

Even Høydahl og *Oddveig Selboe*

Monitor for sekundærflytting

En deskriptiv analyse av sekundærflyttinger blant flyktninger bosatt i Norge i 1995-2004

Notater

Innhold

Innhold	1
Figurer.....	3
Tabeller	4
1. Sammendrag	5
2. Innledning	6
2.1. Notatets struktur	6
2.2. En monitor.....	6
2.3. Datagrunnlag og datakvalitet	7
2.3.1. Kvalitetsforbedringer siden forrige monitor.....	7
2.4. Begrep og definisjoner	8
2.5. Å flytte eller ikke flytte	9
3. Flyttinger i perioden 2000-2004	11
3.1. Bosatte flyktninger i perioden 1995-2004.....	11
3.2. Målgrupper og flyttinger	12
3.3.1. Flyttinger på fylkesnivå.....	13
3.3.2. Flyttinger til storbyregionene	17
3.3.3. Flytting på kommunenivå.....	19
4.2. Flyktninger i fylkene etter fem år.....	24
4.3. Flyktninger i kommunene etter fem år	30
5. Årlig flyttemønster	32
5.1. Flyktninger som har forlatt første bostedskommune.....	32
5.2. Flyktninger fortsatt bosatt i Norge	35
5.3. Flyktninger bosatt i første bostedskommune.....	36
5.4. Flyktninger bosatt i annen kommune i fylket.....	36
5.5. Flyktninger som er flyttet til Oslo	37
5.6. Sammenligning av flytteeatferd for 1999- og 2000-kohorten.....	37
6. Bosted 1.1.2005 for ankomstkohorten fra 2000	38
6.1. Flyktningenes bosted etter fem år	38
6.2. Flyktninger og generell befolkningsutvikling i kommuner.....	42
7. Flyttinger etter kjønn, alder, familietype og flyktningstype	44
7.1. Alder og kjønn.....	44
7.1.1. Bosetting etter alder og kjønn.....	44
7.1.2. Utvikling etter fem år etter alder og kjønn	46
7.2. Flytting etter familietype.....	47
7.3. Flyktningstype	49
7.3.1. Bosetting etter flyktningstype	49
7.3.2. Status etter fem år etter flyktningstype	50

8. Bosetting og flyttemønster etter landbakgrunn.....	51
8.1. Bosetting etter landbakgrunn	51
8.2. Status etter fem år etter landbakgrunn.....	53
8.3. Flyktninger fra Somalia.....	54
8.4. Flyktninger fra Serbia og Montenegro	55
8.5. Flyktninger fra Iran	57
8.6. Flyktninger fra Irak	58
8.7. Flyktninger fra Afghanistan	59
9. Nettoinnflytting til Oslo, Fredrikstad og Bodø.....	61
Vedlegg	64
De sist utgitte publikasjonene i serien Notater	66

Figurer

Figur 1: Avvik i antall bosatte per år 1995-2003 mellom forrige og ny monitor og tall fra AID	7
Figur 2: Noen forhold som har betydning for beslutninger om å flytte eller ikke flytte	9
Figur 3: Bosatte flyktninger i perioden 1995-2004	11
Figur 4: Nettoinnflytting fylkene 2003 og 2004 målgruppe 2003 og 2004. Antall.....	15
Figur 6: Nettoinnflytting til storbyregionene i 2003 og 2004, Målgruppe 2003 og 2004. Antall.....	18
Figur 7: Nettoinnflytting til kommunene i 2003 og 2004, Målgruppe 2003 og 2004. Prosent av bosatte pr. 1.1. 2002 og 1.1.2003.....	19
Figur 9: Antall flyktninger bosatt i 2000 og 1999. Fylker. Absolutte tall.....	22
Figur 10: Flyktninger bosatt i 2000 etter bosted 1.1.2005. Hele landet. Prosent	23
Figur 11: Andel flyktninger bosatt i 2000 som hadde samme bostedskommune og -fylke 1.1.2005. Fylker. Prosent	25
Figur 12: Andel flyktninger bosatt i 1999 og 2000 som hadde samme bostedsfylke 1.1.2004 og 1.1.2005. Fylker. Prosent.....	26
Figur 13: Andel flyktninger bosatt i 2000 og 1999 som bodde i (var flyttet til) Oslo 1.1.2005 og 1.1.2004. Fylker. Prosent.....	27
Figur 14: Andel av flyktninger bosatt 2000 som bodde i Oslo 1.1.2005. Fylker. Prosent	28
Figur 15: Kommuner med 10 eller flere flyktninger bosatt i 2000. Andel fortsatt bosatt 1.1.2005. Kommuner. Prosent.....	30
Figur 17: Flyktninger som har forlatt første bostedskommune, etter botid. Kohortene 1999-2004. Kumulativ prosent	34
Figur 18: Flyttinger ut av første bostedskommune årene 1995-2004 for ankomstkohortene 1995-2004 samlet. I alt, ut av landet og innenlands. Prosent	34
Figur 19: Flyktninger bosatt i 2000 og antall bosatt i kommunen 1.1.2005.....	38
Figur 20: Flyktninger bosatt i 2000 og antall bosatt i kommunen 1.1.2005. Utsnitt av figur 16	39
Figur 21: Kommuner. Forholdet mellom befolkningsutvikling 1.1.2001 - 1.1.2005 og antall flyktninger fra 2000-kohorten 1.1.2005. Prosent	42
Figur 22: Sammenheng mellom nettoinnflytting i 2000-2004 av flyktninger bosatt i 2000 (prosent) og nettoinnflytting befolkningen i alt i 2004 (promille). Fylker	43
Figur 23: Barn og kvinner i kohortene 1995-2004. Prosent	45
Figur 24: Menn og kvinner bosatt i årene 1995-2004. Antall	46
Figur 25: Menn og kvinner bofast i første bostedskommune etter 5 år. Prosent.....	46
Figur 26: Primærflyktninger og familiegjenforente flyktninger bosatt 1995-2003. Prosent.....	49
Figur 27: Flyktninger bosatt i 1995-2004. De 10 største flyktninggruppene etter landbakgrunn og bosettingsår. Antall.....	51
Figur 28: Bosatte flyktninger etter landbakgrunn Irak, Iran, Afghanistan og Somalia. 1995-2004. Antall.....	52
Figur 29: Bosatte flyktninger etter landbakgrunn Serbia og Montenegro, Bosnia-Hercegovina, Kroatia og Russland. 1995-2004. Antall	52
Figur 30: Bosted per 1.1. flyktninger fra Somalia bosatt i 1999. 2000-2005. Prosent.....	54
Figur 31: Bosted per 1.1. flyktninger fra Serbia og Montenegro bosatt i 1999. 2000-2005. Prosent ...	55
Figur 32: Bosted per flyktninger fra Iran bosatt i 1999. 2000-2005. Prosent.....	57
Figur 33: Bosted per 1.1. flyktninger fra Irak bosatt i 1999. 2000-2005. Prosent.....	58
Figur 34: Bosted per 1.1. flyktninger fra Afghanistan bosatt i 1999. 2000-2005. Prosent.....	59

Tabeller

Tabell 1: Bosatte flyktninger etter landbakgrunn og bosettingsår. 1995-2004	12
Tabell 2: Nettoinnflytting 2003, 2004 og 2000-2004. Målgruppe 2003, 2004 og alle målgrupper. Fylker	14
Tabell 3: Nettoinnflytting til storbyregionene, målgruppene samlet og Målgruppe 2003 og 2004. Antall og prosent	17
Tabell 4: Sammenligning mellom nettoinnflyttinger 2000-2004 og 2004. Absolutte tall for kommunene med størst nettoinnflytting	21
Tabell 5: Flytninger bosatt i 2000 etter hvor de bodde 1.1.2005. Fylker. Prosent	24
Tabell 6: Flyttere blant flyktninger bosatt i 2000 etter hvor de bodde 1.1.2005. Fylke. Prosent	29
Tabell 8: Flyktninger bosatt i 2000 etter befolkningstall i kommunen etter andel fortsatt bosatt 1.1.2005. Prosent	32
Tabell 9: Flyktninger som forlot første bostedskommune, etter botid. Kohorter. Prosent	32
Tabell 10: Bosatte i Norge pr. 1.1. etter år siden bosettingsåret. Kohortene 1995-2004. Prosent	35
Tabell 11: Bosatt i første bostedskommune etter år siden bosettingsåret. Kohortene 1995-2004. Prosent	36
Tabell 12: Bosatt i annen kommune i fylket pr. 1.1. etter år siden bosettingsåret. Kohortene 1995- 2004. Prosent	36
Tabell 13: Bosatt i (flyttet til) Oslo pr. 1.1. år etter bosettingsåret. Kohortene 1995-2004. Prosent.....	37
Tabell 14: 1999- og 2000-kohorten etter bosted, etter tid siden første bosetting. Prosent	37
Tabell 15: Antall kommuner i hvert fylke med nedgang, uendret antall og økning i antall flyktninger fra 2000-kohorten. 1.1.2005	40
Tabell 16: Antall flyktninger bosatt i 2000 og antall fra denne kohorten bosatt 1.1.2005. Kommuner med vekst på 10 eller flere. Antall og prosent	41
Tabell 17: De ti kommunene med flest flyktninger bosatt i 2000, og de ti kommunene med flest flyktninger fra denne kohorten bosatt 1.1.2005.....	41
Tabell 18: Forholdet mellom befolkningsutvikling 1.1.2001 - 1.1.2005 og antall flyktninger fra 2000- kohorten 1.1.2005	42
Tabell 19: Flyktninger etter bosettingsår og alder, andel barn og andel kvinner 18 år og over	44
Tabell 20: Flyktninger etter bosetting, 5 år etter første bosetting, fordelt på alder ved bosetting og kjønn. Gjennomsnitt for flyktningene bosatt 1995-2000. Prosent.....	47
Tabell 21: Flyktninger 5 år etter første bosetting, fordelt på familiestatus etter 5 år. Gjennomsnitt for flyktningene bosatt 1995-2000. Enslige etter kjønn. Prosent	48
Tabell 22: Andel kvinner blant primærflyktninger og familiegjenforente flyktninger bosatt 1995-2003. Prosent	49
Tabell 23: Bosted for flyktninger fem år etter første bosetting, etter flyktningstype og kjønn. Gjennomsnitt for flyktninger bosatt 1995-2000. Prosent	50
Tabell 24: Flyktningene etter bosted fem år etter første bosetting. De fem største gruppene etter landbakgrunn. Flyktninger bosatt 1995-2000. Prosent.....	53
Tabell 25: Flyktninger fra Somalia bosatt 2000-2004 etter første bosted, bosted 1.1.2005 og nettoinnflytting. Antall og prosent	55
Tabell 26: Flyktninger fra Serbia og Montenegro bosatt 2000-2004 etter første bosted, bosted 1.1.2005 og nettoinnflytting. Antall og prosent	56
Tabell 27: Flyktninger fra Iran bosatt 2000-2004 etter første bosted, bosted 1.1.2005 og nettoinnflytting. Antall og prosent	57
Tabell 28: Flyktninger fra Irak bosatt 2000-2004 etter første bosted, bosted 1.1.2005 og nettoinnflytting. Antall og prosent	59
Tabell 29: Flyktninger fra Afghanistan bosatt 2000-2004 etter første bosted, bosted 1.1.2005 og nettoinnflytting. Antall og prosent	60
Tabell 30: Nettoinnflytting til Oslo, Fredrikstad og Bodø 2000-2004. Kjønn, alder, flykningstype og familietype. Flyktninger bosatt 2000-2004. Prosent og antall.....	61
Tabell 31: Nettoinnflytting til Oslo, Fredrikstad og Bodø 2000-2004. Flyktninger bosatt 2000-2004. Antall	63

1. Sammendrag

Datagrunnlaget for denne utgaven av monitoren er endret en del fra den forrige. Ved en gjennomgang og kvalitetsforbedring av datamaterialet er flyktninger med kun midlertidig bosetting fjernet. Hovedfunnene er likevel ikke svært forskjellige fra forrige monitor. Mønsteret er stort sett det samme, men med noen interessante endringer for de siste årene.

Hvor mange flyktninger som blir bosatt i ulike deler av landet varierer fra år til år. Det som også varierer, er hvor mange av disse som flytter ut av kommunen de ble bosatt i. Denne flyttingen har avtatt betraktelig etter 2001 når vi ser på flyktninger bosatt fra 1995 og utover samlet. Likevel hadde nesten halvparten av flyktningene som ble bosatt i 2000 forlatt første bostedskommune 1.1.2005.

Flyktninger bosatt i 2002 og 2003 har vært betraktelig mer bofaste enn tidligere kohorter av flyktninger. I hvor stor grad denne endringen skyldes endringer i bosettingspolitikken eller endringer i andre forhold, som landbakgrunn til flyktningene, sier vår studie ikke noe om.

Flyttestrømmene av flyktninger går først og fremst til området ved indre Oslofjord: Østfold, Oslo, Akershus og Buskerud (Drammen). I 2004 gikk Østfold forbi Oslo som fylket med størst nettoinnflytting av flyktninger. Tendensen de siste to årene har vært nedgang i nettoinnflytting til Oslo og økning i nettoinnflytting til Østfold. Mange flyktninger flytter fra de fem nordligste fylkene, samt Sogn og Fjordane, Møre og Romsdal og Oppland. Figur 11 gir et godt bilde på akkurat det.

Flyktningenes flyttinger følger i hovedtrekk det generelle flyttemønsteret for befolkningen for øvrig. Det er likevel mange kommuner med vekst i befolkningen som har netto utflytting av flyktninger. Samtidig er det ingen kommuner som samtidig har nedgang i folketallet og nettoinnflytting av flyktninger.

Blant flyktningene bosatt i Norge er det langt flere menn enn kvinner. Kvinnene er mer bofaste i første bostedskommune enn mennene. Forskjellen er spesielt stor for de som var unge voksne (18-24 år) da de kom til landet, der langt flere menn enn kvinner har flyttet ut av landet igjen. Enslige menn har også i mye større grad enn enslige kvinner flyttet ut av kommunen der de ble bosatt.

Et noe overraskende funn i denne studien er at andelen som er gjenutvandret (flyttet ut av landet igjen) er høyere blant familiegjenforente flyktninger enn blant primærflyktningene (hovedpersoner).

Det er svært stor forskjell mellom forskjellige grupper av flyktninger i bofasthet og flyttinger. Forskjell i gjenutvandring gir spesielt store utslag. Av flyktningene fra Serbia og Montenegro bosatt i 1995-2000, hadde 22 prosent utvandret etter fem år, mot bare 1 prosent av flyktningene fra Iran. Oversiktene i kapittel 8 viser også at det er betydelige forskjeller i nettoinnflytting til (og netto utflytting fra) de forskjellige fylkene etter landbakgrunn.

I det siste kapittelet kan vi se at det er store forskjeller i nettoinnflytting til ulike lokalsamfunn (kommuner). Mange enslige menn trekkes mot Oslo, mens det først og fremst er barnefamilier som flytter til Fredrikstad. Bodø har hatt netto utflytting av flyktninger i perioden 2000-2004. Likevel har summen av inn- og utflyttinger gitt flere flyktninger fra både Russland, Afghanistan og andre land. Med en slik lokal tilnærming ser vi at sekundærflyttingene er komplekse hendelser. Ulikt fokus gir ulike bilder, som kan bli borte i det store bildet. I dette notatet ser vi først og fremst på hovedtrekkene i utviklingen, da dette er viktigere enn å fange opp nyanser på lokalt plan.

2. Innledning

Dette notatet er utarbeidet som en oppfølging av tilsvarende notat fra 2005: "Monitor for sekundærflytting" SSB-notat 2005/13 av Tanja Seland Forgaard. Arbeids- og inkluderingsdepartementet (AID) er oppdragsgiver og har finansiert prosjektet. Målgruppene er foruten AID, Nasjonalt utvalg for bosetting av flyktninger (Bosettingsutvalget), Kommunenes sentralforbund (KS) og de enkelte kommuner.

2.1. Notatets struktur

I innledningen ligger det en gjennomgang av datagrunnlag og datakvalitet, og begreper og definisjoner.

I kapittel 3 følger vi flyktninger som er bosatt i perioden 1995-2004. Flyktningene er her delt inn i noe vi har kalt målgrupper. Hver målgruppe består av flyktninger som er bosatt i løpet av en periode på fem år. Og for hver av gruppene ser vi nærmere på flyttingene året etter at de siste i målgruppen ble bosatt i en kommune. Størst fokus blir lagt på den siste målgruppen, som består av flyktningene bosatt i 1999-2003. Der vi ser på hvordan denne gruppen flyttet i løpet av 2004.

I kapittel 4 setter vi fokus på flyktningene som ble bosatt i 2000 og ser på hvor de bodde den 1.1.2005. Hvor mange bodde fremdeles i kommunen der de først ble bosatt? Hvor mange har flyttet innen fylket, hvor mange har flyttet ut av fylket, hvor mange er flyttet til Oslo og hvor mange har flyttet ut av landet igjen? Dette er spørsmål vi svarer på i dette kapitlet. Flyttemønsteret sammenlignes også med mønsteret for flyktninger bosatt i 1999.

I kapittel 5 følges den enkelte flyktningkohort (1995-2004) år for år, fra bosettingsåret til og med 1.1.2005. Flyktningene fordeles etter om de er blitt boende eller hvor de har flyttet, på samme måte som i kapittel 4.

Mens vi så på kun utflytting i kapittel 4 og 5, gir kapittel 6 nettotall for fylker og kommuner. For hvert område ser vi på nettoeffekten av inn- og utflytting. Også her er det flyktninger bosatt i 2000 og deres bosted 1.1.2005 som kartlegges.

Kapittel 7 fordeler flyktningene bosatt i hele perioden 1995-2004 etter kjønn, alder, familietype og flyktningstype (hovedperson/familiegjenforent). Spørsmålet som søkes besvart, er om disse variablene gir utslag i forhold til flytteeatferd, målt i endring i bosted fem år etter første bosetting.

I kapittel 8 ser vi spesielt på de største gruppene av flyktninger (ut fra landbakgrunn). Fem grupper av flyktninger kartlegges hver for seg. Kohorten bosatt i 1999 følges år for år med endringer i bosted fram til og med 1.1.2005. I tillegg plasseres flyktninger bosatt i 2000-2004 i første bostedsfylke og i bostedsfylke 1.1.2005. For hver gruppe har vi altså nettoinnflytting på fylkesnivå.

I det siste kapitlet er det en geografisk tilnærming til nettoinnflytting. De tre kommunene Oslo, Fredrikstad og Bodø er plukket ut spesielt. Her blir nettoinnflytting brutt ned på kjønn, alder, flyktningstype, familietype og landbakgrunn.

2.2. En monitor

Hvert år blir det bosatt flyktninger i kommuner i alle deler av landet. Svært mange av disse vil etter en tid ha flyttet ut av disse kommunene, enten til en annen kommune, eller ut av landet. Monitor for sekundærflyttinger lages hvert år, og gir en oppdatering med de nyeste data for hvordan de bosatte flyktningene flytter (og ikke flytter) ut av de opprinnelige bostedskommunene.

Flyttinger skjer over tid. I en beskrivelse av flyttemønsteret til flyktningene, må en derfor ta utgangspunkt litt tilbake i tid, til flyktninger som ble bosatt for noen år siden. Fokus blir derfor ikke utelukkende satt på de senest ankomne flyktningene, rett og slett fordi de har hatt bare begrenset tid på seg til å flytte.

I denne monitoren beskrives og analyseres flytteeatferden til flyktninger bosatt i 10-årsperioden 1995-2004. Siden forrige utgave av monitoren har 1994-kohorten falt ut og 2004-kohorten kommet til. Og observasjonsperioden er forskjøvet med ett år. De fleste av flyttingene som var med i forrige monitor er altså med i også denne. I analysen har vi lagt vekt på de nyeste hendelser, det som har skjedd siden sist. Dette er likevel en balansegang, da de litt mer langsiktige trender er mer interessante enn kanskje "tilfeldige" variasjoner i løpet av et enkelt år.

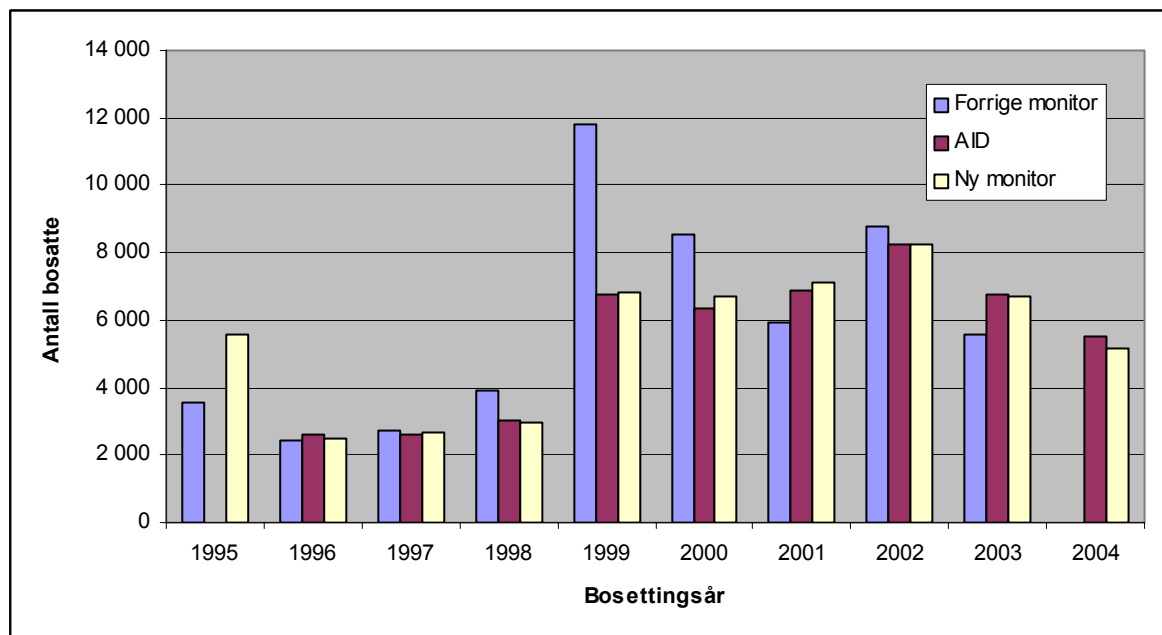
2.3. Datagrunnlag og datakvalitet

Data som er brukt er hentet fra SSBs befolkningsstatistikk. Våre kilder er hovedsakelig Det sentrale folkeregisteret (DSF), komplettert med data fra Flyreg og DUF. Datamaterialet om flyktningene er altså satt sammen ved bruk av flere kilder. I denne prosessen er det mange avveininger, der beslutninger blir tatt under en viss grad av usikkerhet. Bearbeidingen av datamaterialet gir likevel stadig bedre data med tiden.

2.3.1. Kvalitetsforbedringer siden forrige monitor

I forrige utgave av monitoren var det et betydelig sprik mellom antall bosatte flyktninger per år i SSBs data og data fra AID og UDI. Gjennom en kvalitetsforbedring av SSBs data er dette avviket nå så å si eliminert. Figur 1 viser avviket mellom SSBs data fra 2005 og 2006 i antall flyktninger som fikk sin første bostedskommune i perioden 1995-2003.

Figur 1: Avvik i antall bosatte per år 1995-2003 mellom forrige og ny monitor og tall fra AID



Som det går fram av figuren, var avviket i antall bosatt per år stort for enkelte år. Og avvikene gikk begge veier, med både overregistrering og underregistrering.

Hovedgrunnen til dette avviket er variasjoner i praksisen ved tildeling av fødselsnummer til flyktninger. Ifølge DSFs regler skal flyktninger registreres som bosatt i Norge og få fødselsnummer først når de har fått innvilget varig oppholdstillatelse i Norge. I mange tilfeller er imidlertid flyttinger

registrert bosatt (i DSF) i kommunen der de bodde i flykningmottak, mens de fremdeles ventet på behandling av søknad om oppholdstillatelse. Disse flykningene ble i forrige monitor registrert som bosatt, med det resultatet at antall bosatte flykninger ble for høyt noen år, spesielt i 1999. I neste omgang har mange av disse flykningene blitt registrert som utvandret etter at de har fått avslag og har forlatt landet.

I den nyeste monitoren er disse feilaktige registreringene av bosatte flykninger fjernet. I skrivende stund kan vi imidlertid ikke gjøre rede for avvik den andre veien, der bearbeidingen av data ga flere bosatte flykninger. Det viktigste er uansett at avvikene mellom data fra SSB og AID nå langt på vei er eliminert.

2.4. Begrep og definisjoner

Flykting

Personer bosatt i Norge, som en gang har kommet til Norge av fluktgrunner (familie medregnet), uten hensyn til om personen har fått flykningstatus etter Genève-konvensjonen.

Både primærflykninger og familiegjenforente flykninger er med. Barn som flykningene har fått etter at de kom til Norge er ikke regnet med.

Bosetting/bosatt

Flykningen sin første bosettingskommune. I de aller fleste tilfellene er dette en annen kommune enn den flykningene har bodd i mottak. Beslutningen om bosetting tas av den enkelte kommune.

Integreringstilskudd

Penger kommunene mottar fordelt over fem år for hver flykting som bosettes, samt ekstra engangstilskudd for eldre og funksjonshemmede etter nærmere fastsatte kriterier. Videre får kommunene et særskilt tilskudd ved bosetting av enslige mindreårige, samt tilskudd til språkundervisning for barn og voksne.

Fra statens side vektlegges det at kommunene gjennomfører et planmessig bosettings- og integreringsarbeid. Flykningene skal ha samme tilgang på kommunale tjenester som enhver annen innbygger i kommunen. Et beregningsutvalg med representanter fra staten og kommunene kartlegger hvert år det gjennomsnittlige utgiftsnivået i kommunene knyttet til bosettings- og integreringsarbeidet

Sekundærflytting

Videreflytting fra den første kommunen en flykting er bosatt i etter at han eller hun fikk opphold i Norge. Flytting ut av landet hører ikke med under definisjonen. Gjenutvandring er likevel tatt med i beskrivelsen, som en viktig del av bildet.

Nettoflytting

Differansen mellom antallet som flytter til en kommune eller region og antallet som flytter ut. Er innflyttingen større enn utflyttingen snakker man om *nettoinnflytting*, mens det motsatte refereres til som *nettoutflytting*.

Kohort/ankomstkohort

Alle flykningene som ble bosatt i et og samme kalenderår.

Landbakgrunn

Opprinnelseslandet flykningene kommer fra.

Familietype

Etter SSBs definisjon består en familie i prinsippet av personer som er fast bosatt i samme bolig, og som er knyttet til hverandre som ektefeller, samboere, registrerte partnere, og/eller som foreldre og

ugifte barn (uansett det ugifte barnets alder). En familie kan i høyden bestå av to påfølgende generasjoner og kun et ektepar/partnerskap/samboerpar. Som familie regnes også enkeltpersoner, slik at alle personer er med i en familie, enten sammen med andre eller alene.

Gjennom familienummeret kan noen familieenheter avgrensnes sikkert. For andre familieenheter er kvaliteten på familieopplysningene for personene som inngår i familien ikke god nok til å lage statistikk. Opplysninger fra DSF gir per i dag ikke opplysninger som gjør at SSB kan skille enslige fra samboere (uten felles barn). Derfor lages det ikke offisiell norsk statistikk over enslige og samboere. Når det gjelder flyktninger, forutsettes det at samboerskap er lite utbredt. At de fleste som lever sammen som par er gift med hverandre. Ut fra denne forutsetningen presenteres det i dette notatet statistikk over flyktningbefolkningen etter familietype, inkludert enslige og samboere.

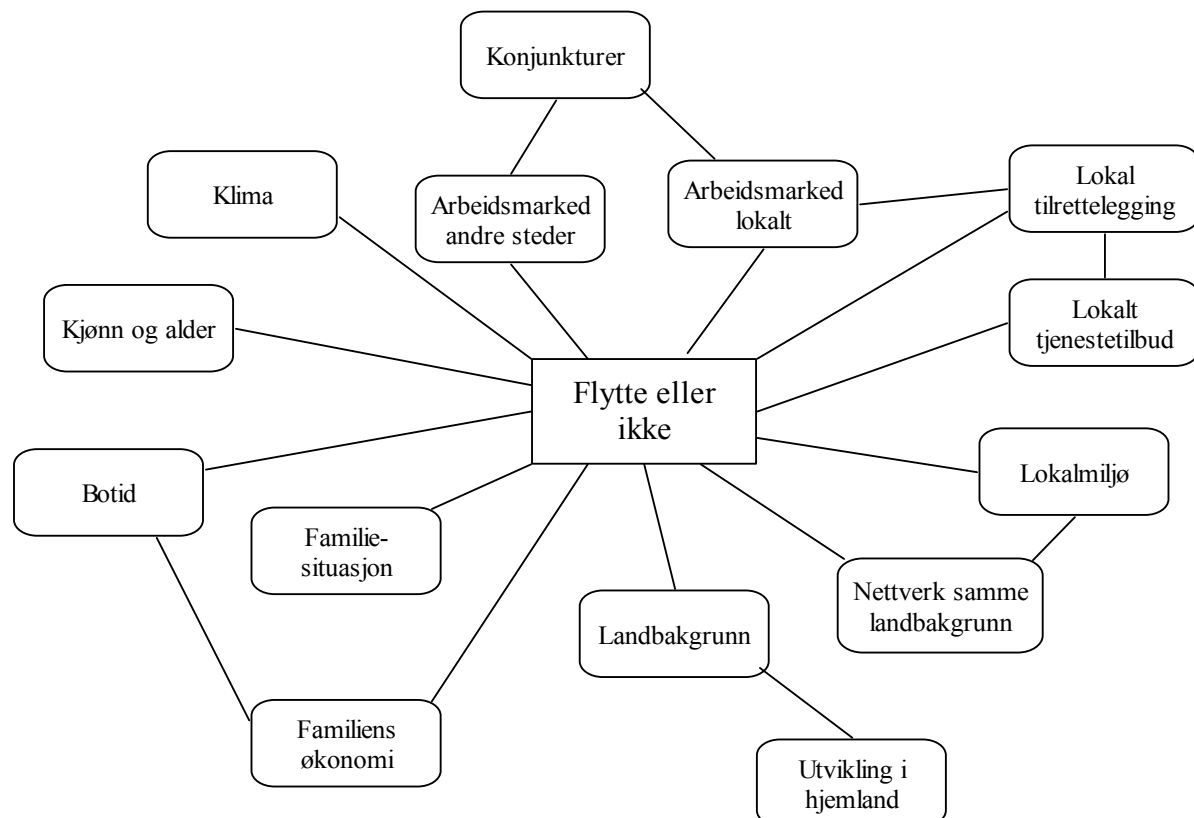
Flyktningstype

En flyktning kan tilhøre en av to kategorier. Han kan være hovedperson (primærflyktning), som er en person som er gitt oppholdstillatelse som flyktning etter UDIs kriterier. Eller han kan være en familiegjenforent flyktning (sekundærflyktning), en person som er innvilget familiegjenforening med en primærflyktning.

Flyktningstype har imidlertid ikke vært regnet som en av de viktigste variablene i statistikken over flyktningbefolkningen. Derfor er det ikke lagt ned like mye innsats i arbeidet med å kvalitetssikre denne variabelen som med mer sentrale variabler. Statistikken over flyktninger etter flyktningstype må derfor tolkes med en viss forsiktighet.

2.5. Å flytte eller ikke flytte

Figur 2: Noen forhold som har betydning for beslutninger om å flytte eller ikke flytte



Figuren antyder en del forhold som har betydning for en person eller families avgjørelse om å flytte ut av bostedskommunen eller ikke. Her antydes også en del sammenhenger mellom forhold. Det kunne vært enda flere bokser og enda flere linjer mellom boksene.

Grunner til å flytte kan deles inn i "push"-faktorer og "pull"-faktorer. *Push* er forhold ved stedet der man bor som oppleves som negative. *Pull* er forhold ved stedet man ønsker å flytte til, som oppfattes som positive. Poenget er om man ønsker å flytte *fra* noe eller *til* noe. Ofte er det gjerne en kombinasjon. Mangelen på et nettverk med samme landbakgrunn skyver, mens tilstedeværelsen av et slikt nettverk et annet sted drar. Det kan likevel være interessant å undersøke om flyktningene som flytter skyves eller dras ut av sine opprinnelige bostedskommuner.

I dette notatet legges det ikke opp til denne typen analyser. Her er poenget å kartlegge flyttingen og se på hvordan denne varierer mellom regioner (kommuner, fylker, storbyregioner), i forhold til ankomsttid, botid, familiesituasjon etc.

Det er mange forhold som har betydning for flytting som ikke blir behandlet. Med andre ord er dette en forholdsvis enkel framstilling av et komplekst bilde.

Dette notatet følges imidlertid opp med et nytt notat, med fokus på grad av selvhjulpenhet før og etter flytting fra første bostedskommune. Da vil analysen bringes et skritt videre i retning av å se på hva flyktningene flytter fra og til. Flytter de fra sosialhjelp til arbeid, eller kanskje fra arbeid til utdanning? Neste notat publiseres senere i 2006.

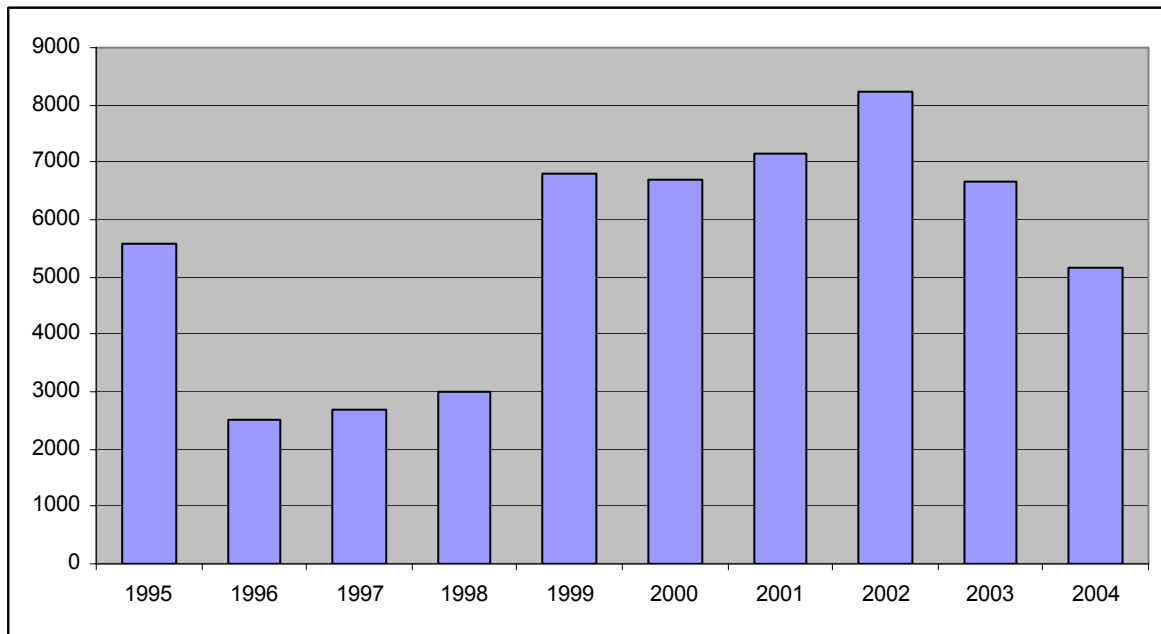
3. Flyttinger i perioden 2000-2004

3.1. Bosatte flyktninger i perioden 1995-2004

Det ble bosatt 54.483 flyktninger i norske kommuner i perioden 1995-2004, med bakgrunn fra 120 forskjellige land. 2002 var det året i perioden da det ble bosatt flest, over 8.000, mens det ellers i perioden 1999-2003 ble bosatt rundt 7.000 per år. I årene 1996-1998 var antallet betraktelig lavere, med 3.500 - 4.000 i året.

Flest flyktninger har det kommet fra Irak, i alt 12.400 personer. Av disse kom hovedvekten i årene 1999-2002. Videre følger Somalia (9.500), Serbia og Montenegro (5.700), Bosnia-Hercegovina (5.161) og Afghanistan (4.300). 25.000 av flyktningene kom fra Asia, 15.000 fra Europa (av disse 12.000 fra Balkan) og 14.000 fra Afrika.

Figur 3: Bosatte flyktninger i perioden 1995-2004



Tabell 1: Bosatte flyktninger etter landbakgrunn og bosettingsår. 1995-2004

Landbakgrunn	I alt	1995	1996	1997	1998	1999	2000	2001	2002	2003	2004
I alt	54483	5583	2505	2680	2991	6803	6707	7134	8227	6674	5179
Irak	12375	325	378	729	713	1869	2658	2170	2268	956	309
Somalia	9491	319	345	447	659	1006	1195	1147	1853	1335	1185
Serbia og Montenegro	5712	1412	113	46	173	1268	666	700	788	277	269
Bosnia-Hercegovina	5161	2611	943	426	269	306	310	117	113	43	23
Afghanistan	4264	16	3	30	77	320	270	895	950	851	852
Iran	4051	183	205	557	496	560	241	756	402	446	205
Russland	1933	5	2	5	12	16	17	97	213	854	712
Kroatia	1471	67	13	14	53	659	453	132	43	30	7
Etiopia	1090	28	39	20	48	116	230	233	167	125	84
Sri Lanka	884	159	197	102	101	65	64	69	74	28	25
Liberia	774	0	2	1	0	0	2	0	27	388	354
Kongo	467	4	6	8	19	32	45	42	121	134	56
Sudan	462	19	26	21	29	72	43	45	94	68	45
Myanmar	458	0	5	2	0	3	1	34	7	141	265
Burundi	437	3	1	7	10	36	11	8	110	171	80
Syria	374	5	7	26	30	34	26	58	102	38	48
Det palestinske området	355	11	13	2	6	2	2	19	58	111	131

3.2. Målgrupper og flyttinger

Kommuner som bosetter flyktninger mottar et integreringstilskudd fra Staten for bosettingsåret og de fire påfølgende år. I dette kapittelet ser vi på flyttinger inntil seks år etter bosetting, for årene 2000, 2001, 2002, 2003 og 2004. For flyktninger bosatt i 1995-1999 ser vi på flyttinger i 2000. I den videre teksten refereres det til ulike målgrupper:

- Målgruppe 2000: Flyktninger bosatt i 1995-1999 (19.774 personer)
- Målgruppe 2001: Flyktninger bosatt i 1996-2000 (20.933 personer)
- Målgruppe 2002: Flyktninger bosatt i 1997-2001 (25.244 personer)
- Målgruppe 2003: Flyktninger bosatt i 1998-2002 (30.558 personer)
- Målgruppe 2004: Flyktninger bosatt i 1999-2003 (33.681 personer)
- Målgruppene samlet: Flyktninger bosatt i 1995-2003 (308.190 personer)

En flyktning bosatt i 1999 vil altså være del av alle de fem målgruppene, mens en som er bosatt i 1995 er med kun i den første målgruppen. I hver målgruppe er det flyktninger som har flyttet umiddelbart etter bosetting (f.eks. bosatt 31.12.1999 og flyttet ut 1.1.2000) og flyktninger som har flyttet inntil seks år etter bosetting (f.eks. bosatt 1.1.1995 og flyttet 31.12.2000).

	1995	1996	1997	1998	1999	2000	2001	2002	2003	2004
Målgruppe 2000	B 95	B 96	B 97	B 98	B 99	F 00				
Målgruppe 2001		B 96	B 97	B 98	B 99	B 00	F 01			
Målgruppe 2002			B 97	B 98	B 99	B 00	B 01	F 02		
Målgruppe 2003				B 98	B 99	B 00	B 01	B 02	F 03	
Målgruppe 2004					B 99	B 00	B 01	B 02	B 03	F 04
Målgruppene samlet	B 95 +	B 96 +	B 97 +	B 98 +	B 99 +	B 00 +	B 01 +	B 02 +	B 03	
Flyttingene samlet						F 00 +	F 01 +	F 02 +	F 03 +	F 04

B = Bosatte flyktninger det aktuelle året

F = Flyttinger for den aktuelle målgruppen

For hver målgruppe måles altså kun flyttinger i løpet av ett eneste år. Om en flyktning bosatt i 1995 (målgruppe 2000) flytter i løpet av 2004, er ikke dette registrert. Hvis en flyktning bosatt i 1996 flytter både i 2000 og 2001, registreres dette som to flyttinger: En for målgruppe 2000 og en for målgruppe 2001.

Nettoflyttinger for hver av målgruppene på fylkesnivå, finnes bakerst i notatet, som vedlegg 1.

3.3.1. Flyttinger på fylkesnivå

Flyktningene flytter til indre Oslofjord

Flyktningenes flyttinger følger i store trekk det generelle flyttemønsteret i landet. Netto flyttestrømmer er innflytting minus utflytting. Om vi ser på netto flyttestrømmer av flyktninger i de aktuelle målgruppene, er det bare Oslofjordfylkene Østfold, Akershus og Oslo, som har hatt tilvekst av betydning i perioden 2000-2004. Det har også vært beskjeden vekst i Buskerud og Vestfold.

Som det går fram av tabell 2, hadde Oppland og kystfylkene fra Hordaland og nordover betydelig netto utflytting i perioden 2000-2004. Nordland var fylket med desidert størst utflytting i absolutte tall (1611), fulgt av Troms (921) og Møre og Romsdal (823).

Tabellen viser også nettoflytting relativt til antall flyktninger i de aktuelle kohortene. Østfold står i en særstilling som det fylket som har hatt størst nettoinnflytting i relative tall. Deretter følger Oslo, og så Akershus. Fylkene fra Sogn og Fjordane og nordover ligger i den andre enden av skalaen, med stor netto utflytting. Sør-Trøndelag har noe mindre netto utflytting. Nordland ligger altså lavest på statistikken også målt i relative tall, men her forholdsvis tett fulgt av Finnmark og Troms.

Tabell 2 gir en oversikt over nettoinnflytting for målgruppe 4, 5 og alle målgruppene samlet. Nettoinnflytting for målgruppe 4 refererer til flyttinger i 2003 og for målgruppe 5 gis det tall for flyttinger i 2004. Når vi sammenligner flyttingene flyttingene for Målgruppe 4 og Målgruppe 5 ser vi en del endringer.

I 2003 hadde Oslo den største nettoinnflyttingen i absolutte tall, mens det netto flyttestrøm var størst til Østfold i 2004. Hovedtrekkene i flyttingene var ganske like begge år, med størst relativ vekst (i forhold til antall flyktninger som opprinnelig ble bosatt i fylket) i Østfold, fulgt av Oslo og Akershus. Begge årene var det kun fire fylker som fikk økt sin andel av de aktuelle kohortene. Det var spesielt to fylker som skilte seg ut med store endringer: Sogn og Fjordane, med nettoutflytting på 23 prosent i 2003, som hadde minket til 15 prosent i 2004. Og Finnmark, med nettoutflytting på 13 prosent i 2003, som hadde økt til 21 prosent i 2004.

Tabell 2: Nettoinnflytting 2003, 2004 og 2000-2004. Målgruppe 2003, 2004 og alle målgrupper. Fylker

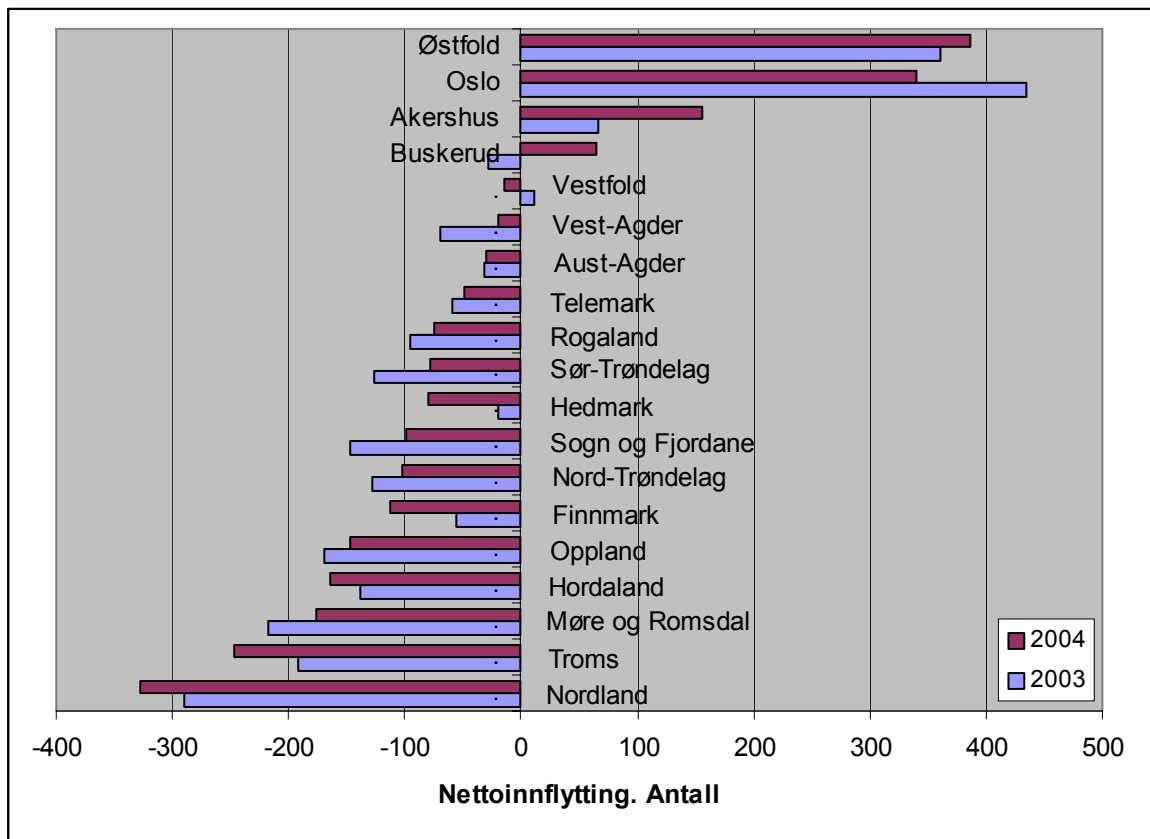
	Alle målgrupper (2000-2004)		Målgruppe 2003		Målgruppe 2004	
	Netto- innflytting 2000-2004	Netto- innflytting i forhold til det totale antall flyktninger	Netto- innflytting 2003	Netto- innflytting i forhold til det totale antall flyktninger	Netto- innflytting 2004	Netto- innflytting i forhold til det totale antall flyktninger
	<i>Antall</i>	<i>Prosent</i>	<i>Antall</i>	<i>Prosent</i>	<i>Antall</i>	<i>Prosent</i>
01 Østfold	1369	21	361	24	386	20
02 Akershus	591	5	67	3	155	5
03 Oslo	2416	12	434	9	340	7
04 Hedmark	-259	-6	-19	-2	-80	-6
05 Oppland	-591	-10	-170	-12	-147	-10
06 Buskerud	114	1	-28	-1	64	3
07 Vestfold	60	1	11	1	-15	-1
08 Telemark	-216	-4	-59	-4	-49	-3
09 Aust-Agder	-146	-5	-32	-4	-30	-3
10 Vest-Agder	-170	-3	-69	-5	-19	-1
11 Rogaland	-277	-3	-95	-4	-74	-3
12 Hordaland	-661	-6	-138	-6	-164	-6
14 Sogn og Fjordane	-476	-18	-147	-23	-98	-15
15 Møre og Romsdal	-823	-14	-217	-16	-176	-12
16 Sør-Trøndelag	-447	-6	-127	-8	-78	-5
17 Nord-Trøndelag	-560	-17	-128	-17	-102	-12
18 Nordland	-1611	-22	-290	-17	-327	-17
19 Troms	-921	-20	-192	-19	-247	-24
20 Finnmark	-446	-22	-55	-13	-112	-21

Nedgang i nettoinnflytting til Oslo

Figur 4 viser nettoflyttingene i 2003 og 2004 i absolutte tall. Her kan vi tydelig se at flyttestrømmene er dreid noe mellom de to årene. Fylkene rundt Oslo (Østfold, Akershus og Buskerud) har til sammen hatt en betydelig vekst, mens det har vært en nedgang i netto innflytting til Oslo.

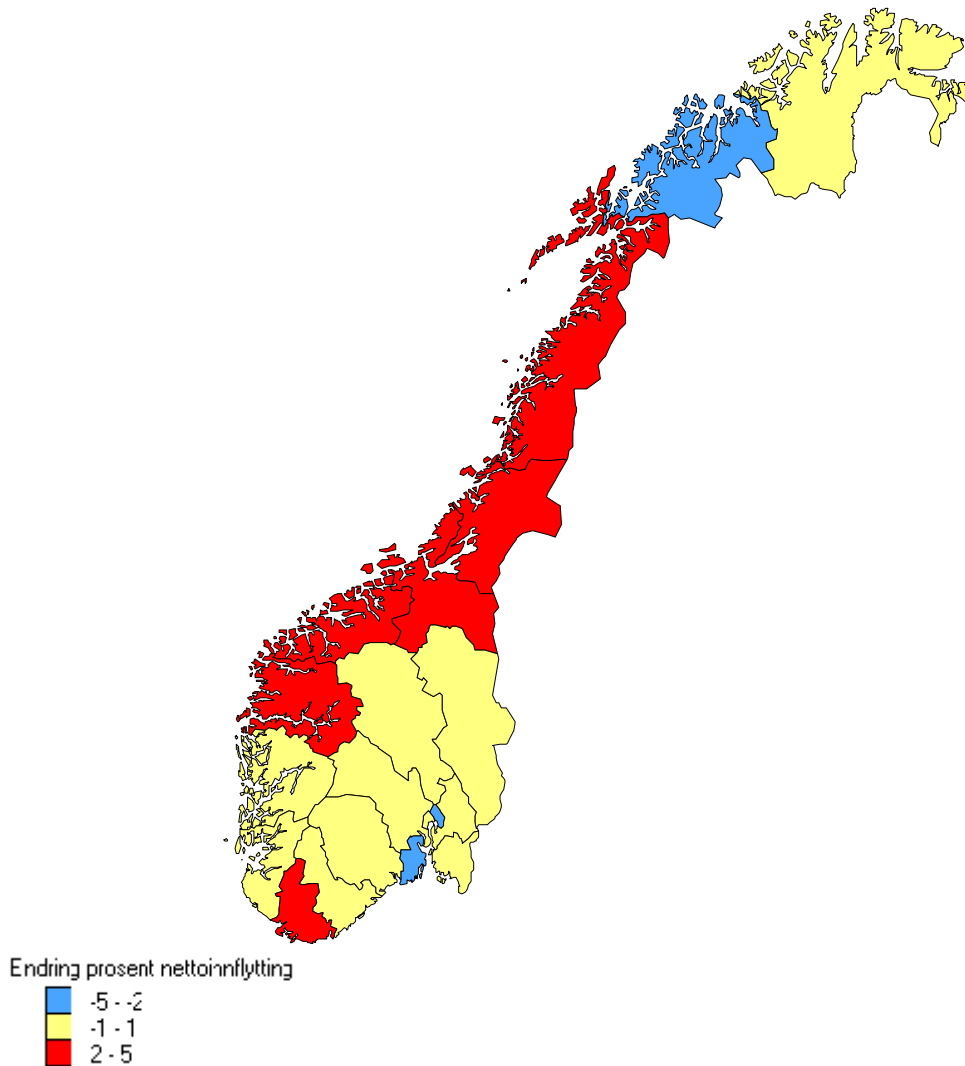
Netto utflytting har økt betydelig fra de tre nordligste fylkene, samt Hedmark. Vest-Agder hadde netto utflytting begge år, men denne hadde minket ned mot nesten flyttebalanse i 2004. For ni av de 15 fylkene som hadde netto utflytting i 2004, hadde denne utflyttingen minket mellom 2003 og 2004.

Figur 4: Nettoinnflytting fylkene 2003 og 2004 målgruppe 2003 og 2004. Antall



Figur 4 er basert på absolutte tall (antall flyttinger). Hvis vi ser på flyttingene relativt til antall flyktninger i det enkelte fylket, blir bildet et noe annet. Kartet i figur 5 viser endringer mellom nettoinnflytting for Målgruppene samlet (2000-2004) og nettoinnflyttingen for Målgruppe 2004. Dette viser hvordan siste års flyttinger (2004) skiller seg fra mer langsiktige flyttestrømmer.

Figur 5: Nettoinnflytting i 2004 (Målgruppe 2004) i forhold til nettoinnflytting 2000-2004 (Målgruppene samlet). Forskjell i prosent som andel av det totale antall flyktninger



Utgangspunktet for sammenligningen er nettoinnflytting som andel av det totale antall flyktninger i målgruppene. Her ser vi altså på tendensen siste år i forhold til mønsteret de fem siste år. Kartet viser altså endring i nettoinnflytting. Rød farge betyr positiv utvikling i nettoinnflytting. Gul betyr at 2004 var likt mønsteret for 2000-2004 (+/- 1 prosent). Blå betyr negativ utvikling i nettoinnflytting.

Som det går fram av kartet, var tendensen "negativ" i Oslo (endring på -5 prosentpoeng), Troms (-4) og Vestfold (-2). I kystfylkene fra og med Sogn og Fjordane til og med Nordland, samt Vest-Agder, ga flyttingene en "positiv" trend i 2004. I resten av fylkene (10 fylker) ga flyttingene i 2004 ikke endringer i mønsteret.

Det mest interessante med figur 4 og figur 5 er kanskje tendensen for Oslo, da dette er et spesielt viktig fylke i kraft av tallenes størrelse.

3.3.2. Flyttinger til storbyregionene

Tabell 3: Nettoinnflytting til storbyregionene, målgruppene samlet og Målgruppe 2003 og 2004. Antall og prosent

	Målgruppene samlet (2000-2004)		Målgruppe 2003		Målgruppe 2004	
	Netto- innflytting 2000-2004 <i>Antall</i>	Netto- innflytting i forhold til det totale antall flyktninger. <i>Prosent</i>	Netto- innflytting 2003 <i>Antall</i>	Netto- innflytting i forhold til det totale antall flyktninger <i>Prosent</i>	Netto- innflytting 2004 <i>Antall</i>	Netto- innflytting i forhold til det totale antall flyktninger <i>Prosent</i>
Storbyregionene samlet	3158	4	483	2	565	2
Osloregionen	3086	10	491	6	520	6
Oslo	2416	12	434	9	340	7
Indre ring	523	7	125	7	154	8
Indre ring sør	43	3	3	1	12	3
Indre ring vest	77	3	29	5	37	5
Indre ring nord	403	16	93	14	105	14
Ytre ring	147	3	-68	-5	26	2
Ytre ring sør	100	5	-10	-2	27	4
Ytre ring vest	-7	0	-34	-8	-5	-1
Ytre ring nord	54	3	-24	-5	4	1
<u>Storbyregioner på Østlandet utenfor Osloregionen</u>						
Mosseregionen	121	20	29	21	28	16
Nedre Glomma	1021	25	286	31	300	25
Drammensregionen	328	6	31	2	95	6
Tønsbergregionen	34	1	-14	-2	-27	-3
Larvik/Sandefjord	63	3	22	4	16	2
Grenland	-88	-2	8	1	-18	-2
Mjøsbyene	-187	-4	-50	-4	-35	-3
<u>Storbyregioner utenfor Østlandet</u>						
Kristiansand-regionen	-93	-2	-27	-2	12	1
Stavanger/Sandnes	6	0	-35	-2	12	1
Haugesundregionen	-217	-9	-42	-8	-82	-14
Bergensregionen	-220	-3	-55	-3	-79	-4
Ålesundregionen	-67	-7	-28	-13	-9	-4
Trondheimsregionen	-310	-5	-68	-5	-69	-5
Bodøregionen	-187	-14	-33	-10	-34	-9
Tromsøregionen	-132	-9	-32	-9	-65	-17

Storbyregionene er svært ulike i størrelse, både i antall kommuner og i befolkning. Osloregionen består av 34 kommuner i de tettest befolkede delene av landet, mens Tromsøregionen er kun de to kommunene Tromsø og Karlsøy.

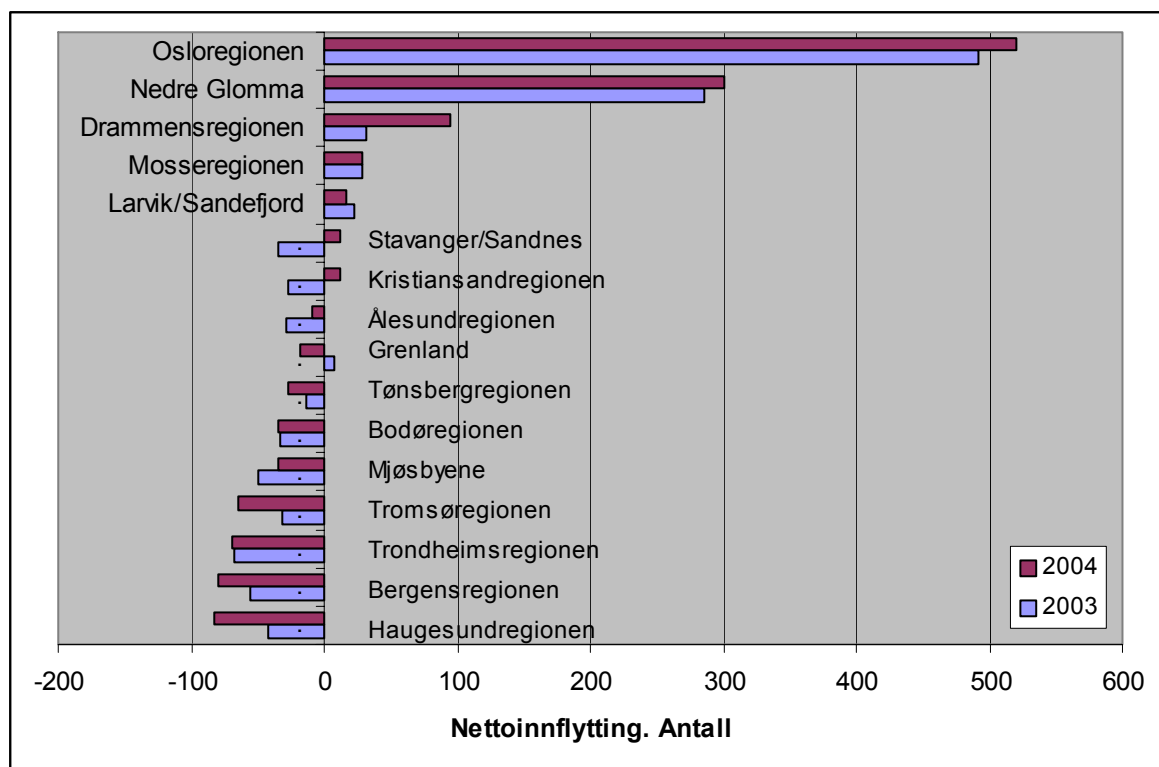
Målt i antall er Osloregionen den storbyregionen som får flest nettoinnflyttere hvert år, fulgt av Nedre Glomma og Drammensregionen. Mosseregionen, Tønsbergregionen og Larvik/Sandefjord har også hatt en viss nettoinnflytting. Ut over dette har det stort sett vært netto utflytting fra de fleste storbyregionene hvert år. Innad i den enkelte region kan det imidlertid være store variasjoner, mellom innflyttingskommuner og utflyttingskommuner. I vedlegg 2 er det en oversikt over hvilke kommuner som inngår i de enkelte regionene.

Hvis vi ser på nettoinnflyttingen som andel av bosatte flyktninger i den enkelte region, kommer det fram noen andre trekk i bildet. Osloregionen har fremdeles hatt betydelig vekst, med hele 10 prosent i forhold til antall bosatte flyktninger for perioden 2000-2004. Her er det store forskjeller mellom ulike deler av regionen. Indre ring nord har hatt større relativ nettoinnflytting enn Oslo kommune, med hele 16 prosent for hele perioden. Indre ring sør og vest og Ytre ring har hatt mye mindre innflytting. I løpet av de siste årene har Indre ring nord befestet posisjonen som innflyttingsområde, mens nettoinnflyttingen er nærmest halvert i Oslo kommune (relative tall).

Mosseregionen hadde i utgangspunktet forholdsvis få bosatte flyktninger. Selv om nettoinnflyttingen ikke har vært svært stor, har dette likevel gitt store utslag i de relative tallene. Regionen Nedre Glomma, med byene Fredrikstad og Sarpsborg, er storbyregionen med størst relativ vekst. Nettoinnflyttingen på 300 personer i 2004 fra Målgruppe 2004, tilsvarte hele 25 prosent av størrelsen på målgruppen ved inngangen av 2004.

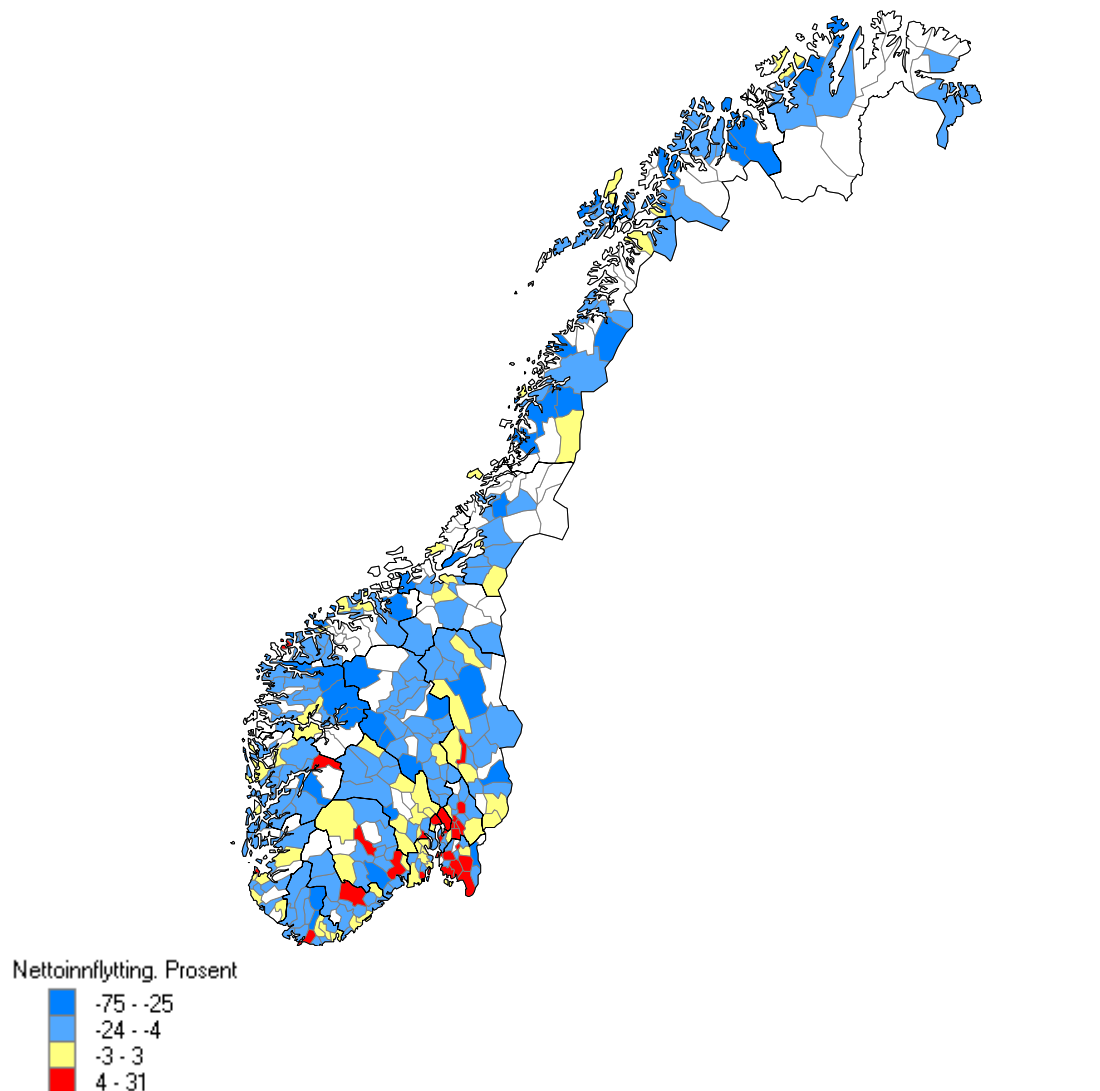
Figur 6 sammenligner nettoinnflytting til storbyregionene i absolutte tall for Målgruppe 2003 og Målgruppe 2004. Figuren er ikke korrigert for målgruppenes størrelse. Tallene i figuren er hentet fra kolonne 3 og 5 i tabell 3.

Figur 6: Nettoinnflytting til storbyregionene i 2003 og 2004, Målgruppe 2003 og 2004. Antall



3.3.3. Flytting på kommunenivå

Figur 7: Nettoinnflytting til kommunene i 2003 og 2004, Målgruppe 2003 og 2004. Prosent av bosatte pr. 1.1. 2002 og 1.1.2003



Kommuner med mindre enn 10 bosatte flyktninger pr. 1.1. i årsgjennomsnitt er ikke tatt med.

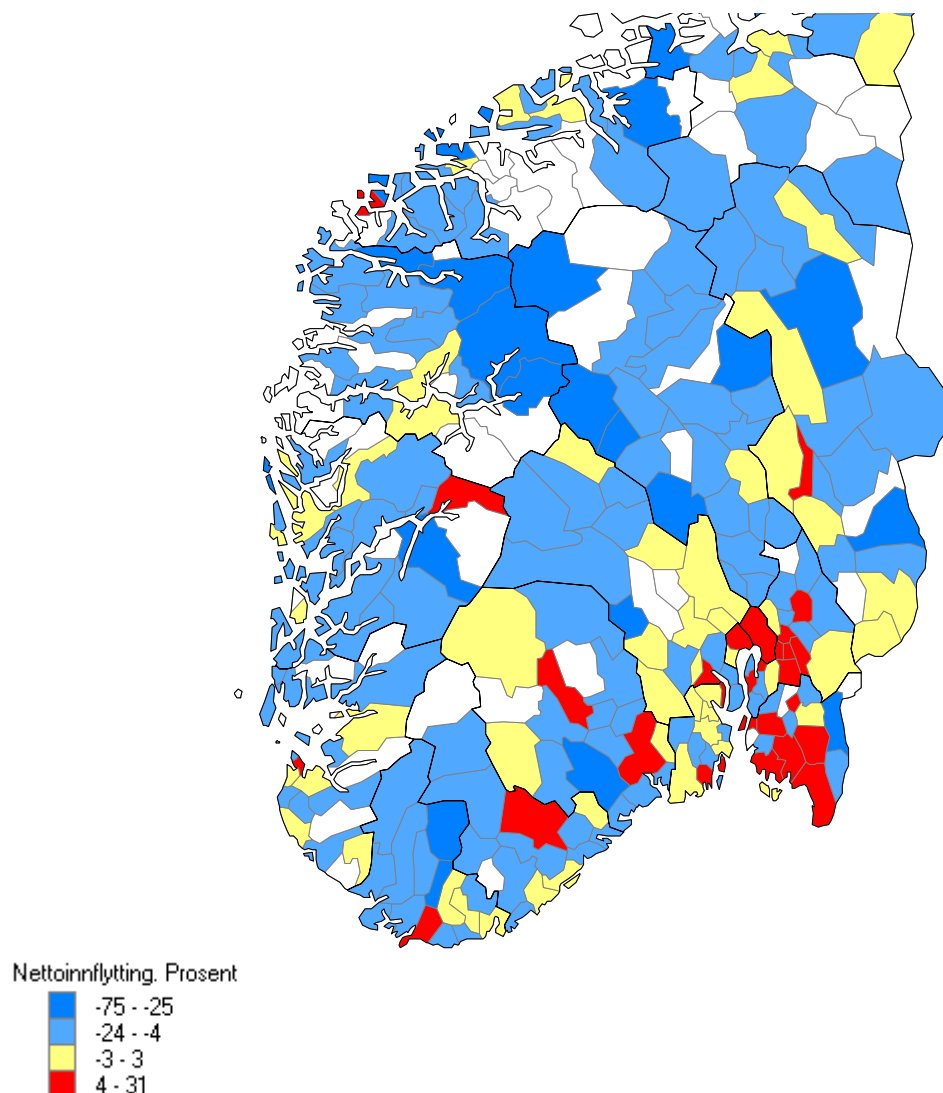
Nettoinnflytting av flyktninger rundt Oslofjorden

Kartet i figur 7 viser tydelig at det har vært netto utflytting fra de aller fleste kommunene (blå farge). Hovedvekten av kommuner med en viss nettoinnflytting (rød farge) ligger rundt Oslofjorden, fra Halden og Sandefjord i sør, til Ullensaker i nord. Ellers er det bare noen få enkeltkommuner, blant annet Stavanger, Ulvik (Hardanger) og Seljord som har hatt økning av betydning i perioden. Mange av kommunene uten store endringer (gul farge) ligger i nærheten av "de røde" kommunene.

Kommuner med mindre enn 10 bosatte flyktninger pr. 1.1. i årsgjennomsnitt er ikke tatt med. Kommuner som bosatte få eller ingen flyktninger er derfor hvite på kartet.

Nord-Norge er blått, med enkelte innslag av gult. Flere av de nordnorske kommunene har hatt utflytting på over 25 prosent.

Figur 8: Nettoinnflytting til kommunene i 2003 og 2004, Målgruppe 2003 og 2004. Prosent av bosatte pr. 1.1. 2002 og 1.1.2003. Utsnitt av figur 7



Figur 8 er et utsnitt av forrige figur, med fokus på de sørlige delene av landet. Her ser vi spesielt to sammenhengende områder med nettoinnflytting. Det er Oslo, Bærum og kommunene øst for Oslo (og Ullensaker). I tillegg er det Østfoldbyene med noen omlandskommuner. Mellom disse to tilflyttingsområdene ligger det et belte av utflyttingskommuner. I tillegg har det vært nettoinnflytting til Hamar og en del spredte kommuner på vestsiden av Oslofjorden.

Store deler av Vestfold og østlige deler av Buskerud har hatt ganske stabil bosetting av flyktninger (gul farge) de to årgangene kartet viser. Det samme ser vi i Grimstad/Arendal og Kristiansandområdet. Noen kommuner i Stavangerområdet og Bergensområdet har også hatt rimelig balanse i inn- og utflytting av flyktninger.

Et sammenhengende område som peker seg ut med stor netto utflytting, er de vestlige deler av Oppland og indre strøk av Sogn og Fjordane. Ellers finner vi mørkeblå kommuner (størst utflytting) i alle fylker i Sør-Norge unntatt Oslo, Akershus, Vestfold, Aust-Agder og Rogaland.

Tabell 4: Sammenligning mellom nettoinnflyttinger 2000-2004 og 2004. Absolutte tall for kommunene med størst nettoinnflytting

	Nettoinnflytting årgjennomsnitt 2000-2004 <i>Antall</i>	Nettoinnflytting 2004 <i>Antall</i>	Forskjell mellom 2004 og årgjennomsnitt 2000-2004 <i>Antall</i>	Forskjell justert for forskjell i størrelsen på målgruppene
0106 Fredrikstad	123,2	203	80	33
1001 Kristiansand	6,4	41	35	25
0124 Askim	25,8	63	37	23
0219 Bærum	15,4	37	22	13
1103 Stavanger	19,2	40	21	12
0230 Lørenskog	18,8	33	14	7
0704 Tønsberg	9,8	18	8	4
1119 Hå	9,8	17	7	3
0235 Ullensaker	21,4	31	10	2
0806 Skien	18	26	8	2
0706 Sandefjord	11,2	17	6	2
0128 Rakkestad	6,8	10	3	1
0228 Rælingen	9,6	12	2	0
0403 Hamar	10,6	13	2	-1
0104 Moss	25,4	30	5	-2
0101 Halden	22,2	23	1	-4
0231 Skedsmo	50,8	59	8	-5
0105 Sarpsborg	74,2	87	13	-7
0602 Drammen	93,2	106	13	-12
0301 Oslo	483,2	340	-143	-221

Kommunene er sortert slik at de kommunene som har hatt størst vekst i nettoinnflytting ligger øverst. I kolonnen til høyre er tallene justert i forhold til forskjell på størrelsen på målgruppene.

Årgjennomsnittet for målgruppene samlet er på 26.038 personer (flyktninger bosatt i Norge 1.1. hvert år), mens det i Målgruppe 2004 var 33.681 personer bosatt 1.1.2004. På denne måten kan nettoinnflytting sammenlignes direkte for grupper med ulik størrelse. Her er det ikke brukt prosenttall for at ikke kommuner med små tall skal få for store prosentvise utslag. For eksempel gir økningen på 35 i Kristiansand en vekst (justert for størrelsen på målgruppene) på nesten 400 prosent.

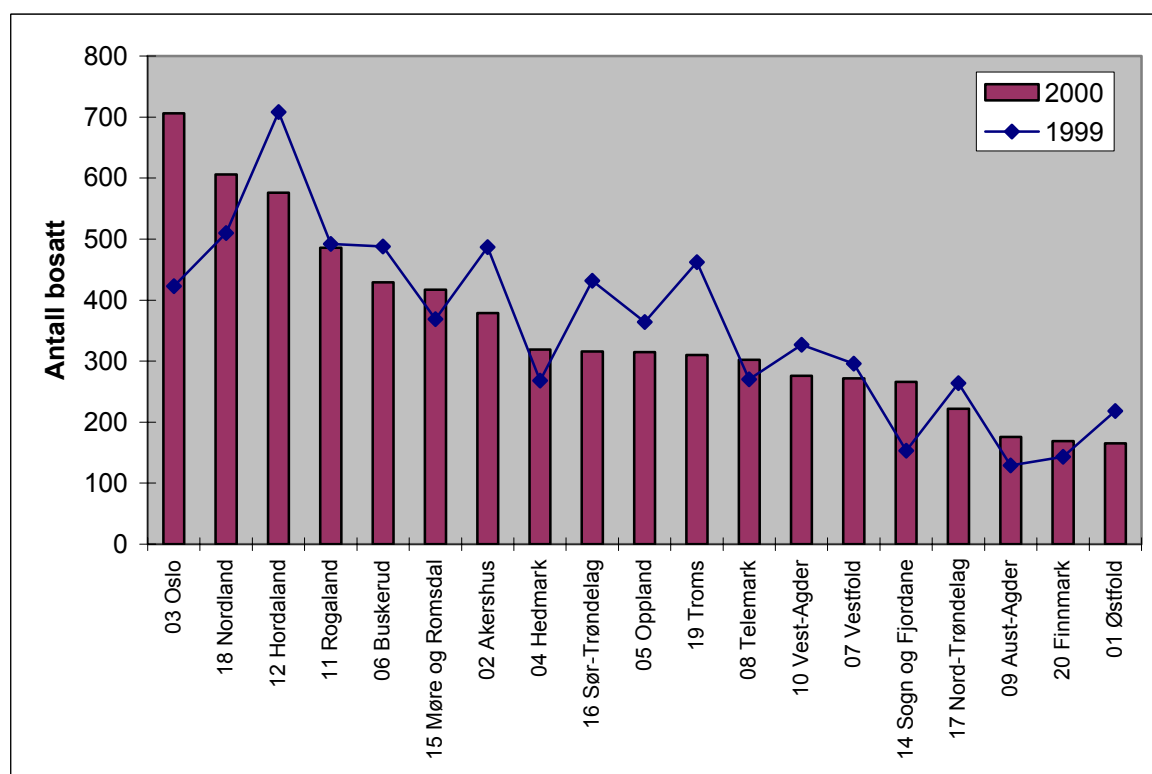
Det mest åpenbare med denne tabellen er at selv om Oslo er den kommunen som hadde størst nettoinnflytting i 2004, har det vært en stor nedgangen i nettoinnflyttingen dit. Ellers har Fredrikstad, Kristiansand og Askim hatt den største veksten. Selv om det har vært en økning i antall nettoinnflyttere til Skedsmo, Sarpsborg og Drammen, har altså disse kommunene fått en mindre andel av flyktningene i 2004 enn årene før.

4. Flyktninger bosatt i 2000

I dette kapitlet er flyktningkohorten bosatt i 2000 fulgt opp nøyere. Vi ser på hvor disse flyktningene var bosatt 1.1.2005.

I 2000 ble 6.700 flyktninger bosatt i kommuner rundt om i Norge. Av disse var det nesten 2.700 (40 prosent) fra Irak og 1.400 (21 prosent) fra Balkan. Flyktningene ble bosatt i 301 kommuner, hvor av 188 bosatte 10 eller flere. Oslo bosatte flest, med 706 (mer enn 10 prosent av alle). Deretter kom Bergen (298), Trondheim (186), Kristiansand (160) og Bærum (104). Når vi ser på bosatte flyktninger som andel av folketallet, var disse kommunene ganske like, med 0,1 prosent for alle unntatt Kristiansand, der de 160 flyktningene utgjorde 0,2 prosent av folketallet.

Figur 9: Antall flyktninger bosatt i 2000 og 1999. Fylker



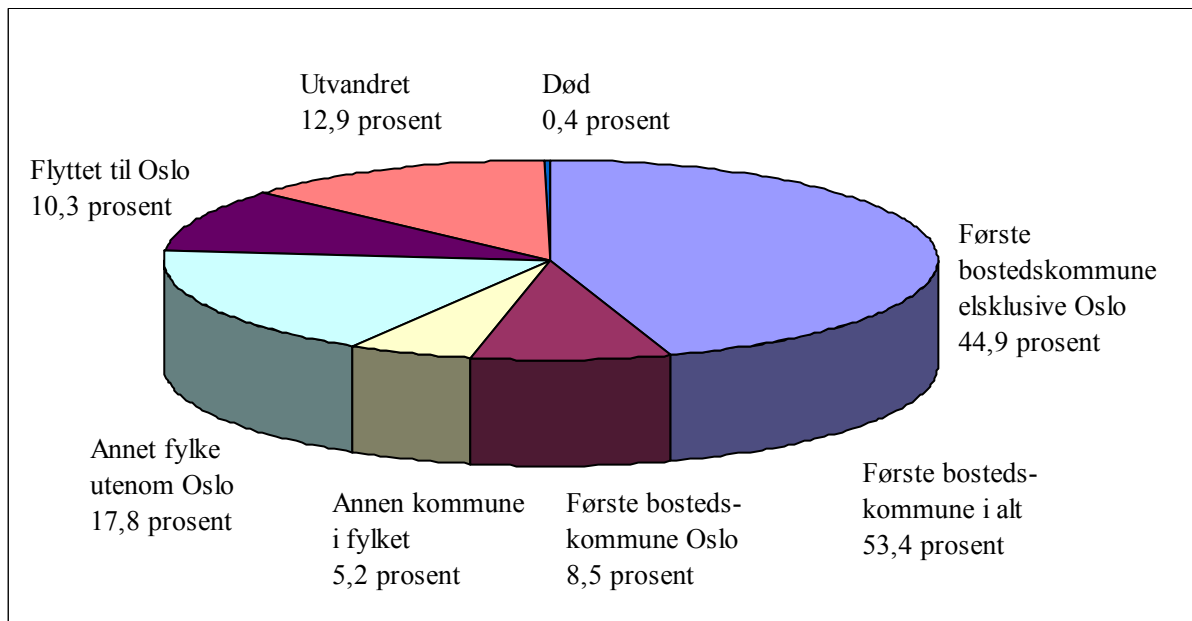
Oslo er det fylket som bosatte flest flyktninger i 2000. Deretter kom Nordland (606), Hordaland (576) og Rogaland (486). Færrest ble bosatt i Østfold (165), Finnmark (169) og Aust-Agder (176).

Tallene for antall bosatte kan også sees relativt til folketallet i fylkene (1.1.2000). I Nordland og Sogn og Fjordane utgjorde disse flyktningene 0,25 prosent av folketallet. Østfold og Akershus bosatte svært få flyktninger i forhold til folketallet. I Østfold utgjorde bosatte flyktningene 0,07 prosent av folketallet og det var 0,08 prosent i Akershus.

Det var forholdsvis store forskjeller i hvor flyktningene ble bosatt i 2000 i forhold til året før. 1999-tallene blir imidlertid ikke nærmere kommentert her.

4.1. Flyktninger i landet etter fem år

Figur 10: Flyktninger bosatt i 2000 etter bosted 1.1.2005. Hele landet. Prosent



Figur 10 viser hvor de 6.700 flyktningene var bosatt den 1.1. det femte året etter bosetting. Hele 46 prosent hadde flyttet ut av kommunen de først ble bosatt i. Figuren viser at når de først har flyttet, er det få som har flyttet innen fylket. I utgangspunktet bodde drøyt 10 prosent av flyktningene i Oslo kommune. Den 1.1.2005 bodde 19 prosent av denne kohorten i Oslo. 13 prosent hadde utvandret.

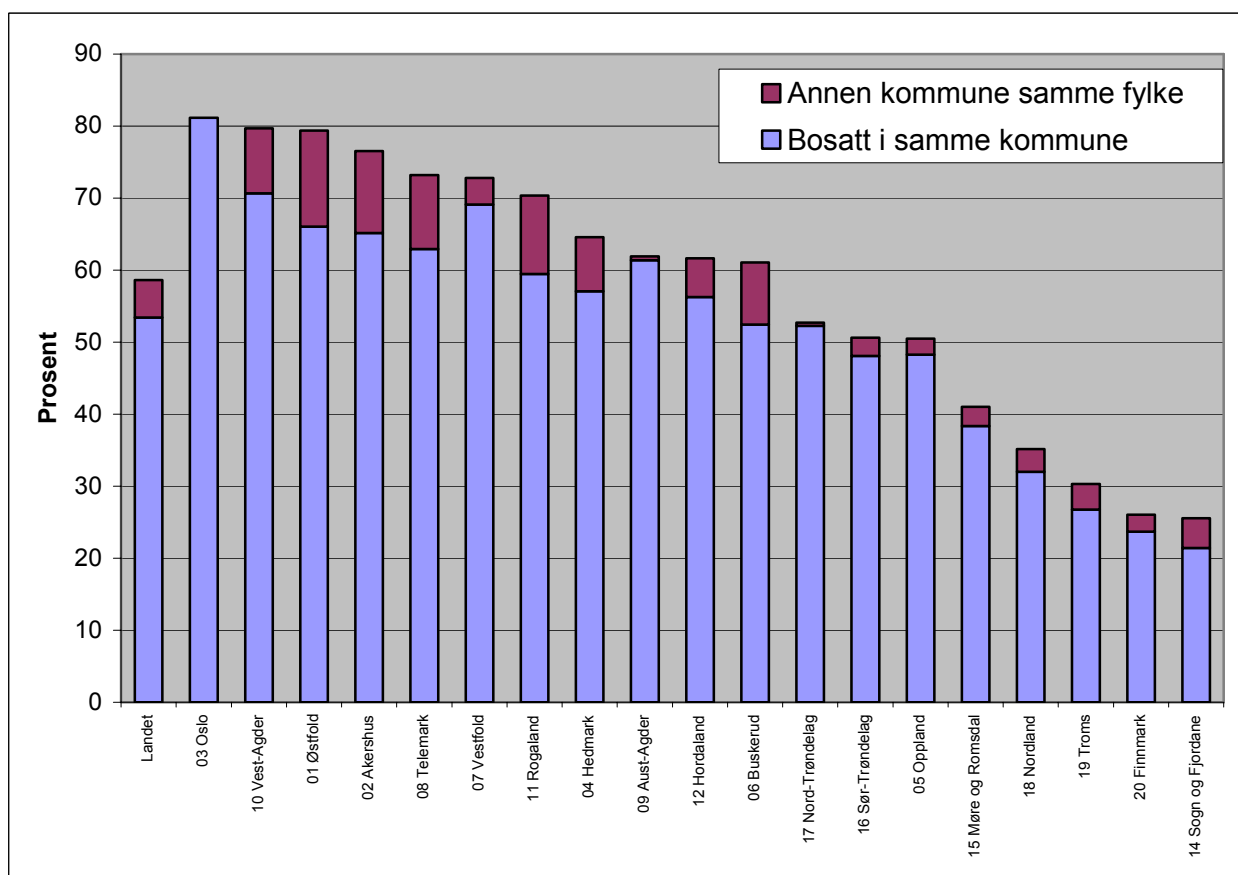
4.2. Flyktninger i fylkene etter fem år

Tabell 5: Flyktninger bosatt i 2000 etter hvor de bodde 1.1.2005. Fylker. Prosent

	Ankomne i 2000 etter 1. bosteds- kommune <i>Antall</i>	Bosatt i 1. bosteds- kommune <i>Antall</i>	Bosatt i 1. bosteds- kommune <i>Prosent</i>	Bosatt i annen kommune i fylket <i>Prosent</i>	Bosatt i annet fylke, ikke Oslo <i>Prosent</i>	Bosatt i (flyttet til) Oslo <i>Prosent</i>	Utvandret eller død <i>Prosent</i>
I alt	6707	3584	53	5	18	10	13
01 Østfold	165	109	66	13	7	5	8
02 Akershus	379	247	65	11	7	10	7
03 Oslo	706	573	81		6		13
04 Hedmark	319	182	57	8	18	10	7
05 Oppland	315	152	48	2	19	17	13
06 Buskerud	429	225	52	9	9	16	14
07 Vestfold	272	188	69	4	8	5	15
08 Telemark	302	190	63	10	13	7	7
09 Aust-Agder	176	108	61	1	23	9	6
10 Vest-Agder	276	195	71	9	9	5	6
11 Rogaland	486	289	59	11	13	4	12
12 Hordaland	576	324	56	5	13	5	20
14 Sogn og Fjordane	266	57	21	4	29	19	26
15 Møre og Romsdal	417	160	38	3	29	13	16
16 Sør-Trøndelag	316	152	48	3	16	13	20
17 Nord-Trøndelag	222	116	52	0	20	17	10
18 Nordland	606	194	32	3	36	16	13
19 Troms	310	83	27	4	36	22	12
20 Finnmark	169	40	24	2	39	17	18

Tabell 5 sier noe om hvordan flyktningene bosatt i 2000 har flyttet (og ikke flyttet) fram til 1.1.2005. Flytningene har vært mest bofaste rundt Oslofjorden, og minst bofaste i Nord-Norge og Sogn og Fjordane. Figur 11 viser grad av bofasthet i forhold til første bostedskommune og -fylke.

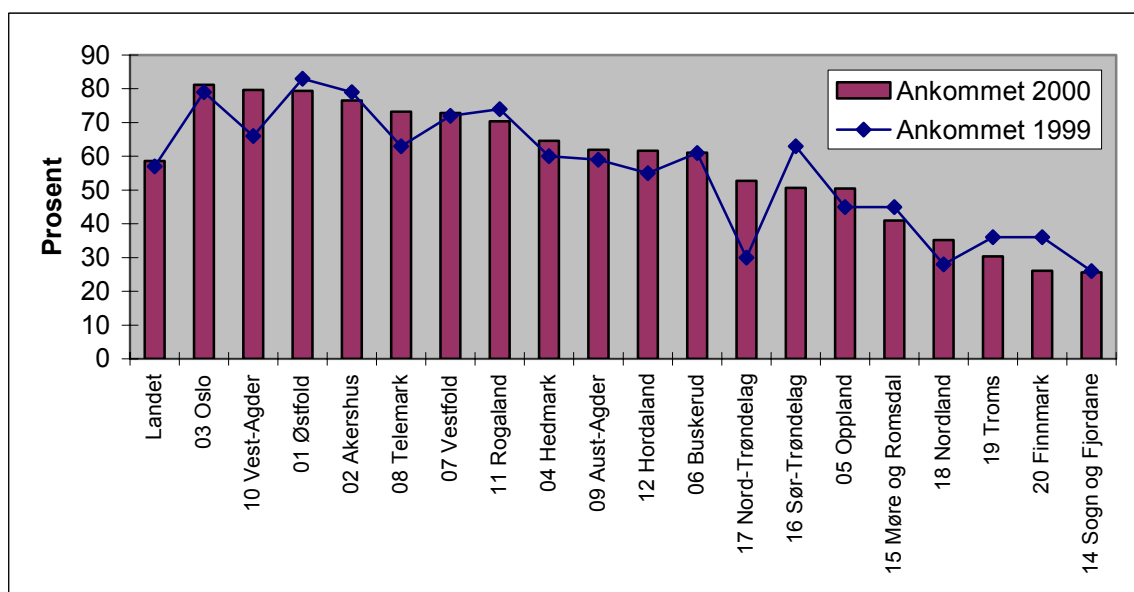
Figur 11: Andel flyktninger bosatt i 2000 som hadde samme bostedskommune og -fylke 1.1.2005. Fylker. Prosent



Figur 11 gir et godt bilde på den regionale dimensjonen av sekundærflyttingene og flytting ut av landet. Det er svært stor forskjell på fylkene, og det er tydelig at flyktninger ikke vil bo i Nord-Norge eller på Nordvestlandet.

Flyttinger innen fylkene varierer betydelig mellom fylkene. Dette poengteres nærmere også i tabell 6 og i kommentarene til denne.

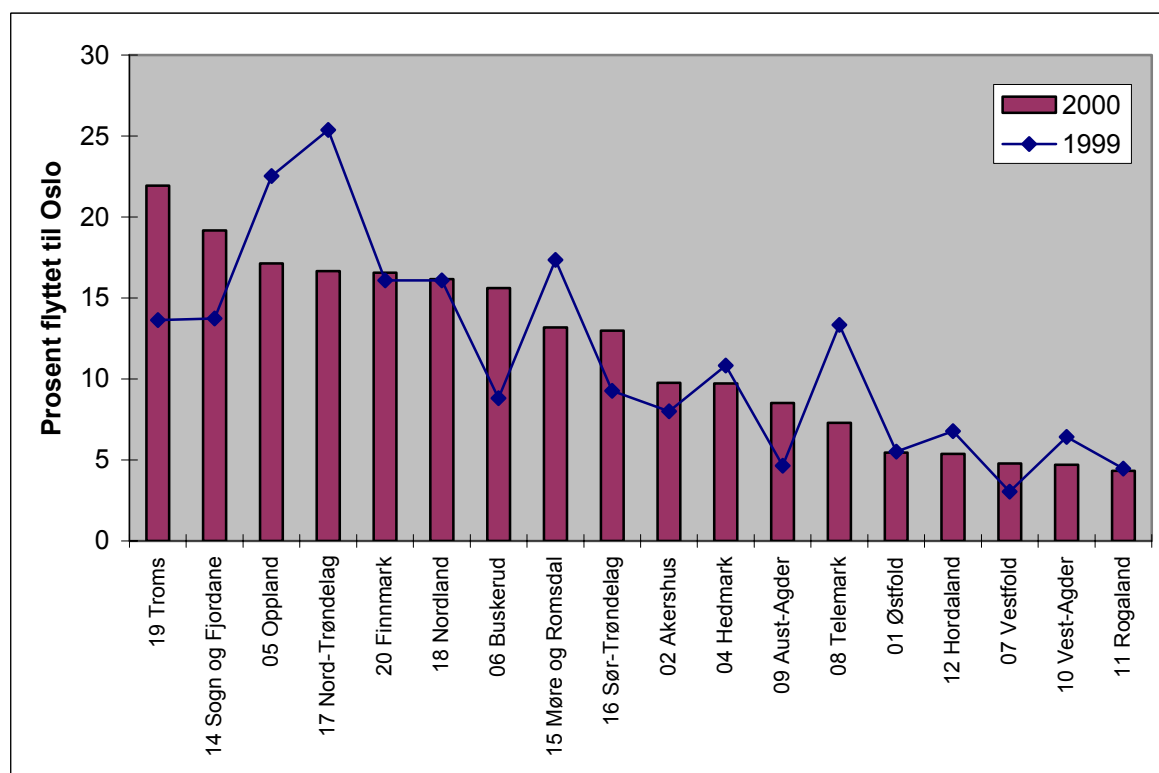
Figur 12: Andel flyktninger bosatt i 1999 og 2000 som hadde samme bostedsfylke 1.1.2004 og 1.1.2005. Fylker. Prosent



Bofasthet i fylkene varierer fra kohort til kohort

Figur 12 viser utviklingen fra 1999- til 2000 kohorten i bosetting etter fem år. De fleste fylker har hatt en temmelig lik utvikling for de to kohortene. Noen interessante unntak finnes det likevel. For det første er det Vest-Agder, som har hatt en markert nedgang i utflytting fra fylket og lå nesten på høyde med Oslo. Telemark har også hatt en markert økning i bofasthet (innen fylket). Nord-Trøndelag er fylket med størst forskjell mellom de to kohortene. Av ankomstkohorten fra 1999 var det kun 30 prosent som fortsatt bodde i Nord-Trøndelag den 1.1.2004. For 2000-kohorten hadde andelen steget til hele 53 prosent. Nabofylket Sør-Trøndelag har hatt helt motsatt utvikling. Fra en bofasthet på 63 prosent i 1999-kohorten, hadde tallet sunket til 51 prosent i 2000-kohorten. Utflyttingen hadde økt også for fylkene Finnmark og Troms.

Figur 13: Andel flyktninger bosatt i 2000 og 1999 som bodde i (var flyttet til) Oslo 1.1.2005 og 1.1.2004. Fylker. Prosent



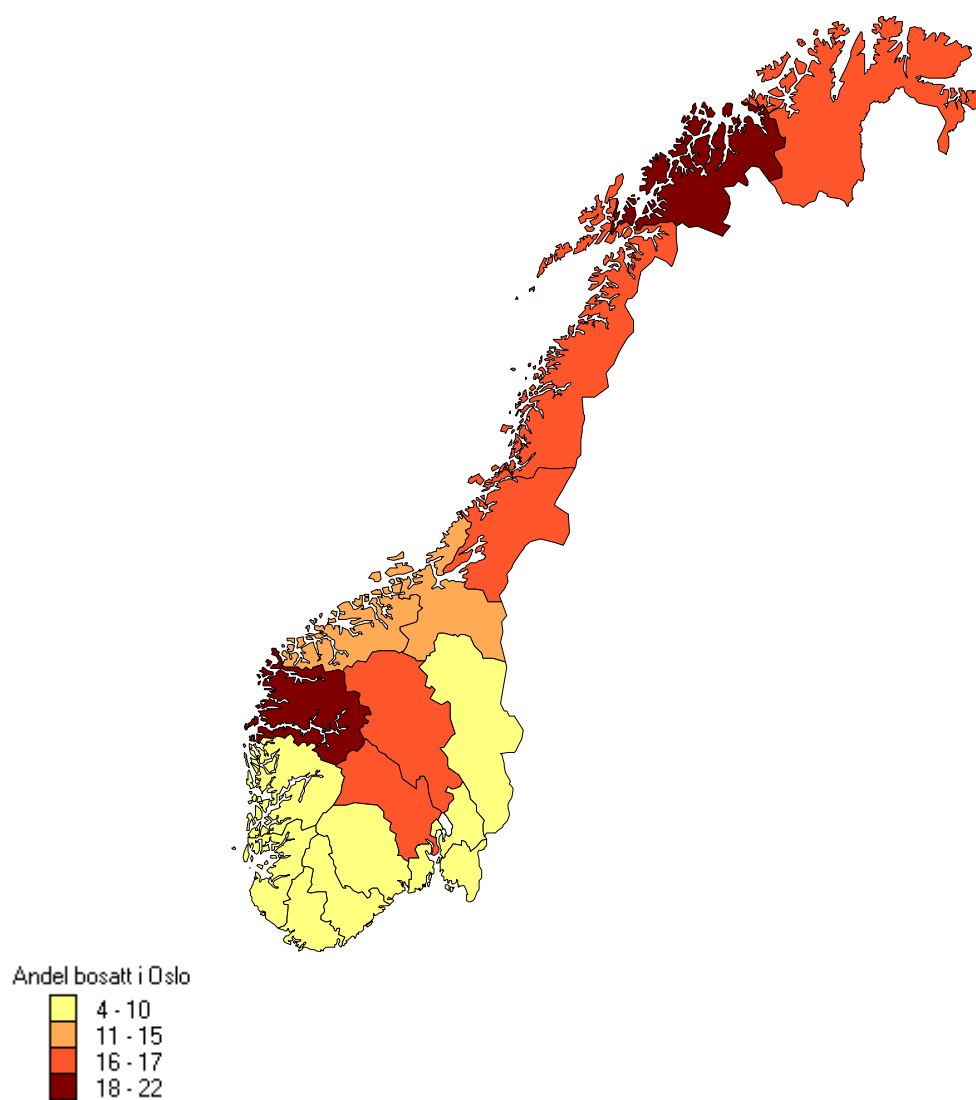
Betydelige forskjeller i flytting til Oslo mellom kohortene

Hvert eneste år flytter mange flyktninger til Oslo. I figur 13 er fylkene rangert etter hvor stor andel av de som ble bosatt i fylket i 2000 som var flyttet til Oslo 1.1.2005 (søylene). I tillegg er det lagt inn en linje som viser flyktninger bosatt i 1999 som var flyttet til Oslo 1.1.2004. Det går fram av figuren at flyttingene til Oslo varierer en god del mellom kohortene og fylkene. Hovedtrekkene er likevel ikke helt ulike. Spesielt i den nederste delen av skalaen hadde det ikke skjedd store endringer: I begge kohortene var det få som hadde flyttet fra Rogaland, Vest-Agder, Vestfold, Hordaland og Østfold til Oslo. Endringene fra den ene til den andre kohorten har likevel vært svært store for mange fylker.

Hvis vi sammenstiller figur 12 og 13 er det spesielt Nord-Trøndelag som skiller seg ut når vi sammenligner de to kohortene: Fylket har både hatt en markert nedgang i utflytting og en markert nedgang i flytting til Oslo, noe som passer godt sammen.

Kartet i figur 14 visualiserer det regionale mønsteret. Mange har dratt fra de fire nordligste fylkene, Oppland, Buskerud og Sogn og Fjordane til Oslo. På den annen side er det forholdsvis få som har flyttet fra de øvrige områder sør for Dovre til Oslo.

Figur 14: Andel av flyktninger bosatt (utenfor Oslo) i 2000 som bodde i Oslo 1.1.2005. Fylker. Prosent



Flyktninger som flytter ut av Oslo, flytter ut av landet

Figur 13 og 14 viser resultatet av flyttinger til Oslo relativt til hele kohorten som fikk første bostedskommune i 2000. Dette kan utdypes ved å se nærmere på kun de som har flyttet i perioden.

Tabell 6 viser hvor flyktningene har flyttet. Her er det virkelig store forskjeller mellom fylkene. 28 prosent av de som hadde flyttet, hadde forlatt landet. I Oslo gikk hele to av tre flyttinger ut av landet. De som ble bosatt i Oslo lå altså helt på topp i grad av bofasthet, men hvis de først flyttet, så gikk ferden ut av landet. Blant flytterne fra Vestfold, Hordaland og Sør-Trøndelag var det også mange som var utvandrere.

Østfold og Akershus skiller seg ut som de fylkene der de fleste av flyttingene var innefor fylket. Fire av ti flyttinger i Østfold og tre av ti i Akershus krysset ikke fylkesgrensene. I en del andre fylker er bildet det helt motsatte. Hvis de først har flyttet, har de samtidig forlatt fylket. Andelen av flytterne som har flyttet innenfor fylket er helt nede i 0,9 prosent for Nord-Trøndelag. Og tallene er også svært lave for Aust-Agder (1,5 prosent), mens Oppland, Sogn og Fjordane, Møre og Romsdal, Sør-Trøndelag, Nordland, Troms og Finnmark lå på 3-5 prosent.

De fleste som har flyttet, har flyttet ut av fylket. Av disse har over en tredjedel flyttet til Oslo. Det var særlig mange som flyttet til Oslo fra Nord-Trøndelag, Buskerud og Oppland. De to fylkene Buskerud og Akershus hadde faktisk flere som flyttet til Oslo enn samlet til resten av fylkene.

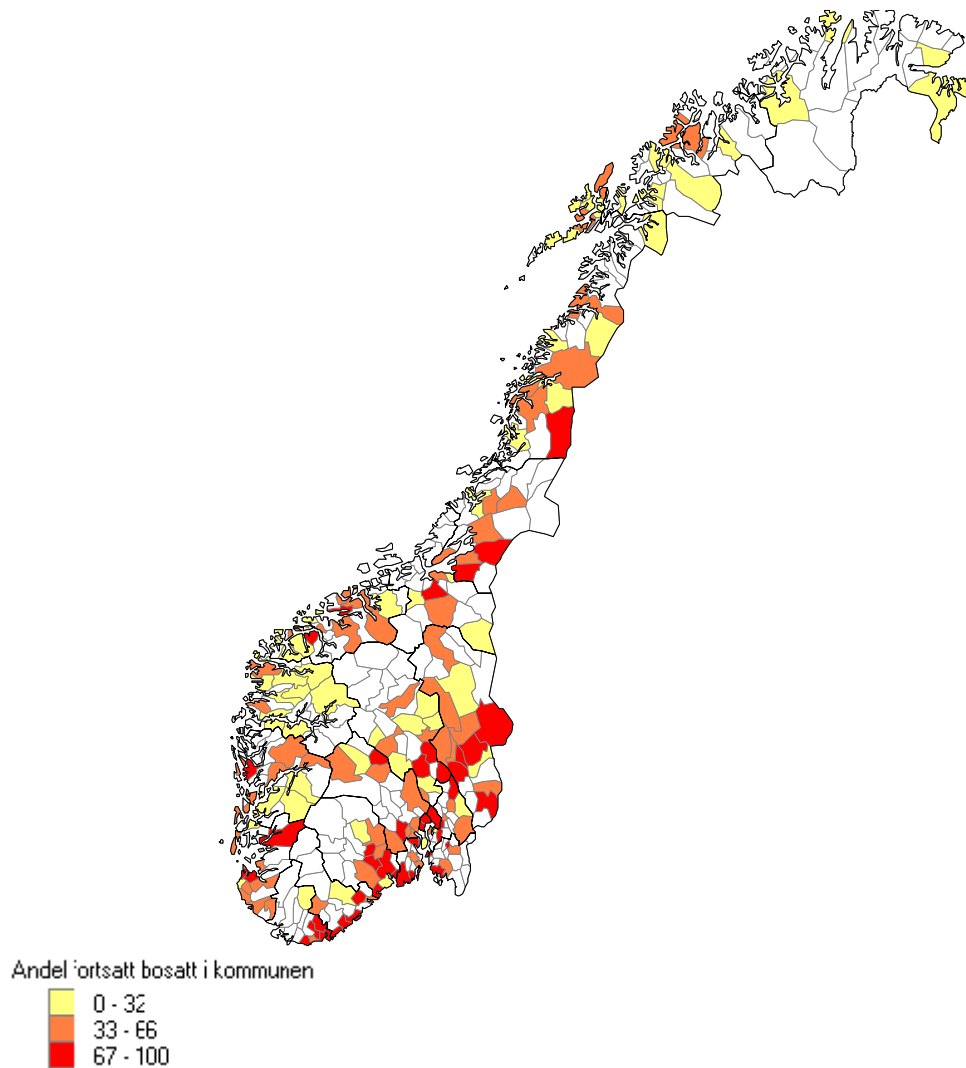
Det er dannet et inntrykk av at "alle" flyktninger flytter til Oslo med tiden. Riktig nok er det svært mange som flytter til Oslo, men tabell 6 viser at mer enn tre fjerdedeler av flyktningene som hadde flyttet, hadde flyttet andre steder enn til Oslo. Hvis vi ser kun på innenlandske flyttinger (ser bort fra utvandring), var 29 prosent av flyttingene flyttinger til Oslo. Da hadde altså 71 prosent flyttet andre steder en til Oslo.

Tabell 6: Flyttere blant flyktninger bosatt i 2000 etter hvor de bodde 1.1.2005. Fylke. Prosent

	Flyttet i alt <i>Antall</i>	Annen kommune i fylket <i>Prosent</i>	Annet fylke i alt <i>Prosent</i>	Annet fylke, ikke Oslo <i>Prosent</i>	(Flyttet til) Oslo <i>Prosent</i>	Utvandret <i>Prosent</i>
I alt	3099	11	61	39	22	28
01 Østfold	56	39	36	20	16	25
02 Akershus	130	33	48	19	28	19
03 Oslo	130	0	34	34	0	66
04 Hedmark	136	18	66	43	23	16
05 Oppland	163	4	70	37	33	26
06 Buskerud	201	18	52	19	33	29
07 Vestfold	82	12	41	26	16	46
08 Telemark	111	28	54	34	20	18
09 Aust-Agder	67	1	84	61	22	15
10 Vest-Agder	80	31	49	33	16	20
11 Rogaland	193	27	44	33	11	29
12 Hordaland	250	12	43	30	12	45
14 Sogn og Fjordane	209	5	62	37	24	33
15 Møre og Romsdal	256	4	70	48	21	26
16 Sør-Trøndelag	164	5	57	32	25	38
17 Nord-Trøndelag	106	1	77	42	35	22
18 Nordland	411	5	76	53	24	19
19 Troms	226	5	80	50	30	15
20 Finnmark	128	3	73	52	22	23

4.3. Flyktninger i kommunene etter fem år

Figur 15: Kommuner med 10 eller flere flyktninger bosatt i 2000. Andel fortsatt bosatt 1.1.2005. Kommuner. Prosent



Figur 15 er et kart som viser kommuner som bosatte 10 eller flere flyktninger i 2000 (188 kommuner), fordelt etter hvor stor andel som fortsatt bodde i kommunen 1.1.2005. De fleste kommunene med høy andel bofaste flyktninger ligger i et belte fra Trysil i nordøst til Mandal i sørvest.

Mange kommuner bosatte færre enn 10 flyktninger i 2000. Spesielt er det mange kommuner med få innbyggere som bosatte få eller ingen flyktninger. Men også en såpass stor kommune som Halden bosatte kun tre flyktninger i 2000.

Kartet viser at det er mange kommuner i mindre sentrale deler av landet der en svært stor andel av de bosatte flyktningene har flyttet ut.

Tabell 7: Kommuner med flyktninger bosatt i 2000. Kommuner med høyest andel flyktningene fortsatt bosatt i kommunen 1.1.2005. Prosent

	Bosatt i 2000 <i>Antall</i>	Fortsatt bosatt 1.1.2005 <i>Antall</i>	Fortsatt bosatt 1.1.2005 <i>Prosent</i>	Bosatt i 1999 <i>Antall</i>	Fortsatt bosatt 1.1.2004 <i>Antall</i>	Fortsatt bosatt 1.1.2004 <i>Prosent</i>
1653 Melhus	10	10	100	15	15	100
1017 Songdalen	27	25	93	29	7	24
0536 Søndre Land	10	9	90	12	11	92
0912 Vegårshei	10	9	90	2	2	100
0815 Kragerø	21	18	86	14	12	86
0104 Moss	14	12	86	16	10	63
1134 Suldal	13	11	85	0	0	
1102 Sandnes	29	24	83	53	41	77
0219 Bærum	104	86	83	125	100	80
0528 Østre Toten	17	14	82	14	8	57
0230 Lørenskog	28	23	82	40	25	63
0415 Løten	11	9	82	20	17	85
0301 Oslo	706	573	81	423	365	86
1014 Vennesla	21	17	81	45	33	73
0709 Larvik	84	68	81	56	42	75
0237 Eidsvoll	10	8	80	10	2	20
1826 Hattfjelldal	10	8	80	7	3	43
0904 Grimstad	15	12	80	22	8	36
0906 Arendal	73	58	79	61	41	67
1001 Kristiansand	160	127	79	132	77	58
1124 Sola	38	30	79	26	18	69
0723 Tjøme	23	18	78	7	7	100
0806 Skien	86	67	78	64	35	55
0819 Nome	18	14	78	14	5	36
0106 Fredrikstad	57	44	77	55	47	85
0402 Kongsvinger	29	22	76	26	23	88
0926 Lillesand	12	9	75	6	6	100
0124 Askim	20	15	75	15	15	100
1103 Stavanger	97	72	74	111	71	64
1201 Bergen	298	213	71	295	199	67
1601 Trondheim	186	118	63	266	207	78
1902 Tromsø	75	39	52	90	52	58
1804 Bodø	93	45	48	80	44	55

I tabell 7 er det tatt med tall for bofasthet også for 1999-kohorten (fem år etter bosetting) for å sammenligne disse to kohortene.

Kommunene med størst grad av bofasthet er en uensartet gruppe. Det er store og små kommuner, perifere og mer sentrale, og fordelt på mange fylker. Noen kommuner har tatt imot forholdsvis få flyktninger, mens noen har tatt mange. Av de 28 kommunene med 75 prosent eller mer bofaste i 2000-kohorten av flyktninger, er det bare Suldal og Hattfjelldal som ligger forholdsvis langt unna en by av en viss størrelse.

Halvparten av kommunene med 75 prosent eller flere bofaste fra 2000-kohorten hadde 75 prosent eller høyere bofasthet for 1999-kohorten også fem år etter bosetting. Dette var kommunene Melhus (100 prosent for begge kohorter), Søndre Land, Vegårshei, Kragerø, Sandnes, Bærum, Løyen, Oslo, Larvik, Tjøme, Fredrikstad, Kongsvinger, Lillesand og Askim.

Fem av kommunene på lista hadde svært lav bofasthet for 1999-kohorten. Dette var: Songedal, Eidsvoll, Hattfjelldal, Grimstad og Nome. Hva denne forskjellen mellom de to kohortene skyldes, sier våre data ikke noe om. Det kan være tilfeldige variasjoner, eller ha andre grunner.

Tabell 8: Flyktninger bosatt i 2000 etter befolkningstall i kommunen etter andel fortsatt bosatt 1.1.2005. Prosent

Antall innbyggere i kommunen		Flyktninger bosatt i 2000 <i>Antall</i>	Flyktninger fortsatt bosatt 1.1.2005 <i>Antall</i>	Flyktninger fortsatt bosatt 1.1.2005 <i>Prosent</i>
100.000	innbyggere eller flere	1391	1062	76
50.000-99.999	innbyggere	514	365	71
30.000-49.999	innbyggere	594	382	64
20.000-29.999	innbyggere	647	349	54
15.000-19.999	innbyggere	496	281	57
10.000-14.999	innbyggere	700	301	43
5.000-9.999	innbyggere	1186	453	38
2.000-4.999	innbyggere	986	330	33
Under 2.000	innbyggere	193	61	32

Det finnes små kommuner med liten utflytting av flyktninger og større kommuner med stor utflytting. Tabell 8 viser likevel en klar sammenheng mellom kommunestørrelse (antall innbyggere) og utflytting. De minste kommunene er overrepresentert i fylkene med stor utflytting.

5. Årlig flyttemønster

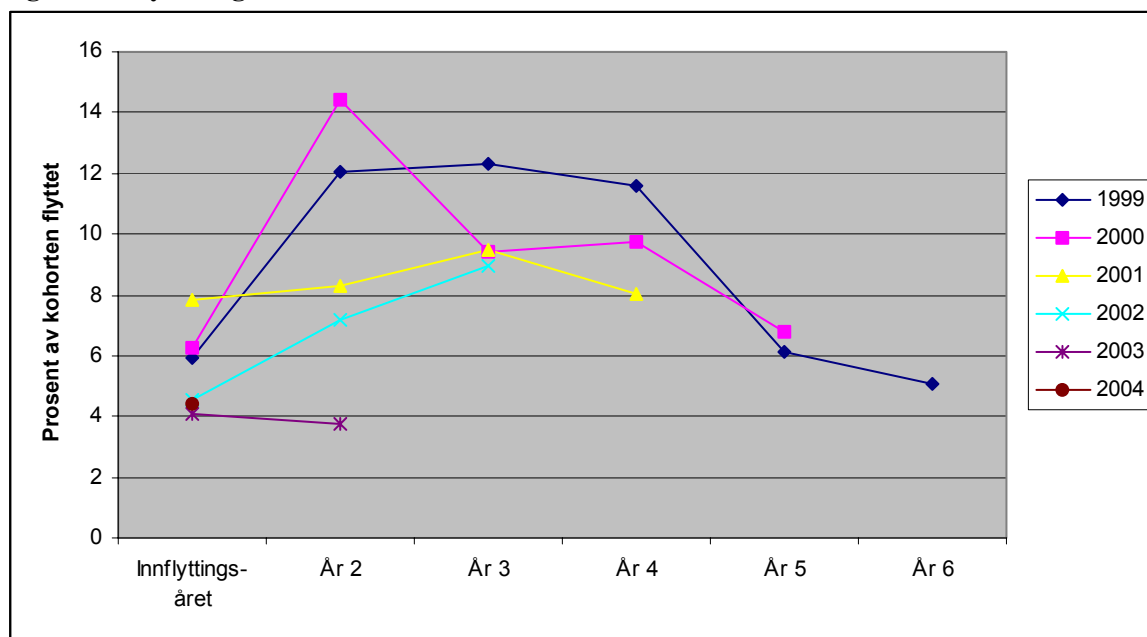
I dette kapitlet ser vi på endringer i bosted for samtlige bosettingskohorter 1995-2004 år for år. Fokus legges da på ulikheter mellom de enkelte kohortene.

5.1. Flyktninger som har forlatt første bostedskommune

Tabell 9: Flyktninger som forlot første bostedskommune, etter botid. Kohorter. Prosent

Kohort	Flyktn-inger i alt	Andel som hadde forlatt 1. bosteds-kommune 1.1.2005	Inn-flytt-ings-året	Prosent som forlot første bostedskommune i løpet av									
				År 2	År 3	År 4	År 5	År 6	År 7	År 8	År 9	År 10	
1995	5583	51	4	8	9	7	4	5	4	3	3	2	
1996	2505	55	5	11	11	6	7	6	4	3	2		
1997	2680	50	4	10	9	8	7	4	5	2			
1998	2991	49	5	11	11	7	5	5	4				
1999	6803	53	6	12	12	12	6	5					
2000	6707	47	6	14	9	10	7						
2001	7134	34	8	8	10	8							
2002	8227	21	5	7	9								
2003	6674	8	4	4									
2004	5179	4	4										

Figur 16: Flyktninger som forlot første bostedskommune, etter botid. Kohorter. Prosent



Betydelig nedgang i utflytting fra første bostedskommune for kohortene bosatt etter 2001

Figur 16 viser tallene fra tabell 9 for kohortene som ble bosatt fra og med 1999. Felles for alle kohortene er at allerede bosettingsåret flytter forholdsvis mange ut. Flyktningene blir bosatt i løpet av hele året. Derfor har de ikke hatt et helt år på seg til å flytte i løpet av innflyttingsåret, noe som gir et noe skjevt bilde av flytteeatferden innflyttingsåret i tabellen og figuren.

Tabellen og figuren får fram at det har vært store variasjoner i utflytting fra første bostedskommune over tid. For de fleste kohortene var det 4-5 prosent som flyttet ut allerede innflyttingsåret. I perioden 1999-2001 var det flere som flyttet ut med en gang, noe som toppet seg i 2001, da hele 8 prosent av de som ble bosatt flyttet ut samme året.

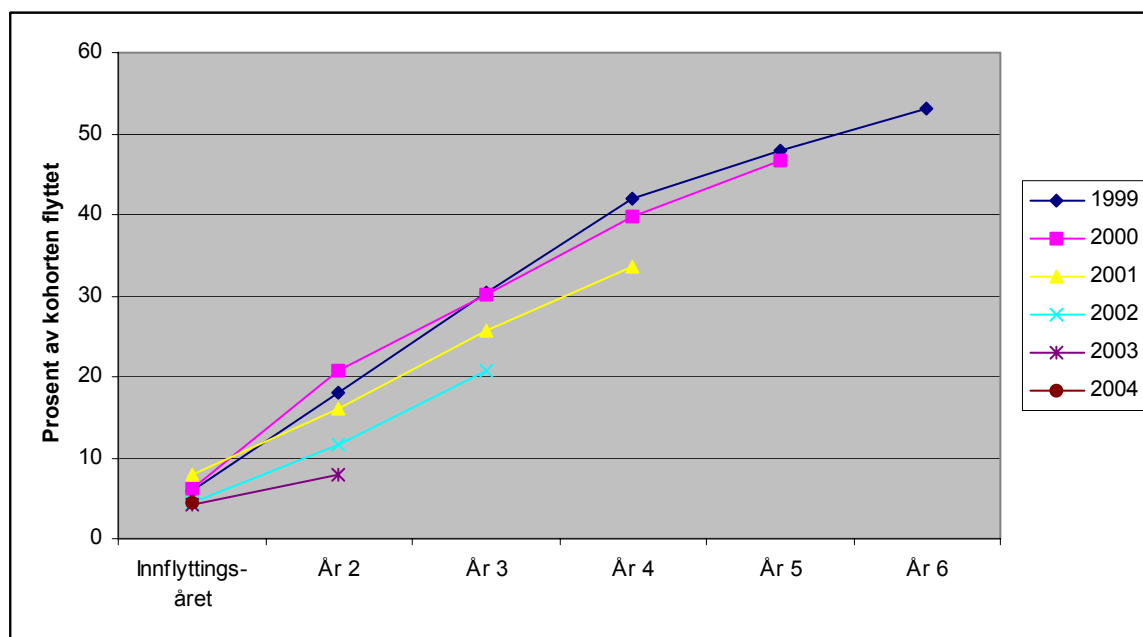
Toppen på utflyttingskurven kom også til forskjellig tid for kohortene. De som ble bosatt i 1997 og 2000 hadde størst utflytting året etter bosetting. Kohortene fra 1995, 2001 og 2002 hadde toppen det andre året etter bosetting. Flyktningene som ble bosatt i 1996 og 1998 hadde like høy utflytting år 2 og år 3. 1999-kohorten skiller seg ut ved at hele 12 prosent av kohorten flyttet ut både år 2, 3 og 4. Altså 36 prosent i løpet av tre år.

Det mest interessante med utviklingen er likevel det som har skjedd de siste årene. Etter 2001 har flyttingene ut av første bostedskommune avtatt betraktelig år for år. 2002-kohorten hadde samme utflyttingsmønster som 1995-kohorten. 2003-kohorten hadde enda lavere utflytting. Denne kohorten hadde til og med mindre utflytting fra første bostedskommune år 2 enn i innflyttingsåret.

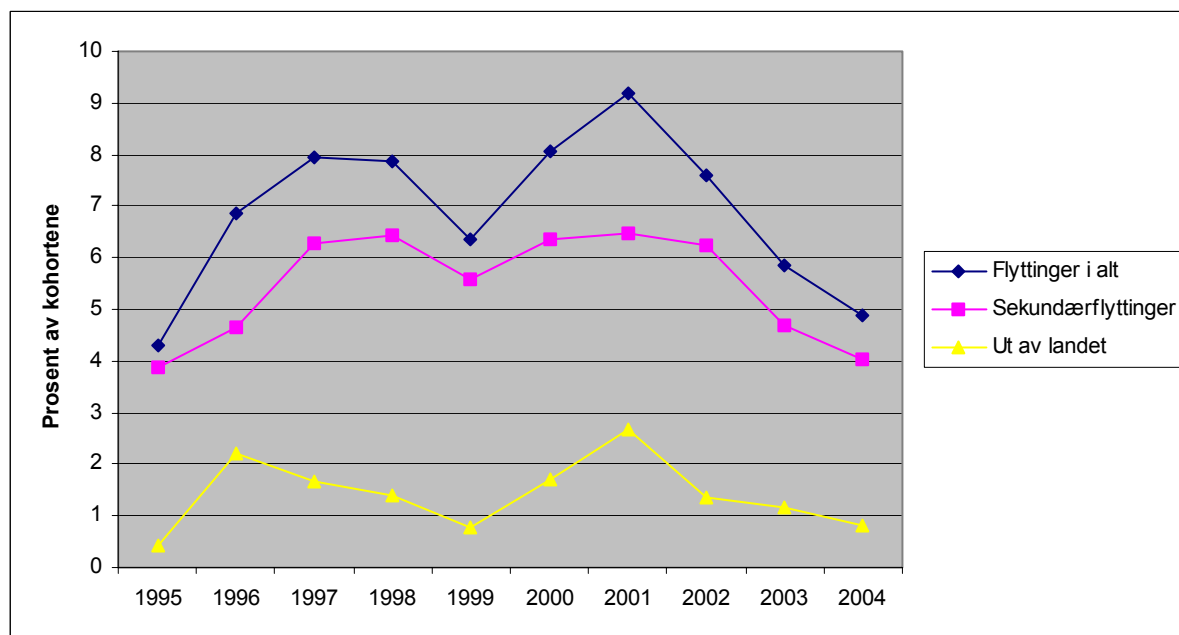
Har endringen i bosettingsordningen, som ble satt i verk 1.1.2002 fått konsekvenser? Eller er dette kun en midlertidig nedgang?

Figur 17 viser det samme som tabell 9 og figur 16, men framstilt på en annen måte. Her viser kurvene den samlede effekten av utflyttingene for hver av kohortene etter hvert som tiden har gått.

Figur 17: Flyktninger som har forlatt første bostedskommune, etter botid. Kohortene 1999-2004. Kumulativ prosent



Figur 18: Flyttinger ut av første bostedskommune årene 1995-2004 for ankomstkohortene 1995-2004 samlet. I alt, ut av landet og innenlands. Prosent



Både sekundærflytting og gjenutvandring minker

I figur 18 vises flyttingene ut av første bostedskommune samlet for alle kohortene 1995-2004 som prosent av de kohortene som var bosatt. Tallene for 1995 er altså prosent av kun 1995-kohorten. Tallene for 1996 er prosent av 1995- og 1996-kohorten. Mens tallene for 2004 er prosent av kohortene 1995-2004. Verdiene for 1995 er lavere enn de andre, da det her er tall for en eneste kohort, og med tall for bosettingsåret (det året da få fra hver kohort har nådd å flytte).

Det har vært store variasjoner i den generelle flytteaktiviteten i kohortene 1995-2004 i løpet av perioden 1995-2004. Dette henger selvfølgelig sammen med hvilke flyktninggrupper som har blitt bosatt i de ulike periodene. Figuren viser at det er de fleste flyttinger har vært innen landet (sekundærflyttinger). Flytting ut av landet har likevel vært betydelig.

Det som er spesielt med situasjonen de siste årene, er at nå er både sekundærflyttingene og gjenutvandringene på et rekordlavt nivå samtidig. Skyldes dette endringer i sammensetningen av flyktningbefolkningen, eller endringer i bosettingspolitikken?

Tabellene under viser utviklingen i forhold til hvor flyktningene bodde etter hvert som tiden gikk etter bosetting i første bostedskommune. Tallene viser bosted per 1.1. For flyktninger bosatt i 1995 viser Bosatt 1.1. år 2 til hvor de bodde 1.1.1996. Det som kan leses ut av dette tallet er altså flyttinger i løpet av bosettingsåret, som er År 1.

5.2. Flyktninger fortsatt bosatt i Norge

Tabell 10: Bosatte i Norge pr. 1.1. etter år siden bosettingsåret. Kohortene 1995-2004. Prosent

Kohort	Kohort- størrelse	Bosatt i Norge pr. 1.1.									
		År 2	År 3	År 4	År 5	År 6	År 7	År 8	År 9	År 10	År 11
1995	5583	99	97	95	94	93	92	92	91	90	89
1996	2505	98	95	93	92	91	90	88	87	86	
1997	2680	99	96	94	93	92	91	90	89		
1998	2991	99	98	96	94	93	92	91			
1999	6803	99	95	91	88	87	86				
2000	6707	99	93	91	88	87					
2001	7134	98	96	94	93						
2002	8227	100	99	99							
2003	6674	100	99								
2004	5179	100									

De som ikke er med i tabell 10, altså ikke bodde i Norge, er personer som er utvandret og døde. De døde er imidlertid så få at man kan se bort fra disse i tolkningen av tabellen. 1996-kohorten skiller seg ut blant de som fikk sin første bostedskommune i perioden 1995-1998, da det var noen flere fra denne kohorten som forlot Norge de to første årene (År 1 og 2).

De kohortene som skiller seg mest ut, er 1999 og 2000, der mange forlot landet i løpet av fem år. Det er et markert skille fra 2001-kohorten, og fra og med 2002-kohorten er det svært få som har flyttet ut av Norge igjen.

5.3. Flyktninger bosatt i første bostedskommune

Tabell 11: Bosatt i første bostedskommune etter år siden bosettingsåret. Kohortene 1995-2004. Prosent

Kohort	Kohort- størrelse	Bosatt i første bostedskommune pr. 1.1.									
		År 2	År 3	År 4	År 5	År 6	År 7	År 8	År 9	År 10	År 11
1995	5583	96	87	78	71	67	62	58	55	51	49
1996	2505	95	84	73	67	60	55	50	47	45	
1997	2680	96	86	77	69	62	58	53	50		
1998	2991	95	83	73	66	60	55	51			
1999	6803	94	82	70	58	52	47				
2000	6707	94	79	70	60	53					
2001	7134	92	84	74	66						
2002	8227	95	88	79							
2003	6674	96	92								
2004	5179	96									

Denne tabellen viser det samme som tabell 9. Forskjellen er at mens tabell 9 viser hvor mange som flyttet det enkelte år, viser tabell 11 hvor mange som var igjen i første bostedskommune år for år.

5.4. Flyktninger bosatt i annen kommune i fylket

Tabell 12: Bosatt i annen kommune i fylket pr. 1.1. etter år siden bosettingsåret. Kohortene 1995-2004. Prosent

Kohort	Kohort- størrelse	Bosatt i annen kommune i fylket pr. 1.1.									
		År 2	År 3	År 4	År 5	År 6	År 7	År 8	År 9	År 10	År 11
1995	5583	1	2	3	4	4	4	6	6	7	7
1996	2505	1	2	4	4	6	6	7	7	7	
1997	2680	0	1	2	3	4	5	5	6		
1998	2991	1	2	3	4	4	5	5			
1999	6803	1	2	4	5	6	6				
2000	6707	1	2	4	5	5					
2001	7134	2	2	3	4						
2002	8227	1	2	3							
2004	5179	1									

Tabell 12 viser at det har vært variasjoner mellom kohortene i flytting innen første bostedsfylke, uten at det har vært svært mye flytting innen fylkene for noen av kohortene. Også her skiller 1996-, 1999- og 2000-kohorten seg ut med de høyeste tallene. De senest ankomne kohortene har lave verdier så langt.

Som det går fram av figur 11 og tabell 6, er det betydelig variasjon mellom fylkene i forhold til hvor mange flyktninger som har flyttet innen første bostedsfylke.

5.5. Flyktninger som er flyttet til Oslo

Tabell 13: Bosatt i (flyttet til) Oslo pr. 1.1. år etter bosettingsåret. Kohortene 1995-2004. Prosent

Kohort	Kohort- størrelse	Bosatt i Oslo pr. 1.1. Opprinnelig bosatt i annet fylke									
		År 2	År 3	År 4	År 5	År 6	År 7	År 8	År 9	År 10	År 11
1995	5583	0	2	3	4	5	6	6	7	7	8
1996	2505	1	4	7	8	9	11	12	15	15	
1997	2680	1	3	7	10	12	13	14	15		
1998	2991	2	5	10	13	15	16	17			
1999	6803	1	5	7	9	11	11				
2000	6707	1	5	8	9	10					
2001	7134	1	4	7	8						
2002	8227	1	3	5							
2003	6674	1	2								
2004	5179	1									

Flyttingen til Oslo har variert betydelig mellom de enkelte kohortene. Det har vært stor flytting til Oslo for kohortene 1996-1998. Her er det kohorten fra 1998 som ligger høyest. 1995-kohorten ligger klart og tydelig i andre enden av skalaen. Den 1.1.2005 var det 17 prosent av 1998-kohorten som hadde flyttet til Oslo fra et annet fylke. Samme dato var det kun åtte prosent av 1995-kohorten som hadde flyttet til Oslo fra et annet fylke. For alle kohorter ser det ut som om flyttingen til Oslo fortsetter i lang tid, selv om den avtar etter hvert.

Figur 13 viser at det er store forskjeller mellom fylkene i forhold til hvor mange flyktninger som har flyttet til Oslo.

5.6. Sammenligning av flytteeatferd for 1999- og 2000-kohorten

Ut fra tabell 14 kan man sammenligne flytteeatferden til flyktninger bosatt i 1999 og 2000 fram til 1.1.2005. Tabellen viser at når vi ser på År 6 er det kun har marginale forskjeller mellom disse to kohortene. De forskjellene som har vært under veis har altså jevnet seg ut med tiden.

Tabell 14: 1999- og 2000-kohorten etter bosted, etter tid siden første bosetting. Prosent

Bosted 1.1.	I alt		Bosatt i Norge		Bosatt i 1. bosteds-kommune		Bosatt i annen kommune i fylket		Bosatt i annet fylke, ikke Oslo		Bosatt i (flyttet til) Oslo		Utvandret eller død	
	1999	2000	1999	2000	1999	2000	1999	2000	1999	2000	1999	2000	1999	2000
	6803	6707												
År 2	100	100	99	99	94	94	1	1	3	3	1	1	1	1
År 3	100	100	95	94	82	79	2	2	6	7	5	5	5	7
År 4	100	100	92	94	70	70	4	4	11	13	7	8	9	9
År 5	100	100	89	89	58	60	5	5	17	15	9	9	12	12
År 6	100	100	87	87	52	53	6	5	19	18	11	10	13	13
År 7	100	100	86		47		6		22		11		14	

6. Bosted 1.1.2005 for ankomstkohorten fra 2000

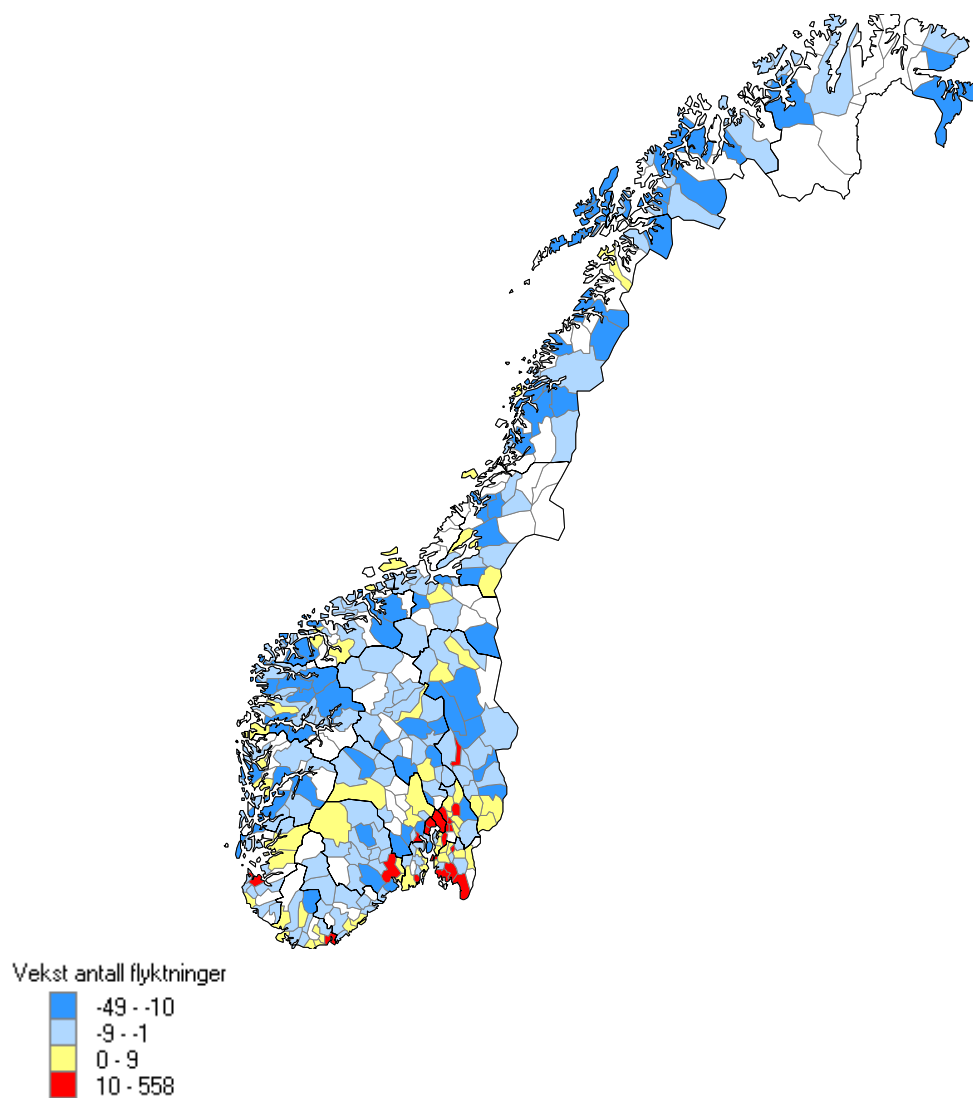
De som flytter ut av sin første bostedskommune, og ikke forlater landet, flytter inn i en annen kommune. En del kommuner får dermed flere flyktninger etter som tiden går. I dette kapitlet følger vi ankomstkohorten fra 2000, og ser hvor vi finner disse flyktningene igjen den 1.1.2005.

6.1. Flyktningenes bosted etter fem år

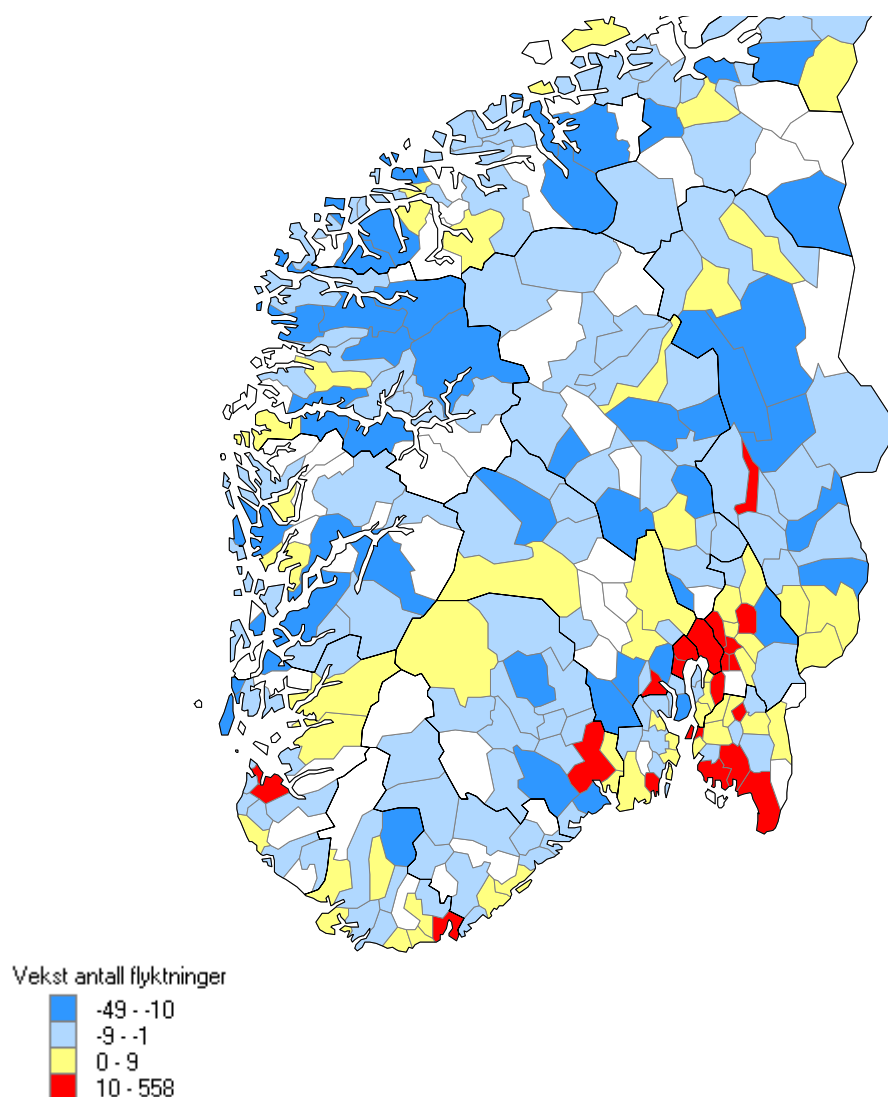
Figur 19 viser hvilke kommuner som hadde flere og færre flyktninger fra 2000-kohorten 1.1.2005. Figuren viser absolutte tall, og viser da vekst uavhengig av hvor mange flyktninger det var i kommunen i utgangspunktet. De fleste kommunene med vekst ligger rundt Oslofjorden, mens det er kun en eneste vekstkommune i Nord-Norge.

Figur 20 viser utviklingen i Sør-Norge enda tydeligere. Flere kommuner i Østfold og rundt Oslo har hatt vekst. I tillegg har det vært vekst på 10 personer eller flere i Hamar, Skien, Kristiansand, Stavanger, Sandnes, Hjelmeland, Skodje og Melhus. Det er kanskje verdt å legge spesielt merke til Melhus, som har beholdt samtlige flyktninger bosatt både i 1999 og 2000, og i tillegg har hatt en innflytting på seks flyktninger fra 2000-kohorten.

Figur 19: Flyktninger bosatt i 2000 og antall bosatt i kommunen 1.1.2005



Figur 20: Flyktninger bosatt i 2000 og antall bosatt i kommunen 1.1.2005. Utsnitt av figur 16



Som det går fram av kartene, har samtlige kystbyer nord for Stavanger hatt nedgang i antall flyktninger fra 2000-kohorten: Haugesund (-27), Bergen (-21), Ålesund (-8), Molde (-6), Kristiansund (-36), Trondheim (-49), Mo i Rana (-6), Bodø (-45), Narvik (-34), Harstad (-43), Tromsø (-19), Alta (-16), Hammerfest (-3) og Vadsø (-49). Disse tallene må imidlertid sees i sammenheng med det opprinnelige antall flyktninger bosatt i hver kommune hvis de skal sammenlignes direkte.

Tabell 15 viser hvor mange kommuner i hvert fylke som hadde utflytting, uendret antall flyktninger og innflytting (alt nettotall) fra 2000-kohorten i perioden 2000-2004. Her er tallene sortert på en noe annen måte enn i figurene foran. Kommuner med uendret antall flyktninger og vekst eller nedgang på 2 personer eller færre, er satt som "uendret". Som nedgang regnes altså en nedgang på 3 eller flere personer, og som vekst regnes en vekst på 3 eller flere personer.

Tabell 15: Antall kommuner i hvert fylke med nedgang, uendret antall og økning i antall flyktninger fra 2000-kohorten. 1.1.2005

	Ingen flyktninger bosatt i 2000 <i>Antall kommuner</i>	Nedgang i antall flyktninger <i>Antall kommuner</i>	Uendret (+/- 2) antall flyktninger <i>Antall kommuner</i>	Flere flyktninger <i>Antall kommuner</i>	Flere flyktninger <i>Prosent av kommunene</i>
Landet	118	188	82	44	10
01 Østfold	3	2	5	8	44
02 Akershus	1	4	3	14	64
03 Oslo	0	0	0	1	100
04 Hedmark	3	9	7	3	14
05 Oppland	5	15	6	0	0
06 Buskerud	4	11	4	2	10
07 Vestfold	1	3	6	4	29
08 Telemark	1	10	6	1	6
09 Aust-Agder	4	7	4	0	0
10 Vest-Agder	2	5	3	5	33
11 Rogaland	7	12	2	4	16
12 Hordaland	11	15	7	0	0
14 Sogn og Fjordane	6	17	3	0	0
15 Møre og Romsdal	9	22	6	1	3
16 Sør-Trøndelag	11	8	5	1	4
17 Nord-Trøndelag	11	9	4	0	0
18 Nordland	19	21	5	0	0
19 Troms	10	11	4	0	0
20 Finnmark	10	7	2	0	0

Østfold, Akershus og Oslo peker seg ut som fylkene med flest vekstkommuner, fulgt av Vest-Agder og Vestfold. Disse fylkene har også få kommuner med nedgang antall flyktninger fra 2000-kohorten. Det har vært en betydelig økning i antall flyktninger i både Østfold og Akershus. Denne veksten har vært spredt på et større område (flere kommuner) i Akershus enn i Østfold.

Oppland og Aust-Agder hadde altså ingen kommuner med vekst. I kystfylkene fra Hordaland og nordover er det bare Skodje (Møre og Romsdal) og Melhus (Sør-Trøndelag) som har hatt vekst. Og da bare henholdsvis 3 og 6 personer.

Tabell 16: Antall flyktninger bosatt i 2000 og antall fra denne kohorten bosatt 1.1.2005. Kommuner med vekst på 10 eller flere. Antall og prosent

	Flyktninger bosatt i 2000 <i>Antall</i>	Bosatt 1.1.2005 av flyktningene som ble bosatt i 2000 <i>Antall</i>	Vekst fra 2000 til 1.1.2005 <i>Antall</i>	Vekst fra 2000 til 1.1.2005 <i>Prosent</i>
Landet	6707	5818	-889	-13
0301 Oslo	706	1264	558	79
0106 Fredrikstad	57	181	124	218
0602 Drammen	82	181	99	121
0105 Sarpsborg	27	92	65	241
0806 Skien	86	127	41	48
0124 Askim	20	58	38	190
0231 Skedsmo	39	75	36	92
0230 Lørenskog	28	57	29	104
1103 Stavanger	97	122	25	26
0403 Hamar	11	34	23	209
0220 Asker	25	46	21	84
1102 Sandnes	29	50	21	72
0235 Ullensaker	21	41	20	95
0219 Bærum	104	122	18	17
1001 Kristiansand	160	178	18	11
0213 Ski	37	54	17	46
0706 Sandefjord	50	67	17	34
0104 Moss	14	30	16	114
0101 Halden	3	15	12	400
0228 Rælingen	2	14	12	600
0233 Nittedal	8	20	12	150

Tabell 16 viser de kommunene som har fått flest innflyttere fra flyktningkohorten bosatt i 2000. Tabellen sier ikke noe om inn- og utflytting til og fra den enkelte kommune, men viser kun nettotallene som er resultatet av flyttinger. Oslo ligger på topp, med den desidert største veksten i absolutte tall. Fredrikstad ligger på en like klar andreplass, fulgt av Drammen og Sarpsborg. De åtte største vekstkommunene ligger ved eller rundt Oslofjorden. Først som nummer ni kommer Stavanger, med størst netto tilflytting av kommunene utenfor Oslofjordområdet. Sett i forhold til antall bosatt i 2000, er det Sarpsborg og Fredrikstad som har hatt størst relativ vekst, fulgt av Hamar. Halden og Rælingen bosatte så få flyktninger i 2000 at det ikke er grunn til å legge vekt på prosentvis endring.

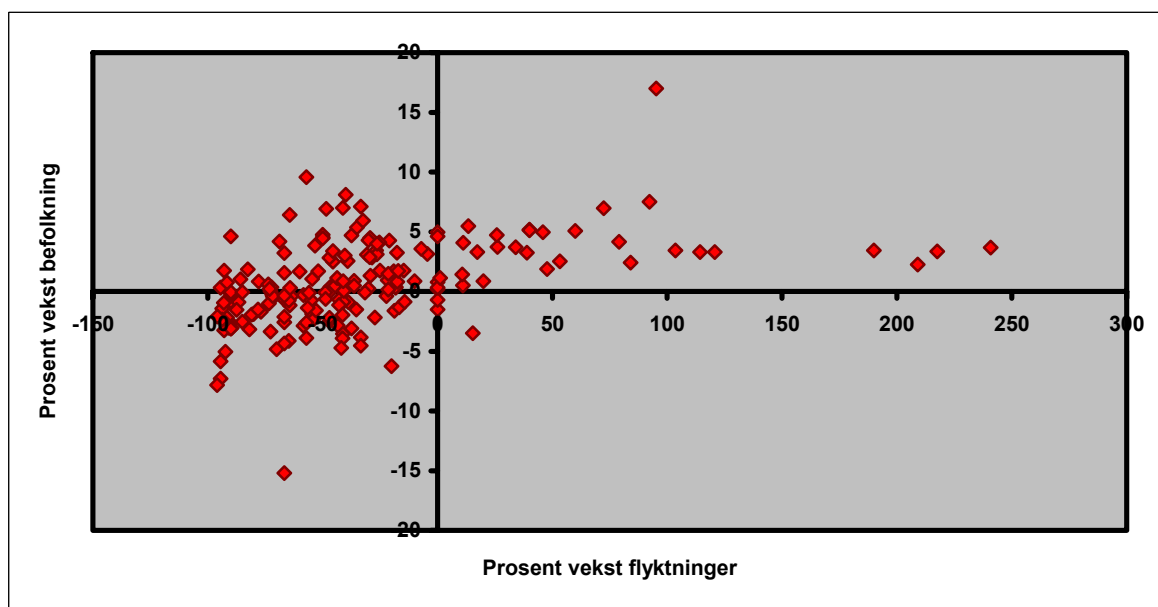
Tabell 17: De ti kommunene med flest flyktninger bosatt i 2000, og de ti kommunene med flest flyktninger fra denne kohorten bosatt 1.1.2005

Antall flyktninger bosatt i 2000		Antall flyktninger fra 2000-kohorten bosatt 1.1.2005	
0301 Oslo	706	0301 Oslo	1264
1201 Bergen	298	1201 Bergen	277
1601 Trondheim	186	0602 Drammen	181
1001 Kristiansand	160	0106 Fredrikstad	181
0219 Bærum	104	1001 Kristiansand	178
1103 Stavanger	97	1601 Trondheim	137
1804 Bodø	93	0806 Skien	127
0806 Skien	86	0219 Bærum	122
0709 Larvik	84	1103 Stavanger	122
0602 Drammen	82	0105 Sarpsborg	92

Bergen og Trondheim er tydeligvis ikke så store magneter for flyktninger som man kanskje skulle tro ut fra folketall og den generelle befolkningsutviklingen, mens Stavanger har hatt en viss vekst.

6.2. Flyktninger og generell befolkningsutvikling i kommuner

Figur 21: Kommuner. Forholdet mellom befolkningsutvikling 1.1.2001 - 1.1.2005 og antall flyktninger fra 2000-kohorten 1.1.2005. Prosent



Tabell 18: Forholdet mellom befolkningsutvikling 1.1.2001 - 1.1.2005 og antall flyktninger fra 2000-kohorten 1.1.2005

		Flyktninger 2000-kohorten 1.1.2005	
		Nedgang	Økning
Folketall totalt 1.1.2000-1.1.2005	Økning	68 kommuner	28 kommuner
	Nedgang	75 kommuner	1 kommune

Figur 21 viser forholdet mellom antall flyktninger i 2000-kohorten 1.1.2005 og befolkningsutviklingen 1.1.2001 - 1.1.2005 på kommunenivå. Hvert punkt i plottet viser den generelle befolkningsveksten på den vertikale skalaen og tilvekst av flyktninger fra 2000-kohorten på den horisontale skalaen. Kun kommuner med 10 eller flere flyktninger bosatt i 2000 er tatt med. For kommuner der det ikke var noen flyktninger igjen 1.1.2005 er antallet satt til "1", for å kunne lage prosentall.

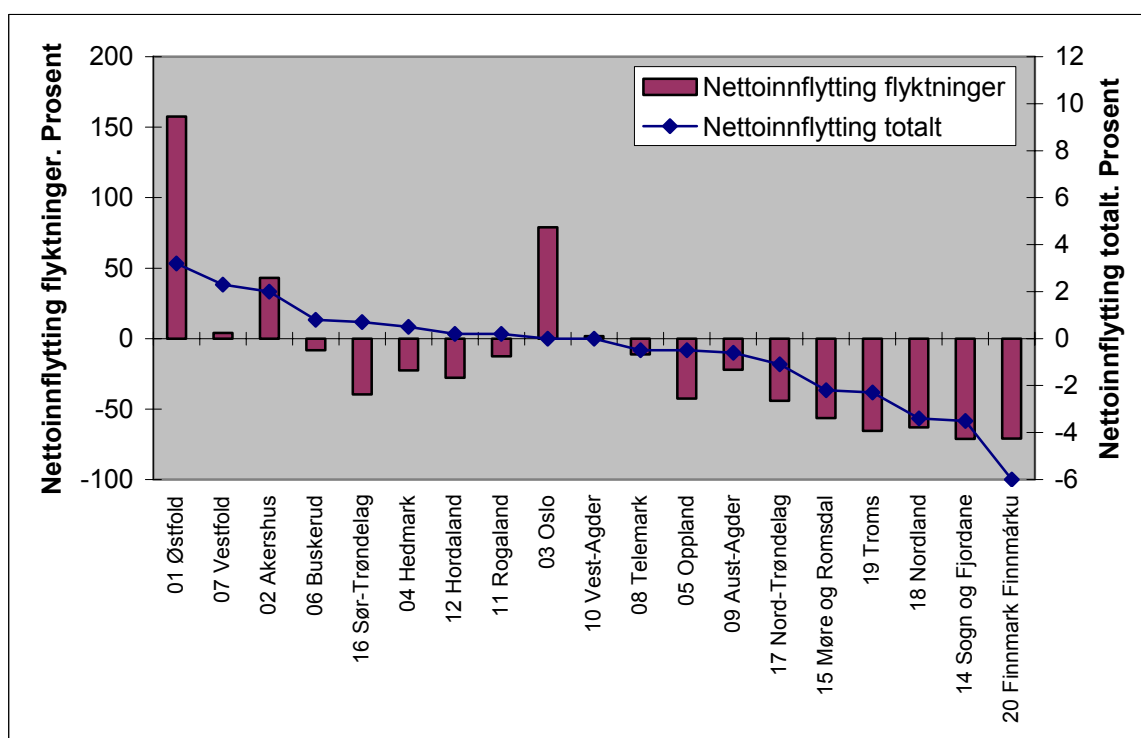
Tabell 18 oppsummerer i tekst og tall hvordan kommunene har plassert seg i de fire rutene dannet av 0-aksene i figur 18. I tillegg til tallene i tabellen over, var det noen få kommuner uten endringer i enten antall flyktninger eller folketall.

Det figuren og tabellen viser er at:

- Det er kun kommuner med generell befolkningsvekst som får flere flyktninger gjennom sekundærflyttinger.
- De fleste kommuner som flyktninger flytter fra, har også generell nedgang i befolkning.
- Flyktningene flytter også fra mange kommuner med befolkningsøkning.

Figur 22 gir en sammenstilling mellom flyktningenes nettoflyttinger og befolkningens nettoinnflytting totalt på fylkesnivå.

Figur 22: Sammenheng mellom nettoinnflytting i 2000-2004 av flyktninger bosatt i 2000 og nettoinnflytting befolkningen i alt i 2004. Fylker. Prosent



Figur 22 må tolkes med all mulig forsiktighet. Figuren viser forholdet mellom nettoinnflytting av flyktninger og nettoinnflytting i alt fylkesnivå. For flyktningene (søylene) har vi sett på kohorten som ble bosatt i 2000, og endringer (prosent av opprinnelig bosatte flyktninger i hvert fylke) i hvor denne kohorten bodde 1.1.2005. Disse endringene er altså resultat av flyttinger i perioden 2000-2004. Linjen i figuren viser nettoinnflytting totalt (prosent av middelfolkemengden for perioden i hvert fylke) for årene 2000-2004. Disse størrelsene er på ingen måte direkte sammenlignbare. Når vi sammenligner hvordan de varierer fra fylke til fylke, gir dette likevel et visst bilde av hvordan flyktningenes flyttinger har vært i forhold til det generelle flyttemønsteret i landet.

Oslo og Østfold ser ut til å ha hatt en langt større innflytting av flyktninger enn hva det generelle flyttemønsteret skulle tilsi. Nettoinnflyttingen til Oslo har variert svært mye fra år til år i perioden, med enkelte år med netto innflytting og andre med netto utflytting. Det har imidlertid vært netto innflytting av flyktninger hvert år.

Selv om det har vært en viss nettoinnflytting av flyktninger til Vestfold, ser det ut som om dette fylket er mer attraktivt for befolkningen generelt enn for flyktningene. Både Buskerud, Sør-Trøndelag, Hedmark, Hordaland og Rogaland hadde netto innflytting alt i alt men netto utflytting av flyktninger.

Ut fra figuren kan det se ut som om nettoutflyttingen av flyktninger fra Oppland har vært stor sammenlignet med den generelle nettoutflyttingen fra fylket. For Finnmark kan vi si at det har vært stor utflytting både totalt og av flyktninger, men det er vanskelig å si om en nettoutflytting blant flyktningene på over 70 prosent er mye eller lite sammenlignet med netto utflytting på 6 prosent i befolkningen totalt.

7. Flyttinger etter kjønn, alder, familietype og flyktningstype

7.1. Alder og kjønn

7.1.1. Bosetting etter alder og kjønn

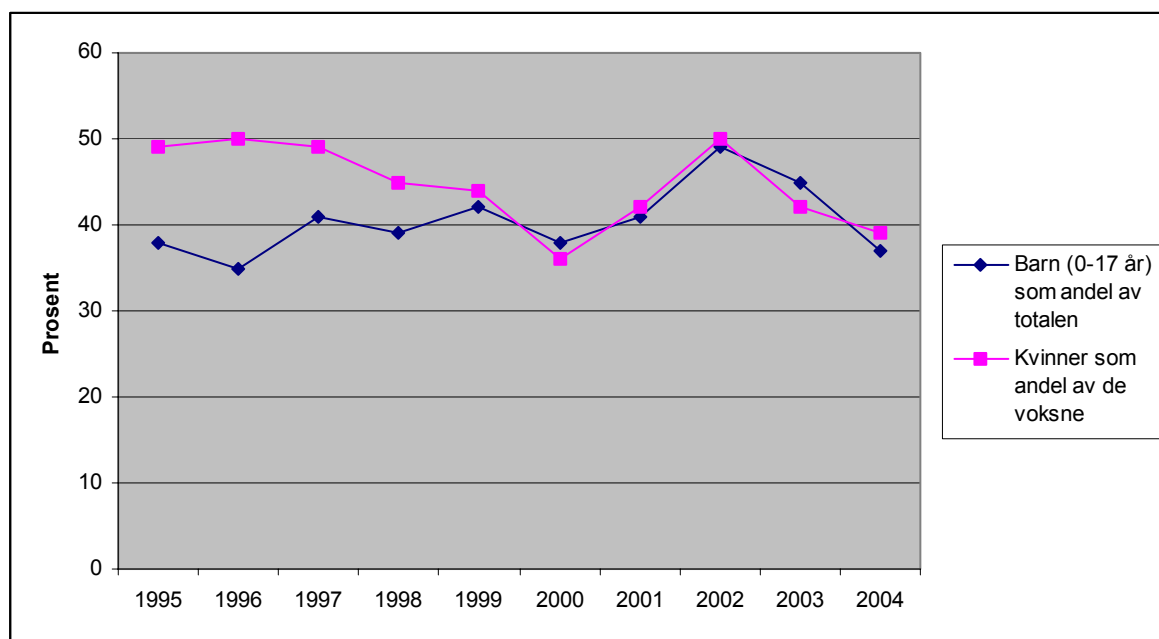
Tabell 19: Flyktninger etter bosettingsår og alder, andel barn og andel kvinner 18 år og over

	1995	1996	1997	1998	1999	2000	2001	2002	2003	2004	1995-2004
Flyktninger i alt	5583	2505	2680	2991	6803	6707	7134	8227	6674	5179	54483
00-17	2101	867	1112	1170	2831	2559	2960	4068	2975	1925	22568
18-24	693	291	346	392	910	1015	862	931	999	959	7398
25-34	1144	522	546	761	1726	1853	1865	1804	1605	1390	13216
35 år og over	1645	825	676	668	1336	1280	1447	1424	1095	905	11301
Andel barn	38	35	41	39	42	38	41	49	45	37	41
Andel kvinner	49	50	49	45	44	36	42	50	42	39	44
18-24 år	49	53	55	53	46	38	45	56	42	39	46
25-34 år	47	43	42	42	43	34	40	51	43	40	43
35 år og over	50	52	52	45	42	38	41	46	41	36	44

Alderssammensetningen i bosettingskohortene har variert betydelig fra 1995 og fram til i dag. Blant de voksne var det flest av de eldste (35 år og over) de tre første årene. Alle år etter har det vært flest i alderen 25-34 år. Man kan ikke sammenligne grupper med ulikt aldersspenn direkte, men det er helt klart at det har blitt bosatt relativt færre personer 18-24 år enn 25-34 år hvert eneste år.

For perioden 1995-2004 var 41 prosent av flyktningene barn (under 18 år gamle) ved bosettingstidspunktet. Andelen barn har variert betydelig gjennom perioden. Blant de voksne flyktningene var andelen kvinner 44 prosent. Også her har variasjonene vært store.

Figur 23: Barn og kvinner i kohortene 1995-2004. Prosent

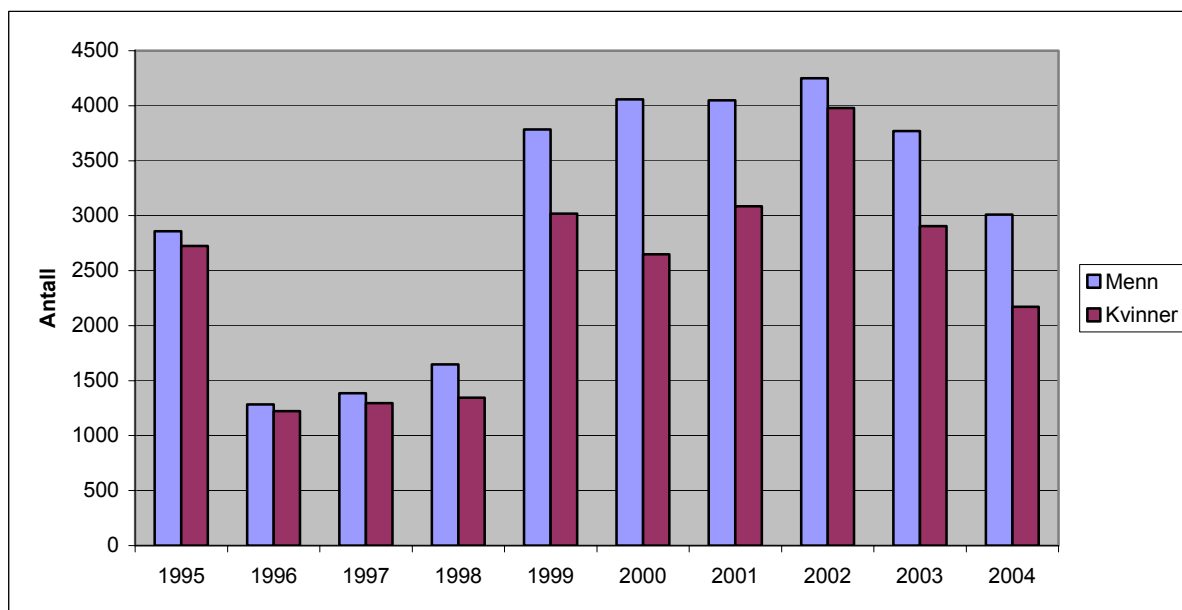


Figur 23 viser en klar sammenheng mellom andel kvinner i den voksne delen av flyktningkohortene og andel barn. 1996-kohorten var et unntak, mens kurvene har vært nærmest sammenfallende fra og med 1999.

Andelen kvinner har vært lavest i aldersklassen 25-34 år i perioden (43 prosent) og høyest i klassen 18-24 år (46 prosent). Forskjellen for perioden under ett har altså vært liten. For enkelte bosettingsår har likevel andelen kvinner variert betydelig i de ulike aldersklassene. I kohortene fra 1995, 1996 og 1997 var kvinnene i overtall blant flyktninger på 35 år og eldre. Dette endret seg i 1998/1999, og etter den tid har mennene vært i klart overtall i den eldste aldergruppe de fleste år. Også i den yngst aldersgruppen var det en høy andel kvinner de første årene. 2002-kohorten var spesiell, da dette var den eneste kohorten med flere kvinner enn menn i den midterste aldergruppen. Dette året ble det bosatt spesielt mange familiegjenforente flyktninger (se figur 26).

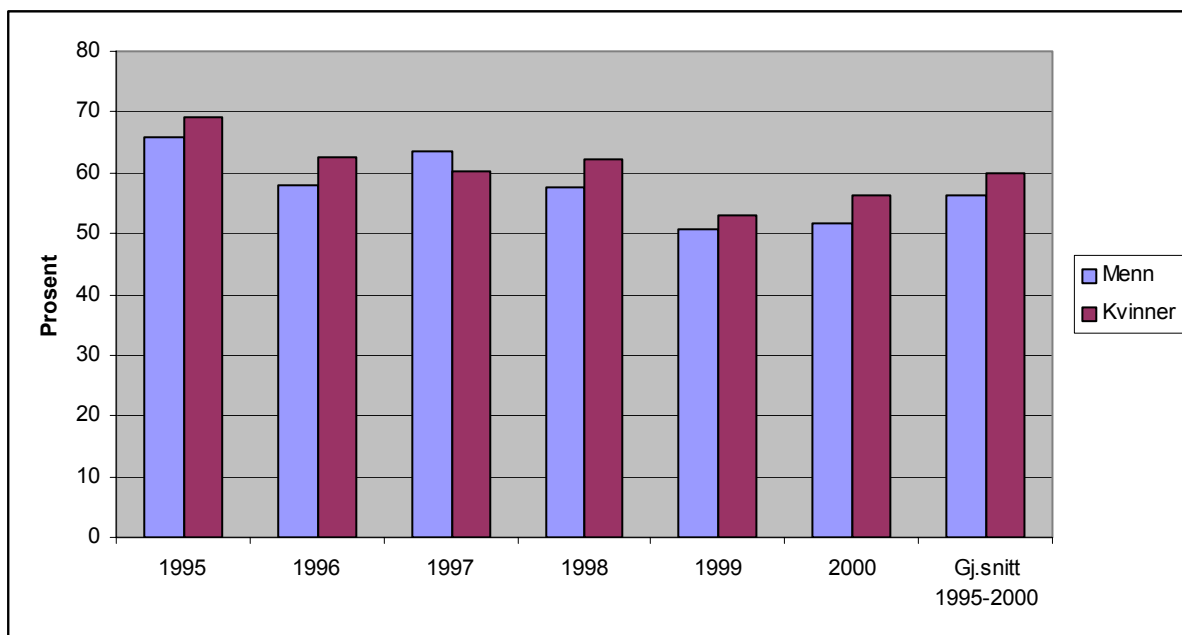
Hvert eneste år siden 1995 har det blitt bosatt flere flyktninger som er menn enn kvinner. Forskjellen i fordelingen på kjønn var ikke stor i perioden 1995-1998 og i 2002. Mens det var en markert overvekt av menn i årene 1999-2001 og 2003-2004. I 1999-2001 ble det bosatt mange flyktninger fra Irak, mens Somalia og Afghanistan var størst i 2003 og 2004.

Figur 24: Menn og kvinner bosatt i årene 1995-2004. Antall



7.1.2. Utvikling etter fem år etter alder og kjønn

Figur 25: Menn og kvinner bofast i første bostedskommune etter 5 år. Prosent



Kvinner mer bofaste enn menn

Unntatt 1997-kohorten, har kvinnene vært mer bofaste i første bostedskommune enn mennene. Gjennomsnittet for perioden var 56 prosent for mennene og 60 prosent for kvinnene. Det er ingen forskjeller av betydning mellom kjønnene i forhold til hvor de som flytter ut flytter (innen fylket, andre fylker, Oslo, ut av landet).

Tabell 20: Flyktninger etter bosetting, 5 år etter første bosetting, fordelt på alder ved bosetting og kjønn. Gjennomsnitt for flyktningene bosatt 1995-2000. Prosent

Alder	Bosatte 1995-2000 Antall	Bosatt i Norge Prosent	Bosatt i første bosteds- kommune Prosent	Bosatt i annen kommune i fylket Prosent	Bosatt i annet fylke, ikke Oslo Prosent	Bosatt i (flyttet til) Oslo Prosent	Utvandret Prosent	Død Prosent
I alt	27254	90	58	5	17	10	10	1
Menn	15008	89	56	5	17	10	10	1
Kvinner	4920	92	61	4	18	9	8	0
00-17 år	10635	92	61	4	18	9	8	0
18-24 år	3644	90	50	7	18	15	10	0
Menn	1953	87	47	8	18	14	12	0
Kvinner	1691	93	55	6	17	15	6	0
25-34 år	6549	90	53	5	19	13	10	0
Menn	3851	89	50	6	19	14	11	0
Kvinner	2698	92	58	5	18	11	7	0
35 år og over	6426	84	62	4	13	6	13	3
Menn	3489	85	61	4	14	6	13	3
Kvinner	2937	84	64	4	12	5	14	2

Tabellen viser aldersfordeling ved første bosetting. Alle har altså blitt fem år eldre ved måletidspunktet. En flyktning som var 17 år ved første bosetting er 22 år fem år etter bosetting, men er fremdeles i aldersklassen 0-17 år i tabellen.

Endringene i bosetting i løpet av fem år har variert betydelig etter alder og kjønn. De yngste og de eldste er mindre mobile enn de unge voksne (de to midterste klassene). Blant de eldste og yngste er andelen som fortsatt er bosatt i første bostedskommune høyest. Disse to aldersklassene henger gjerne sammen i form av barnefamilier. Men noen som var barn da de ble bosatt har i løpet av de fem årene som har gått, kommet opp i en mer mobil alder.

Et annet iøynefallende trekk er at andelen som er utvandret er høyest i den eldste aldersklassen, spesielt blant kvinnene. Andelen menn som er utvandret er mer lik for alle aldersklassene unntatt de yngste. I aldersklassen 18-24 år er det dobbelt så mange menn som kvinner (relative tall) som har gjenutvandret. Også i klassen 25-34 år er det betydelig flere menn enn kvinner som har forlatt landet igjen. For de eldste (35 år og over) er det bare små forskjeller mellom kjønnene i flyttemønster.

7.2. Flytting etter familietype

Familietype gjelder for alle personer i samme familie. Et barn med gifte foreldre hører altså til i kategorien "Ektepar med barn". I avsnittet om familietype har vi valgt å ta med endringer i status under veis. Da har vi altså brukt familietype ved måletidspunktet fem år etter første bosetting. Det finnes ingen oversikt over familietype for personer som har forlatt landet. Derfor gir tabell 21 opplysninger om kun personer som bodde i Norge fem år etter bosetting. "Bosatt i Norge" er altså 100 prosent i tabellen.

Familietype brukes ikke lenger i publisering av norsk statistikk. Grunnen til dette er at det har blitt stadig flere samboere med årene. Samboere registreres ikke som samboere, med mindre de har felles

barn. Et samboerpar med hver sine særkullsbarn registreres for eksempel som to familier: Mor med barn og Far med barn. Når vi nå presenterer statistikk over flyktningene etter familietype, er det forutsatt at flyktningene i langt større grad enn etniske nordmenn er gift hvis de lever sammen som par. Selvfølgelig finnes det flyktninger som lever sammen i samboerforhold uten felles barn. Men vi går ut fra at andelen av disse er så pass lav at det likevel gir mening å dele inn befolkningen etter familiestatus.

Tabell 21 er ikke delt opp etter kjønn, unntatt for enslige. Grunnen til dette er at det er barn i alle familietyper unntatt enslige, og barnas kjønn er ikke relevant.

Tabell 21: Flyktninger 5 år etter første bosetting, fordelt på familiestatus etter 5 år. Gjennomsnitt for flyktningene bosatt 1995-2000. Enslige etter kjønn. Prosent

	Bosatt i Norge etter 5 år	Bosatt i første bostedskommune	Bosatt i annen kommune i fylket	Bosatt i annet fylke, ikke Oslo	Bosatt i (flyttet til) Oslo
I alt	24418	65	5	19	11
Enslig person	5120	60	7	16	17
Enslig mann	3566	57	7	17	19
Enslig kvinne	1554	68	6	13	13
Ektepar uten barn	1605	68	6	15	10
Ektepar med barn	13863	66	5	21	7
Mor/far med barn	3336	65	4	15	16
Samboerpar med felles barn	416	55	8	27	10
Ukjent familiestatus	78	81	1	5	13

Mange enslige menn flytter til Oslo

Tabellen viser at enslige kvinner, ektepar uten barn og barnefamilier har vært mest bofaste. Enslige menn skiller seg markert fra enslige kvinner, med mye større utflytting. Denne forskjellen er så stor at den er verdt å legge spesielt merke til. Blant de enslige er det flere menn enn kvinner som har bosatt seg i andre fylker. Men det er spesielt mange flere enslige menn enn kvinner som har flyttet til Oslo.

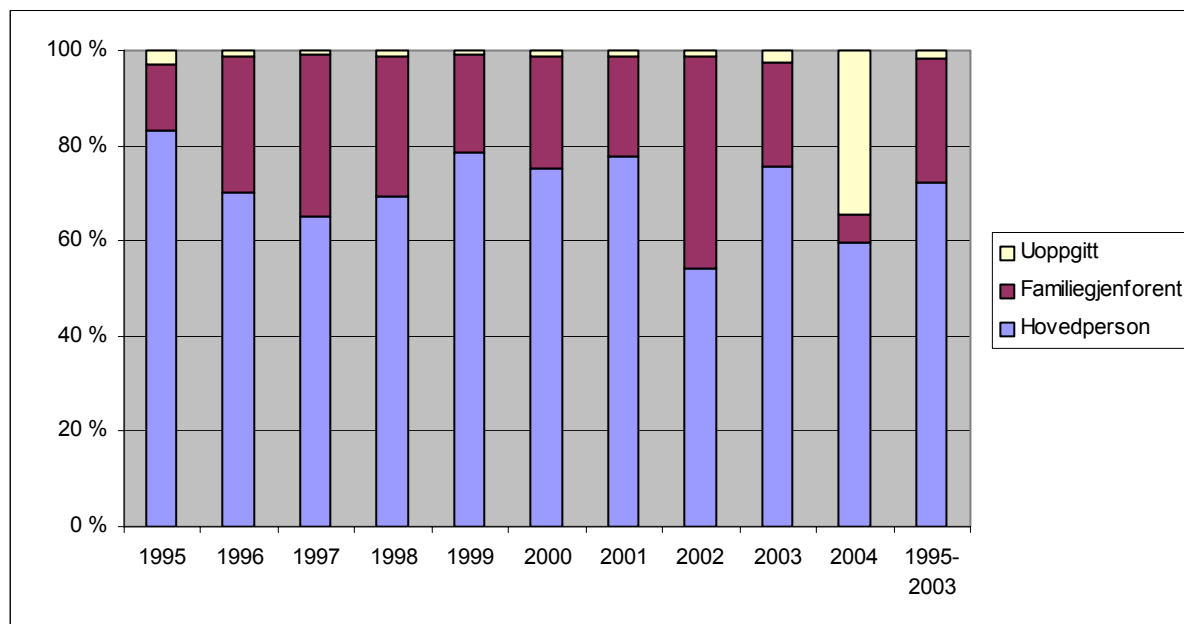
Mange barnefamilier som består av samboende foreldre med felles barn har også forlatt første bostedskommune. Det er mulig denne kategorien også skiller seg ut i forhold til landbakgrunn.

Det er ikke bare enslige menn, men også enslige foreldre (med sine barn) flytter til Oslo. Ektepar med barn flytter helst andre steder enn til Oslo. Det samme gjelder samboerpar med felles barn.

7.3. Flyktningstype

7.3.1. Bosetting etter flyktningstype

Figur 26: Primærflyktninger og familiegjenforente flyktninger bosatt 1995-2003. Prosent



Flyktningstypen "Familiegjenforening" viser til flyktninger som er i familie med en flyktning som allerede bor i Norge. "Hovedpersonen" (primærflyktning) er en flyktning som har kommet til landet som ordinær flyktning, altså ikke gjennom familiegjenforening.

I gjennomsnitt for perioden 1995-2003 var 72 prosent av flyktningene primærflyktninger. Men det har vært store variasjoner fra år til år. Som det går fram av figuren var det 83 prosent primærflytninger i 1995 og bare 54 prosent i 2002. I 2004 var det en svært stor andel flyktninger uten registrert flyktningkategori. Grunnen til dette er at datagrunnlaget ikke er ferdigstilt for akkurat denne variabelen.

Tabell 22: Andel kvinner blant primærflyktninger og familiegjenforente flyktninger bosatt 1995-2003. Prosent

Andel kvinner	1995	1996	1997	1998	1999	2000	2001	2002	2003	1995-2003
Primærflyktning	47	44	43	40	40	33	39	41	39	40
Familiegjenforent	62	60	59	57	60	60	58	58	59	59

Hvert eneste år har det vært flere menn enn kvinner som har vært primærflytninger, og hvert år har flere kvinner enn menn blitt "gjenforent". Blant voksne flyktninger er forskjellene mellom kjønn enda tydeligere. Andelen kvinner blant primærflyktningene var spesielt lav i 2000, mens andelen kvinner blant de familiegjenforente har vært forholdsvis jevn på rundt 60 prosent alle år.

7.3.2. Status etter fem år etter flyktingtype

Tabell 23: Bosted for flyktninger fem år etter første bosetting, etter flyktingtype og kjønn. Gjennomsnitt for flyktninger bosatt 1995-2000. Prosent

	Bosatte 1995-2000 <i>Antall</i>	Bosted 5 år etter først bosetting						
		I Norge <i>Prosent</i>	Første bosteds- kommune <i>Prosent</i>	Annen kommune i fylket <i>Prosent</i>	Annet fylke, ikke Oslo <i>Prosent</i>	(flyttet til) Oslo <i>Prosent</i>	Utvandret <i>Prosent</i>	Død <i>Prosent</i>
I alt	27254	90	58	5	17	10	10	1
Hovedperson	20601	90	58	5	18	10	9	1
Menn	12288	90	56	5	18	10	10	1
Kvinner	8313	91	61	4	18	9	8	1
Familiegjenforent	6255	87	59	5	14	10	12	1
Menn	2514	85	59	4	13	9	13	2
Kvinner	3741	88	59	5	14	10	11	1
Ukjent	398	89	61	5	17	5	11	0

Det er langt flere menn enn kvinner som er primærflyktninger, og langt flere kvinner enn menn som er familiegjenforente. Blant de voksne flyktingene er forskjellene mellom kjønnene enda større, da barna som inngår i begge gruppene vil være temmelig likt fordelt på kjønn. Hele kjønnsforskjellen ligger da innenfor en gruppe som er betydelig mindre enn totalen (som er barn og voksne i alt).

Vårt datamateriale viser at andelen som har utvandret er noe høyere blant de gjenforente flyktingene enn blant hovedpersonene. Dette er et overraskende funn, som bryter med mønsteret som er funnet i tidligere studier. En bør imidlertid kanskje ikke legge for mye vekt på akkurat dette, da denne variabelen ikke er gitt stor prioritet i kvalitetssjekken av datamaterialet.

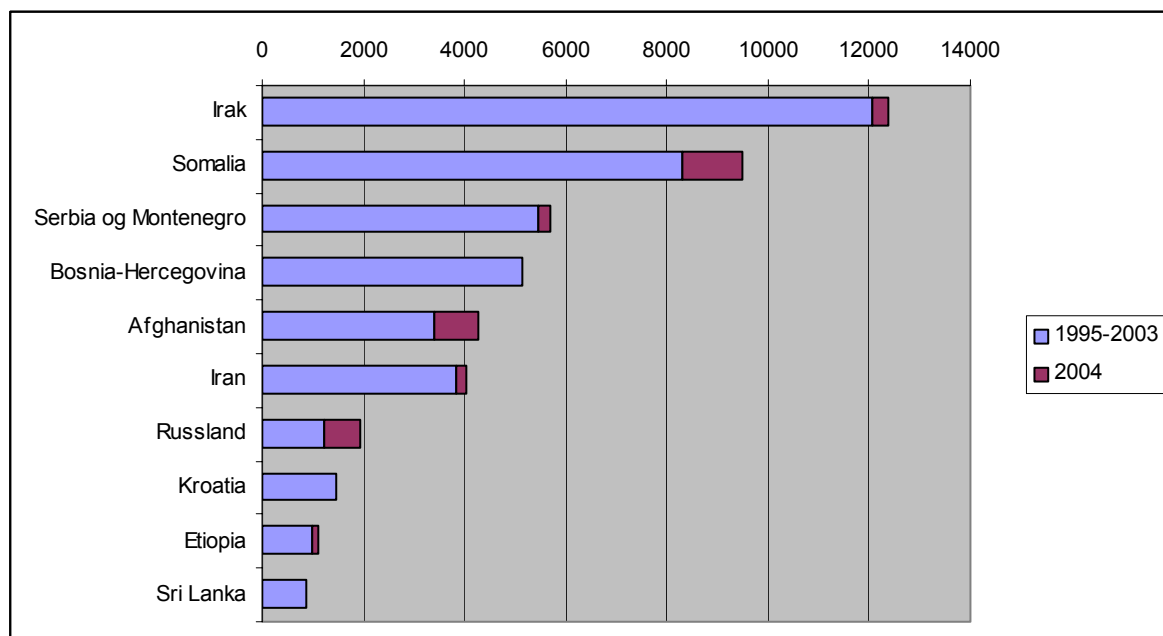
I begge gruppene er det noe flere menn enn kvinner som har forlatt landet. Andelen som er flyttet til Oslo er lik for de to gruppene, mens andelen "Bosatt i annet fylke, ikke Oslo" er høyere for hovedpersoner enn for gjenforente. Som det går fram av tabell 23, er det like stor andel i begge kategorier som har blitt boende i første bostedskommune.

For de "familiegjenforente" er det ingen kjønnsforskjeller i forhold til det å bli boende i første bostedskommune. Blant "hovedpersonene" er det noen flere menn enn kvinner som har flyttet ut.

8. Bosetting og flyttemønster etter landbakgrunn

8.1. Bosetting etter landbakgrunn

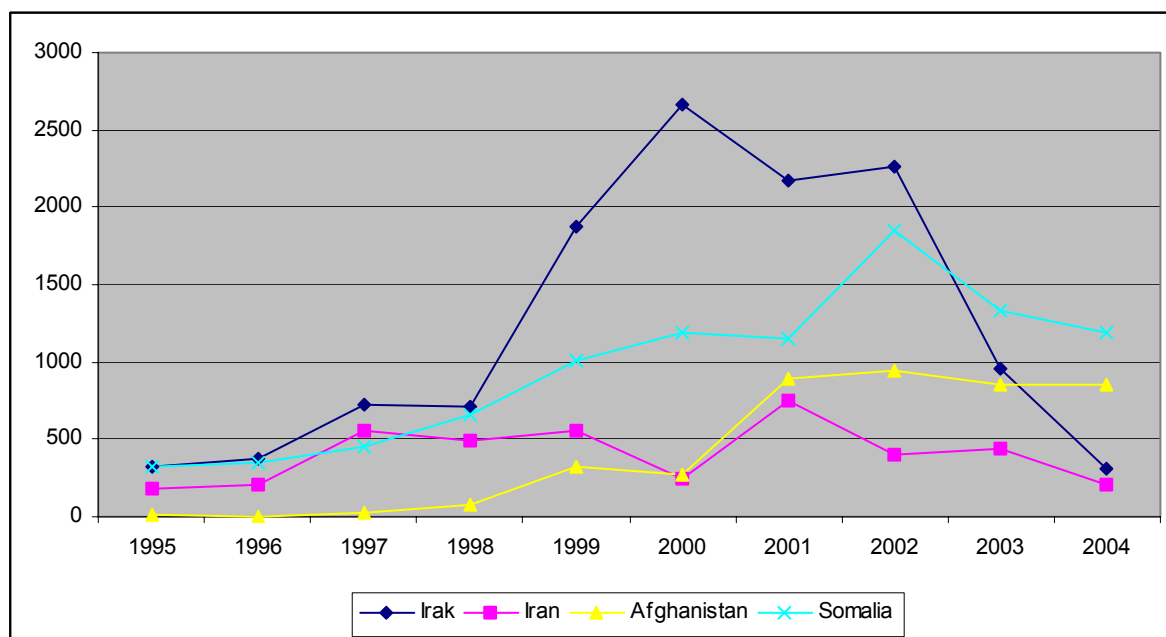
Figur 27: Flyktninger bosatt i 1995-2004. De 10 største flyktninggruppene etter landbakgrunn og bosettingsår. Antall



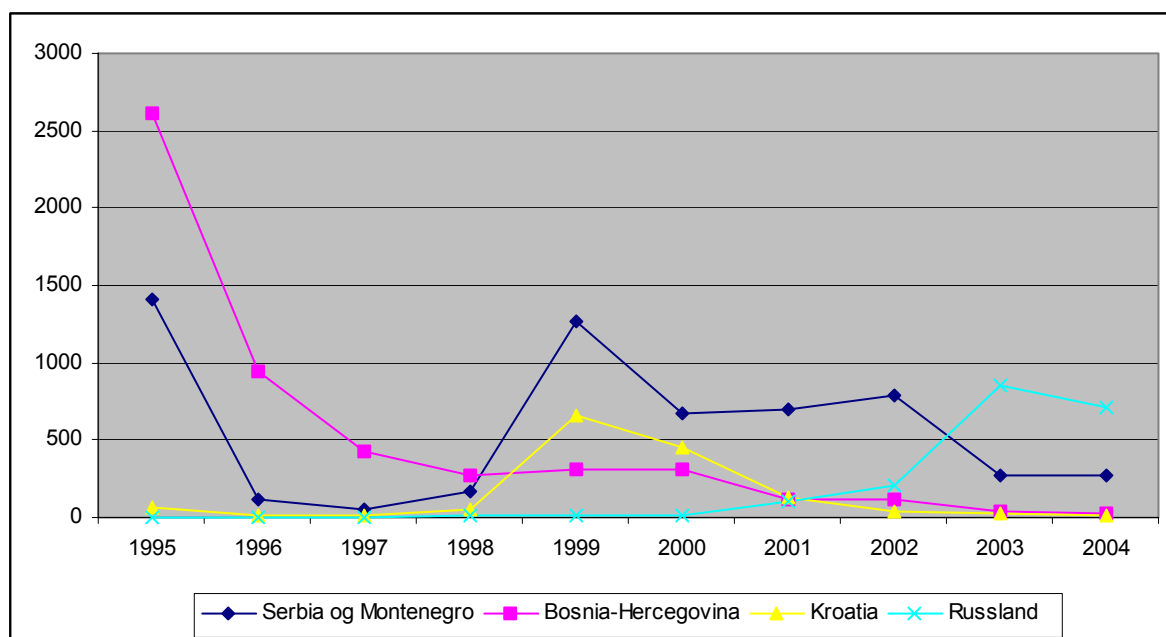
Det har blitt bosatt desidert flest flyktninger fra Irak i perioden. Det siste året (2004) ble det imidlertid bosatt langt flere flyktninger fra både Somalia, Afghanistan og Russland. I 2004 ble det også bosatt svært få flyktninger fra det tidligere Jugoslavia i forhold til tidligere tider.

Figur 28 og 29 viser de årvisse endringer i bosettingen for de viktigste nasjonaliteter fra 1995 til 2004.

Figur 28: Bosatte flyktninger etter landbakgrunn Irak, Iran, Afghanistan og Somalia. 1995-2004. Antall



Figur 29: Bosatte flyktninger etter landbakgrunn Serbia og Montenegro, Bosnia-Hercegovina, Kroatia og Russland. 1995-2004. Antall



I 1995 ble det bosatt flest flyktninger fra Bosnia-Hercegovina i norske kommuner og mange fra Serbia og Montenegro. Allerede året etter sank bosettingen fra disse landene, og fra 1997 til og med 2002 har det blitt bosatt flest flyktninger fra Irak hvert år. Somalia har hatt mange bosettinger hvert år siden 1995. I 2003 og 2004 ble det bosatt flest med bakgrunn fra Somalia. Nivået av bosettinger av Afghanere har ligget stabilt på rundt 900 i året siden 2001, og Afghanistan lå i 2004 på andreplass. Blant de med europeisk bakgrunn lå Russland øverst i 2004, fulgt av Serbia og Montenegro.

8.2. Status etter fem år etter landbakgrunn

Tabell 24: Flyktningene etter bosted fem år etter første bosetting. De fem største gruppene etter landbakgrunn. Flyktninger bosatt 1995-2000. Prosent

	Bosatt 1995-2000 Antall	I Norge Prosent	Bosted fem år etter første bosetting					Utvandret Prosent	Død Prosent
			Første bosteds- kommune Prosent	Annen kommune i fylket Prosent	Annet fylke, ikke Oslo Prosent	(flyttet til) Oslo Prosent			
Alle land	27254	90	58	5	17	10	10	1	
Irak	6582	92	55	5	20	11	9	0	
Bosnia-Hercegovina	4865	84	65	5	13	2	13	2	
Somalia	3971	89	54	2	11	22	11	0	
Serbia og Montenegro	3678	78	49	6	21	2	22	0	
Iran	2242	98	60	4	25	9	1	1	

Det har vært store forskjeller mellom de enkelte grupper av flyktninger i forhold til bofasthet og flyttemønster i løpet av fem år etter første bosetting. Tabell 24 viser hvordan de fem største flyktninggruppene har flyttet og ikke flyttet.

Irakerne skiller seg fra landsgjennomsnittet med en noe høyere andel som har flyttet ut av første bostedsfylke, men ikke til Oslo.

Flyktningene fra Bosnia-Hercegovina har vært mest stedbundne til sin første bosettingskommune. Her lå de betydelig over gjennomsnittet for flyktningene samlet. Samtidig har nesten ingen fra denne gruppen har flyttet til Oslo. De som har flyttet, har enten flyttet ut av landet, eller til et annet fylke enn Oslo.

Somalierne skiller seg fra de andre i det at så mange har flyttet til Oslo. De fleste (54 prosent) bodde likevel fremdeles i første bosettingskommune.

Flyktninger fra Serbia og Montenegro flytter derimot ikke til Oslo. De som har flyttet, har (som de fra Bosnia-Hercegovina) enten utvandret eller bosatt seg i et annet fylke enn Oslo.

Iranerne skiller seg fra de andre med en høy andel som har flyttet til et annet fylke enn Oslo, og nesten ingen som har utvandret.

Endring i bosetting for utvalgte land

Flyktninger fra ulike land har ulike preferanser til bosted. Derfor har vi fulgt samme kohort fra fem av landene med flest flyktninger gjennom noen år. Kriteriene for å plukke ut land har vært:

- De skal ha kommet mange flyktninger fra landet siste år (2004).
- Det skal finnes kohorter av en viss størrelse bakover i tid som kan følges gjennom flere år.

Det første kriteriet er satt for å unngå land det ikke lenger kommer flyktninger fra. Et viktig poeng med dette notatet må være å få kunnskap som er relevant for framtiden. Det kom svært mange flyktninger fra Bosnia-Hercegovina i 1995 og 1996, men siden det kun har kommet noen få flyktninger derfra etter 2000, er ikke denne gruppen kartlagt spesielt her.

Det andre kriteriet er satt for å unngå for små tall. Flyktninger fra Russland var den tredje største gruppen i 2004. Men det var først i 2003 det begynte å komme mange flyktninger derfra. Og før 2001 kom det nesten ingen.

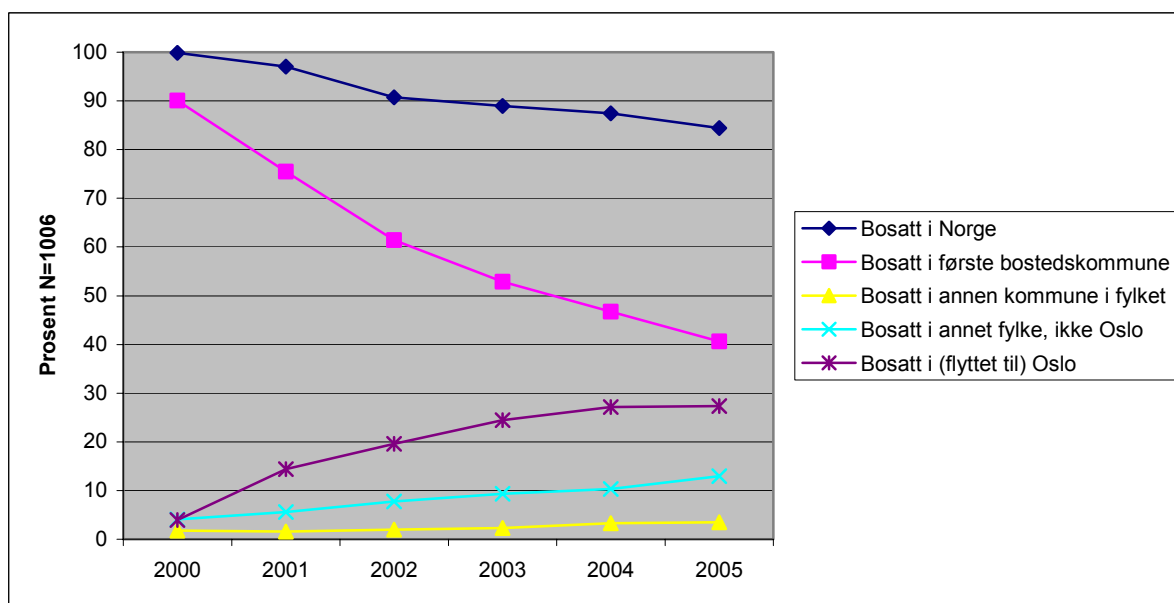
Kohorten bosatt i 1999 fra Iran, Irak, Afghanistan, Somalia og Serbia og Montenegro passer til de to kriteriene.

For hvert av de utvalgte landene presenteres en figur for 1999-kohorten, med endringer i bosetting år for år. I tillegg er det satt opp en tabell med bosetting på fylkesnivå i perioden 2000-2004, med endring til 1.1.2005. For hvert fylke kan det leses av nettoinnflytting og bosatte 1.1.2005 som andel av bosatte i perioden 2000-2004. Tall over 100 betyr at fylket har hatt nettoinnflytting. Tabellen er basert på innflytting hele perioden 2000-2004 for å unngå for små tall når de splittes opp på fylkesnivå.

Fylkestabellene for de enkelte landene kan ikke sammenlignes direkte. Grunnen til dette er at flyktningene fra de forskjellige landene har kommet til forskjellige tider. Det kom flest av irakerne tidlig i perioden (2000), mens det har kommet flest somaliere senere i perioden (2002 og utover). Dermed har irakerne i gjennomsnitt lengre botid, og lengre tid på seg til å flytte.

8.3. Flyktninger fra Somalia

Figur 30: Bosted per 1.1. flyktninger fra Somalia bosatt i 1999. 2000-2005. Prosent



En del flyktninger fra Somalia har forlatt landet. Og det er mange som har forlatt første bostedskommune. Mange har flyttet til Oslo, mens relativt få har flyttet til andre fylker enn Oslo.

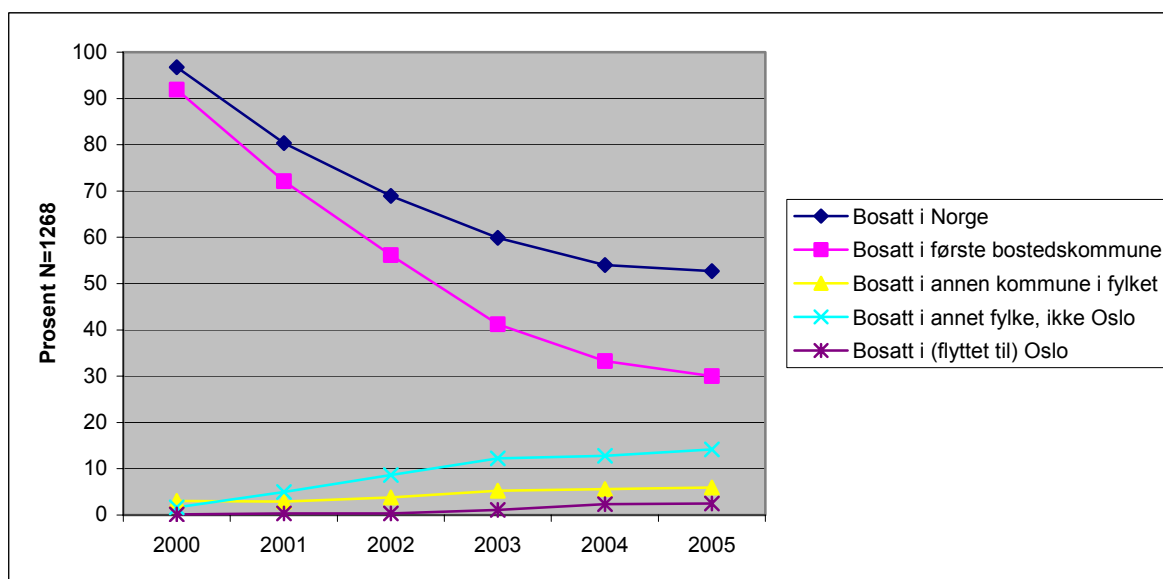
Tabell 25: Flyktninger fra Somalia bosatt 2000-2004 etter første bosted, bosted 1.1.2005 og nettoinnflytting. Antall og prosent

	Første bosted Antall	Bosted 1.1.2005 Antall	Netto innflytting Antall	Bosted 1.1.2005 som andel av første bosted. Prosent
I alt	6715	6715		
Utvandret eller død		422		
Østfold	174	320	146	184
Oslo	948	1433	485	151
Buskerud	320	317	-3	99
Vestfold	346	329	-17	95
Akershus	339	321	-18	95
Hedmark	401	379	-22	95
Rogaland	282	263	-19	93
Hordaland	488	421	-67	86
Telemark	426	358	-68	84
Aust-Agder	121	98	-23	81
Sør-Trøndelag	273	220	-53	81
Vest-Agder	185	146	-39	79
Nord-Trøndelag	149	115	-34	77
Oppland	381	293	-88	77
Møre og Romsdal	427	308	-119	72
Finnmark	197	135	-62	69
Nordland	641	435	-206	68
Sogn og Fjordane	300	198	-102	66
Troms	317	204	-113	64

Østfold og Oslo har hatt vekst i antall somaliere, mens Buskerud, Vestfold, Akershus, Hedmark og Rogaland har hatt en beskjeden utflytting. Nord-Vestlandet og Nord-Norge har hatt størst utflytting. Ved første bosetting bodde 14 prosent av somaliene i Oslo. 1.1.2005 var andelen 21 prosent.

8.4. Flyktninger fra Serbia og Montenegro

Figur 31: Bosted per 1.1. flyktninger fra Serbia og Montenegro bosatt i 1999. 2000-2005. Prosent



Nesten halvparten av 1999-kohorten av flyktninger fra Serbia og Montenegro hadde forlatt landet 1.1.2005. Derfor var det under en tredjedel som fortsatt bodde i første bostedskommune. Siden så mange har forlatt landet, er det ikke så mange igjen til å flytte innenfor landet. For denne kohorten ser det imidlertid ut som om flyttingen ut av Norge har avtatt. Bemerkesverdig få var flyttet til Oslo. Mange flere hadde flyttet til andre fylker.

Tabell 26: Flyktninger fra Serbia og Montenegro bosatt 2000-2004 etter første bosted, bosted 1.1.2005 og nettoinnflytting. Antall og prosent

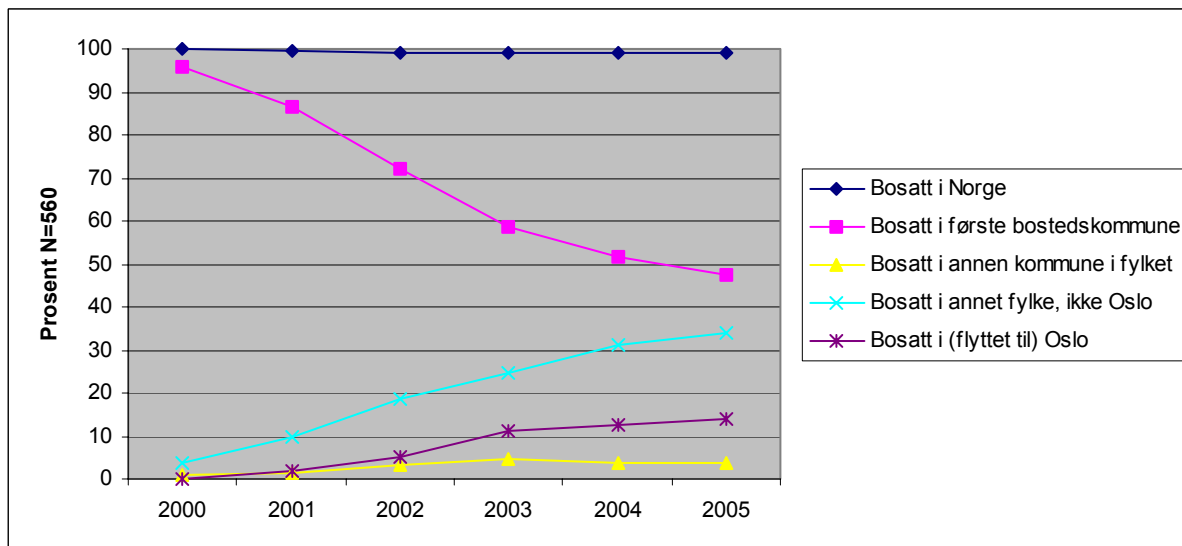
	Første bosted <i>Antall</i>	Bosted 1.1.2005 <i>Antall</i>	Netto innflytting <i>Antall</i>	Bosted 1.1.2005 som andel av første bosted <i>Prosent</i>
I alt	2700	2700		
Utvandret eller død		230		
Oslo	95	145	50	153
Østfold	267	341	74	128
Akershus	204	253	49	124
Vestfold	158	190	32	120
Vest-Agder	258	246	-12	95
Rogaland	210	195	-15	93
Telemark	110	98	-12	89
Aust-Agder	97	85	-12	88
Buskerud	221	185	-36	84
Nordland	162	126	-36	78
Hedmark	224	172	-52	77
Troms	33	25	-8	76
Oppland	153	115	-38	75
Sogn og Fjordane	29	19	-10	66
Hordaland	178	114	-64	64
Nord-Trøndelag	46	28	-18	61
Møre og Romsdal	90	52	-38	58
Sør-Trøndelag	130	69	-61	53
Finnmark	35	12	-23	34

De fire fylkene Oslo, Østfold, Akershus og Vestfold har hatt nettoinnflytting av flyktninger fra Serbia og Montenegro i årene 2000-2004. Vest-Agder og Rogaland har hatt en liten netto utflytting. For Sogn og Fjordane og Troms ga en netto utflytting på 10 og 8 personer store prosentvise utslag på grunn av få bosatte i utgangspunktet.

Finnmark, Sør-Trøndelag, Møre og Romsdal og Nord-Trøndelag var fylkene med størst netto utflytting (som andel av de bosatte). Nordland havnet langt oppe på lista (til Nordland å være). Tatt i betraktning endringene i bosetting i blant annet Sør-Trøndelag og Nordland, hadde flyktningene fra Serbia og Montenegro et noe bemerkelsesverdig flyttemønster i forhold til gjennomsnittet av flyktningene.

8.5. Flyktninger fra Iran

Figur 32: Bosted per flyktninger fra Iran bosatt i 1999. 2000-2005. Prosent



Tabell 27: Flyktninger fra Iran bosatt 2000-2004 etter første bosted, bosted 1.1.2005 og nettoinnflytting. Antall og prosent

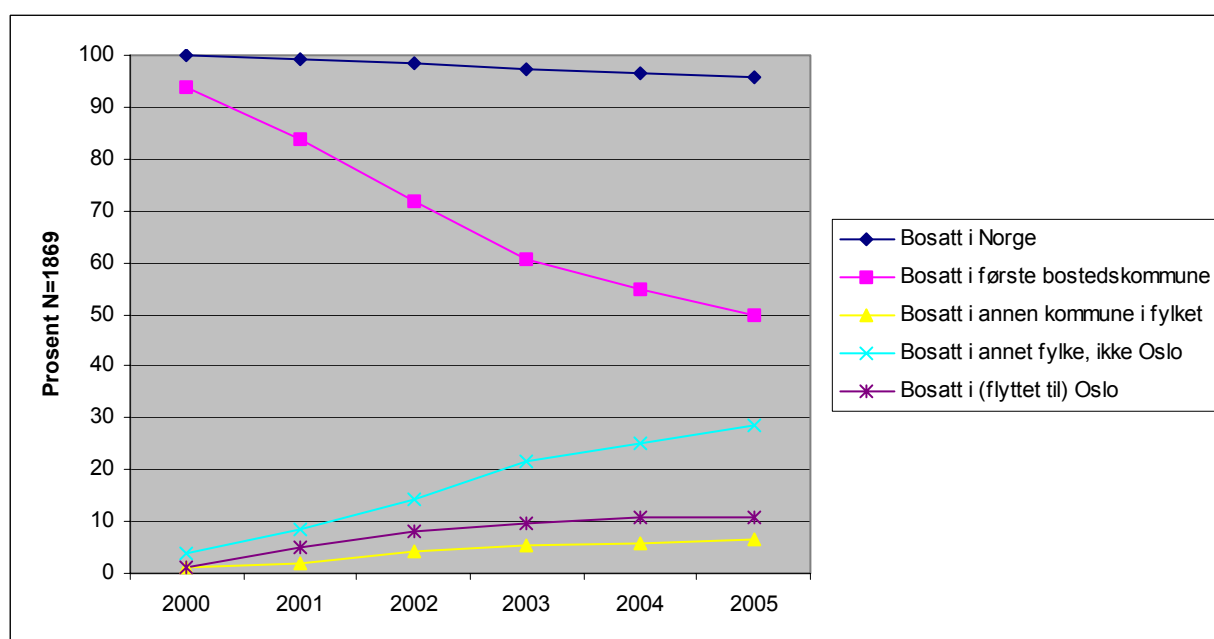
	Første bosted Antall	Bosted 1.1.2005 Antall	Netto innflytting Antall	Bosted 1.1.2005 som andel av første bosted Prosent
I alt	2050	2050		
Utvandret eller død		21		
Østfold	55	122	67	222
Oslo	113	169	56	150
Akershus	246	302	56	123
Vest-Agder	78	84	6	108
Vestfold	65	68	3	105
Buskerud	184	188	4	102
Hordaland	109	110	1	101
Rogaland	104	104	0	100
Hedmark	130	128	-2	98
Sør-Trøndelag	166	157	-9	95
Telemark	163	145	-18	89
Aust-Agder	121	107	-14	88
Sogn og Fjordane	35	30	-5	86
Møre og Romsdal	56	47	-9	84
Oppland	117	96	-21	82
Nord-Trøndelag	93	65	-28	70
Nordland	130	65	-65	50
Troms	82	41	-41	50
Finnmark	3	1	-2	33

Flyktninger fra Iran reiser ikke ut av landet igjen, men mange flytter ut av første bostedskommune, de fleste til andre fylker enn Oslo. Andelen som er flyttet til Oslo ligger likevel over gjennomsnittet for hele kohorten (alle typer landbakgrunn samlet). Linjen for "Bosatt i annen kommune i fylket" tipper litt nedover etter 2003, noe som indikerer flytting først innen fylket og deretter flytting videre ut av fylket.

Østfold, Oslo og Akershus ligger i en klasse for seg i nettoinnvandring av iranene. Vest-Agder, Vestfold, Buskerud, Hordaland, Rogaland, Hedmark og Sør-Trøndelag har også hatt en stabil bosetting (nettotall) av flyktninger fra Iran. Ut fra tallene kan det se ut som iranere helst ikke vil bo i de fire nordligste fylkene.

8.6. Flyktninger fra Irak

Figur 33: Bosted per 1.1. flyktninger fra Irak bosatt i 1999. 2000-2005. Prosent



Halvparten av kohorten fra Irak har forlatt første bostedskommune. Få har forlatt landet. De fleste som har flyttet, har flyttet til andre fylker enn Oslo. Prosenten her ligger på nesten 30, mot 22 prosent for alle flyktninger i denne kohorten samlet.

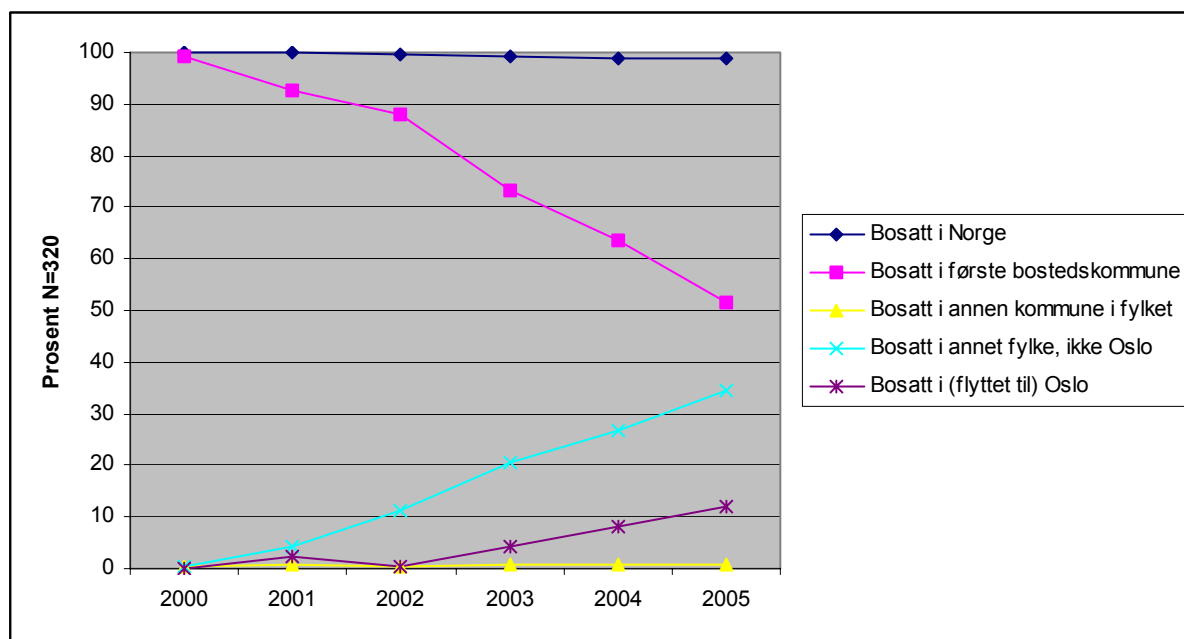
Det har vært stor nettoinnflytting av irakere til Østfold, Oslo, Buskerud og Akershus. Og Vestfold og Telemark hadde bortimot flyttebalanse. Sogn og Fjordane, Møre og Romsdal og de fire nordligste fylkene har hatt stor netto utflytting av flyktninger fra Irak. Legg spesielt merke til Nordland, som var det fylket der det ble bosatt flest flyktninger fra Irak i perioden. Antall irakere 1.1.2005 var bare 45 prosent av de som ble bosatt i 2000-2004.

Tabell 28: Flyktninger fra Irak bosatt 2000-2004 etter første bosted, bosted 1.1.2005 og nettoinnflytting. Antall og prosent

	Første bosted <i>Antall</i>	Bosted 1.1.2005 <i>Antall</i>	Netto innflytting <i>Antall</i>	Bosted 1.1.2005 som andel av første bosted <i>Prosent</i>
I alt	8361	8361		
Utvandret eller død		845		
Østfold	343	735	392	214
Oslo	887	1250	363	141
Buskerud	366	497	131	136
Akershus	471	631	160	134
Vestfold	504	526	22	104
Telemark	353	343	-10	97
Vest-Agder	385	342	-43	89
Rogaland	486	423	-63	87
Aust-Agder	161	137	-24	85
Sør-Trøndelag	413	338	-75	82
Hedmark	261	208	-53	80
Hordaland	860	663	-197	77
Oppland	482	332	-150	69
Nord-Trøndelag	251	136	-115	54
Troms	205	109	-96	53
Møre og Romsdal	521	241	-280	46
Nordland	911	408	-503	45
Sogn og Fjordane	328	132	-196	40
Finnmark	173	65	-108	38

8.7. Flyktninger fra Afghanistan

Figur 34: Bosted per 1.1. flyktninger fra Afghanistan bosatt i 1999. 2000-2005. Prosent



Flyktninger fra Afghanistan flytter ikke innen første bostedsfylke og de forlater ikke landet. Nesten halvparten av 1999-kohorten har forlatt første bostedskommune. De fleste av disse har flyttet til et annet fylke enn Oslo.

Også blant afghanere har Oslo, Østfold og Akershus vært populære flyttemål. En nettoinnflytting også til Aust-Agder på 13 personer er litt spesiell for denne flyktninggruppen. I det store og hele er afghanere spesielle i sitt flyttemønster. Hele 10 av fylkene har hatt nettoinnflytting, og det er kun fem fylker som har hatt netto utflytting på mer enn 10 prosent.

Tabell 29: Flyktninger fra Afghanistan bosatt 2000-2004 etter første bosted, bosted 1.1.2005 og nettoinnflytting. Antall og prosent

	Første bosted <i>Antall</i>	Bosted 1.1.2005 <i>Antall</i>	Netto innflytting <i>Antall</i>	Bosted 1.1.2005 som andel av første bosted <i>Prosent</i>
I alt	3818	3818		
Utvandret eller død		28		
Oslo	224	427	203	191
Østfold	32	60	28	188
Akershus	268	333	65	124
Aust-Agder	78	91	13	117
Buskerud	410	441	31	108
Vestfold	138	145	7	105
Vest-Agder	186	195	9	105
Rogaland	226	231	5	102
Hedmark	52	53	1	102
Telemark	70	71	1	101
Sør-Trøndelag	305	291	-14	95
Hordaland	313	297	-16	95
Nordland	314	284	-30	90
Nord-Trøndelag	153	138	-15	90
Oppland	145	126	-19	87
Sogn og Fjordane	140	111	-29	79
Møre og Romsdal	291	216	-75	74
Finnmark	166	114	-52	69
Troms	307	166	-141	54

9. Nettoinnflytting til Oslo, Fredrikstad og Bodø

Nettoinnflytting er differansen mellom innflytting og utflytting. En nettoinnflytter er derfor ingen person. Om to menn flytter inn og en kvinne flytter ut, er nettoinnflyttingen 1, men det gir ikke mening å si om denne ene personen er mann eller kvinne. Selve handlingene (nettoinnflyttingen) kan imidlertid deles opp og presenteres fordelt på kjønn. Da blir det en nettoinnflytting på 1 alt i alt, fordelt på +2 menn og -1 kvinne.

I dette avsnittet ser vi på nettoinnflyttingen til de tre kommunene Oslo, Fredrikstad og Bodø. De to første er de som har hatt størst nettoinnflytting de senere år, mens Bodø har hatt netto utflytting i perioden. Tabellene viser nettoinnflytting i 2000-2004 for personer bosatt i 2000-2004. Nettoflyttingene er delt opp etter kjønn, alder, flyktingtype, familietype og landbakgrunn.

Tabell 30: Nettoinnflytting til Oslo, Fredrikstad og Bodø 2000-2004. Kjønn, alder, flykningstype og familietype. Flykninger bosatt 2000-2004. Prosent og antall

	Prosent			Antall		
	Oslo	Fredrikstad	Bodø	Oslo	Fredrikstad	Bodø
Begge kjønn	100	100	-100	2112	547	-18
Menn	60	52	-61	1271	287	-11
Kvinner	40	48	-39	841	260	-7
Aldersgrupper	100	100	-100	2112	547	-18
00-17 år	24	44	-22	501	240	-4
18-24 år	21	12	6	452	66	1
25-34 år	37	22	-106	785	122	-19
35-44 år	13	15	-	268	83	-
45-54 år	3	4	17	54	20	3
55 år og eldre	2	3	6	52	16	1
Flyktingtype	100	100	-100	2112	547	-18
Hovedperson	85	57	128	1804	313	23
Familiegjenforent	13	42	-228	264	230	-41
Ukjent	2	1	-	44	4	-
Familietype	100	100	-100	2112	547	-18
Enslig person	36	16	-33	763	87	-6
Menn	26	14	-44	554	78	-8
Kvinner	10	2	11	209	9	2
Ektepar uten barn	2	3	-22	46	16	-4
Ektepar med barn	21	58	-144	452	319	-26
Mor med barn	12	11	-39	245	61	-7
Far med barn	2	-	-17	33	2	-3
Samboerpar med felles barn	1	1	-	13	3	-
Ukjent	27	11	156	560	59	28

Nettoinnflytting til Oslo og Fredrikstad

Fredrikstad og Oslo hadde nettoinnflytting for begge kjønn, alle aldersgrupper, begge flykningstyper og alle familietyper. Men det var også markerte ulikheter i forhold til disse variablene. (Nettoinnflytting blir heretter omtalt som "innflytting" for de neste avsnittene for å gjøre teksten lettere å lese. Det er likevel snakk om nettoeffekten. Da kan det like godt være ulikheter i hvem som flytter ut, eller ikke flytter ut.) I Oslo var det flere menn enn kvinner som flyttet inn (60/40), mens det var mye likere kjønnsfordeling blant innflytterne i Fredrikstad. Tatt i betraktning at det var en overvekt av menn (56/44) for disse kohortene på landsbasis, var egentlig kvinnene overrepresentert blant de som flyttet til Fredrikstad.

Aldersfordelingen viser at det flyktninger i ulike aldre som har flyttet inn og ut av Oslo og Fredrikstad. Betraktelig flere barn (0-17 år) flytter til Fredrikstad enn til Oslo (relative tall). I alderen 18-34 år er bildet det motsatte, da Oslo hadde mange flere innflyttere. For de over 35 år snur bildet igjen, med en noe større andel vekst i Fredrikstad enn i Oslo.

I kohortene som ble bosatt 2000-2004 var fordelingen på flyktningstype: Hovedperson (68 prosent), Familiegjensforente (25), Ukjent (7). Blant innflytterne var derfor de familiegjensforente overrepresentert i Fredrikstad og underrepresentert i Oslo. Det var altså forholdsvis flere familiegjensforente som flyttet til Fredrikstad og forholdsvis flere hovedpersoner som flyttet til Oslo.

Det er tydelig at enslige trekkes mot Oslo (og eventuelt ikke flytter ut av Oslo). Fredrikstad er mer et bosted for ektepar med barn. Enslige foreldre (og deres barn) følger et annet mønster enn andre barnefamilier, i og med at de gjerne flytter til Oslo. Det er langt flere enslige menn enn enslige kvinner i flyktningbefolkningen. Dette gjenspeiler seg også i nettoinnflyttingen, med flere menn enn kvinner som har flyttet inn til både Oslo og Fredrikstad. Andelen enslige kvinner som er kommet til Fredrikstad er imidlertid svært lav også sett i forhold til andelen enslige kvinnelige flyktninger.

Av nettoinnflyttingen av menn til Oslo, var 44 prosent enslige, mot 25 prosent av kvinnene. Av nettoinnflyttingen av menn til Fredrikstad var 27 prosent enslige, mot 3 prosent av kvinnene.

Netto utflytting fra Bodø

Bodø skiller seg altså ut fra Oslo og Fredrikstad i og med at dette er en kommune som hadde netto utflytting i perioden. I antall var ikke netto utflytting stor, men den ga likevel endringer i sammensetningen av flyktningbefolkningen som er verdt å legge merke til. I og med at tallene er så små, gir det kanskje mer mening å se på antall enn prosent for Bodø, da en enkelt person utgjør hele seks prosent av totalen.

Flere menn enn kvinner flyttet ut, og det var en noe større forskjell enn kjønnsforskjellen i kohortene generelt. Det var spesielt personer i alderen 25-34 år som flyttet ut, mens det var en liten tilvekst i alderen 45 år og eldre. Det var en nettoinnflytting på 23 "hovedpersoner". Da er det bemerkelsesverdig at det samtidig var en netto utflytting på 41 familiegjensforente. Hva denne importen av hovedpersoner og eksporten av gjensforente kan skyldes, er ikke enkelt å si.

Bodø hadde netto utflytting innenfor alle familietyper. Unntatt personer med ukjent familietype. Av en eller annen ukjent grunn har det vært en betydelig nettoinnflytting av personer i denne kategorien til Bodø. Blant utflytterne var familietypen ektepar med barn overrepresentert i forhold til de andre familietypene. Det er altså mange barnefamilier som har flyttet fra Bodø.

Tabell 31: Nettoinnflytting til Oslo, Fredrikstad og Bodø 2000-2004. Flyktninger bosatt 2000-2004. Antall

Oslo		Fredrikstad		Bodø	
I alt	2112	I alt	547	I alt	-18
Somalia	784	Irak	287	Russland	19
Irak	522	Somalia	129	Afghanistan	19
Afghanistan	268	Serbia og Montenegro	43	Serbia og Montenegro	11
Etiopia	145	Iran	42	Georgia	5
Iran	64	Afghanistan	15	Libya	4
Pakistan	40	Bosnia-Hercegovina	12	Etiopia	-16
Serbia og Montenegro	38	Tyrkia	4	Somalia	-16
Russland	38	Kongo	4	Irak	-48
Andre land	213	Andre land	11	Andre land	4

Nettoinnflytting av flyktninger fra Somalia, sto for så mye som 37 prosent av den totale nettoinnflyttingen til Oslo. På landsbasis utgjorde denne gruppen 20 prosent av flyktninger som ble bosatt i perioden 2000-2004. Dette viser igjen at Somaliere strømmer til Oslo. Nettoinnflyttingen av irakere var på 25 prosent av totalen, det samme som irakernes andel av flyktninger bosatt i perioden.

Vel halvparten av nettoinnflyttingen til Fredrikstad var flyktninger fra Irak og en fjerdedel var somaliere. Til sammen 16 prosent kom fra Iran og Serbia og Montenegro.

De som hadde flyttet ut av Bodø var først og fremst irakere, samt flyktninger fra Somalia og Etiopia. Samtidig hadde det vært en forholdsvis stor nettoinnflytting av russere og afghanere, og dessuten noen fra Serbia og Montenegro.

Innflytting, utflytting og nettoinnflytting av flyktninger bosatt 1995-2003 i perioden 2000-2004

Målgruppe 2000: Flyktninger med 1.bosetningskommune 1995-1999. Flyttinger i 2000
 Målgruppe 2001: Flyktninger med 1.bosetningskommune 1996-2000. Flyttinger i 2001
 Målgruppe 2002: Flyktninger med 1.bosetningskommune 1997-2001. Flyttinger i 2002
 Målgruppe 2003: Flyktninger med 1.bosetningskommune 1998-2002. Flyttinger i 2003
 Målgruppe 2004: Flyktninger med 1.bosetningskommune 1999-2003. Flyttinger i 2004

	Målgruppe 2000			Målgruppe 2001			Målgruppe 2002			Målgruppe 2003			Målgruppe 2004			Målgruppene samlet							
	Bokomm 01.01. 2000	Til komm 2000	Fra kommr 2000	Netto 2000	Bokomm 01.01. 2001	Til komm 2001	Fra kommr 2001	Netto 2001	Bokomm 01.01. 2002	Til komm 2002	Fra kommr 2002	Netto 2002	Bokomm 01.01. 2003	Til komm 2003	Fra kommr 2003	Netto 2003	Bokomm 01.01. 2004	Til komm 2004	Fra kommr 2004	Netto 2004			
I alt	19774	2710	2710	-	20933	3203	3203	-	25244	3905	3905	-	30558	4184	4184	-	33681	4181	4181	-	18183	18183	-
01 Østfold	1018	293	85	208	905	216	83	133	1088	430	149	281	1499	519	158	361	1919	578	192	386	2036	667	1369
02 Akershus	1597	268	233	35	1636	413	216	197	2142	488	351	137	2621	411	344	67	2880	465	310	155	2045	1454	591
03 Oslo	2883	686	156	530	3143	761	256	505	3874	812	205	607	4802	840	406	434	4904	698	358	340	3797	1381	2416
04 Hedmark	591	39	96	-57	734	68	116	-48	975	107	162	-55	1136	115	134	-19	1268	73	153	-80	402	661	-259
05 Oppland	838	105	161	-56	925	55	199	-144	1098	79	153	-74	1387	68	238	-170	1445	100	247	-147	407	998	-591
06 Buskenud	1136	157	174	-17	1224	199	204	-5	1524	327	227	100	2013	257	285	-28	2267	297	233	64	1237	1123	114
07 Vestfold	764	81	67	14	835	110	107	3	1020	203	156	47	1354	155	144	11	1591	165	180	-15	714	654	60
08 Telemark	1087	49	105	-56	1000	65	117	-52	1112	155	155	0	1343	106	165	-59	1474	108	157	-49	483	699	-216
09 Aust-Agder	413	21	35	-14	467	18	63	-45	603	54	79	-25	734	38	70	-32	867	44	74	-30	175	321	-146
10 Vest-Agder	973	57	81	-24	945	98	131	-33	1130	111	136	-25	1418	89	158	-69	1597	123	142	-19	478	648	-170
11 Rogaland	1690	158	183	-25	1666	135	141	-6	1967	184	261	-77	2341	208	303	-95	2669	221	295	-74	906	1183	-277
12 Hordaland	1788	132	236	-104	1843	145	262	-117	2155	142	280	-138	2408	136	274	-138	2721	151	315	-164	706	1367	-661
14 Sogn og Fjordane	317	19	67	-48	449	44	117	-73	535	39	149	-110	635	46	193	-147	650	26	124	-98	174	650	-476
15 Møre og Romsdal	829	88	127	-39	998	84	264	-180	1206	67	278	-211	1374	59	276	-217	1429	61	237	-176	359	1182	-823
16 Sør-Trøndelag	1213	70	129	-59	1171	68	141	-73	1349	69	179	-110	1592	73	200	-127	1667	100	178	-78	380	827	-447
17 Nord-Trøndelag	484	16	127	-111	529	33	128	-95	676	45	169	-124	765	22	150	-128	870	36	138	-102	152	712	-560
18 Nordland	1077	30	357	-327	1224	71	347	-276	1442	64	455	-391	1687	83	373	-290	1901	97	424	-327	345	1956	-1611
19 Troms	753	52	160	-108	888	46	225	-179	957	50	245	-195	1011	44	236	-192	1018	38	285	-247	230	1151	-921
20 Finnmark	323	24	131	-107	351	9	86	-77	391	21	116	-95	438	22	77	-55	544	27	139	-112	103	549	-446
Utlendet	-	365	-	-	-	565	-	565	-	458	-	458	-	893	-	893	-	773	-	773	3054	-	3054

Kommuner i storbyregionene

INDRE RING

Indre ring sør	Ski, Nesodden, Oppegård, Enebakk
Indre ring vest	Bærum
Indre ring nord	Rælingen, Lørenskog, Skedsmo, Nittedal

YTRE RING

Ytre ring sør	Marker, Rømskog, Trøgstad, Spydeberg, Askim, Eidsberg, Skiptvet, Hobøl, Vestby, Ås, Frogn
Ytre ring vest	Asker, Røyken, Hurum
Ytre ring nord	Aurskog-Høland, Sørum, Fet, Gjerdrum, Ullensaker, Nes, Eidsvoll, Nannestad, Hurdal, Lunner

Mosseregionen	Moss, Råde, Rygge, Våler
----------------------	--------------------------

Drammensregionen	Drammen, Øvre Eiker, Nedre Eiker, Lier, Holmestrand, Svelvik, Sande, Hof
-------------------------	--

Storbyregioner på Østlandet utenfor Osloregionen

Nedre Glomma	Sarpsborg, Fredrikstad, Hvaler, Rakkestad
Tønsbergregionen	Borre, Tønsberg, Re, Andebu, Stokke, Nøtterøy, Tjøme
Larvik/Sandefjord	Sandefjord, Larvik, Lardal
Grenland	Porsgrunn, Skien, Siljan, Bamble, Nome
Mjøsbysene	Hamar, Ringsaker, Løten, Stange, Lillehammer, Gjøvik, Øyer, Gausdal, Østre Toten, Vestre Toten

Storbyregioner utenfor Østlandet

Kristiansand-regionen	Lillesand, Birkenes, Kristiansand, Mandal, Vennesla, Songedal, Søgne, Marnadal, Lindesnes
Stavanger/Sandnes	Stavanger, Sandnes, Hå, Klepp, Time, Gjesdal, Sola, Randaberg, Strand, Finnøy, Rennesøy
Haugesundregionen	Haugesund, Bokn, Tysvær, Karmøy, Sveio
Bergensregionen	Bergen, Fusa, Samnanger, Os, Sund, Fjell, Askøy, Vaksdal, Osterøy, Meland, Øygarden, Radøy, Lindås, Austrheim
Ålesundregionen	Ålesund, Ørskog, Skodje, Sula, Giske
Trondheimsregionen	Trondheim, Rissa, Midtre Gauldal, Melhus, Skaun, Klæbu, Malvik, Selbu, Stjørdal, Leksvik
Bodøregionen	Bodø, Gildeskål, Skjerstad
Tromsøregionen	Tromsø, Karlsøy

De sist utgitte publikasjonene i serien Notater

- 2006/4 S.W. Bogen: Håndbok for rapportering av regnskapsdata for helseforetak og regionale helseforetak 2005. 59s.
- 2006/5 T.A. Steinset, H. Brenna, L. Solheim og J.E. Wålberg: Dokumentasjon av Landbruksundersøkelsen 2004. 75s.
- 2006/6 P.E. Tønjum: Teknisk dokumentasjon av FAME-rutiner for indikatorberegningene i utenriksregnskapet (UR). 46s.
- 2006/7 L. Andreassen og G.H Bjertnæs: Tallfesting av faktoretterspørsel i MSG6. 31s.
- 2006/8 T. Nygård Evensen: Oljenæringen - dokumentasjon av kilder, beregninger mv. (SKA-prosjekt). Rapport fra prosjektgruppen. 68s.
- 2006/9 M. Aasgaard Walle, S. Mæland, A.B. Dahle, T. Meggison og L. Høgseth: Oljenæringen - dokumentasjon av kilder, beregninger mv. (SKA-prosjekt). Vedlegg til prosjektrapport. 53s.
- 2006/10 O. Villund: Klassifisering ved hjelp av tekst - noen resultater fra yrkeskodingen i Arbeidskraftundersøkelsen. 31s.
- 2006/11 E.C. Rauan og R. Nyggård Johnsen: Forventningsindikator - Konsumprisene. November 2005 - mai 2006. 18s.
- 2006/12 S. Lien og Ø. Sivertstøl: Veier ut av langtidsmottak av sosialhjelp. 47s.
- 2006/13 M. Hansen-Møllerud, A. Kalvøy, G. M. Pilskog og A-H. Sølverud: Informasjonssamfunnet 2005. 49s.
- 2006/14 K.A. Kjesbu: Dokumentasjon av tidsseriebase for FoU-data. 47s.
- 2006/15 B.O. Lagerstrøm og M. Høstmark: Kultur- og mediebruksundersøkelsen 2004. Dokumentasjonsrapport. 55s.
- 2006/16 H. Skullerud: Metanutslipp fra norske avfallsfyllinger. Reviderte beregninger av deponert avfall 1945 - 2004*. 15s.
- 2006/17 S.K. Boateng og S. Ferstad: Dokumentasjonsnotat for FylkesKOSTRA videregående opplæring. Publisering av 2004-tallene. 312.s
- 2006/18 K.I. Bøe, S. Lien og Ø. Sivertstøl: Fd-Trygd. Dokumentasjonsrapport. Demografi revidert. 1992-2003. 130s.
- 2006/19 A. Holmøy og B.O. Lagerstrøm: Interkommunalt legevaktsamarbeid - en forundersøkelse. 19s.
- 2006/20 H. Tønseth: Årsrapport for kontaktutvalget for helse- og sosialstatistikk. 19s.
- 2006/21 D. Gronna og S. Todsens: Nasjonalregnskap: Beregning av olje- og gassnæringene. 31s.
- 2006/22 D. Gronna, S. Todsens og K. Erlandsen Kolshus: Beregning av olje- og gassnæringene i KNR. 24s.
- 2006/23 T. Tveiekrem Sæter og I. T. Holmen: Prisindeks for bilutleie. 31s.
- 2006/24 Ø. Linnestad og G.M. Molseth: Forprosjekt "Godstransport på kysten". 66s.
- 2006/25 K. Loe Hansen: Indikatorer på kjemikalieområdet- Risiko for skade på helse og miljø grunnet bruk av kjemiske stoffer. 46s.
- 2006/26 A. Akselsen, S. Lien og Ø. Sivertstøl: FD-Trygd. Variabelliste. 58s.
- 2006/27 J. Heldal og A. Rusti: Om samordning av utvalg ved bruk av PRN-tall. 29s.
- 2006/28 C. Nordseth og Ø. Sivertstøl: FD - Trygd. Dokumentasjonsrapport. Fødsels- og sykepenges, 1992-2003. 134s.
- 2006/29 A. Linderud: Verdipapirstatistikk. Dokumentasjonsnotat. 54s.
- 2006/30 V.V. Holst Bloch, H. Høye, M. Steinnes og J.K. Undelstveit: Kartbasert rapportering i KOSTRA - en mulighetsstudie. 50s.