



MELDING OM VIRKSOMHETEN 1985

S T A T I S T I S K S E N T R A L B Y R Å

MELDING OM VIRKSOMHETEN 1985

STATISTISK SENTRALBYRÅ

Oslo 1986

FORORD

Statistisk Sentralbyrå legger med dette fram melding om virksomheten i 1985. Meldingen gir en oversikt over de viktigste resultater som er oppnådd, og hva som er gjort i løpet av året for å videreutvikle og bygge ut den offisielle statistikken og analysevirksomheten for å møte nye behov. Enkelte driftsmessige sider ved virksomheten er kort berørt. Det er her særlig lagt vekt på å belyse tiltak som er truffet med sikte på rasjonalisering og økt effektivitet. For å gjøre framstillingen så aktuell som mulig, har en i år også tatt med enkelte hovedpunkter i arbeidsprogrammet for 1986. Framstillingen er ellers utvidet med en del nye vedlegg som vil kaste lys over Byråets virksomhet.

Oslo, 18. juni 1986

Gisle Skancke

INNHOOLD

	Side
1. Innledning	7
2. Statistikkproduksjonen	7
2.0 Generelle emner	8
2.1 Naturressurser og naturmiljø	9
2.2 Sosiodemografiske emner	10
2.3 Sosioøkonomiske emner	13
2.4 Næringsøkonomiske emner	15
2.5 Samfunnsøkonomiske emner	18
2.6 Samfunnsorganisatoriske emner	20
3. Forskning og analyse	20
3.1 Økonomisk analyse	21
3.2 Sosiodemografisk analyse	22
3.3 Ressurs- og miljøanalyse	23
4. Publisering og informasjon	25
5. Organisasjon, ressurser og drift mv.	27
5.1 Organisasjon	27
5.2 Personalet	28
5.3 Maskiner og utstyr mv.	29
5.4 Hovedtrekk i programopplegget	30
5.5 Rasjonalisering og effektivitet	30
5.6 Oppdragsvirksomheten	34
5.7 Statistisk samarbeid	34
5.8 Regnskap	36
 VEDLEGG:	
1. Statistisk Sentralbyrås organisasjon og ledelse pr. 1.1. 1986	39
2. Instruks for styret for Statistisk Sentralbyrå	43
3. Instruks for administrerende direktør for Statistisk Sentralbyrå	45
4. Oversikt over stillinger/årsverk fordelt på kontorer mv. pr. 1.1. 1984 - 1986	47
5. Rådgivende utvalg 1985 oppnevnt av Statistisk Sentralbyrå	49
6. Nordiske utvalg 1985 oppnevnt av Nordisk sjefs- statistikermøte	53
7. Publikasjoner utgitt av Statistisk Sentralbyrå i 1985 .	55
8. Statistisk Sentralbyrå. Regnskap 1983 - 1985	59

1. INNLEDNING

Statistisk Sentralbyrå har som hovedoppgave å:

- kartlegge de samfunnsmessige behov for statistikk og analyse
- utarbeide og publisere offisiell statistikk
- utnytte statistikken til analyse av viktige samfunnsproblemer

Dessuten er Byrået tillagt ansvaret for Sentralkontoret for folkeregistrering og driften av Det sentrale personregister.

Det aller meste av Norges offisielle statistikk utarbeides i dag av Statistisk Sentralbyrå. De viktigste brukergrupper som har behov for statistikk og analyse er i første rekke sentrale og lokale offentlige myndigheter, som har ansvaret for den generelle overvåking av samfunnsutviklingen, for økonomisk og sosial planlegging og for den politiske styring. Uten den informasjon statistikken gir, kunne ikke disse organer løse sine arbeidsoppgaver på en tilfredsstillende og effektiv måte. Forskningsinstitusjonene er en annen viktig brukergruppe som trenger statistikk for empiriske analyser med sikte på å kaste lys over hvordan vårt samfunnsapparat virker og å forklare de utviklingstendenser som kan spores på ulike områder i samfunnet. En tredje viktig brukergruppe er næringslivet og dets organisasjoner, som har behov for statistikk og analyser som grunnlag for bedriftsøkonomisk styring. Også allmennheten har behov for statistisk informasjon for å kunne fungere tilfredsstillende som samfunnsborgere. Et moderne samfunn kan neppe bestå uten at sta-

tistikk- og analysebehovene dekkes i en rimelig utstrekning.

For å løse sine oppgaver har Byrået myndighet til å hente inn data som bearbeides til statistikk som stilles til disposisjon for brukerne. Det meste av resultatene kommer i form av trykte publikasjoner, men det er også mulig mot betaling å få utført spesialbearbeidinger etter brukernes egne ønsker. Byråets virksomhet er imidlertid begrenset av budsjetttrammer som ikke gjør det mulig å imøtekomme alle behov. I avsnittene 2 og 3 er det gitt en oversikt over hva Byrået har gjort i 1985 for å dekke behovene for statistikk og analyse innen den gitte budsjetttramme, og hvilke planer en har for virksomheten i 1986. På enkelte områder mener Byrået at behovene har fått en rimelig bra dekning, mens dekningen på andre områder på langt nær er slik som en kunne ønske. I avsnitt 4 gis det en oversikt over Byråets publiseringsvirksomhet og hva Byrået har gjort for å gjøre brukerne kjent med de produkter som tilbys. Byrået prøver, ved hjelp av rasjonalisering og effektivisering av driften og ved omdisponering av ressursene, å tilgodese de områder hvor videre utbygging er mest påkrevet. Enkelte trekk ved Byråets organisasjon og visse sider ved driften, er nærmere belyst i avsnitt 5.

2. STATISTIKKPRODUKSJONEN

En betydelig del av de ressurser Byrået disponerer, går til produksjon av statistikk. Denne virksomheten omfatter dels framdrift av et løpende statistikkprogram og dels videreutvikling og utbygging av statistikksystemet. Det løpende statistikkprogrammet består av prosjekter som i noen-

lunde uendret form repeteres periodevis (f.eks. månedlig, årlig etc.), slik at en får statistiske tidsserier. Utviklingsarbeidet kan være forbedring og utbygging av løpende prosjekter, eller planlegging av nye prosjekter som utvider statistikkssystemet.

I det følgende gis det en oversikt over arbeidet med det løpende statistikkprogrammet og over statistisk utviklingsarbeid i 1985. Dessuten gis det en kort omtale av planene for arbeidet i 1986. Oversikten følger Byråets nye emneinndeling. En har brukt samme systematikk som i publikasjonen "Veiviser i norsk statistikk" som Byrådet gir ut år om annet, sist for 1985. De som måtte være interessert i informasjon om hva som finnes av statistikk innen de enkelte områder, statistikkens innhold og hyppighet og hvilke publikasjoner som dekker området, henvises til "Veiviseren". En oversikt over publikasjoner gitt ut i 1985 finnes ellers i vedlegg 7.

2.0 Generelle emner

Byråets statistikkpublikasjoner er i allminnelighet sterkt emneorientert, i det hver publikasjon bare belyser et spesielt felt som er angitt i publikasjonens tittel. For å imøtekomme behovet for statistisk orientering på flere områder innen en og samme publikasjon, lager Byrådet en del oversiktspublikasjoner som dels kan gjelde hele landet og dels være brutt ned på regionale områder.

2.0.0 Generelle emner, nasjonalt

Byrådet gir ut to omfattende oversiktspublikasjoner, Statistisk årbok som gir tilbakegående tall for noen få år, og Historisk

statistikk som presenterer tidsserier så langt tilbake som det finnes statistikk. Statistisk årbok inneholder et utvalg av all offisiell norsk statistikk og dessuten et fyldig avsnitt internasjonal statistikk. I 1986 vil Byråets nye emneinndeling bli tatt i bruk ved den systematiske redigeringen av stoffet. Den internasjonale tabelldelen vil bli revidert, og det vil senere bli vurdert å ta inn flere kart og figurer. Historisk statistikk, som inneholder et utvalg av tilbakegående serier, kommer hvert 10. år. Siste utgaven kom i 1978, og planleggingen av en ny utgave vil begynne i 1986. I tillegg til disse to publikasjonene gis det ut et månedshefte (Statistisk månedshefte) som inneholder Byråets korttidsstatistikk ordnet i tilbakegående tidsserier, og et ukehefte (Statistisk ukehefte) som inneholder korte meldinger om all ny og ajourført statistikk. For å kunne yte bedre brukertjeneste har det i 1985 vært arbeidd med et opplegg for presentasjon av publikasjoner, tabeller mv. som tenkes gjort tilgjengelig for eksterne brukere gjennom Teledata. Denne datatjeneste - SSB-data - vil være tilgjengelig for brukerne når Televerket åpner sin videotexttjeneste i 1986. Arbeidet med en åpen tabelldatabase, som ble påbegynt i 1985, vil fortsette i 1986.

2.0.1 Generelle emner, regionalt

Regionalstatistikken gir datagrunnlaget for regionalanalyse og regional planlegging. Arbeidet på dette området tar sikte på å forbedre den geografiske oppsplittingen av statistikken, samordne data på tvers av statistikkområdene, utvikle nye presentasjonsformer og forbedre formidlingen av statistikk til brukerne. Det utgis løpende et

månedshefte med regionalstatistikk for hvert fylke (Nye distriktstall). Med noen års mellomrom gis det ellers ut en mer fyldig serie fylkeshefter. Siste utgaven gjaldt året 1983. Dessuten har Byrået en brukertjeneste hvor interesserte brukere kan bestille tabeller med de ferskeste tall. Brukertjenesten vil gradvis bli utviklet til en regional datatjeneste i form av en åpen tabelldatabase hvor brukerne enten kan betjene seg selv, eller bestille ønskede tabeller. Dette arbeidet vil fortsette i 1986. Det arbeides også med utnytting av grunnkretssystemet for å få statistikk for små geografiske områder. I samarbeid med A/L Kommunedata ble det i 1985 produsert oppdatert grunnkretsstatistikk for 140 kommuner. Tilbudet vil bli utvidet til alle kommuner så snart man oppnår bedre samsvar mellom adressene i folkeregisteret og i adresseregisteret i GAB-systemet. (Grunneiendommer Adresser Bygninger). Det er et sterkt ønske både fra sentrale og lokale myndigheter å få realisert Byråets planer for utbygging av regionalstatistikken.

2.1 Naturressurser og naturmiljø

Dette statistikkområdet beskriver forekomster, omfang, uttak og bruk av naturressurser og de virkninger bruk av naturressurser har på miljøforhold som kvalitet av vann, luft, plante- og dyreliv. Ressurs- og miljøstatistikken er i stor utstrekning hentet fra ulike områder av næringsstatistikken, men det hentes også inn spesiell statistikk, bl.a. over utslipp og forurensninger.

2.1.0 Ressurs- og miljøregnskap

Ressurs- og miljøregnskapet binder sammen ressurs- og miljøstatistikken i et system med faste definisjoner og klassifikasjoner. Regnskapet har i prinsippet samme funksjon for dette statistikkområdet som nasjonalregnskapet har for økonomisk statistikk. Det er en sentral datakilde for ressurs- og miljøpolitikken og det gir ellers datagrunnlaget for ressurs- og miljøanalyser. Området dekkes av en årlig publikasjon som gir nøkkeltall fra ressursregnskapet og en periodisk publikasjon for miljøstatistikk.

I 1985 ble det utarbeidd ressursregnskap for energi, skog, fisk, mineraler og dessuten deler av et arealregnskap. Av miljøstatistikk ble det utarbeidd oversikter over utslipp til luft av viktige forurensningskomponenter, både for landet totalt og regionalt. Arbeidet med regnskapene og miljøstatistikken vil bli videreført i 1986. Utslippsoversiktene vil bli utvidet til å omfatte flere forurensningskomponenter og flere år. Det er også planlagt en forundersøkelse av mulighetene for å utarbeide oversikter over utslipp til vann for særlig belastede nedbørsområder.

2.1.1 Areal

Arealstatistikken belyser landets arealer, deres beskaffenhet, bruk og bruksendringer. Det har tidligere vært utarbeidd arealstatistikk for enkelte begrensede områder. I 1986 er det anskaffet avansert billedbehandlingsutstyr for tolkning av satellittbilder. En god del ressurser vil da bli brukt til å bygge opp kompetanse på dette utstyret.

2.1.2 Energi

Statistikken på dette området belyser bl.a. tilgang og forbruk av energi fordelt på ulike typer energibærere, energipriser etc. Det kommer en årlig samlepublikasjon som dekker feltet. I 1985 ble det gjennomført en utvalgsundersøkelse over energibruk i tjenesteytende virksomhet som vil bli publisert i 1986. Energibruk etter formål er et felt som ennå er mangelfullt dekket.

2.2 Sosiodemografiske emner

Dette emneområdet dekker befolkningen og de levekår den lever under. Hovedvekten legges her på de sosiale kår. Byrådet har i en årrekke deltatt i et internasjonalt samarbeid med sikte på å utvikle et system med samordnete og standardiserte definisjoner og klassifikasjoner for sosiodemografisk statistikk, men arbeidet har hittil ikke ført til forventede resultater.

2.2.0 Generelle sosiodemografiske emner

Statistikken på dette feltet belyser en rekke sider ved befolkningens levekår. Hvert fjerde år foretas det en generell levekårsundersøkelse som belyser forhold som helse, familieforhold, sosiale kontakter, fritid, utdanning etc. Resultatene fra siste undersøkelse i 1983 ble publisert i 1985. Neste undersøkelse planlegges holdt i 1987.

2.2.1 Befolkning

Statistikken beskriver befolkningens størrelse, struktur, lokalisering og endrin-

ger i befolkningens størrelse og sammensetning. Den løpende årlige befolkningsstatistikken publiseres i hovedsak i fire publikasjoner. En publikasjon belyser befolkningsutviklingen i kommunene, en gir detaljert flyttestatistikk, en gir fordeling etter alder og ekteskapeelig status, mens en publikasjon gir en oversikt over demografiske endringer. Med noen års mellomrom gis det desuten ut en egen publikasjon med familiestatistikk, og en som gir en framskriving av folkemengden med oppdeling på kommuner. Beregningene er basert på visse forutsetninger om fødsels- og dødshyppighet og flytting. En god del befolkningsstatistikk distribueres ellers gjennom Nye distriktstall og gjennom brukertjeneste og spesialoppdrag.

I 1985 ble det utarbeidd manuskript til en ny framskrivingspublikasjon. Befolkningsstatistikken bygger i det vesentlige på opplysninger hentet fra Det sentrale personregister, som nå er lagt om til database. I 1985 ble det arbeid med omlegging av produksjonsrutinene for befolkningsstatistikken for å utnytte datagrunnlaget bedre og for å gi en mer effektiv brukertjeneste og raskere produksjon av publikasjonene. Dette arbeidet føres videre i 1986.

2.2.2 Helseforhold og helsetjeneste

Emnegruppen dekker på den ene siden befolkningens helsetilstand, sykdommer og dødsårsaker og på den annen side helsevesenets struktur, virksomhet og utvikling, herunder bruk av ressurser. Det utarbeides tre løpende årspublikasjoner, en om virksomheten ved helseinstitusjonene, en med detaljoppgaver over dødsårsaker og en samlepublikasjon med utvalgte tabeller for statistikk innen området helseforhold og helsetjeneste. Desuten utarbeides det en helsepersonellstati-

stikk, som etter planen skal komme hvert annet år. På grunn av forsinket levering av primærdata, kunne ikke publikasjonen for 1985 leveres etter planen. I samarbeid med Helsedirektoratet arbeides det med opplegg av en statistikk for kommunehelsetjenesten. Arbeidet vil fortsette i 1986. En ny helseundersøkelse ble foretatt i 1985, og de første resultater vil bli publisert i 1986. Forrige undersøkelse ble foretatt i 1975. Arbeidet med å utvikle en sykdomsstatistikk på grunnlag av data fra Det økonomisk-medisinske informasjonssystem (ØMI) har ikke ført fram, bl.a. fordi mange fylker ikke bruker systemet slik som forutsatt. Det ble derfor ikke utarbeidd noen sykdomsstatistikk i 1985. Utviklingsarbeid på et nytt sentralt sykdoms- og skaderegister er i gang ved Statens institutt for folkehelse. Byrådet deltar i arbeidet, og en håper at et eventuelt nytt register kan gi datagrunnlag for en ny sykdomsstatistikk. Det arbeides ellers med gjennomgåelse av helsepersonellstatistikken og dødsårsaksstatistikken med sikte på forbedringer. Arbeidet vil bli ført videre i 1986. Manuskriptet til norsk utgave av den internasjonale sykdomsklassifisering (9. revisjon) ble på det nærmeste avsluttet i 1985. Den er nå trykt i serien Standarder for norsk statistikk.

Helsestatistikken skal gi datagrunnlaget for planlegging og beslutninger innen helsesektoren med sikte på å gjøre den betydelige innsats av samfunnsmessige ressurser mest mulig effektiv. Den nåværende statistikken er langt fra god nok til å dekke dette formålet. Særlig svak er den økonomiske statistikken og statistikken som belyser helseforholdene. For å bygge ut statistikken kreves det tilgang av mer ressurser og målrettet medvirkning fra helsemyndighetenes

side for å sikre Byrådet det nødvendige datagrunnlag.

2.2.3 Utdanning og skolevesen

Statistikken på dette felt beskriver befolkningens utdanningsaktivitet og utdanningsnivå og utdanningsverkets struktur, virksomhet og utvikling, herunder bruk av ressurser. Formålet med statistikken er i første rekke å gi datagrunnlag for planlegging av drift og utvikling av vårt utdanningssystem og for sosiodemografiske analyser med utdanning som variabel. Feltet dekkes av fem løpende årspublikasjoner som gir informasjon om grunnskoler, videregående skoler, universiteter og høyskoler og voksenopplæring. Dessuten utarbeides det en samlepublikasjon som inneholder utvalgt tabellstoff fra hele feltet. En beskrivelse av befolkningens utdanningsnivå ble gitt i en publikasjon som kom i 1975. Tilsvarende opplysninger ble publisert i forbindelse med Folketellingen 1980.

I 1984 ble kontoret som har ansvaret for utdanningsstatistikken flyttet til Kongsvinger, og hele personalet ble skiftet ut. Dette førte til at en del publikasjoner ble forsinket. I 1985 er produksjonsrutinene for en del statistikker lagt om og forbedret. Dette arbeidet vil fortsette i 1986. Dessuten startet planleggingsarbeidet på en søkerstatistikk for universiteter og høyskoler. Også dette arbeidet vil bli ført videre i 1986 med sikte på datainnsamling for studieåret 1986/87. Det vil ellers bli arbeidd med forbedring av presentasjonsopplegget og med utvikling av en brukertjeneste. Av

udekte statistikkbehov kan en nevne statistikk som belyser sammenhengen mellom utdanning og arbeid/yrke og statistikk over brevundervisningen.

2.2.4 Kulturelle forhold, generell tidsbruk, ferie og fritid

Statistikkfeltet belyser befolkningens fritidsaktiviteter og det samfunnsmessige engasjement for å støtte opp om slike aktiviteter.

Kulturstatistikken gir bl.a. oversikt over befolkningens besøk på museer og samlinger, bibliotek, konserter, teater, opera og kino, bruk av radio og TV, deltaking i religiøse møter, idrett etc. Statistikken gir også opplysning om offentlige bidrag til kulturformål. Det utarbeides en publikasjon for kulturstatistikk hvert tredje år. En publikasjon som ble utarbeidd i 1985, vil foreligge trykt i første halvår 1986. Det ble ellers som oppdrag for NRK foretatt tre intervjuundersøkelser om seer- og lytterforhold. Slike undersøkelser vil også bli foretatt i 1986. Statistikkfeltet er lite utviklet, og i 1986 vil en ta opp arbeidet med en systematisk kartlegging av behovet for kulturstatistikk.

Generelle tidsnyttingsundersøkelser foretas bare med flere års mellomrom, siste i 1980/81. Ferieundersøkelser utføres hvert fjerde år, siste i 1982. Neste undersøkelse vil bli foretatt i 1986. Etter oppdrag fra Reiselivsseksjonen i Samferdselsdepartementet ble det i 1985 gjennomført tre sesongundersøkelser for å kartlegge ferievanene.

2.2.5 Sosiale forhold og sosialvesen

Dette statistikkfelt belyser bl.a. den offentlige omsorg for de svake i samfunnet

og de grupper som er gjenstand for slik omsorg. Hovedområdene er statistikk over sosialkontorenes virksomhet (inkl. klientstatistikk) og trygdestatistikk.

I 1985 ble det gitt ut en publikasjon som bl.a. dekker sosialkontorenes virksomhet. Ellers ble det arbeidd videre med forbedring av statistikken etter nytt opplegg. Den nye statistikken for sosialkontorenes virksomhet bygger på en samlet årsmelding for sosialkontorene. Statistikken vil gi en bredere belysning av virksomheten enn tidligere. Opplegget for klientstatistikken ble ferdig utformet i 1985 og det har vært holdt en del informasjonsmøter for sosialkontorene. Da det nye skjemaet inneholder klientenes fødselsnummer, venter en at kvaliteten av statistikken vil bli vesentlig forbedret. Arbeid med planer for en ny statistikk over institusjoner i sosialomsorgen som ble påbegynt i 1985, vil bli ført videre i 1986. Det vil også bli arbeidd videre med utforming av produksjonsrutinene for klientstatistikken. Også presentasjonsformen vil bli revidert.

I 1985 ble det arbeidd med statistikk over Folketrygdens uførepensjonister og alderspensjonister. Publikasjonene planlegges å komme hvert tredje år. Videre ble det arbeidd med opplegg for en ny statistikk over trygdestønad og inntektsforhold for ulike grupper av enslige forsørgere. Dette er statistikk som det er stort behov for. Trygdestatistikken bygger på data hentet fra Rikstrygdeverkets datasystem. Arbeid med dokumentasjon av de ulike datakilder er i gang.

Som bakgrunn for offentlig planlegging og styring innen sosialetaten, er den nåværende statistikk utilstrekkelig. Utbyggingsarbeidet må derfor gis høy prioritet. I 1985 ble det i samråd med Sosialdepartementet og Helse- og sosialdepartementet, satt i gang arbeid med en samordnet plan for utbygging av helse-,

sosial- og trygdestatistikken. Arbeidet vil bli ført videre i 1986.

2.2.6 Rettsforhold og rettsvesen

Emneområdet dekker lovbrudd, reaksjoner og fengslinger og dessuten sivile rettstvisiter. Rettsvesenets struktur og virksomhet, medregnet bruk av ressurser, hører også med. Det utarbeides nå en årlig publikasjon for hvert av de to rettsområder. Kriminalstatistikken bygger i stor utstrekning på politio- og rettsvesenets administrative dataregistre. Da datakvaliteten i disse registre ikke har vært tilfredsstillende for statistisk bruk, har dataklargjøringen vært svært tids- og ressurskrevende.

Også i 1985 har det vært lagt ned mye ressurser på å forbedre datagrunnlaget for kriminalstatistikken. Arbeidet vil bli ført videre i 1986. Det arbeides ellers med revisjon og forbedringer av produksjonsrutinen for statistikken. Justisdepartementets arbeidsgruppe for rettsstatistikk hvor Byrået er representert, fullførte i 1985 sitt arbeid med forslag til ny rettsstatistikk. Opplegget omfatter også forseelser som er mangelfullt dekket i den nåværende statistikk. Hvor raskt det nye opplegget kan tas i bruk, avhenger av utbyggingen av politietatsens EDB-register. I 1986 håper en å komme i gang med gjennomgåelse og revisjon av sivilrettsstatistikken som har gått uendret i en rekke år.

2.3 Sosioøkonomiske emner

Også dette emneområdet behandler befolkningen og dens levekår, men her legges hovedvekten på de økonomiske forhold.

2.3.1 Folketellingen

Moderne folketellinger er sterkt sosioøkonomisk preget. I Folke- og bolig tellingen 1980 ble således de befolkningsstatistiske data hentet fra Det sentrale personregister, mens selve tellingen la sterk vekt på opplysninger av sosioøkonomisk karakter.

Folke- og bolig tellingen 1980 ble avsluttet i 1985 med de to siste publikasjonene, en om familier og husholdninger og en med sammenlignbare tall fra tellingene i 1960, 1970 og 1980. En regner med at tallmaterialet fra den siste publikasjonen vil ha stor interesse for samfunnsforskningen. Brukerservicen fortsatte i 1985 og vil i en viss utstrekning også bli opprettholdt i 1986. Ellers ble det arbeidd med en utredning om hvilken metode som skal brukes ved folketellingen i 1990. Det kan her bl.a. være spørsmål om en tradisjonell folketelling, en kombinasjon av utvalgstelling og registerdata eller en helt ut registerbasert telling. I første halvår 1986 avsluttet Byrået arbeidet med en rapport med metodeforslag i flere alternativer som ble sendt ut til høring. En regner med at saken forelleges Finansdepartementet tidlig på høsten i 1986.

2.3.2 Arbeidskraft

Dette statistikkfeltet gir informasjon om sysselsetting og arbeidsledighet. Det gis ut en årlig publikasjon som inneholder statistikk utarbeidd av Byrået og Arbeidsdirektoratet.

Arbeidskraftundersøkelsene (AKU) er i dag hovedkilden for sysselsettingsstatistikken. Undersøkelsene er basert på intervjuer og gjennomføres hvert kvartal. Resultatene

er imidlertid usikre. I 1985 ble arbeidet med å effektivisere produksjonsrutinene ført videre. I 1986 vil en ta i bruk forbedrede estimeringsmetoder som en håper vil øke sikkerheten noe. De nye metoder tar bl.a. sikte på å kombinere resultatene fra utvalgstillingene med data fra Arbeidsgiver-/arbeidstakerregisteret. Utvalget som i dag er på rundt 10 000 personer hvert kvartal, er for lite til å gi pålitelige endringstall fra kvartal til kvartal. Det arbeides derfor med planer om å øke utvalget, men dette avhenger av om statistikkområdet får tilført mer ressurser.

Arbeidstakerstatistikken har Arbeidsgiver-/arbeidstakerregisteret som datagrunnlag. Det publiseres nå kvartalsvise tall for næringene bergverksdrift og oljeutvinning, industri og bygge- og anleggsvirksomhet. I 1985 ble det ellers publisert arbeidstakerstatistikk pr. 1. oktober for perioden 1981-1983. Statistikken gav tall på arbeidstakere etter kommune, men uten næringsgruppering. Resultatene for arbeidstakerstatistikken er svært usikre fordi meldingsrutinene ikke fungerer etter forutsetningene. I 1985 ble det arbeidd med å kontrollere registeropplysningene for næringene kraft- og vannforsyning og varehandel, med sikte på å utvide statistikken. Arbeidet vil bli ført videre i 1986. Det ble ellers utført en intervjuundersøkelse i samarbeid med Arbeidsdirektoratet om arbeidstid og en om sysselsetting blant ungdom.

2.3.3 Lønn

Lønnsstatistikken gir informasjon om lønnsforholdene i de viktigste næringer. Statistikken har særlig interesse som bakgrunnsmateriale for tarifforhandlingene mel-

lom arbeidstakerne og næringslivets organisasjoner. I 1985 ble det gitt ut i alt 14 publikasjoner. Det foretas nå årslønnsberegninger for ansatte i en rekke næringer. I 1986 vil disse beregninger bli utvidet til å omfatte også hotell- og restaurantdrift og helse- og sosialvesen. Lønnsstatistikken er i de senere år bygget ut etter linjer trukket opp i NOU 1979: 31 Om utbygging av lønns- og inntektsstatistikken.

2.3.4 Personlig inntekt og formue

Statistikkfeltet belyser personlige inntekts- og og formuesfordelinger. I 1985 ble det gitt ut to publikasjoner med tall for personlige inntekter, en med lønns- og inntektstall for 1982 og en inntektsstatistikk for 1982 med resultater fra den tre-årige inntektsundersøkelse. Dessuten ble det som vanlig gitt ut en publikasjon med skattestatistikk som også gir tall for personlig inntekt og formue.

I 1985 ble de periodiske inntekts- og formuesundersøkelser lagt om, slik at statistikken fra og med inntektsåret 1984 vil bli utarbeidd årlig, mot tidligere hvert tredje år. Det vurderes også å ta i bruk panelutvalg for å gjøre det mulig å studere husholdningenes økonomiske forhold over tiden. Slik statistikk har stor interesse for analyse og forskning. I 1986 vil også skattestatistikken bli lagt om. Det vil da komme en egen publikasjon med skatte-, inntekts- og formuesstatistikk for personer og familier. En vil forsøke å få med tilleggsopplysninger som ikke gis i skattematerialet, men som hentes fra andre kilder. Dette gjelder bl.a. familie- og sysselsettingsopplysninger. En slik utbygging vil gjøre statistikken mer interessant for analysefor-

mål. Skattedirektoratet arbeider med planer om EDB-støttet behandling av selvangivelser. Hvis disse planene gjennomføres, vil det åpne muligheter for store forbedringer av inntektsstatistikken.

2.3.5 Personlig forbruk

Byråets løpende forbruksundersøkelser gir informasjon om det personlige forbruk, mens konsumprisindeksen gir opplysninger om prisnivå og prisendringer for forbruksvarer. Årlige forbruksundersøkelser har vært utført siden 1973. Resultatet av undersøkelsene nyttes bl.a. for årlig ajourføring av vektgrunnlaget for konsumprisindeksen. For dette bruk nytter en sammenveide forbrukstall for de tre siste år. Konsumprisindeksen pr. 15. august 1985 hadde således vekt beregnet på grunnlag av forbruksundersøkelsene for 1982-1984.

2.3.6 Boliger og boforhold

Mest utførlig informasjon om boliger og boforhold gis i resultatene fra de 10-årige Folke- og boligtellinger. Siste telling fant sted i 1980. Fra tid til annen foretas det også spesielle boforholdsundersøkelser på intervjubasis. Den siste undersøkelsen ble gjennomført i 1981 etter oppdrag fra Kommunal- og arbeidsdepartementet. Ellers utarbeides det løpende statistikk over boliggifter, fullførte boligbygg og byggekostnader (se pkt. 2.4.2).

2.4 Næringsøkonomiske emner

Dette emneområdet dekker økonomisk statistikk knyttet til næringsvirksomhet.

2.4.0 Generelle næringsøkonomiske emner

Emnefeltet dekker statistikk som omfatter flere næringer. Dette gjelder bl.a. statistikk over konkurser og akkorder og omsetning av fast eiendom. Omsetningsstatistikken bruker nå datagrunnlag fra GAB-registrene. I 1986 vil det bli arbeidd videre med forbedring av datakvaliteten og produksjonsrutinene for omsetningsstatistikken. Som et resultat av omleggingen av skattestatistikken, kommer inntekts-, formues- og skattestatistikken for etterskottspårliggende fra og med inntektsåret 1984 som egen publikasjon. Dessuten blir det i 1986 foretatt en inntekts- og formuesundersøkelse for selskaper for inntektsåret 1985. Denne statistikken bygger på oppgaver hentet inn fra ligningskontorene for et utvalg av etterskottspårliggende.

2.4.1 Jordbruk, skogbruk, jakt, fiske og fangst

Det utarbeides normalt to årlige publikasjoner for jordbruksstatistikk, to for skogbruksstatistikk, en for jaktstatistikk og to for fiskeristatistikk. En del av disse publikasjonene ble sterkt forsinket i 1985, dels på grunn av problemer med datainngangen og dels fordi det var vanskelig å få besatt ledige stillinger. Jordbruks- og fiskeristatistikken har særlig betydning for den politiske styring innen primærnæringene og som bakgrunn for inntektsoppgjørene for jordbruk og fiske.

Landbruksstatistikken består av 10-årstelling og årlig statistikk som belyser utviklingen i de mellomliggende år. Landbruksstillingen 1979 ble avsluttet i 1984, og forberedelse for ny telling i 1989 vil begynne i 1986. I den forbindelse vil det bli laget en totalplan for landbruksstati-

stikken, og behovene for landbruksstatistikk vil bli vurdert på ny. Det vil bli lagt vekt på bruk av administrative data og utvalgstellinger, og oppretting av en database for et utvalg av enheter innen landbruket vil bli vurdert. Alt i alt venter en å bruke noe mindre ressurser på landbruksstatistikken enn tidligere. Dette gjelder spesielt tellingene.

I 1985 ble det gjennomført en hagebrukstelling, og resultatene vil bli publisert i 1986. Det ble ellers arbeidd med utvalgsundersøkelser for å skaffe informasjon om investerings- og vedlikeholdskostnader for maskiner og bygninger i jordbruket. I 1986 vil det bli gjennomført en undersøkelse av bruk av arbeidskraft. Arbeidet med å forbedre datagrunnlaget og produksjonsrutinene vil fortsette.

I fiskeristatistikken er det nå tatt inn opplysninger om bestanden av ulike fiske-slag, og statistikken over lakse- og sjøørretfiske gir produksjonsoppgaver over fiskeoppdrett. Statistikken har behov for noe utbygging. Særlig savner en opplysninger om sysselsetting, lønnsomhet og investeringer.

2.4.2 Oljeutvinning, bergverk, industri og kraftforsyning

Disse viktige næringsområdene dekkes av flere årlige publikasjoner, en for oljevirk-somheten, tre for industrien og en for kraftforsyningen. For industrien utarbeides det både produksjonsstatistikk og regnskapsstatistikk. Det utarbeides også korttidsstatistikk (måned- eller kvartalsstatistikk) for flere av næringene som har spesiell interesse for konjunkturanalyser.

Utbyggingen av oljestatistikken, som har pågått i flere år, ble på det nærmeste full-

ført i 1985. I 1986 vil en forsøke å få bedre dekning av importen i forbindelse med oljevirk-somheten, spesielt import av tjenester. Det publiseres nå kvartalsstatistikk for investeringer i forbindelse med leting, feltutbygging, felt i drift og landvirk-somhet. Den årlige statistikken gir bl.a. opplysninger om sysselsetting, produksjonsverdi og produksjonskostnader. Sammen med Universitetsforlaget arbeides det med planer om å gi ut en årbok for petroleumsvirk-somheten i Nordsjølandene. I 1985 ble det utviklet en database for internasjonal petroleumsstatis-tikk som ajourføres fire ganger i året.

Forenklingen av industristatistikken fortsatte også i 1985. I 1986 vil en gå videre med forenkling av innhenting og be-regning av råvareforbruket. Forsinkelsen av statistikken i de senere år ble på det nær-meste tatt igjen i 1985.

I tillegg til de tre løpende årlige pub-likasjoner for industristatistikk, utar-beides det også løpende korttidsstatistikk. Dette gjelder produksjon, investering, ord-retilgang, ordreservert og lager. Opplegget for produksjonsindeksen er under vurdering, og et revidert opplegg vil bli klart i løpet av 1986. Dessuten skal investerings- og ord-restatistikken legges om til ny basis. Av påkrevet utbygging av statistikken kan nevnes nye opplysninger om kostnader til forskning og utvikling, opplæring og mar-kedsføring og dessuten fastprisberegninger for ordreindeksen.

2.4.3 Bygge- og anleggsvirk-somhet

Innen dette emnefeltet gis det ut to årlige publikasjoner, en bygge- og an-leggsstatistikk og en byggearealstatistikk. For byggearealstatistikk og statistikk over

byggekostnader for boliger gis det dessuten månedstall, og for ordretilgang og ordreservere for bygge- og anleggsbedrifter gis det kvartalstall. I løpet av 1986 vil det bli satt i gang kvartalsvis publisering fra byggearealstatistikken med langt mer fyldig informasjon enn i månedsstatistikken. I 1985 ble det utarbeidd opplegg for ny statistikk over byggekostnader for veianlegg og vannkraftanlegg, og det ble gitt ut to rapporter i forbindelse med strukturundersøkelsen for bygg- og anlegg. En svakhet ved statistikkfeltet er at en mangler statistikk for rehabilitering av den eksisterende boligmasse. I 1986 er det planer om å gå i gang med en statistikk over reparasjoner og vedlikehold av boliger. Statistikken vil eventuelt bli finansiert eksternt.

2.4.4 Utenrikshandel

Statistikkfeltet belyses av to årlige publikasjoner og dessuten løpende månedsstatistikk. Datagrunnlaget for statistikken er administrativt materiale som hentes inn fra tollmyndighetene. Bearbeidingen av statistikken er meget omfattende og ressurskrevende. I 1985 ble det satt i gang arbeid med å utvikle en database for statistikken med sikte på å modernisere produksjonsrutinene. Arbeidet vil bli ført videre i 1986. Det forberedende arbeid for innføring av ny varenomenklatur (Harmonized System) pr. 1. januar 1988 føres videre i 1986. Statistikken over innførsel til og utførsel fra oljefeltene i Nordsjøen er fremdeles for svak. Arbeidet med å bygge ut denne delen av statistikken vil derfor fortsette i 1986.

2.4.5 Varehandel

Det utgis årlig tre publikasjoner med varehandelsstatistikk. En publikasjon belyser omsetning og sysselsetning, mens de to andre publikasjonene gir regnskapstall, en for engros- og en for detaljhandelen. Varehandelsstatistikken har i de senere år vært under utbygging. I 1986 vil regnskapsstatistikken bli utvidet. For engrosandel vil en ta med alle foretak med minst 30 sysselsatte og for detaljhandel som omfatter aksjeselskaper og andelslag, vil en ta med foretak med minst 10 sysselsatte. En venter at dette vil bedre kvaliteten på statistikkene. En planlagt avanseundersøkelse vil bli gjennomført for engrosandelen i 1986 og for detaljhandelen i 1987. Denne statistikken vil forbedre nasjonalregnskapsberegningene for varehandelen. I tillegg til årspublikasjonene, utarbeides det månedsstatistikk for detaljomsetningen og kvartalsstatistikk for engrosomsetningen. Et opplegg for en prisindeks for engrosandelen vil bli tatt i bruk i 1986. Verdi- og prisindeksene vil gjøre det mulig å gi tall også for volumutviklingen. Av gjenstående svakheter ved varehandelsstatistikken kan nevnes at en mangler regnskapstall for mindre foretak. Dessuten mangler en investeringstall og varespesifiserte omsetningstall.

2.4.6 Samferdsel og reiseliv

Det gis ut seks årlige publikasjoner som dekker dette statistikkfelte. Publikasjonene belyser sjøfart, rutebil drift, ulykker til sjøs og på landeveien og reiselivet. Dessu-

ten utarbeides det en samlepublikasjon for samferdselsstatistikk. I 1985 ble det ellers publisert resultater fra en drosjestatistikk og en statistikk over lastebilnæringens økonomi. En gikk også over til å publisere månedstall for reiselivsstatistikken, og det ble hentet inn data til en ny reisevaneundersøkelse. Fra 1986 vil det bli satt i gang årlige undersøkelser av eie og bruk av personbil. I samarbeid mellom Norges Rederiforbund og Handelsdepartementet vil en utarbeide opplegg for en regnskapsstatistikk for rederier i utenriksfart. Økonomisk statistikk vil også bli utarbeidd for lastebilnæringen og reiselivsnæringen. De nye prosjektene vil kaste lys over områder som det tidligere er lite informasjon om. Det er ønskelig å fortsette utbyggingen av den økonomiske statistikk for samferdsels- og reiselivsnæringene. Spesielt savner en statistikk over virksomhet som drives av rederier under fremmed flagg.

2.4.7 Tjenesteyting

I senere år er statistikken som belyser de tjenesteytende sektorer blitt utvidet. Det utarbeides nå årlig statistikk over bl.a. arkitektvirksomhet og byggeteknisk konsulentvirksomhet, bilverksteder, renserivirksomhet etc. Også i 1986 vil det med ekstern finansiering, bli gjennomført en inntekts- og kostnadsundersøkelse for privatpraktiserende leger, tannleger og fysioterapeuter. Statistikken over de tjenesteytende næringer har særlig betydning for utbygging av nasjonalregnskapet.

2.5 Samfunnsøkonomiske emner

Dette emneområdet omfatter økonomisk statistikk over virksomhet og forhold som vedrører hele samfunnsøkonomien.

2.5.0 Nasjonalregnskap og andre generelle samfunnsøkonomiske emner

Nasjonalregnskapet binder sammen den økonomiske statistikken i et konsistent og integrert system med standardiserte definisjoner og klassifikasjoner. Regnskapets datainnhold er en sentral informasjonskilde for økonomisk politikk og dessuten det viktigste datagrunnlag for makroøkonomisk analyse. Nasjonalregnskapet publiseres i et årlig hefte med tall for 10 år tilbake. Dessuten utarbeides det hvert år flere versjoner av foreløpige regnskap. Utenriksregnskapet som er en del av nasjonalregnskapet, publiseres månedlig. Inntektsregnskapet for institusjonelle sektorer er nå innarbeid i nasjonalregnskapet. I 1986 håper en at også kapitaldelen kan innarbeides. I 1985 ble det ellers gitt ut en publikasjon med kvartalsvise nasjonalregnskapstall for perioden 1975-1984. En kom også i gang med beregning av løpende kvartalstall som publiseres i serien Økonomiske analyser i tilknytning til de kvartalsvise konjunkturrapporter. Beregning av tall for arbeidskraftregnskapet ble ført videre i 1985. I 1986 er det planlagt å publisere tallserier fra arbeidskraftregnskapet for perioden 1982-1985. En venter også å komme i gang med løpende beregninger av arbeidskraftregnskapstall knyttet til det kvartalsvise nasjonalregnskap. Arbeidet med å forbedre nasjo-

nalregnskapet vil fortsette. Dette gjelder både datakvaliteten og de tekniske produktionsrutiner. Det vil ellers bli arbeidd med et nytt fylkesfordelt nasjonalregnskap med tall for 1983. Dette regnskapet vil bli utvidet med tabeller som belyser varestrømmene mellom fylker.

2.5.1 Offentlige finanser

Dette statistikkfeltet omfatter virksomheten innen de offentlige forvaltningssektorer, dvs. staten, de sosiale trygdeordninger og kommunene. I en rekke år har publiseringen vært begrenset til to hefter, et med struktur tall for kommunene og en oversikt over skatteligningen. Dessuten publiseres det månedsstatistikk for skatteinnbetalinger. I 1986 er det planer om å gi ut en ny årlig publikasjon med samordnet regnskapsstatistikk for de offentlige sektorer. I 1985 ble det satt i gang en kvartalsstatistikk over enkelte poster i statens regnskap som det er tanken å utvide til å omfatte hele regnskapet. Det arbeides med et tilsvarende opplegg for kommunene. Kvartalstall for de offentlige sektorer er sterkt etterspurt bl.a. av Finansdepartementet og Norges Bank. Slike tall er også viktige for Byråets kvartalsvise nasjonalregnskap. Den nye database for kommunal økonomi har i 1985 gjort det mulig å utvide omfanget av den kommunale regnskapsstatistikken. Alle kommuner fikk således tilsendt regnskapsanalysetabeller med sentrale nøkkeltall for regnskapsåret 1983. En betydelig del av landets inntekter kanaliseres i dag over de offentlige budsjetter. Det er derfor et klart behov både for myndighetene og allmennheten å få oversikt over den offentlige virksomhet og hvordan midlene brukes. Den statistikken

som Byrådet publiserer i dag tilfredsstillende ikke dette behov.

2.5.2 Finansinstitusjoner, penger og kreditt

Statistikkfeltet dekkes normalt av seks årlige publikasjoner som behandler virksomheten ved offentlige og private banker, kredittforetak, finansieringsselskaper og forsikringsselskaper. Norges fordrings- og gjeldsforhold overfor utlandet og utviklingen på obligasjons-, aksje- og lånemarkedet behandles i egne publikasjoner. Videre samordnes materialet i en publikasjon som presenterer et sektorfordelt nasjonalregnskap for fordringer og gjeld. Vanskelige ressursforhold i 1985 førte til forsinkelse og forskyvninger i publiseringsplanen. En omfattende måneds- og kvartalsstatistikk for banker publiseres løpende i egne hefter. I 1985 ble arbeidet med å utvikle en database for bankstatistikken ført videre. En regner med at databasen blir tatt i bruk fra 1. januar 1987, samtidig med at bankstatistikken blir noe omlagt. En vil da bl.a. gå over til å hente inn oppgavene på maskinlesbart medium. I 1986 må det legges ned betydelig arbeid på å stille opp tilbakegående avstemte finansielle balanser for de sektorer som går inn i kredittmarkedsstatistikken. Dette arbeidet må utføres før kapitalregnskapet for institusjonelle sektorer kan innarbeides i de årlige nasjonalregnskap.

2.5.3 Konjunkturer

Statistikken innen dette feltet belyser aktivitetsnivået i samfunnet. Mange av de statistiske korttidsserier brukes som kon-

junkturindikatorer (f.eks. produksjonsindeksen). Disse er i denne beretningen behandlet som næringsstatistikk (se avsnitt 2.4). Byrået utarbeider imidlertid et såkalt konjunkturbarometer for bergverk og industri. I 1985 ble konjunkturbarometeret utvidet med opplysninger om kapasitetsutnytting.

2.6 Samfunnsorganisatoriske emner

Dette området omfatter emner med tilknytning til politikk, administrasjon etc. og er et lite utbygget statistisk område.

2.6.2 Politiske emner

Emnefeltet omfatter bl.a. valgstatistikk. I 1985 ble det satt i gang arbeid med statistikk over Stortingsvalget 1985. I 1986 vil det bli gitt ut to publikasjoner, en som bygger på oppgaver fra valgstyrene og en som er basert på en intervjuundersøkelse. Undersøkelsen ble gjennomført i samarbeid med Institutt for samfunnsforskning. Ellers ble det gitt ut en publikasjon om kommunale og fylkeskommunale utvalg for perioden 1984-1987. Undersøkelsen var finansiert av Forbruker- og administrasjonsdepartementet.

Statistiske standarder

Bruk av statistikk til analyseformål setter store krav til statistikkens kvalitet. Byrået legger derfor sterk vekt på standardisering av statistiske begreper og klassifikasjoner. Slik standardiseringer er nødvendig for å kunne jamføre dels samme slags data på ulike tidspunkter og dels data fra ulike områder på samme tidspunkt. Det er også viktig at de statistiske serier samord-

nes innen logisk sammenhengende systemer. Vi har i dag tre slike systemer som er mer eller mindre utviklet. Nasjonalregnskapet er det eldste systemet, og dette har hatt stor betydning for standardisering og samordning av den økonomiske statistikk. Ressurs- og miljøregnskapet er under oppbygging, og en del nye klassifikasjonsstandarder for ressurs- og miljøstatistikken er blitt utviklet i 1985. Det har i en årrekke vært arbeid med å utvikle et system for sosiodemografisk statistikk, uten at dette hittil har ført til særlige resultater.

Byråets statistiske standarder vil nå bli lagt inn i et nytt dokumentasjonssystem (metadatabase) som er under utvikling. Dette håper en vil føre til en mer konsekvent og gjennomgripende bruk av standardene i statistikkarbeidet.

Statistiske metoder

Utviklingen av hensiktsmessige statistiske metoder har til formål dels å bedre statistikkens kvalitet og dels å redusere ressursinnsatsen ved datainnhenting, bearbeiding og analyse. I 1985 ble hovedvekten i Byråets metodearbeid lagt på å forbedre og videreutvikle metoder for kombinert bruk av data fra registre og fra utvalgsundersøkelser. Utviklingsarbeidet vil bli ført videre i 1986 med sikte på bruk av metoden i forbindelse med Folke- og bolig tellingen 1990. Dessuten vil en forsøke å bruke lignende metoder på andre statistikkområder.

3. FORSKNING OG ANALYSE

Byråets forskningsvirksomhet er i dag sterkt orientert mot å dekke myndighetenes behov for verktøy i arbeidet med samfunns-

planlegging og politisk styring. Alle tre forskningsgruppene legger derfor vekt på utvikling og bruk av modeller for bl.a. analyse av virkningene av alternative politiske virkemidler. Statistisk analysearbeid foregår også i noen utstrekning ved fagkontorene, spesielt i forbindelse med Byråets intervjuundersøkelser. Enkelte hovedtrekk i Byråets forsknings- og analysevirksomhet i 1985 og planer for 1986 beskrives i det følgende:

3.1 Økonomisk analyse

Forskningsvirksomheten innen dette feltet er særlig innrettet mot utvikling og bruk av modeller til bruk i offentlig økonomisk planlegging. Arbeidet foregår innen følgende hovedområder:

Skatteforskning

Også i 1985 ble betydelige ressurser brukt på beregnings- og utredningsoppdrag for Finansdepartementet og de politiske partier i forbindelse med budsjettarbeidet. De årlige publikasjoner "Aktuelle skattetall" og "Skatter og overføringer til private" ble gitt ut i ajourført stand. Skatte- og trygdemodellene ble noe forbedret og datagrunnlaget for modellberegningene ble oppdatert. Det ble også arbeidd med skattesiden av et prosjekt som tar sikte på å utforme modeller for tilbud av arbeidskraft. Det er også planer om å utvikle en modell for folketrygdens uførepensjon.

Konjunkturanalyse

Konjunkturrapportene ble fra og med 1985 tatt inn i serien Økonomiske analyser.

Sammen med konjunkturrapportene for Norge, publiseres det også kvartalsvise nasjonalregnskapstall. Arbeidet med kvartalsmodellen KVARTS ble ført videre, og den ble oppdatert med 1984 som basisår. Modellversjonen er en del av det verdensomspennende LINK-modellsystemet som brukes til prognose- og virkningsberegninger for verdensøkonomien. Det arbeides med å utnytte modellberegninger i konjunkturrapportene, og dette arbeidet vil bli ført videre i 1986. Serien Økonomiske analyser ble vesentlig utvidet i 1985, både i hyppighet og omfang. Som for året før, ble "Økonomisk utsyn" over året som gikk publisert i denne serien i januar 1986. I de senere år har omtale av inntektsanslag fått en bredere plass i Utsynet. Erfaringene kan tyde på at datagrunnlaget på dette tidspunktet har en så stor usikkerhet at det vil være riktig å utsette publiseringen av slike foreløpige anslag til sikrere data foreligger.

Strukturanalyse og kryssløpsmodeller

Den makroøkonomiske analysemodellen MODIS IV nyttes i hovedsak i nasjonalbudsjettarbeidet i Finansdepartementet og for andre formål i tilknytning til økonomisk planlegging og analyse. Modellen ble oppdatert med 1984 som basisår, og et nytt sett med virkningstabeller ble utarbeidd. Enkelte mindre prosjekter knyttet til kryssløpsanalyse og utarbeiding av krysstabeller ble ført videre. I 1985 ble det arbeidd videre med MAKKO som er en makromodell for kommunaløkonomi. Dette er et samarbeidsprosjekt mellom NIBR og Byrådet som har som siktemål å forbedre beslutningsgrunnlaget for de offentlige myndigheter. Dette blir bl.a. gjort ved forbedring av de samlede kommunaløkonomiske anslagene til MODIS IV og ved å

tilrettelegge mulighetene for mer detaljerte analyser av statlige tiltak. I 1985 ble det ellers arbeidd med etablering av ulike sektormodeller. Dette arbeidet vil fortsette i 1986.

Makroøkonomisk analyse

Arbeidet med videreutviklingen av MODAG-modellene fortsatte i 1985. Modellene brukes av Byrået og Finansdepartementet til økonomisk analyse på kort- og mellomlangt sikt og i arbeidet med viderutvikling av andre modeller. MODAG A vil bli utvidet med relasjoner for lønnsdannelse og arbeidstilbud. Prisrelasjonene i modellen ble reestimert i 1985. I 1986 vil det bli arbeidd med å utvide modellen med relasjoner for finansielle markeder og bedriftenes etterspørsel etter produksjonsfaktorer. Modellen vil også bli testet på historiske serier, og den vil bli brukt til egne analyser.

MSG-4 er en økonomisk likevektsmodell som er særlig innrettet på langsiktige, økonomiske analyser. Modellen ble i 1985 bl.a. brukt av Finansdepartementet i arbeidet med nytt langtidsprogram og av Olje- og energidepartementet til utarbeiding av energiprogner. Produksjonsstrukturen i modellen ble reestimert, og det ble lagt mye arbeid i å dokumentere og beskrive modellen. Arbeid med å videreutvikle modellen, med særlig vekt på å forbedre behandlingen av utenrikssiden og arbeidskraft- og kapitalmerkene, vil fortsette i 1986.

3.2 Sosiodemografisk analyse

Dette forskningsområdet arbeider bl.a. med utvikling og bruk av personmodeller som hjelpemiddel for offentlig sosial planlegging. Arbeidet foregår i hovedsak innen følgende felter:

Arbeidsmarked og utdanning

Analysen er knyttet til modeller for utdanning og tilgang av arbeidskraft. Utdanningsmodellen MONS ble i 1985 dokumentert i en egen publikasjon sammen med resultatene av en framskrivning av befolkningens utdanningsbakgrunn. En analyse av ungdommens utdanningsvalg og yrkeskarriere ble påbegynt. Modeller for framskrivning av arbeidsstyrken (MATAUK) ble også dokumentert sammen med framskrivningsresultatene. Det ble ellers publisert flere artikler om forholdet mellom yrkesaktive og yrkespassive. Modellen som er utvidet med relasjoner for arbeidstid, vil bl.a. bli brukt til analyser for Arbeidstidsutvalget.

Nordisk Ministerråd finansierer et prosjekt som behandler bruttostrømmer på arbeidsmarkedet. Resultater fra arbeidet med begrepsdannelse og modell ble presentert på et nordisk seminar.

Det arbeides med en økonomisk modell for arbeidstilbud hvor skatt, inntekt og lønn trekkes inn i analysen. Noen resultater er publisert i Økonomiske analyser. En artikkel om arbeidstilbudet til gifte kvinner, hvor det også tas hensyn til inntektsfordelingsvirkninger, er klar for trykking.

I serien Rapporter ble det trykt et programnotat med prinsippskisser for arbeidsmarkedsmodeller og analyser. Det er også lagt ned en del arbeid på statistiske metodespørsmål i forbindelse med arbeidsmarkedsstatistikken.

Analyse av familie og fruktbarhet

I 1985 ble det arbeidd med planer for en ny fruktbarhetsundersøkelse i 1988. Undersøkelsen vil legge vekt på å kartlegge endringene i fødsels- og samlivsmønsteret siden siste fruktbarhetsundersøkelse i 1977. Byrået håper at en denne gangen kan få i stand et bredt eksternt samarbeid både om planlegging, gjennomføring og analyse av resultatene. I 1985 ble det utført mye arbeid på å legge registerdata bedre til rette for analyse av fødsler og ekteskap. Flere analyser ble utført og resultatene vil bli publisert i 1986. En ny modell for framskrivning av befolkningens fordeling etter ekteskapeleg status ble tatt i bruk. Dokumentasjon og beregningsresultater vil bli publisert i 1986. Det er videre laget en analyse av fruktbarhet og yrkesdeltaking sett over et livsløpsperspektiv. Prosjektet vil bli ført videre i 1986. I tillegg til fruktbarhetsanalyser, arbeides det med studier av familiemønster og skilsmisser. De første resultater vil bli publisert i 1986.

Regionale befolkningsmodeller

I 1985 ble det laget en ny regional befolkningsframskrivning med detaljerte tall for hver enkelt kommune fram til 2010. For fylker er framskrivningen publisert fram til 2025, og for hele landet under ett til 2050. Framskrivningen er laget med flere alterna-

tive forutsetninger for fruktbarhet og flyttinger som bl.a. bygger på observerte rater. Et mer avansert modellsystem (DRØM) tar også hensyn til hvordan flyttingene påvirkes av de regionale arbeidsmarkeder. Modellene er nå operasjonelle på fylkesnivå, og beregningene er foretatt med sikte på å bli brukt ved revisjon av fylkesplanene. I 1986 vil det bli arbeidd videre med de regionale framskrivningsmodeller med sikte på forbedringer og forenklinger.

Levekårsanalyse

I 1985 ble det fullført en analyse av sammenhengen mellom yrke og dødelighet. En analysepublikasjon vil komme i 1986. Helseundersøkelsen 1985 vil gi datagrunnlag for flere analyser. Rekruttering av og sosial bakgrunn for uførepensjonister og alderspensjonistenes inntektsforhold er også temaer for analyseprosjekter. Lavekårsdata har vært utnyttet i flere analyseprosjekter som har behandlet temaer som bruk av helsetjenester, fordelingsvirkninger av offentlige tiltak, sosial kontakt, familiesituasjon og levekår og arbeidsmarkedstilpassing blant ektefeller. Flere av disse analyseprosjektene har vært betalte oppdrag. Tidsnyttingsstatistikken er også utnyttet til analyser, bl.a. med temaer som uformell omsorg for syke og eldre, endringer i feriemønsteret, heimeferie i Norden, tidsbruk i nærmiljøet og mediabruk og fritidsvaner. Alle disse analysene er finansiert eksternt.

3.3 Ressurs- og miljøanalyse

Formålet med denne analysevirksomheten er å skaffe et forbedret grunnlag for ressurs- og miljøpolitikken og å bidra til et

det tas hensyn til ressurs- og miljøforhold i økonomisk og sosial samfunnsplanlegging. Det arbeides innen følgende felter:

Energi

Arbeidet innen dette feltet tar bl.a. sikte på å utforme modeller for framskriving av energibruk og utarbeiding av energiprognoser. Slike prognoser er bl.a. brukt i de offentlige energimeldinger. I 1986 vil en arbeide videre med forbedring av det modelltekniske grunnlaget.

Miljøøkonomi

Analysearbeidet har i 1985 særlig tatt sikte på å klarlegge forurensninger ved utslipp til luft. En har også studert virkninger som skatter og avgifter har på slike utslipp. Dette arbeidet vil fortsette i 1986. En vil også studere problemer knyttet til luftforurensninger som korrosjons- og helseskader. Ellers vil arbeidet med å forbedre beregningsmodellen fortsette.

Areal/skog

I 1985 ble det arbeidd med videreutvikling av planregnskapet for arealbruk og arealbruksregnskapet. I 1986 er det anskaffet avansert billedbehandlingsutstyr for analyse av satellittbilder. Ved denne metoden håper en på noe lengre sikt å få landsdekkende oversikt over arealbruket som kan oppdateres etter behov. Slike oversikter vil gi grunnlag for analyser av sammenhengen mellom arealbruk og visse sider ved samfunnsutviklin-

gen. Ellers ble det utarbeidd en oversikt over skogregnskapet for perioden 1970-1981, og det har vært foretatt studier av etterspørselen etter skogprodukter. Arbeidet vil bli ført videre i 1986.

Miljø og levekår

I 1985 ble det arbeidd med studier av sammenhengen mellom friluftsliv og helse, støy og psykisk helse og drikkevannskvalitet og helse/dødelighet. En rapport om resultatene vil bli publisert i 1986. En vil da gå videre med å teste hypotesen om sammenhengen mellom fysiske miljø, menneskers levekår og helseforhold.

Petroleumsøkonomi

Analysearbeidet tar sikte på å skaffe bedre grunnlag for norsk petroleumpolitikk, bl.a. ved å bygge analysemodeller som kan brukes av de sentrale myndigheter i makroøkonomisk planlegging. Analysefeltet dekker de samfunnsøkonomiske problemstillinger innen et omfattende forskningsprogram - "Olje og samfunn" - som bl.a. finansieres av Rådet for forskning og samfunnsplanlegging. I 1986 vil en bl.a. arbeide videre med studiet av pris- og markedsforholdene for olje og gass hvor også det internasjonale råoljemarked og det europeiske gassmarked vil bli behandlet. Modellene vil bli samordnet med de tradisjonelle makroøkonomiske modeller og det vil bli tatt hensyn til usikkerhet ved valg av politikk. Det vil bli utviklet en egen database for energidata med vekt på data fra Nordsjøområdet.

4. PUBLISERING OC INFORMASJON

Byrået publiserer resultatene av sin virksomhet i en rekke publikasjonsserier:

Norges offisielle statistikk (NOS) er Byråets statistiske hovedserie hvor det aller meste av det statistiske tallmaterialet tas inn. I tillegg til tabellverk, inneholder publikasjonene et tekstavsnitt med oversikt over prinsipper og definisjoner mv., slik at brukerne lettere skal kunne nytte statistikken på riktig måte. Vanligvis gis det også en kort verbal oversikt over hovedresultatene. I 1985 ble det sendt ut 67 NOS-publikasjoner, og for 1986 er det planlagt utgitt 86 publikasjoner.

Statistiske analyser (SA) er en serie som gir tabellstoffet en enkel analytisk behandling. Analysen kan enten være knyttet til en NOS-publikasjon, eller til en spesiell undersøkelse hvor resultatene publiseres på denne måte. Da fagkontorene nå bruker det meste av sine ressurser på framdriften av det løpende statistikkprogram, ble det i 1985 ikke gitt ut noen publikasjon i denne serien.

Samfunnsøkonomiske studier (SØS) er en serie for publisering av resultatene av større og mer krevende analyseprosjekter. Det ble i 1985 gitt ut fire publikasjoner i denne serien.

Artikler fra Statistisk Sentralbyrå (ART) presenterer kortere analyser av samme kvalitet og vanskelighetsgrad som SØS. I 1985 ble det gitt ut en publikasjon i serien.

Det er nå bestemt å erstatte de tre siste serier med en ny serie for sosiale og økonomiske studier.

Rapporter (RAPP) er en serie for publisering av forskningsrapporter, utredninger og dokumentasjon som har alminnelig faglig interesse utenfor Byrået. I 1985 ble det gitt ut 37 hefter i denne serien.

Standarder for norsk statistikk (SNS) gjør greie for de vedtatte standarder som den offisielle statistikk er basert på. I 1985 ble det publisert tre nye standarder, en for kommuneklassifisering, en for sosioøkonomisk klassifisering og en revidert standard for nasjonalregnskapets kontoplan.

I vedlegg 7 er de enkelte publikasjoner i disse serier som ble gitt ut i 1985, listet under sine respektive emnegrupper.

Bank- og kredittstatistikk, aktuelle tall er en spesiell hurtigstatistikk hvor nye hefter gis ut så snart tilstrekkelig ny statistikk er klargjort for publisering. I 1985 ble det gitt ut rundt 20 hefter i denne serien.

Økonomiske analyser er en forholdsvis ny serie for presentasjon av analyser i mer populær utforming. Fra 1985 ble konjunkturrapportene og Økonomisk utsyn tatt inn i denne serien som kom med 10 hefter.

Interne notater (INO) er en serie for arbeidsnotater som en regner med først og fremst er av intern interesse for Byrået. Det ble gitt ut i alt 51 hefter i denne serien i 1985.

I tillegg til de nevnte serier gis det ut to serier med korttidsstatistikk Statistisk månedshefte gir en samlet presentasjon av Byråets korttidsstatistikk i form av tidsserier, mens serien Månedstatistikk over utenrikshandelen gir detaljerte opplysninger om vareinnførsel og -utførsel. Serien

Nye distriktstall presenterer den ferskeste regionalstatistikk i et månedlig hefte for hvert fylke. Den mest aktuelle statistikken kommer i Statistisk ukehefte og Aktuell statistikk. Det første heftet gir et utvalg av den statistikk som er klargjort for publisering siste uke, mens den siste publikasjonen er en pressemelding som gis ut samme dag som statistikken foreligger. I 1985 ble det sendt ut i alt 348 meldinger i denne serien.

Avisenes bruk av statistikk ble behandlet i en postundersøkelse og en analyse av avisklipp. Resultatene, som ble publisert i seriene Rapporter og Interne notater, viser at pressemeldingene brukes av de fleste aviser, dels som avisstoff og dels som bakgrunnsstoff for senere bruk eller referanser. I 1986 vil en foreta en undersøkelse for å finne ut i hvilken utstrekning Byråets statistikk tilbys fra databaser utenom Byrådet, bl.a. for å vurdere hvordan slike databaser kan utnyttes i markedsføringen. Publikasjonen "Sosialt utsyn" er nå med i pensumlisten til de videregående skoler. Byrådet har utarbeidd et oppgavehefte i tilknytning til publikasjonen, som har vært mye etterspurt. Undervisningsmateriale knyttet til Statistisk årbok vil bli omarbeidd i 1986. Ellers vil det bli arbeidd videre med dokumentasjonssystemet for publikasjoner.

Teledirektoratet har planer om å opprette en teledatatjeneste (videotex), trolig alt fra 1986. Byrådet vil delta i denne tjenesten med publikasjonsoversikter, prisindekser og annen statistikk som er mye etterspurt. Arbeid er også i gang med en database for økonomiske tidsserier som en håper kan gjøres tilgjengelig for eksterne brukere bl.a. gjennom teledatatjenesten.

Byrådet bruker betydelige ressurser på distribusjon av statistikk Forsendelses-

registeret hadde i 1985 nær 21 000 faste mottakere, og av disse var rundt 6 000 betalende abonnenter på ukes- og månedsheftene. Inntektene fra slike abonnement utgjorde i 1985 vel 1 mill. kr, eller litt i overkant av det kommisjons- og løssalget av seriepublikasjonene innbrakte.

For at allmennheten lettere skal skille Byrådet fra andre statlige organer ble det i 1985 arbeidd med å få en logo, eller spesielt kjennemerke, for Statistisk Sentralbyrå. Logoen vil bli brukt på publikasjoner, brevark og konvolutter, trykksaker etc.

Byråets bibliotek har nå i alt 156 525 bøker og tidsskrifter. Nettotilveksten var 3 300 bind i 1985. Det ble lånt ut i alt 4 700 bind, og det ble tatt kopier fra 5 000 publikasjoner som erstatning for utlån. Et nytt integrert biblioteksystem, DOBIS-LIBIS, ble installert for prøvedrift i 1985. Dette skjedde innen rammen av et samarbeidsprosjekt mellom Norges Bank og Byrådet om fellesfinansierte bibliotekstjenester. Systemet vil bli satt i ordinær drift i 1986. Bibliotekene vil i 1986 arbeide med å bygge opp en felles maskinlesbar bibliotekskatalog som skal gjøres tilgjengelig "on-line" for brukerne av begge bibliotekene. De gamle kortkataloger vil da falle bort.

Våren 1985 godkjente sjefsstatistikerne i Danmark, Finland og Norge at de nordiske bibliotekers LIST-STAT-prosjekt skulle settes i permanent drift ved I/S Datasentra len i København. Prosjektet tar sikte på å bygge opp en database for statistiske publikasjoner fra de nordiske land og de fleste OECD-land. Registreringsarbeidet ventes avsluttet høsten 1986. Databasen kan da gjøres offentlig tilgjengelig for eksterne brukere. Biblioteket har ellers muligheter for å søke i eksterne litteraturl databaser.

5. ORGANISASJON, RESSURSER OG DRIFT MV.

Statistisk Sentralbyrå er en offentlig institusjon som budsjettmessig er underlagt Finansdepartementet. Byrået ledes av en administrerende direktør. Fra 1981 er det knyttet et styre til Statistisk Sentralbyrå som oppnevnes av Kongen/Finansdepartementet.

5.1 Organisasjon

Byråets virksomhet er organisert innen fem avdelinger:

Fagavdelingen har ansvaret for utvikling og drift av statistikksystemet og utfører ellers analysearbeid knyttet til den statistikk som utarbeides. Avdelingen er delt inn i underavdelinger for befolkningsstatistikk, leveårsstatistikk, næringsstatistikk og finans- og inntektsstatistikk. Hver underavdeling består av kontorenheter som dekker ett eller flere statistikkområder. I tillegg til underavdelingene er det et kontor for landbruksstatistikk, et midlertidig kontor for landbrukstillinger, en gruppe for statistiske metoder og en for statistiske standarder.

Forskningsavdelingen står for en vesentlig del av Byråets forsknings- og analysevirksomhet. Avdelingen er delt inn i en seksjon for nasjonalregnskap og tre analyseseksjoner. Forskningsvirksomheten er konsentrert om tre hovedområder:

- Økonomisk forskning behandler bl.a. problemer knyttet til makroøkonomiske emner, konjunkturer, skatter og overføringer til det offentlige. Dette forsk-

ningsområdet sammen med seksjon for nasjonalregnskap er således sterkt orientert mot å dekke de offentlige myndigheters behov for bakgrunnsdata og modellverktøy i forbindelse med samfunnsøkonomisk planlegging og styring.

- Sosiodemografisk forskning behandler problemer knyttet til bl.a. befolkning og befolkningsutvikling, arbeidsmarkedet, utdanning, sosiale forhold, levekår og velferd ellers. Dette forskningsområdet er særlig innrettet på å dekke behov som offentlige myndigheter har for modellverktøy og analyse i forbindelse med sosial samfunnsplanlegging og styring av den sosiale utvikling.
- Ressurs og miljøanalyse, som fremdeles er et forskningsområde under oppbygging, behandler problemer knyttet til våre naturressurser og bruken av disse. Også miljøvirkninger av ressursbruken som forurensninger, hører med under forskningsområdet. Virksomheten er orientert mot å dekke myndighetenes behov for bakgrunnsdata og modellverktøy i forbindelse med planlegging og gjennomføring av ressurs- og miljøforvaltningen. Også ressurs- og miljøstatistikk og regnskap hører med under arbeidsområdet, men den statistiske virksomhet vil trolig bli flyttet over til Fagavdelingen når den har funnet sin endelige form. Forskningsavdelingen har en egen enhet for intern administrasjon.

Produksjonsavdelingen tar seg av spesielle driftsfunksjoner som mest hensiktsmessig kan utføres sentralt. Dette gjelder funksjoner som system- og programmeringsarbeid, drift av datamaskiner, dataregistre-

ring, registerarbeid, tekstbehandling og trykking. Sentralkontoret for folkeregistrering er lagt til Kontoret for personregistrering ved denne avdelingen. Enkelte av disse funksjoner er nå i ferd med å bli desentralisert. Avdelingen er inndelt i åtte kontorer etter de nevnte funksjoner og dessuten en gruppe for EDB-planlegging, bl.a. for langsiktig, strategisk planlegging.

Informasjonsavdelingen har bl.a. ansvaret for redaksjon av Byråets fellespublikasjoner, Byråets bibliotek, markedsføring av Byråets produkter og informasjonsvirksomhet for å gjøre brukerne bedre kjent med hva Byrådet tilbyr.

Administrasjonsavdelingen har ansvaret for økonomi, budsjett og regnskap, personale, forvaltning og interne tjenester.

Vedlegg 1 gir en detaljert oversikt over Byråets organisasjon, kontorinndeling og ledelse.

En betydelig del av Byråets virksomhet foregår nå i Kongsvinger. I alt åtte kontorer under Fagavdelingen, tre kontorer under Produksjonsavdelingen og et administrasjonskontor er plassert i Kongsvinger. Høsten 1985 ble arbeidet med Byråets nye kontorbygg i Kongsvinger satt i gang. Bygget skal være klart til innflytting høsten 1987.

5.2 Personalet

Tallet på stillinger for Byråets ordinære virksomhet har i de senere år ikke endret seg nevneverdig. I 1985 disponerte Byrådet i alt 682 faste stillingshjemler som var en hjemmel mindre enn året før. Dessuten var det budsjettert med 14 færre stillingsstillinger. På den annen side ble stabens stil-

lingsstruktur forbedret ved at det ble bevilget 11 nye stillinger på høyere nivå, mot inndragning av et tilsvarende antall stillinger på lavere nivå. Dette gav bl.a. to nye forskerstillinger for arbeid med sosio-demografiske problemstillinger og levekår, en stilling som planlegger for konjunkturovervåkingen og seks nye saksbehandlerstillinger for arbeid med bankstatistikk, statistikk over innenlandsk varehandel og nasjonalregnskap. Tallet på stillinger endret seg heller ikke nevneverdig i 1986, men bedringen i stillingsstrukturen fortsatte ved at 10 lavere stillinger ble byttet om med stillinger på høyere nivå. Stillingenes fordeling etter avdelinger og kontorer og etter faste og midlertidige stillinger er belyst i vedlegg 4. Ved utgangen av 1985 var det i faste og midlertidige stillinger tilsatt i alt 795 funksjonærer, herav 472 i Oslo og 323 i Kongsvinger. Byrådet hadde en betydelig avgang av EDB-personell og økonomer. Samtidig var rekrutteringen av nytt personale ikke tilfredsstillende. Dette gjorde det vanskelig å gjennomføre arbeidsprogrammet for 1985 uten større forsinkelser.

I 1986 er situasjonen enda mer kritisk enn i 1985. Ved begynnelsen av mai sto 45 saksbehandlerstillinger ubesatt (vel 10 prosent av stillingene). Nye saksbehandlere med lang erfaring og god kompetanse slutter stadig, og det er ikke mulig å rekruttere tilstrekkelig med nye saksbehandlere som har de nødvendige kvalifikasjoner. Hvis ikke denne situasjonen endrer seg, vil det bli nødvendig å skjære ned det vedtatte arbeidsprogram for 1986. En rekke av de nye, planlagte prosjektene som er omtalt i avsnittene 2 og 3 vil da falle bort.

Byrådet arbeider stadig med å bygge opp stabens fagkompetanse og høyne effektiviteten ved omfattende opplæringsprogrammer. Et

eget opplæringsorgan, Byråskolen, tar seg av den interne opplæringsvirksomhet. I 1985 deltok 24 funksjonærer i et introduksjonskurs for nyansatte akademikere. I alt 29 funksjonærer avsluttet et obligatorisk opplæringskurs for assistenter, mens 21 deltakere avsluttet et frivillig ett-års opplæringskurs. I andre interne kurs deltok det om lag 100 funksjonærer. Av emner nevnes kurs i nasjonalregnskap med ni deltakere, en seminarrekke om levekår og sosiale endringer med 28 deltakere og et instruktørkurs for EDB-lærere med ni deltakere. I forskjellige kurs for EDB-opplæring deltok i alt 290 funksjonærer. Ellers deltok 90 funksjonærer i kurs og konferanser utenfor Byrådet. Av emner kan nevnes EDB og ledelse, utviklingstrekk på arbeidsmarkedet og arbeidsmiljø og verne-spørsmål.

Byrådet er nå inne i en omstillingsperiode hvor behovet for kontorfullmektiger og assistenter med liten fagkompetanse vil avta, men hvor behovet for medarbeidere med gode EDB-kunnskaper vil øke sterkt. For å unngå oppsigelser, er det derfor behov for å tilby dyktige og interesserte assistenter nødvendig opplæring for å kunne overta mer kvalifiserte arbeidsoppgaver. Byrådet vil derfor gjennomgå sine opplæringsprogrammer med sikte på å tilpasse disse til dagens behov.

5.3 Maskiner og utstyr mv.

Byråets kjøp av EDB-tjenester fra Statens datasentral er under nedtrapping. Samtidig bygger Byrådet opp sin egen driftsenhet som etterhvert skal få tilstrekkelig maskinkapasitet til å dekke behovet. I 1985 ble de eldste NORD-maskinene skiftet ut med en ny av typen 560 CX. Med denne anskaffel-

se økte kapasiteten på sentrallageret på NORD-maskinene med 3 mill. tegn og på platelageret med 25 mill. tegn. Det ble også tilkoblet 20 nye skjermer til NORD-maskinene. Ved årskiftet 1985/86 ble det innstallert en ny IBM 4381 mod 1, i Kongsvinger med sentrallager på 16. mill. tegn. Dette økte IBM-kapasiteten med 130 prosent. Den gamle IBM-maskinen som i 1985 fikk økt sentrallagerkapasiteten med 5 mill. tegn, ble flyttet til Oslo og innstallert der. Dette vil forbedre arbeidsforholdene for brukerne i Oslo betydelig. Ved årskiftet 1985/86 ble platelageret til IBM-maskinene utvidet med 1,6 milliarder tegn til 15 milliarder. I 1985 ble det installert 30 nye IBM-skjermer og et tilsvarende antall planlegges installert i 1986. Det ble også anskaffet nye linjeskrivere for både NORD- og IBM-maskinene. I 1986 vil det bli anskaffet en kvalitets-skriver basert på laserprinsippet. Ved slutten av 1985 var det installert i alt 353 skjermterminaler og 35 skrivende terminaler. Til dette kom nær 100 skjermer knyttet til dataklargjøring og tekstbehandling. I 1985 var det mange og til dels alvorlige problemer både med datamaskinene og programmene som sinket arbeidet. En venter at en i 1986 vil stå bedre rustet til å møte slike problemer.

I 1986 vil det bli opprettet kommunikasjon med kommunedatasentralens datanett. Dette vil lette dataoverføringen mellom Byrådet og kommunedatasentralene. Det vil også bli arbeidd med å opprette forbindelse mellom IBM- og NORD-maskinene og mellom tekstbehandlingsmaskinene og IBM-maskinene. En annen prioritert oppgave vil bli å etablere kommunikasjon mellom IBM-maskinene og dataregistreringsutstyret XL40 og XL50.

For å forenkle og effektivisere programmeringsarbeidet ble programmene ADABAS,

PREDICT og NATURAL anskaffet som database-håndteringsverktøy, metadatasystem og utviklingsverktøy. Programmene vil bli installert på begge IBM-maskinene. Fra Danmarks Statistikk har Byrået overtatt standardprogrammene PLUK og TAB for dataekstrahering og produksjon av tabeller. Dessuten er programpakken SPSS (Statistical Package for the Social Science) anskaffet for bruk på IBM-maskinen i Oslo. Arbeid på et nytt driftssystem for MODIS-modellen er i gang.

5.4 Hovedtrekk i programopplegget

Den sterke pågangen etter mer og bedre statistikk og analyseresultater fortsetter. Byråets kapasitet er imidlertid begrenset av de stillings- og utgiftsrammer som budsjettene setter, og disse gjør det ikke mulig å tilfredsstille all etterspørsel. Byrået må derfor foreta en prioritering med sikte på å imøtekomme de viktigste samfunnsmessige behov.

Som bakgrunn for prioritering og styring av ressursdisponering og drift, har Byrået i en årrekke benyttet et planleggingssystem som består dels av et langtidsprogram og dels av et årlig arbeidsprogram. Langtidsprogrammet trekker opp de langsiktige, generelle retningslinjer for utbygging av statistikk-systemet, for analysevirksomheten og for utvikling og effektivisering av driftsfunksjonene. Retningslinjene for første delen av 1980-årene ble fastsatt i langtidsprogrammet av 1982. I 1985 ble det satt i gang arbeid med et nytt langtidsprogram for perioden fram til 1990. Programmet vil få virkning for planlegging av virksomheten i 1987. De årlige arbeidsprogram går ned på de enkelte prosjekter og driftsfunksjoner og fastsetter detaljerte retningslinjer både

for utviklingsarbeidet og den løpende drift. Arbeidsprogrammene fastsetter også hvordan de tilgjengelige ressurser skal fordeles mellom de ulike anvendelser, slik at programmets framdrift kan sikres.

Ressurssituasjonen i 1985 gjorde det nødvendig å konsentrere virksomheten om framdriften av de løpende statistikk- og analyseprosjekter. Delvis med støtte utenfra, kunne utviklingsarbeidet i noen grad fortsette innen høyt prioriterte utbyggingsområder som innenlandsk varehandel, oljevirksomhet, regional datatjeneste, sysselsetting og offentlige finanser. Programmet la ellers hovedvekten på å fortsette det rasjonaliseringsarbeidet som var i gang med sikte på å frigjøre ressurser som etterhvert kunne settes inn på høyt prioriterte utbyggingsområder. Rasjonaliseringsprogrammet forutsetter bl.a. at en går videre med desentralisering av databehandlingen, økt bruk av standardprogrammer og mer maskinkjøring og resultatuttak fra lokale terminaler. Intern bruk av data og ekstern brukertjeneste rasjonaliseres ved utvikling av databaser på utvalgte områder. Kontorene ble også oppfordret til fortsatt å arbeide med bedre statistisk utnytting av administrative data-systemer. Programmet for 1986 følger i hovedtrekkene de samme linjer. Som påpekt i avsnitt 5.2 kan stor avgang av saksbehandlere og meget beskjedne rekrutteringsmuligheter føre til at programmet må reduseres.

5.5 Rasjonalisering og effektivitet

Arbeidet med å rasjonalisere driften etter de retningslinjer som var trukket opp i langtidsprogrammet, fortsatte i 1985 og vil også bli ført videre i 1986.

Oppgaveinnhenting

Datainnhenting fra store masser oppgavegivere er ressurskrevende både for oppgavegiverne og Byrået. En søker derfor på forskjellige måter å begrense den direkte oppgaveinnhenting mest mulig.

- Bruk av data hentet inn av administrasjonen som bakgrunn for løpende administrativt arbeid kan gi betydelige besparelser både for Byrået og oppgavegiverne. En ikke ubetydelig del av Byråets statistikk bygger på EDB-baserte administrative datasystemer. Som eksempler på bruk av slike datasystemer kan nevnes:

GAB-registrene som gir datagrunnlag for bl.a. byggearealstatistikken og statistikk over omsetning av eiendommer

Det sentrale personregister som er den viktigste datakilde for den løpende befolkningsstatistikk

Fiskeridirektoratets databank som bl.a. brukes ved utarbeiding av fiskeristatistikken

Bruk av slike data reiser imidlertid mange problemer og kan være både ressurs- og tidkrevende. Dette skyldes bl.a. at datasystemene ofte ikke er lagt opp for statistisk bruk, slik at det kan være vanskelig å ta ut de data som ønskes. Videre kan definisjoner på statistiske begreper og klassifikasjoner ofte avvike fra de standarder som brukes i statistikken og datamassene kan ofte være ufullstendige og mangelfulle. Som eksempler kan nevnes Arbeidsgiver-/arbeidstaker registeret som grunnlag for arbeidstakerstatistikken og Det økonomisk- medisinske in-

formasjonssystem som grunnlag for sykdomsstatistikken. På disse to prosjektene har Byrået gjennom en årrekke satt inn betydelige ressurser uten å komme fram til tilfredsstillende resultater. Byrået mener likevel at det er så viktig å finne en løsning på disse problemer at arbeidet må fortsette.

- Bruk av utvalgstillinger er lite ressurskrevende sammenlignet med fullstendige tellinger. Utvalgstillingene har likevel den svakhet at de ikke gir gode resultater for små grupper og små geografiske områder. I 1985 ble det arbeidd med å utvikle metoder for kombinert bruk av data fra administrative datasystemer og utvalgstillinger med sikte på å forbedre resultatene. Arbeidet virker lovende, og metoden vil i 1986 bli tatt i bruk i statistikkarbeidet.

- Datainnhenting på maskinlesbart medium har etterhvert fått økt omfang. Slik oppgavegiving benyttes bl.a. for skattestatistikken og for oppgaver gitt gjennom kommunenes datasentraler. En lignende ordning vil også bli gjennomført for bankstatistikken fra januar 1987.

- Forenklinger av oppgaveskjema kan også gi besparelser uten at statistikken blir vesentlig forringet. Slikt forenklingsarbeid er nå i gang på industristatistikken.

Databehandlingen

Databehandlingen, dvs. dataregistrering, kontroll og feilretting, maskinkjøring og tabelluttak, sammen med system- og programmeringsarbeid, er deler av produksjonsprosessen som kan være både tids- og ressurskrevende og som ofte har ført til flaske-

halser med betydelige forsinkelser. Byråets rasjonaliseringsplaner tar sikte på å standardisere og desentralisere EDB-arbeidet, slik at det i stor utstrekning kan foregå fra lokale terminaler på fag- og forskningskontorene. Byrådet er i 1985 kommet et skritt videre i dette arbeid, selv om utviklingen ikke har gått så raskt som en håpet. Bruken av integrert dataklargjøring hvor registrering, kontroll og feilretting foregår samtidig, har fått større omfang. Som tidligere påpekt er det nå mange medarbeidere som har gjennomgått EDB-kurs for bruk av standardprogram og terminal. Flere hensiktsmessige programpakker er tilgjengelige. Maskinkapasiteten har økt som følge av nye maskinanskaffelser, og terminalutstyr er spredd i de fleste deler av Byrådet, selv om behovet ennå ikke er dekket. Omleggingen av rutineene er imidlertid en langsiktig prosess, og det vil ennå ta en del år før omleggingen kan avsluttes.

Databaser

En database er en datamasse som er lagt inn i en datamaskin og som ved hjelp av innlagte programmer kan opereres interaktivt fra skjermterminal av folk som ikke behøver å være EDB-spesialister. Tallmaterialet kan ajourføres og korrigeres, det kan søkes i datamassen og det kan kjøres ut tabeller av forskjellig slag. Databaseopplegget kan derfor gjøre det langt lettere å utnytte statistiske data som Byrådet sitter med, særlig til spesialoppdrag med kort leveringstid. Av databaseopplegg som det ble arbeidd med i 1985 kan nevnes:

- Det sentrale personregister ble lagt om til database og alle interaktive rutiner blir tatt i bruk i løpet av 1986. Programmeringsarbeidet vil bli avsluttet i 1986.

- Databasesystemet for Bedrifts- og foretaksregisteret er under omlegging, og arbeidet ventes avsluttet ved utgangen av 1987. Opplegget tar sikte på nært samarbeid med andre offentlige registre, bl.a. et nytt administrativt foretaksregister som er under planlegging i Handelsdepartementets regi.

- Arbeidet med et databasesystem for statistikken over utenrikshandelen ble påbegynt. En slik database vil rasjonalisere produksjonsrutinene og gjøre det lettere å yte god brukerservice.

- Datasystemet for personstatistikk (DIPS) henter data fra Det sentrale personregister og andre datakilder med muligheter for sammenkobling. Rutiner for uttak av data fra Personregisterbasen er under utvikling, og arbeidet med krypteringsrutinene starter i 1986. Arbeidet tar sikte på å bytte ut fødselsnummeret med et nøytralt nummersystem som sikrer personvern uten at koplingsmulighetene blir redusert. Det ventes at DIPS vil bli en verdifull datakilde for store deler av personstatistikken.

- Arbeidet med en database for bankstatistikken planlegges avsluttet i 1986. Samtidig vil datainnhenting fra bankene bli lagt om fra oppgaveskjema til maskinlesbart medium. Databasen vil rasjonalisere produksjonsrutinene for bankstatistikken.

- En regionalstatistisk database er under oppbygging, og arbeide med videreutvikling og tilpassing vil fortsette i 1986. Databasen vil åpne muligheter for en betydelig forbedring av Byråets regionale brukerservice, noe som vil ha stor betydning for arbeidet med regionalanalyse og regional planlegging.

- Planleggingsarbeidet på en åpen tabelldatabase ble påbegynt. Prosjektet er et ledd i Byråets markedsføringsarbeid, men ventes også å ville rasjonalisere enkelte rutiner for Byråets egen tabellproduksjon.

- Planleggingsarbeidet på en database for forbruksundersøkelsene er også i gang. Arbeidet vil fortsette i 1986.

- En metadatabase som er under utvikling, skal gi informasjon om den datamasse som Byrådet har i sine arkiver. Databasen vil gi oversikt over tilgjengelige data, noe som vil lette gjenbruk av data og også bidra til å rasjonalisere arbeidet med å utvikle programmer.

En del av disse prosjektene er blitt sterkt forsinket fordi flere EDB-eksperter som har hatt ansvaret for utviklingsarbeidet, har gått over til bedre betalte stillinger utenfor Byrådet.

Registerarbeidet

Den nye Personregisterdatabasen vil rasjonalisere driften av Det sentrale personregister og gi bedre muligheter for å yte service. Meldingsrutinene mellom folkeregistrene, Skattedirektoratet og Byrådet er forenklet. Som følge av disse forbedringene er det inndratt i alt ni stillinger i Byrådet i perioden 1984-1986. Arbeidet med GAB-registrene går etter tidsplanen, men det er fortsatt avvik mellom adressedelen og adressene i folkeregisteret. En arbeidsgruppe skal se nærmere på dette i 1986. Driften av Bedrifts- og foretaksregisteret vil bli mer rasjonell når det nye databaseopplegget blir operativt. Byrådet vil ta del i det arbeidet som Forbruker- og administrasjonsdepartemen-

tet har tatt initiativ til for utvikling av et grunndatasystem for næringslivet. I denne forbindelse ønsker Byrådet, gjennom endring av statistikkloven, å fjerne en del restriksjoner på bruken av opplysninger fra Bedrifts- og foretaksregisteret. Dette gjelder bl.a. næringskoden som en ønsker å stille til rådighet for andre offentlige registre. Det nye offentlige foretaksregister som skal etableres i Brønnøysund vil bli samordnet med Byråets register.

Tekstbehandling

Byråets sentrale tekstbehandlingsenhet som skriver de fleste av Byråets publikasjoner, benytter et SCRIBONA-anlegg. Undersøkelser foretatt i 1985 viser at produksjonstiden for publikasjonene har sunket betydelig etter at tekstbehandlingsmetoden ble tatt i bruk. I 1985 ble en del publikasjoner skrevet før de ble godkjent av ledelsen. En venter at et slikt opplegg vil effektivisere godkjenningsrutinene. Ordningen vil søkes utvidet i 1986. Tekstbehandlingen vil etter hvert bli desentralisert, slik at fagkontorene i større grad kan skrive sine egne publikasjoner ved lokale terminaler. Det vil bli lagt vekt på å etablere brukbar kommunikasjon mellom IBM-maskinene og tekstbehandlingsutstyret for å lette redigerings- og opprettingsarbeidet. Forværelsestjenesten tok i 1985 i bruk tekstbehandlingsutstyr, og ordningen ser ut til å virke tilfredsstillende.

Trykning

Byrådet trykker selv de fleste av sine publikasjoner. Bare ved topper i produksjonen benyttes eksterne trykkerier. I 1985 trykket Byrådet 484 publikasjoner med 21 800

sider, mens 32 publikasjoner med 5 500 sider ble trykket utenfor Byrået. Tekstbehandlingsgruppen ved trykkeriet fikk i 1985 sin tredje arbeidsplass. I 1986 vil det bli tatt i bruk en elektronisk printer som vil gi bedre offsetoriginaler til publikasjonene. En vil også få installert mer effektive maskiner for ferdiggjøring av publikasjonene.

Aktualitet

For store deler av statistikken er aktualiteten en viktig kvalitetsegenskap. Statistikk som ikke gjenspeiler den aktuelle situasjonen, har bare historisk interesse. Det rasjonaliserings- og effektiviseringsarbeid som med rimelig bra resultater har vært gjennomført i Byrået i siste femårsperiode, har likevel ikke ført til bedre aktualitet, men til økt produksjon. Dette er et problem som Byrået må arbeide videre med.

Ny statistikklov

De bestemmelser som regulerer Byråets virksomhet bl.a. i forbindelse med innsamling og bruk av data til statistikk, frigivelse av statistiske data, reaksjonsformer ved brudd på oppgaveplikt etc. er foreldet og lite hensiktsmessige i dagens situasjon. Byrået har i 1985 sett nærmere på saken og mener at mye taler for at det utarbeides en ny og tidsmessig statistikklov. Saken er tatt opp med Finansdepartementet og Justisdepartementet med sikte på å få behovet for ny lov utredet.

5.6 Oppdragsvirksomheten

Byråets intervjuorganisasjon utfører interne oppdrag for Byrået, men tar også

oppdrag utenfra mot betaling. En stor del av organisasjonens stab består derfor av såkalte oppdragsstillinger hvor det forutsettes at utgifter knyttet til oppdragene skal dekkes av tilsvarende inntekter. Også andre deler av Byrået, både innen statistikkproduksjon og forskning, har i en årrekke utført spesialoppdrag for brukere mot å få utgiftene dekket. Etterhvert som behovet for statistikk og analyse økte utover den ramme Byrået fant det mulig å imøtekomme med begrensede bevilgninger, ble det åpnet for spesielle finansieringsmåter utenom det ordinære budsjett. Offentlige organer (bl.a. departementer), som har hatt behov for ny statistikk, har i flere tilfeller deltatt i finansieringen av nye statistikkprosjekter. Slike finansieringsavtaler er også inngått om spesielle forskningsprosjekter som ikke kunne finansieres over det ordinære budsjett. Det finnes en rekke eksempler både på statistikkprosjekter og analyseprosjekter som er finansiert på denne måten. I 1985 hadde Byrået i alt 58 hjemler for slike selvfinansierte oppdragsstillinger. Byrået har i sine budsjettforslag bedt om flere oppdragsstillinger uten å oppnå samtykke av myndighetene.

5.7 Statistisk samarbeid

Byrået driver et utstrakt statistisk samarbeid. Formålet med samarbeidet er bl.a. å gjøre Byrået best mulig kjent med norske statistikkbrukeres behov og ønskemål. Det er også viktig for Byrået å følge med i nordisk og internasjonal statistisk utvikling og å sikre at den statistikk som Byrået lager kan sammenlignes med lignende statistikk i andre land.

Rådgivende utvalg

God kontakt med oppgavegivere og statistikkbrukere er helt vesentlig for å få et brukbart datagrunnlag og for å kunne utforme og presentere statistikken på en brukervennlig måte. For å etablere slik kontakt har Byrået opprettet rådgivende utvalg innen de viktigste statistikkområder. Representasjonen i utvalgene er valgt slik at den skal dekke de viktigste faglige brukerinteresser innen feltet både innenfor og utenfor Byrået. Utvalgene har mandater som avgrensar arbeidsområdet. Møter holdes etter behov for å drøfte spørsmål som planer for nye statistikkopplegg, utforming og presentasjon av statistikk, utforming og oppgaveskjema, metoder for datainnhenting etc. I 1985 var det i alt 30 rådgivende utvalg i funksjon. De enkelte utvalg med opplysning om ekstern representasjon er belyst i vedlegg 5.

Nordiske utvalg

Nordisk statistisk samarbeid har lange tradisjoner og ble tidlig organisert under Det nordiske sjefsstatistikermøte. Dette organ består av sjefene ved de nordiske statistiske sentralbyråer som kommer sammen til møte hvert tredje år. På de fleste viktige statistikkområder og på enkelte tekniske felter er det opprettet utvalg med representanter for de nordiske land. Utvalgene som arbeider etter mandater gitt av sjefsmøtene, har til oppgave å arbeide for å gjøre nordisk statistikk sammenlignbar, for å videreutvikle nordisk statistikk og for gjensidig informasjon om erfaringer høstet fra statistisk arbeid. Utvalgene har faste arbeidsprogram og driver en viss møtevirksomhet i perioden mellom sjefsmøtene. Utvalgene kan også arbeide med visse felles nor-

diske prosjekter. Det utgis bl.a. en nordisk statistisk årbok. For å lette samarbeidet er det opprettet et Nordisk statistisk sekretariat som har sete i København. I 1985 var det sjefsmøte i Stockholm som bl.a. behandlet utvalgenes rapporter fra foregående periode og som fastsatte arbeidsprogrammene for neste periode. Ved årets utgang var det i alt 22 utvalg i arbeid, slik vedlegg 6 viser.

Internasjonalt samarbeid

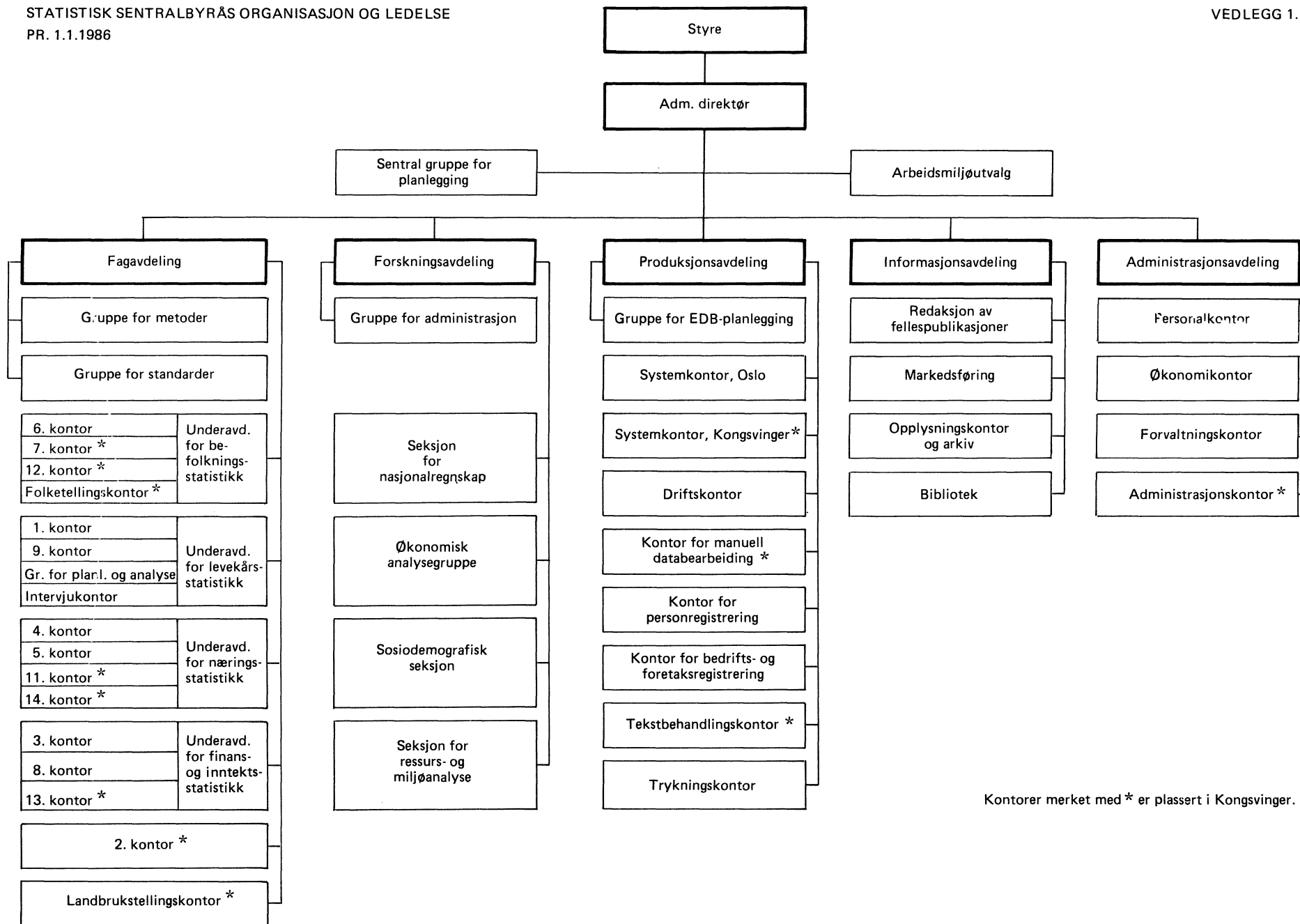
De viktigste internasjonale statistiske fora hvor Byrået deltar er Conference of European Statisticians (CES) i Geneve og Organization for Economic Cooperation and Development (OECD) i Paris. CES er en underorganisasjon av FN's Economic Commission for Europe, og den har som oppgave å arbeide for statistisk harmonisering og utvikling innen de europeiske land. Spesielt er en opptatt av å få gjennomført de statistikkprogrammer som FN anbefaler, bl.a. tillemping og bruk av felles internasjonale statistiske standarder. I 1985 deltok Byrået i rundt 10 CES-møter som behandlet en rekke viktige utviklingsområder hvor det er behov for internasjonalt samarbeid. Statistikkarbeidet innen OECD foregår på mer avgrensede felter som dekkes av spesielle fagkomiteer (f.eks. Industrikomiteen) med det formål å bedre og samordne statistikken innen vedkommende fagområde. Også på dette samarbeidsfelt var Byrået representert på flere møter. Byrået deltok ellers i en rekke andre internasjonale møter og studiebesøk som hadde betydning for Byråets faglige utvikling. Spesielt for forskningen er kontakt med internasjonale

forskningsmiljøer av avgjørende betydning for å kunne følge med i utviklingen og derved holde en høy faglig standard. I 1985 ble det foretatt rundt 200 reiser til nordiske og internasjonale møter.

5.8 Regnskap

Byråets samlede utgifter i 1985 utgjorde i alt 188,3 mill. kr. Dette var nær 20 mill. kr mer enn året før. Det meste av utgiftsøkningen skyldtes lønns- og prisstigningen. Dessuten økte utgiftene i forbindelse med nybygget i Kongsvinger med 4,2 mill. kr. En viser ellers til vedlegg 8 som gir et kort regnskapssammendrag.

V E D L E G G



Kontorer merket med * er plassert i Kongsvinger.

STATISTISK SENTRALBYRÅS STYRE

Fra 1. september 1985 hadde Statistisk Sentralbyrås styre følgende sammensetning:

Sentralbanksjef Hermod Skånland, formann
 Ekspedisjonssjef Eva Birkeland, nestformann
 Direktør Tore V. Knudsen, styremedlem
 Advokat Anne Skjønberg, styremedlem
 Adm. direktør Trond R. Reinertsen, styremedlem
 Førstesekretær Berit Emberland, styremedlem
 Førstesekretær Eyvind Stenbekken, styremedlem

Vararepresentanter for styremedlemmer fra Statistisk Sentralbyrå:

Førstesekretær Annie M. Langaas
 Planlegger Grete Dahl
 Førstekonsulent Ole Ragnar Langen
 Konsulent Eva Jemblie Monssen

Styret skal bl.a. føre tilsyn med utviklingen av norsk statistikk og med virksomheten i Byrådet. Det skal også behandle alle saker av større betydning for norsk statistikk og for Byrådets virksomhet før de legges fram for departementet.

ADM. DIREKTØR: Arne Øien

Sentral gruppe for planlegging:
 Forsker Svein Brenna, planlegger Otto Carlson, planlegger Mikael Selsjord

FAGAVDELINGEN:

Avdelingsdirektør Gisle Skancke

Gruppe for metoder.
 Forsker Ib Thomsen

Gruppe for standarder.
 Forsker Svein Brenna

UNDERAVDELING FOR BEFOLKNINGSSTATISTIKK:
Underdirektør Johan-Kristian Tønder

- 6. kontor - arbeidsmarkedsstatistikk.
Byråsjef Svein Gåsemyr
- 7. kontor - utdannings- og kulturstatistikk*.
Byråsjef Jan Furseth
- 12. kontor - befolknings-, valg- og regionalstatistikk*.
Byråsjef Jan Byfuglien

Folketellingskontor* (midlertidig)

UNDERAVDELING FOR LEVEKÅRSSTATISTIKK:
Underdirektør Sverre Hove

- 1. kontor - helsestatistikk.
Byråsjef Gerd Lettenstrøm
- 9. kontor - sosial -, trygde- og rettsstatistikk.
Byråsjef Jon Holmøy

Gruppe for planlegging og analyse.
 Forsker Gunvor Iversen

Intervjukontoret.
 Byråsjef Einar Jensen

UNDERAVDELING FOR NÆRINGSSTATISTIKK:
Underdirektør Bjørn Stenseth

- 4. kontor - statistikk over utenrikshandel.
Byråsjef Leif Skaug
- 5. kontor - statistikk over industri, energi, varehandel, priser og konjunkturer.
Byråsjef Frank Foyn
- 11. kontor - statistikk over bygge- og anleggsvirksomhet og tjenesteyting*.
Byråsjef Nils Håvard Lund
- 14. kontor - statistikk over samferdsel og reiseliv*.
Byråsjef Jan-Erik Lystad

UNDERAVDELING FOR FINANS- OG INNTEKTSSTATIS-
TIKK:

Underdirektør Liv Bjørnland

3. kontor - finansstatistikk.

Byråsjef Arild Jeber

8. kontor - statistikk over lønn og ar-
beidstid.

Byråsjef Gunnar Furuholmen - Jenssen

13. kontor - statistikk over inntekt, formue
og skatt*.

Byråsjef Leif Korbøl

2. kontor - landbruksstatistikk*.

Byråsjef Sigurd Lianes

Landbrukstellingskontor* (midlertidig)

FORSKNINGSAVDELINGEN:

Forskningsdirektør Olav Bjerkholt

Gruppe for administrasjon.

Førstekonsulent Tiril Vogt

Seksjon for nasjonalregnskap.

Underdirektør Erling Fløttum

Økonomisk analysegruppe.

Forskningsjef Svein Longva

Sosiodemografisk seksjon.

Forskningsjef Per Sevaldson

Seksjon for ressurs- og miljøanalyse.

Forsker Lorents Lorentsen

PRODUKSJONSAVDELINGEN:

Avdelingsdirektør Erik Aurbakken

Gruppe for EDB-planlegging.

Planlegger Hanne Marit Modahl

Systemkontor, Oslo.

Byråsjef Ole Førriisdahl

Systemkontor, Kongsvinger*.

Byråsjef Knut Kvisla

Driftskontor.

Byråsjef Arne G. Teigen

Kontor for manuell databearbeiding*.

Byråsjef Helge Skaug

Kontor for personregistrering.

Byråsjef Jon H. Skarholt

Kontor for bedrifts- og foretaksregistre-
ring.

Førstekonsulent Tor Nygaard

Tekstbehandlingskontor*.

Førstekonsulent Knut Western

Trykningskontor.

Førstekonsulent Owe Bjørnstad

INFORMASJONSAVDELINGEN:

Underdirektør Idar Møglestue

Redaksjon av fellespublikasjoner.

Konsulent Olav Hermansen

Opplysningskontor og arkiv.

Førsteseekretær Kjell Rosenberg

Markedsgruppe.

Førstekonsulent Liv Argel

Bibliotek.

Hovedbibliotekar Hilde Rødland

ADMINISTRASJONSAVDELINGEN:

Underdirektør Tore Cappelen

Personalkontor.

Førstekonsulent Oddgeir Lydersen

Økonomikontor.

Førstekonsulent Sigurd Johansen

Forvaltningskontor.

Førstekonsulent Kjell Roksvoll

Administrasjonskontor*.

Førstekonsulent Sindre Børke

INSTRUKS FOR STYRET FOR STATISTISK SENTRAL- BYRÅ

§ 1 Sammensetning og oppnevning

1. Til Statistisk Sentralbyrå skal det være knyttet et styre.

2. Styret består av sju medlemmer. Formannen, nestformannen og fem andre medlemmer oppnevnes av Kongen eller den han bemyndiger for inntil fire år om gangen.

3. Fem medlemmer bør utpekes spesielt med henblikk på at styret skal ha kompetanse på Byråets arbeidsområde. To medlemmer med vararepresentanter oppnevnes etter forslag fra de ansatte.

§ 2 Gjøre mål

1. Styret skal føre et alminnelig tilsyn med utviklingen av norsk offisiell statistikk og med virksomheten i Statistisk Sentralbyrå. Styret skal tilse at Byråets virksomhet drives så hensiktsmessig og økonomisk som mulig innenfor gjeldende bestemmelser og retningslinjer. Styret kan ta initiativ til reformer og rasjonaliseringstiltak. Ethvert medlem av styret kan ta opp spørsmål av betydning for norsk offisiell statistikk eller for Byråets virksomhet.

2. Styret skal behandle alle saker av større betydning eller av prinsipiell interesse for norsk offisiell statistikk og for Byråets virksomheten, herunder årlige meldinger om virksomheten, årlige budsjettforslag, planer om større tiltak og Byråets organisasjonsplan. Når Byråets administrerende direktør legger slike saker fram for departementet, skal styret først uttale seg om dem.

3. En sak som det er unighet om, skal forelegges departementet når minst 3 av styrets medlemmer krever det.

§ 3 Uttalelse ved ansettelse

Styret skal ha adgang til å uttale seg før embeter og stillinger som forsker og planlegger i Byrået besettes. Dette gjelder ikke ved besettelse av stillingen som administrerende direktør for Statistisk Sentralbyrå.

§ 4 Møter

1. Styret kommer sammen til møter etter innkalling av formannen så ofte som det er nødvendig av omsyn til de saker som skal behandles, eller etter krav fra minst tre av styremedlemmene. Innkalling skal være skriftlig og skal så vidt mulig skje med minst 14 dagers varsel. Kopi av innkalling og dokumenter sendes også til vararepresentanter.

2. Møtet ledes av formannen. Har formannen forfall, ledes møtet av nestformannen.

3. Representanter for organisasjoner og institusjoner og eventuelt andre kan få adgang til å møte i styret og legge fram sine synspunkter.

4. For at styret skal kunne holde møte, må minst tre av de oppnevnte medlemmer og Byråets administrerende direktør eller den som fungerer som administrerende direktør, være til stede.

§ 5 Dokumenter, forhandlinger og taushetsplikt

1. Ethvert medlem av styret og deres vararepresentanter skal gis oversikt over og kunne kreve å få se alle dokumenter om saker som angår styrets virkeområde.

2. Styret skal se til at de ansatte i Byrådet blir orientert om vedtak av betydning for dem. For øvrig er styrets drøftinger og vedtak av intern karakter og kan ikke gjøres kjent for andre uten styrets samtykke.

3. Hvis styrets medlemmer og varamedlemmer under saksbehandlingen får opplysning om forhold som ikke skal gjøres alminnelig kjent, skal de bevare taushet om det opplyste. Medlemmene og varamedlemmene må ikke gjøre bruk av slike opplysninger i sin ervervsvirksomhet.

§ 6 Protokollasjon

1. Styret skal føre møteprotokoll. Protokollen skal underskrives av medlemmene.

2. Av protokollen skal gå fram tid og sted for styrets møte, hvem som er til stede, hvilke saker som er behandlet og styrets vedtak.

3. Er et medlem uenig i et vedtak, skal dette komme til uttrykk i protokollen.

4. Utskrift av protokollen skal uten opphold sendes Finansdepartementet og Riksrevisjonen til orientering.

§ 7 Ikrafttreden

Instruksen trer i kraft 1. september 1981.

INSTRUKS FOR ADMINISTRERENDE DIREKTØR FOR
STATISTISK SENTRALBYRÅ

§ 1

Ledelsen av Statistisk Sentralbyrå ligger til administrerende direktør innen rammen av denne instruks og instruksen for styret for Statistisk Sentralbyrå. Administrerende direktør kan delegere myndighet til Byråets embets- og tjenestemenn innenfor gjeldende bestemmelser så langt administrerende direktør anser det forsvarlig.

§ 2

Administrerende direktør har ansvar for utviklingen av norsk offisiell statistikk og bestemmer statistikkens omfang og innhold innenfor rammen av bevilgningen. Administrerende direktør har videre ansvaret for Statistisk Sentralbyrås forsknings- og analysevirksomhet og andre oppgaver som blir tillagt institusjonen. Administrerende direktør skal sørge for at Byråets virksomhet drives så hensiktsmessig og økonomisk som mulig innenfor gjeldende bestemmelser og retningslinjer.

§ 3

Administrerende direktør skal disponere de årlige bevilgninger i samsvar med budsjettforutsetningene og de instruksjoner som gjelder for økonomi- og kontorforvaltning.

§ 4

Administrerende direktør skal legge fram følgende saker for Finansdepartementet:

1. Årlig melding om Statistisk Sentralbyrås virksomhet.

2. Forslag til budsjett for kommende budsjettår.
3. Planer med kostnadsoverslag om større tiltak som vil få betydelige konsekvenser for senere års budsjetter.
4. Andre saker som skal legges fram for Kongen eller Stortinget, eller som skal avgjøres av Finansdepartementet.

§ 5

Administrerende direktør skal forelegge for styret for Statistisk Sentralbyrå følgende saker:

1. Saker nevnt under § 4 punkt 1 - 3.
2. Tilrådinger om besettelse av embeter og av stillinger som forsker og planlegger.
3. Andre saker av større betydning eller av prinsipiell interesse for norsk offisiell statistikk og for Byråets virksomhet.

Sakene skal forelegges styret før de legges fram for departementet, eller før administrerende direktør fatter beslutning.

§ 6

Administrerende direktør skal sørge for at saker som legges fram for departementet og styret, er forsvarlig forberedt og utredet, og at de blir lagt fram i rett tid.

§ 7

Denne instruks trer i kraft fra 1. september 1981. Tidligere instruks, fastsatt i henhold til kgl. res. av 29. juni 1876, oppheves fra 1. september 1981.

OVERSIKT OVER STILLINGER/ÅRSVERK FORDELT PÅ KONTORER MV. PR. 1.1. 1984 - 1986

	1984			1985			1986		
	I ALT	FASTE	MIDL.	I ALT	FASTE	MIDL.	I ALT	FASTE	MIDL.
Adm. direktør	1,0	1,0	-	1,0	1,0	-	1,0	1,0	-
Sentral gruppe for planlegging ...	2,0	1,0	-	1,0	1,0	-	1,0	1,0	-
Fagavdeling	290,5	251,5	39,0	288,0	257,0	31,0	295,7	259,7	36,0
Avdelingsdirektør	2,0	2,0	-	1,0	1,0	-	1,0	1,0	-
Gruppe for metoder	6,0	3,0	3,0	4,0	3,0	1,0	4,7	4,0	0,7
Gruppe for standarder	-	-	-	1,0	1,0	-	1,0	1,0	-
Underavd. for befolkningsstat. ..	49,5	36,0	13,5	47,1	34,5	12,6	43,2	34,5	8,7
Underdirektør	1,0	1,0	-	1,0	1,0	-	1,0	1,0	-
6. kontor	12,0	12,0	-	11,8	11,0	0,8	12,0	11,0	1,0
7. kontor*	13,5	13,5	-	14,3	13,5	0,8	14,2	13,5	0,7
12. kontor*	11,0	9,5	1,5	12,0	9,0	3,0	12,5	9,0	3,5
Folketellingskontor*	12,0	-	12,0	8,0	-	8,0	3,5	-	3,5
Underavd. for levekårsstat.	68,5	55,5	13,0	67,1	55,5	11,6	71,5	55,5	16,0
Underdirektør	1,0	1,0	-	1,0	1,0	-	1,0	1,0	-
1. kontor	14,5	14,5	-	14,5	14,5	-	14,5	14,5	-
9. kontor	13,0	13,0	-	13,0	13,0	-	14,0	13,0	1,0
Gruppe for planl. og analyse ..	11,0	4,0	7,0	10,0	4,0	6,0	11,0	4,0	7,0
Intervjukontor	29,0	23,0	6,0	28,6	23,0	5,6	31,0	23,0	8,0
Underavd. for næringsstat.	101,0	97,0	4,0	102,3	100,0	2,3	106,6	101,0	5,6
Underdirektør	1,0	1,0	-	1,0	1,0	-	1,0	1,0	-
4. kontor	20,0	19,0	1,0	20,3	19,0	1,3	20,7	19,0	1,7
5. kontor	50,0	47,0	3,0	48,0	47,0	1,0	49,9	48,0	1,9
11. kontor*	12,0	12,0	-	14,0	14,0	-	15,0	14,0	1,0
14. kontor*	18,0	18,0	-	19,0	19,0	-	20,0	19,0	1,0
Underavd. for finans- og innt.stat.	43,5	40,0	3,5	45,5	44,0	1,5	47,7	44,7	3,0
Underdirektør	-	-	-	1,0	1,0	-	1,0	1,0	-
3. kontor	19,5	18,0	1,5	20,0	19,0	1,0	21,0	20,0	1,0
8. kontor	15,0	14,0	1,0	15,5	15,0	0,5	14,7	14,7	-
13. kontor*	9,0	8,0	1,0	9,0	9,0	-	11,0	9,0	2,0
2. kontor*	18,0	18,0	-	18,0	18,0	-	18,0	18,0	-
Landbr. tellingskontor*	2,0	-	2,0	2,0	-	2,0	2,0	-	2,0
Forskningsavdeling	105,5	76,0	29,5	104,3	77,0	27,3	114,8	80,8	34,0
Forskningsdirektør	1,0	1,0	-	1,0	1,0	-	1,0	1,0	-
Gruppe for administrasjon	-	-	-	-	-	-	4,5	4,5	-
Seksjon for nasjonalregnskap ...	21,5	19,5	2,0	21,0	20,0	1,0	21,0	20,0	1,0
Økonomisk analysegruppe	35,0	29,0	6,0	36,3	28,0	8,3	35,8	28,3	7,5
Seksjon for sosiodemografi	19,5	13,5	6,0	17,5	14,0	3,5	20,5	15,0	5,5
Seksjon for ressurs- og miljøanal.	28,5	13,0	15,5	28,5	14,0	14,5	32,0	12,0	20,0

OVERSIKT OVER STILLINGER/ARSVERK FORDELT PÅ KONTORER MV. PR. 1.1. 1984 - 1986 (FORTS.)

	1984			1985			1986		
	I ALT	FASTE	MIDL.	I ALT	FASTE	MIDL.	I ALT	FASTE	MIDL.
Produksjonsavdeling	314,7	285,0	29,7	303,0	278,0	25,0	298,2	275,0	23,2
Avdelingsdirektør	2,0	2,0	-	1,0	1,0	-	1,0	1,0	-
Gruppe for EDB-planlegging	-	-	-	2,0	2,0	-	2,0	2,0	-
Systemkontor - Oslo	52,5	41,0	11,5	31,0	24,5	6,5	29,2	34,5	4,7
Systemkontor - KGV*	-	-	-	16,5	15,5	1,0	15,5	14,5	1,0
Driftskontor	31,0	28,0	3,0	29,0	28,0	1,0	27,7	27,0	0,7
Kontor for manuell databearb.* ..	135,7	121,0	14,7	130,0	114,0	16,0	127,0	112,5	14,5
Kontor for personregistrering ..				28,5	28,5	-	28,0	28,0	-
Kontor for bedr.- og foretaksreg.	50,0	50,0	-	21,0	20,5	0,5	21,5	20,5	1,0
Tekstbehandlingskontor*	22,5	22,0	0,5	23,0	23,0	-	24,3	23,0	1,3
Trykningskontor	21,0	21,0	-	21,0	21,0	-	22,0	22,0	-
Informasjonsavdeling	21,5	18,0	3,5	22,5	18,0	4,5	22,5	18,0	4,5
Administrasjonsavdeling	55,0	49,5	5,5	56,3	50,0	6,3	52,5	45,5	7,0
Underdirektør	1,0	1,0	-	1,0	1,0	-	1,0	1,0	-
Personalkontor	7,5	7,0	0,5	8,3	7,0	1,3	13,7	12,5	1,2
Økonomikontor	7,0	7,0	-	7,0	7,0	-	7,0	7,0	-
Forvaltningskontor	24,0	23,0	1,0	24,0	23,0	1,0	14,0	13,0	1,0
Administrasjonskontor*	15,5	11,5	4,0	16,0	12,0	4,0	16,8	12,0	4,8
I alt	790,2	683,0	107,2	776,1	682,0	94,1	785,7	681,0	104,7
Budsjett	798,0	683,0	115,0	784,8	682,0	102,8	783,5	682,0	101,5
Ikke utnyttet	7,8	-	7,8	8,7	-	8,7	-2,2	1,0	-3,2

Kontorer merket med* er plassert i Kongsvinger

RÅDGIVENDE UTVALG 1985 OPPNEVNT AV STATISTISK SENTRALBYRÅ

1. Arbeidsutvalg for helseundersøkelsen 1985

Representasjon: Institutt for forebyggende medisin, Gruppe for helsetjenesteforskning, Helsedirektoratet og Institutt for sosialvitenskapelig forskning.

2. Rådgivende utvalg for arbeidsmarkedsstatistikk

Representasjon: Miljøverndepartementet, Norsk Arbeidsgiverforening, Landsorganisasjonen i Norge, Norsk Institutt for by og regionalforskning, Forbruker- og administrasjonsdepartementet, Institutt for samfunnsforskning, Arbeidsdirektoratet, Finansdepartementet og Kommunal- og arbeidsdepartementet.

3. Rådgivende utvalg for arealregnskap

Representasjon: Møre og Romsdal distriktshøgskole, Miljøverndepartementet, Norges Geografiske Oppmåling, Telemark distriktshøgskole, Geografisk institutt, Norges landbrukshøgskole, Norges Landbruksøkonomiske Institutt, Kommunal- og arbeidsdepartementet, Fylkesreguleringsarkitekten i Østfold og Landbruksdepartementet.

4. Rådgivende utvalg for byggekostnadsindeksene

Representasjon: Prisdirektoratet, Ingeniør Tor Furuholmen A/S, Statens Bygge- og Eiendomsdirektorat, Brødrene Hetland og Norges byggetekniske institutt.

5. Rådgivende utvalg for Byråets befolkningsprognosepolitikk

Representasjon: Finansdepartementet, Kommunal- og arbeidsdepartementet, Miljøverndepartementet, Sosialøkonomisk institutt og Transportøkonomisk institutt.

6. Rådgivende utvalg for energistatistikk

Representasjon: Miljøverndepartementet, Olje- og energidepartementet, Norske elektrisitetsverkers forening, Finansdepartementet, Norsk Petroleumsinstitutt og Norges vassdrags- og elektrisitetsvesen.

7. Rådgivende utvalg for energiregnskap

Representasjon: Som utvalgte med tillegg av: Universitetet i Oslo, Norges tekniske høgskole og Oljedirektoratet.

8. Styringsgruppen for fruktbarhetsundersøkelsen

Representasjon: Historisk institutt (Universitetet i Bergen), Oppland distrikthøgskole, Institutt for anvendt sosialvitenskapelig forskning, Forbruker- og administrasjonsdepartementet og Institutt for informatikk (Universitetet i Oslo).

9. Rådgivende utvalg for industristatistikk

Representasjon: Industridepartementet, A. Hansen Bakeri A/S, Elkem - Spigerverket A/S og Norges Industriforbund.

10. Rådgivende utvalg for inntekts- og for- muesstatistikk

Representasjon: Sosialøkonomisk Insti-
tutt, Forbruker- og adminis-
trasjonsdepartementet, Institutt for sam-
funnsforskning, Skattedirektoratet og Fi-
nansdepartementet.

11. Rådgivende utvalg for jaktstatistikk

Representasjon: Norges Jeger- og Fiske-
forbund, Direktoratet for naturforvaltning
og Landbrukets Utmarkskontor.

12. Rådgivende utvalg for kommunaløkonomisk statistikk

Representasjon: Tune kommune, Sør-
Trøndelag fylkesmannsembete, Kristiansand
kommune, Finansdepartementet, Norsk Insti-
tutt for By- og Regionforskning, Norges
Kemner- og Kommunekassererforbund, Sosialde-
partementet, Finansieringsselskapenes foren-
ing, Vest-Agder fylkeskommune, Miljøvernde-
partementet, Kommunal- og arbeidsdepar-
tementet og Norske Kommuners Sentralforbund.

13. Rådgivende utvalg for kredittmarkedsta- tistikk

Representasjon: Den Norske Stats Hus-
bank, Norges Forsikringsforbund, Sparebank-
foreningen i Norge, Norges Bank, Den norske
Bankforening, Kreditttilsynet, Fellesrådet
for Realkreditt- og Hypotekforeningene og
Finansdepartementet.

14. Rådgivende utvalg for prisindekser

Representasjon: Forbruker- og ad-
ministrasjonsdepartementet, Norsk Arbeids-
giverforening, Prisdirektoratet, Landsorga-
nisasjonen i Norge og Finansdepartementet.

15. Rådgivende utvalg for prosjektet Økono- misk-demografisk modellsystem for regional befolkningsfordeling

Representasjon: Finansdepartementet,
Norges almenvitenskapelige forskningsråd,
Sosialøkonomisk institutt, Norges tekniske
høgskole, Miljøverndepartementet og Norsk
institutt for by- og regionforskning.

16. Rådgivende utvalg for regionalstatistikk

Representasjon: Nord-Trøndelag fylkes-
kommune, Norsk samfunnsvitenskapelig data-
tjeneste, Norsk institutt for by og region-
forskning, Agder Data A/S, Geografisk insti-
tutt (Bergen), Kommunal- og arbeidsdepar-
tementet, Karmøy kommune og Miljøvernde-
partementet.

17. Rådgivende utvalg for rettsstatistikk

Representasjon: Institutt for krimino-
logi, Justisdepartementet, Nordland soren-
skriveri, Fengselsstyret og Oslo politikam-
mer.

18. Rådgivende utvalg for samferdselsstatis- tikk

Representasjon: Kystdirektoratet, Veg-
direktoratet, Norske Kommuners Sentralfor-
bund, Samferdselsdepartementet og Transport-
økonomisk institutt.

19. Rådgivende utvalg for sosialstatistikk

Representasjon: Sosialdepartementet,
Rikstrygdeverket, Norsk sosialsjeflag og
Universitetet i Trondheim.

20. Rådgivende utvalg for statistikk over oljevirkksomhet

Representasjon: Olje- og energidepartementet, Oljedirektoratet, Finansdepartementet og Norges Bank.

21. Rådgivende utvalg for statistikk over omsetning og priser mv. for fast eiendom

Representasjon: Prisdirektoratet, Skattedirektoratet, Miljøverndepartementet, Forbruker- og administrasjonsdepartementet, Kommunal- og arbeidsdepartementet og Landbruksdepartementet.

22. Rådgivende utvalg for undersøkelse av levekår

Representasjon: Forbruker- og administrasjonsdepartementet, Institutt for anvendt sosialvitenskapelig forskning, Kommunal- og arbeidsdepartementet, Rådet for forskning og samfunnsplanlegging og Sosialdepartementet.

23. Rådgivende utvalg for undervisningsstatistikk

Representasjon: Kirke- og undervisningsdepartementet, Universitetet i Trondheim og Norges almenvitenskapelige forskningsråd.

24. Rådgivende utvalg for utenrikshandelsstatistikken

Representasjon: Toll- og avgiftsdirektoratet.

25. Rådgivende utvalg for utenriksregnskapet

Representasjon: Handelsdepartementet, Finansdepartementet og Norges Bank.

26. Rådgivende utvalg for utvalgstelling for skogbruket

Representasjon: Norges Skogeierforbund, Norsk Skog- og Landarbeiderforbund, Miljøverndepartementet, Skogbruksforeningen av 1950, Landbruksdepartementet og Skogbrukets Arbeidsgiverforening.

27. Rådgivende utvalg for varehandelsstatistikk

Representasjon: Norges Handelsstands Forbund, Fondet for markeds- og distribusjonsforskning, Handelsdepartementet, Handels forsknings- og utredningsinstitutt og Norges Kooperative Landsforening.

28. Rådgivende utvalg til vurdering av Byråets kommuneklassifisering og typifisering av grunnkretser

Representasjon: Universitetet i Tromsø, Universitetet i Trondheim, Universitetet i Oslo, Møre og Romsdal fylkeskommune, Norsk samfunnsvitenskapelig datatjeneste, Agder distriktshøgskole og Miljøverndepartementet.

29. Styringsgruppe for omlegging av Det sentrale personregister til database

Representasjon: Statens datasentral, Skattedirektoratet og Norske Kommuners Sentralforbund.

30. Utvalg for samordning av lignings- og statistikkoppgaver

Representasjon: Skattedirektoratet og Vestre Toten ligningskontor.

NORDISKE UTVALG 1985 OPPNEVNT AV NORDISK
SJEFSSTATISTIKERMØTE

1. Nordisk utvalg for arbeidsmarkedstatistikk (NUVA)
2. Nordisk utvalg for befolkningsstatistikk (NUB)
3. Nordisk utvalg for database- og andre databehandlingsspørsmål (NUDD)
4. Nordisk utvalg for et system for sosiodemografisk statistikk (NUSD)
5. Nordisk utvalg for inntekts- og formuesstatistikk (NUIF)
6. Nordisk utvalg for jordbruksstatistikk (NUJO)
7. Nordisk utvalg for kriminalstatistikk (NUK)
8. Nordisk utvalg for miljøstatistikk (NUM)
9. Nordisk utvalg for nasjonalregnskaper (NUNA)
10. Nordisk utvalg for næringsstatistikk (NUN)
11. Nordisk utvalg for prognoser (NUP)
12. Redaksjonsgruppen for Nordisk statistisk årbok
13. Nordisk utvalg for samferdselsstatistikk (NUSA)
14. Nordisk utvalg for sosialstatistikk (NUS)
15. Kontaktutvalget for statistiske metodeproblemer i statistikkproduksjonen (KOMET)
16. Nordisk utvalg for undersøkelse av levekår (NUUL)
17. Nordisk utvalg for undervisningsstatistikk (NUU)
18. Nordisk utvalg for utenrikshandelsstatistikk og varenomenklaturspørsmål (NUVA)
19. Styringsgruppen for LIST-STAT-prosjektet
20. Nordisk utvalg for informasjonsspørsmål (NUINF)
21. Nordisk utvalg for finansstatistikk (NUFI)
22. Nordisk utvalg for kultur- og massemediastatistikk (NUKOM)

**PUBLIKASJONER UTGITT AV STATISTISK SENTRAL-
BYRÅ I 1985**

0 GENERELLE EMNER

00 Generelle emner, nasjonalt

Statistisk årbok 1985, 527 s (NOS 530)

01 Generelle emner, regionalt

Standard for kommuneklassifisering, 46 s
(SNS 4)

09 Andre generelle emner

Regresjonsanalyse med et stort antall variable, 55 s (RAPP 84/14)

Økonomi, befolkningsspørsmål og statistikk. Utvalgte studier av Petter Jakob Bjerve, 431 s (SØS 59)

1 NATURRESSURSER OG NATURMILJØ

10 Ressurs- og miljøregnskap og andre generelle ressurs- og miljøemner

Naturressurser og miljø 1984. Foreløpige nøkkeltall fra ressursregnskapene for miljø, energi, mineraler, skog, fisk og areal, 94 s (RAPP 85/1)

Referansearkiv for naturressurs- og forurensningsdata. Hefte I Arkivdel, 224 s, hefte II Registerdel, 227 s (RAPP 85/18)

11 Areal

Kommunale utbyggingsplaner til industriformål, 80 s (RAPP 85/23)

Planrekneskap for Møre og Romsdal 1984-1995. Hovedresultat, 56 s (RAPP 85/14)

14 Vann

Referansearkiv for naturressurs- og forurensningsdata: Emnekatalog for ferskvann, 313 s (RAPP 85/6)

VAR hefte I Statistikk for vannforsyning, avløp og renovasjon. Analyse av Var-data, 77 s (RAPP 85/31)

16 Skog og planteliv

Ressursregnskap for skog 1970-1981, 72 s (RAPP 85/30)

2 SOSIODEMOGRAFISKE EMNER

20 Generelle sosiodemografiske emner

Levekårsundersøkelsen 1983, 230 s (NOS 511)

Aleneforeldres levekår og tidsbruk, 188 s (RAPP 84/16)

21 Befolkning

Flyttestatistikk 1984, 86 s (NOS 566)

Folkemengden etter alder og ekteskapelig status 31. desember 1984, 141 s (NOS 547)

Folketalet i kommunane 1983-1985, 54 s (NOS 523)

Modell for regionale befolkningsframskrivninger, 71 s (RAPP 85/7)

An Economic Model of Fertility, Sex and Contraception, 335 s (SØS 56)

22 Helseforhold og helsetjeneste

Dødsårsaker 1983, 97 s (NOS 509)

Helseinstitusjoner 1983, 119 s (NOS 505)

Helsepersonellstatistikk 1983, 135 s (NOS 502)

Helsestatistikk 1983, 133 s (NOS 532)

Hvem går til lege? En modell for bruk av legetjenester utenfor institusjon, 91 s (ART 150)

Uformell omsorg for syke og eldre, 265 s (SØS 57)

23 Utdanning og skolevesen

Utdanningsstatistikk

Grunnskolar 1. oktober 1984, 88 s (NOS 543)

Vaksenopplæring 1983/1984, 87 s (NOS 560)

24 Kulturelle forhold, generell tidsbruk, ferie og fritid

Feriereiser og ferieplaner. Undersøkelse i januar-februar 1985, 60 s (RAPP 85/10) Feriereiser og ferieplaner. Undersøkelse i mai-juni 1985, 49 s (RAPP 85/32)

Valg av ferietype, 53 s (RAPP 84/19)

25 Sosiale forhold og sosialvesen

Alkohol og andre rusmiddel 1983, 43 s (NOS 507)

Sosialstatistikk 1983, 93 s (NOS 522)

26 Rettsforhold og rettsvesen

Kriminalstatistikk. Forbrytelser, reaksjoner, fengslinger 1983, 179 s (NOS 518)

Sivilrettsstatistikk 1984, 42 s (NOS 565)

3 SOSIOØKONOMISKE EMNER

31 Folketellinger

Folke- og bolig telling 1980, hefte III, 157 s (NOS 546)

Folke- og bolig telling 1980. Dokumentasjon, 211 s (RAPP 84/15)

Kvalitetskontrollundersøkelsen for Folke- og bolig tellingen 1980, 115 s (RAPP 84/21)

Tilleggsundersøkelsen til Folke- og bolig tellingen 1980. Om muligheter for å erstatte skjema med registeropplysninger i senere folke- og bolig tellinger, 61 s (RAPP 84/22)

32 Arbeidskraft

Arbeidsmarkedstatistikk 1984, 178 s (NOS 545)

Individual Labour Supply in Norway, 177 s (SØS 58)

MATAUK En modell for tilgang på arbeidskraft, revidert modell og framskrivning av arbeidsstyrken 1983-2000, 81 s (RAPP 85/8)

Utviklingen av arbeidsmarkedsmoeller i Statistisk Sentralbyrå, 65 s (RAPP 85/16)

33 Lønn

Lønninger og inntekter 1982, 101 s (NOS 536)

Lønnsstatistikk 1984, 112 s (NOS 555)

Lønnsstatistikk, spesialpublikasjoner for enkelte lønnstakergrupper:

Bankvirksomhet 1. september 1984, 42 s (NOS 514)

Helsevesen og sosial omsorg 1. oktober 1984, 137 s (NOS 544)

Hotell- og restaurantdrift april og oktober 1984, 45 s (NOS 541)

Innenriks sjøfart november 1984, 32 s (NOS 524)

Jordbruk, gartnerier og hagebruk september 1984, 33 s (NOS 525)

Kommunale arbeidstakere pr. 1. oktober 1984, 96 s (NOS 540)

Skoleverket 1. oktober 1984, 45 s (NOS 539)

Statens embets- og tjenestemenn 1. oktober 1984, 87 s (NOS 542)

Utenriks sjøfart mars 1985, 28 s (NOS 570)

Varehandel 1. september 1984, 134 s (NOS 529)

Lønnstilling for arbeidere i bergverksdrift og industri 3. kvartal 1984, 172 s (NOS 557)

34 Personlig inntekt og formue

Inntektsstatistikk 1982, 148 s (NOS 569)

Skattestatistikk Inntektsåret 1982, 151 s (NOS 499)

39 Andre sosioøkonomiske emner

Standard for inndeling etter sosioøkonomisk status, 30 s (SNS 5)

4 NÆRINGSØKONOMISKE EMNER

41 Jordbruk, skogbruk, jakt, fiske og fangst

Fiskeristatistikk 1982, 159 s (NOS 496)

Fiskeristatistikk 1983, 179 s (NOS 550)

Jaktstatistikk 1984, 57 s (NOS 567)

Jordbruksstatistikk 1983, 120 s (NOS 504)

Lakse og sjøaurefiske 1984, 96 s (NOS 568)

Landbruksteljing 20. juni 1979, Hefte VIII, 194 s (NOS 531)

Skogavvirkning til salg og industriell produksjon 1983-84, 52 s (NOS 562)
Skogstatistikk 1983, 107 s (NOS 517)

Totalregnskap for fiske- og fangsnæringen 1980-1983, 41 s (RAPP 85/22)

Veterinærstatistikk 1983, 92 s (NOS 513)

42 Oljeutvinning, bergverk, industri og kraftforsyning

Elektrisitetsstatistikk 1983, 87 s (NOS 559)

Energistatistikk 1984, 87 s (NOS 572)

Energiundersøkelsen 1983. Om energibruk og energiøkonomisering i private husholdninger, 66 s (RAPP 84/20)

Industristatistikk 1983, Hefte I, Næringstall, 164 s (NOS 538)

Industristatistikk 1983, Hefte II, Vareteall, 166 s (NOS 548)

Markedet for råolje. Historisk utvikling. Teorier og modeller. Prisprognoser, 58 s (RAPP 85/4)

Oljevirkosomhet 1984, 87 s (NOS 558)

Regnskapsstatistikk 1983, oljeutvinning, bergverksdrift og industri, 168 s (NOS 520)

43 Bygge- og anleggsvirkosomhet

Bygge- og anleggsstatistikk 1983, 76 s (NOS 551)

En kvartalsmodell for boliginvesteringer estimert på norske data for perioden 1966-1978, 46 s (RAPP 85/13)

44 Utenrikshandel

Commodity list External Trade Statistics 1985, 141 s (NOS 519)

Eksport og markedsstruktur Eksportutvikling og markedsandeler for Norge og andre land 1963-77, 149 s (RAPP 85/5)

Statistisk varefortegnelse for utenrikshandelen 1985, 147 s (NOS 512)

Utenrikshandel 1984, Hefte I, 38 s (NOS 553)

Utenrikshandel 1984, Hefte II, 358 s (NOS 564)

45 Varehandel

Engrosomsetningsindeks, 18 s (RAPP 84/24)

Regnskapsstatistikk 1982-1983, detaljhandel, 97 s (NOS 554)

Regnskapsstatistikk 1983, engroshandel, 108 s (NOS 521)

46 Samferdsel og reiseliv

Reiselivsstatistikk 1983, 130 s (NOS 506)

Rutebilstatistikk 1983, 93 s (NOS 549)

Samferdselsstatistikk 1984, 96 s (NOS 503)

Sjøfart 1984, 133 s (NOS 556)

Sjøulykkesstatistikk 1984, 52 s (NOS 533)

Veitrafikkulykker 1984, 125 s (NOS 561)

47 Tjenesteyting

Arkitektvirksomhet og byggeteknisk konsulentvirksomhet 1983, 40 s (NOS 537)

5 SAMFUNNSØKONOMISKE EMNER

50 Nasjonalregnskap og andre generelle samfunnsøkonomiske emner

Kvartalsmodellen KVARTS - Modellbeskrivelse og teknisk dokumentasjon, 87 s (RAPP 84/25)

Import- og eksportlikninger i KVARTS Utledning, estimering og simulering med likninger for utenrikshandelen, 82 s (RAPP 84/18)

Eksporttilpasning i MODAG A. En MODAG-rapport, 99 s (RAPP 85/29)

Det norske nasjonalregnskapet. Dokumentasjonsnotatet nr. 19. Arbeidskraftregnskapets - Beregning av arbeidskraftforbruket i varehandel, 45 (RAPP 85/12)

Det norske nasjonalregnskapet Dokumentasjonsnotat nr. 20. Kvartalsvis nasjonalregnskap. Dokumentasjon av beregningsopplegget, 97 s (RAPP 85/9)

Kontoplanen i nasjonalregnskapet, 74 s (SNS 1)

Kvartalsvis nasjonalregnskap 1978-1983, 99 s (NOS 510)

Kvartalsvis nasjonalregnskap 1979-1984, 113 s (NOS 563)

MODIS IV Detaljerte virkningstabeller for 1983, 268 s (RAPP 85/3)

Nasjonalregnskap 1975-1984, 233 s (NOS 552)

Økonomisk utsyn over året 1984, 104 s (NOS 527)

51 Offentlig forvaltning

Aktuelle skattetall 1984, 44 s (RAPP 85/2)

Aktuelle skattetall 1985, 46 s (RAPP 85/33)

INSIDENS - En modell for analyse av fordelingsvirkninger av endringer i avgifter og subsidier, 115 s (RAPP 85/20)

Skatter og overføringer til private Historisk oversikt over satser mv. Årene 1970-1985, 75 s (RAPP 85/17)

Struktur tall for kommunenes økonomi 1983, 159 s (NOS 528)

52 Finansinstitusjoner, penger og kreditt

Private og offentlige banker 1983, 309 s (NOS 535)

Private kredittforetak og finansieringsselskaper 1983, 104 s (NOS 534)

Livs- og skadeforsikringsselskaper m.v. 1983, 101 s (NOS 526)

Fordringer og gjeld overfor utlandet 1983 og 1984, 90 s (NOS 581)

53 Konjunkturer

Kvartalsvis investeringsrelasjoner basert på en utvidet akseleratormodell (RAPP 85/21)

6 SAMFUNNSORGANISATORISKE EMNER

62 Politiske emner

Kommunale og fylkeskommunale utvalg oppnevnt i 1984 for perioden 1984-1987, 107 s (RAPP 85/19)

69 Andre samfunnsorganisasjoniske emner

Avisenes bruk av statistikk. Resultater fra en postundersøkelse i oktober 1984, 34 s (RAPP 85/11)

STATISTISK SENTRALBYRÅ. REGNSKAP FOR 1983. 1984 OG 1985. MILL. KR

Regnskapsposter	1983	1984	1985
1. Utgifter i alt	172,2	182,9	206,9
1.1 Lønn og godtgjørelser	100,2	105,4	116,3
1.2 Varer og tjenester	51,6	54,5	59,5
1.3 Ekstraordinære tellinger mv.	15,6	16,0	16,5
1.4 Nybygg	0,5	2,1	6,3
1.5 Store nyanskaffelser	4,1	4,9	4,5
1.6 Telefonsentral	-	-	3,8
2. Inntekter i alt	12,8	14,3	18,6
3. Nettobelastning på statsbudsjettet (1-2)	159,4	168,6	188,3
