



MELDING OM VIRKSOMHETEN 1988

STATISTISK SENTRALBYRÅ

Melding om virksomheten 1988

STATISTISK SENTRALBYRÅ

Oslo 1989

FORORD

Statistisk sentralbyrå legger med dette fram melding om virksomheten i 1988. Meldingen gir en oversikt over de viktigste resultater som er oppnådd, og hva som er gjort i løpet av året for å videreutvikle og bygge ut den offisielle statistikk og analysevirksomheten for å møte nye behov. Enkelte driftsmessige sider ved virksomheten er også berørt. Det er her særlig lagt vekt på å belyse tiltak som er truffet med sikte på rasjonalisering og økt effektivitet. For å gjøre framstillingen så aktuell som mulig, har en også tatt med enkelte hovedpunkter i arbeidsprogrammet for 1989. Meldingen følger ellers i hovedtrekkene samme opplegg som meldingen for 1987.

Oslo, februar 1989

Gisle Skancke

Mikael Selsjord

INNHOLD

	Side
1 Innledning	9
2 Statistikkproduksjonen	9
2.1 Statistiske standarder	9
2.2 Statistiske metoder	10
2.3 Generelle emner (0)	10
2.3.1 Generelle emner, nasjonalt (00)	10
2.3.2 Generelle emner, regionalt (01)	10
2.4 Naturoressurser og naturmiljø (1)	11
2.4.1 Ressursregnskap og miljøstatistikk (10)	11
2.4.2 Energi (12)	11
2.5 Sosiodemografiske emner (2)	11
2.5.1 Generelle sosiodemografiske emner (20)	11
2.5.2 Befolkning (21)	11
2.5.3 Helseforhold og helsetjeneste (22)	12
2.5.4 Utdanning og skolevesen (23)	12
2.5.5 Kulturelle forhold, generell tidsbruk, ferie og fritid (24)	12
2.5.6 Trygdeforhold og trygdevesen (25)	13
2.5.7 Sosiale forhold og sosialvesen (26)	13
2.5.8 Rettsforhold og rettsvesen (27)	13
2.6 Sosioøkonomiske emner (3)	13
2.6.1 Folketelling (31)	13
2.6.2 Arbeidskraft (32)	14
2.6.3 Lønn (33)	14
2.6.4 Personlig inntekt og formue (34)	14
2.6.5 Personlig forbruk (35)	15
2.6.6 Boliger og boforhold (36)	15
2.7 Næringsøkonomiske emner (4)	15
2.7.1 Generelle næringsøkonomiske emner (40)	15
2.7.2 Jordbruk, skogbruk, jakt, fiske og fangst (41)	15
2.7.3 Oljeutvinning, bergverk, industri og kraftforsyning (42)	15
2.7.4 Bygge- og anleggsvirksomhet (43)	16
2.7.5 Utenrikshandel (44)	16
2.7.6 Varehandel (45)	16
2.7.7 Samferdsel og reiseliv (46)	16
2.7.8 Tjenesteyting (47)	17
2.8 Samfunnsøkonomiske emner (5)	17
2.8.1 Nasjonalregnskap og andre generelle samfunnsøkonomiske emner (50)	17
2.8.2 Offentlig forvaltning (51)	18
2.8.3 Finansinstitusjoner, penger og kreditt (52)	18
2.8.4 Konjunkturer (53)	18
2.9 Samfunnsorganisasjonelle emner (6)	19
2.9.1 Politiske emner (62)	19

	Side	
3	Forskning og analyse	19
3.1	Økonomisk forskning og analyse	19
3.1.1	Økonometrisk metode- og analysearbeid	19
3.1.2	Offentlig økonomi og arbeidsmarked	19
3.1.3	Makroøkonomisk analyse	20
3.1.4	Konjunkturanalyse	20
3.1.5	Likevektsmodeller	20
3.1.6	Andre økonomiske analyser	21
3.2	Sosiodemografisk analyse	21
3.2.1	Befolkningsforhold	21
3.2.2	Regional analyse	21
3.2.3	Annen sosiodemografisk analyse	21
3.3	Ressurs- og miljøanalyse	22
3.3.1	Energi	22
3.3.2	Miljøøkonomi	22
3.3.3	Areal/skog	22
3.3.4	Bærekraftig jordbruk	22
3.3.5	Petroleumsøkonomi	23
4	Publisering og informasjon	23
4.1	Publisering	23
4.2	Markedsføring	24
4.3	Distribusjon	24
4.4	Bibliotek	25
5	Organisasjon, ressurser, drift mv.	25
5.1	Organisasjon	25
5.1.1	Administrerende direktør og styre	25
5.1.2	Fagavdelingen	25
5.1.3	Forskningsavdelingen	25
5.1.4	Produksjonsavdelingen	26
5.1.5	Informasjonsavdelingen	26
5.1.6	Administrasjonsavdelingen	26
5.2	Personalet	26
5.2.1	Personalets størrelse og fordeling	26
5.2.2	Personalpolitiske tiltak	26
5.2.3	Opplæring og utvikling	27
5.3	Hovedtrekk i programopplegget	27
5.3.1	Planleggingsrutinene	27
5.3.2	Programopplegget for 1988	27
5.3.3	Programopplegget for 1989	28
5.4	Hovedtrekk i driften	28
5.4.1	Datainnhenting og dataklargjøring	28
5.4.2	Systemarbeid og programmering	28
5.4.3	Databaser	28
5.4.4	Drift av datamaskiner mv.	29
5.4.5	Registre	29
5.4.6	Tekstbehandling	30
5.4.7	Trykning	30
5.4.8	Administrasjon	30

	Side
5.5 Oppdragsvirksomhet og ekstern støtte	31
5.6 Statistisk samarbeid	31
5.6.1 Rådgivende utvalg	31
5.6.2 Nordiske utvalg	31
5.6.3 Internasjonalt samarbeid	32
5.7 Budsjett og regnskap	32

VEDLEGG

1. Statistisk sentralbyrås organisasjon pr. 1. januar 1989	35
2. Lov av 25. april 1907, nr. 2	38
3. Instruks for styret for Statistisk sentralbyrå	39
4. Instruks for Administrerende direktør for Statistisk sentralbyrå	40
5. Oversikt over stillinger (årsverk) fordelt på avdelinger/kontorer pr. 1.1.88 og pr. 1.1.89	41
6. Rådgivende utvalg pr. 1. juni 1988 oppnevnt av Statistisk sentralbyrå	43
7. Nordiske utvalg pr. 1. juni 1988 oppnevnt av Nordisk sjefsstatistikermøte	45
8. Oversikt over publikasjoner utgitt av Statistisk sentralbyrå i 1988, etter serie, sider og opplag .	46
9. Publikasjoner utgitt av Statistisk sentralbyrå i 1988, etter emne	47
10. Statistisk sentralbyrå. Regnskap for 1987 og 1988 og budsjett for 1989. Mill.kr	50

1 INNLEDNING

Statistisk sentralbyrå har som hovedoppgave å utarbeide og gjøre alminnelig tilgjengelig offisiell statistikk og analyser for å dekke viktige samfunnsbehov. Denne virksomhet skaffer til veie informasjon som gir et viktig grunnlag for de beslutninger Regjering, Storting og andre offentlige myndigheter må ta som ledd i politisk styring og administrasjon av vårt samfunn. Offisiell statistikk gir videre et viktig datagrunnlag for bedriftsøkonomiske beslutninger som tas av offentlig og privat næringsvirksomhet. Forskningen er også avhengig av empiriske data for å klarlegge strukturer og sammenhenger i vårt samfunn. Endelig trenger allmennheten en omfattende databakgrunn for å kunne orientere seg om samfunnet og dets utvikling.

For å fylle sin oppgave må SSB sørge for en løpende kartlegging og prioritering av behovet for offisiell statistikk og analyse. Dette er en viktig oppgave, fordi de midler som bevilges over budsjettet på langt nær strekker til for å dekke alle behov. Det gjelder derfor å bruke de begrensede ressurser på en økonomisk og effektiv måte slik at de viktigste samfunnsbehov blir tilgodesett. For å imøtekomme behov utover dette, påtar SSB seg oppdrag mot betaling. Nær 10 prosent av SSBs stillinger brukes i dag til arbeid med betalte oppdrag. For å imøtekomme forskningens databehov, har SSB adgang til å utlevere individualdata til statistisk bruk innen forskning og offentlig planlegging. Utlevering skjer etter bestemmelser gitt av Datatilsynet som sikrer et forsvarlig personvern.

For å holde en høy faglig standard er SSB engasjert i utvikling og forbedring av statistiske metoder. Denne virksomhet fører dels til høynet kvalitet på statistikken og dels til mer effektiv og økonomisk produksjon. I samme retning virker det internasjonale statistiske samarbeid som SSB deltar i. Her legges det sterk vekt på at den offisielle statistikk skal utformes slik at den blir internasjonalt sammenlignbar. Høy faglig standard krever også rikelig tilgang av faglitteratur. SSB har derfor ansvaret for drift og ajourhold av et sentralbibliotek for statistisk og samfunnsvitenskapelig litteratur med en landsomfattende brukerkrets.

Utover de rent statistiske oppgaver, har SSB det faglige ansvar for folkeregistreringen. Dette er en administrativ oppgave som samtidig sikrer et godt datagrunnlag for befolkningsstatistikken gjennom Det sentrale personregister.

SSBs virksomhet består for en stor del av innhenting av data som bearbeides til statistikk. Det meste av resultatene kommer i form av trykte publikasjoner, men det er også mulig mot betaling å få utført spesialbearbeidinger etter brukernes egne ønsker. SSBs virksomhet er imidlertid begrenset av budsjetttrammer som ikke gjør det mulig å imøtekomme alle behov. I avsnittene 2 og 3 er det gitt en oversikt over hva SSB har gjort i 1988 for å dekke behovene for statistikk og analyse innen den gitte budsjetttramme, og hvilke planer en har for virksomheten i 1989. På enkelte områ-

der mener SSB at behovene har fått en rimelig bra dekning, mens deknningen på andre områder er på langt nær slik som en kunne ønske. I avsnitt 4 gis det en oversikt over SSBs publiseringsvirksomhet og hva SSB har gjort for å gjøre brukerne kjent med de produkter som tilbys. SSB prøver, ved hjelp av rasjonalisering og effektivisering av driften og ved omdisponering av ressursene, i noen grad å tilgodese de områder hvor videre utbygging er mest påkrevd. Enkelte trekk ved SSBs organisasjon og visse sider ved driften er nærmere belyst i avsnitt 5. Vedleggene 1 til 9 utdyper teksten ved å gi mer detaljert informasjon på enkelte punkter.

2 STATISTIKKPRODUKSJONEN

Statistikkproduksjonen omfatter dels framdrift av et løpende statistikkprogram og dels videreutvikling og utbygging av statistikksystemet. Det løpende statistikkprogram består av prosjekter som i noenlunde uendret form repeteres periodevis (f.eks. månedlig, årlig etc.), slik at en får statistiske tidsserier. Utviklingsarbeidet kan være forbedring og utbygging av løpende prosjekter som utvider statistikksystemet.

I det følgende gis det en oversikt over arbeidet med det løpende statistikkprogram og over statistisk utviklingsarbeid i 1988. Dessuten gis det en kort omtale av planene for arbeidet i 1989. Oversikten følger SSBs emneinndeling. En har brukt samme systematikk og nummerkoder (gitt i parentes til hver emnegruppe) som i publikasjonen "Veiviser i norsk statistikk" som SSB gir ut år om annet, sist for 1985. De som måtte være interessert i informasjon om hva som finnes av statistikk innen de enkelte områder, statistikkens innhold og hyppighet og hvilke publikasjoner som dekker området, henvises til "Veiviseren". En oversikt over publikasjoner gitt ut i 1988 finnes ellers i vedlegg 8.

2.1 Statistiske standarder

Bruken av statistikk til analyseformål setter store krav til statistikkens kvalitet. SSB legger derfor vekt på standardisering av statistiske begreper og klassifikasjoner. Slik standardisering er nødvendig for å kunne jmføre dels samme slags data på ulike tidspunkter og dels data fra ulike områder på samme tidspunkt. Det er også viktig at de statistiske serier samordnes innen logisk sammenhengende systemer. Nasjonalregnskapet er et slikt system som har hatt stor betydning for standardisering og samordning av den økonomiske statistikk. Ressurs- og miljøregnskapet som er under oppbygging, er et annet system. En del nye internasjonale klassifikasjonsstandarder for dette systemet er blitt utviklet i de senere år. Det har også vært arbeidd med å utvikle et system av definisjoner og klassifikasjoner

for sosiodemografisk statistikk, uten at dette hittil har ført til særlige resultater.

I løpet av 1988 er arbeidet med tilpassing av varegrupperingsstandardene til nye internasjonale standarder stort sett gjennomført. Dette er en direkte følge av overgangen til ny tolltariff basert på det internasjonale Harmonized System som trådte i kraft 1. januar 1988. Arbeidet med tilpassing av andre reviderte internasjonale standarder vil fortsette.

2.2 STATISTISKE METODER

Utviklingen av hensiktsmessige statistiske metoder har til formål dels å bedre statistikkens kvalitet og dels å redusere ressursinnsatsen ved datainnhenting, bearbeiding og analyse.

Gjennom flere år har hovedvekten blitt lagt på å utvikle metoder for kombinasjon av data fra registre og utvalgsundersøkelser. I 1988 har dette arbeidet konsentrert seg rundt utviklingen av metoder som skal brukes i Folke- og boligtellingsundersøkelser i 1990. En har dessuten foretatt en meget grundig metodisk vurdering av detaljomsetningsindeksen hvor det ble påvist store svakheter. Dette arbeidet har vist at det i de kommende år bør utføres en betydelig metodisk innsats for å vurdere kvaliteten til flere viktige undersøkelser innen den økonomiske statistikken.

I løpet av 1988 har arbeidskraftundersøkelsene blitt lagt om. I forbindelse med denne omleggingen er det utviklet metoder for å forklare brudd i tallseriene fra disse undersøkelsene. Dette arbeidet vil fortsette i 1989.

2.3 Generelle emner (0)

SSBs statistikkpublikasjoner er i alminnelighet sterkt emneorientert, idet hver publikasjon bare belyser et spesielt felt som er angitt i publikasjonens tittel. For å imøtekomme behovet for statistisk orientering på flere områder innen en og samme publikasjon, lager SSB oversiktspublikasjoner som dels kan gjelde hele landet og dels være brutt ned på regionale områder.

2.3.1 Generelle emner, nasjonalt (00)

SSB gir ut fire oversiktspublikasjoner med statistikk som dekker hele landet, nemlig Statistisk årbok, Historisk statistikk, Statistisk månedshefte og Statistisk ukehefte. Statistisk årbok inneholder hovedtall fra alle statistikkområder foruten en rekke sentrale tall fra internasjonal statistikk. Med mer enn 500 tabeller, et omfattende stikkordregister og kildehenvisninger er

årboka et nyttig oppslagsverk for hjem, skole, organisasjoner, næringsliv og offentlig administrasjon. I 1988 lyktes det å korte inn på produksjonstiden slik at årboka for første gang kunne sendes ut før skoleårets begynnelse. 1988-utgaven ble trykt i et opplag på 43 900 eksemplarer. Historisk statistikk inneholder statistiske tidsserier som belyser utviklingen over et lengre tidsrom, og som dekker alle områder innen norsk offisiell statistikk. Publikasjonen som vanligvis blir gitt ut hvert 10. år, kom sist ut i 1978. Arbeidet med en ny utgave er utsatt inntil videre av ressursmessige grunner. Statistisk månedshefte gir i et sett av faste tidsserier oversikt over det aller meste av det SSB lager av konjunkturstatistikk og annen måneds- og kvartalsstatistikk. Forslag til omfattende omlegging av heftenes innhold og redigering er utarbeidd. Omleggingene som er samordnet med oppbyggingen av en tidsseriedatabase, vil bli iverksatt i 1989. Statistisk ukehefte som kommer ut med 50 nummer i året, gir en løpende presentasjon av hovedresultater fra all ny statistikk etter hvert som den kommer ut. Et utvalg av den nyeste statistikken er siden august 1986 også tilgjengelig på SSB-data i Televerkets videotextjeneste. I 1988 er SSB-data bygd ut til også å omfatte en bestillingstjeneste.

2.3.2 Generelle emner, regionalt (01)

Regionalstatistikken gir datagrunnlaget for regional analyse og regional planlegging. Arbeidet på dette feltet tar sikte på å utvide den geografiske oppsplittingen av statistikken, samordne data på tvers av statistikkområdene, utvikle nye presentasjonsformer og forbedre formidlingen til brukerne.

Sentralt i dette arbeidet står utviklingen av en regionalstatistisk database. Denne databasen vil etter hvert gi muligheter for direkte oppslag fra eksterne brukere ved siden av at basen vil effektivisere arbeidet med regionalstatistiske publikasjoner og analyser internt i SSB.

Den regionalstatistiske databasen ble i 1988 utvidet og oppdatert slik at den for hver kommune omfatter rundt 50 000 dataelementer fra ulike statistikkområder. Basen har i løpet av året blitt utnyttet til en rekke spesialoppdrag. Uttak av data fra basen for videre bearbeiding på PC er blitt særlig aktuelt. Miljøverndepartementet, som i vesentlig grad har bidratt til utvikling av basen, har som første bruker fått tilknytning til basen med sikte på direkte uttak.

I 1989 vil det bli arbeidd med en omlegging av serien Nye distriktstall med sikte på å knytte publiseringen nærmere til arbeidet med regionalstatistisk database. Omleggingen vil kunne gi raskere publisering, økt tilbud av tabeller og grafikk som tidligere kom i Statistisk fylkeshefte og bedre brukertilpasset produksjon og distribusjon. Nye distriktstall kommer med et hefte i måneden for hvert fylke for å gi aktuelle regionale tall.

I 1988 var det mulig å gi oppdatert grunnkretsstatistikk for vel 400 kommuner. Denne statistikken er viktig, særlig for kommunal og regional planlegging, men det er også økende interesse for statistikken i forbindelse med analyse og planlegging innen markedsforskning og andre deler av næringslivet. Det er planlagt et prosjekt med sikte på å utvikle og forbedre denne statistikken fram til folketellingen i 1990. Det er også et mål å kunne knytte grunnkretssystemet nærmere til den løpende statistikkproduksjonen. Dette vil bl.a. kunne gi et utvidet tilbud om løpende bydelsstatistikk for Oslo og eventuelt andre større kommuner, noe det er betydelig etterspørsel etter.

2.4 Naturressurser og naturmiljø (1)

Dette statistikkområdet beskriver forekomster, omfang, uttak og bruk av naturressurser og de virkninger bruk av naturressurser har på miljøforhold som kvalitet av vann og luft. Ressurs- og miljøstatistikken er i stor utstrekning hentet fra ulike områder av næringsstatistikken, men det hentes også inn spesiell statistikk, bl.a. over utslipp til vann og luft og andre forurensninger.

2.4.1 Ressursregnskap og miljøstatistikk (10)

Ressursregnskapet binder sammen informasjon om naturressursene i et system med faste definisjoner og klassifikasjoner. Regnskapet har i prinsippet samme funksjon for dette statistikkområdet som nasjonalregnskapet har for økonomisk statistikk. Ressursregnskapet er en sentral datakilde for ressurs- og miljøpolitikken, og det gir ellers datagrunnlaget for ressurs- og miljøanalyser. Området dekkes av en årlig publikasjon som gir nøkkeltall fra ressursregnskapet og en periodisk publikasjon for miljøstatistikk. Denne publikasjonen gir oversikt over data om naturressurser, forurensning og miljøtilstand i Norge, sammen med analyser av utvalgte temaer om naturressurser og forurensninger. Siste miljøstatistikkompedium ble publisert ved årsskiftet 1988/89.

I 1988 ble det utarbeidd ressursregnskap for energi og mineraler og deler av et regnskap for fisk. Av miljøstatistikk ble det utarbeidd oversikter over utslipp til luft av viktige forurensningskomponenter, både for landet totalt og regionalt. Det ble også gjennomført en registrering av kommunale avløpsrensaneanlegg. Arbeidet med regnskapene og miljøstatistikken vil bli videreført i 1989.

2.4.2 Energi (12)

Energistatistikken gir oppgaver over bl.a. priser på og tilgang og forbruk av energi fordelt på ulike typer energibærere og ulike forbrukergrupper. Det utarbeides

årlige energibalanser, og det utgis en årlig samlepublikasjon som dekker feltet. I 1989 vil en prøve å utarbeide kvartalsvise energibalanser. På flere områder innen energifeltet mangler en ennå statistikk som det er stort behov for. Dette gjelder bl.a. energibruk etter formål og regional energistatistikk.

2.5 Sosiodemografiske emner (2)

Dette emneområdet dekker befolkningen og de levekår den lever under. Hovedvekten legges her på de sosiale kår.

2.5.1 Generelle sosiodemografiske emner (20)

Statistikken innen dette feltet belyser en rekke sider ved befolkningens levekår. Hvert fjerde år foretas det en generell levekårsundersøkelse som belyser forhold som helse, familieforhold, sosiale kontakter, fritid, utdanning etc. I 1987 ble det gjennomført en ny levekårsundersøkelse. En tilleggsundersøkelse for eldre (over 67 år) i tilknytning til Levekårsundersøkelsen 1987 ble finansiert av Sosialdepartementet. Resultater fra Levekårsundersøkelsen ble publisert i 1988. Ellers ble det arbeidd videre med planlegging av en arbeidslivsundersøkelse som vil finne sted i 1989. Feltet dekkes best av publikasjonen Sosialt utsyn som vil komme med en ny utgave tidlig i 1989. I tillegg til statistikk gir denne publikasjonen også en analytisk behandling av utvalgte emner innen feltet. En ny publikasjon, Samfunnsspeilet, kom ut med tre nummer i 1988.

2.5.2 Befolkning (21)

Statistikken beskriver befolkningens størrelse og sammensetning, endringsfaktorer og lokalisering. Datagrunnlaget er hentet fra Det sentrale personregister. Det er i løpet av de siste årene arbeidd med en omfattende omlegging av rutinene for produksjon av statistikken med sikte på å gi bedre utnyttning av datagrunnlaget og raskere og mer effektiv bearbeiding. Denne omleggingen er praktisk talt sluttført og vil bli dokumentert i et eget notat.

Publiseringsprogrammet er i de siste årene noe redusert og lagt om med sikte på å gi brukerne bedre oversikt over statistikkområdet og samtidig redusere ressursbruken i SSB. Det utgis nå årlig tre faste publikasjoner i serien befolkningsstatistikk: "Kommunetall" med snarstatistikk for kommuner, "Folkemengd 1. januar" som gir detaljerte fordelinger etter bl.a. alder og kjønn og "Oversikt" som gir hovedtall for hele statistikkområdet. Den siste publikasjonen er under stadig utvikling med sikte på å øke brukervennligheten bl.a. ved mer bruk av figurer og tekst.

I tillegg til publikasjonene spres en økende mengde tall fra befolkningsstatistikken ved tabellpakker og

spesialoppdrag bl.a. gjennom regionalstatistisk database. En god del av materialet leveres på disketter til PC. Det er stor pågang etter tall innen dette statistikk-området fra ulike brukere; det offentlige, forskning, massemedia, næringsliv og enkeltpersoner. Befolkningsstatistikk er viktig både fordi befolkningen er en ressurs for samfunnet og en målgruppe for offentlig og privat tjenesteyting og produksjon. Det er registrert nye statistikkbehov som knytter seg til innvandring, endring i fruktbarhet og nye familiemønstre.

I 1989 tas det i økende grad sikte på å utnytte de muligheter som det nye bearbeidingsopplegget gir gjennom raskere publisering, forbedring av statistikktilbudet innen enkelte emner og gjennom analyser i samarbeid med brukere.

2.5.3 Helseforhold og helsetjeneste (22)

Emnegruppen dekker på den ene siden befolkningens helsetilstand, sykdommer og dødsårsaker og på den annen side helsevesenets struktur, ressurser og virksomhet. Det utarbeides tre løpende årspublikasjoner, en om kapasitet og virksomhet ved helseinstitusjonene, en med detaljtabeller over dødsårsaker og en oversiktspublikasjon med utvalgte tabeller fra statistikken på de ulike områdene innen helseforhold og helsetjeneste. I tillegg blir tall for kommunehelsetjenesten inntil videre publisert i serien Rapporter. I 1988 ble det også utarbeidd en publikasjon over dødeligheten i fylkene for perioden 1981-1985. En publikasjon over helsepersonell ble tidligere utarbeidd hvert annet år på grunnlag av ajourføring av det sentrale helsepersonellregisteret i Helsedirektoratet. Denne statistikken er ikke publisert etter 1985, da oppdateringen av registeret er stoppet opp. Helsedirektoratet har i 1988 tatt et initiativ for å få vedlikeholdt helsepersonellregisteret ved hjelp av andre registre og andre tilgjengelige datakilder. SSB deltar i dette arbeidet.

Samarbeidet med Helsedirektoratet om et opplegg for statistikk over kommunehelsetjenesten har fortsatt. Det er nå igangsatt en rutine hvor tabeller blir sendt ut til fylkesleger og kommuner i hefter som omfatter samtlige kommuner innenfor hver helseregion. Resultatene ble sendt ut i juni. Også for fylkeshelsetjenesten fortsatte arbeidet med et bedre opplegg av statistikken. Snarstatistikk til bruk for fylkeskommunene og sentrale myndigheter ble sendt ut i juli. For 1988 er det utviklet ny statistikk for spesialisttjenestene og ambulansetjenesten som en del av statistikken for fylkeshelsetjenesten.

Omleggingen av dødsårsaksstatistikken har gjort det mulig å purre fylkeslegene for manglende meldinger om dødsfall oftere enn en gang årlig. Halvårlegepuringer ble forsøkt første gang i 1988 med bra resultat. Den årlige røykevaneundersøkelsen for Statens tobakkskaderåd, ble gjennomført som tillegg til AKU for oktober-desember.

I 1989 vil det fortsatt bli arbeidd med å forbedre statistikken over fylkeshelsetjenesten. Blant annet må regnskapsstatistikken for helseinstitusjonene legges om slik at aktualiteten kan bli bedre. Det er satt i gang et arbeid med å få bedre statistikk for helsesektorens økonomi. Dette arbeidet fortsetter i 1989. I 1989 vil en sette i gang et arbeid for å bedre databeredskapen på dødsårsaksstatistikken. I denne forbindelse vil det bli tatt kontakt med forskningsmiljøer som er aktuelle og potensielle brukere av dødsårsaksdata for å få best mulig tilrettelegging for datauttak.

2.5.4 Utdanning og skolevesen (23)

Statistikken på dette feltet beskriver befolkningens utdanningsaktiviteter og utdanningsnivå og utdanningsverkets struktur, virksomhet og utvikling, herunder bruk av ressurser. Formålet med statistikken er i første rekke å gi datagrunnlag for planlegging av drift og utvikling av vårt utdanningssystem og for sosiodemografiske analyser med utdanning som variabel. Feltet ble inntil 1987 dekket av fire løpende årspublikasjoner som gav informasjon om grunnskoler, videregående skoler, universiteter og høyskoler og voksenopplæring.

I løpet av 1988 er innsatsen på feltet blitt mindre som følge av budsjettreduksjoner. Først ble statistikken over søkere til universiteter og høyskoler lagt ned, deretter statistikken over voksenopplæring og kommunale musikkskoler. På de to sistnevnte områdene vil det i 1989 bli utarbeidd noe statistikk på oppdragsbasis for å dekke departementenes behov. Statistikken har de senere årene til dels hatt dårlig aktualitet, men nye og mer effektive produksjonsrutiner har i 1988 gitt en aktualitetsbedring som forventes å fortsette i 1989. Statistikk som belyser befolkningens utdanningsnivå ble etablert som fast rutine i 1988.

Standard for utdanningsgruppering ble revidert. De gjennomgripende endringene i utdanningssystemet siden 1973 er innarbeidd i den reviderte utgaven, som er utformet med tanke på hyppigere ajourføringer for framtida. Utdanningsstandarden og kartoteket over utdanning vil tidlig i 1989 være tilgjengelig på databaseformat.

En større omlegging av publisering og databeredskap vil bli påbegynt i 1989. I samarbeid med SSBs rådgivende utvalg vil det bli lagt vekt på å tilpasse begreper, definisjoner mv. til dagens situasjon.

2.5.5 Kulturelle forhold, generell tidsbruk, ferie og fritid (24)

Statistikkfeltet belyser befolkningens fritidsaktiviteter og det samfunnsmessige engasjement for å støtte opp om disse.

Kulturstatistikken gir bl.a. oversikt over befolkningens besøk på museer og samlinger, bibliotek, konserter, teater, opera og kino, bruk av radio og TV, deltaking i religiøse møter, idrett etc. Statistikken gir også opplysning om offentlige bidrag til kulturformål. Det utarbeides en publikasjon for kulturstatistikk hvert tredje år. Siste utgave ble gitt ut i 1986. Neste årgang (1988) vil foreligge trykt i 1989. Statistikkfeltet er lite utviklet. En systematisk kartlegging av behovet for kulturstatistikk ble høsten 1988 fullført av Norsk kulturråd i samarbeid med SSB og Kultur- og vitenskapsdepartementet. SSB vil i 1989 oppnevne et samarbeidsutvalg for kulturstatistikk.

På oppdrag fra Statens bibliotektilsyn, ble det gjennomført en postal undersøkelse om bruk av folkebiblioteker. Undersøkelsen var en oppfølging av en undersøkelse i 1978. Videre ble det på oppdrag fra Institutt for samfunnsforskning, Universitetet i Trondheim gjennomført en intervjuundersøkelse om befolkningens syn på samfunnsutviklingen. Undersøkelsen er til dels en oppfølging av en undersøkelse om Arbeid, velferd og likestilling fra 1980. Endelig ble det gjennomført en intervjuundersøkelse om holdninger til innvandrere på oppdrag fra Nasjonal komité for intervjuundersøkelser (NAVF/NORAS).

Generelle tidsnytingsundersøkelser foretas bare med flere års mellomrom, siste i 1980/81. I 1988 ble det satt i gang planlegging av en ny tidsnytingsundersøkelse i 1990. Ferieundersøkelser utføres hvert fjerde år, siste i 1986. En NOS-publikasjon med resultater fra undersøkelsen ble publisert i 1988. I samarbeid med NRK, ble det gjennomført to lytter- og seerundersøkelser. Disse undersøkelsene som er finansiert av NRK, ble publisert i serien Rapporter.

2.5.6 Trygdeforhold og trygdevesen (25)

Statistikken belyser virksomheten innen det offentlige trygdesystem og de grupper i samfunnet som nyter godt av offentlig trygd. På sikt skal det utvikles periodiske statistikkpublikasjoner for belysning av ulike grupper av trygdede, supplert med analysepublikasjoner som tar opp spesielle problemstillinger. Foreløpig er det etablert rutiner for periodiske publikasjoner for uførepensjonister og for alderspensjonister. For disse gruppene vil det komme ut to analysepublikasjoner tidlig i 1989.

2.5.7 Sosiale forhold og sosialvesen (26)

Dette statistikkfeltet belyser bl.a. virksomheten til det offentlige sosialvesen og de grupper i samfunnet som nyter godt av sosiale tjenester. På dette området utarbeides det to løpende publikasjoner, en som belyser sosialkontorenes virksomhet og en som gir informasjon om barnehager og fritidshjem. Sosialstatistikken er under omlegging. Det nye skjemaopplegget har skapt store vansker for barnevernsstatistikken. Det vil

ikke bli gitt ut sosialstatistikk for 1986 i egen publikasjon. Publikasjonen for 1987, som kommer våren 1989, vil også inneholde hovedtall for 1986. Vanskene som her er nevnt er en av grunnene til at en heller ikke i år har maktet å bedre aktualiteten på denne publikasjonen. Det kan også nevnes at til tross for økt innsats overfor oppgavegiverne, har vanskene med oppgaveinnngangen vært like store som tidligere!

Utvikling av en database for helse- og sosialstatistikk er et eksternt finansiert prosjekt, som kom i gang i 1987. Arbeidet ble ført videre i 1988 og ventes fullført i 1989.

Trygde- og sosialstatistikken er i dag utilstrekkelig som grunnlag for styring av den offentlige virksomhet innen disse to viktige sektorene. Det er i samarbeid med Sosialdepartementet utarbeidd en samlet plan for utbygging av statistikken. Ved intern omdisponering er disse områdene tilført mer arbeidskraft, to årsverk fra 1988 og ytterligere ett årsverk fra 1989. Rekrutteringsvansker gjennom hele 1988 har imidlertid ført til at utvklingsarbeidet først kom i gang i slutten av året.

2.5.8 Rettsforhold og rettsvesen (27)

Emneområdet dekker lovbrudd, reaksjoner, fengslinger, sivile rettstvister og rettsvesenets struktur, virksomhet og bruk av ressurser. Det utarbeides årlig publikasjoner for kriminalstatistikk og sivilrettsstatistikk. Kriminalstatistikken bygger i stor utstrekning på politi- og rettsvesenets administrative dataregistre. Kvaliteten på disse registrene er blitt bedre etter hvert, og forårsaker ikke lenger store opprettingsproblemer. En høyst påkrevd omlegging av bearbeidingsrutinene ble påbegynt i 1988, noe som forårsaker at publikasjonen for 1987 er forsinket.

Statistikken på dette område dekker ikke behovene. Det er i første rekke statistikk over anmeldelser og over dem som er utsatt for kriminalitet (offer- og skadestatistikk) som mangler. Men også undersøkelser om såkalt skjult kriminalitet er det stor etterspørsel etter.

Arbeidet med en popularisert statistisk oversikt over rettsvesenet ble fullført og utgitt i 1988. Dette prosjektet ble i hovedsak finansiert av Justisdepartementet.

2.6 Sosioøkonomiske emner (3)

Også dette emneområde behandler befolkningen og dens levekår, men her legges hovedvekten på de økonomiske forhold.

2.6.1 Folketelling (31)

Brukerservicen for Folke- og bolig tellingen 1980 ble opprettholdt i 1988 og vil også i noen utstrekning fort-

sette i 1989. Stortinget har vedtatt en ramme for Folketellingen 1990 på i alt 55,5 mill. 1987-kroner. SSB vil innenfor denne rammen gjennomføre en telling der en for kommuner med 6 000 innbyggere eller mer kombinerer opplysninger fra ulike administrative registre med opplysninger fra et utvalg på om lag 10 prosent av kommunenes husholdninger. For alle kommuner med færre enn 6 000 innbyggere vil tellingen omfatte hele befolkningen.

Dersom en kommune med 6 000 eller flere innbyggere ønsker statistikk for alle innbyggere i kommunen, tilbyr SSB å gjøre dette mot at kommunen selv betaler det som ikke dekkes over folketellingens eget budsjett.

I 1988 er det arbeid med å fastlegge innholdet i tellingen i samråd med brukerne. Det har videre vært arbeid med å sette de registre som skal brukes i best mulig stand. Betydelig arbeid er også lagt ned i å etablere praktiske rutiner og tekniske løsninger for selve gjennomføringen av tellingen.

Arbeidet i 1989 vil i første rekke bli å videreutvikle de områder som er nevnt ovenfor. I tillegg skal det arbeides med informasjonsopplegget til tellingen. Enkelte metodeproblem må også vies oppmerksomhet.

2.6.2 Arbeidskraft (32)

Dette statistikkfeltet gir informasjon om sysselsetting og arbeidsledighet. Det gis ut en årlig publikasjon i serien NOS som inneholder statistikk utarbeidd av SSB og Arbeidsdirektoratet.

Arbeidskraftundersøkelsen (AKU) som bygger på intervju av rundt 14 000 personer gir datagrunnlaget for en kvartalsvis statistikk over utviklingen på arbeidsmarkedet. I 1988 er det gjennomført en større omlegging av spørreskjemaet. Det vil gi brukerne mer relevant informasjon om dagens arbeidsmarked. Det er særlig lagt vekt på å få fram mer informasjon om arbeidstid. En har også lagt om til månedlig intervjuing og til en viss opptrapping av størrelsen på utvalget. Dette vil gi redusert usikkerhet på estimatene. I 1989 vil det bli gjennomført tiltak som vil bedre kvaliteten ytterligere samt tiltak som vil gi lavere produksjonskostnader.

Arbeidstakerstatistikken bygger på data hentet fra Arbeidsgiver-/arbeidstakerregisteret. Statistikken gir tall for næringene bergverksdrift og oljeutvinning, industri, kraftforsyning og bygge- og anleggsvirksomhet etter arbeidsstedskommune. I 1988 ble publiseringen lagt om fra å gi tall for hvert kvartal til å gi tall for bare 2. kvartal hvert år. Dette ble gjort for hurtigere å få til en utvidelse av statistikken til å omfatte alle næringer. I 1989 vil næringen bank, forsikring og forretningsmessig tjenesteyting komme med i statistikken. Det nye opplegget for Folke- og bolig telling 1990 in-

nebærer at arbeidet med å utvide statistikken med flere næringer blir vesentlig styrket.

Bak denne satsingen på en bedre sysselsettingsstatistikk ligger en erkjennelse av at dagens tilbud er for dårlig for store brukergrupper - særlig brukere med behov for tall på kommune- og fylkesnivå.

Det ble gjennomført en postal undersøkelse om arbeid og utdanning for ungdom med håndverks- og industri-fag fra videregående skole. Undersøkelsen inngår i BRYT-prosjektet, satt i gang av Nordisk ministerråd, som tar sikte på å gjøre delingen i manns- og kvinneverker mindre. Undersøkelsen er finansiert av Kommunal- og arbeidsdepartementet.

2.6.3 Lønn (33)

Statistikken gir informasjon om lønnsforholdene for lønnstakere i de viktigste næringer og er av særlig interesse som bakgrunnsmateriale for tarifforhandlingene mellom arbeidstakernes og næringslivets organisasjoner. I 1988 ble det publisert lønnsstatistikk for i alt 11 grupper av lønnstakere. De fleste av disse statistikkene ble gitt ut i egne publikasjoner. Dessuten ble det utarbeidd en samlepublikasjon med hovedtall for all lønnsstatistikk for 1987. For 1988 ble det gjennomført en undersøkelse om bedriftenes indirekte personalkostnader. Undersøkelsen dekker næringene varehandel, bank- og forsikringsvirksomhet og forretningsmessig tjenesteyting. Planlegging av en ny lønnstilling for arbeidere i bergverksdrift og industri vil bli påbegynt i 1989.

2.6.4 Personlig inntekt og formue (34)

Statistikkområdet belyser inntekts- og formuesfordelinger for personer og husholdninger basert på årlige utvalgsundersøkelser. Disse undersøkelsene er også en viktig del av datagrunnlaget for SSBs skattemodeller, og for vurderinger knyttet til omlegginger i skattesystemet. Fra inntekts- og formuesundersøkelsen for 1985 er det i 1988 utarbeidd to NOS-publikasjoner, Inntektsstatistikk 1985 og Formuesstatistikk 1985. For 1986-undersøkelsen vil disse publikasjoner bli slått sammen til én. I 1988 er det ellers utarbeidd en oversiktspublikasjon med lønns- og inntektstall, NOS Lønninger og inntekter 1984. I 1988 er det arbeid videre med metoder for å forbedre kvaliteten på data fra inntekts- og formuesundersøkelsene. Arbeidet vil bli avsluttet i 1989.

Statistikkområdet omfatter også skattestatistikk for personlige skattytere, medregnet statistikk for den formue og inntekt som ligger til grunn for skatteberegningen. Statistikken publiseres årlig i en oversiktspublikasjon over skatteligningen. Arbeidet med en egen publikasjon med skattestatistikk for personer og fami-

lier er blitt noe utsatt i forhold til tidligere planer, og første utgave er nå planlagt å forligge i 1989.

Skattedirektoratets arbeid med EDB-støttet selvangivelsesbehandling vil kunne få store konsekvenser for inntekts- og skattestatistikken, både når det gjelder statistikkens omfang og de inntektsbegrep den vil kunne gi tall for. Arbeidet vil også få betydning for andre av SSBs statistikker. SSB har nedsatt en intern arbeidsgruppe som i 1989 bl.a. vil vurdere statistisk bruk av de registre som utvikles i Skattedirektoratet.

2.6.5 Personlig forbruk (35)

Den løpende forbruksundersøkelsen gir informasjon om det personlige forbruk, mens konsumprisindeksen gir opplysninger om prisnivå og prisendringer for forbruksgoder. Årlige forbruksundersøkelser har vært utført siden 1973. Resultatet av undersøkelsene nyttes bl.a. for årlig ajourføring av vektgrunnlaget for konsumprisindeksen. For dette bruk nytter en sammenveide forbrukstall for de tre siste år. En NOS-publikasjon basert på Forbruksundersøkelsen 1986-1988 er planlagt utgitt ved årsskiftet 1989/90. Publikasjonen er lagt vesentlig om og forenklet.

Prosjektet Inntekt, levekår og forbruk 1970-1990 fortsatte i 1988. Det har vært arbeid med å tilrettelegge inntektsundersøkelsene i en database med data fra inntekts-, levekår- og forbruksundersøkelsene.

2.6.6 Boliger og boforhold (36)

Mest utførlig informasjon om boliger og boforhold gis i resultatene fra de 10-årige folke- og boligtellinger. Siste telling fant sted i 1980. Fra tid til annen foretas det også spesielle boforholdsundersøkelser på intervju-basis. En slik undersøkelse ble gjennomført i 1988 etter oppdrag fra Kommunal- og arbeidsdepartementet. Resultatene vil bli offentliggjort i en NOS-publikasjon i 1989. Ellers utarbeides det løpende statistikk over boutgifter, fullførte boligbygg og byggekostnader (se pkt. 2.7.4).

2.7 Næringsøkonomiske emner (4)

Dette emneområde dekker økonomisk statistikk knyttet til næringsvirksomhet.

2.7.1 Generelle næringsøkonomiske emner (40)

Emnefeltet dekker økonomisk statistikk som omfatter flere næringer, hovedsakelig inntekts-, formues- og skattestatistikk for selskaper (etterskuddspliktige). Skattestatistikk for selskaper (etterskuddspliktige) byg-

ger på Skattedirektoratets etterskuddsregister og hovedtall publiseres årlig i oversiktspublikasjonen for skatteligningen. Det har i 1988 blitt arbeid med en egen skattestatistikkpublikasjon for selskaper. Denne vil foreligge i 1989.

Statistikk over pålydende verdi og markedsverdi av selskapenes aksjekapital ble første gang publisert i 1988 for årene 1984-1985. Dette vil bli en årlig statistikk, basert på Skattedirektoratets aksjeregister.

Inntekts- og formuesundersøkelsen for selskaper gjennomføres hvert tredje år, basert på data fra ligningskontorene for et utvalg av etterskuddspliktige. Ny undersøkelse skal gjennomføres i 1989 for året 1988. Disse undersøkelsene er et viktig grunnlag for inntekts- og kapitaldelen av nasjonalregnskapet. Som en egen statistikk blir det dessuten årlig gjennomført en inntekts- og formuesundersøkelse for selskaper skattlagt etter petroleumsskatteloven.

2.7.2 Jordbruk, skogbruk, jakt, fiske og fangst (41)

Det utarbeides normalt en årlig publikasjon for jordbruksstatistikk, en for veterinærstatistikk, to for skogbruksstatistikk og en for jaktstatistikk. For fiskerinæringen blir det gitt ut tre publikasjoner, en generell fiskeristatistikk, en for fiske og oppdrett av laks og sjøaure og en for totalregnskap for fiskerinæringen. Jordbruks- og fiskeristatistikken har særlig betydning for den politiske styring innen primærnæringene og som bakgrunn for inntektsoppgjørene for jordbruk og fiske.

Landbruksstatistikken består av 10-årige tellinger og årlig statistikk som belyser utviklingen i de mellomliggende år. Planleggingsarbeidet på ny landbrukstelling 1989 ble påbegynt i 1987 og ble ført videre i 1988. Tellingen i 1989 vil stort sett bli gjennomført etter samme opplegget som den forrige fullstendige landbrukstelling i 1979. Tellingen skal omfatte alle som eier og/eller bruker minst 5 dekar jordbruksareal, desuten alle med spesialproduksjon over en viss størrelse. Videre skal tellingen omfatte alle skogeiendommer med minst 25 dekar produktivt skogareal. Skjemaomfanget er ellers halvert fra forrige telling og en utvalgstilling for småhager er sløyfet.

I 1988 ble det hentet inn opplysninger om tilsynsordninger for barn og arbeid på og utenom bruket. Resultatene vil foreligge tidlig i 1989.

Statistikken over fiskeoppdrett er fra og med 1986 utbygd med oppgaver over investeringer i næringen.

2.7.3 Oljeutvinning, bergverk, industri og kraftforsyning (42)

Disse næringsområdene dekkes av fire årlige publikasjoner, en for kraftforsyning og tre for industri. Fra og

med 1989 vil regnskapsstatistikken bli samlet i en felles publikasjon for Industri og varehandel. Det blir også utarbeidd en kvartalsvis publikasjon som belyser olje- og gassvirksomheten. Arbeidet med å tilpasse produksjonsstatistikken til den nye varenomenklaturen (Harmonized System) har pågått i 1988 og vil fortsette i 1989.

Det er gjennomført en undersøkelse om immaterielle investeringer i industrien. Resultatene vil foreligge tidlig i 1989.

2.7.4 Bygge- og anleggsvirksomhet (43)

Innen dette emneområdet gis det ut to årlige publikasjoner, en bygge- og anleggsstatistikk og en byggearealstatistikk. For byggearealstatistikken publiseres det i tillegg både måneds- og kvartalsstatistikk. Det er etablert en abonnementsordning for en kvartalspublikasjon som har ca. 1 100 abonnenter. Videre utgis det hvert kvartal en ordrestatistikk for bygge- og anleggsbedrifter og ferdighusbedrifter.

Byggekostnadsstatistikken omfatter boliger, veianlegg og vannkraftanlegg. Abonnementsordningen på byggekostnadsindeksen for boliger har nå 4 500 abonnenter. Vekter og representantvarer i denne indeksen er ikke revidert siden starten i 1978. Revisjonsarbeid er påbegynt i 1988 og ventes ferdig i 1989.

I 1988 ble arbeidet med statistikk over rehabilitering og vedlikehold av bygninger i 1986 sluttført. Prosjektet var eksternt finansiert og resultatet vil bli presentert i en egen fagrapport. Dette er et nytt område som tidligere ikke har vært belyst statistisk og som har vært høyt prioritert i SSBs langtidsprogram. Arbeidet med å produsere statistikk over rehabilitering og vedlikehold av bygninger vil fortsette i 1989 innenfor SSBs arbeidsprogram.

Med finansiering fra Norges forsikringsforbund er det i 1988 gjennomført en undersøkelse av kvadratmeterpriser på frittliggende eneboliger. Blir erfaringene fra prøveprosjektet gode, er det sannsynlig at Forsikringsforbundet vil finansiere en løpende statistikk.

Offentlige etater, institusjoner og bygge- og anleggsnæringer er alle viktige brukere av bygge- og anleggsstatistikken. Den inngår som en viktig del i beslutningsgrunnlaget både for etatene og i næringslivet. Fremdeles savnes statistikk som belyser deler av emneområdet. Her kan nevnes flere byggekostnadsindekser, spesielt for kontor- og forretningsbygg, kvadratmeterpriser for ulike byggetyper og statistikk som belyser avgangen av boliger.

2.7.5 Utenrikshandel (44)

Statistikkfeltet dekkes av to årlige publikasjoner og dessuten løpende månedsstatistikk. Datagrunnlaget for statistikken er i det vesentlige administrativt materiale

som hentes inn fra tollmyndighetene. Statistikken som er en av hjørnesteinene i den økonomiske statistikken, har viktige brukergrupper både innen næringslivet, det offentlige og også internasjonalt. Bearbeidingen av statistikken som er meget omfattende og ressurskrevende, ble sterkt omlagt i 1988. Et nytt internasjonalt rapportdokument for inn- og utførsel (SAD) ble tatt i bruk. Samtidig ble en ny tolltariff (Det internasjonale harmoniserte system) med sterkt utvidet varegruppering innarbeidd. En gikk også over til en revidert varegruppering (SITC, Rev. 3). Endelig ble et nytt produksjonssystem basert på en databaseløsning tatt i bruk. Denne omlegging ble foretatt uten at det oppstod nevneverdige forsinkelser.

I løpet av 1989 vil arbeidet med databaseopplegget kunne avsluttes. Dermed vil mulighetene for å yte god kundeservice bedres betydelig. Dessuten vil en ta i bruk nytt beregningsopplegg for pris- og volumtall i utenrikshandelen. Omleggingen av tollvesenets rapportrutiner vil bli opptrappet i 1989, noe som også vil få konsekvenser for bearbeidingsrutinene i SSB.

2.7.6 Varehandel (45)

Det er i tidligere år utgitt tre årlige publikasjoner på området. En publikasjon belyser omsetning og sysselsetting, mens de to andre gir regnskapstall, en for engros- og en for detaljhandel. Fra 1989 vil regnskapsstatistikken bli samlet i en felles publikasjon. I tillegg publiseres det månedsstatistikk for detaljomsetningen og kvartalsstatistikk for engrosomsetningen. Arbeidet med avanseundersøkelse for engroshandel og detaljhandel har pågått i 1988 og resultatene vil bli publisert i 1989. Denne statistikken vil forbedre nasjonalregnskapsberegningene for varehandelen. Varehandelsstatistikken har i de senere år vært under utbygging. Emneområdet dekker også den månedlige engrosprisstatistikken - prisindeks for førstegangsomsetning innenlands (tidligere engrosprisindeksen). Opplegget for denne statistikken, inklusive vekter, skal vurderes og et nytt opplegg vil kunne være i bruk i løpet av 1990.

2.7.7 Samfersel og reiseliv (46)

Statistikken dekker områdene utenriks sjøfart, innenlandsk samferdsel og reiseliv. Det utarbeides fire årlige publikasjoner på området. Publikasjonene belyser sjøfart, reiseliv og veitrafikkulykker. Dessuten lages det en samlepublikasjon for samferdselsstatistikk.

Innenlandsk samferdsel krever betydelige offentlige ressurser bl.a. til offentlig næringsdrift, tilskudd til privat næringsdrift og til investeringer og vedlikehold av infrastruktur. Reiselivsnæringen er pekt ut som satsingsområde i næringsutviklingen framover. For utenriks sjøfart er man opptatt av å skape rammebetingelser som kan stimulere til ny vekst for et tradisjonelt viktig næringsområde. Dermed er det et stort behov

for statistikk til overvåking og planlegging på alle deler av sektoren. Statistikken tar sikte på å dekke disse behovene både for offentlige myndigheter og for næringslivsinteressene.

I 1988 er det i samarbeid med Norges Rederiforbund gjennomført en prøveundersøkelse for regnskapsstatistikk for rederier. Undersøkelsen vil bli gjennomført årlig fra og med 1989. En ny undersøkelse av lastebilenes transportytelser ble gjennomført i 1988. Resultater vil foreligge i 1989. Videre ble det gjort en undersøkelse av sammenhengen mellom veitrafikkulykker og promillekjøring. Utviklingen av en økonomisk statistikk for reiselivsnæringen ble ført videre i 1988 med etableringen av en fullstendig regnskapsstatistikk for næringen. Denne vil heretter bli utarbeidd årlig. Utviklingsarbeidet ble her finansiert av Næringsdepartementet. I samarbeid med Næringsdepartementet og Østlandsforskning ble campingstatistikken lagt om i 1988. Arbeidet med å bygge opp en database for samferdselsstatistikken fortsatte i 1988. Dette prosjektet er finansiert av Samferdselsdepartementet. Storparten av den offisielle samferdselsstatistikken ventes å være tilgjengelig i basesystem i løpet av 1989.

Til tross for betydelige forbedringer de siste årene er det fortsatt viktige mangler med den økonomiske statistikken innen dette område. Enkelte næringsgrupper er fortsatt helt uten dekning av økonomisk statistikk, og på flere områder er det behov for kvartalsvis økonomistatistikk. For utenriks sjøfart er det dessuten viktig å få belyst bedre den virksomheten rederiene driver med skip registrert i utlandet.

For reiselivsstatistikken er det viktig å utvikle nye regionaliseringskriterier og mer omfattende typologier for overnattingsbedriftene.

2.7.8 Tjenesteyting (47)

I de senere år er statistikken som belyser de tjenesteytende sektorer blitt utvidet. Det utarbeides årlig statistikk for forretningsmessig tjenesteyting, renovasjon og rengjøring og reparasjon av kjøretøyer, husholdningsapparater mv. Disse statistikkene blir presentert i tre publikasjoner. Kontoret vil i 1989 vurdere muligheten for å slå disse sammen til en. Den årlige statistikken ble i 1988 utvidet til også å omfatte eiendomsdrift og hjelpevirksomhet for landtransport.

De tjenesteytende næringene har i de senere år hatt en meget sterk vekst. På bakgrunn av dette er statistikkområdet fremdeles for dårlig utbygd. Det er særlig Seksjon for nasjonalregnskap som etterspør statistikk over dette emneområdet. For å imøtekomme dette er det i 1988 igangsatt innhenting av kvartalsstatistikk over forretningsmessig tjenesteyting med tall for omsetning og sysselsetting. Dette vil resultere i en kvartalsvis produksjonsindeks for denne næringsgruppen. Det er også behov for ny årsstatistikk for personlig tjenesteyting og prisstatistikk for forretningsmessig tjenesteyting.

2.8 Samfunnsøkonomiske emner (5)

Dette emneområdet omfatter økonomisk statistikk over virksomhet og forhold som vedrører hele samfunnsøkonomien.

2.8.1 Nasjonalregnskap og andre generelle samfunnsøkonomiske emner (50)

Nasjonalregnskapet binder sammen den økonomiske statistikken i et konsistent og integrert system med standardiserte begreper, definisjoner og klassifikasjoner. Regnskapets datainnhold er en sentral informasjonskilde for økonomisk politikk og dessuten det viktigste datagrunnlag for makroøkonomisk analyse.

Den tradisjonelle årlige nasjonalregnskapspublikasjonen ble ikke utgitt i 1988. Årsaken er en omfattende omlegging av produksjonsopplegg, presentasjonsform og innhold. Den nye publikasjonen, som vil komme sommeren 1989, vil være vesentlig mer brukerorientert enn tidligere. Men nasjonalregnskapstall ble publisert i andre sammenhenger i løpet av 1988. Dette gjaldt bl.a. utenriksregnskapet hvor det gis månedstall, kvartalsvis nasjonalregnskap med fem publiseringer i året, dessuten flere versjoner av de foreløpige nasjonalregnskapstall, samt endelig regnskap for 1985. Nasjonalregnskapet inneholder imidlertid mer informasjon enn det som publiseres. Dette gjelder bl.a. tall for mer detaljert spesifiserte sektorer og informasjon om tilgang og anvendelse av de enkelte varer. Spesialutkjøringer av slike opplysninger kan utføres på oppdrag.

Arbeidet med videreutvikling og kvalitetsforbedring av nasjonalregnskapet fortsatte i 1988. Dette gjaldt både beregningsmetoder og tekniske produksjonsrutiner. I 1989 vil flere store utviklingsprosjekter kunne avsluttes. Arbeidskraftregnskapet og inntekts- og kapitalregnskapet vil komme i faste rutiner, slik at disse regnskapsdelene kan integreres med det løpende nasjonalregnskap. Man tar sikte på å publisere et inntekts- og kapitalregnskap for årene 1980-1987. Det arbeides også med planer om en publikasjon med tall for kryssløp mellom næringene, kryssløpstabeller. En tar sikte på utgivelse i 1989 eller 1990.

En omfattende omlegging av rutinene for de foreløpige nasjonalregnskap, basert på et forbedret kvartalsregnskap, ble avsluttet våren 1988. Omleggingen har forenklet modellgrunnet for arbeidet med nasjonalbudsjettet.

Hovedrevisjonen av nasjonalregnskapet vil pågå parallelt med utviklingsarbeidet. Dette arbeidet som ikke ventes avsluttet før tidlig på 1990-tallet, vil også omfatte revisjon av selve nasjonalregnskapssystemet (SNA).

Beregninger har også vært gjort på spesielle regnskapsområder i tilknytning til nasjonalregnskapet ("satellitregnskaper"). I 1988 ble slike beregninger utført

på områder som turisme, informasjon og helseøkonomi, hvorav sistnevnte område vil bli fulgt opp i større skala i 1989. En har også startet opp arbeidet med fylkesfordelt nasjonalregnskap for 1986 som vil bli publisert i 1990.

2.8.2 Offentlig forvaltning (51)

Dette statistikkfeltet omfatter virksomheten innen de offentlige forvaltningssektorer, dvs. staten, de sosiale trygdeordninger og kommunene. Med det omfang den offentlige virksomhet har i dag, har denne statistikken stor interesse som bakgrunn for finanspolitikken. Området dekkes av løpende publisering av hovedtall i Statistisk ukehefte, en årlig oversiktspublikasjon over skatteligningen og en publikasjon over de offentlige sektors finanser. Sistnevnte publikasjon, som nå blir utgitt annet hvert år, vil foreligge i ny utgave høsten 1989. For kommunene gis det dessuten ut en årlig publikasjon med strukturtall for kommunenes og fylkeskommunenes økonomi.

Kommune- og fylkesadministrasjon har gjennom fire år også fått tilbud om bestilling av regnskapsanalyse-tabeller på grunnlag av kommunens og fylkeskommunens inntekts-/utgiftsregnskap. Tabellene, som bl.a. gir grunnlag for sammenligning av utvikling i egen kommune med gjennomsnittstall for ulike kommunegrupper, bestilles mot betaling av rundt halvparten av landets kommuner.

Utarbeiding av kvartalsstatistikk for offentlig forvaltning er en høyt prioritert oppgave og er særlig etterspurt av Finansdepartementet og Norges Bank. Dessuten er statistikken et viktig datagrunnlag for kvartalsvis nasjonalregnskap. Siden 1985 er det utarbeidd kvartalsstatistikk på grunnlag av statens bevilgningsregnskap, begrenset til statlig konsum og bruttorealinvestering. I 1988 er det også innhentet tilsvarende tertialvise oppgaver for kommuneforvaltningen, basert på et samarbeid med Kommunenes Sentralforbund. Både for stats- og kommuneforvaltningen er det behov for å utvide denne korttidsstatistikken til å omfatte alle løpende inntekter og utgifter, og også balansetall. Dette arbeidet vil bli påbegynt i 1989, men ressursituasjonen gjør framdriften i denne utbyggingen usikker.

Månedstatistikken over innbetalt og fordelt skatt er særlig viktig for Finansdepartementet som grunnlag for løpende vurdering av skatteanslagene.

2.8.3 Finansinstitusjoner, penger og kreditt (52)

Dette statistikkområde belyser de finansielle transaksjoner på penge- og kredittmarkedet, og spesielt virksomheten til de ulike grupper av finansinstitusjoner. Statistikken er derfor viktig som bakgrunn for penge- og kredittpolitikken.

Aktuell måneds- og kvartalsstatistikk for banker og andre finansinstitusjoner publiseres i heftet "Bank- og kredittstatistikk Aktuelle tall". Statistikkområdet har fram til 1988 blitt dekket av fem årspublikasjoner i serien NOS Kredittmarkedstatistikk. Disse behandlet (1) offentlige og private banker, (2) kredittforetak og finansieringsselskaper, (3) livs- og skadeforsikringselskaper, (4) Norges fordrings- og gjeldsforhold overfor utlandet og (5) obligasjons-, aksje- og lånemarkedet.

I 1989 vil det bli arbeidd med en forenkling og sammenslåing av flere av disse publikasjonene. Området skal dessuten dekkes av en statistikk som viser avstemte finansielle balanser for alle sektorer i økonomien. Dette er et sektorfordelt nasjonalregnskap over fordringer og gjeld. Vanskelige ressursforhold og betydelige metodiske problemer ved omlegging av statistikken, samt vansker med grunnlagsdataene har gitt store framdriftsproblemer for dette prosjektet. I løpet av 1989 vil det bli utarbeidd avstemte finansielle balanser for årene 1985-1987, og laget et opplegg for årlig publisering.

Statistikken for forretnings- og sparebanker er basert på et databaseopplegg der alle oppgaver blir innhentet i maskinlesbar form og revisjon av data utføres online fra skjermterminal. I 1988 er det arbeidd med omlegging av statistikk for delårs- og årsregnskapsoppgaver, mens omlegging av bankenes månedsbalanser til databasesystemet ble gjennomført i 1987. Som ved etablering av de maskinelle månedsbalanser har det vært store kvalitetsproblemer knyttet til de nye rapporteringsrutinene for delårs- og årsregnskapsoppgavene. Arbeid med å bedre kvaliteten på disse statistikkrapportene vil derfor bli en viktig oppgave i 1989.

Etter hvert skal også de øvrige deler av kredittmarkedstatistikken legges om etter mønster av bankstatistikken og samordnes med denne i et felles databaseopplegg for finansstatistikk.

På grunnlag av materiale innhentet til statistikken over Norges fordrings- og gjeldsforhold overfor utlandet, oppdateres det årlig et register over utenlandske eierinteresser i norske aksjeselskap. Statistikken fra dette registeret gir bl.a. en fordeling av utenlandskeid aksjekapital på eierland.

2.8.4 Konjunkturer (53)

Innen dette emnefeltet utarbeides det månedlige og kvartalsvise statistikker innen næringsområdene bergverksdrift, oljeutvinning, industri og kraftforsyning.

Det utarbeides en månedlig indeks for produksjonen innen disse næringsområdene og kvartalsvise statistikker over investeringer, lager, ordretilgang og ordreservere. Det lages også et kvartalsvis konjunkturbarometer, som gir et kvalitativt bilde av konjunktursituasjonen basert på næringslivets vurderinger.

Statistikken har sine viktigste brukere innen offentlig administrasjon og næringslivets interesseorganisasjoner. Materialet nyttes på ulike måter i samband med analysevirksomhet. Det har sin viktigste anvendelse knyttet til den løpende oppfølging av konjunktorene.

Opplegget for produksjonsindeksen er under omlegging. Indeks basert på ny beregningsmåte vil ikke komme i gang før i 1989/90.

2.9 Samfunnsorganisatoriske emner (6)

Dette området omfatter emner med tilknytning til politikk, administrasjon etc. og er et lite utbygd statistikk-område.

2.9.1 Politiske emner (62)

Valgstatistikken er begrunnet i et behov for å ha en offisiell dokumentasjon av valgresultatet. Statistikken har betydelig allmenn interesse, og brukes konkret blant annet i forbindelse med fordeling av økonomisk støtte til partiene. Periodisk lages det tilleggsundersøkelser for å kartlegge faktorer knyttet til valgdeltakelse og stemmegiving.

Publisering av resultatene fra kommunestyrevalget og fylkestingsvalget ble avsluttet i 1988. På oppdrag fra Likestillingsombudet ble det innhentet oppgaver over sammensetningen av kommunale og fylkeskommunale utvalg.

I 1989 vil arbeidet med den ordinære valgstatistikken fra stortingsvalget bli gjennomført. Det vil også denne gangen bli aktuelt med en tilleggsundersøkelse.

3 FORSKNING OG ANALYSE

SSBs forskningsvirksomhet er i dag sterkt orientert mot å dekke myndighetenes behov for verktøy i arbeidet med samfunnsplanlegging og politiske beslutninger. Det legges derfor vekt på utvikling og bruk av modeller for bl.a. analyse av den løpende utvikling og av virkningene av alternative politiske tiltak. Forsknings- og analysevirksomheten utføres i det alt vesentlige ved Forskningsavdelingen. Virksomheten gjør utstrakt bruk av det datagrunnlag som SSBs dataarkiver og nasjonalregnskapet gir. Dessuten foregår det i noen utstrekning statistisk analysearbeid ved fagkontorene, spesielt i forbindelse med SSBs intervjuundersøkelser. Enkelte hovedtrekk i SSBs forsknings- og analysevirksomhet i 1988 og planer for 1989 beskrives i det følgende.

3.1 Økonomisk forskning og analyse

Arbeidet på dette feltet er særlig innrettet mot utvikling og bruk av modeller i tilknytning til offentlig økonomisk planlegging og til analyser av den økonomiske situasjon og utvikling. Arbeidet foregår innen følgende hovedområder:

3.1.1 Økonometrisk metode- og analysearbeid

For å styrke og videreutvikle den økonometriske kompetanse i SSB legges det vekt på å anvende og videreutvikle teori og metoder for estimering av atferdsrelasjoner basert på mikrodata.

I 1988 som i 1987 er det arbeid med prosjekter knyttet til analyse av konsum, arbeidstilbud, utdanningsvalg og ulikhet i fordelinger av inntekt. To større prosjekter det har vært arbeid med i flere år, er nå på det nærmeste slutført, og resultatene er presentert i internasjonale fora. Dette gjelder modeller for konsum og for arbeidstilbud. Rapporter fra prosjektene er under publisering i internasjonale tidsskrifter.

Det er også satset på utvikling av internasjonale kontakter, spesielt med universitetsmiljøer i USA der økonometrifaget står sterkt. I 1988 er denne kontakten blitt styrket og nye kontakter er opprettet. Som et ledd i arbeidet med å styrke økonometrikompetansen i SSB er det gitt undervisning og veiledning av doktorgrads-studenter.

I planene for 1989 inngår en sammenkopling av modeller for konsum og arbeidstilbud som vil være vel egnet til å utføre bl.a. skattesimuleringseksperimenter. Dette gjelder for eksempel effekten av skatteendringer på arbeidstilbud og konsum samt inntektsfordelingsvirkninger. Videre tar en sikte på å øke innsatsen når det gjelder bruk av mikrodata i analyser av bedrifts-atferd.

3.1.2 Offentlig økonomi og arbeidsmarked

Arbeidet med skatteanslag og andre bistandsoppdrag for Finansdepartementet og Stortinget i samband med behandlingen av budsjettene, krevde også i 1988 betydelige ressurser. Etter forutgående drøftelser med representanter for de politiske partier i Stortinget ble det gjennomført et samordnet opplegg for høstens bistandsarbeid som gav en klar effektivitetsgevinst.

Som vanlig ble de årlige oversiktspublikasjonene "Aktuelle skattetall" og "Skatter og overføringer til private" gitt ut i ajourført stand. Arbeidet med den ajourførte utgaven av "Det norske skattesystemet" ble intensivert og det ble publisert en artikkel med analyser av utviklingen i det norske skatte- og avgiftssystem fra 1975 til 1986.

Arbeidet med revisjon og forbedring av typehusholdningsmodellene har fortsatt. Det er nå på det nærmeste ferdig utviklet en modell som vil dekke både de regler som er inkludert i skatteberegningsmodellen KFS og trygdmodellen MIFO. Modellen beregner pensjoner og andre overføringer, skatter og disponible inntekter for bredt sammensatte typehushold.

Arbeidet med å revidere skattemodellen LOTTE har pågått i 1988. Modellen er nå under uttesting og vil være klar ved årsskiftet.

Det har blitt utarbeidd en analyse av inntektsoverføringer mellom aldersgrupper (alderstrygd) og av befolkningsutviklingen, hvor en har utnyttet resultater fra utgiftsmodellen for alderspensjon MAFO og tilgangsmodellen for arbeidskraft MATAUK.

Det er satt i gang arbeid med å videreutvikle makromodellen for kommunale utgifter (MAKKO). I dette arbeidet vil en bygge videre på den budsjettmodellen som er utviklet. I det videre arbeid vil det bli lagt vekt på å knytte MAKKO til det øvrige makroøkonomiske modellapparat (MODAG).

Som en del av forarbeidet for Regjeringens langtidsprogram har en tilrettelagt MATAUK-beregninger for tilgang på arbeidskraft.

I 1988 ble det satt i gang et nytt prosjekt med sikte på å utvikle en mikrosimuleringsmodell til erstatning for utdanningsmodellen MONS og arbeidskraftmodellen MATAUK. Denne modellen vil ta utgangspunkt i et representativt utvalg av befolkningen (en minipopulasjon) for så å simulere livsløpet til hvert enkelt individ i minipopulasjonen hva gjelder utdanning, ekteskap, fødsler og yrkesdeltaking. Det tas sikte på at modellen skal være ferdig utviklet i begynnelsen av 1990.

Et annet nytt prosjekt som ble påbegynt i 1988 skal se nærmere på flaskehalsar som oppstår fordi arbeidsstyrkens utdanningsmønster ikke er tilpasset produksjonsstrukturen i økonomien. Dette prosjektet, som bygger på en likevektsmodell, antas å være avsluttet ved utgangen av 1990.

3.1.3 Makroøkonomisk analyse

Arbeidet med å videreutvikle MODAG-modellene fortsatte i 1988. Modellene brukes av SSB og Finansdepartementet til økonomiske analyser på kort og mellomlang sikt. Arbeidet i 1988 har i hovedsak vært knyttet til analyse av arbeidsmarkedet, spesielt lønnsdannelse og arbeidstilbud og finansielle variable. I 1987 startet en arbeidet med å lage en mer aggregert versjon av MODIS. Modellen, som er den femte MODIS-versjonen, er programmert i TROLL og erstattet MODIS IV i 1988.

3.1.4 Konjunkturanalyse

Arbeidet med konjunkturrapportene som publiseres i Økonomiske analyser, fortsatte i 1988 etter om lag samme mønster som året før, med fire konjunkturrapporter for utlandet og tre rapporter for Norge i tillegg til det årlige Økonomisk utsyn. En har i noen grad nyttet kvartalsmodellen KVARTS som en støtte i arbeidet med konjunkturovervåkingen. Modellen har også vært brukt til å utarbeide analyser av aktuelle økonomiske problemstillinger. Utviklingen av KVARTS-modellen har i 1988 i det vesentlige bestått av en tilpasning og dels reestimering av modellen til nye kvartalsvise nasjonalregnskapstall og en disaggregering av modellen. Som følge av dette har modellen ikke vært operativ i annet halvår.

En abonnementsordning for salg av konjunkturdata på diskett ble satt i gang i 1988. Tilbudet vil bli aktivt markedsført f.o.m. 1989.

3.1.5 Likevektsmodeller

De viktigste anvendelser av numeriske likevektsmodeller har i 1988 vært langsiktige framskrivninger av økonomien og analyser av hvordan ulike politiske beslutninger virker med hensyn til effektiv ressursallokering. Den første problemstillingen har tradisjonelt vært ivarettatt ved bruk av MSG-modellen. Arbeidet har imidlertid i 1988 konsentrert seg i sterkere grad om å utvikle analyseverktøy for å belyse ressursallokeringsproblemer. Dette gjøres dels ved å videreutvikle MSG, dels ved utvikling av nye likevektsmodeller.

Arbeidet med å videreutvikle MSG har til dels funnet sted ved hjelp av aggregerte versjoner av modellen. Erfaringene med en aggregert MSG-modell med endogen eksportetterspørsel og importandeler ble dokumentert. Det samme ble erfaringene med spesifisering av teknisk endring som arbeidsintensiv i stedet for Hicksnøytral. I begge disse arbeidene ble spesielt modellens egenskaper når det gjelder bestemmelsen av faktorprisene studert. Arbeidet med å integrere inntektsregnskap og spareatferd i modellen ble også satt i gang. Det ble videre arbeidd med en analyse av virkningene av å "nøytralisere" systemet for kapital- og bedriftsbeskatning innenfor MSG-4. Dette arbeidet vil bli videreført i 1989, men da innenfor en MSG-versjon som vil være vesentlig endret i forhold til MSG-4. Arbeidet med en normativ studie av systemet for beskatning av kapitalinntekter innenfor en intertemporal optimaliseringsmodell ble også tatt opp i 1988.

Det ble utarbeidd en partiell likevektsmodell som analyserte virkningene av å øke kraftprisene. Modellen ble tallfestet på grunnlag av mikrodata. Elementer av moderne handelsteori, som tar hensyn til stordriftsfordeler og monopolistisk konkurranse, er innarbeidd. Et større arbeid med å utnytte mikrodata til studier av teknisk framgang ble satt i gang. Denne virksomheten vil bli videreført i 1989. Det ble også laget et vekst-

regnskap for private sektorer basert på nasjonalregnskapstall.

Målet for 1989 er å utnytte modellverktøyet til generelle likevektsanalyser i første rekke av effektene på ressursallokering og velferd av endringer i det norske systemet for beskatning av kapitalinntekter. Dette arbeidet vil samtidig styrke mulighetene for normativ analyse av andre politiske tiltak.

3.1.6 Andre økonomiske analyser

Ved fagavdelingen vil det i 1989 bli laget analyser av de langsiktige utviklingslinjer i veitrafikkulykkene og i reiselivsnæringen. Videre vil det bli laget en analyse av sammenhengen mellom hotellbedriftenes økonomi og overnattingsvirksomheten. De to prosjekter som behandler reiselivsnæringen vil bli finansiert av Næringsdepartementet.

3.2. Sosiodemografisk analyse

Dette forskningsområdet omfatter analyse av befolkningsutviklingen og den regionale fordeling av befolkning og produksjon. Utvikling og bruk av personmodeller som hjelpemiddel i samfunnsanalyse og offentlig planlegging er en viktig del av virksomheten.

3.2.1 Befolkningsforhold

Analyser av familieforhold og fruktbarhet har fortsatt vært høyt prioritert i 1988, og vil bli det i årene framover så lenge utnyttningen av data fra Familie- og yrkesundersøkelsen (F&Y) 1988 er en sentral arbeidsoppgave. Planlegging og gjennomføring av feltarbeidet til denne undersøkelsen har tatt mye ressurser i 1988. Dette arbeidet er viktig for å sikre datakvaliteten for det videre analysearbeid. Datainnsamlingen startet i oktober 1988, og vil fortsette noe inn i 1989. Utvalget består av enkeltkohorter kvinner (5 000) og menn (2 000), født mellom 1945 og 1968. Seksjonen har lagt særlig mye vekt på opplæring av intervjuere og på å få redusert frafallet.

Det utføres også analyser av data fra Det sentrale personregister, tilrettelagt for livsløpsanalyser på individnivå. Slike data er koplet med folketellingsmateriale fra 1960, 1970 og 1980, og utnyttet i analyser av fruktbarhet og skilsmissemønsteret. Begge disse analysene vil bli avsluttet i inneværende år, og de representerer en forberedelse til analyser av F&Y-data fra 1990.

I 1989 er det planlagt å starte et prosjekt for analyse av flytting, som bygger på den samme type individda-

ta og som vil utnytte de erfaringene som er vunnet i analyser av data hentet ut fra personregistersystemet.

Analysene av utviklingen i samlivs-, familie- og husholdsmønsteret føres videre i to prosjekter. Det er i samarbeid med Norsk institutt for by- og regionforskning (NIBR) gjennomført en postal datainnsamling for prosjektet Barns familieerfaringer. Utvikling av husholdsprognosemodeller er startet i 2. halvår. Begge prosjekter fortsetter i 1989.

Ved inngangen til 1988 forelå de første resultatene fra en ny regional befolkningsframskrivning. Framskrivningene har mange brukere på nasjonalt og regionalt nivå, og inngår i mange sektorplaner. Det er i den forbindelse gjort supplerende beregninger i løpet av året. Dataene er også utnyttet i en demografisk analyse av innvandring. Det er foreløpig lagt opp til en ny regional framskrivning i 1990.

3.2.2 Regional analyse

En viktig del av forskningsinnsatsen på området regional analyse er knyttet til modellene REGION og DRØM. REGION er en modell for regionaløkonomisk analyse, mens DRØM er et omfattende modellsystem for samordnet analyse av arbeidsmarkeds- og befolkningsutviklingen på regionalt nivå. Utviklingsarbeidet har i 1988 vært konsentrert om å lage en ny og mer brukervennlig versjon av modellen REGION. Dette delprosjektet har vært utført i samarbeid med Norsk institutt for by- og regionforskning (NIBR). Modellberegnete framskrivningstall er i 1988 brukt i Miljøverndepartementets fylkesplanarbeid og til regionale konsekvensanalyser for en arbeidsgruppe (Perspektivgruppa) oppnevnt av Finansdepartementet (NOU 1988:21). I 1989 tas det sikte på å utarbeide nye regionale framskrivninger ved hjelp av REGION og DRØM. Dessuten vil en analyse av sammenhengen mellom regional arbeidsmarkedsutvikling og flytting, som ble påbegynt i 1988, bli videreført.

3.2.3 Annen sosiodemografisk analyse

Det analysearbeidet som er beskrevet ovenfor, ble utført ved SSBs forskningsavdeling. Også ved Fagavdelingen ble det arbeidd med sosiodemografisk analysearbeid, men omfanget av denne virksomhet var mindre enn en kunne ønske.

En analyse av tidsbruk i nærmiljø finansiert av Miljøverndepartementet og en analyse av hvem som ikke reiser på ferie ble publisert i 1988. Dessuten ble en analyse av Eldres reisevaner satt i gang. Analysen er finansiert av Reiselivsseksjonen i Samferdselsdepartementet og ventes avsluttet i 1989. En analyse av likestilling i de nordiske land finansiert av Nordisk ministerråd ble publisert i 1988, og en analyse av likestilling i Norge vil bli publisert i 1989. Denne analysen er

finansiert av Forbruker- og administrasjonsdepartementet. To analyser basert på Arbeidstidsundersøkelsen 1985 er gjennomført. En rapport om merarbeid er publisert, og en større analyse vil bli publisert tidlig i 1989.

Endelig ble en analyse om ungdoms levekår og en analyse av ensliges økonomi og forbruk på det nærmeste avsluttet i 1988. Analysene er finansiert av henholdsvis Kultur- og vitenskapsdepartementet og av Forbruker- og administrasjonsdepartementet. På oppdrag av Sosialdepartementet er det utarbeidd et forslag til en oversiktspublikasjon for helsetjenesten. En resultatpublikasjon vil bli utarbeidd i 1989.

I 1988 ble filene hvor en kopler dødsårsaksdata til folketellingsdata oppdatert med Folketellingen 1980 og dødsfall 1980-1985. SSB har ennå ikke utført noen egen analyse på dataene, men data er stilt til rådighet for eksterne forskere. En populærutgave av Helseundersøkelsen 1985, hvor det er sammenlignet med tilsvarende resultater fra helseundersøkelsen i 1975 er fullført. SSB har inngått en avtale med Statens forurensningstilsyn om et samarbeidsprosjekt om en særanalyse av ulykkesdødsfall. SFT vil bidra økonomisk til denne analysen, hvor opplegget vil bestå i å trekke ut data fra SSBs eksisterende materiale om dødsulykker relatert til hjem og fritid.

3.3 Ressurs- og miljøanalyse

Formålet med denne analysevirksomheten er å skaffe et forbedret grunnlag for ressurs- og miljøpolitikken og å bidra til at det tas hensyn til ressurs- og miljøforhold i økonomisk og annen samfunnsplanlegging. Det arbeides innen følgende felter:

3.3.1 Energi

Arbeidet innen dette feltet tar bl.a. sikte på å utforme modeller for framskrivning av energibruk og utarbeiding av energiprognoser. I 1988 har en særlig arbeid med analyser av etterspørselen etter energi i husholdninger og virkninger av innføring av gasskraft, bl.a. analyser av hvordan usikkerhet påvirker valget mellom vannkraft- og gasskraftutbygging. Dette arbeidet vil fortsette i 1989. En vil dessuten prioritere videreutvikling av modellverktøyet for energianalyser. Det tas sikte på å gjøre modellene bedre egnet til å analysere økonomiske og miljømessige konsekvenser av uttak og forbruk av energi.

3.3.2 Miljøøkonomi

De nasjonale og regionale utslippsoversiktene ble i 1988 utvidet med oversikt over utslipp av karbondioksid (CO₂). Oversikten omfatter nå komponentene svoveldioksid (SO₂), nitrogenoksider (NO_x), karbonmon-

oksid (CO), karbondioksid (CO₂), bly (Pb), flyktige organiske komponenter (VOC) og sot.

Utslippsframskrivninger fram mot år 2000 ble revidert og oppdatert for Det interdepartementale utvalget for forurensningsprognoser. På oppdrag fra Statens forurensningstilsyn er utslippenes fordeling på kilder klarlagt, og en rutine for framskrivning av kildefordelte utslipp er laget.

Det arbeides nå med å forbedre metoder for å framskrive utslipp som stammer fra ulike typer transportaktiviteter. Det er gjort en studie av hvor store utslipp som knytter seg til forskjellige transportformer.

Arbeidet med å anslå de samfunnsøkonomiske kostnadene ved materialskader fra SO₂-forurensning ble avsluttet i 1988. Dette vil bli fulgt opp i en bredere analyse av hvordan helseskader og materialskader fra forurensning påvirker produktiviteten til arbeidskraft og kapital, og verdiskapningen målt i bruttonasjonalprodukt.

Det er gjort en beregning av økning i dødelighet i Norge fram mot år 2000 som følge av økte SO₂-utslipp i områder med høy befolkningstetthet.

Verdenskommisjonen for Miljø og Utvikling publiserte sin rapport Vår felles framtid i 1987. Gruppe for miljøøkonomi har deltatt i planlegging av oppfølgingsprosjekter både nasjonalt og internasjonalt. Dette arbeidet vil fortsette, og rette seg mot modellstudier av sammenheng mellom økonomisk aktivitet, energibruk og luftforurensning, særlig utslipp av stoffer som fører til global oppvarming eller nedbryting av ozonlaget i atmosfæren.

Det er gjort en beregning av hvor stor utslippsreduksjon som vil følge av overgang fra kullkraft til gasskraft i Europa, og hvor mye mindre svovel som vil falle ned over Norge ved en slik omlegging.

3.3.3 Areal/skog

Innenfor arealfeltet har oppmerksomheten i 1988 vært rettet mot forsøk med bruk av data fra jordressurssatellitter (SPOT) og data fra GAB (Grunneiendoms-, adresse- og bygningsregister) til arealregnskap. I tillegg har det vært arbeid med metoder innenfor geografisk informasjonsbehandling. Innenfor skogfeltet har det vært arbeid med metoder for verdsetting av skogressursene. Skogregnskapet ble ikke oppdatert i 1988. På grunn av innstramminger i SSBs budsjett vil arbeidet med arealregnskap i SSB bli nedlagt f.o.m. 1.1.1989. Mye av virksomheten i 1988 har derfor vært sluttokumentasjon av tidligere prosjekter.

3.3.4 Bærekraftig jordbruk

Dette er et prosjekt finansiert av Miljøverndepartementet. Prosjektet er utført i tilknytning til SEFOs

(Senter for forskningsoppdrag) forskningsprosjekt "Landbrukspolitikk og miljøforvaltning". I 1988 er det utarbeidd en modell for beregning av arealavrenning av nitrogen og fosfor og erosjon fra jordbruket. Modellen er utviklet for to områder; ett med intensiv husdyrproduksjon og ett med ensidig kornproduksjon. Modellen skal brukes til å simulere ressurs-/miljøkonsekvenser og foretaksøkonomiske konsekvenser ved endringer i regionalt produksjonsmønster og endringer i gjødselbruk. I 1989 er det planlagt å videreføre prosjektet, slik at beregninger kan gjøres for større regioner eller for hele landet.

3.3.5 Petroleumsøkonomi

Forskningen innen petroleumsøkonomi har som mål å analysere de virkninger petroleumsvirksomheten og utviklingen på olje- og gassmarkedene har for norsk økonomi. Arbeidet tar dels sikte på å konstruere separate modeller for de internasjonale petroleumsmarkedene og å bruke disse i analysesammenheng, og dels å modifisere og anvende SSBs eksisterende makroøkonomiske modeller på problemstillinger knyttet til energi. Hovedformålet er å bedre beslutningsgrunnlaget - både innenfor offentlig forvaltning og i næringslivet - på det petroleumsøkonomiske området.

Arbeidet med å konstruere en etterspørselsmodell for naturgass for Vest-Europa er avsluttet. En første versjon av modellen, som dekker de viktigste forbruksland av gass i Vest-Europa er overlevert OED. Den mer detaljerte diskret-valg-modellen for husholdningssektoren, og markedsmodellen basert på dynamisk spillteori er oppdatert.

Modellene for gassmarkedet er blitt brukt til å analysere virkninger av en deregulering av transport av naturgass i Vest-Europa, som kan bli gjennomført innenfor EF i 1992. Beregningene antyder at en liberalisering av gassomsetningen vil gi lavere priser til forbruker og en forsterket vekst i gassetterspørselen. Det vil bli arbeidd videre med denne problemstillingen i 1989.

Oljeprismodellen WOM ble i løpet av 1988 ved flere anledninger brukt til å utarbeide prognoser for utviklingen på oljemarkedet, bl.a. til Perspektivgruppens rapport.

På grunn av oljevirkningens og spesielt oljeeksportens betydning for norsk økonomi er det av vesentlig betydning å ta hensyn til den store prisusikkerheten i den generelle makroøkonomiske planleggingen. Slike problemer har vært analysert i separate delprosjekter. Interessante analytiske resultater er avledet fra forenklede modeller basert på teorier for stokastisk optimalisering. I 1988 har en bl.a. benyttet disse metodene til å analysere innpassingen av gasskraft i det norske vannkraftsystemet, hensyn tatt til usikkerheten i petroleumsmarkedene, og til drøfting av investeringsbeslutninger for olje- og gassfelt under usikkerhet. I arbeidet med Perspektivgruppens rapport ble det også lagt be-

tydelig vekt på å drøfte hvordan usikkerhet, f.eks. i oljemarkedet, bør påvirke den makroøkonomiske planleggingen i Norge.

4 PUBLISERING OG INFORMASJON

Resultatene av SSBs statistikkproduksjon og analysevirksomhet presenteres som hovedregel i trykte publikasjoner. I de senere år er også publisering i maskinlesbar form blitt stadig mer aktuell, og SSB leverer en god del statistikk på magnetbånd, disketter eller over telelinje. Spredningen av statistikk- og analyseresultater på EDB-media er imidlertid ennå forholdsvis begrenset. Teledatabasen SSB-data, som ble åpnet i 1986, er således foreløpig SSBs eneste åpne statistikkbase. Mer omfattende databasetilbud er under oppbygging. En rekke pilotbrukere fikk i 1988 tilgang til en tabelldatabase for regionalstatistikk, samferdselsstatistikk, helse- og sosialstatistikk og økonomiske tidsserier.

4.1 Publisering

I 1988 ble SSBs publikasjoner gitt ut i følgende serier:

Statistikkpublikasjonene utgis i hovedsak i serien Norges offisielle statistikk (NOS). Alle emnepublikasjoner med detaljerte resultater fra løpende årsstatistikk og periodiske tellinger fra forskjellige fagområder utgis i denne serien. Også oversiktspublikasjoner med statistikk fra alle eller mange fagområder blir tradisjonelt utgitt i NOS-serien. Et typisk trekk ved publikasjonene i NOS-serien er at de legger hovedvekten på tabellpresentasjon. Publikasjonene inneholder ingen eller bare sparsomme kommentarer til resultatene av statistikken, men gir innledningsvis en oversikt over de prinsipper og definisjoner som statistikken bygger på. Det ble i 1988 sendt ut 76 publikasjoner i denne serien med et samlet sidetall på 9 100.

Resultatene av SSBs forsknings- og analysevirksomhet formidles først og fremst gjennom seriene Sosiale økonomiske studier (SØS) og Rapporter fra Statistisk sentralbyrå (RAPP). I den førstnevnte serien publiseres statistiske analyser og forskningsarbeider med et innhold og en faglig standard som gjør at publikasjonene har krav på allmenn interesse. Andre analyser og kommentarer som bør publiseres, men med faglig innhold og forventet leserkrets som ikke fullt ut fyller kravene til publisering i SØS, blir utgitt i RAPP-serien. I 1988 utgav SSB 4 SØS-publikasjoner og 27 RAPP-publikasjoner med til sammen 2 600 sider.

Metodestudier og diverse utredninger som vesentlig er beregnet for intern bruk, blir trykt i serien Interne notater. Særtrykk av problemorienterte artikler i fagtid-

skrifter o.l. som er forfattet av SSB-ansatte, utgis i en serie kalt Reprints. Engelskspråklige artikler om forsknings- og analysearbeid og om foreløpige resultater av slikt arbeid, publiseres i serien Discussion Paper. Til sammen ble det i 1988 gitt ut 42 publikasjoner med et sidetall på vel 1 600 i disse tre seriene.

For å få korttidsstatistikk og hovedtall fra annen statistikk fortest mulig ut til brukerne, har måneds- og ukepublikasjoner mv. en framtreddende plass i publiseringssystemet. I de fem seriene Statistisk ukehefte, Statistisk månedshefte, Nye distriktstall, Månedsstatistikk over utenrikshandelen og Bank- og kredittstatistikk Aktuelle tall, ble det i 1988 utgitt i alt 310 hefter med et samlet sidetall på over 8 000. I tillegg til dette ble det i 1988 utgitt 10 nummer av tidsskriftet Økonomiske analyser og tre nummer av tidsskriftet Samfunnsspeilet.

Utenom seriepublikasjonene er det i 1988 i samarbeid med Justisdepartementet utgitt en publikasjon i populærlæring om kriminalitet og rettsvesen. Publikasjonen har fått bred og god presseomtale.

I 1988 sendte SSB ut i alt 472 publikasjoner med til sammen nesten 23 000 sider. Publikasjonene ble trykt i et samlet opplag på vel en halv million hefter. En viser til vedlegg 8 som gir en tabellarisk oversikt over hvordan de utsendte publikasjoner og deres side- og opplagstall var fordelt på hovedgrupper og serier.

En fortegnelse over måneds- og ukepublikasjoner og publikasjoner utgitt i seriene Norges offisielle statistikk, Sosiale og økonomiske studier og Rapporter fra SSB i 1988 er gitt i vedlegg 9.

4.2 Markedsføring

Annonseringen av statistikk- og analysepublikasjonene hadde alt i alt et vesentlig mindre omfang i 1988 enn i tidligere år. Dette skyldtes at annonseringen i dagspressen som Statens informasjonstjeneste betalte, falt bort i 1988. For i noen grad å kompensere dette, er annonseringen i fagpressen trappet en god del opp, samtidig som egne publikasjoner i stor utstrekning er brukt som annonseorganer.

Det har i 1988 først og fremst vært annonsert for Statistisk årbok, Samfunnsspeilet og kortabonnementene for konsumpris- og byggekostnadsindeksene. For Statistisk årbok er det benyttet 110 000 kroner til annonser i tidsskrifter med et samlet opplagstall på nær 1 million, mens annonseutgiftene for konsumpris- og byggekostnadsindeksene beløp seg til kr 60 000. Annonsering for Samfunnsspeilet i åtte ulike tidsskrifter ble betalt av Statens informasjonstjeneste. Til generelle annonser for SSB i diverse kataloger ble det brukt 20 000 kroner i 1988.

SSB hadde egen stand på Nordisk kvinneforum på Blindern i juli/august, og deltok i en felles stand på Bok 88 i oktober.

Det er i 1988 gitt ut to nye brosjyrer, en om konsumprisindeksen og prisindeksen for førstegangsomsetning innenlands, og en for byggekostnadsindeksen. En brosjyre for miljøstatistikk 1988 er utarbeidd.

Som supplement til publikasjonen "Fortegnelse over Norges offisielle statistikk og andre publikasjoner utgitt av Statistisk sentralbyrå 1828-1976", er det nå lagt inn i DOK-PUBL-basen alle titler på publikasjoner utgitt siden 1977. En trykt oversikt for årene 1977-1987 er under utarbeiding. I denne forbindelse er det laget design for forside på denne oversikten og for årsoversikter over publikasjoner.

Det er i 1988 gjennomført kalkyler for produksjonskostnadene for NOS-, RAPP- og SØS-publikasjoner og de periodiske publikasjonene, som grunnlag for nye priser for 1989. Publikasjonene skal deles i to grupper. De som dekker et allment statistikkbehov skal ha lavere priser enn de øvrige, men for alle publikasjoner skal basisproduksjonskostninger og distribusjonskostninger dekkes. Prisene på publikasjoner som dekker et allment behov er økt med gjennomsnittlig 17 prosent fra 1987 til 1989. Prisene på de øvrige publikasjoner er satt opp langt mer. Hvilken gruppe de enkelte publikasjoner skal tilhøre, blir fastlagt etter hvert som de skal gis ut.

Det er mottatt 124 brev som har krevd koordinering av besvarelser fra flere kontorer. I tillegg kom det et større antall skriftlige og muntlige forespørsler som kunne besvares med henvisning til tall i løpende publikasjoner. Videre er det mottatt 8 566 telefonhenvendelser om bestillinger, adresseendringer og tall fra statistikken. Fra avisene er det kommet vel 8 500 klipp med omtaler av SSBs statistikk eller virksomhet, vesentlig basert på pressemeldingene Aktuell statistikk.

4.3 Distribusjon

Antall mottakere innført i Forsendelsesregisteret ved utgangen av 1988 var 25 200. Disse fikk i alt 117 000 eksemplarer av publikasjoner som SSB gir ut. Denne økning på hele 20 prosent i løpet av året skyldes i første rekke at det er kommet flere abonnenter på Samfunnsspeilet, Byggekostnadsindeks og Konsumprisindeks.

Antall betalte abonnenter på korttidsstatistikk og andre periodika økte med 4 prosent i løpet av 1988 og er nå 13 265.

Abonnements- og salgsinntektene var i 1988 på ca. 3,7 millioner kroner. Økningen er 9 prosent fra året før. Dels på grunn av økning av prisene og dels som følge av vedtatte begrensninger i gratisutdelingen ven-

tes inntektene på salg av publikasjoner å øke markert også i de nærmeste årene.

Teledatabasen SSB-data hadde siste del av 1988 om lag 320 oppslag pr. uke, en økning på nærmere 30 prosent fra 1987. Det er også innført en ny tjeneste, brukerne kan selv få regnet ut størrelsen på indeksreguleringer, og de kan bestille publikasjoner.

4.4 Bibliotek

SSBs bibliotek hadde ved utgangen av 1988 i alt 164 480 bind. Nettotilveksten var i 1988 på 3 000 bind og biblioteket har ca. 4 070 løpende tidsskrifter og serier. Samlet utlån var i alt 5 780 bind, og det ble tatt fotokopier fra ca. 5 000 publikasjoner som erstatning for lån. Det ble foretatt 153 søk i eksterne bibliografiske databaser for ansatte i Norges Bank og SSB.

En brukerundersøkelse foretatt over 2 uker høsten 1988 viste at de ansatte brukte vel 58 timer til besvarelse av henvendelser fra bibliotekets kunder. Totalt kom det inn 273 forespørsler pr. telefon, brev og ved besøk i perioden. Det ble gjennomsnittlig brukt 13 minutter pr. forespørsel.

Etter å ha hatt en del problemer av teknisk karakter i løpet av 1. halvår 1988, fungerer det automatiske biblioteksystemet DOBIS-LIBIS nå helt tilfredsstillende. Basen bygges opp som en felles bibliotekskatalog for Norges Bank og SSB, noe som krever et nært og løpende samarbeid institusjonene imellom.

Et annet løpende samarbeidsprosjekt biblioteket deltar i er oppbygging av en felles nordisk bibliografisk database - LIST-STAT, som skal registrere hvilke statistiske publikasjoner som finnes ved de nordiske statistikkbibliotekene. Ved et møte i København i september 1988 bestemte styringsgruppen at registreringsrutiner m.m. skulle forenkles for å få fortgang i arbeidet med oppbygging av basen.

De ansatte i biblioteket har i løpet av 1988 deltatt i evaluering av DOP-basen (Dokumentasjon av offentlige publikasjoner) samt SSBs egen SSB-database. Mot slutten av året har biblioteket startet en undersøkelse for å vurdere bruk av eksterne faktadatabaser i publikumstjenesten.

Biblioteket administrerer en omfattende tidsskriftsirkulasjon for de ansatte i SSB. Arbeidsrutinene, som delvis er automatiserte, fungerer ikke helt tilfredsstillende, og arbeidet med å utvikle et nytt system er påbegynt.

5 ORGANISASJON, RESSURSER, DRIFT MV.

5.1 Organisasjon

SSB er et frittstående offentlig organ som budsjettmessig er underlagt Finansdepartementet. Virksomheten reguleres av statistikkloven av 1907 (se vedlegg 2) og bestemmelser i en del andre lover. I 1986 ble det satt ned et lovutvalg som har utarbeidd forslag til ny statistikklov. Innstillingen ble levert i slutten av mars 1988. SSBs organisasjon er bygd opp av følgende administrative enheter:

5.1.1 Administrerende direktør og styre

SSB ledes av en administrerende direktør og et styre som oppnevnes av Kongen. Direktørens og styrets funksjoner er fastsatt i instruksjer gitt ved kgl. resolusjon, jf. vedleggene 3 og 4. Gruppe for planlegging er et stabsorgan knyttet til administrerende direktør. Gruppen er i de senere år sterkt nedtrappet og utfører nå prosjektplanlegging innen helsestatistikken.

5.1.2 Fagavdelingen

Avdelingen har ansvaret for utvikling og drift av statistikksystemet og utfører ellers enklere analysearbeid knyttet til den statistikk som utarbeides. Avdelingen er delt inn i underavdelinger for befolkningsstatistikk, levekårsstatistikk, næringsstatistikk, finans- og inntektsstatistikk og landbruksstatistikk. Hver underavdeling består av kontorenheter som dekker ett eller flere statistikkområder. I tillegg til underavdelingene med i alt 18 kontorenheter, disponerer Fagavdelingen en gruppe for statistiske metoder. En gruppe for standarder ble oppløst 1. januar 1989 og arbeidsområdet overført til Gruppe for metoder.

5.1.3 Forskningsavdelingen

Denne avdeling står for en vesentlig del av SSBs forsknings- og analysevirksomhet og dessuten for utarbeiding av nasjonalregnskap og ressurs- og miljøregnskap. Avdelingen består av en seksjon for nasjonalregnskap og åtte forskningsgrupper, fordelt på tre analyseseksjoner. Dessuten har avdelingen en egen enhet for mikroøkonometri og en for fellessaker og intern administrasjon. Forskningsvirksomheten er konsentrert om tre hovedområder:

- Seksjon for økonomisk forskning behandler bl.a. problemer knyttet til makroøkonomiske emner, konjunkturer, arbeidsmarked, utdanning, skatter og overføringer til det offentlige. Dette forskningsområdet sammen med seksjon for nasjonalregnskap er sterkt orientert

mot å dekke de offentlige myndigheters behov for bakgrunnsdata og modellverktøy i forbindelse med samfunnsøkonomisk planlegging og styring.

- Seksjon for sosiodemografisk forskning behandler problemer knyttet til bl.a. befolkning og befolkningsutvikling og regionalanalyse. Dette forskningsområdet er særlig innrettet på å dekke behov som offentlige myndigheter har for modellverktøy og analyse i forbindelse med generell samfunnsplanlegging og regionalplanlegging.

- Seksjon for ressurs- og miljøanalyse behandler problemer knyttet til våre naturressurser og bruken av disse. Også miljøvirkninger av ressursbruken, som forurensninger, hører med under forskningsområdet. Virksomheten som også omfatter utarbeiding av ressurs- og miljøregnskap, er orientert mot å dekke myndighetenes behov for bakgrunnsdata og modellverktøy i forbindelse med planlegging og gjennomføring av ressurs- og miljøforvaltningen.

5.1.4 Produksjonsavdelingen

Avdelingen tar seg av spesielle driftsfunksjoner som det er hensiktsmessig å utføre sentralt. Dette gjelder funksjoner som system- og programmeringsarbeid, drift av datamaskiner, dataregistrering, registerarbeid, tekstbehandling og trykking. Sentralkontoret for folkeregistrering er lagt til Kontoret for personregistrering ved denne avdeling. Enkelte av disse funksjoner er nå i ferd med å bli desentralisert. Avdelingen er inndelt i en underavdeling for EDB-tjenester med fem kontorenheter og dessuten fem frittstående kontorenheter.

5.1.5 Informasjonsavdelingen

Avdelingens overordnede oppgave er å medvirke til at statistikkproduksjonen og analysevirksomheten kommer allmennheten best mulig til nytte. I spillet mellom marked og produksjon vil avdelingen medvirke til at SSBs produkter får en brukervennlig presentasjon og distribusjon. Det er også avdelingens oppgave å styrke kontakten mellom SSB og brukerne og å informere om de produkter som SSB tilbyr og å yte best mulig brukerservice.

Det arbeid avdelingen i første rekke er engasjert i, er markedsundersøkelser, redaksjonell produkttilpasning, markedsbearbeiding, distribusjon, opplysningsvirksomhet, bibliotekarbeid og intern informasjon. Til å forestå disse arbeidsoppgavene er avdelingen inndelt i fire enheter: Gruppe for markedsføring, Redaksjon av fellespublikasjoner, Opplysningskontor og Bibliotek.

5.1.6 Administrasjonsavdelingen

Avdelingen har som oppgave å ta seg av de sentraliserte administrative funksjoner som er knyttet til per-

sonale, økonomi og forvaltning. Til å forestå disse arbeidsoppgavene er avdelingen inndelt i fire kontorer: Personalkontoret, Økonomikontoret, Forvaltningskontoret og Administrasjonskontoret, som er avdelingens kontor i Kongsvinger. Videre er opplæringsvirksomheten lagt under avdelingen. Det er i den forbindelse tilsatt en egen opplæringsleder som også har overtatt ledelsen av Byråskolen (tidligere tillagt rektor for Byråskolen i bistilling). Administrasjonsavdelingen er også tillagt funksjonen som sekretariat for SSBs prosjekt for virksomhetsplanlegging.

Vedlegg 1 gir en detaljert oversikt over SSBs organisasjon, kontorinndeling og ledelse.

En betydelig del av SSBs virksomhet foregår i Kongsvinger. I alt åtte kontorer under Fagavdelingen, tre kontorer under Produksjonsavdelingen og et administrasjonskontor er plassert i Kongsvinger.

5.2 Personalet

5.2.1 Personalets størrelse og fordeling

Tallet på stillinger for SSBs ordinære virksomhet har i de senere år ikke endret seg nevneverdig. I 1988 disponerte SSB i alt 681 faste stillingshjemler, dvs. en stillingshjemmel mindre enn året før. Det ble budsjettert med 14 flere tellingsstillinger enn i 1987. Dessuten ble det budsjettert med sju nye stillingshjemler som gjelder spesialoppdrag. Stabens stillingsstruktur ble forbedret ved at det ble bevilget ni nye stillinger på høyere nivå, mot inndragning av et tilsvarende antall stillinger på lavere nivå. Videre ble det opprettet et nytt Kontor for konjunkturstatistikk. Ved utgangen av 1988 var det i faste og midlertidige stillinger tilsatt i alt 840 medarbeidere i SSB, herav 493 i Oslo og 347 i Kongsvinger. En del av medarbeiderne var på deltid. Stillingenes fordeling etter avdelinger/kontorer og faste/midlertidige stillinger er belyst i vedlegg 5.

5.2.2 Personalpolitiske tiltak

Det har også i 1988 funnet sted en bekymringsfull avgang av høyt kvalifiserte medarbeidere både i Oslo og Kongsvinger. Rekrutteringen har imidlertid vært noe lettere enn på flere år. Den høye "turn-over" som har preget etaten gjennom flere år, har vanskeliggjort gjennomføringen av arbeidsprogrammet. SSB har fortsatt i noen grad problemer både med å tilsette og særlig med å beholde arbeidstakere med fagutdanning. SSB har lagt vekt på arbeidet med personalpolitiske tiltak som rekrutteringsarbeid og oppfølging av nye medarbeidere, og vil fortsatt prioritere dette arbeidet. Opplæringsvirksomheten er blitt styrket, og prosjektet med å innføre et datasystem med sikte på bl.a. personalplanlegging, er videreført. Etaten stilles overfor

store oppgaver med opplæring av et stort antall nyansatte medarbeidere, og det må påregnes at dette i noen grad vil påvirke gjennomføringen av det planlagte arbeidsprogrammet også for 1989. Den store avgangen av høyt kvalifisert personale med flere års erfaring i etaten, er fortsatt svært bekymringsfull. Bedring av lønnsforholdene har i 1988 vært vanskeliggjort spesielt på grunn av inntektsreguleringsloven. Så snart forholdene tillater det, vil imidlertid dette arbeidet bli tatt opp igjen, bl.a. gjennom mulighetene for normering av både ordinære stillinger og av oppdragsstillinger, omgjøring av saksbehandlerstillinger til rådgiver-/prosjektlederstillinger, bruk av B-regulativet og ved budsjettbehandlingen så langt det er forsvarlig innenfor budsjetttrammene.

5.2.3 Opplæring og utvikling

SSB arbeider med å bygge opp stabens fagkompetanse og høyne effektiviteten ved omfattende opplæringsprogrammer. Den interne opplæringsvirksomheten blir ivaretatt av et eget organ, Byråskolen. I 1988 deltok 85 personer i et introduksjonskurs for kontorpersonale (Kurs I). I alt 46 deltakere avsluttet et obligatorisk opplæringsprogram for kontorfullmektiger (Kurs II). Introduksjonsopplegget for akademikere (Kurs V) omfattet 67 medarbeidere.

Til sammen 80 ansatte deltok i opplæring utenom EDB-kurs. EDB er for tiden det viktigste opplæringsområdet i SSB, og i alt 365 medarbeidere gjennomgikk slike kurs i Byråskolens regi. På et frivillig saksbehandlerkurs som begynte i august 1987, og som ble avsluttet i juni 1988, har 20 medarbeidere deltatt (Kurs III).

Til doktorgradsprogrammet, som Det samfunnsvitenskapelige fakultet ved Universitetet i Oslo har satt i gang, er 11 medarbeidere fra SSBs forskningsavdeling tatt opp. I Kongsvinger har 7 medarbeidere gjennomført deltidsstudier ved Distrikthøgskolen på Rena, med støtte fra SSB.

SSB er nå inne i en omstillingsperiode hvor behovet for kontorfullmektiger med liten fagkompetanse vil avta, men hvor behovet for medarbeidere med gode EDB-kunnskaper vil øke sterkt. Dyktige og interesserte kontorfullmektiger vil bli tilbudt nødvendig opplæring for å kunne overta mer kvalifiserte arbeidsoppgaver.

Med basis i en innstilling om SSBs opplæringsvirksomhet, er en revisjon av Byråskolen påbegynt. Særlig merkbare vil endringene bli for Kurs III. Dette skal nå gjøres toårig, og det skal legges inn muligheter for faglig spesialisering. Til nå har undervisningen vært felles for alle elevene. Nytt kull starter høsten 1989.

Innstillingen om lederopplæring og ledelsesutvikling ble behandlet inneværende år, og et utviklingsprogram for ledere starter i 1989. Programmet blir delvis inte-

grert i det prosjekt for virksomhetsplanlegging som SSB påbegynte høsten 1988, og som skal strekke seg over hele 1989.

Den økte satsingen på opplæring og utvikling som SSB nå foretar, har skapt behov for å opprette en stilling som opplæringsleder i 1988. Opplæringsleder ble tilsatt 1. oktober.

5.3 Hovedtrekk i programopplegget

5.3.1 Planleggingsrutinene

Den sterke etterspørsel etter mer og bedre statistikk og analyser og de begrensede ressurser som SSB rår over, gjør det nødvendig med en streng prioritering av virksomheten for å kunne imøtekomme de viktigste samfunnsmessige behov. Som bakgrunn for prioritering og styring av ressursdisponering og drift, har SSB i en årrekke benyttet et planleggingssystem som består dels av et langtidsprogram og dels av et årlig arbeidsprogram. Langtidsprogrammet trekker opp de langsiktige, generelle retningslinjer for utbygging av statistikk-systemet, for analysevirksomheten og for utvikling og effektivisering av driftsfunksjonene. Retningslinjene for første delen av 1980-årene ble fastsatt i langtidsprogrammet av 1982. I 1988 ble det lagt fram et nytt langtidsprogram for perioden fram til 1990. De årlige arbeidsprogram går ned på de enkelte prosjekter og driftsfunksjoner og omfatter planer både for utviklingsarbeidet og den løpende drift. Arbeidsprogrammene fastsetter også hvordan de tilgjengelige ressurser skal fordeles mellom de ulike anvendelser, slik at programmets framdrift kan sikres. Ved igangsetting av nye prosjekter og ved større endringer i eksisterende prosjekter utarbeides det detaljerte planer med anslag på ressurs- og tidsbruken. Disse planene vurderes og godkjennes av administrerende direktør før de tas inn i arbeidsprogrammet. Programmet følges opp av løpende driftsstatistikk. Planleggingssystemet er nå under utbygging. Det nye system vil bli tilpasset kravene for virksomhetsplanlegging i staten.

5.3.2 Programopplegget for 1988

Sysselsettingsstatistikken som lenge har vært et høyt prioritert område, fikk også på budsjettet for 1988 tilført ressurser som gjorde det mulig å føre videre utviklingsarbeidet på arbeidskraftundersøkelsene. Helsetatistikken er også et prioritert område som er under utbygging. I 1988 ble statistikken over fylkes-helsetjenesten styrket med 1 ny stilling.

Ellers gjorde ressurs-situasjonen i 1988 det fortsatt nødvendig å konsentrere virksomheten om framdriften av de løpende statistikk- og analyseprosjekter. Delvis

med støtte utenfra, kunne utviklingsarbeidet i noen grad fortsette innen høyt prioriterte utbyggingsområder som offentlige finanser, regionalstatistikk, økonomisk statistikk for samferdselssektoren mv. Programmet la ellers hovedvekten på å fortsette det rasjonaliseringsarbeidet som var i gang med sikte på å frigjøre ressurser som etter hvert kunne settes inn på høyt prioriterte utbyggingsområder. Rasjonaliseringsprogrammet forutsetter bl.a. at en går videre med desentralisering av databehandlingen, økt bruk av standardprogrammer og mer bruk av datamaskiner og resultatuttak fra lokale terminaler. Intern bruk av data og ekstern brukertjeneste rasjonaliseres ved utvikling av databaser på utvalgte områder. Kontorene ble også oppfordret til fortsatt å arbeide med bedre statistisk utnyttning av administrative datasystemer. Stort sett lyktes det å gjennomføre arbeidsprogrammet slik beretningen viser. Noen få prosjekter måtte imidlertid utsettes på grunn av for knappe ressurser. Aktualiteten av statistikken er ikke blitt bedre enn året før. Analysevirksomheten har stort sett kunnet følge de vedtatte planer, men på visse felter er framdriften blitt noe forsinket.

5.3.3 Programopplegget for 1989

Ved intern omdisponering ble ressurstilgangen til selsettingsstatistikken økt noe i 1989. Dette gjør det mulig å føre videre utviklingsarbeidet på arbeidskraftundersøkelsene. Ved omdisponering ble også sosialstatistikken som er et annet prioritert område, tilført mer ressurser, slik at utbyggingsarbeidet kan fortsette. SSB har fått midler til gjennomføring av Landbrukstillingen 1989 og til fortsatt forberedelse av Folke- og boligstillingen 1990. Utviklingsarbeidet innen enkelte andre områder kan bare fortsette i meget begrenset omfang. Tilstrømmingen av budsjettet har ført til at en del prosjekter må kuttes ut eller utsettes. Dette gjelder bl.a. prosjekter innen lønnsstatistikken.

5.4 Hovedtrekk i driften

SSBs driftsfunksjoner må legge sterk vekt på at de løpende produksjonsrutiner legges opp mest mulig effektivt og rasjonelt og i samsvar med den fastsatte ressurs- og tidsplan. I 1987-1988 ble det utarbeidd en foreløpig EDB-strategi for områdene programvare og systemutvikling, EDB-utstyr, organisasjon og brukerservice, datahåndtering, personale, støttesystemer, kommunikasjon og sikkerhet. Med grunnlag i denne strategien er det utarbeidd en EDB-utviklingsplan som i 1989 innebærer satsing på følgende områder: publiseringsprosessen, tilgang til data, datainnsamling, kontorarbeid og administrasjon, systemutvikling og bruk av flere ulike maskiner. I dette avsnittet vil en legge mest mulig vekt på å belyse de rasjonaliseringstiltak som er i gang eller gjennomført.

5.4.1 Datainnhenting og dataklargjøring

Datainnhenting fra mange oppgavegivere er ressurskrevende både for oppgavegiverne og SSB. En søker derfor på forskjellige måter å begrense den direkte oppgaveinnhenting og i stedet bruke data fra administrative rutiner. Det arbeides også med å få data inn på maskinlesbar form slik at den manuelle dataregistreringen kan reduseres. I 1988 økte imidlertid den manuelle registreringen med ca. 20 årsverk som følge av nye dokumenter for innførsel og utførsel av varer. I løpet av høsten kom Tolldirektoratet i gang med å samle inn slike data elektronisk fra en del importører. Som følge av dette ventes den manuelle dataregistreringen i SSB å bli sterkt redusert i de nærmeste årene.

5.4.2 Systemarbeid og programmering

Tradisjonelt ble system- og programmeringsarbeidet utført sentralt etter spesifikasjoner gitt av brukerne. Denne arbeidsordning ble etter hvert lite rasjonell og førte ofte til betydelige forsinkelser i bearbeidningen. Ved hjelp av standardprogrammer og programpakker kan nå brukerne selv, uten spesialisert EDB-opplæring, utføre store deler av system- og programmeringsarbeidet. Dette opplegg gir en ikke ubetydelig innsparing i både spesialisert arbeidskraft og i bearbeidings-tid. Opplegget åpner dessuten muligheter for å yte bedre brukerservice i form av spesialbearbeiding etter oppdrag fra brukerne.

Etter hvert som systemkontorene blir avlastet for rutinemessige gjøremål, vil arbeidet for EDB-spesialistene bli dreid mer over i retning av utviklingsarbeid og opplæring og veiledning av brukerne ved fag- og forskningskontorene. Et viktig felt for opplæringen er bruk av standardprogrammer og programpakker.

Overgangen til nye rutiner er kommet godt i gang. Da utviklingen krever stor omstilling, en endret stillingsstruktur med større krav til kompetanse, opplæring av mange personer og tilstrekkelig med programpakker, maskiner og utstyr, vil overgangen nødvendigvis måtte ta en del år.

5.4.3 Databaser

En database er en datamasse som er lagt inn i en datamaskin slik at den ved hjelp av innlagte programmer kan opereres interaktivt fra skjermterminal av personer som ikke behøver å være EDB-spesialister. Ved hjelp av programmer som er lagt inn i basen kan tallmaterialet ajourføres og korrigeres, det kan søkes i datamassen, og det kan tas ut tabeller av forskjellig slag. Databaseopplegget kan derfor gjøre det langt lettere å utnytte statistiske data som SSB sitter med, særlig til spesialoppdrag med kort leveringstid. Det er en viktig oppgave for systemkontorene å utvikle databaser på områder hvor slike løsninger er hensiktsmessige. I

1988-1989 arbeides det med utvikling av følgende databaser:

- SSB-data. Utviklingsarbeidet har fortsatt i 1988. En del pilotbrukere har nå tilgang til databasen via kommunedatanettet. Datainnholdet omfatter foreløpig statistikk på områdene befolkning, utdanning, sosiale forhold, arbeidsmarked, inntekt og formue, skogbruk, fiske og fangst, industri og energi, bygge- og anleggsvirksomhet, varehandel og tjenesteyting, fylkesfordelt nasjonalregnskap, kommuneregnskap og offentlige finanser, og dessuten noe samferdselsstatistikk. Etter hvert vil det også legges inn bl.a. helse- og sosialstatistikk.

- Datadokumentasjon. Planene for videre utvikling av metadatabasen (BIMS) har vært under revisjon. Basen gir informasjon om data lagret på maskinlesbart medium i SSB og vil dermed bl.a. bidra til å rasjonalisere arbeidet med å utvikle programmer.

- Database for bankstatistikk. Arbeidet med aggregerte og detaljerte data og nye rapporter har fortsatt i 1988.

- Det sentrale bedrifts- og foretaksregister i SSB. Den nye databasen er satt i drift.

- Utenrikshandel. I forbindelse med nytt rapporteringsskjema er kontroll- og revisjonsdelen lagt om til direkte registrering på datamaskin. Den nye rutinen med interaktiv bearbeiding av data ble satt i gang fra januar 1988.

- Tidsseriedatabaser. I tillegg til de nye databasene har SSB allerede i mange år hatt tidsseriedatabaser for økonomisk korttidsstatistikk og nasjonalregnskap til bruk i det makroøkonomiske modell- og konjunktur-analysearbeidet. Disse databasene er tilgjengelige for alle brukere av Norges Banks datamaskin og blir også i noen grad formidlet til andre brukere via kopier på magnetbånd eller PC-disketter. Det er satt i gang arbeid med å bygge opp en tidsseriedatabase under SSB-data. Den vil bl.a. bli brukt til publisering av Statistisk månedshefte.

5.4.4 Drift av datamaskiner mv.

Tidligere ble driftskjøringene utført sentralt. Også denne funksjonen er nå i ferd med å bli desentralisert. Dette skjer ved at brukerne fra lokale terminaler etter hvert selv foretar de nødvendige driftskjøringene og tabellutak. Arbeidet med omleggingen er i gang og drives fram parallelt med desentraliseringen av system- og programmeringsarbeidet. For å bistå brukere av datamaskinene er det opprettet "brukerstøttesenter" i Oslo og Kongsvinger hvor en kan få rask hjelp til å løse uforutsette problemer.

Nedtrapping av SSBs kjøp av EDB-tjenester fra Statens Datasentral fortsetter. I 1988 ble disse kjøringene redusert med 30 prosent i forhold til 1987, og i 1989 ventes en ytterligere reduksjon. For å dekke det økte

behovet for datakraft fortsetter SSB oppbyggingen av eget driftsanlegg.

I 1988 ble det anskaffet en egen ND-maskin for Administrasjonsavdelingen av typen ND 5200 Compact for kontorautomasjonstiltak i avdelingen.

I 1988 ble det installert en ny IBM-kompatibel maskin i Oslo av typen COMPAREX 8/81 som ble oppgradert til 8/83 ved årsskiftet 1988/89. Maskinen som har et sentrallager på 32 millioner tegn, erstattet IBM 4381 og gav en total kapasitetsøkning på ca. 150 prosent. Platelageret ble utvidet til en kapasitet på 16,5 milliarder tegn i Oslo og 19 milliarder tegn i Kongsvinger. Platelageret vil bli ytterligere utvidet i 1989 med 5 milliarder tegn i Oslo og 2,5 milliarder tegn i Kongsvinger. I 1988 ble det installert magnetbåndstasjoner basert på bruk av kassetter i Oslo. Samme utstyr ble installert i Kongsvinger ved årsskiftet 1988/89. I 1988 ble det tilkoblet vel 100 nye data-skjermer til IBM-anleggene. Etter denne utskiftingen vil det ved utgangen av 1988 være installert om lag 600 skjermer. I 1989 vil det i det vesentligste bli anskaffet skjermer til utskifting av gamle da behovet etter hvert begynner å bli dekket. Til IBM-maskinen i Oslo er det anskaffet en ny hurtig linjeskriver.

I 1988 ble det anskaffet ca. 90 PC-er (Personai computers), og det totale antall slike maskiner ved utgangen av året var ca. 150. I 1989 planlegges anskaffet 18 nye maskiner i tillegg til en del som anskaffes som erstatning for gamle skjermer og i tilknytning til oppdragsvirksomheten.

Det blir fortsatt arbeid med forbedring av kommunikasjonen. I 1988 har en forbedret kommunikasjonen mellom IBM-maskinene. Kommunikasjon mot kommunedatanettet er opprettet. Mot Norges Banks IBM-maskin vil det bli opprettet kommunikasjon så snart Norges Bank er klar for det. Det er opprettet forbindelse mellom IBM-maskinen i Oslo og IBM-maskinen i SDS, bl.a. for oppslag i Det sentrale personregister fra IBM-skjermer i SSB. Det er installert ett lokalt nett i Kongsvinger i 1988 og et tilsvarende nett planlegges installert i Oslo.

5.4.5 Register

SSB har ansvaret for to registre som på mange måter er hjørnesteiner for den økonomiske og den sosiodemografiske statistikk. Dette er Det sentrale bedrifts- og foretaksregister og Det sentrale personregister.

Det sentrale bedrifts- og foretaksregister skal i prinsippet omfatte alle arbeidsgivere og alle som driver momspliktig virksomhet. I de siste årene er også en rekke selvstendig næringsdrivende utenom disse kategoriene kommet med i registeret.

Opplysningene som er lagt inn i registeret, brukes bl.a. som primærmateriale ved utarbeiding av spesiell sta-

tistikk (f.eks. varehandelsstatistikken), ved trekking av utvalg, ved kobling til andre registre og som hjelpemiddel for næringsgruppering.

Registeret skal i løpet av to-tre år utvikles til å dekke alle næringer unntatt primærnæringene og lønnet husarbeid. Denne utvidelse skjer bl.a. av hensyn til Folke- og boligtellingsen 1990. Arbeidet med dette kom godt i gang i 1988.

I 1988 ble registeret lagt om til ny database på SSBs IBM-maskin. Den nye databasen har gjort det enklere å kommunisere med andre offentlige virksomhets- og foretaksregistre, i første omgang momsregisteret og arbeidsgiver/arbeidstakerregisteret. Dette gir mulighet for effektivisering av ajourholdsrutinene fra 1989.

Det sentrale personregister omfatter alle personer som er tildelt fødselsnummer, dvs. personer som er eller har vært registrert som bosatt i Norge siden 1960. Registeret er et administrativt register hvor SSB har ansvaret for ajourholdet, mens driften ellers ivaretas av Statens Datasentral A/S. Registeret har imidlertid også viktige statistiske funksjoner og utgjør det vesentlige datagrunnlag for SSBs befolkningsstatistikk. Registeret har også i 1988 blitt holdt å jour etter de faste rutiner. Den eksterne bruken har økt noe. Enkelte folkeregistre hadde i 1988 i perioder problemer med å sende inn meldinger om flytting mv. i rett tid. Det er nå gjort forberedelser til å ta i mot meldinger fra de største folkeregistrene på EDB-medium fra 1989. Det er utarbeidd planer for en bedre kommunikasjon mellom det sentrale registeret og adresseregisteret i GAB. Disse planene må settes i verk i 1989 bl.a. av hensyn til folketellingen i 1990.

5.4.6 Tekstbehandling

I 1988 ble rutinene for framstilling og godkjenning av publikasjonene endret for å korte ned på godkjenningstida, og for å sikre bedre samordning og samarbeid mellom de ulike leddene i produksjonen. Arbeidet med å effektivisere rutinene for den sentrale tekstbehandlingstjenesten fortsatte. Sammen med en mer rasjonell arbeidsdeling mellom tjenesteytende enheter og fag-/forskningskontorene bidrog dette til at ytterligere 1 stilling kunne inndras i 1988. Det ble ellers tatt i bruk redigeringsprogram for PC, med sikte på å heve kvaliteten i enkelte publikasjoner.

I 1989 vil utskiftningen av det sentrale tekstbehandlingsanlegget starte. Det vil bli lagt særlig vekt på å utvikle gode kommunikasjonsløsninger mot SSBs øvrige EDB-utstyr, i tillegg til å finne gode program for tekstbehandling. Det vil bli laget grafiske standarder for de ulike publikasjonsseriene, for å sikre at grafiske virkemidler ikke blir misbrukt og at publikasjonene fortsatt får et ensartet preg.

Produksjonen av originaler til Statistisk månedshefte direkte fra SSBs tabelldatabase (SSB-data) er under

planlegging. Det er ventet at denne teknikken vil bidra til å effektivisere publiseringsrutinene for enkelte av SSBs publikasjoner. Et utvalg som bl.a. har som mandat å se på samordningen av tekstbehandling, trykking og publisering vil legge fram sin innstilling tidlig i 1989.

5.4.7 Trykning

SSB trykker selv de fleste av sine publikasjoner. Når kapasiteten blir for liten, benyttes eksterne trykkerier. I 1988 trykte SSB 442 publikasjoner med 17 948 sider, mens 40 publikasjoner med 5 781 sider ble trykt utenfor SSB. Det arbeides fortsatt med å finne fram til utstyr som kan gi bedre offsetoriginaler.

Det er planlagt utskifting av et eldre kamera i 1989.

5.4.8 Administrasjon

Flyttingen til nytt kontorbygg i Kongsvinger i desember 1987 preget Administrasjonskontorets virksomhet gjennom hele 1988. Etablering av nye rutiner og kompetanseoppbygging på nytt utstyr har også kostet ekstra innsats.

Arbeidet med det nye enhetsdokumentet for utenrikshandel førte til behov for opptrapping av staben i Kongsvinger også i 1988, mens effektiviseringsgevinster og generell innstramming førte til at vel 30 engasjementer ble avvirket ved utgangen av 1988.

Prosessen med å effektivisere de administrative rutinene i SSB ble i 1988 noe forsinket på grunn av ledighet i viktige stillinger ved administrasjonsavdelingen. Denne situasjonen endret seg på høsten, slik at en dermed i større grad kunne oppnå resultater ved prosjekter som er igangsatt for å styrke de administrative rutiner ved hjelp av EDB.

Høsten 1988 ble det gjort forberedelser til å legge postekspedisjonens arkivsystem om til EDB, slik at EDB-basert arkivsystem kunne innføres 1. januar 1989.

Videre er arbeidet med å klarlegge SSBs behov for EDB-basert personalsystem påbegynt. En tar her sikte på å bli prøvebruker av Statsdatas system SL-2 i mars 1989.

Ny EDB-maskin fra Norsk Data ble anskaffet i 1988 og denne er øremerket til å dekke administrasjonens behov for datakraft.

I sitt program for fornyelse av statsforvaltningen "Den nye staten", legger regjeringen opp til at alle departementer og underliggende etater skal lage sine

første virksomhetsplaner innen utgangen av 1990. I den forbindelse er også SSB pålagt å begynne med virksomhetsplanlegging. I 1988 har Administrasjonsavdelingen arbeidet med å forberede en omlegging av SSBs eksisterende system for planlegging og oppfølging til virksomhetsplanlegging i tråd med de krav regjeringen stiller. I dette arbeidet har avdelingen hatt nær kontakt med Avdeling for økonomistyring i Statskonsult. SSB har inngått en avtale med Statskonsult og Asplan Analyse A/S om konsulentbistand for å få gjennomført omleggingen. Denne bistanden finansieres av Finansdepartementets midler for produktivitetsfremmende tiltak.

For å ivareta den overordnede styringen av omleggingen til virksomhetsplanlegging i SSB, er det oppnevnt en styringsgruppe ledet av administrerende direktør. I styringsgruppen deltar foruten administrerende direktør, 6 medlemmer fra SSBs ledelse, 1 representant fra Statskonsult og 1 representant fra hver av de ansattes organisasjoner. I tillegg er det nedsatt en prosjektgruppe ledet av personal- og økonomidirektøren i SSB med medlemmer fra de enkelte avdelingene i SSB og fra Asplan Analyse og Statskonsult. Denne prosjektgruppen skal ha ansvaret for den daglige framdriften av prosjektet.

Konsulenter fra Asplan Analyse og Statskonsult har i samarbeid med Administrasjonsavdelingen i SSB utarbeidd et prosjektskriv for omleggingen til virksomhetsplanlegging i SSB.

5.5 Oppdragsvirksomhet og ekstern støtte

Oppdragsvirksomheten er særlig knyttet til Intervjukontoret/Gruppe for planlegging og analyse og Forskningsavdelingen. SSBs intervjuorganisasjon utfører også interne oppdrag, men en stor del av virksomheten er knyttet til oppdrag mot betaling. Organisasjonens stab består derfor av mange oppdragsstillinger, dvs. midlertidige stillingshjemler hvor det forutsettes at utgifter knyttet til oppdragene skal dekkes av tilsvarende inntekter. Forskningsprosjekter som ikke kan finansieres over det ordinære budsjett, har i økende grad blitt gjennomført ved ekstern finansiering. En del av prosjektene gjennomføres i form av samarbeidsprosjekter der SSB bidrar med en andel av utgiftene over det ordinære budsjettet, mens andre prosjekter fullfinansieres i en igangsettingsperiode. Senere finansieres det løpende drifts- og utviklingsarbeid over SSBs ordinære budsjett. Fra forskningsrådene mottar SSB dessuten støtte til utviklings- og forskningsprosjekter av mer generell interesse.

Behovet for statistikk og analyser økte også i 1988 ut over den ramme SSB fant det mulig å imøtekomme med de begrensede bevilgninger som ble stilt til rådighet over det ordinære budsjettet. Statlige organer som bl.a. departementer, har fortsatt behov for mer statistikk og deltar ofte i finansieringen av nye statistikk-

prosjekter. Bedrifter og kommuner utgjør også en betydelig brukergruppe av slike tjenester. SSB skal også dekke statistikkbehovet i forskningsmiljøene.

Etterspørselen etter betalte oppdrag økte med over 20 prosent fra 1987 og beløp seg til 25,5 millioner kroner i 1988. Det vesentligste av disse inntektene gikk med til å lønne 67 hjemler som SSB disponerte i 1988 for selvfinansierte oppdrag. Brukernes behov er fortsatt økende og på budsjettet for 1989 ble rammen utvidet til 76 hjemler.

5.6 Statistisk samarbeid

SSB driver et utstrakt statistisk samarbeid. Formålet med samarbeidet er bl.a. å gjøre SSB best mulig kjent med norske statistikkbrukeres behov og ønskemål. Det er også viktig for SSB å følge med i nordisk og internasjonal statistisk utvikling og å sikre at den statistikk som SSB lager kan sammenlignes med lignende statistikk i andre land.

5.6.1 Rådgivende utvalg

God kontakt med oppdragsgivere og statistikkbrukere er helt vesentlig for å få et brukbart datagrunnlag og for å kunne utforme og presentere statistikken på en brukervennlig måte. For å etablere slik kontakt, har SSB opprettet rådgivende utvalg innen de viktigste statistikkområder. Representasjonen i utvalgene er valgt slik at den skal dekke de viktigste faglige brukerinteresser innen feltet både innenfor og utenfor SSB. Møter holdes etter behov for å drøfte spørsmål som planer for nye statistikkopplegg, utforming og presentasjon av statistikk, utforming av oppgaveskjema, metoder for datainnhenting etc. Selv om ikke alle utvalgene er like aktive, har utvalgsarbeidet stor betydning for SSB, spesielt i forbindelse med utvikling av ny statistikk. I 1988 var det i alt 25 rådgivende utvalg. De enkelte utvalg med opplysning om ekstern representasjon er belyst i vedlegg 6.

5.6.2 Nordiske utvalg

Nordisk statistisk samarbeid har lange tradisjoner, og ble alt i 1889 organisert under Det nordiske sjefsstatistiker møte. Dette organ består av sjefene ved de nordiske statistiske sentralbyråer som kommer sammen til møte hvert tredje år med kortere møter i de mellomliggende år. På de fleste viktige statistikkområder og på enkelte tekniske felter er det opprettet utvalg med representanter fra de nordiske land. Utvalgene som arbeider etter mandater gitt av sjefsmøtene, har til oppgave å medvirke til å gjøre nordisk statistikk sammenlignbar, til å videreutvikle nordisk statistikk og til gjensidig informasjon om erfaringer høstet fra statistisk arbeid. Utvalgene har faste arbeidsprogram og driver en

viss møtevirksomhet i perioden mellom sjefsmøtene. Utvalgene kan også arbeide med visse felles nordiske prosjekter. Det utgis bl.a. en nordisk statistisk årbok. For å lette samarbeidet er det opprettet et Nordisk statistisk sekretariat som har sete i København. Siste nordiske sjefsstatistikermøte ble holdt i Stockholm i 1985, og neste møte vil bli holdt i Helsingfors i 1989. En kan da feire 100-årsjubileum for nordisk statistisk samarbeid. I 1988 var 22 nordiske utvalg i arbeid, slik vedlegg 7 viser.

5.6.3 Internasjonalt samarbeid

De viktigste internasjonale statistiske fora hvor SSB deltar, er Conference of European Statisticians (CES) i Geneve og Organization for Economic Cooperation and Development (OECD) i Paris. CES er en underorganisasjon av FNs Economic Commission for Europe, og den har som oppgave å arbeide for statistisk harmonisering og utvikling innen de europeiske land. Spesielt er en opptatt av å få gjennomført de statistikkprogrammer som FN anbefaler, bl.a. tillempling og bruk av felles internasjonale statistiske standarder. I 1988 deltok SSB i 11 CES-møter som behandlet en rekke viktige utviklingsområder hvor det er behov for internasjonalt samarbeid. Statistikkarbeidet innen OECD foregår på mer avgrensede felter som dekkes av spesielle fagkomitéer (f.eks. Industrikomiteén) med det formål å bedre og samordne statistikken innen

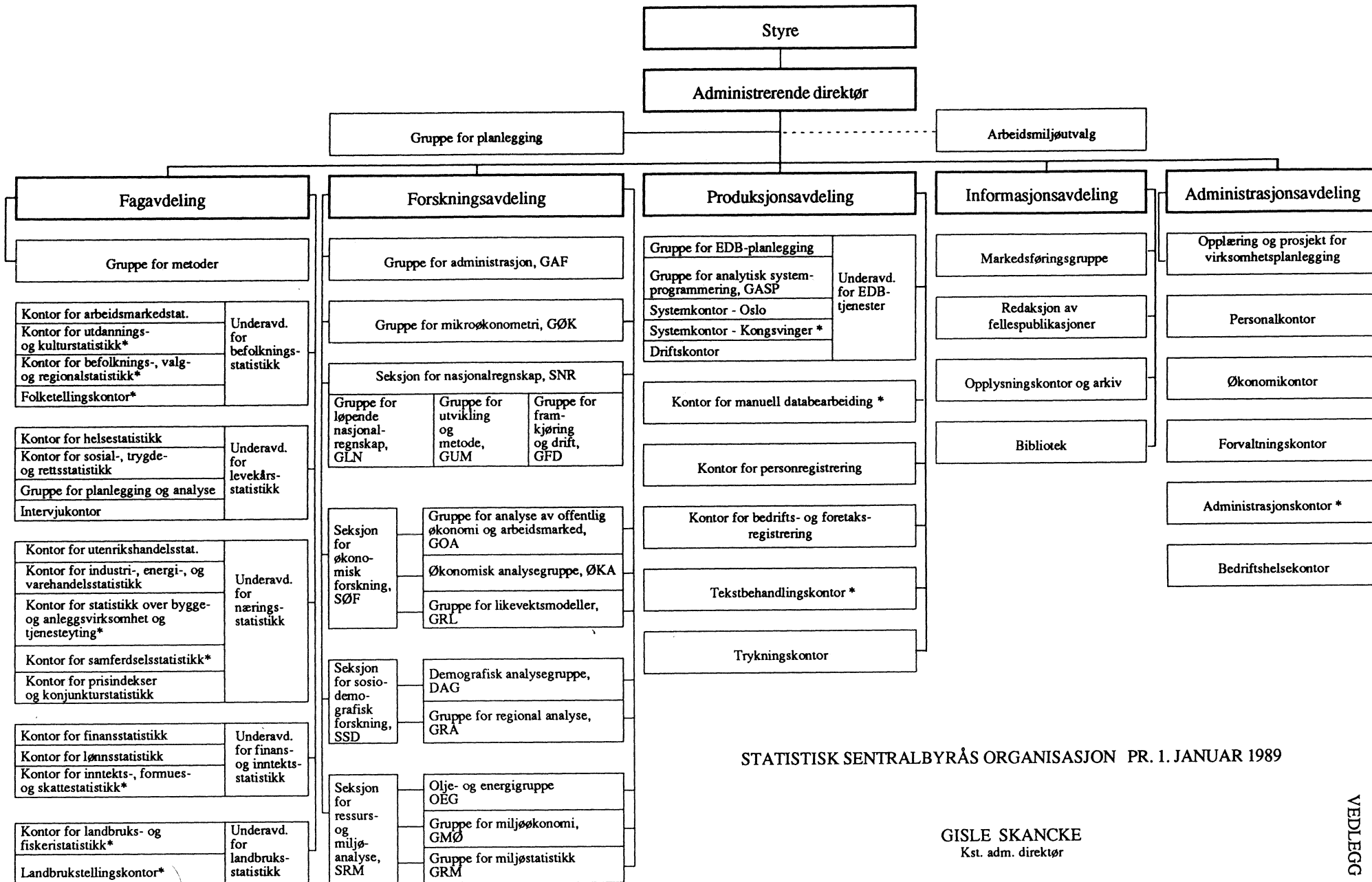
vedkommende fagområde. På dette samarbeidsfelt var SSB representert på 11 møter i 1988. SSB deltok ellers i en rekke andre internasjonale møter som hadde betydning for den faglige utvikling. Spesielt for forskningen er kontakt med internasjonale forskningsmiljøer av avgjørende betydning for å kunne følge med i utviklingen og derved holde en høy faglig standard. For perioden 1989-1992 er Norge valgt inn som medlem av FNs statistikkommisjon og deltok i Kommissjonens møte i februar 1989.

5.7 Budsjett og regnskap

I 1988 har en arbeidd med et samordnet bevilgnings- og internregnskap for den ordinære virksomheten. I tilknytning til dette ble det delegert budsjetter til avdelingene, herunder reisebudsjettet. Økonomikontoret har i 1988 hatt under vurdering ulike system for fakturering og betalingsinnkreving i SSB.

De samlede utgifter i 1988 utgjorde i alt ca. 263 mill.kr. Av dette beløpet gikk ca. 9 mill.kr til nybygget i Kongsvinger. Dersom en ser bort fra byggekostnader er utgiftsøkningen fra 1987 til 1988 ca. 24 mill.kr. Denne økningen skyldes hovedsakelig lønns- og prisstigning, opptrapping på tellingene og økt oppdragsvirksomhet.

VEDLEGG



STATISTISK SENTRALBYRÅS ORGANISASJON PR. 1. JANUAR 1989

GISLE SKANCKE
Kst. adm. direktør

Kontorer merket med * er plassert i Kongsvinger.

Faglig ledelse (stab) er vist ved linje til venstre og administrativ ledelse ved linje til høyre.

KOMMENTARER TIL ORGANISASJONSKARTET

STATISTISK SENTRALBYRÅS STYRE

Fra 1. september 1987 hadde Statistisk sentralbyrås styre følgende sammensetning:

Sentralbanksjef Hermod Skånland, leder
 Ekspedisjonssjef Eva Birkeland, nestleder
 Direktør Tore V. Knudsen, styremedlem
 Professor Kari Wærness, styremedlem
 Adm. direktør Trond R. Reinertsen, styremedlem
 Konsulent Hanne Rambøl, styremedlem
 Konsulent Eyvind Stenbekken, styremedlem

Vararepresentanter for styremedlemmer fra Statistisk sentralbyrå:

Førstekonsulent Liv Argel
 Førstekonsulent Reidar Waaler

Styret skal bl.a. føre tilsyn med utviklingen av norsk statistikk og med virksomheten i SSB. Det skal behandle alle saker av større betydning for norsk statistikk og for SSBs virksomhet før de legges fram for departementet.

STATISTISK SENTRALBYRÅS LEDELSE

ADM. DIREKTØR:

Arne Øien (permittert fra mai 1986, p.t. olje- og energiminister).
 Gisle Skancke (kst. adm. direktør fra mai 1986)
 Underdirektør Mikael Selsjord

Gruppe for planlegging:

Rådgiver Otto Carlson

FAGAVDELING:

Kst. fagdirektør Sverre Hove

Gruppe for metoder:
 Forsker Ib Thomsen

Underavdeling for befolkningsstatistikk:
 Kst. avdelingsdirektør Nils Håvard Lund

Kontor for arbeidsmarkedstatistikk:
 Kst. byråsjef Helge Nome Næsheim

Kontor for utdannings- og kulturstatistikk*
 Kst. byråsjef Halvard Skiri

Kontor for befolknings-, valg- og regionalstatistikk*
 Byråsjef Jan Byfuglien

Folketellingskontor* (midlertidig)
 Byråsjef Jan Furseth

Underavdeling for leveårsstatistikk:
 Kst. underdirektør Gunvor Iversen

Kontor for helsestatistikk
 Kontorsjef Jens-Kristian Borgan

Kontor for sosial-, trygde- og rettsstatistikk
 Byråsjef Jon Holmøy

Gruppe for planlegging og analyse
 Forsker Arne S. Andersen

Intervjukontor
 Byråsjef Einar Jensen

Underavdeling for næringsstatistikk:
 Kst. avdelingsdirektør Liv Hobbestad Simpson

Kontor for utenrikshandelsstatistikk
 Byråsjef Leif Skaug

Kontor for industri-, energi- og varehandelsstatistikk
 Byråsjef Frank Foyen

Kontor for statistikk over bygge- og anleggsvirksomhet og tjenesteyting*
 Førstekonsulent Arild Thomassen

Kontor for samferdselsstatistikk*
 Byråsjef Jan-Erik Lystad

Kontor for prisindekser og konjunkturstatistikk
 Midl. kontorsjef Tom Langer Andersen

Underavdeling for finans- og inntektsstatistikk:
 Kst. underdirektør Bjørn Bleskestad

Kontor for finansstatistikk
 Midl. kontorsjef Anna Rømo

Kontor for lønnsstatistikk
 Byråsjef Gunnar Furuholmen-Jenssen

Kontor for inntekts-, formues- og skattestatistikk*
 Kst. byråsjef Yngve Bergstrøm

Underavdeling for landbruksstatistikk
 Underdirektør Sigurd Lianes

Kontor for landbruks- og fiskeristatistikk*
 (Kontorleder - ubesatt)

Landbrukstellingskontor* (midlertidig)
 Kst. byråsjef Ole Rogstad

KOMMENTARER TIL ORGANISASJONSKARTET (forts.)

FORSKNINGSAVDELING:

Forskningsdirektør Olav Bjerkholt

Gruppe for administrasjon
Kst. byråsjef Bente Torgersen

Gruppe for mikroøkonometri
Forsker John Dagsvik

Seksjon for nasjonalregnskap
Rådgiver Erling Fløttum

Gruppe for løpende nasjonalregnskap
Planlegger Tore Halvorsen

Seksjon for økonomisk forskning
Forskningsjef Svein Longa

Gruppe for analyse av offentlig økonomi og arbeidsmarked
Forsker Olav Ljones

Økonomisk analysegruppe
Forskningsjef Ådne Cappelen

Gruppe for likevektsmodeller
Førstekonsulent Erling Holmøy

Seksjon for sosiodemografisk forskning
Forskningsjef Per Sevaldson

Demografisk analysegruppe
Forsker Helge Brunborg

Gruppe for regional analyse
Forsker Tor Skoglund

Seksjon for ressurs- og miljøanalyse
Forskningsjef Lorents Lorentsen

Olje- og energigruppe
Forsker Øystein Olsen

Gruppe for miljøøkonomi
Forsker Knut Halvor Alfsen

Gruppe for miljøstatistikk
Førstekonsulent Frode Brunvoll

PRODUKSJONSAVDELING:

Produksjonsdirektør Erik Aurbakken

Underavdeling for EDB-tjenester:
EDB-sjef Stein Turtumøygard

Gruppe for EDB-planlegging
Planlegger Hanne Marit Modahl

GASP
Planlegger Bjørn Vatne

Systemkontor, Oslo
Byråsjef Ole Førriisdahl

Systemkontor, Kongsvinger*
Byråsjef Knut Kvisla

Driftskontor
Byråsjef Arne G. Teigen

Kontor for manuell databearbeiding*
Byråsjef Helge Skaug

Kontor for personregistrering
Kontorsjef Harald Hammer

Kontor for bedrifts- og foretaksregistrering
Byråsjef Tor Nygaard

Tekstbehandlingskontor*
Førstekonsulent Asbjørn Wethal

Trykningskontor
Konsulent Esther Larsen

INFORMASJONSAVDELING:

Underdirektør Idar Møglestue

Markedsføringsgruppe
Førstekonsulent Liv Argel

Redaksjon av fellespublikasjoner
Konsulent Ellen Rodin

Opplysningskontor og arkiv
Planlegger Knut Western

Bibliotek
Hovedbibliotekar Hilde Rødland

ADMINISTRASJONSAVDELING:

Personal- og økonomidirektør Paal Sand

Opplæring og prosjekt for virksomhetsplanlegging
Opplæringsleder Stig Lundberg

Personalkontor
Kontorsjef Vibeke Endsjø

Økonomikontor
Kontorsjef Thor Thorkildsen

Forvaltningskontor
Førstekonsulent Kjell Roksvoll

Administrasjonskontor*
Byråsjef Sindre Børke

Bedriftshelsekontor
Lege Charite Bonnevie

LOV AV 25. APRIL 1907, NR.2, OM TILVEIEBRINGELSE AV OPPGAVER TIL DEN OFFISIELLE STATISTIKK

§ 1. Naar folketællinger, erhvervstællinger og andre undersøgelser angaaende økonomiske og sociale forhold af kongen med stortingets samtykke besluttes iverksatte, skal næringsdrivende og andre private personer (derunder ogsaa selskaber) være pliktige til at meddele saadanne oplysninger, som efter den for tællingen i overensstemmelse med stortingets beslutning utarbejdede plan er bestemte at skulde indhentes.

§ 2.¹ Importører og eksportører skal ved vareforsendelser fra og til utlandet være pliktige til å meddele oplysning om varenes art, mengde og verdi, samt - efter nærmere bestemmelse af vedkommende regjeringsdepartement - om indførsels- og utførselsland.

¹ Endret ved lov 1. juni 1934 nr. 11 - jf. lov av 22. juni 1928 nr. 5 §§ 43 og 101.

² Se strl. § 27.

³ Se strl. § 121.

⁴ Finansdepartementet.

§ 3. De i henhold til foranstaaende bestemmelser af private meddelte oplysninger maa af dem, som modtager eller har befatning med samme, ikke benyttes i andet end statistisk øiemed og maa ikke offentliggjøres på nogen maade, som kan fryktes at være skadelig for vedkommendes interesse.

§ 4. Den, som uden gyldig grund undlader at afgive de forlangte oplysninger eller meddeler uriktige oplysninger, straffes med bøder², forsaavidt ingen strengere straffebestemmelse kommer til anvendelse.

Hvis nogen, som har modtaget eller havt befatning med oplysninger i henhold til §§ 1 og 2, benytter dem paa en måde som strider mod bestemmelserne i § 3, eller medvirker til saadan benyttelse, straffes han med bøder² forsaavidt ingen strengere straffebestemmelse kommer til anvendelse³.

§ 5. De nærmere bestemmelser, som er nødvendige i anledning af de i denne lov omhandlede statistiske undersøgelser, utfærdiges af vedkommende regjeringsdepartement⁴.

INSTRUKS FOR STYRET FOR STATISTISK SENTRALBYRÅ

§ 1 SAMMENSETNING OG OPPNEVNING

1. Til Statistisk Sentralbyrå skal det være knyttet et styre.
2. Styret består av sju medlemmer. Formannen, nestformannen og fem andre medlemmer oppnevnes av Kongen eller den han bemyndiger for inntil fire år om gangen.
3. Fem medlemmer bør utpekes spesielt med henblikk på at styret skal ha kompetanse på SSBs arbeidsområde. To medlemmer med vararepresentanter oppnevnes etter forslag fra de ansatte.

§ 2 GJØREMÅL

1. Styret skal føre et alminnelig tilsyn med utviklingen av norsk offisiell statistikk og med virksomheten i Statistisk Sentralbyrå. Styret skal tilse at SSBs virksomhet drives så hensiktsmessig og økonomisk som mulig innenfor gjeldende bestemmelser og retningslinjer. Styret kan ta initiativ til reformer og rasjonaliseringstiltak. Ethvert medlem av styret kan ta opp spørsmål av betydning for norsk offisiell statistikk.
2. Styret skal behandle alle saker av større betydning eller av prinsipiell interesse for norsk offisiell statistikk og for SSBs virksomhet, herunder årlige meldinger om virksomheten, årlige budsjettforslag, planer om større tiltak og SSBs organisasjonsplan. Når SSBs administrerende direktør legger slike saker fram for departementet, skal styret først uttale seg om dem.
3. En sak som det er uenighet om, skal forelegges departementet når minst tre av styrets medlemmer krever det.

§ 3 UTTALELSE VED ANSETTELSE

Styret skal ha adgang til å uttale seg før embeter og stillinger som forsker og planlegger i SSB besettes. Dette gjelder ikke ved besettelse av stillingen som Administrerende direktør for Statistisk Sentralbyrå.

§ 4 MØTER

1. Styret kommer sammen til møter etter innkalling av formannen så ofte som det er nødvendig av omsyn til de saker som skal behandles, eller etter krav fra minst tre av styremedlemmene. Innkalling skal være skriftlig og skal så vidt mulig skje med minst 14 dagers varsel.

Kopi av innkalling og dokumenter sendes også til vararepresentanter.

2. Møtet ledes av formannen. Har formannen forfall, ledes møtet av nestformannen.
3. Representanter for organisasjoner og institusjoner og eventuelt andre kan få adgang til å møte i styret og legge fram sine synspunkter.
4. For at styret skal kunne holde møte, må minst tre av de oppnevnte medlemmer og SSBs Administrerende direktør eller den som fungerer som Administrerende direktør, være til stede.

§ 5 DOKUMENTER, FORHANDLINGER OG TAUSHETSPLIKT

1. Ethvert medlem av styret og deres vararepresentanter skal gis oversikt over og kunne kreve å få se alle dokumenter om saker som angår styrets virkeområde.
2. Styret skal se til at de ansatte i SSB blir orientert om vedtak av betydning for dem. For øvrig er styrets drøftinger og vedtak av intern karakter og kan ikke gjøres kjent for andre uten styrets samtykke.
3. Hvis styrets medlemmer og varamedlemmer under saksbehandlingen får opplysning om forhold som ikke skal gjøres alminnelig kjent, skal de bevare taushet om det opplyste. Medlemmene og varamedlemmene må ikke gjøre bruk av slike opplysninger i sin ervervsvirksomhet.

§ 6 PROTOKOLLASJON

1. Styret skal føre møteprotokoll. Protokollen skal underskrives av medlemmene.
2. Av protokollen skal gå fram tid og sted for styrets møte, hvem som er til stede, hvilke saker som er behandlet og styrets vedtak.
3. Er et medlem uenig i et vedtak, skal dette komme til uttrykk i protokollen.
4. Utskrift av protokollen skal uten opphold sendes Finansdepartementet og Riksrevisjonen til orientering.

§ 7 IKRAFTTREDEN

Instruksen trer i kraft 1. september 1981.

INSTRUKS FOR ADMINISTRERENDE DIREKTØR FOR STATISTISK SENTRALBYRÅ

§ 1

Ledelsen av Statistisk Sentralbyrå ligger til Administrerende direktør innen rammen av denne instruks og instruks for styret for Statistisk Sentralbyrå. Administrerende direktør kan delegere myndighet til SSBs embets- og tjenestemenn innenfor gjeldende bestemmelser så langt Administrerende direktør anser det forsvarlig.

§ 2

Administrerende direktør har ansvar for utviklingen av norsk offisiell statistikk og bestemmer statistikkens omfang og innhold innenfor rammen av bevilgningen. Administrerende direktør har videre ansvaret for Statistisk Sentralbyrås forsknings- og analysevirksomhet og andre oppgaver som blir tillagt institusjonen. Administrerende direktør skal sørge for at SSBs virksomhet drives så hensiktsmessig og økonomisk som mulig innenfor gjeldende bestemmelser og retningslinjer.

§ 3

Administrerende direktør skal disponere de årlige bevilgninger i samsvar med budsjettforutsetningene og de instruks som gjelder for økonomi- og kontorforvaltning.

§ 4

Administrerende direktør skal legge fram følgende saker for Finansdepartementet:

1. Årlig melding om Statistisk Sentralbyrås virksomhet.
2. Forslag til budsjett for kommende budsjettår.

3. Planer med kostnadsoverslag om større tiltak som vil få betydelige konsekvenser for senere års budsjetter.

4. Andre saker som skal legges fram for Kongen eller Stortinget, eller som skal avgjøres av Finansdepartementet.

§ 5

Administrerende direktør skal forelegge for styret for Statistisk Sentralbyrå følgende saker:

1. Saker nevnt under § 4 punkt 1-3.
2. Tiltrådingen om besettelse av embeter og av stillinger som forsker og planlegger.
3. Andre saker av større betydning eller av prinsipiell interesse for norsk offisiell statistikk og for SSBs virksomhet.

Sakene skal forelegges styret før de legges fram for departementet, eller før Administrerende direktør fatter beslutning.

§ 6

Administrerende direktør skal sørge for at saker som legges fram for departementet og styret, er forsvarlig forberedt og utredet, og at de blir lagt fram i rett tid.

§ 7

Denne instruks trer i kraft fra 1. september 1981. Tidligere instruks, fastsatt i henhold til kgl. res. av 29. juni 1876, oppheves fra 1. september 1981.

OVERSIKT OVER STILLINGER (ÅRSVERK) FORDELT PÅ AVDELINGER/KONTORER PR. 1.1.88 OG PR. 1.1.89

Avdelinger og kontorer	1988 i alt	1989								
		I alt	Faste stillings- hjemler		Tellings-, stillings- hjemler		Tids- begrensede stillings- hjemler		Ekstra- hjelp	Opp- drags- hjem- ler ¹⁾
			S	A	S	A	S	A		
ADM. DIREKTØR ²⁾ (101)	2.0	3.0	3.0							
Gruppe for planlegging (102)	1.0	1.0	1.0							
FAGAVDELING (200)	309.5	317.75	170.0	95.0	20.0	7.0	4		0.75	21.0
Avdelingsledelse (201)	1.0	1.0	1.0							
Gruppe for metoder (202)	8.0	9.0	7.0		2.0					
Gruppe for standarder (203)	1.0									
Underavdeling for befolkningsstatistikk (210)	50.0	52.0	24.5	12.5	8.0	3.0				4.0
Ledelse (211)	1.0	1.0	1.0							
Kontor for arbeidsmarkedstatistikk (212)	15.0	16.0	7.0	5.0	2.0	1.0				1.0
Kontor for utdanningsstatistikk (213)	16.0	15.0	9.5	4.5						1.0
Kontor for befolkningsstatistikk (214)	12.0	12.0	7.0	3.0						2.0
Folketellingskontor (215)	6.0	8.0			6.0	2.0				
Underavdeling for leveårsstatistikk (220)	77.5	75.4	35.5	24.0			4			11.9
Ledelse (221)	1.0	1.0	1.0							
Kontor for helsestatistikk (222)	16.5	15.5	8.5	6.0			1			
Kontor for sosialstatistikk (223)	16.0	16.0	12.0	4.0						
Gruppe for planlegging og analyse (224)	13.0	12.8	7.0							5.8
Intervjukontor (225)	31.0	30.1	7.0	14.0			3			6.1
Underavdeling for næringsstatistikk (230)	104.0	100.35	59.0	37.0					0.75	3.6
Ledelse (231)	1.0	1.0	1.0							
Kontor for utenrikshandelstatistikk (232)	19.0	17.0	8.0	9.0						
Kontor for industristatistikk (233)	31.5	30.5	24.0	4.5						2.0
Kontor for byggestatistikk (234)	16.0	15.6	10.0	5.0						0.6
Kontor for samferdselsstatistikk (235)	20.0	19.0	7.0	11.0						1.0
Kontor for konjunkturstatistikk (236)	16.5	17.25	9.0	7.5					0.75	
Underavdeling for finans- og inntektsstatistikk (240)	47.0	48.0	31.0	15.0	1.0					1.0
Ledelse (241)	1.0	1.0	1.0							
Kontor for finansstatistikk (242)	20.0	20.0	14.0	6.0						
Kontor for lønnsstatistikk (243)	15.0	15.0	9.0	5.0	1.0					
Kontor for inntektsstatistikk (244)	11.0	12.0	7.0	4.0						1.0
Underavdeling for landbruksstatistikk (250)	21.0	32.0	12.0	6.5	9.0	4.0				0.5
Ledelse (251)	1.0	1.0	1.0							
Kontor for landbruks- og fiskeristatistikk (252)	16.0	18.0	11.0	6.5						0.5
Landbrukstillingskontor (253)	4.0	13.0			9.0	4.0				
FORSKNINGSAVDELINGEN (300)	113.25	114.2	67.0	11.0			3		6.2	27.0
Avdelingsledelse ³⁾ (301)	4.0	4.0	4.0							
Gruppe for administrasjon (302)	5.0	5.0	1.0	3.0						1.0
Gruppe for mikroøkonometri (310)	6.0	6.0	3.0							3.0
Gruppe for analyse av offentlig økonomi og arbeidsmarked (321)	11.0	12.0	7.0	2.0						3.0
Økonomisk analysegruppe (322)	19.25	21.2	14.5	1.0					1.2	4.5
Gruppe for likevektsmodeller (323)	4.0	5.5	2.5							3.0
Demografisk analysegruppe (331)	9.0	8.5	6.0							2.5
Gruppe for regionalanalyse (332)	4.0	4.0	2.0							2.0
Gruppe for olje og energi (341)	12.0	15.0	4.0	2.0			2		2.0	5.0
Gruppe for miljøøkonomi (342)	5.0	9.0	4.0				1		2.0	2.0
Gruppe for arealregnskap (343)	5.0									
Gruppe for miljøstatistikk (344)	2.0	4.0	2.0						1.0	1.0
Gruppe for petroleumsøkonomi (345)	6.0									
Seksjon for nasjonalregnskap (350)	21.0	20.0	17.0	3.0						

OVERSIKT OVER STILLINGER (ÅRSVERK) FORDELT PÅ AVDELINGER/KONTORER PR. 1.1.88 OG PR. 1.1.89 (forts.)

Avdelinger og kontorer	1988 i alt	I alt	1989						
			Faste stillings- hjemler		Tellings-, stillings- hjemler		Tids- begrensede stillings- hjemler	Ekstra- hjelp	Opp- drags- hjem- ler ¹⁾
			S	A	S	A	S		
PRODUKSJONSAVDELING (400)	316.5	301.6	109.5	142.5	8.0	6.0	1.0	16.6	18.0
Avdelingsledelse (401)	1.0	1.0	1.0						
Underavdeling for EDB-tjenester (410)	79.0	81.1	63.5	1.0	7.0		1.0	0.6	8.0
EDB-sjef (411)	1.0	1.0	1.0						
Gruppe for EDB-planlegging (412)	3.0	3.0	3.0						
Gruppe for analytisk syst./progr. (GASP) (413)	8.5	8.0	5.0						3.0
Systemkontor – Oslo (414)	21.0	20.6	15.0	1.0	1.0		1.0	0.6	2.0
Systemkontor – Kongsvinger (415)	18.5	19.5	13.5		4.0				2.0
Driftskontor (416)	27.0	29.0	26.0		2.0				1.0
Kontor for manuell databearbeiding (420)	140.0	131.0	14.0	89.0		5.0		16.0	7.0
Kontor for personregistrering (430)	25.5	24.5	16.0	7.5					1.0
Kontor for bedrifts- og foretaksregistrering (440) .	30.0	26.0	6.0	16.0	1.0	1.0			2.0
Tekstbehandlingskontor (450)	20.0	19.0	3.0	16.0					
Trykningskontor (460)	21.0	19.0	6.0	13.0					
INFORMASJONSAVDELINGEN (500)	22.5	23.0	13.0	5.0				0.5	4.5
Avdelingsledelse (501)	1.0	1.0	1.0						
Markedsføringsgruppe (510)	1.0	1.0	1.0						
Redaksjon av fellespublikasjoner (520)	4.0	4.0	2.0	2.0					
Opplysningskontor og arkiv (530)	6.0	7.5	4.0	3.0				0.5	
Bibliotek (540)	10.5	9.5	5.0						4.5
ADMINISTRASJONSAVDELING (600)	52.75	52.0	24.0	20.0		1.0	1.0	0.5	5.5
Avdelingsledelse (601)	2.0	3.0 ⁴⁾	2.0						1.0
Personalkontor (610)	14.25	13.0	8.0	2.5			1.0		1.5
Økonomikontor (620)	7.0	7.0	6.0	1.0					
Forvaltningskontor (630)	14.5	14.5	3.0	11.0				0.5	
Administrasjonskontor (640)	15.5	14.5	6.0	4.5		1.0			3.0
I ALT	817.5	812.55	387.5	273.5	28.0	14.0	9.0	24.55	76.0
Ikke plassert på avdeling	5.5	10.45						10.45	
Samlet antall midl. ubesatte stillinger		20.0	3.5	16.5					
Budsjett	823.0	843.0		681.0		42.0	9.0	35	76.0

1) Inkluderer 19 faste stillingshjemler.

2) Administrerende direktør med stab.

3) Forskningsdirektør med stab.

4) Inkluderer hjemler for opplæring og datasystem for personalplanlegging og økonomistyring.

S = saksbehandlere

A = Andre

RÅDGIVENDE UTVALG PR. 1. JUNI 1988 OPPNEVNT AV STATISTISK SENTRALBYRÅ

1. RÅDGIVENDE UTVALG FOR ARBEIDSMARKEDSTATISTIKK

Representasjon: Miljøverndepartementet, Norsk Arbeidsgiverforening, Landsorganisasjonen i Norge, Norsk institutt for by- og regionforskning, Forbruker- og administrasjonsdepartementet, Institutt for samfunnsforskning, Arbeidsdirektoratet, Finansdepartementet og Kommunal- og arbeidsdepartementet.

2. RÅDGIVENDE UTVALG FOR BRUKEN AV JUBILEUMSGAVEN FRA NORGES BANK

Representasjon: Sosialøkonomisk institutt, Universitetet i Oslo, Norges tekniske høyskole, Trondheim, og Matematisk institutt, Oslo.

3. RÅDGIVENDE UTVALG FOR BYGGEKOSTNADSINDEKSENE

Representasjon: Prisdirektoratet, Statens bygge- og eendomsdirektorat, Brødrene Hetland, Norges byggeteknisk institutt, Entreprenørenes Landssammenslutning og Block Watne A/S.

4. RÅDGIVENDE UTVALG FOR SSBs BEFOLKNINGSPROGNOSEPOLITIKK

Representasjon: Finansdepartementet, Kommunal- og arbeidsdepartementet, Miljøverndepartementet, Sosialøkonomisk institutt og Transportøkonomisk institutt.

5. RÅDGIVENDE UTVALG FOR ENERGISTATISTIKK

Representasjon: Miljøverndepartementet, Olje- og energidepartementet, Norske Elektrisitetsverkers Forening, Finansdepartementet, Norsk Petroleumsinstitutt og Norges vassdrags- og energiverk.

6. RÅDGIVENDE UTVALG FOR FAMILIE- OG YRKESUNDERSØKELSEN

Representasjon: Universitetet i Oslo, Stockholm Universitet, Harvard University, Institutt for anvendt sosialvitenskapelig forskning og Forbruker- og administrasjonsdepartementet.

7. RÅDGIVENDE UTVALG FOR INDUSTRISTATISTIKK

Representasjon: Næringsdepartementet, A. Hansen Bakeri A/S, Elkem og Norges Industriforbund.

8. RÅDGIVENDE UTVALG FOR PROSJEKTET INNTEKT, FORMUE, FORBRUK OG LEVEKÅR 1970-1990

Representasjon: Forbruker- og administrasjonsdepartementet.

9. RÅDGIVENDE UTVALG FOR INNTEKTS- OG FORMUESSTATISTIKK

Representasjon: Sosialøkonomisk institutt, Forbruker- og administrasjonsdepartementet, Institutt for samfunnsforskning, Skattedirektoratet og Finansdepartementet.

10. RÅDGIVENDE UTVALG FOR JAKTSTATISTIKK

Representasjon: Norges Jeger- og Fiskerforbund, Direktoratet for naturforvaltning, Fylkesmannen i Sogn og Fjordane (Miljøvernavdelingen) og Norges Bondelag.

11. RÅDGIVENDE UTVALG FOR JORDBRUKSTATISTIKK

Representasjon: Statens fagtjeneste for landbruket, Landbruksdepartementet, Jordregisterinstituttet, Norsk institutt for landbruksøkonomisk forskning, Miljøverndepartementet, Norges Bondelag, Norges landbrukshøgskole og Norsk bonde- og småbrukarlag.

12. RÅDGIVENDE UTVALG FOR KREDITTMARKEDSTATISTIKK

Representasjon: Den Norske Stats Husbank, Norges forsikringsforbund, Sparebankforeningen i Norge, Norges Bank, Den norske Bankforening, Kredittilsynet, Kredittforetakenes forening, Finansdepartementet og Finansieringsselskapenes forening.

RÅDGIVENDE UTVALG PR. 1. JUNI 1988 OPPNEVNT AV STATISTISK SENTRALBYRÅ (forts.)

13. RÅDGIVENDE UTVALG FOR PRISINDEKSER

Representasjon: Forbruker- og administrasjonsdepartementet, Norsk Arbeidsgiverforening, Prisdirektoratet, Landsorganisasjonen i Norge og Finansdepartementet.

14. RÅDGIVENDE UTVALG FOR REGIONALSTATISTIKK

Representasjon: Nord-Trøndelag fylkeskommune, Norsk samfunnsvitenskapelig datatjeneste, Norsk institutt for by- og regionforskning, Agder Data A/S, Geografisk institutt (Bergen), Norske Kommuners Sentralforbund, Kommunedata, Kommunal- og arbeidsdepartementet, Karmøy kommune og Miljøverndepartementet.

15. RÅDGIVENDE UTVALG FOR SAMFERDSELSSTATISTIKK

Representasjon: Kystdirektoratet, Luftfartsverket, Vegdirektoratet, Norske Kommuners Sentralforbund, Samferdselsdepartementet, Transportøkonomisk institutt og Norges Statsbaner.

16. RÅDGIVENDE UTVALG FOR SKOGSTATISTIKK

Representasjon: Skogbruksforeningen av 1950, Landbruksdepartementet, Norges Skogeierforbund, Fylkeslandbrukskontoret i Hedmark, Norges landbrukshøgskole, Norsk institutt for skogforskning og Skogbruksstaten i Moss, Råde og Rygge.

17. RÅDGIVENDE UTVALG FOR STATISTIKK OVER OLJEVIRKSOMHET

Representasjon: Olje- og energidepartementet, Oljedirektoratet, Finansdepartementet og Norges Bank.

18. RÅDGIVENDE UTVALG FOR STATISTIKK OVER OMSETNING OG PRISER MV. FOR FAST EIENDOM

Representasjon: Justisdepartementet, Prisdirektoratet, Skattedirektoratet, Miljøverndepartementet, Forbruker- og administrasjonsdepartementet, Kommunal- og arbeidsdepartementet og Landbruksdepartementet.

19. RÅDGIVENDE UTVALG FOR UNDERSØKELSER AV LEVEKÅR

Representasjon: Forbruker- og administrasjonsdepartementet, Institutt for anvendt sosialvitenskapelig forskning, Kommunal- og arbeidsdepartementet, Rådet for samfunnsplanlegging, Sosialdepartementet og Finansdepartementet.

20. RÅDGIVENDE UTVALG FOR UTDANNINGSSTATISTIKK

Representasjon: Kirke- og undervisningsdepartementet, Kultur- og vitenskapsdepartementet, Universitetet i Trondheim og Norges allmennvitenskapelige forskningsråds utredningsinstitutt.

21. RÅDGIVENDE UTVALG FOR UTENRIKSREGNSKAPET

Representasjon: Handelsdepartementet, Finansdepartementet og Norges Bank.

22. RÅDGIVENDE UTVALG FOR VAREHANDELSSTATISTIKK

Representasjon: Norges Handelsstands Forbund, Fondet for markeds- og distribusjonsforskning, Utenriksdepartementet, Handelens forsknings- og utredningsinstitutt, Næringsdepartementet og Norges Kooperative Landsforening.

23. STYRINGSGRUPPE FOR OMLEGGING AV EDB-RUTINEN FOR UTENRIKSHANDELSSTATISTIKK

Representasjon: Toll- og avgiftsdirektoratet.

24. UTVALG FOR SAMORDNING AV LIKNINGS- OG STATISTIKKOPPGAVER

Representasjon: Skattedirektoratet og Vestre Toten ligningskontor.

25. STYRINGSGRUPPE FOR PROSJEKTET REHABILITERING AV BYGNINGER

Representasjon: Norsk teknisk-naturvitenskapelig forskningsråd, Norcem Cement A/S, Kommunal- og arbeidsdepartementet og Byggefagrådet.

NORDISKE UTVALG PR. 1. JUNI 1988 OPPNEVNT AV NORDISK SJEFSTATISTIKERMØTE

1. Nordisk utvalg for arbeidsmarkedstatistikk (NUVA)
2. Nordisk utvalg for befolkningsstatistikk (NUB)
3. Nordisk utvalg for database- og andre databehandlingsspørsmål (NUDD)
4. Nordisk utvalg for sosiodemografisk statistikk (NUSD)
5. Nordisk utvalg for finansstatistikk (NUFI)
6. Nordisk utvalg for informasjonsspørsmål (NUINF)
7. Nordisk utvalg for inntekts- og formuesstatistikk (NUIF)
8. Nordisk utvalg for jordbruksstatistikk (NUJO)
9. Nordisk utvalg for kriminalstatistikk (NUK)
10. Nordisk utvalg for kultur og massekommunikasjon (NUKOM)
11. Nordisk utvalg for naturressurs- og miljøstatistikk (NUM)
12. Nordisk utvalg for nasjonalregnskaper (NUNA)
13. Nordisk utvalg for næringsstatistikk (NUN)
14. Nordisk utvalg for prognoser (NUP)
15. Nordisk utvalg for redaksjon av Nordisk statistisk årsbok (NSÅ)
16. Nordisk utvalg for samferdselsstatistikk (NUSA)
17. Nordisk utvalg for sosialstatistikk (NUS)
18. Nordisk utvalg for statistiske metodeproblemer i statistikkproduksjonen (KOMET)
19. Nordisk utvalg for undersøkelse av levekår (NUUL)
20. Nordisk utvalg for utdanningsstatistikk (NUU)
21. Nordisk utvalg for utenrikshandelsstatistikk og varenomenklaturspørsmål (NUVA)
22. Styringsgruppen for LIST-STAT-prosjektet

OVERSIKT OVER PUBLIKASJONER UTGITT AV STATISTISK SENTRALBYRÅ I 1988, ETTER SERIE, SIDER OG OPPLAG

	Publika- sjoner	Sider		Opplag
		Antall	Prosent	
I ALT	472	22 653	100,0	538 610
STATISTIKKPUBLIKASJONER	76	9 092	40,2	154 050
Norges offisielle statistikk (NOS)	76	9 092	40,2	154 050
ANALYSEPUBLIKASJONER	73	4 207	18,6	43 885
Sosiale og økonomiske studier (SØS)	4	322	1,4	7 400
Rapporter fra Statistisk sentralbyrå (RAPP)	27	2 245	9,9	26 730
Interne notater (INO)	26	1 238	5,5	4 210
Reprints (REPR)	3	39	0,2	1 230
Discussion Paper (DP)	13	363	1,6	4 315
MÅNEDS- OG UKESPUBLIKASJONER MV.	323	9 354	41,2	340 675
Statistisk månedshefte (SM)	12	1 392	6,1	52 800
Nye distriktstall (ND)	216	3 557	15,7	107 675
Statistisk ukehefte (SU)	49	2 085	9,2	105 350
Økonomiske analyser (ØA)	10	843	3,7	30 750
Månedstatistikk over utenrikshandelen (MU)	12	854	3,8	19 800
Bank- og kredittstatistikk, aktuelle tall (BK)	21	511	2,2	14 700
Samfunnsspeilet	3	112	0,5	9 600

**PUBLIKASJONER UTGITT AV STATISTISK SENTRALBYRÅ I 1988. EMNEORIENTERT
LISTE OVER MÅNEDS- OG UKESPUBLIKASJONER OG OVER TITLER I SERIENE
NOS, SØS OG RAPP**

- 0 GENERELLE EMNER**
- 00 GENERELLE EMNER, NASJONALT
Nye distriktstall, alle fylker (ND 1-12/88)
Standard for handelsområder (SNS 08)
Statistisk månedshefte (SM 1-12/88)
Statistisk ukehefte (SU 1-52/88)
Statistisk årbok 1988 (NOS B 774)
- 1 NATURRESSURSER OG NATURMILJØ**
- 10 RESSURSREGNSKAP OG MILJØSTATISTIKK
Naturressurser og miljø 1987 (RAPP 88/1)
Naturressursregnskap og analyser (SØS 65)
- 12 ENERGI
Etterspørsel etter naturgass (SØS 67)
- 18 NATURMILJØ – LEVEKÅR OG ØKONOMI
Friluftsliv og helse (RAPP 87/22)
Støy og helse (SØS 66)
- 19 ANDRE RESSURS- OG MILJØEMNER
Modeller for beregning av nasjonale og regionale utslipp til luft (RAPP 88/17)
Verdsetting av skog (RAPP 88/19)
- 2 SOSIODEMOGRAFISKE EMNER**
- 20 GENERELLE SOSIODEMOGRAFISKE EMNER
Levekårsundersøkelsen 1987 (NOS B 772)
- 21 BEFOLKNING
Befolkningsstatistikk 1987 Hefte III Oversikt (NOS B 764)
Befolkningsstatistikk 1988 Hefte I (NOS B 766)
Befolkningsstatistikk 1988 Hefte II (NOS B 789)
Kohort- og periodefruktbarhet i Norge 1845-1985 (RAPP 88/4)
Skilsmisser i Norge 1965-1985 (RAPP 88/6)
- 22 HELSEFORHOLD OG HELSETJENESTE
Dødsårsaker 1986 (NOS B 731)
Helse og livsstil i figurer og tekst (RAPP 88/23)
Helseinstitusjoner 1986 (NOS B 725)
Helsestatistikk 1986 (NOS B 767)
Kommunehelsetjenesten Årsstatistikk for 1987 (RAPP 88/29)
Regional dødelighet 1981-1985 (NOS B 790)
- 23 UTDANNING OG SKOLEVESEN
Utdanningsstatistikk Grunnskolar 1. oktober 1987 (NOS B 768)
Utdanningsstatistikk Universiteter og høyskoler 1. oktober 1985 (NOS B 753)
Utdanningsstatistikk Videregående skoler 1. oktober 1985 (NOS B 728)
- 24 KULTURELLE FORHOLD, GENERELL TIDSBRUK, FERIE OG FRITID
Ferieundersøkelsen 1986 (NOS B 742)
Hvem reiser ikke på ferie? (RAPP 88/8)
Radiolytting og fjernsynsseing Høsten 1988 Fylkesoversikt (RAPP 88/26)
Radiolytting og fjernsynsseing Høsten 1988 Landsoversikt (RAPP 88/27)
Radiolytting og fjernsynsseing Vinteren 1988 Fylkesoversikt (RAPP 88/10)
Radiolytting og fjernsynsseing Vinteren 1988 Landsoversikt (RAPP 88/9)
Tidsbruk og aktivitet i nærmiljø (SØS 64)
- 25 SOSIALE FORHOLD OG SOSIALVESEN
Yrkesdeltakelse for personer over aldersgrensen (RAPP 88/5)
- 26 RETTSFORHOLD OG RETTSVESEN
Kriminalitet og rettsvesen
Kriminalstatistikk Forbrytelser etterforsket Reaksjoner Fengslinger 1985 (NOS B 734)
Kriminalstatistikk Forbrytelser etterforsket Reaksjoner Fengslinger 1986 (NOS B 737)
Sivilrettsstatistikk 1986 (NOS B 727)
- 3 SOSIOØKONOMISKE EMNER**
- 30 GENERELLE SOSIOØKONOMISKE EMNER
Kommentarer til standard for inndeling etter sosioøkonomisk status (RAPP 88/18)
Samfunnspeilet (1-3/1988)
- 31 FOLKETELLINGER
Barnetall i ekteskap (RAPP 88/21)
- 32 ARBEIDSKRAFT
Merarbeid: Om arbeid utover ordinær arbeidstid (RAPP 88/25)
Regionale nærings- og arbeidsmarkedsperspektiver (RAPP 88/30)

33 LØNN

Lønninger og inntekter (NOS B 741)

Lønnsstatistikk for ansatte i bankvirksomhet 1. september 1987 (NOS B 738)

Lønnsstatistikk for ansatte i forretningsmessig tjenesteyting og i interesseorganisasjoner 1. september 1987 (NOS B 745)

Lønnsstatistikk for ansatte i forsikringsvirksomhet 1. september 1987 (NOS B 746)

Lønnsstatistikk for ansatte i helsevesen og sosial omsorg 1. oktober 1987 (NOS B 795)

Lønnsstatistikk for ansatte i hotell- og restaurantdrift april og oktober 1987 (NOS B 776)

Lønnsstatistikk for ansatte i skoleverket 1. oktober 1987 (NOS B 740)

Lønnsstatistikk for ansatte i varehandel 1. september 1987 (NOS B 761)

Lønnsstatistikk for arbeidere i bergverksdrift og industri 3. kvartal 1987 (NOS B 759)

Lønnsstatistikk for kommunale arbeidstakere pr. 1. oktober 1987 (NOS B 792)

Lønnsstatistikk for sjøfolk på skip i innenriks rutefart November 1987 (NOS B 760)

Lønnsstatistikk for embets- og tjenestemenn 1. oktober 1987 (NOS B 777)

Lønnsstatistikk 1987 (NOS B 786)

34 PERSONLIG INNTEKT OG FORMUE

Formuesstatistikk 1985 (NOS B 793)

Skattestatistikk 1986 (NOS B 800)

4 NÆRINGSØKONOMISKE EMNER**41 JORDBRUK, SKOGBRUK, JAKT, FISKE OG FANGST**

Drifts- og yrkesstrukturen i jordbruket i 1985/86 (RAPP 88/14)

Fiskeristatistikk 1985 (NOS B 724)

Jaktstatistikk 1987 (NOS B 799)

Jordbruksstatistikk 1986 (NOS B 775)

Skogavvirkning til salg og industriell produksjon 1986-87 (NOS B 779)

Skogstatistikk 1986 (NOS B 748)

Veterinærstatistikk 1986 (NOS B 749)

42 OLJEUTVINNING, BERGVERK, INDUSTRI OG KRAFTFORSYNING

Elektrisitetsstatistikk 1986 (NOS B 778)

Industristatistikk 1986 Hefte I Næringstall (NOS B 755)

Industristatistikk 1986 Hefte II Varetall (NOS B 781)

Olje- og gassvirksomhet 1. kvartal 1988 (NOS B 763)

Olje- og gassvirksomhet 2. kvartal 1988 (NOS B 794)

Olje- og gassvirksomhet 3. kvartal 1988 (NOS B 802)

Olje- og gassvirksomhet 4. kvartal 1987 (NOS B 736)

Regnskapsstatistikk 1986 Oljeutvinning, bergverksdrift og industri (NOS B 757)

43 BYGGE- OG ANLEGGSVIRKSOMHET

Bygge- og anleggsstatistikk 1986 (NOS B 751)

Byggearealstatistikk 1987 (NOS B 762)

Byggearealstatistikk 3. kvartal 1987 (NOS B 756)

Byggearealstatistikk 4. kvartal 1987 (NOS B 769)

Byggearealstatistikk 1. kvartal 1988 (NOS B 780)

Byggearealstatistikk 2. kvartal 1988 (NOS B 796)

Byggearealstatistikk 3. kvartal 1988 (NOS B 803)

44 UTENRIKSHANDEL

Commodity List Edition in English of Statistisk varefortegnelse for utenrikshandelen 1988 (NOS B 788)

Månedstatistikk over utenrikshandelen (MU januar-december 1988)

Statistisk varefortegnelse for utenrikshandelen 1988 (NOS B 750)

Utenrikshandel 1987 Hefte I (NOS B 783)

Utenrikshandel 1987 Hefte II (NOS B 797)

45 VAREHANDEL

Regnskapsstatistikk 1986 Detaljhandel (NOS B 770)

Regnskapsstatistikk 1986 Detaljhandel (NOS B 758)

Varehandelsstatistikk 1986 (NOS B 782)

46 SAMFERDSEL OG REISELIV

Reiselivsstatistikk 1984-1986 (NOS B 732)

Samferdselsstatistikk 1986 (NOS B 744)

Sjøfart 1986 (NOS B 747)

Sjøfart 1987 (NOS B 785)

Veitrafikkulykker 1986 (NOS B 729)

Veitrafikkulykker 1987 (NOS B 787)

47 TJENESTEYTING

Arkitektvirksomhet og byggeteknisk konsulentvirksomhet 1986 (NOS B 735)

Bilverkstader mv. 1986 (NOS B 754)

Tjenesteyting 1986 (NOS B 752)

5 SAMFUNNSØKONOMISKE EMNER**50 NASJONALREGNSKAP OG ANDRE GENERELLE SAMFUNNSØKONOMISKE EMNER**

Oljeinvesteringer og norsk økonomi 1987-95 (RAPP 88/7)

Økonomiske analyser (ØA 1-9/88)

51 OFFENTLIG FORVALTNING

Aktuelle skattetall 1988 (RAPP 88/24)

Skatter og overføringer til private Historisk oversikt over satser mv. Årene 1970-1988 (RAPP 88/20)

Struktur tall for kommunenes økonomi 1986 (NOS B 743)

52 FINANSINSTITUSJONER, PENGER OG KREDITT

Bank- og kredittstatistikk, aktuelle tall (BK 1-21/88)

Kredittmarkedstatistikk Fordringer og gjeld overfor utlandet 1985 og 1986 (NOS B 730)

Kredittmarkedstatistikk Livs- og skadeforsikringsselskaper mv. 1986 (NOS B 733)

Kredittmarkedstatistikk Lån, obligasjoner, aksjer mv. 1986 (NOS B 726)

Kredittmarkedstatistikk Private kredittforetak og finansieringsselskaper 1986 (NOS B 773)

Kredittmarkedstatistikk Private og offentlige banker 1986 (NOS B 739)

59 ANDRE SAMFUNNSØKONOMISKE EMNER

Four Papers on the Theory of Unemployment (RAPP 87/11)

Hovedtrekk ved den økonomiske og demografiske utviklingen i fylkene etter 1960 (RAPP 88/3)

NORDHAND (RAPP 88/2)

Prisdannelse på importvarer (RAPP 87/23)

6 SAMFUNNSORGANISATORISKE EMNER**62 POLITISKE EMNER**

Fylkestingsvalget 1987 (NOS B 771)

Kommunestyrevalget 1987 (NOS B 765)

69 ANDRE SAMFUNNSORGANISATORISKE EMNER

Statistisk sentralbyrå Langtidsprogram 1987-1990 (RAPP 88/12)

STATISTISK SENTRALBYRÅ. REGNSKAP FOR 1987 OG 1988 OG BUDSJETT FOR 1989. MILL.KR

Regnskapsposter	Regnskap		Budsjett 1989
	1987	1988	
1. Utgifter i alt	263,9	262,7	245,9
1.1 Lønn og godtgjørelser	131,8	142,8	142,6
1.2 Varer og tjenester	69,8	70,5	69,3
1.3 Ekstraordinære tellinger mv.	21,4	31,7	28,6
1.4 Nybygg	34,1	8,7	
1.5 Store nyanskaffelser	6,8	8,0	5,4
1.6 Inventar, nybygg	–	1,0	
2. Inntekter i alt	24,6	29,3	19,3
3. Nettobelastning på statsbudsjettet (1-2)	239,3	233,4	226,6

