

Arbeidsnotater

S T A T I S T I S K S E N T R A L B Y R Å

Dronningensgt. 16, Oslo-Dep., Oslo 1. Tlf. 41 38 20

IO 76/26

3. september 1976

METODEHEFTE NR. 18

NOTAT OM "MULIGE ARBEIDSSØKERE UTEN ARBEIDSINNTÉKT"

INNHold

	Side
Forord	1
Olaf Foss: "Tilleggsundersøkelse til AKU 3. kvartal 1976 om "Mulige arbeidssøkere uten arbeidsinntekt". Forslag til problemstillinger og variable". (OFo/GHu, 21/5-76)	2

FORORD

Metodehefter i serien Arbeidsnotater

I tilknytning til mange prosjekter i Statistisk Sentralbyrå utarbeides det mindre, upretensiøse notater for avklaring av spørsmål av metodisk interesse. Det kan dreie seg om utvalgsteknikk, alternative spørsmålsformuleringer, presentasjonsmetoder, begrepsavklaringer, diskusjon av "funn" i data, systemidéer eller andre temaer. Selv om mange slike notater bare har begrenset interesse i ettertid, vil det blant dem være noen som kunne fortjent å bli alminnelig tilgjengelig. Det kan også være nyttig å ha dem registrert sentralt slik at det blir lettere å få oversikt over det stoffet som foreligger, og lettere å referere tilbake til det. Byrået publiserer derfor leilighetsvis et passende antall notater av dette slaget samlet i metodehefter i serien Arbeidsnotater.

Kontorlederne bes holde øynene åpne for denne nye publiseringsmuligheten.

Forsker Per Sevaldson er redaktør av metodeheftene. Fullmektig Liv Hansen er redaksjonssekretær. Medarbeidere i Byrået som lager stoff som kan være aktuelt, bes sende dette til redaksjonen etter hvert som det blir ferdig. Retningslinjer for utformingen av inserater i metodeheftene finnes på side 46 til side 47 i Metodehefte nr. 9 (ANO IO 73/36).

TILLEGGSUNDERSØKELSE TIL AKU 3. KVARTAL 1976 OM
 "MULIGE ARBEIDSSØKERE UTEN ARBEIDSINNTEKT".
 FORSLAG TIL PROBLEMSTILLINGER OG VARIABLE

av Olaf Foss

INNHold

	Side
1. Bakgrunn og formål	3
2. Den nåværende spørsmålssekvensen i AKU	3
3. Problemstillinger og sentrale variable	6
3.1 Generelt	6
3.2 Avgrensing av populasjonen	6
3.3 Betydningen av å uttrykke forskjellige "innstillinger" til inntektsgivende arbeid	8
3.4 Oppsummering	10
Litteraturliste	11
Vedlegg 1. Oversikt over forslag til variable i tilleggsundersøkelsen til AKU, 3. kvartal 1976	12
Vedlegg 2. Henvisningsdiagram for AKU. Spørreskjema gjeldende fra og med 1. kvartal 1976	16
Vedlegg 3. Spørreskjema for AKU, gjeldende fra og med 1.kvartal 1976	17

1. BAKGRUNN OG FORMÅL

Det er redegjort for bakgrunn og formål i prosjektbeskrivelsen (SGå/WDr, 29/4-76). Undersøkelsen skal skaffe mer kunnskap om forholdet til arbeidsmarkedet blant personer utenfor arbeidsstyrken, og spesielt om hva det innebærer å gi bestemte svar på "holdningsspørsmålene" om dette tema i AKU (spørsmål 17 etc.; se vedlegg 2 og 3). Sammen med annet materiale skal undersøkelsen bl.a. danne grunnlaget for en vurdering av hvilken skjebne denne typen målinger skal få i AKU i framtida.

Forsøkene på å belyse et fenomen en har kalt "mulige arbeidssøkere", har i AKU vært rettet mot et utvalg (ca. halvparten i det gamle skjemaet og mellom to tredjedeler og tre fjerdedeler 1. kvartal 1976) av personer utenfor arbeidsstyrken. Det har derfor vært en forutsetning at den planlagte tilleggsundersøkelsen også skal begrenses til å gjelde personer som ikke er sysselsatte eller arbeidssøkere ifølge AKU's definisjoner. Det kan imidlertid hevdes at AKU's skille mellom personer i og utenfor arbeidsstyrken er nokså tilfeldig, og at en blant personer med få arbeidstimer i undersøkelsesuken vil ha representert situasjoner som er identiske eller sterkt beslektet med dem en finner blant personer utenfor arbeidsstyrken. Det er antakelig snakk om en kontinuitet av situasjoner, som representerer ulike grader av tilknytning til arbeidsmarkedet, fra sterk til ingen tilknytning. Det kan således argumenteres for at populasjonen burde omfatte alle personer "i kanten av" arbeidsstyrken, også dem som er innenfor, men som kan tenkes å ha en marginal posisjon.

Ved utarbeidelsen av dette notatet har vi tatt utgangspunkt i at undersøkelsen skal være begrenset til personer utenfor arbeidsstyrken, vel vitende om at denne avgrensningen i hovedsak er foretatt av praktiske hensyn. Valg av en annen populasjon vil få konsekvenser for undersøkelsens utforming og omfang. Dersom en velger å foreta en slik utvidelse, kan dette eventuelt også gjøres i form av en ny tilleggsundersøkelse.

2. DEN NÅVÆRENDE SPØRSMÅLSSEKVENSEN I AKU

i) Spørsmålene 17-20 i AKU's spørreskjema (se vedlegg 2 og 3) er rettet til personer utenfor arbeidsstyrken som oppgir som sin "hovedsakelige virksomhet" i undersøkelsesuken, følgende roller/aktiviteter (spørsmål 9):

- Utførte husarbeid hjemme (tilsvarer ca. 472 tusen personer).
- Gikk på skole/studerte (tilsvarer ca. 233 tusen personer).
- "Var uten arbeid" eller "var opptatt med annet" (tilsvarer ca. 11 tusen personer).

De som får spørsmål 17 etc. tilsvare i alt ca. 716 tusen personer (se tabell 1).

ii) Enkelte svar på spørsmål 9 ("hovedsakelig virksomhet") fører til at personene blir ledet utenom spørsmålssekvensen 17-20, nemlig svarene:

- Var syk/arbeidsufør (tilsvarer ca. 138 tusen personer).
- Var pensjonist/sluttet i arbeid (tilsvarer ca. 137 tusen personer).
- Var inne til 1.gangs militær- eller sivilarbeidstjeneste (tilsvare ca. 23 tusen menn).

Dersom vi holder de "vernepliktige" utenfor, tilsvare de som av denne grunn ikke blir stilt spørsmålene 17-20 i AKU, ca. 274 tusen personer (se tabell 1).

iii) Gjennom spørsmålene 17-20 samles det inn opplysninger om følgende forhold:

- Hvorvidt personene mener at de ønsker/har behov for arbeid (spørsmål 17).
- Viktigste oppgitte grunn til at personer som sier at de ønsker/har behov for arbeid, ikke forsøkte å få inntektsgivende arbeid for forrige uke (spørsmål 18 og 19).
- Hvilke krav personer som sier at de ønsker/har behov for arbeid, vil stille til et arbeid for at det skal passe for dem (spørsmål 20).

iv) I tabell 1 har vi, på grunnlag av resultatene fra 1. kvartal 1976, klassifisert personer utenfor arbeidsstyrken (med unntak for "vernepliktige") etter "hovedsakelig virksomhet" (spørsmål 9), "innstilling" til inntektsgivende arbeid (spørsmål 17) og viktigste grunn til ikke å søke arbeid (spørsmål 18-19).

Vi ser at det er en stor gruppe som svarer benektende på spørsmål 17 (tilsvarende ca. 541 tusen personer), hvorav nesten to tredjedeler "utførte husarbeid hjemme" i undersøkelsesuken. Resten "gikk på skole/studerte". Denne gruppen blir ikke stilt flere spørsmål om sitt forhold til arbeidsmarkedet. Vi vet derfor lite om bakgrunnen for den innstillingen de gir uttrykk for.

I et tidligere notat (Foss 1976) har vi foretatt noen sammenligninger mellom personer som svarer henholdsvis "ja" og "nei" på et noe annet holdnings- spørsmål i det gamle AKU-skjemaet. De to gruppene skiller seg lite fra hverandre med hensyn til noen bakgrunns- og husholdningskjennetegn. De som svarer "ja" er noe yngre enn de som svarer "nei" (kapittel 3.5).

Tabell 1. Personer utenfor arbeidsstyrken¹⁾ etter innstilling til inntektsgivende arbeid, viktigste grunn til ikke å søke arbeid og hovedsakelig virksomhet i undersøkelsesuken. Tusen. 1. kvartal 1976

Hovedsakelig virksomhet	Innstilling til inntektsgivende arbeid/ Viktigste grunn til ikke å søke arbeid						Alle
	Personer som ikke blir spurt om sin innstilling til inntektsgivende arbeid	Personer som ikke ønsker eller har behov for inntektsgivende arbeid	Personer som mangler passende arbeid	Personer som ønsker eller har behov for hjelp til barnepleie syke	Personer som mangler hjelp hjemme, på skole	Personer som mangler annen grunn	
Var syke/arbeidsuføre	138	138
Var pensjonister/sluttet i arbeid.	137	137
Utførte husarbeid hjemme	347	66	36	(1)	23	472
Gikk på skole/studerte	196	11	(-)	26	(1)	233
Var uten arbeid..)	.	(-)	(8)	(1)	(1)	(3)	11
Var opptatt med annet	(-)	(8)	(1)	(1)	(3)	11
A l l e	274	541	85	36	28	27	991

1) Personer inne til første gangs vernepliktstjeneste er holdt utenfor.

3. PROBLEMSTILLINGER OG SENTRALE VARIABLE

3.1 Generelt

I vedlegg 1 har vi gitt en kort og bare delvis kommentert oversikt over hvilke opplysninger vi mener bør samles inn om de ulike gruppene som skal være med i tilleggsundersøkelsen til AKU om "mulige arbeidssøkere". I dette kapitlet skal vi si litt om bakgrunnen for de forslagene som blir satt fram. Forslagene er også delvis begrunnet i andre arbeider (Foss 1974 og 1976, Ljones 1974 og Hoem og Ljones 1974).

3.2 Avgrensning av populasjonen

i) Slik kartleggingen nå er lagt opp, gis det ingen informasjon om forholdet til arbeidsmarkedet blant de ca. 274 tusen personene som i undersøkelsesuken var "syke", "arbeidsuføre", "pensjonister" eller som "var sluttet i arbeid".

Vi kan ikke se at det er gitt noen egentlig begrunnelse for å holde denne gruppen utenfor kartleggingen. Derimot er det flere argumenter for å ta den med.

ii) Når det gjelder "arbeidsuførhet" og "sykdom" som mulige arbeidshindringer, er dette tilstander som er sterkt relative bl.a. til størrelse og utforming av det lokale arbeidsmarked. Tap av ervervsevne i forhold til bestemte yrker eller oppgaver, innebærer ikke at personene behøver å ha generelt lav ervervsevne eller at deres generelle arbeidsmotivasjon faller bort. Ved vurdering av hvorvidt personer fyller kravet til ervervsmessig uførhet i uføretrygdloven, skal det således tas utgangspunkt i personenes individuelle ervervsmessige muligheter. Når det gjelder uføretrygden, er det etter hvert godt belagt at den delvis fungerer som en arbeidsledighetstrygd (se referanser i Foss 1976, s. 15). Det er også påvist at rettsreglene og det sosiale miljø kan virke som en bremse på veien tilbake til yrkeslivet for personer som har oppnådd uføretrygd (Brofoss og Eskeland 1975, s. 179 f.f.). Videre blir det hevdet at den generelle utviklingen på arbeidsmarkedet øker arbeidsgivernes motstand mot å rekruttere arbeidskraft med under gjennomsnittlig produksjonsevne, noe som fører til at syke, arbeidsuføre og eldre i stigende grad får problemer med å oppnå eller bevare sysselsetting (se f.eks. Meidner 1975).

Når det gjelder AKU's behandling av "pensjonister" og personer som "har sluttet i arbeid", vil vi henwise til synspunkter på betydningen av deltakelse i yrkeslivet for eldres integrasjon i samfunnet, som bl.a. kommer til uttrykk i offentlige dokumenter. Det er også utført sosialmedisinske undersøkelser som synes å vise at det blant de eldre selv kommer til uttrykk et ønske om å delta (se referanser hos Foss 1976, s. 16).

iii) Det spørsmålet som nyttes til å "filtrere" ut de personer som skal bli eksponert for spørsmålene 17-20 (spørsmål 9), kan ikke sies å gi særlig utdypende informasjon om personenes livssituasjon og gjøremål i undersøkelsesuken. Spørsmålet ber bare om det hovedsakelige gjøremålet. Det å være "syk", "ufør", "pensjonist" eller "sluttet i arbeid" er dessuten ikke noe "gjøremål" eller "virksomhet". Kategoriene gir meget begrenset informasjon om personenes forsørgelsessituasjon. Vi vet f.eks. ikke om de "uføre" også er uføretrygdet. Vi mener dessuten at det er grunnlag for å hevde at det på den ene siden ofte vil være tilfeldig hvilken kategori personen havner i på spørsmål 9 (f.eks. en ufør husmor) og på den andre siden at det kan være systematiske forskjeller m.h.t. personenes definisjoner av sin livssituasjon, f.eks. mellom gifte kvinner og menn (se Foss 1976, s. 13 og 18 og Ljones 1974, s. 62 f.f.).

iv) Av disse grunner (spørsmålets subjektive karakter og lave informasjonsnivå og erkjennelsen av opplevde arbeidsmarkedsproblemer også blant syke, uføre og pensjonister) bør ikke spørsmål 9 få beholde denne viktige "filtreringsfunksjonen" i tilleggundersøkelsen. De sentrale spørsmålene om personenes forhold til arbeidsmarkedet bør i stedet stilles til alle personer utenfor arbeidsstyrken (med unntak for vernepliktige). Opplysningene i spørsmål 9 bør dessuten suppleres med utdypende opplysninger om personenes forsørgelsessituasjon, økonomiske ressurser og gjøremål utenfor markedet (se vedlegg 1, punkt 2).

Med dette vil vi oppnå å få informasjon om forholdet til arbeidsmarkedet blant personer utenfor arbeidsstyrken generelt. Økt kunnskap om hva som "skjuler seg bak" de enkelte svarkategorier på spørsmål 9, vil lette forståelsen og tolkingen av mer subjektive og vurderende spørsmål. Vi vil kunne avgjøre hvor egnet spørsmål 9 er som grunnlag for sortering av hvilke personer som skal stilles viktige spørsmål om sitt forhold til arbeidsmarkedet (spørsmål 17-20, men også spørsmål 10, 11a og 12), og vurdere rimeligheten av den utvelgningen som blir foretatt etter det nåværende opplegget.

3.3 Betydningen av å uttrykke forskjellige "innstillinger" til inntekts- givende arbeid

i) Det har vært oppfattet som et hovedproblem at svarene på den spørsmålstypen det tidligere spørsmål 16 og nåværende spørsmål 17 representerer, er vanskelige å tolke. Personer i forskjellige situasjoner vil oppfatte spørsmålet ulikt og legge forskjellig innhold i svarene (se Foss 1976, s. 9-11, Foss 1974 og Hoem og Ljones 1974, s. 45-50). Slike spørsmål er også særlig følsomme overfor formuleringsendringer og andre endringer i "målesituasjonen" (for referanser, se Foss 1976, s. 8). Vi har problemer med å si hvilke "livssituasjoner" som vanligvis fører til henholdsvis positivt og negativt svar på spørsmålet, og i hvilken grad svarfordelingen gjenspeiler reelle forskjeller i personenes "forhold" til arbeidsmarkedet (f.eks. når det gjelder sannsynligheten for å søke arbeid i framtida).

Slik AKU nå er konstruert blir det stilt noen få utdypende spørsmål til den gruppen som svarer positivt på spørsmål 17 (spørsmål 18-20; se kapittel 2) (tilsvarende ca. 176 tusen personer med den nåværende populasjonen). Det eneste vi vet om forholdet til arbeidsmarkedet blant resten av personene som besvarer spørsmål 17 (tilsvarende ca. 540 tusen personer med nåværende populasjon), er at de har gitt et negativt svar på et vanskelig tolkbart "holdningsspørsmål". (I det ordinære AKU-skjemaet blir dessuten begge grupper spurt om de har hatt sysselsetting i løpet av de siste 12 måneder og om enkelte personlige egenskaper og husholdningsforhold (se vedlegg 3).) På denne bakgrunnen vil vi i tilleggsundersøkelsen legge stor vekt på å undersøke hva som ligger i dette svaret.

Både "ja"- og "nei"-svar på spørsmål 17 er betinget av personenes livssituasjon, erfaringer, holdninger etc. Svarene kunne blitt andre dersom betingelsene hadde vært andre. De samme grunnene som fører til at en del personer som "ønsker" arbeid ikke søker arbeid (spørsmål 18-19), kan for enkelte tenkes å føre til negativt svar på spørsmål 17. Svarfordelingen på et "spørsmål 17" kan således delvis være uttrykk for forskjellige "definisjoner av situasjonen" såvel som reelle situasjonsforskjeller. Det har derfor interesse å kjenne den subjektive begrunnelsen for begge typer svar på et "spørsmål 17" og innstillingenes konsistens overfor hypotetiske endringer i valgbetingelsene.

Personer som har svart benektende på et "spørsmål 17", men som sier at de ville søkt arbeid dersom de forhold som ligger til grunn for dette

svaret ble endret, bør i utgangspunktet likestilles med dem som svarer positivt på et "spørsmål 17" (se vedlegg 1, punktene 1.5 og 1.6). D.v.s. at de skal stilles slike spørsmål i tilleggsundersøkelsen som er tilegnet personer som "ønsker"/"har behov for" arbeid (se vedlegg 1, punkt 1.7). Dette representerer først og fremst en utbygging og utdyping av det nåværende spørsmål 17.

ii) Resonnementet medfører også at alle opplysninger som tar sikte på å belyse personenes tilknytning til arbeidsmarkedet og beskrive deres valg-situasjoner, stilles både til personer som svarer positivt og negativt på et "spørsmål 17".

Opplysninger om personenes faktiske erfaringer på arbeidsmarkedet har bl.a. tre funksjoner: Opplysningene avdekker, for det første, et evt. "slektskap" mellom deler av vår populasjon og personer i arbeidsstyrken. For det andre representerer de en objektiv indikator på styrke og omfang av personenes tilknytning til arbeidsmarkedet. Særlig opplysninger om tidligere arbeidssøking vil gi oss bedre holdepunkter for å tolke svarene på "holdningsspørsmålene". For det tredje vet vi at validiteten av personers selvprediksjoner varierer med personenes erfaringer innenfor det atferdsområde prediksjonen gjelder (se Foss 1974) (se vedlegg 1, punkt 1.1 og 1.2).

Sammen med opplysninger om personenes livssituasjon generelt (forsørgelsesmåte, ressurser, gjøremål; se vedlegg 1, punkt 2), gir disse opplysningene anledning til å vurdere hva det egentlig innebærer å være "mulig arbeidssøker" i AKU, særlig sett i forhold til diskusjonen om arbeidsløshetsbegrepet (se Foss 1976, særlig side 1-5). Vi er spesielt interessert i å se hvordan disse egenskapene påvirker de "innstillinger" som kommer til uttrykk.

Et formidlende ledd mellom erfaringer og holdninger/atferd vil være personenes egne vurderinger av sine muligheter på arbeidsmarkedet (vedlegg 1, punkt 1.3).

iii) Personer som på spørsmålsbatteriet "spørsmål 17" etc. (vedlegg 1, punkt 1.5 og vedlegg 3) gir uttrykk for et ønske eller behov for inntektsgivende arbeid, må følges opp med spørsmål som kan belyse hva slags arbeidskrafttilbud de eventuelt kan sies å representere. Med utgangspunkt i resonnementene hos Foss 1976 (særlig side 3 og 4), ønsker vi å få vite noe om bakgrunn/motivasjon for et arbeidsønske, intensiteten i ønsket (særlig sammenhengen mellom motivasjon og intensitet), personenes tilgjengelighet

for arbeidsmarkedet, og i sammenheng med dette: karakteren av arbeidsønsket (hvorvidt personen ønsker inntektsgivende arbeid generelt eller tar sikte på en spesiell type arbeidsforhold, evt. hvilke krav som stilles).

Bakgrunn/motivasjon kommer delvis fram av personens livssituasjon. Personenes tilgjengelighet for arbeidsmarkedet og arbeidsønskets karakter og intensitet gjenspeiles i de anstrengelser som er gjort for å skaffe arbeid. Personene blir dessuten bedt om å begrunne sine behov/ønsker. Opplysningene under punktet 1.7 i vedlegg 1, tar sikte på å kartlegge de minstekrav til arbeidsmarked og omgivelser som personene mener må oppfylles for at deres arbeidsønsker skal kunne realiseres. Videre vil vi få kjennskap til den ønskede tilknytningsform som er skjult i svaret på "spørsmål 17", og hvilke kostnader individet er villig til å bære for å oppnå "passende" sysselsetting. Begrepet "passende arbeid" vil få et mer konkret innhold.

Punkt 1.5.3 (vedlegg 1) tar sikte på å vise hvorvidt eliminering av de faktorene som oppgis som viktigste grunner til ikke å søke/ønske arbeid, oppfattes som tilstrekkelige betingelser for at personen skal søke arbeid. I motsetning til det gamle spørsmål 16, er dessuten spørsmål 17 et rent holdningsspørsmål og ikke et spørsmål om atferdsintensjoner. Vi skal være spesielt oppmerksomme på at spørsmål som har preg av "holdningsmål" godt kan være et brukbart redskap for måling av holdninger, men likevel ha lav prediksjonsverdi. Personenes holdninger er ikke nødvendigvis et gyldig uttrykk for deres forventede atferd, like lite som deres atferd er et gyldig uttrykk for deres holdninger. Det er f.eks. sannsynligvis mange som deltar i inntektsgivende arbeid uten egentlig å ønske det. Vi vil derfor ikke forvente at alle som gir uttrykk for en positiv innstilling til inntektsgivende arbeid, også vil svare bekreftende på et spørsmål om de også har til hensikt å søke arbeid (punkt 1.4 og 1.5.3, vedlegg 1).

Studier av forholdet mellom målte holdninger og atferd tyder på at både motivasjon, intensitet og karakteren av holdningsobjektet (f.eks. et spesielt arbeidsforhold versus "arbeid" generelt) påvirker prediksjonsverdien av holdningsmålet (for referanser, se Foss 1974).

3.4 Oppsummering

I det foregående har vi foreslått å bygge ut den eksisterende tilnæringsmåten i AKU i fire retninger:

i) Kartleggingen av ønske/behov for inntektsgivende arbeid omfatter alle personer utenfor arbeidsstyrken med unntak for "vernepliktige".

ii) Spørsmålene om personenes ønsker/behov for inntektsgivende arbeid bygges ut og utdypes. Særlig bør vi få vite hva som ligger i negativt svar på "spørsmål 17". Svarene begrunnes. Motiv, intensitet og karakter av eventuelle arbeidsønsker blir kartlagt, bl.a. med sikte på å få belyst hva vi kan kalle "grad av villighet" til å ta arbeid eller "grad av tilgjengelighet" for arbeidsmarkedet. Det rene holdningsspørsmålet ("spørsmål 17") suppleres med spørsmål om atferdsintensjoner.

iii) Det stilles spørsmål om sysselsettings- og arbeidsmarkedserfaring til alle som får "spørsmål 17" etc.

iv) Det samles inn flere opplysninger om personenes livssituasjon, særlig m.h.t. forsørgelsesmåte, ressurser og gjøremål.

LITTERATURLISTE

- Ahrne, Göran (1971): "Hushållsarbete och dubbelarbete." Utkast til kap. 8 i betänkande om svenska folkets levnadsförhållanden. Allmänna Förbundet, Stockholm.
- Brofoss, Knut og Ståle Eskeland (1975): "Rett til arbeid?" Institutt for rettssosiologi, Universitetet i Oslo.
- Foss, Olaf (1974): "Holdninger og atferd. Noen synspunkter på problemet med prediksjon av handlinger på grunnlag av utsagn." Statistisk Sentralbyrå, Arbeidsnotat IO 74/25 (Metodehefte nr. 13), side 35-51.
- Foss, Olaf (1976): "Holdninger og atferd på arbeidsmarkedet", Rapport 1. Statistisk Sentralbyrå, ANO IO 76/8.
- Hoem, Jan M. og Ljones, Olav (1974): "Statistisk Sentralbyrås arbeidskraftundersøkelser. Formålet med revisjon av spørreskjemaet 1974/75." Statistisk Sentralbyrå, Arbeidsnotat IO 74/52.
- Ljones, Olav (1974): "Kvinnens yrkesdeltaking. Norske datakilder og hovedresultater 1960-1972." Statistisk Sentralbyrå, Arbeidsnotat IO 74/4.
- Meidner, Rudolf (1975): "Arbetskraften i det föränderliga industrisamhället." S. 9-17 i Nordisk utredningsserie 1975: 31.

OVERSIKT OVER FORSLAG TIL VARIABLE I TILLEGGSUNDERSØKELSEN TIL
A K U. 3. KVARTAL 1976

1. TILKNYTNING TIL ARBEIDSMARKEDET

1.1 Sysseilsettingserfaring (for alle)¹⁾

- 1.1.1 Har personen hatt inntektsgivende arbeid? (For personer med "nei" på spørsmål 14)
- 1.1.2 Lengste sammenhengende sysseilsetting. (For personer med "ja" på 1.1.1 eller spørsmål 14)

Det må presiseres at spørsmålet ikke er begrenset til siste år. Kategorier fra "<1 mnd" til ">5 år"

- 1.1.3 Sammenlagt sysseilsetting
- 1.1.4 Når siste sysseilsetting?
- 1.1.5 Varighet av siste sysseilsetting
- 1.1.6 Grunn til opphør av siste sysseilsetting (For personer som ikke får spørsmål 15)

1.2 Arbeidsmarkedserfaring (for alle)

- 1.2.1 Arbeidssøking i løpet av siste år?
- 1.2.2 Antall ganger søkt
- 1.2.3 Siste søketidspunkt
- 1.2.4 Søkemåte
- 1.2.5 Arbeidssøking sammenlagt siste år
- 1.2.6 Avslutte arbeidstilbud? (Ja, ett; Ja, flere; Nei)
- 1.2.7 Grunn til avslag (siste)

1.2.6 og 1.2.7 kan evt. suppleres med opplysninger om hva slags arbeid tilbudet gjaldt. (Varig arbeid? Heltid - deltid? Kveldsarbeid - dagarbeid? etc.)

1.3 Vurdering av egne muligheter (for alle)

- 1.3.1 Mulighet for passende arbeid på bostedet
- 1.3.2 Mulighet for passende arbeid ved flytting

1) "Alle" er personer utenfor arbeidsstyrken med unntak for "vernepliktige".

1.4 Sysselsettingsplaner (for alle)

1.4.1 Arbeidssøking i løpet av nærmeste år?

1.4.2 Tidsramme for arbeidssøking

1.5 Bakgrunn for yrkespassivitet

1.5.1 Grunn til ikke å søke arbeid (for personer med "ja" på "spm. 17")

1.5.2 Grunn til ikke å "ønske" arbeid (for personer med "nei" på "spm.17")

Spørsmålet er en parallell til spm. 18-19 og kan få en tilsvarende form. Det bør gis høve til å sortere svarene etter om de har preg av "frivillighet" eller "ufrivillighet".

Eksempel: "Vil gjerne være hjemme mens barna er små" versus "Det er ikke mulig å få hjelp til barnepass."

Bør omfatte bl.a. svaralternativene:

- ektefelles/barns innstilling
- ikke lønnsomt (p.g.a. skatt, utgifter til hjelp)
- vil bety reduksjon i / fare for å miste trygd/pensjon eller annen stønad
- folk/miljøet misbilliger at trygdede deltar i inntekts-givende arbeid (sosialt press)
- ute av trening
- redd for ikke å klare prestasjonskrav
- generelt press/dobbeltarbeid

1.5.3 Hypotetisk arbeidssøking (for personer med "nei" på "spm. 17" og personer med "ja" på "spm.17" / "ja" på "spm. 18", henholdsvis "Ja" på "spm. 17" / 1, 2, 3 eller 5 på "spm. 19")

a. For personer med "nei" på "spørsmål 17":

Stilles bare til personer som ikke klart begrunner svaret på "spørsmål 17" med at de ikke ønsker arbeid (punkt 1.5.2). Ville personen søkt arbeid dersom (den nevnte begrunnelsen, 1.5.2) ikke hadde vært aktuell?

b. For personer med "ja" på "spm.17" / "ja" på "spm.18":

Ville personen søkt arbeid dersom det hadde vært passende arbeid å få?

c. For personer med "ja" på "spm.17" / 1, 2, 3 eller 5 på "spm.19":

Ville personen søkt arbeid dersom de hadde fått den hjelpen de trengte ("spm. 19") / dersom den nevnte hindringen ("spm. 19") ikke hadde eksistert?

1.5.4 Grunn til ikke å ville søke arbeid ("nei" på 1.5.3)

Se kommentar til 1.5.2 (siste avsnitt). Ellers svaralternativ om lag som "spørsmål 19". Få med svaralternativ "mangel på passende arbeid" under a) og c).

1.6 Bakgrunn for arbeidsønske

1.6.1 Grunn til å ville søke arbeid (for personer med "nei" på "spm. 17" / "ja" på 1.5.3)

1.6.2 Grunn til ønske/behov for arbeid (for personer med "ja" på "spm.17")

1.6.1 og 1.6.2 bør bl.a. omfatte svaralternativene:

- ønskelig tilskudd til familiens daglige forbruk
- ønske om å skaffe spesielle ting
- ønske om å disponere personlig inntekt
- ønske om å utnytte utdanning/erfaring
- ønske om å bruke egne evner
- ønske om kontakt med mennesker utenfor hjemmet

1.7 Arbeidsønskets intensitet, karakter og personenes tilgjengelighet for arbeidsmarkedet (for personer med "ja" på "spm.17" eller "nei" på "spm. 17" / "ja" på 1.5.3)

1.7.1 Viktigste krav til arbeid (tilsv. spm. 20: Bare for personer med "nei" på "spm. 17")

1.7.2 Ønsket tiltredelsestidspunkt (bare for personer med "ja" på "spm.17")

Svaralternativene "umiddelbart", "senere", innen spesifiserte tidsrom.

1.7.3 Ønsket tilknytning (varighet, ansettelsesform etc.)

1.7.4 Ønsket samlet omfang på årsbasis

1.7.5 Ønsket utstrekning (heltid - deltid)

1.7.6 Ønsket arbeidstid (døgnplassering, skift - ikke skift)

1.7.7 Ønsket type arbeid (inne - ute, tempo, samlebånd etc.)

1.7.8 Ønsket yrkesområde, næring (med referanse til vedkommendes utdanning/erfaring. Helst og subsidiært)

1.7.9 Minste akseptable lønnsnivå

1.7.10 Største akseptable arbeidsreise

1.7.11 Flyttvillighet

1.7.10 og 1.7.11 kan utvides til et større spørsmålsbatteri om krav til arbeidsplassens lokalisering, med spesifisering i "hjemmearbeid", "gangavstand" etc., med spesifisering av reisetid, fremkomstmiddel, ulike former for pendling (dag-, uke-) og eventuelt flytting.

1.7.3 - 1.7.7 kan stilles som hypotetiske spørsmål: "Dersom det bare er mulig å få heltidsarbeid, vil De fremdeles være interessert i å ta arbeid?"

2. BAKGRUNNS-, SITUASJONSKJENNETEGN (for alle)

2.1 Forsørgelsesmåte

2.1.1 Mottak av pensjon, trygd, stønad?

2.1.2 Type pensjon, trygd, stønad

2.1.3 Hovedsakelig forsørgelsesmåte (kilde til livsopphold)

2.2 Økonomiske ressurser

2.2.1 Egen disponibel inntekt

2.2.2 Disponibel familieinntekt

Andre ressurser det kan være viktig å kartlegge er personens yrkeserfaring (typer, omfang)

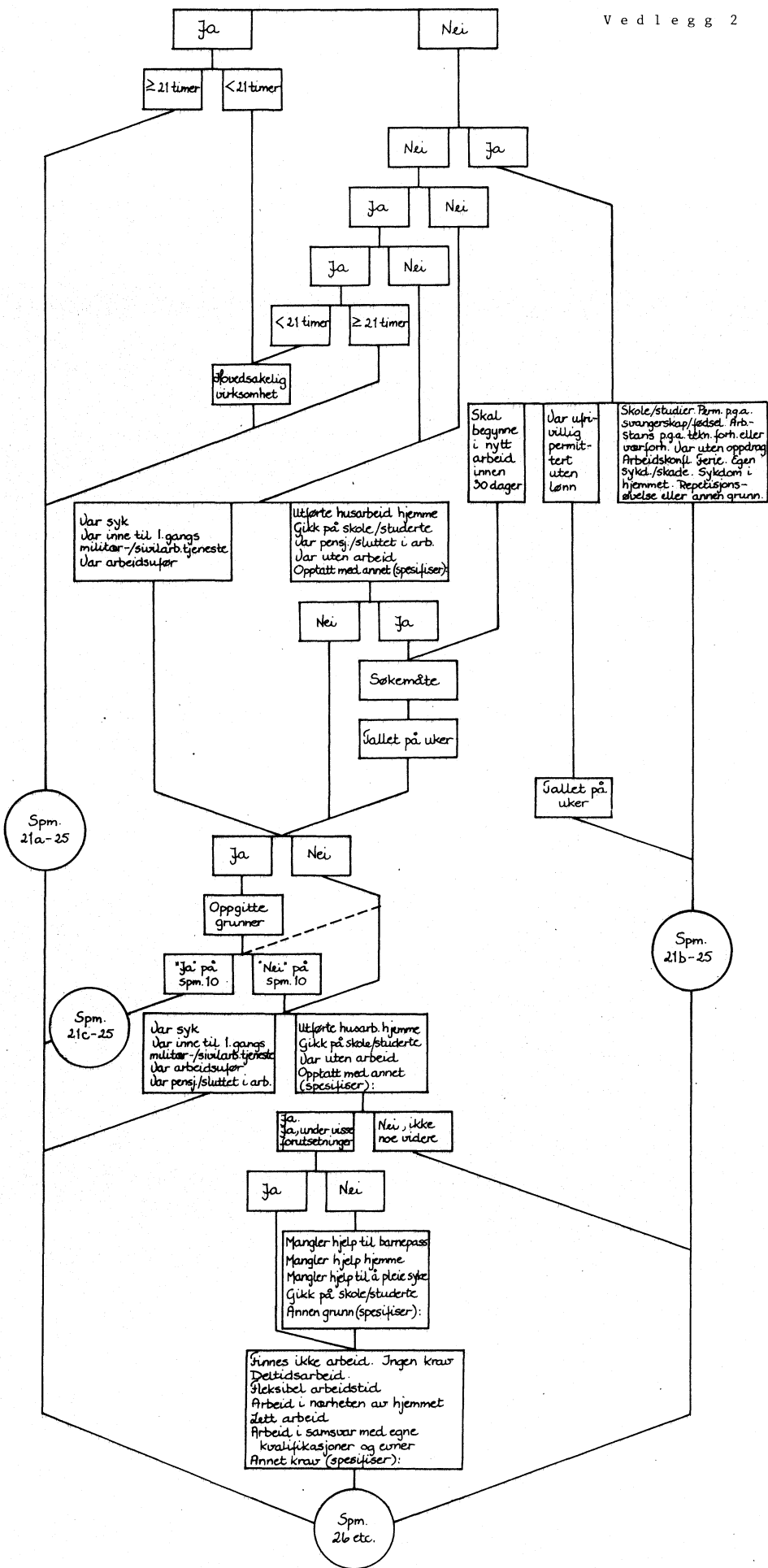
2.3 Arbeidsbyrde utenfor markedet

2.3.1 Ansvar for barneomsorg og/eller husarbeid?

2.3.2 Omfang av barnetilsyn og/eller husarbeid

2.3 kan formes som to enkle spørsmål eller som et batteri av spørsmål hvor vi tar sikte på en detaljert kartlegging av personenes arbeid/tidsbruk utenfor markedet. For eksempel på det siste, se Ahrne (1971), s. 79-80.

1. Utførte De inntektsgivende arbeid av minst én times varighet i forrige uke?
 2. Hvor mange timer arbeidet De i forrige uke?
 3. Har De inntektsgivende arbeid som De var borte fra i forrige uke?
 4. Er De selv eller noen i Ders husholdning selvstendige yrkesutøver?
 5. Utførte De noe arbeid uten fast avtalt lønn i denne virksomheten i forrige uke?
 6. Hvor mange timer arbeidet De i denne virksomheten i forrige uke?
 7. Hva regner De selv var Ders viktigste gjøremål i forrige uke?
 8. Hva var den viktigste grunnen til at De var borte fra Ders arbeid i forrige uke?
 9. Hva gjorde De hovedsakelig i forrige uke?
 10. Forsøkte De å få inntektsgivende arbeid for forrige uke?
 - 11a. På hvilken måte forsøkte De å skaffe Dem inntektsgivende arbeid?
 - 11b. På hvilken måte skaffet De Dem det arbeidet som De skal begynne i?
 12. Hvor mange uker er det siden De begynte å søke arbeid?
 13. Hvor mange uker er det siden De ble permittert uten lønn?
 14. Har De i løpet av de siste 12 måneder hatt inntektsgivende arbeid?
 15. Hva var den viktigste grunnen til at De sluttet i Ders forrige arbeid?
- Henvisning etter spørsmål 15
16. Henvisning (med referanse til spørsmål 9)
 17. Vil De si at De har behov for eller kunne ønske å ha inntektsgivende arbeid?
 18. Var mangel på passende arbeid den viktigste grunnen til at De ikke søkte arbeid?
 19. Hva var da den viktigste grunnen?
 20. Hvilke krav vil De stille til et arbeid for at det skal passe Dem?



<p>16. TIL INTERVJUEREN: For syke, militære i førstegangstjeneste, arbeidsuføre og pensjonister (kryss i rute 1, 4, 5 eller 6 på spm. 9) gå til spm. 26. For andre gå til spm. 17.</p>	<p>26. Er De ugift, gift eller før gift? 53</p> <p>1 <input type="checkbox"/> Ugift</p> <p>2 <input type="checkbox"/> Gift</p> <p>3 <input type="checkbox"/> Før gift</p>																	
<p>17. Det kan være mange grunner til at folk ikke tar inntektsgivende arbeid. Det kan f.eks. være vanskelig å få passende arbeid. Det kan også skyldes oppgaver hjemme, eller det kan rett og slett være at en ikke har behov for eller ikke ønsker å gå ut i arbeidslivet.</p> <p>Vil De si at De har behov for eller kunne ønske å ha inntektsgivende arbeid? 41</p> <p>1 <input type="checkbox"/> Ja → 18</p> <p>2 <input type="checkbox"/> Ja, under visse forutsetninger → 18</p> <p>3 <input type="checkbox"/> Nei, ikke noe videre → 26</p>	<p>Spørsmål 27-33 stilles bare til en person i husholdningen, men svarene overføres til intervjukjemaene for de resterende medlemmer av husholdningen</p>																	
<p>18. Var mangel på passende arbeid den viktigste grunnen til at De ikke søkte arbeid? Med passende arbeid tenker vi bl.a. på arbeidets art, arbeidstid og reisetid. 42</p> <p>1 <input type="checkbox"/> Ja → 20</p> <p>2 <input type="checkbox"/> Nei → 19</p>	<p>27. Hvor mange personer bor det i leiligheten? 54-55</p> <p><input type="checkbox"/> Hvis 2 eller flere personer → 28</p> <p><input type="checkbox"/> Hvis én person → 32</p>																	
<p>19. Hva var da den viktigste grunnen? 43</p> <p>1 <input type="checkbox"/> Mangler hjelp til barnepass</p> <p>2 <input type="checkbox"/> Mangler hjelp hjemme</p> <p>3 <input type="checkbox"/> Mangler hjelp til å pleie syke</p> <p>4 <input type="checkbox"/> Gikk på skole/studerte</p> <p>5 <input type="checkbox"/> Annen grunn (spesifiser):</p> <p>-----</p>	<p>28. Er det noen av disse som krever regelmessig tilsyn eller pleie på grunn av sykdom eller uførhet? 56</p> <p>1 <input type="checkbox"/> Ja</p> <p>2 <input type="checkbox"/> Nei</p> <p>Hvis ja: Hvor mange? 57</p> <p><input type="checkbox"/> Antall syke eller uføre</p>																	
<p>20. Hvilke krav vil De stille til et arbeid for at det skal passe for Dem? 44</p> <p>1 <input type="checkbox"/> Finnes ikke arbeid. Ingen krav → 26</p> <p>2 <input type="checkbox"/> Deltidsarbeid → 26</p> <p>3 <input type="checkbox"/> Fleksibel arbeidstid → 26</p> <p>4 <input type="checkbox"/> Arbeid i nærheten av hjemmet → 26</p> <p>5 <input type="checkbox"/> Lett arbeid → 26</p> <p>6 <input type="checkbox"/> Arbeid i samsvar med egne kvalifikasjoner og evner → 26</p> <p>7 <input type="checkbox"/> Annet krav (spesifiser): → 26</p> <p>-----</p> <p>8 <input type="checkbox"/> Bare ett krav → 26</p>	<p>29. Hvor mange barn under 16 år er det i leiligheten? 58</p> <p><input type="checkbox"/> Hvis 1 eller flere barn → 30</p> <p><input type="checkbox"/> Hvis ingen barn → 32</p>																	
<p>21a. Hvor arbeide De hovedsakelig i forrige uke? Bedriftens navn: -----</p> <p>b. Hvor har De vanligvis Deres inntektsgivende arbeid? Bedriftens beliggenhet (adresse; poststed, postnr.): -----</p> <p>c. Hvor hadde De sist inntektsgivende arbeid? -----</p>	<p>30. Hvor gammelt er det yngste barnet? 59-60</p> <p><input type="checkbox"/> Antall fylte år → 32</p> <p><input type="checkbox"/> Hvis 7 år eller over</p>																	
<p>22. Hva slags virksomhet er det? Virksomhetens art: -----</p> <p>-----</p> <p>46-47 <input type="checkbox"/> For Byrået 48</p>	<p>31. Var barnet/noen av barna i barnehage eller på daghjem i forrige uke? 61</p> <p>1 <input type="checkbox"/> Ja</p> <p>2 <input type="checkbox"/> Nei</p>																	
<p>23. Er dette enkeltmannsfirma, ansvarlig selskap, aksjeselskap e.l. eller offentlig virksomhet? 49</p> <p>1 <input type="checkbox"/> Enkeltmannsfirma → 24</p> <p>2 <input type="checkbox"/> Ansvarlig selskap → 24</p> <p>3 <input type="checkbox"/> Aksjeselskap e.l. → 25</p> <p>4 <input type="checkbox"/> Offentlig virksomhet → 25</p>	<p>32. Hadde De noe leid hjelp til husarbeidet i forrige uke? 62</p> <p>1 <input type="checkbox"/> Ja → 33</p> <p>2 <input type="checkbox"/> Nei → 34</p>																	
<p>24. Arbeide De som selvstendig, som ansatt eller som familiedlem uten fast avtalt lønn? 50</p> <p>1 <input type="checkbox"/> Selvstendig</p> <p>2 <input type="checkbox"/> Ansatt</p> <p>3 <input type="checkbox"/> Familiedlem</p>	<p>33. Hvor mange timer hadde De leid hjelp i forrige uke? 63-64</p> <p><input type="checkbox"/> Antall timer</p>																	
<p>25. Hva var Deres hovedyrke i denne virksomheten? Hovedyrke: -----</p> <p>-----</p> <p>51-52 <input type="checkbox"/> Yrkeskode</p>	<p>Spørsmål 34-36 stilles til personer som er merket UTD på 10-listen.</p> <p>34. Hvilken allmennutdanning har De fullført? 65</p> <p>1 <input type="checkbox"/> 7-årig folkeskole eller kortere</p> <p>2 <input type="checkbox"/> 1-årig framhalds- el. fortsettelsesskole</p> <p>3 <input type="checkbox"/> 2-årig framhalds- el. fortsettelsesskole</p> <p>4 <input type="checkbox"/> 9-årig grunnskole</p> <p>5 <input type="checkbox"/> Folkehøgskole (ungdoms- el. fylkeskole) 1.års kurs</p> <p>6 <input type="checkbox"/> Real- el. middelskole, grunnskolens 10.år</p> <p>7 <input type="checkbox"/> Folkehøgskole, 2.års kurs</p> <p>8 <input type="checkbox"/> Artium eller eksamen ved økonomisk gymnas</p> <p>9 <input type="checkbox"/> Uoppgitt eller ingen utdanning</p>																	
<p>26. Ble intervjuet foretatt over telefon? 70</p> <p>1 <input type="checkbox"/> Ja</p> <p>2 <input type="checkbox"/> Nei</p>	<p>35. Har De fullført annen utdanning hvor skolegangen eller studiene normalt varer minst 5 måneder? 66</p> <p>1 <input type="checkbox"/> Ja → 36</p> <p>2 <input type="checkbox"/> Nei → 37</p>																	
	<p>36. Hvilken utdanning er dette? 67-68</p> <table border="1" style="width: 100%; border-collapse: collapse;"> <thead> <tr> <th rowspan="2">Utdanningens art. (Oppgi kurstype, linje eller fagområde og eventuelt skolens navn)</th> <th colspan="2">Normal varighet</th> </tr> <tr> <th>For utd. på heltid, oppgi mnd. eller år</th> <th>For utd. på deltid, oppgi ca. timetall</th> </tr> </thead> <tbody> <tr> <td> </td> <td> </td> <td> </td> </tr> <tr> <td> </td> <td> </td> <td> </td> </tr> <tr> <td> </td> <td> </td> <td> </td> </tr> <tr> <td> </td> <td> </td> <td> </td> </tr> </tbody> </table> <p style="text-align: right;">For Byrået</p>	Utdanningens art. (Oppgi kurstype, linje eller fagområde og eventuelt skolens navn)	Normal varighet		For utd. på heltid, oppgi mnd. eller år	For utd. på deltid, oppgi ca. timetall												
Utdanningens art. (Oppgi kurstype, linje eller fagområde og eventuelt skolens navn)	Normal varighet																	
	For utd. på heltid, oppgi mnd. eller år	For utd. på deltid, oppgi ca. timetall																
	<p>FYLLES UT AV INTERVJUEREN</p> <p>37. Hvem har De fått opplysningene fra til utfylling av skjemaet? 69</p> <p>1 <input type="checkbox"/> IO selv</p> <p>2 <input type="checkbox"/> IO's ektefelle</p> <p>3 <input type="checkbox"/> IO's sønn/datter</p> <p>4 <input type="checkbox"/> IO's far/mor</p> <p>5 <input type="checkbox"/> Annen person</p>																	