

ARTIKLER

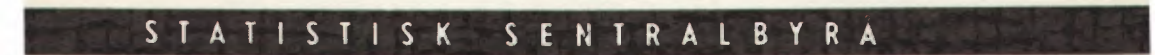
10

**DE YRKESAKTIVE I NORGE
1875—1960 OG PROGNOSE
FOR UTVIKLINGEN
FRAM TIL 1970**

Av Gerd Skoe Lettenstrøm og Gisle Skancke

**THE ECONOMICALLY ACTIVE POPULATION
IN NORWAY 1875—1960
AND FORECASTS UP TO 1970**

OSLO 1964



STATISTISK SENTRALBYRÅ

ARTIKLER FRA STATISTISK SENTRALBYRÅ NR. 10

**DE YRKESAKTIVE I NORGE
1875—1960 OG PROGNOSE
FOR UTVIKLINGEN
FRAM TIL 1970**

Av Gerd Skoe Lettenstrøm og Gisle Skancke

**THE ECONOMICALLY ACTIVE POPULATION
IN NORWAY 1875—1960
AND FORECASTS UP TO 1970**

OSLO 1964

Forord

Denne artikkelen gir en framstilling av utviklingen i den norske yrkesbefolkning, dens størrelse og sammensetning, basert på oppgaver fra de offisielle folketellingene. Oversikten dekker perioden 1875—1960 og går særlig inn på utviklingen i tiåret 1950—1960 da det var uvanlig lav vekst i den yrkesaktive del av befolkningen. Artikkelforfatterne har satt seg som mål å tallfeste virkningen av de ulike faktorene som førte til at veksten i yrkesbefolkningen i 1950-årene ble så liten.

Kvinnernes, og da i første rekke de gifte kvinnernes deltaking i yrkeslivet, blir behandlet i et eget avsnitt. I en viss utstrekning har en forsøkt å sette yrkesfrekvensene blant gifte kvinner i Norge i perspektiv ved å trekke inn tilsvarende statistikk fra enkelte andre land.

Til slutt i denne artikkelen har en prøvd å gi en antydning om yrkesbefolkningens størrelse og struktur omkring 1970. Grunnlaget her er prognoser over befolkningen etter alder og kjønn, og bestemte forutsetninger om fordelingen av de voksne personene etter ekteskapselig status og utviklingen i yrkesfrekvensene.

Statistisk Sentralbyrå, Oslo, 14. september 1964.

Petter Jakob Bjerve.

Preface

This paper contains a survey of the changes in the size and composition of the economically active population of Norway on the basis of data provided by the censuses of population. The period covered is 1875 to 1960. From 1950 to 1960 the economically active population increased much more slowly than in previous years. Considerable interest is therefore attached to this period and an attempt has been made to estimate the separate effects of the various factors causing the rather exceptional trend for the last ten years.

The participation of women in economic life, in particular that of married women, is discussed in a separate chapter. A brief comparison has been made between the economic activity of married women in Norway and those of other countries.

In the last chapter of this paper an attempt has been made at estimating the size and composition of the economically active population in 1970. The forecast is based on estimates of the total population by sex and age, on the probable distribution of the adult population by marital status and on assumptions as to the future activity rates.

Central Bureau of Statistics, Oslo, 14. September 1964.

Petter Jakob Bjerve.

Innhold

	Side
I. Begrepet yrkesaktiv	7
II. Registreringen av de yrkesaktive	8
III. Oversikt over perioden 1875—1960	10
a. Størrelse og vekst	10
b. Endringer i næringsstruktur	13
c. Endringer i kjønnsfordeling	18
IV. Nærmere om strukturendringene mellom 1950 og 1960	21
a. Geografiske forskyvninger	21
b. Den sosiale lagdeling	21
c. Kjønn, alder og ekteskapelig status	25
d. Yrkesfrekvensene	26
e. Bakgrunnen for den lave tilveksten i 1950-årene	28
f. Måling av virkningen av de enkelte faktorer	30
V. Kvinners yrkesdeltaking	34
a. Utdanning og økonomisk aktivitet	34
b. Gifte kvinners yrkesaktivitet	37
VI. Prognoser for størrelse og sammensetning av tallet på yrkesaktive i 1970...	44
a. Forutsetningene	45
b. Resultatene av beregningene	46
Sammendrag på engelsk	50

Contents

	Page
I. Definition of the economically active population	7
II. Measurement of the economically active population	8
III. The period 1875—1960	10
a. Size and growth	10
b. Changes in composition by industry	13
c. Changes in composition by sex	18
IV. Additional analysis of structural changes between 1950 and 1960	21
a. Changes in the geographic distribution	21
b. Status	21
c. Sex, age and marital status	25
d. Activity rates	26
e. The background for the slow growth during the period	28
f. The estimated effect of the various factors	30
V. Women's participation in economic life	34
a. Education and economic activity	34
b. The married women	37
VI. Forecasts on the economically active population by size and composition for 1970	44
a. Assumptions	45
b. Results	46
English summary	50

I. Begrepet yrkesaktiv.

Generelt kan en si at tallet på yrkesaktive¹⁾ omfatter personer 15 år og over som tar aktivt del i produksjonen av varer og tjenester. En yrkesutøver vil være karakterisert ved bl. a. tre kjennetegn: Stilling, næring og sosial status. Stillingsoppgaven forteller hva slags arbeid vedkommende utfører, eksempelvis under tittelen tømmermann, sjåfør, lærer. Gjennom opplysningen om næring får en greie på om han eller hun er knyttet til bedrift eller virksomhet i varehandel, industri, transport osv. Sosial status tar sikte på å vise det forhold den enkelte yrkesutøver står i til den bedrift eller virksomhet vedkommende er sysselsatt i — i første rekke om han eller hun er selvstendig næringsdrivende eller er ansatt i bedriften.

Formuleringen foran krever en del kommentarer. På internasjonalt plan er det oppnådd enighet om visse retningslinjer for nærmere avgrensning av yrkesbefolkningen mot den økonomisk inaktive del av den voksne befolkningen.

Hovedregelen er at en person regnes med til gruppen av yrkesaktive dersom han eller hun har inntekt — eierinntekt eller lønnsinntekt — av sitt arbeid. Et unntak blir imidlertid gjort for visse grupper av hjemmевærende, voksne barn som deltar i virksomheten i en familiebedrift. I den utstrekning hjemmевærende barn i jordbruk har nyttet en vesentlig del av sin arbeidstid til utearbeid i tilknytning til gårdsbruket, enten til jordbruksarbeid og/eller arbeid i fjøset, har de blitt regnet som yrkesaktive, selv om deres arbeid har vært ulønt. Dette har — særlig i eldre tid — hatt atskillig betydning for størrelsen av yrkesbefolkningen i jordbruket.

Personer som i alt vesentlig er sysselsatt med ulønt husarbeid, blir i sin helhet holdt utenfor yrkesbefolkningen. Dette gjelder blant annet en av de største grupper av personer i vårt samfunn, nemlig husmødrene: Trass i den innsats de yter, opptrer ikke husmødrene på arbeids-

¹ Følgende synonymer vil bli brukt: Yrkesbefolkningen, tallet på yrkesutøvere, den yrkesaktive del av befolkningen.

markedet, og de blir av den grunn ikke regnet med til den yrkesaktive del av befolkningen.

Personer som på tellingstidspunktet er arbeidsløse, men som kan sies å være arbeidssøkende, blir tatt med i yrkesbefolkningen under sitt normale yrke, eventuelt siste yrke. Samme regel gjelder for personer som av andre grunner er ute av arbeidslivet for kortere tid, eksempelvis på grunn av sykdom. Ungdom som på tellingstidspunktet avtjener sin verneplikt, blir inkludert i yrkesbefolkningen i den utstrekning de var yrkesaktive eller arbeidssøkende før de ble kalt inn til militærtjeneste.

II. Registreringen av de yrkesaktive.

Selv om det i prinsippet er på det rene hva yrkesbefolkningen skal omfatte, kan ulike registreringsmåter til en viss grad gi forskjellige resultat med hensyn til yrkesbefolkningens størrelse og sammensetning.

I Norge har det vært vanlig å måle yrkesbefolkningen ved hjelp av den metode som i internasjonal terminologi går under navn av «gainful worker-» eller «usual activity-» metoden. Det er med andre ord den enkeltes mest «vanlige aktivitet» en spør etter, eller — slik spørsmålet blir formulert i de norske folketellingsskjemaene: «Viktigste kilde til livsopphold». En kan derfor si at statistikken gir et «normalbilde» av de personer som etter definisjonen foran blir gruppert som yrkesaktive — uavhengig av de mer eller mindre tilfeldige gjøremål disse personene har akkurat i tiden omkring tellingstidspunktet. Noen eksempler vil klargjøre dette.

En person som i løpet av året normalt er sysselsatt med hogst av tømmer skal føre opp tømmerhogger som sin stilling, selv om han på tellingstidspunktet har jobb som eksempelvis hjelpemann på lastebil i påvente av bedre vær- og føreforhold i skogen. En pensjonist skal føre seg opp som sådan dersom vedkommende mener det er pensjonen som er viktigste kilde til livsopphold, trass i at han eller hun kan ha tilfeldige jobber i det aktive yrkesliv. Som pensjonist kommer han eller hun ikke med i yrkesbefolkningen. Studenters og skoleungdoms arbeidsinnsats i feriene er heller ikke nok til at disse kan regnes som yrkesaktive. En gift kvinne som tar seg butikkjobb en måneds tid før jul, blir klassifisert som husmor fordi det er i ulønt husarbeid hun normalt har sin sysselsetting. Den aktive yrkesvirksomhet i de tre sistnevnte eksemplene registreres i folketellingene som såkalte byrker, men kvalifiserer

ikke til medlemskap blant de yrkesaktive. Årsaken er at det er normalbildet en er ute etter. Nettopp her ligger styrken ved å nytte «usual activity»-metoden; spesielle eller sesongmessige forhold på arbeidsmarkedet på tellingstidspunktet får liten eller ingen innvirkning på tallene for yrkesbefolkningens størrelse og sammensetning (stilling, næring osv.).

Svakheten ved metoden er kanskje først og fremst at det så å si ikke knytter seg noen tidsreferanse til den. Heller ikke sier den noe om «graden» av yrkesvirksomhet: En bestemt person kommer enten med i yrkesbefolkningen, eller blir holdt helt utenfor. Dette har ført med seg vansker ved jamføring over tiden av tallet på yrkesaktive i enkelte næringer, særlig innen jordbruk. En har tidligere nevnt de hjemmeværende, voksne barna i jordbruket. Selv om de utfører ulønt arbeid, skal de inkluderes i yrkesbefolkningen dersom de i stor utstrekning har deltatt i utarbeidet på gårdsbruket. En har imidlertid ikke hatt klare regler når det gjelder *hvor mye* av en anslått normal arbeidstid over året de må ha disponert på denne måten. Dette har rimeligvis ført til en noe tilfeldig fordeling av de hjemmeværende barna på jordbruksarbeid (yrkesbefolkningen) og husarbeid hjemme (ikke yrkesaktive). Endringen i yrkesbefolkningen i jordbruk fra telling til telling vil derfor i en viss grad være influert av ulik tolking av klassifikasjonsprinsipper, som ikke nødvendigvis har hatt dekning i endringer i de faktiske forhold. Det er viktig å være merksam på dette ved studiet av tabellene senere i denne artikkelen.

Selv om det i Norge stort sett har vært brukt tellere ved folketellingene, skal en ikke se bort fra at opplysningene på skjemaene ofte er blitt ført på av de enkelte personene selv, eller av hovedpersonen i husholdningen på vegne av seg selv og de andre medlemmene av husholdningen. Risikoen for en mindre enhetlig vurdering må en da selvsagt i noen utstrekning regne med. Verre er det imidlertid om det kan ha skjedd en mer eller mindre systematisk forskyvning i denne vurderingen over tiden. Faktorer av sosialpsykologisk karakter kommer her inn i bildet. Eksempelvis kan nevnes at behovsprøvingen for alderstrygd ble opphevd i 1959, slik at alle over en viss alder fra da av ble stilt likt. Ved siste folketelling kan det ha gitt seg utslag i at en del eldre personer, som under andre forhold av prestisjemessige grunner ville ha ført opp sitt tidligere yrke, nå ikke hadde noen betenkeligheter med å gi opp alderstrygd som viktigste kilde til livsopphold.

Også endringer i subjektive innstillinger ellers — satt i system — kan ha spilt en rolle for jamførbarheten av tallene fra telling til telling. Å tallfeste virkningen av slike faktorer er imidlertid ikke mulig.

III. Oversikt over perioden 1875—1960.

a. Størrelse og vekst.

Ved folketellingen i 1875 ble det registrert snaue tre kvart millioner yrkesaktive. Milliongrensen ble passert mellom 1910 og 1920, og ved siste telling var tallet på yrkesutøvere kommet opp i drøyt 1,4 millioner.

Fra 1875 til 1960 økte yrkesbefolkningen med 91 prosent. Befolkningen i alt og tallet på personer 15—69 år økte imidlertid i samme tidsrom sterkere, med henholdsvis 98 og 115 prosent.

Endringen i tallet på yrkesaktive har sammenheng med en rekke faktorer, som en skal gå nærmere inn på i et senere avsnitt i denne artikkelen. Men allerede her skal en peke på noen av de viktigste.

Først og fremst må en trekke fram den naturlige tilvekst i de arbeidsføre aldersgruppene, dvs. i alt vesentlig gruppene fra 15 til 70 år. Betydningfulle faktorer ellers er utviklingen i giftermålshyppigheten, tilbøyeligheten til å søke utdanning etter grunnskolen og utbyggingen av de generelle trygdeordningene. Den aktuelle konjunktursituasjon på tellingstidspunktet skal for hjemmehørende, arbeidsføre personer i prinsippet ikke, med den registreringsmetode som nyttes (jfr. avsnitt I), gi seg nevneverdige utslag i resultatene. Trass i dette kan veksten i yrkesbefolkningen fra tid til annen i atskillig grad være konjunkturtelt bestemt¹). Svikt i sysselsettingsmulighetene innenlands har tidvis gitt seg utslag i stor emigrasjon nettopp i de aldersgruppene som yrkesbefolkningen henter sin rekruttering fra.

Det har vært store årlige variasjoner i tilveksten i tallet på yrkesaktive i de forskjellige periodene. Disse svingningene viser for det meste stor parallellitet med konjunkturutviklingen.

Mellom 1875 og 1890 økte yrkesbefolkningen bare med noe i overkant av 3 000 personer pr. år. Perioden var karakterisert av synkende prisnivå og en rekke nedgangsår for næringslivet. Av den årlige veksten i tallet på personer mellom 15 og 69 år utgjorde økingen i tallet på yrkesaktive riktignok 58 prosent, et tall av i og for seg respektabel størrelsesorden. Men her må en ta i betraktning at svikten i konjunktorene førte til en årlig utvandring til oversjøiske land på noe over 15 000 personer pr. år i samme periode. I prosent pr. år økte yrkesbefolkningen med bare 0,4.

Fra 1890 til 1900 hadde næringslivet atskillig bedre kår å arbeide under, og perioden ble avsluttet med noen utpregede høykonjunkturår.

¹ For tidsrommet 1875—1930 er spørsmålet behandlet mer inngående av Gunnar Jahn: Folketilvekst og beskjeftigelse (Statsøkonomisk Tidsskrift nr. 5—6, 1934).

Tabell I. Yrkesbefolkningen 1875—1960.
Economically active population.

År <i>Year</i>	I alt <i>Total</i>	I prosent av hjemme- hørende folkemengde 15—69 år <i>In percentage of resident population 15—69 years</i>	I prosent av hjemme- hørende folkemengde i alt <i>In percentage of total resident population</i>
1875.....	736 289	65,7	40,6
1890.....	783 230	65,2	39,1
1900.....	887 440	66,3	39,6
1910.....	921 189	64,1	38,5
1920.....	1 068 175	63,9	40,3
1930.....	1 163 007	62,5	41,3
1946.....	1 368 421	60,8	43,3
1950.....	1 388 144	61,1	42,3
1960.....	1 406 358	58,4	39,2

Pr. år økte yrkesbefolkningen i denne perioden med 10 400 personer eller 1,3 prosent.

Perioden 1900—1910 var som helhet konjunkturmessig kanskje enda vanskeligere¹⁾ enn tidsrommet 1875—1890. Nedgangsårene var mange, og næringslivet absorberte bare tredjeparten av tilveksten i aldersklassene 15—69 år, trass i at utvandringen satte rekord med et årlig gjennomsnitt på mer enn 19 000 personer.

Verken absolutt eller relativt har den norske yrkesbefolkning økt så mye i noen periode som mellom 1910 og 1920. Verdenskrigen gav en sterk stimulans til næringslivet, og pr. år steg tallet på yrkesaktive med bortimot 15 000 personer. Den årlige utvandring i dette tidsrommet var knapt tredjeparten av hva den var i perioden før.

Mellom 1920 og 1930 forteller utvandringstallene, i gjennomsnitt 8 700 pr. år, igjen om vanskelige forhold på arbeidsmarkedet. Yrkesbefolkningen viste riktignok en årlig stigning på 9 500 personer, men dette tallet tilsvarte bare halvparten av den årlige økingen i den hjemmehørende folkemengde 15—69 år.

Årene mellom 1930 og 1946 hadde konjunkturmessig sett svært ulikt preg. Perioden startet med harde depresjonsår, som ble fulgt av en oppgangstid etter 1935, og endte med de helt spesielle år under den andre

¹ Selv om nasjonalregnskapstallene viser at siste del av perioden var tålelig bra, synes denne karakteristikken av perioden som helhet å være på sin plass.

Tabell 2. Endring pr. år i folkemengden 15—69 år og i yrkesbefolkningen etter kjønn 1875—1960.
Change per year in population 15—69 years and in the economically active population by sex.

	Menn <i>Males</i>		Kvinner <i>Females</i>		I alt <i>Total</i>		Prosent pr. år. <i>Percentage per year</i>		Endring i yrkes- bef. i pst. av endring i folke- mengde 15—69 år ¹
	15—69 år	Yrkes- befolk- ningen	15—69 år	Yrkes- bef.	15—69 år	Yrkes- bef.	15—69 år	Yrkes- bef.	
1875—1890...	1 563	1 525	3 827	1 604	5 390	3 129	0,5	0,4	58,1
1890—1900...	6 993	7 139	6 769	3 282	13 762	10 421	1,1	1,3	75,7
1900—1910...	4 037	3 070	5 671	305	9 708	3 375	0,7	0,4	34,8
1910—1920...	12 715	12 461	10 821	2 238	23 536	14 699	1,6	1,6	62,5
1920—1930...	9 688	7 721	9 205	1 762	18 893	9 483	1,1	0,9	50,2
1930—1946...	13 187	11 417	11 173	1 421	24 360	12 838	1,3	1,1	52,7
1946—1950...	4 134	7 078	1 322	-2 147	5 456	4 931	0,2	0,4	90,4
1950—1960...	7 684	2 498	6 039	-677	13 723	1 821	0,6	0,1	13,3

¹ *Change in econ. active pop. as percentage of change in population 15—69 years.*

verdenskrigen. Pr. år økte yrkesbefolkningen med 12 800 personer eller 1,1 prosent.

Tallene for de to etterkrigsperiodene 1946—1950 og 1950—1960 gir hver på sin måte et fullstendig forskjellig bilde jamført med tidligere tidsrom.

Fra 1946 til 1950 økte den mannlige yrkesbefolkning med gjennomsnittlig 7 100 personer pr. år, trass i at stigningen i rekrutteringsmassen bare var 4 000 pr. år. Det som skjedde i disse årene var at yrkesfrekvensene¹) for menn steg betraktelig i en rekke aldersgrupper. Yrkesfrekvensene for kvinner under ett sank derimot, og for første gang ble det i 1950 registrert en kvinnelig yrkesbefolkning som tallmessig var lavere enn ved foregående folketelling.

Den siste perioden som tabellen dekker, 1950—1960, byr likevel på de mest oppsiktsvekkende tallene. Tilveksten til yrkesbefolkningen var da bare 1 800 personer eller 0,1 prosent pr. år. Den kvinnelige yrkesbefolkning viste fortsatt nedgang og var i 1960 nærmere 7 000 lavere enn ti år tidligere. Selv folketellinger etter de verste depresjonsperioder kan ikke tilnærmevis oppvise så svak vekst i tallet på yrkes-

¹ Yrkesfrekvensen er definert som tallet på yrkesaktive i en bestemt aldersgruppe i prosent av alle personer i denne aldersgruppen.

aktive. For det siste tiåret er det selvsagt utelukket å trekke inn svake konjunkturer og stor utvandring som forklarende faktorer. Den lave veksten i dette tidsrommet er så enestående i vår økonomiske historie at årsakene til den vil bli tatt opp til nærmere drøfting og analyse senere i denne artikkelen (avsnitt IV).

b. Endringer i næringsstruktur.

Grupperingen av yrkesbefolkningen etter næring har ikke vært ensartet fra telling til telling. I samband med bearbeidingen og analysen av resultatene fra 1950-tellingen ble det imidlertid lagt ned et stort arbeid med å bringe næringsstallene fra tidligere folketellinger på linje med de prinsippene som nyttes ved næringsklassifisering i offentlig norsk statistikk i dag. Ned i detaljene er en slik oppgave ikke løsbart, men så lenge en holder seg til hovedgrupper av næringer, er tallene fullt ut jamførbare. En slik oversikt for mannlige og kvinnelige yrkesaktive er gitt i tabell 3.

«Industri m. v.» omfatter i tabellen, foruten den egentlige industri, også bergverksdrift, bygge- og anleggsvirksomhet og kraft- og vannforsyning. Under «Forretningsvirksomhet» er tatt med varehandel, finansinstitusjoner og eiendomsdrift. En vesentlig gruppe under «Samferdsel» er sjøtransport. «Diverse tjenesteyting» inkluderer offentlig administrasjon og forsvar, offentlig og privat tjenesteyting og personlig tjenesteyting.

Tabell 3 sammen med prosenttallene for de samme grupper av næringer i tabell 4 gir et instruktivt bilde av den gjennomgripende strukturendringen som det norske næringslivet har gjennomgått i løpet av de siste 85 årene.

I 1875 var over halvparten av yrkesutøverne knyttet til «primærnæringene», her oppfattet som jord- og skogbruk, fiske og fangst. Nå er bare knapt 20 av 100 yrkesaktive sysselsatt i de samme næringene. Parallelt med den minskede relative betydning av primærnæringene i samfunnsøkonomien har industri m. v. og de tjenesteytende næringene naturligvis fått tilsvarende økt vekt.

Mens industrien (i vid forstand) i 1875 sysselsatte vel 18 prosent av yrkesutøverne, skaffet den i 1960 arbeid for 36,5 prosent av yrkesbefolkningen. Tilsvarende tall for de tjenesteytende næringer var henholdsvis 25 og 44 prosent. Dette er et utviklingsmønster som samsvarer godt med erfaringene i andre land. Internasjonal statistikk kan tydes slik at det eksisterer en ganske bestemt grense for hvor høyt sysselsettingen i industri (medregnet kraftproduksjon og bygge- og anleggsvirksomhet)

Tabell 3. Yrkesbefolkningen etter kjønn og næring 1875—1960.
Economically active population by sex and industry.

År <i>Year</i>	Jord- og skogbruk <i>Agricul- ture and forestry</i>	Fiske og fangst <i>Fishing, whaling and sealing</i>	Industri m.v. <i>Manu- fac- turing, etc.</i>	Forret- nings- virk- somhet <i>Com- merce</i>	Sam- ferdsel <i>Tran- sport and com- muni- cations</i>	Diverse tjeneste- yting <i>Services</i>	I alt ¹ <i>Total</i>
I alt <i>Total</i>							
1875.....	348 258	33 771	133 153	26 021	56 873	103 896	736 289
1890.....	329 675	55 920	171 336	39 273	56 597	119 714	783 230
1900.....	311 429	50 050	234 072	57 329	63 140	147 229	887 440
1910.....	308 746	50 667	230 136	65 667	67 985	163 961	921 189
1920.....	335 796	57 719	308 575	100 211	84 724	175 794	1 068 175
1930.....	336 111	80 814	308 448	122 470	96 174	214 985	1 163 007
1946.....	333 748	72 777	445 505	136 033	130 673	236 650	1 368 421
1950.....	290 050	69 525	506 680	149 707	140 265	224 455	1 388 144
1960.....	219 584	54 535	513 349	186 814	167 464	259 347	1 406 358
Menn <i>Males</i>							
1875.....	261 479	33 383	103 062	22 110	56 286	23 248	522 122
1890.....	244 274	55 518	126 620	29 692	55 370	26 556	545 001
1900.....	241 554	49 833	175 885	38 975	60 555	31 316	616 393
1910.....	257 487	50 383	172 996	41 419	64 035	32 578	647 089
1920.....	278 496	57 603	249 181	64 235	76 103	41 092	771 697
1930.....	295 688	80 623	251 599	79 116	89 154	48 886	848 907
1946.....	293 834	72 734	371 854	83 575	117 285	81 396	1 031 582
1950.....	263 463	69 233	421 155	89 622	124 046	85 780	1 059 894
1960.....	207 066	54 353	442 161	112 878	147 371	116 055	1 084 875
Kvinner <i>Females</i>							
1875.....	86 779	388	30 091	3 911	587	80 648	214 167
1890.....	85 401	402	44 716	9 581	1 227	93 158	238 229
1900.....	69 875	217	58 187	18 354	2 585	115 913	271 047
1910.....	51 259	284	57 140	24 248	3 950	131 383	274 100
1920.....	57 300	116	59 394	35 976	8 621	134 702	296 478
1930.....	40 423	191	56 849	43 354	7 020	166 099	314 100
1946.....	39 914	43	73 651	52 458	13 388	155 254	336 839
1950.....	26 587	292	85 525	60 085	16 219	138 675	328 250
1960.....	12 518	182	71 188	73 936	20 093	143 292	321 483

¹ Inkl. personer med uoppgitt næring. *Incl. persons with unspecified industry.*

Tabell 4. Yrkesbefolkningen etter kjønn og næring 1875—1960.
 Prosent.

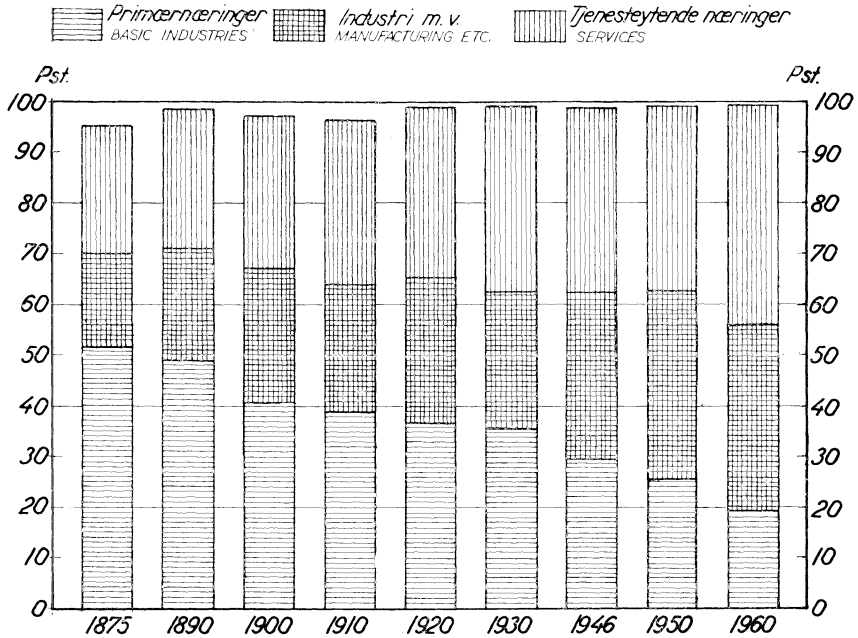
Economically active population by sex and industry. Percentages.

År Year	Jord- og skogbruk <i>Agricul- ture and forestry</i>	Fiske og fangst <i>Fishing, whaling and sealing</i>	Industri m.v. <i>Manu- fac- turing, etc.</i>	Forret- nings- virk- somhet <i>Com- merce</i>	Sam- ferdsel <i>Tran- sport and com- muni- cations</i>	Diverse tjeneste- yting <i>Services</i>	I alt ¹ <i>Total</i>
I alt <i>Total</i>							
1875.....	47,3	4,6	18,1	3,5	7,7	14,1	100,0
1890.....	42,1	7,1	21,9	5,0	7,2	15,3	100,0
1900.....	35,1	5,6	26,4	6,5	7,1	16,6	100,0
1910.....	33,5	5,5	25,0	7,1	7,4	17,8	100,0
1920.....	31,4	5,4	28,9	9,4	7,9	16,5	100,0
1930.....	28,9	7,0	26,5	10,5	8,3	18,5	100,0
1946.....	24,4	5,3	32,6	9,9	9,5	17,3	100,0
1950.....	20,9	5,0	36,5	10,8	10,1	16,2	100,0
1960.....	15,6	3,9	36,5	13,3	11,9	18,4	100,0
Menn <i>Males</i>							
1875.....	50,1	6,4	19,7	4,2	10,8	4,5	100,0
1890.....	44,8	10,2	23,2	5,4	10,2	4,9	100,0
1900.....	39,2	8,1	28,5	6,3	9,8	5,1	100,0
1910.....	39,8	7,8	26,7	6,4	9,9	5,0	100,0
1920.....	36,1	7,5	32,3	8,3	9,9	5,3	100,0
1930.....	34,8	9,5	29,6	9,3	10,5	5,8	100,0
1946.....	28,5	7,0	36,0	8,1	11,4	7,9	100,0
1950.....	24,9	6,5	39,7	8,5	11,7	8,1	100,0
1960.....	19,1	5,0	40,7	10,4	13,6	10,7	100,0
Kvinner <i>Females</i>							
1875.....	40,5	0,2	14,1	1,8	0,3	37,6	100,0
1890.....	35,8	0,2	18,8	4,0	0,5	39,1	100,0
1900.....	25,8	0,1	21,4	6,8	1,0	42,7	100,0
1910.....	18,7	0,1	20,9	8,9	1,4	47,9	100,0
1920.....	19,3	0,0	20,1	12,2	2,9	45,4	100,0
1930.....	12,8	0,1	18,1	13,8	2,2	52,9	100,0
1946.....	11,8	0,0	21,9	15,6	4,0	46,1	100,0
1950.....	8,1	0,1	26,1	18,3	4,9	42,2	100,0
1960.....	3,9	0,1	22,1	23,0	6,2	44,6	100,0

¹ Inkl. personer med uoppgift næring. *Incl. persons with unspecified industry.*

Diagram 1. Yrkesaktive etter hovedgrupper av næringer
1875—1960. Prosent.

*Economically active population by main groups
of industries. Percentages.*



kan gå. Dette metningspunktet ser ut til å ligge på ca. 40 prosent av de yrkesaktive i alt.¹⁾ Når dette trinn i utviklingen er nådd, vil disponibel arbeidskraft gjennom folketilvekst og nedgang i sysselsetting i primærnæringene suges opp av de tjenesteytende næringene. Bakgrunnen for dette er rimeligvis enkel: Industriproduksjonen blir stadig mer kapitalintensiv, samtidig som produksjonsprosessen mer og mer rasjonaliseres og automatiseres. Dette betyr at stigende varemengder kan produseres med like mange eller kanskje færre sysselsatte enn tidligere. I takt med velstandsøkningen i samfunnet vil en stigende andel av etterspørselen rette seg mot produktene fra de tjenesteytende næringene. Det ligger her nær å tenke på hva de økte krav til utdanning betyr for ekspansjonen i undervisning og forskning, hva økt levestandard og fritid betyr for reiselivs- og turistnæringene osv.

¹ Simon Kutznets: *Quantitative aspects of the economic growth of nations, II: Industrial distribution of national product and labor force* (i *Economic development and cultural change, Supplement to volume V, 1957: 4*). Se også av samme forfatter: *Six lectures on economic growth, London 1959*.

Tabell 5. Endring pr. år i yrkesbefolkningen etter næring
1875—1960.

Change per year in the economically active population by industry.

År Year	Jord- og skogbruk <i>Agri- culture and forestry</i>	Fiske og fangst <i>Fishing, whaling and sealing</i>	Industri m.v. <i>Manu- fac- turing, etc.</i>	Forret- nings- virk- somhet <i>Com- merce</i>	Sam- ferdsel <i>Tran- sport and com- muni- cations</i>	Diverse tjeneste- yting <i>Services</i>	I alt ¹ <i>Total</i>
1875—1890....	- 1 239	1 477	2 546	883	- 18	1 055	3 129
1890—1900....	- 1 825	- 587	6 274	1 806	654	2 752	10 421
1900—1910....	- 268	62	- 394	834	485	1 673	3 375
1910—1920....	2 705	705	7 844	3 454	1 674	1 183	14 699
1920—1930....	32	2 310	- 13	2 226	1 145	3 919	9 483
1930—1946....	- 148	- 502	8 567	848	2 156	1 354	12 838
1946—1950....	-10 925	- 813	15 294	3 419	2 398	- 3 049	4 931
1950—1960....	- 7 047	- 1 499	667	3 711	2 719	3 489	1 821

¹ Inkl. uoppgitt næring. *Incl. unspecified industry.*

Diagram 1 viser utviklingen i den relative fordeling av de yrkesaktive etter følgende tredeling av næringene: Primærnæringene (jord- og skogbruk, fiske og fangst), industri m. v., og tjenesteytende næringer (forretningsvirksomhet, samferdsel og diverse tjenesteyting). Yrkesutøvere med uoppgitt næring er årsaken til at søylene ikke alltid når opp til 100 prosentpunktet på skalaen.

Som rimelig kan være, finner en forskjellige faser i utviklingen fram til den næringsstrukturen Norge har i dag. Selv om registreringsmåten for de yrkesaktive ved folketellingene gjør at en skal være varsom med å trekke bestemte slutninger av tallene når det gjelder de forskjellige næringers evne til å absorbere arbeidskraft, er det likevel visse mønstre som tegner seg nokså klart av.

I tidsrom med svak økonomisk vekst pleier reduksjonen i yrkesbefolkningen i primærnæringene å være mindre enn ellers. Perioden 1910—1920 bryter mønsteret for så vidt som tallet på yrkesutøvere i jord- og skogbruk, fiske og fangst steg i dette tiåret, trass i at konjunktorene var gode. Trolig hang denne stigningen sammen med den vanskelige forsyningssituasjonen under den første verdenskrig.

Etter verdenskrig nummer to har nedgangen i tallet på sysselsatte i primærnæringene antatt svære dimensjoner. Pr. år har tallet på yrkesutøvere i jord- og skogbruk siden 1946 sunket med vel 8 000, og i fiske og fangst med 1 300.

Opp til 1950 er det videre tydelig at i perioder med gode konjunkturer

og sterk vekst i nasjonalproduktet er industri m. v. den hovednæringsgruppe som trekker flest yrkesutøvere til seg. De tjenesteytende næringene er da gjerne samtidig i sterk vekst.

Ennå er det for tidlig å si noe bestemt om en her i landet har nådd det relative metningspunktet for sysselsettingen i industrien. En får nøye seg med å slå fast at industrien (i vid forstand) ikke økte sin andel av tallet på yrkesaktive mellom 1950 og 1960 og at all ekspansjon i sysselsettingen i dette tidsrom fant sted i de tjenesteytende næringene.

c. Endringer i kjønnsfordeling.

Selv om tallet på kvinner med lønt husarbeid (hushjelper) har gått sterkt tilbake i de senere årene (nedgang på 18 000 fra 1950 til 1960), er næringen «Personlige tjenester» fortsatt en klar «kvinnenæring» med over 80 prosent kvinnelige yrkesaktive (se tabell 6). Innenfor denne næringen finner en ellers bl. a. serveringspersonale og personer i hygiene og skjønnhetspleie, som for en overveiende del er kvinner.

«Offentlig og privat tjenesteyting» som bl. a. omfatter helsepleien, er også dominert av kvinner, som her utgjør mer enn halvparten av yrkesutøverne.

I «Finansinstitusjoner og eiendomsdrift» peker tendensen for kvinnenenes relative yrkesdeltaking stadig oppover. Denne næringsgruppen har, i likhet med varehandel, om lag 40 kvinner blant 100 yrkesaktive i alt. I 1875 var forholdstallene i de samme gruppene henholdsvis 15 og 3 pr. 100.

I jordbruket derimot har andelen av kvinnelig arbeidskraft stadig sunket siden hundreårsskiftet. Kvinnene utgjorde om lag fjerdeparten av yrkesbefolkningen i denne næringen i 1900, men bare 6,5 prosent i 1960. La det imidlertid straks være sagt at disse tallene på langt nær forteller alt om kvinnenenes innsats i jordbruket. Husmødrene regnes som før nevnt pr. definisjon ikke med til yrkesbefolkningen. For mange jordbrukerhustruer kan det imidlertid sikkert settes et spørsmålsteget ved det rimelige i denne praksisen. Tallene for jordbruket i tabell 6 gjenspeiler i første rekke at det er langt færre hjemmeværende døtre som tar del i utarbeid i dag enn tidligere.

Interessant er også utviklingen innen industri. I industrialismens barndom i Norge var mer enn tredjeparten av yrkesutøverne i denne næring kvinner. Denne andelen har vist en jamt synkende tendens, og den kvinnelige arbeidskraften utgjør i dag snaue 19 prosent av yrkesaktive i alt i industri.

Tabell 6. Kvinner med yrke i prosent av total yrkesbefolkning etter næring, 1875—1960.

Economically active women in percentage of total economically active population by industry.

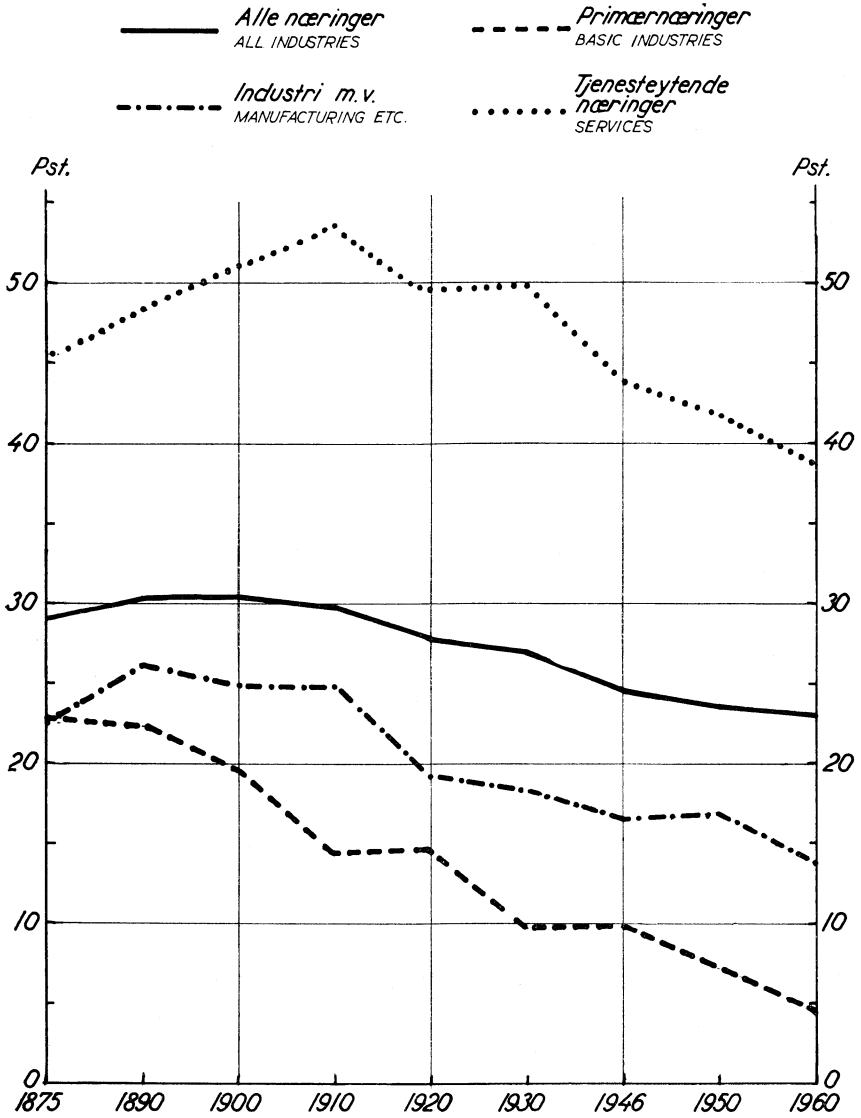
Næring <i>Industry</i> ¹	1875	1890	1900	1910	1920	1930	1946	1950	1960
Jordbruk	25,6	27,0	24,1	17,7	19,0	13,3	13,5	10,5	6,5
Skogbruk m.v.	0,1	0,7	0,3	0,5	0,1	0,3	0,3	0,9	0,8
Fiske og fangst	1,1	0,7	0,4	0,6	0,2	0,2	0,1	0,4	0,3
Bergverksdrift	1,0	3,1	1,0	2,3	1,8	1,4	2,1	2,8	2,3
Industri	31,5	34,0	34,6	33,4	27,2	26,0	23,5	23,0	18,9
Bygge- og anleggsvirksomhet	0,1	0,1	0,3	0,8	0,5	0,6	1,1	1,6	1,7
Kraft- og vannforsyning ..					4,0	4,3	7,1	7,4	8,1
Varehandel	15,3	25,0	32,8	37,9	37,0	36,4	39,5	40,8	39,5
Finansinstitusjoner og Eiendomsdrift	5,5	9,4	13,5	16,4	25,0	22,1	30,4	35,2	39,8
Sjøtransport	0,7	1,2	1,4	1,8	2,7	2,2	3,3	4,8	6,8
Annen samferdsel	4,3	7,5	13,5	16,7	18,1	13,2	15,4	17,5	17,4
Off. adm. og forsvar	0,8	1,6	3,0	4,7	12,1	13,2	23,1	23,4	22,5
Off. og privat tjenesteyting	27,7	39,2	44,2	47,2	53,6	52,2	55,6	54,3	52,6
Personlige tjenester	89,8	91,4	94,1	95,1	94,2	94,0	90,2	87,1	83,5
Uoppgitt næring	34,3	34,9	24,5	17,2	6,9	4,1	16,3	11,6	5,2
Kvinner med yrke i alt <i>Economically active women, total</i>	29,1	30,4	30,5	29,8	27,8	27,0	24,6	23,6	22,9

¹ For English translation of industries, see page 55.

I diagram 2 har en vist utviklingen, relativt sett, for den kvinnelige yrkesbefolkning i alt og i primærnæringene, industri m. v. og de tjenesteytende næringene.

Trass i at tallet på kvinnelige yrkesaktive i alt har vist stigning ved alle tellinger inntil 1950, har kvinnene siden hundreårsskiftet utgjort en stadig mindre del av den totale yrkesbefolkning. Utviklingen har vært den samme i alle de tre hovedgrupper av næringer, selv om vendepunktene på kurvene har kommet til forskjellige tider.

Diagram 2. Kvinner med yrke i prosent av yrkesaktive i alt 1875—1960.
Economically active women in percentage of total economically active population.



IV. Nærmere om strukturendringene mellom 1950 og 1960.

Både endringer i yrkesbefolkningen mellom 1950 og 1960 og selve strukturen blant de yrkesaktive på de to tidspunktene blir behandlet nærmere i dette avsnittet. Stor vekt blir lagt på en dekomponering av det årsakskompleks som resulterte i at den norske yrkesbefolkningen økte med bare drøyt en prosent i tidsrommet mellom de to siste folketellingene. Virkningen av de forskjellige medvirkende faktorer vil bli søkt tallfestet.

a. Geografiske forskyvninger.

Tallet på mannlige yrkesaktive økte i industri m. v. og i de tjenesteytende næringene i alle landsdeler. Men bare i Oslo-området, på Vestlandet og i Nord-Norge var denne økingen stor nok til å oppveie nedgangen i den mannlige yrkesbefolkning i primærnæringene.

Når industrien (i vid forstand) ikke gav arbeid for nevneverdig flere personer i alt i 1960 enn i 1950, har dette sammenheng med at næringen sysselsatte færre kvinnelige yrkesutøvere enn ti år tidligere. Tabell 7 forteller om den samme utviklingen i alle landsdelene.

Over alt i landet var det ekspansjon i tallet på kvinner sysselsatt i de tjenesteytende næringene, spesielt i forretningsvirksomheten. Det er imidlertid verd å merke seg at bare i Oslo-området og i Nord-Norge var det totalt sett flere yrkesaktive kvinner i 1960 enn i 1950.

Uavhengig av yrkesbefolkningens fordeling etter kjønn viste spredtbygde kommuner — med få unntak — over hele landet nedgang i tallet på yrkesaktive. I 1950-årene var det i første rekke forstadskommunene til de større byene som trakk arbeidskraft til seg. For Oslo-området kan således det meste av stigningen føres tilbake til følgende forstadskommuner til hovedstaden: Bærum, Asker, Lørenskog, Skedsmo og Ski.¹) Oslo-området hadde mellom 1950 og 1960 en øking i yrkesbefolkningen på nærmere 5 prosent, mens endringsprosenten for riket som før nevnt bare var 1,3. Stigningen på Vestlandet var for en stor del konsentrert om Høyland, Sola og Madla (forstadskommuner til Stavanger) og Fana og Laksevåg (forstadskommuner til Bergen). Også i Åsane var det relativt stor øking i tallet på yrkesaktive. Veksten i Nord-Norge kan i det vesentlige stedfestes til Mo, Bodø med Bodin, Hammerfest og Sør-Varanger.

b. Den sosiale lagdeling.

Ved folketellingene har det vært vanlig å gruppere de yrkesaktive etter sosial status, der en trekker et hovedskille mellom selvstendig næringsdrivende, funksjonærer og arbeidere. Hensikten med dette har

¹ Kommuneinndelingen på tellingstidspunktet.

Tabell 7. Endring pr. år i yrkesbefolkningen etter kjønn, næring og geografiske områder 1950—1960.
Change per year in the economically active population by sex, industry and districts.

Områder <i>Districts</i>	Jord- og skogbruk <i>Agri- culture and forestry</i>	Fiske og fangst <i>Fishing, whaling and sealing</i>	Industri m.v. <i>Manu- fac- turing, etc.</i>	Forret- nings- virk- somhet <i>Com- merce</i>	Sam- ferdsel <i>Tran- sport and com- muni- cations</i>	Diverse tjeneste- yting <i>Services</i>	I alt ¹ <i>Total</i>
Menn <i>Males</i>							
Oslo—området ²	-1 006	- 330	681	996	494	1 143	1 943
Hedmark—							
Oppland . . .	-1 213	26	195	180	201	197	- 424
Buskerud—							
Telemark . . .	- 699	- 23	318	141	81	181	- 9
Sorlandet ³	- 397	- 55	157	74	75	123	- 38
Vestlandet ⁴	-1 089	- 322	379	535	636	569	645
Trøndelag	- 634	- 100	6	213	192	305	- 26
Nord-Norge . . .	- 602	- 684	365	187	653	509	407
I alt <i>Total</i>	-5 640	-1 488	2 101	2 326	2 332	3 027	2 498
Kvinner <i>Females</i>							
Oslo-området . .	- 161	—	- 488	555	163	277	315
Hedmark—							
Oppland	- 249	—	- 66	109	9	- 88	- 298
Buskerud—							
Telemark . . .	- 118	—	- 129	96	16	2	- 136
Sorlandet	- 111	—	- 77	51	22	4	- 114
Vestlandet	- 479	—	- 515	251	95	152	- 506
Trøndelag	- 139	—	- 138	138	24	- 12	- 133
Nord-Norge . . .	- 150	—	- 21	185	58	127	195
I alt <i>Total</i>	-1 407	—	-1 434	1 385	387	462	- 677

¹ Omfatter også uoppgett næring. *Including unspecified industry.* ² Omfatter fylkene Østfold, Akershus, Oslo og Vestfold. *Incl. Østfold, Akershus, Oslo and Vestfold counties.*

³ Omfatter fylkene Aust- og Vest-Agder. ⁴ Omfatter fylkene Rogaland, Hordaland, Bergen, Sogn og Fjordane og Møre og Romsdal.

vært at oppgavene over tallet på personer i de ulike grupper skulle kunne bidra til en sosial beskrivelse av samfunnet på et gitt tidspunkt. Tidligere, da det var mer markerte standsforskjeller enn i dag, hadde dette synspunktet rimeligvis mye for seg. Eksempelvis har det vært betydelige avvik mellom funksjonær- og arbeidergruppen med hensyn til ar-

Tabell 8. Yrkesbefolkningen etter næring og sosial status i 1950 og 1960.

Economically active population by industry and status.

Næring <i>Industry</i>	Selvstendige <i>Employers</i>		Funksjonærer <i>Salaried employees</i>		Arbeidere <i>Workers</i>		I alt ¹ <i>Total</i>	
	Personer <i>Persons</i>	Pst. <i>Percentages</i>	Personer	Pst.	Personer	Pst.	Personer	Pst.
Jord- og skogbruk								
<i>Agriculture and forestry</i> 1950	156 268	53,9	6 584	2,3	127 198	43,8	290 050	100,0
1960	136 096	62,0	3 388	1,5	80 100	36,5	219 584	100,0
Fiske og fangst								
<i>Fishing, whaling and sealing</i> 1950	56 403	81,1	2 136	3,1	10 986	15,8	69 525	100,0
1960	25 670	47,1	1 034	1,9	27 831	51,0	54 535	100,0
Industri m. v.								
<i>Manufacturing etc.</i> 1950	65 834	13,0	48 777	9,6	392 069	77,4	506 680	100,0
1960	46 606	9,1	58 382	11,4	408 361	79,5	513 349	100,0
Forretningsvirksomhet								
<i>Commerce</i> 1950	31 966	21,4	94 563	63,1	23 178	15,5	149 707	100,0
1960	33 446	17,9	121 042	64,8	32 326	17,3	186 814	100,0
Samferdsel								
<i>Transport and communication</i> 1950	14 095	10,0	44 728	31,9	81 442	58,1	140 265	100,0
1960	13 632	8,1	56 606	33,8	97 226	58,1	167 464	100,0
Diverse tjenesteyting								
<i>Services</i> 1950	18 804	8,4	77 801	34,7	127 850	56,9	224 455	100,0
1960	17 626	6,8	109 532	42,2	132 189	51,0	259 347	100,0
I alt ² 1950	343 416	24,8	275 429	19,8	769 257	55,4	1 388 144	100,0
<i>Total</i> 1960	273 100	19,4	350 186	24,9	783 072	55,7	1 406 358	100,0
I alt uten fiske og fangst.								
<i>Total, excl. fishing, whaling and sealing</i> 1950	287 013	21,8	273 293	20,7	758 271	57,5	1 318 619	100,0
1960	247 430	18,3	349 152	25,8	755 241	55,9	1 351 823	100,0

¹ Inkl. personer med uoppgitt sosial status. *Incl. persons with unspecified status.*

² Inkl. personer med uoppgitt næring. *Incl. persons with unspecified industry.*

beids- og ferietidens lengde, lønn under sykdom og pensjonsrettigheter. Disse forskjellene er nå i ferd med å bli visket ut. Også mellom selvstendig næringsdrivende og lønnstakere er det på langt nær det skillet som en gang eksisterte. Tvert om er det i dag lett å peke på grupper av selvstendige som materielt er dårligere stilt enn f. eks. arbeiderne

i mange grener av industrien. Trolig er det nå korrekt å si at de sosiale ulikhetene — i den grad en vil nytte dette uttrykket — like mye kommer til syne innenfor de enkelte gruppene som gruppene i mellom. Dermed er det samtidig sagt at den analytiske verdi av denne inndelingen er tvilsom.

Ved bearbeidingen av materialet fra siste folketelling har en med hensyn til sosial status nøydt seg med å skille mellom selvstendig næringsdrivende og lønntakere. Oppsplittingen av den sistnevnte gruppen på funksjonærer og arbeidere i tabell 8 er framkommet ved å nytte de mest detaljerte stillingsklassifikasjonene i 1960 til en sammenlikning (funksjonær—arbeider) etter — så godt det har latt seg gjøre — de samme prinsipper som ved folketellingen i 1950.

I gruppen fiske og fangst er fordelingen mellom selvstendige på den ene siden og funksjonærer og arbeidere på den annen, svært usikker. I visse måneder av året kan en fisker arbeide for egen regning, til andre tider kan han være med en større skøyte på fiske. Totaltallene for sosial status i tabell 8 er derfor regnet ut både med og uten fiske og fangst.

Siden 1950 er det bare funksjonærgruppen som har vist betydelig vekst, mens tallet på selvstendige har gått sterkt tilbake og arbeidergruppen tallmessig sett nærmest har stått stille. Innenfor lønntakergruppen var det i 1950 en funksjonær for hver fjerde ansatt. I 1960 var relasjonen én funksjonær for hver tredje lønntaker.

Trass i den sterke absolutte nedgangen blant selvstendige i jord- og skogbruk er det i disse næringene relativt sett flere selvstendige nå enn noen gang tidligere. I de andre hovednæringsgruppene er det både absolutt og relativt (med unntak av forretningsvirksomhet) færre selvstendige enn i 1950. Nedgangen i det absolutte tallet på selvstendige i industri henger trolig mest sammen med at en rekke personer som i 1950 var selvstendige håndverkere, senere har gått over til å bli lønntakere. En skal heller ikke se bort fra at en god del personlige bedrifter har blitt gjort om til aksjeselskaper som pr. definisjon bare kan ha ansatte i arbeidsstokken.

Tallet på funksjonærer er lavt — både absolutt og relativt — i de såkalte vareproduserende næringer og i personlig tjenesteyting. Flere av de tjenesteytende næringer er derimot — om en ser på lønntakerne for seg — dominert av funksjonærer. Eksempelvis var det i 1960 i varehandel 77 funksjonærer pr. 100 lønntakere, i offentlig administrasjon og forsvar 79 pr. 100 og i finansinstitusjoner hele 96 funksjonærer pr. 100 ansatte.

Relativt sett finner en langt flere kvinner enn menn i funksjonærstillinger. Over 41 prosent av alle kvinnelige yrkesutøvere i 1960 var

funksjonærer, mens tilsvarende forholdstall blant menn var 20 prosent. Bare 8 prosent av de kvinnelige yrkesaktive var selvstendig næringsdrivende, mens det tilsvarende prosenttall blant menn var 23.

c. Kjønn, alder og ekteskapsstatus.

I 1960 var det i alt 1 085 000 yrkesaktive menn og vel 321 000 yrkesaktive kvinner. Siden 1950 hadde den mannlige yrkesbefolkningen økt med gjennomsnittlig 2 500 pr. år, mens det for kvinnene var en nedgang

Tabell 9. Personer med yrke etter kjønn, alder og ekteskapsstatus i 1950 og 1960.
Economically active population by sex, age and marital status.

Alder Age	Menn Males		Kvinner Females			
	I alt Total	Av dette ugifte Of which un- married	I alt Total	Ugifte Un- married	Gifte Married	Før gifte Pre- viously married
1950						
15—19 år years	75 127	74 787	48 309	48 063	229	17
20—24 »	101 969	88 309	57 519	53 512	3 643	364
25—29 »	125 919	66 762	40 267	32 113	6 757	1 397
30—39 »	253 634	61 897	50 740	34 977	10 073	5 690
40—49 »	216 717	32 718	52 307	31 755	10 485	10 067
50—59 »	170 359	21 903	48 076	27 783	6 346	13 947
60—64 »	56 879	6 904	15 906	8 967	1 017	5 922
65—69 »	36 751	4 427	9 839	5 210	354	4 275
70 år og over	22 470	2 386	5 263	2 195	135	2 933
Uoppgitt <i>Unspec.</i>	69	31	24	20	2	2
I alt <i>Total</i>	1 059 894	360 124	328 250	244 595	39 041	44 614
1960						
15—19 år	72 659	71 855	54 717	53 722	969	26
20—24 »	87 677	66 578	48 854	39 042	9 219	593
25—29 »	95 122	36 829	25 014	13 931	9 949	1 134
30—39 »	238 619	46 406	44 354	20 007	19 820	4 527
40—49 »	245 844	31 689	52 912	22 156	20 625	10 131
50—59 »	201 121	24 056	56 812	26 610	14 668	15 534
60—64 »	75 842	9 074	22 053	11 333	3 064	7 656
65—69 »	48 305	5 805	12 413	6 762	848	4 803
70 år og over	19 686	2 535	4 354	2 067	179	2 108
Uoppgitt	—	—	—	—	—	—
I alt	1 084 875	294 827	321 483	195 630	79 341	46 512

på nærmere 700 pr. år. Relativt sett var det i den totale yrkesbefolkning i 1960 om lag 23 prosent kvinner og 77 prosent menn. I 1950 var det nærmere 24 prosent kvinner i yrkesbefolkningen.

Noe over 45 prosent av de yrkesaktive menn i 1960 var i alderen under 40 år, og av de yrkesaktive kvinner 54 prosent (se tabell 9). Sammenliknet med 1950 var det, både absolutt og relativt sett, nedgang for gruppen yrkesaktive i alderen under 40 år. I 1950 omfattet denne gruppen vel 52 prosent av alle yrkesaktive menn og 60 prosent av de yrkesaktive kvinner.

Av alle yrkesaktive menn i 1960 var bare 27 prosent, eller vel fjerdeparten, ugifte. I 1950 var 34 prosent eller tredjepart ugifte. Blant de yrkesaktive kvinner var 61 prosent ugifte i 1960, mens tilsvarende prosenttall for 1950 var nærmere 75. Endringen i fordelingen etter ekteskapsstatus har sammenheng med forskyvningen i aldersfordelingen for de yrkesaktive, samtidig som det har funnet sted en betydelig stigning i den relative andel av gifte totalt sett, særlig i de yngre aldersgruppene.

d. Yrkesfrekvensene.

I 1960 var den totale yrkesfrekvensen 82,6 for menn og 23,8 for kvinner. Den vesentlig lavere yrkesfrekvens for kvinner kommer først og fremst av at relativt få gifte kvinner har yrke utenfor hjemmet. I 1960 var yrkesfrekvensen for gifte kvinner 9,5, mens den for ugifte var nærmere 56.

Tabell 10 gir en oversikt over yrkesfrekvensene i 1950 og 1960 for menn og kvinner etter alder og ekteskapsstatus. Her ser en klart hvor mye mindre del de yrkesaktive utgjør av personer i alt blant kvinnene i de ulike aldersgrupper enn blant menn. Unntatt er aldersgruppen 15—19 år, der det ikke er så stor forskjell i yrkesfrekvensen for menn og kvinner.

Sammenliknet med 1950 var den totale yrkesfrekvensen i 1960 lavere både for menn og kvinner. Nedgangen gjaldt i første rekke de ugifte. For ugifte menn viste yrkesfrekvensen nedgang fra nærmere 84 til vel 72, og for ugifte kvinner var det en reduksjon fra vel 61 til litt under 56. Derimot viste yrkesfrekvensen for gifte kvinner en betydelig stigning, fra 5,4 i 1950 til 9,5 i 1960.

Nedgangen i yrkesfrekvensen for menn gjorde seg gjeldende i alle aldersgrupper, men var særlig markert for gruppene 15—19 år og 70

Tabell 10. Yrkesfrekvenser i prosent for personer etter kjønn, alder og ekteskapelig status i 1950 og 1960.
Activity rates by sex, age and marital status.

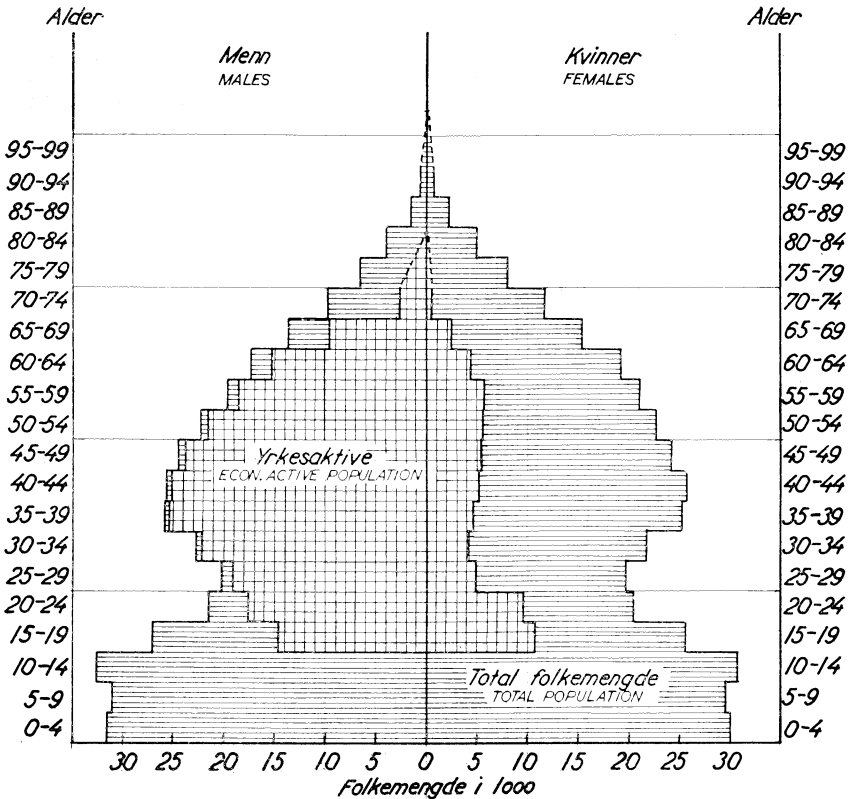
Alder Age	Menn <i>Males</i>		Kvinner <i>Females</i>			
	I alt Total	Av dette ugifte Of which un- married	I alt Total	Ugifte Un- married	Gifte Married	Før gifte Pre- viously married
1950						
15—19 år <i>years</i>	72,3	72,5	48,1	49,4	7,5	76,0
20—24 »	86,8	85,4	51,3	72,7	9,6	63,0
25—29 »	94,7	91,7	31,3	74,8	8,1	67,4
30—39 »	98,2	94,7	19,9	73,0	5,1	66,7
40—49 »	98,0	91,4	22,9	71,6	6,2	66,1
50—59 »	96,1	87,5	25,3	69,1	5,1	53,4
60—64 »	88,9	80,3	21,9	57,2	2,5	36,0
65—69 »	73,7	68,6	16,5	41,0	1,2	23,4
70 år og over	24,7	24,4	4,5	9,4	0,4	4,9
I alt <i>Total</i>	87,2	83,6	26,0	61,5	5,4	30,3
1960						
15—19 år	53,7	53,4	42,5	43,8	15,9	48,1
20—24 »	81,9	78,8	47,7	76,6	18,3	58,5
25—29 »	94,3	89,8	25,6	79,9	12,7	63,4
30—39 »	98,1	93,5	18,8	75,6	9,8	64,8
40—49 »	97,9	90,5	21,2	73,5	10,1	67,7
50—59 »	96,0	85,7	25,9	70,6	9,5	58,2
60—64 »	88,1	77,8	23,1	59,3	5,4	38,0
65—69 »	70,5	65,2	16,1	41,8	2,2	21,4
70 år og over	17,6	18,3	3,1	6,8	0,4	3,0
I alt	82,6	72,4	23,8	55,7	9,5	28,3

år og over. Også blant kvinnene sank yrkesfrekvensen i de fleste aldersgrupper totalt sett, men her var reduksjonen størst i aldersgruppen 25—29 år. For kvinner mellom 50 og 65 år var yrkesfrekvensen større i 1960 enn i 1950. Blant ugifte kvinner sett for seg var det bare i aldersgruppen 15—19 år og 70 år og over at yrkesfrekvensen sank, og for gifte kvinner viste yrkesfrekvensen stigning i alle aldersgrupper under 70 år.

Diagram 3 viser tallet på personer i alt og yrkesaktive i de enkelte aldersgrupper av menn og kvinner i 1960.

Diagram 3. Total folkemengde og yrkesaktive etter kjønn og alder i 1960.

Total population and economically active population by sex and age.

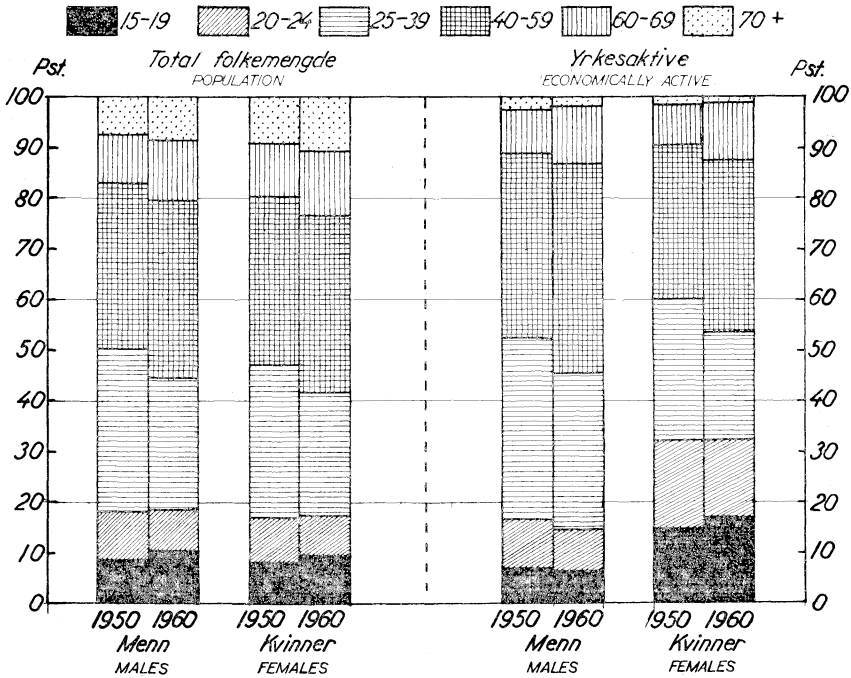


e. Bakgrunnen for den lave tilveksten i 1950-årene.

Den lave tilveksten i tallet på yrkesaktive og nedgangen i yrkesfrekvensene i det siste tiåret har som antydning i et tidligere avsnitt en rekke årsaker, både av demografisk og økonomisk art.

For det første har tilveksten i tallet på yrkesaktive sammenheng med den samlede naturlige tilvekst i den arbeidsføre befolkning. Ser en på befolkningen mellom 15 og 70 år, der en har de aller fleste yrkesaktive, vil tilveksten til denne gruppen være bestemt av tallet på personer som etter hvert når alderen 15 år, av avgangen ved alder 70 år, og av dødsfall og eventuell nettoutvandring blant personer i alderen 15—69 år. Fra 1950 til 1960 økte tallet på personer mellom 15 og 70 år med gjennomsnittlig 13 700 pr. år. Dette er ikke noe unormalt lavt tall. Den natur-

Diagram 4. Folkemengde 15 år og over og yrkesaktive i 1950 og 1960 etter kjønn og alder. Prosent.
 Population 15 years and over and economically active population by sex and age. Percentages.



lige tilveksten i den arbeidsføre befolkning skulle derfor ikke tilsi en så uvanlig lav vekst i yrkesbefolkningen fra 1950 til 1960.

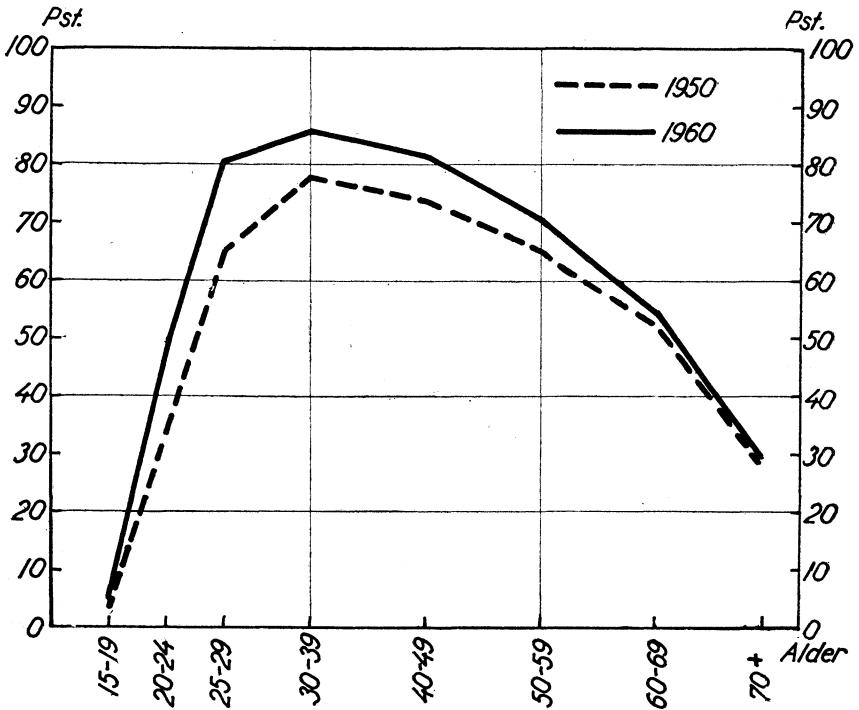
Nå kan imidlertid endringen i aldersstrukturen i den voksne befolkning virke inn på yrkesbefolkningen, uavhengig av økingen totalt sett. Diagram 4 viser aldersfordelingen i folkemengden 15 år og over og yrkesbefolkningen i 1950 og 1960.

I løpet av det siste tiåret viste aldersfordelingen totalt sett en forskyvning mot den aller yngste og også mot de høyeste aldersgruppene, dvs. mot de aldersgrupper der yrkesfrekvensene er lave. Samtidig var det relativt sett en betydelig reduksjon i aldersgruppen 25—39 år som har høy yrkesfrekvens.

Spesielt for kvinnene vil endringer i fordelingen etter ekteskapelig status kunne påvirke tallet på yrkesaktive. Fra 1950 til 1960 økte tallet på gifte kvinner med gjennomsnittlig 11 600 pr. år. Samtidig var det en årlig reduksjon på 4 700 for ugifte. Diagram 5 viser prosenttallet for gifte i de enkelte aldersgrupper i 1950 og 1960.

Diagram 5. Gifte kvinner i prosent av kvinner i alt etter alder i 1950 og 1960.

Married women in percentage of total females by age.



Økingen i andelen av gifte var særlig stor i aldersgruppene under 40 år. I 1960 var 80 prosent av kvinner i alderen 25—29 år gift og i aldersgruppen 30—39 år nær 86 prosent. Tilsvarende tall for 1950 var henholdsvis 65 og 78 prosent.

I de yngste aldersgruppene vil en stigning i utdanningshyppigheten, dvs. fortsatt skolegang etter alder 15 år, føre til en reduksjon av den yrkesaktive del. Tilsvarende virkning vil mer omfattende og bedre trygdeordninger ha, særlig for de høyeste aldersgruppene.

f. Måling av virkningen av de enkelte faktorer.

I det følgende er det gjort forsøk på å måle hvor stor virkningen har vært av hver av de ulike faktorer som alt i alt gav den lave tilveksten til yrkesbefolkningen mellom 1950 og 1960. Målingen er foretatt ved såkalte standardberegninger.

Framgangsmåten ved standardberegningen kan vises ved følgende eksempel: Fra 1950 til 1960 steg tallet på menn i alt i alderen 15—24 år

med 21 000 og med samme totale yrkesfrekvens som i 1950, skulle tallet på yrkesaktive menn mellom 15 og 25 år økt med nær 17 000. Tallet på yrkesaktive viste imidlertid nedgang på 16 760, idet yrkesfrekvensen sank fra 80 til 66. I samme tidsrom var det en forskyvning i aldersfordelingen innenfor denne gruppen, idet aldersgruppen 15—19 år økte sterkt, samtidig som aldersgruppen 20—24 år ble redusert. Siden aldersgruppen 15—19 år har en lavere yrkesfrekvens enn gruppen 20—24 år, ville forskyvningen i alder ha ført til en lavere yrkesfrekvens for disse to gruppene under ett, selv om den relative yrkesdeltaking i hver enkelt gruppe hadde holdt seg konstant. Nå viste imidlertid også yrkesfrekvensen for hver av de to aldersgruppene nedgang, og det er av interesse å regne ut hvor stor effekt endringen i yrkesfrekvenser og aldersstruktur hver for seg hadde for utviklingen i yrkesbefolkningen i denne aldersgruppen.

Beregningene bygger på oppgavene over menn i alt og menn med yrke i alderen 15—24 år, som var følgende i 1950 og 1960:

	1950			1960		
	Menn i alt	Av dette med yrke	Y.pst.	Menn i alt	Av dette med yrke	Y.pst.
15—19 år	103 953	75 127	72,3	135 336	72 659	53,7
20—24 »	117 425	101 969	86,8	107 062	87 677	81,9
I alt	221 378	177 096	80,0	242 398	160 336	66,1

Hadde yrkesfrekvensen for de to aldersgrupper i 1960 vært den samme som i 1950, ville tallet på mannlige yrkesutøvere 15—24 år i 1960 ha vært:

$$15-19 \text{ år} \dots 135\,336 \cdot 72,3 = 97\,848$$

$$20-24 \text{ «} \dots 107\,062 \cdot 86,8 = 92\,930 \text{ I alt } 190\,778 \text{ eller vel}$$

30 000 større enn
konstatert.

Med en prosentvis aldersfordeling som i 1950 og med yrkesfrekvenser som konstatert i 1960, ville tallet på yrkesaktive menn 15—24 år ha vært:

$$15-19 \text{ år} \dots 113\,927 \cdot 53,7 = 61\,179$$

$$20-24 \text{ «} \dots 128\,471 \cdot 81,9 = 105\,218 \text{ I alt } 166\,397 \text{ eller}$$

6 000 større enn
konstatert.

Mest betydde altså nedgangen i yrkesfrekvensene. Den samlede virkning av endringene i yrkesfrekvensene og i aldersfordelingen skulle etter de foretatte beregninger ha vært en reduksjon på i alt 36 000 yrkesaktive¹). Når reduksjonen ikke ble så stor, skyldtes det den naturlige tilveksten i aldersgruppen 15—24 år totalt sett.

På tilsvarende måte har en forsøkt å tallfeste virkningen av de ulike faktorer for hele yrkesbefolkningen. Da betydningen av de enkelte faktorer kan være forskjellig for menn og kvinner, er beregningene utført for hvert kjønn for seg. Videre vet en at fordelingen på ugifte og gifte, spesielt blant kvinnene, spiller stor rolle for utviklingen i tallet på yrkesaktive. Alle utregninger er derfor foretatt også etter ekteskapelig status. Resultatene er gitt i tabell 11.

Forutsatt at det fra 1950 til 1960 ikke hadde foregått noen forskyvning i fordelingen etter alder og ekteskapelig status, og heller ikke noen endring i yrkesfrekvensene, skulle den naturlige tilveksten i folkemengden 15 år og over ha ført til en øking på 85 000 yrkesaktive menn og nærmere 23 000 yrkesaktive kvinner. Den konstaterte tilveksten i den mannlige yrkesbefolkningen var imidlertid bare 25 000, og for kvinner med yrke var det en nedgang på litt under 7 000. Sett under ett må derfor endringene i yrkesfrekvensene og fordelingen etter alder og ekteskapelig status fra 1950 til 1960 ha betydd en reduksjon på henholdsvis 60 000 yrkesaktive menn og vel 29 000 yrkesaktive kvinner.

Virkningen av de enkelte faktorer har variert når en ser på resultatene særskilt for menn og kvinner og for de enkelte aldersgrupper. De faktorer som særlig virket til å dempe veksten i yrkesbefolkningen, var:

1. Nedgangen i yrkesfrekvensene i de yngste aldersgruppene på grunn av økt utdanningshyppighet. Virkningen av de reduserte yrkesfrekvenser for menn i alderen 15—24 år og for kvinner 15—19 år var henholdsvis 30 000 og vel 6 000.

2. Forskyvningen i aldersfordelingen. Isolert sett ville endringen i aldersfordelingen ført til en nedgang på nær 26 000 yrkesaktive menn og vel 26 000 yrkesaktive kvinner.

3. Forskyvningen i fordelingen på ekteskapelig status på grunn av den høye giftermålshyppighet i de siste ti—femten år. Økingen i tallet på gifte kvinner ville isolert sett betydd en reduksjon på om lag 35 000 gifte yrkeskvinner.

¹ Ved å regne ut virkningen av de to faktorer hver for seg blir det samlede resultat noe større enn om en regner virkningen av de to faktorer under ett.

Tabell 11. Endring i yrkesbefolkningen fra 1950
til 1960 etter årsaker.

Change in economically active population by causes.

	Menn <i>Males</i>	Kvinner <i>Females</i>	I alt <i>Total</i>
1. Forventet øking i yrkesbefolkningen, forutsatt samme yrkesfrekvenser og fordeling på alder og ekteskapeleg status som i 1950. <i>Expected increase in economically active population, according to activity rates and structure by age and marital status in 1950</i>	85 200	22 600	107 800
2. Konstatert øking i yrkesbefolkningen. <i>Actual increase in econ. active population</i>	25 000	- 6 800	18 200
3. Virkning av endringen i yrkesfrekvensene og i fordelingen på alder og ekteskapeleg status i alt. <i>Effect of change in activity rates and in structure by age and marital status, total (2—1)</i>	-60 200	-29 400	-89 600
4. Endring i yrkesfrekvensene. <i>Change in activity rates</i> Av dette: <i>Of which:</i>	-39 900	32 100	- 7 800
Endring for menn 15—24 år og kvinner 15—19 år. <i>Change for males 15—24 years and females 15—19 years</i>	-30 100	- 6 400	-36 500
Endring for gifte kvinner 20—69 år. <i>Change for married women 20—69 years</i>		34 200	34 200
Endring for menn 25—69 år og ugifte og før gifte kvinner 20—69 år. <i>Change for men 25—69 years and for unmarried and previously married women 20—69 years</i>	- 1 500	6 400	4 900
Endring for menn og kvinner 70 år og over. <i>Change for males and females 70 years and over</i>	- 8 300	- 2 100	-10 400
5. Endring i aldersfordelingen. <i>Change in structure by age</i>	-25 800	-26 500	-52 300
6. Endring i yrkesfrekvenser og aldersfordeling i alt. <i>Change in activity rates and structure by age, total (4+5)</i>	-65 700	5 600	-60 100
7. Endring i fordelingen etter ekteskapeleg status. <i>Change in structure by marital status (3—6)¹</i>	5 500	-35 000	-29 500

¹ Virkningen av denne faktor er beregnet residualt. Beregnet på tilsvarende måte som for de andre faktorene blir virkningen litt større for menn og litt mindre for kvinner.

På den andre siden har økingen i yrkesfrekvensene for gifte kvinner og dels også for ikke gifte kvinner over 20 år virket til å øke tallet på yrkesaktive kvinner. Stigningen i yrkesfrekvensene for gifte ville, sett for seg, ført til en tilvekst på vel 34 000 yrkesaktive, og for de ikke gifte ville en fått en øking på vel 6 000.

V. Kvinners yrkesdeltaking.

I det vesentlige er det de gifte kvinners stilling på arbeidsmarkedet som blir drøftet i dette avsnittet. Uavhengig av ekteskapelig status skal en imidlertid først se litt på yrkeskvinnenes utdanningsmessige bakgrunn og hvor en finner dem etter arten av det arbeidet de utfører.

a. Utdanning og økonomisk aktivitet.

Det er en klar sammenheng mellom utdanning og deltaking i yrkeslivet (se tabell 12). Eksempelvis var yrkesfrekvensen i 1960 dobbelt så høy blant kvinner med spesialutdanning som blant den voksne kvinnelige befolkning uten spesialutdanning.

Tabell 12. Kvinner 15 år og over etter utdanning og økonomisk aktivitet i 1960. Prosent.
Females 15 years and over by education and economic activity. Percentages.

	Med yrke <i>Economically active</i>	Uten yrke <i>Economically inactive</i>	I alt <i>Total</i>
Uten høgre allmennutdanning <i>Without higher general education</i>	21,6	78,4	100,0
Med høgre allmennutdanning <i>With higher general education</i>	38,9	61,1	100,0
Middel- eller realskole <i>Secondary schools, lower stage</i>	37,2	62,8	100,0
Examen artium <i>Secondary schools, upper stage</i>	43,3	56,7	100,0
Uten spesialutdanning <i>Without vocational education</i>	20,9	79,1	100,0
Med spesialutdanning <i>With vocational education</i>	41,9	58,1	100,0

Med spesialutdanning forstår en fullførte eksamener eller prøver (ikke av allmenndannende karakter) som hver for seg forutsetter forberedelse av en varighet på minst ett normalt skoleår.

Den positive samvariasjonen mellom utdanning og yrkesdeltaking er naturligvis ikke overraskende. Flere faktorer gjør seg gjeldende her. Viktigst er klart nok at mange kvinner skaffer seg utdanning nettopp med sikte på yrkesinnsats. Dernest, som et moment av mer sekundær karakter, er det rimelig å nevne at med en eller annen fullført utdanning vil en person ha lettere for å få relativt bra betalt jobb, selv etter

lengre fravær som aktiv yrkesutøver. Særlig betydningsfullt kan dette vise seg å være for visse grupper av husmødre.

Arten av yrkeskvinnenes arbeid går fram av tabell 13, der en har

Tabell 13. Kvinner med og uten yrke etter stilling, allmennutdanning og spesialutdanning i 1960.
Females by economic activity, occupation, general and vocational education.

Stilling <i>Occupation</i>	I alt <i>Total</i>	Allmennutdanning <i>General education</i>			Spesialutdanning <i>Vocational education</i>	
		Uten høgre allmennutdanning <i>Without higher general education</i>	Med høgre allmennutdanning <i>With higher general education</i>		Uten spesialutdanning <i>Without vocational education</i>	Med spesialutdanning <i>With vocational education</i>
			Middel- eller realskole <i>Secondary school Lower stage</i>	Examen artium <i>Secondary school Upper stage</i>		
Med yrke i alt <i>Economically active, total</i>	321 483	254 676	46 046	20 761	243 085	78 398
Tekn., vitensk., humanist. og kunstn. arbeid	42 050	22 437	8 072	11 541	12 923	29 127
Sykepleiearbeid	20 210	15 576	3 884	750	7 986	12 224
Pedagogisk arbeid	13 690	4 120	2 399	7 171	2 026	11 664
Administrativt arbeid	2 966	1 392	858	716	1 628	1 338
Kontorarbeid	58 435	29 980	21 723	6 732	34 128	24 307
Bokførings- og kassaarbeid	6 696	3 667	2 493	536	3 650	3 046
Stenografi og maskinskr. arb.	5 568	1 468	2 292	1 808	2 525	3 043
Annet kontorarbeid	46 171	24 845	16 938	4 388	27 953	18 218
Salgsarbeid	46 838	41 445	4 982	411	39 436	7 402
Selvstendige i varehandel	6 613	5 466	992	155	4 719	1 894
Annet salgsarbeid	39 841	35 741	3 875	225	34 439	5 402
Jordbr., skogbr.- og fiskeriarbeid	12 623	12 284	265	74	11 434	1 189
Jord- og skogbrukere m.v.	9 343	9 092	192	59	8 453	890
Jordbruksarbeidere	3 113	3 028	71	14	2 819	294
Gruve- og steinbr.arbeid	5	5	—	—	5	—
Transport- og kommunikasjonsarb.	13 389	7 343	5 480	566	10 669	2 720
Post- og telekommunikasjonsarb.	11 109	5 220	5 337	552	8 512	2 597

Tabell 13 (forts.). Kvinner med og uten yrke etter stilling, allmennutdanning og spesialutdanning i 1960.
Females by economic activity, occupation, general and vocational education.

Stilling <i>Occupation</i>	I alt <i>Total</i>	Allmennutdanning <i>General education</i>			Spesialutdanning <i>Vocational education</i>	
		Uten høgre allmennutdanning <i>Without higher general education</i>	Med høgre allmennutdanning <i>With higher general education</i>		Uten spesialutdanning <i>Without vocational education</i>	Med spesialutdanning <i>With vocational education</i>
			Middel- eller realskole <i>Secondary school Lower stage</i>	Examen artium <i>Secondary school Upper stage</i>		
Postalt og annet budarb.	1 657	1 564	89	4	1 583	74
Tilvirkingsarbeid m.v.	53 046	51 523	1 362	161	49 703	3 343
Tekstilarbeid	6 755	6 613	129	13	6 444	311
Tilskjærings- og sømarb.	19 129	18 585	499	45	17 478	1 651
Sko- og lærvarearbeid . .	2 282	2 243	37	2	2 208	74
Grafisk arbeid	2 223	2 128	82	13	2 113	110
Næringsmiddelarbeid . .	7 339	7 209	118	12	6 865	474
Annet tilvirkingsarbeid . .	2 487	2 399	79	9	2 353	134
Emballeringsarbeid	3 775	3 680	78	17	3 672	103
Servicearbeid	92 021	88 158	3 303	560	83 052	8 969
Husarbeid, portierarb. m.v.	60 394	57 697	2 263	434	54 156	6 238
Serveringsarbeid	8 654	8 284	332	38	7 996	658
Vaktmester- og rengj.- arb.	14 088	13 964	102	22	13 829	259
Hygiene og skjønnhets- pleie	4 729	4 336	370	23	3 229	1 500
Vaskeri- og renseriarbeid	3 072	3 013	49	10	2 950	122
Uoppgitt <i>Unknown</i>	110	109	1	—	107	3
Uten yrke i alt <i>Economically inactive, total</i>	1 028 257	923 323	77 735	27 199	919 492	108 765

For English translation of occupational groups, see page 55.

spesifisert stillingsområder med mange kvinnelige yrkesutøvere. Samtidig gir tabellen opplysninger om allmenn- og spesialutdanning til de sysselsatte i hvert av stillingsområdene.

Om lag 63 prosent av yrkesaktive kvinner i alt var sysselsatt innenfor følgende stillingsområder: Sykepleiarbeid 20 200, Pedagogisk arbeid

13 700, Annet salgsarbeid (i alt vesentlig butikkekspeditorer) 39 800, Post- og telekommunikasjonsarbeid 11 100, Tekstilarbeid 6 800, Tilskjærings- og sømarbeid 19 100, Næringsmiddelarbeid 7 300, Husarbeid m. v. 60 400 (av dette hushjelper og barnepleiersker 33 900), Serveringsarbeid 8 700 og Rengjøringsarbeid 14 100.

Drøyt femteparten av yrkeskvinnene hadde høgre allmennutdanning og om lag fjerdeparten hadde en eller annen spesialutdanning. Naturligvis er det nær sammenheng mellom stillingsområde og utdanningsmessig bakgrunn. Kvinner med formell utdanning, enten det gjelder allmenn- eller spesialutdanning, finner en stort sett konsentrert innenfor stillingsområder der det i stor utstrekning stilles bestemte krav til utdanning for å kunne utføre arbeidet. I tilvirkings- og servicearbeid, der om lag 45 prosent av yrkeskvinnene er sysselsatt, er det på den annen side relativt svært få som har utdanning over folke- eller framhaldsskolenivå. Her finner en de fleste kvinner i rutinemessig eller mindre kvalifisert arbeid.

b. Gifte kvinners yrkesaktivitet.

Det har i de senere årene vært ført en bred offentlig debatt om den lave yrkesfrekvensen blant gifte kvinner i Norge. Av de mer sentrale synspunktene i denne diskusjonen nevner en:

1. Husmødrenes egen innstilling til problemet. Argumenter både for og i mot yrkesdeltaking blir naturlig nok gjort gjeldende.

2. Mulighetene en arbeidssøkende husmor har for å skaffe seg jobb er sterkt avhengig av hvor hun bor i landet. Husmødrene er mer stedbundne enn andre grupper av kvinner. De større byene og de større tettbygde strøkene ellers byr vanligvis et ganske annet grunnlag for sysselsetting av gifte kvinner enn spredtbygde strøk der næringslivet som regel har et sterkt innslag av jordbruk, skogbruk og fiske.

3. Mange kvinner har ikke skaffet seg utdanning før de gifter seg, og er derfor dårlig rustet til senere å søke annet enn mindre kvalifisert og ofte dårlig betalt arbeid.

4. Dersom det fra samfunnets side er ønskelig med økt yrkesintensitet blant gifte kvinner, kan utbygging av distriktssentra ut over landet gi muligheter for gift, kvinnelig arbeidskraft til å finne sysselsetting. Ellers har betydningen av økte muligheter for voksenopplæring vært nevnt og like ens endring av skattereglene (bl. a. spørsmålet om fradrag for utgifter til hushjelp).

I tilknytning til denne debatten skal en i det følgende ta for seg tall-

materiale en har når det gjelder omfanget og arten av gifte kvinners yrkesinnsats.

Yrkesfrekvensen blant gifte yrkeskvinner i Norge økte fra 5,4 i 1950 til 9,5 i 1960. Relativt var det altså en kraftig stigning, men i nivå ligger tallene for Norge fortsatt svært lavt jamført med de fleste andre land. Nå skal en ved slike jamføringer vise stor varsomhet fordi definisjonsulikheter kan gjøre seg gjeldende. Trass i internasjonale anbefalinger er praksis ved klassifiseringen av såkalte «medhjelpende hustruer», dvs. først og fremst i jordbruket, ikke den samme i alle land. Tallenes størrelse etterlater imidlertid ingen tvil om at Norge er blant de europeiske land der gifte kvinners arbeid utenfor hjemmet har relativt minst omfang. Omtrent på samme nivå som Norge finner en bare Irland og Nederland.

I tabell 14 har en ved siden av yrkesfrekvensene etter femårige aldersgrupper for gifte kvinner i Norge tatt med tilsvarende frekvenser fra to av våre naboland, og dessuten fra ett av de andre lavfrekvenslandene, nemlig Nederland. En har forvissnet seg om at tallene er framkommet på grunnlag av samme definisjoner. Oppgavene er for alle land hentet fra folketellingene i 1960.

Sverige og Finland har tall av omtrent samme størrelsesorden i alle aldersgrupper, og langt over de norske. Relativt sett er avvikene mellom Norge og de to nabolandene størst i aldersgruppene fra 30 og opp

Tabell 14. Yrkesfrekvenser i 1960 for gifte kvinner etter alder.
Activity rates for married women by age.

Alder <i>Age</i>	Norge <i>Norway</i>	Sverige <i>Sweden</i>	Finland <i>Finland</i>	Nederland <i>The Netherlands</i>
15—19 år <i>years</i>	15,9	25,5	35,7	13,4
20—24 »	18,3	33,8	38,5	12,5
25—29 »	12,7	29,9	35,3	7,7
30—34 »	9,8	27,2	31,4	6,6
35—39 »	9,8	27,5	28,7	7,3
40—44 »	9,9	28,4	27,5	8,1
45—49 »	10,2	27,8	25,4	8,1
50—54 »	9,8	24,6	22,0	7,1
55—59 »	9,0	18,7	16,6	5,3
60—64 »	5,4	9,7	9,2	3,0
65—69 »	2,2	3,3	3,3	1,2
70 år og over <i>and over</i>	0,4	0,6	1,2	0,4
I alt <i>Total</i>	9,5	23,3	25,9	6,8

til 50 år. I disse aldrene skulle en stort sett finne husmødre med så store barn at de, om de ønsket det, skulle kunne gå ut i yrkeslivet. Det er vanskelig å gi noen forklaring på de store forskjellene. Faktorer som strukturen i næringslivet og konsentrasjonen i bosettingen (faktorer som gjensidig påvirker hverandre) spiller nok i visse tilfelle en stor rolle. Eksempelvis er bortimot tre fjerdedeler av den svenske befolkningen bosatt i tettbygde strøk, mens tilsvarende tall for Norge er bare 57 prosent. Ulikheter av samme karakter kommer delvis til uttrykk også i fylkestallene i tabell 15. Fylker med markert større konsentrasjon i bosettingen enn gjennomsnittlig i riket har den høyeste relative yrkesdeltaking for gifte kvinner. Ytterpunktene representeres av Oslo, med tall for bosettingskonsentrasjon — yrkesdeltaking for gifte kvinner på henholdsvis 99—20,8 og Sogn og Fjordane med 25—3,7. Den store andel spredtbygd bosetting i Sogn og Fjordane viser samtidig at mange i det fylket er knyttet til primærnæringene — næringer som ikke har særlig mange yrkesaktive blant gifte kvinner (se side 7).

En nærmere gransking av tallene i tabellene 14 og 15 sammenholdt med det en ellers har av opplysninger, viser imidlertid at konsentrasjon i bosetting og struktur i næringsliv ikke kan være nok til å forklare ulikhetene i yrkesfrekvensene. Eksempelvis har Finland en like spredt bosetting som Norge og dessuten en langt større del av folkemengden i jord- og skogbruk. Trass i dette har Finland en yrkesfrekvens blant gifte kvinner som er nær tre ganger større enn den norske. Nederland er på den annen side mer tettbygd enn Norge — og relativt sett er ikke folkemengden i primærnæringene større der enn her i landet. Trass i dette er tallene for gifte kvinners yrkesdeltaking enda lavere enn for Norge. Det kan også nevnes at mens 21 av 100 gifte kvinner var yrkesaktive i Oslo, var tilsvarende relasjon for Stockholm 37 pr. 100.

Det er altså tydelig at det er flere faktorer som gjør seg gjeldende, slike som muligheten for barneparkering, opplæring, forskjøvet arbeidstid osv., men sannsynligvis først og fremst de gifte kvinnenenes egen innstilling til spørsmålet om arbeid utenfor hjemmet. For Sveriges vedkommende spiller det rimeligvis en viss rolle at fødselshyppigheten er blant de laveste i Europa.

Med yrkesfrekvensene blant svenske, gifte kvinner overført på tilsvarende aldersgrupper av gifte kvinner her i landet, ville Norge i 1960 ha hatt ikke bortimot 80 000 gifte yrkeskvinner, men 197 000 — altså 117 000 flere. Regneeksemplet er hypotetisk i og med at forutsetningene ikke er de samme i de to land. Likevel gir det en indikasjon på hva størrelsen av yrkesfrekvensene blant gifte kvinner betyr for landets samlede arbeidsstyrke.

Tabell 15. Gifte kvinner og gifte yrkeskvinner i de enkelte fylker i 1960. Prosent.

Married women and economically active married women by counties. Percentages.

Fylker <i>Counties</i>	Gifte kvinner i pst. av alle kvinner 15 år og over <i>Married women in percentage of all women 15 years and over</i>	Gifte yrkeskvinner i pst. av <i>Economically active married women in percentage of</i>			Prosent av folkemengden bosatt i tettbygde strøk <i>Percentage of population resident in densely popul. areas</i>
		gifte kvinner 15 år og over <i>married women 15 years and over</i>	yrkeskvinner i alt <i>economically active women, total</i>	yrkesbefolkning (menn og kvinner) i alt <i>economically active population (males and females) total</i>	
Riket <i>The whole country</i>	61,8	9,5	24,7	5,6	57
Fylker					
Østfold	66,3	9,8	29,9	6,2	69
Akershus	68,1	12,7	34,6	7,9	62
Oslo	53,8	20,8	30,1	10,7	99
Hedmark	65,2	5,7	20,8	3,6	27
Oppland	64,0	6,0	20,1	3,7	32
Buskerud	65,4	8,4	26,2	5,3	57
Vestfold	65,5	8,5	27,0	5,5	67
Telemark	64,2	6,1	20,8	3,8	61
Aust-Agder	59,1	5,2	16,4	3,2	45
Vest-Agder	61,7	7,2	20,3	4,3	60
Rogaland	62,2	6,8	18,7	4,1	63
Hordaland	64,1	7,3	22,4	4,5	35
Bergen	52,0	14,1	21,2	7,3	100
Sogn og Fjordane	59,8	3,7	13,3	2,2	25
Møre og Romsdal	61,7	5,7	17,0	3,4	41
Sør-Trøndelag	60,7	9,4	23,8	5,5	56
Nord-Trøndelag	64,1	5,2	18,2	3,3	30
Nordland	64,8	6,1	21,7	3,8	41
Troms	61,9	6,7	20,7	3,8	33
Finmark	63,0	7,8	22,3	4,1	56

I tabell 16 er det gitt en oversikt over gifte yrkeskvinner i Norge eller alder og stilling (1-sifret nivå med spesifikasjon av de 2-sifrede stillingsområdene som har forholdsvis mange gifte, kvinnelige yrkesutøvere). En legger merke til at kontor- og salgsarbeid sysselsetter om

Tabell 16. Gifte kvinner med yrke etter stilling og alder i 1960.
Married women, economically active, by occupation and age.

Stilling <i>Occupation</i>	Alder <i>Age</i>				I alt <i>Total</i>
	Under 30 år <i>Under</i> <i>30 years</i>	30—49 år	50—59 år	60 år og over <i>and over</i>	
Tekn., vitensk., humanist. og kunstn. arbeid	3 800	6 494	2 215	725	13 234
Sykepleiearbeid	1 170	2 061	721	120	4 072
Pedagogisk arbeid	1 792	2 776	1 029	314	5 911
Administrativt arbeid	116	506	231	76	929
Kontorarbeid	7 108	9 196	1 963	427	18 694
Bokførings- og kassararbeid	498	1 277	417	101	2 293
Stenografi, maskinskr.arbeid	783	936	169	30	1 918
Annet kontorarbeid	5 827	6 983	1 377	296	14 483
Salgsarbeid	2 409	6 066	2 510	666	11 651
Selvstendige i varehandel	80	1 089	742	320	2 231
Annet salgsarbeid	2 318	4 899	1 745	337	9 299
Jordbr., skogbr.- og fiskeriarb.	48	266	149	123	586
Transport- og kommunikasjonsarb.	1 617	2 437	718	260	5 032
Tilvirkingsarbeid m.v.	2 859	8 015	2 968	719	14 561
Tekstilarbeid	323	943	347	78	1 691
Tilskjærings- og sømarbeid	1 026	2 353	848	220	4 447
Sko- og lærvarearbeid	157	300	110	19	586
Næringsmiddelarbeid	207	1 134	588	188	2 117
Annet tilvirkingsarbeid	186	537	136	21	880
Emballeringsarbeid	217	841	317	38	1 413
Servicearbeid	2 180	7 465	3 904	1 105	14 654
Husarbeid, portierarbeid m.v.	1 284	2 426	1 181	350	5 241
Serveringsarbeid	243	1 129	564	113	2 049
Vaktmester- og rengj. arbeid	100	2 227	1 552	521	4 400
Hygiene og skjønnhetspleie	447	963	235	35	1 680
Vaskeri- og renseriarbeid	64	578	288	56	986
I alt <i>Total</i>	20 137	40 445	14 658	4 101	79 341

For English translation of occupational groups, see page 55.

Tabell 17. Gifte kvinner med og uten
Married women by economic activity,

Spesialutdanning <i>Vocational education</i>	I alt <i>Total</i>		15—24 år <i>years</i>	
	Med yrke <i>Economically active</i>	Uten yrke <i>Economically inactive</i>	Med yrke	Uten yrke
Absolutte tall <i>Number</i>				
I alt <i>Total</i>	79 341	754 884	10 188	46 414
Uten spesialutdanning	54 209	662 769	6 804	39 940
Med spesialutdanning	25 132	92 115	3 384	6 474
Landbruksskoler	91	1 031	9	56
Bedriftsskoler m.v.	438	1 911	121	404
Andre industriskoler	851	5 737	98	374
Svennepøver	764	1 463	76	84
Tekniske skoler	97	250	22	9
Handelsskoler	8 623	29 034	1 623	2 873
Handelsgymnas	1 908	6 288	251	261
Sjømannsskoler	140	245	45	33
Lærerskoler	4 576	3 263	444	76
Sykepleieskoler	3 620	12 240	345	477
Husmorskoler	1 133	26 639	130	1 667
Universiteter m.v.	1 591	1 326	41	35
Andre skoler	1 300	2 688	179	125
Prosent <i>Percentages</i>				
I alt	9,5	90,5	18,0	82,0
Uten spesialutdanning	7,6	92,4	14,6	85,4
Med spesialutdanning	21,4	78,6	34,3	65,7
Landbruksskoler	8,1	91,9	13,8	86,2
Bedriftsskoler m.v.	18,6	81,4	23,0	77,0
Andre industriskoler	12,9	87,1	20,8	79,2
Svennepøver	34,3	65,7	47,5	52,5
Tekniske skoler	28,0	72,0	71,0	29,0
Handelsskoler	22,9	77,1	36,1	63,9
Handelsgymnas	23,3	76,7	49,0	51,0
Sjømannsskoler	36,4	63,6	57,7	42,3
Lærerskoler	58,4	41,6	85,4	14,6
Sykepleieskoler	22,8	77,2	42,0	58,0
Husmorskoler	4,1	95,9	7,2	92,8
Universiteter m.v.	54,5	45,5	53,9	46,1
Andre skoler	32,6	67,4	41,1	58,9

For English translation of educational groups, see page 56.

yrke etter alder og spesialutdanning.
age and vocational education.

25—29 år		30—39 år		40—49 år		50 år og over 50 years and over	
Med yrke	Uten yrke	Med yrke	Uten yrke	Med yrke	Uten yrke	Med yrke	Uten yrke
9 949	68 399	19 820	183 213	20 625	184 227	18 759	272 631
5 649	56 287	12 487	153 038	15 143	162 289	14 126	251 215
4 300	12 112	7 333	30 175	5 482	21 938	4 633	21 416
15	104	25	287	24	271	18	313
81	447	109	633	75	266	52	161
140	687	242	1 645	219	1 427	152	1 604
91	155	222	501	236	480	139	243
29	51	24	110	14	48	8	32
1 373	4 285	2 595	11 031	1 864	6 409	1 168	4 436
381	869	541	2 484	482	1 699	253	975
33	71	45	98	12	21	5	22
941	329	1 350	875	622	389	1 219	1 594
635	1 756	938	4 181	904	3 069	798	2 757
114	2 895	280	6 862	380	7 102	229	8 113
249	147	548	504	445	286	308	354
218	316	414	964	205	471	284	812
12,7	87,3	9,8	90,2	10,1	89,9	6,4	93,6
9,1	90,9	7,5	92,5	8,5	91,5	5,3	94,7
26,2	73,8	19,6	80,4	20,0	80,0	17,8	82,2
12,6	87,4	8,0	92,0	8,1	91,9	5,4	94,6
15,3	84,7	14,7	85,3	22,0	78,0	24,4	75,6
16,9	83,1	12,8	87,2	13,3	86,7	8,7	91,3
37,0	63,0	30,7	69,3	33,0	67,0	36,4	63,6
36,3	63,7	17,9	82,1	22,6	77,4	20,0	80,0
24,3	75,7	19,0	81,0	22,5	77,5	20,8	79,2
30,0	70,0	30,5	69,5	22,1	77,9	20,6	79,4
31,7	68,3	61,2	38,8	36,4	63,6	18,5	81,5
74,1	25,9	60,7	39,3	61,5	38,5	43,3	56,7
26,6	73,4	18,3	81,7	22,8	77,2	22,4	77,6
3,8	96,2	3,9	96,1	5,1	94,9	2,7	97,2
62,9	37,1	52,1	47,9	39,1	60,9	46,5	53,5
40,8	59,2	30,0	70,0	30,3	69,7	25,9	74,1

lag 30 000 gifte kvinner. Noenlunde det samme finner en for tilvirkings- og servicearbeid til sammen. Innen disse fire stillingsfeltene har en om lag 75 prosent av de gifte yrkesaktive kvinnene.

Mens tallet på gifte yrkeskvinner representerte ca. 25 prosent av yrkeskvinner i alt, var innslaget av gifte kvinner atskillig større i Pedagogisk arbeid (43 prosent), Kontorarbeid (32 prosent), Transport- og kommunikasjonsarbeid (38 prosent), Emballeringsarbeid (37 prosent) og i Hygiene og skjønnhetspleie (36 prosent).

Bortimot tredjedelen av de gifte yrkeskvinnene hadde spesialutdanning, de fleste merkantil utdanning, lærerskoler og sykepleieskoler (se tabell 17). Relativt sett var det flest kvinner med spesialutdanning i aldersgruppen 25—29 år (43 prosent) og minst i gruppen 50 år og over (snaue 25 prosent).

Noe over 21 prosent av gifte kvinner med spesialutdanning var å finne i yrkeslivet. Tallene avslører et ikke uventet, men likevel interessant trekk: Jo mer omfattende utdanning gifte kvinner har skaffet seg før eller etter ekteskapet, jo større er tendensen til å fortsette i yrkeslivet. Eksempelvis hadde gifte kvinner med universitets- eller høyskoleutdanning en yrkesfrekvens på 55. Yrkesfrekvensen for gifte kvinner med utdanning fra lærerskoler var av noenlunde samme størrelsesorden. Av gifte kvinner med sykepleieutdanning var derimot bare hver fjerde eller femte yrkesaktiv. Forskjellen i yrkesfrekvensene for de enkelte utdanningsgrupper henger selvsagt også sammen med arbeidstid og arbeidsforhold ellers.

Tallene i tabell 17 synes å stadfeste den vanlige oppfatning at manglende utdanning kan være en alvorlig hindring for husmødre som vil ut i arbeidslivet. Bare 12 prosent av gifte, ikke yrkesaktive kvinner har spesialutdanning. En stor del av den sistnevnte gruppen har husmorutdanning som ikke er særlig adekvat sett fra næringslivets side.

Oppgavene fra siste folktelling viser ellers at av de 55 000 kvinnene uten hovedyrke, men med biyrke, var husmødrene i klart flertall. De utgjorde 86 prosent av massen i alt. Over halvparten av dem var i alderen 30—49 år.

VI. Prognoser for størrelse og sammensetning av tallet på yrkesaktive i 1970.

I det følgende avsnitt er det gjort forsøk på beregning av yrkesbefolkningen i 1970. Alternative forutsetninger er lagt til grunn for utviklingen i ekteskapelig status for kvinner og for yrkesfrekvensene blant menn og kvinner.

a. Forutsetningene.

Utgangspunktet for beregningene er den befolkningsprognose som ble laget på grunnlag av folketellingen 1960. Denne prognosen gir beregnet folkemengde i 1970 etter kjønn og alder, men ingen fordeling etter ekteskapeleg status. For menn kan en gå ut fra at fordelingen på ugifte og gifte ikke betyr særlig mye for størrelsen av yrkesbefolkningen. For kvinner derimot vil tallet på yrkesaktive i 1970 være sterkt avhengig av hvordan fordelingen etter ekteskapeleg status blir på det tidspunkt. Det beregnede totaltall for kvinner i hver aldersgruppe er blitt fordelt på ugifte, gifte og før gifte ut fra følgende forutsetninger:

Den relative stigning i tallet på gifte kvinner under 25 år antas å fortsette også i årene framover. En har regnet med at tallet på ugifte mellom 15 og 25 år vil synke relativt like sterkt fra 1960 til 1970 som fra 1950 til 1960.

For aldersgruppene fra 25 til 50 år er det også forutsatt en nedgang i prosenttallet for ugifte. Det er imidlertid sannsynlig at den økte giftermålshyppighet i de yngste aldersgruppene etter hvert vil føre til en reduksjon av giftermålshyppigheten for dem over 25 år, når en følger bestemte kull. Nedgangen i prosenttallet for ugifte mellom 25 og 50 år er derfor forutsatt å bli om lag halvparten av nedgangen fra 1950 til 1960. I aldersgruppene fra 50 år er det regnet med samme andel ugifte som i 1960.

For før gifte er prosenttallene forutsatt å holde seg på samme nivå som i 1960.

Tallet på gifte i hver aldersgruppe er bestemt residualt. Som følge av den antatte nedgang for ugifte under 50 år skulle andelen gifte øke i alle aldersgrupper under 50 år.

Forutsetningene om yrkesfrekvensene i 1970 er satt opp i to alternativer. I første alternativ har en regnet med de samme yrkesfrekvenser som i 1960 både for menn og kvinner i de enkelte aldersgrupper. I det andre alternativet er det forutsatt at yrkesfrekvensen for menn og kvinner i alderen 15—19 år vil vise fortsatt nedgang som følge av økt utdanningsfrekvens. Yrkesfrekvensene for gifte kvinner er basert på samme øking — regnet i prosentenheter — som registrert fra 1950 til 1960 for alle aldersgrupper opp til 70 år.

Følgende oversikt viser de alternative forutsetninger for yrkesfrekvensene i 1970 sammenliknet med 1960:

	Menn <i>Males</i>	Kvinner <i>Females</i>		
		Ugifte <i>Unmarried</i>	Gifte <i>Married</i>	Før gifte <i>Previously married</i>
Alternativ I	Som i 1960	Som i 1960	Som i 1960	Som i 1960
Alternativ II:	•			
15—19 år <i>years</i>	Nedgang fra 54 til 35 ¹	Nedgang fra 44 til 35 ¹	Øking fra 16 til 24	— » —
20—24 år	Som i 1960	Som i 1960	Øking fra 18 til 27	Nedgang fra 58 til 54
25—29 »	— » —	— » —	Øking fra 13 til 17	Nedgang fra 63 til 59
30—39 »	— » —	— » —	Øking fra 10 til 14	Nedgang fra 65 til 63
40—49 »	— » —	— » —	— » —	Som i 1960
50—59 »	— » —	— » —	Øking fra 9 til 14	— » —
60—69 »	— » —	— » —	Øking fra 4 til 6	— » —
70 år og over <i>and over</i>	— » —	— » —	Som i 1960	— » —

¹ Frekvensene for 1970 er satt opp på grunnlag av de skolefrekvenser som Kirke- og undervisningsdepartementet har anslått for aldersklassene fra 15 til og med 19 år.

b. Resultatene av beregningene.

De detaljerte resultatene av beregningene for 1970 går fram av tabell 18. Beregnet tilvekst til yrkesbefolkningen fra 1960 til 1970 er vist i tabell 19 sammen med den konstaterte tilveksten fra 1950 til 1960.

Fra 1960 til 1970 skulle tilveksten i tallet på yrkesaktive, etter begge alternativene, bli vel 110 000 eller gjennomsnittlig vel 11 000 pr. år, altså langt større enn i det foregående tiår. Regnet i prosent av økingen i folkemengden 15—69 år skulle tilveksten i yrkesbefolkningen fra 1960 til 1970 utgjøre over 50 prosent, mot bare vel 13 prosent fra 1950 til 1960.

Den totale tilveksten varierer lite i de to alternative beregninger, men fordelingen på menn og kvinner viser store ulikheter. Forutsetningene i alternativ I er neppe realistiske, da det ikke er tatt hensyn til at utdanningsfrekvensen i den yngste aldersgruppen vil stige. Etter alternativ II skulle tallet på mannlige yrkesutøvere øke med 65 000, sammenliknet med en øking på 47 000 for kvinner.

Tabell 18. Beregnet yrkesbefolkning i 1970 etter kjønn og alder.
Estimated economically active population by sex and age.

Alder <i>Age</i>	Alternativ I			Alternativ II		
	Menn <i>Males</i>	Kvinner <i>Females</i>	I alt <i>Total</i>	Menn <i>Males</i>	Kvinner <i>Females</i>	I alt <i>Total</i>
15—19 år <i>years</i>	83 500	61 800	145 300	54 600	50 600	105 200
20—24 »	132 600	61 900	194 500	132 600	70 000	202 600
25—29 »	125 800	28 600	154 400	125 800	33 400	159 200
30—39 »	196 700	33 900	230 600	196 700	42 000	238 700
40—49 »	232 600	46 100	278 700	232 600	53 700	286 300
50—59 »	230 600	62 700	293 300	230 600	70 200	300 800
60—69 »	149 400	40 400	189 800	149 400	42 700	192 100
70 år og over <i>and over</i>	27 300	5 800	33 100	27 300	5 800	33 100
I alt <i>Total</i>	1 178 500	341 200	1 519 700	1 149 600	368 400	1 518 000
Yrkesfrekvens <i>Activity rate</i>	80,2	22,9	51,4	78,2	24,8	51,3

Når den beregnede tilvekst til yrkesbefolkningen i årene framover antakelig vil bli langt større enn mellom 1950 og 1960, henger dette først og fremst sammen med økingen i den totale folkemengde 15 år og over. Særlig vil de store fødselskullene fra 1940-årene føre til en betydelig vekst i aldersgruppen 20—29 år. Fra 1960 til 1970 vil denne gruppen antakelig øke med i alt 165 000, 87 000 menn og 78 000 kvinner. Selv om en regner med en nedgang i yrkesfrekvensene for aldersgruppen 15—19 år, skulle tallet på yrkesaktive i alderen 15—29 år øke med 83 000. Tallet på personer med yrke i aldersgruppene fra 30 til 50 år vil synke, men til gjengjeld blir det en betydelig stigning for aldersgruppen 50—69 år.

Den totale yrkesfrekvensen for menn i 1970 vil etter disse beregningene bli lavere enn i 1960, mens den for kvinnene sannsynligvis vil bli litt høyere enn i 1960.

En beregning av tilveksten i tallet på yrkesaktive kvinner fordelt etter ekteskapelig status viser at tallet på ugifte med yrke vil øke svært lite eller kanskje gå noe ned, trass i at totaltallet på ugifte 15 år og over antas å stige med 25 000. Den antatte stigning på i alt 80 000 gifte kvinner vil under forutsetning av uendrede yrkesfrekvenser bare bety en tilvekst på 10 000 gifte yrkesutøvere. Hvis en derimot, som i alternativ

Tabell 19. Tilvekst til yrkesbefolkningen 1950—1960
og beregnet tilvekst 1960—1970.
Increase of economically active population and estimated increase.

	1950—1960	1960—1970	
		Alternativ I	Alternativ II
15—29 år <i>years</i>	— 65 100	110 200	83 100
30—49 »	8 300	— 72 400	— 56 900
50—69 »	78 700	66 500	76 300
70 år og over <i>and over</i>	— 3 700	9 100	9 100
I alt <i>Total</i>	18 200	113 400	111 600
Av dette: <i>Of which:</i>			
Menn <i>Males</i>	25 000	93 700	64 700
Kvinner <i>Females</i>	— 6 800	19 700	46 900
Tilvekst i yrkesbefolkningen i prosent av tilvekst i folkemengden 15—69 år <i>Increase of active population in percent- age of increase in population 15—69 years</i>	13,3	55,6	54,7

Tabell 20. Kvinner med yrke i 1970 og beregnet
tilvekst 1960—1970 etter ekteskapelig status.
Economically active women and estimated increase by marital status.

Ekteskapelig status <i>Marital status</i>	Alternativ I	Alternativ II
Kvinner med yrke <i>Economically active women</i>		
Ugifte <i>Unmarried</i>	201 200	189 300
Gifte <i>Married</i>	89 800	129 200
Før gifte <i>Previously married</i>	50 200	49 900
I alt <i>Total</i>	341 200	368 400
Endring 1960—1970 <i>Change 1960—1970</i>		
Ugifte	5 600	— 6 400
Gifte	10 400	49 900
Før gifte	3 700	3 400
I alt	19 700	46 900

II, regner med at yrkesfrekvensene for gifte vil stige, skulle dette gi seg utslag i om lag 50 000 flere gifte yrkeskvinner i 1970 enn i 1960 (tabell 20).

Yrkesfrekvensen for gifte kvinner i 1970 skulle etter alternativ II bli 14, mens den i 1960 var 9,5. Sammenliknet med Sverige, der gifte kvinner i 1960 hadde en yrkesfrekvens på vel 23, synes en slik stigning ikke å være usannsynlig. Det er imidlertid svært vanskelig å forutsi noe om utviklingen i yrkesfrekvensene for gifte kvinner. De forskjellige faktorer som spiller en rolle i denne sammenheng, har en gjort greie for i avsnitt V.

English summary

I. Definition of the economically active population.

The «economically active population» includes persons 15 years of age and over taking part in the production of goods and services. In principle, only those working for pay or profit, either as employers, own account workers or employees, are included. In agriculture, unpaid family workers are classified as belonging to the economically active population, if they spend a greater part of their time on activities related to the operation of the farm, as distinct from housework. In general, however, persons mainly engaged in unpaid housework are not included in the economically active population.

In addition, persons without a job but seeking work are included in the economically active population and for a number of purposes classified according to their usual or last employment. People doing compulsory military service are treated in the same way.

II. Measurement of the economically active population.

Measurements of the economically active population in Norway have been based on the «gainful worker» — or «usual activity»-concept. The classifications thus refer to the principle source of livelihood, aiming at giving a «normal» picture of the population. E.g. a person usually working as a plumber is classified as such even if at the time of the census he was temporarily engaged in another occupation. Seasonal work of pensioners, housewives or students is not considered sufficient for including persons from these categories in the economically active population.

III. The period 1875—1960.

In 1875 the number of economically active persons was 736 000, while the corresponding figure for 1960 was 1 406 000.

The rate of growth of the economically active population showed great

variations over this period. One factor of considerable importance in relation to the growth in previous years was the emigration from Norway. Thus, the increase of the economically active population from 1875 to 1890 (with 15 000 emigrants per year) and from 1900 to 1910 (with 19 000 emigrants per year) was only 0,4 per cent per year, compared to more than 1 per cent per year for the periods 1890—1900 and 1910—1920. However, the latest period 1950—1960 shows a still lower increase, i.e. 0,1 per cent, in spite of fairly good years for the national economy. Further details for this period is therefore given later in this paper (chapter IV).

In 1875 more than one half of the economically active population were engaged in primary industries, i.e. agriculture, forestry, fishing and whaling. For 1960 the corresponding figure was only 20 per cent.

The decline of employment in agriculture etc., has been accompanied by an increase in the relative importance of other activities, especially that of the service industries. In 1875 about 18 per cent of the economically active persons were engaged in manufacturing etc., compared to 36 per cent in 1960. The corresponding figures for services were 25 and 44 per cent respectively.

Because of the methods used for measuring the economically active population, some caution must be exercised when drawing conclusions as to the short-term movement in employment opportunities in the various industries. However, some features of the development seem to be quite clear. In economically prosperous periods employment in manufacturing etc. and services increased considerably, while employment in agriculture etc. decreased. On the other hand, the number of economically active persons in agriculture remained nearly constant in years with slower growth in total production.

After the second World War the active population in primary industries has decreased by about 9 000—10 000 per year, while service industries have expanded greatly. Furthermore, the relative importance of manufacturing etc. showed no increase from 1950 to 1960 — as measured by employment.

At the beginning of the century, economically active women represented about 30 per cent of the total active population. Since then, the proportion of women has declined steadily. In 1960 the corresponding figure was only 23 per cent.

The rate of women's participation in economic life has, however, not shown the same development in all industries. The most significant feature is the declining number and proportion of women engaged in

agriculture. Even in manufacturing etc. and in personal services the female rate has tended to decrease. In other industries the female rate has remained stable, with exception for trade and financial institutions, where the proportion of women has increased.

IV. *Additional analysis of structural changes between 1950 and 1960.*

In this chapter the changes from 1950 to 1960 in the distribution of the economically active population by sex, age, industry, status and geographic regions are discussed. During this decade the active population showed an annual increase of only 1 800 persons or 0,1 per cent, a smaller increase than in any other period since 1875. Particular stress had been laid upon this point. By using «standardization» the authors have tried to separate the effect of the different influencing factors.

The main results of the analysis may be summarized as follows:

1. If activity rates and composition by age and by marital status had been constant from 1950 to 1960, the figure on economically active persons would have been about 90 000 higher than the actual one in 1960 (60 000 males, 30 000 females).

2. For men, the lack of increase was mainly due to declining activity rates, especially in the age group 15—24 years. The estimated effect of this factor is a reduction of about 40 000 persons.

3. Changes in the distribution of the population by age accounted for a reduction of some 52 000 persons, equally distributed by sex.

4. For women, the lack of increase due to change in the composition by marital status was nearly compensated for by increased activity rates among married women (35 000 and 34 000, respectively).

V. *Women's participation in economic life.*

In this chapter emphasis is on the correlation between women's educational level and their participation in economic life. E.g. the activity rate among women with vocational training was exactly twice of that among women with no educational training (42 and 21 per cent respectively).

About one fifth of all economically active women had higher general education, while one fourth had completed vocational training.

Of course, even occupation — educational background is clearly correlated. Women without any education higher than primary school are mostly occupied in less qualified work.

In towns, the activity rate among women was 32 per cent, while the corresponding rate in rural districts was only 18. The difference is to a great extent due to smaller employment opportunities in sparsely populated areas, where economic life is highly influenced by primary industries.

In 1950 only 5,4 per cent of all married women were employed outside the homes. The proportion increased to 9,5 in 1960. However, the level is still considerably lower in Norway than in almost all other countries in Europe. In Finland the rate in 1960 was 25,9 and in Sweden 23,3. An estimated figure shows that, assuming the same activity rates by age for married women in Norway as in Sweden, the Norwegian economically active population would have consisted of about 117 000 more persons than registered at the last census. Consequently, a considerable increase of the total active population might be created through a policy aiming to rise the level of participation of married women in gainful economic activity.

VI. *Forecasts on the economically active population by size and composition for 1970.*

Earlier forecasts on the total population by sex and age in 1970 have served as a basis for the calculations. These forecasts, however, did not contain distribution by marital status. This is of importance when estimating the number of economically active women because of the great divergencies in activity rates for married and unmarried women. The present calculations have been based on the following assumptions as to marital status for women:

1. The same relative decrease from 1960 to 1970 as in the recent decade in the number of unmarried women of age 15—24 years.
2. Decrease in the proportion of unmarried women in age groups 25—49 years, corresponding to half of the decrease in the period 1950—1960.
3. The same proportion of unmarried women as in 1960 in the age groups 50 years and over.
4. No changes compared to 1960 in the proportion of previously married women.
5. In each age group, the number of married women has been determined as a residual.

Two alternative assumptions on the development of activity rates

have been made. According to alternative I no changes are assumed for the activity rates from 1960 to 1970 for either sex. Alternative II implies certain changes, especially in the age group 15—19 years combined with marital status for women.

The results of the calculations are presented in tables 18—20. The estimated total increase in the economically active population during the decade is roughly 110 000 persons for both alternatives. However, corresponding to the different assumptions made, the two alternatives show great differences by sex and marital status.

English translation of industries in table 6.

Jordbruk	Agriculture
Skogbruk m. v.	Forestry etc.
Fiske og fangst	Fishing, sealing and whaling
Bergverksdrift	Mining and quarrying
Industri	Manufacturing
Bygge- og anleggsvirksomhet	Construction
Kraft- og vannforsyning	Electricity, gas, water and sanitary services
Varehandel	Wholesale and retail trade
Finansinstitusjoner og Eiendomsdrift	Financial institutions and Real estate
Sjøtransport	Water transport
Annen samferdsel	Transport and communication other than water transport
Off. adm. og forsvar	Government services
Off. og privat tjenesteyting	Community and business services
Personlig tjenesteyting	Personal services
Uoppgitt næring	Unknown or not adequately described

English translation of occupational groups in tables 13 and 16.

Teknisk, vitenskapelig, humanistisk og kunstnerisk arbeid	Technical, physical science, humanistic and artistic work
Sykepleiearbeid	Nursing work
Pedagogisk arbeid	Teaching work
Administrativt arbeid	Administrative executive work
Kontorarbeid	Clerical work
Bokførings- og kassarbeid	Book-keeping and cashier work
Stenografi og maskinskr.arb.	Stenography and typing
Annet kontorarbeid	Other clerical work
Salgsarbeid	Sales work
Selvstendige i varehandel	Working proprietors
Annet salgsarbeid	Other sales work
Jordbr., skogbr.- og fiskeriarb.	Agriculture, forestry, fishing and related work
Jord- og skogbrukere m. v.	Farmers, forest owners etc.
Jordbruksarbeidere	Farm workers

Gruve- og steinbrytingsarbeid	Mining and quarrying work
Transport- og kommunikasjonsarb.	Transport and communication work
Post- og telekommunikasjonsarb.	Postal and telecommunication work
Postalt og annet budarbeid	Postal and other messenger work
Tilvirkingsarbeid m. v.	Manufacturing work etc.
Tekstilarbeid	Textile work
Tilskjærings- og sømarbeid	Cutter and seam work
Sko- og lærvarearbeid	Shoe and leather work
Grafisk arbeid	Graphic work
Næringsmiddelarbeid	Food industry work
Annet tilvirkingsarbeid	Other manufacturing work
Emballeringsarbeid	Packing work
Servicearbeid	Service work
Husarbeid, portierarbeid m. v.	Domestic work, door-man work etc.
Serveringsarbeid	Serving work
Vaktmester- og rengjøringsarbeid	Building caretaking and cleaning work
Hygiene og skjønnhetspleie	Hygiene and beauty treatment
Vaskeri- og renseriarbeid	Laundry and dry-cleaning work
Uoppgitt	Unknown

English translation of educational groups in table 17.

Uten spesialutdanning	Without vocational education
Med spesialutdanning	With vocational education
Landbruksskoler	Agricultural schools
Bedriftsskoler m. v.	Industrial establishments' schools
Andre industriskoler	Other industrial schools
Svenneprøver	Craftsmen's certificates
Tekniske skoler	Technical schools
Handelsskoler	Commercial schools
Handelsgymnas	Commercial secondary schools
Sjømannsskoler	Maritime schools
Lærerskoler	Teachers' training colleges
Sykepleierskoler	Nursing schools
Husmorskoler	Housekeeping schools
Universiteter m. v.	Universities etc.
Andre skoler	Other schools

Publikasjonen utgis i kommisjon hos
H. Aschehoug & Co., Oslo, og er til salgs hos alle bokhandlere.

Pris kr. 6,00

GRØNDAHL & SØNS BOKTRYKKERI, OSLO