




ARTIKLER

67



KLASSIFISERING
AV KOMMUNENE I NORGE
1974

Av Arne Rideng

CLASSIFICATION
OF THE MUNICIPALITIES OF NORWAY
1974

OSLO 1974

STATISTISK SENTRALBYRÅ

ARTIKLER FRA STATISTISK SENTRALBYRÅ NR. 67

**KLASSIFISERING
AV KOMMUNENE I NORGE
1974**

Av Arne Rideng

**CLASSIFICATION
OF THE MUNICIPALITIES OF NORWAY
1974**

OSLO 1974

ISBN 82-537-0393-7

FORORD

Statistisk Sentralbyrå oppnevnte ved utgangen av 1970 et Utvalg til å vurdere inndelingen av kommunene i typer (grupper) til bruk i den offisielle statistikk. Utvalget hadde følgende medlemmer:

Forsker Jan M. Hoem, Statistisk Sentralbyrå, formann,
Professor Erik Lorange, Arkitekthøgskolen i Oslo,
Professor Hallstein Myklebost, Geografisk institutt, Oslo,
Professor Henry Valen, Statsvitenskapelig institutt, Oslo,
Byråsjef Einar Jensen, Statistisk Sentralbyrå,
Byråsjef Gerd Skoe Lettenstrøm, Statistisk Sentralbyrå.

Resultatet av et prosjekt iverksatt av utvalget legges fram i denne artikkelen. Prosjektet har vært gjennomført i Byråets Sosiodemografiske forskningsgruppe.

Kommuneklassifiseringen i denne artikkelen avløser en foreløpig klassifisering publisert i Arbeidsnotater IO 72/17. Den foreløpige klassifiseringen ble første gang brukt i statistikken over folkeavstemningen om EF. Fra nå av vil Byrådet bruke de kommunetyper som er definert i denne artikkel.

Statistisk Sentralbyrå, Oslo, 5. august 1974

Petter Jakob Bjerve

PREFACE

In 1970 the Central Bureau of Statistics of Norway appointed a Committee to consider the system used for the classification of Norwegian municipalities in official statistics. The committee had the following members:

Dr. Jan M. Hoem, Statistisk Sentralbyrå, Chairman,
Professor Erik Lorange, Arkitekthøgskolen i Oslo,
Professor Hallstein Myklebost, Geografisk institutt, Oslo,
Professor Henry Valen, Statsvitenskapelig institutt, Oslo,
Mr. Einar Jensen, Statistisk Sentralbyrå,
Mrs. Gerd Skoe Lettenstrøm, Statistisk Sentralbyrå.

This Article contains the main results of a project initiated by the Committee. The project was carried out in the Socio-Demographic Research Unit of the Central Bureau of Statistics.

The classification presented in this Article replaces a preliminary classification published in a previous Working Paper. The preliminary classification was first used in the presentation of statistics concerning the advisory referendum on Norway's accession to the EC.

Central Bureau of Statistics, Oslo, 5 August 1974

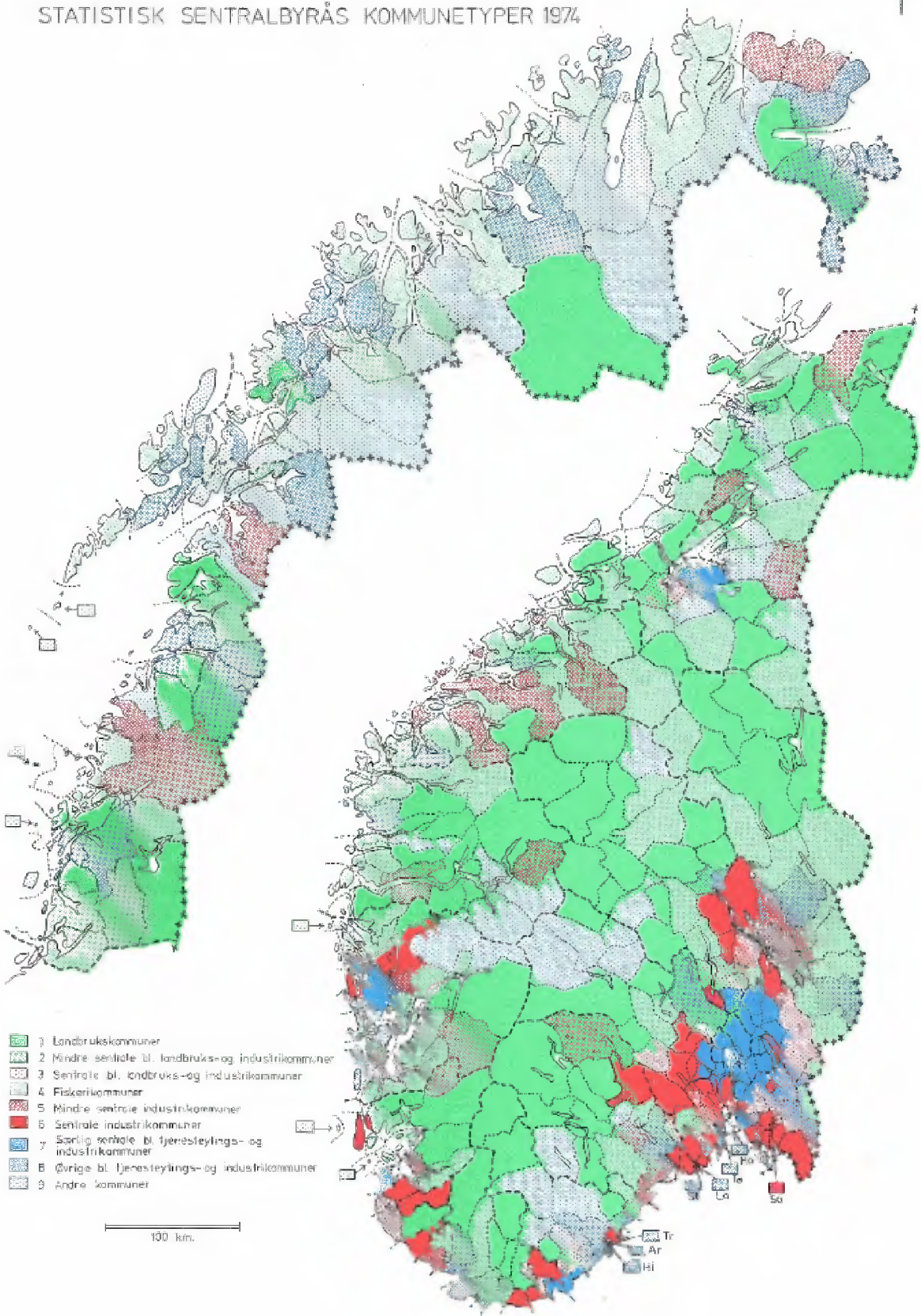
Petter Jakob Bjerve

INNHold

	Side
Sammendrag	7
1. Formålet med klassifiseringen	9
2. Tidligere kommunetypeinndelinger	10
3. Ny kommuneklassifisering	12
3.1. Innledning	12
3.2. Konklusjon	12
3.3. Valg av kriterier	15
3.4. Næringsstrukturen	17
3.5. Bosetningstetthet	27
3.6. Sentralitet	28
Sammendrag på engelsk	35
Referanser	36
Vedlegg 1: Definisjon av kommunetypene fra 1960	37
Vedlegg 2: Kommunene og folketallet 1/1-1974 fordelt på kommunetyper	39
Vedlegg 3: Kommunene i Norge etter grunnkode og type	41

CONTENTS

	Page
Summary	7
1. The purpose of the municipality classification system	9
2. Previous municipality classification systems	10
3. The new municipality classification system	12
3.1. Introduction	12
3.2. Conclusions	12
3.3. Choice of criteria	15
3.4. The industrial structure	17
3.5. The rate of urbanization	27
3.6. Proximity to service centres	28
English summary	35
References	36
Appendix 1: The classification system of 1960	37
Appendix 2: Number of municipalities and the population as of January 1, 1974, by type	39
Appendix 3: The municipalities of Norway by type and by basic classification code	41



Sammendrag

Det er særlig innenfor tre hovedområder en synes å ha nytte av en ajourført kommuneklassifisering i Norge: Samfunnsplanleggingen, den samfunnsvitenskapelige forskning og statistikk- og prognoseproduksjon. All forskning som har som siktemål å beskrive og delvis forutsi de prosesser som til enhver tid omformer samfunnet, vil søke etter forklaringsvariable i slike prosesser. Kommunetypen vil være en naturlig variabel innenfor alle områder der en studerer romlige mønstre og deres endringer.

Byrået har nyttet slike klassifiseringer siden folketellingen 1946. De har først og fremst vært bygd på næringsstrukturen i kommunene, men også bosetningsstrukturen har vært et viktig kriterium. Brukt i dag gir ikke denne grupperingen tilfredsstillende resultater. Det er en særlig ulempe at kommunens beliggenhet i forhold til større sentra ikke tas med.

I denne artikkel presenteres en ny klassifisering av kommunene i Norge. Klassifiseringen er utarbeidd i to versjoner. For det første er kommunene inndelt i et antall grunnklasser etter en forholdsvis detaljert karakterisering av den enkelte kommune. Denne grunnklassifiseringen er ment å gi valg- og kombinasjonsmuligheter for den enkelte bruker. Kommunene er deretter gruppert i en sammenfattende hovedklassifisering i ni kommunetyper basert på grunnklassifiseringen.

Til grunn for klassifiseringen har en lagt de tre kriteriene næringsstruktur, bosetningstetthet og sentralitet. For hvert kriterium har en delt kommunene inn i grupper, og grunnklassifiseringen er så foretatt ved angivelse av hvilken gruppe den enkelte kommune faller i etter hvert av de tre kriteriene. Hver kommune blir således kjennetegnet ved en treleddet kode, der første element i koden angir hvilken næringsstrukturgruppe kommunen faller i, annet element viser kommunens bosetningstetthet, og tredje element forteller oss hvilket sentralitetsnivå kommunen ligger på.

I de fleste av landets kommuner vil de vareproduserende næringer (jord- og skogbruk, fiske og fangst, og industri) være det viktigste grunnlag for kommunens økonomi og skaffe flertallet av arbeidsplassene. For slike kommuner har en latt forholdet mellom de vareproduserende næringene bestemme hvilken næringsstrukturklasse kommunen skulle sies å falle i. En har skilt ut ni grupper ved hjelp av et triangeldiagram. Tre av dem er for de kommuner som hovedsakelig er knyttet til en bestemt av de tre næringsgrenene, mens de seks andre er blandingsgrupper. Til bruk ved hovedklassifiseringen er de ni gruppene slått sammen til fire.

I noen kommuner vil de tjenesteytende næringer (handel, samferdsel og tjenesteyting ellers) være de viktigste. Under hovedklassifiseringen deles disse kommunene i to grupper, avhengig av om industri er største vareproduserende næring eller ikke.

Bosetningstettheten er målt ved den prosent av befolkningen som bor i tettbygde kretser. Den er høyt korrelert med næringsstrukturen i kommunene, og en har derfor ikke trukket denne direkte inn i hovedklassifiseringen. Til bruk ved grunnklassifiseringen er kommunene gruppert i ti grupper etter bosetningstetthet.

Når det gjelder sentralitet, er de største tettstedene (over 5 000 innbyggere) delt i tre nivåer, og de øvrige kommunene er sentralitetsplassert etter om de ligger innenfor dagpendlingsavstand fra et slikt tettsted eller ikke. Samtidig er det vurdert hvorvidt kommunens innbyggere kan sies å ha en "rimelig reisetid" for leilighetsvise reiser til et landsdelssenter. Ved å kombinere disse to aspektene ved sentraliteten, får en sju mulige sentralitetsgrupper.

Til slutt er sammenhengen mellom næringsstruktur og sentralitet undersøkt. Det viser seg at det også her er høy korrelasjon, men med noen viktige unntak. De kommuner hvor både jord- og skogbruk og industri er viktige næringer, er nokså jamt fordelt på sentralitetsgrupper, og dette gir grunnlag for en todeling av denne gruppen i hovedklassifiseringen. Av samme grunn er industrikommunene delt i to grupper etter sentralitet.

Blandede tjenesteytings- og industrikommuner er overrepresentert i sentrale strøk. Det er likevel behov for å skille ut særlig sentrale kommuner i denne gruppen, fordi den er omfattende og inneholder de fleste store byene. Kommuner som ligger innenfor dagpendlingsavstand til et landsdelssenter, er derfor tatt ut i en egen gruppe.

1. Formålet med klassifiseringen

I denne artikkel presenteres en klassifisering av kommunene i Norge beregnet for bruk i samfunnsplanlegging, samfunnsvitenskapelig forskning og statistikkproduksjon. Vi vil innledningsvis diskutere formålet med den og deretter gi en kort oversikt over noen andre kommunklassifiseringer som er brukt til liknende formål.

A. En kommunetypeinndeling vil være et nyttig hjelpemiddel i den oversiktlige samfunnsplanleggingen, særlig på landsdels- og riksnivå, men også på fylkesnivå og i den vanlige regionplanleggingen.

Det er særlig slike kriterier som på ulike måter reflekterer kommunenes urbaniseringssituasjon, og endringer i denne fra tid til annen, det er behov for å ha oversikt over. Men også for de forskjellige oversikter og sammenlikninger som behøves i samband med planlegging av arealbruk, transportmønster, samfunnservice, miljøkvaliteter, etc. vil slik typeinndeling av kommunene ha praktisk verdi.

B. De typeinndelinger av kommunene som hittil har vært tilgjengelige, har vært til stor nytte i samfunnsvitenskapelige analyser. Følgende eksempler på særlig aktuelle områder kan trekkes fram:

1) Valgforskningen. Her gjennomføres økologiske analyser basert på aggregatdata for de enkelte kommuner og kontekstanalyser basert på individuelle data. I disse studiene samler en informasjon om politisk engasjement og studerer massemedia og kommunikasjon. Kommunetype brukes i alle slike undersøkelser som en viktig variabel.

2) Skoleforskningen. Ved Sosiologisk Institutt, Universitetet i Bergen, er det etablert et dataarkiv for skole- og undervisningstilbud. Kommunetype er en sentral uavhengig variabel.

3) Medisinsk forskning. Kreftforskerne ved Universitetet i Oslo er i gang med en undersøkelse, hvor de studerer forekomsten av kreft i forhold til økologiske bakgrunnsfaktorer, bl.a. kommunetype.

4) Samfunnsgeografisk forskning. Studier av befolkningsutvikling, flyttinger, kommunikasjoner og næringsliv bruker i stor grad kommunetype som en forklaringsvariabel. Det er viktig at det nettopp er kommunene som blir klassifisert, fordi svært mye statistikk foreligger med kommunen som minste enhet. Dessuten vil en klassifisering ha verdi som en kortfattet beskrivelse av kommunens næringsstruktur og sentralitet.

5) Demografisk forskning. Her skal klassifiseringen danne basis for analyser av demografiske elementer som fruktbarhet, dødelighet og flyttinger og deres sammenheng med økologiske bakgrunnsfaktorer.

Også på mange andre områder der en studerer elementer som har en romlig fordeling, vil en kommuneklassifisering kunne bidra til en klar-
gjøring av observerte mønstre.

C. Kommunetype nyttes i dag for flere statistikkområder (flyttestatistikk, dødelighetsstatistikk, valgstatistikk). Den bør bli nyttig også for andre områder, f.eks. sykdomsstatistikk og miljøstatistikk. Videre vil en anta at det er behov for typebestemmelse av kommunene ved statistiske analyser over bl.a. følgende emner: Bosetting, yrkesaktivitet, bostedstudie/skolested, tilslutning til trossamfunn, familie og familiesammensetning, husholdning og husholdnings sammensetning, boligmassen og dens sammensetning, boligstandard og tetthet, sosiale og kulturelle utgifter osv.

Innenfor befolkningsprognosearbeidet skal kommunegrupperingen

- 1) utgjøre en del av bakgrunnsmateriale ved en inndeling i primære befolkningsregioner,
- 2) være noe av underlaget for analyser av og prognoser for arbeidsmarkedsatferden.

Av denne oversikten vil en se at kommuneinndelinger brukes på mange områder i dag. Fordi bruken av modeller er i sterk utvikling innen samfunnsvitenskap og planlegging, må en regne med økende behov for slike systematiserte, forenklede oversikter som en kommuneklassifisering er.

2. Tidligere kommunetypeinndelinger

En inndeling av "bygdene" i grupper etter næringsstrukturen ble utarbeidd av Øivind Rødevand på grunnlag av folketellingen 1946 ([2], side 35). Den var først og fremst tenkt brukt i flyttestatistikken og var forholdsvis detaljert med sine ni grupper. Den er siden blitt brukt av og til, senest i en undersøkelse av flyttetilbøyeligheten mellom kommunene [1], og i et foreløpig forslag til en gruppering av kommunene i fruktbarhetsområder til bruk ved befolkningsprognoser [2].

Ved analysen av data fra folketellingen 1950 gikk Byrået imidlertid over til en annen inndeling ([4], side 52). Det nye her var at en skilte mellom tettbygde og spredtbygde herredskommuner. En herredskommune (et herred) er karakterisert som tettbygd når 50 prosent eller mer av den hjemmehørende befolkning er bosatt i hussamlinger på minst 200 personer. Hver av disse to gruppene er så igjen delt i tre etter næringsstrukturen. Når byene tas med, får en sju grupper i alt.

Med en mindre endring i 1960 ("spredtbygde industriherreder" er gått opp i gruppen "andre spredtbygde herreder"), ble denne inndelingen beholdt til 1972. Det er derfor av interesse å se nærmere på den. (Vedlegg 1). Da inndelingen ble laget, fungerte den øyensynlig tilfredsstillende. I dag har samfunnsutviklingen gått i en slik retning at den for de fleste formål er lite brukbar.

De viktigste svakhetene ved inndelingen er følgende:

a) Administrativ status (bykommune - herredskommune) brukes som kriterium. Dette kjennemerke er av liten betydning for kommunene i dag.

b) I klassifiseringskriteriene skilles det ikke mellom jord- og skogbruk på den ene side og fiske og fangst på den annen.

c) Kommunens beliggenhet i forhold til større tettsteder (her kalt sentralitet) er ikke tatt med.

d) Et enkelt 50-prosent kriterium som skille mellom gruppene tettbygde og spredtbygde herreder er for grovt og gir en god del urimelege resultater.

e) To av gruppene (4 og 6) bærer for mye preg av å være restgrupper.

Vi skal også nevne noen andre kommuneklassifiseringer. I en undersøkelse av regionale ulikheter i norsk jordbruk laget Thormodsæter en kommuneinndeling etter næringsstruktur som omfattet fem grupper ([14], side 123-125). Han brukte materiale fra folketellingen 1950. Byrået klassifiserte kommunene etter næringsstruktur med grunnlag i folketellingen 1960 ([6], side 7-8). Denne klassifisering ble gjort i tilknytning til en undersøkelse av alders- og yrkesstrukturen i jordbruket. Det må også nevnes at det i forbindelse med jordbrukstelingen 1959 ble foretatt en inndeling i "naturlige jordbruksområder", i alt 20. ([5], side 7-10).

Østby [15] har som ledd i et større arbeid om geografisk mobilitet også laget en kommunegruppering. Den består av ni grupper og er spesielt beregnet på en beskrivelse av flyttestrømmene mellom kommunene. Hovedkriteriet for inndelingen er næringsstrukturen, men den trekker også inn andre kriterier av særlig interesse for flyttingene.

3. Ny kommuneklassifisering

3.1. Innledning

Som det framgår av kapittel 1, vil en kommuneklassifisering kunne være nyttig til ulike formål. Den enkelte brukers krav til oppbygging og detaljeringsnivå vil variere. For å gjøre den så brukbar som mulig, er den derfor utarbeidd i to versjoner:

Grunnklassifiseringen er forholdsvis detaljert og resultatet uttrykkes ved en kode som består av tre kjennetegn. Disse representerer næringsstruktur, bosetningstetthet og sentralitet. Et viktig poeng er at den enkelte bruker selv kan sette sammen kommunene i grupper etter behov.

Hovedklassifiseringen er en hovedinndeling av kommunene i 9 typer. Den er satt sammen på en slik måte at den antas å gi fornuftige grupper til mange av de formål som er aktuelle.

Begge versjonene av klassifiseringen bygger på data fra Folke- og boligtellingspr. 1/11 1970. Det betyr at klassifiseringen knytter seg til de bosatte i kommunen og ikke til arbeidsplassene der. I vedlegg 3 er kommunene ført opp med tilhørende grunnkoder og typer.

I dette kapitlet skal vi først gi kriteriene for hovedklassifiseringen i sin helhet.

3.2. Konklusjon

Hovedklassifiseringen deler kommunene inn i følgende ni kommunetyper:

Type 1: Landbrukskommuner 88 kommuner

De vareproduserende næringer sysselsetter flere enn de tjenesteytende næringer. Dessuten må minst ett av disse krav være oppfylt: a) Jord- og skogbruk sysselsetter mer enn 2/3 av de sysselsatte i de vareproduserende næringer. b) Jord- og skogbruk sysselsetter flere enn fiske og fangst, som igjen sysselsetter flere enn industri.

Type 2: Mindre sentrale, blandede landbruks- og industri-kommuner 77 kommuner

De vareproduserende næringer sysselsetter flere enn de tjenesteytende næringer. Ingen enkelt vareproduserende næring sysselsetter mer enn 2/3 av de sysselsatte i de vareproduserende næringer, og fiske og fangst er minste vareproduserende næring. Kommunen ligger mindre sentralt.

Type 3: Sentrale, blandede landbruks- og industrikommuner 30 kommuner

De vareproduserende næringer sysselsetter flere enn de tjenesteytende næringer. Ingen enkelt vareproduserende næring sysselsetter mer enn 2/3 av de sysselsatte i de vareproduserende næringer, og fiske og fangst er minste vareproduserende næring. Kommunen ligger sentralt.

Type 4: Fiskerikommuner 43 kommuner

De vareproduserende næringer sysselsetter flere enn de tjenesteytende næringer. Dessuten må begge disse krav være oppfylt: a) Fiske og fangst sysselsetter flere enn jord- og skogbruk. b) Fiske og fangst sysselsetter minst halvparten av det antall som er sysselsatt i industri.

Type 5: Mindre sentrale industrikommuner 31 kommuner

De vareproduserende næringer sysselsetter flere enn de tjenesteytende næringer. Dessuten må minst ett av disse krav være oppfylt: a) Industri sysselsetter mer enn 2/3 av de sysselsatte i de vareproduserende næringer. b) Industri sysselsetter mer enn dobbelt så mange som fiske og fangst, som igjen sysselsetter flere enn jord- og skogbruk. Kommunen ligger mindre sentralt.

Type 6: Sentrale industrikommuner 41 kommuner

De vareproduserende næringer sysselsetter flere enn de tjenesteytende næringer. Dessuten må minst ett av disse krav være oppfylt: a) Industri sysselsetter mer enn 2/3 av de sysselsatte i de vareproduserende næringer. b) Industri sysselsetter mer enn dobbelt så mange som fiske og fangst, som igjen sysselsetter flere enn jord- og skogbruk. Kommunen ligger sentralt.

Type 7: Særlig sentrale, blandede tjenesteytings- og industrikommuner 34 kommuner

De tjenesteytende næringer sysselsetter flere enn de vareproduserende næringer. Industri er største vareproduserende næring. Kommunen ligger særlig sentralt.

Type 8: Øvrige blandede tjenesteytings- og industrikommuner 55 kommuner

De tjenesteytende næringer sysselsetter flere enn de vareproduserende næringer. Industri er største vareproduserende næring. Kommunen ligger ikke særlig sentralt.

Type 9: Andre kommuner 44 kommuner

De tjenesteytende næringer sysselsetter flere enn de vareproduserende næringer. Industri er ikke største vareproduserende næring.

Denne hovedklassifiseringen bygger på de prinsipper og betraktninger som det er redegjort for i denne artikkel. For en beskrivelse av grunnklassifiseringen, viser en til kapittel 3.3.-3.5.

Følgende næringsinndeling er brukt. (Tallene til høyre refererer seg til kodene i "Standard for næringsgruppering i offentlig norsk statistikk" [7].)¹⁾

Jord- og skogbruk	0100 - 0299
Fiske og fangst	0400 - 0699
Industri	1100 - 3999
Handel	6100 - 6999
Samferdsel	7100 - 7899
Tjenesteyting	8100 - 9399

De tre første næringene blir med et fellesnavn kalt vareproduserende næringer, mens de tre øvrige kalles tjenesteytende næringer. Næringenes innbyrdes størrelsesforhold i en kommune måles etter tallet på sysselsatte. Eks.: "Industri er største næring" betyr: Industri sysselsetter flere av de bosatte i kommunen enn noen annen næring.

For noen av gruppene (type 2, 3, 5, 6, 7 og 8) har vi brukt sentralitet som et kriterium for å typebestemme kommunene. Det brukes tre betegnelser for å karakterisere sentraliteten:

a) Særlig sentralt beliggende, som nyttes for kommuner som omfatter et landsdelssenter eller ligger innenfor dagpendlingsavstand til et slikt senter.

b) Sentralt beliggende, som gjelder for kommuner som omfatter et større tettsted (folketallet overstiger 10 000) eller ligger innenfor dagpendlingsavstand til et slikt tettsted. Dessuten må kommunens innbyggere ha en "rimelig" reisetid for en dagsreise til nærmeste landsdels-senter.

c) Mindre sentralt beliggende, som gjelder for kommuner som verken er særlig sentralt eller sentralt beliggende.

I kapittel 3.4. er det gjort nærmere rede for hva som menes med sentralitet og de begreper som nyttes i denne sammenheng.

For hver type er det ført opp typenummer, navn, kriterier og tallet på kommuner i gruppen i listen foran.

1) Næringsgrupperingen er foretatt etter 1960-utgaven av "Standard for næringsgruppering i offentlig norsk statistikk". En ny og endret utgave av standarden kom i 1972.

3.3. Valg av kriterier

Næringsstrukturen i kommunene er klassifiseringens hovedkriterium. Dette er naturlig fordi yrkesbefolkningens fordeling på næringer karakteriserer kommunen på flere måter. Først og fremst forteller den mye om naturmiljøet og menneskets utnytting av dette. Fordi de ulike yrker er med på å prege det samfunnsmiljø hvor de rekrutterer sin arbeidskraft, vil næringsstrukturen også si en god del om de sosiale forhold blant befolkningen. Gjennom dette kriterium vil en også få en indikasjon på bosetningstettheten i kommunen.

Statistiske oppgaver over den relative fordeling av yrkesbefolkningen på de enkelte næringer må danne grunnlaget for en klassifisering etter næringsstruktur. En kan imidlertid definere "yrkesbefolkningen" på ulike måter og dermed få ulikt datagrunnlag for klassifiseringen.

I samråd med Folketellingskontoret har en i denne klassifiseringen valgt å definere yrkesbefolkningen slik: Yrkesbefolkningen omfatter alle personer som i 1970 hadde fylt 16 år og som ved Folke- og bolig tellingen 1/11 1970 vurderte inntekt av eget arbeid (medregnet arbeid uten fast lønn i familiebedrift og vernepliktstjeneste) som viktigste kilde til livsopphold i perioden 1. november 1969 - 31. oktober 1970. Dette tilsvarer demsom satte kryss i rubrikk 1 under pkt. 11 i personskjemaet ved Folketellingen.

Når en slik definisjon av yrkesbefolkningen først er valgt, vil en relativ fordeling på næringer være gitt og ikke gi muligheter for subjektiv fortolkning. Dette er en fordel ved dette kriterium.

Bosetningstetthet er et nyttig kriterium og er tatt med her som et supplement til næringsstruktur. Som mål for bosetningstetthet er brukt prosent av befolkningen som bodde i tettbygde kretser ved folketellingstidspunktet 1. november 1970.

Sentralitets-begrepet blir stadig mer aktuelt i dagens samfunnsdebatt. Ingen av Byråets tidligere kommuneklassifiseringer har med dette kriterium. I dag vil en neppe kunne lage en tidsmessig typeinndeling uten å ta hensyn til kommunens sentralitet.

Samfunnsutviklingen i de senere tiår har først og fremst vært preget av en sterk rasjonalisering i de gamle hovednæringene - jordbruk, skogbruk, fiske og fangst - og dessuten innenfor industri og håndverk. Dette har frigjort arbeidskraft og andre ressurser slik at vi har fått en sterk utvikling av de tjenesteytende næringer. Varer som tidligere ble produsert og bearbeidd i lokalsamfunnet, blir nå i stadig større grad

tilvirket ved noen få, relativt store fabrikker. Distribusjon og omsetning av den økende vareflom legger beslag på store ressurser. En høyere levestandard har gjort det mulig for stadig større befolkningsgrupper å etterspørre varer og tjenester som før var forbeholdt de få. Dette øker behovet for arbeidskraft i de næringsgrener som tilbyr tjenester av ulike slag.

Etter hvert som samfunnet blir mer spesialisert og komplisert, merkes et økende behov for et utvidet engasjement fra det offentlige. Utbygging av utdanningssystemet, trygdesystemet og et stort behov for forskning og planlegging er viktige grunner til at den offentlige forvaltning er økt sterkt i omfang de siste år.

På landsbasis ser næringsutviklingen slik ut:

Tabell 1. Yrkesbefolkningen prosentvis fordelt på de enkelte næringer 1946, 1950, 1960, 1970

Næring	År	1946	1950	1960	1970 ¹⁾
Jord- og skogbruk Fiske og fangst		30	26	19	12
Industri og bergverk Bygg og anlegg, kraft- og vannf.		33	36	36	37
Tjenesteytende næringer		37	38	45	51

K i l d e : Folketellingene 1946, 1950, 1960 og 1970.

1) For 1970 gjelder tallene prosent av inntektstakerne som har oppgitt å ha hatt inntekt av eget arbeid som viktigste kilde til livsopphold. Det er ennå ikke mulig å si noe sikkert om hvorvidt disse tallene er direkte sammenliknbare med tall for yrkesbefolkningen ved de tidligere tellingene.

I dag er over halvparten av yrkesbefolkningen knyttet til de tjenesteytende næringer. Den sterke øking av antall arbeidsplasser i denne sektor fører imidlertid med seg store regionale forskyvninger i arbeidstilbudet. En stor del av bedriftene som tilhører de tjenesteytende næringer, har sett det som en fordel å lokalisere seg til sentralt beliggende tettsteder. Spesielt ettertraktet har vært de store byene.

Kommunens beliggenhet i forhold til større sentra er altså en viktig karakteristikk ved kommunen. Som et eksempel på at dette kjennetegnet er blitt nyttet i praktiske, politiske avgjørelser, kan nevnes ordningen med investeringstilskott ved etablering eller utvidelse av næringsvirksomhet. Den gjelder i et utvalg kommuner som med hensyn til næringsstruktur spenner over et stort spektrum. Derimot har praktisk talt alle disse kommuner lav sentralitet.

Som kriterium har sentralitet en praktisk ulempe i forhold til næringsstruktur og bosettingstetthet. Både fastsettingen av de forskjellige grenseverdiene og selve målemetoden involverer i større grad enn for de andre kriterier et subjektivt skjønn. Dette betyr selvsagt ikke at dette kriteriet er dårligere enn de andre, men det gjør sammenlikninger mellom ulike klassifiseringer vanskeligere.

En kan selvsagt tenke seg å utvide listen av kriterier. Geografisk beliggenhet, klima, størrelse, pendlingssituasjon osv. er andre kjennemerker av betydning. Men disse kriteriers betydning må vurderes mot den betydelige komplisering av klassifiseringen en vil få om tallet på kriterier øker. Ut fra dette har en blitt stående med tre kriterier, - næringsstruktur, bosettingstetthet og sentralitet.

3.4. Næringsstrukturen

I en hovedfagsoppgave har Rideng [10] undersøkt de enkelte næringers andel av de sysselsatte i hver kommune basert på data fra sysselsettingsstatistikken 1968. Figur 1 og 2 illustrerer hovedtrekkene.

Langs den vannrette akse er avsatt kommunene rangert etter prosentdel i næringen (slik at den kommune som har minst prosentdel i næringen får rangnr. 1 og kommunen med høyest prosentdel i næringen får rangnr. 451). Langs den loddrette akse er avsatt næringens prosentdel av tallet på sysselsatte i alt i kommunen.

Av figuren kan vi skille ut to hovedtyper av næringer. Jord- og skogbruk, fiske og fangst og industri og bergverk er kjennetegnet av en nokså jevn fordeling av kommunene fra 0 prosent og opp til 60-70 prosent. (Unntak er det store tallet på kommuner hvor fiske og fangst ikke er representert eller bare er representert i ubetydelig grad.)

De andre fem næringene danner en gruppe for seg. De er representert i alle kommuner og har en sterk opphopning i området fra ca. 5 prosent til ca. 15 prosent. På figuren illustreres dette ved at kurven for disse næringene starter et stykke oppe på den vertikale akse og har et mye slakkere forløp enn for de tre øvrige næringer. De høyest rangerte kommuner har så store prosentdel at det forårsaker en bratt stigning av kurven på slutten.

Dette mønsteret kan forklares slik: Noen næringer (bygg og anlegg, handel, samferdsel, tjenesteyting) vil inneholde produksjon av varer og tjenester som etter sin natur bare kan konsumeres i produksjonskommunen. Som eksempel på slik produksjon kan nevnes lokal kraftforsyning, kommunalt veivedlikehold, dagligvaresalg o.l. Slike varer og

tjenester er nødvendige for alle kommuner, men størrelsen er en direkte funksjon av et eller annet kvantitetsmål for kommunen, f.eks. innbyggertallet. En kan si at de som er sysselsatt i slik "lokal" produksjon, yter nødvendige tjenester for kommunens innbyggere. Dette tjenestebehovet varierer med hensyn på flere faktorer, men likevel holder det seg innenfor en fast ramme. Dette er årsaken til at mange kommuner vil ha en tilnærmet lik prosentdel sysselsatt i disse næringene.

De tre andre næringene (jord og skogbruk, fiske og fangst, industri og bergverk) inneholder praktisk talt ingen slik lokalproduksjon. All produksjon her er i prinsippet av en slik natur at den kan konkurrere på markedet utenfor kommunen og den er selv utsatt for konkurranse utenfra. En annen sak er at varens (tjenestens) aktuelle marked i praksis begrenses av en rekke faktorer (f.eks. holdbarhet, transportkostnader osv.). Disse næringers andel av totalproduksjonen i kommunene vil derfor fordele seg mere jamt over et større intervall, uten noen tendens til opphopning omkring spesielle prosentandeler.

I dette notatet omtaler vi næringene jord- og skogbruk, fiske og fangst og industri og bergverk som vareproduserende næringer. Handel og finans, samferdsel og tjenesteyting blir kalt tjenesteytende næringer. Bygg og anlegg står her i en slags mellomstilling.

Flertallet av kommunene har en næringsstruktur hvor de vareproduserende næringer dominerer og hvor de tjenesteytende næringene ligger omkring den prosentdel en kunne vente ut fra tankegangen om at en viss del av de sysselsatte er opptatt med å yte service for befolkningen. For slike kommuner er mindre variasjoner i de tjenesteytende næringer av liten interesse. Kommunen kan klassifiseres ved å betrakte de vareproduserende næringer. Vi kommer tilbake til dette.

Først må en imidlertid finne en rimelig måte å skille ut de kommuner som har en så stor sysselsetting i de tjenesteytende næringer at de faller utenfor den store gruppe av kommuner med "normal" prosentdel i disse næringer. Figur 3 viser at hovedtyngden av kommunene har en andel i de tjenesteytende næringer på fra ca. 25 prosent til ca. 50 prosent. En del kommuner har prosenter som er vesentlig høyere enn 50, og disse bør skilles ut ved grupperingen.

På figur 3 er gitt en oversikt over prosentdelen i de tjenesteytende næringer i Norges kommuner.

Et naturlig og enkelt kriterium vil være å skille ut de kommuner hvor de tjenesteytende næringer sysselsetter flere enn de vareproduserende næringer. Anvendt på folketellingsdata 1970 vil dette gjelde 133 kommuner

(30 prosent). En har i denne klassifiseringen brukt dette kriterium, særlig fordi det i praksis ser ut til å gi fornuftige resultater.

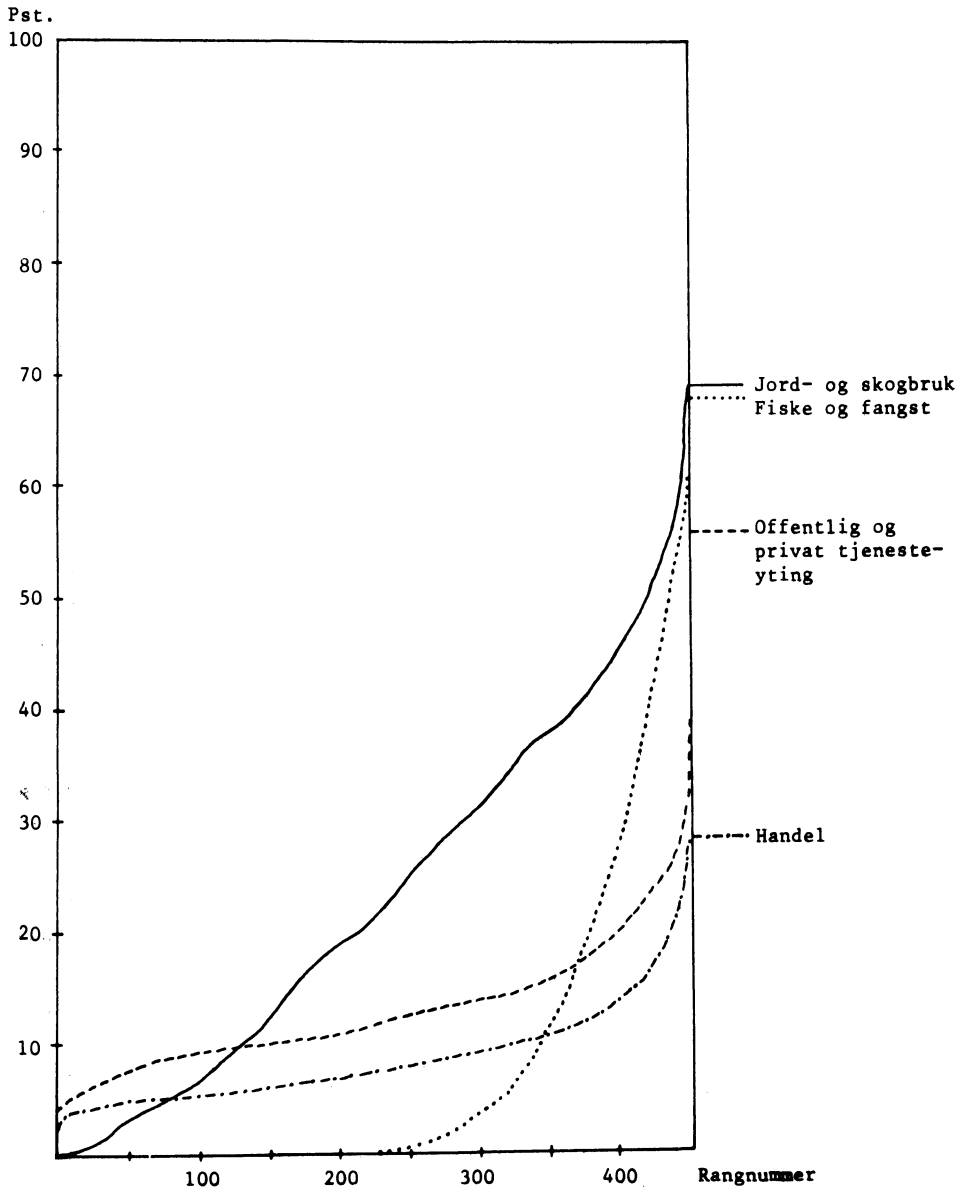
Vi har hele tiden sammenliknet de vareproduserende og tjenesteytende næringer. Ifølge vår tidligere definisjon av disse begreper, er næringen bygg og anlegg holdt utenfor her. Dette betyr at vi ser helt bort fra denne næringen under klassifiseringen. Bygg og anlegg lar seg vanskelig plassere i noen av disse gruppene, og sysselsettingen i denne næring er stort sett en funksjon av innbyggertallet med variasjoner for ulik økonomisk aktivitet. I noen få kommuner sysselsetter næringen langt flere enn dette nivå skulle tilsi, men det dreier seg da som regel om relativt kortvarige, større anleggsarbeider. Det ville være uheldig å ta med slike arbeidsplasser i en klassifisering som forutsettes å være gyldig i mange år framover.

Vi går nå tilbake til de kommuner hvor de vareproduserende næringer sysselsetter flere enn de tjenesteytende næringer. Dette er langt de fleste kommunene. Basert på folketellingsdata 1970 dreier det seg om 310. For disse kommunene vil vi se bort fra mindre variasjoner i de tjenesteytende næringer og klassifisere dem ut fra de tre vareproduserende næringer.

Dette synes å innebære to klare fordeler:

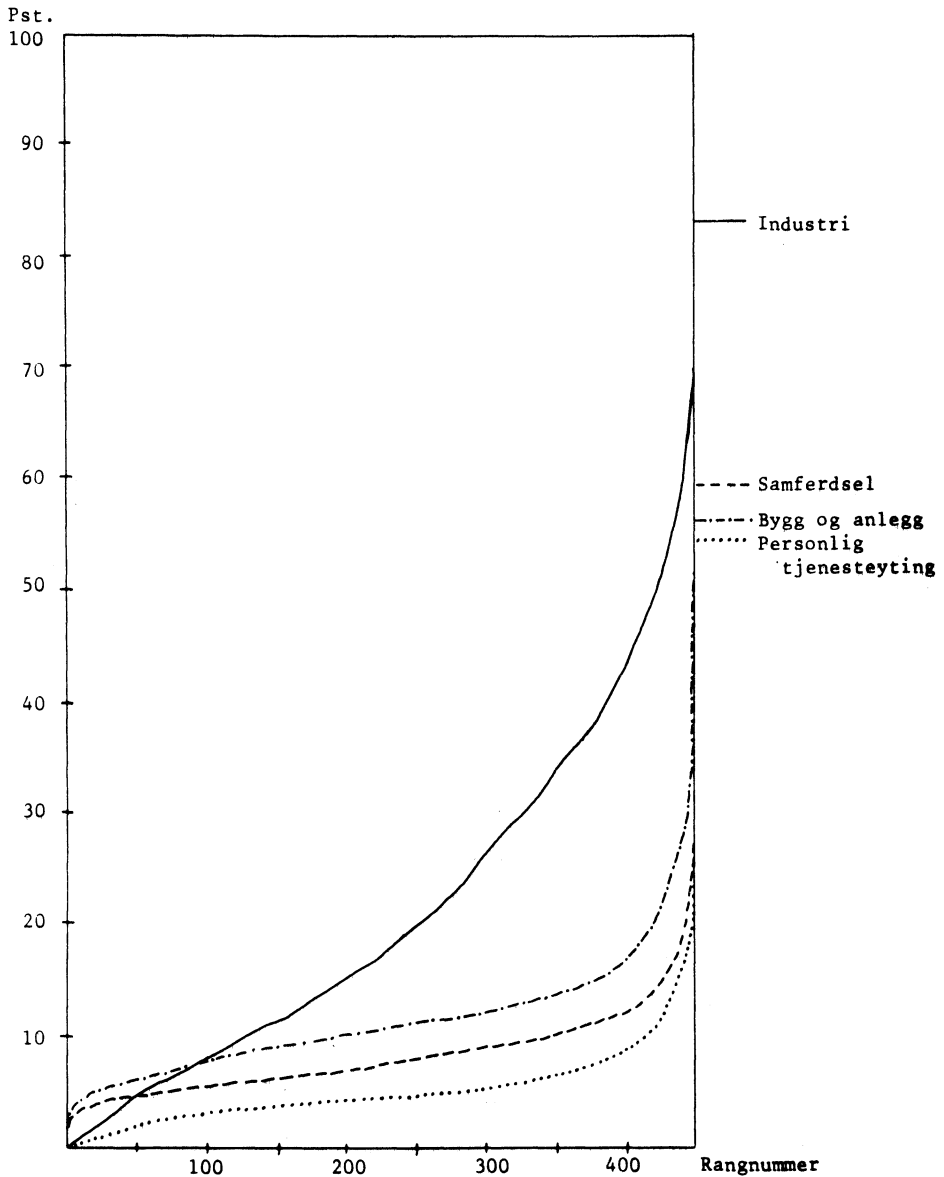
- a) Det blir enklere å klassifisere kommunene når vi bare har tre næringer å legge til grunn.
- b) Vi risikerer ikke at mindre utslag i de tjenesteytende næringer får avgjørende innflytelse på tyngdeplasseringen av kommunen. Eksempel: Vi kan tenke oss to spredtbygde landbrukskommuner som bare har den "nødvendige" sysselsetting i de tjenesteytende næringer. I den ene er det plassert et interkommunalt pleiehjem, hvor det finnes en del arbeidsplasser. Dersom en skulle kreve at en kommune skal ha en bestemt prosentdel av totaltallet sysselsatt i jord- og skogbruk for å komme i gruppen "landbrukskommuner", ville en lett kunne komme i den situasjon at den ene kommunen ville oppnå dette, mens pleiehjemskommunen ikke ville tilfredsstille kravet. Fordi det er en del arbeidsplasser på pleiehjemmet, ville dette "trykke" prosentdelen i jord- og skogbruk. Virkningen av dette er uheldig, fordi det ville være åpenbart galt å skille de to kommunene. De er begge typiske landbrukskommuner, uansett om det er bygd et moderne pleiehjem i den ene av dem.

Figur 1. Rangeringsdiagram for sysselsettingen i kommunene, 1968



K i l d e: [10, side 48-49]

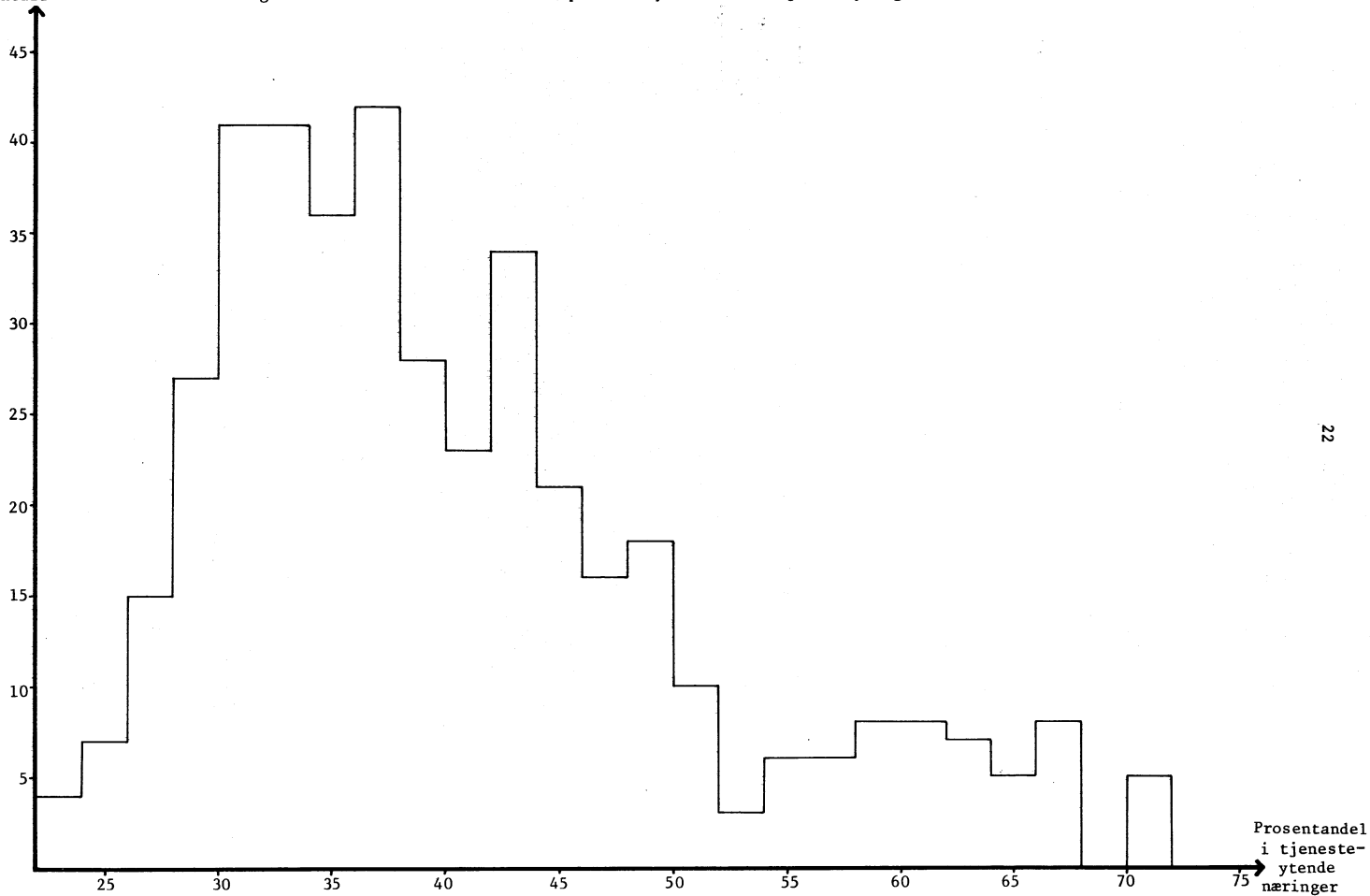
Figur 2. Rangeringsdiagram for sysselsettingen i kommunene. 1968



Kilde: [10, side 48-49]

Antall kommuner

Figur 3. Kommunene fordelt etter prosent sysselsatte i tjenesteyting



Kilde: Folketellingen 1970.

Prosentandel
i tjeneste-
ytende
næringer

En grei oversikt over de tre næringene og deres innbyrdes forhold får en på et trekantdiagram. For alle punkter i en likesidet trekant gjelder det at summen av avstandene fra punktet til hver av sidene i trekanten er konstant og lik høyden i trekanten. Hvis kommunen representeres av tre prosenttall som angir de tre vareproduserende næringers innbyrdes styrkeforhold (sum = 100), vil alle kommunene kunne plasseres i et punkt i trekanten. Kommuner som har stor sysselsetting i jord- og skogbruk vil ligge nær det respektive hjørne i trekanten. Tilsvarende gjelder for de to andre næringer. Kommuner som har en allsidig næringsfordeling, vil ligge mer sentralt i trekanten.

Når en på denne måten kan plote kommunene inn på et slikt diagram, vil klassifiseringen bestå i å dele opp trekanten. Alle kommuner som ligger i samme rom i trekanten, får samme typebetegnelse.

Det er klart at dette teoretisk kan gjøres på utallige måter. Bare noen få av disse er akseptable for vårt formål. Etter å ha prøvd en rekke inndelinger, har vi til slutt blitt stående ved den som framgår av figur 4. Denne har en del fordeler som gjør den godt egnet til bruk for en kommuneklassifisering.

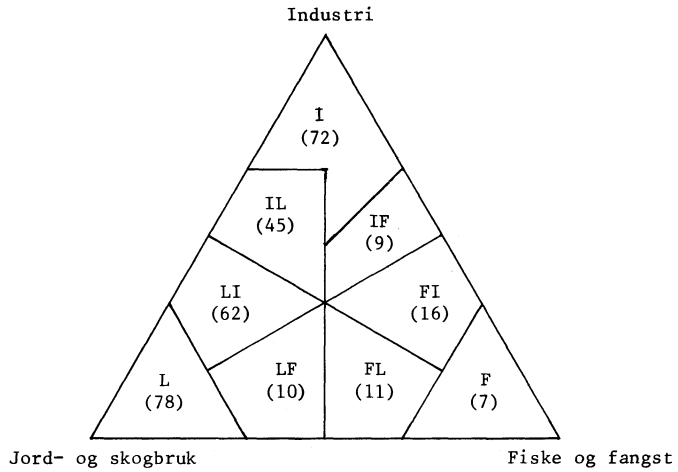
De kommuner som domineres av en enkelt av de vareproduserende næringer, vil ligge nær ett av hjørnene i trekanten. Vi vil definere en vareproduserende næring som dominerende dersom den sysselsetter mer enn $\frac{2}{3}$ av de sysselsatte i de vareproduserende næringer. Kommunene som ligger i områdene L, F og I tilfredsstiller dette kravet og kan betegnes som henholdsvis landbruks-, fiskeri- og industrikommuner. Dessuten er de kommuner som har industri og fiske som de to største vareproduserende næringer, og der industri sysselsetter mer enn dobbelt så mange som fiske, regnet med til industrikommunene.

De øvrige seks områder er blandingsområder. LF og FL vil inneholde kommuner som har landbruk og fiske som de to største vareproduserende næringer, uten at en av dem er dominerende. Dersom landbruk sysselsetter flere enn fiske vil kommunen ligge i område LF, hvis omvendt vil den ligge i FL.

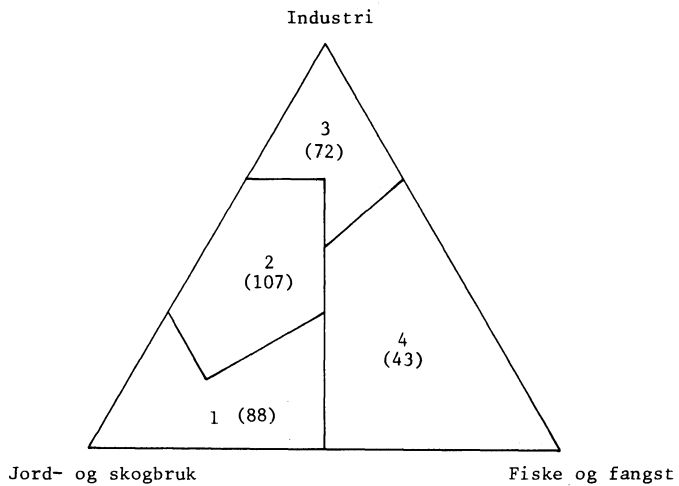
LI og IL vil inneholde kommuner som har landbruk og industri som de to største vareproduserende næringer, uten at en av dem er dominerende. Dersom landbruk er den største av disse to næringene, vil kommunen ligge i LI. Hvis forholdet er omvendt, vil den ligge i IL.

På tilsvarende måte vil de kommuner som har industri og fiske som de to største vareproduserende næringer ligge i FI og IF, forutsatt at ikke en av dem er dominerende. Dersom fiske sysselsetter flere enn industri, vil kommunen ligge i område FI, hvis omvendt vil den ligge i område IF.

Figur 4. Gruppering av kommunene etter de vareproduserende næringer.
Grunnklassifisering. (Tallet på kommuner i hvert område i parentes)



Figur 5. Gruppering av kommunene etter de vareproduserende næringer.
Hovedklassifisering. (Tallet på kommuner i hvert område i parentes)



Som tidligere nevnt er det 310 kommuner hvor de vareproduserende næringer sysselsetter flere enn de tjenesteytende næringer gjør. Disse kommunene er fordelt på områder på figur 4. Vi ser at langt de fleste kommunene har landbruk og industri som de to største vareproduserende næringer. Bare i 34 kommuner er fisket største vareproduserende næring.

De 310 kommunene er på figur 4 fordelt på ni grupper. Hver av gruppene er angitt med en bokstavkode. Denne ni-delingen brukes direkte i grunnklassifiseringen. Til bruk i hovedklassifiseringen må disse gruppene slås sammen på en fornuftig måte. Dette er gjort slik:

1. Kommuner i område L og LF er gruppert sammen. De kalles landbrukskommuner. (88 kommuner)
2. Kommuner i område LI og IL er gruppert sammen og kalles blandede landbruks- og industrikommuner. (107 kommuner)
3. Kommuner i område I kalles industrikommuner. (72 kommuner)
4. Kommuner i område F, FL, FI og IF er gruppert sammen. De kalles fiskerikommuner. (43 kommuner)

Etter dette kan inndelingen etter de vareproduserende næringer i hovedklassifiseringen illustreres som på figur 5.

Inndelingen virker logisk unntatt på ett punkt: En ville ventet at områdene FL og F ble slått sammen og at områdene FI og IF også ble slått sammen. En slik inndeling ville mer ha tilsvart inndelingen av venstre halvdel av trekanten.

Det er flere årsaker til at dette kan betraktes som en unødvendig oppsplitting på det nivå som hovedklassifiseringen representerer. For det første inneholder områdene F-FL og FI-IF et meget lite antall kommuner, henholdsvis 18 og 25. Derneft vil industrien i kommunene som ligger i området FI-IF svært ofte være industri som har direkte tilknytning til fisket, særlig fiskeforedlingsindustri og mindre skipsverft. I slike tilfelle er det fiskeriene som utgjør grunnlaget for industrisysselsettingen, og det er derfor rimelig å regne disse sammen med de "rene" fiskerikommunene.

Det gjenstår nå å betrakte de kommuner hvor de tjenesteytende næringer er viktigere enn de vareproduserende. Til bruk ved grunnklassifiseringen kan vi her foreta en tredeling av denne gruppen:

- I. Kommuner som har mer enn dobbelt så mange sysselsatte i de tjenesteytende næringer som i de vareproduserende næringer. Dette omfatter 30 kommuner som altså kan sies å være fullstendig dominert av de tjenesteytende næringer. I analogi med betegnelsen i figur 4, gir vi dem koden TT.

- II. Kommuner som ikke tilfredsstillt kravet i pkt. I og som har industri som største vareproduserende næring. Denne gruppen omfatter 65 kommuner og er preget av de tjenesteytende næringer kombinert med industri. Dem gir vi koden II.
- III. Kommuner som ikke tilfredsstillt kravet i pkt. I og som har landbruk eller fiske som største vareproduserende næring. Denne gruppen omfatter 38 kommuner og de tjenesteytende næringer kombinert med primærnæringene er viktigste sysselsettingsgrunnlag. Dem gir vi koden TP. (P står for "primær".)

Til bruk ved hovedklassifiseringen er det ønskelig å ha et begrenset antall kommunetyper. Vi kan derfor til dette formål nøye oss med å to-dele gruppen med kommuner der de tjenesteytende næringer er viktigere enn de vareproduserende. Gruppe I ovenfor ble derfor sløyfet og kommunene i denne gruppen fordeles på de to andre gruppene der hvor de etter kriteriene hører hjemme.

De kommuner hvor industri er største vareproduserende næring blir da skilt ut som én gruppe. "Blandede tjenesteytings- og industrikommuner" kan vi kalle denne gruppen. Den omfatter flere av de største byene og består av 89 kommuner.

De kommuner hvor landbruk eller fiske er største vareproduserende næring danner så den andre gruppen. Selv om kommunene her har flere felles trekk, bærer den likevel til en viss grad preg av å være en restgruppe. Det dreier seg om kommuner hvor industri spiller liten rolle. Derimot har en eller flere av de tjenesteytende næringer en langt større betydning enn det som er vanlig. Ofte er det samferdselen som gir grunnlag for mange arbeidsplasser. Men det kan også være turistnæringen, en større institusjon innenfor helsesektoren eller statlig virksomhet, f.eks. forsvaret. I alt 44 kommuner kommer i denne gruppen, som vi kaller "Andre kommuner".

Vi konkluderer dette avsnittet med å minne om at vi nå har foretatt to inndelinger av kommunene etter næringsstruktur:

A) En detaljert inndeling i tolv grupper. Tre av disse er skilt ut fordi de tjenesteytende næringer er større enn de vareproduserende næringer. De øvrige ni er inndelt etter de vareproduserende næringers innbyrdes forhold. (Figur 4)

B) En hovedinndeling i seks grupper. To av disse inneholder kommuner hvor de tjenesteytende næringer er større enn de vareproduserende næringer. De andre fire er inndelt etter de vareproduserende næringers innbyrdes forhold. (Figur 5)

3.5. Bosetningstetthet

Som mål for bosetningstetthet brukes prosent av befolkningen som bor i tettbygde folketellingskretser¹⁾. Den varierer fra 0 til 100. Om trent halvparten av kommunene har en prosent som er mindre enn 25.

Byråets tidligere inndeling nyttet bare to grupper, med 50 prosent som grenseverdi. En har nå ønsket en atskillig finere inndeling, samtidig som det bør være mulig å sammenlikne den med den tidligere inndelingen. Til bruk ved grunnklassifiseringen er følgende gruppering gjennomført:

Hvis vi betegner tettstedsbefolkningen i prosent av totalbefolkningen for en kommune med t , faller kommunen i en av gruppene 0-9 etter følgende kriterier:

Gruppe 0: $t < 10$

Gruppe 1: $10 \leq t < 20$

Gruppe 2: $20 \leq t < 30$

Gruppe 3: $30 \leq t < 40$

Gruppe 4: $40 \leq t < 50$

Gruppe 5: $50 \leq t < 60$

Gruppe 6: $60 \leq t < 70$

Gruppe 7: $70 \leq t < 80$

Gruppe 8: $80 \leq t < 90$

Gruppe 9: $t \geq 90$

Tidligere undersøkelser og generell erfaring sier oss at vi bør vente sterk korrelasjon mellom næringsstruktur og bosetningstetthet. Tabell 2 gir en oversikt over denne sammenhengen. Her er kommunene klassifisert etter næringsstruktur og fordelt på grupper etter bosetningstetthet.

1) En tettbygd folketellingskrets består av et tettbygd strøk eller del av et tettbygd strøk. Som tettbygd strøk regnes områder med minst 200 bosatte pr. 1/11 1970 og hvor avstanden mellom bolighusene som regel ikke overstiger 50 meter. En hussamling som ligger mer enn 50 meter fra en tettbebyggelse, er imidlertid regnet som en del av det tettbygde strøket dersom hussamlingen naturlig hører sammen med tettbebyggelsen.

Tabell 2. Kommunene 1/1 1974 etter bosetningstetthet og næringsstruktur

Næringsstruktur	Bosetningstetthet										
	I alt	0	1	2	3	4	5	6	7	8	9
I alt	443	114	44	51	51	38	32	40	23	20	30
Landbrukskommuner	88	61	7	11	6	2	1	0	0	0	0
Blandede landbruks- og industrikommuner	107	25	22	22	23	10	3	2	0	0	0
Fiskerikommuner	43	18	5	3	2	5	1	6	1	2	0
Industrikommuner	72	2	3	3	6	5	10	19	9	8	7
Blandede tjenesteytings- og industrikommuner	89	1	2	3	8	6	12	11	13	10	23
Andre kommuner	44	7	5	9	6	10	5	2	0	0	0

Vi ser at landbrukskommuner og fiskerikommuner er preget av lav bosetningstetthet. De fleste av dem ligger i gruppe 0 og 1. En del fiskerikommuner i Finnmark har høy bosetningstetthet fordi nesten hele kommunens befolkning er bosatt i mindre, tettbygde fiskevær. Også blandede landbruks- og industrikommuner er sterkt konsentrert om gruppene 0-3.

På den annen side har vi de to typene "Industrikommuner" og "Blandede tjenesteytings- og industrikommuner" som har de fleste av sine kommuner plassert i de grupper som har høyest bosetningstetthet. Gruppe 6 er typisk for Industrikommuner, gruppe 9 for Blandede tjenesteytings- og industrikommuner.

Gruppen "Andre kommuner" inneholder kommuner som for det meste har en bosetningstetthet mindre enn 50 prosent.

Generelt kan en si at det er en sterk sammenheng mellom næringsstruktur og bosetningstetthet. Dette skulle tilsi at det i hovedklassifiseringen verken er rimelig eller nødvendig å ta med spesielle krav til bosetningstetthet. Gjennom den klassifisering etter næringsstruktur som er foretatt, vil en være sikret at gruppene er tilnærmet homogene også med hensyn på bosetningstetthet.

3.6. Sentralitet

Med sentralitet mener en i dette notat kommunens geografiske beliggenhet sett i forhold til et eller flere sentra hvor det finnes funksjoner av høy orden (sentrale funksjoner). Alle mennesker er avhengige av tilgang til slike sentrale funksjoner, men i ulik grad.

Graden av avhengighet bestemmes av en rekke faktorer, slike som yrke, alder, kjønn, interesser, helse, utdanning osv.

De sentrale funksjoner lokaliseres først og fremst til tettsteder av ulik størrelse. I de mindre og mellomstore tettstedene vil en finne de funksjoner som oppsøkes så ofte at tettstedet med omland representerer et marked som er stort nok. I de største tettstedene vil vi selvfølgelig også finne alle disse funksjonene og i tillegg vil de mest spesialiserte funksjoner være lokalisert her.

Måling av sentraliteten har to sider:

- I. Valg av sentra og nivådeling av disse.
- II. Valg av reisetidsomland omkring disse sentra.

I. De tettsteder som virker som sentra er vidt forskjellige i størrelse. Det er derfor nødvendig med en viss nivådeling fordi de enkelte tettsteder har ulike funksjonsområder. På den annen side er det viktig å unngå en for detaljert nivådeling som ville komplisere klassifiseringen vesentlig.

En har gjennomført en tredeling av tettstedene. Nedenfor er satt opp kriteriene for hvert nivå. Et tettsted skal oppfylle de fleste, men ikke nødvendigvis alle disse kriteriene for å komme med på vedkommende nivå.

Tettsteder på nivå 3. Kriteriene er følgende:

- a) Folketallet er større enn 50 000
- b) Universitet eller høyskole er lokalisert til stedet
I tillegg bør stedet ha:
- c) Hyppige flyforbindelser med Oslo og/eller utlandet
- d) Meget gode båt- og/eller togforbindelser
- e) Større sykehus med spesialavdelinger
- f) Teater og større symfoniorkester
- g) Hoteller, restauranter osv. av høy standard

Tettsteder på nivå 2. Kriteriene er følgende:

- a) Folketallet er større enn 10 000
- b) Lærerskole, gymnas, handelsskole og yrkesskole finnes på stedet
- c) Utgiversted for minst to dagsaviser
I tillegg bør stedet ha:
- d) Gode forbindelser med Oslo og landsdelssentra (tog, båt eller fly)
- e) Sykehus

- f) Vinmonopol
- g) Hoteller og restauranter av god standard
- h) Daglige kinoforestillinger
- i) Eget politikammer og bilsakkyndig

Tettsteder på nivå 1

- a) Folketallet er større enn 5 000

Forøvrig er det her ikke satt opp konkrete kriterier, men stedet skal være et allsidig handelssentrum hvor de fleste bransjer bør være representert. Samtidig skal tettstedet ha et forholdsvis allsidig arbeidstilbud.

Følgende tettsteder er funnet kvalifiserte:

Nivå 3: Oslo, Kristiansand, Stavanger, Bergen, Trondheim. (5)

Nivå 2: Halden, Sarpsborg, Fredrikstad, Moss, Hamar, Lillehammer, Gjøvik, Hønefoss, Drammen, Kongsberg, Horten, Tønsberg, Sandefjord, Larvik, Porsgrunn, Skien, Arendal, Sandnes, Haugesund, Ålesund, Molde, Kristiansund, Steinkjer, Mo, Bodø, Narvik, Harstad, Tromsø. (28)

Nivå 1: Askim, Mysen, Ski, Ås, Drøbak, Kolbotn, Sandvika, Asker, Lillestrøm, Jessheim, Kongsvinger, Brumunddal, Elverum, Hokksund, Holmestrand, Notodden, Kragerø, Grimstad, Vennesla, Mandal, Flekkefjord, Egersund, Bryne, Leirvik, Odda, Voss, Laksevåg, Nesttun, Florø, Ørsta, Stjørdalshalsen, Levanger, Verdalsøra, Namsos, Brønnøysund, Sandnessjøen, Mosjøen, Svolvær, Alta, Hammerfest, Honningsvåg, Vadsø, Kirkenes. (43)

II. Alle tettstedene foran rommer en rekke sentrale funksjoner tilpasset sitt nivå. Dessuten har de vanligvis et større og framfor alt mer variert arbeidstilbud enn landdistriktene. Innbyggerne i tettstedene, og de som bor omkring innenfor dagpendlingsavstand, kan utnytte de arbeidstilbud og de sentralfunksjoner tettstedene tilbyr.

Kommuner der flertallet av befolkningen har slike muligheter, vil vi kalle sentralt beliggende. Graden av sentralitet avhenger av hvilket nivå tettstedet har. Kommuner hvor flertallet av befolkningen har adgang til et tettsted på nivå 3, vil vi si har sentralitet 3. På samme måte vil kommuner hvor flertallet av befolkningen har adgang til et tettsted på nivå 2 eller 1, få sentralitet henholdsvis 2 eller 1. Kommuner hvor flertallet av befolkningen ikke har mulighet til daglig å reise til noe større tettsted, vil vi gi sentraliteten 0.

Når disse kriterier skal praktiseres, støter en på en del vansker. For det første gjelder det fastsettingen av et utgangspunkt for beregninger

av avstand til andre kommuner. Det er klart at hver enkelt innbygger i kommunen har sin reisetidsavstand til nærmeste tettsted. Men fordi det er kommunen som skal klassifiseres, må det velges ut et punkt i kommunen og fra dette punkt regne reiseavstand for alle kommunens innbyggere. En har valgt befolkningstyngdepunktet som det mest rimelige, fordi avstanden mellom dette og et tettsted utenfor kommunen kan sies å representere den gjennomsnittlige avstand mellom befolkningen og tettstedet. Dessuten er data om befolkningstyngdepunktene i kommunene publisert [13].

Dernest må en ta standpunkt til hvilket avstandsmål som skal velges. Geografisk avstand målt langs kommunikasjonslinjene, reisetid ved ulike transportmidler og reisekostnader ved ulike transportmidler er tre aktuelle mål. Av disse har en valgt en kombinasjon av de to siste. Som hovedregel kan en si at avstanden måles i reisetid for raskeste kollektive transportmiddel som har et tilfredsstillende antall avganger, forutsatt at reisekostnadene pr. tidsenhet ikke blir svært store. Den siste reservasjon vil utelukke flyreiser i denne sammenheng.

Det kan innvendes mot dette avstandsmålet at en stor del av befolkningen bruker private transportmidler ved reiser til tettstedet. Dette er riktig, men reisetiden for kollektive transportmidler er som regel tilnærmet proporsjonale med den reisetid de private transportmidler opererer med. Derfor skulle det avstandsmålet som er valgt også være godt brukbart for de som f.eks. bruker egen bil.

Til slutt må en ta standpunkt til hvilke tidsgrenser en skal legge til grunn for reiser over det en her har kalt dagpendlingsavstand. Erfaringen viser at grensene for slik reisetid øker med tettstedets størrelse. Dette skyldes dels at større tettsted vil ha kvalitativt og kvantitativt bedre arbeids- og servicetilbud, dels at tettstedet rent geografisk er større, slik at de sentrale funksjoner spres og ikke nødvendigvis behøver å ligge i tettstedets sentrum. Derfor bør vi gradere reisetiden etter tettstedsnivå.

Følgende reisetider er brukt som grense på de ulike nivå:

Nivå 3: 1 1/4 time, for Oslo 1 1/2 time.

Nivå 2: 1 time.

Nivå 1: 3/4 time.

Til nå har vi sett på tettstedene som arbeidsplasser og senter for hyppige forretningsbesøk. Men sentraliteten har også en annen side. Det er klart at de riktig store tettsteder på landsdelsnivå, som tilsvarende nivå 3, har visse særpreg som de mindre og mellomstore tettstedene mangler. Dette gjelder først og fremst arbeidsmarkedet, hvor disse

tettstedene kan tilby et meget bredt utvalg av yrker. Selv folk som søker helt spesielle jobber kan vanligvis få arbeid i disse tettstedene. Innenfor visse spesialiserte bransjer finnes her et miljø som kanskje mangler helt i andre tettsteder.

Også når det gjelder de sentrale funksjoner står landsdels-sentraene i en særstilling. Her finnes sentralfunksjoner på meget høyt nivå. Slike funksjoner vil en vanligvis ikke ha behov for å oppsøke ofte. Likevel vil mange være avhengig av eller ha behov for disse av og til. Like ens vil helt spesielle begivenheter av ulike slag helst foregå i slike større tettsteder. Det er derfor et nyttig kjennetegn ved en kommune om den ligger slik til i forhold til et landsdelssenter at det er mulig å reise fram og tilbake til det i løpet av en dag med en rimelig reisetid. De kommuner hvor dette er mulig, er markert med A i sentralitetsbetegnelsen, mens de kommuner som ikke har denne mulighet til å nå et tettsted på nivå 3 på en dag innenfor en rimelig reisetid, er markert med B.

Avstandsmålet og utgangspunktet for avstandsberegningen er det samme som tidligere beskrevet. En må imidlertid bestemme seg for hva som er "rimelig" reisetid for leilighetsvise reiser til et landsdels-senter. En har valgt å bruke det dobbelte av akseptabel daglig reisetid, dvs. 2 1/2 time, for Oslo 3 timer (en vei). Disse reglene må praktiseres med en viss smidighet i tvilstilfelle, og kommunikasjonsmidlenes komfort og rutetetthet må også tillegges vekt.

Etter dette system har vi fått sju koder for sentralitet: 3A, 2A, 1A, 0A, 2B, 1B, 0B. For eksempel viser koden 2A at kommunen ligger innenfor dagpendlingsavstand fra et tettsted på nivå 2, mens den samtidig har en "rimelig reisetid" for en dagsreise til et landsdelssenter. Koden 1B viser at kommunen har mindre enn 3/4 timers reisetid til et tettsted på nivå 1, mens den ligger utenfor "rimelig reisetid" for en dagstur til et landsdelssenter.

Tabell 3. Kommunene 1/1 1974 etter sentralitet og næringsstruktur

Næringsstruktur	Sentralitet							
	I alt	OB	1B	2B	OA	1A	2A	3A
I alt	443	195	18	23	57	13	66	71
Landbrukskommuner	88	63	1	3	19	1	0	1
Blandede landbruks- og industrikommuner	107	37	4	4	24	7	15	16
Fiskerikommuner	43	37	0	2	3	0	1	0
Industrikommuner	72	18	2	6	3	2	23	18
Blandede tjenesteytings- og industrikommuner	89	9	11	7	1	2	25	34
Andre kommuner	44	31	0	1	7	1	2	2

Tabell 3 viser kommunene klassifisert etter næringsstruktur og fordelt på sentralitetsgrupper. Vi ser her at Landbrukskommuner, Fiskerikommuner og Andre kommuner i meget sterk grad ligger utenfor dagpendlingsavstand fra et større tettsted. Det er derfor ingen grunn til å splitte opp disse gruppene etter sentralitet i vår hovedklassifikasjon.

Blandede landbruks- og industrikommuner har en langt jammere fordeling på sentralitetsgruppene. Vi finner slike kommuner både i sentrale områder og i perifere strøk. Dette skulle tilsi at vi deler gruppen i to for å få mer homogene typer. En har derfor skilt ut de kommuner som har sentralitet 2A eller 3A som egen type, de sentrale, blendede landbruks- og industrikommuner. De øvrige har en kalt mindre sentrale, blendede landbruks- og industrikommuner.

Industrikommunene er for det meste lokalisert slik at de kommer i sentralitetsgruppe 2A og 3A. Det finnes imidlertid en rekke unntak fra dette. Atten industrikommuner ligger f.eks. i den gruppen som har lavest sentralitet, OB. Disse og andre industrikommuner med lav sentralitet skiller seg så pass sterkt ut fra de andre mer sentralt beliggende industrikommuner at det ville være lite gunstig å plassere dem i samme gruppe. (Eks. Årdal og Moss.) Industrikommuner i sentralitetsgruppene 2A og 3A skilles derfor ut som egen type under navnet sentrale industrikommuner. De øvrige kalles mindre sentrale industrikommuner.

Det gjenstår å betrakte typen "Blandede tjenesteytings- og industrikommuner." Dette er en meget omfattende gruppe som inneholder 89 kommuner. Mange av disse er store, bl.a. er de fleste større byene med her. Flertallet av kommunene i denne gruppen ligger i sentrale strøk,

men slett ikke alle. For denne gruppen ville det være ønskelig å skille ut de kommuner som ligger i høyeste sentralitetsklasse, 3A. Det gjelder hele 34 kommuner og alle landsdelssentra er med her. Vi vil kalle disse særlig sentrale, blandede tjenesteytings- og industrikommuner. Resten av kommunene i gruppen kan så benevnes øvrige, blandede tjenesteytings- og industrikommuner.

For hovedklassifiseringens vedkommende blir konklusjonen etter dette at vi har klassifisert kommunene i seks typer på grunnlag av næringsstrukturen. Tre av disse er deretter splittet i to etter sentralitet, slik at den endelige klassifiseringen gir ni typer. Kriteriene for disse typene er satt opp i pkt. 3.1. og oversikt over kommunene i Norge fordelt på type er gitt i vedlegg 3. Dessuten er det gitt en oversikt over fordelingen av folketallet på kommunetyper i hele landet og i fylkene i vedlegg 2.

Grunnklassifiseringen har form av en tre-leddet kode. Første ledd gir en kode for næringsstruktur (f.eks. IL, F osv.) og 12 ulike koder er mulig. Andre ledd uttrykker bosettingstettheten fordelt på ti grupper (nr. 0-9). Siste ledd betegner sentraliteten, fordelt på sju grupper (2A, 1B osv.). Også denne klassifiseringen er tatt med i vedlegg 3.

ENGLISH SUMMARY

The Central Bureau of Statistics of Norway has used classifications of the municipalities by type since 1946. The industrial structure has been the main criterion, but also the degree of urbanization has been taken into account. The present system used for classification of the municipalities is however found to be insufficient.

This paper contains a new system for the classification of Norwegian municipalities. First, a detailed basic classification code is presented. From this, a main classification consisting of 9 types, is worked out.

The basic classification code consists of three elements. The first element characterizes the industrial structure, the second element shows the degree of urbanization and the third element tells us how the municipality is situated in relation to service centres.

In most of the Norwegian municipalities, the primary and secondary industries are basic to the economy of the municipality. A triangular diagram is used to classify these municipalities into nine groups. For use in the main classification system, these nine groups are combined into four.

In some municipalities, however, the tertiary industries are dominating the economy. These municipalities will form two groups in the main classification system.

The degree of urbanization is measured by the percentage of the population living in densely populated areas. Because of the close correlation between the degree of urbanization and the industrial structure, - the former has not been taken into account in the main classification system.

All urban settlements with population of 5 000 or more are divided into three levels. The municipalities situated within commuting distance from such an urban settlement, are correspondingly divided into three groups. Moreover, the municipalities' situation related to bigger towns (more than 50 000 inhabitants) are evaluated. These two aspects combined, give a sort of a "situation code" with seven possible classes.

Finally the correlation between this "situation code" and the industrial structure is examined. A close correlation between these two variables turned out, but with some important exceptions. These exceptions give reason for dividing three of the industrial structure groups.

Referanser

- [1] Gilje, Eivind (1970): "Internal migration in Norway: Regression analyses applied to data from Norwegian municipalities." Scandinavian Population Studies, 2, s. 99-110.
- [2] Hoem, Jan M. (1969): "Forslag til gruppering av kommunene for estimering av fruktbarhet og dødelighet". Statistisk Sentralbyrå, Arbeidsnotat IO 69/11.
- [3] Norge. Statistisk Sentralbyrå (1949). "Folkemengdens bevegelse". Norges offisielle statistikk XI, 89.
- [4] Norge. Statistisk Sentralbyrå (1955). "Folkemengdens bevegelse". Norges offisielle statistikk XI, 282.
- [5] Norge. Statistisk Sentralbyrå (1962). "Jordbruksteljinga i Noreg". Fjerde hefte. Norges offisielle statistikk. XII, 88.
- [6] Norge. Statistisk Sentralbyrå (1965). "Alders- og yrkesstrukturen i jordbruket". Norges offisielle statistikk XII, 169.
- [7] Norge. Statistisk Sentralbyrå (1960). "Standard for næringsgruppering i offentlig norsk statistikk". Statistisk Sentralbyrås håndbøker, nr. 9.
- [8] Norge. Statistisk Sentralbyrå (1972). "Folkeavstemningen om EF, Hefte 1." Norges offisielle statistikk, A 522.
- [9] Rasmussen, Tor Fr. (1969): "Byregioner i Norge". Rapport 11. Norsk institutt for by- og regionforskning, Oslo.
- [10] Rideng, Arne (1970): "Typifisering av kommuner i Norge, på grunnlag av næringsstrukturen, 1968". Meddelelser fra Geografisk Institutt, Universitetet i Oslo. Kulturgeografisk serie, nr. 2.
- [11] Rideng, Arne (1972): "En inndeling av kommunene i Norge etter typer". Statistisk Sentralbyrå, Arbeidsnotat IO 72/17.
- [12] Rødevand, Øivind (1959): "Nordmenn på flyttefot". Universitetsforlaget, Oslo.
- [13] Stokkan, John (1969): "Befolkningstyngdepunkt for kommuner, handelsdistrikter og fylker, samt luftlinjeavstand mellom tyngdepunktene, 1969". Meddelelser fra Geografisk Institutt, Universitetet i Oslo. Kulturgeografisk serie, nr. 3.
- [14] Thormodsæter, Arne (1960): "Regionale ulikheter i norsk jordbruk". Norges Landbruksøkonomiske Institutt, Oslo.
- [15] Østby, Lars (1970): "Geografisk mobilitet. En gjennomgåelse av dens teoretiske grunnlag, og behandling av flyttingene i Norge 1966-67". Meddelelser fra Geografisk Institutt, Universitetet i Oslo. Kulturgeografisk serie, nr. 4.

DEFINISJON AV KOMMUNETYPENE FRA 1960

Kommuner som i administrativ forstand har bystatus er regnet som egen kommunetype (1).

Kommunetyperne 2, 3 og 4 forutsetter at minst 50 prosent av hjemmehørende folkemengde bor i tettbygde strøk som hver omfatter minst 200 personer. Typene 5 og 6 gjelder herreder med mindre enn 50 prosent av hjemmehørende folkemengde bosatt i tettbygde strøk.

Type 2: Forstadsherreder (Minst 1/3 av de yrkesaktive har fast arbeidssted i nærmeste by).

Type 3: Industriherreder (Minst 50 prosent av de yrkesaktive sysselsatt i bergverksdrift m.v., industri, bygge- og anleggsvirksomhet, kraft- og vannforsyning).

Type 4: Andre tettbygde herreder (Tettbygde herreder som ikke tilfredstiller kravene for kommunetyperne 2 eller 3).

Type 5: Jordbruks-, skogbruks- og fiskerierreder (Minst 50 prosent av de yrkesaktive sysselsatte i jordbruk, skogbruk, fiske og fangst).

Type 6: Andre spredtbygde herreder (Spredtbygde herreder der mindre enn 50 prosent av de yrkesaktive er sysselsatt i jordbruk, skogbruk, fiske og fangst).

KOMMUNENE OG FOLKETALLET 1/1 1974 FORDELT PÅ KOMMUNETYPEN

A. Kommunene 1/1 1974 etter kommunetype. Fylker

Fylke \ Type	1	2	3	4	5	6	7	8	9	I alt
Østfold		2	9	1		10	1	2		25
Akershus		1	2			2	17			22
Oslo							1			1
Hedmark	5	10	2			1		4		22
Oppland	12	4	2			3	1	1	2	25
Buskerud	4	2	1			5	3	1	4	20
Vestfold		1	4			7		9		21
Telemark	6	2	1		4	2		1	2	18
Aust-Agder	4	1	1		1	1	1	7	3	19
Vest-Agder	5	3	1			3	1	2		15
Rogaland	7	3	3	2	3	4	3	1		26
Hordaland	3	11	1	3	3	3	3	2	4	33
Sogn og Fjordane	9	6		3	2			1	4	25
Møre og Romsdal	4	10		7	10			4		35
Sør-Trøndelag	8	7	2	2			3		3	25
Nord-Trøndelag	10	5	1		3			1	4	24
Nordland	7	7		11	3			9	6	43
Troms	2	2		8				4	8	24
Finmark	2			6	2			6	4	20
I alt	88	77	30	43	31	41	34	55	44	443

B. Folketallet 1/1 1974 etter kommunetype. Fylker

Fylke	Type									
	1	2	3	4	5	6	7	8	9	I alt
Østfold	-	4088	34267	2392	-	142283	9627	34127	-	226784
Akershus	-	2247	24986	-	-	21131	297549	-	-	345913
Oslo	-	-	-	-	-	-	468301	-	-	468301
Hedmark	16092	57255	23567	-	-	29399	-	55283	-	181596
Oppland	40740	29643	26159	-	-	43799	6046	21046	9239	176672
Buskerud	6977	5810	2262	-	-	66279	78622	29709	15649	205308
Vestfold	-	2272	12227	-	-	48951	-	117117	-	180567
Telemark	15782	8373	1634	-	35307	44598	-	46032	5511	157237
Aust-Agder	4288	2586	3175	-	6439	6845	6097	47653	6623	83706
Vest-Agder	7602	14519	3783	-	-	26984	58977	17344	-	129209
Rogaland	17821	9717	29371	843	16544	77415	100440	27280	-	279431
Hordaland	6457	53425	2857	7165	23628	18905	238373	10656	21190	382656
Sogn og Fjordane.	28542	26308	-	11388	12320	-	-	8654	15049	102261
Møre og Romsdal .	10293	46040	-	29202	56338	-	-	87534	-	229407
Sør-Trøndelag ...	24978	34287	14011	6623	-	-	143478	-	16014	239391
Nord-Trøndelag ..	17961	25246	5098	-	8263	-	-	11370	53236	121174
Nordland	13774	24246	-	36541	36260	-	-	109915	21891	242627
Troms	4165	10105	-	19666	-	-	-	77563	30433	141932
Finnmark	3903	-	-	12872	4756	-	-	45202	12089	78822
I alt	219375	356167	183397	126692	199855	526589	1407510	746485	206924	3972994
I alt i prosent .	5,5	9,0	4,6	3,2	5,0	13,3	35,4	18,8	5,2	100,0

KOMMUNENE I NORGE ETTER GRUNNKODE OG TYPE

Den følgende oversikt bygger på tall fra Folke- og boligtellingsen 1970. Kommunene er delt inn etter en grunnklassifisering og en hovedklassifisering. Grunnklassifiseringen gir en kode som består av tre ledd. Disse uttrykker henholdsvis næringsstruktur, bosetningstetthet og sentralitet. Inndelingen i næringsstruktur er forklart i kapittel 3.3., bosetningstettheten er omtalt i kapittel 3.4. og sentralitetinndelingen er beskrevet i kapittel 3.5.

Hovedklassifiseringen gir en inndeling i ni typer. Kriteriene for denne er definert i kapittel 3.1.

A. Grunnkode og type for kommunene 1/1 1974

Nr.	Kommune	Grunnkode	Type	Nr.	Kommune	Grunnkode	Type
01	ØSTFOLD			02	AKERSHUS (forts.)		
01	Halden	I-7-2A	6	15	Frogn	TT-7-3A	7
02	Sarpsborg	I-9-2A	6	16	Nesodden	TT-7-3A	7
03	Fredrikstad	TI-9-2A	8	17	Oppegård	TT-9-3A	7
04	Moss	I-9-3A	6	19	Bærum	TT-9-3A	7
11	Hvaler	FI-1-2A	4	20	Asker	TT-6-3A	7
13	Borge	I-7-2A	6	21	Aurskog-Høland	IL-2-3A	3
14	Varteig	IL-1-2A	3	26	Sørum	TI-4-3A	7
15	Skjeberg	I-6-2A	6	27	Fet	I-4-3A	6
18	Aremark	LI-0-2A	3	28	Rælingen	TT-8-3A	7
19	Marker	LI-3-0A	2	29	Enebakk	TI-3-3A	7
21	Rømskog	LI-0-0A	2	30	Lørenskog	TI-9-3A	7
22	Trøgstad	LI-3-3A	3	31	Skedsmo	TI-9-3A	7
23	Spydeberg	IL-3-3A	3	33	Nittedal	TI-8-3A	7
24	Askim	I-8-3A	6	34	Gjerdrum	TI-2-3A	7
25	Eidsberg	IL-5-3A	3	35	Ullensaker	TT-6-3A	7
27	Skiptvet	IL-1-2A	3	36	Nes	IL-2-3A	3
28	Rakkestad	LI-3-2A	3	37	Eidsvoll	I-5-3A	6
30	Tune	I-9-2A	6	38	Nannestad	TI-3-3A	7
31	Polvsøy	I-8-2A	6	39	Hurdal	LI-0-0A	2
33	Kråkerøy	I-8-2A	6				
34	Onsøy	I-6-2A	6	0301	OSLO	TT-9-3A	7
35	Råde	TI-3-2A	8				
36	Rygge	TI-6-3A	7	04	HEDMARK		
37	Våler	LI-0-3A	3	01	Hamar	TT-9-2A	8
38	Hobøl	IL-3-3A	3	02	Kongsvinger	TI-5-1A	8
02	AKERSHUS			12	Ringsaker	I-3-2A	6
11	Vestby	TI-5-3A	7	14	Vang	TI-5-2A	8
13	Ski	TT-7-3A	7	15	Løten	IL-3-2A	3
14	Ås	TT-5-3A	7	17	Stange	IL-3-2A	3

A. Grunnkode og type for kommunene 1/1 1974 (forts.)

Nr.	Kommune	Grunnkode	Type	Nr.	Kommune	Grunnkode	Type
04	HEDMARK (forts.)			06	BUSKERUD (forts.)		
18	Nord-Odal	LI-0-0A	2	15	Flå	L-0-0A	1
19	Sør-Odal	IL-1-1A	2	16	Nes	TP-5-0B	9
20	Eidskog	IL-2-1A	2	17	Gol	TP-3-0B	9
23	Grue	LI-2-1A	2	18	Hemsedal	L-2-0B	1
25	Åsnes	LI-1-0A	2	19	Ål	TP-3-0B	9
26	Våler	LI-2-1A	2	20	Hol	TP-3-0B	9
27	Elverum	TI-5-2A	8	21	Sigdal	LI-0-0A	2
28	Trysil	LI-2-0B	2	22	Krødsherad	LI-1-0A	2
29	Åmot	IL-3-1B	2	23	Modum	I-5-2A	6
30	Stor-Elvdal	LI-2-0B	2	24	Øvre Eiker	I-6-3A	6
32	Rendalen	L-0-0B	1	25	Nedre Eiker	I-9-3A	6
34	Engerdal	L-0-0B	1	26	Lier	TI-6-3A	7
35	Tolga-Os	L-2-0B	1	27	Røyken	TI-7-3A	7
37	Tynset	L-3-0B	1	28	Hurum	I-7-3A	6
38	Alvdal	L-2-0B	1	31	Flesberg	LI-0-2A	3
39	Folldal	IL-3-0B	2	32	Rollag	L-0-0A	1
				33	Nore og Uvdal	L-1-0B	1
05	OPPLAND			07	VESTFOLD		
01	Lillehammer	TI-7-2A	8	02	Holmestrand	I-7-3A	6
02	Gjøvik	I-6-2A	6	03	Horten	TI-9-2A	8
11	Dovre	TP-4-0B	9	05	Tønsberg	TI-9-2A	8
12	Lesja	L-0-0B	1	06	Sandefjord	TI-9-2A	8
13	Skjåk	L-0-0B	1	07	Larvik	TI-9-2A	8
14	Lom	L-2-0B	1	08	Stavern	TI-9-2A	8
15	Vågå	L-3-0B	1	11	Svelvik	I-7-3A	6
17	Sel	LI-3-0B	2	13	Sande	I-3-3A	6
18	Fron	LI-2-0B	2	14	Hof	IL-2-2A	3
20	Ringebu	L-3-0B	1	16	Våle	IL-0-2A	3
21	Øyer	L-1-2B	1	17	Borre	TI-7-2A	8
22	Gausdal	L-2-2B	1	18	Rammes	LI-0-2A	3
28	Østre Toten	IL-2-2A	3	19	Andebu	IL-0-2A	3
29	Vestre Toten	I-5-2A	6	20	Stokke	I-3-2A	6
32	Jevnaker	I-6-2A	6	21	Sem	TI-8-2A	8
33	Lunner	TI-3-3A	7	22	Nøtterøy	TI-8-2A	8
34	Gran	IL-3-3A	3	23	Tjøme	TT-3-2A	8
36	Søndre Land	IL-2-0A	2	25	Tjølling	I-6-2A	6
38	Nordre Land	LI-2-0A	2	26	Brunlanes	I-4-2A	6
40	Sør-Aurdal	L-0-0B	1	27	Hedrum	I-5-2A	6
41	Etnedal	L-0-0B	1	28	Lardal	LI-1-0A	2
42	Nord-Aurdal	TP-4-0B	9				
43	Vestre Slidre	L-0-0B	1	08	TELEMARK		
44	Øystre Slidre	L-0-0B	1	05	Porsgrunn	I-9-2A	6
45	Vang	L-0-0B	1	06	Skien	TI-8-2A	8
06	BUSKERUD			07	Notodden	I-6-2A	6
01	Ringerike	TI-5-2A	8	11	Siljan	LI-3-2A	3
02	Drammen	TI-9-3A	7	14	Bamble	I-7-2B	5
04	Kongsberg	I-7-2A	6	15	Kragerø	I-6-1B	5

A. Grunnkode og type for kommunene 1/1 1974 (forts.)

Nr.	Kommune	Grunnkode	Type	Nr.	Kommune	Grunnkode	Type
08	TELEMARK (forts.)			10	VEST-AGDER (forts.)		
17	Drangedal	LI-2-0B	2	34	Hægebostad	L-0-0A	1
19	Nome	I-5-2B	5	37	Kvinesdal	IL-3-0A	2
21	Bø	TP-3-0A	9	46	Sirdal	L-2-0B	1
22	Sauherad	LI-1-1A	2				
26	Tinn	I-6-0B	5				
27	Hjartdal	L-0-0B	1	11	ROGALAND		
28	Seljord	L-3-0B	1	01	Eigersund	I-2-2A	6
29	Kviteseid	L-1-0B	1	02	Sandnes	I-7-3A	6
30	Nissedal	L-0-0B	1	03	Stavanger	TI-9-3A	7
31	Fyresdal	TP-2-0B	9	06	Haugesund	TT-9-2A	8
33	Tokke	L-2-0B	1	11	Sokndal	I-6-1A	5
34	Vinje	L-0-0B	1	12	Lund	IL-4-1A	2
				14	Bjerkreim	L-1-1A	1
09	AUST-AGDER			19	Hå	LI-5-3A	3
01	Risør	I-6-0B	5	20	Klepp	IL-4-3A	3
03	Arendal	TT-9-2A	8	21	Time	IL-6-3A	3
04	Grimstad	TI-6-2A	8	22	Gjesdal	I-6-3A	6
				24	Sola	TI-5-3A	7
11	Gjerstad	IL-0-0A	2	27	Randaberg	TI-4-3A	7
12	Vegårshei	L-0-0A	1	29	Forsand	LI-0-0A	2
14	Tvedestrand	TI-3-2A	8	30	Strand	I-6-0A	5
18	Moland	I-5-2A	6	33	Hjelmeland	L-0-0A	1
19	Froland	TI-1-2A	8	34	Suldal	L-1-0B	1
20	Øyestad	TI-6-2A	8	35	Sauda	I-8-0B	5
21	Tromøy	TI-5-2A	8	41	Finnøy	L-0-0A	1
22	Hisøy	TI-8-2A	8	42	Rennesøy	L-0-0A	1
26	Lillesand	TI-5-3A	7	44	Kvitsøy	FL-6-0A	4
28	Birkenes	LI-3-3A	3	45	Bokn	LF-0-0A	1
29	Åmli	TP-2-0A	9	46	Tysvær	LI-0-2B	2
35	Iveland	L-0-0A	1	49	Karmøy	I-6-2A	6
37	Evje og Hornnes	TP-4-0A	9	51	Utsira	F-0-0B	4
38	Bygland	TP-1-0A	9	54	Vindafjord	L-0-0B	1
40	Valle	L-0-0B	1				
41	Bykle	L-0-0B	1	12	HORDALAND		
				01	Bergen	TT-9-3A	7
10	VEST-AGDER			11	Etne	LI-3-0B	2
01	Kristiansand	TI-9-3A	7	14	Ølen	LI-2-0B	2
02	Mandal	I-6-3A	6	16	Sveio	LI-0-2B	2
03	Farsund	TI-5-0A	8	19	Bømlo	TI-1-0B	8
04	Flekkefjord	TI-6-1A	8	21	Stord	I-8-1A	5
				22	Fitjar	IL-2-0B	2
14	Vennesla	I-7-3A	6	23	Tysnes	TP-0-0A	9
17	Songdalen	IL-4-3A	3	24	Kvinnherad	IL-3-0B	2
18	Søgne	I-5-3A	6	27	Jondal	L-0-0B	1
21	Marnardal	L-0-3A	1	28	Odda	I-8-1B	5
26	Åseral	L-0-0A	1	30	Ullensvang	L-1-0B	1
27	Audnedal	L-0-0A	1	33	Ulvik	TP-2-0B	9
29	Lindesnes	IL-0-0A	2	34	Granvin	LI-0-0B	2
32	Lyngdal	IL-4-1A	2	35	Voss	TP-4-1A	9

A. Grunnkode og type for kommunene 1/1 1974 (forts.)

Nr.	Kommune	Grunnkode	Type	Nr.	Kommune	Grunnkode	Type
12	HORDALAND (forts.)			15	MØRE OG ROMSDAL		
38	Kvam	IL-4-0A	2	01	Ålesund	TI-8-2B	8
41	Fusa	IL-0-0A	2	02	Molde	TI-7-2B	8
42	Samnanger	I-2-0A	5	03	Kristiansund	TI-9-2B	8
43	Os	TI-3-3A	7	11	Vanylven	LI-0-0B	2
44	Austevoll	F-0-0A	4	14	Sande	IF-0-0B	4
45	Sund	TP-0-0A	9	15	Herøy	IF-5-0B	4
46	Fjell	I-1-3A	6	16	Ulstein	I-6-0B	5
47	Askøy	TI-6-3A	7	17	Hareid	I-5-2B	5
51	Vaksdal	I-6-3A	6	19	Volda	TI-4-1B	8
52	Modalen	L-0-0B	1	20	Ørsta	IL-4-1B	2
53	Osterøy	I-1-3A	6	24	Norddal	L-0-0B	1
56	Meland	LI-0-3A	3	25	Stranda	I-5-0B	5
59	Øygarden	FI-0-0A	4	27	Ørskog	IL-3-2B	2
60	Radøy	IL-1-0A	2	28	Sykkylven	I-4-2B	5
63	Lindås	IL-0-0A	2	32	Giske	FI-1-2B	4
64	Austrheim	TI-0-0B	8	34	Haram	I-3-0B	5
65	Fedje	FI-8-0B	4	35	Vestnes	I-3-0B	5
66	Masfjorden	LI-0-0B	2	39	Rauma	I-4-0B	5
				43	Neset	IL-1-0B	2
14	SOGN OG FJORDANE			45	Midsund	FL-0-0B	4
01	Flora	TI-5-1B	8	46	Sandøy	IF-4-0B	4
11	Gulen	L-0-0B	1	47	Aukra	I-0-0B	5
12	Solund	F-0-0B	4	48	Fræna	LI-1-0B	2
13	Hyllestad	LI-0-0B	2	51	Eide	IL-2-0B	2
16	Høyanger	I-5-0B	5	54	Averøy	IF-0-2B	4
17	Vik	L-3-0B	1	56	Frei	I-0-2B	5
18	Balestrand	L-3-0B	1	57	Gjemnes	L-0-0B	1
19	Leikanger	L-5-0B	1	60	Tingvoll	LI-2-0B	2
20	Sogndal	TP-5-0B	9	63	Sunnal	I-6-0B	5
21	Aurland	TP-2-0B	9	66	Surnadal	LI-1-0B	2
22	Lærdal	TP-3-0B	9	67	Rindal	L-2-0A	1
24	Årdal	I-9-0B	5	69	Aure	L-0-0B	1
26	Luster	L-0-0B	1	71	Halsa	LI-1-0B	2
28	Askvoll	LI-1-0B	2	72	Tustna	LI-0-0B	2
29	Fjaler	IL-2-0B	2	73	Smøla	FL-2-0B	4
30	Gaular	L-0-0B	1				
31	Jølster	L-0-0B	1	16	SØR-TRØNDELAG		
32	Førde	TP-5-0B	9	01	Trondheim	TT-9-3A	7
33	Naustdal	L-0-0B	1	12	Hemne	IL-3-0A	2
38	Bremanger	IL-3-0B	2	13	Snillfjord	L-0-0A	1
39	Vågsøy	IF-4-0B	4	17	Hitra	LF-0-0B	1
41	Selje	IF-0-0B	4	20	Frøya	FI-2-0B	4
43	Eid	LI-2-0B	2	21	Ørland	TT-4-0A	9
45	Gloppen	L-2-0B	1	22	Agdenes	L-0-0A	1
48	Stryn	LI-1-0B	2	24	Rissa	L-0-0A	1
				27	Bjugn	LI-1-0A	2
				30	Åfjord	LI-1-0B	2
				32	Roan	LF-0-0B	1

A. Grunnkode og type for kommunene 1/1 1974 (forts.)

Nr.	Kommune	Grunnkode	Type	Nr.	Kommune	Grunnkode	Type
16	SØR-TRØNDELAG (forts.)			18	NORDLAND (forts.)		
33	Osen	FL-0-0B	4	18	Herøy	F-1-0B	4
34	Oppdal	LI-3-0A	2	20	Alstahaug	TT-6-1B	8
35	Rennebu	L-1-0A	1	22	Leirfjord	L-0-0B	1
36	Meldal	IL-4-0A	2	24	Vefsn	TI-7-1B	8
38	Orkdal	IL-6-3A	3	25	Grane	LI-2-0B	2
40	Rørøs	IL-5-0B	2	26	Hattfjelldal	L-2-0B	1
44	Holtålen	L-0-0A	1	27	Dønna	LF-0-0B	1
48	Midtre Gauldal	LI-1-0A	2	28	Nesna	LI-4-0B	2
53	Melhus	TP-1-3A	9	32	Hemnes	IL-4-2B	2
57	Skaun	LI-2-3A	3	33	Rana	I-8-2B	5
62	Klæbu	TI-4-3A	7	34	Lurøy	FL-0-0B	4
63	Malvik	TI-7-3A	7	35	Træna	F-0-0B	4
64	Selbu	L-0-0A	1	36	Rødøy	FL-0-0B	4
65	Tydal	TP-0-0B	9	37	Meløy	I-3-0B	5
				38	Gildeskål	TP-2-0B	9
17	NORD-TRØNDELAG			39	Beiarn	L-0-0B	1
02	Steinkjer	TP-5-2A	9	40	Saltdal	TI-2-0B	8
03	Namsos	TI-7-1B	8	41	Fauske	TI-6-0B	8
11	Meråker	I-1-0A	5	42	Skjerstad	L-0-0B	1
14	Stjørdal	TP-4-3A	9	45	Sørfold	LI-0-0B	2
17	Frosta	L-0-0A	1	48	Steigen	LF-0-0B	1
18	Leksvik	LI-1-0A	2	49	Hamarøy	TP-0-0B	9
19	Levanger	TP-4-2A	9	50	Tysfjord	I-4-0B	5
21	Verdal	LI-3-2A	2	51	Lødingen	TT-6-0B	9
23	Mosvik	L-0-0B	1	52	Tjeldsund	TT-2-0B	9
24	Verran	I-6-0B	5	53	Evenes	LI-3-0B	2
25	Namdalseid	L-0-1B	1	54	Ballangen	TP-2-0B	9
29	Inderøy	LI-1-2A	3	56	Røst	F-0-0B	4
36	Snåsa	L-2-2B	1	57	Værøy	FI-6-0B	4
38	Lierne	L-0-0B	1	58	Moskenes	F-4-0B	4
39	Røyrvik	L-0-0B	1	60	Vestvågøy	IF-3-0B	4
40	Namsskogan	I-2-0B	5	65	Vågan	TI-6-1B	8
42	Grong	TP-1-0B	9	66	Hadsel	TI-4-0B	8
43	Høylandet	L-0-0B	1	67	Bø	FI-0-0B	4
44	Overhalla	LI-1-1B	2	68	Øksnes	FI-3-0B	4
48	Fosnes	L-0-0B	1	70	Sortland	TI-4-0B	8
49	Flatanger	LI-0-0B	2	71	Andøy	TP-6-0B	9
50	Vikna	LF-4-0B	1				
51	Nærøy	LI-2-0B	2	19	TROMS		
55	Leka	L-0-0B	1	01	Harstad	TT-7-2B	8
				02	Tromsø	TT-7-2B	8
18	NORDLAND			11	Kvæfjord	TP-4-2B	9
04	Bodø	TT-8-2B	8	13	Skånland	TP-1-0B	9
05	Narvik	TT-8-2B	8	15	Bjarkøy	FL-0-0B	4
11	Bindal	IL-3-0B	2	17	Ibestad	FL-1-0B	4
14	Brønnøy	LI-4-1B	2	19	Gratangen	TP-0-0B	9
15	Vega	FL-0-0B	4	21	Salangen	TP-1-0B	9
16	Vevelstad	LF-0-0B	1	22	Bardu	TT-5-0B	9
				24	Målselv	TT-4-0B	9
				25	Sørreisa	TI-2-0B	8

A. Grunnkode og type for kommunene 1/1 1974 (forts.)

Nr.	Kommune	Grunnkode	Type	Nr.	Kommune	Grunnkode	Type
19	TROMS (forts.)			20	FINNMARK (forts.)		
26	Dyrøy	LF-0-OB	1	11	Kautokeino	L-4-OB	1
27	Tranøy	LF-0-OB	1	12	Alta	TI-5-1B	8
28	Torsken	FI-7-OB	4	14	Loppa	FI-2-OB	4
29	Berg	FI-6-OB	4	15	Hasvik	FI-6-OB	4
31	Lenvik	TI-3-OB	8	16	Sørøysund	FI-4-OB	4
33	Balsfjord	LI-1-OB	2	17	Kvalsund	TP-2-OB	9
36	Karlsøy	FL-0-OB	4	18	Måsøy	FI-6-OB	4
38	Lyngen	FL-1-OB	4	19	Nordkapp	TI-9-1B	8
39	Storfjord	TP-0-OB	9	20	Porsanger	TT-2-OB	9
40	Kåfjord	LI-1-OB	2	21	Karasjok	TP-4-OB	9
41	Skjervøy	FI-4-OB	4	22	Lebesby	FI-6-OB	4
42	Nordreisa	TP-3-OB	9	23	Gamvik	IF-8-OB	4
43	Kvænangen	IF-0-OB	4	24	Berlevåg	I-8-OB	5
				25	Tana	TP-0-OB	9
20	FINNMARK			27	Nesseby	LF-0-OB	1
01	Hammerfest	TT-9-1B	8	28	Båtsfjord	I-9-OB	5
02	Vardø	TI-9-OB	8	30	Sør-Varanger	TI-7-1B	8
03	Vadsø	TT-8-1B	8				

B. Grunnkode innen de enkelte kommunetyper for kommunene 1/1 1974

Nr.	Kommune	Grunnkode	Nr.	Kommune	Grunnkode
TYPE 1			TYPE 1 (forts.)		
0432	Rendalen	L-0-OB	0827	Hjartdal	L-0-OB
0434	Engerdal	L-0-OB	0828	Seljord	L-3-OB
0435	Tolga-Os	L-2-OB	0829	Kviteseid	L-1-OB
0437	Tynset	L-3-OB	0830	Nissedal	L-0-OB
0438	Alvdal	L-2-OB	0833	Tokke	L-2-OB
0512	Lesja	L-0-OB	0834	Vinje	L-0-OB
0513	Skjåk	L-0-OB	0912	Vegårshei	L-0-0A
0514	Lom	L-2-OB	0935	Iveland	L-0-0A
0515	Vågå	L-3-OB	0940	Valle	L-0-OB
0520	Ringebu	L-3-OB	0941	Bykle	L-0-OB
0521	Øyer	L-1-2B	1021	Marnardal	L-0-3A
0522	Gausdal	L-2-2B	1026	Åseral	L-0-0A
0540	Sør-Aurdal	L-0-OB	1027	Audnedal	L-0-0A
0541	Etnedal	L-0-OB	1034	Hægebostad	L-0-0A
0543	Vestre Slidre	L-0-OB	1046	Sirdal	L-2-OB
0544	Øystre Slidre	L-0-OB	1114	Bjerkreim	L-1-1A
0545	Vang	L-0-OB	1133	Hjelmeland	L-0-0A
0615	Flå	L-0-0A	1134	Suldal	L-1-OB
0618	Hemsedal	L-2-OB	1141	Finnøy	L-0-0A
0632	Rollag	L-0-0A	1142	Rennesøy	L-0-0A
0633	Nore og Uvdal	L-1-OB	1145	Bokn	LF-0-0A

B. Grunnkode innen de enkelte kommunetypen for kommunene 1/1 1974 (forts.)

Nr.	Kommune	Grunnkode	Nr.	Kommune	Grunnkode
TYPE 1 (forts.)			TYPE 2 (forts.)		
1154	Vindafjord	L-0-0B	0418	Nord-Odal	LI-0-0A
1227	Jondal	L-0-0B	0419	Sør-Odal	IL-1-1A
1230	Ullensvang	L-1-0B	0420	Eidskog	IL-2-1A
1252	Modalen	L-0-0B	0423	Grue	LI-2-1A
1411	Gulen	L-0-0B	0425	Åsnes	LI-1-0A
1417	Vik	L-3-0B	0426	Våler	LI-2-1A
1418	Balestrand	L-3-0B	0428	Trysil	LI-2-0B
1419	Leikanger	L-5-0B	0429	Åmot	IL-3-1B
1426	Luster	L-0-0B	0430	Stor-Elvdal	LI-2-0B
1430	Gaular	L-0-0B	0439	Folldal	IL-3-0B
1431	Jølster	L-0-0B	0517	Sel	LI-3-0B
1433	Naustdal	L-0-0B	0518	Fron	LI-2-0B
1445	Gloppen	L-2-0B	0536	Søndre Land	IL-2-0A
1524	Norddal	L-0-0B	0538	Nordre Land	LI-2-0A
1557	Gjemnes	L-0-0B	0621	Sigdal	LI-0-0A
1567	Rindal	L-2-0A	0622	Krødsherad	LI-1-0A
1569	Aure	L-0-0B	0728	Lardal	LI-1-0A
1613	Snillfjord	L-0-0A	0817	Drangedal	LI-2-0B
1617	Hitra	LF-0-0B	0822	Sauherad	LI-1-1A
1622	Agdenes	L-0-0A	0911	Gjerstad	IL-0-0A
1624	Rissa	L-0-0A	1029	Lindesnes	IL-0-0A
1632	Roan	LF-0-0B	1032	Lyngdal	IL-4-1A
1635	Rennebu	L-1-0A	1037	Kvinesdal	IL-3-0A
1644	Holtålen	L-0-0A	1112	Lund	IL-4-1A
1664	Selbu	L-0-0A	1129	Forsand	LI-0-0A
1717	Frosta	L-0-0A	1146	Tysvær	LI-0-2B
1723	Mosvik	L-0-0B	1211	Etne	LI-3-0B
1725	Namdalseid	L-0-1B	1214	Ølen	LI-2-0B
1736	Snåsa	L-2-2B	1216	Sveio	LI-0-2B
1738	Lierne	L-0-0B	1222	Fitjar	IL-2-0B
1739	Røyrvik	L-0-0B	1224	Kvinnherad	IL-3-0B
1743	Høylandet	L-0-0B	1234	Granvin	LI-0-0B
1748	Fosnes	L-0-0B	1238	Kvam	IL-4-0A
1750	Vikna	LF-4-0B	1241	Fusa	IL-0-0A
1755	Leka	L-0-0B	1260	Radøy	IL-1-0A
1816	Vevelstad	LF-0-0B	1263	Lindås	IL-0-0A
1822	Leirfjord	L-0-0B	1266	Masfjorden	LI-0-0B
1826	Pattfjelldal	L-2-0B	1413	Hyllestad	LI-0-0B
1827	Dønna	LF-0-0B	1428	Askvoll	LI-1-0B
1839	Beiarn	L-0-0B	1429	Fjaler	IL-2-0B
1842	Skjerstad	L-0-0B	1438	Bremanger	IL-3-0B
1848	Steigen	LF-0-0B	1443	Eid	LI-2-0B
1926	Dyrøy	LF-0-0B	1448	Stryn	LI-1-0B
1927	Tranøy	LF-0-0B	1511	Vanylven	LI-0-0B
2011	Kautokeino	L-4-0B	1520	Ørsta	IL-4-1B
2027	Nesseby	LF-0-0B	1527	Ørskog	IL-3-2B
			1543	Nesset	IL-1-0B
			1548	Fræna	LI-1-0B
			1551	Eide	IL-2-0B
			1560	Tingvoll	LI-2-0B
			1566	Surnadal	LI-1-0B
			1571	Halsa	LI-1-0B
			1572	Tustna	LI-0-0B
TYPE 2					
0119	Marker	LI-3-0A			
0121	Rømskog	LI-0-0A			
0239	Hurdal	LI-0-0A			

B. Grunnkode innen de enkelte kommunetyper for kommunene 1/1 1974 (forts.)

Nr.	Kommune	Grunnkode	Nr.	Kommune	Grunnkode
TYPE 5			TYPE 6 (forts.)		
0814	Bamble	I-7-2B	0624	Øvre Eiker	I-6-3A
0815	Kragerø	I-6-1B	0625	Nedre Eiker	I-9-3A
0819	Nome	I-5-2B	0628	Hurum	I-7-3A
0826	Tinn	I-6-0B	0702	Holmestrand	I-7-3A
0901	Risør	I-6-0B	0711	Svelvik	I-7-3A
1111	Sokndal	I-6-1A	0713	Sande	I-3-3A
1130	Strand	I-6-0A	0720	Stokke	I-3-2A
1135	Sauda	I-8-0B	0725	Tjølling	I-6-2A
1221	Stord	I-8-1A	0726	Brunlanes	I-4-2A
1228	Odda	I-8-1B	0727	Hedrum	I-5-2A
1242	Samnanger	I-2-0A	0805	Porsgrunn	I-9-2A
1416	Høyanger	I-5-0B	0807	Notodden	I-6-2A
1424	Årdal	I-9-0B	0918	Moland	I-5-2A
1516	Ulstein	I-6-0B	1002	Mandal	I-6-3A
1517	Hareid	I-5-2B	1014	Vennesla	I-7-3A
1525	Stranda	I-5-0B	1018	Søgne	I-5-3A
1528	Sykkylven	I-4-2B	1101	Eigersund	I-2-2A
1534	Haram	I-3-0B	1102	Sandnes	I-7-3A
1535	Vestnes	I-3-0B	1122	Gjesdal	I-6-3A
1539	Rauma	I-4-0B	1149	Karmøy	I-6-2A
1547	Aukra	I-0-0B	1246	Fjell	I-1-3A
1556	Frei	I-0-2B	1251	Vaksdal	I-6-3A
1563	Sunnadal	I-6-0B	1253	Osterøy	I-1-3A
1711	Meråker	I-1-0A			
1724	Verran	I-6-0B			
1740	Namsskogan	I-2-0B			
1833	Rana	I-8-2B			
1837	Meløy	I-3-0B	0136	Rygge	TI-6-3A
1850	Tysfjord	I-4-0B	0211	Vestby	TI-5-3A
2024	Berlevåg	I-8-0B	0213	Ski	TT-7-3A
2028	Båtsfjord	I-9-0B	0214	Ås	TT-5-3A
			0215	Frogn	TT-7-3A
			0216	Nesodden	TT-7-3A
			0217	Oppegård	TT-9-3A
			0219	Bærum	TT-9-3A
			0220	Asker	TT-6-3A
			0226	Sørums	TI-4-3A
			0228	Rælingen	TT-8-3A
			0229	Enebakk	TI-3-3A
			0230	Lørenskog	TI-9-3A
			0231	Skedsmo	TI-9-3A
			0233	Nittedal	TI-8-3A
			0234	Gjerdrum	TI-2-3A
			0235	Ullensaker	TT-6-3A
			0238	Nannestad	TI-3-3A
			0301	Oslo	TT-9-3A
			0533	Lunner	TI-3-3A
			0602	Drammen	TI-9-3A
			0626	Lier	TI-6-3A
			0627	Røyken	TI-7-3A
			0926	Lillesand	TI-5-3A
			1001	Kristiansand	TI-9-3A
			1103	Stavanger	TI-9-3A
TYPE 6					
0101	Halden	I-7-2A			
0102	Sarpsborg	I-9-2A			
0104	Moss	I-9-3A			
0113	Borge	I-7-2A			
0115	Skjeberg	I-6-2A			
0124	Askim	I-8-3A			
0130	Tune	I-9-2A			
0131	Rolvsøy	I-8-2A			
0133	Kråkerøy	I-8-2A			
0134	Onsøy	I-6-2A			
0227	Fet	I-4-3A			
0237	Eidsvoll	I-5-3A			
0412	Ringsaker	I-3-2A			
0502	Gjøvik	I-6-2A			
0529	Vestre Toten	I-5-2A			
0532	Jevnaker	I-6-2A			
0604	Kongsberg	I-7-2A			
0623	Modum	I-5-2A			

B. Grunnkode innen de enkelte kommunetyper for kommunene 1/1 1974 (forts.)

Nr.	Kommune	Grunnkode	Nr.	Kommune	Grunnkode
TYPE 7 (forts.)			TYPE 8 (forts.)		
1124	Sola	TI-5-3A	1840	Saltdal	TI-2-0B
1127	Randaberg	TI-4-3A	1841	Fauske	TI-6-0B
1201	Bergen	TT-9-3A	1865	Vågan	TI-6-1B
1243	Os	TI-3-3A	1866	Hadsel	TI-4-0B
1247	Askøy	TI-6-3A	1870	Sortland	TI-4-0B
1401	Trondheim	TT-9-3A	1901	Harstad	TT-7-2B
1662	Klæbu	TT-4-3A	1902	Tromsø	TT-7-2B
1663	Malvik	TI-7-3A	1925	Sørreisa	TI-2-0B
TYPE 8			1931	Lenvik	TI-3-0B
0103	Fredrikstad	TI-9-2A	2001	Hammerfest	TT-9-1B
0135	Råde	TI-3-2A	2002	Vardø	TI-9-0B
0401	Hamar	TT-9-2A	2003	Vadsø	TT-8-1B
0402	Kongsvinger	TI-5-1A	2012	Alta	TI-5-1B
0414	Vang	TI-5-2A	2019	Nordkapp	TI-9-1B
0427	Elverum	TI-5-2A	2030	Sør-Varanger	TI-7-1B
0501	Lillehammer	TI-7-2A	TYPE 9		
0601	Ringerike	TI-5-2A	0511	Dovre	TP-4-0B
0703	Horten	TI-9-2A	0542	Nord-Aurdal	TP-4-0B
0705	Tønsberg	TI-9-2A	0616	Nes	TP-5-0B
0706	Sandefjord	TI-9-2A	0617	Gol	TP-3-0B
0707	Larvik	TI-9-2A	0619	Ål	TP-3-0B
0708	Stavern	TI-9-2A	0620	Hol	TP-3-0B
0717	Borre	TI-7-2A	0821	Bø	TP-3-0A
0721	Sem	TI-8-2A	0831	Fyresdal	TP-2-0B
0722	Nøtterøy	TI-8-2A	0929	Åmli	TP-2-0A
0723	Tjøme	TT-3-2A	0937	Evje og Hornnes	TP-4-0A
0806	Skien	TI-8-2A	0938	Bygland	TP-1-0A
0903	Arendal	TT-9-2A	1223	Tysnes	TP-0-0A
0904	Grimstad	TI-6-2A	1233	Ulvik	TP-2-0B
0914	Tvedestrand	TI-3-2A	1235	Voss	TP-4-1A
0919	Froland	TI-1-2A	1245	Sund	TP-0-0A
0920	Øyestad	TI-6-2A	1420	Sogndal	TP-5-0B
0921	Tromøy	TI-5-2A	1421	Aurland	TP-2-0B
0922	Hisøy	TI-8-2A	1422	Lærdal	TP-3-0B
1003	Farsund	TI-5-0A	1432	Førde	TP-5-0B
1004	Flekkefjord	TI-6-1A	1621	Ørland	TT-4-0A
1106	Haugesund	TT-9-2A	1653	Melhus	TP-1-3A
1219	Bømlo	TI-1-0B	1665	Tydal	TP-0-0B
1264	Austrheim	TI-0-0B	1702	Steinkjer	TP-5-2A
1401	Flora	TI-5-1B	1714	Stjørdal	TP-4-3A
1501	Ålesund	TI-8-2B	1719	Levanger	TP-4-2A
1502	Molde	TI-7-2B	1742	Grong	TP-1-0B
1503	Kristiansund	TI-9-2B	1838	Gildeskål	TP-2-0B
1519	Volda	TI-4-1B	1849	Hamarøy	TP-0-0B
1703	Namsos	TI-7-1B	1851	Lødingen	TT-6-0B
1804	Bodø	TT-8-2B	1852	Tjeldsund	TT-2-0B
1805	Narvik	TT-8-2B	1854	Ballangen	TP-2-0B
1820	Alstahaug	TT-6-1B	1871	Andøy	TP-6-0B
1824	Vefsn	TI-7-1B			

B. Grunnkode innen de enkelte kommunetyper for kommunene 1/1 1974 (forts.)

Nr.	Kommune	Grunnkode	Nr.	Kommune	Grunnkode
TYPE 9 (forts.)			TYPE 9 (forts.)		
1911	Kvæfjord	TP-4-2B	1939	Storfjord	TP-0-0B
1913	Skånland	TP-1-0B	1942	Nordreisa	TP-3-0B
1919	Gratangen	TP-0-0B	2017	Kvalsund	TP-2-0B
1921	Salangen	TP-1-0B	2020	Porsanger	TT-2-0B
1922	Bardu	TT-5-0B	2021	Karasjøk	TP-4-0B
1924	Målselv	TT-4-0B	2025	Tana	TP-0-0B

C. Grunnkode og type for kommunene etter kommuneinndelingen pr. 1/11 1970

Kommunekodene etter inndelingen pr. 1/11 1970 er de samme som etter inndelingen pr. 1/1 1974, men en har følgende forskjeller:

1. 1201 Bergen går ut.
2. 1644 Holtålen endrer navn til 1644 Ålen.
3. 0904 Grimstad endrer grunnkode til TT-9-2A.
4. Disse kommuner kommer i tillegg:

Nr.	Kommune	Grunnkode	Type
0923	Fjære	TI-6-2A	8
0924	Landvik	LI-2-2A	3
1248	Laksevåg	TI-9-3A	7
1249	Fana	TT-8-3A	7
1250	Arna	I-7-3A	6
1255	Åsane	TT-8-3A	7
1301	Bergen	TT-9-3A	7
1645	Haltdalen	L-0-0A	1
1855	Ankenes	TT-5-2B	8

Utkommet i serien ART

Issued in the series Artikler fra Statistisk Sentralbyrå (ART)

* utsolgt out of sale

- Nr. 1* Odd Aukrust: Investeringenenes effekt på nasjonalproduktet *The Effects of Capital Formation on the National Product* 1957 28 s.
- " 2* Arne Amundsen: Vekst og sammenhenger i den norske økonomi 1920 - 1955 *Growth and Interdependence in Norwegian Economy* 1957 40 s.
- " 3* Statistisk Sentralbyrås forskningsavdeling: Skattlegging av personlige skattytere i årene 1947 - 1956 *Taxation of Personal Tax Payers* 1957 8 s.
- " 4 Odd Aukrust og Juul Bjerke: Realkapital og økonomisk vekst 1900 - 1956 *Real Capital and Economic Growth* 1958 32 s. kr. 3,50
- " 5 Paul Barca: Utviklingen av den norske jordbruksstatistikk *Development of the Norwegian Agricultural Statistics* 1958 23 s. kr. 2,00
- " 6 Arne Amundsen: Metoder i analysen av forbruksdata *Methods in Family Budget Analyses* 1960 24 s. kr. 5,00
- " 7 Arne Amundsen: Konsumelastisiteter og konsumprognoser bygd på nasjonalregnskapet *Consumer Demand Elasticities and Consumer Expenditure Projections Based on National Accounts Data* 1963 44 s. kr. 5,00 Utsolgt
- " 8 Arne Øien og Hallvard Borgenvik: Utviklingen i personlige inntekts-skatte 1952 - 1964 *The Development of Personal Income Taxes* 1964 30 s. kr. 5,00
- " 9 Hallvard Borgenvik: Personlige inntektsskatte i sju vest-europeiske land *Personal Income Taxes in Seven Countries in Western Europe* 1964 16 s. kr. 5,00
- " 10 Gerd Skoe Lettenstrøm og Gisle Skancke: De yrkesaktive i Norge 1875 - 1960 og prognoser for utviklingen fram til 1970 *The Economically Active Population in Norway and Forecasts up to 1970* 1964 56 s. kr. 6,00 Utsolgt
- " 11* Hallvard Borgenvik: Aktuelle skattetal 1965 *Current Tax Data* 1965 38 s. kr. 6,00
- " 12 Idar Møglestue: Kriminalitet, årskull og økonomisk vekst *Crimes, Generations and Economic Growth* 1956 63 s. kr. 7,00
- " 13 Svein Nordbotten: Desisjonstabeller og generering av maskinprogrammer for granskning av statistisk primærmateriale *Decision Tables and Generation of Computer Programs for Editing of Statistical Data* 1965 11 s. kr. 4,00
- " 14 Gerd Skoe Lettenstrøm: Ekteskap og barnetall - En analyse av fruktbarhetsutviklingen i Norge *Marriages and Number of Children - An Analysis of Fertility Trend in Norway* 1965 29 s. kr. 6,00
- " 15* Odd Aukrust: Tjue års økonomisk politikk i Norge: Suksesser og mistak *Twenty Years of Norwegian Economic Policy: An Appraisal* 1965 38 s. kr. 6,00
- " 16 Svein Nordbotten: Long-Range Planning, Progress- and Cost-Reporting in the Central Bureau of Statistics of Norway *Langtidsprogrammering, framdrifts- og kostnadsrapportering i Statistisk Sentralbyrå* 1966 17 s. kr. 4,00

- Nr. 17* Olav Bjerkholt: Økonomiske konsekvenser av nedrustning i Norge
Economic Consequences of Disarmament in Norway 1966 25 s.
kr. 4,00
- " 18 Petter Jakob Bjerve: Teknisk revolusjon i økonomisk analyse og politikk? *Technical Revolution in Economic Analysis and Policy?*
1966 23 s. kr. 4,00
- " 19 Harold W. Watts: An Analysis of the Effects of Transitory Income on Expenditure of Norwegian Households 1968 28 s. kr. 5,00
- " 20 Thomas Schiøtz: The Use of Computers in the National Accounts of Norway *Bruk av elektronregnemaskiner i nasjonalregnskapsarbeidet i Norge* 1968 28 s. kr. 5,00
- " 21* Petter Jakob Bjerve: Trends in Quantitative Economic Planning in Norway *Utviklingstendenser i den kvantitative økonomiske planlegginga i Norge* 1968 29 s. kr. 5,00
- " 22 Kari Karlsen og Helge Skaug: Statistisk Sentralbyrås sentrale registre *Registers in the Central Bureau of Statistics* 1968 24 s. kr. 3,50
- " 23* Per Sevaldson: MODIS II A Macro-Economic Model for Short-Term Analysis and Planning *MODIS II En makroøkonomisk modell for korttidsanalyse og planlegging* 1968 40 s. kr. 4,50
- " 24 Olav Bjerkholt: A Precise Description of the System of Equations of the Economic Model MODIS III *Likningssystemet i den økonomiske modell MODIS III* 1968 30 s. kr. 4,50 Utsolgt
- " 25 Eivind Hoffmann: Prinsipielt om måling av samfunnets utdanningskapital og et forsøk på å måle utdanningskapitalen i Norge i 1960 *On the Measurement of the Stock of Educational Capital and an Attempt to Measure Norway's Stock of Educational Capital in 1960* 1968 60 s. kr. 5,00
- " 26 Hallvard Borgenvik: Aktuelle skattetall 1968 *Current Tax Data* 1969 40 s. kr. 7,00
- " 27 Hallvard Borgenvik: Inntekts- og formuesskattlegging av norske kapitalplasseringer i utlandet *Income and Net Wealth Taxes of Norwegian Investment in Foreign Countries* 1969 40 s. kr. 7,00
- " 28 Petter Jakob Bjerve og Svein Nordbotten: Automasjon i statistikkproduksjonen *Automation of the Production of Statistics* 1969 30 s. kr. 7,00
- " 29 Tormod Andreassen: En analyse av industriens investeringsplaner *An Analysis of the Industries Investment Plans* 1969 26 s. kr. 5,00
- " 30 Bela Balassa og Odd Aukrust: To artikler om norsk industri *Two Articles on Norwegian Manufacturing Industries* 1969 40 s. kr. 5,00
- " 31* Hallvard Borgenvik og Hallvard Flø: Virkninger av skattereformen av 1969 *Effects of the Taxation Reform of 1969* 1969 35 s. kr. 7,00
- " 32 Per Sevaldson: The Stability of Input-Output Coefficients *Stabilitet i kryssløpskoeffisienter* 1969 40 s. kr. 7,00

- Nr. 33 Odd Aukrust og Hallvard Borgenvik: Inntektsfordelingsvirkninger av skattereformen av 1969 *Income Distribution Effects of the Taxation Reform of 1969* 1969 29 s. kr. 7,00
- " 34 Odd Aukrust og Svein Nordbotten: Dataregistrering, dataarkiver og samfunnsforskning *Data Registration, Data Banks and Social Research* 1970 43 s. kr. 7,00
- " 35 Odd Aukrust: PRIM I A Model of the Price and Income Distribution Mechanism of an Open Economy *PRIM I En modell av pris- og inntektsfordelingsmekanismen i en åpen økonomi* 1970 61 s. kr. 7,00
- " 36 Arne Amundsen: Konsumets og sparingens langsiktige utvikling *Consumption and Saving in the Process of Long-Term Growth* 1970 18 s. kr. 5,00
- " 37 Steinar Tamsfoss: Om bruk av stikkprøver ved kontoret for intervjuundersøkelser, Statistisk Sentralbyrå *On the Use of Sampling Surveys by the Central Bureau of Statistics, Norway* 1970 46 s. kr. 7,00
- " 38 Svein Nordbotten: Personmodeller, personregnskapssystemer og persondataarkiver *Population Models, Population Accounting Systems and Individual Data Banks* 1970 28 s. kr. 7,00
- " 39 Julie E. Backer: Variasjoner i utviklingen hos nyfødte barn *Variations in the Maturity Level of New Born Infants* 1970 36 s. kr. 7,00
- " 40 Svein Nordbotten: Two Articles on Statistical Data Files and Their Utilization in Socio-Demographic Model Building *To artikler om statistiske dataarkiver og deres bruk i sosio-demografisk modellbygging* 1971 30 s. kr. 7,00
- " 41 Per Sevaldson: Data Sources and User Operations of MODIS, a Macro-Economic Model for Short Term Planning *Datagrunnlag og brukermødvirkning ved MODIS, en makroøkonomisk modell for planlegging på kort sikt* 1971 31 s. kr. 7,00
- " 42 Erik Biørn: Fordelingsvirkninger av indirekte skatter og subsidier *Distributive Effects of Indirect Taxes and Subsidies* 1971 42 s. kr. 5,00
- " 43 Hallvard Borgenvik og Inger Gabrielsen: Aktuelle skattetall 1970 *Current Tax Data* 1971 53 s. kr. 7,00
- " 44 Vidar Ringstad: PRIM II En revidert versjon av pris- og inntektsmodellen *PRIM II A Revised Version of the Price and Income Model* 1972 43 s. kr. 7,00
- " 45 Jan M. Hoem: Purged and Partial Markov Chains *Lutrede og partielle Markovkjeder* 1972 16 s. kr. 5,00
- " 46 Jan M. Hoem: Two Articles on the Interpretation of Vital Rates *To artikler om tolking av befolkningsrater* 1972 33 s. kr. 7,00
- " 47 Inger Gabrielsen: Aktuelle skattetall *Current Tax Data* 1972 58 s. kr. 8,00
- " 48 Vidar Ringstad: Om estimering av økonomiske relasjoner fra tverrsnitts-, tidsrekke- og kombinert tverrsnitts tidsrekke - data *On the Estimation of Economic Relations Using Cross Section -, Time Series- and Combined Cross Section- Time Series- Data* 1972 26 s. kr. 7,00

- Nr. 49 Jan M. Hoem: On the Statistical Theory of Analytic Graduation
Statistisk teori for analytisk glatting 1972 41 s. kr. 7,00
- " 50 Henry M. Peskin: National Accounting and the Environment
Nasjonalregnskap og miljøverdier 1972 60 s. kr. 8,00
- " 51 Eivind Gilje: Analytic Graduation of Age-Specific Fertility Rates
Analytisk glatting av aldersspesifikke fødselsrater 1972 49 s.
kr. 8,00
- " 52 Jan M. Hoem og Arne Rideng: Kommentarer til Statistisk Sentral-
byrås framskrivning av folkemengden i kommunene 1972-2000
Comments to the Regional Population Projections for Norway 1972
29 s. kr. 7,00
- " 53 Juul Bjerke: Estimering av konsumfunksjoner på grunnlag av
nasjonalregnskapsdata 1865-1968 *Estimating Consumption Functions
from National Accounts Data* 1972 60 s. kr. 8,00
- " 54 Jan M. Hoem: Usikkerhet ved befolkningsprognoser *Inaccuracy of
Population Projections* 1973 63 s. kr. 8,00
- " 55 Erik Biørn: Prognoser for de langsiktige endringer i sammensetningen
av det private konsum *Long Term Forecasts for the Changes in the
Composition of the Private Consumption* 1973 71 s. kr. 8,00
- " 56 Jan M. Hoem: Inhomogeneous Semi-Markov Processes, Select Actuarial
Tables, and Duration-Dependence in Demography *Inhomogene semimarkov-
prosesser, selekte aktuartabeller og varighetsavhengighet i demografi*
1973 54 s. kr. 8,00
- " 57 Svein Brenna: Revisjon av indeksene for utenrikshandelen
Revision of Indices for Foreign Trade 1973 47 s. kr. 7,00
- " 58 Jan M. Hoem: Statistisk Sentralbyrås utvalgsundersøkelser: Elementer
av det matematiske grunnlaget *The Sample Surveys of the Central
Bureau of Statistics of Norway: Basic Mathematical Elements* 1973
59 s. kr. 8,00
- " 59* Inger Gabrielsen: Aktuelle skattetall 1973 *Current Tax Data* 1973
63 s. kr. 8,00
- " 60 Per Sevaldson: Om oppstilling og bruk av regionalt nasjonalregnskap
Construction and Use of Regional National Accounts 1973 74 s. kr. 7,00
- " 61 Jan M. Hoem: Levels of Error in Population Forecasts *Usikkerhets-
nivåer ved befolkningsprognoser* 1973 46 s. kr. 8,00
- " 62* Arne Rideng og Bjørn Lied Tønnesen: Statistisk Sentralbyrås regionale
befolkningsframskrivinger Nåværende opplegg og utviklingsplaner 1974
*The Regional Population Projections of the Central Bureau of Statistics
of Norway Current Procedure and Plans for the Future* 1974 25 s. kr. 7,00
- " 63 Erik Biørn: Estimering av makro-konsumfunksjoner for etterkrigstiden:
Metodespørsmål og empiriske resultater *Estimating Aggregate Consumption
Functions for the Post-War Period: Methodological Problems and
Empirical Results* 1974 84 s. kr. 8,00
- " 64 Terje Assum: Hvem har nytte av forbrukerservice? *To Whose Benefit is
the Consumer Service?* 1974 22 s. kr. 5,00
- " 65 Jan Byfuglien: Bosettingskart over Norge 1970: Grunnlag, innhold og bruk
*Map of the Population Distribution of Norway 1970: Basis, Contents and
Use* 1974 43 s. kr. 7,00
- " 66 John Dagsvik: Etterhåndsstratifisering og estimering innen del-
bestander *Post Stratification and Estimation within Subpopulations* 1974
49 s. kr. 7,00
- " 67 Arne Rideng: Klassifisering av kommunene i Norge 1974 *A Classification
of the Municipalities of Norway* 1974 56 s. kr. 7,00

Publikasjonen utgis i kommisjon hos
H. Aschehoug & Co., Oslo, og er til salgs hos alle bokhandlere
Pris kr. 7,00

Omslag trykt hos Grøndahl & Søn, Oslo

ISBN 82-537-0393-7