



BANK- OG KREDITTSTATISTIKK

AKTUELLE TALL

Nr. 5/91

28. februar 1991

INNHold

	Side
Tekst: Regnskapsstatistikk for forretnings- og sparebanker	3
Tabell 1. Forretnings- og sparebanker. Balanse etter finansobjekt og innenlandsk/utenlandsk valuta. 31/12 1990	4- 5
Tabell 2. Forretnings- og sparebanker. Sertifikater etter sektor/næring. 31/12 1990	6
Tabell 3. Forretningsbanker. Ihendehaverobligasjoner og utlån, etter sektor/næring. 31/12 1990	7
Tabell 4. Forretningsbanker. Innskudd og lån, etter sektor/næring. 31/12 1990	8
Tabell 5. Sparebanker. Ihendehaverobligasjoner og utlån, etter sektor/næring. 31/12 1990 ..	9
Tabell 6. Sparebanker. Innskudd og lån, etter sektor/næring. 31/12 1990	10
Tabell 7. Emissionsjoner av sertifikater. Desember 1990	11
Tabell 8. Emissionsjoner av ihendehaverobligasjoner. Desember 1990	12
Tekst: Konkurser åpnet i 1990	13
Figur 1. Åpnede konkursen etter måned. 1990	14
Figur 2. Åpnede konkursen etter fylke. 1990	14
Figur 3. Antall konkursen i varehandel, industri og bygge- og anleggsvirksomhet. 1990	15
Tabell 9. Åpnede konkursen etter kvartal og fylke. 1990	16
Tabell 10. Åpnede konkursen etter måned. 1990	16
Tabell 11. Åpnede konkursen. Tallet på foretak, etter næring. 1990	17
Tabell 12. Åpnede konkursen. Tallet på foretak, sysselsatte og omsetningsverdi, etter næring. 1990	18
Tabell 13. Åpnede konkursen etter sysselsettingsgruppe og næring. 1990	19
Tabell 14. Åpnede konkursen i varehandel. Tallet på foretak, etter næringsgruppe. 1990	20
Tabell 15. Åpnede konkursen i varehandel. Tallet på foretak, sysselsatte og omsetningsverdi, etter næringsgruppe. 1990	21
Tabell 16. Åpnede konkursen i varehandel etter kvartal og fylke. 1990	22
Tabell 17. Åpnede konkursen i industri etter kvartal og fylke. 1990	22
Tabell 18. Åpnede konkursen i bygge- og anleggsvirksomhet etter kvartal og fylke. 1990	23

Veivisere	24-33

FORORD

Statistisk sentralbyrå presenterer med dette hefte nummer 5 for 1991 i serien "Bank- og kredittstatistikk. Aktuelle tall". Heftene inneholder løpende regnskapsstatistikk for de private og offentlige banker, private kredittforetak, private finansieringsselskaper, livs- og skadeforsikrings-selskaper, private og kommunale pensjonskasser og -fond, Fellesordningen for Tariffestet Pensjon (FTP), Folketrygdfondet, ihendehaverobligasjonsgjelden og dessuten statistikk over emisjoner av ihendehaver-obligasjoner, sertifikater og aksjer samt statistikk over "Finanstelling", kapitaltilførsel og åpnete konkurser.

Med "Bank- og kredittstatistikk. Aktuelle tall" tar SSB sikte på å publisere tabeller så snart de foreligger i manuskript. Innholdet vil kunne variere fra hefte til hefte.

Symbolet * etter en dato betyr at tallserien gir foreløpige tall.

Nærmere definisjoner av regnskapsposter og statistiske kjennetegn er gitt i de årlige publikasjoner i serien Kredittmarkedsstatistikk.

Spørsmål om dette heftet kan rettes til konsulent Hilde Kyrkjebø, tlf. (02) 86 45 15, konsulent Anne Britt Justad, tlf. (02) 86 45 18 eller konsulent Reidar Eriksen, tlf. (066) 85 445.

Statistisk sentralbyrå, 28. februar 1991

Svein Longva

Kjell Hammer

REGNSKAPSSTATISTIKK FOR FORRETNINGS- OG SPAREBANKER

Opplegget av bankenes regnskaps- og statistikkrapporter til Statistisk sentralbyrå (SSB), Kredittilsynet og Norges Bank er endret f.o.m. januar 1987. Datagrunnlaget er nå basert på maskinell rapportering fra bankene/bankenes datasentraler, og datagrunnlaget blir lagret i en databaseløsning i SSB.

Med det nye databasesystemet er det etablert et forholdsvis fleksibelt system for uttak av standard bankstatistikktabeller (f.eks. tidsserier av tabeller publisert i dette heftet eller andre spesialtabeller), på papir eller maskinlesbart medium (disketter, magnetbånd). SSB kan påta seg slike oppdrag mot betaling. Nærmere opplysninger gis av SSB, tlf. (02) 86 45 15.

Alle bestillinger av tabeller eller datasett fra databasen må skje skriftlig. Bestillingene sendes til Statistisk sentralbyrå, Kontor for finansstatistikk, Postboks 8131 Dep., 0030 Oslo 1.

Tabell 1. Forretnings- og sparebanker. Balanse etter finansobjekt og innenlandsk/ utenlandsk valuta. 31. desember 1990. Foreløpige tall. Mill. kr og prosent

	Forretningsbanker				Sparebanker			
	Totalt		Av dette i utenlandsk valuta		Totalt		Av dette i utenlandsk valuta	
	I alt	Prosent	I alt	Prosent	I alt	Prosent	I alt	Prosent
Aktiva								
1. Sedler og skillemynt	1 121	0,3	167	0,2	1 814	0,7	206	1,4
2. Bankinnskudd på anfordring	9 112	2,4	2 871	3,0	1 877	0,8	468	3,2
1. Norges Bank	447	-	-	-	30	-	-	-
2. Postgiro	45	-	-	-	164	-	-	-
3. Forretningsbanker	3 064	-	292	-	370	-	37	-
4. Sparebanker	732	-	7	-	865	-	15	-
5. Utenlandske banker	4 824	-	2 572	-	448	-	416	-
3. Bankinnskudd på tid	9 043	2,4	7 387	7,7	1 678	0,7	453	3,1
1. Norges Bank	84	-	-	-	4	-	-	-
2. Forretningsbanker	841	-	133	-	558	-	323	-
3. Sparebanker	428	-	32	-	815	-	6	-
4. Utenlandske banker	7 689	-	7 223	-	301	-	124	-
4. Statskasseveksler	2 251	0,6	-	-	-	-	-	-
1. Norske statskasseveksler	2 251	-	-	-	-	-	-	-
2. Utenlandske statskasseveksler	-	-	-	-	-	-	-	-
5. Sertifikater etc.	8 078	2,2	6	-	2 803	1,1	-	-
1. Statssertifikater, norske	4 619	-	-	-	1 429	-	-	-
2. Banksertifikater	30	-	-	-	8	-	-	-
3. Finanssertifikater	1 087	-	-	-	449	-	-	-
4. Andre	2 342	-	6	-	917	-	-	-
6. Ihendehaverobligasjoner	29 598	7,9	3 785	4,0	30 264	12,4	954	6,5
1. Statsobligasjoner, norske	11 134	-	1	-	6 137	-	48	-
2. Statsgaranterte obligasjoner	4 082	-	-	-	10 608	-	47	-
3. Andre ordinære obligasjoner	14 382	-	3 788	-	13 418	-	851	-
4. Konvertible ihendehaverobligasjoner	5	-	-	-	137	-	8	-
5. - Kursreguleringskonto obligasjoner	-5	-	-4	-	-37	-	-	-
7. Aksjer og grunnfondsbevis	10 276	2,7	2 619	2,7	3 010	1,2	136	0,9
1. Omløpsmidler	1 436	-	128	-	1 001	-	22	-
2. Anleggsmidler	8 894	-	2 491	-	2 041	-	114	-
3. - Kursreguleringskonto aksjer og grunnfondsbevis	-53	-	-	-	-32	-	-	-
8. Utlån før avskrivning (disponert)	285 995	76,5	75 085	78,6	199 052	81,4	11 969	81,7
1. Diskonteringskreditt (Veksler/ Utlån mot avbetalingskontrakter mv.)	563	0,2	134	0,1	134	0,1	-	-
2. Kasse-/drifts-/brukskreditt	37 801	10,1	848	0,9	18 133	7,4	153	1,0
3. Byggelån	10 625	2,8	-	-	8 758	3,6	-	-
4. Andre utlån med løpetid under 1 år	25 720	6,9	3 214	3,4	6 983	2,9	75	0,5
5. Andre utlån med løpetid 1 år og over	142 622	38,2	9 649	10,1	154 393	63,2	2 004	13,7
6. Utlån i NOK til oljevirkosomhet	1	-	-	-	34	-	-	-
7. Utlån etter lisens	68 663	18,4	61 240	64,1	10 617	4,3	9 736	66,4
9. Andre fordringer	13 158	3,5	3 574	3,7	3 943	1,6	465	3,2
1. Remburser	344	-	271	-	57	-	50	-
2. Renter	6 723	-	2 067	-	1 627	-	406	-
3. I regning med avdelingskontor/filial	97	-	39	-	9	-	-	-
4. Leieboerinnskudd og lignende fordringer	52	-	4	-	93	-	-	-
5. Annet	5 943	-	1 194	-	2 157	-	10	-
10. Andre aktiva	9 909	2,7	13	-	5 083	2,1	1	-
1. Maskiner, inventar og transportmidler	2 191	-	-	-	1 402	-	-	-
2. Bankbygninger og annen fast eiendom (ekskl. funksjonærboliger og overtatte eiendommer)	6 344	-	6	-	2 658	-	-	-
3. Funksjonærboliger, fritidshus	56	-	1	-	55	-	1	-
4. Fast eiendom overtatt v/inndr. av fordr.	581	-	5	-	687	-	-	-
5. Immaterielle eiendeler og aktiverte kostn.	258	-	-	-	36	-	-	-
6. Annet	479	-	-	-	244	-	-	-
I alt før en bloc-avskrivninger	378 541	101,3	95 507	100,0	249 524	102,1	14 653	100,0
- en bloc-avskrivninger	-4 737	-1,3	-	-	-5 120	-2,1	-	-
I alt etter en bloc-avskrivninger	373 804	100,0	95 507	100,0	244 403	100,0	14 653	100,0
Spesifikasjon:								
Utlån til boligformål	72 557	19,4	-	-	102 048	41,8	-	-
Godkjent ansvarlig lånekapital i alt	11 818	3,2	11 278	11,8	3 168	1,3	2 009	13,7
Utgifter	81 293	-	7 353	-	27 834	-	1 386	-
Inntekter	78 869	-	5 101	-	27 745	-	1 072	-

Tabell 1(forts.). Forretnings- og sparebanker. Balanse etter finansobjekt og innenlandsk/ utenlandsk valuta. 31. desember 1990. Foreløpige tall. Mill. kr og prosent

	Forretningsbanker				Sparebanker			
	Totalt		Av dette i utenlandsk valuta		Totalt		Av dette i utenlandsk valuta	
	I alt	Prosent	I alt	Prosent	I alt	Prosent	I alt	Prosent
Passiva								
12. Innskudd ordinære vilkår	192 544	51,5	67 404	56,6	143 922	58,9	8 635	49,5
1. Fra kunder	128 838		13 636		130 265		494	
1. Arbeids- og brukskonti	72 189		12 458		46 214		427	
2. Andre innskudd uten oppsigelse	34 252		23		43 362		0	
3. Sparing med skattefradrag	12 352		-		18 756		-	
4. Andre tidsinnskudd	10 045		1 156		21 932		67	
2. Fra andre banker	63 706		53 767		13 657		8 141	
1. Arbeids- og brukskonti	10 060		4 353		2 867		224	
2. Konverteringsforskudd fra Norges Bank	872		-		873		-	
3. Andre tidsinnskudd	52 774		49 415		9 918		7 917	
13. Innskudd spesielle vilkår (fra kunder)	64 830	17,3	5 379	4,5	47 444	19,4	2 157	12,4
14. Sertifikater etc.	8 658	2,3	1 598	1,3	5 023	2,1	673	3,9
15. Ihendehaverobligasjonslån	44 604	11,9	40 587	34,1	6 496	2,7	4 850	27,8
1. Ansvarlig lånekapital	10 133		9 934		1 852		1 172	
2. Annet	34 471		30 654		4 644		3 678	
16. Andre lån	35 498	9,5	2 261	1,9	24 621	10,1	837	4,8
1. Lån i Norges Bank	32 744		-		23 067		-	
2. Andre lån med løpetid under 1 år	109		38		48		-	
3. Ansvarlig lånekapital 1)	2 129		1 788		1 322		837	
4. Andre lån med løpetid 1 år og over	517		435		184		-	
17. Annen gjeld	13 931	3,7	4 109	3,5	5 562	2,3	595	3,4
1. Bankremisser	432		-		584		-	
2. Bankgiro til disposisjon	290		-		208		-	
3. Remburser (inkl. aksepter)	513		440		60		39	
4. Skatteinnbetalinger	72		-		22		-	
5. Skattegjeld	273		-		269		-	
6. Renter m.v.	5 177		2 927		1 216		427	
7. I regning med hovedkontor eller filial	688		127		58		28	
8. Annet	6 485		614		3 144		100	
18. Aksjekapital/ Grunnfondsbeviskapital	8 344	2,2	-	-	998	0,4	-	-
19. Fond	7 820	2,1	-	-	10 427	4,3	-	-
1. Sparebankens fond	-		-		8 075		-	
2. Reservefond	3 709		-		1		-	
3. Betinget skattefrie fond	3 839		-		2 017		-	
4. Andre bundne fond	11		-		42		-	
5. Gavefond	-		-		18		-	
6. Disposisjonsfond/ Udekket tap	-406		-		1		-	
7. Andre fond	668		-		273		-	
20. Nettoinntekter	-2 425	-0,6	-2 253	-1,9	-90	-	-314	-1,8
I alt	373 805	100,0	119 085	100,0	244 403	100,0	17 433	100,0

1) Ikke medregnet ihendehaverobligasjonslån, jfr. post 15.

Tabell 2. Forretnings- og sparebanker. Sertifikater etter debitorsektor/-næring. 31. desember 1989 og 1990. Mill. kr

Debitorsektor	I alt		Forretningsbanker		Sparebanker	
	31/12 1989	31/12 1990*	31/12 1989	31/12 1990*	31/12 1989	31/12 1990*
I alt	9 323	10 881	6 451	8 078	2 872	2 803
110. Statsforvaltningen	4 238	6 048	3 297	4 619	941	1 429
130. Trygdeforvaltningen	-	-	-	-	-	-
150. Norges Bank	-	-	-	-	-	-
170. Postgiro og Postsparebanken	-	-	-	-	-	-
190. Statsbanker	2	-	-	-	2	-
210. Forretningsbanker	29	35	21	30	8	5
250. Sparebanker	20	3	-	-	20	3
290. Bankenes sikringsfond	-	-	-	-	-	-
310,319. Private kredittforetak	2 056	1 316	1 260	980	797	335
370,379. Private finansieringsselskaper	270	221	117	107	153	114
410,419. Livsforsikringselskaper mv.	-	-	-	-	-	-
470,479. Skadeforsikringselskaper	-	-	-	-	-	-
510. Fylkeskommuner	30	57	-	8	30	49
550. Kommuner	319	203	191	127	128	76
610. Statens forretningsdrift	419	1 066	250	790	169	276
630. Selvstendige statsforetak	79	628	-	565	79	63
650. Kommuneforetak	125	173	49	76	76	97
710,719. Private selskap med begrenset ansvar	1 721	1 111	1 266	776	455	335
740. Private ikke-forretningsmessige produsentorienterte institusjoner	-	-	-	-	-	-
760. Private foretak med ubegrenset ansvar	-	-	-	-	-	-
770. Private ikke-forretningsmessige konsumentorienterte institusjoner	-	-	-	-	-	-
790. Personlig næringsdrivende (enkeltmannsforetak)	-	-	-	-	-	-
810. Lønnstakere, pensjonister, trygdede, studenter o.a.	-	-	-	-	-	-
890. Ufordelt sektor	15	22	-	1	15	21
920,929. Utenlandske banker	-	-	-	-	-	-
930,939. Utenlandske finansinstitusjoner (ekskl. banker)	-	-	-	-	-	-
970,979. Utlandet ellers	-	-	-	-	-	-
Foretak, kommuner og privatpersoner (sum sektor 510 - 890)	2 708	3 259	1 756	2 342	952	917
Sektorene 610 til 790 og 890 etter næring:						
1. Primærnæringer	57	36	0	-	57	36
2. Utvinning og rørtransport av olje mv.	-	-	-	-	-	-
3. Bergverk og utekonkurrerende industri	122	39	40	3	82	36
4. Skjermet og hjemmekonkurrerende industri	327	81	80	42	247	39
5. Bygg og anlegg, kraft- og vannforsyning	262	188	124	91	138	97
6. Varehandel, hotell- og restaurantdrift	329	1 256	295	955	34	301
7. Utenriks sjøfart og oljeboring	10	67	10	47	-	20
8. Finansiering, eiendomsdrift og forretningsmessig tjenesteyting	1 039	925	839	688	200	237
9. Transport og tjenesteytende næringer ellers	178	155	162	150	16	5
0. Ufordelt næring	35	252	15	231	20	21
I alt etter næring	2 359	2 999	1 565	2 207	794	792

Tabell 3. Forretningsbanker. Ihendehaverobligasjoner og disponerte utlån, etter debitorsektor/-næring, 31. desember 1989 og 1990. Mill. kr

Debitorsektor	Ihendehaverobligasjoner Bokført verdi 1)		Disponerte utlån i alt 2)		Av dette: Kasse-/drifts-/bruks- kreditt og byggelån	
	31/12 1989	31/12 1990*	31/12 1989	31/12 1990*	31/12 1989	31/12 1990*
I alt	34 291	29 598	276 961	285 995	53 610	48 426
110. Statsforvaltningen	13 195	11 133	24	33	7	4
130. Trygdeforvaltningen	-	-	4	2	2	0
150. Norges Bank	-	-	-	-	-	-
170. Postgiro og Postsparebanken	-	-	1	-	0	-
190. Statsbanker	2 908	3 603	0	0	-	0
210. Forretningsbanker	719	1 023	68	142	1	1
250. Sparebanker	121	210	94	157	0	-
290. Bankenes sikringsfond	-	-	-	-	-	-
310,319. Private kredittforetak	10 556	7 440	4 391	2 560	709	543
370,379. Private finansieringsselskaper	152	-	6 812	7 378	1 206	1 620
410,419. Livsforsikringselskaper mv.	19	15	41	142	2	106
470,479. Skadeforsikringselskaper	12	-	489	341	46	42
510. Fylkeskommuner	130	107	1 453	996	692	443
550. Kommuner	1 115	872	4 576	4 181	2 354	2 351
610. Statens forretningsdrift	20	10	126	117	5	6
630. Selvstendige statsforetak	370	518	1 031	625	576	190
650. Kommuneforetak	1 211	537	985	736	398	309
710,719. Private selskap med begrenset ansvar	1 197	601	110 730	112 486	32 582	30 320
740. Private ikke-forretningsmessige produsentorienterte institusjoner	20	0	240	276	117	112
760. Private foretak med ubegrenset ansvar	3	22	13 789	17 319	4 366	3 659
770. Private ikke-forretningsmessige konsumentorienterte institusjoner	-	-	1 034	850	341	264
790. Personlig næringsdrivende (enkeltmannsforetak)	0	-	9 573	9 239	2 614	2 390
810. Lønnstakere, pensjonister, trygdede, studenter o.a.	-	-	103 736	104 869	7 198	5 745
890. Ufordelt sektor	10	15	366	563	83	26
920,929. Utenlandske banker	786	797	1 514	1 388	50	-
930,939. Utenlandske finansinstitusjoner (ekskl. banker)	162	74	97	119	42	62
970,979. Utlandet ellers	1 585	2 618	15 786	21 477	219	230
Foretak, kommuner og privatpersoner (sum sektor 510 - 890)	4 077	2 684	247 639	252 257	51 325	45 817
Sektorene 610 til 790 og 890 etter næring:						
1. Primærnæringer	7	-	7 838	7 581	2 248	1 908
2. Utvinning og rørtransport av olje mv.	55	124	672	1 399	105	125
3. Bergverk og utekonkurrerende industri	421	333	4 781	4 994	1 452	1 370
4. Skjermet og hjemmekonkurrerende industri	293	114	17 205	16 091	5 663	5 980
5. Bygg og anlegg, kraft- og vann- forsyning	1 243	552	9 765	9 849	4 553	4 072
6. Varehandel, hotell- og restaurant- drift	171	67	23 325	23 789	9 074	7 497
7. Utenriks sjøfart og oljeboring	-	12	22 650	24 507	1 458	1 366
8. Finansiering, eiendomsdrift og forretningsmessig tjenesteyting	598	417	36 845	39 049	12 263	11 996
9. Transport og tjenesteytende næringer ellers	31	50	14 301	13 927	4 176	2 920
0. Ufordelt næring	11	36	494	1 025	90	43
I alt etter næring	2 831	1 704	137 875	142 211	41 082	37 277

1) Medregnet ihendehaverobligasjoner til finansiering av oljevirkosmhet og ihendehaverobligasjoner etter lisens.

2) Medregnet utlån i norske kroner til oljevirkosmhet og utlån etter lisens.

Tabell 4. Forretningsbanker. Innskudd ordinære og spesielle vilkår og lån, etter kreditorsektor/-næring. 31. desember 1989 og 1990. Mill. kr

Kreditorsektor	Innskudd ordinære vilkår		Innskudd spesielle vilkår		Lån 1)	
	31/12 1989	31/12 1990*	31/12 1989	31/12 1990*	31/12 1989	31/12 1990*
I alt	185 450	192 544	61 649	64 830	28 283	33 306
110. Statsforvaltningen	364	430	722	691	-	-
130. Trygdeforvaltningen	359	711	776	765	-	-
150. Norges Bank	1 051	872	-	-	27 636	32 744
170. Postgiro og Postsparebanken	9	470	-	-	-	-
190. Statsbanker	212	261	-	-	3	0
210. Forretningsbanker	2 544	3 799	-	-	9	-
250. Sparebanker	730	988	-	-	0	-
290. Bankenes sikringsfond	608	301	206	265	-	-
310,319. Private kredittforetak	1 858	1 080	1 341	1 211	53	46
370,379. Private finansieringsselskaper	516	745	518	347	-	-
410,419. Livsforsikringselskaper mv.	1 533	3 305	1 959	2 386	90	29
470,479. Skadeforsikringselskaper	1 337	2 028	1 558	1 832	-	-
510. Fylkeskommuner	905	1 091	470	318	-	-
550. Kommuner	1 424	1 676	947	788	-	-
610. Statens forretningsdrift	67	125	328	413	-	-
630. Selvstendige statsforetak	1 407	1 506	1 266	2 304	-	-
650. Kommuneforetak	698	1 022	1 045	958	-	-
710,719. Private selskap med begrenset ansvar	36 561	38 031	25 656	25 384	9	8
740. Private ikke-forretningsmessige produsentorienterte institusjoner	260	381	153	279	1	-
760. Private foretak med ubegrenset ansvar	5 489	6 427	5 194	6 120	4	4
770. Private ikke-forretningsmessige konsumentorienterte institusjoner	1 176	1 524	2 252	3 315	-	-
790. Personlig næringsdrivende (enkeltmannsforetak)	2 532	2 484	1 347	1 213	-	-
810. Lønnstakere, pensjonister, trygdede, studenter o.a.	61 294	61 165	12 993	13 495	2	2
890. Ufordelt sektor	549	200	132	134	-	-
920,929. Utenlandske banker	56 266	57 314	-	-	477	256
930,939. Utenlandske finansinstitusjoner (ekskl. banker)	128	155	469	6	-	218
970,979. Utlandet ellers	5 573	4 451	2 315	2 608	-	-
Foretak, kommuner og privatpersoner (sum sektor 510 - 890)	112 364	115 632	51 783	54 720	15	14
Sektorene 610 til 790 og 890 etter næring:						
1. Primærnæringer	1 092	1 182	884	1 011	2	-
2. Utvinning og rørtransport av olje mv.	1 822	1 747	828	2 056	-	-
3. Bergverk og utekonkurrerende industri	1 967	2 405	1 129	1 168	-	-
4. Skjermet og hjemmekonkurrerende industri	5 523	5 871	4 327	4 249	-	-
5. Bygg og anlegg, kraft- og vannforsyning	2 596	3 374	2 029	1 745	-	-
6. Varehandel, hotell- og restaurantdrift	9 351	9 394	4 958	5 079	4	1
7. Utenriks sjøfart og oljeboring	7 460	6 874	4 905	5 076	-	4
8. Finansiering, eiendomsdrift og forretningsmessig tjenesteyting	10 709	12 274	8 983	9 742	2	5
9. Transport og tjenesteytende næringer ellers	7 638	8 373	9 166	9 859	3	-
0. Ufordelt næring	581	206	163	135	2	2
I alt etter næring	48 740	51 700	37 374	40 120	13	12

1) Ikke medregnet ansvarlig lånekapital og forvaltningsbevis.

Tabell 5. Sparebanker. Ihendehaverobligasjoner og disponerte utlån, etter debitorsektor/-næring. 31. desember 1989 og 1990. Mill. kr

Debitorsektor	Ihendehaverobligasjoner Bokført verdi 1)		Disponerte utlån i alt 2)		Av dette: Kasse-/drifts-/bruks- kreditt og byggelån	
	31/12 1989	31/12 1990*	31/12 1989	31/12 1990*	31/12 1989	31/12 1990*
I alt	35 479	30 264	192 511	199 052	31 312	26 891
110. Statsforvaltningen	8 916	6 100	27	42	8	5
130. Trygdeforvaltningen	-	-	5	3	4	2
150. Norges Bank	-	-	-	-	-	-
170. Postgiro og Postsparebanken	-	-	4	5	1	2
190. Statsbanker	6 487	10 151	0	0	0	0
210. Forretningsbanker	96	209	142	68	0	0
250. Sparebanker	140	337	126	268	3	25
290. Bankenes sikringsfond	-	-	-	-	-	-
310,319. Private kredittforetak	12 181	7 870	2 179	1 000	30	2
370,379. Private finansieringsselskaper	12	40	2 799	1 212	240	171
410,419. Livsforsikringselskaper mv.	66	7	41	44	3	1
470,479. Skadeforsikringselskaper	21	5	67	35	1	0
510. Fylkeskommuner	283	154	1 538	1 830	119	140
550. Kommuner	1 420	1 256	5 767	5 022	1 602	1 191
610. Statens forretningsdrift	0	3	64	30	12	9
630. Selvstendige statsforetak	622	700	551	110	84	35
650. Kommuneforetak	3 600	2 033	791	844	314	344
710,719. Private selskap med begrenset ansvar	994	729	35 665	36 588	13 369	11 309
740. Private ikke-forretningsmessige produsentorienterte institusjoner	17	39	170	193	57	57
760. Private foretak med ubegrenset ansvar	53	28	7 108	7 096	2 171	1 868
770. Private ikke-forretningsmessige konsumentorienterte institusjoner	-	-	1 533	1 961	523	548
790. Personlig næringsdrivende (enkeltmannsforetak)	0	-	17 807	18 373	4 713	4 518
810. Lønnstakere, pensjonister, trygdede, studenter o.a.	-	-	112 540	120 775	7 856	6 537
890. Ufordelt sektor	25	29	566	443	149	74
920,929. Utenlandske banker	2	186	389	362	0	0
930,939. Utenlandske finansinstitusjoner (ekskl. banker)	1	71	10	1	0	0
970,979. Utlandet ellers	542	316	2 620	2 746	53	51
Foretak, kommuner og privatpersoner (sum sektor 510 - 890)	7 013	4 972	184 100	193 265	30 968	26 631
Sektorene 610 til 790 og 890 etter næring:						
1. Primærnæringer	0	0	12 231	12 332	3 916	3 915
2. Utvinning og rørtransport av olje mv.	152	77	662	187	16	82
3. Bergverk og utekonkurrerende industri	498	555	1 371	1 063	359	250
4. Skjermet og hjemmekonkurrerende industri	273	195	6 025	5 814	2 172	2 163
5. Bygg og anlegg, kraft- og vann- forsyning	3 781	2 167	6 371	5 823	2 383	1 949
6. Varehandel, hotell- og restaurant- drift	68	34	11 720	11 702	4 649	3 737
7. Utenriks sjøfart og oljeboring	14	9	2 724	3 748	43	75
8. Finansiering, eiendomsdrift og forretningsmessig tjenesteyting	421	417	12 593	14 339	4 810	4 098
9. Transport og tjenesteytende næringer ellers	60	51	9 973	10 182	2 893	2 420
0. Ufordelt næring	43	56	586	448	150	75
I alt etter næring	5 311	3 561	64 255	65 637	21 391	18 763

1) Medregnet ihendehaverobligasjoner til finansiering av oljevirkosomhet og ihendehaverobligasjoner etter lisens.

2) Medregnet utlån i norske kroner til oljevirkosomhet og utlån etter lisens.

Tabell 6. Sparebanker. Innskudd ordinære og spesielle vilkår og lån, etter kreditorsektor/-næring. 31. desember 1989 og 1990. Mill. kr

Kreditorsektor	Innskudd ordinære vilkår		Innskudd spesielle vilkår		Lån 1)	
	31/12 1989	31/12 1990*	31/12 1989	31/12 1990*	31/12 1989	31/12 1990*
I alt	142 984	143 922	41 320	47 444	31 093	23 270
110. Statsforvaltningen	313	396	474	501	-	-
130. Trygdeforvaltningen	578	610	2 005	2 315	1	1
150. Norges Bank	1 209	873	-	-	30 926	23 067
170. Postgiro og Postsparebanken	171	86	-	-	1	1
190. Statsbanker	510	734	-	-	1	2
210. Forretningsbanker	860	1 242	-	-	-	-
250. Sparebanker	3 751	2 004	-	-	21	20
290. Bankenes sikringsfond	4	1	13	70	-	-
310,319. Private kredittforetak	152	54	584	778	39	50
370,379. Private finansieringsselskaper	265	353	354	588	2	18
410,419. Livsforsikringselskaper mv.	616	509	1 218	975	49	74
470,479. Skadeforsikringselskaper	306	276	723	908	8	5
510. Fylkeskommuner	914	1 130	1 506	1 804	2	2
550. Kommuner	3 511	4 024	3 529	3 771	0	-
610. Statens forretningsdrift	413	581	93	168	-	-
630. Selvstendige statsforetak	151	407	451	777	-	-
650. Kommuneforetak	1 206	1 103	1 329	1 228	-	-
710,719. Private selskap med begrenset ansvar	9 958	10 564	7 672	8 939	0	5
740. Private ikke-forretningsmessige produsentorienterte institusjoner	235	352	237	303	-	-
760. Private foretak med ubegrenset ansvar	3 013	2 800	1 665	1 744	-	-
770. Private ikke-forretningsmessige konsumentorienterte institusjoner	2 715	3 975	1 963	2 597	-	-
790. Personlig næringsdrivende (enkeltmannsforetak)	8 933	8 831	2 494	2 843	-	-
810. Lønnstakere, pensjonister, trygdede, studenter o.a.	91 441	92 794	14 205	16 498	3	3
890. Ufordelt sektor	875	525	272	204	41	24
920,929. Utenlandske banker	9 905	8 717	-	-	-	-
930,939. Utenlandske finansinstitusjoner (ekskl. banker)	30	16	-	0	-	-
970,979. Utlandet ellers	951	966	531	432	-	-
Foretak, kommuner og privatpersoner (sum sektor 510 - 890)	123 365	127 085	35 418	40 877	46	34
Sektorene 610 til 790 og 890 etter næring:						
1. Primærnæringer	7 095	7 068	1 955	2 413	-	-
2. Utvinning og rørtransport av olje mv.	26	156	429	702	-	-
3. Bergverk og utekonkurrerende industri	471	355	251	478	-	-
4. Skjermet og hjemmekonkurrerende industri	2 114	2 257	1 992	1 748	-	-
5. Bygg og anlegg, kraft- og vann- forsyning	2 636	2 588	1 961	2 128	-	-
6. Varehandel, hotell- og restaurant- drift	3 760	4 409	1 950	2 157	-	-
7. Utenriks sjøfart og oljeboring	446	273	275	394	-	-
8. Finansiering, eiendomsdrift og forretningsmessig tjenesteyting	3 767	4 107	2 909	3 936	0	1
9. Transport og tjenesteytende næringer ellers	6 293	7 394	4 164	4 643	-	-
0. Ufordelt næring	891	531	291	204	41	29
I alt etter næring	27 499	29 138	16 177	18 804	41	29

1) Ikke medregnet ansvarlig lånekapital og forvaltningsbevis.

Tabell 7. Emisjoner av sertifikater lagt ut i Norge i desember 1989 og 1990. Mill.kr

	Bruttoemisjoner				Utestående beløp pr.	
	1989		1990*		31. des. 1989	31. des. 1990*
	Des.	Jan.-des.	Des.	Jan.-des.		
Emisjoner i alt	9 712	108 330	15 373	143 410	51 918	60 439
Stats sertifikater	-	31 123	750	31 481 1)	27 723	28 231 1)
Bank sertifikater	7 981	42 253	9 924	61 929	8 964	11 488
Forretningsbanker	5 819	24 556	5 999	38 288	6 161	7 122
Sparebanker	2 162	17 697	3 925	23 641	2 803	4 366
Kreditt sertifikater	560	10 167	1 780	17 889	6 284	8 064
Finans sertifikater	-	920	47	1 772	390	222
Lånesertifikater	1 171	23 867	2 872	30 339	8 557	12 434
Statsbanker	-	-	-	100	-	-
Fylkeskommuner	-	-	-	320	-	320
Kommuner	150	2 553	300	2 673	1 263	1 647
Statsforetak	110	4 690	250	3 900	1 375	1 625
Kommuneforetak	150	3 588	792	6 127	1 283	1 768
Private foretak	761	13 036	1 530	17 219	4 636	7 074

1) Korrigerte tall.

K i l d e : Norges Bank.

Tabell 8. Emisjoner av ihendehaverobligasjoner i desember 1989 og 1990. Mill.kr

Låntakere	1989		1990*	
	Des.	Jan.-des.	Des.	Jan.-des.
A. Emisjoner i alt	17 120	94 991	3 275	69 613
B. Emisjoner i norske kroner av norske låntakere	16 400	76 378	2 046	56 277
Statsforvaltningen 1)	10 862	10 862	-	-
Kommuneforvaltningen	60	4 593	-	2 617
Fylkeskommuner	-	946	-	350
Kommuner	60	3 647	-	2 267
Forretningsbanker	220	1 672	-	1 759
Sparebanker	-	871	210	1 260
Statsbanker	218	4 632	-	5 270
Private kredittforetak	2 924	45 896	1 649	38 351 2)
Skadeforsikringselskaper	104	104	-	-
Livsforsikringselskaper	1 415	1 415	-	-
Statsforetak	-	1 243	80	3 129
Kommuneforetak	110	2 825	107	1 576
Private foretak	487	2 265	-	2 315
C. Emisjoner i norske kroner av utenlandske låntakere	-	-	500	1 350
D. Emisjoner i utenlandsk valuta 3)	720	18 613	729	11 986
Statsforvaltningen	-	2 356	-	-
Forretningsbanker	117	7 992	-	4 822
Sparebanker	-	485	-	113
Private kredittforetak	-	3 079	729	6 577
Statsforetak	-	3 957	-	322
Kommuneforetak	-	141	-	-
Private foretak	603	603	-	152
E. Emisjoner i eurokroner	-	-	-	-

1) Ikke medregnet spareobligasjonslån.

2) Korrigerte tall.

3) Omfatter kun de emisjoner som er rapportert til Norges Bank. Beregnet etter månedens gjennomsnittlige valutakurs.

K i l d e : Norges Bank.

KONKURSER ÅPNET I 1990

I løpet av 1990 ble det åpnet i alt 3 814 konkurser mot 4 536 konkurser året før, en reduksjon på 16 prosent. Dette viser tall fra Statistisk sentralbyrås kredittmarkedstatistikk.

Av de konkurstrammede foretakene falt 25 prosent innenfor gruppen varehandel, 14 prosent innenfor bygge- og anleggsvirksomhet og 11 prosent innenfor industri.

Om lag 31 prosent av de sysselsatte i de konkurstrammede foretakene var sysselsatt i industriforetak, 24 prosent i bygge- og anleggsvirksomhet og 22 prosent i varehandel.

92 prosent av alle konkursene fant sted i foretak med mindre enn 10 ansatte, og bare 1 prosent hadde mer enn 50 ansatte.

Av de konkurstrammede foretakene i 1990 hadde 70 prosent en omsetningsverdi på under 0.5 mill. kroner, mens 11 prosent av foretakene hadde 5 mill. kroner eller mer i omsetningsverdi.

Sysselsettings- og omsetningsoppgavene i denne statistikken er beregnet på grunnlag av opplysninger registrert i SSBs Bedrifts- og foretaksregister. Da ikke alle næringer i dette registeret blir oppdatert årlig, vil enkelte sysselsettings- og omsetningsoppgaver referere seg til tidspunkter som ligger ett eller flere år forut for konkurseråpningen. Et foretak kan dessuten fortsette virksomheten med nye eiere etter at konkurser er åpnet.

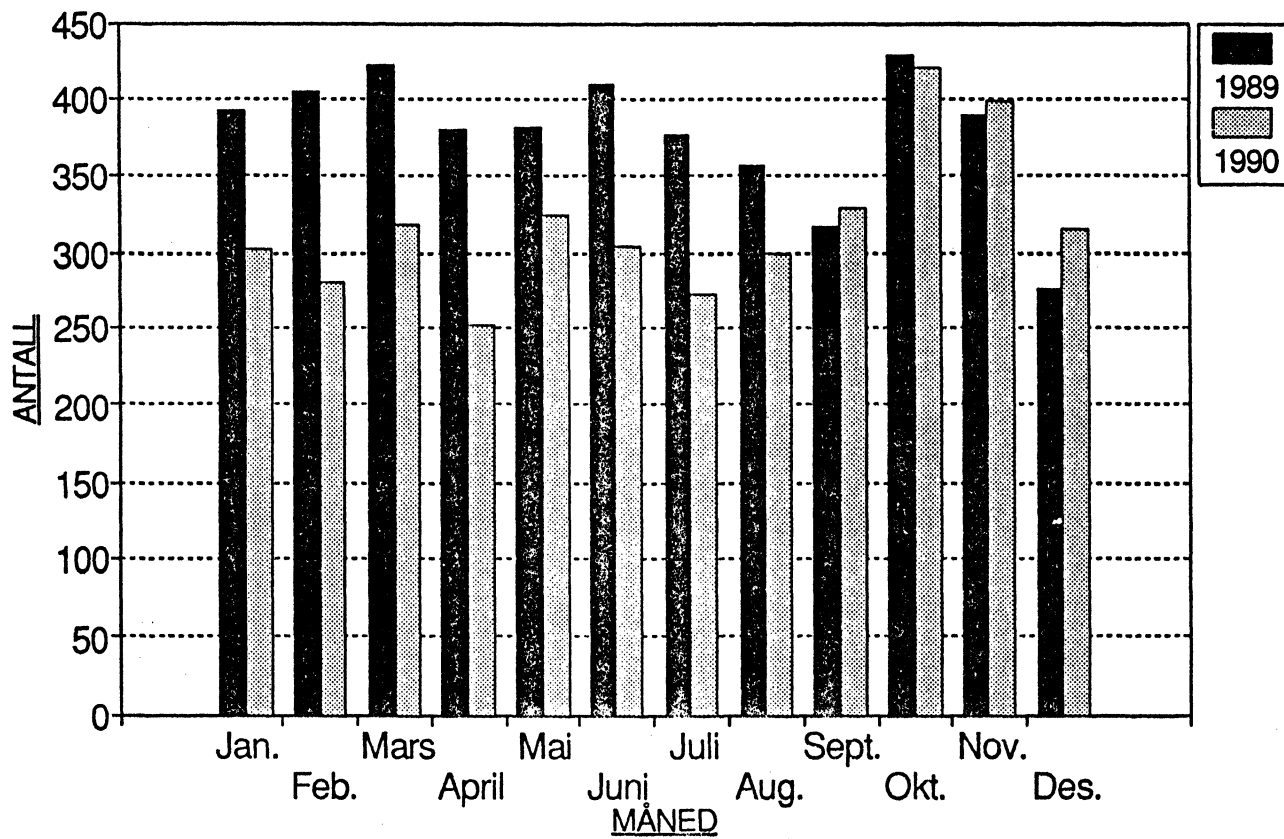
I tabellene 11, 12 og 13 omfatter posten Uppgitt foretak som det ikke har vært mulig å identifisere i Bedrifts og foretaksregisteret. Disse foretakene er plassert i laveste sysselsettings- og omsetningsgruppe. Gruppen Uppgitt kan også omfatte personlige næringsdrivende (bl.a. bønder og fiskere) og lønnstakere.

F.o.m. første kvartal 1990 baserer statistikken over åpnete konkurser seg kun på opplysninger fra Brønnøysundregistrene. Tallene før 1990 er dels basert på Brønnøysundregistrenes opplysninger og dels på meldinger i Norsk Lysingsblad.

SSB kan påta seg uttak av tabeller over åpnete konkurser for de enkelte fylker/kommuner og spesielle næringer. Nærmere opplysninger kan gis av SSB, tlf (02) 86 45 17 eller 86 45 26.

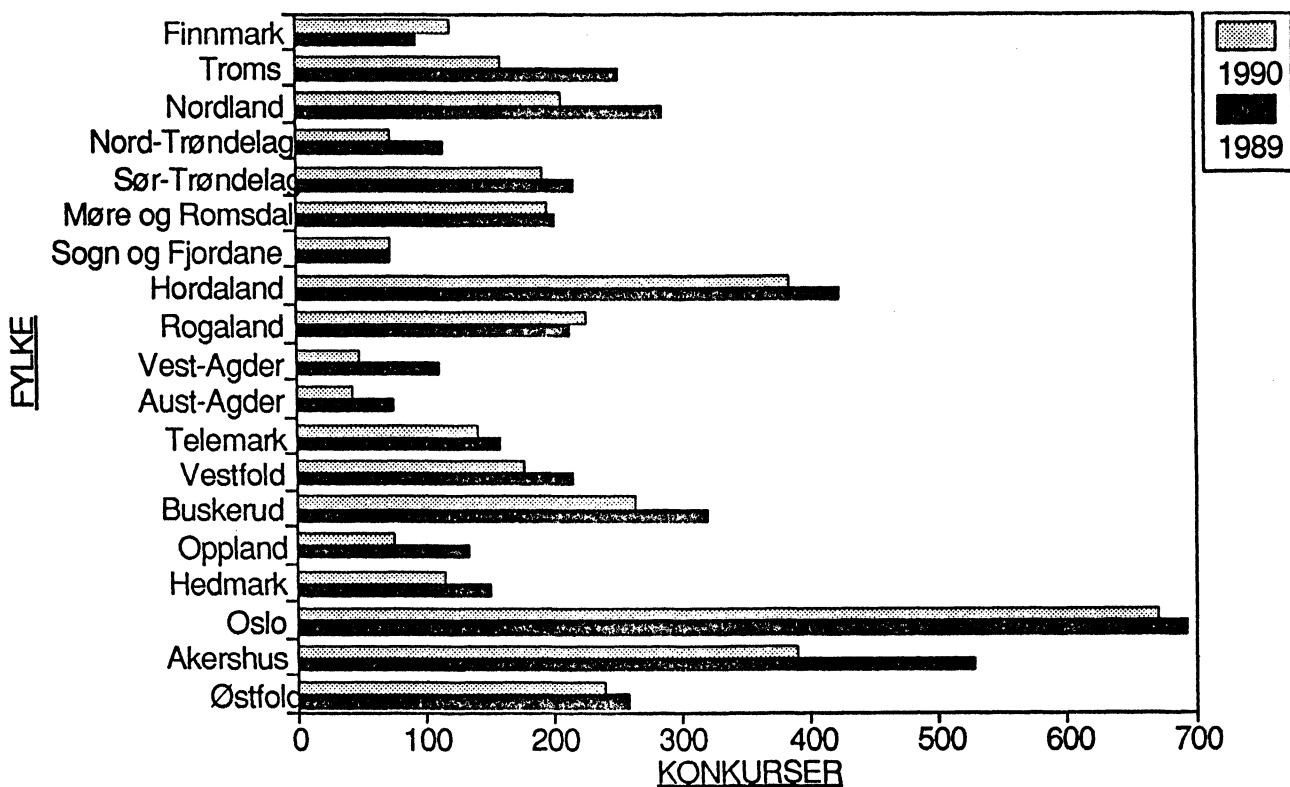
Figur 1.

ÅPNEDE KONKURSER ETTER MÅNED 1989 OG 1990

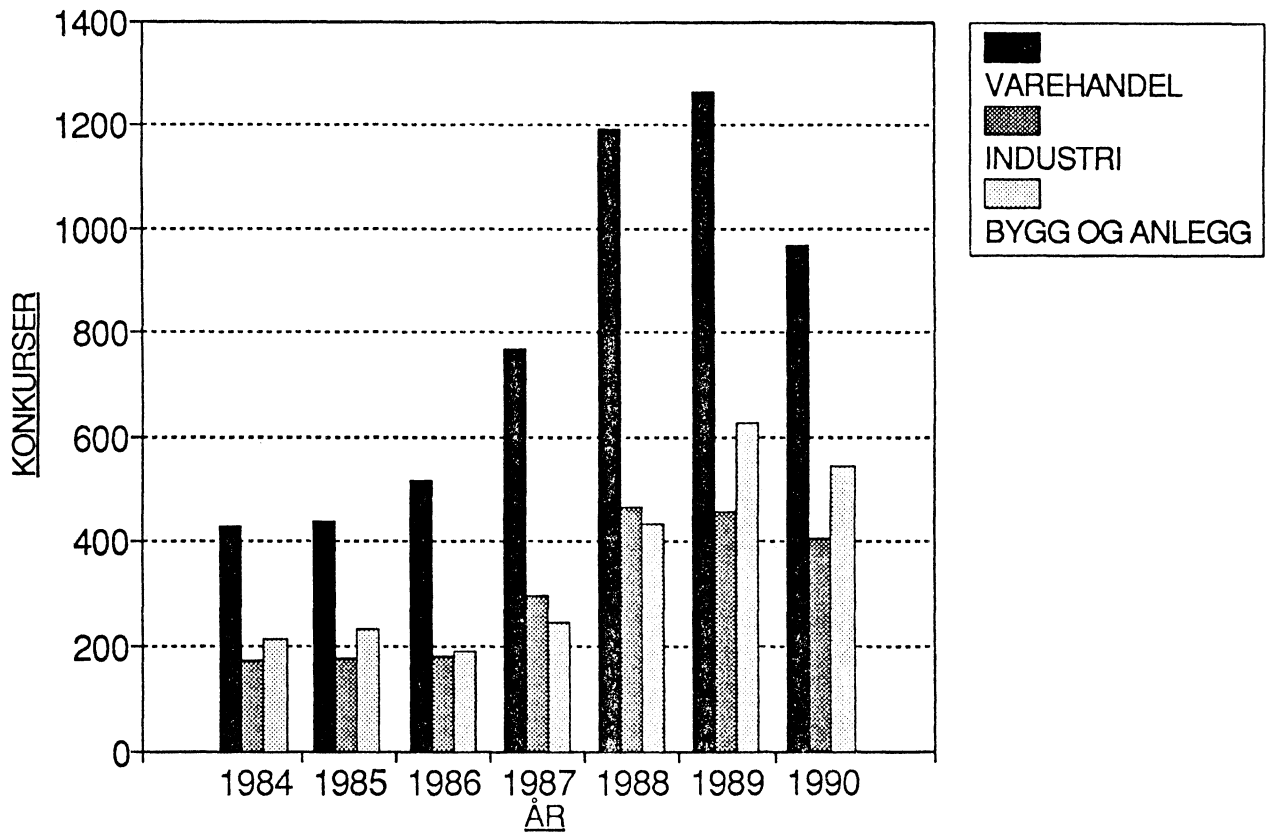


Figur 2.

ÅPNEDE KONKURSER I 1989 OG 1990 ETTER FYLKE



ANTALL KONKURSER I VAREHANDEL, INDUSTRI OG BYGGE- OG ANLEGGSVIRKSOMHET. 1984 - 1990



Tabell 9. Åpnede konkurser etter kvartal og fylke.

	1988		1989				1990				
	I alt	I alt	1.kv.	2.kv.	3.kv.	4.kv.	I alt	1.kv.	2.kv.	3.kv.	4.kv.
I ALT	3891	4536	1220	1173	1049	1094	3814	900	880	900	1134
Østfold	224	258	60	70	58	70	240	54	49	68	69
Akershus	386	529	154	118	135	122	390	88	101	89	112
Oslo	561	694	180	161	162	191	671	115	139	159	258
Hedmark	153	151	43	43	37	28	116	34	27	29	26
Oppland	129	134	35	33	35	31	76	33	13	13	17
Buskerud	253	321	90	97	69	65	265	69	52	70	74
Vestfold	183	215	54	44	43	74	178	52	34	39	53
Telemark	158	160	52	35	38	35	142	36	26	35	45
Aust-Agder	69	77	23	23	19	12	45	18	6	11	10
Vest-Agder	91	112	20	34	37	21	50	12	13	12	13
Rogaland	234	214	54	53	46	61	228	63	71	46	48
Hordaland	371	425	118	110	103	94	385	105	94	89	97
Sogn og Fjordane	81	74	24	12	15	23	74	15	13	17	29
Møre og Romsdal	219	203	68	52	37	46	197	42	38	43	74
Sør-Trøndelag	207	217	50	71	42	54	192	38	40	48	66
Nord-Trøndelag	84	116	28	36	24	28	75	13	20	16	26
Nordland	225	287	92	82	73	40	207	39	57	35	76
Troms	184	253	56	79	55	63	162	52	48	39	23
Finnmærk	79	96	19	20	21	36	121	22	39	42	18

Tabell 10. Åpnede konkurser etter måned.

	1982	1983	1984	1985	1986	1987	1988	1989	1990
Hele året	955	1236	1304	1340	1426	2075	3891	4536	3814
Januar	57	104	105	98	95	130	229	392	302
Februar	73	112	128	114	100	135	276	405	280
Mars	87	88	124	157	80	200	364	423	318
April	81	102	97	110	135	145	247	381	252
Mai	58	95	101	100	111	154	306	382	324
Juni	103	115	119	100	135	212	396	410	304
Juli	47	75	93	82	113	176	280	376	272
August	70	80	100	91	91	135	305	357	299
September	94	122	110	120	133	160	371	316	329
Oktober	89	115	124	130	154	167	395	428	421
November	122	125	124	135	141	243	372	390	398
Desember	74	103	79	103	138	218	350	276	315

Tabell 11. Åpnede konkurser. Tallet på foretak, etter næring. Prosent.

Næring	1990							
	1. kvartal		2. kvartal		3. kvartal		4. kvartal	
	Tallet på foretak		Tallet på foretak		Tallet på foretak		Tallet på foretak	
	I alt	Prosent	I alt	Prosent	I alt	Prosent	I alt	Prosent
I ALT	900	100.0	880	100.0	900	100.0	1134	100.0
Jordbruk	2	0.2	4	0.5	1	0.1	3	0.3
Skogbruk	1	0.1	1	0.1	-	-	1	0.1
Fiske og fangst	11	1.3	26	0.7	21	2.3	28	2.5
Oljeutvinning og berg- verksdrift	2	0.2	3	0.3	-	-	3	0.3
Industri i alt 1).....	100	11.1	78	9.1	123	13.7	105	9.5
Produksjon av næringsmidler, drikkevarer og tobakksvarer	15	1.7	20	2.3	18	2.0	7	0.6
Produksjon av tekstilvarer, bekledningsvarer, lær og lærvarer	5	0.6	2	0.2	11	1.2	5	0.5
Produksjon av trevarer og treforedling	14	1.6	8	0.9	20	2.2	11	1.0
Grafisk produksjon og forlagsvirksomhet	13	1.4	10	1.2	20	2.2	21	1.9
Produksjon av kjemiske produkter, mineralolje-, kull-, gummi-, plastpro- dukter, mineraler og metaller	6	0.7	13	1.5	11	1.2	3	0.3
Bygging av fartøyer	10	1.1	1	0.1	6	0.7	7	0.6
Produksjon av verksted- produkter (ekskl. bygging av fartøyer)	37	4.1	21	2.5	36	4.0	50	4.5
Industriproduksjon ellers ...	-	-	3	0.4	1	0.1	1	0.1
Bygge- og anleggsvirksomhet 2)	131	14.6	123	14.4	122	13.6	166	15.0
Varehandel 3).....	231	25.7	229	26.8	207	23.0	296	26.8
Engros- og agenturhandel	99	11.0	86	10.1	76	8.5	122	11.0
Detaljhandel	132	14.7	143	16.8	131	14.6	174	15.7
Hotell- og restaurantdrift ..	59	6.6	53	6.2	49	5.5	40	3.6
Utenriks sjøfart	1	0.1	-	-	-	-	-	-
Transport og lagring (inkl. innenriks sjøfart)	51	5.7	78	9.1	59	6.6	74	6.7
Finansiering, eiendomsdrift og forretningsmessig tjenesteyting	55	6.1	62	7.3	59	6.6	84	7.6
Av dette Forretningsmessig tjenesteyting	39	4.3	49	5.7	44	4.9	58	5.2
Sosial og privat tjenesteyting	34	3.8	29	3.4	40	4.4	51	4.6
Uoppgitt 4)	222	24.7	194	22.7	219	24.2	283	25.7

1) For nærmere spesifisering, se tabell 17.

2) For nærmere spesifisering, se tabell 18.

3) For nærmere spesifisering, se tabell 14, 15 og 16.

4) Omfatter foretak som det ikke har vært mulig å identifisere i Bedrifts- og foretaksregisteret.

Gruppen kan også omfatte personlig næringsdrivende (bl.a. bønder og fiskere) og lønnstakere.

Tabell 12. Åpnede konkurser. Tallet på foretak, sysselsatte og omsetningsverdi, etter næring 1). Prosent.

Næring	1989				1990			
	Tallet på foretak		Syssel- satte	Omset- nings- verdi	Tallet på foretak		Syssel- satte	Omset- nings- verdi
	I alt	Prosent	Prosent	Prosent	I alt	Prosent	Prosent	Prosent
I ALT	4536	100.0	100.0	100.0	3814	100.0	100.0	100.0
Jordbruk	19	0.4	0.4	0.2	10	0.3	0.0	0.0
Skogbruk	3	0.1	0.0	0.0	3	0.1	0.0	0.0
Fiske og fangst	60	1.3	0.3	0.1	86	2.3	1.2	0.4
Oljeutvinning og berg- verksdrift	12	0.3	0.2	0.1	8	0.2	1.5	0.5
Industri i alt 2).....	455	10.0	29.2	18.3	406	10.6	31.4	20.6
Produksjon av næringsmidler, drikkevarer og tobakkvarer	62	1.3	4.5	3.5	60	1.6	3.2	3.0
Produksjon av tekstilvarer, bekledningsvarer, lær og lærvarer	23	0.5	3.5	1.6	23	0.6	2.3	0.8
Produksjon av trevarer og treforedling	61	1.3	1.9	1.0	53	1.4	3.5	2.4
Grafisk produksjon og forlagsvirksomhet	79	1.7	2.6	1.5	64	1.7	2.9	1.7
Produksjon av kjemiske produkter, mineralolje-, kull-, gummi-, plastpro- dukter, mineraler og metaller	36	0.8	2.6	1.7	33	0.9	2.3	1.7
Bygging av fartøyer	21	0.5	2.3	2.2	24	0.6	2.5	1.7
Produksjon av verksted- produkter (ekskl. bygging av fartøyer)	166	3.7	11.6	6.6	144	3.8	14.3	9.3
Industriproduksjon ellers ...	7	0.2	0.2	0.1	5	0.1	0.4	0.0
Bygge- og anleggsvirksomhet 3)	623	13.9	21.4	14.9	542	14.2	23.6	15.5
Varehandel 4).....	1264	27.8	25.1	42.0	963	25.2	21.9	48.0
Engros- og agenturhandel	452	10.0	11.4	21.2	383	10.0	10.2	28.9
Detaljhandel	812	17.8	13.7	20.8	580	15.2	11.7	19.1
Hotell- og restaurantdrift ..	189	4.2	6.0	2.5	201	5.3	4.4	2.1
Utenriks sjøfart	1	0.0	0.1	0.0	1	0.0	0.8	0.3
Transport og lagring (inkl. innenriks sjøfart)	351	7.7	6.0	4.9	262	6.9	4.0	3.5
Finansiering, eiendomsdrift og forretningsmessig tjenesteyting	300	6.6	6.2	15.4	260	6.8	8.0	7.9
Av dette Forretningsmessig tjenesteyting	234	5.2	5.9	4.9	190	5.0	4.0	2.7
Sosial og privat tjenesteyting	202	4.4	4.9	1.7	154	4.0	3.2	1.1
Uoppgitt 5)	1057	23.3	0.0	0.0	918	24.1	0.0	0.0

1) Oppgavene over sysselsetting og omsetning refererer seg til siste normale driftsår.

2) Se note 1, tabell 11.

3) Se note 2, tabell 11.

4) Se note 3, tabell 11.

5) Se note 4, tabell 11.

Tabell 13. Åpnede konkurser etter sysselsettingsgruppe/Omsetningsgruppe og næring 1). 1990

Næring	Tallet på foretak	Sysselsettingsgrupper			Omsetningsgrupper (1000 kr)			
		0-9	10-49	50 og over	0-499	500-1999	2000-4999	5000 og over
Tallet på foretak								
I ALT	3814	3509	271	34	2656	404	332	422
Jordbruk	10	10	-	-	9	1	-	-
Skogbruk	3	3	-	-	3	-	-	-
Fiske og fangst	86	82	4	-	80	1	4	1
Oljeutvinning og bergverksdrift	8	7	-	1	5	2	-	1
Industri i alt 2).....	406	312	74	20	206	62	47	91
Produksjon av næringsmidler, drikkevarer og tobakksvarer	60	51	7	2	36	5	8	11
Produksjon av tekstilvarer, bekledningsvarer, lær og lærvarer	23	20	1	2	11	8	-	4
Produksjon av trevarer og treforedling	53	41	11	1	25	9	5	14
Grafisk produksjon og forlagsvirksomhet	64	51	12	1	30	12	10	12
Produksjon av kjemiske produkter, mineralolje-, kull-, gummi-, plastprodukter, mineraler og metaller	33	23	10	-	17	1	3	12
Bygging av fartøyer	24	13	8	3	12	1	3	8
Produksjon av verkstedprodukter (ekskl. bygging av fartøyer)	144	109	24	11	72	25	17	30
Industriproduksjon ellers ...	5	4	1	-	3	1	1	-
Bygge- og anleggsvirksomhet 3)	542	464	69	9	326	78	66	72
Varehandel 4).....	963	893	69	1	507	115	148	193
Engros- og agenturhandel	383	346	36	1	202	34	49	98
Detaljhandel	580	547	33	-	305	81	99	95
Hotell- og restaurantdrift ..	201	178	22	1	139	29	11	22
Utenriks sjøfart	1	-	-	1	-	-	-	1
Transport og lagring (inkl. innenriks sjøfart)	262	254	8	-	175	58	16	13
Finansiering, eiendomsdrift og forretningsmessig tjenesteyting	260	243	16	1	179	32	24	25
Av dette								
Forretningsmessig tjenesteyting	190	174	16	-	122	27	22	19
Sosial og privat tjenesteyting	154	145	9	-	109	26	16	3
Uoppgitt 5)	918	918	-	-	918	-	-	-

1) Se note 1, tabell 12.

2) Se note 1, tabell 11.

3) Se note 2, tabell 11.

4) Se note 3, tabell 11.

5) Se note 4, tabell 11.

Tabell 14. Åpnede konkurser i varehandel. Tallet på foretak, etter næringsgruppe. Prosent.

Næring	1990							
	1. kvartal		2. kvartal		3. kvartal		4. kvartal	
	Tallet på foretak		Tallet på foretak		Tallet på foretak		Tallet på foretak	
	I alt	Prosent	I alt	Prosent	I alt	Prosent	I alt	Prosent
Varehandel i alt	231	100.0	229	100.0	207	100.0	296	100.0
Engroshandel	96	41.7	85	37.1	71	34.3	114	38.5
Nærings- og nytelsesmidler ..	11	4.8	7	3.1	7	3.4	7	2.4
Beklednings- og tekstilvarer	4	1.7	7	3.1	6	2.9	8	2.7
Møbler og innbo	4	1.7	2	0.9	5	2.4	7	2.4
Konsumvarer ellers	14	6.1	12	5.2	6	2.9	8	2.7
Råvarer	5	2.2	6	2.6	3	1.4	7	2.4
Jernvarer og bygningsartikler	25	10.9	20	8.7	14	6.8	22	7.4
Maskiner og utstyr	32	13.9	27	11.8	28	13.5	53	17.9
Motorkjøretøyer	-	-	2	0.9	2	1.0	2	0.7
Brensel og drivstoff	1	0.4	2	0.9	-	-	-	-
Agenturhandel	3	1.3	1	0.4	5	2.4	8	2.7
Detaljhandel	132	57.0	143	62.4	131	63.3	174	58.8
Varehushandel	-	-	-	-	-	-	-	-
Kolonialvarehandel	25	10.9	36	15.8	23	11.1	31	10.5
Kjøtt og kjøttvarer, fisk og vilt	2	0.9	2	0.9	1	0.5	1	0.3
Bakervarer	-	-	-	-	1	0.5	1	0.3
Tobakk, sjokolade, frukt og iskrem	8	3.5	6	2.6	4	1.9	5	1.7
Nærings- og nytelsesmidler ellers	-	-	1	0.4	3	1.4	3	1.0
Skotøy	-	-	3	1.3	5	2.4	4	1.4
Dame-, herre- og barne- konfeksjon	19	8.3	12	5.2	13	6.3	18	6.1
Beklednings- og tekstilvarer ellers	2	0.9	5	2.2	4	1.9	9	3.0
Møbler og tepper	8	3.5	6	2.6	2	1.0	5	1.7
Radio, fjernsyn, lamper og elektriske husholdnings- apparater	3	1.3	6	2.6	4	1.9	6	2.0
Innbo ellers	2	0.9	1	0.4	2	1.0	4	1.4
Jernvarer, kjøkkenutstyr, glass og stentøy	4	1.7	5	2.2	4	1.9	3	1.0
Fargevarer og tapeter	3	1.3	-	-	5	2.4	8	2.7
Sportsutstyr	8	3.5	2	0.9	6	2.9	12	4.1
Ur, optiske artikler	1	0.4	1	0.4	1	0.5	1	0.3
Musikkinstrumenter, noter, video mv.	12	5.2	8	3.5	10	4.8	17	5.7
Gull- og sølvvarer	-	-	1	0.4	3	1.4	-	-
Film- og fotoartikler	2	0.9	2	0.9	2	1.0	2	0.7
Motorkjøretøyer, deler og rekvisita	13	5.7	16	7.0	17	8.2	23	7.8
Bensin og smøreoljer	7	3.0	7	3.1	6	2.9	5	1.7
Bøker og papir	1	0.4	-	-	2	1.0	-	-
Apotekervarer og kosmetikk ...	1	0.4	4	1.7	1	0.5	2	0.7
Blomster og planter	3	1.3	3	1.3	4	1.9	3	1.0
Brensel	-	-	2	0.9	-	-	-	-
Andre varer	8	3.0	14	6.1	8	3.9	11	3.7

Tabell 15. Åpnede konkurser i varehandel. Tallet på foretak, sysselsatte og omsetningsverdi, etter næringsgruppe. Prosent.

Næring	1989				1990			
	Tallet på foretak		Syssel- satte	Omset- nings- verdi	Tallet på foretak		Syssel- satte	Omset- nings- verdi
	I alt	Prosent	Prosent	Prosent	I alt	Prosent	Prosent	Prosent
Varehandel i alt	1264	100.0	100.0	100.0	963	100.0	100.0	100.0
Engroshandel	428	33.9	43.9	46.5	366	38.0	45.3	58.6
Nærings- og nytelsesmidler ..	28	2.2	4.9	5.6	32	3.3	4.6	4.8
Beklednings- og tekstilvarer	43	3.4	3.5	6.0	25	2.6	4.7	6.0
Møbler og innbo	22	1.7	4.0	5.2	18	1.9	2.1	1.1
Konsumvarer ellers	55	4.4	3.4	3.5	40	4.2	4.6	11.3
Råvarer	15	1.2	1.1	0.7	21	2.2	1.9	1.5
Jernvarer og bygningsartikler	84	6.6	8.7	6.9	81	8.4	10.8	9.2
Maskiner og utstyr	164	13.0	15.8	15.8	140	14.5	14.3	11.6
Motorkjøretøyer	17	1.4	2.6	2.7	6	0.6	2.3	13.3
Brensel og drivstoff	-	0.0	0.0	0.0	3	0.3	0.0	0.0
Agenturhandel	24	1.9	1.3	4.0	17	1.8	1.1	1.6
Detaljhandel	812	64.2	54.8	49.5	580	60.2	53.6	39.8
Varehushandel	1	0.1	1.0	1.0	-	-	-	-
Kolonialvarehandel	119	9.4	11.5	11.0	115	11.9	18.0	14.1
Kjøtt og kjøttvarer, fisk og vilt	10	0.8	0.6	0.2	6	0.6	0.6	0.2
Bakervarer	3	0.2	-	-	2	0.2	0.1	0.0
Tobakk, sjokolade, frukt og iskrem	28	2.2	0.8	0.3	23	2.4	1.1	0.4
Nærings- og nytelsesmidler ellers	10	0.8	0.5	0.2	7	0.7	0.7	0.4
Skotøy	22	1.7	1.1	0.5	12	1.2	0.6	0.2
Dame-, herre- og barne- konfeksjon	85	6.7	7.7	5.4	62	6.4	5.4	2.2
Beklednings- og tekstilvarer ellers	18	1.4	0.7	0.3	20	2.1	0.8	0.2
Møbler og tepper	48	3.8	5.0	4.0	21	2.2	1.6	1.1
Radio, fjernsyn, lamper og elektriske husholdnings- apparater	57	4.5	4.2	3.3	19	2.0	2.1	1.5
Innbo ellers	19	1.5	0.6	0.2	9	0.9	0.5	0.2
Jernvarer, kjøkkenutstyr, glass og stentøy	12	0.9	0.5	0.2	16	1.7	0.4	0.1
Fargevarer og tapeter	30	2.4	0.8	0.5	16	1.7	0.8	0.4
Sportsutstyr	35	2.8	1.7	3.2	28	2.9	0.6	0.7
Ur, optiske artikler	4	0.3	0.0	0.0	4	0.4	0.1	0.0
Musikkinstrumenter, noter, video mv.	70	5.5	2.3	1.3	47	4.9	2.4	1.1
Gull- og sølvvarer	7	0.6	0.5	0.2	4	0.4	0.2	0.0
Film- og fotoartikler	12	0.9	0.5	0.2	8	0.8	0.1	0.0
Motorkjøretøyer, deler og rekvisita	108	8.6	7.1	11.1	69	7.2	10.2	12.4
Bensin og smøreoljer	30	2.4	3.9	4.3	25	2.6	3.3	2.7
Bøker og papir	9	0.7	0.9	0.5	3	0.3	0.4	0.2
Apotekervarer og kosmetikk ..	7	0.6	0.1	0.1	8	0.8	0.7	0.2
Blomster og planter	20	1.6	0.8	0.2	13	1.3	0.8	0.3
Brensel	1	0.1	0.0	0.0	2	0.2	0.1	0.1
Andre varer	47	3.7	1.7	1.2	41	4.3	1.9	0.8

Tabell 16. Åpnede konkurser i varehandel etter kvartal og fylke.

	1988		1989				1990				
	I alt	I alt	1.kv.	2.kv.	3.kv.	4.kv.	I alt	1.kv.	2.kv.	3.kv.	4.kv.
I ALT	1190	1264	348	342	285	289	963	231	229	207	296
Østfold	74	64	14	18	16	16	68	15	15	18	20
Akershus	118	165	50	41	42	32	127	30	40	31	26
Oslo	181	203	57	52	49	45	178	30	39	37	72
Hedmark	51	27	10	9	6	2	18	8	4	3	3
Oppland	39	28	5	11	7	5	17	11	2	1	3
Buskerud	75	81	16	33	17	15	60	14	17	13	16
Vestfold	54	81	24	12	17	28	53	11	11	12	19
Telemark	42	45	16	11	9	9	34	11	6	5	12
Aust-Agder	19	17	4	6	3	4	9	5	1	2	1
Vest-Agder	29	41	7	8	16	10	15	4	3	4	4
Rogaland	74	68	14	15	12	27	69	22	20	14	13
Hordaland	103	113	36	27	24	26	76	24	17	12	23
Sogn og Fjordane	23	20	8	3	4	5	14	3	1	2	8
Møre og Romsdal	72	66	27	20	11	8	49	9	9	7	24
Sør-Trøndelag	65	73	21	25	11	16	43	11	8	9	15
Nord-Trøndelag	25	29	9	7	5	8	14	-	3	3	8
Nordland	63	60	18	16	18	8	46	3	15	11	17
Troms	63	60	9	21	13	17	44	13	12	12	7
Finnmark	20	23	3	7	5	8	29	7	6	11	5

Tabell 17. Åpnede konkurser i industri etter kvartal og fylke.

	1988		1989				1990				
	I alt	I alt	1.kv.	2.kv.	3.kv.	4.kv.	I alt	1.kv.	2.kv.	3.kv.	4.kv.
I ALT	465	455	115	128	101	111	406	100	78	123	105
Østfold	31	22	2	6	6	8	20	3	5	6	6
Akershus	34	34	9	9	5	11	28	4	6	10	8
Oslo	53	53	22	9	7	15	43	7	5	17	14
Hedmark	25	16	4	5	3	4	9	2	4	2	1
Oppland	11	16	4	3	4	5	8	1	2	4	1
Buskerud	22	28	8	7	7	6	22	9	2	4	7
Vestfold	20	21	4	9	1	7	24	7	3	5	9
Telemark	19	26	6	6	9	5	21	6	2	7	6
Aust-Agder	15	20	4	9	4	3	12	2	-	4	6
Vest-Agder	18	12	-	5	5	2	12	3	4	4	1
Rogaland	22	16	7	5	2	2	28	8	6	9	5
Hordaland	46	42	10	12	8	12	53	16	8	16	13
Sogn og Fjordane	13	10	-	3	1	6	9	3	2	3	1
Møre og Romsdal	39	30	8	6	7	9	31	8	4	10	9
Sør-Trøndelag	28	21	3	8	6	4	19	5	3	5	6
Nord-Trøndelag	12	14	5	4	4	1	15	3	3	6	3
Nordland	26	33	10	8	13	2	21	4	7	4	6
Troms	19	24	5	7	7	5	19	6	5	5	3
Finnmark	12	17	4	7	2	4	12	3	7	2	-

Tabell 18. Åpnede konkurser i bygge- og anleggsvirksomhet etter kvartal og fylke.

	1988		1989				1990				
	I alt	I alt	1.kv.	2.kv.	3.kv.	4.kv.	I alt	1.kv.	2.kv.	3.kv.	4.kv.
I ALT	437	623	162	157	149	155	542	131	123	122	166
Østfold	23	41	11	12	9	9	30	5	8	7	10
Akershus	42	82	24	17	24	17	58	11	17	9	21
Oslo	68	83	23	21	20	19	84	12	22	21	29
Hedmark	12	23	9	5	3	6	29	12	6	7	4
Oppland	9	23	4	4	8	7	7	5	1	1	-
Buskerud	37	53	14	11	12	16	45	15	6	11	13
Vestfold	27	26	9	3	7	7	29	10	5	8	6
Telemark	17	27	10	8	4	5	22	3	4	7	8
Aust-Agder	7	10	3	1	4	2	2	2	-	-	-
Vest-Agder	6	11	2	3	4	2	9	1	2	2	4
Rogaland	30	35	7	11	7	10	30	8	11	5	6
Hordaland	38	75	19	19	19	18	62	14	14	18	16
Sogn og Fjordane	6	6	1	-	2	3	17	3	4	3	7
Møre og Romsdal	25	21	3	9	3	6	22	3	4	7	8
Sør-Trøndelag	26	15	3	5	2	5	21	5	5	3	8
Nord-Trøndelag	8	9	1	1	3	4	13	3	2	1	7
Nordland	27	37	13	13	7	4	26	10	4	3	9
Troms	22	31	5	12	5	9	25	7	6	6	6
Finnmark	7	15	1	2	6	6	11	2	2	3	4

Veiviser til tabeller publisert i 1990 (forts.)

Tabelloversikt	Oppgavetidspunkt											
	1988	1989	1990									
	31/12	31/12	31/1	28/2	31/3	30/4	31/5	30/6	31/7	31/8	30/9	31/10
Hefte nummer												
XVII EMISJONER AV IHENDEHAVER- OBLIGASJONER OG SERTIFIKATER												
Emisjoner av sertifikater	5	9	11	14	18	20	23	27	29	33	35	
Emisjoner av ihendehaverobligasjoner ..	6	9	11	15	18	21	24	27	29	33	35	
XVIII AKSJEEMISJONER												
Aksjeemisjoner etter utstedersektor og -næring												
XIX FINANSTELLING												
Fordringer og gjeld overfor utlandet, etter finansobjekt og debitor-/ kreditorsektor	7											
Fordringer og gjeld overfor utlandet, etter sektor og næring	7											
Fordringer og gjeld overfor utlandet, etter debitor- og kreditorland	7											
XX KAPITALTILFØRSEL												
Kapitaltilførsel til foretak, kommuner og privatpersoner, etter kilde	35											
XXI ÅPNEDE KONKURSER												
Åpnede konkurser etter kvartal og fylke	5			14			23				32	
Åpnede konkurser etter måned	5			14			23				32	
Åpnede konkurser. Tallet på foretak, etter næring	5			14			23				32	
Åpnede konkurser. Tallet på foretak, sysselsatte og omsetningsverdi, etter næring	5			14			23				32	
Åpnede konkurser etter sysselsettings- gruppe/omsetningsgruppe og næring	5			14			23				32	
Åpnede konkurser i varehandel. Tallet på foretak, etter næringsgruppe	5			14			23				32	
Åpnede konkurser i varehandel. Tallet på foretak, sysselsatte og omsetnings- verdi, etter næringsgruppe	5			14			23				32	
Åpnede konkurser i varehandel etter kvartal og fylke	5			14			23				32	
Åpnede konkurser i industri etter kvartal og fylke	5			14			23				32	
Åpnede konkurser i bygge- og anleggs- virksomhet etter kvartal og fylke	5			14			23				32	

Veiviser til figurer publisert i 1990

Figuroversikt	Oppgavetidspunkt								
	1988	1989			1990				
	31/12	31/3	30/6	30/9	31/12	31/3	30/6	30/9	31/12
	Hefte nummer								
I ALLE BANKER									
SMS - etter innskyterens fylke									20
II KAPITALTILFØRSEL									
Kapitaltilførsel til foretak, kommuner og privatpersoner, etter kilde									35
III ÅPNEDE KONKURSER									
Åpnede konkurser etter måned	5				5	14	23	32	
Åpnede konkurser etter fylke					5	14	23	32	
Antall konkurser i varehandel, industri og bygge- og anleggsvirksomhet					5	14	23	32	

Veiviser til tabeller publisert i 1991 (forts.)

Tabelloversikt	Oppgavetidspunkt											
	1989		1990				1991					
	31/12	30/9	31/10	30/11	31/12	31/1	28/2	31/3	30/4	31/5	30/6	31/7
Hefte nummer												
XVII EMISJONER AV IHENDEHAVER- OBLIGASJONER OG SERTIFIKATER												
Emisjoner av sertifikater					3	5						
Emisjoner av ihendehaverobligasjoner ..					4	5						
XVIII AKSJEEMISJONER												
Aksjeemisjoner etter utstedersektor og -næring												
XIX FINANSTELLING												
Fordringer og gjeld overfor utlandet, etter finansobjekt og debitor-/ kreditorsektor												
Fordringer og gjeld overfor utlandet, etter sektor og næring												
Fordringer og gjeld overfor utlandet, etter debitor- og kreditorland												
XX KAPITALTILFØRSEL												
Kapitaltilførsel til foretak, kommuner og privatpersoner, etter kilde												
XXI ÅPNEDE KONKURSER												
Åpnede konkurser etter kvartal og fylke						5						
Åpnede konkurser etter måned						5						
Åpnede konkurser. Tallet på foretak, etter næring						5						
Åpnede konkurser. Tallet på foretak, sysselsatte og omsetningsverdi, etter næring						5						
Åpnede konkurser etter sysselsettings- gruppe/omsetningsgruppe og næring						5						
Åpnede konkurser i varehandel. Tallet på foretak, etter næringsgruppe						5						
Åpnede konkurser i varehandel. Tallet på foretak, sysselsatte og omsetnings- verdi, etter næringsgruppe						5						
Åpnede konkurser i varehandel etter kvartal og fylke						5						
Åpnede konkurser i industri etter kvartal og fylke						5						
Åpnede konkurser i bygge- og anleggs- virksomhet etter kvartal og fylke						5						

PRIS PR. ÅR KR 420,00

PRIS PR. HEFTE KR 30,

ISSN 0333-1504