



BANK- OG KREDITTSTATISTIKK

AKTUELLE TALL

Nr. 24/91

16. september 1991

INNHOOLD

	Side
Tekst: Regnskapsstatistikk for forretnings- og sparebanker	2
Tabell 1. Forretnings- og sparebanker. Utlån etter låntakernæring. 31/12 1990	3
Tabell 2. Forretnings- og sparebanker. Innskudd etter innskyternæring. 31/12 1990	4
Tabell 3. Forretnings- og sparebanker. Utlån etter låntakerens fylke. 31/12 1990	5
Tabell 4. Forretnings- og sparebanker. Innskudd etter innskyters fylke. 31/12 1990	6
Tekst: Konkurser åpnet i 2. kvartal 1991	7
Figur 1. Åpnede konkurser etter måned. 2. kvartal 1991	8
Figur 2. Åpnede konkurser etter fylke. 2. kvartal 1991	8
Figur 3. Antall konkurser i varehandel, industri og bygge- og anleggsvirksomhet. 2. kvartal 1991	9
Tabell 5. Åpnede konkurser etter kvartal og fylke. 2. kvartal 1991	10
Tabell 6. Åpnede konkurser etter måned. 2. kvartal 1991	10
Tabell 7. Åpnede konkurser. Tallet på foretak, etter næring. 2. kvartal 1991	11
Tabell 8. Åpnede konkurser. Tallet på foretak, sysselsatte og omsætningsverdi, etter næring. 2. kvartal 1991	12
Tabell 9. Åpnede konkurser etter sysselsettingsgruppe og næring. 2. kvartal 1991	13
Tabell 10. Åpnede konkurser i varehandel. Tallet på foretak, etter næringsgruppe. 2. kvartal 1991	14
Tabell 11. Åpnede konkurser i varehandel. Tallet på foretak, sysselsatte og omsætningsverdi, etter næringsgruppe. 2. kvartal 1991	15
Tabell 12. Åpnede konkurser i varehandel etter kvartal og fylke. 2. kvartal 1991	16
Tabell 13. Åpnede konkurser i industri etter kvartal og fylke. 2. kvartal 1991	16
Tabell 14. Åpnede konkurser i bygge- og anleggsvirksomhet etter kvartal og fylke. 2. kvartal 1991	17

Veiviser 18-23

FORORD

Statistisk sentralbyrå presenterer med dette hefte nummer 24 for 1991 i serien "Bank- og kredittstatistikk. Aktuelle tall". Heftene inneholder løpende regnskapsstatistikk for de private og offentlige banker, private kredittforetak, private finansieringsselskaper, livs- og skadeforsikrings-selskaper, private og kommunale pensjonskasser og -fond, Fellesordningen for Tariffestet Pensjon (FTP), Folketrygdfondet, ihendehaverobligasjonsgjelden og dessuten statistikk over emisjoner av ihendehaver-obligasjoner, sertifikater og aksjer samt statistikk over "Finanstelling", kapitaltilførsel og åpne konkurser.

Med "Bank- og kredittstatistikk. Aktuelle tall" tar SSB sikte på å publisere tabeller så snart de foreligger i manuskript. Innholdet vil kunne variere fra hefte til hefte.

Symbolet * etter en dato betyr at tallserien gir foreløpige tall.

Nærmere definisjoner av regnskapsposter og statistiske kjennetegn er gitt i de årlige publikasjoner i serien Kredittmarkedsstatistikk.

Spørsmål om dette heftet kan rettes til førstekonsulent Hilde Kyrkjebø, tlf. (02) 86 45 15, førstekonsulent Anne Britt Justad, tlf. (02) 86 45 18 eller konsulent Reidar Eriksen, tlf. (066) 85 445.

Statistisk sentralbyrå, 16. september 1991

Svein Longva

Anna Rømo

REGNSKAPSSTATISTIKK FOR FORRETNINGS- OG SPAREBANKER

Opplegget av bankenes regnskaps- og statistikkrapporter til Statistisk sentralbyrå (SSB), Kredittilsynet og Norges Bank er endret f.o.m. januar 1987. Datagrunnlaget er nå basert på maskinell rapportering fra bankene/bankenes datasentraer, og datagrunnlaget blir lagret i en databaseløsning i SSB.

Med det nye databasesystemet er det etablert et forholdsvis fleksibelt system for uttak av standard bankstatistikktabeller (f.eks. tidsserier av tabeller publisert i dette heftet eller andre spesialtabeller), på papir eller maskinlesbart medium (disketter, magnetbånd). SSB kan påta seg slike oppdrag mot betaling. Nærmere opplysninger gis av SSB, tlf. (02) 86 45 15.

Alle bestillinger av tabeller eller datasett fra databasen må skje skriftlig. Bestillingene sendes til Statistisk sentralbyrå, Seksjon for offentlige finanser og kredittmarked, Postboks 8131 Dep., 0030 Oslo 1.

Tabell 1. Forretnings- og sparebanker. Disponerte utlån til publikum 1) etter låntakernæring. 31. desember 1989 og 1990.
 Mill. kr og prosent.

Låntakernæring	FORRETNINGSBANKER				SPAREBANKER			
	Mill.kr		Prosent		Mill.kr		Prosent	
	1989	1990*	1989	1990*	1989	1990*	1989	1990*
I ALT	137 874	141 359	100,0	100,0	64 252	65 252	100,0	100,0
110 Jord- og skogbruk	2 146	2 143	1,6	1,5	8 748	9 132	13,6	14,0
120 Fiske og fangst	5 695	5 346	4,1	3,8	3 483	2 974	5,4	4,6
210 Utvinning av råolje og naturgass ..	354	1 070	0,3	0,8	637	183	1,0	0,3
220 Rørtransport	14	62	-	-	8	3	-	-
230 Finansieringsvirksomhet knyttet til utvinning av råolje og naturgass ..	303	222	0,2	0,2	14	1	-	-
310 Bergverksdrift	882	879	0,6	0,6	300	336	0,5	0,5
Industri i alt	21 105	20 202	15,3	14,3	7 101	6 406	11,1	9,8
320 Treforedling	1 147	954	0,8	0,7	445	272	0,7	0,4
330 Produksjon av kjemiske pro- dukter, mineralolje-, kull-, gummi- og plastprodukter	1 315	1 066	1,0	0,8	445	266	0,7	0,4
340 Produksjon av metaller	1 437	2 158	1,0	1,5	181	183	0,3	0,3
410 Produksjon av næringsmidler, drikkevarer og tobakk	3 562	3 531	2,6	2,5	1 719	1 408	2,7	2,2
420 Produksjon av tekstilvarer, bekleddingsvarer, lær og lærvarer	640	583	0,5	0,4	217	222	0,3	0,3
430 Produksjon av trevarer	1 953	2 079	1,4	1,5	1 151	1 153	1,8	1,8
440 Grafisk produksjon og for- lagsvirksomhet	1 074	1 090	0,8	0,8	496	524	0,8	0,8
450 Produksjon av mineralske produkter	1 397	607	1,0	0,4	364	304	0,6	0,5
461 Produksjon av oljerigger mv.	249	209	0,2	0,1	33	5	0,1	-
462 Bygging av fartøyer	3 005	3 060	2,2	2,2	501	485	0,8	0,7
469 Produksjon av andre verksted- produkter	4 198	3 718	3,0	2,6	1 049	1 143	1,6	1,8
490 Industriproduksjon ellers ...	1 128	1 148	0,8	0,8	501	440	0,8	0,7
510 Bygge- og anleggsvirksomhet (ekskl. oljeboring)	8 834	8 922	6,4	6,3	5 853	5 313	9,1	8,1
540 Kraft- og vannforsyning	930	932	0,7	0,7	513	476	0,8	0,7
610 Engros- og agenturhandel	11 164	12 055	8,1	8,5	3 161	2 843	4,9	4,4
620 Detaljhandel	9 082	8 217	6,6	5,8	6 309	6 024	9,8	9,2
630 Hotell- og restaurantdrift	3 046	2 809	2,2	2,0	2 250	2 513	3,5	3,9
710 Utenriks sjøfart	21 567	24 378	15,6	17,2	2 619	3 621	4,1	5,5
720 Oljeboring på kontraktbasis	1 083	1 008	0,8	0,7	106	98	0,2	0,2
810 Investerings- og holdingselskaper.	7 767	8 930	5,6	6,3	2 160	1 387	3,4	2,1
820 Tjenester i tilknytning til bank- og finansieringsvirksomhet...	3 339	2 403	2,4	1,7	711	360	1,1	0,6
830 Eiendomsdrift	17 138	18 676	12,4	13,2	6 716	9 726	10,5	14,9
840 Forretningsmessig tjenesteyting ...	8 645	8 894	6,3	6,3	3 016	3 301	4,7	5,1
910 Transport og lagring ekskl. uten- riks sjøfart og rørtransport	8 714	8 015	6,3	5,7	4 514	4 513	7,0	6,9
920 Post og telekommunikasjoner	77	26	0,1	-	35	15	0,1	-
930 Sosial og privat tjenesteyting	5 518	5 912	4,0	4,2	5 426	5 565	8,4	8,5
000 Uspesifisert næring	472	259	0,3	0,2	569	461	0,9	0,7

1) Omfatter utlån til offentlige og private foretak og personlig næringsdrivende (sektor 610-790, 890).

Tabell 2. Forretnings- og sparebanker. Innskudd 1) etter innskytternæring 31. desember 1989 og 1990. Mill. kr og prosent.

Innskytternæring	FORRETNINGSBANKER				SPAREBANKER			
	Mill.kr		Prosent		Mill.kr		Prosent	
	1989	1990*	1989	1990*	1989	1990*	1989	1990*
I ALT	86 114	91 729	100,0	100,0	43 672	48 114	100,0	100,0
110 Jord- og skogbruk	967	1 078	1,1	1,2	8 117	8 472	18,6	17,6
120 Fiske og fangst	1 010	1 114	1,2	1,2	932	999	2,1	2,1
210 Utvinning av råolje og naturgass ..	2 281	3 857	2,6	4,2	429	821	1,0	1,7
220 Rørtransport	257	151	0,3	0,2	18	28	-	0,1
230 Finansieringsvirksomhet knyttet til utvinning av råolje og naturgass ..	112	95	0,1	0,1	8	9	-	-
310 Bergverksdrift	287	362	0,3	0,4	233	262	0,5	0,5
Industri i alt	12 660	13 353	14,7	14,6	4 596	4 573	10,5	9,5
320 Treforedling	839	1 002	1,0	1,1	78	71	0,2	0,1
330 Produksjon av kjemiske pro- dukter, mineralolje-, kull-, gummi- og plastprodukter	1 188	1 419	1,4	1,5	201	365	0,5	0,8
340 Produksjon av metaller	782	806	0,9	0,9	209	135	0,5	0,3
410 Produksjon av næringsmidler, drikkevarer og tobakk	1 457	1 675	1,7	1,8	895	983	2,0	2,0
420 Produksjon av tekstilvarer, bekledningsvarer, lær og lærvarer	347	321	0,4	0,4	91	99	0,2	0,2
430 Produksjon av trevarer	725	680	0,8	0,7	846	813	1,9	1,7
440 Grafisk produksjon og for- lagsvirksomhet	1 257	1 214	1,5	1,3	563	566	1,3	1,2
450 Produksjon av mineralske produkter	474	763	0,6	0,8	212	209	0,5	0,4
461 Produksjon av oljerigger mv.	406	387	0,5	0,4	22	23	-	-
462 Bygging av fartøyer	1 954	1 959	2,3	2,1	343	296	0,8	0,6
469 Produksjon av andre verksted- produkter	2 799	2 533	3,2	2,8	609	666	1,4	1,4
490 Industriproduksjon ellers ...	431	594	0,5	0,6	526	345	1,2	0,7
510 Bygge- og anleggsvirksomhet (ekskl. oljeboring)	3 123	3 244	3,6	3,5	2 247	2 197	5,1	4,6
540 Kraft- og vannforsyning	1 502	1 876	1,7	2,0	2 350	2 517	5,4	5,2
610 Engros- og agenturhandel	9 255	9 317	10,7	10,2	1 848	2 409	4,2	5,0
620 Detaljhandel	4 257	4 236	4,9	4,6	3 239	3 705	7,4	7,7
630 Hotell- og restaurantdrift	797	903	0,9	1,0	623	648	1,4	1,3
710 Utenriks sjøfart	11 736	10 947	13,6	11,9	669	611	1,5	1,3
720 Oljeboring på kontraktbasis	631	728	0,7	0,8	52	56	0,1	0,1
810 Investerings- og holdingsselskaper.	4 882	5 196	5,7	5,7	618	1 405	1,4	2,9
820 Tjenester i tilknytning til bank- og finansieringsvirksomhet...	1 681	2 032	2,0	2,2	843	848	1,9	1,8
830 Eiendomsdrift	5 780	5 572	6,7	6,1	2 909	2 964	6,7	6,2
840 Forretningsmessig tjenesteyting ...	7 348	9 100	8,5	9,9	2 308	2 825	5,3	5,9
910 Transport og lagring ekskl.uten- rikssjøfart og rørtransport	5 104	4 387	5,9	4,8	2 015	2 192	4,6	4,6
920 Post og telekommunikasjoner	112	142	0,1	0,2	31	23	0,1	-
930 Sosial og privat tjenesteyting	11 589	13 665	13,5	14,9	8 429	9 834	19,3	20,4
000 Uspesifisert næring	741	372	0,9	0,4	1 158	718	2,7	1,5

1) Omfatter innskudd fra offentlige og private foretak og personlig næringsdrivende (sektor 610-790, 890).

Tabell 3. Forretnings- og sparebanker. Disponerte utlån til publikum 1) etter låntakers fylke. 31. desember 1989 og 1990. Mill. kr og prosent.

Låntakers fylke	FORRETNINGSBANKER				SPAREBANKER			
	Mill.kr		Prosent		Mill.kr		Prosent	
	1989	1990*	1989	1990*	1989	1990*	1989	1990*
I ALT	247 631	254 562	100,0	100,0	184 037	191 907	100,0	100,0
01. Østfold	10 048	10 249	4,1	4,0	9 496	9 648	5,2	5,0
02. Akershus	27 586	28 890	11,1	11,3	14 276	14 788	7,8	7,7
03. Oslo	64 270	67 310	26,0	26,4	18 900	18 691	10,3	9,7
04. Hedmark	5 640	6 299	2,3	2,5	7 687	8 393	4,2	4,4
05. Oppland	5 352	5 148	2,2	2,0	8 842	9 974	4,8	5,2
06. Buskerud	9 616	9 725	3,9	3,8	12 990	13 980	7,1	7,3
07. Vestfold	10 298	9 833	4,2	3,9	10 089	10 827	5,5	5,6
08. Telemark	7 246	7 310	2,9	2,9	5 625	5 956	3,1	3,1
09. Aust- Agder	4 403	4 293	1,8	1,7	3 744	3 905	2,0	2,0
10. Vest- Agder	7 640	7 637	3,1	3,0	6 237	7 140	3,4	3,7
11. Rogaland	17 614	19 584	7,1	7,7	15 413	16 750	8,4	8,7
12. Hordaland	27 781	26 504	11,2	10,4	14 198	15 236	7,7	7,9
14. Sogn og Fjordane	3 260	3 754	1,3	1,5	5 942	6 127	3,2	3,2
15. Møre og Romsdal	14 611	14 664	5,9	5,8	10 845	11 095	5,9	5,8
16. Sør- Trøndelag	12 878	13 772	5,2	5,4	11 170	11 786	6,1	6,1
17. Nord- Trøndelag	4 258	3 962	1,7	1,6	6 219	6 312	3,4	3,3
18. Nordland	8 654	8 868	3,5	3,5	10 867	10 249	5,9	5,3
19. Troms	4 419	4 431	1,8	1,7	7 891	7 464	4,3	3,9
20. Finnmark	2 056	2 110	0,8	0,8	3 493	3 585	1,9	1,9
21. Svalbard/Jan Mayen.....	1	1	-	-	112	0	0,1	-
Fylke uoppgitt.....	3	220	-	0,1	-	-	-	-

1) Omfatter utlån til offentlige og private foretak, kommuneforvaltningen og privatpersoner (sektor 510-890).

Tabell 4. Forretnings- og sparebanker. Innskudd fra publikum 1) etter innskyters fylke. 31. desember 1989 og 1990.
Mill. kr og prosent.

Innskyters fylke	FORRETNINGSBANKER				SPAREBANKER			
	Mill.kr		Prosent		Mill.kr		Prosent	
	1989	1990*	1989	1990*	1988	1990*	1988	1990*
I ALT	164 123	171 830	100,0	100,0	158 639	167 911	100,0	100,0
01. Østfold	5 712	5 496	3,5	3,2	8 509	8 860	5,4	5,3
02. Akershus	17 837	18 868	10,9	11,0	10 818	11 433	6,8	6,8
03. Oslo	53 267	59 342	32,5	34,5	16 029	17 290	10,1	10,3
04. Hedmark	4 131	4 362	2,5	2,5	7 456	7 740	4,7	4,6
05. Oppland	3 354	3 605	2,0	2,1	8 998	9 568	5,7	5,7
06. Buskerud	5 017	4 955	3,1	2,9	11 477	11 922	7,2	7,1
07. Vestfold	5 096	4 873	3,1	2,8	8 984	9 328	5,7	5,6
08. Telemark	3 915	4 081	2,4	2,4	5 647	5 790	3,6	3,4
09. Aust- Agder	2 761	2 754	1,7	1,6	3 775	4 067	2,4	2,4
10. Vest- Agder	5 357	5 099	3,3	3,0	5 986	6 281	3,8	3,7
11. Rogaland	12 524	13 809	7,6	8,0	13 657	15 234	8,6	9,1
12. Hordaland	17 720	17 365	10,8	10,1	12 430	13 330	7,8	7,9
14. Sogn og Fjordane	2 040	2 004	1,2	1,2	5 920	6 348	3,7	3,8
15. Møre og Romsdal	6 743	7 044	4,1	4,1	9 075	9 530	5,7	5,7
16. Sør- Trøndelag	7 762	6 963	4,7	4,1	9 455	9 733	6,0	5,8
17. Nord- Trøndelag	2 038	1 937	1,2	1,1	4 857	5 043	3,1	3,0
18. Nordland	4 946	5 121	3,0	3,0	7 952	8 449	5,0	5,0
19. Troms	2 705	2 734	1,6	1,6	5 749	5 991	3,6	3,6
20. Finnmark	1 155	1 247	0,7	0,7	1 864	1 973	1,2	1,2
21. Svalbard/Jan Mayen.....	41	10	-	-	1	1	-	-
Fylke uoppgitt.....	-	161	-	0,1	9	-	-	-

1) Omfatter innskudd fra offentlige og private foretak, kommuneforvaltning og privatpersoner sektor 510-890).

KONKURSER ÅPNET I FØRSTE HALVÅR 1991

I løpet av første halvår 1991 ble det åpnet i alt 2 561 konkurser, mot 1 780 konkurser i første halvår året før, det vil si en økning på 44 prosent. Dette viser tall fra Statistisk sentralbyrås kredittmarkedstatistikk.

Av de konkursrammede foretakene falt 24 prosent innenfor gruppen varehandel, 14 prosent innenfor bygge- og anleggsvirksomhet og 9 prosent innenfor industri.

Om lag 26 prosent av de sysselsatte i de konkursrammede foretakene var sysselsatt i industriforetak, 22 prosent i bygge- og anleggsvirksomhet og 21 prosent i varehandel.

94 prosent av alle konkursene fant sted i foretak med mindre enn 10 ansatte, og bare 1 prosent hadde mer enn 50 ansatte.

Av de konkursrammede foretakene i første halvår 1991 hadde 77 prosent en omsetningsverdi på under 0,5 mill. kroner, mens 8 prosent av foretakene hadde 5 mill. kroner eller mer i omsetningsverdi.

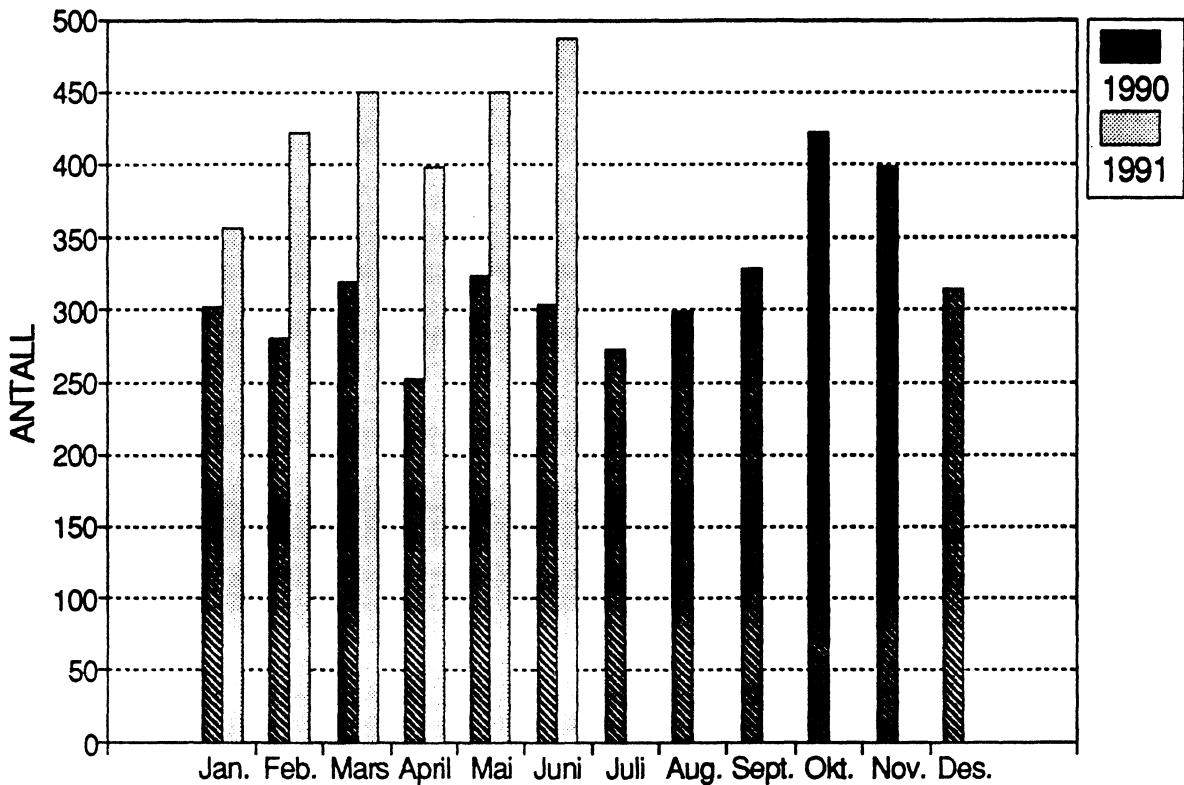
Sysselsettings- og omsetningsoppgavene i denne statistikken er beregnet på grunnlag av opplysninger registrert i SSBs Bedrifts- og foretaksregister. Da ikke alle næringer i dette registeret blir oppdatert årlig, vil enkelte sysselsettings- og omsetningsoppgaver referere seg til tidspunkter som ligger ett eller flere år forut for konkursåpningen. Et foretak kan dessuten fortsette virksomheten med nye eiere etter at konkurs er åpnet.

I tabellene 7, 8 og 9 omfatter posten Uoppgitt foretak som det ikke har vært mulig å identifisere i Bedrifts- og foretaksregisteret. Disse foretakene er plassert i laveste sysselsettings- og omsetningsgruppe. Gruppen Uoppgitt kan også omfatte personlige næringsdrivende (bl.a. bønder og fiskere) og lønnstakere.

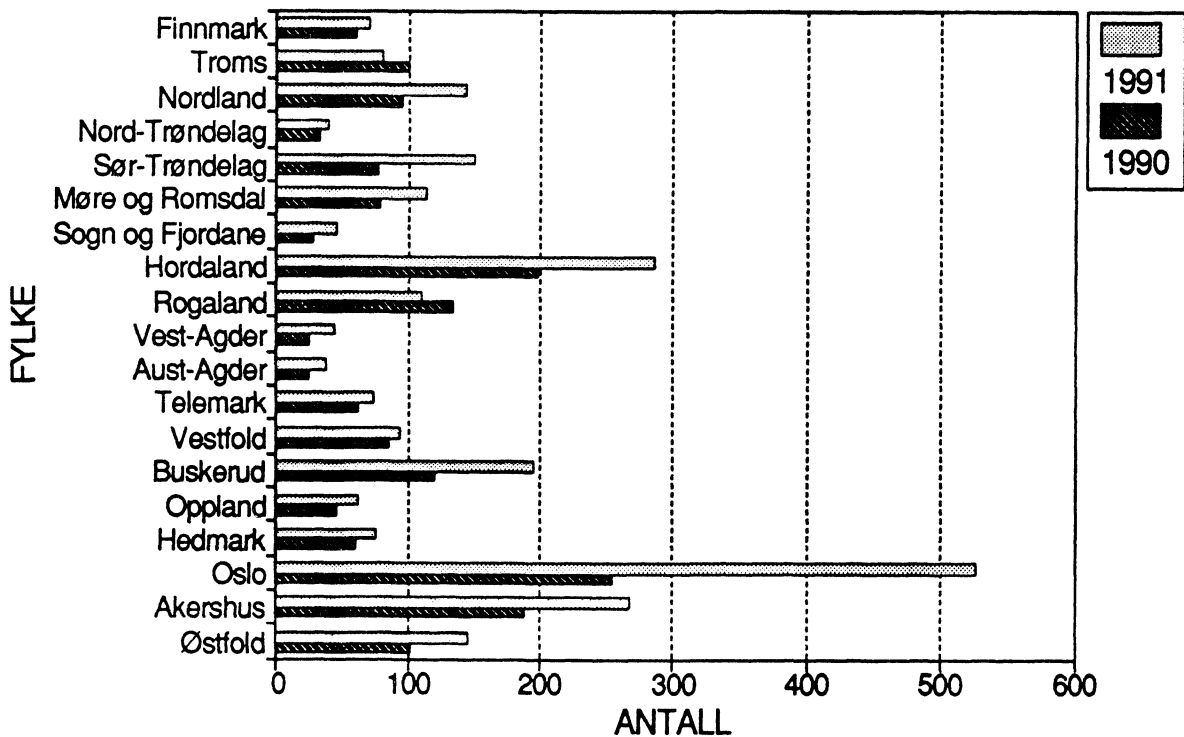
F.o.m. første kvartal 1990 baserer statistikken over åpnete konkurser seg kun på opplysninger fra Brønnøysundregistrene. Tallene før 1990 er dels basert på Brønnøysundregistrenes opplysninger og dels på meldinger i Norsk Lysingsblad.

SSB kan påta seg uttak av tabeller over åpnete konkurser for de enkelte fylker/kommuner og spesielle næringer. Nærmere opplysninger kan gis av SSB, tlf (02) 86 45 26.

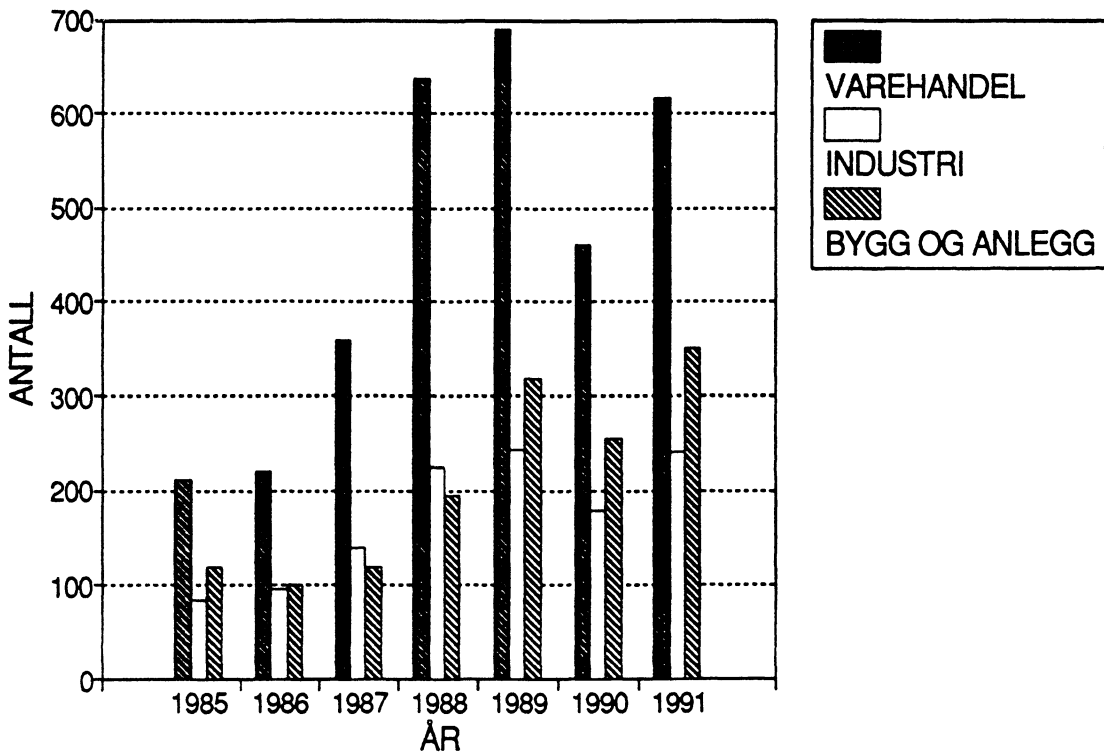
FIGUR 1. ÅPNEDE KONKURSER ETTER MÅNED
1990 OG 1. HALVÅR 1991



FIGUR 2. ÅPNEDE KONKURSER
1. HALVÅR 1990 OG 1991 ETTER FYLKE



FIGUR 3. ANTALL KONKURSER I VAREHANDEL,
INDUSTRI OG BYGGE- OG ANLEGGSVIRKSOMHET
FØRSTE HALVÅR 1985 - 1991



Tabell 5. Åpnede konkurser etter kvartal og fylke.

	1989		1990				1991				
	I alt	1.halv-	I alt	1.halv-	1.kv.	2.kv.	3.kv.	4.kv.	1.halv-	1.kv.	2.kv.
		år		år							
I ALT	4536	2393	3814	1780	900	880	900	1134	2561	1227	1334
Østfold	258	130	240	103	54	49	68	69	145	77	68
Akershus	529	272	390	189	88	101	89	112	267	134	133
Oslo	694	341	671	254	115	139	159	258	526	190	336
Hedmark	151	86	116	61	34	27	29	26	75	35	40
Oppland	134	68	76	46	33	13	13	17	62	32	30
Buskerud	321	187	265	121	69	52	70	74	195	94	101
Vestfold	215	98	178	86	52	34	39	53	94	42	52
Telemark	160	87	142	62	36	26	35	45	74	44	30
Aust-Agder	77	46	45	24	18	6	11	10	38	22	16
Vest-Agder	112	54	50	25	12	13	12	13	44	23	21
Rogaland	214	107	228	134	63	71	46	48	111	56	55
Hordaland	425	228	385	199	105	94	89	97	286	137	149
Sogn og Fjordane	74	36	74	28	15	13	17	29	45	20	25
Møre og Romsdal	203	120	197	80	42	38	43	74	113	67	46
Sør-Trøndelag	217	121	192	78	38	40	48	66	151	80	71
Nord-Trøndelag	116	64	75	33	13	20	16	26	39	7	32
Nordland	287	174	207	96	39	57	35	76	144	90	54
Troms	253	135	162	100	52	48	39	23	82	34	48
Finnmark	96	39	121	61	22	39	42	18	70	43	27

Tabell 6. Åpnede konkurser etter måned.

	1983	1984	1985	1986	1987	1988	1989	1990	1991
Hele året	1236	1304	1340	1426	2075	3891	4536	3814	..
Januar - juni	616	674	679	656	976	1818	2393	1780	2561
Januar	104	105	98	95	130	229	392	302	357
Februar	112	128	114	100	135	276	405	280	421
Mars	88	124	157	80	200	364	423	318	449
April	102	97	110	135	145	247	381	252	398
Mai	95	101	100	111	154	306	382	324	449
Juni	115	119	100	135	212	396	410	304	487
Juli	75	93	82	113	176	280	376	272	..
August	80	100	91	91	135	305	357	299	..
September	122	110	120	133	160	371	316	329	..
Oktober	115	124	130	154	167	395	428	421	..
November	125	124	135	141	243	372	390	398	..
Desember	103	79	103	138	218	350	276	315	..

Tabell 7. Åpnede konkurser. Tallet på foretak, etter næring. Prosent.

Næring	1990				1991			
	3. kvartal		4. kvartal		1. kvartal		2. kvartal	
	Tallet på foretak		Tallet på foretak		Tallet på foretak		Tallet på foretak	
	I alt	Prosent	I alt	Prosent	I alt	Prosent	I alt	Prosent
I ALT	900	100.0	1134	100.0	1227	100.0	1334	100.0
Jordbruk	1	0.1	3	0.3	2	0.2	5	0.4
Skogbruk	-	-	1	0.1	-	-	2	0.2
Fiske og fangst	21	2.3	28	2.5	29	2.4	27	2.1
Oljeutvinning og berg- verksdrift	-	-	3	0.3	6	0.5	4	0.3
Industri i alt 1).....	123	13.7	105	9.5	103	8.4	138	10.6
Produksjon av næringsmidler, drikkevarer og tobakksvarer	18	2.0	7	0.6	20	1.6	20	1.5
Produksjon av tekstilvarer, bekleddingsvarer, lær og lærvarer	11	1.2	5	0.5	2	0.2	7	0.5
Produksjon av trevarer og treforedling	20	2.2	11	1.0	14	1.1	16	1.2
Grafisk produksjon og forlagsvirksomhet	20	2.2	21	1.9	12	1.0	22	1.7
Produksjon av kjemiske produkter, mineralolje-, kull-, gummi-, plastpro- dukter, mineraler og metaller	11	1.2	3	0.3	16	1.3	10	0.8
Bygging av fartøyer	6	0.7	7	0.6	8	0.7	9	0.7
Produksjon av verksted- produkter (ekskl. bygging av fartøyer)	36	4.0	50	4.5	29	2.4	52	4.0
Industriproduksjon ellers ...	1	0.1	1	0.1	2	0.2	2	0.2
Bygge- og anleggsvirksomhet 2)	122	13.6	166	15.0	175	14.3	176	13.5
Varehandel 3).....	207	23.0	296	26.8	303	25.3	313	24.0
Engros- og agenturhandel	76	8.5	122	11.0	120	9.8	112	8.6
Detaljhandel	131	14.6	174	15.7	183	15.3	201	15.4
Hotell- og restaurantdrift ..	49	5.5	40	3.6	79	6.4	90	6.9
Utenriks sjøfart	-	-	-	-	-	-	2	0.2
Transport og lagring (inkl. innenriks sjøfart)	59	6.6	74	6.7	77	6.3	59	4.5
Finansiering, eiendomsdrift og forretningsmessig tjenesteyting	59	6.6	84	7.6	87	7.1	104	8.0
Av dette Forretningsmessig tjenesteyting	44	4.9	58	5.2	61	5.0	74	5.7
Sosial og privat tjenesteyting	40	4.4	51	4.6	53	4.4	63	4.8
Uoppgitt 4)	219	24.2	283	25.7	313	25.5	351	26.9

1) For nærmere spesifisering, se tabell 13.

2) For nærmere spesifisering, se tabell 14.

3) For nærmere spesifisering, se tabellene 10, 11 og 12.

4) Omfatter foretak som det ikke har vært mulig å identifisere i Bedrifts- og foretaksregisteret. Gruppen kan også omfatte personlig næringsdrivende (bl.a bønder og fiskere) og lønnstakere.

Tabell 8. Åpnede konkurser. Tallet på foretak, sysselsatte og omsetningsverdi, etter næring 1). Prosent.

Næring	1990				1. halvår 1991			
	Tallet på foretak		Syssel- satte	Omset- nings- verdi	Tallet på foretak		Syssel- satte	Omset- nings- verdi
	I alt	Prosent	Prosent	Prosent	I alt	Prosent	Prosent	Prosent
I ALT	3814	100.0	100.0	100.0	2561	100.0	100.0	100.0
Jordbruk	10	0.3	0.0	0.0	7	0.3	0.1	0.0
Skogbruk	3	0.1	0.0	0.0	2	0.1	0.0	0.0
Fiske og fangst	86	2.3	1.2	0.4	56	2.2	0.4	0.2
Oljeutvinning og berg- verksdrift	8	0.2	1.5	0.5	10	0.4	1.8	0.7
Industri i alt 2).....	406	10.6	31.4	20.6	241	9.4	25.7	19.4
Produksjon av næringsmidler, drikkevarer og tobakksvarer	60	1.6	3.2	3.0	40	1.6	3.9	3.7
Produksjon av tekstilvarer, bekledningsvarer, lær og lærvarer	23	0.6	2.3	0.8	9	0.4	1.2	0.7
Produksjon av trevarer og treforedling	53	1.4	3.5	2.4	30	1.2	1.7	1.1
Grafisk produksjon og forlagsvirksomhet	64	1.7	2.9	1.7	34	1.3	1.7	1.3
Produksjon av kjemiske produkter, mineralolje-, kull-, gummi-, plastpro- dukter, mineraler og metaller	33	0.9	2.3	1.7	26	1.0	3.3	1.9
Bygging av fartøyer	24	0.6	2.5	1.7	17	0.7	5.7	4.2
Produksjon av verksted- produkter (ekskl. bygging av fartøyer)	144	3.8	14.3	9.3	81	3.2	8.1	6.4
Industriproduksjon ellers ...	5	0.1	0.4	0.0	4	0.2	0.0	0.0
Bygge- og anleggsvirksomhet 3)	542	14.2	23.6	15.5	351	13.7	22.1	16.3
Varehandel 4).....	963	25.2	21.9	48.0	616	24.1	21.3	47.2
Engros- og agenturhandel	383	10.0	10.2	28.9	232	9.1	7.9	19.7
Detaljhandel	580	15.2	11.7	19.1	384	15.0	13.4	27.4
Hotell- og restaurantdrift ..	201	5.3	4.4	2.1	169	6.6	7.3	4.9
Utenriks sjøfart	1	0.0	0.8	0.3	2	0.1	0.9	0.1
Transport og lagring (inkl. innenriks sjøfart)	262	6.9	4.0	3.5	136	5.3	3.0	1.8
Finansiering, eiendomsdrift og forretningsmessig tjenesteyting	260	6.8	8.0	7.9	191	7.5	12.4	7.8
Av dette Forretningsmessig tjenesteyting	190	5.0	4.0	2.7	135	5.3	4.2	4.0
Sosial og privat tjenesteyting	154	4.0	3.2	1.1	116	4.5	4.8	1.7
Uoppgitt 5)	918	24.1	0.0	0.0	664	25.9	0.0	0.0

1) Oppgavene over sysselsetting og omsetning refererer seg til siste normale driftsår.

2) Se note 1, tabell 7.

3) Se note 2, tabell 7.

4) Se note 3, tabell 7.

5) Se note 4, tabell 7.

Tabell 9. Åpnede konkurser etter sysselsettingsgruppe/Omsetningsgruppe og næring 1). 1. halvår 1991

Næring	Tallet på foretak	Sysselsettingsgrupper			Omsetningsgrupper (1000 kr)			
		0-9	10-49	50 og over	0-499	500-1999	2000-4999	5000 og over
Tallet på foretak								
I ALT	2561	2405	135	21	1965	217	171	208
Jordbruk	7	7	-	-	7	-	-	-
Skogbruk	2	2	-	-	2	-	-	-
Fiske og fangst	56	55	1	-	53	2	1	-
Oljeutvinning og bergverksdrift	10	8	1	1	7	-	1	2
Industri i alt 2).....	241	201	33	7	159	25	17	40
Produksjon av næringsmidler, drikkevarer og tobaksvarer	40	34	4	2	26	3	4	7
Produksjon av tekstilvarer, bekleddingsvarer, lær og lærvarer	9	6	3	-	6	-	2	1
Produksjon av trevarer og treforedling	30	26	4	-	22	4	-	4
Grafisk produksjon og forlagsvirksomhet	34	30	4	-	20	6	4	4
Produksjon av kjemiske produkter, mineralolje-, kull-, gummi-, plastprodukter, mineraler og metaller	26	21	4	1	15	3	3	5
Bygging av fartøyer	17	11	3	3	9	1	2	5
Produksjon av verkstedprodukter (ekskl. bygging av fartøyer)	81	69	11	1	57	8	2	14
Industriproduksjon ellers ...	4	4	-	-	4	-	-	-
Bygge- og anleggsvirksomhet 3)	351	306	42	3	231	42	37	41
Varehandel 4).....	616	590	24	2	385	63	73	95
Engros- og agenturhandel	232	219	13	-	144	18	26	44
Detaljhandel	384	371	11	2	241	45	47	51
Hotell- og restaurantdrift ..	169	150	13	6	132	11	12	14
Utenriks sjøfart	2	-	2	-	-	1	1	-
Transport og lagring (inkl. innenriks sjøfart)	136	129	7	-	97	24	14	1
Finansiering, eiendomsdrift og forretningsmessig tjenesteyting	191	183	7	1	142	25	11	13
Av dette								
Forretningsmessig tjenesteyting	135	130	5	-	91	23	11	10
Sosial og privat tjenesteyting	116	110	5	1	86	24	4	2
Uoppgitt 5)	664	664	-	-	664	-	-	-

1) Se note 1, tabell 8.

2) Se note 1, tabell 7.

3) Se note 2, tabell 7.

4) Se note 3, tabell 7.

5) Se note 4, tabell 7.

Tabell 10. Åpnede konkurser i varehandel. Tallet på foretak, etter næringsgruppe. Prosent.

Næring	1990				1991			
	3. kvartal		4. kvartal		1. kvartal		2. kvartal	
	Tallet på foretak		Tallet på foretak		Tallet på foretak		Tallet på foretak	
	I alt	Prosent	I alt	Prosent	I alt	Prosent	I alt	Prosent
Varehandel i alt	207	100.0	296	100.0	303	100.0	313	100.0
Engroshandel	71	34.3	114	38.5	110	36.3	107	34.3
Nærings- og nytelsesmidler ..	7	3.4	7	2.4	12	4.0	7	2.2
Beklednings- og tekstilvarer	6	2.9	8	2.7	9	3.0	9	2.9
Møbler og innbo	5	2.4	7	2.4	3	1.0	2	0.6
Konsumvarer ellers	6	2.9	8	2.7	19	6.3	16	5.1
Råvarer	3	1.4	7	2.4	1	0.3	5	1.6
Jernvarer og bygningsartikler	14	6.8	22	7.4	23	7.6	20	6.4
Maskiner og utstyr	28	13.5	53	17.9	40	13.2	46	14.7
Motorkjøretøyer	2	1.0	2	0.7	3	1.0	2	0.6
Brensel og drivstoff	-	-	-	-	-	-	-	-
Agenturhandel	5	2.4	8	2.7	10	3.3	5	1.6
Detaljhandel	131	63.3	174	58.8	183	60.4	201	64.1
Varehushandel	-	-	-	-	-	-	-	-
Kolonialvarehandel	23	11.1	31	10.5	25	8.3	31	9.6
Kjøtt og kjøttvarer, fisk og vilt	1	0.5	1	0.3	3	1.0	3	1.0
Bakervarer	1	0.5	1	0.3	2	0.7	1	0.3
Tobakk, sjokolade, frukt og iskrem	4	1.9	5	1.7	6	2.0	6	1.9
Nærings- og nytelsesmidler ellers	3	1.4	3	1.0	4	1.3	7	2.2
Skotøy	5	2.4	4	1.4	1	0.3	4	1.3
Dame-, herre- og barne- konfeksjon	13	6.3	18	6.1	16	5.3	24	7.7
Beklednings- og tekstilvarer ellers	4	1.9	9	3.0	15	5.0	9	2.9
Møbler og tepper	2	1.0	5	1.7	5	1.7	7	2.2
Radio, fjernsyn, lamper og elektriske husholdnings- apparater	4	1.9	6	2.0	4	1.3	5	1.6
Innbo ellers	2	1.0	4	1.4	4	1.3	4	1.3
Jernvarer, kjøkkenutstyr, glass og stentøy	4	1.9	3	1.0	2	0.7	3	1.0
Fargevarer og tapeter	5	2.4	8	2.7	9	3.0	5	1.6
Sportsutstyr	6	2.9	12	4.1	33	10.9	19	6.1
Ur, optiske artikler	1	0.5	1	0.3	1	0.3	2	0.6
Musikkinstrumenter, noter, video mv.	10	4.8	17	5.7	10	3.3	11	3.5
Gull- og sølvvarer	3	1.4	-	-	-	-	1	0.3
Film- og fotoartikler	2	1.0	2	0.7	-	-	3	1.0
Motorkjøretøyer, deler og rekvisita	17	8.2	23	7.8	18	5.9	27	8.7
Bensin og smøreljer	6	2.9	5	1.7	1	0.3	4	1.3
Bøker og papir	2	1.0	-	-	2	0.7	3	1.0
Apotekervarer og kosmetikk ...	1	0.5	2	0.7	2	0.7	1	0.3
Blomster og planter	4	1.9	3	1.0	8	2.6	5	1.6
Brensel	-	-	-	-	1	0.3	-	-
Andre varer	8	3.9	11	3.7	11	3.6	16	5.1

Tabell 11. Åpnede konkurser i varehandel. Tallet på foretak, sysselsatte og omsetningsverdi, etter næringsgruppe. Prosent.

Næring	1990				1. halvår 1991			
	Tallet på foretak		Syssel-satte	Omset-nings-verdi	Tallet på foretak		Syssel-satte	Omset-nings-verdi
	I alt	Prosent	Prosent	Prosent	I alt	Prosent	Prosent	Prosent
Varehandel i alt	963	100.0	100.0	100.0	616	100.0	100.0	100.0
Engroshandel	366	38.0	45.3	58.6	217	35.3	35.1	39.2
Nærings- og nytelsesmidler ..	32	3.3	4.6	4.8	19	3.1	1.8	2.2
Beklednings- og tekstilvarer	25	2.6	4.7	6.0	18	2.9	3.6	3.4
Møbler og innbo	18	1.9	2.1	1.1	5	0.8	0.9	0.8
Konsumvarer ellers	40	4.2	4.6	11.3	35	5.7	5.4	3.4
Råvarer	21	2.2	1.9	1.5	6	1.0	1.0	0.7
Jernvarer og bygningsartikler	81	8.4	10.8	9.2	43	7.0	4.6	4.8
Maskiner og utstyr	140	14.5	14.3	11.6	86	14.0	16.9	19.1
Motorkjøretøyer	6	0.6	2.3	13.3	5	0.8	0.8	4.7
Brensel og drivstoff	3	0.3	0.0	0.0	-	-	-	-
Agenturhandel	17	1.8	1.1	1.6	15	2.4	2.2	2.7
Detaljhandel	580	60.2	53.6	39.8	384	62.3	62.7	58.1
Varehushandel	-	-	-	-	-	-	-	-
Kolonialvarehandel	115	11.9	18.0	14.1	56	8.9	10.2	8.4
Kjøtt og kjøttvarer, fisk og vilt	6	0.6	0.6	0.2	6	1.0	0.7	0.5
Bakervarer	2	0.2	0.1	0.0	3	0.5	0.6	0.3
Tobakk, sjokolade, frukt og iskrem	23	2.4	1.1	0.4	12	2.0	1.6	0.5
Nærings- og nytelsesmidler ellers	7	0.7	0.7	0.4	11	1.8	0.6	0.2
Skotøy	12	1.2	0.6	0.2	5	0.8	0.2	0.1
Dame-, herre- og barne- konfeksjon	62	6.4	5.4	2.2	40	6.5	5.6	2.6
Beklednings- og tekstilvarer ellers	20	2.1	0.8	0.2	24	3.9	2.1	1.2
Møbler og tepper	21	2.2	1.6	1.1	12	2.0	4.3	3.6
Radio, fjernsyn, lamper og elektriske husholdnings- apparater	19	2.0	2.1	1.5	9	1.5	0.0	0.0
Innbo ellers	9	0.9	0.5	0.2	8	1.3	0.2	0.1
Jernvarer, kjøkkenutstyr, glass og stentøy	16	1.7	0.4	0.1	5	0.8	0.9	0.6
Fargevarer og tapeter	16	1.7	0.8	0.4	14	2.3	5.3	3.7
Sportsutstyr	28	2.9	0.6	0.7	52	8.5	8.4	7.2
Ur, optiske artikler	4	0.4	0.1	0.0	3	0.5	0.3	0.1
Musikkinstrumenter, noter, video mv.	47	4.9	2.4	1.1	21	3.4	1.3	0.8
Gull- og sølvvarer	4	0.4	0.2	0.0	1	0.2	0.0	0.0
Film- og fotoartikler	8	0.8	0.1	0.0	3	0.5	0.2	0.1
Motorkjøretøyer, deler og rekvisita	69	7.2	10.2	12.4	45	7.3	16.3	26.2
Bensin og smøreoljer	25	2.6	3.3	2.7	5	0.8	0.4	0.2
Bøker og papir	3	0.3	0.4	0.2	5	0.8	1.2	0.6
Apotekervarer og kosmetikk ..	8	0.8	0.7	0.2	3	0.5	0.0	0.0
Blomster og planter	13	1.3	0.8	0.3	13	2.1	1.3	0.4
Brensel	2	0.2	0.1	0.1	1	0.2	0.0	0.0
Andre varer	41	4.3	1.9	0.8	27	4.4	1.1	0.7

Tabell 12. Åpnede konkurser i varehandel etter kvartal og fylke.

	1989		1990						1991		
	1.halv-		1.halv-		1.kv.	2.kv.	3.kv.	4.kv.	1.halv-		
	I alt	år	I alt	år					år	1.kv.	2.kv.
I ALT	1264	690	963	460	231	229	207	296	616	303	313
Østfold	64	32	68	30	15	15	18	20	37	20	17
Akershus	165	91	127	70	30	40	31	26	58	25	33
Oslo	203	109	178	69	30	39	37	72	147	57	90
Hedmark	27	19	18	12	8	4	3	3	16	8	8
Oppland	28	16	17	13	11	2	1	3	10	6	4
Buskerud	81	49	60	31	14	17	13	16	61	38	23
Vestfold	81	36	53	22	11	11	12	19	23	11	12
Telemark	45	27	34	17	11	6	5	12	14	6	8
Aust-Agder	17	10	9	6	5	1	2	1	4	3	1
Vest-Agder	41	15	15	7	4	3	4	4	18	14	4
Rogaland	68	29	69	42	22	20	14	13	28	14	14
Hordaland	113	63	76	41	24	17	12	23	56	27	29
Sogn og Fjordane	20	11	14	4	3	1	2	8	10	5	5
Møre og Romsdal	66	47	49	18	9	9	7	24	23	16	7
Sør-Trøndelag	73	46	43	19	11	8	9	15	39	17	22
Nord-Trøndelag	29	16	14	3	-	3	3	8	9	1	8
Nordland	60	34	46	18	3	15	11	17	29	19	10
Troms	60	30	44	25	13	12	12	7	20	9	11
Finnmark	23	10	29	13	7	6	11	5	14	7	7

Tabell 13. Åpnede konkurser i industri etter kvartal og fylke.

	1989		1990						1991		
	1.halv-		1.halv-		1.kv.	2.kv.	3.kv.	4.kv.	1.halv-		
	I alt	år	I alt	år					år	1.kv.	2.kv.
I ALT	455	243	406	178	100	78	123	105	241	103	138
Østfold	22	8	20	8	3	5	6	6	19	11	8
Akershus	34	18	28	10	4	6	10	8	23	9	14
Oslo	53	31	43	12	7	5	17	14	32	6	26
Hedmark	16	9	9	6	2	4	2	1	6	2	4
Oppland	16	7	8	3	1	2	4	1	10	5	5
Buskerud	28	15	22	11	9	2	4	7	15	4	11
Vestfold	21	13	24	10	7	3	5	9	8	4	4
Telemark	26	12	21	8	6	2	7	6	9	6	3
Aust-Agder	20	13	12	2	2	-	4	6	5	2	3
Vest-Agder	12	5	12	7	3	4	4	1	2	1	1
Rogaland	16	12	28	14	8	6	9	5	11	6	5
Hordaland	42	22	53	24	16	8	16	13	28	14	14
Sogn og Fjordane	10	3	9	5	3	2	3	1	7	5	2
Møre og Romsdal	30	14	31	12	8	4	10	9	14	7	7
Sør-Trøndelag	21	11	19	8	5	3	5	6	14	7	7
Nord-Trøndelag	14	9	15	6	3	3	6	3	6	-	6
Nordland	33	18	21	11	4	7	4	6	11	5	6
Troms	24	12	19	11	6	5	5	3	15	5	10
Finnmark	17	11	12	10	3	7	2	-	6	4	2

Tabell 14. Åpnede konkurser i bygge- og anleggsvirksomhet etter kvartal og fylke

	1989		1990				1991				
	I alt	1.halv-	I alt	1.halv-	1.kv.	2.kv.	3.kv.	4.kv.	1.halv-	1.kv.	2.kv.
		år		år							
I ALT	623	319	542	254	131	123	122	166	351	175	176
Østfold	41	23	30	13	5	8	7	10	14	10	4
Akershus	82	41	58	28	11	17	9	21	37	20	17
Oslo	83	44	84	34	12	22	21	29	55	21	34
Hedmark	23	14	29	18	12	6	7	4	9	2	7
Oppland	23	8	7	6	5	1	1	-	8	5	3
Buskerud	53	25	45	21	15	6	11	13	29	13	16
Vestfold	26	12	29	15	10	5	8	6	17	9	8
Telemark	27	18	22	7	3	4	7	8	14	5	9
Aust-Agder	10	4	2	2	2	-	-	-	5	3	2
Vest-Agder	11	5	9	3	1	2	2	4	5	2	3
Rogaland	35	18	30	19	8	11	5	6	15	8	7
Hordaland	75	38	62	28	14	14	18	16	52	26	26
Sogn og Fjordane	6	1	17	7	3	4	3	7	2	-	2
Møre og Romsdal	21	12	22	7	3	4	7	8	19	13	6
Sør-Trøndelag	15	8	21	10	5	5	3	8	26	12	14
Nord-Trøndelag	9	2	13	5	3	2	1	7	6	4	2
Nordland	37	26	26	14	10	4	3	9	18	15	3
Troms	31	17	25	13	7	6	6	6	13	3	10
Finnmark	15	3	11	4	2	2	3	4	7	4	3

Veiviser til tabeller publisert i 1991

Tabelloversikt	Oppgavetidspunkt											
	1989		1990				1991					
	31/12	30/9	31/10	30/11	31/12	31/1	28/2	31/3	30/4	31/5	30/6	31/7
	Hefte nummer											
I FINANSINSTITUSJONER												
Regnskapsstatistikk					13							
Utlån etter långiversektor					18			22				
Utlån etter låntakersektor					18			22				
Utlån etter långiver- og låntakersektor		3			18			22				
Innskudd etter debitorsektor					18			22				
Innskudd etter innskytersektor		3			18			22				
II ALLE BANKER												
Balanse etter bankgruppe og finansobjekt			2	4	7	11	11	14	17	20	22	
Utlån, kassekreditter og byggelån etter bankgruppe			2	4	7	11	11	14	17	20	22	
Fordringer og gjeld overfor utlandet .			2	4	7	11	11	14	17	20	22	
Disponerte utlån etter bankgruppe og låntakernæring												
Utlån til boligformål, etter utlåns- type og låntakersektor					7			17				
Disponerte utlån til foretak, kommuner og privatpersoner etter bankgruppe og låntakerens fylke												
SMS - etter innskyterens fylke					23							
Resultatregnskap					17							
III NORGES BANK												
Sertifikater, ihendehaverobligasjoner, utlån og bankinnskudd etter sektor ...			2	4	7	11	11	14	17	20	22	
IV POSTGIRO												
Ihendehaverobligasjoner, utlån og bankinnskudd etter sektor			2	4	7	11	11	14	17	20	22	
V NORGES POSTSPAREBANK												
Ihendehaverobligasjoner, utlån og bankinnskudd etter sektor			2	4	7	11	11	14	17	20	22	
Disponerte utlån til boligformål, etter type boliglån og låntakersektor					7			17				
Utlån etter næring												
Disponerte utlån, etter fylke, sektor og næring												
Innskudd etter fylke og sektor												
Gjennomsnittslige rente- og provisjons- satser på utlån					9			20				
Gjennomsnittsrenter på innskudd					9			20				
Resultatregnskap etter finansobjekt ..												
VI FORRETNINGS- OG SPAREBANKER												
Månedsbalanser etter finansobjekt (tidsserier)					6							
Kvartalsbalanse etter finansobjekt. Prosent (tidsserier)					6							
Disponerte utlån etter måned, debitorsektor og -næring (tidsserier)					6							
Disponerte utlån, etter kvartal, debitorsektor og -næring. Prosent (tidsserier)					6							

Veiviser til tabeller publisert i 1991 (forts.)

Tabelloversikt	Oppgavetidspunkt											
	1989		1990				1991					
	31/12	30/9	31/10	30/11	31/12	31/1	28/2	31/3	30/4	31/5	30/6	31/7
	Hefte nummer											
X LIVSFORSIKRINGSSLESKAPER												
Balanse					8				16			
Ihendehaverobligasjoner og aksjer etter utstedersektor									16			
Utlån etter låntakersektor					8				16			
Utlån etter låntakernæring												
Resultatregnskap												
Gjennomsnittlige rentesatser for utlån												
Utlån etter låntakerens fylke												
XI SKADEFORSIKRINGSSLESKAPER												
Balanse	9	1			14				21			
Ihendehaverobligasjoner og aksjer, etter utstedersektor	9				14				21			
Utlån etter låntakersektor	9	1			14				21			
Utlån etter låntakernæring	9											
Resultatregnskap	9											
Utlån etter låntakerens fylke	9											
XII PRIVATE PENSJONSKASSER OG -FOND												
Balanse etter finansobjekt og sektor ..	16											
Utlån etter låntakersektor	16											
Resultatregnskap	16											
XIII KOMMUNALE PENSJONSKASSER OG -FOND												
Balanse etter finansobjekt og sektor ..	9											
Resultatregnskap	9											
XIV FELLESORDNINGEN FOR TARIFFESTET PENSJON (FTP)												
Balanse etter finansobjekt og sektor ..					23							
Resultatregnskap					23							
XV FOLKETRYGDFONDET												
Balanse			2	8	8	10	12	13	19	20	23	
XVI IHENDEHAVEROBLIGASJONSGJELDEN												
Ihendehaverobligasjonsgjelden og bruttoendringene					20							
Ihendehaverobligasjonsgjelden etter låntakersektor og nominell rentesats ..					20							
Emisjoner av ihendehaverobligasjoner etter låntakersektor og nominell rentesats					20							
Ihendehaverobligasjonsgjeld i uten- landsk valuta etter låntakersektor og valutaslag												
Emisjoner av ihendehaverobligasjoner i utenlandsk valuta etter låntakersektor og valutaslag												
Ihendehaverobligasjonsgjelden etter låntakersektor og låntakerens fylke.												
Pålydende verdi					20							
Ihendehaverobligasjonsgjelden etter låntakersektor og låntakerens fylke.												
Markedsverdi					20							
Emisjoner av ihendehaverobligasjoner etter låntakersektor og låntakerens fylke					20							

Veiviser til tabeller publisert i 1991 (forts.)

Tabelloversikt	Oppgavetidspunkt													
	1989			1990			1991							
	31/12	30/9	31/10	30/11	31/12	31/1	28/2	31/3	30/4	31/5	30/6	31/7		
	Hefte nummer													
XXI KAPITALTILFØRSEL														
Kapitaltilførsel til foretak, kommuner og privatpersoner, etter kilde						23								
XXII ÅPNEDE KONKURSER														
Åpnede konkurser etter kvartal og fylke						5				14				24
Åpnede konkurser etter måned						5				14				24
Åpnede konkurser. Tallet på foretak, etter næring						5				14				24
Åpnede konkurser. Tallet på foretak, sysselsatte og omsetningsverdi, etter næring						5				14				24
Åpnede konkurser etter sysselsettingsgruppe/omsetningsgruppe og næring						5				14				24
Åpnede konkurser i varehandel. Tallet på foretak, etter næringsgruppe						5				14				24
Åpnede konkurser i varehandel. Tallet på foretak, sysselsatte og omsetningsverdi, etter næringsgruppe						5				14				24
Åpnede konkurser i varehandel etter kvartal og fylke						5				14				24
Åpnede konkurser i industri etter kvartal og fylke						5				14				24
Åpnede konkurser i bygge- og anleggsvirksomhet etter kvartal og fylke						5				14				24

Veiviser til figurer publisert i 1991

Tabelloversikt	Oppgavetidspunkt									
	1989		1990			1991				
	31/12		31/3	30/6	30/9	31/12	31/3	30/6	30/9	31/12
	Hefte nummer									
I FINANSINSTITUSJONER										
Disponerte utlån etter långiversektor ..					3	18			22	
Disponerte utlån etter låntakersektor ..						18			22	
Innskudd etter debitorsektor					3	18			22	
Innskudd etter innskytersektor						18			22	
II ALLE BANKER										
SMS - etter innskyterens fylke						23				
III KAPITALTILFØRSEL										
Kapitaltilførsel til foretak, kommuner og privatpersoner, etter kilde						23				
IV ÅPNEDE KONKURSER										
Åpnede konkurser etter måned						5		14	24	
Åpnede konkurser etter fylke						5		14	24	
Antall konkurser i varehandel, industri og bygge- og anleggsvirksomhet						5		14	24	

