

Bank- og kredittstatistikk

Aktuelle tall

Utlån/ innskudd	Finansinstitusjoner	31.03.94
Åpnede konkurser	Etter kvartal	1. kvartal 1994
	Etter måned	
	Fylkestall	
	Næringstall	
Balansetall	Fellesordningene for Tariffestet Pensjon (FTP) og Avtalefestet Pensjon (AFP)	31.12.93
Resultat- regnskap	Fellesordningene for Tariffestet Pensjon (FTP) og Avtalefestet Pensjon (AFP)	31.12.93
Emisjoner	Sertifikater	April 94
	Ihendehaverobligasjoner	

9/94

Bank- og kredittstatistikk

Aktuelle tall

Bank- og kredittstatistikk. Aktuelle tall inneholder løpende regnskapsstatistikk for banker, finansinstitusjoner og annen aktuell kredittmarkedsstatistikk, f.eks. konkurser og emisjoner av sertifikater og obligasjoner. Heftet utgis så snart ny statistikk foreligger og kommer ut ca. 30 ganger i året.

Redaksjon: Anna Rømo (ansv. red.), Gunnar Almklov og Espen Tørum. Bank- og kredittstatistikk. Aktuelle tall utgis av Seksjon for offentlige finanser og kredittmarked, Statistisk sentralbyrå.

ISSN 0333-1504

Standardtegn i tabeller	Symbol
Tall kan ikke forekomme	.
Oppgave mangler	..
Oppgave mangler foreløpig	...
Tall kan ikke offentliggjøres	:
Null	-
Mindre enn 0,5 av den brukte enheten	0
Mindre enn 0,05 av den brukte enheten	0,0
Foreløpige tall	*
Brudd i den loddrette serien	—
Brudd i den vannrette serien	
Rettet siden forrige utgave	r

Design: Enzo Finger Design
Trykk: Falch Hurtigtrykk

Innledning

Statistisk sentralbyrå presenterer i serien "Bank- og kredittstatistikk. Aktuelle tall", løpende regnskapsstatistikk for private og offentlige banker, private kredittforetak, private finansieringsselskaper, livs- og skadeforsikringsselskaper, private og kommunale pensjonskasser og -fond, Fellesordningen for Tariffestet Pensjon (FTP), og Avtalefestet Pensjon (AFP), aksje- og obligasjonsfond og Folketrygdfondet. Videre gir heftet løpende statistikk over ihendehaverobligasjonsgjelden, sertifikatgjelden, emisjoner av ihendehaverobligasjoner og sertifikater, samt Norges fordringer og gjeld overfor utlandet (finanstelling), finansielle sektorbalanser, kapitaltilførsel og åpnete konkurser.

En samlet presentasjon av prinsipper og definisjoner som blir benyttet i Statistisk sentralbyrås kredittmarkedstatistikk er gitt i hefte nr. 24/92 i denne serien.

Eventuelle spørsmål eller kommentarer kan rettes til førstekonsulent Gunnar Almklov, tlf. 22 86 45 15, konsulent Espen Tørum, tlf. 22 86 45 24 eller førstesekretær Oddrun Ødegård, tlf. 62 88 54 46.

Innhold

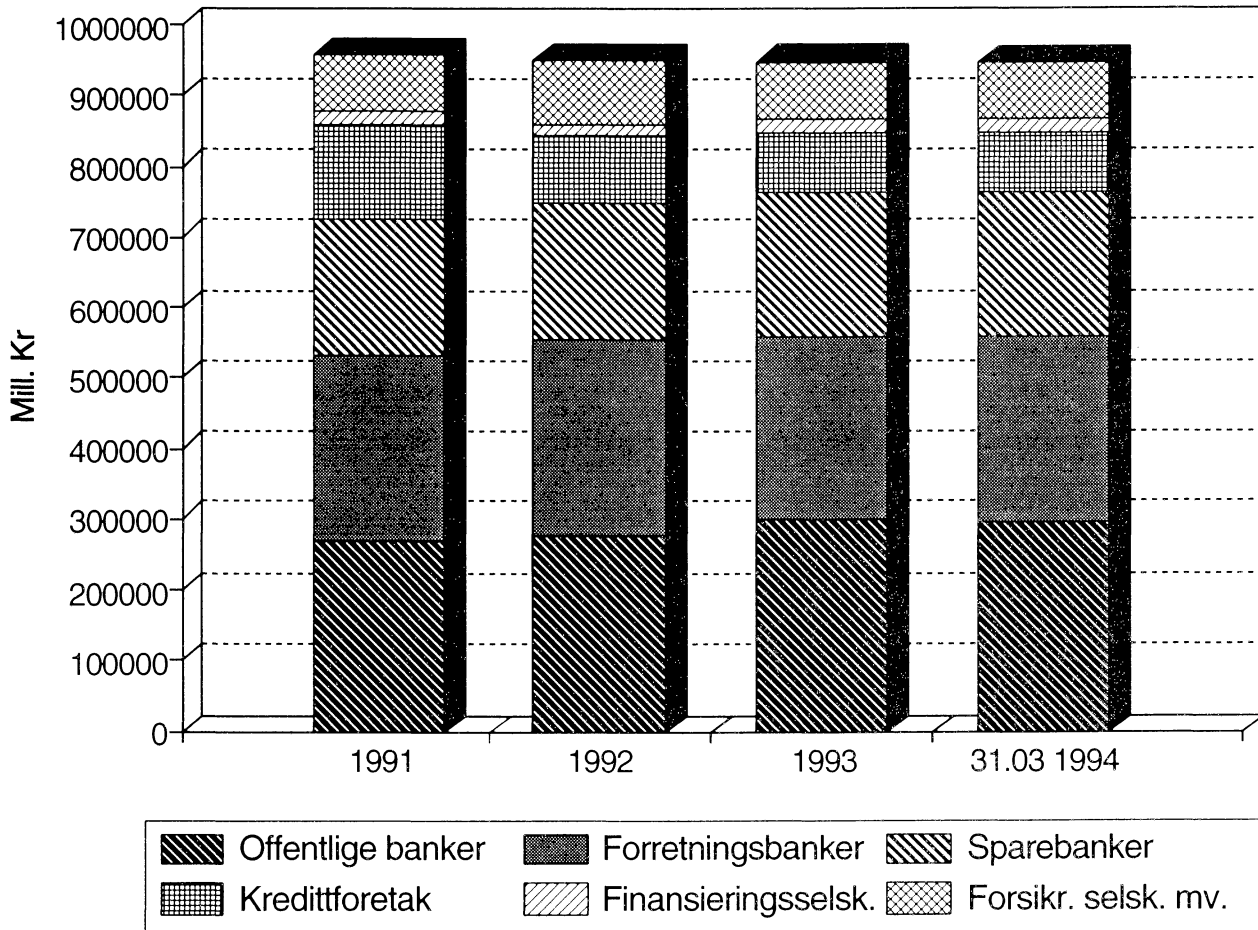
Figurer

Finansinstitusjoner. Utlån etter långiversektor. 31.03.1994	5
Finansinstitusjoner. Utlån etter låntakersektor. 31.03.1994	6
Finansinstitusjoner. Innskudd etter debitorsektor. 31.03.1994	12
Finansinstitusjoner. Innskudd etter innskytersektor. 31.03.1994	13
Åpnede konkurser. 1. kvartal 1994	17
Åpnede konkurser etter måned. 1. kvartal 1994.	17
Åpnede konkurser etter fylke. 1. kvartal 1994	18
Åpnede konkurser etter sysselsatte og næring. 1. kvartal 1994	18

Tabeller

1. Finansinstitusjoner. Utlån etter långiversektor. 31.03.1994	5
2. Finansinstitusjoner. Utlån etter låntakersektor. 31.03.1994	6
3. Finansinstitusjoner. Utlån etter långiver- og låntakersektor. 31.03.1994	7-11
4. Finansinstitusjoner. Innskudd etter debitorsektor. 31.03.1994	12
5. Finansinstitusjoner. Innskudd etter innskytersektor. 31.03.1994	13
6. Finansinstitusjoner. Innskudd etter innskytersektor. 31.03.1994	14-15
Konkurser åpnet i 1. kvartal 1994	16
7. Åpnede konkurser etter kvartal og fylke. 1. kvartal 1994	19
8. Åpnede konkurser etter måned. 1. kvartal 1994.	19
9. Åpnede konkurser. Tallet på foretak etter næring. 1. kvartal 1994	20
10. Åpnede konkurser. Tallet på foretak, sysselsatte og omsetningsverdi, etter næring. 1. kvartal 1994	21
11. Åpnede konkurser etter sysselsettingsgruppe, omsetningsgruppe og næring. 1. kvartal 1994.	22
12. Åpnede konkurser i varehandel. Tallet på foretak etter næringsgruppe. 1. kvartal 1994	23
13. Åpnede konkurser i varehandel. Tallet på foretak, sysselsatte og omsetningsverdi etter næringsgruppe. 1. kvartal 1994.	24
14. Åpnede konkurser i varehandel etter kvartal og fylke. 1. kvartal 1994	25
15. Åpnede konkurser i industri etter kvartal og fylke. 1. kvartal 1994	25
16. Åpnede konkurser i bygge- og anleggsvirksomhet etter kvartal og fylke. 1. kvartal 1994	26
17. Åpnede konkurser etter etableringsår og fylke. 1. kvartal 1994	26
18. Åpnede konkurser i aksjeselskaper etter aksjekapital og fylke. 1. kvartal 1994	27
19. Åpnede konkurser etter eierform og fylke. 1. kvartal 1994	27
Fellesordningen for Tariffestet Pensjon (FTP) og Avtalefestet Pensjon (AFP)	28
20. Fellesordningen for Tariffestet Pensjon (FTP). Balanse etter finansobjekt og sektor. 31.12.1993	29
21. Fellesordningen for Tariffestet Pensjon (FTP). Resultatregnskap 1993	30
22. Fellesordningen for Avtalefestet Pensjon (AFP). Balanse etter finansobjekt og sektor. 31.12.1993.	31
23. Fellesordningen for Avtalefestet Pensjon (AFP). Resultatregnskap 1993.	31
24. Emisjoner av sertifikater. April 1994	32
25. Emisjoner av ihendehaverobligasjoner. April 1994	33

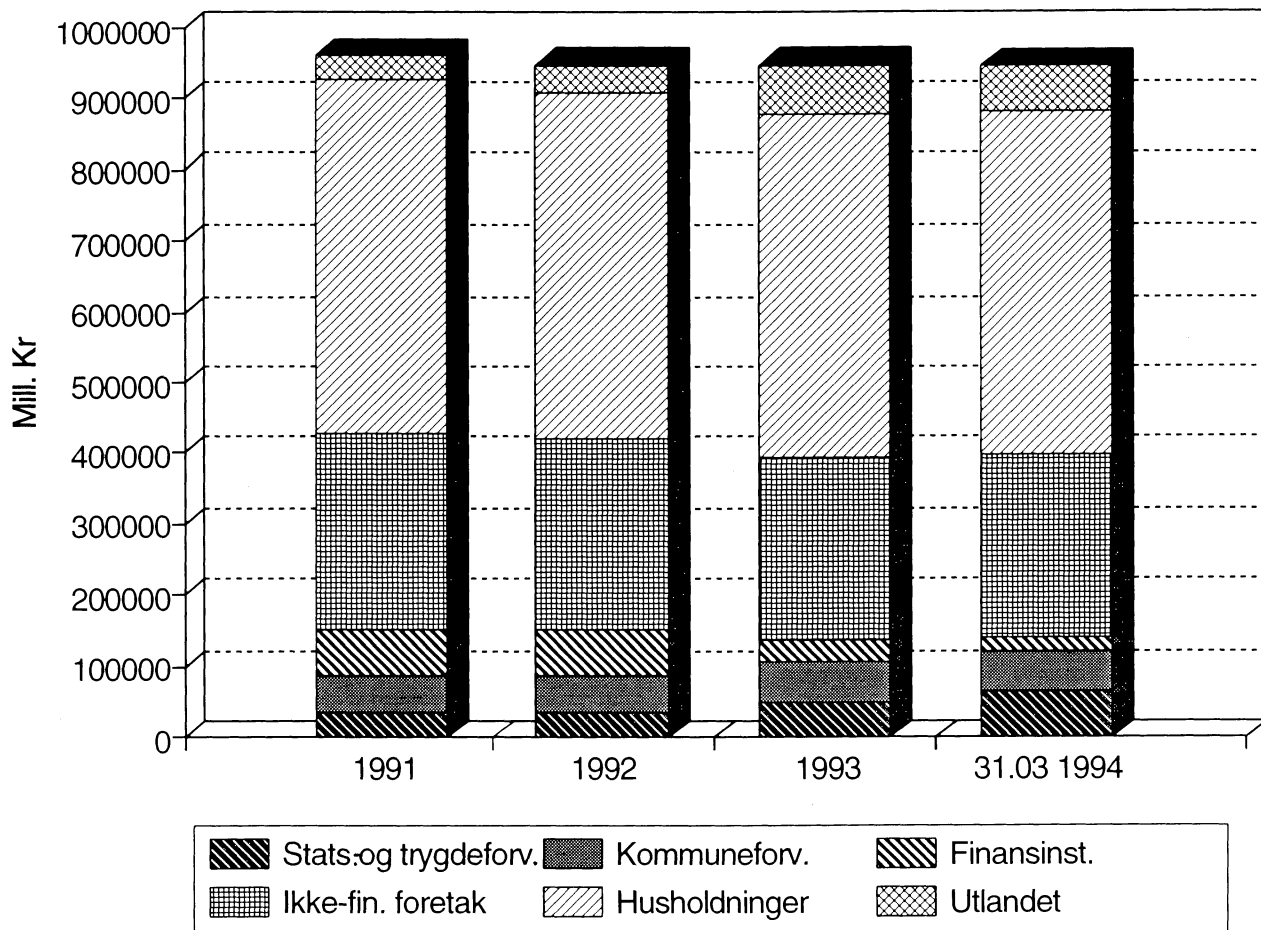
Veiviser til tidligere publiserte tabeller	34-37
---	--------------

Figur 1. Finansinstitusjoner
Utlån etter långiversektor

Tabell 1. Finansinstitusjoner. Utlån 1) etter långiversektor. Mill. kr

Kvartal	Utlån i alt	Långiversektor								
		Norges Bank	Postgiro og Post- banken	Forret- nings- banker	Spare- banker	Stats- banker	Private kreditt- foretak	Private finansi- erings- selsk. 2)	Livsfor- sikrings- selsk. mv. 3)	Skade- forsik- rings- selsk.
1988	959317	76380	39657	250544	186688	146980	139307	42201	70564	6996
1989	990390	60581	44174	276963	192511	156485	153212	28523	70985	6956
1990	1008966	56624	46649	285402	197726	164733	155125	22632	73798	6277
1991	965505	46019	46162	264411	197049	175884	131611	21392	77491	5486
1992										
1. kvartal	983217	41032	65937	268682	192724	182219	127343	20684	78997	5599
2. kvartal	932089	26829	48998	256761	191781	181315	121082	20404	79339	5580
3. kvartal	930323	20997	59590	273472	186784	185464	96982	19068	81097	6869
4. kvartal	952553	40219	48277	277493	197040	186803	93806	18508	82916	7491
1993										
1. kvartal	961660	43112	66126	269402	194109	192437	88636	18744	82037	7057
2. kvartal*	946291	48702	49942	268567	196621	190475	87410	18458	79977	6139
3. kvartal*	956625	44422	69314	265721	197248	189968	87049	18247	79038	5618
4. kvartal*	951974	50847	61237	261840	207170	185397	84108	19261	77067	5047
1994										
1. kvartal*	950336	32935	77192	265356	207820	184292	82640	19959	75402	4740

1) Disponerte utlån. Inkl. utlån etter lisens og utlån i norske kroner til finansiering av oljevirksomhet.
2) Medregnet leasing. 3) Omfatter også private og kommunale pensjonskasser og -fond samt FTP (Fellesordningen for tariffestet pensjon). For 1993 og 1994 kun anslag for disse ordningene.

Figur 2. Finansinstitusjoner
Utlån etter låntakersektor

Tabell 2. Finansinstitusjoner. Utlån 1) etter låntakersektor. Mill. kr

Kvartal	Låntakersektor							Utlån i alt til boligformål 3)
	Utlån i alt	Stats- og trygdeforvaltningen	Kommuneforvaltningen	Finansinstitusjoner 2)	Ikke-finansielle foretak	Husholdninger mv.	Utlandet	
1988.....	959317	33619	51453	117730	244035	479684	32796	..
1989.....	990390	36997	55482	90396	296062	479920	31533	350181
1990.....	1008966	37615	56290	81560	296100	499609	37792	363014
1991.....	965505	34279	54970	61986	279655	497975	36640	371766
1992								
1. kvartal	983217	55968	54376	62688	281522	490899	37764	368448
2. kvartal	932089	36422	54771	47432	272850	485152	35462	368259
3. kvartal	930323	47388	56615	41836	270384	479841	34259	365753
4. kvartal	952553	33361	57434	62941	270227	490062	38528	375426
1993								
1. kvartal	961660	51758	57679	39854	267584	480942	63843	367897
2. kvartal* ...	946291	35690	56347	34386	272042	474803	73023	368283
3. kvartal* ...	956625	56631	58556	32765	264894	474532	69247	366665
4. kvartal* ...	951974	48129	58681	32256	256839	486937	69132	374915
1994								
1. kvartal* ...	950336	64362	57847	21123	255303	486152	65549	373179

1) Disponerte utlån. Inkl: utlån etter lisens og utlån i norske kroner til finansiering av oljevirkksomhet.
2) Medregnet leasing fra private finansieringsselskaper. 3) Det er knyttet generell usikkerhet til tallene for boligformål, da det i mange tilfeller er vanskelig for institusjonene å fastslå hvilke formål de enkelte utlån brukes til.

Tabell 3. Utlån 1) fra finansinstitusjoner, etter långiversektor og låntakersektor. 31. desember 1992 og 1993 og 31. mars 1994. Mill. kr

Låntakersektor	I alt			Norges Bank		
	31.12 1992	31.12 1993*	31.03 1994*	31.12 1992	31.12 1993*	31.03 1994*
I alt	952553	951974	950336	40219	50847	32935
1. Offentlig forvaltning	90795	106810	122209	2	7	2
110 Statsforvaltningen	33356	48124	64355	2	5	-
130 Trygdeforvaltningen	5	5	7	-	-	-
510 Fylkeskommuner	13032	13564	13323	-	-	-
550 Kommuner	44402	45117	44524	-	2	2
2. Finansinstitusjoner	62941	32256	21123	39562	16838	1752
150 Norges Bank	-	-	-	-	-	-
170 Postgiro og Postbanken	831	18	0	831	-	-
190 Statsbanker	7	7	581	-	-	-
210 Forretningsbanker	29005	8761	2112	28407	8265	1520
250 Sparebanker	10463	8878	656	10208	8573	232
290 Bankenes sikringsfond	-	-	-	-	-	-
310 Private kredittforetak	12084	8326	10965	115	-	-
370 Private finansierings- selskaper	9541	5914	6111	0	-	-
410 Livsforsikringsselskaper	516	281	484	1	-	-
470 Skadeforsikringsselskaper ...	494	71	214	-	-	-
3. Ikke-finansielle foretak	270227	256839	255303	134	121	139
610 Statens forretningsdrift			248	-	0	-
630 Statlig eide foretak	1698	845	1531	-	-	-
650 Kommuneforetak	9418	8530	8207	-	-	-
710 Private selskaper med begrenset ansvar (aksjeselskaper mv.)		246060	243761	134	121	139
740 Private ikke-forretnings- messige produsentorienterte institusjoner	259111	1404	1556	-	-	-
4. Husholdninger mv.	490062	486937	486152	521	507	503
760 Personlige foretak mv.	49512	44461	44136	4	4	1
770 Private ikke-forretnings- messige konsumentorienterte institusjoner	3274	3596	3458	-	-	-
790 Personlig næringsdrivende ...	43950	42105	40988	-	-	-
810 Lønnstakere o.l.	392398	396929	397486	517	503	502
890 Uspesifisert sektor	928	-154	84	-	0	-
5. Utlandet	38528	69132	65549	-	33374	30539
6. Spesifikasjoner:						
A. Kommuner, foretak og hushold- ninger mv. (sum sektorene 510 - 890)	817723	802457	799302	655	630	644
B. Boliglån i alt 2)	375426	374915	373179	482	468	467
Herav til lønnstakere o.l. (sektor 810)	298390	299967	300256	482	468	467

1) Disponerte utlån etter spesifiserte tapsavsetninger. Inkl. utlån etter lisens og utlån i norske kroner til finansiering av oljevirkksomhet. 2) Det er knyttet generell usikkerhet til tallene for utlån til boligformål da institusjonene i mange tilfelle har vanskelig for å fastslå hvilke formål de enkelte utlån brukes til.

Tabell 3 (forts.). Utlån 1) fra finansinstitusjoner, etter långiversektor og låntakersektor. 31. desember 1992 og 1993 og 31. mars 1994. Mill. kr

Låntakersektor	Postgiro og Postbanken			Forretningsbanker		
	31.12 1992	31.12 1993*	31.03 1994*	31.12 1992	31.12 1993*	31.03 1994*
I alt	48277	61237	77192	277493	261840	265356
1. Offentlig forvaltning	32663	44286	59522	2853	3757	3559
110 Statsforvaltningen	32615	43773	59133	177	234	264
130 Trygdeforvaltningen	-	0	0	0	1	0
510 Fylkeskommuner	0	212	1	630	917	886
550 Kommuner	48	301	388	2046	2605	2409
2. Finansinstitusjoner	9	20	403	17878	10650	13252
150 Norges Bank	-	-	-	-	-	-
170 Postgiro og Postbanken	-	18	-	0	-	-
190 Statsbanker	-	-	400	-	-	174
210 Forretningsbanker	3	0	0	36	12	12
250 Sparebanker	5	1	3	0	0	0
290 Bankenes sikringsfond	-	-	-	-	-	-
310 Private kredittforetak	1	-	-	9535	6321	9050
370 Private finansierings- selskaper	-	1	0	7626	4199	3539
410 Livsforsikringselskaper	-	-	-	220	62	275
470 Skadeforsikringselskaper	-	-	0	461	56	202
3. Ikke-finansielle foretak	1563	2359	1931	108016	103657	105554
610 Statens forretningsdrift	-	0	0	7	9	2
630 Statlig eide foretak	1	0	0	942	433	1296
650 Kommuneforetak	66	7	85	1094	685	770
710 Private selskaper med begrenset ansvar (aksjeselskaper mv.)	1496	2352	1846	105320	101651	102584
740 Private ikke-forretnings- messige produsentorienterte institusjoner	-	-	-	653	879	902
4. Husholdninger mv.	14042	14572	15334	124892	121972	122237
760 Personlige foretak mv.	53	85	6	22444	21338	21481
770 Private ikke-forretnings- messige konsumentorienterte institusjoner	0	0	0	866	1057	1108
790 Personlig næringsdrivende ...	109	86	6	7822	7586	7631
810 Lønnstakere o.l.	13869	14401	15322	93747	92359	92175
890 Uspesifisert sektor	11	0	0	13	-368	-158
5. Utlandet	-	0	2	23854	21804	20754
6. Spesifikasjoner:						
A. Kommuner, foretak og hushold- ninger mv. (sum sektorene 510 - 890)	15653	17444	17654	235584	229151	231086
B. Boliglån i alt 2)	80906	84544	84417
Herav til lønnstakere o.l. (sektor 810)	73440	76201	75510

Note 1 og 2 se forrige side.

Tabell 3 (forts.). Utlån 1) fra finansinstitusjoner, etter långiversektor og låntakersektor. 31. desember 1992 og 1993 og 31. mars 1994. Mill. kr

Låntakersektor	Sparebanker			Statsbanker 3)		
	31.12 1992	31.12 1993*	31.03 1994*	31.12 1992	31.12 1993*	31.03 1994*
I alt	197040	207170	207820	186803	185397	184292
1. Offentlig forvaltning	5915	4945	5511	33773	38188	38058
110 Statsforvaltningen	20	84	83	367	3662	4688
130 Trygdeforvaltningen	4	2	5	-	-	-
510 Fylkeskommuner	1143	694	1126	6810	7158	6892
550 Kommuner	4748	4165	4297	26596	27368	26478
2. Finansinstitusjoner	1893	1782	2013	-	-	-
150 Norges Bank	-	-	-	-	-	-
170 Postgiro og Postbanken	0	-	-	-	-	-
190 Statsbanker	-	-	-	-	-	-
210 Forretningsbanker	53	97	11	-	-	-
250 Sparebanker	160	167	127	-	-	-
290 Bankenes sikringsfond	-	-	-	-	-	-
310 Private kredittforetak	958	582	560	-	-	-
370 Private finansierings- selskaper	649	928	1308	-	-	-
410 Livsforsikringselskaper	55	8	7	-	-	-
470 Skadeforsikringselskaper	18	0	0	-	-	-
3. Ikke-finansielle foretak	38123	37765	39042	52091	50258	48870
610 Statens forretningsdrift	3	9	39	361	98	124
630 Statlig eide foretak	244	104	33			
650 Kommuneforetak	1264	808	788	2928	2681	2460
710 Private selskaper med begrenset ansvar (aksjeselskaper mv.)	36273	36683	38040	48802	47447	46157
740 Private ikke-forretnings- messige produsentorienterte institusjoner	339	161	142			
4. Husholdninger mv.	148298	159921	158530	100089	96076	96486
760 Personlige foretak mv.	6302	5984	6093	6502	2610	2526
770 Private ikke-forretnings- messige konsumentorienterte institusjoner	1791	1956	1821	0	-	-
790 Personlig næringsdrivende ...	19833	20407	19727	7893	6826	6433
810 Lønnstakere o.l.	120221	131574	130863	85694	86640	87527
890 Uspesifisert sektor	151	0	26	-	-	-
5. Utlandet	2811	2757	2724	850	875	878
6. Spesifikasjoner:						
A. Kommuner, foretak og hushold- ninger mv. (sum sektorene 510 - 890)	192312	202545	202995	185586	180860	178726
B. Boliglån i alt 2)	106838	116006	118362	112721	107287	103850
Herav til lønnstakere o.l. (sektor 810)	96623	104704	107273	57764	55641	54491

Note 1 og 2 se side 7. 3) Tallene bygger delvis på anslag. Boliglånstallene for statsbanker inkluderer også Postbanken.

Tabell 3 (forts.). Utlån 1) fra finansinstitusjoner, etter långiversektor og låntakersektor. 31. desember 1992 og 1993 og 31. mars 1994. Mill. kr

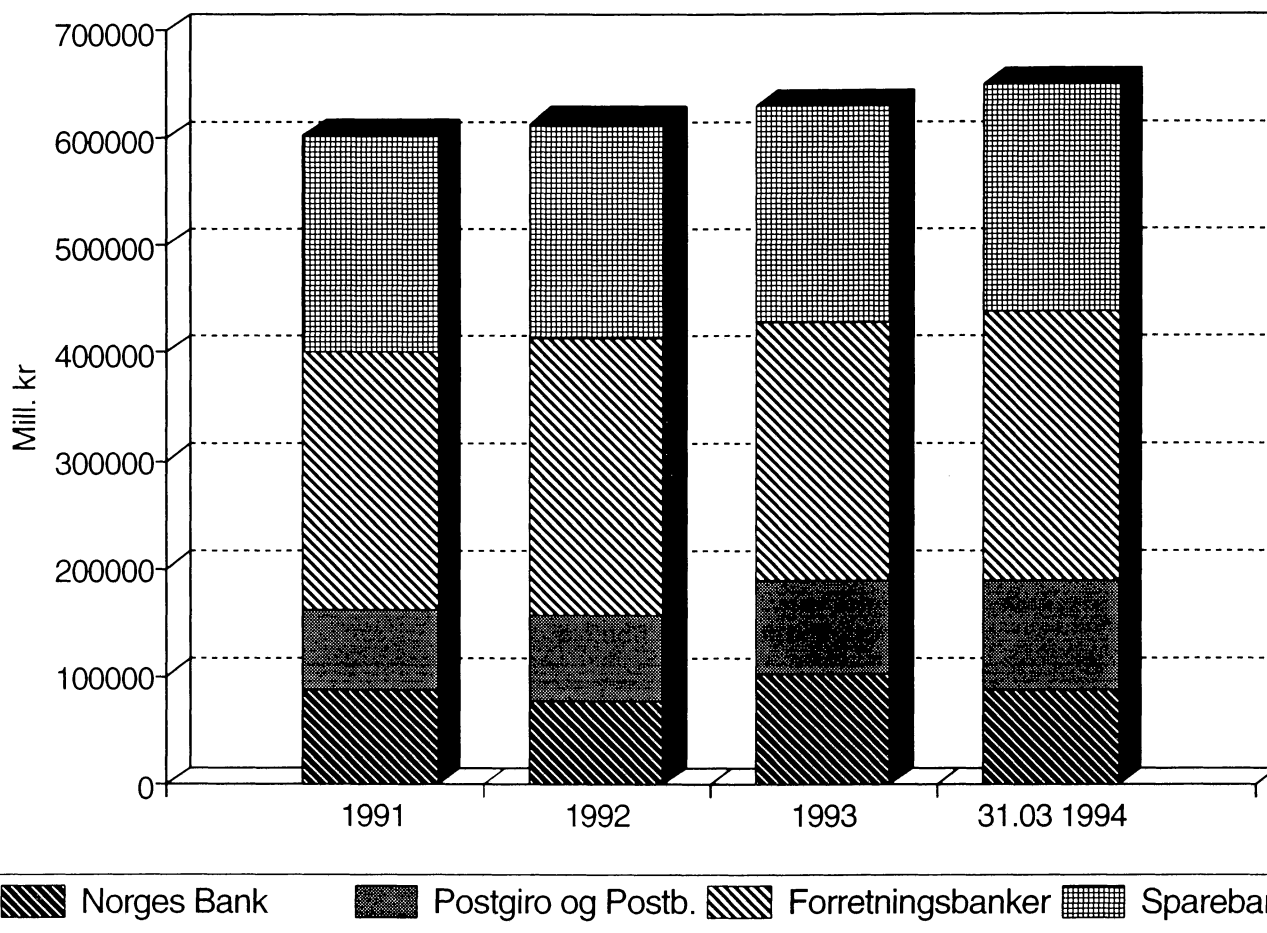
Låntakersektor	Private kredittforetak			Private finansieringsselskaper 3)		
	31.12 1992	31.12 1993*	31.03 1994*	31.12 1992	31.12 1993*	31.03 1994*
I alt	93806	84108	82640	18508	19261	19959
1. Offentlig forvaltning	1625	1801	2052	76	95	112
110 Statsforvaltningen	51	235	53	23	28	31
130 Trygdeforvaltningen	0	0	0	1	1	2
510 Fylkeskommuner	29	14	13	43	29	30
550 Kommuner	1545	1552	1986	9	37	49
2. Finansinstitusjoner	185	900	1553	841	343	510
150 Norges Bank	-	-	-	-	-	-
170 Postgiro og Postbanken	-	-	-	-	-	-
190 Statsbanker	-	-	-	0	0	0
210 Forretningsbanker	80	173	357	304	124	124
250 Sparebanker	52	51	206	1	26	30
290 Bankenes sikringsfond	-	-	-	-	-	-
310 Private kredittforetak	52	302	288	2	0	0
370 Private finansierings- selskaper	-	373	701	532	186	352
410 Livsforsikringsselskaper ...	1	1	1	-	0	0
470 Skadeforsikringsselskaper ...	0	0	0	2	7	4
3. Ikke-finansielle foretak	45292	38853	36042	7560	8051	8374
610 Statens forretningsdrift	-	-	-	36	28	83
630 Statlig eide foretak	7	11	10	67	125	66
650 Kommuneforetak	1776	1383	1296	7	7	20
710 Private selskaper med begrenset ansvar (aksjeselskaper mv.)	43447	37453	34730	7447	7740	8031
740 Private ikke-forretnings- messige produsentorienterte institusjoner	62	6	6	3	151	174
4. Husholdninger mv.	36265	32662	32763	10024	10767	10958
760 Personlige foretak mv.	11614	12230	11890	819	809	869
770 Private ikke-forretnings- messige konsumentorienterte institusjoner	132	103	36	1	7	8
790 Personlig næringsdrivende ...	5006	4352	4371	1962	1675	1975
810 Lønnstakere o.l.	19305	15801	16289	6750	8266	8089
890 Uspesifisert sektor	208	176	177	492	10	17
5. Utlandet	10439	9892	10230	7	5	5
6. Spesifikasjoner:						
A. Kommuner, foretak og hushold- ninger mv. (sum sektorene 510 - 890)	83131	73081	70804	17636	18884	19411
B. Boliglån i alt 2)	20689	16514	17121	499	1108	1074
Herav til lønnstakere o.l. (sektor 810)	19309	15641	16048	494	1108	1046

Note 1 og 2 se side 7. 3) Medregnet leasing som utgjorde 5 842 mill. kr pr. 31.12.1992, 6 411 mill. kr pr. 31.12.1993 og 6 868 mill. kr pr. 31.03.1994.

Tabell 3 (forts.). Utlån 1) fra finansinstitusjoner, etter långiversektor og låntakersektor. 31. desember 1992 og 1993 og 31. mars 1994. Mill. kr

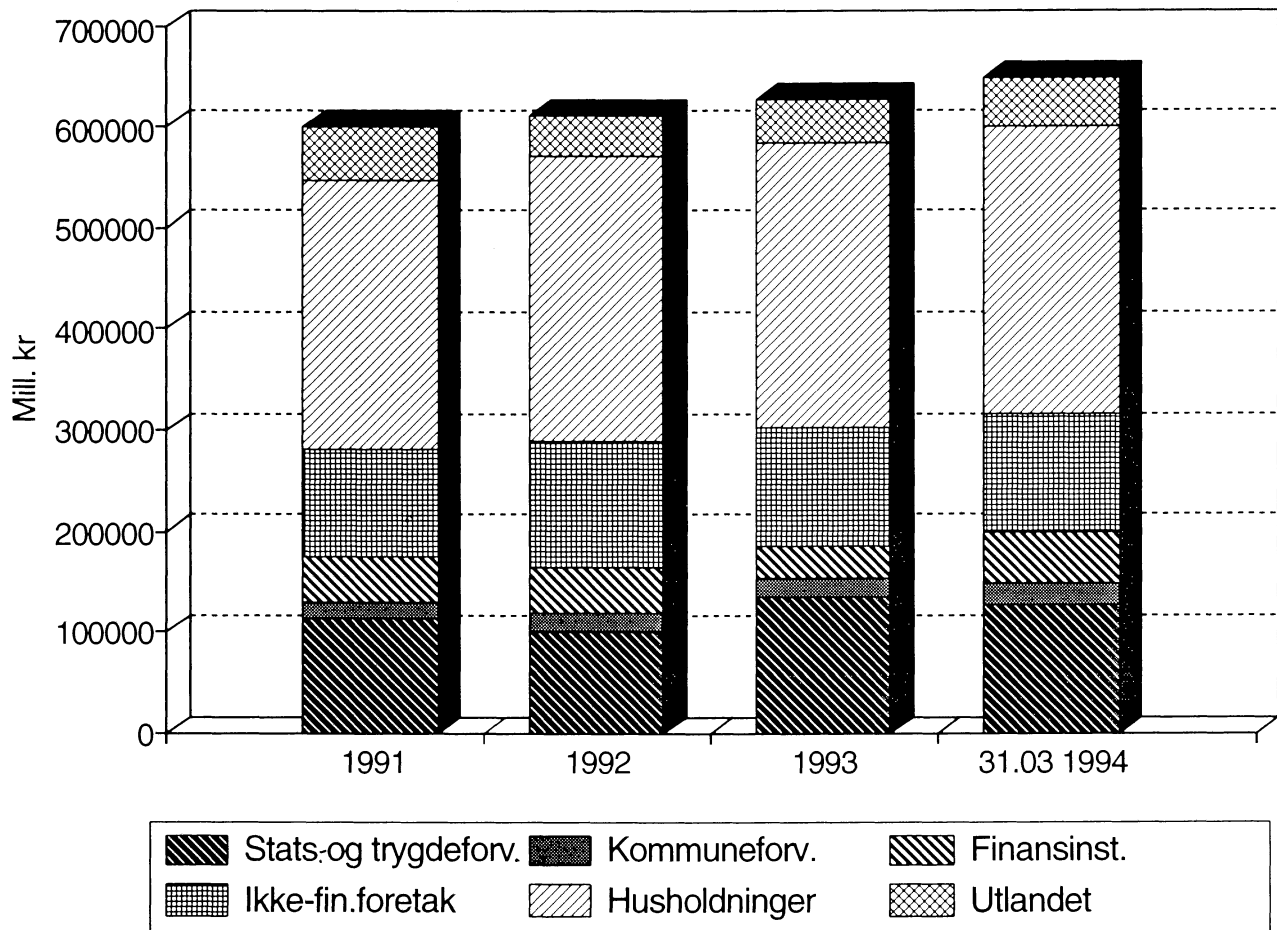
Låntakersektor	Skadeforsikrings- selskaper			Livsforsikrings- selskaper mv.3)		
	31.12 1992	31.12 1993*	31.03 1994*	31.12 1992	31.12 1993*	31.03 1994*
I alt	7491	5047	4740	82916	77067	75402
1. Offentlig forvaltning	182	124	119	13706	13607	13274
110 Statsforvaltningen	100	101	100	1	2	3
130 Trygdeforvaltningen	-	-	-	0	1	0
510 Fylkeskommuner	-	0	1	4377	4540	4374
550 Kommuner	82	23	18	9328	9064	8897
2. Finansinstitusjoner	717	118	104	1856	1605	1536
150 Norges Bank	-	-	-	-	-	-
170 Postgiro og Postbanken	-	-	-	-	-	-
190 Statsbanker	-	-	-	7	7	7
210 Forretningsbanker	22	-	-	100	90	88
250 Sparebanker	18	-	-	19	60	58
290 Bankenes sikringsfond	-	-	-	-	-	-
310 Private kredittforetak	13	1	1	1408	1120	1066
370 Private finansierings- selskaper	563	16	2	171	211	209
410 Livsforsikrings-selskaper	100	100	100	139	110	101
470 Skadeforsikrings-selskaper ...	1	1	1	12	7	7
3. Ikke-finansielle foretak	1808	703	682	15640	15072	14669
610 Statens forretningsdrift	-	-	-	0	0	0
630 Statlig eide foretak	0	0	0	30	28	28
650 Kommuneforetak	6	8	4	2277	2951	2784
710 Private selskaper med begrenset ansvar (aksjeselskaper mv.)	1604	663	676	13107	11950	11558
740 Private ikke-forretnings- messige produsentorienterte institusjoner	198	32	2	226	143	299
4. Husholdninger mv.	4266	3724	3468	51665	46736	45873
760 Personlige foretak mv.	204	235	113	1570	1166	1157
770 Private ikke-forretnings- messige konsumentorienterte institusjoner	11	10	10	473	463	475
790 Personlig næringsdrivende ...	377	322	286	948	851	559
810 Lønnstakere o.l.	3655	3153	3053	48640	44232	43666
890 Uspesifisert sektor	19	4	6	34	24	16
5. Utlandet	518	378	367	49	47	50
6. Spesifikasjoner:						
A. Kommuner, foretak og hushold- ninger mv. (sum sektorene 510 - 890)	6156	4450	4169	81010	75412	73813
B. Boliglån i alt 2)	3080	2830	2793	50211	46158	45095
Herav til lønnstakere o.l. (sektor 810)	2987	2690	2733	47291	43514	42688

Note 1 og 2 se side 7. 3) Omfatter også private og kommunale pensjonskasser og -fond samt FTP.

Figur 3. Finansinstitusjoner
Innskudd etter debitorsektor

Tabell 4. Finansinstitusjoner. Innskudd etter debitorsektor. Mill. kr

Kvartal	Innskudd i alt	Debitorsektor			
		Norges Bank	Postgiro og Postbanken	Forretningsbanker	Sparebanker
1988	585678	120180	59185	228156	178157
1989	623033	125134	66496	247099	184304
1990	629070	111201	70551	255987	191331
1991	604557	87959	74176	241396	201026
1992					
1. kvartal	628549	91070	94589	241858	201032
2. kvartal	604124	85068	77156	239474	202426
3. kvartal	604487	73057	89109	245566	196755
4. kvartal	615489	76269	81072	257906	200242
1993					
1. kvartal	640598	81008	99392	253364	206834
2. kvartal*	667279	106000	83791	266319	211169
3. kvartal*	667475	104377	94831	259497	208770
4. kvartal*	631416	102633	87071	238963	202749
1994					
1. kvartal*	651715	86903	103280	249820	211712

Figur 4. Finansinstitusjoner
Innskudd etter innskyltersektor

Tabell 5. Finansinstitusjoner. Innskudd etter innskyltersektor. Mill. kr

Kvartal	Innskyltersektor						
	Innskudd I alt	Stats- og trygde- forvalt- n.	Kommune- forvalt- ningen	Finans- institu- sjoner	Ikke- finans. foretak	Hus- hold- ninger	Utlandet
1988	585678	147181	12303	27581	80823	240473	77317
1989	623033	152862	13786	30302	95872	253596	76615
1990	629070	141614	15323	32754	99411	265635	74333
1991	604557	112596	17277	47359	107191	266730	53404
1992							
1. kvartal	628549	134462	17109	48635	103631	267935	56777
2. kvartal	604124	110734	18884	48546	103299	272721	49940
3. kvartal	604487	109047	15808	55163	107156	272601	44712
4. kvartal	615489	99062	20507	45802	126588	281608	41922
1993							
1. kvartal	640598	127052	19170	50173	114640	284751	44812
2. kvartal*	667279	133562	22565	60343	114352	288099	48358
3. kvartal*	667475	142564	19663	52143	120598	283644	48863
4. kvartal*	631416	133288	21763	32646	118411	282909	42399
1994							
1. kvartal*	651715	125618	21605	53159	116556	286993	47784

Tabell 6. Finansinstitusjoner. Innskudd etter innskytersektor. 31. desember 1992 og 1993 og 31. mars 1994.
Mill. kr

Innskytersektor	I alt			Norges Bank			Postgiro og Postbanken		
	31.12 1992	31.12 1993*	31.03 1994*	31.12 1992	31.12 1993*	31.03 1994*	31.12 1992	31.12 1993*	31.03 1994*
I alt	615489	631416	651715	76269	102633	86903	81072	87071	103280
1. Offentlig forvaltning	119569	155051	147223	67325	97308	74644	26527	30669	46864
110 Statsforvaltningen	90508	127644	122371	66883	96928	74637	21467	26663	43901
130 Trygdeforvaltningen	8554	5644	3247	438	380	6	4397	3042	1613
510 Fylkeskommuner	5641	6461	5555	4	-	0	116	126	207
550 Kommuner	14866	15302	16050	0	0	1	547	838	1143
2. Finansinstitusjoner	45802	32646	53159	3244	4033	10750	1320	1828	2618
150 Norges Bank	16264	60	238	-	-	-	87	55	234
170 Postgiro og Postbanken	374	661	1276	-	67	8	-	172	217
190 Statsbanker	3648	4597	5856	1632	3319	3452	136	155	280
210 Forretningsbanker	3042	4824	11233	839	260	5716	221	277	238
250 Sparebanker	3709	3640	7089	772	386	1571	640	658	1184
290 Bankenes sikringsfond	578	464	576	0	0	0	-	-	-
310 Private kredittforetak	3138	1760	4695	0	-	-	13	7	12
370 Private finansierings- selskaper	3221	2605	3009	1	1	1	58	93	80
410 Livsforsikrings- selskaper mv.	5605	7813	11740	0	-	-	119	290	226
470 Skadeforsikrings- selskaper	6223	6222	7447	-	-	2	46	121	147
3. Ikke-finansielle foretak ...	126588	118411	116556	675	484	822	4149	4313	3917
610 Statens forretnings- drift	3678	2496	2767	606	394	759	1341	1124	1144
630 Statlig eide foretak	9265	5403	8417	26	56	32	139	229	249
650 Kommuneforetak	5917	6353	6465	0	0	0	348	423	351
710 Private selskap med begrenset ansvar	105574	101451	96121	43	34	31	2312	2524	2162
740 Private ikke- forretningsmessige produsentorienterte institusjoner	2154	2708	2786	0	-	-	9	13	11
4. Husholdninger mv.	281608	282909	286993	145	152	158	48892	50127	49730
760 Personlige foretak mv. ..	19543	17184	17858	3	2	2	1184	1340	1397
770 Private ikke- forretningsmessige konsumentorienterte institusjoner	15381	18649	18910	0	1	0	85	911	231
790 Personlig næringsdrivende	16887	17236	18206	24	14	12	274	380	385
810 Lønnstakere o.l.	227990	228745	230716	109	121	120	46281	46881	47150
890 Uspesifisert sektor	1807	1095	1303	9	14	24	1068	615	567
5. Utlandet	41922	42399	47784	4880	656	529	184	134	151
920 Utenlandske banker	32607	31596	36864	4413	119	55	171	67	51
930 Utenlandske finans- institusjoner	153	449	829	-	-	-	-	-	0
970 Utlandet ellers	9162	10354	10091	467	537	474	13	67	100
6. Spesifikasjon:									
Kommuner, foretak og hus- holdninger mv. (sum sektorene 510-890)	428703	423083	425154	824	636	981	53704	55404	54997

Tabell 6 (forts.). Finansinstitusjoner. Innskudd etter innskyltersektor. 31. desember 1992, 1993 og 31. mars 1994. Mill. kr

Innskyltersektor	Forretningsbanker			Sparebanker		
	31.12 1992	31.12 1993*	31.03 1994*	31.12 1992	31.12 1993*	31.03 1994*
I alt	257906	238963	249820	200242	202749	211712
1. Offentlig forvaltning	8862	11650	10722	16855	15424	14993
110 Statsforvaltningen	1413	3321	3101	745	732	732
130 Trygdeforvaltningen	1344	1283	838	2375	939	790
510 Fylkeskommuner	1935	2461	1771	3586	3874	3577
550 Kommuner	4170	4585	5012	10149	9879	9894
2. Finansinstitusjoner	28794	18785	26904	12444	8000	12887
150 Norges Bank	10549	-	-	5628	5	4
170 Postgiro og Postbanken	217	103	680	157	319	371
190 Statsbanker	1182	478	811	698	645	1313
210 Forretningsbanker	1241	3019	2941	741	1268	2338
250 Sparebanker	644	811	1274	1653	1785	3060
290 Bankenes sikringsfond	561	448	567	17	16	9
310 Private kredittforetak	2779	1341	3200	346	412	1483
370 Private finansierings- selskaper	2213	1976	2459	949	535	469
410 Livsforsikrings- selskaper mv.	4323	5724	9551	1163	1799	1963
470 Skadeforsikrings- selskaper	5085	4885	5421	1092	1216	1877
3. Ikke-finansielle foretak ...	93363	80917	77711	28401	32697	34106
610 Statens forretnings- drift	408	166	258	1323	812	606
630 Statlig eide foretak	8207	4362	5857	893	756	2279
650 Kommuneforetak	2898	2638	3173	2671	3292	2941
710 Private selskap med begrenset ansvar	80692	72101	66786	22527	26792	27142
740 Private ikke- forretningsmessige produsentorienterte institusjoner	1158	1650	1637	987	1045	1138
4. Husholdninger mv.	94063	90323	92527	138508	142307	144578
760 Personlige foretak mv. .	14349	11948	12499	4007	3894	3960
770 Private ikke- forretningsmessige konsumentorienterte institusjoner	6335	7614	8457	8961	10123	10222
790 Personlig næringsdrivende	3439	3666	3685	13150	13176	14124
810 Lønnstakere o.l.	69540	66853	67540	112060	114890	115906
890 Uspesifisert sektor	400	242	346	330	224	366
5. Utlandet	32824	37288	41956	4034	4321	5148
920 Utenlandske banker	25660	28944	33556	2363	2466	3202
930 Utenlandske finans- institusjoner	149	447	827	4	2	2
970 Utlandet ellers	7015	7897	7573	1667	1853	1944
6. Spesifikasjon:						
Kommuner, foretak og hus- holdninger mv. (sum sektorene 510-890)	193531	178286	177021	180644	188757	192155

Konkurser 1. kvartal 1994

I første kvartal 1994 ble det åpnet i alt 1 018 konkurser i Norge. De fleste konkursene blir åpnet i aksjeselskaper med liten aksjekapital, lav omsetning og få sysselsatte. De fleste konkursrammede foretakene har hatt kort levetid, og Oslo er det fylket som har flest konkurser. Dette viser tall fra Statistisk sentralbyrås konkursstatistikk for første kvartal 1994.

Hele 63 prosent av de konkursrammede foretakene er organisert som aksjeselskaper, 35 prosent som enkeltmannsforetak og bare 2 prosent som andre selskapstyper (: ansvarlige selskap, komandittselskap osv.). Over halvparten av de aksjeselskapene som går konkurs, 53 prosent, har en aksjekapital på 50 000 kroner. Bare 8 prosent av de konkursrammede aksjeselskapene har en aksjekapital på mer enn en halv million kroner.

Når vi ser bort fra enkeltmannsforetak som ikke er registreringspliktige i Brønnøysund, viser tallene at de fleste konkursrammede foretakene (65 prosent), har eksistert i mindre enn 5 år. 20 prosent av foretakene som gikk konkurs har eksistert i mindre enn 2 år, 44 prosent mellom 2 og 5 år, og 35 prosent har eksistert mer enn 5 år.

En stor del (68 prosent) av alle foretakene som går konkurs, har en årlig omsetning på under 1 million kroner. Bare 9 prosent har mer enn 6 millioner i omsetning. De aller fleste (99 prosent) av de konkursrammede foretakene har færre enn 25 ansatte. Totalt er om lag 2 000 personer sysselsatt i foretak som er rammet av konkurs.

Flest konkurser rammer varehandelen (23 prosent), bygge- og anleggsvirksomheten (12 prosent), industrien (9 prosent) og hotell- og restaurantbransjen (8 prosent). I varehandelen ble om lag 430 sysselsatte personer rammet ved konkurser, mens henholdsvis om lag 520, 350 og 330 ble rammet i industrien, bygge- og anleggsvirksomheten og hotell- og restaurantbransjen.

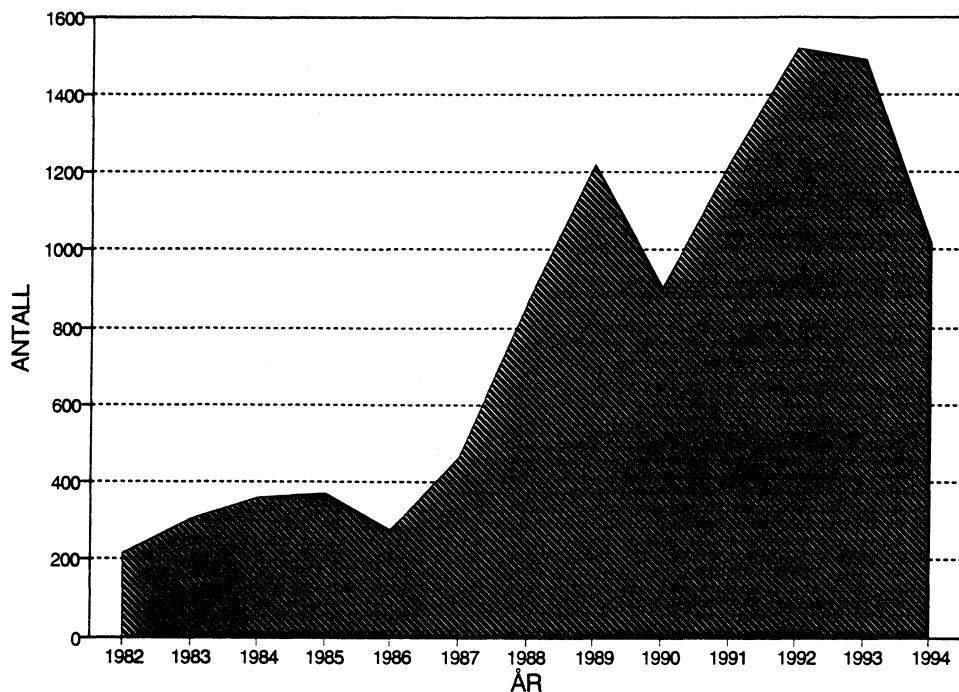
Oslo er det fylket med flest konkurser i første kvartal 1994 med 143, færrest har Aust-Agder med 11.

Fra og med 1. januar 1994 er SSBs konkursstatistikk basert på det nye Konkursregisteret i Brønnøysund, mens opplysningene tidligere ble hentet fra Løsøreregisteret. Tallene fra de to registerene er ikke helt sammenlignbare, og nærmere halvparten av reduksjonen på 467 konkurser fra 1. kvartal 1993 til 1. kvartal 1994, er derfor ikke reell, men skyldes nye registreringsregler for personlige konkurser. Opplysninger om selskapstyper, alder og aksjekapital er hentet fra Foretaksregisteret i Brønnøysund. Sysselsettings- og omsetningstallene er hentet fra Statistisk sentralbyrås Bedrifts- og foretaksregister (DSB).

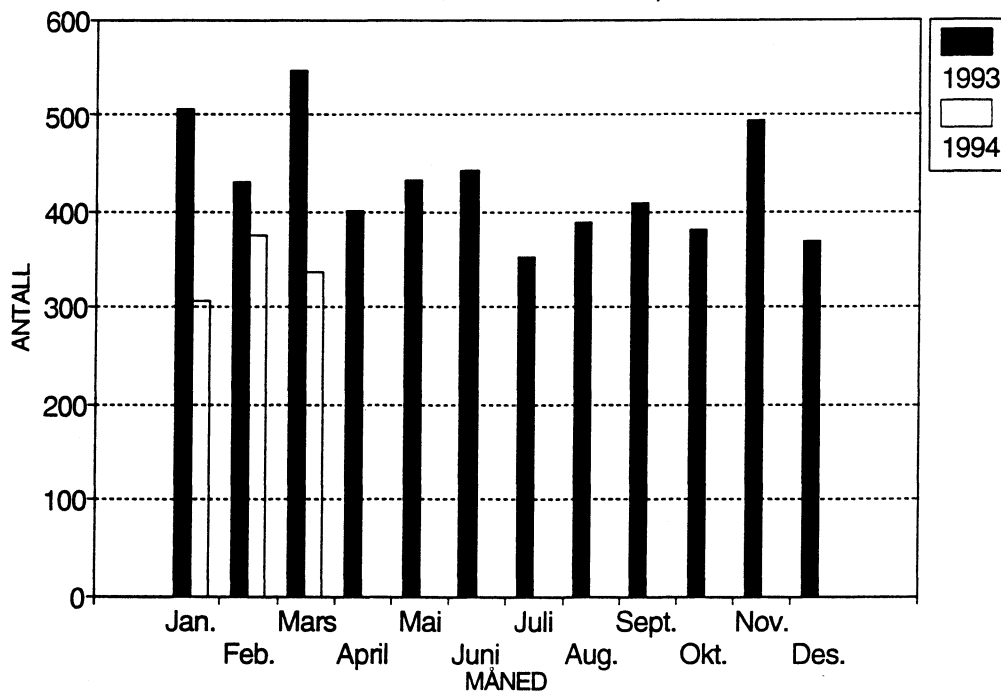
I tabellene 9, 10 og 11 omfatter posten "Uoppgitt" foretak som det ikke er mulig å identifisere i bedrifts- og foretaksregisteret (DSB). Gruppen "Uoppgitt" i tabellene 17, 18 og 19 omfatter de foretakene som ikke er registrert i Brønnøysunds foretaksregister.

Statistisk sentralbyrå kan påta seg uttak av tabeller over åpnete konkurser for de enkelte fylker/kommuner og spesielle næringer. Nærmere opplysninger gis av Statistisk sentralbyrå, Svein Lotsberg tlf. 22 86 45 26, Thomas Bettum tlf. 22 86 45 25 eller Espen Tørum tlf. 22 86 45 24.

FIGUR 1. ÅPNEDE KONKURSER
1. KVARTAL 1982 - 1. KVARTAL 1994 1)

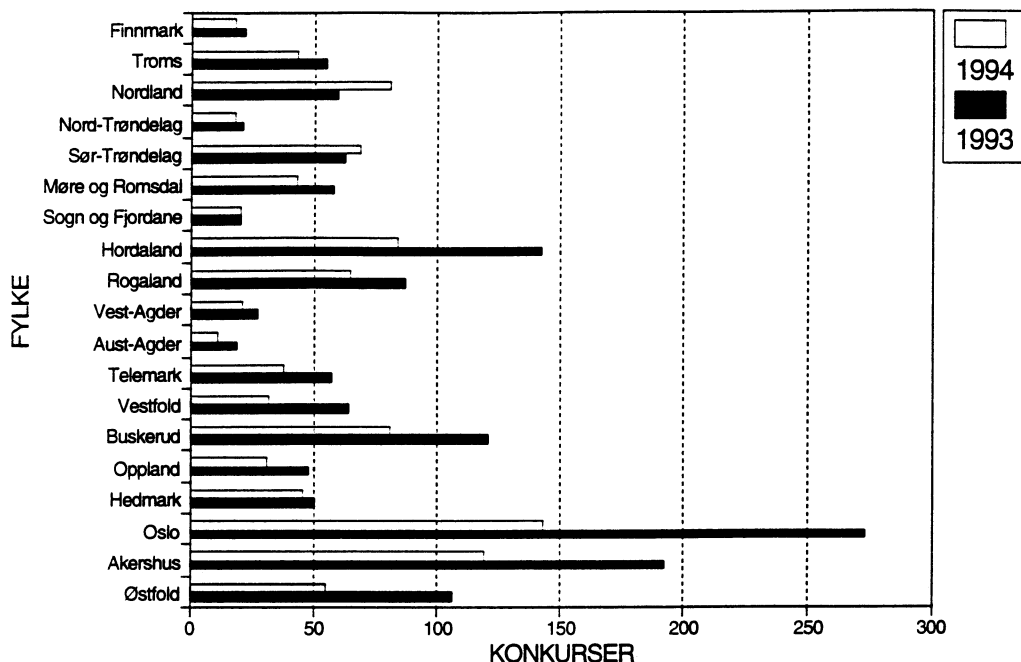


FIGUR 2. ÅPNEDE KONKURSER ETTER MÅNED
1993 OG 1. KVARTAL 1994 1)

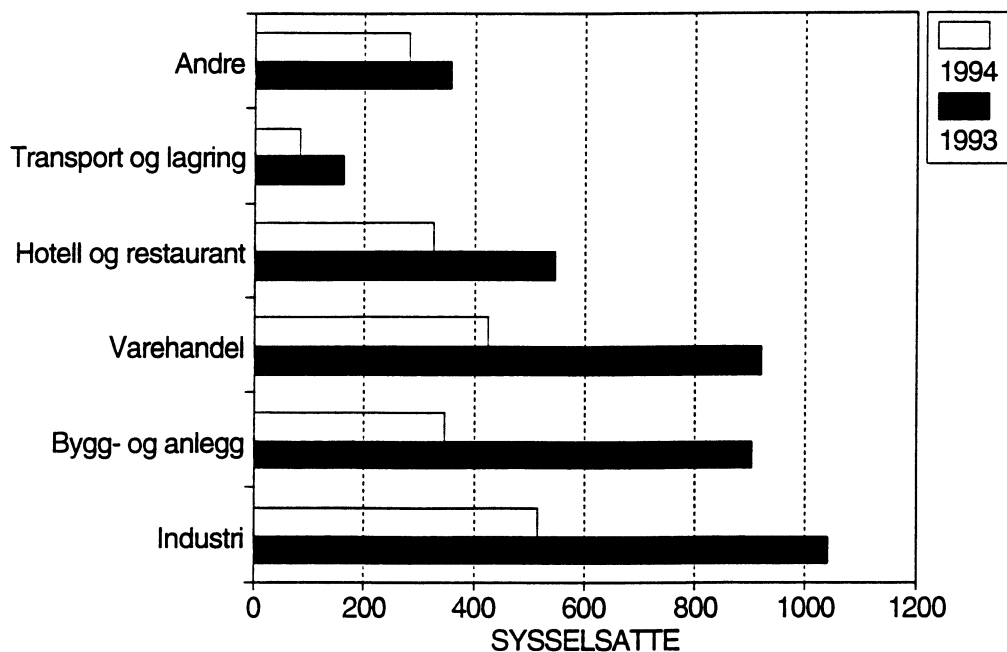


1) Nye registreringsregler for personlige konkurser gjør at tallene for 1. kvartal 1994 ikke er direkte sammenlignbare med tidligere perioder.

FIGUR 3. ÅPNEDE KONKURSER ETTER FYLKE
1. KVARTAL 1993 OG 1. KVARTAL 1994 1)



FIGUR 4. ÅPNEDE KONKURSER 1. KVARTAL
ETTER SYSSLESATTE OG NÆRING 1)



1) Nye registreringsregler for personlige konkurser gjør at tallene for 1. kvartal 1994 ikke er direkte sammenlignbare med tidligere perioder.

Tabell 7. Åpnede konkurser etter kvartal og fylke. 1992 - 1. kvartal 1994 1)

	1992					1993					1994
	I alt	1.kv.	2.kv.	3.kv.	4.kv.	I alt	1.kv.	2.kv.	3.kv.	4.kv.	1.kv.
I ALT	5749	1516	1311	1370	1552	5158	1485	1278	1151	1244	1018
Østfold	421	96	105	100	120	322	106	61	71	84	55
Akershus	603	124	138	149	192	614	192	172	116	134	119
Oslo	1051	296	220	224	311	907	273	195	220	219	143
Hedmark	186	42	37	50	57	221	50	59	51	61	46
Oppland	138	43	26	37	32	155	48	26	52	29	31
Buskerud	499	132	100	123	144	376	121	80	89	86	81
Vestfold	252	78	48	54	72	257	64	77	50	66	32
Telemark	219	46	50	58	65	187	57	56	25	49	38
Aust-Agder	70	10	22	11	27	68	19	18	16	15	11
Vest-Agder	136	49	44	22	21	128	27	44	31	26	21
Rogaland	323	98	88	72	65	271	87	71	61	52	65
Hordaland	597	186	140	149	122	467	142	84	118	123	84
Sogn og Fjordane	82	26	19	19	18	74	20	26	6	22	20
Møre og Romsdal	236	65	41	67	63	200	58	43	57	42	43
Sør-Trøndelag	296	97	67	54	78	261	63	75	62	61	69
Nord-Trøndelag	151	25	43	53	30	93	21	33	23	16	18
Nordland	218	48	63	53	54	277	60	90	61	66	81
Troms	185	31	26	57	71	192	55	42	29	66	43
Finnmark	86	24	34	18	10	88	22	26	13	27	18

1) Nye registreringsregler for personlige konkurser gjør at tall fra og med 1. kvartal 1994 ikke er direkte sammenlignbare med tidligere perioder.

Tabell 8. Åpnede konkurser etter måned. 1986 - 1. kvartal 1994 1)

	1986	1987	1988	1989	1990	1991	1992	1993	1994
Hele året	1426	2075	3891	4536	3814	4926	5749	5158	..
Januar - mars	275	465	869	1220	900	1227	1516	1485	1018
Januar	95	130	229	392	302	357	414	507	307
Februar	100	135	276	405	280	421	510	430	375
Mars	80	200	364	423	318	449	592	548	336
April	135	145	247	381	252	398	438	402	..
Mai	111	154	306	382	324	449	439	433	..
Juni	135	212	396	410	304	487	434	443	..
Juli	113	176	280	376	272	339	384	352	..
August	91	135	305	357	299	355	405	389	..
September	133	160	371	316	329	446	581	410	..
Oktober	154	167	395	428	421	444	595	380	..
November	141	243	372	390	398	444	519	495	..
Desember	138	218	350	276	315	337	438	369	..

1) Nye registreringsregler for personlige konkurser gjør at tall fra og med 1. kvartal 1994 ikke er direkte sammenlignbare med tidligere perioder

Tabell 9. Åpnede konkurser. Tallet på foretak, etter næring. Prosent. 2. kvartal 1993 - 1. kvartal 1994 1)

Næring	1993						1994	
	2. kvartal		3. kvartal		4. kvartal		1. kvartal	
	Tallet på foretak		Tallet på foretak		Tallet på foretak		Tallet på foretak	
	I alt	Prosent	I alt	Prosent	I alt	Prosent	I alt	Prosent
I alt	1278	100.0	1151	100.0	1244	100.0	1018	100.0
Jord- og skogbruk	8	0.6	-	-	7	0.6	5	0.5
Fiske og fangst	11	0.9	10	0.9	16	1.3	8	0.8
Oljeutvinning og bergverksdrift	3	0.2	7	0.6	2	0.2	6	0.6
Industri i alt 2).....	133	10.4	104	9.0	137	11.0	96	9.4
Produksjon av næringsmidler, drikke- og tobakksvarer	23	1.8	15	1.3	18	1.4	16	1.6
Produksjon av tekstilvarer, bekledningsvarer, lær og lærvarer	5	0.4	7	0.6	12	1.0	-	-
Produksjon av trevarer og treforedling	23	1.8	12	1.0	26	2.1	16	1.6
Grafisk produksjon og forlagsvirksomhet	23	1.8	14	1.2	25	2.0	18	1.8
Produksjon av kjemiske produkter, mineralolje-, kull-, gummi-, plastprodukter, mineraler og metaller	5	0.4	13	1.1	8	0.6	8	0.8
Bygging av fartøyer	7	0.5	9	0.8	5	0.4	5	0.5
Produksjon av verkstedprodukter (ekskl. bygging av fartøyer)	43	3.4	32	2.8	41	3.3	27	2.7
Industriproduksjon ellers .	4	0.3	2	0.2	2	0.2	6	0.6
Kraft- og vannforsyning	-	-	-	-	-	-	1	0.1
Bygge- og anleggsvirksomhet 3)	169	13.2	125	10.9	153	12.3	126	12.4
Varehandel 4).....	329	25.7	297	25.8	300	24.1	234	23.0
Engros- og agenturhandel ..	123	9.6	95	8.3	115	9.2	95	9.3
Detaljhandel	206	16.1	202	17.5	185	14.9	139	13.7
Hotell- og restaurantdrift ..	98	7.7	72	6.3	73	5.9	86	8.4
Utenriks sjøfart	3	0.2	-	-	-	-	1	0.1
Transport og lagring (inkl. innenriks sjøfart)	86	6.7	89	7.7	82	6.6	65	6.4
Finansiering, eiendomsdrift og forretningsmessig tjenesteyting	80	6.3	84	7.3	61	4.9	64	6.3
Av dette								
Forretningsmessig tjenesteyting	58	4.5	70	6.1	43	3.5	47	4.6
Sosial og privat tjenesteyting	65	5.1	64	5.6	68	5.5	47	4.6
Uoppgitt 5)	293	22.9	299	26.0	345	27.7	279	27.4

1) Nye registreringsregler for personlige konkurser gjør at tall fra og med 1. kvartal 1994 ikke er direkte sammenlignbare med tidligere perioder.

2) For nærmere spesifisering, se tabell 15.

3) For nærmere spesifisering, se tabell 16.

4) For nærmere spesifisering, se tabellene 12, 13 og 14.

5) Omfatter foretak som det ikke har vært mulig å identifisere i Bedrifts- og foretaksregisteret. Gruppen kan også omfatte personlig næringsdrivende (bl.a. bønder og fiskere) og lønnstakere.

Tabell 10. Åpnede konkurser. Tallet på foretak, sysselsatte og omsetningsverdi, etter næring 1). Prosent og mill. kr. 1. kvartal 1993 og 1994 2)

Næring	1. kvartal 1993				1. kvartal 1994			
	Tallet på foretak		Syssel-satte	Omset-nings-verdi	Tallet på foretak		Syssel-satte	Omset-nings-verdi
	I alt	Prosent	Antall	Kroner	I alt	Prosent	Antall	Kroner
I ALT	1485	100.0	3 929	3 514	1018	100.0	1 988	2 151
Jord- og skogbruk	6	0.4	4	1	5	0.5	81	23
Fiske og fangst	15	1.0	49	52	8	0.8	10	33
Oljeutvinning og berg- verksdrift	5	0.3	19	15	6	0.6	13	9
Industri i alt 3).....	155	10.4	1 041	722	96	9.4	517	491
Produksjon av næringsmidler, drikke- og tobakksvarer .	29	2.0	162	190	16	1.6	135	132
Produksjon av tekstilvarer, bekleddingsvarer, lær og lærvarer	8	0.5	33	9	-	-	-	-
Produksjon av trevarer og treforedling	25	1.7	223	115	16	1.6	37	46
Grafisk produksjon og forlagsvirksomhet	24	1.6	70	64	18	1.8	88	120
Produksjon av kjemiske produkter, mineralolje-, kull-, gummi-, plastpro- dukter, mineraler og metaller	18	1.2	80	91	8	0.8	11	17
Bygging av fartøyer	6	0.4	122	42	5	0.5	79	74
Produksjon av verksted- produkter (ekskl. bygging av fartøyer)	41	2.8	318	198	27	2.7	164	100
Industriproduksjon ellers .	4	0.3	33	13	6	0.6	3	2
Kraft -og vannforsyning	-	-	-	-	1	0.1	-	-
Bygge- og anleggsvirksomhet 4)	190	12.8	904	609	126	12.4	349	344
Varehandel 5).....	369	24.8	919	1 359	234	23.0	426	769
Engros- og agenturhandel ..	147	9.9	334	621	95	9.3	179	387
Detaljhandel	222	14.9	585	738	139	13.7	247	381
Hotell- og restaurantdrift ..	101	6.8	546	292	86	8.4	327	204
Utenriks sjøfart	1	0.1	7	2	1	0.1	1	1
Transport og lagring (inkl. innenriks sjøfart)	106	7.1	162	157	65	6.4	85	62
Finansiering, eiendomsdrift og forretningsmessig tjenesteyting	123	8.3	137	202	64	6.3	85	123
Av dette Forretningsmessig tjenesteyting	83	5.6	105	78	47	4.6	61	53
Sosial og privat tjenesteyting	52	3.5	141	104	47	4.6	94	91
Uoppgitt 6)	362	24.4	-	-	279	27.4	-	-

1) Oppgavene over sysselsetting og omsetning refererer seg til siste normale driftsår.

2) Nye registreringsregler for personlige konkurser gjør at tall fra og med 1. kvartal 1994 ikke er direkte sammenlignbare med tidligere perioder.

3) For nærmere spesifisering, se tabell 15.

4) For nærmere spesifisering, se tabell 16.

5) For nærmere spesifisering, se tabellene 12, 13 og 14.

6) Omfatter foretak som det ikke har vært mulig å identifisere i Bedrifts- og foretaksregisteret. Gruppen kan også omfatte personlig næringsdrivende (bl.a. bønder og fiskere) og lønnstakere.

Tabell 11. Åpnede konkurser etter sysselsettingsgruppe/omsetningsgruppe og næring 1). 1. kvartal 1994 2)

Næring	Tallet på foretak	Sysselsettingsgrupper				Omsetningsgrupper (1000 kr)		
		0-4	5-24	25-49	50 og over	0-999	1000-5999	6000 og over
Tallet på foretak								
I ALT	1018	908	98	9	3	693	235	90
Jord- og skogbruk	5	2	2	1	-	2	2	1
Fiske og fangst	8	8	-	-	-	4	3	1
Oljeutvinning og bergverksdrift	6	5	1	-	-	4	2	-
Industri i alt 3).....	96	71	20	3	2	49	27	20
Produksjon av næringsmidler, drikke- og tobakkvarer .	16	10	4	1	1	5	6	5
Produksjon av tekstilvarer, bekledningsvarer, lær og lærvarer	-	-	-	-	-	-	-	-
Produksjon av trevarer og treforedling	16	12	4	-	-	10	4	2
Grafisk produksjon og forlagsvirksomhet	18	12	6	-	-	4	8	6
Produksjon av kjemiske produkter, mineralolje-, kull-, gummi-, plastprodukter, mineraler og metaller	8	7	1	-	-	4	3	1
Bygging av fartøyer	5	3	1	-	1	3	-	2
Produksjon av verkstedprodukter (ekskl. bygging av fartøyer)	27	21	4	2	-	18	5	4
Industriproduksjon ellers .	6	6	-	-	-	5	1	-
Kraft- og vannforsyning	1	1	-	-	-	1	-	-
Bygge- og anleggsvirksomhet 4)	126	110	12	3	1	93	24	9
Varehandel 5).....	234	209	25	-	-	95	100	39
Engros- og agenturhandel ..	95	83	12	-	-	44	30	21
Detaljhandel	139	126	13	-	-	51	70	18
Hotell- og restaurantdrift ..	86	62	22	2	-	41	34	11
Utenriks sjøfart	1	1	-	-	-	-	1	-
Transport og lagring (inkl. innenriks sjøfart)	65	62	3	-	-	49	14	2
Finansiering, eiendomsdrift og forretningsmessig tjenesteyting	64	59	5	-	-	48	13	3
Av dette								
Forretningsmessig tjenesteyting	47	43	4	-	-	33	13	1
Sosial og privat tjenesteyting	47	39	8	-	-	28	15	4
Uoppgitt 6)	279	279	-	-	-	279	-	-

1) Oppgavene over sysselsetting og omsetning refererer seg til siste normale driftsår.

2) Nye registreringsregler for personlige konkurser gjør at tall fra og med 1. kvartal 1994 ikke er direkte sammenlignbare med tidligere perioder.

3) For nærmere spesifisering, se tabell 15.

4) For nærmere spesifisering, se tabell 16.

5) For nærmere spesifisering, se tabellene 12, 13 og 14.

6) Omfatter foretak som det ikke har vært mulig å identifisere i Bedrifts- og foretaksregisteret. Gruppen kan også omfatte personlig næringsdrivende (bl.a. bønder og fiskere) og lønnstakere.

Tabell 12. Åpnede konkurser i varehandel. Tallet på foretak, etter næringsgruppe. Prosent.
2. kvartal 1993 - 1. kvartal 1994 1)

Næringsgruppe	1993						1994	
	2. kvartal		3. kvartal		4. kvartal		1. kvartal	
	Tallet på foretak		Tallet på foretak		Tallet på foretak		Tallet på foretak	
	I alt	Prosent	I alt	Prosent	I alt	Prosent	I alt	Prosent
Varehandel i alt	329	100.0	297	100.0	300	100.0	234	100.0
Engroshandel	115	35.0	89	30.0	109	36.3	90	38.5
Nærings- og nytelsesmidler.	15	4.6	10	3.4	18	6.0	8	3.4
Bekleddings- og tekstilvarer	11	3.3	8	2.7	15	5.0	6	2.6
Møbler og innbo	11	3.3	10	3.4	1	0.3	6	2.6
Konsumvarer ellers	14	4.3	12	4.0	18	6.0	13	5.6
Råvarer	6	1.8	3	1.0	4	1.3	5	2.1
Jernvarer og bygningsartikler	22	6.7	13	4.4	23	7.7	17	7.3
Maskiner og utstyr	35	10.6	32	10.8	29	9.7	33	14.1
Motorkjøretøyer	1	0.3	1	0.3	1	0.3	2	0.9
Brensel og drivstoff	-	-	-	-	-	-	-	-
Agenturhandel	8	2.4	6	2.0	6	2.0	5	2.1
Detaljhandel	206	62.6	202	68.0	185	61.7	139	59.4
Varehushandel	-	-	-	-	-	-	-	-
Kolonialvarehandel	30	9.1	33	11.1	36	12.0	27	11.5
Kjøtt og kjøttvarer, fisk og vilt	5	1.5	6	2.0	7	2.3	3	1.3
Bakervarer	2	0.6	-	-	1	0.3	-	-
Tobakk, sjokolade, frukt og iskrem	10	3.0	10	3.4	12	4.0	2	0.9
Nærings- og nytelsesmidler ellers	13	4.0	3	1.0	2	0.7	2	0.9
Skotøy	1	0.3	2	0.7	2	0.7	2	0.9
Dame-, herre- og barnekonfeksjon	20	6.1	17	5.7	24	8.0	15	6.4
Bekleddings- og tekstilvarer ellers	9	2.7	9	3.0	8	2.7	8	3.4
Møbler og tepper	7	2.1	7	2.4	3	1.0	3	1.3
Radio, fjernsyn, lamper og elektriske husholdningsapparater	12	3.6	6	2.0	9	3.0	4	1.7
Innbo ellers	4	1.2	6	2.0	4	1.3	2	0.9
Jernvarer, kjøkkenutstyr, glass og stentøy	3	0.9	6	2.0	4	1.3	8	3.4
Fargevarer og tapeter	7	2.1	10	3.4	2	0.7	3	1.3
Sportsutstyr	10	3.0	9	3.0	14	4.7	6	2.6
Ur, optiske artikler	-	-	2	0.7	-	-	1	0.4
Musikkinstrumenter, noter, video mv.	16	4.9	12	4.0	10	3.3	8	3.4
Gull- og sølvvarer	5	1.5	4	1.3	-	0.0	1	0.4
Film- og fotoartikler	5	1.5	4	1.3	8	2.7	4	1.7
Motorkjøretøyer, deler og rekvisita	16	4.9	14	4.7	11	3.7	11	4.7
Bensin og smøreoljer	5	1.5	11	3.7	9	3.0	5	2.1
Bøker og papir	2	0.6	2	0.7	1	0.3	-	-
Apotekervarer og kosmetikk	2	0.6	4	1.3	2	0.7	3	1.3
Blomster og planter	5	1.5	3	1.0	1	0.3	3	1.3
Brensel	-	-	-	-	-	-	-	-
Andre varer	17	5.2	22	7.4	15	5.0	18	7.7

1) Nye registreringsregler for personlige konkurser gjør at tall fra og med 1. kvartal 1994 ikke er direkte sammenlignbare med tidligere perioder.

Tabell 13. Åpnede konkurser i varehandel. Tallet på foretak, sysselsatte og omsetningsverdi, etter næringsgruppe. Prosent og mill. kr. 1. kvartal 1993 og 1994 1)

Næring	1. kvartal 1993				1. kvartal 1994			
	Tallet på foretak		Syssel- satte	Omset- nings- verdi	Tallet på foretak		Syssel- satte	Omset- nings- verdi
	I alt	Prosent	Antall	Kroner	I alt	Prosent	Antall	Kroner
Varehandel i alt	369	100.0	919	1 359	234	100.0	426	769
Engroshandel	137	37.1	328	532	90	38.5	174	375
Nærings- og nytelsesmidler.	12	3.3	35	75	8	3.4	28	102
Beklednings- og tekstilvarer	7	1.9	6	19	6	2.6	13	21
Møbler og innbo	11	3.0	29	39	6	2.6	4	38
Konsumvarer ellers	18	4.9	18	24	13	5.6	25	57
Råvarer	5	1.4	15	22	5	2.1	6	10
Jernvarer og byggningsartikler	31	8.4	77	103	17	7.3	33	35
Maskiner og utstyr	51	13.8	147	250	33	14.1	65	112
Motorkjøretøyer	2	0.5	1	-	2	0.9	-	-
Brensel og drivstoff	-	-	-	-	-	-	-	-
Agenturhandel	10	2.7	6	89	5	2.1	5	12
Detaljhandel	222	60.2	585	738	139	59.4	247	381
Varehushandel	1	0.3	14	26	-	-	-	-
Kolonialvarehandel	25	6.8	60	98	27	11.5	68	97
Kjøtt og kjøttvarer, fisk og vilt	4	1.1	12	8	3	1.3	7	9
Bakervarer	-	-	-	-	-	-	-	-
Tobakk, sjokolade, frukt og iskrem	9	2.4	24	28	2	0.9	-	4
Nærings- og nytelsesmidler ellers	1	0.3	1	1	2	0.9	1	4
Skotøy	4	1.1	84	57	2	0.9	4	2
Dame-, herre- og barne- konfeksjon	21	5.7	51	51	15	6.4	22	29
Beklednings- og tekstilvarer ellers	8	2.2	9	11	8	3.4	-	8
Møbler og tepper	8	2.2	24	28	3	1.3	1	3
Radio, fjernsyn, lamper og elektriske husholdnings- apparater	12	3.3	17	17	4	1.7	18	18
Innbo ellers	4	1.1	8	10	2	0.9	3	42
Jernvarer, kjøkkenutstyr, glass og stentøy	5	1.4	17	23	8	3.4	17	17
Fargevarer og tapeter	18	4.9	54	60	3	1.3	8	8
Sportsutstyr	13	3.5	26	31	6	2.6	15	17
Ur, optiske artikler	-	-	-	-	1	0.4	3	2
Musikkinstrumenter, noter, video mv.	17	4.6	28	24	8	3.4	20	24
Gull- og sølvvarer	-	-	-	-	1	0.4	-	-
Film- og fotoartikler	3	0.8	3	5	4	1.7	7	7
Motorkjøretøyer, deler og rekvisita	19	5.1	99	163	11	4.7	22	32
Bensin og smøreoljer	10	2.7	16	52	5	2.1	7	21
Bøker og papir	1	0.3	-	-	-	-	-	-
Apotekervarer og kosmetikk	6	1.6	11	8	3	1.3	2	1
Blomster og planter	7	1.9	9	14	3	1.3	2	2
Brensel	-	-	-	-	-	-	-	-
Andre varer	26	7.0	18	21	18	7.7	20	34

1) Nye registreringsregler for personlige konkurser gjør at tall fra og med 1. kvartal 1994 ikke er direkte sammenlignbare med tidligere perioder.

Tabell 14. Åpnede konkurser i varehandel etter kvartal og fylke. 1992 - 1. kvartal 1994 1)

	1992					1993					1994
	I alt	1.kv.	2.kv.	3.kv.	4.kv.	I alt	1.kv.	2.kv.	3.kv.	4.kv.	1.kv.
I ALT	1508	436	342	350	380	1295	369	329	297	300	234
Østfold	115	27	30	24	34	70	26	12	11	21	11
Akershus	186	42	47	44	53	161	54	57	26	24	30
Oslo	298	93	59	74	72	267	65	67	63	72	39
Hedmark	38	12	3	10	13	48	13	13	10	12	12
Oppland	28	9	8	7	4	28	9	4	10	5	4
Buskerud	133	44	29	29	31	104	28	28	26	22	25
Vestfold	73	25	15	17	16	62	17	18	16	11	7
Telemark	45	13	8	13	11	48	11	9	10	18	3
Aust-Agder	20	7	5	3	5	18	6	4	5	3	1
Vest-Agder	48	17	13	8	10	42	11	13	8	10	7
Rogaland	93	23	25	24	21	60	19	16	14	11	11
Hordaland	160	47	34	39	40	111	38	14	33	26	12
Sogn og Fjordane	18	6	7	1	4	20	4	7	-	9	7
Møre og Romsdal	52	18	8	9	17	49	13	7	19	10	14
Sør-Trøndelag	74	30	17	9	18	64	16	21	16	11	19
Nord-Trøndelag	32	3	7	13	9	24	5	10	5	4	4
Nordland	36	6	12	10	8	71	18	15	21	17	10
Troms	41	7	8	14	12	28	12	7	1	8	14
Finmark	18	7	7	2	2	20	4	7	3	6	4

1) Nye registreringsregler for personlige konkurser gjør at tall fra og med 1. kvartal 1994 ikke er direkte sammenlignbare med tidligere perioder.

Tabell 15. Åpnede konkurser i industri etter kvartal og fylke. 1992 - 1. kvartal 1994 1)

	1992					1993					1994
	I alt	1.kv.	2.kv.	3.kv.	4.kv.	I alt	1.kv.	2.kv.	3.kv.	4.kv.	1.kv.
I ALT	572	170	151	134	117	529	155	133	104	137	96
Østfold	42	14	17	5	6	33	11	5	10	7	6
Akershus	37	7	8	7	15	32	12	6	7	7	8
Oslo	74	31	14	13	16	46	14	4	12	16	13
Hedmark	21	2	6	8	5	34	8	10	10	6	4
Oppland	10	4	-	3	3	22	4	6	5	7	-
Buskerud	43	11	11	15	6	34	13	7	3	11	10
Vestfold	23	6	4	5	8	28	7	11	4	6	1
Telemark	26	6	7	8	5	27	7	8	3	9	5
Aust-Agder	13	3	3	1	6	13	2	3	4	4	-
Vest-Agder	16	3	7	4	2	17	4	5	3	5	5
Rogaland	36	9	11	9	7	42	13	14	8	7	6
Hordaland	68	28	16	16	8	51	17	11	8	15	11
Sogn og Fjordane	13	2	4	5	2	9	4	3	-	2	4
Møre og Romsdal	38	9	10	11	8	51	16	14	10	11	5
Sør-Trøndelag	30	11	10	4	5	20	5	6	4	5	4
Nord-Trøndelag	24	7	7	6	4	11	2	2	4	3	1
Nordland	35	10	9	8	8	32	9	11	6	6	10
Troms	15	4	6	3	2	21	5	4	3	9	1
Finmark	8	3	1	3	1	6	2	3	-	1	2

1) Nye registreringsregler for personlige konkurser gjør at tall fra og med 1. kvartal 1994 ikke er direkte sammenlignbare med tidligere perioder.

Tabell 16. Åpnede konkurser i bygge- og anleggsvirksomhet etter kvartal og fylke. 1992 - 1. kvartal 1994 1)

	1992					1993					1994
	I alt	1.kv.	2.kv.	3.kv.	4.kv.	I alt	1.kv.	2.kv.	3.kv.	4.kv.	1.kv.
I ALT	718	194	167	173	184	637	190	169	125	153	126
Østfold	63	16	16	16	15	34	15	5	7	7	5
Akershus	69	19	13	16	21	96	30	23	21	22	22
Oslo	99	35	23	17	24	82	35	10	18	19	15
Hedmark	35	6	14	10	5	36	10	9	6	11	8
Oppland	20	7	5	4	4	19	9	1	7	2	1
Buskerud	58	13	9	12	24	51	23	8	10	10	8
Vestfold	38	14	4	7	13	37	6	11	8	12	3
Telemark	33	8	7	6	12	30	10	13	2	5	7
Aust-Agder	6	-	4	-	2	9	4	3	2	-	4
Vest-Agder	17	7	6	2	2	12	2	5	2	3	-
Rogaland	46	17	10	11	8	30	6	10	4	10	12
Hordaland	86	17	30	24	15	63	13	16	19	15	10
Sogn og Fjordane	10	4	1	4	1	9	1	5	-	3	-
Møre og Romsdal	30	9	4	11	6	25	6	8	9	2	5
Sør-Trøndelag	27	4	7	8	8	37	7	18	2	10	9
Nord-Trøndelag	20	3	4	9	4	6	2	2	1	1	1
Nordland	30	9	6	6	9	25	4	12	3	6	10
Troms	25	5	1	8	11	27	3	9	4	11	3
Finmark	6	1	3	2	-	9	4	1	-	4	3

1) Nye registreringsregler for personlige konkurser gjør at tall fra og med 1. kvartal 1994 ikke er direkte sammenlignbare med tidligere perioder.

Tabell 17. Åpnede konkurser etter etableringsår og fylke. 1. kvartal 1994

	I alt	< 2 år	2-5 år	> 5 år	Uoppgitt 1)
I ALT	1018	132	287	227	372
Østfold	55	8	12	7	28
Akershus	119	18	37	21	43
Oslo	143	26	38	39	40
Hedmark	46	3	15	14	14
Oppland	31	2	6	2	21
Buskerud	81	14	25	20	22
Vestfold	32	4	4	7	17
Telemark	38	5	14	9	10
Aust-Agder	11	1	6	1	3
Vest-Agder	21	4	4	6	7
Rogaland	65	8	15	11	31
Hordaland	84	10	21	20	33
Sogn og Fjordane	20	1	9	6	4
Møre og Romsdal	43	6	14	16	7
Sør-Trøndelag	69	13	25	18	13
Nord-Trøndelag	18	2	6	3	7
Nordland	81	3	22	18	38
Troms	43	3	10	7	23
Finmark	18	1	4	2	11

1) Gruppen "Uoppgitt" består av foretak som ikke lar seg knytte opp mot Brønnøysunds Foretaksregister, i hovedsak enkeltmannsforetak og personlige konkurser.

Tabell 18. Åpnede konkurser i aksjeselskaper etter aksjekapital og fylke. 1. kvartal 1994. Tusen kroner

	I alt	50	50 - 100	100 - 250	250 - 500	> 500	Uoppgitt
I ALT	639	338	102	75	65	51	8
Østfold	26	16	2	5	2	1	-
Akershus	75	46	7	7	9	5	1
Oslo	105	54	22	11	11	5	2
Hedmark	32	15	7	2	3	5	-
Oppland	10	5	1	-	2	2	-
Buskerud	58	31	9	6	3	8	1
Vestfold	14	10	3	-	-	1	-
Telemark	27	12	4	2	8	1	-
Aust-Agder	8	5	1	2	-	-	-
Vest-Agder	14	5	2	1	3	3	-
Rogaland	33	26	4	1	1	1	-
Hordaland	53	32	4	7	2	4	4
Sogn og Fjordane	14	4	5	1	1	3	-
Møre og Romsdal	36	16	8	5	4	3	-
Sør-Trøndelag	56	24	12	7	7	6	-
Nord-Trøndelag	11	4	1	3	2	1	-
Nordland	41	18	7	10	4	2	-
Troms	19	11	2	4	2	-	-
Finnmark	7	4	1	1	1	-	-

Tabell 19. Åpnede konkurser etter eierform og fylke. 1. kvartal 1994

	I alt	AS	ENK 1)	ANS	DA	BA	KS	Uoppgitt
I ALT	1018	639	359	15	1	1	1	2
Østfold	55	26	28	1	-	-	-	-
Akershus	119	75	41	1	1	-	-	1
Oslo	143	105	38	-	-	-	-	-
Hedmark	46	32	13	1	-	-	-	-
Oppland	31	10	21	-	-	-	-	-
Buskerud	81	58	21	2	-	-	-	-
Vestfold	32	14	17	1	-	-	-	-
Telemark	38	27	10	1	-	-	-	-
Aust-Agder	11	8	3	-	-	-	-	-
Vest-Agder	21	14	7	-	-	-	-	-
Rogaland	65	33	31	1	-	-	-	-
Hordaland	84	53	29	2	-	-	-	-
Sogn og Fjordane	20	14	4	1	-	1	-	-
Møre og Romsdal	43	36	7	-	-	-	-	-
Sør-Trøndelag	69	56	13	-	-	-	-	-
Nord-Trøndelag	18	11	6	-	-	-	-	1
Nordland	81	41	38	1	-	-	1	-
Troms	43	19	22	2	-	-	-	-
Finnmark	18	7	10	1	-	-	-	-

1) Inkluderer personlige konkurser.

Fellesordningen for Tariffestet Pensjon (FTP).¹

FTP er en pensjonsordning som ble opprettet ved avtaler mellom næringslivets organisasjoner (LO og NHO (dengang: N.A.F.)), og trådte i kraft fra 1.1.1962. Fellesordningen gjelder for arbeidstakere som omfattes av tariffavtale med forbund innen LO og som ikke går inn under en lovfestet tjenstepensjonsordning. Arbeidstakere i bedrifter tilsluttet NHO er også medlemmer. Formålet med ordningen er å yte alderspensjon til medlemmer av ordningen, og enkepensjon og engangsstønad til deres etterlatte. FTP-pensjon blir automatisk utbetalt som et engangsbeløp når rettighetshaverne fyller 70 år². Rettighetshavere er kun de som har opparbeidet disse rettighetene før innføringen av Folketrygden 1.1.1967. FTP har gjennomgått en styrt avvikling siden etableringen av Folketrygden, og opphører helt når alle rettighetshaverne har fått sine ytelser, dette antas å skje rundt år 2015.

Fellesordningen for Avtalefestet Pensjon (AFP).

AFP er en førtidsalderspensjon som ble avtalt mellom næringslivets organisasjoner (LO og NHO) i forbindelse med lønnsoppgjøret våren 1988. Formålet med ordningen er å gi alderspensjon til arbeidstakere som ønsker å trappe ned sin arbeidsinnsats, helt eller delvis, før de oppnår lovfestet pensjonsalder i Folketrygden (67 år)³.

Ordningen omfatter alle ansatte i bedrifter som er tilsluttet AFP-ordningen. Bedrifter som omfattes av ordningen er medlemsbedrifter i og utenom NHO som har tariffavtale med forbund innenfor LO. Videre omfattes også medlemsbedrifter i NHO som bare har avtale med forbund utenfor LO, men som har sluttet seg til ordningen. I tillegg gjelder også visse individuelle vilkår⁴.

¹ Se: Bank- og Kredittstatistikk. Aktuelle tall nr. 24/92. "Temahefte: Prinsipper og definisjoner i kredittmarkedstatistikken".

² Frem til 1988 ble pensjonen utbetalt som en månedlig ytelse.

³ Jfr. Lov om folketrygd av 17. juni 1966. (Folketrygdloven).

⁴ Individuelle vilkår: 1) En må ha en brutto arbeidsinntekt som overstiger grunnbeløpet i folketrygden og ha hatt en tilsvarende inntekt før pensjonen. 2) En må ha hatt minst ti år opptjening av pensjonspoeng i folketrygden etter fylte 50 år. 3) I de ti beste inntektsårene etter 1967 må en ha hatt en gjennomsnittlig pensjonsgivende inntekt på to ganger folketrygdens grunnbeløp.

Tabell 20. Fellesordningen for Tariffestet Pensjon (FTP) 1). Balanse etter finansobjekt . 31. desember 1989 - 1993. Mill. kr

	1989	1990	1991	1992	1993
AKTIVA					
Sedler og skillemynt	0	0	0	0	-
Bankinnskudd	343	359	385	395	245
Forretningsbanker	343	359	384	395	245
Sparebanker	0	0	1	0	-
Sertifikater	-	10	-	-	-
Banksertifikater	-	10	-	-	-
Ihendehaverobligasjoner	130	105	85	72	203
Statsforvaltningen	12	10	-	7	35
Kommuneforvaltningen inkl. kommuneforetak	31	29	23	4	39
Statsbanker	-	2	5	4	4
Forretningsbanker	-	-	-	-	5
Sparebanker	-	-	-	-	16
Private kredittforetak	65	38	39	32	25
Forsikringselskaper mv.	-	-	-	-	5
Statlig eide foretak mv.	-	9	8	1	1
Andre norske sektorer	22	17	10	24	73
Utlån	36	27	21	11	7
Kommuneforvaltningen inkl. kommuneforetak	-	-	1	-	-
Private selskaper med begrenset ansvar (aksjeselskaper mv.) ...	36	27	20	11	7
Andre fordringer	12	9	5	6	13
Trygdeforvaltningen	5	4	1	6	6
Private selskaper med begrenset ansvar (aksjeselskaper mv.) ...	7	5	4	0	7
Aktiva i alt	521	510	496	484	468
PASSIVA					
Annen gjeld	0	1	0	1	0
Herav trygdeforvaltningen	-	-	-	-	-
Forsikringsfond	521	509	496	483	468
Passiva i alt	521	510	496	484	468

1) Se tekstavsnitt side 29.

Tabell 21. Fellesordningen for Tariffestet Pensjon (FTP). Resultatregnskap. 1989 - 1993. Mill. kr

	1989	1990	1991	1992	1993
KOSTNADER					
Pensjoner	59.2	59.9	59.4	57.4	52.3
Administrasjonskostnader	4.1	4.1	3.9	3.9	3.4
Tap på krav	-	1.3	-	-	-
Andre kostnader (renter)	0.0	0.0	0.1	0.2	0.0
Kostnader i alt	63.3	65.3	63.4	61.5	55.7
INNTEKTER					
Renteinntekter	54.7	54.3	48.9	48.3	39.8
Gevinst ved uttrekning av verdi- papirer	0.1	0.0	0.1	0.1	0.4
Garantiprovisjoner	-	-	-	-	-
Inngått på tidligere avskrevne tap	-	-	0.6	0.0	-
Overført fra forsikringsfond	8.5	11.0	13.8	13.1	15.5
Inntekter i alt	63.3	65.3	63.4	61.5	55.7

Tabell 22. Fellesordningen for Avtalefestet Pensjon (AFP) 1). Balanse etter finansobjekt . 31. desember 1989 - 1993. Mill. kr

	1989	1990	1991	1992	1993
AKTIVA					
Bankinnskudd	107	154	194	230	427
Forretningsbanker	107	154	194	230	427
Aktiva i alt	107	154	194	230	427
PASSIVA					
Annen gjeld	2	4	6	6	9
Herav trygdeforvaltningen	1	3	5	5	9
Forsikringsfond	105	150	188	224	418
Passiva i alt	107	154	194	230	427

1) Se tekstavsnitt side 29.

Tabell 23. Fellesordningen for Avtalefestet Pensjon (AFP). Resultatregnskap. 1989 - 1993. Mill. kr

	1989	1990	1991	1992	1993
KOSTNADER					
Pensjoner	40.9	86.2	122.5	142.1	169.2
Administrasjonskostnader	1.2	0.6	0.5	0.6	0.7
Inkassokostnader	-	-	0.0	0.0	0.0
Andre kostnader (renter)	0.0	0.1	0.1	0.0	0.0
Overført til forsikringsfond	105.5	44.6	38.0	36.1	193.8
Kostnader i alt	147.6	131.5	161.1	178.8	363.7
INNTEKTER					
Premier	125.7	80.9	89.1	91.6	211.5
Egenandel (10 % av pensjon)	-	3.2	6.7	9.4	16.2
Engangstilskudd	-	-	-	-	50.0
Statstilskudd	16.4	34.5	49.0	56.9	63.9
Renteinntekter	5.5	12.9	16.2	20.9	21.9
Inkassoinntekter	-	-	0.1	0.0	0.2
Inntekter i alt	147.6	131.5	161.1	178.8	363.7

Tabell 24. Emisjoner av sertifikater lagt ut i Norge. April 1994. Mill. kr

	Bruttoemisjoner						Utestående beløp pr.	
	1993			1994*			30.04 1993	30.04 1994*
	Apr.	Jan.- Apr.	Apr.	Jan.- Apr.	Apr.	Jan.- Apr.		
Emisjoner i alt	14 603	43 873	9 211	28 471	54 979	49 714		
Statssertifikater	9 116	27 778	2 000	6 000	37 355	20 500		
Banksertifikater	3 065	4 055	1 925	6 380	1 016	6 070		
Forretningsbanker ...	1 865	2 375	600	2 145	716	2 595		
Sparebanker	1 200	1 680	1 325	4 235	300	3 475		
Kredittsertifikater ...	635	3 140	1 235	3 280	4 060	5 335		
Finanssertifikater	-	-	305	1 760	50	1 760		
Lånesertifikater	1 787	8 900	3 746	11 051	12 498	16 049		
Statsbanker	695	3 411	1 721	6 541	5 411	12 044		
Fylkeskommuner	100	1 050	-	230	860	192		
Kommuner	442	1 009	930	1 652	1 017	1 752		
Statens forretnings- drift	-	-	-	-	-	-		
Statlig eide foretak.	-	55	-	-	55	-		
Kommuneforetak	400	2 115	-	273	2 180	328		
Private foretak	150	1 260	1 095	2 355	2 975	1 733 1)		
Utlandet	-	-	-	-	-	-		

1) Av dette er omlag 13 mill. kr forfalt, men ikke innfridd.

K i l d e : Norges Bank.

Tabell 25. Emisjoner av ihendehaverobligasjoner. April 1994. Mill. kr

Låntakere	1993*		1994*	
	Apr.	Jan.-Apr.	Apr.	Jan.-Apr.
A. Emisjoner i alt	7 544	46 746	4 101	41 351
B. Emisjoner i norske kroner av norske låntakere	3 817	34 934	3 601	37 022
Statsforvaltningen 1)	-	14 000	-	6 000
Kommuneforvaltningen	296	876	50	1 031
Fylkeskommuner	-	-	-	176
Kommuner	296	876	50	855
Forretningsbanker	1 095	8 731	1 285	10 645
Sparebanker	100	250	500	3 050
Statsbanker	290	2 682	412	2 313
Private kredittforetak	921	6 467	470	9 137
Private finansieringsselskaper ...	-	-	-	-
Skadeforsikringsselskaper	-	-	-	-
Livsforsikringsselskaper	-	-	-	-
Statens forretningsdrift	-	-	-	-
Statlig eide foretak	500	1 100	-	600
Kommuneforetak	115	312	584	1 986
Private foretak	500	516	300	2 260
C. Emisjoner i norske kroner av utenlandske låntakere	-	-	500	500
D. Emisjoner i utenlandsk valuta 2) .	3 727	11 812	-	3 829
Statsforvaltningen	2 680	6 718	-	-
Fylkeskommuner	-	-	-	-
Kommuner	-	-	-	-
Forretningsbanker	-	-	-	-
Sparebanker	-	-	-	472
Statsbanker	-	-	-	-
Private kredittforetak	1 047	4 090	-	2 549
Private finansieringsselskaper ...	-	-	-	-
Livsforsikringsselskaper	-	-	-	-
Statlig eide foretak	-	1 004	-	-
Kommuneforetak	-	-	-	-
Private foretak	-	-	-	808
E. Emisjoner i eurokroner	-	-	-	-

1) Ikke medregnet spareobligasjonslån.

2) Omfatter kun de emisjoner som er rapportert til Norges Bank omregnet etter månedens gjennomsnittlige valutakurs (midtkurs).

K i l d e : Norges Bank.

Veiviser til tabeller publisert i 1994

Tabelloversikt	Sist publisert	Oppgavetidspunkt									
		1992		1993				1994			
		31.12	31.10	30.11	31.12	31.1	28.2	31.3	30.4	31.5	30.6
Hefte nummer											
I Finansinstitusjoner											
Regnskapsstatistikk	14/92										
Utlån etter långiversektor					6				9		
Utlån etter låntakersektor					6				9		
Utlån etter långiver- og låntakersektor					6				9		
Innskudd etter debitorsektor					6				9		
Innskudd etter innskytersektor					6				9		
Utlån fra finansinstitusjoner til ikke-finansielle foretak og personlig næringsdrivende, etter sektor/næring		2									
II Alle banker											
Balanse etter bankgruppe og finansobjekt			1	2	5	8	8	8			
Utlån, kassekreditter og byggelån											
etter bankgruppe		1	2	5	8	8	8				
Fordringer og gjeld overfor utlandet		1	2	5	8	8	8				
Utlån til boligformål, etter utlånstype og låntakersektor					5				8		
Offentlige banker. Disponerte utlån etter næring					7						
SMS - etter innskyterens fylke	23/91										
Resultatregnskap					7						
III Norges Bank											
Sertifikater, ihendehaverobligasjoner, utlån og bankinnskudd etter sektor			1	2	5	8	8	8			
IV Postgiro og Norges Postbank											
Ihendehaverobligasjoner, utlån og bankinnskudd etter sektor			1	2	5	8	8	8			
Disponerte utlån til boligformål, etter type boliglån og låntakersektor	6/93										
Utlån etter næring	23/93										
Gjennomsnittlige rente- og provisjons-satser på utlån	8/93										
Gjennomsnittrenter på innskudd	8/93										
V Forretnings- og sparebanker											
Månedsbalanser etter finansobjekt (tidsserier)						6					
Kvartalsbalanse etter finansobjekt. Prosent (tidsserier)					6						
Disponerte utlån etter måned, debitor sektor og -næring (tidsserier)					6						
Disponerte utlån, etter kvartal, debitorsektor og -næring. Prosent (tidsserier)					6						
Innskudd etter måned, kreditorsektor/-næring. Prosent (tidsserier)					6						
Innskudd etter kvartal, kreditorsektor/-næring. Prosent (tidsserier)					6						
Balanse etter finansobjekt			2	4	5	6	7				
Ihendehaverobligasjoner og sertifikater, etter sektor/næring			2	4	5	6	7				
Utlån etter sektor/næring			2	4	5	6	7				
Innskudd og lån, etter sektor/næring			2	4	5	6	7				
Disponerte utlån til boligformål, etter utlånstype og låntakersektor					4/5				7		
Disponerte utlån etter låntakernæring					7						
Innskudd etter innskyternæring					7						
Disponerte utlån til foretak, kommuner og privatpersoner etter låntakerens fylke	13/92										
Innskudd fra foretak, kommuner og privatpersoner etter innskyterens fylke	13/92										
Renter 1900-1992. Historiske tall	15/93										
Gjennomsnittlig rente- og provisjons-satser på utlån					5				8		
Gjennomsnittrenter på innskudd					5				8		
Resultatregnskap	26/93										

Veiviser til tabeller publisert i 1994 (forts.)

Tabelloversikt	Sist publi- sert	Oppgavetidspunkt									
		1992		1993			1994				
		31.12	31.10	30.11	31.12	31.1	28.2	31.3	30.4	31.5	30.6
Hefte nummer											
VI Statsbanker											
Sertifikater, ihendehaverobligasjoner, utlån og lån, etter sektor			1	2	5	8	8	8			
Utlån etter næring	23/93										
Gjennomsnittlige rente- og provisjons-satser på utlån					6						
VII Private kredittforetak											
Kvartalsbalanse					4			7			
Ihendehaverobligasjoner og aksjer etter utstedersektor	21/93										
Sertifikater og ihendehaverobligasjoner etter låntakersektor					4			7			
Utlån etter låntakersektor					4			7			
Utlån etter låntakernæring	21/93										
Utlån etter låntakers fylke	29/91										
Resultatregnskap	21/93										
Gjennomsnittlige rentesatser på utlån	21/93										
VIII Private finansieringsselskaper											
Kvartalsbalanser					4			7			
Utlån og lån etter sektor					4			7			
Utlån etter næring	24/93										
Resultatregnskap	24/93										
IX Livsforsikringsselskaper											
Balanse		2			4			8			
Ihendehaverobligasjoner og aksjer, etter utstedersektor		2			4			8			
Utlån etter låntakersektor		2			4			8			
Utlån etter låntakernæring		2									
Resultatregnskap		2									
Gjennomsnittlige rentesatser på utlån		2									
Utlån etter låntakerens fylke	33/91										
X Skadeforsikringsselskaper											
Balanse					5			8			
Ihendehaverobligasjoner og aksjer, etter utstedersektor					5			8			
Utlån etter låntakersektor					5			8			
Utlån etter låntakernæring	22/93										
Resultatregnskap	22/93										
Utlån etter låntakerens fylke	7/92										
XI Private pensjonskasser og -fond											
Balanse etter finansobjekt og sektor	18/93										
Utlån etter låntakersektor	18/93										
Resultatregnskap	18/93										
XII Kommunale pensjonskasser og -fond											
Balanse etter finansobjekt og sektor	20/93										
Utlån etter låntakersektor	20/93										
Resultatregnskap	20/93										
XII Fellesordningen for Tariffestet Pensjon (FTP) og Avtafestet Pensjon (AFP)											
Balanse etter finansobjekt og sektor					9						
Resultatregnskap					9						
XIV Aksje- og obligasjonsfond											
Balanse	18/93										
Sertifikater, ihendehaverobligasjoner og aksjer, etter sektor	18/93										
Innbetalt andelskapital etter sektor	18/93										

Veiviser til tabeller publisert i 1994 (forts.)

Tabelloversikt	Sist publisert	Oppgavetidspunkt									
		1992		1993				1994			
		31.12	31.10	30.11	31.12	31.1	28.2	31.3	30.4	31.5	30.6
Hefte nummer											
XV Folketrygdfondet											
Balanse					5				8		
Ihendehaverobligasjoner, aksjer, andeler og grunnfondsbevis					5				8		
XVI Ihendehaverobligasjonsgjelden											
Ihendehaverobligasjonsgjelden og bruttoendringene	20/91										
Ihendehaverobligasjonsgjelden etter låntakersektor og nominell rentesats	20/91										
Emisjoner av ihendehaverobligasjoner etter låntakersektor og nominell rentesats	20/91										
Ihendehaverobligasjonsgjeld i utenlandsk valuta etter låntakersektor og valutaslag	31/90										
Emisjoner av ihendehaverobligasjoner i utenlandsk valuta etter låntakersektor og valutaslag	31/90										
Ihendehaverobligasjonsgjelden etter låntakersektor og låntakerens fylke. Pålydende verdi		20/91									
Ihendehaverobligasjonsgjelden etter låntakersektor og låntakerens fylke. Markedsverdi		20/91									
Emisjoner av ihendehaverobligasjoner etter låntakersektor og låntakerens fylke	20/91										
XVII Innenlandsk sertifikatgjeld											
Innenlandsk sertifikatgjeld					3						
XVIII Emisjoner av ihendehaverobligasjoner og sertifikater											
Emisjoner av sertifikater			1	3	5	7	8	9			
Emisjoner av ihendehaverobligasjoner			1	3	5	7	8	9			
XIX Finanstilling											
Fordringer og gjeld overfor utlandet, etter finansobjekt og debitor-/kreditorsektor, etter sektor og næring og etter debitor- og kreditorland	24/93										
Hovedtall for foretak med utenlandsk aksjekapital, etter prosentandel av aksjekapitalen i utenlandsk eie	22/92										
Årlig tilgang og avgang av foretak med utenlandsk aksjekapital	22/92										
Utenlandskeid aksjekapital etter kreditorland og etter næring Mill. kr. og prosent	22/92										
Hovedtall for foretak med utenlandskeid aksjekapital, etter kommunetype	22/92										
XX Finansielle sektorbalanser											
Finansiell balanse for alle hovedsektorer. 1979-1988	20/92										
XXI Kapitaltilførsel											
Kapitaltilførsel til foretak, kommuner og privatpersoner, etter kilde					7						
XXII Åpnede konkurser											
Åpnede konkurser etter kvartal og fylke					3				9		
Åpnede konkurser etter måned					3				9		
Åpnede konkurser. Tallet på foretak, etter næring					3				9		
Åpnede konkurser. Tallet på foretak, sysselsatte og omsetningsverdi, etter næring					3				9		
Åpnede konkurser etter sysselsettingsgruppe/ omsetningsgruppe og næring					3				9		
Åpnede konkurser i varehandel. Tallet på foretak, etter næringsgruppe					3				9		

Veiviser til tabeller publisert i 1994 (forts.)

Tabelloversikt	Sist publisert	Oppgavetidspunkt									
		1992		1993				1994			
		31.12	31.10	30.11	31.12	31.1	28.2	31.3	30.4	31.5	30.6
Hefte nummer											
XXII Åpnede konkurser (forts.)											
Åpnede konkurser i varehandel. Tallet på foretak, sysselsatte og omsetningsverdi, etter næringsgruppe					3			9			
Åpnede konkurser i varehandel etter kvartal og fylke				3			9				
Åpnede konkurser i industri etter kvartal og fylke				3			9				
Åpnede konkurser i bygge- og anleggsvirksomhet etter kvartal og fylke				3			9				
Åpnede konkurser etter etableringsår og fylke								9			
Åpnede konkurser i aksjeselskaper etter aksjekapital og fylke							9				
Åpnede konkurser etter eierform og fylke .							9				
XXIII Valutakurser											
Valutakurser for Oslo Børs. Årlig 1970-1993				1							
XIV Statens banksikringsfond og Statens bankinvesteringsfond											
Balanse				8							
Resultatregnskap				8							

Veiviser til figurer publisert i 1994

Figuroversikt	Sist publisert	Oppgavetidspunkt									
		1992		1993				1994			
		31.12	31.3	30.6	30.9	31.12	31.3	30.6	30.9	31.12	
Hefte nummer											
I Finansinstitusjoner											
Disponerte utlån etter långiversektor . . .						6	9				
Disponerte utlån etter låntakersektor . . .						6	9				
Innskudd etter debitorsektor						6	9				
Innskudd etter innskytersektor						6	9				
II Alle banker											
SMS - etter innskyterens fylke	23/91										
III Kapitaltilførsel											
Kapitaltilførsel til foretak, kommuner og privatpersoner, etter kilde						7					
IV Åpnede konkurser											
Åpnede konkurser						3	9				
Åpnede konkurser etter måned						3	9				
Åpnede konkurser etter fylke						3	9				
Åpnede konkurser etter sysselsatte og næring						3	9				

Returadresse:
Statistisk sentralbyrå
Postboks 8131 Dep.
0033 Oslo

Publikasjonen kan bestilles fra:

Statistisk sentralbyrå
Salg- og abonnementservice
Postboks 8131 Dep.
N-0033 Oslo

Telefon: 22 86 49 64
Telefaks: 22 86 49 76

ISSN 0333-1504

Pris pr. hefte kr 35,00
Pris pr. år kr 440,00



Statistisk sentralbyrå
Statistics Norway