

Bank- og kredittstatistikk

Aktuelle tall

Åpnede konkurser	Etter kvartal	3. kv. 1995
	Etter måned	
	Fylkestall	
	Næringstall	
	Utbetalt statsgaranti	
Emisjoner	Sertifikater	September 95
	Ihendehaverobligasjoner	



15 / 95

Bank- og kredittstatistikk. Aktuelle tall inneholder løpende regnskapsstatistikk for private og offentlige banker, private kredittforetak, private finansieringsselskaper, livs- og skadeforsikringsselskaper, private og kommunale pensjonskasser og -fond, Fellesordningen for Tariffestet Pensjon (FTP) og Avtalefestet Pensjon (AFP), Folketrygdfondet og verdipapirfond. Heftet inneholder også annen aktuell kredittmarkedstatistikk bl.a. statistikk over emisjoner og utestående gjeld for sertifikater og ihendehaverobligasjoner i Norge, Norges fordringer og gjeld overfor utlandet (finanstelling), finansielle sektorbalanser, innenlandsk kapitaltilførsel, statistikk over åpnede konkurser m.m. Heftet utgis så snart ny statistikk foreligger og kommer ut ca. 20 ganger i året. Vi gjør oppmerksom på at maskinell summering kan medføre avrundingsfeil i enkelte tabeller.

En samlet presentasjon av prinsipper og definisjoner som blir benyttet i Statistisk sentralbyrås kredittmarkedstatistikk er gitt i hefte nr. 24/92.

Ansvarlig redaktør: Anna Rømo ved Seksjon for offentlige finanser og kredittmarked, Statistisk sentralbyrå.

Redaksjon: Gunnar Almklov, tlf. 22 86 45 15, Gudrun Haraldsdottir, tlf. 22 86 45 12 og Oddrun Ødegård, tlf. 62 88 54 46.

ISSN 0333-1504

Standardtegn i tabeller	Symbol
Tall kan ikke forekomme	.
Oppgave mangler	..
Oppgave mangler foreløpig	...
Tall kan ikke offentliggjøres	:
Null	-
Mindre enn 0,5 av den brukte enheten	0
Mindre enn 0,05 av den brukte enheten	0,0
Foreløpige tall	*
Brudd i den loddrette serien	—
Brudd i den vannrette serien	l
Rettet siden forrige utgave	r

Design: Enzo Finger Design

Innhold

Figurer

Åpnede konkurser. 1.-3. kvartal 1995	5
Åpnede konkurser etter måned. 1.-3. kvartal 1995	5
Åpnede konkurser etter fylke. 1.-3. kvartal 1995	6
Åpnede foretaks konkurser etter næring. 1.-3. kvartal 1995	6

Tabeller

Åpnede konkurser i 1. - 3. kvartal 1995	4
1. Åpnede konkurser etter kvartal og fylke. 1.-3. kvartal 1995	7
2. Åpnede konkurser etter måned. 1.-3. kvartal 1995	7
3. Åpnede konkurser. Antall konkurser etter næring. 1.-3. kvartal 1995	8
4. Åpnede konkurser. Personlige konkurser etter næring. 1.-3. kvartal 1995	9
5. Åpnede konkurser. Antall konkurser, sysselsatte og omsetningsverdi etter næring. 1.-3. kvartal 1995	10
6. Åpnede konkurser etter sysselsettingsgruppe, omsetningsgruppe og næring. 1.-3. kvartal 1995	11
7. Åpnede konkurser i varehandel. Antall foretak etter næringsgruppe. 1.-3. kvartal 1995	12
8. Åpnede konkurser i varehandel. Antall foretak, sysselsatte og omsetningsverdi etter næringsgruppe. 1.-3. kvartal 1995	13
9. Åpnede konkurser i varehandel etter kvartal og fylke. 1.-3. kvartal 1995	14
10. Åpnede konkurser i hotell- og restaurantdrift etter kvartal og fylke. 1.-3. kvartal 1995	14
11. Åpnede konkurser i bygge- og anleggsvirksomhet etter kvartal og fylke. 1.-3. kvartal 1995	15
12. Åpnede konkurser etter etableringsår og fylke. 1.-3. kvartal 1995	15
13. Åpnede konkurser i aksjeselskaper etter aksjekapital og fylke. 1.-3. kvartal 1995	16
14. Åpnede konkurser etter eierform og fylke. 1.-3. kvartal 1995	16
15. Åpnede konkurser og utbetalt statsgaranti for lønnskrav ved konkurs mv. 1-3 kvartal 1995	17
16. Emisjoner av sertifikater. September 1995	18
17. Emisjoner av ihendehaverobligasjoner. September 1995	19

Veiviser til tidligere publiserte tabeller	20-22
---	-------

Åpnede konkurser 1.-3. kvartal 1995

Det ble i alt åpnet 2 626 konkurser de første tre kvartalene i år. Dette er en nedgang på 6 prosent sammenlignet med samme periode i fjor. Vestlandet har hatt en stor nedgang i antall konkurser sammenlignet med fjoråret. Dette viser tall fra Statistisk sentralbyrås konkurstatistikk.

Etter en liten økning i 1. kvartal har det vært færre konkurser de seks siste månedene. Alle Vestlandsfylkene har hatt færre konkurser de første tre kvartalene i år. Størst prosentvis nedgang hadde Sogn og Fjordane med 38 prosent færre konkurser. I de øvrige delene av landet hadde fylkene Hedmark, Telemark og Buskerud også relativt stor nedgang.

Til tross for færre konkurser på landsbasis har fylkene i Midt-Norge og Nord-Norge (med unntak av Nordland) hatt en økning. Også i Østfold, Oppland og Vest-Agder har det vært en konkursvest sammenlignet med samme periode i fjor.

Oslo og Akershus har fortsatt flest konkurser, henholdsvis 509 og 336. Begge fylkene hadde en økning i 1. halvår sammenlignet med tilsvarende periode i fjor, men økningen har stoppet opp i 3. kvartal.

Alle fylkene, med unntak av Akershus, hadde flere foretaks konkurser enn personlige konkurser. For landet som helhet rammet 64 prosent av konkursene foretak. De fleste av disse var organisert som aksjeselskap. Over halvparten av de konkursrammede aksjeselskapene hadde 50 000 kroner i aksjekapital, som er lovens minimumskrav.

Varehandelen hadde som vanlig flest konkurser, i alt 752. Dette utgjør 29 prosent av alle åpnede konkurser. Dernest følger bygg- og anleggsvirksomhet med 382 og offentlig og privat tjenesteyting (utenom finansiell og forretningsmessig tjenesteyting) med 290 åpnede konkurser i årets tre første kvartaler.

I 1.-3. kvartal 1995 utbetalte staten omlag 150 millioner i lønnsгарантиer ved konkurser med videre., mot omlag 194 millioner i samme periode i fjor. Dette er en nedgang på 23 prosent.

Fra og med 1. januar 1994 er SSBs konkurstatistikk basert på det nye Konkursregisteret i Brønnøysund, mens opplysningene tidligere ble hentet fra Løsøreregisteret. Tallene fra de to registerene er ikke direkte sammenlignbare.

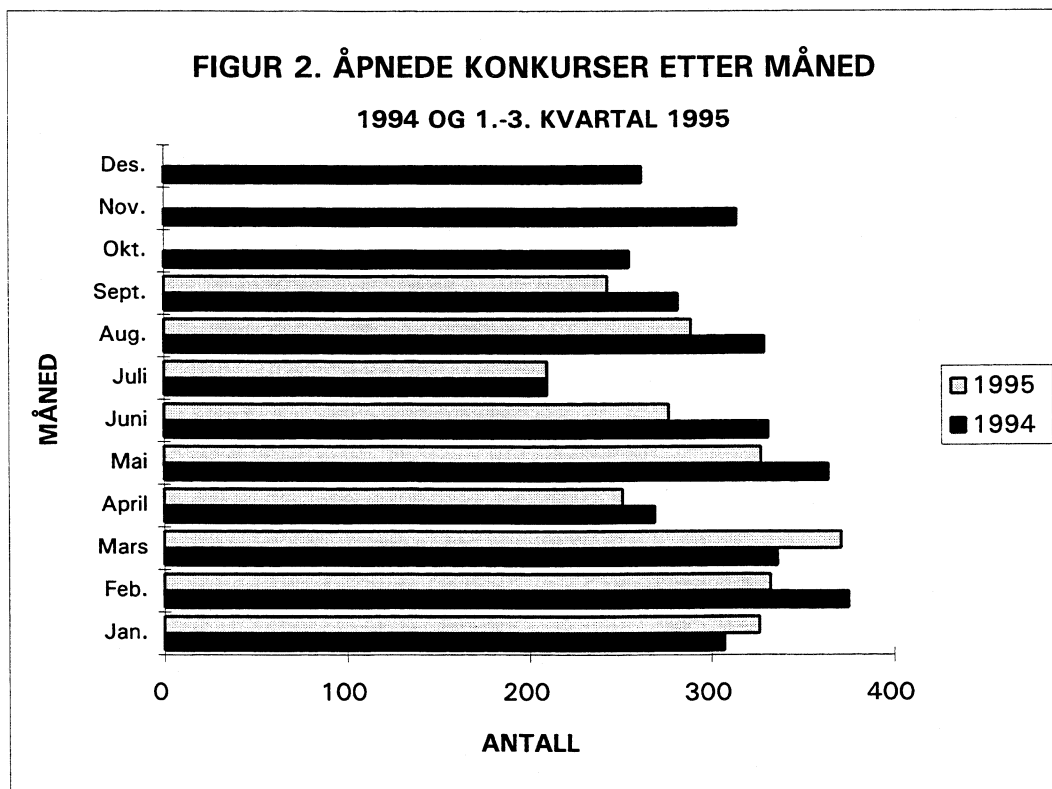
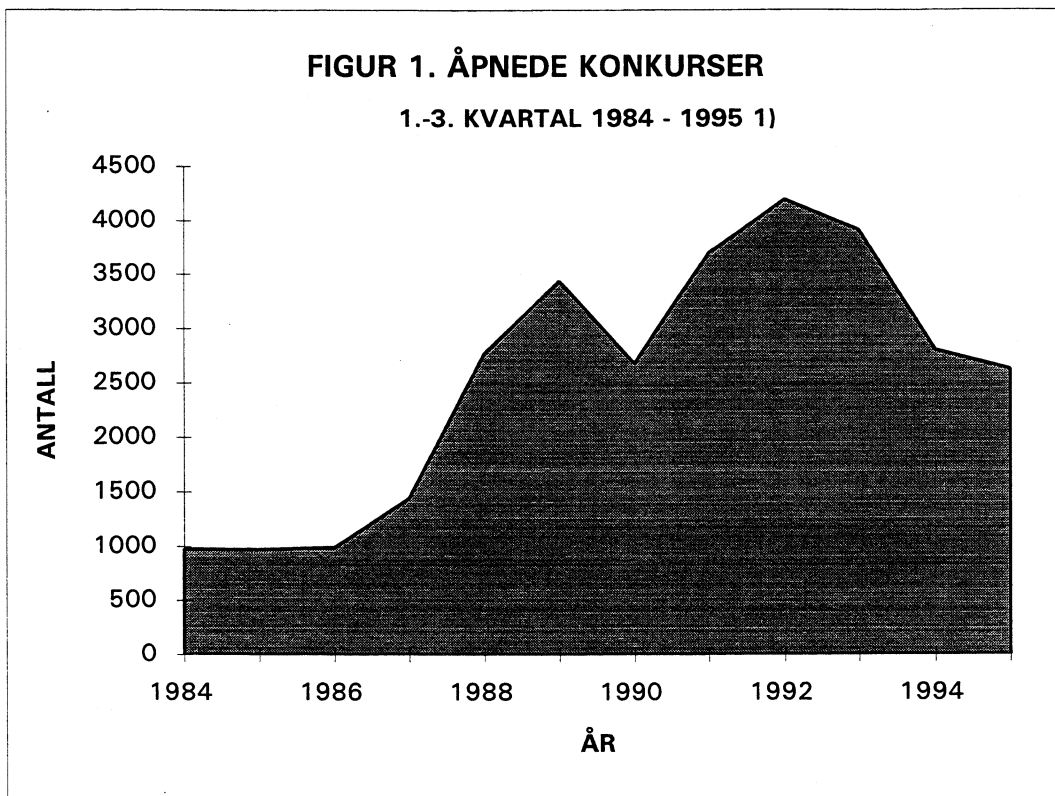
Fra og med 1. januar 1995 gir materialet fra Brønnøysund muligheter til å identifisere personlige konkurser. Disse var tidligere delvis inkludert i gruppen "uoppgitt" næring og delvis var de næringsfordelte. Fra og med 1.1. 1995 får vi næringsfordeling på to siffer for personlige konkurser fra Brønnøysund. Opplysningene bygger på Skifterettens tildeling av næring og det er knyttet en del usikkerhet til denne. De er derfor presentert i egen tabell. Næringsfordeling av personlige konkurser har medført en kraftig nedgang i gruppen "uoppgitt næring". Endringene fører til at de næringsfordelte konkursene f.o.m. 1. kvartal 1995 ikke kan direkte sammenlignes med tidligere perioder.

Fra og med 1. 1. 1995 bygger næringsfordelingen på ny næringsgruppering (SN 94). Tidligere perioder er konvertert til den nye standarden.

Tallene for utbetalt lønnsгаранти i tabell 15 er hentet fra Statsregnskapets kapittel 2542 post 70 "Statsгаранти for lønnskrav ved konkurser mv".

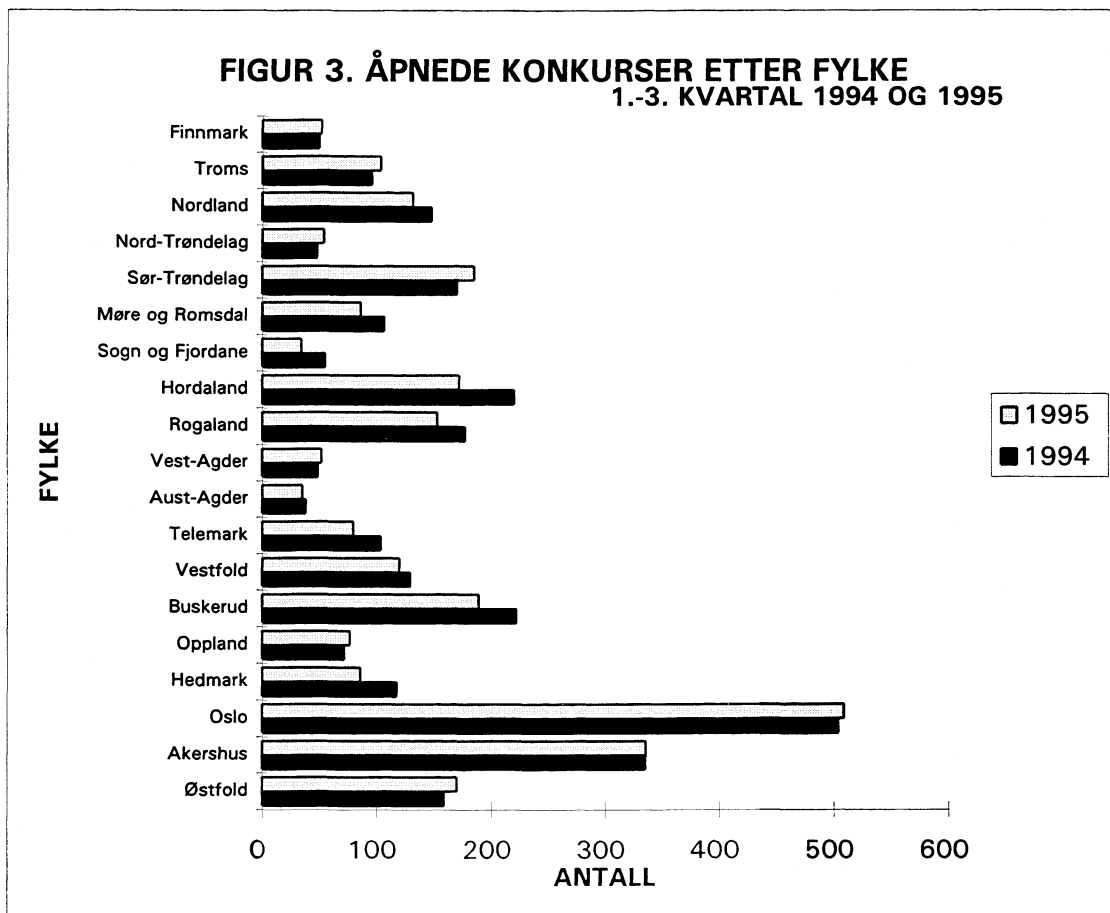
Opplysninger om selskapstype, alder og aksjekapital er hentet fra Foretaksregisteret i Brønnøysund. Sysselsettings- og omsetningstallene bygger på opplysninger i Statistisk sentralbyrås bedrifts- og foretaksregister.

Statistisk Sentralbyrå kan påta seg uttak av tabeller for de enkelte fylker/kommuner og spesielle næringer. Nærmere opplysninger gis av Svein Lotsberg tlf. 22 86 45 26, Espen Guslund tlf. 22 86 49 15 eller Gudrun Haraldsdottir tlf. 22 86 45 12



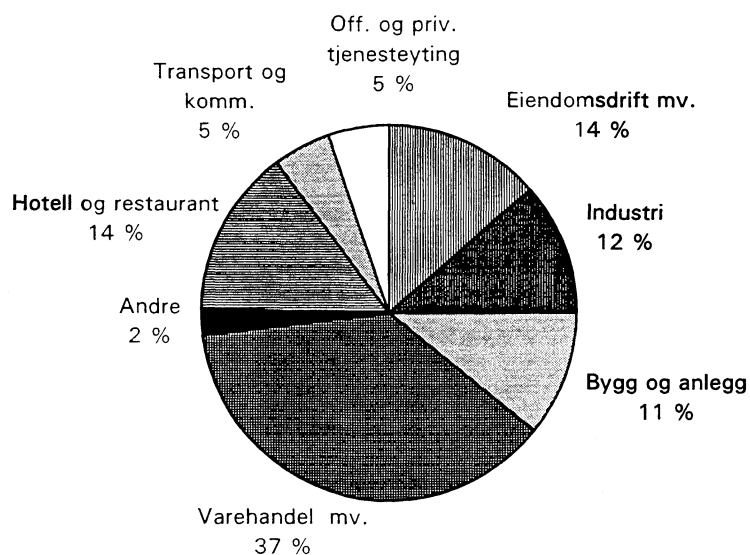
1) Endrede registreringsregler for personlige konkurser gjør at tallene fra og med 1994 ikke er direkte sammenlignbare med tidligere perioder.

FIGUR 3. ÅPNEDE KONKURSER ETTER FYLKE
1.-3. KVARTAL 1994 OG 1995



FIGUR 4. ÅPNEDE FORETAKSKONKURSER ETTER NÆRING

1.-3. KVARTAL 1995



Tabell 1. Åpnede konkurser etter kvartal og fylke. 1993 - 1. - 3. kvartal 1995 1)

	1993		1994					1995			
	I alt	I alt	1.-3. kv.	1.kv.	2.kv.	3.kv.	4.kv.	1.-3. kv.	1.kv.	2.kv.	3.kv.
I alt	5158	3634	2803	1018	964	821	831	2626	1029	855	742
Østfold	322	201	159	55	72	32	42	170	67	64	39
Akershus	614	445	336	119	107	110	109	336	132	103	101
Oslo	907	656	504	143	191	170	152	509	208	162	139
Hedmark	221	149	118	46	42	30	31	86	23	35	28
Oppland	155	118	72	31	24	17	46	77	29	78	20
Buskerud	376	280	222	81	81	60	58	189	60	55	74
Vestfold	257	173	130	32	54	44	43	120	48	40	32
Telemark	187	132	104	38	39	27	28	80	23	43	14
Aust-Agder	68	60	38	11	19	8	22	35	17	9	9
Vest-Agder	128	80	49	21	20	8	31	52	32	8	12
Rogaland	271	235	177	65	60	52	58	153	60	54	39
Hordaland	467	266	220	84	71	65	46	172	62	51	59
Sogn og Fjordane	74	66	55	20	13	22	11	34	20	11	3
Møre og Romsdal	200	130	107	43	28	36	23	86	32	33	21
Sør-Trøndelag	261	209	170	69	45	56	39	185	84	54	47
Nord-Trøndelag	93	60	48	18	13	17	12	54	19	17	18
Nordland	277	194	148	81	47	20	46	132	46	45	41
Troms	192	115	96	43	21	32	19	104	41	31	32
Finnmark	88	65	50	18	17	15	15	52	26	12	14

1) Nye registreringsregler for personlige konkurser gjør at tall fra og med 1994 ikke er direkte sammenlignbare med tidligere perioder.

Tabell 2. Åpnede konkurser etter måned. 1987 - 1. - 3. kvartal 1995 1)

	1987	1988	1989	1990	1991	1992	1993	1994	1995
Hele året	2075	3891	4536	3814	4926	5749	5158	3634	..
Januar - september	1447	2774	3442	2680	3701	4197	3914	2803	2626
Januar	130	229	392	302	357	414	507	307	326
Februar	135	276	405	280	421	510	430	375	332
Mars	200	364	423	318	449	592	548	336	371
April	145	247	381	252	398	438	402	269	251
Mai	154	306	382	324	449	439	433	364	327
Juni	212	396	410	304	487	434	443	331	277
Juli	176	280	376	272	339	384	352	210	210
August	135	305	357	299	355	405	389	329	289
September	160	371	316	329	446	581	410	282	243
Oktober	167	395	428	421	444	595	380	255	..
November	243	372	390	398	444	519	495	314	..
Desember	218	350	276	315	337	438	369	262	..

1) Nye registreringsregler for personlige konkurser gjør at tall fra og med 1994 ikke er direkte sammenlignbare med tidligere perioder.

Tabell 3. Åpnede konkurser. Antall konkurser etter næring (SN94). Prosent. 3. kvartal 1994 - 3. kvartal 1995 1)

Næring	1994				1995					
	3. kvartal		4. kvartal		1. kvartal		2. kvartal		3. kvartal	
	Antall		Antall		Antall		Antall		Antall	
	I alt	Prosent	I alt	Prosent	I alt	Prosent	I alt	Prosent	I alt	Prosent
I alt	821	100.0	831	100.0	1029	100.0	855	100.0	742	100.0
Personlige konkurser 2)	353	34.3	355	41.5	249	33.6
Jordbruk og skogbruk	2	0.2	1	0.1	2	0.2	1	0.1	1	0.1
Fiske	10	1.2	7	0.8	7	0.7	3	0.4	2	0.3
Bergverksdrift og utvinning ..	2	0.2	4	0.5	2	0.2	2	0.2	2	0.3
Utvinning av energi- råstoffer	-	-	-	-	-	-	-	-	1	0.1
Annen bergverksdrift og utvinning	2	0.2	4	0.5	2	0.2	2	0.2	1	0.1
Industri i alt	64	7.8	50	6.0	74	7.2	68	8.0	50	6.7
Produksjon av nærings- og nyttelsesmidler	8	1.0	8	1.0	10	1.0	10	1.2	11	1.5
Produksjon av tekstil- og bekleddingsvarer	3	0.4	3	0.4	1	0.1	3	0.4	4	0.5
Produksjon av lær- og lærvarer	1	0.1	2	0.2	-	-	-	-	-	-
Produksjon av trevarer	8	1.0	3	0.4	6	0.6	9	1.1	4	0.5
Treforedling, grafisk produksjon og forlags- virksomhet	9	1.1	6	0.7	22	2.1	14	1.6	12	1.6
Produksjon av kull og petroliumsprodukter	-	-	-	-	-	-	-	-	-	-
Produksjon av kjemikalier og kjemiske produkter	3	0.4	1	0.1	-	-	-	-	-	-
Produksjon av gummi- og plastprodukter	-	-	1	0.1	-	-	1	0.1	-	-
Produksjon av andre ikke- metallholdige mineral- produkter	5	0.6	1	0.1	2	0.2	1	0.1	-	-
Produksjon av metaller og metallvarer	13	1.6	12	1.4	7	0.7	10	1.2	5	0.7
Produksjon av maskiner og utstyr	4	0.5	4	0.5	12	1.2	3	0.4	6	0.8
Produksjon av elektriske og optiske produkter	1	0.1	6	0.7	5	0.5	2	0.2	2	0.3
Produksjon av transport- midler	3	0.4	4	0.5	4	0.4	6	0.7	2	0.3
Annen industriproduksjon ...	7	0.9	1	0.1	5	0.5	9	1.1	4	0.5
Kraft- og vannforsyning	-	-	-	-	-	-	-	-	-	-
Bygge- og anleggsvirksomhet 3)	85	10.4	101	12.2	72	7.0	49	5.7	59	8.0
Varehandel, reparasjon av kjøretøyer og husholdnings- apparater 4)	193	23.5	191	23.0	247	24.0	204	23.9	172	23.2
Hotell- og restaurantdrift 5)	59	7.2	55	6.6	93	9.0	64	7.5	84	11.3
Transport og kommunikasjon ...	54	6.6	64	7.7	37	3.6	25	2.9	22	3.0
Finansiell tjenesteyting og forsikring	7	0.9	4	0.5	7	0.7	-	-	2	0.3
Eiendomsdrift, forretnings- messig tjenesteyting og utleievirksomhet	63	7.7	69	8.3	97	9.4	64	7.5	65	8.8
Annen offentlig og privat tjenesteyting	24	2.9	15	1.8	37	3.6	19	2.2	33	4.4
Uoppgift 6)	258	31.4	270	32.5	1	0.1	1	0.1	1	0.1

1) Som følge av at konkursene fra og med 1995 i større grad enn tidligere er næringsfordelt og at det er foretatt en oppsplitting mellom foretaks og personlige konkurser vil ikke næringstallene for 1995 være direkte sammenlignbare med tidligere perioder.

2) Omfatter eiereforetak, personlig næringsdrivende (bl.a. fiskere og bønder) og lønnstakere. Spesifiseres etter næring i tabell 4.

3) For nærmere spesifikasjon, se tabell 11.

4) For nærmere spesifikasjon, se tabell 7, 8 og 9.

5) For nærmere spesifikasjon, se tabell 10.

6) Omfatter foretak som ikke kan næringsfordeles ut i fra opplysninger fra skifteretten eller Statistisk sentralbyrås Bedrifts- og foretaksregister, for 1994 omfatter gruppen også personlige konkurser.

Tabell 4. Personlige konkurser 1) etter næring (SN94). Prosent. 4. kvartal 1994 - 3. kvartal 1995

Næring	1994 2)		1995									
	4. kvartal		1.kv.-3.kv.		1. kvartal		2. kvartal		3. kvartal			
	Antall		Antall		Antall		Antall		Antall			
	I alt	Prosent	I alt	Prosent	I alt	Prosent	I alt	Prosent	I alt	Prosent		
I alt	957	100.0	353	100.0	355	100.0	249	100.0		
Jordbruk og skogbruk	33	3.4	15	4.2	12	3.4	6	2.4		
Fiske	8	0.8	5	1.4	2	0.6	1	0.4		
Bergverksdrift og utvinning	2	0.2	2	0.6	-	-	-	-		
Industri	43	4.5	13	3.7	14	3.9	16	6.4		
Kraft- og vannforsyning	-	-	-	-	-	-	-	-		
Bygge- og anleggsvirksomhet	202	21.1	69	19.5	74	20.8	59	23.7		
Varehandel, reparasjon av kjøretøyer og husholdnings- apparater	129	13.5	53	15.0	41	11.5	35	14.1		
Hotell- og restaurantdrift	36	3.8	12	3.4	16	4.5	8	3.2		
Transport og kommunikasjon	170	17.8	65	18.4	58	16.3	47	18.9		
Finansiell tjenesteyting og forsikring	-	-	-	-	-	-	-	-		
Eiendomsdrift, forretnings- messig tjenesteyting og utleievirksomhet	39	4.1	16	4.5	17	4.8	6	2.4		
Annen offentlig og privat tjenesteyting	201	21.0	71	20.1	80	22.5	50	20.1		
Uoppgitt 3)	94	9.8	32	9.1	41	11.5	21	8.4		

1) Omfatter eiereierforetak, personlig næringsdrivende (bl.a. bønder og fiskere) og lønnstakere. Næringsfordelingen for personlige konkurser er i stor grad basert på opplysninger fra skifteretten. I tilfeller hvor en person er innehaver av flere eiereierforetak vil skifterettens rangering avgjøre næringstildelingen for denne personen.

2) Før 1995 har vi ikke opplysninger om næring for personlig konkurser.

3) Omfatter personlige konkurser som det ut i fra opplysninger fra skifteretten ikke er mulig å næringsfordele.

Tabell 5. Åpnede konkurser. Antall konkurser, sysselsatte og omsetningsverdi 1), etter næring (SN94). Prosent og mill. kr. 1. - 3. kvartal 1994 og 1995 2)

Næring	1. - 3. kvartal 1994				1. - 3. kvartal 1995			
	Antall		Syssel- satte	Omset- nings- verdi	Antall		Syssel- satte	Omset- nings- verdi
	I alt	Prosent	Antall	Mill. kr	I alt	Prosent	Antall	Mill. kr
I alt	2803	100.0	5 301	5 154	2626	100.0	5 121	4 176
Personlige konkurser 3)	957	36.4	262	136
Jordbruk og skogbruk	12	0.4	92	24	4	0.2	11	13
Fiske	23	0.8	50	93	12	0.5	6	29
Bergverksdrift og utvinning ..	10	0.4	21	17	6	0.2	6	2
Utvinning av energi- råstoffer	-	-	-	-	1	0.0	2	1
Annen bergverksdrift og utvinning	10	0.4	21	17	5	0.2	4	2
Industri i alt	243	8.7	1 349	1 002	192	7.3	1 298	703
Produksjon av nærings- og nyttelsesmidler	37	1.3	274	215	31	1.2	234	169
Produksjon av tekstil- og bekleddingsvarer.....	7	0.2	16	5	8	0.3	79	43
Produksjon av lær- og lærvarer	1	0.0	1	-	-	-	-	-
Produksjon av trevarer	29	1.0	115	104	19	0.7	109	55
Treforedling, grafisk produksjon og forlags- virksomhet	50	1.8	182	191	48	1.8	170	110
Produksjon av kull og petroleumprodukter	-	-	-	-	-	-	-	-
Produksjon av kjemikalier og kjemiske produkter	5	0.2	15	8	-	-	-	-
Produksjon av gummi- og plastprodukter	2	0.1	16	17	1	0.0	1	-
Produksjon av andre ikke- metallholdige mineral- produkter.....	13	0.5	6	21	3	0.1	6	1
Produksjon av metaller og metallvarer	40	1.4	258	133	22	0.8	135	71
Produksjon av maskiner og utstyr	18	0.6	86	76	21	0.8	95	47
Produksjon av elektriske og optiske produkter	5	0.2	25	17	9	0.3	23	14
Produksjon av transport- midler	14	0.5	245	135	12	0.5	335	140
Annen industriproduksjon ...	23	0.8	111	80	18	0.7	111	51
Kraft- og vannforsyning	1	0.0	-	-	-	-	-	-
Bygge- og anleggsvirksomhet ..	317	11.3	978	837	180	6.9	844	618
Varehandel, reparasjon av kjøretøyer og husholdnings- apparater	657	23.4	1 316	2 031	623	23.7	1 201	1 769
Hotell- og restaurantdrift ...	207	7.4	719	449	241	9.2	652	402
Transport og kommunikasjon ...	190	6.8	278	298	84	3.2	159	153
Finansiell tjenesteyting og forsikring	17	0.6	-	11	9	0.3	25	5
Eiendomsdrift, forretnings- messig tjenesteyting og utleievirksomhet	204	7.3	322	267	226	8.6	413	274
Annen offentlig og privat tjenesteyting	62	2.2	176	79	89	3.4	244	71
Uoppgitt 4)	860	30.7	-	46	3	0.1	-	-

1) Oppgaven over sysselsetting og omsetning refererer seg til siste normale driftsår.

2) Som følge av at konkursene fra og med 1995 i større grad enn tidligere er næringsfordelt og at det er foretatt en oppsplitting mellom foretaks- og personlige konkurser, vil ikke næringstallene for 1995 være direkte sammenlignbare med tidligere perioder.

3) Omfatter eneeierforetak, personlig næringsdrivende (bl.a. bønder og fiskere) og lønnskakere. Spesifiseres i tabell 4.

4) Omfatter foretak som det ikke har vært mulig å identifisere i Bedrifts- og foretaksregisteret. For 1994 omfatter gruppen også personlige konkurser.

Tabell 6. Åpnede konkurser etter sysselsettingsgrupper, omsetningsgrupper 1) og næring (SN94).
1. - 3. kvartal 1995

Næring	Antall	Sysselsettingsgrupper				Omsetningsgrupper (1000 kr)		
		0-4	5-24	25-49	50 og over	0-999	1000-5999	6000 og over
I alt	2626	2348	243	25	10	1909	566	151
Personlige konkurser 2)	957	951	6	-	-	929	26	2
Jordbruk og skogbruk	4	3	1	-	-	3	-	1
Fiske	12	12	-	-	-	9	1	2
Bergverksdrift og utvinning ..	6	6	-	-	-	6	-	-
Utvinning av energi- råstoffer	1	1	-	-	-	1	-	-
Annen bergverksdrift og utvinning	5	5	-	-	-	5	-	-
Industri i alt	192	127	48	12	5	91	72	29
Produksjon av nærings- og nyttelsesmidler	31	19	9	2	1	13	11	7
Produksjon av tekstil- og bekleddingsvarer	8	3	4	1	-	2	4	2
Produksjon av lær- og lærvarer	-	-	-	-	-	-	-	-
Produksjon av trevarer	19	13	4	2	-	9	8	2
Treforedling, grafisk produksjon og forlags- virksomhet	48	38	9	1	-	25	18	5
Produksjon av kull og petroliumsprodukter	-	-	-	-	-	-	-	-
Produksjon av kjemikalier og kjemiske produkter	-	-	-	-	-	-	-	-
Produksjon av gummi- og plastprodukter	1	1	-	-	-	1	-	-
Produksjon av andre ikke- metallholdige mineral- produkter	3	2	1	-	-	3	-	-
Produksjon av metaller og metallvarer	22	14	6	2	-	10	8	4
Produksjon av maskiner og utstyr	21	17	3	-	1	12	8	1
Produksjon av elektriske og optiske produkter	9	7	2	-	-	4	5	-
Produksjon av transport- midler	12	3	4	2	3	3	3	6
Annen industriproduksjon ...	18	10	6	2	-	9	7	2
Kraft- og vannforsyning	-	-	-	-	-	-	-	-
Bygge- og anleggsvirksomhet ..	180	140	37	1	2	103	53	24
Varehandel, reparasjon av kjøretøyer og husholdnings- apparater	623	552	68	3	-	328	225	70
Hotell- og restaurantdrift ...	241	185	53	3	-	128	105	8
Transport og kommunikasjon ...	84	78	6	-	-	51	28	5
Finansiell tjenesteyting og forsikring	9	8	-	1	-	8	1	-
Eiendomsdrift, forretnings- messig tjenesteyting og utleievirksomhet	226	209	12	3	2	179	40	7
Annen offentlig og privat tjenesteyting	89	74	12	2	1	71	15	3
Uoppgitt 3)	3	3	-	-	-	3	-	-

1) Oppgavene over sysselsetting og omsetning refererer seg til siste normale driftsår.

2) Omfatter eneeierforetak, personlig næringsdrivende (bl.a. bønder og fiskere) og lønnskakere.

3) Omfatter foretaks konkurser som ikke kan næringsfordeles ut i fra opplysninger fra skifteretten eller Statistisk sentralbyrås Bedrifts- og foretaksregister.

Tabell 7. Åpnede konkurser i varehandel, reparasjon av kjøretøyer og husholdningsapparater. Antall foretak etter næringsgruppe (SN94). Prosent. 3. kvartal 1994 - 3. kvartal 1995 1)

Næring	1994				1995					
	3. kvartal		4. kvartal		1. kvartal		2. kvartal		3. kvartal	
	Antall foretak		Antall foretak		Antall foretak		Antall foretak		Antall foretak	
	I alt	Prosent	I alt	Prosent	I alt	Prosent	I alt	Prosent	I alt	Prosent
Varehandel i alt	193	100.0	191	100.0	247	100.0	204	100.0	172	17.2
Handel med, vedlikehold og reparasjon av motorkjøretøyer og motorsykler. Detaljhandel med drivstoff til motorkjøretøyer og motorsykler ..	13	6.7	18	9.4	24	9.7	26	12.7	12	1.2
Handel med motorkjøretøyer 2)	6	3.1	6	3.1	6	2.4	9	4.4	2	0.2
Vedlikehold og reparasjon av motorkjøretøyer 3)	3	1.6	6	3.1	6	2.4	8	3.9	7	0.7
Handel med deler og utstyr til motorkjøretøyer	6	2.4	5	2.5	1	0.1
Handel med motorsykler, deler og utstyr, og vedlikehold og reparasjon av motorsykler	1	0.4	1	0.5	1	0.1
Detaljhandel med drivstoff til motorkjøretøyer og motorsykler ..	4	2.1	6	3.1	5	2.0	3	1.5	1	0.1
Agentur- og engroshandel unntatt med motorkjøretøyer og motorsykler ..	89	46.1	76	39.8	87	35.2	52	25.5	62	6.2
Agenturhandel	2	1.0	3	1.6	2	0.8	2	1.0	4	0.4
Engroshandel med jordbruksvarer og levende dyr	2	1.0	1	0.5	1	0.4	-	-	1	0.1
Engroshandel med nærings- og nytelsesmidler	11	5.7	6	3.1	6	2.4	4	2.0	7	0.7
Engroshandel med husholdningsvarer og varer til personlig bruk	20	10.4	18	9.4	19	7.7	12	5.9	16	1.6
Engroshandel med innsatsvarer, unntatt jordbruksvarer, avfall og skrap	14	7.3	10	5.2	9	3.6	8	3.9	6	0.6
Engroshandel med maskiner og utstyr	23	11.9	28	14.7	26	10.5	18	8.8	20	2.0
Engroshandel ikke nevnt annet sted ..	17	8.8	10	5.2	24	9.7	8	3.9	8	0.8
Detaljhandel, unntatt med motorkjøretøyer og motorsykler. Reparasjon av husholdningsvarer og varer til personlig bruk	90	46.6	95	49.7	134	54.3	122	59.8	93	9.3
Butikkhandel med bredt vareutvalg 4)	8	4.1	14	7.3	26	10.5	12	5.9	10	1.0
Frukt og grønnsaker	-	-	-	-	-	-	1	0.5	1	0.1
Kjøtt og kjøttvarer	1	0.5	2	1.0	-	-	3	1.5	1	0.1
Fisk og skalldyr	2	1.0	2	1.0	2	0.8	1	0.5	-	-
Bakervarer-, konditorvarer, sjokolade og drops	5	2.6	3	1.6	4	1.6	1	0.5	1	0.1
Drikkevarer	-	-	-	-	1	0.4	-	-	-	-
Tobaksvarer	-	-	-	-	1	0.4	-	-	-	-
Nærings- og nytelsesmidler ellers	2	1.0	1	0.5	2	0.8	2	1.0	-	0.0
Apotekvarer	-	-	-	-	-	-	-	-	-	-
Medisinske og ortopediske artikler	-	-	-	-	-	-	-	-	-	-
Kosmetikk og toalettartikler	1	0.5	2	1.0	4	1.6	3	1.5	2	0.2
Tekstiler og utstysvarer	5	2.6	5	2.6	4	1.6	1	0.5	11	1.1
Klær	11	5.7	20	10.5	14	5.7	25	12.3	21	2.1
Skotøy, reiseeffekter av lær og lærvarer	1	0.5	3	1.6	2	0.8	3	1.5	5	0.5
Belysningsutstyr, kjøkkenutstyr, møbler og innredningsartikler ..	8	4.1	5	2.6	9	3.6	13	6.4	3	0.3
Elektriske husholdningsapparater, radio, fjernsyn, plater, kassetter og musikkinstrumenter	10	5.2	10	5.2	5	2.0	7	3.4	4	0.4
Jernvarer, fargevarer og andre byggvarer	1	0.5	2	1.0	11	4.5	5	2.5	4	0.4
Bøker, papir, aviser og blader ..	-	-	1	0.5	-	-	1	0.5	2	0.2
Brukte varer	-	-	-	-	2	0.8	-	-	-	-
Butikkhandel ellers	35	18.1	25	13.1	47	19.0	44	21.6	28	2.8
Detaljhandel utenom butikk 5)	-	-	2	1.0	3	0.3
Reparasjon av husholdningsvarer og varer til personlig bruk	1	0.5	2	1.0	2	0.8	2	1.0	2	0.2

1) Tallene for 1994 vil kunne inneholde enkelte personlige konkurser og vil derfor ikke være direkte sammenlignbare med 1995.

2) Før 1995 inkludert motorsykler og deler og rekvisita.

3) Før 1995 inkludert reparasjon av motorsykler.

4) Før 1995 inkludert detaljhandel med dagligvarer.

5) Før 1995 inkludert i detaljhandel.

Tabell 8. Åpnede konkurser i varehandel, reparasjon av kjøretøyer og husholdningsapparater. Antall foretak, sysselsatte og omsetningsverdi etter næringsgruppe (SN94). Prosent og mill. kr. 1. - 3. kvartal 1994 og 1995 1)

Næring	1. - 3. kvartal 1994				1. - 3. kvartal 1995			
	Antall foretak		Syssel-satte	Omset-nings-verdi	Antall foretak		Syssel-satte	Omset-nings-verdi
	I alt	Prosent	Antall	Mill. kr	I alt	Prosent	Antall	Mill. kr
Varehandel i alt	657	100.0	1 316	2 031	623	100.0	1 201	1 969
Handel med, vedlikehold og reparasjon av motorkjøretøyer og motorsykler. Detaljhandel med drivstoff til motorkjøretøyer og motorsykler ..	67	10.2	122	202	62	10.0	194	329
Handel med motorkjøretøyer 2)	33	5.0	41	77	17	2.7	70	154
Vedlikehold og reparasjon av motorkjøretøyer 3)	20	3.0	36	40	21	3.4	62	75
Handel med deler og utstyr til motorkjøretøyer	12	1.9	18	18
Handel med motorsykler, deler og utstyr, og vedlikehold og reparasjon av motorsykler	3	0.5	2	2
Detaljhandel med drivstoff til motorkjøretøyer og motorsykler ..	14	2.1	45	86	9	1.4	42	81
Agentur- og engroshandel unntatt med motorkjøretøyer og motorsykler ..	254	38.7	623	1 063	201	32.3	418	998
Agenturhandel	10	1.5	8	14	8	1.3	5	22
Engroshandel med jordbruksvarer og levende dyr	3	0.5	3	3	2	0.3	1	-
Engroshandel med nærings- og nytelsesmidler	24	3.7	81	213	17	2.7	36	246
Engroshandel med husholdningsvarer og varer til personlig bruk	50	7.6	135	254	47	7.5	97	249
Engroshandel med innsatsvarer, unntatt jordbruksvarer, avfall og skrap	35	5.3	65	100	23	3.7	51	123
Engroshandel med maskiner og utstyr	88	13.4	235	371	64	10.3	206	335
Engroshandel ikke nevnt annet sted	44	6.7	96	108	40	6.4	22	23
Detaljhandel, unntatt med motorkjøretøyer og motorsykler. Reparasjon av husholdningsvarer og varer til personlig bruk	330	50.2	550	753	349	56.0	582	633
Butikkhandel med bredt vareutvalg 4)	55	8.4	118	217	48	7.7	120	181
Frukt og grønnsaker	-	-	-	-	2	0.3	-	-
Kjøtt og kjøttvarer	2	0.3	7	2	4	0.6	13	13
Fisk og skalldyr	7	1.1	9	11	3	0.5	1	2
Bakervarer-, konditorivarer, sjokolade og drops	18	2.7	17	16	6	1.0	16	8
Drikkevarer	-	-	-	-	1	0.2	-	4
Tobaksvarer	-	-	-	-	1	0.2	6	4
Nærings- og nytelsesmidler ellers	9	1.4	10	22	4	0.6	6	11
Apotekvarer	2	0.3	2	-	-	-	-	-
Medisinske og ortopediske artikler	-	-	-	-	-	-	-	-
Kosmetikk og toalettartikler	3	0.5	3	2	9	1.4	18	14
Tekstiler og utstyrvarer.....	22	3.3	25	27	16	2.6	27	27
Klær	42	6.4	100	97	60	9.6	118	115
Skotøy, reiseeffekter av lær og lærvarer	6	0.9	11	11	10	1.6	22	9
Belysningsutstyr, kjøkkenutstyr, møbler og innredningsartikler	28	4.3	39	88	25	4.0	39	44
Elektriske husholdningsapparater, radio, fjernsyn, plater, kassetter og musikk-instrumenter	31	4.7	71	71	16	2.6	27	28
Jernvarer, fargevarer og andre byggvarer	13	2.0	24	22	20	3.2	45	55
Bøker, papir, aviser og blader ..	-	-	-	-	3	0.5	8	19
Brukte varer	-	-	-	-	2	0.3	1	-
Butikkhandel ellers	92	14.0	114	166	119	19.1	115	99
Detaljhandel utenom butikk 5)	5	0.8	6	6
Reparasjon av husholdningsvarer og varer til personlig bruk	6	0.9	21	14	6	1.0	1	3

1) Tallene for 1994 vil kunne inneholde enkelte personlige konkurser og vil derfor ikke være direkte sammenlignbare med 1995.

2) Før 1995 inkludert motorsykler og deler og rekvisita.

3) Før 1995 inkludert reparasjon av motorsykler.

4) Før 1995 inkludert detaljhandel med dagligvarer.

5) Før 1995 inkludert i detaljhandel.

Tabell 9. Åpnede konkurser i varehandel, reparasjon av kjøretøyer og husholdningsapparater. Antall foretak etter kvartal og fylke. 1. - 3. kvartal 1994 og 1995 1)

Fylke	1994						1995			
	I alt	1.-3. kv.	1.kv.	2.kv.	3.kv.	4.kv.	1.-3. kv.	1.kv.	2.kv.	3.kv.
I alt	848	657	250	214	193	191	623	247	204	172
Østfold	43	29	11	11	7	14	37	16	9	12
Akershus	105	81	30	27	24	24	64	35	17	12
Oslo	167	133	40	43	50	34	154	65	49	40
Hedmark	35	27	13	9	5	8	25	7	10	8
Oppland	17	10	5	2	3	7	8	3	5	-
Buskerud	60	52	26	15	11	8	37	13	9	15
Vestfold	42	33	8	12	13	9	29	12	9	8
Telemark	22	17	5	5	7	5	15	-	12	3
Aust-Agder	9	3	1	2	-	6	4	2	2	-
Vest-Agder	23	14	7	4	3	9	24	16	2	6
Rogaland	54	38	12	16	10	16	35	13	12	10
Hordaland	60	48	16	19	13	12	44	17	13	14
Sogn og Fjordane	18	15	7	3	5	3	8	6	1	1
Møre og Romsdal	33	29	14	8	7	4	20	6	10	4
Sør-Trøndelag	61	50	19	13	18	11	39	15	14	10
Nord-Trøndelag	12	11	4	1	6	1	12	1	3	8
Nordland	44	28	11	14	3	16	35	12	13	10
Troms	29	29	17	4	8	-	23	7	10	6
Finnmark	14	10	4	6	-	4	10	1	4	5

1) Tallene for 1995 inkluderer ikke personlige konkurser og vil derfor ikke være direkte sammenlignbare med tidligere perioder.

Tabell 10. Åpnede konkurser i hotell- og restaurantvirksomhet. Antall foretak etter kvartal og fylke. 1.-3. kvartal 1994 og 1995 1)

Fylke	1994						1995			
	I alt	1.-3. kv.	1.kv.	2.kv.	3.kv.	4.kv.	1.-3. kv.	1.kv.	2.kv.	3.kv.
I alt	262	207	86	62	59	55	241	93	64	84
Østfold	16	14	7	5	2	2	18	5	10	3
Akershus	13	11	4	4	3	2	17	12	2	3
Oslo	65	53	18	16	19	12	57	25	15	17
Hedmark	7	6	2	2	2	1	7	1	2	4
Oppland	14	8	4	2	2	6	12	5	2	5
Buskerud	22	17	11	4	2	5	16	3	5	8
Vestfold	13	12	3	4	5	1	10	3	4	3
Telemark	12	11	6	4	1	1	13	5	4	4
Aust-Agder	6	3	2	1	-	3	5	3	1	1
Vest-Agder	9	2	1	1	-	7	2	1	1	-
Rogaland	16	14	6	6	2	2	13	2	2	9
Hordaland	24	21	8	6	7	3	16	5	3	8
Sogn og Fjordane	7	6	1	1	4	1	4	3	1	-
Møre og Romsdal	11	10	3	3	4	1	7	2	2	3
Sør-Trøndelag	9	6	3	2	1	3	11	6	1	4
Nord-Trøndelag	6	4	1	-	3	2	2	-	-	2
Nordland	6	6	3	1	2	-	16	5	5	6
Troms	3	1	1	-	-	2	9	3	3	3
Finnmark	3	2	2	-	-	1	6	4	1	1

1) Tallene for 1995 inkluderer ikke personlige konkurser og vil derfor ikke være direkte sammenlignbare med tidligere perioder.

Tabell 11. Åpnede konkurser i bygge- og anleggsvirksomhet. Antall foretak etter kvartal og fylke. 1.-3. kvartal 1994 og 1995 1)

Fylke	1994						1995			
	I alt	1.-3. kv.	1.kv.	2.kv.	3.kv.	4.kv.	1.-3. kv.	1.kv.	2.kv.	3.kv.
I alt	418	317	126	106	85	101	180	72	49	59
Østfold	23	19	5	11	3	4	13	5	5	3
Akershus	49	41	22	11	8	8	24	8	6	10
Oslo	59	44	15	17	12	15	34	16	9	9
Hedmark	29	23	8	9	6	6	4	1	1	2
Oppland	13	5	1	3	1	8	6	3	1	2
Buskerud	39	33	8	17	8	6	12	2	4	6
Vestfold	17	7	3	2	2	10	9	5	2	2
Telemark	24	15	7	4	4	9	2	-	2	-
Aust-Agder	10	9	4	2	3	1	1	1	-	-
Vest-Agder	1	-	-	-	-	1	1	-	-	1
Rogaland	36	26	12	3	11	10	13	5	4	4
Hordaland	26	21	10	4	7	5	19	5	6	8
Sogn og Fjordane	9	7	-	4	3	2	2	-	1	1
Møre og Romsdal	17	13	5	2	6	4	5	1	-	4
Sør-Trøndelag	18	16	9	3	4	2	14	12	2	-
Nord-Trøndelag	4	2	1	1	-	2	3	2	-	1
Nordland	29	22	10	8	4	7	7	1	2	4
Troms	8	8	3	2	3	-	10	5	3	2
Finnmark	7	6	3	3	-	1	1	-	1	-

1) Tallene for 1995 inkluderer ikke personlige konkurser og vil derfor ikke være direkte sammenlignbare med tidligere perioder.

Tabell 12. Åpnede konkurser etter etableringsår og fylke. 1. - 3. kvartal 1994 og 1995

	1. - 3. kvartal 1994					1. - 3. kvartal 1995				
	I alt	< 2 år	2-5 år	> 5 år	Uoppgitt 1)	I alt	< 2 år	2-5 år	> 5 år	Uoppgitt 1)
I alt	2803	406	737	604	1056	2626	397	692	560	977
Østfold	159	27	36	28	68	170	25	42	33	70
Akershus	336	42	81	64	149	336	33	64	59	180
Oslo	504	121	137	110	136	509	105	143	129	132
Hedmark	118	12	31	29	46	86	11	19	23	33
Oppland	72	10	13	9	40	77	12	22	13	30
Buskerud	222	30	56	47	89	189	29	41	33	86
Vestfold	130	22	24	18	66	120	20	24	21	55
Telemark	104	10	33	23	38	80	8	27	20	25
Aust-Agder	38	8	12	7	11	35	5	9	9	12
Vest-Agder	49	7	8	13	21	52	9	13	12	18
Rogaland	177	22	41	37	77	153	24	42	29	58
Hordaland	220	21	61	60	78	172	27	51	49	45
Sogn og Fjordane ..	55	4	20	16	15	34	5	11	2	16
Møre og Romsdal ...	107	11	37	37	22	86	16	24	19	27
Sør-Trøndelag	170	33	52	39	46	185	25	56	34	70
Nord-Trøndelag	48	6	15	12	15	54	4	15	11	24
Nordland	148	8	42	32	66	132	23	35	33	41
Troms	96	7	22	14	53	104	12	33	21	38
Finnmark	50	5	16	9	20	52	4	21	10	17

1) Inkludert personlige konkurser (957 i 1. - 3. kvartal 1995)

Tabell 13. Åpnede konkurser i aksjeselskaper etter aksjekapital og fylke. 1. - 3. kvartal 1994 og 1995. 1000 kr

	1. - 3. kvartal 1994							1. - 3. kvartal 1995						
	I alt	50	51-100	101-250	251-500	> 500	Uopp-gitt 1)	I alt	50	51-100	101-250	251-500	> 500	Uopp-gitt 1)
I alt	1723	921	283	217	152	130	20	1625	896	305	200	106	108	10
Østfold	88	47	12	16	8	5	-	100	56	17	13	6	7	1
Akershus	187	115	26	20	14	9	3	157	82	31	19	10	11	4
Oslo	365	221	59	33	27	20	5	368	231	63	34	24	14	2
Hedmark	73	24	16	12	8	11	2	53	35	6	6	1	4	1
Oppland	32	14	4	4	5	5	-	46	29	4	8	2	3	-
Buskerud	132	75	20	13	11	12	1	99	54	24	11	4	6	-
Vestfold	62	39	14	3	2	2	2	66	31	12	6	7	9	1
Telemark	62	28	8	10	10	6	-	55	28	7	11	5	4	-
Aust-Agder	27	17	2	3	2	3	-	22	17	3	-	1	1	-
Vest-Agder	27	10	5	2	5	4	1	32	19	8	1	3	1	-
Rogaland	99	60	16	11	7	5	-	95	51	19	14	3	7	1
Hordaland	141	88	13	17	9	9	5	125	74	24	14	3	10	-
Sogn og Fjordane ..	38	7	15	6	3	7	-	18	4	5	5	3	1	-
Møre og Romsdal ...	84	34	17	13	13	7	-	59	28	13	7	7	4	-
Sør-Trøndelag	121	62	25	16	8	10	-	114	64	22	14	5	9	-
Nord-Trøndelag	33	15	5	7	3	3	-	30	14	10	2	2	2	-
Nordland	79	32	14	19	7	7	-	86	40	16	13	7	10	-
Troms	43	21	6	7	6	2	1	65	25	13	15	9	3	-
Finnmark	30	12	6	5	4	3	-	35	14	8	7	4	2	-

1) Omfatter aksjeselskaper hvor opplysninger om aksjekapital er utelatt i Brønnøysunds foretaksregister.

Tabell 14. Åpnede konkurser etter eierform og fylke. 1. - 3. kvartal 1994 og 1995

	1. - 3. kvartal 1994								1. - 3. kvartal 1995							
	I alt	AS	ENK 1)	ANS	DA	BA	KS	Uopp-gitt 2)	I alt	AS	ENK 1)	ANS	DA	BA	KS	Uopp-gitt 2)
I alt	2803	1723	1022	37	3	3	3	12	2626	1625	957	19	5	4	7	9
Østfold	159	88	67	2	-	-	-	2	170	100	68	1	-	1	-	-
Akershus	336	187	143	2	1	-	-	3	336	157	170	3	2	-	-	4
Oslo	504	365	129	7	-	-	1	2	509	368	130	5	2	-	3	1
Hedmark	118	73	43	2	-	-	-	-	86	53	32	1	-	-	-	-
Oppland	72	32	40	-	-	-	-	-	77	46	30	1	-	-	-	-
Buskerud	222	132	86	2	-	-	-	2	189	99	85	3	1	-	-	1
Vestfold	130	62	64	4	-	-	-	-	120	66	54	-	-	-	-	-
Telemark	104	62	38	3	-	-	-	1	80	55	25	-	-	-	-	-
Aust-Agder	38	27	11	-	-	-	-	-	35	22	12	-	-	-	1	-
Vest-Agder	49	27	20	2	-	-	-	-	52	32	18	1	-	1	-	-
Rogaland	177	99	77	1	-	-	-	-	153	95	57	1	-	-	-	-
Hordaland	220	141	72	3	2	1	-	1	172	125	45	-	-	1	1	-
Sogn og Fjordane ..	55	38	15	1	-	1	-	-	34	18	16	-	-	-	-	-
Møre og Romsdal ...	107	84	22	1	-	-	-	-	86	59	27	-	-	-	-	-
Sør-Trøndelag	170	121	46	2	-	1	-	-	185	114	69	1	-	-	-	1
Nord-Trøndelag	48	33	14	-	-	-	-	1	54	30	24	-	-	-	-	-
Nordland	148	79	66	1	-	-	2	-	132	86	41	1	-	1	2	1
Troms	96	43	50	3	-	-	-	-	104	65	37	1	-	-	-	1
Finnmark	50	30	19	1	-	-	-	-	52	35	17	-	-	-	-	-

1) Inkludert personlig næringsdrivende (bl.a. bønder og fiskere) og lønnstakere.

2) Omfatter foretak som det ikke er mulig å identifisere i Brønnøysunds foretaksregister.

Tabell 15. Antall åpne konkurser og utbetalt statsgaranti for lønnskrav ved konkurs mv. 1985 - 3. kvartal 1995.

År	Antall åpne konkurser 1)	Utbetalt statsgaranti for lønnskrav ved konkurs mv 2) 1000 kr
1985	1340	89 865
1986	1426	116 792
1987	2075	163 256
1988	3891	421 068
1989	4536	533 895
1990	3814	497 470
1991	4926	538 571
1992	5749	573 661
1993	5158	384 898
1.kv. 1994	1018	62 347
1.-2.kv. 1994	1982	128 292
1.-3.kv. 1994	2803	194 305
1994	3634	242 410
1.kv. 1995	1029	39 478
1.-2.kv. 1995	1884	89 449
1.-3.kv. 1995	2626	150 031

- 1) Nye registreringsregler for personlige konkurser gjør at tall f.o.m. 1.1 1994 ikke er direkte sammenlignbare med tidligere perioder.
- 2) 1. juli 1992 er det gjennomført endringer i regelverket slik at det bl.a. ikke lenger gis dekning i insolvenssaker utenom konkurs. I tillegg gis det ikke dekning for krav som er eldre enn 3 måneder mot 6 måneder tidligere.

Tabell 16. Emisjoner av sertifikater lagt ut i Norge. September 1995. Mill. kr

	Bruttoemisjoner				Utestående beløp pr.	
	1994		1995*		31.09	31.09
	Sept.	Jan.- sept.	Sept.	Jan.- sept.	1994	1995*
Emisjoner i alt	16 360	98 203	21 062	139 791	75 894	92 549
Statssertifikater	7 500	38 000	5 500	35 000	39 000	40 000
Bank sertifikater	1 955	15 256	5 155	41 150	8 555	20 200
Forretningsbanker	435	5 491	2 800	20 950	3 215	10 830
Sparebanker	1 520	9 765	2 355	20 200	5 340	9 370
Kredittsertifikater	1 919	11 284	2 295	14 135	9 429	5 730
Finanssertifikater	520	4 021	590	6 135	1 836	3 610
Lånesertifikater	4 466	29 642	7 522	43 371	17 074	23 009
Statlige låneinsti-						
tutter	2 648	17 517	4 679	24 363	11 818	13 329
Fylkeskommuner	190	800	125	1 483	390	713
Kommuner	253	3 317	200	4 460	1 058	1 661
Statens forretnings-						
drift	100	300	-	-	300	-
Statlig eide						
foretak mv.	-	-	-	595	-	400
Kommuneforetak	335	1 258	768	3 415	755	1 383
Private foretak	840	6 350	1 200	6 705	2 653	3 998 1)
Utlandet	100	100	550	2 350	100	1 525

1) Av dette er omlag 13 mill. kr forfalt, men ikke innfridd.

K i l d e : Norges Bank.

Tabell 17. Emisjoner av ihendehaverobligasjoner. September 1995. Mill. kr

Låntakere	1994		1995*	
	Sept.	Jan.-sept.	Sept.	Jan.-sept.
A. Emisjoner i alt	6 402	62 305	8 397	44 258
B. Emisjoner i norske kroner av				
norske låntakere	5 515	53 283	8 397	39 519
Statsforvaltningen 1)	3 000	13 000	5 000	18 000
Kommuneforvaltningen	725	3 249	500	2 226
Fylkeskommuner	-	446	-	280
Kommuner	725	2 803	500	1 946
Forretningsbanker	15	11 734	675	3 500
Sparebanker	175	4 075	-	995
Statlige låneinstitutter	-	2 726	557	4 053
Private kredittforetak	1 550	12 155	565	5 621
Private finansieringsselskaper ...	-	-	-	1 100
Skadeforsikringsselskaper	-	-	-	-
Livsforsikringsselskaper	-	-	-	-
Statens forretningsdrift	-	-	-	-
Statlig eide foretak mv.	-	600	550	1 050
Kommuneforetak	50	2 753	400	1 774
Private foretak	-	2 991	150	1 200 3)
C. Emisjoner i norske kroner av				
utenlandske låntakere	-	500	-	-
D. Emisjoner i utenlandsk valuta 2) .	887	8 522	-	4 739
Statsforvaltningen	-	-	-	-
Fylkeskommuner	-	-	-	-
Kommuner	-	-	-	-
Forretningsbanker	-	-	-	-
Sparebanker	-	472	-	-
Statlige låneinstitutter	-	-	-	-
Private kredittforetak	887	5 868	-	4 739 3)
Private finansieringsselskaper ...	-	-	-	-
Livsforsikringsselskaper	-	-	-	-
Statlig eide foretak mv.	-	-	-	-
Kommuneforetak	-	-	-	-
Private foretak	-	2 182	-	-
E. Emisjoner i eurokroner	-	-	-	-

1) Ikke medregnet spareobligasjonslån.

2) Omfatter kun de emisjoner som er rapportert til Norges Bank omregnet etter månedens gjennomsnittlige valutakurs (midtkurs).

3) Korrigerte tall.

K i l d e : Norges Bank.

Veiviser til tabeller publisert i 1995

Tabelloversikt	Sist publisert	Oppgavetidspunkt									
		1994					1995				
		31.12	31.3	30.4	31.5	30.6	31.7	31.8	30.9	31.10	30.11
Hefte nummer											
I Finansinstitusjoner											
Antall, forvaltningskapital og utlån	5										
Utlån etter långiver- og låntakersektor.....	3	6			12						
Innskudd etter debitor- og innskyltersektor	3	6			12						
Utlån fra finansinstitusjoner til ikke-finansielle foretak og personlig næringsdrivende, etter sektor/næring	1/95										
II Alle banker											
Balanse etter bankgruppe og finansobjekt	3	6	7	11	12	13	14				
Utlån, kassekreditter og byggelån etter bankgruppe.....	3	6	7	11	12	13	14				
Fordringer og gjeld overfor utlandet.....	3	6	7	11	12	13	14				
Utlån til boligformål, etter utlånstype og låntakersektor	3	6			12						
Offentlige banker. Disponerte utlån etter næring	7/94										
SMS - etter innskylterens fylke.....	23/91										
Resultatregnskap	14/93										
III Norges Bank											
Sertifikater, ihendehaverobligasjoner, utlån og bankinnskudd etter sektor	3	6	7	11	12	13	14				
IV Postgiro og Norges Postbank											
Ihendehaverobligasjoner, utlån og bankinnskudd etter sektor	3										
Disponerte utlån til boligformål, etter type boliglån og låntakersektor	6/93										
Utlån etter næring	23/93										
Gjennomsnittlige rente- og provisjons-satser på utlån.....	8/93										
Gjennomsnittrenter på innskudd.....	8/93										
V Forretnings- og sparebanker inkl. Postbanken f.o.m. 1995											
Måned- og kvartalsbalanse (prosent) etter finansobjekt (tidsserier).....	4										
Disponerte utlån etter måned og kvartal (prosent), debitorsektor/ næring (tidsserier)	4										
Innskudd etter måned og kvartal (prosent), kreditorsektor/-næring (tidsserier).....	4										
Balanse etter finansobjekt	3	6/11	7/11	11	12	13	14				
Ihendehaverobligasjoner og sertifikater, etter sektor/næring.....	3	6	7	11	12	13	14				
Utlån etter sektor/næring.....	3	6/11	7/11	11	12	13	14				
Innskudd og lån, etter sektor/næring.....	3	6/11	7/11	11	12	13	14				
Disponerte utlån til boligformål, etter utlånstype og låntakersektor	3	6			12						
Disponerte utlån etter låntakernæring	14/94										
Innskudd etter innskylternæring.....	14/94										
Renter 1900 - 1993. Historiske tall	7										
Gjennomsnittlig rente- og provisjons-satser på utlån.....	3	7			12						
Gjennomsnittrenter på innskudd.....	3	7			12						
Resultatregnskap	3	7			12						
VI Statlige låneinstitutter											
Sertifikater, ihendehaverobligasjoner, utlån og lån etter sektor.....	3	6	7	11	12	13	14				
Utlån etter næring	19/94										
Gjennomsnittlige rente- og provisjons-satser på utlån	3	7			12						
VII Private finansieringsselskaper											
Balanse etter finansobjekt.....	3	6			12						
Utlån og lån etter sektor.....	3	6			12						
Utlån etter næring	17/94										
Resultatregnskap	17/94										

Veiviser til tabeller publisert i 1995 (forts.)

Tabelloversikt	Sist publisert	Oppgavetidspunkt										
		1994	1995									
		31.12	31.3	30.4	31.5	30.6	31.7	31.8	30.9	31.10	30.11	
Hefte nummer												
VIII Private kredittforetak												
Balanse etter finansobjekt		3	6		12							
Ihendehaverobligasjoner og aksjer etter utstedersektor	7/94											
Sertifikater og ihendehaverobligasjoner etter utstedersektor		3	6		12							
Utlån etter låntakersektor		3	6		12							
Utlån etter låntakernæring	17/94											
Resultatregnskap	17/94											
Gjennomsnittlige rentesatser på utlån	17/94											
IX Livsforsikringselskaper												
Balanse etter finansobjekt		3	6		12							
Ihendehaverobligasjoner og aksjer, etter utstedersektor		3	6		12							
Utlån etter låntakersektor		3	6		12							
Utlån etter låntakernæring	17/94											
Resultatregnskap	17/94											
Gjennomsnittlige rentesatser på utlån	17/94											
X Skadeforsikringselskaper												
Balanse etter finansobjekt		3	6		12							
Ihendehaverobligasjoner og aksjer, etter utstedersektor		3	6		12							
Utlån etter låntakersektor		3	6		12							
Utlån etter låntakernæring	17/94											
Resultatregnskap	17/94											
Gjennomsnittlige rentesatser på utlån	17/94											
XI Private pensjonskasser og -fond												
Balanse etter finansobjekt og sektor	17/94											
Utlån etter låntakersektor	17/94											
Resultatregnskap	17/94											
XII Kommunale pensjonskasser og -fond												
Balanse etter finansobjekt og sektor	17/94											
Utlån etter låntakersektor	17/94											
Resultatregnskap	17/94											
XIII Fellesordningen for Tariffestet Pensjon (FTP) og Avtafestet Pensjon (AFP)												
Balanse etter finansobjekt og sektor		7										
Resultatregnskap		7										
XIV Verdipapirfond												
Balanse etter finansobjekt		12										
Sertifikater, ihendehaverobligasjoner og aksjer, etter sektor		12										
Innbetalt andelskapital etter sektor		12										
XV Folketrygdfondet												
Balanse etter finansobjekt		5			13							
Ihendehaverobligasjoner, aksjer, andeler og grunnfondsbevis		5			13							
XVI Ihendehaverobligasjonsgjeld												
Ihendehaverobligasjonsgjeld i norske kroner, pålydende verdi, markedsverdi og nominelle rentesatser	4/13											
Emisjoner av ihendehaverobligasjoner, nominelle rentesatser	4/13											
Ihendehaverobligasjonslån i norske kroner Gruppert etter institusjonell sektor og etter verdipapirnummer	10											
XVII Innenlandsk sertifikatgjeld												
Innenlandsk sertifikatgjeld		2										

Veiviser til tabeller publisert i 1995 (forts.)

Tabelloversikt	Sist publisert	Oppgavetidspunkt									
		1995									
		1994	31.3	30.4	31.5	30.6	31.7	31.8	30.9	31.10	30.11
Hefte nummer											
XVIII Emisjoner av ihendehaverobligasjoner og sertifikater											
Emisjoner av sertifikater	2	7	11	11	11	13	14	15			
Emisjoner av ihendehaverobligasjoner	2	7	11	11	11	13	14	15			
XIX Finanstelling											
Fordringer og gjeld overfor utlandet, etter finansobjekt og debitor-/kreditorsektor, etter sektor og næring og etter debitor- og kreditorland	18/94										
Hovedtall for foretak med utenlandsk aksjekapital, etter prosentandel av aksjekapitalen i utenlandsk eie	22/92										
Årlig tilgang og avgang av foretak med utenlandsk aksjekapital	22/92										
Utenlandskeid aksjekapital etter kreditorland og etter næring Mill. kr. og prosent	22/92										
Hovedtall for foretak med utenlandskeid aksjekapital, etter kommunetype	22/92										
XX Kapitaltilførsel											
Kapitaltilførsel til kommuner, foretak og husholdninger, etter kilde	4										
XXI Finansielle sektorbalanser											
Finansiell balanse for alle hovedsektorer. 1988-1993	8/95										
XXII Finansinstitusjoner og offentlige, ikke-finansielle foretak											
1988-1993	9/95										
XXIII Åpnede konkurser											
Konkurser etter kvartal og fylke	2	5			11				15		
Konkurser etter måned	2	5			11				15		
Konkurser etter næring	2	5			11				15		
Konkurser. Personlige konkurser etter næring		5			11				15		
Konkurser. Antall konkurser, sysselsatte og omsetningsverdi etter næring	2	5			11				15		
Konkurser etter sysselsettingsgruppe, omsetningsgruppe og næring	2	5			11				15		
Konkurser i varehandel. Antall foretak etter næringsgruppe	2	5			11				15		
Konkurser i varehandel. Antall foretak, sysselsatte og omsetningsverdi etter næringsgruppe	2	5			11				15		
Konkurser i industri etter kvartal og fylke	2										
Konkurser i varehandel og bygge- og anleggsvirksomhet etter kvartal og fylke	2	5			11				15		
Konkurser i hotell- og restaurantdrift etter kvartal og fylke		5			11				15		
Konkurser etter etableringsår, eierform og fylke	2	5			11				15		
Konkurser i aksjeselskaper, etter aksjekapital og fylke	2	5			11				15		
Konkurser, akkordforhandlinger, utleggsforretninger og tvangssalg	3										
Konkurser og utbetalt statsgaranti for lønnskrav ved konkurser mv	5	15			15				15		
XXIV Valutakurser											
Valutakurser fra Oslo Børs. Årlig	5										
XXV Statens banksikringsfond og Statens bankinvesteringsfond											
Balanse etter finansobjekt.	8/94										
Resultatregnskap	8/94										

A-blad

Returadresse:
Statistisk sentralbyrå
Postboks 8131 Dep.
0033 Oslo

Publikasjonen kan bestilles fra:

Statistisk sentralbyrå
Salg- og abonnementservice
Postboks 8131 Dep.
N-0033 Oslo

Telefon: 22 86 49 64
Telefaks: 22 86 49 76

ISSN 0333-1504

Pris pr. hefte kr 35,00
Pris pr. år kr 460,00



Statistisk sentralbyrå
Statistics Norway