

Bank- og kredittstatistikk

Aktuelle tall

Åpnede konkurser	Etter kvartal Etter måned Fylkestall Næringstall	1. kv. 96
Emisjoner og renter	Sertifikater Ihendehaverobligasjoner	1. kv. 96
Utlån og innskudd etter næring	Forretningsbanker og Postbanken Sparebanker	31.12.95



5 / 96

Bank- og kredittstatistikk. Aktuelle tall inneholder kvartals- og årsstatistikk for private og offentlige banker, finansieringsforetak, livs- og skadeforsikringsselskaper, private og kommunale pensjonskasser og -fond, Fellesordningen for Tariffestet Pensjon (FTP) og Avtalefestet Pensjon (AFP), Folketrygdfondet og verdipapirfond. Heftet inneholder også annen aktuell kredittmarkedstatistikk bl.a. statistikk over emisjoner og utestående gjeld for sertifikater og ihendehaverobligasjoner i Norge, Norges fordringer og gjeld overfor utlandet (finanstelling), finansielle sektorbalanser, innenlandsk kapitaltilførsel, statistikk over åpnete konkurser m.m. Heftet utgis så snart ny statistikk foreligger og kommer ut ca. 20 ganger i året. Vi gjør oppmerksom på at maskinell summering kan medføre avrundingsfeil i enkelte tabeller.

En samlet presentasjon av prinsipper og definisjoner som blir benyttet i Statistisk sentralbyrås kredittmarkedsstatistikk er gitt i hefte nr. 24/92.

Norges Bank har fra 1.1.1996 overtatt arbeidet med innhenting, revisjon og publisering av den mest detaljerte måneds-/kvartals- og årsstatistikken for banker, finansieringsforetak og verdipapirfond. Dette publiseres løpende i heftet "Finansstatistikk".

SSB vil fra 1. kvartal 1996 gå over til å publisere mer aggregerte regnskapstall på kvartalsbasis for banker, finansieringsforetak og forsikring.

Ansvarlig redaktør: Anna Rømo ved Seksjon for offentlige finanser og kredittmarkedsstatistikk, Statistisk sentralbyrå.

Redaksjon: Espen Guslund, tlf. 22 86 49 15, Gudrun Haraldsdottir, tlf. 22 86 45 12 og Oddrun Ødegård, tlf. 62 88 54 46.

ISSN 0333-1504

Standardtegn i tabeller	Symbol
Tall kan ikke forekomme	.
Oppgave mangler	...
Oppgave mangler foreløpig	...
Tall kan ikke offentliggjøres	:
Null	-
Mindre enn 0,5 av den brukte enheten	0
Mindre enn 0,05 av den brukte enheten	0,0
Foreløpige tall	*
Brudd i den loddrette serien	—
Brudd i den vannrette serien	
Rettet siden forrige utgave	r

Design: Enzo Finger Design

Innhold

Figurer

1. Åpnede konkurser. 1. kvartal 1996	5
2. Åpnede konkurser etter måned. 1. kvartal 1996	5
3. Åpnede konkurser etter fylke. 1. kvartal 1996	6
4. Åpnede foretakskonkurser etter næring. 1.kvartal 1996	6
5. Emisjoner av ihendehaverobligasjoner og sertifikater. 1. kvartal 1996.....	17
6. Effektive renter på utvalgte ihendehaverobligasjoner og sertifikater. 1. kvartal 1996	17

Tabeller

Åpnede konkurser i 1. kvartal 1996	4
1. Åpnede konkurser etter kvartal og fylke. 1. kvartal 1996	7
2. Åpnede konkurser etter måned. 1. kvartal 1996	7
3. Åpnede konkurser. Antall konkurser etter næring. 1. kvartal 1996	8
4. Åpnede konkurser. Personlige konkurser etter næring. 1. kvartal 1996	9
5. Åpnede konkurser. Antall konkurser, sysselsatte og omsetningsverdi etter næring. 1. kvartal 1996	10
6. Åpnede konkurser etter sysselsettingsgruppe, omsetningsgruppe og næring. 1. kvartal 1996	11
7. Åpnede konkurser i varehandel. Antall foretak etter næringsgruppe. 1. kvartal 1996	12
8. Åpnede konkurser i varehandel. Antall foretak, sysselsatte og omsetningsverdi etter næringsgruppe. 1. kvartal 1996	13
9. Åpnede konkurser i varehandel etter kvartal og fylke. 1. kvartal 1996	14
10. Åpnede konkurser i hotell- og restaurantdrift etter kvartal og fylke. 1. kvartal 1996	14
11. Åpnede konkurser i bygge- og anleggsvirksomhet etter kvartal og fylke. 1. kvartal 1996	15
12. Åpnede konkurser etter etableringsår og fylke. 1. kvartal 1996	15
13. Åpnede konkurser i aksjeselskaper etter aksjekapital og fylke. 1. kvartal 1996	16
14. Åpnede konkurser etter eierform og fylke. 1. kvartal 1996	16
15. Emisjoner av sertifikater. 1. kvartal 1996	18
16. Effektive renter på sertifikater. 1. kvartal 1996	18
17. Emisjoner av ihendehaverobligasjoner. 1. kvartal 1996	19
18. Effektive renter på ihendehaverobligasjoner. 1. kvartal 1996	19
19. Forretningsbanker, inkl. Postbanken og sparebanker. Disponerte utlån etter låntaker næring. 31.12 .1996 ..	20
20. Forretningsbanker, inkl. Postbanken og sparebanker. Innskudd etter innskytternæring. 31.12.1996	21

Veiviser til tidligere publiserte tabeller	22-27
---	-------

Åpnede konkurser 1. kvartal 1996

Det ble åpnet i alt 1060 konkurser i 1. kvartal 1996. Dette var en økning på 3 prosent sammenlignet med 1. kvartal 1995.

Av totalt 1060 åpnede konkurser var 695 foretaks konkurser, mens 365 var personlige konkurser. Fordelingen mellom foretaks konkurser og personlige konkurser var omtrent uendret sammenlignet med 1. kvartal 1995.

Varehandelen var den næringen som hadde flest foretaks konkurser. Der ble det åpnet 276 konkurser, en økning på 12 prosent sammenlignet med samme periode i fjor. I bygge- og anleggsvirksomheten økte foretaks konkursene med 21 prosent, til 87 konkurser.

Flest personlige konkurser var det i bygge- og anleggsvirksomheten. Der ble det åpnet 100 konkurser, mot 69 i samme periode i fjor. Dette er en økning på 37 prosent.

Fylkesoversikten viser at av totalt antall konkurser, ble flest åpnet i Oslo (240), Akershus (128), Hordaland (84), og Sør-Trøndelag (84). Størst prosentvis økning hadde Nord-Trøndelag (74 prosent), Møre og Romsdal (50 prosent) og Hordaland (35 prosent). Disse fylkene hadde også en stor økning i antall konkurser i 4. kvartal 1995, da konkursene på landsbasis økte med 5 prosent sammenlignet med samme periode året før.

Statistisk Sentralbyrå kan påta seg uttak av tabeller for de enkelte fylker/kommuner og spesielle næringer. Nærmere opplysninger gis av Svein Lotsberg tlf. 22 86 45 26, Espen Guslund tlf. 22 86 49 15 eller Gudrun Haraldsdottir tlf. 22 86 45 12

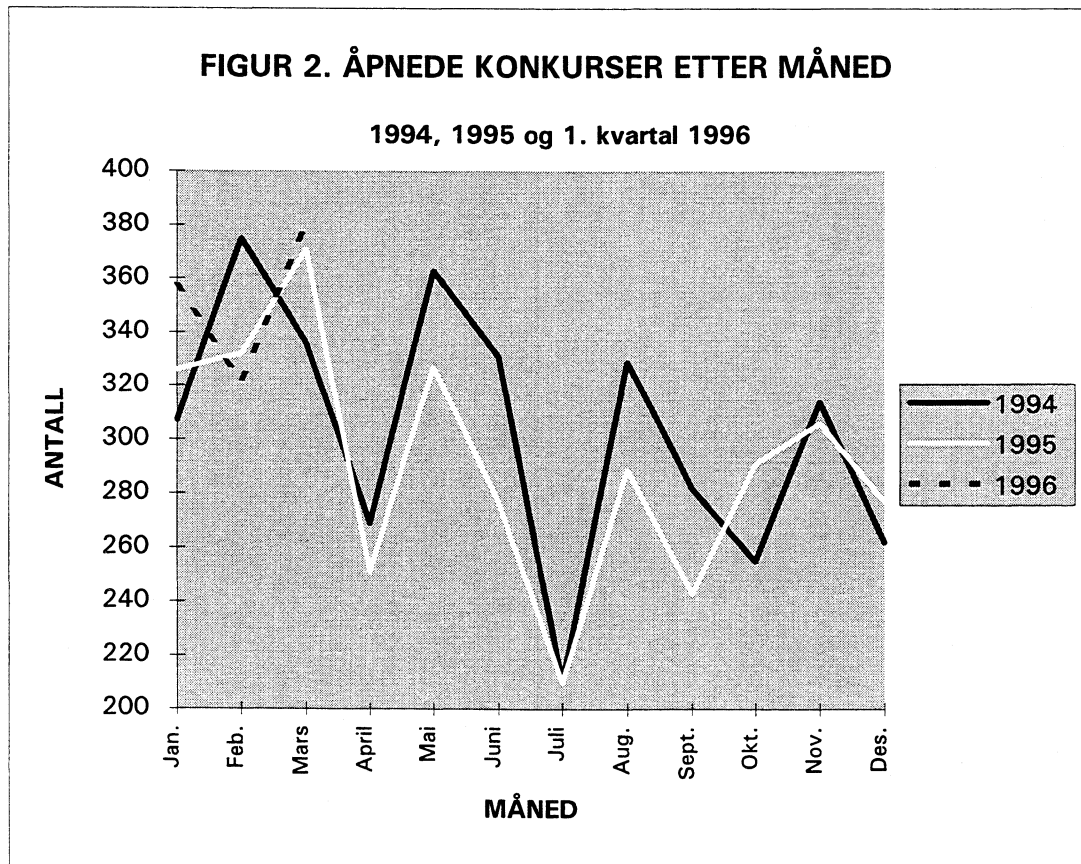
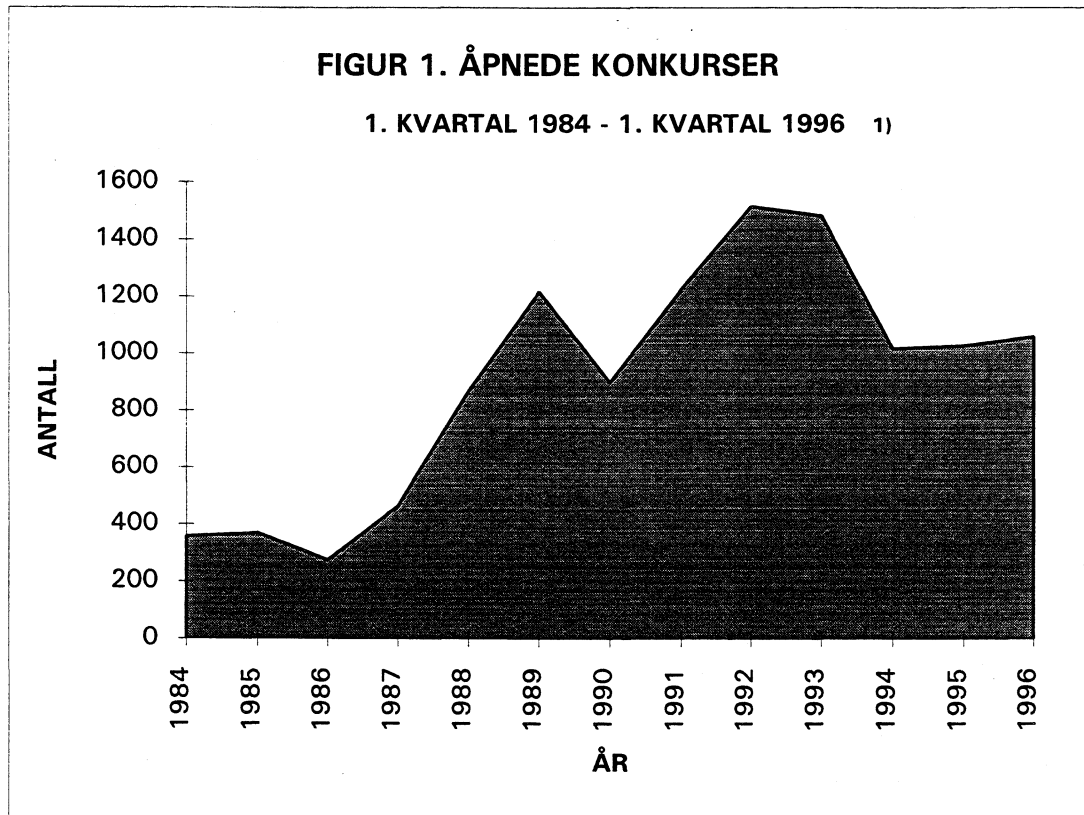
Opplysninger om selskapstype, alder og aksjekapital er hentet fra foretaksregisteret i Brønnøysund. Sysselsettings- og omsetningstallene bygger på opplysninger i Statistisk sentralbyrås bedrifts- og foretaksregister.

Fra og med 1. januar 1994 er SSBs konkurstatistikk basert på det nye Konkursregisteret i Brønnøysund, mens opplysningene tidligere ble hentet fra Løsøreregisteret. Tallene fra de to registerene er ikke direkte sammenlignbare.

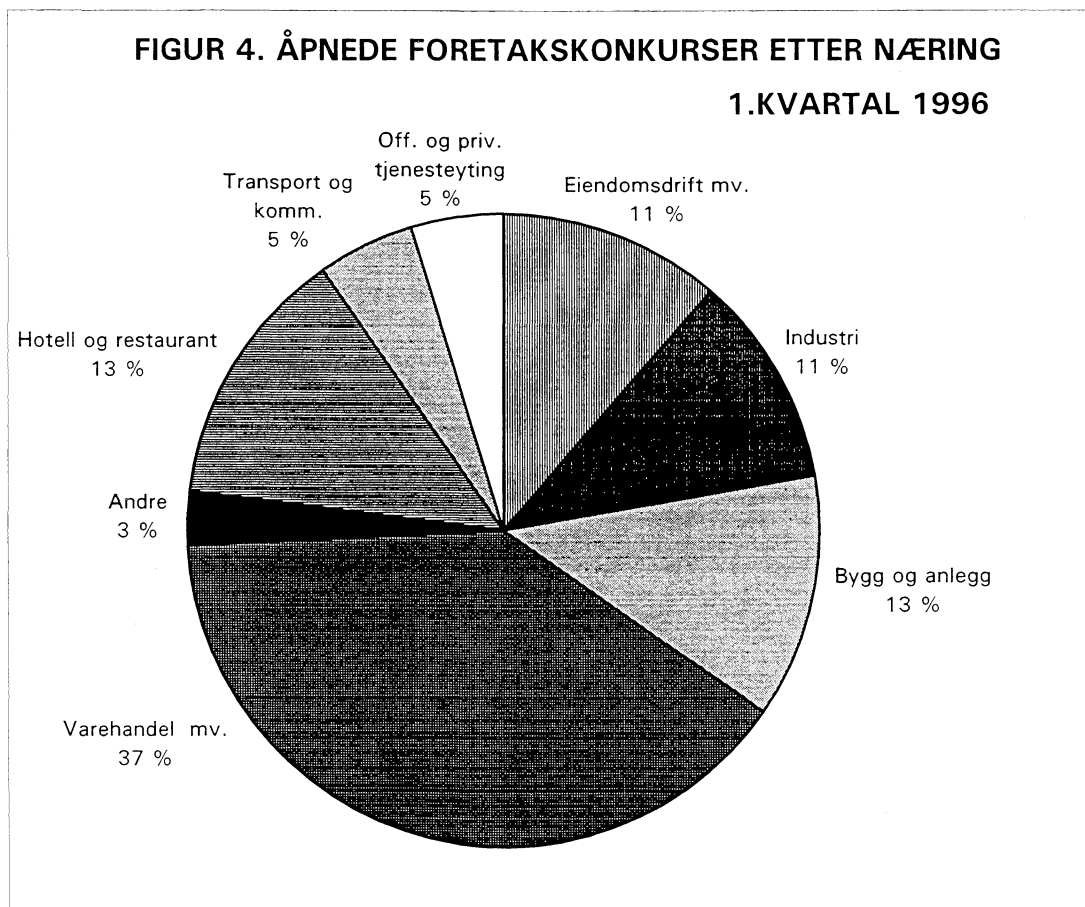
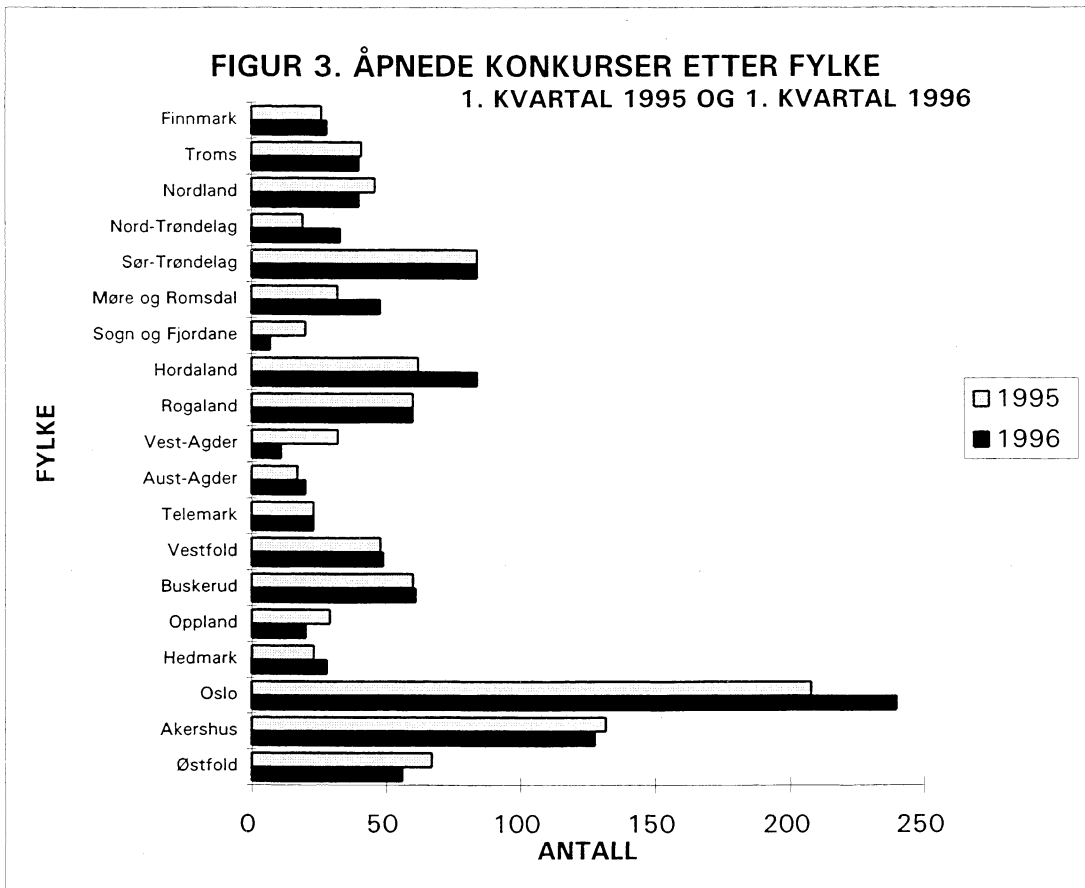
Fra og med 1. januar 1995 gir materialet fra Brønnøysund muligheter til å identifisere personlige konkurser. Disse var tidligere delvis inkludert i gruppen "uoppgitt" næring og delvis var de næringsfordelte. Fra og med 1.1. 1995 oppgis næringsfordeling på to siffer for personlige konkurser fra Brønnøysund. Opplysningene bygger på Skifterettens tildeling av næring og det er knyttet en del usikkerhet til denne. De er derfor presentert i egen tabell. Næringsfordeling av personlige konkurser har medført en kraftig nedgang i gruppen "uoppgitt næring". Endringene fører til at de næringsfordelte konkursene f.o.m. 1. januar 1995 ikke kan direkte sammenlignes med tidligere perioder.

Fra og med 1. januar 1995 bygger næringsfordelingen på ny næringsgruppering (SN 94). Tidligere perioder er konvertert til den nye standarden.

Opplysninger om selskapstype, alder og aksjekapital er hentet fra Foretaksregisteret i Brønnøysund. Sysselsettings- og omsetningstallene bygger på opplysninger i Statistisk sentralbyrås bedrifts- og foretaksregister.



1) Endrede registreringsregler for personlige konkurser gjør at tallene fra og med 1994 ikke er direkte sammenlignbare med tidligere perioder.



Tabell 1. Åpnede konkurser etter kvartal og fylke. 1994 - 1. kvartal 1996

	1994					1995					1996
	I alt	1.kv.	2.kv.	3.kv.	4.kv.	I alt	1.kv.	2.kv.	3.kv.	4.kv.	1.kv.
I alt	3634	1018	964	821	831	3500	1029	855	742	874	1060
Bøstfold	201	55	72	32	42	202	67	64	39	32	56
Akershus	445	119	107	110	109	443	132	103	101	107	128
Oslo	656	143	191	170	152	701	208	162	139	192	240
Hedmark	149	46	42	30	31	112	23	35	28	26	28
Oppland	118	31	24	17	46	95	29	28	20	18	20
Buskerud	280	81	81	60	58	251	60	55	74	62	61
Vestfold	173	32	54	44	43	164	48	40	32	44	49
Telemark	132	38	39	27	28	104	23	43	14	24	23
Aust-Agder	60	11	19	8	22	48	17	9	9	13	20
Vest-Agder	80	21	20	8	31	66	32	8	12	14	11
Rogaland	235	65	60	52	58	219	60	54	39	66	60
Hordaland	266	84	71	65	46	248	62	51	59	76	84
Sogn og Fjordane	66	20	13	22	11	47	20	11	3	13	7
Møre og Romsdal	130	43	28	36	23	119	32	33	21	33	48
Sør-Trøndelag	209	69	45	56	39	240	84	54	47	55	84
Nord-Trøndelag	60	18	13	17	12	76	19	17	18	22	33
Nordland	194	81	47	20	46	170	46	45	41	38	40
Troms	115	43	21	32	19	129	41	31	32	25	40
Finnmark	65	18	17	15	15	66	26	12	14	14	28

Tabell 2. Åpnede konkurser etter måned. 1988 - 1. kvartal 1996 1)

	1988	1989	1990	1991	1992	1993	1994 1)	1995	1996
Hele året	3891	4536	3814	4926	5749	5158	3634	3500	..
Januar - mars	869	1220	900	1227	1516	1485	1018	1029	1060
Januar	229	392	302	357	414	507	307	326	358
Februar	276	405	280	421	510	430	375	332	321
Mars	364	423	318	449	592	548	336	371	381
April	247	381	252	398	438	402	269	251	..
Mai	306	382	324	449	439	433	364	327	..
Juni	396	410	304	487	434	443	331	277	..
Juli	280	376	272	339	384	352	210	210	..
August	305	357	299	355	405	389	329	289	..
September	371	316	329	446	581	410	282	243	..
Oktober	395	428	421	444	595	380	255	291	..
November	372	390	398	444	519	495	314	306	..
Desember	350	276	315	337	438	369	262	277	..

1) Nye registreringsregler for personlige konkurser gjør at tall fra og med 1994 ikke er direkte sammenlignbare med tidligere perioder.

Tabell 3. Åpnede konkurser. Antall konkurser etter næring (SN94). Prosent. 1. kvartal 1995 - 1. kvartal 1996

Næring	1995								1996	
	1. kvartal		2. kvartal		3. kvartal		4. kvartal		1. kvartal	
	Antall		Antall		Antall		Antall		Antall	
	I alt	Prosent	I alt	Prosent	I alt	Prosent	I alt	Prosent	I alt	Prosent
I alt	1029	100,0	855	100,0	742	100,0	874	100,0	1060	100,0
Personlige konkurser 1)	353	34,3	355	41,5	249	33,6	295	33,8	365	34,4
Jordbruk og skogbruk	2	0,2	1	0,1	1	0,1	1	0,1	3	0,3
Fiske	7	0,7	3	0,4	2	0,3	4	0,5	3	0,3
Bergverksdrift og utvinning ..	2	0,2	2	0,2	2	0,3	1	0,1	1	0,1
Utvinning av energi- råstoffer	-	-	-	-	1	0,1	-	-	-	-
Annen bergverksdrift og utvinning	2	0,2	2	0,2	1	0,1	1	0,1	1	0,1
Industri i alt	74	7,2	68	8,0	50	6,7	76	8,7	74	7,0
Produksjon av nærings- og nytelsemidler	10	1,0	10	1,2	11	1,5	13	1,5	14	1,3
Produksjon av tekstil- og bekleddingsvarer	1	0,1	3	0,4	4	0,5	4	0,5	5	0,5
Produksjon av lær- og lærvarer	-	-	-	-	-	-	-	-	-	-
Produksjon av trevarer	6	0,6	9	1,1	4	0,5	6	0,7	4	0,4
Treforedling, grafisk produksjon og forlags- virksomhet	22	2,1	14	1,6	12	1,6	14	1,6	17	1,6
Produksjon av kull og petroliumsprodukter	-	-	-	-	-	-	-	-	-	-
Produksjon av kjemikalier og kjemiske produkter	-	-	-	-	-	-	1	0,1	-	-
Produksjon av gummi- og plastprodukter	-	-	1	0,1	-	-	-	-	3	0,3
Produksjon av andre ikke- metallholdige mineral- produkter	2	0,2	1	0,1	-	-	1	0,1	2	0,2
Produksjon av metaller og metallvarer	7	0,7	10	1,2	5	0,7	13	1,5	9	0,8
Produksjon av maskiner og utstyr	12	1,2	3	0,4	6	0,8	12	1,4	4	0,4
Produksjon av elektriske og optiske produkter	5	0,5	2	0,2	2	0,3	2	0,2	4	0,4
Produksjon av transport- midler	4	0,4	6	0,7	2	0,3	3	0,3	4	0,4
Annen industriproduksjon ...	5	0,5	9	1,1	4	0,5	7	0,8	8	0,8
Kraft- og vannforsyning	-	-	-	-	-	-	-	-	-	-
Bygge- og anleggsvirksomhet 2)	72	7,0	49	5,7	59	8,0	68	7,8	87	8,2
Varehandel, reparasjon av kjøretøyer og husholdnings- apparater 3)	247	24,0	204	23,9	172	23,2	204	23,3	276	26,0
Hotell- og restaurantdrift 4)	93	9,0	64	7,5	84	11,3	71	8,1	94	8,9
Transport og kommunikasjon ...	37	3,6	25	2,9	22	3,0	27	3,1	35	3,3
Finansiell tjenesteyting og forsikring	7	0,7	-	-	2	0,3	6	0,7	10	0,9
Eiendomsdrift, forretnings- messig tjenesteyting og utleievirksomhet	98	9,5	64	7,5	65	8,8	90	10,3	80	7,5
Annen offentlig og privat tjenesteyting	36	3,5	19	2,2	33	4,4	29	3,3	32	3,0
Uoppgitt 5)	1	0,1	1	0,1	1	0,1	2	0,2	-	-

1) Omfatter eiereforetak, personlig næringsdrivende (bl.a. bønder og fiskere) og lønnstakere. Spesifiseres etter næring i tabell 4.

2) For nærmere spesifikasjon, se tabell 11.

3) For nærmere spesifikasjon, se tabellene 7, 8 og 9.

4) For nærmere spesifikasjon, se tabell 10.

5) Omfatter foretak som ikke kan næringsfordeles ut i fra opplysninger fra skifteretten eller Statistisk sentralbyrås Bedrifts- og foretaksregister.

Tabell 4. Personlige konkurser 1) etter næring (SN94). Prosent. 1. kvartal 1995 - 1. kvartal 1996

Næring	1995								1996	
	1. kvartal		2. kvartal		3. kvartal		4. kvartal		1. kvartal	
	Antall		Antall		Antall		Antall		Antall	
	I alt	Prosent	I alt	Prosent	I alt	Prosent	I alt	Prosent	I alt	Prosent
I alt	353	100,0	355	100,0	249	100,0	295	100,0	365	100,0
Jordbruk og skogbruk	15	4,2	12	3,4	6	2,4	15	5,1	14	3,8
Fiske	5	1,4	2	0,6	1	0,4	2	0,7	4	1,1
Bergverksdrift og utvinning ..	2	0,6	-	-	-	-	-	-	1	0,3
Industri	13	3,7	14	3,9	16	6,4	12	4,1	24	6,6
Kraft- og vannforsyning	-	-	-	-	-	-	-	-	-	-
Bygge- og anleggsvirksomhet ..	73	20,7	74	20,8	59	23,7	54	18,3	100	27,4
Varehandel, reparasjon av kjøretøyer og husholdningsapparater 2)	53	15,0	41	11,5	35	14,1	49	16,6	64	17,5
Hotell- og restaurantdrift ...	12	3,4	16	4,5	8	3,2	15	5,1	17	4,7
Transport og kommunikasjon ...	65	18,4	58	16,3	47	18,9	53	18,0	56	15,3
Finansiell tjenesteyting og forsikring	-	-	-	-	-	-	-	-	-	-
Eiendomsdrift, forretningsmessig tjenesteyting og utleievirksomhet	17	4,8	17	4,8	6	2,4	16	5,4	36	9,9
Annen offentlig og privat tjenesteyting 2)	66	18,7	80	22,5	50	20,1	43	14,6	24	6,6
Uoppgitt 3)	32	9,1	41	11,5	21	8,4	36	12,2	25	6,8

1) Omfatter eiereierforetak, personlig næringsdrivende (bl.a. bønder og fiskere) og lønnstakere. Næringsfordelingen for personlige konkurser er i stor grad basert på opplysninger fra skifteretten. I tilfeller hvor en person er innehaver av flere eiereierforetak vil skifterettens rangering avgjøre næringstildelingen for denne personen.

2) På grunn av overgang til ny næringsstandard (SN94) er tallene fra og med 4. kvartal 1995 ikke direkte sammenlignbare med tidligere perioder.

3) Omfatter personlige konkurser som det ut i fra opplysninger fra skifteretten ikke er mulig å næringsfordele.

Tabell 5. Åpnede konkurser. Antall konkurser, sysselsatte og omsetningsverdi 1), etter næring (SN94). Prosent og mill. kr. 1. kvartal 1995 og 1996.

Næring	1. kvartal 1995				1. kvartal 1996			
	Antall		Syssel- satte	Omset- nings- verdi	Antall		Syssel- satte	Omset- nings- verdi
	I alt	Prosent	Antall	Mill. kr	I alt	Prosent	Antall	Mill. kr
I alt	1029	100,0	1 758	1 537	1060	100,0	1 958	1 451
Personlige konkurser 2)	353	34,3	83	36	365	34,4	95	38
Jordbruk og skogbruk	2	0,2	-	-	3	0,3	-	-
Fiske	7	0,7	2	5	3	0,3	3	6
Bergverksdrift og utvinning ..	2	0,2	2	1	1	0,1	6	1
Utvinning av energi- råstoffer	-	-	-	-	-	-	-	-
Annen bergverksdrift og utvinning	2	0,2	2	1	1	0,1	6	1
Industri i alt	74	7,2	431	281	74	7,0	362	165
Produksjon av nærings- og nyttelsesmidler	10	1,0	104	95	14	1,3	47	64
Produksjon av tekstil- og bekleddingsvarer.....	1	0,1	23	16	5	0,5	3	1
Produksjon av lær- og lærvarer	-	-	-	-	-	-	-	-
Produksjon av trevarer	6	0,6	12	6	4	0,4	17	18
Treforedling, grafisk produksjon og forlags- virksomhet	22	2,1	85	53	17	1,6	207	34
Produksjon av kull og petroleumprodukter	-	-	-	-	-	-	-	-
Produksjon av kjemikalier og kjemiske produkter	-	-	-	-	-	-	-	-
Produksjon av gummi- og plastprodukter	-	-	-	-	3	0,3	8	5
Produksjon av andre ikke- metallholdige mineral- produkter.....	2	0,2	6	-	2	0,2	-	6
Produksjon av metaller og metallvarer	7	0,7	47	27	9	0,8	18	10
Produksjon av maskiner og utstyr	12	1,2	91	45	4	0,4	31	14
Produksjon av elektriske og optiske produkter	5	0,5	10	8	4	0,4	5	3
Produksjon av transport- midler	4	0,4	18	7	4	0,4	12	1
Annen industriproduksjon ...	5	0,5	35	22	8	0,8	14	8
Kraft- og vannforsyning	-	-	-	-	-	-	-	-
Bygge- og anleggsvirksomhet ..	72	7,0	187	171	87	8,2	307	183
Varehandel, reparasjon av kjøretøyer og husholdnings- aparater	247	24,0	493	729	276	26,0	693	788
Hotell- og restaurantdrift ...	93	9,0	305	182	94	8,9	228	124
Transport og kommunikasjon ...	37	3,6	45	37	35	3,3	80	71
Finansiell tjenesteyting og forsikring	7	0,7	25	5	10	0,9	-	1
Eiendomsdrift, forretnings- messig tjenesteyting og utleievirksomhet	98	9,5	86	57	80	7,5	94	58
Annen offentlig og privat tjenesteyting	36	3,5	99	32	32	3,0	90	15
Uoppgitt 3)	1	0,1	-	-	-	-	-	-

1) Oppgaven over sysselsetting og omsetning refererer seg til siste normale driftsår.

2) Omfatter eneeierforetak, personlig næringsdrivende (bl.a. bønder og fiskere) og lønnstakere. Spesifiseres i tabell 4.

3) Omfatter foretaks konkurser som ikke kan næringsfordeles ut i fra opplysninger fra skifteretten eller Statistisk sentralbyrås bedrifts- og foretaksregister.

Tabell 6. Åpnede konkurser etter sysselsettingsgrupper, omsetningsgrupper 1) og næring (SN94).
1. kvartal 1996.

Næring	Antall	Sysselsettingsgrupper				Omsetningsgrupper (1000 kr)		
		0-4	5-24	25-49	50 og over	0-999	1000-5999	6000 og over
I alt	1060	954	97	6	3	793	212	55
Personlige konkurser 2)	365	363	2	-	-	359	5	1
Jordbruk og skogbruk	3	3	-	-	-	3	-	-
Fiske	3	3	-	-	-	2	1	-
Bergverksdrift og utvinning ..	1	-	1	-	-	-	1	-
Utvinning av energi- råstoffer	-	-	-	-	-	-	-	-
Annen bergverksdrift og utvinning	1	-	1	-	-	-	1	-
Industri i alt	74	60	13	-	1	46	21	7
Produksjon av nærings- og nyttelsesmidler	14	10	4	-	-	7	4	3
Produksjon av tekstil- og bekleddingsvarer	5	5	-	-	-	5	-	-
Produksjon av lær- og lærvarer	-	-	-	-	-	-	-	-
Produksjon av trevarer	4	3	1	-	-	1	2	1
Treforedling, grafisk produksjon og forlags- virksomhet	17	14	2	-	1	12	3	2
Produksjon av kull og petroliumsprodukter	-	-	-	-	-	-	-	-
Produksjon av kjemikalier og kjemiske produkter	-	-	-	-	-	-	-	-
Produksjon av gummi- og plastprodukter	3	2	1	-	-	1	2	-
Produksjon av andre ikke- metallholdige mineral- produkter	2	2	-	-	-	1	1	-
Produksjon av metaller og metallvarer	9	9	-	-	-	5	4	-
Produksjon av maskiner og utstyr	4	2	2	-	-	2	1	1
Produksjon av elektriske og optiske produkter	4	3	1	-	-	3	1	-
Produksjon av transport- midler	4	3	1	-	-	3	1	-
Annen industriproduksjon ...	8	7	1	-	-	6	2	-
Kraft- og vannforsyning	-	-	-	-	-	-	-	-
Bygge- og anleggsvirksomhet ..	87	71	14	1	1	53	24	10
Varehandel, reparasjon av kjøretøyer og husholdnings- aparater	276	238	33	4	1	154	90	32
Hotell- og restaurantdrift ...	94	77	17	-	-	56	36	2
Transport og kommunikasjon ...	35	30	4	1	-	22	12	1
Finansiell tjenesteyting og forsikring	10	10	-	-	-	9	1	-
Eiendomsdrift, forretnings- messig tjenesteyting og utleievirksomhet	80	74	6	-	-	63	15	2
Annen offentlig og privat tjenesteyting	32	25	7	-	-	26	6	-
Uoppgitt	-	-	-	-	-	-	-	-

1) Oppgavene over sysselsetting og omsetning refererer seg til siste normale driftsår.

2) Omfatter eneeierforetak, personlig næringsdrivende (bl.a. bønder og fiskere) og lønnstakere.

Tabell 7. Åpnede konkurser i varehandel, reparasjon av kjøretøyer og husholdningsapparater. Antall foretak etter næringsgruppe. (SN94). Prosent. 1. kvartal 1995 - 1. kvartal 1996

Næring	1995								1996	
	1. kvartal		2. kvartal		3. kvartal		4. kvartal		1. kvartal	
	Antall foretak		Antall foretak		Antall foretak		Antall foretak		Antall foretak	
	I alt	Prosent	I alt	Prosent	I alt	Prosent	I alt	Prosent	I alt	Prosent
Varehandel i alt	247	100,0	204	100,0	172	100,0	204	100,0	276	27,6
Handel med, vedlikehold og reparasjon av motorkjøretøyer og motorsykler. Detaljhandel med drivstoff til motorkjøretøyer og motorsykler ..	24	9,7	26	12,7	12	7,0	25	12,3	21	2,1
Handel med motorkjøretøyer	6	2,4	9	4,4	2	1,2	7	3,4	3	0,3
Vedlikehold og reparasjon av motorkjøretøyer	6	2,4	8	3,9	7	4,1	10	4,9	9	0,9
Handel med deler og utstyr til motorkjøretøyer	6	2,4	5	2,5	1	0,6	4	2,0	3	0,3
Handel med motorsykler, deler og utstyr, og vedlikehold og reparasjon av motorsykler	1	0,4	1	0,5	1	0,6	1	0,5	-	-
Detaljhandel med drivstoff til motorkjøretøyer og motorsykler ..	5	2,0	3	1,5	1	0,6	3	1,5	6	0,6
Agentur- og engroshandel unntatt med motorkjøretøyer og motorsykler ..	87	35,2	52	25,5	62	36,0	69	33,8	102	10,2
Agenturhandel	2	0,8	2	1,0	4	2,3	5	2,5	5	0,5
Engroshandel med jordbruksvarer og levende dyr	1	0,4	-	-	1	0,6	1	0,5	1	0,1
Engroshandel med nærings- og nytelsesmidler	6	2,4	4	2,0	7	4,1	6	2,9	12	1,2
Engroshandel med husholdningsvarer og varer til personlig bruk	19	7,7	12	5,9	16	9,3	14	6,9	20	2,0
Engroshandel med innsatsvarer, unntatt jordbruksvarer, avfall og skrap	9	3,6	8	3,9	6	3,5	7	3,4	16	1,6
Engroshandel med maskiner og utstyr	26	10,5	18	8,8	20	11,6	17	8,3	28	2,8
Engroshandel ikke nevnt annet sted	24	9,7	8	3,9	8	4,7	19	9,3	20	2,0
Detaljhandel, unntatt med motor- kjøretøyer og motorsykler. Reparasjon av husholdningsvarer og varer til personlig bruk	134	54,3	122	59,8	93	54,1	108	52,9	150	15,0
Butikkhandel med bredt vareutvalg	26	10,5	12	5,9	10	5,8	18	8,8	16	1,6
Frukt og grønnsaker	-	-	1	0,5	1	0,6	1	0,5	-	-
Kjøtt og kjøttvarer	-	-	3	1,5	1	0,6	1	0,5	2	0,2
Fisk og skalldyr	2	0,8	1	0,5	-	-	3	1,5	1	0,1
Bakervarer-, konditorvarer, sjokolade og drops	4	1,6	1	0,5	1	0,6	1	0,5	5	0,5
Drikkevarer	1	0,4	-	-	-	-	-	-	-	-
Tobakksvarer	1	0,4	-	-	-	-	-	-	-	-
Nærings- og nytelsesmiddel ellers	2	0,8	2	1,0	-	-	3	1,5	1	0,1
Apotekvarer	-	-	-	-	-	-	-	-	-	-
Medisinske og ortopediske artikler	-	-	-	-	-	-	-	-	-	-
Kosmetikk og toalettartikler	4	1,6	3	1,5	2	1,2	1	0,5	2	0,2
Tekstiler og utstyrvarer	4	1,6	1	0,5	11	6,4	6	2,9	7	0,7
Klær	14	5,7	25	12,3	21	12,2	12	5,9	25	2,5
Skotøy, reiseeffekter av lær og lærvarer	2	0,8	3	1,5	5	2,9	3	1,5	3	0,3
Belysningsutstyr, kjøkkenutstyr, møbler og innredningsartikler ..	9	3,6	13	6,4	3	1,7	3	1,5	8	0,8
Elektriske husholdningsapparater, radio, fjernsyn, plater, kassetter og musikkinstrumenter	5	2,0	7	3,4	4	2,3	8	3,9	10	1,0
Jernvarer, fargevarer og andre byggvarer	11	4,5	5	2,5	4	2,3	5	2,5	8	0,8
Bøker, papir, aviser og blader ..	-	-	1	0,5	2	1,2	1	0,5	3	0,3
Brukte varer	2	0,8	-	-	-	-	2	1,0	-	-
Butikkhandel ellers	47	19,0	44	21,6	28	16,3	40	19,6	59	5,9
Detaljhandel utenom butikk	-	-	2	1,0	3	1,7	2	1,0	3	0,3
Reparasjon av husholdningsvarer og varer til personlig bruk	2	0,8	2	1,0	2	1,2	-	-	-	-

Tabell 8. Åpnede konkurser i varehandel, reparasjon av kjøretøyer og husholdningsapparater. Antall foretak, sysselsatte og omsetningsverdi etter næringsgruppe (SN94). Prosent og mill. kr. 1. kvartal 1995 og 1996.

Næring	1. kvartal 1995				1. kvartal 1996			
	Antall foretak		Syssel- satte	Omset- nings- verdi	Antall foretak		Syssel- satte	Omset- nings- verdi
	I alt	Prosent	Antall	Mill. kr	I alt	Prosent	Antall	Mill. kr
Varehandel i alt	247	100,0	493	729	276	100,0	693	988
Handel med, vedlikehold og reparasjon av motorkjøretøyer og motorsykler. Detaljhandel med drivstoff til motorkjøretøyer og motorsykler ..	24	9,7	70	121	21	7,6	94	131
Handel med motorkjøretøyer	6	2,4	16	21	3	1,1	19	38
Vedlikehold og reparasjon av motorkjøretøyer	6	2,4	20	40	9	3,3	37	43
Handel med deler og utstyr til motorkjøretøyer	6	2,4	13	15	3	1,1	5	2
Handel med motorsykler, deler og utstyr, og vedlikehold og reparasjon av motorsykler	1	0,4	1	-	-	-	-	-
Detaljhandel med drivstoff til motorkjøretøyer og motorsykler ..	5	2,0	20	45	6	2,2	33	48
Agentur- og engroshandel unntatt med motorkjøretøyer og motorsykler ..	87	35,2	186	335	102	37,0	261	301
Agenturhandel	2	0,8	5	21	5	1,8	5	16
Engroshandel med jordbruksvarer og levende dyr	1	0,4	1	-	1	0,4	25	14
Engroshandel med nærings- og nytelsesmidler	6	2,4	10	63	12	4,3	33	53
Engroshandel med husholdningsvarer og varer til personlig bruk	19	7,7	23	44	20	7,2	20	41
Engroshandel med innsatsvarer, unntatt jordbruksvarer, avfall og skrap	9	3,6	12	13	16	5,8	58	70
Engroshandel med maskiner og utstyr	26	10,5	116	178	28	10,1	94	89
Engroshandel ikke nevnt annet sted	24	9,7	19	15	20	7,2	26	18
Detaljhandel, unntatt med motorkjøretøyer og motorsykler. Reparasjon av husholdningsvarer og varer til personlig bruk	134	54,3	236	271	150	54,3	328	555
Butikkhandel med bredt vareutvalg	26	10,5	80	129	16	5,8	35	42
Frukt og grønnsaker	-	-	-	-	-	-	-	-
Kjøtt og kjøttvarer	-	-	-	-	2	0,7	-	-
Fisk og skalldyr	2	0,8	1	2	1	0,4	-	-
Bakervarer-, konditorvarer, sjokolade og drops	4	1,6	11	5	5	1,8	16	5
Drikkevarer	1	0,4	-	4	-	-	-	-
Tobakksvarer	1	0,4	6	4	-	-	-	-
Nærings- og nytelsesmiddel ellers	2	0,8	-	3	1	0,4	37	49
Apotekvarer	-	-	-	-	-	-	-	-
Medisinske og ortopediske artikler	-	-	-	-	-	-	-	-
Kosmetikk og toalettartikler	4	1,6	15	10	2	0,7	2	4
Tekstiler og utstvarsvarer	4	1,6	3	4	7	2,5	9	13
Klær	14	5,7	19	20	25	9,1	45	35
Skotøy, reiseeffekter av lær og lærvarer	2	0,8	9	5	3	1,1	4	4
Belysningsutstyr, kjøkkenutstyr, møbler og innredningsartikler ..	9	3,6	15	21	8	2,9	15	24
Elektriske husholdningsapparater, radio, fjernsyn, plater, kassetter og musikk-instrumenter	5	2,0	14	10	10	3,6	33	26
Jernvarer, fargevarer og andre byggvarer	11	4,5	20	19	8	2,9	25	27
Bøker, papir, aviser og blader ..	-	-	-	-	3	1,1	6	6
Brukte varer	2	0,8	1	-	-	-	-	-
Butikkhandel ellers	47	19,0	42	36	59	21,4	101	320
Detaljhandel utenom butikk	-	-	-	-	3	1,1	10	2
Reparasjon av husholdningsvarer og varer til personlig bruk	2	0,8	1	3	-	-	-	-

Tabell 9. Åpnede konkurser i varehandel, reparasjon av kjøretøyer og husholdningsapparater. Antall foretak etter kvartal og fylke. 1994 - 1. kvartal 1996 1)

Fylke	1994		1995					1996
	I alt	1.kv.	I alt	1.kv.	2.kv.	3.kv.	4.kv.	1.kv.
I alt	848	250	827	247	204	172	204	276
Østfold	43	11	44	16	9	12	7	13
Akershus	105	30	86	35	17	12	22	29
Oslo	167	40	208	65	49	40	54	68
Hedmark	35	13	32	7	10	8	7	7
Oppland	17	5	9	3	5	-	1	3
Buskerud	60	26	48	13	9	15	11	13
Vestfold	42	8	41	12	9	8	12	16
Telemark	22	5	18	-	12	3	3	2
Aust-Agder	9	1	8	2	2	-	4	7
Vest-Agder	23	7	27	16	2	6	3	3
Rogaland	54	12	49	13	12	10	14	14
Hordaland	60	16	71	17	13	14	27	23
Sogn og Fjordane	18	7	10	6	1	1	2	2
Møre og Romsdal	33	14	27	6	10	4	7	16
Sør-Trøndelag	61	19	52	15	14	10	13	22
Nord-Trøndelag	12	4	14	1	3	8	2	8
Nordland	44	11	42	12	13	10	7	10
Troms	29	17	28	7	10	6	5	14
Finnmark	14	4	13	1	4	5	3	6

1) Tallene f.o.m. 1995 inkluderer ikke personlige konkurser og vil derfor ikke være direkte sammenlignbare med tidligere perioder.

Tabell 10. Åpnede konkurser i hotell- og restaurantvirksomhet. Antall foretak etter kvartal og fylke. 1994 - 1. kvartal 1996 1)

Fylke	1994		1995					1996
	I alt	1.kv.	I alt	1.kv.	2.kv.	3.kv.	4.kv.	1.kv.
I alt	262	86	312	93	64	84	71	94
Østfold	16	7	20	5	10	3	2	6
Akershus	13	4	19	12	2	3	2	3
Oslo	65	18	76	25	15	17	19	23
Hedmark	7	2	8	1	2	4	1	-
Oppland	14	4	12	5	2	5	-	4
Buskerud	22	11	22	3	5	8	6	8
Vestfold	13	3	15	3	4	3	5	5
Telemark	12	6	16	5	4	4	3	3
Aust-Agder	6	2	6	3	1	1	1	3
Vest-Agder	9	1	3	1	1	-	1	-
Rogaland	16	6	22	2	2	9	9	7
Hordaland	24	8	21	5	3	8	5	5
Sogn og Fjordane	7	1	6	3	1	-	2	2
Møre og Romsdal	11	3	9	2	2	3	2	4
Sør-Trøndelag	9	3	15	6	1	4	4	3
Nord-Trøndelag	6	1	3	-	-	2	1	6
Nordland	6	3	21	5	5	6	5	3
Troms	3	1	11	3	3	3	2	5
Finnmark	3	2	7	4	1	1	1	4

1) Tallene f.o.m. 1995 inkluderer ikke personlige konkurser og vil derfor ikke være direkte sammenlignbare med tidligere perioder.

Tabell 11. Åpnede konkurser i bygge- og anleggsvirksomhet. Antall foretak etter kvartal og fylke. 1994 - 1. kvartal 1996 1)

Fylke	1994		1995					1996
	I alt	1.kv.	I alt	1.kv.	2.kv.	3.kv.	4.kv.	1.kv.
I alt	418	126	248	72	49	59	68	87
Østfold	23	5	17	5	5	3	4	1
Akershus	49	22	34	8	6	10	10	9
Oslo	59	15	39	16	9	9	5	26
Hedmark	29	8	6	1	1	2	2	2
Oppland	13	1	8	3	1	2	2	1
Buskerud	39	8	19	2	4	6	7	7
Vestfold	17	3	10	5	2	2	1	5
Telemark	24	7	3	-	2	-	1	1
Aust-Agder	10	4	3	1	-	-	2	2
Vest-Agder	1	-	1	-	-	1	-	-
Rogaland	36	12	18	5	4	4	5	7
Hordaland	26	10	30	5	6	8	11	10
Sogn og Fjordane	9	-	4	-	1	1	2	-
Møre og Romsdal	17	5	7	1	-	4	2	1
Sør-Trøndelag	18	9	20	12	2	-	6	5
Nord-Trøndelag	4	1	5	2	-	1	2	3
Nordland	29	10	8	1	2	4	1	1
Troms	8	3	13	5	3	2	3	-
Finnmark	7	3	3	-	1	-	2	6

1) Tallene f.o.m. 1995 inkluderer ikke personlige konkurser og vil derfor ikke være direkte sammenlignbare med tidligere perioder.

Tabell 12. Åpnede konkurser etter etableringsår og fylke. 1. kvartal 1995 og 1996

	1. kvartal 1995					1. kvartal 1996				
	I alt	< 2 år	2-5 år	> 5 år	Uoppgitt 1)	I alt	< 2 år	2-5 år	> 5 år	Uoppgitt 1)
I alt	1029	148	278	245	358	1060	161	294	233	372
Østfold	67	9	20	17	21	56	9	12	12	23
Akershus	132	15	34	27	56	128	10	26	26	66
Oslo	208	39	64	56	49	240	53	80	46	61
Hedmark	23	1	4	11	7	28	4	4	6	14
Oppland	29	2	10	7	10	20	2	4	6	8
Buskerud	60	10	10	7	33	61	11	19	14	17
Vestfold	48	8	10	7	23	49	8	19	10	12
Telemark	23	1	6	8	8	23	2	6	4	11
Aust-Agder	17	2	4	4	7	20	6	8	4	2
Vest-Agder	32	4	10	9	9	11	3	1	3	4
Rogaland	60	9	12	13	26	60	8	14	19	19
Hordaland	62	9	18	23	12	84	9	34	21	20
Sogn og Fjordane ..	20	3	8	1	8	7	1	2	1	3
Møre og Romsdal ...	32	8	7	8	9	48	3	9	23	13
Sør-Trøndelag	84	13	25	17	29	84	10	23	10	41
Nord-Trøndelag	19	1	3	4	11	33	6	7	9	11
Nordland	46	8	12	10	16	40	2	10	5	23
Troms	41	4	12	12	13	40	7	7	10	16
Finnmark	26	2	9	4	11	28	7	9	4	8

1) Inkludert personlige konkurser (365 i 1. kvartal 1996).

Tabell 13. Åpnede konkurser i aksjeselskaper etter aksjekapital og fylke. 1. kvartal 1995 og 1996. 1000 kr

	1. kvartal 1995							1. kvartal 1996						
	I alt	50	51-100	101-250	251-500	> 500	Uopp-gitt 1)	I alt	50	51-100	101-250	251-500	> 500	Uopp-gitt 1)
I alt	658	370	124	78	46	36	4	679	381	117	101	38	41	1
Østfold	46	26	10	5	4	1	-	33	23	5	5	-	-	-
Akershus	77	44	12	10	4	4	3	62	39	7	9	5	1	1
Oslo	153	98	23	15	9	8	-	179	113	33	18	7	8	-
Hedmark	16	12	3	-	-	1	-	13	6	1	1	3	2	-
Oppland	18	10	-	6	1	1	-	12	7	1	2	-	2	-
Buskerud	27	16	7	2	2	-	-	43	24	10	5	1	3	-
Vestfold	25	14	4	1	3	3	-	35	22	6	2	3	2	-
Telemark	15	6	3	2	3	1	-	12	9	1	2	-	-	-
Aust-Agder	10	8	1	-	-	1	-	17	8	4	4	1	-	-
Vest-Agder	21	12	6	1	1	1	-	7	4	-	2	1	-	-
Rogaland	35	19	7	6	1	1	1	41	19	10	6	4	2	-
Hordaland	48	27	11	4	-	6	-	63	33	8	10	3	9	-
Sogn og Fjordane ..	12	1	5	2	3	1	-	4	2	-	1	-	1	-
Møre og Romsdal ...	23	11	6	3	2	1	-	33	18	7	4	1	3	-
Sør-Trøndelag	54	32	12	6	2	2	-	42	20	11	8	1	2	-
Nord-Trøndelag	8	6	1	-	-	1	-	22	5	3	12	1	1	-
Nordland	27	10	7	6	3	1	-	17	7	3	4	2	1	-
Troms	28	12	3	6	5	2	-	24	13	3	4	4	-	-
Finnmark	15	6	3	3	3	-	-	20	9	4	2	1	4	-

1) Omfatter aksjeselskaper hvor opplysninger om aksjekapital er utelatt i Brønnøysunds foretaksregister.

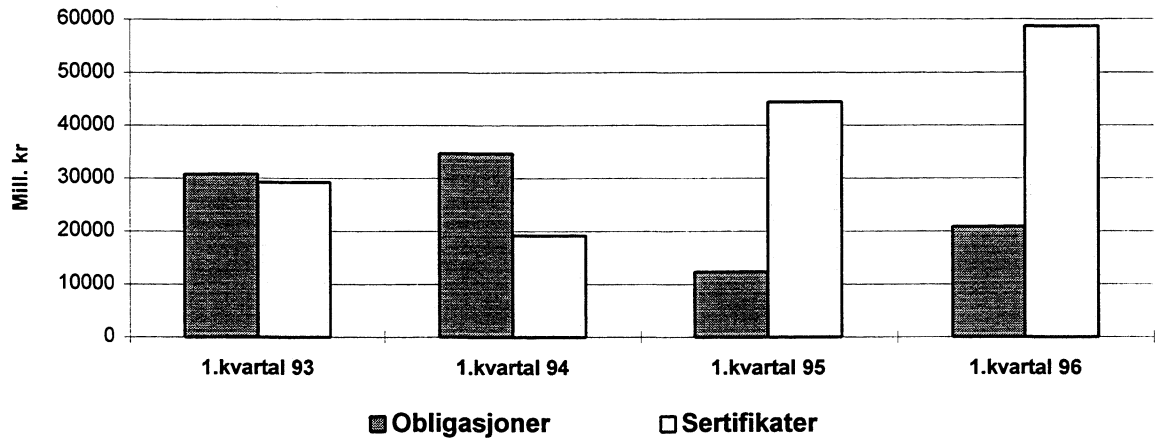
Tabell 14. Åpnede konkurser etter eierform og fylke. 1. kvartal 1995 og 1996

	1. kvartal 1995								1. kvartal 1996							
	I alt	AS	ENK 1)	ANS	DA	BA	KS	Uopp-gitt 2)	I alt	AS	ENK 1)	ANS	DA	BA	KS	Uopp-gitt 2)
I alt	1029	658	353	7	3	2	5	1	1060	679	365	7	1	3	-	5
Østfold	67	46	21	-	-	-	-	-	56	33	23	-	-	-	-	-
Akershus	132	77	53	-	2	-	-	-	128	62	64	1	-	-	-	1
Oslo	208	153	49	2	1	-	3	-	240	179	60	-	-	-	-	1
Hedmark	23	16	7	-	-	-	-	-	28	13	14	-	-	1	-	-
Oppland	29	18	10	1	-	-	-	-	20	12	8	-	-	-	-	-
Buskerud	60	27	32	1	-	-	-	-	61	43	17	1	-	-	-	-
Vestfold	48	25	23	-	-	-	-	-	49	35	12	1	-	-	-	1
Telemark	23	15	8	-	-	-	-	-	23	12	11	-	-	-	-	-
Aust-Agder	17	10	7	-	-	-	-	-	20	17	2	-	-	-	-	1
Vest-Agder	32	21	9	1	-	1	-	-	11	7	4	-	-	-	-	-
Rogaland	60	35	25	-	-	-	-	-	60	41	18	-	-	1	-	-
Hordaland	62	48	12	-	-	1	1	-	84	63	20	-	-	-	-	1
Sogn og Fjordane ..	20	12	8	-	-	-	-	-	7	4	2	-	-	1	-	-
Møre og Romsdal ...	32	23	9	-	-	-	-	-	48	33	12	2	1	-	-	-
Sør-Trøndelag	84	54	29	1	-	-	-	-	84	42	41	1	-	-	-	-
Nord-Trøndelag	19	8	11	-	-	-	-	-	33	22	11	-	-	-	-	-
Nordland	46	27	16	1	-	-	1	1	40	17	22	1	-	-	-	-
Troms	41	28	13	-	-	-	-	-	40	24	16	-	-	-	-	-
Finnmark	26	15	11	-	-	-	-	-	28	20	8	-	-	-	-	-

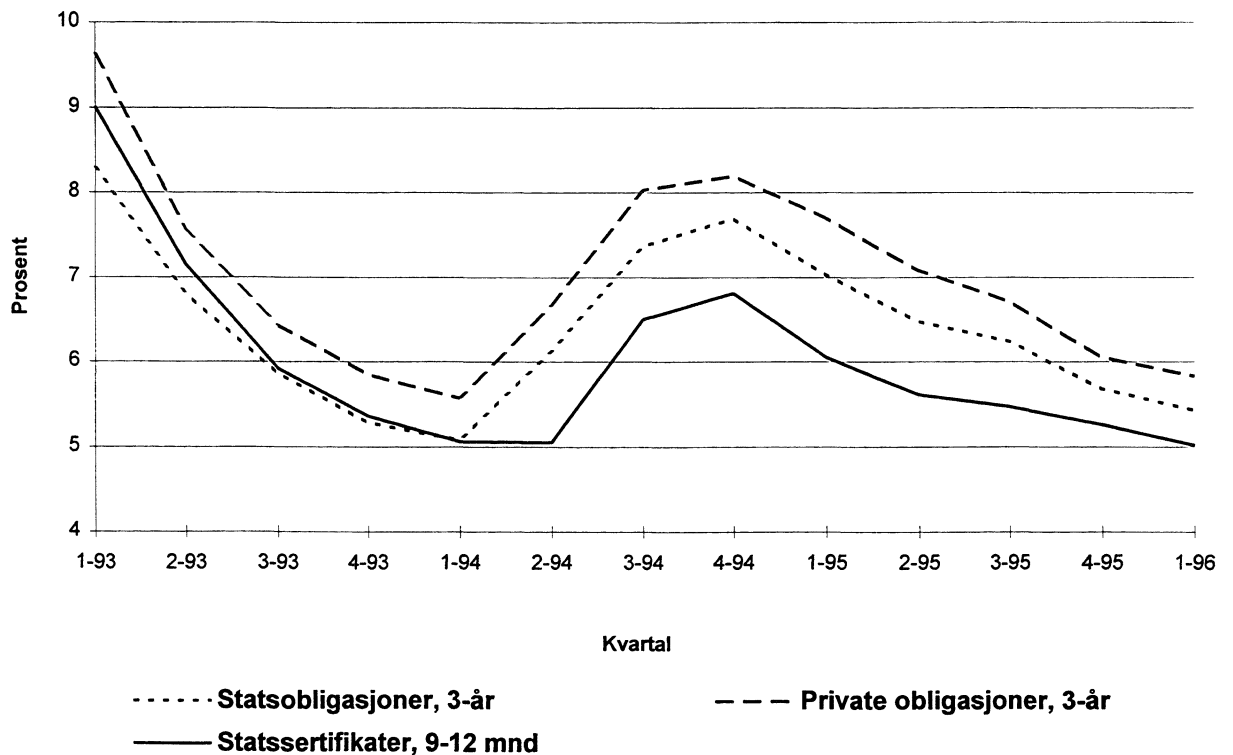
1) Inkludert personlig næringsdrivende (bl.a. bønder og fiskere) og lønntakere.

2) Omfatter foretak som det ikke er mulig å identifisere i Brønnøysunds foretaksregister.

**Figur 5. Emisjoner av ihendehaverobligasjoner og sertifikater
1.kvartal 1993 - 1996**



**Figur 6. Effektive renter på utvalgte ihendehaverobligasjoner og
sertifikater 1.kvartal 1993 - 1.kvartal 1996**



Kilde: Norges Bank

Tabell 15. Emisjoner av sertifikater lagt ut i Norge. Januar - mars 1995 og 1996. Mill. kr

	Bruttoemisjoner								Utestående gjeld	
	1995				1996*				31. mars 1995	31. mars 1996*
	Januar	Februar	Mars	Januar- mars	Januar	Februar	Mars	Januar- mars		
Emisjoner i alt	15 580	13 751	15 080	44 411	20 387	18 022	20 299	58 708	83 056	104 151
Statssertifikater	4 500	3 500	2 000	10 000	3 000	3 000	4 500	10 500	36 500	33 000
Banksertifikater	3 775	2 605	4 870	11 250	7 845	7 755	8 660	24 260	11 485	29 940
Forretningsbanker	1 680	1 225	2 410	5 315	3 725	5 030	5 560	14 315	5 710	18 125
Sparebanker	2 095	1 380	2 460	5 935	4 120	2 725	3 100	9 945	5 775	11 815
Kreditsertifikater	575	966	2 485	4 026	3 493	1 710	1 495	6 698	7 404	8 681
Finanssertifikater	740	860	875	2 475	470	215	145	830	3 025	3 050
Lånesertifikater	5 990	5 470	4 750	16 210	5 079	5 342	5 499	15 920	24 642	29 480
Statsforvaltningen	-	-	-	-	-	-	-	-	-	-
Statlige låneinstitutter	5 065	3 605	2 457	11 127	2 509	2 845	2 552	7 906	15 833	17 862
Fylkeskommuner	-	225	220	445	-	-	-	-	445	395
Kommuner	90	625	756	1 471	430	237	632	1 299	1 471	2 483
Statens forretningsdrift ...	-	-	-	-	-	-	-	-	-	-
Statlig eide foretak mv. ...	-	-	125	125	1 000	1 350	-	2 350	125	2 250
Kommuneforetak	70	125	507	702	290	630	405	1 325	1 200	1 650
Private foretak	765	890	685	2 340	850	280	1 910	3 040	4 618	4 640
Utlandet	-	350	100	450	500	-	-	500	950	200

Kilde: Norges Bank.

Tabell 16. Effektive renter på sertifikater¹. Januar - mars 1995 og 1996. Prosent p.a.

	1995				1996			
	Januar	Februar	Mars	Januar- mars	Januar	Februar	Mars	Januar- mars
0 - 3 mnd	5,54	5,15	5,12	5,27	5,53	5,23	4,86	5,23
3 - 6 mnd	5,84	5,44	5,21	5,54	5,29	5,19	4,80	5,09
6 - 9 mnd	6,06	5,84	5,60	5,76	5,23	5,12	4,79	5,04
9 -12 mnd	6,24	6,05	5,87	6,05	5,18	5,09	4,78	5,02

¹ Helårige effektive etterskuddsrenter, basert på representative norske statssertifikater. Måned- og kvartalsgjennomsnitt.

Kilde: Norges Bank

Tabell 17. Emisjoner av ihendehaverobligasjoner. Januar - mars 1995 og 1996. Mill. kr

Låntakere	1995				1996*			
	Januar	Februar	Mars	Januar- mars	Januar	Februar	Mars	Januar- mars
Emisjoner i alt	5 708	1 715	5 596	13 019	9 384	1 950	10 255	21 589
Emisjoner i norske kroner	5 708	1 044	5 596	12 348	8 655	1 950	10 255	20 860
Statsforvaltningen	3 000	-	3 000	6 000	7 000	-	4 000	11 000
Statlige låneinstitutter	49	97	1 482	1 628	474	752	1 441	2 667
Forretningsbanker	525	22	365	912	311	252	2 272	2 835
Sparebanker	-	25	550	575	100	-	500	600
Kredittforetak	1 640	75	149	1 864	170	546	681	1 397
Finansieringsselskaper	-	500	-	500	-	-	-	-
Livsforsikringsselskaper	-	-	-	-	-	-	-	-
Skadeforsikringsselskaper	-	-	-	-	-	-	-	-
Fylkeskommuner	-	-	-	-	-	-	-	-
Kommuner	400	320	-	720	-	200	-	200
Statens forretningsdrift	-	-	-	-	-	-	-	-
Statlig eide foretak mv.	-	-	-	-	500	-	300	800
Kommuneforetak	94	5	-	99	100	-	207	307
Private foretak	-	-	50	50	-	-	800	800
Utlandet	-	-	-	-	-	200	54	254
Emisjoner i utenlandsk valuta ¹	-	671	-	671	729	-	-	729
Statsforvaltningen	-	-	-	-	-	-	-	-
Statlige låneinstitutter	-	-	-	-	-	-	-	-
Forretningsbanker	-	-	-	-	-	-	-	-
Sparebanker	-	-	-	-	-	-	-	-
Kredittforetak	-	671	-	671	729	-	-	729
Finansieringsselskaper	-	-	-	-	-	-	-	-
Livsforsikringsselskaper	-	-	-	-	-	-	-	-
Skadeforsikringsselskaper	-	-	-	-	-	-	-	-
Fylkeskommuner	-	-	-	-	-	-	-	-
Kommuner	-	-	-	-	-	-	-	-
Statens forretningsdrift	-	-	-	-	-	-	-	-
Statlig eide foretak mv.	-	-	-	-	-	-	-	-
Kommuneforetak	-	-	-	-	-	-	-	-
Private foretak	-	-	-	-	-	-	-	-

¹ Omfatter kun de emisjoner som er rapportert til Norges Bank. Omregnet etter månedens gjennomsnittlige valutakurs (midtkurs).
Kilde: Norges Bank.

Tabell 18. Effektive renter på ihendehaverobligasjoner¹. Januar - mars 1995 og 1996. Prosent p.a.

	1995				1996			
	Januar	Februar	Mars	Januar- mars	Januar	Februar	Mars	Januar- mars
Statsobligasjoner								
3 år	7,22	6,96	6,89	7,03	5,46	5,49	5,35	5,43
5 år	7,81	7,57	7,51	7,63	5,79	5,94	5,96	5,89
10 år	8,16	8,00	7,98	8,05	6,39	6,79	6,85	6,67
Private obligasjoner								
3 år	7,93	7,64	7,53	7,70	5,87	5,91	5,70	5,83
5 år	8,59	8,41	8,33	8,45	6,26	6,45	6,35	6,36
10 år	8,76	8,60	8,56	8,64	6,83	7,18	7,20	7,07

¹ Helårlige effektive etterskuddsrenter på representative norske obligasjoner, vektet med gjenstående løpetid. Måned- og kvartalsgjennomsnitt.

Kilde: Norges Bank

Tabell 19. Forretningsbanker inkl. Postbanken og sparebanker. Disponerte utlån 1) 2) etter låntakernæring 3). 31. desember 1994 og 1995. Mill kr og prosent.

Låntakernæring	Forretningsbanker inkl. Postbanken				Sparebanker			
	Mill. kr		Prosent		Mill. kr		Prosent	
	31.12 1994	31.12 1995*	31.12 1994	31.12 1995*	31.12 1994	31.12 1995*	31.12 1994	31.12 1995*
I alt	137 609	149 512	100,0	100,0	71 973	80 823	100,0	100,0
110 Jord- og skogbruk	1 788	2 087	1,3	1,4	10 520	11 646	14,6	14,4
120 Fiske og fangst	4 446	4 658	3,2	3,1	2 524	2 949	3,5	3,6
121 Oppdrett av fisk og skalldyr ...	1 284	1 313	0,9	0,9	1 156	1 537	1,6	1,9
122 Fiske og fangst ellers	3 162	3 345	2,3	2,2	1 369	1 411	1,9	1,7
210 Utvinning av råolje og naturgass ..	1 718	1 736	1,2	1,2	87	135	0,1	0,2
220 Rørtransport	3	98	0,0	0,1	42	0	0,1	-
230 Finansieringsvirksomhet knyttet til utvinning av råolje og naturgass ..	7	13	0,0	0,0	1	2	0,0	0,0
310 Bergverksdrift	357	549	0,3	0,4	336	403	0,5	0,5
Industri i alt	14 180	16 888	10,3	11,3	6 547	7 226	9,1	8,9
320 Treforedling	1 292	1 287	0,9	0,9	406	317	0,6	0,4
330 Produksjon av kjemiske pro- dukter, mineralolje-, kull-, gummi- og plastprodukter	891	1 147	0,6	0,8	260	360	0,4	0,4
340 Produksjon av metaller	1 714	1 581	1,2	1,1	140	97	0,2	0,1
410 Produksjon av næringsmidler, drikkevarer og tobakk	2 998	4 100	2,2	2,7	1 574	1 652	2,2	2,0
420 Produksjon av tekstilvarer, bekleddingsvarer, lær og lærvarer	468	540	0,3	0,4	239	326	0,3	0,4
430 Produksjon av trevarer	1 159	1 221	0,8	0,8	983	1 263	1,4	1,6
440 Grafisk produksjon og for- lagsvirksomhet	855	1 132	0,6	0,8	473	609	0,7	0,8
450 Produksjon av mineralske produkter	572	805	0,4	0,5	227	237	0,3	0,3
461 Produksjon av oljerigger mv.	66	173	0,0	0,1	43	50	0,1	0,1
462 Bygging av fartøyer	802	1 031	0,6	0,7	599	394	0,8	0,5
469 Produksjon av andre verksted- produkter	2 717	3 012	2,0	2,0	1 052	1 194	1,5	1,5
490 Industriproduksjon ellers ...	648	857	0,5	0,6	553	728	0,8	0,9
510 Bygge- og anleggsvirksomhet (ekskl. oljeboring)	4 825	4 593	3,5	3,1	4 823	5 074	6,7	6,3
540 Kraft- og vannforsyning	761	1 602	0,6	1,1	745	781	1,0	1,0
610 Engros- og agenturhandel	9 227	10 904	6,7	7,3	3 443	3 451	4,8	4,3
620 Detaljhandel	5 504	6 142	4,0	4,1	5 911	6 325	8,2	7,8
630 Hotell- og restaurantdrift	3 317	3 771	2,4	2,5	3 119	3 254	4,3	4,0
710 Utenriks sjøfart	16 471	17 472	12,0	11,7	1 936	2 573	2,7	3,2
720 Oljeboring på kontraktbasis	1 251	1 507	0,9	1,0	16	17	0,0	0,0
810 Investerings- og holdingsselskaper.	8 138	8 138	5,9	5,4	1 871	1 365	2,6	1,7
820 Tjenester i tilknytning til bank- og finansieringsvirksomhet ..	1 532	1 293	1,1	0,9	332	259	0,5	0,3
830 Eiendomsdrift	35 789	40 055	26,0	26,8	14 890	18 643	20,7	23,1
840 Forretningsmessig tjenesteyting ...	9 078	10 470	6,6	7,0	4 628	5 167	6,4	6,4
910 Transport og lagring ekskl. uten- rikssjøfart og rørtransport	10 948	12 570	8,0	4,4	5 235	5 986	7,3	7,4
920 Post og telekommunikasjoner	3 510	142	2,6	0,1	8	10	0,0	0,0
930 Sosial og privat tjenesteyting	4 876	4 829	3,5	3,2	4 938	5 534	6,9	6,8
000 Ufordelt næring	-117	-7	-0,1	0,0	21	23	0,0	0,0

1) Omfatter utlån til offentlige og private foretak og personlig næringsdrivende og ufordelt sektor (sektorkodene 610-790,890)

2) Utlån etter spesifiserte tapsavsetninger.

3) Næringsgruppering basert på ISIC rev. 3 (gammel næringsgruppering innenfor kredittmarkedsstatistikken).

Tabell 20. Forretningsbanker inkl. Postbanken og sparebanker. Innskudd 1) etter innskytternæring 2). 31. desember 1994 og 1995. Mill. kr og prosent

Innskytternæring	Forretningsbanker inkl. Postbanken				Sparebanker			
	Mill. kr		Prosent		Mill. kr		Prosent	
	31.12 1994	31.12 1995*	31.12 1994	31.12 1995*	31.12 1994	31.12 1995*	31.12 1994	31.12 1995*
I alt	112 299	119 132	100,0	100,0	63 996	68 544	100,0	100,0
110 Jord- og skogbruk	1 025	1 030	0,9	0,9	9 558	9 356	14,9	13,7
120 Fiske og fangst	1 255	1 383	1,1	1,2	1 028	1 212	1,6	1,8
121 Oppdrett av fisk og skaldyr ...	250	255	0,2	0,2	271	332	0,4	0,5
122 Fiske og fangst ellers	1 005	1 128	0,9	0,9	757	881	1,2	1,3
210 Utvinning av råolje og naturgass ..	2 465	2 932	2,2	2,5	85	128	0,1	0,2
220 Rørtransport	68	28	0,1	-	43	13	0,1	-
230 Finansieringsvirksomhet knyttet til utvinning av råolje og naturgass ..	219	175	0,2	0,1	4	7	-	-
310 Bergverksdrift	837	724	0,7	0,6	247	247	0,4	0,4
Industri i alt	14 147	13 552	12,6	11,4	5 678	6 066	8,9	8,9
320 Treforedling	601	485	0,5	0,4	108	131	0,2	0,2
330 Produksjon av kjemiske pro- dukter, mineralolje-, kull-, gummi- og plastprodukter	1 832	1 555	1,6	1,3	350	522	0,5	0,8
340 Produksjon av metaller	948	736	0,8	0,6	172	242	0,3	0,4
410 Produksjon av næringsmidler, drikkevarer og tobakk	2 743	2 942	2,4	2,5	1 112	962	1,7	1,4
420 Produksjon av tekstilvarer, bekleddingsvarer, lær og lærvarer	434	406	0,4	0,3	178	288	0,3	0,4
430 Produksjon av trevarer	686	591	0,6	0,5	786	768	1,2	1,1
440 Grafisk produksjon og for- lagsvirksomhet	1 484	1 636	1,3	1,4	813	889	1,3	1,3
450 Produksjon av mineralske produkter	564	438	0,5	0,4	284	275	0,4	0,4
461 Produksjon av oljerigger mv.	396	252	0,4	0,2	30	52	-	0,1
462 Bygging av fartøyer	980	677	0,9	0,6	334	245	0,5	0,4
469 Produksjon av andre verksted- produkter	2 696	2 947	2,4	2,5	1 041	1 013	1,6	1,5
490 Industriproduksjon ellers ...	782	888	0,7	0,7	470	678	0,7	1,0
510 Bygge- og anleggsvirksomhet (ekskl. oljeboring)	3 341	4 008	3,0	3,4	2 688	2 974	4,2	4,3
540 Kraft- og vannforsyning	3 780	4 239	3,4	3,6	3 831	4 581	6,0	6,7
610 Engros- og agenturhandel	12 279	11 945	10,9	10,0	4 259	3 936	6,7	5,7
620 Detaljhandel	6 537	6 831	5,8	5,7	5 432	5 897	8,5	8,6
630 Hotell- og restaurantdrift	1 168	1 217	1,0	1,0	983	984	1,5	1,4
710 Utenriks sjøfart	9 273	10 393	8,3	8,7	462	629	0,7	0,9
720 Oljeboring på kontraktbasis	2 136	1 279	1,9	1,1	49	73	0,1	0,1
810 Investerings- og holdingsselskaper. 820 Tjenester i tilknytning til bank- og finansieringsvirksomhet ..	3 895	4 478	3,5	3,8	1 813	1 292	2,8	1,9
830 Eiendomsdrift	7 322	8 165	6,5	6,9	4 236	5 358	6,6	7,8
840 Forretningsmessig tjenesteyting ...	12 355	14 290	11,0	12,0	4 754	5 154	7,4	7,5
910 Transport og lagring ekskl. uten- riks sjøfart og rørtransport	4 281	5 611	3,8	4,7	2 841	3 142	4,4	4,6
920 Post og telekommunikasjoner	1 650	1 251	1,5	1,1	17	23	-	-
930 Sosial og privat tjenesteyting	17 402	18 862	15,5	15,8	14 039	15 255	21,9	22,3
000 Ufordelt næring	515	429	0,5	0,4	211	192	0,3	0,3

1) Omfatter innskudd fra offentlige og private foretak og næringsdrivende og ufordelt sektor (sektorkodene 610-790,890).
2) Næringsgruppering basert på ISIC rev. 3 (gammel næringsgruppering innenfor kredittmarkedsstatistikken).

Veiviser til tabeller publisert i 1995

Tabelloversikt	Sist publi- sert	Oppgavetidspunkt									
		1995									
		31.12	30.4	31.5	30.6	31.7	31.8	30.9	31.10	30.11	31.12
		Hefte nummer									
I Finansinstitusjoner											
Antall, forvaltningskapital og utlån	5										
Utlån etter långiver- og låntakersektor.....	3			12				18			
Innskudd etter debitor- og innskyltersektor	3			12				18			
Utlån fra finansinstitusjoner til ikke- finansielle foretak og personlig nærings- drivende, etter sektor/næring	1/95										
II Alle banker											
Balanse etter bankgruppe og finansobjekt	3/19	7	11	12	13	14	16	21			
Utlån, kassekreditter og byggelån etter bankgruppe.....	3/19	7	11	12	13	14	16	21			
Fordringer og gjeld overfor utlandet.....	3/19	7	11	12	13	14	16	21			
Utlån til boligformål, etter utlånstype og låntakersektor	3			12			16				
Offentlige banker. Disponerte utlån etter næring	7/94										
SMS - etter innskylterens fylke	23/91										
Resultatregnskap	19										
III Norges Bank											
Sertifikater, ihendehaverobligasjoner, utlån og bankinnskudd etter sektor	3/19	7	11	12	13	14	16	21			
IV Postgiro og Norges Postbank											
Ihendehaverobligasjoner, utlån og bankinnskudd etter sektor	3/19										
Disponerte utlån til boligformål, etter type boliglån og låntakersektor.....	6/93										
Utlån etter næring	23/93										
Gjennomsnittlige rente- og provisjons- satsers på utlån.....	8/93										
Gjennomsnittrenter på innskudd.....	8/93										
V Forretnings- og sparebanker inkl. Postbanken f.o.m. 1995											
Måned- og kvartalsbalanse (prosent) etter finansobjekt (tidsserier).....	4										
Disponerte utlån etter måned og kvartal (prosent), debitorsektor/ næring (tidsserier)	4										
Innskudd etter måned og kvartal (prosent), kreditorsektor/-næring (tidsserier).....	4										
Balanse etter finansobjekt	3/19	7/11	11	12	13	14	16	21			
Ihendehaverobligasjoner og sertifikater, etter sektor/næring.....	3/19	7	11	12	13	14	16	21			
Utlån etter sektor/næring.....	3/19	7/11	11	12	13	14	16	21			
Innskudd og lån, etter sektor/næring.....	3/19	7/11	11	12	13	14	16	21			
Disponerte utlån til boligformål, etter utlånstype og låntakersektor	3			12			16				
Disponerte utlån etter låntakernæring	19										
Innskudd etter innskylternæring.....	19										
Renter 1900 - 1993. Historiske tall	7/19										
Gjennomsnittlig rente- og provisjons- satsers på utlån.....	3/19			12			16				
Gjennomsnittrenter på innskudd.....	3/19			12			16				
Resultatregnskap	3/19			12							
VI Statlige låneinstitutter											
Sertifikater, ihendehaverobligasjoner, utlån og lån etter sektor	3/19	7	11	12	13	14	16	21			
Utlån etter næring	19										
Gjennomsnittlige rente- og provisjons- satsers på utlån	3/19			12			16				
VII Private finansieringsselskaper											
Balanse etter finansobjekt	3/20			12			16				
Utlån og lån etter sektor.....	3/20			12			16				
Utlån etter næring	20										
Resultatregnskap	20										

Veiviser til tabeller publisert i 1995 (forts.)

Tabelloversikt	Sist publisert	Oppgavetidspunkt									
		1995									
		31.12	30.4	31.5	30.6	31.7	31.8	30.9	31.10	30.11	31.12
Hefte nummer											
VIII Private kredittforetak											
Balanse etter finansobjekt	3/20			12				16			
Ihendehaverobligasjoner og aksjer etter utstedersektor	20										
Sertifikater og ihendehaverobligasjoner etter utstedersektor	3/20			12				16			
Utlån etter låntakersektor	3/20			12				16			
Utlån etter låntakernæring	20										
Resultatregnskap	20										
Gjennomsnittlige rentesatser på utlån	20										
IX Livsforsikringsselskaper											
Balanse etter finansobjekt	3/20			12				18			
Ihendehaverobligasjoner og aksjer, etter utstedersektor	3/20			12				18			
Utlån etter låntakersektor	3/20			12				18			
Utlån etter låntakernæring	20										
Resultatregnskap	20										
Gjennomsnittlige rentesatser på utlån	20										
X Skadeforsikringsselskaper											
Balanse etter finansobjekt	3/20			12				18			
Ihendehaverobligasjoner og aksjer, etter utstedersektor	3/20			12				18			
Utlån etter låntakersektor	3/20			12				18			
Utlån etter låntakernæring	20										
Resultatregnskap	20										
XI Private pensjonskasser og -fond											
Balanse etter finansobjekt	20										
Utlån etter låntakersektor	20										
Ihendehaverobligasjoner og aksjer, etter utstedersektor	20										
Resultatregnskap	20										
XII Kommunale pensjonskasser og -fond											
Balanse etter finansobjekt	20										
Utlån etter låntakersektor	20										
Ihendehaverobligasjoner og aksjer, etter utstedersektor	20										
Resultatregnskap	20										
XIII Fellesordningen for Tariffestet Pensjon (FTP) og Avtalefestet Pensjon (AFP)											
Balanse etter finansobjekt og sektor	7										
Resultatregnskap	7										
XIV Verdipapirfond											
Balanse etter finansobjekt	12/20										
Sertifikater, ihendehaverobligasjoner og aksjer, etter sektor	12/20										
Innbetalt andelskapital etter sektor	12/20										
XV Folketrygdfondet											
Balanse etter finansobjekt	5			13							
Ihendehaverobligasjoner, aksjer, andeler og grunnfondsbevis	5			13							
XVI Ihendehaverobligasjonsgjeld											
Ihendehaverobligasjonsgjeld i norske kroner, pålydende verdi, markedsverdi og											
nominelle rentesatser	4/13										
Emisjoner av ihendehaverobligasjoner, nominelle rentesatser	4/13										
Ihendehaverobligasjonslån i norske kroner Gruppert etter institusjonell sektor og etter verdipapirnummer	10										
XVII Innenlandsk sertifikatgjeld											
Innenlandsk sertifikatgjeld	2										

Veiviser til tabeller publisert i 1995 (forts.)

Tabelloversikt	Sist publisert	Oppgavetidspunkt									
		1995									
		31.12	30.4	31.5	30.6	31.7	31.8	30.9	31.10	30.11	31.12
Hefte nummer											
XVIII Emisjoner av ihendehaverobligasjoner og sertifikater											
Emisjoner av sertifikater	2	11	11	11	13	14	15	18			
Emisjoner av ihendehaverobligasjoner	2	11	11	11	13	14	15	18			
XIX Finanstilling											
Fordringer og gjeld overfor utlandet, etter finansobjekt og debitor-/kreditorsektor, etter sektor og næring og etter debitor- og kreditorland	17										
Hovedtall for foretak med utenlandsk aksjekapital, etter prosentandel av aksjekapitalen i utenlandsk eie	22/92										
Årlig tilgang og avgang av foretak med utenlandsk aksjekapital	22/92										
Utenlandskeid aksjekapital etter kreditorland og etter næring Mill. kr. og prosent	22/92										
Hovedtall for foretak med utenlandskeid aksjekapital, etter kommunetype	22/92										
XX Kapitaltilførsel											
Kapitaltilførsel til kommuner, foretak og husholdninger, etter kilde	4										
XXI Finansielle sektorbalanser											
Finansiell balanse for alle hovedsektorer. 1988-1993	8/95										
XXII Finansinstitusjoner og offentlige, ikke-finansielle foretak											
1988-1993	9/95										
XXIII Åpnede konkurser											
Konkurser etter kvartal og fylke	2			11				15			
Konkurser etter måned	2			11				15			
Konkurser etter næring	2			11				15			
Konkurser. Personlige konkurser etter næring				11				15			
Konkurser. Antall konkurser, sysselsatte og omsetningsverdi etter næring	2			11				15			
Konkurser etter sysselsettingsgruppe, omsetningsgruppe og næring	2			11				15			
Konkurser i varehandel. Antall foretak etter næringsgruppe	2			11				15			
Konkurser i varehandel. Antall foretak, sysselsatte og omsetningsverdi etter næringsgruppe	2			11				15			
Konkurser i industri etter kvartal og fylke	2										
Konkurser i varehandel og bygge- og anleggsvirksomhet etter kvartal og fylke	2			11				15			
Konkurser i hotell- og restaurantdrift etter kvartal og fylke				11				15			
Konkurser etter etableringsår, eierform og fylke	2			11				15			
Konkurser i aksjeselskaper, etter aksjekapital og fylke	2			11				15			
Konkurser, akkordforhandlinger, utleggsforretninger og tvangssalg	3										
Konkurser og utbetalt statsgaranti for lønnskrav ved konkurser mv	5			15				15			
XXIV Valutakurser											
Valutakurser fra Oslo Børs. Årlig	5										
XXV Statens banksikringsfond og Statens bankinvesteringsfond											
Balanse etter finansobjekt	8/94										
Resultatregnskap	8/94										

Veiviser til tabeller publisert i 1996

Tabelloversikt	Sist publisert	Oppgavetidspunkt								
		1994			1995			1996		
		31.12	31.07	31.08	30.09	31.10	30.11	31.12	31.01	29.02
Hefte nummer										
I Finansinstitusjoner										
Antall, forvaltningskapital og utlån	5/95									
Utlån etter långiver- og låntakersektor										4
Innskudd etter debitor- og innskyltersektor										4
Utlån fra finansinstitusjoner til ikke-finansielle foretak og personlig næringsdrivende, etter sektor/næring		1								
II Alle banker										
Balanse etter bankgruppe og finansobjekt							1			3
Utlån, kassekreditter og byggelån etter bankgruppe							1			3
Fordringer og gjeld overfor utlandet							1			3
Utlån til boligformål, etter utlånstype og låntakersektor										3
Offentlige banker. Disponerte utlån etter næring	7/94									
SMS - etter innskylterens fylke	23/91									
Resultatregnskap	19/95									
III Norges Bank										
Sertifikater, ihendehaverobligasjoner, utlån og bankinnskudd etter sektor								1		3
IV Postgiro og Norges Postbank										
Ihendehaverobligasjoner, utlån og bankinnskudd etter sektor	19/95									
Disponerte utlån til boligformål, etter type boliglån og låntakersektor	6/93									
Utlån etter næring	23/93									
Gjennomsnittlige rente- og provisjons-satser på utlån	8/93									
Gjennomsnittrenter på innskudd	8/93									
V Forretnings- og sparebanker inkl. Postbanken f.o.m. 1995										
Måned- og kvartalsbalanse (prosent) etter finansobjekt (tidsserier)										4
Disponerte utlån etter måned og kvartal (prosent), debitorsektor/ næring (tidsserier)										4
Innskudd etter måned og kvartal (prosent), kreditorsektor/næring (tidsserier)										4
Balanse etter finansobjekt							1			3
Ihendehaverobligasjoner og sertifikater, etter sektor/næring							1			3
Utlån etter sektor/næring							1			3
Innskudd og lån, etter sektor/næring							1			3
Disponerte utlån til boligformål, etter utlånstype og låntakersektor										3
Disponerte utlån etter låntakernæring										5
Innskudd etter innskylternæring										5
Renter 1900 - 1993. Historiske tall	19/95									
Gjennomsnittlig rente- og provisjons-satser på utlån										4
Gjennomsnittrenter på innskudd										4
Resultatregnskap							1			4
VI Statlige låneinstitutter										
Sertifikater, ihendehaverobligasjoner, utlån og lån etter sektor								1		3
Utlån etter næring	19/95									
Gjennomsnittlige rente- og provisjons-satser på utlån	16/95									
VII Finansieringsselskaper										
Balanse etter finansobjekt										3
Utlån og lån etter sektor										3
Utlån etter næring	20/95									
Resultatregnskap	20/95									

Veiviser til tabeller publisert i 1996, (forts.)

Tabelloversikt	Sist publisert	Oppgavetidspunkt								
		1994			1995			1996		
		31.12	31.07	31.08	30.09	31.10	30.11	31.12	31.01	29.02
Hefte nummer										
XVIII Emisjoner av ihendehaverobligasjoner og sertifikater										
Emisjoner av sertifikater						2	3	5	5	5
Effektive renter på sertifikater								5	5	5
Effektive renter på ihendehaverobligasjoner								5	5	5
Emisjoner av ihendehaverobligasjoner						2	3	5	5	5
XIX Finanstelling										
Fordringer og gjeld overfor utlandet, etter finansobjekt og debitor-/kreditorsektor, etter sektor og næring og etter debitor- og kreditorland	17/95									
Hovedtall for foretak med utenlandsk aksjekapital, etter prosentandel av aksjekapitalen i utenlandsk eie	22/92									
Årlig tilgang og avgang av foretak med utenlandsk aksjekapital	22/92									
Utenlandskeid aksjekapital etter kreditorland og etter næring Mill. kr. og prosent	22/92									
Hovedtall for foretak med utenlandskeid aksjekapital, etter kommunetype	22/92									
XX Kapitaltilførsel										
Kapitaltilførsel til kommuner, foretak og husholdninger, etter kilde	4/95									
XXI Finansielle sektorbalanser										
Finansiell balanse for alle hovedsektorer. 1988-1993	8/95									
XXII Finansinstitusjoner og offentlige, ikke-finansielle foretak										
1988-1993	9/95									
XXIII Åpnede konkurser										
Konkurser etter kvartal og fylke						2				5
Konkurser etter måned						2				5
Konkurser etter næring						2				5
Konkurser. Personlige konkurser etter næring						2				5
Konkurser. Antall konkurser, sysselsatte og omsetningsverdi etter næring						2				5
Konkurser etter sysselsettingsgruppe, omsetningsgruppe og næring						2				5
Konkurser i varehandel. Antall foretak etter næringsgruppe						2				5
Konkurser i varehandel. Antall foretak, sysselsatte og omsetningsverdi etter næringsgruppe						2				5
Konkurser i industri etter kvartal og fylke	2/95									
Konkurser i varehandel og bygge- og anleggsvirksomhet etter kvartal og fylke						2				5
Konkurser i hotell- og restaurandrift etter kvartal og fylke						2				5
Konkurser etter etableringsår, eierform og fylke						2				5
Konkurser i aksjeselskaper, etter aksjekapital og fylke						2				5
Konkurser, akkordforhandlinger, utleggsforretninger og tvangssalg						2				5
Konkurser og utbetalt statsgaranti for lønnskrav ved konkurser mv						2				5
XXIV Valutakurser										
Valutakurser fra Oslo Børs. Årlig									1	
XXV Statens banksikringsfond og Statens bankinvesteringsfond										
Balanse etter finansobjekt.	8/94									
Resultatregnskap	8/94									

Publikasjonen kan bestilles fra:

Statistisk sentralbyrå
Salg- og abonnementservice
Postboks 8131 Dep.
N-0033 Oslo

Telefon: 22 00 44 80
Telefaks: 22 86 49 76

ISSN 0333-1504

Pris pr. hefte kr 35,00
Pris pr. år kr 480,00

