

Bank- og kredittstatistikk

Aktuelle tall

Åpnede konkurser	Etter kvartal	1. halvår 96
	Etter måned	
	Fylkestall	
	Næringstall	
	Utbetalt statsgaranti	
Emisjoner og renter	Sertifikater	1. halvår 96
	Obligasjoner	
Balansetall (med spes.)	Folketrygdfondet	30.06.96

9 / 96

Bank- og kredittstatistikk. Aktuelle tall inneholder kvartals- og årsstatistikk for private og offentlige banker, finansieringsforetak, livs- og skadeforsikringsselskaper, private og kommunale pensjonskasser og -fond, Fellesordningene for Tariffestet Pensjon (FTP) og Avtalefestet Pensjon (AFP), Folketrygdfondet og verdipapirfond. Heftet inneholder også annen aktuell kredittmarkedstatistikk bl.a. statistikk over emisjoner og utestående gjeld for sertifikater og obligasjoner i Norge, Norges fordringer og gjeld overfor utlandet (finanstelling), finansielle sektorbalanser, innenlandsk kapitaltilførsel, statistikk over åpnete konkurser m.m. Heftet utgis så snart ny statistikk foreligger. Vi gjør oppmerksom på at maskinell summering kan medføre avrundingsfeil i enkelte tabeller.

SSB har fra 1. kvartal 1996 gått over til å publisere mer aggregerte regnskapstall på kvartalsbasis for banker, statlig låneinstitutter, finansieringsforetak og livs- og skadeforsikring. Hefte 8/96 var det første kvartalsheftet i denne serier og inneholder balanse, resultatregnskap og nøkkeltall for de ovennevnte finansinstitusjonene. I tillegg publiseres delbalansespesifikasjoner etter institusjonell sektor og livs- og skadeforsikring.

En samlet oppdatert presentasjon av prinsipper og definisjoner som blir benyttet i Statistisk sentralbyrås kredittmarkedstatistikk er gitt i hefte nr. 7/96.

Norges Bank har fra 1.1.1996 overtatt arbeidet med innhenting, revisjon og publisering av den mest detaljerte måneds-/kvartals- og årsstatistikken for banker, finansieringsforetak og verdipapirfond. Dette publiseres løpende i heftet "Finansstatistikk".

Ansvarlig redaktør: Anna Rømo ved Seksjon for offentlige finanser og kredittmarked, Statistisk sentralbyrå.

Redaksjon: Britt Justad, tlf. 22 86 45 10 og Gudrun Haraldsdottir, tlf. 22 86 45 12.

ISSN 0333-1504

Standardtegn i tabeller	Symbol
Tall kan ikke forekomme	.
Oppgave mangler	..
Oppgave mangler foreløpig	...
Tall kan ikke offentliggjøres	:
Null	-
Mindre enn 0,5 av den brukte enheten	0
Mindre enn 0,05 av den brukte enheten	0,0
Foreløpige tall	*
Brudd i den loddrette serien	—
Brudd i den vannrette serien	
Rettet siden forrige utgave	r

Design: Enzo Finger Design

Innhold

Figurer

1. Åpnede konkurser. 1. halvår 1996	5
2. Åpnede konkurser etter måned. 1. halvår 1996	5
3. Åpnede konkurser etter fylke. 1. halvår 1996	6
4. Åpnede foretakskonkurser etter næring. 1. halvår 1996	6
5. Emisjoner av obligasjoner og sertifikater. 2. kvartal 1996	18
6. Effektive renter på utvalgte obligasjoner og sertifikater. 2. kvartal 1996	18

Tabeller

Åpnede konkurser 1. halvår 1996	4
1. Åpnede konkurser etter kvartal og fylke. 1. halvår 1996	7
2. Åpnede konkurser etter måned. 1. halvår 1996	7
3. Åpnede konkurser. Antall konkurser etter næring. 1. halvår 1996	8
4. Åpnede konkurser. Personlige konkurser etter næring. 1. halvår 1996	9
5. Åpnede konkurser. Antall konkurser, sysselsatte og omsetningsverdi etter næring. 1. halvår 1996	10
6. Åpnede konkurser etter sysselsettingsgruppe, omsetningsgruppe og næring. 1. halvår 1996	11
7. Åpnede konkurser i varehandel. Antall foretak etter næringsgruppe. 1. halvår 1996	12
8. Åpnede konkurser i varehandel. Antall foretak, sysselsatte og omsetningsverdi etter næringsgruppe. 1. halvår 1996	13
9. Åpnede konkurser i varehandel etter kvartal og fylke. 1. halvår 1996	14
10. Åpnede konkurser i hotell- og restaurantdrift etter kvartal og fylke. 1. halvår 1996	14
11. Åpnede konkurser i bygge- og anleggsvirksomhet etter kvartal og fylke. 1. halvår 1996	15
12. Åpnede konkurser etter etableringsår og fylke. 1. halvår 1996	15
13. Åpnede konkurser i aksjeselskaper etter aksjekapital og fylke. 1. halvår 1996	16
14. Åpnede konkurser etter eierform og fylke. 1. halvår 1996	16
15. Åpnede konkurser og utbetalt statgaranti for lønnskrav ved konkurs mv. 1. halvår 1996	17
16. Emisjoner av sertifikater. 1. halvår 1996	19
17. Effektive renter på sertifikater. 1. halvår 1996	19
18. Emisjoner av obligasjoner. 1. halvår 1996	20
19. Effektive renter på obligasjoner. 1. halvår 1996	20
20. Folketrygdfondet. Balanse etter finansobjekt. 30. 06. 1996	21
21. Folketrygdfondet. Obligasjoner, aksjer, andeler og grunnfondsbevis etter sektor. 30. 06. 1996	22

Åpnede konkurser 1. halvår 1996

Det ble åpnet i alt 1900 konkurser i 1. halvår 1996. Dette er en svak økning fra samme periode i fjor, da det ble åpnet 1884 konkurser. Det er imidlertid store variasjoner mellom fylkene. Størst prosentvis økning har Nord-Trøndelag med 53 prosent og Hordaland med 36 prosent. Sogn og Fjordane og Vest Agder har en tilsvarende nedgang, med henholdsvis 52 og 33 prosent.

Alle fylkene på Sør- og Østlandet, unntatt Oslo og Aust-Agder, har en nedgang i antall åpnede konkurser sammenlignet med samme periode i fjor. Derimot øker antall konkurser i de fleste fylkene på Vestlandet, i Midt-Norge og i Nord-Norge. Der er det kun Sogn og Fjordane og Troms som har en nedgang i antall konkurser sammenlignet med første halvår 1995.

Av totalt 1900 åpnede konkurser var 1196 foretakskonkurser mens 704 var personlige konkurser. Andelen av foretakskonkurser har økt noe sammenlignet med første halvår 1995.

Bygge- og anleggsvirksomheten har den største økningen i antall åpnede foretakskonkurser, fra 121 i 1. halvår 1995 til 157 i 1. halvår 1996. Det er en økning på 30 prosent. Næringen varehandel mv. har en økning på 5 prosent, til 474 foretakskonkurser. I de øvrige næringer er det registrert nedgang i antall foretakskonkurser.

Flest personlige konkurser er det i bygge- og anleggsvirksomheten, med 195 konkurser. Det er en økning på 33 prosent sammenlignet med 1. halvår 1995.

For næringene varehandel mv., eiendomsdrift mv. og annen offentlig tjenesteyting er tallene for personlige konkurser i 1. halvår ikke sammenlignbare med tidligere perioder på grunn av ny næringsstandard.

Statistisk Sentralbyrå kan påta seg uttak av tabeller for de enkelte fylker/kommuner og spesielle næringer. Nærmere opplysninger gis av Svein Lotsberg tlf. 22 86 45 26, Knut Erik Olsen tlf. 22 00 44 21 eller Gudrun Haraldsdottir tlf. 22 86 45 12

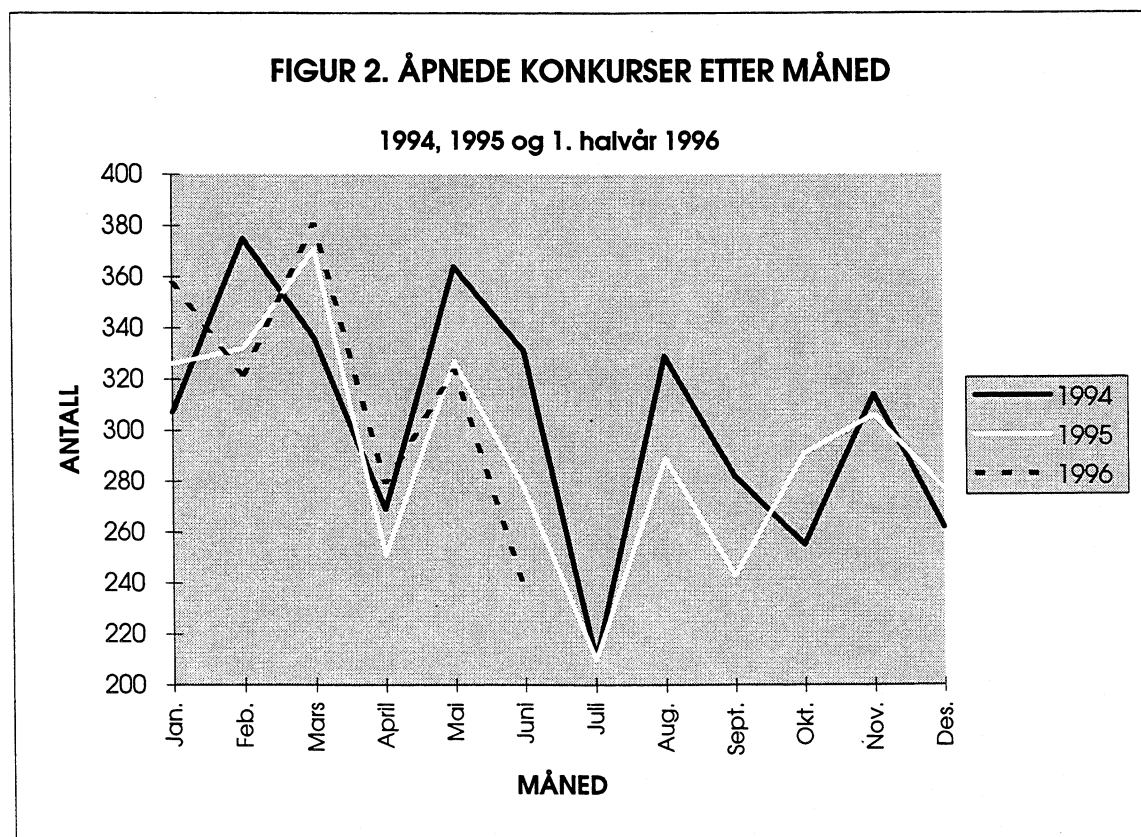
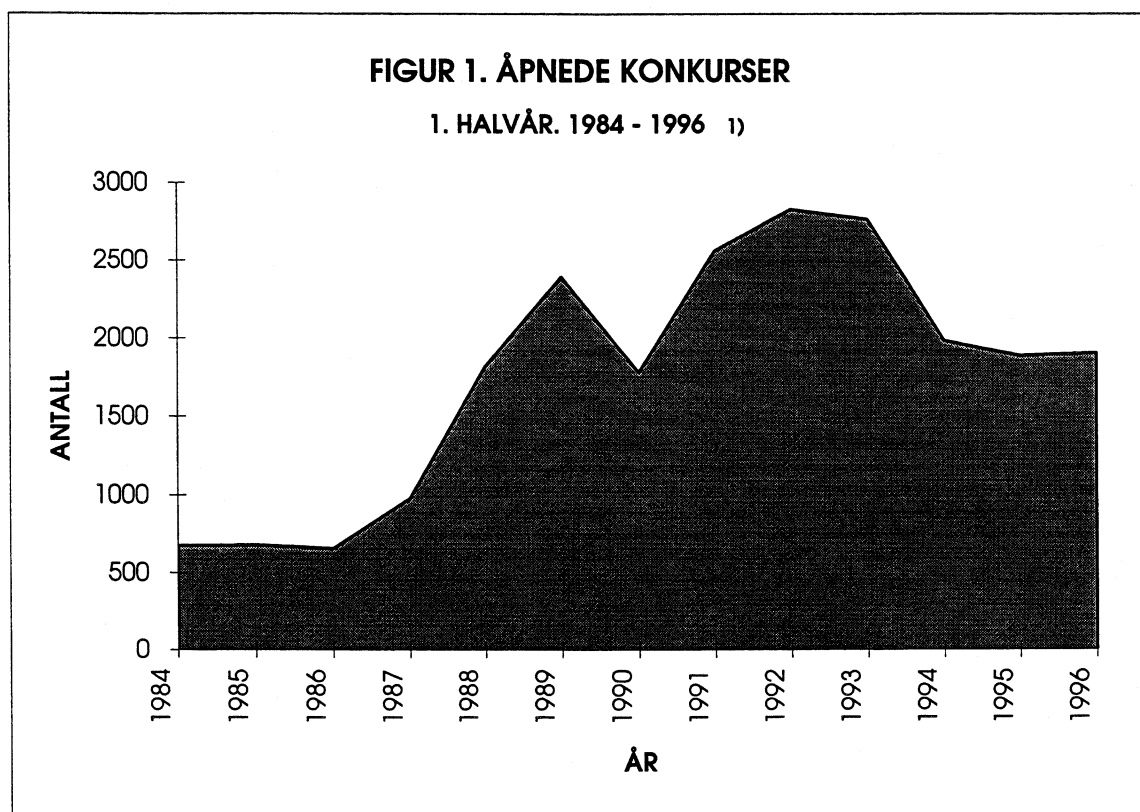
Fra og med 1. januar 1994 er SSBs konkursstatistikk basert på det nye Konkursregisteret i Brønnøysund, mens opplysningene tidligere ble hentet fra Løsøreregisteret. Tallene fra de to registerene er ikke direkte sammenlignbare.

Fra og med 1. januar 1995 gir materialet fra Brønnøysund muligheter til å identifisere personlige konkurser. Disse var tidligere delvis inkludert i gruppen "uoppgitt" næring og delvis var de næringsfordelte. Personlige konkurser omfatter åpnede konkurser for personlige næringsdrivende og lønnstakere. I praksis betyr dette at dersom konkursdebitor ikke er registrert i Foretaksregisteret i Brønnøysund, eller dersom den er et enkeltmannsforetak, grupperes den inn under de personlige konkursene. Fra og med 1.1. 1995 oppgis næringsfordeling på to siffer for personlige konkurser fra Brønnøysund. Endringene fører til at de næringsfordelte konkursene f.o.m. 1. januar 1995 ikke kan direkte sammenlignes med tidligere perioder.

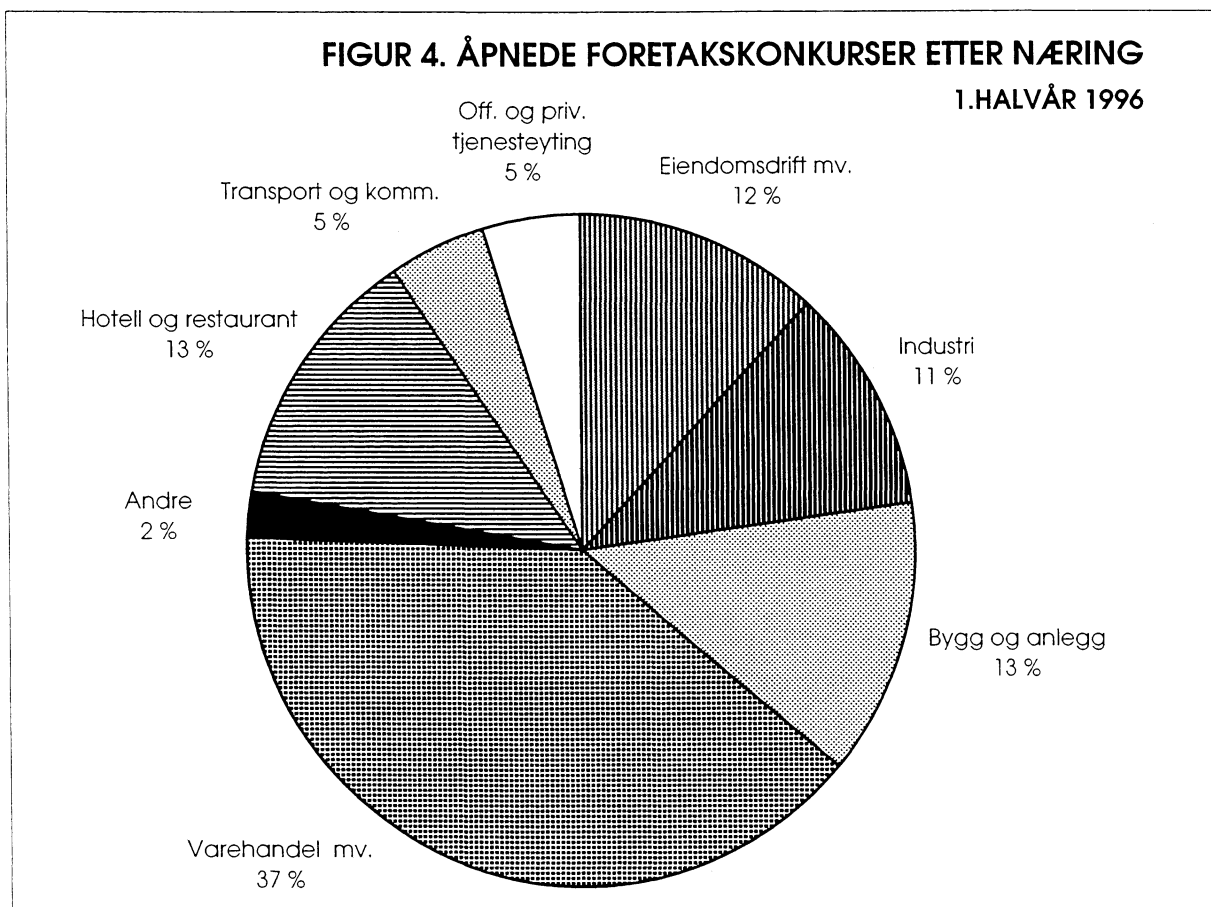
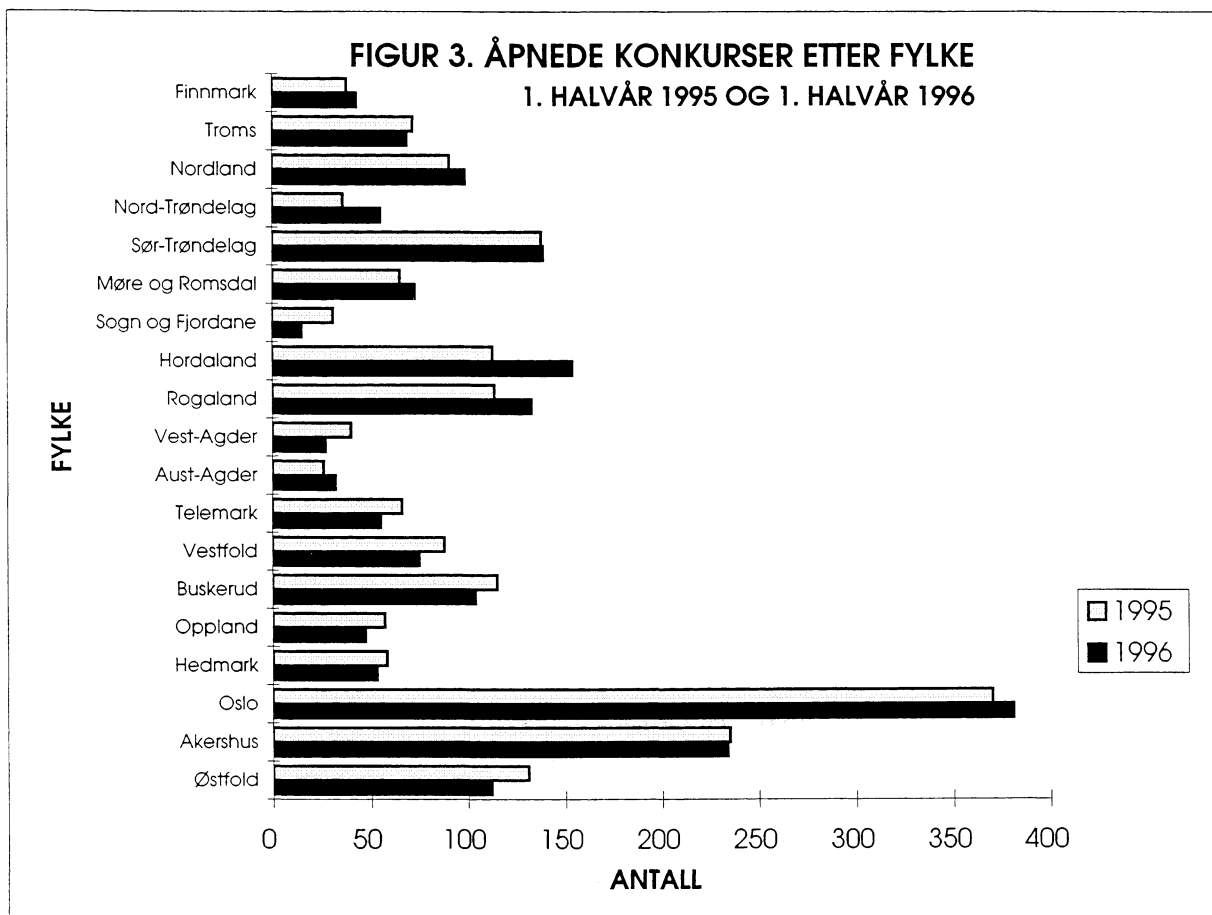
Fra og med 1. januar 1995 bygger næringsfordelingen på ny næringsgruppering (SN 94). Tidligere perioder er konvertert til den nye standarden.

Opplysninger om selskapstype, alder og aksjekapital er hentet fra Foretaksregisteret i Brønnøysund. Sysselsettings- og omsetningstallene bygger på opplysninger i Statistisk sentralbyrås bedrifts- og foretaksregister.

Tallene for utbetalt lønnsgaranti i tabell 15 er hentet fra Statsregnskapets kapittel 2542 post 70 "Statsgaranti for lønnskrev ved konkurser mv."



1) Endrede registreringsregler for personlige konkurser gjør at tallene fra og med 1994 ikke er direkte sammenlignbare med tidligere perioder.



Tabell 1. Åpnede konkurser etter kvartal og fylke, 1994 - 1. halvår 1996

	1994		1995						1996		
	1.halv-		1.halv-		1.kv.	2.kv.	3.kv.	4.kv.	1.halv-		
	I alt	år	I alt	år					1.kv.	2.kv.	
I alt	3634	1982	3500	1884	1029	855	742	874	1900	1060	840
Østfold	201	127	202	131	67	64	39	32	112	56	56
Akershus	445	226	443	235	132	103	101	107	234	128	106
Oslo	656	334	701	370	208	162	139	192	381	240	141
Hedmark	149	88	112	58	23	35	28	26	53	28	25
Oppland	118	55	95	57	29	28	20	18	47	20	27
Buskerud	280	162	251	115	60	55	74	62	104	61	43
Vestfold	173	86	164	88	48	40	32	44	75	49	26
Telemark	132	77	104	66	23	43	14	24	55	23	32
Aust-Agder	60	30	48	26	17	9	9	13	32	20	12
Vest-Agder	80	41	66	40	32	8	12	14	27	11	16
Rogaland	235	125	219	114	60	54	39	66	133	60	73
Hordaland	266	155	248	113	62	51	59	76	154	84	70
Sogn og Fjordane	66	33	47	31	20	11	3	13	15	7	8
Møre og Romsdal	130	71	119	65	32	33	21	33	73	48	25
Sør-Trøndelag	209	114	240	138	84	54	47	55	139	84	55
Nord-Trøndelag	60	31	76	36	19	17	18	22	55	33	22
Nordland	194	128	170	91	46	45	41	38	99	40	59
Troms	115	64	129	72	41	31	32	25	69	40	29
Finnmark	65	35	66	38	26	12	14	14	43	28	15

Tabell 2. Åpnede konkurser etter måned, 1988 - 1. halvår 1996 1)

	1988	1989	1990	1991	1992	1993	1994	1995	1996
Høle året	3891	4536	3814	4926	5749	5158	3634	3500	..
Januar - juni	1818	2393	1780	2561	2827	2763	1982	1884	1900
Januar	229	392	302	357	414	507	307	326	358
Februar	276	405	280	421	510	430	375	332	321
Mars	364	423	318	449	592	548	336	371	381
April	247	381	252	398	438	402	269	251	279
Mai	306	382	324	449	439	433	364	327	324
Juni	396	410	304	487	434	443	331	277	237
Juli	280	376	272	339	384	352	210	210	..
August	305	357	299	355	405	389	329	289	..
September	371	316	329	446	581	410	282	243	..
Oktober	395	428	421	444	595	380	255	291	..
November	372	390	398	444	519	495	314	306	..
Desember	350	276	315	337	438	369	262	277	..

1) Nye registreringsregler for personlige konkurser gjør at tall fra og med 1994 ikke er direkte sammenlignbare med tidligere perioder.

Tabell 3. Åpnede konkurser. Antall konkurser etter næring (SN94). Prosent 2. kvartal 1995 - 2. kvartal 1996

Næring	1995						1996			
	2. kvartal		3. kvartal		4. kvartal		1. kvartal		2. kvartal	
	Antall		Antall		Antall		Antall		Antall	
	I alt	Prosent	I alt	Prosent	I alt	Prosent	I alt	Prosent	I alt	Prosent
I alt	855	100,0	742	100,0	874	100,0	1060	100,0	840	100,0
Personlige konkurser 1)	355	41,5	249	33,6	295	33,8	365	34,4	339	40,4
Jordbruk og skogbruk	1	0,1	1	0,1	1	0,1	3	0,3	1	0,1
Fiske	3	0,4	2	0,3	4	0,5	3	0,3	2	0,2
Bergverksdrift og utvinning ..	2	0,2	2	0,3	1	0,1	1	0,1	2	0,2
Utvinning av energi- råstoffer	-	-	1	0,1	-	-	-	-	-	-
Annen bergverksdrift og utvinning	2	0,2	1	0,1	1	0,1	1	0,1	2	0,2
Industri i alt	68	8,0	50	6,7	76	8,7	74	7,0	56	6,7
Produksjon av nærings- og nyttelsesmidler	10	1,2	11	1,5	13	1,5	14	1,3	7	0,8
Produksjon av tekstil- og bekledningsvarer	3	0,4	4	0,5	4	0,5	5	0,5	4	0,5
Produksjon av lær- og lærvarer	-	-	-	-	-	-	-	-	-	-
Produksjon av trevarer	9	1,1	4	0,5	6	0,7	4	0,4	4	0,5
Treforedling, grafisk produksjon og forlags- virksomhet	14	1,6	12	1,6	14	1,6	17	1,6	18	2,1
Produksjon av kull og petroliumsprodukter	-	-	-	-	-	-	-	-	-	-
Produksjon av kjemikalier og kjemiske produkter	-	-	-	-	1	0,1	-	-	-	-
Produksjon av gummi- og plastprodukter	1	0,1	-	-	-	-	3	0,3	2	0,2
Produksjon av andre ikke- metallholdige mineral- produkter	1	0,1	-	-	1	0,1	2	0,2	1	0,1
Produksjon av metaller og metallvarer	10	1,2	5	0,7	13	1,5	9	0,8	6	0,7
Produksjon av maskiner og utstyr	3	0,4	6	0,8	12	1,4	4	0,4	5	0,6
Produksjon av elektriske og optiske produkter	2	0,2	2	0,3	2	0,2	4	0,4	2	0,2
Produksjon av transport- midler	6	0,7	2	0,3	3	0,3	4	0,4	5	0,6
Annen industriproduksjon ...	9	1,1	4	0,5	7	0,8	8	0,8	2	0,2
Kraft- og vannforsyning	-	-	-	-	-	-	-	-	2	0,2
Bygge- og anleggsvirksomhet 2)	49	5,7	59	8,0	68	7,8	87	8,2	70	8,3
Varehandel, reparasjon av kjøretøyer og husholdnings- apparater 3)	204	23,9	172	23,2	204	23,3	276	26,0	198	23,6
Hotell- og restaurantdrift 4)	64	7,5	84	11,3	71	8,1	94	8,9	59	7,0
Transport og kommunikasjon ...	25	2,9	22	3,0	27	3,1	35	3,3	22	2,6
Finansiell tjenesteyting og forsikring	-	-	2	0,3	6	0,7	10	0,9	2	0,2
Eiendomsdrift, forretnings- messig tjenesteyting og utleievirksomhet	64	7,5	65	8,8	90	10,3	80	7,5	64	7,6
Annen offentlig og privat tjenesteyting	19	2,2	33	4,4	29	3,3	32	3,0	23	2,7
Uoppgitt 5)	1	0,1	1	0,1	2	0,2	-	-	-	-

1) Omfatter eiereforetak, personlig næringsdrivende (bl.a. bønder og fiskere) og lønnstakere. Spesifiseres etter næring i tabell 4.

2) For nærmere spesifikasjon, se tabell 11.

3) For nærmere spesifikasjon, se tabellene 7, 8 og 9.

4) For nærmere spesifikasjon, se tabell 10

5) Omfatter foretak som ikke kan næringsfordeles ut i fra opplysninger fra skifteretten eller Statistisk sentralbyrås bedrifts- og foretaksregister.

Tabell 4. Personlige konkurser 1) etter næring (SN94). Prosent. 2. kvartal 1995 - 2. kvartal 1996

Næring	1995						1996					
	1. kvartal		2. kvartal		1. halvår		1. kvartal		2. kvartal		1. halvår	
	Antall		Antall		Antall		Antall		Antall		Antall	
	I alt	Prosent	I alt	Prosent	I alt	Prosent	I alt	Prosent	I alt	Prosent	I alt	Prosent
I alt	353	100,0	355	100,0	708	100,0	365	100,0	339	100,0	704	100,0
Jordbruk og skogbruk	15	4,2	12	3,4	27	3,8	14	3,8	15	4,4	29	4,1
Fiske	5	1,4	2	0,6	7	1,0	4	1,1	2	0,6	6	0,9
Bergverksdrift og utvinning ..	2	0,6	-	0,0	2	0,3	1	0,3	-	-	1	0,1
Industri	13	3,7	14	3,9	27	3,8	24	6,6	13	3,8	37	5,3
Kraft- og vannforsyning	-	-	-	-	-	-	-	-	-	-	-	-
Bygge- og anleggsvirksomhet ..	73	20,7	74	20,8	147	20,8	100	27,4	95	28,0	195	27,7
Varehandel, reparasjon av kjøretøyer og husholdnings- apparater 2)	53	15,0	41	11,5	94	13,3	64	17,5	41	12,1	105	14,9
Hotell- og restaurantdrift ...	12	3,4	16	4,5	28	4,0	17	4,7	16	4,7	33	4,7
Transport og kommunikasjon ...	65	18,4	58	16,3	123	17,4	56	15,3	63	18,6	119	16,9
Finansiell tjenesteyting og forsikring	-	-	-	-	-	-	-	-	-	-	-	-
Eiendomsdrift, forretnings- messig tjenesteyting og utleievirksomhet 2)	17	4,8	17	4,8	34	4,8	36	9,9	34	10,0	70	9,9
Annen offentlig og privat tjenesteyting 2)	66	18,7	80	22,5	146	20,6	24	6,6	29	8,6	53	7,5
Uoppgitt 3)	32	9,1	41	11,5	73	10,3	25	6,8	31	9,1	56	8,0

1) Omfatter eiereierforetak, personlig næringsdrivende (bl.a. bønder og fiskere) og lønnstakere. Næringsfordelingen for personlige konkurser er i stor grad basert på opplysninger fra skifteretten. I tilfeller hvor en person er innehaver av flere eiereierforetak vil skifterettens rangering avgjøre næringstildelingen for denne personen.

2) På grunn av overgang til ny næringsstandard (SN94) er tallene fra og med 4. kvartal 1995 ikke direkte sammenlignbare med tidligere perioder.

3) Omfatter personlige konkurser som det ut i fra opplysninger fra skifteretten ikke er mulig å næringsfordele.

Tabell 5. Åpnede konkurser. Antall konkurser, sysselsatte og omsetningsverdi 1), etter næring (SN94). Prosent og mill. kr. 1. halvår 1995 og 1996

Næring	1. halvår 1995				1. halvår 1996			
	Antall		Syssel- satte	Omset- nings- verdi	Antall		Syssel- satte	Omset- nings- verdi
	I alt	Prosent	Antall	Mill. kr	I alt	Prosent	Antall	Mill. kr
I alt	1884	100,0	3 693	2 910	1900	100,0	3 733	2 787
Personlige konkurser 2)	708	37,6	187	82	704	37,1	195	77
Jordbruk og skogbruk	3	0,2	11	13	4	0,2	-	-
Fiske	10	0,5	2	5	5	0,3	3	6
Bergverksdrift og utvinning ..	4	0,2	3	1	3	0,2	16	11
Utvinning av energi- råstoffer	-	-	-	-	-	-	-	-
Annen bergverksdrift og utvinning	4	0,2	3	1	3	0,2	16	11
Industri i alt	142	7,5	949	534	130	6,8	890	372
Produksjon av nærings- og nyttelsesmidler	20	1,1	145	117	21	1,1	135	116
Produksjon av tekstil- og beklædningsvarer	4	0,2	28	21	9	0,5	6	3
Produksjon av lær- og lærvarer	-	-	-	-	-	-	-	-
Produksjon av trevarer	15	0,8	64	30	8	0,4	28	25
Treforedling, grafisk produksjon og forlags- virksomhet	36	1,9	133	90	35	1,8	244	67
Produksjon av kull og petroliumsprodukter	-	-	-	-	-	-	-	-
Produksjon av kjemikalier og kjemiske produkter	-	-	-	-	-	-	-	-
Produksjon av gummi- og plastprodukter	1	0,1	1	-	5	0,3	16	9
Produksjon av andre ikke- metallholdige mineral- produkter	3	0,2	6	1	3	0,2	-	6
Produksjon av metaller og metallvarer	17	0,9	125	66	15	0,8	111	65
Produksjon av maskiner og utstyr	15	0,8	91	45	9	0,5	46	24
Produksjon av elektriske og optiske produkter	7	0,4	12	10	6	0,3	28	10
Produksjon av transport- midler	10	0,5	239	106	9	0,5	259	37
Annen industriproduksjon ...	14	0,7	105	49	10	0,5	17	9
Kraft- og vannforsyning	-	-	-	-	2	0,1	-	-
Bygge- og anleggsvirksomhet ..	121	6,4	683	448	157	8,3	498	413
Varehandel, reparasjon av kjøretøyer og husholdnings- apparater	451	23,9	842	1 185	474	24,9	1 107	1 338
Hotell- og restaurantdrift ...	157	8,3	444	260	153	8,1	534	234
Transport og kommunikasjon ...	62	3,3	125	127	57	3,0	104	100
Finansiell tjenesteyting og forsikring	7	0,4	25	5	12	0,6	-	1
Eiendomsdrift, forretnings- messig tjenesteyting og utleievirksomhet	162	8,6	301	210	144	7,6	254	208
Annen offentlig og privat tjenesteyting	55	2,9	121	41	55	2,9	132	27
Uoppgitt 3)	2	0,1	-	-	-	-	-	-

1) Oppgaven over sysselsetting og omsetning refererer seg til siste normale driftsår.

2) Omfatter eiereierforetak, personlig næringsdrivende (bl.a. bønder og fiskere) og lønnstakere. Spesifiseres i tabell 4.

3) Omfatter foretaks konkurser som ikke kan næringsfordeles ut i fra opplysninger fra skifteretten eller Statistisk sentralbyrås bedrifts- og foretaksregister.

Tabell 6. Åpnede konkurser etter sysselsettingsgrupper, omsetningsgrupper 1) og næring (SN94). 1. halvår 1996.

Næring	Antall	Sysselsettingsgrupper				Omsetningsgrupper (1000 kr)		
		0-4	5-24	25-49	50 og over	0-999	1000-5999	6000 og over
I alt	1900	1696	183	14	7	1430	361	109
Personlige konkurser 2)	704	702	2	-	-	690	12	2
Jordbruk og skogbruk	4	4	-	-	-	4	-	-
Fiske	5	5	-	-	-	4	1	-
Bergverksdrift og utvinning ..	3	1	2	-	-	1	1	1
Utvinning av energi- råstoffer	-	-	-	-	-	-	-	-
Annen bergverksdrift og utvinning	3	1	2	-	-	1	1	1
Industri i alt	130	102	22	2	4	81	32	17
Produksjon av nærings- og nytelsesmidler	21	15	5	-	1	11	5	5
Produksjon av tekstil- og beklædningsvarer	9	9	-	-	-	8	1	-
Produksjon av lær- og lærvarer	-	-	-	-	-	-	-	-
Produksjon av trevarer	8	6	2	-	-	3	4	1
Treforedling, grafisk produksjon og forlags- virksomhet	35	31	2	1	1	28	4	3
Produksjon av kull og petroliumsprodukter	-	-	-	-	-	-	-	-
Produksjon av kjemikalier og kjemiske produkter	-	-	-	-	-	-	-	-
Produksjon av gummi- og plastprodukter	5	3	2	-	-	2	3	-
Produksjon av andre ikke- metallholdige mineral- produkter	3	3	-	-	-	2	1	-
Produksjon av metaller og metallvarer	15	12	2	-	1	7	6	2
Produksjon av maskiner og utstyr	9	6	3	-	-	5	2	2
Produksjon av elektriske og optiske produkter	6	4	2	-	-	4	1	1
Produksjon av transport- midler	9	4	3	1	1	4	2	3
Annen industriproduksjon ...	10	9	1	-	-	7	3	-
Kraft- og vannforsyning	2	2	-	-	-	2	-	-
Bygge- og anleggsvirksomhet ..	157	127	27	2	1	98	40	19
Varehandel, reparasjon av kjøretøyer og husholdnings- apparater	474	400	68	5	1	256	164	54
Hotell- og restaurantdrift ...	153	119	31	2	1	91	56	6
Transport og kommunikasjon ...	57	50	6	1	-	37	18	2
Finansiell tjenesteyting og forsikring	12	12	-	-	-	11	1	-
Eiendomsdrift, forretnings- messig tjenesteyting og utleievirksomhet	144	128	14	2	-	110	26	8
Annen offentlig og privat tjenesteyting	55	44	11	-	-	45	10	-
Uoppgitt	-	-	-	-	-	-	-	-

1) Oppgavene over sysselsetting og omsetning refererer seg til siste normale driftsår.

2) Omfatter eneeierforetak, personlig næringsdrivende (bl.a. bønder og fiskere) og lønnstakere.

Tabell 7. Åpnede konkurser i varehandel, reparasjon av kjøretøyer og husholdningsapparater. Antall foretak etter næringsgruppe. (SN94) Prosent. 2. kvartal 1995 - 2. kvartal 1996.

Næring	1995						1996			
	2. kvartal		3. kvartal		4. kvartal		1. kvartal		2. kvartal	
	Antall foretak		Antall foretak		Antall foretak		Antall foretak		Antall foretak	
	I alt	Prosent	I alt	Prosent	I alt	Prosent	I alt	Prosent	I alt	Prosent
Varehandel i alt	204	100.0	172	100.0	204	100.0	276	100.0	198	19.8
Handel med, vedlikehold og reparasjon av motorkjøretøyer og motorsykler. Detaljhandel med drivstoff til motorkjøretøyer og motorsykler ..	26	12.7	12	7.0	25	12.3	21	7.6	18	1.8
Handel med motorkjøretøyer	9	4.4	2	1.2	7	3.4	3	1.1	7	0.7
Vedlikehold og reparasjon av motorkjøretøyer	8	3.9	7	4.1	10	4.9	9	3.3	7	0.7
Handel med deler og utstyr til motorkjøretøyer	5	2.5	1	0.6	4	2.0	3	1.1	2	0.2
Handel med motorsykler, deler og utstyr, og vedlikehold og reparasjon av motorsykler	1	0.5	1	0.6	1	0.5	-	-	-	-
Detaljhandel med drivstoff til motorkjøretøyer og motorsykler ..	3	1.5	1	0.6	3	1.5	6	2.2	2	0.2
Agentur- og engroshandel unntatt med motorkjøretøyer og motorsykler ..	52	25.5	62	36.0	69	33.8	102	37.0	56	5.6
Agenturhandel	2	1.0	4	2.3	5	2.5	5	1.8	1	0.1
Engroshandel med jordbruksvarer og levende dyr	-	-	1	0.6	1	0.5	1	0.4	-	-
Engroshandel med nærings- og nytelsesmidler	4	2.0	7	4.1	6	2.9	12	4.3	4	0.4
Engroshandel med husholdningsvarer og varer til personlig bruk	12	5.9	16	9.3	14	6.9	20	7.2	11	1.1
Engroshandel med innsatsvarer, unntatt jordbruksvarer, avfall og skrap	8	3.9	6	3.5	7	3.4	16	5.8	9	0.9
Engroshandel med maskiner og utstyr	18	8.8	20	11.6	17	8.3	28	10.1	22	2.2
Engroshandel ikke nevnt annet sted	8	3.9	8	4.7	19	9.3	20	7.2	9	0.9
Detaljhandel, unntatt med motorkjøretøyer og motorsykler. Reparasjon av husholdningsvarer og varer til personlig bruk	122	59.8	93	54.1	108	52.9	150	54.3	124	12.4
Butikkhandel med bredt vareutvalg	12	5.9	10	5.8	18	8.8	16	5.8	16	1.6
Frukt og grønnsaker	1	0.5	1	0.6	1	0.5	-	-	5	0.5
Kjøtt og kjøttvarer	3	1.5	1	0.6	1	0.5	2	0.7	5	0.5
Fisk og skaldyr	1	0.5	-	-	3	1.5	1	0.4	-	-
Bakervarer-, konditorivarer, sjokolade og drops	1	0.5	1	0.6	1	0.5	5	1.8	4	0.4
Drikkevarer	-	-	-	-	-	-	-	-	1	0.1
Tobakkvarer	-	-	-	-	-	-	-	-	-	-
Nærings- og nytelsesmiddel ellers	2	1.0	-	-	3	1.5	1	0.4	1	0.1
Apotekvarer	-	-	-	-	-	-	-	-	-	-
Medisinske og ortopediske artikler	-	-	-	-	-	-	-	-	-	-
Kosmetikk og toalettartikler	3	1.5	2	1.2	1	0.5	2	0.7	3	0.3
Tekstiler og utstyrvarer	1	0.5	11	6.4	6	2.9	7	2.5	4	0.4
Klær	25	12.3	21	12.2	12	5.9	25	9.1	24	2.4
Skotsøy, reiseeffekter av lær og lærvarer	3	1.5	5	2.9	3	1.5	3	1.1	4	0.4
Belysningsutstyr, kjøkkenutstyr, møbler og innredningsartikler	13	6.4	3	1.7	3	1.5	8	2.9	4	0.4
Elektriske husholdningsapparater, radio, fjernsyn, plater, kassetter og musikk-instrumenter	7	3.4	4	2.3	8	3.9	10	3.6	6	0.6
Jernvarer, fargevarer og andre byggvarer	5	2.5	4	2.3	5	2.5	8	2.9	7	0.7
Bøker, papir, aviser og blader ..	1	0.5	2	1.2	1	0.5	3	1.1	2	0.2
Brukte varer	-	-	-	-	2	1.0	-	-	-	-
Butikkhandel ellers	44	21.6	28	16.3	40	19.6	59	21.4	38	3.8
Detaljhandel utenom butikk	2	1.0	3	1.7	2	1.0	3	1.1	-	-
Reparasjon av husholdningsvarer og varer til personlig bruk	2	1.0	2	1.2	-	-	-	-	-	-

Tabell 8. Åpnede konkurser i varehandel, reparasjon av kjøretøyer og husholdningsapparater. Antall foretak sysselsatte og omsetningsverdi etter næringsgruppe (SN94). Prosent og mill. kr. 1. halvår 1995 og 1996.

Næring	1. halvår 1995				1. halvår 1996			
	Antall foretak		Syssel-satte	Omset-nings-verdi	Antall foretak		Syssel-satte	Omset-nings-verdi
	I alt	Prosent	Antall	Mill. kr	I alt	Prosent	Antall	Mill. kr
Varehandel i alt	451	100,0	842	1 185	474	100,0	1 107	1 538
Handel med, vedlikehold og reparasjon av motorkjøretøyer og motorsykler. Detaljhandel med drivstoff til motorkjøretøyer og motorsykler ..	50	11,1	149	247	39	8,2	138	219
Handel med motorkjøretøyer	15	3,3	48	91	10	2,1	43	106
Vedlikehold og reparasjon av motorkjøretøyer	14	3,1	43	63	16	3,4	57	53
Handel med deler og utstyr til motorkjøretøyer	11	2,4	18	18	5	1,1	5	3
Handel med motorsykler, deler og utstyr, og vedlikehold og reparasjon av motorsykler	2	0,4	1	-	-	-	-	-
Detaljhandel med drivstoff til motorkjøretøyer og motorsykler ..	8	1,8	39	76	8	1,7	33	58
Agentur- og engroshandel unntatt med motorkjøretøyer og motorsykler ..	139	30,8	263	471	158	33,3	391	570
Agenturhandel	4	0,9	5	22	6	1,3	5	16
Engroshandel med jordbruksvarer og levende dyr	1	0,2	1	-	1	0,2	25	14
Engroshandel med nærings- og nytelsesmidler	10	2,2	24	87	16	3,4	57	179
Engroshandel med husholdningsvarer og varer til personlig bruk	31	6,9	42	69	31	6,5	71	108
Engroshandel med innsatsvarer, unntatt jordbruksvarer, avfall og skrap	17	3,8	16	22	25	5,3	78	92
Engroshandel med maskiner og utstyr	44	9,8	154	250	50	10,5	127	141
Engroshandel ikke nevnt annet sted	32	7,1	21	21	29	6,1	28	20
Detaljhandel, unntatt med motorkjøretøyer og motorsykler. Reparasjon av husholdningsvarer og varer til personlig bruk	256	56,8	427	462	274	57,8	568	747
Butikkhandel med bredt vareutvalg	38	8,4	102	156	32	6,8	83	89
Frukt og grønnsaker	1	0,2	-	-	5	1,1	7	3
Kjøtt og kjøttvarer	3	0,7	9	9	7	1,5	17	17
Fisk og skaldyr	3	0,7	1	2	1	0,2	-	-
Bakervarer-, konditorvarer, sjokolade og drops	5	1,1	14	6	9	1,9	38	12
Drikkevarer	1	0,2	-	4	1	0,2	2	2
Tobaksvarer	1	0,2	6	4	-	-	-	-
Nærings- og nytelsesmiddel ellers	4	0,9	6	11	2	0,4	41	51
Apotekvarer	-	-	-	-	-	-	-	-
Medisinske og ortopediske artikler	-	-	-	-	-	-	-	-
Kosmetikk og toalettartikler	7	1,6	18	14	5	1,1	10	7
Tekstiler og utstvarsvarer	5	1,1	5	8	11	2,3	24	20
Klær	39	8,6	60	52	49	10,3	91	68
Skotøy, reiseeffekter av lær og lærvarer	5	1,1	18	7	7	1,5	19	11
Belysningsutstyr, kjøkkenutstyr, møbler og innredningsartikler	22	4,9	39	42	12	2,5	32	35
Elektriske husholdningsapparater, radio, fjernsyn, plater, kassetter og musikkinstrumenter	12	2,7	25	25	16	3,4	39	40
Jernvarer, fargevarer og andre byggvarer	16	3,5	34	46	15	3,2	33	39
Bøker, papir, aviser og blader ..	1	0,2	1	-	5	1,1	8	8
Brukte varer	2	0,4	1	-	-	-	-	-
Butikkhandel ellers	91	20,2	88	77	97	20,5	124	345
Detaljhandel utanom butikk	2	0,4	2	2	3	0,6	10	2
Reparasjon av husholdningsvarer og varer til personlig bruk	4	0,9	1	3	-	-	-	-

Tabell 9. Åpnede konkurser i varehandel, reparasjon av kjøretøyer og husholdningsapparater. Antall foretak etter kvartal og fylke. 1. halvår 1995 og 1996

Fylke	1995						1996		
	I alt	1.halv- år	1.kv.	2.kv.	3.kv.	4.kv.	1.halv- år	1.kv.	2.kv.
I alt	827	451	247	204	172	204	474	276	198
Bøstfold	44	25	16	9	12	7	37	13	24
Akershus	86	52	35	17	12	22	53	29	24
Oslo	208	114	65	49	40	54	100	68	32
Hedmark	32	17	7	10	8	7	11	7	4
Oppland	9	8	3	5	-	1	8	3	5
Buskerud	48	22	13	9	15	11	24	13	11
Vestfold	41	21	12	9	8	12	19	16	3
Telemark	18	12	-	12	3	3	8	2	6
Aust-Agder	8	4	2	2	-	4	10	7	3
Vest-Agder	27	18	16	2	6	3	12	3	9
Rogaland	49	25	13	12	10	14	32	14	18
Hordaland	71	30	17	13	14	27	45	23	22
Sogn og Fjordane	10	7	6	1	1	2	4	2	2
Møre og Romsdal	27	16	6	10	4	7	25	16	9
Sør-Trøndelag	52	29	15	14	10	13	34	22	12
Nord-Trøndelag	14	4	1	3	8	2	11	8	3
Nordland	42	25	12	13	10	7	16	10	6
Troms	28	17	7	10	6	5	19	14	5
Finnmark	13	5	1	4	5	3	6	6	-

Tabell 10. Åpnede konkurser i hotell- og restaurantvirksomhet. Antall foretak etter kvartal og fylke. 1. halvår 1995 og 1996

Fylke	1995						1996		
	I alt	1.halv- år	1.kv.	2.kv.	3.kv.	4.kv.	1.halv- år	1.kv.	2.kv.
I alt	312	157	93	64	84	71	153	94	59
Bøstfold	20	15	5	10	3	2	9	6	3
Akershus	19	14	12	2	3	2	4	3	1
Oslo	76	40	25	15	17	19	33	23	10
Hedmark	8	3	1	2	4	1	3	-	3
Oppland	12	7	5	2	5	-	8	4	4
Buskerud	22	8	3	5	8	6	11	8	3
Vestfold	15	7	3	4	3	5	9	5	4
Telemark	16	9	5	4	4	3	5	3	2
Aust-Agder	6	4	3	1	1	1	4	3	1
Vest-Agder	3	2	1	1	-	1	-	-	-
Rogaland	22	4	2	2	9	9	14	7	7
Hordaland	21	8	5	3	8	5	9	5	4
Sogn og Fjordane	6	4	3	1	-	2	3	2	1
Møre og Romsdal	9	4	2	2	3	2	9	4	5
Sør-Trøndelag	15	7	6	1	4	4	6	3	3
Nord-Trøndelag	3	-	-	-	2	1	6	6	-
Nordland	21	10	5	5	6	5	6	3	3
Troms	11	6	3	3	3	2	8	5	3
Finnmark	7	5	4	1	1	1	6	4	2

Tabell 11. Åpnede konkurser i bygge- og anleggsvirksomhet. Antall foretak etter kvartal og fylke. 1. halvår 1995 og 1996

Fylke	1995						1996		
	I alt	1.halv- år	1.kv.	2.kv.	3.kv.	4.kv.	1.halv- år	1.kv.	2.kv.
I alt	248	121	72	49	59	68	157	87	70
Bstfold	17	10	5	5	3	4	7	1	6
Akershus	34	14	8	6	10	10	15	9	6
Oslo	39	25	16	9	9	5	37	26	11
Hedmark	6	2	1	1	2	2	5	2	3
Oppland	8	4	3	1	2	2	4	1	3
Buskerud	19	6	2	4	6	7	12	7	5
Vestfold	10	7	5	2	2	1	8	5	3
Telemark	3	2	-	2	-	1	6	1	5
Aust-Agder	3	1	1	-	-	2	2	2	-
Vest-Agder	1	-	-	-	1	-	-	-	-
Rogaland	18	9	5	4	4	5	12	7	5
Hordaland	30	11	5	6	8	11	21	10	11
Sogn og Fjordane	4	1	-	1	1	2	1	-	1
Møre og Romsdal	7	1	1	-	4	2	1	1	-
Sør-Trøndelag	20	14	12	2	-	6	6	5	1
Nord-Trøndelag	5	2	2	-	1	2	5	3	2
Nordland	8	3	1	2	4	1	6	1	5
Troms	13	8	5	3	2	3	2	-	2
Finnmark	3	1	-	1	-	2	7	6	1

Tabell 12. Åpnede konkurser etter etableringsår og fylke. 1. halvår 1995 og 1996

	1. halvår 1995					1. halvår 1996				
	I alt	< 2 år	2-5 år	> 5 år	Uoppgitt 1)	I alt	< 2 år	2-5 år	> 5 år	Uoppgitt 1)
I alt	1884	273	486	402	723	1900	294	492	399	715
Bstfold	131	20	34	23	54	112	23	29	20	40
Akershus	235	23	48	41	123	234	23	43	44	124
Oslo	370	74	101	96	99	381	85	109	77	110
Hedmark	58	4	12	17	25	53	8	7	11	27
Oppland	57	8	15	11	23	47	7	10	9	21
Buskerud	115	18	23	18	56	104	15	30	23	36
Vestfold	88	13	20	13	42	75	15	27	12	21
Telemark	66	5	21	17	23	55	8	16	9	22
Aust-Agder	26	4	6	6	10	32	7	12	7	6
Vest-Agder	48	4	11	11	14	27	4	9	7	7
Rogaland	114	15	27	21	51	133	22	36	33	42
Hordaland	113	18	31	35	29	154	20	51	39	44
Sogn og Fjordane ..	31	4	10	2	15	15	3	4	3	5
Møre og Romsdal ...	65	15	13	16	21	73	6	15	31	21
Sør-Trøndelag	138	18	42	25	53	139	18	35	21	65
Nord-Trøndelag	36	2	7	6	21	55	10	10	12	23
Nordland	91	17	24	21	29	99	4	20	16	59
Troms	72	9	27	16	20	69	8	15	17	29
Finnmark	38	2	14	7	15	43	8	14	8	13

1) Inkludert personlige konkurser (788 i 1. halvår 1995 og 704 i 1. halvår 1996)

Tabell 13. Åpnede konkurser i aksjeselskaper etter aksjekapital og fylke. 1. halvår 1995 og 1996. 1000 kr

	1. halvår 1995							1. halvår 1996						
	I alt	50	51-100	101-250	251-500	> 500	Uopp-gitt 1)	I alt	50	51-100	101-250	251-500	> 500	Uopp-gitt 1)
I alt	1139	620	217	145	80	69	8	1168	660	202	153	74	77	2
Østfold	77	39	16	10	6	5	1	72	50	12	6	2	2	-
Akershus	112	62	23	13	6	5	3	109	70	14	12	8	4	1
Oslo	262	165	46	25	15	10	1	269	171	47	25	9	16	1
Hedmark	33	22	4	3	-	3	1	24	14	2	2	4	2	-
Oppland	33	18	2	8	2	3	-	25	14	3	4	1	3	-
Buskerud	55	30	14	5	3	3	-	67	42	12	6	1	6	-
Vestfold	47	23	9	3	6	5	1	52	29	10	4	4	5	-
Telemark	43	19	5	11	4	4	-	33	20	7	2	3	1	-
Aust-Agder	16	12	2	-	1	1	-	25	13	4	4	2	2	-
Vest-Agder	24	14	6	1	2	1	-	20	12	1	5	2	-	-
Rogaland	64	35	11	11	3	3	1	91	39	25	14	10	3	-
Hordaland	82	48	17	9	-	8	-	107	59	16	14	5	13	-
Sogn og Fjordane ..	16	4	5	3	3	1	-	10	4	1	2	2	1	-
Møre og Romsdal ...	44	22	9	4	6	3	-	50	28	9	6	4	3	-
Sør-Trøndelag	84	49	18	8	5	4	-	73	36	17	11	4	5	-
Nord-Trøndelag	15	9	4	-	1	1	-	32	11	4	15	1	1	-
Nordland	58	23	13	11	5	6	-	39	16	6	10	5	2	-
Troms	51	18	9	13	9	2	-	40	23	6	5	4	2	-
Finnmark	23	8	4	7	3	1	-	30	9	6	6	3	6	-

1) Omfatter aksjeselskaper hvor opplysninger om aksjekapital er utelatt i Brønnøysunds foretaksregister.

Tabell 14. Åpnede konkurser etter selskapsform og fylke. 1. halvår 1995 og 1996

	1. halvår 1995								1. halvår 1996							
	I alt	AS	ENK 1)	ANS	DA	BA	KS	Uopp-gitt 2)	I alt	AS	ENK 1)	ANS	DA	BA	KS	Uopp-gitt 2)
I alt	1884	1139	708	18	4	3	6	6	1900	1168	704	13	4	3	-	8
Østfold	131	77	52	1	-	1	-	-	112	72	40	-	-	-	-	-
Akershus	235	112	116	3	2	-	-	2	234	109	121	2	-	-	-	2
Oslo	370	262	98	5	1	-	3	1	381	269	108	2	1	-	-	1
Hedmark	58	33	24	1	-	-	-	-	53	24	27	1	-	1	-	-
Oppland	57	33	23	1	-	-	-	-	47	25	21	1	-	-	-	-
Buskerud	115	55	55	3	1	-	-	1	104	67	36	1	-	-	-	-
Vestfold	88	47	41	-	-	-	-	-	75	52	21	1	-	-	-	1
Telemark	66	43	23	-	-	-	-	-	55	33	22	-	-	-	-	-
Aust-Agder	26	16	10	-	-	-	-	-	32	25	6	-	-	-	-	1
Vest-Agder	40	24	14	1	-	1	-	-	27	20	7	-	-	-	-	-
Rogaland	114	64	50	-	-	-	-	-	133	91	40	-	-	1	-	1
Hordaland	113	82	29	-	-	1	1	-	154	107	44	-	2	-	-	1
Sogn og Fjordane ..	31	16	15	-	-	-	-	-	15	10	4	-	-	1	-	-
Møre og Romsdal ...	65	44	21	-	-	-	-	-	73	50	20	2	1	-	-	-
Sør-Trøndelag	138	84	52	1	-	-	-	1	139	73	65	1	-	-	-	-
Nord-Trøndelag	36	15	21	-	-	-	-	-	55	32	23	-	-	-	-	-
Nordland	91	58	29	1	-	-	2	1	99	39	58	2	-	-	-	-
Troms	72	51	20	1	-	-	-	-	69	40	28	-	-	-	-	1
Finnmark	38	23	15	-	-	-	-	-	43	30	13	-	-	-	-	-

1) Inkludert personlig næringsdrivende (bl.a. bønder og fiskere) og lønnstakere.

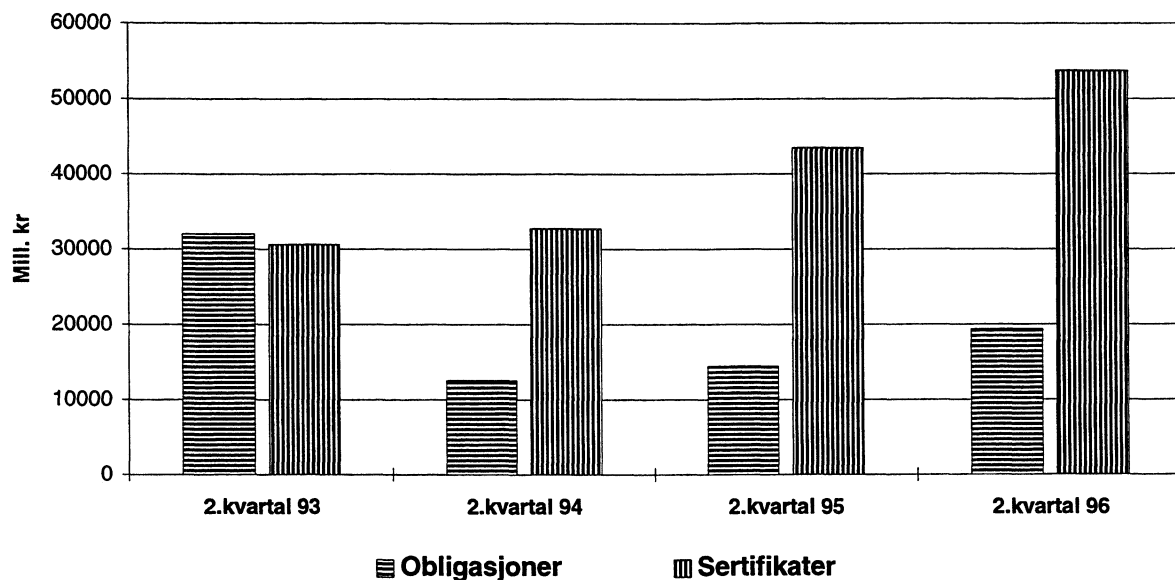
2) Omfatter foretak som det ikke er mulig å identifisere i Brønnøysunds foretaksregister.

Tabell 15. Antall åpnete konkurser og utbetalt statsgaranti for lønnskrav ved konkurs mv. 1985 - 1. halvår 1996. Akkumulerte tall.

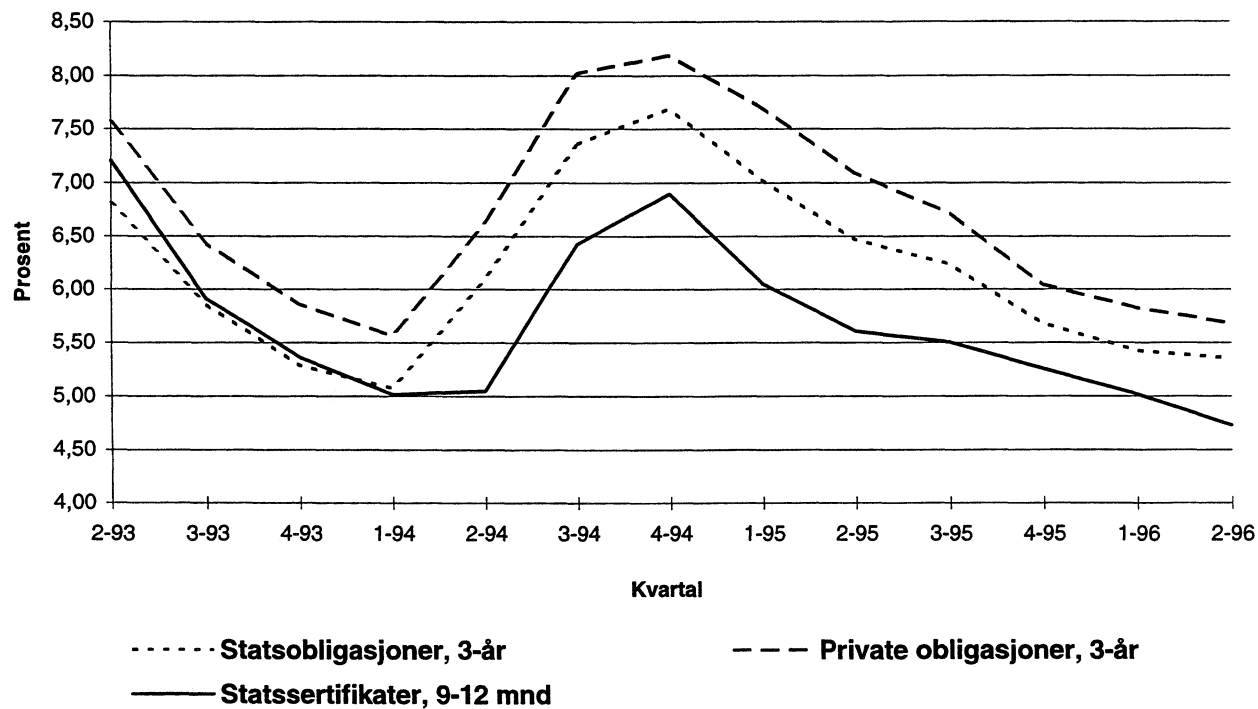
År	Antall åpnete konkurser 1)	Utbetalt statsgaranti for lønnskrav ved konkurs mv. 2) 1000 kr
1985	1340	89 865
1986	1426	116 792
1987	2075	163 256
1988	3891	421 068
1989	4536	533 895
1990	3814	497 470
1991	4926	538 571
1992	5749	573 661
1993	5158	384 898
1994	3634	242 410
1.kv. 1995	1029	39 478
1.halvår 1995	1884	89 449
1.-3.kv.1995	2626	150 031
1995	3500	205 612
1.kv. 1996	1060	43 468
1.halvår 1996	1900	112 129

- 1) Nye registreringsregler for personlige konkurser gjør at tall f.o.m. 1.1. 1994 ikke er direkte sammenlignbare med tidligere perioder.
- 2) 1. juli 1992 er det gjennomført endringer i regelverket slik at det bl.a. ikke lenger gis dekning i insolvenssaker utenom konkurs. I tillegg gis det ikke dekning for krav som er eldre enn 3 måneder mot 6 måneder tidligere.

**Figur 5. Emisjoner av obligasjoner og sertifikater
2. kvartal 1993 - 1996**



**Figur 6. Effektive renter på utvalgte obligasjoner og sertifikater
2. kvartal 1993 - 2. kvartal 1996**



Kilde: Norges Bank

Tabell 16. Emisjoner av sertifikater lagt ut i Norge. April - juni 1995 og 1996. Mill. kr

	Bruttoemisjoner								Utestående gjeld	
	1995				1996*				30. juni	30. juni
	April	Mai	Juni	Januar- Juni	April	Mai	Juni	Januar- Juni	1995	1996*
Emisjoner i alt	11 903	12 751	18 837	87 902	16 525	16 665	20 538	120 436	74 126	102 711
Statssertifikater	5 000	3 500	2 000	20 500	2 000	2 000	4 500	27 000	25 500	33 000
Banksertifikater	3 515	2 965	8 220	25 950	7 710	6 885	8 040	46 895	15 780	32 015
Forretningsbanker	955	1 355	4 715	12 340	2 555	2 610	3 430	22 910	7 855	18 210
Sparebanker	2 560	1 610	3 505	13 610	5 155	4 275	4 610	23 985	7 925	13 805
Kredittsertifikater	1 265	2 044	1 815	9 150	1 340	985	1 795	10 818	7 340	9 065
Finanssertifikater	425	750	745	4 395	100	288	360	1 578	3 440	2 110
Lånesertifikater	1 548	2 867	5 757	26 382	4 925	6 507	5 843	33 195	20 916	26 171
Statsforvaltningen	-	-	-	-	-	-	-	-	-	-
Statlige låneinstitutter	937	922	3 016	16 002	2 059	2 005	2 701	14 671	13 334	14 148
Fylkeskommuner	173	190	225	1 033	100	120	70	290	813	290
Kommuner	148	165	1 026	2 810	679	772	1 460	4 210	1 796	3 154
Statens forretningsdrift ...	-	-	-	-	-	-	-	-	-	-
Statlig eide foretak mv. ...	-	-	270	395	500	1 400	-	4 250	395	900
Kommuneforetak	100	200	870	1 872	315	430	647	2 717	1 500	2 142
Private foretak	190	1 390	350	4 270	1 272	1 780	965	7 057	3 078	5 537
Utlandet	150	625	300	1 525	450	-	-	950	1 150	350

Kilde: Norges Bank.

Tabell 17. Effektive renter på sertifikater¹. April - juni 1995 og 1996. Prosent p.a.

	1995				1996*			
	April	Mai	Juni	Januar- Juni	April	Mai	Juni	Januar- Juni
0 - 3 mnd	5,22	5,64	5,83	5,42	4,58	4,70	4,86	4,96
3 - 6 mnd	5,37	5,53	5,50	5,48	4,56	4,68	4,85	4,90
6 - 9 mnd	5,45	5,58	5,58	5,69	4,56	4,70	4,90	4,88
9 -12 mnd	5,62	5,58	5,62	5,83	4,55	4,70	4,92	4,87

¹ Helårlige effektive etterskuddsrenter, basert på representative norske statssertifikater. Gjennomsnitt pr. måned og hittil i år.

Kilde: Norges Bank

Tabell 18. Emisjoner av obligasjoner. April - juni 1995 og 1996. Mill. kr

Låntakere	1995				1996*			
	April	Mai	Juni	Januar- Juni	April	Mai	Juni	Januar- Juni
Emisjoner i alt	2 419	9 356	2 622	27 416	5 989	6 122	7 854	44 313
Emisjoner i norske kroner	2 419	9 356	2 622	26 745	5 357	6 122	7 854	40 453
Statsforvaltningen	-	7 000	-	13 000	-	4 000	-	15 000
Statlige låneinstitutter	978	741	118	3 465	-	-	95	2 762
Forretningsbanker	919	150	9	1 990	2 451	250	1 830	7 366
Sparebanker	-	-	400	975	575	500	3 045	4 720
Kredittforetak	522	1 165	850	4 401	1 331	715	261	3 764
Finansieringsselskaper	-	100	-	600	-	25	-	25
Livsforsikringsselskaper	-	-	-	-	-	-	-	-
Skadeforsikringsselskaper	-	-	-	-	-	-	-	-
Fylkeskommuner	-	-	200	200	-	-	-	-
Kommuner	-	-	180	900	-	-	1 717	1 917
Statens forretningsdrift	-	-	-	-	-	-	-	-
Statlig eide foretak mv.	-	-	-	-	700	300	-	1 800
Kommuneforetak	-	200	565	864	-	-	-	307
Private foretak	-	-	300	350	300	-	550	1 650
Utlandet	-	-	-	-	-	332	356	1 142
Emisjoner i utenlandsk valuta¹	-	-	-	671	632	2 499	-	3 860
Statsforvaltningen.....	-	-	-	-	-	-	-	-
Statlige låneinstitutter	-	-	-	-	-	-	-	-
Forretningsbanker	-	-	-	-	-	-	-	-
Sparebanker	-	-	-	-	-	-	-	-
Kredittforetak	-	-	-	671	-	-	-	729
Finansieringsselskaper	-	-	-	-	-	-	-	-
Livsforsikringsselskaper	-	-	-	-	-	-	-	-
Skadeforsikringsselskaper	-	-	-	-	-	-	-	-
Fylkeskommuner	-	-	-	-	-	-	-	-
Kommuner	-	-	-	-	-	-	-	-
Statens forretningsdrift	-	-	-	-	-	-	-	-
Statlig eide foretak mv.	-	-	-	-	-	2 499	-	2 499
Kommuneforetak	-	-	-	-	-	-	-	-
Private foretak	-	-	-	-	632	-	-	632

¹ Omfatter kun de emisjoner som er rapportert til Norges Bank. Omregnet etter månedens gjennomsnittlige valutakurs (midtkurs).
Kilde: Norges Bank.

Tabell 19. Effektive renter på obligasjoner¹. April - juni 1995 og 1996. Prosent p.a.

	1995				1996*			
	April	Mai	Juni	Januar- juni	April	Mai	Juni	Januar- juni
Statsobligasjoner								
3 år	6,56	6,39	6,46	6,75	5,15	5,31	5,60	5,39
5 år	7,15	6,90	7,04	7,33	5,76	5,96	6,23	5,94
10 år	7,75	7,47	7,55	7,82	6,70	6,89	7,04	6,78
Private obligasjoner								
3 år	7,18	6,99	7,10	7,40	5,47	5,61	5,96	5,75
5 år	8,00	7,80	7,96	8,18	6,17	6,34	6,65	6,38
10 år	8,28	8,04	8,21	8,41	6,98	7,14	7,31	7,11

¹ Helårlige effektive etterskuddsrenter på representative norske obligasjoner, vektet med gjenstående løpetid. Gjennomsnitt pr. måned og hittil i år.

Kilde: Norges Bank

Tabell 20. Folketrygdfondet. Balanse etter finansobjekt. 1). Mill. kr

	31.12 1991	31.12 1992	31.12 1993	31.12 1994	30.06 1995	31.12 1995	30.06 1996
EIENDELER							
Bankinnskudd	4307	3413	1660	1197	1165	901	257
Norges Bank	136	432	380	27	2	0	0
Forretningsbanker	1427	1082	781	1120	1163	801	257
Sparebanker	2744	1899	499	50	0	100	0
Sertifikater 2)	1874	340	612	745	1084	2419	3842
Obligasjoner 2)	44871	46618	36782	37928	37330	36779	35415
Aksjer, andeler og grunnfondsbevis 2)	1470	3265	6179	8743	8916	9184	9270
Utlån	5586	10021	25736	28147	32734	34497	38461
Andre fordringer 2)	2559	3099	10952	5948	6100	9444	8790
Realkapital	1	3	2	2	-	2	-
Eiendeler i alt	60668	66759	81923	82710	87329	93226	96035
GJELD OG EGENKAPITAL							
Gjeld og egenkapital i alt	60668	66759	81923	82710	87329	93226	96035

1) Finansobjektene er vurdert til markedsverdi for årstallene. For halvårstallene er sertifikater, ihendehaverobligasjoner og aksjer vurdert til kostpris.

2) Urealiserte verdipapirgevinster/tap er inkludert under Andre fordringer for halvårstallene.

Kilde: Folketrygdfondet

Tabell 21. Folketrygdfondet. Obligasjoner, aksjer, andeler og grunnfondsbevis etter debitorsektor. 1) Mill. kr

Debitorsektor	Obligasjoner				Aksjer, andeler og grunnfondsbevis			
	31.12 1994	30.06 1995	31.12 1995	30.06 1996	31.12 1994	30.06 1995	31.12 1995	30.06 1996
I alt	37928	37330	36779	35415	8743	8915	9184	9270
Offentlig forvaltning	20560	19850	18337	17995	-	-	-	-
110. Stats- og trygdeforvaltningen	18977	18119	16123	15747	-	-	-	-
510. Fylkeskommuner	190	189	167	97	-	-	-	-
550. Kommuner	1393	1542	2047	2151	-	-	-	-
Finansielle foretak	12831	13438	13785	13180	1204	1260	1325	1138
190. Statlige låneinstitutter								
210. Forretningsbanker og Postbanken .	7735	8089	7744	7086	388	388	463	652
250. Sparebanker	1034	1076	1694	1889	81	159	123	-
310. Kredittforetak	4062	4183	4084	3725	20	-	-	-
370. Finansieringsselskaper	-	90	263	480	-	-	-	-
380. Verdipapirfond 2)	-	-	-	-	-	-	-	-
390. Andre finansielle foretak ekskl. hjelpeforetak 2)	-	-	-	-	-	-	-	-
410. Livsforsikringsselskaper mv.	-	-	-	-	715	713	739	486
470. Skadeforsikringsselskaper	-	-	-	-	-	-	-	-
490. Finansielle hjelpeforetak 2)	-	-	-	-	-	-	-	-
Ikke-finansielle foretak	4532	4042	4657	4240	7539	7655	7859	8132
610. Statens forretningsdrift	113	113	225	72	-	-	-	-
630. Statlig eide foretak	992	956	1061	1165	1117	1166	1062	1157
660. Kommunal forretningsdrift 2)	-	-	-	-
680. Selvstendige kommuneforetak 2) ...	1790	1366	1582	1401	-	-	-	-
710. Private foretak med begrenset ansvar (aksjeselskaper mv.)	1637	1607	1789	1602	6422	6489	6797	6975
740. Private ikke-forretningsmessige produsentorienterte institusjoner	-	-	-	-	-	-	-	-
Husholdninger mv.	5	-	-	-	-	-	-	-
760. Personlige foretak m.v.	5	-	-	-	-	-	-	-
770. Private ikke-forretningsmessige konsumentorienterte institusjoner ..	-	-	-	-	-	-	-	-
790. Personlig næringsdrivende	-	-	-	-	-	-	-	-
810. Lønnstakere o.l.	-	-	-	-	-	-	-	-
890. Ufordelt sektor	-	-	-	-	-	-	-	-
Utlendet	-	-	-	-	-	-	-	-

1) Årstillene er vurdert til markedsverdi, og halvårstillene til kostpris.

2) Ny sektorgruppering f o m 1.1.1996, se Bank- og kredittstatistikk Aktuelle tall nr 7/96.

Publikasjonen kan bestilles fra:

Statistisk sentralbyrå
Salg- og abonnementservice
Postboks 8131 Dep.
N-0033 Oslo

Telefon: 22 00 44 80
Telefaks: 22 86 49 76

ISSN 0333-1504

Pris pr. hefte kr 35,00
Pris pr. år kr 480,00

