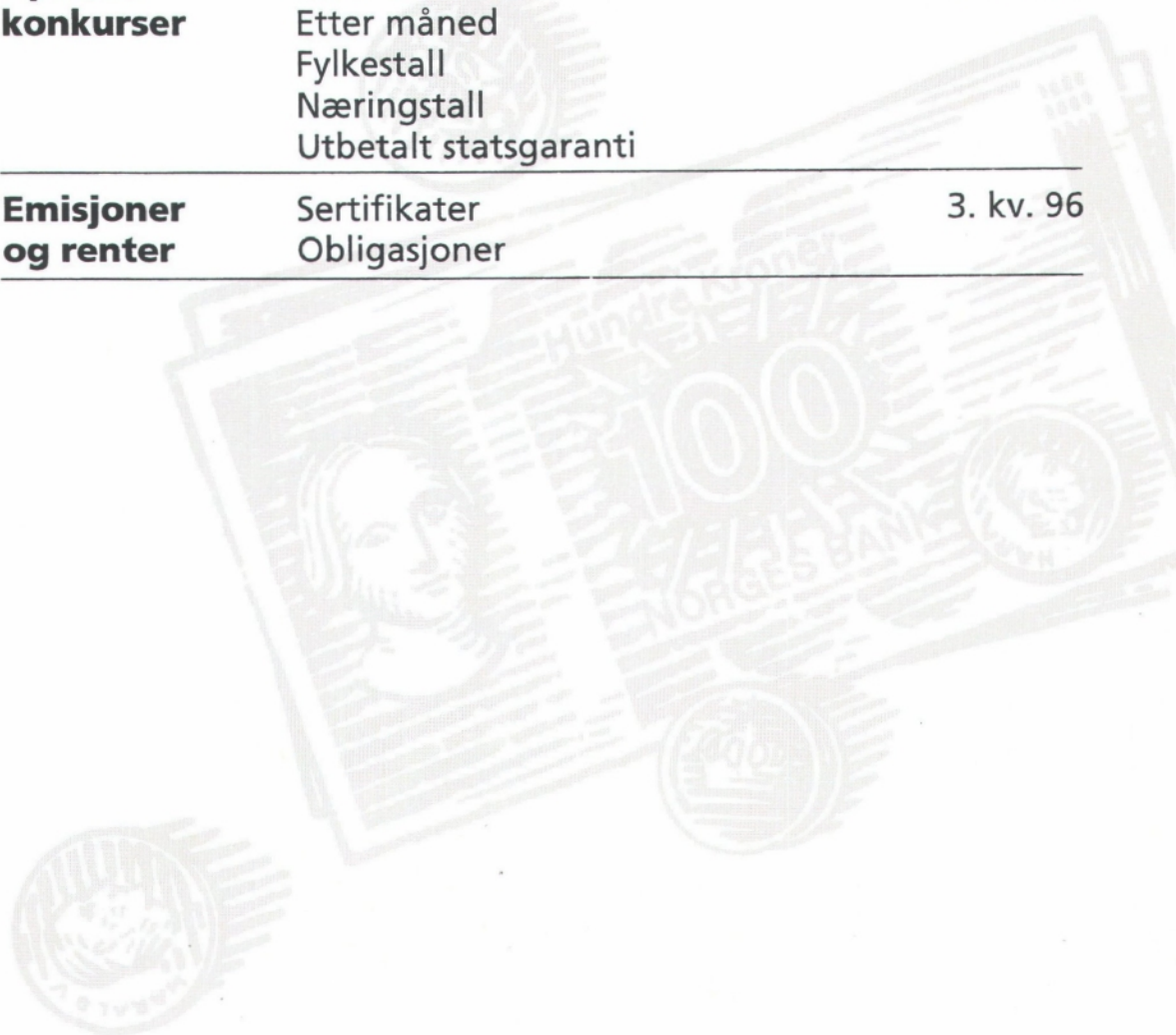


Bank- og kredittstatistikk

Aktuelle tall

Åpnede konkurser	Etter kvartal	3. kv. 96
	Etter måned	
	Fylkestall	
	Næringstall	
	Utbetalt statsgaranti	
Emisjoner og renter	Sertifikater	3. kv. 96
	Obligasjoner	



13/96

Bank- og kredittstatistikk. Aktuelle tall inneholder kvartals- og årsstatistikk for private og offentlige banker, finansieringsforetak, livs- og skadeforsikringselskaper, private og kommunale pensjonskasser og -fond, Fellesordningene for Tariffestet Pensjon (FTP) og Avtalefestet Pensjon (AFP), Folketrygdfondet og verdipapirfond. Heftet inneholder også annen aktuell kredittmarkedstatistikk bl.a. statistikk over emisjoner og utestående gjeld for sertifikater og obligasjoner i Norge, Norges fordringer og gjeld overfor utlandet (finanstelling), finansielle sektorbalanser, innenlandsk kapitaltilførsel, statistikk over åpnete konkurser m.m. Heftet utgis så snart ny statistikk foreligger.

En samlet oppdatert presentasjon av prinsipper og definisjoner som blir benyttet i Statistisk sentralbyrås kredittmarkedstatistikk er gitt i hefte nr. 7/96.

SSB har fra 1. kvartal 1996 gått over til å publisere mer aggregerte regnskapstall på kvartalsbasis for banker, statlige låneinstitutter, finansieringsforetak og livs- og skadeforsikring. Hefte 8/96 var det første kvartalsheftet i denne serien og inneholder balanse, resultatregnskap og nøkkeltall for de ovennevnte finansinstitusjonene. I tillegg publiseres det balansespesifikasjoner etter institusjonell sektor for livs- og skadeforsikring.

Norges Bank har fra 1.1.1996 overtatt arbeidet med innhenting, revisjon og publisering av den mest detaljerte måneds-/kvartals- og årsstatistikken for banker, finansieringsforetak og verdipapirfond. Dette publiseres løpende i heftet "Finansstatistikk".

Vi gjør oppmerksom på at maskinell summering kan medføre avrundingsfeil i enkelte tabeller.

Ansvarlig redaktør: Anna Rømo ved Seksjon for offentlige finanser og kredittmarkedstatistikk, Statistisk sentralbyrå.

Redaksjon: Gudrun Haraldsdottir, tlf. 22 86 45 12 og Britt Justad, tlf. 22 86 45 10.

ISSN 0333-1504

Standardtegn i tabeller	Symbol
Tall kan ikke forekomme	.
Oppgave mangler	..
Oppgave mangler foreløpig	...
Tall kan ikke offentliggjøres	:
Null	-
Mindre enn 0,5 av den brukte enheten	0
Mindre enn 0,05 av den brukte enheten	0,0
Foreløpige tall	*
Brudd i den loddrette serien	—
Brudd i den vannrette serien	
Rettet siden forrige utgave	r

Design: Enzo Finger Design

Innhold

Figurer

1. Åpnede konkurser. 1.-3. kvartal 1996	5
2. Åpnede konkurser etter måned. 1.-3. kvartal 1996	5
3. Åpnede konkurser etter fylke. 1.-3. kvartal 1996	6
4. Åpnede foretakskonkurser etter næring. 1.-3. kvartal 1996	6
5. Emisjoner av obligasjoner og sertifikater. 1.-3. kvartal 1996	18
6. Effektive renter på utvalgte obligasjoner og sertifikater. 1.-3. kvartal 1996	18

Tabeller

Åpnede konkurseri 1.-3. kvartal 1996	4
1. Åpnede konkurser etter kvartal og fylke. 1.-3. kvartal 1996	7
2. Åpnede konkurser etter måned. 1.-3. kvartal 1996	7
3. Åpnede konkurser. Antall konkurser etter næring. 1.-3. kvartal 1996	8
4. Åpnede konkurser. Personlige konkurser etter næring. 1.-3. kvartal 1996	9
5. Åpnede konkurser. Antall konkurser, sysselsatte og omsetningsverdi etter næring. 1.-3. kvartal 1996	10
6. Åpnede konkurser etter sysselsettingsgruppe, omsetningsgruppe og næring. 1.-3. kvartal 1996	11
7. Åpnede konkurser i varehandel. Antall foretak etter næringsgruppe. 1.-3. kvartal 1996	12
8. Åpnede konkurser i varehandel. Antall foretak, sysselsatte og omsetningsverdi etter næringsgruppe. 1.-3. kvartal 1996	13
9. Åpnede konkurser i varehandel etter kvartal og fylke. 1.-3. kvartal 1996	14
10. Åpnede konkurser i hotell- og restaurantdrift etter kvartal og fylke. 1.-3. kvartal 1996	14
11. Åpnede konkurser i bygge- og anleggsvirksomhet etter kvartal og fylke. 1.-3. kvartal 1996	15
12. Åpnede konkurser etter etableringsår og fylke. 1.-3. kvartal 1996	15
13. Åpnede konkurser i aksjeselskaper etter aksjekapital og fylke. 1.-3. kvartal 1996	16
14. Åpnede konkurser etter eierform og fylke. 1.-3. kvartal 1996	16
15. Åpnede konkurser og utbetalt statgaranti for lønnskrav ved konkurs mv. 1.-3. kvartal 1996	17
16. Emisjoner av sertifikater. 1.-3. kvartal 1996	19
17. Effektive renter på sertifikater. 1.-3. kvartal 1996	19
18. Emisjoner av obligasjoner. 1.-3. kvartal 1996	20
19. Effektive renter på obligasjoner. 1.-3. kvartal 1996	20

Veiviser til tidligere publiserte tabeller	21-22
---	-------

Åpnede konkurser 1.-3. kvartal 1996

Det ble åpnet i alt 2 636 konkurser de tre første kvartalene i år. Dette er omtrent samme antall som i tilsvarende periode i fjor da antallet var 2 626. Antallet foretaks konkurser var 1 657, mot 1 669 de tre første kvartalene i fjor. Personlige konkurser økte med 2 prosent, til 979.

I de fleste næringer var det nedgang i antall foretaks konkurser. Størst prosentvis nedgang var det i næringen offentlig og privat tjenesteyting, som hadde 16 prosent færre konkurser enn i første kvartal i fjor. Deretter fulgte eiendomsdrift mv, med en nedgang på 14 prosent. Størst prosentvis økning i antall foretaks konkurser var det innen bygge- og anleggsvirksomhet, der det ble åpnet 17 prosent flere konkurser. Hele økningen skjedde i første halvår, mens det i 3. kvartal er registrert færre foretaks konkurser i denne næringen. Innen næringen varehandel mv var økningen på 5 prosent. Flest foretaks konkurser rammet næringen varehandel mv. Det var 657 konkurser i denne næringen. Deretter fulgte hotell- og restaurantnæringen med 233 og bygge- og anleggsvirksomheten med 210 foretaks konkurser.

I de tre første kvartalene i år ble det åpnet flest personlige konkurser innen bygge- og anleggsvirksomhet. Antallet var 257 konkurser og det er en økning på 25 prosent. For næringene varehandel mv., eiendomsdrift mv. og annen offentlig og privat tjenesteyting er tallene for personlige konkurser i de tre første kvartalene ikke sammenlignbare med tidligere perioder. Årsaken er at det er innført ny næringsstandard.

Alle fylkene på Sør- og Østlandet, unntatt Oslo og Aust-Agder, hadde en nedgang i antall åpnede konkurser sammenlignet med samme periode i fjor. Derimot økte antall konkurser i de fleste fylkene på Vestlandet, i Midt-Norge og i Nord-Norge. Der er det kun Sogn- og Fjordane og Nordland som hadde nedgang i antall konkurser sammenlignet med de tre første kvartalene i fjor. Flest konkurser var det i Oslo, som hadde 516 konkurser. Deretter fulgte Akershus og Hordaland med henholdsvis 310 og 216. Størst prosentvis økning var det i Nord-Trøndelag, Hordaland og Møre og Romsdal, alle med over 20 prosent økning sammenlignet med samme periode i fjor. Størst prosentvis nedgang hadde Sogn og Fjordane med 26 prosent og Buskerud med 23 prosent færre konkurser.

Statistisk Sentralbyrå kan påta seg uttak av tabeller for de enkelte fylker/kommuner og spesielle næringer. Nærmere opplysninger gis av Svein Lotsberg tlf. 22 86 45 26, Knut Erik Olsen tlf. 22 00 44 21 eller Gudrun Haraldsdottir tlf. 22 86 45 12

Fra og med 1. januar 1994 er SSBs konkursstatistikk basert på det nye Konkursregisteret i Brønnøysund, mens opplysningene tidligere ble hentet fra Løsreregisteret. Tallene fra de to registerene er ikke direkte sammenlignbare.

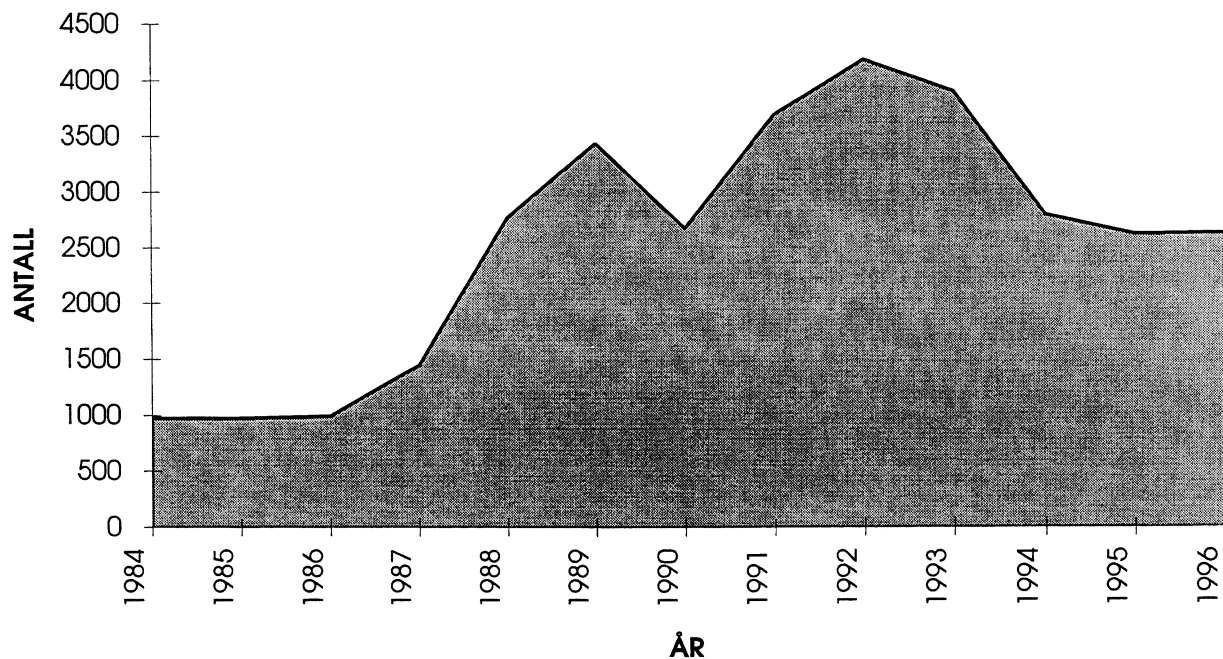
Fra og med 1. januar 1995 gir materialet fra Brønnøysund muligheter til å identifisere personlige konkurser. Disse var tidligere delvis inkludert i gruppen "uoppgitt" næring og delvis var de næringsfordelte. Personlige konkurser omfatter åpnede konkurser for personlige næringsdrivende og lønnstakere. I praksis betyr dette at dersom konkursdebitor ikke er registrert i Foretaksregisteret i Brønnøysund, eller dersom den er et enkeltmannsforetak, grupperes den inn under de personlige konkursene. Fra og med 1.1. 1995 oppgis næringsfordeling på to siffer for personlige konkurser fra Brønnøysund. Endringene fører til at de næringsfordelte konkursene f.o.m. 1. januar 1995 ikke kan direkte sammenlignes med tidligere perioder.

Fra og med 1. januar 1995 bygger næringsfordelingen på ny næringsgruppering (SN 94). Tidligere perioder er konvertert til den nye standarden.

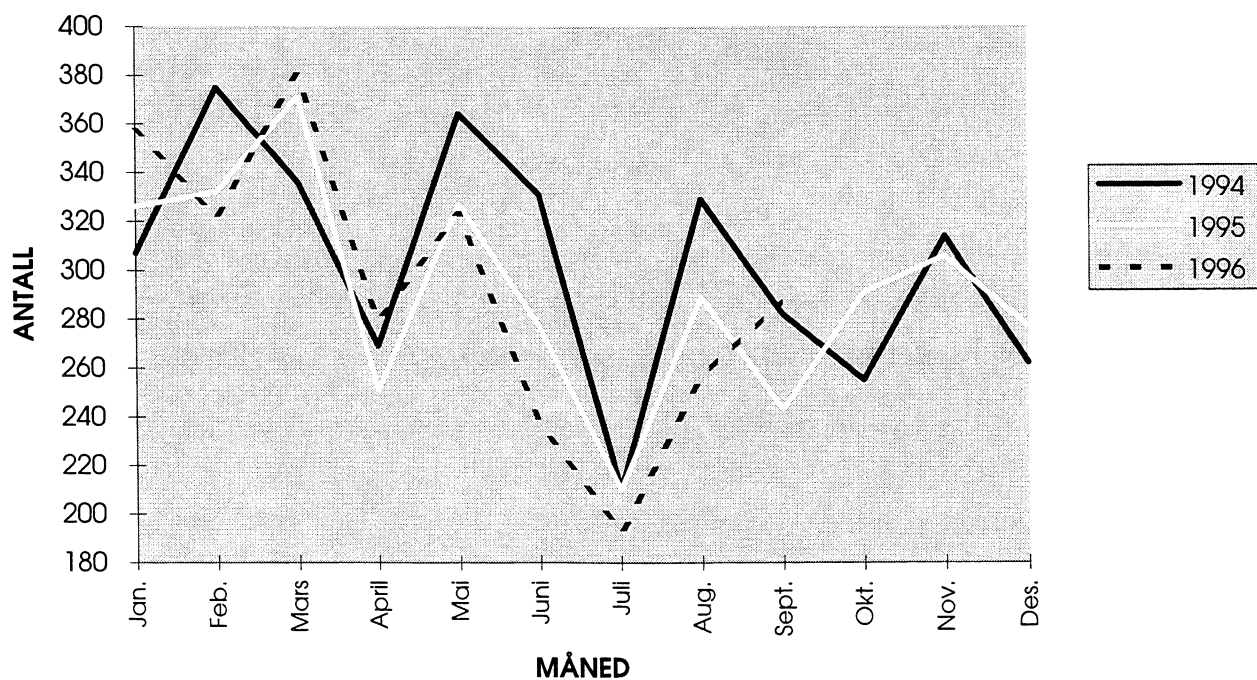
Opplysninger om selskapstype, alder og aksjekapital er hentet fra Foretaksregisteret i Brønnøysund. Sysselsettings- og omsetningstallene bygger på opplysninger i Statistisk sentralbyrås bedrifts- og foretaksregister.

Tallene for utbetalt lønnsgaranti i tabell 15 er hentet fra Statsregnskapets kapittel 2542 post 70 "Statsgaranti for lønnskrav ved konkurser mv."

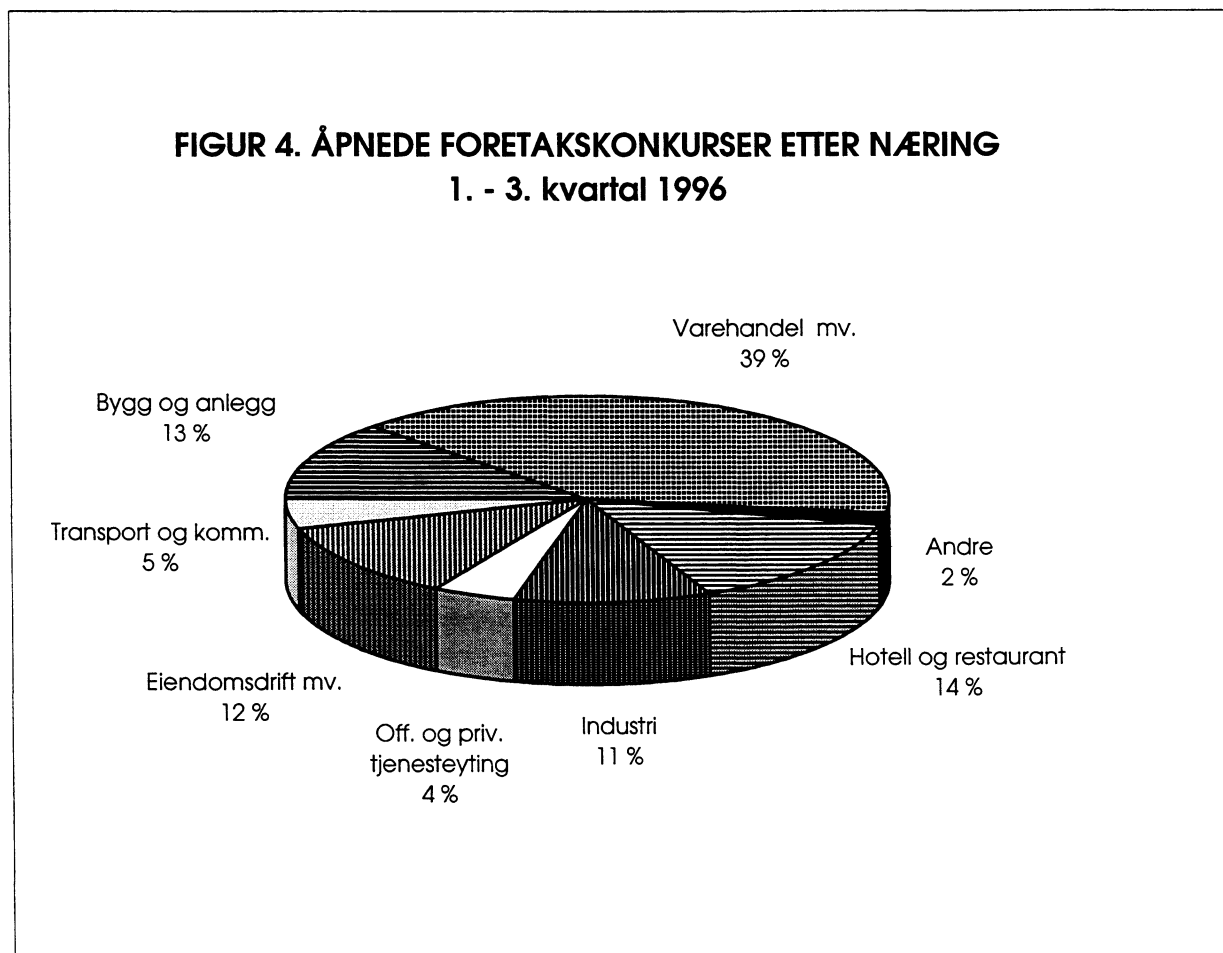
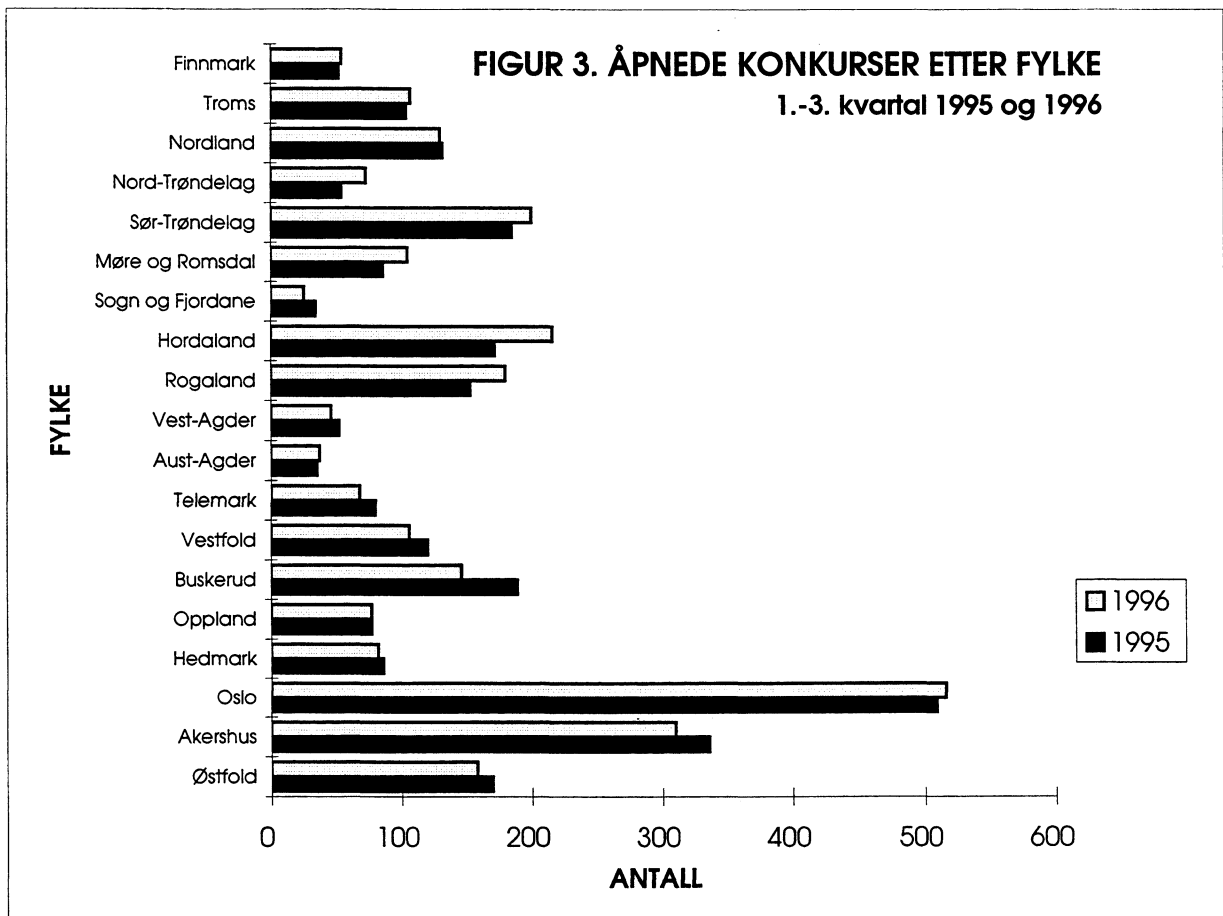
FIGUR 1. ÅPNEDE KONKURSER
1.-3. KVARTAL 1984 - 1996 1)



FIGUR 2. ÅPNEDE KONKURSER ETTER MÅNED
1994, 1995 og 1.-3. KVARTAL 1996



1) Endrede registreringsregler for personlige konkurser gjør at tallene fra og med 1994 ikke er direkte sammenlignbare med tidligere perioder.



Tabell 1. Åpnede konkurser etter kvartal og fylke. 1994 - 3. kvartal 1996

	1994		1995					1996			
	I alt	I alt	1.-3. kv.	1.kv.	2.kv.	3.kv.	4.kv.	1.-3. kv.	1.kv.	2.kv.	3.kv.
I alt	3634	3500	2626	1029	855	742	874	2636	1060	840	736
Østfold	201	202	170	67	64	39	32	158	56	56	46
Akershus	445	443	336	132	103	101	107	310	128	106	76
Oslo	656	701	509	208	162	139	192	516	240	141	135
Hedmark	149	112	86	23	35	28	26	82	28	25	29
Oppland	118	95	77	29	28	20	18	77	20	27	30
Buskerud	280	251	189	60	55	74	62	146	61	43	42
Vestfold	173	164	120	48	40	32	44	106	49	26	31
Telemark	132	104	80	23	43	14	24	68	23	32	13
Aust-Agder	60	48	35	17	9	9	13	37	20	12	5
Vest-Agder	80	66	52	32	8	12	14	46	11	16	19
Rogaland	235	219	153	60	54	39	66	180	60	73	47
Hordaland	266	248	172	62	51	59	76	216	84	70	62
Sogn og Fjordane	66	47	34	20	11	3	13	25	7	8	10
Møre og Romsdal	130	119	86	32	33	21	33	105	48	25	32
Sør-Trøndelag	209	260	185	84	54	47	55	200	84	55	61
Nord-Trøndelag	60	76	54	19	17	18	22	73	33	22	18
Nordland	194	170	132	46	45	41	38	130	40	59	31
Trøms	115	129	104	41	31	32	25	107	40	29	38
Finnmark	65	66	52	26	12	14	14	54	28	15	11

Tabell 2. Åpnede konkurser etter måned. 1988 - 3. kvartal 1996 1)

	1988	1989	1990	1991	1992	1993	1994	1995	1996
Hele året	3891	4536	3814	4926	5749	5158	3634	3500	..
Januar - september	2774	3442	2680	3701	4197	3914	2803	2626	2636
Januar	229	392	302	357	414	507	307	326	358
Februar	276	405	280	421	510	430	375	332	321
Mars	364	423	318	449	592	548	336	371	381
April	247	381	252	398	438	402	269	251	279
Mai	306	382	324	449	439	433	364	327	324
Juni	396	410	304	487	434	443	331	277	237
Juli	280	376	272	339	384	352	210	210	192
August	305	357	299	355	405	389	329	289	257
September	371	316	329	446	581	410	282	243	287
Oktober	395	428	421	444	595	380	255	291	..
November	372	390	398	444	519	495	314	306	..
Desember	350	276	315	337	438	369	262	277	..

1) Nye registreringsregler for personlige konkurser gjør at tall fra og med 1994 ikke er direkte sammenlignbare med tidligere perioder.

Tabell 3. Åpnede konkurser. Antall konkurser etter næring. (SN94). 3. kvartal 1995 - 3. kvartal 1996

Næring	1995				1996					
	3. kvartal		4. kvartal		1. kvartal		2. kvartal		3. kvartal	
	Antall foretak		Antall foretak		Antall foretak		Antall foretak		Antall foretak	
	I alt	Prosent	I alt	Prosent	I alt	Prosent	I alt	Prosent	I alt	Prosent
I alt	742	100,0	874	100,0	1060	100,0	840	100,0	736	100,0
Personlige konkurser 1)	249	33,6	295	33,8	365	34,4	339	40,4	275	37,4
Jordbruk og skogbruk	1	0,1	1	0,1	3	0,3	1	0,1	3	0,4
Fiske	2	0,3	4	0,5	3	0,3	2	0,2	1	0,1
Bergverksdrift og utvinning ..	2	0,3	1	0,1	1	0,1	2	0,2	1	0,1
Utvinning av energi- råstoffer	1	0,1	-	-	-	-	-	-	1	0,1
Annen bergverksdrift og utvinning	1	0,1	1	0,1	1	0,1	2	0,2	-	-
Industri i alt	50	6,7	76	8,7	74	7,0	56	6,7	46	6,3
Produksjon av nærings- og nyttelsesmidler	11	1,5	13	1,5	14	1,3	7	0,8	6	0,8
Produksjon av tekstil- og beklædningsvarer	4	0,5	4	0,5	5	0,5	4	0,5	5	0,7
Produksjon av lær- og lærvarer	-	-	-	-	-	-	-	-	1	0,1
Produksjon av trevarer	4	0,5	6	0,7	4	0,4	4	0,5	3	0,4
Treforedling, grafisk produksjon og forlags- virksomhet	12	1,6	14	1,6	17	1,6	18	2,1	8	1,1
Produksjon av kull og petroliumsprodukter	-	-	-	-	-	-	-	-	-	-
Produksjon av kjemikalier og kjemiske produkter	-	-	1	0,1	-	-	-	-	-	-
Produksjon av gummi- og plastprodukter	-	-	-	-	3	0,3	2	0,2	-	-
Produksjon av andre ikke- metallholdige mineral- produkter	-	-	1	0,1	2	0,2	1	0,1	-	-
Produksjon av metaller og metallvarer	5	0,7	13	1,5	9	0,8	6	0,7	8	1,1
Produksjon av maskiner og utstyr	6	0,8	12	1,4	4	0,4	5	0,6	6	0,8
Produksjon av elektriske og optiske produkter	2	0,3	2	0,2	4	0,4	2	0,2	2	0,3
Produksjon av transport- midler	2	0,3	3	0,3	4	0,4	5	0,6	1	0,1
Annen industriproduksjon ...	4	0,5	7	0,8	8	0,8	2	0,2	6	0,8
Kraft- og vannforsyning	-	-	-	-	-	-	2	0,2	-	-
Bygge- og anleggsvirksomhet 2)	59	8,0	68	7,8	87	8,2	70	8,3	53	7,2
Varehandel, reparasjon av kjøretøyer og husholdnings- aparater 3)	172	23,2	204	23,3	276	26,0	198	23,6	183	24,9
Hotell- og restaurantdrift 4)	84	11,3	71	8,1	94	8,9	59	7,0	80	10,9
Transport og kommunikasjon ...	22	3,0	27	3,1	35	3,3	22	2,6	21	2,9
Finansiell tjenesteyting og forsikring	2	0,3	6	0,7	10	0,9	2	0,2	2	0,3
Eiendomsdrift, forretnings- messig tjenesteyting og utleievirksomhet	65	8,8	90	10,3	80	7,5	64	7,6	52	7,1
Annen offentlig og privat tjenesteyting	33	4,4	29	3,3	32	3,0	23	2,7	19	2,6
Uoppgitt 5)	1	0,1	2	0,2	-	-	-	-	-	-

1) Omfatter eiereierforetak, personlig næringsdrivende (bl.a. bønder og fiskere) og lønnstakere. Spesifiseres etter næring i tabell 4.

2) For nærmere spesifikasjon, se tabell 11.

3) For nærmere spesifikasjon, se tabellene 7, 8 og 9.

4) For nærmere spesifikasjon, se tabell 10.

5) Omfatter foretak som ikke kan næringsfordeles ut i fra opplysninger fra skifteretten eller Statistisk sentralbyrås bedrifts- og foretaksregister.

Tabell 4. Personlige konkurser 1) etter næring (SN94). 1.- 3. kvartal 1995 og 1996

Næring	1995		1996							
	1.-3. kvartal		1.-3. kvartal		1. kvartal		2. kvartal		3. kvartal	
	Antall		Antall		Antall		Antall		Antall	
	I alt	Prosent	I alt	Prosent	I alt	Prosent	I alt	Prosent	I alt	Prosent
I alt	957	100,0	979	100,0	365	100,0	339	100,0	275	100,0
Jordbruk og skogbruk	33	3,4	34	3,5	14	3,8	15	4,4	5	1,8
Fiske	8	0,8	6	0,6	4	1,1	2	0,6	-	-
Bergverksdrift og utvinning ..	2	0,2	1	0,1	1	0,3	-	0,0	-	-
Industri	43	4,5	52	5,3	24	6,6	13	3,8	15	5,5
Kraft- og vannforsyning	-	-	-	-	-	-	-	-	-	-
Bygge- og anleggsvirksomhet ..	206	21,5	257	26,3	100	27,4	95	28,0	62	22,5
Varehandel, reparasjon av kjøretøyer og husholdnings- apparater 2)	129	13,5	144	14,7	64	17,5	41	12,1	39	14,2
Hotell- og restaurantdrift ...	36	3,8	43	4,4	17	4,7	16	4,7	10	3,6
Transport og kommunikasjon ...	170	17,8	169	17,3	56	15,3	63	18,6	50	18,2
Finansiell tjenesteyting og forsikring	-	-	-	-	-	-	-	-	-	-
Eiendomsdrift, forretnings- messig tjenesteyting og utleievirksomhet 2)	40	4,2	97	9,9	36	9,9	34	10,0	27	9,8
Annen offentlig og privat tjenesteyting 2)	196	20,5	83	8,5	24	6,6	29	8,6	30	10,9
Uoppgitt 3)	94	9,8	93	9,5	25	6,8	31	9,1	37	13,5

- 1) Omfatter eiereierforetak, personlig næringsdrivende (bl.a. bønder og fiskere) og lønnstakere. Næringsfordelingen for personlige konkurser er i stor grad basert på opplysninger fra skifteretten. I tilfeller hvor en person er innehaver av flere eiereierforetak vil skifterettens rangering avgjøre næringstildelingen for denne personen.
- 2) På grunn av overgang til ny næringsstandard (SN94) er tallene fra og med 4. kvartal 1995 ikke direkte sammenlignbare med tidligere perioder.
- 3) Omfatter personlige konkurser som det ut i fra opplysninger fra skifteretten ikke er mulig å næringsfordele.

Tabell 5. Åpnede konkurser. Antall konkurser, sysselsatte og omsetningsverdi 1), etter næring (SN94) 1. - 3. kvartal 1995 og 1996.

Næring	1. - 3. kvartal 1995				1. - 3. kvartal 1996			
	Antall		Syssel- satte	Omset- nings- verdi	Antall		Syssel- satte	Omset- nings- verdi
	I alt	Prosent	Antall	Mill. kr	I alt	Prosent	Antall	Mill. kr
I alt	2626	100,0	5 121	4 176	2636	100,0	5 354	3 921
Personlige konkurser 2)	957	36,4	262	136	979	37,1	267	104
Jordbruk og skogbruk	4	0,2	11	13	7	0,3	-	5
Fiske	12	0,5	6	29	6	0,2	3	6
Bergverksdrift og utvinning ..	6	0,2	6	2	4	0,2	16	11
Utvinning av energi- råstoffer	1	0,0	2	1	1	0,0	-	-
Annen bergverksdrift og utvinning	5	0,2	4	2	3	0,1	16	11
Industri i alt	192	7,3	1 298	703	176	6,7	1 398	630
Produksjon av nærings- og nyttelsesmidler	31	1,2	234	169	27	1,0	162	137
Produksjon av tekstil- og bekleddingsvarer	8	0,3	79	43	14	0,5	159	15
Produksjon av lær- og lærvarer	-	-	-	-	1	-	1	-
Produksjon av trevarer	19	0,7	109	55	11	0,4	132	102
Treforedling, grafisk produksjon og forlags- virksomhet	48	1,8	170	110	43	1,6	262	76
Produksjon av kull og petrolieprodukter	-	-	-	-	-	-	-	-
Produksjon av kjemikalier og kjemiske produkter	-	-	-	-	-	-	-	-
Produksjon av gummi- og plastprodukter	1	0,0	1	-	5	0,2	16	9
Produksjon av andre ikke- metallholdige mineral- produkter	3	0,1	6	1	3	0,1	-	6
Produksjon av metaller og metallvarer	22	0,8	135	71	23	0,9	140	85
Produksjon av maskiner og utstyr	21	0,8	95	47	15	0,6	194	123
Produksjon av elektriske og optiske produkter	9	0,3	23	14	8	0,3	28	10
Produksjon av transport- midler	12	0,5	335	140	10	0,4	275	41
Annen industriproduksjon ...	18	0,7	111	51	16	0,6	29	27
Kraft- og vannforsyning	-	-	-	-	2	0,1	-	-
Bygge- og anleggsvirksomhet ..	180	6,9	844	618	210	8,0	629	497
Varehandel, reparasjon av kjøretøyer og husholdnings- apparater	623	23,7	1 201	1 769	657	24,9	1 503	1 877
Hotell- og restaurantdrift ...	241	9,2	652	402	233	8,8	904	349
Transport og kommunikasjon ...	84	3,2	159	153	78	3,0	142	130
Finansiell tjenesteyting og forsikring	9	0,3	25	5	14	0,5	-	1
Eiendomsdrift, forretnings- messig tjenesteyting og utleievirksomhet	227	8,6	413	274	196	7,4	345	276
Annen offentlig og privat tjenesteyting	88	3,4	244	71	74	2,8	147	34
Uoppgitt 3)	3	0,1	-	-	-	-	-	-

1) Oppgaven over sysselsetting og omsetning refererer seg til siste normale driftsår.

2) Omfatter eiereforetak, personlig næringsdrivende (bl.a. bønder og fiskere) og lønnstakere. Spesifiseres i tabell 4.

3) Omfatter foretak som ikke kan næringsfordøles ut i fra opplysninger fra skifteretten eller Statistisk sentralbyrås bedrifts- og foretaksregister.

Tabell 6. Åpnede konkurser etter sysselsettingsgrupper, omsetningsgrupper 1) og næring (SN94).
1. - 3. kvartal 1996.

Næring	Antall	Sysselsettingsgrupper				Omsetningsgrupper (1000 kr)		
		0-4	5-24	25-49	50 og over	0-999	1000-5999	6000 og over
I alt	2636	2352	251	22	11	1992	495	149
Personlige konkurser 2)	979	977	2	-	-	961	16	2
Jordbruk og skogbruk	7	7	-	-	-	6	1	-
Fiske	6	6	-	-	-	5	1	-
Bergverksdrift og utvinning ..	4	2	2	-	-	2	1	1
Utvinning av energi- råstoffer	1	1	-	-	-	1	-	-
Annen bergverksdrift og utvinning	3	1	2	-	-	1	1	1
Industri i alt	176	136	29	4	7	103	47	26
Produksjon av nærings- og nyttelsesmidler	27	20	6	-	1	16	5	6
Produksjon av tekstil- og bekleddingsvarer	14	12	1	-	1	10	3	1
Produksjon av lær- og lærvarer	1	1	-	-	-	1	-	-
Produksjon av trevarer	11	7	3	-	1	3	5	3
Treforedling, grafisk produksjon og forlags- virksomhet	43	38	3	1	1	32	8	3
Produksjon av kull og petroleumprodukt	-	-	-	-	-	-	-	-
Produksjon av kjemikalier og kjemiske produkter	-	-	-	-	-	-	-	-
Produksjon av gummi- og plastprodukter	5	3	2	-	-	2	3	-
Produksjon av andre ikke- metallholdige mineral- produkter	3	3	-	-	-	2	1	-
Produksjon av metaller og metallvarer	23	18	4	-	1	12	8	3
Produksjon av maskiner og utstyr	15	9	3	2	1	6	4	5
Produksjon av elektriske og optiske produkter	8	6	2	-	-	6	1	1
Produksjon av transport- midler	10	4	4	1	1	4	3	3
Annen industriproduksjon ...	16	15	1	-	-	9	6	1
Kraft- og vannforsyning	2	2	-	-	-	2	-	-
Bygge- og anleggsvirksomhet ..	210	171	36	2	1	135	53	22
Varehandel, reparasjon av kjøretøyer og husholdnings- aparater	657	556	93	7	1	363	219	75
Hotell- og restaurantdrift ...	233	174	52	6	1	140	84	9
Transport og kommunikasjon ...	78	68	9	1	-	50	25	3
Finansiell tjenesteyting og forsikring	14	14	-	-	-	13	1	-
Eiendomsdrift, forretnings- messig tjenesteyting og utleievirksomhet	196	177	16	2	1	152	33	11
Annen offentlig og privat tjenesteyting	74	62	12	-	-	60	14	-
Uoppgitt	-	-	-	-	-	-	-	-

1) Oppgavene over sysselsetting og omsetning refererer seg til siste normale driftsår.

2) Omfatter eiereierforetak, personlig næringsdrivende (bl.a. bønder og fiskere) og lønnsstakere.

Tabell 7. Åpnede konkurser i varehandel, reparasjon av kjøretøyer og husholdningsapparater. Antall foretak etter næringsgruppe. (SN94). 3. kvartal 1995 - 3. kvartal 1996

Næring	1995				1996					
	3. kvartal		4. kvartal		1. kvartal		2. kvartal		3. kvartal	
	Antall foretak		Antall foretak		Antall foretak		Antall foretak		Antall foretak	
	I alt	Prosent	I alt	Prosent	I alt	Prosent	I alt	Prosent	I alt	Prosent
Varehandel i alt	172	100.0	204	100.0	276	100.0	198	100.0	183	18.3
Handel med, vedlikehold og reparasjon av motorkjøretøyer og motorsykler. Detaljhandel med drivstoff til motorkjøretøyer og motorsykler ..	12	7.0	25	12.3	21	7.6	18	9.1	14	1.4
Handel med motorkjøretøyer	2	1.2	7	3.4	3	1.1	7	3.5	4	0.4
Vedlikehold og reparasjon av motorkjøretøyer	7	4.1	10	4.9	9	3.3	7	3.5	4	0.4
Handel med deler og utstyr til motorkjøretøyer	1	0.6	4	2.0	3	1.1	2	1.0	2	0.2
Handel med motorsykler, deler og utstyr, og vedlikehold og reparasjon av motorsykler	1	0.6	1	0.5	-	-	-	-	-	-
Detaljhandel med drivstoff til motorkjøretøyer og motorsykler ..	1	0.6	3	1.5	6	2.2	2	1.0	4	0.4
Agentur- og engroshandel unntatt med motorkjøretøyer og motorsykler ..	62	36.0	69	33.8	102	37.0	56	28.3	52	5.2
Agenturhandel	4	2.3	5	2.5	5	1.8	1	0.5	1	0.1
Engroshandel med jordbruksvarer og levende dyr	1	0.6	1	0.5	1	0.4	-	-	-	-
Engroshandel med nærings- og nytelsesmidler	7	4.1	6	2.9	12	4.3	4	2.0	7	0.7
Engroshandel med husholdningsvarer og varer til personlig bruk	16	9.3	14	6.9	20	7.2	11	5.6	13	1.3
Engroshandel med innsatsvarer, unntatt jordbruksvarer, avfall og skrap	6	3.5	7	3.4	16	5.8	9	4.5	9	0.9
Engroshandel med maskiner og utstyr	20	11.6	17	8.3	28	10.1	22	11.1	13	1.3
Engroshandel ikke nevnt annet sted ..	8	4.7	19	9.3	20	7.2	9	4.5	9	0.9
Detaljhandel, unntatt med motorkjøretøyer og motorsykler. Reparasjon av husholdningsvarer og varer til personlig bruk	93	54.1	108	52.9	150	54.3	124	62.6	112	11.2
Butikkhandel med bredt vareutvalg	10	5.8	18	8.8	16	5.8	16	8.1	14	1.4
Frukt og grønnsaker	1	0.6	1	0.5	-	-	5	2.5	-	-
Kjøtt og kjøttvarer	1	0.6	1	0.5	2	0.7	5	2.5	1	0.1
Fisk og skaldyr	-	-	3	1.5	1	0.4	-	-	-	-
Bakervarer-, konditorvarer, sjokolade og drops	1	0.6	1	0.5	5	1.8	4	2.0	3	0.3
Drikkevarer	-	-	-	-	-	-	1	0.5	-	-
Tobaksvarer	-	-	-	-	-	-	-	-	1	0.1
Nærings- og nytelsesmiddel ellers	-	-	3	1.5	1	0.4	1	0.5	3	0.3
Apotekvarer	-	-	-	-	-	-	-	-	-	-
Medisinske og ortopediske artikler	-	-	-	-	-	-	-	-	-	-
Kosmetikk og toalettartikler	2	1.2	1	0.5	2	0.7	3	1.5	4	0.4
Tekstiler og utstyrvarer	11	6.4	6	2.9	7	2.5	4	2.0	4	0.4
Klær	21	12.2	12	5.9	25	9.1	24	12.1	21	2.1
Skotsøy, reiseeffekter av lær og lærvarer	5	2.9	3	1.5	3	1.1	4	2.0	3	0.3
Belysningsutstyr, kjøkkenutstyr, møbler og innredningsartikler ..	3	1.7	3	1.5	8	2.9	4	2.0	2	0.2
Elektriske husholdningsapparater, radio, fjernsyn, plater, kassetter og musikk-instrumenter	4	2.3	8	3.9	10	3.6	6	3.0	6	0.6
Jernvarer, fargevarer og andre byggvarer	4	2.3	5	2.5	8	2.9	7	3.5	9	0.9
Bøker, papir, aviser og blader ..	2	1.2	1	0.5	3	1.1	2	1.0	3	0.3
Brukte varer	-	-	2	1.0	-	-	-	-	-	-
Butikkhandel ellers	28	16.3	40	19.6	59	21.4	38	19.2	38	3.8
Detaljhandel utenom butikk	3	1.7	2	1.0	3	1.1	-	-	2	0.2
Reparasjon av husholdningsvarer og varer til personlig bruk	2	1.2	-	-	-	-	-	-	3	0.3

Tabell 8. Åpnede konkurser i varehandel, reparasjon av kjøretøyer og husholdningsapparater. Antall foretak sysselsatte og omsetningsverdi etter næringsgruppe (SN94). 1. - 3. kvartal 1995 og 1996

Næring	1. - 3. kvartal 1995				1. - 3. kvartal 1996			
	Antall foretak		Syssel-satte	Omset-nings-verdi	Antall foretak		Syssel-satte	Omset-nings-verdi
	I alt	Prosent	Antall	Mill. kr	I alt	Prosent	Antall	Mill. kr
Varehandel i alt	623	100,0	1 201	1 969	657	100,0	1 503	2 177
Handel med, vedlikehold og reparasjon av motorkjøretøyer og motorsykler. Detaljhandel med drivstoff til motorkjøretøyer og motorsykler ..	62	10,0	194	329	53	8,1	175	279
Handel med motorkjøretøyer	17	2,7	70	154	14	2,1	66	147
Vedlikehold og reparasjon av motorkjøretøyer	21	3,4	62	75	20	3,0	66	59
Handel med deler og utstyr til motorkjøretøyer	12	1,9	18	18	7	1,1	5	3
Handel med motorsykler, deler og utstyr, og vedlikehold og reparasjon av motorsykler	3	0,5	2	2	-	-	-	-
Detaljhandel med drivstoff til motorkjøretøyer og motorsykler ..	9	1,4	42	81	12	1,8	38	69
Agentur- og engroshandel unntatt med motorkjøretøyer og motorsykler ..	201	32,3	418	998	210	32,0	566	977
Agenturhandel	8	1,3	5	22	7	1,1	6	27
Engroshandel med jordbruksvarer og levende dyr	2	0,3	1	-	1	0,2	25	14
Engroshandel med nærings- og nytelsesmidler	17	2,7	36	246	23	3,5	117	290
Engroshandel med husholdningsvarer og varer til personlig bruk	47	7,5	97	249	44	6,7	89	171
Engroshandel med innsatsvarer, unntatt jordbruksvarer, avfall og skrap	23	3,7	51	123	34	5,2	137	271
Engroshandel med maskiner og utstyr	64	10,3	206	335	63	9,6	154	180
Engroshandel ikke nevnt annet sted	40	6,4	22	23	38	5,8	38	24
Detaljhandel, unntatt med motorkjøretøyer og motorsykler. Reparasjon av husholdningsvarer og varer til personlig bruk	349	56,0	582	633	386	58,8	747	917
Butikkhandel med bredt vareutvalg	48	7,7	120	181	46	7,0	106	111
Frukt og grønnsaker	2	0,3	-	-	5	0,8	7	3
Kjøtt og kjøttvarer	4	0,6	13	13	8	1,2	17	17
Fisk og skalldyr	3	0,5	1	2	1	0,2	-	-
Bakervarer, konditorvarer, sjokolade og drops	6	1,0	16	8	12	1,8	40	14
Drikkevarer	1	0,2	-	4	1	0,2	2	2
Tobakkvarer	1	0,2	6	4	1	0,2	1	-
Nærings- og nytelsesmidler ellers	4	0,6	6	11	5	0,8	42	51
Apotekvarer	-	-	-	-	-	-	-	-
Medisinske og ortopediske artikler	-	-	-	-	-	-	-	-
Kosmetikk og toalettartikler	9	1,4	18	14	9	1,4	14	8
Tekstiler og utstysvarer	16	2,6	27	27	15	2,3	33	29
Klær	60	9,6	118	115	70	10,7	150	109
Skotøy, reisoeffekter av lær og lærvarer	10	1,6	22	9	10	1,5	20	13
Belysningsutstyr, kjøkkenutstyr, møbler og innredningsartikler ..	25	4,0	39	44	14	2,1	39	40
Elektriske husholdningsapparater, radio, fjernsyn, plater, kassetter og musikkinstrumenter	16	2,6	27	28	22	3,3	51	48
Jernvarer, fargevarer og andre byggvarer	20	3,2	45	55	24	3,7	49	56
Bøker, papir, aviser og blader ..	3	0,5	8	19	8	1,2	12	21
Brukte varer	2	0,3	1	-	-	-	-	-
Butikkhandel ellers	119	19,1	115	99	135	20,5	164	393
Detaljhandel utenom butikk	5	0,8	6	6	5	0,8	10	2
Reparasjon av husholdningsvarer og varer til personlig bruk	6	1,0	1	3	3	0,5	5	1

Tabell 9. Åpnede konkurser i varehandel, reparasjon av kjøretøyer og husholdningsapparater. Antall foretak etter kvartal og fylke. 1. - 3. kvartal 1995 og 1996.

Fylke	1. - 3. kvartal 1995						1. - 3. kvartal 1996			
	I alt	1.-3. kv.	1.kv.	2.kv.	3.kv.	4.kv.	1.-3. kv.	1.kv.	2.kv.	3.kv.
I alt	827	623	247	204	172	204	657	276	198	183
Østfold	44	37	16	9	12	7	43	13	24	6
Akershus	86	64	35	17	12	22	69	29	24	16
Oslo	208	154	65	49	40	54	144	68	32	44
Hedmark	32	25	7	10	8	7	15	7	4	4
Oppland	9	8	3	5	-	1	11	3	5	3
Buskerud	48	37	13	9	15	11	34	13	11	10
Vestfold	41	29	12	9	8	12	28	16	3	9
Telemark	18	15	-	12	3	3	11	2	6	3
Aust-Agder	8	4	2	2	-	4	10	7	3	-
Vest-Agder	27	24	16	2	6	3	19	3	9	7
Rogaland	49	35	13	12	10	14	45	14	18	13
Hordaland	71	44	17	13	14	27	59	23	22	14
Sogn og Fjordane	10	8	6	1	1	2	8	2	2	4
Møre og Romsdal	27	20	6	10	4	7	39	16	9	14
Sør-Trøndelag	52	39	15	14	10	13	49	22	12	15
Nord-Trøndelag	14	12	1	3	8	2	16	8	3	5
Nordland	42	35	12	13	10	7	23	10	6	7
Troms	28	23	7	10	6	5	26	14	5	7
Finnmark	13	10	1	4	5	3	8	6	-	2

Tabell 10. Åpnede konkurser i hotell- og restaurantvirksomhet. Antall foretak etter kvartal og fylke. 1. - 3. kvartal 1995 og 1996.

Fylke	1. - 3. kvartal 1995						1. - 3. kvartal 1996			
	I alt	1.-3. kv.	1.kv.	2.kv.	3.kv.	4.kv.	1.-3. kv.	1.kv.	2.kv.	3.kv.
I alt	312	241	93	64	84	71	233	94	59	80
Østfold	20	18	5	10	3	2	13	6	3	4
Akershus	19	17	12	2	3	2	9	3	1	5
Oslo	76	57	25	15	17	19	44	23	10	11
Hedmark	8	7	1	2	4	1	5	-	3	2
Oppland	12	12	5	2	5	-	12	4	4	4
Buskerud	22	16	3	5	8	6	16	8	3	5
Vestfold	15	10	3	4	3	5	11	5	4	2
Telemark	16	13	5	4	4	3	5	3	2	-
Aust-Agder	6	5	3	1	1	1	4	3	1	-
Vest-Agder	3	2	1	1	-	1	3	-	-	3
Rogaland	22	13	2	2	9	9	21	7	7	7
Hordaland	21	16	5	3	8	5	19	5	4	10
Sogn og Fjordane	6	4	3	1	-	2	3	2	1	-
Møre og Romsdal	9	7	2	2	3	2	9	4	5	-
Sør-Trøndelag	15	11	6	1	4	4	13	3	3	7
Nord-Trøndelag	3	2	-	-	2	1	9	6	-	3
Nordland	21	16	5	5	6	5	14	3	3	8
Troms	11	9	3	3	3	2	14	5	3	6
Finnmark	7	6	4	1	1	1	9	4	2	3

Tabell 11. Åpnede konkurser i bygge- og anleggsvirksomhet. Antall foretak etter kvartal og fylke. 1.- 3. kvartal 1995 og 1996.

Fylke	1. - 3. kvartal 1995						1. - 3. kvartal 1996			
	I alt	1.-3. kv.	1.kv.	2.kv.	3.kv.	4.kv.	1.-3. kv.	1.kv.	2.kv.	3.kv.
I alt	248	180	72	49	59	68	210	87	70	53
Østfold	17	13	5	5	3	4	12	1	6	5
Akershus	34	24	8	6	10	10	22	9	6	7
Oslo	39	34	16	9	9	5	45	26	11	8
Hedmark	6	4	1	1	2	2	6	2	3	1
Oppland	8	6	3	1	2	2	9	1	3	5
Buskerud	19	12	2	4	6	7	16	7	5	4
Vestfold	10	9	5	2	2	1	11	5	3	3
Telemark	3	2	-	2	-	-	6	1	5	-
Aust-Agder	3	1	-	-	-	2	2	2	-	-
Vest-Agder	1	1	-	-	1	-	1	-	-	1
Rogaland	18	13	5	4	4	5	15	7	5	3
Hordaland	30	19	5	6	8	11	26	10	11	5
Sogn og Fjordane	4	2	-	1	1	2	3	-	1	2
Møre og Romsdal	7	5	1	-	4	2	3	1	-	2
Sør-Trøndelag	20	14	12	2	-	6	9	5	1	3
Nord-Trøndelag	5	3	2	-	1	2	6	3	2	1
Nordland	8	7	1	2	4	1	6	1	5	2
Troms	13	10	5	3	2	3	4	-	2	2
Finnmark	3	1	-	1	-	2	8	6	1	1

Tabell 12. Åpnede konkurser etter etableringsår og fylke. 1. - 3. kvartal 1995 og 1996

Fylke	1. - 3. kvartal 1995					1. - 3. kvartal 1996				
	I alt	< 2 år	2-5 år	> 5 år	Uoppgitt 1)	I alt	< 2 år	2-5 år	> 5 år	Uoppgitt 1)
I alt	2626	397	692	560	977	2636	413	676	548	999
Østfold	170	25	42	33	70	158	28	40	31	59
Akershus	336	33	64	59	180	310	36	50	56	168
Oslo	509	105	143	129	132	516	117	139	109	151
Hedmark	86	11	19	23	33	82	11	12	18	41
Oppland	77	12	22	13	30	77	11	19	12	35
Buskerud	189	29	41	33	86	146	22	40	28	56
Vestfold	120	20	24	21	55	106	18	39	19	30
Telemark	80	8	27	20	25	68	9	17	12	30
Aust-Agder	35	5	9	9	12	37	7	12	9	9
Vest-Agder	52	9	13	12	18	46	7	16	14	9
Rogaland	153	24	42	29	58	180	31	48	43	58
Hordaland	172	27	51	49	45	216	33	71	53	59
Sogn og Fjordane ..	34	5	11	2	16	25	5	5	6	9
Møre og Romsdal ...	86	16	24	19	27	105	8	29	35	33
Sør-Trøndelag	185	25	56	34	70	200	29	47	31	93
Nord-Trøndelag	54	4	15	11	24	73	13	15	16	29
Nordland	132	23	35	33	41	130	8	32	23	67
Troms	104	12	33	21	38	107	10	26	23	48
Finnmark	52	4	21	10	17	54	10	19	10	15

1) Inkludert personlige konkurser (957 i 1. - 3. kvartal 1995 og 979 i 1. - 3. kvartal 1996)

Tabell 13. Åpnede konkurser i aksjeselskaper etter aksjekapital og fylke. 1. - 3. kvartal 1995 og 1996. 1000 kr

	1. - 3. kvartal 1995							1. - 3. kvartal 1996						
	I alt	50	51-100	101-250	251-500	> 500	Uopp-gitt 1)	I alt	50	51-100	101-250	251-500	> 500	Uopp-gitt 1)
I alt	1625	896	305	200	106	108	10	1610	915	280	209	97	106	3
Østfold	100	56	17	13	6	7	1	98	63	18	9	4	3	1
Akershus	157	82	31	19	10	11	4	139	94	18	13	8	5	1
Oslo	368	231	63	34	24	14	2	363	234	60	30	18	20	1
Hedmark	53	35	6	6	1	4	1	37	19	4	4	4	6	-
Oppland	46	29	4	8	2	3	-	41	21	7	7	1	5	-
Buskerud	99	54	24	11	4	6	-	89	57	16	8	2	6	-
Vestfold	66	31	12	6	7	9	1	74	40	13	8	5	8	-
Telemark	55	28	7	11	5	4	-	38	24	8	2	3	1	-
Aust-Agder	22	17	3	-	1	1	-	27	15	4	4	2	2	-
Vest-Agder	32	19	8	1	3	1	-	37	17	4	10	4	2	-
Rogaland	95	51	19	14	3	7	1	121	57	29	18	12	5	-
Hordaland	125	74	24	14	3	10	-	154	86	29	16	8	15	-
Sogn og Fjordane ..	18	4	5	5	3	1	-	16	5	2	5	2	2	-
Møre og Romsdal ...	59	28	13	7	7	4	-	70	40	12	8	4	6	-
Sør-Trøndelag	114	64	22	14	5	9	-	106	57	21	17	5	6	-
Nord-Trøndelag	30	14	10	2	2	2	-	42	17	7	16	1	1	-
Nordland	86	40	16	13	7	10	-	62	25	11	15	7	4	-
Troms	65	25	13	15	9	3	-	58	31	8	12	4	3	-
Finnmark	35	14	8	7	4	2	-	38	13	9	7	3	6	-

1) Omfatter aksjeselskaper hvor opplysninger om aksjekapital er utelatt i Brønnøysunds foretaksregister.

Tabell 14. Åpnede konkurser etter eierform og fylke. 1. - 3. kvartal 1995 og 1996.

	1. - 3. kvartal 1995								1. - 3. kvartal 1996							
	I alt	AS	ENK 1)	ANS	DA	BA	KS	Uopp-gitt 2)	I alt	AS	ENK 1)	ANS	DA	BA	KS	Uopp-gitt 2)
I alt	2626	1625	957	19	5	4	7	9	2636	1610	979	23	4	4	-	16
Østfold	170	100	68	1	-	1	-	-	158	98	58	2	-	-	-	-
Akershus	336	157	170	3	2	-	-	3	310	139	164	3	-	-	-	3
Oslo	509	368	130	5	2	-	3	1	516	363	148	2	1	-	-	1
Hedmark	86	53	32	1	-	-	-	-	82	37	41	3	-	1	-	-
Oppland	77	46	30	1	-	-	-	-	77	41	34	1	-	-	-	1
Buskerud	189	99	85	3	1	-	-	1	146	89	55	1	-	-	-	1
Vestfold	120	66	54	-	-	-	-	-	106	74	30	1	-	-	-	1
Telemark	80	55	25	-	-	-	-	-	68	38	30	-	-	-	-	-
Aust-Agder	35	22	12	-	-	-	1	-	37	27	9	-	-	-	-	1
Vest-Agder	52	32	18	1	-	1	-	-	46	37	9	-	-	-	-	1
Rogaland	153	95	57	1	-	-	-	-	180	121	56	1	-	1	-	1
Hordaland	172	125	45	-	-	1	1	-	216	154	58	-	2	-	-	2
Sogn og Fjordane ..	34	18	16	-	-	-	-	-	25	16	6	-	-	1	-	2
Møre og Romsdal ...	86	59	27	-	-	-	-	-	105	70	31	3	1	-	-	-
Sør-Trøndelag	185	114	69	1	-	-	-	1	200	106	93	1	-	-	-	-
Nord-Trøndelag	54	30	24	-	-	-	-	-	73	42	29	1	-	1	-	-
Nordland	132	86	41	1	-	1	2	1	130	62	66	2	-	-	-	-
Troms	104	65	37	1	-	-	-	1	107	58	47	1	-	-	-	1
Finnmark	52	35	17	-	-	-	-	-	54	38	15	1	-	-	-	-

1) Inkludert personlig næringsdrivende (bl.a. bønder og fiskere) og lønnstakere.

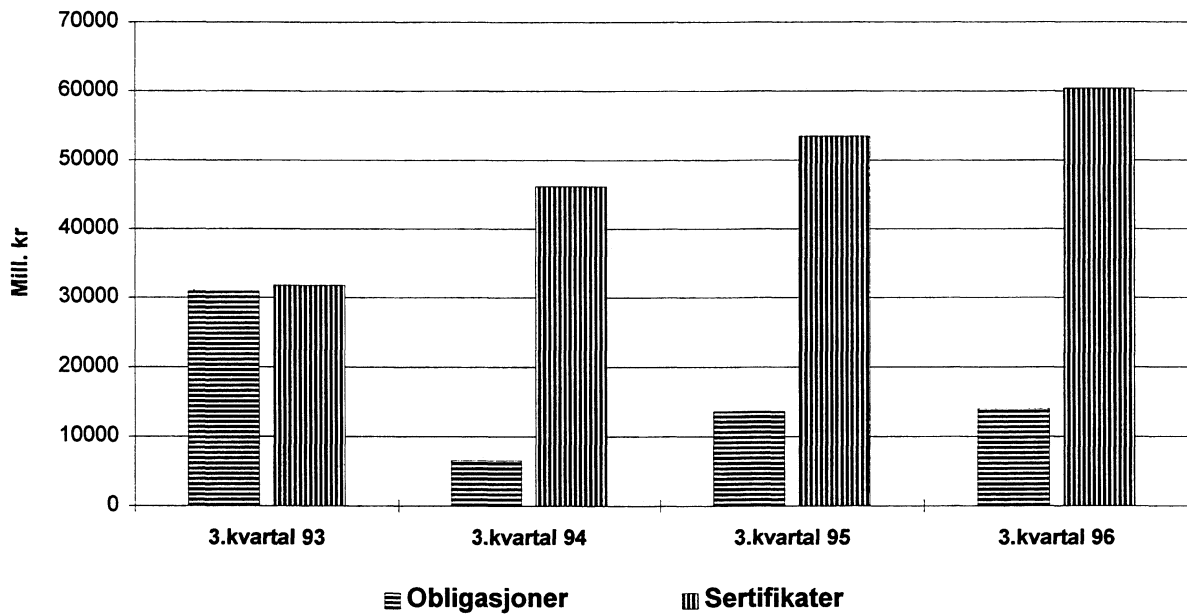
2) Omfatter foretak som det ikke er mulig å identifisere i Brønnøysunds foretaksregister.

Tabell 15. Antall åpne konkurser og utbetalt statsgaranti for lønnskrav ved konkurs mv. 1985 - 3. kvartal 1996. Akkumulerte tall.

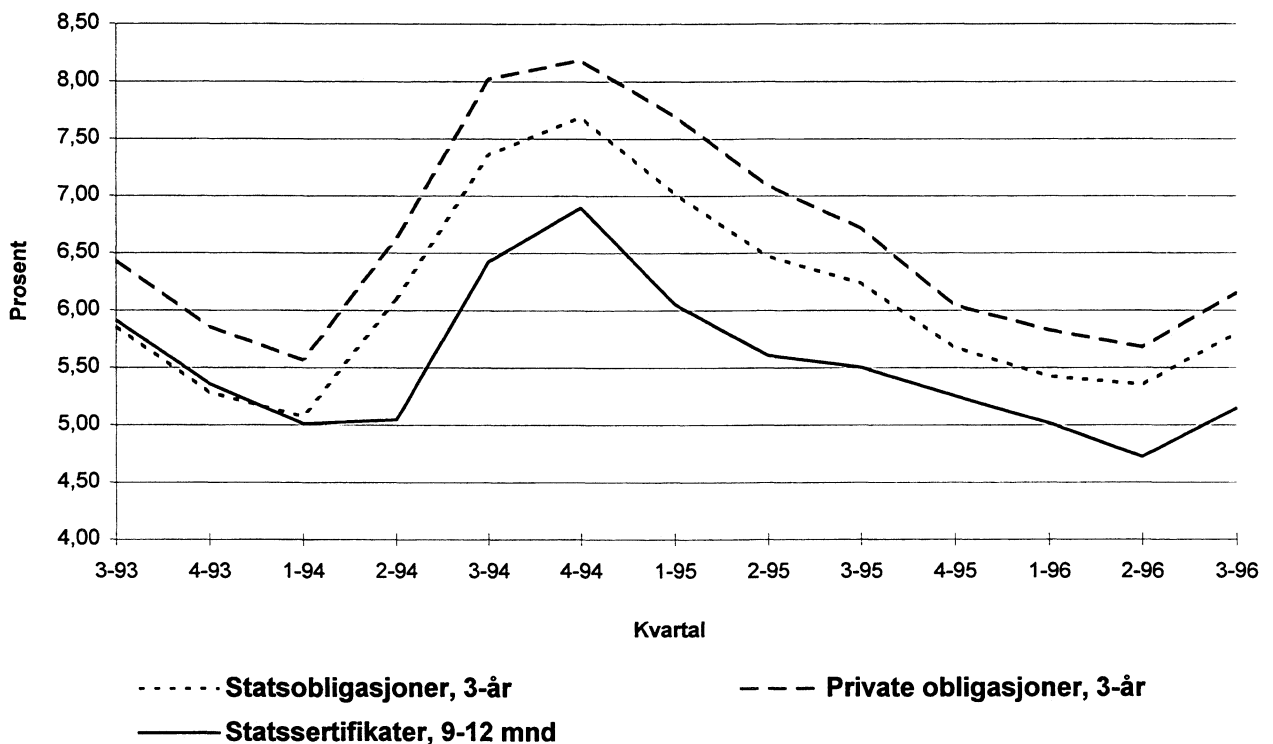
År	Antall åpne konkurser 1)	Utbetalt statsgaranti for lønnskrav ved konkurs mv. 2) 1000 kr
1985	1340	89 865
1986	1426	116 792
1987	2075	163 256
1988	3891	421 068
1989	4536	533 895
1990	3814	497 470
1991	4926	538 571
1992	5749	573 661
1993	5158	384 898
1994	3634	242 410
1.kv. 1995	1029	39 478
1.halvår 1995	1884	89 449
1.-3.kv.1995	2626	150 031
1995	3500	205 612
1.kv. 1996	1060	43 468
1.halvår 1996	1900	112 129
1.-3.kv.1996	2636	169 312

- 1) Nye registreringsregler for personlige konkurser gjør at tall f.o.m. 1.1. 1994 ikke er direkte sammenlignbare med tidligere perioder.
 2) 1. juli 1992 er det gjennomført endringer i regelverket slik at det bl.a. ikke lenger gis dekning i insolvenssaker utenom konkurs. I tillegg gis det ikke dekning for krav som er eldre enn 3 måneder mot 6 måneder tidligere.

Figur 5. Emisjoner av obligasjoner og sertifikater i norske kroner. 3. kvartal 1993 - 3. kvartal 1996



Figur 6. Effektive renter på utvalgte obligasjoner og sertifikater. 3. kvartal 1993 - 3. kvartal 1996



Kilde: Norges Bank

Tabell 16. Emisjoner av sertifikater lagt ut i Norge. Juli - september 1995 og 1996. Mill. kr

	Bruttoemisjoner								Utestående gjeld	
	1995				1996*				30. sept.	30. sept.
	Juli	Aug.	Sept.	Januar-sept.	Juli	Aug.	Sept.	Januar-sept.	1995	1996*
Emisjoner i alt	15 250	15 192	22 617	140 841	14 120	20 373	25 879	181 288	94 166	110 154
Statssertifikater	6 000	3 000	5 500	35 000	3 000	3 000	4 500	37 500	40 000	34 000
Banksertifikater	4 425	5 235	6 710	42 320	5 882	10 379	10 942	74 598	21 800	37 661
Forretningsbanker	2 305	3 120	4 355	22 120	2 902	4 919	5 502	36 233	12 405	19 991
Sparebanker	2 120	2 115	2 355	20 200	2 980	5 460	5 440	38 365	9 395	17 670
Kreditsertifikater	1 025	1 665	2 295	14 015	975	805	3 370	15 998	5 760	8 530
Finanssertifikater	520	630	590	6 135	405	610	140	2 683	3 610	1 935
Lånesertifikater	3 005	4 662	6 972	41 021	3 858	5 579	6 927	49 559	21 471	27 678
Statsforvaltningen	-	-	-	-	-	-	-	-	-	-
Statlige låneinstitutter	1 885	1 797	4 679	24 363	1 734	2 536	3 014	21 955	13 329	15 364
Fylkeskommuner	-	325	125	1 483	-	270	70	630	713	630
Kommuner	600	850	200	4 460	869	1 076	1 368	7 523	1 661	3 408
Statens forretningsdrift	-	-	-	-	-	-	-	-	-	-
Statlig eide foretak mv. ...	200	-	-	595	350	100	-	4 700	400	300
Kommuneforetak	145	630	768	3 415	300	757	1 100	4 874	1 383	2 714
Private foretak	175	1 060	1 200	6 705	605	840	1 375	9 877	3 985	5 262
Utlandet	275	-	550	2 350	-	-	-	950	1 525	350

Kilde: Norges Bank.

Tabell 17. Effektive renter på sertifikater¹. Juli - august 1995 og 1996. Prosent p.a.

	1995				1996*			
	Juli	Aug.	Sept.	Januar-sept.	Juli	Aug.	Sept.	Januar-sept.
0 - 3 mnd	5,36	5,23	5,30	5,38	4,71	4,75	4,77	4,89
3 - 6 mnd	5,43	5,39	5,32	5,45	4,86	4,89	4,94	4,90
6 - 9 mnd	5,57	5,44	5,34	5,61	4,98	5,05	5,11	4,94
9 -12 mnd	5,66	5,49	5,36	5,72	5,08	5,16	5,21	4,96

¹ Helårlige effektive etterskuddsrenter, basert på representative norske statssertifikater. Gjennomsnitt pr. måned og hittil i år.

Kilde: Norges Bank

Tabell 18. Emisjoner av obligasjoner. Juli - september 1995 og 1996. Mill. kr

Låntakere	1995				1996*			
	Juli	Aug.	Sept.	Jan.- Sept.	Juli	Aug.	Sept.	Jan.- Sept.
Emisjoner i alt	6 809	1 626	9 350	46 244	6 295	3 200	10 509	68 726
Emisjoner i norske kroner	3 271	1 096	9 222	41 377	3 716	2 446	7 846	55 611
Statsforvaltningen	-	-	5 000	18 000	-	-	3 000	18 000
Statlige låneinstitutter	-	31	557	4 025	945	285	-	3 992
Forretningsbanker	810	25	1 500	4 425	472	1 545	1 562	11 845
Sparebanker	-	-	-	1 175	-	250	1 256	6 226
Kredittforetak	395	260	565	6 321	750	-	565	5 329
Finansieringsselskaper	10	500	-	1 110	-	-	-	25
Livsforsikringsselskaper	-	-	-	-	-	-	-	-
Skadeforsikringsselskaper	-	-	-	-	-	-	-	-
Fylkeskommuner	-	-	-	200	428	-	235	663
Kommuner	546	-	500	1 946	590	-	215	2 722
Statens forretningsdrift	-	-	-	-	-	-	-	-
Statlig eide foretak mv.	500	-	550	1 050	450	325	750	3 325
Kommuneforetak	510	80	400	1 915	45	-	250	602
Private foretak	500	200	150	1 210	36	41	13	1 740
Utlandet	-	-	-	-	-	-	-	1 142
Emisjoner i utenlandsk valuta¹	3 538	530	128	4 867	2 479	434	2 663	12 195
Statsforvaltningen	-	-	-	-	-	-	-	-
Statlige låneinstitutter	-	-	-	-	-	-	-	-
Forretningsbanker	-	-	-	-	-	-	-	-
Sparebanker	-	-	-	-	-	-	-	-
Kredittforetak	3 538	530	-	4 739	2 479	434	-	6 210
Finansieringsselskaper	-	-	-	-	-	-	-	-
Livsforsikringsselskaper	-	-	-	-	-	-	-	-
Skadeforsikringsselskaper	-	-	-	-	-	-	-	-
Fylkeskommuner	-	-	-	-	-	-	-	-
Kommuner	-	-	-	-	-	-	-	-
Statens forretningsdrift	-	-	-	-	-	-	-	-
Statlig eide foretak mv.	-	-	128	128	-	-	2 663	5 162
Kommuneforetak	-	-	-	-	-	-	-	-
Private foretak	-	-	-	-	-	-	-	823
Emisjoner i eurokroner	-	-	-	-	100	320	-	920
Forretningsbanker	-	-	-	-	-	320	-	320
Kredittforetak	-	-	-	-	100	-	-	100
Statlig eide foretak mv.	-	-	-	-	-	-	-	500

¹ Omfatter kun de emisjoner som er rapportert til Norges Bank. Omregnet etter månedens gjennomsnittlige valutakurs (midtkurs).

Kilde: Norges Bank.

Tabell 19. Effektive renter på obligasjoner¹. Juli - september 1995 og 1996. Prosent p.a.

	1995				1996*			
	Juli	Aug.	Sept.	Januar- sept.	Juli	Aug.	Sept.	Januar- sept.
Statsobligasjoner								
3 år	6,47	6,26	5,98	6,58	5,76	5,79	5,85	5,53
5 år	7,04	6,82	6,48	7,15	6,30	6,25	6,33	6,06
10 år	7,57	7,41	7,08	7,66	7,02	6,97	7,02	6,86
Private obligasjoner								
3 år	7,10	6,66	6,39	7,17	6,11	6,14	6,19	5,88
5 år	7,94	7,34	6,99	7,93	6,74	6,71	6,74	6,50
10 år	8,21	8,01	7,58	8,25	7,51	7,45	7,45	7,23

¹ Helårlige effektive etterskuddsrenter på representative norske obligasjoner, vektet med gjenstående løpetid. Gjennomsnitt pr. måned og hittil i år.

Kilde: Norges Bank

Veiviser til tabeller publisert i Bank- og kredittstatistikk

Tabelloversikt	Oppgavetidspunkt				
	1994	1995	1996		
	31.12	31.12	31.03	30.06	30.09
KVARTALSSTATISTIKK:¹⁾	Hefte nummer				
I Banker, statlige låneinstitutter, finansieringsforetak og forsikringsselskaper					
Balanse etter finansobjekt.....			8/96	10/96	
Resultatregnskap.....			8/96	10/96	
Nøkkeltall.....			8/96	10/96	
Utlån og obligasjoner etter sektor (bare for livs- og skadeforsikringsselskaper).....			8/96	10/96	
Gjennomsnittlige utlåns- og innskuddsrenter.....				10/96	
II Emisjoner av obligasjoner og sertifikater					
Emisjoner av obligasjoner og sertifikater.....	2/95	3/96	5/96	9/96	13/96
Effektive renter på obligasjoner og sertifikater			5/96	9/96	13/96
III Åpnede konkurser					
Åpnede konkurser etter kvartal, måned, fylke og næring m.m.....	2/95	2/96	5/96	9/96	13/96
IV Folketrygdfondet (publiseres halvårlig)					
Balanse etter finansobjekt.....	13/95	4/96		9/96	
Obligasjoner, aksjer, andeler og grunnfondsbevis etter sektor	13/95	4/96		9/96	
ÅRSSTATISTIKK:					
V Alle finansinstitusjoner					
Utlån etter sektor og næring.....	1/96				
VI Norges Bank, forretningsbanker inkl. Postbanken, sparebanker og statlige låneinstitutter					
Balanse etter finansobjekt (m/tidsserier)	19/95	12/96			
Resultatregnskap.....	19/95	12/96			
Utlån og innskudd etter sektor og næring.....	19/95	12/96			
Kjøp og salg av realkapital.....	19/95	12/96			
Gjennomsnittlige utlåns- og innskuddsrenter.....	19/95	12/96			
Fordringer og gjeld overfor utlandet.....	19/95	12/96			
VII Kredittforetak, finansieringsselskaper, livs- og skadeforsikringsselskaper²⁾					
Balanse etter finansobjekt	20/95				
Resultatregnskap.....	20/95				
Utlån etter sektor og næring.....	20/95				
Gjennomsnittlige utlånsrenter.....	20/95				

¹⁾ Norges Bank har f.o.m. 1.1.1996 overtatt publiseringen av den mest detaljerte månedsstatistikken for banker og finansieringsforetak. For veiviser til månedsstatistikk publisert av SSB i 1996 og tidligere henvises til Bank- og kredittstatistikk 5/96.

²⁾ Foreløpige tall for balanse etter finansobjekt og utlån/innskudd etter sektor/næring pr. 31.12.95 er publisert i Bank- og kredittstatistikk 3/96, 4/96 og 5/96.

Veiviser til tabeller publisert i Bank- og kredittstatistikk

Tabelloversikt	Oppgavetidspunkt			
	1992	1993	1994	1995
	31.12	31.12	31.12	31.12
ÅRSSTATISTIKK, (FORTS.)	Hefte nummer			
VIII Verdipapirfond				
Balanse etter finansobjekt.....	18/93	10/94	20/95	
Sertifikater, obligasjoner, aksjer og andeler etter sektor.....	18/93	10/94	20/95	
Innbetalt andelskapital etter sektor.....	18/93	10/94	20/95	
IX Private og kommunale pensjonskasser og - fond				
Balanse etter finansobjekt.....	18,20/93	17/94	20/95	
Utlån etter låntakersektor.....	18,20/93	17/94	20/95	
Obligasjoner og aksjer etter utstedersektor.....		17/94	20/95	
Resultatregnskap.....	18,20/93	17/94	20/95	
X Finanstelling				
Fordringer og gjeld overfor utlandet etter finansobjekt, sektor, næring og land m.m.....	24/93	18/94	17/95	
XI Finansielle sektorbalanser 1988-1993.....	8/95	8/95		
XII Obligasjongjeld				
Obligasjongjeld og emisjoner i norske kroner, pålydende verdi, markedsverdi, nominelle renter		20/94	13/95	
Obligasjonslån i norske kroner etter institusjonell sektor og verdipapirnummer			10/95	11/96
XIII Innenlandsk sertifikatgjeld.....	13/93	20/94	2/95	3/96
XIV Kapitaltilførsel				
Kapitaltilførsel til kommuner, foretak og husholdninger etter kilde.....		20/94	4/95	
XV Fellesordningen for Tariffestet Pensjon (FTP) og Avtalefestet Pensjon (ATP)				
Balanse etter finansobjekt og sektor.....	16/93	9/94	7/95	
Resultatregnskap.....	16/93	9/94	7/95	
XVI Valutakurser.....		1/94	5/95	1/96
XVII Tidsserier 1988-1994				
Lån, obligasjoner og aksjer m.m.....	6/96	6/96	6/96	
XVIII Finansinstitusjoner og offentlige, ikke-finansielle foretak 1988-1993.....	9/95	9/95		

Publikasjonen kan bestilles fra:

Statistisk sentralbyrå
Salg- og abonnementservice
Postboks 8131 Dep.
N-0033 Oslo

Telefon: 22 00 44 80
Telefaks: 22 86 49 76

ISSN 0333-1504

Pris pr. hefte kr 35,00
Pris pr. år kr 480,00

