

Bank- og kredittstatistikk

Aktuelle tall

Åpnede konkurser	Etter kvartal Etter måned Fylkestall Næringstall	1996
Emisjoner og renter	Sertifikater Obligasjoner	4. kv. 96
Valuta	Valutakurser	31.12.96



1 / 97

Bank- og kredittstatistikk. Aktuelle tall inneholder kvartals- og årsstatistikk for private og offentlige banker, finansieringsforetak, livs- og skadeforsikringsselskaper, private og kommunale pensjonskasser og -fond, Fellesordningene for Tariffestet Pensjon (FTP) og Avtalefestet Pensjon (AFP), Folketrygdfondet og verdipapirfond. Heftet inneholder også annen aktuell kredittmarkedstatistikk bl.a. statistikk over emisjoner og utestående gjeld for sertifikater og obligasjoner i Norge, Norges fordringer og gjeld overfor utlandet (finansstilling), finansielle sektorbalanser, innenlandsk kapitaltilførsel, statistikk over åpnete konkurser m.m. Heftet utgis så snart ny statistikk foreligger.

En samlet oppdatert presentasjon av prinsipper og definisjoner som blir benyttet i Statistisk sentralbyrås kredittmarkedsstatistikk er gitt i hefte nr. 7/96.

SSB har fra 1. kvartal 1996 gått over til å publisere mer aggregerte regnskapstall på kvartalsbasis for banker, statlige låneinstitutter, finansieringsforetak og livs- og skadeforsikring. Hefte 8/96 var det første kvartalsheftet i denne serien og inneholder balanse, resultatregnskap og nøkkeltall for de ovennevnte finansinstitusjonene. I tillegg publiseres det balansespesifikasjoner etter institusjonell sektor for livs- og skadeforsikring.

Norges Bank har fra 1.1.1996 overtatt arbeidet med innhenting, revisjon og publisering av den mest detaljerte måneds-/kvartals- og årsstatistikken for banker, finansieringsforetak og verdipapirfond. Dette publiseres løpende i heftet "Finansstatistikk".

Vi gjør oppmerksom på at maskinell summering kan medføre avrundingsfeil i enkelte tabeller.

Ansvarlig redaktør: Anna Rømo ved Seksjon for offentlige finanser og kredittmarkedsstatistikk, Statistisk sentralbyrå.

Redaksjon: Ole Marius Tidemann, tlf. 22 86 49 98, Bjørn Astad, tlf. 22 86 45 14 og Knut Erik Olsen, tlf. 22 00 44 21.

ISSN 0333-1504

Standardtegn i tabeller	Symbol
Tall kan ikke forekomme	.
Oppgave mangler	..
Oppgave mangler foreløpig	...
Tall kan ikke offentliggjøres	:
Null	-
Mindre enn 0,5 av den brukte enheten	0
Mindre enn 0,05 av den brukte enheten	0,0
Foreløpige tall	*
Brudd i den loddrette serien	—
Brudd i den vannrette serien	!
Rettet siden forrige utgave	r

Design: Enzo Finger Design

Innhold

Åpnede konkurser 1996	5
Figurer	
1. Åpnede konkurser 1996	6
2. Åpnede konkurser etter måned. 1996	6
3. Åpnede konkurser etter fylke. 1996	7
4. Åpnede foretakskonkurser etter næring. 1996	7
5. Emisjoner av obligasjoner og sertifikater. 1996	20
6. Effektive renter på utvalgte obligasjoner og sertifikater. 1996	20
Tabeller	
1. Åpnede konkurser etter kvartal og fylke. 1996	8
2. Åpnede konkurser etter måned. 1996	8
3. Åpnede konkurser. Antall konkurser etter næring. 1996	9
4. Åpnede konkurser. Personlige konkurser etter næring. 1996	10
5. Åpnede konkurser. Antall konkurser, sysselsatte og omsetningsverdi etter næring. 1996	11
6. Åpnede konkurser etter sysselsettingsgruppe, omsetningsgruppe og næring. 1996	12
7. Åpnede konkurser i varehandel. Antall foretak etter næringsgruppe. 1996	13
8. Åpnede konkurser i varehandel. Antall foretak, sysselsatte og omsetningsverdi etter næringsgruppe. 1996	14
9. Åpnede konkurser i varehandel etter kvartal og fylke. 1996	15
10. Åpnede konkurser i hotell- og restaurantdrift etter kvartal og fylke. 1996	15
11. Åpnede konkurser i bygge- og anleggsvirksomhet etter kvartal og fylke. 1996	16
12. Åpnede konkurser etter etableringsår og fylke. 1996	16
13. Åpnede konkurser i aksjeselskaper etter aksjekapital og fylke. 1996	17
14. Åpnede konkurser etter eierform og fylke. 1996	17
15. Emisjoner av sertifikater. 1996	18
16. Effektive renter på sertifikater. 1996	18
17. Emisjoner av obligasjoner. 1996	19
18. Effektive renter på obligasjoner. 1996	19
19. Valutakurser fra Oslo Børs. Årlig 1980 - 1996	21
Veiviser til tidligere publiserte tabeller	22-23

Åpnede konkurser 1996

Det ble åpnet 3 458 konkurser i 1996. Dette er en svak nedgang på 42 sammenlignet med året før. Det er imidlertid store geografiske variasjoner mellom fylkene. Størst prosentvis økning i antall konkurser hadde Nord-Trøndelag med 26 prosent, mens Sogn og Fjordane og Buskerud hadde en tilsvarende stor nedgang på henholdsvis 23 og 22 prosent.

Fylkestallene viser store geografiske forskjeller i antall åpnede konkurser. Alle fylker på Sør- og Østlandet, unntatt Oppland og Vest-Agder, hadde nedgang sammenlignet med året før. Derimot økte antall konkurser i alle fylkene på Vestlandet, Midt-Norge og i Nord-Norge, unntatt Sogn og Fjordane som hadde en nedgang på 23 prosent. Største prosentvis økning fikk Nord- og Sør-Trøndelag med henholdsvis 26 og 16 prosent i forhold til året før. Flest konkurser rammet Oslo. Der var det 676 konkurser. Deretter fulgte Akershus og Sør-Trøndelag med henholdsvis 387 og 279 konkurser.

Antall foretaks konkurser gikk i 1996 ned med 2 prosent til 2195, mens personlige konkurser økte med en prosent, til 1263. I de fleste næringer var det nedgang i antall foretaks konkurser. Størst prosentvis nedgang var det i næringen eiendomsdrift mv. med en nedgang på 19 prosent i forhold til året før. Deretter fulgte industri med en nedgang på 18 prosent.

Næringene bygge- og anleggsvirksomhet og varehandel mv. hadde en økning i antall konkurser med henholdsvis 13 og 7 prosent i forhold til 1995. Flest foretaks konkurser rammet næringen varehandel mv. Det var 881 konkurser i denne næringen. Deretter fulgte hotell og restaurantbransjen med 307 foretaks konkurser.

Statistisk Sentralbyrå kan påta seg uttak av tabeller for de enkelte fylker/kommuner og spesielle næringer. Nærmere opplysninger gis av Svein Lotsberg tlf. 22 86 45 26, Knut Erik Olsen tlf. 22 00 44 21 eller Bjørn Astad tlf. 22 86 45 14

Om statistikken

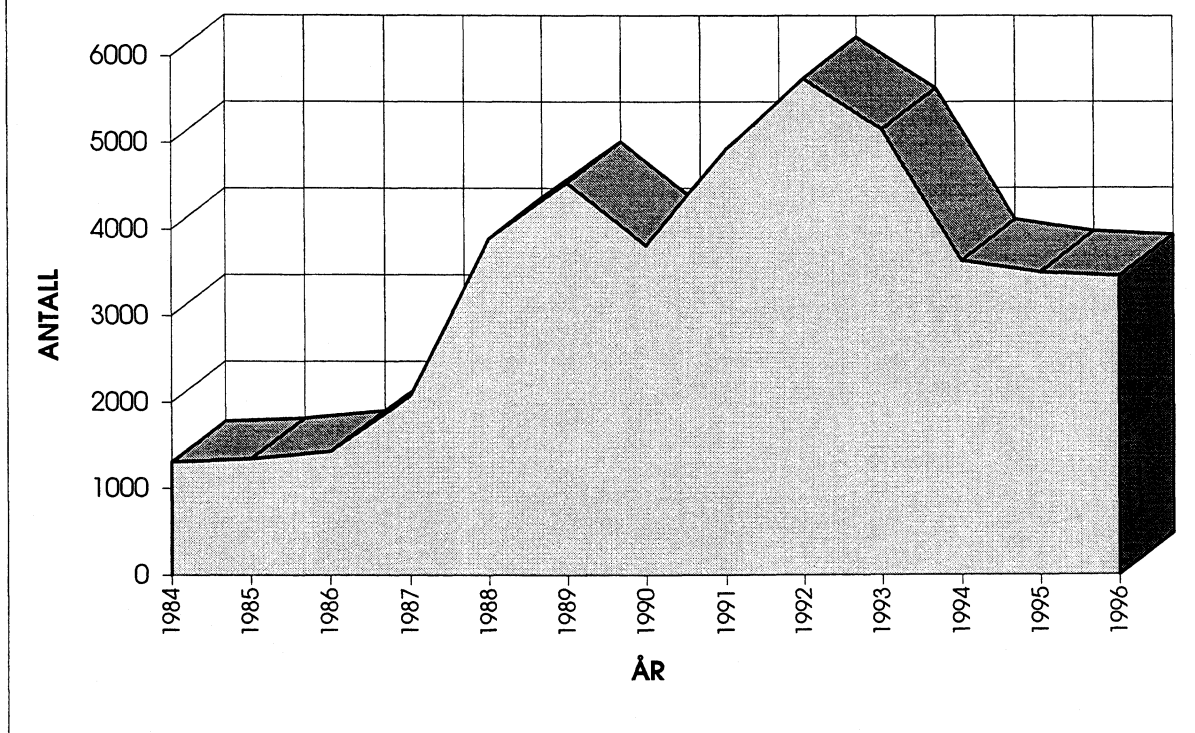
Fra og med 1. januar 1994 er SSBs konkursstatistikk basert på det nye Konkursregisteret i Brønnøysund, mens opplysningene tidligere ble hentet fra Løsøreregisteret. Tallene fra de to registerene er ikke direkte sammenlignbare.

Fra og med 1. januar 1995 gir materialet fra Brønnøysund muligheter til å identifisere personlige konkurser. Disse var tidligere delvis inkludert i gruppen "uoppgitt" næring og delvis var de næringsfordelte. Personlige konkurser omfatter åpnede konkurser for personlige næringsdrivende og lønntakere. I praksis betyr dette at dersom konkursdebitor ikke er registrert i Fortaksregisteret i Brønnøysund, eller dersom den er et enkeltmannsforetak, grupperes den inn under de personlige konkursene. Fra og med 1.1. 1995 oppgis næringsfordeling på to siffer for personlige konkurser fra Brønnøysund. Endringene fører til at de næringsfordelte konkursene f.o.m. 1. januar 1995 ikke kan direkte sammenlignes med tidligere perioder.

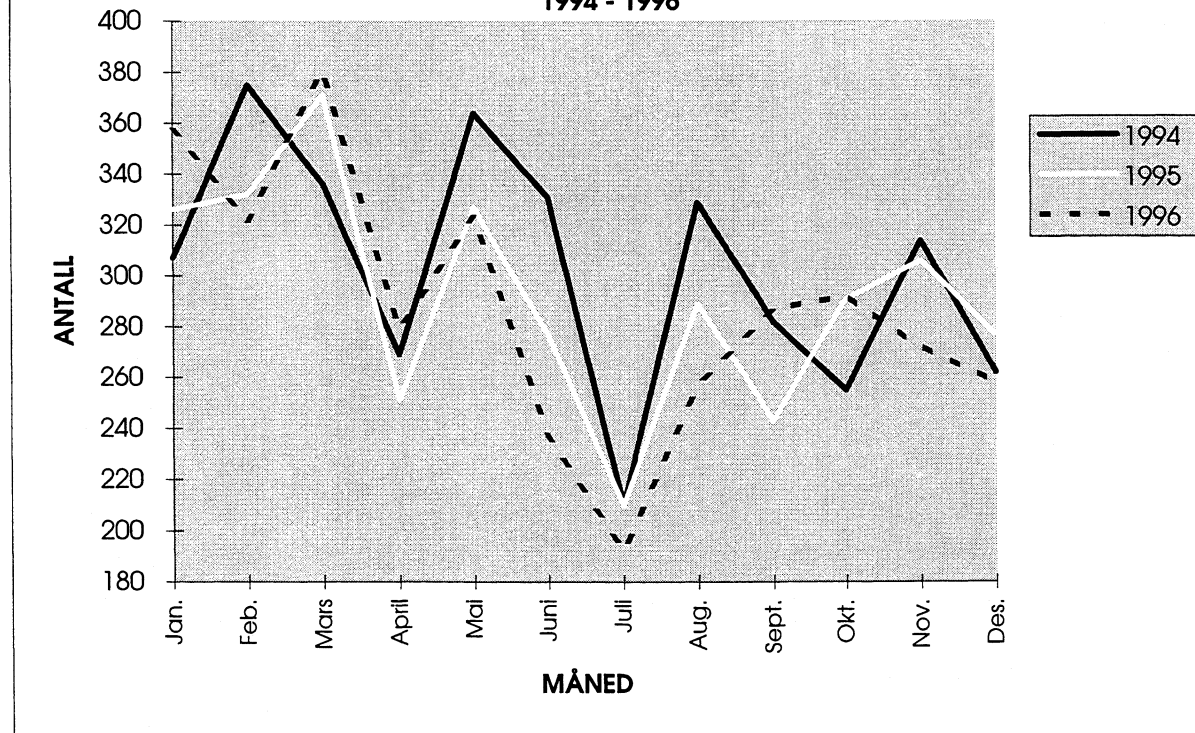
Fra og med 1. januar 1995 bygger næringsfordelingen på ny næringsgruppering (SN 94). Tidligere perioder er konvertert til den nye standarden.

Opplysninger om selskapstype, alder og aksjekapital er hentet fra Foretaksregisteret i Brønnøysund. Sysselsettings- og omsetningstallene bygger på opplysninger i Statistisk sentralbyrås bedrifts- og foretaksregister.

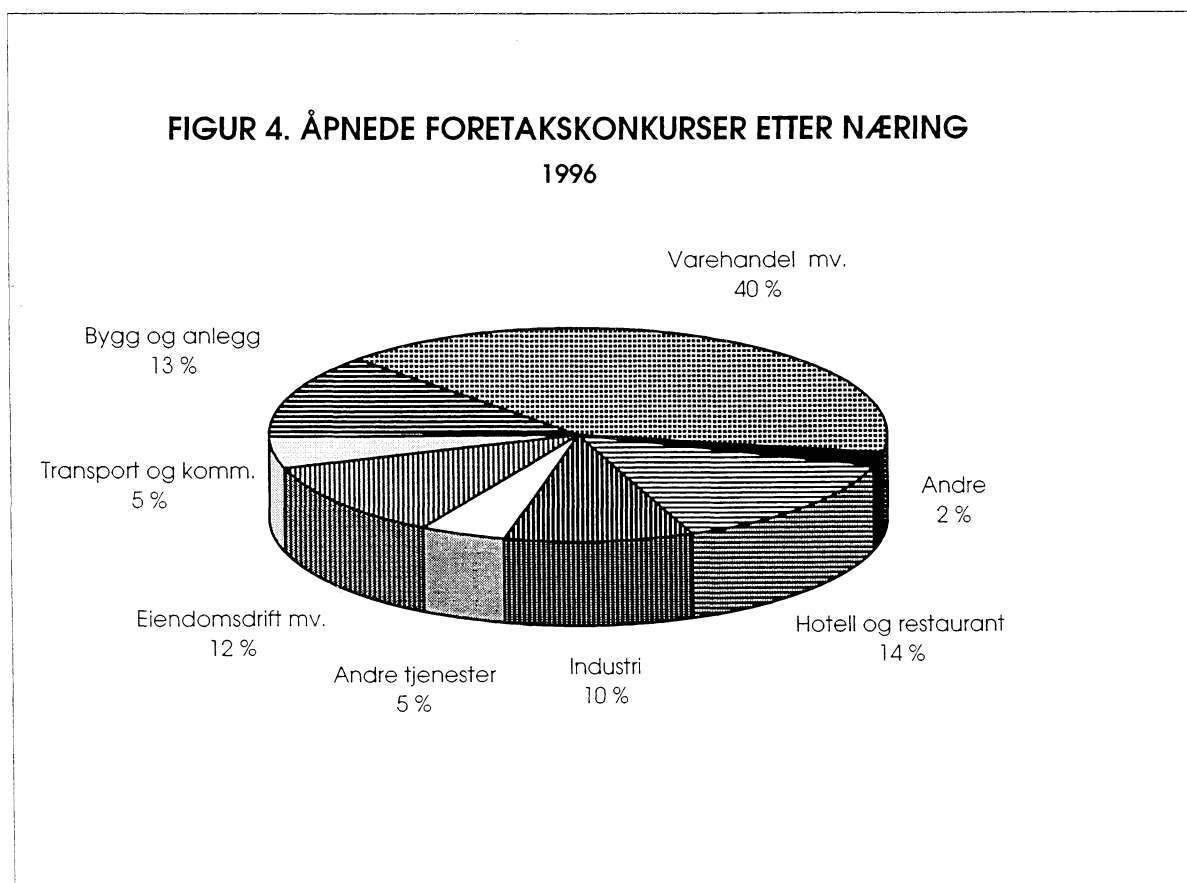
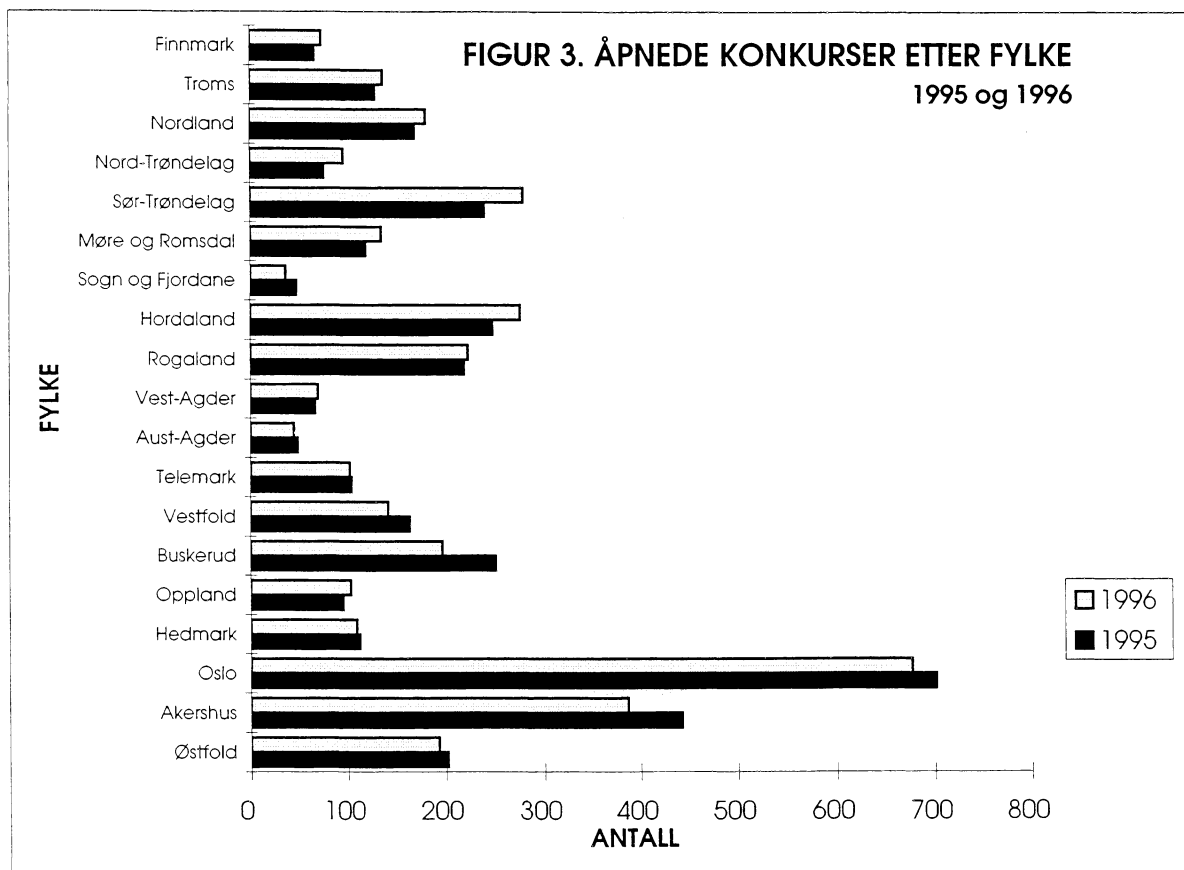
FIGUR 1. ÅPNEDE KONKURSER
1984 - 1996 1)



FIGUR 2. ÅPNEDE KONKURSER ETTER MÅNED
1994 - 1996



1) Endrede registreringsregler for personlige konkurser gjør at tallene fra og med 1994 ikke er direkte sammenlignbare med tidligere perioder.



Tabell 1. Åpnede konkurser etter kvartal og fylke. 1994 - 1996

	1994		1995				1996				
	I alt	I alt	1.kv.	2.kv.	3.kv.	4.kv.	I alt	1.kv.	2.kv.	3.kv.	4.kv.
I alt	3634	3500	1029	855	742	874	3458	1060	840	736	822
Østfold	201	202	67	64	39	32	193	56	56	46	35
Akershus	445	443	132	103	101	107	387	128	106	76	77
Oslo	656	701	208	162	139	192	676	240	141	135	160
Hedmark	149	112	23	35	28	26	109	28	25	29	27
Oppland	118	95	29	28	20	18	103	20	27	30	26
Buskerud	280	251	60	55	74	62	197	61	43	42	51
Vestfold	173	164	48	40	32	44	142	49	26	31	36
Telemark	132	104	23	43	14	24	102	23	32	13	34
Aust-Agder	60	48	17	9	9	13	44	20	12	5	7
Vest-Agder	80	66	32	8	12	14	69	11	16	19	23
Rogaland	235	219	60	54	39	66	223	60	73	47	43
Hordaland	266	248	62	51	59	76	276	84	70	62	60
Sogn og Fjordane	66	47	20	11	3	13	36	7	8	10	11
Møre og Romsdal	130	119	32	33	21	33	135	48	25	32	30
Sør-Trøndelag	209	240	84	54	47	55	279	84	55	61	79
Nord-Trøndelag	60	76	19	17	18	22	96	33	22	18	23
Nordland	194	170	46	45	41	38	181	40	59	31	51
Troms	115	129	41	31	32	25	137	40	29	38	30
Finmark	65	66	26	12	14	14	73	28	15	11	19

Tabell 2. Åpnede konkurser etter måned. 1988 - 1996 1)

	1988	1989	1990	1991	1992	1993	1994	1995	1996
Hele året	3891	4536	3814	4926	5749	5158	3634	3500	3458
Januar	229	392	302	357	414	507	307	326	358
Februar	276	405	280	421	510	430	375	332	321
Mars	364	423	318	449	592	548	336	371	381
April	247	381	252	398	438	402	269	251	279
Mai	306	382	324	449	439	433	364	327	324
Juni	396	410	304	487	434	443	331	277	237
Juli	280	376	272	339	384	352	210	210	192
August	305	357	299	355	405	389	329	289	257
September	371	316	329	446	581	410	282	243	287
Oktober	395	428	421	444	595	380	255	291	292
November	372	390	398	444	519	495	314	306	272
Desember	350	276	315	337	438	369	262	277	258

1) Nye registreringsregler for personlige konkurser gjør at tall fra og med 1994 ikke er direkte sammenlignbare med tidligere perioder.

Tabell 3. Åpnede konkurser. Antall konkurser etter næring. (SN94) 4. kvartal 1995 - 4. kvartal 1996

Næring	1995		1996							
	4. kvartal		1. kvartal		2. kvartal		3. kvartal		4. kvartal	
	Antall foretak		Antall foretak		Antall foretak		Antall foretak		Antall foretak	
	I alt	Prosent	I alt	Prosent	I alt	Prosent	I alt	Prosent	I alt	Prosent
I alt	874	100,0	1060	100,0	840	100,0	736	100,0	822	100,0
Personlige konkurser 1)	295	33,8	365	34,4	340	40,5	276	37,5	282	34,3
Jordbruk og skogbruk	1	0,1	3	0,3	1	0,1	3	0,4	2	0,2
Fiske, fangst og fiskeoppdrett	4	0,5	3	0,3	2	0,2	1	0,1	3	0,4
Bergverksdrift og utvinning ..	1	0,1	1	0,1	2	0,2	1	0,1	3	0,4
Utvinning av energi- råstoffer	-	-	-	-	-	-	1	0,1	1	0,1
Annen bergverksdrift og utvinning	1	0,1	1	0,1	2	0,2	-	-	2	0,2
Industri i alt	76	8,7	74	7,0	56	6,7	45	6,1	45	5,5
Produksjon av nærings- og nyttelsesmidler	13	1,5	14	1,3	7	0,8	6	0,8	6	0,7
Produksjon av tekstil- og bekleddingsvarer	4	0,5	5	0,5	4	0,5	5	0,7	2	0,2
Produksjon av lær- og lærvarer	-	-	-	-	-	-	1	0,1	1	0,1
Produksjon av trevarer	6	0,7	4	0,4	4	0,5	3	0,4	2	0,2
Treforedling, grafisk produksjon og forlags- virksomhet	14	1,6	17	1,6	18	2,1	8	1,1	14	1,7
Produksjon av kull og petroleumsprodukter	-	-	-	-	-	-	-	-	-	-
Produksjon av kjemikalier og kjemiske produkter	1	0,1	-	-	-	-	-	-	-	-
Produksjon av gummi- og plastprodukter	-	-	3	0,3	2	0,2	-	-	3	0,4
Produksjon av andre ikke- metallholdige mineral- produkter	1	0,1	2	0,2	1	0,1	-	-	1	0,1
Produksjon av metaller og metallvarer	13	1,5	9	0,8	6	0,7	7	1,0	2	0,2
Produksjon av maskiner og utstyr	12	1,4	4	0,4	5	0,6	6	0,8	4	0,5
Produksjon av elektriske og optiske produkter	2	0,2	4	0,4	2	0,2	2	0,3	1	0,1
Produksjon av transport- midler	3	0,3	4	0,4	5	0,6	1	0,1	3	0,4
Annen industriproduksjon ...	7	0,8	8	0,8	2	0,2	6	0,8	6	0,7
Kraft- og vannforsyning	-	-	-	-	2	0,2	-	-	-	-
Bygge- og anleggsvirksomhet 2)	68	7,8	87	8,2	69	8,2	53	7,2	72	8,8
Varehandel, reparasjon av kjøretøyer og husholdnings- apparater 3)	204	23,3	276	26,0	198	23,6	183	24,9	224	27,3
Hotell- og restaurantdrift 4)	71	8,1	94	8,9	59	7,0	80	10,9	74	9,0
Transport og kommunikasjon ...	27	3,1	35	3,3	22	2,6	21	2,9	27	3,3
Finansiell tjenesteyting, forsikring	6	0,7	10	0,9	2	0,2	2	0,3	4	0,5
Eiendomsdrift, forretnings- messig tjenesteyting og utleievirksomhet	90	10,3	80	7,5	64	7,6	52	7,1	61	7,4
Andre tjenester	29	3,3	32	3,0	23	2,7	19	2,6	25	3,0
Uoppgitt 5)	2	0,2	-	-	-	-	-	-	-	-

1) Omfatter enesierforetak, personlig næringsdrivende (bl.a. bønder og fiskere) og lønnstakere. Spesifiseres etter næring i tabell 4.

2) For nærmere spesifikasjon, se tabell 11.

3) For nærmere spesifikasjon, se tabellene 7, 8 og 9.

4) For nærmere spesifikasjon, se tabell 10.

5) Omfatter foretak som ikke kan næringsfordeles ut i fra opplysninger fra Skifteretten eller Statistisk sentralbyrås bedrifts- og foretaksregister.

Tabell 4. Personlige konkurser 1) etter næring (SN94). Prosent. 1.- 4. kvartal 1995 og 1996

Næring	1995		1996									
	1.-4. kvartal		1.-4. kvartal		1. kvartal		2. kvartal		3. kvartal		4. kvartal	
	Antall		Antall		Antall		Antall		Antall		Antall	
	I alt	Prosent	I alt	Prosent	I alt	Prosent	I alt	Prosent	I alt	Prosent	I alt	Prosent
I alt	1252	100,0	1263	100,0	365	100,0	340	100,0	276	100,0	282	100,0
Jordbruk og skogbruk	48	3,8	46	3,6	14	3,8	15	4,4	5	1,8	12	4,3
Fiske, fangst og fiskeoppdrett	10	0,8	7	0,6	4	1,1	2	0,6	-	-	1	0,4
Bergverksdrift og utvinning ..	2	0,2	1	0,1	1	0,3	-	-	-	-	-	-
Industri	55	4,4	69	5,5	24	6,6	13	3,8	16	5,8	16	5,7
Kraft- og vannforsyning	-	-	-	-	-	-	-	-	-	-	-	-
Bygge- og anleggsvirksomhet ..	260	20,8	349	27,6	100	27,4	96	28,2	62	22,5	91	32,7
Varehandel, reparasjon av kjøretøyer og husholdnings- apparater 2)	178	14,2	188	14,9	64	17,5	41	12,1	39	14,1	44	15,6
Hotell- og restaurantdrift ...	51	4,1	56	4,4	17	4,7	16	4,7	10	3,6	13	4,6
Transport og kommunikasjon ...	223	17,8	203	16,1	56	15,3	63	18,5	50	18,1	34	12,1
Finansiell tjenesteyting, forsikring	-	-	-	-	-	-	-	-	-	-	-	-
Eiendomsdrift, forretnings- messig tjenesteyting og utleievirksomhet 2)	56	4,5	110	8,7	36	9,9	34	10,0	27	9,8	13	4,6
Andre tjenester 2)	239	19,1	102	8,1	24	6,6	29	8,5	30	10,9	19	6,7
Uoppgitt 3)	130	10,4	132	10,5	25	6,8	31	9,1	37	13,4	39	13,8

1) Omfatter eiereierforetak, personlig næringsdrivende (bl.a. bønder og fiskere) og lønntakere. Næringsfordelingen for personlige konkurser er i stor grad basert på opplysninger fra skifteretten. I tilfeller hvor en person er innehaver av flere eiereierforetak vil skifterettens rangering avgjøre næringstildelingen for denne personen.

2) På grunn av overgang til ny næringsstandard (SN94) er tallene fra og med 4. kvartal 1995 ikke direkte sammenlignbare med tidligere perioder.

3) Omfatter personlige konkurser som det ut i fra opplysninger fra skifteretten ikke er mulig å næringsfordele.

Tabell 5. Åpnede konkurser. Antall konkurser, sysselsatte og omsetningsverdi 1), etter næring (SN94). 1995 og 1996

Næring	1995				1996			
	Antall		Syssel-	Omset-	Antall		Syssel-	Omset-
	I alt	Prosent	satte	nings-	I alt	Prosent	satte	nings-
			Antall	verdi			Antall	verdi
				Mill. kr				Mill. kr
I alt	3500	100,0	7 356	5 593	3458	100,0	7 185	5 051
Personlige konkurser 2)	1252	35,8	347	164	1263	36,5	370	148
Jordbruk og skogbruk	5	0,1	11	13	9	0,3	2	6
Fiske, fangst og fiskeoppdrett	16	0,5	6	30	9	0,3	3	6
Bergverksdrift og utvinning ..	7	0,2	6	3	7	0,2	21	14
Utvinning av energi-								
råstoffer	1	-	2	1	2	0,1	-	-
Annen bergverksdrift og								
utvinning	6	0,2	4	2	5	0,1	21	14
Industri i alt	268	7,7	2 401	1 238	220	6,4	2 186	762
Produksjon av nærings- og								
nyttelsesmidler	44	1,3	679	434	33	1,0	180	147
Produksjon av tekstil- og								
bekleddingsvarer.....	12	0,3	90	46	16	0,5	159	20
Produksjon av lær- og								
lærvarer	-	-	-	-	2	0,1	1	-
Produksjon av trevarer	25	0,7	129	62	13	0,4	139	106
Treforedling, grafisk								
produksjon og forlags-								
virksomhet	62	1,8	245	181	57	1,6	289	89
Produksjon av kull og								
petroleumsprodukter	-	-	-	-	-	-	-	-
Produksjon av kjemikalier								
og kjemiske produkter	1	-	7	3	-	-	-	-
Produksjon av gummi- og								
plastprodukter	1	-	1	-	8	0,2	31	18
Produksjon av andre ikke-								
metallholdige mineral-								
produkter.....	4	0,1	6	1	4	0,1	-	7
Produksjon av metaller og								
metallvarer	35	1,0	187	93	24	0,7	140	86
Produksjon av maskiner og								
utstyr	33	0,9	373	109	19	0,5	204	128
Produksjon av elektriske og								
optiske produkter	11	0,3	30	20	9	0,3	210	15
Produksjon av transport-								
midler	15	0,4	499	195	13	0,4	788	114
Annen industriproduksjon ...	25	0,7	155	95	22	0,6	45	33
Kraft- og vannforsyning	-	-	-	-	2	0,1	-	-
Bygge- og anleggsvirksomhet ..	248	7,1	1 095	807	281	8,1	829	687
Varehandel, reparasjon av								
kjøretøyer og husholdnings-								
apparater	827	23,6	1 469	2 097	881	25,5	1 905	2 477
Hotell- og restaurantdrift ...	312	8,9	946	567	307	8,9	1 145	440
Transport og kommunikasjon ...	111	3,2	210	230	105	3,0	181	169
Finansiell tjenesteyting,								
forsikring	15	0,4	25	5	18	0,5	-	1
Eiendomsdrift, forretnings-								
messig tjenesteyting og								
utleievirksomhet	317	9,1	511	351	257	7,4	382	300
Andre tjenester	117	3,3	329	88	99	2,9	161	41
Uppgitt 3)	5	0,1	-	-	-	-	-	-

1) Oppgaven over sysselsetting og omsetning refererer seg til siste normale driftsår.

2) Omfatter eneeierforetak, personlig næringsdrivende (bl.a. bønder og fiskere) og lønnstakere. Spesifiseres i tabell 5.

3) Omfatter foretak som ikke kan næringsfordeles ut i fra opplysninger fra skifteretten eller Statistisk sentralbyrås bedrifts- og foretaksregister.

Tabell 6. Åpnede konkurser etter sysselsettingsgrupper, omsetningsgrupper 1) og næring (SN94). 1996

Næring	Antall	Sysselsettingsgrupper				Omsetningsgrupper (1000 kr)		
		0-4	5-24	25-49	50 og over	0-999	1000-5999	6000 og over
I alt	3458	3093	328	23	14	2600	666	192
Personlige konkurser 2)	1263	1257	6	-	-	1236	24	3
Jordbruk og skogbruk	9	9	-	-	-	7	2	-
Fiske, fangst og fiskeoppdrett	9	9	-	-	-	8	1	-
Bergverksdrift og utvinning ..	7	5	2	-	-	4	2	1
Utvinning av energi- råstoffer	2	2	-	-	-	2	-	-
Annen bergverksdrift og utvinning	5	3	2	-	-	2	2	1
Industri i alt	220	169	37	5	9	131	57	32
Produksjon av nærings- og nyttelsesmidler	33	24	8	-	1	20	7	6
Produksjon av tekstil- og bekledningsvarer	16	14	1	-	1	11	4	1
Produksjon av lær- og lærvarer	2	2	-	-	-	2	-	-
Produksjon av trevarer	13	8	4	-	1	4	6	3
Treforedling, grafisk produksjon og forlags- virksomhet	57	51	4	1	1	43	10	4
Produksjon av kull og petroleumsprodukter	-	-	-	-	-	-	-	-
Produksjon av kjemikalier og kjemiske produkter	-	-	-	-	-	-	-	-
Produksjon av gummi- og plastprodukter	8	5	3	-	-	4	3	1
Produksjon av andre ikke- metallholdige mineral- produkter	4	4	-	-	-	3	1	-
Produksjon av metaller og metallvarer	24	19	4	-	1	12	9	3
Produksjon av maskiner og utstyr	19	12	4	2	1	9	5	5
Produksjon av elektriske og optiske produkter	9	6	2	-	1	6	1	2
Produksjon av transport- midler	13	4	5	2	2	4	3	6
Annen industriproduksjon ..	22	20	2	-	-	13	8	1
Kraft- og vannforsyning	2	2	-	-	-	2	-	-
Bygge- og anleggsvirksomhet ..	281	226	52	2	1	174	78	29
Varehandel, reparasjon av kjøretøyer og husholdnings- apparater	881	751	122	7	1	474	307	100
Hotell- og restaurantdrift ...	307	234	65	6	2	191	105	11
Transport og kommunikasjon ...	105	92	12	1	-	72	28	5
Finansiell tjenesteyting, forsikring	18	18	-	-	-	17	1	-
Eiendomsdrift, forretnings- messig tjenesteyting og utleievirksomhet	257	235	19	2	1	202	44	11
Andre tjenester	99	86	13	-	-	82	17	-

1) Oppgavene over sysselsetting og omsetning refererer seg til siste normale driftsår.

2) Omfatter eiereierforetak, personlig næringsdrivende (bl.a. bønder og fiskere) og lønnstakere.

Tabell 7. Åpnede konkurser i varehandel, reparasjon av kjøretøyer og husholdningsapparater. Antall foretak etter næringsgruppe. (SN94). 4. kvartal 1995 og 4. kvartal 1996

Næring	1995		1996							
	4. kvartal		1. kvartal		2. kvartal		3. kvartal		4. kvartal	
	Antall foretak		Antall foretak		Antall foretak		Antall foretak		Antall foretak	
	I alt	Prosent	I alt	Prosent	I alt	Prosent	I alt	Prosent	I alt	Prosent
Varehandel i alt	204	100.0	276	100.0	198	100.0	183	100.0	224	100.0
Handel med, vedlikehold og reparasjon av motorkjøretøyer og motorsykler. Detaljhandel med drivstoff til motorkjøretøyer og motorsykler ..	25	12.3	21	7.6	18	9.1	14	7.7	22	9.8
Handel med motorkjøretøyer	7	3.4	3	1.1	7	3.5	4	2.2	4	1.8
Vedlikehold og reparasjon av motorkjøretøyer	10	4.9	9	3.3	7	3.5	4	2.2	10	4.5
Handel med deler og utstyr til motorkjøretøyer	4	2.0	3	1.1	2	1.0	2	1.1	1	0.4
Handel med motorsykler, deler og utstyr, og vedlikehold og reparasjon av motorsykler	1	0.5	-	-	-	-	-	-	1	0.4
Detaljhandel med drivstoff til motorkjøretøyer og motorsykler ..	3	1.5	6	2.2	2	1.0	4	2.2	6	2.7
Agentur- og engroshandel unntatt med motorkjøretøyer og motorsykler ..	69	33.8	102	37.0	56	28.3	52	28.4	69	30.8
Agenturhandel	5	2.5	5	1.8	1	0.5	1	0.5	3	1.3
Engroshandel med jordbruksvarer og levende dyr	1	0.5	1	0.4	-	-	-	-	2	0.9
Engroshandel med nærings- og nytelsesmidler	6	2.9	12	4.3	4	2.0	7	3.8	15	6.7
Engroshandel med husholdningsvarer og varer til personlig bruk	14	6.9	20	7.2	11	5.6	13	7.1	18	8.0
Engroshandel med innsatsvarer, unntatt jordbruksvarer, avfall og skrap	7	3.4	16	5.8	9	4.5	9	4.9	8	3.6
Engroshandel med maskiner og utstyr	17	8.3	28	10.1	22	11.1	13	7.1	13	5.8
Engroshandel ikke nevnt annet sted	19	9.3	20	7.2	9	4.5	9	4.9	10	4.5
Detaljhandel, unntatt med motorkjøretøyer og motorsykler. Reparasjon av husholdningsvarer og varer til personlig bruk	108	52.9	150	54.3	124	62.6	112	61.2	129	57.6
Butikkhandel med bredt vareutvalg	18	8.8	16	5.8	16	8.1	14	7.7	20	8.9
Frukt og grønnsaker	1	0.5	-	-	5	2.5	-	-	1	0.4
Kjøtt og kjøttvarer	1	0.5	2	0.7	5	2.5	1	0.5	-	-
Fisk og skalldyr	3	1.5	1	0.4	-	-	-	-	-	-
Bakervarer-, konditorivarer, sjokolade og drops	1	0.5	5	1.8	4	2.0	3	1.6	1	0.4
Drikkevarer	-	-	-	-	1	0.5	-	-	-	-
Tobaksvarer	-	-	-	-	-	-	1	0.5	-	-
Nærings- og nytelsesmiddel ellers	3	1.5	1	0.4	1	0.5	3	1.6	3	1.3
Apotekvarer	-	-	-	-	-	-	-	-	-	-
Medisinske og ortopediske artikler	-	-	-	-	-	-	-	-	-	-
Kosmetikk og toalettartikler	1	0.5	2	0.7	3	1.5	4	2.2	3	1.3
Tekstiler og utstyrvarer	6	2.9	7	2.5	4	2.0	4	2.2	4	1.8
Klær	12	5.9	25	9.1	24	12.1	21	11.5	30	13.4
Skotøy, reiseeffekter av lær og lærvarer	3	1.5	3	1.1	4	2.0	3	1.6	3	1.3
Belysningsutstyr, kjøkkenutstyr, møbler og innredningsartikler	3	1.5	8	2.9	4	2.0	2	1.1	6	2.7
Elektriske husholdningsapparater, radio, fjernsyn, plater, kassetter og musikkinstrumenter	8	3.9	10	3.6	6	3.0	6	3.3	5	2.2
Jernvarer, fargevarer og andre byggvarer	5	2.5	8	2.9	7	3.5	9	4.9	6	2.7
Bøker, papir, aviser og blader ..	1	0.5	3	1.1	2	1.0	3	1.6	4	1.8
Brukte varer	2	1.0	-	-	-	-	-	-	-	-
Butikkhandel ellers	40	19.6	59	21.4	38	19.2	38	20.8	43	19.2
Detaljhandel utenom butikk	2	1.0	3	1.1	-	-	2	1.1	4	1.8
Reparasjon av husholdningsvarer og varer til personlig bruk	-	-	-	-	-	-	3	1.6	-	-

Tabell 8. Åpnede konkurser i varehandel, reparasjon av kjøretøyer og husholdningsapparater. Antall foretak, sysselsatte og omsetningsverdi etter næringsgruppe (SN94). 1995 og 1996

Næring	1995				1996			
	Antall foretak		Syssel-satte	Omset-nings-verdi	Antall foretak		Syssel-satte	Omset-nings-verdi
	I alt	Prosent	Antall	Mill. kr	I alt	Prosent	Antall	Mill. kr
Varehandel i alt	827	100,0	1 469	2 297	881	100,0	1 905	2 977
Handel med, vedlikehold og reparasjon av motorkjøretøyer og motorsykler. Detaljhandel med drivstoff til motorkjøretøyer og motorsykler ..	87	10,5	245	385	75	8,5	222	341
Handel med motorkjøretøyer	24	2,9	81	175	18	2,0	66	147
Vedlikehold og reparasjon av motorkjøretøyer	31	3,7	86	94	30	3,4	85	77
Handel med deler og utstyr til motorkjøretøyer	16	1,9	23	19	8	0,9	5	3
Handel med motorsykler, deler og utstyr, og vedlikehold og reparasjon av motorsykler	4	0,5	7	6	1	0,1	-	4
Detaljhandel med drivstoff til motorkjøretøyer og motorsykler ..	12	1,5	48	91	18	2,0	66	109
Agentur- og engroshandel unntatt med motorkjøretøyer og motorsykler ..	270	32,6	502	1 133	279	31,7	687	1 452
Agenturhandel	13	1,6	9	34	10	1,1	6	27
Engroshandel med jordbruksvarer og levende dyr	3	0,4	1	-	3	0,3	46	48
Engroshandel med nærings- og nytelsesmidler	23	2,8	52	275	38	4,3	145	544
Engroshandel med husholdningsvarer og varer til personlig bruk	61	7,4	122	269	62	7,0	120	268
Engroshandel med innsatsvarer, unntatt jordbruksvarer, avfall og skrap	30	3,6	61	136	42	4,8	145	287
Engroshandel med maskiner og utstyr	81	9,8	231	396	76	8,6	186	253
Engroshandel ikke nevnt annet sted	59	7,1	26	23	48	5,4	39	26
Detaljhandel, unntatt med motorkjøretøyer og motorsykler. Reparasjon av husholdningsvarer og varer til personlig bruk	457	55,3	715	764	515	58,5	979	1 175
Butikkhandel med bredt vareutvalg	66	8,0	153	225	66	7,5	191	208
Frukt og grønnsaker	3	0,4	-	-	6	0,7	11	4
Kjøtt og kjøttvarer	5	0,6	13	13	8	0,9	17	17
Fisk og skalldyr	6	0,7	1	3	1	0,1	-	-
Bakervarer-, konditorivarer, sjokolade og drops	7	0,8	16	8	13	1,5	41	15
Drikkevarer	1	0,1	-	4	1	0,1	2	2
Tobakkvarer	1	0,1	6	4	1	0,1	1	-
Nærings- og nytelsesmiddel ellers	7	0,8	8	13	8	0,9	42	55
Apotekvarer	-	-	-	-	-	-	-	-
Medisinske og ortopediske artikler	-	-	-	-	-	-	-	-
Kosmetikk og toalettartikler	10	1,2	19	14	12	1,4	15	9
Tekstiler og utstyrvarer.....	22	2,7	41	35	19	2,2	36	35
Klær	72	8,7	145	137	100	11,4	202	172
Skotøy, reiseeffekter av lær og lærvarer	13	1,6	28	14	13	1,5	30	16
Belysningsutstyr, kjøkkenutstyr, møbler og innredningsartikler	28	3,4	45	52	20	2,3	54	55
Elektriske husholdningsapparater, radio, fjernsyn, plater, kassetter og musikkinstrumenter	24	2,9	35	36	27	3,1	57	52
Jernvarer, fargevarer og andre byggvarer	25	3,0	54	67	30	3,4	56	63
Bøker, papir, aviser og blader ..	4	0,5	8	19	12	1,4	26	37
Brukte varer	4	0,5	2	1	-	-	-	-
Butikkhandel ellers	159	19,2	141	118	178	20,2	198	433
Detaljhandel utenom butikk	7	0,8	6	12	9	1,0	12	7
Reparasjon av husholdningsvarer og varer til personlig bruk	6	0,7	1	3	3	0,3	5	1

Tabell 9. Åpnede konkurser i varehandel, reparasjon av kjøretøyer og husholdningsapparater. Antall foretak etter kvartal og fylke. 1994 - 1996 1)

Fylke	1994		1995				1996				
	I alt	I alt	1.kv.	2.kv.	3.kv.	4.kv.	I alt	1.kv.	2.kv.	3.kv.	4.kv.
I alt	848	827	247	204	172	204	881	276	198	183	224
Østfold	43	44	16	9	12	7	51	13	24	6	8
Akershus	105	86	35	17	12	22	97	29	24	16	28
Oslo	167	208	65	49	40	54	182	68	32	44	38
Hedmark	35	32	7	10	8	7	16	7	4	4	1
Oppland	17	9	3	5	-	1	16	3	5	3	5
Buskerud	60	48	13	9	15	11	47	13	11	10	13
Vestfold	42	41	12	9	8	12	38	16	3	9	10
Telemark	22	18	-	12	3	3	17	2	6	3	6
Aust-Agder	9	8	2	2	-	4	10	7	3	-	-
Vest-Agder	23	27	16	2	6	3	29	3	9	7	10
Rogaland	54	49	13	12	10	14	60	14	18	13	15
Hordaland	60	71	17	13	14	27	79	23	22	14	20
Sogn og Fjordane	18	10	6	1	1	2	11	2	2	4	3
Møre og Romsdal	33	27	6	10	4	7	45	16	9	14	6
Sør-Trøndelag	61	52	15	14	10	13	76	22	12	15	27
Nord-Trøndelag	12	14	1	3	8	2	18	8	3	5	2
Nordland	44	42	12	13	10	7	35	10	6	7	12
Troms	29	28	7	10	6	5	38	14	5	7	12
Finnmark	14	13	1	4	5	3	16	6	-	2	8

1) Tallene for 1994 inkluderer personlige konkurser og vil derfor ikke være direkte sammenlignbare med senere perioder.

Tabell 10. Åpnede konkurser i hotell- og restaurantvirksomhet. Antall foretak etter kvartal og fylke. 1994 - 1996 1)

Fylke	1994		1995				1996				
	I alt	I alt	1.kv.	2.kv.	3.kv.	4.kv.	I alt	1.kv.	2.kv.	3.kv.	4.kv.
I alt	262	312	93	64	84	71	307	94	59	80	74
Østfold	16	20	5	10	3	2	21	6	3	4	8
Akershus	13	19	12	2	3	2	14	3	1	5	5
Oslo	65	76	25	15	17	19	58	23	10	11	14
Hedmark	7	8	1	2	4	1	8	-	3	2	3
Oppland	14	12	5	2	5	-	18	4	4	4	6
Buskerud	22	22	3	5	8	6	19	8	3	5	3
Vestfold	13	15	3	4	3	5	13	5	4	2	2
Telemark	12	16	5	4	4	3	10	3	2	-	5
Aust-Agder	6	6	3	1	1	1	4	3	1	-	-
Vest-Agder	9	3	1	1	-	1	4	-	-	3	1
Rogaland	16	22	2	2	9	9	24	7	7	7	3
Hordaland	24	21	5	3	8	5	23	5	4	10	4
Sogn og Fjordane	7	6	3	1	-	2	3	2	1	-	-
Møre og Romsdal	11	9	2	2	3	2	12	4	5	-	3
Sør-Trøndelag	9	15	6	1	4	4	18	3	3	7	5
Nord-Trøndelag	6	3	-	-	2	1	13	6	-	3	4
Nordland	6	21	5	5	6	5	20	3	3	8	6
Troms	3	11	3	3	3	2	15	5	3	6	1
Finnmark	3	7	4	1	1	1	10	4	2	3	1

1) Tallene for 1994 inkluderer personlige konkurser og vil derfor ikke være direkte sammenlignbare med senere perioder.

Tabell 11. Åpnede konkurser i bygge- og anleggsvirksomhet. Antall foretak etter kvartal og fylke. 1994 - 1996 1)

Fylke	1994		1995				1996				
	I alt	I alt	1.kv.	2.kv.	3.kv.	4.kv.	I alt	1.kv.	2.kv.	3.kv.	4.kv.
I alt	418	248	72	49	59	68	281	87	69	53	72
Østfold	23	17	5	5	3	4	15	1	6	5	3
Akershus	49	34	8	6	10	10	28	9	6	7	6
Oslo	59	39	16	9	9	5	58	26	11	8	13
Hedmark	29	6	1	1	2	2	16	2	3	1	10
Oppland	13	8	3	1	2	2	10	1	3	5	1
Buskerud	39	19	2	4	6	7	17	7	4	4	2
Vestfold	17	10	5	2	2	1	13	5	3	3	2
Telemark	24	3	-	2	-	1	9	1	5	-	3
Aust-Agder	10	3	1	-	-	2	4	2	-	-	2
Vest-Agder	1	1	-	-	1	-	2	-	-	1	1
Rogaland	36	18	5	4	4	5	20	7	5	3	5
Hordaland	26	30	5	6	8	11	37	10	11	5	11
Sogn og Fjordane	9	4	-	1	1	2	4	-	1	2	1
Møre og Romsdal	17	7	1	-	4	2	4	1	-	2	1
Sør-Trøndelag	18	20	12	2	-	6	13	5	1	3	4
Nord-Trøndelag	4	5	2	-	1	2	8	3	2	1	2
Nordland	29	8	1	2	4	1	9	1	5	-	3
Troms	8	13	5	3	2	3	5	-	2	2	1
Finmark	7	3	-	1	-	2	9	6	1	1	1

1) Tallene for 1994 inkluderer personlige konkurser og vil derfor ikke være direkte sammenlignbare med senere perioder.

Tabell 12. Åpnede konkurser etter etableringsår og fylke. 1995 og 1996

Fylke	1995					1996				
	I alt	< 2 år	2-5 år	> 5 år	Uoppgitt 1)	I alt	< 2 år	2-5 år	> 5 år	Uoppgitt
I alt	3500	559	914	750	1277	3458	552	909	712	1285
Østfold	202	31	50	39	82	193	37	48	38	70
Akershus	443	46	81	80	236	387	47	74	69	197
Oslo	701	157	204	161	179	676	155	180	146	195
Hedmark	112	16	22	28	46	109	16	20	21	52
Oppland	95	12	27	14	42	102	17	25	17	43
Buskerud	251	42	57	46	106	197	29	53	37	78
Vestfold	164	31	35	25	73	142	25	49	25	43
Telemark	104	10	36	23	35	102	14	26	17	45
Aust-Agder	48	11	13	10	14	44	7	15	11	11
Vest-Agder	66	11	17	14	24	69	12	25	18	14
Rogaland	219	41	58	39	81	223	36	60	58	69
Hordaland	248	38	75	79	56	276	40	91	72	73
Sogn og Fjordane ..	47	7	16	7	17	36	6	8	8	14
Møre og Romsdal ...	119	19	30	30	40	135	12	36	40	47
Sør-Trøndelag	240	35	65	49	91	279	43	67	44	125
Nord-Trøndelag	76	7	20	18	31	96	15	19	19	43
Nordland	170	27	46	43	54	181	12	52	30	87
Troms	129	14	36	30	49	137	15	38	27	57
Finmark	66	4	26	15	21	73	13	23	15	22

1) Inkludert personlige konkurser (1252 i 1995 og 1263 i 1996)

Tabell 13. Åpnede konkurser i aksjeselskaper, etter aksjekapital og fylke. 1995 og 1996. 1000 kr

	1995							1996						
	I alt	50	51-100	101-250	251-500	> 500	Uopp-gitt 1)	I alt	50	51-100	101-250	251-500	> 500	Uopp-gitt 1)
I alt	2195	1217	407	267	134	154	16	2141	1231	367	277	132	131	3
Østfold	120	69	19	16	8	7	1	121	82	20	11	4	3	1
Akershus	209	119	36	23	12	14	5	187	123	25	19	10	9	1
Oslo	510	320	92	47	27	22	2	477	311	78	40	22	25	1
Hedmark	66	45	6	7	1	6	1	53	26	8	6	6	7	-
Oppland	52	34	4	8	2	4	-	58	31	9	8	2	8	-
Buskerud	140	76	31	16	8	9	-	117	75	20	11	4	7	-
Vestfold	92	43	15	12	11	10	1	97	52	17	12	7	9	-
Telemark	69	34	7	14	6	8	-	57	41	9	2	4	1	-
Aust-Agder	33	22	5	4	1	1	-	32	18	4	5	2	3	-
Vest-Agder	40	23	10	3	3	1	-	55	26	10	11	4	4	-
Rogaland	139	77	30	17	5	8	2	153	76	34	22	15	6	-
Hordaland	190	113	36	22	4	13	2	200	112	36	25	10	17	-
Sogn og Fjordane ..	30	10	7	5	5	3	-	22	7	3	7	3	2	-
Møre og Romsdal ...	78	35	19	11	8	5	-	86	48	17	10	5	6	-
Sør-Trøndelag	147	82	26	17	5	17	-	153	83	33	25	6	6	-
Nord-Trøndelag	44	15	15	5	4	5	-	51	21	8	20	1	1	-
Nordland	112	53	23	16	8	11	1	93	40	13	22	13	5	-
Troms	79	29	17	17	11	4	1	78	41	13	13	7	4	-
Finnmark	45	18	9	7	5	6	-	50	17	10	8	7	8	-

1) Omfatter aksjeselskaper hvor opplysninger om aksjekapital er utelatt i Brønnøysunds foretaksregister.

Tabell 14. Åpnede konkurser etter eierform og fylke. 1995 og 1996

	1995								1996							
	I alt	AS	ENK 1)	ANS	DA	BA	KS	Uopp-gitt 2)	I alt	AS	ENK 1)	ANS	DA	BA	KS	Uopp-gitt 2)
I alt	3500	2195	1252	21	7	6	9	10	3458	2141	1263	25	5	5	1	18
Østfold	202	120	80	1	-	1	-	-	193	121	69	3	-	-	-	-
Akershus	443	209	226	3	2	-	-	3	387	187	194	3	-	-	-	3
Oslo	701	510	177	6	3	1	3	1	676	477	192	2	2	-	-	3
Hedmark	112	66	45	1	-	-	-	-	109	53	52	3	-	1	-	-
Oppland	95	52	42	1	-	-	-	-	103	59	42	1	-	-	-	1
Buskerud	251	140	105	3	1	1	-	1	197	117	77	2	-	-	-	1
Vestfold	164	92	72	-	-	-	-	-	142	97	43	1	-	-	-	1
Telemark	104	69	35	-	-	-	-	-	102	57	45	-	-	-	-	-
Aust-Agder	48	33	14	-	-	-	1	-	44	32	11	-	-	-	-	1
Vest-Agder	66	40	24	1	-	1	-	-	69	55	13	-	-	-	-	1
Rogaland	219	139	79	1	-	-	-	-	223	153	67	1	-	1	-	1
Hordaland	248	190	54	-	-	1	2	1	276	200	72	-	2	-	-	2
Sogn og Fjordane ..	47	30	17	-	-	-	-	-	36	22	11	-	-	1	-	2
Møre og Romsdal ...	119	78	40	-	-	-	1	-	135	86	45	3	1	-	-	-
Sør-Trøndelag	240	147	90	2	-	-	-	1	279	153	125	1	-	-	-	-
Nord-Trøndelag	76	44	31	-	-	-	-	1	96	51	41	1	-	2	-	1
Nordland	170	112	53	1	-	1	2	1	181	93	86	2	-	-	-	-
Troms	129	79	47	1	1	-	-	1	137	78	56	1	-	-	1	1
Finnmark	66	45	21	-	-	-	-	-	73	50	22	1	-	-	-	-

1) Inkludert personlig næringsdrivende (bl.a. bønder og fiskere) og lønntakere.

2) Omfatter foretak som det ikke er mulig å identifisere i Brønnøysunds foretaksregister.

Tabell 15. Emisjoner av sertifikater lagt ut i Norge. Oktober - desember 1995 og 1996. Mill. kr

	Bruttoemisjoner								Utestående gjeld	
	1995				1996*				31. des.	31. des.
	Okt.	Nov.	Des.	Januar- des.	Okt.	Nov.	Des.	Januar- des.	1995	1996*
Emisjoner i alt	14 898	10 552	16 823	183 114	21 767	17 635	17 887	238 754	98 022	106 331
Statssertifikater	2 000	2 000	4 500	43 500	4 000	3 000	5 500	50 000	40 500	36 000
Banksertifikater	3 440	3 065	1 958	50 783	6 445	5 180	4 055	90 455	17 758	31 109
Forretningsbanker	2 175	995	315	25 605	3 120	2 630	1 790	43 850	9 480	15 509
Sparebanker	1 265	2 070	1 643	25 178	3 325	2 550	2 265	46 605	8 278	15 600
Kreditsertifikater	1 829	1 442	1 174	18 460	1 855	1 895	520	20 268	7 605	5 780
Finanssertifikater	670	1 655	880	9 340	390	330	250	3 653	5 305	2 145
Lånesertifikater	6 959	2 390	6 942	57 312	9 077	7 230	7 562	73 428	25 260	31 297
Statsforvaltningen	78	-	-	78	-	-	-	-	-	-
Statlige låneinstitutter	4 150	780	3 536	32 829	4 187	2 515	2 432	31 089	15 616	16 861
Fylkeskommuner	70	325	225	2 103	40	142	103	915	395	675
Kommuner	536	-	361	5 357	1 715	2 133	1 817	13 188	1 446	4 602
Statens forretningsdrift ...	-	-	-	-	-	-	-	-	-	-
Statlig eide foretak mv. ...	-	-	2 100	2 695	400	250	1 660	7 010	2 300	2 010
Kommuneforetak	680	150	100	4 345	180	525	480	6 059	943	1 899
Private foretak	1 445	1 135	620	9 905	2 555	1 665	1 070	15 167	4 560	5 250
Utlandet	-	-	1 369	3 719	-	-	-	950	1 594	-

K i l d e : Norges Bank.

Tabell 16. Effektive renter på sertifikater¹. Oktober - desember. 1995 og 1996. Prosent p.a.

	1995				1996			
	Okt.	Nov.	Des.	Januar- des.	Okt.	Nov.	Des.	Januar- des.
0 - 3 mnd	5,35	5,17	5,56	5,37	4,75	4,16	4,06	4,75
3 - 6 mnd	5,32	5,18	5,33	5,41	4,95	4,30	4,14	4,79
6 - 9 mnd	5,34	5,19	5,25	5,52	5,04	4,37	4,18	4,84
9 -12 mnd	5,35	5,20	5,22	5,61	5,10	4,41	4,21	4,87

¹ Helårige effektive etterskuddsrenter, basert på representative norske statssertifikater. Måned- og kvartalsgjennomsnitt.

K i l d e : Norges Bank

Tabell 17. Emisjoner av obligasjoner. Oktober - desember 1995 og 1996. Mill. kr

Låntakere	1995				1996*			
	Okt.	Nov.	Des.	Januar-des.	Okt.	Nov.	Des.	Januar-des.
Emisjoner i alt	3 664	8 006	8 944	66 858	7 890	6 705	2 924	86 245
Emisjoner i norske kroner	3 664	6 444	6 102	57 587	4 640	6 705	2 924	69 880
Statsforvaltningen	-	3 000	78	21 078	-	3 000	-	21 000
Statlige låneinstitutter	512	572	-	5 109	-	150	-	4 142
Forretningsbanker	1 353	521	1 129	7 428	1 351	625	780	14 601
Sparebanker	-	450	984	2 609	970	925	525	8 646
Kredittforetak	935	927	695	8 878	983	320	355	6 987
Finansieringsselskaper	-	-	50	1 160	-	-	25	50
Livsforsikringsselskaper	-	-	-	-	-	-	-	-
Skadeforsikringsselskaper	-	-	-	-	-	-	-	-
Fylkeskommuner	-	174	553	927	150	-	118	931
Kommuner	64	600	160	2 770	658	975	308	4 663
Statens forretningsdrift	-	-	153	153	-	110	-	110
Statlig eide foretak mv.	800	-	400	2 250	-	-	-	3 325
Kommuneforetak	-	-	400	2 315	100	300	800	1 802
Private foretak	-	-	500	1 710	26	300	-	2 066
Utlandet	-	200	1 000	1 200	402	-	13	1 557
Emisjoner i utenlandsk valuta ¹	-	1 562	2 842	9 271	3 100	-	-	15 295
Statsforvaltningen	-	-	-	-	-	-	-	-
Statlige låneinstitutter	-	-	-	-	-	-	-	-
Forretningsbanker	-	-	-	-	2 080	-	-	2 080
Sparebanker	-	-	-	-	-	-	-	-
Kredittforetak	-	-	2 842	7 581	1 020	-	-	7 230
Finansieringsselskaper	-	-	-	-	-	-	-	-
Livsforsikringsselskaper	-	-	-	-	-	-	-	-
Skadeforsikringsselskaper	-	-	-	-	-	-	-	-
Fylkeskommuner	-	-	-	-	-	-	-	-
Kommuner	-	-	-	-	-	-	-	-
Statens forretningsdrift	-	-	-	-	-	-	-	-
Statlig eide foretak mv.	-	1 562	-	1 690	-	-	-	5 162
Kommuneforetak	-	-	-	-	-	-	-	-
Private foretak	-	-	-	-	-	-	-	823
Emisjoner i eurokroner	-	-	-	-	150	-	-	1 070
Forretningsbanker	-	-	-	-	-	-	-	320
Kredittforetak	-	-	-	-	150	-	-	250
Statlig eide foretak mv.	-	-	-	-	-	-	-	500

¹ Omfatter kun de emisjoner som er rapportert til Norges Bank. Omregnet etter månedens gjennomsnittlige valutakurs (midtkurs).

Kilde: Norges Bank.

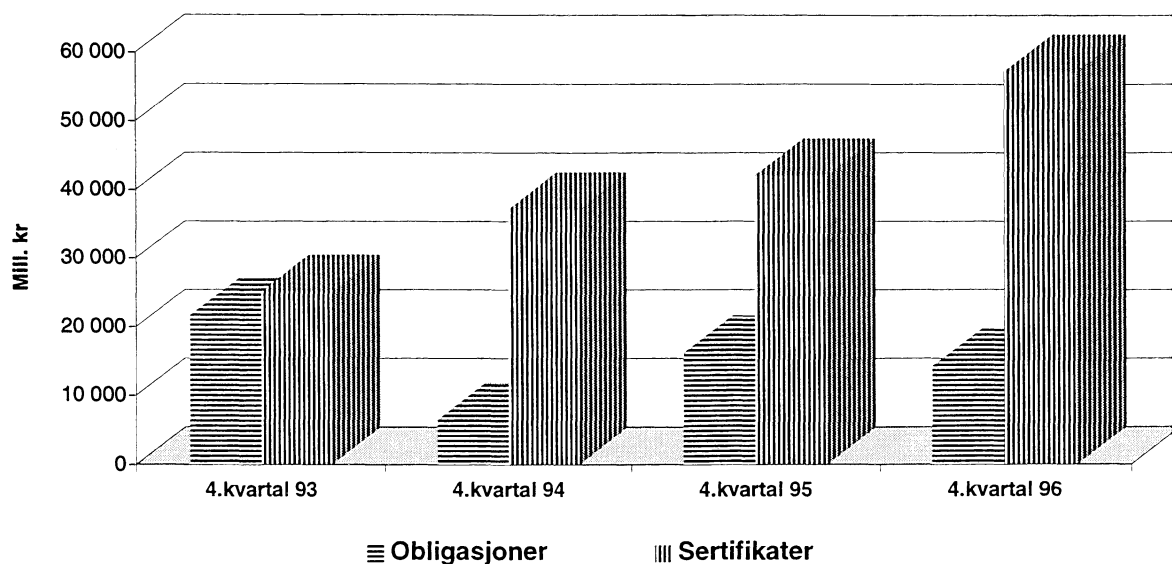
Tabell 18. Effektive renter på obligasjoner¹. Oktober - desember 1995 og 1996. Prosent p.a.

	1995				1996			
	Okt.	Nov.	Des.	Januar-des.	Okt.	Nov.	Des.	Januar-des.
Statsobligasjoner								
3 år	5,88	5,63	5,52	6,35	5,61	5,12	4,89	5,45
5 år	6,34	6,05	5,87	6,88	6,05	5,68	5,47	5,98
10 år	6,96	6,70	6,46	7,42	6,75	6,50	6,33	6,77
Private obligasjoner								
3 år	6,25	5,96	5,92	6,89	5,96	5,49	5,24	5,80
5 år	6,80	6,47	6,34	7,58	6,47	6,07	5,88	6,41
10 år	7,43	7,11	6,89	7,97	7,20	6,95	6,77	7,16

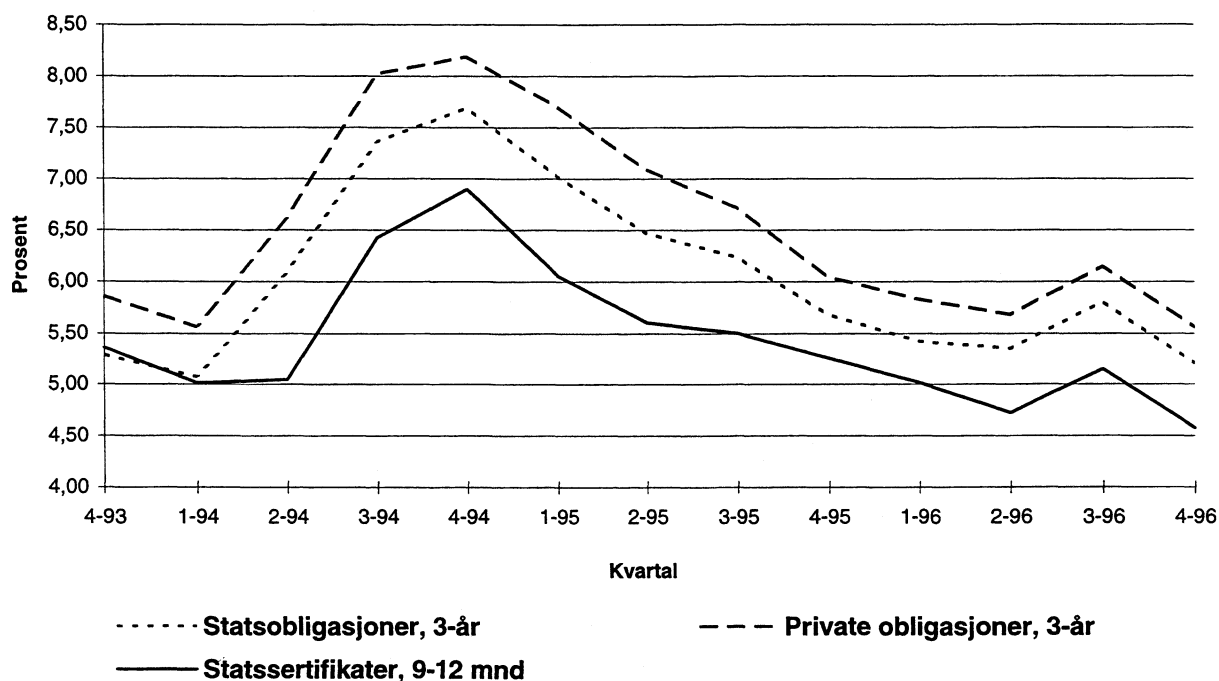
¹ Helårlige effektive etterskuddsrenter på representative norske obligasjoner, vektet med gjenstående løpetid. Måned- og kvartalsgjennomsnitt.

Kilde: Norges Bank

Figur 5. Emisjoner av obligasjoner og sertifikater i norske kroner. 4. kvartal 1993 - 1996



Figur 6. Effektive renter på utvalgte obligasjoner og sertifikater 4. kvartal 1993 - 4. kvartal 1996



Kilde: Norges Bank

Tabell 19. Valutakurser ¹ fra Oslo Børs

År	Svenske kroner	Danske kroner	Finske mark	Islandske kroner	Britiske pund	Tyske mark	Franske franc	Belgiske franc
	Kroner pr 100 SEK	Kroner per 100 DKK	Kroner per 100 FIM	Kroner per 100 ISK	Kroner per GBP	Kroner per 100 DEM	Kroner per 100 FRF	Kroner per 100 BEF
1980 ²	117.26	88.09	133.22	1.08	11.51	272.64	117.41	16.97
1981	114.09	81.10	133.74	80.76	11.61	254.70	106.26	15.53
1982	103.07	77.43	134.21	53.69	11.27	265.80	98.28	13.65
1983	95.18	79.94	131.22	29.99	11.07	286.14	96.10	14.19
1984	98.61	78.81	135.91	25.88	10.87	286.83	93.42	14.02
1985	99.93	81.27	138.79	20.72	11.07	292.65	95.89	14.51
1986 ³	103.94	91.70	146.04	18.01	10.85	342.10	107.00	16.62
1987	106.27	98.58	153.35	17.43	11.02	375.04	112.14	18.05
1988	106.36	96.90	155.80	15.26	11.59	371.39	109.50	17.74
1989	107.11	94.53	161.03	12.17	11.31	367.52	108.32	17.54
1990	105.73	101.21	163.71	10.73	11.14	387.41	114.99	18.75
1991 ⁴	107.21	101.42	160.45	10.97	11.44	391.01	114.98	19.00
1992 ⁵	106.93	102.97	139.00	10.79	10.94	397.98	117.41	19.33
1993	91.26	109.48	124.22	10.50	10.65	429.07	125.28	20.53
1994	91.46	111.02	135.39	10.09	10.80	435.09	127.21	21.11
1995	88.91	113.11	145.17	9.78	10.00	442.35	127.00	21.50
1996	96.27	111.36	140.60	9.68	10.08	429.22	126.23	20.86

År	Hollandske gylden	Italienske lire	Sveitser-franc	Amerikanske dollar	Canadiske dollar	Spanske pesetas	Japanske yen
	Kroner per 100 NLG	Kroner per 100 ITL	Kroner per 100 CHF	Kroner per USD	Kroner per CAD	Kroner per 100 ESP	Kroner per 100 JPY
1980	249.32	0.58	295.65	4.95	4.24	6.95	2.20
1981	230.86	0.51	293.48	5.75	4.80	6.28	2.62
1982	241.63	0.48	317.96	6.45	4.98	5.88	2.59
1983	256.13	0.48	347.79	7.30	5.92	5.10	3.07
1984	254.42	0.47	347.48	8.16	6.30	5.07	3.44
1985	259.41	0.45	351.09	8.60	6.30	5.05	3.61
1986	303.26	0.50	413.64	7.40	5.32	5.29	4.42
1987	332.88	0.52	452.30	6.74	5.08	5.46	4.67
1988	330.03	0.50	445.99	6.52	5.30	5.60	5.09
1989	325.81	0.50	422.47	6.90	5.83	5.84	5.01
1990	343.90	0.52	451.35	6.26	5.37	6.15	4.33
1991	347.03	0.52	452.52	6.48	5.66	6.24	4.82
1992 ⁵	353.47	0.51	442.34	6.21	5.14	6.08	4.91
1993	381.95	0.45	480.26	7.09	5.50	5.59	6.40
1994	387.97	0.44	516.42	7.06	5.17	5.27	6.91
1995	394.90	0.39	536.41	6.34	4.62	5.08	6.77
1996	383.07	0.42	522.96	6.46	4.74	5.10	5.94

¹ Salgskurser, gjennomsnittstall. F.o.m. 1982 gjennomsnitt av bankenes salgs- og kjøpskurser. F.o.m. 1984 bankenes midtkurser (børsnotert kurs).

² Island konverterte 1. januar 1981 100 gamle kroner til en ny.

³ Den norske krone ble devaluert mai 1986.

⁴ Finske mark ble devaluert med 12 prosent 14. november 1991.

⁵ Islandske kroner ble devaluert med 6 prosent 23. november 1992. Spanske pesetas ble devaluert med 5 prosent 17. september 1992.

Flytende valutakurser ble innført på ulike tidspunkt f.o.m. september 1992 for finske mark, italienske lire, britiske pund, svenske kroner og norske kroner.

Veiviser til tabeller publisert i Bank- og kredittstatistikk

Tabelloversikt	Oppgavetidspunkt				
	1995	1996			
	31.12	31.03	30.06	30.09	31.12
KVARTALSSTATISTIKK: ¹⁾					
Hefte nummer					
I Banker, statlige låneinstitutter, finansieringsforetak og forsikringsselskaper					
Balanse etter finansobjekt.....		8/96	10/96	15/96	
Resultatregnskap.....		8/96	10/96	15/96	
Nøkkeltall.....		8/96	10/96	15/96	
Utlån og obligasjoner etter sektor (bare for livs- og skadeforsikringsselskaper).....		8/96	10/96		
Gjennomsnittlige utlåns- og innskuddsrenter.....			10/96		
II Emisjoner av obligasjoner og sertifikater					
Emisjoner av obligasjoner og sertifikater.....	3/96	5/96	9/96	13/96	1/97
Effektive renter på obligasjoner og sertifikater		5/96	9/96	13/96	1/97
III Åpnede konkurser					
Åpnede konkurser etter kvartal, måned, fylke og næring m.m.....	2/96	5/96	9/96	13/96	1/97
IV Folketrygdfondet (publiseres halvårlig)					
Balanse etter finansobjekt.....	4/96		9/96		
Obligasjoner, aksjer, andeler og grunnfondsbevis etter sektor	4/96		9/96		
ÅRSSTATISTIKK:					
V Alle finansinstitusjoner					
Utlån etter sektor og næring.....	16/96				
VI Norges Bank, forretningsbanker inkl. Postbanken, sparebanker og statlige låneinstitutter					
Balanse etter finansobjekt (m/tidsserier)	12/96				
Resultatregnskap.....	12/96				
Utlån og innskudd etter sektor og næring.....	12/96				
Kjøp og salg av realkapital.....	12/96				
Gjennomsnittlige utlåns- og innskuddsrenter.....	12/96				
Fordringer og gjeld overfor utlandet.....	12/96				
VII Kredittforetak, finansieringsselskaper, livs- og skadeforsikringsselskaper²⁾					
Balanse etter finansobjekt	16/96				
Resultatregnskap.....	16/96				
Utlån etter sektor og næring.....	16/96				
Gjennomsnittlige utlånsrenter.....	16/96				

¹⁾ Norges Bank har f.o.m. 1.1.1996 overtatt publiseringen av den mest detaljerte månedsstatistikken for banker og finansieringsforetak. For veiviser til månedsstatistikk publisert av SSB i 1996 og tidligere henvises til Bank- og kredittstatistikk 5/96.

²⁾ Foreløpige tall for balanse etter finansobjekt og utlån/innskudd etter sektor/næring pr. 31.12.95 er publisert i Bank- og kredittstatistikk 3/96, 4/96 og 5/96.

Veiviser til tabeller publisert i Bank- og kredittstatistikk

Tabelloversikt	Oppgavetidspunkt			
	1993	1994	1995	1996
	31.12	31.12	31.12	31.12
ÅRSSTATISTIKK, (FORTS.)				
Hefte nummer				
VIII Verdpapirfond				
Balanse etter finansobjekt.....	10/94	20/95	16/96	
Sertifikater, obligasjoner, aksjer og andeler etter sektor.....	10/94	20/95	16/96	
Innbetalt andelskapital etter sektor.....	10/94	20/95	16/96	
IX Private og kommunale pensjonskasser og - fond				
Balanse etter finansobjekt.....	17/94	20/95	16/96	
Utlån etter låntakersektor.....	17/94	20/95	16/96	
Obligasjoner og aksjer etter utstedersektor.....	17/94	20/95	16/96	
Resultatregnskap.....	17/94	20/95	16/96	
X Finanstelling				
Fordringer og gjeld overfor utlandet etter finansobjekt, sektor, næring og land m.m.....	18/94	17/95	14/96	
XI Finansielle sektorbalanser 1988-1993.....				
	8/95			
XII Obligasjonsgjeld				
Obligasjonsgjeld og emisjoner i norske kroner, pålydende verdi, markedsverdi, nominelle renter	20/94	13/95	11/96	
Obligasjonslån i norske kroner etter institusjonell sektor og verdipapirnummer		10/95	11/96	
XIII Innenlandsk sertifikatgjeld.....				
	20/94	2/95	3/96	
XIV Kapitaltilførsel				
Kapitaltilførsel til kommuner, foretak og husholdninger etter kilde.....	20/94	4/95		
XV Fellesordningen for Tariffestet Pensjon (FTP) og Avtalefestet Pensjon (ATP)				
Balanse etter finansobjekt og sektor.....	9/94	7/95	16/96	
Resultatregnskap.....	9/94	7/95	16/96	
XVI Valutakurser.....				
	1/94	5/95	1/96	1/97
XVII Tidsserier 1988-1994				
Lån, obligasjoner og aksjer m.m.....	6/96	6/96		
XVIII Finansinstitusjoner og offentlige, ikke-finansielle foretak 1988-1993.....				
	9/95			

Publikasjonen kan bestilles fra:

Statistisk sentralbyrå
Salg- og abonnementservice
Postboks 8131 Dep.
N-0033 Oslo

Telefon: 22 00 44 80
Telefaks: 22 86 49 76

ISSN 0333-1504

Pris pr. hefte kr 35,00
Pris pr. år kr 480,00

