

Bank- og kredittstatistikk

Aktuelle tall

Åpnede konkurser	Etter kvartal Etter måned Fylkestall Næringstall Utbetalt statsgaranti	1997
Emisjoner og renter	Sertifikater Obligasjoner	4. kv. 97
Valuta	Valutakurser	31.12.97
Årsstatistikk for 1997	Private og kommunale pensjonskasser og -fond (korrigerede tall)	

Bank og kredittstatistikk. Aktuelle tall inneholder kvartals- og årsstatistikk for private og offentlige banker, finansieringsforetak, livs- og skadeforsikringselskaper, private og kommunale pensjonskasser og -fond, Fellesordningene for Tariffestet Pensjon (FTP) og Avtalefestet Pensjon (AFP), Folketrygdfondet og verdipapirfond. Heftet inneholder også annen aktuell kredittmarkedsstatistikk, bl.a statistikk over emisjoner og utestående gjeld for sertifikater og obligasjoner i Norge, Norges fordringer og gjeld overfor utlandet (finanstillingen), finansielle sektorbalanser, innlandsk kapitaltilførsel, statistikk over åpne konkurser m.m. Heftet utgis så snart ny statistikk foreligger.

En samlet oppdatert presentasjon av prinsipper og definisjoner som blir benyttet i Statistisk sentralbyrås kredittmarkedsstatistikk er gitt i hefte nr. 7/96.

Statistisk sentralbyrå har fra 1. kvartal 1996 gått over til å publisere mer aggregerte regnskapstall på kvartalsbasis for banker, statlige låneinstitutter, finansieringsforetak og livs- og skadeforsikringselskaper. Hefte 8/96 var det første kvartalsheftet i denne serien og inneholder resultatregnskap, balanse og nøkkeltall for de ovennevnte finansinstitusjonene. I tillegg publiseres det balansespesifikasjoner etter institusjonell sektor for livs- og skadeforsikringselskapene.

Norges Bank har fra 1.1.1996 overtatt arbeidet med innhenting, revisjon og publisering av den mest detaljerte måneds-/kvartals- og årsstatistikken for banker, finansieringsforetak og verdipapirfond. Dette publiseres løpende i heftet «Finansstatistikk».

Vi gjør oppmerksom på at maskinell summering kan medføre avrundingsfeil i enkelte tabeller.

Ansvarlig redaktør: Anna Rømo ved seksjon for offentlige finanser og kredittmarkedsstatistikk, Statistisk sentralbyrå

Redaksjon: Stein P. Eriksen, tlf. 22 86 45 18, Ole Marius Tidemann, tlf. 22 00 44 68 og Svein Lotsberg, tlf. 22 86 45 26

© Statistisk sentralbyrå, februar 1997
Ved bruk av materiale fra denne publikasjonen, vennligst oppgi Statistisk sentralbyrå som kilde.

ISSN 0333-1504

Design: Enzo Finger Design
Trykk: Statistisk sentralbyrå

Standardtegn i tabeller	Symbol
Tall kan ikke forekomme	.
Oppgave mangler	..
Oppgave mangler foreløpig	...
Tall kan ikke offentliggjøres	:
Null	-
Mindre enn 0,5 av den brukte enheten	0
Mindre enn 0,05 av den brukte enheten	0,0
Foreløpige tall	*
Brudd i den loddrette serien	—
Brudd i den vannrette serien	
Rettet siden forrige utgave	r

Innhold

Åpnede konkurser 1997	5
Private pensjonskasser og pensjonsfond	22
Kommunale pensjonskasser og pensjonsfond	27

Figurer

1. Åpnede konkurser 1997	6
2. Åpnede konkurser etter måned. 1997	6
3. Åpnede konkurser etter fylke. 1997	7
4. Åpnede foretakskonkurser etter næring. 1997	7
5. Emisjoner av obligasjoner og sertifikater 4. kvartal 1997	18
6. Effektive renter på utvalgte obligasjoner og sertifikater 4. kvartal 1997	18

Tabeller

1. Åpnede konkurser etter kvartal og fylke. 1997	8
2. Åpnede konkurser etter måned. 1997	8
3. Åpnede konkurser. Antall konkurser etter næring. 1997	9
4. Åpnede konkurser. Personlige konkurser etter næring. 1997	10
5. Åpnede konkurser. Antall konkurser, sysselsatte og omsetningsverdi etter næring. 1997	11
6. Åpnede konkurser etter sysselsettingsgruppe, omsetningsgruppe og næring. 1997	12
7. Åpnede konkurser i varehandel. Antall foretak etter næringsgruppe. 1997	13
8. Åpnede konkurser i varehandel. Antall foretak, sysselsatte og omsetningsverdi etter næringsgruppe. 1997	14
9. Åpnede konkurser i varehandel etter kvartal og fylke. 1997	15
10. Åpnede konkurser i hotell- og restaurantdrift etter kvartal og fylke. 1997	15
11. Åpnede konkurser i bygge- og anleggsvirksomhet etter kvartal og fylke. 1997	16
12. Åpnede konkurser etter etableringsår og fylke. 1997	16
13. Åpnede konkurser i aksjeselskaper etter aksjekapital og fylke. 1997	17
14. Åpnede konkurser etter eierform og fylke. 1997	17
15. Emisjoner av sertifikater 4. kvartal 1997	19
16. Effektive renter på sertifikater 4. kvartal 1997	19
17. Emisjoner av obligasjoner 4. kvartal 1997	20
18. Effektive renter på obligasjoner 4. kvartal 1997	20
19. Valutakurser fra Oslo Børs. Årlig 1982 - 1997	21
20. Private pensjonskasser og -fond. Balanse etter finansobjekt. 31.12.96	23
21. Private pensjonskasser og -fond. Utlån etter lånetakersektor 31.12.96	24
22. Private pensjonskasser og -fond. Beholdning av obligasjoner, aksjer og andeler etter utstedersektor. 31.12.96	25
23. Private pensjonskasser og -fond. Resultatregnskap 1996	26
24. Kommunale pensjonskasser og -fond. Balanse etter finansobjekt. 31.12.96	28
25. Kommunale pensjonskasser og -fond. Utlån etter lånetakersektor 31.12.96	29
26. Kommunale pensjonskasser og -fond. Beholdning av obligasjoner, aksjer og andeler etter utstedersektor. 31.12.96	30
27. Kommunale pensjonskasser og -fond. Resultatregnskap 1996	31

Veiviser til tidligere publiserte tabeller	32-33
--	-------

Store fylkesvise forskjeller i antall åpnete konkurser for 1997

Det ble åpnet 3333 konkurser i 1997. Dette er en nedgang på 125 konkurser, eller 3,6 prosent sammenlignet med året før. Nedgangen er noe større enn den var for 1996, hvor antallet åpnete konkurser gikk ned med 1,2 prosent. Størst prosentvis nedgang hadde Troms med nesten 25 prosent, mens Vest-Agder hadde den største økningen med ca. 33 prosent. Bygge- og anleggs-virksomheten er den bransjen med størst prosentvis nedgang, mens transport og kommunikasjonssektoren hadde den største oppgangen.

Ti av landets 19 fylker hadde en reduksjon i antallet konkurser. Fylkestallene viser store endringsforskjeller i antall åpnete konkurser og økningen i Vest-Agder skyldes blant annet en markert økning i antall konkurser i bygge- og anleggsvirksomheten.

Konkursene er i all hovedsak lokalisert til sørøst og nordvest landet. Flest konkurser rammet Oslo med 644 stykker. Dette utgjør om lag 19 prosent av de totale åpnete konkursene. Oslo hadde dermed en nedgang på 4,7 prosent i forhold til 1996. Deretter fulgte Akershus og Hordaland med henholdsvis 342 og 272 konkurser, en nedgang på henholdsvis over 11 og 1 prosent.

Antall foretaks konkurser gikk i 1997 ned med 4,6 prosent til 2100, mens de personlige konkursene gikk ned med ca. 2,6 prosent, til 1233.

Selv om det ble flere konkurser i de fleste næringer, er det likevel en total nedgang fordi bygge- og anleggs-bransjen og varehandelen hadde en nedgang på henholdsvis 18 og 15 prosent. Størst økning finner vi i transport og kommunikasjonsnæringen hvor antall konkurser økte med over 10 prosent. Næringen

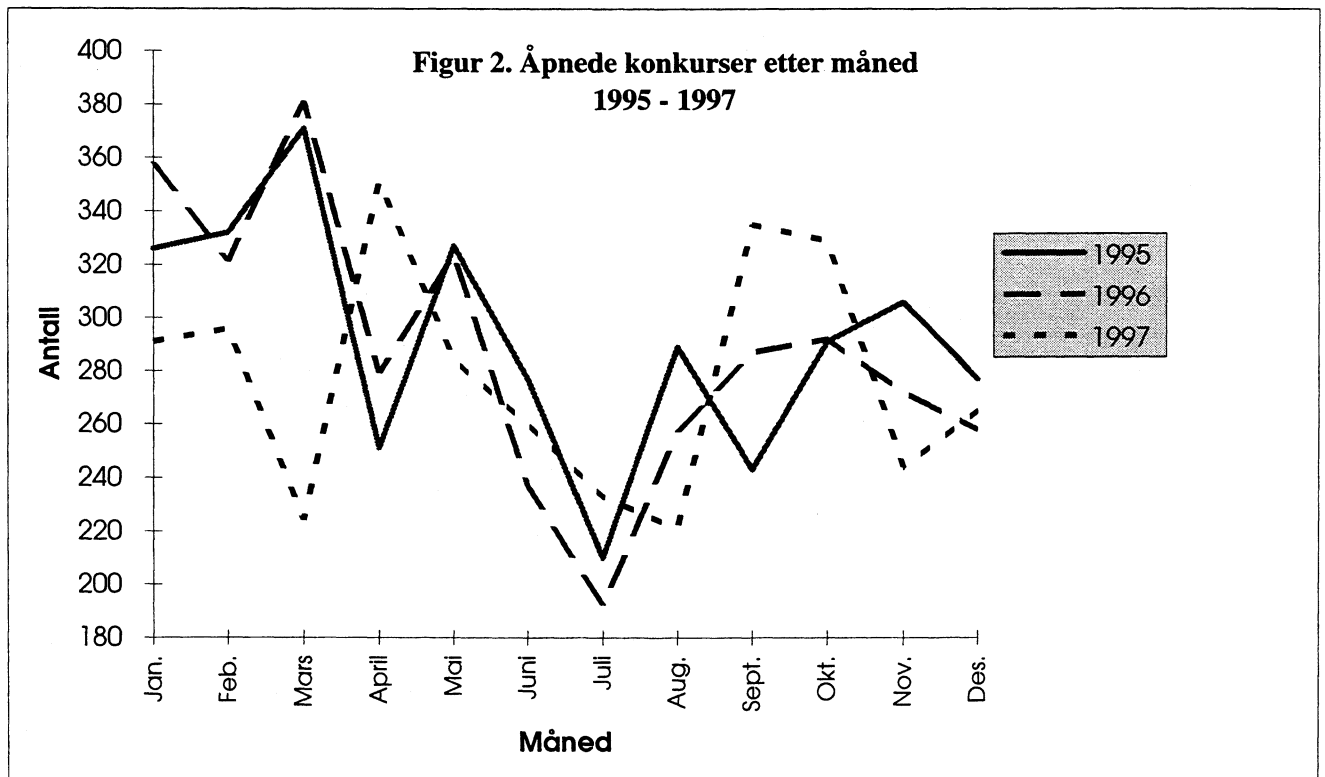
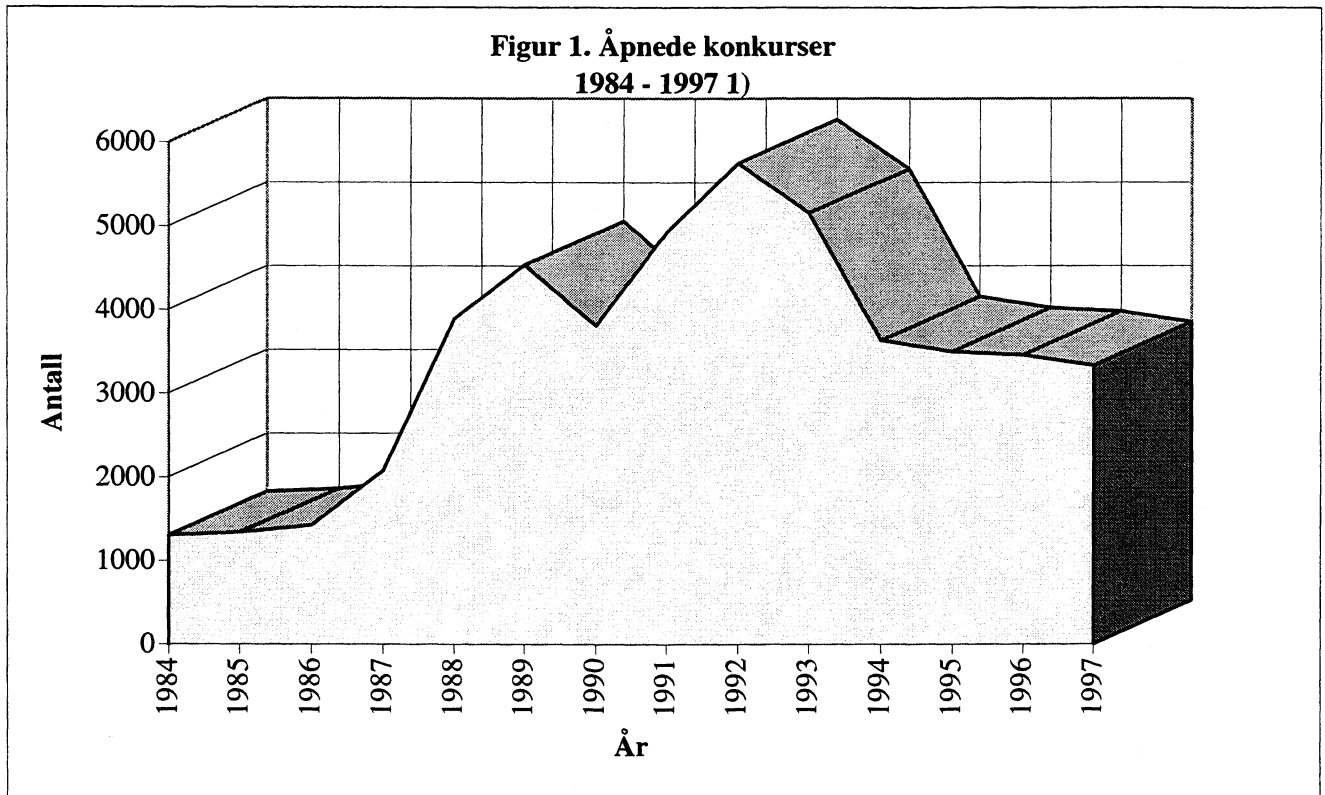
Eiendomsdrift mv. hadde størst økningen i antall åpnete foretaks konkurser, med 20 nye tilfeller. Samtidig viser næringsfordelingen av de personlige konkursene at antall konkurser i eiendomsdrift mv. ble redusert med 21 prosent, eller 23 tilfeller. Fordelt etter eierform var det aksjeselskaper som ble rammet av flest konkurser i 1997 med 2054. Over 50 prosent av disse hadde en aksjekapital på 50 000.

Om statistikken

Fra og med 1. januar 1994 er Statistisk sentralbyrås (SSB) konkursstatistikk basert på Konkursregisteret i Brønnøysund. Tidligere ble opplysningene hentet fra Løsøreregisteret. Tallene fra de to registrene er ikke direkte sammenlignbare.

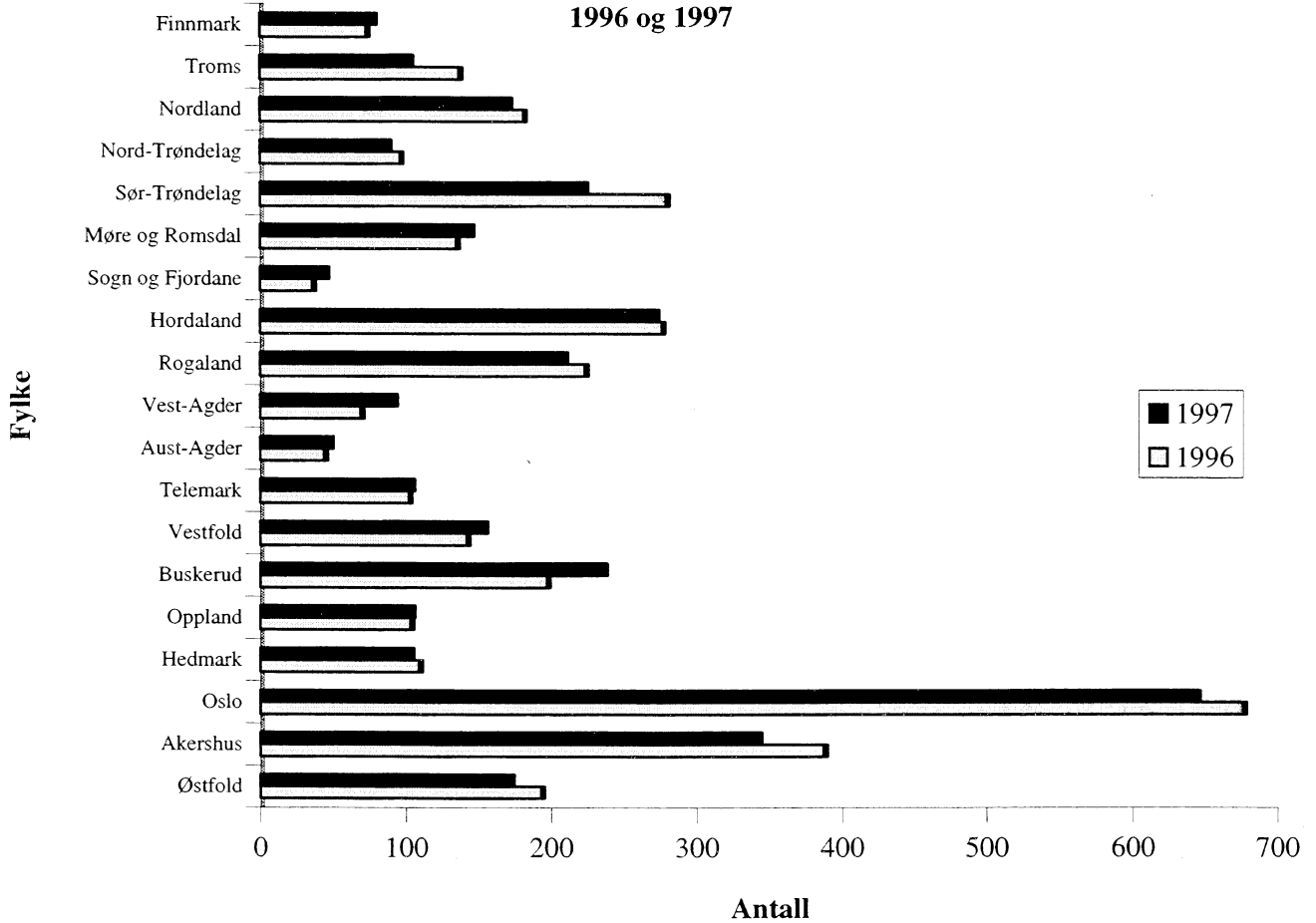
Opplysninger om selskapstype, alder og aksjekapital er hentet fra Foretaksregisteret i Brønnøysund. Sysselsettingstallene bygger på opplysninger i SSB Bedrifts- og foretaksregisteret.

Fra og med 1. januar 1995 gir materialet fra Brønnøysund muligheter til å identifisere personlige konkurser. Disse var tidligere delvis inkludert i gruppen 'uoppgett' næring og delvis var de næringsfordelte. Personlige konkurser omfatter åpnete konkurser for personlige næringsdrivende og lønnstakere. I praksis betyr dette at dersom konkursdebitor ikke er registrert i Foretaksregisteret i Brønnøysund, eller dersom den ikke er et enkeltmannsforetak, grupperes den inn under de personlige konkursene. Fra og med 1. januar 1995 oppgis næringsfordeling på to siffer for personlige konkurser fra Brønnøysund. Opplysningene bygger på skifterettens tildeling av næring, og det er knyttet en del usikkerhet til denne. De er derfor presentert i egen tabell. Endringene fører til at de næringsfordelte konkurser fra og med 1. januar 1995 ikke direkte kan sammenlignes med tidligere perioder.

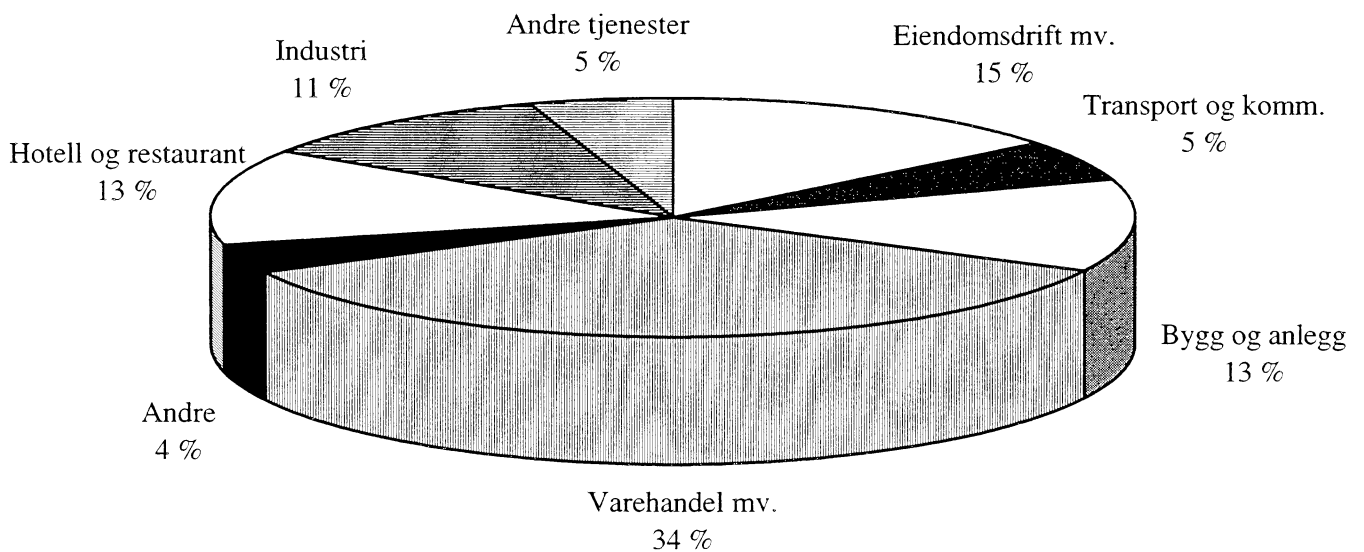


1) Endrede registreringsregler for personlige konkurser gjør at tallene fra og med 1994 ikke er direkte sammenlignbare med tidligere perioder.

**Figur 3. Åpnede konkurser etter fylke
1996 og 1997**



**Figur 4. Åpnede foretakskonkurser etter næring
4. kvartal 1997**



Tabell 1. Åpnede konkurser etter kvartal og fylke. 1995 - 1997

	1995		1996				1997				
	I alt	I alt	1.kv.	2.kv.	3.kv.	4.kv.	I alt	1.kv.	2.kv.	3.kv.	4.kv.
I alt	3500	3458	1060	840	736	822	3333	811	894	789	839
Østfold	202	193	56	56	46	35	172	53	54	32	33
Akershus	443	387	128	106	76	77	342	104	78	83	77
Oslo	701	676	240	141	135	160	644	117	176	184	167
Hedmark	112	109	28	25	29	27	104	27	20	31	26
Oppland	95	103	20	27	30	26	104	27	28	26	23
Buskerud	251	197	61	43	42	51	236	59	60	51	66
Vestfold	164	142	49	26	31	36	154	32	45	46	31
Telemark	104	102	23	32	13	34	104	19	33	26	26
Aust-Agder	48	44	20	12	5	7	48	10	19	9	10
Vest-Agder	66	69	11	16	19	23	92	23	20	26	23
Rogaland	219	223	60	73	47	43	209	52	48	50	59
Hordaland	248	276	84	70	62	60	272	64	84	59	65
Sogn og Fjordane	47	36	7	8	10	11	45	7	15	8	15
Møre og Romsdal	119	135	48	25	32	30	145	35	46	27	37
Sør-Trøndelag	240	279	84	55	61	79	223	61	62	48	52
Nord-Trøndelag	76	96	33	22	18	23	88	21	29	9	29
Nordland	170	181	40	59	31	51	171	48	34	31	58
Troms	129	137	40	29	38	30	103	31	22	29	21
Finnmark	66	73	28	15	11	19	77	21	21	14	21

Tabell 2. Åpnede konkurser etter måned. 1989 - 1997 1)

	1989	1990	1991	1992	1993	1994	1995	1996	1997
Hele året	4536	3814	4926	5749	5158	3634	3500	3458	3333
Januar	392	302	357	414	507	307	326	358	291
Februar	405	280	421	510	430	375	332	321	296
Mars	423	318	449	592	548	336	371	381	224
April	381	252	398	438	402	269	251	279	350
Mai	382	324	449	439	433	364	327	324	284
Juni	410	304	487	434	443	331	277	237	260
Juli	376	272	339	384	352	210	210	192	233
August	357	299	355	405	389	329	289	257	221
September	316	329	446	581	410	282	243	287	335
Oktober	428	421	444	595	380	255	291	292	329
November	390	398	444	519	495	314	306	272	244
Desember	276	315	337	438	369	262	277	258	266

1) Nye registreringsregler for personlige konkurser gjør at tall fra og med 1994 ikke er direkte sammenlignbare med tidligere perioder.

Tabell 3. Åpnede konkurser. Antall foretak etter næring 1) (SN94). Prosent. 4. kvartal 1996 - 4. kvartal 1997

Næring	1996		1997							
	4. kvartal		1. kvartal		2. kvartal		3. kvartal		4. kvartal	
	Antall foretak		Antall foretak		Antall foretak		Antall foretak		Antall foretak	
	I alt	Prosent	I alt	Prosent	I alt	Prosent	I alt	Prosent	I alt	Prosent
I alt	822	100,0	811	100,0	894	100,0	789	100,0	839	100,0
Personlige konkurser 1)	282	34,3	283	34,9	377	42,2	262	33,2	311	37,1
Jordbruk og skogbruk	2	0,2	1	0,1	2	0,2	4	0,5	4	0,5
Fiske, fangst og fiskeoppdrett	3	0,4	3	0,4	3	0,3	4	0,5	4	0,5
Bergverksdrift og utvinning ..	3	0,4	4	0,5	1	0,1	3	0,4	1	0,1
Utvinning av energi- råstoffer	1	0,1	1	0,1	-	-	-	-	-	-
Annen bergverksdrift og utvinning	2	0,2	3	0,4	1	0,1	3	0,4	1	0,1
Industri i alt	45	5,5	73	9,0	60	6,7	45	5,7	57	6,8
Produksjon av nærings- og nytellesmidler	6	0,7	18	2,2	8	0,9	14	1,8	14	1,7
Produksjon av tekstil- og bekleddingsvarer	2	0,2	3	0,4	2	0,2	1	0,1	4	0,5
Produksjon av lær- og lærvarer	1	0,1	-	-	-	-	-	-	-	-
Produksjon av trevarer	2	0,2	7	0,9	9	1,0	2	0,3	3	0,4
Treforedling, grafisk produksjon og forlags- virksomhet	14	1,7	13	1,6	13	1,5	10	1,3	11	1,3
Produksjon av kull og petroleumsprodukter	-	-	1	0,1	-	-	-	-	-	-
Produksjon av kjemikalier og kjemiske produkter	-	-	1	0,1	-	-	-	-	-	-
Produksjon av gummi- og plastprodukter	3	0,4	1	0,1	1	0,1	1	0,1	3	0,4
Produksjon av andre ikke- metallholdige mineral- produkter	1	0,1	4	0,5	3	0,3	1	0,1	3	0,4
Produksjon av metaller og metallvarer	2	0,2	7	0,9	10	1,1	5	0,6	7	0,8
Produksjon av maskiner og utstyr	4	0,5	4	0,5	4	0,4	3	0,4	4	0,5
Produksjon av elektriske og optiske produkter	1	0,1	-	0,0	4	0,4	2	0,3	3	0,4
Produksjon av transport- midler	3	0,4	7	0,9	6	0,7	4	0,5	2	0,2
Annen industriproduksjon ...	6	0,7	7	0,9	-	0,0	2	0,3	3	0,4
Bygge- og anleggsvirksomhet 2)	72	8,8	61	7,5	67	7,5	43	5,4	67	8,0
Varehandel, reparasjon av kjøretøyer og husholdnings- aparater 3)	224	27,3	194	23,9	197	22,0	194	24,6	183	21,8
Hotell- og restaurantdrift 4)	74	9,0	80	9,9	72	8,1	88	11,2	70	8,3
Transport og kommunikasjon ...	27	3,3	33	4,1	28	3,1	28	3,5	28	3,3
Finansiell tjenesteyting, forsikring	4	0,5	1	0,1	2	0,2	3	0,4	4	0,5
Eiendomsdrift, forretnings- messig tjenesteyting og utleievirksomhet	61	7,4	57	7,0	60	6,7	83	10,5	77	9,2
Andre tjenester	25	3,0	21	2,6	14	1,6	24	3,0	26	3,1
Uoppgitt 5)	-	0,0	-	0,0	11	1,2	8	1,0	7	0,8

1) Omfatter eneeierforetak, personlig næringsdrivende (bl. a. bønder og fiskere) og lønntakere. Spesifiseres etter næring i tabell 4.

2) For nærmere spesifisering, se tabell 11.

3) For nærmere spesifisering, se tabellene 7, 8 og 9.

4) For nærmere spesifisering, se tabell 10.

5) Omfatter foretak som ikke kan næringsfordeles ut i fra opplysninger fra skifteretten eller Statistisk sentralbyrås bedrifts- og foretaksregister.

Tabell 4. Personlige konkurser 1), etter næring (SN94). Prosent. 4. kvartal 1996 - 4. kvartal 1997

Næring	1996		1997									
	1.-4. kvartal		1.-4. kvartal		1. kvartal		2. kvartal		3. kvartal		4. kvartal	
	Antall		Antall		Antall		Antall		Antall		Antall	
	I alt	Prosent	I alt	Prosent	I alt	Prosent	I alt	Prosent	I alt	Prosent	I alt	Prosent
I alt	1263	100,0	1233	100,0	283	100,0	377	100,0	262	100,0	311	100,0
Jordbruk og skogbruk	46	3,6	42	3,4	9	3,2	11	2,9	11	4,2	11	3,5
Fiske, fangst og fiskeoppdrett	7	0,6	12	1,0	4	1,4	3	0,8	1	0,4	4	1,3
Bergverksdrift og utvinning ..	1	0,1	1	0,1	-	-	-	-	1	0,4	-	-
Industri	69	5,5	60	4,9	19	6,7	13	3,4	13	5,0	15	4,8
Kraft- og vannforsyning	-	-	-	-	-	-	-	-	-	-	-	-
Bygge- og anleggsvirksomhet ..	349	27,6	357	29,0	86	30,4	108	28,6	73	27,9	90	28,8
Varehandel, reparasjon av kjøretøyer og husholdnings- apparater	188	14,9	193	15,7	42	14,8	54	14,3	49	18,7	48	15,7
Hotell- og restaurantdrift ...	56	4,4	66	5,4	15	5,3	19	5,0	14	5,3	18	5,8
Transport og kommunikasjon ...	203	16,1	204	16,5	50	17,7	72	19,1	35	13,4	47	15,1
Finansiell tjenesteyting, forsikring	-	-	4	0,3	2	0,7	1	0,3	-	-	1	0,3
Eiendomsdrift, forretnings- messig tjenesteyting og utleievirksomhet	110	8,7	87	7,1	17	6,0	30	8,0	21	8,0	19	6,1
Andre tjenester	102	8,1	73	5,9	13	4,6	24	6,4	14	5,3	22	7,1
Uoppgitt 2)	132	10,5	134	10,9	26	9,2	42	11,1	30	11,5	36	11,5

1) Omfatter eneeierforetak, personlig næringsdrivende (bl.a. bønder og fiskere) og lønntakere. Næringsfordelingen for personlige konkurser er i stor grad basert på opplysninger fra skifteretten. I tilfeller hvor en person er innehaver av flere eneeierforetak vil skifterettens rangering avgjøre næringstildelingen for denne personen.

2) Omfatter personlige konkurser som det ut i fra opplysninger fra skifteretten ikke er mulig å næringsfordele.

Tabell 5. Åpnede konkurser. Antall konkurser, sysselsatte og omsetningsverdi 1), etter næring (SN94). 1996 og 1997.

Næring	1996				1997			
	Antall		Syssel- satte	Omset- nings- verdi	Antall		Syssel- satte	Omset- nings- verdi
	I alt	Prosent	Antall	Mill. kr	I alt	Prosent	Antall	Mill. kr
I alt	3458	100,0	7 185	5 051	3333	100,0	6 431	4 774
Personlige konkurser 2)	1263	36,5	370	148	1233	37,0	366	183
Jordbruk og skogbruk	9	0,3	2	6	11	0,3	5	2
Fiske, fangst og fiskeoppdrett	9	0,3	3	6	14	0,4	12	26
Bergverksdrift og utvinning ..	7	0,2	21	14	9	0,3	72	33
Utvinning av energi- råstoffer	2	0,1	-	-	1	-	2	1
Annen bergverksdrift og utvinning	5	0,1	21	14	8	0,2	70	32
Industri i alt	220	6,4	2 186	762	235	7,1	1 759	1 043
Produksjon av nærings- og nyttelsesmidler	33	1,0	180	147	54	1,6	396	339
Produksjon av tekstil- og beklekningsvarer	16	0,5	159	20	10	0,3	112	46
Produksjon av lær- og lærvarer	2	0,1	1	-	-	-	-	-
Produksjon av trevarer	13	0,4	139	106	21	0,6	166	112
Treforedling, grafisk produksjon og forlags- virksomhet	57	1,6	289	89	47	1,4	175	122
Produksjon av kull og petroleumsprodukter	-	-	-	-	1	-	1	2
Produksjon av kjemikalier og kjemiske produkter	-	-	-	-	1	-	1	3
Produksjon av gummi- og plastprodukter	8	0,2	31	18	6	0,2	20	14
Produksjon av andre ikke- metallholdige mineral- produkter	4	0,1	-	7	11	0,3	19	6
Produksjon av metaller og metallvarer	24	0,7	140	86	29	0,9	278	112
Produksjon av maskiner og utstyr	19	0,5	204	128	15	0,5	201	136
Produksjon av elektriske og optiske produkter	9	0,3	210	15	9	0,3	37	20
Produksjon av transport- midler	13	0,4	788	114	19	0,6	309	110
Annen industriproduksjon ...	22	0,6	45	33	12	0,4	44	23
Kraft- og vannforsyning	2	0,1	-	-	-	-	-	-
Bygge- og anleggsvirksomhet ..	281	8,1	829	687	238	7,1	566	476
Varehandel, reparasjon av kjøretøyer og husholdnings- aparater	881	25,5	1 905	2 477	768	23,0	1 774	2 066
Hotell- og restaurantdrift ...	307	8,9	1 145	440	310	9,3	956	369
Transport og kommunikasjon ...	105	3,0	181	169	117	3,5	177	209
Finansiell tjenesteyting, forsikring	18	0,5	-	1	10	0,3	1	-
Eiendomsdrift, forretnings- messig tjenesteyting og utleievirksomhet	257	7,4	382	300	277	8,3	588	318
Andre tjenester	98	2,8	161	41	85	2,6	137	43
Uoppgitt 3)	1	-	-	-	26	0,8	18	4

1) Oppgaven over sysselsetting og omsetning refererer seg til siste normale driftsår.

2) Omfatter eneeierforetak, personlig næringsdrivende (bl. a. bønder og fiskere) og lønnstakere. Spesifiseres i tabell 4.

3) Omfatter foretak som det ikke har vært mulig å identifisere i Bedrifts- og foretaksregisteret.

Tabell 6. Åpnede konkurser etter sysselsettingsgrupper, omsetningsgrupper 1) og næring (SN94) 1997

Næring	Antall	Sysselsettingsgrupper				Omsetningsgrupper (1000 kr)		
		0-4	5-24	25-49	50 og over	0-999	1000-5999	6000 og over
I alt	3333	2973	335	16	9	2468	678	187
Personlige konkurser 2)	1233	1228	5	-	-	1194	37	2
Jordbruk og skogbruk	11	11	-	-	-	10	1	-
Fiske, fangst og fiskeoppdrett	14	13	1	-	-	10	2	2
Bergverksdrift og utvinning ..	9	6	2	1	-	6	1	2
Utvinning av energi- råstoffer	1	1	-	-	-	1	-	-
Annen bergverksdrift og utvinning	8	5	2	1	-	5	1	2
Industri i alt	235	162	58	9	6	124	70	41
Produksjon av nærings- og nytellesmidler	54	38	12	3	1	32	10	17
Produksjon av tekstil- og bekleddingsvarer	10	4	4	2	-	2	6	2
Produksjon av lær- og lærvarer	-	-	-	-	-	-	-	-
Produksjon av trevarer	21	14	6	-	1	11	5	5
Treforedling, grafisk produksjon og forlags- virksomhet	47	37	9	1	-	24	16	7
Produksjon av kull og petroleumsprodukter	1	1	-	-	-	-	1	-
Produksjon av kjemikalier og kjemiske produkter	1	1	-	-	-	-	1	-
Produksjon av gummi- og plastprodukter	6	5	1	-	-	2	3	-
Produksjon av andre ikke- metallholdige mineral- produkter	11	10	1	-	-	9	2	-
Produksjon av metaller og metallvarer	29	18	9	1	1	14	10	5
Produksjon av maskiner og utstyr	15	7	7	-	1	7	5	3
Produksjon av elektriske og optiske produkter	9	7	1	1	-	7	1	1
Produksjon av transport- midler	19	12	4	1	2	9	6	4
Annen industriproduksjon ...	12	8	4	-	-	7	4	-
Kraft- og vannforsyning	-	-	-	-	-	-	-	-
Bygge- og anleggsvirksomhet ..	238	200	38	-	-	143	76	19
Varehandel, reparasjon av kjøretøyer og husholdnings- apparater	768	653	112	2	1	391	285	92
Hotell- og restaurantdrift ...	310	245	61	3	1	187	116	117
Transport og kommunikasjon ...	117	103	14	-	-	84	25	8
Finansiell tjenesteyting, forsikring	10	10	-	-	-	10	-	-
Eiendomsdrift, forretnings- messig tjenesteyting og utleievirksomhet	277	245	30	1	1	213	52	13
Andre tjenester	85	72	13	-	-	71	12	2
Uoppgitt 3)	26	25	1	-	-	25	1	-

1) Oppgavene over sysselsetting og omsetning refererer seg til siste normale driftsår.

2) Omfatter eneeierforetak, personlig næringsdrivende (bl.a. bønder og fiskere) og lønnstakere.

3) Omfatter foretak som ikke kan næringsfordeles ut i fra opplysninger fra skifteretten eller Statistisk sentralbyrås bedrifts- og foretaksregister.

Tabell 7. Åpnede konkurser i varehandel, reparasjon av kjøretøyer og husholdningsapparater. Antall foretak, etter næringsgruppe. (SN94). 4. kvartal 1996 - 4. kvartal 1997

Næringsgruppe	1996		1997							
	4. kvartal		1. kvartal		2. kvartal		3. kvartal		4. kvartal	
	Antall foretak		Antall foretak		Antall foretak		Antall foretak		Antall foretak	
	I alt	Prosent	I alt	Prosent	I alt	Prosent	I alt	Prosent	I alt	Prosent
Varehandel i alt	224	100.0	194	100.0	197	100.0	194	100.0	183	100.0
Handel med, vedlikehold og reparasjon av motorkjøretøyer og motorsykler. Detaljhandel med drivstoff til motorkjøretøyer og motorsykler ..	22	9.8	24	12.4	17	8.6	30	15.5	27	14.8
Handel med motorkjøretøyer	4	1.8	12	6.2	7	3.6	11	5.7	5	2.7
Vedlikehold og reparasjon av motorkjøretøyer	10	4.5	6	3.1	3	1.5	9	4.6	12	6.6
Handel med deler og utstyr til motorkjøretøyer	1	0.4	1	0.5	3	1.5	1	0.5	6	3.3
Handel med motorsykler, deler og utstyr, og vedlikehold og reparasjon av motorsykler	1	0.4	2	1.0	-	-	-	-	1	0.5
Detaljhandel med drivstoff til motorkjøretøyer og motorsykler ..	6	2.7	3	1.5	4	2.0	9	4.6	3	1.6
Agentur- og engroshandel unntatt med motorkjøretøyer og motorsykler ..	69	30.8	76	39.2	64	32.5	64	33.0	54	29.5
Agenturhandel	3	1.3	2	1.0	5	2.5	4	2.1	6	3.3
Engroshandel med jordbruksvarer og levende dyr	2	0.9	-	-	1	0.5	1	0.5	1	0.5
Engroshandel med nærings- og nytelsesmidler	15	6.7	11	5.7	8	4.1	6	3.1	3	1.6
Engroshandel med husholdningsvarer og varer til personlig bruk	18	8.0	15	7.7	17	8.6	18	9.3	16	8.7
Engroshandel med innsatsvarer, unntatt jordbruksvarer, avfall og skrap	8	3.6	15	7.7	10	5.1	5	2.6	6	3.3
Engroshandel med maskiner og utstyr ..	13	5.8	21	10.8	20	10.2	23	11.9	15	8.2
Engroshandel ikke nevnt annet sted ..	10	4.5	12	6.2	3	1.5	7	3.6	7	3.8
Detaljhandel, unntatt med motorkjøretøyer og motorsykler. Reparasjon av husholdningsvarer og varer til personlig bruk	129	57.6	93	47.9	113	57.4	98	50.5	94	51.4
Butikkhandel med bredt vareutvalg	20	8.9	14	7.2	14	7.1	15	7.7	15	8.2
Frukt og grønnsaker	1	0.4	1	0.5	2	1.0	3	1.5	2	1.1
Kjøtt og kjøttvarer	-	-	-	-	2	1.0	2	1.0	-	-
Fisk og skaldyr	-	-	2	1.0	3	1.5	-	-	1	0.5
Bakervarer-, konditorivarer, sjokolade og drops	1	0.4	2	1.0	2	1.0	2	1.0	1	0.5
Drikkevarer	-	-	-	-	-	-	-	-	1	0.5
Tobakksvarer	-	-	-	-	-	-	-	-	-	-
Nærings- og nytelsesmiddel ellers	3	1.3	3	1.5	1	0.5	2	1.0	1	0.5
Apotekvarer	-	-	-	-	-	-	-	-	-	-
Medisinske og ortopediske artikler	-	-	-	-	-	-	-	-	-	-
Kosmetikk og toalettartikler	3	1.3	-	-	2	1.0	1	0.5	4	2.2
Tekstiler og utstysvarer	4	1.8	4	2.1	7	3.6	3	1.5	3	1.6
Klær	30	13.4	21	10.8	16	8.1	16	8.2	14	7.7
Skotøy, reiseeffekter av lær og lærvarer	3	1.3	3	1.5	2	1.0	2	1.0	1	0.5
Belysningsutstyr, kjøkkenutstyr, møbler og innredningsartikler ..	6	2.7	4	2.1	8	4.1	9	4.6	5	2.7
Elektriske husholdningsapparater, radio, fjernsyn, plater, kassetter og musikkinstrumenter	5	2.2	6	3.1	12	6.1	10	5.2	10	5.5
Jernvarer, fargevarer og andre byggvarer	6	2.7	5	2.6	5	2.5	4	2.1	4	2.2
Bøker, papir, aviser og blader ..	4	1.8	1	0.5	6	3.0	3	1.5	-	-
Brukte varer	-	-	1	0.5	3	1.5	-	-	1	0.5
Butikkhandel ellers	43	19.2	26	13.4	28	14.2	26	13.4	31	16.9
Detaljhandel utenom butikk	4	1.8	-	-	1	0.5	-	-	4	2.2
Reparasjon av husholdningsvarer og varer til personlig bruk	-	-	1	0.5	2	1.0	2	1.0	4	2.2

Tabell 8. Åpnede konkurser i varehandel, reparasjon av kjøretøyer og husholdningsapparater. Antall foretak, sysselsatte og omsetningsverdi etter næringsgruppe, 1996 og 1997

Næring	1996				1997			
	Antall foretak		Syssel- satte	Omset- nings- verdi	Antall foretak		Syssel- satte	Omset- nings- verdi
	I alt	Prosent	Antall	Mill. kr	I alt	Prosent	Antall	Mill.
Varehandel i alt	881	100,0	1 905	2 977	768	100,0	1 774	2 26
Handel med, vedlikehold og repara- sjon av motorkjøretøyer og motor- sykler. Detaljhandel med drivstoff til motorkjøretøyer og motorsykler ..	75	8,5	222	341	98	12,8	233	58
Handel med motorkjøretøyer	18	2,0	66	147	35	4,6	87	40
Vedlikehold og reparasjon av motorkjøretøyer	30	3,4	85	77	30	3,9	47	4
Handel med deler og utstyr til motorkjøretøyer	8	0,9	5	3	11	1,4	15	1
Handel med motorsykler, deler og utstyr, og vedlikehold og reparasjon av motorsykler	1	0,1	-	4	3	0,4	3	
Detaljhandel med drivstoff til motorkjøretøyer og motorsykler ..	18	2,0	66	109	19	2,5	81	11
Agentur- og engroshandel unntatt med motorkjøretøyer og motorsykler ..	279	31,7	687	1 452	258	33,6	563	90
Agenturhandel	10	1,1	6	27	17	2,2	9	
Engroshandel med jordbruksvarer og levende dyr	3	0,3	46	48	3	0,4	4	
Engroshandel med nærings- og nytelsesmidler	38	4,3	145	544	28	3,6	76	11
Engroshandel med husholdningsvarer og varer til personlig bruk	62	7,0	120	268	66	8,6	131	31
Engroshandel med innsatsvarer, unntatt jordbruksvarer, avfall og skrap	42	4,8	145	287	36	4,7	43	4
Engroshandel med maskiner og utstyr	76	8,6	186	253	79	10,3	264	31
Engroshandel ikke nevnt annet sted	48	5,4	39	26	29	3,8	36	
Detaljhandel, unntatt med motor- kjøretøyer og motorsykler. Repara- sjon av husholdningsvarer og varer til personlig bruk	515	58,5	979	1 175	398	51,8	934	7
Butikkhandel med bredt vareutvalg	66	7,5	191	208	58	7,6	143	1
Frukt og grønnsaker	6	0,7	11	4	8	1,0	10	
Kjøtt og kjøttvarer	8	0,9	17	17	4	0,5	7	
Fisk og skalldyr	1	0,1	-	-	6	0,8	13	
Bakervarer-, konditorivarer, sjokolade og drops	13	1,5	41	15	7	0,9	37	
Drikkevarer	1	0,1	2	2	1	0,1	1	
Tobakksvarer	1	0,1	1	-	-	-	-	
Nærings- og nytelsesmiddel ellers	8	0,9	42	55	7	0,9	4	
Apotekvarer	-	-	-	-	-	-	-	
Medisinske og ortopediske artikler	-	-	-	-	-	-	-	
Kosmetikk og toalettartikler	12	1,4	15	9	7	0,9	22	
Tekstiler og utstyrvarer	19	2,2	36	35	17	2,2	51	
Klær	100	11,4	202	172	67	8,7	147	
Skotøy, reiseeffekter av lær og lærvarer	13	1,5	30	16	8	1,0	15	
Belysningsutstyr, kjøkkenutstyr, møbler og innredningsartikler	20	2,3	54	55	26	3,4	74	
Elektriske husholdnings- apparater, radio, fjernsyn, plater, kassetter og musikk- instrumenter	27	3,1	57	52	38	4,9	91	
Jernvarer, fargevarer og andre byggvarer	30	3,4	56	63	18	2,3	56	
Bøker, papir, aviser og blader ..	12	1,4	26	37	10	1,3	52	
Brukte varer	-	-	-	-	5	0,7	8	
Butikkhandel ellers	178	20,2	198	433	111	14,5	203	1
Detaljhandel utenom butikk	9	1,0	12	7	5	0,7	16	
Reparasjon av husholdningsvarer og varer til personlig bruk	3	0,3	5	1	9	1,2	28	

Tabell 9. Åpnede konkurser i varehandel, reparasjon av kjøretøyer og husholdningsapparater. Antall foretak etter kvartal og fylke. 1995 - 1997

Fylke	1995	1996				1997					
	I alt	I alt	1.kv.	2.kv.	3.kv.	4.kv.	I alt	1.kv.	2.kv.	3.kv.	4.kv.
I alt	827	881	276	198	183	224	768	194	197	194	183
Østfold	44	51	13	24	6	8	39	16	11	5	7
Akershus	86	97	29	24	16	28	73	17	19	25	12
Oslo	208	182	68	32	44	38	129	29	29	39	32
Hedmark	32	16	7	4	4	1	22	10	1	5	6
Oppland	9	16	3	5	3	5	9	4	4	-	1
Buskerud	48	47	13	11	10	13	39	6	13	11	9
Vestfold	41	38	16	3	9	10	36	5	13	11	7
Telemark	18	17	2	6	3	6	14	-	5	5	4
Aust-Agder	8	10	7	3	-	-	10	2	5	3	-
Vest-Agder	27	29	3	9	7	10	29	7	6	6	10
Rogaland	49	60	14	18	13	15	71	17	12	21	21
Hordaland	71	79	23	22	14	20	66	17	18	14	17
Sogn og Fjordane	10	11	2	2	4	3	15	3	8	2	2
Møre og Romsdal	27	45	16	9	14	6	44	9	15	10	10
Sør-Trøndelag	52	76	22	12	15	27	63	19	13	15	16
Nord-Trøndelag	14	18	8	3	5	2	22	8	9	-	5
Nordland	42	35	10	6	7	12	45	13	10	9	13
Troms	28	38	14	5	7	12	23	7	2	8	6
Finmark	13	16	6	-	2	8	19	5	4	5	5

Tabell 10. Åpnede konkurser i hotell- og restaurantvirksomhet. Antall foretak etter kvartal og fylke. 1995 - 1997

Fylke	1995	1996				1997					
	I alt	I alt	1.kv.	2.kv.	3.kv.	4.kv.	I alt	1.kv.	2.kv.	3.kv.	4.kv.
I alt	312	307	94	59	80	74	310	80	72	88	70
Østfold	20	21	6	3	4	8	23	3	8	8	4
Akershus	19	14	3	1	5	5	14	4	2	2	6
Oslo	76	58	23	10	11	14	63	13	21	20	9
Hedmark	8	8	-	3	2	3	8	3	-	4	1
Oppland	12	18	4	4	4	6	19	5	4	5	5
Buskerud	22	19	8	3	5	3	22	6	5	8	3
Vestfold	15	13	5	4	2	2	18	3	3	7	5
Telemark	16	10	3	2	-	5	13	3	3	4	3
Aust-Agder	6	4	3	1	-	-	3	-	1	1	1
Vest-Agder	3	4	-	-	3	1	5	1	-	1	3
Rogaland	22	24	7	7	7	3	23	5	5	6	7
Hordaland	21	23	5	4	10	4	21	7	6	4	4
Sogn og Fjordane	6	3	2	1	-	-	7	2	-	2	3
Møre og Romsdal	9	12	4	5	-	3	12	4	4	2	2
Sør-Trøndelag	15	18	3	3	7	5	13	4	2	2	5
Nord-Trøndelag	3	13	6	-	3	4	8	3	1	2	2
Nordland	21	20	3	3	8	6	16	8	3	4	1
Troms	11	15	5	3	6	1	14	4	-	6	4
Finmark	7	10	4	2	3	1	8	2	4	-	2

Tabell 11. Åpnede konkurser i bygge- og anleggsvirksomhet. Antall foretak etter kvartal og fylke. 1995 - 1997

Fylke	1995						1996					1997				
	I alt	I alt	1.kv.	2.kv.	3.kv.	4.kv.	I alt	1.kv.	2.kv.	3.kv.	4.kv.	I alt	1.kv.	2.kv.	3.kv.	4.kv.
I alt	248	281	87	69	53	72	238	61	67	43	67	238	61	67	43	67
Østfold	17	15	1	6	5	3	11	3	3	2	3	11	3	3	2	3
Akershus	34	28	9	6	7	6	21	6	4	5	6	21	6	4	5	6
Oslo	39	58	26	11	8	13	41	7	9	11	14	41	7	9	11	14
Hedmark	6	16	2	3	1	10	5	2	2	-	1	5	2	2	-	1
Oppland	8	10	1	3	5	1	11	2	2	5	2	11	2	2	5	2
Buskerud	19	17	7	4	4	2	19	7	4	4	4	19	7	4	4	4
Vestfold	10	13	5	3	3	2	10	2	3	2	3	10	2	3	2	3
Telemark	3	9	1	5	-	3	3	1	-	2	-	3	1	-	2	-
Aust-Agder	3	4	2	-	-	2	8	2	4	-	2	8	2	4	-	2
Vest-Agder	1	2	-	-	1	1	9	5	3	-	1	9	5	3	-	1
Rogaland	18	20	7	5	3	5	15	2	5	1	7	15	2	5	1	7
Hordaland	30	37	10	11	5	11	32	7	11	4	10	32	7	11	4	10
Sogn og Fjordane	4	4	-	1	2	1	1	-	1	-	-	1	-	1	-	-
Møre og Romsdal	7	4	1	-	2	1	9	3	1	2	3	9	3	1	2	3
Sør-Trøndelag	20	13	5	1	3	4	9	3	3	-	3	9	3	3	-	3
Nord-Trøndelag	5	8	3	2	1	2	9	2	5	1	1	9	2	5	1	1
Nordland	8	9	1	5	-	3	12	5	3	1	3	12	5	3	1	3
Troms	13	5	-	2	2	1	5	1	1	2	1	5	1	1	2	1
Finnmark	3	9	6	1	1	1	8	1	3	1	3	8	1	3	1	3

Tabell 12. Åpnede konkurser etter etableringsår og fylke. 1996 og 1997

Fylke	1996					1997				
	I alt	< 2 år	2-5 år	> 5 år	Uoppgitt 1)	I alt	< 2 år	2-5 år	> 5 år	Uoppgitt
I alt	3458	552	909	712	1285	3333	538	848	709	1
Østfold	193	37	48	38	70	172	26	36	37	
Akershus	387	47	74	69	197	342	33	71	70	
Oslo	676	155	180	146	195	644	109	155	131	
Hedmark	109	16	20	21	52	104	18	22	17	
Oppland	103	18	25	17	43	104	14	24	18	
Buskerud	197	29	53	37	78	236	34	50	45	
Vestfold	142	25	49	25	43	154	24	36	33	
Telemark	102	14	26	17	45	104	13	22	19	
Aust-Agder	44	7	15	11	11	48	10	21	9	
Vest-Agder	69	12	25	18	14	92	25	24	21	
Rogaland	223	36	60	58	69	209	49	66	44	
Hordaland	276	40	91	72	73	272	47	90	66	
Sogn og Fjordane ..	36	6	8	8	14	45	11	18	6	
Møre og Romsdal ..	135	12	36	40	47	145	23	40	38	
Sør-Trøndelag	279	43	67	44	125	223	34	53	50	
Nord-Trøndelag ...	96	15	19	19	43	88	16	20	27	
Nordland	181	12	52	30	87	171	20	49	40	
Troms	137	15	38	27	57	103	16	28	17	
Finnmark	73	13	23	15	22	77	16	23	21	

1) Inkludert personlige konkurser (1263 i 1996 og 1233 i 1997).

Tabell 13. Åpnede konkurser i aksjeselskaper, etter aksjekapital og fylke. 1996 og 1997. 1000 kr

	1996							1997						
	I alt	50	51-100	101-250	251-500	> 500	Uopp-gitt 1)	I alt	50	51-100	101-250	251-500	> 500	Uopp-gitt1)
I alt	2141	1231	367	277	132	131	3	2054	1099	390	268	135	159	3
Østfold	121	82	20	11	4	3	1	94	61	14	13	2	4	-
Akershus	187	123	25	19	10	9	1	171	106	34	15	6	9	1
Oslo	477	311	78	40	22	25	1	393	246	64	36	20	27	-
Hedmark	53	26	8	6	6	7	-	57	25	10	11	3	8	-
Oppland	59	32	9	8	2	8	-	54	27	11	8	5	3	-
Buskerud	117	75	20	11	4	7	-	125	78	23	9	7	7	1
Vestfold	97	52	17	12	7	9	-	88	46	14	16	6	6	-
Telemark	57	41	9	2	4	1	-	53	24	10	8	2	9	-
Aust-Agder	32	18	4	5	2	3	-	38	22	8	4	1	3	-
Vest-Agder	55	26	10	11	4	4	-	69	31	15	5	8	10	-
Rogaland	153	76	34	22	15	6	-	157	83	31	22	13	8	-
Hordaland	200	112	36	25	10	17	-	203	116	34	27	9	16	1
Sogn og Fjordane ..	22	7	3	7	3	2	-	33	12	9	7	-	5	-
Møre og Romsdal ...	86	48	17	10	5	6	-	98	41	23	19	8	7	-
Sør-Trøndelag	153	83	33	25	6	6	-	136	67	35	13	14	7	-
Nord-Trøndelag	51	21	8	20	1	1	-	62	23	17	11	4	7	-
Nordland	93	40	13	22	13	5	-	106	45	13	20	16	12	-
Troms	78	41	13	13	7	4	-	60	23	16	12	5	4	-
Finnmærk	50	17	10	8	7	8	-	57	23	9	12	6	7	-

1) Omfatter aksjeselskaper hvor opplysninger om aksjekapital er utelatt i Brønnøysunds foretaksregister.

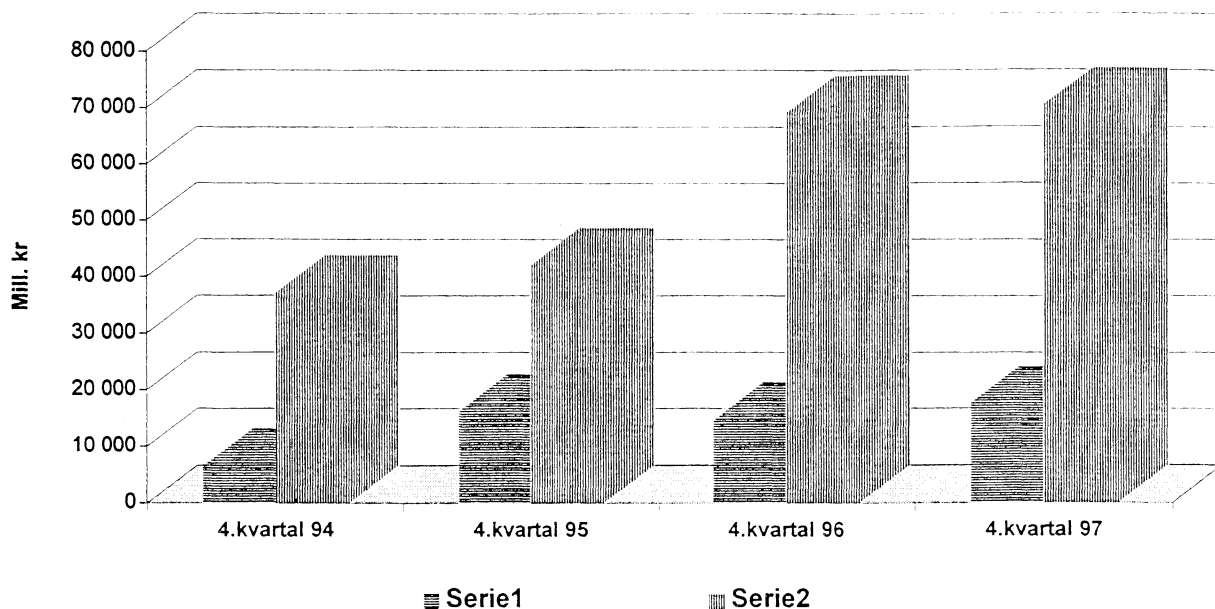
Tabell 14. Åpnede konkurser etter eierform og fylke. 1996 og 1997

	1996								1997							
	I alt	AS	ENK 1)	ANS	DA	BA	KS	Uopp-gitt 2)	I alt	AS	ENK 1)	ANS	DA	BA	KS	Uopp-gitt2)
I alt	3458	2141	1263	25	5	5	1	18	3333	2054	1233	23	10	3	1	9
Østfold	193	121	69	3	-	-	-	-	172	94	73	4	1	-	-	-
Akershus	387	187	194	3	-	-	-	3	342	171	167	2	-	-	-	2
Oslo	676	477	192	2	2	-	-	3	644	393	249	1	1	-	-	-
Hedmark	109	53	52	3	-	1	-	-	104	57	47	-	-	-	-	-
Oppland	103	59	42	1	-	-	-	1	104	54	48	2	-	-	-	-
Buskerud	197	117	77	2	-	-	-	1	236	125	106	2	1	1	-	1
Vestfold	142	97	43	1	-	-	-	1	154	88	60	1	2	-	-	3
Telemark	102	57	45	-	-	-	-	-	104	53	50	-	1	-	-	-
Aust-Agder	44	32	11	-	-	-	-	1	48	38	9	-	1	-	-	-
Vest-Agder	69	55	13	-	-	-	-	1	92	69	22	-	1	-	-	-
Rogaland	223	153	67	1	-	1	-	1	209	157	50	1	-	-	-	1
Hordaland	276	200	72	-	2	-	-	2	272	203	68	1	-	-	-	-
Sogn og Fjordane ..	36	22	11	-	-	1	-	2	45	33	10	2	-	-	-	-
Møre og Romsdal ...	135	86	45	3	1	-	-	-	145	98	43	1	1	-	-	1
Sør-Trøndelag	279	153	125	1	-	-	-	-	223	136	86	-	1	-	-	-
Nord-Trøndelag	96	51	41	1	-	2	-	1	88	62	24	1	-	-	-	1
Nordland	181	93	86	2	-	-	-	-	171	106	62	1	-	2	-	-
Troms	137	78	56	1	-	-	1	1	103	60	42	1	-	-	-	-
Finnmærk	73	50	22	1	-	-	-	-	77	57	17	3	-	-	-	-

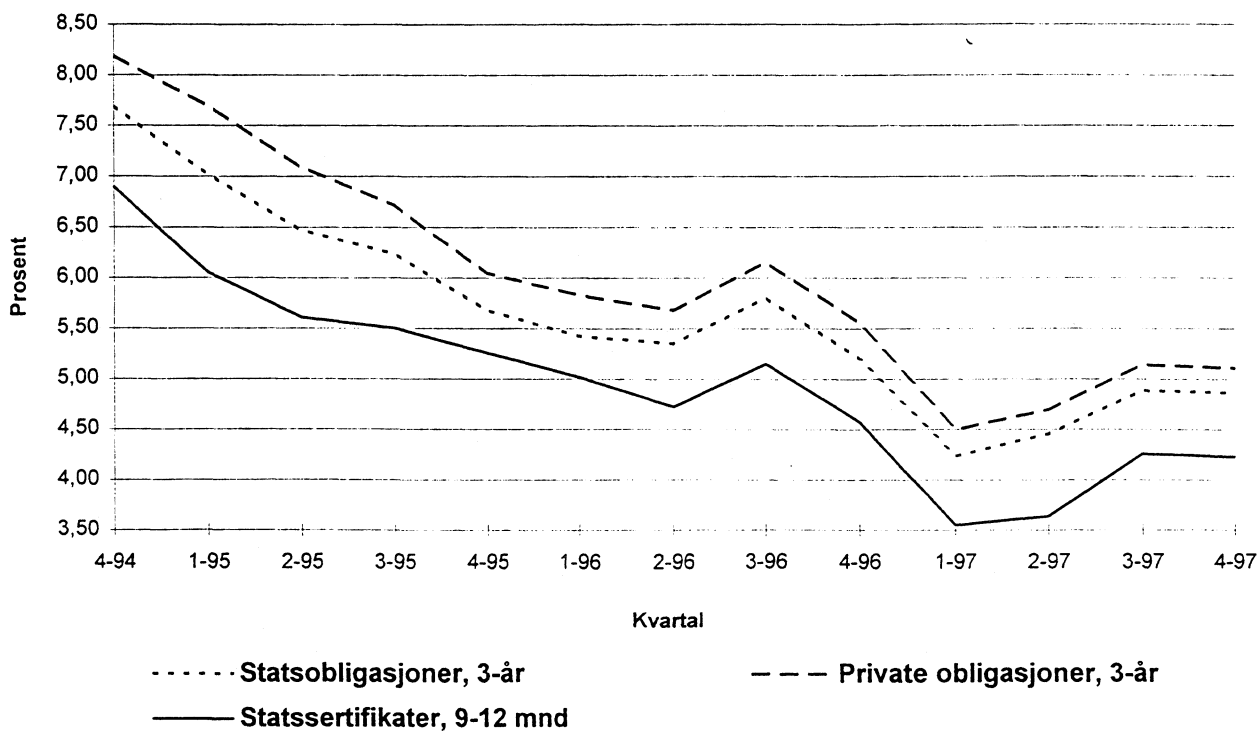
1) Inkludert personlig næringsdrivende (bl.a. bønder og fiskere) og lønntakere.

2) Omfatter foretak som det ikke er mulig å identifisere i Brønnøysunds foretaksregister.

Figur 5. Emisjoner av obligasjoner og sertifikater i norske kroner. 4. kvartal 1994 - 1997



Figur 6. Effektive renter på utvalgte obligasjoner og sertifikater 4. kvartal 1994 - 4. kvartal 1997



Kilde: Norges Bank

Tabell 15. Emisjoner av sertifikater lagt ut i Norge. 4. kvartal 1996 og 1997. Mill. kr

	Bruttoemisjoner								Utestående gjeld	
	1996				1997*				31. des. 1996	31. des. 1997*
	Okt.	Nov.	Des.	Januar-des.	Okt.	Nov.	Des.	Januar-des.		
Emisjoner i alt	21 767	24 165	23 247	250 644	21 329	19 301	29 791	302 947	106 476	118 423
Statssertifikater	4 000	3 000	5 500	50 000	4 500	3 000	11 500	92 500	36 000	35 000
Banksertifikater	6 445	5 180	4 155	90 555	6 422	7 615	7 828	102 468	31 254	45 897
Forretningsbanker	3 120	2 630	1 790	43 850	3 932	3 458	4 418	47 814	15 554	26 040
Sparebanker	3 325	2 550	2 365	46 705	2 490	4 157	3 410	54 654	15 700	19 857
Kredittsertifikater	1 855	8 425	5 780	32 058	2 261	980	843	20 117	5 780	3 936
Finanssertifikater	390	330	250	3 653	345	150	-	4 634	2 145	1 720
Lånesertifikater	9 077	7 230	7 562	73 428	7 801	7 556	9 620	83 228	31 297	31 870
Statsforvaltningen	-	-	-	-	-	-	-	-	-	-
Statlige låneinstitutter	4 187	2 515	2 432	31 089	3 785	2 078	6 073	34 040	16 861	16 585
Fylkeskommuner	40	142	103	915	90	-	-	799	675	320
Kommuner	1 715	2 133	1 817	13 188	1 226	2 793	2 022	14 144	4 602	3 686
Statens forretningsdrift	-	-	-	-	-	-	-	-	-	-
Statlig eide foretak mv.	400	250	1 660	7 010	400	-	-	2 750	2 010	550
Kommuneforetak	180	525	480	6 059	955	1 160	515	11 955	1 899	3 559
Private foretak	2 555	1 665	1 070	15 167	1 345	1 525	1 010	19 540	5 250	7 170
Utlandet	-	-	-	950	-	-	-	-	-	-

Kilde: Norges Bank.

Tabell 16. Effektive renter på sertifikater¹. 4. kvartal 1996 og 1997. Prosent p.a.

	1996				1997			
	Okt.	Nov.	Des.	Januar-Des.	Okt.	Nov.	Des.	Januar-Des.
0 - 3 mnd	4,75	4,16	4,06	4,75	3,72	3,65	3,69	3,54
3 - 6 mnd	4,95	4,30	4,14	4,79	3,92	3,87	3,89	3,67
6 - 9 mnd	5,04	4,37	4,18	4,84	4,1	4,06	4,03	3,80
9 -12 mnd	5,10	4,41	4,21	4,87	4,31	4,24	4,14	3,92

¹ Helårige effektive etterskuddsrenter, basert på representative norske statssertifikater. Måned- og kvartalsgjennomsnitt.

Kilde: Norges Bank

Tabell 17. Emisjoner av obligasjoner. 4. kvartal 1996 og 1997. Mill. kr

Låntakere	1996				1997*			
	Okt.	Nov.	Des.	Januar-des.	Okt.	Nov.	Des.	Januar-des.
Emisjoner i alt	7 300	7 343	5 885	88 562	11 280	7 079	8 662	121 635
Emisjoner i norske kroner	4 200	6 905	3 458	70 402	3 592	6 707	7 246	74 094
Statsforvaltningen	-	3 000	-	21 000	-	2 000	-	14 000
Statlige låneinstitutter	-	150	324	4 466	225	77	-	3 940
Forretningsbanker	1 351	625	705	14 526	1 195	1 325	2 265	27 112
Sparebanker	530	1 125	600	8 831	1 090	1 625	1 625	12 290
Kredittforetak	983	320	355	6 987	700	30	-	5 422
Finansieringsselskaper	-	-	25	50	-	150	-	150
Livsforsikringsselskaper	-	-	-	-	-	-	480	480
Skadeforsikringsselskaper	-	-	-	-	-	-	-	-
Fylkeskommuner	150	-	118	931	-	-	387	971
Kommuner	658	975	308	4 248	-	150	617	1 852
Statens forretningsdrift	-	110	-	110	-	-	-	-
Statlig eide foretak mv.	-	-	-	3 325	-	-	-	-
Kommuneforetak	100	300	800	2 072	50	900	500	2 635
Private foretak	26	300	210	2 299	300	450	1 372	4 403
Utlandet	402	-	13	1 557	32	-	-	839
Emisjoner i utenlandsk valuta ¹	3 100	438	2 427	18 160	7 688	372	1 416	47 541
Statsforvaltningen.....	-	-	-	-	-	-	-	-
Statlige låneinstitutter	-	-	-	-	-	-	-	-
Forretningsbanker	2 080	-	-	2 080	4 866	144	112	23 241
Sparebanker	-	-	-	-	-	-	-	-
Kredittforetak	1 020	-	1 229	8 459	790	14	744	11 367
Finansieringsselskaper	-	-	-	-	-	-	-	-
Livsforsikringsselskaper	-	-	-	-	-	-	-	-
Skadeforsikringsselskaper	-	-	-	-	-	-	-	-
Fylkeskommuner	-	-	-	-	-	-	-	-
Kommuner	-	-	-	-	-	-	-	-
Statens forretningsdrift	-	-	-	-	-	-	-	-
Statlig eide foretak mv.	-	438	1 198	6 798	2 032	214	560	6 078
Kommuneforetak	-	-	-	-	-	-	-	-
Private foretak	-	-	-	823	-	-	-	6 855

¹ Omfatter kun de emisjoner som er rapportert til Norges Bank. Omregnet etter månedens gjennomsnittlige valutakurs (midtkurs).

K i l d e : Norges Bank.

Tabell 18. Effektive renter på obligasjoner¹. 4. kvartal 1996 og 1997. Prosent p.a.

	1996				1997			
	Okt.	Nov.	Des.	Januar-Des.	Okt.	Nov.	Des.	Januar-Des.
Statsobligasjoner								
3 år	5,61	5,12	4,89	5,45	4,86	4,91	4,82	4,61
5 år	6,05	5,68	5,47	5,97	5,25	5,27	5,14	5,12
10 år	6,75	6,50	6,33	6,77	5,75	5,72	5,5	5,89
Private obligasjoner								
3 år	5,96	5,49	5,24	5,81	5,1	5,14	5,08	4,86
5 år	6,47	6,07	5,88	6,40	5,56	5,57	5,49	5,46
10 år	7,20	6,95	6,77	7,16	6,17	6,15	5,95	6,25

¹ Helårlige effektive etterskuddsrenter på representative norske obligasjoner, vektet med gjenstående løpetid. Månedsgjennomsnitt.

K i l d e : Norges Bank

Tabell 19. Valutakurser¹ Fra Oslo Børs

År	Svenske kroner	Danske kroner	Finske mark	Islandske kroner	Britiske pund	Tyske mark	Franske franc	Belgiske franc
	Kroner pr 100 SEK	Kroner per 100 DKK	Kroner per 100 FIM	Kroner per 100 ISK	Kroner per GBP	Kroner per 100 DEM	Kroner per 100 FRF	Kroner per 100 BEF
	1982	103.07	77.43	134.21	53.69	11.27	265.80	98.28
1983	95.18	79.94	131.22	29.99	11.07	286.14	96.10	14.19
1984	98.61	78.81	135.91	25.88	10.87	286.83	93.42	14.02
1985	99.93	81.27	138.79	20.72	11.07	292.65	95.89	14.51
1986 ³	103.94	91.70	146.04	18.01	10.85	342.10	107.00	16.62
1987	106.27	98.58	153.35	17.43	11.02	375.04	112.14	18.05
1988	106.36	96.90	155.80	15.26	11.59	371.39	109.50	17.74
1989	107.11	94.53	161.03	12.17	11.31	367.52	108.32	17.54
1990	105.73	101.21	163.71	10.73	11.14	387.41	114.99	18.75
1991 ⁴	107.21	101.42	160.45	10.97	11.44	391.01	114.98	19.00
1992 ⁵	106.93	102.97	139.00	10.79	10.94	397.98	117.41	19.33
1993	91.26	109.48	124.22	10.50	10.65	429.07	125.28	20.53
1994	91.46	111.02	135.39	10.09	10.80	435.09	127.21	21.11
1995	88.91	113.11	145.17	9.78	10.00	442.35	127.00	21.50
1996	96.27	111.36	140.60	9.68	10.08	429.22	126.23	20.86
1997	92.61	107.09	136.26	9.97	11.58	407.98	121.19	19.77

År	Hollandske gylden	Italienske lire	Sveitserfranc	Amerikanske dollar	Canadiske dollar	Spanske pesetas	Japanske yen
	Kroner per 100 NGL	Kroner per 100 ITL	Kroner per 100 CHF	Kroner per USD	Kroner per CAD	Kroner per 100 ESP	Kroner per 100 JPY
	1982	241.63	0.48	317.96	6.45	4.98	5.88
1983	256.13	0.48	347.79	7.30	5.92	5.10	3.07
1984	254.42	0.47	347.48	8.16	6.30	5.07	3.44
1985	259.41	0.45	351.09	8.60	6.30	5.05	3.61
1986	303.26	0.50	413.64	7.40	5.32	5.29	4.42
1987	332.88	0.52	452.30	6.74	5.08	5.46	4.67
1988	330.03	0.50	445.99	6.52	5.30	5.60	5.09
1989	325.81	0.50	422.47	6.90	5.83	5.84	5.01
1990	343.90	0.52	451.35	6.26	5.37	6.15	4.33
1991	347.03	0.52	452.52	6.48	5.66	6.24	4.82
1992 ⁵	353.47	0.51	442.34	6.21	5.14	6.08	4.91
1993	381.95	0.45	480.26	7.09	5.50	5.59	6.40
1994	387.97	0.44	516.42	7.06	5.17	5.27	6.91
1995	394.90	0.39	536.41	6.34	4.62	5.08	6.77
1996	383.07	0.42	522.96	6.46	4.74	5.10	5.94
1997	362.50	0.42	487.58	7.07	5.11	4.83	5.86

1) Salgskurser, gjennomsnittstall. F.o.m. 1982 gjennomsnitt av bankenes salgs- og kjøpskurser. F.o.m. 1984 bankenes midtkurser (børsnotert kurs).

3) Den norske kronen ble devaluert mai 1986

4) Finske mark ble devaluert 12 prosent 14. november 1991.

5) Islandske kroner ble devaluert med 6 prosent 23. november 1992. Spanske pesetas ble devaluert med 5 prosent 17. september 1992. Flytende valutakurser ble innført på ulike tidspunkt f.o.m. september 1992 for finske mark italienske lire, britiske pund, svenske kroner og norske kroner.

Kilde: Norges Bank.

Private pensjonskasser og pensjonsfond. Årsstatistikk 1996

Samlet forvaltningskapital for private pensjonskasser og fond var 44 milliarder ved utgangen av 1996. Dette er en økning på 9 prosent sammenliknet med 1995. For perioden 1993 til 1996 har selskapene hatt en økning på 29 prosent. Økningen i forvaltningskapitalen har dermed stagnert noe i forhold til samme periode i fjor. Balanseregnskapet viser at 25,9 milliarder av forvaltningskapitalen var plassert i obligasjoner, og 8,1 milliarder var plassert i aksjer og andeler (bokførte verdier).

Samlet forsikringsforpliktelse utgjorde ved utgangen av 1996 ca. 42 milliarder kroner. Dette er en økning på 3,8 milliarder eller 9 prosent.

Inntektene til de private pensjonskasser og pensjonsfond var på 7,7 milliarder kroner i 1996. Dette er en økning i forhold til fjoråret på 19 prosent. Inntekter fra verdipapirer utgjorde omlag 3,6 milliarder kroner, mens inntekter fra medlemmene utgjorde 1,3 milliarder.

Tabell 20. Private pensjonskasser og pensjonsfond. Balanse etter finansobjekt. 31. desember 1993 - 31. desember 1996. Mill. Kr.

	1993	1994	1995	1996*
1. Omløpsmidler	25 972	26 282	29 597	34 438
1.1 Sedler og skillemynt	0	0	0	0
1.2 Bankinnskudd	2 131	1 985	1 863	2 030
1.3 Forfalte ikke betalte premier	26	31	40	42
1.4 Forf. ikke betalte finansinntekter	292	59	176	92
1.5 Opptjente, ikke forfalte finansinntekter 1)	660	752	727	792
1.6 Sertifikater mv	304	585	902	2 456
1.7 Aksjer, andeler og grunnfondsbevis 2) .	3 737	5 098	6 095	7 978
1.8 Obligasjoner 2)	18 798	17 286	19 537	20 508
1.9 Kortsiktige fordringer på eget foretak.	-	-	15	7
1.10 Andre omløpsmidler	25	488	242	533
2. Anleggsmidler	5 493	9 561	10 411	9 903
2.1 Aksjer, andeler og grunnfondsbevis 2) .	-	125	408	159
2.2 Obligasjoner 2)	-	4 539	5 591	5 411
2.3 Utlån disponert 3)	3 777	2 944	2 422	2 338
Utlån i alt ..	3 777	2 944	2 422	2 338
Spesifiserte tapsavsetninger	-	-	-	-
2.4 Uspesifiserte tapsavsetninger	-	1	-	1
2.5 Faste eiendommer	1 716	1 903	1 941	1 994
2.6 Driftsmidler	-	50	49	0
2.7 Andre anleggsmidler	-	1	0	1
SUM EIENDELER I ALT	31 466	35 843	40 008	44 342
3. Gjeld	272	188	265	192
3.1 Forfalte ikke betalte pensjoner	21	0	1	0
3.2 Forfalte ikke betalte utløsningsbeløp .	20	16	22	27
3.3 Avsatt til renter på innskutt kapital .	-	-	13	12
3.4 Skatt, betalbar og utsatt	82	68	42	43
3.5 Annen gjeld	149	103	186	110
4. Forsikringsfond.....	30 558	34 464	38 218	42 266
4.1 Premiereserve	18 848	22 455	24 569	28 035
4.2 Tilleggsavsetninger.....	-	-	901	1 251
4.3 Premiefond	10 721	11 213	11 940	11 783
4.4 Pensjonsreguleringsfond	869	778	793	1 182
4.5 Andre fond	119	18	15	16
5. Sikkerhetsfond	205	290	281	297
6. Ansvarlig kapital	431	902	1 244	1 586
6.1 Innskutt kjernekapital	5	245	367	427
6.2 Overført andel av overskudd	426	615	802	1 080
6.3 Annen kjernekapital	-	0	13	6
6.4 Ordinær ansvarlig lånekapital	-	42	54	63
6.5 Evigvarende ansvarlig lånekapital	-	-	10	10
6.6 Annen tilleggskapital	-	1	1	1
SUM GJELD FOND OG ANSVARLIG KAPITAL	31 466	35 843	40 008	44 342
Tallet på selskaper	289	265	272	279

1) Tallene for 1995 og 1996 er ikke sammenlignbare med tidligere år

2) Før 1994 inngår anleggsmidler i omløpsmidler. Spesifikasjon se tabell 22

3) Spesifikasjon se tabell 21

Tabell 21. Private pensjonskasser og pensjonsfond. Utlån etter låntakersektor 1) pr. 31. desember 1993-1996. Mill. Kr.

Låntakersektor	1993	1994	1995	1996*
I ALT	3 778	2 945	2 423	2 341
1. Offentlig forvaltning	10	0	0	1
Stats- og trygdeforvaltningen	-	-	-	-
Fylkeskommuner	-	-	-	-
Kommuner	10	0	0	1
2. Finansielle foretak	112	14	17	16
Statlige låneinstitutter	-	-	-	-
Forretningsbanker				
inkl. Postbanken	2	0	0	0
Sparebanker	28	-	-	-
Kredittforetak	22	0	0	0
Finansieringsselskaper	35	13	16	15
Verdipapirfond	-
Andre finansielle foretak				
eksl. hjelpeforetak	-	-	-	-
Livsforsikringsselskaper	25	-	-	-
Skadeforsikringsselskaper ...	-	-	-	-
Finansielle hjelpeforetak ...	-	-	-	-
3. Ikke-finansielle foretak	535	483	331	379
Statens forretningsdrift	-	-	-	-
Statlig eide foretak	18	108	63	137
Kommuneforetak	20	0	0	0
Private foretak med				
begrenset ansvar (AS mv.) ..	486	375	268	242
Private produsentorienterte				
organisasjoner uten				
profittformål.....	11	-	-	-
4. Husholdninger mv.	3 120	2 447	2 075	1 945
Personlige foretak mv.	43	15	16	21
Private konsumentorienterte				
organisasjoner uten				
profittformål	6	3	3	0
Personlig næringsdrivende ...	18	17	13	7
Lønnstakere o.l.	3 042	2 400	2 031	1 906
Ufordelt sektor	11	11	11	11
5. Spesifikasjon:				
Kommuner, ikke-finansielle				
foretakninger, husholdninger	3 665	2 931	2 406	2 325
1) Ny sektorinndeling f.o.m. 1996				

Tabell 22. Private pensjonskasser og pensjonsfond. Beholdninger av obligasjoner og aksjer til pålydende verdi, etter utstedersektor 1). 31. desember 1995 og 1996. Mill kr.

	Obligasjoner		Aksjer og andeler	
	31.12 1995	31.12 1996*	31.12 1995	31.12 1996*
I ALT	24 552	25 004	4 075	4 656
1. Offentlig forvaltning	9 978	10 309	-	-
Stats- og trygdeforvaltningen ..	7 789	8 003	-	-
Fylkeskommuner	545	496	-	-
Kommuner	1 644	1 810	-	-
2. Finansielle foretak	8 114	9 323	383	2 316
Statlige låneinstitutter	738	641	-	-
Forretningsbanker				
inkl. Postbanken	2 336	3 155	175	287
Sparebanker	461	647	94	129
Kredittforetak	4 319	4 632	6	5
Finansieringsselskaper	41	9	4	4
Verdipapirfond	-	..	1 789
Andre finansielle foretak				
ekskl. hjelpeforetak	-	40	-	2
Livsforsikringsselskaper	207	197	83	68
Skadeforsikringsselskaper	12	1	20	33
Finansielle hjelpeforetak	-	-	-	1
3. Ikke-finansielle foretak	4 976	4 319	3 354	1 827
Statens forretningsdrift	1	48	-	-
Statlig eide foretak	890	621	110	95
Kommuneforetak	2 201	1 541	-	0
Private foretak med begrenset ansvar (AS mv.)	1 883	2 104	3 245	1 732
Private produsentorienterte organisasjoner uten profittformål	1	6	-	-
4. Husholdninger	5	0	-	0
Personlige foretak mv.	2	-	-	-
Private konsumentorienterte organisasjoner uten profittformål	2	0	-	-
Personlig næringsdrivende	-	-	-	-
Lønnstakere o.l.	-	-	-	-
Ufordelt sektor	-	0	-	0
5. Utlandet	1 479	1 054	339	513

1) Ny sektorinndeling f.o.m. 1996

Tabell 23. Private pensjonskasser og pensjonsfond. Resultatregnskap. 31. desember 1993 - 31. desember 1996. Mill. kr

	1993	1994	1995	1996*
SUM INNTEKTER	6 237	5 722	6 258	7 747
1. Tilskudd til pensjonskassen	2 029	2 628	2 579	3 622
1.1 Premieinnbetalinger fra foretaket	761	960	1 109	1 329
1.2 Premieinnbetalinger fra medlemmene ...	43	22	23	25
1.3 Overført fra premiefond	929	1 517	1 391	2 015
1.4 Overført fra pensjonsreguleringsfond .	36	36	41	240
1.5 Andre tilskudd	259	92	15	13
2. Overført fra andre pensjonsinnretninger...	-	-	92	259
3. Renter og utbytte	2 454	2 262	2 567	2 617
3.1 Renter av bankinnskudd	162	111	100	112
3.2 Renter av obligasjoner	1 710	1 722	2 076	2 114
3.3 Aksjeutbytte.....	64	123	168	218
3.4 Andre renteinntekter og inntekter av utbytte	517	306	223	173
4. Andre inntekter	1 755	832	1 020	1 249
4.1 Realiserte gevinster på obligasjoner .	724	309	393	304
4.2 Realiserte gevinster på aksjer	728	300	394	700
4.3 Inntekter av faste eiendommer.....	-	-	200	199
4.4 Annet	303	222	34	44
SUM KOSTNADER	3 681	4 536	4 959	5 884
5. Lønn og andre administrasjonskostnader ...	67	95	108	133
6. Pensjoner	958	1 083	1 142	1 244
6.1 Alderspensjoner	595	688	704	763
6.2 Uførepensjoner	139	147	161	184
6.3 Ektefellepensjoner	208	228	264	283
6.4 Barnpensjoner	16	21	13	14
7. Utløsningsbeløp/Overført til andre pensjonsinnretninger.....	151	204	200	201
8. Andre kostnader	227	757	152	151
8.1 Tap på verdipapirer mv	160	554	102	97
8.2 Av- og nedskrivninger	63	98	21	15
8.3 Annet	5	105	29	39
9. Pliktige avsetninger	2 196	2 343	3 325	4 124
9.1 Til/fra premiereserve	1 534	1 914	2 020	3 278
9.2 Til tilleggsavsetninger.....	-	-	869	373
9.3 Renter til premiefond	323	332	411	397
9.4 Renter til pensjonsreguleringsfond ...	142	31	29	54
9.5 Til/fra sikkerhetsfond	149	54	-10	14
9.6 Andre pliktige avsetninger	49	13	6	8
10. Skattekostnad	82	53	31	31
RESULTAT TIL FORDELING	2 556	1 186	1 300	1 864
11. Overføringer	2 566	1 186	1 300	1 864
11.1 Til premiefond	2 011	982	989	1 550
11.2 Til pensjonsreguleringsfond	21	16	50	19
11.3 Til ansvarlig kapital	426	171	189	275
11.4 Fra premiefond til dekning av underskudd	-	-	-	-
11.5 Renter på innskutt kapital	-	1	14	14
11.6 Andre overføringer	108	16	57	6

Kommunale pensjonskasser og pensjonsfond.

Årsstatistikk 1996

Samlet forvaltningskapital for kommunale pensjonskasser og fond var 22 milliarder ved utgangen av 1996. Dette er en økning på 11 prosent sammenliknet med 1995. For perioden 1993 til 1996 har selskapene hatt en økning på 25 prosent. Økningen i forvaltningskapitalen har dermed stagnert noe i forhold til samme periode i fjor.

Balanseregnskapet viser at 14 milliarder av forvaltningskapitalen var plassert i obligasjoner, og 2,2 milliarder var plassert i aksjer og andeler (bokførte verdier). De kommunale pensjonskassene investerte omlag 5 milliarder av sine obligasjoner i

offentlig forvaltning og 4,8 milliarder i finansinstitusjoner.

Samlede forsikringsforpliktelser utgjorde ved utgangen av 1996 ca. 21,9 milliarder kroner. Dette er en økning på 2,6 milliarder eller 12 prosent.

Inntektene til de kommunale pensjonskasser og pensjonsfond var på 4,3 milliarder kroner i 1996. Dette er en økning i forhold til fjoråret på 20 prosent. Inntekter fra verdipapirer utgjorde omlag 1,4 milliarder kroner, mens inntekter fra medlemmene utgjorde 2,3 milliarder

Tabell 24. Kommunale pensjonskasser og pensjonsfond. Balanse etter finansobjekt. 31. desember 1993 - 31. desember 1996. Mill. Kr

	1993	1994	1995	1996*
1. Omløpsmidler	12 389	11 841	13 991	17 291
1.1 Sedler og skillemynt	0	0	0	0
1.2 Bankinnskudd	1 560	1 380	1 360	1 356
1.3 Forfalte ikke betalte premier	39	19	32	48
1.4 Forf. ikke betalte finansinntekter	63	66	16	13
1.5 Opptjente, ikke forfalte finansinntekter 1)	-	343	401	414
1.6 Sertifikater mv	34	58	135	246
1.7 Aksjer, andeler og grunnfondsbevis 2) .	636	931	1 763	2 236
1.8 Obligasjoner 2)	9 669	8 778	10 123	11 648
1.9 Kortsiktige fordringer på eget foretak.	-	-	24	49
1.10 Andre omløpsmidler	388	265	136	1 283
2. Anleggsmidler	4 635	6 252	6 079	5 382
2.1 Aksjer, andeler og grunnfondsbevis 2) .	-	74	20	9
2.2 Obligasjoner 2)	-	2 039	2 330	2 305
2.3 Utlån disponert 3)	4 596	4 061	3 651	2 985
Utlån i alt.....	4 596	4 060	3 652	2 986
Spesifiserte tapsavsetninger	-	1	1	1
2.4 Uspesifiserte tapsavsetninger	-	4	5	5
2.5 Faste eiendommer.....	39	81	82	84
2.6 Driftsmidler	-	0	2	2
2.7 Andre anleggsmidler	-	-	-	3
SUM EIENDELER I ALT	17 024	18 092	20 069	22 673
3. Gjeld	230	90	87	28
3.1 Forfalte ikke betalte pensjoner	58	39	6	-
3.2 Forfalte ikke betalte utløsningsbeløp .	-	-	-	-
3.3 Avsatt til renter på innskutt kapital .	-	-	-	0
3.4 Skatt, betalbar og utsatt	-	1	0	1
3.5 Annen gjeld	172	50	81	27
4. Forsikringsfond	16 648	17 400	19 310	21 896
4.1 Premiereserve	10 049	15 430	17 460	21 825
4.2 Tilleggsavsetninger.....	-	-	-	13
4.3 Premiefond	416	345	114	56
4.4 Pensjonsreguleringsfond	466	20	0	-
4.5 Andre fond	5 717	1 606	1 735	2
5. Sikkerhetsfond	133	148	136	143
6. Ansvarlig kapital	14	455	536	606
6.1 Innskutt kjernekapital	8	292	361	409
6.2 Overført andel av overskudd	1	1	1	1
6.3 Annen kjernekapital	-	5	5	9
6.4 Ordinær ansvarlig lånekapital	-	18	19	163
6.5 Evigvarende ansvarlig lånekapital	-	138	151	24
6.6 Annen tilleggskapital	5	2	-	-
SUM GJELD FOND OG ANSVARLIG KAPITAL	17 024	18 092	20 069	22 673
Tallet på selskaper	31	29	28	26

1) Tallene for 1995 og 1996 er ikke direkte sammenlignbare med årene før

2) Før 1994 inngår anleggsmidler i omløpsmidler. Spesifikasjon se tabell 26

3) Spesifikasjon se tabell 25

Tabell 25. Kommunale pensjonskasser og pensjonsfond. Utlån etter låntakersektor 1) pr. 31. desember 1993-1996*. Mill. kr

Låntakersektor	1993	1994	1995	1996*
I ALT	4 596	4 060	3 652	2 986
1. Offentlig forvaltning	586	569	524	427
Stat- og trygdeforvaltningen	-	-	-	-
Fylkeskommuner	136	126	98	81
Kommuner	451	443	426	346
2. Finansielle foretak	-	-	-	-
Statlige låneinstitutter	-	-	-	-
Forretningsbanker				
inkl. Postbanken	-	-	-	-
Sparebanker	-	-	-	-
Kredittforetak	-	-	-	-
Finansieringsselskaper	-	-	-	-
Verdipapirfond	-
Andre finansielle foretak				
ekskl. hjelpeforetak	-	-	-	-
Livsforsikringsselskaper	-	-	-	-
Skadeforsikringsselskaper ...	-	-	-	-
Finansielle hjelpeforetak ...	-	-	-	-
3. Ikke-finansielle foretak	84	27	47	66
Statens forretningsdrift.....	-	-	-	-
Statlig eide foretak.....	-	-	-	-
Kommuneforetak	76	26	26	61
Private foretak med				
begrenset ansvar (AS mv.) ..	8	0	21	5
Private produsentorienterte				
organisasjoner uten				
profittformål	1	0	-	-
4. Husholdninger mv.	3 925	3 465	3 080	2 493
Personlige foretak mv.	26	27	24	1
Private konsumentorienterte				
organisasjoner uten				
profittformål	8	10	4	1
Personlig næringsdrivende ...	0	0	-	-
Lønnstakere o.l	3 849	3 428	3 051	2 489
Ufordelt sektor	43	-	2	2
5. Spesifikasjon:				
Kommuner, ikke-finansielle				
foretak og husholdninger ...	4 596	4 060	3 652	2 986

1) Ny sektorinndeling f.o.m. 1996

Tabell 26. Kommunale pensjonskasser og pensjonsfond. Beholdninger av obligasjoner og aksjer pålydende verdi, etter utstedersektor 1)
31. desember 1995 og 1996. Mill kr

	Obligasjoner		Aksjer og andeler	
	31.12 1995	31.12 1996*	31.12 1995	31.12 1996*
I ALT	11 902	13 370	1 015	985
1. Offentlig forvaltning	4 320	4 979	-	-
Stats- og trygdeforvaltningen	2 236	2 660	-	-
Fylkeskommuner	423	418	-	-
Kommuner	1 661	1 901	-	-
2. Finansielle foretak	4 001	4 860	54	745
Statlige låneinstitutter	213	228	-	-
Forretningsbanker				
inkl. postbanken	1 270	1 717	34	47
Sparebanker	176	529	14	23
Kredittforetak	2 142	2 086	-	-
Finansieringsselskaper	90	130	-	-
Verdipapirfond	59	..	671
Andre finansielle foretak				
ekskl. hjelpeforetak	-	1	-	-
Livsforsikringsselskaper	109	110	6	1
Skadeforsikringsselskaper	-	-	-	2
Finansielle hjelpeforetak	-	-	-	-
3. Ikke-finansielle foretak	3 557	3 495	959	239
Statens forretningsdrift	-	6	-	-
Statlig eide foretak	461	410	31	20
Kommuneforetak	2 403	2 161	-	-
Private foretak med				
begrenset ansvar (AS mv.) ...	693	918	928	218
Private produsentorienterte				
organisasjoner uten				
profittformål	-	-	-	1
4. Husholdninger	-	-	-	-
Personlige foretak mv.	-	-	-	-
Private konsumentorienterte				
organisasjoner uten				
profittformål	-	-	-	-
Personlig næringsdrivende	-	-	-	-
Lønnstakere o.l.	-	-	-	-
Ufordelt sektor	-	-	-	-
5. Utlandet	24	35	1	-

1) Ny sektorinndeling f.o.m. 1996

Tabell 27. Kommunale pensjonskasser og pensjonsfond. Resultatregnskap. 31. desember 1993 - 31. desember 1996. Mill. kr

	1993	1994	1995	1996*
SUM INNTEKTER	3 378	3 141	3 397	4 269
1.Tilskudd til pensjonskassen	1 239	1 717	1 755	2 568
1.1 Tilskudd fra arbeidsgiver/foretak	1 028	1 185	1 444	2 256
1.2 Innskudd fra medlemmene	161	188	180	194
1.3 Overført fra premiefond	-	0	25	68
1.4 Overført fra pensjonsreguleringsfond .	3	-	-	-
1.5 Andre tilskudd	47	344	105	51
2.Overført fra andre pensjonsinnretninger ..	-	-	105	99
3.Renter og utbytte	1 556	1 314	1 343	1 354
3.1 Renter av bankinnskudd	92	61	69	70
3.2 Renter av obligasjoner	965	937	941	1 003
3.3 Aksjeutbytte	4	8	50	61
3.4 Andre renteinntekter og inntekter av utbytte	495	308	283	219
4.Andre inntekter	584	110	194	248
4.1 Realiserte gevinster på obligasjoner .	423	32	112	96
4.2 Realiserte gevinster på aksjer	62	35	47	145
4.3 Annet	99	43	36	8
SUM KOSTNADER	2 808	2 900	3 158	4 210
5.Lønn og andre administrasjonskostnader ...	52	58	67	73
6.Pensjoner	1 255	1 267	1 318	1 411
6.1 Alderspensjoner	827	847	781	839
6.2 Uførepensjoner	187	198	317	339
6.3 Ektefellepensjoner	220	203	203	212
6.4 Barnpensjoner	20	18	16	21
7.Utløsningsbeløp/Overført til andre pensjonsinnretninger.....	1	-	7	67
8.Andre kostnader	129	711	61	66
8.1 Tap på verdipapirer mv	95	542	8	22
8.2 Av- og nedskrivninger	34	114	3	5
8.3 Annet	-	55	51	39
9.Pliktige avsetninger	1 371	865	1 704	2 592
9.1 Til/fra premiereserve	946	837	1 712	2 582
9.2 Renter til premiefond	8	-	1	3
9.3 Renter til pensjonsreguleringsfond ...	63	-	-	-
9.4 Til/fra sikkerhetsfond	126	12	-9	7
9.5 Andre pliktige avsetninger	228	15	-	-
10.Skatteekostnad	-	0	1	1
RESULTAT TIL FORDELING	570	241	239	59
11. Overføringer	570	241	239	56
11.1 Til premiefond	94	87	75	6
11.2 Til pensjonsreguleringsfond	75	1	-	-
11.3 Til ansvarlig kapital	9	23	3	1
11.4 Renter på innskutt kapital	-	-	0	0
11.5 Andre overføringer	392	130	161	49

Veiviser til tabeller publisert i Bank- og kredittstatistikk

Tabelloversikt

	1997					
	30.09	31.12	31.03	30.06	30.09	31.12
KVARTALSSTATISTIKK:¹⁾						
I Banker, statlige låneinstitutter, finansieringsforetak og forsikringsselskaper						
Balanse etter finansobjekt.....	15/96	2/97	5/97	7/97	10/97	
Resultatregnskap.....	15/96	2/97	5/97	7/97	10/97	
Nøkkeltall.....	15/96	2/97	5/97	7/97	10/97	
Utlån og obligasjoner etter sektor (bare for livs- og skadeforsikringsselskaper).....	15/96	2/97	5/97			
Gjennomsnittlige utlåns- og innskuddsrenter.....	15/96	2/97	5/97			
II Emisjoner av obligasjoner og sertifikater						
Emisjoner av obligasjoner og sertifikater.....	13/96	1/97	4/97	7/97	8/97	2/98
Effektive renter på obligasjoner og sertifikater	13/96	1/97	4/97	7/97	8/97	2/98
III Åpnede konkurser						
Åpnede konkurser etter kvartal, måned, fylke og næring m.m.....	13/96	1/97	4/97	6/97	8/97	2/98
IV Folketrygdfondet (publiseres halvårlig)						
Balanse etter finansobjekt.....			4/97	7/97		
Obligasjoner, aksjer, andeler og grunnfondsbevis etter sektor			4/97	7/97		
ÅRSSTATISTIKK:						
V Alle finansinstitusjoner						
Utlån etter sektor og næring.....						
VI Norges Bank, forretningsbanker inkl. Postbanken, sparebanker og statlige låneinstitutter						
Balanse etter finansobjekt (m/tidsserier)						
Resultatregnskap.....						
Utlån og innskudd etter sektor og næring.....						
Kjøp og salg av realkapital.....						
Gjennomsnittlige utlåns- og innskuddsrenter.....						
Fordringer og gjeld overfor utlandet.....						
VII Kredittforetak, finansieringsselskaper, livs- og skadeforsikringsselskaper²⁾						
Balanse etter finansobjekt		11/97				
Resultatregnskap.....		11/97				
Utlån etter sektor og næring.....		11/97				
Gjennomsnittlige utlånsrenter.....		11/97				

¹⁾ Norges Bank har f.o.m. 1.1.1996 overtatt publiseringen av den mest detaljerte månedsstatistikken for banker og finansieringsforetak. For veiviser til månedsstatistikk publisert av SSB i 1996 og tidligere henvises til Bank- og kredittstatistikk 5/96.

²⁾ Foreløpige tall for balanse etter finansobjekt og utlån/innskudd etter sektor/næring pr. 31.12.95 er publisert i Bank- og kredittstatistikk 3/96, 4/96 og 5/96. BK 11/97 inneholder ikke tall for kredittforetak og finansieringsselskaper.

Veiviser til tabeller publisert i Bank- og kredittstatistikk

Tabelloversikt	Oppgavetidspunkt			
	1993 31.12	1994 31.12	1995 31.12	1996 31.12
ÅRSSTATISTIKK, (FORTS.)	Hefte nummer			
VIII Verdipapirfond				
Balanse etter finansobjekt.....	10/94	20/95	16/96	
Sertifikater, obligasjoner, aksjer og andeler etter sektor.....	10/94	20/95	16/96	
Innbetalt andelskapital etter sektor.....	10/94	20/95	16/96	
IX Private og kommunale pensjonskasser og - fond				
Balanse etter finansobjekt.....	17/94	20/95	16/96	11/97
Utlån etter låntakersektor.....	17/94	20/95	16/96	11/97
Obligasjoner og aksjer etter utstedersektor.....	17/94	20/95	16/96	11/97
Resultatregnskap.....	17/94	20/95	16/96	11/97
X Finanstilling				
Fordringer og gjeld overfor utlandet etter finansobjekt, sektor, næring og land m.m.....	18/94	17/95	14/96	1/98
XI Finansielle sektorbalanser 1988-1993.....	8/95			
XII Obligasjonsgjeld				
Obligasjonsgjeld og emisjoner i norske kroner, pålydende verdi, markedsverdi, nominelle renter	20/94	13/95	11/96	9/97
Obligasjonslån i norske kroner etter institusjonell sektor og verdipapirnummer		10/95	11/96	9/97
XIII Innenlandsk sertifikatgjeld.....	20/94	2/95	3/96	
XIV Kapitaltilførsel				
Kapitaltilførsel til kommuner, foretak og husholdninger etter kilde.....	20/94	4/95		
XV Fellesordningen for Tariffestet Pensjon (FTP) og Avtalefestet Pensjon (ATP)				
Balanse etter finansobjekt og sektor.....	9/94	7/95	16/96	11/97
Resultatregnskap.....	9/94	7/95	16/96	11/97
XVI Valutakurser.....	1/94	5/95	1/96	1/97
XVII Utlån, innskudd, sertifikater, obligasjoner og aksjer				
Tidsserier 1988 - 1994.....	6/96	6/96		
Tidsserier 1989 - 1995.....	3/97	3/97	3/97	
XVIII Finansinstitusjoner og offentlige, ikke-finansielle foretak 1988-1993	9/95			
XIX Statens Banksikringsfond og Statens Bankinvesteringsfond				
Balanse 31.12.1991 - 31.12.1996.....	5/97	5/97	5/97	5/97
Resultatregnskap 1991 - 1996.....	5/97	5/97	5/97	5/97
XX Finansielle holdingselskaper				
Balanse 31.12.1994 - 31.12.1996.....				11/97
Resultatregnskap 1994 - 1996.....				11/97

Publikasjonen kan bestilles fra:

Statistisk sentralbyrå
Salg- og abonnementservice
Postboks 8131 Dep.
N-0033 Oslo

Telefon: 22 00 44 80
Telefaks: 22 86 49 76

ISSN 0333-1504

Pris pr. hefte kr 45,00 inkl. mva.
Pris pr. år kr 430,00 inkl. mva.

