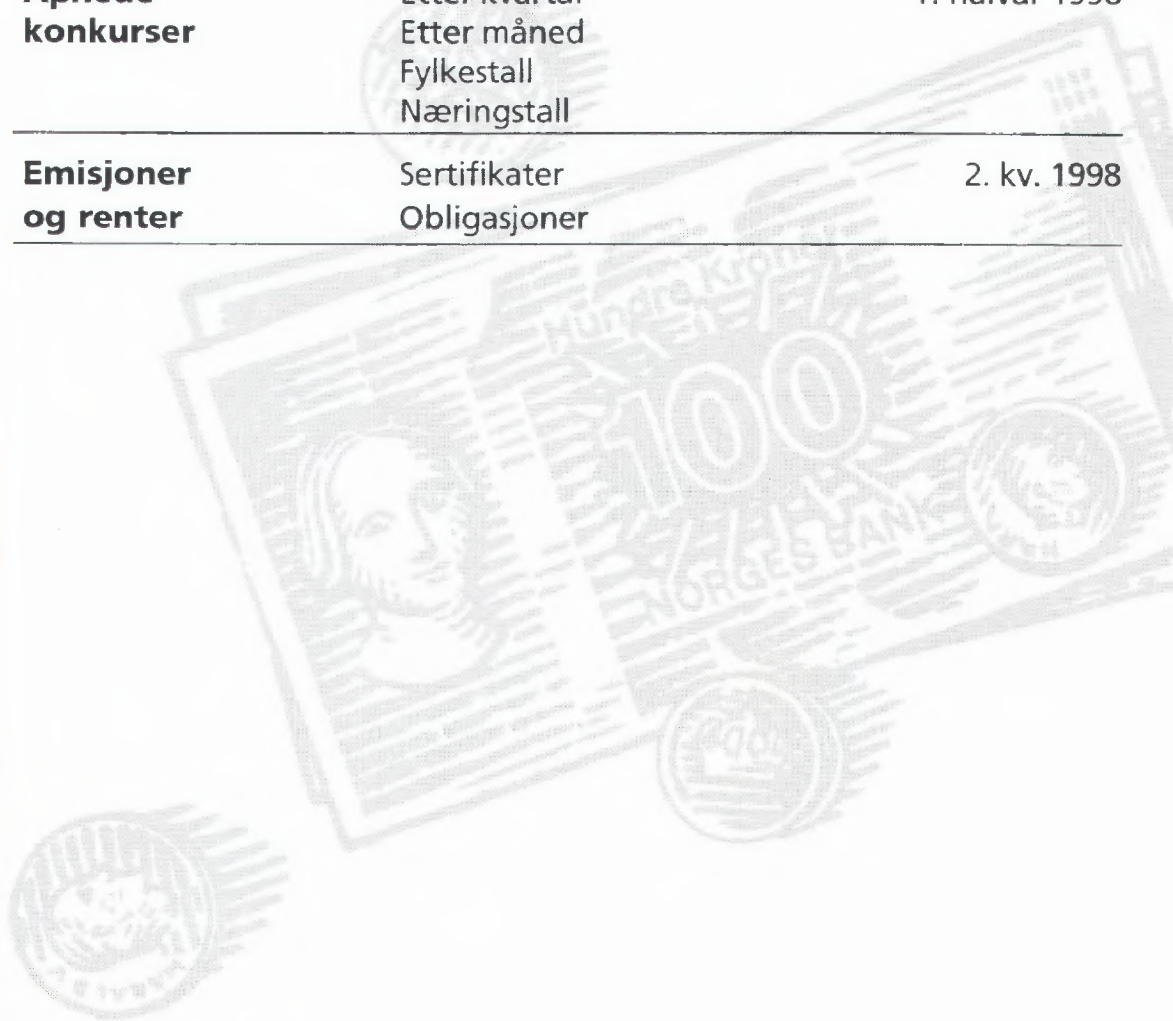


Bank- og kredittstatistikk

Aktuelle tall

Åpnede konkurser	Etter kvartal Etter måned Fylkestall Næringstall	1. halvår 1998
Emisjoner og renter	Sertifikater Obligasjoner	2. kv. 1998



7 / 98

Bank og kredittstatistikk. Aktuelle tall inneholder kvartals- og årsstatistikk for private og offentlige banker, finansieringsforetak, livs- og skadeforsikringsselskaper, private og kommunale pensjonskasser og -fond, Fellesordningene for Tariffestet Pensjon (FTP) og Avtalefestet Pensjon (AFP), Folketrygdfondet og verdipapirfond. Heftet inneholder også annen aktuell kredittmarkedsstatistikk, bl.a statistikk over emisjoner og utestående gjeld for sertifikater og obligasjoner i Norge, Norges fordringer og gjeld overfor utlandet (finanstillingen), finansielle sektorbalanser, innenlandsk kapitaltilførsel, statistikk over åpnete konkurser m.m. Heftet utgis så snart ny statistikk foreligger.

En samlet oppdatert presentasjon av prinsipper og definisjoner som blir benyttet i Statistisk sentralbyrås kredittmarkedsstatistikk er gitt i hefte nr. 7/96.

Statistisk sentralbyrå har fra 1. kvartal 1996 gått over til å publisere mer aggregerte regnskapstall på kvartalsbasis for banker, statlige låneinstitutter, finansieringsforetak og livs- og skadeforsikringsselskaper. Hefte 8/96 var det første kvartalsheftet i denne serien og inneholder resultatregnskap, balanse og nøkkeltall for de ovennevnte finansinstitusjonene. I tillegg publiseres det balansespesifikasjoner etter institusjonell sektor for livs- og skadeforsikringsselskapene.

Norges Bank har fra 1.1.1996 overtatt arbeidet med innhenting, revisjon og publisering av den mest detaljerte måneds-/kvartals- og årsstatistikken for banker, finansieringsforetak og verdipapirfond. Dette publiseres løpende i heftet «Finansstatistikk».

Vi gjør oppmerksom på at maskinell summering kan medføre avrundingsfeil i enkelte tabeller.

Ansvarlig redaktør: Anna Rømo ved seksjon for offentlige finanser og kredittmarkedsstatistikk, Statistisk sentralbyrå.

Redaksjon: Dan A. Gallefoss, tlf. 22 86 45 20 og Anne Karin Linderud, tlf. 22 86 49 15.

© Statistisk sentralbyrå, august 1998

Ved bruk av materiale fra denne publikasjonen, vennligst oppgi Statistisk sentralbyrå som kilde.

ISSN 0333-1504

Design: Enzo Finger Design
Trykk: Statistisk sentralbyrå

Standardtegn i tabeller	Symbol
Tall kan ikke forekomme	.
Oppgave mangler	..
Oppgave mangler foreløpig	...
Tall kan ikke offentliggjøres	:
Null	-
Mindre enn 0,5 av den brukte enheten	0
Mindre enn 0,05 av den brukte enheten	0,0
Foreløpige tall	*
Brudd i den loddrette serien	—
Brudd i den vannrette serien	
Rettet siden forrige utgave	r

Innhold

Åpnede konkurser 1. halvår 1998	5
---------------------------------------	---

Figurer

1. Åpnede konkurser. 1984 - 1. halvår 1998.....	7
2. Åpnede konkurser etter måned. 1996 - 1. halvår 1998	7
3. Åpnede konkurser etter fylke. 1. halvår 1997 og 1. halvår 1998	8
4. Åpnede foretaks konkurser etter næring. 1. halvår 1998.....	8
5. Emisjoner av obligasjoner og sertifikater. 1. halvår 1995 - 1. halvår 1998.....	19
6. Effektive renter på utvalgte obligasjoner og sertifikater. 1. halvår 1995 - 1 halvår 1998	19

Tabeller

1. Åpnede konkurser etter kvartal og fylke. 1. halvår 1996 - 1998	9
2. Åpnede konkurser etter måned. 1990 - 1. halvår 1998.....	9
3. Åpnede konkurser. Antall konkurser etter næring. 2. kv. 1997 - 2. kv. 1998.....	10
4. Åpnede konkurser. Personlige konkurser etter næring. 1. halvår 1997 - 1. halvår 1998.....	11
5. Åpnede konkurser. Antall konkurser, sysselsatte og omsetningsverdi etter næring. 1. halvår 1997 og 1998	12
6. Åpnede konkurser etter sysselsettingsgruppe, omsetningsgruppe og næring. 1 .halvår 1998	13
7. Åpnede konkurser i varehandel. Antall foretak etter næringsgruppe. 2. kv. 1997 - 2. kv. 1998.....	14
8. Åpnede konkurser i varehandel. Antall foretak, sysselsatte og omsetningsverdi etter næringsgruppe. 1. halvår 1997 og 1998.....	15
9. Åpnede konkurser i varehandel etter kvartal og fylke. 1. halvår 1997 og 1998.....	16
10. Åpnede konkurser i hotell- og restaurantdrift etter kvartal og fylke. 1. halvår 1997 og 1998.....	16
11. Åpnede konkurser i bygge- og anleggsvirksomhet etter kvartal og fylke. 1. halvår 1997 og 1998.....	17
12. Åpnede konkurser etter etableringsår og fylke. 1. halvår 1997 og 1998.....	17
13. Åpnede konkurser i aksjeselskaper etter aksjekapital og fylke. 1. halvår 1997 og 1998.....	18
14. Åpnede konkurser etter eierform og fylke. 1. halvår 1997 og 1998	18
15. Emisjoner av sertifikater lagt ut i Norge. 2. kvartal 1997 og 1998	20
16. Effektive renter på sertifikater. 2. kvartal 1997 og 1998.....	20
17. Emisjoner av obligasjoner. 2. kvartal 1997 og 1998	21
18. Effektive renter på obligasjoner. 2. kvartal 1997 og 1998	21

Veiviser til tidligere publiserte tabeller	22-23
--------------------------------------------------	-------

Åpnede konkurser 1. halvår 1998: Små endringer i antall konkurser

Det ble åpnet i alt 1 756 konkurser første halvår 1998. Dette gir er en økning på 3 prosent i forhold til første halvår i fjor hvor det ble åpnet 1705 konkurser. Det er imidlertid store forskjeller på endringen i antall åpnete konkurser mellom fylkene. Størst prosentvis økning har Oslo med 46 prosent, mens Aust-Agder har den største nedgangen med 55 prosent.

Størst økning i Oslo

Av de 19 fylkene i landet var det bare 4 av fylkene som hadde en økning i antall konkurser fra 1. halvår 1997 til 1. halvår 1998. Den største økningen hadde Oslo med 46 prosent, fra 293 til 429. Deretter kommer Østfold med en økning på 16 prosent, Nordland med en økning på 7 prosent og Akershus med en økning på 1 prosent. Resten av fylkene har enten en reduksjon eller ingen endring i antall åpnete konkurser. Reduksjonen i antall konkurser var størst i Aust-Agder med 55 prosent og Sør-Trøndelag med 33 prosent.

Åpnede konkurser etter fylke 1. halvår 1997 og 1998

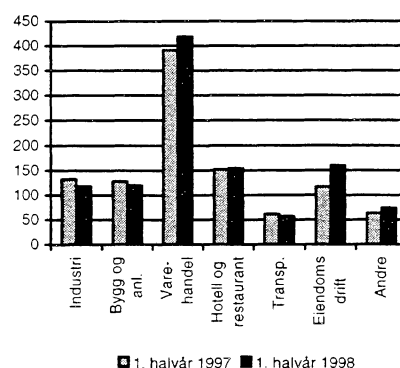
	1. halvår 1997	1. halvår 1998	Endring i prosent
I alt	1 705	1 756	3
Østfold	107	124	16
Akershus	182	183	1
Oslo	293	429	46
Hedemark	47	47	0
Oppland	55	46	-16
Buskerud	119	117	-2
Vestfold	77	65	-16
Telemark	52	69	33
Aust-Agder	29	13	-55
Vest-Agder	43	36	-16
Rogaland	100	97	-3
Hordaland	148	134	-9
Sogn og Fjordane	22	21	-5
Møre og Romsdal	81	79	-2
Sør-Trøndelag	123	82	-33
Nord-trøndelag	50	46	-8
Nordland	82	88	7
Troms	53	53	0
Finmark	42	27	-36

Av totalt 1 756 åpnete konkurser var 1 076 foretakskonkurser, mens 680 var personlige konkurser (innbefattet personlig næringsdrivende og lønnstakere). Det var små endringer i fordelingen mellom foretakskonkurser og personlige konkurser sammenlignet med 1. halvår 1997. Nesten alle fylkene hadde flere foretakskonkurser enn personlige konkurser. Bare i Østfold var det flere personlige konkurser enn foretakskonkurser.

Foretakskonkurser

Varehandelen var den næringen som hadde flest foretakskonkurser. Der ble det åpnet 419 konkurser, en økning med 7 prosent sammenlignet med samme periode i fjor. Næringen eieendomsdrift hadde den største økningen i antall åpnete konkurser sammenlignet med 1. halvår 1997. Her var økningen på 37 prosent. Industri og bygg og anlegg hadde en reduksjon i antall konkurser. Reduksjonen var på henholdsvis 11 og 6 prosent. Antall konkurser i hotell og restaurantdrift økte bare med 2 i forhold til 1. halvår 1997. Omsetningsverdien for konkursrammede foretak i hotell- og restaurantdrift gikk imidlertid ned med 63 millioner, en reduksjon på 30 prosent.

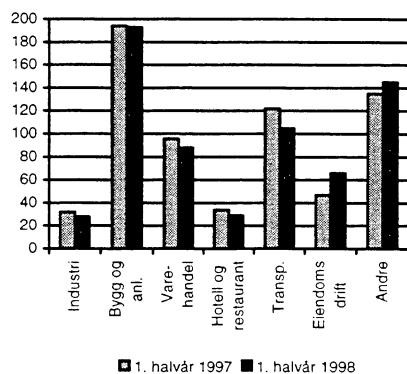
Foretakskonkurser etter næring 1. halvår 1997 og 1998



Personlige konkurser

Flest konkurser var det i bygge- og anleggsvirksomheten. Der ble det åpnet 193 konkurser. Dette utgjør 30 prosent av åpnete personlige konkurser 1. halvår 1998. Den høyeste prosentvise økningen hadde næringen eiendomsdrift. Der økte antall personlige konkurser fra 47 i 1. halvår 1997 til 66 i 1. halvår 1998. Dette er en økning på 40 prosent.

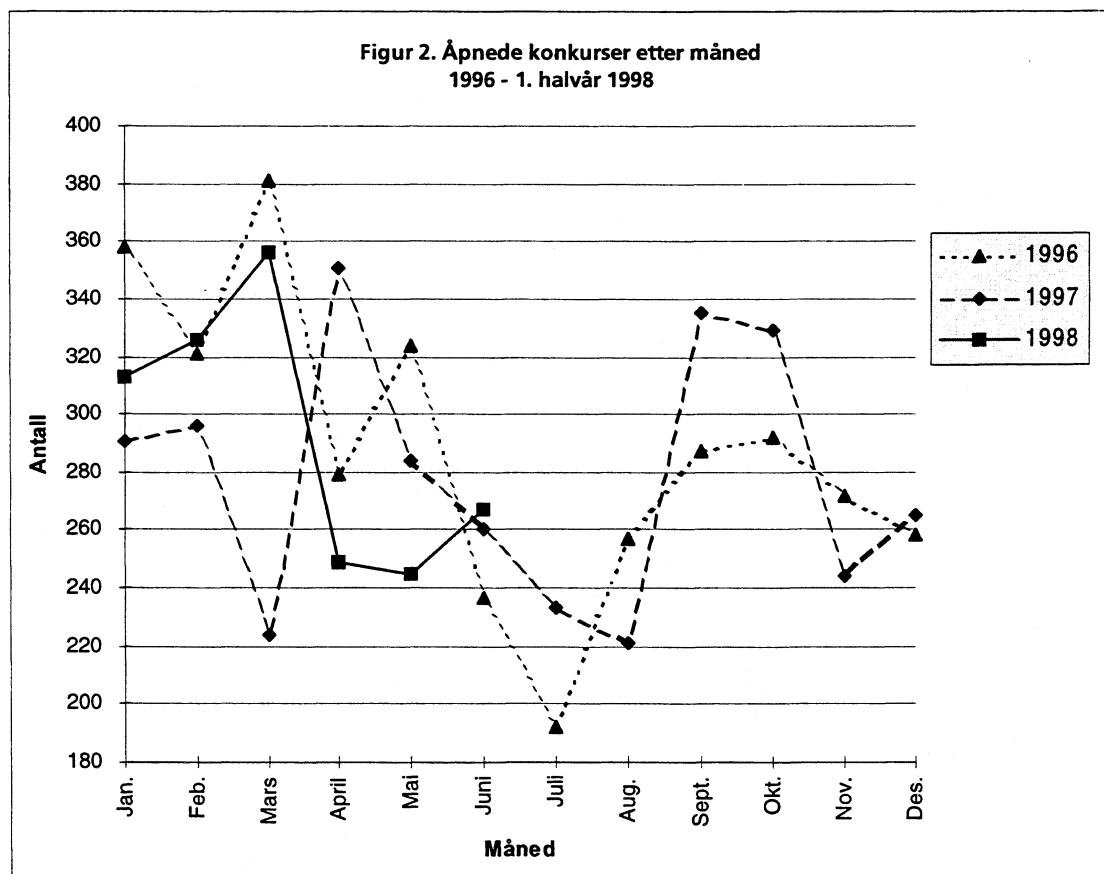
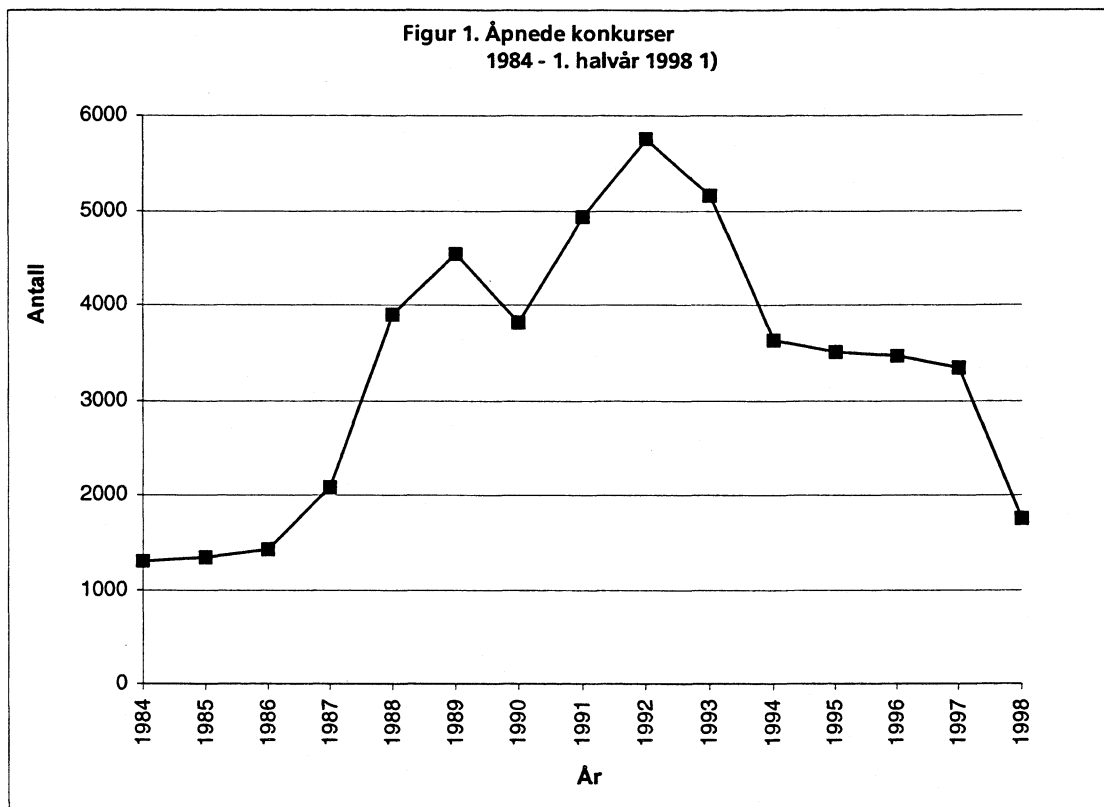
Personlige konkurser etter næring 1. halvår 1997 og 1998



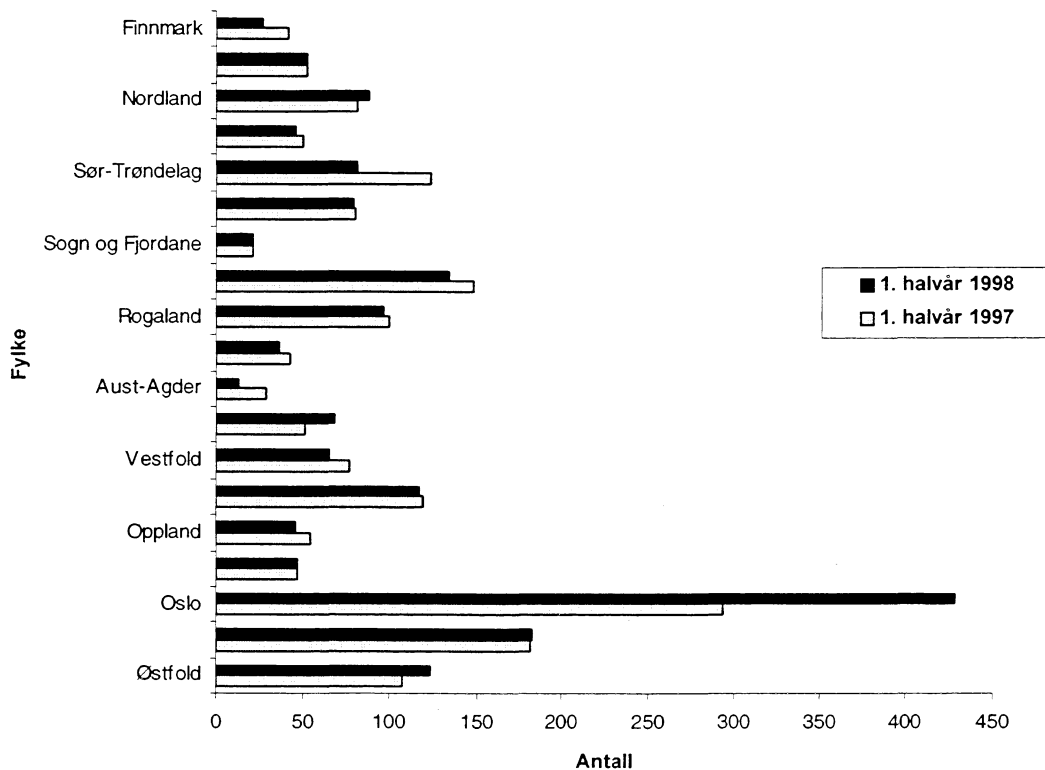
Om statistikken

Fra og med 1. januar 1994 ble Statistisk sentralbyrås (SSB) konkursstatistikk basert på Konkursregisteret i Brønnøysund. Tidligere ble opplysningene hentet fra Løsøreregisteret. Tallene fra de to registrene er ikke direkte sammenlignbare. Opplysninger om selskapstype, alder og aksjekapital er hentet fra Foretaksregisteret i Brønnøysund. Sysselsettingstallene bygger på opplysninger i SSBs Bedrifts- og foretaksregisteret.

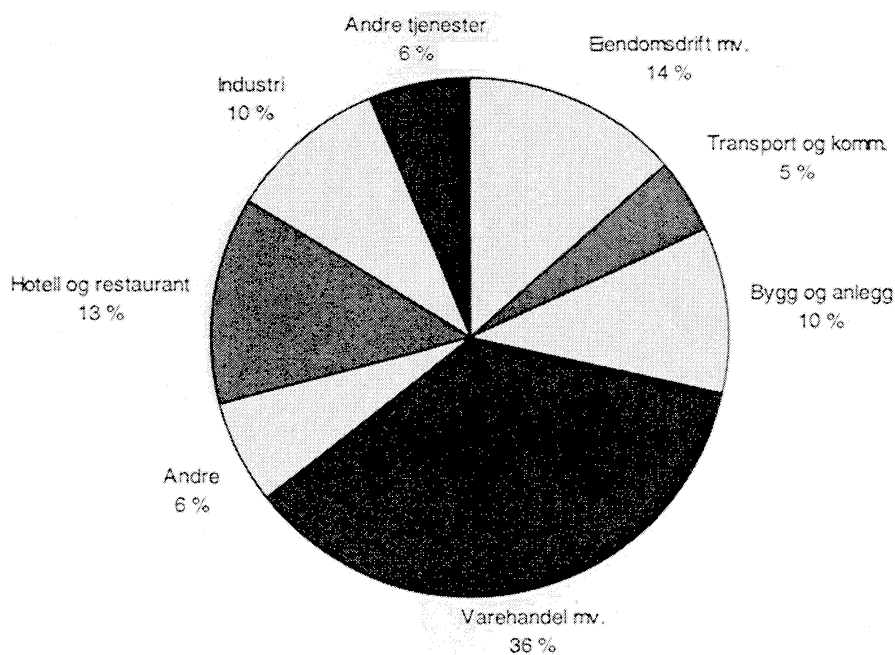
Fra og med 1. januar 1995 ga materialet fra Brønnøysund muligheter til å identifisere personlige konkurser. Disse var tidligere delvis inkludert i gruppen 'uoppgitt' næring og delvis var de næringsfordelte. Personlige konkurser omfatter åpnete konkurser for personlige næringsdrivende og lønnstakere. I praksis betyr dette at dersom konkursdebitor ikke er registrert i Foretaksregisteret i Brønnøysund, eller dersom den ikke er et enkeltmannsforetak, grupperes den inn under de personlige konkursene. Fra og med 1. januar 1995 oppgis næringsfordeling på to siffer for personlige konkurser fra Brønnøysund. Opplysningene bygger på skifterettens tildeling av næring, og det er knyttet en del usikkerhet til denne. De er derfor presentert i egen tabell. Endringene fører til at de næringsfordelte konkurser f.o.m. 1. januar 1995 ikke direkte kan sammenlignes med tidligere perioder.



Figur 3. Åpnede konkurser etter fylke 1. halvår 1997 og 1998



Figur 4. Åpnede foretakskonkurser etter næring 1. halvår 1998



Tabell 1. Åpnede konkurser etter kvartal og fylke. 1996 - 1. halvår 1998

	1996		1997				1998				
	I alt	1.half- år	I alt	1. halv- år	1.kv.	2.kv.	3.kv.	4.kv.	1.half- år	1.kv.	2.kv.
I alt	3458	1900	3333	1705	811	894	789	839	1756	995	761
Østfold	193	112	172	107	53	54	32	33	124	70	54
Akershus	387	234	342	182	104	78	83	77	183	107	76
Oslo	676	381	644	293	117	176	184	167	429	259	170
Hedmark	109	53	104	47	27	20	31	26	47	28	19
Oppland	103	47	104	55	27	28	26	23	46	21	25
Buskerud	197	104	236	119	59	60	51	66	117	65	52
Vestfold	142	75	154	77	32	45	46	31	65	31	34
Telemark	102	55	104	52	19	33	26	26	69	42	27
Aust-Agder	44	32	48	29	10	19	9	10	13	5	8
Vest-Agder	69	27	92	43	23	20	26	23	36	14	22
Rogaland	223	133	209	100	52	48	50	59	97	61	36
Hordaland	276	154	272	148	64	84	59	65	134	78	56
Sogn og Fjordane	36	15	45	22	7	15	8	15	21	13	8
Møre og Romsdal	135	73	145	81	35	46	27	37	79	47	32
Sør-Trøndelag	279	139	223	123	61	62	48	52	82	43	39
Nord-Trøndelag	96	55	88	50	21	29	9	29	46	17	29
Nordland	181	99	171	82	48	34	31	58	88	54	34
Troms	137	69	103	53	31	22	29	21	53	28	25
Finnmark	73	43	77	42	21	21	14	21	27	12	15

Tabell 2. Åpnede konkurser etter måned. 1990 - 1. halvår 1998¹

	1990	1991	1992	1993	1994	1995	1996	1997	1998
Hele året	3814	4926	5749	5158	3634	3500	3458	3333	..
Januar - juni	1780	2561	2827	2763	1982	1884	1900	1705	1756
Januar	302	357	414	507	307	326	358	291	313
Februar	280	421	510	430	375	332	321	296	326
Mars	318	449	592	548	336	371	381	224	356
April	252	398	438	402	269	251	279	350	249
Mai	324	449	439	433	364	327	324	284	245
Juni	304	487	434	443	331	277	237	260	267
Juli	272	339	384	352	210	210	192	233	..
August	299	355	405	389	329	289	257	221	..
September	329	446	581	410	282	243	287	335	..
Oktober	421	444	595	380	255	291	292	329	..
November	398	444	519	495	314	306	272	244	..
Desember	315	337	438	369	262	277	258	266	..

¹ Nye registreringsregler for personlige konkurser gjør at tall fra og med 1994 ikke er direkte sammenlignbare med tidligere perioder.

Tabell 3. Åpnede konkurser. Antall foretak etter næring. (SN94). Prosent. 2. kvartal 1997 - 2. kvartal 1998

Næring	1997						1998			
	2. kvartal		3. kvartal		4. kvartal		1. kvartal		2. kvartal	
	Antall		Antall		Antall		Antall		Antall	
	I alt	Prosent	I alt	Prosent	I alt	Prosent	I alt	Prosent	I alt	Prosent
I alt	894	100,0	789	100,0	839	100,0	995	100,0	761	100,0
Personlige konkurser ¹	377	42,2	262	33,2	312	37,2	352	35,4	302	39,7
Jordbruk og skogbruk	2	0,2	4	0,5	4	0,5	1	0,1	2	0,3
Fiske, fangst og fiskeoppdrett	3	0,3	4	0,5	4	0,5	7	0,7	3	0,4
Bergverksdrift og utvinning ..	1	0,1	3	0,4	1	0,1	1	0,1	2	0,3
Utvinning av energi- råstoffer	-	-	-	-	-	-	1	0,1	1	0,1
Annen bergverksdrift og utvinning	1	0,1	3	0,4	1	0,1	-	-	1	0,1
Industri i alt	60	6,7	45	5,7	57	6,8	66	6,6	52	6,8
Produksjon av nærings- og nyttelsesmidler	8	0,9	14	1,8	14	1,7	15	1,5	14	1,8
Produksjon av tekstil- og bekleddingsvarer	2	0,2	1	0,1	4	0,5	2	0,2	2	0,3
Produksjon av lær- og lærvarer	-	-	-	-	-	-	-	-	-	-
Produksjon av trevarer	9	1,0	2	0,3	3	0,4	4	0,4	3	0,4
Treforedling, grafisk produksjon og forlags- virksomhet	13	1,5	10	1,3	11	1,3	15	1,5	6	0,8
Produksjon av kull og petroleumsprodukter	-	-	-	-	-	-	-	-	-	-
Produksjon av kjemikalier og kjemiske produkter	-	-	-	-	-	-	-	-	-	-
Produksjon av gummi- og plastprodukter	1	0,1	1	0,1	3	0,4	1	0,1	1	0,1
Produksjon av andre ikke- metallholdige mineral- produkter	3	0,3	1	0,1	3	0,4	1	0,1	2	0,3
Produksjon av metaller og metallvarer	10	1,1	5	0,6	7	0,8	6	0,6	8	1,1
Produksjon av maskiner og utstyr	4	0,4	3	0,4	4	0,5	4	0,4	8	1,1
Produksjon av elektriske og optiske produkter	4	0,4	2	0,3	3	0,4	9	0,9	4	0,5
Produksjon av transport- midler	6	0,7	4	0,5	2	0,2	5	0,5	2	0,3
Annen industriproduksjon ...	-	-	2	0,3	3	0,4	4	0,4	2	0,3
Kraft- og vannforsyning	-	-	-	-	-	-	-	-	-	-
Bygge- og anleggsvirksomhet ²	67	7,5	43	5,4	67	8,0	70	7,0	50	6,6
Varehandel, reparasjon av kjøretøyer og husholdnings- aparater ³	197	22,0	194	24,6	182	21,7	245	24,6	174	22,9
Hotell- og restaurantdrift ⁴	72	8,1	88	11,2	70	8,3	96	9,6	58	7,6
Transport og kommunikasjon ...	28	3,1	28	3,5	28	3,3	32	3,2	25	3,3
Finansiell tjenesteyting, forsikring	2	0,2	3	0,4	4	0,5	6	0,6	1	0,1
Eiendomsdrift, forretnings- messig tjenesteyting og utleievirksomhet	60	6,7	83	10,5	77	9,2	83	8,3	77	10,1
Andre tjenester	14	1,6	24	3,0	26	3,1	35	3,5	15	2,0
Uoppgitt ⁵	11	1,2	8	1,0	7	0,8	1	0,1	-	-

¹ Omfatter eneeierforetak, personlig næringsdrivende (bl.a. bønder og fiskere) og lønnstakere. Spesifiseres etter næring i tabell 4. ² For nærmere spesifikasjon, se tabell 11. ³ For nærmere spesifikasjon, se tabellene 7, 8 og 9. ⁴ For nærmere spesifikasjon, se tabell 10. ⁵ Omfatter foretak som ikke kan næringsfordeles ut i fra opplysninger fra skifteretten eller Statistisk sentralbyrås bedrifts- og foretaksregister.

Tabell 4. Personlige konkurser¹ etter næring (SN94). 2. kvartal 1997 - 2. kvartal 1998. Prosent

Næring	1997						1998					
	1. halvår		1. kvartal		2. kvartal		1. halvår		1. kvartal		2. kvartal	
	Antall		Antall		Antall		Antall		Antall		Antall	
	I alt	Prosent	I alt	Prosent	I alt	Prosent	I alt	Prosent	I alt	Prosent	I alt	Prosent
I alt	660	100,0	283	100,0	377	100,0	654	100,0	352	100,0	302	100,0
Jordbruk og skogbruk	20	3,0	9	3,2	11	2,9	8	1,2	4	1,1	4	1,3
Fiske, fangst og fiskeoppdrett	7	1,1	4	1,4	3	0,8	8	1,2	6	1,7	2	0,7
Bergverksdrift og utvinning ..	-	-	-	-	-	-	1	0,2	1	0,3	-	-
Industri	32	4,8	19	6,7	13	3,4	28	4,3	14	4,0	14	4,6
Kraft- og vannforsyning	-	-	-	-	-	-	-	-	-	-	-	-
Bygge- og anleggsvirksomhet ..	194	29,4	86	30,4	108	28,6	193	29,5	101	28,7	92	30,5
Varehandel, reparasjon av kjøretøyer og husholdnings- apparater	96	14,5	42	14,8	54	14,3	88	13,5	44	12,5	44	14,6
Hotell- og restaurantdrift ...	34	5,2	15	5,3	19	5,0	29	4,4	19	5,4	10	3,3
Transport og kommunikasjon ...	122	18,5	50	17,7	72	19,1	105	16,1	63	17,9	42	13,9
Finansiell tjenesteyting, forsikring	3	0,5	2	0,7	1	0,3	1	0,2	1	0,3	-	-
Eiendomsdrift, forretnings- messig tjenesteyting og utleievirksomhet	47	7,1	17	6,0	30	8,0	66	10,1	30	8,5	36	11,9
Andre tjenester	36	5,5	13	4,6	23	6,1	39	6,0	21	6,0	18	6,0
Uoppgitt ²	69	10,5	26	9,2	43	11,4	88	13,5	48	13,6	40	13,2

¹ Omfatter eneeierforetak, personlig næringsdrivende (bl.a. bønder og fiskere) og lønnstakere. Næringsfordelingen for personlige konkurser er i stor grad basert på opplysninger fra skifteretten. I tilfeller hvor en person er innehaver av flere eneeierforetak vil skifterettens rangering avgjøre næringstildelingen for denne personen.

² Omfatter personlige konkurser som det ut i fra opplysninger fra skifteretten ikke er mulig å næringsfordele.

Tabell 5. Åpnede konkurser. Antall konkurser, sysselsatte og omsetningsverdi¹ etter næring. (SN94). 1. halvår 1997 og 1998

Næring	1. halvår 1997				1. halvår 1998			
	Antall		Syssel- satte	Omset- nings- verdi	Antall		Syssel- satte	Omset- nings- verdi
	I alt	Prosent	Antall	Mill. kr	I alt	Prosent	Antall	Mill. kr
I alt	1705	100,0	3 305	2 436	1756	100,0	2 770	2 354
Personlige konkurser ²	660	38,7	203	92	654	37,2	175	200
Jordbruk og skogbruk	3	0,2	-	-	3	0,2	-	-
Fiske, fangst og fiskeoppdrett	6	0,4	8	19	10	0,6	13	14
Bergverksdrift og utvinning ..	5	0,3	31	20	3	0,2	-	-
Utvinning av energi- råstoffer	1	0,1	2	1	2	0,1	-	-
Annen bergverksdrift og utvinning	4	0,2	29	20	1	0,1	-	-
Industri i alt	133	7,8	962	583	118	6,7	546	346
Produksjon av nærings- og nyttelsesmidler	26	1,5	259	227	29	1,7	146	97
Produksjon av tekstil- og bekledningsvarer	5	0,3	62	27	4	0,2	26	11
Produksjon av lær- og lærvarer	-	-	-	-	-	-	-	-
Produksjon av trevarer	16	0,9	160	110	7	0,4	52	56
Treforedling, grafisk produksjon og forlags- virksomhet	26	1,5	69	60	21	1,2	47	20
Produksjon av kull og petroleumsprodukter	1	0,1	1	2	-	-	-	-
Produksjon av kjemikalier og kjemiske produkter	1	0,1	1	3	-	-	-	-
Produksjon av gummi- og plastprodukter	2	0,1	12	8	2	0,1	-	-
Produksjon av andre ikke- metallholdige mineral- produkter	7	0,4	9	4	3	0,2	4	-
Produksjon av metaller og metallvarer	17	1,0	77	50	14	0,8	48	29
Produksjon av maskiner og utstyr	8	0,5	31	11	12	0,7	19	17
Produksjon av elektriske og optiske produkter	4	0,2	27	15	13	0,7	25	14
Produksjon av transport- midler	13	0,8	233	56	7	0,4	172	98
Annen industriproduksjon ...	7	0,4	21	11	6	0,3	7	5
Kraft- og vannforsyning	-	-	-	-	-	-	-	-
Bygge- og anleggsvirksomhet ..	128	7,5	341	286	120	6,8	229	163
Varehandel, reparasjon av kjøretøyer og husholdnings- aparater	391	22,9	847	995	419	23,9	871	1 076
Hotell- og restaurantdrift ...	152	8,9	538	208	154	8,8	427	145
Transport og kommunikasjon ...	61	3,6	88	90	57	3,2	177	156
Finansiell tjenesteyting, forsikring	3	0,2	-	-	7	0,4	1	-
Eiendomsdrift, forretnings- messig tjenesteyting og utleievirksomhet	117	6,9	191	119	160	9,1	263	244
Andre tjenester	35	2,1	92	25	50	2,8	68	10
Uoppgitt ³	11	0,6	4	-	1	0,1	-	-

¹ Oppgaven over sysselsetting og omsetning refererer seg til siste normale driftsår. ² Omfatter eneeierforetak, personlig næringsdrivende (bl.a. bønder og fiskere) og lønntakere. Spesifiseres i tabell 4. ³ Omfatter foretak som det ikke har vært mulig å identifisere i Bedrifts- og foretaksregisteret.

Tabell 6. Åpnede konkurser etter sysselsettingsgrupper, omsetningsgrupper¹ og næring. (SN94). 1. halvår 1998

Næring	Antall	Sysselsettingsgrupper				Omsetningsgrupper (1000 kr)		
		0-4	5-24	25-49	50 og over	0-999	1000-5999	6000 og over
I alt	1756	1609	135	9	3	1388	285	83
Personlige konkurser ²	654	652	2	-	-	639	13	2
Jordbruk og skogbruk	3	3	-	-	-	3	-	-
Fiske, fangst og fiskeoppdrett.....	10	9	1	-	-	8	1	1
Bergverksdrift og utvinning	3	3	-	-	-	3	-	-
Utvinning av energi- råstoffer	2	2	-	-	-	2	-	-
Annen bergverksdrift og utvinning	1	1	-	-	-	1	-	-
Industri i alt	118	93	20	4	1	76	29	13
Produksjon av nærings- og nytellesmidler	29	21	7	1	-	15	9	5
Produksjon av tekstil- og bekledningsvarer.....	4	3	-	1	-	2	1	1
Produksjon av lær- og lærvarer	-	-	-	-	-	-	-	-
Produksjon av trevarer	7	5	1	1	-	4	1	2
Treforedling, grafisk produksjon og forlags- virksomhet	21	17	4	-	-	14	7	-
Produksjon av kull og petroleumsprodukter	-	-	-	-	-	-	-	-
Produksjon av kjemikalier og kjemiske produkter	-	-	-	-	-	-	-	-
Produksjon av gummi- og plastprodukter	2	2	-	-	-	2	-	-
Produksjon av andre ikke- metallholdige mineral- produkter.....	3	3	-	-	-	3	-	-
Produksjon av metaller og metallvarer	14	11	3	-	-	9	4	1
Produksjon av maskiner og utstyr	12	11	1	-	-	7	4	1
Produksjon av elektriske og optiske produkter	13	11	2	-	-	12	-	1
Produksjon av transport- midler	7	4	1	1	1	4	1	2
Annen industriproduksjon	6	5	1	-	-	4	2	-
Kraft- og vannforsyning	-	-	-	-	-	-	-	-
Bygge- og anleggsvirksomhet	120	105	14	-	1	86	28	6
Varehandel, reparasjon av kjøretøyer og husholdnings- aparater	419	370	47	2	-	241	132	46
Hotell- og restaurantdrift	154	124	29	1	-	112	38	4
Transport og kommunikasjon	57	49	6	1	1	39	13	5
Finansiell tjenesteyting, forsikring	7	7	-	-	-	7	-	-
Eiendomsdrift, forretnings- messig tjenesteyting og utleievirksomhet	160	146	13	1	-	127	27	6
Andre tjenester	50	47	3	-	-	46	4	-
Uoppgitt ³	1	1	-	-	-	1	-	-

¹ Oppgavene over sysselsetting og omsetning refererer seg til siste normale driftsår. ² Omfatter eneeierforetak, personlig næringsdrivende (bl.a. bønder og fiskere) og lønnsøkere. ³ Omfatter foretak som ikke kan næringsfordeles ut i fra opplysninger fra skifteretten eller Statistisk sentralbyrås bedrifts- og foretaksregister.

Tabell 7. Åpnede konkurser i varehandel, reparasjon av kjøretøyer og husholdningsapparater. Antall foretak etter næringsgruppe. (SN94). 2. kvartal 1997 - 2. kvartal 1998

Næringsgruppe	1997						1998			
	2. kvartal		3. kvartal		4. kvartal		1. kvartal		2. kvartal	
	Antall foretak		Antall foretak		Antall foretak		Antall foretak		Antall foretak	
	I alt	Prosent	I alt	Prosent	I alt	Prosent	I alt	Prosent	I alt	Prosent
Varehandel i alt	197	100.0	194	100.0	182	100.0	245	100.0	174	100.0
Handel med, vedlikehold og reparasjon av motorkjøretøyer og motorsykler. Detaljhandel med drivstoff til motorkjøretøyer og motorsykler ..	17	8.6	30	15.5	27	14.8	31	12.7	22	12.6
Handel med motorkjøretøyer	7	3.6	11	5.7	5	2.7	12	4.9	8	4.6
Vedlikehold og reparasjon av motorkjøretøyer	3	1.5	9	4.6	12	6.6	7	2.9	3	1.7
Handel med deler og utstyr til motorkjøretøyer	3	1.5	1	0.5	6	3.3	5	2.0	2	1.1
Handel med motorsykler, deler og utstyr, og vedlikehold og reparasjon av motorsykler	-	-	-	-	1	0.5	-	-	1	0.6
Detaljhandel med drivstoff til motorkjøretøyer og motorsykler ..	4	2.0	9	4.6	3	1.6	7	2.9	8	4.6
Agentur- og engroshandel unntatt med motorkjøretøyer og motorsykler ..	64	32.5	64	33.0	54	29.7	70	28.6	51	29.3
Agenturhandel	5	2.5	4	2.1	6	3.3	9	3.7	2	1.1
Engroshandel med jordbruksvarer og levende dyr	1	0.5	1	0.5	1	0.5	-	-	1	0.6
Engroshandel med nærings- og nytelsesmidler	8	4.1	6	3.1	3	1.6	9	3.7	9	5.2
Engroshandel med husholdningsvarer og varer til personlig bruk	17	8.6	18	9.3	16	8.8	15	6.1	12	6.9
Engroshandel med innsatsvarer, unntatt jordbruksvarer, avfall og skrap	10	5.1	5	2.6	6	3.3	9	3.7	7	4.0
Engroshandel med maskiner og utstyr	20	10.2	23	11.9	15	8.2	20	8.2	17	9.8
Engroshandel ikke nevnt annet sted ..	3	1.5	7	3.6	7	3.8	8	3.3	3	1.7
Detaljhandel, unntatt med motorkjøretøyer og motorsykler. Reparasjon av husholdningsvarer og varer til personlig bruk	113	57.4	98	50.5	93	51.1	143	58.4	96	55.2
Butikkhandel med bredt vareutvalg	14	7.1	15	7.7	15	8.2	19	7.8	15	8.6
Frukt og grønnsaker	2	1.0	3	1.5	2	1.1	2	0.8	-	-
Kjøtt og kjøttvarer	2	1.0	2	1.0	-	-	2	0.8	1	0.6
Fisk og skalldyr	3	1.5	-	-	1	0.5	-	-	-	-
Bakervarer-, konditorivarer, sjokolade og drops	2	1.0	2	1.0	1	0.5	3	1.2	-	-
Drikkevarer	-	-	-	-	1	0.5	1	0.4	1	0.6
Tobaksvarer	-	-	-	-	-	-	-	-	1	0.6
Nærings- og nytelsesmiddel ellers	1	0.5	2	1.0	1	0.5	2	0.8	-	-
Apotekvarer	-	-	-	-	-	-	1	0.4	-	-
Medisinske og ortopediske artikler	-	-	-	-	-	-	3	1.2	-	-
Kosmetikk og toalettartikler	2	1.0	1	0.5	4	2.2	3	1.2	3	1.7
Tekstiler og utstyrvarer	7	3.6	3	1.5	3	1.6	4	1.6	6	3.4
Klær	16	8.1	16	8.2	14	7.7	21	8.6	13	7.5
Skotøy, reiseeffekter av lær og lærvarer	2	1.0	2	1.0	1	0.5	5	2.0	4	2.3
Belysningsutstyr, kjøkkenutstyr, møbler og innredningsartikler ..	8	4.1	9	4.6	5	2.7	16	6.5	8	4.6
Elektriske husholdningsapparater, radio, fjernsyn, plater, kassetter og musikkinstrumenter	12	6.1	10	5.2	10	5.5	9	3.7	4	2.3
Jernvarer, fargevarer og andre byggvarer	5	2.5	4	2.1	4	2.2	8	3.3	11	6.3
Bøker, papir, aviser og blader ..	6	3.0	3	1.5	-	-	5	2.0	1	0.6
Brukte varer	3	1.5	-	-	1	0.5	-	-	-	-
Butikkhandel ellers	28	14.2	26	13.4	30	16.5	39	15.9	28	16.1
Detaljhandel utenom butikk	1	0.5	-	-	4	2.2	1	0.4	4	2.3
Reparasjon av husholdningsvarer og varer til personlig bruk	2	1.0	2	1.0	4	2.2	-	0.0	1	0.6

Tabell 8. Åpnede konkurser i varehandel, reparasjon av kjøretøyer og husholdningsapparater. Antall foretak, sysselsatte og omsetningsverdi etter næringsgruppe. 1. halvår 1997 og 1998

Nærings-	1. halvår 1997				1. halvår 1998			
	Antall foretak		Syssel-satte	Omset-nings-verdi	Antall foretak		Syssel-satte	Omset-nings-verdi
	I alt	Prosent	Antall	Mill. kr	I alt	Prosent	Antall	Mill. kr
Varehandel i alt	391	100,0	847	995	419	100,0	871	1 376
Handel med, vedlikehold og reparasjon av motorkjøretøyer og motorsykler. Detaljhandel med drivstoff til motorkjøretøyer og motorsykler ..	41	10,5	80	176	53	12,6	208	592
Handel med motorkjøretøyer	19	4,9	46	137	20	4,8	91	398
Vedlikehold og reparasjon av motorkjøretøyer	9	2,3	13	10	10	2,4	34	56
Handel med deler og utstyr til motorkjøretøyer	4	1,0	3	2	7	1,7	5	5
Handel med motorsykler, deler og utstyr, og vedlikehold og reparasjon av motorsykler	2	0,5	-	-	1	0,2	1	1
Detaljhandel med drivstoff til motorkjøretøyer og motorsykler ..	7	1,8	18	27	15	3,6	77	130
Agentur- og engroshandel unntatt med motorkjøretøyer og motorsykler ..	140	35,8	262	440	121	28,9	137	324
Agenturhandel	7	1,8	3	4	11	2,6	6	10
Engroshandel med jordbruksvarer og levende dyr	1	0,3	2	5	1	0,2	4	6
Engroshandel med nærings- og nytelsesmidler	19	4,9	47	94	18	4,3	8	140
Engroshandel med husholdningsvarer og varer til personlig bruk	32	8,2	62	186	27	6,4	42	85
Engroshandel med innsatsvarer, unntatt jordbruksvarer, avfall og skrap	25	6,4	27	35	16	3,8	13	20
Engroshandel med maskiner og utstyr	41	10,5	113	112	37	8,8	60	59
Engroshandel ikke nevnt annet sted	15	3,8	8	4	11	2,6	4	4
Detaljhandel, unntatt med motorkjøretøyer og motorsykler. Reparasjon av husholdningsvarer og varer til personlig bruk	206	52,7	490	373	239	57,0	520	454
Butikkhandel med bredt vareutvalg	28	7,2	82	67	34	8,1	139	152
Frukt og grønnsaker	3	0,8	1	7	2	0,5	4	5
Kjøtt og kjøttvarer	2	0,5	7	4	3	0,7	11	4
Fisk og skaldyr	5	1,3	11	6	-	-	-	-
Bakervarer-, konditorivarer, sjokolade og drops	4	1,0	30	15	3	0,7	12	7
Drikkevarer	-	-	-	-	2	0,5	2	2
Tobakkvarer	-	-	-	-	1	0,2	3	2
Nærings- og nytelsesmiddel ellers	4	1,0	4	5	2	0,5	1	3
Apotekvarer	-	-	-	-	1	0,2	1	-
Medisinske og ortopediske artikler	-	-	-	-	3	0,7	2	1
Kosmetikk og toalettartikler	2	0,5	5	4	6	1,4	4	2
Tekstiler og utstyrvarer	11	2,8	22	7	10	2,4	18	10
Klær	37	9,5	74	48	34	8,1	59	58
Skotøy, reiseeffekter av lær og lærvarer	5	1,3	9	4	9	2,1	39	23
Belysningsutstyr, kjøkkenutstyr, møbler og innredningsartikler	12	3,1	34	35	24	5,7	27	23
Elektriske husholdningsapparater, radio, fjernsyn, plater, kassetter og musikkinstrumenter	18	4,6	56	39	13	3,1	29	32
Jernvarer, fargevarer og andre byggvarer	10	2,6	28	20	19	4,5	30	31
Bøker, papir, aviser og blader ..	7	1,8	43	44	6	1,4	40	23
Brukte varer	4	1,0	6	3	-	-	-	-
Butikkhandel ellers	54	13,8	78	63	67	16,0	99	76
Detaljhandel utenom butikk	1	0,3	2	2	5	1,2	4	6
Reparasjon av husholdningsvarer og varer til personlig bruk	3	0,8	13	4	1	0,2	2	

Tabell 9. Åpnede konkurser i varehandel, reparasjon av kjøretøyer og husholdningsapparater. Antall foretak etter kvartal og fylke. 1. halvår 1997 og 1998

Fylke	1997						1998		
	I alt	1.halv- år	1.kv.	2.kv.	3.kv.	4.kv.	1.halv- år	1.kv.	2.kv.
I alt	767	391	194	197	194	182	419	245	174
Østfold	39	27	16	11	5	7	24	14	10
Akershus	73	36	17	19	25	12	35	22	13
Oslo	129	58	29	29	39	32	91	57	34
Hedmark	22	11	10	1	5	6	9	5	4
Oppland	9	8	4	4	-	1	17	8	9
Buskerud	39	19	6	13	11	9	24	12	12
Vestfold	36	18	5	13	11	7	17	9	8
Telemark	14	5	-	5	5	4	16	13	3
Aust-Agder	10	7	2	5	3	-	4	2	2
Vest-Agder	29	13	7	6	6	10	10	2	8
Rogaland	71	29	17	12	21	21	27	18	9
Hordaland	66	35	17	18	14	17	28	19	9
Sogn og Fjordane	15	11	3	8	2	2	8	3	5
Møre og Romsdal	43	24	9	15	10	9	21	12	9
Sør-Trøndelag	63	32	19	13	15	16	24	12	12
Nord-Trøndelag	22	17	8	9	-	5	16	7	9
Nordland	45	23	13	10	9	13	23	14	9
Troms	23	9	7	2	8	6	16	9	7
Finmark	19	9	5	4	5	5	9	7	2

Tabell 10. Åpnede konkurser i hotell- og restaurantvirksomhet. Antall foretak etter kvartal og fylke. 1. halvår 1997 og 1998

Fylke	1997						1998		
	I alt	1.halv- år	1.kv.	2.kv.	3.kv.	4.kv.	1.halv- år	1.kv.	2.kv.
I alt	310	152	80	72	88	70	154	96	58
Østfold	23	11	3	8	8	4	13	9	4
Akershus	14	6	4	2	2	6	8	3	5
Oslo	63	34	13	21	20	9	29	21	8
Hedmark	8	3	3	-	4	1	3	2	1
Oppland	19	9	5	4	5	5	4	3	1
Buskerud	22	11	6	5	8	3	13	8	5
Vestfold	18	6	3	3	7	5	4	3	1
Telemark	13	6	3	3	4	3	10	5	5
Aust-Agder	3	1	-	1	1	1	-	-	-
Vest-Agder	5	1	1	-	1	3	6	3	3
Rogaland	23	10	5	5	6	7	10	4	6
Hordaland	21	13	7	6	4	4	14	8	6
Sogn og Fjordane	7	2	2	-	2	3	4	4	-
Møre og Romsdal	12	8	4	4	2	2	3	2	1
Sør-Trøndelag	13	6	4	2	2	5	6	2	4
Nord-Trøndelag	8	4	3	1	2	2	6	3	3
Nordland	16	11	8	3	4	1	17	12	5
Troms	14	4	4	-	6	4	3	3	-
Finmark	8	6	2	4	-	2	1	1	-

Tabell 11. Åpnede konkurser i bygge- og anleggsvirksomhet. Antall foretak etter kvartal og fylke. 1. halvår 1997 og 1998

Fylke	1997						1998		
	I alt	1.halv- år	1.kv.	2.kv.	3.kv.	4.kv.	1.halv- år	1.kv.	2.kv.
I alt	238	128	61	67	43	67	120	70	50
Østfold	11	6	3	3	2	3	6	3	3
Akershus	21	10	6	4	5	6	13	7	6
Oslo	41	16	7	9	11	14	29	23	6
Hedmark	5	4	2	2	-	1	6	2	4
Oppland	11	4	2	2	5	2	2	-	2
Buskerud	19	11	7	4	4	4	10	6	4
Vestfold	10	5	2	3	2	3	2	1	1
Telemark	3	1	1	-	2	-	6	5	1
Aust-Agder	8	6	2	4	-	2	1	-	1
Vest-Agder	9	8	5	3	-	1	4	2	2
Rogaland	15	7	2	5	1	7	6	5	1
Hordaland	32	18	7	11	4	10	7	4	3
Sogn og Fjordane ..	1	1	-	1	-	-	-	-	-
Møre og Romsdal ..	9	4	3	1	2	3	10	5	5
Sør-Trøndelag	9	6	3	3	-	3	5	2	3
Nord-Trøndelag	9	7	2	5	1	1	5	1	4
Nordland	12	8	5	3	1	3	4	2	2
Troms	5	2	1	1	2	1	4	2	2
Finmark	8	4	1	3	1	3	-	-	-

Tabell 12. Åpnede konkurser etter etableringsår og fylke. 1. halvår 1997 og 1998

	1. halvår 1997					1. halvår 1998				
	I alt	< 2 år	2-5 år	> 5 år	Uoppgitt ¹	I alt	< 2 år	2-5 år	> 5 år	Uoppgitt ¹
I alt	1705	276	411	357	661	1756	300	420	378	658
Østfold	107	16	19	24	48	124	21	16	25	62
Akershus	182	12	33	39	98	183	20	44	30	89
Oslo	293	63	70	52	108	429	65	102	82	180
Hedmark	47	6	11	6	24	47	7	11	9	20
Oppland	55	8	15	6	26	46	9	11	9	17
Buskerud	119	17	19	24	59	117	21	25	22	49
Vestfold	77	10	16	18	33	65	14	12	12	27
Telemark	52	6	9	6	31	69	15	19	19	16
Aust-Agder	29	8	12	5	4	13	3	1	4	5
Vest-Agder	43	13	7	14	9	36	9	11	7	9
Rogaland	100	23	32	20	25	97	18	31	18	30
Hordaland	148	22	49	39	38	134	24	28	40	42
Sogn og Fjordane ..	22	4	12	3	3	21	7	7	2	5
Møre og Romsdal ..	81	12	23	23	23	79	17	19	26	17
Sør-Trøndelag	123	14	27	25	57	82	15	21	21	25
Nord-Trøndelag	50	10	11	15	14	46	6	14	14	12
Nordland	82	12	24	23	23	88	16	25	16	31
Troms	53	9	9	6	29	53	6	13	17	17
Finmark	42	11	13	9	9	27	7	10	5	5

¹ Inkludert personlige konkurser (660 i første halvår 1997 og 654 i første halvår 1998).

Tabell 13. Åpnede konkurser i aksjeselskaper etter aksjekapital og fylke. 1. halvår 1997 og 1998. 1000 kr

	1. halvår 1997							1. halvår 1998						
	I alt	50	51-100	101-250	251-500	> 500	Uopp-gitt ¹	I alt	50	51-100	101-250	251-500	> 500	Uopp-gitt ¹
I alt	1023	538	200	138	74	72	1	1076	572	228	128	71	75	2
Østfold	56	38	6	10	-	2	-	60	37	10	5	3	5	-
Akershus	84	46	21	8	5	4	-	94	50	26	10	4	4	-
Oslo	184	118	29	14	12	11	-	245	160	42	17	13	12	1
Hedmark	23	12	4	5	1	1	-	26	13	5	4	2	2	-
Oppland	27	14	5	2	5	1	-	29	15	5	4	2	3	-
Buskerud	58	31	14	5	3	4	1	67	38	16	5	7	1	-
Vestfold	43	20	7	10	4	2	-	36	23	6	-	2	5	-
Telemark	20	7	4	3	2	4	-	53	33	6	4	6	4	-
Aust-Agder	23	13	5	2	1	2	-	8	5	1	1	-	1	-
Vest-Agder	34	16	8	2	5	3	-	26	8	9	5	1	3	-
Rogaland	74	40	15	9	5	5	-	64	34	18	7	3	2	-
Hordaland	109	63	19	13	4	10	-	92	36	25	14	6	10	1
Sogn og Fjordane ..	19	6	6	5	-	2	-	15	4	4	4	1	2	-
Møre og Romsdal ...	56	23	14	9	4	6	-	59	23	15	10	5	6	-
Sør-Trøndelag	66	37	15	7	6	1	-	57	29	10	9	5	4	-
Nord-Trøndelag	36	14	10	8	2	2	-	33	14	5	5	4	5	-
Nordland	57	19	9	15	10	4	-	57	28	12	12	3	2	-
Troms	23	7	6	6	1	3	-	33	13	9	7	2	2	-
Finnmark	31	14	3	5	4	5	-	22	9	4	5	2	2	-

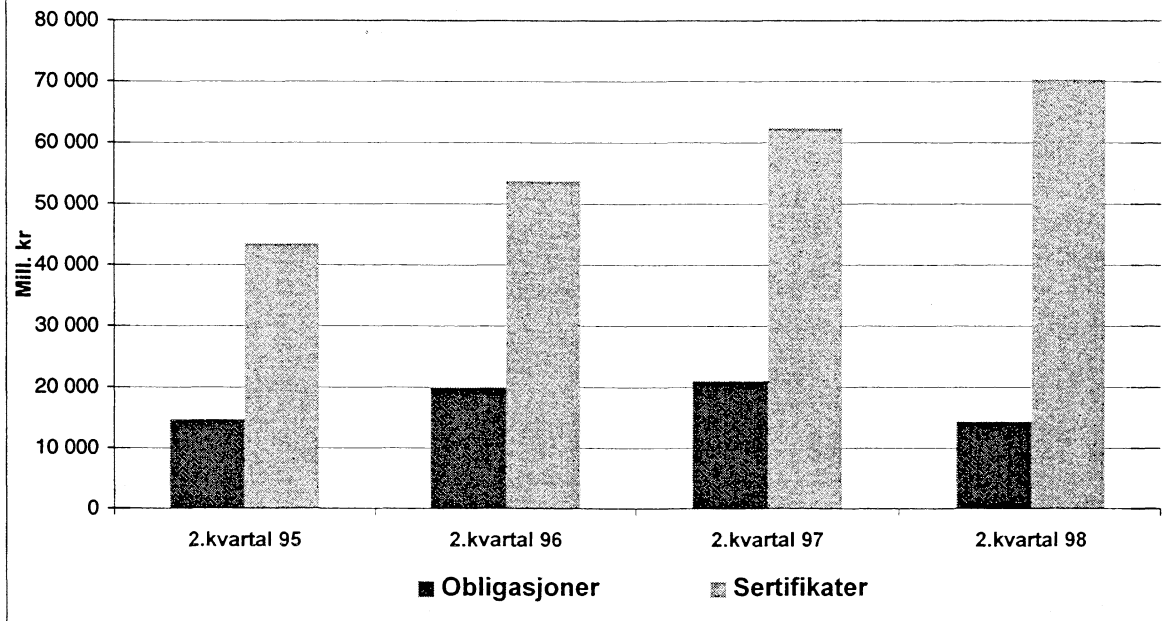
¹ Omfatter aksjeselskaper hvor opplysninger om aksjekapital er utelatt i Brønnøysunds foretaksregister.

Tabell 14. Åpnede konkurser etter eierform og fylke. 1. halvår 1997 og 1998

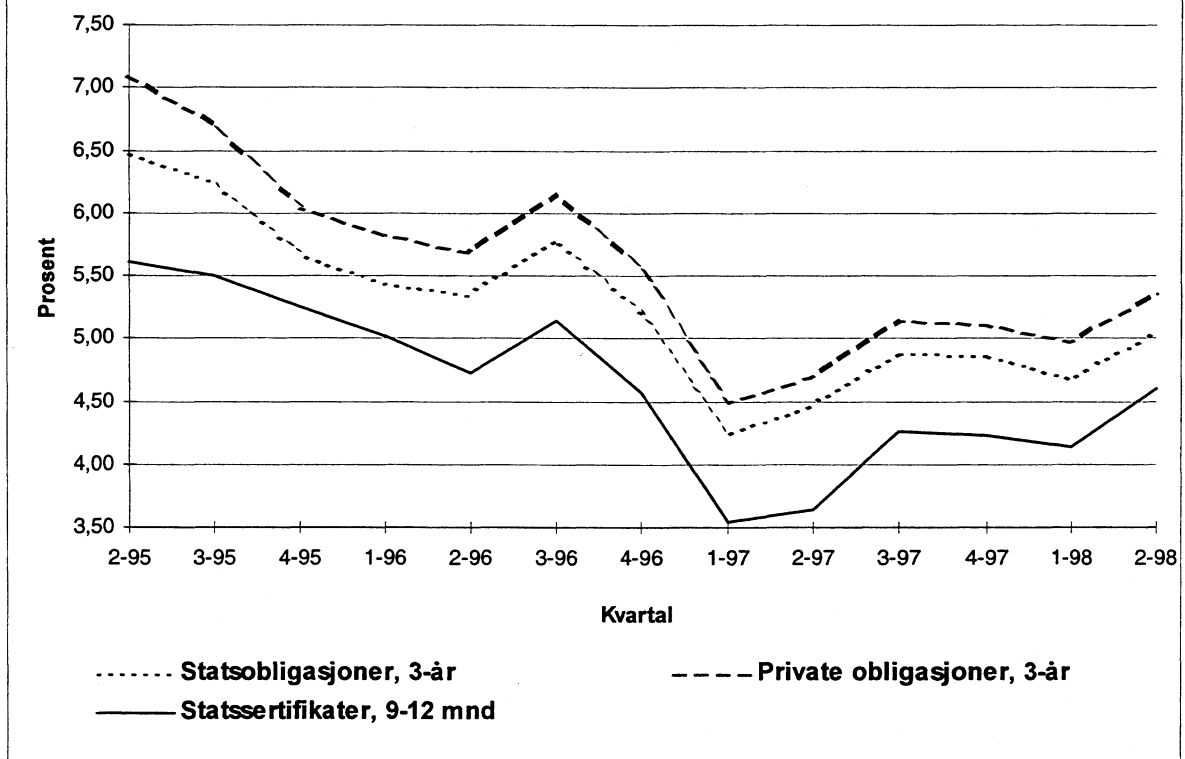
	1. halvår 1997								1. halvår 1998							
	I alt	AS	ENK ¹	ANS	DA	BA	KS	Uopp-gitt ²	I alt	AS	ENK ¹	ANS	DA	BA	KS	Uopp-gitt ²
I alt	1705	1023	660	11	6	1	-	4	1756	1076	654	12	3	1	3	7
Østfold	107	56	48	2	1	-	-	-	124	60	61	1	1	-	-	1
Akershus	182	84	98	-	-	-	-	-	183	94	89	-	-	-	-	-
Oslo	293	184	108	-	1	-	-	-	429	245	179	2	1	-	1	1
Hedmark	47	23	24	-	-	-	-	-	47	26	20	1	-	-	-	-
Oppland	55	27	26	2	-	-	-	-	46	29	17	-	-	-	-	-
Buskerud	119	58	58	1	1	-	-	1	117	67	49	-	1	-	-	-
Vestfold	77	43	32	-	1	-	-	1	65	36	27	1	-	-	-	1
Telemark	52	20	31	-	1	-	-	-	69	53	16	-	-	-	-	-
Aust-Agder	29	23	5	-	1	-	-	-	13	8	5	-	-	-	-	-
Vest-Agder	43	34	9	-	-	-	-	-	36	26	9	1	-	-	-	-
Rogaland	100	74	25	-	-	-	-	1	97	64	30	1	-	-	1	1
Hordaland	148	109	38	1	-	-	-	-	134	92	41	-	-	-	-	1
Sogn og Fjordane ...	22	19	3	-	-	-	-	-	21	15	5	-	-	-	1	-
Møre og Romsdal ...	81	56	23	1	-	-	-	1	79	59	16	4	-	-	-	-
Sør-Trøndelag	123	66	57	-	-	-	-	-	82	57	25	-	-	-	-	-
Nord-Trøndelag	50	36	14	-	-	-	-	-	46	33	12	1	-	-	-	-
Nordland	82	57	23	1	-	1	-	-	88	57	31	-	-	-	-	-
Troms	53	23	29	1	-	-	-	-	53	33	17	-	-	1	-	2
Finnmark	42	31	9	2	-	-	-	-	27	22	5	-	-	-	-	-

¹ Inkluderer personlig næringsdrivende (bl.a. bønder og fiskere) og lønnstakere. ² Omfatter foretak som det ikke er mulig å identifisere i Brønnøysunds foretaksregister.

Figur 5. Emisjoner av obligasjoner og sertifikater i norske kroner. 2. kvartal 1995 - 2. kvartal 1998



Figur 6. Effektive renter på utvalgte obligasjoner og sertifikater 2. kvartal 1995 - 2. kvartal 1998



Tabell 15. Emisjoner av sertifikater lagt ut i Norge. Oktober - desember 1995 og 1996. Mill. kr

	Bruttoemisjoner								Utestående gjeld	
	1995				1996*				31. des. 1995	31. des. 1996*
	Okt.	Nov.	Des.	Januar- des.	Okt.	Nov.	Des.	Januar- des.		
Emisjoner i alt	14 898	10 552	16 823	183 114	21 767	17 635	17 887	238 754	98 022	106 331
Stats sertifikater	2 000	2 000	4 500	43 500	4 000	3 000	5 500	50 000	40 500	36 000
Banksertifikater	3 440	3 065	1 958	50 783	6 445	5 180	4 055	90 455	17 758	31 109
Forretningsbanker	2 175	995	315	25 605	3 120	2 630	1 790	43 850	9 480	15 509
Sparebanker	1 265	2 070	1 643	25 178	3 325	2 550	2 265	46 605	8 278	15 600
Kreditsertifikater	1 829	1 442	1 174	18 460	1 855	1 895	520	20 268	7 605	5 780
Finanssertifikater	670	1 655	880	9 340	390	330	250	3 653	5 305	2 145
Lånesertifikater	6 959	2 390	6 942	57 312	9 077	7 230	7 562	73 428	25 260	31 297
Statsforvaltningen	78	-	-	78	-	-	-	-	-	-
Statlige låneinstitutter	4 150	780	3 536	32 829	4 187	2 515	2 432	31 089	15 616	16 861
Fylkeskommuner	70	325	225	2 103	40	142	103	915	395	675
Kommuner	536	-	361	5 357	1 715	2 133	1 817	13 188	1 446	4 602
Statens forretningsdrift ...	-	-	-	-	-	-	-	-	-	-
Statlig eide foretak mv. ...	-	-	2 100	2 695	400	250	1 660	7 010	2 300	2 010
Kommuneforetak	680	150	100	4 345	180	525	480	6 059	943	1 899
Private foretak	1 445	1 135	620	9 905	2 555	1 665	1 070	15 167	4 560	5 250
Utlandet	-	-	1 369	3 719	-	-	-	950	1 594	-

Kilde: Norges Bank.

Tabell 16. Effektive renter på sertifikater¹. 2. kvartal 1997 og 1998. Prosent p.a.

	1997				1998			
	Apr.	Mai	Juni	Januar- Juni	Apr.	Mai	Juni	Januar- Juni
0 - 3 mnd	3,42	3,35	3,36	3,38	3,65	3,66	3,84	3,72
3 - 6 mnd	3,47	3,41	3,41	3,43	3,85	3,79	3,95	3,86
6 - 9 mnd	3,53	3,45	3,52	3,50	4,02	3,93	4,09	4,01
9 - 12 mnd	3,58	3,47	3,60	3,55	4,14	4,09	4,20	4,14

¹ Helårlige effektive etterskuddsrenter, basert på representative norske statssertifikater. Måned- og kvartalsgjennomsnitt.

Kilde: Norges Bank

Tabell 17. Emisjoner av obligasjoner. 2. kvartal 1997 og 1998. Mill. kr

Låntakere	1997				1998*			
	April	Mai	Juni	Januar- Juni	April	Mai	Juni	Januar- Juni
Emisjoner i alt	8 357	10 981	5 734	58 462	18 069	8 006	11 524	82 453
Emisjoner i norske kroner	6 219	9 914	4 933	45 307	2 528	5 783	6 033	42 763
Statsforvaltningen	-	2 000	-	10 000	-	2 000	-	10 000
Statlige låneinstitutter	425	120	233	3 278	145	146	1 260	3 887
Forretningsbanker	4 497	4 383	1 335	16 994	1 078	1 863	1 128	14 191
Sparebanker	500	1 420	1 970	5 820	100	350	620	5 900
Kredittforetak	482	1 760	680	4 503	310	325	1 042	3 248
Finansieringsselskaper	-	-	-	-	-	-	-	150
Livsforsikringsselskaper	-	-	-	-	-	-	-	0
Skadeforsikringsselskaper	-	-	-	-	-	-	-	0
Fylkeskommuner	-	-	-	439	-	589	-	589
Kommuner	300	200	100	950	395	-	-	815
Statens forretningsdrift	-	-	-	-	-	-	-	0
Statlig eide foretak mv.	-	-	-	-	500	-	-	1 000
Kommuneforetak	-	-	250	965	-	450	500	1 150
Private foretak	-	-	300	1 520	-	60	1 483	1 783
Utlandet	15	31	65	838	-	-	-	50
Emisjoner i utenlandsk valuta ¹	2 138	1 067	801	13 155	15 541	2 223	5 491	39 690
Statsforvaltningen	-	-	-	-	-	-	-	0
Statlige låneinstitutter	-	-	-	-	-	-	-	0
Forretningsbanker	139	1 067	-	2 967	6 815	2 074	317	20 846
Sparebanker	-	-	-	-	-	-	-	0
Kredittforetak	1 999	-	801	7 312	1 203	149	4 951	10 677
Finansieringsselskaper	-	-	-	-	-	-	-	0
Livsforsikringsselskaper	-	-	-	-	-	-	-	0
Skadeforsikringsselskaper	-	-	-	-	-	-	-	0
Fylkeskommuner	-	-	-	-	-	-	-	0
Kommuner	-	-	-	-	-	-	-	0
Statens forretningsdrift	-	-	-	-	-	-	-	0
Statlig eide foretak mv.	-	-	-	422	2 631	-	223	3 275
Kommuneforetak	-	-	-	-	-	-	-	0
Private foretak	-	-	-	2 454	4 892	-	-	4 892

¹ Omfatter kun de emisjoner som er rapportert til Norges Bank. Omregnet etter månedens gjennomsnittlige valutakurs (midtkurs).

Kilde: Norges Bank.

Tabell 18. Effektive renter på obligasjoner¹. 2. kvartal 1997 og 1998. Prosent p.a.

	1997				1998			
	April	Mai	Juni	Januar- Juni	April	Mai	Juni	Januar- Juni
Statsobligasjoner								
3 år	4,55	4,41	4,41	4,35	4,83	5,08	5,24	4,87
5 år	5,19	5,04	5,02	4,96	5,05	5,27	5,35	5,09
10 år	6,19	6,03	5,95	5,97	5,33	5,50	5,47	5,37
Private obligasjoner								
3 år	4,77	4,66	4,68	4,60	5,12	5,37	5,58	5,16
5 år	5,54	5,39	5,39	5,32	5,48	5,70	5,81	5,50
10 år	6,49	6,33	6,26	6,27	5,84	6,00	6,02	5,86

¹ Helårige effektive etterskuddsrenter på representative norske obligasjoner, vektet med gjenstående løpetid. Måned- og kvartalsgjennomsnittet.

Kilde: Norges Bank

Veiviser til tabeller publisert i Bank- og kredittstatistikk

Tabelloversikt

	1997				1998	1998
	31.03	30.06	30.09	31.12	31.03	30.06
KVARTALSSTATISTIKK:¹						
I Banker, statlige låneinstitutter, finansieringsforetak og forsikringsselskaper						
Balanse etter finansobjekt.....	5/97	7/97	10/97	3/98	5/98	
Resultatregnskap.....	5/97	7/97	10/97	3/98	5/98	
Nøkkeltall.....	5/97	7/97	10/97	3/98	5/98	
Utlån, obligasjoner og sertifikater etter sektor (bare for livs- og skadeforsikringsselskaper).....	5/97	7/97	10/97	3/98	5/98	
Gjennomsnittlige utlåns- og innskuddsrenter.....	5/97	7/97	10/97	3/98	5/98	
II Emisjoner av obligasjoner og sertifikater						
Emisjoner av obligasjoner og sertifikater.....	4/97	7/97	8/97	2/98	4/98	
Effektive renter på obligasjoner og sertifikater	4/97	7/97	8/97	2/98	4/98	
III Åpnede konkurser						
Åpnede konkurser etter kvartal, måned, fylke og næring m.m.....	4/97	6/97	8/97	2/98	4/98	7/98
IV Folketrygdfondet (publiseres halvårlig)						
Balanse etter finansobjekt.....	4/97	7/97		3/98		
Obligasjoner, aksjer, andeler og grunnfondsbevis etter sektor	4/97	7/97		3/98		
ÅRSSTATISTIKK:						
V Alle finansinstitusjoner						
Utlån etter sektor og næring.....						
VI Norges Bank, forretningsbanker inkl. Postbanken, sparebanker og statlige låneinstitutter						
Balanse etter finansobjekt (m/tidsserier)						
Resultatregnskap.....						
Utlån og innskudd etter sektor og næring.....						
Kjøp og salg av realkapital.....						
Gjennomsnittlige utlåns- og innskuddsrenter.....						
Fordringer og gjeld overfor utlandet.....						
VII Kredittforetak, finansieringsselskaper, livs- og skadeforsikringsselskaper²						
Balanse etter finansobjekt						
Resultatregnskap.....						
Utlån etter sektor og næring.....						
Gjennomsnittlige utlånsrenter.....						

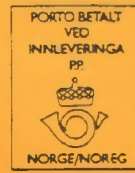
¹ Norges Bank har f.o.m. 1.1.1996 overtatt publiseringen av den mest detaljerte månedsstatistikken for banker og finansieringsforetak.

For veiviser til månedsstatistikk publisert av SSB i 1996 og tidligere henvises til Bank- og kredittstatistikk 5/96.

² Foreløpige tall for balanse etter finansobjekt og utlån/innskudd etter sektor/næring pr. 31.12.95 er publisert i Bank- og kredittstatistikk 3/96, 4/96 og 5/96. BK 11/97 inneholder ikke tall for kredittforetak og finansieringsselskaper.

Veiviser til tabeller publisert i Bank- og kredittstatistikk

Tabelloversikt	Oppgavetidspunkt				
	1993	1994	1995	1996	1997
	31.12	31.12	31.12	31.12	31.12
ÅRSSTATISTIKK, (FORTS.)	Hefte nummer				
VIII Verdipapirfond					
Balanse etter finansobjekt.....	10/94	20/95	16/96		
Sertifikater, obligasjoner, aksjer og andeler etter sektor.....	10/94	20/95	16/96		
Innbetalt andelskapital etter sektor.....	10/94	20/95	16/96		
IX Private og kommunale pensjonskasser og - fond					
Balanse etter finansobjekt.....	17/94	20/95	16/96	2/98	
Utlån etter låntakersektor.....	17/94	20/95	16/96	2/98	
Obligasjoner og aksjer etter utstedersektor.....	17/94	20/95	16/96	2/98	
Resultatregnskap.....	17/94	20/95	16/96	2/98	
X Finanstelling					
Fordringer og gjeld overfor utlandet etter finansobjekt, sektor, næring og land m.m.....	18/94	17/95	14/96	1/98	
XI Finansielle sektorbalanser 1988-1993.....	8/95				
XII Obligasjongjeld					
Obligasjongjeld og emisjoner i norske kroner, pålydende verdi, markedsverdi, nominelle renter	20/94	13/95	11/96	9/97	
Obligasjonslån i norske kroner etter institusjonell sektor og verdipapimnummer		10/95	11/96	9/97	
XIII Innenlandsk sertifikatgjeld.....	20/94	2/95	3/96		
XIV Kapitaltilførsel					
Kapitaltilførsel til kommuner, foretak og husholdninger etter kilde.....	20/94	4/95			
XV Fellesordningen for Tariffestet Pensjon (FTP) og Avtalefestet Pensjon (ATP)					
Balanse etter finansobjekt og sektor.....	9/94	7/95	16/96	11/97	
Resultatregnskap.....	9/94	7/95	16/96	11/97	
XVI Valutakurser.....	1/94	5/95	1/96	1/97	
XVII Utlån, innskudd, sertifikater, obligasjoner og aksjer					
Tidsserier 1988 - 1994.....	6/96	6/96			
Tidsserier 1989 - 1995.....	3/97	3/97	3/97		
XVIII Finansinstitusjoner og offentlige, ikke-finansielle foretak 1988-1993	9/95				
XIX Statens Banksikringsfond og Statens Bankinvesteringsfond					
Balanse 31.12.1991 - 31.12.1996.....	5/97	5/97	5/97	5/97	
Resultatregnskap 1991 - 1996.....	5/97	5/97	5/97	5/97	
XX Finansielle holdingselskaper					
Balanse 31.12.1994 - 31.12.1996.....				11/97	
Resultatregnskap 1994 - 1996.....				11/97	



Tillatelse nr.
159 000/502

B *Returadresse:*
Statistisk sentralbyrå
Postboks 8131 Dep.
N-0033 Oslo

Publikasjonene kan bestilles fra:

Statistisk sentralbyrå
Salg- og abonnementservice
Postboks 1260
2201 Kongsvinger

Telefon: 62 88 55 00
Telefaks: 62 88 55 95



Statistisk sentralbyrå
Statistics Norway