

# Bank- og kredittstatistikk

## Aktuelle tall

<b>Åpnede konkurser</b>	Etter kvartal Etter måned Fylkestall Næringstall	1998
<b>Valuta</b>	Valutakurser	1982-1998
<b>Emisjoner og renter</b>	Sertifikater Obligasjoner	4. kv. 1998

**Bank og kredittstatistikk. Aktuelle tall** inneholder kvartals- og årsstatistikk for private og offentlige banker, finansieringsforetak, livs- og skadeforsikringsselskaper, private og kommunale pensjonskasser og -fond, Fellesordningene for Tariffestet Pensjon (FTP) og Avtalefestet Pensjon (AFP), Folketrygdfondet og verdipapirfond. Heftet inneholder også annen aktuell kredittmarkedsstatistikk, bl.a statistikk over emisjoner og utestående gjeld for sertifikater og obligasjoner i Norge, Norges fordringer og gjeld overfor utlandet (finanstillingen), finansielle sektorbalanser, innenlandsk kapitaltilførsel, statistikk over åpne konkurser m.m. Heftet utgis så snart ny statistikk foreligger.

En samlet oppdatert presentasjon av prinsipper og definisjoner som blir benyttet i Statistisk sentralbyrås kredittmarkedsstatistikk er gitt i hefte nr. 7/96.

Statistisk sentralbyrå har fra 1. kvartal 1996 gått over til å publisere mer aggregerte regnskapstall på kvartalsbasis for banker, statlige låneinstitutter, finansieringsforetak og livs- og skadeforsikringsselskaper. Hefte 8/96 var det første kvartalsheftet i denne serien og inneholder resultatregnskap, balanse og nøkkeltall for de ovennevnte finansinstitusjonene. I tillegg publiseres det balansespesifikasjoner etter institusjonell sektor for livs- og skadeforsikringsselskapene.

Norges Bank har fra 1.1.1996 overtatt arbeidet med innhenting, revisjon og publisering av den mest detaljerte måneds-/kvartals- og årsstatistikken for banker, finansieringsforetak og verdipapirfond. Dette publiseres løpende i heftet «Finansstatistikk».

Vi gjør oppmerksom på at maskinell summering kan medføre avrundingsfeil i enkelte tabeller.

**Ansvarlig redaktør:** Anna Rømo ved seksjon for offentlige finanser og kredittmarkedsstatistikk, Statistisk sentralbyrå.

**Redaksjon:** Dan A. Gallefoss, tlf. 22 86 45 20, Svein Lotsberg, tlf. 22 86 45 26 og Anne Karin Linderud, tlf. 22 86 49 15.

© Statistisk sentralbyrå, februar 1999  
Ved bruk av materiale fra denne publikasjonen,  
vennligst oppgi Statistisk sentralbyrå som kilde.

ISSN 0333-1504

Design: Enzo Finger Design  
Trykk: Statistisk sentralbyrå

<b>Standardtegn i tabeller</b>	<b>Symbol</b>
Tall kan ikke forekomme	-
Oppgave mangler	..
Oppgave mangler foreløpig	...
Tall kan ikke offentliggjøres	!
Null	-
Mindre enn 0,5 av den brukte enheten	0
Mindre enn 0,05 av den brukte enheten	0,0
Foreløpige tall	*
Brudd i den loddrette serien	—
Brudd i den vannrette serien	
Rettet siden forrige utgave	r

# Innhold

<b>Åpnede konkurser, 4. kvartal 1998 .....</b>	<b>5</b>
--	----------

## Figurer

1. Åpnede konkurser. 1984 - 1998 .....	6
2. Åpnede konkurser etter måned. 1996 - 1998 .....	6
3. Åpnede konkurser etter fylke. 1.- 4. kv. 1997 og 1998 .....	7
4. Åpnede foretaks konkurser etter næring. 4. kv. 1998 .....	7
5. Emisjoner av obligasjoner og sertifikater. 4. kv. 1995 - 4. kv. 1998 .....	19
6. Effektive renter på utvalgte obligasjoner og sertifikater. 4. kv. 1995 - 4. kv. 1998 .....	19

## Tabeller

1. Åpnede konkurser etter kvartal og fylke. 1996 - 1998 .....	8
2. Åpnede konkurser etter måned. 1990 - 1998.....	8
3. Åpnede konkurser. Antall foretak etter næring. 4. kv. 1997 - 3. kv. 1998.....	9
4. Åpnede konkurser. Personlige konkurser etter næring. 1.- 4. kv. 1997 og 1998.....	10
5. Åpnede konkurser. Antall konkurser, sysselsatte og omsetningsverdi etter næring. 1997 og 1998.....	11
6. Åpnede konkurser etter sysselsettingsgruppe, omsetningsgruppe og næring. 1998 .....	12
7. Åpnede konkurser i varehandel mv. Antall foretak etter næringsgruppe. 4. kv. 1997 - 4. kv. 1998.....	13
8. Åpnede konkurser i varehandel mv. Antall foretak, sysselsatte og omsetningsverdi etter næringsgruppe. 1997 og 1998 .....	14
9. Åpnede konkurser i varehandel mv. etter kvartal og fylke. 1996 - 1998.....	15
10. Åpnede konkurser i hotell- og restaurantvirksomhet etter kvartal og fylke. 1996 - 1998.....	15
11. Åpnede konkurser i bygge- og anleggsvirksomhet etter kvartal og fylke. 1996 - 1998.....	16
12. Åpnede konkurser etter etableringsår og fylke. 1997 og 1998.....	16
13. Åpnede konkurser i aksjeselskaper etter aksjekapital og fylke. 1997 og 1998.....	17
14. Åpnede konkurser etter eierform og fylke. 1997 og 1998 .....	17
15. Valutakurser .....	18
16. Emisjoner av sertifikater lagt ut i Norge. 4.kvartal 1997 og 1998 .....	20
17. Effektive renter på sertifikater. 4. kvartal 1997 og 1998 .....	20
18. Emisjoner av obligasjoner. 4.kvartal 1997 og 1998 .....	21
19. Effektive renter på obligasjoner. 4. kvartal 1997 og 1998.....	21

<b>Veiviser til tidligere publiserte tabeller .....</b>	<b>22</b>
---	-----------



# Åpnede konkurser, 4. kvartal 1998: 26 prosent flere konkurser i Oslo

**Det ble åpnet 3347 konkurser i 1998. Dette er 14 konkurser flere enn i 1997. Den største økningen i antall konkurser har Oslo med 26 prosent. Næringen hotell- og restaurantdrift hadde en nedgang i antall konkurser i fjor.**

13 av landets 19 fylker hadde en reduksjon i antallet konkurser. Fylkestallene viser store forskjeller i antall åpnede konkurser mellom 1997 og 1998. I fjor var det Vest-Agder som hadde den største økningen i antall åpnede konkurser med 33 prosent. I år er det Vest-Agder som har den største nedgangen med 35 prosent. Deretter følger Finnmark med en nedgang på 34 prosent og Oppland med en nedgang på 22 prosent.

Flest konkurser rammet Oslo med i alt 814 stykker. Dette utgjør 24 prosent av de totale åpnede konkurserne. Oslo er også det fylket med den største prosentvis økning i antall åpnede konkurser. I forhold til 1997 har det vært en økning på 26 prosent. Telemark og Østfold hadde henholdsvis 125 og 191 konkurser i 1998, en økning på 20 og 11 prosent.

## Åpnede konkurser etter fylke 1997 og 1998

	1997	1998	Endring i prosent
I alt	3 333	3 347	0
Østfold.....	172	191	11
Akershus	342	337	-1
Oslo	644	814	26
Hedemark .....	104	91	-13
Oppland	104	81	-22
Buskerud	236	213	-10
Vestfold	154	154	0
Telemark	104	125	20
Aust-Agder .....	48	40	-17
Vest-Agder.....	92	60	-35
Rogaland	209	190	-9
Hordaland.....	272	267	-2
Sogn og Fjordane..	45	43	-4
Møre og Romsdal..	145	149	3
Sør-Trøndelag .....	223	189	-15
Nord-Trøndelag.....	88	75	-15
Nordland	171	169	-1
Troms	103	108	5
Finnmark	77	51	-34

Av totalt 3347 åpnede konkurser var 2096 foretaks-konkurser, mens 1234 var personlige konkurser (innbefatter personlig næringsdrivende og lønnskakere). Fordelingen mellom foretaks-konkurser og personlige konkurser er uendret sammenlignet med 1997. Blant foretakene er det to næringer som har forholdsvis store endringer i antall konkurser siden 1997. Eien-

domsdrift, forretningsmessig tjenesteyting mv. har den største økningen med 14 prosent, fra 277 konkurser i 1997 til 317 konkurser i 1998. Hotell- og restaurantdrift har den største reduksjonen i antall konkurser med 15 prosent, fra 310 til 264. Resten av næringene har små endringer i antall åpnede konkurser.

Eiendomsdrift, forretningsmessig tjenesteyting mv. har også størst prosentvis økning blant de personlige konkursene. Her økte åpnede konkurser med hele 37 prosent, fra 87 i 1997 til 119 i 1998. Varehandel var den næringen som hadde størst nedgang med 15 prosent.

Det er i hovedsak små selskaper med lav omsetning og få sysselsatte som går konkurs. 90 prosent av alle konkursene fant sted i foretak med mindre enn 4 ansatte, 8 prosent hadde mellom 5 og 24 ansatte og 2 prosent hadde flere enn 25 ansatte. Videre hadde 78 prosent en årlig omsetning på under 1 million kroner, 17 prosent hadde en avkastning på mellom 1 og 5 millioner kroner og 5 prosent hadde 6 millioner eller mer.

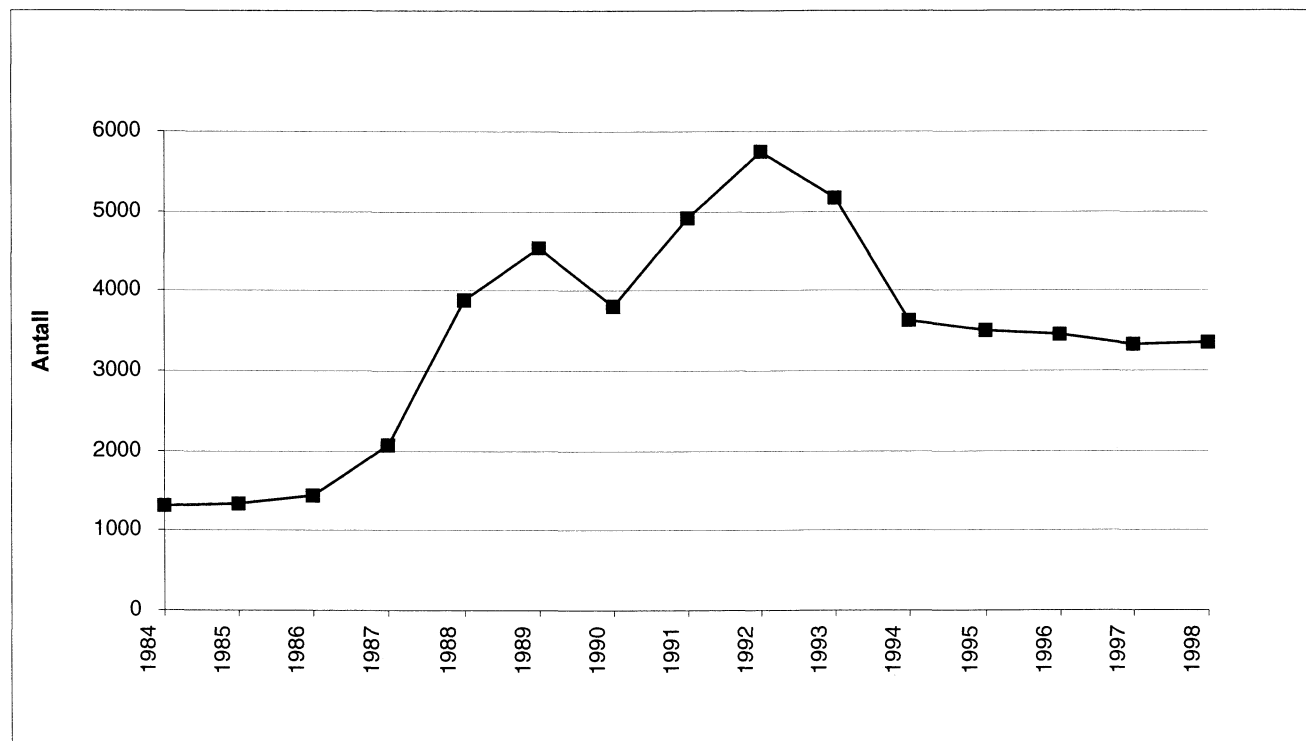
## Om statistikken

Fra og med 1. januar 1994 ble Statistisk sentralbyrås (SSB) konkursstatistikk basert på Konkursregisteret i Brønnøysund. Tidligere ble opplysningene hentet fra Løsøreregisteret. Tallene fra de to registrene er ikke direkte sammenlignbare.

Opplysninger om selskapstype, alder og aksjekapital er hentet fra Foretaksregisteret i Brønnøysund. Sysselsettingstallene bygger på opplysninger i SSBs Bedrifts- og foretaksregisteret.

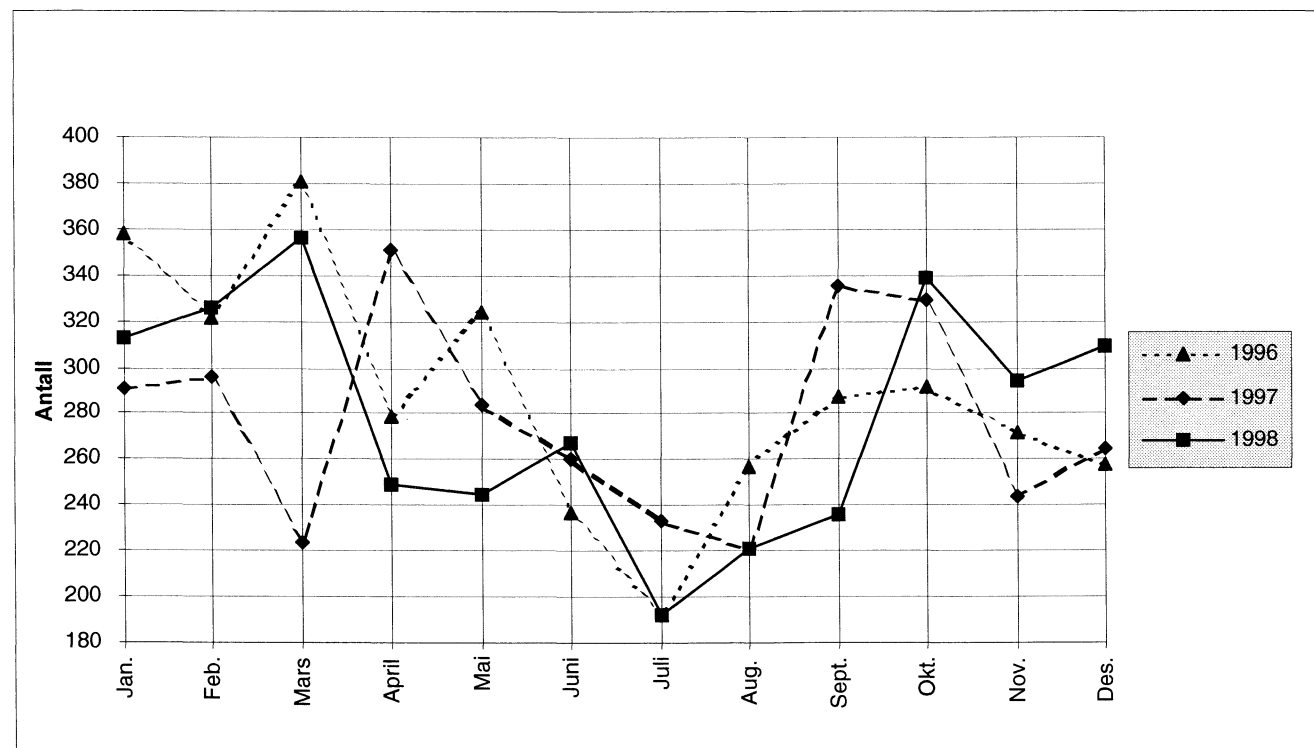
Fra og med 1. januar 1995 ga materialet fra Brønnøysund muligheter til å identifisere personlige konkurser. Disse var tidligere delvis inkludert i gruppen 'uoppgitt' næring og delvis var de næringsfordelte. Personlige konkurser omfatter åpnede konkurser for personlige næringsdrivende og lønnskakere. I praksis betyr dette at dersom konkursdebitor ikke er registrert i Foretaksregisteret i Brønnøysund, eller dersom den ikke er et enkeltmannsforetak, grupperes den inn under de personlige konkursene. Fra og med 1. januar 1995 oppgis næringsfordeling på to siffer for personlige konkurser fra Brønnøysund. Opplysningene bygger på skifterettens tildeling av næring, og det er knyttet en del usikkerhet til denne. De er derfor presentert i egen tabell. Endringene fører til at de næringsfordelte konkurser fra og med 1. januar 1995 ikke direkte kan sammenlignes med tidligere perioder.

Figur 1. Åpnede konkurser<sup>1</sup> 1984 - 1998

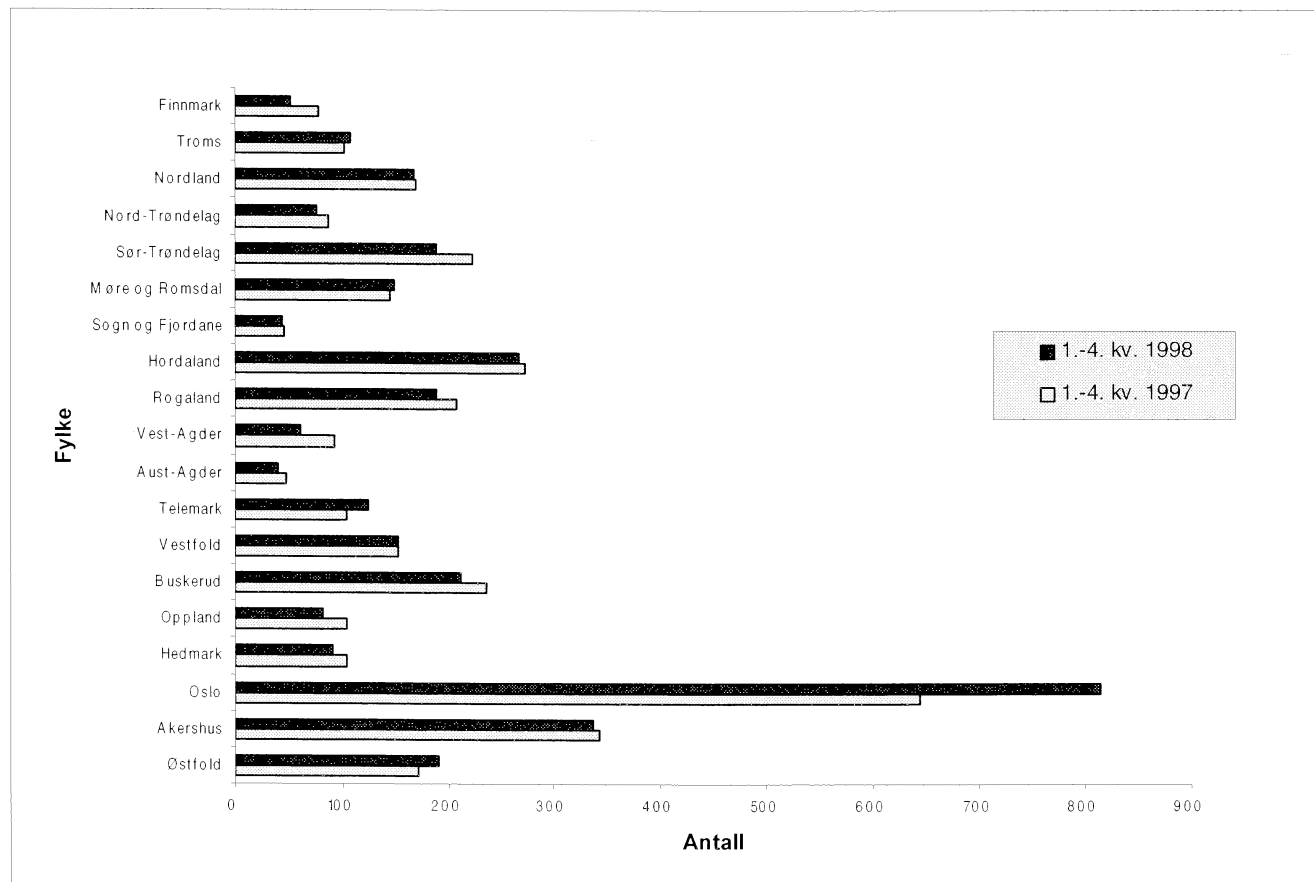


<sup>1</sup> Endrede registreringsregler for personlige konkurser gjør at tallene fra og med 1994 ikke er direkte sammenlignbare med tidligere perioder.

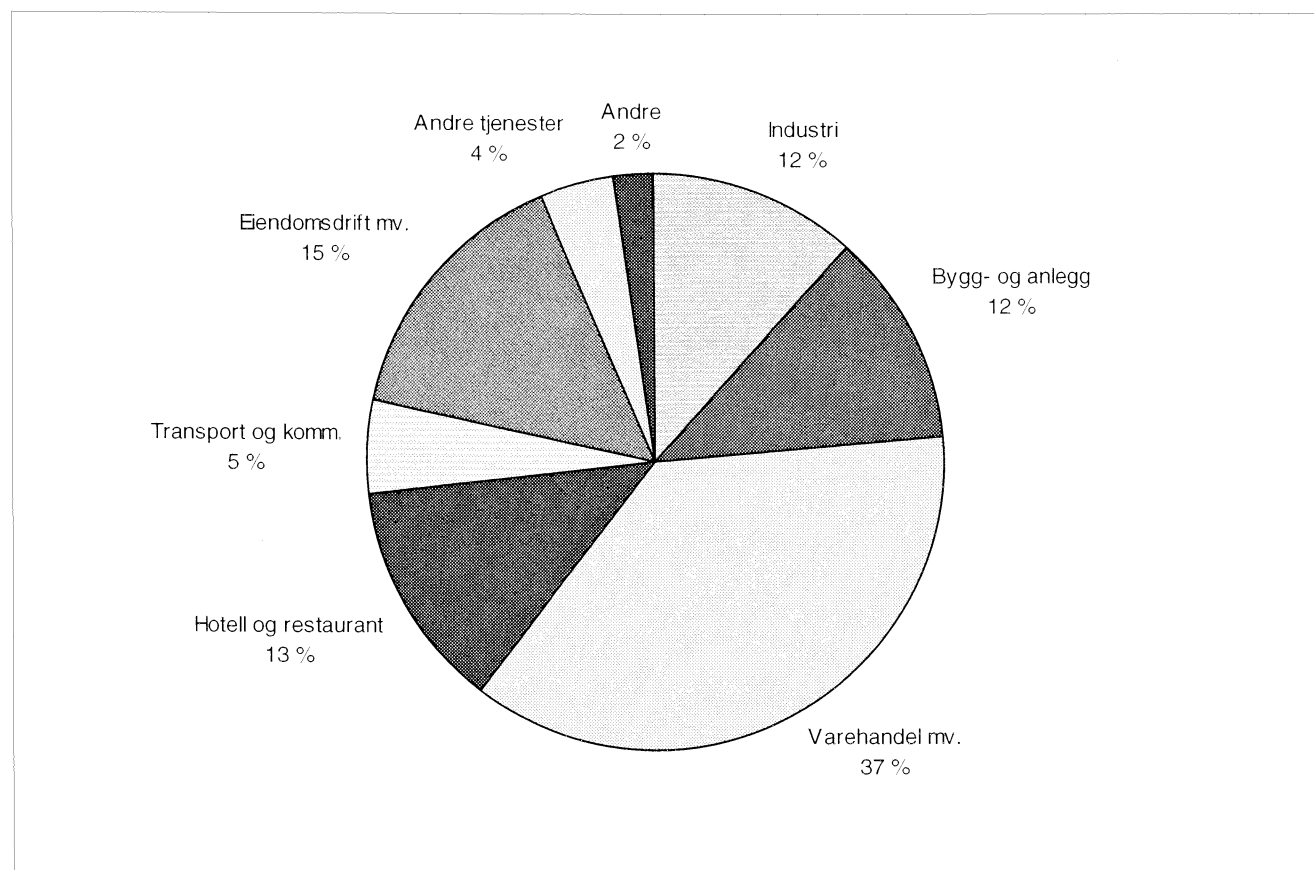
Figur 2. Åpnede konkurser etter måned 1996 - 1998



Figur 3. Åpnede konkurser etter fylke 1.-4. kvartal 1997 og 1998



Figur 4. Åpnede foretaks konkurser etter næring, 4. kvartal 1998



Tabell 1. Åpnede konkurser etter kvartal og fylke. 1996 - 1998

	1996		1997				1998				
	I alt	I alt	1.kv.	2.kv.	3.kv.	4.kv.	I alt	1.kv.	2.kv.	3.kv.	4.kv.
I alt .....	3458	3333	811	894	789	839	3347	995	761	649	942
Østfold .....	193	172	53	54	32	33	191	70	54	19	48
Akershus .....	387	342	104	78	83	77	337	107	76	73	81
Oslo .....	676	644	117	176	184	167	814	259	170	129	256
Hedmark .....	109	104	27	20	31	26	91	28	19	20	24
Oppland .....	103	104	27	28	26	23	81	21	25	13	22
Buskerud .....	197	236	59	60	51	66	213	65	52	41	55
Vestfold .....	142	154	32	45	46	31	154	31	34	39	50
Telemark .....	102	104	19	33	26	26	125	42	27	25	31
Aust-Agder .....	44	48	10	19	9	10	40	5	8	15	12
Vest-Agder .....	69	92	23	20	26	23	60	14	22	14	10
Rogaland .....	223	209	52	48	50	59	190	61	36	47	46
Hordaland .....	276	272	64	84	59	65	267	78	56	61	72
Sogn og Fjordane ...	36	45	7	15	8	15	43	13	8	10	12
Møre og Romsdal ....	135	145	35	46	27	37	149	47	32	30	40
Sør-Trøndelag .....	279	223	61	62	48	52	189	43	39	46	61
Nord-Trøndelag .....	96	88	21	29	9	29	75	17	29	7	22
Nordland .....	181	171	48	34	31	58	169	54	34	30	51
Troms .....	137	103	31	22	29	21	108	28	25	18	37
Finnmark .....	73	77	21	21	14	21	51	12	15	12	12

Tabell 2. Åpnede konkurser etter måned. 1990 - 1998<sup>1</sup>

	1990	1991	1992	1993	1994	1995	1996	1997	1998
Hele året .....	3814	4926	5749	5158	3634	3500	3458	3333	3347
Januar .....	302	357	414	507	307	326	358	291	313
Februar .....	280	421	510	430	375	332	321	296	326
Mars .....	318	449	592	548	336	371	381	224	356
April .....	252	398	438	402	269	251	279	350	249
Mai .....	324	449	439	433	364	327	324	284	245
Juni .....	304	487	434	443	331	277	237	260	267
Juli .....	272	339	384	352	210	210	192	233	192
August .....	299	355	405	389	329	289	257	221	221
September .....	329	446	581	410	282	243	287	335	236
Oktober .....	421	444	595	380	255	291	292	329	339
November .....	398	444	519	495	314	306	272	244	294
Desember .....	315	337	438	369	262	277	258	266	309

<sup>1</sup> Nye registreringsregler for personlige konkurser gjør at tall fra og med 1994 ikke er direkte sammenlignbare med tidligere perioder.



Tabell 3. Åpnede konkurser. Antall foretak etter næring. (SN94). Prosent. 4. kvartal 1997 - 4.kvartal 1998

Næring	1997		1998									
	4. kvartal		1. kvartal		2. kvartal		3. kvartal		4. kvartal			
	Antall foretak		Antall foretak		Antall foretak		Antall foretak		Antall foretak			
	I alt	Prosent	I alt	Prosent	I alt	Prosent	I alt	Prosent	I alt	Prosent		
I alt .....	839	100,0	995	100,0	761	100,0	649	100,0	942	100,0		
Personlige konkurser <sup>1</sup> .....	312	37,2	352	35,4	302	39,7	251	38,7	346	36,7		
Jordbruk og skogbruk .....	4	0,5	1	0,1	2	0,3	3	0,5	3	0,3		
Fiske, fangst og fiskeoppdrett	4	0,5	7	0,7	3	0,4	3	0,5	5	0,5		
Bergverksdrift og utvinning ..	1	0,1	1	0,1	2	0,3	-	-	-	-		
Utvinning av energi- råstoffer .....	-	-	1	0,1	1	0,1	-	-	-	-		
Annen bergverksdrift og utvinning .....	1	0,1	-	-	1	0,1	-	-	-	-		
Industri i alt .....	57	6,8	66	6,6	52	6,8	54	8,3	71	7,5		
Produksjon av nærings- og nyttelsesmidler .....	14	1,7	15	1,5	14	1,8	13	2,0	11	1,2		
Produksjon av tekstil- og bekledningsvarer.....	4	0,5	2	0,2	2	0,3	1	0,2	2	0,2		
Produksjon av lær- og lærvarer .....	-	-	-	-	-	-	1	0,2	-	-		
Produksjon av trevarer .....	3	0,4	4	0,4	3	0,4	4	0,6	7	0,7		
Treforedling, grafisk produksjon og forlags- virksomhet .....	11	1,3	15	1,5	6	0,8	11	1,7	12	1,3		
Produksjon av kull og petroleumsprodukter .....	-	-	-	-	-	-	-	-	-	-		
Produksjon av kjemikalier og kjemiske produkter ...	-	-	-	-	-	-	1	0,2	2	0,2		
Produksjon av gummi- og plastprodukter .....	3	0,4	1	0,1	1	0,1	-	-	1	0,1		
Produksjon av andre ikke- metallholdige mineral- produkter.....	3	0,4	1	0,1	2	0,3	-	-	3	0,3		
Produksjon av metaller og metallvarer .....	7	0,8	6	0,6	8	1,1	7	1,1	8	0,8		
Produksjon av maskiner og utstyr .....	4	0,5	4	0,4	8	1,1	2	0,3	7	0,7		
Produksjon av elektriske og optiske produkter .....	3	0,4	9	0,9	4	0,5	4	0,6	8	0,8		
Produksjon av transport- midler .....	2	0,2	5	0,5	2	0,3	3	0,5	2	0,2		
Annen industriproduksjon ...	3	0,4	4	0,4	2	0,3	7	1,1	8	0,8		
Kraft- og vannforsyning .....	-	-	-	-	-	-	1	0,2	-	-		
Bygge- og anleggsvirksomhet <sup>2</sup>	67	8,0	70	7,0	50	6,6	51	7,9	80	8,5		
Varehandel, reparasjon av kjøretøyer og husholdnings- aparater <sup>3</sup> .....	182	21,7	245	24,6	174	22,9	142	21,9	210	22,3		
Hotell- og restaurantdrift <sup>4</sup> ..	70	8,3	96	9,6	58	7,6	43	6,6	67	7,1		
Transport og kommunikasjon ...	28	3,3	32	3,2	25	3,3	23	3,5	34	3,6		
Finansiell tjenesteyting, forsikring .....	4	0,5	6	0,6	1	0,1	3	0,5	5	0,5		
Eiendomsdrift, forretnings- messig tjenesteyting og utleievirksomhet .....	77	9,2	83	8,3	77	10,1	63	9,7	94	10,0		
Andre tjenester .....	26	3,1	35	3,5	15	2,0	12	1,8	26	2,8		
Uoppgitt <sup>5</sup> .....	7	0,8	1	0,1	-	-	-	-	1	0,1		

<sup>1</sup> Omfatter eneeierforetak, personlig næringsdrivende (bl.a. bønder og fiskere) og lønnstakere. Spesifiseres etter næring i tabell 4. <sup>2</sup> For nærmere spesifikasjon, se tabell 11. <sup>3</sup> For nærmere spesifikasjon, se tabellene 7, 8 og 9. <sup>4</sup> For nærmere spesifikasjon, se tabell 10. <sup>5</sup> Omfatter foretak som ikke kan næringsfordeles ut i fra opplysninger fra skifteretten eller Statistisk sentralbyrås bedrifts- og foretaksregister.

Tabell 4. Personlige konkurser<sup>1</sup> etter næring (SN94). 4. kvartal 1997 - 4. kvartal 1998

Næring	1997				1998							
	1.-4. kvartal		1.-4. kvartal		1. kvartal		2. kvartal		3. kvartal		4. kvartal	
	Antall		Antall		Antall		Antall		Antall		Antall	
	I alt	Prosent	I alt	Prosent	I alt	Prosent	I alt	Prosent	I alt	Prosent	I alt	Prosent
I alt .....	1234	100,0	1251	100,0	352	100,0	302	100,0	251	100,0	346	100,0
Jordbruk og skogbruk .....	42	3,4	30	2,4	4	1,1	4	1,3	8	3,2	14	4,0
Fiske, fangst og fiskeoppdrett	12	1,0	16	1,3	6	1,7	2	0,7	3	1,2	5	1,4
Bergverksdrift og utvinning ..	1	0,1	1	0,1	1	0,3	-	-	-	-	-	-
Industri .....	60	4,9	56	4,5	14	4,0	14	4,6	13	5,2	15	4,3
Kraft- og vannforsyning .....	-	-	-	-	-	-	-	-	-	-	-	-
Bygge- og anleggsvirksomhet ..	357	29,0	371	29,7	101	28,7	92	30,5	78	31,1	100	28,9
Varehandel, reparasjon av kjøretøyer og husholdnings- aparater .....	193	15,7	165	13,2	44	12,5	44	14,6	36	14,3	41	11,8
Hotell- og restaurantdrift ...	66	5,4	62	5,0	19	5,4	10	3,3	14	5,6	19	5,5
Transport og kommunikasjon ...	204	16,6	185	14,8	63	17,9	42	13,9	37	14,7	43	12,4
Finansiell tjenesteyting, forsikring .....	4	0,3	5	0,4	1	0,3	-	-	1	0,4	3	0,9
Eiendomsdrift, forretnings- messig tjenesteyting og utleievirksomhet .....	87	7,1	119	9,5	30	8,5	36	11,9	17	6,8	36	10,4
Andre tjenester .....	74	5,9	66	5,3	21	6,0	18	6,0	11	4,4	16	4,6
Uoppgitt <sup>2</sup> .....	134	10,9	175	14,0	48	13,6	40	13,2	33	13,1	54	15,6

<sup>1</sup> Omfatter eeneierforetak, personlig næringsdrivende (bl.a. bønder og fiskere) og lønntakere. Næringsfordelingen for personlige konkurser er i stor grad basert på opplysninger fra skifteretten. I tilfeller hvor en person er innehaver av flere eeneierforetak vil skifterettens rangering avgjøre næringstildelingen for denne personen.

<sup>2</sup> Omfatter personlige konkurser som det ut i fra opplysninger fra skifteretten ikke er mulig å næringsfordele.

Tabell 5. Åpnede konkurser. Antall konkurser, sysselsatte og omsetningsverdi<sup>1</sup> etter næring. (SN94). 1997 og 1998

Næring	1997				1998			
	Antall		Syssel- satte	Omset- nings- verdi	Antall		Syssel- satte	Omset- nings- verdi
	I alt	Prosent	Antall	Mill. kr	I alt	Prosent	Antall	Mill. kr
I alt .....	3333	100,0	6 431	4 774	3347	100,0	5 866	4 770
Personlige konkurser <sup>2</sup> ..	1234	37,0	366	183	1251	37,4	322	377
Jordbruk og skogbruk .....	11	0,3	5	2	9	0,3	-	2
Fiske, fangst og fiskeoppdrett	14	0,4	12	26	18	0,5	13	17
Bergverksdrift og utvinning ..	9	0,3	72	33	3	0,1	-	-
Utvinning av energi- råstoffer .....	1	-	2	1	2	0,1	-	-
Annen bergverksdrift og utvinning .....	8	0,2	70	32	1	-	-	-
Industri i alt .....	235	7,1	1 759	1 043	243	7,3	1 537	944
Produksjon av nærings- og nyttelsesmidler .....	54	1,6	396	339	53	1,6	336	244
Produksjon av tekstil- og bekleddingsvarer .....	10	0,3	112	46	7	0,2	33	14
Produksjon av lær- og lærvarer .....	-	-	-	-	1	-	5	4
Produksjon av trevarer .....	21	0,6	166	112	18	0,5	160	166
Treforedling, grafisk produksjon og forlags- virksomhet .....	47	1,4	175	122	44	1,3	472	212
Produksjon av kull og petroleumsprodukter .....	1	-	1	2	-	-	-	-
Produksjon av kjemikalier og kjemiske produkter ....	1	-	1	3	3	0,1	4	2
Produksjon av gummi- og plastprodukter .....	6	0,2	20	14	3	0,1	3	2
Produksjon av andre ikke- metallholdige mineral- produkter .....	11	0,3	19	6	6	0,2	67	44
Produksjon av metaller og metallvarer .....	29	0,9	278	112	29	0,9	94	53
Produksjon av maskiner og utstyr .....	15	0,5	201	136	21	0,6	52	34
Produksjon av elektriske og optiske produkter .....	9	0,3	37	20	25	0,7	77	35
Produksjon av transport- midler .....	19	0,6	309	110	12	0,4	214	117
Annen industriproduksjon ...	12	0,4	44	23	21	0,6	20	16
Kraft- og vannforsyning .....	-	-	-	-	1	-	-	-
Bygge- og anleggsvirksomhet ..	238	7,1	566	476	251	7,5	511	404
Varehandel, reparasjon av kjøretøyer og husholdnings- apparater .....	767	23,0	1 774	2 066	771	23,0	1 680	2 126
Hotell- og restaurantdrift ...	310	9,3	956	369	264	7,9	810	268
Transport og kommunikasjon ...	117	3,5	177	209	114	3,4	247	187
Finansiell tjenesteyting, forsikring .....	10	0,3	1		15	0,4	7	3
Eiendomsdrift, forretnings- messig tjenesteyting og utleievirksomhet .....	277	8,3	588	318	317	9,5	500	396
Andre tjenester .....	85	2,6	137	43	88	2,6	239	47
Uoppgitt <sup>3</sup> .....	26	0,8	18	4	2	0,1	-	-

<sup>1</sup> Oppgaven over sysselsetting og omsetning refererer seg til siste normale driftsår. <sup>2</sup> Omfatter eeneierforetak, personlig næringsdrivende (bl.a. bønder og fiskere) og lønnstakere. Spesifiseres i tabell 4. <sup>3</sup> Omfatter foretak som det ikke har vært mulig å identifisere i Bedrifts- og foretaksregisteret.

Tabell 6. Åpnede konkurser etter sysselsettingsgrupper, omsetningsgrupper<sup>1</sup> og næring. (SN94). 1998

Næring	Antall	Sysselsettingsgrupper				Omsetningsgrupper (1000 kr)		
		0-4	5-24	25-49	50 og over	0-999	1000-5999	6000 og over
I alt .....	3347	3033	284	23	7	2605	566	176
Personlige konkurser <sup>2</sup> .....	1251	1246	5	-	-	1222	25	4
Jordbruk og skogbruk .....	9	9	-	-	-	8	1	-
Fiske, fangst og fiskeoppdrett	18	17	1	-	-	15	2	1
Bergverksdrift og utvinning ..	3	3	-	-	-	3	-	-
Utvinning av energi- råstoffer .....	2	2	-	-	-	2	-	-
Annen bergverksdrift og utvinning .....	1	1	-	-	-	1	-	-
Industri i alt .....	243	180	48	11	4	137	73	33
Produksjon av nærings- og nyttelsesmidler .....	53	37	12	4	-	25	17	11
Produksjon av tekstil- og bekleddingsvarer.....	7	6	-	1	-	3	3	1
Produksjon av lær- og lærvarer .....	1	-	1	-	-	-	1	-
Produksjon av trevarer ....	18	11	5	2	-	7	5	6
Treforedling, grafisk produksjon og forlags- virksomhet .....	44	30	10	2	2	24	16	4
Produksjon av kull og petroleumsprodukter .....	-	-	-	-	-	-	-	-
Produksjon av kjemikalier og kjemiske produkter ....	3	3	-	-	-	3	-	-
Produksjon av gummi- og plastprodukter .....	3	3	-	-	-	2	1	-
Produksjon av andre ikke- metallholdige mineral- produkter.....	6	5	-	-	1	3	2	1
Produksjon av metaller og metallvarer .....	29	21	8	-	-	17	11	1
Produksjon av maskiner og utstyr .....	21	18	3	-	-	11	9	1
Produksjon av elektriske og optiske produkter .....	25	20	5	-	-	19	3	3
Produksjon av transport- midler .....	12	7	2	2	1	7	1	4
Annen industriproduksjon ...	21	19	2	-	-	16	4	1
Kraft- og vannforsyning .....	1	1	-	-	-	1	-	-
Bygge- og anleggsvirksomhet ..	251	221	27	2	1	179	56	16
Varehandel, reparasjon av kjøretøyer og husholdnings- aparater .....	771	664	105	2	-	429	247	95
Hotell- og restaurantdrift ...	264	210	50	3	1	184	73	7
Transport og kommunikasjon ...	114	100	12	1	1	85	23	6
Finansiell tjenesteyting, forsikring .....	15	15	-	-	-	14	1	-
Eiendomsdrift, forretnings- messig tjenesteyting og utleievirksomhet .....	317	288	27	2	-	249	57	11
Andre tjenester .....	88	77	9	2	-	77	8	3
Uoppgitt <sup>3</sup> .....	2	2	-	-	-	2	-	-

<sup>1</sup> Oppgavene over sysselsetting og omsetning refererer seg til siste normale driftsår. <sup>2</sup> Omfatter eneeierforetak, personlig næringsdrivende (bl.a. bønder og fiskere) og lønnstakere. <sup>3</sup> Omfatter foretak som ikke kan næringsfordeles ut i fra opplysninger fra skifteretten eller Statistisk sentralbyrås bedrifts- og foretaksregister.

Tabell 7. Åpnede konkurser i varehandel, reparasjon av kjøretøyer og husholdningsapparater. Antall foretak, etter næringsgruppe. (SN94). 4. kvartal 1997 - 4. kvartal 1998

Næring	1997		1998							
	4. kvartal		1. kvartal		2. kvartal		3. kvartal		4. kvartal	
	Antall foretak		Antall foretak		Antall foretak		Antall foretak		Antall foretak	
	I alt	Prosent	I alt	Prosent	I alt	Prosent	I alt	Prosent	I alt	Prosent
Varehandel i alt .....	182	100.0	245	100.0	174	100.0	142	100.0	210	100.0
Handel med, vedlikehold og reparasjon av motorkjøretøyer og motorsykler. Detaljhandel med drivstoff til motorkjøretøyer og motorsykler ..	27	14.8	31	12.7	22	12.6	15	10.6	33	15.7
Handel med motorkjøretøyer .....	5	2.7	12	4.9	8	4.6	4	2.8	14	6.7
Vedlikehold og reparasjon av motorkjøretøyer .....	12	6.6	7	2.9	3	1.7	3	2.1	3	1.4
Handel med deler og utstyr til motorkjøretøyer .....	6	3.3	5	2.0	2	1.1	2	1.4	5	2.4
Handel med motorsykler, deler og utstyr, og vedlikehold og reparasjon av motorsykler .....	1	0.5	-	-	1	0.6	-	-	3	1.4
Detaljhandel med drivstoff til motorkjøretøyer og motorsykler ..	3	1.6	7	2.9	8	4.6	6	4.2	8	3.8
Agentur- og engroshandel unntatt med motorkjøretøyer og motorsykler ..	54	29.7	70	28.6	51	29.3	46	32.4	69	32.9
Agenturhandel .....	6	3.3	9	3.7	2	1.1	3	2.1	6	2.9
Engroshandel med jordbruksvarer og levende dyr .....	1	0.5	-	-	1	0.6	1	0.7	1	0.5
Engroshandel med nærings- og nytelsesmidler .....	3	1.6	9	3.7	9	5.2	6	4.2	6	2.9
Engroshandel med husholdningsvarer og varer til personlig bruk .....	16	8.8	15	6.1	12	6.9	10	7.0	28	13.3
Engroshandel med innsatsvarer, unntatt jordbruksvarer, avfall og skrap .....	6	3.3	9	3.7	7	4.0	5	3.5	7	3.3
Engroshandel med maskiner og utstyr .....	15	8.2	20	8.2	17	9.8	14	9.9	15	7.1
Engroshandel ikke nevnt annet sted .....	7	3.8	8	3.3	3	1.7	7	4.9	6	2.9
Detaljhandel, unntatt med motorkjøretøyer og motorsykler. Reparasjon av husholdningsvarer og varer til personlig bruk .....	93	51.1	143	58.4	96	55.2	78	54.9	101	48.1
Butikkhandel med bredt vareutvalg .....	15	8.2	19	7.8	15	8.6	12	8.5	17	8.1
Frukt og grønnsaker .....	2	1.1	2	0.8	-	-	-	-	1	0.5
Kjøtt og kjøttvarer .....	-	-	2	0.8	1	0.6	-	-	-	-
Fisk og skaldyr .....	1	0.5	-	-	-	-	1	0.7	2	1.0
Bakervarer-, konditorvarer, sjokolade og drops .....	1	0.5	3	1.2	-	-	2	1.4	1	0.5
Drikkevarer .....	1	0.5	1	0.4	1	0.6	-	-	-	-
Tobaksvarer .....	-	-	-	-	1	0.6	-	-	-	-
Nærings- og nytelsesmidler ellers .....	1	0.5	2	0.8	-	-	-	-	1	0.5
Apotekvarer .....	-	-	1	0.4	-	-	-	-	-	-
Medisinske og ortopediske artikler .....	-	-	3	1.2	-	-	1	0.7	1	0.5
Kosmetikk og toalettartikler .....	4	2.2	3	1.2	3	1.7	-	-	2	1.0
Tekstiler og utstyrvarer .....	3	1.6	4	1.6	6	3.4	3	2.1	2	1.0
Klær .....	14	7.7	21	8.6	13	7.5	11	7.7	12	5.7
Skotøy, reiseeffekter av lær og lærvarer .....	1	0.5	5	2.0	4	2.3	3	2.1	3	1.4
Belysningsutstyr, kjøkkenutstyr, møbler og innredningsartikler .....	5	2.7	16	6.5	8	4.6	3	2.1	7	3.3
Elektriske husholdningsapparater, radio, fjernsyn, plater, kassetter og musikkinstrumenter .....	10	5.5	9	3.7	4	2.3	10	7.0	11	5.2
Jernvarer, fargevarer og andre byggvarer .....	4	2.2	8	3.3	11	6.3	6	4.2	7	3.3
Bøker, papir, aviser og blader ..	-	-	5	2.0	1	0.6	1	0.7	-	-
Brukte varer .....	1	0.5	-	-	-	-	1	0.7	-	-
Butikkhandel ellers .....	30	16.5	39	15.9	28	16.1	24	16.9	34	16.2
Detaljhandel utenom butikk .....	4	2.2	1	0.4	4	2.3	2	1.4	5	2.4
Reparasjon av husholdningsvarer og varer til personlig bruk .....	4	2.2	-	-	1	0.6	1	0.7	2	1.0

Tabell 8. Åpnede konkurser i varehandel, reparasjon av kjøretøyer og husholdningsapparater. Antall foretak, sysselsatte og omsetningsverdi etter næringsgruppe. 1997 og 1998

Næring	1997				1998			
	Antall foretak		Syssel- satte	Omset- nings- verdi	Antall foretak		Syssel- satte	Omset- nings- verdi
	I alt	Prosent	Antall	Mill. kr	I alt	Prosent	Antall	Mill. kr
Varehandel i alt .....	767	100,0	1 774	2 266	771	100,0	1 680	2 526
Handel med, vedlikehold og reparasjon av motorkjøretøyer og motorsykler. Detaljhandel med drivstoff til motorkjøretøyer og motorsykler ..	98	12,8	233	584	101	13,1	417	1 058
Handel med motorkjøretøyer .....	35	4,6	87	407	38	4,9	144	624
Vedlikehold og reparasjon av motorkjøretøyer .....	30	3,9	47	46	16	2,1	45	62
Handel med deler og utstyr til motorkjøretøyer .....	11	1,4	15	13	14	1,8	40	39
Handel med motorsykler, deler og utstyr, og vedlikehold og reparasjon av motorsykler .....	3	0,4	3	-	4	0,5	11	13
Detaljhandel med drivstoff til motorkjøretøyer og motorsykler ..	19	2,5	81	118	29	3,8	177	321
Agentur- og engroshandel unntatt med motorkjøretøyer og motorsykler ..	258	33,6	563	901	236	30,6	348	653
Agenturhandel .....	17	2,2	9	12	20	2,6	18	23
Engroshandel med jordbruksvarer og levende dyr .....	3	0,4	4	9	3	0,4	5	8
Engroshandel med nærings- og nytelsesmidler .....	28	3,7	76	156	30	3,9	35	202
Engroshandel med husholdningsvarer og varer til personlig bruk .....	66	8,6	131	321	65	8,4	112	208
Engroshandel med innsatsvarer, unntatt jordbruksvarer, avfall og skrap .....	36	4,7	43	45	28	3,6	32	42
Engroshandel med maskiner og utstyr	79	10,3	264	344	66	8,6	121	140
Engroshandel ikke nevnt annet sted	29	3,8	36	14	24	3,1	25	30
Detaljhandel, unntatt med motorkjøretøyer og motorsykler. Reparasjon av husholdningsvarer og varer til personlig bruk .....	397	51,8	934	732	418	54,2	891	801
Butikkhandel med bredt vareutvalg .....	58	7,6	143	146	63	8,2	229	233
Frukt og grønnsaker .....	8	1,0	10	18	3	0,4	6	8
Kjøtt og kjøttvarer .....	4	0,5	7	4	3	0,4	11	4
Fisk og skalldyr .....	6	0,8	13	8	3	0,4	12	8
Bakervarer-, konditorivarer, sjokolade og drops .....	7	0,9	37	20	6	0,8	21	11
Drikkevarer .....	1	0,1	1	3	2	0,3	2	2
Tobaksvarer .....	-	-	-	-	1	0,1	3	2
Nærings- og nytelsesmiddel ellers .....	7	0,9	4	5	3	0,4	3	5
Apotekvarer .....	-	-	-	-	1	0,1	1	-
Medisinske og ortopediske artikler .....	-	-	-	-	5	0,6	12	11
Kosmetikk og toalettartikler .....	7	0,9	22	16	8	1,0	10	4
Tekstiler og utstyrvarer .....	17	2,2	51	20	15	1,9	32	17
Klær .....	67	8,7	147	87	57	7,4	93	82
Skotøy, reiseeffekter av lær og lærvarer .....	8	1,0	15	9	15	1,9	55	31
Belysningsutstyr, kjøkkenutstyr, møbler og innredningsartikler	26	3,4	74	63	34	4,4	52	38
Elektriske husholdningsapparater, radio, fjernsyn, plater, kassetter og musikkinstrumenter .....	38	5,0	91	80	34	4,4	72	80
Jernvarer, fargevarer og andre byggvarer .....	18	2,3	56	49	32	4,2	65	72
Bøker, papir, aviser og blader ..	10	1,3	52	47	7	0,9	44	24
Brukte varer .....	5	0,7	8	4	1	0,1	-	-
Butikkhandel ellers .....	110	14,3	203	154	125	16,2	168	169
Detaljhandel utenom butikk .....	5	0,7	16	35	12	1,6	9	8
Reparasjon av husholdningsvarer og varer til personlig bruk .....	9	1,2	28	13	4	0,5	15	6

Tabell 9. Åpnede konkurser i varehandel, reparasjon av kjøretøyer og husholdningsapparater. Antall foretak etter kvartal og fylke. 1996 - 1998

Fylke	1996		1997				1998				
	I alt	I alt	1.kv.	2.kv.	3.kv.	4.kv.	I alt	1.kv.	2.kv.	3.kv.	4.kv.
I alt .....	881	767	194	197	194	182	771	245	174	142	210
Østfold .....	51	39	16	11	5	7	32	14	10	2	6
Akershus .....	97	73	17	19	25	12	65	22	13	14	16
Oslo .....	182	129	29	29	39	32	176	57	34	26	59
Hedmark .....	16	22	10	1	5	6	16	5	4	4	3
Oppland .....	16	9	4	4	-	1	27	8	9	4	6
Buskerud .....	47	39	6	13	11	9	47	12	12	12	11
Vestfold .....	38	36	5	13	11	7	44	9	8	15	12
Telemark .....	17	14	-	5	5	4	26	13	3	1	9
Aust-Agder .....	10	10	2	5	3	-	10	2	2	5	1
Vest-Agder .....	29	29	7	6	6	10	23	2	8	7	6
Rogaland .....	60	71	17	12	21	21	52	18	9	14	11
Hordaland .....	79	66	17	18	14	17	56	19	9	14	14
Sogn og Fjordane .....	11	15	3	8	2	2	13	3	5	2	3
Møre og Romsdal .....	45	43	9	15	10	9	35	12	9	4	10
Sør-Trøndelag .....	76	63	19	13	15	16	48	12	12	8	16
Nord-Trøndelag .....	18	22	8	9	-	5	27	7	9	1	10
Nordland .....	35	45	13	10	9	13	41	14	9	5	13
Troms .....	38	23	7	2	8	6	22	9	7	2	4
Finmark .....	16	19	5	4	5	5	11	7	2	2	-

Tabell 10. Åpnede konkurser i hotell- og restaurantvirksomhet. Antall foretak etter kvartal og fylke. 1996 - 1998

Fylke	1996		1997				1998				
	I alt	I alt	1.kv.	2.kv.	3.kv.	4.kv.	I alt	1.kv.	2.kv.	3.kv.	4.kv.
I alt .....	307	310	80	72	88	70	264	96	58	43	67
Østfold .....	21	23	3	8	8	4	18	9	4	1	4
Akershus .....	14	14	4	2	2	6	14	3	5	2	4
Oslo .....	58	63	13	21	20	9	50	21	8	11	10
Hedmark .....	8	8	3	-	4	1	8	2	1	1	4
Oppland .....	18	19	5	4	5	5	5	3	1	-	1
Buskerud .....	19	22	6	5	8	3	21	8	5	3	5
Vestfold .....	13	18	3	3	7	5	6	3	1	-	2
Telemark .....	10	13	3	3	4	3	14	5	5	2	2
Aust-Agder .....	4	3	-	1	1	1	4	-	-	2	2
Vest-Agder .....	4	5	1	-	1	3	6	3	3	-	-
Rogaland .....	24	23	5	5	6	7	17	4	6	3	4
Hordaland .....	23	21	7	6	4	4	30	8	6	9	7
Sogn og Fjordane .....	3	7	2	-	2	3	7	4	-	1	2
Møre og Romsdal .....	12	12	4	4	2	2	8	2	1	1	4
Sør-Trøndelag .....	18	13	4	2	2	5	11	2	4	1	4
Nord-Trøndelag .....	13	8	3	1	2	2	8	3	3	1	1
Nordland .....	20	16	8	3	4	1	27	12	5	3	7
Troms .....	15	14	4	-	6	4	9	3	-	2	4
Finmark .....	10	8	2	4	-	2	1	1	-	-	-

Tabell 11. Åpnede konkurser i bygge- og anleggsvirksomhet. Antall foretak etter kvartal og fylke. 1996 - 1998

Fylke	1996		1997				1998				
	I alt	I alt	1.kv.	2.kv.	3.kv.	4.kv.	I alt	1.kv.	2.kv.	3.kv.	4.kv.
I alt .....	281	238	61	67	43	67	251	70	50	51	80
Østfold .....	15	11	3	3	2	3	14	3	3	4	4
Akershus .....	28	21	6	4	5	6	23	7	6	3	7
Oslo .....	58	41	7	9	11	14	70	23	6	14	27
Hedmark .....	16	5	2	2	-	1	11	2	4	2	3
Oppland .....	10	11	2	2	5	2	2	-	2	-	-
Buskerud .....	17	19	7	4	4	4	18	6	4	2	6
Vestfold .....	13	10	2	3	2	3	7	1	1	1	4
Telemark .....	9	3	1	-	2	-	12	5	1	3	3
Aust-Agder .....	4	8	2	4	-	2	2	-	1	-	1
Vest-Agder .....	2	9	5	3	-	1	5	2	2	1	-
Rogaland .....	20	15	2	5	1	7	11	5	1	3	2
Hordaland .....	37	32	7	11	4	10	17	4	3	4	6
Sogn og Fjordane .....	4	1	-	1	-	-	-	-	-	-	-
Møre og Romsdal .....	4	9	3	1	2	3	14	5	5	2	2
Sør-Trøndelag .....	13	9	3	3	-	3	14	2	3	3	6
Nord-Trøndelag .....	8	9	2	5	1	1	8	1	4	2	1
Nordland .....	9	12	5	3	1	3	13	2	2	4	5
Troms .....	5	5	1	1	2	1	8	2	2	2	2
Finnmærk .....	9	8	1	3	1	3	2	-	-	1	1

Tabell 12. Åpnede konkurser etter etableringsår og fylke. 1997 og 1998

	1997					1998				
	I alt	< 2 år	2-5 år	> 5 år	Uoppgitt <sup>1</sup>	I alt	< 2 år	2-5 år	> 5 år	Uoppgitt <sup>1</sup>
I alt .....	3333	538	848	709	1238	3347	559	820	707	1261
Østfold .....	172	26	36	37	73	191	35	27	37	92
Akershus .....	342	33	71	70	168	337	39	67	67	164
Oslo .....	644	109	155	131	249	814	127	205	149	333
Hedmark .....	104	18	22	17	47	91	11	29	15	36
Oppland .....	104	14	24	18	48	81	13	20	13	35
Buskerud .....	236	34	50	45	107	213	36	49	40	88
Vestfold .....	154	24	36	33	61	154	29	33	24	68
Telemark .....	104	13	22	19	50	125	23	31	30	41
Aust-Agder .....	48	10	21	9	8	40	8	8	11	13
Vest-Agder .....	92	25	24	21	22	60	14	19	16	11
Rogaland .....	209	49	66	44	50	190	32	57	43	58
Hordaland .....	272	47	90	66	69	267	49	63	77	78
Sogn og Fjordane .....	45	11	18	6	10	43	14	13	4	12
Møre og Romsdal .....	145	23	40	38	44	149	27	36	44	42
Sør-Trøndelag .....	223	34	53	50	86	189	28	52	43	66
Nord-Trøndelag .....	88	16	20	27	25	75	12	19	22	22
Nordland .....	171	20	49	40	62	169	34	48	37	50
Troms .....	103	16	28	17	42	108	19	26	25	38
Finnmærk .....	77	16	23	21	17	51	9	18	10	14

<sup>1</sup> Inkludert personlige konkurser (1234 i 1997 og 1251 i 1998).



Tabell 13. Åpnede konkurser i aksjeselskaper etter aksjekapital og fylke. 1997 og 1998. 1000 kr

	1997							1998						
	I alt	50	51-100	101-250	251-500	> 500	Uopp-gitt	I alt	50	51-100	101-250	251-500	> 500	Uopp-gitt
I alt .....	2054	1099	390	268	135	159	3	2051	1094	382	267	150	154	4
Østfold .....	94	61	14	13	2	4	-	97	61	15	9	3	9	-
Akershus .....	171	106	34	15	6	9	1	172	95	34	21	11	11	-
Oslo .....	393	246	64	36	20	27	-	475	303	79	37	30	24	2
Hedmark .....	57	25	10	11	3	8	-	54	28	9	7	6	4	-
Oppland .....	54	27	11	8	5	3	-	46	22	9	7	4	4	-
Buskerud .....	125	78	23	9	7	7	1	122	75	23	10	10	4	-
Vestfold .....	88	46	14	16	6	6	-	84	51	12	6	5	10	-
Telemark .....	53	24	10	8	2	9	-	84	50	10	11	7	6	-
Aust-Agder .....	38	22	8	4	1	3	-	27	12	5	5	4	1	-
Vest-Agder .....	69	31	15	5	8	10	-	47	16	13	11	2	5	-
Rogaland .....	157	83	31	22	13	8	-	129	66	29	18	10	6	-
Hordaland .....	203	116	34	27	9	16	1	187	90	39	23	18	16	1
Sogn og Fjordane .....	33	12	9	7	-	5	-	30	8	8	9	3	2	-
Møre og Romsdal .....	98	41	23	19	8	7	-	104	46	20	19	5	14	-
Sør-Trøndelag .....	136	67	35	13	14	7	-	120	57	22	20	10	11	-
Nord-Trøndelag .....	62	23	17	11	4	7	-	52	20	10	10	5	7	-
Nordland .....	106	45	13	20	16	12	-	119	53	25	23	8	9	1
Troms .....	60	23	16	12	5	4	-	65	27	15	14	5	4	-
Finnmark .....	57	23	9	12	6	7	-	37	14	5	7	4	7	-

<sup>1</sup> Omfatter aksjeselskaper hvor opplysninger om aksjekapital er utelatt i Brønnøysunds foretaksregister.

Tabell 14. Åpnede konkurser etter eierform og fylke. 1997 og 1998

	1997								1998							
	I alt	AS	ENK <sup>1</sup>	ANS	DA	BA	KS	Uopp-gitt <sup>2</sup>	I alt	AS	ENK <sup>1</sup>	ANS	DA	BA	KS	Uopp-gitt <sup>2</sup>
I alt .....	3333	2054	1234	23	10	3	1	8	3347	2051	1251	21	7	2	3	12
Østfold .....	172	94	73	4	1	-	-	-	191	97	91	1	1	-	-	1
Akershus .....	342	171	168	2	-	-	-	1	337	172	164	-	1	-	-	-
Oslo .....	644	393	249	1	1	-	-	-	814	475	330	4	2	-	1	2
Hedmark .....	104	57	47	-	-	-	-	-	91	54	36	1	-	-	-	-
Oppland .....	104	54	48	2	-	-	-	-	81	46	35	-	-	-	-	-
Buskerud .....	236	125	106	2	1	1	-	1	213	122	88	2	1	-	-	-
Vestfold .....	154	88	60	1	2	-	-	3	154	84	68	1	-	-	-	1
Telemark .....	104	53	50	-	1	-	-	-	125	84	41	-	-	-	-	-
Aust-Agder .....	48	38	9	-	1	-	-	-	40	27	13	-	-	-	-	-
Vest-Agder .....	92	69	22	-	1	-	-	-	60	47	11	2	-	-	-	-
Rogaland .....	209	157	50	1	-	-	-	1	190	129	58	1	-	-	1	1
Hordaland .....	272	203	68	1	-	-	-	-	267	187	76	-	-	1	-	3
Sogn og Fjordane .....	45	33	10	2	-	-	-	-	43	30	12	-	-	-	1	-
Møre og Romsdal .....	145	98	43	1	1	-	1	1	149	104	41	4	-	-	-	-
Sør-Trøndelag .....	223	136	86	-	1	-	-	-	189	120	66	1	1	-	-	1
Nord-Trøndelag .....	88	62	24	1	-	-	-	1	75	52	21	1	-	-	-	1
Nordland .....	171	106	62	1	-	2	-	-	169	119	49	1	-	-	-	-
Troms .....	103	60	42	1	-	-	-	-	108	65	37	2	1	1	-	2
Finnmark .....	77	57	17	3	-	-	-	-	51	37	14	-	-	-	-	-

<sup>1</sup> Inkludert personlig næringsdrivende (bl.a. bønder og fiskere) og lønnstakere.

<sup>2</sup> Omfatter foretak som det ikke er mulig å identifisere i Brønnøysunds foretaksregister.

Tabell 15. Valutakurser<sup>1</sup>

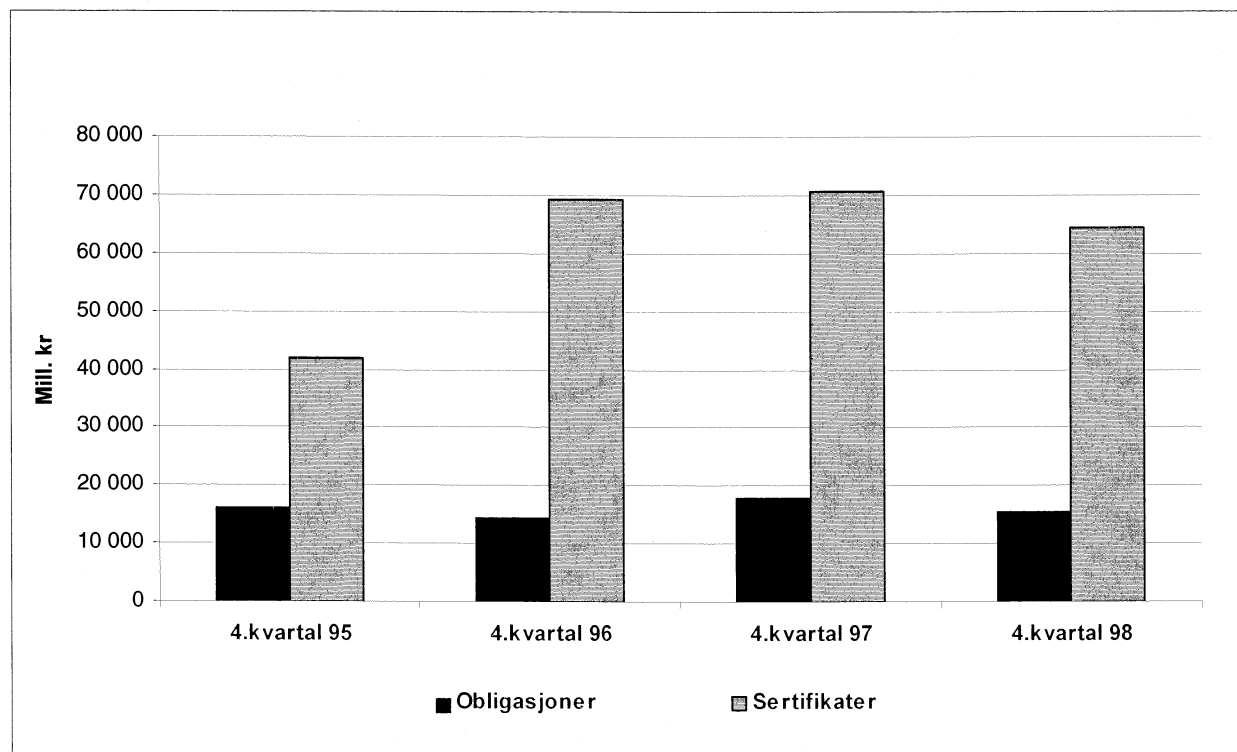
År	Svenske kroner	Danske kroner	Finske mark	Islandske kroner	Britiske pund	Tyske mark	Franske franc	Belgiske franc
	Kroner per 100 SEK	Kroner per 100 DKK	Kroner per 100 FIM	Kroner per 100 ISK	Kroner per GBP	Kroner per 100 DEM	Kroner per 100 FRF	Kroner per 100 BEF
1982	103.07	77.43	134.21	53.69	11.27	265.80	98.28	13.65
1983	95.18	79.94	131.22	29.99	11.07	286.14	96.10	14.19
1984	98.61	78.81	135.91	25.88	10.87	286.83	93.42	14.02
1985	99.93	81.27	138.79	20.72	11.07	292.65	95.89	14.51
1986 <sup>2</sup>	103.94	91.70	146.04	18.01	10.85	342.10	107.00	16.62
1987	106.27	98.58	153.35	17.43	11.02	375.04	112.14	18.05
1988	106.36	96.90	155.80	15.26	11.59	371.39	109.50	17.74
1989	107.11	94.53	161.03	12.17	11.31	367.52	108.32	17.54
1990	105.73	101.21	163.71	10.73	11.14	387.41	114.99	18.75
1991 <sup>3</sup>	107.21	101.42	160.45	10.97	11.44	391.01	114.98	19.00
1992 <sup>4</sup>	106.93	102.97	139.00	10.79	10.94	397.98	117.41	19.33
1993	91.26	109.48	124.22	10.50	10.65	429.07	125.28	20.53
1994	91.46	111.02	135.39	10.09	10.80	435.09	127.21	21.11
1995	88.91	113.11	145.17	9.78	10.00	442.35	127.00	21.50
1996	96.27	111.36	140.60	9.68	10.08	429.22	126.23	20.86
1997	92.61	107.09	136.26	9.97	11.58	407.98	121.19	19.77
1998	94.92	112.73	141.32	10.60	12.50	429.33	128.06	20.81

År	Hollandske gylden	Italienske lire	Sveitser-Amerikanske franc	Canadiske dollar	Spanske pesetas	Japanske yen
	Kroner per 100 NGL	Kroner per 100 ITL	Kroner per 100 CHF	Kroner per USD	Kroner per 100 ESP	Kroner per 100 JPY
1982	241.63	0.48	317.96	6.45	4.98	2.59
1983	256.13	0.48	347.79	7.30	5.92	3.07
1984	254.42	0.47	347.48	8.16	6.30	3.44
1985	259.41	0.45	351.09	8.60	6.30	3.61
1986 <sup>2</sup>	303.26	0.50	413.64	7.40	5.32	4.42
1987	332.88	0.52	452.30	6.74	5.08	4.67
1988	330.03	0.50	445.99	6.52	5.30	5.09
1989	325.81	0.50	422.47	6.90	5.83	5.01
1990	343.90	0.52	451.35	6.26	5.37	4.33
1991	347.03	0.52	452.52	6.48	5.66	4.82
1992 <sup>4</sup>	353.47	0.51	442.34	6.21	5.14	4.91
1993	381.95	0.45	480.26	7.09	5.50	6.40
1994	387.97	0.44	516.42	7.06	5.17	6.91
1995	394.90	0.39	536.41	6.34	4.62	6.77
1996	383.07	0.42	522.96	6.46	4.74	5.94
1997	362.50	0.42	487.58	7.07	5.11	5.86
1998	380.87	0.43	521.30	7.54	5.09	5.79

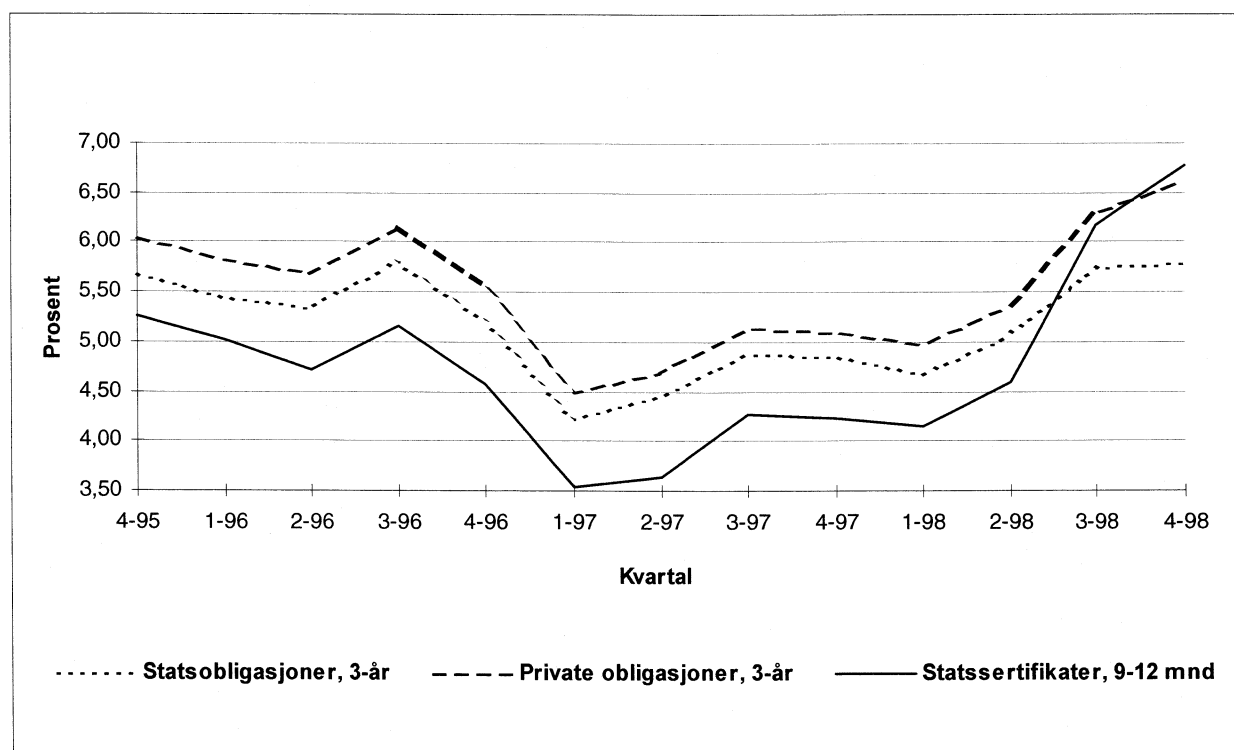
<sup>1</sup> Månedsgjennomsnitt av midtkurser på Oslo Børs.<sup>2</sup> Den norske kronen ble devaluert mai 1986<sup>3</sup> Finske mark ble devaluert 12 prosent 14. november 1991.<sup>4</sup> Islandske kroner ble devaluert med 6 prosent 23. november 1992. Spanske pesetas ble devaluert med 5 prosent 17. september 1992. Flytende valutakurser ble innført på ulike tidspunkt f.o.m. september 1992 for, finske mark, italienske lire, britiske pund, svenske kroner og norske kroner.

K i l d e: Norges Bank.

Figur 5. Emisjoner av obligasjoner og sertifikater i norske kroner. 4. kv. 1995 - 4. kv. 1998



Figur 6. Effektive renter på utvalgte obligasjoner og sertifikater. 4. kvartal 1995 - 4. kvartal 1998



Tabell 16. Emisjoner av sertifikater lagt ut i Norge. 4. kvartal 1997 og 1998. Mill. kr

	Bruttoemisjoner								Utestående gjeld	
	1997				1998*					
	Okt.	Nov.	Des.	Januar-des.	Okt.	Nov.	Des.	Januar-des.	31. des. 1997	31. des. 1998*
<b>Emisjoner i alt .....</b>	<b>21 798</b>	<b>18 586</b>	<b>30 241</b>	<b>304 235</b>	<b>20 796</b>	<b>21 445</b>	<b>22 317</b>	<b>264 455</b>	<b>118 057</b>	<b>100 599</b>
Statssertifikater .....	4 500	3 000	11 500	92 500	4 500	3 000	1 000	48 000	35 000	26 500
Banksertifikater.....	6 622	7 115	7 828	102 468	6 786	9 132	11 072	108 322	45 427	42 694
Forretningsbanker.....	4 132	2 958	4 418	47 814	3 583	3 479	5 696	52 714	25 570	23 512
Sparebanker .....	2 490	4 157	3 410	54 654	3 203	5 653	5 376	55 608	19 857	19 182
Kreditsertifikater.....	2 261	980	843	20 117	1 800	2 960	1 085	18 802	3 936	3 015
Finanssertifikater.....	345	155	-	4 639	681	985	220	6 808	1 675	3 178
Lånesertifikater .....	8 070	7 336	10 070	84 511	7 029	5 368	8 940	82 423	32 019	25 212
Statsforvaltningen.....	-	-	-	-	-	-	-	-	-	-
Statlige låneinstitutter.....	3 785	2 078	6 073	34 040	2 612	1 978	4 269	40 384	16 585	15 230
Fylkeskommuner .....	90	-	-	799	40	-	307	437	320	347
Kommuner .....	1 350	2 793	2 022	14 352	864	405	1 567	13 690	3 510	3 165
Statens forretningsdrift ..	-	-	-	-	-	-	-	-	-	-
Statlig eide foretak mv. .	400	125	450	4 525	-	1 400	600	4 400	1 900	900
Kommuneforetak .....	910	1 085	515	11 798	1 228	720	1 050	8 955	3 439	3 408
Private foretak .....	1 535	1 255	1 010	18 997	2 285	865	1 147	14 557	6 265	2 162
Utlandet.....	-	-	-	-	-	-	-	100	-	-

Kilde : Norges Bank.

Tabell 17. Effektive renter på sertifikater<sup>1</sup>. 4. kvartal 1997 og 1998. Prosent p.a.

	1997				1998			
	Okt.	Nov.	Des.	Januar-des.	Okt.	Nov.	Des.	Januar-des.
0 - 3 mnd .....	3,72	3,65	3,69	3,54	7,67	7,86	7,85	5,52
3 - 6 mnd .....	3,92	3,87	3,89	3,67	7,44	7,49	7,40	5,50
6 - 9 mnd .....	4,10	4,06	4,03	3,80	7,11	7,04	6,92	5,44
9 -12 mnd .....	4,31	4,24	4,14	3,92	6,85	6,67	6,81	5,42

<sup>1</sup> Helårlige effektive etterskuddsrenter, basert på representative norske statssertifikater. Måned- og kvartalsgjennomsnitt.

Kilde : Norges Bank

Tabell 18. Emisjoner av obligasjoner. 4. kvartal 1997 og 1998. Mill. kr

Låntakere	1997				1998*			
	Okt.	Nov.	Des.	Januar-des.	Okt.	Nov.	Des.	Januar-des.
<b>Emisjoner i alt</b> .....	<b>4 126</b>	<b>6 707</b>	<b>7 594</b>	<b>74 775</b>	<b>2 769</b>	<b>5 665</b>	<b>7 304</b>	<b>77 865</b>
<b>Emisjoner i norske kroner</b> .....	<b>4 126</b>	<b>6 707</b>	<b>7 294</b>	<b>74 475</b>	<b>2 769</b>	<b>5 665</b>	<b>7 304</b>	<b>77 765</b>
Statsforvaltningen .....	-	2 000	-	14 000	-	-	2 000	14 000
Statlige låneinstitutter .....	225	77	-	3 940	658	3 128	1 212	9 945
Forretningsbanker .....	1 195	1 325	2 265	27 112	345	788	1 452	22 549
Sparebanker .....	1 090	1 625	1 675	12 135	50	400	1 100	12 451
Kredittforetak .....	1 200	30	-	5 920	261	649	235	8 121
Finansieringsselskaper .....	-	150	-	150	-	-	-	150
Livsforsikringsselskaper .....	-	-	480	480	-	-	-	-
Skadeforsikringsselskaper .....	-	-	-	-	-	-	-	-
Andre finansielle foretak ekskl. hjelpeforetak .....	-	-	-	-	-	-	100	1 114
Fylkeskommuner .....	-	-	387	971	-	-	-	-
Kommuner .....	-	150	617	1 952	504	540	114	2 158
Statens forretningsdrift .....	-	-	-	0	-	-	-	2 065
Statlig eide foretak mv. ....	-	-	-	0	800	-	-	3 005
Kommuneforetak .....	50	900	500	2 535	-	-	837	1 153
Private foretak .....	300	450	1 370	4 376	6	160	254	420
Utlandet .....	66	-	-	904	145	-	-	245
<b>Emisjoner i eurokroner</b> .....	-	-	<b>300</b>	<b>300</b>	-	-	-	<b>100</b>
Statlig eide foretak mv. ....	-	-	-	-	-	-	-	100
Private foretak .....	-	-	300	300	-	-	-	-

\* Omfatter kun de emisjoner som er rapportert til Norges Bank. Omregnet etter månedens gjennomsnittlige valutakurs (midtkurs).

K i l d e : Norges Bank.

Tabell 19. Effektive renter på obligasjoner<sup>1</sup>. 4. kvartal 1997 og 1998. Prosent p.a.

	1997				1998			
	Okt.	Nov.	Des.	Januar-des.	Okt.	Nov.	Des.	Januar-des.
<b>Statsobligasjoner</b>								
3 år .....	4,86	4,91	4,82	4,61	5,90	5,65	5,79	5,31
5 år .....	5,25	5,27	5,14	5,12	5,65	5,50	5,54	5,34
10 år .....	5,75	5,72	5,5	5,89	5,48	5,48	5,33	5,40
<b>Private obligasjoner</b>								
3 år .....	5,10	5,14	5,08	4,86	6,74	6,52	6,61	5,81
5 år .....	5,56	5,57	5,49	5,46	6,43	6,27	6,27	5,86
10 år .....	6,17	6,15	5,95	6,25	6,51	6,36	6,23	6,08

<sup>1</sup> Helårlige effektive etterskuddsrenter på representative norske obligasjoner, vektet med gjenstående løpetid. Månedsgjennomsnitt

K i l d e : Norges Bank.

## Veiviser til tabeller publisert i Bank- og kredittstatistikk

## Tabelloversikt

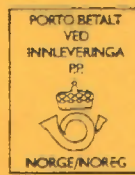
	Sist publisert	1997			1998			
		30.06.	30.09.	31.12.	31.03.	30.06.	30.09.	31.12.
KVARTALSSTATISTIKK <sup>1</sup>								
<b>I Banker, statlige låneinstitutter, finansieringsforetak og forsikringsselskaper</b>								
Balanse etter finansobjekt .....	10/98	7/97	10/97	3/98	5/98	8/98	10/98	
Resultatregnskap .....	10/98	7/97	10/97	3/98	5/98	8/98	10/98	
Nøkkeltall .....	10/98	7/97	10/97	3/98	5/98	8/98	10/98	
Utlån, obligasjoner og sertifikater etter sektor (bare for livs- og skadeforsikringsselskaper) .....	10/98	7/97	10/97	3/98	5/98	8/98	10/98	
Gjennomsnittlige utlåns- og innskuddsrenter .....	10/98	7/97	10/97	3/98	5/98	8/98	10/98	
<b>II Emisjoner av obligasjoner og sertifikater</b>								
Emisjoner av obligasjoner og sertifikater .....	9/98	7/97	8/97	2/98	4/98	7/98	9/98	
Effektive renter på obligasjoner og sertifikater .....	9/98	7/97	8/97	2/98	4/98	7/98	9/98	
<b>III Åpnede konkurser</b>								
Åpnede konkurser etter kvartal, måned, fylke og næring m.m. ....	1/99	6/97	8/97	2/98	4/98	7/98	9/98	1/98
<b>IV Folketrygdfondet (publiseres halvårlig)</b>								
Balanse etter finansobjekt .....	8/98	7/97	3/98	8/98				
Obligasjoner, aksjer, andeler og grunnfondsbevis etter sektor .....	8/98	7/97	3/98	8/98				
ÅRSSTATISTIKK:								
<b>V Alle finansinstitusjoner</b>								
Utlån etter sektor og næring .....	16/96							
<b>VI Norges Bank, forretningsbanker inkl. Postbanken, sparebanker og statlige låneinstitutter</b>								
Balanse etter finansobjekt (m/tidsserier) .....	12/96							
Resultatregnskap .....	12/96							
Utlån og innskudd etter sektor og næring .....	12/96							
Kjøp og salg av realkapital .....	12/96							
Gjennomsnittlige utlåns- og innskuddsrenter .....	12/96							
Fordringer og gjeld overfor utlandet .....	12/96							
<b>VII Kredittforetak, finansieringsselskaper, livs- og skadeforsikringsselskaper<sup>2</sup></b>								
Balanse etter finansobjekt .....	11/97							
Resultatregnskap .....	11/97							
Utlån etter sektor og næring .....	11/97							
Gjennomsnittlige utlånsrenter .....	11/97							

<sup>1</sup> Norges Bank har f.o.m. 1.1.1996 overtatt publiseringen av den mest detaljerte månedsstatistikken for banker og finansieringsforetak. For veiviser til månedsstatistikk publisert av SSB i 1996 og tidligere henvises til Bank- og kredittstatistikk 5/96.

<sup>2</sup> Foreløpige tall for balanse etter finansobjekt og utlån/innskudd etter sektor/næring pr. 31.12.95 er publisert i Bank- og kredittstatistikk 3/96, 4/96 og 5/96. BK 11/97 inneholder ikke tall for kredittforetak og finansieringsselskaper.

## Veiviser til tabeller publisert i Bank- og kredittstatistikk

Tabelloversikt	Oppgavetidspunkt					
	Sist publisert	1993 31.12.	1994 31.12.	1995 31.12.	1996 31.12.	1997 31.12.
ÅRSSTATISTIKK, (FORTS.)						
	Hefte nummer					
<b>VIII Verdpapirfond</b>						
Balanse etter finansobjekt .....	16/96 10/94	20/95	16/96			
Sertifikater, obligasjoner, aksjer og andeler etter sektor ..	16/96 10/94	20/95	16/96			
Innbetalt andelskapital etter sektor .....	16/96 10/94	20/95	16/96			
<b>IX Private og kommunale pensjonskasser og - fond</b>						
Balanse etter finansobjekt .....	2/98 17/94	20/95	16/96	2/98		
Utlån etter låntakersektor .....	2/98 17/94	20/95	16/96	2/98		
Obligasjoner og aksjer etter utstedersektor .....	2/98 17/94	20/95	16/96	2/98		
Resultatregnskap .....	2/98 17/94	20/95	16/96	2/98		
<b>X Finanstelling</b>						
Fordringer og gjeld overfor utlandet etter finansobjekt, sektor, næring og land m.m. ....	1/98 18/94	17/95	14/96	1/98		
<b>XI Finansielle sektorbalanser 1988-1993</b> .....	8/95 8/95					
<b>XII Obligasjonsgjeld</b>						
Obligasjonsgjeld og emisjoner i norske kroner, .....						
pålydende verdi, markedsverdi, nominelle renter .....	9/97 20/94	13/95	11/96	9/97		
Obligasjonslån i norske kroner .....						
etter institusjonell sektor og verdipapirnummer .....	9/97 1	10/95	11/96	9/97		
<b>XIII Innenlandsk sertifikatgjeld</b> .....	3/96 20/94	2/95	3/96			
<b>XIV Kapitaltilførsel</b>						
Kapitaltilførsel til kommuner, foretak og husholdninger etter kilde .....	4/95 20/94	4/95				
<b>XV Fellesordningen for Tariffestet Pensjon (FTP) og Avtalefestet Pensjon (ATP)</b>						
Balanse etter finansobjekt og sektor .....	11/97 9/94	7/95	16/96	11/97		
Resultatregnskap .....	11/97 9/94	7/95	16/96	11/97		
<b>XVI Valutakurser</b> .....	1/97 1/94	5/95	1/96	1/97		
<b>XVII Utlån, innskudd, sertifikater, obligasjoner og aksjer</b>						
Tidsserier 1988 - 1994 .....	6/96	6/96	6/96			
Tidsserier 1989 - 1995 .....	3/97	3/97	3/97	3/97		
<b>XVIII Finansinstitusjoner og offentlige, ikke-finansielle foretak 1988-1993</b> .....	9/95 9/95					
<b>XIX Statens Banksikringsfond og Statens Bankinvesteringsfond</b>						
Balanse 31.12.1991 - 31.12.1996 .....	5/97	5/97	5/97	5/97	5/97	
Resultatregnskap 1991 - 1996 .....	5/97	5/97	5/97	5/97	5/97	
<b>XX Finansielle holdingselskaper</b>						
Balanse 31.12.1994 - 31.12.1996 .....	11/97 11/97					
Resultatregnskap 1994 - 1996 .....	11/97 11/97					



Tillatelse nr.  
159 000/502

**B** Returadresse:  
Statistisk sentralbyrå  
Postboks 8131 Dep.  
N-0033 Oslo

Statistisk sentralbyrå

Statistisk sentralbyrå

Statistisk sentralbyrå

Statistisk sentralbyrå

Statistisk sentralbyrå

Statistisk sentralbyrå

Statistisk sentralbyrå

Statistisk sentralbyrå

Statistisk sentralbyrå

Statistisk sentralbyrå

Statistisk sentralbyrå

Statistisk sentralbyrå

Statistisk sentralbyrå

Statistisk sentralbyrå

Statistisk sentralbyrå

Statistisk sentralbyrå

Statistisk sentralbyrå

Statistisk sentralbyrå

Statistisk sentralbyrå

Statistisk sentralbyrå

Statistisk sentralbyrå

Statistisk sentralbyrå

Statistisk sentralbyrå

Statistisk sentralbyrå

Statistisk sentralbyrå

Statistisk sentralbyrå

Statistisk sentralbyrå

Statistisk sentralbyrå

Statistisk sentralbyrå

Statistisk sentralbyrå

Statistisk sentralbyrå

Statistisk sentralbyrå

Statistisk sentralbyrå

Statistisk sentralbyrå

Statistisk sentralbyrå

Statistisk sentralbyrå

Statistisk sentralbyrå

Statistisk sentralbyrå

Statistisk sentralbyrå

Statistisk sentralbyrå

Statistisk sentralbyrå

Statistisk sentralbyrå

Statistisk sentralbyrå

Statistisk sentralbyrå

Statistisk sentralbyrå

Statistisk sentralbyrå

Statistisk sentralbyrå

Statistisk sentralbyrå

Statistisk sentralbyrå

Statistisk sentralbyrå

Statistisk sentralbyrå

Statistisk sentralbyrå

Statistisk sentralbyrå

Publikasjonene kan bestilles fra:

Statistisk sentralbyrå  
Salg- og abonnementservice  
Postboks 1260  
2201 Kongsvinger

Telefon: 62 88 55 00  
Telefaks: 62 88 55 95



**Statistisk sentralbyrå**  
Statistics Norway