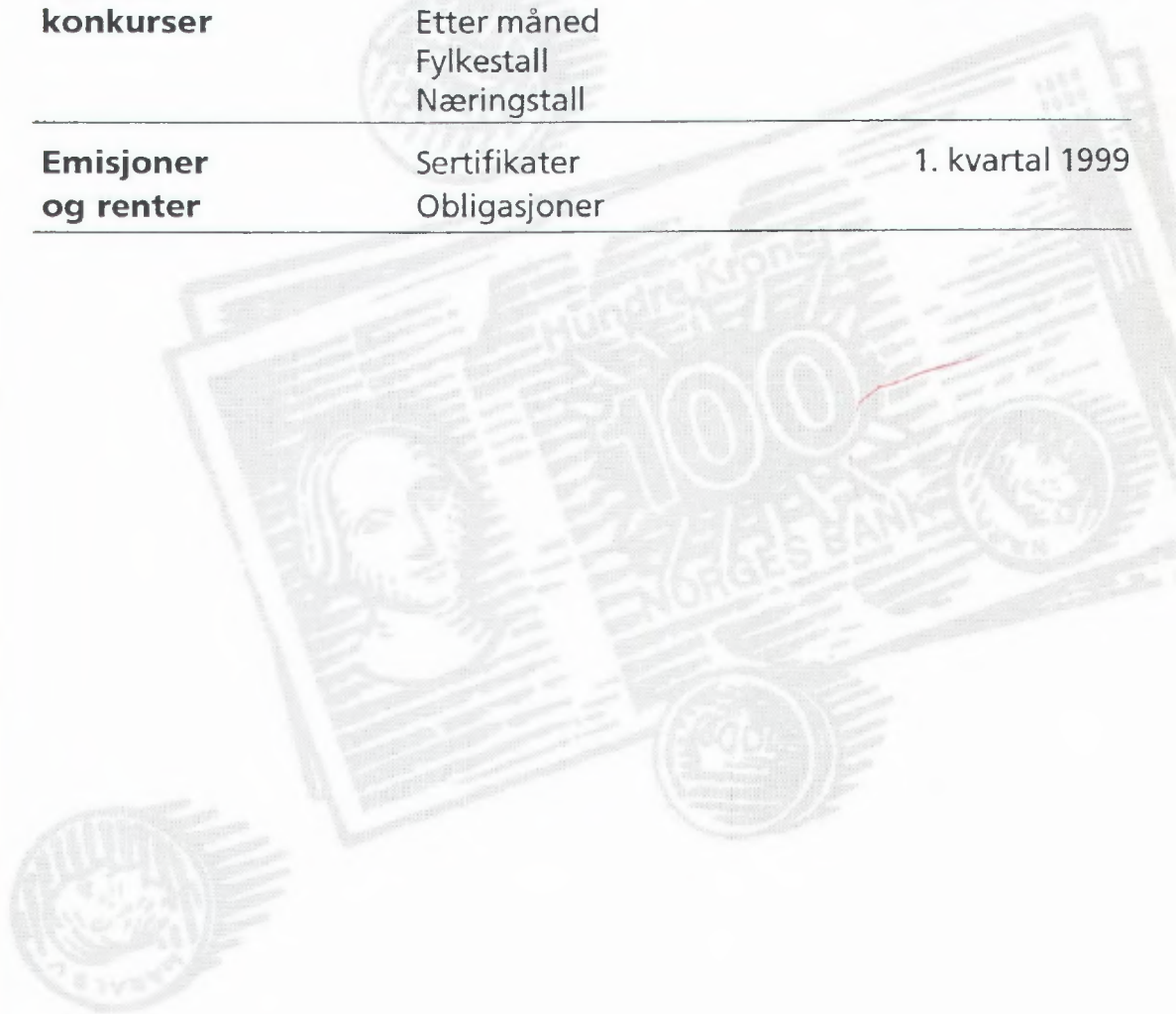


Bank- og kredittstatistikk

Aktuelle tall

Åpnede konkurser	Etter kvartal Etter måned Fylkestall Næringstall	1. kvartal 1999
Emisjoner og renter	Sertifikater Obligasjoner	1. kvartal 1999



4/99

Bank- og kredittstatistikk. Aktuelle tall inneholder kvartals og årsstatistikk for private og offentlige banker, finansieringsforetak, livs- og skadeforsikringselskaper, private og kommunale pensjonskasser og -fond, finansielle holdingselskaper, Fellesordningen for Tareffestet Pensjon (FTP) og Avtalefestet Pensjon (AFP) samt Folketrygdfondet. Heftet inneholder også annen aktuell kredittmarkedsstatistikk, bl.a. statistikk over emisjoner og utestående gjeld for sertifikater og obligasjoner i Norge, Norges fordringer og gjeld overfor utlandet (finanstellingen), finansielle sektorbalanser, statistikk over åpne konkurser, valutakurser m.m. Heftet utgis så snart ny statistikk foreligger.

En samlet presentasjon av prinsipper og definisjoner som blir benyttet i Statistisk sentralbyrås kredittmarkedsstatistikk er gitt i hefte nr. 7/6.

Norges Bank har fra 1.1. 1996 overtatt arbeidet med innhenting, revisjon og publisering av den mest detaljerte måneds-/kvartalsstatistikken for banker, finansieringsforetak og verdipapirfond. Dette publiseres løpende i heftet «Finansstatistikk».

Vi gjør oppmerksom på at maskinell summering kan medføre avrundingsfeil i enkelte tabeller.

Redaktør: Anna Rømo

Redaksjonsmedarbeidere: Dan Gallefoss, tlf. 22 86 45 20, e-post: Dan.Gallefoss@ssb.no, Svein Lotsberg, tlf. 22 86 45 26, e-post: Svein.Lotsberg@ssb.no, Anne Karin Linderud, tlf. 22 86 49 15, e-post: Anne.Karin.Linderud@ssb.no

Redigering: Camilla Juvet

Priser: Pr. år kr 490,00 inkl. mva. Enkeltnr. kr 45,00 inkl. mva.

Forespørsel om abonnement rettes til: Statistisk sentralbyrå, Salg- og abonnementservice, Postboks 1260, 2201 Kongsvinger, tlf. 62 88 55 00, faks: 62 88 55 95

ISSN : 0333-1504

Elektronisk formidling

Deler av statistikken i Bank- og kredittstatistikk. Aktuelle tall publiseres også i Ukens Statistikk. Denne statistikken finnes også i elektronisk versjon under SSBs webtjeneste på Internett. Adressen er <http://www.ssb.no>.

Standardtegn

Standardtegn i tabeller	Symbol
Tall kan ikke forekomme	.
Oppgave mangler	..
Oppgave mangler foreløpig	...
Tall kan ikke offentliggjøres	:
Null	-
Mindre enn 0,5 av den brukte enheten	0
Mindre enn 0,05 av den brukte enheten	0,0
Foreløpige tall	*
Brudd i den loddrette serien	—
Brudd i den vannrette serien	†
Rettet siden forrige utgave	r
Desimalskilletegn	(.)

Åpnede konkurser 1. kvartal 1999	3
Emisjoner av obligasjoner og sertifikater, 1. kvartal 1999	15

Figurer

1. Åpnede konkurser etter måned. 1997 - 1. kvartal 1999	3
2. Åpnede konkurser etter fylke. 1. kvartal 1998 og 1999	3
3. Foretakskonkurser etter næring. 1. kvartal 1999	4
4. Emisjoner av obligasjoner og sertifikater. 1. kvartal 1996 - 1. kvartal 1999	15
5. Effektive renter på utvalgte obligasjoner og sertifikater. 1. kvartal 1996 - 1. kvartal 1999	15

Tabeller

1. Åpnede konkurser etter kvartal og fylke. 1998 - 1. kvartal 1999	5
2. Åpnede konkurser etter måned. 1991 - 1. kvartal 1999	5
3. Åpnede konkurser. Antall foretakskonkurser etter næring og prosentvis fordeling. 1. kvartal 1998 og 1999	6
4. Personlige konkurser etter næring og prosentvis fordeling. 1. kvartal 1998 og 1999	7
5. Åpnede konkurser. Antall konkurser, sysselsatte og omsetningsverdi etter næring. 1. kvartal 1998 og 1999	8
6. Åpnede konkurser etter sysselsettingsgruppe, omsetningsgruppe og næring. 1. kvartal 1999	9
7. Åpnede konkurser i varehandel, reparasjon av kjøretøyer og husholdningsapparater. Antall foretak etter næringsgruppe. 1. kvartal 1998 og 1. kvartal 1999	10
8. Åpnede konkurser i varehandel, reparasjon av kjøretøyer og husholdningsapparater. Antall foretak, sysselsatte og omsetningsverdi etter næringsgruppe. 1. kvartal 1998 og 1999	11
9. Åpnede konkurser i varehandel, reparasjon av kjøretøyer og husholdningsapparater. Antall foretak etter kvartal og fylke. 1998 - 1. kvartal 1999	12
10. Åpnede konkurser i hotell- og restaurantvirksomhet. Antall foretak etter kvartal og fylke. 1998 - 1. kvartal 1999	12
11. Åpnede konkurser i bygge- og anleggsvirksomhet. Antall foretak etter kvartal og fylke. 1998 - 1. kvartal 1999	13
12. Åpnede konkurser etter etableringsår og fylke. 1. kvartal 1998 og 1999	13
13. Åpnede konkurser i aksjeselskaper etter aksjekapital og fylke. 1. kvartal 1998 og 1999. 1 000 kr	14
14. Åpnede konkurser etter eierform og fylke. 1. kvartal 1998 og 1999	14
15. Emisjoner av sertifikater lagt ut i Norge. 1. kvartal 1998 og 1999. Mill kr.	16
16. Effektive renter på sertifikater. 1. kvartal 1998 og 1999. Prosent	16
17. Emisjoner av obligasjoner. 1. kvartal 1998 og 1999. Mill kr.	17
18. Effektive renter på obligasjoner. 1. kvartal 1998 og 1999. Prosent	17
19. Emisjoner i utenlandsk valuta. 1. kvartal 1998 og 1999. Mill kr.	18

Veiviser til tidligere publiserte tabeller	19
--	----

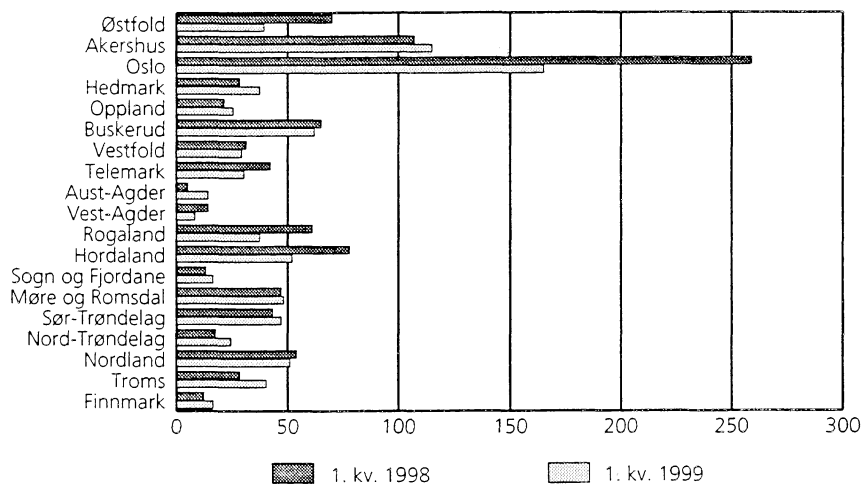
Færre konkurser 1. kvartal

Til tross for sterk renteøkning i siste halvdel av 1998, har dette ikke gitt utslag i flere konkurser. På landsbasis ble antall konkurser redusert med 16 prosent i forhold til 1. kvartal 1998. Sterkest reduksjon hadde fylkene Vest-Agder og Østfold med henholdsvis 75 og 79 prosent.

Hittil i år er det åpnet 855 konkurser. Dette er en nedgang på 16 prosent i forhold til 1. kvartal i fjor. Da ble det åpnet 995 konkurser. Av landets 19 fylker hadde 9 fylker en reduksjon i antall åpnete konkurser. I tillegg til fylkene Vest-Agder og Østfold hadde Oslo, Rogaland og Hordaland en reduksjon på mer enn 50 prosent. I Oslo ble antall konkurser redusert fra 259 i fjor til 165 i år, en reduksjon på 57 prosent.

Ti av fylkene hadde en økning i antall åpnete konkurser, og fem av disse hadde en økning på mer en 20 prosent. Størst økning hadde Aust-Agder med 64 prosent. Deretter kommer Troms og Nord-Trøndelag med henholdsvis 30 og 29 prosent økning.

Figur 2. Åpnede konkurser etter fylke 1. kvartal 1998 og 1999

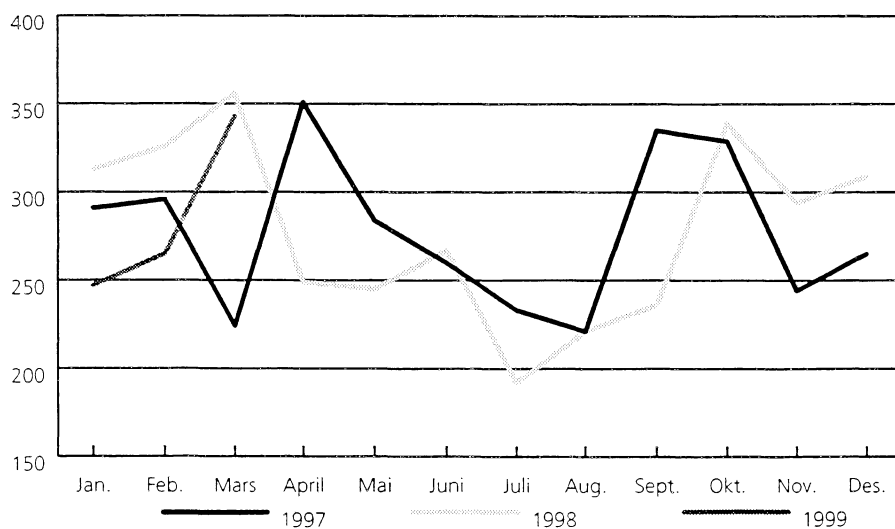


Av de totalt 855 åpnete konkursene var 522 foretaks konkurser, mens 333 var personlige konkurser. Fordelingen mellom foretaks konkurser og personlige konkurser er noe endret siden samme periode i fjor. Andelen personlige konkurser har økt fra 35 til 39 prosent.

Blant foretaks konkursene er det næringen varehandel mv. som hadde flest konkurser med 199, og blant de personlige konkursene var det næringen bygge- og anleggsvirksomhet som hadde flest konkurser med 101.

Nesten alle næringer kan vise til en nedgang i antall åpnete konkurser fra 1. kvartal 1998 til 1. kvartal 1999. Hotell- og restaurantnæringen har den største nedgangen med 31 prosent, fra 115 til 88. Videre hadde næringen varehandel mv. og bygge- og anleggsvirksomheten en nedgang på 22 prosent i forhold til i fjor.

Figur 1. Åpnede konkurser etter måned 1997 - 1. kvartal 1999

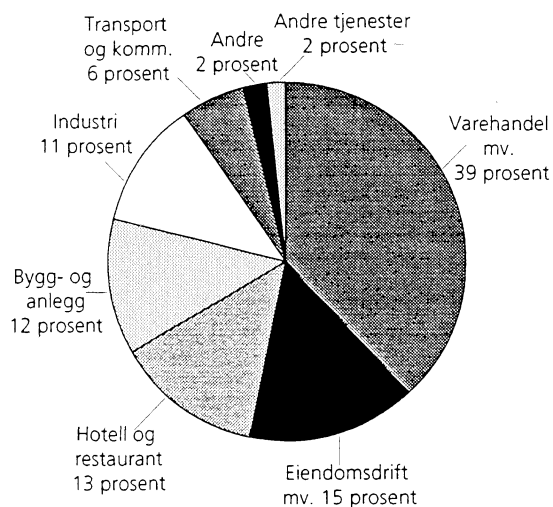


Åpnede konkurser etter fylke 1. kvartal 1998 og 1999



	1. kv. 1998	1. kv. 1999	Endring i prosent
I alt	995	855	-16
Østfold	70	39	-79
Akershus	107	115	7
Oslo	259	165	-57
Hedmark	28	37	24
Oppland	21	25	16
Buskerud	65	62	-5
Vestfold	31	29	-7
Telemark	42	30	-40
Aust-Agder	5	14	64
Vest-Agder	14	8	-75
Rogaland	61	37	-65
Hordaland	78	52	-50
Sogn og Fjordane ...	13	16	19
Møre og Romsdal ...	47	48	2
Sør-Trøndelag	43	47	9
Nord-Trøndelag	17	24	29
Nordland	54	51	-6
Troms	28	40	30
Finnmark	12	16	25

Figur 3. Åpnede foretakskonkurser etter næring, 1. kvartal 1999



Om statistikken

Konkursstatistikken baserer seg på Konkursregisteret i Brønnøysund. Fram til 1. januar 1994 ble opplysningene hentet fra Løsøreregisteret. Tallene fra de to registrene er ikke direkte sammenlignbare.

Opplysninger om selskapstype, alder og aksjekapital er hentet fra Foretaksregisteret i Brønnøysund. Sysselsettingstallene bygger på opplysninger i Statistisk sentralbyrå Bedrifts- og foretaksregisteret.

Fra januar 1995 gir materialet fra Brønnøysund muligheter til å identifisere personlige konkurser. Disse var tidligere delvis inkludert i gruppen 'uoppgitt' næring og delvis var de næringsfordelte. Personlige konkurser omfatter åpnede konkurser for personlige næringsdrivende og lønnstakere. I praksis betyr dette at dersom konkursdebitor ikke er registrert i Foretaksregisteret i Brønnøysund, eller dersom den ikke er et enkeltmannsforetak, grupperes den inn under de personlige konkursene. Fra 1995 tildeler skifterettene næring på to siffer for personlige konkurser, og det er knyttet en del usikkerhet til denne. De er derfor presentert i egen tabell. Endringene fører til at de næringsfordelte konkurser fra og med 1. januar 1995 ikke direkte kan sammenlignes med tidligere perioder.

Tabell 1. Åpnede konkurser etter kvartal og fylke, 1998 - 1. kvartal 1999


	1998					1999
	I alt	1. kv.	2. kv.	3. kv.	4. kv.	1. kv.
I alt	3 347	995	761	649	942	855
Østfold	191	70	54	19	48	39
Akershus	338	107	76	73	82	115
Oslo	815	259	170	129	257	165
Hedmark	91	28	19	20	24	37
Oppland	81	21	25	13	22	25
Buskerud	213	65	52	41	55	62
Vestfold	153	31	34	39	49	29
Telemark	125	42	27	25	31	30
Aust-Agder	40	5	8	15	12	14
Vest-Agder	60	14	22	14	10	8
Rogaland	189	61	36	47	45	37
Hordaland	266	78	56	61	71	52
Sogn og Fjordane	43	13	8	10	12	16
Møre og Romsdal	149	47	32	30	40	48
Sør-Trøndelag	188	43	39	46	60	47
Nord-Trøndelag	75	17	29	7	22	24
Nordland	168	54	34	30	50	51
Troms	110	28	25	18	39	40
Finnmark	52	12	15	12	13	16

Tabell 2. Åpnede konkurser etter måned, 1991 - 1. kvartal 1999 1)


	1991	1992	1993	1994	1995	1996	1997	1998	1999
Hele året	4 926	5 749	5 158	3 634	3 500	3 458	3 333	3 347	..
1. kvartal	1 227	1 516	1 485	1 018	1 029	1 060	811	995	855
1. - 2. kvartal	2 561	2 827	2 763	1 982	1 884	1 900	1 705	1 756	..
1. - 3. kvartal	3 701	4 197	3 914	2 803	2 626	2 636	2 494	2 405	..
Januar	357	414	507	307	326	358	291	313	247
Februar	421	510	430	375	332	321	296	326	265
Mars	449	592	548	336	371	381	224	356	343
April	398	438	402	269	251	279	350	249	..
Mai	449	439	433	364	327	324	284	245	..
Juni	487	434	443	331	277	237	260	267	..
Juli	339	384	352	210	210	192	233	192	..
August	355	405	389	329	289	257	221	221	..
September	446	581	410	282	243	287	335	236	..
Oktober	444	595	380	255	291	292	329	339	..
November	444	519	495	314	306	272	244	294	..
Desember	337	438	369	262	277	258	266	309	..

1) Nye registreringsregler for personlige konkurser gjør at tall fra og med 1994 ikke er direkte sammenlignbare med tidligere perioder.

Tabell 3. Åpnede konkurser. Antall foretakskonkurser etter næring og prosentvis fordeling. 1. kvartal 1998 og 1999



	1998		1999	
	1. kvartal		1. kvartal	
	I alt	Prosent	I alt	Prosent
I alt	995	100,0	855	100,0
Personlige konkurser 1)	352	35,3	333	38,9
Jordbruk og skogbruk	1	0,1	2	0,2
Fiske, fangst og fiskeoppdrett	7	0,7	3	0,3
Bergverksdrift og utvinning ..	1	0,1	1	0,1
Utvinning av energi- råstoffer	1	0,1	-	-
Annen bergverksdrift og utvinning	-	-	1	0,1
Industri i alt	66	6,6	60	7,0
Produksjon av nærings- og nyttelsesmidler	15	1,5	6	0,7
Produksjon av tekstil- og bekleddingsvarer	2	0,2	2	0,2
Produksjon av lær- og lærvarer	-	-	1	0,1
Produksjon av trevarer	4	0,4	6	0,7
Treforedling, grafisk produksjon og forlags- virksomhet	15	1,5	12	1,4
Produksjon av kull og petroleumsprodukter	-	-	-	-
Produksjon av kjemikalier og kjemiske produkter	-	-	1	0,1
Produksjon av gummi- og plastprodukter	1	0,1	3	0,3
Produksjon av andre ikke- metallholdige mineral- produkter	1	0,1	-	-
Produksjon av metaller og metallvarer	6	0,6	4	0,4
Produksjon av maskiner og utstyr	4	0,4	5	0,5
Produksjon av elektriske og optiske produkter	9	0,9	3	0,3
Produksjon av transport- midler	5	0,5	6	0,7
Annen industriproduksjon ...	4	0,4	11	1,2
Kraft- og vannforsyning	-	-	-	-
Bygge- og anleggsvirksomhet 2)	70	7,0	63	7,3
Varehandel, reparasjon av kjøretøyer og husholdnings- apparater 3)	245	24,6	199	23,2
Hotell- og restaurantdrift 4)	96	9,6	70	8,1
Transport og kommunikasjon ...	32	3,2	31	3,6
Finansiell tjenesteyting, forsikring	6	0,6	1	0,1
Eiendomsdrift, forretnings- messig tjenesteyting og utleievirksomhet	83	8,3	80	9,3
Andre tjenester	35	3,5	8	0,9
Uoppgitt 5)	1	0,1	4	0,4

1) Omfatter eiereierforetak, personlig næringsdrivende (bl.a. bønder og fiskere) og lønnstakere. Spesifiseres etter næring i tabell 4.

2) For nærmere spesifisering, se tabell 11.

3) For nærmere spesifisering, se tabellene 7, 8 og 9.

4) For nærmere spesifisering, se tabell 10.

5) Omfatter foretak som ikke kan næringsfordeles ut i fra opplysninger fra skifteretten eller Statistisk sentralbyrås bedrifts- og foretaksregister.

Tabell 4. Personlige konkurser 1) etter næring og prosentvis fordeling. 1. kvartal 1998 og 1999



	1998		1999	
	1. kvartal		1. kvartal	
	I alt	Prosent	I alt	Prosent
I alt	352	100,0	333	100,0
Jordbruk og skogbruk	4	1,1	10	3,0
Fiske, fangst og fiskeoppdrett	6	1,7	5	1,5
Bergverksdrift og utvinning ..	1	0,2	-	-
Industri	14	3,9	10	3,0
Kraft- og vannforsyning	-	-	-	-
Bygge- og anleggsvirksomhet ..	101	28,6	77	23,1
Varehandel, reparasjon av kjøretøyer og husholdnings- apparater	44	12,5	37	11,1
Hotell- og restaurantdrift ...	19	5,4	18	5,4
Transport og kommunikasjon ...	63	17,9	61	18,3
Finansiell tjenesteyting, forsikring	1	0,2	1	0,3
Eiendomsdrift, forretnings- messig tjenesteyting og utleievirksomhet	30	8,5	35	10,5
Andre tjenester	21	5,9	18	5,4
Uoppgitt 2)	48	13,6	61	18,3

- 1) Omfatter eiereierforetak, personlig næringsdrivende (bl.a. bønder og fiskere) og lønnstakere. Næringsfordelingen for personlige konkurser er i stor grad basert på opplysninger fra skifteretten. I tilfeller hvor en person er innehaver av flere eiereierforetak vil skifterettens rangering avgjøre næringsfordelingen for denne personen.
- 2) Omfatter personlige konkurser som det ut fra skifteretten ikke er mulig å næringsfordele.

Tabell 5. Åpnede konkurser. Antall konkurser, sysselsatte og omsetningsverdi 1) etter næring, 1. kvartal 1998 og 1999



Næring	1. kvartal 1998				1. kvartal 1999			
	Antall		Syssel- satte	Omset- nings- verdi	Antall		Syssel- satte	Omset- nings- verdi
	I alt	Prosent	Antall	Mill.kr	I alt	Prosent	Antall	Mill.kr
I alt	995	100,0	1 624	1 697	855	100,0	1 930	1 867
Personlige konkurser 2)	352	35,3	102	220	333	38,9	118	55
Jordbruk og skogbruk	1	0,1	-	-	2	0,2	-	-
Fiske, fangst og fiskeoppdrett	7	0,7	1	-	3	0,3	7	3
Bergverksdrift og utvinning ..	1	0,1	-	-	1	0,1	-	-
Utvinning av energi- råstoffer	1	0,1	-	-	-	-	-	-
Annen bergverksdrift og utvinning	-	-	-	-	1	0,1	-	-
Industri i alt	66	6,6	368	222	60	7,0	456	346
Produksjon av nærings- og nyttelsesmidler	15	1,5	118	73	6	0,7	69	92
Produksjon av tekstil- og bekleddingsvarer	2	0,2	1	2	2	0,2	30	13
Produksjon av lær- og lærvarer	-	-	-	-	1	0,1	42	18
Produksjon av trevarer	4	0,4	13	18	6	0,7	1	-
Treforedling, grafisk produksjon og forlags- virksomhet	15	1,5	41	17	12	1,4	85	72
Produksjon av kull og petroleumsprodukter	-	-	-	-	-	-	-	-
Produksjon av kjemikalier og kjemiske produkter	-	-	-	-	1	0,1	-	-
Produksjon av gummi- og plastprodukter	1	0,1	-	-	3	0,3	53	46
Produksjon av andre ikke- metallholdige mineral- produkter	1	0,1	-	-	-	-	-	-
Produksjon av metaller og metallvarer	6	0,6	6	2	4	0,4	8	7
Produksjon av maskiner og utstyr	4	0,4	3	3	5	0,5	27	14
Produksjon av elektriske og optiske produkter	9	0,9	19	12	3	0,3	38	28
Produksjon av transport- midler	5	0,5	166	95	6	0,7	20	10
Annen industriproduksjon ...	4	0,4	1	1	11	1,2	83	47
Kraft- og vannforsyning	-	-	-	-	-	-	-	-
Bygge- og anleggsvirksomhet ..	70	7,0	154	105	63	7,3	140	122
Varehandel, reparasjon av kjøretøyer og husholdnings- apparater	245	24,6	458	814	199	23,2	591	889
Hotell- og restaurantdrift ...	96	9,6	244	87	70	8,1	280	98
Transport og kommunikasjon ...	32	3,2	86	71	31	3,6	113	157
Finansiell tjenesteyting, forsikring	6	0,6	1	-	1	0,1	-	-
Eiendomsdrift, forretnings- messig tjenesteyting og utleievirksomhet	83	8,3	155	173	80	9,3	216	190
Andre tjenester	35	3,5	55	4	8	0,9	9	5
Uoppgitt 3)	1	0,1	-	-	4	0,4	-	-

1) Oppgave over sysselsetting og omsetning refererer seg til siste normale driftsår.

2) Omfatter eiereierforetak, personlige næringsdrivende (bl.a. bønder og fiskere) og lønnstakere. Spesifiseres i tabell 4.

3) Omfatter foretak som det ikke har vært mulig å identifisere i Bedrifts- og foretaksregisteret.

Tabell 6. Åpnede konkurser etter sysselsettingsgrupper, omsetningsgrupper 1) og næring, 1. kvartal 1999



Næring	Antall	Sysselsettingsgrupper				Omsetningsgrupper (1000 kr)		
		0-4	5-24	25-49	50 og over	0-999	1000-5999	6000 og over
I alt	855	750	94	7	4	618	166	71
Personlige konkurser 2)	333	330	3	-	-	319	13	1
Jordbruk og skogbruk	2	2	-	-	-	2	-	-
Fiske, fangst og fiskeoppdrett	3	2	1	-	-	1	2	-
Bergverksdrift og utvinning ..	1	1	-	-	-	1	-	-
Utvinning av energi- råstoffer	-	-	-	-	-	-	-	-
Annen bergverksdrift og utvinning	1	1	-	-	-	1	-	-
Industri i alt	60	40	14	5	1	29	15	16
Produksjon av nærings- og nyttelsesmidler	6	2	4	-	-	1	2	3
Produksjon av tekstil- og bekleddingsvarer	2	1	-	1	-	1	-	1
Produksjon av lær- og lærvarer	1	-	-	1	-	-	-	1
Produksjon av trevarer	6	6	-	-	-	6	-	-
Treforedling, grafisk produksjon og forlags- virksomhet	12	6	5	1	-	4	4	4
Produksjon av kull og petroleumsprodukter	-	-	-	-	-	-	-	-
Produksjon av kjemikalier og kjemiske produkter	1	1	-	-	-	1	-	-
Produksjon av gummi- og plastprodukter	3	2	-	-	1	2	-	1
Produksjon av andre ikke- metallholdige mineral- produkter	-	-	-	-	-	-	-	-
Produksjon av metaller og metallvarer	4	4	-	-	-	1	3	-
Produksjon av maskiner og utstyr	5	4	1	-	-	3	1	1
Produksjon av elektriske og optiske produkter	3	2	-	1	-	1	1	1
Produksjon av transport- midler	6	5	1	-	-	4	1	1
Annen industriproduksjon ...	11	7	3	1	-	5	3	3
Kraft- og vannforsyning	-	-	-	-	-	-	-	-
Bygge- og anleggsvirksomhet ..	63	53	10	-	-	37	19	7
Varehandel, reparasjon av kjøretøyer og husholdnings- apparater	199	166	31	1	1	101	63	35
Hotell- og restaurantdrift ...	70	47	23	-	-	42	24	4
Transport og kommunikasjon ...	31	25	5	-	1	18	11	2
Finansiell tjenesteyting, forsikring	1	1	-	-	-	1	-	-
Eiendomsdrift, forretnings- messig tjenesteyting og utleievirksomhet	80	71	7	1	1	56	18	6
Andre tjenester	8	8	-	-	-	7	1	-
Uoppgitt 3)	4	4	-	-	-	4	-	-

1) Oppgave over sysselsetting og omsetning refererer seg til siste normale driftsår.

2) Omfatter eneeierforetak, personlige næringsdrivende (bl.a. bønder og fiskere) og lønnstakere. Spesifiseres i tabell 4.

3) Omfatter foretak som det ikke har vært mulig å identifisere i Bedrifts- og foretaksregisteret.

Tabell 7. Åpnede konkurser i varehandel, reparasjon av kjøretøyer og husholdningsapparater. Antall foretak etter næringsgruppe. 1. kvartal 1998 og 1. kvartal 1999



	1998		1999	
	1. kvartal		1. kvartal	
	I alt	Prosent	I alt	Prosent
Varehandel i alt	245	100,0	199	100,0
Handel med, vedlikehold og reparasjon av motorkjøretøyer og motorsykler. Detaljhandel med drivstoff til motorkjøretøyer og motorsykler ..	31	12,6	25	12,5
Handel med motorkjøretøyer	12	4,9	14	7,0
Vedlikehold og reparasjon av motorkjøretøyer	7	2,8	5	2,5
Handel med deler og utstyr til motorkjøretøyer	5	2,0	-	-
Handel med motorsykler, deler og utstyr, og vedlikehold og reparasjon av motorsykler	-	-	1	0,5
Detaljhandel med drivstoff til motorkjøretøyer og motorsykler ..	7	2,8	5	2,5
Agentur- og engroshandel unntatt med motorkjøretøyer og motorsykler ..	70	28,5	62	31,1
Agenturhandel	9	3,6	3	1,5
Engroshandel med jordbruksvarer og levende dyr	-	-	1	0,5
Engroshandel med nærings- og nytelsesmidler	9	3,6	7	3,5
Engroshandel med husholdningsvarer og varer til personlig bruk	15	6,1	14	7,0
Engroshandel med innsatsvarer, unntatt jordbruksvarer, avfall og skrap	9	3,6	12	6,0
Engroshandel med maskiner og utstyr	20	8,1	20	10,0
Engroshandel ikke nevnt annet sted	8	3,2	5	2,5
Detalhandel, unntatt motorkjøretøyer og motorsykler. Reparasjon av husholdningsvarer og varer til personlig bruk	143	58,3	108	54,2
Butikkhandel med bredt vareutvalg ..	19	7,7	15	7,5
Frukt og grønnsaker	2	0,8	1	0,5
Kjøtt og kjøttvarer	2	0,8	3	1,5
Fisk og skalldyr	-	-	-	-
Bakervarer, konditorvarer, sjokolade og drops	3	1,2	3	1,5
Drikkevarer	1	0,4	-	-
Tobakksvarer	-	-	1	0,5
Nærings- og nytelsesmiddel ellers ..	2	0,8	1	0,5
Apotekvarer	1	0,4	-	-
Medisinske og ortopediske artikler ..	3	1,2	-	-
Kosmetikk og toalettartikler	3	1,2	-	-
Tekstiler og utstyrvarer	4	1,6	5	2,5
Klær	21	8,5	20	10,0
Skotøy, reiseeffekter av lær og lærvarer	5	2,0	3	1,5
Belysningsutstyr, kjøkkenutstyr, møbler, og innredningsartikler ..	16	6,5	11	5,5
Elektriske husholdningsapparater, radio, fjernsyn, plater, kassetter, og musikkinstrumenter	9	3,6	4	2,0
Jernvarer, fargevarer og andre byggevarer	8	3,2	8	4,0
Bøker, papir, aviser og blader	5	2,0	-	-
Brukte varer	-	-	1	0,5
Butikkhandel ellers	39	15,9	32	16,0
Detaljhandel utenom butikk	1	0,4	4	2,0
Reparasjon av husholdningsvarer og varer til personlig bruk	-	-	-	-

Tabell 8. Åpnede konkurser i varehandel, reparasjon av kjøretøyer og husholdningsapparater. Antall foretak, sysselsatte og omsetningsverdi etter næringsgruppe. 1. kvartal 1998 og 1999



Næring	1. kvartal 1998				1. kvartal 1999			
	Antall		Syssel- satte	Omset- nings- verdi	Antall		Syssel- satte	Omset- nings- verdi
	I alt	Prosent	Antall	Mill.kr	I alt	Prosent	Antall	Mill.kr
Varehandel i alt	245	100,0	458	814	199	100,0	591	889
Handel med, vedlikehold og repara- sjon av motorkjøretøyer og motor- sykler. Detaljhandel med drivstoff til motorkjøretøyer og motorsykler ..	31	12,6	70	290	25	12,5	60	116
Handel med motorkjøretøyer	12	4,9	14	201	14	7,0	31	82
Vedlikehold og reparasjon av motorkjøretøyer	7	2,8	7	16	5	2,5	8	10
Handel med deler og utstyr til motorkjøretøyer	5	2,0	5	5	-	-	-	-
Handel med motorsykler, deler og utstyr, og vedlikehold og reparasjon av motorsykler	-	-	-	-	1	0,5	1	1
Detaljhandel med drivstoff til motorkjøretøyer og motorsykler ..	7	2,8	44	69	5	2,5	20	23
Agentur- og engroshandel unntatt med motorkjøretøyer og motorsykler ..	70	28,5	69	239	62	31,1	192	431
Agenturhandel	9	3,6	5	5	3	1,5	2	2
Engroshandel med jordbruksvarer og levende dyr	-	-	-	-	1	0,5	-	-
Engroshandel med nærings- og nytelsesmidler	9	3,6	7	140	7	3,5	11	82
Engroshandel med husholdningsvarer og varer til personlig bruk	15	6,1	22	46	14	7,0	61	96
Engroshandel med innsatsvarer, unntatt jordbruksvarer, avfall og skrap	9	3,6	6	13	12	6,0	30	39
Engroshandel med maskiner og utstyr	20	8,1	25	31	20	10,0	77	194
Engroshandel ikke nevnt annet sted	8	3,2	4	4	5	2,5	11	18
Detaljhandel, unntatt motor- kjøretøyer og motorsykler. Repara- sjon av husholdningsvarer og varer til personlig bruk	143	58,3	317	280	108	54,2	335	337
Butikkhandel med bredt vareutvalg ..	19	7,7	98	99	15	7,5	131	174
Frukt og grønnsaker	2	0,8	4	5	1	0,5	2	1
Kjøtt og kjøttvarer	2	0,8	9	2	3	1,5	6	4
Fisk og skalldyr	-	-	-	-	-	-	-	-
Bakervarer, konditorvarer, sjokolade og drops	3	1,2	12	7	3	1,5	24	16
Drikkevarer	1	0,4	-	-	-	-	-	-
Tobakksvarer	-	-	-	-	1	0,5	1	1
Nærings- og nytelsesmiddel ellers	2	0,8	1	3	1	0,5	-	-
Apotekvarer	1	0,4	1	-	-	-	-	-
Medisinske og ortopediske artikler.	3	1,2	2	1	-	-	-	-
Kosmetikk og toalettartikler	3	1,2	2	1	-	-	-	-
Tekstiler og utstyrvarer	4	1,6	9	3	5	2,5	11	5
Klær	21	8,5	44	46	20	10,0	52	33
Skotøy, reiseeffekter av lær og lærvarer	5	2,0	16	8	3	1,5	3	1
Belysningsutstyr, kjøkkenutstyr, møbler, og innredningsartikler ..	16	6,5	16	17	11	5,5	23	30
Elektriske husholdnings- apparater, radio, fjernsyn, plater, kassetter, og musikkinstrumenter	9	3,6	18	21	4	2,0	11	12
Jernvarer, fargevarer og andre byggevarer	8	3,2	13	14	8	4,0	25	31
Bøker, papir, aviser og blader	5	2,0	18	8	-	-	-	-
Brukte varer	-	-	-	-	1	0,5	-	-
Butikkhandel ellers	39	15,9	54	46	32	16,0	46	29
Detaljhandel utenom butikk	1	0,4	2	4	4	2,0	4	5
Reparasjon av husholdningsvarer og varer til personlig bruk	-	-	-	-	-	-	-	-

Tabell 9. Åpnede konkurser i varehandel, reparasjon av kjøretøyer og husholdningsapparater. Antall foretak etter kvartal og fylke. 1998 - 1. kvartal 1999



	1998					1999
	I alt	1.kv.	2.kv.	3.kv.	4.kv.	1.kv.
I alt	770	245	174	142	209	199
Østfold	32	14	10	2	6	11
Akershus	65	22	13	14	16	27
Oslo	175	57	34	26	58	23
Hedmark	16	5	4	4	3	10
Oppland	27	8	9	4	6	6
Buskerud	47	12	12	12	11	13
Vestfold	44	9	8	15	12	8
Telemark	26	13	3	1	9	2
Aust-Agder	10	2	2	5	1	3
Vest-Agder	23	2	8	7	6	1
Rogaland	52	18	9	14	11	9
Hordaland	56	19	9	14	14	12
Sogn og Fjordane	13	3	5	2	3	4
Møre og Romsdal	35	12	9	4	10	16
Sør-Trøndelag	48	12	12	8	16	18
Nord-Trøndelag	27	7	9	1	10	8
Nordland	41	14	9	5	13	20
Troms	22	9	7	2	4	3
Finmark	11	7	2	2	-	5

Tabell 10. Åpnede konkurser i hotell og restaurantvirksomhet. Antall foretak etter kvartal og fylke. 1998 - 1. kvartal 1999



	1998					1999
	I alt	1.kv.	2.kv.	3.kv.	4.kv.	1.kv.
I alt	264	96	58	43	67	70
Østfold	18	9	4	1	4	7
Akershus	14	3	5	2	4	3
Oslo	50	21	8	11	10	5
Hedmark	8	2	1	1	4	3
Oppland	5	3	1	-	1	4
Buskerud	21	8	5	3	5	5
Vestfold	6	3	1	-	2	2
Telemark	14	5	5	2	2	3
Aust-Agder	4	-	-	2	2	1
Vest-Agder	6	3	3	-	-	1
Rogaland	17	4	6	3	4	2
Hordaland	30	8	6	9	7	4
Sogn og Fjordane	7	4	-	1	2	4
Møre og Romsdal	8	2	1	1	4	4
Sør-Trøndelag	11	2	4	1	4	3
Nord-Trøndelag	8	3	3	1	1	4
Nordland	27	12	5	3	7	12
Troms	9	3	-	2	4	1
Finmark	1	1	-	-	-	2

Tabell 11. Åpnede konkurser i bygge- og anleggsvirksomhet. Antall foretak etter kvartal og fylke. 1998 - 1. kvartal 1999



	1998					1999
	I alt	1.kv.	2.kv.	3.kv.	4.kv.	1.kv.
I alt	251	70	50	51	80	63
Østfold	14	3	3	4	4	1
Akershus	23	7	6	3	7	12
Oslo	71	23	6	14	28	11
Hedmark	11	2	4	2	3	1
Oppland	2	-	2	-	-	2
Buskerud	18	6	4	2	6	7
Vestfold	7	1	1	1	4	2
Telemark	12	5	1	3	3	4
Aust-Agder	2	-	1	-	1	3
Vest-Agder	5	2	2	1	-	1
Rogaland	11	5	1	3	2	3
Hordaland	16	4	3	4	5	3
Sogn og Fjordane	-	-	-	-	-	1
Møre og Romsdal	14	5	5	2	2	1
Sør-Trøndelag	14	2	3	3	6	3
Nord-Trøndelag	8	1	4	2	1	2
Nordland	13	2	2	4	5	3
Troms	8	2	2	2	2	1
Finnmærk	2	-	-	1	1	2

Tabell 12. Åpnede konkurser etter etableringsår og fylke. 1. kvartal 1998 og 1999



	1. kvartal 1998					1. kvartal 1999				
	I alt	< 2 år	2-5 år	> 5 år	uoppg.1)	I alt	< 2 år	2-5 år	> 5 år	uoppg.1)
I alt	995	168	245	226	356	855	135	182	203	335
Østfold	70	16	7	17	30	39	9	9	6	15
Akershus	107	9	26	19	53	115	16	24	24	51
Oslo	259	42	66	57	94	165	15	27	34	89
Hedmark	28	6	3	7	12	37	4	5	9	19
Oppland	21	2	6	5	8	25	6	5	8	6
Buskerud	65	11	14	11	29	62	9	17	11	25
Vestfold	31	7	6	7	11	29	6	6	7	10
Telemark	42	8	13	15	6	30	4	9	7	10
Aust-Agder	5	2	-	1	2	14	2	6	-	6
Vest-Agder	14	4	5	1	4	8	1	-	5	2
Rogaland	61	10	20	10	21	37	10	7	13	7
Hordaland	78	11	21	24	22	52	9	13	12	18
Sogn og Fjordane	13	4	6	-	3	16	2	3	8	3
Møre og Romsdal	47	9	13	15	10	48	10	11	12	15
Sør-Trøndelag	43	6	11	11	15	47	7	11	14	15
Nord-Trøndelag	17	4	4	5	4	24	6	7	9	2
Nordland	54	11	12	9	22	51	9	18	17	7
Troms	28	4	8	8	8	40	5	2	4	29
Finnmærk	12	2	4	4	2	16	5	2	3	6

1) Inkludert personlige konkurser

Tabell 13. Åpnede konkurser i aksjeselskaper etter aksjekapital og fylke. 1. kvartal 1998 og 1999. 1000 kr



	1.kvartal 1998							1.kvartal 1999						
	I alt	50	51- 100	101- 250	251- 500	> 500	Uopp- gitt 1)	I alt	50	51- 100	101- 250	251- 500	> 500	Uopp- gitt 1
I alt	624	355	128	64	41	35	1	513	247	75	85	50	55	1
Østfold	38	24	8	4	1	1	-	23	12	6	1	2	2	-
Akershus	54	29	17	3	2	3	-	63	37	11	6	7	2	-
Oslo	161	109	24	11	8	8	1	75	38	9	10	9	9	-
Hedmark	15	8	3	1	2	1	-	18	6	4	4	1	3	-
Oppland	13	9	2	-	1	1	-	19	5	3	7	2	2	-
Buskerud	36	24	8	-	4	-	-	35	21	4	5	3	2	-
Vestfold	19	15	1	-	1	2	-	19	14	-	1	1	2	1
Telemark	36	21	5	1	5	4	-	20	12	3	2	1	2	-
Aust-Agder	3	3	-	-	-	-	-	8	6	-	-	1	1	-
Vest-Agder	10	6	3	-	-	1	-	6	1	-	1	2	2	-
Rogaland	38	19	12	4	2	1	-	30	15	4	5	4	2	-
Hordaland	56	25	14	6	4	7	-	34	18	7	2	3	4	-
Sogn og Fjordane ..	9	3	1	3	1	1	-	13	1	3	3	1	5	-
Møre og Romsdal ...	34	14	9	5	3	3	-	33	11	6	10	1	5	-
Sør-Trøndelag	28	13	6	5	3	1	-	32	19	3	5	1	4	-
Nord-Trøndelag	13	7	1	4	1	-	-	21	10	1	5	3	2	-
Nordland	32	16	6	8	2	-	-	43	13	5	16	6	3	-
Troms	19	6	6	6	-	1	-	11	5	4	-	1	1	-
Finnmark	10	4	2	3	1	-	-	10	3	2	2	1	2	-

1) Omfatter aksjeselskaper hvor opplysninger om aksjekapital er utelatt i Brønnøysunds foretaksregister.

Tabell 14. Åpnede konkurser etter eierform og fylke. 1. kvartal 1998 og 1999



	1.kvartal 1998								1.kvartal 1999							
	I alt	AS	ENK 1)	ANS	DA	BA	KS	Uopp- gitt 2)	I alt	AS	ENK 1)	ANS	DA	BA	KS	Uopp- gitt 2)
I alt	995	624	352	9	2	1	3	4	855	513	334	3	3	1	-	1
Østfold	70	38	29	1	1	-	-	1	39	23	15	-	1	-	-	-
Akershus	107	54	53	-	-	-	-	-	115	63	51	-	1	-	-	-
Oslo	259	161	92	2	1	-	1	2	165	75	88	1	-	-	-	1
Hedmark	28	15	12	1	-	-	-	-	37	18	19	-	-	-	-	-
Oppland	21	13	8	-	-	-	-	-	25	19	6	-	-	-	-	-
Buskerud	65	36	29	-	-	-	-	-	62	35	25	2	-	-	-	-
Vestfold	31	19	11	1	-	-	-	-	29	19	10	-	-	-	-	-
Telemark	42	36	6	-	-	-	-	-	30	20	10	-	-	-	-	-
Aust-Agder	5	3	2	-	-	-	-	-	14	8	6	-	-	-	-	-
Vest-Agder	14	10	4	-	-	-	-	-	8	6	2	-	-	-	-	-
Rogaland	61	38	21	1	-	-	1	-	37	30	7	-	-	-	-	-
Hordaland	78	56	22	-	-	-	-	-	52	34	18	-	-	-	-	-
Sogn og Fjordane ..	13	9	3	-	-	-	1	-	16	13	3	-	-	-	-	-
Møre og Romsdal ...	47	34	9	3	-	-	-	1	48	33	15	-	-	-	-	-
Sør-Trøndelag	43	28	15	-	-	-	-	-	47	32	15	-	-	-	-	-
Nord-Trøndelag	17	13	4	-	-	-	-	-	24	21	2	-	1	-	-	-
Nordland	54	32	22	-	-	-	-	-	51	43	7	-	-	1	-	-
Troms	28	19	8	-	-	1	-	-	40	11	29	-	-	-	-	-
Finnmark	12	10	2	-	-	-	-	-	16	10	6	-	-	-	-	-

1) Inkluderer personlig næringsdrivende (bl.a. bønder og fiskere) og lønnstakere.

2) Omfatter foretak som det ikke er mulig å identifisere i Brønnøysunds foretaksregister.

Økning i emisjonene

Emisjoner av obligasjoner og sertifikater økte med henholdsvis 6,1 og 6,7 prosent i forhold til 1. kvartal 1998. Bankene emitterte sertifikater for 31,6 milliarder kroner 1. kvartal 1999 mot 24,4 milliarder kroner i samme periode i fjor, som gir en økning på 29,5 prosent. Emisjonene fra bankene utgjør 46 prosent av det totale emisjonsvolumet for 1. kvartal 1999.

Emisjoner av obligasjoner

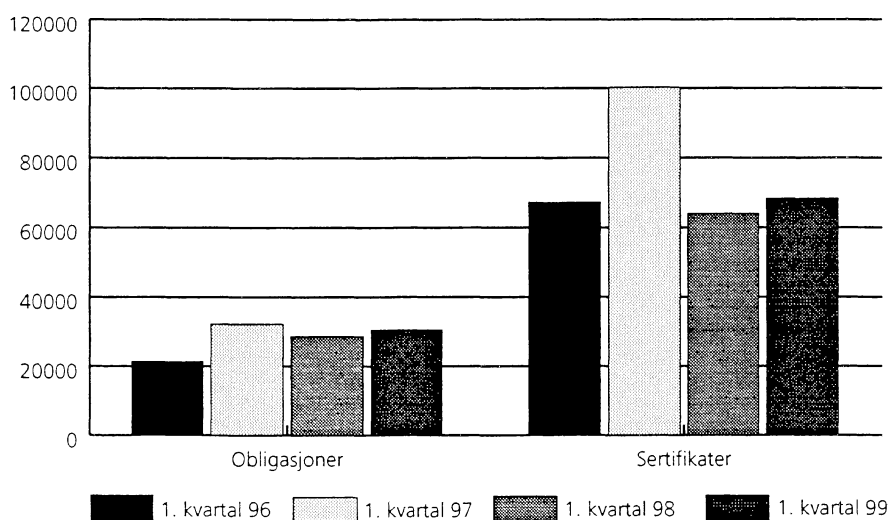
I løpet av 1. kvartal 1999 ble det emittert obligasjoner innenlands for 30,5 milliarder kroner. Dette er en økning på 6,1 prosent i forhold til samme periode året før, hvor det ble emittert for 28,6 milliarder kroner. Både statsforvaltningen og kredittforetak emitterte obligasjoner for 6 milliarder kroner, og var dermed de låntakerne som la ut flest nye obligasjonslån 1. kvartal 1999.

Emisjoner av sertifikater

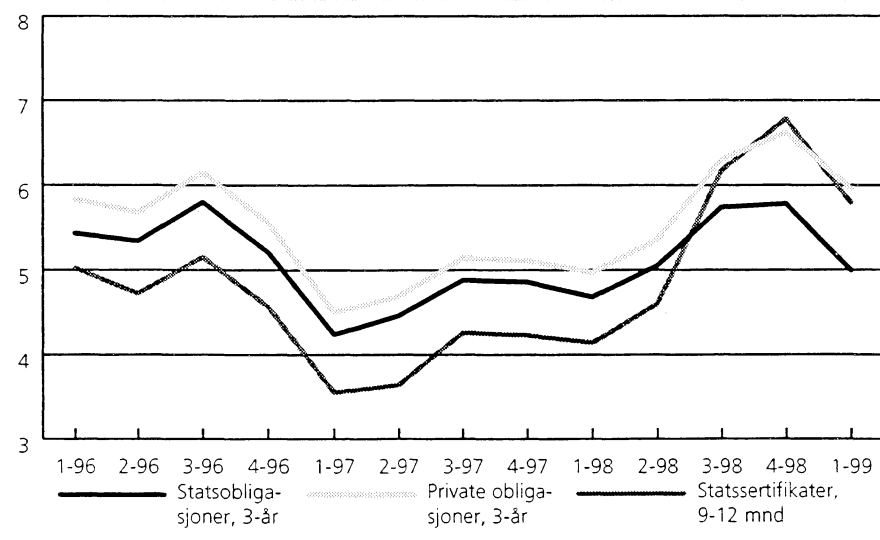
Emisjonene av sertifikater innenlands økte med 6.7 prosent i forhold til 1. kvartal 1998. 1. kvartal 1999 ble det emittert sertifikater for 68.3 milliarder kroner mot 64 milliarder for tilsvarende periode året før. Ved utgangen av 1. kvartal 1999 var den utestående sertifikatgjelden på 97,8 milliarder kroner. Dette er en nedgang på 14 prosent i forhold til i fjor hvor sertifikatgjelden var på 113,9 milliarder.

Samlet emitterte norske enheter verdipapirer for 16,8 milliarder kroner i utlandet 1. kvartal 1999, mot 12.3 milliarder på samme tid i fjor. Av emisjonene på 16.8 milliarder utgjorde 13.9 milliarder emisjoner av obligasjoner, og 2,8 milliarder emisjoner av sertifikater.

Figur 4. Emisjoner av obligasjoner og sertifikater 1. kvartal 1996 - 1. kvartal 1999. Mill. kr



Figur 5. Effektive renter på utvalgte obligasjoner og sertifikater. 1. kvartal 1996 - 1. kvartal 1999. Prosent



Tabell 15. Emisjoner av sertifikater lagt ut i Norge. 1. kvartal 1998 og 1999. Mill. kr


	Bruttoemisjoner								Utestående gjeld	
	1998				1999*				31. mars 1998	31. mars 1999*
	Januar	Februar	Mars	Januar- mars	Januar	Februar	Mars	Januar- mars		
Emisjoner i alt	22 589	20 693	20 739	64 021	22 001	19 269	27 044	68 314	113 851	97 758
Statssertifikater	4 500	4 000	2 000	10 500	4 000	4 000	3 000	11 000	29 000	26 500
Banksertifikater	8 146	6 479	9 735	24 360	9 785	7 566	14 273	31 624	48 226	41 729
Forretningsbanker	3 296	3 379	5 040	11 715	2 905	3 654	8 166	14 725	27 618	22 763
Sparebanker	4 850	3 100	4 695	12 645	6 880	3 912	6 107	16 899	20 608	18 966
Kredittsertifikater	3 210	570	1 055	4 835	1 605	1 800	3 385	6 790	3 805	5 135
Finanssertifikater	200	430	365	995	163	688	1 136	1 987	1 890	3 177
Lånesertifikater	6 533	9 214	7 584	23 331	6 448	4 915	5 250	16 613	30 930	20 917
Statsforvaltningen	-	-	-	-	-	-	-	-	-	-
Statlige låneinstitutter	4 120	5 397	3 813	13 330	3 116	638	568	4 322	16 423	9 262
Fylkeskommuner	-	90	-	90	30	60	-	90	320	397
Kommuner	1 185	1 422	1 761	4 368	502	658	467	1 627	3 994	2 604
Statens forretningsdrift	-	-	-	-	-	-	-	-	-	-
Statlig eide foretak mv.	-	100	400	500	-	1 100	830	1 930	950	1 030
Kommuneforetak	773	290	350	1 413	915	1 134	790	2 839	3 018	2 769
Private foretak	455	1 915	1 260	3 630	1 885	1 325	2 595	5 805	6 225	4 855
Utlandet	-	-	-	-	-	300	-	300	-	300

Kilde : Norges Bank.

Tabell 16. Effektive renter på sertifikater¹. 1. kvartal 1998 og 1999. Prosent p.a.


	1998				1999			
	Jan.	Feb.	Mars	Januar- mars	Jan.	Feb.	Mars	Januar- mars
0 - 3 md.	3,65	3,66	3,84	3,72	7,41	7,04	6,42	6,96
3 - 6 md.	3,85	3,79	3,95	3,86	6,89	6,29	5,86	6,35
6 - 9 md.	4,02	3,93	4,09	4,01	6,50	6,02	5,54	6,02
9 -12 md.	4,14	4,09	4,20	4,14	6,12	5,61	5,63	5,79

¹ Helårlige effektive etterskuddsrenter, basert på representative norske statssertifikater. Måned- og kvartalsgjennomsnitt.

Kilde : Norges Bank

Tabell 17. Emisjoner av obligasjoner. 1. kvartal 1998 og 1999. Mill. kr


Låntakere	1998				1999*			
	Januar	Februar	Januar- Mars	mars	Januar	Februar	Mars	Januar- mars
Emisjoner i alt	11 721	6 186	10 717	28 624	9 582	8 690	12 205	30 477
Emisjoner i norske kroner	11 721	6 186	10 717	28 624	9 482	8 690	12 205	30 377
Statsforvaltningen	6 000	-	2 000	8 000	3 000	-	3 000	6 000
Statlige låneinstitutter	175	1 650	510	2 336	2 192	1 408	1 128	4 728
Forretningsbanker	2 975	2 960	4 217	10 152	860	1 675	1 007	3 542
Sparebanker	1 440	1 205	2 260	4 905	740	901	2 211	3 852
Kredittforetak	630	171	770	1 571	300	1 798	3 875	5 973
Finansieringsselskaper	100	50	-	150	-	-	-	-
Andre finansielle foretak ekskl. hjelpeforetak	-	-	-	-	-	-	-	-
Livsforsikringselskaper	-	-	-	-	64	-	-	64
Skadeforsikringselskaper	-	-	-	-	-	-	-	-
Fylkeskommuner	-	-	-	-	-	427	130	557
Kommuner	100	150	170	420	1 771	488	509	2 768
Statens forretningsdrift	-	-	-	-	-	-	-	-
Statlig eide foretak mv.	-	-	500	500	-	1 500	-	1 500
Kommuneforetak	-	-	200	200	500	493	-	993
Private foretak	300	-	40	340	55	-	-	55
Utlandet	-	-	50	50	-	-	345	345
Emisjoner i eurokroner	-	-	-	-	100	-	-	100
Forretningsbanker	-	-	-	-	100	-	-	100
Statlig eide foretak mv.	-	-	-	-	-	-	-	-
Private foretak	-	-	-	-	-	-	-	-

* Omfatter kun de emisjoner som er rapportert til Norges Bank.

K i l d e : Norges Bank.

Tabell 18. Effektive renter på obligasjoner¹. 1. kvartal 1998 og 1999. Prosent p.a.


	1998				1999			
	Jan.	Feb.	Mars	Januar- mars	Jan.	Feb.	Mars	Januar- mars
Statsobligasjoner								
3 år	4,69	4,63	4,72	4,68	5,28	4,81	4,88	4,99
5 år	5,00	4,92	4,97	4,96	5,08	4,70	4,82	4,87
10 år	5,33	5,29	5,28	5,30	5,01	4,75	4,92	4,89
Private obligasjoner								
3 år	4,98	4,91	5,02	4,97	6,30	5,79	5,80	5,96
5 år	5,36	5,29	5,38	5,34	5,91	5,65	5,80	5,79
10 år	5,78	5,72	5,77	5,76	5,92	5,69	5,89	5,83

¹ Helårlige effektive etterskuddsrenter på representative norske obligasjoner, vektet med gjenstående løpetid. Måned- og kvartalsgjennomsnitt.

K i l d e : Norges Bank

Tabell 19. Emisjoner i utenlandsk valuta. 1. kvartal 1998 og 1999. Mill. kr



Låntakere	1998				1999*			
	Jan.	Feb.	Mars	Januar- mars	Jan.	Feb.	Mars	Januar- mars
Emisjoner i utenlandsk valuta i alt¹	5 234	1 939	5 085	12 258	7 668	2 384	6 726	16 778
Emisjoner av obligasjoner¹	4 656	823	4 786	10 265	7 411	733	5 787	13 931
Forretningsbanker	3 175	162	3 931	7 268	134	425	-	559
Kredittforetak	1 423	661	796	2 880	223	308	2 031	2 562
Statlig eide foretak mv.	58	-	59	117	7 054	-	3 756	10 810
Private foretak	-	-	-	-	-	-	-	-
Emisjoner av sertifikater¹	578	1 116	299	1 993	257	1 651	939	2 847
Forretningsbanker	-	-	195	195	-	-	-	-
Kredittforetak	578	916	-	1 494	257	1 651	939	2 847
Statlig eide foretak mv.	-	200	104	304	-	-	-	-

¹ Omfatter kun de emisjoner som er rapportert til Norges Bank. Omregnet etter månedens gjennomsnittlige valutakurs (midtkurs).
Kilde: Norges Bank.

Veiviser til tabeller publisert i Bank- og kredittstatistikk

Tabelloversikt	Sist publisert	1997		1998			1999	
		30.09	31.12	31.03	30.06	30.09	31.12	31.03
KVARTALSSTATISTIKK: ¹⁾		Hefte nummer						
I Banker, statlige låneinstitutter, finansieringsforetak og forsikringsselskaper								
Balanse etter finansobjekt (bare for livs- og skadeforsikringsselskaper)	2/99	10/97	3/98	5/98	8/98	10/98	2/99	
Resultatregnskap (bare for livs- og skadeforsikringsselskaper)	2/99	10/97	3/98	5/98	8/98	10/98	2/99	
Nøkkeltall	2/99	10/97	3/98	5/98	8/98	10/98	2/99	
Utlån, obligasjoner og sertifikater etter sektor (bare for livs- og skadeforsikringsselskaper)	2/99	10/97	3/98	5/98	8/98	10/98	2/99	
Gjennomsnittlige utlåns- og innskuddsrenter	2/99	10/97	3/98	5/98	8/98	10/98	2/99	
II Emisjoner av obligasjoner og sertifikater								
Emisjoner av obligasjoner og sertifikater	1/99	8/97	2/98	4/98	7/98	9/98	1/99	
Effektive renter på obligasjoner og sertifikater	1/99	8/97	2/98	4/98	7/98	9/98	1/99	
III Åpnede konkurser								
Åpnede konkurser etter kvartal, måned, fyke og næring m.m.	1/99	8/97	2/98	4/98	7/98	9/98	1/99	
IV Folketrygdfondet (publiseres halvårlig)								
Balanse etter finansobjekt	2/99		3/98		8/98		2/99	
Obligasjoner, aksjer, andeler og grunnfondsbevis etter sektor	2/99		3/98		8/98		2/99	
ÅRSSTATISTIKK:								
V Alle finansinstitusjoner								
Utlån etter sektor og næring	16/96							
VI Norges Bank, forretningsbanker inkl. Postbanken, sparebanker og statlige låneinstitutter								
Balanse etter finansobjekt (m/tidsserier)	12/96							
Resultatregnskap	12/96							
Utlån og innskudd etter sektor og næring	12/96							
Kjøp og salg av realkapital	12/96							
Gjennomsnittlige utlåns- og innskuddsrenter	12/96							
Fordringer og gjeld overfor utlandet	12/96							
VII Kredittforetak, finansieringsselskaper, livs- og skadeforsikringsselskaper ²⁾								
Balanse etter finansobjekt	11/97							
Resultatregnskap	11/97							
Utlån etter sektor og næring	11/97							
Gjennomsnittlige utlånsrenter	11/97							

¹ Norges Bank har f.o.m. 1.1.1996 overtatt publiseringen av den mest detaljerte månedsstatistikken for banker og finansieringsforetak. For veiviser til månedsstatistikk publisert av SSB i 1996 og tidligere henvises til Bank- og kredittstatistikk 5/96.

² Foreløpige tall for balanse etter finansobjekt og utlån/innskudd etter sektor/næring pr. 31.12.95 er publisert i Bank- og kredittstatistikk 3/96, 4/96 og 5/96. BK 11/97 inneholder ikke tall for kredittforetak og finansieringsselskaper.

Veiviser til tabeller publisert i Bank- og kredittstatistikk

Tabelloversikt	Sist publisert	Oppgavetidspunkt					
		1993	1994	1995	1996	1997	1998
		31.12	31.12	31.12	31.12	31.12	31.12
ÅRSSTATISTIKK, (FORTS.)							
VIII Verdpapirfond							
Balanse etter finansobjekt	16/96	10/94	20/95	16/96			
Sertifikater, obligasjoner, aksjer og andeler etter sektor	16/96	10/94	20/95	16/96			
Innbetalt andelskapital etter sektor	16/96	10/94	20/95	16/96			
IX Private og kommunale pensjonskasser og - fond							
Balanse etter finansobjekt	2/98	17/94	20/95	16/96	2/98		
Utlån etter låntakersektor	2/98	17/94	20/95	16/96	2/98		
Obligasjoner og aksjer etter utstedersektor	2/98	17/94	20/95	16/96	2/98		
Resultatregnskap	2/98	17/94	20/95	16/96	2/98		
X Finanstelling							
Fordringer og gjeld overfor utlandet etter finansobjekt, sektor, næring og land m.m ...	1/98	18/94	17/95	14/96	1/98		
XI Finansielle sektorbalanser 1988-1993							
	8/95	8/95					
XII Obligasjonsgjeld							
Obligasjonsgjeld og emisjoner i norske kroner, pålydende verdi, markedsverdi, nominelle renter	9/97	20/94	13/95	11/96	9/97	6/98	3/99
Obligasjonslån i norske kroner etter institusjonell sektor og verdipapirnummer	9/97		10/95	11/96	9/97	6/98	3/99
XIII Innenlandsk sertifikatgjeld							
	3/96	20/94	2/95	3/96			
XIV Kapitaltilførsel							
Kapitaltilførsel til kommuner, foretak og husholdninger etter kilde	4/95	20/94	4/95				
XV Fellesordningen for Tariffestet Pensjon (FTP) og Avtalefestet Pensjon (ATP)							
Balanse etter finansobjekt og sektor	11/97	9/94	7/95	16/96	11/97		
Resultatregnskap	11/97	9/94	7/95	16/96	11/97		
XVI Valutakurser							
	1/99	1/94	5/95	1/96	1/97	2/98	1/99
XVII Utlån, innskudd, sertifikater, obligasjoner og aksjer							
Tidsserier 1988 - 1994	6/96	6/96	6/96				
Tidsserier 1989 - 1995	3/97	3/97	3/97	3/97			
XVIII Finansinstitusjoner og offentlige, ikke-finansielle foretak 1988-1993							
	9/95		9/95				
XIX Statens Banksikringsfond og Statens Bankinvesteringsfond							
Balanse 31.12.1991 - 31.12.1996	5/97	5/97	5/97	5/97	5/97		
Resultatregnskap 1991 - 1996	5/97	5/97	5/97	5/97	5/97		
XX Finansielle holdingselskaper							
Balanse 31.12.1994 - 31.12.1996	11/97				11/97		
Resultatregnskap 1994 - 1996	11/97				11/97		



Tillatelse nr.
159 000/502

B *Returadresse:*
Statistisk sentralbyrå
Postboks 8131 Dep.
N-0033 Oslo

Publikasjonene kan bestilles fra:

Statistisk sentralbyrå
Salg- og abonnementservice
2225 Kongsvinger

Telefon: 62 88 55 00
Telefaks: 62 88 55 95



Statistisk sentralbyrå
Statistics Norway