

Interne notater

STATISTISK SENTRALBYRÅ

IN 82/9

17. mars 1982

ARBEIDSTAKERSTATISTIKK 3. KVARTAL 1981

Rapport om situasjonen i arbeidstaker-/arbeidsgiverregisteret

INNHold

	Side
1. Formålet med publikasjonen	1
2. Grunnlaget for statistikken	1
2.1. Arbeidsgiverregisteret	1
2.2. Arbeidstakerregisteret	1
2.3. Meldingsgang	2
2.4. Valg av tellende arbeidsforhold	2
2.5. Kopling til andre registre	2
2.6. Totalkontrollen 1980	3
2.7. Totalkontrollen 1981	3
3. Omfang og gruppering av materialet	3
3.1. Omfang	3
3.2. Gruppering etter næring	3
3.3. Gruppering etter kjønn og alder	4
3.4. Gruppering etter ekteskapelig status	4
3.5. Gruppering etter arbeidstid	4
3.6. Gruppering etter bosted	4
3.7. Gruppering etter arbeidssted	4
4. Vurdering av registergrunnlaget for arbeidstakerstatistikken ...	4
4.1. Endringer i registergrunnlaget	4
4.2. Antall arbeidstakere. Arbeidstakerregisterets dekningsgrad	5
4.3. Fordeling etter næring	6
4.4. Fordeling etter arbeidssted	7
4.5. Forsinkelser i meldingsgangen - tidslag	7
4.6. Vurdering av statistikk materialet for 3. kvartal 1981	11
5. Tabeller	
1. Arbeidstakere og endring i tallet på arbeidstakere siste måned, etter måned, 1980 og 1981	12
2. Arbeidstakere 30/9 1981 etter kjønn og næring. Hele landet	13
3. Arbeidstakere 30/9 1981 etter arbeidstid pr. uke, alder, kjønn og ekteskapelig status. Hele landet	15
4. Arbeidstakere 30/9 1981 etter arbeidsstedsfylke og næring	16
5. Arbeidstakere 30/9 1981 etter alder, bostedsfylke og kjønn	22
6. Arbeidstakere 30/9 1981 etter næring og arbeidsstedskommune	23
7. Arbeidstakere 30/9 1981 etter kjønn, alder og bosteds-kommune	32

1. FORMÅLET MED PUBLIKASJONEN

Arbeidstaker-/arbeidsgiverregisteret (A/A-registeret) ble etablert i forbindelse med innføringen av den nye sykkelønsordningen 1. juni 1978. Registeret har hittil hatt grunnleggende svakheter slik at datakvaliteten har vært for dårlig til å lage offisiell statistikk.

Selv om datakvaliteten ikke er god nok til å lage offisiell statistikk vil Statistisk Sentralbyrå lage rapporter med noen data fra arbeidstakerregisteret.

Hensikten med rapportene er at sentrale brukere av sysselsettingsstatistikk kan få se hvilke tall arbeidstakerregisteret nå gir og sammenholde det med annen informasjon de har om arbeidsmarkedet.

Våren 1980 og høsten 1981 ble det holdt en totalkontroll av registeret, hvor arbeidsgiverne skulle rette opp svakheter fra etableringen og feil som hadde samlet seg opp ved den løpende meldingsgangen. Etter at registeret var rettet opp på grunnlag av korreksjoner fra totalkontrollen i 1980, viste det seg at datamaterialet fremdeles hadde for dårlig kvalitet til at det kunne lages offisiell statistikk. Det ble likevel laget en rapport i serien Interne notater (IN 81/8) med noen data fra arbeidstakerregisteret.

Denne rapporten omfatter arbeidstakere registrert i arbeidstakerregisteret 30. september 1981. En stor del av korreksjonene fra totalkontrollen høsten 1981 er lagt inn i registeret før dataene til denne rapporten ble tatt ut. Kvaliteten av registeret etter den siste årskontrollen vil bli analysert seinere. I punkt 4 er de viktigste svakheter ved registeret omtalt.

Statistisk Sentralbyrå ønsker en rapport tilbake om åpenbare feil i statistikken, slik at den kan brukes til å rette opp bakenforliggende feil i arbeidstaker-/arbeidsgiverregisteret. Vi ber om at det blir gitt opplysninger om hvor feilen ligger (f.eks. kommune, næring), størrelsen på feilen og hva årsakentil feilen kan være (f.eks. arbeidsgiver A synes å mangle, virksomhet som arbeidsgiver B driver i kommune II synes å være tatt med under virksomheten i kommunene I osv.). Rapporten sendes:

Statistisk Sentralbyrå
6. kontor
Postboks 8131 Dep.,
OSLO 1

2. GRUNNLAGET FOR STATISTIKKEN

Arbeidstakerstatistikken bygger på datamateriale fra arbeidstaker-/arbeidsgiverregisteret. Rikstrygdeverket har det administrative ansvar for registrene.

2.1. Arbeidsgiverregisteret

Arbeidsgiver er enhver som benytter seg av arbeidstaker i Norge for utførelsen av arbeid mot vederlag. Det samme gjelder den som benytter seg av arbeidstaker i forbindelse med undersøkelse etter og utnyttelse av undersjøiske petroleumforekomster på den norske kontinentalsokkel og dertil knyttet virksomhet og arbeid. Som arbeidsgiver anses i alle tilfeller den som selv eller ved fullmektig utbetaler vederlag som det skal betales arbeidsgiveravgift av etter folketrygdlovens § 16-3. Dette gjelder også for arbeid som utføres på Svalbard, Jan Mayen, norske biland og i utlandet.

Ny arbeidsgiver plikter å sende melding for registrering i arbeidsgiverregisteret innen 8 dager.

2.2. Arbeidstakerregisteret

Med arbeidstaker menes enhver som arbeider i annens tjeneste for lønn eller annen godtgjørelse. Meldinger om inntak i tjeneste skal sendes når arbeidsforholdet antas å ville vare i mer enn seks dager og antas å ville innebære mer enn gjennomsnittlig tre timers arbeid pr. uke.

Meldinger om opphør av tjeneste skal sendes når arbeidsforholdet opphører. Opphørsmelding skal også sendes når gjennomsnittlig arbeidstid pr. uke i et sammenhengende tidsrom på minst to uker er lavere enn tre timers arbeid pr. uke.

Arbeidsgiver plikter for sine arbeidstakere å sende melding til arbeidstakerregisteret innen 8 dager fra arbeidsforholdet tok til eller opphørte.

2.3. Meldingsgang

Arbeidsgiver skal innen 8 dager sende melding til det lokale trygdekontor som kontrollerer at meldingsblanketter er korrekt utfylt. Fra trygdekontorene sendes meldingsblankettene ukentlig til regionale datasentraler som puncher materialet og registrerer det i regionale arbeidstakerregistre. De regionale datasentraler sender materialet ukentlig til det sentrale arbeidstakerregisteret som har ukentlig oppdatering. Når fristen overholdes, vil det ta maksimum 3-4 uker fra et arbeidsforhold tar til eller opphører, til det er registrert i det sentrale registeret.

Datamaterialet gjelder siste onsdag i kvartalet. Grunnen til at siste onsdag, og ikke siste dag i kvartalet er valgt, er at arbeidstakertallet varierer forholdsvis mye med ukedag. Dette skyldes at flere arbeidstakere begynner/slutter på en vanlig arbeidsdag enn i helgen. Datamaterialet er tatt ut fra registeret 12 uker seinere. Meldinger innkommet i denne 12-ukersperioden er ført inn i registeret. Dette gjelder også en stor del av korreksjonene fra totalkontrollen i 1981. Grunnen til at uttaket skjer først 12 uker etter pr. dato er den seie meldingsgangen.

2.4. Valg av tellende arbeidsforhold

Statistisk Sentralhyrå tar ut sitt statistikkgrunnlag fra det sentrale arbeidstakerregister. Når en arbeidstaker står registrert med flere arbeidsforhold på samme tid, må ett av arbeidsforholdene velges ut for å telle i statistikken. Dette er nødvendig for å få arbeidstakeren fordelt etter næring, arbeidssted og arbeidstid. For å velge ut det antatt viktigste arbeidsforholdet brukes følgende regler:

- Regel 1. Når en arbeidstaker står registrert med bare ett arbeidsforhold, velges dette.
- Regel 2. Når en arbeidstaker står registrert med flere arbeidsforhold, men bare ett arbeidsforhold med arbeidstid 20 timer eller over¹, velges dette.
- Regel 3. Når en arbeidstaker står registrert med 2 eller flere arbeidsforhold med 20 timer og over, velges det blant arbeidsforholdene 20 timer og over som har sist tiltredelsesdato.
- Regel 4. Når en arbeidstaker står registrert med 2 eller flere arbeidsforhold med arbeidstid 4-19 timer eller med uoppgitt arbeidstid for ett eller flere arbeidsforhold, samtidig som ingen arbeidsforhold har arbeidstid 20 timer eller mer, velges det med sist tiltredelsesdato.

2.5. Kopling til andre registre

Arbeidsgiverregisteret. Ved hjelp av arbeidsgivernummeret koples arbeidstakerne til arbeidsgiverregisteret, hvor det hentes opplysninger om arbeidssted og næring/identifikasjonsnummer i bedriftsregisteret (identnr.) for arbeidsgiveren.

Bedriftsregisteret. Ved hjelp av identnr. koples arbeidstakerne til bedriftsregisteret, hvor det hentes opplysninger om arbeidsgivers næring. En del arbeidsgivere har ikke makker i bedriftsregisteret og for disse er det kodet næring som er lagt direkte i arbeidsgiverregisteret.

Personregisteret. Arbeidstakerne koples til personregisteret ved hjelp av fødselsnummeret, hvor det hentes opplysninger om bosted, ekteskapelig status og statsborgerskap.

Skattedirektørens folkeregister. Herfra hentes opplysning om bosted og ekteskapelig status for arbeidstakere som ikke står registrert i personregisteret.

¹ Forventet arbeidstid pr. uke ved innmeldingen i registeret.

2.6. Totalkontrollen 1980

Våren 1980 ble det holdt en totalkontroll av arbeidstaker-/arbeidsgiverregisteret. Utgangspunktet for kontrollen var:

1. Alle arbeidsgivere som hadde hatt arbeidstakere ansatt hos seg i løpet av perioden etter etableringen.
2. Trygdekontorene gikk gjennom listene over arbeidsgivere i kommunen for å se om det var andre arbeidsgivere enn de under pkt. 1 som kunne ha arbeidstakere ansatt og som skulle være med i kontrollen.

Til arbeidsgivere nevnt under punkt 1 og 2 ble det sendt utskrift fra arbeidstaker-/arbeidsgiverregisteret over arbeidstakere som var registrert hos dem pr. 2/1 1980 og opplysninger som de var registrert med. Arbeidsgiverne ble bedt om å rette opp lista:

1. Markere opphør for arbeidstakere som hadde avsluttet sitt arbeidsforhold hos vedkommende.
2. Føre inntaksopplysninger for arbeidstakere som hadde begynt i arbeidsforhold hos vedkommende uten å være innmeldt.
3. Korrigere andre opplysninger om arbeidsgiver og arbeidstakere på lista.
4. I tillegg fikk arbeidsgiver anledning til å bruke lista for å melde inntak og opphør for perioden 2/1 - 1/3 1980 dersom melding ikke var sendt på vanlig måte.

Arbeidsgiverne fikk listene for kontroll i perioden mars-april 1980.

De returnerte listene fra arbeidsgiverne inneholdt en stor mengde korreksjoner. Det ble meldt ca. 208 000 inntak i arbeidsforhold og ca. 242 000 opphør av arbeidsforhold. Av disse gjaldt ca. 55 000 overføring av arbeidstakere fra en bedrift (opphør) til en annen bedrift (inntak) hos samme arbeidsgiver. Ca. 65 000 arbeidsforhold ble fjernet på grunn av feilregistreringer, dobbeltregistreringer og andre forhold. Gjennomsnittlig arbeidstid pr. uke ble også korrigert for en rekke arbeidsforhold.

En god del meldinger gjaldt personer som stod registrert (før og/eller etter totalkontrollen) med mer enn ett arbeidsforhold. For antall arbeidstakere ble resultatet at 113 522 personer opphørte som registrerte arbeidstakere, 72 745 personer ble registrert som nye arbeidstakere og totalkontrollen førte til en netto nedgang på 40 777 registrerte arbeidstakere.

2.7. Totalkontrollen 1981

Høsten 1981 ble det holdt en totalkontroll av arbeidstaker-/arbeidsgiverregisteret etter samme opplegg som for totalkontrollen i 1980. Resultatene fra totalkontrollen i 1981 vil bli analysert senere.

3. OMFANG OG GRUPPERING AV MATERIALET

3.1. Omfang

Datamaterialet for tabellen i denne rapporten omfatter arbeidstakere registrert i arbeidstakerregisteret med aktivt arbeidshold pr. 30. september 1981.

3.2. Gruppering etter næring

Næringsgrupperingen er i samsvar med Standard for næringsgruppering i offentlig norsk statistikk (revidert utgave 1972), som bygger på 1968-utgaven av International Standard Industrial Classification of all Economic Activities (ISIC). I materialet har ca. 21 000 arbeidstakere uoppgitt næring, noe som skyldes manglende kopling mellom arbeidsgiverregisteret og bedriftsregisteret og manglende opplysning om næring i arbeidsgiverregisteret.

For å få en tilfredsstillende fordeling på næring, er en avhengig av at arbeidsgiverne splitter sine virksomheter opp i bedrifter som gjør en fordeling av arbeidstakerne mulig. Dette betyr at arbeidsgivere som driver med forskjellige typer virksomhet (forskjellig næring) skal registrere hver virksomhet som en egen enhet i arbeidsgiverregisteret og registrere arbeidstakerne på riktig enhet (se pkt. 4.3).

3.3. Gruppering etter kjønn og alder

Alder er regnet i fylte år ved utgangen av året. I materialet har 943 arbeidstakere uoppgitt kjønn og alder. Dette er arbeidstakere som ikke har identitetsnummer (fødselsnummer) som kan gi informasjon om kjønn og alder.

3.4. Gruppering etter ekteskapelig status

4 236 arbeidstakere har uoppgitt ekteskapelig status. Dette skyldes uoppgitt ekteskapelig status i personregisteret/Skattedirektørens folkeregister.

3.5. Gruppering etter arbeidstid

Gjennomsnittlig arbeidstid pr. uke blir oppgitt av arbeidsgiver på meldingsblanketten ved innmelding av arbeidsforholdet. Endringer i arbeidstid rapporteres ikke utenom årskontrollen. 7 213 arbeidstakere har uoppgitt arbeidstid.

3.6. Gruppering etter bosted

2 762 arbeidstakere har uoppgitt bosted. Dette skyldes uoppgitt bosted i personregisteret/Skattedirektørens folkeregister.

3.7. Gruppering etter arbeidssted

Arbeidsgivere som driver virksomhet på forskjellige steder skal registrere hver virksomhet som en egen enhet i arbeidsgiverregisteret og registrere arbeidstakerne på riktig enhet (se pkt. 4.4).

6 789 arbeidstakere har uoppgitt arbeidssted.

4. VURDERING AV REGISTERGRUNNLAGET FOR ARBEIDSTAKERSTATISTIKKEN

4.1. Endringer i registergrunnlaget

Det foregår et kontinuerlig arbeid med å forbedre kvaliteten på arbeidstaker-/arbeidsgiverregisteret gjennom arbeidet med den løpende meldingsgangen på trygdekantorene og gjennom maskinelle kontroller ved ajourholdskjøringer av registrene. I tillegg gjennomføres det nye administrative tiltak, periodiske kontroller og enkeltstående tiltak for å få registrene opp på et akseptabelt nivå. Kommentarene her vil i første rekke gå på de siste forholdene.

Høsten 1981 ble det gjennomført en totalkontroll av registrene. Til arbeidsgiverne ble det sendt utskrift fra arbeidstaker-/arbeidsgiverregisteret over arbeidstakere som var registrert hos dem etter ajourholdskjøringen av registeret 29/9 1981. Arbeidsgiverne skulle korrigere listene slik at de ble i samsvar med de faktiske forhold.

Registrene ble i slutten av desember oppdatert med 1. pulje av materialet fra totalkontrollen. 1. pulje omfattet ca. 300 000 rettinger hvorav ca. 140 000 opphør og ca. 90 000 inntak. Det vil bli en oppdatering til med resten av materialet fra totalkontrollen, og dette regner en med vil få en god del mindre omfang enn første pulje. En analyse av totalkontrollens betydning vil bli gjennomført når begge oppdateringene er kjørt.

Uttaket av statistikkgrunnlaget for 3. kvartal 1981 blir gjennomført etter at oppdateringen fra 1. pulje var kjørt. Det vil si at rettinger meldt gjennom totalkontrollen, som daterer seg til før 30. september 1981, er med i statistikkgrunnlaget for 3. kvartal.

I sammenheng med totalkontrollen ble det også gjennomført andre tiltak for å bedre registerkvaliteten. På grunn av at arbeidsgivernummer brukes i forbindelse med innbetaling av arbeidsgiveravgift, regner en med at de aller fleste arbeidsgivere er registrert i arbeidsgiverregisteret. Lister over arbeidsgivere som stod registrert uten arbeidstakere, ble sendt til kontorkommunen og ble gjennomgått i samarbeid mellom trygdekontoret og kommunekasserer-/kemnerkontoret. Dersom disse mente at arbeidsgiver hadde arbeidstakere ansatt, ble arbeidsgiverne rapportert tilbake og lister kjørt ut og sendt til disse arbeidsgiverne for påføring av arbeidstakeropplysninger. Gjennom dette tiltaket regner en med å få fatt i de fleste arbeidsgivere som skal være registrert med arbeidstakere. En ganske stor gruppe arbeidsgivere har fått tilsendt lister på dette grunnlaget.

En relativt stor gruppe arbeidsgivere registrert i arbeidsgiverregisteret har manglet vesentlige opplysninger som f.eks. opplysning om arbeidsstedskommune. Enkelte har vært registrert uten andre opplysninger enn arbeidsgivernummeret. Dette har ført til at arbeidstakere er blitt gruppert under uoppgitt arbeidsstedskommune/næring i statistikken og også ført til mangler ved administrativ bruk av registrene. I forbindelse med totalkontrollen ble arbeidsgivere med manglende opplysninger kjørt ut fra registeret og sendt til trygdekontoret som hadde tildelt arbeidsgivernummeret. Trygdekontoret skulle så påføre opplysningene. Hvor stor effekt tiltaket har fått, har en ikke oversikt over ennå.

4.2. Antall arbeidstakere. Arbeidstakerregisterets dekningsgrad

Det er foretatt en kopling på individbasis mellom Arbeidskraftundersøkelsen (AKU) og arbeidstakere registrert i arbeidstakerregisteret i referanseuka for AKU 4. kvartal 1980.

Tabell A. Personer 16-74 år, arbeidstaker - ikke arbeidstaker i AKU og arbeidstakerregisteret.

Kopling av AKU og arbeidstakerregisteret, oppblåste tall i 1 000

	Personer 16-74 år i alt	Opplysninger fra arbeidstakerregisteret	
		Arbeids- taker	Ikke ar- beidstaker
I alt	2 905	1 575	1 330
Opplysning fra AKU:			
Arbeidstaker	1 664	1 442	221
Ikke arbeidstaker	1 241	133	1 108

Tabell A viser en oversikt over koplingresultatet. Av 1,664 mill. arbeidstakere i AKU og 1,575 mill. arbeidstakere i arbeidsgiverregisteret er 1,442 mill. klassifisert likt i begge datakildene. 133 000 arbeidstakere i arbeidstakerregisteret er ikke arbeidstakere i AKU, og 221 000 arbeidstakere i AKU er ikke arbeidstakere i arbeidstakerregisteret.

Noe av forskjellen skyldes klare definisjonsforskjeller mellom AKU og arbeidstakerregisteret, men mye av forskjellen må skyldes manglende meldinger om inntak i og opphør av tjeneste til arbeidstakerregisteret.

Arbeidstakertallet blir hvert kvartal sammenliknet med AKU på grunnlag av de aggregerte tallene for å finne nettodifferansen. I AKU var det 3. kvartal 1981 (24. - 30. august), som var siste tilgjengelige undersøkelse, 1 645 000 lønnstakere (med standardavvik 16 000). Arbeidstakerstatistikken hadde 26/8 1981 1 607 661 arbeidstakere. En kan korrigere for noe av definisjonsforskjellene mellom de to statistikkene ved å trekke fra arbeidstakere over 74 år, under 16 år og arbeidstakere ikke registrert bosatt i Norge. Disse gruppene er ikke med i AKU. Dette var tilsammen 31 000 og korrigert arbeidstakertall blir ca. 1 577 000. Dette gir en differanse på 68 000 arbeidstakere.

Tabell B. Arbeidstakere, ukorrigerede og korrigerede tall, ifølge arbeidstakerregisteret og arbeidstakere ifølge AKU. Kvartallstall 1980 - 1981 i 1 000

	Arbeidstakere registrert			AKU Arbeidstakere	Differanse AKU- Arbeidstakere
	Ukorrigeret	Korreksjon ¹	Korrigeret		
Februar 1980	1 565	-27	1 538	1 658	120
Mai 1980	1 572	-28	1 544	1 658	114
August 1980	1 573	-29	1 544	1 630	86
November 1980	1 577	-30	1 547	1 664	117
Februar 1981	1 581	-26	1 555	1 691	136
Mai 1981	1 594	-33	1 561	1 651	90
August 1981	1 608	-31	1 577	1 645	68

¹ Korreksjon er gjennomført for å få tall fra arbeidstakerregisteret som kan jmføres med AKU-tall og omfatter faktorene aldersgrense og personer registrert som bosatt.

På den annen side viste koplingen mellom AKU og arbeidstakerstatistikken at AKU har med ca. 11 000 med arbeidstid 1-3 timer pr. uke, ca. 3 000 i svangerskapspermisjon og et ukjent antall som var i arbeid mindre enn en uke som pr. definisjon ikke skal være registrert i arbeidstakerregisteret. Videre er det ennå ikke etablert meldingsgrunnlag for utenriks sjøfart slik at det i næringen sjøtransport mangler ca. 25 000 arbeidstakere i arbeidstakerregisteret. Samlet skulle dette utgjøre ca. 40 000 av differansen på 68 000. AKU-tallene er imidlertid beheftet med utvalgsusikkerhet slik at nettoavviket på ca. 28 000 også er usikkert.

4.3. Fordeling etter næring

For å få en tilfredsstillende fordeling på næring, er en avhengig av at arbeidsgiverne oppretter egne bedrifter (undernummer) for de forskjellige virksomheter som drives og at arbeidstakerne meldes inn på riktig bedrift.

Dette er på langt nær oppfylt. For eksempel viser det seg at mange kommuner har alle sine ansatte (administrasjon, skole, syke- og aldershjem, teknisk etat osv.) registrert på en enhet og dermed blir alle gruppert under samme næring. Det samme gjelder andre offentlige arbeidsgivere og private arbeidsgivere.

Ved koplingen mellom AKU og arbeidstakerstatistikken 4. kvartal 1980 viste det seg at av de som var registrert som arbeidstaker i begge registrene, var 83 prosent likt klassifisert på 2-siffer næring og 89 prosent på 1-siffer næring. Ulike klassifiseringer er størst i næringen 6 og 9.

Tabell C viser en sammenlikning mellom arbeidstakerstatistikken og AKU. Næringsvis har en ikke mulighet for å foreta korreksjoner for ulikheter i definisjonene. Arbeidstakerstatistikken har 26 000 arbeidstakere med uoppgitt næring. En fordeling av disse på næring ville redusere underskottet i enkelte næringer i arbeidstakerstatistikken. I tallene fra 3. kvartal var antall arbeidstakere med uoppgitt næring redusert til 21 000.

Underskottet i næring 7 forklares delvis ved manglende meldingsgang for sjøfart. Overskottet i næring 8 skyldes sannsynligvis manglende oppdeling i bedrifter slik at f.eks. anlegg og produksjon innen oljesektoren er registrert som finansieringsselskaper. I næring 1 ser det ut som det er mangelfull innmelding i arbeidstakerregisteret.

Tabell C. Arbeidstakere i arbeidstakerstatistikken 26/8 1981 og arbeidstakere i AKU 3. kvartal 1981, etter næring. (Tallene fra arbeidstakerstatistikken er ikke korrigert for definisjonsforskjeller i forhold til AKU)

Næring	Arbeidstakere arbeidstaker- statistikken 26/8-81. 1 000	Arbeidstakere 3. kvartal 1981. 1 000	Differanse ar- beidstakere - arbeidstakere AKU. 1 000	Arbeidstakere i prosent av ar- beidstakere AKU.
1 Jordbruk, skogbruk og fiske .	24	39	-15	62
2 Bergverk	8	10	-2	80
3 Industri	375	367	8	102
4 Kraft- og vannforsyning	19	20	-1	95
5 Bygg og anlegg	109	119	-10	92
6 Varehandel m.m.	292	296	-4	99
7 Transport m.m.	132	169	-37	78
8 Bank m.m.	97	88	9	110
9 Off. og private tjenester ...	524	536	-12	98
1-9 I alt	1 580	1 644	-64	96
Uoppgitt	26	1		
I alt, medregnet uoppgitt	1 608	1 645	-37	98

4.4. Fordeling etter arbeidssted

For å få en tilfredsstillende fordeling på arbeidssted, er en avhengig av at arbeidsgiverne oppretter egne bedrifter (undernummer) for virksomheter på de forskjellige lokale steder de driver virksomhet og at arbeidstakerne meldes inn på riktig bedrift.

Dette er på langt nær oppfylt. Vi finner stadig eksempler på arbeidsgivere som har alle sine arbeidstakere innmeldt på et undernummer til tross for at de driver virksomhet i flere kommuner. Dette virker i første rekke slik at Oslo, andre store byer og administrasjonssentrene har fått for stor andel av sysselsettingen.

4.5. Forsinkelser i meldingsgangen - tidslag

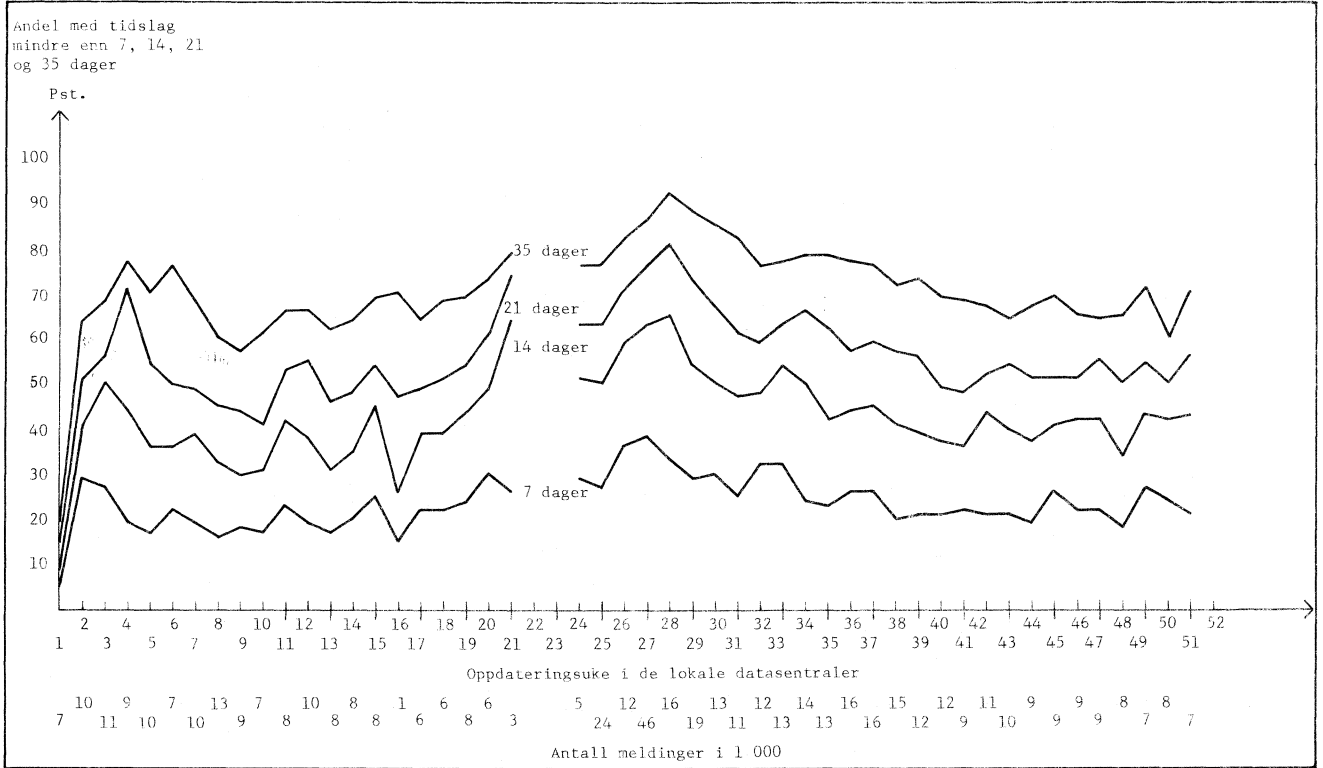
Etter reglene for arbeidstakerregisteret skal arbeidsgiver sende melding om inntak og opphør innen 8 dager etter at arbeidsforholdet startet eller stoppet. Meldingene kommer imidlertid inn alt for seint. Figur 1 og figur 2 viser hvor stor andel av meldingene som var kommet til trygdekontoret innen henholdsvis 7, 14, 21 og 35 dager etter start-/stoppsdato for arbeidsforholdet. Figur 1 viser variasjon gjennom året for inntaksmeldinger og figur 2 for opphørsmeldinger. Hastigheten på meldingene er noe større om sommeren, i perioden for feriearbeidshjelp. Utenom denne perioden viser det seg at bare om lag 20-25 prosent av meldingene er innkommet fra arbeidsgiver innen 7 dager etter start/stopp av arbeidsforholdet og bare ca. 65 prosent av meldingene er innkommet innen 35 dager.

Videre tar det noen tid før meldingen blir registrert i det sentrale A/A-registeret.

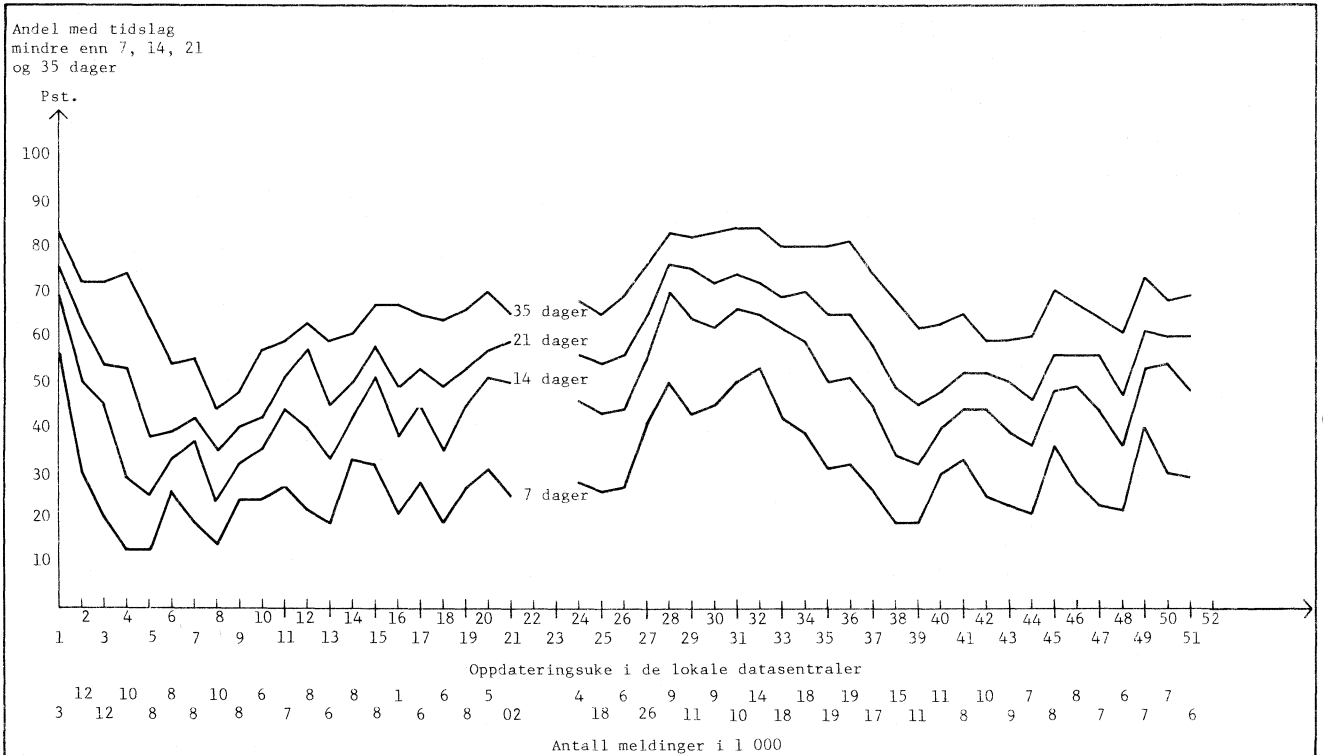
Tabell D viser hvor lenge en må vente med å ta ut datagrunnlaget fra det sentrale A/A-register for at en viss andel av meldingene som gjelder en bestemt dato, skal være innkommet. For at 50 prosent av meldingene som gjelder en bestemt pr. dato skal være innkommet, må en vente i 5 uker etter pr. dato. 90 prosent av meldingene er innkommet først etter 11 uker. Dette har ført til at Byrået nå tar ut datagrunnlaget 12 uker etter statistikkens pr. dato.

Hvordan arbeidstakertallet varierer med tidsdifferansen mellom pr. dato og uttaksdato, er avhengig av forholdet mellom forsinkelser på inntaks- og opphørsmeldinger. Figur 3 viser hvordan arbeidstakertallet varierer etter tiden fra pr. dato til uttaksdato. Rundt uke 20 foregikk det

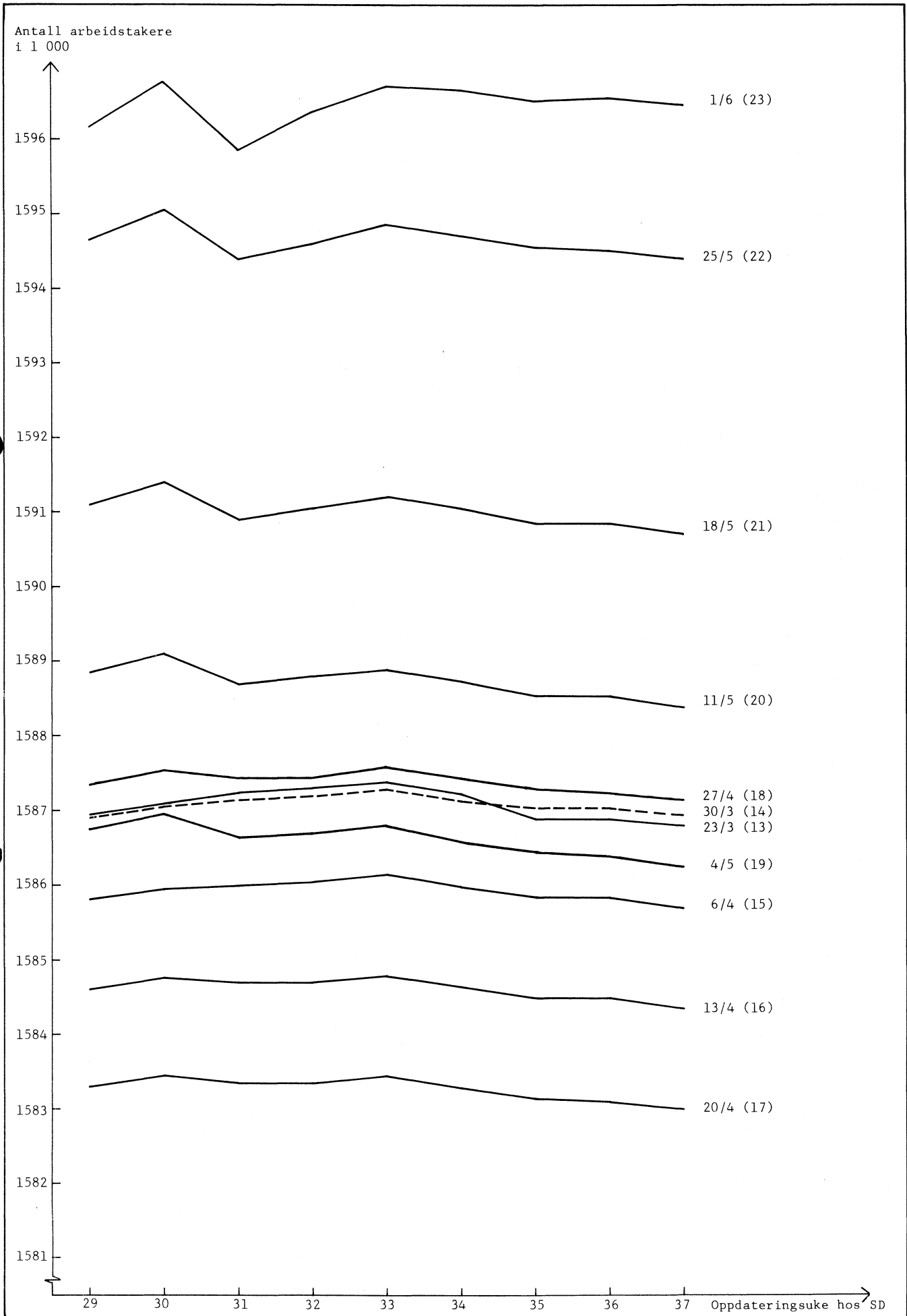
Figur 1. Inntaksmeldinger 1981. Tidslag (start i arbeidsforhold - stemplingsdato i TK)



Figur 2. Opphørmeldinger 1981. Tidslag (stopp i arbeidsforhold - stemplingsdato i TK)



Figur 3. Antall arbeidstakere på noen mandager i 1981, etter kjøreuke hos skattedirektøren. (Tall i parentes angir ukenr.)



Tabell D. Antall uker etter registreringsuke (start/stopp av arbeidsforholdet) en må vente for at en viss prosentandel av meldingene skal være registrert i arbeidstakerregisteret. Inntaks- og opphørsmeldinger. Tabellgrunnlaget er meldingene med registreringsdato i ukene 12-26 i 1981 og som hadde tidslag inntil 18 uker

Prosent	Antall uker	
	inntaksmeldinger	opphørsmeldinger
10	3	2
20	3	3
30	4	4
40	5	4
50	5	5
60	6	6
70	7	7
80	8	8
90	11	11
100	18	18

forskjellige kontroller av det sentrale og de lokale A/A-registre som forstyrrer mønsteret fram til uke 29. De forskjellige kurvene viser arbeidstakertallet mandag i ukene 13-23 når statistikkuttaket gjøres i ukene 29-37 (dvs. oppdateringsuke hos Skattedirektøren). For pr. dato i uke 13 varierer arbeidstakertallet mellom 1 587 400 i uke 33 og 1 586 800 i uke 37. For pr. dato i uke 23 varierer arbeidstakertallet mellom 1 596 800 i uke 30 og 1 595 900 i uke 31, mens det i ukene 33-37 varierer bare med 200. Som konklusjon på figuren må en si at netto antall arbeidstakere (for alle pr. datoene) endres relativt lite etter hvilken uke statistikkuttaket gjøres i perioden 29-37. En må imidlertid vurdere et større materiale før en kan si noe om mønsteret generelt ser ut til å være så stabilt. Splittet opp på undergrupper må en regne med at tallene kan variere relativt mere.

En måte å takle konflikten mellom mest mulig ferske tall og mest mulig pålitelige tall er å publisere foreløpige tall i første omgang og korrigerede tall ved publiseringen for neste kvartal. Tabell E viser foreløpige tall og korrigerede tall for 1. og 2. kvartal 1981. Korrigerede tall for kvartal n er fremkommet ved at meldinger som er innkommet mellom statistikkuttakene for kvartal n og (n+1) og som refererer seg til kvartal n eller tidligere, er brukt til å korrigere tallene før kvartal n. I de foreløpige tallene er datauttaket gjort 12 uker etter pr. dato. Korreksjonene er gjort på grunnlag av forsinkede meldinger innkommet de neste tre måneder.

Meldinger fra totalkontrollen 1981 er kommet med ved beregningen av korrigerede tall for 2. kvartal og i de foreløpige tallene for 3. kvartal. Relativt store korreksjoner i tallene fra 2. kvartal skyldes sannsynligvis totalkontrollmeldinger. Korreksjoner for 1. kvartal er derimot gjort bare med forsinkede meldinger i ordinær meldingsgang. De største avvikene her er 1 000 - 2 000 arbeidstakere og er i næring 6 og 9 og i I alt-tallene.

Tabell E. Arbeidstakere. Foreløpige tall for 1., 2. og 3. kvartal 1981. Korrigerte tall for 1. og 2. kvartal 1981, etter næring

Næring	1. kvartal 1981		2. kvartal 1981		3. kvartal 1981
	Forel.	Korr.	Forel.	Korr.	Forel.
I alt	1 584 949	1 586 168	1 634 241	1 631 532	1 597 322
1 Jordbruk, skogbruk og fiske	23 861	23 807	24 975	23 723	23 533
2 Bergverk	7 894	7 889	8 458	8 838	7 982
3 Industri	369 692	369 075	388 116	385 697	372 033
4 Kraft- og vannforsyning	18 862	18 864	20 124	20 235	18 749
5 Bygg og anlegg	104 844	104 484	110 364	109 354	108 802
6 Varehandel m.m.	286 883	288 601	295 991	296 691	290 570
7 Transport m.m.	128 571	128 601	133 469	133 452	129 544
8 Bank m.m.	92 719	92 726	98 263	98 490	95 452
9 Off. og priv. tjenester	520 875	521 956	529 668	530 145	529 703
Uoppgitt	30 748	30 270	24 813	24 907	20 954

Tabell F. Endring i tallet på arbeidstakere siste kvartal mellom foreløpige og korrigerte tall, etter næring, 2. og 3. kvartal 1981

Næring	2. kvartal 1981		3. kvartal 1981	
	Forel.	Korr.	Forel.	Korr.
I alt	49 292	45 364	-36 919	
1 Jordbruk, skogbruk og fiske	1 114	-84	-1 442	
2 Bergverk	564	949	-476	
3 Industri	18 424	16 622	-16 083	
4 Kraft- og vannforsyning	1 262	1 371	-1 375	
5 Bygg og anlegg	5 520	4 870	-1 562	
6 Varehandel m.m.	9 108	8 090	-5 421	
7 Transport m.m.	4 898	4 851	-3 925	
8 Bank m.m.	5 544	5 764	-2 811	
9 Off. og privat tjenesteyting	8 793	8 189	35	
Uoppgitt	-5 935	-5 363	-3 859	

4.6. Vurdering av statistikk materialet for 3. kvartal 1981

Antall arbeidstakere er, når en ser bort fra utenriks sjøfart, kommet opp på et nivå som ikke ligger så veldig langt under AKU-tallene (ca. 28 000 under). Definisjonsforskjeller gjør at en skal være forsiktig med alt for nøyaktige sammenlikninger. Det er imidlertid grunn til å tro at bruttodifferansen er en god del større ved at en del arbeidstakere ikke er registrert i A/A-registeret, mens en del personer fremdeles er registrert i A/A-registeret etter at de sluttet i arbeid.

Første pulje fra totalkontrolldataene er lagt inn i registeret ved uttak av data for 3. kvartal. Registeret skal oppdateres en gang til med data fra totalkontrollen, men den største delen var med i første pulje. Dermed skulle registeret ved dette uttaket ha relativt god kvalitet også med hensyn til bruttoinnhold. Det samme gjelder også fordeling etter demografiske kjennemerker og bosted.

Når det gjelder fordeling etter arbeidssted og næring er det imidlertid grunn til å tro at det er større feil. Sannsynligvis kan det være litt bedre enn ved koplingen mellom AKU og arbeidstakerstatistikken 4. kvartal 1980, da 17 prosent av arbeidstakerne var ulikt klassifisert etter 2-siffer næring i de to kildene. Tall fordelt etter detaljert næring og arbeidsstedskommune vil kunne inneholde relativt store feil.

Tabell 1. Arbeidstakere¹ og endring i tallet på arbeidstakere siste måned, etter måned. 1980 og 1981

Måned	Arbeidstakere		Endring i tallet på arbeidstakere siste måned	
	1980	1981	1980	1981
Januar	1 559 197	1 575 686	6 523	6 154
Februar	1 564 775	1 581 453	5 578	5 767
Mars	1 563 314	1 584 949	-1 461	3 496
April	1 565 764	1 586 836	2 450	1 887
Mai	1 571 752	1 593 786	5 988	6 950
Juni	1 591 730	1 634 241	19 978	40 455
Juli	1 596 266	1 632 200	4 536	-2 041
August	1 572 821	1 607 661	-23 445	-24 539
September	1 568 238	1 597 322	-4 583	-10 339
Oktober	1 574 576		6 338	
November	1 576 531		1 955	
Desember	1 569 532		-6 999	

¹ Fra desember 1980 er pr. dato gått over til å være fast ukedag, onsdag. Fra desember 1980 er tidsavstanden fra pr. dato til datauttak endret fra ca. 4 uker til 12 uker.

Tabell 2. Arbeidstakere 30/9 1981 etter kjønn og næring. Hele landet

	Arbeidstakere		
	I alt ¹	Menn	Kvinner
I alt	1 597 322	904 849	691 530
1 Jordbruk, skogbruk, fiske og fangst	23 533	17 581	5 941
11 Jordbruk	16 908	11 545	5 354
12 Skogbruk	4 063	3 713	349
13 Fiske og fangst	2 562	2 323	238
2 Bergverksdrift	7 982	6 944	1 034
21 Bryting av kull	960	737	223
22 Utvinning av råolje og naturgass	10	9	1
23 Bryting og utvinning av malm	3 488	3 029	456
29 Bergverksdrift ellers	3 524	3 169	354
3 Industri	372 033	282 306	89 448
31 Produksjon av næringsmidler, drikke- og tobakksvarer	59 219	35 708	23 430
311-312 Produksjon av næringsmidler	52 310	30 327	21 904
Av dette			
3114 Produksjon av fiskevarer	13 988	6 869	7 060
313-314 Produksjon av drikke- og tobakksvarer	6 909	5 381	1 526
32 Produksjon av tekstilvarer, bekledningsvarer, lær og lærvarer	20 236	6 602	13 631
Av dette			
321 Produksjon av tekstilvarer	10 958	4 280	6 677
322 Produksjon av klær, unntatt skotøy	6 894	1 299	5 593
33 Produksjon av trevarer	32 071	27 020	5 044
331 Produksjon av trevarer, unntatt møbler og innred-			
ninger	22 607	19 903	2 698
332 Produksjon av møbler og innredninger av tre	9 464	7 117	2 346
34 Treforedling, grafisk produksjon og forlagsvirksomhet	48 111	34 006	14 076
341 Treforedling	16 029	12 916	3 110
342 Grafisk produksjon og forlagsvirksomhet	32 082	21 090	10 966
35 Produksjon av kjemiske produkter, mineralolje-, kull-,			
gummi- og plastprodukter	29 408	22 499	6 904
Av dette			
351 Produksjon av kjemiske råvarer	9 536	8 439	1 096
353 Raffinering av råolje	559	511	48
355 Produksjon og reparasjon av gummiprodukter	2 206	1 700	506
36 Produksjon av mineralske produkter	11 889	9 886	2 000
37 Produksjon av metaller	29 274	25 938	3 326
38 Produksjon av verkstedprodukter	138 571	118 699	19 733
381 Produksjon av metallvarer	26 445	21 935	4 497
382 Produksjon av maskiner	38 296	33 174	5 055
383 Produksjon av elektriske apparater og materiell	22 683	16 654	6 017
384 Produksjon av transportmidler	49 840	46 052	3 740
Av dette			
3841 Bygging av fartøyer	40 640	37 935	2 657
385 Produksjon av tekniske og vitenskapelige instru-			
menter, fotoartikler og optiske artikler	1 307	879	424

¹ Medregnet 943 arbeidstakere med uoppgitt kjønn.

Tabell 2 (forts.). Arbeidstakere 30/9 1981 etter kjønn og næring. Hele landet

	Arbeidstakere		
	I alt ¹	Menn	Kvinner
39 Industriproduksjon eller	3 254	1 948	1 304
4 Kraft- og vannforsyning	18 749	15 930	2 814
41 Elektrisitets-, gass- og dampforsyning	17 721	15 057	2 659
42 Vannforsyning	1 028	873	155
5 Bygge- og anleggsvirksomhet	108 802	99 198	9 462
501 Byggevirksomhet	74 323	68 325	5 901
502 Anleggsvirksomhet	34 479	30 873	3 561
Av dette			
5023 Oljeboring	1 307	1 211	70
6 Varehandel, hotell- og restaurantvirksomhet	290 570	135 623	154 790
61 Engros- og agenturhandel	109 274	77 637	31 578
62 Detaljhandel	144 150	47 764	96 358
63 Hotell- og restaurantvirksomhet	129 544	92 968	36 505
71 Transport og lagring	87 413	71 126	16 227
Av dette			
711 Landtransport	43 697	38 294	5 386
712 Sjøtransport	25 193	20 890	4 300
Av dette			
7121 Utenriks sjøfart	11 249	9 069	2 180
72 Post og telekommunikasjoner	42 131	21 842	20 278
8 Bank- og finansieringsvirksomhet, forsikringsvirksomhet, eien- domsdrift og forretningsmessig tjenesteyting	95 452	51 494	43 910
81 Bank- og finansieringsvirksomhet	38 140	18 055	20 082
82 Forsikringsvirksomhet	10 066	5 151	4 915
83 Eiendomsdrift og forretningsmessig tjenesteyting	47 246	28 288	18 913
Av dette			
832 Forretningsmessig tjenesteyting	39 203	23 206	15 966
9 Offentlig, sosial og privat tjenesteyting	529 703	190 858	338 628
91 Offentlig administrasjon, forsvar, politi og rettsvesen	149 591	79 432	70 140
Av dette			
9122 Forsvar	28 087	22 852	5 235
92 Renovasjon og reingjøring	13 994	4 760	9 212
93 Undervisning, helse- og andre sosialtjenester	323 496	82 986	240 348
Av dette			
931 Undervisning	106 920	46 083	60 812
933 Helse- og veterinærtjenester	134 923	21 086	113 716
934 Sosial omsorg og velferdsarbeid	61 631	4 949	56 675
94 Kulturell tjenesteyting, underholdning og sport	13 483	6 294	7 176
95 Personlig tjenesteyting	29 134	17 384	11 745
Av dette			
951 Reparasjon av kjøretøyer, husholdningsapparater og varer for personlig bruk	16 266	14 479	1 785
953 Lønt husarbeid	2 508	122	2 386
Uoppgitt næring	20 954	11 947	8 998

Tabell 3. Arbeidstakere 30/9 1981 etter arbeidstid pr. uke, alder, kjønn og ekteskapelig status. Hele landet

Alder, kjønn, ekteskapelig status	Arbeidstakere				
	I alt	Arbeidstid pr. uke (timer)			I pst. av bosatt
		4 - 29	30-	Uoppgitt	
I alt	1 597 322	383 973	1 206 136	7 213	39
Menn ¹	904 849	63 097	837 893	3 859	44
Ugifte	244 455	32 162	210 825	1 468	25
Gifte	605 926	27 800	575 987	2 139	63
Før gifte	51 013	3 064	47 735	214	41
Kvinner ²	691 530	320 766	367 428	3 336	33
Ugifte	176 814	46 212	129 481	1 121	21
Gifte	436 604	243 591	191 116	1 897	46
Før gifte	77 331	30 849	46 177	305	26
15 år og under	10 594	9 633	850	111	.
Menn	6 378	5 811	513	54	.
Kvinner	4 216	3 822	337	57	.
16-19 år	91 376	31 434	59 189	753	36
Menn	48 377	12 164	35 821	392	37
Kvinner	42 999	19 270	23 368	361	34
Av dette gifte	1 126	380	741	5	37
20-24 år	181 749	26 337	154 234	1 178	58
Menn	96 648	7 616	88 436	596	61
Kvinner	85 101	18 721	65 798	582	56
Av dette gifte	24 164	7 534	16 481	149	48
25-49 år	878 509	206 569	668 342	3 598	67
Menn	502 036	20 991	479 184	1 861	74
Kvinner	376 473	185 578	189 158	1 737	59
Av dette gifte	285 350	163 442	120 557	1 351	57
50-66 år	403 050	96 285	305 484	1 281	53
Menn	232 688	10 374	221 505	809	62
Kvinner	170 362	85 911	83 979	472	44
Av dette gifte	121 207	69 079	51 775	353	43
67-69 år	18 115	6 183	11 827	105	15
Menn	10 750	2 120	8 560	70	19
Kvinner	7 365	4 063	3 267	35	11
Av dette gifte	3 273	2 057	1 197	19	9
70 år og over	12 986	7 422	5 395	169	.
Menn	7 972	4 021	3 874	77	.
Kvinner	5 014	3 401	1 521	92	.
Av dette gifte	1 484	1 099	365	20	.
Uoppgitt alder	943	110	815	18	.

¹ Medregnet 3 455 arbeidstakere med uoppgitt ekteskapelig status. ² Medregnet 781 arbeidstakere med uoppgitt ekteskapelig status.

Tabell 4. Arbeidstakere 30/9 1981 etter arbeidsstedsfylke og næring

Næring	I alt ¹	Øst- fold	Akers- hus	Oslo	Hed- mark	Opp- land	Buske- rud	Vest- fold	Tele- mark	Aust- Agder	Vest- Agder
I alt	1 597 322	83 032	106 411	321 276	61 776	55 579	78 794	64 564	56 969	27 058	47 014
1 Jordbruk, skog- bruk, fiske og fangst	23 533	1 644	1 464	324	3 135	1 926	1 080	969	841	289	397
11 Jordbruk ..	16 908	1 284	1 072	97	2 040	1 624	795	689	401	194	282
12 Skogbruk ..	4 063	351	389	223	1 095	293	282	265	439	95	83
13 Fiske og fangst	2 562	9	3	4	0	9	3	15	1	0	32
2 Bergverksdrift	7 982	91	318	155	142	476	139	462	253	72	33
3 Industri	372 033	29 883	18 265	51 750	15 721	13 165	25 542	21 330	18 458	7 797	14 459
31 Produksjon av nærings- midler, drikkevarer og tobakks- varer	59 219	3 913	1 949	8 790	2 520	1 858	1 526	2 023	1 376	490	1 524
Av dette 311-312 Pro- duksjon av nærings- midler	52 310	3 663	1 912	5 660	2 369	1 759	1 341	1 754	1 216	344	1 183
32 Produksjon av tekstil- varer, he- klednings- varer, lær og lærvarer	20 236	1 638	1 076	1 323	932	1 637	1 104	720	482	152	761
33 Produksjon av trevarer	32 071	1 598	1 953	685	4 796	2 665	1 989	1 734	963	494	1 235
34 Trefored- ling, gra- fisk produk- sjon og forlags- virksomhet	48 111	5 918	1 921	14 930	1 126	1 062	5 598	2 003	1 938	731	2 048
341 Trefored- ling	16 029	4 400	328	460	532	338	4 247	1 172	1 222	272	1 119
342 Grafisk produk- sjon og forlags- virksom- het ...	32 082	1 518	1 593	14 470	594	724	1 351	831	716	459	929
35 Produksjon av kjemiske produkter, mineralolje-, kull-, gummi- og plastpro- dukter	29 408	4 826	2 254	2 941	930	1 959	2 312	1 800	5 178	756	435
36 Produksjon av mineral- ske produk- ter	11 889	1 747	776	780	408	723	1 330	568	1 360	264	104
37 Produksjon av metaller	29 274	469	42	3 131	490	586	166	1 772	2 098	2	3 126

¹ Medregnet 28 087 arbeidstakere i næring 712 Sjøtransport og 11 249 arbeidstakere i næring 91 Offentlig administrasjon, forsvar, politi og rettsvesen. Disse er ikke fordelt etter fylke.

Roga-land	Horda-land	Sogn og Fjordane	Møre og Romsdal	Sør-Trøndelag	Nord-Trøndelag	Nord-land	Troms	Finnmark	Svalbard	Nord-sjøen	Uppgitt	Næring
116 709	145 016	32 440	76 733	93 296	37 043	74 122	46 201	25 456	958	750	46 125	I alt
2 448	1 177	1 034	1 593	1 643	1 691	1 003	515	287	-	-	73	1
2 047	810	819	855	1 368	1 474	650	283	102	-	-	22	11
6	34	27	20	115	158	96	49	41	-	-	2	12
395	333	188	718	160	59	257	183	144	-	-	49	13
487	262	49	543	418	671	966	140	1 364	941	-	-	2
30 279	33 887	10 156	24 1453	18 377	8 862	16 378	7 169	5 918	-	45	449	3
4 551	5 631	1 822	3 953	4 435	1 630	3 837	3 067	4 200	-	-	124	31
4 226	4 859	1 793	3 845	3 876	1 597	3 706	2 887	4 196	-	-	124	311-312
1 815	3 445	946	2 844	540	133	363	264	28	-	-	33	32
2 446	1 776	732	3 882	1 948	1 643	931	490	89	-	-	22	33
2 007	2 776	184	877	2 181	1 442	795	363	206	-	-	5	34
152	63	16	39	624	1 015	28	2	0	-	-	-	341
1 855	2 713	168	838	1 557	427	767	361	206	-	-	5	342
542	1 774	191	1 116	519	639	1 057	168	6	-	-	5	35
966	649	146	488	620	442	252	144	122	-	-	-	36
3 493	2 833	3 124	1 376	975	289	5 165	137	0	-	-	-	37

Tabell 4 (forts.). Arbeidstakere 30/9 1981 etter arbeidsstedsfylke og næring

Næring	I alt ¹	Øst- fold	Akers- hus	Oslo	Hed- mark	Opp- land	Buske- rud	Vest- fold	Tele- mark	Aust- Agder	Vest- Agder
3 Industri (forts.)											
38 Produksjon av verksted- produkter ..	138 571	9 568	8 170	18 201	4 405	2 420	11 446	10 291	5 003	4 774	5 203
Av dette											
381 Produk- sjon av metall- varer ..	26 445	2 839	1 322	3 412	906	1 402	1 882	2 394	589	590	1 258
382 Produk- sjon av maskiner	38 296	1 019	1 586	5 161	2 631	555	5 325	1 047	1 461	1 351	1 135
383 Produk- sjon av elektri- ske appa- rater og materiell	22 683	1 445	3 882	6 744	455	174	1 998	1 693	1 339	1 299	5
384 Produk- sjon av transport- midler .	49 840	4 265	1 332	2 670	412	289	1 967	5 131	1 614	1 524	2 797
39 Industripro- duksjon ellers	3 254	206	124	969	114	255	71	419	60	134	23
4 Kraft- vannfor- syning	18 749	990	1 047	2 557	705	806	869	631	748	571	686
5 Bygge- og an- leggsvirksomhet	108 802	5 134	6 161	25 940	4 257	4 143	5 057	4 531	3 596	1 836	2 519
6 Varehandel, ho- tell- og res- taurantvirk- somhet	290 570	12 866	22 005	71 477	9 616	9 078	14 103	10 839	9 251	4 133	8 187
61 Engros- og agentur- handel	109 274	2 996	9 302	41 828	2 272	1 489	3 927	2 484	2 143	657	2 049
62 Detaljhandel	144 150	8 441	10 733	22 593	6 055	5 367	7 770	6 978	5 421	2 842	4 883
63 Hotell- og restaurant- drift	37 146	1 429	1 970	7 056	1 289	2 222	2 406	1 377	1 687	634	1 255
7 Transport, lag- ring, post og telekommunika- sjoner	129 544	4 393	8 413	29 809	4 093	4 296	5 006	3 465	3 302	1 743	3 255
71 Transport og lagring .	87 413	3 062	6 667	17 605	2 479	2 877	3 671	1 913	2 100	900	2 008
Av dette											
711 Land- transport	43 697	2 028	1 998	9 577	2 205	2 709	2 938	1 104	1 398	725	1 352
712 Sjøtran- sport ..	25 193	340	1 511	1 067	0	47	93	225	300	110	342
72 Post og tele- kommunika- sjoner	42 131	1 331	1 746	12 204	1 614	1 419	1 335	1 552	1 202	843	1 247

¹ Se note 1, side 16.

Roga-land	Horda-land	Sogn og Fjord-dane	Møre og Romsdal	Sør-Trønde-lag	Nord-Trønde-lag	Nord-land	Troms	Finn-mark	Sval-bard	Nord-sjøen	Uopp-gitt	Næring
14 399	14 683	2 962	9 404	6 986	2 633	3 943	2 535	1 240	-	45	260	38
2 407	2 227	425	1 525	1 769	509	663	238	80	-	-	8	381
5 352	2 606	786	1 360	1 711	1 523	1 651	934	817	-	37	248	382
218	1 205	20	153	1 219	399	360	70	5	-	-	-	383
5 996	8 400	1 731	6 366	2 259	202	1 269	1 266	338	-	8	4	384
60	320	49	203	173	11	35	1	27	-	-	-	39
2 067	1 944	544	1 073	1 252	197	1 323	460	273	-	-	6	4
8 314	9 729	2 069	4 773	7 660	2 710	5 072	3 204	1 845	-	187	65	5
26 749	26 125	4 505	11 861	18 151	5 433	12 266	9 036	3 974	13	475	427	6
13 060	8 931	820	3 335	6 671	631	2 663	2 816	695	-	398	107	61
11 078	13 859	2 760	7 113	9 167	4 004	7 666	4 679	2 477	13	-	251	62
2 611	3 335	925	1 413	2 313	798	1 937	1 541	802	-	77	69	63
6 966	11 008	2 249	5 576	8 427	2 417	7 908	3 817	1 975	4	22	151	7
4 797	7 355	1 179	3 674	5 927	1 471	5 199	2 058	1 150	-	22	50	71
2 283	4 263	947	1 757	3 268	1 066	2 330	1 031	711	-	-	7	711
1 613	1 695	179	1 443	1 540	289	2 453	372	270	-	22	33	712
2 169	3 653	1 070	1 902	2 500	946	2 709	1 759	825	4	-	101	72

Tabell 4 (forts.). Arbeidstakere 30/9 1981 etter arbeidsstedsfylke og næring

Næring	I alt ¹	Øst- fold	Akers- hus	Oslo	Hed- mark	Opp- land	Buske- rud	Vest- fold	Tele- mark	Aust- Agder	Vest- Agder
8 Bank og finan- sieringsvirk- somhet, forsik- ringsvirksomhet, eiendomsdrift og forretningsmes- sig tjeneste- yting	95 452	2 954	7 687	38 886	2 439	1 670	3 081	2 403	1 968	1 194	2 195
81 Bank- og fi- nansierings- virksomhet ..	38 140	1 194	2 248	14 409	975	950	1 253	1 100	871	528	1 015
82 Forsikrings- virksomhet ..	10 066	223	179	4 482	330	135	291	239	107	297	214
83 Eiendomsdrift og forret- ningsmessig tjenesteyting	47 246	1 537	5 260	19 995	1 134	585	1 537	1 064	990	369	966
9 Offentlig, so- sial og privat tjenesteyting ..	529 703	24 652	40 100	98 004	20 927	19 915	23 123	19 299	17 390	9 216	14 004
Av dette											
91 Offentlig ad- ministrasjon, forsvar, po- liti og rettsvesen ..	149 591	4 812	8 139	21 905	4 945	3 820	4 972	4 383	5 108	2 126	5 270
92 Renovasjon og rengjøring ..	13 994	636	1 017	4 751	261	159	663	445	745	113	308
93 Undervisning, helse- og andre sosial- tjenester ...	323 496	16 735	27 406	60 626	14 117	13 819	15 243	12 516	10 134	6 406	7 080
Av dette ¹											
931 Undervis- ning	106 920	4 788	9 054	13 968	4 002	4 792	4 278	4 227	3 571	2 282	1 798
933 Helse- og veterinær- tjenester	134 923	8 404	12 087	25 772	6 600	5 047	6 686	5 585	4 183	2 461	3 196
934 Sosial omsorg og velferds- arbeid ..	61 631	2 995	4 412	10 462	3 048	3 794	3 828	2 437	2 038	1 555	1 642
94 Kulturell tje- nesteyting, underholdning og sport	13 483	761	1 134	6 277	412	233	349	272	261	131	264
95 Personlig tjenesteyting	29 134	1 708	2 404	4 440	1 192	1 164	1 896	1 683	1 142	440	1 082
Uoppgitt	20 954	425	951	2 374	741	824	794	635	1 162	207	1 279

¹ Se note 1, side 16.

Roga- land	Horda- land	Sogn og Fjor- dane	Møre og Romsdal	Sør- Trøn- de- lag	Nord- Trøn- de- lag	Nord- land	Troms	Finn- mark	Sval- bard	Nord- sjøen	Uopp- gitt	Næring
6 444	9 073	811	2 864	4 846	1 085	2 435	2 626	746	-	17	28	8
2 089	3 861	542	1 554	1 837	563	1 391	1 272	480	-	-	8	81
494	1 408	52	297	774	65	167	265	45	-	-	2	82
3 861	3 804	217	1 013	2 235	457	877	1 089	221	-	17	18	83
31 995	50 099	10 282	23 140	31 789	13 617	26 113	18 711	8 563	-	-	1 397	9
9 458	11 198	2 718	6 624	5 411	3 829	7 747	4 528	3 580	-	-	931	91
1 434	1 535	8	542	661	102	386	183	42	-	-	3	92
18 156	33 553	7 032	14 623	22 827	8 878	16 468	12 919	4 570	-	-	388	93
6 995	13 462	2 493	4 703	10 350	3 112	6 526	4 727	1 572	-	-	220	931
7 666	13 481	2 411	6 107	8 096	3 062	6 114	5 925	2 021	-	-	19	933
2 574	5 094	1 992	3 510	3 231	2 571	3 609	1 881	853	-	-	105	934
639	920	81	185	949	101	215	179	119	-	-	1	94
2 308	2 893	443	1 166	1 941	707	1 297	902	252	-	-	74	95
960	1 712	741	1 167	733	360	658	523	511	-	4	4 193	Uoppgitt

Tabell 5. Arbeidstakere¹ 30/9 1981 etter alder, bostedsfylke og kjønn

Bosteds- fylke	Kjønn	Alder								
		I alt ²	15 og under	16-19	20-24	25-49	50-66	67-69	70 og over	
I alt	I alt ...	1 594 560	10 589	91 331	181 555	877 171	402 858	18 107	12 947	
	M	903 309	6 377	48 357	96 512	500 847	232 517	10 743	7 955	
	K	69 125	4 212	42 974	85 043	376 324	170 341	7 364	4 992	
01 Østfold	I alt ...	91 629	744	5 549	10 221	50 850	22 761	911	593	
	M	53 153	476	3 027	5 603	29 409	13 722	556	360	
	K	38 476	268	2 522	4 618	21 441	9 039	355	233	
02 Akershus	I alt ...	170 779	1 572	10 771	18 005	96 977	40 801	1 558	1 094	
	M	95 422	959	5 453	9 154	54 173	24 014	964	705	
	K	75 357	613	5 318	8 851	42 804	16 787	594	389	
03 Oslo	I alt ...	209 853	1 330	9 869	24 134	107 856	59 605	3 839	3 220	
	M	109 761	764	4 627	10 710	58 290	31 324	2 143	1 903	
	K	100 092	566	5 242	13 424	49 566	28 281	1 696	1 317	
04 Hedmark	I alt ...	70 145	182	3 526	7 580	38 325	19 409	699	423	
	M	40 313	94	1 941	4 202	21 808	11 600	421	246	
	K	29 832	88	1 585	3 378	16 517	7 809	278	177	
05 Oppland	I alt ...	63 843	179	3 200	7 162	34 897	17 139	752	514	
	M	36 141	96	1 758	4 010	19 669	9 842	447	319	
	K	27 702	83	1 442	3 152	15 228	7 297	305	195	
06 Buskerud	I alt ...	88 909	876	5 327	9 726	48 542	22 736	979	723	
	M	50 389	567	2 906	5 068	27 589	13 242	591	426	
	K	38 520	309	2 421	4 658	20 953	9 494	388	297	
07 Vestfold	I alt ...	72 300	656	4 423	8 115	39 450	18 382	771	503	
	M	41 749	407	2 355	4 432	22 671	11 086	490	308	
	K	30 551	249	2 068	3 683	16 779	7 296	281	195	
08 Telemark	I alt ...	61 412	460	3 493	6 845	32 891	16 627	656	440	
	M	36 379	276	1 883	3 837	19 578	10 156	389	260	
	K	25 033	184	1 610	3 008	13 313	6 471	267	180	
09 Aust-Agder	I alt ...	30 870	303	1 929	3 551	17 124	7 424	333	206	
	M	17 999	185	984	1 989	10 252	4 284	179	126	
	K	12 871	118	945	1 562	6 872	3 140	154	80	
10 Vest-Agder	I alt ...	50 077	434	3 221	5 842	27 114	12 578	559	329	
	M	29 567	278	1 789	3 237	16 215	7 503	333	212	
	K	20 510	156	1 432	2 605	10 899	5 075	226	117	
11 Rogaland	I alt ...	118 583	917	8 982	15 153	64 989	26 681	1 107	754	
	M	69 267	456	4 693	8 206	38 833	15 894	684	501	
	K	49 316	461	4 289	6 947	26 156	10 787	423	253	
12 Hordaland	I alt ...	152 961	1 254	8 793	17 568	83 313	38 717	1 875	1 441	
	M	87 246	859	4 814	9 637	48 114	21 887	1 065	870	
	K	65 715	395	3 979	7 931	35 199	16 830	810	571	
14 Sogn og Fjordane	I alt ...	34 964	162	2 180	4 402	19 296	8 141	426	357	
	M	20 125	84	1 234	2 451	11 181	4 709	246	220	
	K	14 839	78	946	1 951	8 115	3 432	180	137	
15 Møre og Romsdal	I alt ...	80 802	306	4 278	9 100	44 142	21 427	937	612	
	M	47 025	186	2 511	5 119	25 850	12 386	574	399	
	K	33 777	120	1 767	3 981	18 292	9 041	363	213	
16 Sør- Trøndelag	I alt ...	93 867	513	4 866	10 644	52 419	23 893	902	630	
	M	53 702	340	2 548	5 787	30 179	13 865	571	412	
	K	40 165	173	2 318	4 857	22 240	10 028	331	218	
17 Nord- Trøndelag	I alt ...	42 026	171	2 198	4 642	23 811	10 529	410	265	
	M	24 400	103	1 291	2 761	13 676	6 147	248	174	
	K	17 626	68	907	1 881	10 135	4 382	162	91	
18 Nordland	I alt ...	81 755	191	4 112	9 004	47 696	19 687	675	390	
	M	46 928	97	2 228	5 087	27 318	11 549	418	231	
	K	34 287	94	1 884	3 917	30 378	8 138	257	159	
19 Troms	I alt ...	51 821	160	2 816	6 239	30 984	10 851	477	294	
	M	28 407	73	1 392	3 302	16 990	6 175	284	191	
	K	23 414	87	1 424	2 937	13 994	4 676	193	103	
20 Finnmark	I alt ...	27 964	179	1 798	3 622	16 495	5 470	241	159	
	M	15 336	77	923	1 920	9 052	3 132	140	92	
	K	12 628	102	875	1 702	7 443	2 338	101	67	

¹ Arbeidstakere i tabell 5 omfatter alle arbeidstakere som var registrert bosatt i personregisteret. I tillegg var registrert 2 762 arbeidstakere i arbeidstakerregisteret som er inkludert i tabellene 1-4 og 6. ² Medregnet uoppgift alder.

Tabell 6. Arbeidstakere 30/9 1981 etter næring og arbeidsstedskommune

Kommune	Arbeids- takere	Næring ¹									Uopp- gitt
		1	2	3	4	5	6	7	8	9	
Hele landet	1 597 322	23 533	7 982	372 033	18 749	108 802	290 570	129 544	95 452	529 703	20 954
01 ØSTFOLD .	83 032	1 644	91	29 883	990	5 134	12 866	4 393	2 954	24 652	425
01 Halden ..	10 090	276	12	3 498	119	611	1 292	551	313	3 315	103
02 Sarpsborg	10 738	220	-	4 536	48	456	1 719	768	488	2 493	10
03 Fredrik- stad	16 051	76	6	4 944	149	705	3 317	943	849	5 012	50
04 Moss	13 848	94	12	5 885	113	440	2 232	589	425	4 031	27
11 Hvaler ..	339	3	-	20	16	30	38	37	13	178	4
13 Borge ...	1 789	16	-	538	-	207	212	34	31	740	11
14 Varteig .	214	70	-	12	8	28	11	4	6	72	3
15 Skjeberg	2 939	50	28	966	176	150	327	216	88	881	57
18 Aremark .	202	15	-	7	9	10	21	15	4	115	6
19 Marker ..	932	61	-	239	15	60	152	64	43	296	2
21 Rømskog .	89	13	-	13	-	2	3	1	-	57	-
22 Trøgstad	778	94	14	81	11	53	88	98	31	301	7
23 Spydeberg	1 164	53	1	593	-	48	118	35	12	301	3
24 Askim ...	4 585	27	3	1 760	163	448	687	199	153	1 094	51
25 Eidsberg	2 888	111	10	870	22	85	557	158	61	1 006	8
27 Skiptvet	340	21	-	37	15	13	34	9	10	195	6
28 Rakkestad	1 973	132	4	501	19	173	306	52	69	689	28
30 Tune	3 875	49	1	1 301	-	432	526	149	185	1 229	3
31 Rolvsøy .	1 095	12	-	229	-	417	90	26	27	287	7
33 Kråkerøy	2 828	3	-	2 226	-	84	77	123	12	293	10
34 Onsøy ...	2 018	46	-	586	34	250	290	153	38	604	17
35 Råde	1 049	21	-	141	26	259	177	32	16	371	6
36 Rygge ...	2 197	130	-	676	25	86	502	46	69	663	-
37 Våler ...	388	31	-	38	9	26	30	23	4	221	6
38 Hobøl ...	623	20	-	186	13	61	60	68	7	208	-
02 AKERSHUS	106 411	1 464	318	18 265	1 047	6 161	22 005	8 413	7 687	40 100	951
11 Vestby ..	1 498	21	7	124	30	139	539	68	43	512	15
13 Ski	5 196	33	-	800	39	160	1 578	319	206	2 022	39
14 As	3 868	55	16	249	43	226	526	57	89	2 560	47
15 Frogn ...	1 735	45	-	248	24	93	447	139	77	641	21
16 Nesodden	1 598	1	-	97	30	70	225	44	34	1 091	6
17 Oppegård	3 837	4	-	756	32	138	1 405	44	55	1 387	16
19 Bærum ...	33 310	127	114	3 060	283	2 098	6 191	5 300	4 868	11 089	180
20 Asker ...	11 035	98	-	2 484	-	407	2 479	150	885	4 419	113
21 Aurskog- Høland ..	2 655	124	16	682	34	148	360	147	50	1 018	76
26 Sørumsund	1 895	87	-	665	177	67	263	90	67	474	5
27 Fet	1 272	97	-	377	15	96	189	38	26	430	4
28 Rælingen	1 079	3	-	176	25	106	144	28	46	549	2
29 Enebakk .	831	27	9	23	16	144	75	98	19	408	12
30 Lørenskog	7 249	20	-	1 605	40	415	1 415	72	120	3 537	25
31 Skedsmo .	13 336	41	89	3 352	99	639	3 488	881	622	3 907	218
33 Nittedal	2 189	57	32	361	27	174	359	78	116	973	12
34 Gjerdrum	466	49	-	72	-	37	53	47	8	190	10
35 Ullensaker	4 233	129	10	618	40	382	901	370	129	1 579	75
36 Nes	2 997	141	13	859	37	182	417	140	68	1 112	28
37 Eidsvoll	4 383	217	1	1 369	54	293	736	198	117	1 358	40
38 Nannestad	1 241	64	11	200	2	116	141	79	22	601	5
39 Hurdal ..	508	24	-	88	-	31	74	26	20	243	2
03 OSLO	321 276	324	155	51 750	2 557	25 940	71 477	29 809	38 886	98 004	2 374
01 Oslo	321 276	324	155	51 750	2 557	25 940	71 477	29 809	38 886	98 004	2 374

¹ 1. Jordbruk, skogbruk, fiske og fangst. 2. Bergverksdrift. 3. Industri. 4. Kraft- og vannforsyning. 5. Bygge- og anleggsvirksomhet. 6. Varehandel, hotell- og restaurantvirksomhet. 7. Transport, lagring, post og telekommunikasjoner. 8. Bank- og finansieringsvirksomhet, forsikringsvirksomhet, eiendomsdrift og forretningsmessig tjenesteyting. 9. Offentlig, sosial og privat tjenesteyting.

Tabell 6 (forts.). Arbeidstakere 30/9 1981 etter næring og arbeidsstedskommune

Kommune	Arbeids- takere	Næring ¹									Uopp- gitt
		1	2	3	4	5	6	7	8	9	
04 HEDMARK	61 776	3 135	142	15 721	705	4 257	9 616	4 093	2 439	20 927	741
01 Hamar	13 455	381	-	2 694	226	720	2 422	1 548	1 174	4 101	189
02 Kongsvinger .	7 584	275	24	1 308	95	522	1 427	689	191	2 989	64
12 Ringsaker ...	9 453	516	13	3 994	54	540	1 458	208	219	2 402	49
14 Vang	1 560	97	7	275	-	131	236	43	5	755	11
15 Løten	1 108	156	-	200	18	59	197	26	31	395	26
17 Stange	4 579	246	-	862	46	380	481	105	54	2 297	108
18 Nord-Odal ...	744	67	1	135	3	79	55	98	20	281	5
19 Sør-Odal	1 867	112	14	677	-	122	328	63	39	502	10
20 Eidskog	1 588	54	6	792	-	113	123	53	21	421	5
23 Grue	1 529	169	-	582	-	158	188	57	39	307	29
25 Asnes	2 224	134	51	555	97	223	226	98	57	759	24
26 Våler	1 196	71	5	526	1	62	116	77	23	307	8
27 Elverum	5 571	160	15	1 226	46	543	1 016	251	219	2 009	86
28 Trysil	2 119	149	-	550	16	148	330	151	67	699	9
29 Amot	1 431	101	2	492	27	70	220	109	45	346	19
30 Stor-Elvdal .	1 039	85	-	240	14	34	129	118	61	343	15
32 Rendalen	475	49	-	31	-	28	59	22	17	236	33
34 Engerdal	396	72	-	22	6	19	37	25	6	207	2
36 Tolga	452	59	1	39	1	30	48	18	15	239	2
37 Tynset	1 851	51	-	303	55	197	300	117	72	723	33
38 Alvdal	741	39	-	128	-	47	121	136	13	256	1
39 Follidal	403	64	-	17	-	21	51	24	13	200	13
41 Os	411	28	3	73	-	11	48	57	38	153	-
05 OPPLAND	55 579	1 926	476	13 165	806	4 143	9 078	4 296	1 670	19 195	824
01 Lillehammer .	10 815	121	16	1 631	244	736	2 068	1 405	431	3 995	168
02 Gjøvik	11 163	188	10	3 291	41	783	1 937	860	396	3 565	92
11 Dovre	1 217	36	297	75	-	52	258	117	21	358	3
12 Lesja	477	80	-	27	-	55	46	69	16	171	13
13 Skjåk	564	64	-	175	9	63	56	33	3	147	14
14 Lom	641	53	-	56	-	108	102	74	37	205	6
15 Vågå	801	69	15	63	82	56	179	50	26	248	13
16 Nord-Fron ...	1 702	82	-	278	82	203	348	111	65	508	25
17 Sel	2 129	31	112	497	-	145	401	216	59	628	40
19 Sør-Fron	802	35	-	170	-	129	114	35	6	300	13
20 Ringebu	1 276	80	-	268	12	82	195	92	35	465	47
21 Øyer	1 000	110	6	171	20	106	139	40	26	376	6
22 Gausdal	1 178	93	1	234	1	74	172	29	21	540	13
28 Østre Toten .	2 793	215	-	674	87	153	325	93	87	1 148	11
29 Vestre Toten	5 218	61	5	2 906	3	272	366	188	38	1 367	12
32 Jevnaker	1 797	43	-	869	5	134	216	33	59	436	2
33 Lunner	1 006	38	1	136	-	23	142	43	14	578	31
34 Gran	2 913	118	-	531	67	304	567	230	95	958	43
36 Søndre Land .	1 370	94	-	255	-	53	117	52	14	759	26
38 Nordre Land .	1 927	106	4	310	80	176	352	138	67	674	20
40 Sør-Aurdal ..	740	45	-	160	10	101	70	39	19	285	11
41 Etnedal	313	25	-	48	-	5	27	34	14	160	-
41 Nord-Aurdal .	2 204	47	9	166	24	241	584	246	89	681	117
43 Vestre Slidre	414	14	-	52	19	41	65	30	9	171	13
44 Øystre Slidre	756	50	-	89	10	25	125	25	17	337	78
45 Vang	363	28	-	33	10	23	107	14	6	135	7
06 BUSKERUD	78 794	1 080	139	25 542	869	5 057	14 103	5 006	3 081	23 123	794
02 Drammen	28 616	59	7	8 174	324	1 750	5 363	2 591	1 675	8 275	398
04 Kongsberg ...	9 393	69	2	4 701	44	685	1 269	406	229	1 961	27
05 Ringerike ...	9 981	205	29	3 363	147	531	1 878	607	387	2 792	42
12 Hole	633	17	-	53	-	31	161	7	5	350	9
15 Flå	326	11	-	47	9	42	30	46	11	121	9
16 Nes	908	19	-	188	11	42	258	65	25	295	5

¹ Se note 1, side 23.

Tabell 6 (forts.). Arbeidstakere 30/9 1981 etter næring og arbeidsstedskommune

Kommune	Arbeids- takere	Næring ¹									Uopp- gitt
		1	2	3	4	5	6	7	8	9	
06 BUSKERUD (forts.)											
17 Gol	1 364	25	-	159	15	129	464	106	75	374	17
18 Hemsedal ...	424	63	-	41	10	35	66	22	16	145	26
19 Al	1 314	59	7	284	13	52	200	160	29	479	31
20 Hol	1 604	10	-	179	27	114	592	134	48	486	14
21 Sigdal	1 059	32	-	513	22	108	56	41	18	263	6
22 Krødsherad .	558	19	-	226	11	24	105	14	8	141	10
23 Modum	3 437	32	1	1 088	35	283	446	145	90	1 298	19
24 Øvre Eiker .	3 836	46	35	1 051	32	223	623	229	92	1 502	3
25 Nedre Eiker .	3 613	50	3	1 238	27	356	766	71	150	910	42
26 Lier	6 243	279	27	2 302	65	247	1 126	159	98	1 872	68
27 Røyken	2 229	17	-	755	24	132	308	41	52	878	22
28 Hurum	1 809	19	20	944	24	86	187	47	26	450	6
31 Flesberg ...	622	16	7	151	8	106	87	46	15	178	8
32 Rollag	272	14	-	3	5	30	33	28	12	121	26
33 Nore og Uvdal	553	19	1	82	16	51	85	41	20	232	6
07 VESTFOLD ...											
02 Holmestrand	3 766	37	2	1 798	27	308	373	115	106	964	36
03 Horten	6 206	3	-	2 992	29	158	926	203	219	1 657	19
05 Tønsberg ...	12 932	47	-	3 044	204	774	2 797	1 184	729	4 026	127
06 Sandefjord .	12 306	82	17	4 572	72	1 077	2 463	373	518	2 956	176
07 Larvik	7 356	164	107	2 403	57	234	1 555	799	401	1 569	67
08 Stavern	720	-	-	248	-	30	134	17	15	257	19
11 Svelvik	1 222	34	3	613	10	79	124	33	15	285	26
13 Sande	1 034	35	4	381	14	63	126	23	28	347	13
14 Hof	605	29	3	210	7	73	43	19	9	206	6
16 Våle	1 059	60	42	376	7	101	180	28	25	232	8
17 Borre	1 384	31	2	550	19	87	133	22	25	504	11
18 Ramnes	338	36	-	3	9	35	18	15	12	208	2
19 Andebu	669	16	-	92	15	67	53	22	62	337	5
20 Stokke	1 770	73	10	410	20	274	139	30	21	774	19
21 Sem	4 999	137	3	1 904	46	294	705	254	35	1 597	24
22 Nøtterøy ...	2 638	36	33	235	39	412	351	87	135	1 282	28
23 Tjøme	791	2	1	60	12	35	87	66	12	513	3
25 Tjølling ...	1 301	22	70	435	17	233	86	39	5	372	22
26 Brunlanes ..	1 110	48	138	233	27	42	111	35	-	472	4
27 Hedrum	1 960	59	27	704	-	106	393	54	22	581	14
28 Lardal	398	18	-	67	-	49	42	47	9	160	6
08 TELEMARK ...											
05 Porsgrunn ..	16 894	55	177	7 584	354	997	2 048	557	507	3 659	956
06 Skien	16 974	231	11	3 986	4	1 271	3 329	1 358	770	5 944	70
07 Notodden ...	4 648	28	19	1 776	100	216	949	233	89	1 224	14
11 Siljan	228	12	-	29	5	9	17	31	1	124	-
14 Bamble	3 871	41	-	2 035	-	108	571	139	180	793	4
15 Kragerø	3 051	16	45	1 079	53	165	534	143	79	902	35
17 Drangedal ..	893	47	-	128	21	66	146	125	28	318	14
19 Nome	2 170	85	1	668	18	109	151	74	34	1 025	5
21 Bø	1 243	71	-	100	17	124	335	48	80	452	16
22 Sauherad ...	924	99	-	107	15	92	130	97	26	338	20
26 Tinn	1 909	46	-	315	23	75	419	115	55	860	1
27 Hjartdal ...	258	13	-	24	7	15	16	13	6	164	-
28 Seljord	784	10	-	200	-	44	96	156	24	254	-
29 Kviteseid ..	726	15	-	122	14	45	171	22	22	313	2
30 Nissedal ...	317	13	-	72	11	17	18	28	11	147	-
31 Fyresdal ...	391	12	-	45	-	59	50	44	6	174	1
33 Tokke	695	11	-	50	95	113	47	50	31	291	7
34 Vinje	993	36	-	138	11	71	224	69	19	408	17

¹ Se note 1, side 23.

Tabell 6 (forts.). Arbeidstakere 30/9 1981 etter næring og arbeidsstedskommune

Kommune	Arbeids- takere	Næring ¹									Uopp- gitt
		1	2	3	4	5	6	7	8	9	
09 AUST-AGDER .	27 058	289	72	7 797	571	1 836	4 133	1 743	1 194	9 216	207
01 Risør	2 133	9	-	912	1	127	259	200	55	547	23
03 Arendal	8 839	39	-	1 462	423	550	1 740	811	769	2 999	46
04 Grimstad ...	3 425	54	-	996	1	254	581	135	148	1 217	39
11 Gjerstad ...	588	10	2	249	-	22	94	26	11	171	3
12 Vegårshei ..	221	10	-	23	-	18	24	11	5	130	-
14 Tvedestrand	1 290	16	-	361	1	96	190	38	58	516	14
18 Moland	1 272	6	2	797	-	34	129	16	9	259	20
19 Froland	572	46	-	35	29	48	54	20	5	326	9
20 Øyestad	1 809	10	19	722	-	166	243	106	16	525	2
21 Tromøy	706	5	-	354	-	37	59	16	-	235	-
22 Hisøy	1 086	10	-	741	1	66	29	9	1	229	-
26 Lillesand ..	1 846	23	45	514	-	92	287	66	42	755	22
28 Birkenes ...	817	14	1	323	-	7	71	52	31	317	1
29 Amlie	472	18	-	153	-	23	50	79	7	134	8
35 Iveland	141	3	-	28	-	8	18	5	2	75	2
37 Evje og Hornnes	630	8	3	56	-	52	150	57	18	273	13
38 Bygland	463	5	-	43	-	14	42	63	9	285	2
40 Valle	383	3	-	22	115	48	24	19	5	147	-
41 Bykle	365	-	-	6	-	174	89	14	3	76	3
10 VEST-AGDER .	47 014	397	33	14 459	686	2 519	8 187	3 255	2 195	14 004	1 279
01 Kristiansand	27 531	139	24	7 367	525	1 428	5 464	2 377	1 677	7 829	701
02 Mandal	3 861	25	-	1 525	1	171	697	229	104	954	155
03 Farsund	2 613	52	-	991	2	160	286	155	65	836	66
04 Flekkefjord	2 814	20	-	1 074	16	131	431	166	73	816	87
14 Vennesla ...	2 737	17	-	1 440	27	91	242	60	70	693	97
17 Songdalen ..	848	28	-	290	-	62	53	20	19	370	6
18 Søgne	1 104	17	-	320	-	83	211	21	39	388	25
21 Marnardal ..	443	34	4	49	-	46	28	33	17	226	6
26 Åseral	142	-	-	8	-	11	13	20	12	77	1
27 Audnedal ...	352	5	-	124	-	15	16	14	-	171	7
29 Lindesnes ..	813	31	3	164	-	161	93	24	17	306	14
32 Lyngdal	1 558	13	-	423	-	92	366	20	57	514	73
34 Hægebostad .	339	3	-	118	-	6	51	18	8	133	2
37 Kvinesdal ..	1 417	10	2	515	3	53	209	57	24	514	30
46 Sirdal	442	3	-	51	112	9	27	41	13	177	9
11 ROGALAND ...	116 709	2 448	487	30 279	2 067	8 314	26 749	6 966	6 444	31 995	960
01 Eigersund ..	3 831	53	27	1 316	63	416	471	157	71	1 212	45
02 Sandnes	14 960	258	29	4 177	126	1 055	3 881	822	858	3 578	176
03 Stavanger ..	47 965	186	-	9 958	302	3 525	13 196	3 402	3 567	13 602	227
06 Haugesund ..	12 071	46	2	2 666	220	528	2 702	993	721	4 011	182
11 Sokndal	848	1	358	50	19	34	74	44	21	238	9
12 Lund	961	19	-	561	11	38	45	43	20	223	1
14 Bjerkreim ..	344	15	-	127	13	12	46	22	12	97	-
19 Hå	3 043	168	-	817	23	222	339	74	86	1 313	1
20 Klepp	3 941	241	2	2 300	22	247	296	47	54	716	16
21 Time	3 406	199	7	1 014	-	192	881	96	78	854	85
22 Gjesdal	1 088	65	6	470	14	88	150	29	20	245	1
24 Sola	6 481	178	10	1 224	24	859	2 553	361	558	683	31
27 Randaberg ..	1 046	40	-	243	-	102	220	23	42	367	9
29 Forsand	195	26	23	17	5	1	14	5	3	98	3
30 Strand	1 932	92	2	714	33	54	165	54	48	745	25
33 Hjelmeland .	523	34	12	109	-	44	53	29	14	225	3
34 Suldal	2 052	118	5	79	1 117	85	124	77	32	408	7
35 Sauda	1 903	14	-	902	67	125	183	59	17	532	4
41 Finnøy	504	95	-	28	-	21	46	49	12	248	5
42 Rennesøy ...	353	27	-	22	5	39	36	24	11	188	1

¹ Se note 1, side 23.

Tabell 6 (forts.). Arbeidstakere 30/9 1981 etter næring og arbeidsstedskommune

Kommune	Arbeids- takere	Næring ¹									Uopp- gitt
		1	2	3	4	5	6	7	8	9	
11 ROGALAND (forts.)											
44 Kvitsøy	85	15	-	17	2	1	7	9	2	32	-
45 Bokn	117	20	-	25	-	8	9	7	5	43	-
46 Tysvær	907	95	-	139	-	67	153	32	17	397	7
49 Karmøy	7 172	348	4	3 150	-	448	959	435	147	1 632	49
51 Utsira	46	-	-	3	-	-	-	24	-	1	18
54 Vindafjord .	935	95	-	151	1	103	146	49	28	307	55
12 HORDALAND ..											
01 Bergen	99 354	219	76	19 351	982	6 398	20 199	8 449	7 844	34 831	1 005
11 Etne	910	76	11	200	22	68	144	32	19	287	51
14 Ølen	658	36	-	185	1	34	50	79	14	244	15
16 Sveio	513	23	-	66	1	31	56	20	20	286	10
19 Bømlo	1 711	4	-	561	20	149	205	66	38	651	17
21 Stord	5 831	7	-	2 461	170	461	687	356	228	1 450	11
22 Fitjar	646	18	-	174	9	73	99	20	32	214	7
23 Tysnes	636	8	-	167	12	27	59	64	13	282	4
24 Kvinnherad .	3 864	58	6	1 584	47	352	387	131	106	1 175	18
27 Jondalen ...	245	1	-	27	8	27	21	9	5	139	8
28 Odda	3 525	-	-	1 740	93	37	450	172	50	963	20
31 Ullensvang .	937	45	-	181	18	80	202	22	64	295	30
32 Eidfjord ...	390	3	-	11	193	5	49	15	4	105	5
33 Ulvik	415	28	-	26	7	21	125	69	12	125	2
34 Granvin	233	21	-	25	6	22	18	24	4	99	14
35 Voss	4 610	123	8	635	51	522	940	425	126	1 712	68
38 Kvam	2 777	92	-	935	33	240	391	204	64	786	32
41 Fusa	750	41	1	255	14	36	56	34	23	286	4
42 Samnanger ..	371	1	-	145	9	11	35	12	7	146	5
43 Os	2 652	48	-	696	27	221	457	48	97	1 023	35
44 Austevoll ..	780	63	-	233	12	24	49	50	9	330	10
45 Sund	428	31	2	44	-	44	48	16	22	215	6
46 Fjell	1 903	32	108	269	46	198	360	205	92	584	9
47 Askøy	2 656	39	-	635	33	113	262	181	46	1 074	273
51 Vaksdal	1 467	13	-	838	17	91	108	94	18	277	11
52 Modalen	68	1	12	7	2	1	5	-	-	37	3
53 Osterøy	1 226	15	-	520	26	92	98	29	27	411	8
56 Meland	729	9	-	331	-	39	53	17	5	265	10
59 Øygarden ...	349	33	-	97	-	22	17	13	5	158	4
60 Radøy	865	52	-	356	-	33	89	9	8	314	4
63 Lindås	2 458	14	33	863	73	168	308	65	34	895	5
64 Austrheim ..	507	20	-	96	-	63	61	58	15	190	4
65 Fedje	212	-	-	127	-	8	9	11	4	53	-
66 Masfjorden .	340	3	5	46	12	18	28	9	18	197	4
14 SOGN OG FJORDANE ...											
01 Flora	2 872	67	-	936	71	193	434	200	83	868	20
11 Gulen	425	23	-	42	13	16	33	58	10	230	-
12 Solund	241	64	-	19	4	8	5	28	6	100	7
13 Hyllestad ..	459	35	1	157	6	62	19	23	7	133	16
16 Høyanger ...	1 716	69	-	749	16	61	158	42	34	575	12
17 Vik	776	48	17	212	57	41	124	23	23	226	5
18 Balestrand .	484	35	-	43	-	25	117	15	10	238	1
19 Leikanger ..	1 452	22	-	847	10	19	72	23	29	418	12
20 Sogndal	1 925	37	-	239	-	204	399	272	73	642	59
21 Aurland	629	10	2	2	140	28	109	135	16	186	1
22 Lærdal	697	12	-	46	11	53	94	71	16	392	2
24 Årdal	3 152	6	3	2 084	24	109	285	59	46	534	2
26 Luster	935	17	-	102	23	87	75	52	30	544	5
28 Askvoll	682	56	-	183	-	40	83	49	20	240	11

¹ Se note 1, side 23.

Tabell 6 (forts.). Arbeidstakere 30/9 1981 etter næring og arbeidsstedskommune

Kommune	Arbeids- takere	Næring ¹									Uopp- gitt
		1	2	3	4	5	6	7	8	9	
14 SOGN OG FJOR- DANE (forts.)											
29 Fjaler	948	52	1	409	13	45	45	32	20	300	31
30 Gaular	463	76	-	64	5	34	29	16	12	215	12
31 Jølster	487	115	-	51	11	37	59	10	12	188	4
32 Førde	4 468	18	1	903	26	375	856	530	133	1 386	240
33 Naustdal ..	299	5	-	28	-	14	47	8	13	166	18
38 Bremanger ..	1 213	52	-	552	-	74	95	35	19	360	26
39 Vågsøy	1 759	11	18	606	-	119	386	112	36	460	11
41 Selje	714	6	-	340	-	53	72	20	11	211	1
43 Eid	1 600	63	3	462	10	63	271	120	41	540	27
44 Hornindal ..	311	11	-	127	6	21	28	6	10	93	9
45 Gloppen	1 574	41	3	279	75	115	238	62	48	544	169
49 Stryn	2 159	83	-	674	23	173	372	248	53	493	40
15 MØRE OG ROMSDAL											
02 Molde	11 522	75	9	2 767	95	883	1 954	1 364	414	3 864	97
03 Kristiansund	7 542	13	-	2 141	56	652	1 635	561	370	2 075	39
04 Ålesund	15 798	152	42	3 680	262	693	3 808	1 349	1 098	4 531	183
11 Vanylven	821	13	198	154	-	14	81	56	24	279	2
14 Sande	745	6	17	290	2	55	48	38	31	226	32
15 Herøy	1 482	20	-	567	42	45	177	122	43	453	13
16 Ulstein	1 911	10	-	904	14	37	297	67	53	525	4
17 Hareid	1 091	15	1	529	12	49	126	39	34	278	8
19 Volda	2 434	51	45	533	20	129	343	132	72	1 046	63
20 Ørsta	3 000	39	3	1 169	58	193	496	172	73	777	20
23 Ørskog	423	12	-	92	-	30	42	44	14	187	2
24 Norddal	380	26	8	71	16	16	45	25	14	156	3
25 Stranda	1 759	20	-	875	15	85	218	58	53	420	15
26 Stordal	302	4	-	184	-	2	13	10	16	72	1
28 Sykkylven ..	2 426	6	5	1 437	19	162	203	111	68	401	14
29 Skodje	503	6	-	160	14	49	66	40	20	139	9
31 Sula	1 711	19	-	859	-	199	192	41	36	338	27
32 Giske	893	11	-	204	12	73	75	118	20	360	20
34 Haram	2 494	53	-	1 344	27	139	218	71	56	574	12
35 Vestnes	2 419	18	-	584	24	113	114	23	29	1 213	301
39 Rauma	2 427	46	13	711	28	268	303	289	43	589	137
43 Nesset	696	32	147	73	14	37	66	63	14	245	5
45 Midsund	387	39	-	106	-	29	18	16	8	160	11
46 Sandøy	495	95	-	163	8	11	41	29	15	97	36
47 Aukra	707	53	-	330	1	24	44	20	12	220	3
48 Fræna	1 655	71	12	736	43	52	151	85	48	436	21
51 Eide	702	35	24	208	1	36	92	51	1	244	10
54 Averøy	1 211	107	-	408	11	109	106	80	48	323	19
56 Frei	326	13	-	75	9	34	40	14	-	138	3
57 Gjemnes	484	71	-	61	-	45	38	21	1	225	22
60 Tingvoll	722	40	-	148	12	38	42	38	20	381	3
63 Sunndal	3 130	56	-	1 547	181	199	318	122	49	653	5
66 Surnadal	1 461	19	18	417	19	104	239	139	35	456	15
67 Rindal	633	57	-	181	4	92	39	7	5	248	-
69 Aure	553	56	-	82	17	24	42	68	9	249	6
71 Halså	521	32	1	173	18	22	56	18	15	185	1
72 Tustna	194	11	-	32	4	3	18	12	-	111	3
73 Smøla	773	191	-	148	15	28	57	63	3	266	2
16 SØR-TRØNDE- LAG											
01 Trondheim ..	67 494	261	45	12 092	844	5 857	14 878	6 792	4 292	22 014	419
12 Hemne	1 286	79	-	474	15	83	81	188	22	316	28

¹ Se note 1, side 23.

Tabell 6 (forts.). Arbeidstakere 30/9 1981 etter næring og arbeidsstedskommune

Kommune	Arbeids- takere	Næring ¹									Uopp- gitt
		1	2	3	4	5	6	7	8	9	
16 SØR-TRØNDE- LAG (forts.)											
13 Snillfjord .	160	5	-	8	-	15	19	14	1	98	-
17 Hitra	973	68	7	259	31	89	68	80	22	343	6
20 Frøya	1 009	38	-	312	-	66	125	127	19	314	8
21 Ørland	1 143	77	1	134	4	158	204	72	39	432	22
22 Agdenes	345	15	-	69	10	23	35	16	3	174	-
24 Rissa	1 291	231	-	320	17	87	107	47	51	428	3
27 Bjugn	868	51	2	232	34	52	119	30	13	257	78
30 Afjord	937	93	-	161	15	121	90	102	30	324	1
32 Roan	233	6	-	32	12	8	22	25	4	122	2
33 Osen	249	24	-	40	-	10	36	16	4	116	3
34 Oppdal	1 547	104	74	202	44	132	388	104	41	433	25
35 Rennebu	572	41	6	103	20	33	93	22	19	233	2
36 Meldal	1 315	99	232	258	24	76	130	24	32	440	-
38 Orkdal	3 236	48	-	1 379	27	153	380	80	45	1 114	10
40 Røros	2 171	40	8	561	30	168	558	188	51	537	30
44 Holtålen ...	576	47	40	92	-	30	73	53	9	198	34
48 Midtre											
Gauldal	1 671	106	1	461	28	122	213	159	32	539	10
53 Melhus	2 051	101	-	446	28	100	244	103	52	952	25
57 Skaun	668	32	-	154	13	61	44	12	22	324	6
62 Klæbu	1 076	17	-	72	-	44	14	14	6	909	-
63 Malvik	1 317	18	1	274	35	7	124	112	14	718	14
64 Selbu	913	35	1	240	17	131	79	39	17	347	7
65 Tydal	195	7	-	2	4	34	27	8	6	107	-
17 NORD- TRØNDELAGE ..											
02 Steinkjer ..	8 550	226	13	2 026	161	422	1 439	658	312	3 204	89
03 Namsos	4 814	162	-	936	6	484	832	335	141	1 847	71
11 Meråker	915	47	-	418	6	37	84	26	11	268	18
14 Stjørdal ...	4 107	211	7	993	4	271	846	322	184	1 211	58
17 Frosta	367	56	-	17	1	44	30	35	13	164	7
18 Leksvik	749	49	-	243	16	32	65	16	10	303	15
19 Levanger ...	5 065	199	-	1 372	1	153	619	222	115	2 360	24
21 Verdal	3 918	153	19	1 345	-	601	658	102	123	897	20
23 Mosvik	208	37	-	35	-	-	13	2	6	115	-
24 Verran	1 036	18	315	252	-	58	81	26	8	278	-
25 Namdalseid .	407	73	2	71	-	21	37	21	16	166	-
29 Inderøy	956	119	-	213	1	85	89	18	13	414	4
36 Snåsa	635	63	22	58	-	51	96	34	17	287	7
38 Lierne	354	28	4	22	-	50	28	26	6	188	2
39 Røyrvik	266	2	133	-	-	5	8	15	1	89	13
40 Namsskogan .	439	8	145	65	-	1	25	62	5	125	3
42 Grong	733	37	-	30	-	130	81	156	32	266	1
43 Høylandet ..	283	16	-	43	-	34	22	24	5	130	9
44 Overhalla ..	723	54	9	184	-	51	65	42	15	300	3
48 Fosnes	121	22	-	18	-	6	9	2	1	63	-
49 Flatanger ..	228	17	-	22	-	20	27	10	4	124	4
50 Vikna	920	36	-	194	-	33	166	133	15	331	12
51 Nærøy	1 072	45	2	303	1	121	100	101	27	372	-
55 Leka	177	13	-	2	-	-	13	29	5	115	-
18 NORDLAND ...											
04 Bodø	15 330	64	-	2 325	82	1 266	2 955	1 706	885	5 917	130
05 Narvik	6 943	19	-	716	227	478	1 306	1 587	246	2 329	35
11 Bindal	502	26	-	124	5	19	45	46	8	228	1
12 Sømna	373	42	-	33	-	14	79	15	8	176	6
13 Brønnøy	1 528	29	-	75	-	118	292	298	44	639	33

¹ Se note 1, page 23.

Tabell 6 (forts.). Arbeidstakere 30/9 1981 etter næring og arbeidsstedskommune

Kommune	Arbeids- takere	Næring ¹									Uopp- gitt
		1	2	3	4	5	6	7	8	9	
18 NORDLAND (forts.)											
15 Vega	289	12	2	11	-	6	34	9	5	204	6
16 Vevelstad ..	110	7	-	2	-	-	8	9	4	75	5
28 Herøy	512	19	-	53	-	14	45	141	4	233	3
20 Alstahaug ..	2 345	43	-	402	2	123	330	463	68	912	2
22 Leirfjord ..	286	3	-	11	-	20	24	13	-	212	3
24 Vefsn	5 889	46	-	2 211	265	320	897	469	146	1 518	17
25 Grane	411	15	-	83	-	20	55	83	4	151	-
26 Hattfjellidal	384	11	-	104	-	15	38	19	-	192	5
27 Dønna	308	34	-	25	-	5	31	14	2	193	4
28 Nesna	486	7	-	63	-	62	62	23	11	258	-
32 Hemnes	1 216	56	112	202	129	61	157	49	20	422	8
33 Rana	9 752	57	91	4 872	-	592	1 469	332	285	2 012	42
34 Lurøy	424	24	-	25	-	20	39	35	3	273	5
35 Træna	121	33	-	11	-	5	9	6	1	55	1
36 Røddøy	288	5	-	22	22	5	44	28	2	160	-
37 Meløy	1 852	55	3	736	60	118	200	128	19	532	1
38 Gildeskål ..	425	11	-	25	36	47	40	29	7	228	2
39 Beiarn	228	9	-	8	-	18	25	22	3	143	-
40 Saltdal	1 526	7	-	292	12	99	145	56	29	854	32
41 Fauske	2 573	31	445	176	88	253	578	206	74	709	13
42 Skjerstad ..	252	9	22	21	11	12	24	5	4	142	2
45 Sørfold	793	1	60	348	14	59	38	11	10	252	-
48 Steigen	633	12	-	116	-	65	58	71	9	297	5
49 Hamarøy	503	3	-	1	42	46	97	83	6	221	4
50 Tysfjord ...	660	2	178	68	39	15	81	54	7	211	5
51 Lødingen ...	704	11	-	25	12	38	132	93	17	375	1
52 Tjeldsund ..	225	2	1	-	-	1	26	7	4	184	-
53 Evenes	380	2	-	44	16	17	49	45	13	180	14
54 Ballangen ..	635	6	22	74	30	60	75	27	12	312	17
56 Røst	191	8	-	48	-	-	52	9	2	72	-
57 Værøy	275	5	-	108	-	5	31	14	5	104	3
59 Flakstad ...	323	20	-	55	-	12	56	22	-	151	7
60 Vestvågøy ..	2 785	89	-	401	1	184	529	349	73	1 148	11
65 Vågan	2 853	38	-	552	129	162	656	303	130	869	14
66 Hadsel	2 549	20	-	386	26	167	388	385	62	1 109	6
67 Bø	961	11	-	378	-	32	127	68	10	321	14
68 Øksnes	1 091	7	3	478	-	42	131	62	28	182	158
70 Sortland ...	2 473	76	18	357	57	247	524	368	108	714	4
72 Andøy	1 396	10	9	213	18	192	236	121	54	536	7
74 Moskenes ...	339	6	-	98	-	18	49	25	3	108	32
19 TROMS											
01 Harstad	8 787	96	5	1 756	107	695	1 983	673	477	2 785	210
02 Tromsø	20 998	90	13	2 804	304	1 181	4 423	1 821	1 727	8 469	166
11 Kvæfjord ...	932	30	-	53	-	38	55	25	12	718	1
13 Skånland ...	620	10	-	122	1	11	75	19	5	360	17
15 Bjarkøy	145	6	-	37	-	6	6	3	-	87	-
17 Ibestad	532	13	-	114	1	30	40	12	17	298	7
19 Gratangen ..	245	16	-	9	-	13	29	15	1	159	3
20 Lavangen ...	170	3	-	23	-	7	28	5	-	104	-
22 Bardu	957	16	-	27	-	256	233	93	28	298	6
23 Salangen ...	633	8	3	117	-	67	104	30	11	286	7
24 Målselv	1 587	56	1	117	-	142	380	123	43	723	2
25 Sørreisa ...	661	1	-	134	-	129	71	20	14	289	3
26 Dyrøy	255	3	-	31	-	29	27	23	6	133	3
27 Tranøy	367	15	-	38	-	4	20	78	14	198	-
28 Torsken	293	3	-	107	-	1	23	22	7	129	1
29 Berg	345	2	117	46	-	6	18	17	6	127	6

¹ Se note 1, side 23.

Tabell 6 (forts.). Arbeidstakere 30/9 1981 etter næring og arbeidsstedskommune

Kommune	Arbeids- takere	Næring ¹									Uopp- gitt
		1	2	3	4	5	6	7	8	9	
19 TROMS (forts.)											
31 Lenvik	3 396	39	-	638	1	170	797	449	131	1 155	16
33 Balsfjord ..	1 019	30	-	103	1	45	173	82	27	548	10
36 Karlsøy	561	25	-	132	-	39	47	49	16	229	24
38 Lyngen	906	10	-	215	-	120	102	71	20	364	4
39 Storfjord ..	179	5	-	15	-	36	58	32	-	33	-
40 Kåfjord	406	1	-	19	-	43	51	27	-	251	14
41 Skjervøy ...	891	17	-	362	-	60	143	51	13	245	-
42 Nordreisa ..	994	14	1	117	40	57	132	49	46	518	20
45 Kvænangen ..	322	6	-	33	5	19	18	28	5	205	3
20 FINNMARK ...											
01 Hammerfest .	3 997	7	-	809	46	216	816	624	176	1 297	6
02 Vardø	1 017	20	-	319	-	71	162	42	45	352	6
03 Vadsø	3 321	23	-	1 080	102	96	310	272	125	1 285	28
11 Kautokeino .	495	7	-	47	-	49	74	22	3	287	6
12 Alta	3 912	37	156	550	56	604	728	258	170	1 179	174
14 Loppa	405	7	6	47	-	5	92	29	1	183	35
15 Hasvik	516	28	-	210	-	18	61	28	5	165	1
15 Sørøysund ..	304	3	-	107	-	26	53	9	2	104	-
17 Kvalsund ...	261	1	-	7	-	6	52	15	-	165	15
18 Måsøy	723	3	-	389	-	17	61	28	13	211	1
19 Nordkapp ...	1 402	2	-	458	36	81	304	86	49	377	9
20 Porsanger ..	1 088	20	-	50	19	133	240	125	26	468	7
21 Karasjok ...	591	5	-	91	-	61	108	31	7	286	2
22 Lebesby	460	35	-	147	12	13	41	22	8	163	19
23 Gamvik	577	-	-	355	-	12	27	32	8	130	13
24 Berlevåg ...	463	9	-	221	-	13	44	17	14	136	9
25 Tana	617	21	-	51	-	62	82	41	3	335	22
27 Nesseby	131	4	-	3	-	26	11	8	1	77	1
28 Båtsfjord ..	1 248	9	-	764	-	54	120	23	27	186	65
30 Sør-Varanger	3 928	46	1 202	213	2	282	588	263	63	1 177	92
Andre norske områder											
21 Svalbard ...	958	-	941	-	-	-	13	4	-	-	-
22/23 Nordsjøen/ Sokkelen	750	-	-	45	-	187	475	22	17	-	4
99 Uopp-gitt ... Ikke fordelt på kommune	6 789	73	-	449	6	65	427	151	28	1 397	4 193
	-	-	-	-	-	-	-	11 249	-	28 087	-

¹ Se note 1, side 23.

Tabell 7. Arbeidstakere¹ 30/9 1981 etter kjønn, alder og bostedskommune

Bosted kommune	Arbeidstakere				Alder ²						
	I alt	Menn	Kvinner	15 og under	16-19	20-24	25-49	50-66	67 og over		
Total	1 594 560	903 309	691 251	10 589	91 331	181 555	877 171	402 858	31 054		
01 ØSTFOLD	91 629	53 153	38 476	744	5 549	10 221	50 850	22 761	1 504		
01 Halden	10 403	5 888	4 515	34	582	1 144	5 571	2 878	194		
02 Sarpsborg	4 699	2 682	2 017	30	212	573	2 356	1 426	102		
03 Fredrikstad	10 792	6 239	4 553	114	574	1 183	5 537	3 140	244		
04 Moss	10 883	6 222	4 661	114	728	1 124	6 015	2 711	191		
11 Hvaler	736	452	284	11	41	88	440	140	16		
13 Borge	4 450	2 656	1 794	32	257	470	2 547	1 089	55		
14 Varteig	803	467	336	2	45	87	509	155	5		
15 Skjeberg	5 335	3 106	2 229	27	363	620	3 070	1 187	68		
18 Aremark	478	263	215	2	35	53	273	108	7		
19 Marker	1 144	682	462	11	84	105	595	319	30		
21 Rømskog	259	156	103	-	27	26	106	96	4		
22 Trøgstad	1 574	892	682	20	116	193	855	350	40		
23 Spydeberg	1 511	883	628	9	89	184	886	321	22		
24 Askim	4 986	2 875	2 111	38	253	540	2 948	1 140	67		
25 Eidsberg	3 206	1 859	1 347	30	188	394	1 660	830	104		
27 Skiptvet	1 039	628	411	6	68	138	591	217	19		
28 Rakkestad	2 429	1 342	1 087	13	178	305	1 265	608	60		
30 Tune	7 443	4 436	3 007	46	408	815	4 331	1 774	69		
31 Rolvsøy	2 353	1 349	1 004	17	161	250	1 355	548	22		
33 Kråkerøy	2 940	1 749	1 191	32	170	303	1 598	795	42		
34 Onsøy	4 476	2 688	1 788	61	335	516	2 534	980	50		
35 Råde	2 030	1 206	824	25	132	237	1 218	408	10		
36 Rygge	5 023	2 944	2 079	48	332	595	2 898	1 100	50		
37 Våler	1 246	704	542	9	81	133	848	163	12		
38 Hobøl	1 391	785	606	13	90	145	844	278	21		
02 AKERSHUS	170 779	95 422	75 357	1 572	10 771	18 005	96 977	40 801	2 652		
11 Vestby	3 831	2 301	1 530	55	203	314	2 568	641	49		
13 Ski	9 504	5 328	4 176	108	584	1 012	5 696	1 988	116		
14 As	5 018	2 834	2 184	47	338	481	2 914	1 158	80		
15 Frogn	3 663	2 065	1 598	56	241	352	2 160	804	50		
16 Nesodden	4 786	2 635	2 151	61	342	531	2 682	1 110	60		
17 Oppegård	8 157	4 462	3 695	87	517	805	4 741	1 902	105		
19 Bærum	39 652	21 372	18 280	268	2 181	4 189	20 559	11 567	888		
20 Asker	17 519	9 663	7 856	213	1 123	1 984	9 571	4 406	222		
21 Aurskog-Høland	4 780	2 755	2 025	18	362	507	2 618	1 189	86		
26 Sørumsund	3 856	2 266	1 590	46	279	453	2 231	791	56		
27 Fet	3 270	1 899	1 371	40	225	380	1 806	772	47		
28 Rælingen	6 392	3 611	2 781	60	362	716	4 125	1 074	55		
29 Enebakk	2 761	1 616	1 145	32	212	263	1 761	460	33		
30 Lørenskog	11 192	6 178	5 014	91	724	1 174	6 902	2 198	103		
31 Skedsmo	15 652	8 794	6 858	170	1 019	1 613	8 720	3 863	267		
33 Nittedal	6 651	3 718	2 933	69	467	661	4 063	1 313	78		
34 Gjerdrum	1 308	761	547	10	111	140	793	236	18		
35 Ullensaker	7 256	4 138	3 118	71	490	789	4 245	1 575	86		
36 Nes	5 549	3 269	2 280	15	362	615	3 179	1 281	97		
37 Eidsvoll	5 998	3 461	2 537	37	378	633	3 324	1 535	91		
38 Nannestad	3 065	1 769	1 296	18	213	295	1 826	665	48		
39 Hurdal	919	527	392	-	38	98	493	273	17		
03 OSLO	209 853	109 761	100 092	1 330	9 869	24 134	107 856	59 605	7 059		
01 Oslo	209 853	109 761	100 092	1 330	9 869	24 134	107 856	59 605	7 059		

¹ Arbeidstakere i tabell 7 omfatter alle arbeidstakere som var registrert bosatt i personregisteret. I tillegg var registrert 2 762 arbeidstakere i arbeidstakerregisteret som er inkludert i tabellene 1-4 og 6. ² Medregnet uoppgett alder.

Tabell 7 (forts.). Arbeidstakere¹ 30/9 1981 etter kjønn, alder og bostedskommune

Bosted kommune	Arbeidstakere			Alder ²					
	I alt	Menn	Kvinner	15 og under	16-19	20-24	25-49	50-66	67 og over
04 HEDMARK	70 145	40 313	29 832	182	3 526	7 580	38 325	19 409	1 122
01 Hamar	6 944	3 645	3 299	23	266	700	3 624	2 160	171
02 Kongsvinger	7 227	3 942	3 285	26	366	832	4 299	1 610	94
12 Ringsaker	11 561	6 903	4 658	35	622	1 258	6 351	3 134	161
14 Vang	3 681	2 059	1 622	9	187	344	2 023	1 066	52
15 Løten	2 555	1 535	1 020	4	122	265	1 463	666	35
17 Stange	6 743	3 881	2 862	9	344	711	3 786	1 804	89
18 Nord-Odal	1 883	1 218	665	4	125	221	1 032	478	23
19 Sør-Odal	2 745	1 586	1 159	4	171	261	1 514	744	51
20 Eidskog	2 355	1 401	954	4	110	276	1 180	740	45
23 Grue	1 958	1 227	731	4	80	212	1 036	601	24
25 Asnes	2 989	1 821	1 168	12	133	336	1 619	830	59
26 Våler	1 616	991	625	3	81	194	893	424	21
27 Elverum	6 475	3 723	2 752	13	305	663	3 671	1 743	80
28 Trysil	2 625	1 522	1 103	2	175	295	1 355	755	43
29 Åmot	1 757	1 061	696	5	73	206	855	588	30
30 Stor-Elvdal	1 212	702	510	2	45	126	628	391	20
32 Rendalen	770	442	328	2	32	79	348	291	18
34 Engerdal	498	271	227	2	24	58	265	142	7
36 Tolga	515	241	274	-	29	77	244	148	17
37 Tynset	1 868	984	884	4	85	206	1 067	470	36
38 Alvdal	842	438	404	8	58	114	384	265	13
39 Follidal	719	407	312	7	57	82	350	204	19
41 Os	607	313	294	-	36	64	338	155	14
05 OPPLAND	63 843	36 141	27 702	179	3 200	7 162	34 897	17 139	1 266
01 Lillehammer	9 254	4 867	4 387	24	390	871	5 050	2 709	210
02 Gjøvik	10 428	5 876	4 552	30	505	1 079	5 705	2 870	239
11 Dovre	1 120	609	511	-	35	132	628	310	15
12 Lesja	668	385	283	3	32	99	347	168	19
13 Skjåk	736	512	224	3	49	92	395	180	17
14 Lom	753	471	282	-	34	121	403	183	12
15 Vågå	1 085	693	392	-	46	129	625	274	11
16 Nord-Fron	2 083	1 201	882	9	111	239	1 172	509	43
17 Sel	2 242	1 286	956	4	91	292	1 286	542	27
19 Sør-Fron	1 094	640	454	1	53	128	582	317	13
20 Ringebu	1 609	903	706	2	73	183	834	481	36
21 Øyer	1 604	961	643	12	114	171	894	382	31
22 Gausdal	1 969	1 200	769	1	95	256	1 066	519	32
28 Østre Toten	4 755	2 758	1 997	5	201	569	2 544	1 358	78
29 Vestre Toten	5 323	3 131	2 192	14	214	515	3 128	1 388	64
32 Jevnaker	2 133	1 238	895	9	127	221	1 131	591	54
33 Lunner	2 651	1 471	1 180	13	176	300	1 510	606	46
34 Gran	4 234	2 420	1 814	24	275	517	2 159	1 165	94
36 Søndre Land	2 222	1 253	969	5	127	239	1 159	657	35
38 Nordre Land	2 321	1 304	1 017	8	123	251	1 286	605	48
40 Sør-Aurdal	1 011	577	434	1	55	135	530	262	28
41 Etnedal	417	240	177	1	25	63	224	98	6
41 Nord-Aurdal	2 154	1 154	1 000	7	115	291	1 201	500	40
43 Vestre Slidre	602	310	292	1	45	91	303	145	17
44 Øystre Slidre	934	451	483	2	56	115	502	219	40
45 Vang	441	230	211	-	33	63	233	101	11
06 BUSKERUD	88 909	50 389	38 520	876	5 327	9 726	48 542	22 736	1 702
02 Drammen	22 111	12 315	9 796	232	1 278	2 400	11 677	5 935	589
04 Kongsberg	9 070	5 302	3 768	85	505	1 003	5 133	2 200	144
05 Ringerike	11 090	6 496	4 594	81	599	1 212	5 873	3 093	232
12 Hole	1 633	913	720	19	116	184	881	412	21
15 Flå	421	232	189	2	19	51	213	124	12
16 Nes	1 146	594	552	9	85	122	618	292	20

¹ Se note 1, side 32. ² Se note 2, side 32.

Tabell 7 (forts.). Arbeidstakere¹ 30/9 1981 etter kjønn, alder og bostedskommune

Bosted kommune	Arbeidstakere			Alder ²					
	I alt	Menn	Kvinner	15 og under	16-19	20-24	25-49	50-66	67 og over
06 BUSKERUD (forts.)									
17 Gol	1 433	758	675	16	95	172	788	347	15
18 Hemsedal	539	269	270	4	43	69	243	132	48
19 Al	1 557	800	757	6	102	195	793	427	34
20 Hol	1 885	944	941	28	157	275	925	457	43
21 Sigdal	1 327	731	596	20	95	166	640	368	38
22 Krødsherad	806	446	360	10	47	101	397	236	15
23 Modum	4 508	2 509	1 999	38	255	503	2 322	1 296	94
24 Øvre Eiker	5 328	3 075	2 253	48	353	620	2 857	1 361	89
25 Nedre Eiker	7 556	4 334	3 222	78	494	825	4 367	1 705	87
26 Lier	7 549	4 243	3 306	84	411	819	4 282	1 855	98
27 Røyken	5 751	3 315	2 436	73	368	511	3 626	1 123	50
28 Hurum	2 937	1 805	1 132	30	163	219	1 711	785	29
31 Flesberg	931	527	404	7	65	111	514	215	19
32 Rollag	485	288	197	2	19	71	259	123	11
33 Nore og Uvdal	846	493	353	4	58	97	423	250	14
07 VESTFOLD									
02 Holmestrand	3 583	2 036	1 547	38	232	397	1 972	896	48
03 Horten	5 266	3 090	2 176	55	315	580	2 875	1 365	76
05 Tønsberg	3 547	1 925	1 622	23	149	416	1 648	1 167	144
06 Sandefjord	13 063	7 666	5 397	98	823	1 485	7 130	3 287	240
07 Larvik	3 288	1 876	1 412	44	173	410	1 431	1 135	95
08 Stavern	1 041	604	437	11	48	117	568	282	15
11 Svelvik	2 158	1 266	892	22	128	235	1 284	463	26
13 Sande	2 393	1 419	974	19	167	275	1 371	535	26
14 Hof	955	540	415	13	54	118	506	243	21
16 Våle	1 263	739	524	12	93	184	697	251	26
17 Borre	3 447	2 019	1 428	34	200	358	1 995	823	37
18 Ramnes	1 123	639	484	13	92	127	625	238	28
19 Andebu	1 497	869	628	3	116	205	837	313	23
20 Stokke	2 999	1 728	1 271	22	195	358	1 776	605	43
21 Sem	8 650	4 964	3 686	89	551	906	4 702	2 268	134
22 Nøtterøy	6 526	3 627	2 899	59	383	682	3 620	1 685	97
23 Tjøme	1 222	701	521	9	49	128	715	307	14
25 Tjølling	2 942	1 737	1 205	23	200	345	1 592	739	43
26 Brunlanes	2 753	1 604	1 149	26	138	272	1 600	665	52
27 Hedrum	3 818	2 227	1 591	39	257	427	2 130	898	67
28 Lardal	766	473	293	4	60	90	376	217	19
08 TELEMARK									
05 Porsgrunn	12 810	7 795	5 015	132	723	1 464	6 612	3 658	221
06 Skien	19 418	11 336	8 082	172	1 172	2 085	10 451	5 164	374
07 Notodden	4 906	2 986	1 920	11	238	555	2 474	1 549	79
11 Siljan	788	480	308	7	54	94	461	168	4
14 Bamble	4 696	2 958	1 738	38	292	509	2 964	851	42
15 Kragerø	3 486	2 101	1 385	22	193	342	1 975	897	57
17 Drangedal	1 369	848	521	-	68	169	716	391	25
19 Nome	2 671	1 500	1 171	29	130	316	1 388	759	49
21 Bø	1 542	870	672	8	93	159	864	381	37
22 Sauherad	1 397	791	606	8	77	158	783	348	23
26 Tinn	2 928	1 660	1 268	17	137	308	1 398	999	69
27 Hjartdal	508	294	214	-	24	69	270	132	13
28 Seljord	901	527	374	2	43	118	499	219	20
29 Kviteseid	918	509	409	4	72	118	460	238	26
30 Nissedal	437	251	186	-	15	56	230	124	12
31 Fyresdal	453	257	196	1	23	40	246	135	8
33 Tokke	909	527	382	6	47	111	453	278	14
34 Vinje	1 275	689	586	3	92	174	647	336	23

¹ Se note 1, side 32. ² Se note 2, side 32.

Tabell 7 (forts.). Arbeidstakere¹ 30/9 1981 etter kjønn, alder og bostedskommune

Bosted kommune	Arbeidstakere			Alder ²					
	I alt	Menn	Kvinner	15 og under	16-19	20-24	25-49	50-66	67 og over
09 AUST-AGDER	30 870	17 999	12 871	303	1 929	3 551	17 124	7 424	539
01 Risør	2 256	1 252	1 004	20	126	255	1 224	592	39
03 Arendal	4 386	2 348	2 038	50	269	453	2 298	1 220	96
04 Grimstad	4 640	2 717	1 923	72	284	560	2 630	1 018	76
11 Gjerstad	829	535	294	11	64	116	422	205	11
12 Vegårshei	501	304	197	-	35	54	245	158	9
14 Tvedestrand	1 745	1 032	713	16	107	212	942	435	33
18 Moland	2 511	1 533	978	21	145	293	1 435	598	19
19 Froland	1 184	707	477	6	84	137	627	306	24
20 Øystad	2 967	1 744	1 223	20	219	362	1 668	661	37
21 Tromøy	1 511	931	580	16	87	139	933	321	15
22 Hisøy	1 526	838	688	18	103	156	796	429	24
26 Lillesand	2 342	1 434	908	29	156	271	1 376	463	47
28 Birkenes	1 225	757	468	7	73	132	721	259	33
29 Amlie	612	388	224	2	30	71	342	155	12
35 Iveland	322	208	114	1	18	52	189	60	2
37 Evje og Hornnes ...	1 115	645	470	9	52	140	611	276	27
38 Bygland	477	227	250	5	33	47	248	126	18
40 Valle	442	253	189	-	25	56	260	92	9
41 Bykle	279	146	133	-	19	45	157	50	8
10 VEST-AGDER	50 077	29 567	20 510	434	3 221	5 842	27 114	12 578	888
01 Kristiansand	24 544	14 021	10 523	235	1 516	2 857	13 046	6 422	468
02 Mandal	4 051	2 567	1 484	22	214	471	2 215	1 067	62
03 Farsund	3 036	1 854	1 182	28	212	330	1 688	724	54
04 Flekkefjord	3 073	1 821	1 252	23	179	325	1 647	821	78
14 Vennesla	4 146	2 523	1 623	35	289	570	2 246	963	43
17 Songdalen	1 632	989	643	10	133	206	937	322	24
18 Søgne	2 372	1 447	925	24	187	219	1 410	507	25
21 Marnardal	673	422	251	8	54	85	347	162	17
26 Åseral	231	122	109	1	17	28	108	73	4
27 Audnedal	416	235	181	2	33	56	221	93	11
29 Lindesnes	1 182	708	474	5	81	150	607	318	21
32 Lyngdal	1 987	1 172	815	18	141	222	1 111	458	37
34 Hægebostad	422	257	165	4	42	57	223	88	8
37 Kvinesdal	1 802	1 117	685	15	104	218	1 014	430	21
46 Sirdal	510	312	198	4	19	48	294	130	15
11 ROGALAND	118 583	69 267	49 316	917	8 982	15 153	64 989	26 681	1 861
01 Eigersund	4 334	2 613	1 721	16	276	559	2 407	1 012	64
02 Sandnes	16 742	9 652	7 090	264	1 455	2 152	8 900	3 720	251
03 Stavanger	39 430	22 369	17 061	210	2 591	4 815	21 540	9 595	679
06 Haugesund	10 037	5 704	4 333	39	519	1 245	5 270	2 773	191
11 Sokndal	1 110	727	383	3	69	112	582	331	13
12 Lund	1 039	615	424	7	93	148	526	244	21
14 Bjerkreim	509	285	224	-	59	106	258	81	5
19 Hå	3 923	2 320	1 603	34	375	612	2 152	679	71
20 Klepp	3 942	2 298	1 644	38	413	580	2 264	592	55
21 Time	4 046	2 348	1 698	40	357	569	2 284	736	60
22 Gjesdal	2 231	1 294	937	23	218	311	1 209	426	44
24 Sola	5 531	3 264	2 267	77	520	744	3 217	932	41
27 Randaberg	2 590	1 474	1 116	32	253	343	1 537	399	26
29 Forsand	294	177	117	2	20	37	159	64	12
30 Strand	3 112	1 870	1 242	46	285	413	1 666	660	42
33 Hjelmeland	724	441	283	5	58	83	395	163	20
34 Suldal	1 561	913	648	18	96	199	828	372	48
35 Sauda	2 212	1 382	830	4	143	249	1 090	701	25
41 Finnøy	720	375	345	4	95	97	350	155	19
42 Rennesøy	675	400	275	2	56	89	346	168	14

¹ Se note 1, side 32. ² Se note 2, side 32.

Tabell 7 (forts.). Arbeidstakere¹ 30/9 1981 etter kjønn, alder og bostedskommune

Bosted kommune	Arbeidstakere			15 og under	Alder ²				
	I alt	Menn	Kvinner		16-19	20-24	25-49	50-66	67 og over
11 ROGALAND (forts.)									
44 Kvitsøy	175	100	75	1	12	31	79	49	3
45 Bokn	192	121	71	1	20	30	103	35	3
46 Tysvær	1 911	1 226	685	9	169	231	1 181	295	26
49 Karmøy	10 166	6 463	3 703	34	705	1 175	5 960	2 192	100
51 Utsira	62	34	28	-	3	9	29	17	4
54 Vindafjord	1 315	802	513	8	122	214	657	290	24
12 HORDALAND									
01 Bergen	89 744	49 429	40 315	837	5 024	10 380	47 616	23 643	2 244
11 Etne	1 186	680	506	5	72	163	618	296	32
14 Ølen	821	521	300	1	55	120	429	193	23
16 Sveio	1 254	783	471	3	67	124	782	260	18
19 Bømlo	2 385	1 537	848	6	129	307	1 314	594	35
21 Stord	5 271	3 218	2 053	20	330	624	3 101	1 145	51
22 Fitjar	885	574	311	7	70	112	484	202	10
23 Tysnes	765	401	364	1	24	73	395	254	18
24 Kvinnherad	4 426	2 731	1 695	27	306	499	2 588	956	50
27 Jondalen	318	178	140	-	17	22	184	90	5
28 Odda	3 652	2 192	1 460	11	143	368	1 870	1 204	56
31 Ullensvang	1 170	660	510	5	67	137	664	272	25
32 Eidfjord	387	230	157	2	18	41	194	123	9
33 Ulvik	450	244	206	2	31	60	229	114	14
34 Granvin	338	207	131	3	18	38	182	79	18
35 Voss	5 181	2 844	2 337	29	271	667	2 622	1 448	144
38 Kvam	3 093	1 809	1 284	21	171	316	1 565	930	90
41 Fusa	1 066	633	433	16	56	137	549	285	23
42 Samnanger	706	404	302	3	38	78	380	185	22
43 Os	4 410	2 516	1 894	24	282	497	2 631	912	64
44 Austevoll	1 009	563	446	5	56	105	549	273	21
45 Sund	1 277	808	469	23	83	142	774	242	13
46 Fjell	3 932	2 404	1 528	56	272	458	2 400	711	35
47 Askøy	6 592	3 944	2 648	83	403	741	4 004	1 275	86
51 Vaksdal	1 914	1 104	810	13	107	212	876	660	46
52 Modalen	109	67	42	1	3	16	68	21	-
53 Osterøy	2 261	1 392	869	8	173	249	1 260	533	38
56 Meland	1 246	787	459	5	76	133	801	215	16
59 Øygarden	671	411	260	8	51	70	357	170	15
60 Radøy	1 391	857	534	6	95	148	783	338	21
63 Lindås	3 377	2 094	1 283	11	170	373	2 054	718	51
64 Austrheim	856	542	314	7	58	66	553	163	9
65 Fedje	288	159	129	2	23	35	134	89	5
66 Masfjorden	530	323	207	3	34	57	303	124	9
14 SOGN OG FJORDANE ..									
01 Flora	3 126	1 842	1 284	17	216	370	1 806	680	37
11 Gulen	615	327	288	2	38	61	342	159	13
12 Solund	297	173	124	3	23	31	157	72	11
13 Hyllestad	534	312	222	1	47	43	313	110	20
16 Høyanger	1 873	1 114	759	7	102	206	964	541	53
17 Vik	819	477	342	2	45	86	444	219	23
18 Balestrand	532	272	260	2	31	70	277	131	21
19 Leikanger	931	544	387	2	30	84	552	236	27
20 Sogndal	1 918	1 076	842	8	95	249	1 140	391	35
21 Aurland	746	457	289	6	41	94	406	181	18
22 Lærdal	811	408	403	1	33	93	475	180	29
24 Årdal	3 109	2 049	1 060	2	165	378	1 620	919	25
26 Luster	1 382	801	581	3	61	168	786	341	23
28 Askvoll	882	488	394	2	71	110	451	219	29

¹ Se note 1, side 32. ² Se note 2, side 32.

Tabell 7 (forts.). Arbeidstakere¹ 30/9 1981 etter kjønn, alder og bostedskommune

Bosted kommune	Arbeidstakere			Alder ²					
	I alt	Menn	Kvinner	15 og under	16-19	20-24	25-49	50-66	67 og over
14 SOGN OG FJORDANE (forts.)									
29 Fjaler	1 137	657	480	5	66	110	603	310	43
30 Gaular	825	501	324	5	54	124	449	170	23
31 Jølster	900	523	377	8	67	132	469	188	36
32 Førde	3 300	1 712	1 588	25	221	550	1 991	481	32
33 Naustdal	839	506	333	2	72	110	500	144	11
38 Bremanger	1 505	960	545	8	99	160	820	383	35
39 Vågsøy	1 923	1 070	853	3	106	234	1 010	530	40
41 Selje	885	472	413	8	69	97	471	223	17
43 Eid	1 729	977	752	7	136	254	948	346	38
44 Hornindal	368	215	153	1	21	60	190	81	15
45 Gloppen	1 851	968	883	2	102	260	969	465	53
49 Stryn	2 127	1 224	903	30	169	268	1 143	441	76
15 MØRE OG ROMSDAL ...									
02 Molde	9 109	4 976	4 133	86	464	1 041	4 940	2 413	165
03 Kristiansund	6 726	3 798	2 928	13	235	702	3 741	1 895	140
04 Alesund	13 867	7 692	6 175	42	724	1 571	7 378	3 807	345
11 Vanylven	957	624	333	-	47	99	530	265	16
14 Sande	919	575	344	-	66	120	482	228	23
15 Herøy	1 965	1 217	748	1	125	253	1 072	494	20
16 Ulstein	1 784	1 090	694	3	108	188	1 091	371	23
17 Hareid	1 325	811	514	1	92	154	704	358	16
19 Volda	2 663	1 497	1 166	8	140	264	1 477	716	58
20 Ørsta	3 330	1 972	1 358	29	176	386	1 760	914	65
23 Ørskog	644	356	288	-	30	78	348	177	11
24 Norddal	590	339	251	-	32	81	294	164	19
25 Stranda	1 902	1 004	898	7	133	229	1 008	483	42
26 Stordal	331	184	147	1	9	44	192	77	8
28 Sykkylven	2 589	1 528	1 061	6	159	298	1 415	661	50
29 Skodje	1 032	650	382	3	63	122	603	226	15
31 Sula	2 476	1 441	1 035	10	136	284	1 351	653	42
32 Giske	1 749	946	803	10	105	221	1 012	380	21
34 Haram	2 841	1 713	1 128	14	186	297	1 544	753	47
35 Vestnes	2 122	1 236	886	7	113	232	1 176	559	35
39 Rauma	2 832	1 635	1 197	11	131	299	1 475	852	64
43 Nasset	999	641	358	2	51	132	523	277	14
45 Midsund	570	370	200	1	39	73	325	123	9
46 Sandøy	499	323	176	5	26	50	243	167	8
47 Aukra	952	600	352	-	54	97	550	239	12
48 Fræna	2 387	1 458	929	5	145	305	1 401	502	29
51 Eide	937	553	384	1	64	108	530	215	19
54 Averøy	1 507	915	592	9	65	163	845	391	34
56 Frei	1 410	856	554	7	74	118	938	261	12
57 Gjemnes	810	501	309	2	68	97	442	176	25
60 Tingvoll	1 041	574	467	2	59	88	565	303	24
63 Sunndal	3 032	1 968	1 064	6	138	350	1 566	933	39
66 Surnadal	1 793	1 142	651	3	80	205	1 010	477	18
67 Rindal	675	381	294	3	25	69	350	215	13
69 Aure	702	420	282	1	32	85	378	186	20
71 Halså	591	366	225	5	27	72	304	171	12
72 Tustna	287	167	120	-	9	28	143	95	12
73 Smøla	857	506	351	2	48	97	436	250	24
16 SØR-TRØNDELAG									
01 Trondheim	58 107	32 402	25 705	357	2 910	6 424	32 554	14 912	950
12 Hemne	1 332	873	459	7	66	171	757	307	24
13 Snillfjord	295	167	128	1	20	36	155	72	11
17 Hitra	1 210	678	532	2	79	139	655	307	28

¹ Se note 1, side 32. ² Se note 2, side 32.

Tabell 7 (forts.). Arbeidstakere¹ 30/9 1981 etter kjønn, alder og bostedskommune

Bosted kommune	Arbeidstakere			Alder ²					
	I alt	Menn	Kvinner	15 og under	16-19	20-24	25-49	50-66	67 og over
16 SØR-TRØNDELAG (forts.)									
20 Frøya	1 222	658	564	1	83	154	618	348	18
21 Ørland	1 718	1 073	645	13	112	212	970	396	15
22 Agdenes	457	268	189	1	27	67	241	116	5
24 Rissa	1 861	1 209	652	3	128	230	1 019	436	45
27 Bjugn	1 287	812	475	2	61	141	756	312	15
30 Afjord	1 063	630	433	11	77	145	539	277	14
32 Roan	295	147	148	-	26	31	148	87	3
33 Osen	331	178	153	1	14	33	179	90	14
34 Oppdal	1 910	1 067	843	9	111	228	1 028	489	45
35 Rennebu	839	512	327	5	42	108	449	221	14
36 Meldal	1 528	924	604	8	51	158	749	516	46
38 Orkdal	3 551	2 090	1 461	17	148	386	2 000	946	54
40 Røros	2 108	1 134	974	15	105	243	1 137	552	56
44 Holtålen	830	492	338	5	44	110	420	230	21
48 Midtre Gauldal	1 872	1 118	754	5	109	267	939	519	33
53 Melhus	4 019	2 498	1 521	10	237	470	2 330	928	44
57 Skaun	1 657	1 014	643	7	94	205	983	352	16
62 Klæbu	1 379	759	620	9	61	140	920	243	6
63 Malvik	3 491	2 087	1 404	21	200	347	2 130	760	33
64 Selbu	1 183	721	462	1	50	155	591	366	20
65 Tydal	322	191	131	2	11	44	152	111	2
17 NORD-TRØNDELAG	42 026	24 400	17 626	171	2 198	4 642	23 811	10 529	675
02 Steinkjer	7 407	4 275	3 132	25	391	822	4 027	2 034	108
03 Namsos	4 702	2 493	2 209	28	257	454	2 673	1 206	84
11 Meråker	994	625	369	1	27	102	501	349	14
14 Stjørdal	5 756	3 408	2 348	24	305	587	3 408	1 338	94
17 Frosta	574	313	261	9	41	78	293	136	17
18 Leksvik	1 120	657	463	2	54	123	690	233	18
19 Levanger	5 622	3 080	2 542	23	280	608	3 323	1 299	89
21 Verdal	4 404	2 751	1 653	27	211	501	2 740	872	53
23 Mosvik	264	147	117	-	17	35	118	84	10
24 Verran	1 137	774	363	2	45	109	560	413	8
25 Namdalseid	581	351	230	1	39	84	307	138	12
29 Inderøy	1 726	1 058	668	5	93	206	987	405	30
36 Snåsa	774	449	325	1	42	101	384	221	25
38 Lierne	516	303	213	-	19	55	285	148	9
39 Røyrvik	271	148	123	-	17	28	164	61	1
40 Namsskogan	564	359	205	1	37	61	298	166	1
42 Grong	888	526	362	5	54	117	444	246	22
43 Høylandet	367	222	145	1	17	57	202	81	9
44 Overhalla	1 192	673	519	9	68	135	654	306	20
48 Fosnes	197	123	74	-	20	38	81	57	1
49 Flatanger	366	204	162	1	17	44	212	84	8
50 Vikna	1 009	514	495	3	53	100	582	254	17
51 Nærøy	1 372	837	535	3	85	168	740	357	19
55 Leka	223	110	113	-	9	29	138	41	6
18 NORDLAND ³	81 755	46 928	34 827	191	4 112	9 004	47 696	19 687	1 065
04 Bodø	14 990	8 135	6 855	42	765	1 671	9 194	3 140	178
05 Narvik	7 362	4 259	3 103	19	313	848	4 138	1 939	105
11 Bindal	631	373	258	2	31	76	339	175	8
12 Sømna	451	243	208	1	33	66	236	107	8
13 Brønnøy	1 898	1 046	852	8	80	212	1 094	477	27
15 Vega	386	188	198	-	18	46	214	92	16
16 Vevelstad	145	75	70	1	7	15	87	31	4
18 Herøy	496	222	274	-	26	53	279	129	9
20 Alstahaug	2 528	1 412	1 116	6	69	263	1 636	519	35

¹ Se note 1, side 32. ² Se note 2, side 32. ³ I totaltallene for fylket er det med 5 menn som har uoppgitt bostedskommune.

Tabell 7 (forts.). Arbeidstakere¹ 30/9 1981 etter kjønn, alder og bostedskommune

Bosted kommune	Arbeidstakere			Alder ²					
	I alt	Menn	Kvinner	15 og under	16-19	20-24	25-49	50-66	67 og over
18 NORDLAND (forts.)									
22 Leirfjord	589	348	241	-	28	79	319	153	10
24 Vefsn	5 213	2 988	2 225	16	268	585	2 986	1 293	65
25 Grane	583	349	234	1	36	62	325	147	12
26 Hattfjellidal	498	298	200	1	36	63	261	131	6
27 Dønna	436	248	188	2	38	56	243	88	9
28 Nesna	555	301	254	2	27	61	320	141	4
32 Hemnes	1 598	963	635	5	86	180	864	445	18
33 Rana	10 320	6 487	3 833	25	543	1 184	5 965	2 520	83
34 Lurøy	561	302	259	1	32	47	328	139	14
35 Træna	127	71	56	-	4	21	72	26	4
36 Rødøy	382	215	167	-	31	45	208	91	7
37 Meløy	2 050	1 304	746	4	104	206	1 119	595	22
38 Gildeskål	675	397	278	-	42	73	329	216	15
39 Beiarn	378	226	152	-	23	41	222	87	5
40 Saltdal	1 835	1 008	827	8	76	170	1 122	445	14
41 Fauske	3 351	2 099	1 252	8	174	336	2 047	751	35
42 Skjerstad	402	240	162	-	28	39	207	124	4
45 Sørfold	886	568	318	-	37	87	544	206	12
48 Steigen	837	437	400	-	53	89	465	219	11
49 Hamarøy	644	379	265	1	34	76	355	170	8
50 Tysfjord	772	474	298	1	27	90	461	185	8
51 Lødingen	947	560	387	-	32	103	555	248	9
52 Tjeldsund	682	432	250	-	30	80	389	179	4
53 Evenes	539	296	243	4	30	55	338	107	5
54 Ballangen	936	555	381	1	38	104	562	212	19
56 Røst	211	106	105	-	21	27	116	42	5
57 Værøy	284	134	150	-	29	36	151	66	2
59 Flakstad	378	202	176	-	24	45	204	96	9
60 Vestvågøy	3 095	1 636	1 459	6	183	374	1 740	734	59
65 Vågan	2 923	1 619	1 304	4	137	283	1 688	752	59
66 Hadsel	2 716	1 458	1 258	4	117	248	1 595	714	38
67 Bø	1 122	576	546	1	79	103	601	322	16
68 Øksnes	1 251	676	575	2	103	137	756	241	12
70 Sortland	2 509	1 508	1 001	11	120	256	1 516	572	34
72 Andøy	2 179	1 309	870	4	75	275	1 313	485	27
74 Moskenes	399	201	198	-	26	38	189	135	11
19 TROMS									
01 Harstad	8 989	4 958	4 031	22	441	988	5 267	2 143	128
02 Tromsø	19 313	10 046	9 267	85	1 011	2 242	12 165	3 533	277
11 Kvæfjord	1 174	633	541	4	57	150	676	270	17
13 Skånland	1 101	682	419	1	59	136	636	249	20
15 Bjarkøy	222	113	109	-	15	14	122	63	8
17 Ibestad	803	431	372	2	44	102	389	248	18
19 Gratangen	528	333	195	-	23	73	251	160	21
20 Lavangen	343	210	133	1	21	42	195	79	5
22 Bardu	1 449	842	607	7	61	184	858	320	19
23 Salangen	820	478	342	1	30	87	503	178	21
24 Målselv	2 688	1 656	1 032	5	152	354	1 632	513	32
25 Sørreisa	1 149	675	474	1	44	138	701	252	13
26 Dyrøy	485	288	197	-	29	71	243	133	9
27 Tranøy	619	368	251	1	22	83	365	142	6
28 Torsken	377	199	178	1	26	67	183	87	13
29 Berg	395	210	185	3	25	57	196	107	7
31 Lenvik	3 592	2 010	1 582	10	250	445	2 045	790	52
33 Balsfjord	1 793	1 019	774	3	114	238	1 060	353	25
36 Karlsøy	704	343	361	2	69	96	394	132	11
38 Lyngen	1 048	562	486	1	62	138	586	248	13
39 Storfjord	614	375	239	1	28	74	385	118	8

¹ Se note 1, side 32. ² Se note 2, side 32.

Tabell 7 (forts.). Arbeidstakere¹ 30/9 1981 etter kjønn, alder og bostedskommune

Bosted kommune	Arbeidstakere			15 og under	Alder ²				67 og over
	I alt	Menn	Kvinner		16-19	20-24	25-49	50-66	
19 TROMS (forts.)									
40 Kåfjord	825	504	321	2	45	130	474	168	6
41 Skjervøy	989	513	476	3	85	138	568	178	17
42 Nordreisa	1 316	702	614	2	63	144	795	290	22
45 Kvænangen	485	257	228	2	40	48	295	97	3
20 FINNMARK	27 964	15 336	12 628	179	1 798	3 622	16 495	5 470	400
01 Hammerfest	3 232	1 601	1 631	32	181	399	1 928	634	58
02 Vardø	1 388	771	617	6	63	187	751	344	37
03 Vadsø	2 722	1 500	1 222	43	155	308	1 671	511	34
11 Kautokeino	706	343	363	3	44	113	460	78	8
12 Alta	4 478	2 549	1 929	8	311	548	2 798	769	44
14 Loppa	511	278	233	3	33	71	285	112	7
15 Hasvik	574	320	254	-	79	89	302	95	9
15 Sørøysund	782	390	392	4	54	113	458	143	10
17 Kvalsund	488	269	219	-	27	50	305	94	12
18 Måsøy	789	377	412	8	64	129	411	164	13
19 Nordkapp	1 541	831	710	6	92	230	828	361	24
20 Porsanger	1 597	906	691	8	79	245	996	256	13
21 Karasjok	802	453	349	3	30	119	519	126	5
22 Lebesby	614	333	281	2	41	85	342	126	18
23 Gamvik	623	318	305	17	66	83	351	91	15
24 Berlevåg	530	278	252	1	39	63	292	126	9
25 Tana	965	568	397	3	55	112	583	199	13
27 Nesseby	279	172	107	1	17	33	162	61	5
28 Båtsfjord	1 144	607	537	11	118	191	647	166	11
30 Sør-Varanger	4 199	2 472	1 727	20	250	454	2 406	1 014	55

¹ Se note 1, side 32. ² Se note 2, side 32.