

Interne notater

STATISTISK SENTRALBYRÅ

IN 83/19

17. august 1983

ARBEIDSTAKERSTATISTIKK 3. KVARTAL 1982

Rapport om situasjonen i arbeidstaker-/arbeidsgiverregisteret

INNHold

	Side
1. Formålet med publikasjonen	1
2. Grunnlaget for statistikken	1
2.1. Arbeidsgiverregisteret	1
2.2. Arbeidstakerregisteret	1
2.3. Meldingsgang	2
2.4. Valg av tellende arbeidsforhold	2
2.5. Kopling til andre registre	2
2.6. Totalkontrollene 1980 og 1981	2
2.7. Totalkontrollen 1982	3
3. Omfang og gruppering av materialet	3
3.1. Omfang	3
3.2. Gruppering etter næring	4
3.3. Gruppering etter kjønn og alder	4
3.4. Gruppering etter ekteskapelig status	4
3.5. Gruppering etter arbeidstid	4
3.6. Gruppering etter bosted	4
3.7. Gruppering etter arbeidssted	4
4. Vurdering av registergrunnlaget for arbeidstakerstatistikken	4
4.1. Endringer i registergrunnlaget	4
4.2. Antall arbeidstakere. Arbeidstakerregisterets dekningsgrad	5
4.3. Fordeling etter næring	6
4.4. Fordeling etter arbeidssted	7
4.5. Forsinkelser i meldingsgangen - tidslag	7
4.6. Vurdering av statistikk materialet for 3. kvartal 1982	11
5. Tabeller	
1. Arbeidstakere ved utgangen av måneden og endring i tallet på arbeidstakere siste måned. 1980, 1981 og 1982	12
2. Arbeidstakere 30/9 1982 etter kjønn og næring. Endringstall siste kvartal og siste år. Hele landet	13
3. Arbeidstakere 30/9 1982 etter arbeidstid pr. uke, alder, kjønn og ekteskapelig status. Hele landet	15
4. Arbeidstakere 30/9 1982 etter arbeidsstedsfylke og næring .	16
5. Arbeidstakere 30/9 1982 etter alder, bostedsfylke og kjønn	22
6. Arbeidstakere 30/9 1982 etter næring og arbeidsstedskommune	23
7. Arbeidstakere 30/9 1982 etter næring og bostedskommune	30
8. Arbeidstakere 30/9 1982 etter kjønn, alder og bostedskommune	37

1. FORMÅLET MED PUBLIKASJONEN

Arbeidstaker-/arbeidsgiverregisteret (A/A-registeret) ble etablert i forbindelse med innføringen av den nye sykepengeordningen 1. juni 1978. Registeret har hittil hatt grunnleggende svakheter, slik at datakvaliteten har vært for dårlig til å lage offisiell statistikk.

Selv om datakvaliteten ikke er god nok til å lage offisiell statistikk, vil Statistisk Sentralbyrå lage rapporter med noen data fra arbeidstakerregisteret.

Hensikten med rapportene er at sentrale brukere av sysselsettingsstatistikk kan få se hvilke tall arbeidstakerregisteret nå gir og sammenholde dem med annen informasjon de har om arbeidsmarkedet.

Våren 1980, høsten 1981 og høsten 1982 ble det holdt en totalkontroll av registeret, hvor arbeidsgiverne skulle rette opp svakheter fra etableringen og feil som hadde samlet seg opp ved den løpende meldingsgangen. Etter at registeret var rettet opp på grunnlag av korreksjoner fra totalkontrollene i 1980 og 1981, viste det seg at datamaterialet fremdeles hadde for dårlig kvalitet til at det kunne lages offisiell statistikk. Det er tidligere likevel laget fem rapporter i serien Interne notater (IN 81/8, IN 82/9, IN 82/18, IN 82/31 og IN 82/42) med noen data fra arbeidstakerregisteret.

Denne rapporten omfatter arbeidstakere registrert i arbeidstakerregisteret 30. september 1982. Noen korreksjoner fra totalkontrollen høsten 1982 er lagt inn i registeret før dataene til denne rapporten ble tatt ut. Kvaliteten av registeret etter den siste årskontrollen vil bli analysert seinere. I punkt 4 er de viktigste svakheter ved registeret omtalt.

Statistisk Sentralbyrå ønsker en rapport tilbake om åpenbare feil i statistikken, slik at den kan brukes til å rette opp bakenforliggende feil i arbeidstaker-/arbeidsgiverregisteret. Vi ber om at det blir gitt opplysninger om hvor feilen ligger (f.eks. kommune, næring), størrelsen på feilen og hva årsaken til feilen kan være (f.eks. arbeidsgiver A synes å mangle, virksomhet som arbeidsgiver B driver i kommune II synes å være tatt med under virksomheten i kommune I osv.). Rapporten sendes:

Statistisk Sentralbyrå

6. kontor

Postboks 8131 Dep.,

OSLO 1

2. GRUNNLAGET FOR STATISTIKKEN

Arbeidstakerstatistikken bygger på datamateriale fra arbeidstaker-/arbeidsgiverregisteret. Rikstrygdeverket har det administrative ansvar for registrene.

2.1. Arbeidsgiverregisteret

Arbeidsgiver er enhver som benytter seg av arbeidstaker i Norge for utførelsen av arbeid mot vederlag. Det samme gjelder den som benytter seg av arbeidstaker i forbindelse med undersøkelse etter og utnyttelse av undersjøiske petroleumforekomster på den norske kontinentalsokkel og dertil knyttet virksomhet og arbeid. Som arbeidsgiver anses i alle tilfeller den som selv eller ved fullmektig utbetaler vederlag som det skal betales arbeidsgiveravgift av etter folketrygdlovens § 16-3. Dette gjelder også for arbeid som utføres på Svalbard, Jan Mayen, norske biland og i utlandet.

Ny arbeidsgiver plikter å sende melding for registrering i arbeidsgiverregisteret innen 8 dager.

2.2. Arbeidstakerregisteret

Med arbeidstaker menes enhver som arbeider i annens tjeneste for lønn eller annen godtgjørelse. Meldinger om inntak i tjeneste skal sendes når arbeidsforholdet antas å ville vare i mer enn seks dager og antas å ville innebære mer enn gjennomsnittlig tre timers arbeid pr. uke.

Meldinger om opphør av tjeneste skal sendes når arbeidsforholdet opphører. Opphørsmelding skal også sendes når gjennomsnittlig arbeidstid pr. uke i et sammenhengende tidsrom på minst to uker er lavere enn tre timers arbeid pr. uke. Dette gjelder også for permitteringer og permisjon, uansett om permisjonen er med lønn eller ikke.

Arbeidsgiver plikter for sine arbeidstakere å sende melding til arbeidstakerregisteret innen 8 dager fra arbeidsforholdet tok til eller opphørte.

2.3. Meldingsgang

Arbeidsgiver skal innen 8 dager sende melding til det lokale trygdekontor som kontrollerer at meldingsblanketter er korrekt utfylt. Fra trygdekontorene sendes meldingsblankettene ukentlig til regionale datasentraler som puncher materialet og registrerer det i regionale arbeidstakerregistre. De regionale datasentraler sender materialet ukentlig til det sentrale arbeidstakerregisteret som har ukentlig oppdatering. Når fristen overholdes, vil det ta maksimum 3-4 uker fra et arbeidsforhold tar til eller opphører, til det er registrert i det sentrale registeret.

Datamaterialet gjelder siste onsdag i kvartalet. Grunnen til at siste onsdag, og ikke siste dag i kvartalet er valgt, er at arbeidstakertallet varierer forholdsvis mye med ukedag. Dette skyldes at flere arbeidstakere begynner/slutter på en vanlig arbeidsdag enn i helgen. Datamaterialet er tatt ut fra registeret 12 uker seinere. Meldinger innkommet i denne 12-ukersperioden er ført inn i registeret. Grunnen til at uttaket skjer først 12 uker etter pr. dato er den seine meldingsgangen.

2.4. Valg av tellende arbeidsforhold

Statistisk Sentralbyrå tar ut sitt statistikkgrunnlag fra det sentrale arbeidstakerregister. Når en arbeidstaker står registrert med flere arbeidsforhold på samme tid, må ett av arbeidsforholdene velges ut for å telle i statistikken. Dette er nødvendig for å få arbeidstakeren fordelt etter næring, arbeidssted og arbeidstid. For å velge ut det antatt viktigste arbeidsforholdet brukes følgende regler:

- Regel 1. Når en arbeidstaker står registrert med bare ett arbeidsforhold, velges dette.
- Regel 2. Når en arbeidstaker står registrert med flere arbeidsforhold, men bare ett arbeidsforhold med arbeidstid 20 timer eller over¹, velges dette.
- Regel 3. Når en arbeidstaker står registrert med 2 eller flere arbeidsforhold med 20 timer og over, velges det blant arbeidsforholdene 20 timer og over som har sist tiltredelsesdato.
- Regel 4. Når en arbeidstaker står registrert med 2 eller flere arbeidsforhold med arbeidstid 4-19 timer eller med uoppgitt arbeidstid for ett eller flere arbeidsforhold, samtidig som ingen arbeidsforhold har arbeidstid 20 timer eller mer, velges det med sist tiltredelsesdato.

2.5. Kopling til andre registre

Arbeidsgiverregisteret. Ved hjelp av arbeidsgivernummeret koples arbeidstakerne til arbeidsgiverregisteret, hvor det hentes opplysninger om arbeidssted og næring/identifikasjonsnummer i bedriftsregisteret (identnr.) for arbeidsgiveren.

Bedriftsregisteret. Ved hjelp av identnr. koples arbeidstakerne til bedriftsregisteret, hvor det hentes opplysninger om arbeidsgivers næring. En del arbeidsgivere har ikke makker i bedriftsregisteret og for disse er det kodet næring som er lagt direkte i arbeidsgiverregisteret.

Personregisteret. Arbeidstakerne koples til personregisteret ved hjelp av fødselsnummeret, hvor det hentes opplysninger om bosted, ekteskapelig status og statsborgerskap.

Skattedirektørens folkeregister. Herfra hentes opplysning om bosted og ekteskapelig status for arbeidstakere som ikke står registrert i personregisteret.

2.6. Totalkontrollene 1980 og 1981

Våren 1980 og høsten 1981 ble det holdt totalkontroll av arbeidstaker-/arbeidsgiverregisteret. Utgangspunktet for kontrollene var:

1. Alle arbeidsgivere som hadde hatt arbeidstakere ansatt hos seg i løpet av perioden etter etableringen.
2. Trygdekontorene gikk gjennom listene over arbeidsgivere i kommunen for å se om det var andre arbeidsgivere enn de under pkt. 1 som kunne ha arbeidstakere ansatt og som skulle være med i kontrollen.

¹ Forventet arbeidstid pr. uke ved innmeldingen i registeret.

Til arbeidsgivere nevnt under punkt 1 og 2 ble det sendt utskrift fra arbeidstaker-/arbeidsgiverregisteret over arbeidstakere som var registrert hos dem og opplysninger som de var registrert med. Arbeidsgiverne ble bedt om å rette opp lista:

1. Markere opphør for arbeidstakere som hadde avsluttet sitt arbeidsforhold hos vedkommende.
2. Føre inntak opplysninger for arbeidstakere som hadde begynt i arbeidsforhold hos vedkommende uten å være innmeldt.
3. Korrigere andre opplysninger om arbeidsgiver og arbeidstakere på lista.
4. I tillegg fikk arbeidsgiver anledning til å bruke lista for å melde inntak og opphør dersom melding ikke var sendt på vanlig måte.

De returnerte listene fra arbeidsgiverne inneholdt en stor mengde korreksjoner. Noen av resultatene er gjengitt i tabell I og II nedenfor.

Tabell I. Arbeidstakere med inntaks- og opphørsmeldinger sendt gjennom årskontrollen. 1980 og 1981

	Arbeidstakere med inntaksmelding		Arbeidstakere med opphørsmelding		Netto endring i tallet på arbeidstakere	
	I alt	Av dette arbeidstakere uten arbeidsforhold før årskontrollen	I alt	Av dette arbeidstakere uten arbeidsforhold etter årskontrollen	I alt	I pst. av arbeidstakere i alt
1980	109 783	72 745	203 340	113 522	-40 777	-2,7
1981	73 789	54 556	121 164	72 425	-17 869	-1,1

Tabell II. Arbeidstakere med skifte¹ i arbeidsforhold ved årskontrollen. 1980 og 1981

	Skifte i arbeidsgivernr. ²		Skifte bare i undernr.		Skifte av arbeidsgivernr./undernr. som førte til endring i næring	
	I alt	I pst. av arbeidstakere i alt	I alt	I pst. av arbeidstakere i alt	I alt	I pst. av arbeidstakere i alt
1980	52 471	3,4	57 268	3,8	78 453	5,2
1981	20 475	1,3	21 226	1,3	2 909	0,2

¹ Gjelder bare arbeidstakere med arbeidsforhold før og etter årskontrollen og bare tellende arbeidforhold. ² Skifte i første 8 siffer.

Som det framgår av tabellene var det flere endringer ved årskontrollen i 1980 enn i 1981. Dette skyldes i hovedsak at kontrollen i 1980 var den første etter etableringen av registeret i 1978.

2.7. Totalkontrollen 1982

Høsten 1982 ble det holdt en total kontroll av arbeidstaker-/arbeidsgiverregisteret etter samme opplegg som for total kontrollen i 1981. Resultatene fra total kontrollen i 1982 vil bli analysert senere.

3. OMFANG OG GRUPPERING AV MATERIALET

3.1. Omfang

Datamaterialet for tabellen i denne rapporten omfatter arbeidstakere registrert i arbeidstakerregisteret med aktivt arbeidshold pr. 30. september 1982.

3.2. Gruppering etter næring

Næringsgrupperingen er i samsvar med Standard for næringsgruppering i offentlig norsk statistikk (revidert utgave 1972), som bygger på 1968-utgaven av International Standard Industrial Classification of all Economic Activities (ISIC). I materialet har ca. 12 300 arbeidstakere uoppgitt næring, noe som skyldes manglende kopling mellom arbeidsgiverregisteret og bedriftsregisteret og manglende opplysning om næring i arbeidsgiverregisteret.

For å få en tilfredsstillende fordeling på næring, er en avhengig av at arbeidsgiverne splitter sine virksomheter opp i bedrifter som gjør en fordeling av arbeidstakerne mulig. Dette betyr at arbeidsgivere som driver med forskjellig typer virksomhet (forskjellig næring) skal registrere hver virksomhet som en egen enhet i arbeidsgiverregisteret og registrere arbeidstakerne på riktig enhet (se pkt. 4.3).

3.3. Gruppering etter kjønn og alder

Alder er regnet i fylte år ved utgangen av året. I materialet har 738 arbeidstakere uoppgitt kjønn og alder fordi de ikke har identitetsnummer (fødselsnummer) som kan gi informasjon om kjønn og alder.

3.4. Gruppering etter ekteskapelig status

8 879 arbeidstakere har uoppgitt ekteskapelig status. Dette skyldes uoppgitt ekteskapelig status i personregisteret/Skattedirektørens folkeregister.

3.5. Gruppering etter arbeidstid

Gjennomsnittlig arbeidstid pr. uke blir oppgitt av arbeidsgiver på meldingsblanketten ved innmelding av arbeidsforholdet. Endringer i arbeidstid rapporteres ikke utenom årskontrollen. Dette fører til at 5 657 arbeidstakere har uoppgitt arbeidstid.

3.6. Gruppering etter bosted

4 347 arbeidstakere har uoppgitt bosted. Dette skyldes uoppgitt bosted i personregisteret/Skattedirektørens folkeregister.

3.7. Gruppering etter arbeidssted

Arbeidsgivere som driver virksomhet på forskjellige steder skal registrere hver virksomhet som en egen enhet i arbeidsgiverregisteret og registrere arbeidstakerne på riktig enhet (se pkt. 4.4).

3 969 arbeidstakere har uoppgitt arbeidssted.

4. VURDERING AV REGISTERGRUNNLAGET FOR ARBEIDSTAKERSTATISTIKKEN

4.1. Endringer i registergrunnlaget

Det foregår et kontinuerlig arbeid med å forbedre kvaliteten på arbeidstaker-/arbeidsgiverregisteret gjennom arbeidet med den løpende meldingsgangen på trygdekontorene og gjennom maskinelle kontroller ved ajourholdskjøringene av registrene. I tillegg gjennomføres det nye administrative tiltak, periodiske kontroller og enkeltstående tiltak for å få registrene opp på et akseptabelt nivå. Kommentarene her vil i første rekke gå på de siste forholdene.

Høsten 1981 ble det gjennomført en totalkontroll av registrene. Til arbeidsgiverne ble det sendt utskrift fra arbeidstaker-/arbeidsgiverregisteret over arbeidstakere som var registrert hos dem etter ajourholdskjøringen av registeret 29/9 1981. Resultatet av totalkontrollen er omtalt i punkt 2.6.

I sammenheng med totalkontrollen ble det også gjennomført andre tiltak for å bedre registerkvaliteten. På grunn av at arbeidsgivernummer brukes i forbindelse med innbetaling av arbeidsgiveravgift, regner en med at de aller fleste arbeidsgivere er registrert i arbeidsgiverregisteret. Lister over arbeidsgivere som stod registrert uten arbeidstakere, ble sendt til kontorkommunen og ble gjennomgått i samarbeid mellom trygdekontoret og kommunekasserer-/kemnerkontoret. Dersom disse mente at arbeidsgiver hadde arbeidstakere ansatt, ble arbeidsgiverne rapportert tilbake og lister kjørt ut og sendt til disse arbeidsgiverne for påføring av arbeidstakeropplysninger. Gjennom dette tiltaket regner en med å få fatt i de fleste arbeidsgivere som skal være registrert med arbeidstakere. En ganske stor gruppe arbeidsgivere har fått tilsendt lister på dette grunnlaget.

En relativt stor gruppe arbeidsgivere registrert i arbeidsgiverregisteret har manglet vesentlige opplysninger som f.eks. opplysning om arbeidsstedskommune. Enkelte har vært registrert uten andre opplysninger enn arbeidsgivernummeret. Dette har ført til at arbeidstakere er blitt gruppert under uoppgitt arbeidsstedskommune/næring i statistikken og også ført til mangler ved administrativ bruk av registrene.

4.2. Antall arbeidstakere. Arbeidstakerregisterets dekningsgrad

Det er foretatt en kopling på individbasis mellom Arbeidskraftundersøkelsen (AKU) og arbeidstakere registrert i arbeidstakerregisteret i referanseuka for AKU 4. kvartal 1980.

Tabell A. Personer 16-74 år, arbeidstaker - ikke arbeidstaker i AKU og arbeidstakerregisteret.
Kopling av AKU og arbeidstakerregisteret, oppblåste tall i 1 000. 4. kvartal 1980

	Personer 16-74 år i alt	Opplysninger fra arbeidstakerregisteret	
		Arbeids- taker	Ikke ar- beidstaker
I alt	2 905	1 575	1 330
Opplysning fra AKU:			
Arbeidstaker	1 664	1 442	221
Ikke arbeidstaker	1 241	133	1 108

Tabell A viser en oversikt over koplingresultatet. Av 1,664 mill. arbeidstakere i AKU og 1,575 mill. arbeidstakere i arbeidsgiverregisteret er 1,442 mill. klassifisert likt i begge datakildene. 133 000 arbeidstakere i arbeidstakerregisteret er ikke arbeidstakere i AKU, og 221 000 arbeidstakere i AKU er ikke arbeidstakere i arbeidstakerregisteret.

Noe av forskjellen skyldes klare definisjonsforskjeller mellom AKU og arbeidstakerregisteret, men mye av forskjellen må skyldes manglende meldinger om inntak i og opphør av tjeneste til arbeidstakerregisteret.

Arbeidstakertallet blir hvert kvartal sammenliknet med AKU på grunnlag av de aggregerte tallene for å finne nettodifferansen. I AKU var det 4. kvartal 1982 (22. - 28. november) 1 678 000 lønntakere (med standardavvik 16 000). Arbeidstakerstatistikken hadde 24/11 1982 1 590 950 arbeidstakere. En kan korrigere for noe av definisjonsforskjellene mellom de to statistikkene ved å trekke fra arbeidstakere over 74 år, under 16 år og arbeidstakere ikke registrert bosatt i Norge. Disse gruppene er ikke med i AKU. Dette var til sammen 27 000 og korrigert arbeidstakertall blir ca. 1 564 000. Dette gir en differanse på 114 000 arbeidstakere.

Tabell B. Arbeidstakere, ukorrigerede og korrigerede tall, ifølge arbeidstakerregisteret og lønns-
takere ifølge AKU. Kvartallstall 1980 - 1982 i 1 000

	Arbeidstakere registrert			Lønnstakere AKU	Differanse Lønnstakere AKU- arbeidstakere
	Ukorrigeret	Korreksjon ¹	Korrigeret		
Februar 1980	1 565	-27	1 538	1 658	120
Mai 1980	1 572	-28	1 544	1 658	114
August 1980	1 573	-29	1 544	1 630	86
November 1980	1 577	-30	1 547	1 664	117
Februar 1981	1 581	-26	1 555	1 691	136
Mai 1981	1 594	-33	1 561	1 651	90
August 1981	1 608	-31	1 577	1 645	68
November 1981	1 595	-30	1 565	1 660	95
Februar 1982	1 592	-25	1 567	1 667	100
Mai 1982	1 594	-25	1 569	1 707	138
August 1982	1 611	-27	1 584	1 686	102
November 1982	1 591	-27	1 564	1 678	114

¹ Korreksjon er gjennomført for å få tall fra arbeidstakerregisteret som kan jmføres med AKU-tall og omfatter faktorene aldersgrense og personer registrert som bosatt.

På den annen side viste koplingen mellom AKU og arbeidstakerstatistikken at AKU har med ca. 11 000 med arbeidstid 1-3 timer pr. uke, ca. 3 000 i svangerskapspermisjon og et ukjent antall som var i arbeid mindre enn en uke som pr. definisjon ikke skal være registrert i arbeidstakerregisteret. Videre er det ennå ikke etablert meldingsgrunlag for utenriks sjøfart slik at det i næringen sjøtransport mangler ca. 25 000 arbeidstakere i arbeidstakerregisteret. Samlet skulle dette utgjøre ca. 40 000 av differansen på 114 000. AKU-tallene er imidlertid beheftet med utvalgsusikkerhet slik at nettoavviket på ca. 74 000 også er usikkert.

4.3. Fordeling etter næring

For å få en tilfredsstillende fordeling på næring, er en avhengig av at arbeidsgiverne oppretter egne bedrifter (undernummer) for de forskjellige virksomheter som drives og at arbeidstakerne meldes inn på riktig bedrift.

Dette er på langt nær oppfylt. For eksempel viser det seg at en del kommuner har alle sine ansatte (administrasjon, skole, syke- og aldershjem, teknisk etat osv.) registrert på en enhet og dermed blir alle gruppert under samme næring. Det samme gjelder andre offentlige arbeidsgivere og private arbeidsgivere.

Ved koplingen mellom AKU og arbeidstakerstatistikken 4. kvartal 1980 viste det seg at av de som var registrert som arbeidstaker i begge registrene, var 83 prosent likt klassifisert på 2-siffer næring og 89 prosent på 1-siffer næring. Ulike klassifiseringer er størst i næringen 6 og 9.

Tabell C viser en sammenlikning mellom arbeidstakerstatistikken og AKU. Næringsvis har en ikke mulighet for å foreta korreksjoner for ulikheter i definisjonene. Arbeidstakerstatistikken hadde 14 000 arbeidstakere med uoppgitt næring i tallene fra november 1982. En fordeling av disse på næring ville redusere underskottet i enkelte næringer i arbeidstakerstatistikken.

Underskottet i næring 7 forklares delvis ved manglende meldingsgang for sjøfart. I næring 1 ser det ut som det er mangelfull innmelding i arbeidstakerregisteret.

Tabell C. Arbeidstakere i arbeidstakerstatistikken 24/11 1982 og lønnstakere i AKU 4. kvartal 1982, etter næring. (Tallene fra arbeidstakerstatistikken er ikke korrigert for definisjonsforskjeller i forhold til AKU)

Næring	Arbeidstakere arbeidstaker- statistikken 24/11-82. 1 000	Lønnstakere 4. kvartal 1982 AKU. 1 000	Differanse ar- beidstakere - lønnstakere AKU. 1 000	Arbeidstakere i prosent av lønnstakere AKU
1 Jordbruk, skogbruk og fiske .	26	33	-7	79
2 Bergverk	8	13	-5	62
3 Industri	355	359	-4	99
4 Kraft- og vannforsyning	18	20	-2	90
5 Bygg og anlegg	107	118	-11	91
6 Varehandel m.m.	294	299	-5	98
7 Transport m.m.	128	163	-35	79
8 Bank m.m.	100	93	7	108
9 Off. og private tjenester ...	540	579	-39	93
1-9 I alt	1 579	1 678	-99	94
Uoppgitt	14	0	14	
I alt, medregnet uoppgitt	1 591	1 678	-87	95

4.4. Fordeling etter arbeidssted

For å få en tilfredsstillende fordeling på arbeidssted, er en avhengig av at arbeidsgiverne oppretter egne bedrifter (undernummer) for virksomheter på de forskjellige lokale steder de driver virksomhet og at arbeidstakerne meldes inn på riktig bedrift.

Dette er på langt nær oppfylt. Vi finner stadig eksempler på arbeidsgivere som har alle sine arbeidstakere innmeldt på et undernummer til tross for at de driver virksomhet i flere kommuner. Dette virker i første rekke slik at Oslo, andre store byer og administrasjonssentrene har fått for stor andel av sysselsettingen.

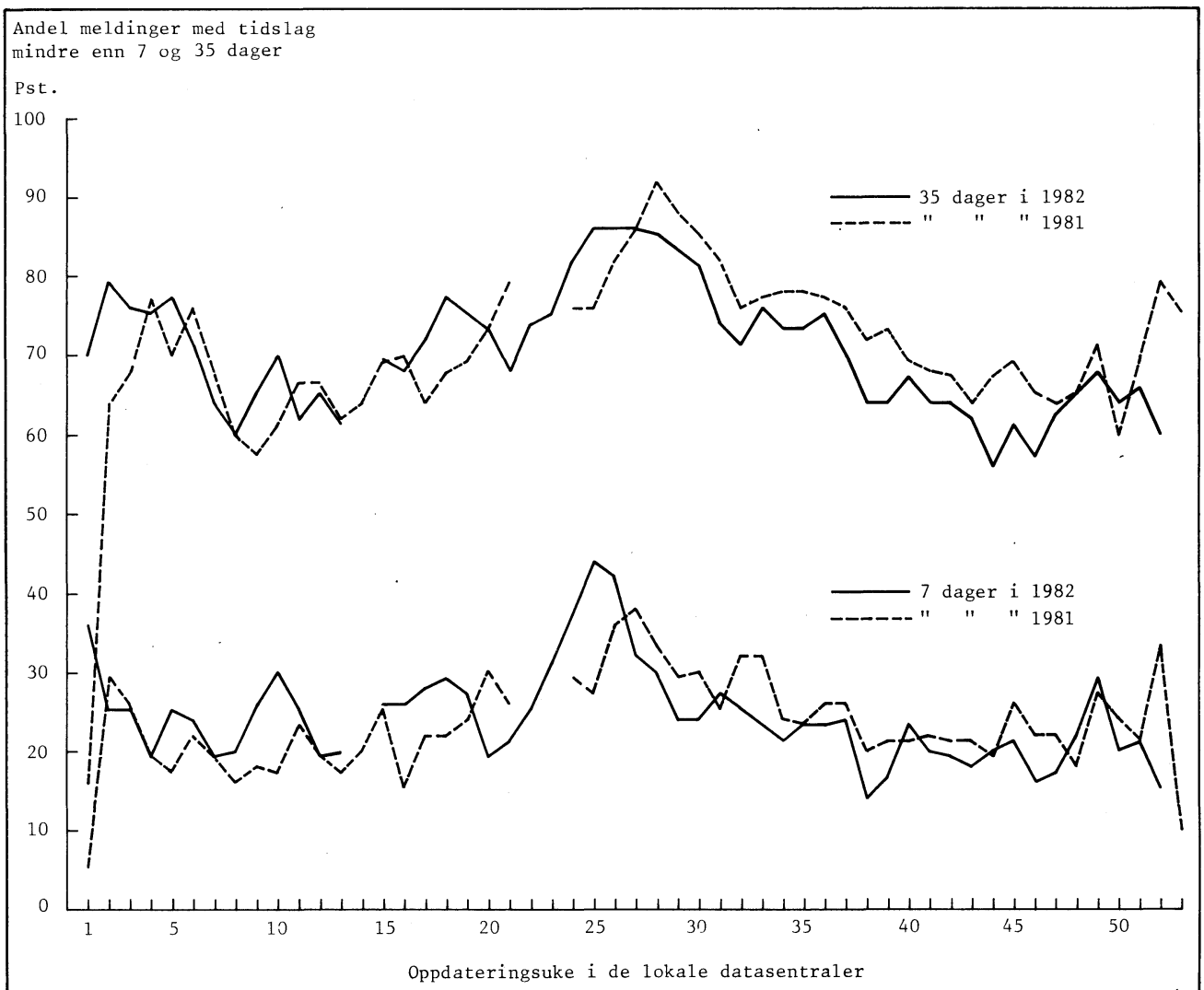
4.5. Forsinkelser i meldingsgangen - tidslag

Etter reglene for arbeidstakerregisteret skal arbeidsgiver sende melding om inntak og opphør innen 8 dager etter at arbeidsforholdet startet eller stoppet. Meldingene kommer imidlertid inn alt for seint. Figur 1 og figur 2 viser hvor stor andel av meldingene som var kommet til trygdekontoret innen henholdsvis 7 og 35 dager etter start-/stoppsdato for arbeidsforholdet i 1981 og 1982. Figur 1 viser variasjon gjennom året for inntaksmeldinger og figur 2 for opphørsmeldinger. Hastigheten på meldingene er noe større om sommeren, i perioden for feriearbeidshjelp. Utenom denne perioden viser det seg at maksimalt 30 prosent av meldingene er innkommet fra arbeidsgiver innen 7 dager etter start/stopp av arbeidsforholdet og maksimalt 80 prosent av meldingene er innkommet innen 35 dager.

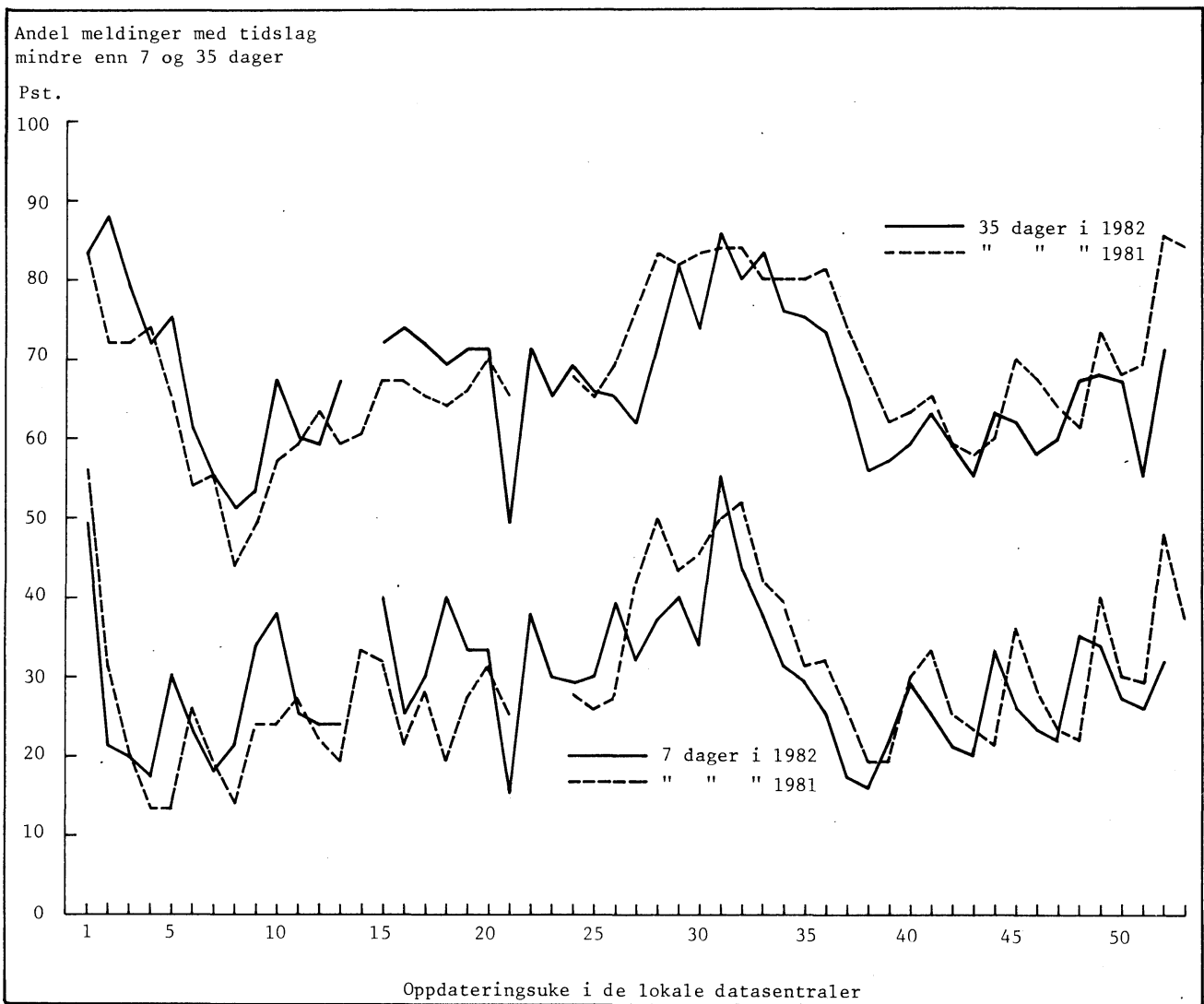
Videre tar det noen tid før meldingen blir registrert i det sentrale A/A-registeret.

Tabell D viser hvor lenge en må vente med å ta ut datagrunnlaget fra det sentrale A/A-register for at en viss andel av meldingene som gjelder en bestemt dato, skal være innkommet. Tabellgrunnlaget er meldinger med registreringsdato i ukene 27-35 i 1981. For at 50 prosent av inntaksmeldingene som gjelder en bestemt pr. dato skal være innkommet, må en vente i 6 uker etter pr. dato. Det tilsvarende tall for opphørsmeldingene er 7 uker. 90 prosent av inntaksmeldingene er innkommet først etter 11 uker, mens en må vente i 10 uker for å få med 90 prosent av opphørsmeldingene. Dette har ført til at Byrået nå tar ut datagrunnlaget 12 uker etter statistikkens pr. dato.

Figur 1. Inntaksmeldinger 1981 og 1982. Tidslag (startdato i arbeidsforhold - stemplingsdato i Trygdekontoret)



Figur 2. Opphørmeldinger 1981 og 1982. Tidslag (startdato for arbeidsforhold - stemplingsdato i TK)



Tabell D. Antall uker etter registreringsuke (start/stopp av arbeidsforholdet) en må vente for at en viss prosentandel av meldingene skal være registrert i arbeidstakerregisteret. Inntaks- og opphørsmeldinger. Tabellgrunnlaget er meldingene med registreringsdato i ukene 41-48 i 1981 og som hadde tidslag inntil 18 uker

Prosent	Antall uker	
	inntaksmeldinger	opphørsmeldinger
10	3	3
20	4	4
30	4	5
40	5	6
50	6	7
60	7	7
70	8	7
80	9	8
90	11	10
100	18	18

En måte å takle konflikten mellom mest mulig ferske tall og mest mulig pålitelige tall er å publisere ordinære tall i første omgang og korrigerede tall ved publiseringen for neste kvartal. Tabell E viser ordinære tall og korrigerede tall for 3. og 4. kvartal 1981 og for 1. kvartal 1982 og dessuten ordinære tall for 2. kvartal 1982. Korrigerede tall for kvartal n er fremkommet ved at meldinger som er innkommet mellom statistikkuttakene for kvartal n og (n+1) og som refererer seg til kvartal n eller tidligere, er brukt til å korrigere tallene før kvartal n. I de ordinære tallene er datauttaket gjort 12 uker etter pr. dato. Korreksjonene er gjort på grunnlag av forsinkede meldinger innkommet de neste tre måneder.

Tabell E. Arbeidstakere. Ordinære tall for 4. kvartal 1981 og for 1., 2. og 3. kvartal 1982. Korrigerte tall for 3. kvartal 1981 og for 1. og 2. kvartal 1982, etter næring

Næring	4. kvartal 1981		1. kvartal 1982		2. kvartal 1982		3. kvartal 1982
	Ordinære	Korr.	Ordinære	Korr.	Ordinære	Korr.	Ordinære
I alt	1 582 402	1 581 380	1 592 650	1 587 731	1 631 411	1 635 242	1 599 862
1 Jordbruk, skogbruk og fiske	24 097	24 016	24 545	24 450	26 821	27 656	27 048
2 Bergverk	7 841	7 805	7 839	7 688	8 439	8 391	7 677
3 Industri	366 986	366 102	365 746	363 893	378 141	374 848	361 819
4 Kraft- og vannforsyning	18 092	17 970	18 045	17 933	20 169	20 004	18 837
5 Bygg og anlegg ...	106 350	106 078	105 873	105 107	111 191	110 543	108 674
6 Varehandel m.m. ...	293 560	292 629	290 346	288 839	299 722	299 599	294 719
7 Transport m.m. ...	125 976	125 190	126 230	126 394	130 042	133 364	130 071
8 Bank m.m.	96 558	96 949	98 883	98 486	97 034	99 946	99 781
9 Off. og priv. tjenester	529 727	528 823	535 270	534 824	546 131	543 318	538 959
Uoppgitt	13 215	15 818	19 873	20 117	13 721	17 573	12 277

Tabell F. Endring i tallet på arbeidstakere siste kvartal etter næring. Ordinære og korrigerte tall, 1. og 2. kvartal 1982 og ordinære tall 3. kvartal 1982

Næring	1. kvartal 1982		2. kvartal 1982		3. kvartal 1982
	Ordinære	Korr.	Ordinære	Korr.	Ordinære
I alt	10 248	6 351	38 761	47 511	-31 549
1 Jordbruk, skogbruk og fiske	448	434	2 276	3 206	227
2 Bergverk	-2	-117	600	703	-762
3 Industri	-1 240	-2 209	12 395	10 955	-16 322
4 Kraft- og vannforsyning	-47	-37	2 124	2 071	-1 332
5 Bygg og anlegg	-477	-971	5 318	5 436	-2 517
6 Varehandel m.m.	-3 214	-3 790	9 376	10 760	-5 003
7 Transport m.m.	254	1 204	3 812	6 970	29
8 Bank m.m.	2 325	1 537	-1 849	1 460	2 747
9 Off. og privat tjenesteyting ...	5 543	6 001	10 861	8 494	-7 172
Uoppgitt	6 658	4 299	-6 152	-2 544	-1 444

4.6. Vurdering av statistikk materialet for 3. kvartal 1982

Antall arbeidstakere er, når en ser bort fra utenriks sjøfart, kommet opp på et nivå som ikke ligger så veldig langt under AKU-tallene (ca. 62 000 under). Definisjonsforskjeller gjør at en skal være forsiktig med alt for nøyaktige sammenlikninger. Det er imidlertid grunn til å tro at bruttodiferansen er en god del større ved at en del arbeidstakere ikke er registrert i A/A-registeret, mens en del personer fremdeles er registrert i A/A-registeret etter at de sluttet i arbeid.

Når det gjelder fordeling etter arbeidssted og næring, er det imidlertid grunn til å tro at det er større feil. Sannsynligvis kan det være litt bedre enn ved koplingen mellom AKU og arbeidstakerstatistikken 4. kvartal 1980, da 17 prosent av arbeidstakerne var ulikt klassifisert etter 2-siffer næring i de to kildene. Tall fordelt etter detaljert næring og arbeidsstedskommune vil kunne inneholde relativt store feil.

Tabell 1. Arbeidstakere ved utgangen av måneden¹ og endring i tallet på arbeidstakere siste måned. 1980, 1981 og 1982

Måned	Arbeidstakere			Endring i tallet på arbeidstakere siste måned		
	1980	1981	1982	1980	1981	1982
Januar	1 559 197	1 575 686	1 586 317	6 523	6 154	3 915
Februar	1 564 775	1 581 453	1 591 626	5 578	5 767	5 309
Mars	1 563 314	1 584 949	1 592 650	-1 461	3 496	1 024
April	1 565 764	1 586 836	1 591 853	2 450	1 887	-797
Mai	1 571 752	1 593 786	1 594 377	5 988	6 950	2 524
Juni	1 591 730	1 634 241	1 631 411	19 978	40 455	37 034
Juli	1 596 266	1 632 200	1 636 957	4 536	-2 041	5 546
August	1 572 821	1 607 661	1 610 518	-23 445	-24 539	-26 439
September	1 568 238	1 597 322	1 599 862	-4 583	-10 339	-10 656
Oktober	1 574 576	1 599 035	1 598 185	6 338	1 713	-1 677
November	1 576 531	1 595 177	1 590 950	1 955	-3 858	-7 235
Desember	1 569 532	1 582 402		-6 999	-12 775	

¹ Fra desember 1980 er pr. dato gått over til å være fast ukedag, siste onsdag i måneden. Fra desember 1980 er tids-avstanden fra pr. dato til datauttak endret fra ca. 4 uker til 12 uker.

TABELL 2. ARBEIDSTAKERE 30/9 1982 ETTER KJØNN OG NÆRING. ENDRINGSTALL SISTE KVARTAL OG SISTE ÅR. HELE LANDET

NÆRING	ARBEIDSTAKERE			ENDRING I TALLET PÅ ARBEIDSTAKERE	
	1)			SISTE KVARTAL	SISTE ÅR
	I ALT	MENN	KVINNER		
I ALT	1599862	899021	700103	2540	-14249
1 JORDBRUK, SKOGBRUK, FISKE OG FANGST	27048	19584	7458	3515	227
11 JORDBRUK	20137	13357	6775	3229	691
12 SKOGBRUK	3959	3633	326	-104	-663
13 FISKE OG FANGST	2952	2594	357	390	199
2 OLJEUTVINNING OG BERGVERKSDRIFT	7677	6608	1059	-305	-762
21 BRYTING AV KULL	886	698	188	-74	-74
22 UTVINNING AV RÅOLJE OG NATURGASS	307	191	110	297	84
23 BRYTING OG UTVINNING AV MALM	3299	2866	430	-189	-448
29 BERGVERKSDRIFT ELLERS	3185	2853	331	-339	-324
3 INDUSTRI	361819	274937	86664	-10214	-16322
31 PRODUKSJON AV NÆRINGSMIDLER, DRIKKE- OG TOBAKKSVARER	58153	34843	23258	-1066	-3554
311-312 PRODUKSJON AV NÆRINGSMIDLER	51677	29812	21815	-633	-2348
AV DETTE					
3114 PRODUKSJON AV FISKEVARER	13931	6878	7020	-57	-12
313-314 PRODUKSJON AV DRIKKE- OG TOBAKKSVARER	6476	5031	1443	-433	-1206
32 PRODUKSJON AV TEKSTILVARER, BEKLEDNINGSVARER, LÅR OG LÅRVARER	17647	5936	11708	-2589	-1257
AV DETTE					
321 PRODUKSJON AV TEKSTILVARER	10121	4024	6096	-837	-705
322 PRODUKSJON AV KLÅR, UNNTATT SKOTØY	5427	979	4446	-1467	-389
33 PRODUKSJON AV TREVARER	30794	25889	4901	-1277	-1104
331 PRODUKSJON AV TREVARER UNNTATT MØBLER OG INNREDNINGER	21849	19157	2688	-758	-724
332 PRODUKSJON AV MØBLER OG INNREDNINGER AV TRE	8945	6732	2213	-519	-380
34 TREFOREDNING, GRAFISK PRODUKSJON OG FORLAGSVIRKSOMHET	47072	32960	14083	-1039	-789
341 TREFOREDNING	15191	12219	2969	-838	-521
342 GRAFISK PRODUKSJON OG FORLAGSVIRKSOMHET	31881	20741	11114	-201	-268
35 PRODUKSJON AV KJEMISKE PRODUKTER, MINERALOLJE-, KULL-, GUMMI- OG PLASTPRODUKTER	29925	23357	6563	517	-1522
AV DETTE					
351 PRODUKSJON AV KJEMISKE RÅVARER	10693	9540	1151	1157	-720
353 RAFFINERING AV RÅOLJE	843	766	77	284	-40
355 PRODUKSJON OG REPARASJON AV GUMMIPRODUKTER	1953	1523	430	-253	-160
36 PRODUKSJON AV MINERALSKE PRODUKTER	11979	9972	2004	90	-258
37 PRODUKSJON AV METALLER	26937	23959	2968	-2337	-2787
38 PRODUKSJON AV VERKSTEDPRODUKTER	136249	116153	19986	-2322	-4939
381 PRODUKSJON AV METALLVARER	25848	21497	4340	-597	-779
382 PRODUKSJON AV MASKINER	40007	34611	5342	1711	-1258
383 PRODUKSJON AV ELEKTRISKE APPARATER OG MATERIELL ...	22025	16086	5933	-658	-173
384 PRODUKSJON AV TRANSPORTMIDLER	47134	43136	3959	-2706	-2695
AV DETTE					
3841 BYGGING AV FARTØYER	38200	35531	2630	-2440	-2365
385 PRODUKSJON AV TEKNISKE OG VITENSKAPLIGE INSTRUMENTER, FOTOARTIKLER OG OPTISKE ARTIKLER	1235	823	412	-72	-34

1 MEDREGNET ARBEIDSTAKERE MED UOPPGITT KJØNN

TABELL 2 (FORTS.). ARBEIDSTAKERE 30/9 1982 ETTER KJØNN OG NÆRING. ENDRINGSTALL SISTE KVARTAL OG SISTE RR. HELE LANDET

NÆRING	ARBEIDSTAKERE			ENDRING I TALLET PÅ ARBEIDSTAKERE	
	1)			SISTE KVARTAL	SISTE RR
	I ALT	MENN	KVINNER		
39 INDUSTRIPRODUKSJON ELLERS	3063	1868	1193	-191	-112
4 KRAFT- OG VANNFORSYNING	18837	16063	2772	88	-1332
41 ELEKTRISITETS-, GASS- OG DAMPFORSYNING	17847	15207	2638	126	-1284
42 VANNFORSYNING	990	856	134	-38	-48
5 BYGGE- OG ANLEGGSVIRKSOMHET	108674	98851	9718	-128	-2517
501 BYGGEVIRKSOMHET	73499	67408	6019	-824	-1083
502 ANLEGGSVIRKSOMHET	35175	31443	3699	696	-1434
AV DETTE					
5023 OLJEBORING	1457	1374	68	150	135
6 VAREHANDEL, HOTELL- OG RESTAURANTVIRKSOMHET	294719	138367	156235	31619	-5003
61 ENGROS- OG AGENTURHANDEL	113399	80465	32888	4125	-1089
62 DETALJHANDEL	143889	47472	96396	27209	-1325
63 HOTELL- OG RESTAURANTVIRKSOMHET	37431	10430	26951	285	-2589
7 TRANSPORT, LAGRING, POST OG TELEKOMMUNIKASJONER	130071	91833	38181	561	17329
71 TRANSPORT OG LAGRING	84207	67505	16646	-3172	-2444
AV DETTE					
711 LANDTRANSPORT	43132	37678	5437	-531	-1223
712 SJØTRANSPORT	22024	17684	4338	-3169	-494
AV DETTE					
7121 UTENRIKS SJØFART	7634	5681	1953	-3615	-353
72 POST OG TELEKOMMUNIKASJONER	45864	24328	21535	3733	19773
8 BANK- OG FINANSIERINGSVIRKSOMHET, FORSIKRINGSVIRKSOMHET, EIEN- DOMSDRIFT OG FORRETNINGSMESSIG TJENESTEYTING	99781	52892	46861	4329	2747
81 BANK- OG FINANSIERINGSVIRKSOMHET	37037	16259	20775	-1103	388
82 FORSIKRINGSVIRKSOMHET	10442	5342	5100	376	15
83 EIENDOMSDRIFT OG FORRETNINGSMESSIG TJENESTEYTING	52302	31291	20986	5056	2344
AV DETTE					
832 FORRETNINGSMESSIG TJENESTEYTING	43600	25833	17753	4397	2102
9 OFFENTLIG, SOSIAL OG PRIVAT TJENESTEYTING	538959	191848	346920	9256	-7172
91 OFFENTLIG ADMINISTRASJON, FORSVAR, POLITI OG RETTSVESEN	140729	75759	64960	-8862	-2446
AV DETTE					
9122 FORSVAR	27625	22441	5184	-462	-419
92 RENOVASJON OG REINGJØRING	13967	4822	9124	-27	-746
93 UNDERVISNING, HELSE- OG ANDRE SOSIALTJENESTER	341753	87525	254084	18257	-3562
AV DETTE					
931 UNDERVISNING	113289	48946	64322	6369	2441
933 HELSE- OG VETERINÆRTJENESTER	141543	22117	119316	6620	-6042
934 SOSIAL OMSORG OG VELFERDSARBEID	66860	5416	61438	5229	132
94 KULTURELL TJENESTEYTING, UNDERHOLDNING OG SPORT	14266	6532	7723	783	-118
95 PERSONLIG TJENESTEYTING	28230	17204	11021	-904	-310
AV DETTE					
951 REPARASJON AV KJØRETØYER, HUSHOLDNINGSAPPARATER OG VARER FOR PERSONLIG BRUK	16257	14489	1766	-9	-39
953 LØNT HUSARBEID	1254	70	1184	-1254	44
UOPPGITT NÆRING	12277	8038	4235	-36181	-1444

1 MEDREGNET ARBEIDSTAKERE MED UOPPGITT KJØNN

TABELL 3. ARBEIDSTAKERE 30/ 9 82 ETTER ARBEIDSTID PR. UKE, ALDER, KJØNN OG EKTESKAPELIG STATUS. HELE LANDET

ALDER, KJØNN, EKTE- SKAPELIG STATUS	ARBEIDSTAKERE					I PROSENT AV ALLE PERSONER I GRUPPEN
	I ALT	ARBEIDSTID PR. UKE I TIMER				
		4-19	20-29	30 OG OVER	UOPP- GITT	
I ALT 1).....	1 599 862	216 997	180 065	1 197 143	5 657	-
MENN 2).....	899 021	38 910	24 283	833 095	2 733	-
UGIFTE.....	244 671	25 374	7 776	210 286	1 235	-
GIFTE.....	594 099	12 029	14 936	565 805	1 329	-
FØR GIFTE.....	52 302	1 464	1 531	49 159	148	-
KVINNER 2).....	700 103	178 024	155 752	363 415	2 912	-
UGIFTE.....	178 515	33 387	15 845	128 312	971	-
GIFTE.....	440 607	128 240	123 744	186 962	1 661	-
FØR GIFTE.....	80 051	16 343	16 114	47 326	268	-
15 ÅR OG UNDER.....	9 706	8 590	474	563	79	-
MENN.....	5 941	5 304	240	355	42	-
KVINNER.....	3 765	3 286	234	208	37	-
16-19 ÅR.....	87 575	27 488	5 680	53 756	651	34
MENN.....	46 135	10 938	1 766	33 089	342	34
KVINNER.....	41 440	16 550	3 914	20 667	309	33
AV DETTE GIFTE.....	927	219	126	574	8	35
20-24 ÅR.....	178 186	16 780	11 042	149 353	1 011	58
MENN.....	94 394	5 555	2 410	85 912	517	60
KVINNER.....	83 792	11 225	8 632	63 441	494	56
AV DETTE GIFTE.....	21 971	4 000	3 431	14 419	121	48
25-49 ÅR.....	898 491	104 335	110 751	680 481	2 924	68
MENN.....	510 014	8 549	12 692	487 382	1 391	75
KVINNER.....	388 477	95 786	98 059	193 099	1 533	60
AV DETTE GIFTE.....	290 560	84 921	84 570	119 900	1 169	58
50-66 ÅR.....	397 463	50 039	48 465	298 188	771	53
MENN.....	226 501	4 414	5 468	216 267	352	62
KVINNER.....	170 962	45 625	42 997	81 921	419	45
AV DETTE GIFTE.....	122 473	36 667	34 772	50 715	319	44
16-66 ÅR.....	1 561 715	198 642	175 938	1 181 778	5 357	59
MENN.....	877 044	29 456	22 336	822 650	2 602	66
KVINNER.....	684 671	169 186	153 602	359 128	2 755	52
AV DETTE GIFTE.....	435 931	125 807	122 899	185 608	1 617	53
67-69 ÅR.....	16 079	4 159	1 887	9 964	69	14
MENN.....	9 134	1 336	652	7 115	31	17
KVINNER.....	6 945	2 823	1 235	2 849	38	11
AV DETTE GIFTE.....	3 176	1 495	629	1 035	17	9
70 ÅR OG OVER.....	11 624	5 543	1 736	4 205	140	-
MENN.....	6 902	2 814	1 055	2 975	58	-
KVINNER.....	4 722	2 729	681	1 230	82	-
AV DETTE GIFTE.....	1 500	938	216	319	27	-
UOPPGITT ALDER.....	738	63	30	633	12	-

1) MEDREGNET ARBEIDSTAKERE MED UOPPGITT KJØNN

2) MEDREGNET ARBEIDSTAKERE MED UOPPGITT EKTESKAPELIG STATUS

Tabell 4. Arbeidstakere 30/9 1982 etter arbeidsstedsfylke og næring

Næring	I alt ¹	Øst- fold	Akers- hus	Oslo	Hed- mark	Opp- land	Buske- rud	Vest- fold	Tele- mark	Aust- Agder	Vest- Agder
I alt	1 599 862	81 715	110 063	315 581	60 986	55 725	79 350	64 068	57 208	27 015	46 960
1 Jordbruk, skog- bruk, fiske og fangst	27 048	1 710	1 568	578	3 186	2 362	1 224	929	895	342	370
11 Jordbruk ..	20 137	1 411	1 212	364	2 123	2 102	948	733	433	219	274
12 Skogbruk ..	3 959	292	352	208	1 063	252	273	177	459	123	65
13 Fiske og fangst	2 952	7	4	6	0	8	3	19	3	0	31
2 Bergverksdrift	7 677	98	341	180	150	423	153	429	260	90	30
3 Industri	361 819	28 141	17 842	49 352	15 107	12 786	25 350	20 036	19 398	7 639	13 702
31 Produksjon av nærings- midler, drikkevarer og tobakks- varer	58 153	3 721	1 995	8 238	2 512	1 775	1 495	1 815	1 365	524	1 572
Av dette 311-312 Pro- duksjon av nærings- midler	51 677	3 490	1 847	5 455	2 331	1 686	1 324	1 678	1 209	362	1 254
32 Produksjon av tekstil- varer, be- klednings- varer, lær og lærvarer	17 647	1 407	898	1 053	819	1 545	837	671	373	132	699
33 Produksjon av trevarer	30 794	1 346	2 034	716	4 544	2 607	1 932	1 754	917	574	1 203
34 Treforéd- ling, gra- fisk produk- sjon og forlags- virksomhet	47 072	5 757	1 859	14 424	1 127	975	5 672	1 973	1 857	580	1 936
341 Trefor- edling	15 191	4 228	169	361	500	191	4 300	1 117	1 148	163	1 037
342 Grafisk produk- sjon og forlags- virksom- het ...	31 881	1 529	1 690	14 063	627	784	1 372	856	709	417	899
35 Produksjon av kjemiske produkter, mineralolje-, kull-, gummi- og plastpro- dukter	29 925	4 551	2 053	2 642	896	1 947	2 153	2 090	6 358	710	444
36 Produksjon av mineral- ske produk- ter	11 979	1 696	721	773	411	661	1 399	581	1 362	252	99
37 Produksjon av metaller	26 937	601	42	2 754	446	598	150	1 363	1 998	2	2 842

¹ Medregnet 7 634 arbeidstakere i næring 712 Sjøtransport og 27 625 arbeidstakere i næring 91 Offentlig administrasjon, forsvar, politi og rettsvesen. Disse er ikke fordelt etter fylke.

Roga-land	Horda-land	Sogn og Fjordane	Møre og Romsdal	Sør-Trøndelag	Nord-Trøndelag	Nord-land	Troms	Finnmark	Svalbard	Nord-sjøen	Uppgitt	Næring
120 300	145 969	32 845	76 335	94 889	37 780	74 286	46 969	25 577	906	6 107	3 969	I alt
2 765	1 433	1 334	1 811	2 043	2 096	1 209	701	410	-	-	82	1
2 424	983	1 036	1 040	1 759	1 716	843	382	103	-	-	32	11
9	34	31	28	121	296	63	55	54	-	-	4	12
332	416	267	743	163	84	303	264	253	-	-	46	13
690	170	55	448	441	647	750	148	1 304	870	-	-	2
30 001	33 042	9 893	23 078	17 651	8 691	16 121	7 298	5 901	-	398	392	3
4 388	5 483	1 960	3 982	4 329	1 647	3 722	3 145	4 308	-	-	177	31
4 075	4 735	1 927	3 880	3 780	1 614	3 589	2 959	4 305	-	-	177	311-312
1 686	2 966	850	2 570	427	115	314	256	24	-	-	5	32
2 147	1 714	721	3 657	1 855	1 519	936	482	127	-	-	9	33
1 913	2 870	199	867	2 069	1 556	794	430	209	-	-	5	34
102	77	24	42	567	1 132	31	2	0	-	-	-	341
1 811	2 793	175	825	1 502	424	763	428	209	-	-	5	342
655	1 928	146	1 088	478	525	1 088	165	7	-	-	1	35
923	758	148	486	598	455	439	110	107	-	-	-	36
3 289	2 565	2 974	1 195	880	286	4 847	105	0	-	-	-	37

Tabell 4 (forts.). Arbeidstakere 30/9 1982 etter arbeidsstedsfylke og næring

Næring	I alt ¹	Øst- fold	Akers- hus	Oslo	Hed- mark	Opp- land	Buske- rud	Vest- fold	Tele- mark	Aust- Agder	Vest- Agder
3 Industri (forts.)											
38 Produksjon av verkstedprodukter ..	136 249	8 870	8 108	17 927	4 242	2 415	11 653	9 435	5 117	4 732	4 888
Av dette											
381 Produksjon av metallvarer ..	25 848	2 755	1 258	3 415	832	1 385	1 887	2 313	1 009	577	1 269
382 Produksjon av maskiner	40 007	1 202	1 706	5 427	2 611	527	5 572	1 103	1 297	1 665	1 149
383 Produksjon av elektriske apparater og materiell	22 025	1 081	3 751	6 448	426	170	2 191	1 495	1 284	1 289	5
384 Produksjon av transportmidler .	47 134	3 832	1 340	2 351	371	333	1 876	4 503	1 527	1 191	2 548
39 Industriproduksjon ellers	3 063	192	132	825	110	263	59	354	51	133	19
4 Kraftvannforsyning	18 837	1 058	1 129	2 488	734	845	870	601	790	505	718
5 Bygge- og anleggsvirksomhet	108 674	5 046	6 443	24 589	4 108	4 166	5 100	4 231	3 597	1 802	2 795
6 Varehandel, hotell- og restaurantvirksomhet	294 719	12 900	23 859	71 034	9 514	9 206	13 484	11 446	8 927	4 188	8 338
61 Engros- og agenturhandel	113 399	2 973	10 598	41 848	2 286	1 608	3 569	3 072	1 950	703	2 185
62 Detaljhandel	143 889	8 586	11 233	21 767	6 125	5 404	7 583	7 009	5 449	2 849	4 945
63 Hotell- og restaurantdrift	37 431	1 341	2 028	7 419	1 103	2 194	2 332	1 365	1 528	636	1 208
7 Transport, lagring, post og telekommunikasjoner	130 071	4 592	9 408	29 835	4 320	4 479	5 470	3 330	3 536	1 867	3 148
71 Transport og lagring .	84 207	3 028	7 291	17 522	2 488	2 809	3 772	1 890	2 108	949	1 945
Av dette											
711 Landtransport	43 132	1 986	2 243	9 431	2 199	2 650	3 015	1 072	1 372	737	1 310
712 Sjøtransport ..	22 024	339	1 758	1 054	0	45	81	227	332	138	300
72 Post og telekommunikasjoner	45 864	1 564	2 117	12 313	1 832	1 670	1 698	1 440	1 428	918	1 203

¹ Se note 1, side 16.

Roga-land	Horda-land	Sogn og Fjordane	Møre og Romsdal	Sør-Trøndelag	Nord-Trøndelag	Nordland	Troms	Finnmark	Svalbard	Nord-sjøen	Uppgitt	Næring
14 945	14 436	2 836	8 995	6 853	2 577	3 929	2 605	1 093	-	398	195	38
2 346	1 760	381	1 434	1 600	620	676	250	75	-	-	6	381
5 969	2 908	728	1 354	1 685	1 358	1 563	956	793	-	248	186	382
219	1 277	0	160	1 428	390	332	74	5	-	-	-	383
5 992	8 231	1 727	6 047	2 114	209	1 358	1 301	220	-	150	3	384
55	322	59	238	162	11	52	0	26	-	-	-	39
2 034	1 752	562	1 115	1 259	185	1 403	510	279	-	-	-	4
8 302	10 224	2 047	4 867	7 515	2 758	5 199	3 240	1 785	-	828	32	5
27 443	26 814	4 443	11 964	18 163	5 472	12 347	9 071	3 959	18	1 894	235	6
13 906	9 073	661	3 324	6 715	628	2 839	2 878	724	-	1 787	72	61
10 913	14 047	2 835	7 187	9 062	4 093	7 543	4 662	2 430	18	-	149	62
2 624	3 694	947	1 453	2 386	751	1 965	1 531	805	-	107	14	63
7 749	12 294	2 502	5 343	8 353	2 521	7 518	3 974	2 045	5	72	76	7
5 179	8 196	1 124	3 232	5 716	1 435	4 623	2 058	1 091	2	72	43	71
2 280	4 012	874	1 821	3 179	1 107	2 206	1 051	580	-	-	7	711
1 903	2 765	176	911	1 369	189	1 994	384	324	-	72	29	712
2 570	4 098	1 378	2 111	2 637	1 086	2 895	1 916	954	3	-	33	72

Tabell 4 (forts.). Arbeidstakere 30/9 1982 etter arbeidsstedsfylke og næring

Næring	I alt ¹	Øst- fold	Akers- hus	Oslo	Hed- mark	Opp- land	Buske- rud	Vest- fold	Tele- mark	Aust- Agder	Vest- Agder
8 Bank og finan- sieringsvirk- somhet, forsik- ringsvirksomhet, eiendomsdrift og forretningsmes- sig tjeneste- yting	99 781	3 201	9 056	37 651	2 499	1 745	3 172	2 663	2 034	1 174	2 313
81 Bank- og fi- nansierings- virksomhet ..	37 037	1 307	2 551	12 064	997	956	1 303	1 210	933	533	1 038
82 Forsikrings- virksomhet ..	10 442	242	222	4 813	348	152	298	271	127	262	230
83 Eiendomsdrift og forret- ningsmessig tjenesteyting	52 302	1 652	6 283	20 774	1 154	637	1 571	1 182	974	379	1 045
9 Offentlig, so- sial og privat tjenesteyting ..	538 959	24 578	40 028	98 499	20 962	19 363	24 111	20 011	17 530	9 263	15 380
Av dette											
91 Offentlig ad- ministrasjon, forsvar, po- liti og rettsvesen ..	140 729	4 415	8 282	21 369	4 923	3 517	5 206	4 311	4 098	1 984	3 024
92 Renovasjon og rengjøring ..	13 967	626	1 070	4 682	234	166	675	442	689	117	351
93 Undervisning, helse- og andre sosial- tjenester ...	341 753	17 122	27 436	61 846	14 242	14 330	15 951	13 599	11 283	6 597	10 680
Av dette ¹											
931 Undervis- ning	113 289	5 080	9 142	13 748	4 226	5 127	4 527	4 546	3 837	2 446	3 678
933 Helse- og veterinær- tjenester	141 543	8 352	11 886	25 880	6 533	5 144	7 773	6 148	4 366	2 430	3 972
934 Sosial omsorg og velferds- arbeid ..	66 860	3 169	4 692	11 588	3 179	3 873	3 202	2 659	2 978	1 584	2 580
94 Kulturell tje- nesteyting, underholdning og sport	14 266	808	1 165	6 404	395	244	369	277	311	128	396
95 Personlig tjenesteyting	28 230	1 607	2 075	4 184	1 168	1 106	1 910	1 382	1 149	437	929
Uoppgitt	12 277	391	389	1 375	406	350	416	392	241	145	166

¹ Se note 1, side 16.

Roga- land	Horda- land	Sogn og Fjor- dane	Møre og Romsdal	Sør- Trøn- de- lag	Nord- Trøn- de- lag	Nord- land	Troms	Finn- mark	Sval- bard	Nord- sjøen	Uopp- gitt	Næring
7 539	9 313	883	3 497	4 987	1 170	2 680	2 765	780	13	610	36	8
2 427	3 484	582	1 726	1 953	594	1 469	1 322	506	-	60	22	81
516	1 363	49	310	671	65	178	276	48	-	-	1	82
4 596	4 466	252	1 461	2 363	511	1 033	1 167	226	13	550	13	83
32 867	50 076	10 853	23 754	34 255	14 053	26 691	18 995	9 001	-	99	965	9
9 378	11 005	2 927	4 888	5 431	2 967	6 879	4 281	3 506	-	-	713	91
1 402	1 495	12	541	699	162	360	188	53	-	-	3	92
19 026	33 780	7 347	16 861	25 317	10 018	17 755	13 378	4 952	-	-	233	93
7 125	12 736	2 828	6 039	10 684	3 820	6 943	5 015	1 623	-	-	119	931
7 922	13 881	2 521	6 611	9 970	3 260	6 714	5 864	2 301	-	-	15	933
3 098	5 539	1 862	3 915	3 475	2 782	3 860	2 080	888	-	-	37	934
713	977	93	202	960	158	328	211	124	-	-	3	94
2 348	2 819	474	1 262	1 848	748	1 369	937	366	-	99	13	95
910	851	273	458	222	187	368	267	113	-	2 206	2 151	Uoppgitt

TABELL 5. ARBEIDSTAKERE 30/ 9 1982 ETTER ALDER, BOSTEDSFYLKE OG KJØNN

BOSTEDS- FYLKE	KJØNN	ALDER								
		1) I ALT	15 OG UNDER	16-19	20-24	25-49	50-66	67-69	70 OG OVER	
I ALT	I ALT.	1 599 862	9 706	87 575	178 136	898 491	397 463	16 079	11 624	
	M.....	899 021	5 941	46 135	94 394	510 014	226 501	9 134	6 902	
	K.....	700 103	3 765	41 440	83 742	388 477	170 962	6 945	4 722	
01 ØSTFOLD	I ALT.	90 632	747	5 059	9 961	51 314	22 325	723	503	
	M.....	52 242	447	2 804	5 483	29 439	13 349	423	297	
	K.....	38 390	300	2 255	4 478	21 875	8 976	300	206	
02 AKERSHUS	I ALT.	173 040	1 463	10 668	17 760	99 602	41 121	1 423	1 003	
	M.....	95 886	938	5 404	9 037	55 198	23 796	900	613	
	K.....	77 154	525	5 264	8 723	44 404	17 325	523	390	
03 OSLO	I ALT.	208 323	1 219	9 423	23 771	109 967	57 644	3 445	2 854	
	M.....	108 021	708	4 430	10 450	58 922	30 022	1 857	1 622	
	K.....	100 302	511	4 993	13 311	51 045	27 622	1 588	1 232	
04 HEDMARK	I ALT.	69 095	118	3 247	7 176	38 580	18 937	665	372	
	M.....	39 462	76	1 807	3 978	21 861	11 144	383	213	
	K.....	29 633	42	1 440	3 198	16 719	7 793	282	159	
05 OPPLAND	I ALT.	64 105	171	3 133	7 147	35 702	16 843	663	446	
	M.....	36 153	88	1 677	4 033	20 147	9 580	353	270	
	K.....	27 952	83	1 456	3 114	15 555	7 263	305	176	
06 BUSKERUD	I ALT.	89 453	827	5 159	9 589	49 841	22 477	882	678	
	M.....	50 382	530	2 815	5 053	28 102	13 036	486	360	
	K.....	39 071	297	2 344	4 536	21 739	9 441	396	318	
07 VESTFOLD	I ALT.	72 042	607	4 213	7 896	39 989	18 249	635	453	
	M.....	41 002	385	2 228	4 215	22 637	10 907	365	265	
	K.....	31 040	222	1 985	3 681	17 352	7 342	270	188	
08 TELEMARK	I ALT.	60 313	375	3 223	6 528	33 138	16 052	586	411	
	M.....	35 296	246	1 718	3 647	19 533	9 592	330	230	
	K.....	25 017	129	1 505	2 881	13 605	6 460	256	181	
09 AUST-AGDER	I ALT.	30 625	295	1 703	3 434	17 497	7 261	262	173	
	M.....	17 650	188	868	1 870	10 350	4 143	130	101	
	K.....	12 975	107	835	1 564	7 147	3 118	132	72	
10 VEST-AGDER	I ALT.	49 729	414	3 016	5 689	27 408	12 442	460	300	
	M.....	28 974	264	1 618	3 126	16 235	7 296	257	178	
	K.....	20 755	150	1 398	2 563	11 173	5 146	203	122	
11 ROGALAND	I ALT.	122 731	831	8 970	15 297	68 999	26 858	1 033	743	
	M.....	72 277	451	4 631	8 255	41 862	15 922	648	508	
	K.....	50 454	380	4 339	7 042	27 137	10 936	385	235	
12 HORDALAND	I ALT.	153 360	1 189	8 512	17 191	85 207	38 427	1 709	1 125	
	M.....	86 714	795	4 664	9 353	48 815	21 530	907	650	
	K.....	66 647	394	3 848	7 838	36 393	16 897	802	475	
14 SOGN OG FJORDANE	I ALT.	34 772	139	1 908	4 276	19 638	8 122	376	313	
	M.....	19 740	80	1 050	2 363	11 259	4 589	213	186	
	K.....	15 032	59	858	1 913	8 379	3 533	163	127	
15 MØRE OG ROMSDAL	I ALT.	79 740	286	3 999	8 496	44 664	20 911	827	557	
	M.....	45 532	162	2 337	4 720	25 666	11 790	499	358	
	K.....	34 208	124	1 662	3 776	18 998	9 121	328	199	
16 SØR- TRØNDELAG	I ALT.	95 030	396	4 686	10 674	54 224	23 579	862	609	
	M.....	53 316	270	2 464	5 683	30 618	13 383	504	394	
	K.....	41 714	126	2 222	4 991	23 606	10 196	358	215	
17 NORD- TRØNDELAG	I ALT.	42 244	176	2 172	4 568	24 258	10 465	345	260	
	M.....	24 323	110	1 284	2 738	13 833	5 993	196	169	
	K.....	17 921	66	888	1 830	10 425	4 472	149	91	
18 NORDLAND	I ALT.	81 146	185	3 979	8 683	48 071	19 334	543	351	
	M.....	45 778	87	2 069	4 890	27 089	11 125	318	200	
	K.....	35 368	98	1 910	3 793	20 982	8 209	225	151	
19 TROMS	I ALT.	51 712	127	2 750	6 003	31 270	10 825	447	290	
	M.....	28 138	49	1 369	3 203	17 008	6 084	242	183	
	K.....	23 574	78	1 381	2 800	14 262	4 741	205	107	
20 FINNMARK	I ALT.	27 417	133	1 680	3 536	16 394	5 342	190	142	
	M.....	14 785	64	847	1 849	8 832	2 995	115	82	
	K.....	12 632	69	833	1 687	7 562	2 347	74	60	
UOPPGITT BOSTEDSFYLKE	I ALT.	4 353	8	75	511	2 728	249	3	41	
	M.....	3 350	3	51	438	2 609	224	2	23	
	K.....	265	5	24	73	119	25	1	18	

1) MEDREGNET ARBEIDSTAKERE MED UOPPGITT KJØNN OG ALDER

TABELL 6. ARBEIDSTAKERE 30/ 9 1982 ETTER NÆRING OG ARBEIDSTEDSKOMMUNE

ARBEIDS- STEDS- KOMMUNE	1) NÆRING										UOPP- GITT
	I ALT	1	2	3	4	5	6	7	8	9	
HELE LANDET	1599 862	27 048	7 677	361 819	18 837	108 674	294 719	130 071	99 781	538 959	12 277
C1 ØSTFOLD	81 715	1 710	98	28 141	1 058	5 046	12 900	4 592	3 201	24 578	391
01 HALDEN	9 937	244	12	3 333	107	609	1 360	568	346	3 281	77
02 SARPSBORG	10 480	212	0	4 371	49	366	1 682	767	497	2 514	22
03 FREDRIKSTAD	15 510	127	3	4 532	161	599	3 167	1 120	895	4 849	57
C4 MOSS	13 634	85	11	5 463	122	500	2 277	620	475	3 962	119
11 HVALER	354	5	0	16	17	31	34	43	9	196	3
13 BØRGE	1 795	29	0	458	0	229	224	36	99	720	0
14 VARTEIG	216	81	0	9	8	31	7	4	7	69	0
15 SKJEBERG	2 954	69	38	963	191	151	408	239	81	805	9
18 AREMARK	205	19	0	7	8	16	21	11	4	116	3
19 MARKER	930	62	0	239	15	59	147	54	55	298	1
21 RØMSKOG	81	12	0	12	0	0	2	1	0	54	0
22 TRØGSTAD	773	106	13	63	9	63	102	75	33	300	9
23 SPYDEBERG	1 073	55	1	489	4	53	132	34	13	288	4
24 ASKIM	4 538	26	3	1 750	167	437	647	218	171	1 088	31
25 EIDSBERG	3 024	100	10	850	22	120	544	157	75	1 134	12
27 SKIPTVET	375	35	0	42	12	20	28	11	11	206	10
28 RÅKKESTAD	1 935	131	6	469	22	170	294	53	79	706	5
30 TUNE	3 872	45	1	1 204	39	434	534	163	167	1 274	11
31 ROLVSØY	1 050	18	0	226	0	363	108	24	26	285	0
33 KRÅKERØY	2 592	6	0	2 057	0	91	87	35	21	293	2
34 ONSØY	2 121	60	0	617	36	253	317	160	40	632	6
35 RÅDE	1 111	20	0	147	22	267	182	49	21	394	9
36 RYGGE	2 197	114	0	702	25	87	491	52	63	663	0
37 VÅLER	408	29	0	34	9	21	45	29	4	237	0
38 HOBØL	550	20	0	88	13	76	60	69	9	214	1
C2 AKERSHUS	110 063	1 568	341	17 842	1 129	6 443	23 859	9 408	9 056	40 028	389
11 VESTBY	1 613	32	7	137	30	160	568	77	51	549	2
13 SKI	5 357	42	0	751	39	161	1 646	390	242	2 025	61
14 ÅS	3 619	67	16	310	42	138	521	65	91	2 362	7
15 FROGN	1 675	60	0	269	23	100	403	160	79	577	4
16 NESODDEN	1 631	2	0	88	31	67	243	60	30	1 098	12
17 OPPEGÅRD	3 774	5	0	667	34	160	1 701	83	77	1 041	6
19 BÅRUM	35 152	145	119	2 844	291	2 343	6 648	5 852	5 670	11 166	74
20 ASKER	11 740	93	0	2 481	70	434	2 627	256	1 164	4 530	85
21 AURSKOG-HØLAND	2 636	80	14	735	35	162	362	160	56	1 009	23
26 SØRUM	2 231	97	0	623	192	80	255	101	108	763	12
27 FET	1 254	116	0	345	15	93	201	38	27	417	2
28 RÅLINGEN	1 228	9	0	235	21	124	176	31	49	577	6
29 ENEBÅK	866	32	2	26	14	145	103	134	19	389	2
30 LØRENSKOG	7 660	22	0	1 688	39	458	1 630	78	207	3 533	5
31 SKEDSMO	13 224	95	116	3 149	92	606	3 820	827	637	3 850	32
33 NITTEDAL	2 221	39	40	367	30	158	428	84	128	940	7
34 GJERDRUM	513	46	0	96	0	37	56	51	10	212	5
35 ULLENSAKER	4 497	124	13	610	39	395	1 025	480	160	1 631	20
36 NES	2 984	129	13	828	35	197	435	145	74	1 121	7
37 EIDSVOLL	4 389	222	1	1 297	54	283	769	212	135	1 401	15
38 NANNESTAD	1 250	83	0	197	3	113	159	85	23	586	1
39 HURDAL	549	28	0	99	0	29	83	39	19	251	1
03 OSLO	315 581	578	180	49 352	2 488	24 589	71 034	29 835	37 651	98 499	1 375
04 HEDMARK	60 986	3 186	150	15 107	734	4 108	9 514	4 320	2 499	20 962	406
01 HAMAR	12 920	386	0	2 519	246	657	2 326	1 578	1 212	3 938	58
02 KONGSVINGER	6 882	259	25	1 259	60	502	1 276	742	182	2 552	25
12 RINGSAKER	9 363	519	16	3 889	51	591	1 352	249	223	2 444	29
14 VANG	1 457	89	7	186	0	118	274	46	3	729	5
15 LØTEN	1 184	158	0	216	24	60	225	32	32	432	5
17 STANGE	4 630	258	8	805	50	345	456	120	64	2 402	122
18 NORD- ODAL	847	66	3	121	3	91	87	88	26	349	13
19 SØR- ODAL	2 023	107	20	695	18	129	388	59	37	569	1
20 EIDSKOG	1 654	46	6	734	18	105	166	62	24	487	6
23 GRUE	1 574	156	0	553	0	156	200	49	46	409	5
25 ÅSNES	2 284	153	40	571	93	209	249	99	59	787	24
26 VÅLER	1 157	84	7	461	0	62	124	74	25	316	4
27 ELVERUM	5 570	180	10	1 140	51	462	1 038	298	246	2 123	22
28 TRYSIL	2 122	158	0	535	17	152	329	161	73	687	10
29 ÅMOT	1 405	97	2	476	24	63	219	97	47	380	0
30 STOR- ELVDAL	1 044	58	0	261	16	37	126	119	64	356	7

1) 1. JORDBRUK, SKOGBRUK, FISKE OG FANGST. 2. BERGVERKSDRIFT. 3. INDUSTRI. 4. KRAFT OG VANNFORSYNING. 5. BYGGE- OG ANLEGGSVIRKSOMHET. 6. VAREHANDEL, HOTELL- OG RESTAURANTVIRKSOMHET. 7. TRANSPORT, LAGRING, POST OG TELEKOMMUNIKASJONER. 8. BANK- OG FINANSIERINGSVIRKSOMHET, FORSIKRINGSVIRKSOMHET, EIENDOMSDRIFT OG FORRETNINGSMESSIG TJENESTEYTING. 9. OFFENTLIG, SOSIAL OG PRIVAT TJENESTEYTING.

TABELL 6(FORTS.). ARBEIDSTAKERE 30/ 9 1982 ETTER NÆRING OG ARBEIDSTEDSKOMMUNE

ARBEIDS- STEDS- KOMMUNE	1)											UOPP- GITT
	NÆRING											
	I ALT	1	2	3	4	5	6	7	8	9		
32 RENDALEN	491	52	0	60	0	34	55	29	18	243	0	
34 ENGERDAL	437	91	0	66	7	38	50	31	6	146	2	
36 TOLGA	434	67	4	31	1	27	38	24	17	219	6	
37 TYNSET	1 863	62	0	317	55	196	313	132	44	707	37	
38 ALVDAL	761	42	0	120	0	42	115	140	3	285	14	
39 FOLLDAL	412	69	0	15	0	21	52	26	7	211	11	
41 OS	472	29	2	77	0	11	56	65	41	191	0	
05 OPPLAND	55 725	2 362	423	12 786	845	4 166	9 206	4 479	1 745	19 363	350	
01 LILLEHAMMER	10 353	127	13	1 602	253	724	2 010	1 429	453	3 731	11	
02 GJØVIK	11 102	191	3	3 105	47	735	1 928	977	414	3 617	85	
11 DOVRE	1 236	55	304	64	0	60	262	128	25	338	0	
12 LESJA	494	82	0	25	0	56	77	44	17	184	9	
13 SKJÅK	598	81	0	171	5	84	56	28	3	162	8	
14 LOM	690	91	0	53	0	94	118	75	37	219	3	
15 VÅGÅ	843	72	19	62	84	66	178	45	29	261	27	
16 NORD-FRON	1 758	128	0	272	82	199	322	119	66	549	21	
17 SEL	2 102	36	54	472	0	162	432	229	55	659	3	
19 SØR-FRON	827	51	0	156	0	133	121	42	4	312	8	
20 RINGEBU	1 301	80	0	299	28	72	208	113	33	464	4	
21 ØYER	964	114	8	166	19	92	132	35	27	368	3	
22 GAUSDAL	1 207	90	0	223	1	79	194	35	22	557	6	
28 ØSTRE TOTEN	2 883	327	0	645	96	161	287	101	84	1 172	10	
29 VESTRE TOTEN	5 364	114	4	2 896	2	287	399	185	43	1 406	28	
32 JEVNAKER	1 735	53	0	803	14	132	215	33	62	421	2	
33 LUNNER	1 059	51	3	127	14	27	144	39	15	627	12	
34 GRAN	2 913	132	0	515	47	312	569	241	101	977	19	
36 SØNDRE LAND	1 302	101	0	228	0	52	118	48	13	737	5	
38 NORDRE LAND	2 003	116	4	338	83	196	361	140	65	679	21	
40 SØR- AURDAL	735	38	0	142	10	83	75	36	26	297	28	
41 ETNEDAL	345	29	0	41	0	15	22	37	13	186	2	
42 NORD- AURDAL	2 309	54	9	194	26	256	666	250	100	733	21	
43 VESTRE SLIDRE	430	20	0	67	11	34	65	21	13	193	6	
44 ØYSTRE SLIDRE	811	83	2	81	12	31	174	36	17	368	7	
45 VANG	361	46	0	39	11	24	73	13	8	146	1	
06 BUSKERUD	79 350	1 224	153	25 350	870	5 100	13 484	5 470	3 172	24 111	416	
02 DRAMMEN	29 475	78	10	8 473	335	1 810	5 296	2 889	1 751	8 742	91	
04 KONGSBERG	9 367	62	2	4 595	48	641	1 265	460	234	2 049	11	
05 RINGEBU	9 707	232	31	3 127	145	503	1 792	639	370	2 835	33	
12 HOLE	659	16	0	53	0	31	173	12	2	367	5	
15 FLÅ	320	10	0	42	9	40	26	42	11	130	10	
16 NES	876	18	0	159	13	40	252	55	24	302	13	
17 GOL	1 404	27	0	169	13	131	470	113	71	390	20	
18 HEMSEDAL	469	98	0	44	8	39	71	23	16	147	23	
19 ÅL	1 296	53	8	285	17	52	193	179	32	469	8	
20 HOL	1 585	16	0	174	40	109	571	125	45	490	15	
21 SIGDAL	998	29	0	495	21	71	50	38	19	269	6	
22 KRØDSHERAD	574	18	0	227	10	23	112	14	10	159	1	
23 MODUM	3 394	28	0	912	31	331	444	155	97	1 381	15	
24 ØVRE EIKER	3 890	51	36	1 048	31	250	549	231	95	1 592	7	
25 NEDRE EIKER	3 507	53	4	1 115	28	317	674	90	144	984	98	
26 LIER	6 338	337	34	2 515	42	249	932	209	105	1 905	10	
27 RØYKEN	2 244	16	0	776	26	154	225	51	55	923	18	
28 HURUM	1 839	30	20	931	23	110	202	48	37	427	11	
31 FLESBERG	595	19	8	147	9	105	75	32	17	173	10	
32 ROLLAG	262	14	0	2	5	28	31	21	11	144	6	
33 NØRE OG UVDAL	551	19	0	61	16	66	81	44	26	233	5	
07 VESTFOLD	64 068	929	429	20 036	601	4 231	11 446	3 330	2 663	20 011	392	
02 HOLMESTRAND	3 485	38	1	1 447	24	342	412	116	102	994	9	
03 HORTEN	6 100	4	0	2 892	29	149	902	231	246	1 639	8	
05 TØNSBERG	13 539	32	0	3 118	180	535	3 058	1 268	852	4 371	125	
06 SANDEFJORD	12 142	91	17	4 156	72	1 059	2 467	432	552	3 251	45	
07 LARVIK	6 853	116	77	2 247	58	239	1 590	457	453	1 542	74	
08 STAVERN	583	0	0	96	0	33	127	18	16	279	14	
11 SVELVIK	1 228	35	3	597	10	76	117	40	19	288	43	
13 SANDE	1 097	29	3	425	14	70	140	26	33	357	0	
14 HOF	608	20	3	199	8	84	44	28	12	207	3	
16 VÅLE	1 068	65	42	353	0	86	215	27	26	247	7	
17 BORRE	1 284	35	2	401	20	91	138	20	21	550	6	
18 RAMNES	346	40	3	16	8	28	10	19	14	207	1	
19 ANDEBU	670	17	2	70	15	63	55	18	65	359	6	
20 STOKKE	1 552	87	6	364	18	85	166	31	31	756	8	
21 SEM	5 280	123	3	1 861	48	322	907	243	27	1 716	30	
22 NØTTERØY	2 705	35	5	204	40	490	381	96	151	1 302	1	
23 TJØME	565	1	4	57	12	33	116	65	17	257	3	
25 TJØLLING	1 440	23	82	489	16	235	107	42	6	439	1	
26 BRUNLANES	1 155	59	152	244	28	44	108	39	0	478	3	

1) SE NOTE 1), SIDE 23

TABELL 6(FORTS.). ARBEIDSTAKERE 30/ 9 1982 ETTER NÆRING OG ARBEIDSSTEDSKOMMUNE

ARBEIDS- STEDS- KOMMUNE	I ALT	1) NÆRING									UOPP- GITT
		1	2	3	4	5	6	7	8	9	
27 HEDRUM	1 958	61	24	723	1	113	345	74	11	601	5
28 LARDAL	410	18	0	77	0	54	41	40	9	171	0
08 TELEMARK	57 208	895	260	19 398	790	3 597	8 927	3 536	2 034	17 530	241
05 PORSGRUNN	16 470	64	159	8 043	343	957	2 093	610	562	3 588	51
06 SKIEN	17 100	252	37	3 763	4	1 312	3 361	1 460	768	6 079	64
07 NOTODDEN	4 657	27	17	1 954	94	208	727	248	95	1 256	31
11 SILJAN	237	10	0	28	7	20	17	29	1	125	0
14 BAMBLE	3 764	28	0	2 001	0	129	437	146	189	832	2
15 KRAGERØ	3 062	23	46	1 096	47	169	526	171	86	870	28
17 DRANGEDAL	877	48	0	111	22	56	142	130	29	337	2
19 NOME	2 138	77	1	645	27	104	160	73	38	1 010	3
21 BØ	1 287	69	0	99	18	142	344	50	70	481	14
22 SAUHERAD	954	113	0	102	14	77	147	102	24	365	10
26 TINN	2 509	41	0	990	36	100	352	115	55	818	2
27 HJARTDAL	265	10	0	25	8	18	20	8	6	169	1
28 SELJORD	806	15	0	181	0	36	93	172	25	280	4
29 KVITeseID	738	40	0	113	14	49	170	29	116	296	1
30 NISSDAL	316	23	0	28	42	19	15	30	8	150	1
31 FYRESDAL	382	23	0	36	3	52	44	37	7	178	2
33 TOKKE	703	15	0	51	97	108	58	50	25	291	8
34 VINJE	943	17	0	132	14	41	221	76	20	405	17
09 AUST-AGDER	27 015	342	90	7 639	505	1 802	4 188	1 867	1 174	9 263	145
01 RISØR	2 202	10	0	921	25	123	263	213	59	570	18
03 ARENDAL	8 471	49	0	1 393	238	475	1 762	875	676	2 988	15
04 GRIMSTAD	3 618	51	0	972	21	250	600	162	220	1 300	42
11 GJERSTAD	549	14	2	244	0	23	43	26	9	180	8
12 VEGÅRSHEI	238	17	0	19	0	16	24	17	5	140	0
14 TVEDESTRAND	1 319	15	0	349	20	102	211	49	60	508	5
18 MOLAND	1 272	8	2	763	0	47	124	15	8	294	11
19 FROLAND	550	50	19	24	20	44	52	25	6	308	2
20 ØYESTAD	1 851	12	17	703	0	213	262	115	17	508	4
21 TROMØY	750	5	0	396	0	36	52	21	0	238	2
22 HISØY	1 079	13	0	746	1	65	20	10	2	221	1
26 LILLESAND	1 810	19	41	484	20	93	311	82	43	697	20
28 BIRKENES	840	15	1	327	0	18	94	50	22	304	9
29 RMLI	475	27	0	148	19	19	37	73	7	138	7
35 IVELAND	147	18	0	25	0	9	10	9	3	73	0
37 EVJE - HORNNES	707	12	8	56	36	60	162	48	19	306	0
38 BYGLAND	429	6	0	42	0	10	41	55	9	266	0
40 VALLE	375	1	0	19	105	52	29	12	5	151	1
41 BYKLE	333	0	0	8	0	147	91	10	4	73	0
10 VEST-AGDER	46 960	370	30	13 702	718	2 795	8 338	3 148	2 313	15 380	166
01 KRISTIANSAND	27 591	116	25	6 936	566	1 637	5 607	2 227	1 771	8 637	69
02 MANDAL	3 653	15	0	1 338	1	169	676	226	107	1 106	15
03 FARSUND	2 648	45	0	955	2	165	322	165	66	921	7
04 FLEKKEFJORD	2 813	19	0	1 082	17	128	396	169	73	900	29
14 VENNESLA	2 800	24	0	1 421	31	104	258	79	71	796	16
17 SONGDALEN	849	32	0	277	0	69	54	22	18	376	1
18 SØGNE	1 188	19	0	307	0	117	239	26	43	433	4
21 MARNARDAL	493	41	0	64	0	52	33	33	19	246	5
26 RSERAL	148	1	0	9	0	10	15	20	12	81	0
27 AUDNEDAL	356	5	0	133	0	10	13	22	0	172	1
29 LINDESNES	819	30	4	181	0	165	89	23	22	300	5
32 LYNGDAL	1 488	10	0	385	0	93	349	28	65	551	7
34 HÆGBOSTAD	341	6	0	106	0	5	61	13	10	139	1
37 KVINESDAL	1 318	3	1	456	3	61	190	52	23	523	6
46 SIRDAL	455	4	0	52	98	10	36	43	13	199	0
11 ROGALAND	120 300	2 765	690	30 001	2 034	8 302	27 443	7 749	7 539	32 867	910
01 EIGERSUND	3 870	49	24	1 271	76	390	516	166	87	1 272	19
02 SANDNES	14 825	296	26	4 274	234	1 030	3 455	892	945	3 585	88
03 STAVANGER	50 294	159	221	9 632	220	3 704	13 553	3 833	4 353	14 050	569
06 HAUGESUND	12 446	78	2	2 686	223	573	2 878	1 156	811	4 009	30
11 SOKNDAL	827	4	342	44	19	42	71	44	19	241	1
12 LUND	982	22	0	554	13	40	46	40	23	242	2
14 BJERKREIM	367	20	0	131	12	14	45	28	14	103	0
19 HR	3 200	183	0	788	24	237	387	76	92	1 408	5
20 KLEPP	3 451	343	2	1 637	22	255	337	49	59	727	20
21 TIME	3 662	228	7	1 541	0	145	668	105	89	871	8
22 GJESDAL	1 119	79	6	426	15	104	164	31	27	257	10
24 SOLA	6 907	209	14	1 321	26	507	3 178	398	545	667	42
27 RANDABERG	1 259	45	0	375	0	117	224	26	61	395	16
29 FORSAND	1 196	25	22	17	5	2	13	7	6	97	2
30 STRAND	1 997	120	2	652	36	62	189	58	60	811	7
33 HJELMELAND	547	34	16	84	0	54	47	23	14	260	15

1) SE NOTE 1), SIDE 23

TABELL 6(FORTS.) ARBEIDSTAKERE 30/ 9 1982 ETTER NÆRING OG ARBEIDSTEDSKOMMUNE

ARBEIDS- STEDS- KOMMUNE	I ALT	1) NÆRING									UOPP- GITT
		1	2	3	4	5	6	7	8	9	
		34 SULDAL	1 974	135	5	80	1 028	75	123	66	
35 SAUDA	1 855	14	0	874	70	104	177	55	27	527	7
41 FINNØY	503	89	0	25	0	21	42	51	15	249	11
42 RENNESØY	397	31	0	23	7	44	51	28	14	199	0
44 KVITSØY	96	14	0	21	3	2	7	17	2	30	0
45 BOKN	106	18	0	23	0	7	10	5	5	38	0
46 TYSVÆR	1 071	134	0	140	0	127	174	43	24	424	5
49 KARMØY	7 245	308	1	3 210	0	526	958	426	178	1 608	30
51 UTSIRA	52	0	0	21	0	0	0	11	0	20	0
54 VINDAFJORD	1 052	128	0	151	1	120	130	115	35	356	16
12 HORDALAND	145 969	1 433	170	33 042	1 752	10 224	26 814	12 294	9 313	50 076	851
01 BERGEN	99 061	252	101	18 675	986	6 563	20 627	9 515	7 943	33 968	431
11 ETNE	931	107	9	208	22	67	151	51	27	269	20
14 ØLEN	709	37	0	200	2	52	53	91	15	252	7
16 SVEIO	474	32	0	39	0	45	30	20	21	285	2
19 BØMLØ	1 768	5	0	572	22	161	224	71	47	655	11
21 STORD	6 033	7	0	2 437	155	487	654	370	308	1 482	133
22 FITJAR	662	36	0	185	9	76	77	23	32	216	8
23 TYSNES	614	10	0	128	13	31	68	74	17	273	0
24 KVINNHERAD	3 905	59	9	1 552	49	312	412	126	101	1 261	24
27 JONDALEN	243	1	0	26	6	27	25	7	5	146	0
28 ODDA	3 420	0	0	1 574	96	40	459	183	77	981	10
31 ULLENSVANG	935	32	0	167	19	86	210	37	65	311	8
32 EIDFJORD	314	2	0	11	0	119	38	22	4	114	4
33 ULVIK	383	28	0	25	6	18	88	65	12	140	1
34 GRANVIN	246	28	0	22	6	18	23	21	13	113	2
35 VOSS	4 574	183	16	606	53	485	916	449	134	1 711	21
38 KVAM	2 987	121	0	922	32	313	414	234	65	855	31
41 FUSA	813	51	1	261	15	44	62	43	27	308	1
42 SAMNANGER	350	2	0	113	10	15	30	12	8	157	3
43 OS	2 677	45	0	706	35	227	481	55	76	1 038	14
44 AUSTEVOLL	895	95	0	231	11	32	58	50	16	395	7
45 SUND	520	39	4	42	0	49	50	21	25	237	53
46 FJELL	2 218	30	0	350	48	327	517	227	74	639	6
47 ASKØY	2 854	44	0	685	32	146	313	197	47	1 377	13
51 VAKSDAL	1 517	29	0	869	16	85	116	91	18	287	6
52 MODALEN	61	1	4	6	3	0	5	0	0	42	0
53 OSTERØY	1 167	17	0	479	25	71	115	36	27	391	6
56 MELAND	734	9	0	318	0	43	64	15	6	277	2
59 ØYGARDEN	382	35	0	100	1	14	25	11	5	191	0
60 RADØY	873	48	0	381	0	29	89	14	9	303	0
63 LINDÅS	2 544	19	26	834	71	152	328	72	56	961	25
64 AUSTRHEIM	563	22	0	157	0	64	60	69	12	179	0
65 FEDJE	200	0	0	117	0	6	6	11	4	56	0
66 MASFJORDEN	342	7	0	44	9	20	26	11	17	206	2
14 SOGN OG FJORDANE	32 845	1 334	55	9 893	562	2 047	4 443	2 502	883	10 853	273
01 FLORA	2 939	95	0	916	78	194	422	222	91	809	112
11 GULEN	458	40	0	40	15	16	26	69	10	237	5
12 SOLUND	298	100	0	26	4	8	10	26	6	108	10
13 HYLLESTAD	478	45	1	160	6	55	25	30	6	147	3
16 HØYANGER	1 779	86	0	777	21	51	170	49	35	586	4
17 VIK	782	64	17	189	62	43	134	24	21	225	3
18 BALESTRAND	487	28	0	40	0	28	104	17	15	253	2
19 LEIKANGER	1 306	21	0	643	10	19	88	27	32	461	5
20 SOGNDAL	2 046	43	0	289	0	253	403	290	103	663	2
21 AURLAND	620	6	2	2	142	28	104	127	17	192	0
22 LÅRDAL	709	15	0	49	7	47	101	77	17	393	3
24 ÅRDAL	2 986	6	3	1 956	22	75	272	67	47	517	21
26 LUSTER	987	17	0	115	23	86	85	62	36	563	0
28 ASKVOLL	711	64	0	199	0	33	74	51	21	262	7
29 FJALER	974	89	0	403	12	43	53	46	19	295	14
30 GAULAR	462	83	2	62	4	33	27	22	13	211	5
31 JØLSTER	510	106	0	46	9	42	69	11	12	210	5
32 FØRDE	4 648	21	0	889	25	351	947	657	133	1 614	11
33 NAUSTDAL	326	9	0	38	0	24	50	11	14	175	5
38 BREMANGER	1 153	87	0	486	0	67	93	38	20	354	8
39 VRGSØY	1 806	14	20	727	0	104	274	123	51	490	3
41 SELJE	742	8	0	344	0	65	72	27	13	213	0
43 EID	1 625	69	5	491	11	73	238	122	45	554	17
44 HORNINDAL	363	62	0	121	7	22	27	8	10	101	5
45 GLOPPEN	1 571	61	3	269	81	114	216	81	56	680	10
49 STRYN	2 079	95	2	616	23	173	359	218	40	540	13
15 MØRE OG ROMSDAL	76 335	1 811	448	23 078	1 115	4 867	11 964	5 343	3 497	23 754	458
02 MOLDE	10 905	82	6	2 701	116	873	1 920	792	435	3 946	34
03 KRISTIANSUND	7 172	15	0	1 790	59	609	1 628	563	418	2 082	8
04 RLESUND	15 686	127	46	3 546	253	823	3 714	1 423	1 199	4 419	136

1) SE NOTE 1), SIDE 23

TABELL 6(FORTS.). ARBEIDSTAKERE 30/ 9 1982 ETTER NÆRING OG ARBEIDSSTEDSKOMMUNE

ARBEIDS- STEDS- KOMMUNE	1)										UOPP- GITT
	NÆRING										
	I ALT	1	2	3	4	5	6	7	8	9	
11 VANYLVEN	843	8	196	162	0	15	83	61	26	275	17
14 SANDE	833	27	16	305	0	59	43	84	31	268	0
15 HERØY	1 464	23	0	545	43	41	207	184	61	344	16
16 ULSTEIN	1 999	7	0	944	16	34	341	63	52	542	0
17 HAREID	1 046	20	1	487	13	49	131	26	33	272	14
19 VOLDA	2 459	56	48	510	19	148	328	123	79	1 126	22
20 ØRSTA	3 026	55	4	1 127	57	183	486	196	88	824	6
23 ØRSKOG	439	14	0	90	0	28	61	52	15	179	0
24 NORDDAL	395	33	9	81	15	14	42	20	14	162	5
25 STRANDA	1 754	31	0	835	18	84	236	57	60	426	7
26 STORDAL	302	2	0	185	0	1	14	9	16	75	0
28 SYKKYLVEN	2 446	11	5	1 372	20	182	261	120	73	399	3
29 SKODJE	509	6	0	151	16	59	68	40	9	160	0
31 SULA	1 688	36	0	800	0	204	177	46	38	378	9
32 GISKE	947	11	0	208	13	69	102	135	22	378	9
34 HARAM	2 521	55	1	1 312	23	157	228	76	62	592	15
35 VESTNES	2 471	16	1	644	19	123	141	41	32	1 426	28
39 RAUMA	2 716	47	2	709	30	246	353	320	401	589	19
43 NESSET	616	31	56	55	15	42	96	57	14	250	0
45 MIDSUND	417	45	0	114	0	35	32	18	9	151	13
46 SANDØY	525	85	0	202	9	14	40	23	15	97	40
47 AUKRA	704	64	0	313	0	27	42	24	13	221	0
48 FRÅNA	1 644	107	8	569	39	63	174	93	46	531	14
51 EIDE	781	59	25	195	5	42	104	62	13	273	3
54 AVERØY	1 256	119	0	408	10	88	100	94	70	364	3
56 FREI	369	16	0	82	9	39	37	15	3	165	3
57 GJEMNES	505	78	0	70	20	36	27	21	6	241	6
60 TINGVOLL	773	60	1	147	13	42	59	55	20	373	3
63 SUNNDAL	2 948	70	0	1 353	198	181	287	127	51	672	9
66 SURNADAL	1 557	23	23	498	19	104	198	166	36	482	8
67 RINDAL	604	61	0	168	4	73	40	9	6	243	0
69 AURE	556	52	0	101	9	28	45	67	6	244	4
71 HALSA	496	47	0	130	16	17	43	19	17	207	0
72 TUSTNA	211	39	0	25	6	6	18	5	4	106	2
73 SMØLA	752	173	0	144	13	29	58	57	4	272	2
16 SØR-TRØNDELAG	94 889	2 043	441	17 651	1 259	7 515	18 163	8 353	4 987	34 255	222
01 TRONDHEIM	67 893	284	34	11 405	876	5 717	14 721	6 775	4 375	23 565	141
12 HEMNE	1 276	93	0	429	18	99	103	187	24	318	5
13 SNILLFJORD	165	9	0	8	0	15	18	12	1	102	0
17 HITRA	956	81	8	260	20	55	108	45	27	351	1
20 FRØYA	1 017	45	0	313	13	66	129	53	20	378	0
21 ØRLAND	1 222	99	0	145	4	177	209	61	42	480	5
22 AGDENES	410	16	0	83	10	23	42	25	7	204	0
24 RISSA	1 459	293	0	346	18	97	139	60	58	447	1
27 BJUGN	884	35	3	247	34	45	113	33	16	357	1
30 ÅFJORD	1 021	157	0	158	16	136	94	44	32	383	1
32 ROAN	226	6	0	25	13	6	23	17	4	130	2
33 OSEN	263	18	0	43	0	13	34	14	4	137	0
34 OPPDAL	1 619	165	75	215	16	117	373	109	42	482	25
35 RENNEBU	669	106	8	97	20	38	94	24	22	257	3
36 MELDAL	1 428	113	252	282	21	78	131	35	32	484	0
38 ORKDAL	3 332	65	0	1 355	27	154	421	103	51	1 135	21
40 RØROS	2 135	52	4	539	32	139	555	205	52	556	1
44 HOLTÅLEN	603	52	42	90	0	28	60	43	13	274	1
48 MIDTRE GAULDAL	1 769	149	1	445	27	126	225	159	39	595	3
53 MELHUS	2 082	99	10	399	25	106	275	120	56	986	6
57 SKAUN	673	29	0	151	14	65	46	19	21	327	1
62 KLÅBU	1 259	14	0	76	0	47	17	19	7	1 079	0
63 MALVIK	1 347	17	2	270	36	10	119	118	16	758	1
64 SELBU	963	36	2	268	16	123	97	44	20	354	3
65 TYDAL	218	10	0	2	3	35	17	29	6	116	0
17 NORD-TRØNDELAG	37 780	2 096	647	8 691	185	2 758	5 472	2 521	1 170	14 053	187
02 STEINKJER	8 867	448	17	1 906	156	413	1 372	732	343	3 456	24
03 NAMSO	4 879	83	0	1 034	3	522	837	303	166	1 919	12
11 MERAKER	920	48	0	400	6	31	86	36	13	282	18
14 STJØRDAL	4 201	240	15	1 001	4	275	861	341	187	1 230	47
17 FROSTA	394	70	0	23	1	40	46	37	16	156	5
18 LEKSVIK	913	88	0	346	13	31	70	17	13	327	8
19 LEVANGER	5 128	178	0	1 385	1	139	673	248	121	2 381	2
21 VERDAL	3 833	222	20	1 220	0	576	655	111	111	888	30
23 MOSVIK	215	44	0	36	0	3	16	2	6	108	0
24 VERRAN	1 000	26	293	217	0	68	68	24	11	292	1
25 NAMDALSEID	420	85	2	72	0	18	38	24	19	161	1
29 INDERØY	936	114	0	203	0	99	87	23	13	394	3
36 SNÅSA	645	74	16	55	0	61	92	31	17	292	7
38 LIERNE	359	28	0	22	0	55	29	23	6	195	1
39 RØYRVIK	277	7	132	4	0	7	9	16	2	100	0
40 NAMSSKOGAN	423	8	134	55	0	2	25	67	6	125	1

1) SE NOTE 1), SIDE 23

TABELL 6(FORTS.). ARBEIDSTAKERE 30/ 9 1982 ETTER NÆRING OG ARBEIDSTEDSKOMMUNE

ARBEIDS- STEDS- KOMMUNE	I ALT	1) NÆRING									UOPP- GITT
		1	2	3	4	5	6	7	8	9	
		42 GRONG	703	39	0	41	0	146	82	111	
43 HØYLANDET	323	21	0	25	0	41	26	25	9	169	7
44 OVERHALLA	764	78	17	181	0	51	63	53	17	302	2
48 FOSNES	133	46	0	0	0	3	8	4	1	70	1
49 FLATANGER	244	24	0	1	0	25	26	16	5	141	6
50 VIKNA	927	48	0	158	0	36	188	142	17	331	7
51 NÆRØY	1 098	63	1	304	1	116	103	106	33	370	1
55 LEKA	178	14	0	2	0	0	12	29	6	115	0
18 NORDLAND	74 286	1 209	750	16 121	1 403	5 199	12 347	7 518	2 680	26 691	368
04 BODØ	15 120	57	0	2 296	86	1 315	2 958	1 484	974	5 838	112
05 NARVIK	6 793	15	0	731	230	413	1 264	1 477	274	2 359	30
11 BINDAL	526	32	0	119	6	33	49	47	9	229	2
12 SØMMA	395	65	0	34	1	19	65	17	10	179	5
13 BRØNNØY	1 567	46	0	90	0	114	329	316	47	606	19
15 VEGA	290	13	0	17	0	17	37	14	10	181	1
16 VEVELSTAD	115	8	0	2	0	0	9	10	4	81	1
18 HERØY	496	20	0	68	0	10	42	122	4	229	1
20 ALSTHAUG	2 238	45	0	368	2	144	389	300	74	899	17
22 LEIRFJORD	279	7	0	4	0	17	36	16	0	199	0
24 VEFSN	5 788	78	1	1 990	264	291	952	479	164	1 567	2
25 GRANE	384	14	0	84	0	20	54	70	2	136	4
26 HATTFJELLDAL	387	15	0	107	0	20	33	22	0	187	3
27 DØNNA	312	47	0	22	0	20	31	16	2	174	0
28 NESNA	488	10	0	65	0	61	56	27	11	258	0
32 HEMNES	1 269	60	106	249	129	66	149	55	19	434	2
33 RANA	9 605	71	92	4 569	0	562	1 483	363	322	2 128	15
34 LURØY	438	31	0	37	1	18	43	37	4	266	1
35 TRÆNA	119	31	0	15	0	7	8	3	2	53	0
36 RØDØY	320	11	0	22	21	12	35	25	2	189	3
37 MELØY	1 888	52	2	718	57	136	201	136	23	549	14
38 GILDESKÅL	451	15	0	33	37	48	42	30	7	239	0
39 BEIARN	259	18	0	7	0	31	26	15	3	159	0
40 SALTDAL	1 576	7	0	290	13	105	169	70	30	879	13
41 FAUSKE	2 778	48	409	193	101	248	571	210	77	892	29
42 SKJERSTAD	274	10	22	21	14	13	23	8	4	159	0
45 SØRFOLD	836	5	53	325	80	56	40	15	9	252	1
48 STEIGEN	646	19	0	127	7	65	57	68	8	292	3
49 HAMARØY	525	5	0	0	41	41	95	98	8	230	7
50 TYSFJORD	694	3	12	251	23	26	76	57	7	228	11
51 LØDINGEN	684	26	0	23	13	38	121	60	20	382	1
52 TJELDSUND	233	1	1	0	0	1	32	8	9	181	0
53 EVENES	411	6	0	46	17	23	68	56	13	182	0
54 BALLANGEN	658	7	22	107	25	65	77	30	11	314	0
56 RØST	209	17	0	45	0	0	71	6	3	66	1
57 VÆRØY	269	7	0	117	0	3	20	11	6	103	2
59 FLAKSTAD	324	24	0	46	0	20	48	23	0	163	0
60 VESTVÅGØY	2 640	84	0	422	0	203	410	326	80	1 095	20
65 VÅGAN	2 962	41	0	562	133	171	595	410	131	916	3
66 HADSEL	2 556	18	0	362	26	220	397	362	74	1 093	4
67 BØ	992	11	0	390	0	35	133	58	18	345	2
68 ØKSNES	1 139	8	2	509	0	48	122	52	23	348	27
70 SORTLAND	2 549	79	19	348	55	230	584	360	118	749	7
71 ANDØY	1 455	15	9	214	21	202	266	125	58	541	4
74 MOSKENES	349	7	0	76	0	12	81	24	6	142	1
19 TROMS	46 969	701	148	7 298	510	3 240	9 071	3 974	2 765	18 995	267
01 HARSTAD	8 757	140	9	1 862	106	699	1 930	712	500	2 765	34
02 TROMSØ	21 370	91	9	2 899	341	1 244	4 506	1 867	1 816	8 490	107
11 KVÆFJORD	924	30	0	50	0	39	56	31	13	705	0
13 SKÅNLAND	632	18	0	95	1	8	90	26	12	378	4
15 BJARKØY	170	15	0	45	0	5	5	6	0	93	1
17 IBESTAD	534	32	0	115	1	29	41	13	18	285	0
19 GRATANGEN	224	11	0	7	0	10	30	8	1	155	2
20 LAVANGEN	138	4	0	20	0	8	18	6	0	82	0
22 BARDU	939	21	0	39	0	204	235	92	32	314	2
23 SALANGEN	648	15	3	102	0	66	95	17	15	330	5
24 MÅLSELV	1 734	80	0	120	0	166	390	134	39	796	9
25 SØRREISA	663	1	0	125	0	137	55	22	21	302	0
26 DYRØY	238	2	0	28	0	23	29	13	6	136	1
27 TRANØY	371	14	0	44	0	4	21	66	10	212	0
28 TORSKEN	281	1	0	104	0	1	20	14	5	134	2
29 BERG	317	4	121	40	0	5	21	15	1	110	0
31 LENVIK	3 395	50	0	572	1	173	814	473	137	1 160	15
33 BALSFJORD	1 032	37	3	114	1	40	169	93	30	521	24
36 KARLSØY	588	32	0	141	0	40	29	54	18	257	17
38 LYNGEN	955	31	0	261	0	129	111	72	22	326	3
39 STORFJORD	356	11	0	15	0	46	53	36	0	194	1
40 KÅFJORD	466	7	0	29	0	60	72	42	1	255	0
41 SKJERVØY	908	18	0	355	0	47	119	61	16	276	16

1) SE NOTE 1), SIDE 23

TABELL 6(FORTS.). ARBEIDSTAKERE 30/ 9 1982 ETTER NÆRING OG ARBEIDSSTEDSKOMMUNE

ARBEIDS- STEDS- KOMMUNE	I ALT	1) NÆRING									UOPP- GITT
		1	2	3	4	5	6	7	8	9	
		42 NORDREISA	996	29	3	94	54	46	134	67	
43 KVÆNANGEN	333	7	0	22	5	11	28	34	6	219	1
20 FINNMARK	25 577	410	1 304	5 901	279	1 785	3 959	2 045	780	9 001	113
01 HAMMERFEST	3 778	25	0	837	43	190	661	512	174	1 330	6
02 VARDØ	1 108	14	0	350	0	58	164	56	36	414	16
03 VADSØ	3 216	7	0	1 005	114	119	318	229	141	1 268	15
11 KAUTOKEINO	531	9	0	52	0	34	76	33	4	321	2
12 ALTA	3 964	52	141	435	53	585	829	306	185	1 355	23
14 LOPPA	408	25	0	67	0	2	100	16	0	197	1
15 HASVIK	529	42	0	188	0	16	61	34	7	174	7
16 SØRØYSUND	325	6	0	115	0	33	64	12	0	94	1
17 KVALSUND	239	2	0	7	0	6	44	17	1	162	0
18 MRSØY	776	20	0	389	0	19	92	26	15	215	0
19 NORDKAPP	1 551	0	0	503	37	76	283	209	63	377	3
20 PORSANGER	1 111	7	0	55	21	124	234	126	31	508	5
21 KARASJOK	636	7	0	110	0	64	99	36	6	309	5
22 LEBESBY	500	47	0	178	9	9	34	27	8	187	1
23 GAMVIK	541	19	0	306	0	10	37	33	5	127	4
24 BERLEVÅG	469	6	0	238	0	13	50	15	12	135	0
25 TANA	642	22	10	52	1	58	94	41	8	352	4
27 NESSEBY	138	3	0	2	0	31	16	3	1	82	0
28 BÅTSFJORD	1 265	21	0	777	0	48	166	31	20	192	10
30 SØR- VARANGER	3 850	76	1 153	235	1	290	537	283	63	1 202	10
21 SVALBARD	906	0	870	0	0	0	18	5	13	0	0
22/23 NORDSJØEN/ SOKKELEN	6 107	0	0	398	0	828	1 894	72	610	99	2 206
UTENRIKS SJØFART/ UTLANDET	7 634	0	0	0	0	0	0	7 634	0	0	0
IKKE FORDELT PÅ KOMMUNE	27 625	0	0	0	0	0	0	0	0	27 625	0
UOPPGITT	3 969	82	0	392	0	32	235	76	36	965	2 151

1) SE NOTE 1), SIDE 23

TABELL 7. ARBEIDSTAKERE 30/ 9 1982 ETTER NÆRING OG BOSTEDSKOMMUNE

BOSTEDS- KOMMUNE	I ALT	1) NÆRING										JOPP- GITT
		1	2	3	4	5	6	7	8	9		
HELE LANDET	1599 862	27 048	7 677	361 819	18 837	108 674	294 719	130 071	99 781	538 959	12 277	
01 ØSTFOLD	90 632	1 503	124	29 291	1 074	6 043	14 948	5 720	4 092	27 295	542	
01 HALDEN	10 116	191	12	3 298	109	585	1 434	598	387	3 358	144	
02 SARPSBORG	4 591	17	2	1 764	33	203	720	279	193	1 368	12	
03 FREDRIKSTAD	10 389	91	4	3 264	85	550	1 770	667	496	3 421	41	
04 MOSS	10 724	87	4	4 056	88	533	1 895	530	466	2 993	72	
11 HVALER	777	10	0	153	21	59	101	106	28	293	6	
13 BORGE	4 409	40	2	1 580	47	348	736	283	177	1 191	5	
14 VARTEIG	802	35	1	214	15	82	117	51	41	246	0	
15 SKJEJEBERG	5 253	71	29	1 942	118	382	827	352	176	1 338	18	
18 AREMARK	467	32	1	104	8	44	46	28	21	181	2	
19 MARKER	1 150	60	0	332	12	64	176	100	36	369	1	
21 RØMSKOG	244	16	0	51	4	12	28	23	13	95	2	
22 TRØGSTAD	1 631	116	2	321	13	140	278	143	77	528	13	
23 SPYDEBERG	1 554	40	3	431	16	108	265	130	112	442	7	
24 ASKIM	4 972	37	7	1 608	156	404	842	318	312	1 254	34	
25 EIDSBERG	3 335	97	16	853	26	209	572	238	137	1 158	29	
27 SKIPTVET	1 050	55	1	277	21	146	131	62	40	304	13	
28 RAKKESTAD	2 410	148	10	575	25	196	383	120	97	845	11	
30 TUNE	7 378	61	6	2 609	85	601	1 189	451	341	2 002	33	
31 ROLVSØY	2 274	32	1	796	20	170	419	124	79	623	10	
33 KRÅKERØY	2 918	11	0	1 068	20	176	451	179	162	837	14	
34 ØNSØY	4 491	68	1	1 456	49	372	788	348	239	1 149	21	
35 RRDE	2 064	31	4	515	24	209	360	112	81	718	10	
36 RYGGE	4 947	100	3	1 410	40	253	926	256	206	1 721	32	
37 VRLER	1 258	35	10	320	16	74	206	79	58	451	9	
38 HOBØL	1 428	22	5	294	23	123	288	143	117	410	3	
02 AKERSHUS	173 040	1 642	355	28 066	1 570	9 585	37 096	15 672	17 441	60 840	773	
11 VESTBY	3 857	36	7	676	47	254	915	353	390	1 165	14	
13 SKI	9 707	58	8	1 410	103	507	2 347	1 011	1 061	3 121	81	
14 AS	5 098	79	11	533	42	235	949	292	332	2 603	22	
15 FROGN	3 640	55	5	480	27	220	876	329	365	1 231	52	
16 NESODDEN	4 897	6	3	556	44	231	973	501	586	1 963	34	
17 OPPEGÅRD	8 702	18	2	1 181	56	437	2 293	793	1 167	2 715	40	
19 BÆRUM	39 319	157	80	4 816	348	1 569	8 179	3 637	5 476	14 887	170	
20 ASKER	17 599	98	25	2 341	118	842	3 584	1 524	2 200	6 777	90	
21 AURSKOG-HØLAND	4 800	136	20	1 267	43	345	939	299	221	1 502	28	
26 SØRUM	4 184	110	9	926	129	232	806	376	299	1 278	19	
27 FET	3 311	65	9	721	22	253	692	281	259	995	4	
28 RÆLINGEN	6 676	17	4	1 242	48	402	1 538	898	493	2 002	32	
29 ENEBAKK	2 964	36	8	454	41	292	704	283	252	881	13	
30 LØRENSKOG	11 512	29	23	2 177	91	681	2 582	992	976	3 914	47	
31 SKEDSMO	15 443	64	51	3 089	98	910	3 558	1 356	1 285	4 987	45	
33 NITTEDAL	6 825	48	26	1 167	69	482	1 542	611	684	2 178	18	
34 GJERDRUM	1 321	26	7	253	3	115	290	102	100	421	4	
35 ULLENSAKER	7 424	135	22	1 089	46	445	1 588	644	475	2 958	22	
36 NES	5 653	144	20	1 331	101	429	1 011	559	344	1 703	11	
37 EIDSVOLL	6 016	141	7	1 572	70	391	1 025	482	275	2 032	21	
38 NANNESTAD	3 142	94	6	600	15	245	576	278	157	1 165	6	
39 HURDAL	950	90	2	185	9	68	129	71	34	362	0	
03 OSLO	238 323	490	127	32 143	1 599	9 777	46 031	18 743	23 969	74 286	1 158	
04 HEDMARK	69 095	3 083	387	16 440	799	5 560	10 862	5 256	2 849	23 393	466	
01 HAMAR	6 694	37	3	1 059	59	327	1 329	670	506	2 665	39	
02 KONGSVINGER	7 036	265	21	1 328	62	517	1 201	789	250	2 567	36	
12 RINGSAKER	11 356	538	28	3 967	83	650	1 766	571	426	3 282	45	
14 VANG	3 615	97	8	593	53	274	650	322	197	1 394	27	
15 LØTEN	2 567	188	2	560	31	222	446	164	110	828	16	
17 STANGE	6 649	247	6	1 301	74	638	1 052	539	287	2 406	99	
18 NORD- ODAL	1 901	85	2	472	27	343	215	143	81	519	14	
19 SØR- ODAL	2 689	107	20	795	26	232	407	247	84	767	4	
20 EIDSKOG	2 279	69	7	881	23	186	284	143	41	636	9	
23 GRUE	1 906	155	11	582	34	181	254	87	59	536	7	
25 ÅSNES	3 002	184	35	758	29	372	370	193	94	944	23	
26 VRLER	1 601	119	8	474	26	123	165	74	60	542	10	
27 ELVERUM	6 404	203	10	1 238	104	552	1 107	373	312	2 478	27	
28 TRYSSIL	2 571	193	2	665	26	255	364	186	95	771	14	
29 RØMOT	1 719	81	4	553	39	162	251	117	57	442	13	
30 STOR- ELVDAL	1 246	69	2	313	19	71	182	144	53	386	7	
32 RENDALEN	769	86	0	121	11	78	79	73	28	289	4	
34 ENGERDAL	538	87	0	86	6	55	73	46	13	169	3	
36 TOLGA	528	64	3	59	5	42	54	32	21	242	6	
37 TYNSET	1 849	69	5	314	43	153	339	152	43	695	36	

1) SE NOTE 1), SIDE 23

TABELL 7(FORTS.). ARBEIDSTAKERE 30/ 9 1982 ETTER NÆRING OG BOSTEDSKOMMUNE

BOSTEDS- KOMMUNE	1)											UOPP- GITT
	I ALT	NÆRING										
		1	2	3	4	5	6	7	8	9		
38 ALVDAL	851	42	2	153	13	61	127	92	11	335	15	
39 FOLLDAL	717	67	205	41	4	40	61	49	9	230	11	
41 OS	608	31	3	127	2	26	86	50	12	270	1	
C5 OPPLAND	64 105	2 365	211	14 057	891	5 843	10 615	5 510	2 384	21 798	431	
01 LILLEHAMMER	9 060	113	9	1 367	140	583	1 749	699	441	3 939	20	
02 GJØVIK	10 180	193	6	2 946	62	698	1 737	769	396	3 293	80	
11 DOVRE	1 129	57	42	79	3	59	259	178	26	426	0	
12 LESJA	674	75	8	44	3	94	102	86	29	224	9	
13 SKJØRK	752	80	2	165	11	120	69	59	21	216	9	
14 LOM	798	84	2	95	5	113	122	104	30	240	3	
15 VÅGR	1 109	72	24	103	72	122	206	120	40	322	28	
16 NORD-FRON	2 125	126	3	297	59	404	374	163	65	610	23	
17 SEL	2 225	38	60	442	8	229	441	245	68	684	10	
19 SØR-FRON	1 116	49	0	210	25	161	152	97	29	382	11	
20 RINGEBU	1 627	81	2	313	29	173	241	172	49	562	5	
21 ØYER	1 615	128	10	308	28	150	263	172	47	503	6	
22 GAUSDAL	1 969	97	5	394	39	214	292	205	42	674	7	
28 ØSTRE TOTEN	4 826	310	4	1 258	72	367	655	339	147	1 654	20	
29 VESTRE TOTEN	5 392	124	7	2 433	28	240	625	277	92	1 537	29	
32 JEVNAKER	2 150	54	0	749	17	191	318	98	86	629	8	
33 LUNNER	2 827	57	3	493	23	197	496	351	236	944	27	
34 GRAN	4 240	130	2	813	55	515	719	467	192	1 313	34	
36 SØNDRE LAND	2 152	108	0	472	20	270	246	156	47	826	7	
38 NORDRE LAND	2 396	123	8	423	54	329	404	221	77	734	23	
40 SØR- AURDAL	1 008	38	1	177	15	163	117	70	38	366	23	
41 ETNEDAL	455	28	2	45	11	57	45	56	18	190	3	
42 NORD- AURDAL	2 216	43	8	210	65	201	608	218	103	740	20	
43 VESTRE SLIDRE	616	23	1	80	13	78	93	64	22	227	15	
44 ØYSTRE SLIDRE	997	90	2	98	16	73	210	69	30	399	10	
45 VANG	451	44	0	43	18	42	72	55	12	164	1	
06 BUSKERUD	89 453	1 276	189	25 484	1 107	6 371	15 592	7 005	4 730	27 185	514	
02 DRAMMEN	22 251	142	14	5 821	182	1 351	4 381	2 144	1 660	6 436	120	
04 KONGSBERG	9 133	61	8	3 858	78	474	1 167	519	257	2 688	23	
05 RINGERIKE	10 943	229	39	3 159	137	711	1 970	723	444	3 493	38	
12 HOLE	1 638	18	15	246	19	101	325	103	87	719	5	
15 FLÅ	424	11	2	72	15	57	42	42	19	151	13	
16 NES	1 179	57	0	190	53	82	278	118	40	343	18	
17 GOL	1 495	28	2	216	64	125	407	96	63	476	18	
18 HEMSEDAL	572	98	0	82	13	51	82	32	17	173	24	
19 ÅL	1 567	53	5	250	37	138	233	204	51	587	9	
20 HOL	1 846	21	2	250	91	189	553	139	52	532	17	
21 SIGDAL	1 286	34	2	551	23	140	97	69	29	333	8	
22 KRØDSHERAD	808	18	1	324	13	64	127	38	23	198	2	
23 MODUM	4 591	36	13	1 422	80	445	589	295	163	1 527	21	
24 ØVRE EIKER	5 312	53	22	1 597	61	376	834	442	210	1 691	26	
25 NEDRE EIKER	7 595	58	8	2 245	58	683	1 549	586	392	1 936	80	
26 LIER	7 683	236	25	1 940	53	496	1 201	549	473	2 682	28	
27 RØYKEN	5 866	28	4	1 447	43	410	1 055	543	531	1 777	28	
28 HURUM	3 024	36	20	1 197	26	251	448	220	136	673	17	
31 FLESBERG	905	21	6	311	18	83	112	56	33	258	7	
32 ROLLAG	488	14	0	157	14	33	54	29	13	167	7	
33 NORE OG UVDAL	847	24	1	149	29	111	88	58	37	345	5	
07 VESTFOLD	72 042	894	436	21 313	572	4 884	13 034	4 720	3 252	22 418	519	
02 HOLMESTRAND	3 540	53	29	1 296	30	225	490	190	132	1 071	24	
03 HORTEN	5 146	13	0	1 920	26	141	722	288	197	1 827	12	
05 TØNSBERG	3 422	13	2	764	24	171	694	237	221	1 250	46	
06 SANDEFJORD	13 045	102	25	4 033	80	1 043	2 625	818	643	3 609	67	
07 LARVIK	3 208	12	51	1 035	30	168	627	203	123	933	26	
08 STAVERN	1 016	3	3	265	6	46	172	36	33	449	3	
11 SVELVIK	2 163	42	10	826	13	173	334	154	101	460	50	
13 SANDE	2 517	37	13	833	19	209	460	199	126	613	8	
14 HOF	936	15	2	312	9	91	89	63	33	318	4	
16 VÅLE	1 232	40	0	371	5	111	202	71	58	369	5	
17 BORRE	3 430	40	5	1 171	25	174	492	198	137	1 171	17	
18 RAMNES	1 152	39	3	319	9	106	204	66	36	362	8	
19 ANDEBU	1 516	32	2	400	20	161	261	87	73	473	7	
20 STOKKE	3 007	69	8	777	31	276	498	188	124	1 022	14	
21 SEM	8 650	116	8	2 354	83	541	1 774	595	377	2 726	76	
22 NØTTERØY	6 507	48	11	1 346	63	443	1 343	546	378	2 285	44	
23 TJØME	1 231	3	5	177	12	78	209	152	45	539	11	
25 TJØLLING	2 975	26	86	965	27	213	532	177	127	801	21	
26 BRUNLANES	2 764	76	96	763	33	143	447	157	101	913	35	
27 HEDRUM	3 813	68	74	1 169	26	281	755	235	156	1 011	38	
28 LARDAL	772	47	3	217	1	90	104	60	31	216	3	

1) SE NOTE 1), SIDE 23

TABELL 7(FORTS.). ARBEIDSTAKERE 30/ 9 1982 ETTER NÆRING OG BOSTEDSKOMMUNE

BOSTEDS- KOMMUNE	I ALT	NÆRING									UOPP- GITT
		1	2	3	4	5	6	7	8	9	
08 TELEMARK	60 313	930	285	19 796	889	4 423	9 399	3 775	2 225	18 229	362
05 PORSGRUNN	12 574	56	125	5 129	134	842	1 942	645	477	3 166	58
06 SKIEN	19 081	211	49	5 752	142	1 277	3 405	1 252	839	6 089	65
07 NOTODDEN	4 793	38	17	1 938	106	289	712	226	101	1 331	35
11 SILJAN	778	36	3	189	15	80	147	50	24	230	4
14 BAMBLE	4 722	33	25	2 091	28	316	643	262	222	1 086	16
15 KRAGERØ	3 387	25	41	1 161	56	215	583	221	108	952	25
17 DRANGEDAL	1 319	71	3	306	21	178	147	140	43	406	4
19 NOME	2 616	79	4	715	35	194	247	156	76	1 103	7
21 BØ	1 554	79	2	262	19	183	317	86	63	529	14
22 SAUHERAD	1 412	91	6	305	20	105	204	172	48	447	14
26 TINN	2 770	46	1	1 031	35	152	367	117	72	877	72
27 HJARTDAL	530	18	0	131	21	77	41	26	10	202	4
28 SELJORD	895	7	2	180	20	84	106	143	29	323	1
29 KVITeseID	915	43	0	140	20	97	181	63	34	334	3
30 NISSEDAL	414	22	2	48	42	43	24	42	13	174	4
31 FYRES DAL	430	25	0	74	5	61	40	29	10	184	2
33 TOKKE	891	26	4	163	107	97	79	69	23	307	16
34 VINJE	1 232	24	1	181	63	133	214	76	33	489	18
09 AUST-AGDER	30 625	364	101	8 245	523	2 315	4 747	2 476	1 381	10 244	229
01 RISØR	2 239	13	4	867	14	157	289	160	73	652	10
03 ARENDAL	4 335	14	2	913	56	314	813	364	289	1 559	11
04 GRIMSTAD	4 739	55	2	1 197	44	334	738	452	265	1 617	35
11 GJERSTAD	774	24	2	320	9	69	63	70	9	201	7
12 VEGÅRSHEI	493	21	1	124	3	47	55	40	16	184	2
14 TVEDESTRAND	1 710	21	1	497	22	146	251	122	62	580	8
18 MOLAND	2 510	15	2	926	25	150	428	170	95	636	63
19 FROLAND	1 148	46	18	234	43	115	167	89	36	393	7
20 ØYESTAD	2 897	21	15	868	54	279	495	213	125	807	20
21 TROMØY	1 539	7	0	486	17	113	236	114	89	459	18
22 HISØY	1 471	9	0	323	29	93	240	142	108	525	2
26 LILLESAND	2 343	22	40	609	22	152	400	185	113	777	23
28 BIRKENES	1 250	27	3	409	10	61	164	116	33	413	14
29 ÅMLI	561	31	1	140	30	64	42	78	8	162	5
35 IVELAND	334	12	1	111	6	35	41	27	3	98	0
37 EVJE - HORNNES	1 159	16	9	112	21	76	180	55	33	654	3
38 BYGLAND	462	6	0	62	9	23	48	34	13	267	0
40 VALLE	418	3	0	36	60	69	38	33	5	173	1
41 BYKLE	243	1	0	11	49	18	59	12	6	87	0
10 VEST-AGDER	49 729	371	54	13 628	709	3 344	8 880	3 579	2 357	16 582	225
01 KRISTIANSAND	24 590	81	27	5 576	252	1 424	4 928	2 038	1 521	8 660	83
02 MANDAL	3 907	24	2	1 311	43	209	730	212	145	1 208	23
03 FARSUND	2 947	46	0	915	30	246	406	233	88	971	12
04 FLEKKEFJORD	3 015	24	1	1 063	52	170	448	202	86	939	30
14 VENNESLA	4 116	35	5	1 714	66	260	609	206	137	1 063	21
17 SONGDALEN	1 648	34	4	441	22	142	267	133	73	529	3
18 SØGNE	2 445	21	5	715	21	205	426	156	110	774	12
21 MARNARDAL	676	28	0	133	13	77	81	60	24	254	6
26 ÅSERAL	240	3	0	22	28	42	17	25	13	86	4
27 AUDNEDAL	423	13	1	93	8	35	34	44	7	187	1
29 LINDNESNES	1 166	28	4	397	19	113	161	64	31	340	9
32 LYNGDAL	1 917	11	0	488	25	163	421	80	67	655	7
34 HÅGEBOSTAD	416	9	0	123	7	31	64	17	9	155	1
37 KVINESDAL	1 727	9	5	580	31	178	249	68	31	567	9
46 SIRDAL	496	5	0	57	92	49	39	41	15	194	4
11 ROGALAND	122 731	2 726	725	29 192	1 584	8 958	26 748	9 095	7 981	34 181	1 541
01 EIGERSUND	4 376	58	25	1 418	78	421	619	247	126	1 348	36
02 SANDNES	16 901	323	88	4 285	169	1 230	4 168	1 064	1 137	4 317	120
03 STAVANGER	41 495	164	128	7 479	191	2 977	10 954	3 084	3 834	11 841	843
06 HAUGESUND	9 966	51	2	2 181	118	519	2 250	948	617	3 240	40
11 SOKNDAL	1 128	6	340	171	28	83	124	57	29	289	1
12 LUND	1 061	23	1	544	16	50	71	65	28	260	3
14 BJERKREIM	543	26	1	168	7	45	82	35	23	154	2
19 HÅ	4 072	188	10	1 229	29	324	615	181	138	1 350	8
20 KLEPP	4 165	298	7	1 296	20	294	756	226	174	1 072	22
21 TIME	4 222	235	7	1 573	9	218	774	175	174	1 044	13
22 GJESDAL	2 256	90	12	835	43	256	366	128	96	385	45
24 SOLA	6 212	210	37	1 046	35	503	1 522	569	512	1 526	252
27 RANDABERG	2 717	53	3	446	7	267	728	184	226	783	20
29 FORSAND	307	24	22	28	36	19	41	27	9	98	3
30 STRAND	3 273	125	3	976	50	200	556	244	143	962	14
33 HJELMELAND	769	35	15	161	24	62	76	64	25	292	15
34 SULDAL	1 523	127	4	153	388	110	146	110	41	436	8
35 SAUDA	2 176	17	1	931	173	151	193	87	41	573	9
41 FINNØY	751	78	1	107	6	51	83	89	30	295	11
42 RENNESØY	747	35	0	85	10	79	113	101	28	296	0
44 KVITSØY	184	14	0	29	3	11	38	42	7	39	1

1) SE NOTE 1), SIDE 23

TABELL 7(FORTS.). ARBEIDSTAKERE 30/ 9 1982 ETTER NÆRING OG BOSTEDSKOMMUNE

BOSTEDS- KOMMUNE	1) NÆRING										UOPP- GITT
	I ALT										
		1	2	3	4	5	6	7	8	9	
45 BOKN	189	19	0	35	1	17	28	28	8	53	0
46 TYSVÆR	2 073	124	0	432	18	234	384	183	74	612	12
49 KARMØY	10 180	277	15	3 312	89	709	1 849	999	412	2 472	46
51 UTSIRA	66	0	1	24	0	0	4	14	2	21	0
54 VINDAFJORD	1 379	126	2	248	36	128	208	144	47	423	17
12 HORDALAND	153 360	1 506	217	33 520	2 085	10 729	28 070	14 074	9 232	52 951	976
01 BERGEN	89 140	233	103	16 003	666	5 142	18 571	8 051	6 949	33 031	391
11 ETNE	1 184	109	12	275	53	71	170	123	37	312	22
14 ØLEN	855	42	1	205	26	101	79	104	27	264	6
16 SVEIO	1 247	53	0	309	18	94	183	156	43	385	6
19 BØMLØ	2 342	30	0	772	25	204	279	224	65	723	20
21 STORD	5 554	12	1	2 145	53	421	692	357	181	1 561	131
22 FITJAR	890	27	0	314	12	103	95	57	44	234	4
23 TYSNES	762	14	1	153	15	47	60	127	19	325	1
24 KVINNHØRAD	4 449	72	11	1 532	208	346	471	284	116	1 379	30
27 JONDALEN	335	2	0	38	16	35	32	50	5	156	1
28 ODDA	3 551	2	2	1 507	131	138	450	209	82	1 017	13
31 ULLENSVANG	1 185	21	0	250	40	132	207	96	59	372	8
32 EIDFJORD	375	2	1	30	57	81	43	32	9	117	3
33 ULVIK	426	28	0	35	13	41	85	52	20	149	3
34 GRANVIN	337	27	0	63	9	27	24	41	12	126	8
35 VOSS	5 145	176	17	683	100	470	949	620	150	1 949	31
38 KVAM	3 144	129	3	924	57	278	469	261	81	912	30
41 FUSA	1 124	51	1	357	19	79	101	104	33	374	5
42 SAMNANGER	769	5	4	197	48	68	77	134	27	206	3
43 OS	4 459	55	2	966	46	404	861	354	252	1 496	23
44 AUSTEVOLL	1 056	71	0	239	11	54	79	131	34	431	6
45 SUND	1 394	40	3	220	14	142	272	181	57	410	55
46 FJELL	4 156	54	1	679	42	511	945	403	209	1 270	42
47 ASKØY	6 706	39	0	1 480	66	637	1 377	549	374	2 146	38
51 VAKSDAL	1 939	29	5	902	99	152	153	185	41	329	44
52 MODALEN	118	2	3	6	31	15	4	6	3	48	0
53 OSTERØY	2 291	20	1	777	42	215	298	240	60	629	9
56 MELAND	1 271	11	0	386	10	126	184	109	45	395	5
59 ØYGARDEN	644	39	0	153	5	40	66	88	12	237	4
60 RADØY	1 371	59	0	468	13	110	165	122	24	409	1
63 LINDRÅS	3 507	24	30	969	64	305	500	393	128	1 064	30
64 AUSTRHEIM	807	15	1	292	1	76	83	114	17	207	1
65 FEDJE	271	3	1	122	0	13	14	41	6	71	0
66 MASFJORDEN	556	10	13	69	75	51	32	76	11	217	2
14 SOGN OG FJORDANE	34 772	1 330	89	10 117	589	2 606	4 730	2 668	1 033	11 264	346
01 FLORA	3 121	83	3	918	31	268	490	258	106	841	123
11 GULEN	626	37	0	96	15	38	40	118	13	264	5
12 SOLUND	326	87	0	36	4	15	11	47	8	116	2
13 HYLLESTAD	527	44	1	133	6	63	39	57	11	168	5
16 HØYANGER	1 862	91	2	799	15	78	183	71	39	577	7
17 VIK	825	67	17	187	36	72	140	28	23	250	5
18 BALESTRAND	538	26	0	70	7	32	97	31	17	256	2
19 LEIKANGER	945	22	0	235	13	54	119	40	41	412	9
20 SOGNDAL	1 949	37	0	301	21	196	370	224	105	687	8
21 AURLAND	694	6	1	24	125	102	106	112	20	198	0
22 LÆRDAL	789	11	0	78	24	63	96	105	19	391	2
24 ÅRDAL	2 973	7	4	1 859	24	74	289	63	58	578	17
26 LUSTER	1 372	19	0	255	25	148	129	125	45	622	4
28 ASKVOLL	904	70	0	278	14	74	71	83	28	275	11
29 FJALER	1 141	86	2	437	11	68	83	87	22	333	12
30 GAULAR	819	84	2	161	7	88	104	61	23	281	8
31 JØLSTER	908	104	0	179	14	84	144	69	23	285	6
32 FØRDE	3 364	28	1	602	28	206	745	289	123	1 312	30
33 NAUSTDAL	843	10	0	183	9	78	146	71	24	316	6
38 BREMANGER	1 436	95	3	587	18	118	110	73	28	396	8
39 VÆRGSØY	1 914	11	16	721	17	117	297	155	63	511	6
41 SELJE	879	15	15	375	8	75	82	57	15	235	2
43 EID	1 718	72	10	509	12	117	234	123	55	571	15
44 HORNINDAL	415	61	0	131	7	33	32	24	11	110	6
45 GLOPPEN	1 797	59	8	337	72	162	229	122	52	722	34
49 STRYN	2 087	98	4	626	26	183	344	175	61	557	13
15 MØRE OG ROMSDAL	79 740	1 876	468	23 427	1 126	5 365	12 482	5 733	3 678	24 739	846
02 MOLDE	9 012	91	16	1 870	89	512	1 705	567	420	3 711	31
03 KRISTIANSUND	6 435	37	4	1 490	44	485	1 442	544	336	2 029	24
04 ÅLESUND	13 653	89	27	2 909	149	829	3 139	1 096	1 006	4 077	332
11 VANYLVEN	963	22	176	188	12	35	95	75	36	299	25
14 SANDE	929	31	19	347	7	71	67	77	32	275	3
15 HERØY	1 882	27	1	730	22	71	286	237	74	410	24
16 ULSTEIN	1 826	11	1	745	18	45	283	82	51	586	4

1) SE NOTE 1), SIDE 23

TABELL 7(FORTS.). ARBEIDSTAKERE 30/ 9 1982 ETTER NÆRING OG BOSTEDSKOMMUNE

BOSTEDS- KOMMUNE	I ALT	1) NÆRING									UOPP- GITT
		1	2	3	4	5	6	7	8	9	
17 HAREID	1 274	23	2	534	13	50	189	62	52	339	10
19 VOLDA	2 611	63	38	573	26	170	334	172	80	1 131	24
20 ØRSTA	3 311	64	12	1 173	52	220	526	212	112	920	20
23 ØRSKOG	658	14	4	130	12	61	76	60	22	274	5
24 NORDDAL	571	24	11	128	76	37	50	39	21	172	13
25 STRANDA	1 862	29	2	889	25	96	229	80	68	436	8
26 STORDAL	327	3	0	183	1	6	18	20	11	84	1
28 SYKKYLVEN	2 549	14	8	1 388	22	177	257	121	89	469	4
29 SKODJE	1 029	20	7	298	12	104	156	72	44	297	19
31 SULA	2 456	31	3	972	18	233	362	99	115	593	30
32 GISKE	1 706	22	1	339	15	112	382	240	89	471	35
34 HARAM	2 815	76	5	1 316	26	158	293	146	85	678	32
35 VESTNES	2 094	20	0	694	19	148	159	100	51	871	32
39 RAUMA	2 971	48	4	783	55	278	381	319	346	739	18
43 NESSET	934	33	52	242	24	75	119	74	27	287	1
45 MIDSUND	559	56	1	154	8	45	51	47	11	172	14
46 SANDØY	541	58	1	203	10	17	48	36	18	110	40
47 AUKRA	955	62	0	381	15	45	99	55	23	273	2
48 FRÆNA	2 423	119	15	753	46	205	349	142	74	699	21
51 EIDE	986	56	23	265	14	104	122	72	21	306	3
54 AVERØY	1 506	100	0	478	11	118	128	131	81	441	18
56 FREI	1 347	25	0	349	11	141	226	113	67	409	6
57 GJEMNES	790	78	4	162	14	83	61	60	16	307	5
60 TINGVOLL	1 013	53	2	246	22	87	81	89	24	405	4
63 SUNNDAL	2 882	78	3	1 260	141	177	291	99	70	754	9
66 SURNADAL	1 828	32	22	573	42	176	223	153	43	552	12
67 RINDAL	658	61	1	191	6	63	46	26	11	253	0
69 AURE	699	65	0	134	9	47	61	92	9	273	9
71 HALSA	574	45	3	152	19	22	49	37	24	222	1
72 TUSTNA	287	42	0	47	6	16	25	23	6	120	2
73 SMØLA	824	154	0	158	15	46	74	64	13	295	5
16 SØR-TRØNDELAG	95 030	2 076	493	17 054	1 272	7 220	18 295	7 990	4 926	35 411	293
01 TRONDHEIM	58 436	265	65	9 245	563	3 818	13 012	5 167	3 774	22 365	162
12 HEMNE	1 314	91	0	444	21	141	121	101	35	355	5
13 SNILLFJORD	288	11	0	56	3	24	23	31	2	138	0
17 HITRA	1 163	81	12	268	19	81	153	84	37	425	3
20 FRØYA	1 179	49	1	358	14	90	160	106	27	373	1
21 ØRLAND	1 719	91	5	160	19	175	226	85	46	907	5
22 AGDENES	505	20	1	87	8	43	61	37	9	238	1
24 RISSA	1 971	289	2	465	27	151	209	118	53	656	1
27 BJUGN	1 343	47	7	267	18	146	183	117	32	523	3
30 ÅFJORD	1 101	140	0	166	18	122	110	80	34	427	4
32 ROAN	281	12	1	46	6	15	28	19	6	146	2
33 OSEN	344	28	0	67	9	19	39	24	9	149	0
34 OPPDAL	1 916	152	92	292	26	189	407	151	45	535	27
35 RENNEBU	902	116	8	129	86	84	113	60	20	283	3
36 MELDAL	1 587	117	216	313	41	138	141	65	35	515	6
38 ORKDAL	3 577	71	19	1 186	52	271	460	172	101	1 222	23
40 RØROS	2 079	50	7	518	32	154	548	151	56	561	2
44 HOLTÅLEN	872	54	37	151	14	74	82	107	25	326	2
48 MIDTRE GAULDAL	1 977	155	3	443	23	155	244	235	63	651	5
53 MELHUS	4 147	107	6	732	57	535	664	432	143	1 459	12
57 SKAUN	1 700	31	3	417	24	197	254	116	75	579	4
62 KLÆBU	1 444	13	1	168	31	121	167	81	47	813	2
63 MALVIK	3 619	36	3	761	50	260	716	356	207	1 213	17
64 SELBU	1 214	39	3	298	27	181	149	60	34	420	3
65 TYDAL	352	11	1	17	84	36	25	35	11	132	0
17 NORD-TRØNDELAG	42 244	2 128	711	9 470	211	3 451	6 187	2 963	1 354	15 557	212
02 STEINKJER	7 521	335	48	1 485	130	528	1 438	552	342	2 649	14
03 NAMSOS	4 772	71	11	973	6	405	772	317	171	2 027	19
11 MERRKER	1 008	38	3	410	6	59	93	58	16	309	16
14 STJØRDAL	5 817	258	25	1 306	12	449	1 056	522	191	1 958	40
17 FROSTA	573	69	1	106	2	55	69	39	21	206	5
18 LEKSVIK	1 145	89	0	390	14	69	101	59	20	394	9
19 LEVANGER	5 634	191	7	1 389	5	230	776	264	156	2 603	13
21 VERDAL	4 393	227	21	1 320	9	592	652	172	135	1 233	32
23 MOSVIK	280	48	0	41	1	16	23	18	8	125	0
24 VERRAN	1 105	36	277	228	3	85	89	37	17	329	4
25 NAMDALSEID	577	87	6	115	1	48	56	43	25	192	4
29 INDERØY	1 682	116	3	428	8	151	218	112	48	591	7
36 SNÅSA	766	89	8	99	3	66	100	59	19	316	7
38 LIERNE	505	49	11	64	1	76	38	32	13	220	1
39 RØYRVIK	285	8	114	15	0	15	12	19	3	99	0
40 NAMSSKOGAN	526	23	133	75	5	35	31	69	10	144	1
42 GRONG	889	58	5	126	0	123	103	133	32	305	4
43 HØYLANDET	401	32	4	52	0	54	32	22	13	189	3
44 OVERHALLA	1 230	84	20	257	2	119	161	87	35	462	3
48 FOSNES	185	45	0	20	0	17	14	9	5	74	1

1) SE NOTE 1), SIDE 23

TABELL 7(FORTS.). ARBEIDSTAKERE 30/ 9 1982 ETTER NØRING OG BOSTEDSKOMMUNE

BOSTEDS- KOMMUNE	1) NØRING											UOPP- GITT
	I ALT	1	2	3	4	5	6	7	8	9		
49 FLATANGER	353	32	0	37	0	47	28	29	5	170	5	
50 VIKNA	988	44	1	154	0	72	157	132	22	389	17	
51 NØRØY	1 386	84	10	372	3	131	151	144	41	443	7	
55 LEKA	223	15	3	8	0	9	17	35	6	130	0	
18 NORDLAND	81 146	1 273	971	16 717	1 361	6 125	12 932	7 954	2 823	30 481	509	
04 BODØ	14 873	58	15	1 605	87	1 138	2 878	1 275	941	6 744	132	
05 NARVIK	7 142	17	17	801	184	478	1 269	1 300	275	2 754	47	
11 BINDAL	634	29	1	148	9	39	56	85	14	250	3	
12 SØMMA	462	61	0	40	4	23	80	39	13	195	10	
13 BRØNNØY	1 907	60	5	196	34	135	380	268	62	745	22	
15 VEGA	371	14	0	36	1	23	40	48	8	198	3	
16 VEVELSTAD	151	7	1	13	5	4	11	23	4	82	1	
18 HERØY	497	23	3	83	2	21	52	64	8	238	3	
20 ALSTAHAUG	2 430	51	4	419	26	173	404	326	83	928	16	
22 LEIRFJORD	533	9	1	67	11	72	62	64	8	237	2	
24 VEFSN	5 206	73	13	1 645	118	291	936	373	174	1 578	5	
25 GRANE	546	14	1	162	4	39	54	89	12	166	5	
26 HATTFJELLDAL	491	15	5	166	5	29	38	35	6	190	2	
27 DØNNA	407	47	4	54	1	31	43	43	4	179	1	
28 NESNA	539	9	0	67	10	53	60	47	13	279	1	
32 HEMNES	1 599	62	115	447	106	91	170	93	25	480	10	
33 RANA	10 154	78	109	4 493	88	676	1 525	564	332	2 269	20	
34 LURØY	565	36	0	72	9	37	64	61	4	279	3	
35 TRÆNA	131	28	0	15	1	7	10	7	2	61	0	
36 RØDØY	387	13	1	43	11	32	37	43	4	192	11	
37 MELØY	2 042	59	4	752	58	155	235	150	26	586	17	
38 GILDESKÅL	662	18	3	108	32	75	61	71	11	283	0	
39 BEIARN	397	28	3	40	9	71	36	25	4	181	0	
40 SALTDAL	1 809	14	6	356	20	153	185	130	35	896	14	
41 FAUSKE	3 475	46	412	429	109	380	608	267	90	1 100	34	
42 SKJERSTAD	411	11	22	47	11	24	34	27	7	226	2	
45 SØRFOLD	885	2	49	232	43	159	63	61	12	262	2	
48 STEIGEN	824	21	7	171	11	81	79	116	11	324	3	
49 HAMARØY	629	7	3	28	37	74	101	123	11	236	9	
50 TYSFJORD	793	4	12	266	9	73	76	87	7	247	12	
51 LØDINGEN	934	20	2	51	16	48	132	120	24	516	5	
52 TJELDSUND	680	5	14	57	2	25	62	46	15	452	2	
53 EVENES	521	6	6	66	15	38	77	79	12	221	1	
54 BALLANGEN	931	8	31	164	32	105	107	105	12	367	0	
56 RØST	221	16	0	54	3	0	64	10	3	70	1	
57 VÆRØY	267	8	0	104	5	4	19	13	6	105	3	
59 FLAKSTAD	394	20	1	67	3	22	53	40	6	182	0	
60 VESTRÅGØY	2 982	88	10	508	37	268	461	326	91	1 169	24	
65 VÅGAN	2 963	43	6	596	65	215	618	299	133	972	16	
66 HADSEL	2 737	32	11	407	28	221	433	346	83	1 156	20	
67 BØ	1 138	15	8	410	6	56	148	86	22	382	5	
68 ØKSNES	1 268	19	5	510	8	61	153	84	36	371	21	
70 SORTLAND	2 556	59	42	394	45	244	588	282	135	790	7	
71 ANDØY	2 194	14	19	247	21	156	292	179	64	1 190	12	
74 MOSKENES	408	6	0	81	20	25	78	35	8	153	2	
19 TROMS	51 712	715	394	7 483	578	3 935	9 470	4 199	2 788	21 743	407	
01 HARSTAD	8 932	88	32	1 651	66	566	1 922	654	493	3 393	67	
02 TROMSØ	19 458	85	40	2 048	154	1 259	4 198	1 650	1 689	8 199	136	
11 KVÆRFJORD	1 166	22	6	144	6	87	120	78	29	668	6	
13 SKÅNLAND	1 097	12	17	223	24	83	125	107	26	470	10	
15 BJARKØY	235	23	1	57	4	15	11	18	2	104	0	
17 IBESTAD	779	53	7	154	15	67	82	39	22	321	19	
19 GRATANGEN	496	10	2	82	8	72	50	34	2	231	5	
20 LAVANGEN	297	5	3	49	7	61	27	13	1	129	2	
22 BARDU	1 474	17	5	91	30	126	258	60	44	842	1	
23 SALANGEN	796	10	5	126	18	86	106	44	17	378	6	
24 MÅLSSELV	2 756	70	17	184	35	204	384	235	48	1 567	12	
25 SØRREISA	1 173	6	12	191	3	126	128	73	35	598	1	
26 DYRØY	444	7	1	81	10	77	47	33	12	174	2	
27 TRANØY	619	22	4	106	16	29	91	64	17	267	3	
28 TORSKEN	344	7	3	94	9	13	36	18	5	153	6	
29 BERG	358	4	106	63	2	9	29	20	4	121	0	
31 LENVIK	3 539	64	52	656	37	297	748	311	140	1 217	17	
33 BÅLSFJORD	1 784	46	22	277	22	183	326	166	45	667	30	
36 KARLSØY	723	45	1	155	12	30	54	89	24	294	19	
38 LYNGEN	1 085	30	3	276	15	125	154	92	27	360	3	
39 STORFJORD	604	13	8	105	12	73	101	48	11	229	4	
40 KRIFJORD	794	11	12	90	18	141	130	84	21	283	4	
41 SKJERVØYA	979	20	2	345	5	51	130	85	24	298	19	
42 NORDREISA	1 290	37	20	178	38	103	155	134	43	549	33	
43 KVÆNANGEN	490	8	13	57	12	52	58	50	7	231	2	

1) SE NOTE 1), SIDE 23

TABELL 7(FORTS.). ARBEIDSTAKERE 30/ 9 1982 ETTER NÆRING OG BOSTEDSKOMMUNE

BOSTEDS- KOMMUNE	I ALT	1) NÆRING									UOPP- GITT
		1	2	3	4	5	6	7	8	9	
20 FINNMARK	27 417	412	1 315	5 873	295	1 914	4 201	2 090	868	10 073	376
01 HAMMERFEST	3 117	12	0	645	22	154	571	378	159	1 161	15
02 VARDØ	1 309	15	1	350	11	83	167	68	44	512	58
03 VADSØ	2 601	10	2	507	44	139	335	195	145	1 157	67
11 KAUTOKEINO	676	9	16	70	9	44	76	27	9	405	11
12 ALTA	4 487	50	131	594	53	571	914	370	187	1 576	41
14 LOPPA	497	35	5	97	2	9	103	29	7	208	2
15 HASVIK	550	20	2	185	9	18	67	47	7	193	2
16 SØRØYSUND	751	21	1	209	4	43	132	89	29	210	13
17 KVALSUND	468	5	15	109	8	42	69	31	11	176	2
18 MRSØY	785	13	0	376	5	38	75	32	17	227	2
19 NORDKAPP	1 566	2	3	483	24	72	283	133	66	474	26
20 PORSANGER	1 568	8	3	173	31	134	272	133	34	775	5
21 KARASJOK	806	15	6	144	4	69	100	49	14	398	7
22 LEBESBY	621	44	0	221	13	17	43	43	10	208	22
23 GAMVIK	596	23	1	288	1	16	40	42	7	137	41
24 BERLEVÅG	521	8	1	244	8	21	58	24	17	138	2
25 TANA	944	21	23	159	8	80	118	68	10	450	7
27 NESSEBY	288	5	2	54	11	64	24	23	3	97	5
28 BÅTSFJORD	1 170	31	1	656	9	34	171	35	20	191	22
30 SØR- VARANGER	4 096	65	1 102	309	19	266	583	274	72	1 380	26
99 UOPPGITT	4 353	88	25	503	3	226	400	849	418	289	1 552

1) SE NOTE 1), SIDE 23

TABELL 8. ARBEIDSTAKERE 30/ 9 1982 ETTER KJØNN, ALDER OG BOSTEDSKOMMUNE

BOSTEDS- KOMMUNE	I ALT	KJØNN		ALDER					
		MENN	KVINNER	15 OG	16-19	20-24	25-49	50-66	67 OG
				UNDER					OVER
HELE LANDET	1 599 862	899 021	700 103	9 706	87 575	178 186	898 491	397 463	27 703
01 ØSTFOLD	90 632	52 242	38 390	747	5 059	9 961	51 314	22 325	1 226
01 HALDEN	10 116	5 723	4 393	53	526	1 036	5 623	2 738	140
02 SARP SBORG	4 591	2 591	2 000	21	189	545	2 371	1 389	76
03 FREDRIKSTAD	10 389	5 985	4 404	99	488	1 105	5 529	2 979	189
04 MOSS	10 724	6 111	4 613	110	656	1 178	5 961	2 658	161
11 HVALER	777	462	315	10	39	79	491	146	12
13 BORGE	4 409	2 606	1 803	30	249	458	2 569	1 063	40
14 VARTEIG	802	467	335	2	42	91	511	151	5
15 SKJEBERG	5 253	3 042	2 211	39	320	597	3 105	1 146	46
18 AREMARK	467	259	208	2	32	59	263	105	6
19 MARKER	1 150	666	484	8	91	109	591	324	27
21 RØMSKOG	244	147	97	0	16	32	102	92	2
22 TRØGSTAD	1 631	914	717	27	140	185	889	349	41
23 SPYDEBERG	1 554	888	666	16	90	171	915	339	23
24 ASKIM	4 972	2 872	2 100	35	227	515	3 010	1 139	46
25 EIDSBERG	3 335	1 855	1 480	31	190	410	1 764	851	89
27 SKIPTVET	1 050	634	416	9	81	118	604	219	19
28 RAKKESTAD	2 410	1 330	1 080	9	160	300	1 261	628	52
30 TUNE	7 378	4 350	3 028	41	374	823	4 344	1 733	63
31 ROLVSØY	2 274	1 309	965	18	140	259	1 299	537	21
33 KRÅKERØY	2 918	1 737	1 181	24	136	283	1 668	773	34
34 ONSØY	4 491	2 682	1 809	69	292	522	2 577	990	41
35 RÅDE	2 064	1 224	840	17	130	232	1 251	419	15
36 RYGGE	4 947	2 880	2 067	50	290	564	2 889	1 106	48
37 VÅLER	1 258	700	558	17	68	136	857	170	10
38 HOBØL	1 428	808	620	10	93	154	870	281	20
02 AKERSHUS	173 040	95 886	77 154	1 463	10 668	17 760	99 602	41 121	2 426
11 VESTBY	3 857	2 309	1 548	49	210	302	2 606	634	56
13 SKI	9 707	5 379	4 328	97	621	1 000	5 843	2 039	107
14 RS	5 098	2 846	2 252	52	339	489	2 959	1 181	78
15 FROGN	3 640	2 039	1 601	45	248	365	2 151	775	56
16 NESODDEN	4 897	2 693	2 204	51	332	540	2 795	1 131	48
17 OPPEGÅRD	8 702	4 721	3 981	89	507	876	5 163	1 987	80
19 BÆRUM	39 319	21 201	18 118	240	2 117	3 817	20 833	11 477	835
20 ASKER	17 599	9 636	7 963	147	1 141	1 915	9 713	4 472	211
21 AURSKOG-HØLAND	4 800	2 726	2 074	27	339	517	2 694	1 154	69
26 SØRUM	4 184	2 362	1 822	40	317	452	2 430	894	51
27 FET	3 311	1 907	1 404	44	235	372	1 850	764	46
28 RÅLINGEN	6 676	3 731	2 945	54	360	759	4 383	1 075	45
29 ENEBAKK	2 964	1 694	1 270	19	253	295	1 877	481	29
30 LØRENSKOG	11 512	6 276	5 236	102	686	1 221	7 124	2 288	91
31 SKEDSMO	15 443	8 625	6 818	154	941	1 541	8 722	3 844	241
33 NITTEDAL	6 825	3 755	3 070	85	456	695	4 155	1 372	62
34 GJERDRUM	1 321	768	553	11	102	145	803	245	15
35 ULLENSAKER	7 424	4 169	3 255	75	503	789	4 373	1 594	90
36 NES	5 653	3 253	2 400	18	348	619	3 289	1 301	78
37 EIDSVOLL	6 016	3 468	2 548	35	345	647	3 432	1 484	73
38 NANNESTAD	3 142	1 788	1 354	24	227	308	1 881	657	45
39 HURDAL	950	540	410	5	41	96	516	272	20
03 OSLO	208 323	108 021	100 302	1 219	9 423	23 771	109 967	57 644	6 299
04 HEDMARK	69 095	39 462	29 633	118	3 247	7 176	38 580	18 937	1 037
01 HAMAR	6 694	3 480	3 214	9	242	630	3 585	2 093	135
02 KONGSVINGER	7 036	3 864	3 172	16	301	780	4 299	1 557	83
12 RINGSAKER	11 356	6 735	4 621	18	596	1 179	6 376	3 039	148
14 VANG	3 615	2 028	1 587	0	165	340	1 985	1 075	50
15 LØTEN	2 567	1 514	1 053	5	117	256	1 500	654	35
17 STANGE	6 649	3 821	2 828	6	309	641	3 825	1 784	84
18 NORD- ODAL	1 901	1 212	689	6	121	216	1 065	466	27
19 SØR- ODAL	2 689	1 573	1 116	9	143	252	1 523	718	44
20 EIDSKOG	2 279	1 367	912	3	109	269	1 166	701	31
23 GRUE	1 906	1 184	722	2	63	213	1 041	561	26
25 ÅSNES	3 002	1 800	1 202	6	155	321	1 628	829	63
26 VÅLER	1 601	971	630	4	81	207	882	439	18
27 ELVERUM	6 404	3 616	2 788	7	296	573	3 727	1 713	88
28 TRYSIL	2 571	1 482	1 089	2	133	298	1 362	734	42
29 RØT	1 719	1 039	680	3	67	173	886	568	22
30 STOR- ELVDAL	1 246	702	544	2	49	133	647	391	24
32 RENDALEN	769	439	330	2	32	73	361	285	16
34 ENGERDAL	538	300	238	1	35	68	281	142	11
36 TOLGA	528	240	288	0	24	72	264	149	19
37 TYNSET	1 849	951	898	6	73	211	1 072	457	30

1). SE NOTE 1) SIDE 23

TABELL 8(FORTS). ARBEIDSTAKERE 30/ 9 1982 ETTER KJØNN, ALDER OG BOSTEDSKOMMUNE

BOSTEDS- KOMMUNE	I ALT	KJØNN		ALDER					
		MENN	KVINNER	15 OG	16-19	20-24	25-49	50-66	67 OG
				UNDER					OVER
38 ALVDAL	851	441	410	5	58	118	399	259	12
39 FOLLDAL	717	391	326	6	49	80	361	233	18
41 OS	608	312	296	0	29	73	345	150	11
05 OPPLAND	64 105	36 153	27 952	171	3 133	7 147	35 702	16 843	1 109
01 LILLEHAMMER	9 060	4 760	4 300	6	365	810	5 058	2 649	172
02 GJØVIK	10 180	5 661	4 519	20	407	1 058	5 696	2 792	207
11 DOVRE	1 129	612	517	2	50	123	638	297	19
12 LESJA	674	378	296	4	40	103	348	161	18
13 SKJÅK	752	515	237	3	56	92	412	174	15
14 LOM	798	501	297	0	43	119	424	199	13
15 VÅGÅ	1 109	710	399	0	50	131	648	270	10
16 NORD-FRON	2 125	1 222	903	7	131	243	1 211	500	33
17 SEL	2 225	1 271	954	3	105	279	1 291	526	21
19 SØR-FRON	1 116	634	482	0	47	143	592	319	15
20 RINGEBU	1 627	910	717	3	80	190	846	471	37
21 ØYER	1 615	962	653	5	108	177	908	389	28
22 GAUSDAL	1 969	1 195	774	1	96	259	1 087	499	27
28 ØSTRE TOTEN	4 826	2 788	2 038	19	207	557	2 612	1 358	73
29 VESTRE TOTEN	5 392	3 170	2 222	26	214	518	3 183	1 388	63
32 JEVNAKER	2 150	1 239	911	10	122	231	1 179	577	31
33 LUNNER	2 827	1 586	1 241	17	162	313	1 694	600	41
34 GRAN	4 240	2 413	1 827	22	272	508	2 202	1 151	85
36 SØNDRE LAND	2 152	1 239	913	2	116	240	1 162	599	33
38 NORDRE LAND	2 396	1 348	1 048	6	120	286	1 338	607	39
40 SØR- AURDAL	1 008	574	434	2	49	141	541	250	25
41 ETNEDAL	455	256	199	0	24	59	262	105	5
42 NORD- AURDAL	2 216	1 177	1 039	8	123	285	1 269	490	41
43 VESTRE SLIDRE	616	314	302	2	36	97	328	143	10
44 ØYSTRE SLIDRE	997	481	516	2	84	129	528	219	35
45 VANG	451	237	214	1	26	56	245	110	13
06 BUSKERUD	89 453	50 382	39 071	827	5 159	9 589	49 841	22 477	1 560
02 DRAMMEN	22 251	12 181	10 070	215	1 281	2 428	12 042	5 797	488
04 KONGSBERG	9 133	5 291	3 842	82	461	1 004	5 285	2 176	125
05 RINGERIKE	10 943	6 357	4 586	53	589	1 139	5 929	3 037	196
12 HOLE	1 638	925	713	10	99	194	920	395	20
15 FLÅ	424	236	188	3	19	48	223	118	13
16 NES	1 179	618	561	7	84	129	643	301	15
17 GOL	1 495	770	725	18	87	188	824	363	15
18 HEMSEDAL	572	295	277	6	41	79	253	138	55
19 ÅL	1 567	824	743	9	103	171	836	413	35
20 HØL	1 846	941	905	18	141	246	925	470	46
21 SIGDAL	1 286	710	576	17	84	155	630	358	42
22 KRØDSHERAD	808	435	373	8	39	100	414	231	16
23 MODUM	4 591	2 516	2 075	45	250	502	2 456	1 251	87
24 ØVRE EIKER	5 312	3 054	2 258	56	299	606	2 914	1 357	80
25 NEDRE EIKER	7 595	4 349	3 246	71	503	779	4 491	1 664	87
26 LIER	7 683	4 329	3 354	86	426	787	4 388	1 880	116
27 RØYKEN	5 866	3 346	2 520	79	378	514	3 690	1 159	46
28 HURUM	3 024	1 892	1 132	31	165	244	1 768	781	35
31 FLESBERG	905	528	377	4	45	110	516	213	17
32 ROLLAG	488	290	198	6	15	66	269	121	11
33 NØRE OG UVDAL	847	495	352	3	50	100	425	254	15
07 VESTFOLD	72 042	41 002	31 040	607	4 213	7 896	39 989	18 249	1 088
02 HOLMESTRAND	3 540	2 002	1 538	38	191	385	2 004	885	37
03 HORTEN	5 146	2 991	2 155	35	312	551	2 880	1 294	74
05 TØNSBERG	3 422	1 784	1 638	15	126	400	1 660	1 106	115
06 SANDEFJORD	13 045	7 516	5 529	81	797	1 405	7 284	3 280	198
07 LARVIK	3 208	1 807	1 401	41	159	402	1 450	1 069	87
08 STAVERN	1 016	586	430	7	34	117	543	301	14
11 SVELVIK	2 163	1 259	904	25	120	227	1 308	465	18
13 SANDE	2 517	1 467	1 050	26	152	316	1 463	536	24
14 HOF	936	531	405	7	38	116	518	233	24
16 VÅLE	1 232	728	504	11	88	141	719	251	22
17 BØRRE	3 430	2 001	1 429	39	177	336	2 017	827	34
18 RAMNES	1 152	636	516	17	91	133	647	249	15
19 ANDEBU	1 516	867	649	10	118	178	858	338	14
20 STOKKE	3 007	1 718	1 289	20	195	333	1 807	608	44
21 SEM	8 650	4 872	3 778	65	540	907	4 736	2 286	116
22 NØTTERØY	6 507	3 557	2 950	55	386	694	3 613	1 673	86
23 TJØME	1 231	692	539	5	46	130	728	305	17
25 TJØLLING	2 975	1 732	1 243	26	191	340	1 624	758	36
26 BRUNLANES	2 764	1 587	1 177	28	140	288	1 606	667	35
27 HEDRUM	3 813	2 208	1 605	46	257	407	2 122	918	63
28 LARDAL	772	461	311	10	55	90	402	200	15

1). SE NOTE 1) SIDE 23

TABELL 8(FORTS.). ARBEIDSTAKERE 30/ 9 1982 ETTER KJØNN, ALDER OG BOSTEDSKOMMUNE

BOSTEDS- KOMMUNE	I ALT	KJØNN		ALDER					
		MENN	KVINNER	15 OG	16-19	20-24	25-49	50-66	67 OG OVER
				UNDER					
08 TELEMARK	60 313	35 296	25 017	375	3 223	6 528	33 138	16 052	997
05 PORSGRUNN	12 574	7 580	4 994	120	689	1 378	6 656	3 540	191
06 SKIEN	19 081	10 975	8 106	136	1 083	2 005	10 484	5 022	351
07 NOTODDEN	4 793	2 856	1 937	9	218	515	2 498	1 486	67
11 SILJAN	778	475	303	4	48	97	457	170	2
14 BÅMBLE	4 722	2 937	1 785	33	291	491	3 010	862	35
15 KRAGERØ	3 387	2 053	1 334	17	188	331	1 959	844	48
17 DRANGEDAL	1 319	808	511	1	52	161	704	372	29
19 NOME	2 616	1 459	1 157	23	110	265	1 429	732	57
21 BØ	1 554	834	720	8	89	165	873	389	30
22 SAUHERAD	1 412	780	632	1	79	166	809	337	20
26 TINN	2 770	1 583	1 187	15	129	284	1 375	894	73
27 HJARTDAL	530	314	216	0	17	75	289	137	12
28 SELJORD	895	504	391	0	41	99	520	219	16
29 KVITeseID	915	497	418	2	60	122	489	225	17
30 NISSEDAL	414	239	175	0	14	45	227	118	10
31 FYRESDAL	430	247	183	0	15	39	248	119	9
33 TOKKE	891	513	378	2	32	127	452	270	8
34 VINJE	1 232	642	590	4	68	163	659	316	22
09 AUST-AGDER	30 625	17 650	12 975	295	1 703	3 434	17 497	7 261	435
01 RISØR	2 239	1 217	1 022	22	103	271	1 246	565	32
03 ARENDAL	4 335	2 282	2 053	44	246	435	2 323	1 210	77
04 GRIMSTAD	4 739	2 733	2 006	69	291	551	2 750	1 015	63
11 GJERSTAD	774	506	268	3	37	104	433	190	7
12 VEGÅRSHEI	493	293	200	2	19	62	249	155	6
14 TVEDESTRAND	1 710	995	715	16	106	209	926	434	19
18 MOLAND	2 510	1 493	1 017	25	108	272	1 478	601	26
19 FROLAND	1 148	680	468	0	76	135	631	285	21
20 ØYESTAD	2 897	1 703	1 194	16	179	353	1 691	625	33
21 TROMØY	1 539	943	596	19	82	128	983	312	15
22 HISØY	1 471	824	647	12	97	146	776	425	15
26 LILLESAND	2 343	1 405	938	40	146	256	1 390	475	36
28 BIRKENES	1 250	757	493	9	77	131	750	256	27
29 RMLI	561	359	202	1	17	60	335	142	6
35 IVELAND	334	215	119	0	19	45	208	62	0
37 EVJE - HORNNES	1 159	649	510	10	58	140	658	267	26
38 BYGLAND	462	231	231	5	18	46	267	117	9
40 VALLE	418	235	183	0	17	54	256	81	10
41 BYKLE	243	130	113	2	7	36	147	44	7
10 VEST-AGDER	49 729	28 974	20 755	414	3 016	5 689	27 408	12 442	760
01 KRISTIANSAND	24 590	13 862	10 728	209	1 413	2 861	13 324	6 396	387
02 MANDAL	3 907	2 435	1 472	25	210	411	2 171	1 035	55
03 FARSUND	2 947	1 759	1 188	34	174	305	1 662	715	57
04 FLEKKEFJORD	3 015	1 777	1 238	23	186	300	1 621	819	66
14 VENNESLA	4 116	2 502	1 614	30	280	550	2 235	980	41
17 SONGDALEN	1 648	983	665	15	116	196	967	329	25
18 SØGNE	2 445	1 479	966	27	191	225	1 466	517	19
21 MARNARDAL	676	407	269	3	52	89	365	154	13
26 ÅSERAL	240	129	111	2	12	39	115	67	5
27 AUDNEDAL	423	230	193	5	25	52	246	88	7
29 LINDESNES	1 166	691	475	3	61	156	612	312	22
32 LYNGDAL	1 917	1 137	780	18	129	205	1 109	426	30
34 HØGEBOSTAD	416	244	172	2	40	61	221	87	5
37 KVINESDAL	1 727	1 053	674	14	108	198	1 005	383	19
46 SIRDAL	496	286	210	4	19	41	289	134	9
11 ROGALAND	122 731	72 277	50 454	831	8 970	15 297	68 999	26 858	1 776
01 EIGERSUND	4 376	2 611	1 765	19	277	538	2 470	1 013	59
02 SANDNES	16 901	9 820	7 081	194	1 399	2 133	9 232	3 711	232
03 STAVANGER	41 495	24 126	17 369	193	2 458	4 906	23 674	9 637	627
06 HAUGESUND	9 966	5 630	4 336	34	545	1 232	5 298	2 683	174
11 SOKNDAL	1 128	747	381	2	70	124	589	328	15
12 LUND	1 061	634	427	7	99	139	548	247	21
14 BJERKREIM	543	318	225	1	60	104	289	82	7
19 HÅ	4 072	2 361	1 711	43	389	630	2 235	709	66
20 KLEPP	4 165	2 410	1 755	45	444	581	2 405	638	52
21 TIME	4 222	2 454	1 768	37	369	587	2 399	762	68
22 GJESDAL	2 256	1 325	931	21	192	308	1 264	423	48
24 SOLA	6 212	3 783	2 429	83	532	810	3 692	1 046	49
27 RANDABERG	2 717	1 562	1 155	23	273	350	1 645	401	25
29 FORSAND	307	185	122	3	17	36	178	62	11
30 STRAND	3 273	1 954	1 319	30	304	385	1 818	689	47
33 HJELMELAND	769	463	306	4	72	88	422	162	21
34 SULDAL	1 523	900	623	17	103	203	793	360	47
35 SAUDA	2 176	1 371	805	9	119	242	1 071	711	24
41 FINNØY	751	397	354	4	93	101	382	150	21
42 RENNESØY	747	448	299	2	61	90	401	177	16
44 KVITSØY	184	110	74	1	13	30	86	51	3

1). SE NOTE 1) SIDE 23

TABELL 8(FORTS.). ARBEIDSTAKERE 30/ 9 1982 ETTER KJØNN, ALDER OG BOSTEDSKOMMUNE

BOSTEDS- KOMMUNE	I ALT	KJØNN		ALDER					
		MENN	KVINNER	15 OG	16-19	20-24	25-49	50-66	67 OG
				UNDER					OVER
45 BOKN	189	124	65	0	22	28	105	33	1
46 TYSVÆR	2 073	1 264	809	12	208	250	1 254	321	28
49 KARMØY	10 180	6 424	3 756	36	729	1 181	6 008	2 146	80
51 UTSIRA	66	28	38	0	2	7	35	19	3
54 VINDAFJORD	1 379	828	551	11	120	214	706	297	31
12 HORDALAND	153 360	86 714	66 646	1 189	8 512	17 191	85 207	38 427	2 834
01 BERGEN	89 140	48 613	40 527	810	4 781	10 155	48 178	23 301	1 915
11 ETNE	1 184	674	510	4	63	147	643	289	38
14 ØLEN	855	539	316	1	54	122	463	195	20
16 SVEIO	1 247	786	461	3	68	119	787	260	10
19 BØMLO	2 342	1 481	861	8	121	289	1 301	596	27
21 STORD	5 554	3 472	2 082	16	346	634	3 357	1 158	43
22 FITJAR	890	569	321	2	55	106	513	205	9
23 TYSNES	762	404	358	1	24	67	408	247	15
24 KVINNHERRAD	4 449	2 678	1 771	23	276	511	2 640	963	36
27 JONDALEN	335	192	143	1	13	23	198	96	4
28 ODDA	3 551	2 114	1 437	11	137	328	1 861	1 164	50
31 ULLENSVANG	1 185	660	525	1	60	138	696	267	23
32 EIDFJORD	375	227	148	0	22	34	193	117	9
33 ULVIK	426	231	195	0	27	42	236	112	9
34 GRANVIN	337	205	132	2	15	35	184	88	13
35 VOSS	5 145	2 844	2 301	29	254	589	2 698	1 453	122
38 KVAM	3 144	1 820	1 324	37	173	310	1 624	916	84
41 FUSA	1 124	662	462	14	62	134	583	310	21
42 SAMNANGER	769	486	283	2	29	84	430	209	15
43 OS	4 459	2 517	1 942	12	306	473	2 705	903	60
44 AUSTEVOLL	1 056	554	502	5	68	98	594	271	20
45 SUND	1 394	835	559	19	93	160	841	265	16
46 FJELL	4 156	2 459	1 697	51	298	483	2 562	729	33
47 ASKØY	6 706	3 960	2 746	81	457	773	4 055	1 269	71
51 VAKSDAL	1 939	1 118	821	17	96	205	926	655	40
52 MODALEN	118	70	48	0	2	20	73	23	0
53 OSTERØY	2 291	1 414	877	8	173	255	1 299	530	26
56 MELAND	1 271	782	489	3	75	138	818	225	12
59 ØYGARDEN	644	359	285	10	37	57	354	175	11
60 RADØY	1 371	847	524	4	82	149	785	330	21
63 LINDÅS	3 507	2 152	1 355	9	162	350	2 225	721	40
64 AUSTRHEIM	807	505	302	0	35	60	544	161	7
65 FEDJE	271	142	129	2	23	32	125	81	8
66 MASFJORDEN	556	343	213	3	25	71	308	143	6
14 SOGN OG FJORDANE	34 772	19 740	15 032	139	1 908	4 276	19 638	8 122	689
01 FLORA	3 121	1 811	1 310	12	185	376	1 852	663	33
11 GULEN	626	333	293	2	40	71	350	150	13
12 SOLUND	326	194	132	1	22	42	179	71	11
13 HYLLESTAD	527	303	224	0	40	45	322	135	15
16 HØYANGER	1 862	1 092	770	10	105	228	952	521	46
17 VIK	825	468	357	5	32	99	444	223	22
18 BALESTRAND	538	280	258	4	25	61	297	134	17
19 LEIKANGER	945	535	410	8	38	81	574	223	21
20 SOGNDAL	1 949	1 096	853	5	91	241	1 177	407	28
21 AURLAND	694	410	284	3	38	78	388	177	10
22 LÆRDAL	789	380	409	1	28	76	484	177	23
24 ÅRDAL	2 973	1 936	1 037	2	128	341	1 557	927	18
26 LUSTER	1 372	774	598	0	46	161	809	334	22
28 ASKVOLL	904	476	428	4	54	116	472	239	19
29 FJALER	1 141	658	483	3	66	119	619	291	43
30 GAULAR	819	487	332	2	53	114	455	170	25
31 JØLSTER	908	525	383	4	67	126	492	182	37
32 FØRDE	3 364	1 731	1 633	29	180	525	2 098	500	32
33 NAUSTDAL	843	496	347	3	64	106	525	139	6
38 BREMANGER	1 436	903	533	7	80	152	782	390	25
39 VÆRGSØY	1 914	1 049	865	2	80	221	1 040	537	34
41 SELJE	879	477	402	3	56	100	480	226	14
43 EID	1 718	950	768	8	126	240	956	349	39
44 HORNINDAL	415	249	166	0	26	56	211	95	27
45 GLOPPEN	1 797	936	861	7	84	220	986	455	45
49 STRYN	2 087	1 191	896	14	154	281	1 137	437	64
15 MØRE OG ROMSDAL	79 740	45 532	34 208	286	3 999	8 496	44 664	20 911	1 384
02 MOLDE	9 012	4 814	4 198	80	440	954	5 022	2 373	143
03 KRISTIANSUND	6 435	3 561	2 874	9	219	598	3 738	1 750	121
04 RÆLESUND	13 653	7 532	6 121	37	629	1 485	7 505	3 717	280
11 VANYLVEN	963	624	339	0	56	95	529	265	18
14 SANDE	929	562	367	5	70	99	494	238	23
15 HERØY	1 882	1 125	757	2	115	214	1 058	471	22
16 ULSTEIN	1 826	1 105	721	5	116	220	1 089	377	19

1). SE NOTE 1) SIDE 23

TABELL 8(FORTS.). ARBEIDSTAKERE 30/ 9 1982 ETTER KJØNN, ALDER OG BOSTEDSKOMMUNE

BOSTEDS- KOMMUNE	I ALT	KJØNN		ALDER					
		MENN	KVINNER	15 OG					
				UNDER	16-19	20-24	25-49	50-66	67 OG OVER
17 HAREID	1 274	774	500	1	69	148	693	350	13
19 VOLDA	2 611	1 424	1 187	5	116	251	1 488	698	53
20 ØRSTA	3 311	1 890	1 421	25	150	371	1 791	904	70
23 ØRSKOG	658	360	298	1	27	67	375	178	10
24 NØRDDAL	571	335	236	0	31	70	290	161	19
25 STRANDA	1 862	987	875	5	110	214	991	496	46
26 STORDAL	327	177	150	0	19	28	191	81	8
28 SYKKYLVEN	2 549	1 492	1 057	8	151	264	1 417	662	47
29 SKODJE	1 029	647	382	3	56	116	612	236	6
31 SULA	2 456	1 414	1 042	12	138	252	1 368	657	29
32 GISKE	1 706	887	819	12	101	201	1 014	353	15
34 HARAM	2 815	1 687	1 128	13	169	290	1 547	751	45
35 VESTNES	2 094	1 152	942	5	109	229	1 194	530	27
39 RAUMA	2 971	1 712	1 259	11	174	299	1 575	845	67
43 NESSET	934	587	347	0	50	118	503	250	13
45 MIDSUND	559	343	216	6	46	62	316	125	4
46 SANDØY	541	340	201	3	34	56	272	167	9
47 AUKRA	955	592	363	0	54	102	555	237	7
48 FRÆNA	2 423	1 434	989	1	130	300	1 457	509	26
51 EIDE	986	552	434	0	64	110	578	236	28
54 AVERØY	1 506	871	635	2	88	157	877	359	23
56 FREI	1 347	793	554	4	56	107	925	245	10
57 GJEMNES	790	474	316	4	63	82	436	178	27
60 TINGVOLL	1 013	555	458	4	41	95	560	293	20
63 SUNNDAL	2 882	1 839	1 043	7	93	288	1 563	889	42
66 SURNADAL	1 828	1 144	684	6	69	222	1 049	460	22
67 RINDAL	658	376	282	3	21	68	343	206	17
69 AURE	699	399	300	1	36	83	382	185	12
71 HALSA	574	337	237	2	23	70	301	163	15
72 TUSTNA	287	156	131	4	15	21	143	97	7
73 SMØLA	824	479	345	0	51	90	423	239	21
16 SØR-TRØNDELAG	95 030	53 316	41 714	396	4 686	10 674	54 224	23 579	1 471
01 TRONDHEIM	58 436	31 914	26 522	277	2 710	6 445	33 573	14 601	830
12 HEMNE	1 314	841	473	8	61	163	756	332	24
13 SNILLFJORD	288	156	132	0	17	31	158	73	9
17 HITRA	1 163	650	513	1	66	124	656	292	24
20 FRØYA	1 179	616	563	0	73	131	605	354	16
21 ØRLAND	1 719	1 056	663	10	100	198	983	409	19
22 AGDENES	505	273	232	0	32	79	259	127	8
24 RISSA	1 971	1 265	706	5	143	244	1 062	446	71
27 BJUGN	1 343	831	512	2	60	138	816	316	11
30 ÅRFJORD	1 101	655	446	9	87	164	538	284	19
32 ROAN	281	136	145	0	17	34	148	77	5
33 OSEN	344	173	171	1	17	36	181	93	16
34 OPPDAL	1 916	1 080	836	9	109	211	1 054	491	42
35 RENNEBU	902	543	359	7	51	110	470	241	23
36 MELDAL	1 587	928	659	4	60	172	769	540	42
38 ORKDAL	3 577	2 087	1 490	12	135	384	2 074	916	56
40 RØROS	2 079	1 098	981	9	101	227	1 153	533	56
44 HOLTÅLEN	872	498	374	1	44	114	456	231	26
48 MIDTRE GAULDAL	1 977	1 141	836	9	129	273	1 000	518	48
53 MELHUS	4 147	2 512	1 635	6	220	466	2 489	918	48
57 SKAUN	1 700	1 040	660	5	81	224	1 027	346	17
62 KLÅBU	1 444	779	665	6	90	149	937	256	6
63 MALVIK	3 619	2 111	1 508	12	210	357	2 265	744	31
64 SELBU	1 214	731	483	1	58	151	621	362	21
65 TYDAL	352	202	150	2	15	49	174	109	3
17 NORD-TRØNDELAG	42 244	24 323	17 921	176	2 172	4 568	24 258	10 465	605
02 STEINKJER	7 521	4 306	3 215	34	398	832	4 111	2 041	105
03 NAMSOS	4 772	2 540	2 232	31	256	450	2 780	1 188	67
11 MERRKER	1 008	628	380	2	29	89	516	356	16
14 STJØRDAL	5 817	3 414	2 403	16	304	581	3 469	1 357	90
17 FROSTA	573	320	253	5	33	80	306	129	20
18 LEKSVIK	1 145	652	493	7	51	115	718	238	16
19 LEVANGER	5 634	3 054	2 580	19	260	578	3 392	1 308	77
21 VERDAL	4 393	2 710	1 683	17	220	497	2 717	890	52
23 MOSVIK	280	159	121	0	18	39	131	83	9
24 VERRAN	1 105	731	374	4	30	118	560	382	11
25 NAMDALSEID	577	352	225	2	38	81	309	139	8
29 INDERØY	1 682	1 020	662	7	87	185	1 001	383	19
36 SNÅSA	766	442	324	1	50	93	378	226	18
38 LIERNE	505	304	201	1	17	63	280	135	9
39 RØYRVIK	285	164	121	0	15	30	167	71	2
40 NAMSSKOGAN	526	334	192	0	28	53	290	151	4
42 GRONG	889	532	357	8	55	109	459	242	16
43 HØYLANDET	401	223	178	4	14	49	236	92	6
44 OVERHALLA	1 230	686	544	8	88	153	664	297	20
48 FOSNES	185	114	71	1	17	26	80	59	2

1). SE NOTE 1) SIDE 23

TABELL 8(FORTS.). ARBEIDSTAKERE 30/ 9 1982 ETTER KJØNN, ALDER OG BOSTEDSKOMMUNE

BOSTEDS- KOMMUNE	I ALT	KJØNN		ALDER					
		MENN	KVINNER	15 OG UNDER	16-19	20-24	25-49	50-66	67 OG OVER
49 FLATANGER	353	191	162	1	15	53	195	85	4
50 VIKNA	988	509	479	2	50	104	572	246	14
51 NÆRØY	1 386	835	551	6	89	160	781	331	19
55 LEKA	223	103	120	0	10	30	146	36	1
18 NORDLAND	81 146	45 778	35 368	185	3 979	8 683	48 071	19 334	894
04 BODØ	14 873	8 019	6 854	26	766	1 572	9 211	3 153	145
05 NARVIK	7 142	4 044	3 098	14	306	692	4 183	1 867	80
11 BINDAL	634	358	276	1	43	76	343	166	5
12 SØMMA	462	248	214	3	25	72	251	105	6
13 BRØNNØY	1 907	1 037	870	10	85	201	1 131	463	17
15 VEGA	371	178	193	1	24	49	208	81	8
16 VEVELSTAD	151	73	78	2	9	16	85	37	2
18 HERØY	497	221	276	1	29	48	291	118	10
20 ALSTAHAUG	2 430	1 270	1 160	8	94	241	1 571	483	33
22 LEIRFJORD	533	303	230	0	27	66	308	127	5
24 VEFSN	5 206	2 978	2 228	19	260	590	3 012	1 262	63
25 GRANE	546	329	217	1	30	48	325	134	8
26 HATTFJELLDAL	491	292	199	0	25	62	283	118	3
27 ØØNNA	407	224	183	2	28	59	225	88	5
28 NESNA	539	273	266	1	18	53	321	142	4
32 HEMNES	1 599	973	626	5	60	166	903	444	21
33 RANA	10 154	6 320	3 834	20	473	1 103	5 975	2 497	86
34 LURØY	565	282	283	1	52	65	299	138	10
35 TRÆNA	131	74	57	0	6	23	69	30	3
36 RØDØY	387	205	182	3	23	41	228	87	5
37 MELØY	2 042	1 284	758	3	110	204	1 101	602	22
38 GILDESKRL	662	367	295	0	44	86	315	205	12
39 BEIARN	397	239	158	1	28	44	231	87	6
40 SALT DAL	1 809	988	821	3	68	182	1 104	428	24
41 FAUSKE	3 475	2 090	1 385	6	166	356	2 162	756	29
42 SKJERSTAD	411	238	173	0	15	49	210	131	6
45 SØRFOLD	885	552	333	0	18	91	566	198	12
48 STEIGEN	824	436	388	1	46	87	472	211	7
49 HAMARØY	629	362	267	0	30	80	353	156	10
50 TYSFJORD	793	470	323	3	35	76	488	185	6
51 LØDINGEN	934	544	390	1	25	98	552	251	7
52 TJELDSUND	680	420	260	3	27	75	398	171	6
53 EVENES	521	299	222	2	24	57	326	105	7
54 BÅLLANGEN	931	545	386	0	38	110	576	199	8
56 RØST	221	107	114	0	24	24	119	52	2
57 VÆRØY	267	127	140	1	27	32	138	64	5
59 FLAKSTAD	394	202	192	2	33	53	207	92	7
60 VESTVÆRGØY	2 982	1 545	1 437	8	148	352	1 739	698	37
65 VÅGAN	2 963	1 588	1 375	14	126	301	1 720	752	50
66 HADSEL	2 737	1 445	1 292	4	121	243	1 656	677	36
67 BØ	1 138	567	571	0	75	118	595	337	13
68 ØKSNE	1 268	658	610	3	110	154	742	250	9
70 SORTLAND	2 556	1 501	1 055	5	131	263	1 560	573	24
71 ANDØY	2 194	1 299	895	5	100	267	1 315	481	26
74 MOSKENES	408	204	204	2	27	38	204	133	4
19 TROMS	51 712	28 138	23 574	127	2 750	6 003	31 270	10 825	737
01 HARSTAD	8 932	4 902	4 030	14	457	942	5 274	2 133	112
02 TROMSØ	19 458	10 089	9 369	60	1 041	2 179	12 339	3 565	274
11 KVÆFJORD	1 166	639	527	1	60	127	693	273	12
13 SKÅNLAND	1 097	653	444	0	43	129	664	241	20
15 BJARKØY	235	112	123	2	19	16	129	59	10
17 IBESTAD	779	424	355	0	42	91	381	249	16
19 GRATANGEN	496	310	186	1	24	60	246	151	14
20 LAVANGEN	297	184	113	1	18	31	174	71	2
22 BARDU	1 474	859	615	9	64	188	866	322	25
23 SALANGEN	796	472	324	0	24	82	495	174	21
24 MÅLSSELV	2 756	1 655	1 101	11	152	396	1 630	528	39
25 SØRREISA	1 173	688	485	0	43	133	720	260	17
26 DYRØY	444	266	178	0	23	55	238	122	6
27 TRANØY	619	363	256	1	21	80	361	151	5
28 TORSKEN	344	185	159	0	22	51	185	78	8
29 BERG	358	186	172	2	22	40	179	105	10
31 LENVIK	3 539	1 965	1 574	12	200	438	2 065	774	50
33 BALSFJORD	1 784	1 005	779	6	107	228	1 053	366	24
36 KARLSØY	723	344	379	0	60	97	430	127	9
38 LYNGEN	1 085	611	474	2	73	138	613	244	15
39 STORFJORD	604	359	245	1	23	64	397	110	9
40 KÆFJORD	794	472	322	0	42	125	454	168	5
41 SKJERVØY	979	481	498	2	77	127	592	165	16
42 NORDREISA	1 290	677	613	1	60	126	796	292	15
43 KVÆNANGEN	490	237	253	1	33	60	296	97	3

TABELL 8(FORTS.). ARBEIDSTAKERE 30/ 9 1982 ETTER KJØNN, ALDER OG BOSTEDSKOMMUNE

BOSTEDS- KOMMUNE	I ALT	KJØNN		ALDER					
		MENN	KVINNER	15 OG	16-19	20-24	25-49	50-66	67 OG
				UNDER					OVER
20 FINNMARK	27 417	14 785	12 632	133	1 680	3 536	16 394	5 342	332
01 HAMMERFEST	3 117	1 505	1 612	26	153	390	1 888	612	48
02 VARDØ	1 309	706	603	5	77	161	715	321	30
03 VADSØ	2 601	1 382	1 219	15	148	294	1 611	501	32
11 KAUTOKEINO	676	317	359	1	35	98	457	75	10
12 ALTA	4 487	2 480	2 007	21	300	569	2 770	796	31
14 LOPPA	497	265	232	0	45	62	285	100	5
15 HASVIK	550	301	249	2	48	85	320	87	8
16 SØRØYSUND	751	377	374	1	42	101	455	143	9
17 KVALSUND	468	258	210	0	28	46	289	97	8
18 MÅSØY	785	376	409	3	72	122	419	159	10
19 NØRDKAPP	1 566	820	746	10	107	218	857	358	16
20 PORSANGER	1 568	890	678	3	75	237	997	246	10
21 KARASJØK	806	441	365	0	29	118	518	136	5
22 LEBESBY	621	333	288	7	58	74	337	125	20
23 GAMVIK	596	300	296	7	39	92	349	95	14
24 BERLEVÅG	521	293	228	1	37	72	284	117	10
25 TANA	944	533	411	3	54	104	585	188	10
27 NESSEBY	288	184	104	0	21	30	170	64	3
28 BÅRTSFJORD	1 170	628	542	19	101	201	685	155	9
30 SØR- VARANGER	4 096	2 396	1 700	9	211	462	2 403	967	44
99 UOPPGITT	4 353	3 350	265	8	75	511	2 728	249	44

1). SE NOTE 1) SIDE 23