

NORGES OFFISIELLE STATISTIKK A 69



BARNEVERNSTATISTIKK
1960

Child Welfare Statistics
1960

STATISTISK SENTRALBYRÅ
OSLO 1963

Norges offisielle statistikk, rekke XII

Norway's Official Statistics, series XII

Rekke XII

Trykt 1962

- Nr. 70 Kredittmarkedstatistikk 1960 *Credit market statistics*
- 71 Norges kommunale finanser 1959—60 og 2. halvår 1960 *Municipal finances*
- 72 Elektrisitetsstatistikk 1960 *Electricity statistics*
- 73 Norges handel 1960 II *Foreign trade of Norway II*
- 74 Norges postverk 1961 *Statistique postale*
- 75 Forsikringsselskaper 1960 *Sociétés d'assurances*
- 76 Ulykkestrygden for industriarbeidere m. v. 1957—1958 *Assurances de l'Etat contre les accidents pour les ouvriers industriels etc.*
- 77 Samferdselsstatistikk 1961 I *Transport and communication statistics I*
- 78 Utenrikshandel 1961 I *External trade I*
- 79 Jordbruksteljinga i Noreg 20. juni 1959 III Eige- og leigetilhøve, arbeidskraft m. m. ved bruk med over 5 dekar jordbruksareal *Census of agriculture III Ownership and tenancy, labour force etc. on farms with more than 5 decares of agricultural land*
- 80 Lønnsstatistikk 1960 *Wage statistics*
- 81 Norges industri 1960 *Industrial production statistics*
- 82 Alkoholstatistikk 1961 *Alcohol statistics*
- 83 Syketrygden 1959 *Health insurance*
- 84 Jordbruksstatistikk 1961 *Agricultural statistics*
- 85 Fiskeritelling 1. november 1960 I Fiskere, deltaking m. v. *Fishery census I Fishermen, participation etc.*
- 86 Utenrikshandel 1961 II *External trade II*
- 87 Statistisk årbok 1962 *Statistical yearbook of Norway*
- 88 Jordbruksteljinga i Noreg 20. juni 1959 IV Dei naturlege jordbruksområde *Census of agriculture IV The agricultural regions*
- 89 Norges fiskerier 1960 *Fishery statistics of Norway*
- 90 Telegrafverket 1961 *Télégraphes et téléphones de l'Etat*
- 91 Sunnhetstilstanden og medisinalforholdene 1960 *Medical statistical report*
- 92 Norges bergverksdrift 1961 *Norway's mining industry*
- 93 Lønnsstatistikk 1961 *Wage statistics*
- 94 Utenrikshandel 1961 III *External trade III*
- 95 Skattestatistikk 1960 *Tax statistics*

Rekke XII

Trykt 1963

- Nr. 96 Økonomisk utsyn over året 1962 *Economic survey*
- 97 Folkemengdens bevegelse 1960 *Vital statistics and migration statistics*
- 98 Syketrygden 1960 *Health insurance*
- 99 Sinnssykehusenes virksomhet 1960 *Hospitals for mental disease*
- 100 Samferdselsstatistikk 1961 II *Transport and communication statistics II*
- 101 Norges postverk 1962 *Statistique postale*
- 102 Skogavvirking 1958—59 til 1960—61 *Roundwood cut*

NORGES OFFISIELLE STATISTIKK A 69



BARNEVERNSTATISTIKK
1960

Child Welfare Statistics
1960

STATISTISK SENTRALBYRÅ
CENTRAL BUREAU OF STATISTICS OF NORWAY
OSLO 1963

Tidligere utkommet

Barnevernsstatistikken for 1954 og 1955, 1956 og for 1957 er trykt i Statistiske meldinger, mens resultatene av statistikken for 1958 og 1959 er publisert i Statistisk ukehefte.

F o r o r d

Etter lov om barnevern av 17. juli 1953 skal det i hver kommune være en barnevernsnemnd som har til oppgave å ta seg av alle barnevernssaker. I samarbeid med Sosialdepartementet har Statistisk Sentralbyrå utarbeidd statistikk over barnevernsnemndenes virksomhet siden annet halvår 1954.

Statistikken for 1960 er i prinsippet lagt opp på samme måte som i tidligere år, men oppgaveinnhenting og bearbeidingen av materialet skiller seg noe fra statistikken for foregående år.

Statistisk Sentralbyrå, Oslo, 17. april 1963

Petter Jakob Bjerve

Idar Møglestue

XVII.	Nye barn under vernetiltak etter kjønn, alder og fysiske eller psykiske lyter	33
XVIII.	Nye barn under vernetiltak etter kjønn, alder og hvem som hadde omsorgen for barnet da nemnda grep inn	34
XIX.	Nye barn under vernetiltak etter kjønn, alder og foreldreforhold da nemnda grep inn	35
XX.	Nye barn under vernetiltak etter kjønn, alder, foreldreforhold og årsak til nemndinngrep	36
XXI.	Barn som vernetiltakene opphørte for etter kjønn, alder og arten av siste vernetiltak	37
XXII.	Fylkesvise oppgaver over barn som vernetiltakene opphørte for etter arten av siste vernetiltak og alder	38
XXIII.	Barn under vernetiltak ved utgangen av 1960 etter kjønn, alder og hovedtyper av vernetiltak	40
XXIV.	Barn under vernetiltak ved utgangen av 1960 etter kjønn, alder og arten av vernetiltakene	41
XXV.	Fylkesvise oppgaver over barn under vernetiltak ved utgangen av 1960	42
XXVI.	Barn i fosterhjem og barnehjem anbrakt av private ved utgangen av 1960	44

S t a n d a r d t e g n

- . Logisk umulig
- Null
- 0 Mindre enn 1/2

O V E R S I K T

Omfang og opplegg av statistikken

Barnevernsstatistikkens viktigste oppgave er å gi en oversikt over de vernetiltak som barnevernsnemndene setter i verk overfor barn meldt til nemndene. Dessuten skal statistikken gi oversikter over nemndenes møtevirkosomhet og arbeidsmengde og over utgiftene til barnevernsformål.

Oppgavene over arbeidsmengden m.v. hentes inn på et summarisk årsmeldings-skjema for hver barnevernsnemnd, mens melding om iverksatte vernetiltak gis på et skjema for hvert enkelt barn.

Oppgavene for hvert enkelt barn omfatter ikke fosterbarn som anbringes av private, og som nemndene bare fører tilsyn med. Det gis imidlertid summariske oppgaver over disse barna i årsmeldingen. Ellers skal enkeltoppgavene omfatte alle barn som nemndene vedtar å sette i verk vernetiltak for, og alle barn som det foretas endringer i vernetiltakene for i statistikkåret. Foruten personaloppgaver inneholder skjemaet opplysninger om nemndas forhold til barnet ved begynnelsen av året, om de endringer som er skjedd i dette forhold i løpet av året og om nemndas forhold til barnet ved utgangen av året. For nye barn skal skjemaene dessuten gi enkelte opplysninger om bakgrunnen for nemndas inngrep. Individualoppgavene gir grunnlag for å vise endringene (tilgang og avgang) i tallet på barn som hvert år er under vernetiltak satt i verk av barnevernet.

Statistikken skal også gi løpende oppgaver over tallet på barn under vernetiltak ved utgangen av hvert år. Disse oppgaver utarbeides etter totaltelling som foretas med flere års mellomrom. For mellomliggende år utarbeides oppgavene gjennom en ajourføring av tellingsresultatene i samsvar med de endringer som meldes til Byrået. I 1960 ble det innhentet oppgaver over alle barn under vernetiltak. Oppgavene over barn under vernetiltak ved utgangen av 1960 bygger således på en totaltelling.

V e r n e t i l t a k nyttes i statistikken som et fellesuttrykk for alle de tiltak barnevernsnemndene kan sette i verk for å verne det enkelte barn, når de forhold barnet lever under er skadelige eller når barnet selv har vist dårlig atferd. Disse tiltakene kan være av tre hovedtyper. For det første kan nemndene etter § 18 i lcv om barnevern sette i verk f o r e b y g g e n d e

t i l t a k , det vil si tiltak (økonomisk stønad, tilsyn o.l.) mens barnet er i hjemmet. Når forholdene er slik at en oppfostring av barnet i hjemmet ikke finnes å være forsvarlig eller mulig, kan barnevernsnemnda (jfr. bvl. §§ 19 og 20) beslutte å anbringe barnet til oppfostring utenfor hjemmet. Tiltak av denne art omtales, både i loven og i statistikken, som nemndomsorg eller bare o m s o r g . Den tredje hovedtype av vernetiltak er e t t e r v e r n , som består av forskjellige former for støttetiltak etter at eventuell omsorg er opphørt.

I statistikken for tidligere år er grupperingene etter alder basert på en beregning av barnas alder på tidspunktet for iverksetting eller opphør av vernetiltak. Fra og med 1960-statistikken vil alle aldersoppgavene gjelde alderen i fylte år ved utgangen av statistikkåret. Denne måte å beregne alderen på svarer til en gruppering etter fødselsår.

Nemndenes sammensetning og virksomhet

De kommunale barnevernsnemnder skal vanligvis ha fem medlemmer, som velges av kommunestyrene for en fireårsperiode blant personer med særlig innsikt i og interesse for barnevern.

I 1960 var det valgt omtrent like mange kvinner som menn til medlemmer av barnevernsnemndene (se tabell I og tabell 1). Blant formennene var det imidlertid en klar overvekt av menn. 558 eller 76 prosent av nemndene hadde mannlig formann.

Tabell 1. Medlemmer av barnevernsnemndene etter stilling og kjønn

	For- menn	Andre nemnd- medlemmer	I alt	Av disse:	
				Menn	Kvinner
Leger	52	180	232	223	9
Sykepleiere og jordmødre	36	204	240	3	237
Lærere	173	356	529	364	165
Prester	124	114	238	238	-
Andre funksjonærer	110	190	300	291	9
Gårdbrukere og skogbrukere	46	297	343	342	1
Arbeidere i industri, bygg og anlegg	34	175	209	199	10
Husmødre	107	1 277	1 384	.	1 384
Andre stillingsgrupper	50	124	174	153	21
I alt	732	2 917	3 649	1 813	1 836

Den vanligste stillingen blant nemndmedlemmene var husmor. I alt 38 prosent av medlemmene (tre fjerdeparten av de kvinnelige medlemmene) var husmødre.

Nest etter husmødre var lærere den stillingsgruppen som var sterkest representert, med nesten 15 prosent av nemndmedlemmene.

Til sammen hadde barnevernsnemndene 2 149 møter i 1960 eller snautt tre møter i gjennomsnitt pr. nemnd (se tabell II). Men møtevirksomheten var ikke like stor i alle nemnder. Vel en femtepart av nemndene hadde ingen møter i 1960, 37 prosent hadde 1 - 2 møter, 22 prosent hadde 3 - 4 møter og 20 prosent hadde flere enn 4 møter.

Kommunenes nettoutgifter til barnevern utgjorde 29,4 mill. kroner i 1960 (se tabell IV). Det var omtrent samme utgiftsbeløp som året før.

Den største posten på kommunenes barnevernsbudsjett var utgiftene til drift av barnevernsinstitusjoner, som krevde halvparten av budsjettene. I alt brukte kommunene 17 mill. kroner til slike institusjoner i 1960. Vel to tredjeparter av beløpet gikk til dekning av utgiftene ved kommunenes egne institusjoner, mens resten var tilskott til institusjoner drevet av private (se tabell V). Om lag tredjeparten (11,4 mill. kroner) av barnevernsnemndenes totale utgiftsbudsjett gikk til betaling for barn under omsorg, mens snautt $2\frac{1}{2}$ prosent av utgiftene gikk til forebyggende tiltak og ettervern. Administrasjonskostnadene svarte for ca. 4 prosent av totalutgiftene.

Nye barn under vernetiltak

I 1960 besluttet barnevernsnemndene å sette i verk vernetiltak for i alt 2 200 nye barn, det vil si barn som det ikke var i verk vernetiltak for ved årets begynnelse. Det var 15 prosent flere nye barn enn året før og det høyeste tall for tilgang på barn under vernetiltak som er registrert i noe år siden barnevernsnemndene tok til med sitt arbeid i 1954.

Alder og kjønn

Tabell VI i tabellavsnittet gir en detaljert oversikt over fordelingen etter alder og kjønn til de barna som nemndene besluttet å sette i verk vernetiltak for i 1960. Enkelte hovedtall er stilt sammen i tabell 2.

Omtrent halvparten av de nye barnevernsbarna i 1960 var ved årets utgang i alderen fra 3 til 13 år. Blant resten av barna var nesten like mange under 3 år som over 13 år.

Oppgavene over barnas fordeling etter alder viser at behovet for støtte-tiltak fra barnevernets side er klart størst i tiden like etter fødselen. Av de barn som ble født i 1960, satte således barnevernsnemndene i verk vernetiltak for

Tabell 2. Nye barn under vernetiltak etter alder og kjønn

	Barn			Prosenttall		
	Gutter	Jenter	I alt	Gutter	Jenter	I alt
0 - 2 år	292	264	556	23	29	25
3 - 6 "	191	143	334	15	15	15
7 - 9 "	141	103	244	11	11	11
10 - 13 "	294	142	436	23	15	20
14 - 17 "	321	231	552	25	25	25
18 - 20 "	16	27	43	1	3	2
Uoppgitt	21	14	35	2	2	2
I alt	1 276	924	2 200	100	100	100

4,5 promille alt samme året. For barn født i 1959 ble det i 1960 gjort vedtak om å sette i gang vernetiltak for 2,5 promille. Tilsvarende forholdstall viser nedgang fram til fødselskullet 1954, som hadde en barnevernspromille på 0,9. For fødte i 1953 og tidligere viser oppgavene en tendens til øking i vernepromillene med stigende alder fram til aldersgruppen 15 år. For denne aldersgruppen ble det i 1960 satt i verk vernetiltak for 2,8 promille.

Aldersvariasjonene i hyppigheten av vernetiltak gjenspeiler virkningen av de to hovedoppgaver som barnevernet er stilt overfor. Det er på den ene side å gripe inn når barn lever under skadelige forhold som følge av at foreldrene ikke er i stand til å ta hand om dem på en forsvarlig måte, og på den annen side å gripe inn når barnets atferd tilsier at særlige tiltak settes i verk. Vernebehov av førstnevnte slag vil naturlig nok oftest melde seg alt i barnas første leveår, mens atferdsvanskene gjerne først kommer til uttrykk når barna når skolealderen eller tenåralsalderen.

Blant barn som det ble satt i verk særlig vernetiltak for i 1960, var det flere gutter (58 prosent) enn jenter (42 prosent). Dette gutteoverskott gjelder i første rekke aldersgruppene fra 9 til 15 år, hvor hele 66 prosent var gutter og bare 34 prosent jenter. Både for barn under 9 år og for barn over 15 år var det omtrent likevekt mellom gutter og jenter. Dette kan tyde på at tilpasningsvansker som motiverer nemndinngrep inntreffer gjennomgående noe senere hos jentene enn hos guttene.

Arten av vernetiltakene

Storparten (57 prosent) av de nye barnevernsbarna i 1960 besluttet nemndene å anbringe til oppfostring utenfor hjemmet. For resten av barna ble det satt i verk forebyggende tiltak, det vil si særlige støttetiltak mens barnet fortsatte å være hjemme. Prosenttallene i tabell 3 viser ellers klart at barnas

gruppering etter arten av vernetiltakene er forskjellig for de ulike aldersgrupper. Saker som gjaldt småbarn endte som hovedregel med at nemndene overtok omsorgen for barna, mens dette ble mindre og mindre vanlig i saker om større barn, og for barn over 13 år besluttet nemndene som oftest å sette i verk forebyggende tiltak.

Tabell 3. Nye barn under vernetiltak etter alder, kjønn og arten av første verne-tiltak. Prosenttall

	Gutter			Jenter			Alle barn		
	Fore- byg- gende tiltak	Om- sorg	I alt	Fore- byg- gende tiltak	Om- sorg	I alt	Fore- byg- gende tiltak	Om- sorg	I alt
0 - 2 år	14	86	100	15	85	100	15	85	100
3 - 6 "	37	63	100	40	60	100	38	62	100
7 - 9 "	50	50	100	39	61	100	45	55	100
10 - 13 "	56	44	100	45	55	100	52	48	100
14 år og over	74	26	100	51	49	100	64	36	100
I alt	48	52	100	37	63	100	43	57	100

Jentene ble forholdsvis oftere enn guttene tatt under omsorg. Denne forskjell viser seg først i oppgavene for barn over 6 år. For gutter og jenter under skolepliktig alder er det ingen forskjell i fordelingen på de to hovedgrupper av vernetiltak.

En nærmere oversikt over arten av de første vernetiltak som ble iverksatt overfor nye barnevernsbarn i 1960, er gitt i tabellene VII-XI. Tilsyn var den vanligste form for forebyggende tiltak. Tilsyn ble etablert for nesten tre fjerdepartar av de barna som det ble satt i verk forebyggende tiltak for. For 13 prosent av barna var tilsynet kombinert med økonomisk stønad til hjemmet. Slik stønad ble dessuten gitt hjemmet til 23 prosent av barna. Av barn tatt under omsorg ble de fleste (787 eller 63 prosent) plassert i barnehjem, mens 252 eller 20 prosent ble plassert i fosterhjem. 64 barn ble plassert i tjeneste, lærlinge- eller ungdomshjem, 99 ble skaffet plass i observasjonsskole, verneskole eller spesialskole og 46 barn ble innlagt i barnepsykiatrisk behandlingshjem, åndssvakehjem, sykehus eller annen helseinstitusjon.

Bakgrunnen for nemndenes inngrep

For nye barn under vernetiltak skal nemndene gi opplysninger om hvem som anmeldte forholdet, om årsaken til nemndinngrepet, om barnas atferd og eventuelle lyter og om foreldreforholdene da nemndene grep inn. Resultatene av en bearbeiding av disse oppgavene er stilt sammen i tabellene XII-XX. Som det vil framgå av tabellene, har barnevernsnemndene svært ofte unnlatt å svare på spørsmålene om bakgrunnen for deres inngrep.

Tabell 4. Nye barn under vernetiltak etter anmelder. Prosenttall¹⁾

	Gutter				Jenter			
	Under 7 år	7-13 år	14 år og over	I alt	Under 7 år	7-13 år	14 år og over	I alt
Politiet	4	33	66	30	1	14	35	14
Forsorgsstyre, edruskaps- nemnd eller barneverns- funksjonær	14	12	7	11	12	17	12	13
Helseråd eller lege	13	5	2	8	18	8	4	12
Skole	-	15	8	7	-	7	6	3
Naboer m.v.	13	11	8	11	13	20	16	15
Foster- eller barnehjem..	2	2	1	1	2	4	2	2
Foreldre	54	22	8	32	54	30	25	41
I alt	100	100	100	100	100	100	100	100

1) Prosenttallene er beregnet eksklusive 294 gutter og 228 jenter med ufullstendige opplysninger.

Opplysninger om hvem som hadde anmeldt forholdet til nemndene, er gitt for vel tre fjerdeparter av barna. Av disse var 35 prosent meldt av foreldre og 23 prosent av politiet (se tabell XII og tabell 4). Nest etter foreldre og politiet var det gruppene "naboer" og "forsorgsstyre, edruskapsnemnd eller barnevernsfunksjonær" som hadde tatt opp de fleste sakene med barnevernsnemndene. Oppgavene viser ellers at barnas fordeling etter anmelder er forskjellig for gutter og jenter og for barn i ulike aldersgrupper. For de minste barna var det som oftest foreldre som hadde bedt om hjelp, mens politiet var den hyppigste anmelder for barn over skolepliktig alder. Sakene om gutter var i langt større utstrekning enn sakene om jenter oversendt fra politiet.

67 prosent av svarene på spørsmålet om årsaken til nemndinngrepet gikk ut på at barna levde i et skadelig miljø (se tabell XIII og XIV). For 26 prosent gikk svarene ut på at barnets dårlige atferd var årsaken, mens det for de resterende 7 prosent av barna ble satt i verk vernetiltak både på grunn av skadelig oppvekstmiljø og på grunn av barnas dårlige atferd. Ugunstig oppvekstmiljø (mangel av forsørger eller andre uheldige sider ved barndomshjemmet) var således tallmessig den langt viktigste bakgrunn for iverksetting av vernetiltak i 1960.

Tabell 5. Nye barn under vernetiltak etter årsak til nemndinngrep. Prosenttall¹⁾

	Gutter				Jenter			
	Under 7 år	7-13 år	14 år og over	I alt	Under 7 år	7-13 år	14 år og over	I alt
Miljøet	93	47	19	59	96	83	37	77
Barnets atferd	2	41	73	33	2	11	55	18
Både miljøet og barnets atferd	5	12	8	8	2	6	8	5
I alt	100	100	100	100	100	100	100	100

1) Prosenttallene er beregnet eksklusive 380 gutter og 284 jenter med ufullstendige opplysninger.

Vernetiltakene for de yngste barna ble med få unntak satt i verk for å bøte på et uheldig oppvekstmiljø. For de større barna var det i første rekke atferdsvansker som motiverte barnevernstiltakene. Prosenttallene i tabell 5 viser at denne sammenheng mellom alder og årsak til nemdinngrep gjelder både for gutter og jenter. For barn over 6 år var imidlertid atferdsvansker en langt mer vanlig årsak til vernetiltak for gutter enn for jenter.

En kryssgruppering etter anmelder og årsak til inngrepene (se tabell XV og tabell 6) viser at vernetiltak overfor barn meldt av politiet som hovedregel var motivert i atferdsvansker. Også når det gjelder saker meldt av skoler var barnas oppførsel viktigste bakgrunn. For de andre sakene var det som hovedregel miljøet som krevde iverksetting av vernetiltak.

Tabell 6. Nye barn under vernetiltak etter anmelder og årsaken til nemdinngrep. Prosenttall

	Miljøet	Barnets atferd	Både miljøet og barnets atferd	I alt
Politiet	13	72	15	100
Forsorgsstyre, edruskapsnemnd eller barnevernsfunksjonær	86	8	6	100
Helseråd eller lege	89	9	2	100
Skole	31	59	10	100
Naboer o.l.	88	9	3	100
Fosterhjem eller barnehjem	89	-	11	100
Foreldre	86	11	3	100
I alt	67	26	7	100

Barn som vernetiltakene opphørte for

I løpet av 1960 opphørte vernetiltakene for 1 972 barn. Det vil si at avgangen på barn under vernetiltak var 10 prosent mindre enn tilgangen.

Alder og kjønn

Som rimelig er viser oppgavene (se tabell XXI og tabell 7) at barn som vernetiltakene opphørte for i 1960, gjennomgående var noe eldre enn de barna som kom under vernetiltak samme året.

Tabell 7. Barn som vernetiltakene opphørte for etter alder og kjønn

	Barn			Prosenttall		
	Gutter	Jenter	I alt	Gutter	Jenter	I alt
0 - 2 år	181	161	342	16	19	17
3 - 6 "	147	116	263	13	14	14
7 - 9 "	106	76	182	10	9	9
10 - 13 "	129	90	219	11	11	11
14 - 17 "	280	156	436	25	19	22
18 - 20 "	206	162	368	18	19	19
21 år og over	71	68	139	6	8	7
Uoppgitt	16	7	23	1	1	1
I alt	1 136	836	1 972	100	100	100

Ikke langt fra halvparten av barna som vernetiltakene opphørte for var 14 år og over, mens tilsvarende forholdstall for nye barn var vel en fjerdepart.

Likevel viser oppgavene at vernetiltakene kan opphøre i svært ung alder for forholdsvis mange barn. Dette skulle tyde på at vernetiltakene ofte er i verk i relativt kort tid. Siden statistikken ikke gir direkte opplysninger om varigheten av barnevernets tiltak, er det ikke mulig å si noe nærmere om dette. Det kan imidlertid nevnes at vernetiltakene var satt i verk så sent som i 1960 for 28 prosent av dem som dette året gikk ut av barnevernet.

58 prosent av de barna som vernetiltakene opphørte for, var gutter, mens 42 prosent var jenter. Det er samme fordeling på gutter og jenter som registrert for nye barn.

Arten av vernetiltakene

De fleste (63 prosent) av de barna som vernetiltakene opphørte for i 1960, gikk ut av omsorg. For 29 prosent var det forebyggende tiltak som opphørte, mens de resterende 8 prosent av barna gikk ut av ettervern. Denne fordeling

Tabell 8. Barn som vernetiltakene opphørte for etter alder og arten av siste vernetiltak

	Barn				Prosenttall			
	Fore- byg- gende tiltak	Om- sorg	Etter- vern	I alt	Fore- byg- gende tiltak	Om- sorg	Etter- vern	I alt
Under 7 år	82	516	7	605	14	85	1	100
7 - 13 "	162	228	11	401	40	57	3	100
14 år og over	298	499	146	943	32	53	15	100
Uoppgitt	18	4	1	23	78	18	4	100
I alt	560	1 247	165	1 972	29	63	8	100

etter tiltakenes art samsvarer stort sett med en tilsvarende fordeling for alle barn under vernetiltak. Både for forebyggende tiltak, omsorg og ettervern utgjorde avgangen i 1960 omtrent en femtepart av alle barn som det året var gjenstand for slike tiltak.

De minste barna gikk relativt hyppigere ut av omsorg enn andre barn. Dette skyldes for en del at små barn forholdsvis ofte må anbringes til oppfostring utenfor hjemmet, men det er også et uttrykk for at det for disse barna ofte blir funnet løsninger som gjør fortsatte tiltak fra barnevernets side overflødig. Vel tredjeparten av barn under 7 år anbrakt til oppfostring utenfor hjemmet gikk således ut av omsorg i 1960.

At barna kan flytte hjem til den ene eller begge foreldre er oppgitt å være den viktigste grunn for oppheving av omsorg. Av dem som gikk ut av omsorg i 1960, flyttet således vel halvparten hjem til foreldre, mens en femtepart var i tjeneste eller på annen måte i stand til å greie seg selv. En tiendepart av barna gikk ut av omsorg som følge av adopsjon. Det var i første rekke barn under 14 år som kunne flytte hjem til foreldre. For større barn opphørte omsorgen oftest fordi de var i stand til å greie seg selv. Om lag hvert tredje barn under 3 år som omsorgen opphørte for, ble adoptert.

Barn under vernetiltak ved årets utgang

Opgaver over tallet på barn under vernetiltak pr. 31. desember 1960 er stilt sammen i tabellene XXIII-XXV i tabellavsnittet. Tallene viser at det ved utgangen av året var i verk vernetiltak for i alt 7 117 barn og ungdommer. Det vil si at det var i verk barnevernstiltak for 5,7 promille av alle barn og ungdommer under 21 år.

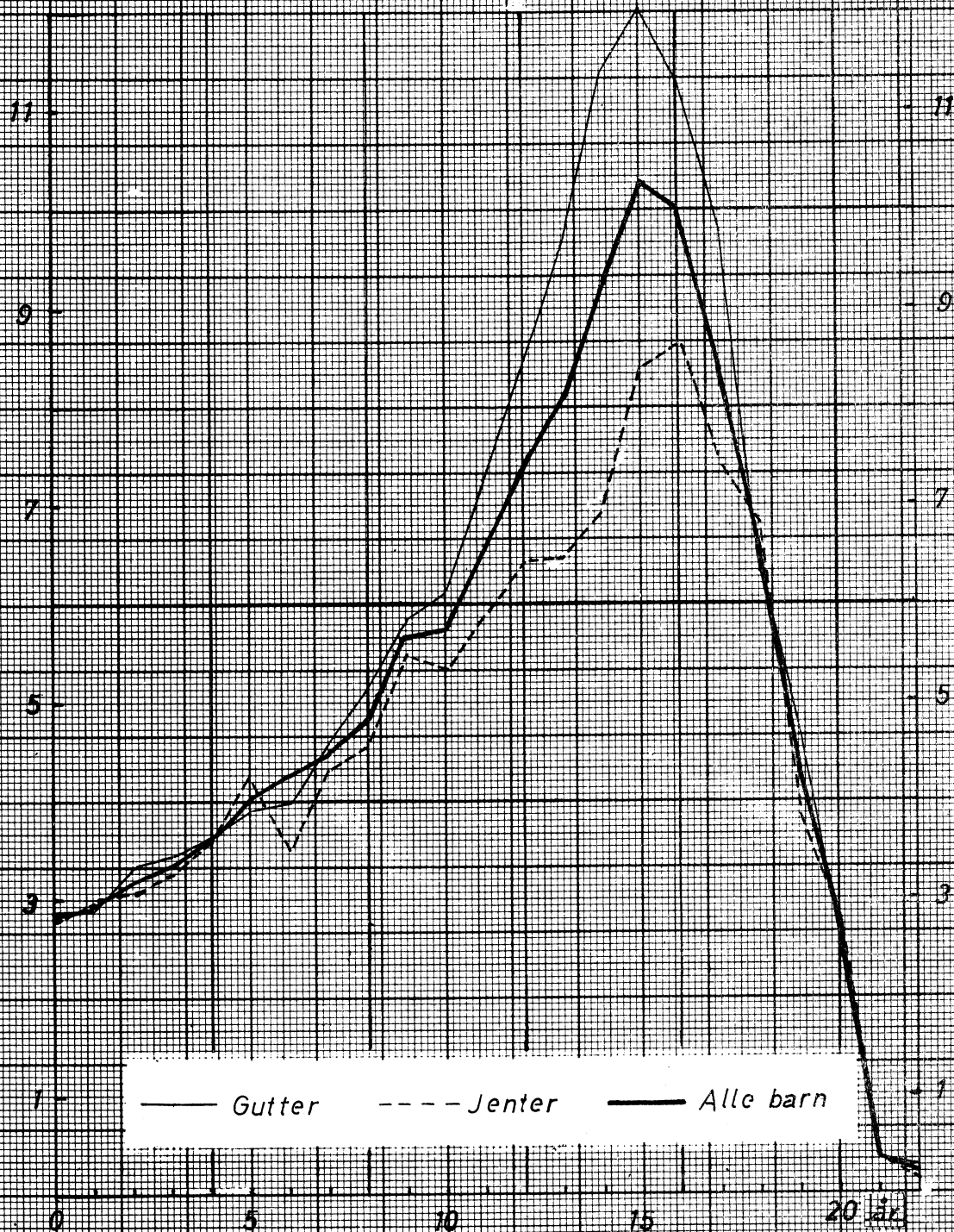
Som nevnt tidligere var tilgangen på nye barn under vernetiltak i 1960 større enn avgangen; differansen utgjorde 228 barn. Ved utgangen av 1959 var det således i verk vernetiltak for 6 889 eller 3 prosent færre barn og ungdommer enn ett år senere.

En femtepart av alle barn under vernetiltak ved utgangen av 1960 var

Tabell 9. Barn under vernetiltak ved utgangen av 1960 etter alder og kjønn

	Barn			Prosenttall		
	Gutter	Jenter	I alt	Gutter	Jenter	I alt
0 - 2 år	283	263	546	7	9	8
3 - 6 "	472	441	913	12	14	13
7 - 9 "	481	417	898	12	14	13
10 - 13 "	1 013	726	1 739	25	23	24
14 - 17 "	1 376	911	2 287	34	29	32
18 år og over	342	320	662	9	10	9
Uoppgitt	42	30	72	1	1	1
I alt	4 009	3 108	7 117	100	100	100

Barn under vernetiltak ved utgangen av 1960
pr. 1000 innbyggere på forskjellige alderstrinn



under skolepliktig alder, snautt to femteparter var i skolepliktig alder (7-13 år), mens resten (vel to femteparter) av barna var i alderen 14-22 år.

Det alderstrinn som hadde flest personer under vernetiltak, var 15-års-trinnet. I alt 629 femtenåringer var gjenstand for vernetiltak ved årsskiftet. Det var 10,3 promille av alle femtenåringer i landet.

Både absolutt og i promille av folketallet viser tallet på barn under vernetiltak en stadig oppgang med alderen fram til femtenårstrinnet. Etter 16-årsalderen avtar tallet på ungdommer under tilsyn eller omsorg av barnevernsnemndene raskt fram til maksimumsalderen 23 år. Hyppigheten av vernetiltak overfor barn og ungdom på forskjellige alderstrinn er illustrert nærmere i diagrammet på side 14.

Vel 56 prosent av de barna som det var i verk vernetiltak for ved årsskiftet, var gutter. Gutteoverskottet var størst for aldersgruppene fra 10 til 17 år, i denne alder var ca. 60 prosent gutter. Siden det er i disse aldersgrupper at guttene har en høy lovbrøyerhyppighet, er det sannsynlig at overvekten av gutter under vernetiltak først og fremst skyldes at gutter begår lovbrudd oftere enn jenter.

63 prosent av barna under vernetiltak ved utgangen av året var anbrakt til oppfostring utenfor hjemmet. Nesten halvparten av disse (i alt 2 074 barn) var anbrakt i fosterhjem, mens vel en tredjepart (1 540 barn) var i barnehjem. Til sammen 254 barn var plassert i verneskoler og spesialskoler for barn og ungdom med tilpasningsvansker. I annen spesialskole var det plassert 142 barn.

T A B E L L E R

Tabell I. Fylkesvise oppgaver over medlemmer av barnevernsnemndene etter stilling og kjønn

	Fagfunksjonærer						Admi- nistræ- sjons- funksjo- nærer	Kontor- og salgs- funksjo- nærer	Gård- brukere og skog- brukere	Arbeid- ere i industri, bygg og anlegg	Hus- mødre	Andre stil- linger	I alt	Av disse:	
	Leger	Syke- pleiere og jord- mødre	Lær- ere	Pres- ter	Andre	I alt								Menn	Kvin- ner
Östfold	11	14	15	12	2	54	5	5	10	20	56	10	160	86	74
Akershus	11	4	16	10	8	49	4	6	9	8	64	15	155	71	84
Oslo	1	1	2	2	1	7	2	-	-	1	4	1	15	6	9
Hedmark	15	9	22	9	6	61	5	8	11	9	51	14	159	87	72
Oppland	21	14	28	14	6	83	7	6	13	11	58	6	184	91	93
Buskerud	6	5	17	7	-	35	3	4	7	8	63	14	134	56	78
Vestfold	9	10	14	13	5	51	3	7	2	12	53	2	130	63	67
Telemark	9	8	23	11	3	54	2	9	5	15	54	10	149	82	67
Aust-Agder ...	7	6	18	6	5	42	2	4	21	14	64	13	160	77	83
Vest-Agder ...	11	10	32	12	-	65	7	4	18	11	87	8	200	101	99
Rogaland	16	17	33	19	4	89	9	7	43	13	93	8	262	143	119
Hordaland	19	20	44	27	7	117	6	6	30	10	101	10	280	146	134
Bergen	-	-	-	-	-	-	2	1	-	1	-	1	5	3	2
Sogn og Fjordane ...	19	22	40	14	6	101	3	7	13	3	65	3	195	94	101
Møre og Romsdal	14	13	54	24	3	108	7	7	38	18	129	7	314	168	146
Sör-Trøndelag.	13	19	44	12	6	94	8	6	33	20	107	10	278	138	140
Nord-Trøndelag	11	14	36	9	1	71	6	4	32	12	98	14	237	108	129
Nordland	24	26	60	22	9	141	5	16	29	13	122	17	343	168	175
Troms	13	17	21	10	4	65	5	12	13	6	68	5	174	74	100
Finnmark	2	11	10	5	3	31	5	6	16	4	47	6	115	51	64
Hele landet ..	232	240	529	238	79	1 318	96	125	343	209	1 384	174	3 649	1 813	1 836

Tabell II. Fylkesvise oppgaver over møtevirksomheten i barnevernsnemndene

	Tallet på møter					10 og over	Nemnder i alt	Møter i alt	Av disse behandlet saker etter bvl. § 5
	0	1-2	3-4	5-6	7-9				
Østfold	-	5	8	11	5	3	32	167	6
Akershus	4	2	13	2	3	7	31	171	10
Oslo	-	-	-	-	-	1	1	60	15
Hedmark	4	9	11	2	6	-	32	111	3
Oppland	2	17	12	4	2	-	37	105	8
Buskerud	3	7	9	2	5	1	27	103	6
Vestfold	4	2	9	6	2	3	26	110	1
Telemark	2	8	9	8	1	2	30	119	9
Aust-Agder	7	13	8	2	1	1	32	98	2
Vest-Agder	19	8	9	2	2	-	40	70	1
Rogaland	16	18	10	5	1	3	53	132	3
Hordaland	13	30	7	3	-	3	56	112	4
Bergen	-	-	-	-	-	1	1	20	8
Sogn og Fjordane	8	23	5	3	-	-	39	63	-
Møre og Romsdal.	23	30	4	2	2	3	64	115	3
Sør-Trøndelag ..	7	24	12	7	4	2	56	191	16
Nord-Trøndelag..	10	22	10	4	2	-	48	104	-
Nordland	20	27	15	3	3	1	69	153	7
Troms	6	15	8	5	-	1	35	83	7
Finmark	5	8	7	1	1	1	23	62	4
Hele landet	153	268	166	72	40	33	732	2 149	113

Tabell III. Fylkesvise oppgaver over mottatte meldinger om barn

	Forføyning besluttet iverksatt	Besluttet henlagt	Ferdig behandlet i alt	Under be- handling ved ut- gangen av året	Mottatte meldinger i alt
Østfold	342	140	482	40	522
Akershus	244	88	332	34	366
Oslo	743	98	841	30	871
Hedmark	111	77	188	42	230
Oppland	79	37	116	14	130
Buskerud	78	86	164	8	172
Vestfold	127	61	188	29	217
Telemark	131	168	299	38	337
Aust-Agder	30	27	57	9	66
Vest-Agder	103	40	143	28	171
Rogaland	316	225	541	37	578
Hordaland	111	65	176	17	193
Bergen	150	210	360	140	500
Sogn og Fjordane	15	19	34	13	47
Møre og Romsdal.	162	94	256	38	294
Sør-Trøndelag ..	403	214	617	78	695
Nord-Trøndelag..	25	41	66	11	77
Nordland	121	97	218	39	257
Troms	19	66	85	26	111
Finmark	35	67	102	16	118
Hele landet	3 345	1 920	5 265	687	5 952

Tabell IV. Fylkesvise oppgaver over kommunenes utgifter til barnevern. 1 000 kroner

	Bruttoutgifter						I alt	Refusjon fra kom- muner og foreldre	Netto- utgifter i alt
	Admini- strasjon	Forebyg- gende tiltak	Omsorg	Ettervern	Barneverns- institusjoner	Annet			
Östfold	53	42	926	12	509	354	1 896	419	1 477
Akershus	164	64	809	8	565	353	1 963	323	1 640
Oslo	562	86	2 715	46	12 138	934	16 481	1 545	14 936
Hedmark	20	38	475	2	274	253	1 062	284	778
Oppland	25	23	231	4	37	111	431	51	380
Buskerud	38	20	500	3	319	146	1 026	213	813
Vestfold	20	25	641	10	302	140	1 138	300	838
Telemark	79	26	491	5	114	65	780	147	633
Aust-Agder	7	11	224	5	24	19	290	41	249
Vest-Agder	50	11	291	41	122	62	577	93	484
Rogaland	89	34	944	9	275	160	1 511	279	1 232
Hordaland	25	29	343	11	249	83	740	110	630
Bergen	120	12	1 030	17	1 083	97	2 359	303	2 056
Sogn og Fjordane	8	10	44	4	6	27	99	8	91
Møre og Romsdal.	54	22	416	5	116	77	690	97	593
Sör-Tröndelag ..	14	25	466	4	625	69	1 203	110	1 093
Nord-Tröndelag..	14	21	166	0	18	70	289	46	243
Nordland	40	36	307	3	106	127	619	22	597
Troms	32	20	109	2	77	28	268	31	237
Finnmark	13	30	279	1	65	37	425	16	409
Hele landet	1 427	585	11 407	192	17 024	3 212	33 847	4 438	29 409

Tabell V. Fylkesvise oppgaver over kommunenes utgifter til forskjellige typer barnevernsinstitusjoner. 1 000 kroner

		Barne- hjem	Dag- hjem	Barne- hager	Fritids- virksom- heter	Barne- kolonier	I alt
Østfold	Komm.	347	-	-	27	40	414
	Private	6	-	47	22	20	95
	I alt	353	-	47	49	60	509
Akershus	Komm.	234	92	8	7	-	341
	Private	5	26	135	55	3	224
	I alt	239	118	143	62	3	565
Oslo	Komm.	2 445	2 756	-	1 795	2 123	9 119
	Private	325	2 209	-	311	174	3 019
	I alt	2 770	4 965	-	2 106	2 297	12 138
Hedmark	Komm.	202	-	-	-	-	202
	Private	36	-	28	1	7	72
	I alt	238	-	28	1	7	274
Oppland	Komm.	-	-	-	-	-	-
	Private	-	-	35	2	-	37
	I alt	-	-	35	2	-	37
Buskerud	Komm.	101	37	64	-	94	296
	Private	9	-	12	1	1	23
	I alt	110	37	76	1	95	319
Vestfold	Komm.	93	70	48	16	-	227
	Private	18	-	50	1	6	75
	I alt	111	70	98	17	6	302
Telemark	Komm.	33	-	-	-	-	33
	Private	18	-	34	19	10	81
	I alt	51	-	34	19	10	114
Aust-Agder	Komm.	-	-	-	-	-	-
	Private	-	-	20	4	-	24
	I alt	-	-	20	4	-	24
Vest-Agder	Komm.	3	50	1	8	-	62
	Private	12	1	45	2	-	60
	I alt	15	51	46	10	-	122
Rogaland	Komm.	-	-	-	-	-	-
	Private	21	149	102	3	-	275
	I alt	21	149	102	3	-	275
Hordaland	Komm.	94	78	15	-	-	187
	Private	9	-	51	2	-	62
	I alt	103	78	66	2	-	249
Bergen	Komm.	442	-	-	-	137	579
	Private	25	285	108	50	36	504
	I alt	467	285	108	50	173	1 083

Tabell V (forts.). Fylkesvise oppgaver over kommunenes utgifter til forskjellige typer barnevernsinstitusjoner. 1 000 kroner

		Barne- hjem	Dag- hjem	Barne- hager	Fritids- virksom- heter	Barne- kolonier	I alt
Sogn og Fjordane	Komm.	-	-	-	-	-	-
	Private	-	-	6	-	-	6
	I alt	-	-	6	-	-	6
Møre og Romsdal	Komm.	-	-	-	-	15	15
	Private	34	18	42	4	3	101
	I alt	34	18	42	4	18	116
Sør-Trøndelag	Komm.	80	-	-	99	-	179
	Private	28	120	270	8	20	446
	I alt	108	120	270	107	20	625
Nord-Trøndelag	Komm.	-	-	-	1	-	1
	Private	-	16	1	-	-	17
	I alt	-	16	1	1	-	18
Nordland	Komm.	-	-	28	-	-	28
	Private	5	23	42	0	8	78
	I alt	5	23	70	0	8	106
Troms	Komm.	-	-	3	-	-	3
	Private	53	14	7	0	0	74
	I alt	53	14	10	0	0	77
Finnmark	Komm.	-	-	22	-	3	25
	Private	24	-	16	-	-	40
	I alt	24	-	38	-	3	65
Hele landet	Komm.	4 074	3 083	189	1 953	2 412	11 711
	Private	628	2 861	1 051	485	288	5 313
	I alt	4 702	5 944	1 240	2 438	2 700	17 024

Tabell VI. Nye barn under vernetiltak etter alder, kjønn og arten av første vernetiltak

	Gutter			Jenter			Alle barn		
	Forebyg- gende tiltak	Om- sorg	I alt	Forebyg- gende tiltak	Om- sorg	I alt	Forebyg- gende tiltak	Om- sorg	I alt
0 år	7	130	137	12	124	136	19	254	273
1 "	15	71	86	10	61	71	25	132	157
2 "	19	50	69	18	39	57	37	89	126
0 - 2 år	41	251	292	40	224	264	81	475	556
3 år	18	39	57	17	37	54	35	76	111
4 "	15	40	55	11	27	38	26	67	93
5 "	19	20	39	21	13	34	40	33	73
6 "	18	22	40	9	8	17	27	30	57
3 - 6 år	70	121	191	58	85	143	128	206	334
7 år	21	19	40	15	23	38	36	42	78
8 "	23	24	47	12	29	41	35	53	88
9 "	26	28	54	13	11	24	39	39	78
7 - 9 år	70	71	141	40	63	103	110	134	244
10 år	36	21	57	18	22	40	54	43	97
11 "	27	37	64	17	17	34	44	54	98
12 "	49	34	83	9	9	18	58	43	101
13 "	52	38	90	20	30	50	72	68	140
10-13 år	164	130	294	64	78	142	228	208	436
14 år	74	30	104	22	36	58	96	66	162
15 "	78	31	109	41	24	65	119	55	174
16 "	52	13	65	34	34	68	86	47	133
17 "	33	10	43	21	19	40	54	29	83
14-17 år	237	84	321	118	113	231	355	197	552
18 år	10	3	13	12	12	24	22	15	37
19 "	2	-	2	-	-	-	2	-	2
20 "	-	1	1	2	1	3	2	2	4
18-20 år	12	4	16	14	13	27	26	17	43
Uoppgitt	15	6	21	9	5	14	24	11	35
I alt	609	667	1 276	343	581	924	952	1 248	2 200

Tabell VII. Nye barn under forebyggende tiltak etter kjønn, alder og arten av første vernetiltak

	Tilsyn	Økonomisk stønad til hjemmet	Tilsyn og økonomisk stønad	Plassering i daginst., lære o.l.	I alt
<u>Gutter</u>					
0 - 2 år	21	15	5	-	41
3 - 6 "	27	30	12	1	70
7 - 9 "	28	23	16	3	70
10 - 13 "	101	34	21	8	164
14 - 17 "	186	28	13	10	237
18 - 20 "	6	5	1	-	12
Uoppgitt	9	4	2	-	15
I alt	378	139	70	22	609
<u>Jenter</u>					
0 - 2 år	23	9	8	-	40
3 - 6 "	30	19	9	-	58
7 - 9 "	22	9	8	1	40
10 - 13 "	25	20	16	3	64
14 - 17 "	79	17	15	7	118
18 - 20 "	9	5	-	-	14
Uoppgitt	7	1	1	-	9
I alt	195	80	57	11	343
<u>Alle barn</u>					
0 - 2 år	44	24	13	-	81
3 - 6 "	57	49	21	1	128
7 - 9 "	50	32	24	4	110
10 - 13 "	126	54	37	11	228
14 - 17 "	265	45	28	17	355
18 - 20 "	15	10	1	-	26
Uoppgitt	16	5	3	-	24
I alt	573 ¹⁾	219 ²⁾	127 ³⁾	33	952

1) For 11 av disse barna ble det dessuten sørget for plassering i daginstitusjon, skole, lære, pleie eller behandling. 2) For 10 av disse barna ble det dessuten sørget for plassering i daginstitusjon, skole eller lære m.v. 3) For 2 av disse barna ble det dessuten sørget for plassering i daginstitusjon, skole eller lære m.v.

Tabell VIII. Nye barn tatt under omsorg etter kjønn, alder og arten av første vernetiltak

	Plassert i:										
	foster- hjem	barne- hjem	tjen- este, lær- linge- og ung- doms- hjem	obser- va- sjons- skole	ver- ne- sko- le	spesial- skole for barn og ungdom m.tilp- vansker	annen spe- sial- skole	barne- psyki- atrisk beh.- hjem	ånds- sva- ke- hjem	syke- hus o.l.	I alt
<u>Gutter</u>											
0 - 2 år	16	231	1	-	-	-	-	-	-	3	251
3 - 6 "	15	103	1	-	-	-	2	-	-	-	121
7 - 9 "	21	38	1	-	-	-	2	7	2	-	71
10 - 13 "	37	44	2	6	1	23	3	8	3	3	130
14 - 17 "	26	11	20	1	7	9	3	5	2	-	84
18 - 20 "	2	-	1	-	-	-	1	-	-	-	4
Uoppgitt	2	3	1	-	-	-	-	-	-	-	6
I alt	119	430	27	7	8	32	11	20	7	6	657
<u>Jenter</u>											
0 - 2 år	14	209	-	-	-	-	-	-	-	1	224
3 - 6 "	16	67	-	-	-	-	1	-	1	-	85
7 - 9 "	23	39	-	-	-	-	-	1	-	-	63
10 - 13 "	33	31	2	-	-	4	6	1	-	1	78
14 - 17 "	46	6	27	-	3	21	4	2	-	4	113
18 - 20 "	1	1	8	-	1	1	-	-	1	-	13
Uoppgitt	-	4	-	-	-	-	-	-	1	-	5
I alt	133	357	37	-	4	26	11	4	3	6	581
<u>Alle barn</u>											
0 - 2 år	30	440	1	-	-	-	-	-	-	4	475
3 - 6 "	31	170	1	-	-	-	3	-	1	-	206
7 - 9 "	44	77	1	-	-	-	2	8	2	-	134
10 - 13 "	70	75	4	6	1	27	9	9	3	4	208
14 - 17 "	72	17	47	1	10	30	7	7	2	4	197
18 - 20 "	3	1	9	-	1	1	1	-	1	-	17
Uoppgitt	2	7	1	-	-	-	-	-	1	-	11
I alt	252	787	64	7	12	58	22	24	10	12	1248

Tabell IX. Fylkesvise oppgaver over nye barn under vernetiltak etter arten av første vernetiltak og alder

	Forebyggende tiltak					Omsorg					I alt
	Under 7 år	7-13 år	14 år og over	Uopp-gitt alder	I alt	Under 7 år	7-13 år	14 år og over	Uopp-gitt alder	I alt	
Bygder											
Østfold	15	24	28	-	67	18	24	23	-	65	132
Akershus	46	54	31	-	131	22	28	24	-	74	205
Hedmark	10	16	11	-	37	13	10	10	1	34	71
Oppland	9	21	11	-	41	3	12	4	1	20	61
Buskerud	21	12	9	2	44	14	13	12	-	39	83
Vestfold	6	12	8	-	26	5	8	7	-	20	46
Telemark	11	11	9	1	32	7	9	6	-	22	54
Aust-Agder	-	1	3	-	4	2	2	1	-	5	9
Vest-Agder	3	5	10	-	18	3	4	-	4	11	29
Rogaland	6	10	9	-	25	13	8	3	-	24	49
Hordaland	9	16	20	-	45	25	7	10	-	42	87
Sogn og Fjordane	1	5	4	3	13	1	-	2	-	3	16
Møre og Romsdal	1	-	1	-	2	6	1	3	1	11	13
Sør-Trøndelag..	7	15	18	-	40	9	5	2	-	16	56
Nord-Trøndelag.	-	4	4	-	8	3	1	2	-	6	14
Nordland	6	15	13	1	35	8	8	9	-	25	60
Troms	7	8	9	6	30	6	2	3	-	11	41
Finmark	3	4	5	-	12	1	6	4	-	11	23
Bygder i alt ..	161	233	203	13	610	159	148	125	7	439	1 049
Byer											
Østfold	3	6	10	-	19	15	17	11	-	43	62
Akershus	-	1	1	-	2	2	-	-	-	2	4
Oslo	24	36	77	-	137	315	53	26	3	397	534
Hedmark	-	-	1	-	1	4	2	-	-	6	7
Oppland	-	3	2	-	5	-	2	1	-	3	8
Buskerud	3	6	1	-	10	11	10	5	-	26	36
Vestfold	-	10	9	-	19	4	5	10	1	20	39
Telemark	5	4	10	1	20	7	4	2	-	13	33
Aust-Agder	-	1	20	-	21	-	1	3	-	4	25
Vest-Agder	-	-	-	-	-	4	7	-	-	11	11
Rogaland	5	15	18	1	39	42	28	7	-	77	116
Bergen	-	8	8	2	18	95	37	10	-	142	160
Sogn og Fjordane	-	-	-	-	-	-	1	1	-	2	2
Møre og Romsdal	2	3	3	-	8	10	10	2	-	22	30
Sør-Trøndelag..	-	1	12	7	20	13	13	6	-	32	52
Nord-Trøndelag.	4	2	2	-	8	-	-	-	-	-	8
Nordland	2	6	4	-	12	-	2	-	-	2	14
Troms	-	3	-	-	3	-	-	1	-	1	4
Finmark	-	-	-	-	-	-	2	4	-	6	6
Byer i alt	48	105	178	11	342	522	194	89	4	809	1 151
Hele landet ...	209	338	381	24	952	681	342	214	11	1 248	2 200

Tabell X. Nye barn under vernetiltak etter kjønn, alder, arten av første verne-
tiltak og eventuelle endringer i vernetiltakene i løpet av året

	Forebyggende tiltak				Omsorg				I alt
	Over- ført til om- sorg	Fortsatt under forebyg- gende tiltak	Verne- tiltak opp- hørt	I alt	Fort- satt under omsorg	Over- ført til etter- vern	Verne- tiltak opp- hørt	I alt	
Gutter									
0 - 2 år	5	28	8	41	133	1	117	251	292
3 - 6 "	5	47	18	70	63	1	57	121	191
7 - 9 "	2	53	15	70	54	-	17	71	141
10 - 13 "	9	135	20	164	116	2	12	130	294
14 - 17 "	12	199	26	237	74	7	3	84	321
18 - 20 "	1	7	4	12	3	-	1	4	16
Uoppgitt	-	13	2	15	5	-	1	6	21
I alt	34	482	93	609	448	11	208	667	1 276
Jenter									
0 - 2 år	1	29	10	40	110	1	113	224	264
3 - 6 "	6	45	7	58	43	-	42	85	143
7 - 9 "	2	35	3	40	44	1	18	63	103
10 - 13 "	2	50	12	64	55	3	20	78	142
14 - 17 "	23	81	14	118	97	6	10	113	231
18 - 20 "	-	11	3	14	8	1	4	13	27
Uoppgitt	-	9	-	9	4	-	1	5	14
I alt	34	260	49	343	361	12	208	581	924
Alle barn									
0 - 2 år	6	57	18	81	243	2	230	475	556
3 - 6 "	11	92	25	128	106	1	99	206	334
7 - 9 "	4	88	18	110	98	1	35	134	244
10 - 13 "	11	185	32	228	171	5	32	208	436
14 - 17 "	35	280	40	355	171	13	13	197	552
18 - 20 "	1	18	7	26	11	1	5	17	43
Uoppgitt	-	22	2	24	9	-	2	11	35
I alt	68 ¹⁾	742	142	952	809	23	416	1 248	2 200

1) Tre av disse barna ble senere i året overført til ettervern.

Tabell XI. Nye barn under vernetiltak etter kjønn, alder og vernetiltak i verk ved årets utgang

	Alder							I alt
	0-2 år	3-6 år	7-9 år	10-13 år	14-17 år	18-20 år	Uopp- gitt	
<u>Gutter</u>								
Ingen vernetiltak	125	75	32	32	29	5	3	301
Tilsyn i hjemmet	18	25	26	93	172	3	9	346
Økonomisk stønad til hjemmet	6	12	14	25	19	3	2	81
Både tilsyn og økonomisk stønad	4	10	13	17	8	1	2	55
Forebyggende tiltak i alt	28	47	53	135	199	7	13	482
Anbrakt i:								
Fosterhjem	21	11	18	34	26	2	2	114
Barnehjem	114	54	24	35	6	-	2	235
Tjeneste, lærlinge- og ungdomshjem..	-	-	1	2	22	2	1	28
Observasjonsskole	-	-	-	8	-	-	-	8
Vernescole	-	-	-	1	12	-	-	13
Spesialscole for barn og ungdom med tilpasningsvansker	-	-	1	27	10	-	-	38
Annen spesialscole	-	1	3	3	4	-	-	11
Barnepsykiatrisk behandlingshjem ...	-	2	7	8	4	-	-	21
Åndssvakehjem	-	-	2	3	2	-	-	7
Sykehus eller liknende institusjon..	2	-	-	4	-	-	-	6
Under omsorg i alt	137	68	56	125	86	4	5	481
Ettervern	2	1	-	2	7	-	-	12
<u>Jenter</u>								
Ingen vernetiltak	123	49	21	32	24	7	1	257
Tilsyn i hjemmet	20	25	23	27	62	9	7	173
Økonomisk stønad til hjemmet	2	12	6	12	9	2	1	44
Både tilsyn og økonomisk stønad	7	8	6	11	10	-	1	43
Forebyggende tiltak i alt	29	45	35	50	81	11	9	260
Anbrakt i:								
Fosterhjem	15	16	17	28	43	-	-	119
Barnehjem	96	32	26	15	6	1	3	179
Tjeneste, lærlinge- og ungdomshjem..	-	-	-	1	28	5	-	34
Observasjonsskole	-	-	-	-	-	-	-	-
Vernescole	-	-	-	1	4	-	-	5
Spesialscole for barn og ungdom med tilpasningsvansker	-	-	-	6	27	1	-	34
Annen spesialscole	-	-	1	5	4	-	-	10
Barnepsykiatrisk behandlingshjem ...	-	-	1	1	2	-	-	4
Åndssvakehjem	-	1	-	-	-	1	1	3
Sykehus eller liknende institusjon..	-	-	1	-	4	-	-	5
Under omsorg i alt	111	49	46	57	118	8	4	393
Ettervern	1	-	1	3	8	1	-	14

Tabell XII. Nye barn under vernetiltak etter kjønn, alder og anmelder

	Poli- tiet	Forsorgs- styre, edruskaps- nemnd eller barneverns- funksj.	Helse- råd eller lege	Skole	Naboer m.v.	Foster- eller barne- hjem	For- eldre	Uopp- gitt	I alt
Gutter									
0 - 2 år	7	35	42	-	21	5	147	35	292
3 - 6 "	9	22	10	1	31	2	74	42	191
7 - 9 "	18	17	8	11	16	2	32	37	141
10 - 13 "	87	21	8	36	18	3	38	83	294
14 - 17 "	167	15	5	16	15	3	16	84	321
18 - 20 "	3	1	1	2	2	-	-	7	16
Uoppgitt	3	2	-	1	5	-	4	6	21
I alt	294	113	74	67	108	15	311	294	1 276
Jenter									
0 - 2 år	2	22	51	-	21	6	136	26	264
3 - 6 "	2	19	10	-	20	1	47	44	143
7 - 9 "	7	12	9	4	18	2	21	30	103
10 - 13 "	17	16	5	8	16	4	30	46	142
14 - 17 "	60	21	7	12	26	3	41	61	231
18 - 20 "	6	1	-	-	1	-	4	15	27
Uoppgitt	-	1	1	-	3	-	3	6	14
I alt	94	92	83	24	105	16	282	228	924
Alle barn									
0 - 2 år	9	57	93	-	42	11	283	61	556
3 - 6 "	11	41	20	1	51	3	121	86	334
7 - 9 "	25	29	17	15	34	4	53	67	244
10 - 13 "	104	37	13	44	34	7	68	129	436
14 - 17 "	227	36	12	28	41	6	57	145	552
18 - 20 "	9	2	1	2	3	-	4	22	43
Uoppgitt	3	3	1	1	8	-	7	12	35
I alt	388	205	157	91	213	31	593	522	2 200

Tabell XIII. Nye barn under vermetiltak etter kjønn, alder og årsak til nemndingrep

	Miljøet			Barnets atferd				Både miljøet og barnets atferd						Uopp- gitt	I alt	
	Mang- let for- sør- ger	Levde under skade- lige for- hold ellers	I alt	Hadde til- pas- nings- vans- ker	Fys- iske eller psyk- iske lyter	Både tilpas- nings- vansker og lyter	I alt	Manglet forsørger			Levde under skadelige forhold ellers					
								og hadde tilpas- nings- vansker	og hadde fysiske eller psyk- iske lyter	hadde tilpas- nings- vansker og lyter	og hadde tilpas- nings- vansker	og hadde fysiske eller psykiske lyter	hadde tilpas- nings- vansker og lyter			I alt
Gutter																
0- 2 år	184	47	231	1	1	-	2	3	1	3	-	1	-	8	51	292
3- 6 "	72	42	114	1	6	-	7	3	1	-	2	6	-	12	58	191
7- 9 "	32	33	65	9	13	1	23	4	1	1	4	-	-	10	43	141
10-13 "	38	30	68	77	14	3	94	4	5	-	14	2	-	25	107	294
14-17 "	23	17	40	148	9	4	161	4	6	1	4	1	1	17	103	321
18-20 "	3	1	4	3	-	-	3	-	1	-	-	-	-	1	8	16
Uopp-gitt	3	6	9	2	-	-	2	-	-	-	-	-	-	-	10	21
I alt ..	355	176	531	241	43	8	292	18	15	5	24	10	1	73	380	1276
Jenter																
0- 2 år	164	46	210	1	4	-	5	4	-	-	-	-	-	4	45	264
3- 6 "	43	42	85	-	1	-	1	1	-	-	-	1	-	2	55	143
7- 9 "	31	32	63	2	1	-	3	-	-	1	1	1	-	3	34	103
10-13 "	34	32	66	9	6	-	15	1	-	1	3	2	-	7	54	142
14-17 "	30	29	59	78	7	1	86	2	-	-	7	-	2	11	75	231
18-20 "	2	1	3	6	-	-	6	1	-	-	2	-	-	3	15	27
Uopp-gitt	3	5	8	-	-	-	-	-	-	-	-	-	-	-	6	14
I alt ..	307	187	494	96	19	1	116	9	-	2	13	4	2	30	284	924
Alle barn																
0- 2 år	348	93	441	2	5	-	7	7	1	3	-	1	-	12	96	556
3- 6 "	115	84	199	1	7	-	8	4	1	-	2	7	-	14	113	334
7- 9 "	63	65	128	11	14	1	26	4	1	2	5	1	-	13	77	244
10-13 "	72	62	134	86	20	3	109	5	5	1	17	4	-	32	161	436
14-17 "	53	46	99	226	16	5	247	6	6	1	11	1	3	28	178	552
18-20 "	5	2	7	9	-	-	9	1	1	-	2	-	-	4	23	43
Uopp-gitt	6	11	17	2	-	-	2	-	-	-	-	-	-	-	16	35
I alt ..	662	363	1025	337	62	9	408	27	15	7	37	14	3	103	664	2200

Tabell XIV. Nye barn under vernetiltak etter kjønn, alder, tiltakenes art og årsak til nemndinngrep

	Forebyggende tiltak					Omsorg					Alle vernetiltak				
	Mil- jøet	Barnets atferd	Miljøet og at- ferden	Uopp- gitt	I alt	Mil- jøet	Barnets atferd	Miljøet og at- ferden	Uopp- gitt	I alt	Mil- jøet	Barnets atferd	Miljøet og at- ferden	Uopp- gitt	I alt
<u>Gutter</u>															
Under 7 år	58	4	6	43	111	287	5	14	66	372	345	9	20	109	483
7 - 13 "	66	66	20	82	234	67	51	15	68	201	133	117	35	150	435
14 år og over	24	131	16	78	249	20	33	2	33	88	44	164	18	111	337
Uoppgitt..	5	1	-	9	15	4	1	-	1	6	9	2	-	10	21
I alt	153	202	42	212	609	378	90	31	168	667	531	292	73	380	1 276
<u>Jenter</u>															
Under 7 år	51	1	2	44	98	244	5	4	56	309	295	6	6	100	407
7 - 13 "	52	8	2	42	104	77	10	8	46	141	129	18	10	88	245
14 år og over	29	53	5	45	132	33	39	9	45	126	62	92	14	90	258
Uoppgitt..	4	-	-	5	9	4	-	-	1	5	8	-	-	6	14
I alt	136	62	9	136	343	358	54	21	148	581	494	116	30	284	924
<u>Alle barn</u>															
Under 7 år	109	5	8	87	209	531	10	18	122	681	640	15	26	209	890
7 - 13 "	118	74	22	124	338	144	61	23	114	342	262	135	45	238	680
14 år og over	53	184	21	123	381	53	72	11	78	214	106	256	32	201	595
Uoppgitt..	9	1	-	14	24	8	1	-	2	11	17	2	-	16	35
I alt	289	264	51	348	952	736	144	52	316	1 248	1 025	408	103	664	2 200

Tabell XV. Nye barn under vernetiltak etter kjønn, anmelder og årsak til nemnd-inngrep

	Miljøet	Barnets atferd	Miljøet og at- ferden	Uopp- gitt	I alt
<u>Gutter</u>					
Politiet	22	199	39	34	294
Forsorgsstyre, edruskapsnemnd eller barnevernsfunksjonær	78	10	8	17	113
Helseråd eller lege	62	6	2	4	74
Skole	13	35	7	12	67
Naboer o.l.	85	9	2	12	108
Foster- eller barnehjem	12	-	3	-	15
Barnets foreldre	245	25	11	30	311
Uoppgitt	14	8	1	271	294
I alt	531	292	73	380	1 276
<u>Jenter</u>					
Politiet	23	55	13	3	94
Forsorgsstyre, edruskapsnemnd eller barnevernsfunksjonær	77	5	2	8	92
Helseråd eller lege	68	7	1	7	83
Skole	11	10	1	2	24
Naboer o.l.	82	7	4	12	105
Foster- eller barnehjem	13	-	-	3	16
Barnets foreldre	217	32	8	25	282
Uoppgitt	3	-	1	224	228
I alt	494	116	30	284	924
<u>Alle barn</u>					
Politiet	45	254	52	37	388
Forsorgsstyre, edruskapsnemnd eller barnevernsfunksjonær	155	15	10	25	205
Helseråd eller lege	130	13	3	11	157
Skole	24	45	8	14	91
Naboer o.l.	167	16	6	24	213
Foster- eller barnehjem	25	-	3	3	31
Barnets foreldre	462	57	19	55	593
Uoppgitt	17	8	2	495	522
I alt	1 025	408	103	664	2 200

Tabell XVI. Nye barn under vernetiltak etter kjønn, alder og atferd

	Ingen tilpas- nings- vansker	Tyveri	Uvanlig seksuell atferd	Annet lov- brudd	Skulk- ing	Alko- hol- mis- bruk	Andre tilpas- nings- vansker	Uopp- gitt	I alt
<u>Gutter</u>									
0 - 2 år	206	-	-	-	-	-	-	86	292
3 - 6 "	116	-	-	1	-	-	-	74	191
7 - 9 "	64	10	1	5	1	-	6	54	141
10 - 13 "	65	96	7	3	23	1	4	95	294
14 - 17 "	41	152	16	6	4	2	6	94	321
18 - 20 "	5	3	-	-	-	-	-	8	16
Uoppgitt	6	3	1	-	-	-	-	11	21
I alt	503	264	25	15	28	3	16	422	1 276
<u>Jenter</u>									
0 - 2 år	188	-	-	-	-	-	1	75	264
3 - 6 "	69	-	-	-	-	-	-	74	143
7 - 9 "	54	2	-	-	1	-	1	45	103
10 - 13 "	62	5	5	-	4	-	-	66	142
14 - 17 "	49	35	20	1	16	2	31	77	231
18 - 20 "	2	3	2	-	-	2	2	16	27
Uoppgitt	4	-	-	-	-	-	-	10	14
I alt	428	45	27	1	21	4	35	363	924
<u>Alle barn</u>									
0 - 2 år	394	-	-	-	-	-	1	161	556
3 - 6 "	185	-	-	1	-	-	-	148	334
7 - 9 "	118	12	1	5	2	-	7	99	244
10 - 13 "	127	101	12	3	27	1	4	161	436
14 - 17 "	90	187	36	7	20	4	37	171	552
18 - 20 "	7	6	2	-	-	2	2	24	43
Uoppgitt	10	3	1	-	-	-	-	21	35
I alt	931	309	52	16	49	7	51	785	2 200

Tabell XVII. Nye barn under vermetiltak etter kjønn, alder og fysiske eller psykiske lyter

	Ingen lyter	Fysiske lyter	Psykisk påfallende	Ånds- svak	Evne- svak	Annet psykisk lyte	Lang- varig sykdom	Uopp- gitt	I alt
<u>Gutter</u>									
0 - 2 år	189	3	-	2	-	4	2	92	292
3 - 6 "	96	9	4	1	1	4	-	76	191
7 - 9 "	52	2	13	2	10	3	1	58	141
10 - 13 "	113	9	12	2	16	6	-	136	294
14 - 17 "	142	4	9	4	17	3	3	139	321
18 - 20 "	6	-	-	-	3	-	-	7	16
Uopp- gitt	7	-	-	-	2	-	-	12	21
I alt	605	27	38	11	49	20	6	520	1 276
<u>Jenter</u>									
0 - 2 år	172	2	2	2	-	-	-	86	264
3 - 6 "	62	2	2	-	-	-	-	77	143
7 - 9 "	47	-	2	1	2	-	-	51	103
10 - 13 "	51	3	4	2	6	4	-	72	142
14 - 17 "	99	2	21	-	9	1	-	99	231
18 - 20 "	12	-	-	-	1	-	-	16	29
Uopp- gitt	-	-	-	-	-	-	-	12	12
I alt	443	9	31	5	18	5	-	413	924
<u>Alle barn</u>									
0 - 2 år	362	4	2	4	-	4	2	178	556
3 - 6 "	158	11	6	1	1	4	-	153	334
7 - 9 "	99	2	15	3	12	3	1	109	244
10 - 13 "	164	12	16	4	22	10	-	208	436
14 - 17 "	241	6	30	4	26	4	3	238	552
18 - 20 "	16	-	-	-	4	-	-	23	43
Uopp- gitt	9	-	-	-	2	-	-	24	35
I alt	1 049	35	69	16	67	25	6	933	2 200

Tabell XVIII. Nye barn under vernetiltak etter kjønn, alder og hvem som hadde omsorgen for barnet da nemnda grep inn

	Foreldre				Nære slektninger	Institusjoner	Andre	Uopp-gitt	I alt
	Både mor og far	Bare mor	Bare far	I alt					
<u>Gutter</u>									
0 - 2 år	116	121	4	241	5	7	1	38	292
3 - 6 "	90	36	6	132	3	3	1	52	191
7 - 9 "	53	29	10	92	4	2	2	41	141
10 - 13 "	125	52	18	195	11	1	2	85	294
14 - 17 "	151	50	8	209	11	2	5	94	321
18 - 20 "	5	1	-	6	2	-	-	8	16
Uopp-gitt	7	3	-	10	-	-	1	10	21
I alt	547	292	46	885	36	15	12	328	1 276
<u>Jenter</u>									
0 - 2 år	122	97	4	223	3	2	2	34	264
3 - 6 "	50	26	11	87	4	-	-	52	143
7 - 9 "	36	23	3	62	3	2	-	36	103
10 - 13 "	36	26	11	73	7	1	3	58	142
14 - 17 "	91	46	14	151	9	1	5	65	231
18 - 20 "	6	4	-	10	1	-	1	15	27
Uopp-gitt	1	3	-	4	-	-	-	10	14
I alt	342	225	43	610	27	6	11	270	924
<u>Alle barn</u>									
0 - 2 år	238	218	8	464	8	9	3	72	556
3 - 6 "	140	62	17	219	7	3	1	104	334
7 - 9 "	89	52	13	154	7	4	2	77	244
10 - 13 "	161	78	29	268	18	2	5	143	436
14 - 17 "	242	96	22	360	20	3	10	159	552
18 - 20 "	11	5	-	16	3	-	1	23	43
Uopp-gitt	8	6	-	14	-	-	1	20	35
I alt	889	517	89	1 495	63	21	23	598	2 200

Tabell XIX. Nye barn under vernetiltak etter kjønn, alder og foreldreforhold da nemnda grep inn

	For- eldre gift og levde sammen	Mor enke	Far enke- mann	For- eldre sepa- rert eller skilt	Mor ugift	Mor gift, men ikke med bar- nets far	Far gift, men ikke med bar- nets mor	Begge for- eldre døde	Uopp- gitt	I alt
<u>Gutter</u>										
0 - 2 år	111	3	-	31	108	1	-	-	38	292
3 - 6 "	96	2	2	38	5	-	-	-	48	191
7 - 9 "	53	6	1	33	3	5	2	2	36	141
10 - 13 "	119	14	9	48	5	11	2	1	85	294
14 - 17 "	145	11	4	33	11	21	4	3	89	321
18 - 20 "	5	1	-	1	-	-	-	2	7	16
Uoppgitt	7	-	-	5	-	1	-	-	8	21
I alt	536	37	16	189	132	39	8	8	311	1 276
<u>Jenter</u>										
0 - 2 år	121	2	1	21	88	6	-	-	25	264
3 - 6 "	49	3	4	34	4	3	1	-	45	143
7 - 9 "	42	-	2	23	3	1	-	2	30	103
10 - 13 "	37	6	7	27	1	7	3	5	49	142
14 - 17 "	79	16	8	26	9	19	2	5	67	231
18 - 20 "	4	2	-	4	1	1	1	-	14	27
Uoppgitt	1	-	-	5	1	-	-	-	7	14
I alt	333	29	22	140	107	37	7	12	237	924
<u>Alle barn</u>										
0 - 2 år	232	5	1	52	196	7	-	-	63	556
3 - 6 "	145	5	6	72	9	3	1	-	93	334
7 - 9 "	95	6	3	56	6	6	2	4	66	244
10 - 13 "	156	20	16	75	6	18	5	6	134	436
14 - 17 "	224	27	12	59	20	40	6	8	156	552
18 - 20 "	9	3	-	5	1	1	1	2	21	43
Uoppgitt	8	-	-	10	1	1	-	-	15	35
I alt	869	66	38	329	239	76	15	20	548	2 200

Tabell XX. Nye barn under vernetiltak etter kjønn, alder, foreldreforhold og årsak til nemndinngrep

	Barn fra ufullstendige hjem 1)					Andre barn				
	Miljøet	Barnets atferd	Både miljø og atferd	Uopp-gitt	I alt	Miljøet	Barnets atferd	Både miljø og atferd	Uopp-gitt	I alt
<u>Gutter</u>										
Under 7 år	165	2	7	16	190	180	7	13	93	293
7 - 13 "	69	37	16	20	142	64	80	19	130	293
14 år og over	30	44	8	9	91	14	120	10	102	246
Uopp-gitt	5	1	-	-	6	4	1	-	10	15
I alt	269	84	31	45	429	262	208	42	335	847
<u>Jenter</u>										
Under 7 år	148	1	4	14	167	147	5	2	86	240
7 - 13 "	68	6	4	9	87	61	12	6	79	158
14 år og over	45	36	3	10	94	17	56	11	80	164
Uopp-gitt	6	-	-	-	6	2	-	-	6	8
I alt	267	43	11	33	354	227	73	19	251	570
<u>Alle barn</u>										
Under 7 år	313	3	11	30	357	327	12	15	179	533
7 - 13 "	137	43	20	29	229	125	92	25	209	451
14 år og over	75	80	11	29	195	31	176	21	182	410
Uopp-gitt	11	1	-	-	12	6	1	-	16	23
I alt	536	127	42	88	793	489	281	61	586	1 417

1) Barn født utenfor ekteskap, barn med separerte eller skilte foreldre og barn som hadde mistet far eller mor ved dødsfall.

Tabell XXI. Barn som vernetiltakene opphørte for etter kjønn, alder og arten av siste vernetiltak

	Forebyg- gende tiltak	Opphørt ved fylte 21 år	Omsorg				I alt	Etter- vern	I alt
			Opphørt før fylte 21 år			Andre grunner			
			Flyttet hjem til for- eldre	Adop- tert	I tjen- este og greier seg selv				
<u>Gutter</u>									
Under 3 år	9	.	112	54	-	6	172	-	181
3 - 6 "	37	.	93	7	-	6	106	4	147
7 - 9 "	45	.	50	1	-	5	56	5	106
10 - 13 "	58	.	47	1	-	17	65	6	129
14 - 17 "	122	.	50	2	68	21	141	17	280
18 - 20 "	73	.	6	1	64	24	95	38	206
21 år og over	6	31	1	-	3	2	37	28	71
Uoppgitt	13	-	1	-	-	2	3	-	16
I alt	363	31	360	66	135	83	675	98	1 136
<u>Jenter</u>									
Under 3 år	9	.	102	44	-	5	151	1	161
3 - 6 "	27	.	72	6	-	9	87	2	116
7 - 9 "	23	.	41	1	-	11	53	-	76
10 - 13 "	36	.	36	1	-	17	54	-	90
14 - 17 "	63	.	34	2	32	18	86	7	156
18 - 20 "	31	.	17	-	56	28	101	30	162
21 år og over	3	29	-	-	9	1	39	26	68
Uoppgitt	5	-	1	-	-	-	1	1	7
I alt	197	29	303	54	97	89	572	67	836
<u>Alle barn</u>									
Under 3 år	18	.	214	98	-	11	323	1	342
3 - 6 "	64	.	165	13	-	15	193	6	263
7 - 9 "	68	.	91	2	-	16	109	5	182
10 - 13 "	94	.	83	2	-	34	119	6	219
14 - 17 "	185	.	84	4	100	39	227	24	436
18 - 20 "	104	.	23	1	120	52	196	68	368
21 år og over	9	60	1	-	12	3	76	54	139
Uoppgitt	18	-	2	-	-	2	4	1	23
I alt	560	60	663	120	232	172	1 247	165	1 972

Tabell XXII. Fylkesvise oppgaver over barn som vernetiltakene opphørte for etter arten av siste vernetiltak og alder

	Forebyggende tiltak					Omsorg					Ettervern				I alt
	Under 7 år	7-13 år	14 år og over	Uopp- gitt	I alt	Under 7 år	7-13 år	14 år og over	Uopp- gitt	I alt	Under 7 år	7-13 år	14 år og over	I alt	
<u>Bygder</u>															
Östfold	4	12	19	1	36	10	12	25	-	47	-	1	6	7	90
Akershus	22	29	29	-	80	13	17	46	-	76	2	3	21	26	182
Hedmark	1	10	10	4	25	4	7	27	-	38	-	-	4	4	67
Oppland	2	6	10	1	19	2	6	14	-	22	-	-	2	2	43
Buskerud	10	6	8	-	24	7	10	28	-	45	1	2	7	10	79
Vestfold	1	1	7	-	9	7	4	16	-	27	-	-	3	3	39
Telemark	3	7	7	-	17	6	6	14	-	26	-	-	5	5	48
Aust-Agder	5	6	5	-	16	-	1	10	-	11	-	-	4	4	31
Vest-Agder	-	-	5	-	5	3	1	6	-	10	-	-	-	-	15
Rogaland	-	1	5	-	6	8	7	5	-	20	-	-	3	3	29
Hordaland	3	9	11	1	24	10	4	18	-	32	-	-	3	3	59
Sogn og Fjordane	-	-	2	5	7	-	1	1	-	2	-	-	1	1	10
Møre og Romsdal.	3	2	4	1	10	4	-	4	-	8	-	-	2	2	20
Sör-Tröndelag ..	1	6	20	-	27	9	-	25	-	34	-	-	7	8 ¹⁾	69
Nord-Tröndelag..	4	5	11	-	20	2	-	19	1	22	-	-	-	-	42
Nordland	5	14	13	2	34	1	3	13	1	18	-	-	3	3	55
Troms	1	1	5	-	7	2	-	1	-	3	-	-	1	1	11
Finnmark	-	5	13	-	18	4	1	11	-	16	-	-	1	1	35
Bygder i alt ...	65	120	184	15	384	92	80	283	2	457	3	6	73	83 ¹⁾	924

1) Medregnet 1 barn med uoppgitt alder.

Tabell XXII (forts.). Fylkesvise oppgaver over barn som vernetiltakene opphørte for etter arten av siste vernetiltak og alder

	Forebyggende tiltak					Omsorg					Ettervern				I alt
	Under 7 år	7-13 år	14 år og over	Uopp-gitt	I alt	Under 7 år	7-13 år	14 år og over	Uopp-gitt	I alt	Under 7 år	7-13 år	14 år og over	I alt	
Byer															
Östfold	1	7	6	-	14	10	8	8	-	26	2	1	7	10	50
Akershus	-	-	-	-	-	-	-	-	-	-	-	-	-	-	-
Oslo	6	7	42	-	55	242	47	39	2	330	-	1	11	12	397
Hedmark	-	-	-	-	-	2	-	5	-	7	-	-	-	-	7
Oppland	-	1	2	-	3	-	-	4	-	4	-	-	3	3	10
Buskerud	3	3	4	-	10	10	5	7	-	22	-	-	2	2	34
Vestfold	1	6	7	-	14	2	5	17	-	24	1	-	1	2	40
Telemark	2	3	3	-	8	8	1	4	-	13	-	1	3	4	25
Aust-Agder	1	2	5	-	8	1	5	5	-	11	-	-	6	6	25
Vest-Agder	-	-	1	-	1	4	6	15	-	25	-	-	-	-	26
Rogaland	1	1	24	-	26	19	24	28	-	71	-	-	18	18	115
Bergen	-	6	3	1	10	93	25	31	-	149	-	-	6	6	165
Sogn og Fjordane	-	1	2	-	3	-	-	-	-	-	-	-	-	-	3
Møre og Romsdal.	1	1	1	1	4	15	9	17	-	41	-	2	4	6	51
Sør-Trøndelag ..	1	-	2	1	4	13	5	25	-	43	-	-	7	7	54
Nord-Trøndelag..	-	1	0	-	1	2	-	1	-	3	1	-	-	1	5
Nordland	-	1	7	-	8	-	3	5	-	8	-	-	3	3	19
Troms	-	2	5	-	7	2	3	4	-	9	-	-	2	2	18
Finnmark	-	-	-	-	-	1	2	1	-	4	-	-	-	-	4
Byer i alt	17	42	114	3	176	424	148	216	2	790	4	5	73	82	1 048
Hele landet	82	162	298	18	560	516	228	499	4	1 247	7	11	146	165 ¹⁾	1 972

1) Se note 1 side 38.

Tabell XXIII. Barn under vernetiltak ved utgangen av 1960 etter kjønn, alder og hovedtyper av vernetiltak

	Gutter				Jenter				Alle barn			
	Fore- byg- gende til- tak	Om- sorg	Et- ter- vern	I alt	Fore- byg- gende til- tak	Om- sorg	Et- ter- vern	I alt	Fore- byg- gende til- tak	Om- sorg	Et- ter- vern	I alt
0 år	7	82	-	89	10	71	1	82	17	153	1	171
1 "	18	70	3	91	13	76	-	89	31	146	3	180
2 "	31	70	2	103	27	63	2	92	58	133	4	195
0 - 2 år	56	222	5	283	50	210	3	263	106	432	8	546
3 år	30	73	5	108	25	73	-	98	55	146	5	206
4 "	32	82	2	116	40	66	4	110	72	148	6	226
5 "	43	80	1	124	48	77	3	128	91	157	4	252
6 "	50	71	3	124	36	65	4	105	86	136	7	229
3 - 6 år	155	306	11	472	149	281	11	441	304	587	22	913
7 år	47	94	3	144	42	81	6	129	89	175	9	273
8 "	55	100	5	160	38	92	3	133	93	192	8	293
9 "	61	114	2	177	52	97	6	155	113	211	8	332
7 - 9 år	163	308	10	481	132	270	15	417	295	578	25	898
10 år	60	121	8	189	51	103	2	156	111	224	10	345
11 "	57	161	8	226	48	115	11	174	105	276	19	400
12 "	88	184	5	277	42	143	8	193	130	327	13	470
13 "	106	204	11	321	58	139	6	203	164	343	17	524
10 - 13 år	311	670	32	1013	199	500	27	726	510	1170	59	1739
14 år	132	231	28	391	49	172	5	226	181	403	33	617
15 "	127	211	42	380	75	159	15	249	202	370	57	629
16 "	138	147	56	341	56	160	28	244	194	307	84	585
17 "	90	122	52	264	49	112	31	192	139	234	83	456
14 - 17 år	487	711	178	1376	229	603	79	911	716	1314	257	2287
18 år	37	88	38	163	28	99	38	165	65	187	76	328
19 "	16	48	40	104	8	38	36	82	24	86	76	186
20 "	6	35	20	61	4	35	23	62	10	70	43	123
18 - 20 år	59	171	98	328	40	172	97	309	99	343	195	637
21 år og over	-	-	14	14	-	-	11	11	-	-	25	25
Uoppgitt	22	15	5	42	19	11	-	30	41	26	5	72
I alt	1253	2403	353	4009	818	2047	243	3108	2071	4450	596	7117

Tabell XXIV. Barn under vernetiltak ved utgangen av 1960 etter kjønn, alder og arten av vernetiltakene

	Forebyggende tiltak					Omsorg												
	Til- syn i hjem- met	Öko- no- stör- nad	Tilsyn og ökon- omisk stönad	I alt	Fos- ter- hjem	Barne- hjem	Tjenes- te, lær- linge- eller ung- doms- hjem	Ob- serva- sjons- skole	Verne- skole	Spe- sial- skole for barn og ungd. med til- pasnings- vansker	Annen spe- sial- skole	Barne- psyki- atrisk beh- hjem	Ånds- svake- hjem	Syke- hus eller likn. insti- tusjon	I alt	Etter- vern	I alt	
Gutter																		
0 - 2 år ...	35	8	13	56	60	159	-	-	-	-	-	-	-	3	222	5	283	
3 - 6 " ...	100	23	32	155	122	176	-	-	-	-	4	2	2	-	306	11	472	
7 - 9 " ...	105	25	33	163	161	114	1	-	-	2	8	15	5	2	308	10	481	
10 - 13 " ...	219	39	53	311	292	218	2	15	2	66	38	23	11	3	670	32	1013	
14 - 17 " ...	411	34	42	487	373	101	78	2	29	54	36	23	13	2	711	178	1376	
18 - 20 " ...	50	5	4	59	84	23	42	-	2	1	5	3	8	3	171	98	328	
21 år og over.	-	-	-	-	-	-	-	-	-	-	-	-	-	-	-	14	14	
Uoppgitt	11	6	5	22	6	4	3	-	-	-	1	1	-	-	15	5	42	
Gutter i alt..	931	140	182	1253	1098	795	126	17	33	123	92	67	39	13	2403	353	4009	
Jenter																		
0 - 2 år ...	37	2	11	50	55	155	-	-	-	-	-	-	-	-	210	3	263	
3 - 6 " ...	92	25	32	149	127	150	-	-	-	-	-	-	4	-	281	11	441	
7 - 9 " ...	91	15	26	132	128	131	-	-	-	-	1	6	3	1	270	15	417	
10 - 13 " ...	150	39	59	248	277	182	4	1	1	12	16	6	1	-	500	27	775	
14 - 17 " ...	131	19	30	180	323	102	71	2	9	62	19	3	4	8	603	79	862	
18 - 20 " ...	32	5	3	40	61	21	56	-	6	8	14	-	4	2	172	97	309	
21 år og over.	-	-	-	-	-	-	-	-	-	-	-	-	-	-	-	11	11	
Uoppgitt	9	8	2	19	5	4	1	-	-	-	-	-	1	-	11	-	30	
Jenter i alt..	542	113	163	818	976	745	122	3	16	82	50	15	17	11	2047	243	3108	
Alle barn																		
0 - 2 år ...	72	10	24	106	115	314	-	-	-	-	-	-	-	3	432	8	546	
3 - 6 " ...	192	48	64	304	249	326	-	-	-	-	4	2	6	-	587	22	913	
7 - 9 " ...	196	40	59	295	289	245	1	-	-	2	9	21	8	3	578	25	898	
10 - 13 " ...	369	78	112	559	569	400	6	16	3	78	54	29	12	3	1170	59	1788	
14 - 17 " ...	542	53	72	667	696	203	149	4	38	116	55	26	17	10	1314	257	2238	
18 - 20 " ...	82	10	7	99	145	44	98	-	8	9	19	3	12	5	343	195	637	
21 år og over.	-	-	-	-	-	-	-	-	-	-	-	-	-	-	-	25	25	
Uoppgitt	20	14	7	41	11	8	4	-	-	-	1	1	1	-	26	5	72	
I alt	1473	253	345	2071	2074	1540	258	20	49	205	142	82	56	24	4450	596	7117	

Tabell XXV. Fylkesvise oppgaver over barn under vernetiltak ved utgangen av 1960

	Forebyggende tiltak				Omsorg												
	Til- syn i hjem- met	Öko- no- misk stö- nad	Tilsyn og ökon- omisk stönad	I alt	Fos- ter- hjem	Barne- hjem	Tjenes- te, lær- linge- eller ung- doms- hjem	Ob- serva- sjons- skole	Verne- skole	Spesial- skole for barn og ungd. med til- pasnings- vansker	Annen spe- sial- skole	Barne- psyki- atrisk beh.- hjem	Ånds- svake- hjem	Syke- hus eller likn. insti- tusjon	I alt	Etter- vern	I alt
<u>Bygder</u>																	
Östfold	112	8	41	161	98	70	16	-	4	15	16	1	7	1	228	27	416
Akershus	142	45	26	213	158	72	13	-	9	16	17	-	5	3	293	32	538
Hedmark	53	1	22	76	180	66	8	-	-	6	11	4	2	5	282	10	368
Oppland	46	5	26	77	95	8	12	-	-	3	6	-	2	-	126	9	212
Buskerud	61	5	19	85	86	36	17	-	2	5	8	5	3	2	164	23	272
Vestfold	23	19	10	52	51	23	10	-	3	8	5	-	-	-	100	16	168
Telemark	42	13	11	66	58	46	9	-	2	7	4	2	1	-	129	10	205
Aust-Agder ...	32	-	2	34	22	30	6	-	-	4	1	-	3	-	66	6	106
Vest-Agder ...	32	5	3	40	15	14	6	-	1	2	-	1	1	-	40	9	89
Rogaland	32	10	13	55	22	24	5	-	-	9	-	2	1	-	63	22	140
Hordaland	94	19	1	114	54	62	12	-	-	7	7	-	2	1	145	25	284
<u>Sogn og</u>																	
Fjordane ...	23	1	13	37	22	10	2	-	-	1	2	-	2	2	41	2	80
Møre og Romsdal	9	-	15	24	22	22	3	-	-	2	-	-	1	-	50	9	83
Sör-Trøndelag.	78	3	26	107	100	8	5	-	3	2	11	1	1	-	131	23	261
Nord-Trøndelag	37	1	29	67	93	14	6	-	-	2	8	1	-	-	124	12	203
Nordland	41	8	13	62	78	28	4	-	1	6	10	2	2	-	131	7	200
Troms	33	12	10	55	44	5	7	-	-	4	2	1	-	-	63	3	121
Finnmark	30	44	16	90	37	53	4	-	1	8	4	-	-	-	107	1	198
Bygder i alt..	920	199	296	1 415	1 235	591	145	-	26	107	112	20	33	14	2 283	246	3944

Tabell XXV (forts.). Fylkesvise oppgaver over barn under vernetiltak ved utgangen av 1960

	Forebyggende tiltak				Omsorg												
	Til- syn i hjem- met	Öko- no- misk stö- nad	Tilsyn og ökon- omisk stönad	I alt	Fos- ter- hjem	Barne- hjem	Tjenes- te, lær- linge- eller ung- doms- hjem	Ob- serva- sjons- skole	Verne- skole	Spesial- skole for barn og ungd. med til- pasnings- vansker	Annen spe- sial- skole	Barne- psyki- atrisk beh.- hjem	Ånds- svake- hjem	Syke- hus eller likn. insti- tusjon	I alt	Etter- vern	I alt
Byer																	
Östfold	44	-	3	47	34	47	3	-	-	11	3	3	-	-	101	28	176
Akershus	6	-	-	6	4	2	-	-	-	-	-	-	-	-	6	2	14
Oslo	237	7	17	261	375	339	56	7	7	14	1	43	-	1	843	139	1243
Hedmark	1	-	-	1	3	21	-	-	-	-	-	-	-	-	24	3	28
Oppland	-	3	-	3	7	6	1	-	-	1	1	-	-	-	16	3	22
Buskerud	-	3	3	6	41	31	6	-	-	4	4	2	5	-	93	34	133
Vestfold	9	2	7	18	29	39	4	-	-	6	1	3	1	-	83	3	104
Telemark	23	6	2	31	18	26	4	-	2	5	3	1	-	-	59	8	98
Aust-Agder ...	28	-	-	28	8	5	1	-	-	1	1	-	1	-	17	3	48
Vest-Agder ...	-	-	-	-	18	18	3	-	1	5	2	1	2	-	50	1	51
Rogaland	108	3	1	112	79	130	11	-	1	21	3	3	1	2	251	48	411
Bergen	33	24	-	57	102	166	12	5	4	9	2	4	1	4	309	22	388
Sogn og Fjordane	1	-	-	1	4	-	-	-	-	-	-	-	-	1	5	3	9
Møre og Romsdal	6	1	-	7	46	40	2	-	-	7	8	1	10	1	115	4	126
Sör-Tröndelag.	35	-	-	35	47	30	4	7	5	4	-	1	-	1	99	34	168
Nord-Tröndelag	-	3	5	8	2	1	-	-	-	-	-	-	-	-	3	1	12
Nordland	19	-	-	19	10	20	5	1	3	5	1	-	-	-	45	7	71
Troms	2	2	5	9	12	8	-	-	-	3	-	-	2	-	25	2	36
Finnmark	1	-	6	7	-	20	1	-	-	2	-	-	-	-	23	5	35
Byer i alt ...	553	54	49	656	839	949	113	20	23	98	30	62	23	10	2167	350	3173
Hele landet ..	1473	253	345	2071	2074	1540	258	20	49	205	142	82	56	24	4450	596	7117

Tabell XXVI. Barn i fosterhjem og barnehjem anbrakt av private ved utgangen av 1960 1)

	Foster- hjem	Barne- hjem	I alt
Østfold	41	7	48
Akershus	54	11	65
Oslo	26	14	40
Hedmark	85	3	88
Oppland	25	-	25
Buskerud	34	1	35
Vestfold	22	-	22
Telemark	57	11	68
Aust-Agder	4	5	9
Vest-Agder	4	13	17
Rogaland	9	6	15
Hordaland	50	4	54
Bergen	8	-	8
Sogn og Fjordane	13	4	17
Møre og Romsdal	20	13	33
Sør-Trøndelag	79	11	90
Nord-Trøndelag	32	1	33
Nordland	81	2	83
Troms	199	20	219
Finmark	108	9	117
Hele landet	951	135	1 086

1) Barnevernsnemndene fører tilsyn med disse barna. De statistikkføres likevel ikke som barn under vernetiltak, og er følgelig ikke tatt med i noen av tabellene foran.

Norges offisielle statistikk, rekke A

Norway's Official Statistics, series A

Rekke A

Stensilerf 1963

- Nr. 61 Veitrafikkulykker 1961 *Road traffic accidents*
- 62 Kriminalstatistikk 1961 III Innsatte og løslatte ved fengselsanstalter
Criminal statistics III Movement of population in penal institutions
- 63 Lønnsstatistikk for sjøfolk på skip i innenriks rutefart i november 1962
Wage statistics for seamen on ships in coasting trade
- 64 Kriminalstatistikk 1961 IV Tilbakefallsstatistikk for siktede
Criminal statistics IV Recidivism among persons charged with crimes
- 65 Skattestatistikk 1961 Kommuner og handelsdistrikter
Tax statistics Municipalities and trade districts
- 66 Lønnsstatistikk for arbeidere i offentlig anleggsvirksomhet 3. kvartal 1962
Wage statistics for workers in public construction activity
- 67 Folkemengden i herreder og byer 1. januar 1962
Population in rural districts and towns
- 68 Industristatistikk 1961 Bedriftenes størrelse, vareproduksjon m. v.
Industrial statistics. Size of establishments, commodities produced, etc.
- 69 Barnevernsstatistikk 1960
Child welfare statistics

Statistisk Sentralbyrå utgir dessuten skriftserien Samfunnsøkonomiske studier (SØS). I denne serie offentliggjøres undersøkelser, som ikke er av rent statistisk karakter, bl. a. historiske og analytiske studier utført ved Byråets forskningsavdeling. *The Central Bureau of Statistics also publishes the series «Samfunnsøkonomiske studier» (SØS). This series contains reports on investigations of not merely statistical character, such as historical and analytical studies carried out at the Research Department of the Central Bureau of Statistics.*

Kortere avhandlinger gis i serien «Artikler». *Shorter reports in the series «Artikler».*

Statistisk Sentralbyrå utgir følgende periodiske hefter: *The Central Bureau of Statistics publishes the following periodical bulletins:*

Statistisk månedshefte *Monthly bulletin of statistics.*

Månedssstatistikk over utenrikshandelen *Monthly bulletin of external trade.*

Statistisk ukehefte *Weekly bulletin of statistics.*

Abonnement på disse hefter tegnes i Statistisk Sentralbyrå. For Statistisk månedshefte er prisen pr. år kr. 20,00, pr. nr. kr. 2,00. Prisen pr. år for Månedssstatistikk over utenrikshandelen er kr. 25,00, pr. nr. kr. 2,50. For Statistisk ukehefte er prisen pr. år kr. 30,00, pr. nr. kr. 0,75. *For subscription of the bulletins please write to the Central Bureau of Statistics, Oslo.*

Publikasjonen utgis i kommisjon hos
H. Aschehoug & Co., Oslo, og er til salgs hos alle bokhandlere.

Pris kr. 3,50.