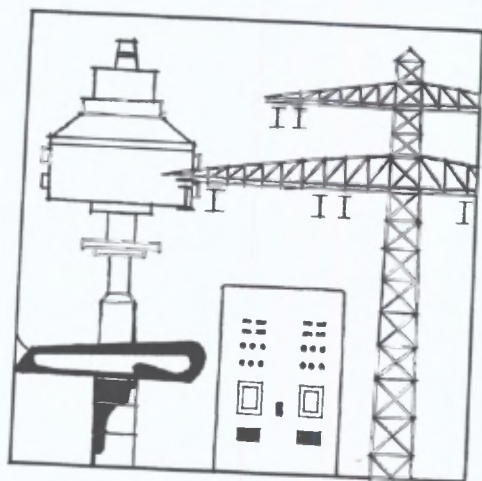


NORGES OFFISIELLE STATISTIKK



# ELEKTRISITETS- STATISTIKK 1968

ELECTRICITY STATISTICS 1968

STATISTISK SENTRALBYRÅ  
CENTRAL BUREAU OF STATISTICS  
OSLO - NORWAY

NORGES OFFISIELLE STATISTIKK A 301



**ELEKTRISITETSSTATISTIKK**  
**1968**

**ELECTRICITY STATISTICS**  
**1968**

**STATISTISK SENTRALBYRÅ**  
**CENTRAL BUREAU OF STATISTICS OF NORWAY**  
**OSLO 1969**



FORORD

Elektrisitetsstatistikken for 1968 er utarbeidd etter de samme retningslinjer som statistikken for 1967. Statistikken bygger på oppgaver fra hvert enkelt elektrisitetsverk. Tabell 6, 7 og 13 er utarbeidd av Vassdragsvesenet.

Statistisk Sentralbyrå, Oslo, 10. oktober 1969

Petter Jakob Bjerve

---

Otto Carlson

*PREFACE*

The electricity statistics for 1968 have been compiled in the same way as the statistics for 1967. The statistics are based on data collected from each individual electricity plant. Tables 6, 7 and 13 are based on data from the Norwegian Watercourse and Electricity Board.

Central Bureau of Statistics, Oslo, 10 October 1969

Petter Jakob Bjerve

---

Otto Carlson

## INNHold

	Side
Prinsipper og definisjoner	
1. Statistikkens omfang .....	7
2. Bedriftsdefinisjon .....	7
3. Kjennemerker .....	8
Prinsipper og definisjoner på engelsk .....	11
Tabellregister .....	16
Vedlegg	
1. Tidligere utkommet .....	39
2. Publikasjoner sendt ut fra Statistisk Sentralbyrå siden 1. juli 1968 .....	41

### Standardtegn

- . Tall kan ikke forekomme
- .. Oppgave mangler
- : Tall kan ikke offentliggjøres
- Null

*CONTENTS*

	<b>Page</b>
<b>P r i n c i p l e s   a n d   d e f i n i t i o n s</b>	
Principles and definitions in English .....	11
1. Coverage .....	11
2. Definition of establishment .....	11
3. Characteristics .....	12
<b>I n d e x   o f   t a b l e s</b> .....	<b>17</b>
<b>A p p e n d i c e s</b>	
1. Previously issued .....	39
2. Publications issued by the Central Bureau of Statistics since 1 July 1968 .....	41

*Explanation of Symbols*

- . Category not applicable
- .. Data not available
- : Not for publication
- Nil

## PRINSIPPER OG DEFINISJONER

## 1. Statistikkens omfang

Elektrisitetsstatistikken omfatter fra og med 1961 næringsgruppene 511 og 512 i Standard for næringsgruppering i offentlig norsk statistikk, dvs. elektrisitetsforsyning og gassforsyning.

Statistisk Sentralbyrå har fra og med 1937 hentet inn årlige oppgaver fra elektrisitetsverkene over maskininstallasjon, produksjon, leveranse av elektrisitet, sysselsetting, direkte lønnskostnader m.v. Statistikken omfatter for det første alle rene fordelingsverk og kraftproduserende elektrisitetsverk som er basert på salg av elektrisitet og som har en maskinkapasitet på minst 100 kW. Dessuten omfatter statistikken elektrisitetsverk som foretak i andre næringer driver for forsyning av egne bedrifter, når maskinkapasiteten er minst 500 kW.

Fra gassverkene er det hentet inn årlige oppgaver fra og med 1927 over sysselsetting, produksjon, vareforbruk m.v. For årene før 1961 er statistikken over gassverkene publisert i industristatistikken.

Fra og med 1946 er det hentet inn årlige oppgaver over investering både i elektrisitetsverkene og i gassverkene. For å få full oversikt over bruttoinvesteringen, hentes det også inn oppgaver fra de elektrisitetsverk som er under bygging, men som ikke er kommet i drift i statistikkåret. Disse verkene regnes ikke med i bedriftstallet. Bedrifter som ikke har vært i drift i oppgaveåret, er heller ikke regnet med i bedriftstallet. Maskininstallasjon og eventuelle andre data for disse bedriftene er imidlertid tatt med i statistikken.

## 2. Bedriftsdefinisjon

I Standard for næringsgruppering i offentlig norsk statistikk er bedrift definert som en økonomisk virksomhet som foregår på et lokalt avgrenset område, og som det er mulig å gi særskilte oppgaver for over generelle kjennetegn som produksjon(omsetning,bruttoinntekt), sysselsetting, utbetalt lønn og forbruk av rå- og halvfabrikata(innkjøp). Dette bedriftsbegrepet er i samsvar med definisjonen av "establishment" i International Standard Industrial Classification of all Economic Activities (ISIC) som er utarbeidd og anbefalt av FN's økonomiske og sosiale råd. Bedriften i elektrisitetsstatistikken - elektrisitetsverket - avviker noe fra denne generelle bedriftsdefinisjonen, idet elektrisitetsverket ikke refererer seg til den lokale enhet, men omfatter alle de avdelinger under samme eier hvor virksomheten etter prinsippene i standarden skal grupperes under gr. 5110 Elektrisitetsforsyning. Kraftverk, sekundærstasjoner og linjenett som eies av samme foretak, regnes således som en bedrift uten hensyn til de enkelte avdelingens beliggenhet. I de tilfelle et foretak har kraftverk i flere elektrisitetsområder er imidlertid alle kraftverkene i samme område regnet som en bedrift, dersom produksjonen er basert på salg. Statskraftverkernes anlegg i Østlandet-Agder-området er således regnet som en bedrift. Dersom et foretak har to eller flere kraftverk som er knyttet til foretakets egne industribedrifter, er hvert av disse verkene skilt ut som egne bedrifter selv om de ligger i samme elektrisitetsområde.



Elektrisitetsverk som er bygd ut og drives av flere eiere, er alltid skilt ut som egne bedrifter. Mørkfoss-Solbergfoss elektrisitetsverk som eies og drives sammen av Oslo Lysverker og Statskraftverkene, er f.eks. regnet som et særskilt elektrisitetsverk.

Et elektrisitetsforetak er i statistikken delt i flere bedrifter når det driver virksomhet som betinger gruppering i ulike næringsgrupper. Installasjonsavdelinger og detaljhandelsbedrifter er f.eks. skilt ut som egne bedrifter når de sysselsetter minst en person i gjennomsnitt over året.

### 3. Kjennemerker

Sysselsetting. Oppgavene gjelder gjennomsnittlig sysselsetting i året og omfatter alle som arbeider i bedriften, også midlertidig fraværende på grunn av sykdom, ferie, arbeidskonflikt o.l., men ikke fraværende på grunn av militærtjeneste. Revisorer, regnskapsførere o.l. er bare med dersom de er pliktig syketrygdet gjennom bedriften.

Utbetalt lønn. Under utbetalt lønn er tatt med lønn før fradrag av skatter, trygdepremier, pensjonspremier o.l. Lønningen omfatter også naturalytelser og fri trygdekasse, feriepenger, lønn under sykdom, militærtjeneste og annet fravær, tantième, gratiale, provisjoner o.l. til de ansatte. Pensjoner, arbeidsgivers bidrag til bedriftspensjonskasse, arbeidsgivers andel av trygdepremier, erstatninger, godtgjorte kost- og reiseutgifter, utgifter til arbeidsklær o.l. er ikke med i lønnsoppgavene.

Primære kraftmaskiner omfatter vannturbiner, dampturbiner (eventuelt mottrykksturbiner), stempelmaskiner, bensinmotorer, dieselmotorer, råoljemotorer og gassmotorer. Effektoppgavene refererer seg til påstemplet yteevne på maskiner installert ved utgangen av oppgaveåret.

Generatorer. Effektoppgavene for generatorene refererer seg på tilsvarende måte til påstemplet yteevne på installerte generatorer ved årets utgang.

Nyttbar og utbygd vannkraft. Med vannkraft menes her den kraftmengde som kan leveres ved regulert vannføring i et såkalt bestemmende år, dvs. det år som har den laveste regulerede vannføring over et visst tidsrom (her 1911-1950) når en ser bort fra den tiendedel av årene som er dårligst. Ved nyttbar vannkraft er regnet med 82 prosent effekt og ved utbygd vannkraft 78 prosent effekt.

Salgsverdien av elektrisitet. Elektrisitetsavgiften og målerleie er inkludert i verditallene. Ved leveranse av elektrisitet fra felleseide elektrisitetsverk til eierverkene og ved leveranse fra elektrisitetsverk til andre bedrifter innen samme foretak er verdien fastsatt på grunnlag av interne avregningspriser, som foruten driftsomkostninger dekker avskrivninger og forrentning av den bokførte kapitalen. I de tilfelle elektrisitetsverkene ikke har hatt interne avregningspriser, er kraften verdsatt til antatt salgsverdi. På samme måte som i annen produksjonsstatistikk blir salgsverdien av produksjonen (produsert og/eller distribuert elektrisitet) betegnet som bruttoproduksjonsverdi.

Bearbeidingsverdien er lik bruttoproduksjonsverdien med fradrag av verdien av elektrisitet kjøpt i året og verdien av råstoff (kull, koks, bensin, oljer og fett) og andre hjelpestoffer og rekvisita brukt i året.

Eierforhold. Elektrisitetsverkene er i denne statistikken inndelt i ulike grupper etter som de eies av staten, kommuner eller private. De kommunale verkene er igjen inndelt i fylkeskommunale verk, felleskommunale verk og by-/herredskommunale verk.

Statens verk. Denne gruppe omfatter foruten selve Statskraftverkene alle elektrisitetsverk hvor staten eller en statseid bedrift har skutt inn minst 50 prosent av kapitalen.

Fylkeskommunale verk omfatter elektrisitetsverk som eies helt av fylkeskommuner.

Felleskommunale verk. Elektrisitetsverk som eies av minst to kommuner er regnet som felleskommunale. Denne gruppe omfatter dessuten alle verk som eies av staten, fylker, by-/herredskommuner eller private i fellesskap dersom ikke staten har minst 50 prosent eller de private over 50 prosent av andelene. I det første tilfelle regnes verket som statseid og i det andre tilfelle som privat.

By-/herredskommunale verk. Foruten elektrisitetsverk som eies alene av en kommune omfatter denne gruppe de elektrisitetsverk hvor en kommune har minst 50 prosent av eierandelene og resten av andelene eies av staten eller private. Dersom resten av andelene eies av andre kommuner, blir verket klassifisert som felleskommunalt.

Private verk. Alle elektrisitetsverk der private eier over 50 prosent av kapitalen, er plassert i denne gruppe. Her kommer også de elektrisitetsverk som ifølge konsesjonsvilkårene er falt tilbake til staten, men som fortsatt drives av private firmaer på leievilkår.

Produksjon. Oppgavene over produsert elektrisk kraft gjelder netto leveranse fra stasjonene.

Leveranse av elektrisitet. De oppgitte tall for leveranser er målt hos mottakerne, altså eksklusive overføringstap.

Eksport-import. All elektrisitet som passerer den norske riksgrense, blir regnet som eksport eller import. Etter Konsesjonsloven for vandfald, bergverk og annen fast eiendom av 14. des. 1917 nr. 16, må en ha konsesjon for å eksportere eller importere elektrisitet. Det er bare noen få elektrisitetsverk i grensetraktene som har fått slik tillatelse, og mengden som blir utvekslet av disse verkene er svært liten i forhold til Statskraftverkernes utveksling.

Eksporten og importen av elektrisitet er i statistikken oppdelt i følgende grupper: Kontraktslevering, tilfeldig levering, lagringskraft, transittkraft og pendlingskraft. Grenseverkernes eksport og import er tatt med under kontraktslevering.

Lagringskraft. Det er truffet en svensk/norsk avtale om at svenske kraftselskaper skal kunne lagre energi i norske magasiner. Lagringskraften oppstår på den måten at Sverige leverer ledig kraft (sommerkraft) til Norge i den utstrekning kraften kan mottas ved samtidig å redusere kraftproduksjonen i ett eller flere norske verk. Derved spares det vann i disse verk - det oppstår en lagring for svenske verk. Risiko for framtidig vanntap av denne lagring bæres av Sverige. Tilbakeleveringen av lagringskraften til Sverige skal foregå fra og med 1. september samme år som lagringen fant sted og avsluttes innen 30. april året etter. Som godtgjørelse til vedkommende norske verk og til dekning av tap og avgifter på norsk side, holdes en fast prosent av energimengden tilbake.

Transittkraft er kraft som overføres fra en norsk landsdel via det svenske nett til en annen norsk landsdel.

Pendlingskraft. Med pendlingskraft forstås helt tilfeldig, ikke tilsiktet kraftutveksling mellom de to land. Det er ikke mulig i praksis å avpasse leveransene helt nøyaktig etter de avtalte time-kvanta. Avvikelsen mellom de virkelig målte verdier og avtalte kvanta summeres fortløpende og er normalt ikke gjenstand for økonomisk oppgjør. Over lengre tidsrom skal netto-pendlingskraft bli tilnærmet 0.

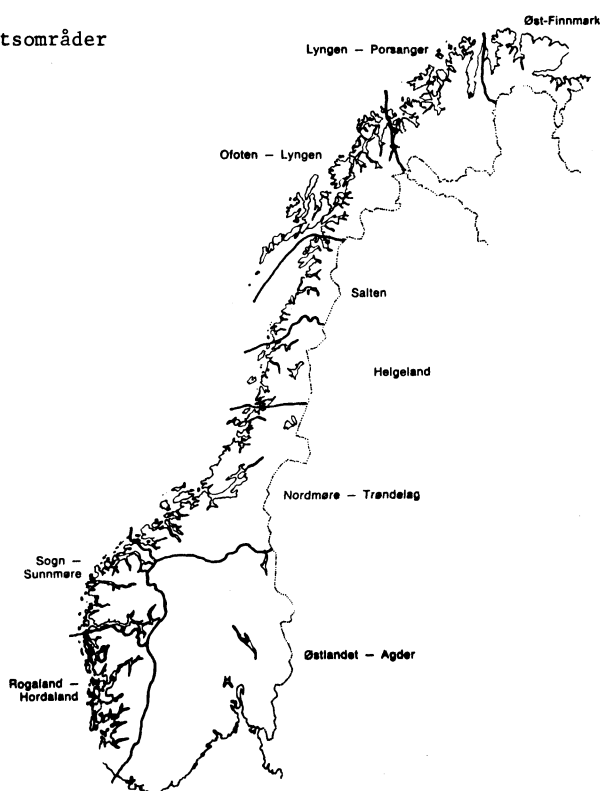
Elektrisitetsavgift til staten. Alle vannkraftverk på over 200 kW betaler en avgift på 0,2 øre pr. kWh. Etter søknad kan det gis fritaking for avgift på spillkraft til elektrokjeler. Tilfeldig kraftlevering til Sverige til en pris av 1,3 svenske øre eller mindre pr. kWh er fritatt for avgift.

Geografisk inndeling. Landet er delt inn i 9 elektrisitetsområder. Innen hvert av disse områdene er det allerede eller vil det i nærmeste framtid bli bygd ut et samkjøringssystem som omfatter det meste av området. Ved inndelingen er det dessuten tatt hensyn til at nedbørsforholdene i de forskjellige områder i en viss grad skal være komplementære. De enkelte områder har følgende avgrensninger:

Østlandet-Agder-området: Østlands- og Agderfylkene.

Rogaland-Hordaland-området: Fylkene Rogaland, Hordaland og Bergen og en del av Aurland kommune (Nærøyfjorden) i Sogn og Fjordane fylke.

Elektrisitetsområder



Sogn-Sunnmøre-området: Sogn og Fjordane fylke med unntak av den del av Aurland kommune som går inn i Rogaland-Hordaland-området og Sunnmøre, nordover til og med kommunene Sandøy, Haram, Vestnes, Ørskog og Norddal.

Nordmøre-Trøndelag-området: Romsdal og Nordmøre (kommunene fra og med Aukra, Molde og Rauma). Sør- og Nord-Trøndelag fylker og det meste av Bindal kommune i Nordland fylke (Bindal Kraftlags forsyningsområde).

Helgeland-området: Kommunene fra fylkesgrensen Nord-Trøndelag - Nordland med unntak av det meste av Bindal kommune, og nordover til og med kommunene Dønna, Nesna og Rana.

Salten-området: Fra og med kommunene Lurøy, Rødøy, Meløy, Beiarn og Saltdal og nordover til og med Hamarøy og Tysfjord kommune med unntak av den del av Tysfjord som ligger nord og nordøst for Tømmeråsfjorden.

Ofoten-Lyngenområdet: Området nord og vest for Vestfjorden og nord for kommunegrensen Tysfjord-Ballangen med tillegg av den del av Tysfjord som ligger nord og nordøst for Tømmeråsfjorden til og med kommunene Karlsøy, Lyngen og Storfjord i Troms fylke.  
 Lyngen-Porsanger-området: Fra og med kommunene Skjervøy og Kåfjord i Troms fylke til og med kommunene Nordkapp, Porsanger og Karasjok i Finnmark fylke.  
 Øst-Finnmark-området: Østover fra og med kommunene Lebesby og Tana.

#### PRINCIPLES AND DEFINITIONS

##### 1. Coverage

The electricity statistics cover (since 1961) group 511 (electricity supply) and group 512 (gas supply) of the Standard Industrial Classification in Official Norwegian Statistics.

Since 1937, the Central Bureau of Statistics has collected from electricity supply undertakings annual data on capacity of installed machinery, production and deliveries of electric power, employment, wages and salaries, etc.

Covered by the statistics are (i) public supply undertakings with an installed generator capacity of 100 kW or more, which have as their central purpose the production, transmission and distribution of electric power; (ii) electricity plants with an installed capacity of 500 kW or more, which are operated by enterprises in other industry groups for the purpose of satisfying their own requirements. Not included are partly Norwegian-owned plants located outside the country.

Data relating to gas supply (employment, production, consumption) have been collected annually since 1927. Prior to 1961 these statistics were published in the publication "Industrial Production Statistics. Annual Survey."

Annual data on gross fixed capital formation in electricity and gas supply have been collected since 1946. In order to obtain a more complete picture of the gross fixed capital formation, information is also collected from electricity plants which are under construction but which have not commenced operations. Those plants are not included in the number of establishments.

Electricity plants not in operation during the year are not included in the number of establishments. Capacity figures relating to these plants are, however, included in the statistics.

##### 2. Definition of establishment

The Standard Industrial Classification in Norwegian Official Statistics defines an establishment as an economic unit which engages in one or predominantly one kind of industrial activity at a single location, and for which separate data are obtainable on production (sales, gross income), employment, wages and salaries, and consumption of raw materials and semi-finished products (purchases). This concept of an establishment conforms to the definition laid down in the International Standard Industrial Classification of all Economic Activities (ISIC). The establishment in the electricity statistics - the electricity plant - deviates somewhat from this general definition insofar

that it includes all units which belong to one owner and whose activities according to the principles of the standard should be grouped under 511 Electricity Supply. Power stations, secondary stations and networks owned by a single enterprise are accordingly considered as one establishment without regard to the location of the individual units. In cases of an enterprise operating power stations in more than one distribution area, all stations located in the same area are considered as one establishment, if the production is based on sale. The State Power System's stations in the Østlandet-Agder area are accordingly counted as one establishment. If an enterprise operates two or more power stations which are serving manufacturing establishments belonging to the same enterprise, such power stations are considered as separate establishments even if located within the same distribution area.

Electricity plants operated by more than one owner are always considered as separate establishments. The Mørkfoss-Solbergfoss plant which is owned and operated jointly by Oslo Lysverker and the State Power System is, for example, treated as a separate establishment.

An electricity supply undertaking is divided into several establishments if it engages in activities classified in different ISIC major groups. Installation units and retail shops are, for example, considered as individual establishments if the unit employs at least one person on the average throughout the year.

### *3. Characteristics*

Employment. The data relate to average employment during the year and include also persons temporarily absent due to illness, vacation, work stoppages, etc., but not persons absent due to military service.

Wages and salaries refer to wages and salaries before deduction of taxes, insurance premiums, pension premiums, etc. Wages and salaries also include payments in kind; free health insurance; holiday allowance; wages and salaries paid during illness, military service and other absence; bonuses, production awards, etc. Pensions, the employer's contribution to the establishment's pension fund, the employer's share of health insurance premiums, damages, compensation for travelling expenses, expenses for work clothes, etc., are not included in the figures on wages and salaries.

Prime movers include water turbines, steam turbines, pistons, petrol engines, diesel engines, crude oil engines and gas engines. Capacity data are based upon the manufacturer's rating as indicated on each unit and refer to machines installed at the end of the year.

Generators. Capacity data for generators are based upon the manufacturer's rating as indicated on each unit and refer to generators installed at the end of the year.

Potential and developed water power. Water power is here defined as the quantity of power which can be delivered at regulated flow in a so-called determining year, i.e. the year with the lowest regulated flow during a certain period of time (here 1911-1950) excluding the 10 per cent least favourable years. Potential water power is calculated on the basis of 82 per cent efficiency and developed water power on the basis of 78 per cent efficiency.

Sales value of electricity. The electricity tax and meter fee are included in the sales value. For deliveries from jointly owned electricity plants to the owner-plants, and for deliveries from an electricity plant to other establishments of the same enterprise, the values are based on internal clearing prices which in addition to operating costs also include depreciation and interest on book value of capital. In cases of internal clearing prices not being used, the power is valued at estimated sales value. As in other production statistics the sales value of production (produced and/or distributed electricity) is designated gross value of production.

Value added is equal to the gross value of production less the value of electricity purchased during the year and the value of raw materials (coal, cokes, petrol, oils and grease) and ancillary materials and supplies consumed during the year.

Ownership. The electricity plants are classified in three major groups according to ownership: Central Government, municipalities, private. The municipal plants are sub-divided into county plants, joint municipal plants or rural/urban municipal plants.

Central Government plants. In addition to the State Power System the group includes all electricity plants in which at least 50 per cent of the share capital is held by the Central Government or by a Central Government-owned establishment.

County plants. The group includes electricity plants wholly owned by the counties.

Joint municipal plants. Electricity plants owned jointly by at least two municipalities are classified as joint municipal. The group also includes all plants jointly owned by the Central Government, counties, rural/urban municipalities or private owners, provided that the Central Government or private owners are not holding over 50 per cent of the shares. If this is the case, the plant is classified as Central Government-owned or as privately owned.

Rural/urban municipal plants. The group includes plants wholly owned by a municipality and plants in which a municipality holds at least 50 per cent of the shares while the remaining shares are held by the Central Government or privately. If the rest of the shares are held by other municipalities, the plant is classified as joint municipal.

Private plants. Electricity plants in which over 50 per cent of the capital is in private hands are classified as private plants. Also included in this group are electricity plants which in accordance with the terms of concession have been ceded to the Central Government, but which continue to be privately operated on lease.

Production. The data for produced electric power relate to net deliveries from the power stations.

Deliveries of electricity. The figures on deliveries are measured at the consumer's level and do not include transmission losses.

Exports and imports. All electric power transferred across the frontier is regarded as exports or imports. Export and import of electric power are conditioned by Government concession. Such concession has been granted to only a few electricity plants located in the border districts, and the quantities transferred by these power stations are negligible compared to the transfers of the State Power System. Export and import of electricity are classified into the following categories: contractual deliveries, occasional deliveries, stored energy deliveries, transit deliveries and balance energy. Exports from and imports to electricity plants in the border districts are included under contractual deliveries.

Stored energy deliveries. A Swedish/Norwegian agreement permits Swedish power companies to store energy in Norwegian reservoirs. Stored energy deliveries take place in the following way: During the summer months, Swedish surplus power is delivered to

Norway to the extent that the power can be received by simultaneously reducing the power production at Norwegian plants. As a result, water is saved in the Norwegian plants and a corresponding quantity of energy is considered as stored for Swedish plants. The return deliveries of the stored energy to Sweden take place during the following eight-months period 1 September - 30 April. As a remuneration to the Norwegian plants involved and to cover losses and indirect taxes on the Norwegian side, a certain percentage of the stored energy is retained.

Transit deliveries. These include power transferred from the Norwegian side of the frontier via the Swedish network to another part of Norway.

Balance energy. Balance energy is defined as accidental and unintentional transfers of power between Norway and Sweden. It is not possible in practice to adjust the actual deliveries to the contractual quantities. The deviations between measured quantities and contractual quantities are added up continuously but are not normally made the subject of economic settlement. Over a longer period of time the net balance of energy approaches 0.

Electricity tax to the Central Government. All hydro-electric plants with a capacity over 200 kW pay a tax of 0.2 øre per kWh. Tax exemption can be granted for escape power for electric boilers. Occasional deliveries to Sweden at a price of 1.3 Swedish øre or less per kWh are exempted from the tax.

Geographic division. The country is divided into nine distribution areas. In each of these areas a co-ordinated system of electricity supply, covering most of the area, has been established or is to be established in the near future. In determining the boundaries of the distribution areas it has been taken into consideration also that the hydrological conditions of the various areas should be to a certain degree complementary. The individual areas have the following boundaries:

- Østlandet-Agder area: The counties Østfold, Oslo, Akershus, Hedmark, Oppland, Buskerud, Telemark, Aust-Agder and Vest-Agder.
- Rogaland-Hordaland area: The counties Rogaland, Hordaland and Bergen and part of Aurland municipality (Nærøyfjorden) in Sogn and Fjordane county.
- Sogn-Sunnmøre area: Sogn and Fjordane county, with the exception of the part of Aurland included in the Rogaland-Hordaland area, and Sunnmøre north to and including the municipalities Sandøy, Haram, Vestnes, Ørskog and Norddal.
- Nordmøre-Trøndelag area: Romsdal and Nordmøre (the municipalities from Aukra, Molde and Rauma and northward), the counties Sør-Trøndelag, Nord-Trøndelag, and the greater part of Bindal municipality in Nordland county (Bindal Power Station's supply area).
- Helgeland area: The municipalities from the Nord-Trøndelag - Nordland county border with the exception of the greater part of Bindal municipality, and north to and including the municipalities Dønna, Nesna and Rana.
- Salten area: From the municipalities Lurøy, Rødøy, Beiarn and Saltdal and north to and including Hamarøy and Tysfjord municipalities with the exception of the part of Tysfjord located north and northeast of Tømmeråsfjorden.
- Ofoten-Lyngen area: The area north and west of Vestfjorden and north of the Tysfjord-Ballangen municipality border with the addition of the part of Tysfjord located north and northeast of Tømmeråsfjorden, north to and including the municipalities Karlsøy, Lyngen and Storfjord in Troms county.
- Lyngen-Porsanger area: From the municipalities Skjervøy and Kåfjord in Troms county north to and including the municipalities Nordkapp, Porsanger and Karasjok in Finnmark county.
- Øst-Finnmark area: Eastward from the municipalities Lebesby and Tana.

T A B E L L E R  
*TABLES*



## TABELLREGISTER

	Side
1. Hovedtall .....	18
2. Maskininstallasjon og produksjon etter eiergruppe. Tilbakegående oppgaver ...	20
3. Maskininstallasjon og produksjon etter eiergruppe, elektrisitetsområde og fylke	22
4. Kraftstasjonene etter størrelse. Tilbakegående oppgaver .....	24
5. Vannkraftstasjoner etter størrelse, fylke og eiergruppe .....	25
6. Nyttbar og utbygd vannkraft etter fylke .....	25
7. Reguleringsmagasinenes energibeholdning ved utgangen av hver måned .....	26
8. Produsert og kjøpt elektrisitet etter elektrisitetsverkets størrelse .....	26
9. Elektrisitetsforbruket etter konsumentgruppe. Tilbakegående oppgaver .....	27
10. Elektrisitetsforbruk pr. innbygger etter elektrisitetsområde .....	27
11. Leveranse av elektrisitet direkte til forbruk etter konsumentgruppe, eier- gruppe og elektrisitetsområde .....	28
12. Leveranse av elektrisitet til innenlandske elektrisitetsverk etter elektrisi- tetsområde og eiergruppe .....	31
13. Eksport og import av elektrisitet .....	31
14. Salg og kjøp av elektrisitet etter elektrisitetsområde og eiergruppe .....	32
15. Bruttoinvestering. Tilbakegående oppgaver .....	34
16. Nedlagt kapital og bokført verdi etter eiergruppe. Tilbakegående oppgaver ...	34
17. Nedlagt kapital, bokført verdi og lånegjeld etter elektrisitetsområde og eier- gruppe .....	35
18. Bruttoinvestering etter art og eiergruppe .....	36
19. Forbruk av brensel og andre hjelpestoffer .....	36
20. Gassforsyning .....	37

## INDEX OF TABLES

	Page
1. Principal figures .....	18
2. Capacity of installed machinery and production of electricity, by owner group ..	20
3. Capacity of installed machinery and production, by owner group, distribution area and county .....	22
4. Power stations by size .....	24
5. Hydro-electric power stations, by size, county and owner group .....	25
6. Potential and developed water power, by county .....	25
7. Potential energy of the reservoirs at the end of each month .....	26
8. Electricity produced and purchased, by size of plant .....	26
9. Electricity consumption, by consumer group .....	27
10. Consumption of electricity per capita, by distribution area .....	27
11. Electricity delivered for consumption, by consumer group, owner group and distribution area .....	28
12. Electricity delivered to domestic electricity plants, by distribution area and owner group .....	31
13. Exports and imports of electricity .....	31
14. Sales and purchases of electricity, by distribution area and owner group .....	32
15. Gross fixed capital formation .....	34
16. Capital invested and book value of capital invested, by owner group .....	34
17. Total capital invested, book value of capital invested and debts, by distribution area and owner group .....	35
18. Gross fixed capital formation, by type of capital and owner group .....	36
19. Consumption of fuel and other ancillary materials .....	36
20. Gas supply .....	37

Tabell 1. Hovedtall

	Enhet <i>Unit</i>	I alt <i>Total</i>	Statens verk <i>Central government</i>	Fylkesverk <i>County</i>
Elektrisitetsverk .....	Antall	562	24	8
Kraftproduserende verk .....	"	335	21	8
Ikke-kraftproduserende verk .....	"	227	3	0
Sysselsatte .....	"	13 337	830	597
Kraftstasjoner .....	"	605	51	17
Vannkraftstasjoner .....	"	569	47	17
Varmekraftstasjoner .....	"	36	4	-
Primære kraftmaskiner .....	"	1 211	131	34
" " .....	kW	12 121 971	4 114 048	334 525
Vannkraftmaskiner .....	Antall	1 150	126	34
" " .....	kW	11 980 899	4 096 070	334 525
Generatorer .....	Antall	1 213	130	35
" .....	kVA	14 437 801	4 879 814	415 425
Elektrisitetsproduksjon .....	MWh	59 700 666	20 310 343	1 853 369
I vannkraftstasjoner .....	"	59 608 935	20 309 698	1 853 369
I varmekraftstasjoner .....	"	91 731	645	-
Salg av elektrisitet:				
Til egne bedrifter .....	"	8 113 093	2 450 637	-
Direkte til forbruk ellers .....	"	42 788 203	10 328 854	1 313 438
Til innenlandske elektrisitetsverk ...	"	41 609 414	10 261 560	3 882 468
Eksport .....	"	3 174 082	3 172 123	-
Kjøp av elektrisitet:				
Fra innenlandske elektrisitetsverk ...	"	41 543 443	6 841 477	3 607 582
Import .....	"	179 191	179 191	-
Salg av elektrisitet (bruttoproduksjons- verdi) .....	1 000 kr.	2 997 798	565 979	177 868
Til egne bedrifter .....	"	137 471	35 723	-
Direkte til forbruk ellers .....	"	1 791 375	204 628	58 184
Til innenlandske elektrisitetsverk ...	"	996 499	253 324	119 684
Eksport .....	"	72 453	72 304	-
Kjøp av elektrisitet, råstofforbruk m.v.	"	1 017 956	137 613	101 229
Kjøp av elektrisitet fra innenlandske elektrisitetsverk .....	"	997 616	133 834	100 463
Import av elektrisitet .....	"	3 546	3 546	-
Forbruk av brensel og andre hjelpe- stoffer .....	"	16 794	233	766
Bearbeidingsverdi .....	"	1 979 842	428 366	76 639
Utbetalt lønn .....	"	385 281	25 410	17 082
Elektrisitetsavgift til staten .....	"	114 383	37 354	3 376
Andre offentlige avgifter .....	"	28 712	9 709	822
Tilskott fra staten .....	"	19 440	18	7 870
Tilskott fra kommuner .....	"	4 166	-	1 384
Andre offentlige tilskott .....	"	1 684	-	1 195
Samlet nedlagt kapital pr. 31. desember .	"	18 462 221	5 459 202	817 074
Bokført verdi pr. 31. desember .....	"	10 187 348	4 336 360	338 863
Bruttoinvesteringer .....	"	1 556 695	373 772	85 547
Lånegjeld pr. 31. desember .....	"	9 376 798	4 150 693	348 140

## Principal figures

Felleskom- munale verk <i>Joint municipal</i>	By-/herreds- kommunale verk <i>Rural/urban municipal</i>	Private verk <i>Private</i>	
78	207	245	<i>Electricity plants</i>
52	81	173	<i>Power producing plants</i>
26	126	72	<i>Other plants</i>
3 312	6 795	1 803	<i>Persons engaged</i>
119	143	275	<i>Power stations</i>
117	139	249	<i>Hydro-electric power stations</i>
2	4	26	<i>Thermal power stations</i>
225	309	512	<i>Prime movers</i>
3 114 953	2 122 380	2 436 065	"    "
223	304	463	<i>Water turbines</i>
3 113 253	2 084 605	2 352 446	"    "
225	308	515	<i>Generators</i>
3 807 740	2 433 250	2 901 572	"
13 843 505	9 501 338	14 192 111	<i>Production of electricity</i>
13 843 257	9 501 113	14 101 498	<i>Hydro</i>
248	225	90 613	<i>Thermal</i>
			<i>Sales of electricity:</i>
-	1 227	5 661 229	<i>To own establishments</i>
7 766 833	16 659 599	6 719 479	<i>To other consumers</i>
17 743 182	3 779 072	5 943 132	<i>To domestic electricity plants</i>
1 459	500	-	<i>Exports</i>
			<i>Purchases of electricity:</i>
13 172 905	13 154 447	4 767 032	<i>From domestic electricity plants</i>
-	-	-	<i>Imports</i>
768 236	1 065 297	420 418	<i>Sales of electricity (gross value of production)</i>
-	14	101 734	<i>To own establishments</i>
343 733	984 624	200 206	<i>To other consumers</i>
424 377	80 636	118 478	<i>To domestic electricity plants</i>
126	23	-	<i>Exports</i>
268 015	389 260	121 839	<i>Cost of purchased electricity, raw materials, etc.</i>
264 566	381 815	116 938	<i>Electricity purchased from domestic electricity plants</i>
-	-	-	<i>Electricity imported</i>
3 449	7 445	4 901	<i>Consumption of fuel and ancillary materials</i>
500 221	676 037	298 579	<i>Value added</i>
96 548	196 556	49 685	<i>Salaries and wages</i>
27 014	19 132	27 507	<i>Electricity tax</i>
6 781	6 568	4 832	<i>Other indirect taxes</i>
7 470	1 868	2 214	<i>Subsidies from the Central Government</i>
502	2 027	253	<i>Subsidies from the municipalities</i>
228	168	93	<i>Other subsidies</i>
4 893 166	5 131 708	2 161 071	<i>Total invested capital as at 31 December</i>
2 759 509	1 869 177	883 439	<i>Book value as at 31 December</i>
539 623	418 291	139 462	<i>Gross fixed capital formation</i>
2 499 952	1 669 331	708 682	<i>Debts as at 31 December</i>

Tabell 2. Maskininstallasjon og produksjon etter eiergruppe  
*Capacity of installed machinery and production of electricity, by owner group*

	Kraftmaskiner <i>Prime movers</i>						Generatorer <i>Generators</i>		Produksjon <i>Production</i>		
	I alt <i>Total</i>		Vannkraft <i>Hydro</i>		Varmekraft <i>Thermal</i>		Antall <i>Number</i>	Effekt <i>Capacity</i>	I alt <i>Total</i>	Vann- kraft <i>Hydro</i>	Varme- kraft <i>Thermal</i>
	Antall <i>Number</i>	Effekt <i>Capacity</i>	Antall <i>Number</i>	Effekt <i>Capacity</i>	Antall <i>Number</i>	Effekt <i>Capacity</i>					
		MW		MW		MW	MVA				
<i>I alt Total</i>											
1951 .....	1 237	3 256	1 107	3 129	130	127	1 279	3 869	17 649	..	..
1952 .....	1 298	3 393	1 181	3 247	117	146	1 341	4 032	18 477	..	..
1953 .....	1 307	3 607	1 136	3 461	171	146	1 340	4 273	18 798	..	..
1954 .....	1 320	3 794	1 136	3 652	184	142	1 348	4 513	21 266	..	..
1955 .....	1 338	4 238	1 160	4 095	178	143	1 353	4 986	22 600	..	..
1956 .....	1 343	4 662	1 162	4 519	181	143	1 361	5 477	23 110	..	..
1957 .....	1 352	5 058	1 180	4 912	172	146	1 372	5 972	25 720	25 564	156
1958 .....	1 381	5 641	1 210	5 491	171	150	1 403	6 705	27 341	27 124	218
1959 .....	1 390	6 094	1 217	5 938	173	156	1 418	7 225	28 509	28 286	224
1960 .....	1 411	6 607	1 233	6 443	178	164	1 439	7 806	31 121	30 915	206
1961 .....	1 409	7 132	1 239	6 965	170	167	1 433	8 415	33 594	33 386	208
1962 .....	1 399	7 686	1 236	7 521	163	165	1 424	9 087	37 701	37 582	119
1963 .....	1 218	8 351	1 138	8 210	80	141	1 225	9 868	39 460	39 263	196
1964 .....	1 198	9 166	1 138	9 033	60	132	1 196	10 918	43 942	43 778	164
1965 .....	1 197	9 915	1 137	9 783	60	132	1 201	11 833	48 950	48 858	92
1966 .....	1 192	10 272	1 131	10 140	61	132	1 196	12 255	48 348	48 188	160
1967 .....	1 204	11 085	1 143	10 952	61	132	1 208	13 207	52 867	52 773	94
1968 .....	1 211	12 122	1 150	11 981	61	141	1 213	14 438	59 701	59 609	92
<i>Statens verk Central govern- ment plants</i>											
1951 .....	75	727	62	724	13	3	76	773	3 993	..	..
1952 .....	80	733	64	727	16	6	81	778	3 953	..	..
1953 .....	80	733	64	727	16	6	81	778	3 609	..	..
1954 .....	85	820	69	814	16	6	86	887	4 438	..	..
1955 .....	93	1 010	78	1 004	15	6	95	1 106	4 665	..	..
1956 .....	92	1 246	80	1 241	12	5	94	1 379	5 443	..	..
1957 .....	89	1 246	78	1 241	11	5	90	1 380	6 289	6 290	-
1958 .....	91	1 372	81	1 367	10	5	92	1 552	6 890	6 890	-
1959 .....	96	1 496	86	1 491	10	5	98	1 707	7 352	7 352	-
1960 .....	98	1 542	87	1 536	11	6	100	1 761	7 902	7 901	-
1961 .....	106	1 913	95	1 908	11	5	108	2 184	8 178	8 177	1
1962 .....	114	2 296	103	2 291	11	5	116	2 655	10 718	10 718	1
1963 .....	108	2 473	103	2 455	5	18	109	2 902	11 532	11 453	79
1964 .....	115	2 926	110	2 908	5	18	113	3 459	13 059	13 005	54
1965 .....	118	3 200	113	3 182	5	18	119	3 790	15 403	15 402	1
1966 .....	120	3 487	115	3 469	5	18	121	4 127	15 645	15 644	1
1967 .....	123	3 637	118	3 619	5	18	124	4 307	15 988	15 987	1
1968 .....	131	4 114	126	4 096	5	18	130	4 880	20 310	20 310	-

Tabell 2 (forts.). Maskininstallasjon og produksjon etter eiergruppe  
*Capacity of installed machinery and production of electricity, by owner group*

	Kraftmaskiner <i>Prime movers</i>						Generatorer <i>Generators</i>		Produksjon <i>Production</i>		
	I alt <i>Total</i>		Vannkraft <i>Hydro</i>		Varmekraft <i>Thermal</i>		Antall <i>Number</i>	Effekt <i>Capacity</i>	I alt <i>Total</i>	Vann- kraft <i>Hydro</i>	Varme- kraft <i>Thermal</i>
	Antall <i>Number</i>	Effekt <i>Capacity</i>	Antall <i>Number</i>	Effekt <i>Capacity</i>	Antall <i>Number</i>	Effekt <i>Capacity</i>					
		MW		MW		MW		MVA			
<i>Kommunale verk</i> <i>Municipal plants</i>											
1951 .....	454	1 220	436	1 157	18	63	455	1 439	5 770	..	..
1952 .....	465	1 323	444	1 260	21	63	469	1 555	6 614	..	..
1953 .....	471	1 478	448	1 415	23	63	473	1 724	7 318	..	..
1954 .....	472	1 518	454	1 473	18	45	472	1 781	8 491	..	..
1955 .....	481	1 657	467	1 616	14	41	481	1 946	9 047	..	..
1956 .....	483	1 795	469	1 754	14	41	485	2 102	8 745	..	..
1957 .....	506	2 153	491	2 112	15	41	511	2 541	10 042	10 038	4
1958 .....	517	2 446	506	2 407	11	39	520	2 905	10 940	10 911	29
1959 .....	532	2 796	522	2 757	10	39	537	3 330	11 505	11 480	26
1960 .....	538	3 208	529	3 169	9	39	543	3 803	13 499	13 476	23
1961 .....	539	3 302	530	3 263	9	39	544	3 916	15 123	15 110	12
1962 .....	540	3 420	531	3 381	9	39	546	4 060	16 030	16 030	1
1963 .....	542	3 766	533	3 727	9	39	543	4 470	16 684	16 683	1
1964 .....	549	4 164	546	4 126	3	38	547	5 001	18 952	18 951	-
1965 .....	548	4 605	542	4 567	6	38	548	5 528	21 131	21 131	-
1966 .....	553	4 674	547	4 636	6	38	553	5 612	20 799	20 798	1
1967 .....	566	5 129	560	5 091	6	38	566	6 132	23 571	23 571	-
1968 .....	568	5 572	561	5 532	7	40	568	6 656	25 198	25 198	-
<i>Private verk</i> <i>Private plants</i>											
1951 .....	708	1 309	609	1 248	99	61	748	1 657	7 886	..	..
1952 .....	753	1 337	673	1 260	80	77	791	1 699	7 910	..	..
1953 .....	756	1 396	624	1 319	132	77	786	1 771	7 871	..	..
1954 .....	763	1 456	613	1 365	150	91	790	1 845	8 337	..	..
1955 .....	764	1 571	615	1 475	149	96	777	1 934	8 888	..	..
1956 .....	768	1 621	613	1 524	155	97	782	1 996	8 922	..	..
1957 .....	757	1 659	611	1 559	146	100	771	2 051	9 387	9 236	152
1958 .....	773	1 823	623	1 717	150	106	791	2 248	9 511	9 323	189
1959 .....	762	1 802	609	1 690	153	112	783	2 188	9 652	9 454	198
1960 .....	775	1 857	617	1 738	158	119	796	2 242	9 720	9 538	183
1961 .....	764	1 917	614	1 794	150	123	781	2 315	10 293	10 099	195
1962 .....	745	1 971	602	1 850	143	121	762	2 372	10 995	10 877	117
1963 .....	568	2 113	502	2 028	66	85	573	2 496	11 244	11 128	116
1964 .....	534	2 075	483	1 999	51	76	536	2 458	11 931	11 822	109
1965 .....	531	2 110	482	2 034	49	76	534	2 515	12 416	12 325	91
1966 .....	519	2 111	469	2 035	50	76	522	2 516	11 904	11 746	158
1967 .....	515	2 318	465	2 242	50	76	518	2 767	13 308	13 215	93
1968 .....	512	2 436	463	2 353	49	83	515	2 902	14 193	14 101	92

Tabell 3. Maskininstallasjon og produksjon etter eiergruppe, elektrisitetsområde og fylke  
*Capacity of installed machinery and production, by owner group, distribution area and county*

	Primære kraftmaskiner <i>Prime movers</i>				Generatorer <i>Generators</i>	Produksjon <i>Production</i>	
	I alt <i>Total</i>		Vannkraft <i>Hydro</i>			I alt <i>Total</i>	Vannkraft <i>Hydro</i>
	Antall <i>Number</i>	kW	Antall <i>Number</i>	kW			
I alt <i>Total</i> .....	1 211	12 121 971	1 150	11 980 899	14 437 801	59 700 666	59 608 935
Statens <i>Central govern- ment</i> .....	131	4 114 048	126	4 096 070	4 879 814	20 310 343	20 309 698
Kommunale <i>Municipal</i> .....	568	5 571 858	561	5 532 383	6 656 415	25 198 212	25 197 739
Fylkeskommunale <i>County</i>	34	334 525	34	334 525	415 425	1 853 369	1 853 369
Felleskommunale <i>Joint municipal</i> .....	225	3 114 953	223	3 113 253	3 807 740	13 843 505	13 843 257
By-/herredskommunale <i>Urban/rural municipal</i> ..	309	2 122 380	304	2 084 605	2 433 250	9 501 338	9 501 113
Private <i>Private</i> .....	512	2 436 065	463	2 352 446	2 901 572	14 192 111	14 101 498
Elektrisitetsområde:							
Østlandet-Agder .....	560	6 019 952	535	5 922 995	7 168 432	30 568 502	30 496 780
Rogaland-Hordaland .....	195	1 984 135	193	1 981 975	2 375 303	9 843 489	9 843 489
Sogn-Sunnmøre .....	130	1 052 140	118	1 048 535	1 234 736	4 800 787	4 800 735
Nordmøre-Trøndelag .....	160	1 317 719	152	1 303 269	1 580 277	6 354 658	6 352 917
Helgeland .....	33	813 034	32	812 556	981 469	3 967 873	3 967 228
Salten .....	32	405 130	32	405 130	474 020	1 905 809	1 905 809
Ofoten-Lyngen .....	62	367 894	61	366 694	426 590	1 684 013	1 683 765
Lyngen-Porsanger .....	20	77 815	16	76 635	96 350	262 086	261 420
Øst-Finnmark .....	15	79 010	11	63 110	94 115	296 792	296 792
Svalbard .....	4	5 142	-	-	6 509	16 657	-
Fylker:							
Østfold .....	81	543 302	70	499 775	661 155	3 190 379	3 159 790
Kommunale .....	21	123 060	21	123 060	146 710	720 222	720 222
Private .....	60	420 242	49	376 715	514 445	2 470 157	2 439 568
Akershus .....	29	66 160	28	65 410	81 523	418 273	418 273
Kommunale .....	9	58 750	9	58 750	72 925	389 045	389 045
Private .....	20	7 410	19	6 660	8 598	29 228	29 228
Oslo .....	3	29 730	2	4 730	40 640	22 275	22 275
Kommunale .....	2	29 660	1	4 660	40 600	21 993	21 993
Private .....	1	70	1	70	40	282	282
Hedmark .....	36	43 814	36	43 814	52 145	236 067	236 067
Kommunale .....	14	27 537	14	27 537	33 600	130 669	130 669
Private .....	22	16 277	22	16 277	18 545	105 398	105 398
Oppland .....	74	805 618	74	805 618	938 676	4 145 672	4 145 672
Statens .....	2	350	2	350	420	1 760	1 760
Kommunale .....	48	787 215	48	787 215	915 456	4 039 419	4 039 419
Private .....	24	18 053	24	18 053	22 800	104 493	104 493
Buskerud .....	128	1 663 623	124	1 657 723	1 854 780	7 465 052	7 446 997
Statens .....	19	293 750	19	293 750	299 000	1 536 862	1 536 862
Kommunale .....	66	1 264 400	66	1 264 400	1 425 825	5 181 174	5 181 174
Private .....	43	105 473	39	99 573	129 955	747 016	728 961
Vestfold .....	7	9 005	4	4 625	11 315	22 125	15 975
Private .....	7	9 005	4	4 625	11 315	22 125	15 975
Telemark .....	121	1 926 584	117	1 909 784	2 326 408	10 569 842	10 552 914
Statens .....	16	989 000	16	989 000	1 200 400	4 828 953	4 828 953
Kommunale .....	34	274 168	34	274 168	350 310	1 439 786	1 439 786
Private .....	71	663 416	67	646 616	775 698	4 301 103	4 284 175

Tabell 3 (forts.). Maskininstallasjon og produksjon etter eiergruppe, elektrisitetsområde og fylke  
*Capacity of installed machinery and production, by owner group, distribution area and county*

	Primære kraftmaskiner <i>Prime movers</i>				Generatorer <i>Generators</i>	Produksjon <i>Production</i>	
	I alt <i>Total</i>		Vannkraft <i>Hydro</i>			I alt <i>Total</i>	Vannkraft <i>Hydro</i>
	Antall <i>Number</i>	kW	Antall <i>Number</i>	kW		MWh	MWh
Aust-Agder .....	38	381 555	38	381 555	492 585	2 307 365	2 307 365
Kommunale .....	22	317 825	22	317 825	411 825	1 817 620	1 817 620
Private .....	16	63 730	16	63 730	80 760	489 745	489 745
Vest-Agder .....	43	550 561	42	549 961	709 205	2 191 452	2 191 452
Kommunale .....	27	513 551	26	512 951	666 260	2 020 556	2 020 556
Private .....	16	37 010	16	37 010	42 945	170 896	170 896
Rogaland .....	77	743 138	76	742 478	906 210	3 982 532	3 982 532
Statens .....	5	270 380	5	270 380	320 400	1 541 030	1 541 030
Kommunale .....	44	302 628	44	302 628	360 600	1 415 934	1 415 934
Private .....	28	170 130	27	169 470	225 210	1 025 568	1 025 568
Hordaland .....	118	1 240 997	117	1 239 497	1 469 093	5 860 957	5 860 957
Statens .....	10	207 210	9	205 710	247 155	803 148	803 148
Kommunale .....	64	637 830	64	637 830	759 173	2 873 091	2 873 091
Private .....	44	395 957	44	395 957	462 765	2 184 718	2 184 718
Sogn og Fjordane .....	85	790 935	82	790 120	926 416	4 042 428	4 042 428
Statens .....	22	561 000	22	561 000	668 595	2 651 886	2 651 886
Kommunale .....	16	43 830	16	43 830	51 940	223 560	223 560
Private .....	47	186 105	44	185 290	205 881	1 166 982	1 166 982
Møre og Romsdal .....	78	745 810	67	742 845	888 925	3 071 324	3 071 051
Statens .....	10	454 450	10	454 450	545 500	2 157 693	2 157 693
Kommunale .....	44	271 475	42	271 300	320 775	853 551	853 330
Private .....	24	19 885	15	17 095	22 650	60 080	60 028
Sør-Trøndelag .....	68	488 388	66	476 148	570 710	2 134 014	2 134 010
Statens .....	3	514	3	514	395	1 982	1 982
Kommunale .....	44	460 914	43	448 914	538 670	2 009 224	2 009 220
Private .....	21	26 960	20	26 720	31 645	122 808	122 808
Nord-Trøndelag .....	59	344 726	55	342 691	428 962	1 907 679	1 906 163
Statens .....	7	188 310	6	187 310	231 130	1 033 130	1 033 130
Kommunale .....	26	114 325	26	114 325	147 386	596 575	596 575
Private .....	26	42 091	23	41 056	50 446	277 974	276 458
Nordland .....	97	1 307 928	95	1 306 250	1 555 189	6 173 674	6 172 781
Statens .....	26	864 164	25	863 686	1 034 869	4 447 926	4 447 281
Kommunale .....	48	200 575	47	199 375	236 200	849 904	849 656
Private .....	23	243 189	23	243 189	284 120	875 844	875 844
Troms .....	34	326 930	34	326 930	387 640	1 532 504	1 532 504
Statens .....	4	220 000	4	220 000	255 000	1 061 846	1 061 846
Kommunale .....	22	103 020	22	103 020	128 010	451 266	451 266
Private .....	8	3 910	8	3 910	4 630	19 392	19 392
Finnmark .....	31	108 025	23	90 945	129 715	410 395	409 729
Statens .....	7	64 920	5	49 920	76 950	244 127	244 127
Kommunale .....	17	41 095	16	40 595	50 150	164 623	164 623
Private .....	7	2 010	2	430	2 615	1 645	979



Tabell 4. Kraftstasjonene etter størrelse *Power stations by size*

	I alt		Under 1 000		1 000-9 999		10 000-49 999		50 000-99 999		100 000 kVA	
	Total		kVA		kVA		kVA		kVA		og over	
	Antall	MVA	Antall	MVA	Antall	MVA	Antall	MVA	Antall	MVA	Antall	MVA
	<i>Number</i>		<i>Number</i>		<i>Number</i>		<i>Number</i>		<i>Number</i>		<i>Number</i>	
<i>Vannkraftstasjoner</i>												
<i>Hydro-electric stations</i>												
1951 .....	561	3 711	338	115	157	471	50	1 211	8	784	8	1 130
1952 .....	585	3 850	352	119	165	496	51	1 251	9	854	8	1 130
1953 .....	586	4 090	343	118	168	523	57	1 364	9	854	9	1 231
1954 .....	593	4 335	324	112	188	592	61	1 432	11	968	9	1 231
1955 .....	597	4 807	315	109	194	600	66	1 583	10	784	12	1 731
1956 .....	592	5 294	305	106	195	623	69	1 630	10	764	13	2 171
1957 .....	608	5 786	302	108	205	636	73	1 700	14	947	14	2 395
1958 .....	621	6 515	297	107	211	663	81	1 868	17	1 167	15	2 710
1959 .....	624	7 028	294	107	215	695	81	1 947	16	1 107	18	3 172
1960 .....	631	7 599	294	108	214	689	84	1 994	19	1 320	20	3 488
1961 .....	629	8 204	287	106	214	702	85	1 997	20	1 411	23	3 988
1962 .....	628	8 886	280	103	218	722	85	2 015	21	1 469	24	4 577
1963 .....	548	9 630	204	88	204	676	90	2 165	22	1 511	28	5 190
1964 .....	565	10 747	201	88	208	683	102	2 474	21	1 454	33	6 048
1965 .....	566	11 663	193	83	209	683	105	2 531	23	1 606	36	6 760
1966 .....	561	12 084	185	80	208	686	107	2 572	23	1 606	38	7 140
1967 .....	565	13 036	178	78	208	686	111	2 695	27	1 836	41	7 740
1968 .....	569	14 256	176	77	208	699	109	2 630	30	2 051	46	8 799
<i>Varmekraftstasjoner</i>												
<i>Thermal stations</i>												
1951 .....	81	158	63	28	15	48	2	32	1	50	-	-
1952 .....	102	182	83	35	15	47	3	50	1	50	-	-
1953 .....	104	183	85	36	15	47	3	50	1	50	-	-
1954 .....	104	178	82	26	17	46	5	106	-	-	-	-
1955 .....	113	179	90	28	18	47	5	104	-	-	-	-
1956 .....	116	183	93	32	18	47	5	104	-	-	-	-
1957 .....	108	186	85	35	18	47	5	104	-	-	-	-
1958 .....	111	190	84	31	22	57	5	102	-	-	-	-
1959 .....	114	198	85	30	24	66	5	102	-	-	-	-
1960 .....	114	207	83	30	26	75	5	102	-	-	-	-
1961 .....	109	212	76	28	28	82	5	102	-	-	-	-
1962 .....	103	201	71	19	27	80	5	102	-	-	-	-
1963 .....	43	173	19	12	18	46	6	115	-	-	-	-
1964 .....	35	171	11	10	18	46	6	115	-	-	-	-
1965 .....	36	170	14	8	16	49	6	113	-	-	-	-
1966 .....	37	171	14	8	17	50	6	113	-	-	-	-
1967 .....	37	171	14	8	17	50	6	113	-	-	-	-
1968 .....	36	181	14	8	16	46	6	127	-	-	-	-

Tabell 5. Vannkraftstasjoner etter størrelse, fylke og eiergruppe  
 Hydro-electric power stations, by size, county and owner group

	I alt		Under 1 000		1 000-9 999		10 000-49 999		50 000-99 999		100 000 kVA og over	
	Total		kVA		kVA		kVA		kVA			
	Antall Number	kVA	Antall Number	kVA	Antall Number	kVA	Antall Number	kVA	Antall Number	kVA	Antall Number	kVA
I alt Total ....	569	14 256 364	176	77 220	208	698 483	109	2 630 355	30	2 051 000	46	8 799 306
Østfold .....	15	605 675	3	815	4	13 100	4	121 260	1	78 500	3	392 000
Akershus .....	15	80 579	12	5 303	2	3 276	-	-	1	72 000	-	-
Oslo .....	2	5 640	1	40	1	5 600	-	-	-	-	-	-
Hedmark .....	21	52 145	10	3 800	10	30 345	1	18 000	-	-	-	-
Oppland .....	42	938 676	15	5 846	16	44 730	5	129 100	1	78 000	5	681 000
Buskerud .....	58	1 847 550	15	6 610	14	49 740	18	336 250	6	447 600	5	1 007 350
Vestfold .....	2	5 840	1	340	1	5 500	-	-	-	-	-	-
Telemark .....	52	2 303 208	12	5 668	16	75 100	15	389 000	1	50 000	8	1 783 440
Aust-Agder .....	16	492 585	5	1 985	5	17 700	3	57 600	2	115 300	1	300 000
Vest-Agder .....	22	708 605	4	1 825	10	37 510	4	77 170	3	212 100	1	380 000
Rogaland .....	33	905 460	9	3 085	14	46 650	4	126 225	4	275 500	2	454 000
Hordaland .....	55	1 466 953	17	8 068	18	37 985	10	283 300	5	344 000	5	793 600
Sogn og Fjordane	40	925 541	10	3 825	16	51 371	11	275 200	-	-	3	595 145
Møre og Romsdal	37	885 155	12	6 935	16	64 195	5	127 525	1	64 000	3	622 500
Sør-Trøndelag ..	37	557 110	14	5 380	10	35 880	12	310 850	-	-	1	205 000
Nord-Trøndelag ..	30	426 546	11	5 240	10	27 931	7	162 375	1	51 000	1	180 000
Nordland .....	54	1 553 091	14	7 460	24	87 160	8	154 200	2	154 000	6	1 150 271
Troms .....	22	387 640	6	2 330	12	32 310	1	43 000	1	55 000	2	255 000
Finmark .....	16	108 365	5	2 665	9	32 400	1	19 300	1	54 000	-	-
Statens .....	47	4 857 196	6	1 990	9	26 140	7	189 150	5	294 600	20	4 345 316
Kommunale .....	273	6 605 190	59	31 879	112	377 711	66	1 627 850	18	1 271 400	18	3 296 350
Fylkeskommunale	17	415 425	3	1 975	2	7 650	10	282 800	2	123 000	-	-
Felleskommunale	117	3 805 615	17	9 925	49	164 490	28	661 300	10	704 900	13	2 265 000
By-/herreds- kommunale ...	139	2 384 150	39	19 979	61	205 571	28	683 750	6	443 500	5	1 031 350
Private .....	249	2 793 978	111	43 351	87	294 632	36	813 355	7	485 000	8	1 157 640

Tabell 6. Nyttbar og utbygd vannkraft etter fylke. MW Potential and developed water power, by county

	Vannkraften over hele året ved regulert vannføring i det bestemmende år 1) Water power for the whole year at regulated flow in the determining year 1)									
	Nyttbar 2) Potential 2)		Utbygd 31/12 ved ca. 78 pst. effekt Developed 31/12. On the basis of abt. 78 % efficiency					1968		
	I alt inkl. utbygd Total incl. developed	Av denne: statens Of which: Central government	1950	1955	1960	1965	1967	I alt Total	Av denne: statens Of which: Central government	
I alt Total .....	14 964	3 934	1 925	2 672	3 708	5 191	5 685	6 239	1 976	
Østfold .....	366	28	209	213	215	245	245	245	18	
Akershus og Oslo .....	75	-	44	44	44	46	46	46	-	
Hedmark .....	447	47	21	24	24	27	27	27	-	
Oppland .....	1 120	123	50	204	292	407	416	416	1	
Buskerud .....	1 039	269	275	347	495	627	808	808	169	
Vestfold .....	21	-	3	3	3	3	3	3	-	
Telemark .....	1 312	408	468	529	640	1 036	1 038	1 038	446	
Aust-Agder .....	496	17	56	59	65	179	179	179	1	
Vest-Agder .....	1 013	131	90	112	175	211	214	384	74	
Rogaland .....	1 096	229	91	132	152	199	302	328	66	
Hordaland .....	1 920	384	202	254	345	423	514	542	43	
Sogn og Fjordane .....	1 628	242	137	156	299	432	432	484	242	
Møre og Romsdal .....	799	300	38	185	252	321	321	419	270	
Sør-Trøndelag .....	449	32	54	73	157	189	235	239	-	
Nord-Trøndelag .....	545	107	60	72	93	173	173	173	41	
Nordland .....	1 911	1 157	112	235	366	537	537	713	505	
Troms .....	411	159	11	16	70	92	151	151	100	
Finmark .....	316	301	4	14	21	44	44	44	-	
Reguleringsmagasinenes lagringskapasitet, GWh Storage capacity of reservoirs .....	.	.	8 080	11 950	17 160	26 388	33 058 <sup>3)</sup>	37 957 <sup>3)</sup>	..	

N o t e r : 1) Med bestemmende år forstås det år som i et gitt tidsrom (her 1911-1950) har lavest regulert vannføring når en ser bort fra de 10 pst. av årene som er dårligst. 2) Ved 82 pst. effekt. 3) Medregnet norsk del av Enare, men ikke medregnet svensk del av Limingen.

Notes: 1) The determining year is the year with the lowest regulated flow during a certain period of time (here 1911-1950) excluding the 10 per cent least favourable years. 2) On the basis of 82 % efficiency. 3) Incl. Norwegian part of the Enare Lake; excl. Swedish part of the Limingen Lake.

Tabell 7. Reguleringsmagasinenes energibeholdning ved utgangen av hver måned. GWh ved ca. 78 pst. effekt  
*Potential energy of the reservoirs at the end of each month. GWh on the basis of abt. 78 % efficiency*

	Jan.	Feb.	Mars	April	Mai	Juni	Juli	Aug.	Sept.	Okt.	Nov.	Des.
1 9 6 3												
I alt .....	11 924	9 422	6 538	5 181	11 250	13 898	16 217	17 782	18 519	18 772	17 313	15 032
Østlandet-Agder	6 231	4 651	3 018	2 285	6 226	7 804	8 892	10 220	10 462	10 630	9 885	8 346
Landet ellers..	5 693	4 771	3 520	2 896	5 024	6 094	7 325	7 562	8 057	8 142	7 428	6 686
1 9 6 4												
I alt .....	12 628	10 170	7 652	6 833	10 554	14 705	19 830	20 882	19 900	19 536	20 523	18 360
Østlandet-Agder	6 660	5 112	3 255	2 718	5 454	7 990	9 331	10 118	10 320	11 284	11 161	9 914
Landet ellers..	5 968	5 058	4 397	4 115	5 100	6 715	10 499	10 764	9 580	8 252	9 362	8 446
1 9 6 5												
I alt .....	15 936	12 762	9 350	7 701	9 770	19 135	21 438	22 210	23 380	23 261	20 917	17 164
Østlandet-Agder	8 429	6 402	4 310	3 522	5 398	10 734	12 093	12 646	13 203	13 023	11 600	9 556
Landet ellers..	7 507	6 360	5 040	4 179	4 372	8 401	9 345	9 564	10 177	10 238	9 317	7 608
1 9 6 6												
I alt .....	13 118	10 415	7 420	4 488	10 097	17 036	18 152	19 500	21 392	22 014	18 944	16 373
Østlandet-Agder	7 273	5 349	3 569	2 131	6 363	10 272	10 392	11 298	11 540	11 900	11 070	9 690
Landet ellers..	5 845	5 066	3 851	2 357	3 734	6 764	7 760	8 202	9 852	10 114	7 874	6 683
1 9 6 7												
I alt .....	13 697	10 950	8 617	6 066	11 372	21 853	30 335	29 534	29 188	29 019	27 610	24 715
Østlandet-Agder	7 542	5 760	4 414	3 141	6 534	12 148	14 976	15 082	15 160	15 270	14 585	12 707
Landet ellers..	6 155	5 190	4 203	2 925	4 838	9 705	15 359	14 452	14 028	13 749	13 025	12 008
1 9 6 8												
I alt .....	20 954	16 870	12 845	12 016	16 220	26 052	30 282	29 548	30 276	29 965	26 958	23 156
Østlandet-Agder	10 177	7 849	5 784	5 890	8 188	13 658	14 828	14 195	15 541	15 852	14 390	11 993
Landet ellers..	10 777	9 021	7 061	6 126	8 032	12 394	15 454	15 353	14 735	14 113	12 568	11 163

Tabell 8. Produsert og kjøpt elektrisitet etter elektrisitetsverkets størrelse. GWh  
*Electricity produced and purchased, by size of plant*

	Elektrisi- tetsverk Number of plants	Produsert elektrisitet Electricity produced	Kjøpt elektrisitet Electricity purchased	Samlet omsetning Total distribution
I alt <i>Total</i> .....	562	59 701	41 723	95 685
Omsetning under 1,0 GWh <i>Distribution less than 1,0 GWh</i> .....	44	18	6	22
" 1,0- 9,9 " .....	148	303	592	798
" 10,0- 99,9 " .....	247	2 632	7 473	9 061
" 100,0-499,9 " .....	73	7 494	8 090	14 399
" 500,0 " og over .....	50	49 254	25 562	71 405
Kraftproduserende verk <i>Power producing plants</i> .....	335	59 701	26 363	81 438
Omsetning under 1,0 GWh .....	39	18	2	18
" 1,0- 9,9 " .....	75	303	88	361
" 10,0- 99,9 " .....	121	2 632	2 178	4 351
" 100,0-499,9 " .....	53	7 494	4 023	10 691
" 500,0 " og over .....	47	49 254	20 072	66 017
Ikke-kraftproduserende verk <i>Other plants</i> .....	227	-	15 360	14 247
Omsetning under 1,0 GWh .....	5	-	4	4
" 1,0- 9,9 " .....	73	-	504	437
" 10,0- 99,9 " .....	126	-	5 295	4 710
" 100,0-499,9 " .....	20	-	4 067	3 708
" 500,0 " og over .....	3	-	5 490	5 388

Tabell 9. Elektrisitetsforbruket etter konsumentgruppe. GWh *Electricity consumption, by consumer group*

	I alt Total	Tre- fored- lings- industri <sup>1)</sup> Manu- facture of paper and paper products <sup>1)</sup>	Kjemisk industri <sup>1)</sup> Manu- facture of chemicals and chemical products <sup>1)</sup>	Primær jern- og metall- industri <sup>1)</sup> Basic metal industries <sup>1)</sup>	Berg- verks- drift og industri- ellers <sup>1)</sup> Mining and other manu- facturing <sup>1)</sup>	Elektro- kjeler (Spill- kraft) Electric boilers (escape power)	Trans- port Trans- port	Forret- ninger, kontorer m.v. Commer- cial lighting	Gate- og veibe- lysning, skoler m.v. Public lighting	Hushold- ninger og jordbruk House- holds and agricul- ture
GWh										
1951	15 568	1 053	6 877		1 556	816	206		5 060	
1952	16 243	1 030	7 094		1 710	682	218		5 509	
1953	16 608	1 080	7 032		1 837	544	226		5 889	
1954	18 413	1 328	7 567		2 024	725	249		6 520	
1955	19 715	1 444	8 075		2 175	675	269		7 077	
1956	20 075	1 444	8 643		2 260	313	277		7 138	
1957	22 450	1 567	4 114	5 769	2 212	639	287	500	346	7 016
1958	24 107	1 609	4 313	6 216	2 372	787	305	569	388	7 548
1959	25 223	1 710	4 336	7 291	2 411	511	322	608	421	7 613
1960	27 509	1 922	4 710	7 948	2 607	952	337	652	477	7 904
1961	29 989	2 040	5 209	8 382	2 722	1 617	343	698	526	8 452
1962	33 789	2 067	5 561	9 310	3 121	2 291	361	868	681	9 529
1963	35 006	2 346	6 007	9 556	3 134	1 224	431	1 072	894	10 342
1964	38 538	2 634	6 368	11 179	3 430	1 441	433	1 141	952	10 961
1965	42 009	2 647	6 905	12 166	3 736	2 010	456	1 288	1 000	11 801
1966	43 031	2 720	7 037	12 800	3 923	668	457	1 341	1 184	12 902
1967	45 852	2 819	7 032	13 445	4 390	1 878	479	1 380	1 358	13 071
1968	50 901	3 209	6 974	16 603	4 220	2 626	512	1 547	1 488	13 722
Prosent										
1951	100,0	6,8	44,2		10,0	5,2	1,3		32,5	
1952	100,0	6,3	43,7		10,5	4,2	1,4		33,9	
1953	100,0	6,5	42,3		11,1	3,3	1,4		35,4	
1954	100,0	7,1	41,1		11,0	4,0	1,4		35,4	
1955	100,0	7,3	40,9		11,1	3,4	1,4		35,9	
1956	100,0	7,2	43,0		11,2	1,6	1,4		35,6	
1957	100,0	7,0	18,3	25,7	9,9	2,8	1,3	2,2	1,5	31,3
1958	100,0	6,7	17,9	25,8	9,8	3,2	1,3	2,4	1,6	31,3
1959	100,0	6,8	17,2	28,8	9,6	2,0	1,3	2,4	1,7	30,2
1960	100,0	7,0	17,1	28,9	9,5	3,5	1,2	2,4	1,7	28,7
1961	100,0	6,8	17,4	27,9	9,1	5,4	1,1	2,3	1,8	28,2
1962	100,0	6,1	16,4	27,6	9,2	6,8	1,1	2,6	2,0	28,2
1963	100,0	6,7	17,1	27,3	9,0	3,5	1,2	3,1	2,6	29,5
1964	100,0	6,8	16,5	29,0	8,9	3,7	1,1	3,0	2,5	28,5
1965	100,0	6,3	16,4	29,0	8,9	4,8	1,1	3,0	2,4	28,1
1966	100,0	6,3	16,4	29,7	9,1	1,6	1,1	3,1	2,7	30,0
1967	100,0	6,2	15,3	29,3	9,6	4,1	1,0	3,0	3,0	28,5
1968	100,0	6,3	13,7	32,6	8,3	5,2	1,0	3,0	2,9	27,0

Note: 1) Ikke medregnet elektrokjeler.

Note: 1) Excl. electric boilers.

Tabell 10. Elektrisitetsforbruk pr. innbygger etter elektrisitetsområde  
*Consumption of electricity per capita, by distribution area*

Elektrisitetssområde Distribution area	Totalt forbruk Total consumption			I husholdninger og jordbruk In households and agriculture		
	1966 kWh	1967 kWh	1968 <sup>1)</sup> kWh	1966 kWh	1967 kWh	1968 <sup>1)</sup> kWh
I alt <sup>2)</sup> Total <sup>2)</sup> .....	11 416	12 059	13 273	3 423	3 438	3 578
Østlandet-Agder .....	10 714	11 404	12 303	3 623	3 602	3 777
Rogaland-Hordaland .....	9 998	11 371	13 198	3 399	3 470	3 492
Sogn-Sunnmøre .....	20 206	20 257	20 613	3 324	3 459	3 350
Nordmøre-Trøndelag .....	9 783	10 388	11 944	3 006	3 020	3 153
Helgeland .....	40 982	41 601	48 331	3 469	3 530	3 558
Salten .....	23 564	20 665	22 928	3 981	3 803	4 063
Ofoten-Lyngen .....	5 169	5 393	5 931	2 843	2 941	3 220
Lyngen-Porsanger .....	3 201	3 304	3 867	2 171	2 200	2 609
Øst-Finnmark .....	5 589	6 493	7 835	2 259	2 426	2 972

Note: 1) Beregnet på grunnlag av folkemengden pr. 1/1 1969.

Notes: 1) Estimated on the basis of population at 1-1 1969.

2) Medregnet Svalbard.

2) Incl. Spitzbergen.

Tabell 11. Leveranse av elektrisitet direkte til forbruk etter konsumentgruppe, eiergruppe og elektrisitetssområde *Electricity delivered for consumption, by consumer group, owner group and distribution area*

	Mengde	Verdi	Gj.sn.-pris
	<i>Quantity</i>	<i>Value</i>	<i>Unit value</i>
	MWh	1 000 kr.	Øre pr. kWh
I alt <sup>1)</sup> <i>Total</i> <sup>1)</sup> .....	50 901 296	1 928 846	3,79
Treforedlingsindustri (ekskl. elektrokjeler) <i>Manufacture of paper and paper products (excl. electric boilers)</i> .....	3 209 144	96 169	3,00
Kjemisk industri (ekskl. elektrokjeler) <i>Manufacture of chemicals and chemical products (excl. electric boilers)</i> .....	6 973 725	128 625	1,84
Primær jern- og metallindustri (ekskl. elektrokjeler) <i>Basic metal industries (excl. electric boilers)</i> .....	16 603 540	325 840	1,96
Bergverk og industri ellers (ekskl. elektrokjeler) <i>Mining and other manufacturing (excl. electric boilers)</i> .....	4 220 099	259 774	6,16
Elektrokjeler (Spillkraft) <i>Electric boilers (escape power)</i> .....	2 625 907	35 562	1,35
Transport <i>Transport</i> .....	511 800	17 608	3,44
Forretninger, kontorer m.v. <i>Commercial lighting</i> ...	1 547 065	133 858	8,65
Gate- og veibelysning, skoler m.v. <i>Public lighting</i> .....	1 488 209	102 485	6,89
Husholdninger og jordbruk <i>Households and agriculture</i> .....	13 721 807	828 926	6,04
Statens verk <i>Central government plants</i> .....	12 779 491	240 351	1,88
Kjemisk industri (ekskl. elektrokjeler) .....	1 351 595	12 323	0,91
Primær jern- og metallindustri (ekskl. elektrokjeler) .....	10 365 525	207 252	2,00
Bergverk og industri ellers (ekskl. elektrokjeler) .....	240 279	5 955	2,48
Elektrokjeler (Spillkraft) .....	502 560	5 600	1,11
Transport .....	222 449	6 759	3,04
Gate- og veibelysning, skoler m.v. ....	4 807	156	3,25
Husholdninger og jordbruk .....	92 276	2 306	2,50
Kommunale verk <i>Municipal plants</i> .....	25 741 097	1 386 555	5,39
Treforedlingsindustri (ekskl. elektrokjeler) .....	1 525 787	52 343	3,43
Kjemisk industri (ekskl. elektrokjeler) .....	1 582 340	37 579	2,37
Primær jern- og metallindustri (ekskl. elektrokjeler) .....	1 901 994	48 147	2,67
Bergverk og industri ellers (ekskl. elektrokjeler) .....	3 610 093	236 813	6,56
Elektrokjeler (Spillkraft) .....	1 682 713	25 115	1,49
Transport .....	217 683	9 544	4,38
Forretninger, kontorer m.v. ....	1 405 388	125 064	8,90

N o t e : 1) Medregnet Svalbard.

Note: 1) Incl. Spitzbergen.

Tabell 11 (forts.). Leveranse av elektrisitet direkte til forbruk etter konsumentgruppe, eiergruppe og elektrisitetsområde *Electricity delivered for consumption, by consumer group, owner group and distribution area*

	Mengde <i>Quantity</i>	Verdi <i>Value</i>	Gj.sn.-pris <i>Unit value</i>
	MWh	1 000 kr.	Øre pr. kWh
Gate- og veibelysning, skoler m.v. ....	1 337 244	94 223	7,05
Husholdninger og jordbruk .....	12 477 855	757 727	6,07
Private verk <i>Private plants</i> .....	12 380 708	301 940	2,44
Treforedlingsindustri (ekskl. elektrokjeler) ....	1 683 357	43 826	2,60
Kjemisk industri (ekskl. elektrokjeler) .....	4 039 790	78 722	1,95
Primær jern- og metallindustri (ekskl. elektrokjeler) .....	4 336 021	70 441	1,62
Bergverk og industri ellers (ekskl. elektrokjeler) .....	369 727	17 006	4,60
Elektrokjeler (Spillkraft) .....	440 634	4 847	1,10
Transport .....	71 668	1 305	1,82
Forretninger, kontorer m.v. ....	141 677	8 794	6,21
Gate- og veibelysning, skoler m.v. ....	146 158	8 106	5,55
Husholdninger og jordbruk .....	1 151 676	68 893	5,98
Østlandet-Agder .....	25 555 518	1 040 953	4,07
Treforedlingsindustri (ekskl. elektrokjeler) ....	2 704 747	79 857	2,95
Kjemisk industri (ekskl. elektrokjeler) .....	5 071 630	100 013	1,97
Primær jern- og metallindustri (ekskl. elektrokjeler) .....	3 315 260	75 443	2,28
Bergverk og industri ellers (ekskl. elektrokjeler) .....	2 512 314	161 335	6,42
Elektrokjeler (Spillkraft) .....	2 173 197	26 750	1,23
Transport .....	429 690	14 377	3,35
Forretninger, kontorer m.v. ....	751 255	63 483	8,45
Gate- og veibelysning, skoler m.v. ....	752 077	49 929	6,64
Husholdninger og jordbruk .....	7 845 348	469 766	5,99
Rogaland-Hordaland .....	8 329 237	311 953	3,75
Treforedlingsindustri (ekskl. elektrokjeler) ....	8 255	408	4,94
Kjemisk industri (ekskl. elektrokjeler) .....	612 958	10 783	1,76
Primær jern- og metallindustri (ekskl. elektrokjeler) .....	4 163 802	87 364	2,10
Bergverk og industri ellers (ekskl. elektrokjeler) .....	655 239	41 313	6,31
Elektrokjeler (Spillkraft) .....	125 971	2 396	1,90
Transport .....	37 685	1 861	4,94
Forretninger, kontorer m.v. ....	274 288	25 946	9,46
Gate- og veibelysning, skoler m.v. ....	247 461	17 512	7,08
Husholdninger og jordbruk .....	2 203 578	124 370	5,64
Sogn-Sunnmøre .....	4 477 915	115 966	2,59
Treforedlingsindustri (ekskl. elektrokjeler) ....	6 214	177	2,85
Kjemisk industri (ekskl. elektrokjeler) .....	103 149	1 496	1,45
Primær jern- og metallindustri (ekskl. elektrokjeler) .....	3 270 730	46 720	1,43

Tabell 11 (forts.). Leveranse av elektrisitet direkte til forbruk etter konsumentgruppe, eiergruppe og elektrisitetsområde *Electricity delivered for consumption, by consumer group, owner group and distribution area*

	Mengde <i>Quantity</i>	Verdi <i>Value</i>	Gj.sn.-pris <i>Unit value</i>
	MWh	1 000 kr.	Øre pr. kWh
Bergverk og industri ellers (ekskl. elektrokjeler) .....	130 277	7 782	5,97
Elektrokjeler (Spillkraft) .....	25 284	605	2,39
Forretninger, kontorer m.v. ....	136 411	10 338	7,58
Gate- og veibelysning, skoler m.v. ....	78 017	4 740	6,08
Husholdninger og jordbruk .....	727 833	44 108	6,06
Nordmøre-Trøndelag .....	5 435 729	217 756	4,01
Treforedlingsindustri (ekskl. elektrokjeler) ...	489 508	15 678	3,20
Kjemisk industri (ekskl. elektrokjeler) .....	61 458	866	1,41
Primær jern- og metallindustri (ekskl. elektrokjeler) .....	2 377 551	44 904	1,89
Bergverk og industri ellers (ekskl. elektrokjeler) .....	402 692	24 676	6,13
Elektrokjeler (Spillkraft) .....	263 299	4 703	1,79
Transport .....	6 448	293	4,54
Forretninger, kontorer m.v. ....	216 954	18 753	8,64
Gate- og veibelysning, skoler m.v. ....	182 885	14 435	7,89
Husholdninger og jordbruk .....	1 434 934	93 448	6,51
Helgeland .....	3 643 410	92 573	2,54
Primær jern- og metallindustri (ekskl. elektrokjeler) .....	3 232 168	66 337	2,05
Bergverk og industri ellers (ekskl. elektrokjeler) .....	113 036	4 050	3,58
Forretninger, kontorer m.v. ....	15 000	1 800	12,00
Gate- og veibelysning, skoler m.v. ....	15 000	1 300	8,67
Husholdninger og jordbruk .....	268 206	19 086	7,12
Salten .....	1 690 701	41 270	2,44
Kjemisk industri (ekskl. elektrokjeler) .....	1 117 021	14 777	1,32
Primær jern- og metallindustri (ekskl. elektrokjeler) .....	104 789	2 202	2,10
Bergverk og industri ellers (ekskl. elektrokjeler) .....	89 731	4 059	4,52
Elektrokjeler (Spillkraft) .....	7 600	227	2,99
Transport .....	2 840	87	3,06
Forretninger, kontorer m.v. ....	26 426	2 454	9,29
Gate- og veibelysning, skoler m.v. ....	42 690	2 226	5,21
Husholdninger og jordbruk .....	299 604	15 238	5,09
Ofoten-Lyngen .....	1 276 573	77 666	6,08
Kjemisk industri (ekskl. elektrokjeler) .....	6 003	546	9,10
Primær jern- og metallindustri (ekskl. elektrokjeler) .....	139 240	2 870	2,06
Bergverk og industri ellers (ekskl. elektrokjeler) .....	115 192	8 202	7,12
Elektrokjeler (Spillkraft) .....	30 436	877	2,88
Transport .....	35 137	990	2,82
Forretninger, kontorer m.v. ....	102 209	8 477	8,29

Tabell 11 (forts.). Leveranse av elektrisitet direkte til forbruk etter konsumentgruppe, eiergruppe og elektrisitetsområde *Electricity delivered for consumption, by consumer group, owner group and distribution area*

	Mengde <i>Quantity</i> MWh	Verdi <i>Value</i> 1 000 kr.	Gj.sn.-pris <i>Unit value</i> Øre pr. kWh
Gate- og veibelysning, skoler m.v. ....	155 341	10 977	7,07
Husholdninger og jordbruk .....	693 015	44 727	6,45
Lyngen-Porsanger .....	219 086	16 657	7,60
Bergverk og industri (ekskl. elektrokjeler) .....	32 160	2 622	8,15
Elektrokjeler (Spillkraft) .....	120	4	3,33
Forretninger, kontorer m.v. ....	24 522	2 607	10,63
Gate- og veibelysning, skoler m.v. ....	14 509	1 320	9,10
Husholdninger og jordbruk .....	147 775	10 104	6,84
Øst-Finmark .....	259 699	12 416	4,78
Bergverk og industri (inkl. elektrokjeler) .....	161 185	4 837	3,00
Husholdninger og jordbruk .....	98 514	7 579	7,69

 Tabell 12. Leveranse av elektrisitet til innenlandske elektrisitetsverk etter elektrisitetsområde og eiergruppe *Electricity delivered to domestic electricity plants, by distribution area and owner group*

	Mengde <i>Quantity</i> MWh	Verdi <i>Value</i> 1 000 kr.	Gj.sn.-pris <i>Unit value</i> Øre pr. kWh
I alt <i>Total</i> .....	41 609 414	996 499	2,39
Østlandet-Agder .....	25 129 890	565 233	2,25
Rogaland-Hordaland .....	7 324 118	178 293	2,43
Sogn-Sunnmøre .....	1 433 393	44 076	3,07
Nordmøre-Trøndelag .....	3 949 304	108 214	2,74
Helgeland .....	630 724	15 537	2,46
Salten .....	809 645	19 156	2,37
Ofoten-Lyngen .....	1 961 319	55 457	2,83
Lyngen-Porsanger .....	264 294	8 902	3,37
Øst-Finmark .....	106 727	1 631	1,53
Statens <i>Central Government</i> .....	10 261 560	253 324	2,47
Kommunale <i>Municipal</i> .....	25 404 722	624 697	2,46
Private <i>Private</i> .....	5 943 132	118 478	1,99

 Tabell 13. Eksport og import av elektrisitet<sup>1)</sup>. MWh *Exports and imports of electricity*<sup>1)</sup>

Elektrisi- tetsområde <i>Distribution area</i>	Eksport <i>Exports</i>	Import <i>Imports</i>	Netto eksport <i>Net exports</i>					
			I alt <i>Total</i>	Kontrakts- levering <i>Contractual deliveries</i>	Tilfeldig levering <i>Occasional deliveries</i>	Lagringskraft <i>Stored energy</i>	Transitt- levering <i>Transit deliveries</i>	Pendlings- kraft <i>Balance energy</i>
I alt <i>Total</i> ...	3 174 082	179 192	2 994 890	827 809	2 182 331	-17 988	-	2 738
Østlandet-Agder.	2 314 775	959	2 313 816	500	2 017 632	76 668	218 426	590
Nordmøre-Trøn- delag .....	699 157	-	699 157	825 850	91 629	-	-218 426	104
Helgeland .....	1 199	154 459	-153 260	15	-6 898	-146 673	-	296
Ofoten-Lyngen ..	157 507	23 774	133 733	-	79 968	52 017	-	1 748
Lyngen-Porsanger	503	-	503	503	-	-	-	-
Øst-Finmark ...	941	-	941	941	-	-	-	-

Note: 1) Ikke medregnet norsk del av produksjonen i Linnvasselv, 96 387 MWh.

 Note: 1) *Excl. the Norwegian part of the production at Linnvasselv, 96 387 MWh.*



Tabell 14. Salg og kjøp av elektrisitet etter elektrisitetsområde og eiergruppe. 1 000 kr.

	Elektrisitet levert til egne bedrifter <i>Electricity delivered to own establish- ments</i>	Elektrisitet levert til forbruk ellers <i>Electricity delivered to other consumers</i>	Elektrisitet levert til innenlandske verk <i>Electricity delivered to domestic electricity plants</i>
I alt <sup>1)</sup> <i>Total</i> <sup>1)</sup> .....	137 471	1 791 375	996 499
Østlandet-Agder .....	77 833	963 120	565 233
Rogaland-Hordaland .....	4 546	307 407	178 293
Sogn-Sunnmøre .....	46 415	69 551	44 076
Nordmøre-Trøndelag .....	3 863	213 893	108 214
Helgeland .....	674	91 899	15 537
Salten .....	2 958	38 312	19 156
Ofoten-Lyngen .....	20	77 646	55 457
Lyngen-Porsanger .....	72	16 585	8 902
Øst-Finnmark .....	-	12 416	1 631
Statens verk <i>Central Government plants</i> .....	35 723	204 628	253 324
Østlandet-Agder .....	661	32 409	115 371
Rogaland-Hordaland .....	723	49 698	45 702
Sogn-Sunnmøre .....	33 248	871	11 804
Nordmøre-Trøndelag .....	397	40 169	44 686
Helgeland .....	674	66 337	11 357
Salten .....	-	9 802	1 321
Ofoten-Lyngen .....	20	2 870	21 452
Øst-Finnmark .....	-	2 472	1 631
Kommunale verk <i>Municipal plants</i> .....	14	1 386 541	624 697
Østlandet-Agder .....	14	826 481	360 307
Rogaland-Hordaland .....	-	216 411	118 799
Sogn-Sunnmøre .....	-	51 491	27 028
Nordmøre-Trøndelag .....	-	152 810	62 225
Helgeland .....	-	25 562	4 180
Salten .....	-	15 881	9 671
Ofoten-Lyngen .....	-	71 945	33 590
Lyngen-Porsanger .....	-	16 016	8 897
Øst-Finnmark .....	-	9 944	-
Private verk <sup>1)</sup> <i>Private plants</i> <sup>1)</sup> .....	101 734	200 206	118 478
Østlandet-Agder .....	77 158	104 230	89 555
Rogaland-Hordaland .....	3 823	41 298	13 792
Sogn-Sunnmøre .....	13 167	17 189	5 244
Nordmøre-Trøndelag .....	3 466	20 914	1 303
Salten .....	2 958	12 629	8 164
Ofoten-Lyngen .....	-	2 831	415
Lyngen-Porsanger .....	72	569	5

N o t e : 1) Medregnet Svalbard.

## Sales and purchases of electricity, by distribution area and owner group

<i>Eksportert elektrisitet Electricity exported</i>	<i>Brutto- produksjons- verdi Gross value of production</i>	<i>Elektrisitet kjøpt fra innenlandske verk Electricity purchased from domestic electricity plants</i>	<i>Importert elektrisitet Electricity imported</i>	<i>Forbruk av kull, koks, bensin, olje og andre hjelpstoffer og rekvisita Cost of coal, coke, petrol, oils and other ancillary materials</i>	<i>Kjøp av elektrisitet, råstoff- forbruk m.v. i alt Electricity purchased, cost of fuel etc. Total</i>	<i>Bearbeidings- verdi Value added</i>
72 453	2 997 798	997 616	3 546	16 794	1 017 956	1 979 842
46 434	1 652 620	573 727	9	11 388	585 124	1 067 496
-	490 246	166 842	-	1 582	168 424	321 822
-	160 042	43 427	-	444	43 871	116 171
24 342	350 312	117 920	-	1 481	119 401	230 911
27	108 137	11 314	3 062	76	14 452	93 685
-	60 426	19 192	-	238	19 430	40 996
1 526	134 649	54 648	475	308	55 431	79 218
46	25 605	8 902	-	76	8 978	16 627
78	14 125	1 644	-	170	1 814	12 311
72 304	565 979	133 834	3 546	233	137 613	428 366
46 412	194 853	43 837	9	2	43 848	151 005
-	96 123	38 807	-	1	38 808	57 315
-	45 923	4 948	-	72	5 020	40 903
24 342	109 594	40 808	-	32	40 840	68 754
24	78 392	4 214	3 062	9	7 285	71 107
-	11 123	1 213	-	-	1 213	9 910
1 526	25 868	7	475	-	482	25 386
-	4 103	-	-	117	117	3 986
149	2 011 401	746 844	-	11 660	758 504	1 252 897
22	1 186 824	444 875	-	8 222	453 097	733 727
-	335 210	120 910	-	1 385	122 295	212 915
-	78 519	29 335	-	222	29 557	48 962
-	215 035	67 757	-	1 277	69 034	146 001
3	29 745	7 100	-	67	7 167	22 578
-	25 552	12 965	-	60	13 025	12 527
-	105 535	53 668	-	298	53 966	51 569
46	24 959	8 590	-	76	8 666	16 293
78	10 022	1 644	-	53	1 697	8 325
-	420 418	116 938	-	4 901	121 839	298 579
-	270 943	85 015	-	3 164	88 179	182 764
-	58 913	7 125	-	196	7 321	51 592
-	35 600	9 144	-	150	9 294	26 306
-	25 683	9 355	-	172	9 527	16 156
-	23 751	5 014	-	178	5 192	18 559
-	3 246	973	-	10	983	2 263
-	646	312	-	-	312	334

Note: 1) Incl. Spitzbergen.

Tabell 15. Bruttoinvestering. 1 000 kr. *Gross fixed capital formation*

	Anskaffelser <i>Acquisition of fixed assets</i>					Reparasjoner og vedlikehold <i>Repair and maintenance</i>
	I alt <i>Total</i>	Eiergruppe <i>Owner group</i>				
		I alt <i>Total</i>	Statens <i>Central government</i>	Kommunale <i>Municipal</i>	Private <i>Private</i>	
1953 .....	565 539	503 011	125 018	286 394	91 599	62 528
1954 .....	532 720	467 039	93 112	273 739	100 188	65 681
1955 .....	588 813	515 909	93 078	323 601	99 230	72 904
1956 .....	683 493	608 049	149 960	367 479	90 610	75 444
1957 .....	791 832	712 057	208 840	380 653	122 564	79 775
1958 .....	822 330	736 724	241 687	392 964	102 073	85 606
1959 .....	829 569	735 176	259 210	408 848	67 118	94 393
1960 .....	870 503	772 907	295 134	391 232	86 541	97 596
1961 .....	978 850	872 191	315 731	448 156	108 304	106 659
1962 .....	1 228 551	1 111 352	357 293	598 590	155 469	117 199
1963 .....	1 404 107	1 296 815	471 482	692 317	133 016	107 292
1964 .....	1 397 959	1 284 569	434 523	744 857	105 190	113 390
1965 .....	1 436 889	1 310 375	474 383	723 439	112 553	126 514
1966 .....	1 490 420	1 354 133	460 064	760 093	133 976	136 287
1967 .....	1 501 816	1 352 373	415 018	843 967	93 388	149 443
1968 .....	1 556 695	1 395 483	362 812	921 519	111 152	161 212

Tabell 16. Nedlagt kapital og bokført verdi etter eiergruppe. Mill.kr.

*Capital invested and book value of capital invested, by owner group*

	Eiergruppe <i>Owner group</i>			
	I alt <i>Total</i>	Statens	Kommunale	Private
		<i>Central government</i>	<i>Municipal</i>	<i>Private</i>
<i>Nedlagt kapital (uten fradrag for avskrivninger) Total capital invested (depreciation not deducted)</i>				
1953 .....	3 823	474	2 472	877
1954 .....	4 499	731	2 789	979
1955 .....	5 163	985	3 066	1 112
1956 .....	5 604	1 050	3 392	1 162
1957 .....	6 101	1 118	3 736	1 247
1958 .....	6 674	1 199	4 166	1 309
1959 .....	7 320	1 359	4 566	1 395
1960 .....	7 924	1 536	4 910	1 478
1961 .....	8 914	1 871	5 523	1 520
1962 .....	9 984	2 364	6 001	1 619
1963 .....	11 575	2 909	6 953	1 712
1964 .....	13 178	3 752	7 680	1 746
1965 .....	14 532	4 260	8 424	1 848
1966 .....	15 758	4 708	9 146	1 904
1967 .....	17 139	5 108	9 961	2 070
1968 .....	18 462	5 459	10 842	2 161
<i>Bokført verdi (etter fradrag for avskrivning) Book value of the capital (depreciation deducted)</i>				
1953 .....	1 956	332	1 122	502
1954 .....	2 446	585	1 301	560
1955 .....	2 910	835	1 433	642
1956 .....	3 112	894	1 578	640
1957 .....	3 338	952	1 712	674
1958 .....	3 592	1 023	1 907	662
1959 .....	3 943	1 165	2 101	677
1960 .....	4 230	1 324	2 219	687
1961 .....	4 589	1 417	2 489	683
1962 .....	5 275	1 846	2 721	708
1963 .....	6 633	2 669	3 158	806
1964 .....	7 063	2 963	3 328	772
1965 .....	8 268	3 480	3 977	811
1966 .....	9 038	3 875	4 316	847
1967 .....	9 638	4 162	4 611	865
1968 .....	10 187	4 336	4 968	883

Tabell 17. Nedlagt kapital, bokført verdi og lånegjeld etter elektrisitetsområde og eiergruppe. 1 000 kr.  
*Total capital invested, book value of capital invested and debts, by distribution area and owner group*

	Nedlagt kapital i elektrisitetsverk, inkl. damanlegg, vannfall og ledningsnett ved årets slutt <i>Capital invested at the end of the year</i>	Nyanlegg og utvidelser i året <i>Acquisition of fixed assets during the year</i>	Avskrivninger i året <i>Depreciation during the year</i>	Bokført verdi ved årets slutt <i>Book value at the end of the year</i>	Lånegjeld ved årets slutt <i>Debts at the end of the year</i>
I alt <i>Total</i> .....	18 462 221	1 395 483	720 238	10 187 348	9 376 798
Østlandet-Agder .....	9 185 945	721 954	352 657	4 804 453	4 642 775
Rogaland-Hordaland .....	2 723 232	179 520	115 050	1 529 864	1 178 453
Sogn-Sunnmøre .....	1 405 212	119 266	38 256	801 329	514 715
Nordmøre-Trøndelag .....	2 303 304	150 147	89 592	1 358 824	1 338 326
Helgeland .....	1 225 797	104 090	26 414	974 741	988 202
Salten .....	438 737	50 237	56 374	168 066	185 900
Ofoten-Lyngen .....	706 043	41 691	26 954	331 054	318 014
Lyngen-Porsanger .....	268 849	25 979	6 278	147 399	152 117
Øst-Finnmark .....	203 382	2 418	8 659	70 835	58 296
<i>Statens verk</i>					
<i>Central Government plants</i> .....	5 459 202	362 812	132 355	4 336 360	4 150 693
Østlandet-Agder .....	1 696 534	96 076	39 627	1 341 597	1 341 418
Rogaland-Hordaland .....	642 335	36 649	26 267	616 055	618 701
Sogn-Sunnmøre .....	625 037	45 139	12 361	372 397	172 112
Nordmøre-Trøndelag .....	1 019 235	65 427	23 114	847 002	853 272
Helgeland .....	1 022 991	99 556	18 396	871 541	877 386
Salten .....	47 461	2 238	1 794	24 803	24 803
Ofoten-Lyngen .....	276 010	12 449	8 330	201 926	202 678
Lyngen-Porsanger .....	25 236	5 278	433	24 323	24 323
Øst-Finnmark .....	104 363	-	2 033	36 716	36 000
<i>Kommunale verk</i> <i>Municipal plants</i>					
Østlandet-Agder .....	10 841 948	921 519	473 669	4 967 549	4 517 423
Østlandet-Agder .....	6 492 877	597 489	276 727	3 111 703	3 058 713
Rogaland-Hordaland .....	1 597 562	107 338	75 723	599 872	292 778
Sogn-Sunnmøre .....	522 003	70 703	16 298	332 253	283 941
Nordmøre-Trøndelag .....	1 147 684	81 938	61 233	485 035	466 021
Helgeland .....	202 806	4 534	8 018	103 200	110 816
Salten .....	136 736	7 475	5 537	56 643	45 708
Ofoten-Lyngen .....	406 326	28 973	17 701	122 069	109 375
Lyngen-Porsanger .....	237 406	20 651	5 839	122 806	127 775
Øst-Finnmark .....	98 548	2 418	6 593	33 968	22 296
<i>Private verk</i> <i>Private plants</i> ..	2 161 071	111 152	114 214	883 439	708 682
Østlandet-Agder .....	996 534	28 389	36 303	351 153	242 644
Rogaland-Hordaland .....	483 335	35 533	13 060	313 937	266 974
Sogn-Sunnmøre .....	258 172	3 424	9 597	96 679	58 662
Nordmøre-Trøndelag .....	136 385	2 782	5 245	26 787	19 033
Salten .....	254 540	40 524	49 043	86 620	115 389
Ofoten-Lyngen .....	23 707	269	923	7 059	5 961
Lyngen-Porsanger, Øst-Finnmark og Svalbard .....	8 398	231	43	1 204	19

Tabell 18. Bruttoinvestering etter art og eiergruppe. 1 000 kr.  
Gross fixed capital formation, by type of capital and owner group

	I alt Total	Eiergruppe Owner group		
		Statens Central Government	Kommunale Municipal	Private Private
Bruttoinvestering i alt Total .....	1 556 695	373 772	1 043 461	139 462
Anskaffelser Acquisition of fixed assets				
Damanlegg, rørgater, tunnel- og andre regulerings- arbeider Dam constructions, pipeways, tunnels and other regulating works .....	384 467	88 649	248 719	47 099
Kraftstasjoner Power stations .....	339 425	108 456	192 696	38 273
Overførings- og fordelingsanlegg Transmission lines and distribution net-work .....	530 027	134 619	374 761	20 647
Målere, instrumenter m.v. Meters, instruments, etc. ..	21 388	3 273	16 327	1 788
Biler Motor vehicles .....	10 251	540	9 308	403
Boliger, ekskl. verdi av grunn Dwellings, excl. value of sites .....	9 332	4 296	4 542	494
Grunn Sites .....	41 760	2 418	39 164	178
Veianlegg Road constructions .....	36 314	13 773	21 880	661
Andre faste anlegg Other construction .....	9 006	974	7 525	507
Annet Other .....	13 513	5 814	6 597	1 102
I alt Total .....	1 395 483	362 812	921 519	111 152
Av dette: Maskiner Of which: Machinery .....	268 529	70 478	175 102	22 949
Reparasjoner og vedlikehold Repair and maintenance				
Damanlegg, rørgater, tunnel- og andre regulerings- arbeider .....	13 599	1 692	8 195	3 712
Kraftstasjoner .....	26 778	5 761	11 995	9 022
Overførings- og fordelingsanlegg .....	92 381	1 478	80 710	10 193
Målere, instrumenter m.v. ....	4 759	53	3 856	850
Biler .....	6 776	418	6 008	350
Boliger, ekskl. verdi av grunn .....	5 351	948	3 291	1 112
Grunn .....	70	26	31	13
Veianlegg .....	1 491	511	814	166
Andre faste anlegg .....	5 611	43	5 480	88
Annet .....	4 396	30	1 562	2 804
I alt .....	161 212	10 960	121 942	28 310
Av dette: Maskiner .....	30 403	2 224	20 964	7 215

Tabell 19. Forbruk av brensel og andre hjelpestoffer  
Consumption of fuel and other ancillary materials

	Mengde- enhet Unit	Mengde Quantity	Verdi 1 000 kr. Value
Kull og koks Coal and coke .....	tonn	14 730	1 031
Bensin Petrol .....	1 000 liter	3 668	4 535
Solarolje og autodieselolje Solar and auto-diesel oils	"	1 585	512
Andre brenseloljer Other fuel oils .....	tonn	14 334	830
Smøreoljer og fett Lubricating oils and grease .....	"	182	555
Andre hjelpestoffer og rekvisita Ancillary materials and supplies .....	..	..	9 331
I alt Total .....	..	..	16 794

Tabell 20. Gassforsyning *Gas supply*

	Antall Number
Bedrifter <i>Establishments</i> .....	2
Gjennomsnittlig sysselsetting <i>Average number employed</i> .....	103
Funksjonærer <i>Salaried employees</i> .....	36
Arbeidere <i>Wage earners</i> .....	67
Timeverk utført av arbeidere, 1 000 t.v. <i>Hours worked by wage earners, 1 000 h.</i> .	144
	1 000 kr.
Utbetalt lønn <i>Salaries and wages paid</i> .....	3 387
Til funksjonærer <i>Salaries</i> .....	1 343
Til arbeidere <i>Wages</i> .....	2 044
Bruttoproduksjonsverdi <i>Gross value of production</i> .....	7 098
Produksjon for egen regning <i>Value of production on own account</i> .....	6 739
Gass <i>Gas</i> .....	25 361 000 m <sup>3</sup> 6 739
Vareforbruk m.v. <i>Total cost of raw materials etc.</i> .....	2 779
Råstoffer til prod. for egen regning <i>Cost of raw materials for prod. on own account</i> .....	2 416
Av dette: <i>Of which:</i>	
Bensin <i>Petrol</i> .....	14 504 tonn 2 317
Brensel, elektrisk kraft og hjelpestoffer <i>Coal, electricity and ancillary materials</i> .....	363
Bearbeidingsverdi <i>Value added</i> .....	4 319
Bruttoinvesteringer i alt <i>Gross fixed capital formation</i> .....	1 035
Av dette: <i>Of which:</i>	
Maskiner, apparater og deler <i>Machinery and parts</i> .....	194
Biler o.a. transportmidler <i>Motor vehicles and other transport equipment</i> .....	101
Fabrikk-, lager- og kontorbygg (ekskl. tomteverdi) <i>Factory, storage and office buildings (excl. sites)</i> .....	219
Andre industrielle anlegg (ekskl. tomteverdi) <i>Other plants</i> .....	518
Anskaffelser <i>Acquisition of fixed assets</i> .....	133
Reparasjoner og vedlikehold <i>Repair and maintenance</i> .....	902
Gjenanskaffelsesverdi av varelager pr. 31/12 <i>Replacement value of stocks</i> .....	1 221
Innkjøpte varer <i>Purchased goods</i> .....	1 141
Varer under arbeid <i>Goods in process</i> .....	-
Egne produkter <i>Finished products</i> .....	80



Tidligere utkommet  
*Previously issued*

Norges elektrisitetsverker *Electricity Plants* 1937 og 1938 NOS X 83, 1939-1941 X 200,  
1946-1948 XI 83, 1949 XI 117, 1950 XI 150, 1951 XI 187, 1952 XI 209, 1953 XI 223, 1954 XI 240,  
1955 XI 273, 1956 XI 307

Elektrisitetsstatistikk *Electricity Statistics* 1957 NOS XII 4, 1958 XII 30, 1959 XII 47,  
1960 XII 72, 1961 XII 105, 1962 XII 131, 1963 XII 161, 1964 XII 183, 1965 A 170, 1966 A 209, 1967  
A 246





Publikasjoner sendt ut fra Statistisk Sentralbyrå  
siden 1. juli 1968*Publications issued by the Central Bureau of Statistics  
since 1 July 1968*

## I serien Norges offisielle statistikk (NOS):

## Rekke XII

## Boktrykk 1968

- Nr. 230 Psykiatriske sykehus 1966 *Mental Hospitals* Sidetall 39 Pris kr. 7,00  
 - 231 Utenrikshandel 1967 I *External Trade I* Sidetall 263 Pris kr. 11,00  
 - 232 Samferdselsstatistikk 1966 *Transport and Communication Statistics* Sidetall 165 Pris kr. 9,00  
 - 233 Folkemengdens bevegelse 1966 *Vital Statistics and Migration Statistics* Sidetall 53 Pris kr. 7,00  
 - 234 Helsestatistikk 1966 *Health Statistics* Sidetall 74 Pris kr. 8,00  
 - 235 Statistisk årbok 1968 *Statistical Yearbook of Norway* Sidetall 417 Pris kr. 15,00  
 - 236 Jordbruksstatistikk 1967 *Agricultural Statistics* Sidetall 87 Pris kr. 8,00  
 - 237 Utenrikshandel 1967 II *External Trade II* Sidetall 247 Pris kr. 11,00  
 - 238 Utenrikshandel 1967 III *External Trade III* Sidetall 288 Pris kr. 11,00  
 - 239 Kredittmarkedstatistikk 1966 *Credit Market Statistics* Sidetall 219 Pris kr. 11,00

## Rekke A

## Offsettrykk 1968

- Nr. 232 Jaktstatistikk 1967 *Hunting Statistics* Sidetall 36 Pris kr. 4,50  
 - 233 Barneomsorg 1966 *Child Welfare Statistics* Sidetall 40 Pris kr. 4,50  
 - 234 Undervisningsstatistikk Høgre allmennskolar 1967-68 *Educational Statistics Folk High Schools*  
 Sidetall 18 Pris kr. 3,50  
 - 235 Kommunerekneskapar 1966 *Municipal Accounts* Sidetall 86 Pris kr. 5,00  
 - 236 Arbeidsmarkedstatistikk 1967 *Labour Market Statistics* Sidetall 54 Pris kr. 4,50  
 - 237 Undervisningsstatistikk Høgre allmennskoler 1967-68 *Educational Statistics Secondary General*  
*Schools* Sidetall 40 Pris kr. 4,50  
 - 238 Varehandelstatistikk 1966 *Wholesale and Retail Trade Statistics* Sidetall 74 Pris kr. 5,00  
 - 239 Alkoholstatistikk 1967 *Alcohol Statistics* Sidetall 28 Pris kr. 4,50  
 - 240 Veitrafikkulykker 1967 *Road Traffic Accidents* Sidetall 50 Pris kr. 5,00  
 - 241 Undervisningsstatistikk Folke- og framhaldsskoler 1967-68 *Educational Statistics Primary and*  
*Continuation Schools* Sidetall 54 Pris kr. 5,00  
 - 242 Finansinstitusjoner 1967 *Financial Institutions* Sidetall 100 Pris kr. 5,00  
 - 243 Lønnsstatistikk for sjøfolk på skip i utenriksfart Mars 1968 *Wage Statistics for Seamen on*  
*Ships in Ocean Transport* Sidetall 20 Pris kr. 3,50  
 - 244 Flyttestatistikk 1967 *Migration Statistics* Sidetall 58 Pris kr. 5,00  
 - 245 Lønnsstatistikk 1967 *Wage Statistics* Sidetall 78 Pris kr. 6,00  
 - 246 Elektrisitetsstatistikk 1967 *Electricity Statistics* Sidetall 38 Pris kr. 4,50  
 - 247 Undervisningsstatistikk Fag- og yrkesskoler 1967-68 *Educational Statistics Vocational Schools*  
 Sidetall 64 Pris kr. 5,00  
 - 248 Lønnsstatistikk for ansatte i varehandel 1.mars 1968 *Monthly Earnings of Employees in Whole-*  
*sale and Retail Trade* Sidetall 22 Pris kr. 4,50  
 - 249 Sivilrettsstatistikk 1967 *Civil Judicial Statistics* Sidetall 24 Pris kr. 3,50  
 - 250 Kriminalstatistikk Forbrytelser etterforsket av politiet 1967 *Criminal Statistics Crimes*  
*Investigated by the Police* Sidetall 50 Pris kr. 5,00  
 - 251 Skattestatistikk 1966 *Tax Statistics* Sidetall 70 Pris kr. 5,00  
 - 252 Adopsjonsstatistikk 1966 *Adoption Statistics* Sidetall 18 Pris kr. 3,50  
 - 253 Rutebilstatistikk 1967 *Scheduled Road Transport* Sidetall 24 Pris kr. 3,50  
 - 254 Kryssløpshall for norske næringer 1954, 1959 og 1964 *Input-Output Data for Norwegian*  
*Industries* Sidetall 332 Pris kr. 7,00  
 - 255 Sosial hjemmehjelp 1967 *Social Home-Help Services* Sidetall 24 Pris kr. 4,00  
 - 256 Industristatistikk 1967 *Industrial Statistics* Sidetall 154 Pris kr. 6,00  
 - 257 Dødsårsaker 1967 *Causes of Death* Sidetall 78 Pris kr. 5,00

## Rekke XII

## Boktrykk 1969

- Nr. 240 Økonomisk utsyn over året 1968 *Economic Survey* Sidetall 156 Pris kr. 15,00  
 - 241 Fiskeristatistikk 1966 *Fishery Statistics* Sidetall 88 Pris kr. 8,00  
 - 242 Psykiatriske sykehus 1967 *Mental Hospitals* Sidetall 39 Pris kr. 7,00  
 - 243 Yrkesskadetrygden 1960-1962 *Occupational Injuries Insurance* Sidetall 199 Pris kr. 9,00  
 - 244 Folkemengdens bevegelse 1967 *Vital Statistics and Migration Statistics* Sidetall 45 Pris kr. 7,00  
 - 245 Historisk statistikk 1968 *Historical Statistics* Sidetall 648 Pris kr. 15,00  
 - 246 Syketrygden 1966 *National Health Insurance* Sidetall 105 Pris kr. 9,00  
 - 247 Veterinærstatistikk 1960-1966 *Veterinary Statistics* Sidetall 127 Pris kr. 9,00  
 - 248 Skogstatistikk 1967 *Forestry Statistics* Sidetall 117 Pris kr. 9,00  
 - 249 Samferdselsstatistikk 1967 *Transport and Communication Statistics* Sidetall 157 Pris kr. 9,00  
 - 250 Helsestatistikk 1967 *Health Statistics* Sidetall 62 Pris kr. 8,00  
 - 251 Syketrygden 1967 *National Health Insurance* Sidetall 106 Pris kr. 9,00  
 - 252 Statistisk årbok 1969 *Statistical Yearbook of Norway* Sidetall 411 Pris kr. 15,00  
 - 253 Utenrikshandel 1968 II *External Trade II* Sidetall 295 Pris kr. 11,00  
 - 254 Jordbruksstatistikk 1968 *Agricultural Statistics* Sidetall 109 Pris kr. 9,00

## Rekke A

## Offsettrykk 1969

- Nr. 258 Laks- og sjøaufiske 1967 *Salmon and Sea Trout Fisheries* Sidetall 30 Pris kr. 5,00  
 - 259 Sykehusstatistikk 1967 *Hospital Statistics* Sidetall 26 Pris kr. 4,50  
 - 260 Varehandelsstatistikk 1967 *Wholesale and Retail Trade Statistics* Sidetall 72 Pris kr. 5,00  
 - 261 Nasjonalregnskap 1951-1967 *National Accounts* Sidetall 52 Pris kr. 5,00  
 - 262 Kriminalstatistikk Domfelte, botlagte og påtalefritatte 1966 *Criminal Statistics Persons Convicted, Fined or Suspended of Prosecution* Sidetall 44 Pris kr. 4,50  
 - 263 Undervisningsstatistikk Universiteter og høyskoler 1967-68 *Educational Statistics Universities* Sidetall 110 Pris kr. 5,00  
 - 264 Barneomsorg 1967 *Child Welfare Statistics* Sidetall 48 Pris kr. 4,50  
 - 265 Kriminalstatistikk Tilbakefall blant siktede i 1963-1964 1967 *Criminal Statistics Recidivism Among Persons Charged with Crimes* Sidetall 26 Pris kr. 4,50  
 - 266 Folkemengden etter alder 31.desember 1967 *Population by Age* Sidetall 56 Pris kr. 5,00  
 - 267 Hotellstatistikk 1968 *Hotel Statistics* Sidetall 26 Pris kr. 3,50  
 - 268 Lønnsstatistikk for arbeidere i bergverksdrift og industri 3.kvartal 1968 *Wage Statistics for Workers in Mining and Manufacturing* Sidetall 24 Pris kr. 4,50  
 - 269 Lønnsstatistikk for sjøfolk på skip i innenriks rutefart November 1968 *Wage Statistics for Seamen on Ships in Scheduled Coasting Trade* Sidetall 22 Pris kr. 3,50  
 - 270 Folketallet i kommunene 1967-1969 *Population in Municipalities* Sidetall 30 Pris kr. 4,50  
 - 271 Sosialhjelpstatistikk 1966 *Social Care Statistics* Sidetall 58 Pris kr. 5,00  
 - 272 Bygge- og anleggsstatistikk 1967 *Construction Statistics* Sidetall 24 Pris kr. 3,50  
 - 273 Kriminalstatistikk Domfelte, botlagte og påtalefritatte 1967 *Criminal Statistics Persons Convicted, Fined or Suspended of Prosecution* Sidetall 44 Pris kr. 4,50  
 - 274 Lønnsstatistikk for ansatte i jordbruket September 1968 *Wage Statistics for Wage-Earning and Salaried Employees in Agriculture* Sidetall 22 Pris kr. 3,50  
 - 275 Arbeidsmarkedstatistikk 1968 *Labour Market Statistics* Sidetall 68 Pris kr. 5,00  
 - 276 Utenrikshandel 1968 I *External Trade I* Sidetall 222 Pris kr. 11,00  
 - 277 Undervisningsstatistikk Høgre allmennskoler 1968-69 *Educational Statistics Secondary General Schools* Sidetall 42 Pris kr. 4,50  
 - 278 Veterinærstatistikk 1967 *Veterinary Statistics* Sidetall 66 Pris kr. 5,00  
 - 279 Kommunevalgene 1967 II *Municipal Elections II* Sidetall 50 Pris kr. 4,50  
 - 280 Forbruksundersøkelse 1967 I *Survey of Consumer Expenditure I* Sidetall 116 Pris kr. 6,00  
 - 281 Kriminalstatistikk Tilbakefall i 1957-1966 blant domfelte, botlagte og påtalefritatte for forbrytelser i 1957 *Criminal Statistics Recidivism 1957-1966 among Persons Found Guilty of Crimes in 1957* Sidetall 38 Pris kr. 4,50  
 - 282 Skogavvirking 1967-68 *Roundwood Cut* Sidetall 38 Pris kr. 4,50  
 - 283 Jaktstatistikk 1968 *Hunting Statistics* Sidetall 40 Pris kr. 4,50  
 - 284 Sysselsatte lønnstakere etter bosted og arbeidssted 31.mars 1968 *Salaried Employees and Wage Earners by Residence and Place of Work* Sidetall 64 Pris kr. 4,50  
 - 285 Sivilrettsstatistikk 1968 *Civil Judicial Statistics* Sidetall 28 Pris kr. 4,50  
 - 286 Veitrafikkulykker 1968 *Road Traffic Accidents* Sidetall 58 Pris kr. 5,00  
 - 287 Undervisningsstatistikk Folke- og framhaldsskoler 1. oktober 1968 *Educational Statistics Primary and Continuation Schools* Sidetall 58 Pris kr. 5,00  
 - 288 Undervisningsstatistikk Fag- og yrkesskoler 1. oktober 1968 *Educational Statistics Vocational Schools* Sidetall 68 Pris kr. 5,00  
 - 289 Byggearealstatistikk 1967 *Building Statistics* Sidetall 62 Pris kr. 5,00  
 - 290 Lønnsstatistikk 1968 *Wage Statistics* Sidetall 58 Pris kr. 5,00  
 - 291 Kriminalstatistikk Fanger 1966 *Criminal Statistics Prisoners* Sidetall 46 Pris kr. 5,00  
 - 292 Flyttestatistikk 1968 *Migration Statistics* Sidetall 62 Pris kr. 5,00  
 - 293 Lønnsstatistikk for kommunale arbeidstakere pr. 1. januar 1969 *Salaries of Local Government Employees* Sidetall 86 Pris kr. 5,00  
 - 294 Alkoholstatistikk 1968 *Alcohol Statistics* Sidetall 32 Pris kr. 4,50  
 - 295 Finansinstitusjoner 1968 *Financial Institutions* Sidetall 100 Pris kr. 6,00  
 - 296 Utenrikshandel 1955-1967 *External Trade* Sidetall 68 Pris kr. 5,00  
 - 297 Sosialhjelpstatistikk 1967 *Social Care Statistics* Sidetall ca.80 Pris kr. 5,00  
 - 298 Dødelighetsforholdene i fylkene 1964-1967 *Mortality Rates in Counties* Sidetall 51 Pris kr.4,50  
 - 299 Kriminalstatistikk Forbrytelser etterforsket av politiet 1968 *Criminal Statistics Crimes Investigated by the Police* Sidetall ca. 45 Pris kr. 5,00  
 - 300 Forbruksundersøkelse 1967 II *Survey of Consumer Expenditure II* Sidetall ca.60 Pris kr.5,00  
 - 301 Elektrisitetsstatistikk 1968 *Electricity Statistics* Sidetall 43 Pris kr. 4,50

## I serien Samfunnsøkonomiske studier (SØS):

Nr. 20 Det norske skattesystemet 1967 *The Norwegian System of Taxation* Sidetall 146 Pris kr. 9,00

## I serien Artikler fra Statistisk Sentralbyrå (ART):

- Nr. 19 An Analysis of the Effects of Transitory Income on Expenditure of Norwegian Households Sidetall 28 Pris kr. 5,00
- 20 The Use of Computers in the National Accounts of Norway *Bruk av elektronregnemaskiner i nasjonalregnskapsarbeidet i Norge* Sidetall 28 Pris kr. 5,00
- 21 Trends in Quantitative Economic Planning in Norway *Utviklingstendensar i den kvantitative økonomiske planlegginga i Norge* Sidetall 29 Pris kr. 5,00
- 22 Statistisk Sentralbyrås sentrale registre *Registers in the Central Bureau of Statistics* Sidetall 24 Pris kr. 3,50
- 23 MODIS II A Macro-Economic Model for Short-Term Analysis and Planning *MODIS II, en makro-økonomisk modell for korttidsanalyse og planlegging* Sidetall 40 Pris kr. 4,50
- 24 A Precise Description of the System of Equations of the Economic Model MODIS III *Liknings-systemet i den økonomiske modell MODIS III* Sidetall 36 Pris kr. 4,50
- 25 Prinsipielt om måling av samfunnets utdanningskapital og et forsøk på å måle utdanningskapitalen i Norge i 1960 *On the Measurement of the Stock of Educational Capital and an Attempt to Measure Norway's Stock of Educational Capital in 1960* Sidetall 60 Pris kr. 5,00
- 26 Aktuelle skattetall 1968 *Current Tax Data* Sidetall 40 Pris kr. 7,00
- 27 Inntekts- og formuesskattlegging av norske kapitalplasseringer i utlandet *Income and Net Wealth Taxes of Norwegian Investment in Foreign Countries* Sidetall 40 Pris kr. 7,00
- 28 Automasjon i statistikkproduksjonen *Automation of the Production of Statistics* Sidetall 30 Pris kr. 7,00
- 29 En analyse av industriens investeringsplaner *An Analysis of the Industries Investment Plans* Sidetall 25 Pris kr. 5,00
- 30 To artikler om norsk industri *Two Articles on Norwegian Manufacturing Industries* Sidetall 40 Pris kr. 7,00
- 31 Virkninger av skattereformen av 1969 *Effects of the Taxation Reform of 1969* Sidetall 35 Pris kr. 7,00

Pris kr. 4,50

Publikasjonen utgis i kommisjon hos H. Aschehoug & Co., Oslo,  
og er til salgs hos alle bokhandlere.