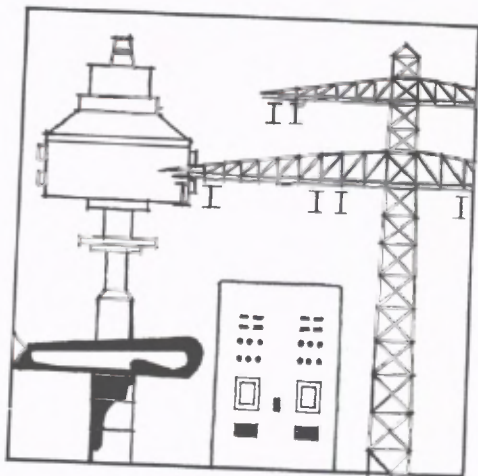


NORGES OFFISIELLE STATISTIKK



ELEKTRISITETS - STATISTIKK 1971

ELECTRICITY STATISTICS 1971

STATISTISK SENTRALBYRÅ
CENTRAL BUREAU OF STATISTICS
OSLO - NORWAY

NORGES OFFISIELLE STATISTIKK A 515



ELEKTRISITETSSTATISTIKK

1971

ELECTRICITY STATISTICS

1971

STATISTISK SENTRALBYRÅ
CENTRAL BUREAU OF STATISTICS OF NORWAY
OSLO 1972

ISBN 82-537-0198-5

FORORD

Den årlige elektrisitetsstatistikken gir opplysninger om elektrisitetsverkernes maskininstallasjon, produksjon og leveranser av elektrisk kraft, sysselsetting, lønnskostnader m.v. Publikasjonen inneholder også oppgaver for gassforsyning.

Elektrisitetsstatistikken for 1971 er utarbeidd etter de samme retningslinjer som statistikken for 1970. Statistikken bygger på oppgaver fra hvert enkelt elektrisitetsverk. Tabell 6, 7 og 13 er utarbeidd av Vassdragsvesenet.

Statistisk Sentralbyrå, Oslo, 4. oktober 1972

Petter Jakob Bjerve

Otto Carlson

PREFACE

The annual electricity statistics give information for electricity plants on capacity of installed machinery, production and deliveries of electricity, employment, salaries and wages, etc. The publication also contains statistics on gas supply.

The electricity statistics for 1971 have been compiled in the same way as the statistics for 1970. The statistics are based on data collected from each individual electricity plant. Tables 6, 7 and 13 are based on data from the Norwegian Watercourse and Electricity Board.

Central Bureau of Statistics, Oslo, 4 October 1972

Petter Jakob Bjerve

Otto Carlson

INNHold

	Side
P r i n s i p p e r o g d e f i n i s j o n e r	
1. Statistikkens omfang	7
2. Bedriftsdefinisjon	7
3. Kjennemerker	8
Prinsipper og definisjoner på engelsk	11
T a b e l l r e g i s t e r	16
V e d l e g g	
1. Skjema for Elektrisitetsstatistikk 1971	39
2. Tidligere utkommet	45
3. Publikasjoner sendt ut fra Statistisk Sentralbyrå siden 1. juli 1971	47
4. Utvalgte publikasjoner i serien Statistisk Sentralbyrås Håndbøker (SSH)	51

S t a n d a r d t e g n

- . Tall kan ikke forekomme
- .. Oppgave mangler
- : Tall kan ikke offentliggjøres
- Null

CONTENTS

	Page
P r i n c i p l e s a n d d e f i n i t i o n s	
Principles and definitions in English	11
1. Coverage	11
2. Definition of establishment	11
3. Characteristics	12
I n d e x o f t a b l e s	17
A p p e n d i c e s	
1. Questionnaires	39
2. Previously issued	45
3. Publications issued by the Central Bureau of Statistics since 1 July 1971	47
4. Selected publications in the series Statistisk Sentralbyrås Håndbøker (SSH)	51

Explanation of Symbols

- . Category not applicable
- .. Data not available
- : Not for publication
- Nil

PRINSIPPER OG DEFINISJONER

1. Statistikkens omfang

Elektrisitetsstatistikken omfatter næringsgruppene elektrisitetsforsyning og gassforsyning - henholdsvis gruppe 4101 og 4102 i den nye Standard for næringsgruppering fra 1972 som tilsvarer gruppe 511 og 512 i den tidligere grupperingsstandard.

Statistisk Sentralbyrå har fra og med 1937 hentet inn årlige oppgaver fra elektrisitetsverkene over maskininstallasjon, produksjon, leveranse av elektrisitet, sysselsetting, direkte lønnskostnader m.v. Statistikken omfatter for det første alle rene fordelingsverk og kraftproduserende elektrisitetsverk som er basert på salg av elektrisitet og som har en maskinkapasitet på minst 100 kW. Dessuten omfatter statistikken elektrisitetsverk som foretak i andre næringer driver for forsyning av egne bedrifter, når maskin-kapasiteten er minst 500 kW.

Fra gassverkene er det hentet inn årlige oppgaver fra og med 1927 over sysselsetting, produksjon, vareforbruk m.v. For årene før 1961 er statistikken over gassverkene publisert i industristatistikken.

Fra og med 1946 er det hentet inn årlige oppgaver over investering både i elektrisitetsverkene og i gassverkene. For å få full oversikt over bruttoinvesteringen, hentes det også inn oppgaver fra de elektrisitetsverk som er under bygging, men som ikke er kommet i drift i statistikkåret. Disse verkene regnes ikke med i bedriftstallet. Bedrifter som ikke har vært i drift i oppgaveåret, er heller ikke regnet med i bedriftstallet. Maskininstallasjon og eventuelle andre data for disse bedriftene er imidlertid tatt med i statistikken.

2. Bedriftsdefinisjon

I Standard for næringsgruppering i offentlig norsk statistikk er bedrift definert som en økonomisk virksomhet som foregår på et lokalt avgrenset område, og som det er mulig å gi særskilte oppgaver for over generelle kjennetegn som produksjon(omsetning,bruttoinntekt), sysselsetting, utbetalt lønn og forbruk av rå- og halvfabrikata(innkjøp). Dette bedriftsbegrepet er i samsvar med definisjonen av "establishment" i International Standard Industrial Classification of all Economic Activities (ISIC) som er utarbeidd og anbefalt av FN's økonomiske og sosiale råd. Bedriften i elektrisitetsstatistikken - elektrisitetsverket - avviker noe fra denne generelle bedriftsdefinisjonen, idet elektrisitetsverket ikke refererer seg til den lokale enhet, men omfatter alle de avdelinger under samme eier hvor virksomheten etter prinsippene i standarden skal grupperes under gr. 4101 Elektrisitetsforsyning. Kraftverk, sekundærstasjoner og linjenett som eies av samme foretak, regnes således som en bedrift uten hensyn til de enkelte avdelingens beliggenhet. I de tilfelle et foretak har kraftverk i flere elektrisitetsområder er imidlertid alle kraftverkene i samme område regnet som en bedrift, dersom produksjonen er basert på salg. Statskraftverkernes anlegg i Østlandet-Agder-området er således regnet som en bedrift. Dersom et foretak har to eller flere kraftverk som er knyttet til foretakets egne industribedrifter, er hvert av disse verkene skilt ut som egne bedrifter selv om de ligger i samme elektrisitetsområde.

Elektrisitetsverk som er bygd ut og drives av flere eiere, er alltid skilt ut som egne bedrifter. Mørkfoss-Solbergfoss elektrisitetsverk som eies og drives sammen av Oslo Lysverker og Statskraftverkene, er f.eks. regnet som et særskilt elektrisitetsverk.

Et elektrisitetsforetak er i statistikken delt i flere bedrifter når det driver virksomhet som betinger gruppering i ulike næringsgrupper. Installasjonsavdelinger og detaljhandel er f.eks. skilt ut som egne bedrifter når de sysselsetter minst en person i gjennomsnitt over året.

3. Kjennemerker

Sysselsetting. Oppgavene gjelder gjennomsnittlig sysselsetting i året og omfatter alle som arbeider i bedriften, også midlertidig fraværende på grunn av sykdom, ferie, arbeidskonflikt o.l., men ikke fraværende på grunn av militærtjeneste. Revisorer, regnskapsførere o.l. er bare med dersom de er pliktig syketrygdet gjennom bedriften.

Utbetalt lønn. Under utbetalt lønn er tatt med lønn før fradrag av skatter, trygdepremier, pensjonspremier o.l. Lønnen omfatter også naturalytelser og fri trygdekasse, feriepenger, lønn under sykdom, militærtjeneste og annet fravær, tantième, gratiale, provisjoner o.l. til de ansatte. Pensjoner, arbeidsgivers bidrag til bedriftspensjonskasse, arbeidsgivers andel av trygdepremier, erstatninger, godtgjorte kost- og reiseutgifter, utgifter til arbeidsklær o.l. er ikke med i lønnsoppgavene.

Primære kraftmaskiner omfatter vannturbiner, dampturbiner (eventuelt mottrykksturbiner), stempelmaskiner, bensinmotorer, dieselmotorer, råoljemotorer og gassmotorer. Effektoppgavene refererer seg til påstemplet yteevne på maskiner installert ved utgangen av oppgaveåret.

Generatorer. Effektoppgavene for generatorene refererer seg på tilsvarende måte til påstemplet yteevne på installerte generatorer ved årets utgang.

Nyttbar og utbygd vannkraft. Med vannkraft menes her den kraftmengde som kan leveres ved regulert vannføring i et såkalt bestemmende år, dvs. det år som har den laveste regulerte vannføring over et visst tidsrom (her 1911-1950) når en ser bort fra den tiendedel av årene som er dårligst. Ved nyttbar vannkraft er regnet med 82 prosent effekt og ved utbygd vannkraft 78 prosent effekt.

Salgsverdien av elektrisitet. Elektrisitetsavgiften og målerleie er inkludert i verditallene. Ved leveranse av elektrisitet fra felleseide elektrisitetsverk til eierverkene og ved leveranse fra elektrisitetsverk til andre bedrifter innen samme foretak er verdien fastsatt på grunnlag av interne avregningspriser, som foruten driftsomkostninger dekker avskrivninger og forrentning av den bokførte kapitalen. I de tilfelle elektrisitetsverkene ikke har hatt interne avregningspriser, er kraften verdsatt til antatt salgsverdi. På samme måte som i annen produksjonsstatistikk blir salgsverdien av produksjonen (produsert og/eller distribuert elektrisitet) betegnet som bruttoproduksjonsverdi.

Bearbeidingsverdien er lik bruttoproduksjonsverdien med fradrag av verdien av elektrisitet kjøpt i året og verdien av råstoff (kull, koks, bensin, oljer og fett) og andre hjelpestoffer og rekvisita brukt i året.

Eierforhold. Elektrisitetsverkene er i denne statistikken inndelt i ulike grupper etter som de eies av staten, kommuner eller private. De kommunale verkene er igjen inndelt i fylkeskommunale verk, felleskommunale verk og by-/herredskommunale verk.

Statens verk. Denne gruppe omfatter foruten selve Statskraftverkene alle elektrisitetsverk hvor staten eller en statseid bedrift har skutt inn minst 50 prosent av aksje- eller andelskapitalen.

Fylkeskommunale verk omfatter elektrisitetsverk som eies helt av fylkeskommuner.

Felleskommunale verk. Elektrisitetsverk som eies av minst to kommuner er regnet som felleskommunale. Denne gruppe omfatter dessuten alle verk som eies av staten, fylker, by-/herredskommuner eller private i fellesskap dersom ikke staten har minst 50 prosent eller de private over 50 prosent av andelene. I det første tilfelle regnes verket som statseid og i det andre tilfelle som privat.

By-/herredskommunale verk. Foruten elektrisitetsverk som eies alene av en kommune omfatter denne gruppe de elektrisitetsverk hvor en kommune har minst 50 prosent av eierandelene og resten av andelene eies av staten eller private. Dersom resten av andelene eies av andre kommuner, blir verket klassifisert som felleskommunalt.

Private verk. Alle elektrisitetsverk der private eier over 50 prosent av kapitalen, er plassert i denne gruppe. Her kommer også de elektrisitetsverk som ifølge konsesjonsvilkårene er falt tilbake til staten, men som fortsatt drives av private firmaer på leievilkår.

Produksjon. Oppgavene over produsert elektrisk kraft gjelder bruttoproduksjon målt på generatorklemmene. I tidligere årganger av elektrisitetsstatistikken er produksjon definert som netto leveranse fra stasjonene, dvs. eksklusive tap og forbruk i stasjonene. Det har imidlertid vist seg at kraftverkene også tidligere år har gitt oppgave over bruttoproduksjonen slik at definisjonsendringen ikke innebærer noen reell endring, men bare en tilpasning til de virkelige forhold.

Leveranse av elektrisitet. De oppgitte tall for leveranser er målt hos mottakerne, altså eksklusive overføringstap og eget forbruk i kraftstasjonene.

Eksport-import. All elektrisitet som passerer den norske riksgrense, blir regnet som eksport eller import. Etter Konsesjonsloven for vandfald, bergverk og annen fast eiendom av 14. des. 1917 nr. 16, må en ha konsesjon for å eksportere eller importere elektrisitet. Det er bare noen få elektrisitetsverk i grensetraktene som har fått slik tillatelse, og mengden som blir utvekslet av disse verkene er svært liten i forhold til Statskraftverkenes utveksling.

Eksporten og importen av elektrisitet er i statistikken oppdelt i følgende grupper: Kontraktslevering, tilfeldig levering, lagringskraft, transittkraft og pendlingskraft. Grenseverkene eksport og import er tatt med under kontraktslevering.

Lagringskraft. Det er truffet en svensk/norsk avtale om at svenske kraftselskaper skal kunne lagre energi i norske magasiner. Lagringskraften oppstår på den måten at Sverige leverer ledig kraft (sommerkraft) til Norge i den utstrekning kraften kan mottas ved samtidig å redusere kraftproduksjonen i ett eller flere norske verk. Derved spares det vann i disse verk - det oppstår en lagring for svenske verk. Risiko for framtidig vanntap av denne lagring bæres av Sverige. Tilbakeleveringen av lagringskraften til Sverige skal foregå fra og med 1. september samme år som lagringen fant sted og avsluttes innen 30. april året etter. Som godtgjørelse til vedkommende norske verk og til dekning av tap og avgifter på norsk side, holdes en fast prosent av energimengden tilbake.

Transittkraft er kraft som overføres fra en norsk landsdel via det svenske nett til en annen norsk landsdel.

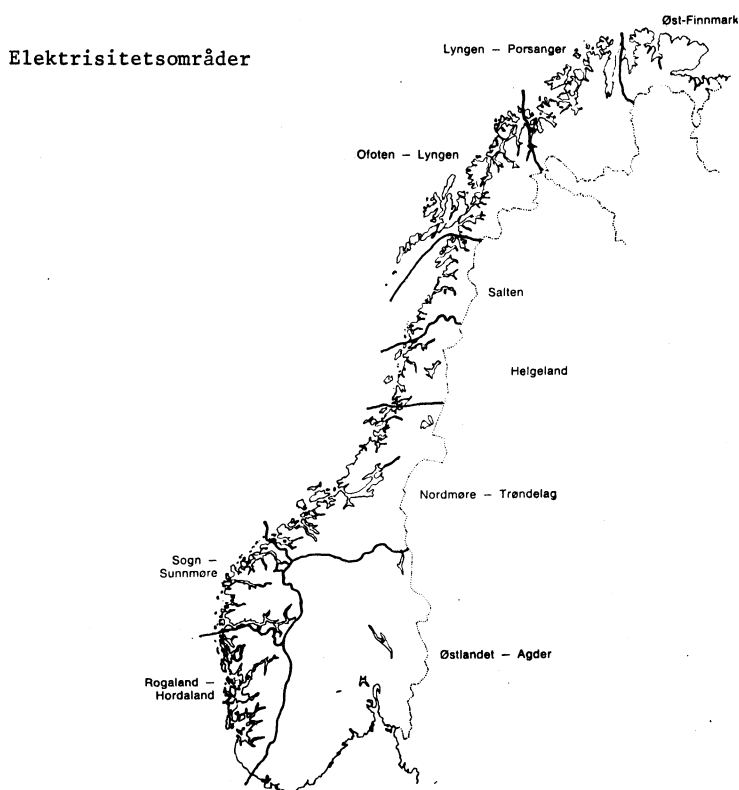
Pendlingskraft. Med pendlingskraft forstås helt tilfeldig, ikke tilsiktet kraftutveksling mellom de to land. Det er ikke mulig i praksis å avpasse leveransene helt nøyaktig etter de avtalte time-kvanta. Avvikelsen mellom de virkelig målte verdier og avtalte kvanta summeres fortløpende og er normalt ikke gjenstand for økonomisk oppgjør. Over lengre tidsrom skal netto-pendlingskraft bli tilnærmet 0.

Elektrisitetsavgift til staten. Hovedregelen er at det skal betales en avgift på 0,4 øre pr. kWh på forbruk av elektrisk kraft. (Jfr. "Forskrifter om avgift på elektrisk kraft, fastsatt 15. desember 1970"). De viktigste unntak er at husholdninger samt spillkraft levert til olje-ekvivalentpris er fritatt for avgiften.

Geografisk inndeling. Landet er delt inn i 9 elektrisitetsområder. Innen hvert av disse områdene er det allerede eller vil det i nærmeste framtid bli bygd ut et samkjøringssystem som omfatter det meste av området. Ved inndelingen er det dessuten tatt hensyn til at nedbørsforholdene i de forskjellige områder i en viss grad skal være komplementære. De enkelte områder har følgende avgrensninger:

Østlandet-Agder-området: Østlands- og Agderfylkene.

Rogaland-Hordaland-området: Fylkene Rogaland, Hordaland og Bergen og en del av Aurland kommune (Nærøyfjorden) i Sogn og Fjordane fylke.



Sogn-Sunnmøre-området: Sogn og Fjordane fylke med unntak av den del av Aurland kommune som går inn i Rogaland-Hordaland-området og Sunnmøre, nordover til og med kommunene Sandøy, Haram, Vestnes, Ørskog og Norddal.

Nordmøre-Trøndelag-området: Romsdal og Nordmøre (kommunene fra og med Aukra, Molde og Rauma). Sør- og Nord-Trøndelag fylker og det meste av Bindal kommune i Nordland fylke (Bindal Kraftlags forsyningsområde).

Helgeland-området: Kommunene fra fylkesgrensen Nord-Trøndelag - Nordland med unntak av det meste av Bindal kommune, og nordover til og med kommunene Dønna, Nesna og Rana.

Salten-området: Fra og med kommunene Lurøy, Rødøy, Meløy, Beiarn og Saltdal og nordover til og med Hamarøy og Tysfjord kommune med unntak av den del av Tysfjord som ligger nord og nordøst for Tømmeråsfjorden.

Ofoten-Lyngnområdet: Området nord og vest for Vestfjorden og nord for kommunegrensen Tysfjord-Ballangen med tillegg av den del av Tysfjord som ligger nord og nordøst for Tømmeråsfjorden til og med kommunene Karlsøy, Lyngen og Storfjord i Troms fylke.

Lyngen-Porsanger-området: Fra og med kommunene Skjervøy og Kåfjord i Troms fylke til og med kommunene Nordkapp, Porsanger og Karasjok i Finnmark fylke.

Øst-Finnmark-området: Østover fra og med kommunene Lebesby og Tana.

PRINCIPLES AND DEFINITIONS

1. Coverage

The electricity statistics cover the activity groups electricity supply and gas supply - i.e. group 4101 and 4102 in the new Standard Industrial Classification from 1972 which corresponds to group 511 and 512 in the previous standard.

Since 1937, the Central Bureau of Statistics has collected from electricity supply undertakings annual data on capacity of installed machinery, production and deliveries of electric power, employment, wages and salaries, etc.

Covered by the statistics are (i) public supply undertakings with an installed capacity of 100 kW or more, which have as their central purpose the production, transmission and distribution of electric power; (ii) electricity plants with an installed capacity of 500 kW or more, which are operated by enterprises in other industry groups for the purpose of satisfying their own requirements. Not included are partly Norwegian-owned plants located outside the country.

Data relating to gas supply (employment, production, consumption) have been collected annually since 1927. Prior to 1961 these statistics were published in the publication "Industrial Production Statistics. Annual Survey."

Annual data on gross fixed capital formation in electricity and gas supply have been collected since 1946. In order to obtain a more complete picture of the gross fixed capital formation, information is also collected from electricity plants which are under construction but which have not commenced operations. Those plants are not included in the number of establishments.

Electricity plants not in operation during the year are not included in the number of establishments. Capacity figures relating to these plants are, however, included in the statistics.

2. Definition of establishment

The Standard Industrial Classification in Norwegian Official Statistics defines an establishment as an economic unit which engages in one or predominantly one kind of industrial activity at a single location, and for which separate data are obtainable on production (sales, gross income), employment, wages and salaries, and consumption of raw materials and semi-finished products (purchases). This concept of an establishment conforms to the definition laid down in the International Standard Industrial Classification of all Economic Activities (ISIC). The establishment in the electricity statistics - the electricity plant - deviates somewhat from this general definition insofar

that it includes all units which belong to one owner and whose activities according to the principles of the standard should be grouped under 4101 Electricity Supply. Power stations, secondary stations and networks owned by a single enterprise are accordingly considered as one establishment without regard to the location of the individual units. In cases of an enterprise operating power stations in more than one distribution area, all stations located in the same area are considered as one establishment, if the production is based on sale. The State Power System's stations in the Østlandet-Agder area are accordingly counted as one establishment. If an enterprise operates two or more power stations which are serving manufacturing establishments belonging to the same enterprise, such power stations are considered as separate establishments even if located within the same distribution area.

Electricity plants operated by more than one owner are always considered as separate establishments. The Mørkfoss-Solbergfoss plant which is owned and operated jointly by Oslo Lysverker and the State Power System is, for example, treated as a separate establishment.

An electricity supply undertaking is divided into several establishments if it engages in activities classified in different ISIC major groups. Installation units and retail shops are, for example, considered as individual establishments if the unit employs at least one person on the average throughout the year.

3. Characteristics

Employment. The data relate to average employment during the year and include also persons temporarily absent due to illness, vacation, work stoppages, etc., but not persons absent due to military service.

Wages and salaries refer to wages and salaries before deduction of taxes, insurance premiums, pension premiums, etc. Wages and salaries also include payments in kind; free health insurance; holiday allowance; wages and salaries paid during illness, military service and other absence; bonuses, production awards, etc. Pensions, the employer's contribution to the establishment's pension fund, the employer's share of health insurance premiums, damages, compensation for travelling expenses, expenses for work clothes, etc., are not included in the figures on wages and salaries.

Prime movers include water turbines, steam turbines, pistons, petrol engines, diesel engines, crude oil engines and gas engines. Capacity data are based upon the manufacturer's rating as indicated on each unit and refer to machines installed at the end of the year.

Generators. Capacity data for generators are based upon the manufacturer's rating as indicated on each unit and refer to generators installed at the end of the year.

Potential and developed water power. Water power is here defined as the quantity of power which can be delivered at regulated flow in a so-called determining year, i.e. the year with the lowest regulated flow during a certain period of time (here 1911-1950) excluding the 10 per cent least favourable years. Potential water power is calculated on the basis of 82 per cent efficiency and developed water power on the basis of 78 per cent efficiency.

Sales value of electricity. The electricity tax and meter fee are included in the sales value. For deliveries from jointly owned electricity plants to the owner-plants, and for deliveries from an electricity plant to other establishments of the same enterprise, the values are based on internal clearing prices which in addition to operating costs also include depreciation and interest on book value of capital. In cases of internal clearing prices not being used, the power is valued at estimated sales value. As in other production statistics the sales value of production (produced and/or distributed electricity) is designated gross value of production.

Value added is equal to the gross value of production less the value of electricity purchased during the year and the value of raw materials (coal, cokes, petrol, oils and grease) and ancillary materials and supplies consumed during the year.

Ownership. The electricity plants are classified in three major groups according to ownership: Central Government, municipalities, private. The municipal plants are sub-divided into county plants, joint municipal plants or rural/urban municipal plants.

Central Government plants. In addition to the State Power System the group includes all electricity plants in which at least 50 per cent of the share capital is held by the Central Government.

County plants. The group includes electricity plants wholly owned by the counties.

Joint municipal plants. Electricity plants owned jointly by at least two municipalities are classified as joint municipal. The group also includes all plants jointly owned by the Central Government, counties, rural/urban municipalities or private owners, provided that the Central Government or private owners are not holding over 50 per cent of the shares. If this is the case, the plant is classified as Central Government-owned or as privately owned.

Rural/urban municipal plants. The group includes plants wholly owned by a municipality and plants in which a municipality holds at least 50 per cent of the shares while the remaining shares are held by the Central Government or privately. If the rest of the shares are held by other municipalities, the plant is classified as joint municipal.

Private plants. Electricity plants in which over 50 per cent of the capital is in private hands are classified as private plants. Also included in this group are electricity plants which in accordance with the terms of concession have been ceded to the Central Government, but which continue to be privately operated on lease.

Production. The data for produced electric power relate to gross production generated. In previous volumes of the electricity statistics production is defined as net deliveries from the power stations, i.e. excluding losses and consumption in the power stations. It has, however, turned out that also for previous years the electricity plants have actually reported gross production. The new definition, therefore, does not imply a real change but only an adjustment to facts.

Deliveries of electricity. The figures on deliveries are measured at the consumer's level and do not include transmission losses and the consumption of the auxiliary installations of the stations.

Exports and imports. All electric power transferred across the frontier is regarded as exports or imports. Export and import of electric power are conditioned by Government concession. Such concession has been granted to only a few electricity plants located in the border districts, and the quantities transferred by these power stations are negligible compared to the transfers of the State Power System. Export and import of electricity are classified into the following categories: contractual deliveries, occasional deliveries, stored energy deliveries, transit deliveries and balance energy. Exports from and imports to electricity plants in the border districts are included under contractual deliveries.

Stored energy deliveries. A Swedish/Norwegian agreement permits Swedish power companies to store energy in Norwegian reservoirs. Stored energy deliveries take place in the following way: During the summer months, Swedish surplus power is delivered to

Norway to the extent that the power can be received by simultaneously reducing the power production at Norwegian plants. As a result, water is saved in the Norwegian plants and a corresponding quantity of energy is considered as stored for Swedish plants. The return deliveries of the stored energy to Sweden take place during the following eight-months period 1 September - 30 April. As a remuneration to the Norwegian plants involved and to cover losses and indirect taxes on the Norwegian side, a certain percentage of the stored energy is retained.

Transit deliveries. These include power transferred from the Norwegian side of the frontier via the Swedish network to another part of Norway.

Balance energy. Balance energy is defined as accidental and unintentional transfers of power between Norway and Sweden. It is not possible in practice to adjust the actual deliveries to the contractual quantities. The deviations between measured quantities and contractual quantities are added up continuously but are not normally made the subject of economic settlement. Over a longer period of time the net balance of energy approaches 0.

Electricity tax to the Central Government. From 1971 the electricity tax is 0.4 øre per kWh. Deliveries to households and deliveries for electric boilers are exempted from the tax.

Geographic division. The country is divided into nine distribution areas. In each of these areas a co-ordinated system of electricity supply, covering most of the area, has been established or is to be established in the near future. In determining the boundaries of the distribution areas it has been taken into consideration also that the hydrological conditions of the various areas should be to a certain degree complementary. The individual areas have the following boundaries:

Østlandet-Agder area: The counties Østfold, Oslo, Akershus, Hedmark, Oppland, Buskerud, Telemark, Aust-Agder and Vest-Agder.

Rogaland-Hordaland area: The counties Rogaland, Hordaland and Bergen and part of Aurland municipality (Nærøyfjorden) in Sogn and Fjordane county.

Sogn-Sunnmøre area: Sogn and Fjordane county, with the exception of the part of Aurland included in the Rogaland-Hordaland area, and Sunnmøre north to and including the municipalities Sandøy, Haram, Vestnes, Ørskog and Norddal.

Nordmøre-Trøndelag area: Romsdal and Nordmøre (the municipalities from Aukra, Molde and Rauma and northward), the counties Sør-Trøndelag, Nord-Trøndelag, and the greater part of Bindal municipality in Nordland county (Bindal Power Station's supply area).

Helgeland area: The municipalities from the Nord-Trøndelag - Nordland county border with the exception of the greater part of Bindal municipality, and north to and including the municipalities Dønna, Nesna and Rana.

Salten area: From the municipalities Lurøy, Rødøy, Beiarn and Saltdal and north to and including Hamarøy and Tysfjord municipalities with the exception of the part of Tysfjord located north and northeast of Tømmeråsfjorden.

Ofoten-Lyngen area: The area north and west of Vestfjorden and north of the Tysfjord-Ballangen municipality border with the addition of the part of Tysfjord located north and northeast of Tømmeråsfjorden, north to and including the municipalities Karlsøy, Lyngen and Storfjord in Troms county.

Lyngen-Porsanger area: From the municipalities Skjervøy and Kåfjord in Troms county north to and including the municipalities Nordkapp, Porsanger and Karasjok in Finnmark county.

Øst-Finnmark area: Eastward from the municipalities Lebesby and Tana.

T A B E L L E R
TABLES

TABELLREGISTER

	Side
1. Hovedtall	18
2. Maskininstallasjon og produksjon etter eiergruppe. Tilbakegående oppgaver ...	20
3. Maskininstallasjon og produksjon etter eiergruppe, elektrisitetsområde og fylke	22
4. Kraftstasjonene etter størrelse. Tilbakegående oppgaver	24
5. Vannkraftstasjoner etter størrelse, fylke og eiergruppe	25
6. Nyttbar og utbygd vannkraft etter fylke	25
7. Reguleringsmagasinenes energibeholdning ved utgangen av hver måned	26
8. Produsert og kjøpt elektrisitet etter elektrisitetsverkets størrelse	26
9. Elektrisitetsforbruket etter konsumentgruppe. Tilbakegående oppgaver	27
10. Elektrisitetsforbruk pr. innbygger etter elektrisitetsområde	27
11. Leveranse av elektrisitet direkte til forbruk etter konsumentgruppe, eier- gruppe og elektrisitetsområde	28
12. Leveranse av elektrisitet til innenlandske elektrisitetsverk etter elektrisi- tetsområde og eiergruppe	31
13. Eksport og import av elektrisitet	31
14. Salg og kjøp av elektrisitet etter elektrisitetsområde og eiergruppe	32
15. Bruttoinvestering. Tilbakegående oppgaver	34
16. Nedlagt kapital og bokført verdi etter eiergruppe. Tilbakegående oppgaver ...	34
17. Nedlagt kapital, bokført verdi og lånegjeld etter elektrisitetsområde og eier- gruppe	35
18. Bruttoinvestering etter art og eiergruppe	36
19. Forbruk av brensel og andre hjelpestoffer	36
20. Gassforsyning	37

INDEX OF TABLES

	Page
1. Principal figures	18
2. Capacity of installed machinery and production of electricity, by owner group ..	20
3. Capacity of installed machinery and production, by owner group, distribution area and county	22
4. Power stations by size	24
5. Hydro-electric power stations, by size, county and owner group	25
6. Potential and developed water power, by county	25
7. Potential energy of the reservoirs at the end of each month	26
8. Electricity produced and purchased, by size of plant	26
9. Electricity consumption, by consumer group	27
10. Consumption of electricity per capita, by distribution area	27
11. Electricity delivered for consumption, by consumer group, owner group and distribution area	28
12. Electricity delivered to domestic electricity plants, by distribution area and owner group	31
13. Exports and imports of electricity	31
14. Sales and purchases of electricity, by distribution area and owner group	32
15. Gross fixed capital formation	34
16. Capital invested and book value of capital invested, by owner group	34
17. Total capital invested, book value of capital invested and debts, by distribution area and owner group	35
18. Gross fixed capital formation, by type of capital and owner group	36
19. Consumption of fuel and other ancillary materials	36
20. Gas supply	37

Tabell 1. Hovedtall

	Enhet <i>Unit</i>	I alt <i>Total</i>	Statens verk <i>Central government</i>	Fylkesverk <i>County</i>
Elektrisitetsverk	Antall	547	30	9
Kraftproduserende verk	"	324	25	9
Ikke-kraftproduserende verk	"	223	5	-
Sysselsatte	"	13 783	999	702
Kraftstasjoner	"	614	64	22
Vannkraftstasjoner	"	578	61	22
Varmekraftstasjoner	"	36	3	-
Primære kraftmaskiner	"	1 226	163	48
" "	kW	13 992 492	5 075 248	476 225
Vannkraftmaskiner	Antall	1 162	157	48
"	kW	13 852 380	5 039 170	476 225
Generatorer	Antall	1 228	163	49
"	kVA	16 688 298	6 003 234	569 786
Elektrisitetsproduksjon	MWh	63 563 670	22 186 078	2 328 852
I vannkraftstasjoner	"	63 281 223	22 085 416	2 328 852
I varmekraftstasjoner	"	282 447	100 662	-
Salg av elektrisitet:				
Til egne bedrifter	"	7 708 183	4 722 133	-
Direkte til forbruk ellers	"	47 223 309	12 263 735	1 855 463
Til innenlandske elektrisitetsverk ...	"	50 820 003	11 303 444	4 255 340
Eksport	"	3 373 040	3 370 203	-
Kjøp av elektrisitet:				
Fra innenlandske elektrisitetsverk ...	"	50 821 848	10 214 498	4 205 816
Import	"	451 657	437 833	-
Salg av elektrisitet (bruttoproduksjons- verdi)	1 000 kr.	3 667 669	723 490	236 661
Til egne bedrifter	"	153 710	88 640	-
Direkte til forbruk ellers	"	2 213 692	281 253	101 791
Til innenlandske elektrisitetsverk ...	"	1 224 415	277 993	134 870
Eksport	"	75 852	75 604	-
Kjøp av elektrisitet, råstofforbruk m.v.	"	1 295 577	217 789	129 824
Kjøp av elektrisitet fra innenlandske elektrisitetsverk	"	1 259 247	204 745	128 651
Import av elektrisitet	"	6 248	5 217	-
Forbruk av brensel og andre hjelpe- stoffer	"	30 082	7 827	1 173
Bearbeidingsverdi	"	2 372 092	505 701	106 837
Utbetalt lønn	"	517 608	39 393	26 688
Elektrisitetsavgift til staten	"	151 324	65 151	4 465
Andre offentlige avgifter	"	45 909	19 665	1 073
Tilskott fra staten	"	13 753	-	161
Tilskott fra kommuner	"	12 521	-	9 121
Andre offentlige tilskott	"	2 512	-	1 006
Samlet nedlagt kapital pr. 31. desember .	"	23 094 505	6 938 008	1 210 177
Bokført verdi pr. 31. desember	"	12 369 653	5 087 018	641 421
Bruttoinvesteringer	"	2 056 829	489 728	206 347
Lånegjeld pr. 31. desember	"	11 896 459	4 970 486	662 648

Principal figures

Felleskom- munale verk <i>Joint municipal</i>	By-/herreds- kommunale verk <i>Rural/urban municipal</i>	Private verk <i>Private</i>	
84	198	226	<i>Electricity plants</i>
58	78	154	<i>Power producing plants</i>
26	120	72	<i>Other plants</i>
3 639	6 874	1 569	<i>Persons engaged</i>
143	142	243	<i>Power stations</i>
137	139	219	<i>Hydro-electric power stations</i>
6	3	24	<i>Thermal power stations</i>
259	296	460	<i>Prime movers</i>
4 183 301	2 180 825	2 076 893	" "
253	292	412	<i>Water turbines</i>
4 178 001	2 168 050	1 990 934	" "
259	295	462	<i>Generators</i>
5 071 037	2 500 239	2 544 002	"
18 355 408	9 728 508	10 964 824	<i>Production of electricity</i>
18 350 755	9 728 282	10 787 918	<i>Hydro</i>
4 653	226	176 906	<i>Thermal</i>
			<i>Sales of electricity:</i>
-	-	2 986 050	<i>To own establishments</i>
8 093 431	18 194 690	6 815 990	<i>To other consumers</i>
25 504 771	3 801 223	5 955 225	<i>To domestic electricity plants</i>
2 242	595	-	<i>Exports</i>
			<i>Purchases of electricity:</i>
16 788 765	14 309 473	5 303 296	<i>From domestic electricity plants</i>
13 824	-	-	<i>Imports</i>
1 047 313	1 243 873	416 332	<i>Sales of electricity (gross value of production)</i>
-	-	65 070	<i>To own establishments</i>
438 252	1 167 932	224 464	<i>To other consumers</i>
608 843	75 911	126 798	<i>To domestic electricity plants</i>
218	30	-	<i>Exports</i>
374 676	433 289	139 999	<i>Cost of purchased electricity, raw materials, etc.</i>
			<i>Electricity purchased from domestic electricity plants</i>
368 083	424 586	133 182	<i>Electricity imported</i>
1 031	-	-	<i>Consumption of fuel and ancillary materials</i>
5 562	8 703	6 817	<i>Value added</i>
672 637	810 584	276 333	<i>Salaries and wages</i>
136 205	258 665	56 657	<i>Electricity tax</i>
18 973	29 819	32 916	<i>Other indirect taxes</i>
10 557	10 264	4 350	<i>Subsidies from the Central Government</i>
8 479	3 463	1 650	<i>Subsidies from the municipalities</i>
684	2 403	313	<i>Other subsidies</i>
909	229	368	
6 677 592	6 235 700	2 033 028	<i>Total invested capital as at 31 December</i>
3 656 020	2 193 648	791 546	<i>Book value as at 31 December</i>
617 098	610 888	132 768	<i>Gross fixed capital formation</i>
3 607 438	2 011 933	643 954	<i>Debts as at 31 December</i>

Tabell 2. Maskininstallasjon og produksjon etter eiergruppe
Capacity of installed machinery and production of electricity, by owner group

	Kraftmaskiner <i>Prime movers</i>						Generatorer <i>Generators</i>		Produksjon <i>Production</i>		
	I alt <i>Total</i>		Vannkraft <i>Hydro</i>		Varmekraft <i>Thermal</i>		Antall <i>Number</i>	Effekt <i>Capacity</i>	I alt <i>Total</i>	Vann- kraft <i>Hydro</i>	Varme- kraft <i>Thermal</i>
	Antall <i>Number</i>	Effekt <i>Capacity</i>	Antall <i>Number</i>	Effekt <i>Capacity</i>	Antall <i>Number</i>	Effekt <i>Capacity</i>					
		MW		MW		MW		MVA	GWh	GWh	GWh
I alt <i>Total</i>											
1954	1 320	3 794	1 136	3 652	184	142	1 348	4 513	21 266
1955	1 338	4 238	1 160	4 095	178	143	1 353	4 986	22 600
1956	1 343	4 662	1 162	4 519	181	143	1 361	5 477	23 110
1957	1 352	5 058	1 180	4 912	172	146	1 372	5 972	25 720	25 564	156
1958	1 381	5 641	1 210	5 491	171	150	1 403	6 705	27 341	27 124	218
1959	1 390	6 094	1 217	5 938	173	156	1 418	7 225	28 509	28 286	224
1960	1 411	6 607	1 233	6 443	178	164	1 439	7 806	31 121	30 915	206
1961	1 409	7 132	1 239	6 965	170	167	1 433	8 415	33 594	33 386	208
1962	1 399	7 686	1 236	7 521	163	165	1 424	9 087	37 701	37 582	119
1963	1 218	8 351	1 138	8 210	80	141	1 225	9 868	39 460	39 263	196
1964	1 198	9 166	1 138	9 033	60	132	1 196	10 918	43 942	43 778	164
1965	1 197	9 915	1 137	9 783	60	132	1 201	11 833	48 950	48 858	92
1966	1 192	10 272	1 131	10 140	61	132	1 196	12 255	48 348	48 188	160
1967	1 204	11 085	1 143	10 952	61	132	1 208	13 207	52 867	52 773	94
1968	1 211	12 122	1 150	11 981	61	141	1 213	14 438	59 701	59 609	92
1969	1 221	12 492	1 161	12 352	60	140	1 223	14 876	57 021	56 803	218
1970	1 222	12 910	1 160	12 783	62	127	1 224	15 405	57 606	57 260	346
1971	1 226	13 992	1 162	13 852	64	140	1 228	16 688	63 564	63 281	283
Statens verk <i>Central government plants</i>											
1954	85	820	69	814	16	6	86	887	4 438
1955	93	1 010	78	1 004	15	6	95	1 106	4 665
1956	92	1 246	80	1 241	12	5	94	1 379	5 443
1957	89	1 246	78	1 241	11	5	90	1 380	6 289	6 290	-
1958	91	1 372	81	1 367	10	5	92	1 552	6 890	6 890	-
1959	96	1 496	86	1 491	10	5	98	1 707	7 352	7 352	-
1960	98	1 542	87	1 536	11	6	100	1 761	7 902	7 901	-
1961	106	1 913	95	1 908	11	5	108	2 184	8 178	8 177	1
1962	114	2 296	103	2 291	11	5	116	2 655	10 718	10 718	1
1963	108	2 473	103	2 455	5	18	109	2 902	11 532	11 453	79
1964	115	2 926	110	2 908	5	18	113	3 459	13 059	13 005	54
1965	118	3 200	113	3 182	5	18	119	3 790	15 403	15 402	1
1966	120	3 487	115	3 469	5	18	121	4 127	15 645	15 644	1
1967	123	3 637	118	3 619	5	18	124	4 307	15 988	15 987	1
1968	131	4 114	126	4 096	5	18	130	4 880	20 310	20 310	-
1969	133	4 328	129	4 311	4	17	132	5 129	19 538	19 538	-
1970	147	4 461	144	4 446	3	15	147	5 273	19 243	19 163	80
1971	163	5 075	157	5 039	6	36	163	6 003	22 186	22 085	101

Tabell 2 (forts.). Maskininstallasjon og produksjon etter eiergruppe
 Capacity of installed machinery and production of electricity, by owner group

	Kraftmaskiner <i>Prime movers</i>						Generatorer <i>Generators</i>		Produksjon <i>Production</i>		
	I alt <i>Total</i>		Vannkraft <i>Hydro</i>		Varmekraft <i>Thermal</i>		Antall <i>Number</i>	Effekt <i>Capacity</i>	I alt <i>Total</i>	Vann- kraft <i>Hydro</i>	Varme- kraft <i>Thermal</i>
	Antall <i>Number</i>	Effekt <i>Capacity</i>	Antall <i>Number</i>	Effekt <i>Capacity</i>	Antall <i>Number</i>	Effekt <i>Capacity</i>					
		MW		MW		MW		MVA			
<i>Kommunale verk</i> <i>Municipal plants</i>											
1954	472	1 518	454	1 473	18	45	472	1 781	8 491
1955	481	1 657	467	1 616	14	41	481	1 946	9 047
1956	483	1 795	469	1 754	14	41	485	2 102	8 745
1957	506	2 153	491	2 112	15	41	511	2 541	10 042	10 038	4
1958	517	2 446	506	2 407	11	39	520	2 905	10 940	10 911	29
1959	532	2 796	522	2 757	10	39	537	3 330	11 505	11 480	26
1960	538	3 208	529	3 169	9	39	543	3 803	13 499	13 476	23
1961	539	3 302	530	3 263	9	39	544	3 916	15 123	15 110	12
1962	540	3 420	531	3 381	9	39	546	4 060	16 030	16 030	1
1963	542	3 766	533	3 727	9	39	543	4 470	16 684	16 683	1
1964	549	4 164	546	4 126	3	38	547	5 001	18 952	18 951	-
1965	548	4 605	542	4 567	6	38	548	5 528	21 131	21 131	-
1966	553	4 674	547	4 636	6	38	553	5 612	20 799	20 798	1
1967	566	5 129	560	5 091	6	38	566	6 132	23 571	23 571	-
1968	568	5 572	561	5 532	7	40	568	6 656	25 198	25 198	-
1969	575	5 714	568	5 675	7	39	575	6 830	24 523	24 511	12
1970	586	6 000	576	5 983	10	17	586	7 165	25 774	25 760	14
1971	603	6 840	593	6 822	10	18	603	8 141	30 413	30 408	5
<i>Private verk</i> <i>Private plants</i>											
1954	763	1 456	613	1 365	150	91	790	1 845	8 337
1955	764	1 571	615	1 475	149	96	777	1 934	8 888
1956	768	1 621	613	1 524	155	97	782	1 996	8 922
1957	757	1 659	611	1 559	146	100	771	2 051	9 387	9 236	152
1958	773	1 823	623	1 717	150	106	791	2 248	9 511	9 323	189
1959	762	1 802	609	1 690	153	112	783	2 188	9 652	9 454	198
1960	775	1 857	617	1 738	158	119	796	2 242	9 720	9 538	183
1961	764	1 917	614	1 794	150	123	781	2 315	10 293	10 099	195
1962	745	1 971	602	1 850	143	121	762	2 372	10 995	10 877	117
1963	568	2 113	502	2 028	66	85	573	2 496	11 244	11 128	116
1964	534	2 075	483	1 999	51	76	536	2 458	11 931	11 822	109
1965	531	2 110	482	2 034	49	76	534	2 515	12 416	12 325	91
1966	519	2 111	469	2 035	50	76	522	2 516	11 904	11 746	158
1967	515	2 318	465	2 242	50	76	518	2 767	13 308	13 215	93
1968	512	2 436	463	2 353	49	83	515	2 902	14 193	14 101	92
1969	513	2 450	464	2 366	49	84	516	2 917	12 960	12 754	206
1970	489	2 449	440	2 355	49	94	491	2 966	12 589	12 337	252
1971	460	2 077	412	1 991	48	86	462	2 544	10 965	10 788	177

Tabell 3. Maskininstallasjon og produksjon etter eiergruppe, elektrisitetsområde og fylke
Capacity of installed machinery and production, by owner group, distribution area and county

	Primære kraftmaskiner <i>Prime movers</i>					Generatorer <i>Generators</i>	Produksjon <i>Production</i>	
	I alt <i>Total</i>		Vannkraft <i>Hydro</i>		I alt <i>Total</i>		Vannkraft <i>Hydro</i>	
	Antall <i>Number</i>	kW	Antall <i>Number</i>	kW	kVA		MWh	MWh
I alt <i>Total</i>	1 226	13 992 492	1 162	13 852 380	16 688 298	63 563 670	63 281 223	
Statens <i>Central govern- ment</i>	163	5 075 248	157	5 039 170	6 003 234	22 186 078	22 085 416	
Kommunale <i>Municipal</i>	603	6 840 351	593	6 822 276	8 141 062	30 412 768	30 407 889	
Fylkeskommunale <i>County</i>	48	476 225	48	476 225	569 786	2 328 852	2 328 852	
Felleskommunale <i>Joint municipal</i>	259	4 183 301	253	4 178 001	5 071 037	18 355 408	18 350 755	
By-/herredskommunale <i>Urban/rural municipal</i> ..	296	2 180 825	292	2 168 050	2 500 239	9 728 508	9 728 282	
Private <i>Private</i>	460	2 076 893	412	1 990 934	2 544 002	10 964 824	10 787 918	
Elektrisitetsområde:								
Østlandet-Agder	560	7 096 040	538	7 025 183	8 468 269	31 150 059	31 006 007	
Rogaland-Hordaland	197	2 186 170	195	2 182 870	2 607 288	10 999 129	10 999 089	
Sogn-Sunnmøre	129	1 186 430	117	1 182 825	1 395 916	5 534 243	5 534 243	
Nordmøre-Trøndelag	161	1 448 059	153	1 424 109	1 726 812	7 532 392	7 511 953	
Helgeland	34	938 034	33	937 556	1 121 469	3 430 001	3 429 494	
Salten	33	490 518	33	490 518	612 120	2 496 785	2 496 785	
Ofoten-Lyngen	64	369 294	61	366 694	428 350	1 347 590	1 347 495	
Lyngen-Porsanger	25	180 695	21	179 515	211 050	693 363	693 363	
Øst-Finnmark	19	92 110	11	63 110	110 515	361 498	262 794	
Svalbard	4	5 142	-	-	6 509	18 610	-	
Fylker:								
Østfold	81	651 187	70	607 660	781 050	3 505 365	3 410 059	
Kommunale	21	123 060	21	123 060	146 710	723 305	723 305	
Private	60	528 127	49	484 600	634 340	2 782 060	2 686 754	
Akershus	27	65 455	27	65 455	80 586	415 460	415 460	
Kommunale	10	58 930	10	58 930	73 100	392 676	392 676	
Private	17	6 525	17	6 525	7 486	22 784	22 784	
Oslo	1	4 660	1	4 660	5 600	19 177	19 177	
Kommunale	1	4 660	1	4 660	5 600	19 177	19 177	
Private	-	-	-	-	-	-	-	
Hedmark	37	236 114	37	236 114	269 260	642 436	642 436	
Kommunale	17	212 037	17	212 037	241 600	545 019	545 019	
Private	20	24 077	20	24 077	27 660	97 417	97 417	
Oppland	74	805 618	74	805 618	938 676	3 679 388	3 679 388	
Statens	2	350	2	350	420	1 351	1 351	
Kommunale	49	787 435	49	787 435	915 706	3 591 249	3 591 249	
Private	23	17 833	23	17 833	22 550	86 788	86 788	
Buskerud	128	1 684 163	125	1 678 613	1 878 005	7 285 111	7 266 669	
Statens	15	291 150	15	291 150	295 750	1 424 382	1 424 382	
Kommunale	65	1 280 600	65	1 280 600	1 444 425	5 140 678	5 140 678	
Private	48	112 413	45	106 863	137 830	720 051	701 609	
Vestfold	7	9 005	4	4 625	11 315	25 329	10 871	
Private	7	9 005	4	4 625	11 315	25 329	10 871	
Telemark	117	2 181 887	113	2 165 087	2 674 112	8 665 509	8 649 663	
Statens	36	1 574 000	34	1 563 400	1 914 290	6 345 099	6 338 059	
Kommunale	37	424 268	37	424 268	528 412	1 451 381	1 451 381	
Private	44	183 619	42	177 419	231 410	869 029	860 223	

Tabell 3 (forts.). Maskininstallasjon og produksjon etter eiergruppe, elektrisitetsområde og fylke
Capacity of installed machinery and production, by owner group, distribution area and county

	Primære kraftmaskiner <i>Prime movers</i>				Generatorer <i>Generators</i>	Produksjon <i>Production</i>	
	I alt <i>Total</i>		Vannkraft <i>Hydro</i>			I alt <i>Total</i>	Vannkraft <i>Hydro</i>
	Antall <i>Number</i>	kW	Antall <i>Number</i>	kW			
Aust-Agder	37	438 390	37	438 390	618 460	2 461 408	2 461 408
Kommunale	20	369 500	20	369 500	531 700	2 017 568	2 017 568
Private	17	68 890	17	68 890	86 760	443 840	443 840
Vest-Agder	51	1 019 561	50	1 018 961	1 211 205	4 450 876	4 450 876
Kommunale	35	982 551	34	981 951	1 168 260	4 281 392	4 281 392
Private	16	37 010	16	37 010	42 945	169 484	169 484
Rogaland	78	836 608	76	833 308	1 005 215	4 293 743	4 293 703
Statens	5	350 000	5	350 000	400 000	1 643 638	1 643 638
Kommunale	48	314 568	48	314 568	377 585	1 586 956	1 586 956
Private	25	172 040	23	168 740	227 630	1 063 149	1 063 109
Hordaland	119	1 349 562	119	1 349 562	1 602 073	6 705 386	6 705 386
Statens	9	205 710	9	205 710	245 015	873 219	873 219
Kommunale	65	747 830	65	747 830	894 173	3 712 922	3 712 922
Private	45	396 022	45	396 022	462 885	2 119 245	2 119 245
Sogn og Fjordane	87	925 935	84	925 120	1 088 416	4 515 187	4 515 187
Statens	36	710 580	36	710 580	832 445	3 400 380	3 400 380
Kommunale	19	119 930	19	119 930	143 040	517 243	517 243
Private	32	95 425	29	94 610	112 931	597 564	597 564
Møre og Romsdal	75	759 990	64	757 025	905 970	3 808 258	3 808 032
Statens	11	469 450	11	469 450	563 500	2 609 616	2 609 616
Kommunale	43	271 135	41	270 960	320 375	1 137 822	1 137 596
Private	21	19 405	12	16 615	22 095	60 820	60 820
Sør-Trøndelag	68	527 188	66	514 948	614 060	2 540 302	2 540 302
Statens	3	514	3	514	395	2 831	2 831
Kommunale	47	501 564	46	489 564	584 320	2 387 317	2 387 317
Private	18	25 110	17	24 870	29 345	150 154	150 154
Nord-Trøndelag	60	421 376	56	409 841	514 282	2 202 888	2 182 675
Statens	6	187 310	6	187 310	230 000	1 056 469	1 056 469
Kommunale	27	181 475	27	181 475	220 886	849 964	849 964
Private	27	52 591	23	41 056	63 396	296 455	276 242
Nordland	101	1 519 716	97	1 516 638	1 835 049	6 275 565	6 274 963
Statens	28	991 264	27	990 786	1 176 969	3 841 745	3 841 238
Kommunale	52	210 313	49	207 713	248 110	1 007 666	1 007 571
Private	21	318 139	21	318 139	409 970	1 426 154	1 426 154
Troms	38	429 410	38	429 410	501 840	1 580 149	1 580 149
Statens	4	220 000	4	220 000	255 000	691 847	691 847
Kommunale	27	206 800	27	206 800	243 710	873 799	873 799
Private	7	2 610	7	2 610	3 130	14 503	14 503
Finnmark	36	121 525	24	91 345	146 615	473 523	374 819
Statens	8	74 920	5	49 920	89 450	295 501	202 386
Kommunale	20	43 695	17	40 995	53 350	176 634	172 076
Private	8	2 910	2	430	3 815	1 388	357

Tabell 4. Kraftstasjonene etter størrelse *Power stations by size*

	I alt		Under 1 000		1 000-9 999		10 000-49 999		50 000-99 999		100 000 kVA	
	<i>Total</i>		kVA		kVA		kVA		kVA		og over	
	Antall	MVA	Antall	MVA	Antall	MVA	Antall	MVA	Antall	MVA	Antall	MVA
	<i>Number</i>		<i>Number</i>		<i>Number</i>		<i>Number</i>		<i>Number</i>		<i>Number</i>	
<i>Vannkraftstasjoner</i>												
<i>Hydro-electric stations</i>												
1954	593	4 335	324	112	188	592	61	1 432	11	968	9	1 231
1955	597	4 807	315	109	194	600	66	1 583	10	784	12	1 731
1956	592	5 294	305	106	195	623	69	1 630	10	764	13	2 171
1957	608	5 786	302	108	205	636	73	1 700	14	947	14	2 395
1958	621	6 515	297	107	211	663	81	1 868	17	1 167	15	2 710
1959	624	7 028	294	107	215	695	81	1 947	16	1 107	18	3 172
1960	631	7 599	294	108	214	689	84	1 994	19	1 320	20	3 488
1961	629	8 204	287	106	214	702	85	1 997	20	1 411	23	3 988
1962	628	8 886	280	103	218	722	85	2 015	21	1 469	24	4 577
1963	548	9 630	204	88	204	676	90	2 165	22	1 511	28	5 190
1964	565	10 747	201	88	208	683	102	2 474	21	1 454	33	6 048
1965	566	11 663	193	83	209	683	105	2 531	23	1 606	36	6 760
1966	561	12 084	185	80	208	686	107	2 572	23	1 606	38	7 140
1967	565	13 036	178	78	208	686	111	2 695	27	1 836	41	7 740
1968	569	14 256	176	77	208	699	109	2 630	30	2 051	46	8 799
1969	575	14 696	174	77	209	705	114	2 739	31	2 101	47	9 074
1970	573	15 245	169	77	206	692	115	2 761	34	2 294	49	9 421
1971	578	16 512	165	76	204	681	120	2 885	37	2 489	52	10 381
<i>Varmekraftstasjoner</i>												
<i>Thermal stations</i>												
1954	104	178	82	26	17	46	5	106	-	-	-	-
1955	113	179	90	28	18	47	5	104	-	-	-	-
1956	116	183	93	32	18	47	5	104	-	-	-	-
1957	108	186	85	35	18	47	5	104	-	-	-	-
1958	111	190	84	31	22	57	5	102	-	-	-	-
1959	114	198	85	30	24	66	5	102	-	-	-	-
1960	114	207	83	30	26	75	5	102	-	-	-	-
1961	109	212	76	28	28	82	5	102	-	-	-	-
1962	103	201	71	19	27	80	5	102	-	-	-	-
1963	43	173	19	12	18	46	6	115	-	-	-	-
1964	35	171	11	10	18	46	6	115	-	-	-	-
1965	36	170	14	8	16	49	6	113	-	-	-	-
1966	37	171	14	8	17	50	6	113	-	-	-	-
1967	37	171	14	8	17	50	6	113	-	-	-	-
1968	36	181	14	8	16	46	6	127	-	-	-	-
1969	35	179	14	8	15	44	6	127	-	-	-	-
1970	35	159	13	8	16	46	6	105	-	-	-	-
1971	36	176	12	7	18	52	6	117	-	-	-	-

Tabell 5. Vannkraftstasjoner etter størrelse, fylke og eiergruppe
Hydro-electric power stations, by size, county and owner group

	I alt <i>Total</i>		Under 1 000 kVA		1 000-9 999 kVA		10 000-49 999 kVA		50 000-99 999 kVA		100 000 kVA og over	
	Antall <i>Number</i>	kVA	Antall <i>Number</i>	kVA	Antall <i>Number</i>	kVA	Antall <i>Number</i>	kVA	Antall <i>Number</i>	kVA	Antall <i>Number</i>	kVA
I alt <i>Total</i>	578	16 512 090	165	75 716	204	681 573	120	2 884 845	37	2 489 000	52	10 380 956
Østfold	14	725 570	2	710	4	13 100	4	121 260	1	78 500	3	512 000
Akershus	14	80 586	11	5 310	2	3 276	-	-	1	72 000	-	-
Oslo	1	5 600	-	-	1	5 600	-	-	-	-	-	-
Hedmark	21	269 260	6	2 775	10	28 335	3	58 150	1	70 000	1	110 000
Oppland	42	938 676	15	5 846	16	44 730	5	129 100	1	78 000	5	681 000
Buskerud	59	1 871 200	15	6 610	14	44 490	19	365 150	6	447 600	5	1 007 350
Vestfold	2	5 840	1	340	1	5 500	-	-	-	-	-	-
Telemark	56	2 650 912	11	5 382	16	75 100	17	439 340	3	160 000	9	1 971 090
Aust-Agder	17	618 460	4	1 860	4	11 100	4	70 200	4	235 300	1	300 000
Vest-Agder	23	1 210 605	4	1 825	10	39 510	4	77 170	3	212 100	2	880 000
Rogaland	32	1 001 165	7	2 790	14	46 650	5	142 225	3	195 500	3	614 000
Hordaland	57	1 602 073	18	8 188	18	37 985	10	283 300	5	344 000	6	928 600
Sogn og Fjordane	42	1 087 541	10	3 825	16	51 371	11	275 200	2	162 000	3	595 145
Møre og Romsdal	35	902 200	9	6 380	16	63 795	6	145 525	1	64 000	3	622 500
Sør-Trøndelag	37	600 460	14	5 380	9	34 230	13	355 850	-	-	1	205 000
Nord-Trøndelag	32	500 046	11	5 240	10	27 931	8	175 875	2	111 000	1	180 000
Nordland	53	1 831 191	15	7 760	22	79 960	8	164 200	1	60 000	7	1 519 271
Troms	24	501 840	6	2 330	12	36 510	2	63 000	2	145 000	2	255 000
Finmark	17	108 865	6	3 165	9	32 400	1	19 300	1	54 000	-	-
Statens	61	5 957 186	5	1 590	11	31 240	14	384 750	7	386 600	24	5 153 006
Kommunale	298	8 120 377	65	34 566	115	388 311	71	1 776 750	25	1 761 400	22	4 159 350
Fylkeskommunale	22	569 786	3	2 455	6	12 531	8	191 800	5	363 000	-	-
Felleskommunale	137	5 064 452	24	12 562	49	170 690	34	853 300	13	899 900	17	3 128 000
By-/herreds- kommunale ...	139	2 486 139	38	19 549	60	205 090	29	731 650	7	498 500	5	1 031 350
Private	219	2 434 527	95	39 560	78	262 022	35	723 345	5	341 000	6	1 068 600

Tabell 6. Nyttbar og utbygd vannkraft etter fylke. MW *Potential and developed water power, by county*

	Vannkraften over hele året ved regulert vannføring i det bestemmende år 1) <i>Water power for the whole year at regulated flow in the determining year¹⁾</i>									
	Nyttbar ²⁾ <i>Potential²⁾</i>		Utbygd 31/12 ved ca. 78 pst. effekt <i>Developed 31/12. On the basis of abt. 78 % efficiency</i>					1971		
	I alt inkl. utbygd <i>Total incl. developed</i>	Av denne: statens <i>Of which: Central government</i>	1950	1955	1960	1965	1970	I alt <i>Total</i>	Av denne: statens <i>Of which: Central government</i>	
I alt <i>Total</i>	14 964	3 934	1 925	2 672	3 708	5 191	6 693	7 214	2 350	
Østfold	366	28	209	213	215	245	250	277	18	
Akershus og Oslo	75	-	44	44	44	46	47	47	-	
Hedmark	447	47	21	24	24	27	31	111	-	
Oppland	1 120	123	50	204	292	407	417	417	1	
Buskerud	1 039	269	275	347	495	627	849	849	182	
Vestfold	21	-	3	3	3	3	3	3	-	
Telemark	1 312	408	468	529	640	1 036	1 140	1 182	501	
Aust-Agder	496	17	56	59	65	179	208	208	1	
Vest-Agder	1 013	131	90	112	175	211	384	569	155	
Rogaland	1 096	229	91	132	152	199	349	359	71	
Hordaland	1 920	384	202	254	345	423	606	613	43	
Sogn og Fjordane	1 628	242	137	156	299	432	510	533	318	
Møre og Romsdal	799	300	38	185	252	321	451	451	296	
Sør-Trøndelag	449	32	54	73	157	189	282	293	-	
Nord-Trøndelag	545	107	60	72	93	173	173	196	41	
Nordland	1 911	1 157	112	235	366	537	789	870	623	
Troms	411	159	11	16	70	92	160	192	100	
Finmark	316	301	4	14	21	44	44	44	-	
Reguleringsmagasinenes lagringskapasitet, GWh <i>Storage capacity of reservoirs</i>			8 080	11 950	17 160	26 388	40 760 ³⁾	42 630 ³⁾	..	

1) Med bestemmende år forstås det år som i et gitt tidsrom (her 1911-1950) har lavest regulert vannføring når en ser bort fra de 10 pst. av årene som er dårligst. 2) Ved 82 pst. effekt.

3) Medregnet norsk del av Enare, men ikke medregnet svensk del av Limingen.

1) *The determining year is the year with the lowest regulated flow during a certain period of time (here 1911-1950) excluding the 10 per cent least favourable years.* 2) *On the basis of 82% efficiency.*

3) *Incl. Norwegian part of the Enare Lake; excl. Swedish part of the Limingen Lake.*

Tabell 7. Reguleringsmagasinenes energibeholdning ved utgangen av hver måned. GWh ved ca. 78 pst. effekt
Potential energy of the reservoirs at the end of each month. GWh on the basis of abt. 78 % efficiency

	Jan.	Feb.	Mars	April	Mai	Juni	Juli	Aug.	Sept.	Okt.	Nov.	Des.
1 9 6 6												
I alt	13 118	10 415	7 420	4 488	10 097	17 036	18 152	19 500	21 392	22 014	18 944	16 373
Østlandet-Agder	7 273	5 349	3 569	2 131	6 363	10 272	10 392	11 298	11 540	11 900	11 070	9 690
Landet ellers .	5 845	5 066	3 851	2 357	3 734	6 764	7 760	8 202	9 852	10 114	7 874	6 683
1 9 6 7												
I alt	13 697	10 950	8 617	6 066	11 372	21 853	30 335	29 534	29 188	29 019	27 610	24 715
Østlandet-Agder	7 542	5 760	4 414	3 141	6 534	12 148	14 976	15 082	15 160	15 270	14 585	12 707
Landet ellers .	6 155	5 190	4 203	2 925	4 838	9 705	15 359	14 452	14 028	13 749	13 025	12 008
1 9 6 8												
I alt	20 954	16 870	12 845	12 016	16 220	26 052	30 282	29 548	30 276	29 965	26 958	23 156
Østlandet-Agder	10 177	7 849	5 784	5 890	8 188	13 658	14 828	14 195	15 541	15 852	14 390	11 993
Landet ellers .	10 777	9 021	7 061	6 126	8 032	12 394	15 454	15 353	14 735	14 113	12 568	11 163
1 9 6 9												
I alt	20 559	15 682	10 324	7 598	13 837	21 730	24 740	23 838	25 628	27 913	25 463	21 123
Østlandet-Agder	9 921	7 305	4 556	3 072	7 454	11 381	11 869	11 437	11 815	12 483	11 460	9 414
Landet ellers .	10 638	8 377	5 768	4 526	6 383	10 349	12 871	12 401	13 813	15 430	14 003	11 709
1 9 7 0 ¹⁾												
I alt	13 320	11 461	6 875	3 354	11 020	20 512	25 396	25 419	27 520	28 256	26 047	23 910
Østlandet-Agder	6 742	4 595	2 669	1 262	5 582	9 381	11 667	11 925	12 714	13 204	12 435	11 045
Landet ellers .	6 578	6 866	4 206	2 092	5 438	11 131	13 729	13 494	14 806	15 052	13 612	12 865
1 9 7 1 ¹⁾												
I alt	21 559	18 032	12 816	9 803	20 770	30 194	34 939	35 612	35 499	36 819	36 077	34 626
Østlandet-Agder	9 189	7 161	4 646	3 634	9 652	12 949	14 430	14 419	13 736	14 097	13 761	12 931
Landet ellers .	12 370	10 871	8 170	6 169	11 118	17 245	20 509	21 193	21 763	22 722	22 316	21 695

1) Fra og med 1970 er Sira-Kvina i denne tabell overført fra Østlandet-Agder til landet ellers.

1) Since 1970 Sira-Kvina is in this table transferred from Østlandet-Agder area to the rest of the country.

Tabell 8. Produsert og kjøpt elektrisitet etter elektrisitetsverkets størrelse. GWh
Electricity produced and purchased, by size of plant

		Elektrisi- tetsverk <i>Number of plants</i>	Produsert elektrisitet <i>Electricity produced</i>	Kjøpt elektrisitet <i>Electricity purchased</i>	Samlet omsetning <i>Total distribution</i>
I alt	<i>Total</i>	547	63 564	51 274	109 095
	Omsetning under 1,0 GWh <i>Distribution less than 1.0 GWh</i>	34	14	4	17
	" 1,0- 9,9 "	124	282	449	652
	" 10,0- 99,9 "	258	2 879	8 293	10 078
	" 100,0-499,9 "	77	8 458	9 077	16 559
	" 500,0 " og over	54	51 931	33 451	81 789
Kraftproduserende verk	<i>Power producing plants.</i>	324	63 564	32 664	91 691
	Omsetning under 1,0 GWh	30	14	-	13
	" 1,0- 9,9 "	66	282	78	334
	" 10,0- 99,9 "	123	2 879	2 624	4 992
	" 100,0-499,9 "	57	8 458	4 916	12 708
	" 500,0 " og over	48	51 931	25 046	73 644
Ikke-kraftproduserende verk	<i>Other plants</i>	223	.	18 610	17 404
	Omsetning under 1,0 GWh	4	.	4	3
	" 1,0- 9,9 "	58	.	371	318
	" 10,0- 99,9 "	135	.	5 669	5 087
	" 100,0-499,9 "	20	.	4 161	3 851
	" 500,0 " og over	6	.	8 405	8 145

Tabell 9. Elektrisitetsforbruket etter konsumentgruppe. GWh *Electricity consumption, by consumer group*

	I alt Total	Tre- fored- lings- industri ¹⁾ Manu- facture of paper and paper products ¹⁾	Kjemisk industri ¹⁾ Manu- facture of chemicals and chemical products ¹⁾	Primær jern- og metall- industri ¹⁾ Basic metal industries ¹⁾	Berg- verks- drift og industri ellers ¹⁾ Mining and other manu- facturing ¹⁾	Elektro- kjeler (Spill- kraft) Electric boilers (escape power)	Trans- port Trans- port	Forret- ninger, kontorer m.v. Commer- cial lighting	Gate- og veibe- lysning, skoler m.v. Public lighting	Hushold- ninger og jordbruk House- holds and agricul- ture
GWh										
1954	18 413	1 328	7 567	2 024	725	249		6 520		
1955	19 715	1 444	8 075	2 175	675	269		7 077		
1956	20 075	1 444	8 643	2 260	313	277		7 138		
1957	22 450	1 567	4 114	5 769	2 212	639	287	500	346	7 016
1958	24 107	1 609	4 313	6 216	2 372	787	305	569	388	7 548
1959	25 223	1 710	4 336	7 291	2 411	511	322	608	421	7 613
1960	27 509	1 922	4 710	7 948	2 607	952	337	652	477	7 904
1961	29 989	2 040	5 209	8 382	2 722	1 617	343	698	526	8 452
1962	33 789	2 067	5 561	9 310	3 121	2 291	361	868	681	9 529
1963	35 006	2 346	6 007	9 556	3 134	1 224	431	1 072	894	10 342
1964	38 538	2 634	6 368	11 179	3 430	1 441	433	1 141	952	10 961
1965	42 009	2 647	6 905	12 166	3 736	2 010	456	1 288	1 000	11 801
1966	43 031	2 720	7 037	12 800	3 923	668	457	1 341	1 184	12 902
1967	45 852	2 819	7 032	13 445	4 390	1 878	479	1 380	1 358	13 071
1968	50 901	3 209	6 974	16 603	4 220	2 626	512	1 547	1 488	13 722
1969	50 320	3 435	5 599	17 621	4 842	639	530	1 657	1 668	14 329
1970	51 512	3 604	4 705	18 483	5 123	557	543	1 775	1 645	15 077
1971	54 931	3 250	5 168	19 751	5 224	2 020	550	1 937	1 869	15 162
Prosent Percentages										
1954	100,0	7,1	41,1	11,0	4,0	1,4		35,4		
1955	100,0	7,3	40,9	11,1	3,4	1,4		35,9		
1956	100,0	7,2	43,0	11,2	1,6	1,4		35,6		
1957	100,0	7,0	18,3	25,7	9,9	2,8	1,3	2,2	1,5	31,3
1958	100,0	6,7	17,9	25,8	9,8	3,2	1,3	2,4	1,6	31,3
1959	100,0	6,8	17,2	28,8	9,6	2,0	1,3	2,4	1,7	30,2
1960	100,0	7,0	17,1	28,9	9,5	3,5	1,2	2,4	1,7	28,7
1961	100,0	6,8	17,4	27,9	9,1	5,4	1,1	2,3	1,8	28,2
1962	100,0	6,1	16,4	27,6	9,2	6,8	1,1	2,6	2,0	28,2
1963	100,0	6,7	17,1	27,3	9,0	3,5	1,2	3,1	2,6	29,5
1964	100,0	6,8	16,5	29,0	8,9	3,7	1,1	3,0	2,5	28,5
1965	100,0	6,3	16,4	29,0	8,9	4,8	1,1	3,0	2,4	28,1
1966	100,0	6,3	16,4	29,7	9,1	1,6	1,1	3,1	2,7	30,0
1967	100,0	6,2	15,3	29,3	9,6	4,1	1,0	3,0	3,0	28,5
1968	100,0	6,3	13,7	32,6	8,3	5,2	1,0	3,0	2,9	27,0
1969	100,0	6,8	11,1	35,0	9,6	1,3	1,1	3,3	3,3	28,5
1970	100,0	7,0	9,1	35,9	9,9	1,1	1,1	3,4	3,2	29,3
1971	100,0	5,9	9,4	36,0	9,5	3,7	1,0	3,5	3,4	27,6

1) Ikke medregnet elektrokjeler.

1) Excl. electric boilers.

Tabell 10. Elektrisitetsforbruk pr. innbygger etter elektrisitetsområde
Consumption of electricity per capita, by distribution area

Elektrisitetsområde Distribution area	Totalt forbruk Total consumption			I husholdninger og jordbruk In households and agriculture		
	1969	1970	1971 ¹⁾	1969	1970	1971 ¹⁾
	kWh	kWh	kWh	kWh	kWh	kWh
I alt ²⁾ Total ²⁾	13 015	13 236	14 021	3 706	3 874	3 870
Østlandet-Agder	11 404	11 203	12 102	3 895	4 058	3 971
Rogaland-Hordaland	13 506	14 070	15 162	3 689	3 849	3 884
Sogn-Sunnmøre	20 447	21 308	22 100	3 480	3 874	3 903
Nordmøre-Trøndelag	13 232	13 693	14 206	3 320	3 374	3 524
Helgeland	48 421	48 429	45 324	3 704	3 916	3 813
Salten	24 136	29 654	31 734	4 078	4 362	4 278
Ofoten-Lyngen	6 140	6 378	6 866	3 319	3 504	3 844
Lyngen-Porsanger	4 032	4 624	5 105	2 514	2 837	2 997
Øst-Finnmark	7 881	9 900	10 188	2 528	2 420	2 517

1) Beregnet på grunnlag av folkekemengden pr. 1/1 1972. 2) Medregnet Svalbard.

1) Estimated on the basis of population at 1/1 1972. 2) Incl. Svalbard.

Tabell 11. Leveranse av elektrisitet direkte til forbruk etter konsumentgruppe, eiergruppe og elektrisitetssområde *Electricity delivered for consumption, by consumer group, owner group and distribution area*

	Mengde <i>Quantity</i> MWh	Verdi <i>Value</i> 1 000 kr.	Gj.sn.-pris <i>Unit value</i> Øre pr. kWh
I alt ¹⁾ <i>Total</i> ¹⁾	54 931 492	2 367 417	4,31
Treforedlingsindustri (ekskl. elektrokjeler) <i>Manufacture of paper and paper products (excl. electric boilers)</i>	3 249 827	105 966	3,26
Kjemisk industri (ekskl. elektrokjeler) <i>Manufacture of chemicals and chemical products (excl. electric boilers)</i>	5 167 763	121 999	2,36
Primær jern- og metallindustri (ekskl. elektrokjeler) <i>Basic metal industries (excl. electric boilers)</i>	19 751 524	445 752	2,26
Bergverk og industri ellers (ekskl. elektrokjeler) <i>Mining and other manufacturing (excl. electric boilers)</i>	5 224 094	354 207	6,78
Elektrokjeler (Spillkraft) <i>Electric boilers (escape power)</i>	2 020 194	31 831	1,58
Transport <i>Transport</i>	550 248	21 218	3,86
Forretninger, kontorer m.v. <i>Commercial lighting</i> ...	1 936 718	181 528	9,37
Gate- og veibelysning, skoler m.v. <i>Public lighting</i>	1 868 626	148 073	7,92
Husholdninger og jordbruk <i>Households and agriculture</i>	15 162 498	956 843	6,31
Statens verk <i>Central government plants</i>	16 985 868	369 893	2,18
Kjemisk industri (ekskl. elektrokjeler)	2 453 383	45 298	1,85
Primær jern- og metallindustri (ekskl. elektrokjeler)	13 228 440	289 678	2,19
Bergverk og industri ellers (ekskl. elektrokjeler)	247 496	13 393	5,41
Elektrokjeler (Spillkraft)	606 132	7 287	1,20
Transport	291 862	9 342	3,20
Forretninger, kontorer m.v.)	33 790	1 592	4,71
Gate- og veibelysning, skoler m.v.)			
Husholdninger og jordbruk	124 765	3 303	2,65
Kommunale verk <i>Municipal plants</i>	28 143 584	1 707 989	6,07
Treforedlingsindustri (ekskl. elektrokjeler)	1 525 595	57 603	3,78
Kjemisk industri (ekskl. elektrokjeler)	1 075 370	41 476	3,86
Primær jern- og metallindustri (ekskl. elektrokjeler)	2 292 855	71 188	3,10
Bergverk og industri ellers (ekskl. elektrokjeler)	4 617 315	321 321	6,96
Elektrokjeler(Spillkraft)	1 059 872	20 169	1,90
Transport	207 903	10 669	5,13
Forretninger, kontorer m.v.	1 838 856	174 711	9,50
Gate- og veibelysning, skoler m.v.	1 697 469	137 152	8,08
Husholdninger og jordbruk	13 828 349	873 700	6,32
Private verk ¹⁾ <i>Private plants</i> ¹⁾	9 802 040	289 535	2,95
Treforedlingsindustri (ekskl. elektrokjeler)	1 721 866	48 312	2,81
Kjemisk industri (ekskl. elektrokjeler)	1 639 010	35 225	2,15

1) Medregnet Svalbard.

1) Incl. Svalbard.

Tabell 11 (forts.). Leveranse av elektrisitet direkte til forbruk etter konsumentgruppe, eiergruppe og elektrisitetsområde *Electricity delivered for consumption, by consumer group, owner group and distribution area*

	Mengde <i>Quantity</i>	Verdi <i>Value</i>	Gj.sn.-pris <i>Unit value</i>
	MWh	1 000 kr.	Øre pr. kWh
Primær jern- og metallindustri (ekskl. elektrokjeler)	4 230 229	84 886	2,01
Bergverk og industri ellers (ekskl. elektrokjeler)	361 649	19 544	5,40
Elektrokjeler (Spillkraft)	354 190	4 375	1,24
Transport	50 483	1 207	2,39
Forretninger, kontorer m.v.	95 862	6 753	7,04
Gate- og veibelysning, skoler m.v.	139 367	9 393	6,74
Husholdninger og jordbruk	1 209 384	79 840	6,60
Østlandet-Agder	25 782 657	1 234 616	4,79
Treforedlingsindustri (ekskl. elektrokjeler)	2 624 978	84 792	3,23
Kjemisk industri (ekskl. elektrokjeler)	3 313 040	88 114	2,66
Primær jern- og metallindustri (ekskl. elektrokjeler)	4 341 102	118 129	2,72
Bergverk og industri ellers (ekskl. elektrokjeler)	3 108 847	211 770	6,81
Elektrokjeler (Spillkraft)	1 628 056	22 841	1,40
Transport	452 085	16 887	3,74
Forretninger, kontorer m.v.	964 747	88 637	9,19
Gate- og veibelysning, skoler m.v.	889 068	71 752	8,07
Husholdninger og jordbruk	8 460 734	531 694	6,28
Rogaland-Hordaland	9 863 676	400 187	4,06
Treforedlingsindustri (ekskl. elektrokjeler)	9 133	523	5,73
Kjemisk industri (ekskl. elektrokjeler)	422 395	9 048	2,14
Primær jern- og metallindustri (ekskl. elektrokjeler)	5 329 288	124 374	2,33
Bergverk og industri ellers (ekskl. elektrokjeler)	785 512	54 664	6,96
Elektrokjeler (Spillkraft)	93 003	2 452	2,64
Transport	40 548	2 297	5,66
Forretninger, kontorer m.v.	313 532	30 987	9,88
Gate- og veibelysning, skoler m.v.	343 735	30 005	8,73
Husholdninger og jordbruk	2 526 530	145 837	5,77
Sogn-Sunnmøre	4 868 673	141 355	2,90
Treforedlingsindustri (ekskl. elektrokjeler)	9 231	387	4,19
Kjemisk industri (ekskl. elektrokjeler)	34 734	941	2,71
Primær jern- og metallindustri (ekskl. elektrokjeler)	3 552 720	57 634	1,62
Bergverk og industri ellers (ekskl. elektrokjeler)	146 168	11 810	8,08
Elektrokjeler (Spillkraft)	20 624	697	3,38
Transport	1 530	87	5,69
Forretninger, kontorer m.v.	138 235	10 053	7,27
Gate- og veibelysning, skoler m.v.	105 510	6 558	6,22
Husholdninger og jordbruk	859 921	53 188	6,19

Tabell 11 (forts.). Leveranse av elektrisitet direkte til forbruk etter konsumentgruppe, eiergruppe og elektrisitetsområde *Electricity delivered for consumption, by consumer group, owner group and distribution area*

	Mengde <i>Quantity</i>	Verdi <i>Value</i>	Gj.sn.-pris <i>Unit value</i>
	MWh	1 000 kr.	Øre pr. kWh
Nordmøre-Trøndelag	6 578 722	292 039	4,44
Treforedlingsindustri (ekskl. elektrokjeler) ...	606 485	20 264	3,34
Kjemisk industri (ekskl. elektrokjeler)	100 328	3 451	3,44
Primær jern- og metallindustri (ekskl. elektrokjeler)	2 960 440	64 949	2,19
Bergverk og industri ellers (ekskl. elektrokjeler)	508 331	34 784	6,84
Elektrokjeler (Spillkraft)	238 884	4 417	1,85
Transport	21 680	823	3,80
Forretninger, kontorer m.v.	274 923	29 952	10,89
Gate- og veibelysning, skoler m.v.	235 727	17 854	7,57
Husholdninger og jordbruk	1 631 924	115 545	7,08
Helgeland	3 372 942	95 523	2,83
Kjemisk industri (ekskl. elektrokjeler)	936	56	5,98
Primær jern- og metallindustri (ekskl. elektrokjeler)	2 923 640	64 832	2,22
Bergverk og industri ellers (ekskl. elektrokjeler)	124 572	4 453	3,57
Forretninger, kontorer m.v.	18 000	2 284	12,69
Gate- og veibelysning, skoler m.v.	22 000	2 122	9,65
Husholdninger og jordbruk	283 794	21 776	7,67
Salten	2 343 706	62 118	2,65
Kjemisk industri (ekskl. elektrokjeler)	1 279 854	18 594	1,45
Primær jern- og metallindustri (ekskl. elektrokjeler)	513 125	12 685	2,47
Bergverk og industri ellers (ekskl. elektrokjeler)	96 971	3 905	4,03
Elektrokjeler (Spillkraft)	21 233	702	3,31
Transport	500	15	3,00
Forretninger, kontorer m.v.	54 711	4 436	8,11
Gate- og veibelysning, skoler m.v.	61 379	3 732	6,08
Husholdninger og jordbruk	315 933	18 049	5,71
Ofoten-Lyngen	1 477 753	92 144	6,24
Kjemisk industri (ekskl. elektrokjeler)	3 945	350	8,87
Primær jern- og metallindustri (ekskl. elektrokjeler)	131 209	3 149	2,40
Bergverk og industri ellers (ekskl. elektrokjeler)	153 446	12 335	8,04
Elektrokjeler (Spillkraft)	18 394	722	3,93
Transport	33 905	1 109	3,27
Forretninger, kontorer m.v.	129 298	10 719	8,29
Gate- og veibelysning, skoler m.v.	180 349	13 026	7,22
Husholdninger og jordbruk	827 207	50 734	6,13

Tabell 11 (forts.). Leveranse av elektrisitet direkte til forbruk etter konsumentgruppe, eiergruppe og elektrisitetsområde *Electricity delivered for consumption, by consumer group, owner group and distribution area*

	Mengde	Verdi	Gj.sn.-pris
	Quantity	Value	Unit value
	MWh	1 000 kr.	Øre pr. kWh
Lyngen-Porsanger	289 098	23 579	8,16
Kjemisk industri (ekskl. elektrokjeler)	5 700	561	9,84
Bergverk og industri (ekskl. elektrokjeler)	57 241	4 577	8,00
Elektrokjeler (Spillkraft)	-	-	-
Forretninger, kontorer m.v.	32 582	3 314	10,17
Gate- og veibelysning, skoler m.v.	23 860	2 081	8,72
Husholdninger og jordbruk	169 715	13 046	7,69
Øst-Finnmark	338 941	24 236	7,15
Kjemisk industri (ekskl. elektrokjeler)	6 831	884	12,94
Bergverk og industri ellers (ekskl. elektrokjeler)	230 968	14 844	6,43
Forretninger, kontorer m.v.)	17 402	2 034	11,69
Gate- og veibelysning, skoler m.v.)			
Husholdninger og jordbruk	83 740	6 474	7,73

Tabell 12. Leveranse av elektrisitet til innenlandske elektrisitetsverk etter elektrisitetsområde og eiergruppe *Electricity delivered to domestic electricity plants, by distribution area and owner group*

	Mengde	Verdi	Gj.sn.-pris
	Quantity	Value	Unit value
	MWh	1 000 kr.	Øre pr. kWh
I alt <i>Total</i>	50 820 003	1 224 417	2,41
Østlandet-Agder	27 739 517	678 892	2,45
Rogaland-Hordaland	10 008 384	219 629	2,19
Sogn-Sunnmøre	2 678 142	68 757	2,57
Nordmøre-Trøndelag	5 223 761	122 275	2,34
Helgeland	794 646	17 010	2,14
Salten	1 189 231	24 380	2,05
Ofoten-Lyngen	2 297 294	67 915	2,96
Lyngen-Porsanger	788 586	23 586	2,99
Øst-Finnmark	100 442	1 973	1,96
Statens <i>Central Government</i>	11 303 444	277 993	2,46
Kommunale <i>Municipal</i>	33 561 334	819 624	2,44
Private <i>Private</i>	5 955 225	126 800	2,13

Tabell 13. Eksport og import av elektrisitet¹⁾ MWh *Exports and imports of electricity¹⁾*

Elektrisi- tetsområde <i>Distribution area</i>	Eksport <i>Exports</i>	Import <i>Imports</i>	Netto eksport <i>Net exports</i>					
			I alt <i>Total</i>	Kontrakts- levering <i>Contractual deliveries</i>	Tilfeldig levering <i>Occasional deliveries</i>	Lagringskraft <i>Stored energy deliveries</i>	Transitt- levering <i>Transit deliveries</i>	Pendlings- kraft <i>Balance energy</i>
I alt <i>Total</i> ...	3 373 040	451 657	2 921 383	919 668	1 966 892	-5 450	11 226	29 047
Østlandet-Agder.	2 347 063	17 582	2 329 481	284 101	1 799 724	214 077	-	31 579
Nordmøre-Trønde- lag	739 218	29 270	709 948	649 287	34 552	-42 839	68 827	121
Helgeland	242 039	270 490	-28 451	15	119 023	-92 514	-57 601	2 626
Ofoten-Lyngen ..	42 493	118 353	-75 860	-	13 593	-84 174	-	-5 279
Lyngen-Porsanger	877	-	877	877	-	-	-	-
Øst-Finnmark ...	1 350	15 962	-14 612	-14 612	-	-	-	-

1) Ikke medregnet norsk del av produksjonen i Linnvasselv, 81 878 MWh.

1) *Excl. the Norwegian part of the production at Linnvasselv, 81 878 MWh.*

Tabell 14. Salg og kjøp av elektrisitet etter elektrisitetsområde og eiergruppe. 1 000 kr.

	Elektrisitet levert til egne bedrifter <i>Electricity delivered to own establish- ments</i>	Elektrisitet levert til forbruk ellers <i>Electricity delivered to other consumers</i>	Elektrisitet levert til innenlandske verk <i>Electricity delivered to domestic electricity plants</i>
I alt ¹⁾ <i>Total 1)</i>	153 710	2 213 692	1 224 415
Østlandet-Agder	76 073	1 158 537	678 892
Rogaland-Hordaland	5 802	394 378	219 629
Sogn-Sunnmøre	42 584	98 768	68 757
Nordmøre-Trøndelag	4 886	287 147	122 273
Helgeland	112	95 413	17 010
Salten	13 918	48 200	24 380
Ofoten-Lyngen	-	92 146	67 915
Lyngen-Porsanger	-	23 582	23 586
Øst-Finnmark	9 270	14 966	1 973
Statens verk <i>Central Government plants</i>	88 640	281 253	277 993
Østlandet-Agder	44 000	55 445	118 052
Rogaland-Hordaland	611	69 412	49 682
Sogn-Sunnmøre	34 763	13 192	21 149
Nordmøre-Trøndelag	16	58 546	51 904
Helgeland	112	65 081	12 442
Salten	70	13 046	2 907
Ofoten-Lyngen	-	4 192	19 884
Øst-Finnmark	9 068	2 339	1 973
Kommunale verk <i>Municipal plants</i>	-	1 707 975	819 624
Østlandet-Agder	-	997 251	460 340
Rogaland-Hordaland	-	267 585	163 020
Sogn-Sunnmøre	-	66 091	41 003
Nordmøre-Trøndelag	-	204 279	68 934
Helgeland	-	30 332	4 568
Salten	-	20 645	10 651
Ofoten-Lyngen	-	86 396	47 530
Lyngen-Porsanger	-	22 769	23 578
Øst-Finnmark	-	12 627	-
Private verk ¹⁾ <i>Private plants 1)</i>	65 070	224 464	126 798
Østlandet-Agder	32 073	105 841	100 500
Rogaland-Hordaland	5 191	57 381	6 927
Sogn-Sunnmøre	7 821	19 485	6 605
Nordmøre-Trøndelag	4 870	24 322	1 435
Salten	13 848	14 509	10 822
Ofoten-Lyngen	-	1 558	501
Lyngen-Porsanger	-	813	8
Øst-Finnmark	202	-	-

1) Medregnet Svalbard.

Sales and purchases of electricity, by distribution area and owner group

Eksportert elektrisitet <i>Electricity exported</i>	Brutto- produksjons- verdi <i>Gross value of production</i>	Elektrisitet kjøpt fra innenlandske verk <i>Electricity purchased from domestic plants</i>	Importert elektrisitet <i>Electricity imported</i>	Forbruk av kull, koks, bensin, olje og andre hjelpstoffer og rekvisita <i>Cost of coal, coke, petrol, oils and other ancillary materials</i>	Kjøp av elektrisitet, råstoff- forbruk m.v. i alt <i>Electricity purchased, cost of fuel etc. Total</i>	Bearbeidings- verdi <i>Value added</i>
75 852	3 667 669	1 259 247	6 248	30 082	1 295 577	2 372 092
41 876	1 955 378	688 855	352	14 766	703 973	1 251 405
-	619 809	234 416	-	1 971	236 387	383 422
-	210 109	65 356	-	677	66 033	144 076
28 218	442 524	135 274	951	2 119	138 344	304 180
4 962	117 497	17 056	2 451	78	19 585	97 912
-	86 498	24 342	-	273	24 615	61 883
580	160 641	77 126	1 340	382	78 848	81 793
79	47 247	14 969	-	110	15 079	32 168
137	26 346	1 853	1 154	8 469	11 476	14 870
75 604	723 490	204 745	5 217	7 827	217 789	505 701
41 846	259 343	63 142	352	14	63 508	195 835
-	119 705	60 268	-	2	60 270	59 435
-	69 104	16 437	-	260	16 697	52 407
28 218	138 684	49 497	951	52	50 500	88 184
4 960	82 595	9 514	2 451	11	11 976	70 619
-	16 023	2 995	-	-	2 995	13 028
580	24 656	2 892	1 340	-	4 232	20 424
-	13 380	-	123	7 488	7 611	5 769
248	2 527 847	921 320	1 031	15 438	937 789	1 590 058
30	1 457 621	529 024	-	10 419	539 443	918 178
-	430 605	167 319	-	1 588	168 907	261 698
-	107 094	37 152	-	300	37 452	69 642
-	273 213	75 720	-	1 520	77 240	195 973
2	34 902	7 542	-	67	7 609	27 293
-	31 296	14 546	-	75	14 621	16 675
-	133 926	73 690	-	378	74 068	59 858
79	46 426	14 474	-	110	14 584	31 842
137	12 764	1 853	1 031	981	3 865	8 899
-	416 332	133 182	-	6 817	139 999	276 333
-	238 414	96 689	-	4 333	101 022	137 392
-	69 499	6 829	-	381	7 210	62 289
-	33 911	11 767	-	117	11 884	22 027
-	30 627	10 057	-	547	10 604	20 023
-	39 179	6 801	-	198	6 999	32 180
-	2 059	544	-	4	548	1 511
-	821	495	-	-	495	326
-	202	-	-	-	-	202

1) Incl. Svalbard.

Tabell 15. Bruttoinvestering. 1 000 kr. *Gross fixed capital formation*

	I alt <i>Total</i>	Anskaffelser <i>Acquisition of fixed assets</i>			Reparasjoner og vedlike- hold <i>Repair and maintenance</i>	
		I alt <i>Total</i>	Eiergruppe <i>Owner group</i>			
			Statens <i>Central government</i>	Kommunale <i>Municipal</i>		Private <i>Private</i>
1956	683 493	608 049	149 960	367 479	90 610	75 444
1957	791 832	712 057	208 840	380 653	122 564	79 775
1958	822 330	736 724	241 687	392 964	102 073	85 606
1959	829 569	735 176	259 210	408 848	67 118	94 393
1960	870 503	772 907	295 134	391 232	86 541	97 596
1961	978 850	872 191	315 731	448 156	108 304	106 659
1962	1 228 551	1 111 352	357 293	598 590	155 469	117 199
1963	1 404 107	1 296 815	471 482	692 317	133 016	107 292
1964	1 397 959	1 284 569	434 523	744 857	105 190	113 390
1965	1 436 889	1 310 375	474 383	723 439	112 553	126 514
1966	1 490 420	1 354 133	460 064	760 093	133 976	136 287
1967	1 501 816	1 352 373	415 018	843 967	93 388	149 443
1968	1 546 668	1 385 456	352 785	921 519	111 152	161 212
1969	1 681 303	1 505 340	370 829	1 023 516	110 995	175 963
1970	1 824 764	1 636 276	386 628	1 128 673	120 975	188 488
1971	2 056 829	1 839 079	473 098	1 258 098	107 883	217 750

Tabell 16. Nedlagt kapital og bokført verdi etter eiergruppe. Mill.kr.
Capital invested and book value of capital invested, by owner group

	I alt <i>Total</i>	Eiergruppe <i>Owner group</i>		
		Statens <i>Central government</i>	Kommunale <i>Municipal</i>	Private <i>Private</i>
Nedlagt kapital (uten fradrag for avskrivninger) <i>Total capital invested (depreciation not deducted)</i>				
1956	5 604	1 050	3 392	1 162
1957	6 101	1 118	3 736	1 247
1958	6 674	1 199	4 166	1 309
1959	7 320	1 359	4 566	1 395
1960	7 924	1 536	4 910	1 478
1961	8 914	1 871	5 523	1 520
1962	9 984	2 364	6 001	1 619
1963	11 575	2 909	6 953	1 712
1964	13 178	3 752	7 680	1 746
1965	14 532	4 260	8 424	1 848
1966	15 758	4 708	9 146	1 904
1967	17 139	5 108	9 961	2 070
1968	18 452	5 449	10 842	2 161
1969	19 937	5 822	11 861	2 254
1970	21 335	6 126	12 965	2 244
1971	23 094	6 938	14 123	2 033
Bokført verdi (etter fradrag for avskrivning) <i>Book value of the capital (depreciation deducted)</i>				
1956	3 112	894	1 578	640
1957	3 338	952	1 712	674
1958	3 592	1 023	1 907	662
1959	3 943	1 165	2 101	677
1960	4 230	1 324	2 219	687
1961	4 589	1 417	2 489	683
1962	5 275	1 846	2 721	708
1963	6 633	2 669	3 158	806
1964	7 063	2 963	3 328	772
1965	8 268	3 480	3 977	811
1966	9 038	3 875	4 316	847
1967	9 638	4 162	4 611	865
1968	10 177	4 326	4 968	883
1969	10 933	4 554	5 457	922
1970	11 478	4 677	5 940	861
1971	12 370	5 087	6 491	792

Tabell 17. Nedlagt kapital, bokført verdi og lånegjeld etter elektrisitetsområde og eiergruppe. 1 000 kr.
Total capital invested, book value of capital invested and debts, by distribution area and owner group

	Nedlagt kapital i elektrisitetsverk, inkl. damanlegg, vannfall og ledningsnett ved årets slutt <i>Capital invested at the end of the year</i>	Nyanlegg og utvidelser i året <i>Acquisition of fixed assets during the year</i>	Avskrivninger i året <i>Depreciation during the year</i>	Bokført verdi ved årets slutt <i>Book value at the end of the year</i>	Lånegjeld ved årets slutt <i>Debts at the end of the year</i>
I alt <i>Total</i>	23 094 505	1 839 079	856 048	12 369 653	11 896 459
Østlandet-Agder	11 464 065	776 591	436 601	5 825 795	5 528 996
Rogaland-Hordaland	3 280 914	275 273	154 206	1 639 720	1 619 211
Sogn-Sunnmøre	1 940 085	287 592	47 101	1 192 751	975 859
Nordmøre-Trøndelag	2 850 194	215 409	115 210	1 591 685	1 607 948
Helgeland	1 372 562	43 437	39 360	1 027 148	1 051 559
Salten	524 261	30 624	18 879	165 711	177 159
Ofoten-Lyngen	1 037 044	144 475	31 007	607 210	619 955
Lyngen-Porsanger	358 975	20 459	8 882	214 134	221 608
Øst-Finnmark	263 552	45 034	4 798	103 595	94 164
Statens verk <i>Central Government plants</i>	6 938 008	473 098	169 547	5 087 018	4 970 486
Østlandet-Agder	2 273 100	117 219	48 283	1 555 768	1 476 060
Rogaland-Hordaland	891 326	112 421	31 492	745 552	786 387
Sogn-Sunnmøre	762 805	24 537	16 620	434 826	330 324
Nordmøre-Trøndelag	1 188 932	69 216	32 287	931 866	943 428
Helgeland	1 146 560	29 927	29 966	926 236	933 564
Salten	54 269	2 219	139	9 117	8 942
Ofoten-Lyngen	467 635	102 180	8 804	416 432	434 137
Lyngen-Porsanger	35 473	4 081	648	32 816	33 068
Øst-Finnmark	117 908	11 298	1 308	34 405	24 576
Kommunale verk <i>Municipal plants</i>	14 123 224	1 258 098	604 546	6 491 089	6 281 979
Østlandet-Agder	8 301 642	613 498	351 270	3 942 767	3 814 479
Rogaland-Hordaland	1 931 047	149 156	107 535	649 376	599 295
Sogn-Sunnmøre	968 034	241 786	21 010	666 705	616 016
Nordmøre-Trøndelag	1 522 146	141 034	76 740	634 014	642 868
Helgeland	226 002	13 510	9 394	100 912	117 995
Salten	156 345	6 987	5 282	59 693	50 000
Ofoten-Lyngen	555 761	42 179	21 719	187 391	183 216
Lyngen-Porsanger	317 074	16 212	8 139	181 093	188 522
Øst-Finnmark	145 173	33 736	3 457	69 138	69 588
Private verk <i>Private plants</i> ..	2 033 273	107 883	81 955	791 546	643 994
Østlandet-Agder	889 323	45 874	37 048	327 260	238 457
Rogaland-Hordaland	458 541	13 696	15 179	244 792	233 529
Sogn-Sunnmøre	209 246	21 269	9 471	91 220	29 519
Nordmøre-Trøndelag	139 116	5 159	6 183	25 805	21 652
Salten	313 647	21 418	13 458	96 901	118 217
Ofoten-Lyngen	13 648	116	484	3 387	2 602
Lyngen-Porsanger, Øst-Finnmark og Svalbard	9 752	351	132	2 181	18

Tabell 18. Bruttoinvestering etter art og eiergruppe. 1 000 kr.
Gross fixed capital formation, by type of capital and owner group

	I alt Total	Eiergruppe Owner group		
		Statens Central Government	Kommunale Municipal	Private Private
Bruttoinvestering i alt <i>Gross fixed capital formation. Total</i>	2 056 829	489 728	1 434 333	132 768
Anskaffelser <i>Acquisition of fixed assets</i>				
Damanlegg, rørgater, tunnel- og andre regulerings- arbeider <i>Dam constructions, pipeways, tunnels and other regulating works</i>	573 242	183 929	358 723	30 590
Kraftstasjoner <i>Power stations</i>	459 833	123 414	293 861	42 558
Overførings- og fordelingsanlegg <i>Transmission lines and distribution net-work</i>	615 570	133 269	456 073	26 228
Målere, instrumenter m.v. <i>Meters, instruments, etc.</i> ..	27 187	4 033	20 940	2 214
Biler og andre transportmidler <i>Motor vehicles and other transport equipment</i>	16 682	4 034	11 213	1 435
Boliger, ekskl. verdi av grunn <i>Dwellings, excl. value of sites</i>	11 526	2 760	7 274	1 492
Grunn <i>Sites</i>	37 054	7 596	29 387	71
Veianlegg <i>Road constructions</i>	53 300	7 846	44 316	1 138
Andre faste anlegg <i>Other construction</i>	18 087	5 590	11 397	1 100
Annet <i>Other</i>	26 598	627	24 914	1 057
I alt <i>Total</i>	1 839 079	473 098	1 258 098	107 883
Av dette: Maskiner <i>Of which: Machinery</i>	350 100	97 556	216 405	36 139
Reparasjoner og vedlikehold <i>Repair and maintenance</i>				
Damanlegg, rørgater, tunnel- og andre regulerings- arbeider	10 846	2 324	6 003	2 519
Kraftstasjoner	33 545	7 483	20 359	5 703
Overførings- og fordelingsanlegg	139 203	2 365	123 782	13 056
Målere, instrumenter m.v.	6 031	120	5 197	714
Biler og andre transportmidler	9 465	611	8 414	440
Boliger, ekskl. verdi av grunn	5 683	215	3 871	1 597
Grunn	358	253	100	5
Veianlegg	1 960	667	958	335
Andre faste anlegg	6 797	507	6 057	233
Annet	3 862	2 085	1 494	283
I alt	217 750	16 630	176 235	24 885
Av dette: Maskiner	39 198	1 990	31 457	5 751

Tabell 19. Forbruk av brensel og andre hjelpestoffer
Consumption of fuel and other ancillary materials

	Mengde- enhet Unit	Mengde Quantity	Verdi 1 000 kr. Value
Kull og koks <i>Coal and coke</i>	tonn	13 058	1 237
Bensin <i>Petrol</i>	1 000 liter	3 820	5 242
Solarolje og autodieselolje <i>Solar and auto-diesel oils</i>	"	6 361	1 623
Andre brenseloljer <i>Other fuel oils</i>	tonn	53 365	9 616
Smøreoljer og fett <i>Lubricating oils and grease</i>	"	206	644
Andre hjelpestoffer og rekvisita <i>Ancillary materials and supplies</i>	11 720
I alt <i>Total</i>	30 082

Tabell 20. Gassforsyning *Gas supply*

	Antall Number
Bedrifter <i>Establishments</i>	2
Gjennomsnittlig sysselsetting <i>Average number employed</i>	94
Funksjonærer <i>Salaried employees</i>	33
Arbeidere <i>Wage earners</i>	61
Timeverk utført av arbeidere, 1 000 t.v. <i>Hours worked by wage earners, 1 000 h.</i> .	126
	1 000 kr.
Utbetalt lønn <i>Salaries and wages paid</i>	3 693
Til funksjonærer <i>Salaries</i>	1 518
Til arbeidere <i>Wages</i>	2 175
Bruttoproduksjonsverdi <i>Gross value of production</i>	8 565
Produksjon for egen regning <i>Value of production on own account</i>	8 312
Gass <i>Gas</i>	29 759 434 m ³
8 312	8 312
Vareforbruk m.v. <i>Total cost of raw materials etc.</i>	3 186
Råstoffer til prod. for egen regning <i>Cost of raw materials for prod. on own account</i>	2 829
Av dette: <i>Of which:</i>	
Bensin <i>Petrol</i>	13 824 tonn
2 652	2 652
Brensel, elektrisk kraft og hjelpestoffer <i>Coal, electricity and ancillary materials</i>	534
Bearbeidingsverdi <i>Value added</i>	5 379
Bruttoinvesteringer i alt <i>Gross fixed capital formation</i>	1 398
Av dette: <i>Of which:</i>	
Maskiner, apparater og deler <i>Machinery and parts</i>	411
Biler o.a. transportmidler <i>Motor vehicles and other transport equipment</i>	107
Fabrikk-, lager- og kontorbygg (ekskl. tomteverdi) <i>Factory, storage and office buildings (excl. sites)</i>	347
Andre industrielle anlegg (ekskl. tomteverdi) <i>Other plants</i>	528
Anskaffelser <i>Acquisition of fixed assets</i>	115
Reparasjoner og vedlikehold <i>Repair and maintenance</i>	1 283
Gjenanskaffelsesverdi av varelager pr. 31/12 <i>Replacement value of stocks</i>	1 226
Innkjøpte varer <i>Purchased goods</i>	1 226
Varer under arbeid <i>Goods in process</i>	-
Egne produkter <i>Finished products</i>	-

Statistisk Sentralbyrå
Oslo-Dep.
Tlf. *41 38 20 og *41 36 60

Elektrisitetsstatistikk 1971

Bedriftens navn og kontoradresse	_____
Eierens navn og adresse	_____
Forespørsler fra Byrådet kan rettes til (navn, stilling og telefonnr.)	_____

Dato og underskrift _____

1. Sysselsetting og lønn	a. Gjennomsnittlig antall sysselsatte i året		Antall
	b. Utbetalt lønn (Ta med lønn for reparasjons- og vedlikeholdsarbeid utført av arbeiderne i bedriften)		Kroner
2. Produksjon m. v. i året. Ekskl. mer- verdiavgift (Se rettl.)	a. Salgsverdien av elektrisitet til direkte forbruk, inkl. målerleie og elektrisitetsavgift. Leveranser til egne bedrifter og andre elektrisitetsverk tas ikke med her, men under pkt. 2 b og 2 c MWh		Kroner
	b. Elektrisitet levert til egne bedrifter, mengde og verdi inkl. elektrisitetsavgift		
	c. Salgsverdien av elektrisitet levert til andre elektrisitetsverk. (Spesifiseres under pkt. 8.1)		
	d. Verdien av eksportert elektrisitet, inkl. elektrisitetsavgift		
	e. Godtgjørelse for reparasjons- og installasjonsarbeid utført for andre, betaling for medgått materiell og event. annet salg av elektriske artikler		
3. Kjøp av elektrisitet, råstofforbruk m. v. i året. Ekskl. mer- verdiavgift (Se rettl.)	a. Kjøp av elektrisitet fra andre innenlandske elektrisitetsverk. (Spesifiseres under pkt. 9)	MWh	Kroner
	b. Import av elektrisitet		
	c. Verdien av materiell nyttet ved reparasjons- og installasjonsarbeid for andre. Ta også med innkjøp av elektriske artikler for salg	—	
	d. Kull og koks	Tonn	
	e. Bensin (inkl. til egne biler)	Liter	
	f. Solarolje og autodiesel (inkl. til egne biler)		
	g. Andre brenseloljer (Brenselolje for mottrykksanlegg tas bare med i den utstrekning mottrykksanlegget kan belastes for oljen)	Tonn	
	h. Smøreoljer og -fett	Kg	
	i. Andre hjelpestoffer og rekvisita	—	
	j. For Byrådet	—	
	k. Leie av vassdragsrettigheter og driftsutgifter i fellesreguleringer	—	
4. Offentlige avgifter påløpet i året (Se rettl.)	a. Utgående merverdiavgift		Kroner
	b. Fradragberettiget inngående merverdiavgift		
	c. Investeringsavgift		
	d. Elektrisitetsavgift		
	e. Andre offentlige avgifter (f. eks. konsesjons-, regulerings- og tilsynsavgifter)		
5. Offentlige tilskott i året	a. Tilskott fra staten		Kroner
	b. Tilskott fra kommunen		
	c. Andre offentlige tilskott		
6. Kapitalposter vedr. elektrisi- tetsverket inkl. vannfall, dam- anlegg og ledningsnett	a. Samlet nedlagt kapital pr. 31/12		Kroner
	b. Avskrivninger i året (inkl. ekstraordinære avskrivninger)		
	c. Bokført verdi av anleggskapitalen pr. 31/12		
	d. Lånegjeld pr. 31/12		

	Nr.	Nyanlegg og utvidelser Kroner	Vedlikehold og reparasjoner, inkl. deler og materialer Kroner
7. Investering i året (Se rettl.)	a. Damanlegg, rørgater, tunnel- og andre reguleringsarbeid, i alt	00	
	Av dette maskiner (inkl. montering)	01	
	b. Kraftstasjoner, i alt	10	
	Av dette maskiner, medregnet transformatorer og fasekompensatorer (inkl. montering)	11	
	c. Overførings- og fordelingsanlegg, i alt	20	
	Av dette maskiner, medregnet transformatorer og fasekompensatorer (inkl. montering)	21	
	d. Målere, instrumenter m. v. (inkl. montering)	30	
	e. Biler og andre transportmidler	40	
	f. Boliger for funksjonærer og arbeidere, ekskl. verdi av grunn	50	
	g. Grunn (bebygd og ubebygd) og andre naturherligheter som vannfall o. l.	60	
	h. Veianlegg	70	
	i. Andre faste anlegg	80	
	j. Annen investering, oppgi hva slag:	90	
k. I alt investert i året			
l. Av dette lønn til egne arbeidere for arbeid som gjelder bedriftens investeringer i: (se rettledning)		Maskiner, transportmidler m. v. Kroner	Bygninger m. v. Kroner
8. Salg av elektrisitet til andre innenl. e-verk og avgiftsfritt salg til industriforetak (ekskl. merverdiavgift)	Elektrisitetsverkernes navn:	MWh	Kroner
	8.1 Andre innenl. elektrisitetsverk		
8.2 Industriforetak (tas også med under pkt. 10a—d)	Industriforetakenes navn:	MWh	Kroner
9. Kjøp av elektrisitet fra andre innenl. elektrisitetsverk (ekskl. merverdiavgift)	Elektrisitetsverkernes navn:	MWh	Kroner

	Forbrukergrupper	Nr.	Mengde i alt	Verdi (inkl. el.-avgift og målerleie)
			MWh	Kroner
10. Levert elektrisitet i året (Se rettl.)	a. Treforedlingsindustri (ekskl. elektrokjeler)	1		
	b. Kjemisk industri »	2		
	c. Primær jern- og metallind. »	3		
	d. Bergverk og industri ellers »	4		
	e. Elektrokjeler (spillkraft)	5		
	f. Transport (jernbane, sporveier o. l.)	6		
	g. Private forretninger og kontorer og private tjenesteytende virksomheter som hoteller, private sykehus m. v.	7		
	h. Gate- og veibelysning, offentlige tjenesteytende virksomheter som skoler, kirker, off. sykehus m. v. og militære anlegg	8		
	i. Husholdninger, jordbruk og eventuelt annet forbruk	9		
	j. Levert til direkte forbruk og til egne bedrifter i alt (sum a—i)			
	k. Levert til andre innenlandske elektrisitetsverk (inkl. samkjøringsnett). (Spesifiseres under pkt. 8.1)			
	l. Levert til eksport			
	m. Levert elektrisitet i alt (sum j—l)			
	n. Tap ved overføring til mottakerne og eget forbruk i kraftstasjonene			—

11. Kraftstasjoner

Stasjonens navn	Nr.	Fylket stasjonen ligger i	For Byrådet	Kraftmaskiner ^{1),2)} pr. 31/12 i året		Generatorer ¹⁾ pr. 31/12 i året		Elektrisitetsproduksjonen i året målt på generatorklemmene MWh
				An-tall	Påstemplet effekt i alt kW	An-tall	Påstemplet effekt i alt kVA	
Vannkraftstasjoner:								
	1							
	1							
	1							
	1							
	1							
	1							
	1							
Varmekraftstasjon:								
	2							
I alt								

¹⁾ Her føres opp hovedmaskiner og husaggregater, men ikke magnetiseringsmaskiner og andre hjelpemaskiner.

²⁾ Her tas med: Vannturbin, dampturbin (eventuelt mottrykksturbin), støpelmaskin, bensinmotor, dieselmotor, råoljemotor, gassmotor.

Elektrisitetsstatistikk 1971.

Veiledning for utfylling av skjema.

Generelle merknader.

Statistisk Sentralbyrå ber alle bedrifter som får tilsendt skjema for elektrisitetsstatistikken om å sende inn oppgave i rett tid. Bedrifter som ikke er i stand til dette, må henvende seg til Byrået for å få utsatt innsendingsfristen. Byrået svarer også på spørsmål om utfylling av skjemaene. Skjema blir også sendt til bedrifter under bygging. Bedrifter som er opphørt i året, må gi oppgaver for den del av året de var i drift. Bedrifter som ikke har vært i drift i året, må gi Byrået melding om dette.

I statistikken kan et foretak (firma, selskap, kommunalt elektrisitetsverk o. l.) bestå av en eller flere bedrifter som hver får tilsendt eget skjema til utfylling. Av navnestrimmelen på skjemaets første side går det fram hvilken bedrift skjemaet skal fylles ut for.

Foretak med flere bedrifter som ikke kan fordele totaloppgaver (f. eks. foretakets samlede sysselsetting, vareforbruk eller varebeholdning) på de enkelte bedrifter på grunnlag av regnskaper eller notater, må fordele slike oppgaver etter beste skjønn. Pass nøye på at ikke de samme sysselsatte, den samme varebeholdning m. v. tas med på mer enn ett skjema.

Elektrisitetsverk som er bygd ut og drives av flere eiere, er skilt ut som egne bedrifter uansett hvorledes eierforholdet er. For slike verk skal det gis egne oppgaver som skal omfatte all investering, sysselsetting m. v. Elektrisitetsverk som er medeiere i slike verk skal altså ikke føre opp sin del av f. eks. investeringen på sin egen oppgave til elektrisitetsstatistikken.

Merknader til enkelte punkter på skjemaet.

1. Sysselsetting og lønn.

1 a. Ta med alle som arbeider i bedriften, også midlertidig fraværende på grunn av sykdom, ferie, arbeidskonflikt o. l. Ta ikke med fraværende på grunn av militærtjeneste. Revisorer, regnskapsførere o. l. tas bare med hvis de er pliktig sykestrygdet gjennom bedriften.

Personer som arbeider i flere av foretakets bedrifter, skal tas med på skjemaet for den bedrift hvor de har sin hovedbeskjeftigelse. Sysselsatte med nybygg eller nyanlegg for bedriftens eget bruk, eller med reparasjon og vedlikehold av egne bygg eller anlegg, tas med hvis det ikke utfylles eget skjema for denne virksomhet, når de er ansatt i bedriften og av denne innmeldt i trygdekassen.

1 b. Oppgi lønn før fradrag av skatter, trygdepremier, pensjonspremier o. l. Ta også med verdi av naturalytelser og fri trygdekasse, feriepenger, lønn under sykdom (fratrukket sykepenger som bedriften har beholdt), militærtjeneste og annet fravær, tantième, gratiale, provisjoner o. l. til de ansatte.

Ta ikke med pensjoner, arbeidsgivers bidrag til bedriftspensjonskasse, arbeidsgivers andel av trygdepemier, erstatninger, godtgjorte kost- og reiseutgifter, utgifter til arbeidsklær o. l. Godtgjørelse til eiere av enkeltmannsfirma eller ansvarlig selskap og til familiemedlemmer uten fast lønn tas heller ikke med.

2. Produksjon m. v.

Utgående merverdiavgift skal ikke være med i verditallene, mens elektrisitetsavgift til staten skal være inkludert under pkt. 2 a og b.

2 b. Leveranser til andre industribedrifter i eget foretak skal også føres opp under Elektrisk kraft levert fra egne verk hvis det blir fylt ut «grønt» skjema for bedriftene. Det skal brukes samme verdi i de to skjemaer. Så vidt mulig bør det nyttes interne avregningspriser. Disse må dekke driftskostninger, avskrivninger og forrenting av bokført kapital. Hvis foretaket ikke har interne avregningspriser, kan en nytte antatt salgsverdi.

2 c. Leveranser fra felleseide elektrisitetsverk til eierverkene skal føres her. Det bør også her nyttes interne avregningspriser som foruten driftskostninger må dekke avskrivninger og forrenting av bokført kapital. Hvis det ikke blir beregnet avregningspriser, nyttes antatt salgsverdi. Eierverkene som mottar elektrisiteten fra disse verkene, skal føre opp samme verdi under pkt. 3 a.

2 e. Hvis foretaket har fått tilsendt eget skjema for reparasjons- og installasjonsbedrift og/eller handelsbedrift for elektriske artikler, skal godtgjørelse for reparasjons- og installasjonsarbeid m. v. ikke tas med på skjemaet for elektrisitetsstatistikken. I så tilfelle føres heller ikke noe beløp opp under pkt. 3 c.

3. Kjøp av elektrisk kraft, råstofforbruk m. v.

Inngående merverdiavgift skal ikke være med i verditallene.

3 a. Se 2 c.

3 i. Ta med andre varer som bedriften har brukt i året og som normalt ikke varer mer enn ett år. Materieell som varer mer enn ett år skal tas med under pkt. 7.

4. Offentlige avgifter i året.

4 a—c. Oppgi brutto utgående og inngående merverdiavgift og investeringsavgift for de 6 oppgaveterminene i 1971, hvorav 1. termin har oppgavefrist 20. april 1971 og 6. termin 20. februar 1972.

Foretak som fyller ut skjema for flere bedrifter, kan oppgi avgiftene for hele foretaket under ett på et av skjemaene, fortrinnsvis hovedbedriftens skjema.

4 d. Oppgi elektrisitetsavgift påløpet i 1971.

4 e. Oppgi andre offentlige avgifter påløpet i året. Disse avgiftene må flerbedriftsforetak fordele på de enkelte bedriftene.

7. Investering.

Verdien av investeringer oppgis etter fradrag for inngående merverdiavgift på investeringsvarene og med tillegg av investeringsavgift.

Som investering regnes anskaffelser av fast kapital (både ny og brukt) som normalt ikke slites ut i løpet av ett år, og reparasjons- og vedlikeholdsarbeid, unntatt det vedlikehold som må betraktes som daglig steil og pass. Ta med investeringsarbeid til eget bruk utført av bedriftens egne arbeidere.

Oppgi bruttoverdien av de investeringer som faktisk er utført, uansett om de er betalt i året eller ikke. I verdien skal lønn til egne arbeidere og utgifter til frakt og montering være med.

Maskiner, transportmidler o. l. regnes som anskaffet i det år utstyret er mottatt, uten hensyn til om det har vært i bruk eller ikke i året. Som anskaffelser av bygninger, anlegg, tomter o. l. oppgis bygninger m. v. innkjøpt i året og bygge- og anleggsarbeid utført i året. Reparasjons- og vedlikeholdsarbeid tas med det år da arbeidet ble utført.

Investeringsutgifter (f. eks. lønninger) som ikke kan spesifiseres nøyaktig på de enkelte poster på grunnlag av regnskaper o. l., må fordeles etter beste

skjønn. Tilsvarende kan investering som gjelder flere bedrifter innen samme foretak, fordeles skjønnsmessig på de enkelte bedrifter.

Om investering i felleseide elektrisitetsverk, se siste avsnitt under generelle merknader.

7 l. Oppgi her lønn til egne arbeidere for nybygging-, reparasjons- og vedlikeholdsarbeid hvis det ikke fylles ut eget skjema for denne virksomheten. Under «maskiner, transportmidler m. v.» tas med lønn som gjelder investeringer under nr. 01, 11, 21, 30 og 40. Under «bygninger m. v.» tas med lønn som gjelder andre investeringsarbeid.

10. Levert elektrisitet.

Forbruk av elektrisitet skal måles hos mottakerne. Leveranser til andre elektrisitetsverk skal oppgis målt hos det mottakende verk. Verdien i kolonnen til høyre skal omfatte både den solgte elektrisitet og den som er brukt i egne bedrifter, inklusive elektrisitetsavgiften, men eksklusive utgående merverdiavgift. Dersom det er vanskelig å gi nøyaktige oppgaver, ber en om oppgaver bygd på beste skjønn.

10 a. Omfatter tresliperier, cellulosefabrikker, papir-, papp- og kartongfabrikker, wallboardfabrikker o. l., papir- og pappvarefabrikker.

10 b. Omfatter karbid- og cyanamidfabrikker, kunstgjødsselfabrikker, sprengstoffabrikker, framstilling av syntetiske fibrer, formstoffer og kjemikalier som syrer, baser, salter og gasser, olje- og fettindustri, maling- og lakkindustri.

10 c. Omfatter ferrolegeringsverk, rujernsverk, stål- og valseverk, jern- og stålstøperier, utvinning og raffinering av aluminium, sink, kopper, nikkel o. l. metaller og metallstøperier.

11. Kraftstasjoner.

Oppgi her påstemplet effekt på kraftmaskiner og generatorer, *ikke* maksimal effekt.

Tidligere utkommet

Previously issued

Norges elektrisitetsverker *Electricity Plants* 1937 og 1938 NOS X 83, 1939-1941 X 200, 1946-1948 XI 83, 1949 XI 117, 1950 XI 150, 1951 XI 187, 1952 XI 209, 1953 XI 223, 1954 XI 240, 1955 XI 273, 1956 XI 307

Elektrisitetsstatistikk *Electricity Statistics* 1957 NOS XII 4, 1958 XII 30, 1959 XII 47, 1960 XII 72, 1961 XII 105, 1962 XII 131, 1963 XII 161, 1964 XII 183, 1965 A 170, 1966 A 209, 1967 A 246, 1968 A 301, 1969 A 370, 1970 A 453

Publikasjoner sendt ut fra Statistisk Sentralbyrå
siden 1. juli 1971
*Publication issued by the Central Bureau of Statistics
since 1 July 1971*

I serien Norges offisielle statistikk (NOS):

Rekke XII

Boktrykk 1971

- Nr. 269 Statistisk årbok 1971 *Statistical Yearbook of Norway* Sidetall 448 Pris kr. 15,00
- 270 Skogbrukstelling 1. september 1967 III *Census of Forestry III* Sidetall 169 Pris kr. 9,00

Rekke A

Offsettrykk 1971

- Nr. 423 Jordbruksteljinga 20. juni 1969 Hordaland og Bergen *Census of Agriculture Hordaland and Bergen* Sidetall 49 Pris kr. 5,00
- 424 Jordbruksteljinga 20. juni 1969 Møre og Romsdal *Census of Agriculture Møre and Romsdal* Sidetall 49 Pris kr. 5,00
- 425 Jordbruksteljinga 20. juni 1969 Sogn og Fjordane *Census of Agriculture Sogn og Fjordane* Sidetall 41 Pris kr. 5,00
- 426 Jordbruksteljinga 20. juni 1969 Sør-Trøndelag *Census of Agriculture Sør-Trøndelag* Sidetall 41 Pris kr. 5,00
- 427 Jordbruksteljinga 20. juni 1969 II Areal, frukttre og bærbuskar, veksthus og -benker. Bruk som dyrkar ymse vekstar *Census of Agriculture II Area, Fruit Trees, Baciferous Shrubs and Nurseries. Holdings Cultivating Various Crops* Sidetall 213 Pris kr. 7,00
- 428 Jordbruksstatistikk 1970 *Agricultural Statistics* Sidetall 105 Pris kr. 6,00
- 429 Utenrikshandel 1970 II *External trade II* Sidetall 241 Pris kr. 11,00
- 430 Lønnsstatistikk for kommunale arbeidstakere pr. 1. januar 1971 *Wage Statistics for Local Government Employees* Sidetall 83 Pris kr. 5,00
- 431 Alkoholstatistikk 1970 *Alcohol Statistics* Sidetall 37 Pris kr. 4,50
- 432 Flyttestatistikk 1970 *Migration Statistics* Sidetall 67 Pris kr. 5,00
- 433 Legestatistikk 1970 *Statistics on Physicians* Sidetall 49 Pris kr. 5,00
- 434 Sosialhjelpstatistikk 1969 *Social Care Statistics* Sidetall 83 Pris kr. 5,00
- 435 Veitrafikkulykker 1970 *Road Traffic Accidents* Sidetall 63 Pris kr. 5,00
- 436 Undervisningsstatistikk Fag- og yrkesskoler 1. oktober 1970 *Educational Statistics Vocational Schools* Sidetall 95 Pris kr. 5,00
- 437 Undervisningsstatistikk Folke- og framhaldsskoler 1. oktober 1970 *Educational Statistics Primary and Continuation Schools* Sidetall 75 Pris kr. 5,00
- 438 Jordbruksteljinga 20. juni 1969 Nord-Trøndelag *Census of Agriculture Nord-Trøndelag* Sidetall 41 Pris kr. 5,00
- 439 Jordbruksteljinga 20. juni 1969 Nordland *Census of Agriculture Nordland* Sidetall 57 Pris kr. 5,00
- 440 Jordbruksteljinga 20. juni 1969 Troms *Census of Agriculture Troms* Sidetall 41 Pris kr. 5,00
- 441 Jordbruksteljinga 20. juni 1969 Finnmark *Census of Agriculture Finnmark* Sidetall 33 Pris kr. 5,00
- 442 Lønnsstatistikk for ansatte i varehandel 1. mars 1971 *Wage Statistics for Employees in Wholesale and Retail Trade* Sidetall 67 Pris kr. 4,50
- 443 Skogstatistikk 1970 *Forestry Statistics* Sidetall 107 Pris kr. 6,00
- 444 Veterinærstatistikk 1970 *Veterinary Statistics* Sidetall 67 Pris kr. 5,00
- 445 Rutebilstatistikk 1970 *Scheduled Road Transport* Sidetall 41 Pris kr. 3,50
- 446 Jordbruksteljinga 20. juni 1969 III Husdyrhald *Census of Agriculture III Livestock* Sidetall 149 Pris kr. 6,00
- 447 Lønnsstatistikk for sjøfolk på skip i utenriksfart Mars 1971 *Wage Statistics for Seamen on Ships in Ocean Transport* Sidetall 33 Pris kr. 3,50
- 448 Folkemengden etter alder og ekteskapeleg status 31. desember 1970 *Population by Age and Marital Status* Sidetall 149 Pris kr. 6,00
- 449 Statistisk fylkeshefte 1971 Aust-Agder Sidetall 105 Pris kr. 6,00
- 450 Byggearealstatistikk 1970 *Building Statistics* Sidetall 63 Pris kr. 5,00
- 451 Ferieundersøkelsen 1970 *Holiday Survey* Sidetall 99 Pris kr. 5,00
- 452 Laks- og sjøaurefiske 1970 *Salmon and Sea Trout Fisheries* Sidetall 55 Pris kr. 5,00
- 453 Elektrisitetsstatistikk 1970 *Electricity Statistics* Sidetall 51 Pris kr. 4,50
- 454 Sosial hjemmehjelp 1970 *Social Home-Help Services* Sidetall 39 Pris kr. 4,50
- 455 Jordbruksteljinga 20. juni 1969 IV Maskinar, reiskapar, bygningar, driftsanlegg m.v. *Census of Agriculture IV Machines, Implements, Buildings, Farm Installations etc.* Sidetall 159 Pris kr. 6,00
- 456 Kriminalstatistikk Forbrytelser etterforsket av politiet 1970 *Criminal Statistics Crimes Investigated by the Police* Sidetall 69 Pris kr. 5,00
- 457 Kommunevalget 1971 I *Municipal Elections I* Sidetall 101 Pris kr. 8,00
- 458 Folkemengdens bevegelse 1970 *Vital Statistics and Migration Statistics* Sidetall 55 Pris kr. 5,00
- 459 Friluftslivundersøkelse 1970 *Outdoor Life* Sidetall 99 Pris kr. 5,00
- 460 Regnskapsstatistikk 1970 *Statistics of Accounts* Sidetall 105 Pris kr. 6,00

Rekke XII

Boktrykk 1972

- Nr. 271 Økonomisk utsyn over året 1971 *Economic Survey* Sidetall 201 Pris kr. 15,00
 - 272 Syketrygden 1970 *National Health Insurance* Sidetall ca. 140 Pris kr. 9,00
 - 273 Fiskeristatistikk 1969 *Fishery Statistics* Sidetall 108 Pris kr. 8,00
 - 274 Statistisk årbok 1972 *Statistical Yearbook of Norway* Sidetall 459 Pris kr. 15,00

Rekke A

Offsettrykk 1972

- Nr. 461 Psykiatriske sykehus 1970 *Mental Hospitals* Sidetall 49 Pris kr. 7,00
 - 462 Statistikk over lavinntektsgrupper 1967 *Statistics on Low Income Groups* Sidetall 133
 Pris kr. 6,00
 - 463 Undervisningsstatistikk Universiteter og høyskoler Høstsemesteret 1969 *Educational
 Statistics Universities Autumn Term* Sidetall 207 Pris kr. 6,00
 - 464 Samferdselsstatistikk 1970 *Transport and Communication Statistics* Sidetall 167 Pris kr. 9,00
 - 465 Lønnsstatistikk for funksjonærer i forsikringsvirksomhet 1. september 1971 *Wage Statistics
 for Salaried Employees in Insurance Activity* Sidetall 39 Pris kr. 7,00
 - 466 Lønnsstatistikk for funksjonærer i bankvirksomhet 1. september 1971 *Wage Statistics for
 Bank Employees* Sidetall 39 Pris kr. 7,00
 - 467 Dødsårsaker 1970 *Causes of Death* Sidetall 87 Pris kr. 8,00
 - 468 Framskrivning av folkemengden 1971-2000 *Population Projection* Sidetall 129 Pris kr. 9,00
 - 469 Bygge- og anleggsstatistikk 1970 *Construction Statistics* Sidetall 27 Pris kr. 7,00
 - 470 Jordbruksteljinga 20. juni 1969 V Arbeidsinnsats, driftsutgifter, sal av produkt, hytter,
 jakt, fangst og ferksvassfiske *Census of Agriculture V Labour, Expenditures, Sale of
 Products, Cabins, Hunting and Fresh-Water Fishing* Sidetall 153 Pris kr. 9,00
 - 471 Kriminalstatistikk Tilbakefall i 1962-1969 blant domfelte, botlagte og påtalefritatte for for-
 brytelser i 1962 *Criminal Statistics Recidivism among Persons Found Guilty of Crimes*
 Sidetall 43 Pris kr. 7,00
 - 472 Sjøulykkesstatistikk 1970 *Marine Casualties* Sidetall 57 Pris kr. 8,00
 - 473 Lønnsstatistikk for sjøfolk på skip i innenriks rutefart november 1971 *Wage Statistics for
 Seamen on Ships in Scheduled Coasting Trade* Sidetall 29 Pris kr. 5,00
 - 474 Nasjonalregnskap 1954-1970 *National Accounts* Sidetall 55 Pris kr. 8,00
 - 475 Hotellstatistikk 1971 *Hotel Statistics* Sidetall 45 Pris kr. 7,00
 - 476 Folketallet i kommunene 1971-1972 *Population in Municipalities* Sidetall 39 Pris kr. 7,00
 - 477 Kriminalstatistikk Fanger 1970 *Criminal Statistics Prisoners* Sidetall 51 Pris kr. 8,00
 - 478 Sykehusstatistikk 1970 *Hospital Statistics* Sidetall 31 Pris kr. 7,00
 - 479 Arbeidsmarkedstatistikk 1971 *Labour Market Statistics* Sidetall 71 Pris kr. 8,00
 - 480 De offentlige sektorens finanser 1962-1967 *Public Sector Finances* Sidetall 97 Pris kr. 8,00
 - 481 Barneomsorg 1970 *Child Welfare Statistics* Sidetall 59 Pris kr. 7,00
 - 482 Utenrikshandel 1971 I *External Trade I* Sidetall 227 Pris kr. 11,00
 - 483 Lønnstelling for arbeidere i bergverksdrift og industri 2. kvartal 1971 *Wage Census for
 Workers in Mining and Manufacturing* Sidetall 109 Pris kr. 9,00
 - 484 Pasienttelling 1970 *Census of In-Patients* Sidetall 183 Pris kr. 9,00
 - 485 Industristatistikk 1970 *Industrial Statistics* Sidetall 175 Pris kr. 9,00
 - 486 Lønnsstatistikk for arbeidere i offentlig anleggsvirksomhet 3. kvartal 1971 *Wage Statistics
 for Workers in Public Construction Activity* Sidetall 35 Pris kr. 7,00
 - 487 Lønnsstatistikk for ansatte i jordbruk, gartnerier og hagebruk september 1971 *Wage Statistics
 for Wage-Earning and Salaried Employees in Agriculture and Horticulture* Sidetall 39
 Pris kr. 7,00
 - 488 Kredittmarkedstatistikk 1969-1970 *Credit Market Statistics* Sidetall 241 Pris kr. 11,00
 - 489 Jaktstatistikk 1971 *Hunting Statistics* Sidetall 49 Pris kr. 7,00
 - 490 Skogavvirking til salg og industriell produksjon 1970-71 *Roundwood Cut for Sale and
 Industrial Production* Sidetall 55 Pris kr. 7,00
 - 491 Sjøulykkesstatistikk 1971 *Marine Casualties* Sidetall 57 Pris kr. 8,00
 - 492 Lønnstelling for arbeidere i bergverksdrift og industri 3. kvartal 1971 *Wage Census for
 Workers in Mining and Manufacturing* Sidetall 89 Pris kr. 9,00
 - 493 Helsestatistikk 1970 *Health Statistics* Sidetall 83 Pris kr. 8,00
 - 494 Jordbruksteljinga 20. juni 1969 VI Bøndernes inntekt og formue 1969 *Census of Agriculture VI
 The Holders' Income and Property* Sidetall 69 Pris kr. 8,00
 - 495 Undervisningsstatistikk Folkehøgskolar, realskolar og gymnas 1. oktober 1971 *Educational
 Statistics Folk High Schools and Secondary Schools* Sidetall 67 Pris kr. 8,00
 - 496 Sivilrettsstatistikk 1971 *Civil Judicial Statistics* Sidetall 31 Pris kr. 7,00
 - 497 Varehandelsstatistikk 1970 *Wholesale and Retail Trade Statistics* Sidetall 97 Pris kr. 8,00
 - 498 Utenrikshandel 1971 II *External Trade II* Sidetall 245 Pris kr. 11,00
 - 499 Kriminalstatistikk Domfelte, botlagte og påtalefritatte 1970 *Criminal Statistics Persons
 Convicted, Fined or Suspended of Prosecution* Sidetall 47 Pris kr. 7,00
 - 500 Lønnsstatistikk 1971 *Wage Statistics* Sidetall 73 Pris kr. 8,00
 - 501 Finansinstitusjoner 1970 *Financial Institutions* Sidetall 119 Pris kr. 9,00
 - 502 Veitrafikkulykker 1971 *Road Traffic Accidents* Sidetall 63 Pris kr. 8,00
 - 503 Kommunevalget 1971 II *Municipal Elections II* Sidetall 93 Pris kr. 8,00
 - 504 Flyttestatistikk 1971 *Migration Statistics* Sidetall 65 Pris kr. 8,00
 - 505 Jordbruksstatistikk 1971 *Agricultural Statistics* Sidetall 127 Pris kr. 9,00
 - 506 Alkoholstatistikk 1971 *Alcohol Statistics* Sidetall 43 Pris kr. 7,00
 - 507 Lønnsstatistikk for sjøfolk på skip i utenriksfart Mars 1972 *Wage Statistics for Seamen on
 Ships in Ocean Transport* Sidetall 35 Pris kr. 7,00

Rekke A

Offsettrykk 1972 (forts.)

- Nr. 508 Skattestatistikk 1970 *Tax Statistics* Sidetall 115 Pris kr. 9,00
- 509 Fritidshusundersøkelsen 1970 *Holiday House Survey* Sidetall ca. 175 Pris kr. 9,00
- 510 Kriminalstatistikk Forbrytelser etterforsket av politiet 1971 *Criminal Statistics Crimes Investigated by the Police* Sidetall 69 Pris kr. 8,00
- 511 Skogstatistikk 1971 *Forestry Statistics* Sidetall 103 Pris kr. 9,00
- 512 Veterinærstatistikk 1971 *Veterinary Statistics* Sidetall ca. 67 Pris kr. 8,00
- 513 Undervisningsstatistikk Avsluttet utdanning Første halvår 1971 *Educational Statistics Education Finished* Sidetall ca. 175 Pris kr. 9,00
- 514 Laks- og sjøaurefiske 1971 *Salmon and Sea Trout Fisheries* Sidetall 49 Pris kr. 8,00
- 515 Elektrisitetsstatistikk 1971 *Electricity Statistics* Sidetall 51 Pris kr. 8,00

I serien Samfunnsøkonomiske studier (SØS):

- Nr. 21 Estimating Production Functions and Technical Change from Micro Data. An Exploratory Study of Individual Establishment Time-Series from Norwegian Mining and Manufacturing 1959-1967 *Estimering av produktfunksjoner og tekniske endringer fra mikro data. Analyser på grunnlag av tidsrekker for individuelle bedrifter fra norsk bergverk og industri* Sidetall 226 Pris kr. 9,00

I serien Artikler fra Statistisk Sentralbyrå (ART):

- Nr. 40 Two Articles on Statistical Data Files and Their Utilization in Socio-Demographic Model Building *To artikler om statistiske dataarkiver og deres bruk i sosio-demografisk modellbygging* Sidetall 30 Pris kr. 7,00
- 41 Data Sources and User Operations of MODIS, a Macro-Economic Model for Short Term Planning *Datagrunnlag og brukervedvirkning ved MODIS, en makroøkonomisk modell for planlegging på kort sikt* Sidetall 31 Pris kr. 7,00
- 42 Fordelingsvirkninger av indirekte skatter og subsidier *Distributive Effects of Indirect Taxes and Subsidies* Sidetall 42 Pris kr. 5,00
- 43 Aktuelle skattetall 1970 *Current Tax Data* Sidetall 53 Pris kr. 7,00
- 44 PRIM II En revidert versjon av pris- og inntektsmodellen *PRIM II A Revised Version of the Price and Income Model* Sidetall 43 Pris kr. 7,00
- 45 Purged and Partial Markov Chains *Lutrede og partielle Markovkjeder* Sidetall 16 Pris kr. 5,00
- 46 Two Articles on the Interpretation of Vital Rates *To artikler om tolking av befolkningsrater* Sidetall 33 Pris kr. 7,00
- 47 Aktuelle skattetall 1972 *Current Tax Data* Sidetall 58 Pris kr. 8,00
- 48 Om estimering av økonomiske relasjoner fra tverrsnitts-, tidsrekke- og kombinert tverrsnitts tidsrekke-data *On the Estimation of Economic Relations Using Cross Section-, Time Series- and Combined Cross Section- Time Series-Data* Sidetall 26 Pris kr. 7,00
- 49 On the statistical Theory of Analytic Graduation *Statistisk teori for analytisk glatting* Sidetall 41 Pris kr. 7,00

I serien Statistiske analyser (SA):

- Nr. 1 Folkemengdens bevegelse Oversikt 1966-1970 *Vital Statistics and Migration Statistics Survey* Sidetall 83 Pris kr. 8,00
- 2 Den personlige inntektsfordeling 1958, 1962 og 1967 *The Distribution of Personal Income* Sidetall 61 Pris kr. 7,00
- 3 Rentabilitet og kapitalstruktur i store industriforetak *Profit Rates and Composition of Assets and Liabilities for Large Manufacturing Enterprises* Sidetall 55 Pris kr. 7,00

Utvalgte publikasjoner i serien Statistisk Sentralbyrås Håndbøker (SSH)
Selected publications in the series Statistisk Sentralbyrås Håndbøker (SSH)

- Nr. 4 Innføring i maskinregning. Hefte 1. Addisjonsmaskiner
- " 5 Innføring i maskinregning. Hefte 2. Kalkulasjonsmaskiner
- " 8 Framlegg til nordisk statistisk terminologi
- " 9 Standard for næringsgruppering
- " 12 Adresseliste for folkeregistrene
- " 13 Standard for handelsområder
- " 19 Varenomenklatur for industristatistikken
- " 22 Statistisk testing av hypoteser ved regresjonsberegninger
- " 23 Utsnitt om prinsipper og definisjoner i offisiell statistikk
- " 24 Standard for gruppering av sykdommer - skader - dødsårsaker i offentlig norsk statistikk
- " 26 Statistisk varefortegnelse for utenrikshandelen
- " 27 Utsnitt om prinsipper og definisjoner i offisiell statistikk. Fra Forbruksundersøkelsen 1958
- " 28 Standard for utdanningsgruppering i offentlig norsk statistikk
- " 29 Norsk-Engelsk ordliste
- " 30 Lov, forskrifter og overenskomst om folkeregistrering

Utvalgte publikasjoner i serien Statistisk Sentralbyrås Håndbøker (SSH)
Selected publications in the series Statistisk Sentralbyrås Håndbøker (SSH)

- Nr. 4 Innføring i maskinregning. Hefte 1. Addisjonsmaskiner
- " 5 Innføring i maskinregning. Hefte 2. Kalkulasjonsmaskiner
- " 8 Framlegg til nordisk statistisk terminologi
- " 9 Standard for næringsgruppering
- " 12 Adresseliste for folkeregistrene
- " 13 Standard for handelsområder
- " 19 Varenomenklatur for industristatistikken
- " 22 Statistisk testing av hypoteser ved regresjonsberegninger
- " 23 Utsnitt om prinsipper og definisjoner i offisiell statistikk
- " 24 Standard for gruppering av sykdommer - skader - dødsårsaker i offentlig norsk statistikk
- " 26 Statistisk varefortegnelse for utenrikshandelen
- " 27 Utsnitt om prinsipper og definisjoner i offisiell statistikk. Fra Forbruksundersøkelsen 1958
- " 28 Standard for utdanningsgruppering i offentlig norsk statistikk
- " 29 Norsk-Engelsk ordliste
- " 30 Lov, forskrifter og overenskomst om folkeregistrering

Pris kr. 8,00

Publikasjonen utgis i kommisjon hos H. Aschehoug & Co., Oslo,
og er til salgs hos alle bokhandlere.

ISBN 82 537 0198 5