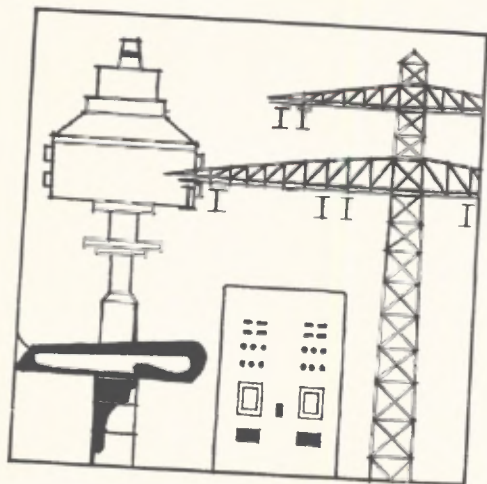


NORGES OFFISIELLE STATISTIKK



ELEKTRISITETS- STATISTIKK 1972

ELECTRICITY STATISTICS 1972

STATISTISK SENTRALBYRÅ
CENTRAL BUREAU OF STATISTICS
OSLO - NORWAY

NORGES OFFISIELLE STATISTIKK A 602



ELEKTRISITETSSTATISTIKK

1972

ELECTRICITY STATISTICS

1972

STATISTISK SENTRALBYRÅ
CENTRAL BUREAU OF STATISTICS OF NORWAY
OSLO 1973

ISBN 82-537-0315-5

FORORD

Den årlige elektrisitetsstatistikken gir opplysninger om elektrisitetsverkens maskininstallasjon, produksjon og leveranser av elektrisk kraft, sysselsetting, lønnskostnader m.v. Publikasjonen inneholder også oppgaver for gassforsyning.

Fra og med 1972 har nasjonalregnskapet tatt i bruk nye definisjoner av bruttoinvestering, bruttoproduksjon m.v. Av hensyn til kontinuiteten har en ikke innarbeidd de nye definisjonene i årets statistikk. En slik innarbeiding vil bli gjort i samband med en omlegging av elektrisitetsstatistikken fra og med året 1973. Elektrisitetsstatistikken for 1972 er også ellers utarbeidd etter de samme retningslinjer som statistikken for 1971. Statistikken bygger på oppgaver fra hvert enkelt elektrisitetsverk. Tabell 6, 7 og 13 er utarbeidd av Vassdragsvesenet.

Statistisk Sentralbyrå, Oslo, 12. november 1973

Petter Jakob Bjerve

Tormod Andreassen

PREFACE

The annual electricity statistics give information for electricity plants on capacity of installed machinery, production and deliveries of electricity, employment, salaries and wages, etc. The publication also contains statistics on gas supply.

Since 1972 the Norwegian national accounting system has adopted new definitions on gross fixed capital formation, gross value of production, etc. In regard of continuity the new definitions have not been introduced in this issue. Such a work shall be done in connection with a readjustment of the electricity statistics as from 1973. The electricity statistics for 1972 have also in other respects been compiled in the same way as the statistics for 1971. The statistics are based on data collected from each individual electricity plant. Tables 6, 7 and 13 are based on data from the Norwegian Watercourse and Electricity Board.

Central Bureau of Statistics, Oslo, 12 November 1973

Petter Jakob Bjerve

Tormod Andreassen

INNHold

	Side
P r i n s i p p e r o g d e f i n i s j o n e r	
1. Statistikkens omfang	7
2. Bedriftsdefinisjon	7
3. Kjennemerker	8
Prinsipper og definisjoner på engelsk	11
T a b e l l r e g i s t e r	16
V e d l e g g	
1. Skjema for Elektrisitetsstatistikk 1972	39
2. Tidligere utkommet	45
3. Publikasjoner sendt ut fra Statistisk Sentralbyrå siden 1. juli 1972	47
4. Utvalgte publikasjoner i serien Statistisk Sentralbyrås Håndbøker (SSH)	51

S t a n d a r d t e g n

- . Tall kan ikke forekomme
- .. Oppgave mangler
- Null

CONTENTS

	Page
P r i n c i p l e s a n d d e f i n i t i o n s	
Principles and definitions in English	11
1. Coverage	11
2. Definition of establishment	11
3. Characteristics	12
I n d e x o f t a b l e s	17
A p p e n d i c e s	
1. Questionnaires	39
2. Previously issued	45
3. Publications issued by the Central Bureau of Statistics since 1 July 1972	47
4. Selected publications in the series Statistisk Sentralbyrås Håndbøker (SSH)	51

Explanation of Symbols

- . Category not applicable
- .. Data not available
- Nil

PRINSIPPER OG DEFINISJONER

1. Statistikkens omfang

Elektrisitetsstatistikken omfatter næringsgruppene elektrisitetsforsyning og gassforsyning - henholdsvis gruppe 4101 og 4102 i den nye Standard for næringsgruppering fra 1972 som tilsvarer gruppe 511 og 512 i den tidligere grupperingsstandard.

Statistisk Sentralbyrå har fra og med 1937 hentet inn årlige oppgaver fra elektrisitetsverkene over maskininstallasjon, produksjon, leveranse av elektrisitet, sysselsetting, direkte lønnskostnader m.v. Statistikken omfatter for det første alle rene fordelingsverk og kraftproduserende elektrisitetsverk som er basert på salg av elektrisitet og som har en maskinkapasitet på minst 100 kW. Dessuten omfatter statistikken elektrisitetsverk som foretak i andre næringer driver for forsyning av egne bedrifter, når maskinkapasiteten er minst 500 kW.

Fra gassverkene er det hentet inn årlige oppgaver fra og med 1927 over sysselsetting, produksjon, vareforbruk m.v. For årene før 1961 er statistikken over gassverkene publisert i industristatistikken.

Fra og med 1946 er det hentet inn årlige oppgaver over investering både i elektrisitetsverkene og i gassverkene. For å få full oversikt over bruttoinvesteringen, hentes det også inn oppgaver fra de elektrisitetsverk som er under bygging, men som ikke er kommet i drift i statistikkåret. Disse verkene regnes ikke med i bedriftstallet. Bedrifter som ikke har vært i drift i oppgaveåret, er heller ikke regnet med i bedriftstallet. Maskininstallasjon og eventuelle andre data for disse bedriftene er imidlertid tatt med i statistikken.

2. Bedriftsdefinisjon

I Standard for næringsgruppering i offentlig norsk statistikk er bedrift definert som en økonomisk virksomhet som foregår på et lokalt avgrenset område, og som det er mulig å gi særskilte oppgaver for over generelle kjennetegn som produksjon (omsetning, bruttoinntekt), sysselsetting, utbetalt lønn og forbruk av rå- og halvfabrikata (innkjøp). Dette bedriftsbegrepet er i samsvar med definisjonen av "establishment" i International Standard Industrial Classification of all Economic Activities (ISIC) som er utarbeidd og anbefalt av FN's økonomiske og sosiale råd. Bedriften i elektrisitetsstatistikken - elektrisitetsverket - avviker noe fra denne generelle bedriftsdefinisjonen, idet elektrisitetsverket ikke refererer seg til den lokale enhet, men omfatter alle de avdelinger under samme eier hvor virksomheten etter prinsippene i standarden skal grupperes under gr. 4101 Elektrisitetsforsyning. Kraftverk, sekundærstasjoner og linjenett som eies av samme foretak, regnes således som en bedrift uten hensyn til de enkelte avdelingens beliggenhet. I de tilfelle et foretak har kraftverk i flere elektrisitetsområder er imidlertid alle kraftverkene i samme område regnet som en bedrift, dersom produksjonen er basert på salg. Statskraftverkernes anlegg i Østlandet-Agder-området er således regnet som en bedrift. Dersom et foretak har to eller flere kraftverk som er knyttet til foretakets egne industribedrifter, er hvert av disse verkene skilt ut som egne bedrifter selv om de ligger i samme elektrisitetsområde.

Elektrisitetsverk som er bygd ut og drives av flere eiere, er alltid skilt ut som egne bedrifter. Mørkfoss-Solbergfoss elektrisitetsverk som eies og drives sammen av Oslo Lysverker og Statskraftverkene, er f.eks. regnet som et særskilt elektrisitetsverk.

Et elektrisitetsforetak er i statistikken delt i flere bedrifter når det driver virksomhet som betinger gruppering i ulike næringsgrupper. Installasjonsavdelinger og detaljhandel er f.eks. skilt ut som egne bedrifter når de sysselsetter minst en person i gjennomsnitt over året.

3. Kjennemerker

Sysselsetting. Oppgavene gjelder gjennomsnittlig sysselsetting i året og omfatter alle som arbeider i bedriften, også midlertidig fraværende på grunn av sykdom, ferie, arbeidskonflikt o.l., men ikke fraværende på grunn av militærtjeneste. Revisorer, regnskapsførere o.l. er bare med dersom de er pliktig syketrygdet gjennom bedriften.

Utbetalt lønn. Under utbetalt lønn er tatt med lønn før fradrag av skatter, trygdepremier, pensjonspremier o.l. Lønnen omfatter også naturalytelser og fri trygdekasse, feriepenge, lønn under sykdom, militærtjeneste og annet fravær, tantième, gratiale, provisjoner o.l. til de ansatte. Pensjoner, arbeidsgivers bidrag til bedriftspensjonskasse, arbeidsgivers andel av trygdepremier, erstatninger, godtgjorte kost- og reiseutgifter, utgifter til arbeidsklær o.l. er ikke med i lønnsoppgavene.

Primære kraftmaskiner omfatter vannturbiner, dampturbiner (eventuelt mottrykksturbiner), stempelmaskiner, bensinmotorer, dieselmotorer, råoljemotorer og gassmotorer. Effektoppgavene refererer seg til påstemplet yteevne på maskiner installert ved utgangen av oppgaveåret.

Generatorer. Effektoppgavene for generatorene refererer seg på tilsvarende måte til påstemplet yteevne på installerte generatorer ved årets utgang.

Nyttbar og utbygd vannkraft. Med vannkraft menes her den kraftmengde som kan leveres ved regulert vannføring i et såkalt bestemmende år, dvs. det år som har den laveste regulerte vannføring over et visst tidsrom (her 1911-1950) når en ser bort fra den tiendedel av årene som er dårligst. Ved nyttbar vannkraft er regnet med 82 prosent effekt og ved utbygd vannkraft 78 prosent effekt.

Salgsverdien av elektrisitet. Elektrisitetsavgiften og målerleie er inkludert i verditallene. Ved leveranse av elektrisitet fra felleseide elektrisitetsverk til eierverkene og ved leveranse fra elektrisitetsverk til andre bedrifter innen samme foretak er verdien fastsatt på grunnlag av interne avregningspriser, som foruten driftsomkostninger dekker avskrivninger og forrentning av den bokførte kapitalen. I de tilfelle elektrisitetsverkene ikke har hatt interne avregningspriser, er kraften verdsatt til antatt salgsverdi. På samme måte som i annen produksjonsstatistikk blir salgsverdien av produksjonen (produsertog/eller distribuert elektrisitet) betegnet som bruttoproduksjonsverdi.

Salg/kjøp av elektrisitet. Salg av elektrisitet er splittet opp på salg til egne bedrifter, salg direkte til forbruk ellers, salg til innenlandske elektrisitetsverk og eksport. Kjøp er splittet opp i kjøp fra innenlandske elektrisitetsverk og import. $\text{Produksjon} + \text{kjøp} = \text{salg} + \text{tap}$. Tapet omfatter eget forbruk i kraftstasjonene, pumpekraftforbruk og tap i overførings- og fordelingsnett. Pr. definisjon skal kjøp i MWh fra innenlandske elektrisitetsverk være lik salg i MWh til innenlandske elektrisitetsverk, men av registreringsmessige årsaker er det en viss forskjell. Verdi av elektrisitet levert til innenlandske verk er lavere enn elektrisitet levert fra innenlandske verk på grunn av overføringskostnader betalt til eieren av overføringsanleggene.

Bearbeidingsverdien er lik bruttoproduksjonsverdien med fradrag av verdien av elektrisitet kjøpt i året og verdien av råstoff (kull, koks, bensin, oljer og fett) og andre hjelpestoffer og rekvisita brukt i året.

Nedlagt kapital er en summering av verdien av nyanlegg og utvidelser i de enkelte år. Beløpene er gitt i de enkelte års priser.

Eierforhold. Elektrisitetsverkene er i denne statistikken inndelt i ulike grupper etter som de eies av staten, kommuner eller private. De kommunale verkene er igjen inndelt i fylkeskommunale verk, felleskommunale verk og by-/herredskommunale verk.

Statens verk. Denne gruppe omfatter foruten selve Statskraftverkene alle elektrisitetsverk hvor staten eller en statseid bedrift har skutt inn minst 50 prosent av aksje- eller andelskapitalen.

Fylkeskommunale verk omfatter elektrisitetsverk som eies helt av fylkeskommuner.

Felleskommunale verk. Elektrisitetsverk som eies av minst to kommuner er regnet som felleskommunale. Denne gruppe omfatter dessuten alle verk som eies av staten, fylker, by-/herredskommuner eller private i fellesskap dersom ikke staten har minst 50 prosent eller de private over 50 prosent av andelene. I det første tilfelle regnes verket som statseid og i det andre tilfelle som privat.

By-/herredskommunale verk. Foruten elektrisitetsverk som eies alene av en kommune omfatter denne gruppe de elektrisitetsverk hvor en kommune har minst 50 prosent av eierandelene og resten av andelene eies av staten eller private. Dersom resten av andelene eies av andre kommuner, blir verket klassifisert som felleskommunalt.

Private verk. Alle elektrisitetsverk der private eier over 50 prosent av kapitalen, er plassert i denne gruppe. Her kommer også de elektrisitetsverk som ifølge konsesjonsvilkårene er falt tilbake til staten, men som fortsatt drives av private firmaer på leievilkår.

Produksjon. Oppgavene over produsert elektrisk kraft gjelder i år som i fjor brutto-produksjon målt på generatorklemmene. I tidligere årganger av elektrisitetsstatistikken er produksjon definert som netto leveranse fra stasjonene, dvs. eksklusive tap og forbruk i stasjonene. Det har imidlertid vist seg at kraftverkene også tidligere år har gitt oppgave over brutto-produksjonen slik at definisjonsendringen ikke innebærer noen reell endring, men bare en tilpasning til de virkelige forhold.

Leveranse av elektrisitet. De oppgitte tall for leveranser er målt hos mottakerne, altså eksklusive overføringstap og eget forbruk i kraftstasjonene.

Eksport-import. All elektrisitet som passerer den norske riksgrense, blir regnet som eksport eller import. Etter Konsesjonsloven for vandfald, bergverk og annen fast eiendom av 14. des. 1917 nr. 16, må en ha konsesjon for å eksportere eller importere elektrisitet. Det er bare noen få elektrisitetsverk i grensetraktene som har fått slik tillatelse, og mengden som blir utvekslet av disse verkene er svært liten i forhold til Statskraftverkernes utveksling.

Eksporten og importen av elektrisitet er i statistikken oppdelt i følgende grupper: Kontraktslevering, tilfeldig levering, lagringskraft, transittkraft og pendlingskraft. Grenseverkernes eksport og import er tatt med under kontraktslevering.

Lagringskraft. Det er truffet en svensk/norsk avtale om at svenske kraftselskaper skal kunne lagre energi i norske magasiner. Lagringskraften oppstår på den måten at Sverige leverer ledig kraft (sommerkraft) til Norge i den utstrekning kraften kan mottas ved samtidig å redusere kraftproduksjonen i ett eller flere norske verk. Derved spares det vann i disse verk - det oppstår en lagring for svenske verk. Risiko for framtidig vanntap av denne lagring bæres av Sverige. Tilbakeleveringen av lagringskraften til Sverige skal foregå fra og med 1. september samme år som lagringen fant sted og avsluttes innen 30. april året etter. Som godtgjørelse til vedkommende norske verk og til dekning av tap og avgifter på norsk side, holdes en fast prosent av energimengden tilbake.

Transittkraft er kraft som overføres fra en norsk landsdel via det svenske nett til en annen norsk landsdel.

Pendlingskraft. Med pendlingskraft forstås helt tilfeldig, ikke tilsiktet kraftutveksling mellom de to land. Det er ikke mulig i praksis å avpasse leveransene helt nøyaktig etter de avtalte time-kvanta. Avvikelsen mellom de virkelig målte verdier og avtalte kvanta summeres fortløpende og er normalt ikke gjenstand for økonomisk oppgjør. Over lengre tidsrom skal netto-pendlingskraft bli tilnærmet 0.

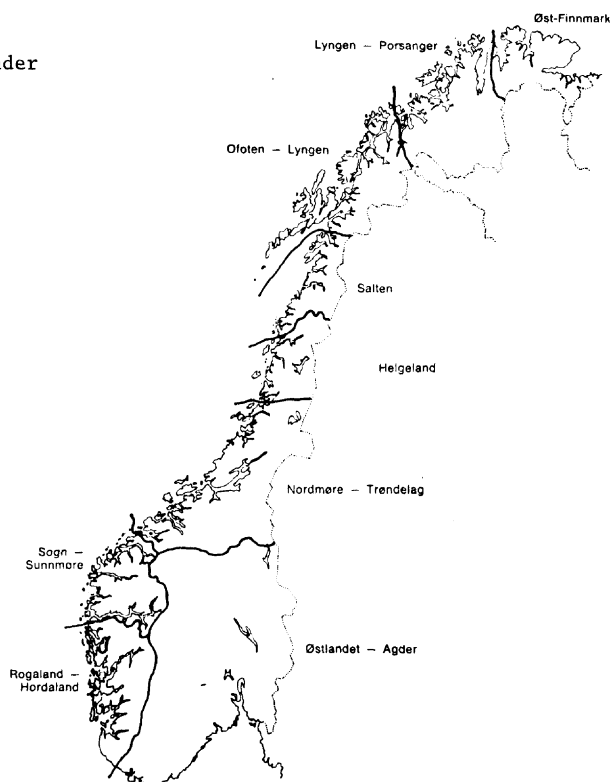
Elektrisitetsavgift til staten. Hovedregelen er at det skal betales en avgift på 0,4 øre pr. kWh på forbruk av elektrisk kraft. (Jfr. "Forskrifter om avgift på elektrisk kraft, fastsatt 15. desember 1970"). De viktigste unntak er at husholdninger samt spillkraft levert til olje-ekvivalentpris er fritatt for avgiften.

Geografisk inndeling. Landet er delt inn i 9 elektrisitetsområder. Innen hvert av disse områdene er det allerede eller vil det i nærmeste framtid bli bygd ut et samkjøringssystem som omfatter det meste av området. Ved inndelingen er det dessuten tatt hensyn til at nedbørsforholdene i de forskjellige områder i en viss grad skal være komplementære. De enkelte områder har følgende avgrensninger:

Østlandet-Agder-området: Østlands- og Agderfylkene.

Rogaland-Hordaland-området: Fylkene Rogaland, Hordaland og Bergen og en del av Aurland kommune (Nærøyfjorden) i Sogn og Fjordane fylke.

Elektrisitetsområder



Sogn-Sunnmøre-området: Sogn og Fjordane fylke med unntak av den del av Aurland kommune som går inn i Rogaland-Hordaland-området og Sunnmøre, nordover til og med kommunene Sandøy, Haram, Vestnes, Ørskog og Norddal.

Nordmøre-Trøndelag-området: Romsdal og Nordmøre (kommunene fra og med Aukra, Molde og Rauma). Sør- og Nord-Trøndelag fylker og det meste av Bindal kommune i Nordland fylke (Bindal Kraftlags forsyningsområde).

Helgeland-området: Kommunene fra fylkesgrensen Nord-Trøndelag - Nordland med unntak av det meste av Bindal kommune, og nordover til og med kommunene Dønna, Nesna og Rana.

Salten-området: Fra og med kommunene Lurøy, Rødøy, Meløy, Beiarn og Saltdal og nordover til og med Hamarøy og Tysfjord kommune med unntak av den del av Tysfjord som ligger nord og nordøst for Tømmeråsfjorden.

Ofoten-Lyngennområdet: Området nord og vest for Vestfjorden og nord for kommunegrensen Tysfjord-Ballangen med tillegg av den del av Tysfjord som ligger nord og nordøst for Tømmeråsfjorden til og med kommunene Karlsøy, Lyngen og Storfjord i Troms fylke.

Lyngen-Porsanger-området: Fra og med kommunene Skjervøy og Kåfjord i Troms fylke til og med kommunene Nordkapp, Porsanger og Karasjok i Finnmark fylke.

Øst-Finnmark-området: Østover fra og med kommunene Lebesby og Tana.

PRINCIPLES AND DEFINITIONS

1. Coverage

The electricity statistics cover the activity groups electricity supply and gas supply - i.e. group 4101 and 4102 in the new Standard Industrial Classification from 1972 which corresponds to group 511 and 512 in the previous standard.

Since 1937, the Central Bureau of Statistics has collected from electricity supply undertakings annual data on capacity of installed machinery, production and deliveries of electric power, employment, wages and salaries, etc.

Covered by the statistics are (i) public supply undertakings with an installed capacity of 100 kW or more, which have as their central purpose the production, transmission and distribution of electric power; (ii) electricity plants with an installed capacity of 500 kW or more, which are operated by enterprises in other industry groups for the purpose of satisfying their own requirements. Not included are partly Norwegian-owned plants located outside the country.

Data relating to gas supply (employment, production, consumption) have been collected annually since 1927. Prior to 1961 these statistics were published in the publication "Industrial Production Statistics. Annual Survey."

Annual data on gross fixed capital formation in electricity and gas supply have been collected since 1946. In order to obtain a more complete picture of the gross fixed capital formation, information is also collected from electricity plants which are under construction but which have not commenced operations. Those plants are not included in the number of establishments.

Electricity plants not in operation during the year are not included in the number of establishments. Capacity figures relating to these plants are, however, included in the statistics.

2. Definition of establishment

The Standard Industrial Classification in Norwegian Official Statistics defines an establishment as an economic unit which engages in one or predominantly one kind of industrial activity at a single location, and for which separate data are obtainable on production (sales, gross income), employment, wages and salaries, and consumption of raw materials and semi-finished products (purchases). This concept of an establishment conforms to the definition laid down in the International Standard Industrial Classification of all Economic Activities (ISIC). The establishment in the electricity statistics - the electricity plant - deviates somewhat from this general definition insofar

that it includes all units which belong to one owner and whose activities according to the principles of the standard should be grouped under 4101 Electricity Supply. Power stations, secondary stations and networks owned by a single enterprise are accordingly considered as one establishment without regard to the location of the individual units. In cases of an enterprise operating power stations in more than one distribution area, all stations located in the same area are considered as one establishment, if the production is based on sale. The State Power System's stations in the Østlandet-Agder area are accordingly counted as one establishment. If an enterprise operates two or more power stations which are serving manufacturing establishments belonging to the same enterprise, such power stations are considered as separate establishments even if located within the same distribution area.

Electricity plants operated by more than one owner are always considered as separate establishments. The Mørkfoss-Solbergfoss plant which is owned and operated jointly by Oslo Lysverker and the State Power System is, for example, treated as a separate establishment.

An electricity supply undertaking is divided into several establishments if it engages in activities classified in different ISIC major groups. Installation units and retail shops are, for example, considered as individual establishments if the unit employs at least one person on the average throughout the year.

3. Characteristics

Employment. The data relate to average employment during the year and include also persons temporarily absent due to illness, vacation, work stoppages, etc., but not persons absent due to military service.

Wages and salaries refer to wages and salaries before deduction of taxes, insurance premiums, pension premiums, etc. Wages and salaries also include payments in kind; free health insurance; holiday allowance; wages and salaries paid during illness, military service and other absence; bonuses, production awards, etc. Pensions, the employer's contribution to the establishment's pension fund, the employer's share of health insurance premiums, damages, compensation for travelling expenses, expenses for work clothes, etc., are not included in the figures on wages and salaries.

Prime movers include water turbines, steam turbines, pistons, petrol engines, diesel engines, crude oil engines and gas engines. Capacity data are based upon the manufacturer's rating as indicated on each unit and refer to machines installed at the end of the year.

Generators. Capacity data for generators are based upon the manufacturer's rating as indicated on each unit and refer to generators installed at the end of the year.

Potential and developed water power. Water power is here defined as the quantity of power which can be delivered at regulated flow in a so-called determining year, i.e. the year with the lowest regulated flow during a certain period of time (here 1911-1950) excluding the 10 per cent least favourable years. Potential water power is calculated on the basis of 82 per cent efficiency and developed water power on the basis of 78 per cent efficiency.

Sales value of electricity. The electricity tax and meter fee are included in the sales value. For deliveries from jointly owned electricity plants to the owner-plants, and for deliveries from an electricity plant to other establishments of the same enterprise, the values are based on internal clearing prices which in addition to operating costs also include depreciation and interest on book value of capital. In cases of internal clearing prices not being used, the power is valued at estimated sales value. As in other production statistics the sales value of production (produced and/or distributed electricity) is designated gross value of production.

Value added is equal to the gross value of production less the value of electricity purchased during the year and the value of raw materials (coal, cokes, petrol, oils and grease) and ancillary materials and supplies consumed during the year.

Ownership. The electricity plants are classified in three major groups according to ownership: Central Government, municipalities, private. The municipal plants are sub-divided into county plants, joint municipal plants or rural/urban municipal plants.

Central Government plants. In addition to the State Power System the group includes all electricity plants in which at least 50 per cent of the share capital is held by the Central Government.

County plants. The group includes electricity plants wholly owned by the counties.

Joint municipal plants. Electricity plants owned jointly by at least two municipalities are classified as joint municipal. The group also includes all plants jointly owned by the Central Government, counties, rural/urban municipalities or private owners, provided that the Central Government or private owners are not holding over 50 per cent of the shares. If this is the case, the plant is classified as Central Government-owned or as privately owned.

Rural/urban municipal plants. The group includes plants wholly owned by a municipality and plants in which a municipality holds at least 50 per cent of the shares while the remaining shares are held by the Central Government or privately. If the rest of the shares are held by other municipalities, the plant is classified as joint municipal.

Private plants. Electricity plants in which over 50 per cent of the capital is in private hands are classified as private plants. Also included in this group are electricity plants which in accordance with the terms of concession have been ceded to the Central Government, but which continue to be privately operated on lease.

Production. The data for produced electric power relate this year as last year to gross production generated. In previous volumes of the electricity statistics production is defined as net deliveries from the power stations, i.e. excluding losses and consumption in the power stations. It has, however, turned out that also for previous years the electricity plants have actually reported gross production. The new definition, therefore, does not imply a real change but only an adjustment to facts.

Deliveries of electricity. The figures on deliveries are measured at the consumer's level and do not include transmission losses and the consumption of the auxiliary installations of the stations.

Exports and imports. All electric power transferred across the frontier is regarded as exports or imports. Export and import of electric power are conditioned by Government concession. Such concession has been granted to only a few electricity plants located in the border districts, and the quantities transferred by these power stations are negligible compared to the transfers of the State Power System. Export and import of electricity are classified into the following categories: contractual deliveries, occasional deliveries, stored energy deliveries, transit deliveries and balance energy. Exports from and imports to electricity plants in the border districts are included under contractual deliveries.

Stored energy deliveries. A Swedish/Norwegian agreement permits Swedish power companies to store energy in Norwegian reservoirs. Stored energy deliveries take place in the following way: During the summer months, Swedish surplus power is delivered to

Norway to the extent that the power can be received by simultaneously reducing the power production at Norwegian plants. As a result, water is saved in the Norwegian plants and a corresponding quantity of energy is considered as stored for Swedish plants. The return deliveries of the stored energy to Sweden take place during the following eight-months period 1 September - 30 April. As a remuneration to the Norwegian plants involved and to cover losses and indirect taxes on the Norwegian side, a certain percentage of the stored energy is retained.

Transit deliveries. These include power transferred from the Norwegian side of the frontier via the Swedish network to another part of Norway.

Balance energy. Balance energy is defined as accidental and unintentional transfers of power between Norway and Sweden. It is not possible in practice to adjust the actual deliveries to the contractual quantities. The deviations between measured quantities and contractual quantities are added up continuously but are not normally made the subject of economic settlement. Over a longer period of time the net balance of energy approaches 0.

Electricity tax to the Central Government. From 1971 the electricity tax is 0.4 øre per kWh. Deliveries to households and deliveries for electric boilers are exempted from the tax.

Geographic division. The country is divided into nine distribution areas. In each of these areas a co-ordinated system of electricity supply, covering most of the area, has been established or is to be established in the near future. In determining the boundaries of the distribution areas it has been taken into consideration also that the hydrological conditions of the various areas should be to a certain degree complementary. The individual areas have the following boundaries:

Østlandet-Agder area: The counties Østfold, Oslo, Akershus, Hedmark, Oppland, Buskerud, Telemark, Aust-Agder and Vest-Agder.

Rogaland-Hordaland area: The counties Rogaland, Hordaland and Bergen and part of Aurland municipality (Nærøyfjorden) in Sogn and Fjordane county.

Sogn-Sunnmøre area: Sogn and Fjordane county, with the exception of the part of Aurland included in the Rogaland-Hordaland area, and Sunnmøre north to and including the municipalities Sandøy, Haram, Vestnes, Ørskog and Norddal.

Nordmøre-Trøndelag area: Romsdal and Nordmøre (the municipalities from Aukra, Molde and Rauma and northward), the counties Sør-Trøndelag, Nord-Trøndelag, and the greater part of Bindal municipality in Nordland county (Bindal Power Station's supply area).

Helgeland area: The municipalities from the Nord-Trøndelag - Nordland county border with the exception of the greater part of Bindal municipality, and north to and including the municipalities Dønna, Nesna and Rana.

Salten area: From the municipalities Lurøy, Rødøy, Beiarn and Saltdal and north to and including Hamarøy and Tysfjord municipalities with the exception of the part of Tysfjord located north and northeast of Tømmeråsfjorden.

Ofoten-Lyngen area: The area north and west of Vestfjorden and north of the Tysfjord-Ballangen municipality border with the addition of the part of Tysfjord located north and northeast of Tømmeråsfjorden, north to and including the municipalities Karlsøy, Lyngen and Storfjord in Troms county.

Lyngen-Porsanger area: From the municipalities Skjervøy and Kåfjord in Troms county north to and including the municipalities Nordkapp, Porsanger and Karasjok in Finnmark county.

Øst-Finnmark area: Eastward from the municipalities Lebesby and Tana.

T A B E L L E R
TABLES

TABELLREGISTER

	Side
1. Hovedtall	18
2. Maskininstallasjon og produksjon etter eiergruppe. Tilbakegående oppgaver	20
3. Maskininstallasjon og produksjon etter eiergruppe, elektrisitetsområde og fylke	22
4. Vann- og varmekraftstasjoner etter størrelse. Tilbakegående oppgaver	24
5. Vannkraftstasjoner etter størrelse, fylke og eiergruppe	25
6. Nyttbar og utbygd vannkraft etter fylke	25
7. Reguleringsmagasinenes energibeholdning ved utgangen av hver måned	26
8. Produsert og kjøpt elektrisitet etter elektrisitetsverkets størrelse	26
9. Elektrisitetsforbruket etter konsumentgruppe. Tilbakegående oppgaver	27
10. Elektrisitetsforbruk pr. innbygger etter elektrisitetsområde	27
11. Leveranse av elektrisitet direkte til forbruk etter konsumentgruppe, eiergruppe og elektrisitetsområde	28
12. Leveranse av elektrisitet til innenlandske elektrisitetsverk etter elektrisitetsområde og eiergruppe	31
13. Eksport og import av elektrisitet etter elektrisitetsområde	31
14. Salg og kjøp av elektrisitet, bruttoproduksjonsverdi og bearbeidingsverdi etter elektrisitetsområde og eiergruppe	32
15. Bruttoinvestering. Tilbakegående oppgaver	34
16. Bruttoinvestering etter eiergruppe og art	34
17. Kapital, avskrivninger og lånegjeld etter elektrisitetsområde og eiergruppe	35
18. Nedlagt kapital og bokført verdi etter eiergruppe. Tilbakegående oppgaver	36
19. Forbruk av brensel og andre hjelpestoffer	36
20. Gassforsyning	37

INDEX OF TABLES

	Page
1. Principal figures	18
2. Capacity of installed machinery and production of electricity, by owner group	20
3. Capacity of installed machinery and production, by owner group, distribution area and county	22
4. Hydro-electric- and thermal stations by size	24
5. Hydro-electric power stations, by size, county and owner group	25
6. Potential and developed water power, by county	25
7. Potential energy of the reservoirs at the end of each month	26
8. Electricity produced and purchased, by size of plant	26
9. Electricity consumption, by consumer group	27
10. Consumption of electricity per capita, by distribution area	27
11. Electricity delivered for consumption, by consumer group, owner group and distribution area	28
12. Electricity delivered to domestic electricity plants, by distribution area and owner group	31
13. Exports and imports of electricity by distribution area	31
14. Sales and purchases of electricity, gross value of production and value added, by distribution area and owner group	32
15. Gross fixed capital formation	34
16. Gross fixed capital formation, by owner group and type of capital	34
17. Capital, depreciation and debts, by distribution area and owner group	35
18. Capital invested and book value of capital invested, by owner group	36
19. Consumption of fuel and other ancillary materials	36
20. Gas supply	37

Tabell 1. Hovedtall

	Enhet <i>Unit</i>	I alt <i>Total</i>	Statens verk <i>Central government</i>	Fylkesverk <i>County</i>
Elektrisitetsverk	Antall	538	29	7
Kraftproduserende verk	"	318	24	7
Ikke-kraftproduserende verk	"	220	5	-
Sysselsatte	"	13 832	1 010	586
Kraftstasjoner	"	619	64	18
Vannkraftstasjoner	"	581	61	18
Varmekraftstasjoner	"	38	3	-
Primære kraftmaskiner	"	1 219	158	41
" "	kW	14 141 832	5 045 648	391 475
Vannkraftmaskiner	Antall	1 153	152	41
" "	kW	13 990 570	5 009 570	391 475
Generatorer	Antall	1 221	158	41
"	kVA	16 887 437	5 975 504	473 036
Elektrisitetsproduksjon	MWh	67 615 270	25 792 743	1 914 655
I vannkraftstasjoner	"	67 440 083	25 766 893	1 914 655
I varmekraftstasjoner	"	175 187	25 850	-
Salg av elektrisitet	"	112 877 691	34 244 590	5 756 525
Til egne bedrifter	"	7 825 100	5 066 453	-
Direkte til forbruk ellers	"	49 128 120	12 376 534	1 623 265
Til innenlandske elektrisitetsverk ...	"	51 157 222	12 037 673	4 133 260
Eksport	"	4 767 249	4 763 930	-
Kjøp av elektrisitet	"	51 350 581	9 700 623	4 185 145
Fra innenlandske elektrisitetsverk ...	"	51 230 332	9 580 374	4 185 145
Import	"	120 249	120 249	-
Salg av elektrisitet ¹⁾ (bruttoproduksjons- verdi)	1 000 kr.	4 038 085	796 626	215 727
Til egne bedrifter	"	161 163	94 500	-
Direkte til forbruk ellers	"	2 459 295	293 795	86 000
Til innenlandske elektrisitetsverk ...	"	1 310 152	301 128	129 727
Eksport	"	107 475	107 203	-
Kjøp av elektrisitet, råstofforbruk m.v. ¹⁾	"	1 367 008	232 109	123 542
Kjøp av elektrisitet fra innenlandske elektrisitetsverk	"	1 339 586	224 774	122 716
Import av elektrisitet	"	5 572	5 572	-
Forbruk av brensel og andre hjelpe- stoffer	"	21 850	1 763	826
Bearbeidingsverdi ¹⁾	"	2 671 077	564 517	92 185
Utbetalt lønn	"	576 196	41 777	24 052
Elektrisitetsavgift til staten	"	155 217	66 788	4 016
Andre offentlige avgifter	"	42 251	14 776	1 104
Tilskott fra staten	"	15 333	81	200
Tilskott fra kommuner	"	18 450	-	13 385
Andre offentlige tilskott	"	1 584	-	153
Samlet nedlagt kapital pr. 31. desember .	"	24 776 931	7 440 769	1 162 725
Bokført verdi pr. 31. desember	"	13 306 723	5 399 559	673 570
Bruttoinvesteringer ²⁾	"	2 155 377	542 280	234 315
Lånegjeld pr. 31. desember	"	12 722 989	5 277 367	675 192

1) Eksklusive utgående merverdiavgift. 2) Inklusive investeringsavgift.

Principal figures

Felleskom- munale verk Joint municipal	By-/herreds- kommunale verk Rural/urban municipal	Private verk Private	
86	191	225	Electricity plants
59	76	152	Power producing plants
27	115	73	Other plants
3 830	6 826	1 580	Persons engaged
152	141	244	Power stations
146	138	218	Hydro-electric power stations
6	3	26	Thermal power stations
275	291	454	Prime movers
4 355 071	2 174 875	2 174 763	" "
269	287	404	Water turbines
4 349 771	2 162 100	2 077 654	" "
275	290	457	Generators
5 271 887	2 499 979	2 667 031	"
19 538 967	9 818 703	10 550 202	Production of electricity
19 533 858	9 818 523	10 406 154	Hydro
5 109	180	144 048	Thermal
34 829 013	22 699 192	15 348 371	Sales of electricity
-	-	2 758 647	To own establishments
9 234 706	18 989 241	6 904 374	To other consumers
25 591 688	3 709 251	5 685 350	To domestic electricity plants
2 619	700	-	Exports
16 938 262	15 098 481	5 428 070	Purchases of electricity
16 938 262	15 098 481	5 428 070	From domestic electricity plants
-	-	-	Imports
1 201 797	1 384 764	439 171	Sales of electricity ¹⁾ (gross value of production)
-	-	66 663	To own establishments
526 623	1 311 429	241 448	To other consumers
674 933	73 304	131 060	To domestic electricity plants
241	31	-	Exports
396 047	462 925	152 385	Cost of purchased electricity, raw materials, etc. ¹⁾
392 238	454 369	145 489	Electricity purchased from domestic electricity plants
-	-	-	Electricity imported
3 809	8 556	6 896	Consumption of fuel and ancillary materials
805 750	921 839	286 786	Value added ¹⁾
156 603	291 294	62 470	Salaries and wages
20 325	32 156	31 932	Electricity tax
12 561	9 357	4 453	Other indirect taxes
8 200	4 930	1 922	Subsidies from the Central Government
1 572	3 146	347	Subsidies from the municipalities
436	870	125	Other subsidies
7 458 057	6 607 918	2 107 462	Total invested capital as at 31 December
4 027 550	2 416 473	789 571	Book value as at 31 December
593 478	688 667	96 637	Gross fixed capital formation ²⁾
3 979 207	2 158 802	632 421	Debts as at 31 December

1) Exclusive of value added tax. 2) Inclusive of investment levy.

Tabell 2. Maskininstallasjon og produksjon etter eiergruppe
Capacity of installed machinery and production of electricity, by owner group

	Kraftmaskiner <i>Prime movers</i>						Generatorer <i>Generators</i>		Produksjon <i>Production</i>		
	I alt <i>Total</i>		Vannkraft <i>Hydro</i>		Varmekraft <i>Thermal</i>		Antall <i>Number</i>	Effekt <i>Capacity</i>	I alt <i>Total</i>	Vann- kraft <i>Hydro</i>	Varme- kraft <i>Thermal</i>
	Antall <i>Number</i>	Effekt <i>Capacity</i>	Antall <i>Number</i>	Effekt <i>Capacity</i>	Antall <i>Number</i>	Effekt <i>Capacity</i>					
		MW		MW		MW	MVA				
I alt <i>Total</i>											
1954	1 320	3 794	1 136	3 652	184	142	1 348	4 513	21 266
1955	1 338	4 238	1 160	4 095	178	143	1 353	4 986	22 600
1956	1 343	4 662	1 162	4 519	181	143	1 361	5 477	23 110
1957	1 352	5 058	1 180	4 912	172	146	1 372	5 972	25 720	25 564	156
1958	1 381	5 641	1 210	5 491	171	150	1 403	6 705	27 341	27 124	218
1959	1 390	6 094	1 217	5 938	173	156	1 418	7 225	28 509	28 286	224
1960	1 411	6 607	1 233	6 443	178	164	1 439	7 806	31 121	30 915	206
1961	1 409	7 132	1 239	6 965	170	167	1 433	8 415	33 594	33 386	208
1962	1 399	7 686	1 236	7 521	163	165	1 424	9 087	37 701	37 582	119
1963	1 218	8 351	1 138	8 210	80	141	1 225	9 868	39 460	39 263	196
1964	1 198	9 166	1 138	9 033	60	132	1 196	10 918	43 942	43 778	164
1965	1 197	9 915	1 137	9 783	60	132	1 201	11 833	48 950	48 858	92
1966	1 192	10 272	1 131	10 140	61	132	1 196	12 255	48 348	48 188	160
1967	1 204	11 085	1 143	10 952	61	132	1 208	13 207	52 867	52 773	94
1968	1 211	12 122	1 150	11 981	61	141	1 213	14 438	59 701	59 609	92
1969	1 221	12 492	1 161	12 352	60	140	1 223	14 876	57 021	56 803	218
1970	1 222	12 910	1 160	12 783	62	127	1 224	15 405	57 606	57 260	346
1971	1 226	13 992	1 162	13 852	64	140	1 228	16 688	63 564	63 281	283
1972	1 219	14 142	1 153	13 991	66	151	1 221	16 887	67 615	67 440	175
Statens verk <i>Central govern- ment plants</i>											
1954	85	820	69	814	16	6	86	887	4 438
1955	93	1 010	78	1 004	15	6	95	1 106	4 665
1956	92	1 246	80	1 241	12	5	94	1 379	5 443
1957	89	1 246	78	1 241	11	5	90	1 380	6 289	6 290	-
1958	91	1 372	81	1 367	10	5	92	1 552	6 890	6 890	-
1959	96	1 496	86	1 491	10	5	98	1 707	7 352	7 352	-
1960	98	1 542	87	1 536	11	6	100	1 761	7 902	7 901	-
1961	106	1 913	95	1 908	11	5	108	2 184	8 178	8 177	1
1962	114	2 296	103	2 291	11	5	116	2 655	10 718	10 718	1
1963	108	2 473	103	2 455	5	18	109	2 902	11 532	11 453	79
1964	115	2 926	110	2 908	5	18	113	3 459	13 059	13 005	54
1965	118	3 200	113	3 182	5	18	119	3 790	15 403	15 402	1
1966	120	3 487	115	3 469	5	18	121	4 127	15 645	15 644	1
1967	123	3 637	118	3 619	5	18	124	4 307	15 988	15 987	1
1968	131	4 114	126	4 096	5	18	130	4 880	20 310	20 310	-
1969	133	4 328	129	4 311	4	17	132	5 129	19 538	19 538	-
1970	147	4 461	144	4 446	3	15	147	5 273	19 243	19 163	80
1971	163	5 075	157	5 039	6	36	163	6 003	22 186	22 085	101
1972	158	5 046	152	5 010	6	36	158	5 975	25 793	25 767	26

Tabell 2 (forts.). Maskininstallasjon og produksjon etter eiergruppe
Capacity of installed machinery and production of electricity, by owner group

	Kraftmaskiner						Generatorer		Produksjon		
	I alt		Vannkraft		Varmekraft		Generators		I alt	Vann-	Varme-
	Total		Hydro		Thermal		Number				
	Antall	Effekt	Antall	Effekt	Antall	Effekt	Antall	Effekt	Hydro	Thermal	
Number	Capacity	Number	Capacity	Number	Capacity	Number	Capacity	GWh	GWh	GWh	
	MW	MW	MW	MW	MW	MVA	MVA	GWh	GWh	GWh	
Kommunale verk											
<i>Municipal plants</i>											
1954	472	1 518	454	1 473	18	45	472	1 781	8 491
1955	481	1 657	467	1 616	14	41	481	1 946	9 047
1956	483	1 795	469	1 754	14	41	485	2 102	8 745
1957	506	2 153	491	2 112	15	41	511	2 541	10 042	10 038	4
1958	517	2 446	506	2 407	11	39	520	2 905	10 940	10 911	29
1959	532	2 796	522	2 757	10	39	537	3 330	11 505	11 480	26
1960	538	3 208	529	3 169	9	39	543	3 803	13 499	13 476	23
1961	539	3 302	530	3 263	9	39	544	3 916	15 123	15 110	12
1962	540	3 420	531	3 381	9	39	546	4 060	16 030	16 030	1
1963	542	3 766	533	3 727	9	39	543	4 470	16 684	16 683	1
1964	549	4 164	546	4 126	3	38	547	5 001	18 952	18 951	-
1965	548	4 605	542	4 567	6	38	548	5 528	21 131	21 131	-
1966	553	4 674	547	4 636	6	38	553	5 612	20 799	20 798	1
1967	566	5 129	560	5 091	6	38	566	6 132	23 571	23 571	-
1968	568	5 572	561	5 532	7	40	568	6 656	25 198	25 198	-
1969	575	5 714	568	5 675	7	39	575	6 830	24 523	24 511	12
1970	586	6 000	576	5 983	10	17	586	7 165	25 774	25 760	14
1971	603	6 840	593	6 822	10	18	603	8 141	30 413	30 408	5
1972	607	6 921	597	6 903	10	18	606	8 245	31 272	31 267	5
Private verk											
<i>Private plants</i>											
1954	763	1 456	613	1 365	150	91	790	1 845	8 337
1955	764	1 571	615	1 475	149	96	777	1 934	8 888
1956	768	1 621	613	1 524	155	97	782	1 996	8 922
1957	757	1 659	611	1 559	146	100	771	2 051	9 387	9 236	152
1958	773	1 823	623	1 717	150	106	791	2 248	9 511	9 323	189
1959	762	1 802	609	1 690	153	112	783	2 188	9 652	9 454	198
1960	775	1 857	617	1 738	158	119	796	2 242	9 720	9 538	183
1961	764	1 917	614	1 794	150	123	781	2 315	10 293	10 099	195
1962	745	1 971	602	1 850	143	121	762	2 372	10 995	10 877	117
1963	568	2 113	502	2 028	66	85	573	2 496	11 244	11 128	116
1964	534	2 075	483	1 999	51	76	536	2 458	11 931	11 822	109
1965	531	2 110	482	2 034	49	76	534	2 515	12 416	12 325	91
1966	519	2 111	469	2 035	50	76	522	2 516	11 904	11 746	158
1967	515	2 318	465	2 242	50	76	518	2 767	13 308	13 215	93
1968	512	2 436	463	2 353	49	83	515	2 902	14 193	14 101	92
1969	513	2 450	464	2 366	49	84	516	2 917	12 960	12 754	206
1970	489	2 449	440	2 355	49	94	491	2 966	12 589	12 337	252
1971	460	2 077	412	1 991	48	86	462	2 544	10 965	10 788	177
1972	454	2 175	404	2 078	50	97	457	2 667	10 550	10 406	144

Tabell 3. Maskininstallasjon og produksjon etter eiergruppe, elektrisitetsområde og fylke
Capacity of installed machinery and production, by owner group, distribution area and county

	Primære kraftmaskiner <i>Prime movers</i>					Generatorer <i>Generators</i>	Produksjon <i>Production</i>	
	I alt <i>Total</i>		Vannkraft <i>Hydro</i>		I alt <i>Total</i>		Vannkraft <i>Hydro</i>	
	Antall <i>Number</i>	kW	Antall <i>Number</i>	kW	MWh		MWh	
I alt <i>Total</i>	1 219	14 141 832	1 153	13 990 570	16 887 437	67 615 270	67 440 083	
Statens <i>Central govern- ment</i>	158	5 045 648	152	5 009 570	5 975 504	25 792 743	25 766 893	
Kommunale <i>Municipal</i>	607	6 921 421	597	6 903 346	8 244 902	31 272 325	31 267 036	
Fylkeskommunale <i>County</i>	41	391 475	41	391 475	473 036	1 914 655	1 914 655	
Felleskommunale <i>Joint municipal</i>	275	4 355 071	269	4 349 771	5 271 887	19 538 967	19 533 858	
By-/herredskommunale <i>Urban/rural municipal</i> ..	291	2 174 875	287	2 162 100	2 499 979	9 818 703	9 818 523	
Private <i>Private</i>	454	2 174 763	404	2 077 654	2 667 031	10 550 202	10 406 154	
Elektrisitetsområde:								
Østlandet-Agder	557	7 126 940	534	7 046 433	8 514 179	33 640 635	33 528 741	
Rogaland-Hordaland	199	2 223 370	197	2 220 070	2 655 288	10 286 388	10 286 362	
Sogn-Sunnmøre	123	1 239 070	111	1 235 465	1 461 045	5 699 626	5 699 626	
Nordmøre-Trøndelag	161	1 448 059	153	1 424 109	1 726 812	7 480 588	7 465 774	
Helgeland	35	958 634	34	958 156	1 145 469	5 288 591	5 287 731	
Salten	32	490 218	32	490 218	611 820	2 523 706	2 523 706	
Ofoten-Lyngen	63	376 094	60	373 494	442 750	1 677 476	1 677 312	
Lyngen-Porsanger	25	180 695	21	179 515	211 050	684 768	684 768	
Øst-Finnmark	20	93 610	11	63 110	112 515	312 844	286 063	
Svalbard	4	5 142	-	-	6 509	20 648	-	
Fylker:								
Østfold	81	651 187	70	607 660	781 050	3 330 558	3 260 181	
Kommunale	21	123 060	21	123 060	146 710	664 525	664 525	
Private	60	528 127	49	484 600	634 340	2 666 033	2 595 656	
Akershus	27	65 455	27	65 455	80 586	386 153	386 153	
Kommunale	10	58 930	10	58 930	73 100	361 748	361 748	
Private	17	6 525	17	6 525	7 486	24 405	24 405	
Oslo	1	4 660	1	4 660	5 600	12 278	12 278	
Kommunale	1	4 660	1	4 660	5 600	12 278	12 278	
Private	-	-	-	-	-	-	-	
Hedmark	36	253 464	36	253 464	289 460	843 806	843 806	
Kommunale	18	231 007	18	231 007	263 600	731 130	731 130	
Private	18	22 457	18	22 457	25 860	112 676	112 676	
Oppland	74	805 618	74	805 618	938 676	3 681 434	3 681 434	
Statens	2	350	2	350	420	1 447	1 447	
Kommunale	49	787 435	49	787 435	915 706	3 593 283	3 593 283	
Private	23	17 833	23	17 833	22 550	86 704	86 704	
Buskerud	129	1 693 813	125	1 678 613	1 888 005	7 421 016	7 401 452	
Statens	15	291 150	15	291 150	295 750	1 174 820	1 174 820	
Kommunale	65	1 280 600	65	1 280 600	1 444 425	5 576 912	5 576 912	
Private	49	122 063	45	106 863	147 830	669 284	649 720	
Vestfold	7	9 005	4	4 625	11 315	26 286	12 910	
Private	7	9 005	4	4 625	11 315	26 286	12 910	
Telemark	114	2 185 787	110	2 168 987	2 689 822	10 554 218	10 545 641	
Statens	32	1 526 400	30	1 515 800	1 865 000	7 676 058	7 671 972	
Kommunale	38	475 768	38	475 768	593 412	1 900 667	1 900 667	
Private	44	183 619	42	177 419	231 410	977 493	973 002	

Tabell 3 (forts.). Maskininstallasjon og produksjon etter eiergruppe, elektrisitetsområde og fylke
Capacity of installed machinery and production, by owner group, distribution area and county

	Primære kraftmaskiner <i>Prime movers</i>				Generatorer <i>Generators</i>	Produksjon <i>Production</i>	
	I alt <i>Total</i>		Vannkraft <i>Hydro</i>			I alt <i>Total</i>	Vannkraft <i>Hydro</i>
	Antall <i>Number</i>	kW	Antall <i>Number</i>	kW			
Aust-Agder	37	438 390	37	438 390	618 460	2 247 489	2 247 489
Kommunale	20	369 500	20	369 500	531 700	1 787 142	1 787 142
Private	17	68 890	17	68 890	86 760	460 347	460 347
Vest-Agder	51	1 019 561	50	1 018 961	1 211 205	5 137 397	5 137 397
Kommunale	35	982 551	34	981 951	1 168 260	4 970 189	4 970 189
Private	16	37 010	16	37 010	42 945	167 208	167 208
Rogaland	78	836 608	76	833 308	1 005 215	3 721 588	3 721 562
Statens	5	350 000	5	350 000	400 000	1 537 869	1 537 869
Kommunale	48	314 568	48	314 568	377 585	1 294 126	1 294 126
Private	25	172 040	23	168 740	227 630	889 593	889 567
Hordaland	121	1 386 762	121	1 386 762	1 650 073	6 564 800	6 564 800
Statens	7	203 110	7	203 110	242 575	873 725	873 725
Kommunale	68	751 630	68	751 630	896 613	3 614 684	3 614 684
Private	46	432 022	46	432 022	510 885	2 076 391	2 076 391
Sogn og Fjordane	81	978 575	78	977 760	1 153 545	4 712 319	4 712 319
Statens	36	710 580	36	710 580	832 445	3 733 955	3 733 955
Kommunale	19	119 930	19	119 930	143 040	461 371	461 371
Private	26	148 065	23	147 250	178 060	516 993	516 993
Møre og Romsdal	75	759 990	64	757 025	905 970	3 807 566	3 807 386
Statens	11	469 450	11	469 450	563 500	2 677 838	2 677 838
Kommunale	43	271 135	41	270 960	320 375	1 080 180	1 080 000
Private	21	19 405	12	16 615	22 095	49 548	49 548
Sør-Trøndelag	68	527 188	66	514 948	614 060	2 431 403	2 431 403
Statens	3	514	3	514	395	2 792	2 792
Kommunale	47	501 564	46	489 564	584 320	2 303 643	2 303 643
Private	18	25 110	17	24 870	29 345	124 968	124 968
Nord-Trøndelag	60	421 376	56	409 841	514 282	2 228 926	2 214 292
Statens	6	187 310	6	187 310	230 000	1 069 116	1 069 116
Kommunale	27	181 475	27	181 475	220 886	863 074	863 074
Private	27	52 591	23	41 056	63 396	296 736	282 102
Nordland	99	1 520 816	95	1 517 738	1 843 149	8 168 449	8 167 425
Statens	29	1 011 864	28	1 011 386	1 200 969	5 817 029	5 816 169
Kommunale	50	191 113	47	188 513	232 510	981 544	981 380
Private	20	317 839	20	317 839	409 670	1 369 876	1 369 876
Troms	39	455 410	39	455 410	531 840	1 888 936	1 888 936
Statens	4	220 000	4	220 000	255 000	979 293	979 293
Kommunale	28	232 800	28	232 800	273 710	895 873	895 873
Private	7	2 610	7	2 610	3 130	13 770	13 770
Finnmark	37	123 025	24	91 345	148 615	430 000	403 219
Statens	8	74 920	5	49 920	89 450	248 801	227 897
Kommunale	20	43 695	17	40 995	53 350	179 956	175 011
Private	9	4 410	2	430	5 815	1 243	311

Tabell 4. Vann- og varmekraftstasjoner etter størrelse *Hydro-electric- and thermal stations by size*

	I alt		Under 1 000		1 000-9 999		10 000-49 999		50 000-99 999		100 000 kVA	
	<i>Total</i>		kVA		kVA		kVA		kVA		og over	
	Antall <i>Number</i>	MVA	Antall <i>Number</i>	MVA	Antall <i>Number</i>	MVA	Antall <i>Number</i>	MVA	Antall <i>Number</i>	MVA	Antall <i>Number</i>	MVA
Vannkraftstasjoner												
<i>Hydro-electric stations</i>												
1954	593	4 335	324	112	188	592	61	1 432	11	968	9	1 231
1955	597	4 807	315	109	194	600	66	1 583	10	784	12	1 731
1956	592	5 294	305	106	195	623	69	1 630	10	764	13	2 171
1957	608	5 786	302	108	205	636	73	1 700	14	947	14	2 395
1958	621	6 515	297	107	211	663	81	1 868	17	1 167	15	2 710
1959	624	7 028	294	107	215	695	81	1 947	16	1 107	18	3 172
1960	631	7 599	294	108	214	689	84	1 994	19	1 320	20	3 488
1961	629	8 204	287	106	214	702	85	1 997	20	1 411	23	3 988
1962	628	8 886	280	103	218	722	85	2 015	21	1 469	24	4 577
1963	548	9 630	204	88	204	676	90	2 165	22	1 511	28	5 190
1964	565	10 747	201	88	208	683	102	2 474	21	1 454	33	6 048
1965	566	11 663	193	83	209	683	105	2 531	23	1 606	36	6 760
1966	561	12 084	185	80	208	686	107	2 572	23	1 606	38	7 140
1967	565	13 036	178	78	208	686	111	2 695	27	1 836	41	7 740
1968	569	14 256	176	77	208	699	109	2 630	30	2 051	46	8 799
1969	575	14 696	174	77	209	705	114	2 739	31	2 101	47	9 074
1970	573	15 245	169	77	206	692	115	2 761	34	2 294	49	9 421
1971	578	16 512	165	76	204	681	120	2 885	37	2 489	52	10 381
1972	581	16 699	164	75	202	675	124	2 955	38	2 560	53	10 434
Varmekraftstasjoner												
<i>Thermal stations</i>												
1954	104	178	82	26	17	46	5	106	-	-	-	-
1955	113	179	90	28	18	47	5	104	-	-	-	-
1956	116	183	93	32	18	47	5	104	-	-	-	-
1957	108	186	85	35	18	47	5	104	-	-	-	-
1958	111	190	84	31	22	57	5	102	-	-	-	-
1959	114	198	85	30	24	66	5	102	-	-	-	-
1960	114	207	83	30	26	75	5	102	-	-	-	-
1961	109	212	76	28	28	82	5	102	-	-	-	-
1962	103	201	71	19	27	80	5	102	-	-	-	-
1963	43	173	19	12	18	46	6	115	-	-	-	-
1964	35	171	11	10	18	46	6	115	-	-	-	-
1965	36	170	14	8	16	49	6	113	-	-	-	-
1966	37	171	14	8	17	50	6	113	-	-	-	-
1967	37	171	14	8	17	50	6	113	-	-	-	-
1968	36	181	14	8	16	46	6	127	-	-	-	-
1969	35	179	14	8	15	44	6	127	-	-	-	-
1970	35	159	13	8	16	46	6	105	-	-	-	-
1971	36	176	12	7	18	52	6	117	-	-	-	-
1972	38	188	13	7	18	54	7	127	-	-	-	-

Tabell 5. Vannkraftstasjoner etter størrelse, fylke og eiergruppe
Hydro-electric power stations, by size, county and owner group

	I alt <i>Total</i>		Under 1 000 <i>kVA</i>		1 000-9 999 <i>kVA</i>		10 000-49 999 <i>kVA</i>		50 000-99 999 <i>kVA</i>		100 000 kVA <i>og over</i>	
	Antall <i>Number</i>	kVA	Antall <i>Number</i>	kVA	Antall <i>Number</i>	kVA	Antall <i>Number</i>	kVA	Antall <i>Number</i>	kVA	Antall <i>Number</i>	kVA
I alt <i>Total</i>	581	16 699 229	164	75 416	202	674 802	124	2 955 345	38	2 559 800	53	10 433 866
Østfold	14	725 570	2	710	4	13 100	4	121 260	1	78 500	3	512 000
Akershus	14	80 586	11	5 310	2	3 276	-	-	1	72 000	-	-
Oslo	1	5 600	-	-	1	5 600	-	-	-	-	-	-
Hedmark	21	289 460	6	2 775	9	26 535	4	80 150	1	70 000	1	110 000
Oppland	42	938 676	15	5 846	16	44 730	5	129 100	1	78 000	5	681 000
Buskerud	59	1 871 200	15	6 610	14	44 490	19	365 150	6	447 600	5	1 007 350
Vestfold	2	5 840	1	340	1	5 500	-	-	-	-	-	-
Telemark	57	2 666 622	11	5 382	16	75 100	17	439 340	4	225 000	9	1 921 800
Aust-Agder	17	618 460	4	1 860	4	11 100	4	70 200	4	235 300	1	300 000
Vest-Agder	23	1 210 605	4	1 825	10	39 510	4	77 170	3	212 100	2	880 000
Rogaland	32	1 001 165	7	2 790	14	46 650	5	142 225	3	195 500	3	614 000
Hordaland	57	1 650 073	18	8 188	18	37 985	10	283 300	4	289 800	7	1 030 800
Sogn og Fjordane	43	1 152 670	10	3 825	15	46 400	12	285 300	3	222 000	3	595 145
Møre og Romsdal	35	902 200	9	6 380	16	63 795	6	145 525	1	64 000	3	622 500
Sør-Trøndelag	37	600 460	14	5 380	9	34 230	13	355 850	-	-	1	205 000
Nord-Trøndelag	32	500 046	11	5 240	10	27 931	8	175 875	2	111 000	1	180 000
Nordland	53	1 839 291	14	7 460	22	79 960	9	172 600	1	60 000	7	1 519 271
Troms	25	531 840	6	2 330	12	36 510	3	93 000	2	145 000	2	255 000
Finnmark	17	108 865	6	3 165	9	32 400	1	19 300	1	54 000	-	-
Statens	61	5 929 456	5	1 590	10	28 800	15	408 750	7	386 600	24	5 103 716
Kommunale	302	8 224 217	65	34 566	116	390 751	73	1 813 150	26	1 826 400	22	4 159 350
Fylkeskommunale	18	473 036	3	2 455	3	5 781	8	191 800	4	273 000	-	-
Felleskommunale	146	5 265 302	24	12 562	55	186 540	35	883 300	15	1 054 900	17	3 128 000
By-/herreds-												
kommunale	138	2 485 879	38	19 549	58	198 430	30	738 050	7	498 500	5	1 031 350
Private	218	2 545 556	94	39 260	76	255 251	36	733 445	5	346 800	7	1 170 800

Tabell 6. Nyttbar og utbygd vannkraft etter fylke. MW *Potential and developed water power, by county*

	Vannkraften over hele året ved regulert vannføring i det bestemmende år 1) <i>Water power for the whole year at regulated flow in the determining year¹⁾</i>									
	Nyttbar ²⁾ <i>Potential²⁾</i>		Utbygd 31/12 ved ca. 78 pst. effekt <i>Developed 31/12. On the basis of abt. 78 % efficiency</i>							
	I alt inkl. <i>Total incl.</i>	Av denne: <i>Of which:</i>	1950	1955	1960	1965	1970	1971	1972	
	<i>developed</i>	<i>Central government</i>								
I alt <i>Total</i>	14 964	3 934	1 925	2 672	3 708	5 191	6 693	7 214	7 362	
Østfold	366	28	209	213	215	245	250	277	277	
Akershus og Oslo	75	-	44	44	44	46	47	47	47	
Hedmark	447	47	21	24	24	27	31	111	122	
Oppland	1 120	123	50	204	292	407	417	417	417	
Buskerud	1 039	269	275	347	495	627	849	849	849	
Vestfold	21	-	3	3	3	3	3	3	3	
Telemark	1 312	408	468	529	640	1 036	1 140	1 182	1 217	
Aust-Agder	496	17	56	59	65	179	208	208	208	
Vest-Agder	1 013	131	90	112	175	211	384	569	569	
Rogaland	1 096	229	91	132	152	199	349	359	359	
Hordaland	1 920	384	202	254	345	423	606	613	651	
Sogn og Fjordane	1 628	242	137	156	299	432	510	533	551	
Møre og Romsdal	799	300	38	185	252	321	451	451	451	
Sør-Trøndelag	449	32	54	73	157	189	282	293	293	
Nord-Trøndelag	545	107	60	72	93	173	173	196	196	
Nordland	1 911	1 157	112	235	366	537	789	870	882	
Troms	411	159	11	16	70	92	160	192	205	
Finnmark	316	301	4	14	21	44	44	44	65	
Reguleringsmagasinenes lagringskapasitet, GWh <i>Storage capacity of reservoirs</i>			8 080	11 950	17 160	26 388	40 760 ³⁾	42 630 ³⁾	43 906 ³⁾	

1) Med bestemmende år forstås det år som i et gitt tidsrom (her 1911-1950) har lavest regulert vannføring når en ser bort fra de 10 pst. av årene som er dårligst. 2) Ved 82 pst. effekt.

3) Medregnet norsk del av Enare, men ikke medregnet svensk del av Limingen.

1) *The determining year is the year with the lowest regulated flow during a certain period of time (here 1911-1950) excluding the 10 per cent least favourable years.* 2) *On the basis of 82% efficiency.*

3) *Incl. Norwegian part of the Enare Lake; excl. Swedish part of the Limingen Lake.*

Tabell 7. Reguleringsmagasinenes energibeholdning ved utgangen av hver måned. GWh ved ca. 78 pst. effekt
Potential energy of the reservoirs at the end of each month. GWh on the basis of abt. 78 % efficiency

	Jan.	Feb.	Mars	April	Mai	Juni	Juli	Aug.	Sept.	Okt.	Nov.	Des.
1 9 6 7												
I alt <i>Total</i> ..	13 697	10 950	8 617	6 066	11 372	21 853	30 335	29 534	29 188	29 019	27 610	24 715
Østlandet-Agder	7 542	5 760	4 414	3 141	6 534	12 148	14 976	15 082	15 160	15 270	14 585	12 707
Landet ellers <i>Rest of the country</i>	6 155	5 190	4 203	2 925	4 838	9 705	15 359	14 452	14 028	13 749	13 025	12 008
1 9 6 8												
I alt	20 954	16 870	12 845	12 016	16 220	26 052	30 282	29 548	30 276	29 965	26 958	23 156
Østlandet-Agder	10 177	7 849	5 784	5 890	8 188	13 658	14 828	14 195	15 541	15 852	14 390	11 993
Landet ellers .	10 777	9 021	7 061	6 126	8 032	12 394	15 454	15 353	14 735	14 113	12 568	11 163
1 9 6 9												
I alt	20 559	15 682	10 324	7 598	13 837	21 730	24 740	23 838	25 628	27 913	25 463	21 123
Østlandet-Agder	9 921	7 305	4 556	3 072	7 454	11 381	11 869	11 437	11 815	12 483	11 460	9 414
Landet ellers .	10 638	8 377	5 768	4 526	6 383	10 349	12 871	12 401	13 813	15 430	14 003	11 709
1 9 7 0 ¹⁾												
I alt	13 320	11 461	6 875	3 354	11 020	20 512	25 396	25 419	27 520	28 256	26 047	23 910
Østlandet-Agder	6 742	4 595	2 669	1 262	5 582	9 381	11 667	11 925	12 714	13 204	12 435	11 045
Landet ellers .	6 578	6 866	4 206	2 092	5 438	11 131	13 729	13 494	14 806	15 052	13 612	12 865
1 9 7 1 ¹⁾												
I alt	21 559	18 032	12 816	9 803	20 770	30 194	34 939	35 612	35 499	36 819	36 077	34 626
Østlandet-Agder	9 189	7 161	4 646	3 634	9 652	12 949	14 430	14 419	13 736	14 097	13 761	12 931
Landet ellers .	12 370	10 871	8 170	6 169	11 118	17 245	20 509	21 193	21 763	22 722	22 316	21 695
1 9 7 2 ¹⁾												
I alt	29 078	23 326	18 342	15 076	23 748	37 442	40 029	40 164	38 527	36 415	34 148	31 286
Østlandet-Agder	10 458	8 005	5 684	4 542	10 079	15 650	16 612	16 531	15 289	13 735	12 497	11 166
Landet ellers .	18 620	15 321	12 658	10 534	13 669	21 792	23 417	23 633	23 238	22 680	21 651	20 120

1) Fra og med 1970 er Sira-Kvina i denne tabell overført fra Østlandet-Agder til landet ellers.
 1) Since 1970 Sira-kvina is in this table transferred from Østlandet-Agder area to the rest of the country.

Tabell 8. Produsert og kjøpt elektrisitet etter elektrisitetsverkets størrelse. GWh
Electricity produced and purchased, by size of plant

	Elektrisi- tetsverk <i>Number of plants</i>	Produsert elektrisitet <i>Electricity produced</i>	Kjøpt elektrisitet <i>Electricity purchased</i>	Samlet omsetning <i>Total distribution</i>
I alt <i>Total</i>	538	67 615	51 351	112 917
Omsetning under 1,0 GWh <i>Distribution less than 1.0 GWh</i>	33	12	4	14
" 1,0- 9,9 "	111	270	365	570
" 10,0- 99,9 "	261	2 669	8 315	9 898
" 100,0-499,9 "	76	6 971	9 280	15 252
" 500,0 " og over	57	56 693	33 387	87 183
Kraftproduserende verk <i>Power producing plants</i> .	318	67 615	34 972	97 754
Omsetning under 1,0 GWh	29	12	-	11
" 1,0- 9,9 "	60	270	46	298
" 10,0- 99,9 "	125	2 669	2 769	4 890
" 100,0-499,9 "	52	6 971	4 424	10 779
" 500,0 " og over	52	56 693	27 733	81 776
Ikke-kraftproduserende verk <i>Other plants</i>	220	.	16 378	15 163
Omsetning under 1,0 GWh	4	.	3	3
" 1,0- 9,9 "	51	.	319	272
" 10,0- 99,9 "	136	.	5 546	5 008
" 100,0-499,9 "	24	.	4 856	4 473
" 500,0 " og over	5	.	5 654	5 407

Tabell 9. Elektrisitetsforbruket etter konsumentgruppe. GWh *Electricity consumption, by consumer group*

	Tre- fored- lings- industri ¹⁾ <i>Manu- facture of paper and paper products¹⁾</i>	Kjemisk industri ¹⁾ <i>Manu- facture of chemicals and chemical products¹⁾</i>	Primær jern- og metall- industri ¹⁾ <i>Basic metal industries¹⁾</i>	Berg- verks- drift og industri ellers ¹⁾ <i>Mining and other manufacturing¹⁾</i>	Elektro- kjeler (Spill- kraft) <i>Electric boilers (escape power)</i>	Trans- port <i>Trans- port</i>	Forret- ninger, kontorer m.v. <i>Commer- cial lighting</i>	Gate- og veibe- lysning, skoler, m.v. <i>Public lighting</i>	Hushold- ninger og jordbruk <i>House- holds and agricul- ture</i>
GWh									
1955	19 715	1 444	8 075	2 175	675	269		7 077	
1956	20 075	1 444	8 643	2 260	313	277		7 138	
1957	22 450	1 567	4 114	5 769	2 212	639	500	346	7 016
1958	24 107	1 609	4 313	6 216	2 372	787	569	388	7 548
1959	25 223	1 710	4 336	7 291	2 411	511	608	421	7 613
1960	27 509	1 922	4 710	7 948	2 607	952	652	477	7 904
1961	29 989	2 040	5 209	8 382	2 722	1 617	698	526	8 452
1962	33 789	2 067	5 561	9 310	3 121	2 291	868	681	9 529
1963	35 006	2 346	6 007	9 556	3 134	1 224	1 072	894	10 342
1964	38 538	2 634	6 368	11 179	3 430	1 441	1 141	952	10 961
1965	42 009	2 647	6 905	12 166	3 736	2 010	1 288	1 000	11 801
1966	43 031	2 720	7 037	12 800	3 923	668	1 341	1 184	12 902
1967	45 852	2 819	7 032	13 445	4 390	1 878	1 380	1 358	13 071
1968	50 901	3 209	6 974	16 603	4 220	2 626	1 547	1 488	13 722
1969	50 320	3 435	5 599	17 621	4 842	639	1 657	1 668	14 329
1970	51 512	3 604	4 705	18 483	5 123	557	1 775	1 645	15 077
1971	54 931	3 250	5 168	19 751	5 224	2 020	1 937	1 869	15 162
1972	56 953	3 301	5 221	19 621	5 714	2 557	2 147	2 020	15 809
Prosent Percentages									
1955	100,0	7,3	40,9	11,1	3,4	1,4		35,9	
1956	100,0	7,2	43,0	11,2	1,6	1,4		35,6	
1957	100,0	7,0	18,3	25,7	9,9	2,8	2,2	1,5	31,3
1958	100,0	6,7	17,9	25,8	9,8	3,2	2,4	1,6	31,3
1959	100,0	6,8	17,2	28,8	9,6	2,0	2,4	1,7	30,2
1960	100,0	7,0	17,1	28,9	9,5	3,5	2,4	1,7	28,7
1961	100,0	6,8	17,4	27,9	9,1	5,4	2,3	1,8	28,2
1962	100,0	6,1	16,4	27,6	9,2	6,8	1,1	2,6	28,2
1963	100,0	6,7	17,1	27,3	9,0	3,5	1,2	3,1	29,5
1964	100,0	6,8	16,5	29,0	8,9	3,7	1,1	3,0	28,5
1965	100,0	6,3	16,4	29,0	8,9	4,8	1,1	3,0	28,1
1966	100,0	6,3	16,4	29,7	9,1	1,6	1,1	3,1	30,0
1967	100,0	6,2	15,3	29,3	9,6	4,1	1,0	3,0	28,5
1968	100,0	6,3	13,7	32,6	8,3	5,2	1,0	3,0	27,0
1969	100,0	6,8	11,1	35,0	9,6	1,3	1,1	3,3	28,5
1970	100,0	7,0	9,1	35,9	9,9	1,1	1,1	3,4	29,3
1971	100,0	5,9	9,4	36,0	9,5	3,7	1,0	3,5	27,6
1972	100,0	5,8	9,2	34,4	10,0	4,5	1,0	3,8	27,8

1) Ikke medregnet elektrokjeler.
1) *Excl. electric boilers.*

Tabell 10. Elektrisitetsforbruk pr. innbygger etter elektrisitetsområde
Consumption of electricity per capita, by distribution area

Elektrisitetssområde <i>Distribution area</i>	Totalt forbruk <i>Total consumption</i>			I husholdninger og jordbruk <i>In households and agriculture</i>		
	1970	1971	1972 ¹⁾	1970	1971	1972 ¹⁾
	kWh	kWh	kWh	kWh	kWh	kWh
I alt ²⁾ <i>Total²⁾</i>	13 236	14 021	14 425	3 874	3 870	4 004
Østlandet-Agder	11 203	12 102	12 645	4 058	3 971	4 105
Rogaland-Hordaland	14 070	15 162	14 810	3 849	3 884	3 976
Sogn-Sunnmøre	21 308	22 100	23 462	3 874	3 903	3 997
Nordmøre-Trøndelag	13 693	14 206	14 561	3 374	3 524	3 717
Helgeland	48 429	45 324	46 658	3 916	3 813	4 164
Salten	29 654	31 734	31 992	4 362	4 278	4 259
Ofoten-Lyngen	6 378	6 866	7 147	3 504	3 844	4 019
Lyngen-Porsanger	4 624	5 105	5 446	2 837	2 997	3 054
Øst-Finnmark	9 900	10 188	10 459	2 420	2 517	2 646

1) Beregnet på grunnlag av folkemengden pr. 1/1 1973. 2) Medregnet Svalbard.
1) *Estimated on the basis of population at 1/1 1973.* 2) *Incl. Svalbard.*

Tabell 11. Leveranse av elektrisitet direkte til forbruk etter konsumentgruppe, eiergruppe og elektrisitetssområde *Electricity delivered for consumption, by consumer group, owner group and distribution area*

	Mengde <i>Quantity</i> MWh	Verdi ²⁾ <i>Value</i> ²⁾ 1 000 kr.	Gj.sn.-pris <i>Unit value</i> Øre pr. kWh
I alt ¹⁾ <i>Total</i> ¹⁾	56 953 220	2 620 458	4,60
Treforedlingsindustri (ekskl. elektrokjeler) <i>Manufacture of paper and paper products (excl. electric boilers)</i>	3 301 142	114 505	3,47
Kjemisk industri (ekskl. elektrokjeler) <i>Manufacture of chemicals and chemical products (excl. electric boilers)</i>	5 220 890	134 285	2,57
Primær jern- og metallindustri (ekskl. elektrokjeler) <i>Basic metal industries (excl. electric boilers)</i>	19 621 521	454 147	2,31
Bergverk og industri ellers (ekskl. elektrokjeler) <i>Mining and other manufacturing (excl. electric boilers)</i>	5 714 232	414 488	7,25
Elektrokjeler (Spillkraft) <i>Electric boilers (escape power)</i>	2 557 227	43 062	1,68
Transport <i>Transport</i>	562 671	23 695	4,21
Forretninger, kontorer m.v. <i>Commercial lighting ...</i>	2 146 689	205 971	9,59
Gate- og veibelysning, skoler m.v. <i>Public lighting</i>	2 020 100	166 679	8,25
Husholdninger og jordbruk <i>Households and agriculture</i>	15 808 748	1 063 626	6,73
Statens verk <i>Central government plants</i>	17 442 987	388 295	2,23
Kjemisk industri (ekskl. elektrokjeler)	2 579 976	53 744	2,08
Primær jern- og metallindustri (ekskl. elektrokjeler)	13 429 074	298 913	2,23
Bergverk og industri ellers (ekskl. elektrokjeler)	263 378	8 818	3,35
Elektrokjeler (Spillkraft)	687 969	9 576	1,39
Transport	300 275	11 423	3,80
Forretninger, kontorer m.v.)	35 388	1 692	4,78
Gate- og veibelysning, skoler m.v.)			
Husholdninger og jordbruk	146 927	4 129	2,81
Kommunale verk <i>Municipal plants</i>	29 847 212	1 924 052	6,45
Treforedlingsindustri (ekskl. elektrokjeler)	1 602 421	63 004	3,93
Kjemisk industri (ekskl. elektrokjeler)	1 009 192	43 237	4,28
Primær jern- og metallindustri (ekskl. elektrokjeler)	2 317 616	74 112	3,20
Bergverk og industri ellers (ekskl. elektrokjeler)	5 030 337	380 876	7,57
Elektrokjeler(Spillkraft)	1 409 466	27 745	1,97
Transport	207 542	10 849	5,23
Forretninger, kontorer m.v.)	2 039 920	197 847	9,70
Gate- og veibelysning, skoler m.v.)	1 837 854	154 229	8,39
Husholdninger og jordbruk	14 392 864	972 153	6,75
Private verk ¹⁾ <i>Private plants</i> ¹⁾	9 663 021	308 111	3,19
Treforedlingsindustri (ekskl. elektrokjeler)	1 693 730	51 318	3,03
Kjemisk industri (ekskl. elektrokjeler)	1 631 722	37 304	2,29

1) Medregnet Svalbard. 2) Eksklusive utgående merverdiavgift.

1) *Incl. Svalbard.* 2) *Exclusive of value added tax.*

Tabell 11 (forts.). Leveranse av elektrisitet direkte til forbruk etter konsumentgruppe, eiergruppe og elektrisitetsområde *Electricity delivered for consumption, by consumer group, owner group and distribution area*

	Mengde <i>Quantity</i>	Verdi ¹⁾ <i>Value</i> ¹⁾	Gj.sn.-pris <i>Unit value</i>
	MWh	1 000 kr.	Øre pr. kWh
Primær jern- og metallindustri (ekskl. elektrokjeler)	3 874 831	81 122	2,09
Bergverk og industri ellers (ekskl. elektrokjeler)	425 508	24 977	5,87
Elektrokjeler (Spillkraft)	459 792	5 741	1,25
Transport	54 854	1 423	2,59
Forretninger, kontorer m.v.	104 769	8 060	7,69
Gate- og veibelysning, skoler m.v.	148 858	10 822	7,27
Husholdninger og jordbruk	1 268 957	87 344	6,88
Østlandet-Agder	27 128 431	1 391 475	5,13
Treforedlingsindustri (ekskl. elektrokjeler)	2 696 575	92 930	3,45
Kjemisk industri (ekskl. elektrokjeler)	3 266 553	99 853	3,06
Primær jern- og metallindustri (ekskl. elektrokjeler)	4 360 354	124 015	2,84
Bergverk og industri ellers (ekskl. elektrokjeler)	3 379 903	249 721	7,39
Elektrokjeler (Spillkraft)	2 053 463	31 640	1,54
Transport	465 079	19 413	4,17
Forretninger, kontorer m.v.	1 105 608	100 191	9,06
Gate- og veibelysning, skoler m.v.	995 086	82 336	8,27
Husholdninger og jordbruk	8 805 810	591 376	6,72
Rogaland-Hordaland	9 728 919	437 096	4,49
Treforedlingsindustri (ekskl. elektrokjeler)	8 553	447	5,23
Kjemisk industri (ekskl. elektrokjeler)	411 274	9 272	2,25
Primær jern- og metallindustri (ekskl. elektrokjeler)	4 975 244	122 342	2,46
Bergverk og industri ellers (ekskl. elektrokjeler)	904 127	69 334	7,67
Elektrokjeler (Spillkraft)	112 766	3 051	2,71
Transport	40 664	2 142	5,27
Forretninger, kontorer m.v.	346 496	36 239	10,46
Gate- og veibelysning, skoler m.v.	317 934	30 420	9,57
Husholdninger og jordbruk	2 611 861	163 849	6,27
Sogn-Sunnmøre	5 212 446	153 651	2,95
Treforedlingsindustri (ekskl. elektrokjeler)	846	70	8,23
Kjemisk industri (ekskl. elektrokjeler)	37 232	1 288	3,46
Primær jern- og metallindustri (ekskl. elektrokjeler)	3 841 069	58 666	1,53
Bergverk og industri ellers (ekskl. elektrokjeler)	158 711	14 816	9,34
Elektrokjeler (Spillkraft)	18 036	668	3,71
Transport	1 051	53	5,00
Forretninger, kontorer m.v.	131 720	9 839	7,47
Gate- og veibelysning, skoler m.v.	135 829	9 465	6,97
Husholdninger og jordbruk	887 952	58 786	6,62

1) Eksklusive utgående merverdiavgift.

1) *Exclusive of value added tax.*

Tabell li (forts.). Leveranse av elektrisitet direkte til forbruk etter konsumentgruppe, eiergruppe og elektrisitetsområde *Electricity delivered for consumption, by consumer group, owner group and distribution area*

	Mengde <i>Quantity</i>	Verdi ¹⁾ <i>Value¹⁾</i>	Gj.sn.-pris <i>Unit value</i>
	MWh	1 000 kr.	Øre pr. kWh
Nordmøre-Trøndelag	6 793 463	326 409	4,80
Treforedlingsindustri (ekskl. elektrokjeler) ...	595 168	21 058	3,54
Kjemisk industri (ekskl. elektrokjeler)	109 019	3 919	3,59
Primær jern- og metallindustri (ekskl. elektrokjeler)	2 915 585	68 775	2,36
Bergverk og industri ellers (ekskl. elektrokjeler)	548 537	38 765	7,07
Elektrokjeler (Spillkraft)	310 834	5 722	1,84
Transport	22 141	988	4,46
Forretninger, kontorer m.v.	296 505	36 237	12,22
Gate- og veibelysning, skoler m.v.	261 369	21 731	8,31
Husholdninger og jordbruk	1 734 305	129 214	7,45
Helgeland	3 480 092	101 123	2,91
Kjemisk industri (ekskl. elektrokjeler)	1 220	95	7,77
Primær jern- og metallindustri (ekskl. elektrokjeler)	3 007 959	67 431	2,24
Bergverk og industri ellers (ekskl. elektrokjeler)	122 309	4 973	4,07
Forretninger, kontorer m.v.	15 000	1 965	13,10
Gate- og veibelysning, skoler m.v.	23 000	2 208	9,60
Husholdninger og jordbruk	310 604	24 451	7,87
Salten	2 376 612	61 237	2,58
Kjemisk industri (ekskl. elektrokjeler)	1 381 523	18 365	1,33
Primær jern- og metallindustri (ekskl. elektrokjeler)	409 640	10 238	2,50
Bergverk og industri ellers (ekskl. elektrokjeler)	115 923	4 722	4,07
Elektrokjeler (Spillkraft)	30 544	913	2,99
Transport	-	-	-
Forretninger, kontorer m.v.	60 764	4 547	7,48
Gate- og veibelysning, skoler m.v.	61 812	3 488	5,64
Husholdninger og jordbruk	316 406	18 964	5,99
Ofoten-Lyngen	1 554 902	101 128	6,50
Kjemisk industri (ekskl. elektrokjeler)	513	63	12,21
Primær jern- og metallindustri (ekskl. elektrokjeler)	111 670	2 680	2,40
Bergverk og industri ellers (ekskl. elektrokjeler)	171 984	14 672	8,53
Elektrokjeler (Spillkraft)	31 584	1 068	3,38
Transport	33 736	1 099	3,26
Forretninger, kontorer m.v.	141 465	12 038	8,51
Gate- og veibelysning, skoler m.v.	189 527	13 703	7,23
Husholdninger og jordbruk	874 423	55 805	6,38

1) Eksklusive utgående merverdiavgift.

1) *Exclusive of value added tax.*

Tabell 11 (forts.). Leveranse av elektrisitet direkte til forbruk etter konsumentgruppe, eiergruppe og elektrisitetsområde *Electricity delivered for consumption, by consumer group, owner group and distribution area*

	Mengde	Verdi ¹⁾	Gj.sn.-pris
	Quantity MWh	Value ¹⁾ 1 000 kr.	Unit value Øre pr. kWh
Lyngen-Porsanger	313 721	25 869	8,25
Kjemisk industri (ekskl. elektrokjeler)	6 224	597	9,60
Bergverk og industri (ekskl. elektrokjeler)	68 924	5 784	8,39
Elektrokjeler (Spillkraft)	-	-	-
Forretninger, kontorer m.v.	36 271	3 429	9,45
Gate- og veibelysning, skoler m.v.	26 390	2 349	8,90
Husholdninger og jordbruk	175 912	13 710	7,79
Øst-Finmark	347 786	20 280	5,83
Kjemisk industri (ekskl. elektrokjeler)	7 332	833	11,36
Bergverk og industri ellers (ekskl. elektrokjeler).	230 766	10 004	4,34
Forretninger, kontorer m.v.)	21 713	2 426	11,18
Gate- og veibelysning, skoler m.v.)			
Husholdninger og jordbruk	87 975	7 017	7,98

1) Eksklusive utgående merverdiavgift.

1) *Exclusive of value added tax.*

Tabell 12. Leveranse av elektrisitet til innenlandske elektrisitetsverk etter elektrisitetsområde og eiergruppe *Electricity delivered to domestic electricity plants, by distribution area and owner group*

	Mengde	Verdi ¹⁾	Gj.sn.-pris
	Quantity MWh	Value ¹⁾ 1 000 kr.	Unit value Øre pr. kWh
I alt <i>Total</i>	51 157 222	1 310 152	2,56
Østlandet-Agder	30 388 962	766 232	2,52
Rogaland-Hordaland	8 136 639	210 951	2,59
Sogn-Sunnmøre	2 608 060	73 261	2,81
Nordmøre-Trøndelag	4 821 986	122 291	2,54
Helgeland	1 631 829	34 070	2,09
Salten	1 080 556	27 389	2,53
Ofoten-Lyngen	1 527 148	46 543	3,05
Lyngen-Porsanger	757 094	24 840	3,28
Øst-Finmark	204 948	4 575	2,23
Statens <i>Central Government</i>	12 037 673	301 128	2,50
Kommunale <i>Municipal</i>	33 434 199	877 964	2,63
Private <i>Private</i>	5 685 350	131 060	2,31

1) Eksklusive utgående merverdiavgift.

1) *Exclusive of value added tax.*

Tabell 13. Eksport og import av elektrisitet etter elektrisitetsområde ¹⁾. MWh *Exports and imports of electricity by distribution area¹⁾*

Elektrisi- tetsområde <i>Distribution area</i>	Eksport <i>Exports</i>	Import <i>Imports</i>	Netto eksport <i>Net exports</i>					Pendlings- kraft <i>Balance energy</i>
			I alt <i>Total</i>	Kontraks- levering <i>Contractual deliveries</i>	Tilfeldig levering <i>Occasional deliveries</i>	Lagringskraft Stored energy <i>Stored energy deliveries</i>	Transitt- levering <i>Transit deliveries</i>	
I alt <i>Total</i> ...	4 767 249	120 249	4 647 000	827 076	3 805 698	36	6 379	7 811
Østlandet-Agder	2 881 945	21 332	2 860 613	700	2 854 960	1 552	-	3 401
Nordmøre-Trønde- lag	974 909	22	974 887	899 976	161 870	-11 613	-84 405	9 059
Helgeland	749 521	6 845	742 676	15	644 375	8 153	90 784	-651
Ofoten-Lyngen ..	158 270	15 831	142 439	-	144 493	1 944	-	-3 998
Lyngen-Porsanger	845	-	845	845	-	-	-	-
Øst-Finmark ...	1 759	76 219	-74 460	-74 460	-	-	-	-

1) Ikke medregnet norsk del av produksjonen i Linnvasselv, 79 926 MWh.

1) *Excl. the Norwegian part of the production at Linnvasselv, 79 926 MWh.*

Tabell 14. Salg og kjøp av elektrisitet, bruttoproduksjonsverdi og bearbeidingsverdi etter elektrisitetsområde og eiergruppe.²⁾ 1 000 kr.

	Elektrisitet levert til egne bedrifter <i>Electricity delivered to own establish- ments</i>	Elektrisitet levert til forbruk ellers <i>Electricity delivered to other consumers</i>	Elektrisitet levert til innenlandske verk <i>Electricity delivered to domestic electricity plants</i>
I alt ¹⁾ <i>Total¹⁾</i>	161 163	2 459 295	1 310 152
Østlandet-Agder	89 778	1 301 697	766 232
Rogaland-Hordaland	6 424	430 672	210 951
Sogn-Sunnmøre	45 736	107 915	73 261
Nordmøre-Trøndelag	3 479	322 930	122 291
Helgeland	96	101 027	34 070
Salten	11 636	49 601	27 389
Ofoten-Lyngen	-	101 128	46 543
Lyngen-Porsanger	-	25 869	24 840
Øst-Finnmark	2 318	17 962	4 575
Statens verk <i>Central Government plants</i>	94 500	293 795	301 128
Østlandet-Agder	54 637	60 483	137 578
Rogaland-Hordaland	195	68 273	32 736
Sogn-Sunnmøre	37 343	11 976	23 314
Nordmøre-Trøndelag	24	63 185	50 936
Helgeland	96	67 609	29 889
Salten	73	13 916	2 902
Ofoten-Lyngen	-	4 194	19 198
Øst-Finnmark	2 132	4 159	4 575
Kommunale verk <i>Municipal plants</i>	-	1 924 052	877 964
Østlandet-Agder	-	1 122 262	526 273
Rogaland-Hordaland	-	304 981	172 033
Sogn-Sunnmøre	-	74 528	42 441
Nordmøre-Trøndelag	-	232 836	69 835
Helgeland	-	33 418	4 181
Salten	-	21 994	11 561
Ofoten-Lyngen	-	95 337	26 805
Lyngen-Porsanger	-	24 893	24 835
Øst-Finnmark	-	13 803	-
Private verk ¹⁾ <i>Private plants¹⁾</i>	66 663	241 448	131 060
Østlandet-Agder	35 141	118 952	102 381
Rogaland-Hordaland	6 229	57 418	6 182
Sogn-Sunnmøre	8 393	21 411	7 506
Nordmøre-Trøndelag	3 455	26 909	1 520
Salten	11 563	13 691	12 926
Ofoten-Lyngen	-	1 597	540
Lyngen-Porsanger	-	976	5
Øst-Finnmark	186	-	-

1) Medregnet Svalbard. 2) Eksklusive utgående merverdiavgift.

Sales and purchases of electricity, gross value of production and value added, by distribution area and owner group²⁾

Eksportert elektrisitet <i>Electricity exported</i>	Brutto-produksjonsverdi <i>Gross value of production</i>	Elektrisitet kjøpt fra innenlandske verk <i>Electricity purchased from domestic electricity plants</i>	Importert elektrisitet <i>Electricity imported</i>	Forbruk av kull, koks, bensin, olje og andre hjelpestoffer og rekvisita <i>Cost of coal, coke, petrol, oils and other ancillary materials</i>	Kjøp av elektrisitet, råstoffforbruk m.v. i alt <i>Electricity purchased, cost of fuel etc. Total</i>	Bearbeidingsverdi <i>Value added</i>
107 475	4 038 085	1 339 586	5 572	21 850	1 367 008	2 671 077
55 650	2 213 357	768 908	427	14 218	783 553	1 429 804
-	648 047	233 909	-	2 024	235 933	412 114
-	226 912	74 418	-	491	74 909	152 003
38 588	487 288	142 986	-	1 587	144 573	342 715
9 877	145 070	14 550	137	115	14 802	130 268
-	88 626	27 287	-	322	27 609	61 017
3 122	150 793	57 077	167	352	57 596	93 197
85	50 794	15 863	-	80	15 943	34 851
153	25 008	4 588	4 841	1 588	11 017	13 991
107 203	796 626	224 774	5 572	1 763	232 109	564 517
55 619	308 317	100 137	427	9	100 573	207 744
-	101 204	36 633	-	1	36 634	64 570
-	72 633	18 600	-	160	18 760	53 873
38 588	152 733	56 537	-	73	56 610	96 123
9 874	107 468	6 989	137	10	7 136	100 332
-	16 891	2 752	-	-	2 752	14 139
3 122	26 514	891	167	-	1 058	25 456
-	10 866	2 235	4 841	1 510	8 586	2 280
272	2 802 288	969 323	-	13 191	982 514	1 819 774
31	1 648 566	564 867	-	9 535	574 402	1 074 164
-	477 014	190 215	-	1 575	191 790	285 224
-	116 969	41 941	-	247	42 188	74 781
-	302 671	74 427	-	1 144	75 571	227 100
3	37 602	7 561	-	105	7 666	29 936
-	33 555	17 288	-	79	17 367	16 188
-	122 142	55 461	-	348	55 809	66 333
85	49 813	15 210	-	80	15 290	34 523
153	13 956	2 353	-	78	2 431	11 525
-	439 171	145 489	-	6 896	152 385	286 786
-	256 474	103 904	-	4 674	108 578	147 896
-	69 829	7 061	-	448	7 509	62 320
-	37 310	13 877	-	84	13 961	23 349
-	31 884	12 022	-	370	12 392	19 492
-	38 180	7 247	-	243	7 490	30 690
-	2 137	725	-	4	729	1 408
-	981	653	-	-	653	328
-	186	-	-	-	-	186

1) Incl. Svalbard. 2) Exclusive of value added tax.

Tabell 15. Bruttoinvestering¹⁾. 1 000 kr. *Gross fixed capital formation*¹⁾

	I alt <i>Total</i>	Anskaffelser <i>Acquisition of fixed assets</i>			Reparasjoner og vedlike- hold <i>Repair and maintenance</i>	
		I alt <i>Total</i>	Eiergruppe <i>Owner group</i>			
			Statens <i>Central Government</i>	Kommunale <i>Municipal</i>		Private <i>Private</i>
1956	683 493	608 049	149 960	367 479	90 610	75 444
1957	791 832	712 057	208 840	380 653	122 564	79 775
1958	822 330	736 724	241 687	392 964	102 073	85 606
1959	829 569	735 176	259 210	408 848	67 118	94 393
1960	870 503	772 907	295 134	391 232	86 541	97 596
1961	978 850	872 191	315 731	448 156	108 304	106 659
1962	1 228 551	1 111 352	357 293	598 590	155 469	117 199
1963	1 404 107	1 296 815	471 482	692 317	133 016	107 292
1964	1 397 959	1 284 569	434 523	744 857	105 190	113 390
1965	1 436 889	1 310 375	474 383	723 439	112 553	126 514
1966	1 490 420	1 354 133	460 064	760 093	133 976	136 287
1967	1 501 816	1 352 373	415 018	843 967	93 388	149 443
1968	1 546 668	1 385 456	352 785	921 519	111 152	161 212
1969	1 681 303	1 505 340	370 829	1 023 516	110 995	175 963
1970	1 824 764	1 636 276	386 628	1 128 673	120 975	188 488
1971	2 056 829	1 839 079	473 098	1 258 098	107 883	217 750
1972	2 155 377	1 863 740	522 697	1 275 967	65 076	291 637

1) Inklusive investeringsavgift.

1) *Inclusive of investment levy.*Tabell 16. Bruttoinvestering etter eiergruppe og art¹⁾. 1 000 kr.
*Gross fixed capital formation, by owner group and type of capital*¹⁾

	I alt <i>Total</i>	Eiergruppe <i>Owner group</i>		
		Statens <i>Central Government</i>	Kommunale <i>Municipal</i>	Private <i>Private</i>
Bruttoinvestering i alt <i>Gross fixed capital formation.</i> <i>Total</i>	2 155 377	542 280	1 516 460	96 637
Anskaffelser <i>Acquisition of fixed assets</i>				
Damanlegg, rørgater, tunnel- og andre regulerings- arbeider <i>Dam constructions, pipeways, tunnels and other regulating works</i>	577 576	241 381	325 897	10 298
Kraftstasjoner <i>Power stations</i>	475 792	117 783	330 906	27 103
Overførings- og fordelingsanlegg <i>Transmission lines and distribution net-work</i>	639 666	138 135	479 308	22 223
Målere, instrumenter m.v. <i>Meters, instruments, etc.</i> ..	27 294	3 864	21 892	1 538
Biler og andre transportmidler <i>Motor vehicles and other transport equipment</i>	18 876	6 004	11 845	1 027
Boliger, ekskl. verdi av grunn <i>Dwellings, excl. value of sites</i>	11 477	4 922	5 585	970
Grunn <i>Sites</i>	10 002	25	9 827	150
Veianlegg <i>Road constructions</i>	41 835	6 782	35 026	27
Andre faste anlegg <i>Other construction</i>	16 509	-	15 971	538
Annet <i>Other</i>	44 713	3 801	39 710	1 202
I alt <i>Total</i>	1 863 740	522 697	1 275 967	65 076
Av dette: Maskiner <i>Of which: Machinery</i>	302 711	66 987	219 206	16 515
Reparasjoner og vedlikehold <i>Repair and maintenance</i>				
Damanlegg, rørgater, tunnel- og andre regulerings- arbeider	12 540	2 213	6 200	4 127
Kraftstasjoner	49 432	8 351	32 652	8 429
Overførings- og fordelingsanlegg	190 338	4 436	169 709	16 193
Målere, instrumenter m.v.	8 280	359	7 231	690
Biler og andre transportmidler	11 132	449	10 194	489
Boliger, ekskl. verdi av grunn	6 477	744	4 565	1 168
Grunn	269	-	256	13
Veianlegg	1 846	758	872	216
Andre faste anlegg	4 147	234	3 810	103
Annet	7 176	2 039	5 004	133
I alt	291 637	19 583	240 493	31 561
Av dette: Maskiner	53 503	5 021	40 462	8 020

1) Inklusive investeringsavgift.

1) *Inclusive of investment levy.*

Tabell 17. Kapital, avskrivninger og lånegjeld etter elektrisitetsområde og eiergruppe. 1 000 kr.
Capital, depreciation and debts, by distribution area and owner group

	Nedlagt kapital i elektrisitetsverk, inkl. damanlegg, vannfall og ledningsnett ved årets slutt <i>Capital invested at the end of the year</i>	Nyanlegg og utvidelser i året <i>Acquisition of fixed assets during the year</i>	Avskrivninger i året <i>Depreciation during the year</i>	Bokført verdi ved årets slutt <i>Book value at the end of the year</i>	Lånegjeld ved årets slutt <i>Debts at the end of the year</i>
I alt <i>Total</i>	24 776 931	1 863 740	857 179	13 306 723	12 722 989
Østlandet-Agder	12 054 564	643 759	445 834	5 988 468	5 675 967
Rogaland-Hordaland	3 510 652	327 865	147 274	1 802 189	1 784 221
Sogn-Sunnmøre	2 253 406	325 371	69 139	1 437 013	1 187 253
Nordmøre-Trøndelag	3 052 513	215 578	100 823	1 704 845	1 703 686
Helgeland	1 429 922	59 526	39 325	1 045 239	1 054 707
Salten	556 022	18 384	17 796	187 369	175 884
Ofoten-Lyngen	1 214 651	190 709	22 020	756 425	772 797
Lyngen-Porsanger	379 409	21 657	10 405	224 162	242 257
Øst-Finnmark	323 639	60 860	4 559	159 113	126 217
<i>Statens verk</i>					
<i>Central Government plants</i>	7 440 769	522 697	192 482	5 399 559	5 277 367
Østlandet-Agder	2 381 668	110 118	53 252	1 609 779	1 521 618
Rogaland-Hordaland	1 030 010	144 003	32 867	854 879	891 494
Sogn-Sunnmøre	784 379	22 278	29 128	427 273	322 519
Nordmøre-Trøndelag	1 255 394	70 970	33 992	964 336	979 566
Helgeland	1 162 400	16 086	32 280	909 852	915 232
Salten	54 783	521	171	9 460	9 158
Ofoten-Lyngen	603 647	143 424	8 685	543 759	566 654
Lyngen-Porsanger	48 378	13 095	799	44 922	45 364
Øst-Finnmark	120 110	2 202	1 308	35 299	25 762
<i>Kommunale verk</i> <i>Municipal plants</i>					
Østlandet-Agder	15 228 700	1 275 967	577 852	7 117 593	6 813 201
Østlandet-Agder	8 757 856	503 017	361 504	4 056 702	3 906 317
Rogaland-Hordaland	2 018 653	179 845	98 548	714 870	671 295
Sogn-Sunnmøre	1 239 238	281 376	19 467	918 464	835 914
Nordmøre-Trøndelag	1 654 624	139 356	61 497	715 354	703 387
Helgeland	267 522	43 440	7 045	135 387	139 475
Salten	166 642	16 132	4 193	65 117	55 858
Ofoten-Lyngen	598 056	47 133	12 979	210 235	203 624
Lyngen-Porsanger	324 510	8 469	9 503	179 025	196 876
Øst-Finnmark	201 599	57 199	3 116	122 439	100 455
<i>Private verk</i> <i>Private plants</i> ...					
Østlandet-Agder	2 107 462	65 076	86 845	789 571	632 421
Østlandet-Agder	915 040	30 624	31 078	321 987	248 032
Rogaland-Hordaland	461 989	4 017	15 859	232 440	221 432
Sogn-Sunnmøre	229 789	21 717	20 544	91 276	28 820
Nordmøre-Trøndelag	142 495	5 252	5 334	25 155	20 733
Salten	334 597	1 731	13 432	112 792	110 868
Ofoten-Lyngen	12 948	152	356	2 431	2 519
Lyngen-Porsanger, Øst-Finnmark og Svalbard	10 604	1 583	242	3 490	-

Tabell 18. Nedlagt kapital og bokført verdi etter eiergruppe. Mill.kr. *Capital invested and book value of capital invested, by owner group*

	I alt <i>Total</i>	Eiergruppe <i>Owner group</i>		
		Statens <i>Central Government</i>	Kommunale <i>Municipal</i>	Private <i>Private</i>
Nedlagt kapital (uten fradrag for avskrivninger) <i>Total capital invested (depreciation not deducted)</i>				
1956	5 604	1 050	3 392	1 162
1957	6 101	1 118	3 736	1 247
1958	6 674	1 199	4 166	1 309
1959	7 320	1 359	4 566	1 395
1960	7 924	1 536	4 910	1 478
1961	8 914	1 871	5 523	1 520
1962	9 984	2 364	6 001	1 619
1963	11 575	2 909	6 953	1 712
1964	13 178	3 752	7 680	1 746
1965	14 532	4 260	8 424	1 848
1966	15 758	4 708	9 146	1 904
1967	17 139	5 108	9 961	2 070
1968	18 452	5 449	10 842	2 161
1969	19 937	5 822	11 861	2 254
1970	21 335	6 126	12 965	2 244
1971	23 094	6 938	14 123	2 033
1972	24 777	7 441	15 229	2 107
Bokført verdi (etter fradrag for avskrivning) <i>Book value of the capital (depreciation deducted)</i>				
1956	3 112	894	1 578	640
1957	3 338	952	1 712	674
1958	3 592	1 023	1 907	662
1959	3 943	1 165	2 101	677
1960	4 230	1 324	2 219	687
1961	4 589	1 417	2 489	683
1962	5 275	1 846	2 721	708
1963	6 633	2 669	3 158	806
1964	7 063	2 963	3 328	772
1965	8 268	3 480	3 977	811
1966	9 038	3 875	4 316	847
1967	9 638	4 162	4 611	865
1968	10 177	4 326	4 968	883
1969	10 933	4 554	5 457	922
1970	11 478	4 677	5 940	861
1971	12 370	5 087	6 491	792
1972	13 307	5 399	7 118	790

Tabell 19. Forbruk av brensel og andre hjelpestoffer *Consumption of fuel and other ancillary materials*

	Mengde- enhet <i>Unit</i>	Mengde <i>Quantity</i>	Verdi 1) 1 000 kr. <i>Value 1)</i>
Kull og koks <i>Coal and coke</i>	tonn	15 322	1 073
Bensin <i>Petrol</i>	1 000 liter	3 786	5 274
Solarolje og autodieselolje <i>Solar and auto-diesel oils</i>	"	3 040	991
Andre brenseloljer <i>Other fuel oils</i>	tonn	23 171	3 180
Smøreoljer og fett <i>Lubricating oils and grease</i>	"	191	573
Andre hjelpestoffer og rekvisita <i>Ancillary materials and supplies</i>	10 752
I alt <i>Total</i>	21 843

1) Eksklusive utgående merverdiavgift.

1) *Exclusive of value added tax.*

Tabell 20. Gassforsyning Gas supply

	Antall Number
Bedrifter <i>Establishments</i>	2
Gjennomsnittlig sysselsetting <i>Average number employed</i>	86
Funksjonærer <i>Salaried employees</i>	31
Arbeidere <i>Wage earners</i>	55
Timeverk utført av arbeidere, 1 000 t.v. <i>Hours worked by wage earners, 1 000 h. .</i>	120
	1 000 kr.
Utbetalt lønn <i>Salaries and wages paid</i>	3 988
Til funksjonærer <i>Salaries</i>	1 583
Til arbeidere <i>Wages</i>	2 405
Bruttoproduksjonsverdi ¹⁾ <i>Gross value of production</i> ¹⁾	8 682
Produksjon for egen regning <i>Value of production on own account</i>	8 359
Gass <i>Gas</i>	28 907 850 m ³
Vareforbruk m.v. ¹⁾ <i>Total cost of raw materials etc.</i> ¹⁾	3 093
Råstoffer til prod. for egen regning <i>Cost of raw materials for prod. on own account</i>	2 781
Av dette: <i>Of which:</i>	
Bensin <i>Petrol</i>	13 530 tonn
Brensel, elektrisk kraft og hjelpestoffer <i>Coal, electricity and ancillary materials</i>	438
Bearbeidingsverdi ¹⁾ <i>Value added</i> ¹⁾	5 589
Bruttoinvesteringer i alt ²⁾ <i>Gross fixed capital formation</i> ²⁾	1 322
Av dette: <i>Of which:</i>	
Maskiner, apparater og deler <i>Machinery and parts</i>	257
Biler o.a. transportmidler <i>Motor vehicles and other transport equipment</i>	83
Fabrikk-, lager- og kontorbygg (ekskl. tomteverdi) <i>Factory, storage and office buildings (excl. sites)</i>	433
Andre industrielle anlegg (ekskl. tomteverdi) <i>Other plants</i>	548
Anskaffelser <i>Acquisition of fixed assets</i>	60
Reparasjoner og vedlikehold <i>Repair and maintenance</i>	1 262
Gjenanskaffelsesverdi av varelager pr. 31/12 <i>Replacement value of stocks</i>	964
Innkjøpte varer <i>Purchased goods</i>	964
Varer under arbeid <i>Goods in process</i>	-
Egne produkter <i>Finished products</i>	-

1) Eksklusive utgående merverdiavgift. 2) Inklusive investeringsavgift.

1) *Exclusive of value added tax.* 2) *Inclusive of investment levy.*

Statistisk Sentralbyrå

Oslo-Dep., Oslo 1

Tlf. *41 38 20 og *41 36 60

Undergitt taushetsplikt

Innsendingsfrist
10. mars 1973

Elektrisitetsstatistikk 1972

Bedriftens navn og kontoradresse
Eierens navn og adresse
Forespørsler fra Byrådet kan rettes til (navn, stilling og telefonnr.)

Dato og underskrift

		Menn	Kvinner
Tilleggsspørsmål Arbeidsmarked- statistikk 1973	Antall ansatte arbeidere og funksjonærer i alt og på deltid ved utgangen av januar 1973. Deltidsansatte vil si personer, som på årsbasis arbeider halvparten eller mindre enn halvparten av det vanlige timetallet for vedkommende gruppe av ansatte i bedriften.	I alt	
		Herav på deltid	

1. Sysseletting og lønn	a. Gjennomsnittlig antall sysselsatte i året		Antall
	b. Utbetalt lønn. (Ta med lønn for reparasjons- og vedlikeholdsarbeid utført av arbeiderne i bedriften)		Kroner
2. Produksjon m. v. i året. Ekskl. mer- verdiavgift (Se rettl.)	a. Salgsverdien av elektrisitet til direkte forbruk, inkl. målerleie og elektrisitetsavgift. Leveranser til egne bedrifter og andre elektrisitetsverk tas ikke med her, men under pkt. 2 b og 2 c		Kroner
		MWh	
	b. Elektrisitet levert til egne bedrifter, mengde og verdi inkl. elektrisitetsavgift		
	c. Salgsverdien av elektrisitet levert til andre elektrisitetsverk. (Spesifiseres under pkt. 8.1)		
	d. Verdien av eksportert elektrisitet		
3. Kjøp av elektrisitet, råstofforbruk m. v. i året. Ekskl. mer- verdiavgift (Se rettl.)	e. Godtgjørelse for reparasjons- og installasjonsarbeid utført for andre, betaling for medgått materiell og event. annet salg av elektriske artikler		Kroner
	a. Kjøp av elektrisitet fra andre innenlandske elektrisitetsverk. (Spesifiseres under pkt. 9)	MWh	
	b. Import av elektrisitet		
	c. Verdien av materiell nyttet ved reparasjons- og installasjonsarbeid for andre. Ta også med innkjøp av elektriske artikler for salg	Tonn	—
	d. Kull og koks	Liter	
	e. Bensin (inkl. til egne biler)		
	f. Solarolje og autodiesel (inkl. til egne biler)		
	g. Andre brenseloljer (Brenselolje for mottrykksanlegg tas bare med i den utstrekning mottrykksanlegget kan belastes for oljen)	Tonn	
	h. Smøreoljer og -fett	Kg	
	i. Andre hjelpestoffer og rekvisita (skal ikke tas med under pkt. 7)		—
	j. For Byrådet		—
k. Leie av vassdragsrettigheter og driftsutgifter i fellesreguleringer		—	
4. Offentlige avgifter påløpet i året (Se rettl.)	a. Utgående merverdiavgift		Kroner
	b. Fradragsberettiget inngående merverdiavgift		
	c. Investeringsavgift		
	d. Elektrisitetsavgift		
	e. Andre offentlige avgifter (f. eks. konsesjons-, regulerings- og tilsynsavgifter)		
5. Offentlige tilskott i året	a. Tilskott fra staten		Kroner
	b. Tilskott fra kommunen		
	c. Andre offentlige tilskott		
6. Kapitalposter vedr. elektrisi- tetsverket inkl. vannfall, dam- anlegg og ledningsnett	a. Samlet nedlagt kapital pr. 31/12		Kroner
	b. Avskrivninger i året (inkl. ekstraordinære avskrivninger)		
	c. Bokført verdi av anleggskapitalen pr. 31/12		
	d. Lånegjeld pr. 31/12		

	Nr.	Nyanlegg og utvidelser	Vedlikehold og reparasjoner, inkl. deler og materialer
		Kroner	Kroner
7. Investering i året (Se rettl.)	a. Damanlegg, rørgater, tunnel- og andre reguleringsarbeid, i alt	00	
	Av dette maskiner (inkl. montering)	01	
	b. Kraftstasjoner, i alt	10	
	Av dette maskiner, medregnet transformatorer og fasekompensatorer (inkl. montering)	11	
	c. Overførings- og fordelingsanlegg, i alt	20	
	Av dette maskiner, medregnet transformatorer og fasekompensatorer (inkl. montering)	21	
	d. Målere, instrumenter m. v. (inkl. montering)	30	
	e. Biler og andre transportmidler	40	
	f. Boliger for funksjonærer og arbeidere, ekskl. verdi av grunn	50	
	g. Grunn (bebygd og ubebygd) og andre naturherligheter som vannfall o. l.	60	
	h. Veianlegg	70	
	i. Andre faste anlegg	80	
	j. Annen investering, oppgi hva slag:	90	
	k. I alt investert i året		
		Maskiner, transportmidler m. v. Kroner	Bygninger m. v. Kroner
l. Av dette lønn til egne arbeidere for arbeid som gjelder bedriftens investeringer i: (se rettleddning)			
8. Salg av elektrisitet til andre innenl. e-verk og avgiftsfritt salg til industriforetak (ekskl. merverdiavgift)	Elektrisitetsverkernes navn:	MWh	Kroner
	8.1 Andre innenl. elektrisitetsverk		
	Industriforetakernes navn:	MWh	Kroner
	8.2 Industriforetak (tas også med under pkt. 10a—d)		
9. Kjøp av elektrisitet fra andre innenl. elektrisitetsverk (ekskl. merverdiavgift)	Elektrisitetsverkernes navn:	MWh	Kroner

	Forbrukergrupper	Nr.	Mengde i alt	Verdi (inkl. el.-avgift og målerleie)
			MWh	Kroner
10. Levert elektrisitet i året (Se rettl.)	a. Treforedlingsindustri (ekskl. elektrokjeler)	1		
	b. Kjemisk industri »	2		
	c. Primær jern- og metallind. »	3		
	d. Bergverk og industri ellers »	4		
	e. Elektrokjeler (spillkraft)	5		
	f. Transport (jernbane, sporveier o. l.)	6		
	g. Private forretninger og kontorer og private tjenesteytende virksomheter som hoteller, private sykehus m. v.	7		
	h. Gate- og veibelysning, offentlige tjenesteytende virksomheter som skoler, kirker, off. sykehus m. v. og militære anlegg	8		
	i. Husholdninger, jordbruk og eventuelt annet forbruk	9		
	j. Levert til direkte forbruk og til egne bedrifter i alt (sum a-i)			
	k. Levert til andre innenlandske elektrisitetsverk (inkl. samkjøringsnett). (Spesifiseres under pkt. 8.1)			
	l. Levert til eksport			
	m. Levert elektrisitet i alt (sum j-l)			
	n. Tap ved overføring til mottakerne og eget forbruk i kraftstasjonene			

11. Kraftstasjoner

Stasjonens navn	Nr.	Fylket stasjonen ligger i	For Byrådet	Kraftmaskiner ^{1),2)} pr. 31/12 i året		Generatorer ¹⁾ pr. 31/12 i året		Elektrisitetsproduksjonen i året målt på generatorklemmene
				An-tall	Påstemplet effekt i alt	An-tall	Påstemplet effekt i alt	
					kW		kVA	MWh
Vannkraftstasjoner:	1							
	1							
	1							
	1							
	1							
	1							
	1							
	1							
Varmekraftstasjon:	2							
I alt								

¹⁾ Her føres opp hovedmaskiner og husaggregater, men ikke magnetiseringsmaskiner og andre hjelpemaskiner.

²⁾ Her tas med: Vannturbin, dampurbin (eventuelt mottrykksturbin), stempelmaskin, bensinmotor, dieselmotor, råoljemotor, gassmotor.

Elektrisitetsstatistikk 1972.

Veiledning for utfylling av skjema.

Generelle merknader.

Oppgavene innhentes i medhold av stortingsvedtak og kgl. res. gitt med hjemmel i statistikkloven av 25. april 1907. Alle bedrifter som får tilsendt skjema, har derfor plikt til å sende inn oppgaver. Oppgavene fra den enkelte bedrift er undergitt taushetsplikt og vil bli behandlet strengt fortrolig.

Statistisk Sentralbyrå ber alle bedrifter som får tilsendt skjema for elektrisitetsstatistikken om å sende inn oppgave i rett tid. Bedrifter som ikke er i stand til dette, må henvende seg til Byrået for å få utsatt innsendingsfristen. Byrået svarer også på spørsmål om utfylling av skjemaene. Skjema blir også sendt til bedrifter under bygging. Bedrifter som er opphørt i året, må gi oppgaver for den del av året de var i drift. Bedrifter som ikke har vært i drift i året, må gi Byrået melding om dette.

I statistikken kan et foretak (firma, selskap, kommunalt elektrisitetsverk o. l.) bestå av en eller flere bedrifter som hver får tilsendt eget skjema til utfylling. Av navnestrømmelen på skjemaets første side går det fram hvilken bedrift skjemaet skal fylles ut for.

Foretak med flere bedrifter som ikke kan fordele totaloppgaver (f. eks. foretakets samlede sysselsetting, vareforbruk eller varebeholdning) på de enkelte bedrifter på grunnlag av regnskaper eller notater, må fordele slike oppgaver etter beste skjønn. Pass nøye på at ikke de samme sysselsatte, den samme varebeholdning m. v. tas med på mer enn ett skjema.

Elektrisitetsverk som er bygd ut og drives av flere eiere, er skilt ut som egne bedrifter uansett hvorledes eierforholdet er. For slike verk skal det gis egne oppgaver som skal omfatte all investering, sysselsetting m. v. Elektrisitetsverk som er medeiere i slike verk skal altså ikke føre opp sin del av f. eks. investeringen på sin egen oppgave til elektrisitetsstatistikken.

Merknader til enkelte punkter på skjemaet.

1. Sysselsetting og lønn.

1 a. Ta med alle som arbeider i bedriften, også midlertidig fraværende på grunn av sykdom, ferie, arbeidskonflikt o. l. Ta ikke med fraværende på grunn av militærtjeneste. Revisorer, regnskapsførere o. l. tas bare med hvis de er pliktig syke-trygdet gjennom bedriften.

Personer som arbeider i flere av foretakets bedrifter, skal tas med på skjemaet for den bedrift hvor de har sin hovedbeskjeftigelse. Sysselsatte med nybygg eller nyanlegg for bedriftens eget bruk, eller med reparasjon og vedlikehold av egne bygg eller anlegg, tas med hvis det ikke utfylles eget skjema for denne virksomhet, når de er ansatt i bedriften og av denne innmeldt i trygdekassen.

1 b. Oppgi lønn før fradrag av skatter, trygdepremier, pensjonspremier o. l. Ta også med verdi av naturalytelser og fri trygdekasse, feriepenge, lønn under sykdom (fratrasket sykepenger som bedriften har beholdt), militærtjeneste og annet fravær, tantième, gratiale, provisjoner o. l. til de ansatte.

Ta ikke med pensjoner, arbeidsgivers bidrag til bedriftspensjonskasse, arbeidsgivers andel av trygdepremier, erstatninger, godtgjorte kost- og reiseutgifter, utgifter til arbeidsklær o. l. Godtgjørelse til eiere av enkeltmannsfirma eller ansvarlig selskap og til familiemedlemmer uten fast lønn tas heller ikke med.

2. Produksjon m. v.

Utgående merverdiavgift skal ikke være med i verditallene, mens elektrisitetsavgift til staten skal være inkludert under pkt. 2 a og b.

2 b. Leveranser til andre industribedrifter i eget foretak skal også føres opp under Elektrisk kraft levert fra egne verk hvis det blir fylt ut «grønt» skjema for bedriftene. Det skal brukes samme verdi i de to skjemaer. Så vidt mulig bør det nyttes interne avregningspriser. Disse må dekke driftsomkostninger, avskrivninger og forrenting av bokført kapital. Hvis foretaket ikke har interne avregningspriser, kan en nytte antatt salgsverdi.

2 c. Leveranser fra felleseide elektrisitetsverk til eierverkene skal føres her. Det bør også her nyttes interne avregningspriser som foruten driftsomkostninger må dekke avskrivninger og forrenting av bokført kapital. Hvis det ikke blir beregnet avregningspriser, nyttes antatt salgsverdi. Eierverkene som mottar elektrisiteten fra disse verkene, skal føre opp samme verdi under pkt. 3 a.

2 e. Hvis foretaket har fått tilsendt eget skjema for reparasjons- og installasjonsbedrift og/eller handelsbedrift for elektriske artikler, skal godtgjørelse for reparasjons- og installasjonsarbeid m. v. ikke tas med på skjemaet for elektrisitetsstatistikken. I så tilfelle føres heller ikke noe beløp opp under pkt. 3 c.

3. Kjøp av elektrisk kraft, råstofforbruk m. v.

Inngående merverdiavgift skal ikke være med i verditallene.

3 a. Se 2 c.

3 i. Ta med andre varer som bedriften har brukt i året og som normalt ikke varer mer enn ett år. Materiell som varer mer enn ett år skal tas med under pkt. 7.

4. Offentlige avgifter i året.

4 a—c. Oppgi brutto utgående og inngående merverdiavgift og investeringsavgift for de 6 oppgaveterminene i 1972, hvorav 1. termin har oppgavefrist 20. april 1972 og 6. termin 20. februar 1973.

Foretak som fyller ut skjema for flere bedrifter, kan oppgi avgiftene for hele foretaket under ett på et av skjemaene, fortrinnsvis hovedbedriftens skjema.

4 d. Oppgi elektrisitetsavgift påløpet i 1972.

4 e. Oppgi andre offentlige avgifter påløpet i 1972. Disse avgiftene må flerbedriftsforetak fordele på de enkelte bedriftene.

7. Investering.

Verdien av investeringer oppgis etter fradrag for inngående merverdiavgift på investeringsvarene og med tillegg av investeringsavgift.

Som investering regnes anskaffelser av fast kapital (både ny og brukt) som normalt ikke slites ut i løpet av ett år, og reparasjons- og vedlikeholdsarbeid, unntatt det vedlikehold som må betraktes som daglig stell og pass. Ta med investeringsarbeid til eget bruk utført av bedriftens egne arbeidere.

Oppgi bruttoverdien av de investeringer som faktisk er utført, uansett om de er betalt i året eller ikke. I verdien skal lønn til egne arbeidere og utgifter til frakt og montering være med.

Maskiner, transportmidler o. l. regnes som anskaffet i det år utstyret er mottatt, uten hensyn til om det har vært i bruk eller ikke i året. Som anskaffelser av bygninger, anlegg, tomter o. l. oppgis bygninger m. v. innkjøpt i året og bygge- og anleggsarbeid utført i året. Reparasjons- og vedlikeholdsarbeid tas med det år da arbeidet ble utført.

Investeringsutgifter (f. eks. lønninger) som ikke kan spesifiseres nøyaktig på de enkelte poster på grunnlag av regnskaper o. l., må fordeles etter beste skjønn. Tilsvarende kan investering som gjelder flere bedrifter innen samme foretak, fordeles skjønnsmessig på de enkelte bedrifter.

Om investering i felleseide elektrisitetsverk, se siste avsnitt under generelle merknader.

7 l. Oppgi her lønn til egne arbeidere for nybyggings-, reparasjons- og vedlikeholdsarbeider hvis det ikke fylles ut eget skjema for denne virksomheten. Under «maskiner, transportmidler m. v.» tas med lønn som gjelder investeringer under nr. 01, 11, 21, 30 og 40. Under «bygninger m. v.» tas med lønn som gjelder andre investeringsarbeider.

10. Levert elektrisitet.

Forbruk av elektrisitet skal måles hos mottakerne. Leveranser til andre elektrisitetsverk skal oppgis målt hos det mottakende verk. Verdien i kolonnen til høyre skal omfatte både den solgte elektrisitet og den som er brukt i egne bedrifter, inklusive elektrisitetsavgiften, men eksklusive utgående merverdiavgift. Dersom det er vanskelig å gi nøyaktige oppgaver, ber en om oppgaver bygd på beste skjønn.

10 a. Omfatter tresliperier, cellulosefabrikker, papir-, papp- og kartongfabrikker, wallboardfabrikker o. l., papir- og pappvarefabrikker.

10 b. Omfatter karbid- og cyanamidfabrikker, kunstgjødselfabrikker, sprengstoffabrikker, framstilling av syntetiske fibrer, formstoffer og kjemikalier som syrer, baser, salter og gasser, olje- og fettindustri, maling- og lakkindustri.

10 c. Omfatter ferrolegeringsverk, rujernsverk, stål- og valseverk, jern- og stålstøperier, utvinning og raffinering av aluminium, sink, kopper, nikkel o. l. metaller og metallstøperier.

11. Kraftstasjoner.

Oppgi her påstemplet effekt på kraftmaskiner og generatorer, ikke maksimal effekt.

Tidligere utkommet
Previously issued

Norges elektrisitetsverker *Electricity Plants* 1937 og 1938 NOS X 83, 1939-1941 X 200, 1946-1948 XI 83, 1949 XI 117, 1950 XI 150, 1951 XI 187, 1952 XI 209, 1953 XI 223, 1954 XI 240, 1955 XI 273, 1956 XI 307

Elektrisitetsstatistikk *Electricity Statistics* 1957 NOS XII 4, 1958 XII 30, 1959 XII 47, 1960 XII 72, 1961 XII 105, 1962 XII 131, 1963 XII 161, 1964 XII 183, 1965 A 170, 1966 A 209, 1967 A 246, 1968 A 301, 1969 A 370, 1970 A 453, 1971 A 515

Publikasjoner sendt ut fra Statistisk Sentralbyrå
siden 1. juli 1972

*Publications issued by the Central Bureau of Statistics
since 1 July 1972*

I serien Norges offisielle statistikk (NOS):

Rekke XII

Boktrykk 1972

Nr. 274 Statistisk årbok 1972 *Statistical Yearbook of Norway* Sidetall 459 Pris kr. 15,00

Rekke A

Offsettrykk 1972

- Nr. 498 Utenrikshandel 1971 II *External Trade II* Sidetall 245 Pris kr. 11,00
 - 499 Kriminalstatistikk Domfelte, botlagte og påtalefritatte 1970 *Criminal Statistics Persons Convicted, Fined or Suspended of Prosecution* Sidetall 47 Pris kr. 7,00
 - 500 Lønnsstatistikk 1971 *Wage Statistics* Sidetall 73 Pris kr. 8,00
 - 501 Finansinstitusjoner 1970 *Financial Institutions* Sidetall 119 Pris kr. 9,00
 - 502 Veitrafikkulykker 1971 *Road Traffic Accidents* Sidetall 63 Pris kr. 8,00
 - 503 Kommunevalget 1971 II *Municipal Elections II* Sidetall 93 Pris kr. 8,00
 - 504 Flyttestatistikk 1971 *Migration Statistics* Sidetall 65 Pris kr. 8,00
 - 505 Jordbruksstatistikk 1971 *Agricultural Statistics* Sidetall 127 Pris kr. 9,00
 - 506 Alkoholstatistikk 1971 *Alcohol Statistics* Sidetall 43 Pris kr. 7,00
 - 507 Lønnsstatistikk for sjøfolk på skip i utenriksfart Mars 1972 *Wage Statistics for Seamen on Ships in Ocean Transport* Sidetall 35 Pris kr. 7,00
 - 508 Skattestatistikk 1970 *Tax Statistics* Sidetall 115 Pris kr. 9,00
 - 509 Fritidshusundersøkelsen 1970 *Holiday House Survey* Sidetall 183 Pris kr. 9,00
 - 510 Kriminalstatistikk Forbrytelser etterforsket av politiet 1971 *Criminal Statistics Crimes Investigated by the Police* Sidetall 69 Pris kr. 8,00
 - 511 Skogstatistikk 1971 *Forestry Statistics* Sidetall 103 Pris kr. 9,00
 - 512 Veterinærstatistikk 1971 *Veterinary Statistics* Sidetall 69 Pris kr. 8,00
 - 513 Undervisningsstatistikk Avsluttet utdanning Første halvår 1971 *Educational Statistics Education Finished* Sidetall 177 Pris kr. 9,00
 - 514 Laks- og sjøaurefiske 1971 *Salmon and Sea Trout Fisheries* Sidetall 49 Pris kr. 8,00
 - 515 Elektrisitetsstatistikk 1971 *Electricity Statistics* Sidetall 51 Pris kr. 8,00
 - 516 Godstransport på kysten Leie- og egentransport med skip 25-500 br.tonn 1970 *Coastwise Transport of Goods Transports for Hire or Reward and on Own Account by Vessels 25-500 Gross Tons* Sidetall 97 Pris kr. 8,00
 - 517 Lønnsstatistikk for ansatte i varehandel 1. mars 1972 *Wage Statistics for Employees in Wholesale and Retail Trade* Sidetall 31 Pris kr. 7,00
 - 518 Folkemengdens bevegelse 1971 *Vital Statistics and Migration Statistics* Sidetall 55 Pris kr. 8,00
 - 519 Godstransport på kysten Skip i innenlandsk rutefart 1969 *Coastwise Transport of Goods Vessels in Regular Coastal Service* Sidetall 77 Pris kr. 8,00
 - 520 Byggearealstatistikk 1971 *Building Statistics* Sidetall 63 Pris kr. 8,00
 - 521 Rutebilstatistikk 1971 *Scheduled Road Transport* Sidetall 41 Pris kr. 7,00
 - 522 Folkeavstemningen om EF I *The Advisory Referendum on Norway's Accession to the EC I* Sidetall 49 Pris kr. 8,00
 - 523 Framskrivning av folkemengden 1972-2000 Regionale tall *Population Projections Regional Figures* Sidetall 157 Pris kr. 9,00
 - 524 Sosial hjemmehjelp 1971 *Social Home-Help Services* Sidetall 39 Pris kr. 7,00
 - 525 Undervisningsstatistikk Grunnskoler 1. oktober 1971 *Educational Statistics Elementary Schools* Sidetall 75 Pris kr. 8,00
 - 526 Samferdselsstatistikk 1971 *Transport and Communication Statistics* Sidetall 183 Pris kr. 9,00

Rekke XII

Boktrykk 1973

- Nr. 275 Økonomisk utsyn over året 1972 *Economic Survey* Sidetall 162 Pris kr. 15,00
 - 276 Statistisk årbok 1973 *Statistical Yearbook of Norway* Sidetall 477 Pris kr. 15,00

Rekke A

Offsettrykk 1973

- Nr. 527 Psykiatriske sykehus 1971 *Mental Hospitals* Sidetall 49 Pris kr. 7,00
- 528 Bøndernes inntekt og formue 1970 *The Holders' Income and Property* Sidetall 45 Pris kr. 8,00
- 529 Bygge- og anleggsstatistikk 1971 *Construction Statistics* Sidetall 27 Pris kr. 7,00
- 530 Industristatistikk 1971 *Industrial Statistics* Sidetall 157 Pris kr. 9,00
- 531 Kriminalstatistikk Reaksjoner 1971 *Criminal Statistics Sanctions* Sidetall 71 Pris kr. 7,00
- 532 Dødsårsaker 1971 *Causes of Death* Sidetall 87 Pris kr. 8,00
- 533 Regnskapsstatistikk 1971 Bergverksdrift og industri *Statistics of Accounts Mining and Manufacturing* Sidetall 79 Pris kr. 8,00
- 534 Regnskapsstatistikk 1971 Engroshandel *Statistics of Accounts Wholesale Trade* Sidetall 49 Pris kr. 8,00
- 535 Lønnsstatistikk for ansatte i jordbruk, gartnerier og hagebruk september 1972 *Wage Statistics for Wage-Earning and Salaried Employees in Agriculture and Horticulture* Sidetall 39 Pris kr. 7,00
- 536 Sjøulykkesstatistikk 1972 *Marine Casualties* Sidetall 61 Pris kr. 8,00
- 537 Undervisningsstatistikk Universiteter og høgskoler Høstsemesteret 1970 *Educational Statistics Universities Autumn Term* Sidetall 211 Pris kr. 8,00
- 538 Legestatistikk 1972 *Statistics on Physicians* Sidetall 75 Pris kr. 8,00
- 539 Sykehusstatistikk 1971 *Hospital Statistics* Sidetall 31 Pris kr. 7,00
- 540 Jordbrukssteljinga 20. juni 1969 VII Oversikt *Census of Agriculture VII General Survey* Sidetall 191 Pris kr. 9,00
- 541 Varehandelsstatistikk 1971 *Wholesale and Retail Trade Statistics* Sidetall 103 Pris kr. 8,00
- 542 Formuesstatistikk 1970 Personlige inntektstakere og husholdninger *Property Statistics Personal Income Earners and Households* Sidetall 71 Pris kr. 8,00
- 543 Inntektsstatistikk 1970 Personlige inntektstakere og husholdninger *Income Statistics Personal Income Earners and Households* Sidetall 119 Pris kr. 9,00
- 544 Folkeavstemningen om EF II *The Advisory Referendum on Norway's Accession to the EC II* Sidetall 115 Pris kr. 9,00
- 545 Finansinstitusjoner 1971 *Financial Institutions* Sidetall 117 Pris kr. 9,00
- 546 Lønnsstatistikk for arbeidere i bergverksdrift og industri 3. kvartal 1972 *Wage Statistics for Workers in Mining and Manufacturing* Sidetall 31 Pris kr. 7,00
- 547 Barneomsorg 1971 *Child Welfare Statistics* Sidetall 61 Pris kr. 7,00
- 548 Lønnsstatistikk for sjøfolk på skip i innenriks rutefart november 1972 *Wage Statistics for Seamen on Ships in Scheduled Coasting Trade* Sidetall 33 Pris kr. 5,00
- 549 Undervisningsstatistikk Vaksenopplæring og folkeopplysning 1970 *Educational Statistics Adult Education and Popular Education* Sidetall 51 Pris kr. 7,00
- 550 Kriminalstatistikk Fanger 1971 *Criminal Statistics Prisoners* Sidetall 59 Pris kr. 8,00
- 551 Sosialhjelpstatistikk 1970 *Social Care Statistics* Sidetall 71 Pris kr. 8,00
- 552 Folketallet i kommunene 1972-1973 *Population in Municipalities* Sidetall 39 Pris kr. 7,00
- 553 Hotellstatistikk 1972 *Hotel Statistics* Sidetall 67 Pris kr. 7,00
- 554 Helsestatistikk 1971 *Health Statistics* Sidetall 79 Pris kr. 8,00
- 555 De offentlige sektorers finanser 1968-1970 *Public Sector Finances* Sidetall 61 Pris kr. 8,00
- 556 Statistikk over lavinntektsgrupper 1970 *Statistics on Low Income Groups* Sidetall 135 Pris kr. 9,00
- 557 Kredittmarkedstatistikk 1970-1971 *Credit Market Statistics* Sidetall 271 Pris kr. 11,00
- 558 Undervisningsstatistikk Gymnaseksamen 1970 *Educational Statistics Matriculation Examinations* Sidetall 65 Pris kr. 8,00
- 559 Fiskeritellingen 1. oktober 1971 I Tallet på fiskere, deltaking i fiske m.v. *Fishery Census I Number of Fishermen, Participation in Fishery etc.* Sidetall 137 Pris kr. 9,00
- 560 Utenrikshandel 1972 I *External Trade I* Sidetall 233 Pris kr. 11,00
- 561 Veitrafikkulykker 1972 *Road Traffic Accidents* Sidetall 65 Pris kr. 8,00
- 562 Arbeidsmarkedstatistikk 1972 *Labour Market Statistics* Sidetall 75 Pris kr. 8,00
- 563 Jaktstatistikk 1972 *Hunting Statistics* Sidetall 71 Pris kr. 7,00
- 564 Skogavvirking til salg og industriell produksjon 1971-72 *Roundwood Cut for Sale and Industrial Production* Sidetall 55 Pris kr. 7,00
- 565 Undervisningsstatistikk Fag- og yrkesskoler og høgskoler 1. oktober 1971 *Educational Statistics Vocational Schools and Colleges* Sidetall 139 Pris kr. 8,00
- 566 Lønnsstatistikk 1972 *Wage Statistics* Sidetall 67 Pris kr. 8,00
- 567 Kommunerekneskapar 1971 *Municipal Accounts* Sidetall 121 Pris kr. 9,00
- 568 Utdanningsstatistikk Folkehøgskolar, realskolar og gymnas 1. oktober 1972 *Educational Statistics Folk High Schools and Secondary Schools* Sidetall 67 Pris kr. 8,00
- 569 Folkeavstemningen om EF III *The Advisory Referendum on Norway's Accession to the EC III* Sidetall 81 Pris kr. 8,00
- 570 Alkoholstatistikk 1972 *Alcohol Statistics* Sidetall 43 Pris kr. 7,00
- 571 Utenrikshandel 1972 II *External Trade II* Sidetall 253 Pris kr. 11,00
- 572 Jordbruksstatistikk 1972 *Agricultural Statistics* Sidetall 105 Pris kr. 9,00
- 573 Skattestatistikk 1971 Kommuner og handelsdistrikter *Tax Statistics Municipalities and Trade Districts* Sidetall 97 Pris kr. 9,00
- 574 Lønnsstatistikk for kommunale arbeidstakere pr. 1. januar 1973 *Wage Statistics for Local Government Employees* Sidetall 79 Pris kr. 8,00
- 575 Sivilrettsstatistikk 1972 *Civil Judicial Statistics* Sidetall 31 Pris kr. 7,00
- 576 Undervisningsstatistikk Avsluttet utdanning 1971-72 *Educational Statistics Education Finished* Sidetall 149 Pris kr. 9,00
- 577 Flyttestatistikk 1972 *Migration Statistics* Sidetall 65 Pris kr. 8,00
- 578 Folkemengden etter alder og ekteskapelig status 31. desember 1972 *Population by Age and Marital Status* Sidetall 109 Pris kr. 8,00
- 579 Lønnsstatistikk for ansatte i varehandel 1. mars 1973 *Wage Statistics for Employees in Wholesale and Retail Trade* Sidetall 75 Pris kr. 8,00
- 580 Skattestatistikk 1971 *Tax Statistics* Sidetall 125 Pris kr. 9,00
- 581 Veterinærstatistikk 1972 *Veterinary Statistics* Sidetall 71 Pris kr. 8,00
- 582 Fiskeritellingen 1. oktober 1971 II Tallet på fiskebåter, deltaking i fiske m.v. *Fishery Census II Number of Fishing Boats, Participation in Fishery etc.* Sidetall 135 Pris kr. 9,00
- 583 Bøndernes inntekt og formue 1971 *The Holders' Income and Property* Sidetall 51 Pris kr. 8,00

Rekke A

Offsettrykk 1973 (forts.)

- Nr. 584 Skogstatistikk 1972 *Forestry Statistics* Sidetall 139 Pris kr. 9,00
 - 585 Kriminalstatistikk Forbrytelser etterforsket av politiet 1972 *Criminal Statistics Crimes Investigated by the Police* Sidetall 73 Pris kr. 8,00
 - 586 Folkemengdens bevegelse 1972 *Vital Statistics and Migration Statistics* Sidetall 57 Pris kr.8,00
 - 588 Byggearealstatistikk 1972 *Building Statistics* Sidetall 101 Pris kr. 8,00
 - 589 Statistisk fylkeshefte 1973 Østfold Sidetall 169 Pris kr. 9,00
 - 600 Sosial hjemmehjelp 1972 *Social Home-Help Services* Sidetall 37 Pris kr. 7,00
 - 601 Laks- og sjøaurefiske 1972 *Salmon and Sea Trout Fisheries* Sidetall 61 Pris kr. 8,00
 - 602 Elektrisitetsstatistikk 1972 *Electricity Statistics* Sidetall 51 Pris kr. 8,00
 - 603 Lønnsstatistikk for sjøfolk på skip i utenriksfart Mars 1973 *Wage Statistics for Seamen on Ships in Ocean Transport* Sidetall 37 Pris kr. 7,00
 - 605 Sosialhjelpstatistikk 1971 *Social Care Statistics* Sidetall 69 Pris kr. 8,00

I serien Samfunnsøkonomiske studier (SØS):

- Nr. 22 Forsvarets virkninger på norsk økonomi *The Impact of the Defence on the Norwegian Economy* Sidetall 141 Pris kr. 9,00

I serien Artikler fra Statistisk Sentralbyrå (ART):

- Nr. 46 Two Articles on the Interpretation of Vital Rates *To artikler om tolking av befolkningsrater* Sidetall 33 Pris kr. 7,00
 - 47 Aktuelle skattetall 1972 *Current Tax Data* Sidetall 58 Pris kr. 8,00
 - 48 Om estimering av økonomiske relasjoner fra tverrsnitts-, tidsrekke- og kombinert tverrsnitts tidsrekke-data *On the Estimation of Economic Relations Using Cross Section-, Time Series- and Combined Cross Section- Time Series-Data* Sidetall 26 Pris kr. 7,00
 - 49 On the Statistical Theory of Analytic Graduation *Statistisk teori for analytisk glatting* Sidetall 41 Pris kr. 7,00
 - 50 National Accounting and the Environment *Nasjonalregnskap og miljøverdier* Sidetall 60 Pris kr. 8,00
 - 51 Analytic Graduation of Age-Specific Fertility Rates *Analytisk glatting av aldersspesifikke fødselsrater* Sidetall 49 Pris kr. 8,00
 - 52 Kommentarer til Statistisk Sentralbyrås framskrivning av folkemengden i kommunene 1972-2000 *Comments to the Regional Population Projections for Norway* Sidetall 29 Pris kr. 7,00
 - 53 Estimering av konsumfunksjoner på grunnlag av nasjonalregnskapsdata 1865-1968 *Estimating Consumption Functions from National Accounts Data* Sidetall 60 Pris kr. 8,00
 - 54 Usikkerhet ved befolkningsprognoser *Inaccuracy of Population Projections* Sidetall 63 Pris kr. 8,00
 - 55 Prognoser for de langsiktige endringer i sammensetningen av det private konsum *Long Term Forecasts for the Changes in the Composition of the Private Consumption* Sidetall 71 Pris kr. 8,00
 - 56 Inhomogeneous Semi-Markov Processes, Select Actuarial Tables, and Duration-Dependence in Demography *Inhomogene semimarkovprosesser, selekte aktuartabeller og varighetsavhengighet i demografi* Sidetall 54 Pris kr. 8,00
 - 57 Revisjon av indeksene for utenrikshandelen *Revision of Indices for Foreign Trade* Sidetall 47 Pris kr. 7,00
 - 58 Statistisk Sentralbyrås utvalgsundersøkelser: Elementer av det matematiske grunnlaget *The Sample Surveys of the Central Bureau and Statistics of Norway: Basic Mathematical Elements* Sidetall 59 Pris kr. 8,00
 - 59 Aktuelle skattetall 1973 *Current Tax Data* Sidetall 63 Pris kr. 8,00
 - 60 Om oppstilling og bruk av regionalt nasjonalregnskap *Construction and Use of Regional National Accounts* Sidetall 74 Pris kr. 7,00

I serien Statistiske analyser (SA):

- Nr. 1 Folkemengdens bevegelse Oversikt 1966-1970 *Vital Statistics and Migration Statistics Survey* Sidetall 83 Pris kr. 8,00
 - 2 Den personlige inntektsfordeling 1958, 1962 og 1967 *The Distribution of Personal Income* Sidetall 61 Pris kr. 7,00
 - 3 Rentabilitet og kapitalstruktur i store industriforetak *Profit Rates and Composition of Assets and Liabilities for Large Manufacturing Enterprises* Sidetall 55 Pris kr. 7,00
 - 4 Lavinntektsundersøkelsen 1967 *Survey of Low Income Groups* Sidetall 49 Pris kr. 8,00
 - 5 Alder og yrkeskombinasjonar i jordbruket og korleis desse faktorane verkar inn på drifta av bruka *HOLDERS in Agriculture by Age and Occupational Combinations and how these Factors Influence the Operation of the Holdings* Sidetall 69 Pris kr. 8,00
 - 6 Lønnsstruktur og lønnsutvikling 1960-1971 *Wage Structure and Wage Development* Sidetall 101 Pris kr. 9,00

Utvalgte publikasjoner i serien Statistisk Sentralbyrås Håndbøker (SSH)
Selected publications in the series Statistisk Sentralbyrås Håndbøker (SSH)

- Nr. 4 Innføring i maskinregning. Hefte 1. Addisjonsmaskiner
" 5 Innføring i maskinregning. Hefte 2. Kalkulasjonsmaskiner
" 8 Framlegg til nordisk statistisk terminologi
" 9 Standard for næringsgruppering
" 13 Standard for handelsområder
" 19 Varenomenklatur for industristatistikken
" 22 Statistisk testing av hypoteser ved regresjonsberegninger
" 23 Utsnitt om prinsipper og definisjoner i offisiell statistikk
" 24 Standard for gruppering av sykdommer - skader - dødsårsaker i offentlig norsk statistikk
" 26 Statistisk varefortegnelse for utenrikshandelen
" 27 Utsnitt om prinsipper og definisjoner i offisiell statistikk. Fra Forbruksundersøkelsen 1958
" 28 Standard for utdanningsgruppering i offentlig norsk statistikk
" 29 Norsk - Engelsk ordliste
" 30 Lov, forskrifter og overenskomst om folkeregistrering
" 32 Konsumprisindeksens representantvarer. Gruppering etter leveringssektor og art

Pris kr. 8,00

Publikasjonen utgis i kommisjon hos H. Aschehoug & Co., Oslo,
og er til salgs hos alle bokhandlere.

ISBN 82-537-0315-5