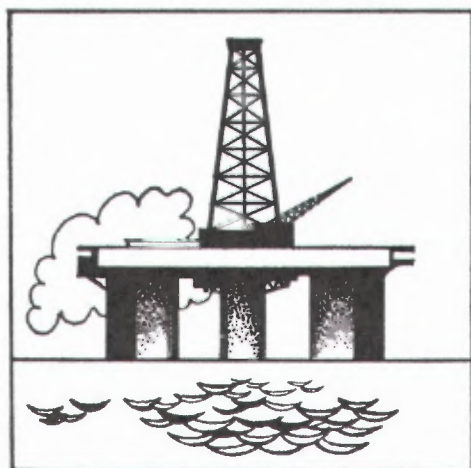


NORGES OFFISIELLE STATISTIKK



OLJEVIRKSOMHETEN 1979

THE OIL ACTIVITIES 1979

STATISTISK SENTRALBYRÅ
CENTRAL BUREAU OF STATISTICS
OSLO - NORWAY

NORGES OFFISIELLE STATISTIKK · B 133



OLJEVIRKSOMHETEN

1979

THE OIL ACTIVITIES

1979

STATISTISK SENTRALBYRÅ
CENTRAL BUREAU OF STATISTICS OF NORWAY
OSLO 1980

ISBN 82-537-1148-4

FORORD

Denne publikasjonen gir en samlet og detaljert statistisk oversikt over oljevirksomheten på norsk kontinentalsokkel. Den første publikasjon om dette emnet utgitt av Byrået var analysepublikasjonen Oljevirksomheten på norsk kontinentalsokkel fram til 1977, nr. 38, i serien Statistiske analyser.

Publikasjonen er utarbeidd av konsulent Turid Midthaug.

Statistisk Sentralbyrå, Oslo, 17. juni 1980

Petter Jakob Bjerve

Bjørn Stenseth

PREFACE

This publication gives a comprehensive, detailed survey of the oil activities on the Norwegian part of the continental shelf. The first publication on this subject from the Bureau was The Oil Activities on the Norwegian Continental Shelf up to 1977, no. 38, issued in the series Statistical Analyses.

The publication has been compiled by Ms. Turid Midthaug.

Central Bureau of Statistics, Oslo, 17 June 1980

Petter Jakob Bjerve

Bjørn Stenseth

INNHOOLD

	Side
Figurregister	7
Tabellregister	8
Innledning	13
Tekstdel	
1. Undersøkelser, leting og funn	20
2. Investeringer	25
3. Utvinning og omsetning av råolje og naturgass	29
4. Sysselsetting, lønn, arbeidsulykker	36
5. Finansielle forhold	41
6. Skatter og avgifter	52
7. Nasjonalregnskapstall	53
Vedlegg	
1. Måleenheter	57
2. Regnskapsposter på engelsk	59
Utkomne publikasjoner	
Tidligere utkommet innen emneområdet	61
Publikasjoner sendt ut fra Statistisk Sentralbyrå siden 1. januar 1979	62
Utvalgte publikasjoner i serien Statistisk Sentralbyrås Håndbøker (SSH)	67

Standardtegn i tabeller

- .. Oppgave mangler
- ... Oppgave mangler foreløpig
- : Tall kan ikke offentliggjøres
- Null
- 0 Mindre enn 0,5 av den brukte enhet
- 0,0 Mindre enn 0,05 av den brukte enhet
- * Foreløpig tall
- r Rettet siden forrige utgave
- + Prosentvis endring fra et negativt tall til et positivt eller fra null, og prosentvis endring på 1 000 eller mer

CONTENTS

	Page
Index of figures	10
Index of tables	11
Introduction	15
Text	
1. Surveys, exploration and finds	20
2. Fixed capital formations	26
3. Production and sales of crude oil and natural gas	29
4. Employment, wages and salaries, work accidents	36
5. Financial conditions	41
6. Taxes and fees	52
7. Figures from the National Accounts	54
Annexes	
1. Units of measurement	58
2. The accounting items in English	59
Publications	
Previously issued on the subject	61
Publications issued by the Central Bureau of Statistics since 1 January 1979	62
Selected publications in the series Manuals from the Central Bureau of Statistics (MAN) ..	67

Explanation of Symbols in Tables

- .. Data not available
- ... Data not yet available
- : Not for publication
- Nil
- 0 Less than 0.5 of unit employed
- 0,0 Less than 0.05 of unit employed
- * Provisional or preliminary figure
- r Revised since the previous issue
- + Percentage change from a negative value to a positive value or from nil, and percentage change of 1 000 or more

FIGURREGISTER

	Side
1. <u>Undersøkelser, leting og funn</u>	
1. Den norske kontinentalsokkel sør for 62 ^o n.br.	21
2. <u>Investeringer</u>	
2. Bruttoinvesteringer i gruppene Utvinning av råolje og naturgass, Oljeboring og Drift av rørledninger. 1974 - 1979	28
3. <u>Utvinning og omsetning av råolje og naturgass</u>	
3. Produksjon av råolje fra den norske kontinentalsokkel. 1971 - 1980	31
4. Produksjon av gass fra den norske kontinentalsokkel. 1977 - 1980	34

TABELLREGISTER

	Side
INNLEDNING	
1. Hovedtall for gruppene Utvinning av råolje og naturgass og Oljeboring. 1975 - 1978 ..	18
2. Varebalanse for råolje og naturgass. 1975 - 1979	19
1. UNDERSØKELSER, LETING OG FUNN	
3. Konesjonsbelagte arealer pr. 31/12 1979	22
4. Påbegynte borehull etter område, type og år. 1965 - 1979	22
5. Rigg måneder på norsk kontinentalsokkel pr. kvartal. Mobile rigger. 1966 - 1978	23
6. Virksomhet og geografisk plassering for norskregistrerte fartøyer med i Norsk Off-shoreforening. 1977, 1978 og 1979. Måned	23
7. Funnt på norsk kontinentalsokkel. 1968 - 1979	24
8. Anslag pr. 31/12 1979 over sannsynlige utvinnbare petroleumsreserver i felt som er besluttet utnyttet i den norske del av Nordsjøen	25
2. INVESTERINGER	
9. Bruttoinvesteringer i gruppene Utvinning av råolje og naturgass, Oljeboring og Drift av rørledninger. 1975 - 1979. 1 000 kr	27
3. UTVINNING OG OMSETNING AV RÅOLJE OG NATURGASS	
10. Produksjon av råolje fra den norske kontinentalsokkel. 1975 - 1980. Tonn	30
11. Produksjon av naturgass fra den norske kontinentalsokkel. 1977 - 1980. 1 000 Sm ³ ...	32
12. Leveranser av norskprodusert råolje fra Teesside, etter mottakerland. 1975 - 1979. Tonn	35
13. Normpriser for råolje. 1975 - 1979. Kr pr. tonn	35
4. SYSSSELSETTING, LØNN, ARBEIDSULYKKER	
14. Sysselsatte i gruppene Utvinning av råolje og naturgass og Oljeboring. 1974 - 1978 ..	37
15. Ansatte pr. 31/12 1977, 1978 og 1979 på norskregistrerte fartøyer med i Norsk Off-shoreforening, etter hjemland	38
16. Ansatte nordmenn pr. 31/12 1977, 1978 og 1979 på norskregistrerte fartøyer med i Norsk Offshoreforening, etter bostedsfylke	38
17. Opptjent lønn og sosiale utgifter i gruppene Utvinning av råolje og naturgass og Oljeboring. 1974 - 1978. 1 000 kr	39
18. Gjennomsnittsførtjeneste for ansatte på borefartøyer og verkstedplattformer i enkelte stillinger. November 1977, 1978 og 1979	39
19. Meldte skader fra oljevirksonheten for årene 1976 - 1979. Faste installasjoner	40
5. FINANSIELLE FORHOLD	
20. Fordringer og gjeld i utlandet for utvalgte grupper engasjert i oljevirksonhet. 1974 - 1978. Mill.kr	42
21. Utlån fra norske kredittinstitusjoner pr. 31/12 1977, 1978 og 1979 til utvalgte grupper engasjert i oljevirksonhet. Mill.kr	42
22. Hovedtall for andelshavere på norsk kontinentalsokkel. Resultatregnskap. 1976, 1977 og 1978	43
23. Hovedtall for andelshavere på norsk kontinentalsokkel. Balanse. 1977 og 1978	43
24. Resultatregnskap for identiske foretak i gruppen Engroshandel med råolje og naturgass. 1977 og 1978	44
25. Balanse for identiske foretak i gruppen Engroshandel med råolje og naturgass. 1977 og 1978	45
26. Resultatregnskap for alle foretak i gruppen Engroshandel med råolje og naturgass. 1978	46

	Side
5. FINANSIELLE FORHOLD (forts.)	
27. Balanse for alle foretak i gruppen Engroshandel med råolje og naturgass. 1978	47
28. Resultatregnskap for identiske foretak i gruppen Kreditt- og finansieringsvirksomhet ellers ¹⁾ . 1977 og 1978	48
29. Balanse for identiske foretak i gruppen Kreditt- og finansieringsvirksomhet ellers ¹⁾ . 1977 og 1978	49
30. Resultatregnskap for alle foretak i gruppen Kreditt- og finansieringsvirksomhet ellers ¹⁾ . 1978	50
31. Balanse for alle foretak i gruppen Kreditt- og finansieringsvirksomhet ellers ¹⁾ . 1978	51
6. SKATTER OG AVGIFTER	
32. Statens inntekter av oljevirksomheten. 1975 - 1979. 1 000 kr	53
7. NASJONALREGNSKAPSTALL	
33. Nasjonalregnskapstall for gruppene Utvinning av råolje og naturgass, Oljeboring og Drift av rørledninger. 1975 - 1979. Mill.kr	55
34. Nasjonalregnskapstall for alle næringer. "Oljenæringenes" prosentandel. 1975 - 1979	56

1) Gjelder bare de foretak i næringsgruppen som er engasjert i oljevirksomhet.

INDEX OF FIGURES

	Page
1. <u>Surveys, exploration and finds</u>	
1. The Norwegian continental shelf south of latitude 62°N	21
2. <u>Fixed capital formations</u>	
2. Gross fixed capital formation in the groups Crude petroleum and natural gas production, Oil well drilling and Pipeline transport. 1974 - 1979	28
3. <u>Production and sales of crude oil and natural gas</u>	
3. Production of crude oil from the Norwegian continental shelf. 1971 - 1980	31
4. Production of gas from the Norwegian continental shelf. 1977 - 1980	34

INDEX OF TABLES

	Page
INTRODUCTION	
1. Principal figures for the groups Crude petroleum and natural gas production and Oil well drilling. 1975 - 1978	18
2. Balance sheet for crude petroleum and natural gas. 1975 - 1979	19
1. SURVEYS, EXPLORATION AND FINDS	
3. Licensed areas per 31 December 1979	22
4. Started wells by area, kind of well and year. 1965 - 1979	22
5. Rig months on the Norwegian continental shelf per quarter. Mobile rigs. 1966 - 1978	23
6. Activity of Norwegian vessels registered in the Norwegian Offshore Association, by country. 1977, 1978 and 1979. Month	23
7. Petroleum finds on the Norwegian continental shelf. 1968 - 1979	24
8. Estimated probable recoverable petroleum reserves per 31 December 1979 in fields decided developed in the Norwegian part of the North Sea	25
2. FIXED CAPITAL FORMATIONS	
9. Gross fixed capital formation in the groups Crude petroleum and natural gas production, Oil well drilling and Pipeline transport. 1975 - 1979. 1 000 kroner	27
3. PRODUCTION AND SALES OF CRUDE OIL AND NATURAL GAS	
10. Production of crude oil from the Norwegian continental shelf. 1975 - 1980. Ton	30
11. Production of gas from the Norwegian continental shelf. 1977 - 1980. 1 000 Sm ³	32
12. Deliveries of Norwegian produced crude oil from Teesside, by receiving country. 1975 - 1979. Ton	35
13. Crude oil norm prices. 1975 - 1979. Kroner per ton	35
4. EMPLOYMENT, WAGES AND SALARIES, WORK ACCIDENTS	
14. Persons engaged in the groups Crude petroleum and natural gas production and Oil well drilling. 1974 - 1978	37
15. Persons engaged per 31 December 1977, 1978 and 1979 on Norwegian vessels registered in the Norwegian Offshore Association, by domestic country	38
16. Norwegians engaged per 31 December 1977, 1978 and 1979 on Norwegian vessels registered in the Norwegian Offshore Association, by county of residence	38
17. Salaries and wages and social expenses in the groups Crude petroleum and natural gas production and Oil well drilling. 1974 - 1978. 1 000 kroner	39
18. Average monthly earnings of employees on drilling rigs and workshop platforms in certain occupations. November 1977, 1978 and 1979	39
19. Injuries reported from the oil activities for the years 1976 - 1979. Stationary installations	40
5. FINANCIAL CONDITIONS	
20. Foreign assets and liabilities for selected groups engaged in oil activities. 1974 - 1978. Million kroner	42
21. Loans from Norwegian credit institutions per 31 December 1977, 1978 and 1979 to selected groups engaged in oil activities. Million kroner	42
22. Principal figures for shareholders on the Norwegian continental shelf. Profit and loss account. 1976, 1977 and 1978	43
23. Principal figures for shareholders on the Norwegian continental shelf. Balance sheet. 1977 and 1978	43
24. Profit and loss account for identical enterprises in the group Wholesaling of crude petroleum and gas. 1977 and 1978	44
25. Balance sheet for identical enterprises in the group Wholesaling of crude petroleum and gas. 1977 and 1978	45

	Page
5. FINANCIAL CONDITIONS (cont.)	
26. Profit and loss account for all enterprises in the group Wholesaling of crude petroleum and natural gas. 1978	46
27. Balance sheet for all enterprises in the group Wholesaling of crude petroleum and natural gas. 1978	47
28. Profit and loss account for identical enterprises in the group Operation of other credit and financial institutions. ¹⁾ 1977 and 1978	48
29. Balance sheet for identical enterprises in the group Operation of other credit and financial institutions. ¹⁾ 1977 and 1978	49
30. Profit and loss account for all enterprises in the group Operation of other credit and financial institutions. ¹⁾ 1978	50
31. Balance sheet for all enterprises in the group Operation of other credit and financial institutions. ¹⁾ 1978	51
 6. TAXES AND FEES	
32. Central government income from oil activities. 1975 - 1979. 1 000 kroner	53
 7. FIGURES FROM THE NATIONAL ACCOUNTS	
33. Figures from the National Accounts for the groups Crude petroleum and natural gas production, Oil well drilling and Pipeline transport. 1975 - 1979. Million kroner ..	55
34. Figures from the National Accounts for all industries. Percentage of the "oil industries". 1975 - 1979	56

1) Refers to the enterprises in the group which are engaged in oil activities.

INNLEDNING

Den norske kontinentalsokkel regnes som en del av Norge. All virksomhet som drives der burde i prinsippet inngå i norsk statistikk på samme måte som virksomheten på land. Likedan burde norske selskapers oljevirkosomhet utenfor norsk kontinentalsokkel behandles som norske selskapers øvrige virksomhet i utlandet (dvs. de regnes ikke med i norsk statistikk). Av praktiske grunner har en måttet lempe litt på anvendelsen av disse generelle reglene. Tillemplingene har ført til følgende behandlingsmåte:

1. Utenlandske selskaper med undersøkelsestillatelse (se kapittel 1) kommer ikke med i norsk statistikk.
2. Utenlandske selskaper som borer på kontraktbasis i norsk del av Nordsjøen, kommer ikke med i norsk statistikk. (Utenlandske skip som seiler i fart på norskekysten, behandles på tilsvarende måte.)
3. Et norsk selskap med en norskregistrert oljeboringsplattform blir regnet som en norsk bedrift, uten hensyn til om plattformen opererer innenfor eller utenfor den norske kontinentalsokkelgrense. (Norske skip som seiler i utenriksfart, får samme behandling i statistikken.)
4. En rørledning fra norsk kontinentalsokkel til et annet land regnes i sin helhet med i norsk statistikk, selv om det meste av ledningen kan ligge utenfor norsk kontinentalsokkelgrense. Dette gjelder så lenge et norskregistrert selskap er eier av rørledningen.
5. Spesielle problemer oppstår ved den statistiske behandling av grensefelt som går inn på to eller flere lands kontinentalsokler. Byrået har valgt å registrere grensefelt etter eierprinsippet, dvs. i samsvar med landenes eierandel. Dette innebærer at investering, produksjon, vareforbruk mv. blir fordelt på landene i forhold til deres eierandeler i olje-/gassreservene. Import/eksport av varer og tjenester i forbindelse med et grensefelt registreres i utenrikshandelsstatistikken etter lokaliseringprinsippet, dvs. registreringen finner sted når varene passerer landets grense. For eksport av olje/gass produsert på feltet, tar en derimot ikke hensyn til på hvilken side av sokkelgrensen oljen/gassen fysisk er pumpet opp. Leveransene av norskeid olje/gass fra et grensefelt til utlandet oppfattes som eksport. I nasjonal- og utenriksregnskapet sørger en for å få til enhetlig behandling av produksjon, investering mv. og import/eksport ved særskilte beregninger.

Byrået gjør ikke bruk av noen egen næring under betegnelsen "oljevirkosomhet" e.l. Byrået følger - som for annen næringsvirkosomhet - Standard for næringsgruppering (SN), som gir et generelt system for klassifisering etter næring av ulike typer statistiske enheter. Det er en rekke aktiviteter som drives i tilknytning til oljevirkosomheten i Nordsjøen, og en del av disse har tradisjonelt ikke vært drevet i Norge. Disse aktiviteter er innarbeidet i Standard for næringsgruppering i samsvar med internasjonale anbefalinger.

Følgende aktiviteter - klassifisert ifølge Standard for næringsgruppering¹⁾ - er aktuelle i denne publikasjonen:

SN-nr. 22 UTVINNING AV RÅOLJE OG NATURGASS

Prosjektering og boring for egen regning etter råolje og naturgass. Utvinning av råolje og naturgass.

SN-nr. 5023 OLJEBORING

Boring etter råolje og naturgass, legging av rør og annen anleggsvirkosomhet knyttet til olje- og gassutvinning utført som særskilt virksomhet på kontraktbasis.

SN-nr. 61215 ENCROSHANDEL MED RÅOLJE OG NATURGASS

SN-nr. 7115 DRIFT AV RØRLEDNINGER

Drift av rørledninger for transport av råolje, raffinert olje og naturgass.

1) Standarden er utformet som et femsifret pyramidisk grupperingssystem hvor hvert siffer angir et grupperingsnivå. De fem grupperingsnivåene er gitt følgende betegnelse:

Næring	1-sifret kode
Næringsområde	2-sifret kode
Næringshovedgruppe	3-sifret kode
Næringsgruppe	4-sifret kode
Næringsundergruppe	5-sifret kode

Betegnelsene bransje og gruppe brukes som alminnelig gruppebetegnelse uavhengig av grupperingsnivå. Standard for næringsgruppering er nærmere omtalt i Statistisk Sentralbyrås håndbok nr. 9.

SN-nr. 8102 KREDITT- OG FINANSIERINGSVIRKSOMHET ELLERS

Omfatter virksomhet som drives av statsbanker, kredittforeninger og finansieringsselskaper. Investeringselskaper og holdingselskaper som i det alt vesentlige driver finansieringsvirksomhet.

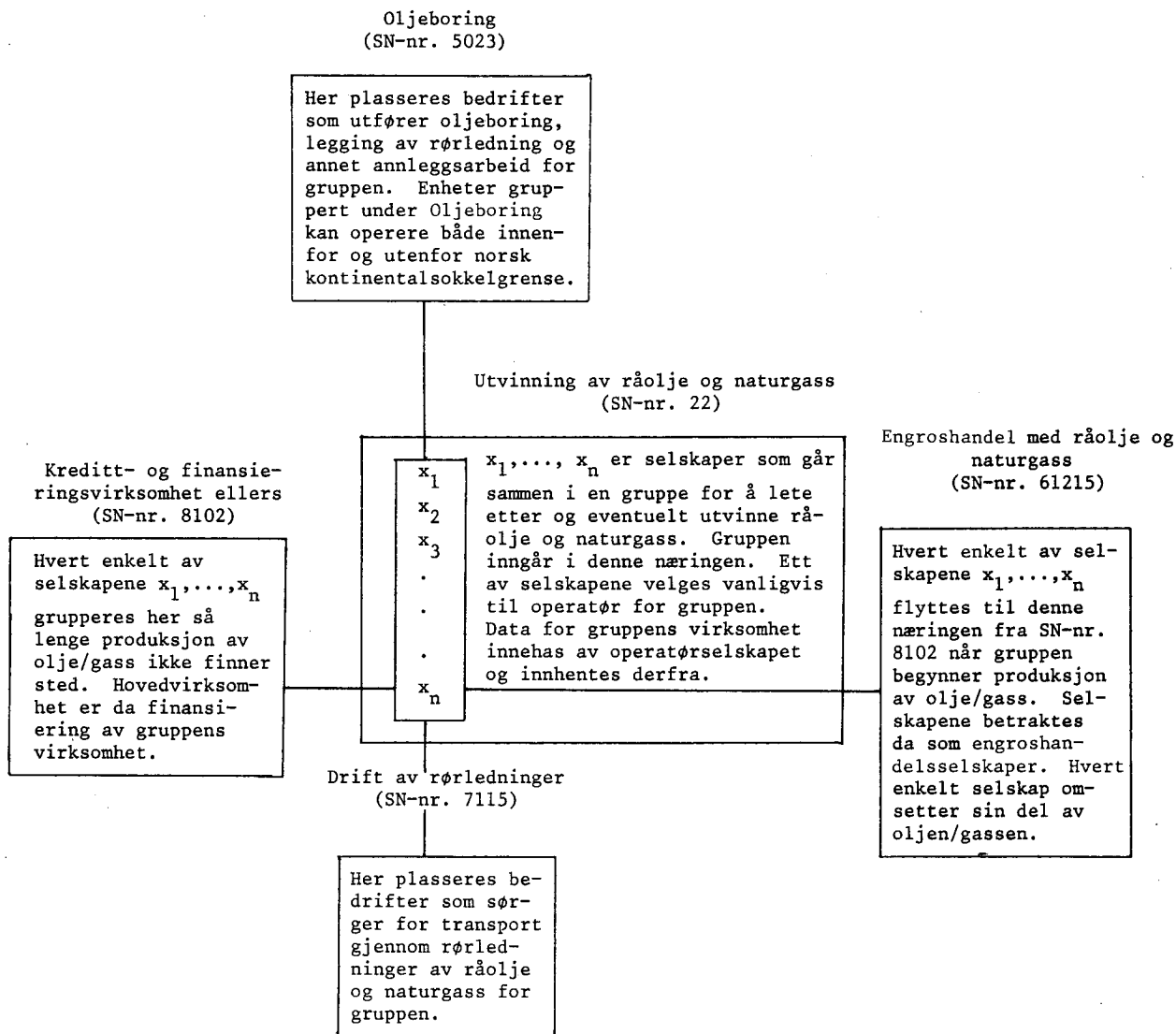
Gruppe 22 hører inn under næringen bergverksdrift, 5023 under bygge- og anleggsvirksomhet, 61215 under varehandel, 7115 under transport og 8102 under bank- og finansieringsvirksomhet.

Ved utarbeiding av statistikk er det nødvendig å knytte de enkelte kjennemerker til presist definerte statistiske enheter, rapporteringsenhet og klassifikasjonsenhet. I økonomisk statistikk brukes ofte enhetene foretak og bedrift både som rapporterings- og klassifikasjonsenhet.

I oljevirksomheten har det imidlertid oppstått enheter som krever særskilt behandling i Byrået. Det gjelder f.eks. når flere selskaper danner en gruppe med det formål å lete etter og utvinne råolje og/eller naturgass. Gruppen vil velge en operatør - vanligvis et av de deltakende selskaper - til å ta hånd om gruppens virksomhet. Gruppen blir da å betrakte både som foretaksenhet og som bedriftsenhet. Data for gruppens industrielle virksomhet innehas av operatørselskapet og innhentes derfra. Klassifikasjonsenheten blir gruppen, men rapporteringsenheten blir operatørselskapet.

Nedenfor er det gitt en skjematisk oversikt over sammenhengen mellom de aktiviteter som er nevnt foran:

SAMMENHENG MELLOM AKTIVITETER TILKNYTTET VIRKSOMHETEN PÅ NORSK KONTINENTALSOKKEL
(BASERT PÅ BEDRIFT SOM ENHET)



I publikasjonen Den statistiske behandlingen av oljevirksomheten, nr. 80/15 i serien Rapporter fra Statistisk Sentralbyrå, vil en finne en nærmere omtale av de prinsipper og definisjoner Byrået følger for statistikk over virksomheten på kontinentalsokkelen.

INTRODUCTION

The Norwegian continental shelf is regarded as a part of Norway. Therefore, in principle, all oil activities exercised on the Norwegian continental shelf should be included in the statistics in the same way as all economic activities on shore. Consequently, oil activities carried out by Norwegian companies outside the Norwegian continental shelf, should be treated as all other Norwegian activity abroad (i.e. they are not included in Norwegian statistics). Of practical reasons, however, some adaptations are necessary in the application of these general rules. The adaptations have resulted in the following treatment:

1. Foreign companies with licence for prospecting (see chapter 1) will not be included in Norwegian statistics.
2. Foreign companies which are drilling on terms of contract in the Norwegian part of the North Sea, will not be included in Norwegian statistics. (Foreign ships in transport along the Norwegian coast are treated in the same way.)
3. A Norwegian company with an oil drilling platform registered in Norway is considered as a Norwegian establishment, regardless of whether its activities take place inside or outside the Norwegian continental shelf border. (Norwegian ships in ocean transport are given the same statistical treatment.)
4. A pipeline, owned by a company registered in Norway, from the Norwegian continental shelf to a foreign country, is in full included in Norwegian statistics even though most of the pipeline is laid outside the Norwegian continental shelf border.
5. The statistical treatment of border areas stretching into the continental shelves of two or more countries, creates special problems. The Bureau has chosen to register border areas by the principle of ownership, i.e. according to the owner share of the countries. This means that investment, production, consumption etc. are distributed between the countries in a scale corresponding to their owner share in the oil/gas reservoirs. Imports/exports of goods and services in connection with a border area are registered by the principle of localization in the external trade statistics of the Bureau. That is imports/exports are registered when the commodities cross the border. An exception to this principle is oil/gas produced in the area; no attention is paid to which side the production physically goes on. The deliveries of Norwegian-owned oil/gas from a border area to foreign countries are considered as Norwegian exports. In the National Accounts and the Balance of Payments separate calculations secure a uniform treatment of production, investment etc. and imports/exports.

The Bureau does not have any industry group called "oil activities" or the like. The classification of the oil activities is - as the classification of other economic activities - based on the Standard Industrial Classification (SIC) which gives a general classification system for different types of statistical units grouped by the activities of these units. Many of the activities carried out in connection with the oil activities in the North Sea, are new types of industries, previously not executed in Norway. Therefore, some of the items of the Standard Industrial Classification had to be revised and supplemented. In this work the Bureau has aimed at accordance with international recommendations.

In this connection the following activities - classified in accordance with the Standard Industrial Classification¹⁾ - are of current interest:

SIC no. 22 CRUDE PETROLEUM AND NATURAL GAS PRODUCTION

Projecting and drilling for crude petroleum and natural gas on own account. Crude petroleum and natural gas production.

SIC no. 5023 OIL WELL DRILLING

Drilling for oil and gas, pipeline laying and other construction activity exercised as separate activity on terms of contract.

1) The classification system and the denomination of the groups in the system. The standard classification is based on a five-digit pyramidal system in which each digit relates to a particular level of classification. The five levels have been allotted the following notations:

Major division	1-digit code
Division	2-digit code
Major group	3-digit code
Group	4-digit code
Subgroup	5-digit code

The term activity is used as general group denominations quite apart from the level of classification. The Standard Industrial Classification is further described in Manuals from the Central Bureau of Statistics, no. 9.

SIC no. 61215 WHOLESALING OF CRUDE PETROLEUM AND GAS

SIC no. 7115 PIPELINE TRANSPORT

Pipeline transport of crude petroleum, refined oil and natural gas.

SIC no. 8102 OPERATION OF OTHER CREDIT AND FINANCIAL INSTITUTIONS

Includes activities of state banks, credit associations and financial institutions, investment trusts and holding companies mainly running financing activities.

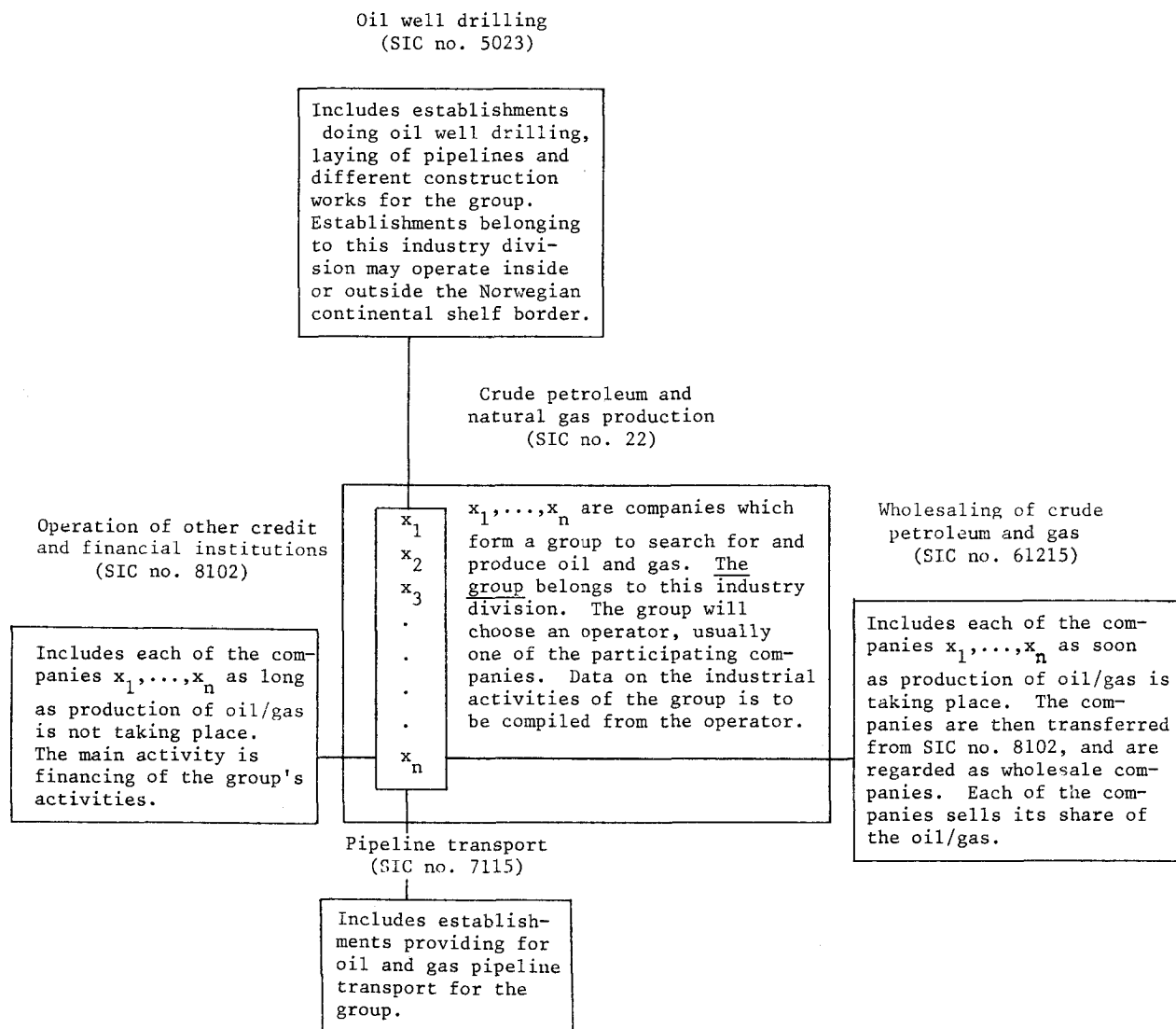
SIC no. 22 is an industry division under the industry Mining and quarrying. SIC no. 5023 is part of the industry Construction. SIC no. 61215 is included in the industry division Wholesale trade and commission brooking, and SIC no. 7115 in the industry division Transport and storage.

When working out the statistics, it is necessary to relate the various characteristics to precisely defined statistical units, reporting units and classification units. In economic statistics the units enterprise and establishment are used both as reporting and classification unit.

In connection with the oil activities the establishments have, however, organized in a way which has resulted in special statistical treatment. Various companies will, for instance, form a group (syndicate) with the aim of prospecting for and extraction of crude petroleum and natural gas. The group will choose an operator, usually one of the participating companies, to handle the activities of the group. In such cases it is adequate to regard the group both as an enterprise unit and as an establishment unit. Data on the industrial activities of the group are to be compiled from the operator; the group is the classification unit, while the operator is the reporting unit.

The following schematic outline shows the connection between the above mentioned activities:

CONNECTION BETWEEN NORWEGIAN CONTINENTAL SHELF OIL ACTIVITIES
(BASED ON ESTABLISHMENT AS UNIT)



A complete survey of the principles and methods of the Bureau in working out oil statistics is presented in the publication *The Statistical Treatment of the North Sea Oil Activities*, no. 80/15 in the series Reports from the Central Bureau of Statistics.

Tabell 1. Hovedtall for gruppene Utvinning av råolje og naturgass og Oljeboring. 1975 - 1978
Principal figures for the groups Crude petroleum and natural gas production and Oil well drilling. 1975 - 1978

	Enhet Unit	1975	1976	1977	1978
Utvinning av råolje og naturgass <i>Crude petroleum and natural gas production</i>					
Sysselsatte <i>Persons engaged</i> .		1 015	1 575	2 428	3 505
Opptjent lønn og sosiale utgifter <i>Salaries and wages and social expenses</i>	1 000 kr kroner	116 437	255 334	381 060	676 467
Bruttoproduksjonsverdi <i>Gross value of production</i>	"	4 295 778	7 129 840	8 526 110	14 567 962
Verdi av produksjon for egen regning <i>Sales value of goods produced on own account</i>	"	4 158 450	6 818 184	8 048 625	13 957 019
Bearbeidingsverdi <i>Value added</i>	"	3 815 092	6 509 717	7 645 840	13 233 260
Bruttoinvestering <i>Gross fixed capital formation</i>	"	4 064 420	6 644 176	r10 456 561	8 422 039
Oljeboring <i>Oil well drilling</i>					
Sysselsatte		1 390	1 060	1 819	2 029
Opptjent lønn og sosiale utgifter	"	131 251	126 844	217 159	278 424
Bruttoproduksjonsverdi	"	963 957	874 850	1 352 627	1 995 419
Fakturert til oppdragsgiver <i>Value invoiced to the investor</i>	"	609 763	826 177	1 297 125	1 926 787
Bearbeidingsverdi	"	660 135	566 384	928 566	1 277 304
Bruttoinvestering	"	1 002 705	1 654 269	1 551 686	913 525

K i l d e r: NOS Industristatistikk, NOS Bygge- og anleggsstatistikk.
Sources: NOS Industrial Statistics, NOS Construction Statistics.

Tabell 2. Varebalanse for råolje og naturgass. 1975 - 1979 *Balance sheet for crude petroleum and natural gas. 1975 - 1979*

	1975		1976		1977		1978		1979 [*]	
	Råolje <i>Crude petro- leum</i>	Natur- gass <i>Natu- ral gas</i>	Råolje	Natur- gass	Råolje	Natur- gass	Råolje	Natur- gass	Råolje	Natur- gass
	1 000 t <i>tons</i>	Mill. Sm ³ ¹⁾ <i>Million</i>	1 000 t	Mill. Sm ³	1 000 t	Mill. Sm ³	1 000 t	Mill. Sm ³	1 000 t	Mill. Sm ³
1. Produksjon <i>Production</i>	9 241	196	13 799	286	13 554	3 139	16 957	14 891	18 822 ²⁾	21 497
2. Import <i>Imports</i>	5 746	-	8 076	-	8 298	-	7 956	-	7 461	-
3. Eksport <i>Exports</i>	7 771	-	13 624	-	13 557	2 652	16 685	14 282	18 528 ²⁾	20 809
4. Lagerendringer (+ nedgang, - økning i lager) <i>Changes in stocks (+ net decrease, - net increase)</i>	-106	-	-103	-	132	-	-19	-	227	-
5. Brutto innen- lands tilgang (1+2-3+4) <i>Gross inland availa- bilities (1+2- 3+4)</i>	7 110	196	8 148	286	8 427	487	8 209	609	7 982	688
6. Omvandling til andre energi- bærere <i>Energy converted</i>	7 166	-	8 365	-	8 462	-	8 241	-	...	-
6.1. I oljeraf- finerier <i>In crude petroleum refineries</i>	7 166	-	8 365	-	8 462	-	8 241	-	...	-
7. Forbruk i ener- gisektoren <i>Consumption by energy produ- cing industries</i>	-	196	-	286	-	401	-	640	-	727
7.1. Oljeutvin- ning <i>Crude petroleum production</i>	-	196	-	286	-	401	-	640	-	727
8. Svinn og statis- tiske feil (5- 6-7) <i>Losses in transport and distribution and statistical differences (5-6-7)</i>	-56	-	-217	-	-35	86 ³⁾	-32	-31 ³⁾	...	-39 ³⁾

1) Standard kubikkmeter. Se vedlegg 1. 2) Ustabilisert råolje (se side 29). Import av våtgasskomponentene er ikke med i denne tabellen. 3) Omfatter forbruk i rørtransport- og terminalsystemet, svinn og statistiske feil.

1) Meter cubed in standard conditions. See annex 1. 2) Unstabilized crude oil (see page 29). Imports of NGL are not included in this table. 3) Includes consumption in pipeline and terminal systems and statistical differences.

K i l d e: Statistisk ukehefte. Source: *Weekly Bulletin of Statistics*.

1. UNDERSØKELSER, LETING OG FUNN

Da utenlandske oljeselskaper begynte å vise interesse for oljeprospesjering i den norske del av Nordsjøen i begynnelsen av 60-årene, utarbeidde staten en konsesjonsordning. Etter denne ordningen ble den norske kontinentalsokkel sør for 62° n.br. oppdelt i 36 felter. Hvert felt består normalt av 12 blokker. Hver blokk har vanligvis en utstrekning på ca. 500 km². Betegnelsen blokk 8/3 betyr felt nr. 8, blokk nr. 3.

Følgende tillatelser kan gis:

- Undersøkelsestillatelser
- Utvinningstillatelser
- Tillatelser til plassering av bl.a. lagringsanlegg, nedkjølingsanlegg, anlegg for produksjon av elektrisk kraft, rørledninger, avskipningsanlegg og elektriske kabler

Med rettighetshaver menes det eller de selskaper, stiftelser mv. som innehar en av disse tillatelsene. Rettighetshaverne må som vederlag for tillatelsene betale bestemte avgifter til staten (se kapittel 6). Flere selskaper vil vanligvis danne en gruppe med det formål å lete etter og å utvinne undersjøiske petroleumforekomster. Dannelsen av grupper skjer bl.a. for å fordele den økonomiske risiko på flere selskaper.

En undersøkelsestillatelse er en tillatelse til undersøkelse etter petroleum på havbunnen eller i dens undergrunn uten enerett for rettighetshaveren. Tillatelsen gis for et tidsrom av 3 år.

En utvinningstillatelse gir enerett til undersøkelse etter og utvinning av petroleumforekomster på avgrensede områder. En utvinningstillatelse gjelder i prinsippet for en periode på 36 år. Rettighetshaveren må imidlertid tilbakelevere deler av det opprinnelige areal etter nærmere regler.

De første utvinningstillatelsene på norsk kontinentalsokkel sør for 62° n.br. ble meddelt i september 1965. Nord for 62° n.br. ble de første tillatelser gitt i januar 1980.

1. SURVEYS, EXPLORATION AND FINDS

When foreign oil companies started taking an interest in oil prospecting in the Norwegian part of the North Sea in the early part of the 1960's, the Government worked out special licence rules. According to these rules the Norwegian continental shelf south of latitude 62° N is divided into a total of 36 licence areas. A licence area contains 12 blocks, each with an area of about 500 km². The term block 8/3 means licence area no. 8, block no. 3.

The following licences may be granted:

- Reconnaissance licences
- Production licences
- Licences for storage installations, liquefaction installations, installations for production of electricity, pipelines, shipment installations, electric cables etc.

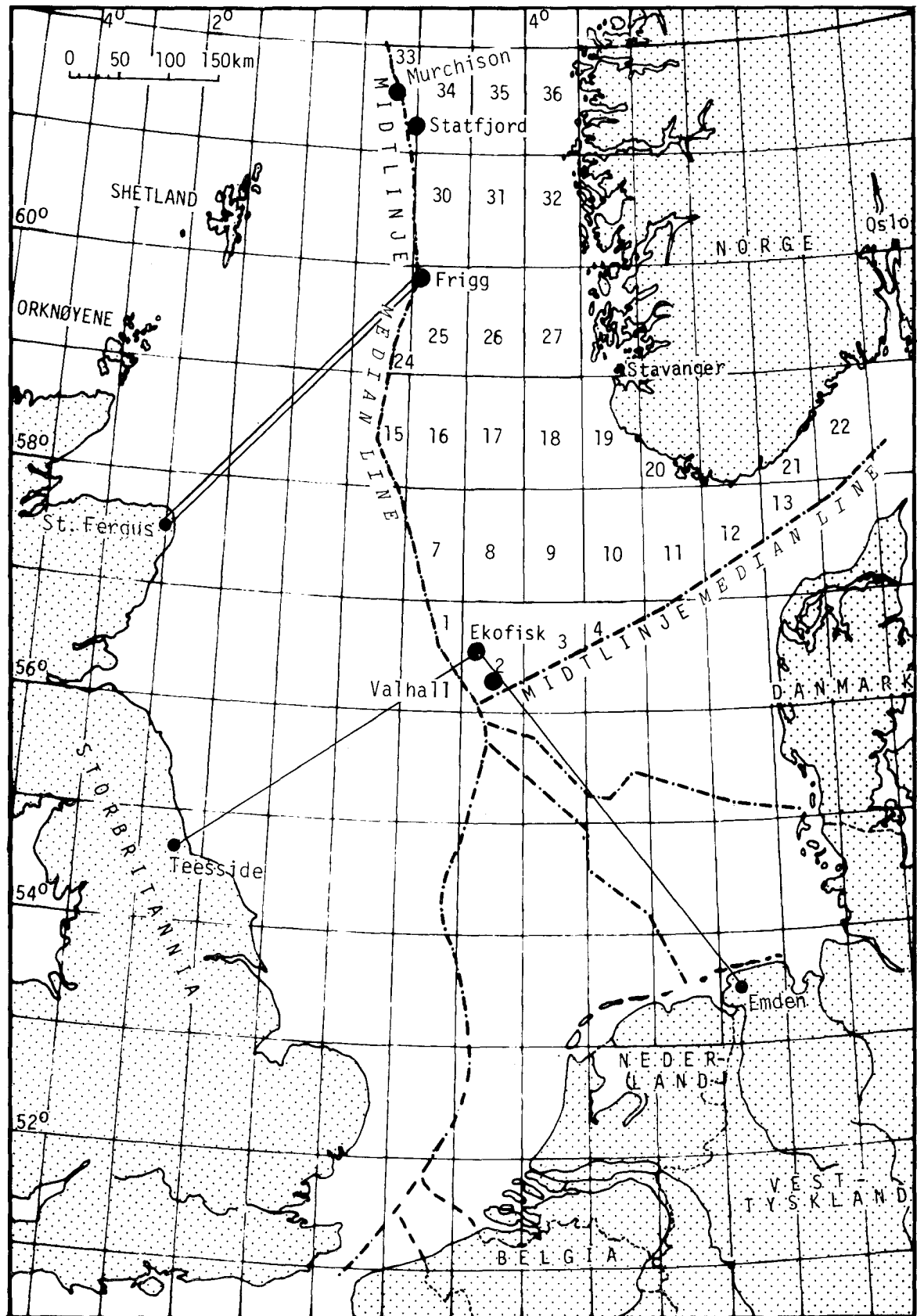
The term licensee should be understood to mean one or more companies, foundations etc. which possess one of these licences. Different types of dues are payable to the Government in connection with the licences (see chapter 6). Various companies will usually form a group with the aim of prospecting for and extraction of crude petroleum and natural gas. Formation of groups implies that the economic risk is shared between the companies.

The reconnaissance licence is a licence for the exploration for petroleum on the seabed or in its substrata, such licence conveying no exclusive right to the licensee. The licence is granted for a period of 3 years.

The production licence is a licence providing exclusive right to exploration for and exploitation of petroleum in specific areas. A production licence shall in principle apply for 36 years. The licensee must, however, relinquish 50 per cent of the original area according to further rules.

The first production licences south of latitude 62° N were granted in September 1965, north of latitude 62° N in January 1980.

Figur 1. Den norske kontinentalsokkel sør for 62° n.br. (Tallene angir feltene i Nordsjøen) *The Norwegian continental shelf south of latitude 62° N. (The figures indicate the licence areas in the North Sea)*



● Områder under utbygging pr. 31/12 1979 *Areas under development per 31 December 1979.*

- Rørledninger lagt fra norsk område pr. 31/12 1979 *Pipelines from Norwegian area per 31 December 1979.*

Tabell 3. Konsesjonsbelagte arealer pr. 31/12 1979 *Licensed areas per 31 December 1979*

Tildelingsår <i>Year of assignment</i>	Areal i alt <i>Area, total</i>	Tilbake- levert areal <i>Relinq- uished area</i>	Konsesjons- belagt areal <i>Licensed area</i>	Antall blokker med konsesjons- belagt areal <i>Number of blocks with licensed area</i>
I alt <i>Total</i>	59 077	39 600	19 477	71
1965	42 106	36 170	5 936	26
1969	5 879	3 004	2 875	13
1971	524	131	393	1
1973	587	295	292	2
1975	2 329	-	2 329	8
1976	2 067	-	2 067	7
1977	1 076	-	1 076	5
1978	501	-	501	1
1979	4 008	-	4 008	8

K i l d e: Oljedirektoratet. *Source: The Norwegian Petroleum Directorate.*

Tabell 4. Påbegynte borehull etter område, type og år. 1965 - 1979 *Started wells by area, kind of well and year. 1965 - 1979*

År <i>Year</i>	I alt <i>Total</i>	Sør for 62° n.br. <i>South of latitude 62° N.</i>										Svalbard	
		Under- søkel- ses- bore- hull ¹⁾ <i>Explora- tion wells¹⁾</i>	Avgrens- nings- bore- hull ²⁾ <i>Delinea- tion wells²⁾</i>	Produksjonshull <i>Production wells</i>									Under- søkel- ses- hull ¹⁾ <i>Explora- tion wells¹⁾</i>
				Eko- fisk	Vest- Ekofisk	Cod	Tor	Frigg	Albu- skjell	Eld- fisk	Edda	Stat- fjord	
I alt <i>Total</i> ..	416	178	58	44 ³⁾	12	8	12	48 ⁴⁾	13	24	5	4	10
1965 ..	1	-	-	-	-	-	-	-	-	-	-	-	1
1966 ..	2	2	-	-	-	-	-	-	-	-	-	-	-
1967 ..	6	6	-	-	-	-	-	-	-	-	-	-	-
1968 ..	12	10	2	-	-	-	-	-	-	-	-	-	-
1969 ..	13	12	1	-	-	-	-	-	-	-	-	-	-
1970 ..	17	14	3	-	-	-	-	-	-	-	-	-	-
1971 ..	17	11	5	-	-	-	-	-	-	-	-	-	1
1972 ..	16	11	3	-	-	-	-	-	-	-	-	-	2
1973 ..	26	17	5	1	-	-	-	-	-	-	-	-	3
1974 ..	38	12	6	18	-	-	-	-	-	-	-	-	2
1975 ..	50	21	5	20	4	-	-	-	-	-	-	-	-
1976 ..	31	20	3	-	4	3	-	-	-	-	-	-	1
1977 ..	54	11	9	-	4	5	5	20	-	-	-	-	-
1978 ..	69	14	5	1	-	-	2	28	6	13	-	-	-
1979 ..	64	17	11	4	-	-	5	-	7	11	5	4	-

1) Borehull i nye strukturer. 2) Borehull som undersøker utbredelsen av allerede påviste felt.

3) Før produksjonshull ble boret foregikk produksjonen via undersøkelsesborehull. Produksjon av råolje fra Ekofisk startet i 1971. 4) Av dette 24 på norsk side.

1) Wells drilled in new structures. 2) Wells drilled to determine the extent of fields already discovered. 3) Before production wells were drilled production took place through exploration wells. The production of crude petroleum from Ekofisk started in 1971. 4) Of which 24 in Norwegian area.

K i l d e: Oljedirektoratet. *Source: The Norwegian Petroleum Directorate.*

Tabell 5. Riggmåneder¹⁾ på norsk kontinentalsokkel pr. kvartal. Mobile rigger. 1966 - 1978 *Rig months¹⁾ on the Norwegian continental shelf per quarter. Mobile rigs. 1966 - 1978*

År Year	I alt Total	1. kvartal 1 quarter	2. kvartal	3. kvartal	4. kvartal
1966	5	-	-	2	3
1967	17	3	3	5	6
1968	33	5	11	9	8
1969	28	6	7	9	6
1970	44	5	8	16	15
1971	47	12	12	14	9
1972	53	9	13	18	13
1973	39	5	7	10	17
1974	54	19	15	8	12
1975	55	9	16	17	13
1976	46	17	8	13	8
1977	52	5	10	17	18
1978	49	10	14	14	11
1979	64	5	14	20	25

1) En riggmåned er én rigg i arbeid i én måned. Tabellen gjelder både norsk- og utenlandsregistrerte rigger.

1) A rig month means one rig at work for one month. The table includes all rigs, whether or not registered in Norway.

K i l d e: Oljedirektoratet. Source: The Norwegian Petroleum Directorate.

Tabell 6. Virksomhet og geografisk plassering for norskregistrerte fartøyer med i Norsk Offshoreforening.¹⁾ 1977, 1978 og 1979. Måned *Activity of Norwegian vessels registered in the Norwegian Offshore Association, by country.¹⁾ 1977, 1978 and 1979. Month*

Land Country	Borevirksomhet Drilling activity			Losjivirksomhet Lodging activity			Annen virksomhet ²⁾ Other activities ²⁾			Opplag ³⁾ , verkstedopphold ³⁾ , Laid up ³⁾ , workshop stay		
	1977	1978	1979	1977	1978	1979	1977	1978	1979	1977	1978	1979
I alt Total	189,5	132,8	147,6	88,5	175,0	129,5	13,0	17,3	17,0	45,3	51,7	59,7
Norge Norway	72,9	52,4	72,5	46,6	74,7 ⁴⁾	58,5 ⁵⁾	8,2	-	-
Grønland Greenland	3,9	-	-	-	-	-	-	-	-
Frankrike France	-	2,7	0,7	-	-	-	-	-	-
Eire Ireland	1,0	4,5	-	-	-	-	-	-	-
Nederland Netherlands	2,6	9,3	-	-	-	-	-	-	-
Sovjetunionen Soviet Union	6,4	10,0	-	-	-	-	-	-	-
Storbritannia United Kingdom	61,4	28,2	25,2	41,9	100,3 ⁶⁾	61,5 ⁷⁾	4,8	17,3	17,0
Algerie Algeria	3,4	-	-	-	-	-	-	-	-
Gabon Gabon	-	-	9,3	-	-	-	-	-	-
Gambia Gambia	-	0,2	1,5	-	-	-	-	-	-
Kenya Kenya	1,2	3,2	-	-	-	-	-	-	-
Libya Libya	-	-	2,5	-	-	-	-	-	-
India India	12,0	1,8	1,2	-	-	-	-	-	-
Canada Canada	-	3,2	7,2	-	-	-	-	-	-
Mexico Mexico	-	-	-	-	-	9,5	-	-	-
Trinidad/Tobago Trinidad/Tobago	11,0	4,0	-	-	-	-	-	-	-
USA U.S.A.	13,7	13,3	27,5	-	-	-	-	-	-

1) I tallene inngår også tid brukt til forflytning av et fartøy fra et område til et annet. Antall fartøyer var 31 i 1977, 34 i 1978 og 29 i 1979. 2) Omfatter verkstedvirksomhet mv. 3) Betalt opplag er i enkelte tilfeller ført under aktiviteten når opplaget skyldes vansker på borestedet og ikke manglende oppdrag. 4) Av dette 8,5 måneder kombinert med verkstedvirksomhet. 5) Av dette 34,5 måneder kombinert med "service"virksomhet. 6) Av dette 18,5 måneder kombinert med verkstedvirksomhet. 7) Av dette 14,0 måneder kombinert med "service"virksomhet.

1) The figures include time spent in moving a vessel from one area to another. In 1977 the number of vessels was 32, in 1978 33 and in 1979 30. 2) Includes workshop activity etc. 3) Paid laid up is placed in one of the activity columns when the reason for the laid up is difficulties on the drilling spot and not lack of tasks. 4) Of which 8.5 months combined with workshop activity. 5) Of which 34.5 months combined with "service" activity. 6) Of which 18.5 months combined with workshop activity. 7) Of which 14.0 months combined with "service" activity.

K i l d e: Norsk Offshoreforening. Source: The Norwegian Offshore Association.

Tabell 7. Funn på norsk kontinentalsokkel. 1968 - 1979 *Petroleum finds on the Norwegian continental shelf. 1968 - 1979*

Rettighetshaver (gruppe) <i>Licensee</i> (group)	Blokk <i>Block</i>	Feltnavn <i>Name of</i> <i>field</i>	Innhold <i>Contents</i>	Funnår <i>Year of</i> <i>find</i>
Phillips	7/11	Cod	kondensat ¹⁾	1968
Gulf/Wintershall	2/3	Murphy	gass	1969
Phillips	2/4	Ekofisk	olje/gass	1969
Esso	25/8	25/8-1	olje	1970
Esso	25/10, 25/11	Balder	olje	1970
Amoco/Noco og Phillips	2/5, 2/4	Tor	olje/gass	1970
Phillips	2/7	Eldfisk	olje/gass	1970
Phillips	2/4	Ekofisk/Vest	olje/gass	1970
Petronord	25/1	Frigg	gass	1971
Phillips	17/12	Bream	olje	1972
Amoco/Noco	2/5	Tor, Sydøst	olje/gass	1972
Pan Ocean/Petronord	25/4	Heimdals	kondensat	1972
Phillips	2/7	Edda	olje/gass	1972
A/S Norske Shell og Phillips	1/6, 2/4	Albuskjell	olje/gass	1972
Phillips	17/12	Brisling	olje	1973
Petronord	25/2	Frigg, Øst	gass	1973
Phillips	2/4	Tor, Nordvest	olje	1973
Phillips	2/7	Eldfisk, Øst	olje/gass	1973
Esso	30/10	Odin	gass	1974
Petronord	25/1, 30/10	Frigg, Nordøst	gass	1974
Petronord	25/2	Frigg, Sydøst	gass	1974
Phillips	1/5	Flyndre	olje	1974
Esso og Statoil/Esso	15/6, 15/9	Sleipner	gass	1974
Statoil/Mobil	33/9, 33/12	Statfjord	olje	1974
Amoco/Noco	2/11	Hod	olje	1974
Petronord	15/3	15/3-1	olje/gass	1975
Petronord	25/2	25/2-4	olje	1975
Statoil/Petronord	30/7	30/7-2	olje	1975
Amoco/Noco	2/8, 2/11	Valhall	olje	1975
Statoil/Mobil	33/9	Murchison	olje	1975
Petronord	25/2	25/2-5	olje	1976
Statoil/Mobil	33/9	33/9-delta	olje	1976
Statoil/Mobil	33/9	33/9-alfa	olje	1976
BP/Conoco	7/12	7/12	olje	1976
Statoil/Phillips	1/9	1/9-alfa	kondensat	1976
Statoil/Mobil	33/9	33/9-beta	olje	1977
Statoil/Phillips	1/9	1/9-gamma (1/9-4)	kondensat	1977
Statoil/Hydro/Saga	34/10	34/10-1	olje	1978
Statoil/Hydro/Saga	34/10	34/10-2	olje	1978
Statoil/Petronord	30/7	30/7-6	olje	1978
Statoil/Petronord	15/5	15/5-1	gass	1978
Statoil/Petronord	30/6	30/6-1	gass/kondensat	1979
Statoil/Shell	31/2	31/2-1	(olje)/gass	1979
Petronord	18/10	18/10-1	olje	1979
Statoil/Saga/Amoco	34/4	34/4-1	olje	1979
Statoil/Esso	15/9	15/9-delta	gass	1979

1) Kondensat inneholder pentan (C₅), heksan (C₆), heptan (C₇) og oktan (C₈). Disse er alle alkaner som er flytende ved vanlig trykk og temperatur.

1) *Condensate contains pentane (C₅), hexane (C₆), heptane (C₇) and octane (C₈). These alkanes are all liquids at ordinary pressure and temperature.*

K i l d e: Oljedirektoratet. *Source: The Norwegian Petroleum Directorate.*

Tabell 8. Anslag pr. 31/12 1979 over sannsynlige utvinnbare petroleumsreserver¹⁾ i felt som er besluttet utnyttet i den norske del av Nordsjøen *Estimated probable recoverable petroleum reserves¹⁾ per 31 December 1979 in fields decided developed in the Norwegian part of the North Sea*

Felt navn <i>Name of field</i>	Utvinnbare petroleumsmengder <i>Recoverable reserves</i>	
	Olje, millioner Sm ³ <i>Oil, million Sm³</i>	Gass, milliarder Sm ³ <i>Gas, billion Sm³</i>
I alt <i>Total</i>	736	444
Albuskjell ²⁾	20	30
Cod ²⁾	3	4
Edda ²⁾	8	7
Ekofisk ²⁾	184	112
Eldfisk (medr. Øst-Eldfisk) ²⁾	83	52
Frigg ³⁾	1	118
Murchison ³⁾	9	0
Statfjord ³⁾	341	48
Tor ²⁾	28	17
Valhall A	43	28
Vest-Ekofisk ²⁾	16	28

1) Anslag over petroleumsmengder bygger på meget skjønsmessige antakelser. Produserte petroleumsmengder er ikke trukket fra i anslagene. 2) Medregnet våtgass (NGL). 3) Bare den norske andelen er inkludert i anslagene.

1) Estimates of petroleum reserves are based on very approximate assumptions. Produced quantities are included in the estimates. 2) Natural gas liquids (NGL) included. 3) Only the Norwegian share is included in the estimates.

K i l d e: Oljedirektoratet. *Source: The Norwegian Petroleum Directorate.*

2. INVESTERINGER

Utbyggingen på den norske kontinentalsokkel foregår i fem områder, Ekofisk, Valhall, Frigg, Statfjord og Murchison. Tre av feltene (Frigg-, Statfjord- og Murchisonfeltet) krysser midtlinjen mellom Norge og Storbritannia. Dette har nødvendiggjort avtaler mellom de norske og britiske rettighetshavere om felles utnyttning av feltene. På bakgrunn av tilgjengelige geologiske og geofysiske data er partene kommet fram til en fordeling av reserver, utviklingskostnader og utbytte ved produksjon.

Den andel av grensefeltets totale investeringer, produksjon, vareinnsats mv. som tilsvarer den norske eierandelen av feltet, regnes med i norsk statistikk.

Inntil 1977 opererte man med en 50/50-deling av Friggfeltet. I mars 1977 ble det framlagt en ny innstilling om deling. Denne konkluderte med at 60,82 prosent av feltet ligger på norsk side. Fordelingen vil kunne bli endret hvert 4. år med tilbakevirkende kraft dersom nye data og/eller beregninger gir grunnlag for dette. En traktat som regulerer utnyttelsen av feltet er undertegnet av de to lands myndigheter. Traktaten trådte i kraft i 1978.

En mindre del av Statfjordfeltet ligger på britisk side av delelinjen mellom Norge og Storbritannia. Statfjordfeltets fordeling var inntil november 1979 satt til 88,88 prosent på norsk side og 11,12 prosent på britisk side. Myndighetene godkjente da den nye fordelingen som rettighetshaverne hadde foreslått, og hvor prosentandelene var forandret til 84,09 og 15,91.

I 1975 ble et nytt grensefelt, Murchisonfeltet, påvist. Størstedelen av feltet ligger på britisk side. Avtale for felles utnyttelse av Murchisonfeltet ble undertegnet av rettighetshaverne i april 1979. Den norske andelen er foreløpig satt til 16,25 prosent.

Artsinndelingen av bruttoinvesteringene i tabell 9 er generell for henholdsvis industristatistikk og bygge- og anleggsstatistikk. Teksten sier lite om hva som inngår under de enkelte poster for akkurat disse næringene.

For gruppen Utvinning av råolje og naturgass inngår under Maskiner, inventar og kontor-maskiner bl.a. anlegg fastmontert på utvinningsområder slik som produksjonsplattformer, pumpestasjoner,

ankringsbøyer mv. Under Boliger og sosiale velferdsanlegg, fabrikk, lager og andre industrielle anlegg inngår boring av lete-, utforsknings- og produksjonshull og andre utgifter til oljeleting.

For gruppen Oljeboring omfatter Maskiner stort sett mobile borerigger, rørleggingsskip og boreskip.

Investeringsstallene for gruppen Drift av rørledninger omfatter rørledningene Ekofisk-Teesside (satt i drift i 1975), Ekofisk-Emden (satt i drift i 1977) og den norskeide ledningen Frigg-St.Fergus (satt i drift i 1978).

Investeringsstallene i tabell 9 er beheftet med en betydelig usikkerhet, noe som særlig gjelder for de tidligere årene. Dette skyldes delvis at mange utenlandske selskaper er engasjert i oljevirk-somheten. Ofte bygger disse sine regnskaper og interne rapporteringsopplegg på systemer som vanskelig kan tilpasses norsk statistikk.

I industristatistikken og i bygge- og anleggsstatistikken ber Byrået om tall for utførte investeringer. Med utførte investeringer forstås de investeringer som er utført i året, uten hensyn til når betaling finner sted. Erfaring viser at oppgavegiverne til Byrået ofte forveksler verditall for utførte investeringer med betalingen for investeringsobjektene. Det er også fare for at det i mange tilfeller oppgis tall for fullførte investeringer. F.eks. vil enkelte vente med å oppgi verdien av en produksjonsplattform til denne står fullt ferdig på feltet. Det Byrået ønsker, er verdien idet enheten leveres på feltet - selv om den da ikke er fullt ferdig. Seinere leveranser til en plattform tas med i statistikken som investeringer når disse leveres på feltet.

En bør også være oppmerksom på at det er noen få bedrifter som står for det meste av investeringene på den norske kontinentalsokkelen. Dersom én av disse bedriftene oppgir et unøyaktig investeringstall til Byrået, vil kvaliteten av statistikken forringes vesentlig.

2. FIXED CAPITAL FORMATIONS

The development on the Norwegian continental shelf is taking place in five areas, Ekofisk, Valhall, Frigg, Statfjord and Murchison. Three of the fields (Frigg, Statfjord and Murchison) are crossing the median line between Norway and Great Britain. The border areas have necessitated unitisation agreements between Norwegian and British licensees. Distribution of reserves, development costs and production profit are based on geological and geophysical data.

The Norwegian owner share of total investments, production, input etc. of the border area, is included in Norwegian statistics.

Up to the year 1977 the Frigg field was regarded as being half Norwegian, half British. In accordance with a new proposal presented in March 1977, the Norwegian owner share is 60.82 per cent. The distribution may be changed at intervals of four years with retrospective force according to new data or calculations. An exploitation treaty, which came into force in 1978, is signed by the Norwegian and British authorities.

A minor part of the Statfjord field lies on the British side of the median line. The Norwegian owner share was until November 1979 88.88 per cent. At that time a new distribution giving Norway a share of 84.09 per cent was sanctioned by the authorities.

In 1975 a new border area, Murchison, was discovered. The major part of the field lies in the British sector. The unitisation agreement was signed by the licensees in April 1979. The preliminary Norwegian owner share is 16.25 per cent.

The classification of fixed capital formations in table 9 is general for the industrial statistics and for the construction statistics, respectively. For the group Crude petroleum and natural gas production the item Machinery, firms fixtures and office machines includes stationary installations in depletion areas, for example production platforms, pumps and anchor buoys. The item Houses and social welfare foundations, factory, office and storage buildings includes drilling for prospecting, exploration or production purposes, and other exploration costs.

For the group Oil well drilling mobile drilling rigs, and vessels for laying of pipelines are included in the item Machinery.

For the group Pipeline transport the figures cover the pipeline from Ekofisk to Teesside (put into operation in 1975), the pipeline from Ekofisk to Emden (put into operation in 1977) and the

Norwegian pipeline from Frigg to St.Fergus (put into operation in 1978).

The figures for gross fixed capital formations are of great uncertainty, especially for the early years. This is partly due to the fact that a large share of the companies engaged in the oil activities are foreign companies. Their accounts and internal systems of reporting are not easily adapted to Norwegian statistics.

The industrial and construction statistics include investments actually made. For example, the value of a production platform should be reported to the Bureau at the moment of delivery, even if it is not complete and whether or not paid for. What is reported is very often figures for payments or for completed investments.

A small number of establishments carry out a great part of the investments on the Norwegian continental shelf. Incorrect information reported from one establishment to the Bureau, therefore reduces the quality of the statistics considerably.

Tabell 9. Bruttoinvesteringer¹⁾ i gruppene Utvinning av råolje og naturgass, Oljeboring og Drift av rørledninger. 1975 - 1979. 1 000 kr *Gross fixed capital formation¹⁾ in the groups Crude petroleum and natural gas production, Oil well drilling and Pipeline transport. 1975 - 1979. 1 000 kroner*

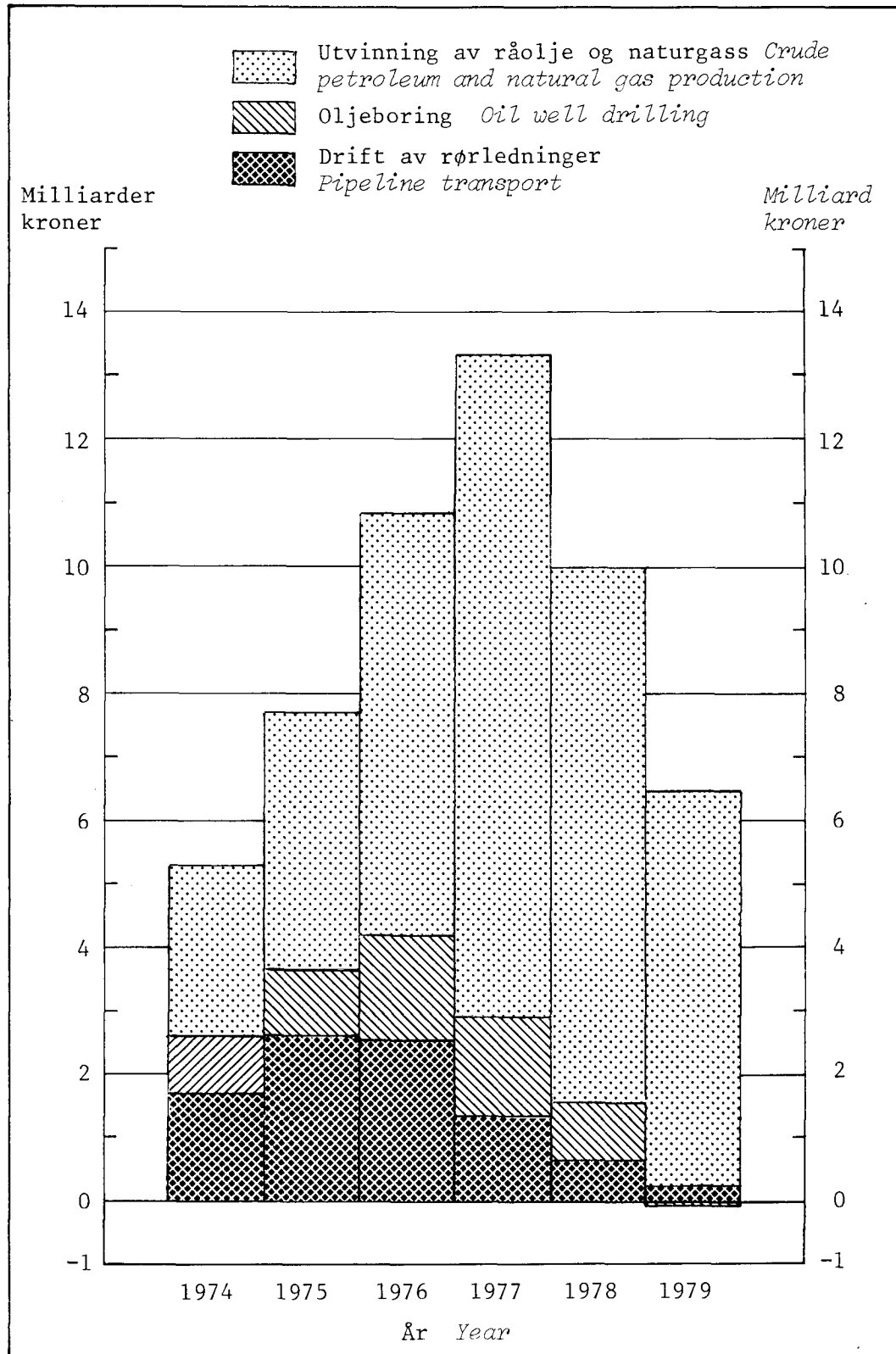
	1975	1976	1977	1978	1979*
I alt <i>Total</i>	7 713 125	10 850 445	r13 383 247	9 994 564	6 429 000
Utvinning av råolje og naturgass <i>Crude petroleum and natural gas production</i>	4 064 420	6 644 176	r10 456 561	8 422 039	6 218 700
Maskiner, inventar og kontor-maskiner <i>Machinery, firms fixtures and office machines</i>	2 827 138	3 722 747	r6 916 363	5 521 124	3 133 500
Transportmidler <i>Transport equipment</i>	196	652	254	367	700
Boliger og sosiale velferdsanlegg, fabrikk, lager og andre industrielle anlegg <i>Houses and social welfare foundations, factory, office and storage buildings</i>	1 237 086	2 920 777	r3 539 944	2 900 548	3 084 500
Oljeboring <i>Oil well drilling</i> .	1 002 705	1 654 269	1 551 686	913 525	-44 000
Maskiner <i>Machinery</i>	1 002 661	1 648 696	1 523 491	864 223	-52 000
Transportmidler	94	322	260	-29	600
Bygninger <i>Buildings</i>	-50	5 251	27 935	49 331	7 400
Drift av rørledninger <i>Pipeline transport</i>	2 646 000	2 552 000	1 375 000	659 000	254 300

1) Bruttoinvestering = anskaffelser av varige driftsmidler - salg av varige driftsmidler.

1) *Gross fixed capital formation = acquisition of fixed assets - sale of fixed assets.*

K i l d e r: NOS Industristatistikk, NOS Bygge- og anleggsstatistikk, NOS Nasjonalregnskapet.
Sources: NOS Industrial Statistics, NOS Construction Statistics, NOS The National Accounts.

Figur 2. Bruttoinvesteringer i gruppene Utvinning av råolje og naturgass, Oljeboring og Drift av rørledninger. 1974-1979 *Gross fixed capital formation in the groups Crude petroleum and natural gas production, Oil well drilling and Pipeline transport. 1974-1979*



3. UTVINNING OG OMSETNING AV RÅOLJE OG NATURGASS

Pr. 1. juni 1980 foregår produksjon fra tre områder på norsk kontinentalsokkel. På Ekofisk produseres både råolje og naturgass, på Frigg naturgass og på Statfjord råolje (og naturgass til eget bruk som brensel).

Statistisk Sentralbyrå innhenter oppgaver over produserte mengder fra operatørene. Både når det gjelder råolje og naturgass ber en om å få oppgitt mengde produsert for salg. Produsert mengde for salg er den mengde som måles ved inngangen til rørledningen (evt. skip), med tillegg av lagerøkning på feltet for råoljens vedkommende. For naturgass ber Byrået også om tall for den mengde som brukes som brensel på feltet. Disse mengdetallene inkluderer ikke gass som avfakles.

Fra og med mars 1979 føres våtgasskomponenter¹⁾ sammen med resten av råoljestrømmen gjennom rørledningen fra Ekofisk til Teesside. Blandingen kalles ustabilisert råolje. Ved registrering av produksjon og eksport betrakter Byrået det som går inn i rørledningen som én vare, nemlig råolje. Råoljen regnes som eksportert i det den går inn i rørledningen. Etter bearbeidingen i Teesside blir våtgasskomponentene - helt eller delvis - ført tilbake til Norge til bruk som råstoff i petrokjemisk industri, dvs. de importeres fra Storbritannia. Naturgassen fra Frigg og Ekofisk blir solgt til utlandet. Ikke noe av denne gassen kommer tilbake til Norge. Den norskproduserte råoljen fra Ekofisk transporteres videre fra Storbritannia til mange forskjellige land, se tabell 12. Norge mottar bare en mindre del av oljen. Råoljen fra Statfjord leveres pr. skip dels til Norge, dels til andre land.

Industridepartementet, seinere Olje- og energidepartementet, har fra og med 1975 operert med en administrativ fastsetting av verdier for råoljen som utvinnes i Ekofisk-området. De fastsatte verdier skal tilsvare de priser som kunne vært oppnådd ved salg mellom uavhengige parter på et fritt marked. Disse administrative verdier blir kalt normpriser. Normprisene brukes for å løse de kontrollmessige og administrative problemer som ellers vil oppstå med hensyn til skattleggingen av oljeselskaper. Normprisene gjelder bare for stabilisert råolje, dvs. råolje hvor våtgasskomponentene er separert fra. For olje fra Statfjord er det ikke utarbeidd tilsvarende normpris. Det eksisterer heller ingen normpris for naturgass, NGL mv.

Byråets beregning av eksport- og produksjonsverdi for ustabilisert råolje og naturgass er nærmere omtalt i Den statistiske behandlingen av oljevirkksomheten, nr. 80/15 i serien Rapporter fra Statistisk Sentralbyrå.

3. PRODUCTION AND SALES OF CRUDE OIL AND NATURAL GAS

Per 1 June 1980 production is taking place from three areas on the Norwegian continental shelf. Both crude oil and natural gas are produced in the Ekofisk area; in the Frigg area only natural gas and in the Statfjord area only crude oil (and natural gas for own use as fuel).

The Central Bureau of Statistics collects data for produced quantities from the operators. Produced quantity is the quantity produced for sale, measured at entrance of pipeline (or ship). As regards to crude oil, stock in the extraction area is included in the concept of produced quantity. Quantities of natural gas used as fuel in the extraction area are also reported to the Bureau. These figures do not include flared gas.

NGL¹⁾ is now (from March 1979) transported through the pipeline from Ekofisk to Teesside together with the crude petroleum. The mixture is called unstabilized crude oil. As regards production and exports, the Bureau classifies the petroleum entering the pipeline as one commodity, crude oil.

1) Vanligvis etan, propan, butan eller blandinger av disse. Våtgass kalles også NGL (Natural Gas Liquids).

1) Usually ethane, propane, butane or mixtures thereof. Natural Gas Liquids.

The crude oil is registered as exported at entrance of pipeline. After the processing in Teesside the NGL components are, partly or totally, returned to Norway for use as raw materials in petrochemical industry, that is, they are imported from Great Britain. The dry natural gas from Frigg and Ekofisk is not used in Norway, but is exported to the Continent. The crude oil produced in the Ekofisk area is transported from Great Britain to various countries (see table 12). Norway receives only a minor part. The crude oil from Statfjord is delivered by ship, partly to Norway, partly to other countries.

The Ministry of Industry, and later on the Ministry of Petroleum and Energy, employs as from 1975 an administrative fixing of the values of petroleum extracted in the Ekofisk area. The fixed values are to correspond to the prices that would have been obtained by sale between independent parts in a free market. These administrative values are called norm prices. The norm prices are introduced to solve problems of control and administration coming up otherwise, in connection with the taxation of some oil companies. The norm prices are only valid for stabilized crude oil, that is the crude oil which remains when the NGL components are extracted. For the crude oil from Statfjord, for natural gas, NGL etc. no similar norm prices are worked out.

The Statistical Treatment of the North Sea Oil Activities, no. 80/15 in the series Reports from the Central Bureau of Statistics, accounts for the Bureau's fixing of export and production value of unstabilized crude oil and natural gas.

Tabell 10. Produksjon av råolje fra den norske kontinentalsokkel. 1975 - 1980. Tonn *Production of crude oil from the Norwegian continental shelf. 1975 - 1980. Ton*

	1975	1976	1977	1978	1979	1980
I alt (endelige tall) ¹⁾ Total (final figures) ¹⁾ ..	9 241 000	13 799 257	13 553 530	16 957 180
I alt (foreløpige tall) ²⁾ Total (preliminary figures) ¹⁾	9 276 067	13 688 933	13 551 124	17 082 676	18 821 932	...
Januar <i>January</i>	98 788	1 095 235	1 423 364	1 589 739	1 440 013	2 289 249
Februar <i>February</i>	288 868	1 083 655	1 250 464	1 394 653	1 319 445	2 258 837
Mars <i>March</i>	509 598	1 113 984	1 315 483	1 445 696	1 434 554	2 207 374
April <i>April</i>	605 380	788 835	944 385	1 428 496	1 523 581	2 054 767
Mai <i>May</i>	694 879	700 523	620 673	1 396 910	1 484 190	2 195 124
Juni <i>June</i>	881 661	1 128 002	808 238	1 083 340	1 342 000	...
Juli <i>July</i>	1 059 026	1 322 873	899 058	1 481 668	1 466 706	...
August <i>August</i>	906 152	1 349 627	1 123 496	1 601 407	1 607 082	...
September <i>September</i>	1 166 590	1 245 748	1 049 693	1 426 815	1 784 714	...
Oktober <i>October</i>	1 089 372	1 450 644	1 241 927	1 413 136	1 380 031	...
November <i>November</i>	925 188	964 346	1 272 005	1 388 414	1 900 250	...
Desember <i>December</i>	1 050 565	1 445 461	1 602 338	1 432 402	2 139 366	...

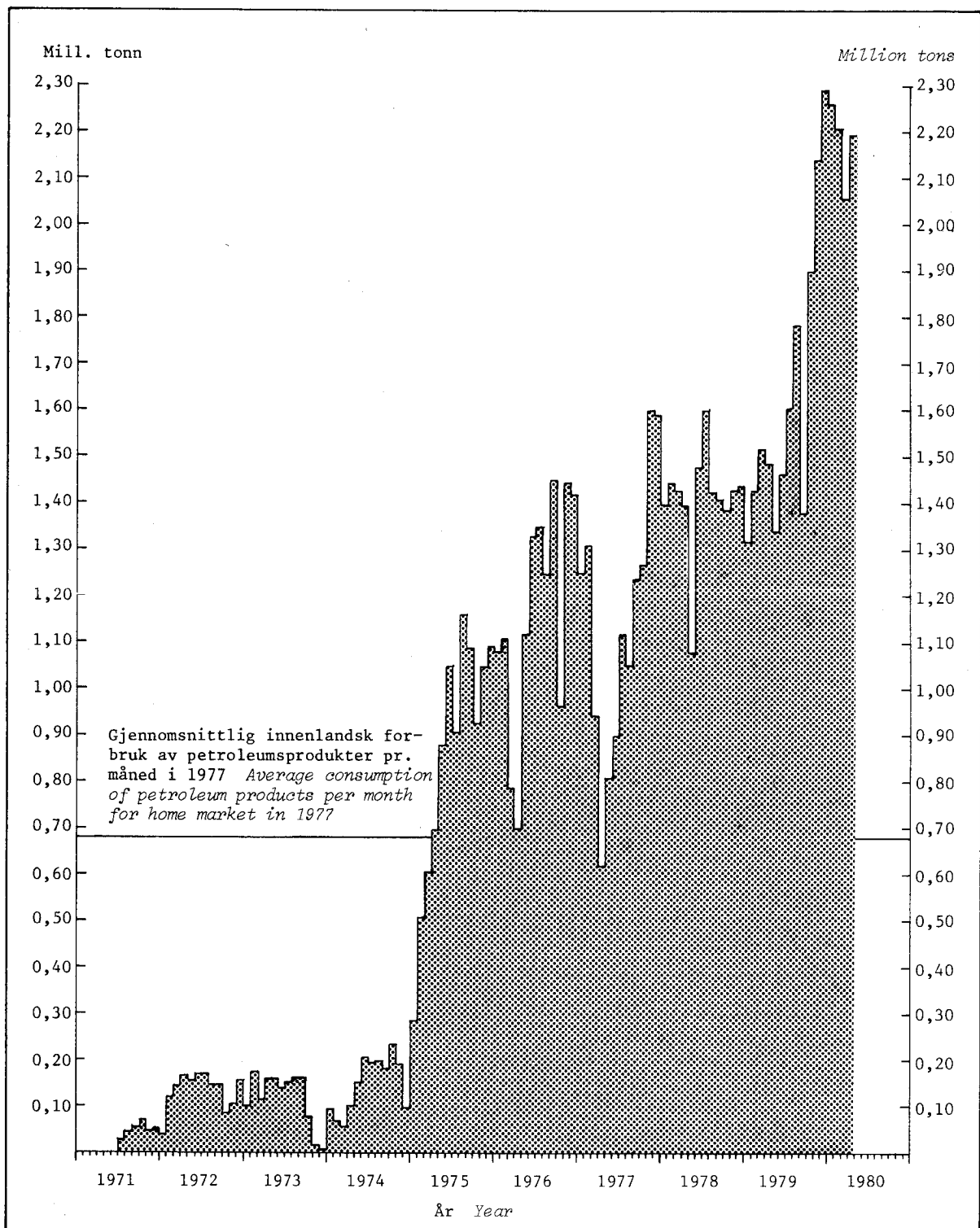
1) Fra industristatistikken. 2) Sum data fra månedlig produksjonsstatistikk.

1) From the industrial statistics. 2) Data from monthly production statistics added up.

K i l d e r: Månedlig produksjonsstatistikk, NOS Industristatistikk.

Sources: Monthly production statistics, NOS Industrial Statistics.

Figur 3. Produksjon av råolje fra den norske kontinentalsokkel. 1971-1980 *Production of crude oil from the Norwegian continental shelf. 1971-1980*



Tabell 11. Produksjon av naturgass fra den norske kontinentalsokkel. 1977 - 1980. 1 000 Sm³

	1977			1978		
	I alt <i>Total</i>	Til salg <i>For sale</i>	Til eget bruk som brensel <i>For own use as fuel</i>	I alt	Til salg	Til eget bruk som brensel
I alt (endelige tall) ¹⁾	3 139 086	2 737 781	401 305	14 890 918	14 250 580	640 338
I alt (foreløpige tall) ²⁾	2 729 743	..	14 845 040	14 207 428	637 612
Januar	-	..	1 193 888	1 149 130	44 758
Februar	-	..	1 088 541	1 048 007	40 534
Mars	-	..	1 062 523	1 016 080	46 443
April	-	..	1 120 545	1 067 392	53 153
Mai	-	..	896 592	841 575	55 017
Juni	-	..	854 068	808 889	45 179
Juli	-	..	1 043 363	986 003	57 360
August	-	..	1 049 990	987 852	62 138
September	336 363	309 926	26 437	1 455 410	1 398 228	57 182
Oktober	740 134	709 673	30 461	1 538 077	1 477 355	60 722
November	712 462	676 369	36 093	1 717 361	1 660 114	57 247
Desember	1 077 390	1 033 775	43 615	1 824 682	1 766 803	57 879

1) Fra industristatistikken. 2) Sum data fra månedlig produksjonsstatistikk.

K i l d e r: Månedlig produksjonsstatistikk, NOS Industristatistikk.

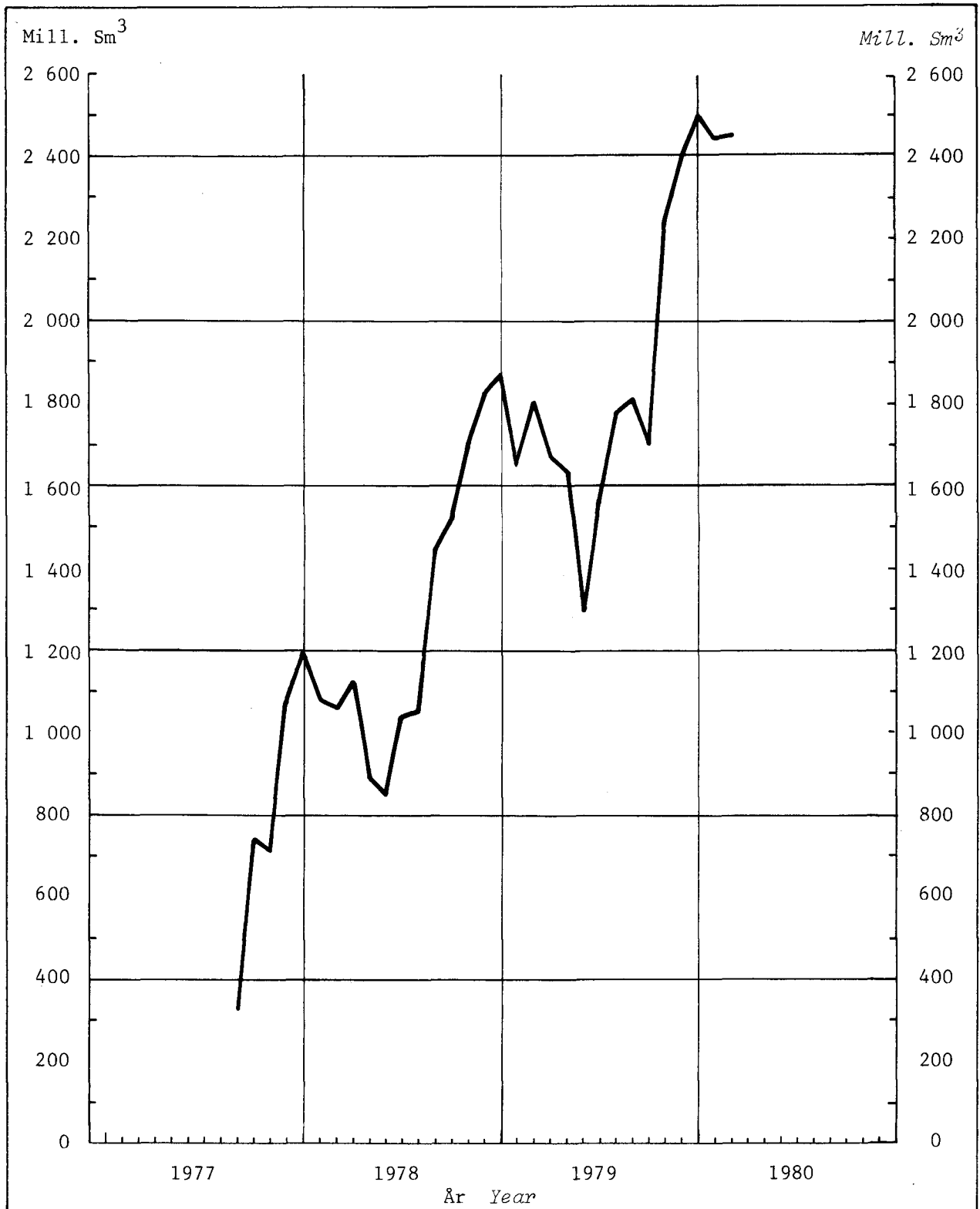
Production of gas from the Norwegian continental shelf. 1977 - 1980. 1 000 Sm³

1979			1980			
I alt	Til salg	Til eget bruk som brensel	I alt	Til salg	Til eget bruk som brensel	
...	<i>Total (final figures)¹⁾</i>
21 496 676	20 769 487	727 189	<i>Total (preliminary figures)²⁾</i>
1 930 400	1 868 318	62 082	2 508 101	2 438 973	69 128	<i>January</i>
1 654 039	1 597 433	56 606	2 449 716	2 382 010	67 706	<i>February</i>
1 804 692	1 743 628	61 064	2 454 047	2 383 454	70 593	<i>March</i>
1 671 493	1 610 565	60 928	<i>April</i>
1 632 758	1 574 976	57 782	<i>May</i>
1 271 347	1 217 685	53 662	<i>June</i>
1 572 210	1 511 675	60 535	<i>July</i>
1 785 130	1 724 720	60 410	<i>August</i>
1 819 579	1 755 772	63 807	<i>September</i>
1 706 976	1 652 131	54 845	<i>October</i>
2 243 288	2 178 081	65 207	<i>November</i>
2 404 764	2 334 503	70 261	<i>December</i>

1) From the industrial statistics. 2) Data from monthly production statistics added up.

Sources: Monthly production statistics, NOS Industrial Statistics.

Figur 4. Produksjon av gass fra den norske kontinentalsokkel. 1977-1980
Production of gas from the Norwegian continental shelf. 1977-1980



Tabell 12. Leveranser av norskprodusert råolje fra Teesside, etter mottakerland¹⁾. 1975 - 1979.
Tonn²⁾ Deliveries of Norwegian produced crude oil from Teesside, by receiving country¹⁾.
1975 - 1979. Tons²⁾

Mottakerland Receiving country	Oktober-desember 1975 October-December 1975	1976	1977	1978	1979
I alt ³⁾ Total ³⁾	2 349 731	13 411 934 ⁴⁾	13 356 313	16 108 582	17 985 229
Danmark Denmark	-	-	417 926	353 651	56 463
Finland Finland	-	198 483	119 732	152 476	73 716
Sverige Sweden	117 986	768 956	655 835	221 878	257 968
Belgia, Luxembourg Belgium, Luxembourg	115 169	228 307	50 056	137 242	774 984
Frankrike France	206 297	2 143 937	1 280 031	1 418 381	1 671 890
Italia Italy	-	-	50 432	-	-
Nederland Netherlands	118 746	496 079	353 279	732 694	1 615 805
Storbritannia, Nord-Irland United Kingdom	1 190 066	4 293 635	3 709 667	3 633 520	3 840 729
Vest-Tyskland West Germany British West Indies, Bahamas	138 877	825 114	1 322 756	2 086 360	2 646 634
USA U.S.A.	130 995	3 004 446	3 408 430	5 943 191	5 158 622
Norge Norway	331 595	1 452 977	1 657 861	1 143 117	1 620 780

1) Ikke nødvendigvis endelig forbruksland. 2) Tabellen er ikke basert på data fra norsk utenriks-handelstatistikk, men på data Byrået mottar fra Oljedirektoratet. 3) Differanse med totaltallene i tabell 10 skyldes dels at en del olje kan lagres på Ekofiskfeltet, dels at tallene i denne tabellen bygger på skipningsdokumenter for leveranser fra Teesside. Produksjon på Ekofisk og leveranse fra Teesside kan registreres i forskjellige år. For 1979 vil dessuten NGL fra Ekofisk og råolje fra Statfjord inngå i produserte mengder i tabell 10. 4) Av dette 303 419 tonn lastet på Ekofiskfeltet.
1) Not necessarily country of consumption. 2) The table is not based on data from the Norwegian external trade statistics, but on information received from the Norwegian Petroleum Directorate. 3) Differences with the totals in table 10 are partly due to storage of crude oil in the Ekofisk area. This table is based on documents of shipping which may lead to different year of registration for production in Ekofisk and delivery from Teesside. For 1979 NGL from Ekofisk and crude oil from Statfjord will be included in figures for produced quantities in table 10. 4) Of which 303 419 tons loaded in the Ekofisk area.

K i l d e: Oljedirektoratet. Source: The Norwegian Petroleum Directorate.

Tabell 13. Normpriser for råolje. 1975 - 1979. Kr pr. tonn Crude oil norm prices. 1975 - 1979.
Kroner per ton

	Normpris Norm price
1975	
1. kvartal quarter	446
2. "	437
3. "	475
4. " (til 20. nov.) ¹⁾ (until 20 November) ¹⁾	516
4. " (fra 20. nov.) ²⁾ (from 20 November) ²⁾	522
1976	
1. kvartal	527
2. "	528
3. "	532
4. "	519
1977	
1. kvartal	569
2. "	572
3. "	574
4. "	571
1978	
1. kvartal	563
2. "	578
3. "	568
4. "	551
1979	
1. kvartal	631
2. "	807
3. "	939
4. "	1 065

1) Til 20. november 1975 ble normprisen beregnet cif Nordsjøhavn, etter denne data fob Teesside.

1) Until 20 November 1975 the norm price was fixed cif North Sea harbour, after this date fob Teesside.

K i l d e r: Olje- og energidepartementet. Oljedirektoratet.

Sources: The Ministry of Petroleum and Energy. The Norwegian Petroleum Directorate.

4. SYSSELSETTING, LØNN, ARBEIDSULYKKER

Statistisk Sentralbyrå innhenter sysselsettingstall for næringene Utvinning av råolje og naturgass og Oljeboring, gjennom henholdsvis industristatistikken og bygge- og anleggsstatistikken, og dessuten gjennom den regionale sysselsettingsstatistikk.

Sysselsatte betyr i denne sammenheng de som står på bedriftenes lønningslister. I industristatistikk skjemaene skilles mellom funksjonærer og arbeidere. Det vil i dette tilfellet stort sett si de som arbeider på land med administrasjon osv., og de som arbeider på sokkelen. I bygge- og anleggsstatistikken eksisterer ikke noe slikt skille for næringen Oljeboring.

I en del sammenhenger blir det nyttet sysselsettingstall for oljevirkosomheten på kontinentalsokkelen som er vesentlig høyere enn tallene i tabell 14. (Jfr. Arbeidsdirektoratets sysselsettingstall.) Forskjellen i tallene skyldes i stor utstrekning ulike definisjoner. Det vil f.eks. ofte være langt flere arbeidere i virksomhet på kontinentalsokkelen enn de som er oppgitt i tabell 14. Disse vil imidlertid være sysselsatt i andre næringer enn Utvinning av råolje og naturgass og Oljeboring. Både industribedrifter (produksjons-, monterings- og reparasjonsarbeid) og ulike typer tjenesteytende bedrifter (f.eks. prosjekteringsarbeid, restaurantvirksomhet etc.) vil være representert på kontinentalsokkelen. I tillegg kommer arbeidstakere i selskaper som ikke betraktes som norske.

Norsk Offshoreforening utarbeider statistikk over ansatte på norskregistrerte fartøyer hvor eieren er medlem av foreningen (se tabell 15). Statistikken gjelder de som er ansatt av eierne/entreprenørene eller deres underentreprenører. Slike tall vil ikke være sammenliknbare med Byråets sysselsettingstall for gruppen Oljeboring. Som før nevnt betyr sysselsatte i denne forbindelse de som står på bedriftenes lønningslister. Det vil dessuten kunne være forskjeller mellom antall fartøyer Byrådet har registrert under gruppen Oljeboring og de som er med i Norsk Offshoreforening.

Gjennom industristatistikken og bygge- og anleggsstatistikken innhenter Byrådet oppgaver over lønn og sosiale utgifter for de to gruppene som er nevnt foran. I tillegg utarbeides lønnsstatistikk for ansatte på norskregistrerte fartøyer med i Norsk Offshoreforening (se tabell 18). Statistikken er blitt utarbeidd årlig, fra og med 1975.

Månedsførtjenesten i alt omfatter grunnlønn, ansiennitetstillegg, tjenestetillegg, overtidsbetaling og andre tillegg. Månedsførtjenesten omfatter ikke verdien av fri kost eller eventuell kostgodtgjørelse under ferie eller fritid.

Statistikken omfatter både boremannskap og maritimt mannskap som lønnes etter overenskomstene mellom Norsk Offshoreforening på den ene siden og Norsk Sjømannsforbund, Norges Skibsførerforbund, Norsk Styrmandsforening og Det norske maskinistforbund på den andre siden.

I forbindelse med virksomheten på kontinentalsokkelen har det forekommet en del arbeidsulykker. For årene 1976 - 1979 har Oljedirektoratet utarbeidd en oversikt over yrkesskader (ulykker) som er meldt til direktoratet (se tabell 19). Tabellen gjelder ulykker som har medført fravær eller har fått dødelig utgang. Det er ikke tatt hensyn til fraværets lengde. Oversikten omfatter arbeidsulykker på faste anlegg på den norske kontinentalsokkelen, og faste anlegg tilknyttet rørledningene til Teesside og Emden. Arbeidstakere av alle nasjonaliteter er tatt med. Tallene for meldte skader bør derfor ikke stilles opp mot sysselsettingstallene i tabell 14, da dette vil gi et uriktig bilde av skadehyppigheten. I gruppene Oljeboring og Utvinning av råolje og naturgass vil en i tabell 14 bare få registrert de som står på bedriftenes lønningslister. Arbeidstakere som arbeider direkte for utenlandske underentreprenører, vil f.eks. ikke komme med.

Oversiktene gir heller ikke grunnlag for direkte sammenlikning med skadestatistikker fra annen virksomhet, da disse vanligvis er basert på fravær i 11 dager eller mer.

4. EMPLOYMENT, WAGES AND SALARIES, WORK ACCIDENTS

The Central Bureau of Statistics compiles employment figures for the groups Crude petroleum and natural gas production and Oil well drilling in the industrial and construction statistics, respectively. In addition the regional statistics of employment supply information on employment in these groups.

The term Persons engaged in this connection means those at the wage lists of the establishments. The industrial statistics distinguish between salaried employees and wage earners. The concepts include in the present case persons engaged onshore and offshore, respectively. No similar distinction is made in the construction statistics for the group Oil well drilling.

Employment figures which differ greatly from the figures in table 14 turn up from time to time (for example employment figures worked out by the Directorate of Labour). The differences are to a large extent due to varying definitions. Quite often there are more persons engaged on the continental shelf than indicated in table 14 which include only two groups, Crude petroleum and natural gas production and Oil well drilling. Both industrial establishments and different sorts of service establishments are engaged on the continental shelf. Furthermore some of the persons engaged are working for companies not regarded as Norwegian.

The Norwegian Offshore Association compiles statistics showing persons engaged on Norwegian vessels registered in the association (see table 15). The statistics include those engaged by the owners/contractors or their subcontractors. The figures should not be compared with the figures in table 14 for the group Oil well drilling. The number of vessels registered in this group by the Bureau may differ from the number registered in the Norwegian Offshore Association.

For the two groups mentioned above the Bureau collects figures showing salaries and wages and social expenses from the industrial and construction statistics. In addition the Bureau works out wage statistics for employees on Norwegian vessels registered in the Norwegian Offshore Association (see table 18). The statistics were compiled for the first time in 1975.

Monthly earnings include wages, seniority allowances, payment for overtime and other allowances. The value of free board or subsistence allowance during holiday or spare time is not included.

The statistics cover both drilling and maritime employees paid according to the Norwegian wage agreements.

Work accidents have occurred in connection with the continental shelf activities. For the years 1976 - 1979 the Norwegian Petroleum Directorate has compiled a survey of injuries reported (see table 19). The injuries reported have resulted in absence from work or have been fatal accidents. The duration of the absence are not taken into account. The survey includes work accidents at stationary installations on the Norwegian continental shelf and installations connected to the pipelines to Teesside and Emden. Employees of different nationalities are included. There is no relation between the figures for injuries reported and the figures for persons engaged (see table 14). The last table includes only employees at the wages lists of the establishments in the groups Crude petroleum and natural gas production and Oil well drilling. Employees working for foreign subcontractors are not included in table 14.

The survey of injuries reported worked out by the Norwegian Petroleum Directorate should not be compared to injury surveys concerning other activities which usually are based on absence of 11 days or more.

Tabell 14. Sysselsatte i gruppene Utvinning av råolje og naturgass og Oljeboring. 1974 - 1978
Persons engaged in the groups Crude petroleum and natural gas production and Oil well drilling. 1974 - 1978

År Year	Utvinning av råolje og naturgass Crude petroleum and natural gas production			Oljeboring ¹⁾ Oil well drilling ¹⁾
	I alt Total	Funksjonærer Salaried employees	Arbeidere Wage earners	I alt
1974	636	442	194	453
1975	1 015	623	392	1 390
1976	1 575	972	603	1 060
1977	2 428	1 321	1 107	1 819
1978	3 505	1 770	1 735	2 029

1) Sysselsatte i denne gruppen vil arbeide både innenfor og utenfor norsk kontinentalsokkelgrense.
1) Persons engaged in this group will work both inside and outside the Norwegian continental shelf border.

K i l d e r: NOS Industristatistikk, NOS Bygge- og anleggsstatistikk.
Sources: NOS Industrial Statistics, NOS Construction Statistics.

Tabell 15. Ansatte pr. 31/12 1977, 1978 og 1979 på norskregistrerte fartøyer¹⁾ med i Norsk Offshoreforening, etter hjemland *Persons engaged per 31 December 1977, 1978 and 1979 on Norwegian vessels¹⁾ registered in the Norwegian Offshore Association, by domestic country*

Land Country	Antall sysselsatte Persons engaged		
	31/12 1977	31/12 1978	31/12 1979
I alt <i>Total</i>	2 165	2 369	2 527
Norge <i>Norway</i>	1 689	1 922	2 141
Danmark <i>Denmark</i>	6	3	3
Finland <i>Finland</i>	2	3	2
Island <i>Iceland</i>	-	2	4
Sverige <i>Sweden</i>	4	8	12
Belgia <i>Belgium</i>	-	-	1
Frankrike <i>France</i>	48	50	34
Eire <i>Ireland</i>	2	3	3
Italia <i>Italy</i>	1	1	1
Nederland <i>Netherlands</i>	12	12	5
Portugal <i>Portugal</i>	1	1	1
Sovjetunionen <i>Soviet Union</i>	49	-	-
Spania <i>Spain</i>	14	3	20
Storbritannia/Nord-Irland <i>United Kingdom</i>	87	189	103
Jersey <i>Jersey</i>	-	1	-
Vest-Tyskland <i>West Germany</i>	5	5	3
Østerrike <i>Austria</i>	-	-	2
Gabon <i>Gabon</i>	-	-	20
Sør-Afrika <i>South Africa</i>	-	2	-
Filippinene <i>Philippines</i>	-	-	6
India <i>India</i>	40	-	-
Israel <i>Israel</i>	-	1	-
Canada <i>Canada</i>	35	25	87
Trinidad/Tobago <i>Trinidad/Tobago</i>	60	5	-
USA <i>U.S.A.</i>	98	105	74
Australia <i>Australia</i>	8	18	5
New Zealand <i>New Zealand</i>	4	7	-

1) Antall fartøyer var 31 i 1977, 34 i 1978 og 29 9 1979.

1) In 1977 number of vessels was 31, in 1978 34 and in 1979 29.

K i l d e: Norsk Offshoreforening. Source: The Norwegian Offshore Association.

Tabell 16. Ansatte nordmenn pr. 31/12 1977, 1978 og 1979 på norskregistrerte fartøyer med i Norsk Offshoreforening, etter bostedsfylke *Norwegians engaged per 31 December 1977, 1978 and 1979 on Norwegian vessels registered in the Norwegian Offshore Association, by county of residence*

Fylke County	Antall sysselsatte Persons engaged		
	31/12 1977	31/12 1978	31/12 1979
I alt <i>Total</i>	1 689	1 922	2 141
Østfold	80	89	76
Akershus	48	47	52
Oslo	83	85	71
Hedmark	27	25	27
Oppland	17	17	28
Buskerud	31	22	34
Vestfold	181	216	227
Telemark	29	29	30
Aust-Agder	86	101	102
Vest-Agder	94	107	177
Rogaland	363	454	461
Hordaland	220	247	362
Sogn og Fjordane	17	26	16
Møre og Romsdal	134	157	160
Sør-Trøndelag	160	171	198
Nord-Trøndelag	72	69	65
Nordland	7	23	17
Troms	16	15	19
Finnmark	4	2	1
Bosatt i utlandet <i>Living abroad</i>	20	20	18

K i l d e: Norsk Offshoreforening. Source: The Norwegian Offshore Association.

Tabell 17. Opptjent lønn og sosiale utgifter i gruppen Utvinning av råolje og naturgass og Oljeboring. 1974 - 1978. 1 000 kr *Salaries and wages and social expenses in the groups Crude petroleum and natural gas production and Oil well drilling. 1974 - 1978. 1 000 kroner*

År Year	Utvinning av råolje og naturgass <i>Crude petroleum and natural gas production</i>	Oljeboring <i>Oil well drilling</i>
1974	47 550	37 018
1975	116 437	131 251
1976	255 334	126 844
1977	381 060	217 159
1978	676 467	278 424

K i l d e r: NOS Industristatistikk, NOS Bygge- og anleggsstatistikk.
Sources: NOS Industrial Statistics, NOS Construction Statistics.

Tabell 18. Gjennomsnittsførtjeneste for ansatte på borefartøyer og verkstedplattformer¹⁾ i enkelte stillinger. November 1977, 1978 og 1979 *Average monthly earnings of employees on drilling rigs and workshop platforms¹⁾ in certain occupations. November 1977, 1978 and 1979*

Stilling Occupation	November 1977		November 1978		November 1979	
	Ansatte med i tellingen <i>Employees covered by the census</i>	Månedsførtjeneste i alt <i>Monthly earnings, total</i>	Ansatte med i tellingen	Månedsførtjeneste i alt	Ansatte med i tellingen	Månedsførtjeneste i alt
		Kr Kroner		Kr		Kr
ANSATTE I ALT <i>EMPLOYEES, TOTAL</i>	1 553	7 707	1 671	7 914	1 999	8 538
Av dette <i>Of which</i>						
Plattformsjefer <i>Installation managers</i>	62	12 555	69	12 922	65	12 928
Tekniske sjefer <i>Technical supervisors</i>	63	11 501	74	11 742	74	11 983
Stabilitetssjefer <i>Stability supervisors</i>	36	10 237	44	10 847	46	11 407
Boresjefer <i>Drilling supervisors</i>	:	:	:	:	33	21 747
Borere <i>Drillers</i>	29	11 542	27	11 698	57 ²⁾	15 564
Tekniske assistenter <i>Technical assistants</i>	60	8 960	74	9 274	66	10 842
Kontrollromoperatører <i>Control room operators</i>	92	7 530	114	7 813	108	8 070
Maskinromoperatører <i>Engine room operators</i>	97	7 443	102	7 795	129	8 263
Boreassistenter <i>Assistant drillers</i> ...	48	7 700	36	7 259	47	7 162
Elektrikere I <i>Electricians I</i>	66	8 867	83	9 086	91	10 863
Tårnmenn (derrickmenn) <i>Derrickmen</i>	51	7 102	39	6 910	62	7 045
Radiooperatører <i>Radio operators</i>	86	7 959	114	8 156	113	8 363
Sveisere <i>Welders</i>	49	7 627	53	7 725	66	8 119
Kranførere <i>Crane operators</i>	:	:	45	7 360	62	7 349
Kranførere/arbeidsledere <i>Crane operators/supervisors</i>	73	7 204	52	7 136	56	7 778
Materialforvaltere <i>Store clerks</i>	30	7 449	33	7 244	40	8 339
Sykepleiere <i>Nurses</i>	:	:	:	:	28	7 652
Boredekksmenn <i>Roughnecks</i>	140	6 454	90	6 289	155	6 273
Motormenn <i>Motormen</i>	:	:	26	6 495	:	:
Matroser <i>Able seamen</i>	83	6 634	126	6 671	123	6 914
Reparatører <i>Repairer</i>	:	:	:	:	29	6 639
Kokker <i>Cooks</i>	42	6 566	64	6 801	58	7 091
Hjelperearbeidere <i>Unskilled workers</i>	178	5 855	116	5 425	203	5 544
Hjelpemenn <i>Galley helpers</i>	98	5 148	123	5 059	115	5 845

1) Antall fartøyer var 27 i 1977, 29 i 1978 og 1979. 2) Tallene er ikke sammenliknbare med tall for 1977 og 1978.

1) *The number of vessels was in 1977 27, in 1978 and in 1979 29. 2) The figures are not comparable with figures for 1977 and 1978.*

K i l d e: NOS Lønnsstatistikk. Source: NOS Wage statistics.

Tabell 19. Meldte skader fra oljevirkksomheten for årene 1976 - 1979¹⁾. Faste installasjoner
Injuries reported from the oil activities for the years 1976 - 1979¹⁾. Stationary installations

	1976	1977	1978	1979*
SKADEÅRSÅK CAUSE OF INJURY				
I alt Total	213	282	624	571
Motor, generator, transmisjon Motor, generator, transmission	1	2	3	2
Arbeidsmaskiner og splinter o.l. fra arbeidsmaskiner Working machines, splinters etc.	2	2	10	1
Heis, kran, løfteanordn., transportør Elevator, crane, lifting device, conveyor	6	7	22	4
Kjøretøy, fartøy, fly Vehicle, vessel, plane	-	-	1	-
Håndverktøy og splinter e.l. fra håndverktøy Hand tools, splinters etc.	45	54	82	74
Varmt eller kaldt stoff, fast, flytende, gassaktig Warm or cold substance, solid, liquid, gaseous	32	17	37	14
Elektr. strøm Electric current	1	2	7	4
Eksplisjon, sprengning, brann e.l. Explosion, blowing up, fire etc.	-	1	9	8
Giftig og/eller etsende stoff, stråling Poisonous and/or corrosive substance, radiation ...	3	13	8	17
Fall (av person til lavere nivå) Fall (person from higher level)	34	52	78	60
Fall (av person på samme nivå) Fall (person on the same level)	18	35	75	77
Fallende gjenstand som skadde ikke håndterte Falling object not handled by the injured person ..	10	14	53	52
Tråkking på, støt av eller mot gjenstand, klemming Stepping on, push from or against object, pinching	36	27	157	209
Løfting, bæring som skadde utførte Lifting, carrying executed by the injured person	15	50	60	38
Andre årsaker Other causes	10	6	22	11
SKADEFORDELING INJURY DISTRIBUTION				
Hode Head	7	19	33	55
Øye Eye	68	56	83	55
Mage/bryst Stomach/chest	8	10	26	27
Rygg Back	16	27	82	60
Hånd/finger Hand/finger	38	63	172	162
Arm/skulder Arm/shoulder	10	20	37	47
Tå/ankel Toe/ankle	12	22	54	45
Fot/ben Foot/leg	30	48	98	98
Andre Other	22	15	33	22
Døde Deaths	2	2	6	-

1) Tallene for 1976, 1977 og 1978 er korrigert siden forrige utgave. Dette skyldes revurdering av datamaterialet.

1) The figures for 1976, 1977 and 1978 are revised since the previous issue because of revaluation of the data material.

K i l d e: Oljedirektoratet. Source: The Norwegian Petroleum Directorate.

5. FINANSIELLE FORHOLD

Statistisk Sentralbyrå innhenter opplysninger om oljevirksomhetens fordrings- og gjeldsforhold gjennom finanstillingen, kredittmarkedstatistikken og regnskapsstatistikken.

Fra gruppene Kreditt- og finansieringsvirksomhet ellers (den del av gruppen som er engasjert i oljevirksomhet) og Engroshandel med råolje og naturgass innhenter Byrået årlig regnskapsstatistikk.

Regnskapsstatistikken bygger på foretaket som enhet. Et foretak kan bestå av flere bedrifter som er plassert i forskjellige næringsgrupper. Dermed blir omfanget av næringene i en statistikk hvor foretaket er enhet ulik omfanget av tilsvarende næringer i en statistikk hvor bedriften er enhet. Foretaket klassifiseres etter hovedaktiviteten. F.eks. klassifiseres et skipsrederi som utenriks sjøtransport selv om rederiet også er med på en del oljeboringsvirksomhet (forutsatt da at oljevirksomheten ikke drives av en annen juridisk enhet - altså et annet foretak).

Som eksempel kan nevnes at det i tallene for gruppen Engroshandel med råolje og naturgass vil mangle opplysninger fra én andelshaver, nemlig Norsk Hydro Produksjon A/S. Dette selskapet har en andel i Phillipsgruppen på 6,7 prosent. Engasjementet i Nordsjøen utgjør bare en mindre del av virksomheten til Norsk Hydro Produksjon A/S, og foretaket klassifiseres etter hovedaktiviteten. Derfor vil foretaksopplysninger - f.eks. regnskapsstatistikk - ikke bli innhentet separat for den delen av Norsk Hydro Produksjon A/S som gjelder oljevirksomheten. Byrået innhenter imidlertid opplysninger om denne andelshavers del av produsert olje-/gassmengde, salgspris mv. på samme måte som for de andre andelshavere.

Det innhentes ikke regnskapsstatistikk fra foretaksenheter i Utvinning av råolje og naturgass. Kapitalstruktur, finansiering mv. for selskapene som deltar i gruppene dekkes gjennom regnskapsstatistikken (se side 13).

Ved sammenlikning av 1977-tallene fra regnskapsstatistikken med tall for 1975 og 1976, må en være oppmerksom på at Statoil A/S i 1977 ble flyttet fra gruppen Kreditt- og finansieringsvirksomhet ellers til Engroshandel med råolje og naturgass. At antall foretak allikevel er uendret i den siste gruppen, skyldes at Elf Norge A/S og Aquitaine Norge A/S har gått sammen til ett selskap.

5. FINANCIAL CONDITIONS

The Central Bureau of Statistics collects information on the financial conditions of the oil activities through the financial census, the credit market statistics and the statistics of accounts.

The Bureau collects annual statistics of accounts from the groups Operation of other credit and financial institutions (the part of the enterprises in the group engaged in oil activities) and Wholesaling of crude petroleum and gas.

In the statistics of accounts the enterprise is the statistical unit. An enterprise may include several establishments in different industry groups. Thus, the classification of units in statistics where the unit is the enterprise differs from the corresponding classification in statistics with the establishment as unit. The enterprise is classified by the main activity. A shipping company, for instance, is classified as ocean transport, even when the company also is occupied in oil well drilling (provided that these activities are not run by another juridical body - that is another enterprise).

For example the figures for the group Wholesaling of crude petroleum and gas lack information from one of the shareholders - Norsk Hydro Produksjon A/S, which has a 6.7 per cent share in the Phillips group. The North Sea activities represent only a minor part of the total activities of this company. The enterprise is classified according to the main activity, and statistics of accounts are therefore not collected for the part of the company engaged in oil activities. Like the other shareholders Norsk Hydro Produksjon A/S reports, however, information on produced quantity oil and gas, selling prices etc.

Statistics of accounts are not collected from the group Crude petroleum and natural gas production but from the participating companies (shareholders) in the groups (see page 15 and 16).

Comparing the figures for 1977 with statistics of accounts for the years 1975 and 1976, it is necessary to notice that Statoil A/S in 1977 was transferred from the group Operation of other credit and financial institutions to Wholesaling of crude petroleum and gas. At the same time Elf Norge A/S and Aquitaine Norge A/S joined to form one company. The number of enterprises is therefore unchanged.

Tabell 20. Fordringer og gjeld i utlandet for utvalgte grupper engasjert i oljevirksomhet. 1975 - 1979. Mill.kr *Foreign assets and liabilities for selected groups engaged in oil activities. 1975 - 1979. Million kroner*

	1975	1976	1977	1978	1979
Nettogjeld <i>Net debts</i>	14 411	20 440	27 762	r29 489	28 074
Fordringer <i>Assets</i>					
I alt <i>Total</i>	2 148	2 848	2 356	r2 672	5 154
Utvinning av råolje og naturgass, Drift av rørledninger <i>Crude petroleum and natural gas production, Pipeline transport</i>	r51	232	95	95	85
Oljeboring <i>Oil well drilling</i>	739	631	490	r329	573
Engroshandel med råolje og naturgass <i>Wholesale of crude petroleum and gas</i>	609	1 757	1 464	2 010	4 070
Kreditt- og finansieringsvirksomhet ellers ¹⁾ <i>Operation of other credit and financial institutions</i> ¹⁾	r749	228	307	238	426
Gjeld <i>Liabilities</i>					
I alt	16 559	23 288	30 118	r32 161	33 248
Utvinning av råolje og naturgass, Drift av rørledninger	r4 081	r6 044	7 322	7 995	7 666
Oljeboring	2 141	3 328	3 841	r3 820	3 634
Engroshandel med råolje og naturgass	5 934	10 202	13 317	r13 541	16 749
Kreditt- og finansieringsvirksomhet ellers ¹⁾	r4 403	r3 714	5 638	6 805	5 199

1) Tallene i tabellen gjelder bare den del av gruppen som er engasjert i oljevirksomhet.

1) *The figures in the table refer to the part of the group which is engaged in oil activities.*

K i l d e: NOS Kredittmarkedstatistikk. *Source: NOS Credit Market Statistics.*

Tabell 21. Utlån fra norske kredittinstitusjoner pr. 31/12 1977, 1978 og 1979 til utvalgte grupper engasjert i oljevirksomhet.¹⁾ Mill. kr *Loans from Norwegian credit institutions per 31 December 1977, 1978 and 1979 to selected groups engaged in oil activities.*¹⁾ Million kroner

	I alt <i>Total</i>			Utvinning av råolje og naturgass <i>Crude petroleum and natural gas production</i>			Oljeboring <i>Oil well drilling</i>			Engroshandel med råolje og naturgass <i>Wholesaling of crude petroleum and gas</i>			Drift av rørledninger <i>Pipeline transport</i>		
	1977	1978	1979	1977	1978	1979	1977	1978	1979	1977	1978	1979	1977	1978	1979
I alt <i>Total</i>	145	175	208	6	53	91	98	72	73	19	17	8	22	33	36
Forretningsbanker															
Commercial banks	72	54	160	6	3	91	37	18	40	7	8	3	22	25	26
Sparebanker <i>Saving banks</i>	-	1	1	-	-	-	-	1	-	-	-	-	-	-	1
Statsbanker <i>State banks</i> .	-	69	-	-	50	-	-	19	-	-	-	-	-	-	-
Private kredittforetak ²⁾ <i>Private credit enterprises</i> ²⁾	30	37	37	-	-	-	30	34	33	-	-	-	-	3	4
Private finansieringsselskaper ³⁾ <i>Private financial companies</i> ³⁾	39	10	7	-	0	-	31	0	0	8	5	2	-	5	5
Livsforsikringsselskaper <i>Life insurance companies</i> .	4	4	3	-	-	-	-	-	-	4	4	3	0	-	-

1) Den del av gruppen Kreditt- og finansieringsvirksomhet ellers som er engasjert i oljevirksomhet, skilles ikke ut i kredittmarksstatistikken. 2) Medr. kredittforeninger o.l. 3) For 1979 tall pr. 30/6.

1) *The part of the group Operation of other credit and financial institutions engaged in oil activities, is not registered separate in the Credit Market Statistics. 2) Loan associations etc. included.*

3) *In 1979 figures per 30 June.*

K i l d e: NOS Kredittmarksstatistikk. *Source: NOS Credit Market Statistics.*

Tabell 22. Hovedtall for andelshavere¹⁾ på norsk kontinentalsokkel. Resultatregnskap. 1976, 1977 og 1978 *Principal figures for shareholders¹⁾ on the Norwegian continental shelf. Profit and loss account. 1976, 1977 and 1978*

	Alle foretak <i>All enterprises</i>		
	1976	1977	1978
	Mill.kr <i>Million kroner</i>		
Salgsinntekter av varer og tjenester <i>Sales</i>	7 926,5	9 508,9	16 009,0
Skatt på formue og inntekt <i>Capital and income tax</i> ..	2 161,3	2 272,0	4 608,7
Resultat før årsoppgjørdisposisjoner <i>Net profit before year-end adjustments</i>	3 115,8	3 257,4	5 824,2

1) Foretak som inngår i gruppene Engroshandel med råolje og naturgass og Kreditt- og finansieringsvirksomhet ellers (den del av gruppen som er engasjert i oljevirksomhet).

1) *Enterprises included in the groups Wholesaling of crude petroleum and gas and Operation of other credit and financial institutions (that part of the group engaged in oil activities).*

Tabell 23. Hovedtall for andelshavere¹⁾ på norsk kontinentalsokkel. Balanse. 1977 og 1978 *Principal figures for shareholders on the Norwegian continental shelf. Balance sheet. 1977 and 1978*

	Alle foretak <i>All enterprises</i>		
	1/1 1977	1/1 1978	31/12 1978
	Mill.kr <i>Million kroner</i>		
Bygninger og bygningsmessige anlegg <i>Buildings (excl. dwellings)</i>	3 097,3	8 812,7	11 218,4
Anlegg under utførelse <i>Plant under construction</i> .	11 217,0	12 281,1	14 598,3
Langsiktig gjeld <i>Long-term liabilities</i>	11 794,3	16 882,4	19 738,0
Egenkapital <i>Equity</i>	1 486,7	1 921,4	2 471,2

1) Se note 1, tabell 22.

1) *See note 1, table 22.*

Tabell 24. Resultatregnskap for identiske foretak¹⁾ i gruppen Engroshandel med råolje og naturgass. 1977 og 1978 *Profit and loss account²⁾ for identical enterprises¹⁾ in the group Wholesaling of crude petroleum and gas. 1977 and 1978*

	Identiske foretak <i>Identical enterprises</i>		Endring <i>Changes</i>
	1977	1978	Prosent <i>Per cent</i>
	Mill.kr <i>Million kroner</i>		
1. Sum driftsinntekter	12 629,8	17 814,7	41,1
Salgsinntekter av varer og tjenester	9 508,9	15 831,8	66,5
- Spesielle off. avgifter for produserte/solgte varer	3,7	21,3	475,7
Spesielle off. tilskudd for produserte/solgte varer	-	-	-
Øvrige driftsinntekter	3 124,6	2 004,1	-35,9
2. Sum driftskostnader	8 253,6	10 047,9	21,7
Forbruk av innkjøpte varer	1 702,0	1 894,7	11,3
Lønninger, ferielønn, honorarer mv.	47,3	58,9	24,5
Folketrygdavgift og andre personalkostnader	11,9	15,2	27,7
Frakt og spedisjon vedrørende salget	502,4	1 025,3	104,1
Diverse driftskostnader ³⁾	5 237,3	4 951,9	-5,4
Tap på fordringer	-	-	-
Beholdningsendringer varer i arb. og egentilv. varer	-67,9	1,0	+
Ordinære avskrivninger	820,7	2 100,9	156,0
3. Driftsresultat (1-2)	4 376,2	7 766,8	77,5
4. Sum finansinntekter	274,1	364,7	33,1
Utdeling på aksjer i datterselskap	3,1	11,7	277,4
Utdeling på andre aksjer og andeler	13,3	47,6	257,9
Renteinntekter fra selskap i samme konsern	-	9,3	+
Andre rente- og finansinntekter	257,6	296,2	15,0
5. Sum finanskostnader	1 030,4	1 451,7	40,9
Renter til selskap i samme konsern	299,2	416,8	39,3
Andre rentekostnader	593,1	692,3	16,7
Disagio og andre finanskostnader	138,1	342,6	148,1
6. Resultat av finansinntekter og finanskostnader (4-5)	-756,4	-1 087,0	-43,7
7. Sum ekstraordinære inntekter	154,6	59,1	-61,8
Offentlige tilskudd	-	-	-
Øvrige ekstraordinære inntekter	154,6	59,1	-61,8
8. Sum ekstraordinære kostnader	142,3	241,2	69,5
9. Resultat av ekstraordinære inntekter og kostnader (7-8)	12,3	-182,1	+
10. Resultat før årsoppgjørdisposisjoner (3+6+9)	3 632,1	6 497,7	78,9
11. Resultat av årsoppgjørdisposisjoner	2 271,8	4 605,9	102,7
Skatt på formue og inntekt (i ikke personlige selsk.)	2 271,8	4 605,9	102,7
12. Årsoverskudd/underskudd (10-11)	1 360,2	1 891,8	39,1
Avsatt til reservefond	125,2	216,8	73,2
Netto avsatt til fri egenkapital	302,7	41,3	-86,4
Utbytte	932,3	1 633,6	75,2
TALLET PÅ FORETAK <i>NUMBER OF ENTERPRISES</i>	9	9	

1) Identiske foretak er foretak som var med i statistikken både i 1977 og 1978, og som det ikke har skjedd større forandringer med enn at de er sammenliknbare i de to årene. 3) Omfatter bl.a. operatørkostnader medregnet royalti.

1) *Identical enterprises are enterprises included in the statistics in 1977 and 1978, and which are comparable in the two years.* 2) *For English translation of the accounting items, see annex 2.*

3) *Royalty and other operator expenses are included in this amount.*

Tabell 25. Balanse for identiske foretak¹⁾ i gruppen Engroshandel med råolje og naturgass. 1977 og 1978 *Balance sheet²⁾ for identical enterprises¹⁾ in the group Wholesaling of crude petroleum and gas. 1977 and 1978*

	Identiske foretak <i>Identical enterprises</i>		Endring <i>Changes</i>
	31/12 1977	31/12 1978	
	Mill.kr <i>Million kroner</i>		Prosent <i>Per cent</i>
EIENDELER			
1. Omløpsmidler	3 603,9	3 823,0	6,1
Kontanter, bankinnskudd og innestående på postgiro	369,8	318,3	-13,9
Aksjer, obligasjoner og andre verdipapirer ...	-	-	-
Veksel- og kundefordringer	842,5	1 090,5	29,4
Kortsiktige fordringer på konsernselskap	721,1	905,3	25,5
Andre kortsiktige fordringer og forskudd til leverandører	1 396,1	1 278,5	-8,4
Lager av råvarer	169,1	130,8	-22,6
Lager av varer under tilv. og innkjøpte halvfabrikata	30,4	43,7	43,8
Lager av ferdigvarer	74,8	55,9	-25,3
2. Anleggsmidler	20 613,8	24 561,8	19,2
Aksjer og andeler i datterselskaper	159,7	168,9	5,8
Andre aksjer og andeler og øvrige verdipapirer	771,0	810,3	5,1
Langsiktige fordringer på konsernselskap	-	-	-
Øvrige langsiktige fordringer	413,9	502,0	21,3
Goodwill, patenter og liknende rettigheter ...	-	-	-
Aktiverede kostnader	168,0	161,5	-3,9
Transportmidler	3,8	4,0	5,3
Maskiner, verktøy, inventar og liknende	108,6	100,2	-7,7
Bygninger og bygningsmessige anlegg ³⁾	8 689,7	11 030,5	26,9
Anlegg under utførelse	10 233,4	11 227,9	9,7
Grunnarealer	15,0	15,0	-
Boliger	32,6	41,4	27,0
Krav på aksjeinnskudd og egne aksjer	18,0	500,0	+
3. Totalkapital (1+2)	24 217,7	28 384,8	17,2
GJELD OG EGENKAPITAL			
4. Kortsiktig gjeld	9 598,4	11 857,3	23,5
Leverandør- og vekselgjeld	1 241,4	1 087,6	-12,4
Kassekreditt og byggelån	0,2	0,2	-
Skyldig skattetrekk, folketr. og andre off. avg.	138,1	179,8	30,2
Påløpne, ikke utlignede skatter	2 114,5	4 413,7	108,7
Kortsiktig gjeld forøvrig	6 104,2	6 176,1	1,2
5. Langsiktig gjeld	12 645,8	13 413,8	6,1
Langsiktig gjeld til konsernselskap	4 246,9	3 187,0	-25,0
Ihendehaverobligasjonslån, pantelån og annen langsiktig gjeld	8 398,8	10 226,8	21,8
Ansvarlig lånekapital	-	-	-
6. Betinget skattefrie avsetninger og reserver	3,7	3,7	-
Investeringsfond, distriktsutbyggingsfond mv.	-	-	-
Nedskrevet på varekontrakter	-	-	-
Lagerreserver	3,7	3,7	-
Øvrige betinget skattefrie avsetninger	-	-	-
7. Egenkapital	1 969,8	3 109,9	57,9
Aksjekapital ⁴⁾	1 967,8	2 849,8	44,8
Reservefond	281,6	498,4	77,0
Oppskrivningsfond	-	-	-
Fri egenkapital/udekket tap ⁵⁾	-279,7	-238,3	14,8
8. Totalkapital (4+5+6+7)	24 217,7	28 384,8	17,2

1) Se note 1, side 44. 3) Omfatter bl.a. produksjonsutstyr og brønner. 4) Aksjekapitalen i Statoil A/S utgjør den største andel i beløpene under denne posten. I beløpene inngår også bundet egenkapital i foretak som ikke er aksjeselskaper. 5) Omfatter også kommandittkapital.

1) See note 1, page 44. 2) See note 2, page 44. 3) Production equipment and wells included. 4) Statoil A/S share capital represents the greatest share in the amounts of this item. Locked-up equity in enterprises which are not joint-stock companies are also included. 5) Partnership company capital included.

Tabell 26. Resultatregnskap for alle foretak i gruppen Engroshandel med råolje og naturgass. 1978
Profit and loss account¹⁾ for all enterprises in the group Wholesaling of crude petroleum and gas. 1978

	Alle foretak All enterprises 1978
	Mill.kr Million kroner
1. Sum driftsinntekter	18 072,8
Salgsinntekter av varer og tjenester	16 009,0
- Spesielle off. avgifter for produserte/solgte varer	21,3
Spesielle off. tilskudd for produserte/solgte varer	0,6
Øvrige driftsinntekter	2 084,5
2. Sum driftskostnader	10 493,4
Forbruk av innkjøpte varer	1 894,7
Lønninger, ferielønn, honorarer mv.	63,0
Folketrygdavgift og andre personalkostnader	18,2
Frakt og spedisjon vedrørende salget	1 055,6
Diverse driftskostnader ²⁾	5 226,2
Tap på fordringer	-
Beholdningsendringer varer i arb. og egentilv. varer	-0,8
Ordinære avskrivninger	2 236,5
3. Driftsresultat (1-2)	7 579,4
4. Sum finansinntekter	368,1
Utdeling på aksjer i datterselskap	11,7
Utdeling på andre aksjer og andeler	47,6
Renteinntekter fra selskap i samme konsern	9,3
Andre rente- og finansinntekter	299,5
5. Sum finanskostnader	1 525,7
Renter til selskap i samme konsern	457,4
Andre rentekostnader	724,1
Disagio og andre finanskostnader	344,2
6. Resultat av finansinntekter og finanskostnader (4-5)	-1 157,6
7. Sum ekstraordinære inntekter	59,1
Offentlige tilskudd	-
Øvrige ekstraordinære inntekter	59,1
8. Sum ekstraordinære kostnader	241,2
9. Resultat av ekstraordinære inntekter og kostnader (7-8)	-182,1
10. Resultat før årsoppgjørdisposisjoner (3+6+9)	6 239,7
11. Resultat av årsoppgjørdisposisjoner	4 605,9
Skatt på formue og inntekt (i ikke-personlige selsk.)	4 605,9
12. Årsoverskudd/underskudd (10-11)	1 633,7
Avsatt til reservefond	216,8
Netto avsatt til fri egenkapital	-216,7
Utbytte	1 633,6
TALLET PÅ FORETAK NUMBER OF ENTERPRISES	13

2) Se note 3, side 44.

1) See note 2, page 44. 2) See note 3, page 44.

Tabell 27. Balanse for alle foretak i gruppen Engroshandel med råolje og naturgass. 1978 *Balance sheet*¹⁾ for all enterprises in the group *Wholesaling of crude petroleum and gas.* 1978

	Alle foretak All enterprises		
	1/1 1978	31/12 1978	31/12 1978
	Mill.kr Million kroner		Prosent Per cent
EIENDELER			
1. Omløpsmidler	3 657,7	3 923,7	13,1
Kontanter, bankinnskudd og innestående			
på postgiro	380,4	327,6	1,1
Aksjer, obligasjoner og andre verdipapirer ...	-	-	-
Veksel- og kundefordringer	845,1	1 121,6	3,8
Kortsiktige fordringer på konsernselskap	721,4	920,1	3,1
Andre kortsiktige fordringer og forskudd til			
leverandører	1 411,2	1 297,7	4,3
Lager av råvarer	194,4	155,3	0,5
Lager av varer under tilv. og innkjøpte halv-			
fabrikata	30,4	43,7	0,1
Lager av ferdigvarer	74,8	57,7	0,2
2. Anleggsmidler	21 795,8	25 922,1	86,9
Aksjer og andeler i datterselskaper	162,5	171,8	0,6
Andre aksjer og andeler og øvrige verdipapirer	854,4	870,2	2,9
Langsiktige fordringer på konsernselskap	0,0	0,0	0,0
Øvrige langsiktige fordringer	416,5	515,6	1,7
Goodwill, patenter og liknende rettigheter ...	-	-	-
Aktiverte kostnader	926,4	867,0	2,9
Transportmidler	3,9	4,1	0,0
Maskiner, verktøy, inventar og liknende	109,2	104,0	0,3
Bygninger og bygningsmessige anlegg ²⁾	8 797,5	11 193,3	37,5
Anlegg under utførelse	10 459,7	11 639,8	39,0
Grunnarealer	15,0	15,0	0,1
Boliger	32,6	41,4	0,1
Krav på aksjeinnskudd og egne aksjer	18,0	500,0	1,7
3. Totalkapital (1+2)	25 453,5	29 845,8	100,0
GJELD OG EGENKAPITAL			
4. Kortsiktig gjeld	9 638,6	11 953,0	40,0
Leverandør- og vekselgjeld	1 265,2	1 136,8	3,8
Kassekreditt og byggelån	5,5	0,4	0,0
Skyldig skattetrekk, folketr. og andre off.			
avg.	138,1	179,8	0,6
Påløpne, ikke utlignede skatter	2 114,5	4 413,7	14,8
Kortsiktig gjeld for øvrig	6 115,4	6 222,4	20,8
5. Langsiktig gjeld	13 772,1	14 907,8	49,9
Langsiktig gjeld til konsernselskap	5 316,3	4 171,2	14,0
Ihendehaverobligasjonslån, pantelån og annen			
langs. gjeld	8 455,9	10 736,6	36,0
Ansvarlig lånekapital	-	-	-
6. Betinget skattefrie avsetninger og reserver	3,7	3,7	0,0
Investeringsfond, distriktsutbyggingsfond mv.	-	-	-
Nedskrevet på varekontrakter	-	-	-
Lagerreserver	3,7	3,7	0,0
Øvrige betinget skattefrie avsetninger	-	-	-
7. Egenkapital	2 038,9	2 981,3	10,0
Aksjekapital ³⁾	1 967,8	2 849,8	9,5
Reservefond	281,6	498,4	1,7
Oppskrivningsfond	-	-	-
Fri egenkapital/udekket tap ⁴⁾	-210,5	-366,9	-1,2
8. Totalkapital (4+5+6+7)	25 453,5	29 845,8	100,0

2) Se note 3, side 45. 3) Se note 4, side 45. 4) Se note 5, side 45.

1) See note 2, page 44. 2) See note 3, page 45. 3) See note 4, page 45. 4) See note 5, page 45.

Tabell 28. Resultatregnskap for identiske foretak¹⁾ i gruppen Kreditt- og finansieringsvirksomhet ellers²⁾. 1977 og 1978 *Profit and Loss account³⁾ for identical enterprises¹⁾ in the group Operation of other credit and financial institutions²⁾. 1977 and 1978*

	Identiske foretak		Endring Changes
	<i>Identical enterprises</i>		
	1977	1978	Prosent Per cent
	Mill.kr Million kroner		
1. Sum driftsinntekter	473,0	487,5	3,1
Salgsinntekter av varer og tjenester	-	-	-
- Spesielle off. avgifter for produserte/solgte varer	-	-	-
Spesielle off. tilskudd for produserte/solgte varer	-	-	-
Øvrige driftsinntekter	473,0	487,5	3,1
2. Sum driftskostnader	840,7	772,1	-8,2
Forbruk av innkjøpte varer	-	-	-
Lønninger, ferielønn, honorarer mv.	16,4	24,9	51,8
Folketrygdavgift og andre personalkostnader	13,2	10,7	-18,9
Frakt og spedisjon vedrørende salget	-	-	-
Diverse driftskostnader	808,2	727,2	-10,0
Tap på fordringer	-	-	-
Beholdningsendringer varer i arb. og egentilv. varer	-	-	-
Ordinære avskrivninger	3,0	9,3	210,0
3. Driftsresultat (1-2)	-367,7	-284,7	22,6
4. Sum finansinntekter	7,6	13,8	81,6
Utdeling på aksjer i datterselskap	-	-	-
Utdeling på andre aksjer og andeler	-	-	-
Renteinntekter fra selskap i samme konsern	3,2	3,3	3,1
Andre rente- og finansinntekter	4,4	10,5	138,6
5. Sum finanskostnader	57,6	146,9	155,0
Renter til selskap i samme konsern	34,7	107,4	209,5
Andre rentekostnader	3,0	14,8	393,3
Disagio og andre finanskostnader	19,8	24,6	24,2
6. Resultat av finansinntekter og finanskostnader (4-5)	-50,0	-133,0	-166,0
7. Sum ekstraordinære inntekter	70,3	2,7	-96,2
Offentlige tilskudd	-	-	-
Øvrige ekstraordinære inntekter	70,3	2,7	-96,2
8. Sum ekstraordinære kostnader	1,0	0,5	-50,0
9. Resultat av ekstraordinære inntekter og kostnader (7-8)	69,3	2,2	-96,8
10. Resultat før årsoppgjørdisposisjoner (3+6+9)	-348,3	-415,5	-19,3
11. Resultat av årsoppgjørdisposisjoner	0,2	2,7	+
Skatt på formue og inntekt (i ikke-personlige selsk.)	0,2	2,7	+
12. Årsoverskudd/underskudd (10-11)	-348,5	-418,2	-20,0
Avsatt til reservefond	0,0	0,0	-
Netto avsatt til fri egenkapital	-348,5	-418,2	-20,0
TALLET PÅ FORETAK <i>NUMBER OF ENTERPRISES</i>	34	34	

1) Se note 1, side 44. 2) Gjelder bare de foretak i næringsgruppen som er engasjert i oljevirksomhet.
1) See note 1, page 44. 2) Refers to the enterprises in the group which are engaged in oil activities.
3) See note 2, page 44.

Tabell 29. Balanse for identiske foretak¹⁾ i gruppen Kreditt- og finansieringsvirksomhet ellers²⁾. 1977 og 1978 *Balance sheet³⁾ for identical enterprises¹⁾ in the group Operation of other credit and financial institutions²⁾. 1977 and 1978*

	Identiske foretak <i>Identical enterprises</i>		Endring <i>Changes</i>
	31/12 1977	31/12 1978	
	Mill.kr <i>Million kroner</i>		Prosent <i>Per cent</i>
EIENDELER			
1. Omløpsmidler	311,2	299,4	-3,8
Kontanter, bankinnskudd og inntående på postgiro	54,9	58,0	5,6
Aksjer, obligasjoner og andre verdipapirer ...	-	-	-
Veksel- og kundefordringer	16,0	14,0	-12,5
Kortsiktige fordringer på konsernselskap	13,6	10,6	-22,1
Andre kortsiktige fordringer og forskudd til leverandører	156,1	138,1	-11,5
Lager av råvarer	70,6	78,6	11,3
Lager av varer under tilv. og innkjøpte halvfabrikata	-	-	-
Lager av ferdigvarer	-	-	-
2. Anleggsmidler	2 952,5	4 381,4	48,4
Aksjer og andeler i datterselskaper	2,0	2,0	-
Andre aksjer og andeler og øvrige verdipapirer	140,5	132,6	-5,6
Langsiktige fordringer på konsernselskap	41,8	44,2	6,2
Øvrige langsiktige fordringer	95,8	62,2	-35,1
Goodwill, patenter og liknende rettigheter ...	-	-	-
Aktiverte kostnader	827,0	1 142,1	38,1
Transportmidler	0,7	1,1	57,1
Maskiner, verktoy, inventar og liknende	6,7	12,2	82,1
Bygninger og bygningsmessige anlegg	15,2	24,8	63,2
Anlegg under utførelse	1 821,4	2 958,5	62,4
Grunnarealer	1,5	1,6	6,7
Boliger	-	-	-
Krav på aksjeinnskudd og egne aksjer	-	-	-
3. Totalkapital (1+2)	3 263,7	4 680,8	43,4
GJELD OG EGENKAPITAL			
4. Kortsiktig gjeld	272,0	371,7	36,7
Leverandør- og vekselgjeld	88,4	110,7	25,2
Kassekreditt og byggelån	18,2	39,7	118,1
Skyldig skattetrekk, folketr. og andre off. avg.	5,5	12,1	120,0
Påløpne, ikke utlignede skatter	0,1	2,7	+
Kortsiktig gjeld forøvrig	159,7	206,5	29,3
5. Langsiktig gjeld	3 110,3	4 820,2	55,0
Langsiktig gjeld til konsernselskap	2 939,2	4 542,3	54,5
Ihendehaverobligasjonslån, pantelån og annen langs. gjeld	171,1	277,9	62,4
Ansvarlig lånekapital	-	-	-
6. Betinget skattefrie avsetninger og reserver	-	-	-
Investeringsfond, distriktsutbyggingsfond mv.	-	-	-
Nedskrevet på varekontrakter	-	-	-
Lagerreserver	-	-	-
Øvrige betinget skattefrie avsetninger	-	-	-
7. Egenkapital	-118,6	-511,1	-330,9
Aksjekapital ⁴⁾	825,9	827,8	0,2
Reservefond	0,0	0,0	-
Oppskrivningsfond	-	-	-
Fri egenkapital/udekket tap ⁵⁾	-944,5	-1 338,4	-41,8
8. Totalkapital (4+5+6+7)	3 263,7	4 680,8	43,4

1) Se note 1, side 44. 2) Se note 2, side 48. 4) I beløpene inngår også bundet egenkapital i foretak som ikke er aksjeselskaper. 5) Se note 5, side 45.

1) See note 1, page 44. 2) See note 2, page 48. 3) See note 2, page 44. 4) Locked-up equity in enterprises which are not joint-stock companies are also included. 5) See note 5, page 45.

Tabell 30. Resultatregnskap for alle foretak i gruppen Kreditt- og finansieringsvirksomhet ellers¹⁾.
1978 Profit and loss account²⁾ for all enterprises in the group Operation of other credit
and financial institutions¹⁾. 1978

	Alle foretak All enterprises 1978
	Mill.kr Million kroner
1. Sum driftsinntekter	487,5
Salgsinntekter av varer og tjenester	-
- Spesielle off. avgifter for produserte/solgte varer	-
Spesielle off. tilskudd for produserte/solgte varer	-
Øvrige driftsinntekter	487,5
2. Sum driftskostnader	772,1
Forbruk av innkjøpte varer	-
Lønninger, ferielønn, honorarer mv.	24,9
Folketrygdavgift og andre personalkostnader	10,7
Frakt og spedisjon vedrørende salget	-
Diverse driftskostnader	727,2
Tap på fordringer	-
Beholdningsendringer varer i arb. og egentilv. varer	-
Ordinære avskrivninger	9,3
3. Driftsresultat (1-2)	-284,7
4. Sum finansinntekter	13,8
Utdeling på aksjer i datterselskap	-
Utdeling på andre aksjer og andeler	-
Renteinntekter fra selskap i samme konsern	3,3
Andre rente- og finansinntekter	10,5
5. Sum finanskostnader	146,9
Renter til selskap i samme konsern	107,4
Andre rentekostnader	14,8
Disagio og andre finanskostnader	24,6
6. Resultat av finansinntekter og finanskostnader (4-5)	-133,0
7. Sum ekstraordinære inntekter	2,7
Offentlig tilskudd	-
Øvrige ekstraordinære inntekter	2,7
8. Sum ekstraordinære kostnader	0,5
9. Resultat av ekstraordinære inntekter og kostnader (7-8)	2,3
10. Resultat før årsoppgjørdisposisjoner (3+6+9)	-415,5
11. Resultat av årsoppgjørdisposisjoner	2,7
Skatt på formue og inntekt (i ikke-personlige selsk.)	2,7
12. Årsoverskudd/underskudd (10-11)	-418,2
Avsatt til reservefond	0,0
Netto avsatt til fri egenkapital	-418,2
TALLET PÅ FORETAK NUMBER OF ENTERPRISES	35

1) Se note 2, side 48.

1) See note 2, page 48. 2) See note 2, page 44.

Tabell 31. Balanse for alle foretak i gruppen Kreditt- og finansieringsvirksomhet ellers¹⁾. 1978
Balance sheet²⁾ for all enterprises in the group Operation of other credit and financial institutions¹⁾. 1978

	Alle foretak All enterprises		
	1/1 1978	31/12 1978	31/12 1978
	Mill.kr Million kroner		Prosent Per cent
EIENDELER			
1. Omløpsmidler	313,4	304,1	6,5
Kontanter, bankinnskudd og inntående på postgiro	54,9	59,3	1,3
Aksjer, obligasjoner og andre verdipapirer	-	-	-
Veksel- og kundefordringer	16,0	14,0	0,3
Kortsiktige fordringer på konsernselskap	13,6	10,6	0,2
Andre kortsiktige fordringer og forskudd til leverandører	158,3	141,6	3,0
Lager av råvarer	70,6	78,6	1,7
Lager av varer under tilv. og innkjøpte halvfabrikata	-	-	-
Lager av ferdigvarer	-	-	-
2. Anleggsmidler	2 953,8	4 394,4	93,5
Aksjer og andeler i datterselskaper	2,0	2,0	0,0
Andre aksjer og andeler og øvrige verdipapirer ...	140,5	132,6	2,8
Langsiktige fordringer på konsernselskap	41,8	44,4	0,9
Øvrige langsiktige fordringer	95,8	62,5	1,3
Goodwill, patenter og liknende rettigheter	-	-	-
Aktiverte kostnader	828,3	1 152,8	24,5
Transportmidler	0,7	1,2	0,0
Maskiner, verktøy, inventar og liknende	6,7	13,7	0,3
Bygninger og bygningsmessige anlegg	15,2	25,1	0,5
Anlegg under utførelse	1 821,4	2 958,5	63,0
Grunnarealer	1,5	1,6	0,0
Boliger	-	-	-
Krav på aksjeinnskudd og egne aksjer	-	-	-
3. Totalkapital (1+2)	3 267,3	4 698,5	100,0
GJELD OG EGENKAPITAL			
4. Kortsiktig gjeld	274,5	378,3	8,1
Leverandør- og vekselgjeld	88,4	111,5	2,4
Kassekreditt og byggelån	18,2	39,7	0,8
Skyldig skattetrekk, folketr. og andre off. avg. .	5,5	13,4	0,3
Påløpne, ikke utlignede skatter	0,1	2,7	0,1
Kortsiktig gjeld forøvrig	162,2	211,1	4,5
5. Langsiktig gjeld	3 110,3	4 830,2	102,8
Langsiktig gjeld til konsernselskap	2 939,2	4 552,3	96,9
Ihendehaverobligasjonslån, pantelån og annen langs. gjeld	171,1	277,9	5,9
Ansvarlig lånekapital	-	-	-
6. Betinget skattefrie avsetninger og reserver	-	-	-
Investeringsfond, distriktsutbyggingsfond mv.	-	-	-
Nedskrevet på varekontrakter	-	-	-
Lagerreserver	-	-	-
Øvrige betinget skattefrie avsetninger	-	-	-
7. Egenkapital	-117,6	-510,2	-10,9
Aksjekapital ³⁾	826,9	828,8	17,6
Reservefond	0,0	0,0	0,0
Oppskrivningsfond	-	-	-
Fri egenkapital/udekket tap ⁴⁾	-944,5	-1 338,9	-28,5
8. Totalkapital (4+5+6+7)	3 267,3	4 598,5	100,0

1) Se note 2, side 48. 3) Se note 4, side 49. 4) Se note 5, side 45.

1) See note 2, page 48. 2) See note 2, page 44. 3) See note 4, page 49. 4) See note 5, page 45.

6. SKATTER OG AVGIFTER

Staten innkrever følgende skatter og avgifter fra oljevirksomheten:

a) Inntektsskatt

I skattesystemet for petroleumsvirksomheten (innført i 1975) er det adgang til å legge normpriser til grunn ved beskatningen. Verdien av oljeomsetningen fastsettes ved hjelp av normprisene (jfr. kapittel 3). Normprisene gjelder bare for råolje fra Ekofisk. For råolje fra Statfjord, kondensat og NGL er det foreløpig ikke fastsatt noen normpris. For naturgass legges de kontraktbestemte priser til grunn for skatteberegningsformål.

Inntektsskatten består av ordinær inntektsskatt (50,8 prosent) og særskatt (25 prosent).¹⁾ Ved beregning av inntektsskatten kommer bl.a. tidligere års underskudd, avskrivninger og royalty til fradrag i inntekten. Dessuten vil de inntekter staten har gjennom nettooverskuddsavtaler og deltaking i funn som er erklært drivverdige, få konsekvenser for beregningen av inntektsskattene. Reglene om fritak for statsskatt på dividende må også tas i betraktning. Slik dividende som utbetales til utenlandske eiere, pålegges i stedet en kildeskatt på som regel 10-15 prosent. Prosenten kan variere med de skatteavtaler Norge har med de forskjellige land.

Ved beregning av særskatten vil det dessuten i nettoinntekten bli gitt et særskilt fradrag (friinntekten), slik at en del av nettoinntekten skjermes mot særskatt.

b) Formuesskatt

Formuesskatt til staten svares på nettoformue. Skatten beregnes etter en sats på 0,7 prosent.

c) Produksjonsavgift (royalty)

Denne er for konsesjoner meddelt før 1972 lik 10 prosent av verdien av utvunnet olje og gass på produksjonsstedet. Denne sats gjelder for Ekofisk og Frigg. For seinere tildelte konsesjoner er produksjonsavgiften 8-16 prosent av utvunnet olje, dvs. avgiften øker med produksjonen etter bestemte regler. For annen petroleum enn olje (gass, NGL) er satsen 12,5 prosent. Disse satsene gjelder bl.a. for Statfjordfeltet. Produksjonsavgiften kan tas ut enten i penger eller i petroleum.

d) Diverse mindre avgifter som undersøkelsesavgift, behandlingsgebyr, engangsavgift og arealavgift.

e) Produksjonsbonus (gjelder bare utvinningstillatelse 037, Statfjord).

Når produksjonen kommer opp i 250 000 fat/dag (ca. 35 000 tonn/dag) skal rettighetshaverne betale et engangsbeløp på 25 mill.kr, og ved 400 000 fat/dag (ca. 55 000 tonn/dag) skal 50 mill.kr betales som engangsbeløp.

Skattene og avgiftene i tabell 28 er innbetalt av de enheter som leter etter og utvinner petroleum på norsk kontinentalsokkel og de som transporterer petroleum gjennom rørledning.

Skattene betales etterskuddsvis og først ved overskudd. Derfor er 1976 det første året skatt ble innbetalt.

Som tidligere nevnt vil staten også ha en del inntekter på grunn av avtaler om nettooverskudd og deltaking i funn som er erklært drivverdige.

6. TAXES AND FEES

The state collects the following taxes and fees from the oil activities:

a) Income tax

The petroleum taxation system (introduced in 1975) allows the use of norm prices for the purpose of taxation. The value of the oil sales is fixed by means of norm prices (see chapter 3). The norm prices are only valid for crude oil from Ekofisk. For crude oil from Statfjord, condensate and NGL no similar norm prices exist. For natural gas prices fixed by contract are the basis for calculation of taxes.

The income tax consists of ordinary income tax (50.8 per cent) and a special tax on oil income (25 per cent)²⁾. Operating losses for preceding years, depreciation and royalty are deductible

1) En lov om forandringer i petroleumsskatteloven av 1975 ble sanksjonert i juni 1980. Denne innebærer bl.a. at særskatten økes fra 25 til 35 prosent.

2) A law relating to changes in the law of 1975 about taxation of petroleum resources was sanctioned in June 1980. For one thing the special tax on oil income will be increased from 25 to 35 per cent.

in the calculation of income tax. The stipulation of income tax is also influenced by state participation in the form of agreements on net profits and agreements on carried interest in commercial discoveries. In the calculation of tax payable to the central government dividends are deductible. On dividends paid out to shareholders resident abroad a special tax of about 10-15 per cent is imposed. The percentage may vary with the tax agreements between Norway and other countries.

In the calculation of special tax on oil income a special tax-free allowance is deductible from the net income.

b) Capital tax

The stipulation of capital tax to the state is based on net capital. The capital tax is charged at a rate of 0.7 per cent.

c) Royalty

For licences granted up to 1972 there is stipulated a royalty on extracted gas and oil of 10 per cent of the value at the place of production. This rate is used at Ekofisk and Frigg. For licences granted later on the royalty is to vary according to the size of oil production, from 8 to 16 per cent. On petroleum products other than oil (gas, NGL) the rate is 12.5 per cent. These rates will be used on petroleum from the Statfjord area. The royalty is paid in money or petroleum.

d) Exploration fee, handling fee, one-time tax, area tax

e) Production bonus (only valid for production licence 037, Statfjord)

When production first reaches 250 000 barrels per day the licensee must pay 25 million kroner. When production first reaches 400 000 barrels per day, the bonus will be 50 million kroner.

Taxes and duties referred to in table 28 are paid by units engaged in exploration for and exploitation of petroleum on the Norwegian continental shelf, and units engaged in pipeline transport.

Taxes are paid in arrears and for the first time when profit is obtained. Therefore 1976 was the first year for payment of tax.

As mentioned above agreements on net profits and agreements on carried interest in commercial discoveries provide the state with an income in addition to taxes and duties.

Tabell 32. Statens inntekter av oljevirksomheten. 1975 - 1979. 1 000 kr *Central government income from oil activities. 1975 - 1979. 1 000 kroner*

	1975	1976	1977	1978	1979
I alt <i>Total</i>	208 478	1 957 606	3 121 770	3 819 293	6 551 862
Ordinær skatt på formue og inntekt <i>Ordinary property, capital and income tax</i>	-	1 143 094	1 693 596	1 827 681	3 399 417
Særskatt på oljeinntekter <i>Special tax on oil income</i>	-	3 782	725 441	727 059	1 491 887
Produksjonsavgift <i>Royalty</i>	208 478	712 109	646 060	1 213 415	1 607 551
Arealavgift mv. <i>Area fee etc.</i>		98 621	56 673	51 138	53 007

K i l d e: Statsregnskapet. *Source: The Central Government Account.*

7. NASJONALREGNSKAPSTALL

Nasjonalregnskapet er et omfattende og avstemt regnskapssystem for norsk samfunnsøkonomi bygd på prinsippene for dobbelt bokholderi. Dets oppgave er dels å gi en systematisk statistisk beskrivelse av økonomien sett under ett, dels å kartlegge i stor detalj transaksjonene mellom de ulike deler av økonomien og mellom Norge og omverdenen.

Nasjonalregnskapet inneholder flere tusen tallserier. Mange serier bygger direkte på primærstatistikk samlet inn fra bedrifter eller personer, og disse serier kan stort sett betraktes som pålitelige. For andre serier er det statistiske grunnlaget svakere eller direkte dårlig. For noen poster mangler primærstatistikk helt, slik at en må bygge på anslag eller indirekte beregninger.

For nasjonalregnskapet som for all annen statistikk, gjelder den hovedregel at foreløpige tall er mer usikre enn de endelige tall. Nasjonalregnskapstall beregnet like etter et års utgang, må bygge på ufullstendig måneds- og kvartalsstatistikk, og kan av den grunn inneholde store feil. Slike tall vil derfor ofte bli utsatt for betydelige revisjoner når en mer fullstendig årsstatistikk foreligger.

I tabellene i dette kapittel forekommer følgende begreper:

Bruttoprodukt i en næring er definert som verdien av alle de varer og tjenester næringen har produsert i året, fratrukket verdien av de råvarer o.l. som den har mottatt fra andre næringer eller fra utlandet, og som er gått med i produksjonen. Bruttoproduktet representerer følgelig den verdiøkning som de anvendte råstoffer har fått, eller næringens (brutto) bearbeidingsverdi.

Kapitalslit gir uttrykk for verdien av den realkapital som er forbrukt under produksjonens gang.

Indirekte skatter. Alle avgifter og skatter på omsetning, produksjon og driftsmidler er regnet som indirekte skatter.

Lønnskostnader omfatter lønn (kontant og in natura), sosiale ytelser, arbeidsgiveravgift til folketrygden mv.

Driftsresultatet viser den rest som står til disposisjon for foretakenes eiere (herunder enkeltpersoner som arbeider uten leid hjelp) til renter av fremmedkapital og som godtgjøring for eget arbeid og egen kapital. Så vel lønnskostnad som driftsresultat er beregnet uten fradrag for inntekts- og formuesskatter mv. som inntektstakerne betaler.

Bruttoinvestering i fast kapital. Posten representerer varer og tjenester som er gått med til å bygge ut realkapitalen unntatt lagerendringer.

Fast realkapital omfatter alle kapitalgjenstander som er av fysisk art, ekskl. lager.

7. FIGURES FROM THE NATIONAL ACCOUNTS

The national accounts are a comprehensive and balanced system of accounts for the Norwegian economy based on the principles of double entry book-keeping. The objectives of the accounts are partly to give a systematic statistical description of the economy as a whole, partly to map, in large details, the transactions between the various parts of the economy and between Norway and other countries.

The national accounts include thousands of series of figures. Many of them are based on statistics collected from establishments and persons. For others the statistical basis may be less reliable. When statistics are not available, figures are based on estimates or indirect calculations.

As for other statistics, preliminary figures are less reliable than the final ones. For figures for the national accounts calculated at the end of the year, the source is quite often incomplete monthly and quarterly statistics. These figures are often corrected when more complete annual statistics are available.

The following concepts are found in the tables of this chapter:

The gross product is the value of goods and services produced in the year less intermediate consumption, i.e. the value of raw materials etc. used in the manufacturing process. The gross product represents the increased value of the raw materials, i.e. value added.

The depreciation expresses the value of the real capital used in the manufacturing process.

Indirect taxes include all fees and taxes on sales, production and working capital.

Compensation of employees includes wages and salaries, in cash and in kind, social contributions, employer's contribution to social security schemes, etc.

The operating surplus is the balance at the disposal of the owners of the enterprises for payment of interest on outside capital, as remuneration for their own labour and as return on their own capital. Both compensation of employees and operating surplus are calculated without deduction of income and capital taxes etc.

The gross fixed capital formation represents all goods and services used in building up the real capital (exclusive of changes in stocks).

Fixed real capital includes property, plant and equipment (exclusive of stocks).

Tabell 33. Nasjonalregnskapstall for gruppene Utvinning av råolje og naturgass, Oljeboring og Drift av rørledninger. 1975 - 1979. Mill.kr *Figures from the National Accounts for the groups Crude petroleum and natural gas production, Oil well drilling and pipeline transport. 1975 - 1979. Million kroner*

	1975	1976	1977	1978*	1979*
<i>Utvinning av råolje og naturgass Crude petroleum and natural gas production</i>					
Bruttoprodukt <i>Gross product</i>	3 561	6 121	7 364	12 586	20 558
Kapitalslit <i>Depreciation</i>	847	1 591	2 503	3 092	3 765
Indirekte skatter <i>Indirect taxes</i>	229	838	745	1 310	1 709
Lønnskostnader <i>Compensation of employees</i>	115	245	374	675	954
Driftsresultat <i>Operating surplus</i>	2 370	3 447	3 742	7 509	14 130
Bruttoinvestering i fast kapital <i>Gross fixed capital formation</i>	4 068	6 647	10 696	8 442	6 219
Fast realkapital, løpende priser <i>Fixed real capital, current prices</i>	8 306	13 943	23 731	30 977	..
Fast realkapital, faste 1975-priser <i>Fixed real capital, fixed 1975 prices</i>	8 306	13 032	19 933	24 084	..
<i>Oljeboring Oil well drilling</i>					
Bruttoprodukt	663	532	927	1 239	1 830
Kapitalslit	203	344	487	593	645
Indirekte skatter	-	1	-	-	-
Lønnskostnader	131	128	219	281	323
Driftsresultat	329	59	221	365	862
Bruttoinvestering i fast kapital	933	1 649	1 552	913	-44
Fast realkapital, løpende priser	2 644	4 348	5 906	6 869	..
Fast realkapital, faste 1975-priser	2 644	3 875	4 600	4 784	..
<i>Drift av rørledninger Pipeline transport</i>					
Bruttoprodukt	31	304	407	950	1 522
Kapitalslit	304	456	558	641	702
Indirekte skatter	-	-	-	-	-
Lønnskostnader	-	-	-	-	-
Driftsresultat	-273	-152	-151	309	820
Bruttoinvestering i fast kapital	2 646	2 552	1 375	659	254
Fast realkapital, løpende priser	5 523	8 060	9 468	10 337	..
Fast realkapital, faste 1975-priser	5 523	7 463	8 169	8 183	..

K i l d e: NOS Nasjonalregnskapet. *Source: NOS The National Accounts.*

Tabell 34. Nasjonalregnskapstall for alle næringer. "Oljenæringenes"¹⁾ prosentandel. 1975 - 1979
 Figures from the National Accounts for all industries. Percentage of the "Oil industries"¹⁾. 1975 - 1979

	1975	1976	1977	1978*	1979*
Mill.kr Million kroner					
Alle næringer <i>All industries</i>					
Bruttonasjonalprodukt <i>Gross domestic product</i>	148 701	170 709	191 534	212 284	234 292
Kapitalslit <i>Depreciation</i>	21 089	26 280	31 060	35 628	38 143
Indirekte skatter <i>Indirect taxes</i>	26 455	31 012	36 327	37 708	40 097
Lønnskostnader <i>Compensation of employees</i>	86 186	99 993	112 982	123 835	129 346
Driftsresultat <i>Operating surplus</i>	24 229	25 048	25 276	31 733	43 614
Bruttoinvestering i fast kapital <i>Gross fixed capital formation</i> ...	50 791	62 000	71 074	67 485	63 976
Fast realkapital, løpende priser <i>Fixed real capital, current prices</i>	561 831	646 918	759 508	835 541	..
Fast realkapital, faste 1975-priser <i>Fixed real capital, fixed 1975 prices</i>	561 831	591 998	637 488	661 656	..
"Oljenæringenes" ¹⁾ prosentandel Percentage of the "Oil industries" ¹⁾					
Bruttonasjonalprodukt	2,86	4,08	4,54	6,96	10,21
Kapitalslit	6,42	9,10	11,42	12,14	13,40
Indirekte skatter	0,87	2,71	2,05	3,47	4,26
Lønnskostnader	0,29	0,37	0,52	0,77	0,99
Driftsresultat	10,01	13,39	15,08	25,79	36,25
Bruttoinvestering i fast kapital	15,06	17,50	19,17	14,84	10,05
Fast realkapital, løpende priser	2,93	4,07	5,15	5,77	..
Fast realkapital, faste 1975-priser	2,93	4,12	5,13	5,60	..

1) Omfatter gruppene Utvinning av råolje og naturgass, Oljeboring og Drift av rørledninger.

1) Includes the groups Crude petroleum and natural gas production, Oil well drilling and Pipeline transport.

K i l d e: NOS Nasjonalregnskapet. Source: NOS The National Accounts.

MÅLEENHETER

Ved angivelse av mengder råolje og naturgass nyttes vanligvis enhetene fra SI-systemet (det internasjonale enhetssystem). Pga. tradisjoner og praktiske forhold har imidlertid andre enheter en sterk posisjon innenfor petroleumsindustrien. Oljeselskapene vil derfor ofte oppgi volum for råolje og naturgass i henholdsvis barrels (fat) og kubikkfot, mens SI-systemet anbefaler kubikkmeter som volummål.

Både for olje- og gassvolum gjelder at en nøyaktig angivelse av volumet må knytte seg til en nærmere oppgitt tilstand karakterisert ved trykk og temperatur.

Vanlige enheter:

For olje: Barrel (fat)

For olje

og gass: Sm^3 - standard kubikkmeter

For gass: Nm^3 - normal kubikkmeter

For gass: Scuft - standard kubikkfot

For omtrentlig omregning kan følgende faktorer nyttes:

Gass: For omregning fra Nm^3 til Sm^3 , divideres med 0,95.

For omregning fra scuft til Sm^3 , divideres med 35,3.

Olje: For omregning fra barrels til Sm^3 , multipliseres med 0,159.

For videre omregning til tonn, trenger en å vite egenvekten for råolje. Den råoljen som tas ut fra Ekofiskfeltet vil ha varierende egenvekt. For årene 1976, 1977 og 1978 var egenvekten henholdsvis 840, 835 og 819 kg/Sm^3 . Egenvekten i 1979 lå på 810 kg/Sm^3 (stabilisert råolje).

1 tonn oljeekvivalenter tilsvarer 1 tonn olje eller 1 000 Sm^3 gass.

UNITS OF MEASUREMENT

Quantities of crude oil and natural gas are usually reported in the SI system units (the international system of units). Because of traditions and practical reasons the petroleum industry makes use of other units. The oil companies often report volumes of crude oil and natural gas in barrels and cubic feet, respectively. The SI system recommends the use of cubic meter.

Specifications of oil and gas volumes depend on information about pressure and temperature.

Units commonly used:

Crude oil: Barrel

Crude oil and natural gas: Stm^3 - meter cubed in standard conditions

Natural gas: Nm^3 - meter cubed in normal conditions

Natural gas: Scuft - standard cubic foot

For approximate conversion the following factors are useful:

Natural gas: For conversion of Nm^3 into Stm^3 , divide by 0.95.
For conversion of scuft into Stm^3 , divide by 35.3.

Crude oil: For conversion of barrels into Stm^3 , multiply by 0.159.
For further conversion into tons, it is necessary to know the specific weight for crude oil. For the years 1976, 1977 and 1978 the specific weight for the crude oil was 840, 835 and 819 kg per Stm^3 , respectively. The specific weight in 1979 was 810 kg per Stm^3 (stabilized crude oil).

1 ton oil equivalent is equal to 1 ton oil or 1 Sm^3 gas.

REGNSKAPSPOSTER PÅ ENGELSK
THE ACCOUNTING ITEMS IN ENGLISH

RESULTATREGNSKAP	PROFIT AND LOSS ACCOUNT
1. Sum driftsinntekter	<i>Total operating income</i>
Salgsinntekter av varer og tjenester	<i>Sales income of goods and services</i>
Spesielle off. avgifter for produserte/solgte varer	<i>Special government taxes (except VAT) for produced/sold goods</i>
Spesielle off. tilskudd for produserte/solgte varer	<i>Special government subsidies for produced/sold goods</i>
Øvrige driftsinntekter	<i>Other operating income</i>
2. Sum driftskostnader	<i>Total operating expenditure</i>
Forbruk av innkjøpte varer	<i>Expenditure of purchased goods</i>
Lønninger, ferielønn, honorarer mv.	<i>Wages and salaries, etc.</i>
Folketrygdavgift og andre personalkostnader	<i>National insurance premium and other staff expenditure</i>
Frakt og spedisjon vedrørende salget	<i>Outgoing freight and forwarding costs</i>
Diverse driftskostnader	<i>Other operating expenditure</i>
Tap på fordringer	<i>Losses on accounts receivable</i>
Beholdningsendringer varer i arb. og egentilv. varer	<i>Changes in stock (goods in process and goods of own production)</i>
Ordinære avskrivninger	<i>Ordinary depreciation</i>
3. Driftsresultat	<i>Operating result</i>
4. Sum finansinntekter	<i>Total financial income</i>
Utdeling på aksjer i datterselskap	<i>Dividends received from subsidiaries</i>
Utdeling på andre aksjer og andeler	<i>Dividends received from others</i>
Renteinntekter fra selskap i samme konsern	<i>Interest received from group companies</i>
Andre rente- og finansinntekter	<i>Other interest and financial income</i>
5. Sum finanskostnader	<i>Total financial expenditure</i>
Renter til selskap i samme konsern	<i>Interest paid to group companies</i>
Andre rentekostnader	<i>Interest paid to others</i>
Disagio og andre finanskostnader	<i>Loss on agio and other financial costs</i>
6. Resultat av finansinntekter og finanskostnader	<i>Financial items, net</i>
7. Sum ekstraordinære inntekter	<i>Total extraordinary income</i>
Offentlige tilskudd	<i>Government subsidies</i>
Øvrige ekstraordinære inntekter	<i>Other extraordinary income</i>
8. Sum ekstraordinære kostnader	<i>Total extraordinary expenditure</i>
9. Resultat av ekstraordinære inntekter og kostnader	<i>Extraordinary items, net</i>
10. Resultat før årsoppgjørdisposisjoner	<i>Net profit before year-end adjustments</i>
11. Resultat av årsoppgjørdisposisjoner	<i>Year-end adjustments</i>
Oppskrivninger og overføringer fra fond/salgsgjev.	<i>Revaluation, transfer from fund and profit on sales of fixed assets</i>
Ekstraordinære skattemessig betinget av- og nedskrivninger	<i>Extraordinary tax-conditioned depreciation</i>
Skatt på formue og inntekt (i ikke-personlige selsk.)	<i>Capital and income tax (in incorporated enterprises)</i>
12. Årsoverskudd/-underskudd	<i>The year's profit/loss</i>
Avsatt til reservefond	<i>Transferred to reserve fund</i>
Netto avsatt til fri egenkapital	<i>Transferred to distributable equity, net</i>
Utbytte	<i>Dividends</i>

BALANSE

EIENDELER

1. Omløpsmidler
 - Kontanter, bankinnskudd og inntestående på postgiro
 - Aksjer, obligasjoner og andre verdipapirer
 - Veksel- og kundefordringer

 - Kortsiktige fordringer på konsernselskap
 - Andre kortsiktige fordringer og forskudd til leverandører
 - Lager av råvarer
 - Lager av varer under tilv. og innkjøpte halvfabrikata
 - Lager av ferdigvarer

2. Anleggsmidler
 - Aksjer og andeler i datterselskaper
 - Andre aksjer og andeler og øvrige verdipapirer
 - Langsiktige fordringer på konsernselskap
 - Øvrige langsiktige fordringer
 - Goodwill, patenter og liknende rettigheter
 - Aktiverte kostnader
 - Transportmidler
 - Maskiner, verktøy, inventar og liknende
 - Bygninger og bygningsmessige anlegg
 - Anlegg under utførelse
 - Grunnarealer
 - Boliger
 - Krav på aksjeinnskudd og egne aksjer

3. Totalkapital

GJELD OG EGENKAPITAL

4. Kortsiktig gjeld
 - Leverandør- og vekselgjeld
 - Kassekreditt og byggelån
 - Skyldig skattetrekk, folketr. og andre off. avg.
 - Påløpne, ikke utlignede skatter
 - Kortsiktig gjeld forøvrig

5. Langsiktig gjeld
 - Langsiktig gjeld til konsernselskap
 - Ihendehaverobligasjonslån, pantelån og annen langs. gjeld
 - Ansvarlig lånekapital

6. Betinget skattefrie avsetninger og reserver
 - Investeringsfond, distriktsutbyggingsfond mv.
 - Nedskrevet på varekontrakter
 - Lagerreserver
 - Øvrige betinget skattefrie avsetninger

7. Egenkapital
 - Aksjekapital
 - Reservefond
 - Oppskrivningsfond
 - Fri egenkapital/udekket tap

8. Totalkapital

BALANCE SHEET

ASSETS

- Current assets*
- Cash in hand, bank and post-giro account*

 - Shares, bonds and other securities*
 - Notes receivable and accounts receivable from customers*
 - Claims on group companies*
 - Other accounts receivable and advance to suppliers*
 - Stock of raw materials*
 - Stock of goods in process and purchase semi-manufactures*
 - Stock of finished goods*
- Fixed assets*
- Shares in subsidiaries*
 - Other shares and securities*
 - Long-term claims on group companies*
 - Other accounts receivable*
 - Goodwill, patents and similar rights*
 - Capitalized expenditures*
 - Vehicles*
 - Machinery, equipment and the like*
 - Buildings*
 - Plant under construction*
 - Real property*
 - Dwellings*
 - Unpaid share subscriptions and treasury stock*
- Total capital*

LIABILITIES AND EQUITY

- Short-term liabilities*
- Debt to suppliers and notes payable*
 - Cash credit (bank overdraft) and building loans*
 - Unpaid payroll tax, national insurance premium and other government taxes*
 - Taxes due, not yet assessed*
 - Other short-term liabilities*
- Long-term liabilities*
- Long-term debt to group companies*
 - Bearer bond loan, mortgage debt and other long-term liabilities*
 - Liable loan-capital*
- Conditional tax-free allocations and reserves*
- Investment fund, regional development fund etc.*
 - Written-down on trade contracts*
 - Stock reserves*
 - Other conditional tax-free allocations*
- Equity*
- Share capital*
 - Reserve fund*
 - Revaluation fund*
 - Distributable equity/uncovered loss*
- Total capital*

Tidligere utkommet innen emneområdet

Previously issued on the subject

Oljevirksomheten på norsk kontinentalsokkel fram til 1977 *The Oil Activities on the Norwegian Continental Shelf up to 1977* SA nr. 38

Oljevirksomheten 1978 *The Oil Activities 1978* NOS B 38

Publikasjoner sendt ut fra Statistisk Sentralbyrå siden 1. januar 1979
 Publications issued by the Central Bureau of Statistics since 1 January 1979

I serien Norges offisielle statistikk (NOS):

Rekke XII

Boktrykk 1979

- Nr. 292 Økonomisk utsyn over året 1978 Economic Survey Sidetall 156 Pris kr 20,00
 ISBN 82-537-0922-6
 - 293 Yrkeskadetrygden 1966 - 1967 og 1968 - 1970 Occupational Injuries Insurance Sidetall 277
 Pris kr 15,00 ISBN 82-537-0928-5
 - 294 Fiskeristatistikk 1975 - 1976 Fishery Statistics Sidetall 175 Pris kr 13,00
 ISBN 82-537-0936-6
 - 295 Statistisk årbok 1979 Statistical Yearbook of Norway Sidetall 503 Pris kr 20,00
 ISBN 82-537-0991-9 ISSN 0377-8908

Rekke B

Offsettrykk 1979

- Nr. 1 Utdanningsstatistikk Grunnskoler 1. oktober 1977 Educational Statistics Basic Schools
 Sidetall 69 Pris kr 11,00 ISBN 82-537-0914-5
 - 2 Legestatistikk 1978 Statistics on Physicians Sidetall 85 Pris kr 11,00 ISBN 82-537-0916-1
 ISSN 0377-8886
 - 3 Kriminalstatistikk Reaksjoner 1977 Criminal Statistics Sanctions Sidetall 46 Pris kr 9,00
 ISBN 82-537-0918-8
 - 4 Dødsårsaker 1977 Hovedtabeller Causes of Death Main Tables Sidetall 94 Pris kr 11,00
 ISBN 82-537-0921-8 ISSN 0550-032X
 - 5 Lønnsstatistikk for ansatte i forsikringsvirksomhet 1. september 1978 Wage Statistics for
 Employees in Insurance Activity Sidetall 29 Pris kr 9,00 ISBN 82-537-0925-0
 - 6 Kriminalstatistikk Fanger 1977 Criminal Statistics Prisoners Sidetall 48 Pris kr 11,00
 ISBN 82-537-0923-4
 - 7 Rutebilstatistikk 1976 Scheduled Road Transport Sidetall 60 Pris kr 11,00
 ISBN 82-537-0924-2
 - 8 Psykiatriske sykehus 1977 Mental Hospitals Sidetall 75 Pris kr 11,00 ISBN 82-537-0926-9
 - 9 Forbruksundersøkelse 1974 - 1976 Survey of Consumer Expenditure Sidetall 228 Pris kr 15,00
 ISBN 82-537-0927-7
 - 10 Lønnsstatistikk for ansatte i bankvirksomhet 1. september 1978 Wage Statistics for Bank
 Employees 1 September 1978 Sidetall 37 Pris kr 9,00 ISBN 82-537-0929-3
 - 11 Elektrisitetsstatistikk 1977 Electricity Statistics Sidetall 96 Pris kr 11,00
 ISBN 82-537-0930-7
 - 12 Indirekte personalkostnader i varehandel, bankvirksomhet og forsikringsvirksomhet 1977
 Indirect Labour Costs in Wholesale and Retail Trade, Banking and Insurance Activity
 Sidetall 27 Pris kr 7,00 ISBN 82-537-0932-3
 - 13 Kredittmarkedstatistikk Livs- og skadeforsikringselskaper mv. 1977 Credit Market
 Statistics Life and Non-Life Insurance Companies etc. Sidetall 68 Pris kr 9,00
 ISBN 82-537-0933-1
 - 14 Lønnsstatistikk for ansatte i jordbruk, gartnerier og hagebruk september 1978 Wage Statis-
 tics for Workers and Salaried Employees in Agriculture and Horticulture September 1978
 Sidetall 34 Pris kr 9,00 ISBN 82-537-0937-4
 - 15 Industristatistikk 1977 Industrial Statistics Sidetall 198 Pris kr 15,00
 ISBN 82-537-0938-2 ISSN 0078-1886
 - 16 Folketallet i kommunene 1978 - 1979 Population in Municipalities Sidetall 37 Pris kr 9,00
 ISBN 82-537-0939-0
 - 17 De offentlige sektorers finanser 1973 - 1976 Public Sector Finances Sidetall 93
 Pris kr 11,00 ISBN 82-537-0941-2
 - 18 Lønnsstatistikk for arbeidere i bergverksdrift og industri 3. kvartal 1978 Wage Statistics
 for Workers in Mining and Manufacturing 3rd Quarter 1978 Sidetall 30 Pris kr 9,00
 ISBN 82-537-0942-0
 - 19 Lønnsstatistikk for sjøfolk på skip i innenriks rutefart november 1978 Wage Statistics for
 Seamen on Ships in Scheduled Coasting Trade Sidetall 31 Pris kr 9,00 ISBN 82-537-0943-9
 - 20 Sjøulykkesstatistikk 1978 Marine Casualties Sidetall 58 Pris kr 11,00 ISBN 82-537-0944-7
 - 21 Helsestatistikk 1977 Health Statistics Sidetall 127 Pris kr 13,00 ISBN 82-537-0945-5
 - 22 Folkemengden etter alder og ekteskapelig status 31. desember 1978 Population by Age and
 Marital Status 31 December 1978 Sidetall 159 Pris kr 13,00 ISBN 82-537-0957-9
 ISSN 0554-7170
 - 23 Lønnsstatistikk for ansatte i hotell- og restaurantdrift April og oktober 1978 Wage
 Statistics for Employees in Hotels and Restaurants Sidetall 38 Pris kr 9,00
 ISBN 82-537-0949-8
 - 24 Utdanningsstatistikk Oversikt 1. oktober 1977 Educational Statistics Survey Sidetall 106
 Pris kr 13,00 ISBN 82-537-0950-1
 - 25 Energistatistikk 1978 Energy Statistics Sidetall 83 Pris kr 13,00 ISBN 82-537-0953-6
 - 26 Arbeidsmarkedstatistikk 1978 Labour Market Statistics Sidetall 171 Pris kr 11,00
 ISBN 82-537-0958-7 ISSN 0078-1878
 - 27 Varehandelsstatistikk 1977 Wholesale and Retail Trade Statistics Sidetall 137
 Pris kr 13,00 ISBN 82-537-0960-9 ISSN 0078-1959
 - 28 Bygge- og anleggsvirksomhet mv. 1970 - 1977 Construction etc. Sidetall 88 Pris kr 11,00
 ISBN 82-537-0962-5
 - 29 Strukturaltall for kommunenes økonomi 1977 Structural Data from the Municipal Accounts
 Sidetall 124 Pris kr 13,00 ISBN 82-537-0967-6

Rekke B	Offsettrykk 1979 (forts.)
Nr. 30	Varenomenklatur Tillegg til industristatistikk 1978 Commodity Nomenclature Supplement to Industrial Statistics 1978 Sidetall 161 ISBN 82-537-0959-5
- 31	Utdanningsstatistikk Grunnskoler 1. oktober 1978 Educational Statistics Basic Schools Sidetall 70 Pris kr 11,00 ISBN 82-537-0973-0 ISSN 0332-804X
- 32	Lønns- og sysselsettingsstatistikk for statens embets- og tjenestemenn 1. oktober 1978 Wage and Employment Statistics for Central Government Employees Sidetall 96 Pris kr 11,00 ISBN 82-537-0974-9
- 33	Utenrikshandel 1978 Hefte I External Trade Volume I Sidetall 338 Pris kr 15,00 ISBN 82-537-0975-7 ISSN 0078-1940
- 34	Lønnsstatistikk 1978 Wage Statistics Sidetall 86 Pris kr 11,00 ISBN 82-537-0980-3 ISSN 0078-1916
- 35	Flyttestatistikk 1978 Migration Statistics Sidetall 90 Pris kr 11,00 ISBN 82-537-0983-8 ISSN 0550-8592
- 36	Samferdselsstatistikk 1978 Transport and Communication Statistics Sidetall 220 Pris kr 15,00 ISBN 82-537-0986-2
- 37	Kredittmarkedstatistikk Finansielle sektorbalanser 1973 - 1978 Credit Market Statistics Financial Sector Balance Sheets Sidetall 142 Pris kr 13,00 ISBN 82-537-0987-0
- 38	Oljevirkksomheten 1978 The Oil Activities Sidetall 60 Pris kr 11,00 ISBN 82-537-0988-9
- 39	Skogavirkning til salg og industriell produksjon 1977-78 Roundwood Cut for Sale and Industrial Production Sidetall 53 Pris kr 11,00 ISBN 82-537-0989-7
- 40	Lønns- og sysselsettingsstatistikk for ansatte i skoleverket 1. oktober 1978 Wage and Employment Statistics for Employees in Publicly Maintained Schools Sidetall 51 Pris kr 11,00 ISBN 82-537-0993-5
- 41	Skattesstatistikk 1977 Tax Statistics Sidetall 193 Pris kr 13,00 ISBN 82-537-1000-3
- 42	Folkemengdens bevegelse 1978 Vital Statistics and Migration Statistics Sidetall 74 Pris kr 11,00 ISBN 82-537-1004-6 ISSN 0377-8797
- 43	Utenrikshandel 1978 Hefte II External Trade Volume II Sidetall 307 Pris kr 15,00 ISBN 82-537-1005-4 ISSN 0078-1940
- 44	Jaktstatistikk 1978 Hunting Statistics Sidetall 59 Pris kr 11,00 ISBN 82-537-1006-2
- 45	Rutebilstatistikk 1977 Scheduled Road Transport Sidetall 59 Pris kr 11,00 ISBN 82-537-1007-0
- 46	Veitrafikkulykker 1977 Road Traffic Accidents Sidetall 165 Pris kr 11,00 ISBN 82-537-1009-7
- 47	Kredittmarkedstatistikk Fordringer og gjeld overfor utlandet 1977 og 1978 Credit Market Statistics Foreign Assets and Liabilities Sidetall 89 Pris kr 11,00 ISBN 82-537-1010-0
- 48	Nasjonalregnskap 1982 - 1978 National Accounts Sidetall 220 Pris kr 13,00 ISBN 82-537-1013-7
- 49	Utdanningsstatistikk Voksenopplæring 1977-78 Educational Statistics Adult Education Sidetall 84 Pris kr 13,00 ISBN 82-537-1017-8 ISSN 0332-8058
- 50	Sivilrettsstatistikk 1978 Civil Judicial Statistics Sidetall 41 Pris kr 9,00 ISBN 82-537-1018-6
- 51	Statistisk fylkeshefte 1980 Østfold Sidetall 201 Pris kr 15,00 ISBN 82-537-1019-4
- 52	Statistisk fylkeshefte 1980 Akershus og Oslo Sidetall 224 Pris kr 15,00 ISBN 82-537-1020-8
- 53	Statistisk fylkeshefte 1980 Hedmark Sidetall 196 Pris kr 15,00 ISBN 82-537-1021-6
- 54	Statistisk fylkeshefte 1980 Oppland Sidetall 208 Pris kr 15,00 ISBN 82-537-1022-4
- 55	Statistisk fylkeshefte 1980 Buskerud Sidetall 198 Pris kr 15,00 ISBN 82-537-1023-2
- 56	Statistisk fylkeshefte 1980 Vestfold Sidetall 194 Pris kr 15,00 ISBN 82-537-1024-0
- 57	Statistisk fylkeshefte 1980 Telemark Sidetall 194 Pris kr 15,00 ISBN 82-537-1025-9
- 58	Statistisk fylkeshefte 1980 Aust-Agder Sidetall 190 Pris kr 15,00 ISBN 82-537-1026-7
- 59	Statistisk fylkeshefte 1980 Vest-Agder Sidetall 188 Pris kr 15,00 ISBN 82-537-1027-5
- 60	Statistisk fylkeshefte 1980 Rogaland Sidetall 210 Pris kr 15,00 ISBN 82-537-1028-3
- 61	Statistisk fylkeshefte 1980 Hordaland Sidetall 234 Pris kr 15,00 ISBN 82-537-1029-1
- 62	Statistisk fylkeshefte 1980 Sogn og Fjordane Sidetall 210 Pris kr 15,00 ISBN 82-537-1030-5
- 63	Statistisk fylkeshefte 1980 Møre og Romsdal Sidetall 244 Pris kr 15,00 ISBN 82-537-1031-3
- 64	Statistisk fylkeshefte 1980 Sør-Trøndelag Sidetall 210 ISBN 82-537-1032-1
- 65	Statistisk fylkeshefte 1980 Nord-Trøndelag Sidetall 206 Pris kr 15,00 ISBN 82-537-1034-8
- 66	Statistisk fylkeshefte 1980 Nordland Sidetall 263 Pris kr 15,00 ISBN 82-537-1035-6
- 67	Statistisk fylkeshefte 1980 Troms Sidetall 203 Pris kr 15,00 ISBN 82-537-1036-4
- 68	Statistisk fylkeshefte 1980 Finnmark Sidetall 195 Pris kr 15,00 ISBN 82-537-1037-2
- 69	Jordbruksstatistikk 1978 Agricultural Statistics Sidetall 122 Pris kr 13,00 ISBN 82-537-1038-0 ISSN 0078-1894
- 70	Forretnings- og sparebanker Regnskapstall for de enkelte banker 1978 Commercial and Savings Banks Statement of Account for the Individual Banks Sidetall 102 Pris kr 11,00 ISBN 82-537-1039-9
- 71	Regnskapsstatistikk 1977 Engrosshandel Statistics of Accounts Wholesale Trade Sidetall 104 Pris kr 11,00 ISBN 82-537-1042-9
- 72	Regnskapsstatistikk 1977 Bergverksdrift og industri Statistics of Accounts Mining and Manufacturing Sidetall 164 Pris kr 11,00 ISBN 82-537-1043-7
- 73	Alkohol og andre rusmidler 1978 Alcohol and Drugs Sidetall 43 Pris kr 9,00 ISBN 82-537-1049-6 ISSN 0332-7965
- 74	Utdanningsstatistikk Universiteter og høyskoler 1. oktober 1978 Educational Statistics Universities and Colleges Sidetall 144 Pris kr 13,00 ISBN 82-537-1051-8 ISSN 0300-5631
- 75	Lønnsstatistikk for sjøfolk på skip i utenriksfart Mars 1979 Wage Statistics for Seamen on Ships in Ocean Transport March 1979 Sidetall 30 Pris kr 9,00 ISBN 82-537-1052-6

Rekke B

Offsettrykk 1979 (forts.)

- Nr. 76 Reiselivsstatistikk 1978 Statistics on Travel Sidetall 140 Pris kr 13,00
ISBN 82-537-1054-2
- 77 Lakse- og sjøaurefiske 1978 Salmon and Sea Trout Fisheries Sidetall 91 Pris kr 11,00
ISBN 82-537-1055-0 ISSN 0550-0419
- 78 Kredittmarkedstatistikk Private og offentlige banker 1978 Credit Market Statistics
Private and Public Banks Sidetall 262 Pris kr 15,00 ISBN 82-537-1056-9
- 79 Sykehusstatistikk 1978 Hospital Statistics Sidetall 52 Pris kr 11,00 ISBN 82-537-1058-5
ISSN 0550-0575
- 80 Lønnsstatistikk for kommunale arbeidstakere pr. 1. oktober 1978 Wage Statistics for Local
Government Employees Sidetall 68 Pris kr 11,00 ISBN 82-537-1060-7
- 81 Kriminalstatistikk Forbrytelser etterforsket av politiet 1978 Criminal Statistics Crimes
Investigated by the Police Sidetall 96 Pris kr 11,00 ISBN 82-537-1062-3
- 82 Framskrivning av folkemengden 1979 - 2025 Regionale tall Population Projections 1979 - 2025
Regional Figures Sidetall 212 Pris kr 13,00 ISBN 82-537-1063-1 ISSN 0332-8015
- 83 Byggearealstatistikk 1978 Building Statistics Sidetall 89 Pris kr 11,00
ISBN 82-537-1065-8 ISSN 0550-7162
- 84 Skogstatistikk 1978 Forestry Statistics Sidetall 113 Pris kr 13,00 ISBN 82-537-1066-6
- 85 Kredittmarkedstatistikk Private kredittforetak og finansieringsselskaper 1978 Credit
Market Statistics Private Credit Enterprises and Private Financial Companies Sidetall
70 Pris kr 11,00 ISBN 82-537-1067-4
- 86 Veterinærstatistikk 1978 Veterinary Statistics Sidetall 84 Pris kr 11,00
ISBN 82-537-1068-2 ISSN 0303-6561
- 87 Fiskeristatistikk 1977 Fishery Statistics Sidetall 126 Pris kr 13,00 ISBN 82-537-1071-2
- 88 Fritidshusundersøkelse 1978 Holiday House Survey Sidetall 77 Pris kr 11,00
ISBN 82-537-1072-0
- 89 Bygge- og anleggsstatistikk 1978 Construction Statistics Sidetall 71 Pris kr 11,00
ISBN 82-537-1073-9 ISSN 0550-029X

Trykt 1980

- Nr. 90 Økonomisk utsyn over året 1979 Economic Survey Sidetall 152 Pris kr 20,00
ISBN 82-537-1074-7
- 91 Psykiatriske sykehus 1978 Mental Hospitals Sidetall 92 Pris kr 11,00 ISBN 82-537-1075-5
- 92 Dødsårsaker 1978 Hovedtabeller Causes of Death Main Tables Sidetall 97 Pris kr 11,00
ISBN 82-537-1076-3 ISSN 0550-032X
- 93 Kommunestyrevalget 1979 Municipal Council Elections Sidetall 154 Pris kr 13,00
ISBN 82-537-1083-6 ISSN 0332-8023
- 94 Inntektsstatistikk 1976 Income Statistics Sidetall 188 Pris kr 13,00 ISBN 82-537-1084-4
- 95 Utdanningsstatistikk Videregående skoler 1. oktober 1978 Educational Statistics Upper
Secondary Schools Sidetall 109 Pris kr 13,00 ISBN 82-537-1085-2 ISSN 0332-8031
- 96 Statistisk varefortegnelse over utenrikshandelen 1980 Sidetall 135 ISBN 82-537-1079-8
- 97 Lønnsstatistikk for ansatte i forsikringsvirksomhet 1. september 1979 Wage Statistics for
Employees in Insurance Activity Sidetall 29 Pris kr 9,00 ISBN 82-537-1089-5
- 98 Industristatistikk 1978 Industrial Statistics Sidetall 198 Pris kr 15,00
ISBN 82-537-1090-9 ISSN 0078-1886
- 99 Sosialstatistikk 1977 Social Statistics Sidetall 91 Pris kr 13,00 ISBN 82-537-1092-5
- 100 Fylkestingsvalget 1979 County Council Elections Sidetall 118 Pris kr 13,00
ISBN 82-537-1093-3
- 101 Veitrafikkulykker 1978 Road Traffic Accidents Sidetall 155 Pris kr 11,00
ISBN 82-537-1094-1
- 102 Lønnsstatistikk for ansatte i bankvirksomhet 1. september 1979 Wage Statistics for Bank
Employees Sidetall 41 Pris kr 9,00 ISBN 82-537-1096-8
- 103 Lønnsstatistikk for arbeidere i bergverksdrift og industri 3. kvartal 1979 Wage Statistics
for Workers in Mining and Manufacturing 3rd quarter 1979 Sidetall 30 Pris kr 9,00
ISBN 82-537-1098-4
- 104 Folketallet i kommunene 1979 - 1980 Population in Municipalities Sidetall 37 Pris kr 9,00
ISBN 82-537-1109-8
- 105 Lønnsstatistikk for ansatte i jordbruk, gartnerier og hagebruk September 1979 Wage
Statistics for Workers and Salaried Employees in Agriculture and Horticulture
September 1979 Sidetall 38 Pris kr 9,00 ISBN 82-537-1102-6
- 106 Norges første folketelling 1769 The first Population Census in Norway Sidetall 368
Pris kr 20,00 ISBN 82-537-1103-4
- 107 Lønnsstatistikk for sjøfolk på skip i innenriks rutebart november 1979 Wage Statistics
for Seamen on Ships in Scheduled Coasting Trade Sidetall 25 Pris kr 9,00
ISBN 82-537-1105-0
- 108 Elektrisitetsstatistikk 1978 Electricity Statistics Sidetall 96 Pris kr 11,00
ISBN 82-537-1106-9
- 109 Varenomenklatur Tillegg til industristatistikk 1979 Commodity Nomenclature Supplement to
Industrial Statistics 1979 Sidetall 145 ISBN 82-537-1108-5
- 110 Kredittmarkedstatistikk Livs- og skadeforsikringselskaper mv. 1978 Credit Market
Statistics Life and Non-Life Insurance Companies etc. Sidetall 40 Pris kr 9,00
ISBN 82-537-1110-7
- 111 Helsestatistikk 1978 Health Statistics Sidetall 118 Pris kr 13,00 ISBN 82-537-1113-1
ISSN 0332-7906

Trykt 1980 (forts.)

Rekke B

- Nr. 112 Sjøulykkesstatistikk 1979 Marine Casualties Sidetall 60 Pris kr 11,00
ISBN 82-537-1115-8 ISSN 0332-8007
- 113 Regnskapsstatistikk 1978 Engroshandel Statistics of Accounts Wholesale Trade
Sidetall 101 Pris kr 11,00 ISBN 82-537-1116-6
- 114 Lønnsstatistikk for ansatte i hotell- og restaurantdrift April og oktober 1979 Wage
Statistics for Employees in Hotels and Restaurants Sidetall 38 Pris kr 9,00
ISBN 82-537-1117-4
- 115 Utdanningsstatistikk Grunnskoler 1. oktober 1979 Educational Statistics Basic Schools
Sidetall 75 Pris kr 11,00 ISBN 82-537-1120-4 ISSN 0332-804x
- 116 Fylkesfordeelt nasjonalregnskap 1976 National Accounts by County Sidetall 338
Pris kr 15,00 ISBN 82-537-1121-2
- 117 Lønns- og sysselsettingsstatistikk for ansatte i skoleverket 1. oktober 1979 Wage and
Employment Statistics for Employees in Publicly Maintained Schools Sidetall 53
Pris kr 11,00 ISBN 82-537-1122-0
- 118 Strukturaltall for kommunenes økonomi 1978 Structural Data from the Municipal Accounts
Sidetall 124 Pris kr 13,00 ISBN 82-537-1123-9
- 119 Varehandelsstatistikk 1978 Wholesale and Retail Trade Statistics Sidetall 156
Pris kr 13,00 ISBN 82-537-1124-7 ISSN 0078-1959
- 120 Energistatistikk 1979 Energy Statistics Sidetall 78 Pris kr 13,00 ISBN 82-537-1126-3
- 121 Regnskapsstatistikk 1978 Bergverksdrift og industri Statistics of Accounts Mining and
Manufacturing Sidetall 160 Pris kr 11,00 ISBN 82-537-1127-1
- 122 Folkemengden etter alder og ekteskapelig status 31. desember 1979 Population by Age and
Marital Status Sidetall 159 Pris kr 13,00 ISBN 82-537-1130-1 ISSN 0554-7170
- 123 Formuesstatistikk 1976 Property Statistics Sidetall 107 Pris kr 13,00 ISBN 82-537-1132-8
- 124 Lønnsstatistikk for ansatte i varehandel 1. september 1979 Wage Statistics for Employees in
Wholesale and Retail Trade Sidetall 123 Pris kr 11,00 ISBN 82-537-1133-6
- 125 Lønns- og sysselsettingsstatistikk for statens embets- og tjenestemenn 1. oktober 1979 Wage
and Employment Statistics for Central Government Employees Sidetall 94 Pris kr 11,00
ISBN 82-537-1134-4
- 126 Skattestatistikk Inntektsåret 1978 Tax Statistics Income Year 1978 Sidetall 189
Pris kr 13,00 ISBN 82-537-1135-2
- 127 Rutebilstatistikk 1978 Scheduled Road Transport Sidetall 62 Pris kr 11,00
ISBN 82-537-1137-9
- 128 Arbeidsmarkedstatistikk 1979 Labour Market Statistics Sidetall 165 Pris kr 11,00
ISBN 82-537-1139-5 ISSN 0078-1878
- 129 Utenrikshandel 1979 I External Trade I Sidetall 385 Pris kr 15,00 ISBN 82-537-1140-9
ISSN 0078-1940
- 130 Sosialstatistikk 1978 Social Statistics Sidetall 91 Pris kr 11,00 ISBN 82-537-1141-7
- 131 Flyttestatistikk 1979 Migration Statistics Sidetall 92 Pris kr 11,00 ISBN 82-537-1144-1
ISSN 0550-8592
- 132 Utdanningsstatistikk Vaksenopplæring 1978-79 Educational Statistics Adult Education 1978-79
Sidetall 83 Pris kr 13,00 ISBN 82-537-1147-6 ISSN 0332-8058
- 133 Oljevirkksomheten 1979 The Oil Activities Sidetall 67 Pris kr 11,00 ISBN 82-537-1148-4
- 134 Folketellingen 1801 Ny bearbeiding Population Census 1801 Reprocessed Sidetall 165
Pris kr 13,00 ISBN 82-537-1149-2
- 135 Skogavvirkning til salg og industriell produksjon 1970-79 Roundwood Cut for Sale and
Industrial Production Sidetall 54 Pris kr 11,00 ISBN 82-537-1153-0
- 140 Sivilrettsstatistikk 1979 Civil Judicial Statistics Sidetall 41 Pris kr 9,00
ISBN 82-537-1165-4

I serien Statistiske analyser (SA):

- Nr. 36 Folkemengdens bevegelse Oversikt 1971 - 1975 Vital Statistics and Migration Statistics
Survey Sidetall 129 Pris kr 13,00 ISBN 82-537-0835-1
- 37 Miljøstatistikk 1978 Naturressurser og forurensning Environmental Statistics Natural
Resources and Pollution Sidetall 296 Pris kr 15,00 ISBN 82-537-0855-6
- 38 Oljevirkksomheten på norsk kontinentalsokkel fram til 1977 The Oil Activities on the
Norwegian Continental Shelf up to 1977 Sidetall 69 Pris kr 11,00 ISBN 82-537-0882-3
- 39 Bygging av frittliggende eneboliger Kostnader, materialbruk, utrustningsstandard mv.
Construction of Detached Houses Costs, Use of Materials, Equipment Standard etc.
Sidetall 86 Pris kr 11,00 ISBN 82-537-0964-1
- 40 Spredningen av ferieturer Staggering of Holidays Sidetall 161 Pris kr 13,00
ISBN 82-537-0966-8
- 41 Regnskapsanalyse Dagligvarehandel Accounting Analysis Grocery Trade Sidetall 49
Pris kr 9,00 ISBN 82-537-0981-1
- 42 Eldre i aldersheim 1977 People in Old Age Homes Sidetall 101 Pris kr 13,00
ISBN 82-537-0997-8
- 43 Klienter i institusjoner for alkoholismisorg 1977 Clients in Institutions for Alcoholics
Sidetall 80 Pris kr 11,00 ISBN 82-537-1099-2
- 44 Lønnstruktur og lønnsutvikling 1970 - 1977 Wage Structure and Wage Development
Sidetall 75 Pris kr 11,00 ISBN 82-537-1112-3

I serien Samfunnsøkonomiske studier (SØS):

- Nr. 31 Det norske skattesystemet II Indirekte skatter og offentlige trygdeordninger 1976 The Norwegian System of Taxation II Indirect Taxes and Social Security Schemes Sidetall 124 Pris kr 13,00 ISBN 82-537-0713-4
- 32 Inntekt og forbruk for funksjonshemmede Income and Consumer Expenditure of Disabled Persons Sidetall 166 Pris kr 13,00 ISBN 82-537-0732-0
- 33 Prinsipper og metoder for Statistisk Sentralbyrås utvalgsundersøkelser Sampling Methods Applied by the Central Bureau of Statistics of Norway Sidetall 105 Pris kr 11,00 ISBN 82-537-0771-1
- 35 Flyttemotivundersøkelsen 1972 Survey of Migration Motives Sidetall 233 Pris kr 15,00 ISBN 82-537-0783-5
- 36 Konjunkturbølger fra utlandet i norsk økonomi International Cycles in Norwegian Economy
- 37 Norske lytter- og seervaner Radio Listening and Television Viewing in Norway Sidetall 216 Pris kr 13,00 ISBN 82-537-0931-5
- 38 Analyse av investeringsatferd Problemer, metoder og resultater Analysing Investment Behaviour Problems, Methods, and Results Sidetall 91 Pris kr 13,00 ISBN 82-537-0952-8
- 39 Kvinners yrkesdeltaking i Norge Female Labour Activity in Norway Sidetall 162 Pris kr 13,00 ISBN 82-537-0961-7
- 40 Framskrivning av befolkningens utdanning til år 2000 Projections of the Educational Characteristics of the Population to the Year 2000 Sidetall 112 Pris kr 13,00 ISBN 82-537-0998-6
- 41 Nordmenns feriereiser Holiday Trips by Norwegians Sidetall 222 Pris kr 13,00 ISBN 82-537-0999-4
- 42 Analyse av sammenhengen mellom forbruk, inntekt og formue i norske husholdninger Analysing the Relationship between Consumption, Income and Wealth in Norwegian Households Sidetall 95 Pris kr 13,00 ISBN 82-537-1012-7
- 43 MODIS IV A Model for Economic Analysis and National Planning MODIS IV Modell for økonomisk analyse og nasjonal planlegging 1979 Sidetall 189 Pris kr 13,00 ISBN 82-537-1014-3

I serien Artikler fra Statistisk Sentralbyrå (ART):

- Nr. 110 Etterspørselen etter energi i tjenesteytende næringer The Demand for Energy by Trade and Service Industries Sidetall 50 Pris kr 11,00 ISBN 82-537-0866-1
- 111 Etterspørsel etter energi En litteraturstudie The Demand for Energy A Survey Sidetall 76 Pris kr 11,00 ISBN 82-537-0892-0
- 112 Aktuelle skattetall 1978 Current Tax Data Sidetall 55 Pris kr 9,00 ISBN 82-537-0896-3
- 113 Skiftarbeid Shift Work Sidetall 72 Pris kr 11,00 ISBN 82-537-0915-3
- 114 Implicit Social Preferences in the Norwegian System of Indirect Taxation Implisitte velferdsvurderinger i det norske systemet av indirekte skatter Sidetall 36 Pris kr 9,00 ISBN 82-537-0935-8
- 115 Bosetningsutviklingen i Norge 1960 - 1970 Population and Settlement Change in Norway 1960 - 1970 Sidetall 95 Pris kr 11,00 ISBN 82-537-0946-3
- 116 Cohabitation without Marriage in Norway Samliv uten vigsel i Norge Sidetall 30 Pris kr 9,00 ISBN 82-537-0955-2
- 117 Econometric Methods in Short-term Planning: The Norwegian Lesson Økonometriske metoder i korttidsplanleggingen: Erfaringer fra Norge Sidetall 84 Pris kr 9,00 ISBN 82-537-0963-3
- 118 Virkningen på norsk økonomi av en pause i den videre kraftutbygging Impacts on the Norwegian Economy of a Temporary Halt in the Growth of Electricity Supply Sidetall 36 Pris kr 9,00 ISBN 82-537-0984-6
- 119 Analytisk glatting av rater for første gangs giftermål Analytic Graduation of First Time Nuptiality Rates Sidetall 38 Pris kr 9,00 ISBN 82-537-1008-9
- 121 On the Causes and Effects of Non-Response Norwegian Experiences Om årsakene til og virkningene av frafall Erfaringer fra Norge Sidetall 52 Pris kr 11,00 ISBN 82-537-1107-7
- 122 REGION En modell for regional kryssløpsanalyse REGION A Model for Regional Input-Output Analysis Sidetall 61 Pris kr 11,00 ISBN 82-537-1125-5

Utvalgte publikasjoner i serien Statistisk Sentralbyrås Håndbøker (SSH)
Selected publications in the series Manuals from the Central Bureau of Statistics (MAN)

- Nr. 9 Standard for næringsgruppering ISBN 82-537-0906-4
- " 13 Standard for handelsområder ISBN 82-537-0715-0
- " 19 Varenenomenklatur for industristatistikken ISBN 82-537-0908-0
- " 23 Utsnitt om prinsipper og definisjoner i offisiell statistikk ISBN 82-537-0196-9
- " 24 Standard for gruppering av sykdommer - skader - dødsårsaker i offentlig norsk statistikk ISBN 82-537-0217-5
- " 26 Statistisk varefortegnelse for utenrikshandelen ISBN 82-537-1079-8
- " 27 Utsnitt om prinsipper og definisjoner i offisiell statistikk. Fra Forbruksundersøkelsen 1958
- " 28 Standard for utdanningsgruppering i offentlig norsk statistikk ISBN 82-537-0272-8
- " 30 Lov, forskrifter og overenskomst om folkeregistrering ISBN 82-537-0099-7
- " 32 Konsumprisindeksen ISBN 82-537-0775-4
- " 35 Standard for kommuneklassifisering ISBN 82-537-0465-8
- " 36 Produksjonsindeks for bergverksdrift, industri og kraftforsyning ISBN 82-537-0947-1
- " 37 13 konjunkturindikatorer - En kort oversikt ISBN 82-537-0659-6
- " 38 Internasjonal standard for varegruppering i statistikken over utenrikshandelen (SITC-Rev. 2) ISBN 82-537-0874-2
- " 39 Den statistiske behandlingen av oljevirkksomheten ISBN 82-537-0702-9
- " 42 Engrosprisstatistikk Engrosprisindeks Produsentprisindeks ISBN 82-537-0897-1

Pris kr 11,00

Publikasjonen utgis i kommisjon hos H. Aschehoug & Co. og Universitetsforlaget, Oslo, og er til salgs hos alle bokhandlere.

ISBN 82-537-1148-4