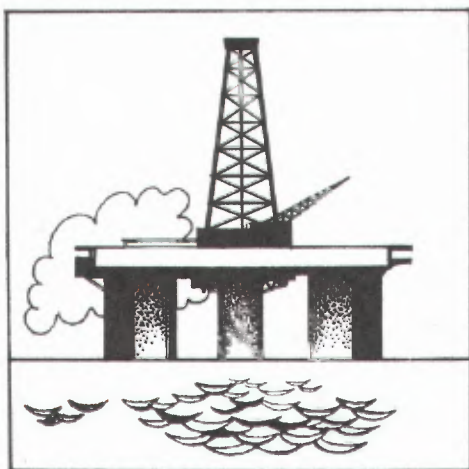


NORGES OFFISIELLE STATISTIKK



OLJEVIRKSOMHET 1981

OIL ACTIVITY 1981

STATISTISK SENTRALBYRA
CENTRAL BUREAU OF STATISTICS OF NORWAY

NORGES OFFISIELLE STATISTIKK B 316



**OLJEVIRKSOMHET
1981**

**OIL ACTIVITY
1981**

**STATISTISK SENTRALBYRÅ
OSLO — KONGSVINGER 1982**

**ISBN 82-537-1812-8
ISSN 0333-2101**

FORORD

Denne publikasjonen gir en samlet og detaljert statistisk oversikt over oljevirkosomheten på norsk kontinentalsokkel. Den første publikasjon om dette emnet utgitt av Byrået var analysepublikasjonen Oljevirkosomheten på norsk kontinentalsokkel fram til 1977, nr. 38, i serien Statistiske analyser.

Publikasjonen er utarbeidd av førstekonsulent Torleif Haugland.

Statistisk Sentralbyrå, Oslo, 19. august 1982

Arne Øien

Svein Lasse Røgeberg

PREFACE

This publication gives a comprehensive, detailed survey of the oil activities on the Norwegian part of the continental shelf. The first publication on this subject from the Bureau was The Oil Activities on the Norwegian Continental Shelf up to 1977, no. 38, issued in the series Statistical Analyses.

The publication has been compiled by Mr. Torleif Haugland.

Central Bureau of Statistics, Oslo, 19 August 1982

Arne Øien

Svein Lasse Røgeberg

INNHOLD

| | Side |
|--|------|
| Figurregister | 7 |
| Tabellregister | 8 |
| Innledning | 13 |
| Tekstdel | |
| 1. Undersøkelser, leting og funn | 21 |
| 2. Investeringer | 30 |
| 3. Utvinning og omsetning av råolje og naturgass | 34 |
| 4. Sysselsetting, lønn, arbeidsulykker | 45 |
| 5. Finansielle forhold | 52 |
| 6. Skatter og avgifter | 61 |
| 7. Nasjonalregnskapstall | 63 |
| Vedlegg | |
| 1. Måleenheter | 67 |
| 2. Regnskapsposter på engelsk | 69 |
| Utkomne publikasjoner | |
| Tidligere utkommet innen emneområdet | 71 |
| Publikasjoner sendt ut fra Statistisk Sentralbyrå siden 1. juli 1981 | 72 |
| Standarder for norsk statistikk (SNS) | 77 |

Standardtegn i tabeller

- . Tall kan ikke forekomme
- .. Oppgave mangler
- ... Oppgave mangler foreløpig
- : Tall kan ikke offentliggjøres
- Null
- 0 Mindre enn 0,5 av den brukte enhet
- 0,0 Mindre enn 0,05 av den brukte enhet
- * Foreløpig tall
- r Rettet siden forrige utgave
- + Prosentvis endring fra et negativt tall til et positivt eller fra null, og prosentvis endring på 1 000 eller mer

CONTENTS

| | Page |
|---|------|
| Index of figures | 10 |
| Index of tables | 11 |
| Introduction | 16 |
| Text | |
| 1. Surveys, exploration and finds | 21 |
| 2. Fixed capital formations | 31 |
| 3. Production and sales of crude oil and natural gas | 34 |
| 4. Employment, wages and salaries, work accidents | 45 |
| 5. Financial conditions | 52 |
| 6. Taxes and fees | 61 |
| 7. Figures from the National Accounts | 63 |
| Annexes | |
| 1. Units of measurement | 68 |
| 2. The accounting items in English | 69 |
| Publications | |
| Previously issued on the subject | 71 |
| Publications issued by the Central Bureau of Statistics since 1 July 1981 | 72 |
| Standards for Norwegian Statistics (SNS) | 77 |

Explanation of Symbols in Tables

- . Category not applicable
- .. Data not available
- ... Data not yet available
- : Not for publication
- Nil
- 0 Less than 0.5 of unit employed
- 0,0 Less than 0.05 of unit employed
- * Provisional or preliminary figure
- r Revised since the previous issue
- + Percentage change from a negative value to a positive value or from nil, and percentage change of 1 000 or more

FIGURREGISTER

| | Side |
|---|------|
| 1. UNDERSØKELSER, LETING OG FUNN | |
| 1. Den norske kontinentalsokkel sør for 62° n.br. | 22 |
| 2. INVESTERINGER | |
| 2. Bruttoinvesteringer i gruppene Utvinning av råolje og naturgass, Oljeboring og Drift av rørledninger. 1975 - 1981 | 33 |
| 3. UTVINNING OG OMSETNING AV RÅOLJE OG NATURGASS | |
| 3. Produksjon av råolje fra den norske kontinentalsokkel. 1971 - 1982 | 37 |
| 4. Produksjon av naturgass fra den norske kontinentalsokkel. 1977 - 1983 | 40 |
| 5. Verdi av norskprodusert råolje og naturgass. 1973 - 1981 | 44 |

TABELLREGISTER

| INNLEDNING | Side |
|--|------|
| 1. Hovedtall for gruppene Utvinning av råolje og naturgass og Oljeboring. 1977 - 1980 | 19 |
| 2. Varebalanse for råolje og naturgass. 1977 - 1981 | 20 |
| 1. UNDERSØKELSER, LETING OG FUNN | |
| 3. Områder belagt med utvinningstillatelser pr. 31/12 1981 | 23 |
| 4. Påbegynte borehull etter område, type og år. 1965 - 1981 | 24 |
| 5. Rigg måneder på norsk kontinentalsokkel pr. kvartal. Mobile borerigger. 1966- 1981 | 25 |
| 6. Virksomhet og geografisk plassering for norskregistrerte fartøyer med i Norsk Off-shoreforening. 1978 - 1981. Riggmåned | 26 |
| 7. Funn på norsk kontinentalsokkel. 1968 - 1981 | 28 |
| 8. Anslag pr. 31/12 1981 over sannsynlige utvinnbare petroleumsreserver i felt som er besluttet utnyttet i den norske del av Nordsjøen | 29 |
| 2. INVESTERINGER | |
| 9. Bruttoinvesteringer i gruppene Utvinning av råolje og naturgass, Oljeboring og Drift av rørledninger. 1977 - 1981. 1 000 kr | 32 |
| 3. UTVINNING OG OMSETNING AV RÅOLJE OG NATURGASS | |
| 10. Produksjon av råolje fra den norske kontinentalsokkel. 1977 - 1982. Tonn | 36 |
| 11. Produksjon av naturgass fra den norske kontinentalsokkel. 1978 - 1982. 1 000 Sm ³ | 38 |
| 12. Avfaklet gass på den norske kontinentalsokkel. 1971 - 1981. 1 000 Sm ³ | 38 |
| 13. Leveranser av norskprodusert råolje fra Teesside og Sullom Voe, etter mottakerland. 1976 - 1981. 1 000 tonn | 41 |
| 14. Leveranser av norskprodusert våtgass fra Teesside, etter mottakerland. 1979 - 1981. Tonn | 42 |
| 15. Normpriser for råolje. 1976 - 1981. Kr pr. tonn | 43 |
| 16. Verdi av norskprodusert råolje og naturgass. 1973 - 1981. 1 000 kr | 44 |
| 4. SYSSELSETTING, LØNN, ARBEIDSULYKKER | |
| 17. Sysselesatte i gruppene Utvinning av råolje og naturgass og Oljeboring. 1974 - 1980 | 46 |
| 18. Ansatte pr. 31/12 1978, 1979, 1980 og 1981 på norskregistrerte fartøyer med i Norsk Offshoreforening, etter hjemland | 47 |
| 19. Ansatte nordmenn pr. 31/12 1978, 1979, 1980 og 1981 på norskregistrerte fartøyer med i Norsk Offshoreforening, etter bostedsfylke | 48 |
| 20. Lønnskostnader i gruppene Utvinning av råolje og naturgass og Oljeboring. 1974 - 1980. 1 000 kr | 48 |
| 21. Gjennomsnittlig månedsførtjeneste for ansatte på borefartøyer og verkstedplattformer i enkelte stillinger. November 1978, 1979, 1980 og desember 1981..... | 49 |
| 22. Meldte skader fra oljevirkosomheten for årene 1977 - 1981. Faste installasjoner | 50 |

| 5. FINANSIELLE FORHOLD | Side |
|--|------|
| 23. Fordringer og gjeld i utlandet for utvalgte grupper engasjert i oljevirkosomhet. 1977 - 1980. Mill.kr | 53 |
| 24. Utlån fra norske kredittinstitusjoner pr. 31/12 1978, 1979, 1980 og 1981 til utvalgte grupper engasjert i oljevirkosomhet. Mill.kr | 54 |
| 25. Hovedtall for andelshavere på norsk kontinentalsokkel. Resultatregnskap. 1978, 1979 og 1980 | 56 |
| 26. Hovedtall for andelshavere på norsk kontinentalsokkel. Balanse. 1979 og 1980 | 56 |
| 27. Resultatregnskap for gruppen Engroshandel med råolje og naturgass. 1980 | 57 |
| 28. Balanse for gruppen Engroshandel med råolje og naturgass. 1980 | 58 |
| 29. Resultatregnskap for gruppen Kreditt- og finansieringsvirkosomhet ellers ¹ . 1980 | 59 |
| 30. Balanse for gruppen Kreditt- og finansieringsvirkosomhet ellers ¹ . 1980 | 60 |
| | |
| 6. SKATTER OG AVGIFTER | |
| 31. Statens inntekter av oljevirkosomheten. 1977 - 1981. 1 000 kr | 62 |
| | |
| 7. NASJONALREGNSKAPSTALL | |
| 32. Nasjonalregnskapstall for gruppene Utvinning av råolje og naturgass, Oljeboring og Drift av rørledninger. 1977 - 1981. Mill.kr | 65 |
| 33. Nasjonalregnskapstall for alle næringer. "Oljenæringenes" prosentandel. 1977 - 1981 .. | 66 |

¹ Gjelder bare de foretak i næringsgruppen som er engasjert i oljevirkosomhet.

INDEX OF FIGURES

| | Page |
|---|------|
| 1. SURVEYS, EXPLORATION AND FINDS | |
| 1. The Norwegian continental shelf south of latitude 62°N | 22 |
| 2. FIXED CAPITAL FORMATIONS | |
| 2. Gross fixed capital formation in the groups Crude petroleum and natural gas production, Oil well drilling and Pipeline transport. 1975 - 1981 | 33 |
| 3. PRODUCTION AND SALES OF CRUDE OIL AND NATURAL GAS | |
| 3. Production of crude oil from the Norwegian continental shelf. 1971 - 1982 | 37 |
| 4. Production of gas from the Norwegian continental shelf. 1977 - 1982 | 40 |
| 5. Sales value of Norwegian produced crude petroleum and natural gas. 1973 - 1981 | 44 |

INDEX OF TABLES

| INTRODUCTION | Page |
|--|------|
| 1. Principal figures for the groups Crude petroleum and natural gas production and Oil well drilling. 1977 - 1980 | 19 |
| 2. Balance sheet for crude petroleum and natural gas. 1977 - 1981 | 20 |
| 1. SURVEYS, EXPLORATION AND FINDS | |
| 3. Areas with production licences per 31 December 1981 | 23 |
| 4. Started wells by area, kind of well and year. 1965 - 1981 | 24 |
| 5. Rig months on the Norwegian continental shelf per quarter. Mobile drilling rigs. 1966 - 1981 | 25 |
| 6. Activity of Norwegian vessels registered in the Norwegian Offshore Association, by country. 1978 - 1981. Month | 26 |
| 7. Petroleum finds on the Norwegian continental shelf. 1968 - 1981 | 28 |
| 8. Estimated probable recoverable petroleum reserves per 31 December 1981 in fields decided developed in the Norwegian part of the North Sea | 29 |
| 2. FIXED CAPITAL FORMATIONS | |
| 9. Gross fixed capital formation in the groups Crude petroleum and natural gas production, Oil well drilling and Pipeline transport. 1977 - 1981. 1 000 kroner | 32 |
| 3. PRODUCTION AND SALES OF CRUDE OIL AND NATURAL GAS | |
| 10. Production of crude oil from the Norwegian continental shelf. 1977 - 1982. Ton | 36 |
| 11. Production of gas from the Norwegian continental shelf. 1978 - 1982. 1 000 Sm ³ | 38 |
| 12. Flared gas on the Norwegian continental shelf. 1971 - 1981. 1 000 Sm ³ | 38 |
| 13. Deliveries of Norwegian produced crude oil from Teesside and Sullom Voe, by receiving country. 1976 - 1981. 1 000 metric tons | 41 |
| 14. Deliveries of Norwegian produced NGL from Teesside, by receiving country. 1979 - 1981. Ton | 42 |
| 15. Crude oil norm prices. 1976 - 1981. Kroner per ton | 43 |
| 16. Sales value of Norwegian produced crude petroleum and natural gas. 1973 - 1981. 1 000 kroner | 44 |
| 4. EMPLOYMENT, WAGES AND SALARIES, WORK ACCIDENTS | |
| 17. Persons engaged in the groups Crude petroleum and natural gas production and Oil well drilling. 1974 - 1980 | 46 |
| 18. Persons engaged per 31 December 1978, 1979, 1980 and 1981 on Norwegian vessels registered in the Norwegian Offshore Association, by domestic country | 47 |
| 19. Norwegians engaged per 31 December 1978, 1979, 1980 and 1981 on Norwegian vessels registered in the Norwegian Offshore Association, by county of residence | 48 |
| 20. Compensation of employees in the groups Crude petroleum and natural gas production and Oil well drilling. 1974 - 1980. 1 000 kroner | 48 |
| 21. Average monthly earnings of employees on drilling rigs and workshop platforms in certain occupations. November 1978, 1979, 1980 and December 1981 | 49 |
| 22. Injuries reported from the oil activities for the years 1977 - 1981. Stationary installations | 50 |

| 5. FINANCIAL CONDITIONS | Page |
|--|------|
| 23. Foreign assets and liabilities for selected groups engaged in oil activities. 1977 - 1980. Million kroner | 53 |
| 24. Loans from Norwegian credit institutions per 31 December 1978, 1979, 1980 and 1981 to selected groups engaged in oil activities. Million kroner | 54 |
| 25. Principal figures for shareholders on the Norwegian continental shelf. Profit and loss account. 1978, 1979 and 1980 | 56 |
| 26. Principal figures for shareholders on the Norwegian continental shelf. Balance sheet. 1979 and 1980 | 56 |
| 27. Profit and loss account for the group Wholesaling of crude petroleum and gas. 1980 | 57 |
| 28. Balance sheet in the group Wholesaling of crude petroleum and gas. 1980 | 58 |
| 29. Profit and loss account in the group Operation of other credit and financial institutions. ¹ 1980 | 59 |
| 30. Balance sheet in the group Operation of other credit and financial institutions. ¹ 1980 | 60 |
| | |
| 6. TAXES AND FEES | |
| 31. Central government income from oil activities. 1977 - 1981. 1 000 kroner | 62 |
| | |
| 7. FIGURES FROM THE NATIONAL ACCOUNTS | |
| 32. Figures from the National Accounts for the groups Crude petroleum and natural gas production, Oil well drilling and Pipeline transport. 1977 - 1981. Million kroner | 65 |
| 33. Figures from the National Accounts for all industries. Percentage of the "Oil industries". 1977 - 1981 | 66 |

¹ Refers to the enterprises in the group which are engaged in oil activities.

INNLEDNING

Den norske kontinentalsokkel regnes som en del av Norge. All virksomhet som drives der burde i prinsippet inngå i norsk statistikk på samme måte som virksomheten på land. Likedan burde norske selskapers oljevirksomhet utenfor norsk kontinentalsokkel behandles som norske selskapers øvrige virksomhet i utlandet (dvs. de regnes ikke med i norsk statistikk). Av praktiske grunner har en måttet lempe litt på anvendelsen av disse generelle reglene. Tillemplingene har ført til følgende behandlingsmåte:

1. Utenlandske selskaper med undersøkelsestillatelse (se kapittel 1) kommer ikke med i norsk statistikk.
2. Utenlandske selskaper som borer på kontraktbasis i norsk del av Nordsjøen, kommer ikke med i norsk statistikk. (Utenlandske skip som seiler i fart på norskekysten, behandles på tilsvarende måte.)
3. Et norsk selskap med en norskregistrert oljeboringsplattform blir regnet som en norsk bedrift, uten hensyn til om plattformen opererer innenfor eller utenfor den norske kontinentalsokkelgrense. (Norske skip som seiler i utenriksfart, får samme behandling i statistikken.)
4. En rørledning fra norsk kontinentalsokkel til et annet land regnes i sin helhet med i norsk statistikk, selv om det meste av ledningen kan ligge utenfor norsk kontinentalsokkelgrense. Dette gjelder så lenge et norskregistrert selskap er eier av rørledningen.
5. Spesielle problemer oppstår ved behandling av grensefelt mellom to eller flere lands kontinentalsokkel. Mellom norsk og britisk kontinentalsokkel er det i alt tre grensefelt i produksjon, Friggfeltet, Statfjordfeltet og Murchisonfeltet. De to førstnevnte opereres av norskregistrerte selskaper, mens Murchisonfeltet opereres fra britisk side. I norsk statistikk føres produksjon og investeringer for disse feltene i samsvar med norsk eierandel til olje-/gassreservene. Vareforbruk mv. for Friggfeltet og Statfjordfeltet tas i sin helhet med i norsk statistikk. For at bearbeidingsverdien i norsk statistikk skal bli riktig, inntektsføres den delen av vareforbruk mv. som belastes britiske andelshavere og regnes dermed som eksport av tjenester fra Norge til Storbritannia. For Murchisonfeltet tas bare med den del av vareforbruk mv. som belastes andelshavere på norsk side, fordi feltet opereres fra britisk side.

Byrået gjør ikke bruk av noen egen næring under betegnelsen "oljevirksomhet" e.l. Byrået følger - som for annen næringsvirksomhet - Standard for næringsgruppering (SN), som gir et generelt system for klassifisering etter næring av ulike typer statistiske enheter. Det er en rekke aktiviteter som drives i tilknytning til oljevirksomheten i Nordsjøen, og en del av disse har tradisjonelt ikke vært drevet i Norge. Disse aktiviteter er innarbeidd i Standard for næringsgruppering i samsvar med internasjonale anbefalinger.

Følgende aktiviteter - klassifisert ifølge Standard for næringsgruppering¹ - er aktuelle i denne publikasjonen:

SN-nr. 22 UTVINNING AV RÅOLJE OG NATURGASS

Prosjektering og boring for egen regning etter råolje og naturgass. Utvinning av råolje og naturgass.

SN-nr. 5023 OLJEBORING

Boring etter råolje og naturgass, legging av rør og annen anleggsvirksomhet knyttet til olje- og gassutvinning utført som særskilt virksomhet på kontraktbasis.

SN-nr. 61215 ENGROSHANDEL MED RÅOLJE OG NATURGASS

¹ Standarden er utformet som et femsifret pyramidisk grupperingssystem hvor hvert siffer angir et grupperingsnivå. De fem grupperingsnivåene er gitt følgende betegnelse:

| | |
|--------------------|---------------|
| Næring | 1-sifret kode |
| Næringsområde | 2-sifret kode |
| Næringshovedgruppe | 3-sifret kode |
| Næringsgruppe | 4-sifret kode |
| Næringsundergruppe | 5-sifret kode |

Betegnelsene bransje og gruppe brukes som alminnelig gruppebetegnelse uavhengig av grupperingsnivå. Standard for næringsgruppering er nærmere omtalt i Statistisk Sentralbyrås håndbok nr. 9.

SN-nr. 714 RØRTRANSPORT

Drift av rørledninger for transport av råolje, raffinert olje og naturgass.

SN-nr. 8102 KREDITT- OG FINANSIERINGSVIRKSOMHET ELLERS

Omfatter virksomhet som drives av statsbanker, kredittforeninger og finansieringsselskaper. Investeringselskaper og holdingselskaper som i det alt vesentlige driver finansieringsvirksomhet.

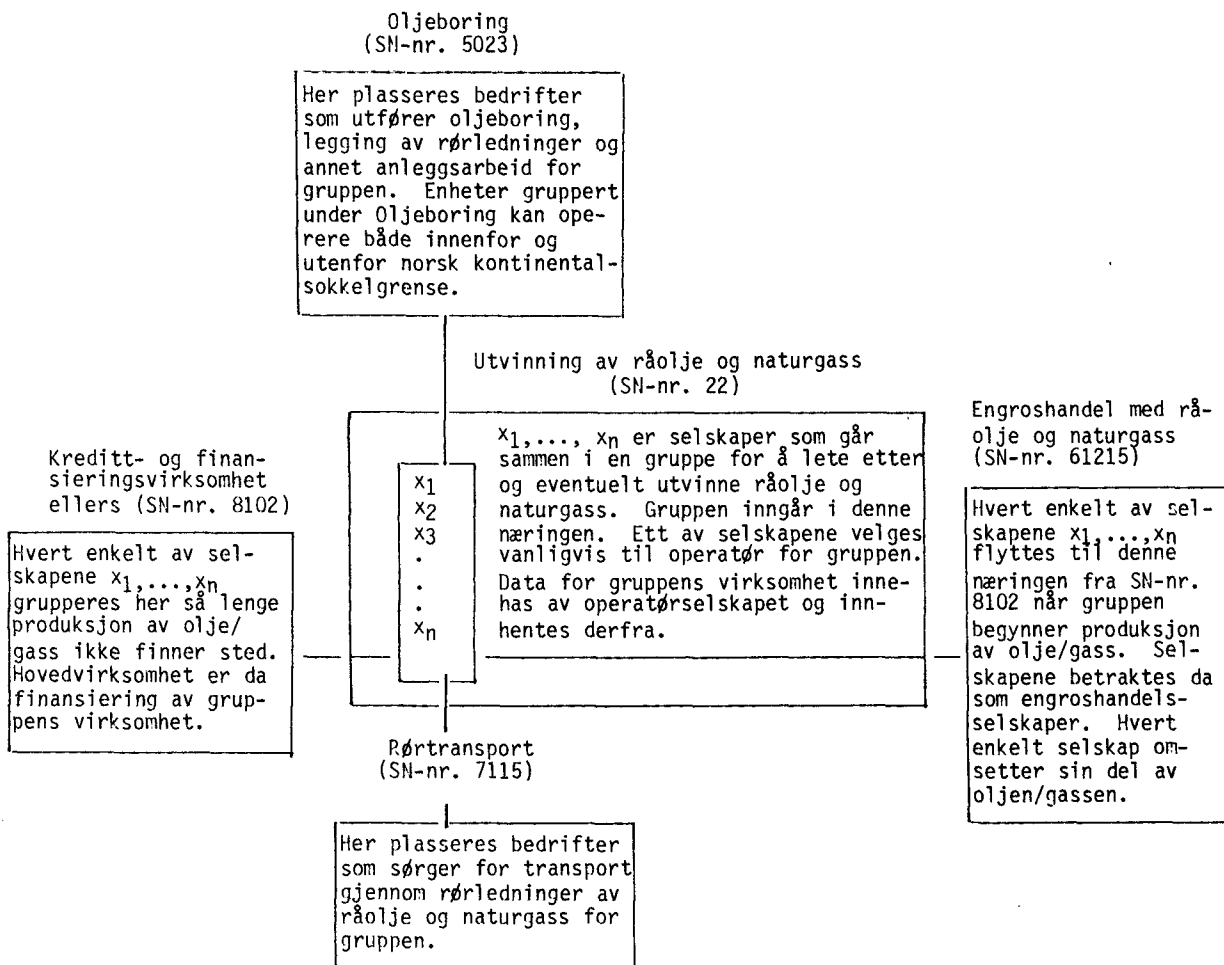
Gruppe 22 hører inn under næringen oljeutvinning og bergverksdrift, 5023 under bygge- og anleggsvirksomhet, 61215 under varehandel, 714 under transport og 8102 under bank- og finansieringsvirksomhet.

Ved utarbeiding av statistikk er det nødvendig å knytte de enkelte kjennemerker til presist definerte statistiske enheter, rapporteringsenhet og klassifikasjonsenhet. I økonomisk statistikk brukes ofte enhetene foretak og bedrift både som rapporterings- og klassifikasjonsenhet.

I oljevirksomheten har det imidlertid oppstått enheter som krever særskilt behandling i Byrådet. Det gjelder f.eks. når flere selskaper danner en gruppe med det formål å lete etter og utvinne råolje og/eller naturgass. Gruppen vil velge en operatør - vanligvis et av de deltakende selskaper - til å ta hånd om gruppens virksomhet. Gruppen blir da å betrakte både som foretaksenhet og som bedriftsenhet. Data for gruppens industrielle virksomhet innehas av operatørselskapet og innhentes derfra. Klassifikasjonsenheten blir gruppen, men rapporteringsenheten blir operatørselskapet.

Nedenfor er det gitt en skjematisk oversikt over sammenhengen mellom de aktiviteter som er nevnt foran:

SAMMENHENG MELLOM AKTIVITETER TILKNYTTET VIRKSOMHETEN PÅ NORSK KONTINENTALSOKKEL
(BASERT PÅ BEDRIFT SOM ENHET)



I publikasjonen Den statistiske behandlingen av oljevirkksomheten, nr. 80/15 i serien Rapporter fra Statistisk Sentralbyrå, vil en finne en nærmere omtale av de prinsipper og definisjoner Byrået følger for statistikk over virksomheten på kontinentalsokkelen.

INTRODUCTION

The Norwegian continental shelf is regarded as a part of Norway. Therefore, in principle, all oil activities exercised on the Norwegian continental shelf should be included in the statistics in the same way as all economic activities on shore. Consequently, oil activities carried out by Norwegian companies outside the Norwegian continental shelf, should be treated as all other Norwegian activity abroad (i.e. they are not included in Norwegian statistics). Of practical reasons, however, some adaptations are necessary in the application of these general rules. The adaptations have resulted in the following treatment:

1. Foreign companies with licence for prospecting (see chapter 1) will not be included in Norwegian statistics.
2. Foreign companies which are drilling on terms of contract in the Norwegian part of the North Sea, will not be included in Norwegian statistics. (Foreign ships in transport along the Norwegian coast are treated in the same way.)
3. A Norwegian company with an oil drilling platform registered in Norway is considered as a Norwegian establishment, regardless of whether its activities take place inside or outside the Norwegian continental shelf border. (Norwegian ships in ocean transport are given the same statistical treatment.)
4. A pipeline, owned by a company registered in Norway, from the Norwegian continental shelf to a foreign country, is in full included in Norwegian statistics even though most of the pipeline is laid outside the Norwegian continental shelf border.
5. Particular problems arise in the treatment of border areas between two or more countries' continental shelf. Between the Norwegian and the British continental shelf 3 border areas are in production: the Frigg field, the Statfjord field and the Murchison field. The Frigg and the Statfjord fields are operated by companies registered in Norway, while the Murchison field is operated from the British side. In Norway's official statistics production and investments for these fields are registered in accordance with Norway's owner share of the oil/gas reserves. The consumption of goods etc. on the Frigg and the Statfjord fields are altogether included in Norwegian statistics. To secure correct value added figures in Norwegian statistics, the share of goods consumption etc. which is debited on British part-holders, is entered as export of services from Norway to Great Britain.

As for the Murchison field, only the share of goods consumption etc. which is debited on part-holders on the Norwegian side is entered, since this field is operated from the British side.

The Bureau does not have any industry group called "oil activities" or the like. The classification of the oil activities is - as the classification of other economic activities - based on the Standard Industrial Classification (SIC) which gives a general classification system for different types of statistical units grouped by the activities of these units. Many of the activities carried out in connection with the oil activities in the North Sea, are new types of industries, previously not executed in Norway. Therefore, some of the items of the Standard Industrial Classification had to be revised and supplemented. In this work the Bureau has aimed at accordance with international recommendations.

In this connection the following activities - classified in accordance with the Standard Industrial Classification¹ - are of current interest:

SIC no. 22 CRUDE PETROLEUM AND NATURAL GAS PRODUCTION

Projecting and drilling for crude petroleum and natural gas on own account. Crude petroleum and natural gas production.

¹ The classification system and the denomination of the groups in the system.

The standard classification is based on a five-digit pyramidal system in which each digit relates to a particular level of classification. The five levels have been allotted the following notations:

| | |
|----------------|--------------|
| Major division | 1-digit code |
| Division | 2-digit code |
| Major group | 3-digit code |
| Group | 4-digit code |
| Subgroup | 5-digit code |

The term activity is used as general group denominations quite apart from the level of classification. The Standard Industrial Classification is further described in Manuals from the Central Bureau of Statistics, no. 9.

SIC no. 5023 OIL WELL DRILLING

Drilling for oil and gas, pipeline laying and other construction activity exercised as separate activity on terms of contract.

SIC no. 61215 WHOLESALING OF CRUDE PETROLEUM AND GAS

SIC no. 7115 PIPELINE TRANSPORT

Pipeline transport of crude petroleum, refined oil and natural gas.

SIC no. 8102 OPERATION OF OTHER CREDIT AND FINANCIAL INSTITUTIONS

Includes activities of state banks, credit associations and financial institutions, investment trusts and holding companies mainly running financing activities.

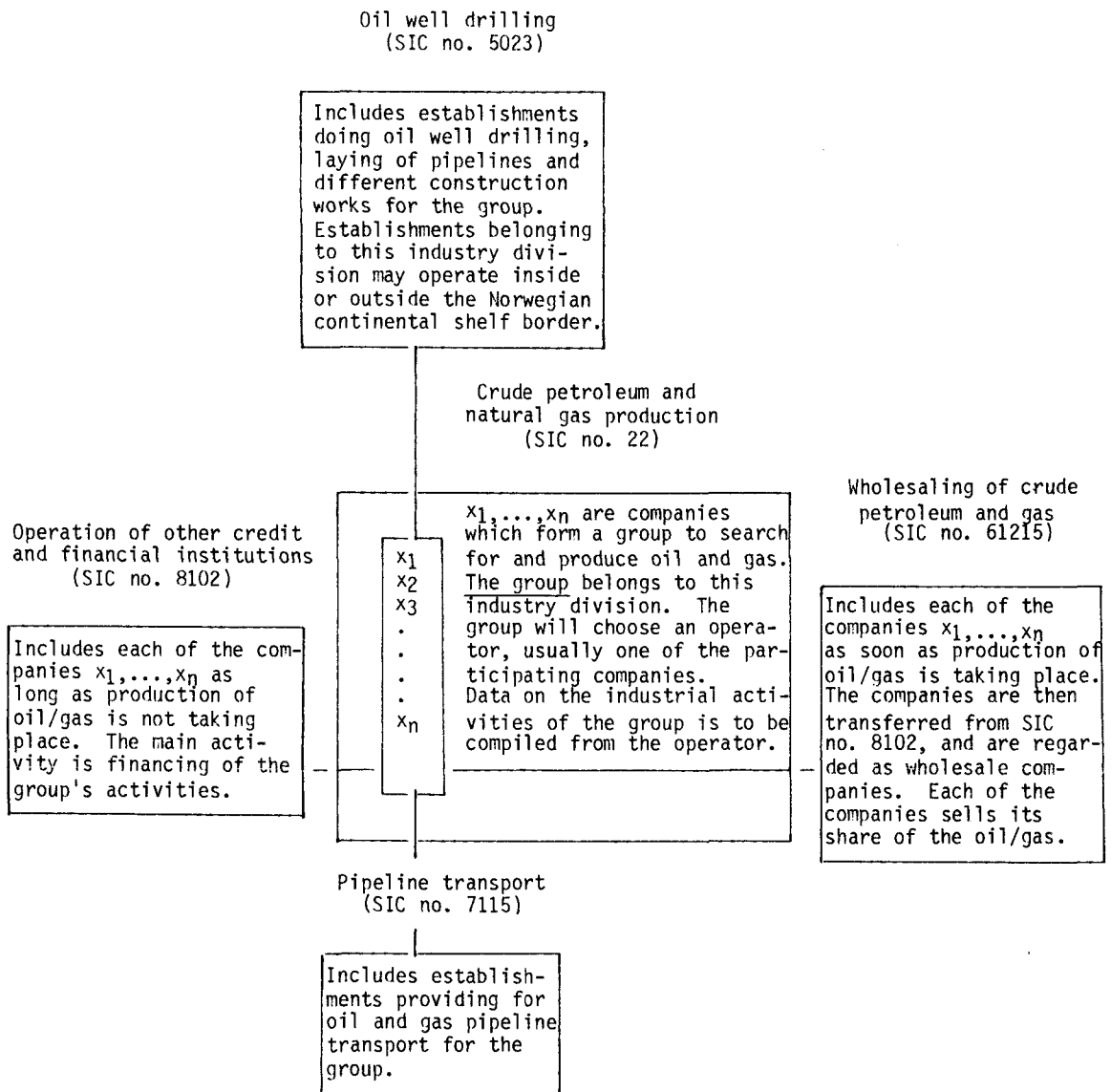
SIC no. 22 is an industry division under the industry Mining and quarrying. SIC no. 5023 is part of the industry Construction. SIC no. 61215 is included in the industry division Wholesale trade and commission brooking, and SIC no. 7115 in the industry division Transport and storage.

When working out the statistics, it is necessary to relate the various characteristics to precisely defined statistical units, reporting units and classification units. In economic statistics the units enterprise and establishment are used both as reporting and classification unit.

In connection with the oil activities the establishments have, however, organized in a way which has resulted in special statistical treatment. Various companies will, for instance, form a group (syndicate) with the aim of prospecting for and extraction of crude petroleum and natural gas. The group will choose an operator, usually one of the participating companies, to handle the activities of the group. In such cases it is adequate to regard the group both as an enterprise unit and as an establishment unit. Data on the industrial activities of the group are to be compiled from the operator; the group is the classification unit, while the operator is the reporting unit.

The following schematic outline shows the connection between the above mentioned activities:

CONNECTION BETWEEN NORWEGIAN CONTINENTAL SHELF OIL ACTIVITIES
(BASED ON ESTABLISHMENT AS UNIT)



A complete survey of the principles and methods of the Bureau in working out oil statistics is presented in the publication The Statistical Treatment of the North Sea Oil Activities, no. 80/15 in the series Reports from the Central Bureau of Statistics.

Tabell 1. Hovedtall for gruppene Utvinning av råolje og naturgass og Oljeboring. 1977 - 1980
Principal figures for the groups Crude petroleum and natural gas production and Oil well drilling. 1977 - 1980

| | Enhet Unit | 1977 | 1978 | 1979 | 1980 | |
|---|---|--------------------|------------|------------|------------|------------|
| Utvinning av råolje og naturgass Crude petroleum and natural gas production | | | | | | |
| Sysselsatte | Persons engaged | 2 428 | 3 505 | 4 290 | 5 034 | |
| Lønnskostnader | Compensation of employees | 1 000 kr kroner | 381 060 | 676 467 | 904 661 | 1 375 370 |
| Bruttoproduksjonsverdi ² | Gross value of production ² | " | 8 526 110 | 14 567 962 | 22 793 378 | 44 343 713 |
| Verdi av produksjon for egen regning | Sales value of goods produced on own account | " | 8 048 625 | 13 957 019 | 21 962 209 | 43 393 677 |
| Bearbeidingsverdi ³ | Value added ³ .. | " | 7 645 840 | 13 233 260 | 20 430 418 | 41 677 249 |
| Bruttoinvestering ¹ | Gross fixed capital formation ¹ | " | 10 456 561 | 8 422 039 | 6 537 651 | 6 361 407 |
| Oljeboring Oil well drilling | | | | | | |
| Sysselsatte | | 1 819 | 2 029 | 2 631 | 3 386 | |
| Lønnskostnader | " | 217 159 | 278 424 | 384 893 | 526 272 | |
| Bruttoproduksjonsverdi ³ | " | 1 352 627 | 1 995 419 | 1 932 233 | 2 576 803 | |
| Fakturert til oppdragsgiver Value invoiced to the investor ... | " | 1 297 125 | 1 926 787 | 1 866 837 | 2 467 573 | |
| Bearbeidingsverdi ³ | " | 928 566 | 1 277 304 | 1 325 039 | 1 558 299 | |
| Bruttoinvestering ¹ | " | 1 551 686 | 913 525 | -61 687 | 25 801 | |

¹ Bruttoinvestering = anskaffelser av varige driftsmidler - salg av varige driftsmidler. ² Bruttoproduksjonsverdi omfatter foruten produksjon av råolje og naturgass, verdi av utført leiarbeid og verdi av egne investeringsarbeider. ³ Bruttoproduksjonsverdi = Bearbeidingsverdi - vareinnsats.

¹ Gross fixed capital formation = acquisition of fixed assets - sale of fixed assets. ² Gross value of production includes production of crude petroleum and natural gas, receipts for contract work and value of own-account investment work. ³ Gross value of production = value added - cost of goods and services consumed.

K i l d e r: NOS Industristatistikk, NOS Bygge- og anleggsstatistikk.
Sources: NOS Industrial Statistics, NOS Construction Statistics.

Tabell 2. Varebalanse for råolje og naturgass. 1977 - 1981 Balance sheet for crude petroleum and natural gas. 1977 - 1981

| | 1977 | | 1978 | | 1979 | | 1980 | | 1981* | |
|--|---|---|----------------------|--|----------------------|--|----------------------|--|----------------------|--|
| | Råolje Crude petro- leum 1 000 t tons | Natur- gass Natu- ral gas Mill. Sm ³¹ Million | Råolje 1 000 t | Natur- gass Mill. Sm ³ | Råolje 1 000 t | Natur- gass Mill. Sm ³ | Råolje 1 000 t | Natur- gass Mill. Sm ³ | Råolje 1 000 t | Natur- gass Mill. Sm ³ |
| 1. Produksjon Production | 13 554 | 3 139 | 16 957 | 14 891 | 18 819 ² | 21 581 | 24 451 ² | 25 946 | 23 557 | 26 048 |
| 2. Import Imports | 8 298 | - | 7 956 | - | 7 610 ³ | - | 6 198 ³ | - | 3 900 | - |
| 3. Eksport Exports | 13 557 | 2 652 | 16 685 | 14 282 | 18 711 ² | 20 787 | 23 197 ² | 25 118 | 20 295 | 25 050 |
| 4. Lagerendringer (+ nedgang, - økning i lager) Chan- ges in stocks (+ net decrease, - net increase) | 132 | - | -19 | - | 145 | - | -176 | - | 15 | - |
| 5. Brutto innen- lands tilgang (1+2-3+4) Gross inland availa- bilities (1+2-3+4) | 8 427 | 487 | 8 209 | 609 | 7 863 | 794 | 7 276 | 828 | 7 177 | 998 |
| 6. Omvandling til andre energi- bærere Energy converted | 8 462 | - | 8 241 | - | 7 933 | - | 7 138 | - | 6 807 | - |
| 6.1. I olje- raffinerier In crude petroleum refineries | 8 462 | - | 8 241 | - | 7 933 | - | 7 138 | - | ... | - |
| 7. Forbruk i ener- gisektoren Consumption by energy produ- cing industries | - | 401 | - | 640 | - | 731 | - | 822 | - | 998 |
| 7.1. Oljeutvin- ning Crude petroleum production | - | 401 | - | 640 | - | 731 | - | 822 | - | 998 |
| 8. Svinn og statis- tiske feil (5- 6-7) Losses in transport and dis- tribution and sta- tistical diffe- rences (5-6-7) | -35 | 86 ⁴ | -32 | -31 ⁴ | -70 | 63 ⁴ | 138 | 6 ⁴ | 370 | - |

¹ Standard kubikkmeter. Se vedlegg 1. ² Ustabilisert råolje (se side 34). ³ Import av våtgasskomponentene er ikke med i denne tabellen. ⁴ Omfatter forbruk i rørtransport- og terminalsystemet, svinn og statistiske feil.

¹ Meter cubed in standard conditions. See annex 1. ² Unstabilized crude oil (see page 34). ³ Imports of NGL are not included in this table. ⁴ Includes consumption in pipeline and terminal systems and statistical differences.

1. UNDERSØKELSER, LETING OG FUNN

Da utenlandske oljeselskaper begynte å vise interesse for oljeprospesking i den norske del av Nordsjøen i begynnelsen av 60-årene, utarbeidde staten en konsesjonsordning. Etter denne ordningen ble den norske kontinentalsokkel sør for 62° n.br. oppdelt i 36 felter. Hvert felt består normalt av 12 blokker. Hver blokk har vanligvis en utstrekning på ca. 500 km². Betegnelsen blokk 8/3 betyr felt nr. 8, blokk nr. 3.

Følgende tillatelser kan gis:

- Undersøkelsestillatelser
- Utvinningstillatelser
- Tillatelser til plassering av bl.a. lagringsanlegg, nedkjølingsanlegg, anlegg for produksjon av elektrisk kraft, rørledninger, avskjningsanlegg og elektriske kabler

Med rettighetshaver menes det eller de selskaper, stiftelser mv. som innehar en av disse tillatelsene. Rettighetshaverne må som vederlag for tillatelsene betale bestemte avgifter til staten (se kapittel 6). Flere selskaper vil vanligvis danne en gruppe med det formål å lete etter og å utvinne undersjøiske petroleumsforekomster. Dannelsen av grupper skjer bl.a. for å fordele den økonomiske risiko på flere selskaper.

En undersøkelsestillatelse er en tillatelse til undersøkelse etter petroleum på havbunnen eller i dens undergrunn uten enerett for rettighetshaveren. Tillatelsen gis for et tidsrom av 3 år.

En utvinningstillatelse gir enerett til undersøkelse etter og utvinning av petroleumsforekomster på avgrensede områder. En utvinningstillatelse gjelder i prinsippet for en periode på 36 år. Rettighetshaveren må imidlertid tilbakelevere deler av det opprinnelige areal etter nærmere regler.

De første utvinningstillatelsene på norsk kontinentalsokkel sør for 62° n.br. ble meddelt i september 1965. Nord for 62° n.br. ble det første tillatelser gitt i januar 1980.

Feltnummer nord for 62° n.br. angis som bredde- og lengdegrad for feltets nedre venstre hjørne. Blokknummereringssystemet er det samme som sør for 62° n.br.

1. SURVEYS, EXPLORATION AND FINDS

When foreign oil companies started taking an interest in oil prospecting in the Norwegian part of the North Sea in the early part of the 1960's, the Government worked out special licence rules. According to these rules the Norwegian continental shelf south of latitude 62° N is divided into a total of 36 licence areas. A licence area contains 12 blocks, each with an area of about 500 km². The term block 8/3 means licence area no. 8, block no. 3.

The following licences may be granted:

- Reconnaissance licences
- Production licences
- Licences for storage installations, liquefaction installations, installations for production of electricity, pipelines, shipment installations, electric cables etc.

The term licensee should be understood to mean one or more companies, foundations etc. which possess one of these licences. Different types of dues are payable to the Government in connection with the licences (see chapter 6). Various companies will usually form a group with the aim of prospecting for and extraction of crude petroleum and natural gas. Formation of groups implies that the economic risk is shared between the companies.

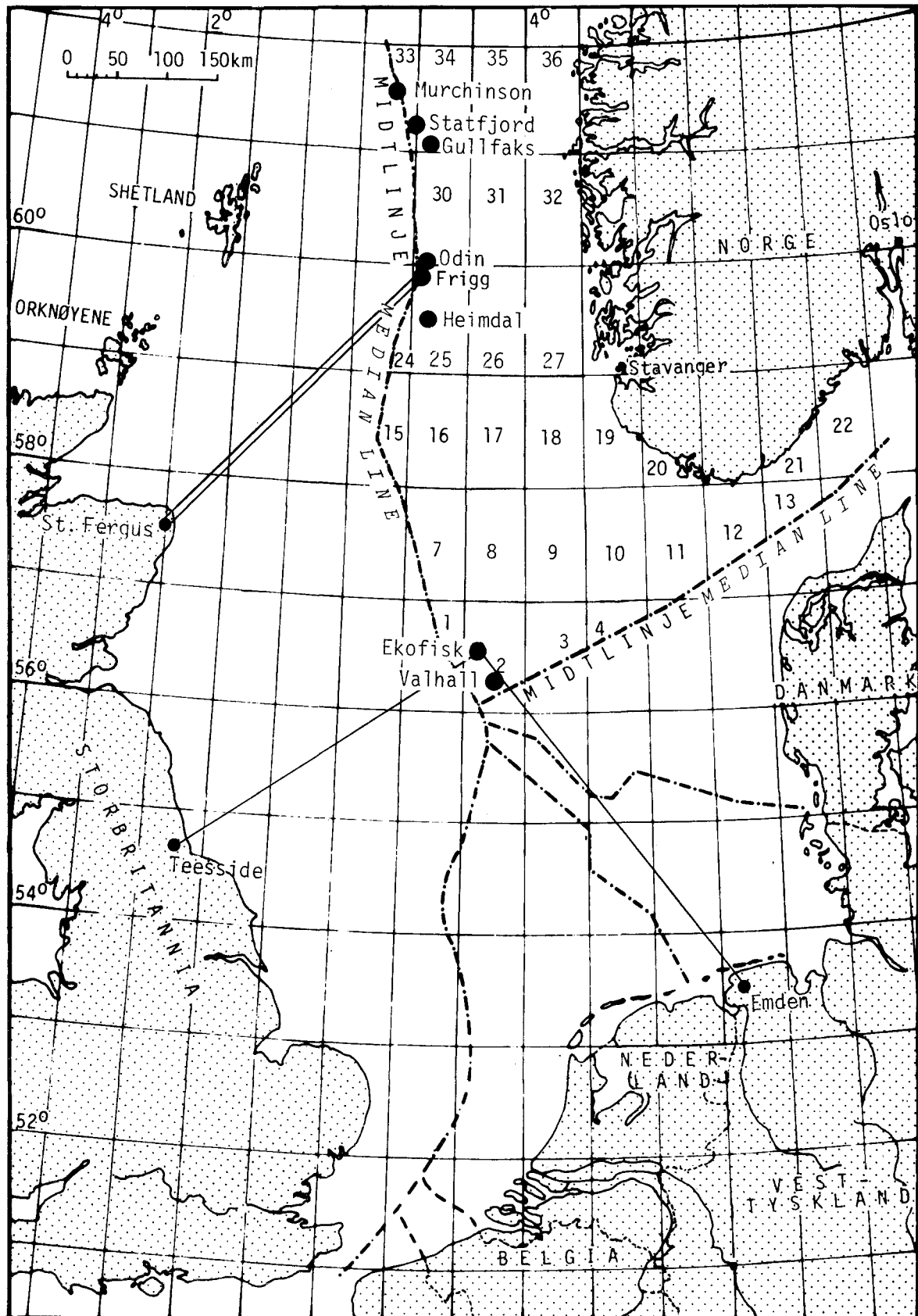
The reconnaissance licence is a licence for the exploration for petroleum on the seabed or in its substrata, such licence conveying no exclusive right to the licensee. The licence is granted for a period of 3 years.

The production licence is a licence providing exclusive right to exploration for and exploitation of petroleum in specific areas. A production licence shall in principle apply for 36 years. The licensee must, however, relinquish 50 per cent of the original area according to further rules.

The first production licences south of latitude 62° N were granted in September 1965, north of latitude 62° N in January 1980.

Fields north of latitude 62° N are designated by a four-digit number. The first two digits show the latitude and the second two the longitude at the lower left corner of the field. The block numbering system is the same as south of latitude 62°N.

Figur 1. Den norske kontinentalsokkel sør for 62° n.br. (Tallene angir feltene i Nordsjøen) *The Norwegian continental shelf south of latitude 62° N. (The figures indicate the licence areas in the North Sea)*



● Områder under utbygging pr. 31/12 1980 *Areas under development per 31 December 1980.*

- Rørledninger lagt fra norsk område pr. 31/12 1980 *Pipelines from Norwegian area per 31 December 1980.*

Tabell 3. Områder belagt med utvinningstillatelser pr. 31/12 1981 Areas with production licences
per 31 December 1981

| Tildelingsår Year of assignment | Areal i alt Area, total | Tilbake- levert areal Relin- quished area | Konse- sjons- belagt areal Licenced area | Antall blokker med konsesjons- belagt areal Number of blocks with licensed area |
|------------------------------------|----------------------------------|--|---|--|
| | | Km ² | | |
| I alt Total | 64 604 | 40 944 | 20 197 | 84 |
| 1965 | 42 106 | 36 170 | 5 936 | r27 |
| 1969 | 5 879 | 3 004 | 2 875 | 13 |
| 1971 | 524 | r262 | r262 | 1 |
| 1973 | 587 | 295 | 292 | 2 |
| 1975 | 2 329 | r1 213 | r1 116 | r5 |
| 1976 | 2 068 | - | 2 068 | 7 |
| 1977 | 1 176 | - | 1 176 | 5 |
| 1978 | 501 | - | 501 | 1 |
| 1979 | 4 008 | - | 4 008 | 8 |
| 1980 | 1 108 | - | 1 108 | 3 |
| 1981 | 3 318 | - | 4 318 | 12 |

K i l d e: Oljedirektoratet. Source: The Norwegian Petroleum Directorate.

Tabell 4. Påbegynte borehull etter område, type og år. 1965 - 1981 Started wells by area, kind of well and year. 1965 - 1981

| År Years | I alt Total | Sør for 62° n.br. South of latitude 62° N | | | | | | | | | | | Nord for 62° n.br. North of latitude 62° N | Sval- bard | |
|----------------|----------------|---|---|-------------------------------------|-----------------|-----|--------------------|-----------------|-----------------|------|----------------|----|--|---------------|----|
| | | Under- søkel- ses- bore- hull ¹ Exploration wells ¹ | Av- grens- nings- bore- hull ² Deli- neation wells ² | Produksjonshull Production wells | | | | | | | | | Undersøkelses- hull ¹ Exploration wells ¹ | | |
| | | Val- hall | Eko- fisk | Vest- Eko- fisk | Cod | Tor | Frigg ⁵ | Albu- skjell | Eld- fisk | Edda | Stat- fjord | | | | |
| I alt Total | 534 | 221 | 82 | 1 | 46 ³ | 12 | 8 | 14 | 49 ⁴ | 23 | 35 | 10 | 15 | 8 | 10 |
| 1965 | 1 | - | - | - | - | - | - | - | - | - | - | - | - | - | 1 |
| 1966 | 2 | 2 | - | - | - | - | - | - | - | - | - | - | - | - | - |
| 1967 | 6 | 6 | - | - | - | - | - | - | - | - | - | - | - | - | - |
| 1968 | 12 | 10 | 2 | - | - | - | - | - | - | - | - | - | - | - | - |
| 1969 | 13 | 12 | 1 | - | - | - | - | - | - | - | - | - | - | - | - |
| 1970 | 17 | 15 | 2 | - | - | - | - | - | - | - | - | - | - | - | - |
| 1971 | 17 | 11 | 5 | - | - | - | - | - | - | - | - | - | - | - | 1 |
| 1972 | 16 | 11 | 3 | - | - | - | - | - | - | - | - | - | - | - | 2 |
| 1973 | 26 | 18 | 4 | - | 1 | - | - | - | - | - | - | - | - | - | 3 |
| 1974 | 38 | 10 | 8 | - | 18 | - | - | - | - | - | - | - | - | - | 2 |
| 1975 | 50 | 17 | 9 | - | 20 | 4 | - | - | - | - | - | - | - | - | - |
| 1976 | 31 | 20 | 3 | - | - | 4 | 3 | - | - | - | - | - | - | - | 1 |
| 1977 | 54 | 12 | 8 | - | - | 4 | 5 | 5 | 20 | - | - | - | - | - | - |
| 1978 | 69 | 14 | 5 | - | 1 | - | - | 2 | 28 | 6 | 13 | - | - | - | - |
| 1979 | 64 | 18 | 10 | - | 4 | - | - | 5 | - | 7 | 11 | 5 | 4 | - | - |
| 1980 | 63 | 25 | 8 | - | 2 | - | - | 1 | - | 6 | r7 | 5 | r6 | 3 | - |
| 1981 | 55 | 20 | 14 | 1 | - | - | - | 1 | 1 | 4 | 4 | - | 5 | 5 | - |

¹ Borehull i nye strukturer. ² Borehull som undersøker utbredelsen av allerede påviste felt.

³ Før produksjonshull ble boret foregikk produksjonen via undersøkelsesborehull. Produksjon av råolje fra Ekofisk startet i 1971. ⁴ Av dette 24 på norsk side. ⁵ Medregnet et borehull på Nordøst-Frigg i 1981.

¹ Wells drilled in new structures. ² Wells drilled to determine the extent of fields already discovered. ³ Before production wells were drilled production took place through exploration wells. The production of crude petroleum from Ekofisk started in 1971. ⁴ Of which 24 in Norwegian area. ⁵ Of which one well drilled on North-East Frigg in 1981.

K i l d e: Oljedirektoratet. Source: The Norwegian Petroleum Directorate.

Tabell 5. Riggmåneder¹ på norsk kontinentalsokkel pr. kvartal. Mobile borerigger. 1966 - 1981
 Rig months¹ on the Norwegian continental shelf per quarter. Mobile drilling rigs.
 1966 - 1981

| År Year | I alt Total | 1. kvartal 1 quarter | 2. kvartal | 3. kvartal | 4. kvartal |
|------------|----------------|-------------------------|------------|------------|------------|
| 1966 | 5 | - | - | 2 | 3 |
| 1967 | 17 | 3 | 3 | 5 | 6 |
| 1968 | 33 | 5 | 11 | 9 | 8 |
| 1969 | 28 | 6 | 7 | 9 | 6 |
| 1970 | 44 | 5 | 8 | 16 | 15 |
| 1971 | 47 | 12 | 12 | 14 | 9 |
| 1972 | 53 | 9 | 13 | 18 | 13 |
| 1973 | 39 | 5 | 7 | 10 | 17 |
| 1974 | 54 | 19 | 15 | 8 | 12 |
| 1975 | 55 | 9 | 16 | 17 | 13 |
| 1976 | 46 | 17 | 8 | 13 | 8 |
| 1977 | 52 | 5 | 10 | 17 | 18 |
| 1978 | 49 | 10 | 14 | 14 | 11 |
| 1979 | 74 | 15 | 14 | 20 | 25 |
| 1980 | 130 | 32 | 29 | 34 | 35 |
| 1981 | 136 | 34 | 31 | 32 | 39 |

¹ En riggmåned er én rigg i arbeid i én måned. Tabellen gjelder både norsk- og utenlandsregistrerte rigger.

¹ A rig month means one rig at work for one month. The table includes all rigs, whether or not registered in Norway.

K i l d e: Oljedirektoratet. Source: The Norwegian Petroleum Directorate.

Tabell 6. Virksomhet og geografisk plassering for norskregistrerte fartøyer med i Norsk Offshoreforening.¹ 1978 - 1981.² Rigg måneder

| Land | Bore- og Drilling and | | | | | | | |
|-----------------------|-----------------------|-------|-------|-------|----------------------------------|-------|-------|-------|
| | I alt Total | | | | Borevirksomhet Drilling activity | | | |
| | 1978 | 1979 | 1980 | 1981 | 1978 | 1979 | 1980 | 1981 |
| I alt | 325,1 | 294,1 | 315,9 | 309,2 | 132,8 | 147,6 | 220,6 | 233,0 |
| Norge | 127,1 | 131,0 | 138,4 | 138,7 | 52,4 | 72,5 | 123,5 | 119,9 |
| Danmark | - | - | 10,0 | 10,9 | - | - | 0,2 | 10,9 |
| Frankrike | 2,7 | 0,7 | - | 3,5 | 2,7 | 0,7 | - | 3,5 |
| Eire | 4,5 | - | - | 3,9 | 4,5 | - | - | 3,9 |
| Nederland | 9,3 | - | - | - | 9,3 | - | - | - |
| Sovjetunionen | 10,0 | - | - | - | 10,0 | - | - | - |
| Storbritannia | 145,8 | 103,7 | 102,5 | 89,8 | 28,2 | 25,2 | 36,9 | 44,4 |
| Angola | - | - | - | 7,5 | - | - | - | 7,5 |
| Gabon | - | 9,3 | 12,0 | 4,5 | - | 9,3 | 12,0 | 4,5 |
| Gambia | 0,2 | 1,5 | - | - | 0,2 | 1,5 | - | - |
| Kenya | 3,2 | - | - | - | 3,2 | - | - | - |
| Libya | - | 2,5 | 12,0 | 3,7 | - | 2,5 | 12,0 | 3,7 |
| India | 1,8 | 1,2 | 8,5 | 5,0 | 1,8 | 1,2 | 8,5 | 5,0 |
| Canada | 3,2 | 7,2 | 15,5 | 16,4 | 3,2 | 7,2 | 15,5 | 16,4 |
| Brasil | - | - | - | 1,3 | - | - | - | 1,3 |
| Mexico | - | 9,5 | 14,0 | 12,0 | - | - | - | - |
| Trinidad/Tobago | 4,0 | - | - | - | 4,0 | - | - | - |
| USA | 13,3 | 27,5 | 12,0 | 12,0 | 13,3 | 27,5 | 12,0 | 12,0 |

¹ I tallene inngår også tid brukt til forflytning av et fartøy fra et område til et annet. Antall fartøyer var 34 i 1978, 29 i 1979, 28 i 1980 og 27 i 1981. ² Omfanget av streiken sommeren 1980 er ikke trukket fra i tallene (i alt 20,4 md.). ³ Ren losjivirksomhet eller kombinert med kran- eller annen servicevirksomhet. ⁴ Betalt opplag er i enkelte tilfeller ført under aktiviteten når opplaget skyldes vansker på borestedet og ikke manglende oppdrag.

K i l d e: Norsk Offshoreforening.

Activity of Norwegian vessels registered in the Norwegian Offshore Association, by country.¹
1978 - 1981.² Rigmonths

| Losjivirkksomhet m.m. lodging activity | | | | Opplag ⁴ , verkstedopphold Laid up ⁴ , workshop stay | | | | Country |
|---|-------|------|------|---|------|------|------|-----------------|
| Losjivirkksomhet m.m. ³ Lodging activity ³ | | | | | | | | |
| 1978 | 1979 | 1980 | 1981 | 1978 | 1979 | 1980 | 1981 | |
| 192,3 | 146,5 | 95,3 | 76,2 | 51,7 | 59,7 | 23,0 | 28,9 | Total |
| 74,7 | 58,5 | 14,9 | 18,8 | .. | .. | .. | .. | Norway |
| - | - | 0,8 | - | .. | .. | .. | .. | Denmark |
| - | - | - | - | .. | .. | .. | .. | France |
| - | - | - | - | .. | .. | .. | .. | Ireland |
| - | - | - | - | .. | .. | .. | .. | Netherlands |
| - | - | - | - | .. | .. | .. | .. | Soviet Union |
| 117,6 | 78,5 | 65,6 | 45,4 | .. | .. | .. | .. | United Kingdom |
| - | - | - | - | .. | .. | .. | .. | Angola |
| - | - | - | - | .. | .. | .. | .. | Gabon |
| - | - | - | - | .. | .. | .. | .. | Gambia |
| - | - | - | - | .. | .. | .. | .. | Kenya |
| - | - | - | - | .. | .. | .. | .. | Libya |
| - | - | - | - | .. | .. | .. | .. | India |
| - | - | - | - | .. | .. | .. | .. | Canada |
| - | - | - | - | .. | .. | .. | .. | Brazil |
| - | 9,5 | 14,0 | 12,0 | .. | .. | .. | .. | Mexico |
| - | - | - | - | .. | .. | .. | .. | Trinidad/Tobago |
| - | - | - | - | .. | .. | .. | .. | U.S.A. |

¹ The figures include time spent in moving a vessel from one area to another. In 1977 the number of vessels was 34 in 1978, 29 in 1979, 28 in 1980 and 27 in 1981. ² The extent of the strike in the summer 1980 is not subtracted (20.4 months). ³ Includes workshop activity etc. ⁴ Paid laid up is placed in one of the activity columns when the reason for the laid up is difficulties on the drilling spot and not lack of tasks.

Source: The Norwegian Offshore Association.

Tabell 7. Funn på norsk kontinentalsokkel. 1968 - 1981 Petroleum finds on the Norwegian continental shelf. 1968 - 1981

| Operatør Operator | Blokk Block | Brønn/ struktur Well/ structure | Innhold Contents | Funnår Year of find |
|----------------------|----------------|--|-----------------------------|------------------------------|
| Phillips | 7/11 | Cod | olje/gass | 1968 |
| Murphy | 2/3 | Murphy | gass | 1969 |
| Phillips | 2/4 | Ekofisk | olje/gass | 1969 |
| Esso | 25/8 | 25/8-1 Balder | olje | 1970 |
| Esso | 25/10 | Balder | olje | 1970 |
| Esso | 25/11 | Balder | olje | 1970 |
| Amoco | 2/5 | Tor | olje/gass | 1970 |
| Phillips | 2/4 | Tor | olje/gass | 1970 |
| Phillips | 2/7 | Eldfisk | olje/gass | 1970 |
| Phillips | 2/4 | Vest-Ekofisk | olje/gass | 1970 |
| Elf | 25/1 | Frigg | gass | 1971 |
| Phillips | 17/12 | Bream | olje | 1972 |
| Amoco | 2/5 | Sydøst-Tor | olje/gass | 1972 |
| Elf | 25/4 | Heimdal | gass/kondensat ¹ | 1972 |
| Phillips | 2/7 | Edda | olje/gass | 1972 |
| Shell | 1/6 | Albuskjell | olje/gass | 1972 |
| Phillips | 2/4 | Albuskjell | olje/gass | 1972 |
| Phillips | 17/12 | Brisling | olje | 1973 |
| Elf | 25/2 | Øst-Frigg | gass | 1973 |
| Phillips | 2/4 | Nordvest-Tor | olje | 1973 |
| Phillips | 2/7 | Øst-Eldfisk | olje/gass | 1973 |
| Esso | 30/10 | Odin | olje/gass | 1974 |
| Elf | 25/1 | Nordøst-Frigg | olje/gass | 1974 |
| Elf | 25/2 | Sydøst-Frigg | gass | 1974 |
| Phillips | 1/5 | Flyndre | olje/gass | 1974 |
| Esso | 15/6 | Sleipner | olje/gass | 1974 |
| Mobil | 33/9 | Statfjord | olje/gass | 1974 |
| Mobil | 33/12 | Statfjord | olje/gass | 1974 |
| Amoco | 2/11 | Hod | olje/gass | 1974 |
| Elf | 15/3 | 15/3-1 | olje/gass | 1975 |
| Elf | 25/2 | 25/2-4 | gass/kondensat | 1975 |
| Norsk Hydro | 30/7 | 30/7-2 | olje | 1975 |
| Amoco | 2/8 | Valhall | olje | 1975 |
| Amoco | 2/11 | Valhall | olje | 1975 |
| Mobil | 33/9 | Murchison | olje | 1975 |
| Elf | 25/2 | 25/2-5 | olje | 1976 |
| Mobil | 33/9 | 33/9 delta | olje | 1976 |
| Mobil | 33/9 | 33/9 alfa | olje/gass | 1976 |
| Conoco | 7/12 | 7/12-2 | olje/gass | 1976 |
| Statoil | 1/9 | 1/9 alfa | kondensat | 1976 |
| Mobil | 33/9 | 33/9 beta | olje/gass | 1977 |
| Statoil | 1/9 | 1/9-4 gamma | kondensat | 1977 |
| Statoil | 34/10 | 34/10-1 delta | olje | 1978 |
| Statoil | 34/10 | 34/10-2 alfa | olje | 1978 |
| Norsk Hydro | 30/7 | 30/7-6 | olje | 1978 |
| Norsk Hydro | 15/5 | 15/5-1 | gass | 1978 |
| Statoil | 30/6 | 30/6-1 | gass/kondensat | 1979 |
| Shell | 31/2 | 31/2-1 | olje/gass | 1979 |
| Elf | 18/10 | 18/10-1 | olje | 1979 |
| Saga | 34/4 | 34/4-1 | olje | 1979 |
| Statoil | 15/9 | 15/9 delta | gass | 1979 |
| BP | 2/1 | 2/1-3 | olje | 1980 |
| Norsk Hydro | 31/4 | 31/4-3 | olje | 1980 |
| BP | 30/4 | 30/4-2 | gass/kondensat | 1980 |
| Saga | 35/3 | 35/3-2 | gass/kondensat | 1980 |

¹ Kondensat inneholder pentan (C₅), heksan (C₆), heptan (C₇) og oktan (C₈). Disse er alle alkaner som er flytende ved vanlig trykk og temperatur.

¹ Condensate contains pentane (C₅), hexane (C₆), heptane (C₇) and octane (C₈). These alkanes are all liquids at ordinary pressure and temperature.

Kilde: Oljedirektoratet. Source: The Norwegian Petroleum Directorate.

Tabell 7 (forts.). Funn på norsk kontinentalsokkel, 1968 - 1981 Petroleum finds on the Norwegian continental shelf, 1968 - 1981

| Operatør | Blokk | Brønn/ struktur | Innhold | Funnår |
|-------------|---------|--------------------|----------------|--------|
| Elf | 2/6 | 2/6-2 | olje | 1980 |
| Statoil | 30/3 | 30/3-2 | olje | 1980 |
| Gulf | 35/8 | 35/8-1 | olje | 1980 |
| Statoil | 7119/12 | 7119/12-1 | olje | 1980 |
| Norsk Hydro | 30/7 | 30/7-8 | olje | 1981 |
| Saga | 35/3 | 35/3-4 | gass/kondensat | 1981 |
| Conoco | 24/9 | 24/9-3 | olje | 1981 |
| BP | 7/12 | 7/12-5 | olje | 1981 |
| Esso | 25/8 | 25/8-3 | olje | 1981 |
| Norsk Hydro | 7120/12 | 7120/12-2 | gass/kondensat | 1981 |
| Statoil | 15/9 | 15/9-9 gamma | gass/kondensat | 1981 |
| Statoil | 30/6 | 30/6-5 beta | olje | 1981 |
| Statoil | 7120/8 | 7120/8-1 | gass/kondensat | 1981 |
| Statoil | 34/10 | 34/10-12 | olje | 1981 |
| Statoil | 15/8 | 15/8-1 | gass/kondensat | 1981 |
| Saga | 6507/11 | 6507/11-1 | gass/kondensat | 1981 |

 Tabell 8. Anslag pr. 31/12 1981 over sannsynlige utvinnbare petroleumsreserver¹ i felt som er besluttet utnyttet i den norske del av Nordsjøen Estimated probable recoverable petroleum reserves¹ per 31 December 1981 in fields decided developed in the Norwegian part of the North Sea

| Felt navn Name of field | Utvinnbare petroleumsmengder Recoverable reserves | |
|--|---|---|
| | Olje, millioner Sm ³ Oil, million Sm ³ | Gass, milliarder Sm ³ Gas, milliard Sm ³ |
| I alt Total | 782 | 471 |
| Albuskjell ² | 11 | 16 |
| Cod ² | 2 | 5 |
| Edda ² | 3 | 2 |
| Ekofisk ² | 162 | 112 |
| Eldfisk (medr. Øst-Eldfisk) ² | 40 | 38 |
| Frigg ³ | 1 | 127 |
| Heimdal | 3 | 31 |
| Murchison ³ | 9 | 0 |
| Nordøst-Frigg | - | 5 |
| Odin | 0 | 22 |
| Statfjord ³ | 367 | 40 |
| Tor ² | 18 | 12 |
| Ula | 29 | 2 |
| Valhall A | 36 | 28 |
| Vest-Ekofisk ² | 12 | 22 |
| 34/10 Delta (Fase 1) | 89 | 9 |

¹ Anslag over petroleumsmengder bygger på meget skjønsmessige antakelser. Produerte petroleumsmengder er ikke trukket fra i anslagene. ² Medregnet våtgass (NGL). ³ Bare den norske andelen er inkludert i anslagene.

¹ Estimates of petroleum reserves are based on very approximate assumptions. Produced quantities are included in the estimates. ² Natural gas liquids (NGL) included. ³ Only the Norwegian share is included in the estimates.

Kilde: Oljedirektoratet. Source: The Norwegian Petroleum Directorate.

2. INVESTERINGER

Utbyggingen på den norske kontinentalsokkel foregår i følgende områder: Ekofisk, Valhall, Heimdal, Frigg, Odin, Statfjord og Murchison. Tre av feltene (Frigg-, Statfjord- og Murchisonfeltet) krysser midtlinjen mellom Norge og Storbritannia. Dette har nødvendiggjort avtaler mellom de norske og britiske rettighetshavere om felles utnyttning av feltene. På bakgrunn av tilgjengelige geologiske og geofysiske data er partene kommet fram til en fordeling av reserver, utviklingskostnader og utbytte ved produksjon.

Den andel av grensefeltets totale investeringer, produksjon mv. som tilsvarer den norske eierandelen av feltet, regnes med i norsk statistikk.

Inntil 1977 opererte en med en 50/50-delning av Friggfeltet. I mars 1977 ble det framlagt en ny innstilling om deling. Denne konkluderte med at 60,82 prosent av feltet ligger på norsk side. Fordelingen vil kunne bli endret hvert 4. år med tilbakevirkende kraft dersom nye data og/eller beregninger gir grunnlag for dette. En traktat som regulerer utnyttelsen av feltet er undertegnet av de to lands myndigheter. Traktaten trådte i kraft i 1978.

En mindre del av Statfjordfeltet ligger på britisk side av delelinjen mellom Norge og Storbritannia. Statfjordfeltets fordeling var inntil november 1979 satt til 88,88 prosent på norsk side og 11,12 prosent på britisk side. Myndighetene godkjente da den nye fordelingen som rettighetshaverne hadde foreslått, og hvor prosentandelene var forandret til 84,09 og 15,91.

I 1975 ble et nytt grensefelt, Murchisonfeltet, påvist. Størstedelen av feltet ligger på britisk side. Avtale for felles utnyttelse av Murchisonfeltet ble undertegnet av rettighetshaverne i april 1979. Den norske andelen er foreløpig satt til 16,25 prosent.

Investeringstillene for gruppen Drift av rørledninger omfatter rørledningene Ekofisk-Teesside (satt i drift i 1975), Ekofisk-Emden (satt i drift i 1977) og den norskeide ledningen Frigg-St.Fergus (satt i drift i 1978).

Investeringstillene i tabell 9 er beheftet med en del usikkerhet. Dette skyldes delvis at mange utenlandske selskaper er engasjert i oljevirkksomheten. Ofte bygger disse sine regnskaper og interne rapporteringsopplegg på systemer som vanskelig kan tilpasses norsk statistikk.

I industristatistikken og i bygge- og anleggsstatistikken ber Byrået om tall for utførte investeringer. Med utførte investeringer forstås de investeringer som er utført i året, uten hensyn til når betaling finner sted. Erfaring viser at oppgavegiverne til Byrået ofte forveksler verditall for utførte investeringer med betalingen for investeringsobjektene. Det er også fare for at det i mange tilfeller oppgis tall for fullførte investeringer. F.eks. vil enkelte vente med å oppgi verdien av en produksjonsplattform til denne står fullt ferdig på feltet. Det Byrået ønsker, er verdien idet enheten leveres på feltet - selv om den da ikke er fullt ferdig. Seinere leveranser til en plattform tas med i statistikken som investeringer når disse leveres på feltet.

En bør også være oppmerksom på at det er noen få bedrifter som står for det meste av investeringene på den norske kontinentalsokkelen. Dersom én av disse bedriftene oppgir et unøyaktig investeringstall til Byrået, vil kvaliteten av statistikken forringes vesentlig.

2. FIXED CAPITAL FORMATIONS

The development on the Norwegian continental shelf is taking place in the following areas: Ekofisk, Valhall, Heimdal, Frigg, Odin, Statfjord and Murchison. Three of the fields (Frigg, Statfjord and Murchison) are crossing the median line between Norway and Great Britain. The border areas have necessitated unitisation agreements between Norwegian and British licensees. Distribution of reserves, development costs and production profit are based on geological and geophysical data.

The Norwegian owner share of total investments, production etc. of the border area, is included in Norwegian statistics.

Up to the year 1977 the Frigg field was regarded as being half Norwegian, half British. In accordance with a new proposal presented in March 1977, the Norwegian owner share is 60.82 per cent. The distribution may be changed at intervals of four years with retrospective force according to new data or calculations. An exploitation treaty, which came into force in 1978, is signed by the Norwegian and British authorities.

A minor part of the Statfjord field lies on the British side of the median line. The Norwegian owner share was until November 1979 88.88 per cent. At that time a new distribution giving Norway a share of 84.09 per cent was sanctioned by the authorities.

In 1975 a new border area, Murchison, was discovered. The major part of the field lies in the British sector. The unitisation agreement was signed by the licensees in April 1979. The preliminary Norwegian owner share is 16.25 per cent.

For the group Pipeline transport the figures cover the pipeline from Ekofisk to Teesside (put into operation in 1975), the pipeline from Ekofisk to Emden (put into operation in 1977) and the Norwegian pipeline from Frigg to St.Fergus (put into operation in 1978).

The figures for gross fixed capital formations are of some uncertainty. This is partly due to the fact that a large share of the companies engaged in the oil activities are foreign companies. Their accounts and internal systems of reporting are not easily adapted to Norwegian statistics.

The industrial and construction statistics include investments actually made. For example, the value of a production platform should be reported to the Bureau at the moment of delivery, even if it is not complete and whether or not paid for. What is reported is very often figures for payments or for completed investments.

A small number of establishments carry out a great part of the investments on the Norwegian continental shelf. Incorrect information reported from one establishment to the Bureau, therefore reduces the quality of the statistics considerably.

Tabell 9. Bruttoinvesteringer¹ i gruppene Utvinning av råolje og naturgass, Oljeboring og Drift av rørledninger. 1977 - 1981. 1 000 kr Gross fixed capital formation¹ in the groups Crude petroleum and natural gas production, Oil well drilling and Pipeline transport. 1977 - 1981. 1 000 kroner

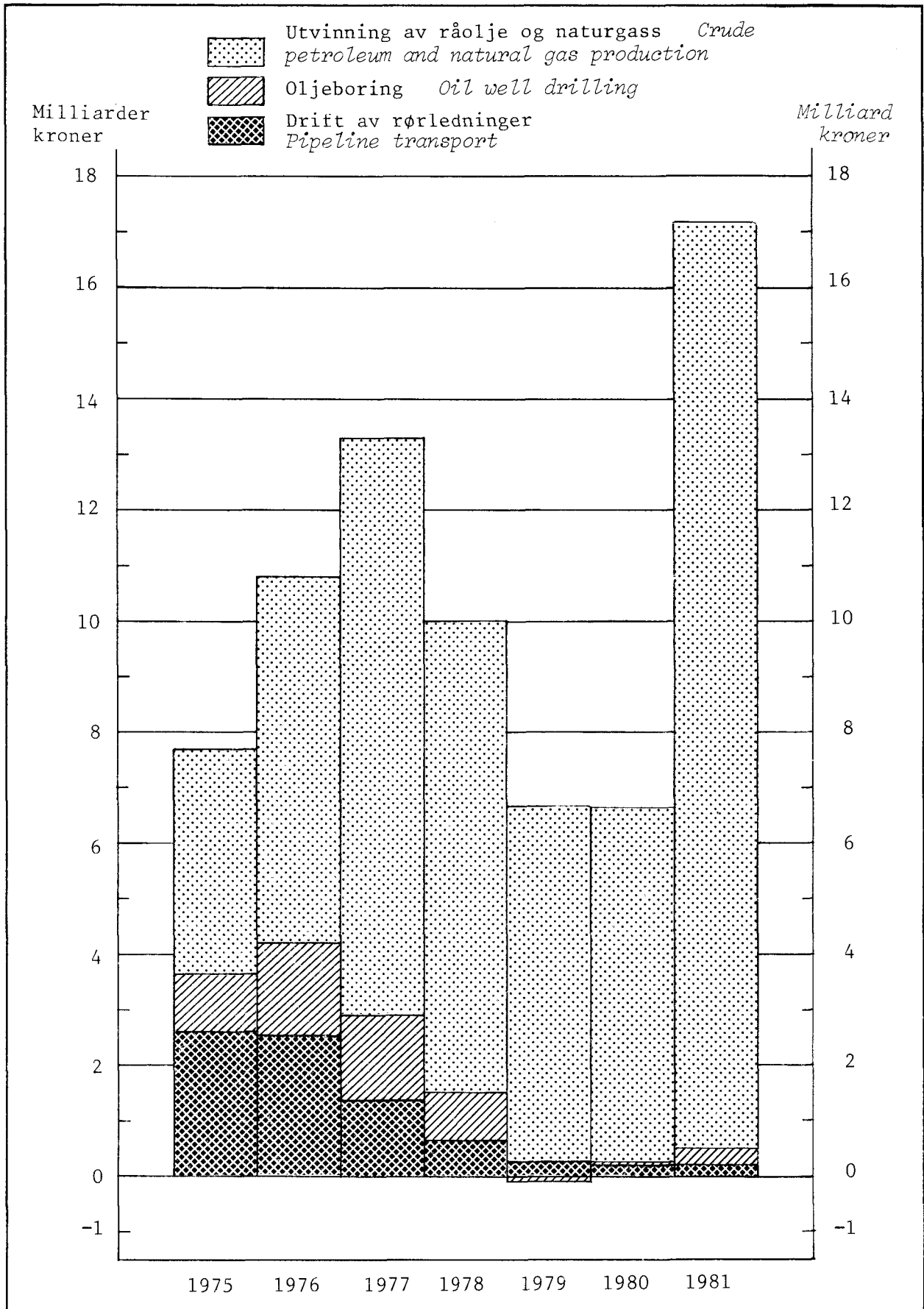
| | 1977 | 1978 | 1979 | 1980 | 1981* |
|--|------------|-----------|-----------|-----------|------------|
| I alt Total | 13 383 247 | 9 994 564 | 6 730 264 | 6 612 208 | 17 189 700 |
| Utvinning av råolje og naturgass Crude petroleum and natural gas production | 10 456 561 | 8 422 039 | 6 537 651 | 6 361 407 | 16 693 500 |
| Produksjonsplattformer, pumpestasjoner, ankerbøyer mv. Production platforms, pumps and anchor buoys etc. | 6 916 363 | 5 521 124 | 3 457 888 | 2 187 093 | 11 218 800 |
| Transportmidler Transport equipment | 254 | 367 | 869 | 999 | 1 600 |
| Boring av lete-, utforsknings- og produksjonshull, andre utgifter til oljeleting Drilling for prospecting, exploration or production purposes and other exploration costs .. | 3 539 944 | 2 900 548 | 3 078 894 | 4 173 315 | 5 473 100 |
| Oljeboring Oil well drilling | 1 551 686 | 913 525 | -61 687 | 25 801 | 302 200 |
| Mobile borerigger, rørleggingsskip og boreskip Mobile drilling rigs and vessels for laying of pipelines | 1 523 491 | 864 223 | -56 132 | 26 546 | 279 900 |
| Transportmidler Transport equipment | 260 | -29 | 690 | 165 | 500 |
| Bygninger Buildings | 27 935 | 49 331 | -6 245 | -910 | 21 800 |
| Drift av rørledninger Pipeline transport | 1 375 000 | 659 000 | 254 300 | 225 000 | 194 000 |

¹ Bruttoinvestering = anskaffelser av varige driftsmidler - salg av varige driftsmidler.

¹ Gross fixed capital formation = acquisition of fixed assets - sale of fixed assets.

K i l d e r: NOS Industristatistikk, MOS Bygge- og anleggsstatistikk, NOS Nasjonalregnskapet.
Sources: NOS Industrial Statistics, MOS Construction Statistics, NOS The National Accounts.

Figur 2. Bruttoinvesteringer i gruppene Utvinning av råolje og naturgass, Oljeboring og Drift av rørledninger. 1975-1981 *Gross fixed capital formation in the groups Crude petroleum and natural gas production, Oil well drilling and Pipeline transport. 1975-1981*



3. UTVIHNING OG OMSETNING AV RÅOLJE OG NATURGASS

Pr. 1. juni 1982 foregår produksjon fra fire områder på norsk kontinentalsokkel. På Ekofisk produseres både råolje og naturgass, på Frigg naturgass, på Murchison råolje og på Statfjord råolje (og naturgass til eget bruk som brensel).

Statistisk Sentralbyrå innhenter oppgaver over produserte mengder fra operatørene. Både når det gjelder råolje og naturgass ber en om å få oppgitt mengde produsert for salg. Produsert mengde for salg er den mengde som måles ved inngangen til rørledningen (evt. skip), med tillegg av lagerøkning på feltet for råoljens vedkommende. For naturgass ber Byrået også om tall for den mengde som brukes som brensel på feltet. Disse mengdetallene inkluderer ikke gass som avfakles.

Fra og med mars 1979 har våtgasskomponenter¹ blitt ført sammen med resten av råoljestrømmen gjennom rørledningen fra Ekofisk til Teesside. Blandingen kalles ustabilisert råolje. Ved registrering av produksjon og eksport betrakter Byrået det som går inn i rørledningen som én vare, nemlig råolje. Råoljen regnes som eksportert i det den går inn i rørledningen. Etter bearbeidingen i Teesside blir våtgasskomponentene - helt eller delvis - ført tilbake til Norge til bruk som råstoff i petrokjemisk industri, dvs. de importeres fra Storbritannia, se tabell 14. Naturgassen fra Frigg og Ekofisk blir solgt til utlandet. Ikke noe av den tørre naturgassen kommer tilbake til Norge. Naturgassen fra Frigg inneholder imidlertid litt kondensat² som stort sett leveres til Norge. Den norskproduserte råoljen fra Ekofisk transporteres videre fra Storbritannia til mange forskjellige land, se tabell 13. Norge mottar bare en mindre del av oljen. Råoljen fra Statfjord leveres pr. skip dels til Norge, dels til andre land. Oljen fra Murchison transporteres gjennom rør til Sullom Voe på Shetland.

Industridepartementet, seinere Olje- og energidepartementet, har fra og med 1975 operert med en administrativ fastsetting av verdier for råoljen. De fastsatte verdier skal tilsvare de priser som kunne vært oppnådd ved salg mellom uavhengige parter på et fritt marked. Disse administrative verdier blir kalt normpriser. Normprisene brukes for å løse de kontrollmessige og administrative problemer som ellers vil oppstå med hensyn til skattleggingen av oljeselskaper. Normprisene for Ekofisk-oljen gjelder bare for stabilisert råolje, dvs. råolje hvor våtgasskomponentene er separert fra. For 1980 er det også utarbeidd normpriser for oljen fra Statfjord. Det eksisterer ingen normpris for naturgass, NGL og kondensat.

Byråets beregning av eksport- og produksjonsverdi for råolje og naturgass er nærmere omtalt i Den statistiske behandlingen av oljevirksohmeten, nr. 80/15 i serien Rapporter fra Statistisk Sentralbyrå.

3. PRODUCTION AND SALES OF CRUDE OIL AND NATURAL GAS

Per 1 June 1981 production is taking place from four areas on the Norwegian continental shelf. Both crude oil and natural gas are produced in the Ekofisk area; in the Frigg area only natural gas, in the Murchison area only crude oil and in the Statfjord area only crude oil (and natural gas for own use as fuel).

The Central Bureau of Statistics collects data for produced quantities from the operators. Produced quantity is the quantity produced for sale, measured at entrance of pipeline (or ship). As regards to crude oil, stock in the extraction area is included in the concept of produced quantity. Quantities of natural gas used as fuel in the extraction area are also reported to the Bureau. These figures do not include flared gas.

NGL¹ is (from March 1979) transported through the pipeline from Ekofisk to Teesside together with the crude petroleum. The mixture is called unstabilized crude oil. As regards production and exports, the Bureau classifies the petroleum entering the pipeline as one commodity,

¹ Vanligvis etan, propan, butan eller blandinger av disse. Våtgass kalles også NGL (Natural Gas Liquids). ² Se note 1, side 28.

¹ Usually ethane, propane, butane or mixtures thereof. Natural Gas Liquids.

crude oil. The crude oil is registered as exported at entrance of pipeline. After the processing in Teesside the NGL components are, partly or totally, returned to Norway for use as raw materials in petro-chemical industry, that is, they are imported from Great Britain; see table 14. The dry natural gas from Frigg and Ekofisk is not used in Norway, but is exported to the Continent. The natural gas from Frigg contains some condensate¹ which is returned to Norway. The crude oil produced in the Ekofisk area is transported from Great Britain to various countries (see table 13). Norway receives only a minor part. The crude oil from Statfjord is delivered by ship, partly to Norway, partly to other countries. The crude oil from Murchison is transported by pipeline to Sullom Voe, Shetland.

The Ministry of Industry, and later on the Ministry of Petroleum and Energy, employs as from 1975 an administrative fixing of the values of petroleum extracted. The fixed values are to correspond to the prices that would have been obtained by sale between independent parts in a free market. These administrative values are called norm prices. The norm prices are introduced to solve problems of control and administration coming up otherwise, in connection with the taxation of some oil companies.

The Ekofisk oil norm prices are only valid for stabilized crude oil, that is the crude oil which remains when the NGL components are extracted. As from 1980 norm prices have also been worked out for the crude oil from Statfjord. For natural gas, NGL and condensate no similar norm prices exist.

The Statistical Treatment of the North Sea Oil Activities, no. 80/15 in the series Reports from the Central Bureau of Statistics, accounts for the Bureau's fixing of export and production value of crude oil and natural gas.

¹ See note 1, page 28.

Tabell 10. Produksjon av råolje fra den norske kontinentalsokkel. 1977 - 1982. Tonn Production of crude oil from the Norwegian continental shelf. 1977 - 1982. Ton

| | 1977 | 1978 | 1979 | 1980 | 1981 | 1982 |
|---|------------|------------|------------|------------|------------|-----------|
| I alt (endelige tall) ¹ Total (final figures) ¹ | 13 553 530 | 16 957 180 | 18 818 828 | 24 450 527 | ... | ... |
| I alt (foreløpige tall) ² Total (preli- minary figures) ² | 13 551 124 | 17 082 676 | 18 821 932 | 24 407 789 | 23 577 355 | ... |
| Januar January | 1 423 364 | 1 589 739 | 1 440 013 | 2 289 249 | 2 086 777 | 2 187 253 |
| Februar February | 1 250 464 | 1 394 653 | 1 319 445 | 2 258 837 | 1 899 614 | 1 928 234 |
| Mars March | 1 315 483 | 1 445 696 | 1 434 554 | 2 207 374 | 2 027 377 | 2 142 843 |
| April April | 944 385 | 1 428 496 | 1 523 581 | 2 054 767 | 1 934 686 | 2 190 802 |
| Mai May | 620 673 | 1 396 910 | 1 484 190 | 2 195 124 | 2 182 140 | 1 979 347 |
| Juni June | 808 238 | 1 083 340 | 1 342 000 | 2 100 303 | 2 171 514 | ... |
| Juli July | 899 058 | 1 481 668 | 1 466 706 | 1 048 173 | 2 178 078 | ... |
| August August | 1 123 496 | 1 601 407 | 1 607 082 | 2 085 832 | 1 355 798 | ... |
| September September | 1 049 693 | 1 426 815 | 1 784 714 | 1 892 734 | 1 949 930 | ... |
| Oktober October | 1 241 927 | 1 413 136 | 1 380 031 | 2 073 982 | 1 703 188 | ... |
| November November | 1 272 005 | 1 388 414 | 1 900 250 | 2 029 164 | 2 014 320 | ... |
| Desember December | 1 602 338 | 1 432 402 | 2 139 366 | 2 172 250 | 2 073 933 | ... |

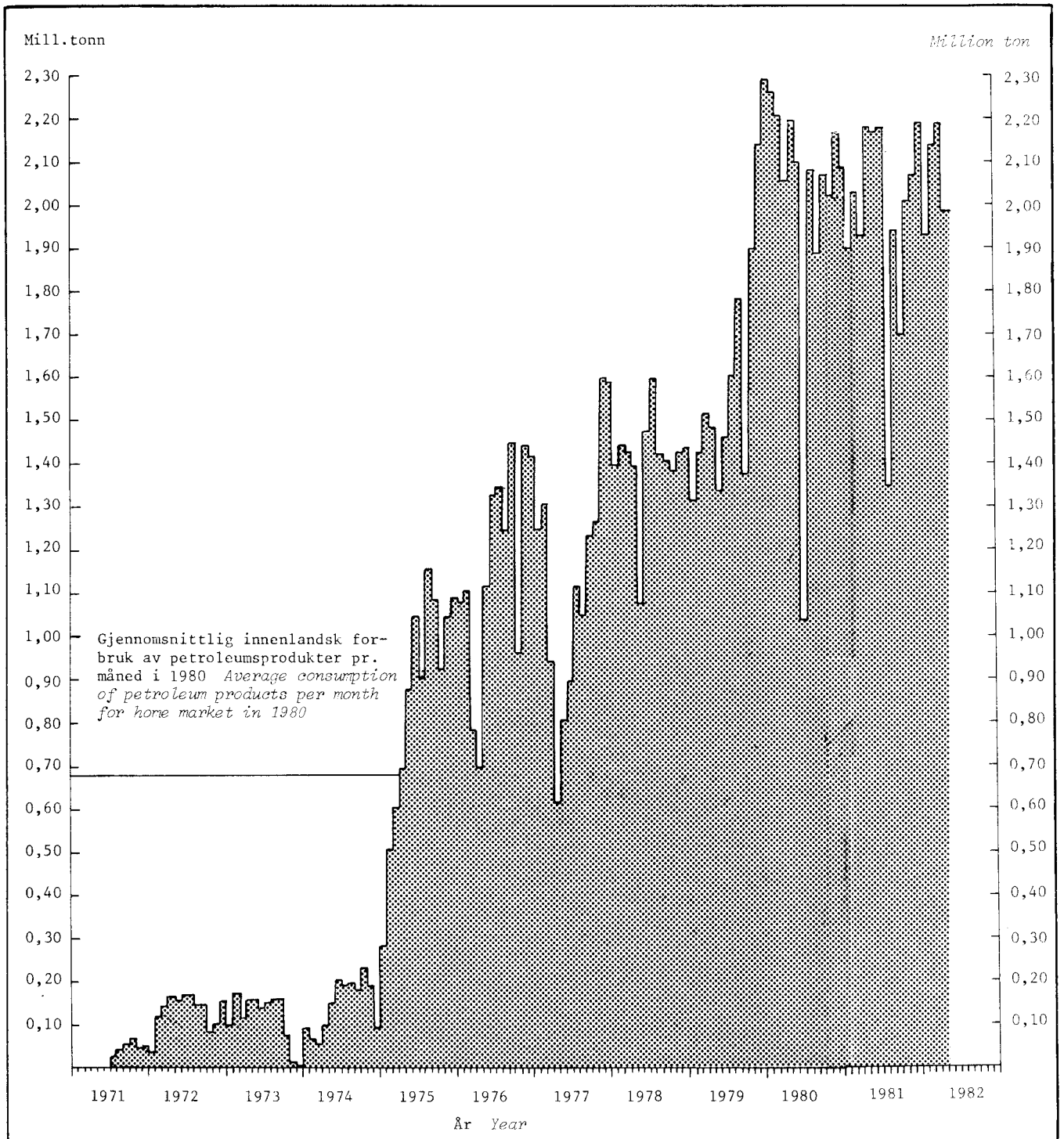
¹ Fra industristatistikken. ² Sum data fra månedlig produksjonsstatistikk.

¹ From the industrial statistics. ² Data from monthly production statistics added up.

Kilde: Månedlig produksjonsstatistikk, NOS Industristatistikk.

Sources: Monthly production statistics, NOS Industrial Statistics.

Figur 3. Produksjon av råolje fra den norske kontinentalsokkel. 1971-1982 *Production of crude oil from the Norwegian continental shelf. 1971-1982*



Tabell 11. Produksjon av naturgass fra den norske kontinentalsokkel. 1978 - 1982. 1 000 Sm³

| | 1978 | | | 1979 | | |
|---|----------------|----------------------|--|------------|------------|---------------------------------|
| | I alt Total | Til salg For sale | Til eget bruk som brensel For own use as fuel | I alt | Til salg | Til eget bruk som brensel |
| I alt (endelige tall) ¹ | 14 890 918 | 14 250 580 | 640 338 | 21 580 879 | 20 850 213 | 730 666 |
| I alt (foreløpige tall) ² | 14 845 040 | 14 207 428 | 637 612 | 21 496 676 | 20 769 487 | 727 189 |
| Januar | 1 193 888 | 1 149 130 | 44 758 | 1 930 400 | 1 868 318 | 62 082 |
| Februar | 1 088 541 | 1 048 007 | 40 534 | 1 654 039 | 1 597 433 | 56 606 |
| Mars | 1 062 523 | 1 016 080 | 46 443 | 1 804 692 | 1 743 628 | 61 064 |
| April | 1 120 545 | 1 067 392 | 53 153 | 1 671 493 | 1 610 565 | 60 928 |
| Mai | 896 592 | 841 575 | 55 017 | 1 632 758 | 1 574 976 | 57 782 |
| Juni | 854 068 | 808 889 | 45 179 | 1 271 347 | 1 217 685 | 53 662 |
| Juli | 1 043 363 | 986 003 | 57 360 | 1 572 210 | 1 511 675 | 60 535 |
| August | 1 049 990 | 987 852 | 62 138 | 1 785 130 | 1 724 720 | 60 410 |
| September | 1 455 410 | 1 398 228 | 57 182 | 1 819 579 | 1 755 772 | 63 807 |
| Oktober | 1 538 077 | 1 477 355 | 60 722 | 1 706 976 | 1 652 131 | 54 845 |
| November | 1 717 361 | 1 660 114 | 57 247 | 2 243 288 | 2 178 081 | 65 207 |
| Desember | 1 824 682 | 1 766 803 | 57 879 | 2 404 764 | 2 334 503 | 70 261 |

¹ Fra industristatistikken. ² Sum data fra månedlig produksjonsstatistikk.

K i l d e r: Månedlig produksjonsstatistikk, NOS Industristatistikk.

Tabell 12. Avfaklet gass på den norske kontinentalsokkel. 1971 - 1981. 1 000 Sm³

| | I alt Total | Januar January | Februar February | Mars March | April April | Mai May | Juni June |
|-----------------|----------------|-------------------|---------------------|---------------|----------------|------------|--------------|
| 1971 | 103 000 | .. | .. | .. | .. | .. | .. |
| 1972 | 527 000 | .. | .. | .. | .. | .. | .. |
| 1973 | 521 000 | .. | .. | .. | .. | .. | .. |
| 1974 | 544 000 | .. | .. | .. | .. | .. | .. |
| 1975 | 435 000 | .. | .. | .. | .. | .. | .. |
| 1976 | 490 000 | .. | .. | .. | .. | .. | .. |
| 1977 | 571 385 | .. | .. | .. | .. | .. | .. |
| Av dette | | | | | | | |
| Ekofisk | 568 000 | .. | .. | .. | .. | .. | .. |
| Frigg | 3 385 | .. | .. | .. | .. | .. | .. |
| 1978 | 187 297 | .. | .. | .. | .. | .. | .. |
| Av dette | | | | | | | |
| Ekofisk | 187 000 | .. | .. | .. | .. | .. | .. |
| Frigg | 1 297 | .. | .. | .. | .. | .. | .. |
| 1979 | 287 942 | 25 010 | 36 048 | 28 035 | 7 339 | 12 242 | 19 120 |
| Av dette | | | | | | | |
| Ekofisk | 241 000 | 25 000 | 36 000 | 28 000 | 7 000 | 12 000 | 19 000 |
| Frigg | 1 725 | 10 | 48 | 35 | 339 | 242 | 120 |
| Statfjord | 45 217 | . | . | . | . | . | . |
| 1980 | r491 924 | 49 981 | r44 974 | r51 402 | r58 540 | r55 751 | r48 951 |
| Av dette | | | | | | | |
| Ekofisk | 103 000 | 9 000 | 6 000 | 10 000 | 9 000 | 12 000 | 6 000 |
| Frigg | r665 | 27 | r26 | r142 | r94 | r49 | r50 |
| Statfjord | 378 674 | 40 954 | 38 948 | 41 260 | 49 446 | 43 702 | 42 901 |
| Murchison | 9 585 | . | . | . | . | . | . |
| 1981 | 251 370 | 20 133 | 20 292 | 17 509 | 29 259 | 24 739 | 18 260 |
| Av dette | | | | | | | |
| Ekofisk | 79 361 | 5 345 | 4 348 | 7 759 | 6 641 | 9 057 | 5 652 |
| Frigg | 8 891 | 54 | 79 | 671 | 4 369 | 1 965 | 292 |
| Statfjord | 101 524 | 10 886 | 11 338 | 4 553 | 12 808 | 7 425 | 7 585 |
| Murchison | 61 594 | 3 848 | 4 527 | 4 526 | 5 441 | 6 292 | 4 731 |

K i l d e: Oljedirektoratet.

Production of gas from the Norwegian continental shelf, 1978 - 1982. 1 000 Sm³

| 1980 | | | 1981 | | | 1982 | | | |
|------------|------------|---------------------------|------------|------------|---------------------------|-----------|-----------|---------------------------|--|
| I alt | Til salg | Til eget bruk som brensel | I alt | Til salg | Til eget bruk som brensel | I alt | Til salg | Til eget bruk som brensel | |
| 25 973 429 | 25 149 778 | 823 651 | ... | ... | ... | ... | ... | ... | Total (final figures) ¹ |
| 26 006 106 | 25 154 119 | 851 987 | 26 130 805 | 25 295 766 | 835 039 | | | | Total (preliminary figures) ² |
| 2 508 101 | 2 438 973 | 69 128 | 2 508 529 | 2 429 005 | 79 524 | 2 712 991 | 2 634 836 | 72 155 | January |
| 2 449 716 | 2 382 010 | 67 706 | 2 284 414 | 2 214 375 | 70 039 | 2 438 682 | 2 372 866 | 65 814 | February |
| 2 454 047 | 2 383 454 | 70 593 | 2 623 371 | 2 552 229 | 71 142 | 2 688 685 | 2 613 695 | 74 990 | March |
| 2 182 509 | 2 113 604 | 68 905 | 2 389 433 | 2 317 342 | 72 091 | 2 499 964 | 2 430 290 | 69 674 | April |
| 2 130 853 | 2 058 336 | 72 517 | 2 043 596 | 1 965 069 | 78 527 | 1 988 474 | 1 924 107 | 64 367 | May |
| 2 034 746 | 1 963 681 | 71 065 | 1 940 025 | 1 858 832 | 81 193 | ... | ... | ... | June |
| 1 420 042 | 1 382 979 | 37 063 | 1 930 777 | 1 849 519 | 81 258 | ... | ... | ... | July |
| 1 975 072 | 1 884 597 | 90 475 | 1 143 995 | 1 101 055 | 42 940 | ... | ... | ... | August |
| 2 015 416 | 1 944 295 | 71 121 | 2 085 972 | 2 018 115 | 67 857 | ... | ... | ... | September |
| 2 132 097 | 2 056 655 | 75 445 | 2 248 397 | 2 192 726 | 55 671 | ... | ... | ... | October |
| 2 332 160 | 2 257 590 | 74 570 | 2 369 696 | 2 302 868 | 66 828 | ... | ... | ... | November |
| 2 371 347 | 2 287 945 | 83 402 | 2 562 600 | 2 494 631 | 67 969 | ... | ... | ... | December |

¹ From the industrial statistics. ² Data from monthly production statistics added up.

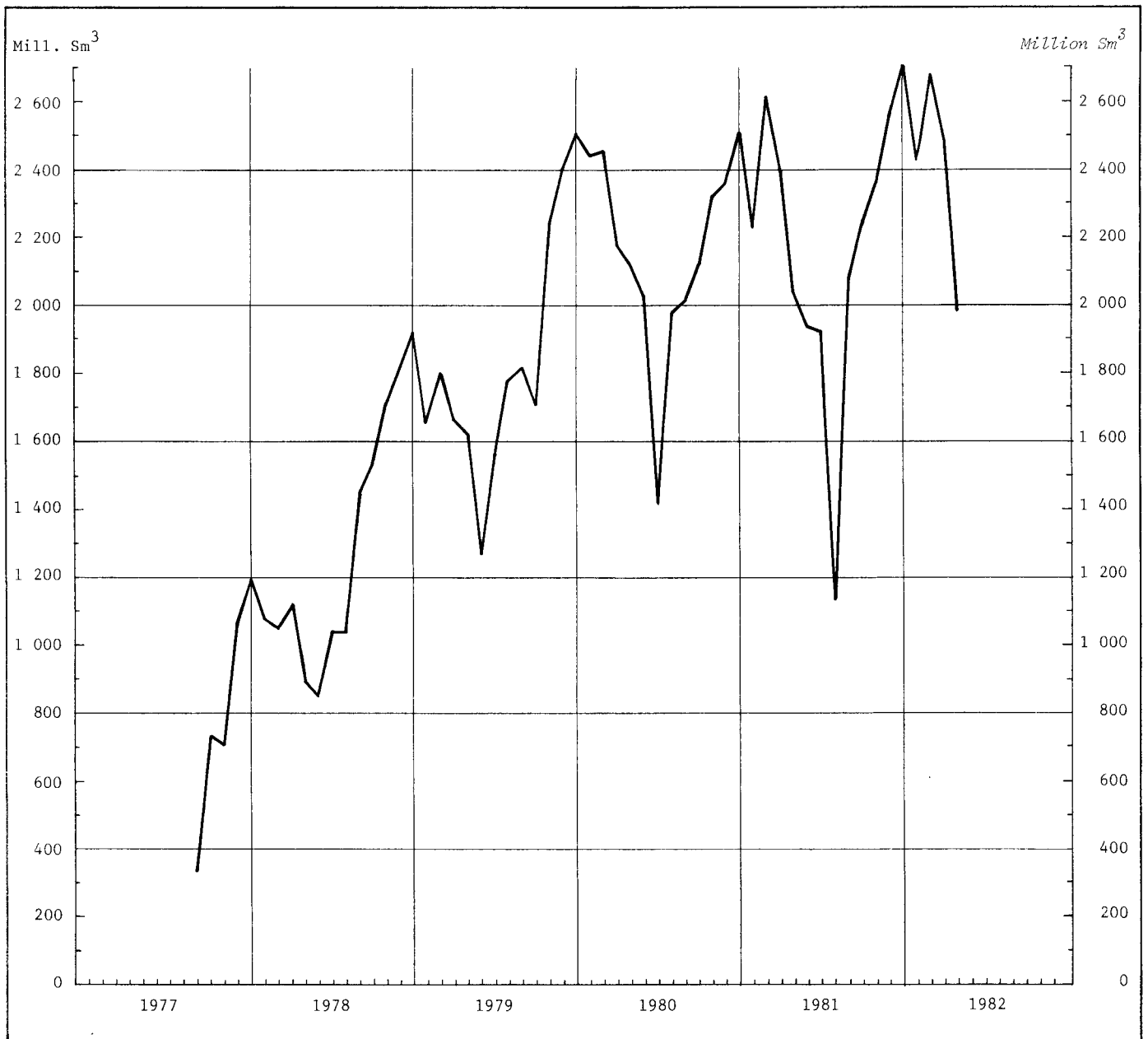
Sources: Monthly production statistics, NOS Industrial Statistics.

Flared gas on the Norwegian continental shelf, 1971 - 1981. 1 000 Sm³

| Juli July | August August | September September | Oktober October | November November | Desember December | |
|--------------|------------------|------------------------|--------------------|----------------------|----------------------|-----------|
| .. | .. | .. | .. | .. | .. | 1971 |
| .. | .. | .. | .. | .. | .. | 1972 |
| .. | .. | .. | .. | .. | .. | 1973 |
| .. | .. | .. | .. | .. | .. | 1974 |
| .. | .. | .. | .. | .. | .. | 1975 |
| .. | .. | .. | .. | .. | .. | 1976 |
| .. | .. | .. | .. | .. | .. | 1977 |
| .. | .. | .. | .. | .. | .. | Of which |
| .. | .. | .. | .. | .. | .. | Ekofisk |
| .. | .. | .. | .. | .. | .. | Frigg |
| .. | .. | .. | .. | .. | .. | 1978 |
| .. | .. | .. | .. | .. | .. | Of which |
| .. | .. | .. | .. | .. | .. | Ekofisk |
| .. | .. | .. | .. | .. | .. | Frigg |
| 17 028 | 30 053 | 23 070 | 19 073 | 18 797 | 52 127 | 1979 |
| .. | .. | .. | .. | .. | .. | Of which |
| 17 000 | 30 000 | 23 000 | 19 000 | 12 000 | 13 000 | Ekofisk |
| 28 | 53 | 70 | 73 | 656 | 51 | Frigg |
| .. | .. | .. | .. | 6 141 | 39 076 | Statfjord |
| r20 702 | r39 744 | r29 513 | r46 072 | r28 041 | r18 253 | 1980 |
| .. | .. | .. | .. | .. | .. | Of which |
| 7 000 | 10 000 | 7 000 | 17 000 | 7 000 | 3 000 | Ekofisk |
| r40 | r112 | r37 | r34 | r22 | r32 | Frigg |
| 13 662 | 29 632 | 22 476 | 27 239 | 17 363 | 11 091 | Statfjord |
| .. | .. | - | 1 799 | 3 656 | 4 130 | Murchison |
| 20 202 | 26 029 | 22 180 | 17 637 | 19 820 | 15 310 | 1981 |
| .. | .. | .. | .. | .. | .. | Of which |
| 6 927 | 12 491 | 6 118 | 4 303 | 6 071 | 4 649 | Ekofisk |
| 316 | 679 | 90 | 252 | 40 | 84 | Frigg |
| 6 470 | 6 829 | 10 503 | 8 391 | 8 831 | 5 905 | Statfjord |
| 6 489 | 6 030 | 5 469 | 4 691 | 4 878 | 4 672 | Murchison |

Source: The Norwegian Petroleum Directorate.

Figur 4. Produksjon av naturgass fra den norske kontinentalsokkel. 1977-1982
Production of gas from the Norwegian continental shelf. 1977-1982



Tabell 13. Leveranser av norskprodusert råolje fra Teesside og Sullom Voe, etter mottakerland¹.
1976 - 1981. 1 000 tonn² Deliveries of Norwegian produced crude oil from Teesside and
Sullom Voe, by receiving country¹. 1976 - 1981. 1 000 metric tons²

| Mottakerland Receiving country | 1976 | 1977 | 1978 | 1979 | 1980 | 1981 |
|--|--------|--------|--------|--------|--------|--------|
| I alt Total | 13 412 | 13 356 | 16 108 | 17 987 | 20 137 | 15 884 |
| Danmark Denmark | - | 418 | 354 | 56 | 232 | 60 |
| Finland Finland | 198 | 120 | 152 | 74 | - | - |
| Sverige Sweden | 769 | 656 | 222 | 258 | 500 | 819 |
| Belgia, Luxembourg Belgium, Luxembourg | 228 | 50 | 137 | 775 | 313 | 368 |
| Frankrike France | 2 144 | 1 280 | 1 418 | 1 672 | 1 735 | 2 064 |
| Italia Italy | - | 50 | - | - | 388 | 154 |
| Nederland Netherlands | 496 | 353 | 733 | 1 616 | 1 302 | 1 452 |
| Storbritannia, Nord-Irland United Kingdom | 4 294 | 3 710 | 3 634 | 3 841 | 2 041 | 2 231 |
| Vest-Tyskland West Germany | 825 | 1 323 | 2 086 | 2 647 | 2 721 | 866 |
| Elfenbenskysten Ivory Coast | - | - | - | - | 61 | - |
| Senegal Senegal | - | - | - | - | 106 | 163 |
| Britisk Vestindia, Bahamas British West Indies, Bahamas | - | 330 | 286 | 268 | 77 | - |
| Canada Canada | - | - | - | - | 93 | - |
| USA U.S.A. | 3 005 | 3 409 | 5 943 | 5 159 | 8 693 | 5 671 |
| Spania Spain | - | - | - | - | - | 91 |
| Nederlandske Antiller Netherlands Antilles | - | - | - | - | - | 809 |
| Namibia Namibia | - | - | - | - | - | 46 |
| Nord-Korea North Korea | - | - | - | - | - | 41 |
| Norge Norway | 1 453 | 1 657 | 1 143 | 1 621 | 1 875 | 1 049 |

¹ Ikke nødvendigvis endelig forbruksland. ² Tabellen er ikke basert på data fra norsk utenriks-
handelsstatistikk, men på data Byrået mottar fra Oljedirektoratet.

¹ Not necessarily country of consumption. ² The table is not based on data from the Norwegian
external trade statistics, but on information received from the Norwegian Petroleum Directorate.

K i l d e: Oljedirektoratet. Source: The Norwegian Petroleum Directorate.

Tabell 14. Leveranser av norskproduisert våtgass¹ fra Teesside, etter mottakerland². 1979 - 1981.
 Tonn³ Deliveries of Norwegian produced NGL¹ from Teesside, by receiving country². 1979 -
 1981. Ton³

| Mottakerland Receiving country | | Mars-desember 1979 March-December 1979 | 1980 | 1981 |
|-----------------------------------|----------------------|---|-----------|-----------|
| I alt | Total | 523 336 | 1 225 556 | 1 072 470 |
| Danmark | Denmark | - | 306 | - |
| Sverige | Sweden | - | 12 104 | - |
| Belgia | Belgium | - | 12 679 | 8 603 |
| Frankrike | France | 16 153 | 34 651 | 19 498 |
| Irland | Ireland | - | 4 556 | 963 |
| Italia | Italy | - | 15 608 | - |
| Nederland | Netherlands | 62 044 | 172 958 | 201 311 |
| Portugal | Portugal | - | 4 385 | 6 346 |
| Spania | Spain | 1 131 | 24 511 | - |
| Storbritannia | United Kingdom | 54 819 | 180 814 | 144 760 |
| Vest-Tyskland | West Germany | - | 5 722 | 5 513 |
| Algerie | Algeria | 9 193 | 5 747 | - |
| Angola | Angola | - | 900 | - |
| Elfenbenskysten | Ivory Coast | - | 988 | - |
| Egypt | Egypt | 12 629 | 6 491 | - |
| Kamerun | Cameroon | - | 500 | - |
| Kongo | Congo | - | 500 | - |
| Marokko | Morocco | - | 3 987 | 1 400 |
| Senegal | Senegal | - | - | 1 025 |
| USA | U.S.A. | 4 940 | 20 329 | 843 |
| Norge | Norway | 362 427 | 717 820 | 682 208 |

¹ Se note 1, side 34. ² Se note 1, tabell 13. ³ Se note 2, tabell 13.

¹ See note 1, page 34. ² See note 1, table 13. ³ See note 2, table 13.

K i l d e: Oljedirektoratet. Source: The Norwegian Petroleum Directorate.

Tabell 15. Normpriser for råolje. 1976 - 1981. Kr pr. tonn Crude oil norm prices. 1976 - 1981.
Kroner per ton

| | Stabilisert råolje fra Ekofisk, fob Teesside Stabilized crude oil from Ekofisk, fob Teesside | Råolje fra Statfjord, cif Nordsjøhavn Crude oil from Statfjord, cif North Sea harbour | Råolje fra Murchison fob Sullom Voe Crude oil from Murchison fob Sullom Voe |
|------------|---|--|--|
| 1976 | | | |
| 1. kvartal | quarter 527 | . | . |
| 2. " | 528 | . | . |
| 3. " | 532 | . | . |
| 4. " | 519 | . | . |
| 1977 | | | |
| 1. kvartal | 569 | . | . |
| 2. " | 572 | . | . |
| 3. " | 574 | . | . |
| 4. " | 571 | . | . |
| 1978 | | | |
| 1. kvartal | 563 | . | . |
| 2. " | 578 | . | . |
| 3. " | 568 | . | . |
| 4. " | 551 | . | . |
| 1979 | | | |
| 1. kvartal | 631 | . | . |
| 2. " | 807 | . | . |
| 3. " | 939 | . | . |
| 4. " | 1 065 | . | . |
| 1980 | | | |
| 1. kvartal | 1 293 | 1 263 | . |
| 2. " | 1 381 | 1 347 | . |
| 3. " | 1 392 | 1 367 | . |
| 4. " | 1 450 | 1 421 | . |
| 1981 | | | |
| 1. kvartal | 1 669 | 1 635 | 1 575 |
| 2. " | 1 742 | 1 706 | 1 641 |
| 3. " | 1 697 | 1 667 | 1 598 |
| 4. " | 1 674 | 1 640 | 1 579 |

K i l d e r: Olje- og energidepartementet. Oljedirektoratet.

Sources: The Ministry of Petroleum and Energy. The Norwegian Petroleum Directorate.

Tabell 16. Verdi av norskprodusert råolje¹ og naturgass. 1973 - 1981. 1 000 kr - Sales value of Norwegian produced crude petroleum¹ and natural gas. 1973 - 1981. 1 000 kroner

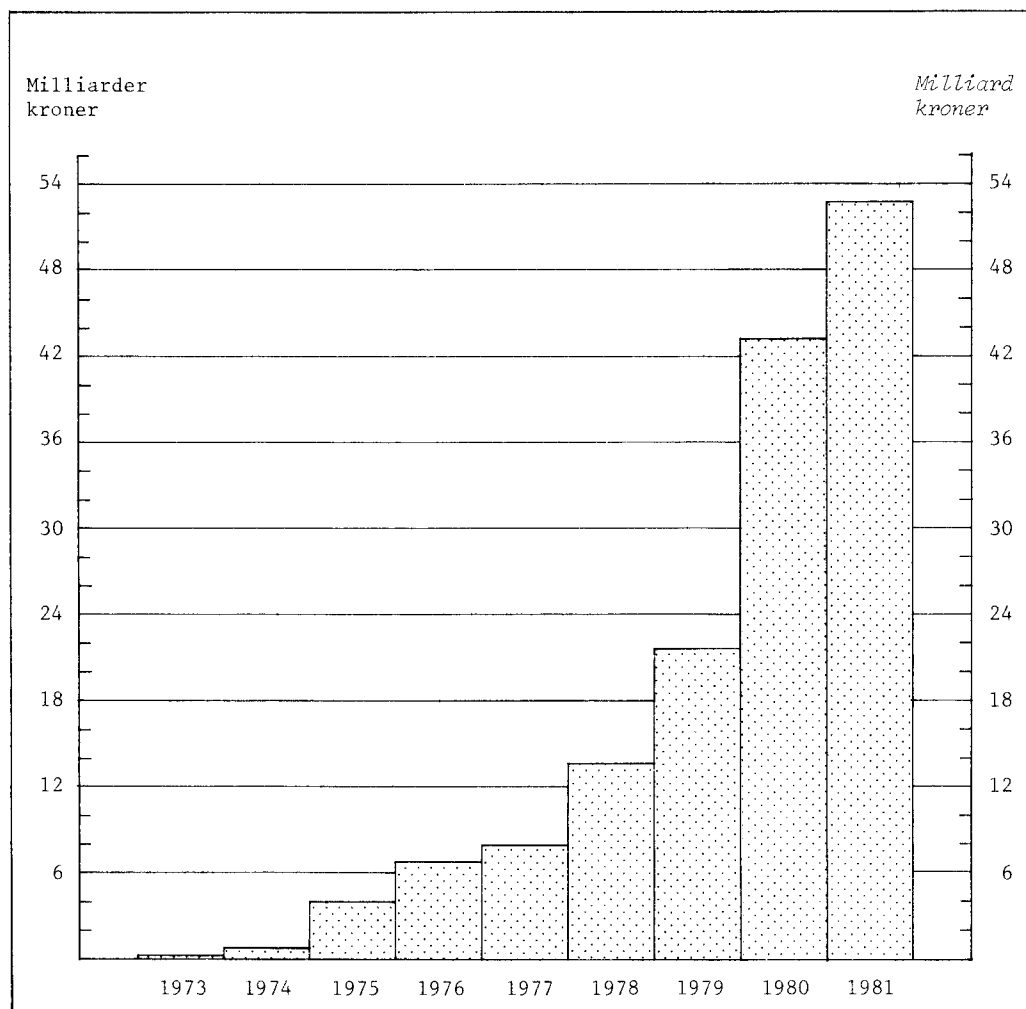
| År Year | Verdi av produsert råolje og naturgass Sales value of produced crude petroleum and natural gas |
|------------|---|
| 1973 | 307 137 |
| 1974 | 850 000 |
| 1975 | 4 158 450 |
| 1976 | 6 818 184 |
| 1977 | 8 048 625 |
| 1978 | 13 957 019 |
| 1979 | 21 962 209 |
| 1980 | 43 393 677 |
| 1981 | 52 829 000 |

¹ Råoljeverdien er for årene 1973 - 1980 beregnet ved hjelp av fakturapriser, ikke normpriser. For 1981 er verdien basert på normpris.

¹ The value of the crude petroleum for the years 1973 - 1980 is based on invoice prices, not norm prices. For 1981 the value is based on norm price.

K i l d e r: NOS Industristatistikk. NOS Nasjonalregnskapet.
Sources: NOS Industrial Statistics. NOS The National Accounts.

Figur 5. Verdi av norskprodusert råolje og naturgass. 1973-1981. Sales value of Norwegian produced crude petroleum and natural gas. 1973-1981



4. SYSSELSETTING, LØNN, ARBEIDSULYKKER

Statistisk Sentralbyrå innhenter sysselsettingstall for næringene Utvinning av råolje og naturgass og Oljeboring, gjennom henholdsvis industristatistikken og bygge- og anleggsstatistikken, og dessuten gjennom den regionale sysselsettingsstatistikk.

Sysselsatte betyr i denne sammenheng de som står på bedriftenes lønningslister. I industristatistikk skjemaene skilles mellom funksjonærer og arbeidere. Det vil i dette tilfellet stort sett si de som arbeider på land med administrasjon osv., og de som arbeider på sokkelen. I bygge- og anleggsstatistikken eksisterer ikke noe slikt skille for næringen Oljeboring.

I en del sammenhenger blir det nyttet sysselsettingstall for oljevirkosomheten på kontinentalsokkelen som er vesentlig høyere enn tallene i tabell 17. (Jfr. Arbeidsdirektoratets sysselsettingstall.) Forskjellen i tallene skyldes i stor utstrekning ulike definisjoner. Det vil f.eks. ofte være langt flere arbeidere i virksomhet på kontinentalsokkelen enn de som er oppgitt i tabell 17. Disse vil imidlertid være sysselsatt i andre næringer enn Utvinning av råolje og naturgass og Oljeboring. Både industribedrifter (produksjons-, monterings- og reparasjonsarbeid) og ulike typer tjenesteytende bedrifter (f.eks. prosjekteringsarbeid, restaurantvirksomhet etc.) vil være representert på kontinentalsokkelen. I tillegg kommer arbeidstakere i selskaper som ikke betraktes som norske.

Norsk Offshoreforening utarbeider statistikk over ansatte på norskregistrerte fartøyer hvor eieren er medlem av foreningen (se tabell 18). Statistikken gjelder de som er ansatt av eierne/entreprenørene eller deres underentreprenører. Slike tall vil ikke være sammenliknbare med Byråets sysselsettingstall for gruppen Oljeboring. Som før nevnt betyr sysselsatte i denne forbindelse de som står på bedriftenes lønningslister. Gruppen Oljeboring vil dessuten omfatte noen flere bedrifter enn de som utgjøres av fartøyer registrert i Norsk Offshoreforening.

Gjennom industristatistikken og bygge- og anleggsstatistikken innhenter Byrådet oppgaver over lønn og sosiale utgifter for de to gruppene som er nevnt foran. I tillegg utarbeides lønnsstatistikk for ansatte på norskregistrerte fartøyer med i Norsk Offshoreforening (se tabell 21). Statistikken er blitt utarbeidd årlig, fra og med 1975.

Månedsfortjenesten i alt omfatter grunnlønn, ansiennitetstillegg, tjenestetillegg, overtidsbetaling og andre tillegg. Månedsfortjenesten omfatter ikke verdien av fri kost eller eventuell kostgjørelse under ferie eller fritid.

Statistikken omfatter både boremannskap og maritimt mannskap som lønnes etter overenskomstene mellom Norsk Offshoreforening på den ene siden og Norsk Sjømannsforbund, Norges Skipsførerforbund, Norsk Styrmandsforening og Det norske maskinistforbund på den andre siden.

I forbindelse med virksomheten på kontinentalsokkelen har det forekommet en del arbeidsulykker. For årene 1976 - 1981 har Oljedirektoratet utarbeidd en oversikt over yrkesskader (ulykker) som er meldt til direktoratet (se tabell 22). Tabellen gjelder ulykker som har medført fravær eller har fått dødelig utgang. Det er ikke tatt hensyn til fraværets lengde. Oversikten omfatter arbeidsulykker på faste anlegg på den norske kontinentalsokkelen, og faste anlegg tilknyttet rørledningene til Teesside og Emden. (Ulykken med Alexander Kielland er ikke med i tabellen siden dette var en mobil plattform). Arbeidstakere av alle nasjonaliteter er tatt med. Tallene for meldte skader bør derfor ikke stilles opp mot sysselsettingstallene i tabell 17, da dette vil gi et uriktig bilde av skadehyppigheten. I gruppene Oljeboring og Utvinning av råolje og naturgass vil en i tabell 17 bare få registrert de som står på bedriftenes lønningslister. Arbeidstakere som arbeider direkte for utenlandske underentreprenører, vil f.eks. ikke komme med.

Oversiktene gir heller ikke grunnlag for direkte sammenlikning med skadestatistikk fra annen virksomhet, da disse vanligvis er basert på fravær i 11 dager eller mer.

4. EMPLOYMENT, WAGES AND SALARIES, WORK ACCIDENTS

The Central Bureau of Statistics compiles employment figures for the groups Crude petroleum and natural gas production and Oil well drilling in the industrial and construction statistics, respectively. In addition the regional statistics of employment supply information on employment in these groups.

The term Persons engaged in this connection means those at the wage lists of the establishments. The industrial statistics distinguish between salaried employees and wage earners. The con-

cepts include in the present case persons engaged onshore and offshore, respectively. No similar distinction is made in the construction statistics for the group Oil well drilling.

Employment figures which differ greatly from the figures in table 17 turn up from time to time (for example employment figures worked out by the Directorate of Labour). The differences are to a large extent due to varying definitions. Quite often there are more persons engaged on the continental shelf than indicated in table 17 which include only two groups, Crude petroleum and natural gas production and Oil well drilling. Both industrial establishments and different sorts of service establishments are engaged on the continental shelf. Furthermore some of the persons engaged are working for companies not regarded as Norwegian.

The Norwegian Offshore Association compiles statistics showing persons engaged on Norwegian vessels registered in the association (see table 18). The statistics include those engaged by the owners/contractors or their subcontractors. The figures should not be compared with the figures in table 14 for the group Oil well drilling. This group includes more establishments than those formed by vessels registered in the Norwegian Offshore Association.

For the two groups mentioned above the Bureau collects figures showing salaries and wages and social expenses from the industrial and construction statistics. In addition the Bureau works out wage statistics for employees on Norwegian vessels registered in the Norwegian Offshore Association (see table 21). The statistics were compiled for the first time in 1975.

Monthly earnings include wages, seniority allowances, payment for overtime and other allowances. The value of free board or subsistence allowance during holiday or spare time is not included.

The statistics cover both drilling and maritime employees paid according to the Norwegian wage agreements.

Work accidents have occurred in connection with the continental shelf activities. For the years 1976 - 1981 the Norwegian Petroleum Directorate has compiled a survey of injuries reported (see table 22). The injuries reported have resulted in absence from work or have been fatal accidents. The duration of the absence is not taken into account. The survey includes work accidents at stationary installations on the Norwegian continental shelf and installations connected to the pipelines to Teesside and Emden. (The Alexander Kielland-accident is not included in the table since Alexander Kielland was a mobile platform.) Employees of different nationalities are included. There is no relation between the figures for injuries reported and the figures for persons engaged (see table 17). The last table includes only employees at the wage lists of the establishments in the groups Crude petroleum and natural gas production and Oil well drilling. Employees working for foreign subcontractors are not included in table 17.

The survey of injuries reported worked out by the Norwegian Petroleum Directorate should not be compared to injury surveys concerning other activities which usually are based on absence of 11 days or more.

Tabell 17. Sysselsatte i gruppene Utvinning av råolje og naturgass og Oljeboring. 1974 - 1980
Persons engaged in the groups Crude petroleum and natural gas production and Oil well drilling. 1974 - 1980

| År Year | Utvinning av råolje og naturgass Crude petroleum and natural gas production | | | Oljeboring 1) Oil well drilling 1) |
|------------|--|---------------------------------------|------------------------------|---------------------------------------|
| | I alt Total | Funksjonærer Salaried employees | Arbeidere Wage earners | I alt |
| | | | | |
| 1974 | 636 | 442 | 194 | 453 |
| 1975 | 1 015 | 623 | 392 | 1 390 |
| 1976 | 1 575 | 972 | 603 | 1 060 |
| 1977 | 2 428 | 1 321 | 1 107 | 1 819 |
| 1978 | 3 505 | 1 770 | 1 735 | 2 029 |
| 1979 | 4 290 | 2 148 | 2 142 | 2 631 |
| 1980 | 5 034 | 3 053 | 1 981 | 3 386 |

1 Sysselsatte i denne gruppen vil arbeide både innenfor og utenfor norsk kontinentalsokkelgrense.
1 Persons engaged in this group will work both inside and outside the Norwegian continental shelf border.

K i l d e r: NOS Industristatistikk, NOS Bygge- og anleggsstatistikk.
Sources: NOS Industrial Statistics, NOS Construction Statistics.

Tabell 18. Ansatte pr. 31/12 1978, 1979, 1980 og 1981 på norskregistrerte fartøyer¹ med i Norsk Offshoreforening, etter hjemland Persons engaged per 31 December 1978, 1979, 1980 and 1981 on Norwegian vessels¹ registered in the Norwegian Offshore Association, by domestic country

| Land Country | Antall sysselsatte Persons engaged | | | |
|--|---------------------------------------|------------|------------|------------|
| | 31/12 1978 | 31/12 1979 | 31/12 1980 | 31/12 1981 |
| I alt Total | 2 369 | 2 527 | 2 702 | 3 080 |
| Norge Norway | 1 922 | 2 141 | 2 240 | 2 656 |
| Danmark Denmark | 3 | 3 | 7 | 6 |
| Finland Finland | 3 | 2 | 4 | 4 |
| Island Iceland | 2 | 4 | 3 | 2 |
| Sverige Sweden | 8 | 12 | 11 | 20 |
| Belgia Belgium | - | 1 | - | - |
| Frankrike France | 50 | 34 | 34 | 30 |
| Eire Ireland | 3 | 3 | 1 | 1 |
| Italia Italy | 1 | 1 | 1 | 1 |
| Nederland Netherlands | 12 | 5 | 7 | 8 |
| Portugal Portugal | 1 | 1 | 1 | - |
| Spania Spain | 3 | 20 | 24 | 26 |
| Storbritannia/Nord-Irland United Kingdom | 189 | 103 | 167 | 90 |
| Jersey Jersey | 1 | - | - | - |
| Vest-Tyskland West Germany | 5 | 3 | - | 2 |
| Østerrike Austria | - | 2 | - | 2 |
| Gabon Gabon | - | 20 | 14 | - |
| Sør-Afrika South Africa | 2 | - | - | 1 |
| Filippinene Philippines | - | 6 | 7 | 17 |
| Israel Israel | 1 | - | 1 | - |
| Canada Canada | 25 | 87 | 91 | 127 |
| Trinidad/Tobago Trinidad/Tobago | 5 | - | - | - |
| USA U.S.A. | 105 | 74 | 77 | 48 |
| Chile Chile | - | - | 1 | 1 |
| Australia Australia | 18 | 5 | 10 | 7 |
| New Zealand New Zealand | 7 | - | 1 | - |
| Jugoslavia Yugoslavia | - | - | - | 1 |
| Angola Angola | - | - | - | 30 |

¹ Antall fartøyer var 31 i 1977, 34 i 1978, 29 i 1979 og 28 i 1980.

¹ In 1977 number of vessels was 31, in 1978 34, in 1979 29 and in 1980 28.

K i l d e: Norsk Offshoreforening. Source: The Norwegian Offshore Association.

Tabell 19. Ansatte nordmenn pr. 31/12 1978, 1979, 1980 og 1981 på norskregistrerte fartøyer med i Norsk Offshoreforening, etter bostedsfylke Norwegians engaged per 31 December 1978, 1979, 1980 and 1981 on Norwegian vessels registered in the Norwegian Offshore Association, by county of residence

| Fylke County | Antall sysselsatte Persons engaged | | | |
|---------------------------------------|---------------------------------------|------------|------------|------------|
| | 31/12 1978 | 31/12 1979 | 31/12 1980 | 31/12 1981 |
| I alt Total | 1 922 | 2 141 | 2 240 | 2 656 |
| Østfold | 89 | 76 | 83 | 105 |
| Akershus | 47 | 52 | 46 | 72 |
| Oslo | 85 | 71 | 83 | 105 |
| Hedmark | 25 | 27 | 29 | 34 |
| Oppland | 17 | 28 | 25 | 35 |
| Buskerud | 22 | 34 | 51 | 43 |
| Vestfold | 216 | 227 | 264 | 335 |
| Telemark | 29 | 30 | 42 | 55 |
| Aust-Agder | 101 | 102 | 92 | 102 |
| Vest-Agder | 107 | 177 | 190 | 164 |
| Rogaland | 454 | 461 | 470 | 529 |
| Hordaland | 247 | 362 | 390 | 327 |
| Sogn og Fjordane | 26 | 16 | 20 | 43 |
| Møre og Romsdal | 157 | 160 | 160 | 253 |
| Sør-Trøndelag | 171 | 198 | 158 | 219 |
| Nord-Trøndelag | 69 | 65 | 63 | 109 |
| Nordland | 23 | 17 | 25 | 42 |
| Troms | 15 | 19 | 27 | 39 |
| Finmark | 2 | 1 | 5 | 16 |
| Bosatt i utlandet Living abroad | 20 | 18 | 17 | 29 |

K i l d e: Norsk Offshoreforening. Source: The Norwegian Offshore Association.

Tabell 20. Lønnskostnader i gruppene Utvinning av råolje og naturgass og Oljehoring. 1974 - 1980. 1 000 kr Compensation of employees in the groups Crude petroleum and natural gas production and Oil well drilling. 1974 - 1980. 1 000 kroner

| År Year | Utvinning av råolje og naturgass Crude petroleum and natural gas production | Oljehoring Oil well drilling |
|------------|--|---------------------------------|
| 1974 | 47 550 | 37 018 |
| 1975 | 116 437 | 131 251 |
| 1976 | 255 334 | 126 844 |
| 1977 | 381 060 | 217 159 |
| 1978 | 676 467 | 278 424 |
| 1979 | 904 661 | 384 893 |
| 1980 | 1 375 370 | 526 272 |

K i l d e r: NOS Industristatistikk, MOS Bygge- og anleggsstatistikk.
Sources: NOS Industrial Statistics, MOS Construction Statistics.

Tabell 21. Gjennomsnittlig månedsfortjeneste for ansatte på borefartøyer og verkstedplattformer¹ i enkelte stillinger. November 1978, 1979, 1980 og desember 1981 Average monthly earnings of employees on drilling rigs and workshop platforms¹ in certain occupations. November 1978, 1979, 1980 and December 1981

| Stilling Occupation | November 1978 | | November 1979 | | November 1980 | | Desember 1981 | |
|---|---|---|------------------------------------|--------------------------------------|------------------------------------|--------------------------------------|------------------------------------|--------------------------------------|
| | Ansatte med i tellingen Employees covered by the census | Måneds- fortje- neste i alt Monthly earnings, total | Ansatte med i tel- lingen | Måneds- fortje- neste i alt | Ansatte med i tel- lingen | Måneds- fortje- neste i alt | Ansatte med i tel- lingen | Måneds- fortje- neste i alt |
| | Kroner | | Kr | | Kr | | Kr | |
| ANSATTE I ALT EMPLOYEES, TOTAL | 1 671 | 7 914 | 1 999 | 8 538 | 2 205 | 10 717 | 2 466 | 10 778 |
| Av dette Of which | | | | | | | | |
| Plattformsjefer Installa- tion managers | 69 | 12 922 | 65 | 12 928 | 67 | 16 179 | 75 | 18 953 |
| Tekniske sjefer Technical supervisors | 74 | 11 742 | 74 | 11 983 | 72 | 15 100 | 72 | 16 238 |
| Stabilitetssjefer Stability supervisors | 44 | 10 847 | 46 | 11 407 | 48 | 13 081 | 51 | 14 246 |
| Boresjefer Drilling supervisors | : | : | 33 | 21 747 | 36 | 29 045 | 42 | 35 132 |
| Borere Drillers | 27 | 11 698 | 57 ² | 15 564 | 60 | 18 712 | 82 | 21 778 |
| Tekniske assistenter Technical assistants | 74 | 9 274 | 66 | 10 842 | 74 | 12 138 | 81 | 11 919 |
| Kontrollromoperatører Control room operators | 114 | 7 813 | 108 | 8 070 | 108 | 9 500 | 109 | 10 125 |
| Maskinromoperatører Engine room operators | 102 | 7 795 | 129 | 8 263 | 138 | 9 618 | 139 | 10 207 |
| Boreassistenter Assistant drillers | 36 | 7 259 | 47 | 7 162 | 50 | 8 895 | 63 | 9 343 |
| Elektrikere I Electricians I Elektrikere Electricians | 83 | 9 086 | 91 | 10 863 | . | . | . | . |
| Tårnmenn (derrickmenn) Derrickmen | . | . | . | . | 112 | 11 489 | 126 | 12 128 |
| Radiooperatører Radio operators | 39 | 6 910 | 62 | 7 045 | 90 | 8 814 | 118 | 8 644 |
| Sveisere Welders | 114 | 8 156 | 113 | 8 363 | 109 | 10 149 | 119 | 9 858 |
| Kranførere Crane operators .. | 53 | 7 725 | 66 | 8 119 | 69 | 9 813 | 67 | 9 910 |
| Kranførere/arbeidsledere Crane operators/supervisors ... | 45 | 7 360 | 62 | 7 349 | 53 | 8 604 | . | . |
| Materialforvaltere Store clerks | 52 | 7 136 | 56 | 7 778 | 60 | 8 778 | 125 | 8 984 |
| Sykepleiere Nurses | 33 | 7 244 | 40 | 8 339 | 58 | 9 946 | 51 | 10 782 |
| Boredekkmenn Roughnecks | : | : | 28 | 7 652 | 36 | 9 748 | 48 | 9 304 |
| Motormenn Motormen | 90 | 6 289 | 155 | 6 273 | 208 | 8 147 | 260 | 7 841 |
| Matroser Able seamen | 26 | 6 495 | : | : | . | . | . | . |
| Riggere Able rustabouts | 126 | 6 671 | 123 | 6 914 | . | . | . | . |
| Reparatører Repairers | . | . | . | . | 181 | 7 854 | 225 | 8 340 |
| Kokker Cooks | : | : | 29 | 6 639 | : | : | . | . |
| Riggerassistenter Rustabouts Hjelparbeidere Unskilled workers | 64 | 6 801 | 58 | 7 091 | 75 | 8 254 | 68 | 8 537 |
| Galley helpers | . | . | . | . | 220 | 7 190 | 241 | 7 035 |
| Hjelpemenn Galley helpers ... | 116 | 5 425 | 203 | 5 544 | . | . | . | . |
| | . | . | . | . | 140 | 7 219 | 138 | 7 211 |
| | 123 | 5 059 | 115 | 5 845 | . | . | . | . |

¹ Antall fartøyer var 29 i 1978, 1979 og 1980, 28 i 1981. ² Tallene er ikke sammenliknbare med tall for 1977 og 1978.

¹ The number of vessels was in 1978, 1979 and 1980 29, 28 in 1981. ² The figures are not comparable with figures for 1977 and 1978.

K i l d e: NOS Lønnsstatistikk. Source: NOS Wage Statistics.

Tabell 22. Meldte skader fra oljevirkksomheten for årene 1977 - 1981. Faste installasjoner Injuries reported from the oil activities for the years 1977 - 1981. Stationary installations

| | 1977 | 1978 | 1979 | 1980 | 1981* |
|---|------|------|------|------|-------|
| SKADEARSAK CAUSE OF INJURY | | | | | |
| I alt Total | 282 | 624 | 603 | 460 | 427 |
| Motor, generator, transmisjon Motor, generator, transmission | 2 | 3 | 2 | - | - |
| Arbeidsmaskiner og splinter o.l. fra arbeidsmaskiner Working machines, splinters etc. | 2 | 10 | 1 | - | - |
| Heis, kran, løfteanordn., transportør Elevator, crane, lifting device, conveyor | 7 | 22 | 4 | 6 | 1 |
| Kjøretøy, fartøy, fly Vehicle, vessel, plane | - | 1 | - | - | - |
| Håndverktøy og splinter e.l. fra håndverktøy Hand tools, splinters etc. | 54 | 82 | 76 | 38 | 63 |
| Varmt eller kaldt stoff, fast, flytende, gassaktig Warm or cold substance, solid, liquid, gaseous | 17 | 37 | 15 | 21 | 7 |
| Elektr. strøm Electric current | 2 | 7 | 4 | 5 | 5 |
| Eksplosjon, sprengning, brann e.l. Explosion, blowing up, fire etc. | 1 | 9 | 9 | 4 | 8 |
| Giftig og/eller etsende stoff, stråling Poisonous and/or corrosive substance, radiation | 13 | 8 | 17 | 22 | 15 |
| Fall (av person til lavere nivå) Fall (person from higher level) | 52 | 78 | 64 | 58 | 53 |
| Fall (av person på samme nivå) Fall (person on the same level) | 35 | 75 | 80 | 63 | 66 |
| Fallende gjenstand som skadde ikke håndterte Falling object not handled by the injured person | 14 | 53 | 56 | 38 | 25 |
| Tråkking på, støt av eller mot gjenstand, klemming Stepping on, push from or against object, pinching | 27 | 157 | 223 | 154 | 118 |
| Løfting, bæring som skadde utførte Lifting, carrying executed by the injured person | 50 | 60 | 39 | 30 | 43 |
| Andre årsaker Other causes | 6 | 22 | 13 | 21 | 20 |
| Yrkessykdom Work diseases | - | - | - | - | - |
| SKADET LEGEMSDEL INJURED PART OF THE BODY | | | | | |
| Hode Head | 19 | 33 | 63 | 52 | 43 |
| Øye Eye | 56 | 83 | 55 | 42 | 53 |
| Mage/bryst Stomach/chest | 10 | 26 | 27 | 21 | 18 |
| Rygg Back | 27 | 82 | 63 | 50 | 51 |
| Hånd/finger Hand/finger | 63 | 172 | 168 | 124 | 128 |
| Arm/skulder Arm/shoulder | 20 | 37 | 50 | 24 | 45 |
| Tå/ankel Toe/ankle | 22 | 54 | 48 | 24 | 29 |
| Fot/ben Foot/leg | 48 | 98 | 106 | 91 | 55 |
| Andre Other | 15 | 33 | 23 | 32 | 5 |
| Døde Deaths | 2 | 6 | - | - | - |

K i l d e: Oljedirektoratet. Source: The Norwegian Petroleum Directorate.

Tabell 22 (forts.). Meldte skader fra oljevirksomheten for årene 1977 - 1981. Faste installasjoner
 Injuries reported from the oil activities for the years 1977 - 1981. Stationary
 installations

| | 1977 | 1978 | 1979 | 1980 | 1981* |
|---|------|------|------|------|-------|
| YRKE OCCUPATION | | | | | |
| Ledelse Management | .. | .. | 15 | 23 | 8 |
| Stillasbygger Scaffold builder | .. | .. | 25 | 21 | 32 |
| Maler/sandblåser Painter/sand blaster | .. | .. | 31 | 15 | 19 |
| Rørarbeider Pipe worker | .. | .. | 84 | 46 | 54 |
| Konstruksjonsarbeider Construction worker | .. | .. | 45 | 20 | 34 |
| Sveiser Welder | .. | .. | 42 | 33 | 37 |
| Elektriker Electrician | .. | .. | 45 | 44 | 33 |
| Instrumentmekaniker Instrument mechanic | .. | .. | 44 | 27 | 28 |
| Produksjonspersonell Production staff | .. | .. | 21 | 12 | 18 |
| Forpleining Boarding | .. | .. | 20 | 14 | 5 |
| Borer Driller | .. | .. | 9 | 7 | 9 |
| Tårnmann Derrickman | .. | .. | 27 | 19 | 17 |
| Boredekkarbeider Roughneck | .. | .. | 76 | 53 | 36 |
| Borearbeider Drilling worker | .. | .. | 76 | 71 | 56 |
| Andre Other | .. | .. | 43 | 55 | 41 |
| VIRKSOMHET ACTIVITY | | | | | |
| Konstruksjon Construction | .. | .. | 222 | 88 | 124 |
| Boring Drilling | .. | .. | 184 | 125 | 63 |
| Produksjon Production | .. | .. | 83 | 157 | 228 |
| Transport Transport | .. | .. | 1 | - | 2 |
| Til og fra arbeid To and fro work | .. | .. | 95 | 40 | 10 |
| Andre Other | .. | .. | 18 | 10 | - |

5. FINANSIELLE FORHOLD

Statistisk Sentralbyrå innhenter opplysninger om oljevirksohetens fordrings- og gjeldsforhold gjennom finanstillingen, kredittmarkedstatistikken og regnskapsstatistikken.

For næringsgruppene Kreditt- og finansieringsvirksohet ellers (den del av gruppen som er engasjert i oljevirksohet) og Engroshandel med råolje og naturgass innhenter Byrået årlig regnskapsstatistikk.

Regnskapsstatistikken bygger på foretaket som enhet. Et foretak kan bestå av flere bedrifter som er plassert i forskjellige næringsgrupper. Dermed blir omfanget av næringene i en statistikk hvor foretaket er enhet ulik omfanget av tilsvarende næringer i en statistikk hvor bedriften er enhet. Foretaket klassifiseres etter hovedaktiviteten. F.eks. klassifiseres et skipsrederi som utenriks sjøtransport selv om rederiet også er med på en del oljeboringsvirksohet (forutsatt da at oljevirksoheten ikke drives av en annen juridisk enhet - altså et annet foretak).

Som et annet eksempel kan det nevnes at for gruppen Engroshandel med råolje og naturgass, vil ikke opplysninger fra to andelshavere, Norsk Hydro Produksjon A/S og A/S Norske Shell, være med. Fram til og med 1980 er ikke engasjementet i Nordsjøen regnet som hovedaktiviteten for disse selskapene. De er derfor klassifisert i andre næringer enn Engroshandel med råolje og naturgass. Byrået innhenter imidlertid opplysninger om disse andelshavers del av produsert olje-/gassmengde, salgspris mv. på samme måte som for de andre andelshavere.

Det innhentes ikke regnskapsstatistikk fra foretaksenhetene i Utvinning av råolje og naturgass. Kapitalstruktur, finansiering mv. for selskapene som deltar i gruppene dekkes gjennom regnskapsstatistikken (se sidene 13-15).

5. FINANCIAL CONDITIONS

The Central Bureau of Statistics collects information on the financial conditions of the oil activities through the financial census, the credit market statistics and the statistics of accounts.

The Bureau collects annual statistics of accounts from the industry group Operation of other credit and financial institutions (the part of the enterprises in the group engaged in oil activities) and Wholesaling of crude petroleum and gas.

In the statistics of accounts the enterprise is the statistical unit. An enterprise may include several establishments in different industry groups. Thus, the classification of units in statistics where the unit is the enterprise differs from the corresponding classification in statistics with the establishment as unit. The enterprise is classified by the main activity. A shipping company, for instance, is classified as ocean transport, even when the company also is occupied in oil well drilling (provided that these activities are not run by another juridical body - that is another enterprise).

For example the figures for the industry group Wholesaling of crude petroleum and gas does not include information from Norsk Hydro Produksjon A/S and A/S Norske Shell. Since the North Sea activities represent only a minor part of the total activities of these companies. Like the other shareholders Norsk Hydro Produksjon A/S reports, however, information on produced quantity oil and gas, selling prices etc.

Statistics of accounts are not collected from the group Crude petroleum and natural gas production but from the participating companies (shareholders) in the groups (see pages 16, 17 and 18).

Tabell 23. Fordringer og gjeld i utlandet for utvalgte grupper engasjert i oljevirkosomhet. 1977 - 1980. Mill.kr Foreign assets and liabilities for selected groups engaged in oil activities. 1977 - 1980. Million kroner

| | 1977 | 1978 | 1979 | 1980 |
|--|--------|--------|--------|--------|
| Nettogjeld Net debts | 27 762 | 29 489 | 28 074 | 22 856 |
| Fordringer Assets | | | | |
| I alt Total | 2 356 | 2 672 | 5 154 | 11 971 |
| Utvinning av råolje og naturgass, Drift av rør- ledninger Crude petroleum and natural gas production, Pipeline transport | 95 | 95 | 85 | 50 |
| Oljeboring Oil well drilling | 490 | 329 | 573 | 630 |
| Engroshandel med råolje og naturgass Wholesale of crude petroleum and gas | 1 464 | 2 010 | 4 070 | 11 015 |
| Kreditt- og finansieringsvirkosomhet ellers ¹ Operation of other credit and financial institu- tions ¹ | 307 | 238 | 426 | 276 |
| Gjeld Liabilities | | | | |
| I alt | 30 118 | 32 161 | 33 389 | 34 827 |
| Utvinning av råolje og naturgass, Drift av rør- ledninger | 7 322 | 7 995 | 7 118 | 6 530 |
| Oljeboring | 3 841 | 3 820 | 4 323 | 3 792 |
| Engroshandel med råolje og naturgass | 13 317 | 13 541 | 16 749 | 22 158 |
| Kreditt- og finansieringsvirkosomhet ellers ¹ | 5 638 | 6 805 | 5 199 | 2 347 |

¹ Tallene i tabellen gjelder bare den del av gruppen som er engasjert i oljevirkosomhet.

¹ The figures in the table refer to the part of the group which is engaged in oil activities.

K i l d e: NOS Kredittmarkedstatistikk. Source: NOS Credit Market Statistics.

Tabell 24. Utlån fra norske kredittinstitusjoner pr. 31/12 1978, 1979, 1980 og 1981 til utvalgte grupper engasjert i oljevirkosomhet.¹ Mill.kr

| | I alt Total | | | | Utvinning av råolje og naturgass Crude petroleum and natural gas production | | | |
|---|----------------|------|------|------|--|------|------|------|
| | 1978 | 1979 | 1980 | 1981 | 1978 | 1979 | 1980 | 1981 |
| I alt | 175 | 218 | 285 | 141 | 53 | 91 | 127 | 62 |
| Forretningsbanker | 54 | 160 | 194 | 76 | 3 | 91 | 125 | 58 |
| Sparebanker | 1 | 1 | 1 | 2 | - | - | - | - |
| Statsbanker | 69 | - | - | - | 50 | - | - | - |
| Private kredittforetak ² | 37 | 37 | 9 | 32 | - | - | - | - |
| Private finansieringsselskaper | 10 | - | 52 | 17 | 0 | - | 0 | 1 |
| Livsforsikringselskaper | 4 | 3 | 12 | 14 | - | - | 0 | 3 |
| Skadeforsikringselskaper | - | 17 | 17 | 0 | - | - | 2 | 0 |

¹ Den del av gruppen Kreditt- og finansieringsvirksomhet ellers som er engasjert i oljevirkosomhet, skilles ikke ut i kredittmarkedstatistikken. ² Medr. kredittforeninger o.l.

K i l d e: NOS Kredittmarkedstatistikk.

Loans from Norwegian credit institutions per 31 December 1978, 1979, 1980 and 1981 to selected groups engaged in oil activities.¹ Million kroner

| Oljeboring Oil well drilling | | | | Engroshandel med råolje og naturgass Wholesaling of crude petroleum and gas | | | | Drift av rørledninger Pipeline transport | | | | |
|---------------------------------|------|------|------|--|------|------|------|---|------|------|------|---|
| 1978 | 1979 | 1980 | 1981 | 1978 | 1979 | 1980 | 1981 | 1978 | 1979 | 1980 | 1981 | |
| 72 | 87 | 46 | 30 | 17 | 6 | 60 | 40 | 33 | 34 | 52 | 9 | Total |
| 18 | 40 | 22 | 10 | 8 | 3 | 8 | 6 | 25 | 26 | 39 | 2 | Commercial banks |
| 1 | - | - | - | - | - | 1 | 1 | - | 1 | - | 1 | Saving banks |
| 19 | - | - | - | - | - | - | - | - | - | - | - | State banks |
| 34 | 33 | 5 | 3 | - | - | - | 24 | 3 | 4 | 4 | 5 | Private credit enterprises ² |
| 0 | - | 2 | 15 | 5 | - | 41 | - | 5 | - | 9 | 1 | Private financial companies |
| - | - | 2 | 2 | 4 | 3 | 10 | 9 | - | - | - | - | Life insurance companies |
| - | 14 | 15 | - | - | - | - | - | - | 3 | - | - | Non-life insurance companies |

¹ The part of the group Operation of other credit and financial institutions engaged in oil activities, is not registered separate in the Credit Market Statistics. ² Loan associations etc. included.

Source: NOS Credit Market Statistics.

Tabell 25. Hovedtall for andelshavere¹ på norsk kontinentalsokkel. Resultatregnskap. 1978, 1979 og 1980 Principal figures for shareholders¹ on the Norwegian continental shelf. Profit and loss account. 1978, 1979 and 1980

| | Alle foretak All enterprises | | |
|--|---------------------------------|----------|----------|
| | 1978 | 1979 | 1980 |
| | Million kroner | | |
| Driftsresultat Operating result | 7 294,7 | 12 220,3 | 25 118,7 |
| Resultat før årsoppgjørdisposisjoner Net profit before year-end adjustments | 5 824,2 | 11 225,8 | 23 353,1 |
| Skatt på formue og inntekt Capital and income tax | - | 8 350,0 | 19 053,4 |
| Årsoverskudd The year's profit | 1 215,4 | 2 857,8 | 3 990,7 |

¹ Foretak som inngår i gruppene Engroshandel med råolje og naturgass og Kredit- og finansieringsvirksomhet ellers (den del av gruppen som er engasjert i oljevirksomhet).

¹ Enterprises included in the groups Wholesaling of crude petroleum and gas and Operation of other credit and financial institutions (that part of the group engaged in oil activities).

Tabell 26. Hovedtall for andelshavere¹ på norsk kontinentalsokkel. Balanse. 1979 og 1980 Principal figures for shareholders on the Norwegian continental shelf. Balance sheet. 1979 and 1980

| | Alle foretak All enterprises | | |
|--|---------------------------------|----------|------------|
| | 1/1 1979 | 1/1 1980 | 31/12 1980 |
| | Million kroner | | |
| Bygninger og bygningsmessige anlegg Buildings (excl. dwellings) | 11 262,3 | 27 282,9 | 26 849,7 |
| Anlegg under utførelse Plant under construction | 15 008,3 | 4 254,3 | 7 100,1 |
| Langsiktig gjeld Long-term liabilities | 19 490,1 | 20 997,5 | 24 263,5 |
| Egenkapital Equity | 2 574,3 | 4 063,0 | 6 434,3 |
| Totalkapital Total capital | 34 318,9 | 41 610,3 | 53 231,9 |

¹ Se note 1, tabell 25.

¹ See note 1, table 25.

Tabell 27. Resultatregnskap for gruppen Engroshandel med råolje og naturgass. 1980 Profit and loss account in the group Wholesaling of crude petroleum and gas. 1980

| | 1980 |
|--|----------------|
| | Million kroner |
| 1. Sum driftsinntekter | 44 378,1 |
| Salgsinntekter av varer og tjenester | 43 987,8 |
| - Spesielle off. avgifter for tilvirkede/solgte varer ... | - |
| Spesielle off. tilskudd for tilvirkede/solgte varer | - |
| Øvrige driftsinntekter | 390,4 |
| 2. Sum driftskostnader | 19 075,8 |
| Frakt og spedisjon vedrørende salget | 1 975,2 |
| Øvrige driftskostnader ¹ | 11 772,4 |
| Tap på fordringer | - |
| Beholdningsendringer varer i arb. og egentilv. varer | -186,5 |
| Ordinære avskrivninger | 5 514,6 |
| 3. Driftsresultat (1-2) | 25 302,4 |
| 4. Sum finansinntekter | 1 338,8 |
| Utdeling på aksjer i datterselskap | 0,1 |
| Utdeling på andre aksjer og andeler | 145,3 |
| Renteinntekter fra selskap i samme konsern | 64,0 |
| Andre rente- og finansinntekter | 1 129,4 |
| 5. Sum finanskostnader | 2 941,3 |
| Renter til selskap i samme konsern | 840,0 |
| Andre rentekostnader | 1 241,7 |
| Disagio og andre finanskostnader | 859,6 |
| 6. Resultat av finansinntekter og finanskostnader (4-5) | -1 602,6 |
| 7. Sum ekstraordinære inntekter | 46,9 |
| Offentlige tilskudd | - |
| Øvrige ekstraordinære inntekter | 46,9 |
| 8. Sum ekstraordinære kostnader | 126,3 |
| 9. Resultat av ekstraordinære inntekter og kostnader (7-8) ... | -79,4 |
| 10. Resultat før årsoppgjørdisposisjoner (3+6+9) | 23 620,4 |
| 11. Resultat av årsoppgjørdisposisjoner | 19 362,1 |
| Ekstraordinære skattemessig bet. av- og nedskrivninger .. | 311,8 |
| Endring nedskrivning varekontrakter og lagerreserver | -2,7 |
| Skatt på formue og inntekt (i ikke-personlige selskap) .. | 19 053,1 |
| 12. Årsoverskudd/underskudd (10-11) | 4 258,3 |
| Avsatt til reservefond | 1 065,7 |
| Netto avsatt til fri egenkapital | 1 086,5 |
| Utbytte | 2 106,1 |
| TALLET PÅ FORETAK | 17 |

¹ Medregnet royalté.

¹ Royalty is included.

Tabell 28. Balanse for gruppen Engroshandel med råolje og naturgass. 1980 Balance sheet in the group Wholesaling of crude petroleum and gas. 1980

| | 1/1 1980 | 31/12 1980 | 31/12 1980 |
|---|----------------|------------|---------------------|
| | Million kroner | | Prosent Per cent |
| EIENDELER | | | |
| 1. Omløpsmidler | 5 997,6 | 14 838,4 | 28,8 |
| Kontanter, bankinnskudd og innestående på postgiro | 962,0 | 5 180,1 | 10,1 |
| Aksjer, obligasjoner og andre verdipapirer | 0,6 | 0,5 | 0,0 |
| Veksel- og kundefordringer | 1 514,2 | 2 569,3 | 5,0 |
| Kortsiktige fordringer på konsernselskap | 1 815,7 | 3 389,2 | 6,6 |
| Andre kortsiktige fordringer og forskudd til leverandører | 1 186,7 | 2 663,2 | 5,2 |
| Lager av råvarer og innkjøpte halvfabrikata | 317,7 | 596,0 | 1,2 |
| Lager av varer under tilvirkning | 75,5 | - | - |
| Lager av ferdigvarer | 125,0 | 440,1 | 0,9 |
| 2. Anleggsmidler | 34 669,5 | 36 664,2 | 71,2 |
| Aksjer og andeler i datterselskaper | 90,4 | 395,8 | 0,8 |
| Andre aksjer og andeler og øvrige verdipapirer | 1 171,1 | 868,7 | 1,7 |
| Langsiktige fordringer på konsernselskap | 14,9 | 0,0 | 0,0 |
| Øvrige langsiktige fordringer | 362,0 | 141,6 | 0,3 |
| Goodwill, patenter og liknende rettigheter | - | - | - |
| Aktiverte kostnader | 1 182,0 | 978,5 | 1,9 |
| Transportmidler | 6,0 | 7,8 | 0,0 |
| Maskiner, verktoy, inventar og liknende | 107,2 | 229,5 | 0,4 |
| Bygninger og bygningsmessige anlegg ¹ | 27 282,9 | 26 849,7 | 52,1 |
| Anlegg under utførelse | 4 148,7 | 6 942,8 | 13,5 |
| Grunnarealer | 2,2 | 2,6 | 0,0 |
| Boliger | 92,1 | 247,1 | 0,5 |
| Krav på aksjeinnskudd og egne aksjer | 210,0 | - | - |
| 3. Totalkapital (1+2) | 40 667,1 | 51 502,7 | 100,0 |
| GJELD OG EGENKAPITAL | | | |
| 4. Kortsiktig gjeld | 16 453,4 | 22 298,3 | 43,3 |
| Leverandør- og vekselgjeld | 2 180,7 | 2 875,4 | 5,6 |
| Kassekreditt og byggelån | 57,1 | 84,9 | 0,2 |
| Skyldig skattetrekk, folketr. og andre off. avg. | 257,9 | 426,4 | 0,8 |
| Påløpne, ikke utliknede skatter | 7 976,3 | 9 486,0 | 18,4 |
| Kortsiktig gjeld for øvrig | 5 981,4 | 9 425,6 | 18,3 |
| 5. Langsiktig gjeld | 19 672,4 | 22 044,9 | 42,8 |
| Langsiktig gjeld til konsernselskap | 8 356,8 | 7 350,4 | 14,3 |
| Ihendehaverobligasjonslån, pantelån og annen langs. gjeld | 11 258,3 | 14 637,1 | 28,4 |
| Ansvarlig lånekapital | 57,4 | 57,4 | 0,1 |
| 6. Betinget skattefrie avsetninger og reserver | 29,3 | 26,6 | 0,1 |
| Investeringsfond, distriktsutbyggingsfond mv. | - | - | - |
| Nedskrevet på varekontrakter | 8,6 | 6,3 | 0,0 |
| Lagerreserver | 20,7 | 20,3 | 0,0 |
| Øvrige betinget skattefrie avsetninger | - | - | - |
| 7. Egenkapital | 4 512,0 | 7 132,9 | 13,8 |
| Aksjekapital ² | 4 345,7 | 4 805,0 | 9,3 |
| Reservefond | 890,1 | 1 955,8 | 3,8 |
| Oppskrivningsfond | - | - | - |
| Fri egenkapital/udekket tap ³ | -723,8 | 372,1 | 0,7 |
| 8. Totalkapital (4+5+6+7) | 40 667,1 | 51 502,7 | 100,0 |

¹ Omfatter bl.a. produksjonsutstyr og brønner. ² Aksjekapitalen i Statoil A/S utgjør den største andel i beløpene under denne posten. I beløpene inngår også bundet egenkapital i foretak som ikke er aksjeselskaper. ³ Omfatter også kommandittkapital.

¹ Production equipment and wells included. ² Statoil A/S share capital represents the greatest share in the amounts of this item. Locked-up equity in enterprises which are not joint-stock companies are also included. ³ Partnership company capital included.

Tabell 29. Resultatregnskap for gruppen Kreditt- og finansieringsvirksomhet ellers¹. 1980 Profit and loss account in the group Operation of other credit and financial institutions¹. 1980

| | 1980 |
|--|----------------|
| | Million kroner |
| 1. Sum driftsinntekter | 270,9 |
| Salgsinntekter av varer og tjenester | - |
| - Spesielle off. avgifter for tilvirkede/solgte varer | - |
| Spesielle off. tilskudd for tilvirkede/solgte varer | - |
| Øvrige driftsinntekter | 270,9 |
| 2. Sum driftskostnader | 454,6 |
| Frakt og spedisjon vedrørende salget | 0,0 |
| Øvrige driftskostnader | 448,0 |
| Tap på fordringer | - |
| Beholdningsendringer varer i arb. og egentilv. varer..... | - |
| Ordinære avskrivninger | 6,6 |
| 3. Driftsresultat (1-2) | -183,7 |
| 4. Sum finansinntekter | 12,7 |
| Utdeling på aksjer i datterselskap | - |
| Utdeling på andre aksjer og andeler | - |
| Penteinntekter fra selskap i samme konsern | 3,2 |
| Andre rente- og finansinntekter | 9,4 |
| 5. Sum finanskostnader | 101,7 |
| Renter til selskap i samme konsern | 10,0 |
| Andre rentekostnader | 3,6 |
| Disagio og andre finanskostnader | 88,1 |
| 6. Resultat av finansinntekter og finanskostnader (4-5) | -89,0 |
| 7. Sum ekstraordinære inntekter | 5,4 |
| Offentlige tilskudd | - |
| Øvrige ekstraordinære inntekter | 5,4 |
| 8. Sum ekstraordinære kostnader | 0,0 |
| 9. Resultat av ekstraordinære inntekter og kostnader (7-8) | 5,4 |
| 10. Resultat før årsoppgjørdisposisjoner (3+6+9) | -267,3 |
| 11. Resultat av årsoppgjørdisposisjoner | 0,3 |
| Skatt på formue og inntekt (i ikke-personlige selsk.) | 0,3 |
| 12. Arsoverskudd/underskudd (10-11) | -267,6 |
| Avsatt til reservefond | 0,0 |
| Netto avsatt til fri egenkapital | -267,6 |
| TALLET PÅ FORETAK | 41 |

¹ Gjelder bare de foretak i næringsgruppen som er engasjert i oljevirksomhet.

¹ Refers to the enterprises in the group which are engaged in oil activities.

Tabell 30. Balanse for gruppen Kredit- og finansieringsvirksomhet ellers¹. 1980 Balance sheet in the group Operation of other credit and financial institutions¹. 1980

| | 1/1 1980 | 31/12 1980 | 31/12 1980 |
|---|----------------|------------|---------------------|
| | Million kroner | | Prosent Per cent |
| EIENDELER | | | |
| 1. Omløpsmidler | 81,5 | 189,1 | 10,9 |
| Kontanter, bankinnskudd og inntående på postgiro | 28,2 | 53,2 | 3,1 |
| Aksjer, obligasjoner og andre verdipapirer | - | - | - |
| Veksel- og kundefordringer | 3,1 | 10,7 | 0,6 |
| Kortsiktige fordringer på konsernselskap | 3,8 | 9,7 | 0,6 |
| Andre kortsiktige fordringer og forskudd til leverandører | 28,1 | 82,4 | 4,8 |
| Lager av råvarer og innkjøpte halvfabrikata | 17,5 | 30,2 | 1,7 |
| Lager av varer under tilvirkning | 0,0 | - | - |
| Lager av ferdigvarer | 0,9 | 2,8 | 0,2 |
| 2. Anleggsmidler | 861,7 | 1 540,1 | 89,1 |
| Aksjer og andeler i datterselskaper | 2,4 | 2,4 | 0,1 |
| Andre aksjer og andeler og øvrige verdipapirer | 0,0 | 1,2 | 0,1 |
| Langsiktige fordringer på konsernselskap | 46,5 | 48,1 | 2,8 |
| Øvrige langsiktige fordringer | 2,5 | 3,7 | 0,2 |
| Goodwill, patenter og liknende rettigheter | - | - | - |
| Aktiverede kostnader | 699,8 | 1 320,9 | 76,4 |
| Transportmidler | 0,7 | 1,3 | 0,1 |
| Maskiner, verktøy, inventar og liknende | 4,0 | 5,1 | 0,3 |
| Bygninger og bygningsmessige anlegg | - | - | - |
| Anlegg under utførelse | 105,7 | 157,3 | 9,1 |
| Grunnarealer | 0,1 | 0,1 | 0,0 |
| Boliger | - | - | - |
| Krav på aksjeinnskudd og egne aksjer | - | - | - |
| 3. Totalkapital (1+2) | 943,2 | 1 729,2 | 100,0 |
| GJELD OG EGENKAPITAL | | | |
| 4. Kortsiktig gjeld | 81,7 | 222,5 | 12,9 |
| Leverandør- og vekselgjeld | 40,0 | 64,5 | 3,7 |
| Kassekreditt og byggelån | 0,0 | 0,0 | 0,0 |
| Skyldig skattetrekk, folketr. og andre off. avg. | 1,9 | 7,9 | 0,5 |
| Påløpne, ikke utliknede skatter | 0,3 | 0,3 | 0,0 |
| Kortsiktig gjeld for øvrig | 39,5 | 149,7 | 8,7 |
| 5. Langsiktig gjeld | 1 325,0 | 2 218,6 | 128,3 |
| Langsiktig gjeld til konsernselskap | 1 297,2 | 2 141,6 | 123,8 |
| Ihendehaverobligasjonslån, pantelån og annen langs. gjeld | 26,8 | 76,0 | 4,4 |
| Ansvarlig lånekapital | 1,0 | 1,0 | 0,1 |
| 6. Betinget skattefrie avsetninger og reserver | - | - | - |
| Investeringsfond, distriktsutbyggingsfond mv. | - | - | - |
| Nedskrevet på varekontrakter | - | - | - |
| Lagerreserver | - | - | - |
| Øvrige betinget skattefrie avsetninger | - | - | - |
| 7. Egenkapital | -463,6 | -711,9 | -41,2 |
| Aksjekapital | 79,0 | 88,9 | 5,1 |
| Reservefond | 0,1 | 0,1 | 0,0 |
| Oppskrivningsfond | - | - | - |
| Fri egenkapital/udekket tap | -542,6 | -800,9 | -46,3 |
| 8. Totalkapital (4+5+6+7) | 943,2 | 1 729,2 | 100,0 |

¹ Se note 1, side 59.¹ See note 1, page 59.

6. SKATTER OG AVGIFTER

Staten innkrever følgende skatter og avgifter fra oljevirksomheten:

a) Inntektsskatt

I skattesystemet for petroleumsvirksomheten (innført i 1975) er det adgang til å legge normpriser til grunn ved beskatningen. Verdien av oljeomsetningen fastsettes ved hjelp av normprisene (jfr. kapittel 3). Normprisene gjelder råolje fra Ekofisk, Statfjord og Murchison. For kondensat og NGL er det ikke fastsatt noen normpris. For naturgass legges de kontraktsbestemte priser til grunn for skatteberegningsformål.

Inntektsskatten består av ordinær inntektsskatt (50,8 prosent) og særskatt (35 prosent). Ved beregning av inntektsskatten kommer bl.a. tidligere års underskudd, avskrivninger og royalty til fradrag i inntekten. Dessuten vil de inntekter staten har gjennom nettooverskuddsavtaler og deltaking i funn som er erklært drivverdige, få konsekvenser for beregningen av inntektsskattene. Reglene om fritak for statsskatt på dividende må også tas i betraktning. Slik dividende som utbetales til utenlandske eiere, pålegges i stedet en kildeskatt på 15 prosent.

Ved beregning av særskatten vil det dessuten i nettoinntekten bli gitt et særskilt fradrag (friinntekten), slik at en del av nettoinntekten skjermes mot særskatt.

b) Formuesskatt

Formuesskatt til staten svares på nettoformue. Skatten beregnes etter en sats på 0,7 prosent.

c) Produksjonsavgift (royalty)

Denne er for konsesjoner meddelt før 1972 lik 10 prosent av verdien av utvunnet olje og gass på produksjonsstedet. Denne sats gjelder for Ekofisk og Frigg. For seinere tildelte konsesjoner er produksjonsavgiften 8-16 prosent av utvunnet olje, dvs. avgiften øker med produksjonen etter bestemte regler. For annen petroleum enn olje (gass, NGL) er satsen 12,5 prosent. Disse satsene gjelder bl.a. for Statfjordfeltet. Produksjonsavgiften kan tas ut enten i penger eller i petroleum.

d) Diverse mindre avgifter som undersøkelsesavgift, behandlingsgebyr, engangsgift og arealavgift

e) Produksjonsbonus (gjelder bare utvinningstillatelse 037, Statfjord)

Når produksjonen kommer opp i 250 000 fat/dag (ca. 35 000 tonn/dag) skal rettighetshaverne betale et engangsbeløp på 25 mill.kr., og ved 400 000 fat/dag (ca. 55 000 tonn/dag) skal 50 mill.kr. betales som engangsbeløp.

Skattene og avgiftene i tabell 35 er innbetalt av de enheter som leter etter og utvinner petroleum på norsk kontinentalsokkel og de som transporterer petroleum gjennom rørledning.

Skattene betales etterskuddsvis og først ved overskudd. Derfor er 1976 det første året skatt ble innbetalt.

Som tidligere nevnt vil staten også ha en del inntekter på grunn av avtaler om nettooverskudd og deltaking i funn som er erklært drivverdige.

6. TAXES AND FEES

The state collects the following taxes and fees from the oil activities:

a) Income tax

The petroleum taxation system (introduced in 1975) allows the use of norm prices for the purpose of taxation. The value of the oil sales is fixed by means of norm prices (see chapter 3). The norm prices are valid for crude oil from Ekofisk, Statfjord and Murchison. For condensate and NGL no similar norm prices exist. For natural gas prices fixed by contract are the basis for calculation of taxes.

The income tax consists of ordinary income tax (50.8 per cent) and a special tax on oil income (35 per cent). Operating losses for preceding years, depreciation and royalty are deductible in the calculation of income tax. The stipulation of income tax is also influenced by state participation in the form of agreements on net profits and agreements on carried interest in commercial discoveries. In the calculation of tax payable to the central government dividends are deductible. On dividends paid out to shareholders resident abroad a special tax of 15 per cent is imposed.

In the calculation of special tax on oil income a special tax-free allowance is deductible from the net income.

b) Capital tax

The stipulation of capital tax to the state is based on net capital. The capital tax is charged at a rate of 0.7 per cent.

c) Royalty

For licences granted up to 1972 there is stipulated a royalty on extracted gas and oil of 10 per cent of the value at the place of production. This rate is used at Ekofisk and Frigg. For licences granted later on the royalty is to vary according to the size of oil production, from 8 to 16 per cent. On petroleum products other than oil (gas, NGL) the rate is 12.5 per cent. These rates will be used on petroleum from the Statfjord area. The royalty is paid in money or petroleum.

d) Exploration fee, handling fee, one-time tax, area tax

e) Production bonus (only valid for production licence 037, Statfjord)

When production first reaches 250 000 barrels per day the licensee must pay 25 million kroner. When production first reaches 400 000 barrels per day, the bonus will be 50 million kroner.

Taxes and duties referred to in table 35 are paid by units engaged in exploration for and exploitation of petroleum on the Norwegian continental shelf, and units engaged in pipeline transport.

Taxes are paid in arrears and for the first time when profit is obtained. Therefore 1976 was the first year for payment of tax.

As mentioned above agreements on net profits and agreements on carried interest in commercial discoveries provide the state with an income in addition to taxes and duties.

Tabell 31. Statens inntekter av oljevirkksomheten. 1977 - 1981. 1 000 kr Central government income from oil activities. 1977 - 1981. 1 000 kroner

| | 1977 | 1978 | 1979 | 1980 | 1981 |
|---|-----------|-----------|-----------|------------|------------|
| I alt Total | 3 121 770 | 3 819 293 | 6 551 862 | 18 569 628 | 27 243 101 |
| Ordinær skatt på formue og inntekt Ordinary property, capital and income tax | 1 693 596 | 1 827 681 | 3 399 417 | 9 912 023 | 13 803 889 |
| Særskatt på oljeinntekter Special tax on oil income | 725 441 | 727 059 | 1 491 887 | 4 954 813 | 8 061 958 |
| Produksjonsavgift Royalty | 646 060 | 1 213 415 | 1 607 551 | 3 639 492 | 5 308 297 |
| Arealavgift mv. Area fee etc. | 56 673 | 51 138 | 53 007 | 63 300 | 68 957 |

K i l d e: Statsregnskapet. Source: The Central Government Account.

7. NASJONALREGNSKAPSTALL

Nasjonalregnskapet er et omfattende og avstemt regnskapssystem for norsk samfunnsøkonomi bygd på prinsippene for dobbelt bokholderi. Dets oppgave er dels å gi en systematisk statistisk beskrivelse av økonomien sett under ett, dels å kartlegge i stor detalj transaksjonene mellom de ulike deler av økonomien og mellom Norge og omverdenen.

Nasjonalregnskapet inneholder flere tusen tallserier. Mange serier bygger direkte på primærstatistikk samlet inn fra bedrifter eller personer, og disse serier kan stort sett betraktes som pålitelige. For andre serier er det statistiske grunnlaget svakere eller direkte dårlig. For noen poster mangler primærstatistikk helt, slik at en må bygge på anslag eller indirekte beregninger.

For nasjonalregnskapet som for all annen statistikk, gjelder den hovedregel at foreløpige tall er mer usikre enn de endelige tall. Nasjonalregnskapstall beregnet like etter et års utgang, må bygge på ufullstendig måneds- og kvartalsstatistikk, og kan av den grunn inneholde store feil. Slike tall vil derfor ofte bli utsatt for betydelige revisjoner når en mer fullstendig årsstatistikk foreligger.

I tabellene i dette kapittel forekommer følgende begreper:

Bruttoprodukt i en næring er definert som verdien av alle de varer og tjenester næringen har produsert i året, fratrukket verdien av de råvarer o.l. som den har mottatt fra andre næringer eller fra utlandet, og som er gått med i produksjonen. Bruttoproduktet representerer følgelig den verdiøkning som de anvendte råstoffer har fått, eller næringens (brutto) bearbeidingsverdi.

Kapitalslit gir uttrykk for verdien av den realkapital som er forbrukt under produksjonens gang.

Indirekte skatter. Alle avgifter og skatter på omsetning, produksjon og driftsmidler er regnet som indirekte skatter.

Lønnskostnader omfatter lønn (kontant og in natura), sosiale ytelser, arbeidsgiveravgift til folketrygden mv.

Driftsresultatet viser den rest som står til disposisjon for foretakenes eiere (herunder enkeltpersoner som arbeider uten leid hjelp) til renter av fremmedkapital og som godtgjøring for eget arbeid og egen kapital. Så vel lønnskostnad som driftsresultat er beregnet uten fradrag for inntekts- og formuesskatter mv. som inntektstakerne betaler.

Bruttoinvestering i fast kapital. Posten representerer varer og tjenester som er gått med til å bygge ut realkapitalen unntatt lagerendringer.

Fast realkapital omfatter alle kapitalgjenstander som er av fysisk art, ekskl. lager.

7. FIGURES FROM THE NATIONAL ACCOUNTS

The national accounts are a comprehensive and balanced system of accounts for the Norwegian economy based on the principles of double entry book-keeping. The objectives of the accounts are partly to give a systematic statistical description of the economy as a whole, partly to map, in large details, the transactions between the various parts of the economy and between Norway and other countries.

The national accounts include thousands of series of figures. Many of them are based on statistics collected from establishments and persons. For others the statistical basis may be less reliable. When statistics are not available, figures are based on estimates or indirect calculations.

As for other statistics, preliminary figures are less reliable than the final ones. For figures for the national accounts calculated at the end of the year, the source is quite often incomplete monthly and quarterly statistics. These figures are often corrected when more complete annual statistics are available.

The following concepts are found in the tables of this chapter:

The gross product is the value of goods and services produced in the year less intermediate consumption, i.e. the value of raw materials etc. used in the manufacturing process. The gross product represents the increased value of the raw materials, i.e. value added.

The depreciation expresses the value of the real capital used in the manufacturing process.

Indirect taxes include all fees and taxes on sales, production and working capital.

Compensation of employees includes wages and salaries, in cash and in kind, social contributions, employer's contribution to social security schemes, etc.

The operating surplus is the balance at the disposal of the owners of the enterprises for payment of interest on outside capital, as remuneration for their own labour and as return on their own capital. Both compensation of employees and operating surplus are calculated without deduction of income and capital taxes etc.

The gross fixed capital formation represents all goods and services used in building up the real capital (exclusive of changes in stocks).

Fixed real capital includes property, plant and equipment (exclusive of stocks).

Tabell 32. Nasjonalregnskapstall for gruppene Utvinning av råolje og naturgass, Oljeboring og Drift av rørledninger. 1977 - 1981. Mill.kr Figures from the National Accounts for the groups Crude petroleum and natural gas production, Oil well drilling and Pipeline transport. 1977 - 1981. Million kroner

| | 1977 | 1978 | 1979 | 1980 | 1981* |
|--|--------|--------|--------|--------|--------|
| Utvinning av råolje og naturgass Crude petroleum and natural gas production | | | | | |
| Bruttoprodukt Gross product | 7 364 | 12 787 | 20 800 | 40 844 | 50 333 |
| Kapitalslit Depreciation | 2 503 | 3 019 | 3 699 | 4 512 | 6 218 |
| Indirekte skatter Indirect taxes | 745 | 1 310 | 1 755 | 3 709 | 5 795 |
| Lønnskostnader Compensation of employees | 374 | 668 | 885 | 1 275 | 1 424 |
| Driftsresultat Operating surplus | 3 742 | 7 790 | 14 461 | 31 348 | 36 896 |
| Bruttoinvestering i fast kapital Gross fixed capital formation | 10 696 | 8 184 | 6 594 | 5 989 | 16 694 |
| Fast realkapital, løpende priser Fixed real capital, current prices | 23 731 | 30 607 | 36 167 | 41 513 | .. |
| Fast realkapital, faste 1975-priser Fixed real capital, fixed 1975 prices | 19 933 | 23 858 | 25 950 | 26 944 | .. |
| Oljeboring Oil well drilling | | | | | |
| Bruttoprodukt | 927 | 1 273 | 1 268 | 1 550 | 2 850 |
| Kapitalslit | 487 | 597 | 599 | 750 | 870 |
| Indirekte skatter | - | 4 | 2 | 11 | 14 |
| Lønnskostnader | 219 | 281 | 388 | 529 | 636 |
| Driftsresultat | 221 | 391 | 279 | 260 | 1 330 |
| Bruttoinvestering i fast kapital | 1 552 | 913 | 196 | 129 | 302 |
| Fast realkapital, løpende priser | 5 906 | 6 804 | 6 161 | 7 097 | .. |
| Fast realkapital, faste 1975-priser | 4 600 | 4 792 | 4 388 | 4 035 | .. |
| Drift av rørledninger Pipeline transport | | | | | |
| Bruttoprodukt | 407 | 950 | 1 613 | 2 149 | 2 661 |
| Kapitalslit | 558 | 641 | 681 | 739 | 800 |
| Indirekte skatter | - | - | - | - | - |
| Lønnskostnader | - | - | - | - | - |
| Driftsresultat | -151 | 309 | 932 | 1 410 | 1 861 |
| Bruttoinvestering i fast kapital | 1 375 | 659 | 254 | 225 | 194 |
| Fast realkapital, løpende priser | 9 468 | 10 337 | 10 355 | 10 549 | .. |
| Fast realkapital, faste 1975-priser | 8 169 | 8 183 | 7 859 | 7 494 | .. |

K i l d e: NOS Nasjonalregnskapet. Source: NOS The National Accounts.

Tabell 33. Nasjonalregnskapstall for alle næringer. "Oljenæringenes"¹ prosentandel. 1977 - 1981
 Figures from the National Accounts for all industries. Percentage of the "Oil industries"¹. 1977 - 1981

| | 1977 | 1978 | 1979 | 1980 | 1981 |
|---|---|---------|---------|---------|---------|
| | Million kroner | | | | |
| Alle næringer All industries | | | | | |
| Bruttonasjonalprodukt Gross domestic product | 191 534 | 213 079 | 238 668 | 283 512 | 327 970 |
| Kapitalslit Depreciation | 31 060 | 34 598 | 36 878 | 41 026 | 46 793 |
| Indirekte skatter Indirect taxes | 36 327 | 37 946 | 41 106 | 48 105 | 54 998 |
| Lønnskostnader Compensation of employees | 112 982 | 123 964 | 129 393 | 145 126 | 164 081 |
| Driftsresultat Operating surplus | 25 276 | 33 017 | 48 034 | 68 749 | 83 210 |
| Bruttoinvestering i fast kapital Gross fixed capital formation | 71 074 | 67 705 | 66 186 | 70 119 | 89 256 |
| Fast realkapital, løpende priser Fixed real capital, current prices | 759 508 | 835 011 | 891 237 | 990 555 | .. |
| Fast realkapital, faste 1975-priser Fixed real capital, fixed 1975 prices | 637 488 | 666 393 | 688 026 | 708 060 | .. |
| | "Oljenæringenes" ¹ prosentandel Percentage of the "Oil industries" ¹ | | | | |
| Bruttonasjonalprodukt | 4,54 | 7,04 | 9,92 | 15,71 | 17,03 |
| Kapitalslit | 11,42 | 12,30 | 13,50 | 14,63 | 16,86 |
| Indirekte skatter | 2,05 | 3,46 | 4,27 | 7,73 | 10,56 |
| Lønnskostnader | 0,52 | 0,77 | 0,98 | 1,24 | 1,26 |
| Driftsresultat | 15,08 | 25,71 | 32,63 | 48,03 | 48,18 |
| Bruttoinvestering i fast kapital | 19,17 | 14,41 | 10,64 | 9,05 | 19,26 |
| Fast realkapital, løpende priser | 5,15 | 5,72 | 5,86 | 5,97 | .. |
| Fast realkapital, faste 1975-priser | 5,13 | 5,53 | 5,56 | 5,43 | .. |

¹ Omfatter gruppene Utvinning av råolje og naturgass, Oljeboring og Drift av rørledninger.

¹ Includes the groups Crude petroleum and natural gas production, Oil well drilling and Pipeline transport.

K i l d e: NOS Nasjonalregnskapet. Source: NOS The National Accounts.

MÅLEENHETER

Ved angivelse av mengder råolje og naturgass nyttes vanligvis enhetene fra SI-systemet (det internasjonale enhetssystem). Pga. tradisjoner og praktiske forhold har imidlertid andre enheter en sterk posisjon innenfor petroleumsindustrien. Oljeselskapene vil derfor ofte oppgi volum for råolje og naturgass i henholdsvis barrels (fat) og kubikkfot, mens SI-systemet anbefaler kubikkmeter som volummålt.

Både for olje- og gassvolum gjelder at en nøyaktig angivelse av volumet må knytte seg til en nærmere oppgitt tilstand karakterisert ved trykk og temperatur.

Vanlige enheter:

For olje: Barrel (fat)

For olje
og gass: Sm^3 - standard kubikkmeter

For gass: Nm^3 - normal kubikkmeter

For gass: Scuft - standard kubikkfot

For omtrentlig omregning kan følgende faktorer nyttes:

Gass: For omregning fra Nm^3 til Sm^3 , divideres med 0,95.
For omregning fra scuft til Sm^3 , divideres med 35,3.

Olje: For omregning fra barrels til Sm^3 , multipliseres med 0,159.
For videre omregning til tonn, trenger en å vite egenvekten for råolje. Den råoljen som tas ut fra Ekofiskfeltet vil ha varierende egenvekt. For årene 1976, 1977 og 1978 var egenvekten henholdsvis 840, 835 og 819 kg/Sm^3 . Egenvekten i 1979 og 1980 lå på ca. 810 kg/Sm^3 (stabilisert råolje).

1 tonn oljeekvivalenter tilsvarer 1 tonn olje eller ca. 1 000 Sm^3 gass.

UNITS OF MEASUREMENT

Quantities of crude oil and natural gas are usually reported in the SI system units (the international system of units). Because of traditions and practical reasons the petroleum industry makes use of other units. The oil companies often report volumes of crude oil and natural gas in barrels and cubic feet, respectively. The SI system recommends the use of cubic metre.

Specifications of oil and gas volumes depend on information about pressure and temperature.

Units commonly used:

Crude oil: Barrel

Crude oil and natural gas: Stm^3 - metre cubed in standard conditions

Natural gas: Nm^3 - metre cubed in normal conditions

Natural gas: Scuft - standard cubic foot

For approximate conversion the following factors are useful:

Natural gas: For conversion of Nm^3 into Stm^3 , divide by 0.95.
For conversion of scuft into Stm^3 , divide by 35.3.

Crude oil: For conversion of barrels into Stm^3 , multiply by 0.159.
For further conversion into tons, it is necessary to know the specific weight for crude oil. For the years 1976, 1977 and 1978 the specific weight for the crude oil was 840, 835 and 819 kg per Stm^3 , respectively. The specific weight in 1979 and 1980 was about 810 kg per Stm^3 (stabilized crude oil).

1 ton oil equivalents is equal to 1 ton oil or about 1 000 Sm^3 gas.

REGNSKAPSPOSTER PÅ ENGELSK
THE ACCOUNTING ITEMS IN ENGLISH

| RESULTATREGNSKAP | PROFIT AND LOSS ACCOUNT |
|--|---|
| 1. Sum driftsinntekter | Total operating income |
| Salgsinntekter av varer og tjenester | Sales income of goods and services |
| Spesielle off. avgifter for produserte/solgte varer | Special government taxes (except VAT) for produced/sold goods |
| Spesielle off. tilskudd for produserte/solgte varer | Special government subsidies for produced/sold goods |
| Øvrige driftsinntekter | Other operating income |
| 2. Sum driftskostnader | Total operating expenditure |
| Forbruk av innkjøpte varer | Expenditure of purchased goods |
| Lønninger, ferielønn, honorarer mv. | Wages and salaries, etc. |
| Folketrygdavgift og andre personal-kostnader | National insurance premium and other staff expenditure |
| Frakt og spedisjon vedrørende salget | Outgoing freight and forwarding costs |
| Diverse driftskostnader | Other operating expenditure |
| Tap på fordringer | Losses on accounts receivable |
| Beholdningsendringer varer i arb. og egentilv. varer | Changes in stock (goods in process and goods of own production) |
| Ordinære avskrivninger | Ordinary depreciation |
| 3. Driftsresultat | Operating result |
| 4. Sum finansinntekter | Total financial income |
| Utdeling på aksjer i datterselskap | Dividends received from subsidiaries |
| Utdeling på andre aksjer og andeler | Dividends received from others |
| Renteinntekter fra selskap i samme konsern | Interest received from group companies |
| Andre rente- og finansinntekter | Other interest and financial income |
| 5. Sum finanskostnader | Total financial expenditure |
| Renter til selskap i samme konsern | Interest paid to group companies |
| Andre rentekostnader | Interest paid to others |
| Disagio og andre finanskostnader | Loss on agio and other financial costs |
| 6. Resultat av finansinntekter og finanskostnader | Financial items, net |
| 7. Sum ekstraordinære inntekter | Total extraordinary income |
| Offentlige tilskudd | Government subsidies |
| Øvrige ekstraordinære inntekter | Other extraordinary income |
| 8. Sum ekstraordinære kostnader | Total extraordinary expenditure |
| 9. Resultat av ekstraordinære inntekter og kostnader | Extraordinary items, net |
| 10. Resultat før årsoppgjørdisposisjoner | Net profit before year-end adjustments |
| 11. Resultat av årsoppgjørdisposisjoner | Year-end adjustments |
| Ekstraordinære skattemessig betinget av- og nedskrivninger | Extraordinary tax-conditioned depreciation |
| Økning nedskrivning varekontrakter | Increase in trade contracts written down |
| Skatt på formue og inntekt (i ikke-personlige selsk.) | Capital and income tax (in incorporated enterprises) |
| 12. Årsoverskudd/-underskudd | The year's profit/loss |
| Avsatt til reservefond | Transferred to reserve fund |
| Netto avsatt til fri egenkapital | Transferred to distributable equity, net |
| Utbytte | Dividends |

BALANSE

EIENDELER

1. Omløpsmidler
 - Kontanter, bankinnskudd og innestående på postgiro
 - Aksjer, obligasjoner og andre verdipapirer
 - Veksel- og kundefordringer

 - Kortsiktige fordringer på konsernselskap
 - Andre kortsiktige fordringer og forskudd til leverandører
 - Lager av råvarer
 - Lager av varer under tilv. og innkjøpte halvfabrikata
 - Lager av ferdigvarer
 2. Anleggsmidler
 - Aksjer og andeler i datterselskaper
 - Andre aksjer og andeler og øvrige verdipapirer
 - Langsiktige fordringer på konsernselskap
 - Øvrige langsiktige fordringer
 - Goodwill, patenter og liknende rettigheter
 - Aktiverte kostnader
 - Transportmidler
 - Maskiner, verktøy, inventar og liknende
 - Bygninger og bygningsmessige anlegg
 - Anlegg under utførelse
 - Grunnarealer
 - Boliger
 - Krav på aksjeinnskudd og egne aksjer
 3. Totalkapital
- GJELD OG EGENKAPITAL
4. Kortsiktig gjeld
 - Leverandør- og vekselgjeld
 - Kassekreditt og byggelån
 - Skyldig skattetrekk, folketr. og andre off. avg.
 - Påløpne, ikke utlignede skatter
 - Kortsiktig gjeld for øvrig
 5. Langsiktig gjeld
 - Langsiktig gjeld til konsernselskap
 - Ihendehaverobligasjonslån, pantelån og annen langs. gjeld
 - Ansvarlig lånekapital
 6. Betinget skattefrie avsetninger og reserver
 - Investeringsfond, distriktsutbyggingsfond mv.
 - Nedskrevet på varekontrakter
 - Lagerreserver
 - Øvrige betinget skattefrie avsetninger
 7. Egenkapital
 - Aksjekapital
 - Reservefond
 - Oppskrivningsfond
 - Fri egenkapital/udekket tap
 8. Totalkapital

BALANCE SHEET

ASSETS

- Current assets
- Cash in hand, bank and post-giro account
 - Shares, bonds and other securities
 - Notes receivable and accounts receivable from customers
 - Claims on group companies
 - Other accounts receivable and advance to suppliers
 - Stock of raw materials
 - Stock of goods in process and purchase semi-manufactures
 - Stock of finished goods
- Fixed assets
- Shares in subsidiaries
 - Other shares and securities

 - Long-term claims on group companies
 - Other accounts receivable
 - Goodwill, patents and similar rights
 - Capitalized expenditures
 - Vehicles
 - Machinery, equipment and the like
 - Buildings
 - Plant under construction
 - Real property
 - Dwellings
 - Unpaid share subscriptions and treasury stock
- Total capital
- LIABILITIES AND EQUITY
- Short-term liabilities
- Debt to suppliers and notes payable
 - Cash credit (bank overdraft) and building loans
 - Unpaid payroll tax, national insurance premium and other government taxes
 - Taxes due, not yet assessed
 - Other short-term liabilities
- Long-term liabilities
- Long-term debt to group companies
 - Bearer bond loan, mortgage debt and other long-term liabilities
 - Liable loan-capital
- Conditional tax-free allocations and reserves
- Investment fund, regional development fund etc.
 - Written-down on trade contracts
 - Stock reserves
 - Other conditional tax-free allocations
- Equity
- Share capital
 - Reserve fund
 - Revaluation fund
 - Distributable equity/uncovered loss
- Total capital

Tidligere utkommet innen emneområdet
Previously issued on the subject

Oljevirksomheten på norsk kontinentalsokkel fram til 1977 The Oil Activities on the Norwegian
Continental Shelf up to 1977 SA nr. 38

Oljevirksomheten 1978 The Oil Activities 1978 NOS B 38, 1979 B 133, 1980 B 207

Publikasjoner sendt ut fra Statistisk Sentralbyrå siden 1. juli 1981
 Publications issued by the Central Bureau of Statistics since 1 July 1981

I serien Norges offisielle statistikk (NOS):

| Rekke B | Trykt 1981 |
|---------|---|
| Nr. 210 | Arbeidsmarkedstatistikk 1980 Labour Market Statistics Sidetall 183 Pris kr 15,00 ISBN 82-537-1546-3 ISSN 0078-1878 |
| - 211 | Utdanningsstatistikk Oversikt 1. oktober 1979 Educational Statistics Survey Sidetall 111 Pris kr 15,00 ISBN 82-537-1547-1 |
| - 212 | Kredittmarkedstatistikk Lån, obligasjoner, aksjer mv. 1980 Credit Market Statistics Loans, Bonds, Shares etc. Sidetall 80 Pris kr 15,00 ISBN 82-537-1550-1 |
| - 213 | Lønnsstatistikk 1980 Wage Statistics Sidetall 101 Pris kr 15,00 ISBN 82-537-1552-8 ISSN 0078-1916 |
| - 214 | Helsepersonellstatistikk 1979 Statistics on Health Personnel Sidetall 150 Pris kr 15,00 ISBN 82-537-1553-6 |
| - 215 | Sivilrettsstatistikk 1980 Civil Judicial Statistics Sidetall 42 Pris kr 10,00 ISBN 82-537-1557-9 |
| - 216 | Fiskeristatistikk 1979 Fishery Statistics Sidetall 157 Pris kr 15,00 ISBN 82-537- 1558-7 |
| - 217 | Varehandelsstatistikk 1979 Wholesale and Retail Trade Statistics Sidetall 171 Pris kr 15,00 ISBN 82-537-1559-5 ISSN 0078-1959 |
| - 218 | Kredittmarkedstatistikk Livs- og skadeforsikringsselskaper mv. 1979 - 1980 Credit Market Statistics Life and Non-Life Insurance Companies etc. Sidetall 50 Pris kr 10,00 ISBN 82-537-1561-7 |
| - 219 | Jaktstatistikk 1980 Hunting Statistics Sidetall 60 Pris kr 15,00 ISBN 82-537-1563-3 ISSN 0550-0400 |
| - 220 | Lønnsstatistikk for kommunale arbeidstakere pr. 1. oktober 1980 Wage Statistics for Local Government Employees Sidetall 80 Pris kr 15,00 ISBN 82-537-1564-1 |
| - 221 | Samferdselsstatistikk 1980 Transport and Communication Statistics Sidetall 250 Pris kr 20,00 ISBN 82-537-1567-6 ISSN 0468-8147 |
| - 222 | Nasjonalregnskap 1969 - 1980 National Accounts Sidetall 238 Pris kr 20,00 ISBN 82-537-1568-4 |
| - 223 | Flyttestatistikk 1980 Migration Statistics Sidetall 94 Pris kr 15,00 ISBN 82-537- 1594-3 ISSN 0550-8592 |
| - 224 | Folkemengdens bevegelse 1980 Vital Statistics and Migration Statistics Sidetall 79 Pris kr 15,00 ISBN 82-537-1595-1 ISSN 0377-8797 |
| - 225 | Utenrikshandel 1980 II External Trade II Sidetall 325 Pris kr 20,00 ISBN 82-537-1597-8 ISSN 0078-1940 |
| - 226 | Energistatistikk 1980 Energy Statistics Sidetall 88 Pris kr 15,00 ISBN 82-537-1599-4 |
| - 227 | Skattestatistikk Inntektsåret 1979 Tax Statistics Income Year 1979 Sidetall 201 Pris kr 20,00 ISBN 82-537-1602-8 |
| - 228 | Kredittmarkedstatistikk Fordringer og gjeld overfor utlandet 1979 og 1980 Credit Market Statistics Foreign Assets and Liabilities Sidetall 90 Pris kr 15,00 ISBN 82-537-1604-4 |
| - 229 | Regnskapsstatistikk 1980 Private og offentlige banker Statistics of Accounts Private and Public Banks Sidetall 123 Pris kr 15,00 ISBN 82-537-1605-2 ISSN 0333-2063 |
| - 230 | Lakse- og sjøaurefiske 1980 Salmon and Sea Trout Fisheries Sidetall 98 Pris kr 15,00 ISBN 82-537-1606-0 ISSN 0550-0419 |
| - 231 | Kredittmarkedstatistikk Private og offentlige banker 1980 Credit Market Statistics Private and Public Banks Sidetall 310 Pris kr 20,00 ISBN 82-537-1607-9 |
| - 232 | Lønnsstatistikk for sjøfolk på skip i utenriksfart Mars 1981 Wage Statistics for Seamen on Ships in Ocean Transport Sidetall 28 Pris kr 10,00 ISBN 82-537-1609-5 |
| - 233 | Alkohol og andre rusmidler 1980 Alcohol and Drugs Sidetall 46 Pris kr 10,00 ISBN 82-537-1613-3 ISSN 0332-7965 |
| - 234 | Kriminalstatistikk Reaksjoner, fengslinger 1979 Criminal Statistics Sanctions, Imprisonments Sidetall 110 Pris kr 15,00 ISBN 82-537-1616-8 ISSN 0332-7981 |
| - 235 | Strukturall for kommunenes økonomi 1979 Structural Data from the Municipal Accounts Sidetall 123 Pris kr 15,00 ISBN 82-537-1618-4 |
| - 236 | Kredittmarkedstatistikk Finansielle sektorbalanser 1975 - 1980 Credit Market Statistics Financial Sector Balance Sheets Sidetall 144 Pris kr 15,00 ISBN 82-537-1619-2 |
| - 237 | Veitrafikkulykker 1980 Road Traffic Accidents Sidetall 183 Pris kr 15,00 ISBN 82-537-1622-2 |
| - 238 | Reiselivsstatistikk 1980 Statistics on Travel Sidetall 142 Pris kr 15,00 ISBN 82-537-1623-0 |
| - 239 | Nasjonalregnskap 1949 - 1962 Revidert utgave National Accounts Revised Edition Sidetall 133 Pris kr 15,00 ISBN 82-537-1625-7 |
| - 240 | Utdanningsstatistikk Universiteter og høyskoler 1. oktober 1980 Educational Statistics Universities and Colleges Sidetall 131 Pris kr 15,00 ISBN 82-537-1627-3 ISSN 0300-5631 |
| - 241 | Skogstatistikk 1980 Forestry Statistics Sidetall 117 Pris kr 15,00 ISBN 82-537-1633-8 |
| - 242 | Kvinner arbeid 1980 Women's Work Sidetall 111 Pris kr 15,00 ISBN 82-537-1637-0 |

Rekke B

Trykt 1981 (forts.)

- Nr. 243 Kredittmarkedstatistikk Private kredittforetak og finansieringselskaper 1980
Credit Market Statistics Private Credit Enterprises and Private Financial
Companies Sidetall 95 Pris kr 15,00 ISBN 82-537-1638-9
- 244 Dødsårsaker 1980 Hovedtabeller Causes of Death Main Tables Sidetall 98
Pris kr 15,00 ISBN 82-537-1640-0 ISSN 0550-032X
- 245 Forbruksundersøkelse 1977 - 1979 Survey of Consumer Expenditure Sidetall 219
Pris kr 20,00 ISBN 82-537-1641-9
- 246 Kriminalstatistikk 1980 Criminal Statistics Sidetall 199 Pris kr 15,00
ISBN 82-537-1642-7
- 247 Statistisk varefortegnelse over utenrikshandelen 1982 Sidetall 135
ISBN 82-537-1644-3

Rekke B

Trykt 1982

- Nr. 248 Økonomisk utsyn over året 1981 Economic Survey Sidetall 164 Pris kr 25,00
ISBN 82-537-1647-8 ISSN 0078-1924
- 249 Folke- og boligstelling 1980 Hefte I Boligstatistikk Population and Housing Census
1980 Volume I Housing Statistics Sidetall 138 Pris kr 15,00
ISBN 82-537-1608-7
- 250 Lønnsstatistikk for ansatte i forsikringsvirksomhet 1. september 1981 Wage
Statistics for Employees in Insurance Activity Sidetall 31 Pris kr 10,00
ISBN 82-537-1706-7
- 251 Rutebart på kysten 1979 Godstransport og passasjertransport Regular Coastal Trade
Goods and Passenger Transport Sidetall 158 Pris kr 15,00 ISBN 82-537-1707-5
- 252 Commodity List for External Trade Statistics 1982 Sidetall 126 ISBN 82-537-1708-3
- 253 Lønnsstatistikk for ansatte i bankvirksomhet 1. september 1981 Wage Statistics for
Bank Employees Sidetall 42 Pris kr 10,00 ISBN 82-537-1711-3
- 254 Lønnsstatistikk for ansatte i forretningsmessig tjenesteyting og i interesseorganisa-
sjoner 1. september 1981 Wage Statistics for Employees in Business Services and
in Business, Professional and Labour Associations Sidetall 59 Pris kr 15,00
ISBN 82-537-1712-1
- 255 Trygdestatistikk Uføre 1977 National Insurance Disabled Sidetall 224
Pris kr 20,00 ISBN 82-537-1714-8
- 256 Regnskapsstatistikk 1980 Bergverksdrift og industri Statistics of Accounts Mining
and Manufacturing Sidetall 165 Pris kr 15,00 ISBN 82-537-1723-7
- 257 Regnskapsstatistikk 1980 Engroshandel Statistics of Accounts Wholesale Trade
Sidetall 109 Pris kr 15,00 ISBN 82-537-1724-5
- 258 Landbruksteljing 1979 Hefte I Eigeidomsstilhøve - arealressursar Census of
Agriculture and Forestry 1979 Vol. I Type of Ownership - Area Resources
Sidetall 290 Pris kr 20,00 ISBN 82-537-1725-3
- 259 Byggearealstatistikk 1980 Building Statistics Sidetall 91 Pris kr 15,00
ISBN 82-537-1726-1 ISSN 0550-7162
- 260 Lønnsstatistikk for arbeidere i bergverksdrift og industri 3. kvartal 1981 Wage
Statistics for Workers in Mining and Manufacturing Sidetall 32 Pris kr 10,00
ISBN 82-537-1728-8 ISSN 0550-0435
- 261 Stortingsvalget 1981 I Storting Elections I Sidetall 156 Pris kr 15,00
ISBN 82-537-1729-6
- 262 Arkitektvirksomhet og byggeteknisk konsulentvirksomhet 1980 Architectural and other
Technical Services Connected with Construction Sidetall 38 Pris kr 10,00
ISBN 82-537-1731-8
- 263 Folketalet i kommunane 1980 - 1982 Population Statistics for Municipalities
Sidetall 48 Pris kr 10,00 ISBN 82-537-1733-4
- 264 Sosialstatistikk 1980 Social Statistics Sidetall 88 Pris kr 15,00
ISBN 82-537-1734-2 ISSN 0333-2055
- 265 Lønnsstatistikk for ansatte i jordbruk, gartnerier og hagebruk September 1981
Wage Statistics for Workers and Salaried Employees in Agriculture and Horticulture
Sidetall 36 Pris kr 10,00 ISBN 82-537-1736-9
- 266 Elektrisitetstatistikk 1980 Electricity Statistics Sidetall 102 Pris kr 15,00
ISBN 82-537-1737-7
- 267 Inntektsstatistikk 1979 Income Statistics Sidetall 190 Pris kr 15,00
ISBN 82-537-1738-5
- 268 Bilverkstader mv. 1980 Car Repair Shops etc. Sidetall 34 Pris kr 10,00
ISBN 82-537-1739-3
- 269 Lønnsstatistikk for ansatte i varehandel 1. september 1981 Wage Statistics for
Employees in Wholesale and Retail Trade Sidetall 123 Pris kr 15,00
ISBN 82-537-1740-7
- 270 Lønnsstatistikk for sjøfolk på skip i innenriks rutebart November 1981 Wage
Statistics for Seamen on Ships in Scheduled Coasting Trade Sidetall 26
Pris kr 10,00 ISBN 82-537-1741-5
- 271 Bygge- og anleggsstatistikk 1980 Construction Statistics Sidetall 76
Pris kr 15,00 ISBN 82-537-1742-3 ISSN 0550-029X
- 272 Helseinstitusjoner 1980 Health Institutions Sidetall 149 Pris kr 15,00
ISBN 82-537-1743-1
- 273 Industristatistikk 1980 Industrial Statistics Sidetall 221 Pris kr 20,00
ISBN 82-537-1746-6 ISSN 0078-1886
- 274 Landbruksteljing 1979 Hefte II Yrkestilhøve - Alder - Fagutdanning Census of
Agriculture and Forestry 1979 Occupation - Age - Vocational Training
Sidetall 112 Pris kr 15,00 ISBN 82-537-1747-4

Rekke B

Trykt 1982 (forts.)

- Nr. 275 Formuesstatistikk 1979 Property Statistics Sidetall 108 Pris kr 15,00
ISBN 82-537-1749-0
- 276 Lønnsstatistikk for ansatte i hotell- og restaurantdrift April og oktober 1981
Wage Statistics for Employees in Hotels and Restaurants Sidetall 45
Pris kr 10,00 ISBN 82-537-1750-4
- 277 Helsestatistikk 1980 Health Statistics Sidetall 129 Pris kr 15,00
ISBN 82-537-1751-2 ISSN 0332-7906
- 278 Skogavvirkning til salg og industriell produksjon 1979-80 Roundwood Cut for Sale and
Industrial Production Sidetall 53 Pris kr 15,00 ISBN 82-537-1752-0
- 279 Sjøulykkesstatistikk 1981 Marine Casualties Sidetall 58 Pris kr 15,00
ISBN 82-537-1753-9 ISSN 0332-8007
- 280 Varehandelsstatistikk 1980 Wholesale and Retail Trade Statistics Sidetall 161
Pris kr 15,00 ISBN 82-537-1754-7 ISSN 0078-1959
- 281 Struktur tall for kommunenes økonomi 1980 Structural Data from the Municipal Accounts
Sidetall 124 Pris kr 15,00 ISBN 82-537-1755-5 ISSN 0333-3809
- 282 Fiskeristatistikk 1980 Fishery Statistics Sidetall 159 Pris kr 15,00
ISBN 82-537-1762-8
- 283 Varenenomenklatur Tillegg til industristatistikk 1981 Commodity Nomenclature
Supplement to Industrial Statistics Sidetall 212 ISBN 82-537-1763-6
- 284 Lønns- og sysselsettingsstatistikk for ansatte i skoleverket 1. oktober 1981 Wage
and Employment Statistics for Employees in Publicly Maintained Schools
Sidetall 57 Pris kr 15,00 ISBN 82-537-1766-0
- 285 Tjenesteyting 1980 Forretningsmessig tjenesteyting, utleie av maskiner og utstyr,
renovasjon og reingjøring, vaskeri- og renserivirksomhet Business Services,
Machinery and Equipment Rental and Leasing, Sanitary and Similar Services,
Laundries, Laundry Services and Cleaning and Dyeing Plants Sidetall 57
Pris kr 15,00 ISBN 82-537-1767-9
- 289 Rutebilstatistikk 1980 Scheduled Road Transport Sidetall 68 Pris kr 15,00
ISBN 82-537-1771-7 ISSN 0550-0524
- 291 Lønns- og sysselsettingsstatistikk for statens embets- og tjenestemenn 1. oktober 1981
Wage and Employment Statistics for Central Government Employees Sidetall 96
Pris kr 15,00 ISBN 82-537-1776-8 ISSN 0550-8622
- 292 Utdanningsstatistikk Videregående skoler 1. oktober 1980 Educational Statistics
Upper Secondary Schools Sidetall 150 Pris kr 15,00 ISBN 82-537-1778-4
ISSN 0332-8031
- 293 Folkemengden etter alder og ekteskapelig status 31. desember 1981 Population by Age
and Marital Status Sidetall 162 Pris kr 15,00 ISBN 82-537-1779-2 ISSN 0554-7170
- 294 Lavinntektsgrupper 1979 Low Income Groups Sidetall 95 Pris kr 15,00
ISBN 82-537-1780-6
- 295 Utdanningsstatistikk Grunnskolar 1. oktober 1981 Educational Statistics Basic
Schools Sidetall 88 Pris kr 15,00 ISBN 81-537-1781-4 ISSN 0332-804X
- 297 Stortingsvalget 1981 II Storting Elections II Sidetall 91 Pris kr 15,00
ISBN 82-537-1785-7
- 300 Jordbruksstatistikk 1980 Agricultural Statistics Sidetall 118 Pris kr 15,00
ISBN 82-537-1788-1 ISSN 0078-1894
- 301 Veterinærstatistikk 1980 Veterinary Statistics Sidetall 84 Pris kr 15,00
ISBN 82-537-1790-3 ISSN 0303-6561
- 303 Kredittmarkedstatistikk Lån, obligasjoner, aksjer mv. 1981 Credit Market
Statistics Loans, Bonds, Shares etc. Sidetall 93 Pris rk 15,00
ISBN 82-537-1793-8 ISSN 0333-3744
- 304 Bygge- og anleggsstatistikk 1980 Revidert utgave Construction Statistics Revised
Edition Sidetall 74 Pris kr 15,00 ISBN 82-537-1794-6 ISSN 0550-029X
- 305 Utenrikshandel 1981 I External Trade I Sidetall 348 Pris kr 20,00
ISBN 82-537-1795-4 ISSN 0078-1940
- 306 Lønnsstatistikk 1981 Wage Statistics Sidetall 105 Pris kr 15,00
ISBN 82-537-1796-2 ISSN 0078-1916
- 307 Utdanningsstatistikk Vaksenopplæring 1980/81 Educational Statistics Adult
Education Sidetall 93 Pris kr 15,00 ISBN 82-537-1797-0 ISSN 0332-8058
- 308 Flyttestatistikk 1981 Migration Statistics Sidetall 88 Pris kr 15,00
ISBN 82-537-1798-9 ISSN 0550-8592
- 309 Folkemengdens bevegelse 1981 Vital Statistics and Migration Statistics Sidetall 79
Pris kr 15,00 ISBN 82-537-1799-7 ISSN 0377-8797
- 310 Lønnsstatistikk for kommunale arbeidstakere pr. 1. oktober 1981 Wage Statistics for
Local Government Employees Sidetall 90 Pris kr 15,00 ISBN 82-537-1800-4
- 311 Energistatistikk 1981 Energy Statistics Sidetall 86 Pris kr 15,00
ISBN 82-537-1801-2 ISSN 0333-371X
- 312 Sivilrettsstatistikk 1981 Civil Judicial Statistics Sidetall 42 Pris kr 10,00
ISBN 82-537-1802-0 ISSN 0550-0532
- 313 Nasjonalregnskap 1970 - 1981 National Accounts Sidetall 233 Pris kr 20,00
ISBN 82-537-1806-3
- 315 Jaktstatistikk 1981 Hunting Statistics Sidetall 60 Pris kr 15,00
ISBN 82-537-1810-1 ISSN 0550-0400
- 316 Oljevirkksomheten 1981 The Oil Activities Sidetall 77 Pris kr 15,00
ISBN 82-537-1812-8 ISSN 0333-2101
- 317 Franskriving av folkemengden 1982 - 2025 Regionale tall Population Projections
Regional Figures Sidetall 198 Pris kr 15,00 ISBN 82-537-1813-6 ISSN 0332-8015

Rekke B

Trykt 1982 (forts.)

- Nr. 319 Skogavvirkning til salg og industriell produksjon 1980-81 Roundwood Cut for Sale
and Industrial Production Sidetall 52 Pris kr 15,00 ISBN 81-537-1817-9
- 321 Lønnsstatistikk for sjøfolk på skip i utenriksfart Mars 1982 Wage Statistics for
Seamen on Ships in Ocean transport Sidetall 28 Pris kr 10,00 ISBN 82-537-1821-7

I serien Statistiske analyser (SA) - ISSN 0333-0621

- Nr. 45 Sosialt utsyn 1980 Social Survey Sidetall 284 Pris kr 20,00 ISBN 82-537-1201-4
- 46 Ressursregnskap Resource Accounts Sidetall 198 Pris kr 20,00 ISBN 82-537-1513-7
- 47 Private husholdningers forbruk i 1970-årene Consumption of Private Households in the
1970s Sidetall 86 Pris kr 15,00 ISBN 82-537-1757-1
- 48 Boligforhold og boutgifter Housing Conditions and Housing Expenditure
Sidetall 87 Pris kr 15,00 ISBN 82-537-1777-6

I serien Samfunnsøkonomiske studier (SØS) - ISSN 0085-4344

- Nr. 47 Fruktbarhetsutvikling og fruktbarhetsteorier Norge i et internasjonalt perspektiv
Trends and Theories in Fertility Norway in an International Context Sidetall
120 Pris kr 15,00 ISBN 82-537-1236-7
- 48 Framskrivning av arbeidsstyrken 1979 - 2000 Labour Force Projections Sidetall 109
Pris kr 15,00 ISBN 82-537-1556-0
- 49 Fruktbarhet blant norske kvinner Resultater fra Fruktbarhetsundersøkelsen 1977
Fertility among Norwegian Women Results from the Fertility Survey Sidetall 349
Pris 20,00 ISBN 82-537-1621-4

I serien Artikler fra Statistisk Sentralbyrå (ART) - ISSN 0085-431X

- Nr. 125 MIFO-En modell for analyse av folketrygdens alderspensjon MIFO-A Model for Analysis
of the Old Age Pension of the National Insurance Sidetall 43 Pris kr 10,00
ISBN 82-537-1239-1
- 126 The Consumption Function and the Life Cycle Hypothesis: An Analysis of Norwegian
Household Data Konsumfunksjonen og livsinntekthypotesen: En analyse av norske
husholdningsdata Sidetall 22 Pris kr 10,00 ISBN 82-537-1248-0
- 127 Estimating Economic Relations from Incomplete Cross-Section/Time-Series Data
Estimering av økonomiske relasjoner på grunnlag av ufullstendige tverrsnitts-tids-
seriedata Sidetall 21 Pris kr 10,00 ISBN 82-537-1593-5
- 128 Macroeconomic Models for Medium and Long-Term Planning Makroøkonomiske modeller for
planlegging på mellomlang og lang sikt Sidetall 35 Pris kr 10,00 ISBN 82-537-
1603-6
- 129 Jobb, barn og likestilling Om kvinners tilpasning til arbeid og familie Work,
Children and Equality on the Adaptation of Women to Work and Family
Sidetall 24 Pris kr 10,00 ISBN 82-537-1617-6
- 130 Trends in Demographic Structure in Norway 1960 - 2000 Endringer i befolkningsstruk-
turen i Norge 1960 - 2000 Sidetall 56 Pris kr 10,00 ISBN 82-537-1620-6
- 131 A Review of Models and Data in the Norwegian System of Economic Planning En oversikt
over modeller og data i norsk økonomisk planlegging Sidetall 32 Pris kr 10,00
ISBN 82-537-1631-1
- 132 Barnetall og yrkesaktivitet Number of Children and Female Employment Sidetall 52
Pris kr 15,00 ISBN 82-537-1643-5
- 133 Using the Oil and Gas Revenues: The Norwegian Case Virkninger av bruk av olje- og
gassinntekter i Norge Sidetall 19 Pris kr 10,00 ISBN 82-537-1652-4
- 134 Norwegian Fertility Survey 1977 A Summary of Findings Fruktbarhetsundersøkelsen
1977 Et sammendrag av resultatene Sidetall 22 Pris kr 10,00 ISBN 82-537-1710-5
- 135 Fødselstallene i Norge 1950 - 1975 Endringsfaktorer Births in Norway 1950 - 1975
Components of Change Sidetall 81 Pris kr 15,00 ISBN 82-537-1716-4
- 136 MODEX - En modell for verdenshandelen og norsk eksport av bearbejdede industrivarer
A Model of World Trade and the Norwegian Export of Manufactured Goods Sidetall 35
Pris kr 10,00 ISBN 82-537-1717-2

I serien Rapporter fra Statistisk Sentralbyrå (RAPP) - ISSN 0332-8422

Trykt 1982

- Nr. 82/1 Praktiske eksempler på måling av latente variable: Sammenhengen mellom subjektive
og objektive indikatorer på arbeidsforhold Sidetall 57 Pris kr 15,00
ISBN 82-537-1649-4
- 82/2 Inngåelse og oppløsning av ekteskap etter alder og varighet Formation and Dissolu-
tion of Marriage by Age and Duration Sidetall 77 Pris kr 15,00 ISBN 82-537-1650-8
- 82/3 En revidert versjon av skattemodellen LOTTE Sidetall 63 Pris kr 15,00
ISBN 82-537-1648-6
- 82/4 Arbeidsmiljø 1980 Høen hovedresultater Sidetall 79 Pris kr 15,00
ISBN 82-537-1715-6

I serien Rapporter fra Statistisk Sentralbyrå (RAPP) (forts.) - ISSN 0332-8422

Trykt 1982

- Nr. 82/5 Naturressurser 1981 Sidetall 29 Pris kr 10,00 ISBN 82-537-1651-6
- 82/6 Nettoflytting og arbeidsmarked i fylkene En foreløpig analyse av sammenhengen Sidetall 68 Pris kr 15,00 ISBN 82-537-1718-0
- 82/7 Arealbruk i norske byer og tettsteder Sidetall 183 Pris kr 15,00 ISBN 82-537-1720-2
- 82/8 Attitudes to Norwegian Development Assistance 1980 Sidetall 68 Pris kr 15,00 ISBN 82-537-1719-9
- 82/9 Om måling av ulikskap Sidetall 73 Pris kr 15,00 ISBN 82-537-1721-0
- 82/10 Levekårsundersøkelsen 1980 Dokumentasjon Del II Sidetall 88 Pris kr 15,00 ISBN 82-537-1722-9
- 82/11 Forbruk av fast brensel i husholdninger 1960 - 1980 Sidetall 41 Pris kr 10,00 ISBN 82-537-1735-0
- 82/12 Strukturundersøkelse for bygg og anlegg Industribygg Sidetall 58 Pris kr 15,00 ISBN 82-537-1732-6
- 82/13 Statistikkbrugerundersøkelsen 1980-81 Resultater fra en postundersøkelse om bruk og vurdering av offisiell statistikk Sidetall 91 Pris kr 15,00 ISBN 82-537-1748-2
- 82/14 Nasjonalregnskap 1975 - 1976 Inntekts- og kapitalkonti System og beregningsmetoder Sidetall 84 Pris kr 15,00 ISBN 82-537-1745-8
- 82/15 Oppfølging av Flyttemotivundersøkelsen 1972 En studie av tilbakeflytting Sidetall 93 Pris kr 15,00 ISBN 82-537-1784-9
- 82/16 Det norske nasjonalregnskapet Dokumentasjonsnotat nr. 12 Beregning av investering, realkapital og kapitalslit Sidetall 50 Pris kr 10,00 ISBN 82-537-1756-3
- 82/17 Ressursregnskap for fisk Sidetall 52 Pris kr 15,00 ISBN 82-537-1765-2
- 82/18 Behov for tilsynsordninger for barn 7-12 år Sidetall 32 Pris kr 10,00 ISBN 82-537-1772-5
- 82/19 Skatter og overføringer til private Historisk oversikt over satser mv. Årene 1969 - 1982 Sidetall 78 Pris kr 15,00 ISBN 82-537-1786-5
- 82/20 70-åras feriereiser Sidetall 38 Pris kr 10,00 ISBN 82-537-1805-5
- 82/21 Friperioder og ferieturer Omfang og fordeling over året Sidetall 36 Pris kr 10,00 ISBN 82-537-1804-7
- 82/23 Bilhald og bilutgifter Sidetall 51 Pris kr 10,00 ISBN 82-537-1803-9 ISSN 0332-8422
- 82/25 Kvantifisering av konjunkturbarometerinformasjon Sidetall 67 Pris kr 15,00 ISBN 82-537-1809-8
- 82/26 Energireserver Sidetall 40 Pris kr 15,00 ISBN 82-537-1814-4
- 82/28 Statistisk Sentralbyrå Perspektiv for 1980-årene Central Bureau of Statistics Perspectives for the 1980s Sidetall 40 Pris kr 15,00 ISBN 82-537-1826-8

Standarder for norsk statistikk (SNS)
Standards for Norwegian Statistics (SNS)

I denne serien vil Byrået samle alle statistiske standarder etter hvert som de blir revidert. Til nå foreligger: Nr. 1 Kontoplanen i nasjonalregnskapet. Andre standarder som gjelder, er trykt i serien Statistisk Sentralbyrås Håndbøker (SSH):

| | | |
|-------|--|---|
| Nr. 9 | Standard for næringsgruppering | Andre publikasjoner i serien SSH: |
| " 13 | Standard for handelsområder | Nr. 30 Lov, forskrifter og overenskomst om folkeregistrering |
| " 24 | Standard for gruppering av sykdommer - skader - dødsårsaker i offentlig norsk statistikk | " 36 Produksjonsindeks for bergverksdrift, industri og kraftforsyning |
| " 28 | Standard for utdanningsgruppering i offentlig norsk statistikk | " 42 Engrosprisstatistikk Engrosprisindeks Produsentprisindeks |
| " 35 | Standard for kommuneklassifisering | |
| " 38 | Internasjonal standard for varegruppering i statistikken over utenrikshandelen (SITC-Rev. 2) | |

Pris kr 15,00

Publikasjonen utgis i kommisjon hos H. Aschehoug & Co. og
Universitetsforlaget, Oslo, og er til salgs hos alle bokhandlere.

ISBN 82-537-1812-8
ISSN 0333-2101