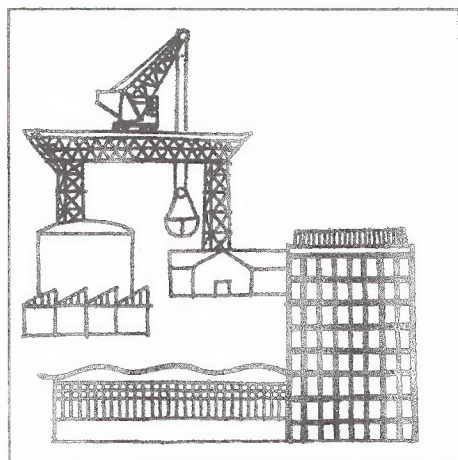


NORGES OFFISIELLE STATISTIKK



**BYGGE- OG
ANLEGGSTATISTIKK
1983**

CONSTRUCTION STATISTICS 1983

STATISTISK SENTRALBYRÅ
CENTRAL BUREAU OF STATISTICS OF NORWAY

NORGES OFFISIELLE STATISTIKK B 551



BYGGE- OG ANLEGGSTATISTIKK
1983

CONSTRUCTION STATISTICS
1983

STATISTISK SENTRALBYRA
OSLO — KONGSVINGER 1985

ISBN 82-537-2223-0
ISSN 0550-029X

EMNEGRUPPE

Bygge- og anleggsvirksomhet

ANDRE EMNEORD

Byggmestre

Entreprenører

Innredning

Installasjonsvirksomhet

FORORD

Bygge- og anleggsstatistikken for 1983 er hovedsakelig utarbeidd etter de samme retningslinjer som for 1982. I tillegg er det i år gitt tall for enmannsbedrifter.

Publikasjonen gir opplysninger om tallet på bedrifter, sysselsetting, produksjonsverdi, materialkostnad, investering mv. i næringen bygge- og anleggsvirksomhet. Statens og kommunenes bygge- og anleggsvirksomhet i egen regi er også med i statistikken.

Administrasjonssekretær Anne Helgesen har ledet arbeidet med publikasjonen.

Noen hovedtall er publisert i Statistisk ukehefte nr. 24, 1985.

Statistisk Sentralbyrå, Oslo/Kongsvinger, 19. juni 1985

Arne Øien

Nils Håvard Lund

PREFACE

The annual statistics of building and construction work for the year 1983 almost appear in the same form as the statistics for 1982. In addition, the publication this time also gives figures for one-man establishments.

The publication gives information on the number of establishments, persons engaged, value of production, cost of materials and gross fixed capital formation etc.

The statistics also include building and construction work under the direction of the Central Government and the municipalities.

Ms. Anne Helgesen has been responsible for the preparation of this publication.

Some principal figures are published in the Weekly Bulletin of Statistics no. 24, 1985.

Central Bureau of Statistics, Oslo/Kongsvinger, 19 June 1985

Arne Øien

Nils Håvard Lund

INNHold

	Side
Figurregister	7
Tabellregister	7
Tekstdel	
1. Omfang	9
2. Bedriftsdefinisjon	9
3. Næringsgruppering	10
4. Kjennemerker	10
5. Noen hovedresultater/kommentarer til tabellene	13
Tekst på engelsk	14
Figurdel	18
Tabelldel	20
Vedlegg	
1. Næringsgruppene på engelsk	45
2. Skjemaer	47
Utkomne publikasjoner	
Tidligere utkommet på emneområdet	71
Publikasjoner sendt ut fra Statistisk Sentralbyrå etter 1. juli 1984	72
Standarder for norsk statistikk (SNS)	76

Standardtegn i tabeller

- .. Oppgave mangler
- : Tall kan ikke offentliggjøres
- Null
- 0,0 Mindre enn 0,05 av den brukte enheten
- * Foreløpig tall

CONTENTS

	Page
Index of figures	8
Index of tables	8
Text	
1. Scope	14
2. Definition of establishment	14
3. Classification by kind of activity	14
4. Characteristics	15
5. Some main results/comments to the tables	17
Figures	18
Tables	20
Annexes	
1. Classification of industry groups in English	45
2. Questionnaires	47
Publications	
Previously issued on the subject	71
Publications issued by the Central Bureau of Statistics since 1 July 1984	72
Standards for Norwegian Statistics (SNS)	76

Explanation of Symbols in Tables

- .. Data not available
- : Not for publication
- Nil
- 0,0 Less than 0.05 of unit employed
- * Provisional or preliminary figure

FIGURREGISTER

	Side
1. Sysselsatte i privat bygge- og anleggsvirksomhet. Alle bedrifter	18
2. Sysselsatte i offentlig bygge- og anleggsvirksomhet	19

TABELLREGISTER

<u>Generelt</u>	Side
1. Nasjonalregnskapstall for bygge- og anleggsvirksomheten	20
2. Sammenlikning mellom nasjonalregnskapets og bygge- og anleggsstatistikkens bruttoproduksjonsverdi	20
3. Hovedtall etter næringsundergruppe. Alle bedrifter	21
4. Hovedtall for privat bygge- og anleggsvirksomhet. Alle bedrifter og store bedrifter	22
5. Hovedtall for privat bygge- og anleggsvirksomhet 1977 - 1983. Store bedrifter	24
<u>Bruttoproduksjonsverdi</u>	
6. Bruttoproduksjonsverdi i private bygge- og anleggsbedrifter, etter art og næringsundergruppe. Alle bedrifter	25
7. Verdi av bygge- og anleggsarbeid, etter prosjektgruppe. Alle bedrifter	26
<u>Vareinnsats</u>	
8. Vareinnsats i private bygge- og anleggsbedrifter, etter art og næringsundergruppe. Alle bedrifter	27
<u>Investering</u>	
9. Bruttoinvestering i private bygge- og anleggsbedrifter, etter art og næringsundergruppe. Store bedrifter	28
10. Anskaffelser av varige driftsmidler i private bygge- og anleggsbedrifter, etter art og næringsundergruppe. Store bedrifter	29
11. Salg av varige driftsmidler i private bygge- og anleggsbedrifter, etter art og næringsundergruppe. Store bedrifter	29
<u>Sysselsetting, lønn og sosiale utgifter</u>	
12. Hovedtall for private bygge- og anleggsbedrifter (oljeboring ikke medregnet), etter sysselsettingsgruppe og næringsgruppe. Alle bedrifter	30
13. Sysselsetting etter næringsundergruppe. Alle bedrifter	31
14. Lønnskostnader etter næringsundergruppe. Alle bedrifter	32
15. Sysselsatte arbeidere etter måned og næringsgruppe (oljeboring ikke medregnet). Alle bedrifter	33
<u>Eierforhold</u>	
16. Hovedtall for private bygge- og anleggsbedrifter, etter eierforhold. Alle bedrifter	34
<u>Fylkestabeller</u>	
17. Hovedtall for private bygge- og anleggsbedrifter. Alle bedrifter. Registreringsfylke	35
18. Hovedtall etter næringsgruppe for private bygge- og anleggsbedrifter. Alle bedrifter. Registreringsfylke	36
<u>Maskinpark</u>	
19. Antall maskiner i bygge- og anleggsvirksomhet. Store bedrifter	40
20. Antall maskiner i private bygge- og anleggsbedrifter i næringsgruppene 5011, 5021, 5022, etter maskintype. Store bedrifter. Registreringsfylke	40
<u>Enmannsbedrifter</u>	
21. Enmannsbedrifter. Bedrifter, årsverk og omsetning, etter næringsgruppe. Registreringsfylke	42

INDEX OF FIGURES

	Page
1. Persons engaged in contract construction. All establishments	18
2. Persons engaged in public construction	19

INDEX OF TABLES

General

1. National account figures for construction	20
2. Comparison between gross value of production of the national accounts and of the construction statistics	20
3. Principal figures by industry sub-group. All establishments	21
4. Principal figures for contract construction. All establishments and large establishments .	22
5. Principal figures for contract construction 1977 - 1983. Large establishments	24

Gross value of production

6. Gross value of production in contract construction, by type and industry sub-group. All establishments	25
7. Value of construction work, by project group. All establishments	26

Input

8. Input in contract construction, by type and industry sub-group. All establishments	27
---	----

Investment

9. Gross fixed capital formation in contract construction, by type and industry sub-group. Large establishments	28
10. Acquisition of fixed assets in contract construction, by type and industry sub-group. Large establishments	29
11. Sale of fixed assets in contract construction, by type and industry sub-group. Large establishments	29

Persons engaged, salaries and wages and social expenses

12. Principal figures for contract construction (excl. oil well drilling), by number of persons engaged and industry group. All establishments	30
13. Employment by industry sub-group. All establishments	31
14. Compensation of employees by industry sub-group. All establishments	32
15. Employment by month of the year and industry group (excl. oil well drilling). All establishments	33

Ownership

16. Principal figures for contract construction, by type of ownership. All establishments	34
--	----

Figures by county

17. Principal figures for contract construction. All establishments. County of registration .	35
18. Principal figures by industry group for contract construction. All establishments. County of registration	36

Machinery stock

19. Number of machines in construction work. Large establishments	40
20. Number of machines in private construction establishments in industry sub-groups 5011, 5021, 5022, by type of machines. Large establishments. County of registration	40

One-man establishments

21. One-man establishments. Establishments, man-years and gross value of production, by industry group. County of registration. County of registration	42
--	----

1. OMFANG

Det er hentet inn et fullstendig sett av oppgaver fra alle store bedrifter (bedrifter med 10 eller flere sysselsatte i 1982). Fra alle bedrifter med 5-9 sysselsatte i 1982 er det innhentet noe mindre omfattende oppgaver. For alle de andre små bedriftene (ekskl. enmannsbedrifter) er det, med utgangspunkt i årlige innhentede oppgaver over sysselsetting og omsetning, beregnet totaltall. For enmannsbedrifter gis det tall for omsetning og sysselsetting i tabell 21. Tabellene 3-20 er uten enmannsbedrifter.

Statistikken omfatter også bygge- og anleggsvirksomhet utført i egen regi av stat og kommune (unntatt Forsvarets bygge- og anleggsvirksomhet i egen regi) og arbeid som Statens vegvesen har utført for fylkene. Statistikken omfatter ikke bygge- og anleggsvirksomhet utført i egen regi av foretak som hører hjemme i andre næringer, for eksempel bygge- og anleggsarbeider utført med egne folk av industribedrifter. Unntak fra denne hovedregel er gjort bare for noen få elektrisitetsverk hvor kraftutbyggingen er skilt ut som egen bedrift fra kraftforsyningen.

Til hjelp ved innhentingen av statistikken nyttes Byråets sentrale bedrifts- og foretaksregister. For ajourføring av dette registeret brukes nå hovedsakelig manntallet over merverdiavgiftspliktige ("moms-registeret"). Dette gir Byrådet mulighet til å få med alle nye bedrifter som er avgiftspliktige. Med få unntak er alle bedrifter registreringspliktige når ventet omsetning er på 12 000 kroner eller mer.

2. BEDRIFTSDEFINISJON

B e d r i f t. I Standard for næringsgruppering er bedrift prinsipielt definert som en lokalt avgrenset funksjonell enhet, hvor det hovedsakelig drives aktiviteter som faller innenfor en bestemt næringsgruppe.

For bygge- og anleggsvirksomhet er det ikke mulig å tilfredsstille bedriftsdefinisjonens generelle krav om at virksomheten skal være lokalt avgrenset, dvs. foregå på et lokalt avgrenset område. I stedet for Standardens lokalorienterte bedriftsbegrep blir det for bygge- og anleggsvirksomhet nytt et bransjeorientert begrep. Ved oppdeling av et bygge- og anleggsforetak i flere bedrifter har en som regel bare tatt hensyn til hvilke næringsgrupper foretaket arbeider i og sett bort fra om virksomheten foregår innenfor et avgrenset geografisk område, f.eks. en kommune, eller om den drives over hele landet. Bare for store entreprenørfirmaer som har opprettet permanente avdelingskontor i visse landsdeler, er en virksomhet innen samme næringsgruppe delt opp i flere enheter med en bedrift for hvert av de områder avdelingskontorene dekker. Avdelingskontor som er opprettet for å administrere byggearbeidet på et bestemt prosjekt, er derimot ikke betraktet som permanent, selv om prosjektet er av en slik størrelse at arbeidet strekker seg over flere år.

Foretak som driver både bygge- og anleggsvirksomhet, er delt i en byggebedrift og en anleggsbedrift bare i de tilfelle der hver virksomhet er så stor at den sysselsetter minst 50 personer. Oljeboring er derimot alltid skilt ut som egen bedriftsenhet uansett sysselsetting.

Private bygge- og anleggsbedrifter er selvstendige bedriftsenheter innen næringen bygg og anlegg med unntak av statlig og kommunal bygge- og anleggsvirksomhet utført i egen regi.

S t o r e o g s m å b e d r i f t e r. Bedrifter som ifølge Byråets register har en sysselsetting på 10 personer eller mer i 1982 er regnet som store, mens bedrifter med mindre enn 10 sysselsatte i 1982 regnes som små. I næringsgruppen Oljeboring er alle bedrifter, uansett størrelse, regnet som store.

3. NÆRINGSGRUPPERING

For den virksomhet som foregår i private eller offentlige bygge- og anleggsbedrifter har en lagt til grunn Standard for næringsgruppering (SN), som er utarbeidd på grunnlag av International Standard Industrial Classification of all Economic Activities (ISIC). For bygge- og anleggsvirksomhet utført i egen regi av statens etater og av kommuner og for arbeid utført av Statens vegvesen for fylkene, har en derimot ikke funnet det hensiktsmessig å dele virksomheten opp i statistiske enheter på en slik måte at en får fram tall for sysselsetting, produksjonsverdi, kostnader etc. for de næringsgrupper som er spesifisert av Standarden. For hver statsetat, fylke eller kommune er det således som regel bare nyttet en statistisk enhet for all bygge- og anleggsvirksomhet som vedkommende statsetat, fylke eller kommune har drevet.

Produksjon av monteringsferdige trehus og produksjon av oljerigger (herunder produksjon av betongplattformer mv.) er ifølge Standard for næringsgruppering klassifisert som industri (næringsundergruppene 33113 og 38241), og tall for disse finnes i publikasjonen NOS Industristatistikk.

Gruppe 5011 Oppføring av bygning omfatter støping, muring, tømring, montering og annet arbeid i samband med oppføring og reparasjon av bygningers bærende konstruksjoner, vegger, tak og golv.

Gruppe 5012 Innrednings- og installasjonsarbeid omfatter blikkenslagerarbeid, rørleggerarbeid, elektrisk installasjon, malerarbeid, tapetsering, glassmesterarbeid, golvbeleggarbeid, sandblåsing mv.

Gruppe 5021 Alminnelig anleggsvirksomhet omfatter bedrifter som utfører bygging og reparasjon av anlegg som veier, broer, jernbanelinjer, taubaner, telekommunikasjonsanlegg, flyplasser, havneanlegg, bergrom, kraftanlegg, kraftoverføringsanlegg, vann- og kloakkanlegg og idrettsanlegg. Disse bedrifter sysselsetter i de aller fleste tilfelle minst 10 personer.

Gruppe 5022 Graving, sprengning og annet grunnarbeid omfatter grøfte- og tomtegraving, jordplanering, asfaltlegging, diamant- og brønnboring og andre enklere anleggsarbeider. Det er imidlertid ikke alltid lett å trekke en grense mellom gruppene 5021 og 5022 på grunnlag av arbeidets art.

Gruppe 5023 Oljeboring omfatter boring etter olje og gass utført som særskilt virksomhet på kontraktbasis.

4. KJENNEMERKER

E i e r f o r h o l d. Bedriftens eierforhold er bestemt etter det formelt juridiske ansvarsforhold for foretakets forpliktelser. Det er skilt mellom følgende grupper av eiere:

- (1) Enkeltmannsfirma, dvs. bedrift med bare én eier og hvor denne er økonomisk ansvarlig med hele sin formue for bedriftens økonomiske forpliktelser.
- (2) Ansvarlig selskap, dvs. bedrift med to eller flere eiere, som alle hefter med hele sin formue for bedriftens forpliktelser.
- (3) Aksjeselskap, dvs. bedrift hvor eierens ansvar er begrenset til innskutt aksjekapital.
- (4) Kommandittselskap, dvs. bedrift hvor en eller flere eiere er ansvarlig for bedriftens forpliktelser med hele sin formue, mens andre bare hefter med et begrenset (fast) beløp.
- (5) Andelslag, dvs. bedrift hvor eierens ansvar er begrenset til innskutt andelskapital.
- (6) Kommune, fylkeskommune og stat.
- (7) Annet eierforhold. Med annet eierforhold menes her institusjoner, foreninger og andre eierforhold som ikke er nevnt foran.

B e l i g g e n h e t e n er i samsvar med kommuneinndelingen pr. 1. januar 1983. Publikasjonen gir fylkestall for private bygge- og anleggsbedrifter r e g i s t r e r t i de enkelte fylker. Den valgte bedriftsdefinisjonen medfører at det i bygge- og anleggsstatistikken bare er data for bedrifter som ifølge Byråets bedrifts- og foretaksregister er registrert i fylket, som kan gis. Tabellene med fylkestall vil følgelig ikke gi tall for det bygge- og anleggsarbeidet som er u t f ø r t i fylket i løpet av året. I publikasjonen Byggearealstatistikk 1983 er det gitt oversikter over byggevirksomheten i de enkelte kommuner og fylker.

S y s s e l s e t t i n g. Alle sysselsettingstall refererer seg til gjennomsnittlig sysselsetting i året. For arbeidere er gjennomsnittstallet regnet ut av Byrået på grunnlag av oppgitt sysselsettingstall ved utgangen av februar, april, juni, september og november. For eiere og funksjonærer er gjennomsnittstallet gitt direkte av oppgavegiverne.

For den private bygge- og anleggsvirksomhet omfatter tallene alle som arbeidet i bedriften i oppgaveåret, også deltidsarbeidere og midlertidig fraværende på grunn av sykdom, ferie, arbeidskonflikt o.l., men ikke fraværende på grunn av militærtjeneste. For den offentlige bygge- og anleggsvirksomhet omfatter tallene på tilsvarende måte alle arbeidere som var sysselsatt med bygge- og anleggsvirksomhet og de funksjonærer som i det vesentligste var sysselsatt med å administrere bygge- og anleggsarbeid utført i egen regi.

B r u t t o p r o d u k s j o n s v e r d i. Bruttoproduksjonsverdien (merverdiavgift ikke medregnet) i privat bygge- og anleggsvirksomhet er definert som summen av:

- (1) Utfakturert i året direkte til byggherre for utført bygge- og anleggsarbeid.
- (2) Kostnader påløpt i året for bygge- og anleggsarbeid utført for egen regning.
- (3) Utfakturert i året til andre bygge- og anleggsforetak for utført bygge- og anleggsarbeid.
- (4) Bruttoinntekt av annen næringsvirksomhet (herunder utfakturert i året for elektrisk installasjonsarbeid på skip, men ikke medtatt salg av handelsvarer).
- (5) Verdi av eget reparasjonsarbeid utført på egne aktiva av bedriftens ansatte.

I bruttoproduksjonsverdien er det ikke tatt hensyn til at verdien av utført, men ennå ikke utfakturert arbeid, kan endres fra begynnelsen til slutten av året.

For offentlig bygge- og anleggsvirksomhet er bruttoproduksjonsverdien satt lik summen av utbetalt lønn, materialkjøp, utgifter til leie av maskiner og andre utgifter som belastes bygge- og anleggsprosjektene i regnskapene. I materialkjøp og maskinleie mv. er renten inngående merverdiavgift eller beregnet investeringsavgift inkludert.

V a r e i n n s a t s. Vareinnsatsen (merverdiavgift ikke medregnet) i privat bygge- og anleggsvirksomhet er definert som summen av:

- (1) Materialkostnader. Her inngår både direkte byggematerialer som den utførende bedrift holder, og materialer nyttet til annen virksomhet. Innkjøpte handelsvarer er ikke inkludert.
- (2) Betalt til underentreprenører. Her er tatt med de beløp som bygge- og anleggsforetak har utbetalt i året til andre bygge- og anleggsforetak for underentrepriser som disse har utført. Bedrifter som produserer bygningsdeler i egen bedrift og monterer disse på byggeplassene, skal ikke være regnet som underentreprenører, men som materialleverandører (dvs. industribedrifter).
- (3) Leieutgifter. Denne posten omfatter utgifter til leie av bygninger, anlegg, maskiner, transportmidler og andre varige driftsmidler.
- (4) Andre driftsutgifter. Herunder hører alle andre driftsutgifter som ikke hører inn under punktene 1 - 3 ovenfor, så som brensel, kontorrekvisita mv. Finansielle utgifter er holdt utenfor.
- (5) Verdi av reparasjonsarbeid utført på egne aktiva av bedriftens ansatte.

For bygge- og anleggsbedrifter er fradragsberettiget inngående merverdiavgift ikke tatt med i vareinnsatsen. Om avgifter i tallene for offentlig virksomhet i egen regi, se under Bruttoproduksjonsverdi.

B e a r b e i d i n g s v e r d i er lik bruttoproduksjonsverdi fratrukket vareinnsats.

L ø n n s k o s t n a d e r omfatter kontraktsmessig lønn, andre ytelser og arbeidsgiveravgift til folketrygden.

Kontraktsmessig lønn omfatter lønn til alle ansatte før fradrag av skatter, trygdepremier, pensjonspremier o.l. som de ansatte skal betale. I tillegg til kontantlønn for normal arbeidstid er det tatt med overtidsgodtgjørelse, provisjon, tantieme, gratialer, feriegodtgjørelse og lønn under militærtjeneste, sykdom og annet fravær.

Andre ytelser omfatter bl.a. løpende pensjonsutbetalinger til tidligere arbeidere og funksjonærer, innbetalinger til premiefond og pensjonsreguleringsfond, tilskott til pensjonsfond, arbeidsgivers andel av premier til syke- og ulykkesforsikring etablert ved tariff- eller arbeidsavtale, stønad ved bedriftsulykker og utgifter til ansattes fritidsvirksomhet.

Summen av kontraktmessig lønn og andre ytelser er kalt lønn.

Lønnskostnader omfatter ikke godtgjørelse til eiere av enkeltmannsfirma eller ansvarlig selskap og til familiemedlemmer uten fast lønn.

B r u t t o i n v e s t e r i n g. Som bruttoinvestering er regnet anskaffelse av fast kapital som bygninger, maskiner, transportmidler o.l., både nye og brukte. Salg av brukt realkapital, f.eks. anleggsmaskiner eller biler, er trukket fra. Investering oppgis med fradrag for inngående merverdiavgift og tillegg av investeringsavgift.

P r o s j e k t s p e s i f i k a s j o n. Produksjonsverdien for de enkelte prosjektgrupper omfatter verdien av alt arbeid som er utført i direkte tilknytning til prosjektet fra tilrigging, graving, sprengning til planering og opprydding. Ved utbygging av større boligfelt, store industri-anlegg o.l. er felles anlegg for veier, vann og kloakk, kabler mv. regnet som anlegg, mens den del av grunnarbeidet som har direkte tilknytning til det enkelte bygg, er ført på den tilsvarende byggkategori.

Boligbygg. Denne gruppen omfatter foruten rene boligbygg også kombinerte bygg hvor minst 50 prosent av byggets golvflate er bestemt til boligformål. Gruppen omfatter videre garasjer, uthus og andre mindre hus som nyttes i direkte tilknytning til bolig. Hytter, sommerhus og andre fritidshus er også tatt med her.

Kontor- og forretningsbygg. Denne gruppen omfatter bygg for varehandel, bank- og forsikringsvirksomhet, nærings- og fagorganisasjoner o.l. og bygg for utleie til forretninger eller kontorer. Bygg for skipsfart og annen samferdsel og for offentlig administrasjon er også tatt med her.

Skoler og andre undervisningsbygg. Gruppen omfatter skolebygg av alle slag, universitetsbygg, bibliotek og muséer.

Sykehus, gamle hjem og andre bygg for helsestell. Her er også tatt med barnehjem, barnehager, feriekolonier, husvillieherberger, alkoholikerhjem mv.

Industribygg. Gruppen omfatter fabrikkbygg, verkstedbygg, lagerbygg mv. bygd for bergverks- eller industrieforetak, og kontorfløy i tilknytning til industribygg.

Andre bygg. Omfatter blant annet hoteller, restauranter, kirker, bedehus, samfunnshus, kinobygg, teatre, idrettsbygg og offentlige bad. Landbruksbygg og forsvarsbygg (unntatt boliger, hvor Forsvaret er byggherre) er også tatt med her.

Anlegg. Gruppen omfatter først og fremst bygging av veier og gater, jernbaner, forstadsbaner, havner, vann- og kloakkledninger, kraftanlegg, forsvarsanlegg og oljeboring. Videre inngår drenering, jordplanering, anlegg av parker, idrettsplasser, flyplasser, telekommunikasjoner, skiheiser, taubaner mv.

Reparasjons- og vedlikeholdsarbeid. Her inngår også mindre ombyggingsarbeid. Det er ikke gitt noen bestemt instruks for hvor grensen mellom nybygningsarbeid og reparasjons- og vedlikeholdsarbeid skal gå, idet en har overlatt dette til den enkelte oppgavegiver.

M a s k i n p a r k e n. Under maskinparken er bare de maskiner og transportmidler tatt med, som bedriften eide pr. 31. desember 1983.

Spesialmaskiner for nyanlegg og vedlikehold av vei. Denne gruppen omfatter bl.a. veihøvler (med og uten motor), asfaltutleggere, merkemaskiner, feiemaskiner, veivalser, snøfresere, sand- og saltspredere og snøploger.

Maskiner for produksjon og lagring. Gruppen omfatter matere, knuseverk, siktere, transportører, betonglommer, asfalt- og oljegrusverk, betongblandere etc.

Andre maskiner. Her er bl.a. tilhengere, borvogner, elektriske aggregater og heiser tatt med.

5. NOEN HOVEDRESULTATER/KOMMENTARER TIL TABELLENE

Statistisk Sentralbyrås bygge- og anleggsstatistikk viser at det i 1983 var i drift 11 057 bedrifter med om lag 102 000 sysselsatte i privat bygge- og anleggsvirksomhet. Dette er 2,7 prosent flere bedrifter og det samme antall sysselsatte som i 1982. Privat bygge- og anleggsvirksomhet hadde i 1983 48,1 milliarder kroner i bruttoproduksjonsverdi (en økning på 12,6 prosent), 21,1 milliarder kroner i bearbeidingsverdi (en økning på 5,3 prosent) og 12,4 milliarder kroner i lønnskostnader (en økning på 9,1 prosent). Ved vurdering av tallene må en ta hensyn til at ferdighusbidriftenes arbeid på byggeplassen nå er med i bygge- og anleggsstatistikken. Dette var ikke tilfelle i 1982.

For offentlig bygge- og anleggsvirksomhet i egen regi var bruttoproduksjonsverdien i 1983 om lag 9,5 milliarder kroner (en økning på 9,4 prosent), lønnskostnadene var 3,7 milliarder kroner (en økning på 8,0 prosent) og antall sysselsatte var 27 200 (en nedgang på 0,7 prosent).

I denne publikasjonen gis det for første gang siden 1974 også tall for enmannsbedrifter.

1. SCOPE

The construction statistics for 1983 comprise the following categories of producers:

1. General builders and civil engineering contractors with one person or more employed.
2. Special trade contractors with one person or more employed.
3. Own-account construction by Central Government.
4. Own-account construction by municipalities.
5. Construction work performed by the Directorate of Roads for the counties.

Complete annual reports have been collected from all establishments with 10 persons or more engaged in 1982, and a less complete set of reports from all establishments with 5-9 employees in 1982. For all other small establishments (excl. one-man establishments) complete reports have been calculated based upon figures on employment and sales. Table 21 gives figures for one-man establishments. Tables 3-20 are excl. one-man establishments.

Own-account construction by enterprises in mining, manufacturing, power supply, etc., is excluded, except in a few cases where the construction activity is carried out on such a large scale that the activity has been considered as a separate establishment. Excluded are also own-account building and repair work by private individuals and own-account construction by the Military. From 1973 the construction statistics also include group 5023 Oil well drilling.

All establishments irrespective of size, in group 5023 Oil well drilling and all own-account construction by Central government, by municipalities and construction work performed by the Directorate of Roads for the counties are covered by the enquiry.

Principal figures for contract construction registered in each county are included in the statistics.

2. DEFINITION OF ESTABLISHMENT

The Standard Industrial Classification defines an *e s t a b l i s h m e n t* as a functional unit which at a single physical location is engaged mainly in activities within a specific activity group.

Building and construction work does not satisfy this definition because the activities generally do not take place at a single physical location. For building and construction work, therefore, we have defined the establishment as a functional unit essentially engaged in activities within a specific activity group, disregarding the fact that the activities might have taken place for instance all over the country.

An enterprise working within both building and construction, is divided into one building establishment and one construction establishment if each of the activities employes at least 50 persons.

3. CLASSIFICATION BY KIND OF ACTIVITY

Building and construction work executed by private and public establishments are grouped corresponding to the International Standard Industrial Classification of all Economic Activities (ISIC). Building and construction work under the direction of the Central government, the municipalities, or work carried out by the Directorate of Roads for the counties are not grouped as to kind of activities. A Directorate, a municipality and so on are considered as one statistical unit.

G r o u p 5011 Erection of buildings, covers founding, brick work and other work in connection with erection and repairs of main parts of buildings like walls, roofs and floors.

G r o u p 5012 Installation work etc. covers tinsmithing, plumbing, electric installation work, painting and paperhanging, glazing and other building work.

G r o u p 5021 General construction work, covers establishment occupied in building and repairing of roads, bridges, railway lines and constructions for telecommunication, aerodromes, harbours, power plants, transmission lines for electric power, water supply, sewer and sporting grounds. Usually, these are establishments with more than 10 employees.

G r o u p 5022 Excavating, blasting and other foundation work, covers ditch and site excavating, ground levelling, asphaltting etc. However, it is not always easy to make a distinction between 5021 and 5022 as to the kind of activity.

G r o u p 5023 Oil well drilling, covers drilling for oil and gas executed as a separate activity based on contract.

4. CHARACTERISTICS

O w n e r s h i p. The type of ownership of the establishment is defined by the juridical responsibility for the liabilities of the enterprise. The types of legal organization are divided into the following sub-groups:

- (1) Individual enterprise, i.e. one-man establishment in which the owner is economically responsible with all his capital for the liabilities of the establishment.
- (2) General partnership, i.e. establishments with two or more owners being responsible with all their capital for the liabilities of the establishment.
- (3) Joint-stock company, i.e. establishments in which the owners' liabilities are limited to invested share capital.
- (4) Partnership company, i.e. establishments in which one or more owners are responsible for the liabilities of the establishment with all their capital, whereas other members only are responsible for a limited (fixed) amount.
- (5) Co-operative societies, i.e. establishments in which the owners' liabilities are limited to his part of deposited capital.
- (6) Local and Central government.
- (7) Other type of ownership. Included are institutions and other types of ownership not mentioned above.

The l o c a t i o n of the establishment is in accordance with the municipality classification per 1 January 1983.

E m p l o y m e n t. The figures yield average employment through the year. For wage earners the figures are calculated by the Bureau on the basis of employment figures at the end of February, April, June, September and November. The average figures for working proprietors and salaried employees are given by the suppliers of the data.

The employment figures cover all persons working in the establishment including persons temporarily absent due to illness, vacation, work stoppage etc. Persons absent due to military service are not included. (Salaried employees in government construction are only included when mainly occupied with the administration of own-account construction work.)

G r o s s v a l u e o f p r o d u c t i o n. The gross value of production in private construction is defined as the total of:

- (1) Amount invoiced during the year directly to builder for construction work completed.
- (2) Expenses incurred during the year for construction carried out on own-account.
- (3) Amount invoiced during the year to sub-contractors for construction completed.
- (4) Gross income of other operations (including amount invoiced during the year for electric installation on ships).
- (5) Value of own-account repair work done by the employees of the establishments.

Outgoing value added tax is not included in the invoiced amounts. In the gross value of production there has been paid no attention to the fact that the value of completed, but not yet invoiced work, can change from the beginning to the end of the year.

In government building and construction the gross value of production is equal to the total of expenses on wages, buying of materials, hiring of machinery and other expenditures to be charged construction projects in the accounts. In buying of materials and hiring of machinery etc. either incoming value added tax or estimated investment levy is included.

I n p u t. Input in private construction is defined as the total of:

- (1) Cost of materials including building and construction materials provided by the establishments, ancillary materials.
- (2) Paid to sub-contractors, amounts paid during the year by construction enterprises to sub-contractors for work carried out by them. Establishments producing and installing their own building materials, are not counted as sub-contractors, but as deliverers of materials.
- (3) Hiring expenses.
- (4) Consumption of fuel and electricity and other working expenses.
- (5) Value of own-account repair work done by the employees of the establishments.

For establishments within the building and construction branch the deductible, incoming added value tax is not included in the cost of materials or in the payment to sub-contractors. As to duties included in the figures for public activity according to own direction see under "Gross value of production".

V a l u e a d d e d equals gross value of production (value of gross output), less cost of raw materials (cost of input), value added tax excluded.

C o m p e n s a t i o n o f e m p l o y e e s comprises salaries and wages in cash and kind, other benefits and social expenses levied by law.

G r o s s f i x e d c a p i t a l f o r m a t i o n is defined as the cost of acquired new and used fixed assets less the value of sales of used fixed assets.

P r o d u c t s p e c i f i c a t i o n:

Residential buildings. These are residential buildings and buildings where at least 50 per cent of the floor space is destined for residential purpose. Garages, outhouses, summer houses etc. are also included.

Office and commercial buildings. These are buildings used in connection with commercial trade, banking or insurance activity, public administration, administration of private commercial activities etc.

Schools and other educational buildings. These are buildings like universities, libraries, museums and all kinds of education buildings.

Hospitals and other buildings for health services. Here are included orphanages, nursery schools, doss-houses, institutions for alcoholics etc.

Buildings for mining and manufacturing industries. These are factory buildings, workshops, warehouses etc. built for mining and manufacturing industries.

Other buildings. These are hotels, restaurants, churches, assembly rooms, theatres, cinemas, sporting buildings, public baths etc. Buildings for agriculture and military services (except residential buildings) are also included here.

Construction. Included are roads and streets, railways, subways, tram-ways including bridges, harbour constructions, water supply and sewage construction, power supply construction and other civil engineering works.

Repairs and maintenance. Smaller rebuilding and renovation works are also included. It is up to the informants to draw the line between new buildings and constructions and repairs and maintenance.

M a c h i n e r y s t o c k. Machinery stock includes machinery and transport equipment owned by the establishment per 31 December 1983.

Machinery for construction and maintenance of roads. This group includes among other road graders (motor-driven or not), asphalt machinery, painting machinery, dashers, steamrollers, sand and salt spreaders and snowploughs.

Machinery for production and storage. The group includes feed rollers, crushing mills, sifts, carriers, asphalt mills, concrete mixers etc.

Other machinery. Included here are trailers, electrical aggregates, hoists etc.

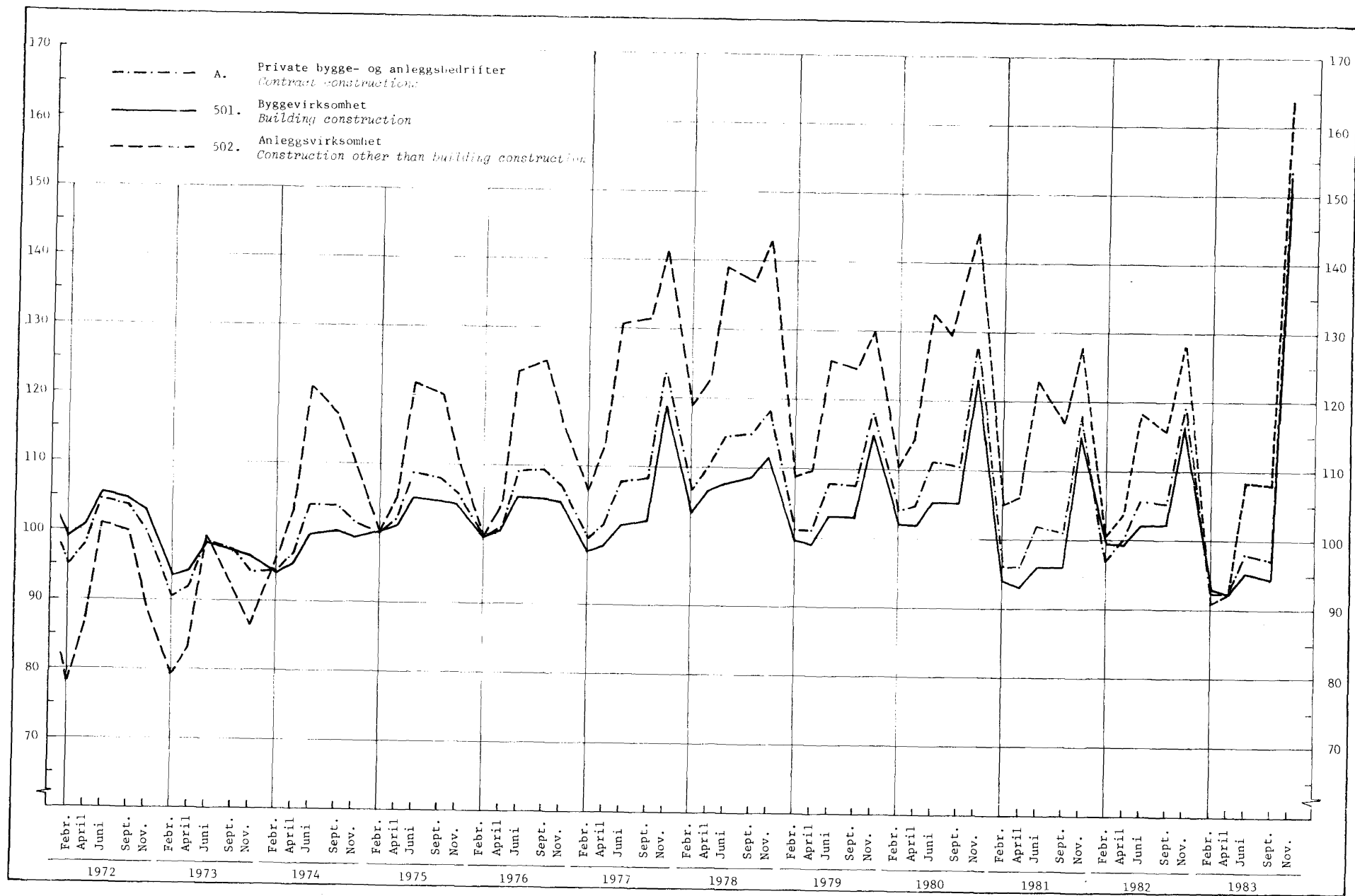
5. SOME MAIN RESULTS

In 1983 11 057 establishments with about 102 000 employees were in operation in contract construction. This is 2.7 per cent more establishments and about the same number of employees as in 1982.

The establishments in contract construction had a total gross value of production of 48.1 milliard kroner. This is 12.6 per cent more than in 1982. The value added was 21.1 milliard kroner (5.3 per cent more than in 1982). The compensation of employees was 12.4 milliard kroner (9.1 per cent more than in 1982). By valuation of these figures, it must be taken into account that construction work performed by employees in "Prefabrication of wooden houses" is included in the 1983 issue. This was not the case in 1982.

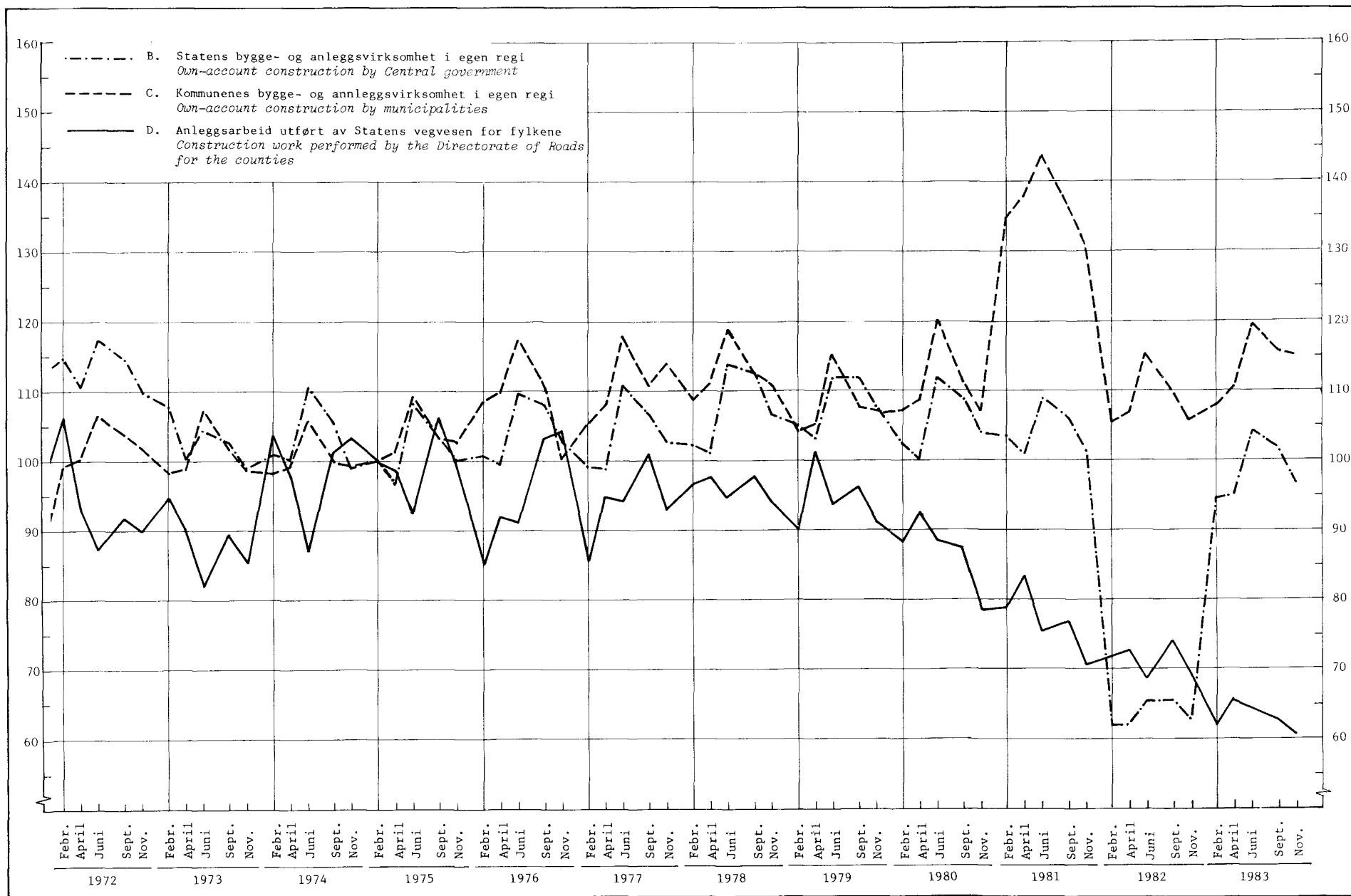
In public construction on own account the gross value of production was 9.5 milliard kroner (9.4 per cent more than in 1982) and the compensation of employees was 3.7 milliard kroner (8 per cent more than in 1982). The number of employees in public construction was 27 200, a decrease of 0.7 per cent compared to 1982. This time the publication also gives figures for one-man establishments.

Figur 1. Sysselsatte i privat bygge- og anleggsvirksomhet. Alle bedrifter *Persons engaged in contract construction. All establishments*
 FEBRUAR 1975 = 100



Figur 2. Sysselsatte i offentlig bygge- og anleggsvirksomhet *Persons engaged in public construction*

FEBRUAR 1975 = 100



Tabell 1. Nasjonalregnskapstall for bygge- og anleggsvirksomheten¹. Mill.kr National account figures for construction¹. Million kroner

	1978	1979	1980	1981	1982	1983*
1 Bruttoproduksjonsverdi Gross value of production	47 768,9	49 457,4	54 985,5	62 172,5	68 394,1	69 287,9
2 Vareinnsats Input	30 504,7	32 132,4	35 720,6	39 997,7	42 992,9	43 707,1
3 Bruttoprodukt 3 = 1 - 2 Value added 3 = 1 - 2	17 264,2	17 325,0	19 264,9	22 174,8	25 401,2	25 580,8
3.1 Nettoavgifter Net indirect taxes	2 117,0	2 225,9	2 426,7	2 643,0	2 852,8	2 946,9
3.2 Kapitalslit Depreciation	1 670,8	1 773,3	2 084,8	2 258,5	2 599,5	2 783,4
3.3 Lønn og sosiale utgifter Wages and salaries and social expenses .	11 384,4	11 738,0	13 268,1	13 983,5	15 674,5	16 083,6
3.4 Driftsresultat (inntekt av kapital og av eget arbeid) Operating surplus	2 092,0	1 587,8	1 485,3	3 289,8	4 274,4	3 766,9

¹ Medregnet merverdiavgift.

¹ Inclusive of value added tax.

K i l d e: Nasjonalregnskapet. Source: National Accounts.

Tabell 2. Sammenlikning mellom nasjonalregnskapets og bygge- og anleggsstatistikkens bruttoproduksjonsverdi. Mill.kr Comparison between gross value of production of the national accounts and of the construction statistics. Million kroner

	1978	1979	1980	1981	1982	1983*
1 Nasjonalregnskapets bruttoproduksjonsverdi ¹ The national accounts: Gross value of production ¹	47 768,9	49 457,4	54 985,5	62 172,5	68 394,1	69 287,9
2 Bygge- og anleggsstatistikkens bruttoproduksjonsverdi - fakturert til andre bygge- og anleggsforetak ^{2,3} Construction statistics: Gross value of production less value invoiced to main contractors ^{2,3}	31 382,6	32 726,4	37 398,2	42 210,5	47 132,5	51 382,1
3 Differanse 3 = 1 - 2 Difference 3 = 1 - 2	16 386,3	16 731,0	17 587,3	19 962,0	21 261,6	17 905,8
3.1 Verdien av andre næringers bygge- og anleggsarbeid utført for egen regning med egne ansatte Value of own construction in other industries	1 944,1	1 986,0	2 190,3	2 348,3	2 856,8	2 313,6
3.2 Verdien av bygge- og anleggsarbeid utført i enmannsbedrifter ⁴ Value of construction in one-man establishments ⁴	1 317,7	1 374,1	1 570,3	1 772,4	1 979,1	2 862,7
3.3 Utgående merverdiavgift ¹ Value added tax, on output ¹	6 400,3	6 714,6	7 395,5	8 219,1	8 839,6	8 872,0
3.4 Diverse ⁴ Miscellaneous ⁴	6 724,2	6 656,3	6 431,2	7 834,8	6 129,1	3 857,5

¹ Kilde: Nasjonalregnskapet. ² Kilde: Bygge- og anleggsstatistikk. ³ Bruttoproduksjonsverdien i bygge- og anleggsstatistikken er definert på en slik måte at arbeid utført av underentreprenører registreres dobbelt. ⁴ Inneholder bl.a. verdien av varer og tjenester byggherren selv har holdt og som har gått med til bygge- og anleggsarbeidet. Dette kan f.eks. være tjenester fra arkitekter, rådgivende ingeniører, maskiner eller annet teknisk utstyr, monteringsferdige trehus (spesielt ved bygging av eneboliger) etc. Posten 3.4 inneholder også verdien av selvbygges arbeidsinnsats og materialer medgått til disse arbeider.

¹ Source: National Accounts. ² Source: Construction Statistics. ³ The gross value of production in construction statistics is defined in such a way that work executed by sub-contractors is registered twice. ⁴ Includes a.o. the value of product at the investor's expenses in the construction, for instance services from architects, consultative construction engineers etc., machinery or other technical equipment, prefabricated houses (particularly single-family house construction). The post 3.4 also includes the value of construction work and the building materials used by persons themselves building their own houses.

Tabell 3. Hovedtall etter næringsundergruppe. Alle bedrifter Principal figures by industry sub-group. All establishments

Næringsundergruppe Industry sub-group ¹	Be- drifter Estab- lish- ments	Sysse- l- satte Persons engaged	Brutto- produk- sjons- verdi Gross value of pro- duction	Vare- innsats Input	Be- arbei- dings- verdi Value added	Lønns- kostnader Compen- sation of employees	Brutto- inves- tering ² Gross fixed capital formation ²
Million kroner							
I alt Total	129 067	57 590,7	32 689,2	24 901,8	16 119,7	..
A. Bygge- og anleggs- bedrifter	11 057	101 855	48 100,3	26 961,4	21 139,1	12 357,0	2 636,3
501 Byggevirkosomhet i alt ...	8 487	75 985	31 742,3	19 035,8	12 706,5	8 696,3	662,0
5011 Oppføring av bygninger	4 770	41 917	18 835,3	11 818,4	7 016,9	4 671,9	296,5
5012 Innrednings- og instal- lasjonsarbeid	3 717	34 068	12 907,0	7 217,4	5 699,6	4 024,4	365,5
50121 Blikkenslagerarbeid .	363	2 266	813,0	419,9	393,0	234,1	19,2
50122 Rørleggerarbeid	1 092	8 247	3 354,5	2 030,2	1 324,2	941,6	165,6
50123 Elektrisk installa- sjonsarbeid	1 062	15 340	5 870,8	3 234,3	2 636,6	1 926,6	121,4
50124 Maler- og tapetser- arbeid	654	4 248	1 138,4	483,8	654,6	459,7	30,8
50125 Glassmesterarbeid ...	219	1 461	573,3	358,7	214,6	156,6	9,6
50129 Annet byggearbeid ...	327	2 506	1 157,1	690,5	466,6	305,7	19,0
502 Anleggsvirkosomhet	2 570	25 870	16 358,0	7 925,6	8 432,6	3 660,7	1 974,3
5021 Alminnelig anleggs- virkosomhet	259	9 935	6 252,4	4 019,5	2 232,9	1 600,6	156,4
5022 Graving, sprengning o.a. grunnarbeid	2 277	12 003	4 745,5	2 402,1	2 343,5	1 127,5	167,3
5023 Oljeboring	34	3 932	5 360,1	1 504,0	3 856,2	932,6	1 650,6
B. Statens bygge- og an- leggsvirkosomhet i egen regi	15 283	5 776,4	3 554,1	2 222,4	2 222,4	..
C. Kommunenes bygge- og an- leggsvirkosomhet i egen regi	9 980	2 866,2	1 643,3	1 222,9	1 222,9	..
D. Anleggsarbeid utført av Statens vegvesen for fylkene	1 949	847,8	530,4	317,4	317,4	..

² Omfatter bare store bedrifter, dvs. bedrifter med 10 sysselsatte eller flere.

¹ For English translation of industry groups, see Annex 1. ² Refers to large establishments, i.e. establishments with 10 persons or more engaged.

Tabell 4. Hovedtall for privat bygge- og anleggsvirksomhet. Alle bedrifter og store bedrifter
Principal figures for contract construction. All establishments and large establishments

Kjennemerker Characteristics	Enhet Unit	Alle bedrifter All estab- lishments	Store bedrifter Large establishments		
			I alt Total	Prosent- endring fra 1982 Percentage change from 1982	Prosent av totaltall for alle bedrifter Percentage of totals for all establishments
1 Bedrifter Establishments	Antall Number	11 057	1 959	4,6	17,7
2 Sysselsatte Persons engaged	"	101 855	72 890	1,6	71,6
Eiere Owners	"	7 695	595	2,4	7,7
Funksjonærer Salaried employees	"	15 606	13 759	10,0	88,2
Arbeidere Wage earners ...	"	78 554	58 536	-0,2	74,5
3 Timeverk utført av arbeidere Man-hours worked by wage earners	1 000 t.v. 1 000 hrs.	129 036	99 603	1,8	77,2
4 Bruttoproduksjonsverdi Gross value of production	Mill.kr	48 100,3	37 312,1	11,7	77,6
Fakturert til byggherre og verdi av arbeid utført i egen regi Value invoiced to the investor and cost of own-account construction	"	41 379,8	32 913,4	9,7	79,5
Fakturert til andre bygge- og anleggsforetak Value invoiced to main contractors	"	6 208,5	3 977,1	42,1	64,1
Bruttoinntekt av annen næringsvirksomhet Gross receipts from other activities	"	406,9	319,7	-37,9	78,6
Verdi av egne reparasjons- arbeider utført av be- driftens ansatte Value of own-account repair work executed by the employees of the establishment	"	105,1	101,9	17,4	97,0
5 Vareinnsats Input	"	26 961,3	21 518,8	19,2	79,8
Materialkostnader Cost of raw materials	"	14 524,2	10 948,2	14,4	75,4
Betalt til underentrepren- ører Payments to sub- contractors	"	6 901,8	6 118,3	23,9	88,7
Utgifter til leie av bygninger og maskiner Expenses for hire of buildings and machinery	"	1 127,3	999,3	34,5	88,6
Andre driftsutgifter Other working expenses	"	4 305,1	3 351,4	23,1	77,8
Verdi av egne reparasjons- arbeider utført av be- driftens ansatte Value of own-account repair work executed by the employees of the establishment	"	105,1	101,9	17,4	97,0

Tabell 4 (forts.). Hovedtall for privat bygge- og anleggsvirksomhet. Alle bedrifter og store bedrifter Principal figures for contract construction. All establishments and large establishments

Kjennemerker	Enhet	Alle bedrifter	Store bedrifter			
			I alt	Prosent- endring fra 1982	Prosent av totaltall for alle bedrifter	
6 Bearbeidingsverdi Value added	Mill.kr	21 139,1	15 793,4	2,9	74,7	
7 Handelsvareavanse Gross profit by sale of merchandise	"	153,8	94,7	19,0	61,6	
Salg av handelsvarer ¹ Sale of merchandise ¹	"	616,8	386,1	18,0	62,6	
- Kjøp av handelsvarer ¹ Purchase of merchandise	"	463,0	291,3	17,6	62,9	
8 Lønn Salaries and wages	"	10 690,0	8 913,7	10,8	83,4	
Kontraktmessig lønn Salaries and wages in cash and kind ...	"	10 466,0	8 706,4	9,9	83,2	
Funksjonærer Salaried employees	"	2 049,5	1 875,1	21,4	91,5	
Arbeidere Wage earners ...	"	8 416,5	6 831,3	7,2	81,2	
Andre ytelser Other bene- fits	"	223,9	207,3	40,4	92,6	
9 Arbeidsgiveravgift Social expenes levied by law	"	1 667,1	1 391,2	10,1	83,5	
10 Netto til Lavlønnsfondet Net to Low-Wage Fund	"	0,0	0,0	0,0	0,0	
11 Bruttoinvestering Gross fixed capital formation	"	..	2 636,3	19,4	..	
Anskaffelser av varige drifts- midler Acquisition of fixed assets	"	..	3 487,8	-1,0	..	
- Salg av varige driftsmidler Sale of fixed assets	"	..	851,4	-35,2	..	
12 Reparasjon av varige drifts- midler Repair of fixed assets	"	..	387,9	-19,3	..	

¹ Merverdiavgift ikke medregnet.

¹ Value added tax is not included.

Tabell 5. Hovedtall for privat bygge- og anleggsvirksomhet 1977 - 1983. Store bedrifter Principal figures for contract construction 1977 - 1983. Large establishments

	Enhet Unit	1977	1978	1979	1980	1981	1982	1983
Bedrifter Establish- ments	Antall Number	2 017	1 995	1 797	1 870	1 894	1 872	1 959
Sysselsatte i alt Persons engaged, total	"	73 553	74 406	71 189	73 703	72 208	71 714	72 890
Av dette Of which								
Ansatte Salaried employees and wage earners	"	72 566	73 484	70 500	73 039	71 569	71 133	72 295
Timeverk utført av arbeidere Man-hours worked by wage earners	1 000 t.v. 1 000 hrs.	100 890	105 639	99 286	101 689	98 817	97 868	99 602
Bruttoproduksjonsverdi Gross value of pro- duction	Mill.kr	19 008,7	21 667,3	21 540,2	24 876,2	29 014,9	33 407,5	37 312,1
Vareinnsats Input ..	"	10 773,0	11 990,5	12 218,9	14 327,2	15 790,3	18 060,0	21 518,8
Bearbeidingsverdi Value added	"	8 235,7	9 676,8	9 321,4	10 549,0	13 224,6	15 347,4	15 793,4
Lønnskostnader Comp- ensation of employees	"	6 176,4	6 713,5	6 850,1	7 866,6	8 407,3	9 332,6	10 304,9
Bruttoinvestering Gross fixed capital formation	"	2 410,3	1 742,1	749,4	794,8	394,2	2 207,2	2 636,3
		Relative tall 1977 = 100 Relative figures 1977 = 100						
Bedrifter		100	99	89	93	94	93	97
Sysselsatte i alt		100	101	97	100	98	97	99
Av dette								
Ansatte		100	101	97	101	99	98	100
Timeverk utført av arbeidere		100	105	98	101	98	97	99
Bruttoproduksjonsverdi		100	114	113	131	153	176	196
Vareinnsats		100	111	113	133	147	168	200
Bearbeidingsverdi		100	117	113	128	161	186	192
Lønnskostnader		100	109	111	127	136	151	167
Bruttoinvestering		100	72	31	33	16	92	109

Tabell 6. Bruttoproduksjonsverdi i private bygge- og anleggsbedrifter, etter art og næringsundergruppe. Alle bedrifter. Mill.kr Gross value of production in contract construction, by type and industry sub-group. All establishments. Million kroner

Næringsundergruppe Industry sub-group ¹	Bygge- og anleggsarbeid Construction			Brutto- inntekt av annen nærings- virk- somhet Gross receipts from other activities	Brutto- produksjons- verdi ² Gross value of produc- tion ²	Salg av handels- varer Sale of merchan- dise
	Fakturert til bygg- herre Value invoiced to the investor	Verdi av arbeid utført i egen regi Cost of own- account con- struction	Fakturert til andre bygge- og anleggs- foretak Value invoiced to main contractors			
	1	2	3	4	5	6
I alt Total	40 623,3	756,4	6 208,6	406,8	48 100,4	616,7
501 Byggevirksomhet	26 603,4	387,4	4 493,1	227,5	31 742,4	545,0
5011 Oppføring av bygninger	16 667,0	387,4	1 620,6	140,3	18 835,3	197,7
5012 Innrednings- og installasjonsarbeid	9 936,4	-	2 872,5	87,2	12 907,1	347,3
50121 Blikkenslagerarbeid .	481,9	-	320,7	9,5	813,0	7,3
50122 Rørleggerarbeid	2 618,2	-	719,0	14,5	3 354,5	111,2
50123 Elektrisk installasjonsarbeid	5 069,3	-	757,9	39,5	5 870,8	142,1
50124 Maler- og tapetserarbeid	713,6	-	408,9	13,2	1 138,4	38,6
50125 Glassmesterarbeid ...	326,1	-	241,3	5,9	573,3	32,1
50129 Annet byggearbeid ...	727,3	-	424,7	4,6	1 157,1	16,0
502 Anleggsvirksomhet	14 019,9	369,0	1 715,5	179,3	16 358,0	71,7
5021 Alminnelig anleggsvirksomhet	5 392,7	178,2	620,6	32,8	6 252,4	11,6
5022 Graving, sprengning o.a. grunnarbeid	3 374,0	190,8	1 094,9	69,2	4 745,5	60,1
5023 Oljeboring	5 253,2	-	-	77,3	5 360,1	-

² Bruttoproduksjonsverdi er definert som summen av kolonnene 1-4 og verdi av eget reparasjonsarbeid.

¹ For English translation of industry groups, see Annex 1. ² Definition of gross value of production: The sum of the columns 1-4 and value of repair work executed by the employees of the establishment.

Tabell 7. Verdi av bygge- og anleggsarbeid, etter prosjektgruppe. Alle bedrifter. Mill.kr Value of construction work, by project group. All establishments. Million kroner

Prosjekt Project	I alt Total	Utført av Performed by			
		Private bygge- og anleggsbedrifter ¹ Contract constructions ¹	Statens bygge- og anleggsvirksomhet i egen regi Own-account construction by Central government	Kommunenes bygge- og anleggsvirksomhet i egen regi Own-account construction by municipalities	Anleggsarbeid utført av Statens vegvesen for fylkene Construction work performed by the Directorate of Roads for the counties
I alt Total	50 870,1	41 379,7	5 776,4	2 866,2	847,8
Bedrifter med 10 eller flere sysselsatte Establishments with 10 or more employees	42 174,8	32 684,4	5 776,4	2 866,2	847,8
Nye bygg og anlegg (medregnet større ombyggingsarbeider) New buildings and civil engineering works	35 936,1	30 444,5	3 880,4	1 314,5	296,7
Boligbygg Residential buildings	6 891,5	6 852,7	-	38,8	-
Industribygg Buildings for mining and manufacturing industries	2 357,4	2 357,4	-	-	-
Kontor- og forretningsbygg Office and commercial buildings ...	5 205,1	5 205,1	-	-	-
Skoler og andre undervisningsbygg Schools and other educational buildings	1 029,4	944,4	-	85,0	-
Sykehus, pleiehjem og andre bygg for helsestell Hospitals and other buildings for health services	1 041,5	983,8	-	57,7	-
Andre bygg Other buildings	2 336,1	2 238,8	13,4	83,9	-
Veier og gater, medregnet bruer Roads and streets, including bridges	3 818,4	1 843,4	1 295,3	383,0	296,7
Jernbaner, medregnet forstadsbaner og bruer Railways, subways, tramways, including bridges	443,4	114,7	328,7	-	-
Havne-, fyr- og moloanlegg Harbour constructions	376,5	263,7	87,1	25,7	-
Vann- og kloakkanlegg Water supply and sewage construction	1 061,6	594,0	-	467,6	-
Kraftanlegg Power supply construction	3 881,0	2 501,2	1 379,8	-	-
Oljeboring Oil well drilling	5 253,2	5 253,2	-	-	-
Andre anlegg Other civil engineering works	2 240,8	1 292,0	776,1	172,7	-
Reparasjoner og vedlikehold (medregnet mindre ombyggingsarbeider) Repair and maintenance	6 238,7	2 239,9	1 896,0	1 551,7	551,1
Boligbygg Residential buildings	926,0	826,7	7,5	91,8	-
Andre bygg Other buildings	1 077,5	797,2	75,0	205,3	-
Anlegg Civil engineering works ..	4 049,5	430,3	1 813,5	1 254,6	551,1
Uspesifisert Not classified	185,6	185,6	-	-	-
Bedrifter med 9 eller færre sysselsatte Establishments with 9 or less employees	8 466,0	8 466,0	-	-	-
Nye bygg og anlegg New buildings and civil engineering works	5 349,4	5 349,4	-	-	-
Boliger Residential buildings ...	2 756,7	2 756,7	-	-	-
Andre bygg Other buildings	1 108,4	1 108,4	-	-	-
Anlegg Civil engineering works ..	1 484,2	1 484,2	-	-	-
Reparasjoner og vedlikehold Repairs and maintenance	3 116,6	3 116,6	-	-	-
Uspesifisert (alle bedrifter) Not classified (all establishments)	229,3	229,3	-	-	-

¹ Verdi av bygge- og anleggsarbeid fordelt på prosjekt for private bygge- og anleggsbedrifter tilsvarer summen av kolonnene 1 og 2 i tabell 6.

¹ Value of construction work by project group in contract construction corresponds to the total of the columns 1 and 2 in table 6.

Tabell 8. Vareinnsats i private bygge- og anleggsbedrifter, etter art og næringsundergruppe. Alle bedrifter. Mill.kr Input in contract construction, by type and industry sub-group. All establishments. Million kroner

Næringsundergruppe Industry sub-group ¹	Material- kostnader Cost of materials	Betalt til un- deren- trepre- nører Payments to sub- contrac- tors	Leie av maskiner og byg- ninger Expenses for hire of buil- dings and machinery	Andre drifts- utgifter Other working expenses	Vare- innsats ² Input ²	Kjøp av handels- varer Purchase of mer- chandise
	1	2	3	4	5	6
I alt Total	14 524,2	6 901,8	1 127,2	4 305,1	26 961,4	463,0
501 Byggevirksomhet	11 553,0	4 600,9	416,4	2 436,7	19 035,8	401,4
5011 Oppføring av byg- ninger	6 163,7	4 043,5	252,8	1 338,7	11 818,4	158,2
5012 Innrednings- og installasjons- arbeid	5 389,4	557,3	163,7	1 098,0	7 217,4	243,2
50121 Blikkenslager- arbeid	300,4	33,6	12,3	73,1	419,9	5,9
50122 Rørleggerarbeid .	1 407,2	241,2	46,3	333,0	2 030,2	76,1
50123 Elektrisk instal- lasjonsarbeid ...	2 634,4	88,7	64,7	443,2	3 234,3	104,8
50124 Maler- og tapet- serarbeid	306,2	74,8	13,3	86,8	483,8	25,4
50125 Glassmesterar- beid	284,8	4,3	10,9	58,7	358,7	18,8
50129 Annet byggearbeid	456,3	114,8	16,1	103,1	690,5	12,2
502 Anleggsvirksomhet ...	2 971,2	2 300,9	710,8	1 868,4	7 925,6	61,6
5021 Alminnelig anleggs- virksomhet	1 604,3	1 480,3	264,3	642,5	4 019,5	9,9
5022 Graving, spreng- ning o.a. grunn- arbeid	1 008,8	339,1	210,3	827,4	2 402,1	51,7
5023 Oljeboring	358,1	481,5	236,2	398,5	1 504,0	-

² Vareinnsats er definert som summen av kolonnene 1-4 og verdi av eget reparasjonsarbeid.

¹ For English translation of industry groups, see Annex 1. ² Definition of Input: The sum of the columns 1-4 and value of own-account repair work executed by the employees of the establishments.

Tabell 9. Bruttoinvestering¹ i private bygge- og anleggsbedrifter, etter art og næringsundergruppe. Store bedrifter. Mill.kr Gross fixed capital formation¹ in contract construction, by type and industry sub-group. Large establishments. Million kroner

Næringsundergruppe Industry sub-group ²	I alt Total	Maskiner Machinery	Transport- midler Transport equipment	Bygninger Buildings
I alt Total	2 636,3	2 092,0	175,0	369,5
501 Byggevirksomhet	662,0	273,5	87,9	300,7
5011 Oppføring av bygninger	296,5	82,6	43,2	170,7
5012 Innrednings- og installasjonsarbeid	365,5	190,8	44,7	129,9
50121 Blikkenslagerarbeid	19,2	3,7	2,1	13,5
50122 Rørleggerarbeid	165,6	125,7	14,9	25,0
50123 Elektrisk installasjonsarbeid	121,4	36,9	15,9	63,6
50124 Maler- og tapetserarbeid	30,7	16,3	3,9	10,5
50125 Glassmesterarbeid	9,6	3,6	2,2	3,7
50129 Annet byggearbeid	19,0	4,7	5,6	8,7
502 Anleggsvirksomhet	1 974,3	1 818,5	87,1	68,8
5021 Alminnelig anleggsvirksomhet	156,4	59,6	51,7	45,2
5022 Graving, sprengning o.a. grunnarbeid	167,3	107,4	34,4	25,6
5023 Oljeboring	1 650,6	1 651,5	1,0	-2,0

¹ Bruttoinvestering = anskaffelser av varige driftsmidler - salg av varige driftsmidler.

¹ Gross fixed capital formation = acquisition of fixed assets - sale of fixed assets. ² For English translation of industry groups, see Annex 1.

Tabell 10. Anskaffelser av varige driftsmidler i private bygge- og anleggsbedrifter, etter art og næringsundergruppe. Store bedrifter. Mill.kr Acquisition of fixed assets in contract construction, by type and industry sub-group. Large establishments. Million kroner

Næringsundergruppe Industry sub-group ¹	I alt Total	Maskiner Machinery	Transport- midler Transport equipment	Bygninger Buildings
I alt Total	3 487,7	2 802,9	239,6	445,4
501 Byggevirksomhet	773,5	309,2	129,1	335,2
5011 Oppføring av bygninger	379,8	113,1	70,1	196,6
5012 Innrednings- og installasjonsarbeid	393,7	196,1	59,0	138,6
50121 Blikkenslagerarbeid	21,2	4,1	2,9	14,3
50122 Rørleggerarbeid	174,4	126,4	19,2	28,8
50123 Elektrisk installasjonsarbeid	131,9	39,0	21,2	71,7
50124 Maler- og tapetserarbeid	34,1	18,1	5,4	10,6
50125 Glassmesterarbeid	11,0	3,7	2,9	4,5
50129 Annet byggearbeid	21,1	4,9	7,4	8,7
502 Anleggsvirksomhet	2 714,2	2 493,7	110,5	110,2
5021 Alminnelig anleggsvirksomhet	237,8	102,6	64,4	70,8
5022 Graving, sprengning o.a. grunnarbeid	211,2	141,0	44,5	25,8
5023 Oljeboring	2 265,2	2 250,1	1,6	13,6

¹ For English translation of industry groups, see Annex 1.

Tabell 11. Salg av varige driftsmidler i private bygge- og anleggsbedrifter, etter art og næringsundergruppe. Store bedrifter. Mill.kr Sale of fixed assets in contract construction, by type and industry sub-group. Large establishments. Million kroner

Næringsundergruppe Industry sub-group ¹	I alt Total	Maskiner Machinery	Transport- midler Transport equipment	Bygninger Buildings
I alt Total	851,4	710,9	64,5	75,9
501 Byggevirksomhet	111,5	35,8	41,2	34,5
5011 Oppføring av bygninger	83,3	30,5	26,9	25,9
5012 Innrednings- og installasjonsarbeid	28,2	5,3	14,3	8,6
50121 Blikkenslagerarbeid	2,0	0,4	0,8	0,8
50122 Rørleggerarbeid	8,8	0,7	4,3	3,8
50123 Elektrisk installasjonsarbeid	10,4	2,1	5,2	3,1
50124 Maler- og tapetserarbeid	3,4	1,8	1,5	0,1
50125 Glassmesterarbeid	1,5	0,0	0,7	0,7
50129 Annet byggearbeid	2,1	0,3	1,8	0,1
502 Anleggsvirksomhet	739,9	675,1	23,3	41,4
5021 Alminnelig anleggsvirksomhet	81,4	43,0	12,7	25,7
5022 Graving, sprengning o.a. grunnarbeid	43,9	33,6	10,1	0,2
5023 Oljeboring	614,6	598,5	0,5	15,5

¹ For English translation of industry groups, see Annex 1.

Tabell 12. Hovedtall for private bygge- og anleggsbedrifter (oljeboring ikke medregnet), etter sysselsettingsgruppe og næringsgruppe. Alle bedrifter Principal figures for contract construction (excl. oil well drilling), by number of persons engaged and industry group. All establishments

Næringsgruppe Industry group ¹	Gjennomsnittlig sysselsetting Average number of persons engaged					
	I alt Total	Under 5	5 - 9	10 - 19	20 - 49	50 og over and over
501, Bygge- og anleggsvirksomhet 502 i alt, ekskl. oljeboring						
Bedrifter Establishments	11 023	7 098	2 000	1 025	656	244
Sysselsetting Number of persons engaged	97 923	15 976	12 989	13 862	19 091	36 005
Bruttoproduksjonsverdi Gross value of production Mill.kr	42 740,2	5 799,0	4 989,2	5 395,3	7 950,6	18 606,1
Bearbeidingsverdi Value added Mill. kr	17 282,9	3 032,5	2 313,2	2 271,1	3 211,4	6 454,7
5011 Oppføring av bygninger						
Bedrifter	4 770	3 368	690	335	254	123
Sysseisatte	41 917	7 461	4 429	4 565	7 501	17 961
Bruttoproduksjonsverdi Mill.kr	18 835,3	2 578,4	1 695,6	2 116,4	3 487,3	8 957,5
Bearbeidingsverdi Mill.kr	7 016,9	1 379,1	721,6	749,2	1 189,7	2 977,3
5012 Innrednings- og installasjons- arbeid						
Bedrifter	3 717	2 016	852	492	276	81
Sysseisatte	34 068	4 823	5 585	6 630	8 039	8 991
Bruttoproduksjonsverdi Mill.kr	12 907,0	1 912,8	2 149,7	2 217,6	2 808,4	3 818,5
Bearbeidingsverdi Mill.kr	5 689,6	867,0	983,5	1 000,1	1 277,5	1 561,5
5021 Alminnelig anleggsvirksomhet						
Bedrifter	259	114	45	35	35	30
Sysseisatte	9 935	270	291	502	1 024	7 848
Bruttoproduksjonsverdi Mill.kr	6 252,4	116,0	147,7	228,4	633,6	5 126,7
Bearbeidingsverdi Mill.kr	2 232,9	61,6	76,4	102,2	273,5	1 719,3
5022 Graving, sprengning o.a. grunnarbeid						
Bedrifter	2 277	1 600	413	163	91	10
Sysseisatte	12 003	3 422	2 684	2 165	2 527	1 205
Bruttoproduksjonsverdi Mill.kr	4 745,5	1 191,8	996,2	832,9	1 021,3	703,4
Bearbeidingsverdi Mill.kr	2 343,5	724,9	531,8	419,5	470,7	196,6

¹ For English translation of industry groups, see Annex 1.

Tabell 13. Sysselsetting etter næringsundergruppe. Alle bedrifter Employment by industry sub-group.
 All establishments

Næringsundergruppe Industry sub-group ¹	I alt Total	Eiere Working proprie- tors	Funksjo- nærer Salaried employees	Arbei- dere Wage earners	Timeverk utført av arbeidere Man-hours worked by wage earners
					1 000 t.v.
I alt Total	129 067	7 695	19 509	101 863	172 841
A. Bygge- og anleggsbedrifter	101 855	7 695	15 606	78 554	129 036
501 Byggevirksomhet i alt	75 985	5 826	12 093	58 066	94 297
5011 Oppføring av bygninger	41 917	3 697	5 553	32 667	51 503
5012 Innrednings- og installasjons- arbeider	34 068	2 129	6 540	25 399	42 794
50121 Blikkenslagerarbeid	2 266	256	266	1 744	2 873
50122 Rørleggerarbeid	8 247	665	1 537	6 045	9 993
50123 Elektrisk installasjonsarbeid ...	15 340	431	3 598	11 311	19 549
50124 Maler- og tapetserarbeid	4 248	488	369	3 391	5 635
50125 Glassmesterarbeid	1 461	125	224	1 112	1 879
50129 Annet byggearbeid	2 506	164	546	1 796	2 866
502 Anleggsvirksomhet	25 870	1 869	3 513	20 488	34 738
5021 Alminnelig anleggsvirksomhet	9 935	122	2 278	7 535	12 781
5022 Graving, sprengning o.a. grunn- arbeid	12 003	1 747	887	9 369	15 251
5023 Oljeboring	3 932	-	348	3 584	6 706
B. Statens bygge- og anleggsvirksomhet i egen regi	15 283	-	2 155	13 128	24 943
C. Kommunenes bygge- og anleggsvirksom- het i egen regi	9 980	-	1 432	8 548	15 910
D. Anleggsarbeid utført av Statens vegvesen for fylkene	1 949	-	316	1 633	2 953

¹ For English translation of industry groups, see Annex 1.

Tabell 14. Lønnskostnader etter næringsundergruppe. Alle bedrifter. Mill.kr Compensation of employees by industry sub-group. All establishments. Million kroner

Nærings- gruppe Industry group ¹	Lønns- kost- nader Compensation of em- ployees	Lønn Salaries and wages				Andre ytelser Other bene- fits	Arbeids- giver- avgift Social expenses levied by law	Lønnskost- nader i pst. av bearbei- dingsverdi Compensation of employees in per cent of value added
		I alt Total	Kontraktmessig lønn		Andre ytelser Other bene- fits			
			Funksjo- nærer Salaried employees	Arbei- dere Wage earners				
I alt Total	16 119,7	14 028,2	13 701,9		326,4	2 091,5	64,7	
A. Bygge- og an- leggsbedrifter	12 357,0	10 689,9	2 049,6	8 416,5	223,9	1 667,1	58,5	
501 Byggevirksomhet i alt	8 696,3	7 517,1	1 553,8	5 822,5	140,8	1 179,2	68,4	
5011 Oppføring av bygninger ...	4 671,9	4 039,7	762,7	3 214,1	62,9	632,3	66,6	
5012 Innrednings- og installa- sjonsarbeid .	4 024,4	3 477,5	791,1	2 608,4	78,0	546,9	70,7	
50121 Blikkensla- gerarbeid .	234,1	202,1	32,3	166,6	3,2	32,0	59,6	
50122 Rørlegger- arbeid	941,6	812,8	185,9	612,2	14,7	128,9	71,1	
50123 Elektrisk installa- sjonsarbeid	1 926,6	1 667,6	430,3	1 193,2	44,0	259,1	73,1	
50124 Maler- og tapetser- arbeid	459,7	396,7	43,1	347,8	5,7	63,0	70,2	
50125 Glassmester- arbeid	156,6	134,8	27,1	106,1	1,7	21,7	73,0	
50129 Annet bygge- arbeid	305,7	263,5	72,4	182,5	8,7	42,2	65,5	
502 Anleggsvirk- somhet	3 660,7	3 172,8	495,7	2 594,0	83,1	487,9	43,4	
5021 Alminnelig anleggsvirk- somhet	1 600,6	1 382,5	334,7	995,3	52,5	218,2	71,7	
5022 Graving, sprengning o.a. grunn- arbeid	1 127,5	979,9	96,2	867,5	16,2	147,6	48,1	
5023 Oljeboring ..	932,6	810,5	64,8	731,3	14,3	122,1	24,2	
B. Statens bygge- og anleggsvirk- somhet i egen regi ²	2 222,4	1 986,5	1 922,3		64,2	235,9	100,0	
C. Kommunenes bygge- og an- leggsvirk- somhet i egen regi ² ..	1 222,9	1 063,1	1 024,8		38,3	159,8	100,0	
D. Anleggsarbeid utført av Statens vegvesen for fylkene ² ..	317,4	288,7	288,7		-	28,7	100,0	

² For statens og kommunenes funksjonærer og arbeidere er lønn oppgitt samlet.

¹ For English translation of industry groups, see Annex 1. ² For central and local government salaries and wages are given as a total.

Tabell 15. Sysselsatte arbeidere etter måned og næringsgruppe (oljeboring ikke medregnet). Alle bedrifter Employment by month of the year and industry group (excl. oil well drilling). All establishments

Næringsgruppe Industry group ¹	Sysselsatte arbeidere i gjennomsnitt for året Average number of wage earners during the year	Sysselsatte arbeidere ved utgangen av Wage earners at the end of				
		Februar February	April	Juni June	September	November
		Absolutte tall	Absolute figures			
I alt Total	98 279	88 263	88 573	94 387	93 237	132 452
A. Bygge- og anleggsbedrifter	74 970	65 815	65 822	69 751	69 198	109 203
501 Byggevirksomhet	58 066	52 021	51 742	53 296	52 771	84 321
5011 Oppføring av bygninger	32 667	29 228	28 977	30 299	29 783	46 877
5012 Innrednings- og installasjonsarbeid	25 399	22 793	22 765	22 997	22 988	37 444
502 Anleggsvirksomhet	16 904	13 794	14 080	16 455	16 427	24 882
B. Statens bygge- og anleggsvirksomhet i egen regi	13 128	12 625	12 643	13 882	13 598	12 926
C. Kommunenes bygge- og anleggsvirksomhet i egen regi	8 548	8 220	8 410	9 085	8 813	8 753
D. Anleggsarbeid utført av Statens vegvesen for fylkene ..	1 633	1 603	1 698	1 669	1 628	1 570
		Relative tall		Relative figures		
		Sysselsatte arbeidere i gjennomsnitt for året = 100				
I alt	100,0	89,8	90,1	96,0	94,9	134,8
A. Bygge- og anleggsbedrifter	100,0	87,8	87,8	93,0	92,3	145,7
501 Byggevirksomhet	100,0	89,6	89,1	91,8	90,9	145,2
5011 Oppføring av bygninger	100,0	89,5	88,7	92,8	91,2	143,5
5012 Innrednings- og installasjonsarbeid	100,0	89,7	89,6	90,5	90,5	147,4
502 Anleggsvirksomhet	100,0	81,6	83,3	97,3	97,2	147,2
B. Statens bygge- og anleggsvirksomhet i egen regi	100,0	96,2	96,3	105,7	103,6	98,5
C. Kommunenes bygge- og anleggsvirksomhet i egen regi	100,0	96,2	98,4	106,3	103,1	102,4
D. Anleggsarbeid utført av Statens vegvesen for fylkene ..	100,0	98,2	104,0	102,2	99,7	96,1

¹ For English translation of industry groups, see Annex 1.

Tabell 16. Hovedtall for private bygge- og anleggsbedrifter, etter eierforhold. Alle bedrifter
Principal figures for contract construction, by type of ownership. All establishments

	I alt Total	Enkelt- manns- firma Indi- vidual enter- prise	Ansvar- lig selskap General partner- ship	Aksje- og kommanditt- (aksje-) selskap Joint-stock company and partnership company	Andels- lag Co-ope- rative society	Kommune, fylkes- kommune og stat Local and Central govern- ment	Annet eier- forhold Other type of owner- ship
Bedrifter Establish- ments	11 057	4 891	2 231	3 814	35	74	12
Sysseisatte Persons engaged	101 855	21 343	8 019	70 574	349	1 404	166
Million kroner							
Lønnskostnader Compen- sation of employees	12 357,0	1 682,7	516,1	9 873,1	41,8	198,9	44,4
Bruttoproduksjonsverdi Gross value of production	48 100,3	7 126,4	2 727,6	37 275,0	145,0	524,6	301,7
Bearbeidingsverdi Value added	20 423,3	3 267,9	1 290,1	15 434,2	39,7	205,3	186,2
Bruttoinvestering ¹ Gross fixed capital formation ¹ .	2 636,3	67,5	38,8	2 401,2	0,5	128,0	0,4

¹ Omfatter bare store bedrifter, dvs. bedrifter med 10 sysseisatte eller flere.

¹ Refers to large establishments, i.e. establishments with 10 persons or more engaged.

Tabell 17. Hovedtall for private bygge- og anleggsbedrifter. Alle bedrifter. Registreringsfylke
Principal figures for contract construction. All establishments. County of registration

	Bedrifter Estab- lishments	Sysse- satte Number of persons engaged	Brutto- produksjons- verdi Gross value of production	Bear- beidings- verdi Value added	Lønns- kostnader Compen- sation of employees	Brutto- inves- tering ¹ Gross fixed capital formation ¹
Million kroner						
I alt Total	11 057	101 855	48 100,3	21 139,1	12 357,0	2 636,3
Østfold	663	4 582	1 734,4	741,0	481,2	31,1
Akershus	871	6 132	3 308,5	1 266,1	698,8	77,3
Oslo	1 027	23 670	14 857,1	6 347,0	3 588,8	1 069,8
Hedmark	440	3 512	1 475,4	561,0	367,0	29,6
Oppland	482	3 518	1 179,8	545,2	346,1	30,2
Buskerud	684	4 539	1 868,0	777,5	475,6	52,4
Vestfold	641	4 424	2 008,7	935,2	482,0	570,2
Telemark	447	3 360	1 342,2	597,4	371,2	24,1
Aust-Agder	297	1 640	695,6	352,1	177,9	-195,4
Vest-Agder	452	3 100	1 571,6	815,9	342,9	23,1
Rogaland	991	9 039	4 978,7	2 329,0	1 266,3	78,9
Hordaland	1 066	10 480	4 294,7	2 090,8	1 299,9	648,7
Sogn og Fjordane	314	1 729	565,9	247,7	151,3	10,5
Møre og Romsdal	713	4 406	1 558,5	686,9	448,0	29,4
Sør-Trøndelag	577	6 915	2 849,9	1 150,4	798,1	86,3
Nord-Trøndelag	283	1 987	632,6	302,7	192,6	5,8
Nordland	532	4 393	1 655,1	710,1	441,1	34,0
Troms	361	3 029	1 060,7	467,2	301,4	21,0
Finmark	216	1 400	463,1	215,9	127,0	9,6

¹ Omfatter bare store bedrifter, dvs. bedrifter med 10 sysselsatte eller flere.

¹ Refers to large establishments, i.e. establishments with 10 persons or more engaged.

Tabell 18. Hovedtall etter næringsgruppe for private bygge- og anleggsbedrifter. Alle bedrifter. Registreringsfylke. Mill.kr Principal figures by industry group for contract construction. All establishments. County of registration. Million kroner

Fylke/næringsgruppe County/industry group ¹	Bedrifter Estab- lishments	Sysse- satte Number of persons engaged	Bruttopro- duksjons- verdi Gross value of production	Bear- beidings- verdi Value added	Lønns- kostnader Compen- sation of employees	Brutto- inves- tering ² Gross fixed capital formation ²
Million kroner						
ØSTFOLD	663	4 582	1 734,4	741,0	481,2	31,1
5011 Oppføring av bygninger	310	2 176	896,6	353,1	223,1	7,5
5012 Innrednings- og installa- sjonsarbeid	220	1 705	535,7	246,8	180,5	10,2
5021 Alminnelig anleggsvirkso- mhet	14	125	54,2	23,0	16,0	0,5
5022 Graving, sprengning o.a. grunnarbeid	119	576	247,9	118,0	61,6	13,0
5023 Oljeboring	-	-	-	-	-	-
AKERSHUS	871	6 132	3 308,5	1 266,1	698,8	77,3
5011 Oppføring av bygninger	366	2 086	1 379,9	446,0	215,1	40,0
5012 Innrednings- og installa- sjonsarbeid	324	2 097	815,8	390,3	241,4	18,6
5021 Alminnelig anleggsvirkso- mhet	22	1 009	715,4	234,0	152,0	3,6
5022 Graving, sprengning o.a. grunnarbeid	159	940	397,4	195,7	90,3	15,1
5023 Oljeboring	-	-	-	-	-	-
OSLO	1 027	23 670	14 857,1	6 347,0	3 588,8	1 069,8
5011 Oppføring av bygninger	380	8 898	4 724,7	1 647,5	1 269,6	63,8
5012 Innrednings- og installa- sjonsarbeid	524	7 427	3 188,0	1 339,1	1 016,4	173,9
5021 Alminnelig anleggsvirkso- mhet	30	4 866	3 330,8	1 127,3	869,5	81,3
5022 Graving, sprengning o.a. grunnarbeid	80	708	412,9	101,7	74,2	1,7
5023 Oljeboring	13	1 771	3 200,7	2 131,3	359,1	749,0
HEDMARK	440	3 512	1 475,5	561,0	367,0	29,6
5011 Oppføring av bygninger	168	1 584	797,4	241,0	168,3	6,0
5012 Innrednings- og installa- sjonsarbeid	145	1 161	416,6	183,3	126,6	13,3
5021 Alminnelig anleggsvirkso- mhet	11	76	41,3	16,6	8,5	2,3
5022 Graving, sprengning o.a. grunnarbeid	116	691	220,2	120,0	63,6	8,0
5023 Oljeboring	-	-	-	-	-	-
OPPLAND	482	3 518	1 179,8	545,2	346,1	30,2
5011 Oppføring av bygninger	184	1 535	512,0	223,8	152,3	13,2
5012 Innrednings- og installa- sjonsarbeid	149	1 145	371,1	158,8	117,1	5,5
5021 Alminnelig anleggsvirkso- mhet	12	93	40,3	18,9	9,2	1,4
5022 Graving, sprengning o.a. grunnarbeid	137	745	256,4	143,6	67,5	10,1
5023 Oljeboring	-	-	-	-	-	-

² Omfatter bare store bedrifter, dvs. bedrifter med 10 sysselsatte eller flere.

¹ For English translation of industry groups, see Annex 1. ² Refers to large establishments, i.e. establishments with 10 persons or more engaged.

Tabell 18 (forts.). Hovedtall etter næringsgruppe for private bygge- og anleggsbedrifter. Alle bedrifter. Registreringsfylke. Mill.kr Principal figures by industry group for contract construction. All establishments. County of registration. Million kroner

Fylke/næringsgruppe ¹	Bedrifter	Sysse- satte	Bruttopro- duksjons- verdi	Bear- beidings- verdi	Lønns- kostnader	Brutto- inves- tering ²
BUSKERUD.....	684	4 539	1 868,0	777,5	475,6	52,4
5011 Oppføring av bygninger	325	2 158	931,8	343,9	216,8	28,4
5012 Innrednings- og installasjons- arbeid	191	1 493	535,9	238,9	170,8	7,6
5021 Alminnelig anleggsvirksomhet	12	142	79,5	37,5	19,4	3,5
5022 Graving, sprengning o.a. grunn- arbeid	156	746	320,8	157,2	68,5	12,8
5023 Oljeboring	-	-	-	-	-	-
VESTFOLD	641	4 424	2 008,7	935,2	482,0	570,2
5011 Oppføring av bygninger	341	2 052	975,0	379,5	200,3	6,3
5012 Innrednings- og installasjons- arbeid	192	1 585	563,9	261,4	191,2	6,3
5021 Alminnelig anleggsvirksomhet	7	133	:	:	:	:
5022 Graving, sprengning o.a. grunn- arbeid	99	495	196,6	100,2	45,5	5,3
5023 Oljeboring	2	159	:	:	:	:
TELEMARK	447	3 360	1 342,2	597,4	371,2	24,1
5011 Oppføring av bygninger	169	1 331	531,7	198,4	139,5	2,3
5012 Innrednings- og installasjons- arbeid	144	1 222	486,1	227,7	144,0	3,2
5021 Alminnelig anleggsvirksomhet	12	147	65,1	27,8	20,3	2,4
5022 Graving, sprengning o.a. grunn- arbeid	122	660	259,4	143,5	67,3	16,2
5023 Oljeboring	-	-	-	-	-	-
AUST-AGDER	297	1 640	695,6	352,1	177,9	-195,4
5011 Oppføring av bygninger	159	732	293,1	134,4	65,0	3,5
5012 Innrednings- og installasjons- arbeid	82	502	171,2	76,7	50,9	1,1
5021 Alminnelig anleggsvirksomhet	6	75	:	:	:	:
5022 Graving, sprengning o.a. grunn- arbeid	48	170	65,4	38,8	13,0	2,7
5023 Oljeboring	2	161	:	:	:	:
VEST-AGDER	452	3 100	1 571,6	815,9	342,9	23,1
5011 Oppføring av bygninger	234	1 585	746,2	270,8	166,0	12,4
5012 Innrednings- og installasjons- arbeid	142	977	311,9	145,7	107,7	-62,5
5021 Alminnelig anleggsvirksomhet	10	138	:	:	:	:
5022 Graving, sprengning o.a. grunn- arbeid	65	284	112,2	60,0	26,5	5,5
5023 Oljeboring	1	116	:	:	:	:
ROGALAND	991	9 039	4 978,7	2 329,0	1 266,3	78,9
5011 Oppføring av bygninger	513	3 338	1 840,7	673,9	356,4	25,3
5012 Innrednings- og installasjons- arbeid	285	2 557	1 182,6	582,0	316,4	22,6
5021 Alminnelig anleggsvirksomhet	18	941	574,2	191,9	143,6	12,0
5022 Graving, sprengning o.a. grunn- arbeid	164	1 026	465,3	222,6	113,8	17,2
5023 Oljeboring	11	1 177	915,8	658,6	336,0	1,8

² Se note 2, side 36.

¹ For English translation of industry groups, see Annex 1. ² See note 2, page 36.

Tabell 18 (forts.). Hovedtall etter næringsgruppe for private bygge- og anleggsbedrifter. Alle bedrifter. Registreringsfylke. Mill.kr Principal figures by industry group for contract construction. All establishments. County of registration. Million kroner

Fylke/næringsgruppe ¹	Bedrifter	Sysse- satte	Brutto- produksjons- verdi	Bear- beidings- verdi	Lønns- kostnader	Brutto- inves- tering ²
			Million kroner			
HORDALAND	1 066	10 480	4 294,7	2 090,8	1 299,9	648,7
5011 Oppføring av bygninger	479	4 216	1 584,4	681,1	468,1	21,5
5012 Innrednings- og installasjons- arbeid	356	3 890	1 337,5	613,5	462,2	43,9
5021 Alminnelig anleggsvirksomhet	22	944	553,5	232,0	150,6	22,4
5022 Graving, sprengning o.a. grunn- arbeid	205	985	388,2	203,6	93,9	12,7
5023 Oljeboring	4	445	431,2	360,6	125,1	548,2
SOGN OG FJORDANE	314	1 729	565,9	247,7	151,3	10,5
5011 Oppføring av bygninger	130	820	266,7	108,7	73,4	4,4
5012 Innrednings- og installasjons- arbeid	91	529	182,8	75,5	50,2	1,6
5021 Alminnelig anleggsvirksomhet	8	43	10,5	6,2	3,7	0,0
5022 Graving, sprengning o.a. grunn- arbeid	85	337	105,9	57,3	24,0	4,5
5023 Oljeboring	-	-	-	-	-	-
MØRE OG ROMSDAL	713	4 406	1 558,5	686,9	448,0	29,4
5011 Oppføring av bygninger	281	1 907	716,8	280,9	195,7	13,8
5012 Innrednings- og installasjons- arbeid	240	1 477	496,6	222,0	152,1	9,4
5021 Alminnelig anleggsvirksomhet	18	276	105,9	54,7	37,1	3,6
5022 Graving, sprengning o.a. grunn- arbeid	174	746	239,2	129,4	63,0	2,7
5023 Oljeboring	-	-	-	-	-	-
SØR-TRØNDELAG	577	6 915	2 849,9	1 150,4	798,1	86,3
5011 Oppføring av bygninger	248	2 595	928,2	342,0	278,1	26,6
5012 Innrednings- og installasjons- arbeid	188	2 806	1 139,9	402,1	333,4	31,9
5021 Alminnelig anleggsvirksomhet	16	620	:	:	:	:
5022 Graving, sprengning o.a. grunn- arbeid	124	791	277,7	138,6	74,9	14,2
5023 Oljeboring	1	103	:	:	:	:
NORD-TRØNDELAG	283	1 987	632,6	302,7	192,6	5,8
5011 Oppføring av bygninger	122	877	257,0	115,4	78,5	1,5
5012 Innrednings- og installasjons- arbeid	75	765	262,6	118,5	86,6	0,9
5021 Alminnelig anleggsvirksomhet	4	9	2,3	1,3	0,5	0,0
5022 Graving, sprengning o.a. grunn- arbeid	82	336	110,7	67,5	27,0	3,3
5023 Oljeboring	-	-	-	-	-	-
NORDLAND	532	4 393	1 655,1	710,1	441,1	34,0
5011 Oppføring av bygninger	182	2 074	785,5	303,0	209,3	13,6
5012 Innrednings- og installasjons- arbeid	167	1 231	422,0	189,1	130,0	2,9
5021 Alminnelig anleggsvirksomhet	13	102	46,8	20,5	10,9	1,9
5022 Graving, sprengning o.a. grunn- arbeid	170	986	400,7	197,5	90,9	15,5
5023 Oljeboring	-	-	-	-	-	-

² Se note 2, side 36.

¹ For English translation of industry groups, see Annex 1. ² See note 2, page 36.

Tabell 18 (forts.). Hovedtall etter næringsgruppe for private bygge- og anleggsbedrifter. Alle bedrifter. Registreringsfylke. Mill.kr Principal figures by industry group for contract construction. All establishments. County of registration. Million kroner

Fylke/næringsgruppe ¹	Bedrifter	Sysse- sätte	Bruttopro- duksjons- verdi	Bear- beidings- verdi	Lønns- kostnader	Brutto- inves- tering ²
TROMS	361	3 029	1 060,7	467,2	301,4	21,0
5011 Oppføring av bygninger	122	1 279	452,6	178,3	128,6	2,6
5012 Innrednings- og installasjons- arbeid	117	1 065	349,0	156,1	111,4	7,8
5021 Alminnelig anleggsvirksomhet	15	138	78,2	33,4	16,9	4,2
5022 Graving, sprengning o.a. grunn- arbeid	107	547	180,9	99,4	44,6	6,3
5023 Oljeboring	-	-	-	-	-	-
FINNMARK	216	1 400	463,1	215,9	127,0	9,6
5011 Oppføring av bygninger	57	674	214,9	95,0	67,7	3,7
5012 Innrednings- og installasjons- arbeid	85	434	137,9	62,0	35,5	3,2
5021 Alminnelig anleggsvirksomhet	9	58	22,3	10,1	6,5	2,2
5022 Graving, sprengning o.a. grunn- arbeid	65	234	87,9	48,9	17,4	0,4
5023 Oljeboring	-	-	-	-	-	-

² Se note 2, side 36.

¹ For English translation of industry groups, see Annex 1. ² See note 2, page 36.

Tabell 19. Antall maskiner i bygge- og anleggsvirksomhet. 31.12.1983. Store bedrifter

Næringsundergruppe	Grave- maskiner Steam shovels	Traktor- gravere Tractor shovels	Laste- maskiner Loading machines	Bull- dosere Bull- dozers	Dumpere Dump trucks	Borerigger Mechanised drill rigs
I alt (A+B+C)	1 619	551	1 781	448	630	503
A. Bygge- og anleggsbedrifter	1 439	342	1 122	377	542	370
5011 Oppføring av bygninger	257	89	272	58	82	51
5021 Alminnelig anleggsvirksomhet	212	49	416	94	175	138
5022 Graving, sprengning o.a. grunnarbeid	970	204	434	225	285	181
B. Statens bygge- og anleggsvirksomhet i egen regi	97	18	490	60	80	108
C. Kommunenes bygge- og anleggs- virksomhet i egen regi	83	191	169	11	8	25

Tabell 20. Antall maskiner i private bygge- og anleggsbedrifter i næringsgruppene 5011, 5021, 5022, etter maskintype. 31.12.1983. Store bedrifter. Registreringsfylke

	Grave- maskiner Steam shovels	Traktor- gravere Tractor shovels	Laste- maskiner Loading machines	Bull- dosere Bull- dozers	Dumpere Dump trucks	Borerigger Mechanised drill rigs
I alt	1 439	342	1 122	377	542	370
Østfold	65	13	27	11	11	11
Akershus	73	35	53	24	40	27
Oslo	109	53	346	53	90	75
Hedmark	97	40	43	30	44	10
Oppland	75	30	43	12	22	11
Buskerud	82	22	52	40	36	11
Vestfold	72	23	37	11	21	11
Telemark	61	12	36	20	22	6
Aust-Agder	21	1	13	9	9	6
Vest-Agder	44	7	24	5	18	8
Rogaland	184	10	59	15	47	33
Hordaland	155	27	74	32	46	44
Sogn og Fjordane	51	4	12	2	12	14
Møre og Romsdal	75	13	33	12	26	21
Sør-Trøndelag	104	31	105	41	36	34
Nord-Trøndelag	21	5	24	4	9	3
Nordland	60	12	76	25	27	18
Troms	74	3	53	21	25	22
Finnmark	16	1	12	10	1	5

Number of machines in construction work. 31.12.1983. Large establishments

Komp-ressorer Comp-ressors	Lastebiler Trucks	Vare- og person- biler Delivery trucks and passenger cars	Traktorer Tractors	Kraner Cranes	Spes. mask. for nyanl. og vedl. av veg Special machi- nes for new constructions and main- tenance of roads	Maskiner for prod. og lagring Machines for pro- duction and storing	Andre maskiner Other machines	Industry sub- group ¹
3 363	3 700	13 173	1 879	1 515	12 028	2 927	5 133	Total (A+B+C)
2 001	1 729	4 929	867	1 375	783	1 091	2 477	A.
892	832	2 729	334	1 077	43	489	1 439	5011
706	301	1 067	245	227	486	482	704	5021
403	596	1 133	288	71	254	120	334	5022
904	1 251	7 186	433	40	9 217	1 725	1 700	B.
458	720	1 058	579	100	2 028	111	956	C.

¹ For English translation of industry sub-groups, see Annex 1.

Number of machines in private construction establishments in industry sub-groups 5011, 5021, 5022, by type of machines. 31.12.1983. Large establishments. County of registration

Komp-ressorer Comp-ressors	Lastebiler Trucks	Vare- og person- biler Delivery trucks and passenger cars	Traktorer Tractors	Kraner Cranes	Spes. mask. for nyanl. og vedl. av veg Special machi- nes for new constructions and main- tenance of roads	Maskiner for prod. og lagring Machines for pro- duction and storing	Andre maskiner Other machines	-
2 001	1 729	4 929	867	1 375	783	1 091	2 477	Total
64	64	202	22	63	49	47	70	Østfold
89	84	382	70	47	62	190	164	Akershus
690	258	1 049	233	296	386	359	679	Oslo
65	79	198	62	48	16	5	30	Hedmark
52	83	184	47	51	20	24	34	Oppland
77	108	290	37	66	26	29	59	Buskerud
40	85	301	33	42	6	13	6	Vestfold
55	46	230	20	53	8	36	544	Telemark
23	21	64	6	15	4	17	19	Aust-Agder
51	57	133	15	45	8	11	38	Vest-Agder
125	170	441	61	109	14	51	98	Rogaland
234	159	499	55	108	21	66	190	Hordaland
34	40	79	19	19	1	26	47	Sogn og Fjordane
86	81	212	38	82	12	27	67	Møre og Romsdal
131	122	270	66	133	32	98	187	Sør-Trøndelag
15	43	60	15	27	7	3	17	Nord-Trøndelag
70	127	184	40	79	74	42	137	Nordland
80	77	108	25	67	36	33	30	Troms
20	25	43	3	25	1	14	61	Finmark

Tabell 21. Enmannsbedrifter. Bedrifter, årsverk og omsetning, etter næringsgruppe. Registreringsfylke One-man establishments. Establishments, man-years and gross value of production, by industry group. County of registration

	Bedrifter Estab- lishments	Årsverk utført av eiere Man-years performed by owners	Bruttopro- duksjons- verdi Gross value of production
			Million kroner
I ALT TOTAL	18 896	14 788	2 862,7
5011 Oppføring av bygninger	12 050	9 347	1 399,2
5012 Innrednings- og installasjonsarbeid	3 532	2 863	747,8
5021 Alminnelig anleggsvirksomhet	94	79	23,2
5022 Graving, sprengning o.a. grunnarbeid	3 220	2 499	692,5
ØSTFOLD	1 206	981	191,5
5011 Oppføring av bygninger	743	606	96,1
5012 Innrednings- og installasjonsarbeid	244	200	49,6
5021 Alminnelig anleggsvirksomhet	5	5	1,0
5022 Graving, sprengning o.a. grunnarbeid	214	170	44,8
AKERSHUS	1 755	1 444	314,5
5011 Oppføring av bygninger	1 050	837	152,7
5012 Innrednings- og installasjonsarbeid	467	405	103,7
5021 Alminnelig anleggsvirksomhet	7	7	1,7
5022 Graving, sprengning o.a. grunnarbeid	231	195	56,3
OSLO	1 167	952	209,6
5011 Oppføring av bygninger	618	484	95,6
5012 Innrednings- og installasjonsarbeid	458	392	89,4
5021 Alminnelig anleggsvirksomhet	4	4	1,2
5022 Graving, sprengning o.a. grunnarbeid	87	72	23,4
HEDMARK	998	763	115,8
5011 Oppføring av bygninger	687	519	60,7
5012 Innrednings- og installasjonsarbeid	142	109	25,2
5021 Alminnelig anleggsvirksomhet	1	1	
5022 Graving, sprengning o.a. grunnarbeid	168	134	29,9
OPPLAND	1 242	960	147,6
5011 Oppføring av bygninger	852	651	72,9
5012 Innrednings- og installasjonsarbeid	162	129	31,4
5021 Alminnelig anleggsvirksomhet	3	3	1,0
5022 Graving, sprengning o.a. grunnarbeid	225	177	42,3
BUSKERUD	1 409	1 142	246,1
5011 Oppføring av bygninger	891	708	107,9
5012 Innrednings- og installasjonsarbeid	275	238	67,0
5021 Alminnelig anleggsvirksomhet	2	2	
5022 Graving, sprengning o.a. grunnarbeid	241	194	71,2
VESTFOLD	803	657	147,6
5011 Oppføring av bygninger	508	422	78,2
5012 Innrednings- og installasjonsarbeid	169	135	41,6
5021 Alminnelig anleggsvirksomhet	3	1	0,3
5022 Graving, sprengning o.a. grunnarbeid	123	99	27,6

Tabell 21 (forts.). Enmannsbedrifter. Bedrifter, årsverk og omsetning, etter næringsgruppe. Registreringsfylke. One-man establishments. Establishments, man-years and gross value of production, by industry group. County of registration

	Bedrifter	Årsverk utført av eiere	Bruttoproduksjonsverdi
			Million kroner
TELEMARK	833	622	124,7
5011 Oppføring av bygninger	522	381	56,9
5012 Innrednings- og installasjonsarbeid	136	110	33,6
5021 Alminnelig anleggsvirksomhet	6	5	1,7
5022 Graving, sprengning o.a. grunnarbeid	169	126	32,5
AUST-AGDER	529	426	80,7
5011 Oppføring av bygninger	327	270	44,9
5012 Innrednings- og installasjonsarbeid	91	77	17,5
5021 Alminnelig anleggsvirksomhet	4	3	0,5
5022 Graving, sprengning o.a. grunnarbeid	107	76	17,8
VEST-AGDER	552	419	98,5
5011 Oppføring av bygninger	313	245	46,7
5012 Innrednings- og installasjonsarbeid	110	80	22,7
5021 Alminnelig anleggsvirksomhet	4	4	1,0
5022 Graving, sprengning o.a. grunnarbeid	125	90	28,2
ROGALAND	1 177	985	209,1
5011 Oppføring av bygninger	768	662	110,5
5012 Innrednings- og installasjonsarbeid	172	139	40,7
5021 Alminnelig anleggsvirksomhet	4	3	1,5
5022 Graving, sprengning o.a. grunnarbeid	233	181	56,4
HORDALAND	1 721	1 402	277,2
5011 Oppføring av bygninger	1 112	917	140,7
5012 Innrednings- og installasjonsarbeid	268	218	64,4
5021 Alminnelig anleggsvirksomhet	12	11	3,4
5022 Graving, sprengning o.a. grunnarbeid	329	256	68,6
SOGN OG FJORDANE	715	559	93,8
5011 Oppføring av bygninger	488	385	46,1
5012 Innrednings- og installasjonsarbeid	99	75	21,6
5021 Alminnelig anleggsvirksomhet	8	6	1,7
5022 Graving, sprengning o.a. grunnarbeid	120	93	24,5
MØRE OG ROMSDAL	1 200	932	157,0
5011 Oppføring av bygninger	788	621	79,5
5012 Innrednings- og installasjonsarbeid	197	146	33,5
5021 Alminnelig anleggsvirksomhet	15	11	3,5
5022 Graving, sprengning o.a. grunnarbeid	200	154	40,5
SØR-TRØNDELAG	825	635	121,3
5011 Oppføring av bygninger	534	400	65,2
5012 Innrednings- og installasjonsarbeid	155	126)	
5021 Alminnelig anleggsvirksomhet	2	2)	29,9
5022 Graving, sprengning o.a. grunnarbeid	134	107	26,2

Tabell 21 (forts.). Enmannsbedrifter. Bedrifter, årsverk og omsetning, etter næringsgruppe. Registreringsfylke. One-man establishments. Establishments, man-years and gross value of production, by industry group. County of registration

	Bedrifter	Årsverk utført av eiere	Bruttoproduksjonsverdi
			Million kroner
NORD-TRØNDELAG	541	386	65,2
5011 Oppføring av bygninger	332	239	27,5
5012 Innrednings- og installasjonsarbeid	80	56	15,1
5021 Alminnelig anleggsvirksomhet	3	3	0,9
5022 Graving, sprengning o.a. grunnarbeid	126	88	21,8
NORDLAND	1 133	800	131,4
5011 Oppføring av bygninger	800	537	60,1
5012 Innrednings- og installasjonsarbeid	132	109	32,1
5021 Alminnelig anleggsvirksomhet	6	3	0,9
5022 Graving, sprengning o.a. grunnarbeid	195	151	38,2
TROMS	803	537	94,7
5011 Oppføring av bygninger	551	364	43,7
5012 Innrednings- og installasjonsarbeid	115	79	21,9
5021 Alminnelig anleggsvirksomhet	3	3	0,7
5022 Graving, sprengning o.a. grunnarbeid	134	91	28,5
FINNMARK	287	186	36,3
5011 Oppføring av bygninger	166	99	13,5
5012 Innrednings- og installasjonsarbeid	60	40)	
5021 Alminnelig anleggsvirksomhet	2	2)	8,9
5022 Graving, sprengning o.a. grunnarbeid	59	45	13,9

CLASSIFICATION OF INDUSTRY GROUPS IN ENGLISH

- A. Contract construction
 - 501 Building construction
 - 5011 Erection of buildings
 - 5012 Installation work etc.
 - 50121 Sheet metal work
 - 50122 Plumbing
 - 50123 Electric installation work
 - 50124 Painting and paperhanging
 - 50125 Glazing
 - 50129 Other building work
 - 502 Construction other than building construction
 - 5021 General construction other than building construction
 - 5022 Excavating, blasting and other foundation work
 - 5023 Oil well drilling
- B. Own-account construction by Central government
- C. Own-account construction by municipalities
- D. Construction work performed by the Directorate of Roads for the counties

Statistisk Sentralbyrå, 11. ktr.

Postboks 510 Stasjonssida
2201 Kongsvinger
Tlf. (066) * 16 111Bygge- og anleggsstatistikk 1983
Hovedbyggefagene og anleggsvirksomhet

Undergitt taushetsplikt

Frist for innsending
10. mars 1984

Foretak som i Byråets register er delt opp i flere bedrifter, må på dette skjema ikke ta med den virksomhet som drives av andre avdelinger innen foretaket (f. eks. verksted, butikk) som det skal gis særskilt oppgave for til industristatistikk eller annen bedriftsstatistikk. Les nøye gjennom rettleidingen for utfylling av skjemaet. Av hensyn til en samordnet bearbeiding av ulike skjematyper, er postene på dette skjema ikke alltid nummerert fortløpende.

50110
50210
50220

Bedriftens navn	Kontoradresse
Foretakets navn	Kontoradresse
Eierens navn	Kontoradresse
Er bedriften (sett kryss): <input type="checkbox"/> I vanlig drift <input type="checkbox"/> Midlertidig ute av drift <input type="checkbox"/> Opphørt, dato:	
<input type="checkbox"/> Under oppbygging <input type="checkbox"/> Registrert bare for å beskytte firmanavn, varemerke e. l. <input type="checkbox"/> Solgt, overdratt til andre (se nedenfor)	
Bedriften er solgt/overdratt til (navn, adresse og <u>dato</u> for endring):	
Oppgi virksomhetens art	

Rettledning

Generelle merknader

Oppgave til bygge- og anleggsstatistikken hentes inn i henhold til Stortingets vedtak av 7. februar 1957 og Kronprinsregentens resolusjon av 22. februar 1957 gitt med hjemmel i lov av 25. april 1907. Alle bedrifter som får tilsendt skjema, har derfor plikt til å sende inn oppgaver. Dersom De mener at De ikke har plikt eller lovlig adgang til å gi oppgaver, kan De klage over pålegget innen 3 dager. Klageretten gjelder ikke spørsmålet om oppgaveplikten er rimelig eller nødvendig. Oppgavene fra den enkelte bedrift er undergitt taushetsplikt. De vil bli nyttbart bare til å utarbeide statistikk og vil bli oppbevart og eventuelt tilintetgjort på en betryggende måte. De vil ikke under noen omstendighet bli tilgjengelige for utenforstående, heller ikke for andre offentlige institusjoner.

Bedrifter som bare har vært i drift en del av året, må gi oppgave for den tid de var i drift. Bedrifter som har vært ute av drift hele året, må være vennlig å gi melding om dette.

Bortsett fra de tilfeller da foretaket på grunn av virksomhetens art er delt opp i flere bedrifter i Byråets register, skal oppgaven omfatte foretakets samlede virksomhet, unntatt eventuell virksomhet i utlandet. Foretak som er delt opp i flere bedrifter, vil få tilsendt særskilt skjema for hver bedrift, og av navneslippen på skjemaet vil det framgå hvilken del av foretaket det enkelte skjema skal fylles ut for.

De enkelte spørsmål på skjemaet

1. Sysselsetting

Ta med alle som arbeider i bedriften, også deltidsansatte og midlertidig fraværende på grunn av sykdom, ferie, arbeidskonflikt o.l. Ta ikke med fraværende på grunn av militærtjeneste.

1.01 Medeiere i aksje- og andelsselskap som arbeider i bedriften skal ikke være med her, men under pkt. 1.02 eller 1.04. Det samme gjelder familiemedlemmer til eiere av enkeltmannsfirma eller ansvarlig selskap når de har fast avtalt lønn.

1.02 Ta med ansatte bedriftsledere (direktører, disponenter), ansatte styremedlemmer etc., tekniske funksjonærer, kontorfunksjonærer, salgfunksjonærer og arbeidsledere, unntatt arbeidende formenn, Selgere, revisorer, regnskapsførere o.l. tas bare med dersom bedriften har forpliktelser overfor disse utover avlønning (dvs. feriepenger, frivillige sosiale ytelser etc.).

1.04. Ta med alle ansatte arbeidere, også arbeidende formenn, transportarbeidere, visergutter og -piker, vaktmestere og vaskehjelp.

1.06. Deltidsansatte vil si personer som på månedsbasis arbeider halvparten eller mindre enn halvparten av det vanlige timetall for ansatte i bedriften.

Hver deltidsansatt regnes som én ansatt. Noen form for omregning skal ikke foretas. Eksempelvis skal to personer som hver arbeider halv dag, regnes som to deltidsansatte, ikke som én heltidsansatt.

2. Lønnskostnader

2.01—2.02. Oppgi samlet lønn som alle de ansatte har opptjent i året før fradrag av skatter, trygdepremier, pensjonspremier o.l. Lønnen skal være medregnet støtte fra lavtlønnsfondet. Ta også med provisjoner til ansatte selgere og reisende, verdi av avtalte naturalytelser og fri trygd, feriepenger, lønn under sykdom, militærtjeneste og annet fravær, tantieme og gratialer.

Ta ikke med overføringer til lavtlønnsfondet, forskuttet sykelønn, pensjoner, arbeidsgivers bidrag til bedriftspensjonskasse, arbeidsgivers andel av trygdepremier, erstatninger, godtgjorte kost- og reiseutgifter, utgifter til arbeidsklær o.l. honorarer til ikke-ansatte styremedlemmer mv. Godtgjørelse til eiere av enkeltmanns-firma eller ansvarlig selskap og til familiemedlemmer uten fast lønn tas heller ikke med.

2.04 Ta med løpende pensjonsutbetalinger til avgåtte arbeidere og funksjonærer, innbetalinger til pensjonsfond og pensjonsreguleringsfond, tilskott til pensjonsfond, arbeidsgiverandel av premier til syke- og ulykkesforsikring etablert ved tariff eller arbeidsavtale, stønad ved bedriftsulykker, utgifter til ansattens fritidsvirksomhet mv.

2.06 Ta med arbeidsgiveravgift til folketrygden og netto innbetaling til lavtlønnsfondet.

(forts. siste side)

1. Sysselsetting (se rettledning)	1.01	Eiere av enkeltmasssfinma eller avsvartig selskap og familiemedlemmer uten fast lønn som daglig arbeider i bedriften (tas ikke med under pkt. 1.02 eller 1.04)					Antall	
	1.02	Gjennomsnittlig antall funksjonærer i året						
	1.04	Antall arbeidere ved utgangen av	1.febr.	2.april	3. juni	4.sept	5. nov.	6. For Byrået
	1.06	Av pkt. 1.02 og pkt. 1.04: Deltidsansatte (se rettledning)						
	1.07	Timeverk utført av arbeidere i året					Timeverk	
2. Lønnskostnader	2.01	Lønn opptjent av ansatte funksjonærer					1 000 kr	
	2.02	Lønn opptjent av ansatte arbeidere						
	2.04	Andre ytelser til beste for lønnstakerne						
	2.05	Lønn i alt (2.01+2.02+2.04).						
	2.06	Arbeidsgiveravgift til folketrygden						
	2.09	Lønnskostnader i alt (2.05+2.06).						
4. Forbruk av varer og tjenester ekskl. merverdiavgift	4.01	Materialkostnader					1 000 kr	
	4.02	Drivstoff, brensel, el.kraft						
	4.05	Innkjøp av handelsvarer. (Før opp verdien av de varer som er kjøpt inn for å selges videre uten å inngå i bedriftens monterings- eller bygge- og anleggsvirksomhet)						
	4.07	Betalt til underentreprenører						
	4.08	Utgifter til leie av bygninger og anlegg						
	4.09	Utgifter til leie (inkl. leasing) av maskiner og transportmidler						
	4.10	Andre driftsutgifter (ikke tatt med annet sted) såsom konto:hold, diett- og kostgodtgjørelse, bil godtgjørelse, regnskapsarbeid, honorarer for arbeid ikke tatt med annet sted. Godtgjørelse til andre bedrifter for reparasjon av bygninger etc. som bedriften eier. Finansutgifter holdes utenfor.						
	4.11	Sum spesifiserte kostnader (punktene 4.01 - 4.10)						
4.12	Av dette varer og tjenester mottatt fra andre bedrifter i eget foretak							
5. Bruttoomsetning ekskl. merverdiavgift (sett rettledning)	5.01.1	Fakturert i året direkte til byggherre (inkl. eventuelle avdragsnotaer og konto-utbet)					1 000 kr	
	5.01.2	Kostnader påløpt i året på bygge- og anleggsvrbeid utført for egen regning. dvs. hvor bedriften er byggherre (for salg, utleie, investering i egen bedrift etc.)						
	5.04	Fakturert til andre byggefirmaer (f.eks. til hovedentreprenører)						
	5.05	Bruttoinntekt av annen næringsvirksomhet som ikke tas med på annet skjema (oppgi hva slag)						
	5.06	Salg av handelsvarer (motpost til pkt. 4.05)						
	5.07	Sum 5.01–5.06						
	5.10	Verdi av reparasjons- og vedlikeholdsarbeid på egne aktiva utført i året med bedriftens egne ansatte						
	5.14.2	Av punkt 5.07 levert til andre bedrifter i eget foretak						
5.90	Produksjonsresultat							
6. Ufakturert verdi av bygg og anlegg under utførelse	6.02	Verdi av utført, men ikke fakturert bygge- og anleggsvrbeid. Ta ikke med ufakturert verdi av arbeid som bedriften har utført som underentreprenør	1. Ved begynnel		2. Ved slutten			
			sen av året		av året			
			1 000 kr		1 000 kr			

7. Påløpne avgifter til staten (se rettledning)	7.01 Utgående merverdiavgift		1 000 kr	
	7.02 Fradragsberettiget inngående merverdiavgift			
	7.03 Investeringsavgift			
9. Investering (anskaffelse, salg og reparasjoner av varige driftsmidler) (se rettledning)		1. Anskaffet i året nye og brukte	2. Solgt i året	3. Reparasjoner på egne aktiva
	9.01 Maskiner, verktøy, redskap og inventar	1 000 kr	1 000 kr	1 000 kr
	9.02 Transportmidler			
	9.07 Bygninger og anlegg			
11. Verdien av bygge- og anleggsvirksomheten fordelt etter prosjekt. (For å unngå dobbelttelling skal en her bare ta med verditalene under 5.01.1 og 5.01.2.) (Se rettledning)	Nybygg, inkl. større ombygningsarbeider		Nyanlegg og større ombygginger av eldre anlegg	
		1 000 kr		1 000 kr
	Boligbygg og fritidshus (inkl. garasjer o. l.)		11.16 Veler, gater (inkl. bruer)	
	11.01 Ene- og tomannsboliger, rekke- og terrassehus		11.17 Jernbaner, forstadsbaner etc. (inkl. bruer)	
	11.02 Blokker (hus med 10 eller flere leiligheter)		11.18 Havne-, fyr- og moloanlegg (inkl. kai(er))	
	11.03 Andre boligbygg		11.19 Vann- og kloakkanlegg	
	11.04 Fritidshus (hytter, sommerhus o. l.)		Kraftanlegg	
	11.06 Landbruksbygg		11.20 Overføringslinjer inkl. sekundærstasj., transformatorstasj. etc.	
	11.07 Kontor- og forretningsbygg		11.21 Damanlegg, tunneler, kraftstasjoner mv.	
	11.08 Skoler og andre undervisningsbygg		11.24 Andre anlegg (flyplasser, idrettsplasser, taubaner, telekomm.anlegg etc.)	
	11.09 Sykehus, pleiehjem og andre bygg for helsestell			
	11.10 Industribygg			
	11.11 Hoteller og restauranter		Reparasjons- og vedlikeholdsarbeid, inkl. mindre ombygningsarbeider	
	11.12 Andre bygg		11.27 På boligbygg	1 000 kr
		11.28 På andre bygg		
		11.31 På anlegg		
12. Fordeling av maskinparken som foretaket eier. (Se rettledning)	Art	Antall	Art	Antall
	12.01 Gravemaskiner		12.09 Vare- og personbiler	
	12.02 Traktorgravere		12.10 Traktorer	
	12.03 Lastemaskiner		12.11 Kraner (inkl. mobilkraner)	
	12.04 Bulldozere		12.12 Spesiellmaskiner for nyanlegg og vedlikehold av veg	
	12.05 Dumpere		12.13 Maskiner for produksjon og legring	
	12.06 Borerigger		12.14 Andre maskiner (oppgi hva slag):	
	12.07 Kompressorer			
12.08 Lastebiler				

Forespørsler fra Byrådet kan rettes til:

Navn og telefon

Dato, underskrift

4. Forbruk av varer og tjenester mv.

- 4.01. **Materialkostnader.** Kostnader oppgis eksklusive inngående merverdiavgift.
- 4.05. **Innkjøp av handelsvarer.** Her skal føres opp verdien, eksklusive inngående merverdiavgift, av de varer som er kjøpt inn for å selges videre uten noen bearbeiding i bedriften. Føres det ikke særskilt konto for slike innkjøp, må beløpet anslås på grunnlag av verdien av solgte handelsvarer (pkt. 5.06) og antatt gjennomsnittsavanse.
- 4.07. **Betalt til underentreprenører.** Her skal tas med alle beløp etter fradrag for inngående merverdiavgift, som i løpet av året er utbetalt til andre bygge- og anleggsforetak for bygge- og anleggsarbeid utført som underentrepriser for oppgavegiveren. Firmaer som på byggeplassen monterer varer de selv har produsert i fabrikk eller på verksted, regnes i denne statistikken ikke som bygge- og anleggsforetak, men som industriforetak. Leveranser fra slike firmaer må derfor ikke tas med her, men under materialkostnader.

5. Bruttoomsætning

Her skal tas med verdien både av bygge- og anleggsarbeid (inkl. installasjonsvirksomhet) og av annen næringsvirksomhet. *Utgående merverdiavgift på varer og arbeid skal ikke være med i omsætningsverdien.* Renteinntekt, aksjeutbytte, inntekt ved utleie eller salg av eiendommer, gevinst ved salg av brukte investeringsaktiva, lotterigevinst etc. tas heller ikke med.

- 5.01.1. Her tas med alle beløp som bedriften har utfakturert til byggherrer i året. Med byggherrer menes i denne statistikken både eiere av nybygg og nyanlegg under oppførelse og eiere eller brukere av eldre bygg og anlegg som det er utført ombyggings-, reparasjons- eller vedlikeholdsarbeid på. En hovedentreprenør må også ta med verdien av det arbeid som er utført av hans underentreprenører. Sideentreprenører som på byggeplassen administrativt er underlagt en hovedentreprenør, men som fakturerer direkte til byggherren, må ta beløpet med under 5.01.1. Eventuelle avdragsnotaer eller å kontoutbetalinger regnes i denne statistikken som fakturaer.
- 5.01.2. Denne post omfatter bygge- og anleggsprosjekter hvor bedriften står som byggherre og som den enten skal nytte i egen produksjonsvirksomhet eller som er produsert for salg eller utleie når prosjektet er ferdig. Prosjekter til eget bruk eller til utleie verdsettes etter selvkost, prosjekter for salg etter antatt eller realisert omsætningsverdi.
- 5.04. Bedrifter som arbeider som underentreprenører under hoved- (general-, total-) entreprenører, skal her føre opp de beløp som er fakturert i året til hovedentreprenører.
- 5.05. Ta med bruttoomsætning (bruttoinntekt) av næringsvirksomhet ikke tatt med annet sted (på dette eller på et annet skjema), f. eks. salg av varer produsert i bedriften, godtgjørelse for reparasjons- og monteringsarbeid utført for kunder og som ikke kan anses som bygge- og anleggsarbeid, utleie av maskiner osv. Ta ikke med renter og dividender, patent- og lisensinntekter, aksjeutbytte o. l. finansinntekter.
- 5.06. Under salg av handelsvarer tas med innkjøpte varer som blir solgt uten å inngå som materiale i foretakets bygge- og anleggsvirksomhet. Er omsætningen av handelsvarer så stor at den er skilt ut som egen varehandelsbedrift i Byråets register, skal sysselsetting, omsætning mv., ikke tas med på dette skjema, men på det skjema som foretaket har fått tilsendt for varehandelsbedriften. Salg av varer som blir produsert på eget verksted, sagbruk o. l., som foretaket ikke har fått beskjed om å fylle ut særskilt industristatistikk-skjema for, tas ikke med under salg av handelsvarer, men under annen næringsvirksomhet.

6. Ufakturert verdi av bygg og anlegg

Hovedentreprenører skal også ta med ufakturert verdi av arbeid utført av underentreprenører.

For å unngå dobbelttelling, skal underentreprenører ikke ta med ufakturert verdi av utført arbeid

7. Avgifter

Foretak som fyller ut skjema for to eller flere bedrifter (avdelinger) kan oppgi merverdiavgift for hele foretaket under ett på skjemaet for en av bedriftene, fortrinnsvis hovedbedriftens skjema. Investeringsavgift og andre avgifter må fordeles på de enkelte bedrifter.

For merverdi- og investeringsavgift oppgis avgiftene for de 6 terminene i 1983, hvorav 1. termin har oppgavefrist 20. april 1983 og 6. termin 20. februar 1984.

9. Investering

Som investering regnes anskaffelse av fast kapital — herunder administrasjonsbygg, lagerbygg, arbeidsbrakker o. l. oppført til eget bruk — som normalt ikke slites ut i løpet av et år. Ta med alle anskaffelser av fast kapital, både ny og brukt, selv om anskaffelsen ikke er betalt i året eller aktivert i årets regnskap. For å få et riktig uttrykk for totalinvesteringen i bransjen, må en foruten anskaffelse også ha oppgaver over eventuelle salg av brukte anleggsmaskiner, biler mv.

Salg oppgis eksklusive utgående merverdiavgift.

Maskiner og transportmidler regnes som anskaffet i det året de er mottatt og som solgt i det året de er levert. For bygninger som oppføres til eget bruk, tas med verdien av det arbeid som er utført i året.

I rubrikken for reparasjoner av egne aktiva skal tas med alt reparasjonsarbeid og vedlikeholdsarbeid utover daglig stell og pass. Beløpet skal enten føres på kode 5.10 eller kode 4.10.

11. Prosjektgruppe

På samme måte som under pkt. 5 skal tallene oppgis eksklusive utgående merverdiavgift.

Under de enkelte prosjektgrupper skal tas med alt arbeid som har direkte tilknytning til prosjektet, fra planleggings- og prosjekterings-, sprengnings- og gravingsarbeid til finpusning, planering og oppryddingsarbeid.

Ved utbygging av større boligfelter, store industrianlegg o. l. må felles anlegg for veier, vann og kloakk, kabler mv. føres under anlegg, mens den del av grunnarbeidet som har direkte tilknytning til de enkelte bygg, føres på de ulike byggkategorier. Om nødvendig kan fordelingen på bygg og anlegg i slike tilfeller foretas etter beste skjønn.

- 11.01. Under boligbygg skal foruten rene boligbygg også tas med kombinerte bygg hvor minst 50 prosent av byggets brutto golvflate er bestemt til boligformål. I denne gruppen tas også med garasjer, uthus og andre mindre hus som nyttes i direkte tilknytning til boliger, uten hensyn til om disse husene bygges samtidig med hovedhuset eller som særskilt entreprise.
- 11.06. Som landbruksbygg skal tas med driftsbygninger i jordbruk, hagebruk og gartneri.
- 11.07. I gruppen kontor- og forretningsbygg skal tas med kontor-, administrasjons- og butikkbbygg av alle slag. Ekspedisjonsbygg og terminaler, garasjebygg og andre samferdselsbygg som rutebilstasjoner, jernbanestasjoner mv. tas også med her.
- 11.08. Omfatter skolebygg av alle slag, universitetsbygg, biblioteker og museer.
- 11.09. Her skal bl. a. også tas med gamlehjem, barnehjem, barnehager, feriekolonier, husvillieherberger og alkoholkorshjem.
- 11.10. Omfatter fabrikkbygg, verkstedbygg, silobygg (ikke landbrukssiloer) o. l.
- 11.11. Omfatter hoteller, restauranter, kaféer etc.
- 11.12. Omfatter bl. a. bygg for skogbruk, fiske og fangst, kraft- og vannforsyning som ikke kommer inn under pkt. 11.07., kirker, samfunnshus, idrettsbygg, off. bad, teatre, kinoer osv. Spesifiser hva slags bygg som er tatt med her.

12. Maskinparken

Ta bare med maskiner og transportmidler som foretaket eier pr. 31. desember i oppgaveåret.

- 12.12. Som spesialmaskiner for nyanlegg og vedlikehold av veg regnes bl. a. veggøvlør (med og uten motor), asfaltutleggere, merkemaskiner, feiemaskiner, veggvalser, snøfresere, sand- og saltspredere og snøpløgere.
- 12.13. Omfatter møtere, knuseverk, siktere, transportører, betonglommer, asfalt- og oljegrusverk, betongblandere etc.
- 12.14. Her tas med tilhengere, borvogner, el. aggregater, heiser mv. Spesifiser hva slags maskiner eller transportmidler som er tatt med her. Vennligst fortsett oppgaven på særskilt ark dersom det er nødvendig.

Statistisk Sentralbyrå, 11. kontor

Postboks 510, Stasjonssida
2201 Kongsvinger
Tlf. (066) *16 111

Bygge- og anleggsstatistikk 1983

Elektroinstallatører

Unergitt taushetsplikt

Frist for innsending
10. mars 1984

Foretak som i Byråets register er delt opp i flere bedrifter, må på dette skjema ikke ta med den virksomhet som drives av andre avdelinger innen foretaket (f.eks. verksted, elektrisitetsverk, butikk) som det skal gis særskilt oppgave for til industristatistikk, elektrisitetsstatistikk eller annen bedriftsstatistikk. Les nøye gjennom rettleidingen for utfyllingen av skjemaet. Av hensyn til samordnet bearbeiding av ulike skjematyper, er postene på dette skjema ikke alltid nummerert fortløpende.

50123

Bedriftens navn	Kontoradresse
Foretakets navn	Kontoradresse
Eierens navn	Kontoradresse
Er bedriften (sett kryss): <input type="checkbox"/> I vanlig drift <input type="checkbox"/> Midlertidig ute av drift <input type="checkbox"/> Opphørt, dato:	
<input type="checkbox"/> Under oppbygging <input type="checkbox"/> Registrert bare for å beskytte firmanavn, varemerke e.l. <input type="checkbox"/> Solgt, overdratt til andre (se nedenfor)	
Bedriften er solgt/overdratt til (navn, adresse og dato for endring):	

Rettleiding

Generelle merknader

Oppgave til bygge- og anleggsstatistikken hentes inn i henhold til Stortingets vedtak av 7. februar 1957 og Kronprinsregentens resolusjon av 22. februar 1957 gitt med hjemmel i lov av 25. april 1907. Alle bedrifter som får tilsendt skjema, har derfor plikt til å sende inn oppgaver. Dersom De mener at De ikke har plikt eller lovlig adgang til å gi oppgaver, kan De klage over pålegget innen 3 dager. Klageretten gjelder ikke spørsmålet om oppgaveplikten er rimelig eller nødvendig. Oppgavene fra den enkelte bedrift er undergitt taushetsplikt. De vil bli nyttet bare til å utarbeide statistikk og vil bli oppbevart og eventuelt tilintetgjort på en betryggende måte. De vil ikke under noen omstendighet bli tilgjengelige for utenforstående, heller ikke for andre offentlige institusjoner.

Bedrifter som bare har vært i drift en del av året, må gi oppgave for den tid de var i drift. Bedrifter som har vært ute av drift hele året, må være vennlig å gi melding om dette.

Bortsett fra de tilfeller da foretaket på grunn av virksomhetens art er delt opp i flere bedrifter i Byråets register, skal oppgaven omfatte foretakets samlede virksomhet, unntatt eventuell virksomhet i utlandet. Foretak som er delt opp i flere bedrifter, vil få tilsendt særskilt skjema for hver bedrift, og av navneslippen på skjemaet vil det framgå hvilken del av foretaket det enkelte skjema skal fylles ut for.

De enkelte spørsmål på skjemaet

1. Sysselsetting

Ta med alle som arbeider i bedriften, også deltidsansatte og midlertidig fraværende på grunn av sykdom, ferie, arbeidskonflikt o.l. Ta ikke med fraværende på grunn av militærtjeneste.

1.01 Medeiere i aksje- og andelsselskap som arbeider i bedriften skal ikke være med her, men under pkt. 1.02 eller 1.04. Det samme gjelder familiemedlemmer til eiere av enkeltmannsfirmas eller ansvarlig selskap når de har fast avtalt lønn.

1.02 Ta med ansatte bedriftsledere (direktører, disponenter), ansatte styremedlemmer etc., tekniske funksjonærer, kontorfunksjonærer, salgsfunksjonærer og arbeidsledere, unntatt arbeidende formenn, Selgere, revisorer, regnskapsførere o.l. tas bare med dersom bedriften har forpliktelser overfor disse utover avlønning (dvs. feriepenger, fridage sosiale ytelser etc.).

1.04. Ta med alle ansatte arbeidere, også arbeidende formenn, transportarbeidere, visergutter og -piker, vaktmestere og vaskehjelp.

1.06. Deltidsansatte vil si personer som på månedsbasis arbeider halvparten eller mindre enn halvparten av det vanlige timetall for ansatte i bedriften.

Hver deltidsansatt regnes som én ansatt. Noen form for omregning skal ikke foretas. Eksempelvis skal to personer som hver arbeider halv dag, regnes som to deltidsansatte, ikke som én heltidsansatt.

2. Lønnskostnader

2.01–2.02. Oppgi samlet lønn som alle de ansatte har opptjent i året før fradrag av skatter, trygdepremier, pensjonspremier o.l. Lønnen skal være medregnet støtte fra lavtlønnsfondet. Ta også med provisjoner til ansatte selgere og reisende, verdi av avtalte naturalytelser og fri trygd, feriepenger, lønn under sykdom, militærtjeneste og annet fravær, tantieme og gratialer.

Ta ikke med overføringer til lavtlønnsfondet, forskuttet sykelønn, pensjoner, arbeidsgivers bidrag til bedriftspensjonskasse, arbeidsgivers andel av trygdepemier, erstatninger, godtgjorte kost- og reiseutgifter, utgifter til arbeidsklær o.l. honorarer til ikke-ansatte styremedlemmer mv. Godtgjørelse til eiere av enkeltmanns-firma eller ansvarlig selskap og til familiemedlemmer uten fast lønn tas heller ikke med.

2.04 Ta med løpende pensjonsutbetalinger til avgitte arbeidere og funksjonærer, innbetalinger til pensjonsfond og pensjonsreguleringsfond, tilskott til pensjonsfond, arbeidsgiverandel av premier til syke- og ulykkesforsikring etablert ved tariff eller arbeidsavtale, stønad ved bedriftsulykker, utgifter til ansattes fritidsvirksomhet mv.

2.06 Ta med arbeidsgiveravgift til folketrygden og netto innbetaling til lavtlønnsfondet.

(forts. siste side)

Virksomhetens art: Arbeid utført i året med egne ansatte	a. Elektrisk installasjon	(Sett kryss)
	b. Salg av handelsvarer, dvs. videresalg (f. eks. butikksalg) av innkjøpte varer som ikke inngår som del i bedriftens installasjonsvirksomhet	
	c. Reparasjoner på eget verksted	
	d. Annet (oppgi hva slag)	
	e. Har bedriften drevet virksomhet i året som (sett kryss): <input type="checkbox"/> Hovedentreprenør <input type="checkbox"/> Sideentreprenør <input type="checkbox"/> Underentreprenør	

1. Sysselsetting (se rettledning)	1.01. Eiere av enkeltmannsfirma eller ansvarlig selskap og familiemedlemmer uten fast lønn som daglig arbeider i bedriften (tas ikke med under pkt. 1.02. eller 1.04.)						Antall
	1.02. Gjennomsnittlig antall funksjonærer i året						
	1.04. Antall arbeidere ved utgangen av						1. Febr. 2. April 3. Juni 4. Sept. 5. Nov. 6. For Byrået
	1.06. Av pkt 1.02. og pkt. 1.04 : Deltidsansatte (se rettledning)						
	1.07. Timeverk utført av arbeidere i året						Timeverk
							1 000 kr
2. Lønnskostnader	2.01. Lønn opptjent av ansatte funksjonærer						
	2.02 Lønn opptjent av ansatte arbeidere						
	2.04 Andre ytelser til beste for lønnstakerne						
	2.05 Lønn i alt (2.01+2.02+2.04)						
	2.06 Arbeidsgiveravgift til folketrygden						
	2.09 Lønnskostnader i alt (2.05+2.06)						
4. Forbruk av varer og tjenester ekskl. merverdiavgift	4.01. Materialkostnader						1 000 kr
	4.02. Drivstoff, brensel, el. kraft						
	4.05. Innkjøp av handelsvarer. (Før opp verdien av de varer som er kjøpt inn for å selges videre uten å inngå i bedriftens monterings- eller bygge- og anleggsvirksomhet)						
	4.07. Betalt til underentreprenører						
	4.08. Utgifter til leie av bygninger og anlegg						
	4.09. Utgifter til leie (inkl. leasing) av maskiner og transportmidler						
	4.10. Andre driftsutgifter (ikke tatt med annet sted) såsom kontorhold, diett- og kostgodtgjørelse, bilgodtgjørelse, regnskapsarbeid, honorarer for arbeid ikke tatt med annet sted. Godtgjørelse til andre bedrifter for reparasjon av bygninger etc. som bedriften eier. Finansutgifter holdes utenfor.						
	4.11 Sum spesifiserte kostnader (punktene 4.01 - 4.10)						
	4.12 Av dette varer og tjenester unntatt fra andre bedrifter i eget foretak						

5. Brutto-omsetning ekskl. merverdiavgift (se rettledning)	5.01. Fakturert i året direkte til byggherre. (Inkl. eventuelle avdragsnotaer og å konto-utbet.) Ta i tillegg her også med antatt verdi av alt arbeid bedriften har utført i året på egne bygg eller anlegg			1 000 kr
	5.02. Verdi av reparasjonsarbeid utført på eget verksted for kunder. (Ta ikke med reparasjoner som det er gitt oppgaver over på særskilt industristatistikkskjema.)			
	5.03. Fakturert i året for installasjon på skip og oljerigger (inkl. evt. avdragsnotaer og å konto-utbet.)			
	5.04. Fakturert til andre bygningsfirmaer (f. eks. til hovedentreprenører)			
	5.05. Bruttoinntekt av annen næringsinntekt som ikke tas med på annet skjema (oppgi hva slag)			
	5.06. Salg av handelsvarer (motpost til pkt. 4.05.)			
	5.07 Sum 501–506			
	5.10 Verdi av reparasjons- og vedlikeholdsarbeid på egne aktiva utført i året med bedriftens egne ansatte			
	5.14.2 Av punkt 5.07 levert til andre bedrifter i eget foretak			
	5.90 Produksjonsresultat (5.07 - 4.11 - 2.09)			
6. Ufakturert verdi av bygg og anlegg under utførelse	6.02. Verdi av utført, men ikke fakturert bygge- og anleggsarbeid. Ta ikke med ufakturert verdi av arbeid som bedriften har utført som underentreprenør	1. Ved begynnelsen av året	2. Ved slutten av året	
		1 000 kr	1 000 kr	
7. Påløpne avgifter til staten (se rettledning)	7.01 Utgående merverdiavgift			1 000 kr
	7.02. Fradragsberettiget inngående merverdiavgift			
	7.03. Investeringsavgift			
9. Investering (anskaffelse, salg og reparasjoner av varige driftsmidler) (se rettledning)		1. Anskaffet i året, nye og brukte	2. Solgt i året	3. Reparasjoner på egne aktiva
	9.01. Maskiner, verktøy, redskap og inventar	1 000 kr	1 000 kr	1 000 kr
	9.02. Transportmidler			
	9.07. Bygninger og anlegg			
11. Verdien av bygge- og anleggsvirksomheten fordelt etter prosjekt. (Før å unngå dobbelttelling skal en her bare ta med det som er ført opp under pkt. 5.01.) (Se rettledning)	På nybygg og nyanlegg, inkl. større ombyggingsarbeid:			
	11.05. Boliger og fritidshus, inkl. garasjer o. a. mindre hus som nyttes i tilknytning til slike hus	1 000 kr		1 000 kr
			11.11. Hoteller og restauranter	
	11.06. Landbruksbygg		11.12. Andre bygg	
	11.07. Kontor- og forretningsbygg		11.22. Kraftanlegg	
	11.08. Skoler og andre undervisningsbygg		11.23. Telekommunikasjoner	
	11.09. Sykehus, pleiehjem o. a. bygg for helsestell		11.24. Andre anlegg (oppgi hva slag)	
	11.10. Industribygg			
	På eldre bygg eller anlegg:			
		1 000 kr		1 000 kr
	11.27. Brøgger		11.31. Anlegg	
11.28. Andre bygg				

Forespørsler fra Byrådet kan rettes til:

Navn og telefon

Dato, underskrift

4 Forbruk av varer og tjenester mv.

- 4.01. **Materialkostnader.** Kostnader oppgis eksklusiv inngående merverdiavgift. Under pkt. 4.01. skal tas med innkjøpsverdien av de materialer bedriften har holdt og som har gått direkte med til arbeidet på de enkelte prosjekter.
- 4.05. **Innkjøp av handelsvarer.** Her skal føres opp verdien, eksklusiv inngående merverdiavgift, av de varer som er kjøpt inn for å selges videre uten noen bearbeiding i bedriften. Før det ikke særskilt konto for slike innkjøp, må beløpet anses på grunnlag av verdien av solgte handelsvarer (pkt. 5.06) og antatt gjennomsnittsavanse.
- 4.07. **Betalt til underentreprenører.** Her skal tas med alle beløp etter fradrag for inngående merverdiavgift, som i løpet av året er utbetalt til andre bygge- og anleggsforetak for bygge- og anleggsarbeid utført som underentrepriser for oppgavegiveren. Firmaer som på byggeplassen monterer varer de selv har produsert i fabrikk eller på verksted, regnes i denne statistikken ikke som bygge- og anleggsforetak, men som industriforetak. Leveranser fra slike firmaer må derfor ikke tas med her, men under materialkostnader.

5. Bruttoomsætning

Her skal tas med verdien både av bygge- og anleggsarbeid (inkl. installasjonsvirksomhet) og av annen næringsvirksomhet. **Utgående merverdiavgift på varer og arbeid skal ikke være med i omsætningsverdien.** Renteinntekt, aksjoutbytte, inntekt ved utleie eller salg av eiendommer, gevinst ved salg av brukte investeringsaktiva, lotterigevinnt etc. tas heller ikke med.

- 5.01. Her skal tas med alle beløp som bedriften har utfakturert til byggherre i året. Med byggherrer menes i denne statistikken både eiere av nybygg og nyanlegg under oppførelse og eiere eller brukere av eldre bygg og anlegg som det er utført ombyggings-, reparasjons- eller vedlikeholdsarbeid på. En hovedentreprenør må også ta med verdien av det arbeid som er utført av hans underentreprenører. Sideentreprenører som på byggeplassen administrativt er underlagt en hovedentreprenør, men som fakturerer direkte til byggherren, må ta beløpet med under 5.01. Eventuelle avdragsnotaer eller å kontoutbetalinger regnes i denne statistikken som fakturaer.
- 5.04. Bedrifter som arbeider som underentreprenører under hoved- (general-, total-) entreprenører, skal her føre opp de beløp som er fakturert i året til hovedentreprenører.
- 5.05. Ta med bruttoomsætning (bruttoinntekt) av næringsvirksomhet ikke tatt med annet sted (på dette eller på et annet skjema), f. eks. salg av varer produsert i bedriften, godtgjørelse for reparasjons- og monteringsarbeid utført for kunder og som ikke kan anses som bygge- og anleggsarbeid, utleie av maskiner osv. Ta ikke med renter og dividender, patent- og lisensinntekter, aksjoutbytte o.l. finansinntekter.
- 5.06. Under salg av handelsvarer tas med innkjøpte varer som blir solgt uten å inngå som materiale i foretakets bygge- og anleggsvirksomhet. Er omsetningen av handelsvarer så stor at den er skilt ut som egen varehandelsbedrift i Byråets register, skal sysselsetting, omsetning mv. ikke tas med på dette skjema, men på det skjema som foretaket har fått tilsendt for varehandelsbedriften. Salg av varer som blir produsert på eget verksted, sagbruk o.l., som foretaket ikke har fått beskjed om å fylle ut særskilt Industristatistikkskjema for, tas ikke med under salg av handelsvarer, men under annen næringsvirksomhet.
6. **Ufakturert verdi av bygg og anlegg**
Hovedentreprenører skal også ta med ufakturert verdi av arbeid utført av underentreprenører.

For å unngå dobbelttelling, skal underentreprenører ikke ta med ufakturert verdi av utført arbeid.

7. Avgifter

Foretak som tyller ut skjema for to eller flere bedrifter (av delinger) kan oppgi merverdiavgift for hele foretaket under ett på skjemaet for en av bedriftene. fortrinnsvis hovedbedriftens skjema. Investeringsavgift og andre avgifter må fordeles på de enkelte bedrifter.

For merverdi- og investeringsavgift oppgis avgiftene for de 6 terminene i 1983, hvorav 1. termin har oppgavefrist 20. april 1983 og 6. termin 20. februar 1984.

9. Investering

Som investering regnes anskaffelse av fast kapital — herunder administrasjonsbygg, lagerbygg, arbeidsbrakker o.l. oppført til eget bruk — som normalt ikke slites ut i løpet av et år. Ta med alle anskaffelser av fast kapital, både ny og brukt, selv om anskaffelsen ikke er betalt i året eller aktivert i årets regnskap. For å få et riktig uttrykk for totalinvesteringen i bransjen, må en foruten anskaffelse også ha oppgaver over eventuelle salg av brukte anleggsmaskiner, biler mv.

Salg oppgis eksklusiv utgående merverdiavgift. Maskiner og transportmidler regnes som anskaffet i det året de er mottatt og som solgt i det året de er levert. For bygninger som oppføres til eget bruk, tas med verdien av det arbeid som er utført i året.

I rubrikken for reparasjoner av egne aktiva skal tas med alt reparasjonsarbeid og vedlikeholdsarbeid utover daglig stell og pass. Beløpet skal enten føres på kode 5.10 eller kode 4.10.

11. Prosjektgruppe

På samme måte som under pkt. 5 skal tallene oppgis eksklusiv utgående merverdiavgift.

Under de enkelte prosjektgrupper skal tas med alt arbeid som har direkte tilknytning til prosjektet, fra planleggings- og prosjekterings-, sprengnings- og gravingsarbeid til finpussing, planering og oppryddingsarbeid.

Ved utbygging av større boligfelt, store industribygg o.l. må felles anlegg for veier, vann og kloakk, kabler mv. føres under anlegg, mens den del av grunnarbeidet som har direkte tilknytning til de enkelte bygg, føres på de ulike byggkategorier. Om nødvendig kan fordelingen på bygg og anlegg i slike tilfeller foretas etter beste skjønn.

- 11.05. Under boligbygg skal foruten rene boligbygg også tas med kombinerte bygg hvor minst 50 prosent av byggets brutto golvflate er bestemt til boligformål. I denne gruppen tas også med garasjer, uthus og andre mindre hus som nyttes i direkte tilknytning til boliger, uten hensyn til om disse husene bygges samtidig med hovedhuset eller som særskilt entrepris.
- 11.06. Som landbruksbygg skal tas med driftsbygninger i jordbruk, hagebruk og gartneri.
- 11.07. I gruppen kontor- og forretningsbygg skal tas med kontor-, administrasjons- og butikkbbygg av alle slag. Ekspedisjonsbygg og terminaler, garasjebygg og andre samferdselsbygg som rutebilstasjoner, jernbanestasjoner mv. tas også med her.
- 11.08. Omfatter skolebygg av alle slag, universitetsbygg, biblioteker og muséer.
- 11.09. Her skal bl. a. også tas med gemlehjem, barnehjem, barnehager, feriekolonier, husvilleherberger og alkoholikerhjem.
- 11.10. Omfatter fabrikkbygg, verkstedbygg, silobygg (ikke landbrukssiloer) o.l.
- 11.11. Omfatter hoteller, restauranter, kaféer etc.
- 11.12. Omfatter bl. a. bygg for skogbruk, fiske og fangst, kraft- og vannforsyning som ikke kommer inn under pkt. 11.07., kirker, samfunnshus, idrettsbygg, off. bad, teatre, kinoer osv. Spesifiser hva slags bygg som er tatt med her.

Statistisk Sentralbyrå, 11. ktr.

Postboks 510 Stasjonsida
2201 Kongsvinger
Tlf. (066) * 16 111**Bygge- og anleggsstatistikk 1983**
Byggehåndverksfagene**Undergitt taushetsplikt**Frist for innsending
10. mars 1984.

Foretak som i Byråets register er delt opp i flere bedrifter, må på dette skjema ikke ta med den virksomhet som drives av andre avdelinger innen foretaket (f. eks. verksted, butikk) som det skal gis særskilt oppgave for til industristatistikk eller annen bedriftsstatistikk. Les nøye gjennom rettledningen for utfylling av skjemaet. Av hensyn til samordnet bearbeiding av ulike skjematyper, er postene på dette skjema ikke alltid nummerert fortløpende.

50121
50122
50124
50125
50129

Bedriftens navn	Kontoradresse
Foretakets navn	Kontoradresse
Eierens navn	Kontoradresse
Er bedriften (sett kryss): <input type="checkbox"/> I vanlig drift <input type="checkbox"/> Midlertidig ute av drift <input type="checkbox"/> Opphørt, dato:	
<input type="checkbox"/> Under oppbygging <input type="checkbox"/> Registrert bare for å beskytte firmanavn, varemerke e. l. <input type="checkbox"/> Solgt, overdratt til andre (se nedenfor)	
Bedriften er solgt/overdratt til (navn, adresse og <u>dato</u> for endring):	

Rettledning**Generelle merknader**

Oppgave til bygge- og anleggsstatistikken hentes inn i henhold til Stortingets vedtak av 7. februar 1957 og Kronprinsregentens resolusjon av 22. februar 1957 gitt med hjemmel i lov av 25. april 1907. Alle bedrifter som får tilsendt skjema, har derfor plikt til å sende inn oppgaver. Dersom De mener at De ikke har plikt eller lovlig adgang til å gi oppgaver, kan De klage over pålegget innen 3 dager. Klageretten gjelder ikke spørsmålet om oppgaveplikten er rimelig eller nødvendig. Oppgavene fra den enkelte bedrift er undergitt taushetsplikt. De vil bli nytet bare til å utarbeide statistikk og vil bli oppbevart og eventuelt tilintetgjort på en betryggende måte. De vil ikke under noen omstendighet bli tilgjengelige for utenforstående, heller ikke for andre offentlige institusjoner.

Bedrifter som bare har vært i drift en del av året, må gi oppgave for den tid de var i drift. Bedrifter som har vært ute av drift hele året, må være vennlig å gi melding om dette.

Bortsett fra de tilfeller da foretaket på grunn av virksomhetens art er delt opp i flere bedrifter i Byråets register, skal oppgaven omfatte foretakets samlede virksomhet, unntatt eventuell virksomhet i utlandet. Foretak som er delt opp i flere bedrifter, vil få tilsendt særskilt skjema for hver bedrift, og av navneslippen på skjemaet vil det framgå hvilken del av foretaket det enkelte skjema skal fylles ut for.

De enkelte spørsmål på skjemaet**1. Sysselsetting**

Ta med alle som arbeider i bedriften, også deltidsansatte og midlertidig fraværende på grunn av sykdom, ferie, arbeidskonflikt o. l. Ta ikke med fraværende på grunn av militærtjeneste.

1.01. Medeiere i aksje- og andelsselskap som arbeider i bedriften skal ikke være med her, men under pkt. 1.02 eller 1.04. Det samme gjelder familiemedlemmer til eiere av enkeltmannsfirmas eller ansvarlig selskap når de har fast avtalt lønn.

1.02. Ta med ansatte bedriftsledere (direktører, disponenter), ansatte styremedlemmer etc., tekniske funksjonærer, kontorfunksjonærer, salgfunksjonærer og arbeidsledere, unntatt arbeidende formenn. Selgere, revisorer, regnskapsførere o. l. tas bare med dersom bedriften har forpliktelser overfor disse utover avlønning (dvs. feriepenger, frivillige sosiale ytelser etc.).

1.04. Ta med alle ansatte arbeidere, også arbeidende formenn, transportarbeidere, visergutter og -piker, vaktmestere og vaskehjelp.

1.06. Deltidsansatte vil si personer som på månedsbasis arbeider halvparten eller mindre enn halvparten av det vanlige timetall for ansatte i bedriften.

Hver deltidsansatt regnes som én ansatt. Noen form for omregning skal ikke foretas. Eksempelvis skal to personer som hver arbeider halv dag, regnes som to deltidsansatte, ikke som én heltidsansatt.

2. Lønnskostnader

2.01–2.02. Oppgi samlet lønn som alle de ansatte har opptjent i året før fradrag av skatter, trygdepremier, pensjonspremier o. l. Lønnen skal være medregnet støtte fra lavtlønnsfondet. Ta også med provisjoner til ansatte selgere og reisende, verdi av avtalte naturalytelser og fri trygd, feriepenger, lønn under sykdom, militærtjeneste og annet fravær, tantieme og gratialer.

Ta ikke med overføringer til lavtlønnsfondet, forskuttet sykelønn, pensjoner, arbeidsgivers bidrag til bedriftspensjonskasse, arbeidsgivers andel av trygdepremier, erstatninger, godtgjorte kost- og reiseutgifter, utgifter til arbeidsklær o. l. honorarer til ikke-ansatte styremedlemmer mv. Godtgjørelse til eiere av enkeltmannsfirmas eller ansvarlig selskap og til familiemedlemmer uten fast lønn tas heller ikke med.

2.04 Ta med løpende pensjonsutbetalinger til avgåtte arbeidere og funksjonærer, innbetalinger til pensjonsfond og pensjonsreguleringsfond, tilskott til pensjonsfond, arbeidsgiverandel av premier til syke- og ulykkesforsikring etablert ved tariff eller arbeidsavtale, stønad ved bedriftsulykker, utgifter til ansattes fritidsvirksomhet mv.

2.06 Ta med arbeidsgiveravgift til folketrygden og netto innbetaling til lavtlønnsfondet.

(forts. siste side)

Virksomhetens art: Arbeid utført i året med egne ansatte	Sett kryss		Sett kryss				
	a. Rørleggerarbeid		d. Glassmesterarbeid				
	b. Bygningsmaling		e. Blikkenslagerarbeid				
	c. Bygningstapetsering...		f. Annet arbeid (oppgi hva slag):				
1. Sysselsetting (se rettledning)	1.01 Eiere av enkeltmannsfirma eller ansvarlig selskap og familiemedlemmer uten fast lønn som daglig arbeider i bedriften (tas ikke med under pkt. 1.02 eller 1.04)					Antall	
	1.02 Gjennomsnittlig antall funksjonærer i året						
	1.04 Antall arbeidere ved utgangen av	1. Febr.	2. April	3. Juni	4. Sept.	5. Nov.	6. For Byrådet
	1.06 Av pkt. 1.02 og pkt. 1.04: Deltidsansatte (se rettledning)						
	1.07 Timeverk utført av arbeidere i året					Timeverk	
	2.01 Lønn opptjent av ansatte funksjonærer					1 000 kr	
	2.02 Lønn opptjent av ansatte arbeidere						
2. Lønnskostnader	2.04 Andre ytelser til beste for lønnstakerne						
	2.05 Lønn i alt (2.01+2.02+2.04)						
	2.06 Arbeidsgiveravgift til folketrygden						
	2.09 Lønnskostnader i alt (2.05+2.06)						
	4.01 Materialkostnader					1 000 kr	
	4.02 Drivstoff, brensel, el. kraft						
	4.05 Innkjøp av handelsvarer. (Før opp verdien av de varer som er kjøpt inn for å selges videre uten å inngå i bedriftens monterings- eller bygge- og anleggsvirksomhet)						
4. Forbruk av varer og tjenester ekskl. merverdiavgift	4.07 Betalt til underentreprenører						
	4.08 Utgifter til leie av bygninger og anlegg						
	4.09 Utgifter til leie (inkl. leasing) av maskiner og transportmidler						
	4.10 Andre driftsutgifter (ikke tatt med annet sted) såsom kontorhold, diett- og kostgodtgjørelse, bilgodtgjørelse, regnskapsarbeid, honorarer for arbeid ikke tatt med annet sted. Godtgjørelse til andre bedrifter for reparasjon av bygninger etc. som bedriften eier. Finansutgifter holdes utenfor.						
	4.11 Sum spesifiserte kostnader (punktene 4.01–4.10)						
	4.12 Av dette varer og tjenester mottatt fra andre bedrifter i eget foretak						
	5.01 Fakturert i året direkte til byggherre. (Inkl. eventuelle avdragsnotaer og å konto-utbet.) Ta i tilfelle her også med antatt verdi av det arbeid bedriften har utført i året på egne bygg eller anlegg					1 000 kr	
	5. Bruttoomsætning ekskl. merverdiavgift (se rettledning)	5.04 Fakturert til andre bygningsfirmaer (f. eks. til hovedentreprenører)					
		5.05 Bruttoinntekt av annen næringsvirksomhet som ikke tas med på annet skjema (oppgi hva slag)					
		5.06 Salg av handelsvarer (motpost til pkt. 4.05.)					
5.07 Sum 5.01–5.06							
5.10 Verdi av reparasjons- og vedlikeholdsarbeid på egne aktiva utført i året med bedriftens egne ansatte							
5.14.2 Av pkt. 5.07 levert til andre bedrifter i eget foretak							
5.90 Produksjonsresultat (5.07 ; 4.11 ; 2.09)							

6. Ufakturert verdi av bygg og anlegg under utførelse	6.02 Verdi av utført, men ikke fakturert arbeid med bygg og anlegg. Ta ikke med ufakturert verdi av arbeid som bedriften har utført som underentreprenør	1. Ved begynnelsen av året	2. Ved slutten av året	
		1 000 kr	1 000 kr	
7. Påløpne avgifter til staten (se rettledning)	7.01 Utgående merverdiavgift		1 000 kr	
	7.02 Fradragsberettiget inngående merverdiavgift			
	7.03 Investeringsavgift			
9 Investering (anskaffelse, salg og reparasjoner av varige driftsmidler) (se rettledning)		1. Anskaffet i året, nye og brukte	2. Solgt i året	3. Reparasjoner på egne aktiva
	9.01 Maskiner, verktøy, redskap og inventar	1 000 kr	1 000 kr	1 000 kr
	9.02 Transportmidler			
	9.07 Bygninger og anlegg			
11. Verdien av bygge- og anleggsvirksomheten fordelt etter prosjekt. (For å unngå dobbelttelling skal en her bare ta med verditallene under 5.01.) (Se rettledning)	Nybygg og nyanlegg, inkl. større ombyggingsarbeider:			
				1 000 kr
	11.05 Boligbygg, hytter o. l. inkl. garasjer o. a. mindre hus i tilknytning til slike hus			
	11.06 Landbruksbygg			
	11.07 Kontor- og forretningsbygg			
	11.08 Skoler og andre undervisningsbygg			
	11.09 Sykehus, pleiehjem o. a. bygg for helsestell			
	11.10 Industribygg			
	11.11 Hoteller og restauranter			
	11.12 Andre bygg			
	11.19 Vann- og kloakkanlegg			
	11.24 Andre anlegg (oppgi hva slag)			
	Reparasjons- og vedlikeholdsarbeid, inkl. mindre ombyggingsarbeider:			
				1 000 kr
	11.27 På boligbygg, inkl. hytter o. l.			
11.28 Andre bygg				
11.31 På anlegg				

Forespørsler fra Byrådet kan rettes til:

Navn og telefon

Dato, underskrift

4. Forbruk av varer og tjenester mv.

- 4.01 **Materialkostnader.** Kostnadene oppgis eksklusive inngående merverdiavgift. Under pkt. 4.01 skal tas med innkjøpsverdien av de materialer bedriften har holdt og som har gått direkte med til arbeidet på de enkelte prosjekter.
- 4.05. **Innkjøp av handelsvarer.** Her skal føres opp verdien, eksklusive inngående merverdiavgift, av de varer som er kjøpt inn for å selges videre uten noen bearbeiding i bedriften. Føres det ikke særskilt konto for slike innkjøp, må beløpet anslås på grunnlag av verdien av solgte handelsvarer (pkt. 5.06) og antatt gjennomsnittsavanse.
- 4.07. **Betalt til underentreprenører.** Her skal tas med alle beløp etter fradrag for inngående merverdiavgift, som i løpet av året er utbetalt til andre bygge- og anleggsforetak for bygge- og anleggsarbeid utført som underentrepriser for oppgavegiveren. Firmaer som på byggeplassen monterer varer de selv har produsert i fabrikk eller på verksted, regnes i denne statistikken ikke som bygge- og anleggsforetak, men som industriforetak. Leveranser fra slike firmaer må derfor ikke tas med her, men under materialkostnader.

5. Bruttoomsetning

Her skal tas med verdien både av bygge- og anleggsarbeid (inkl. installasjonsvirksomhet) og av annen næringsvirksomhet. **Utgående merverdiavgift på varer og arbeid skal ikke være med i omsetningsverdien.** Renteinntekt, aksjeutbytte, inntekt ved utleie eller salg av eiendommer, gevinst ved salg av brukte investeringsaktiva, lotterigevinst etc. tas heller ikke med.

- 5.01. Her skal tas med alle beløp som bedriften har utfakturert til byggherrer i året. Med byggherrer menes i denne statistikken både eiere av nybygg og nyanlegg under oppføring og eiere eller brukere av eldre bygg og anlegg som det er utført ombyggings-, reparasjons- eller vedlikeholdsarbeid på. En hovedentreprenør må også ta med verdien av det arbeid som er utført av hans underentreprenører. Sideentreprenører som på byggeplassen administrativt er underlagt en hovedentreprenør, men som fakturerer direkte til byggherren, må ta beløpet med under 5.01. Eventuelle avdragsnotaer eller å kontoutbetalinger regnes i denne statistikken som fakturaer.
- 5.04. Bedrifter som arbeider som underentreprenører under hoved- (general-, total-) entreprenører, skal her føre opp de beløp som er fakturert i året til hovedentreprenører.
- 5.05. **Ta med bruttoomsetning (bruttoinntekt) av næringsvirksomhet ikke tatt med annet sted** (på dette eller på et annet skjema), f. eks. salg av varer produsert i bedriften, godtgjørelse for reparasjons- og monteringsarbeid utført for kunder og som ikke kan anses som bygge- og anleggsarbeid, utleie av maskiner osv. Ta ikke med renter og dividender, patent- og lisensinntekter, aksjeutbytte o. l. finansinntekter.
- 5.06. Under salg av handelsvarer tas med innkjøpte varer som blir solgt uten å inngå som materiale i foretakets bygge- og anleggsvirksomhet. Er omsetningen av handelsvarer så stor at den er skilt ut som egen varehandelsbedrift i Byråets register, skal sysselsetting, omsetning mv. ikke tas med på dette skjema, men på det skjema som foretaket har fått tilsendt for varehandelsbedriften. Salg av varer som blir produsert på eget verksted, sagbruk o. l., som foretaket ikke har fått beskjed om å fylle ut særskilt industristatistikk-skjema for, tas ikke med under salg av handelsvarer, men under annen næringsvirksomhet.

6. Ufakturert verdi av bygg og anlegg

Hovedentreprenører skal også ta med ufakturert verdi av arbeid utført av underentreprenører.

For å unngå dobbelttelling, skal underentreprenører ikke ta med ufakturert verdi av utført arbeid

7. Avgifter

Foretak som fyller ut skjema for to eller flere bedrifter (avdelinger) kan oppgi merverdiavgift for hele foretaket under ett på skjemaet for en av bedriftene, fortrinnsvis hovedbedriftens skjema. Investeringsavgift og andre avgifter må fordeles på de enkelte bedrifter.

For merverdi- og investeringsavgift oppgis avgiftene for de 6 termene i 1983, hvorav 1. termin har oppgavefrist 20. april 1983 og 6. termin 20. februar 1984.

9. Investering

Som investering regnes anskaffelse av fast kapital — herunder administrasjonsbygg, lagerbygg, arbeidsbrakker o. l. oppført til eget bruk — som normalt ikke slites ut i løpet av et år. Ta med alle anskaffelser av fast kapital, både ny og brukt, selv om anskaffelsen ikke er betalt i året eller aktivert i årets regnskap. For å få et riktig uttrykk for totalinvesteringen i bransjen, må en foruten anskaffelse også ha oppgaver over eventuelle salg av brukte anleggsmaskiner, biler mv.

Salg oppgis eksklusive utgående merverdiavgift.

Maskiner og transportmidler regnes som anskaffet i det året de er mottatt og som solgt i det året de er levert. For bygninger som oppføres til eget bruk, tas med verdien av det arbeid som er utført i året.

I rubrikken for reparasjoner av egne aktiva skal tas med alt reparasjonsarbeid og vedlikeholdsarbeid utover daglig stell og pass. Beløpet skal enten føres på kode 5.10 eller kode 4.10.

11. Prosjektgruppe

På samme måte som under pkt. 5 skal tallene oppgis eksklusive utgående merverdiavgift.

Under de enkelte prosjektgrupper skal tas med alt arbeid som har direkte tilknytning til prosjektet, fra planleggings- og prosjekterings-, sprengnings- og gravingsarbeid til finpussing, planering og oppryddingsarbeid.

Ved utbygging av større boligfelter, store industrianlegg o. l. må felles anlegg for veier, vann og kloakk, kabler m. v. føres under anlegg, mens den del av grunnarbeidet som har direkte tilknytning til de enkelte bygg, føres på de ulike byggkategorier. Om nødvendig kan fordelingen på bygg og anlegg i slike tilfeller foretas etter beste skjønn.

11.05. Under boligbygg skal foruten fene boligbygg også tas med kombinerte bygg hvor minst 50 prosent av byggets brutto golvflate er bestemt til boligformål. I denne gruppen tas også med garasjer, uthus og andre mindre hus som nyttes i direkte tilknytning til boliger, uten hensyn til om disse husene bygges samtidig med hovedhuset eller som særskilt entrepriser.

11.06. Som landbruksbygg skal tas med driftsbygninger i jordbruk, hagebruk og gartneri.

11.07. I gruppen kontor- og forrettningsbygg skal tas med kontor-, administrasjons- og butikkbbygg av alle slag. Ekspedisjonsbygg og terminaler, garasjebygg og andre samferdselsbygg som rutebilstasjoner, jernbanestasjoner mv. tas også med her.

11.08. Omfatter skolebygg av alle slag, universitetsbygg, biblioteker og museer.

11.09. Her skal bli a. også tas med gamlehjem, barnehjem, barnehager, feriekolonier, husvilleherberger og alkoholikerhjem.

11.10. Omfatter fabrikkbygg, verkstedbygg, silobygg (ikke landbruks-siloer) o. l.

11.11. Omfatter hoteller, restauranter, kaféer etc.

11.12. Omfatter bl. a. bygg for skogbruk, fiske og fangst, kraft- og vannforsyning som ikke kommer inn under pkt. 11.07. kirker, samfunnshus, idrettsbygg, off. bad, teatre, kinoer osv. Spesifiser hva slags bygg som er tatt med her.

Statistisk Sentralbyrå, 11.ktr.

Postboks 510, Stasjonssida
2201 Kongsvinger
Tlf. (066) * 16 111

Undergitt taushetsplikt

Frist for innsending
20. april 1984

BYGGE— OG ANLEGGSTATISTIKK 1983

Oljeboring mv.

Foretak (aksjeselskap, kommandittselskap o.l. den minste juridiske enhet) som i Byråets register kan være delt opp i flere bedrifter må på dette skjema **ikke** ta med den virksomhet som drives av andre avdelinger innen foretaket (f.eks. verksted, rederi) som det skal gis særskilt oppgave for til industristatistikk eller annen bedriftsstatistikk. Les nøye gjennom rettleddningen for utfylling av skjemaet. Av hensyn til en samordnet bearbeiding av ulike skjematyper, er postene på dette skjema ikke alltid nummerert fortløpende.

50230

Bedriftens navn og kontoradresse		Eierform (selskapsform)
Er bedriften (sett kryss):		
<input type="checkbox"/> I vanlig drift	<input type="checkbox"/> Midlertidig ute av drift	<input type="checkbox"/> Opphørt, dato
<input type="checkbox"/> Under oppbygging	<input type="checkbox"/> Registrert bare for å beskytte firmanavn, varemerke e.l.	<input type="checkbox"/> Solgt/overdratt til andre (se nedenfor)
Bedriften er solgt/overdratt til (navn, adresse og dato for endring):		

Rettleddning

GENERELLE MERKNADER

Opgaver til bygge- og anleggsstatistikken hentes inn i henhold til Stortingets vedtak av 7. februar 1957 og Kronprinsregentens resolusjon av 22. februar 1957, gitt med hjemmel i lov av 25. april 1907. Alle bedrifter som får tilsendt skjema, har derfor plikt til å sende inn oppgaver. Dersom De mener at De ikke har plikt eller lovlig adgang til å gi oppgaver, kan De klage over pålegget innen 3 dager. Klageretten gjelder ikke spørsmålet om oppgaveplikten er rimelig eller nødvendig. Oppgavene fra den enkelte bedrift er *undergitt taushetsplikt*. De vil bli nyttet bare til å utarbeide statistikk og vil bli oppbevart og eventuelt tilintetgjort på en betryggende måte. De vil ikke under noen omstendighet bli tilgjengelige for utenforstående, heller ikke for andre offentlige institusjoner.

Bedrifter som bare har vært i drift en del av året, må gi oppgave for den tid de har vært i drift. Bedrifter som har vært ute av drift hele året, må være vennlig å gi melding om dette. *Med bedrift menes her norskregistrert selskap (eventuelt en avdeling i et selskap dersom dette også driver annen virksomhet) som driver boring etter raolje og naturgass, legging av rør og annen anleggsvirksomhet knyttet til olje- og gassutvinning utført som særskilt virksomhet på kontraktbasis. Bedrifter som disponerer boreplattform, boreskip mv. skal være med uansett om plattformen eller skipet opererer på norsk eller utenlandsk område. Selskaper som eier norskregistrerte boreplattform, boreskip mv. enten alene eller i sameie (joint venture) med utenlandske partnere og som leier dem ut til et driftsselskap (eventuelt stiller dem til disposisjon for den utenlandske joint venture partner) eller til et oljeselskap på «bare boat basis», må også fylle ut skjemaet.*

DE ENKELTE SPØRSMÅL PÅ SKJEMAET

1. Sysselsetting

Ta med alle som er lønnet av bedriften uten hensyn til statsborgerskap. Både de som arbeider på boreplattformen og de som arbeider i land (f.eks. administrasjonspersonale) skal være med. Deltidsansatte og midlertidig fraværende på grunn av sykdom, ferie arbeidskonflikter o.l. skal også tas med. Ta derimot *ikke* med fraværende på grunn av militærtjeneste.

1.02 Ta med ansatte bedriftsledere (direktører, disponenter), ansatte styremedlemmer etc., tekniske funksjonærer, kontorfunksjonærer, salgfunksjonærer og arbeidsledere, unntatt arbeidende formenn. Selgere, revisorer, regnskapsførere o.l. tas bare med dersom bedriften har forpliktelser overfor disse utover avlønning (dvs. feriepenge, frivillige sosiale ytelser etc.).

1.04 Ta med alle ansatte arbeidere, også arbeidende formenn, transportarbeidere, visergutter og -piker, vaktmestere og vaskehjelp.

2. Lønnskostnader

2.01–2.02. Her skal en bare ta med lønn til det personell som lønnes av bedriften.

Opggi samlet *opptjent* lønn før fradrag av skatter, trygdepemier, pensjonspremier o.l. Lønnen skal være medregnet støtte fra lavtlønnsfondet. Ta også med verdi av naturalytelser (f.eks. fri kost) fri trygdekasse, feriepenge, lønn under sykdom, militærtjeneste og annet fravær, tantieme og gratialer. Ta *ikke* med overføringer til lavtlønnsfondet, forskuttert sykelønn, pensjoner, arbeidsgivers bidrag til bedriftspensjonskasse, andel av premier til folketrygd, erstatninger, godtgjorte kost- og reiseutgifter, utgifter til arbeidsklær o.l.

(fortsetter siste side)

G. Boreplattform, boreskip mv.	Plattformens (skipets) navn:		Plattformen kom i drift (Måned, år)	Plattformen (skipet) eies av (Oppgi navnet på eierselskap eller interessentgruppe).
1. Sysselsetting			2. Lønnskostnader	
			Samlet lønn som de ansatte har opptjent i året (inkl. feriepenger, betaling for bevegelige helligdager og lønn under sykdom)	
	Gjennomsnittlig antall		1000 kr	
1.02 Funksjonærer		2.01 Funksjonærer		
		2.02 Arbeidere		
1.04 Arbeidere		2.04 Andre ytelser til beste for lønnstakerne		
1.05 Sysseisatte i alt (1.02 + 1.04)		2.05 Lønn i alt (2.01 + 2.02 + 2.04)		
1.07 Timeverk i året utført av arbeidere tatt med under punkt 1.04	Timeverk	2.06 Arbeidsgiveravgift		
		2.09 Opptjent lønn i alt		
4. Forbruk av varer og tjenester ekskl. merverdiavgift (se rettleddning)			I alt	Av dette varer levert fra utlandet uten å ha vært innom norsk tollområde og tjenester utført av foretak registrert i utlandet
	4.01.1 Materialer som bedriften holder og som er brukt til den løpende drift av boreplattform med tilhørende utstyr. Ta ikke med materialer som holdes av andre, f.eks. oljeselskaper		1000 kr	1000 kr
	4.01.2 Reservedeler og annet materiell nytt til reparasjon og vedlikehold. Ta bare med varer som bedriften holder. Det beløp som føres opp her, tas også med i avsn. 9 Investering			
	4.02 Drivstoff, brensel og el.kraft			
	4.07 Godtgjørelse til samarbeidspartnere (joint venture) og underentreprenører for arbeid som disse har utført			
	4.08 Utgifter til leie av bygninger og anlegg			
	4.09 Utgifter til leie (inkl. leasing) av varige driftsmidler som boreplattformer, transportmidler, maskiner, apparater o.a. utstyr			
	Av dette: Utgifter til leie av boreplattformer			
	4.10.1 Godtgjørelse til andre bedrifter for reparasjon av boreplattformer, maskiner o.a. utstyr			
	4.10.2 Utgifter til reise, hotell og diett for boreplattformens mannskap og andre ansatte i bedriften			
	4.10.3 Andre driftsutgifter (ikke tatt med annet sted) som kontorhold, regnskapsarbeid, honorarer for arbeid ikke tatt med annet sted. Finansutgifter holdes utenfor			
	4.11 Sum spesifiserte kostnader (forbruk) (Pkt. 4.01.1 – 4.10.3)			
	4.12 Av dette varer og tjenester mottatt fra andre bedrifter i eget foretak			

		I alt	Av dette i utlandet	
		1000 kr	1000 kr	
5. Brutto-inntekt ekskl. merverdiavgift	Godtgjørelse for virksomhet for andre med			
	5.01.1 – boreplattform, boreskip			
	5.01.2 – boligplattform			
	5.01.3 – serviceplattform			
	5.01.4 – kranfartøy			
	5.01.5 – rørleggingsfartøy			
	5.01.6 Godtgjørelse for produksjonsboring			
	5.01.7 Godtgjørelse for annet offshore-arbeid (oppgi hva slag):			
	5.04 Utleie av boreplattform m v uten mannskap (bare boat basis)			
	5.05 Bruttoinntekt av annen næringsvirksomhet ikke tatt med på annet skjema. Her tas med provisjonsinntekter, godtgjørelse for konsulentarbeid, »know-how» osv. Ta ikke med renter og dividender, patent- og lisensinteresser o.l. finansielle inntekter			
	5.07 Sum 5.01.1 – 5.05			
	5.10 Verdi av reparasjons- og vedlikeholdsarbeid på egne aktiva utført i året med bedriftens egne ansatte			
	5.14.2 Av punkt 5.07 levert til andre bedrifter i eget foretak			
5.90 Produksjonsresultat (5.07 – 4.11 – 2.09)			1000 kr	
7. Påløpne avgifter til staten (se rettledning)	7.01 Utgående merverdiavgift			
	7.02 Fradragsberettiget inngående merverdiavgift			
	7.03 Investeringsavgift			
	7.04 Andre avgifter (oppgi hvilke):			
9. Investering. (Anskaffelse, salg og reparasjoner av varige driftsmidler) (se rettledning)		1. Anskaffet i året nye og brukte	2. Solgt i året	3. Reparasjoner på egne aktiva
		1000 kr	1000 kr	1000 kr
	9.01.1 Boreplattformer, boreskip mv.			
	9.01.2 Maskiner, apparater og annet utstyr			
	9.02 Transportmidler			
	9.07.1 Bygninger			
	9.07.2 Andre varige driftsmidler			
	9.10 I alt			
9.14 Av dette leveranser fra/til utlandet				

Forespørsler fra Byrået kan rettes til:

Navn og telefon

Dato, underskrift

- 2.04 Ta med løpende pensjonsutbetalinger til personer som er sluttet, innbetalinger til pensjonsfond og pensjonsreguleringsfond, tilskott til pensjonsfond, arbeidsgiverandel av premier til syke- og livsforsikring etablert ved tariff eller arbeidsavtale, stønad ved bedriftsulykker, utgifter til ansattes fritidsvirksomhet mv.
- 2.06 Ta med arbeidsgiveravgift til folketrygden, og netto innbetaling til lavtlønnsfondet.

4. Forbruk av varer og tjenester

Som vareforbruk skal en bare ta med varer som bedriften holder. Varer som kjøpes av oljeselskap eller annen oppdragsgiver og som stilles til disposisjon for bedriften skal ikke tas med.

Opgave over varer levert fra utlandet uten å ha vært innom norsk tollområde, og tjenester utført av foretak registrert i utlandet, er nødvendig av hensyn til utenriksregnskapet.

- 4.01.1 Her skal en ta med alle varer som er i bruk i året i forbindelse med boreplattformdriften. Varer til fri kost for mannskap ansatt i bedriften tas ikke med her, men under pkt. 2 Lønn. Heller ikke skal en under denne post ta med reservedeler som nyttes til reparasjonsarbeider (se 4.01.2) eller innkjøp av investeringsvarer, dvs. varer som normalt har en varighet av mer enn 1 år.
- 4.01.2 Her skal en ta med maskindeler o.a. reparasjonsmaterieell som bedriften holder og som nyttes til reparasjonsarbeid. Varer som går med til det vi kan kalle daglig stell og pass tas ikke med her, men under foregående punkt (4.01.1).
- 4.09 Godtgjørelse til et moderselskap for leie av de boreplattformer bedriften disponerer tas med her. Posten skal også omfatte godtgjørelse til andre foretak for leie av boreplattformer på «bare boat basis».
- 4.10.2 Her skal en ta med utgifter til transport, hotellopphold, mat mv. for ansatt mannskap fra eller til hjemsted/boreplattform. Posten skal også omfatte reise- og diettutgifter for annet personell ansatt i bedriften.
- 4.10.3 Her skal en ta med alle andre driftsutgifter som bedriften har hatt ifølge driftsregnskapet. Posten skal bl.a. omfatte administrasjons- og kontorutgifter som ikke er tatt med før, utgifter til konsulent- og annen sakkyndig hjelp, honorarer til styremedlemmer og andre. Utgifter til forsikringer regnes som finansutgifter og skal ikke være med.

5. Bruttoinntekt

Her skal en ta med bruttoinntekt av all næringsvirksomhet som bedriften har hatt i året. Finansielle inntekter som renter, aksjeutbytte, agio mv. skal derimot ikke være med.

- 5.04 Kommandittselskaper og andre selskaper som eier boreplattformer mv. og som ikke driver plattformene i egen regi, men som leier dem bort til datterselskap som er opprettet for drift av plattformen, skal føre leieinntekten opp her. Inntekt for utleie av boreplattformer på «bare boat basis» til andre, f.eks. oljeselskap (operatør), skal også tas med her.
- 5.05 Dette er en restpost hvor eventuell inntekt som bedriften måtte ha av annen næringsvirksomhet enn eie og drift av boreplattformer, boreskip mv. skal føres opp.

7. Påløpne avgifter til staten

Da «offshore»-virksomheten er fritatt både for merverdiavgift og investeringsavgift, vil de fleste oljeboringsbedrifter sannsynligvis ikke ha noen beløp å føre opp her. Når spørsmålet likevel er tatt med, er det for å få med avgifter for avgiftspliktig virksomhet som måtte drives i tillegg til «offshore»-virksomhet.

9. Investering

Ta her med anskaffelser av fast kapital (både ny og brukt) som normalt ikke slites ut i løpet av ett år, salg av varige driftsmidler og reparasjons- og vedlikeholdsarbeid unntatt vedlikehold som må betraktes som daglig stell og pass.

Boreplattformer, maskiner, transportmidler o.l. regnes som anskaffet i det år utstyret er mottatt, selv om det ikke har vært i bruk i året. Materialer og utstyr som eieren har stilt til disposisjon for verkstedet som bygger plattformen skal ikke tas med som investering på dette skjema før plattformen er mottatt.

For norskregistrerte plattformer som eies i sameie (joint venture) med et utenlandsk selskap, må den norske partneren — det er han som skal fylle ut skjemaet — ikke bare ta med sin andel av investeringen, men føre opp hele verdien av plattformen. Som anskaffelse av bygninger, anlegg, tomter o.l. oppgis bygninger mv. innkjøpt i året og bygge- og anleggsarbeider utført i året for bedriftens regning uten hensyn til når betalingen skjer.

Reparasjons- og vedlikeholdsarbeid tas med i det år da arbeidet ble utført. Her skal en ta med både arbeid utført av andre og arbeid utført av egne ansatte, inklusive reparasjons- og vedlikeholdsmaterieell som bedriften holder.

Av hensyn til utenriksregnskapet ber en under 9.14 om å få oppgitt leveranser fra/til utlandet. Varer som kommer direkte fra utlandet uten å ha vært innom norsk tollområde for tollbehandling, føres opp i kolonne 1. Tilsvarende for solgte kapitalgjenstander i kolonne 2. I kolonne 3 ønskes oppgitt hvor stor del av de samlede reparasjons- og vedlikeholdsutgifter som faller på foretak registrert i utlandet.

Statistisk Sentralbyrå, 11. ktr.

Postboks 510 Stasjonssida
2201 Kongsvinger
Tlf. (066) *16 111

Unergitt taushetsplikt

Frist for innsending
10. mars 1984

BYGGE- OG ANLEGGSSSTATISTIKK 1983

Foretak som i Byråets register er delt opp i flere bedrifter, må på dette skjema ikke ta med den virksomhet som drives av andre avdelinger innen foretaket (f.eks. verksted, sagbruk, elektrisitetsverk, butikk) som det skal gis særskilt oppgave for til industristatistikk, elektrisitetsstatistikk eller annen bedriftsstatistikk. Les nøye gjennom rettleidingen for utfylling av skjemaet. Av hensyn til samordnet bearbeiding av ulike skjematyper, er dette skjemaet ikke nummerert fortløpende.

50

For bedrifter med 9 eller færre sysselsatte

Bedriftens navn og kontoradresse	
Eierens navn	Kontoradresse
Er bedriften (sett kryss): <input type="checkbox"/> I vanlig drift <input type="checkbox"/> Midlertidig ute av drift <input type="checkbox"/> Opphørt, dato:	
<input type="checkbox"/> Under oppbygging <input type="checkbox"/> Registrert bare for å beskytte firmanavn, varemerke e.l. <input type="checkbox"/> Solgt, overdratt til andre (se nedenfor)	
Bedriften er solgt/overdratt til (navn, adresse og dato for endring):	
Oppgi virksomhetens art	

Rettledning for utfylling av skjemaet

Generelle merknader

Oppgave til bygge- og anleggsstatistikken hentes inn i henhold til Stortingets vedtak av 7. februar 1957 og Kronprinsregentens resolusjon av 22. februar 1957 gitt med hjemmel i lov av 25. april 1907. Alle bedrifter som får tilsendt skjema, har derfor plikt til å sende inn oppgaver. Dersom De mener at De ikke har plikt eller lovlig adgang til å gi oppgaver, kan De klage over pålegget innen 3 dager. Klageretten gjelder ikke spørsmålet om oppgaveplikten er rimelig eller nødvendig. Oppgavene fra den enkelte bedrift er undergitt taushetsplikt. De vil bli nyttbart bare til å utarbeide statistikk og vil bli oppbevart og eventuelt tilintetgjort på en betryggende måte. De vil ikke under noen omstendighet bli tilgjengelige for utenforstående, heller ikke for andre offentlige institusjoner.

Bedrifter som bare har vært i drift en del av året, må gi oppgave for den tid de var i drift. Bedrifter som har vært ute av drift hele året, må være vennlig å gi melding om dette.

Bortsett fra de tilfeller da foretaket på grunn av virksomhetens art er delt opp i flere bedrifter i Byråets register, skal oppgaven omfatte foretakets samlede virksomhet, unntatt eventuell virksomhet i utlandet. Foretak som er delt opp i flere bedrifter, vil få tilsendt særskilt skjema for hver bedrift, og av navneslippen på skjemaet vil det framgå hvilken del av foretaket det enkelte skjema skal fylles ut for.

De enkelte spørsmål på skjemaet

1. Sysselsetting

Ta med alle som arbeider i bedriften, også midlertidig fraværende på grunn av sykdom, ferie, arbeidskonflikt o.l., men ikke på grunn av militærtjeneste. Eiere og familiemedlemmer tatt med under 1.01 må ikke tas med under 1.02 eller 1.04.

2. Lønnskostnader

Som lønn skal tas med samlet opptjent lønn (inkl. feriepengar, tantieme, gratiale mv.) før fradrag for skatter, trygdepremier, pensjonspremier o.l. Lønnen skal være medregnet støtte fra lavtlønnsfondet. Ta ikke med overføringer til lavtlønnsfondet, forskuttet sykelønn, pensjoner, arbeidsgivers andel av trygdepremier mv. Godtgjørelse til eiere av enkeltmannsfirmas og til familiemedlemmer uten fast lønn tas ikke med. Godtgjorte kost- og reiseutgifter, utgifter til arbeidsklær mv. tas med under pkt. 4.10.

2.06 Ta med arbeidsgiveravgift til folketrygden og netto innbetaling til lavtlønnsfondet.

4. Forbruk av varer og tjenester mv.

Inngående merverdiavgift på varer skal ikke være med i forbruk av varer og tjenester.

Under pkt. 4.01 skal tas med innkjøpsverdien av de materialer som bedriften har brukt i sin bygge- og anleggsvirksomhet, uten hensyn til om arbeidet er utført direkte for byggherren eller som underentreprise for annet foretak.

5. Bruttoomsætning

Utgående merverdiavgift på varer og arbeid skal ikke være med i bruttoomsætningen.

For å få tall for verdien av den samlede bygge- og anleggsvirksomhet i landet er det nødvendig å få særskilte oppgaver over det som er fakturert direkte til byggherrer. Avdragsnotaer eller å konto-utbetalinger likestilles i denne statistikk med fakturaer. Med byggherrer menes både eiere av nybygg og nyanlegg under oppførelse, og eiere eller brukere av eldre bygg eller anlegg som det er utført ombygnings-, reparasjons- eller vedlikeholdsarbeid på. Bedrifter som arbeider som underentreprenører, skal føre summen av de beløp som er fakturert til hovedentreprenører, under pkt. 5.04.

5.05. Ta med bruttoinntekt av næringsvirksomhet som ikke er tatt med under pkt. 5.01, pkt. 5.04 eller pkt. 5.06, f.eks. utleie av maskiner (uten fører) osv. Ta ikke med renter og dividender, patent- og lisensinntekter o.l. finansinntekter.

5.06. Under salg av handelsvarer tas med innkjøpte varer som blir solgt uten å inngå som materiale i bygge- og anleggsvirksomheten. Salg av varer som blir produsert i bedriften for salg, tas med under pkt. 5.05.

7. Avgifter

Foretak som fyller ut skjema for to eller flere bedrifter (avdelinger), kan oppgi merverdiavgift for hele foretaket under ett på skjemaet for en av bedriftene, fortrinnsvis hovedbedriftens skjema. Investeringssavgift og andre avgifter må fordeles på de enkelte bedrifter. For merverdi- og investeringsavgift oppgis avgiftene for de 6 terminene i 1983, hvorav 1. termin har oppgavefrist 20. april 1983 og 6. termin 20. februar 1984.

11. Fordeling på prosjekt

Verdien av bygge- og anleggsvirksomhet ført opp under pkt. 5.01 fordeles bare i en av kolonnene (enten prosent- eller kronekolonnen). Omrentlig prosentvis fordeling kan nyttes når bedriften ikke har nøyaktige oppgaver over fordelingen i kroner.

VEND!

1. Sysselsetting (se rettledning)	1.01 Eiere av enkeltmannsfirma eller ansvarlig selskap og familiemedlemmer uten fast lønn som daglig arbeider i bedriften. Personer tatt med her må ikke tas med under pkt. 1.02, 1.03 eller 1.04					Antall	
	1.02 Gjennomsnittlig antall funksjonærer i året						
	1.04 Antall arbeidere ved utgangen av	1.febr.	2.april	3.juni	4.sept.	5. nov.	6. For Byrådet
	1.07 Timeverk utført av arbeidere i året. (Må ikke omfatte personer tatt med under pkt. 1.01 eller 1.02)					Antall	
2. Lønnskostnader	2.01 Lønn opptjent av ansatte funksjonærer					1 000 kr	
	2.02 Lønn opptjent av ansatte arbeidere						
	2.04 Andre ytelser til beste for lønnstakerne						
	2.05 Lønn i alt (2.01+2.02+2.04)						
	2.06 Arbeidsgiveravgift						
	2.09 Lønnskostnader i alt (2.05+2.06)						
4. Forbruk av varer og tjenester ekskl. merverdiavgift	4.01 Materialkostnader					1 000 kr	
	4.02 Drivstoff, brensel, el.kraft						
	4.05 Innkjøp av handelsvarer. (Før opp verdien av de varer som er kjøpt inn for å selges videre uten å inngå i bedriftens monterings- eller bygge- og anleggsvirksomhet.)						
	4.07 Betalt til underentreprenører						
	4.08 Utgifter til leie av bygninger og anlegg						
	4.09 Utgifter til leie (inkl. leasing) av maskiner og transportmidler						
	4.10 Andre driftsutgifter (ikke tatt med annet sted) såsom kontorhold, diett- og kostgodtgjørelse bilgodtgjørelse, regnskapsarbeid, honorarer for arbeid ikke tatt med annet sted. Godtgjørelse til andre bedrifter for reparasjon av bygninger etc. som bedriften eier. Avskrivninger, renter og andre finansutgifter holdes utenfor.						
	4.11 Sum spesifiserte kostnader (punktene 4.01 - 4.10)						
	4.12 Av dette varer og tjenester mottatt fra andre bedrifter i eget foretak						
	5. Bruttoomsetning ekskl. merverdiavgift (se rettledning)	5.01 Fakturert direkte til byggherre i alt (inkl. eventuell forskottsbetaling)					1 000 kr
5.04 Fakturert til andre bygge- og anleggsfirmaer (f.eks. til hovedentreprenører)							
5.05 Bruttoinntekt av annen næringsvirksomhet, som ikke tas med på annet skjema (f.eks. industristatistikk) (oppgi hva slags inntekt):							
5.06 Salg av handelsvarer (motpost til pkt. 4.05)							
5.07 Sum (punktene 5.01 - 5.06)							
5.14.2 Av punkt 5.07 levert til andre bedrifter i eget foretak							
5.90 Produksjonsresultat (5.07 - 4.11 - 2.09)							
7. Påløpne avgifter til staten (se rettledning)	7.01 Utgående merverdiavgift					1 000 kr	
	7.02 Fradragsberettiget inngående merverdiavgift						
	7.03 Investeringsavgift						
11. Verdi av bygge- og anleggsvirksomheten under pkt. 5.01, fordelt på prosjekt (se rettledn.)	11.05 Nye boliger (inkl. hytter)			Prosent	1 000 kr		
	11.13 Andre nybygg						
	11.25 Nye anlegg						
	11.32 Reparasjonsarbeid						

Forespørsler fra Byrådet kan rettes til :

Navn og telefon

Dato og underskrift

Statistisk Sentralbyrå, 11. ktr.

Postboks 510, Stasjonssida
2201 Kongsvinger
Tlf. (066) * 16 111

Undergitt taushetsplikt

Frist for innsending
20. april 1984

BYGGE- OG ANLEGGSTATISTIKK 1983

Kommuner

Kommunen bør beholde det ene eksemplar av skjemaet som sin kopi.

44000

RETTLEDNING

Oppgavene hentes inn i henhold til Stortingets vedtak av 7. februar 1957 og Kronprinsregentens resolusjon av 22. februar 1957 gitt med hjemmel i lov av 25. april 1907. Dersom De mener at De ikke har plikt eller lovlig adgang til å gi oppgaver, kan De klage over pålegget innen 3 dager. Klageretten gjelder ikke spørsmålet om oppgaveplikten er rimelig eller nødvendig.

Oppgavene er undergitt taushetsplikt. De vil bli nyttet bare til å utarbeide statistikk og vil bli oppbevart og eventuelt tilintetgjort på en betryggende måte.

Ta med all bygge- og anleggsvirksomhet, inklusive reparasjons- og vedlikeholdsarbeid på bygg og anlegg (postene 150-199 og 400-499 i »Forskrifter og veiledning for budsjettoppstilling og regnskapsføring i kommunene») utført i kommunens egen regi, uten hensyn til om utgiftene føres over særregnskap for inntektsgivende bedrifter, unntatt den virksomhet som drives av kommunale foretak som det sendes særskilte oppgaver for til industristatistikk eller elektrisitetsstatistikk.

M e r k : De fleste tall i denne oppgaven kan tas fra kommuneregnskapets nasjonaløkonomiske gruppering av utgifter og inntekter.

1. SYSSELSETTING

Her skal en bare ta med funksjonærer og arbeidere ansatt i kommunen og som for en vesentlig del utfører arbeid bokført i kommuneregnskapet under postene 150-199 eller 400-499 ved den nasjonaløkonomiske gruppering av utgiftene. Funksjonærer og arbeidere i hjelpeavdelinger skal også tas med for de avdelinger hvor over halvparten av utgiftene belastes postene 150-199 og 400-499.

Som ansatt i kommunen regner en alle personer som kommunen har meldt inn i trygdekassen og betalt sosiale trygder for. Selvstendig næringsdrivende eller personer ansatt i offentlige eller private foretak må ikke tas med, selv om de har utført bygge- og anleggsarbeid for kommunen.

Deltidsansatte vil si personer som på månedsbasis arbeider halvparten eller mindre enn halvparten av det vanlige timetallet for ansatte i bedriften.

Hver deltidsansatt regnes som én ansatt. Noen form for omregning skal ikke foretas. Eksempelvis skal to personer som hver arbeider halv dag, regnes som to deltidsansatte, ikke som én heltidsansatt.

2. LØNSKOSTNADER

Under pkt. 2.a tas med lønn til kommunens egne folk som er belastet postene 150-199 eller 400-499. Lønn for annet arbeid som kommunens bygge- og anleggsarbeidere har utført, tas ikke med. Hvis kommunen opererer med hjelpeavdelinger, vil både lønn og andre utgifter bli belastet bygge- og anleggspostene samlet. Under pkt. 2.b vil en imidlertid bare ha med den delen av hjelpeavdelingenes utgifter som fordeles på postene 150-199 og 400-499 og som er lønn. Finnes ikke nøyaktige oppgaver, ber en om et anslag.

(forts. siste side)

		Kode	Antall				
1. Sysselsetting. Ta bare med personer ansatt i kommunen og som vesentlig var sysselsatt med bygge- og anleggsvirksomhet. (Se rettledning)	a. Gjennomsnittlig antall funksjonærer i året	102					
		1. Febr.	2. April	3. Juni	4. Sept.	5. Nov.	6. For Byrådet
	b. Antall arbeidere ved utgangen av						104
	c. Av pkt. 1.a og pkt. 1.b.: Deltidsansatte (se rettledning)						106
	d. Timeverk utført av arbeidere i året						107
2. Lønn til egne ansatte for bygge- og anleggsarbeid	a. Lønn til egne arbeidere og funksjonærer (underposter med like tall i 7. siffer i postene 150-199 og 400-499)	205	1000 kr				
	b. Lønn inkludert i »andre utgifter» som er ført på Hjelpeavdelinger og belastet postene 150-199 eller 400-499	206					
	c = a+b Lønn i alt til egne ansatte for bygge- og anleggsarbeid i egen regi	207					
	d. Andre ytelser til beste for lønnstakerne	210					
	e. Arbeidsgiveravgift	211					
4. Utgifter i året (ekskl. lønn og sosiale utgifter) for bygge- og anleggsarbeid utført for kommunen, spesifisert på utgiftsarter under postene 150-199 og 400-499. Utgiftene oppgis inkl. merverdi- eller investeringsavgift	a. Utgifter, ekskl. lønn og sosiale utgifter, ved vedlikehold av bygninger og anlegg (fra postene 150-199). (Se nasjonaløkonomisk gruppering)	401	1000 kr				
	b. Utgifter, ekskl. lønn og sosiale utgifter, til nybygg og nyanlegg m.v. (fra postene 400-499). (Se nasjonaløkonomisk gruppering)	404					
	c = a+b Utgifter i alt, ekskl. lønn og sosiale utgifter, for bygge- og anleggsarbeid	411					
	d. Betalt til bygge- og anleggsfirmaer (bygge- og anleggsentreprenører, byggehåndverksfirmaer, maskinentreprenører o.l.) for bortsatt arbeid	413					
	e. Betalt ved kjøp av fast eiendom, inklusive tomteerhvervelser	414					
	f = Verdi, ekskl. lønn og sosiale utgifter, av kommunens egen bygge- og anleggsvirksomhet	501					
	c-d-e						

11. Utgifter i året for bygge- og anleggsarbeid utført i kommunens egen regi fordelt på prosjekt. Utgiftene oppgis inkl. merverdi- eller investeringsavgift. (Sum av pkt. 11.i og 11.o skal være lik sum av pkt. 2.c, 2.d, 2.e og 4.f.)	Nybygg og nyanlegg, inkl. større ombygginger (Postene 400-499 minus betalt til bygge- og anleggsfirmaer og betalt ved kjøp av fast eiendom)			Reparasjon og vedlikehold (Postene 150-199 minus betalt til bygge- og anleggsfirmaer)		
		Kode	1000 kr		Kode	1000 kr
a. Boliger	1105		j. Boliger	1127		
b. Skoler o.a. undervisningsbygg	1108		k. Andre bygg	1128		
c. Sykehus, pleiehjem o.a. bygg for helsestell	1109		l. Veier, gater, bruer	1129		
d. Andre bygg (oppgi hva slag):	1112		m. Vann- og kloakkanlegg	1130		
			n. Andre anlegg (oppgi hva slag):	1131		
e. Veier, gater, inkl. bruer	1116					
f. Vann- og kloakkanlegg	1119					
g. Havneanlegg, inkl. kaier	1118					
h. Andre anlegg (oppgi hva slag):	1124					
i. Nybygg og nyanlegg i alt	1140		o. Reparasjon og vedlikehold i alt	1150		
12. Fordeling av maskinparken som kommunen eier. (Se rettledning)	Art	Kode	Antall	Art	Kode	Antall
a. Gravemaskiner	1201		i. Vare- og personbiler	1209		
b. Traktorgravere	1202		j. Traktorer	1210		
c. Lastemaskiner	1203		k. Kraner (inkl. mobilkraner)	1211		
d. Bulldozere	1204		l. Spesiellmaskiner for nyanlegg og vedlikehold av veg	1212		
e. Dumpere	1205		m. Maskiner for produksjon og lagring	1213		
f. Borerigger	1206		n. Andre maskiner (oppgi hva slag):	1214		
g. Kompressorer	1207					
h. Lastebiler	1208					

Forespørsler fra Byrådet kan rettes til:

Navn og telefon

Dato, underskrift

2.d. Ta med løpende pensjonsutbetalinger til avgåtte arbeidere og funksjonærer, innbetalinger til pensjonsfond og pensjonsreguleringsfond, tilskott til pensjonsfond, arbeidsgiverandel av premier til syke- og ulykkesforsikring etablert ved tariff eller arbeidsavtale, stønad ved bedriftsulykker, utgifter til ansattes fritidsvirksomhet mv.

4. UTGIFTER I ÅRET (EKSKL. LØNN)

Ta med alle andre utgifter enn lønn og sosiale utgifter som ved kostnadsfordelingen belastes postene 150-199 eller 400-499. Utgiftene oppgis inklusive merverdiavgift eller investeringsavgift.

c. Summen en skal komme fram til under pkt. 4.c skal være lik summen av alle underpostene med ulike tall i 7. siffer i postene 150-199 og 400-499 minus den delen av hjelpeavdelingenes utgifter som er belastet postene 150-199 eller 400-499 og som er lønn og sosiale utgifter.

d. Leie av private anleggsmaskiner med eller uten mannskap, regnes som betaling til bygge- og anleggsmaskinfirmaer.

11. BYGGE- OG ANLEGGSSARBEID FORDELT PÅ PROSJEKTGRUPPE

For ikke å få dobbelttelling må en under avsnitt 11 bare ta med det bygge- og anleggsarbeid som er utført i kommunens egen regi, mens arbeid satt bort til bygge- og anleggsmaskinfirmaer og kjøp av fast eiendom (inkl. tomteervervelser) holdes utenfor. Summen av de utgifter som er ført opp under de forskjellige prosjektgrupper for nybygg og nyanlegg og reparasjon og vedlikehold, må derfor stemme med summen av de beløp som er ført opp under avsnitt 2 og avsnitt 4, pkt. f.

12. MASKINPARKEN

Ta bare med maskiner og transportmidler som kommunen eier pr. 31. desember i oppgaveåret.

l. Som spesialmaskiner for nyanlegg og vedlikehold av veg regnes bl.a. veghøvler (med og uten motor), asfaltutleggere, merkemaskiner, feiemaskiner, vegvalser, snøfresere, sand- og saltspredere og snøploger.

m. Omfatter matere, knuseverk, siktere, transportører, betonglommer, asfalt- og oljegrusverk, betongblandere etc.

n. Her tas med tilhengere, borvogner, el. aggregater, heiser mv. Spesifiser hva slags maskiner og transportmidler som er tatt med her. Vennligst fortsett oppgaven på særskilt ark dersom det er nødvendig.

Statistisk Sentralbyrå, 11. ktr.

Postboks 510 Stasjonssida
2201 Kongsvinger
Tlf. (066) * 16 111

Undergitt taushetsplikt

Frist for innsending
20. april 1984

BYGGE- OG ANLEGGSTATISTIKK 1983

Statsetater

Etaten bør beholde det ene eksemplar av skjemaet som sin kopi.

Etatens navn	For Byrået
	I.nr. Eierf. 6
	Næring Reg.t. 1
	Tilst. 9

RETTLEDNING

Opgavene hentes inn i henhold til Stortingets vedtak av 7. februar 1957 og Kronprinsregentens resolusjon av 22. februar 1957 gitt med hjemmel i lov av 25. april 1907. Dersom De mener at De ikke har plikt eller lovlig adgang til å gi oppgaver, kan De klage over pålegget innen 3 dager. Klageretten gjelder ikke spørsmålet om oppgaveplikten er rimelig eller nødvendig.

Opgavene er undergitt taushetsplikt. De vil bli nyttet bare til å utarbeide statistikk og vil bli oppbevart og eventuelt tilintetgjort på en betryggende måte.

1. SYSSELSETTING

Ta med deltidsansatte og midlertidig fraværende på grunn av sykdom, ferie, arbeidskonflikt o.l. Ta *ikke* med fraværende på grunn av militærtjeneste.

1.a. Ta med ansatte ingeniører, teknikere, arbeidsledere (unntatt arbeidende formenn) og kontorfunksjonærer.

1.b. Ta med alle som ikke kan komme inn under pkt. 1.a. Transportarbeidere, bud, vaktmestere og rengjøringshjelp tas også med her.

1.c. Deltidsansatte vil si personer som på månedsbasis arbeider halvparten eller mindre enn halvparten av det vanlige timetallet for ansatte i bedriften.

Hver deltidsansatt regnes som én ansatt. Noen form for omregning skal ikke foretas. Eksempelvis skal to personer som hver arbeider halv dag, regnes som to deltidsansatte, ikke som én heltidsansatt.

2.a. LØNSKOSTNADER

Oppgi samlet opptjent lønn før fradrag av skatter, trygdepremier, pensjonspremier o.l. Ta også med feriepenger, lønn under sykdom, militærtjeneste og annet fravær.

2.b. Ta med løpende pensjonsutbetalinger til avgåtte arbeidere og funksjonærer, innbetalinger til pensjonsfond og pensjonsreguleringsfond, tilskott til pensjonsfond, arbeidsgiverandel av premier til syke- og ulykkesforsikring etablert ved tariff eller arbeidsavtale, stønad ved bedriftsulykker, utgifter til ansattes fritidsvirksomhet mv.

12. MASKINPARKEN

Ta bare med maskiner og transportmidler som etaten eier pr. 31. desember i oppgaveåret.

12.l. Som spesialmaskiner for nyanlegg og vedlikehold av veg regnes bl.a. vegghevler (med og uten motor), asfaltutleggere, merkemaskiner, feiemaskiner, vegvalser, snøfresere, sand- og saltspredere og snøploger.

12.m. Omfatter matere, knuseverk, sikttere, transportører, betonglommer, asfalt- og oljejernverk, betongblandere etc.

12.n. Her tas med tilhengere, borvogner, el. aggregater, heiser mv. Spesifiser hva slags maskiner eller transportmidler som er tatt med her. Vennligst fortsett oppgaven på særskilt ark dersom det er nødvendig.

1. Sysselsetting. Ta med personer ansatt i (lønnen av) etaten og som vesentlig er sysselsatt med bygge- og anleggsvirksomhet i tellingsåret						Kode	Antall
	a. Gjennomsnittlig antall funksjonærer i året						102
b. Antall arbeidere ved utgangen av	1. Febr.	2. April	3. Juni	4. Sept.	5. Nov.	104	6. For Byrået
c. Av pkt. 1.a. og pkt. 1.b.: Deltidsansatte (se rettledning)						106	Antall
d. Timeverk utført av arbeidere i året						107	

2. Kostnader. Summen av kostnader ført opp under 2.a–2.f skal være lik summen av beløpene ført opp under avsnitt II. Kostnadene oppgis inklusive merverdi- eller investeringsavgift	a. Lønn til funksjonærer og arbeidere	Kode	1000 kr			
		207				
	b. Andre ytelser til beste for lønnstakerene	210				
	c. Arbeidsgiveravgift	211				
	d. Materialer, inkl. rekvisita, brensel etc. brukt ved egne bygge- og anleggsarbeider	401				
	e. Maskinleie (ekskl. maskin med fører som tas med under pkt. g)	409				
	f. Andre kostnader	410				
	a.–f. I alt	411				
	g. Betalt til bygge- og anleggsfirmaer (bygge- og anleggsentreprenører, bygge- og håndverksfirmaer, maskinentreprenører o.l.) for bortsatt arbeid	413				
h. Materialer, brensel etc. fra egne innkjøp stilt til disposisjon for bygge- og anleggsforetak	415					
II. Produksjon. Før opp sum nedlagte kostnader på bygge- og anleggsarbeid utført med personell ansatt i (lønnet av) etaten (sum 2.a–2.f). Kostnadene oppgis inklusive merverdi- eller investeringsavgift	I. Nybygg og nyanlegg, inkl. større ombygginger	Kode	1000 kr			
	a. Boligbygg	1105				
	b. Andre bygg (oppgi hva slag) :	1113				
	c. Veger og gater, inkl. bruer	1116				
	d. Jernbaner, inkl. bruer	1117				
	e. Havne-, fyr- og moloanlegg, inkl. kaier	1118				
	f. Elektriske overføringslinjer	1120				
	g. Telekommunikasjonsanlegg	1123				
	h. Andre (oppgi hva slag) :	1124				
	II. Reparasjon og vedlikehold, inkl. mindre ombyggingsarbeider					
	a. Boliger	1127				
	b. Andre bygg	1128				
	c. Anlegg	1131				
12. Fordeling av maskinparken som etaten eier. (Se rettledning)	Art	Kode	Antall	Art	Kode	Antall
	a. Gravemaskiner	1201		i. Vare- og personbiler	1209	
	b. Traktorgravere	1202		j. Traktorer	1210	
	c. Lastemaskiner	1203		k. Kraner (inkl. mobilkraner)	1211	
	d. Bulldozere	1204		l. Spesiellmaskiner for nyanlegg og vedlikehold av veg	1212	
	e. Dumpere	1205		m. Maskiner for produksjon og lagring	1213	
	f. Borerigger	1206		n. Andre maskiner (oppgi hva slag):	1214	
	g. Kompressorer	1207				
	h. Lastebiler	1208				

Forespørsler fra Byrådet kan rettes til:

Tidligere utkommet innen emneområdet
Previously issued on the subject

Bygge- og anleggsstatistikk Construction Statistics 1966 NOS A 228, 1967 A 272, 1968 A 316,
1969 A 374, 1970 A 469, 1971 A 529, 1972 A 628, 1973 A 695, 1974 A 765, 1975 A 867, 1976 A 933, 1977
A 955, 1978 B 89, 1979 B 181, 1980 B 304, 1981 B 395, 1982 B 476

Publikasjoner sendt ut fra Statistisk Sentralbyrå etter 1. juli 1984
 Publications issued by the Central Bureau of Statistics since 1 July 1984

I serien Norges offisielle statistikk (NOS):

Rekke B

Trykt 1984

- Nr. 465 Helsestatistikk 1982 Health Statistics Sidetall 136 Pris kr 18,00
 ISBN 82-537-2058-0-ISSN 0332-7906
- 466 Trygdestatistikk Uføre 1980 National Insurance Disabled Sidetall 145
 Pris kr 18,00 ISBN 82-537-2059-9 ISSN 0800-4064
- 467 Lønnsstatistikk for sjøfolk på skip i innenriks rutebart November 1983 Wage
 Statistics for Seamen on Ships in Scheduled Coasting Trade Sidetall 34
 Pris kr 12,00 ISBN 82-537-2061-0 ISSN 0800-2932
- 468 Lønnsstatistikk for ansatte i hotell- og restaurantdrift April og oktober 1983 Wage
 Statistics for Employees in Hotels and Restaurants Sidetall 39 Pris kr 12,00
 ISBN 82-537-2063-7 ISSN 0800-2886
- 469 Lønns- og sysselsettingsstatistikk for ansatte i skoleverket 1. oktober 1983 Wage
 and Employment Statistics for Employees in Publicly Maintained Schools
 Sidetall 57 Pris kr 18,00 ISBN 82-537-2068-8 ISSN 0800-2843
- 470 Tjenesteyting 1982 Forretningsmessig tjenesteyting, utleie av maskiner og utstyr,
 renovasjon og reingjøring, vaskeri- og renserivirksomhet Services Business
 Services, Machinery and Equipment Rental and Leasing, Sanitary and Similar
 Services, Laundries, Laundry Services and Cleaning and Dyeing Plants Sidetall 54
 Pris kr 18,00 ISBN 82-537-2071-8 ISSN 0800-4056
- 471 Arkitektvirksomhet og byggeteknisk konsulentvirksomhet 1982 Architectural and other
 Technical Services Connected with Construction Sidetall 41 Pris kr 12,00
 ISBN 82-537-2072-6 ISSN 0800-2983
- 472 Lønnsstatistikk for kommunale arbeidstakere pr. 1. oktober 1983 Wage Statistics for
 Local Government Employees Sidetall 93 Pris kr 18,00 ISBN 82-537-2076-9
 ISSN 0800-2908
- 473 Folkemengden etter alder og ekteskapelig status 31. desember 1983 Population by Age
 and Marital Status Sidetall 162 Pris kr 18,00 ISBN 82-537-2077-7 ISSN 0554-7170
- 474 Lønns- og sysselsettingsstatistikk for statens embets- og tjenestemenn 1. oktober 1983
 Wage and Employment Statistics for Central Government Employees Sidetall 101
 Pris kr 18,00 ISBN 82-537-2078-5 ISSN 0550-8622
- 475 Industristatistikk 1982 Hefte II Vareteill Manufacturing Statistics Volume II
 Commodity Figures Sidetall 162 Pris kr 18,00 ISBN 82-537-2079-3
- 476 Bygge- og anleggsstatistikk 1982 Construction Statistics Sidetall 74 Pris kr 18,00
 ISBN 82-537-2080-7 ISSN 0550-029X
- 477 Arbeidsmarkedstatistikk 1983 Labour Market Statistics Sidetall 188 Pris kr 24,00
 ISBN 82-537-2082-3 ISSN 0078-1878
- 478 Oljevirksomheten 1983 Oil Activity Sidetall 82 Pris kr 18,00
 ISBN 82-537-2083-1 ISSN 0333-2101
- 479 Lønnsstatistikk for ansatte i helsevesen og sosial omsorg 1. oktober 1983 Wage Stati-
 stics of Employees in Health Services and Social Welfare Sidetall 112 Pris
 kr 18,00 ISBN 82-537-2085-8
- 480 Utenrikshandel 1983 I External Trade I Sidetall 356 Pris kr 24,00
 ISBN 82-537-2086-6 ISSN 0078-1940
- 481 Varehandelstatistikk 1982 Wholesale and Retail Trade Statistics Sidetall 150 Pris
 kr 18,00 ISBN 82-537-2087-4 ISSN 0078-1959
- 482 Sivilrettsstatistikk 1983 Civil Judicial Statistics Sidetall 41 Pris kr 12,00
 ISBN 82-537-2089-0 ISSN 0550-0532
- 483 Sjøfart 1983 Maritime Statistics Sidetall 126 Pris kr 18,00 ISBN 82-537-2090-4
- 484 Lønnsstatistikk 1983 Wage Statistics Sidetall 108 Pris kr 18,00 ISBN 82-537-2091-2
 ISSN 0078-1916
- 485 Nasjonalregnskap 1972 - 1983 National Accounts Sidetall 236 Pris kr 24,00
 ISBN 82-537-2093-3
- 486 Fylkesfordelt nasjonalregnskap 1980 National Accounts by County Sidetall 252
 Pris kr 24,00 ISBN 82-537-2095-5
- 487 Energistatistikk 1982 Energy Statistics Sidetall 87 Pris kr 18,00
 ISBN 82-537-2096-3 ISSN 0333-371X
- 488 Rutebilstatistikk 1982 Scheduled Road Transport Sidetall 94 Pris kr 18,00
 ISBN 82-537-2097-1 ISSN 0550-0524
- 489 Skogavvirkning til salg og industriell produksjon 1982-83 Roundwood Cut for Sale and
 Industrial Production Sidetall 51 Pris kr 18,00 ISBN 82-537-2099-8
 ISSN 0800-3637
- 490 Flyttestatistikk 1983 Migration Statistics Sidetall 86 Pris kr 18,00
 ISBN 82-537-2104-8 ISSN 0550-8592
- 491 Lakse- og sjøaurefiske 1983 Salmon and Sea Trout Fisheries Sidetall 97 Pris
 kr 18,00 ISBN 82-537-2105-6 ISSN 0550-0419
- 492 Lønnsstatistikk for sjøfolk på skip i utenriksfart Mars 1984 Wage Statistics for
 Seamen on Ships in Ocean Transport Sidetall 25 Pris kr 12,00 ISBN 82-537-2106-4
 ISSN 0800-2878
- 493 Utenrikshandel 1983 II External Trade II Sidetall 343 Pris kr 24,00
 ISBN 82-537-2107-2 ISSN 0078-1940
- 494 Utdanningsstatistikk Videregående skoler 1. oktober 1982 Educational Statistics
 Upper Secondary Schools Sidetall 147 Pris kr 18,00 ISBN 82-537-2108-0
 ISSN 0332-8031

Rekke B

Trykt 1984 (forts.)

- Nr. 495 Jaktstatistikk 1983 Hunting Statistics Sidetall 62 Pris kr 18,00
ISBN 82-537-2109-9 ISSN 0550-0400
- 496 Fiskeristatistikk 1982 Fishery Statistics Sidetall 159 Pris kr 18,00
ISBN 82-537-2110-2 ISSN 0333-3728
- 497 Utdanningsstatistikk Universiteter og høyskoler 1. oktober 1982 Educational Statistics Universities and Colleges Sidetall 132 Pris kr 18,00 ISBN 82-537-2111-0
ISSN 0300-5631
- 498 Veitrafikkulykker 1983 Road Traffic Accidents Sidetall 126 Pris kr 18,00
ISBN 82-537-2113-7 ISSN 0468-8198
- 499 Skattestatistikk Inntektsåret 1982 Tax Statistics Income Year 1982 Sidetall 151
Pris kr 24,00 ISBN 82-537-2115-3 ISSN 0800-2940
- 500 Kredittmarkedstatistikk Lån, obligasjoner, aksjer mv. 1982 - 1983 Credit Market
Statistics Loans, Bonds, Shares etc. Sidetall 90 Pris kr 18,00
ISBN 82-537-2116-1 ISSN 0333-3744
- 501 Folkemengdens bevegelse 1983 Vital Statistics and Migration Statistics Sidetall 101
Pris kr 18,00 ISBN 82-537-2119-6 ISSN 0377-8797
- 502 Helsepersonellstatistikk 1983 Statistics on Health Personnel Sidetall 135
Pris kr 18,00 ISBN 82-537-2124-2 ISSN 0800-403X
- 503 Samferdselsstatistikk 1983 Transport and Communication Statistics Sidetall 191
Pris kr 24,00 ISBN 82-537-2126-9 ISSN 0468-8147
- 504 Jordbruksstatistikk 1983 Agricultural Statistics Sidetall 120 Pris kr 18,00
ISBN 82-537-2128-5 ISSN 0078-1894
- 505 Helseinstitusjoner 1983 Health Institutions Sidetall 119 Pris kr 18,00
ISBN 82-537-2129-3 ISSN 0333-3701
- 506 Reiselivsstatistikk 1983 Statistics on Travel Sidetall 130 Pris kr 18,00
ISBN 82-537-2131-5 ISSN 0333-208X

Rekke B

Trykt 1985

- 507 Alkohol og andre rusmidler 1983 Alcohol and Drugs Sidetall 43 Pris kr 12,00
ISBN 82-537-2132-3 ISSN 0332-7965
- 508 Kredittmarkedstatistikk Fordringer og gjeld overfor utlandet 1982 og 1983 Credit
Market Statistics Foreign Assets and Liabilities Sidetall 90 Pris kr 18,00
ISBN 82-537-2135-8 ISSN 0333-3736
- 509 Dødsårsaker 1983 Hovedtabeller Causes of Death Main Tables Sidetall 96
Pris kr 18,00 ISBN 82-537-2137-4 ISSN 0550-032x
- 510 Kvartalsvis nasjonalregnskap 1978 - 1983 Quarterly National Accounts Sidetall 99
Pris kr 18,00 ISBN 82-537-2143-9
- 511 Levekårsundersøkelsen 1983 Survey of Level of Living Sidetall 230 Pris kr 35,00
ISBN 82-537-2144-7
- 512 Statistisk varefortegnelse for utenrikshandelen 1985 Sidetall 147 ISBN 82-537-2146-3
- 513 Veterinærstatistikk 1983 Veterinary Statistics Sidetall 92 Pris kr 25,00
ISBN 82-537-2147-1 ISSN 0303-6561
- 514 Lønnsstatistikk for ansatte i bankvirksomhet 1. september 1984 Wage Statistics for
Bank Employees Sidetall 42 Pris kr 20,00 ISBN 82-537-2149-8
- 515 Lønnsstatistikk for ansatte i forretningsmessig tjenesteyting og i interesseorganisa-
sjoner 1. september 1984 Wage Statistics for Employees in Business Services and
in Business, Professional and Labour Associations Sidetall 55 Pris kr 25,00
ISBN 82-537-2150-1
- 516 Lønnsstatistikk for ansatte i forsikringsvirksomhet 1. september 1984 Wage
Statistics for Employees in Insurance Activity Sidetall 41 Pris kr 22,00
ISBN 82-537-2152-8 ISSN 0900-286X
- 517 Skogsstatistikk 1983 Forestry Statistics Sidetall 108 Pris kr 30,00
ISBN 82-537-2154-4 ISSN 0468-8155
- 518 Kriminalstatistikk Forbrytelser etterforsket Reaksjoner Fengslinger 1983
Criminal Statistics Crimes Investigated Sanctions Imprisonments Sidetall 179
Pris kr 35,00 ISBN 82-537-2155-0 ISSN 0333-3914
- 520 Regnskapsstatistikk 1983 Oljeutvinning, bergverksdrift og industri Statistics of
Accounts Oil Extraction, Mining and Manufacturing Sidetall 168 Pris kr 35,00
ISBN 82-537-2164-1 ISSN 0333-3795
- 521 Regnskapsstatistikk 1983 Engros handel Statistics of Accounts Wholesale Trade
Sidetall 108 Pris kr 30,00 ISBN 82-537-2166-8 ISSN 0333-3817
- 522 Sosialstatistikk 1983 Social Statistics Sidetall 93 Pris kr 30,00
ISBN 82-537-2169-2 ISSN 0333-2055
- 523 Folketalet i kommunene 1983 - 1985 Population in Municipalities Sidetall 54
Pris kr 25,00 ISBN 82-537-2171-4
- 524 Lønnsstatistikk for sjøfolk på skip i innenriks ruteferd November 1984 Wage
Statistics for Seamen on Ships in Scheduled Coasting Trade Sidetall 32
Pris kr 20,00 ISBN 82-537-2172-2 ISSN 0800-2932
- 525 Lønnsstatistikk for tilsette i jordbruk, gartneri og hagebruk September 1984 Wage
Statistics for Workers and Salaried Employees in Agriculture and Horticulture
Sidetall 33 Pris kr 20,00 ISBN 82-537-2173-0
- 526 Kredittmarkedstatistikk Livs- og skadeforsikringsselskaper mv. 1983 Credit Market
Statistics Life and Non-life Insurance Companies etc. Sidetall 101 Pris kr 30,00
ISBN 82-537-2183-8 ISSN 0333-3787
- 527 Økonomisk utsyn over året 1984 Economic Survey Sidetall 104 Pris kr 20,00
ISBN 82-537-2184-6 ISSN 0078-1924
- 528 Strukturtalet for kommunenes økonomi 1983 Structural Data from the Municipal Accounts
Sidetall 159 Pris kr 35,00 ISBN 82-537-2187-0 ISSN 0333-3809

Rekke B

Trykt 1985 (forts.)

- Nr. 529 Lønnsstatistikk for ansatte i varehandel 1. september 1984 Wage Statistics for Employees in Wholesale and Retail Trade Sidetall 134 Pris kr 30,00
ISBN 82-537-2188-9 ISSN 0800-2916
- 531 Landbruksteljing 1979 Hefte VIII Oversikt Census of Agriculture and Forestry 1979 Volume VIII Survey Sidetall Pris kr 35,00 ISBN 82-537-2190-0
- 532 Helsestatistikk 1983 Health Statistics Sidetall 133 Pris kr 30,00
ISBN 82-537-2191-9 ISSN 0332-7906
- 533 Sjøulykkesstatistikk 1984 Marine Casualties Sidetall 52 Pris kr 20,00 ISBN 82-537-2192-7 ISSN 0332-8007
- 534 Kredittmarkedsstatistikk Private kredittforetak og finansieringsselskaper 1983 Credit Market Statistics Private Credit Enterprises and Private Financial Companies Sidetall 104 Pris kr 30,00 ISBN 82-537-2193-5 ISSN 0333-3752
- 535 Kredittmarkedstatistikk Private og offentlige banker 1983 Credit Market Statistics Private and Public Banks Sidetall 309 Pris kr 50,00
ISBN 82-537-2194-3 ISSN 0800-6717
- 536 Lønninger og inntekter 1982 Wages, Salaries and Income Sidetall 101 Pris kr 25,00 ISBN 82-537-2195-1
- 537 Arkitektvirksomhet og byggeteknisk konsulentvirksomhet 1983 Architectural and other Technical Services Connected with Construction Sidetall 40 Pris kr 20,00
ISBN 82-537-2198-6 ISSN 0800-2983
- 538 Industristatistikk 1983 Hefte I Næringstall Manufacturing Statistics Vol. I Industrial Figures Sidetall 161 Pris 35,00 ISBN 82-537-2200-1 ISSN 0800-580X
- 539 Lønnsstatistikk for ansatte i skoleverket 1. oktober 1984 Wage Statistics for Employees in Publicly Maintained Schools Sidetall 45 Pris kr 20,00
ISBN 82-537-2202-8 ISSN 0800-2843
- 540 Lønnsstatistikk for kommunale arbeidstakere pr. 1. oktober 1984 Wage Statistics for Local Government Employees Sidetall 96 Pris kr 25,00 ISBN 82-537-2203-6
ISSN 0800-2908
- 541 Lønnsstatistikk for ansatte i hotell- og restaurantdrift April og oktober 1984 Wage Statistics for Employees in Hotels and Restaurants Sidetall 45 Pris kr 20,00
ISBN 82-537-2204-4 ISSN 0800-2886
- 542 Lønnsstatistikk for statens embets- og tjenestemenn 1. oktober 1984 Wage Statistics for Central Government Employees Sidetall 87 Pris 25,00 ISBN 82-537-2205-2
ISSN 0550-8622
- 543 Utdanningsstatistikk Grunnskolar 1. oktober 1984 Educational Statistics Basic Schools Sidetall 88 Pris kr 25,00 ISBN 82-537-2208-7 ISSN 0332-804X
- 544 Lønnsstatistikk for ansatte i helsevesen og sosial omsorg 1. oktober 1984 Wage Statistics of Employees in Health Services and Social Welfare Sidetall 137
Pris kr 30,00 ISBN 82-537-2211-7
- 545 Arbeidsmarkedstatistikk 1984 Labour Market Statistics Sidetall 178 Pris kr 35,00
ISBN 82-537-2213-3 ISSN 0078-1878
- 547 Folkemengden etter alder og ekteskadelig status 31. desember 1984 Population by Age and Marital Status Sidetall 141 Pris kr 30,00 ISBN 82-537-2217-6
ISSN 0554-7170
- 548 Industristatistikk 1983 Hefte II Vareteri Manufacturing Statistics Volume II Commodity Figures Sidetall 166 Pris kr 35,00 ISBN 82-537-2219-2 ISSN 0800-5818
- 549 Rutebilstatistikk 1983 Scheduled Road Transport Sidetall 93 Pris kr 25,00
ISBN 82-537-2220-6
- 551 Bygge- og anleggsstatistikk 1983 Construction Statistics Sidetall 76 Pris kr 25,00
ISBN 82-537-2223-0 ISSN 0550-029X

I serien Statistiske analyser (SA) - ISSN 0333-0621

- Nr. 51 Sosialt utsyn 1983 Social Survey Sidetall 361 Pris kr 24,00 ISBN 82-537-1994-9
- 52 Dødeligheten omkring fødselen og i første leveår 1971 - 1980 Foetal and Infant Mortality Sidetall 106 Pris kr 18,00 ISBN 82-537-2064-5
- 53 Barns levekår Children's Level of Living Sidetall 122 Pris kr 18,00
ISBN 82-537-2065-3
- 54 Folkemengdens bevegelse Oversikt 1976 - 1980 Vital Statistics and Migration Statistics Survey Sidetall 115 Pris kr 18,00 ISBN 82-537-2100-5
- 55 Kriminalstatistikk Oversikt 1970 - 1982 Criminal Statistics Survey Sidetall 66
Pris kr 18,00 ISBN 82-537-2121-8

I serien Samfunnsøkonomiske studier (SØS) - ISSN 0085-4344

- Nr. 52 Econometrics of Incomplete Cross-Section/Time-Series Data: Consumer Demand in Norwegian Households 1975 - 1977 Økonometrisk analyse av ufullstendige tverrsnitts/tidsserie data: Konsumetterspørselen i norske husholdninger Sidetall 307 Pris kr 20,00 ISBN 82-537-1782-2
- 53 Analysis of Supply and Demand of Electricity in the Norwegian Economy Analyse av tilbud og etterspørsel etter elektrisitet i norsk økonomi Sidetall 334
Pris kr 20,00 ISBN 82-537-1815-2
- 54 Et valg i perspektiv En studie av Stortingsvalget 1981 Sidetall 285
Pris kr 24,00 ISBN 82-537-1932-9
- 55 Endringer i kvinners arbeidsmarkedstilpasninger Changes in Women's Employment Patterns Sidetall 359 Pris kr 24,00 ISBN 82-537-2039-4 ISSN 0085-4344
- 56 An Economic Model of Fertility, Sex and Contraception En økonomisk modell for fruktbarhet, seksuell aktivitet og prevensjonsbruk 1984 Sidetall 334 Pris kr 24,00 ISBN 82-537-2094-7

Standarder for norsk statistikk (SNS)
Standards for Norwegian Statistics (SNS)

I denne serien vil Byrået samle alle statistiske standarder etter hvert som de blir revidert. Til nå foreligger:

- Nr. 1 Kontoplanen i nasjonalregnskapet
- " 2 Standard for næringsgruppering
- " 3 Standard for handelsområder
- " 4 Standard for kommuneklassifisering
- " 5 Standard for inndeling etter sosioøkonomisk status

Andre standarder som gjelder, er trykt i serien Statistisk Sentralbyrås Håndbøker (SSH):

- | | |
|---|--|
| <ul style="list-style-type: none"> Nr. 24 Standard for gruppering av sykdommer - skader - dødsårsaker i offentlig norsk statistikk " 28 Standard for utdanningsgruppering i offentlig norsk statistikk " 38 Internasjonal standard for varegruppering i statistikken over utenrikshandelen (SITC-Rev. 2) | <p>Andre publikasjoner i serien SSH:</p> <ul style="list-style-type: none"> Nr. 30 Lov, forskrifter og overenskomst om folkeregistrering " 36 Produksjonsindeks for bergverksdrift, industri og kraftforsyning " 42 Engrosprisstatistikk Engrosprisindeks
Produsentprisindeks |
|---|--|

Pris kr 25,00

Publikasjonen utgis i kommisjon hos H. Aschehoug & Co. og
Universitetsforlaget, Oslo, og er til salgs hos alle bokhandlere.

ISBN 82-537-2223-0
ISSN 0550-029X