

NOREGS OFFISIELLE STATISTIKK NOS B 985

FISKE OG OPPDRETT AV LAKS MV. 1989

FISHING AND REARING OF SALMON ETC. 1989



N O R E G S O F F I S I E L L E S T A T I S T I K K B 9 8 5



**FISKE OG OPPDRETT AV LAKS MV.
1989**

FISHING AND REARING OF SALMON ETC.
1989

STATISTISK SENTRALBYRÅ
OSLO-KONGSVINGER 1991

ISBN 82-537-3577-4
ISSN 0801-8197

EMNEGRUPPE

41 Jordbruk, skogbruk, jakt, fiske og fangst

ANDRE EMNEORD

Elvefiske

Fiskeoppdrett

Sjøfiske

Ørret

OMSLAG

Design: Strand og Lund a.s

Foto: Forside: Per Ivar Bergan, Direktoratet for naturforvaltning

Bakside: Fiskeoppdretternes salgslag A/L

Forord

Denne publikasjonen gir statistikk over oppfiska laks og sjøaure, fordelt på sjøfiske og elvefiske. Det er òg teke med opplysningar om leige av fiskerett og betaling for fiskekort og om utførsel og innførsel av laks og aure. Ein av tabellane gir oversyn over fisket i nordiske land. Vidare er det med tabellar over fiskeoppdrett.

Tal for lakse- og sjøaurefisket i 1989 vart gitt i Statistisk ukehefte nr. 25, 1990 og for fiskeoppdrett i Statistisk ukehefte nr. 9, 1991.

Denne publikasjonen vart tidlegare (til og med årgang 1985) gitt ut under namnet Lakse- og sjøaurefiske.

Førstesekretær Anne-Turi Fossheim har stått for arbeidet med publikasjonen.

Statistisk sentralbyrå, Oslo/Kongsvinger,
26. juni 1991

Preface

This publication presents data on sea and river fishing of salmon and sea trout. There are also data on payment for fishing rights and fishing licences, exports and imports of salmon and sea trout. One table shows figures on salmon and sea trout fisheries in other Nordic countries. Further, there are tables of rearing of fish.

Figures for the salmon and sea trout fisheries in 1989 have been given in the Weekly Bulletin of Statistics no. 25, 1990 and for rearing of fish in the Weekly Bulletin of Statistics no. 9, 1991.

This publication was earlier (up to and including the 1985 edition) published under the name Salmon and Sea Trout Fisheries.

The publication has been prepared under the supervision of Ms. Anne-Turi Fossheim.

Central Bureau of Statistics, Oslo/Kongsvinger,
26 June 1991

Svein Longva

Sigurd Lianes

Innhald

	Side
Figurregister	7
Tabellregister	7
Tekstdel	
1. Lakse- og sjøaufishe	11
1.1. Grunnlaget for statistikken	11
1.2. Omfang	11
1.3. Kvaliteten av oppgåvene	11
2. Fiskeoppdrett	11
3. Klekking for utsetjing i vassdrag	12
4. Utførsel og innførsel av laks og aure	12
5. Definisjonar	12
6. Nokre hovudresultat	12
 Tekst på engelsk	 13
 Tabelldel	 15
 Vedlegg	
1. Laksedistrikta 1989	59
2. Skjema. Fiske etter laks, sjøaufe og sjørøye	60
3. Skjema. Fiskeoppdrett 1989	61
4. Rettleiing til utfylling av skjema for fiskeoppal 1989	65
 Utkomne publikasjonar	
Tidlegare utkome på emneområdet	70
Publikasjonar sende ut frå Statistisk sentralbyrå etter 1. juli 1990. Emneinndelt oversikt	71
Utkome i serien Standardar for norsk statistikk (SNS)	76

Standardteikn i tabellar

- . Tal er umogleg (ulogisk)
- .. Oppgåve manglar
- Null
- 0 Mindre enn 0,5 av den brukte eininga
- Brot i den loddrette serien

Contents

	Page
Index of figures	9
Index of tables	9
 Text	
1. Salmon and sea trout fisheries	13
1.1. Source	13
1.2. Coverage	13
1.3. The quality of the data	13
2. Rearing of fish	13
3. Hatching for watercourses	13
4. Exports and imports of salmon and sea trout	14
5. Definitions	14
6. Some main results	14
 Tables	 15
 Annexes	
1. Salmon districts 1989	59
2. Questionnaire. Fishing of salmon, sea trout and migratory char	60
3. Questionnaire. Rearing of fish 1989	61
4. Instruction for completing the questionnaire. Rearing of fish 1989	65
 Publications	
Previously issued on the subject	70
Publications issued by the Central Bureau of Statistics since 1 July 1990. Survey arranged by subject matter	71
Issued in the series Standards for Norwegian Statistics (SNS)	76

Explanation of Symbols in Tables

- . Category not applicable
- .. Data not available
- Nil
- 0 Less than 0.5 of unit employed
- Break in the homogeneity of a vertical series

Figurregister

	Side
1. Fiskeoppdrett. Laks. Mengd og pris pr. kg. 1980-1989	36
2. Utførselsverdi av oppdretta laks. Land. 1985-1989. Mill.kr	55

Tabellregister

	Side
Historikk	
1. Lakse- og sjøaufiske. 1876-1989. Tonn	15
2. Sjø- og elvefiske av laks, etter storleik på fisken/fylke. 1983-1989. Tonn	16
3. Gjennomsnittsvekt for laks. Fylke. 1982-1989. Kg	17
4. Talet på reiskapar og gjennomsnittleg fangst pr. reiskap nytta ved sjøfiske. 1966-1989. Kg	18
5. Fangst ved sjøfiske i alt, og etter type reiskap. 1966-1989	20
6. Samla fangst ved sjø- og elvefiske etter laks, sjøaufe og sjørøye. 1971-1989	21
7. Sjø- og elvefiske etter laks, sjøaufe og sjørøye. Verdien av fangsten. 1971-1989. 1 000 kr	22
8. Gjennomsnittleg pris pr. kg fisk ved sal frå fiskar. 1971-1989. Kr	22

Lakse- og sjøaufefiske

9. Elvefiske. Talet på fisk og gjennomsnittsvekt. Fylke/laksedistrikt. 1989	23
10. Sjøfiske. Talet på fisk og gjennomsnittsvekt. Fylke/laksedistrikt. 1989	25
11. Elvefiske. Fangst etter reiskap som vart nytta. Fylke/laksedistrikt. 1989. Kg	27
12. Sjøfiske etter reiskap som vart nytta. Fylke/laksedistrikt. 1989	28
13. Elvefisket av laks, sjøaufe og sjørøye i dei 20 beste elvane/vassdraga i 1989	30
14. Sjøfiske av laks, sjøaufe og sjørøye i dei 20 beste kommunane. 1989	30
15. Leige av fiskerett i sjø og elv og betaling for fiskekort i elv. Laksedistrikt. 1989. 1 000 kr	31
16. Sjø- og elvefiske etter laks, sjøaufe og sjørøye. Mengd og verdi av fangsten. Fylke/laksedistrikt. 1989	32

Fiskeoppdrett

17. Fiskeoppdrett. Talet på einingar og arbeidsinnsats, etter type produksjon. Fylke. 1989	37
18. Fiskeoppdrett. Arbeidsinnsats. Fylke. 1989	38
19. Fiskeoppdrett. Einingar med produksjon av setjefisk. Fylke. 1989	39
20. Fiskeoppdrett. Produksjon av setjefisk. Fylke. 1989. 1 000 stk.	39
21. Fiskeoppdrett. Talet på einingar med matfiskproduksjon, etter eigarform. Fylke. 1989	40
22. Fiskeoppdrett. Nyttå kapasitet i einingar for matfiskproduksjon. 1973-1989	41
23. Fiskeoppdrett. Matfiskproduksjon. Talet på einingar og kapasitet. Fylke. 1989	42
24. Fiskeoppdrett. Einingar med slakt av matfisk og slakta mengd. Fylke. 1988-1989	43
25. Fiskeoppdrett. Sal (førstehandsverdi) av laks, regnbogaufe, torsk og sjørøye. Fylke. 1989. 1 000 kr	44
26. Fiskeoppdrett. Mengd, verdi og gjennomsnittspris ved sal av matfisk og setjefisk. Førstegongsomsetning. 1987-1989	45
27. Fiskeoppdrett. Kjøp av setjefisk. Mengd og gjennomsnittspris. Fylke. 1989	46
28. Fiskeoppdrett. Nyskaffing og sal av varige driftsmiddel i fiskeoppdrettsanlegg, etter anleggstype. Fylke. 1989. 1 000 kr	47
29. Fiskeoppdrett. Forråd av levande fisk i matfisk-/stamfiskanlegg, etter fiskeslag. Fylke. 1989. 1 000 stk.	48
30. Fisk for utsetjing i vassdrag. Klekkjeri og naturdammar. Fylke. 1989	50
31. Fisk for utsetjing i vassdrag. Fôringsanlegg. Fylke. 1989	51
32. Klekkjeri og klekking (yngelproduksjon), etter fiskeart. 1987/88 og 1988/89	52
33. Produksjon av einsomrig setjefisk, etter fiskeart. 1988 og 1989	53

Fiskeoppdrett (forts.)

34. Produksjon av smolt (utvandringsferdige lakseungar). 1967-1989	54
--------------------------------------------------------------------------	----

Utførsel, innførsel, fangst i nordiske land

35. Utførsel av oppdretta laks. Mengd og verdi for dei viktigaste kjøparlanda. 1983-1989	56
36. Utførsel av laks og aure. Mengd og verdi. 1971-1989	57
37. Utførsel av laks og aure, etter viktigaste mottakarland. Mengd og verdi. 1989	57
38. Innførsel av laks og aure. 1971-1989	58
39. Saltsjøfiske. Samla fangst av laks og sjøaure i nordiske land. 1971-1989. Tonn	58

Index of figures

	Page
1. Rearing of fish. Salmon. Quantity and price. Salmon. 1980-1989	36
2. Export value of reared salmon. Country. 1985-1989. Million kroner	55

Index of tables

	Page
History	
1. Salmon and sea trout fishing. 1876-1989. Tons	15
2. Sea and river fishing of salmon, by size of fish/county. 1983-1989. Tons	16
3. Average weight for salmon. County. 1982-1989. Kg	17
4. Number of fishing gear and average catch per fishing gear used in sea fishing. 1966-1989. Kg	18
5. Catch from sea fishing, total, and by fishing gear used. 1966-1989	20
6. Total catch of sea and river fishing of salmon, sea trout and migratory char. 1971-1989	21
7. Value of sea and river fishing of salmon, sea trout and migratory char. 1971-1989. 1 000 kroner	22
8. Average price per kg fish sold from the fisherman. 1971-1989. Kroner	22
Salmon and sea trout fisheries	
9. River fishing. Number of fish and average weight. County/salmon district. 1989	23
10. Sea fishing. Number of fish and average weight. County/salmon district. 1989	25
11. River fishing. Catch by fishing gear used. County/salmon district. 1989. Kg	27
12. Sea fishing by fishing gear used. County/salmon district. 1989	28
13. River fishing of salmon, sea trout and migratory char in the 20 best rivers/watercourses in 1989	30
14. Sea fishing of salmon, sea trout and migratory char in the 20 best municipalities. 1989	30
15. Payment for fishing rights in sea and river and fishing licences in river. Salmon district. 1989. 1 000 kroner	31
16. Quantity and value of sea and river catch of salmon, sea trout and migratory char. County/salmon district. 1989	32
Rearing of fish	
17. Rearing of fish. Number of units and labour input, by type of production. County. 1989	37
18. Rearing of fish. Labour input. County. 1989	38
19. Rearing of fish. Units with rearing of fingerlings. County. 1989	39
20. Rearing of fish. Production of fingerlings. County. 1989. 1 000 pices	39
21. Rearing of fish. Units with rearing of fish for food, by ownership. County. 1989	40
22. Rearing of fish. Capacity utilized in units for rearing of fish for food. 1973-1989	41
23. Rearing of fish for food. Number of units and capacity. County. 1989	42
24. Rearing of fish. Units with slaughtering of fish for food and slaughtered quantity. County. 1988-1989	43
25. Rearing of fish. Sale (first hand value) of salmon, rainbow trout, cod and migratory char. County. 1989. 1 000 kroner	44
26. Rearing of fish. Quantity, value and average price for fish for food and fingerlings. First hand sale. 1987-1989	45
27. Rearing of fish. Purchase of fingerlings. Quantity and average price. County. 1989	46
28. Rearing of fish. Acquisition and sale of fixed assets in plants for rearing of fish, by type of unit. County. 1989. 1 000 kroner	47
29. Rearing of fish. Stock of live fish in plants for rearing of fish for food/parent fish, by species of fish. County. 1989. 1 000 pieces	48

Rearing of fish (cont.)

30. Fish for further growth in rivers and lakes. Hatcheries and natural ponds for fingerlings. County. 1989	50
31. Fish for further growth in rivers and lakes. Feeding plants for fingerlings. County. 1989	51
32. Hatcheries and hatching (production of fry), by species. 1987/88 and 1988/89	52
33. Production of one summer old fingerlings, by species. 1988 and 1989	53
34. Production of salmon smolt. 1967-1989	54

Exports, imports, catch in nordic countries

35. Export of reared salmon. Quantity and value. 1983-1989	56
36. Exports of salmon and trout. Quantity and value. 1971-1989	57
37. Exports of salmon and trout, by the most important countries of destination. Quantity and value. 1989	57
38. Imports of salmon and trout. 1971-1989	58
39. Sea fishing. Total catch of salmon and sea trout in Nordic countries. 1971-1989. Tons	58

1. Lakse- og sjøaurefiske

1.1. Grunnlaget for statistikken

Landet er delt i 33 laksedistrikt, kvart med sitt laksestyre. I tillegg kjem Tanavassdragets fiskeområde. (Sjå kartet som er teke inn som vedlegg 1.) Laksestyret samlar inn oppgåver frå fiskarane og gjer samandrag for sitt distrikt. Statistikken over lakse- og sjøaurefisket byggjer på dette grunnlaget.

Heimel for oppgåveinnsamlinga finn ein i §72 i lov av 6. mars 1964 om laksefiske og innlandsfiske.

Oppgåveskjema som er nytta for innsamling av oppgåver frå laksestyra i 1989, er teke inn som vedlegg 2.

I perioden 1979-1988 var det konsesjonsordning for drivgarnfiske etter laks. Dei to første konsesjonsperiodane var på 2 år, medan siste periode gjeld åra 1983 til 1988. Dei som fekk konsesjon, vart pålagde å føre dagbok for fisket. Statistisk sentralbyrå har utarbeidd statistikk over drivgarnfisket på grunnlag av desse bøkene. F.o.m. 1989 er drivgarnfiske forbode.

1.2. Omfang

Statistikken skal gjelde all fangst av laks, sjøaure og sjørøye, utan omsyn til om fisken er seld, lagra, nytta i eige hushald eller gitt bort. Alt norsk laksefiske foregår no innanfor fiskerigrensa. Fram til og med 1975 dreiv òg norske fiskarar laksefiske utanfor grensa og ved Grønland. Fangstar tekne utanfor grensa, har ikkje vore med i den ordinære statistikken. Det blir utarbeidd eigen statistikk for fiskeoppdrett som er teken med i denne publikasjonen.

1.3. Kvaliteten av oppgåvene

Innsamlinga av oppgåver frå fiskarane til laksestyra er knytt til innbetalinga av lakseskatt, og laksestyra har ofte vanskar med å få inn dei enkelte oppgåvene som dei skal byggje samandraga på. Oppgåvene frå laksestyra er difor av varierende kvalitet, og statistikken blir ikkje så einsarta og fullstendig som ein kunne ønske. Ved utarbeidinga av statistikken må ein i somme tilfelle nytte meir eller mindre skjønn.

SSB har gjennomført ei utvalsundersøking om ferskvassfiske i 1977, som tyder på at nivået for lakse- og sjøaurefisket er vesentleg høgare enn det oppgåvene frå laksestyra viser. Trass i dei nemnde manglar som gjer *nivået* av oppgåvene for lakse- og sjøaurefisket usikkert, reknar ein likevel med at statistikken gir eit bilete av *utviklinga* i fisket.

Når det gjeld Tanavassdragets fiskeområde, har ein eit spesielt problem. Der har det vore særst vanskeleg å få opplysningar om fisket. I 1973 gjorde fiskerikonsulenten i Finnmark ei intervjuundersøking som synte ein total fangst dette året på ca. 100 tonn. For dei seinare åra har ein mellom anna bygd på denne undersøkinga og gjennomført utvalsteljingar for kvart år. Dei tala som er gitt for Tanavassdragets fiskeområde i publikasjonen Lakse- og sjøaurefiske, årgangane 1974 og utover, kan såleis ikkje samanliknast med tal som er gitt i tidlegare årgangar.

Føring av fangstdagbok for drivgarnfisket blei sett som vilkår ved tildeling av konsesjon. Fangstdagbøkene skulle sendast direkte til SSB og dei skulle nyttast berre som grunnlag for statistikk.

2. Fiskeoppdrett

Fiskeridirektoratet har samla inn oppgåvene, og SSB har utarbeidd statistikken. Statistikken skal omfatte alle anlegg som driv med produksjon av matfisk for sal og anlegg som klekkjer yngel eller leverer setjefisk til slike anlegg. Det kan vere vanskeleg å skilje skarpt mellom anlegg som driv klekking for vidare føring til matfisk og for utsetjing i vassdrag (sjå punkt 3).

I 1985 kom det nye forskrifter om tildeling av konsesjon for oppdrett av matfisk av laks og aure i sjøvatn, fastsette av Fiskeridepartementet 21. juni 1985 i medhald av §6 i lov av 14. juni 1985.

Oppgåveskjema som er nytta for innsamling av oppgåver frå oppdrettarar i 1989, er teke inn som vedlegg 3. Rettleiinga for oppgåvegivar er teken inn som vedlegg 4.

3. Klekking for utsetjing i vassdrag

Statistikken over kunstig klekking og oppdrett av setjefisk mv. er utarbeidd av Direktoratet for naturforvaltning. Direktoratet registrerer anlegg som klekkjer rogn og produserer setjefisk og smolt berre for utsetjing i vassdrag. Det finst enno nokre anlegg som ikkje er komne med i registreringa. Det kan dessverre vere vanskeleg å trekkje eit sikkert skilje mellom desse anlegga og dei som produserer for vidare føring til matfisk og som kjem inn i statistikken over fiskeoppdrett. Produksjonen kan vere meint for begge føremål eller føremålet kan endre seg over tid.

4. Utførsel og innførsel av laks og aure

Tala for utførsel og innførsel av laks og aure er henta frå SSBs statistikk over utenrikshandelen. I desse tala er òg innlandsaure og aure og laks frå fiskeoppdrett medrekna. Ved utførsel av laks (ikkje laks frå oppdrettsanlegg) blir det betalt ei eksportavgift som går inn i Statens fiskefond. Oppgåvene over fiske av laks og sjøaure i Danmark, Finland og Sverige er henta frå den nasjonale fiskeristatistikken for vedkomande land og frå Nordisk statistisk årsbok.

5. Definisjonar

Vekt. Vekta av fisken gjeld kg rund fisk. Der som fiskaren har gitt opp fangsten som vekt av sløgd fisk, blir det rekna eit tillegg på 10 prosent. For laks er vektoppgåver og fisketal spesifiserte på gruppene: Laks ca. 3 kg og over og laks under ca. 3 kg. Grunnen til at ein har eit slikt skille er at 3 kg er ei prisgrense i dei fleste laksedistrikta. Prisen på smålaks (tert, tart, svidde, pjakk, svel, diddi) som kjem i den lågaste vektgruppa, ligg mykje under prisen for større laks. I dei fleste laksedistrikta ligg denne prisgrensa ved 3 kg, men i somme distrikt er det avvik.

Fangstverdi. Verdien av fisken blir oppgitt som bruttoverdi, dvs. den prisen fiskaren oppnår ved sal, utan frådrag av driftsutgifter mv. Fisk til eige hushald skal verdsetjast etter same pris som

ein ville få ved sal av liknande vare. Dei inntektene som t.d. ein elveeigar har ved utleige av fiskerett eller sal av fiskekort, er ikkje rekna med i fangstverdien. Slike inntekter kan i mange tilfelle vere langt større enn salsverdien av fisken. Det vil ein sjå av oppgåvene over kortsal og leige av fiskerett, som blir gitt særskilt.

Eining for fiskeoppdrett. Ei eining er definert som ein tildelt konsesjon for fiskeoppdrett. Både enkeltpersonar og aksjeselskap mv. kan ha konsesjon. Berre einingar som hadde produksjon i 1989 er med i statistikken.

6. Nokre hovudresultat

Lakse- og sjøaurefisket 1989

Samla fangst av laks, sjøaure og sjørøye var 972 tonn i 1989. I 1988 var fangsten 1 132 tonn.

Elvefisket gav ein samla fangst på 476 tonn. Dette var ein auke på 70 prosent eller 196 tonn frå 1988. Fisket i sjøen minka frå 852 tonn til 495 tonn. Forbodet mot drivgarnfiske etter laks frå og med 1989 er årsaka til nedgangen i sjøfisket.

Gjennomsnittsvakta for laks var 3,2 kg (5,8 kg for laks på 3 kg og meir, og 2,1 kg for laks under 3 kg). For 1988 var gjennomsnittsvakta 3,4 kg.

Samla verdi var 36 mill.kr i 1989 mot 43 mill.kr året før.

Fiskeoppdrett

Investeringane i fiskeoppdrett var på 476 mill.kr i 1989. Av dette blei 165 mill.kr investert i klekkjeri/setjefiskanlegg og 312 mill. kr i matfiskanlegg.

Det vart i 1989 slakta i alt 111 300 tonn laks og 3 600 tonn regnbogeaure frå i alt 785 matfiskanlegg. Tala for 1988 var 78 700 tonn laks og 9 700 tonn regnbogeaure. Førstehandsverdien i 1989 var 3 529 mill.kr mot 3 239 mill.kr i 1988. Gjennomsnittleg førstehands salspris for laks viser ein nedgang frå 1988 til 1989 på 18 prosent til kr 31,30 pr. kg. Prisen på regnbogeaure minka med vel 6 prosent til kr 23,70.

Om lag 86 prosent av oppdrettslaksen blei eksportert. Eksportverdien var 3 490 mill.kr og svarte for 32 prosent av den samla utførselen av fisk og fiskeprodukt.

Svinnet i matfisk-/stamfiskanlegg var på 13 prosent i gjennomsnitt for heile landet.

Statistikken syner òg at det var sysselsett 5 000 personar i oppdrettsanlegg i 1989, fordelt på vel 1 200 personar i klekkjeri/setjefiskanlegg og knapt 3 800 i matfiskanlegg.

1. Salmon and sea trout fisheries

1.1. Source

The country is divided into 33 salmon districts, each one with its own salmon fishery board. In addition we have the fishing district of the Tana watercourse (see map added as annex 1). The salmon fishery board compiles data from the fishermen and gives totals for their own districts. The statistics are based upon this source.

To submit data for this statistics is authorized by law.

The questionnaire used in 1989 for collecting data from the salmon fishery boards is shown in annex 2. Until 1988 The Central Bureau of Statistics produced statistics for drift net fishing, but from 1989 drift net fishing has been forbidden.

1.2. Coverage

The statistics refer to all catch of salmon, sea trout and migratory char, irrespective of whether the fish has been sold, stored, used for own household or given away. Today all Norwegian catch of salmon takes place within the limit of the 12 nautical miles fishing zone. Prior to 1975 the Norwegians also were fishing beyond this zone and off Greenland. The catch, outside the fishing zone, has not been included in the ordinary statistics. Data on rearing are published separately in this publication.

1.3. The quality of the data

The reporting of data from fishermen to the salmon fishery boards is associated with the payment of salmon tax. This linking creates difficulties, resulting in information of varying quality or lack of information for certain geographical areas.

A sample survey of freshwater fishing was carried out by the CBS in 1977. The survey indicates that the catches of salmon and sea trout are essentially larger than stated in the reports from the salmon fishery boards. Nevertheless, one may safely assume that the statistics give reliable time series data for the fisheries.

It has previously been especially difficult to obtain data from Tana fishing district. The method by which the statistics are worked out has therefore been completely changed. A sample survey which was carried out in 1973 showed a total catch in the Tana district of about 100 tons. The published data for 1974 and later are mainly based on this survey, and must therefore not be compared with previous annual series.

2. Rearing of fish

The Directorate of Fisheries has collected data on rearing of fish, and the statistics are being published by the CBS. All fish farms and all hatcheries for food fish, should in principle be included in this statistics. As mentioned below it may be difficult to draw a distinction between these units and those producing for further growth in rivers and lakes.

In 1985 there came new regulations about assignment of licences for rearing of salmon and rainbow trout in the sea. The questionnaire used for collecting data is shown in annex 3.

3. Hatching for watercourses

The statistics on artificial hatching and rearing of fingerlings etc. have been prepared by the Directorate for Nature Management. The Directorate keep a register over hatcheries and plants for fingerlings. The register is to include all plants that produce eggs or fingerlings only for further

growth in rivers and lakes. There are a few plants in Norway not yet registered.

It may be difficult to draw a distinction between these plants and those producing for further feeding of fish for food, comprised by the statistics on rearing of fish. The production may be for both purposes or the purpose may be altered over time.

4. Exports and imports of salmon and sea trout

Data on exports and imports of salmon and trout are taken from the external trade statistics. The figures include also salmon and trout from food farms.

5. Definitions

Weight. The weight of the fish is stated in kilos live weight. In case the fisherman has stated the catch weight of gutted fish, 10 per cent have been added to the figures stated. For salmon the figures stating weight and number of fish are specified according to the following groups: Salmon 3 kg and over and salmon under approximately 3 kg. The reason for operating with different weight groups (over/under 3 kg) is that most of the salmon districts have such a limit on small fish. The price of small salmon, belonging to the lowest weight group, is much lower than for larger salmon. In the greater part of the salmon districts this price limit is 3 kg, but there are slight variations for certain districts.

Value of the catch. The value of the fish should be stated as gross value, i.e. the price which the fisherman obtains without deduction for operating expenses, etc. Fish used in own housekeeping should be recorded according to the same price. The income obtained from renting of fishing rights or sale of fishing licences, is not included in the figures stating the value of the fish. This income often exceeds the value of the fish

caught, as indicated in separate tables showing payment for fishing rights and fishing licences.

Unit for fish rearing. A unit is defined as an awarded licence for food fish rearing, including hatcheries. Only units with production activities in 1989 are included in the statistics.

6. Some main results

Salmon and sea trout fisheries 1989

Total catch of salmon, sea trout and migratory char in 1989 was 972 tons, of which 495 tons were caught in sea and 476 tons in rivers. In 1988, the total catch was 1 132 tons, 852 tons were caught in the sea and 280 tons in the rivers. Total value amounted to 36 million kroner in 1989, compared with 43 million kroner in the preceding year.

The average weight of salmon caught was 3.2 kg. The year before it was 3.4 kg.

Rearing of fish 1989

The statistics shows that the total investment in stations for rearing of fish was 476 million kroner in 1989.

There were 785 units slaughtering a total of 111 300 tons of salmon and 3 600 tons of rainbow trout in 1989.

The salmon and rainbow trout slaughtered was valued to 3 529 million kroner.

About 86 per cent of reared salmon were exported. The export value was 3 490 million kroner.

The statistics also shows that 5 000 persons were employed in the rearing of fish industry in 1989.

Tabell 1. Lakse- og sjøaurefiske. 1876-1989. Tonn *Salmon and sea trout fishing. 1876-1989. Tons*

År Year	I alt Total	Sjøfiske ¹ Sea fishing ¹	Elvefiske River fishing	År	I alt	Sjøfiske ^{1,2}	Elvefiske
1876	598	412	186	1933	856	715	141
1877	598	408	190	1934	1 151	968	183
1878	524	342	182	1935	1 349	1 161	188
1879	499	355	144				
1880	493	343	150	1936	1 368	1 187	181
1881	519	367	152	1937	1 447	1 253	194
1882	435	290	145	1938	1 382	1 198	184
1883	579	366	213	1939	1 379	1 190	189
1884	737	491	246	1940	1 079	925	154
1885	860	584	276	1941	945	823	122
1886	681	452	229	1942	880	753	127
1887	752	516	236	1943	790	654	136
1888	814	594	220	1944	798	654	144
1889	798	604	194	1945	899	745	154
1890	861	616	245	1946	1 125	938	187
1891	1 111	862	249	1947	1 134	961	173
1892	979	743	236	1948	1 106	929	177
1893	842	644	198	1949	1 125	944	181
1894	732	532	200	1950	892	726	166
1895	882	661	221	1951	1 053	892	161
				1952	1 198	1 028	170
1896	967	760	207	1953	1 313	1 113	200
1897	1 257	995	262	1954	1 439	1 207	232
1898	940	710	230	1955	1 483	1 273	210
1899	918	722	196				
1900	1 010	807	203	1956	1 454	1 268	186
1901	974	786	188	1957	1 611	1 397	214
1902	973	754	219	1958	1 490	1 239	251
1903	899	672	227	1959	1 404	1 195	209
1904	734	582	152	1960	1 659	1 422	237
1905	847	668	179	1961	1 533	1 335	198
1906	853	658	195	1962	1 935	1 671	264
1907	904	681	223	1963	1 786	1 553	233
1908	1 066	855	211	1964	2 147	1 827	320
1909	896	728	168	1965	2 000	1 706	294
1910	867	677	190	1966	1 863	1 594	269
1911	918	718	200	1967	2 052	1 691	361
1912	862	672	190	1968	1 593	1 318	275
1913	865	680	185	1969	1 466	1 246	220
1914	998	794	204	1970	1 251	1 016	235
1915	918	723	195	1971	1 288	1 022	266
				1972	1 653	1 359	294
1916	848	684	164	1973	1 806	1 357	449
1917	840	702	138	1974	1 702	1 170	532
1918	716	568	148	1975	1 611	1 058	553
1919	869	695	174				
1920	953	775	178	1976	1 597	1 083	514
1921	1 193	944	249	1977	1 560	1 179	381
1922	1 070	838	232	1978	1 116	809	307
1923	1 030	800	230	1979	1 896	1 520	376
1924	1 107	900	207	1980	1 892	1 551	341
1925	1 151	935	216	1981	1 713	1 372	341
1926	1 371	1 152	219	1982	1 415	1 077	338
1927	1 219	1 041	178	1983	1 626	1 266	360
1928	943	786	157	1984	1 698	1 342	356
1929	939	799	140	1985	1 646	1 258	388
1930	996	844	152	1986	1 681	1 311	371
1931	1 069	879	190	1987	1 464	1 032	432
1932	991	807	184	1988	1 132	852	280
				1989 ³	972	495	476

¹ Gjeld fiske innanfor fiskerigrensa. ² Frå og med 1979 har opplysningar for drivgarnfiske blitt samla inn i eigne fangst dagbøker, og ikkje gjennom laksestyra. ³ Frå og med 1989 er drivgarnfiske forbode.

¹ Refers to fishing within the Norwegian fishing zone. ² From 1979 statistics of drift net fishing are based on catch journals from the fishermen. ³ Drift net fishing forbidden.

Tabell 2. Sjø- og elvefiske av laks, etter storleik på fisken/fylke. 1983-1989. Tonn *Sea and river fishing of salmon, by size of fish/county. 1983-1989. Tons*

	1983	1984	1985	1986	1987	1988	1989
Storleik på fisken <i>Size of fish</i>							
Laks i alt <i>Salmon, total</i>	1 550	1 623	1 561	1 598	1 385	1076	905
Laks under ca. 3 kg <i>Less than about 3 kg</i>	593	628	638	556	491	420	436
Laks ca. 3 kg og over <i>About 3 kg and over</i>	957	995	923	1 042	895	656	469
Fylke <i>County</i>							
Østfold	4	5	4	5	7	4	2
Akershus og Oslo	0	0	1	1	1	0	0
Buskerud	4	6	7	10	18	16	14
Vestfold	27	33	30	36	44	26	20
Telemark	1	2	2	4	4	1	3
Aust-Agder	0	1	1	3	3	1	2
Vest-Agder	2	5	5	7	7	4	6
Rogaland	35	42	60	51	46	38	67
Hordaland	105	100	128	126	121	129	48
Sogn og Fjordane	136	120	91	124	107	109	66
Møre og Romsdal	170	101	103	126	107	96	101
Sør-Trøndelag	189	234	244	210	214	142	143
Nord-Trøndelag	190	174	157	209	146	117	140
Nordland	210	147	118	219	173	123	36
Troms	42	54	76	129	109	84	37
Finnmark	433	601	535	336	279	185	219

Tabell 3. Gjennomsnittsvekt for laks. Fylke. 1982-1989. Kg *Average weight for salmon. County. 1982-1989. Kg*

Fylke <i>County</i>	1982	1983	1984	1985	1986	1987	1988	1989
Laks i alt <i>Salmon, total</i>								
Heile landet <i>The whole country</i>	4,0	3,5	3,5	3,4	3,6	3,5	3,4	3,2
Laks fiska i sjø <i>Salmon caught in sea</i>								
Heile landet <i>The whole country</i>	3,8	3,4	3,4	3,4	3,6	3,5	3,5	3,3
Østfold	7,1	..	5,9	6,8	4,0
Akershus og Oslo	-	-	..	-	-	-	-	-
Buskerud	4,5	4,4	3,9	4,0	3,7	3,7	3,6	3,6
Vestfold	3,6	3,9	3,7	3,5	3,4	3,8	3,5	3,9
Telemark	3,7	3,2	3,5	3,6	3,3	4,1	4,3	3,9
Aust-Agder	3,5	3,5	3,6	3,8	3,6	4,2	4,5	4,2
Vest-Agder	2,5	2,4	2,8	3,0	2,6	2,9	3,0	2,8
Rogaland	3,1	3,5	3,8	3,6	3,2	3,3	3,0	3,2
Hordaland	3,7	3,7	4,0	3,9	3,9	3,9	3,6	3,6
Sogn og Fjordane	4,3	4,0	4,5	4,2	4,5	4,1	4,0	3,9
Møre og Romsdal	3,5	3,2	3,4	3,0	3,5	3,2	3,4	2,7
Sør-Trøndelag	4,6	3,8	4,0	3,9	3,8	4,5	4,0	3,3
Nord-Trøndelag	3,9	3,6	3,7	3,3	4,0	4,1	3,9	3,7
Nordland	3,7	3,1	3,3	2,8	3,2	3,1	3,3	3,0
Troms	3,7	3,3	2,9	2,7	3,0	2,8	2,9	2,7
Finnmark	3,6	3,0	2,9	3,4	3,6	3,3	3,2	3,1
Laks fiska i elv <i>Salmon caught in river</i>								
Heile landet <i>The whole country</i>	4,6	4,0	3,9	3,5	3,3	3,6	2,9	3,0
Østfold	4,9	4,5	4,7	4,1	3,4	4,6	4,7	5,0
Akershus og Oslo	3,3	3,5	3,4	2,7	2,6	3,3	2,9	1,7
Buskerud	4,9	5,3	4,5	4,6	4,2	4,9	4,6	4,3
Vestfold	4,3	5,3	4,7	4,0	4,1	4,9	4,1	4,7
Telemark	3,2	3,2	2,8	3,0	3,4	2,6	3,0	2,3
Aust-Agder	3,3	4,5	2,9	2,9	4,0	-	4,5	4,6
Vest-Agder	2,1	2,8	3,4	2,0	2,1	2,5	2,6	6,0
Rogaland	2,9	3,3	3,2	2,9	2,7	2,9	2,4	2,6
Hordaland	4,0	4,8	4,0	3,2	3,4	3,4	2,8	2,7
Sogn og Fjordane	5,5	4,8	4,9	4,2	4,3	4,4	2,7	3,3
Møre og Romsdal	2,2	2,1	1,9	2,3	2,2	2,4
Sør-Trøndelag	5,0	4,1	3,8	3,7	3,2	3,9	2,5	2,8
Nord-Trøndelag	4,3	4,0	3,6	3,1	2,7	3,1	2,6	3,0
Nordland	3,9	3,6	2,8	2,9	3,1	3,4	3,1	3,9
Troms	4,9	4,9	4,1	3,5	3,6	3,2	2,4	2,9
Finnmark	6,6	4,7	4,6	3,9	3,9	4,1	3,9	3,4

Tabell 4. Talet på reiskapar og gjennomsnittleg fangst pr. reiskap nytta ved sjøfiske. 1966-1989. Kg

År	Kastenot <i>Seine net</i>		Setjegarn <i>Set net</i>	
	Talet på reiskapar <i>Number of fishing gear</i>	Gjennomsnittleg fangst pr. reiskap <i>Average catch per fishing gear</i>	Talet på reiskapar	Gjennomsnittleg fangst pr. reiskap
1966
1967	4 607	13
1968	345	73	4 817	17
1969	307	97	3 959	11
1970	309	51	4 006	12
1971	288	56	3 980	12
1972	436	62	4 798	11
1973	477	42	5 443	11
1974	409	50	5 616	12
1975	349	40	5 877	11
1976	260	42	4 775	11
1977	303	34	4 074	12
1978	301	33	4 433	7
1979	-	-	-	-
1980	-	-	-	-
1981	-	-	-	-
1982	-	-	-	-
1983	-	-	-	-
1984	-	-	-	-
1985	-	-	-	-
1986	-	-	-	-
1987	-	-	-	-
1988	-	-	-	-
1989 ³	-	-	-	-

¹ Frå 1979 talet på garn ved sesongstart. ² Talet omfattar òg kastenøter. ³ Frå og med 1989 er drivgarnfiske forbode.

Number of fishing gear and average catch per fishing gear used in sea fishing. 1966-1989. Kg

Kilenot Pound net		Krokgarn Bend net		Sitjenot Stationed lift net		Drivgarn ¹ Drift net ¹		Year
Talet på reiskapar	Gjennom- snittleg fangst pr. reiskap	Talet på reiskapar	Gjennom- snittleg fangst pr. reiskap	Talet på reiskapar	Gjennom- snittleg fangst pr. reiskap	Talet på reiskapar	Gjennom- snittleg fangst pr. reiskap	
7 101	154	55	442	1966
7 106	154	2 827	50	48	465	11 498 ²	..	1967
6 588	130	2 613	45	36	381	9 149	23	1968
6 012	137	2 756	37	32	364	8 956	26	1969
5 476	118	2 548	47	32	350	7 932	23	1970
4 608	117	2 421	62	26	357	8 976	29	1971
4 215	158	2 367	73	24	672	13 448	30	1972
4 047	155	2 996	73	32	381	18 616	22	1973
3 382	152	3 342	68	29	351	14 078	23	1974
3 150	131	3 549	65	25	447	15 968	20	1975
2 569	143	3 890	65	22	515	17 794	21	1976
2 680	130	4 047	54	26	344	30 201	18	1977
1 980	95	3 976	36	12	399	23 301	18	1978
1 835	127	5 001	52	17	529	23 989	42	1979
2 118	154	4 922	65	20	1 073	25 652	34	1980
2 060	125	5 546	47	19	698	24 081	34	1981
1 843	111	5 217	51	27	294	22 520	26	1982
1 735	106	5 428	44	21	257	21 813	38	1983
1 697	122	5 386	47	35	216	21 210	41	1984
1 726	137	5 848	57	34	265	20 329	32	1985
1 630	110	5 979	54	14	385	17 945	44	1986
1 422	110	6 060	51	13	362	17 234	32	1987
1 322	68	5 702	39	11	150	15 532	33	1988
1 888	159	4 100	45	16	171	-	-	1989 ³

¹ From 1979 number of drift nets at start of the season. ² Inclusive seine nets. ³ From 1989 drift net fishing is forbidden.

Tabell 5. Fangst ved sjøfiske i alt, og etter type reiskap. 1966-1989 *Catch from sea fishing, total, and by fishing gear used. 1966-1989*

År Year	Fangst i alt ¹ Catch, total ¹		Kaste- not Seine net	Setje- garn Set net	Kile- not Pound net	Krok- garn Bend net	Sitje- not Stati- oned lift net	Driv- garn ¹ Drift net ¹	Andre Others
	Tonn Tonn						Prosent Per cent		
1966	1 594	100	69	..	2
1967	1 692	100	..	3	65	8	1	21 ²	2
1968	1 318	100	2	6	65	9	1	16	1
1969	1 246	100	2	3	66	8	1	19	1
1970	1 016	100	2	5	62	12	1	18	0
1971	1 022	100	2	5	52	14	1	25	1
1972	1 359	100	2	4	49	13	1	30	1
1973	1 357	100	2	4	46	16	1	30	1
1974	1 171	100	2	6	44	19	1	27	1
1975	1 058	100	1	6	39	22	1	30	1
1976	1 083	100	1	5	34	23	1	35	1
1977	1 179	100	1	4	29	19	1	45	1
1978	809	100	1	4	23	18	1	52	1
1979	1 520	100	-	-	15	17	1	66	1
1980	1 551	100	-	-	21	21	1	56	1
1981	1 372	100	-	-	19	19	1	60	1
1982	1 077	100	-	-	19	24	1	55	1
1983	1 266	100	-	-	14	19	0	65	1
1984	1 342	100	-	-	15	19	1	65	1
1985	1 258	100	-	-	19	27	1	53	1
1986	1 311	100	-	-	14	25	0	61	1
1987	1 032	100	-	-	15	30	0	54	1
1988	852	100	-	-	11	27	0	62	1
1989 ³	495	100	-	-	61	37	1	-	1

¹ Sjå note 2, side 15. ² Omfattar òg kastenøter. ³ Frå og med 1989 er drivgarnfiske forbode.

¹ See note 2, page 15. ² Inclusive seine nets. ³ From 1989 drift net fishing is forbidden.

Tabell 6. Samla fangst ved sjø- og elvefiske etter laks, sjøaure og sjørøye. 1971-1989 *Total catch of sea and river fishing of salmon, sea trout and migratory char. 1971-1989*

År Year	Mengd Quantity					
	Sjøfiske ¹ Sea fishing ¹					
	Fangst i alt Catch, total	I alt Total	Laks Salmon			Sjøaure og sjørøye Sea trout and migra- tory char
I alt Total			Under ca. 3 kg Less than about 3 kg	Ca. 3 kg og over About 3 kg and over		
			Kg			
1971	1 288 332	1 022 170	986 156	331 102	655 054	36 014
1972	1 653 040	1 358 931	1 327 532	418 349	909 183	31 399
1973	1 805 629	1 356 534	1 325 415	354 023	971 392	31 119
1974	1 702 324	1 170 655	1 145 623	289 374	856 249	25 032
1975	1 610 988	1 057 646	1 031 598	330 370	701 228	26 048
1976	1 597 112	1 082 640	1 062 161	296 270	765 891	20 479
1977	1 560 042	1 179 291	1 152 973	352 493	800 480	26 318
1978	1 116 667	809 194	785 312	270 215	515 097	23 882
1979	1 895 742	1 520 140	1 503 178	527 706	975 472	16 962
1980	1 891 682	1 550 971	1 534 982	393 049	1 141 933	15 989
1981	1 713 288	1 372 050	1 357 651	395 092	962 559	14 399
1982	1 415 546	1 077 380	1 057 968	304 236	753 732	19 412
1983	1 626 142	1 266 031	1 244 143	508 485	735 658	21 888
1984	1 697 532	1 341 659	1 323 451	540 392	783 059	18 208
1985	1 645 650	1 257 825	1 239 021	515 652	723 369	18 804
1986	1 681 354	1 310 853	1 291 301	436 115	855 186	19 552
1987	1 464 177	1 031 818	1 013 571	368 390	645 181	18 247
1988	1 132 399	852 324	841 587	316 383	525 204	10 737
1989	971 613	495 213	487 516	234 655	252 861	7 697
			Elvefiske River fishing			
	I alt Total	I prosent av fangst i alt In per cent of catch, total	Laks Salmon			Sjøaure og sjørøye Sea trout and migra- tory char
			I alt Total	Under ca. 3 kg Less than about 3 kg	Ca. 3 kg og over About 3 kg and over	
			Kg			
1971	266 162	21	221 655	105 212	116 443	44 507
1972	294 109	18	241 338	96 201	145 137	52 771
1973	449 095	25	400 595	152 129	248 466	48 500
1974	531 669	31	487 546	194 824	292 722	44 123
1975	553 342	34	505 420	168 942	336 478	47 922
1976	514 472	32	468 279	171 165	297 114	46 193
1977	380 751	24	335 488	117 816	217 672	45 263
1978	307 473	28	264 461	111 645	152 816	43 012
1979	375 602	20	327 697	153 324	174 373	47 905
1980	340 711	18	294 908	85 374	209 534	45 803
1981	341 238	20	297 662	71 364	226 298	43 576
1982	338 166	24	289 118	58 602	230 516	49 048
1983	360 111	22	305 645	84 476	221 169	54 466
1984	355 876	21	299 193	87 718	211 475	56 683
1985	387 825	24	321 967	122 836	199 131	65 857
1986	370 501	22	306 491	119 608	186 883	64 010
1987	432 359	30	371 783	122 355	249 428	60 576
1988	280 075	25	234 790	103 648	131 142	45 285
1989	476 400	49	416 942	200 848	216 094	59 458

¹ Sjå note 2, side 15.

¹ See note 2, page 15.

Tabell 7. Sjø- og elvefiske etter laks, sjøaure og sjørøye. Verdien av fangsten. 1971-1989. 1 000 kr *Value of sea and river fishing of salmon, sea trout and migratory char. 1971-1989. 1 000 kroner*

År Year	I alt Total	Sjøfiske Sea fishing	Elvefiske River fishing
1971	23 027	18 652	4 375
1972	35 901	30 041	5 860
1973	33 674	25 867	7 807
1974	26 483	18 474	8 008
1975	28 052	18 492	9 560
1976	41 927	28 821	13 106
1977	44 048	33 895	10 154
1978	28 651	20 810	7 841
1979	59 985	49 174	10 811
1980	71 332	60 015	11 318
1981	48 742	38 359	10 384
1982	46 718	36 026	10 692
1983	54 370	42 497	11 874
1984	58 902	46 361	12 541
1985	62 124	47 795	14 329
1986	59 932	45 747	14 184
1987	56 213	38 524	17 689
1988	43 455	32 483	10 972
1989	35 547	17 600	17 947

Tabell 8. Gjennomsnittleg pris pr. kg fisk ved sal frå fiskar.¹ 1971-1989. Kr *Average price per kg fish sold from the fisherman.¹ 1971-1989. Kroner*

År Year	Laks <i>Salmon</i>			Sjøaure og sjørøye <i>Sea trout and migra- tory char</i>
	All laks <i>All salmon</i>	Under ca. 3 kg <i>Less than about 3 kg</i>	Ca. 3 kg og over <i>About 3 kg and over</i>	
1971	18,20	11,70	21,90	11,40
1972	22,20	12,70	26,70	11,60
1973	18,90	11,30	22,00	11,20
1974	15,80	11,30	17,60	11,00
1975	17,70	12,40	20,20	12,10
1976	26,80	15,90	31,60	14,30
1977	28,80	18,50	33,50	17,20
1978	26,20	19,20	30,20	17,70
1979	32,10	23,30	37,30	19,30
1980	38,30	25,70	42,70	21,30
1981	28,80	19,80	32,30	19,50
1982	33,60	22,80	37,60	20,60
1983	34,00	26,50	38,70	21,80
1984	37,20	26,80	40,90	23,70
1985	38,37	29,54	44,48	26,30
1986	36,13	27,36	40,80	26,32
1987	38,98	29,20	44,34	27,98
1988	38,92	29,77	44,78	27,73
1989	37,41	29,23	45,00	25,47

¹ Fisk frå matfiskoppdrett er ikkje medrekna. Sjå tabell 26.

¹ *Catches from ponds are not included. See table 26.*

Tabell 9. Elvefiske. Talet på fisk og gjennomsnittsvekt. Fylke/laksedistrikt. 1989 *River fishing. Number of fish and average weight. County/salmon district. 1989*

	Talet på fisk <i>Number of fish</i>			Gjennomsnittsvekt ¹ <i>Average weight¹</i>			
	Laks <i>Salmon</i>		Sjøaure og sjø- røye <i>Sea trout and migra- tory char</i>	Totalt <i>Total</i>	Laks <i>Salmon</i>		Sjøaure og sjø- røye <i>Sea trout and migra- tory char</i>
	Under ca. 3 kg <i>Less than about 3 kg</i>	Ca. 3 kg og over <i>About 3 kg and over</i>			Under ca. 3 kg <i>Less than about 3 kg</i>	Ca. 3 kg og over <i>About 3 kg and over</i>	
				Kg			
Heile landet <i>The whole country</i>				3,0	1,9	6,2	0,9
Fylke <i>County</i>							
Østfold	20	187	22	5,0	2,8	5,3	1,0
Akershus	64	7	1 681	1,7	1,5	3,4	0,8
Buskerud	1 169	1 238	1 045	4,3	2,0	6,5	0,8
Vestfold	580	1 750	363	4,7	2,4	5,5	1,2
Telemark	817	144	74	2,3	2,0	3,7	0,6
Aust-Agder	-	29	332	4,6	-	4,6	0,7
Vest-Agder	-	1	373	6,0	-	6,0	0,7
Rogaland	11 253	2 844	7 522	2,6	1,9	5,2	0,9
Hordaland	2 728	772	7 722	2,7	1,7	6,0	0,7
Sogn og Fjordane	4 960	2 455	6 010	3,3	1,7	6,6	1,3
Møre og Romsdal	2,4	1,9	5,2	1,2
Sør-Trøndelag ...	18 425	5 898	3 445	2,8	1,8	5,9	1,2
Nord-Trøndelag ..	13 907	5 671	3 868	3,0	1,7	6,3	0,9
Nordland	3,9	2,1	5,2	1,1
Troms	3 350	1 158	12 195	2,9	2,0	5,6	0,6
Finnmark	24 919	8 989	10 301	3,4	2,1	7,2	0,7
Laksedistrikt <i>Salmon district</i>							
Idd og Marker ...	20	26	2	6,5	2,8	9,3	1,0
Moss og Tune ..	-	161	20	4,6	-	4,6	1,1
Aker og Follo ..	64	7	1 681	1,7	1,5	3,4	0,8
Buskerud	1 169	1 238	1 045	4,3	2,0	6,5	0,8
Jarlsberg	-	-	-	-	-	-	-
Larvik	580	1 705	363	4,7	2,4	5,5	1,2
Telemark	817	144	74	2,3	2,0	3,7	0,6
Nedenes		29	332	4,6		4,6	0,7

¹ Gjennomsnittsvektene er utrekna på grunnlag av dei oppgåvene der både talet på fisk og vekt er oppgitt (for 96,6 prosent av mengd laks i alt og for 95,0 prosent av mengd sjøaure og -røye i alt).

¹ *Average weight has been calculated on basis of data stating both number of fish and weight (i.e. 96.6 per cent of total quantity of salmon caught and 95.0 per cent of total quantity of sea trout and migratory char caught).*

Tabell 9 (framh.). Elvefiske. Talet på fisk og gjennomsnittsvekt. Fylke/laksedistrikt. 1989 *River fishing. Number of fish and average weight. County/salmon district. 1989*

	Talet på fisk			Gjennomsnittsvekt ¹			
	Laks		Sjøaure og sjørøye	Totalt	Laks		Sjøaure og sjørøye
	Under ca. 3 kg	Ca. 3 kg og over			Under ca. 3 kg	Ca. 3 kg og over	
Kg							
Laksedistrikt (framh.)							
<i>Salmon district (cont.)</i>							
Kristiansand	-	-	-	-	-	-	-
Mandal	-	1	373	6,0	-	6,0	0,7
Lista	-	-	-	-	-	-	-
Jæren og Dalane	10 219	2 023	3 368	2,3	1,9	4,5	0,7
Ryfylke og Karmsund	1 034	821	4 154	4,1	1,8	7,0	1,0
Hardanger og Sunnhordland ..	1 566	598	5 940	2,8	1,8	5,5	0,7
Voss og Nordhordland	1 162	174	1 782	2,5	1,7	7,8	0,8
Sogn	446	915	2 685	5,8	2,1	7,6	1,5
Sunnfjord og Nordfjord	4 514	1 540	3 325	2,8	1,7	6,0	1,2
Sunnmøre	15 437	2 120	3 271	2,2	1,9	4,9	0,8
Romsdal
Nordmøre	1 947	1 095	5 363	3,6	2,4	5,8	1,6
Trondheim	5 836	5 555	3 351	4,0	2,2	6,0	1,2
Fosen	12 589	343	94	1,7	1,6	4,6	1,1
Inntrøndelag	3 956	2 103	1 408	3,2	2,0	5,4	1,3
Namdal	9 951	3 568	2 460	3,0	1,6	6,8	0,7
Helgeland	124	1,0
Salten	56	79	17	3,9	2,1	5,2	1,8
Lofoten og Vesterålen	-	-	-	-	-	-	-
Senja	310	110	917	2,4	1,7	4,6	1,1
Troms	3 040	1 048	11 278	3,0	2,0	5,7	0,6
Alta	1 118	508	2 923	5,0	2,5	10,4	0,7
Hammerfest	3 183	895	1 167	3,1	2,0	6,8	0,6
Tana	418	67	1 831	2,2	1,9	4,1	0,5
Varanger	3 293	1 315	1 824	2,5	2,0	3,8	0,6
Tanavassdragets fiskeområde ..	16 907	6 204	2 556	3,6	2,1	7,7	0,8

¹ Sjå note 1, side 23.

¹ See note 1, page 23.

Tabell 10. Sjøfiske. Talet på fisk og gjennomsnittsvekt. Fylke/laksedistrikt. 1989 *Sea fishing. Number of fish and average weight. County/salmon district. 1989*

	Talet på fisk <i>Number of fish</i>			Gjennomsnittsvekt ¹ <i>Average weight¹</i>			
	Laks <i>Salmon</i>		Sjøaure og sjørøye <i>Sea trout and migratory char</i>	Totalt <i>Total</i>	Laks <i>Salmon</i>		Sjøaure og sjørøye <i>Sea trout and migratory char</i>
Under ca. 3 kg <i>Less than about 3 kg</i>	Ca. 3 kg og over <i>About 3 kg and over</i>	Under ca. 3 kg <i>Less than about 3 kg</i>			Ca. 3 kg og over <i>About 3 kg and over</i>		
Kg							
Heile landet <i>The whole country</i>	3,3	2,3	5,5	1,3
Fylke <i>County</i>							
Østfold	161	164	13	4,0	2,4	5,6	1,5
Akershus	-	-	-	-	-	-	-
Buskerud	448	421	112	3,6	2,2	5,1	1,3
Vestfold	1 178	1 271	434	3,9	2,3	5,3	1,0
Telemark	75	93	153	3,9	2,3	5,2	0,5
Aust-Agder	186	221	..	4,2	2,4	5,6	2,3
Vest-Agder	1 713	524	94	2,8	2,2	4,6	1,9
Rogaland	6 296	3 393	2 737	3,2	2,1	5,2	0,8
Hordaland	5 945	4 719	509	3,6	2,4	5,1	2,0
Sogn og Fjordane	5 557	5 107	659	3,9	2,3	5,5	2,6
Møre og Romsdal	2,7	2,2	4,9	2,1
Sør-Trøndelag ...	18 053	4 588	128	3,3	2,7	5,6	1,9
Nord-Trøndelag ..	14 376	7 442	113	3,7	2,3	6,5	2,1
Nordland	7 498	3 897	100	3,0	2,4	4,2	1,9
Troms	6 608	1 875	32	2,7	2,1	5,0	1,8
Finnmark	3,1	2,2	5,6	1,9
Laksedistrikt <i>Salmon district</i>							
Idd og Marker ...	-	26	1	7,0	-	7,0	1,0
Moss og Tune ...	161	138	12	3,8	2,4	5,3	1,6
Aker og Follo ...	-	-	-	-	-	-	-
Buskerud	448	421	112	3,6	2,2	5,1	1,3
Jarlsberg	840	642	374	3,6	2,3	5,3	0,8
Larvik	338	629	60	4,4	2,5	5,4	2,3
Telemark	75	93	153	3,9	2,3	5,2	0,5

¹ Gjennomsnittsvektene er utrekna på grunnlag av dei oppgåvene der både talet på fisk og vekt er oppgitt (for 93,2 prosent av mengd laks i alt og for 96,4 prosent av mengd sjøaure og sjørøye i alt). For dei kommunane der talet på fisk ikkje er oppgitt, er gjennomsnittsvakta utrekna på grunnlag av andre kommunar innan distriktet med tal.

¹ *Average weight has been calculated on basis of data stating both number of fish and weight (i.e. 93.2 per cent of total quantity of salmon caught and 96.4 per cent of total quantity of sea trout and migratory char caught). For the salmon districts where number of fish is unknown the average weight has been calculated on the basis of data for neighbouring districts.*

Tabell 10 (framh.). Sjøfiske. Talet på fisk og gjennomsnittsvekt. Fylke/laksedistrikt. 1989 *Sea fishing. Number of fish and average weight. County/salmon district. 1989*

	Talet på fisk			Gjennomsnittsvekt ¹			
	Laks		Sjøaure og sjørøye	Totalt	Laks		Sjøaure og sjørøye
	Under ca. 3 kg	Ca. 3 kg og over			Under ca. 3 kg	Ca. 3 kg og over	
	Kg						
Laksedistrikt (framh.)							
<i>Salmon district (cont.)</i>							
Nedenes	186	221	55	4,2	2,4	5,6	2,3
Kristiansand	28	9	9	2,9	2,5	4,2	1,8
Mandal	391	178	85	3,0	2,3	4,7	1,9
Lista	1 294	337	..	2,7	2,2	4,6	..
Jæren og Dalane	4 540	1 823	2 670	2,9	2,1	5,0	0,8
Ryfylke og Karmsund	1 756	1 570	67	3,7	2,2	5,5	2,2
Hardanger og Sunnhordland ..	2 863	2 441	421	3,7	2,4	5,1	2,0
Voss og Nordhordland	3 082	2 278	88	3,5	2,3	5,1	1,9
Sogn	999	1 630	254	4,7	2,5	6,1	2,7
Sunnfjord og Nordfjord	4 558	3 477	405	3,6	2,3	5,3	2,6
Sunnmøre	8 236	1 584	63	2,6	2,2	4,9	2,5
Romsdal
Nordmøre	1 723	852	240	3,1	2,2	5,1	2,0
Trondheim	8 192	3 387	128	3,4	2,4	5,7	1,9
Fosen	9 861	1 201	-	3,2	3,0	5,1	-
Inntrøndelag	746	289	93	2,9	2,0	5,0	2,1
Namdal	13 630	7 153	20	3,8	2,3	6,6	1,9
Helgeland	983	377	-	2,9	2,4	4,5	-
Salten	1 760	1 156	68	3,0	2,2	4,4	2,4
Lofoten og Vesterålen	4 755	2 364	32	3,0	2,5	4,1	1,0
Senja	1 560	758	32	3,2	2,4	5,0	1,8
Troms	5 048	1 117	-	2,5	2,0	5,1	-
Alta	1 763	1 579	20	3,9	2,3	5,7	2,0
Hammerfest	7 153	2 934	34	3,3	2,2	5,7	2,1
Tana
Varanger	8 290	1 965	27	2,7	2,1	5,4	1,5
Tanavassdragets fiskeområde .	-	-	-	-	-	-	-

¹ Sjå note 1, side 25.¹ See note 1, page 25.

Tabell 11. Elvefiske. Fangst etter reiskap som vart nytta. Fylke/laksedistrikt. 1989. Kg *River fishing. Catch by fishing gear used. County/salmon district. 1989. Kg*

	I alt <i>Total</i>	Fiska med stong <i>Caught by means of angling rod</i>	Fiska med garn <i>Caught by means of net</i>	Fiska med annan reiskap og reiskap ikkje oppgitt <i>Caught by means of other fishing gear and fishing gear not specified</i>
I alt Total	476 400	424 976	48 915	2 509
Fylke County				
Østfold	1 068	1 068	-	-
Akershus	1 430	1 430	-	-
Buskerud	11 258	11 258	-	-
Vestfold	11 244	6 322	2 770	2 152
Telemark	2 240	2 240	-	-
Aust-Agder	362	362	-	-
Vest-Agder	280	280	-	-
Rogaland	42 786	42 786	-	-
Hordaland	14 915	14 174	448	293
Sogn og Fjordane	32 669	32 563	42	64
Møre og Romsdal	76 423	76 423	-	-
Sør-Trøndelag	72 197	72 197	-	-
Nord-Trøndelag	62 712	62 712	-	-
Nordland	1 955	1 940	15	-
Troms	20 948	19 133	1 815	-
Finnmark	123 913	80 088	43 825	-
Laksedistrikt Salmon district				
Idd og Marker	299	299	-	-
Moss og Tune	769	769	-	-
Aker og Follo	1 430	1 430	-	-
Buskerud	11 258	11 258	-	-
Larvik	11 244	6 322	2 770	2 152
Telemark	2 240	2 240	-	-
Nedenes	362	362	-	-
Mandal	280	280	-	-
Jæren og Dalane	31 010	31 010	-	-
Ryfylke og Karmsund ..	11 776	11 776	-	-
Hardanger og Sunnhordland	10 126	9 385	448	293
Voss og Nordhordland ..	4 789	4 789	-	-
Sogn	11 798	11 692	42	64
Sunnfjord og Nordfjord .	20 871	20 871	-	-
Sunnmøre	41 451	41 451	-	-
Romsdal	15 576	15 576	-	-
Nordmøre	19 396	19 396	-	-
Trondheim	50 226	50 226	-	-
Fosen	21 971	21 971	-	-
Inntrøndelag	20 968	20 968	-	-
Namdal	41 744	41 744	-	-
Helgeland	1 095	1 080	15	-
Salten	860	860	-	-
Senja	2 035	1 724	311	-
Troms	18 913	17 409	1 504	-
Alta	10 198	10 198	-	-
Hammerfest	13 282	13 282	-	-
Tana	2 048	2 048	-	-
Varanger	13 083	11 783	1 300	-
Tanavassdragets fiskeområde	85 302	42 777	42 525	-

Tabell 12. Sjøfiske etter reiskap som vart nytta. Fylke/laksedistrikt. 1989

Nr.		Kilenot <i>Pound net</i>			Fangst <i>Catch</i>
		Reiskap <i>Fishing gear</i>			
		I alt <i>Total</i>	Enkel <i>Single</i>	Dobbel <i>Double</i>	
				Kg	
	I alt Total	1 888	1 157	731	300 496
	Fylke County				
01	Østfold	17	13	4	1 123
02	Akershus	-	-	-	-
06	Buskerud	15	9	6	1 416
07	Vestfold	58	36	22	5 797
08	Telemark	4	3	1	579
09	Aust-Agder	10	10	-	942
10	Vest-Agder	30	27	3	4 049
11	Rogaland	85	72	13	17 057
12	Hordaland	157	122	35	26 041
14	Sogn og Fjordane	365	330	35	28 873
15	Møre og Romsdal	93	62	31	13 571
16	Sør-Trøndelag	308	108	200	66 879
17	Nord-Trøndelag	205	65	140	76 692
18	Nordland	120	87	33	18 273
19	Troms	182	134	48	14 317
20	Finnmark	239	79	160	24 887
	Laksedistrikt Salmon district				
1	Idd og Marker	-	-	-	-
2	Moss og Tune	17	13	4	1 123
3	Aker og Follo	-	-	-	-
4	Buskerud	15	9	6	1 416
5	Jarlsberg	20	17	3	2 296
6	Larvik	38	19	19	3 501
7	Telemark	4	3	1	579
8	Nedenes	10	10	-	942
9	Kristiansand	3	3	-	63
10	Mandal	11	11	-	692
11	Lista	16	13	3	3 294
12	Jæren og Dalane	27	18	9	9 772
13	Ryfylke og Karmsund	58	54	4	7 285
14	Hardanger og Sunnhordland	74	59	15	12 485
15	Voss og Nordhordland	83	63	20	13 556
16	Sogn	68	33	35	9 722
17	Sunnfjord og Nordfjord	297	297	-	19 151
18	Sunnmøre	39	31	8	5 268
19	Romsdal	19	19	-	2 448
20	Nordmøre	35	12	23	5 855
21	Trondheim	206	68	138	38 380
22	Fosen	102	40	62	28 499
23	Inntrøndelag	23	13	10	2 331
24	Namdal	182	52	130	74 361
25	Helgeland	8	4	4	1 763
26	Salten	55	47	8	3 726
27	Lofoten og Vesterålen	57	36	21	12 784
28	Senja	68	68	-	4 823
29	Troms	114	66	48	9 494
30	Alta	24	6	18	3 026
31	Hammerfest	78	36	42	5 798
32	Tana ¹	52	-	52	7 404
33	Varanger	85	37	48	8 659

¹ Fangst fordelt på reiskap er delvis utrekna.

Sea fishing by fishing gear used. County/salmon district. 1989

Krokgarn Bend net		Sitjenot Stationed lift net		Annan reiskap, og rei- skapstype ikkje oppgitt Other fishing gear, and type of fishing gear unspecified		No.
Reiskap Fishing gear	Fangst Catch	Reiskap	Fangst	Fangst		
	Kg			Kg		
4 100	184 797	16	2 743	7 177		
21	206	-	-	-		01
-	-	-	-	-		02
22	1 504	4	227	140		06
18	846	-	-	3 303		07
2	98	-	-	62		08
11	880	-	-	-		09
41	2 351	-	-	-		10
257	16 229	-	-	-		11
198	12 072	5	1 265	-		12
995	14 001	2	214	8		14
287	21 784	3	175	3 371		15
38	7 466	2	862	-		16
60	4 442	-	-	155		17
335	16 161	-	-	138		18
831	8 942	-	-	-		19
984	77 815	-	-	-		20
18	184	-	-	-		1
3	22	-	-	-		2
-	-	-	-	-		3
22	1 504	4	227	140		4
10	249	-	-	3 034		5
8	597	-	-	269		6
2	98	-	-	62		7
11	880	-	-	-		8
1	60	-	-	-		9
24	1 186	-	-	-		10
16	1 105	-	-	-		11
179	10 894	-	-	-		12
78	5 335	-	-	-		13
120	7 856	-	-	-		14
78	4 216	5	1 265	-		15
73	3 123	2	214	8		16
922	10 878	-	-	-		17
214	17 718	-	-	2 939		18
44	1 761	3	175	-		19
29	2 305	-	-	432		20
5	407	2	862	-		21
33	7 059	-	-	-		22
8	823	-	-	-		23
52	3 619	-	-	155		24
18	2 229	-	-	-		25
178	5 272	-	-	-		26
139	8 660	-	138	-		27
102	2 728	-	-	-		28
729	6 214	-	-	-		29
134	9 975	-	-	-		30
358	27 175	-	-	-		31
262	21 371	-	-	-		32 ¹
230	19 294	-	-	-		33

¹ Catch by fishing gear is partly estimated.

Tabell 13. Elvefiske av laks, sjøaure og sjørøye i dei 20 beste elvane/vassdraga i 1989 *River fishing of salmon, sea trout and migratory char in the 20 best rivers/watercourses in 1989*

Elv River	Kg	Elv	Kg
1 Tanavassdraget	85 302	11 Altavassdraget	9 466
2 Namsenvassdraget	31 601	12 Bondalselva	9 450
3 Gaulavassdraget	27 575	13 Figgjoelva	8 364
4 Orkla	20 128	14 Neidenelva	8 328
5 Stordalselva m/Stordalsvatnet	14 544	15 Verdalselva	7 574
6 Stjørdalsvassdraget	12 195	16 Oselva m/Osvatn i Molde	6 996
7 Surna m/Rinna	11 687	17 Strandaelva	6 826
8 Numedalslågen	11 244	18 Årgårdsvassdraget	6 636
9 Håelva	10 828	19 Lærdalselva	6 474
10 Drammenselva	10 313	20 Suldalslågen	6 148

Tabell 14. Sjøfiske av laks, sjøaure og sjørøye i dei 20 beste kommunane. 1989 *Sea fishing of salmon, sea trout and migratory char in the 20 best municipalities. 1989*

Kommune Municipality	Kg	Kommune	Kg
1 Namsos	34 876	11 Porsanger	7 865
2 Flatanger	19 512	12 Flakstad	7 729
3 Sør-Varanger	18 964	13 Nordkapp	7 134
4 Namdalseid	15 453	14 Orkdal	7 111
5 Rissa	12 592	15 Øygarden	6 902
6 Agdenes	11 651	16 Hasvik	6 889
7 Trondheim	11 295	17 Frøya	6 797
8 Tana	10 663	18 Bremanger	6 269
9 Lebesby	9 842	19 Osen	5 570
10 Loppa	8 144	20 Herøy i Møre og Romsdal	5 550

Tabell 15. Leige av fiskerett i sjø og elv og betaling for fiskekort i elv. Laksedistrikt. 1989. 1 000 kr *Payment for fishing rights in sea and river and fishing licences in river. Salmon district. 1989. 1 000 kroner*

Laksedistrikt <i>Salmon district</i>	Sjøfiske <i>Sea fishing</i>		Elvefiske <i>River fishing</i>	
	Leige av fiskerett <i>Payment for fishing rights</i>	Leige av fiskerett <i>Payment for fishing rights</i>	Fiskekort <i>Fishing licences</i>	
			Sal frå grunneigar/ <i>Sale by the landlord/ landlord union</i>	Sal frå andre <i>Sale by others</i>
I alt Total	413	16 870	4 971	6 494
Idd og Marker	-	56	18	-
Moss og Tune	2	28	-	-
Aker og Follo	-	-	-	23
Buskerud	10	-	50	683
Jarlsberg	7	-	-	-
Larvik	16	105	538	12
Telemark	-	1	-	6
Nedenes	2	-	-	-
Mandal	2	-	25	-
Lista	5	-	-	-
Jæren og Dalane	-	-	244	156
Ryfylke og Karmsund	-	279	79	30
Hardanger og Sunnhordland	18	31	91	59
Voss og Nordhordland	103	1 419	14	446
Sogn	11	3 656	87	18
Sunnfjord og Nordfjord	17	2 966	74	195
Sunnmøre	-	449	739	25
Romsdal	-	260	.. ¹	.. ¹
Nordmøre	-	1 250	-	35
Trondheim	75	1 985	484	560
Fosen	50	74	293	187
Inntrøndelag	-	1 800	392	1 018
Namdal	89	1 696	391	4
Salten	6	-	-	-
Troms	-	-	241	24
Alta	-	817	-	563
Hammerfest	-	-	465	310
Tana	-	-	-	77
Varanger	-	-	742	309
Tanavassdragets fiskeområde	-	-	-	1 747

¹ Mangler oppgave over kortsal.

¹ *No report on fishing licences.*

Tabell 16. Sjø- og elvefiske etter laks, sjøaure og sjørøye. Mengd og verdi av fangsten. Fylke/laksedistrikt. 1989

Nr.	Fangst i alt <i>Catch, total</i>	I alt <i>Total</i>	Sjøfiske <i>Sea fishing</i>				Mengd
			Laks <i>Salmon</i>			Sjøaure og sjørøye <i>Sea trout and migra- tory char</i>	
			I alt <i>Total</i>	Under ca. 3 kg <i>Less than about 3 kg</i>	Ca. 3 kg og over <i>About 3 kg and over</i>		
Kg							
Heile landet							
<i>The whole country</i>	971 613	495 213	487 516	234 655	252 861	7 697	
Fylke <i>County</i>							
01 Østfold	2 397	1 329	1 309	393	916	20	
02 Akershus	1 430	-	-	-	-	-	
06 Buskerud	14 545	3 287	3 147	995	2 152	140	
07 Vestfold	21 190	9 946	9 523	2 765	6 758	423	
08 Telemark	2 979	739	663	175	488	76	
09 Aust-Agder	2 184	1 822	1 695	449	1 246	127	
10 Vest-Agder	6 680	6 400	6 209	3 776	2 433	191	
11 Rogaland	76 072	33 286	31 116	13 404	17 712	2 170	
12 Hordaland	54 293	39 378	38 359	14 206	24 153	1 019	
14 Sogn og Fjordane	75 765	43 096	41 310	13 004	28 306	1 786	
15 Møre og Romsdal	115 324	38 901	38 037	23 922	14 115	864	
16 Sør-Trøndelag . .	147 404	75 207	74 961	49 452	25 509	246	
17 Nord-Trøndelag .	144 001	81 289	81 054	32 657	48 397	235	
18 Nordland	36 527	34 572	34 381	18 016	16 365	191	
19 Troms	44 207	23 259	23 200	13 770	9 430	59	
20 Finnmark	226 615	102 702	102 552	47 671	54 881	150	
Laksedistrikt							
<i>Salmon district</i>							
1 Idd og Marker . .	483	184	183	-	183	1	
2 Moss og Tune . .	1 914	1 145	1 126	393	733	19	
3 Aker og Follo . .	1 430	-	-	-	-	-	
4 Buskerud	14 545	3 287	3 147	995	2 152	140	
5 Jarlsberg	5 579	5 579	5 293	1 921	3 372	286	
6 Larvik	15 611	4 367	4 230	844	3 386	137	
7 Telemark	2 979	739	663	175	488	76	

¹ Av dette 6 920 kg sjørøye. (I Troms laksedistrikt 3 660 kg, i Alta laksedistrikt 495 kg, i Hammerfest laksedistrikt 232 kg, i Tana laksedistrikt 947 kg, i Varanger laksedistrikt 1 156 kg. Resten vart teke i laksedistrikta Hardanger og Sunnhordland, Voss og Nordhordland og Senja.)

Quantity and value of sea and river catch of salmon, sea trout and migratory char. County/salmon district. 1989

Quantity						Verdi Value			
I alt Total	I prosent av fangst i alt In per cent of catch, total	Elvefiske River fishing				I alt Total	Sjøfiske Sea fishing	Elve- fiske River fishing	No.
		Laks Salmon		Sjøaure og sjørøye Sea trout and migra- tory char	I alt Total				
		Under ca. 3 kg Less than about 3 kg	Ca. 3 kg og over About 3 kg and over						
Kg		Kg			1 000 kroner				
476 400	49	416 942	200 848	216 094	59 458	35 547	17 600	17 947	
1 068	45	1 045	55	990	23	117	64	53	01
1 430	100	118	94	24	1 312	44	-	44	02
11 258	77	10 423	2 359	8 064	835	816	189	627	06
11 244	53	10 808	1 365	9 443	436	1 045	493	552	07
2 240	75	2 195	1 669	526	45	130	36	95	08
362	17	134	-	134	228	123	104	19	09
280	4	6	-	6	274	271	262	10	10
42 786	56	36 112	21 271	14 841	6 674	2 504	1 137	1 367	11
14 915	27	9 359	4 694	4 665	5 556	1 888	1 432	456	12
32 669	43	24 638	8 452	16 186	8 031	2 562	1 507	1 055	14
76 423	66	63 234	44 369	18 865	13 189	3 901	1 370	2 531	15
72 197	49	67 992	33 362	34 630	4 205	5 401	2 613	2 788	16
62 712	44	59 321	23 567	35 754	3 391	5 039	2 759	2 280	17
1 955	5	1 507	723	784	448	1 168	1 100	68	18
20 948	47	13 264	6 735	6 529	7 684	1 398	798	600	19
123 913	55	116 786	52 133	64 653	7 127	9 139	3 736	5 403	20
299	62	297	55	242	2	24	9	15	1
769	40	748	-	748	21	93	55	38	2
1 430	100	118	94	24	1 312	44	-	44	3
11 258	77	10 423	2 359	8 064	835	816	189	627	4
-	-	-	-	-	-	306	306	-	5
11 244	72	10 808	1 365	9 443	436	739	188	551	6
2 240	75	2 195	1 669	526	45	130	36	95	7

¹ Of which 6 920 kg migratory char. (In Troms salmon district 3 660 kg, in Alta salmon district 495 kg, in Hammerfest salmon district 232 kg, in Tana salmon district 947 kg and in Varanger salmon district 1 156 kg. The rest was taken in Hardanger and Sunnhordland salmon district, Voss and Nordhordland salmon district and Senja salmon district.)

Tabell 16 (framh.). Sjø- og elvefiske etter laks, sjøaure og sjørøye. Mengd og verdi av fangsten. Fylke/laksedistrikt. 1989

Nr.	Fangst i alt	Sjøfiske				Sjøaure og sjørøye	Mengd
		I alt Total	Laks		Sjøaure og sjørøye		
			I alt	Under ca. 3 kg			
Laksedistrikt (framh.)							
Salmon district (cont.)							
8 Nedenes	2 184	1 822	1 695	449	1 246	127	
9 Kristiansand	123	123	107	69	38	16	
10 Mandal	2 158	1 878	1 715	885	830	163	
11 Lista	4 399	4 399	4 387	2 822	1 565	12	
12 Jæren og Dalane	51 676	20 666	18 644	9 489	9 155	2 022	
13 Ryfylke og Karmsund	24 396	12 620	12 472	3 915	8 557	148	
14 Hardanger og Sunnhordland	30 467	20 341	19 488	6 978	12 510	853	
15 Voss og Nordhordland	23 826	19 037	18 871	7 228	11 643	166	
16 Sogn	24 865	13 067	12 342	2 449	9 893	725	
17 Sunnfjord og Nordfjord	50 900	30 029	28 968	10 555	18 413	1 061	
18 Sunnmøre	67 376	25 925	25 765	18 039	7 726	160	
19 Romsdal	19 960	4 384	4 163	2 105	2 058	221	
20 Nordmøre	27 988	8 592	8 109	3 778	4 331	483	
21 Trondheim	89 875	39 649	39 403	20 010	19 393	246	
22 Foscn	57 529	35 558	35 558	29 442	6 116	-	
23 Inntrøndelag	24 122	3 154	2 957	1 505	1 452	197	
24 Namdal	119 879	78 135	78 097	31 152	46 945	38	
25 Helgeland	5 087	3 992	3 992	2 311	1 681	-	
26 Salten	9 858	8 998	8 838	3 797	5 041	160	
27 Lofoten og Vesterålen	21 582	21 582	21 551	11 908	9 643	31	
28 Senja	9 586	7 551	7 492	3 738	3 754	59	
29 Troms	34 621	15 708	15 708	10 032	5 676	-	
30 Alta	23 199	13 001	12 962	4 010	8 952	39	
31 Hammerfest	46 255	32 973	32 903	16 073	16 830	70	
32 Tana	30 823	28 775	28 775	10 327	18 448	-	
33 Varanger	41 036	27 953	27 912	17 261	10 651	41	
34 Tanavassdragets fiskeområde	85 302 ¹	-	-	-	-	-	

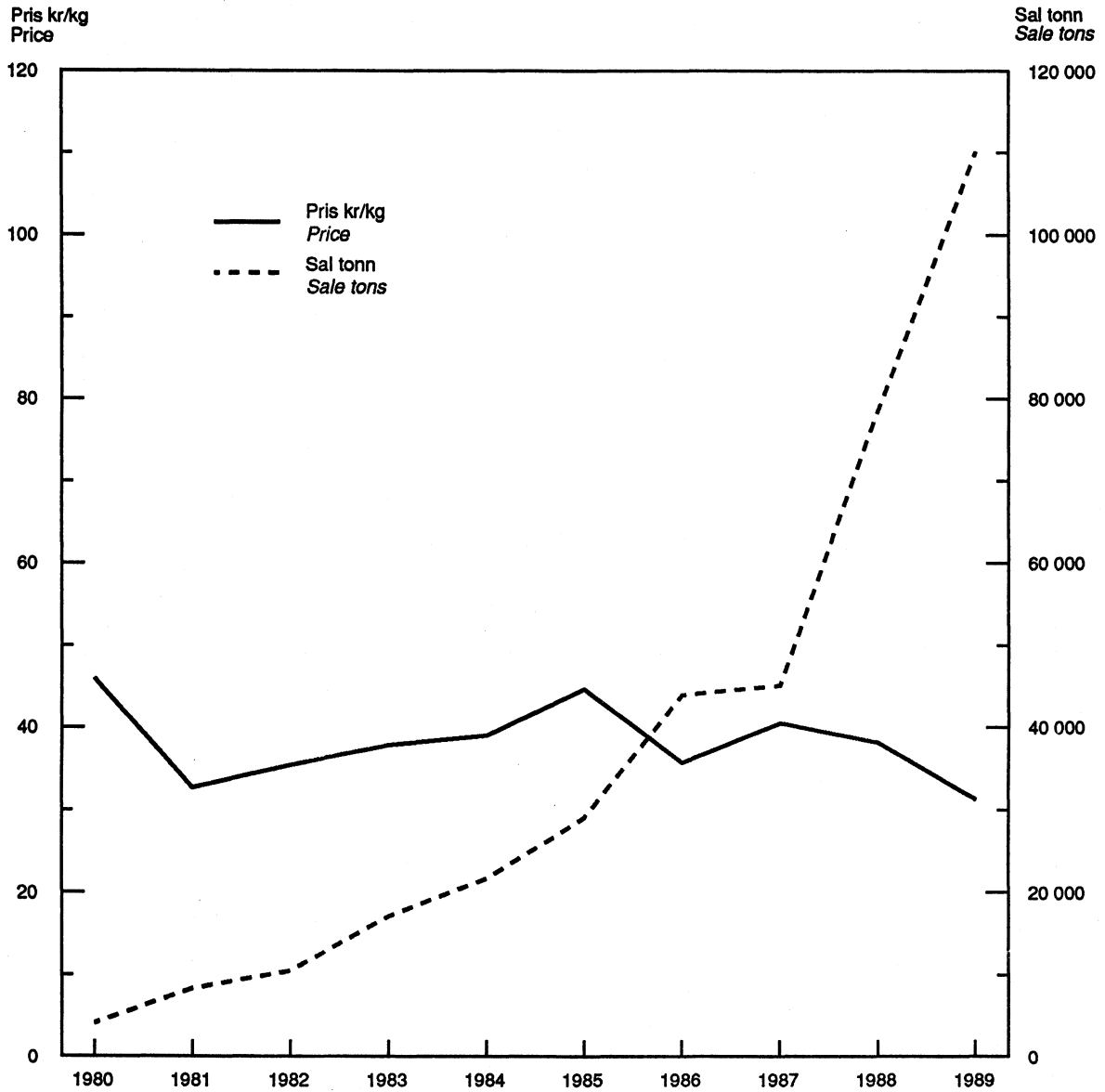
¹ I tillegg hadde Finland ein fangst på 48 524 kg laks i dette vassdraget.

Quantity and value of sea and river catch of salmon, sea trout and migratory char. County/salmon district. 1989

Elvefiske						Verdi			No.
I alt	I prosent av fangst i alt	Laks			Sjøaure og sjørøye	I alt	Sjøfiske	Elvefiske	
		I alt	Under ca. 3 kg	Ca. 3 kg og over					1 000 kroner
Kg				Kg					
362	17	134	-	134	228	123	104	19	8
-	-	-	-	-	-	5	5	-	9
280	13	6	-	6	274	88	79	10	10
-	-	-	-	-	-	178	178	-	11
31 010	60	28 512	19 394	9 118	2 498	1 688	691	997	12
11 776	48	7 600	1 877	5 723	4 176	816	446	370	13
10 126	33	6 045	2 741	3 304	4 081	1 070	751	319	14
4 789	20	3 314	1 953	1 361	1 475	819	681	138	15
11 798	47	7 893	922	6 971	3 905	875	480	395	16
20 871	41	16 745	7 530	9 215	4 126	1 687	1 027	660	17
41 451	62	38 995	28 692	10 303	2 456	2 289	910	1 379	18
15 576	78	13 169	10 934	2 235	2 407	714	172	543	19
19 396	69	11 070	4 743	6 327	8 326	897	288	609	20
50 226	56	46 123	13 054	33 069	4 103	3 512	1 377	2 136	21
21 971	38	21 869	20 308	1 561	102	1 889	1 237	652	22
20 968	87	19 198	7 866	11 332	1 770	916	116	800	23
41 744	35	40 123	15 701	24 422	1 621	4 123	2 643	1 480	24
1 095	22	953	593	360	142	149	118	31	25
860	9	554	130	424	306	420	384	36	26
-	-	-	-	-	-	598	598	-	27
2 035	21	1 021	514	507	1 014	391	321	70	28
18 913	55	12 243	6 221	6 022	6 670	1 007	478	529	29
10 198	44	8 113	2 834	5 279	2 085	819	467	352	30
13 282	29	12 562	6 452	6 110	720	1 673	1 157	516	31
2 048	7	1 086	812	274	962	1 177	1 119	57	32
13 083	32	11 700	6 693	5 007	1 383	1 471	992	479	33
85 302	100	83 325	35 342	47 983	1 977	3 999	-	3 999	34

¹ In addition, Finland had a catch of 48 524 kg of salmon in this watercourse.

Figur 1. Fiskeoppdrett. Laks. Mengd og pris. 1980-1989
Rearing of fish. Salmon. Quantity and price. 1980-1989



Tabell 17. Fiskeoppdrett. Talet på einingar og arbeidsinnsats, etter type produksjon. Fylke. 1989 *Rearing of fish. Number of units and labour input, by type of production. County. 1989*

År Fylke Year County	I alt Total		Berre mat- fiskpro- duksjon Only fish for food		Yngel og/ eller setjefisk- produksjon ¹ Fry and/or fingerling production ¹		Kombinert drift med matfisk Combined produc- tion including fish for food		Uoppgitt Unspecified	
	Talet på einin- gar Re- port- ing units	1 000 time- verk man- hours	Talet på einin- gar	1 000 time- verk	Talet på ein- ingar	1 000 time- verk	Talet på ein- ingar	1 000 time- verk	Talet på ein- ingar	1 000 time- verk
1986	846	4 978	562	3 034	203	1 070	81	874	-	-
1987	968	5 743	639	3 333	251	1 522	75	878	3	11
1988	1 139	6 444	785	3 834	264	1 628	90	982	-	-
1989	1 201	6 595	856	4 409	256	1 339	89	846	-	-
1989										
Østfold	54	155	36	94	8	22	10	40	-	-
Akershus og Oslo ..										
Hedmark										
Oppland										
Buskerud										
Telemark										
Aust-Agder	78	396	54	240	16	77	8	79	-	-
Vest-Agder										
Rogaland										
Hordaland										
Sogn og Fjordane ..										
Møre og Romsdal ..										
Sør-Trøndelag										
Nord-Trøndelag ...										
Nordland										
Troms										
Finnmark										

¹ Gjeld einingar med produksjon for matfiskeoppdrett. I 1987, 1988 og 1989 hadde henholdsvis 14, 10 og 14 av disse einingane også produksjon for utsetjing i vassdrag.

¹ Units with production for rearing of fish for food, of which 14 units in 1987, 10 units in 1988 and 14 units in 1989 had some production for releasing in watercourses.

Tabell 18. Fiskeoppdrett. Arbeidsinnsats. Fylke. 1989 *Rearing of fish. Labour input. County. 1989*

Fylke County	I alt Total			Klekking og produksjon av setjefisk <i>Hatching and rearing of fingerlings</i>		Stamfisk og matfiskproduksjon <i>Parent fish and rearing of fish for food</i>							
	Talet på einingar <i>Reporting units</i>	Talet på personar <i>Number of persons</i>	1 000 timeverk <i>man-hours</i>	Talet på personar	1 000 timeverk	Talet på personar	1 000 timeverk						
1987	968	3 969	5 743	1 220	1 909	2 749	3 834						
1988	1 120 ¹	4 797 ²	6 444 ¹	1 432	2 030	3 371	4 414						
1989	1 200 ¹	4 993	6 595	1 221	1 743	3 780	4 852						
1989													
Østfold	54	170	155	43	42	128	114						
Akershus og Oslo													
Hedmark													
Oppland													
Buskerud													
Telemark													
Aust-Agder	78	318	396	92	115	226	281						
Vest-Agder													
Rogaland													
Hordaland													
Sogn og Fjordane													
Møre og Romsdal													
Sør-Trøndelag													
Nord-Trøndelag													
Nordland													
Troms													
Finnmark													
81								373	488	66	111	307	377
200								900	1 165	167	255	734	910
89								328	391	46	57	283	334
68	231	242	30	46	201	197							

¹ I tillegg kjem 19 einingar i 1988 og 1 eining i 1989 med uoppgitt arbeidsinnsats. ² Same person kan arbeide med både setjefisk- og matfiskproduksjon.

¹ In addition, 19 units in 1988 and 1 unit in 1989 without report on labour input. ² Some persons reported work in fingerling rearing as well as in parent fish production.

Tabell 19. Fiskeoppdrett. Einingar med produksjon av setjefisk. Fylke. 1989 *Rearing of fish. Units with rearing of fingerlings. County. 1989*

Fylke County	I alt Total	Laks Salmon	Regn- bogaure Rainbow trout	Sjørøye Migratory char	Torsk Cod	Andre fiskeslag Other fish species
1989	259	231	39	12	7	9
Østfold	11	5	5	-	-	3
Akershus og Oslo						
Hedmark						
Oppland						
Buskerud						
Telemark						
Aust-Agder						
Vest-Agder						
Rogaland	18	15	5	-	-	-
Hordaland	70	63	7	1	3	4
Sogn og Fjordane	32	28	3	1	1	-
Møre og Romsdal	42	42	8	-	-	-
Sør-Trøndelag	20	19	5	-	-	-
Nord-Trøndelag	16	13	3	-	2	1
Nordland	32	30	3	5	1	1
Troms	13	12	-	3	-	-
Finnmark	5	4	-	2	-	-

Tabell 20. Fiskeoppdrett. Produksjon av setjefisk. Fylke. 1989. 1 000 stk. *Rearing of fish. Production of fingerlings. County. 1989. 1 000 pieces*

Fylke County	I alt Total	Laks Salmon	Regn- bogaure Rainbow trout	Sjørøye Migratory char	Torsk Cod	Andre fiskeslag Other fish species
1989	65 937	61 859	3 067	305	280	426
Østfold	1 218	580	440	-	-	:
Akershus og Oslo						
Hedmark						
Oppland						
Buskerud						
Telemark						
Aust-Agder						
Vest-Agder						
Rogaland	4 801	4 126	675	-	-	-
Hordaland	21 088	20 526	306	:	:	:
Sogn og Fjordane	6 476	6 119	217	:	:	-
Møre og Romsdal	11 777	10 799	978	-	-	-
Sør-Trøndelag	5 216	5 039	177	-	-	-
Nord-Trøndelag	3 734	3 501	222	-	:	:
Nordland	8 565	8 253	52	:	:	:
Troms	1 688	1 561	-	:	-	-
Finnmark	1 374	1 355	-	:	-	-

Tabell 21. Fiskeoppdrett. Talet på einingar med matfiskproduksjon¹, etter eigarform. Fylke. 1989 *Rearing of fish. Units with rearing of fish for food¹, by ownership. County. 1989*

	I alt <i>Total</i>	Enkelt- manns- firma <i>Individual ownership</i>	Aksje- sel- skap <i>Joint- stock company</i>	Lut- lag <i>Co- opera- tive</i>	Ansvarleg selskap <i>Joint company</i>	Anna eigar- forhold <i>Other type of owner- ship</i>
1986	643	118	487	19	7	12
1987	714	109	562	16	9	17
1988	863 ²	152	638	13	40	20
1989	945	169	675	14	64	23
1989						
Østfold	46	21	19	2	2	2
Akershus og Oslo						
Hedmark						
Oppland						
Buskerud						
Telemark						
Aust-Agder						
Vest-Agder						
Rogaland	62	16	39	3	2	2
Hordaland	162	20	129	3	8	2
Sogn og Fjordane	85	8	66	-	7	4
Møre og Romsdal	126	10	101	-	10	5
Sør-Trøndelag	92	21	57	2	12	-
Nord-Trøndelag	66	6	53	1	2	4
Nordland	171	38	116	3	11	3
Troms	73	10	58	-	5	-
Finnmark	62	19	37	-	5	1

¹ Omfattar òg kombinerte mat-/setjefiskanlegg. ² I tillegg var det 12 einingar med uoppgitt eigeform.

¹ Includes units which also have fingerling production. ² In addition, 12 units without report on ownership.

Tabell 22. Fiskeoppdrett. Nytt kapasitet i einingar for matfiskproduksjon. 1973-1989 *Rearing of fish. Capacity utilized in units for rearing of fish for food. 1973-1989*

År Year	Einingar Units		Nytt kapasitet ¹ Capacity used ¹	
	I alt Total	Av dette med uoppgitt kapasitet Of which with data on capacity	I alt Total	Pr. eining Per unit
				Kubikkmeter Cubic metres
1973	169	163	899 565 ²	5 519
1974	189	184	1 011 867 ²	5 499
1975	152	145	848 891	5 854
1976	168	161	927 592	5 761
1977	205	203	1 087 644	5 358
1978	219	216	1 165 529	5 396
1979	268	265	1 393 786	5 260
1980	307	303	1 580 817	5 217
1981	316	312	1 700 634	5 451
1982	387	384	1 998 890	5 205
1983	411	409	2 168 406	5 302
1984	489	483	2 440 332	5 052
1985	562	559	3 386 300	6 058
1986	643	636	3 959 173	6 225
1987	714	713	4 690 173	6 578
1988	875	782	5 784 845	6 634
1989	945	939	7 093 046	7 554

¹ Nytt kapasitet er det største volum som har vore i bruk samstundes. Omfattar einingar som har oppgitt kapasitet.

² Maksimal kapasitet.

¹ Used capacity is the greatest capacity utilized at the same time. Comprise only units which have submitted data.

² Maximum capacity.

Tabell 23. Fiskeoppdrett. Matfiskproduksjon¹. Talet på einingar og kapasitet. Fylke. 1989 *Rearing of fish for food. Number of units¹ and capacity. County. 1989*

Fylke County	Talet på einingar ² Number of units ²				Nytta kapasitet Capacity used															
	I alt Total	Flytemærer Floating ponds		Andre typar Others	I alt Total		Flytemærer Floating ponds		Andre typar Others											
		Fersk- vatn Fresh water	Salt- vatn Salt water		Fersk- vatn	Salt- vatn	Fersk- vatn	Salt- vatn	Fersk- vatn	Salt- vatn										
1 000 kubikkmeter <i>cubic metres</i>																				
1987	713	23	670	42	108	4 582	52	4 369	57	213										
1988	872	27	821	47	113	5 672	41	5 503	71	169										
1989	939	21	891	59	92	7 001	35	6 801	57	199										
1989																				
Østfold	46	6	27	15	54	78	4	77	51	1										
Akershus og Oslo																				
Hedmark																				
Oppland																				
Buskerud																				
Telemark																				
Aust-Agder	61	-	58	3	1	427	-	410	1	17										
Vest-Agder																				
Rogaland																				
Hordaland											160	10	159	8	17	1 424	14	1 316	3	108
Sogn og Fjordane											85	1	83	2	1	689	1	653	-	36
Møre og Romsdal											126	3	119	10	17	994	17	982	-	12
Sør-Trøndelag											92	-	92	1	-	791	-	789	-	2
Nord-Trøndelag											66	1	63	4	1	519	1	518	0	2
Nordland											170	-	164	7	2	1 261	-	1 252	2	8
Troms											73	-	71	4	2	526	-	517	2	9
Finnmark											60	-	55	5	-	293	-	288	-	4

¹ For einingar med oppgave over nytta kapasitet. ² Ei eining kan ha fleire damtypar.

¹ For units with data on utilized capacity. ² One unit might have various types of producing facilities.

Tabell 24. Fiskeoppdrett. Einingar med slakt av matfisk og slakta mengd. Fylke. 1988-1989 *Rearing of fish. Units with slaughtering of fish for food and slaughtered quantity. County. 1988-1989*

År Fylke Year County	Einingar med slakt <i>Units with slaughtering</i>			Slakta mengd <i>Slaughtered quantity</i>			
	I alt ¹ Total ¹	Laks Salmon	Regn- bogaure Rain- bow trout	I alt Total	Laks Salmon	Regnbogaure	Andre fiskeslag Other fish species
						Tonn Tons	
1971	..	5	50	531	98	433	..
1972	..	5	56	924	146	778	..
1973	..	4	80	1 172	171	1 001	..
1974	..	13	155	2 327	601	1 726	..
1975	138	45	120	2 517	862	1 655	..
1976	149	61	116	3 476	1 431	2 045	..
1977	165	84	112	3 932	2 137	1 795	..
1978	189	116	124	5 646	3 540	2 105	1
1979	226	147	154	7 316	4 389	2 927	0
1980	256	173	165	7 980	4 312	3 668	-
1981	286	215	189	13 051	8 418	4 624	10
1982	328	263	192	15 330	10 695	4 627	7
1983	362	301	183	22 712	17 298	5 405	10
1984	402	354	152	25 454	21 881	3 569	3
1985	487	414	217	34 617	29 473	5 142	3
1986	538	498	255	49 223	44 831	4 384	8
1987	585	542	311	54 853	46 453	8 305	95
1988	723	653	314	88 554	78 744	9 692	119 ²
1989	785	696	135	115 222	111 337	3 640	245 ²
1988							
Østfold							
Akershus og Oslo							
Hedmark							
Oppland							
Buskerud	30	10	22	737	359	372	5
Telemark							
Aust-Agder							
Vest-Agder							
Rogaland	52	43	40	7 222	5 783	1 438	2
Hordaland	129	118	45	23 348	21 846	1 481	21
Sogn og Fjordane	73	72	36	12 442	10 637	1 805	-
Møre og Romsdal	98	93	50	16 226	14 193	2 028	5
Sør-Trøndelag	72	70	38	7 622	6 302	1 318	2
Nord-Trøndelag	54	52	14	4 719	4 471	247	0
Nordland	129	119	49	12 546	11 678	822	47
Troms	51	49	16	2 646	2 471	167	8
Finnmark	35	27	4	1 048	1 003	16	29
1989							
Østfold							
Akershus og Oslo							
Hedmark							
Oppland							
Buskerud	22	11	9	1 229	1 148	73	8
Telemark							
Aust-Agder							
Vest-Agder							
Rogaland	60	48	14	8 853	8 408	437	8
Hordaland	141	130	28	31 583	30 338	1 198	47
Sogn og Fjordane	76	72	11	15 172	14 780	376	17
Møre og Romsdal	111	106	22	18 970	18 239	717	13
Sør-Trøndelag	80	74	18	8 011	7 646	356	9
Nord-Trøndelag	58	53	10	6 329	6 174	132	22
Nordland	136	116	18	17 951	17 585	321	45
Troms	63	56	5	5 208	5 160	31	17
Finnmark	38	30	-	1 917	1 860	-	58

¹ For 1987 og tidligere år er berre anlegg med slakt av laks og/eller regnbogaure inkludert. ² Av dette utgjorde torsk 74 tonn i 1988 og 125 tonn i 1989.

¹ For 1987 and earlier years only units with slaughtering of salmon and/or rainbow trout are included. ² Of which 74 tons in 1988 and 125 tons in 1989 were cod.

Tabell 25. Fiskeoppdrett. Sal (førstehandsverdi)¹ av laks, regnbogeaure, torsk og sjørøye. Fylke. 1989. 1 000 kr
Rearing of fish. Sale (first hand value)¹ of salmon, rainbow trout, cod and migratory char. County. 1989. 1 000 kroner

År Fylke Year County	I alt ² Total ²	Laks Salmon	Regnbogeaure Rainbow trout	Torsk Cod	Sjørøye Migratory char
1980	261 072	189 566	71 506
1981	352 449	272 058	80 391
1982	467 921	372 057	95 864
1983	766 735	648 007	118 728
1984	939 470	845 901	93 569
1985	1 433 584	1 293 342	140 242
1986	1 665 095	1 569 025	96 070
1987	2 001 597	1 824 929	176 668
1988	3 238 640	2 993 236	245 404
1989	3 537 058	3 446 133	83 336	6 092	1 497
1989					
Østfold	} 37 332	} 35 137	} 2 179	} 16	} -
Akershus og Oslo					
Hedmark					
Oppland					
Buskerud					
Telemark					
Aust-Agder					
Vest-Agder					
Rogaland	264 025	254 670	9 181	174	-
Hordaland	967 604	939 666	26 882	632	424
Sogn og Fjordane	447 465	437 613	9 603	137	112
Møre og Romsdal	569 272	552 874	16 101	293	4
Sør-Trøndelag	258 153	249 033	8 912	112	96
Nord-Trøndelag	200 955	197 540	2 944	471	-
Nordland	568 566	557 279	7 025	3 814	448
Troms	163 084	162 125	509	37	413
Finnmark	60 602	60 196	-	406	-

¹ Selt uforedla fersk eller frosen. Førstehandsverdi av fisk foredla vidare i eige anlegg er med. Meirverdiavgift er ikkje medrekna. ² I tillegg er det selt ein del matfisk frå anlegg utan registreringsnummer, men som har selt gjennom Fiskeoppdretternes Salgslag. For 1987 utgjorde dette 1 971 tonn matfisk til ein verdi av 73 mill.kr, for 1988 1 106 tonn til ein verdi av 41 mill.kr, og for 1989 3 574 tonn til ein verdi av 107 mill. kr.

¹ Sold unrefined fresh or frozen. Includes first-hand value of fish further processed in own plants. Value added tax not included. ² In addition to this, some fish for food were sold through the Norwegian Fish Farmers' Sales Organization from units without registration number. In 1987 this amounts to 1 971 tons, valued to 73 million kroner and in 1988 1 106 tons valued to 41 million kroner and in 1989 3 574 tons valued to 107 million kroner.

Tabell 26. Fiskeoppdrett. Mengd, verdi og gjennomsnittspris ved sal av matfisk og setjefisk. Førstegongsomsetning. 1987-1989 *Rearing of fish. Quantity, value and average price for fish for food and fingerlings. First hand sale. 1987-1989*

Fisketype Type of fish	Mengd Quantity			Verdi ¹ Value ¹			Gjennomsnittspris Average price		
	1987	1988	1989	1987	1988	1989	1987	1988	1989
	Tonn Tons			1 000 kroner			Kr pr. kg Kroner per kg		
Matfisk^{2,3} Fish for food^{2,3}									
Laks Salmon	45 084	78 613	110 068	1 824 929	2 993 236	3 446 133	40,50	38,10	31,30
Regnbogeaure Rainbow trout	7 961	9 514	3 511	176 668	245 404	83 336	22,20	25,80	23,70
	1 000 stk. pieces						Kr pr. stk. Kroner per fish		
Setjefisk Fingerlings									
Laks Salmon									
Smolt, eittårig Smolt, 1 year old	26 096	62 108	56 817	346 420	790 511	619 909	13,30	12,70	10,90
Smolt, eldre Smolt, over 1 year	6 863			95 004			13,80		
Regnbogeaure Rainbow trout									
Eittårig 1 year old	156	237	912	689	1 288	6 079	4,40	5,40	6,70
Eldre Over 1 year	4 540	2 048	1 259	25 081	14 206	9 251	5,50	6,90	7,30

¹ Meirverdiavgift er ikkje medrekna. ² Gjeld både fersk og frosen fisk. ³ Sjå note 2, tabell 25.

¹ Value added tax not included. ² Include fresh and frozen fish. ³ See note 2, table 25.

Tabell 27. Fiskeoppdrett. Kjøp av setjefisk. Mengd og gjennomsnittspris. Fylke. 1989 *Rearing of fish. Purchase of fingerlings. Quantity and average price. County. 1989*

Fylke <i>County</i>	Mengd <i>Quantity</i>		Gjennomsnittspris ¹ <i>Average price¹</i>	
	Laks <i>Salmon</i>	Regnbogeaure <i>Rainbow trout</i>	Laks	Regnbogeaure
	1 000 stk <i>pieces</i>		Kr pr. stk. <i>Kroner per piece</i>	
Heile landet <i>The whole country</i>	60 912	1 839	11,54	8,49
Østfold	} 774	} 229	} 11,68	} 7,31
Akershus og Oslo				
Hedmark				
Oppland				
Buskerud				
Telemark				
Aust-Agder				
Vest-Agder				
Rogaland	4 127	307	12,05	9,35
Hordaland	12 965	409	11,03	6,40
Sogn og Fjordane	7 065	204	10,89	10,56
Møre og Romsdal	8 971	328	11,03	8,55
Sør-Trøndelag	6 617	238	10,35	9,65
Nord-Trøndelag	4 467	3	12,24	7,67
Nordland	11 402	109	13,07	10,09
Troms	3 329	12	11,30	5,83
Finnmark	1 195	-	13,12	-

¹ Meirverdiavgift er ikkje medrekna.

¹ *Value added tax is not included.*

Tabell 28. Fiskeoppdrett. Nyskaffing og sal av varige driftsmiddel i fiskeoppdrettsanlegg, etter anleggstype. Fylke. 1989. 1 000 kr *Rearing of fish. Acquisition and sale of fixed assets in plants for rearing of fish, by type of unit. County. 1989. 1 000 kroner*

Fylke Anleggstype County Type of unit	Nyskaffing Acquisition				Sal i alt Sale, total	Inves- tering ¹ Fixed capital for- mation ¹
	I alt Total	Drifts- bygninger Buildings	Sjøanlegg, maskinar, inventar Sea instal- lations, imple- ments	Transport- middel og anna Transport equipment and mi- scel- laneous		
1987	934 832	.	.	.	17 609	917 223
1988	771 557	235 415	379 198	156 944	13 219	758 338
1989	492 339	142 180	262 466	87 676	16 040	476 299
1989						
Klekkjeri/setjefiskanlegg	168 173	81 985	70 153	16 018	3 503	164 670
Matfiskanlegg	324 166	60 195	192 313	71 658	12 537	311 629
Østfold, Akershus, Oslo, Hedmark, Oppland, Buskerud, Telemark,						
Aust-Agder og Vest-Agder	15 348	6 682	7 471	1 195	24	15 324
Klekkjeri/setjefiskanlegg	2 195	907	1 241	47	-	2 195
Matfiskanlegg	13 153	5 775	6 230	1 148	24	13 129
Rogaland	43 464	23 399	13 200	6 865	769	42 695
Klekkjeri/setjefiskanlegg	26 331	20 975	3 987	1 369	400	25 931
Matfiskanlegg	17 133	2 424	9 213	5 496	369	16 764
Hordaland	74 153	12 966	46 738	14 449	5 327	68 826
Klekkjeri/setjefiskanlegg	31 343	6 973	20 667	3 703	300	31 043
Matfiskanlegg	42 810	5 993	26 071	10 746	5 027	37 783
Sogn og Fjordane	56 172	11 039	35 562	9 571	1 246	54 926
Klekkjeri/setjefiskanlegg	18 756	7 300	8 821	2 635	147	18 609
Matfiskanlegg	37 416	3 739	26 741	6 936	1 099	36 317
Møre og Romsdal	93 721	34 718	44 468	14 518	1 893	91 828
Klekkjeri/setjefiskanlegg	37 535	22 529	13 246	1 743	884	36 651
Matfiskanlegg	56 186	12 189	31 222	12 775	1 009	55 177
Sør-Trøndelag	54 621	7 872	34 335	12 414	1 314	53 307
Klekkjeri/setjefiskanlegg	6 838	1 548	2 050	3 240	28	6 810
Matfiskanlegg	47 783	6 324	32 285	9 174	1 286	46 497
Nord-Trøndelag	43 146	18 739	16 672	7 735	267	42 879
Klekkjeri/setjefiskanlegg	20 256	10 968	8 450	838	173	20 083
Matfiskanlegg	22 890	7 771	8 222	6 897	94	22 796
Nordland	66 059	12 614	40 682	12 763	1 061	64 998
Klekkjeri/setjefiskanlegg	15 328	6 211	7 714	1 403	571	14 757
Matfiskanlegg	50 731	6 403	32 968	11 360	490	50 241
Troms	23 972	9 247	10 356	4 369	1 108	22 864
Klekkjeri/setjefiskanlegg	7 422	4 376	2 026	1 020	1 000	6 422
Matfiskanlegg	16 550	4 871	8 330	3 349	108	16 442
Finnmark	21 683	4 904	12 982	3 797	3 031	18 652
Klekkjeri/setjefiskanlegg	2 169	198	1 951	20	-	2 169
Matfiskanlegg	19 514	4 706	11 031	3 777	3 031	16 483

¹ Investering = Nyskaffing - sal.

¹ Fixed capital formation = Acquisition - sale.

Tabell 29. Fiskeoppdrett. Forråd av levande fisk i matfisk-/stamfiskanlegg, etter fiskeslag. Fylke. 1989. 1 000 stk.
*Rearing of fish. Stock of live fish in plants for rearing of fish for food/parent fish, by species of fish.
 County. 1989. 1 000 pieces*

Fylke Fiskeslag County Species of fish	Forråd 1.1. Stock per 1 Jan.	Tilgang (utsatt) Supplies	Uttak Delivered for sale	Svinn Loss	Forråd 31.12. Stock per 31 Dec.	Prosent ¹ svinn Loss in per cent ¹
I alt Total						
Alle fiskeslag All species of fish	87 510	72 445	41 522	20 644	97 752	12,9
Utsett i 1989 Supplied in 1989	.	72 445	941	8 919	62 519	12,3
Utsett før 1989 Supplied before 1989	87 510	.	40 581	11 724	35 234	13,4
Laks Salmon	83 230	67 333	38 776	19 208	92 546	12,8
Utsett i 1989	.	67 333	555	8 209	58 529	12,2
Utsett før 1989	83 230	.	38 221	10 999	34 017	13,2
Regnbogeaure Rainbow trout	2 547	3 374	2 096	654	3 154	11,0
Utsett i 1989	.	3 374	338	263	2 747	7,8
Utsett før 1989	2 547	.	1 758	391	407	15,4
Andre fiskeslag Others	1 734	1 738	649	782	2 052	22,5
Utsett i 1989	.	1 738	48	447	1 243	25,7
Utsett før 1989	1 734	.	602	335	810	19,3
Østfold, Akershus, Oslo, Hedmark, Oppland, Buskerud, Telemark, Aust-Agder og Vest-Agder						
Laks	634	740	468	89	818	6,5
Utsett i 1989	.	740	71	34	635	4,6
Utsett før 1989	634	.	397	54	182	8,5
Regnbogeaure	102	601	248	49	389	7,0
Utsett i 1989	.	601	180	39	355	6,5
Utsett før 1989	102	.	68	10	34	9,8
Rogaland						
Laks	6 022	4 642	2 954	1 480	6 230	13,9
Utsett i 1989	.	4 642	83	843	3 716	18,2
Utsett før 1989	6 022	.	2 870	637	2 514	10,6
Regnbogeaure	371	509	325	109	446	12,4
Utsett i 1989	.	509	40	43	426	8,5
Utsett før 1989	371	.	285	66	20	17,7
Hordaland						
Laks	15 434	14 232	9 791	3 286	16 589	11,1
Utsett i 1989	.	14 232	190	1 526	12 517	10,7
Utsett før 1989	15 434	.	9 601	1 760	4 073	11,4
Regnbogeaure	790	527	542	144	631	10,9
Utsett i 1989	.	527	9	34	484	6,5
Utsett før 1989	790	.	533	110	147	13,9
Sogn og Fjordane						
Laks	10 277	8 461	5 420	2 269	11 049	12,1
Utsett i 1989	.	8 461	20	1 173	7 268	13,9
Utsett før 1989	10 277	.	5 400	1 096	3 782	10,7
Regnbogeaure	266	244	161	64	286	12,5
Utsett i 1989	.	244	4	31	209	12,9
Utsett før 1989	266	.	157	32	77	12,1

¹ Svinn i prosent av forråd 1. januar + utsett i året.

¹ Loss in per cent of stock per 1 January + supplies during the year.

Tabell 29 (framh.). Fiskeoppdrett. Forråd av levande fisk i matfisk-/stamfiskanlegg, etter fiskeslag. Fylke. 1989. 1 000 stk. *Rearing of fish. Stock of live fish in plants for rearing of fish for food/parent fish, by species of fish. County. 1989. 1 000 pieces*

Fylke Fiskeslag	Forråd 1.1.	Tilgang (utsatt)	Uttak	Svinn	Forråd 31.12.	Prosent ¹ svinn
Møre og Romsdal						
Laks	13 505	10 456	6 541	3 328	14 092	13,9
Utsett i 1989	.	10 456	155	1 357	8 944	13,0
Utsett før 1989	13 505	.	6 386	1 971	5 148	14,6
Regnbogeaure	384	894	374	163	741	12,7
Utsett i 1989	.	894	92	85	717	9,5
Utsett før 1989	384	.	282	78	25	20,3
Sør-Trøndelag						
Laks	7 791	7 143	2 756	2 176	10 009	14,6
Utsett i 1989	.	7 143	5	900	6 238	12,6
Utsett før 1989	7 791	.	2 751	1 276	3 772	16,4
Regnbogeaure	318	292	204	73	333	12,0
Utsett i 1989	.	292	2	24	267	8,1
Utsett før 1989	318	.	202	49	66	15,5
Nord-Trøndelag						
Laks	5 763	4 865	1 989	1 310	7 328	12,3
Utsett i 1989	.	4 865	17	524	4 324	10,8
Utsett før 1989	5 763	.	1 972	786	3 004	13,6
Regnbogeaure	86	48	72	8	53	6,0
Utsett i 1989	.	48	-	0	47	0,4
Utsett før 1989	86	.	72	8	6	9,0
Nordland						
Laks	15 785	11 878	6 434	4 177	17 011	15,1
Utsett i 1989	.	11 878	14	1 554	10 269	13,1
Utsett før 1989	15 785	.	6 420	2 623	6 742	16,6
Regnbogeaure	176	249	151	21	253	4,9
Utsett i 1989	.	249	10	6	232	2,5
Utsett før 1989	176	.	141	15	20	8,3
Troms						
Laks	5 638	3 602	1 788	759	6 692	8,2
Utsett i 1989	.	3 602	-	227	3 374	6,3
Utsett før 1989	5 638	.	1 788	532	3 318	9,4
Regnbogeaure	55	12	21	24	23	35,6
Utsett i 1989	.	12	2	0	10	1,7
Utsett før 1989	55	.	19	24	13	42,9
Finnmark						
Laks	2 382	1 314	635	335	2 726	9,1
Utsett i 1989	.	1 314	0	70	1 244	5,4
Utsett før 1989	2 382	.	635	265	1 482	11,1
Regnbogeaure	-	-	-	-	-	-
Utsett i 1989	.	-	-	-	-	-
Utsett før 1989	-	-	-	-	-	-

¹ Svinn i prosent av forråd 1. januar + utsett i året.

¹ *Loss in per cent of stock per 1 January + supplies during the year.*

Tabell 30. Fisk for utsetjing i vassdrag. Klekkjeri og naturdammar¹. Fylke. 1989 *Fish for further growth in rivers and lakes. Hatcheries and natural ponds¹ for fingerlings. County. 1989*

Fylke County	Klekkjeri Hatcheries		Naturdammar Natural ponds	
	Klekkjeri Number of hatcheries	Samla kapasitet i liter rogn Total capacity of eggs in litres	Dammar Number of ponds	Samla areal Total area
				Dekar Decares
I alt Total	140	15 030	319	2 511
Østfold	3	55	5	5
Akershus og Oslo	4	169	4	5
Hedmark	10	300	112	361
Oppland	10	1 073	43	841
Buskerud	12	710	25	26
Vestfold	-	-	-	-
Telemark	5	506	26	194
Aust-Agder	2	150	-	-
Vest-Agder	4	827	25	120
Rogaland	7	951	12	1
Hordaland	14	2 100	-	-
Sogn og Fjordane	17	2 498	37	625
Møre og Romsdal	15	1 432	9	2
Sør-Trøndelag	12	1 167	7	41
Nord-Trøndelag	4	230	3	30
Nordland	12	397	8	254
Troms	5	2 240	3	6
Finnmark	4	225	-	-

¹ Tala gjeld anlegg registrerte pr. 31. desember 1989. Dei fleste klekkjeria klekkjer berre for utsetjing i vassdrag, men nokre klekkjeri leverer òg fisk til oppføring til matfisk. Det kan vere vanskeleg å skilje ut dette, men dette gjeld små kvanta. Tabellen omfattar ikkje anlegg eller dammar der fisken blir føra kunstig.

¹ *The figures refer to hatcheries registered per 31 December 1989. The greater part of the hatcheries is only hatching with the view of releasing, but certain hatcheries also deliver fish meant for feeding of fish for food. It may be difficult to distinguish this quantity, but generally small quantities are involved. The figures do not include units for artificial feeding.*

K j e l d e: Direktoratet for naturforvaltning. *Source: The Directorate for Nature Management.*

Tabell 31. Fisk for utsetjing i vassdrag. Fôringsanlegg¹. Fylke. 1989 *Fish for further growth in rivers and lakes. Feeding plants for fingerlings¹. County. 1989*

Fylke County	Anlegg Number of units	Fôringskar Feeding troughs	
		Kar Number of troughs	Samla areal Total area m ²
I alt <i>Total</i>	127	2 949	23 746
Østfold	3	13	53
Akershus og Oslo	4	109	460
Hedmark	3	37	232
Oppland	5	328	2 204
Buskerud	7	231	1 125
Vestfold	-	-	-
Telemark	6	183	615
Aust-Agder	2	69	240
Vest-Agder	3	71	242
Rogaland	6	150	2 025
Hordaland	8	295	3 078
Sogn og Fjordane	13	422	3 399
Møre og Romsdal	14	353	3 347
Sør-Trøndelag	9	396	4 647
Nord-Trøndelag	2	14	58
Nordland	6	152	1 207
Troms	13	98	724
Finnmark	23	28	91

¹ Dei fleste einingane fôrar berre opp fisk som blir sett ut i vassdrag, men nokre einingar leverer òg fisk til oppfôring til matfisk. Det kan vere vanskeleg å skilje ut dette, men dette gjeld små kvanta. Tala gjeld anlegg registrerte pr. 31. desember 1989.

¹ *The greater part of the units only feeds fish which will be released in watercourses, but certain units also deliver fish meant for feeding of fish for food. It may be difficult to distinguish this quantity, but generally small quantities are involved. The figures refer to units registered per 31 December 1989.*

K j e l d e: Direktoratet for naturforvaltning. *Source: The Directorate for Nature Management.*

Tabell 32. Klekkjeri og klekking (yngelproduksjon), etter fiskeart. 1987/88 og 1988/89 *Hatcheries and hatching (production of fry), by species. 1987/88 and 1988/89*

Fiskeart <i>Species</i>	Klekkjeri ¹ <i>Hatcheries¹</i>	Innlagt rogn <i>Eggs</i>		Klekt yngel <i>Fry hatched</i>		Klekkingsprosent <i>Per cent hatched</i>
		Liter <i>Litres</i>	1 000 stk. <i>1 000 pieces</i>	1 000 stk.	1 000 stk.	
1987/88						
Laks <i>Salmon</i>	54	3 104	14 667	9 329	64	
Sjøaure <i>Sea trout</i>	21	303	1 544	1 306	85	
Innlandsaure i alt (norsk) <i>Brown trout, total (Norwegian)</i>	40	1 049	6 672	4 421	66	
Bekkerøye <i>Brook trout</i>	4	41	307	278	91	
Regnbogaure <i>Rainbow trout</i>	2	17	142	55	39	
Røye <i>Char</i>	6	67	710	496	70	
Harr <i>Grayling</i>	1	24	490	485	99	
1988/89						
Laks	57	2 925	13 250	8 400	63	
Sjøaure	19	295	1 360	1 150	85	
Innlandsaure i alt (norsk)	33	1 150	5 620	3 900	69	
Bekkerøye	4	42	261	122	47	
Regnbogaure	2	10	86	41	48	
Røye	2	10	63	39	62	
Blege	1	24	30	24	80	

¹ Tala gjeld klekkjeri som har drive klekking av vedkomande fiskeart for utsetjing i vassdrag.

¹ *The figures refer to hatcheries which have been hatching the species mentioned for releasing in watercourses.*

K j e l d e: Direktoratet for naturforvaltning. *Source: The Directorate for Nature Management.*

Tabell 33. Produksjon av einsomrig setjefisk¹, etter fiskeart. 1988 og 1989 *Production of one summer old fingerlings¹, by species. 1988 and 1989*

Fiskeart <i>Species</i>	I naturdammar <i>In natural ponds</i>				I fôringsanlegg <i>In feeding plants</i>				
	An- legg ² <i>Num- ber of stati- ons²</i>	Inn- sett yngel <i>Stock- ing of fry</i>	Ut- tak av setje- fisk <i>Fin- ger- lings re- cove- red</i>	Opp- vekst- pro- sent <i>Per cent re- cove- red</i>	An- legg ² <i>Num- ber of stati- ons²</i>	Inn- sett yngel <i>Stock- ing of fry</i>	Ut- tak av setje- fisk <i>Fin- ger- lings re- cove- red</i>	Opp- vekst- pro- sent <i>Per cent re- cove- red</i>	Ut- tak i alt <i>Re- cove- red, total</i>
		1 000 stk. <i>pieces</i>				1 000 stk.			1 000 stk.
1988									
I alt <i>Total</i>	794	268	34	.	6 563	2 747	42	3 015
Laks <i>Salmon</i>	1	7	6	85	17	2 217	1 428	64	1 434
Sjøaure <i>Sea trout</i> ..	-	-	-	-	6	217	173	79	173
Innlandsaure i alt (norsk) <i>Brown trout, total (Norwegian)</i> ...	37	782	261	33	20	3 805	945	24	1 206
Regnbogaure <i>Rain- bow trout</i>	-	-	-	-	2	22	20	90	20
Andre arter <i>Other species</i>	1	5	1	20	7	302	181	59	182
1989									
I alt	780	262	33	.	5 363	3 673	68	3 928
Laks	1	10	7	70	15	1 950	1 375	70	1 375
Sjøaure	-	-	-	-	7	210	160	76	160
Innlandsaure i alt (norsk)	32	615	205	33	19	3 140	2 100	66	2 305
Regnbogaure	-	-	-	-	2	40	16	40	16
Andre arter	2	155	50	32	4	23	22	95	72

¹ Tala gjeld berre fisk som er sett ut i vassdraga same haust. ² Tala gjeld einingar som har drive setjefiskoppal av vedkomande fiskeart.

¹ *The figures only refer to fish released the same autumn.* ² *The figures refer to units producing the species mentioned for releasing.*

K j e l d e: Direktoratet for naturforvaltning. *Source: The Directorate for Nature Management.*

Tabell 34. Produksjon av smolt¹ (utvandringsferdige lakseungar). 1967-1989 *Production of salmon smolt¹. 1967-1989*

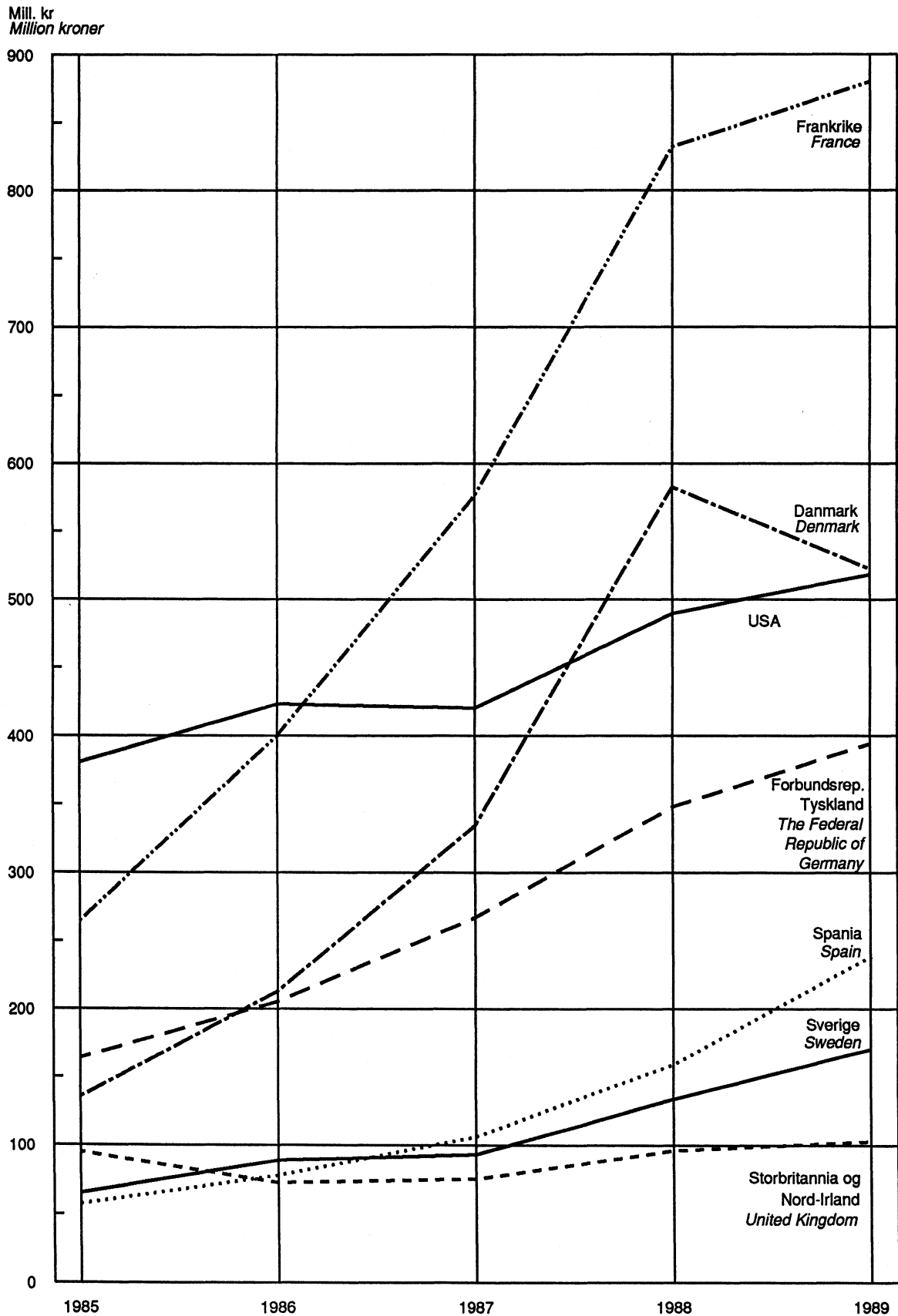
År <i>Year</i>	Anlegg <i>Number of units</i>	Smolt, under 14 cm <i>Smolt, less than 14 cm</i>	Smolt, 14 cm og over <i>Smolt, 14 cm and over</i>
		1 000 stk. <i>pieces</i>	
1967	2	23	135
1968	2	18	138
1969	2	35	162
1970	3	36	188
1971	3	95	135
1972	3	48	213
1973	3	15	292
1974	4	22	257
1975	4	..	297
1976	4	49	414
1977	8	17	407
1978	4	100	251
1979	5	26	171
1980	7	123	217
1981	14	109	289
1982	21	172	293
1983	14	127	202
1984	11	216	228
1985	17	211	225
1986	11	96	293
1987	13	249	307
1988	24	856	632
1989	16	980	437

¹ Produksjon av smolt ved matfiskanlegg er ikkje medrekna.

¹ *Data do not include smolt produced at units for rearing of fish for food.*

K j e l d e: Direktoratet for naturforvaltning. *Source: The Directorate for Nature Management.*

Figur 2. Utførselsverdi av oppdretta laks. Land. 1985-1989. Mill. kr
Export value of reared salmon. Country. 1985-1989. Million kroner



Tabell 35. Utførsel av oppdretta laks. Mengd og verdi for dei viktigaste kjøparlanda. 1983-1989 *Export of reared salmon. Quantity and value. 1983-1989*

År Year	Eksport i alt <i>Export, total</i>	Av dette til <i>Of which to</i>						
		Sverige <i>Sweden</i>	Danmark <i>Denmark</i>	Storbr. og N.-Irland <i>United Kingdom</i>	Forbunds- repu- blikken Tyskland <i>The Fe- deral Republic of Germany</i>	Frankrike <i>France</i>	Spania <i>Spain</i>	USA
Mill. kroner								
1983	709,1	40,4	82,3	58,8	112,2	201,9	17,0	118,6
1984	944,8	50,1	102,4	78,6	131,1	208,9	34,1	239,8
1985	1 308,3	65,3	135,1	94,9	164,0	265,0	57,1	380,6
1986	1 663,7	88,9	212,8	72,5	205,5	399,9	77,5	422,9
1987	2 174,4	93,3	334,5	75,7	267,5	576,5	106,0	420,2
1988	3 079,7	133,6	582,7	96,2	348,4	832,2	159,8	489,7
1989	3 486,1	170,7	522,3	102,8	394,3	880,4	238,6	518,3
1 000 tonn <i>tons</i>								
1983	15,4	0,8	2,0	1,3	2,4	4,3	0,4	2,5
1984	19,6	1,0	2,4	1,7	2,7	4,4	0,8	4,7
1985	24,0	1,1	2,8	1,9	3,0	4,9	1,1	6,6
1986	38,9	1,9	5,5	1,6	4,7	9,9	1,9	9,3
1987	43,2	1,7	7,5	1,5	4,9	11,6	2,1	8,1
1988	66,0	2,6	13,7	2,1	7,1	18,3	3,5	9,7
1989	95,5	4,2	15,7	2,8	10,2	26,1	6,8	13,0

Tabell 36. Utførsel av laks og aure. Mengd og verdi. 1971-1989 *Exports of salmon and trout. Quantity and value. 1971-1989*

År Year	Mengd <i>Quantity</i>				Verdi <i>Value</i>			
	I alt <i>Total</i>	Laks <i>Salmon</i>			I alt	Laks		
		I alt	Av dette oppdretta laks <i>Of which farmed salmon</i>	Aure <i>Trout</i>		I alt	Av dette oppdretta laks	Aure
	Tonn <i>Tons</i>	Tonn <i>Tons</i>			1 000 kroner	1 000 kroner		
1971	996	886	..	110	26 197	24 785	..	1 412
1972	1 197	1 015	..	182	37 438	35 242	..	2 196
1973	1 404	1 111	..	293	36 679	32 902	..	3 777
1974	1 518	1 215	..	303	34 471	30 387	..	4 084
1975	1 915	1 481	..	434	44 000	37 821	..	6 179
1976	2 249	1 910	..	339	78 576	72 539	..	6 037
1977	2 453	2 284	..	169	94 233	90 634	..	3 599
1978	4 022	3 664	..	358	136 213	129 308	..	6 905
1979	5 721	4 966	..	755	249 616	230 456	..	19 160
1980	4 986	4 292	..	694	263 117	243 065	..	20 052
1981	8 769	7 894	7 452	875	341 008	317 710	292 851	23 298
1982	11 801	9 636	9 200	2 165	482 323	422 715	395 319	59 608
1983	17 481	15 897	15 398	1 584	795 413	743 731	709 132	51 682
1984	21 775	20 365	19 643	1 410	1 050 411	998 499	944 831	51 912
1985	26 248	24 856	23 992	1 392	1 440 766	1 385 776	1 308 753	54 990
1986	41 028	40 079	38 903	949	1 804 488	1 773 337	1 663 681	31 151
1987	46 736	44 560	43 202	2 176	2 381 481	2 308 757	2 174 416	72 724
1988	70 967	66 946	65 970	4 021	3 336 235	3 175 680	3 079 730	160 555
1989	99 636	98 066	95 471	1 570	3 724 348	3 667 521	3 486 129	56 827

K j e l d e: NOS Utenrikshandel. *Source: NOS External Trade.*

Tabell 37. Utførsel av laks og aure, etter viktigaste mottakarland. Mengd og verdi. 1989 *Exports of salmon and trout, by the most important countries of destination. Quantity and value. 1989*

Forbrukarland <i>Country of consumption</i>	Mengd <i>Quantity</i>				Verdi <i>Value</i>			
	I alt <i>Total</i>	Laks <i>Salmon</i>			I alt	Laks		
		I alt	Av dette villaks ¹ <i>Of which wild salmon¹</i>	Aure <i>Trout</i>		I alt	Av dette villaks ¹	Aure
	Tonn <i>Tons</i>	Tonn <i>Tons</i>			1 000 kroner	1 000 kroner		
I alt Total	99 636	98 066	2 595	1 570	3 724 348	3 667 521	181 392	56 827
Sverige <i>Sweden</i>	4 471	4 353	194	118	191 632	187 470	16 784	4 162
Danmark <i>Denmark</i>	15 922	15 699	48	223	532 792	525 514	3 178	7 278
Storbrit. og Nord-Irland <i>United Kingdom</i>	2 819	2 812	8	7	103 825	103 605	846	220
Forbundsrepublikken <i>Tyskland The Federal Republic of Germany</i>	10 345	10 280	125	65	404 972	402 758	8 433	2 214
Sveits <i>Switzerland</i>	1 653	1 608	73	45	72 004	70 336	7 867	1 668
Belgia <i>Belgium</i>	2 781	2 770	158	11	100 440	100 031	926	409
Frankrike <i>France</i>	26 355	26 311	218	44	903 338	901 766	21 374	1 572
Spania <i>Spain</i>	6 931	6 868	73	63	247 537	245 478	6 860	2 059
Japan	6 873	5 889	57	984	285 971	249 149	3 692	36 822
USA	13 479	13 477	460	2	567 29	567 229	48 806	81
Andre Others	8 007	7 999	1 181	8	314 608	314 266	62 626	342

¹ Villaks er laks frå ein fri bestand.

¹ Wild salmon is salmon from a free stock.

K j e l d e: NOS Utenrikshandel. *Source: NOS External Trade.*

Tabell 38. Innførsel¹ av laks og aure. 1971-1989 *Imports¹ of salmon and trout. 1971-1989*

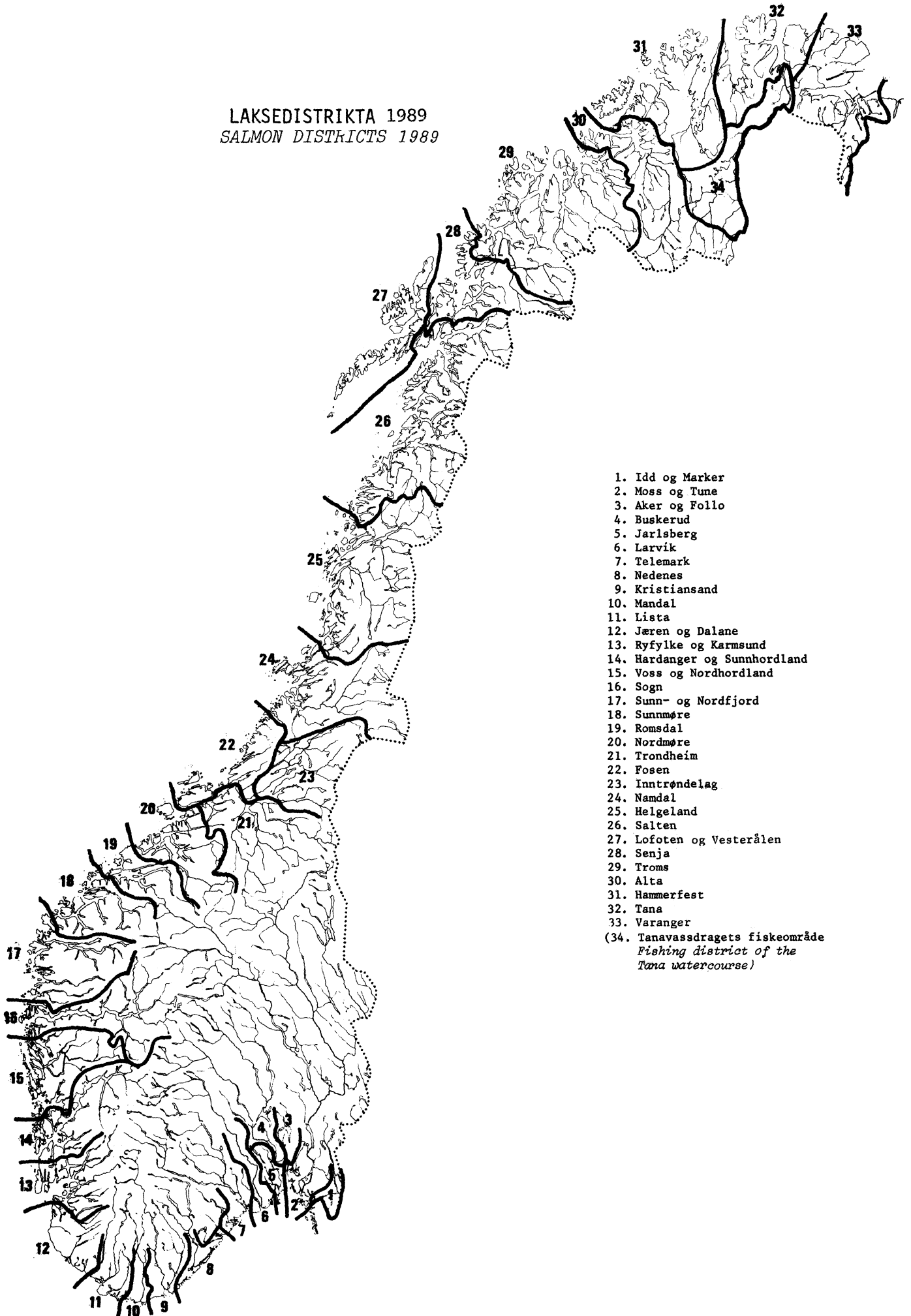
År Year	Mengd Quantity			Verdi Value		
	I alt Total	Laks Salmon	Aure Trout	I alt	Laks	Aure
	Tonn Tons			1 000 kroner		
1971	463	433	30	7 140	6 875	265
1972	405	369	36	7 265	6 927	338
1973	321	302	19	6 498	6 261	237
1974	243	213	30	5 706	5 383	323
1975	247	232	15	5 446	5 309	137
1976	217	181	36	7 322	6 795	527
1977	130	108	22	4 116	3 777	339
1978	158	75	83	4 119	3 011	1 108
1979	98	68	30	3 082	2 496	586
1980	201	157	44	8 576	7 591	985
1981	48	38	10	4 636	4 336	300
1982	103	39	64	4 609	3 134	1 475
1983	220	56	164	8 897	4 578	4 319
1984	337	131	206	24 836	18 033	6 803
1985	791	46	745	28 946	4 068	24 878
1986	412	53	359	14 006	2 338	11 668
1987	323	92	231	10 567	4 114	6 453
1988	360	94	266	14 237	4 946	9 291
1989	340	100	240	9 932	2 932	7 000

¹ Oppdretta fisk er medrekna.¹ Including farmed fish.K j e l d e: NOS Utenrikshandel. *Source: NOS External Trade.*Tabell 39. Saltsjøfiske. Samla fangst¹ av laks og sjøaure i nordiske land. 1971-1989. Tonn *Sea fishing. Total catch¹ of salmon and sea trout in Nordic countries. 1971-1989. Tons*

År Year	Danmark Denmark	Finland Finland	Noreg Norway	Sverige Sweden
1971	1 882	623	1 652	503
1972	1 653	699	1 834	505
1973	1 766	640	1 822	789
1974	1 915	747	1 511	783
1975	1 862	693	1 478	750
1976	1 691	686	1 083	711
1977	1 219	699	1 179	707
1978	882	538	809	575
1979	987	558	1 520	630
1980	1 129	668	1 551	666
1981	1 160	799	1 372	489
1982	1 021	976	1 077	588
1983	1 174	1 065	1 266	587
1984	1 451	1 545	1 342	791
1985	1 554	1 433	1 258	1 068
1986	889	1 537	1 311	995
1987	1 012	1 676	1 032	1 040
1988	849	846	852	878
1989 ²	923	1 272	495	1 325

¹ Tala omfattar òg fiske utanfor fiskerigrensa for dei åra dette var tillate. ² Frå og med 1989 er drivgarnfiske forbode.
¹ Inclusive fishing beyond the Norwegian fishing zone for the years such fishing was allowed. ² From 1989 drift net fishing is forbidden.

LAKSEDISTRIKTA 1989
SALMON DISTRICTS 1989



1. Idd og Marker
2. Moss og Tune
3. Aker og Follo
4. Buskerud
5. Jarlsberg
6. Larvik
7. Telemark
8. Nedenes
9. Kristiansand
10. Mandal
11. Lista
12. Jæren og Dalane
13. Ryfylke og Karmsund
14. Hardanger og Sunnhordland
15. Voss og Nordhordland
16. Sogn
17. Sunn- og Nordfjord
18. Sunnmøre
19. Romsdal
20. Nordmøre
21. Trondheim
22. Fosen
23. Inntroendelag
24. Namdal
25. Helgeland
26. Salten
27. Lofoten og Vesterålen
28. Senja
29. Troms
30. Alta
31. Hammerfest
32. Tana
33. Varanger
- (34. Tanavassdragets fiskeområde
Fishing district of the
Tana watercourse)

Laksestyret

FISKE ETTER LAKS, SJØAURE OG SJØRØYE 19..

Sjøfiske – Elvefiske

NYNORSK

Etter § 72 i lov av 6. mars 1964 om laksefiske og innlandsfiske skal alle som fiskar laks, sjøaure eller sjørøye sende skriftleg oppgåve til vedkomande laksestyre over fangsten til bruk for den offentlege statistikk. Skjer fisket mot løysing av fiskekort eller løyve for den enkelte gong, skal oppgåva givast av den som har selt fiskekort eller gitt løyve. Oppgåva må sendast til laksestyret innan utgangen av oktober. Dersom De meiner at De ikkje har plikt eller lov til å gi oppgåve, kan De klage over pålegget innan 3 dagar. Klageretten gjeld ikkje spørsmålet om oppgåveplikta er rimeleg eller nødvendig.

Rettleiing

Oppgåva er grunnlaget for både den offentlege statistikk og utlikninga av lakseskatt.

Dersom oppgåve ikkje blir gitt, vil lakseskatten bli utlikna etter skjønns av laksestyret.

Skjemaet er delt i to delar: I. SJØFISKE og II. ELVEFISKE. Pass difor på at De brukar den rette delen av skjemaet. Hvis De ønskjer skjema på bokmål, finn De dette på andre sida av arket. Bruk berre ei av sidene.

FANGST

Oppgåva skal gjelde all fangst, utan omsyn til om fisken blir seld, nytta i eige hushald eller gitt bort.

RUND VEKT

Fangsten skal ein gi opp som rund vekt. Dersom fisken blir vegen som sløgd, må ein difor gi eit tillegg.

VERDI

Ein skal gi opp brutto salsverdi av fangsten, dvs. utan frådrag av driftsutgifter mv., men etter at eventuell moms er trekt frå. Fisk som ein nyttar i eige hushald, skal verdsettast etter dei prisar ein ville få ved sal av liknande vare.

Dersom det ikkje er mogleg å gi eksakte oppgåver over fordeling av fangsten etter reiskap, talet på fisk, vekt og verdi på grunnlag av avrekningsnotaer eller notat mv., må ein gi oppgåva etter beste skjønns.

LAKS

Lokalt blir det brukt fleire namn på smålaks (laks under ca. 3 kg). Vi nemner tert, tart, svidde, pjakk, svel, diddi. Pukkellaks har eiga linje på skjemaet og skal berre førast her.

Laksedistrikt:			Kommune (der det er fiska) ¹⁾ :			År		
Namnet på fiskaren (fiskeretsinnehavaren):			Adressa til fiskaren:			Reg.nr.		
I. Sjøfiske				II. Elvefiske				
A. Fangsten etter reiskap				Namnet på elva (vassdraget) ²⁾ :				
	Talet på reiskap	Rund vekt i alt, kg		A. Fangsten etter reiskap			Rund vekt i alt, kg	
Kilenot, enkel				Stong				
Kilenot, dobbel				Garn				
Krokgarn, kilegarn				Annan reiskap				
Sitjenot (verp, flakenot, giljenot)				I alt				
Bunngarn med pålar, laksering o.l.				B. Fangst og fangstverdi etter fiskeart				
Annan reiskap	_____				Talet på fisk	Rund vekt i alt, kg	Verdi, kr	
I alt	_____			Laks, ca. 3 kg og over				
B. Fangst og fangstverdi etter fiskeart				Laks, under ca. 3 kg				
	Talet på fisk	Rund vekt i alt, kg	Verdi, kr	Pukkellaks				
Laks, ca. 3 kg og over				Sjøaure				
Laks, under ca. 3 kg				Sjørøye				
Pukkellaks				I alt	_____			
Sjøaure				C. Leigd fiskerett og sal av fiskekort i eiv				
Sjørøye				Leigesum til grunneigar dersom fiskeretten er leigd			Kr	
I alt	_____			Utweigarens namn og adresse:				
C. Leigd fiskerett i sjøen								
Leigesum til grunneigar dersom fiskeretten er leigd			Kr	Sal av fiskekort	Frå grunneigar/grunneigarlag	Kr		
Utweigarens namn og adresse:					Frå andre enn grunneigar (Jeger- og fiskeforeiningar o.l.)	Kr		
				Kortutstedarens namn og adresse:				

1) Dersom det er fiska i fleire kommunar, må ein fylle ut eitt skjema for kvar kommune. Dersom ein ikkje kan gi opp kommune, skal ein gi opp område i høve til kjend stad eller tilnærma posisjon.

2) Dersom det er fiska i fleire elvar, må ein fylle ut eitt skjema for kvar eiv.

Fiskeridirektoratet
Postboks 185-186
5002 Bergen
Tlf. (05) 23 80 00

FISKEOPPDRETT 1989

Etter lov av 14. juni 1985 pliktar alle å sende inn oppgåve.

Frist for innsending
20. februar 1990

Registreringsmerke

Komm.nr. (SSB):

Har anlegget vore i drift i 1989?

Ja Nei

Post 01 – 14 skal fyllast ut for alle anlegg, også dei utan produksjon i 1989.

Verksemd i anlegget i 1989	01	Matfiskproduksjon?					
		1 <input type="checkbox"/> Ja	2 <input type="checkbox"/> Nei				
	02	Produksjon av yngel og/eller setjefisk til matfiskproduksjon?					
		1 <input type="checkbox"/> Ja	2 <input type="checkbox"/> Nei				
03	Produksjon av yngel og/eller setjefisk til utsetjing i vassdrag?						
		1 <input type="checkbox"/> Ja	2 <input type="checkbox"/> Nei				
Eigarforhold	04	1 <input type="checkbox"/> Aksjeselskap 2 <input type="checkbox"/> Partslag 3 <input type="checkbox"/> Personleg selskap 4 <input type="checkbox"/> Firma med delt ansvar 5 <input type="checkbox"/> Andre					
Arbeidsinn- sats ved anlegget i 1989	05	Samla arbeidsinnsats		Setjefiskanlegg/klekkjeri	Matfisk-/stamfiskanlegg	Totalt	
		Personar	Timeverk	Personar	Timeverk	Personar	Timeverk
Eigen stamfisk	06	Hadde anlegget eigen stamfisk pr. 31. desember 1989?					
		1 <input type="checkbox"/> Ja	2 <input type="checkbox"/> Nei				

Kjøp og sal av varige driftsmiddel. 1989. 1 000 kr

Kjøp og sal	Matfiskanlegg:		Kjøp	Sal	
	07	Driftsbygningar			
08	Sjøanlegg				
09	Transportmiddel og anna				
10	I alt				
Kjøp og sal	Klekkjeri/setjefiskanlegg:		Kjøp	Sal	
	11	Driftsbygningar			
	12	Maskinar og inventar			
	13	Transportmiddel og afna			
	14	I alt			

Post 15 – 40 skal fyllast ut for setjefiskanlegg og klekkjeri.

Kjøp og interne mottak av rogn i 1989

Inntak av rogn		Kjøp		Interne mottak		Totalt inntak	
		Liter	Beløp 1 000 kr (ekskl. mva.)	Liter	Beløp 1 000 kr	Liter	Beløp 1 000 kr (ekskl. mva.)
15	Laks						
16	Regnbogaure						
17	Andre fiskeslag (spesifiser):						

Forråd av rogn i klekkjeriet
(Forråd 1.1.1989 bør stemme med forråd 31.12.1988 oppgitt på fjorårsskjemaet)

			Rogn innlagt pr. 1.1.89	Rogn innlagt i 1989	Rogn innlagt pr. 31.12.89
			Liter	Liter	Liter
Forråd av rogn	18	Laks			
	19	Regnbogaure	—		—
		Andre fiskeslag (spesifiser):			
	20				

Kjøp av yngel i 1989

			1 000 stk.	Beløp 1 000 kr (ekskl. mva.)
			Kjøp av yngel	21
	22	Regnbogaure		
	23	Andre fiskeslag (spesifiser):		

Sal og interne leveransar av yngel og setjefisk/smolt i 1989

		Sal		Interne leveransar		Totalt uttak	
		1 000 stk.	Beløp 1 000 kr (ekskl. mva.)	1 000 stk.	Beløp 1 000 kr	1 000 stk.	Beløp 1 000 kr (ekskl. mva.)
Yngel	24	Laks					
	25	Regnbogaure					
	26	Sjørøye					
	27	Torsk					
		Andre fiskeslag (spesifiser):					
	28						
Setjefisk/ smolt	29	Laksesmolt					
	30	Regnbogaure, klekt før 1989					
	31	Regnbogaure, klekt i 1989					
	32	Sjørøye					
	33	Torsk					
		Andre fiskeslag (spesifiser):					
	34						

Forråd av yngel i setjefiskanlegg
(Forråd 1.1.1989 bør stemme med forråd 31.12.1988 oppgitt på fjorårsskjemaet)

			Forråd pr. 1.1.89	Forråd pr. 31.12.89
			1 000 stk.	* 1 000 stk.
Setjefisk- anlegg. Forråd	35	Laks	Yngel under 11 cm	
	36		Yngel over 11 cm	
	37	Regnbogaure, alle aldre		
	38	Sjørøye		
	39	Torsk		
		Andre fiskeslag (spesifiser):		
	40			

Post 41 – 78 skal fyllast ut for matfisk-/stamfiskanlegg

Nytta kapasitet i matfisk-/stamfiskanlegg i 1989

Matfisk-/ stamfisk- anlegg. Nytta kapasitet					Totalt volum m ³
	41	Flytemærere	Ferskvatn		
42		Saltvatn			
43	Andre typar produksjonseiningar	Ferskvatn			
44		Saltvatn			

Kjøp og interne mottak av yngel og setjefisk/smolt i 1989

		Kjøp		Interne mottak		Totalt inntak	
		1 000 stk.	Beløp 1 000 kr (ekskl. mva.)	1 000 stk.	Beløp 1 000 kr	1 000 stk.	Beløp 1 000 kr (ekskl. mva.)
Yngel	45	Laks					
	46	Regnbogaure					
	47	Sjørøye					
	48	Torsk					
	49	Andre fiskeslag (spesifiser):					
Setjefisk/ smolt	50	Laksesmolt					
	51	Regnbogaure, klekt før 1989					
	52	Regnbogaure, klekt i 1989					
	53	Sjørøye					
	54	Torsk					
	55	Andre fiskeslag (spesifiser):					

Sal av rogn (inkl. interne leveransar), og sal av fisk (levande og slakta). 1989

		Laks		Regnbogaure		Sjørøye		
			Beløp 1 000 kr (ekskl. mva.)		Beløp 1 000 kr (ekskl. mva.)		Beløp 1 000 kr (ekskl. mva.)	
Sal av rogn og fisk	56	Rogn, øyerogn	Liter		Liter		Liter	
	57	Levande fisk under 1 kg	Stk.		Stk.		Stk.	
	58	Levande fisk over 1 kg	Stk.		Stk.		Stk.	
	59	Slakta fisk (frosen/fersk)	Kg rundvekt		Kg rundvekt		Kg rundvekt	
			Torsk		Andre fiskeslag			
				Beløp 1 000 kr (ekskl. mva.)		Beløp 1 000 kr (ekskl. mva.)		
	60	Rogn, øyerogn	Liter		Liter			
	61	Levande fisk under 1 kg	Stk.		Stk.			
	62	Levande fisk over 1 kg	Stk.		Stk.			
63	Slakta fisk (frosen/fersk)	Kg rundvekt		Kg rundvekt				

Forråd av frosen fisk i fryseri

Forråd av frosen fisk			Kg rundvekt			
			Forråd 1.1.89	Innfrosen i 1989	Uttak frå fryseri	Forråd 31.12.89
64	Laks					
65	Regnbogeare					
66	Andre fiskeslag (spesifiser):					

Forråd av fisk i matfisk-/stamfiskanlegg

(Forråd 1.1.1989 bær stemme med forråd 31.12.1988 oppgitt på fjorårsskjemaet)

Matfisk-/stamfiskanlegg			Talet på fisk. Stk.				
			Forråd 1.1.89	Tilgang i 1989 (utsett) +	Uttak i 1989 -	Svinn i 1989 -	Forråd 31.12.89 =
67	Laks	Generasjon 1987		—			
68		Generasjon 1988		—			
69		Generasjon 1989	—				
70	Regnbogeare	Utsett før 1989		—			
71		Utsett våren 1989	—				
72		Utsett høsten 1989	—				
73	Sjørøye	Utsett før 1989		—			
74		Utsett i 1989	—				
75	Torsk	Utsett før 1989		—			
76		Utsett i 1989	—				
77	Andre fiskeslag utsette før 1989 (spesifiser):			—			
78	Andre fiskeslag utsette i 1989 (spesifiser):		—				

Merknader og kommentarar (legg ved eige ark dersom det er for liten plass å skrive på)

Namnet til eigaren/oppdrettaren:	Adresse:	Telefon:
Dersom Fiskeridirektoratet har spørsmål til utfyllinga, kan ein vende seg til:	Adresse:	Telefon:
For firma. Dato og underskrift:	For Fiskeridirektoratet. Dato og underskrift:	

FISKERIDIREKTORATETRETTLEIINGtil utfylling av skjema for fiskeoppal 1989Generelt.

I fylgje lov av 14. juni 1985 om oppal av fisk, skaldyr m.m., pliktar alle å gje oppgåve.

Dei oppgåver som vert innhenta på denne måten skal danne grunnlaget for ein statistikk over kapasitet, produksjon og omsetning m.m. for fiskeoppalsnæringa. Denne statistikk vil på same måte som annan næringsstatistikk, vere til nytte for dei ulike forvaltningsinstitusjonar, forskinga og oppalarane. Statistikken vert innsamla og utarbeidd i samarbeid med Statistisk Sentralbyrå som også står for publiseringa.

Det skal fyllast ut eit skjema for kvar konsesjon, dvs. eit skjema for kvart konsesjonsnummer.

Registreringsdata.

Firmanamn og konsesjonsnummer m.v. er utfylte herfrå før ein sender ut skjemaene. Skulle likevel nokon av opplysningane under dette punktet mangle eller vere urette, ber ein Dykk vere bra og fylla ut det som manglar og/eller rette opp eventuelle feil.

POST 01-14 SKAL FYLLAST UT AV SAMTLEGE ANLEGG, OGSA DEI UTAN PRODUKSJON I 1989.

Post 01-04. Verksemd og eigeform.

Sett kryss i dei aktuelle rubrikkar.
Døme andelslag: Fleire eigarar som står økonomisk ansvarlege.
Døme personleg selskap: Eigar som står personleg økonomisk ansvarleg.

Post 5. Arbeidsinnsats i året.

Med eit timeverk meiner ein det arbeid ein person utfører i ein time. Samla arbeidsinnsats skal omfatte all arbeidsinnsats ved anlegget i sjølve oppalsarbeidet, både det som er utført av eigarar og av tilsette. For kombinerte anlegg må arbeidsinnsatsen delast på matfisk-/stamfiskanlegg og klekkeri-/setjefiskanlegg.

Post 6. Eigen stamfisk.

Kryss av i den aktuelle rubrikk.

Post 07-14. Kjøp og sal av varige driftsmidler i 1000 kr i 1989.

Matfiskanlegg og klekkjeri/setjefiskanlegg.

Kjøp.

Her skal det reknast både nye og brukte, varige driftsmidler ein har skaffa seg. Alle summar skal gjevast opp ekskl. meirverdiavgift og inkl. eventuell investeringsavgift. Som varige driftsmidler reknar ein alle driftsmidler som har ei levetid på 1 år eller meir, både aktiverte og direkte utgiftsførte. Maskinar, sjøanlegg, transportmidlar og anna produksjonsutstyr reknar ein å ha skaffa seg det året utstyret er motteke, sjølv om det ikkje er betalt eller aktivert i rekneskapet.

Som anskaffelse av bygningar, anlegg o.l. gjev ein opp bygningar m.m. som er innkjøpt i året og bygge- og anleggsarbeid utført i året for bedrifta si rekning utan omsyn til når betaling skjer.

Investeringsarbeid utført av dei tilsette i bedrifta skal takast med.

Sal.

Sal av varige driftsmidler vert rekna til salsverdi.

Driftsmidler er delt inn i tre grupper. Omfanget av dei tre gruppene er presisert nedanfor.

1. Driftsbygningar, post 07 og 11. Omfatter driftsbygningar og fryseri og andre bygningar/anlegg.
2. Sjøanlegg, maskinar og inventar, post 08 og 12. Omfatter for matfiskanlegg, bryggjer, betongdammar, flytemærer og andre anlegg på sjø.

For klekkjeri/setjefiskanlegg omfatter det maskinar, fórautomatar, pumper, fórblandarar, fórkverner, motorar og andre maskinar. Inventar føres også opp her.

3. Transportmidlar og anna, post 09 og 13. Omfattar for matfiskanlegg alle typar transportmidlar som fórautomatar, pumper, fórblandarar, fórkverner og eventuell andre transportmidlar. For klekkjeri/setjefiskanlegg omfatter det kraner, trucker og andre transportmidlar. Anna omfattar t.d. plast/glasfiberkar, nøter og anna som ikkje er nemnt ovanfor.

POST 15-40 SKAL FYLLAST UT AV SETJEFISKANLEGG OG KLEKKERI.

Post 15-17. Inntak av rogn i 1989.

I fyrste kolonne fører ein opp mengd og beløp i 1.000 kr av innkjøpt rogn i løpet av 1989. Som beløp i 1.000 kr nyttar ein prisane på rogn ekskl. meirverdiavgift levert til anlegget. Leveranser av rogn frå eige matfisk- eller stamfiskanlegg, som ikkje vert ført som kjøp i eige reknskap for klekkeriet, skal

førast opp med mengd og reelt beløp i 1000 kr i kolonne 2. Summen av kjøp og interne mottak kaller ein totalt inntak.

Post 18-20. Forråd av rogn i klekkeriet.

I fyrste kolonne skal det førast opp kor mykje rogn ein hadde innlagt pr. 1.1.89. I andre kolonne fører ein opp det som har blitt innlagt i løpet av 1989. I tredje kolonne skal ein føre opp forråd av rogn pr. 31.12.89. Behaldning pr. 1.1.89 skal vere eins med forråd pr. 31.12.88.

Post 21-23. Kjøp av yngel i 1989.

Her ber ein om talet på og beløp i 1.000 kr av den yngel som er innkjøpt i 1989 til setjefiskanlegget. Som beløp i 1.000 kr nyttar ein prisane på yngel ekskl. meiverdiavgift levert til anlegget.

Post 24-34. Uttak, sal og interne leveranser av yngel/setjefisk/smolt i 1989.

Når det gjeld post 24-28 ber ein om talet på og beløpet i 1.000 kr av den yngel som er seld i 1989. Her dreiar det seg altså om yngel som enno ikkje har nådd smolt-/setjefiskstadiet. I post 29-34 ber ein om mengd og beløp i 1.000 kr på setjefisk og smolt som er seld i løpet av 1989. Som beløp i 1.000 kr nyttar ein prisane på yngel, setjefisk og smolt ekskl. meirverdiavgift levert frå anlegget. I tillegg skal ein under interne leveranser gje opp mengd og reelt beløp i 1.000 kr på setjefisk eller smolt som ein evt. har levert til eige matfisk- eller stamfiskanlegg, og som ikkje er blitt ført som sal i eige rekneskap for setjefiskanlegget. Summen av sal interne leveransar er kalla totalt uttak.

NB! Hugs at interne leveranser (post 29-34) skal motsvara interne mottak (post 50-55).

Post 35-40- Forråd av yngel i setjefiskanlegg.

I desse postane skal ein føre opp forråd (1.000 stk.) av yngel pr. 1.1.1989 og pr. 31.12.1989. Når det gjeld yngel av laks, må ein dele opp behaldningane i yngel under 11 cm (post 35) og over 11 cm (post 36).

Forråd pr. 1.1.89 skal vere eins med forråd pr. 31.12.88.

POST 41-78 SKAL FYLLAST UT AV MATFISK-/STAMFISKANLEGG.

Post 41-44. Nytt kapasitet i matfisk-/stamfiskanlegg i 1989.

Her skal ein føre opp volumet i dei produksjonseiningar (dammar, mærer, innhegningar o.s.b.) som ved samstundes bruk i løpet av året har gjeve den største kapasitetsutnytting av anlegget. Med største kapasitetsutnytting meiner ein her det største volum.

Døme: Anlegget har til disposisjon produksjonseiningar med eit

samla volum på 5.000 m³. Størst kapasitetsutnytting hadde anlegget i oktober månad då einingar på til saman 4.000 m³ var i bruk samstundes. (Ved t.d. overføring av fisk frå ei produksjons-eining til ei anna skal dette reknast som berre ei produksjons-eining i bruk). Difor skal ein i dette tilfelle fylle ut rubrikken med 4.000.

Ved utrekning av volum bør ein nytta utrekningsmåten som er gjeven i forskrifter om måling av volum i oppalsanlegg J. 151/85. Ein oppgjev her §§ 5 og 6 i forskriftene. Avvik fra desse målereglane må grunnjevast.

§ 5.

Oppalsvolum, jfr. § 3, vert fastsett til 85% av flateinnhaldet til mæra i vassflata, multiplisert med ei djupn på 5 meter.

Fiskeridirektøren kan når særlege grunnar ligg føre, dispensere frå bestemmelsen i fyrste ledd.

§ 6.

For strandinnhengningar, avstengningar o.l. reknar ein det faktiske vassvolum på grunnlag av vasstanden ved lågaste fjære.

For andre typar anleggseiningar, produksjonsdammar på land, nedsenkbare anlegg m.v., kan Fiskeridirektøren fastsetje oppalsvolumet i kvart enkelt tilfelle.

Post 45-55. Kjøp og interne mottak av yngel og setjefisk/smolt i 1989.

Når det gjeld post 45-49, ber ein om talet på og beløp i 1.000 kr av den yngel som er kjøpt i 1989. Her dreiar det seg altså om yngel som enno ikkje har nådd smolt-/setjefiskstadiet. I post 50-55 ber ein om talet på og beløp i 1.000 kr av den setjefisk og smolt som er kjøpt i 1989. Som beløp i 1.000 kr nyttar ein prisen på yngel, setjefisk og smolt ekskl. meirverdiavgift levert til anlegget.

I tillegg skal ein under interne mottak gje opp mengd og reelt beløp i 1.000 kr på setjefisk og smolt som ein evt. har fått frå eige setjefiskanlegg, og som ikkje er ført som kjøp i eige reineskap for matfiskanlegget. Summen av kjøp og interne leveransar er kalla totalt inntak.

NB! Hugs at interne mottak (post 50-55) skal motsvarast av interne leveransar (post 29-34).

Post 56-63. Sal av rogn (inkl. interne leveransar), levande og slakta fisk 1989.

I post 56-63 ber ein om at årets sal (inklusive interne leveransar til eige klekkeri- post 15-17, kolonne 3) vert gjeve opp i antal liter og beløp i 1.000 kr. Salet fordelast på: Laks regnbogaure, sjørøye, torsk og andre fiskeslag.

Post 64-66. Forråd av frosen fisk i fryserier.

I fyrste kolonne gjev ein opp forråd av fisk på fryselager pr. 1.1.1989 i kg rundvekt. I kolonne nr. to gjev ein opp kor mykje fisk som i løpet av året er innlagt på fryselager. I tredje kolonne gjev ein opp kor mange kilo fisk som i løpet av året er tekne ut av fryselager for sal. I fjerde og siste kolonne gjev ein opp kor mange kilo fisk ein har innlagt på fryselager pr. 31.12.1989.

Post 67-78. Forråd av levande fisk i matfisk-/stamfiskanlegg.

I fyrste kolonne gjev ein opp talet på levande fisk pr. 1.1.1989 Dette talet skal være det same talet som vert gjevne opp som forråd pr. 31.12.1988 på skjemaet for i fjor. I kolonne nummer to gjev ein opp talet på utsett fisk i 1989. Dette talet skal stemme overeins med post 45-55. I kolonne tre gjev ein opp talet på fisk (stk.) utteke for slakt og levande sal. Dette talet skal stemme overeins med talet på kg slakta og talet på stk. levande fisk som er seld i 1989 (post 57-59 og 61-63). I kolonne fire gjev ein opp talet på svinnet i løpet av året. I kolonne fem gjev ein opp forråd av levande fisk pr. 31.12.1989.

NB! Behaldning pr. 01.01.89 skal vere eins med forråd 31.12.88.

Ymse.

Dersom det ikkje ligg føre notat eller utrekningar, ber ein om at spørsmåla vert svara på etter beste skjøn.

Til sist ber ein dykk skrive under skjemaet og oppgi adresse og eventuelle telefonnummer. Ein ber Dykk også oppgi namn på kontaktperson i høve Fiskeridirektoratet skulle trenge nærare opplysningar.

Ynskjer De nærare opplysningar i høve utfyllinga av skjemaet, kan De vende Dykk til konsulent Tove Nepstad, Fiskeriøkonomisk avdeling, Fiskeridirektoratet, postboks 185, 5002 Bergen - tlf. (05) 23 80 17.

Tidlegare utkome på emneområdet
Previously issued on the subject

Lakse- og sjøarefiske *Salmon and Sea Trout Fisheries*

A	229	1963-1966
A	258	1967
A	302	1968
A	371	1969
A	452	1970
A	514	1971
A	601	1972
A	669	1973
A	742	1974
A	825	1975
A	910	1976
A	990	1977
B	77	1978
B	156	1979
B	230	1980
B	325	1981
B	418	1982
B	491	1983
B	568	1984
B	645	1985

Fiskeri-inspektørens årsmelding om ferskvannsfiskeriene for årene
Annual Report from the Fisheries Inspection on Fresh Water Fisheries for
 1938
 1939 og (and) 1940
 1941-45

Fiskeri-inspektørens årsmelding om ferskvannsfisket for årene
Annual Report from the Fisheries Inspection on Fresh Water Fisheries for
 1946-47
 1948
 1949
 1950

St.meld.nr. 33 (1964-65) Om virksomheten til Inspektøren for ferskvannsfisket i årene 1951-1962
Report no. 33 (1964-65) from the Storting Report on the Fisheries Inspection of Fresh Water Fisheries for 1951-1962

Fiske og oppdrett av laks mv.
Fishing and Rearing of Salmon etc.

B	720	1986
B	840	1987
B	906	1988

Lakse- og sjøarefiske i elvane
River Fishing of Salmon and Sea Trout

A	347	1876-1968
---	-----	-----------

Fiskeri-Inspektørens Indberetning om
 Ferskvandsfiskeriene for Aarene:
Report from the Fisheries Inspection on Fresh Water Fisheries for:

1876-1879	1920
1880-1883	1921
1884-1886	1922
1887-1890	1923
1891-1894	1924
1895 og (and) 1896	1925
1897 og 1898	1926
1899-1902	1927
1903 og 1904	1928
1905 og 1906	1929
1907 og 1908	1930
1909 og 1910	1931
1911	1932
1912-1913	1933
1914	1934
1915	1935
1916	1936
1917-1919	1937

Publikasjoner sende ut frå Statistisk sentralbyrå etter 1. juli 1990.

Emneinndelt oversikt

Publications issued by the Central Bureau of Statistics since 1 July 1990.

Survey arranged by subject matter

0. Generelle emne *General subject matters*

Statistisk årbok 1990 *Statistical Yearbook of Norway*. 1990-491s. (NOS B; 921) 80 kr ISBN 82-537-2946-4

Statistisk årbok 1991 *Statistical Yearbook*. 1991-496s. (NOS B; 980) 90 kr ISBN 82-537-3564-2

1. Naturressursa og naturmiljø *Natural resources and environment*

10. Ressurs- og miljørekneskap *Resource and environment accounts*

Naturressurser og miljø 1990 Energi, luft, fisk, skog, jordbruk, holdninger til miljøproblemer, OECDs miljøtilstandsrapport. Ressursregnskap og analyser. 1991-160s. (RAPP; 91/1) 90 kr ISBN 82-537-3024-1

Natural Resources and the Environment 1990. 1991-150s. (RAPP; 91/1A) 100 kr ISBN 82-537-3558-8

19. Andre ressurs- og miljøemne *Other subject matters related to resources and environment*

SIMJAR 2 Simuleringsmodell for nitrogenavrenning i jordbruket Dokumentasjon/ Henning Høie, Bård Lian og Jon Åge Vestøl. 1990-105s. (RAPP; 90/19) 75 kr ISBN 82-537-2992-8

2. Sosiodemografiske emne *Sociodemographic subject matters*

20. Generelle sosiodemografiske emne *General sociodemographic subject matters*

Kvinner og menn i Norge. 1990-60s. (RAPP; 90/21) 70 kr ISBN 82-537-2999-5

21. Befolkning *Population*

Befolkningsstatistikk 1990 Hefte II Folke- mengd 1. januar *Population Statistics Volume II Population 1 January*. 1990-148s. (NOS B; 930) 55 kr ISBN 82-537-2965-0

Befolkningsstatistikk 1990 Hefte III Oversikt *Population Statistics Volume III Survey*. 1990-136s. (NOS B; 950) 70 kr ISBN 82-537-3003-9

Befolkningsstatistikk 1991 Hefte I Endringstal for kommunar 1989-1991 *Population Statistics 1991 Volume I Population Changes in Municipalities*. 1991-55s. (NOS B; 963) 60 kr ISBN 82-537-3046-2

Befolkningsstatistikk 1991 Hefte II Folkemengde 1. januar *Population Statistics 1991 Volume II Population 1 January* 1991-149s. (NOS B; 978) 70 kr ISBN 82-537-3059-4

Familie- og yrkesundersøkelsen 1988 *Family and Occupation Survey*. 1991-187s. (NOS B; 959) 80 kr ISBN 82-537-3040-3

International Migration to Norway 1989 Report for Sopemi (OECD) *Internasjonal flytting til Norge*. 1990-82s. (RAPP; 90/24) 80 kr ISBN 82-537-3020-9

Regionale arbeidsmarkeds- og befolkningsframskrivninger/Tor Skoglund, Lasse S. Stambøl og Knut Ø. Sørensen. 1990-72s. (RAPP; 90/15) 70 kr ISBN 82-537-2981-2

Tallet på innvandrere og deres etterkommere fram mot år 2050. 1991-74s. (RAPP; 91/10) 60 kr ISBN 82-537-3567-7

22. Helsetilhøve og helseteneste *Health conditions and health services*

Dødsårsaker 1989 *Causes of Death*. 1990-175s. (NOS B; 955) 80 kr ISBN 82-537-3012-8

- Helseinstitusjoner 1989 *Health Institutions*. 1990-98s. (NOS B; 949) 60 kr ISBN 82-537-3002-0
- Helsestatistikk 1988 *Health Statistics*. 1990-109s. (NOS B; 918) 55 kr ISBN 82-537-2940-5
- Helsestatistikk 1989 *Health Statistics*. 1991-107s. (NOS B; 966) 70 kr ISBN 82-537-3058-6
- Klassifikasjon av sykdommer, skader og dødsårsaker Norsk utgave av *International Classification of Diseases, Ninth Revision (ICD-9)*. Revidert 1990. 1990-310s. (SNS; 6) 100 kr ISBN 82-537-2966-9
- Kommunehelsetjenesten Årsstatistikk for 1989. 1990-81s. (RAPP; 90/18) 70 kr ISBN 82-537-2990-1
- Utsyn over helsetjenesten Endringer i ressursbruk og aktivitet/Anders Barstad og Arne S. Andersen. 1990-113s. (RAPP; 90/5) 75 kr ISBN 82-537-2914-6
- 23. Utdanning og skolevesen *Education and educational institutions***
- Utdanningsstatistikk Universiteter og høyskoler 1. oktober 1988 *Educational Statistics Universities and Colleges*. 1990-150s. (NOS B; 939) 55 kr ISBN 82-537-2980-4
- 25. Sosiale tilhøve og sosialvesen *Social conditions and social services***
- Barnehager og fritidshjem 1989 *Kindergartens and Leisure Time Centres*. 1990-65s. (NOS B; 937) 45 kr ISBN 82-537-2977-4
- Institusjoner for eldre 1989. Vedlegg om institusjoner for barn og ungdom og institusjoner for rusmiddelbrukere/Espen Søybye. 1990-92 s. (RAPP; 90/22) 70 kr ISBN 82-537-3004-7
- Sosialstatistikk 1989 *Social Statistics*. 1991-127s. (NOS B; 956) 70 kr ISBN 82-537-3022-5
- Trygdestatistikk Uføre 1987 *National Insurance Disabled*. 1990-169s. (NOS B; 932) 60 kr ISBN 82-537-2968-5
- 26. Rettstilhøve og rettsvesen *The law and legal institutions***
- Kriminalstatistikk 1989 *Criminal Statistics* 1990-151s. (NOS B; 943) 55 kr ISBN 82-537-2994-4
- 29. Andre sosiodemografiske emne *Other socioeconomic subject matters***
- Personellstatistikk Helsevesen og sosiale tjenester. 1991-71s. (RAPP; 91/5) 80 kr ISBN 82-537-3048-9
- 3. Sosioøkonomiske emne *Socioeconomic subject matters***
- 31. Folketeljingar**
- Folke- og bolig telling 1990 Foreløpige hovedtall. 1991-28s. (NOS B; 961) 50 kr ISBN 82-537-3044-6
- 32. Arbeidskraft *Labour***
- Arbeidsmarkedstatistikk 1989 *Labour Market Statistics*. 1990-188s. (NOS B; 926) 60 kr ISBN 82-537-2951-0
- 33. Løn *Wages and salaries***
- Lønnsstatistikk 1989 *Wage Statistics*. 1990-106s. (NOS B; 931) 55 kr ISBN 82-537-2967-7
- Lønnsstatistikk for ansatte i helsevesen og sosial omsorg 1. oktober 1989 *Wage Statistics of Employees in Health Services and Social Welfare*. 1990-115s. (NOS B; 938) 55 kr ISBN 82-537-2978-2
- Lønnsstatistikk for ansatte i skoleverket 1. oktober 1989 *Wage Statistics for Employees in Publicly Maintained Schools*. 1990-47s. (NOS B; 923) 45 kr ISBN 82-537-2948-0
- Lønnsstatistikk for kommunale arbeidstakere pr. 1. oktober 1989 *Wage Statistics for Local Government Employees*. 1990-84s. (NOS B; 935) 45 kr ISBN 82-537-2973-1
- Lønnsstatistikk for statens embets- og tjenestemenn 1. oktober 1989 *Wage Statistics for Central Government Employees*. 1990-90s. (NOS B; 913) 45 kr ISBN 82-537-2934-0

- 34. Personleg inntekt og formue *Personal income and property***
- Inntekts- og formuestatistikk 1988 *Income and Property Statistics* 1990-202s. (NOS B; 948) 65 kr ISBN 82-537-3001-2
- Skattestatistikk 1988 Oversikt over skattelikningen *Tax Statistics Survey of Tax Assessment*. 1990-105s. (NOS B; 940) 60 kr ISBN 82-537-2986-3
- 35. Personleg forbruk *Personal consumption***
- Forbruksundersøkelse 1986-1988 *Survey of Consumer Expenditure*. 1990-172s. (NOS B; 919) 60 kr ISBN 82-537-2941-3
- Konsumprisindeksen 91/8. 1991-82s. (RAPP; 91/8) 80 kr ISBN 82-537-3072-1
- 36. Bustader og butilhøve *Housing and housing conditions***
- Boforholdsundersøkelsen 1988 *Survey of Housing Conditions*. 1990-207s. (NOS B; 892) 80 kr ISBN 82-537-3019-5
- 4. Næringsøkonomiske emne *Industrial subject matters***
- 40. Generelle næringsøkonomiske emne *General industrial subject matters***
- Produktivitetsutviklingen i meieri-sektoren/Ann-Lisbet Brathaug og Anders Harildstad. 1990-75s. (RAPP; 90/12) 70 kr ISBN 82-537-2969-3.
- Regnskapsstatistikk 1988 Industri og varehandel *Statistics of Accounts Manufacturing, Wholesale and Retail Trade*. 1990-146s. (NOS B; 924) 60 kr ISBN 82-537-2949-9
- Regnskapsstatistikk 1989 Industri og varehandel *Statistics of Accounts Manufacturing, Wholesale and Retail Trade*. 1991-147s. (NOS B; 967) 70 kr ISBN 82-537-3049-7
- 41. Jordbruk, skogbruk, jakt, fiske og fangst *Agriculture, forestry, hunting, fishing, sealing and whaling***
- Fiskeristatistikk 1988-1989 *Fishery Statistics*. 1991-140s. (NOS B; 957) 70 kr ISBN 82-537-3023-3
- Jaktstatistikk 1989 *Hunting Statistics*. 1990-58s. (NOS B; 936) 45 kr ISBN 82-537-2976-6
- Jordbruksstatistikk 1989 *Agricultural Statistics*. 1990-143s. (NOS B; 954) 70 kr ISBN 82-537-3009-8
- Skogavvirkning til salg og industriell produksjon 1989/90 *Roundwood Cut for Sale and Industrial Production*. 1991-64s. (NOS B; 968) 60 kr ISBN 82-537-3050-0
- Skogstatistikk 1989 *Forestry Statistics*. 1991-121s. (NOS B; 970) 70 kr ISBN 82-537-3055-1
- Totalregnskap for fiske- og fangstnæringen 1984-1987. 1990-38s. (RAPP; 90/11) 60 kr ISBN 82-537-2944-8
- Totalregnskap for fiske- og fangstnæringen 1985-1988. 1991-71s. (RAPP; 91/9) 70 kr ISBN 82-537-3559-6
- 42. Oljeutvinning, bergverk, industri og kraftforsyning *Oil extraction, mining and quarrying, manufacturing, electricity and gas supply***
- Elektrisitetsstatistikk 1989 *Electricity Statistics*. 1991-93s. (NOS B; 969) 60 kr ISBN 82-537-3051-9
- Energistatistikk 1989 *Energy Statistics*. 1990-93s. (NOS B; 944) 55 kr ISBN 82-537-2995-2
- Industristatistikk 1988 Hefte I Næringstall *Manufacturing Statistics Volume I Industrial Figures*. 1990-160s. (NOS B; 914) 60 kr ISBN 82-537-2936-7
- Industristatistikk 1988 Hefte II Varetall *Manufacturing Statistics Volume II Commodity Figures*. 1990-172s. (NOS B; 941) 60 kr ISBN 82-537-2987-1
- Olje- og gassvirksomhet 1. og 2. kvartal 1990 Statistikk og analyse *Oil and Gas Activity Statistics and Analysis*. 1990-145s. (NOS B; 928) 60kr ISBN 82-537-2962-6
- Olje- og gassvirksomhet 3. kvartal 1990 Statistikk og analyse *Oil and Gas Activity Statistics and Analysis*. 1990-68s. (NOS B; 942) 50 kr ISBN 82-537-2989-8

- Olje- og gassvirksomhet 4. kvartal 1990
Statistikk og analyse *Oil and Gas Activity
Statistics and Analysis*. 1991-84s.
(NOS B; 958) 60 kr ISBN 82-537-3028-4
- Olje- og gassvirksomhet 1. kvartal 1991
Oil and Gas Activity 1st Quarter. 1991-122s.
(NOS B; 979) 60 kr ISBN 82-537-3563-4
43. **Bygge- og anleggsverksemd *Building
and construction***
- Byggearealstatistikk 1990 *Building Statistics*.
1991-58s. (NOS B; 962) 60 kr
ISBN 82-537-3045-4
- Byggearealstatistikk 2. kvartal 1990.
1990-55s. (NOS B; 933) 50 kr
ISBN 82-537-2971-5
- Byggearealstatistikk 3. kvartal 1990.
1990-55s. (NOS B; 946) 50 kr
ISBN 82-537-2998-7
- Byggearealstatistikk 4. kvartal 1990.
1991-55s. (NOS B; 960) 50 kr
ISBN 82-537-3043-8
- Byggearealstatistikk 1. kvartal 1991.
1991-55s. (NOS B; 976) 50 kr
ISBN 82-537-3562-6
- Byggekostnadsindeks for boliger Vekter og
representantvarer 1990/Peder Næs. 1991-70s.
RAPP; 91/3) 80 kr ISBN 82-537-3026-8
- Bygge- og anleggsstatistikk 1989
Construction Statistics. 1991-78s.
(NOS B; 971) 60 kr ISBN 82-537-3057-8
44. **Utanrikshandel *External trade***
- Commodity List Edition in English of
Statistisk varefortegnelse for utenrikshandelen
1991 *Supplement to Monthly Bulletin of
External Trade 1991 and External Trade
1991*. 1991-138s. (NOS B; 952)
ISBN 82-537-3006-3
- Statistisk varefortegnelse for utenrikshandelen
1991 Tillegg til Månedstatistikk over
utenrikshandelen 1991 og Utenrikshandel
1991. 1991-169s. (NOS B; 951)
ISBN 82-537-3005-5
- Utenrikshandel 1989 *External Trade*. 1990-
357s. (NOS B; 916) 95 kr
ISBN 82-537-2938-3
- Utenrikshandel 1990 *External Trade*.
1991-370s. (NOS B; 973) 100 kr
ISBN 82-537-3061-6
45. **Varehandel *Internal trade***
- Varehandelsstatistikk 1988 *Wholesale and
Retail Trade Statistics*. 1990-79s. (NOS B;
925) 45 kr ISBN 82-537-2950-2
- Varehandelsstatistikk 1989 *Wholesale and
Retail Trade Statistics*. 1991-74s. (NOS B;
982) 60 kr ISBN 82-537-3566-9 ISSN 0078-
1959
46. **Samferdsel og reiseliv *Transport,
communication and tourism***
- Lastebiltransport 1988 *Road Goods
Transport*. 1991-107s. (NOS B; 974) 70 kr
ISBN 82-537-3555-3
- Reiselivsstatistikk 1989 *Statistics on Travel*.
1991-122s. (NOS B; 953) 70 kr
ISBN 82-537-3007-1
- Samferdselsstatistikk 1989 *Transport and
Communication Statistics*. 1990-192s.
(NOS B; 945) 60 kr ISBN 82-537-2996-0
- Sjøfart 1989 *Maritime Statistics*. 1990-121s.
(NOS B; 927) 55 kr ISBN 82-537-2952-9
- Veitrafikkulykker 1989 *Road Traffic
Accidents*. 1990-109s. (NOS B; 929) 55 kr
ISBN 82-537-2964-2
47. **Tenesteyting *Services***
- Tjenesteyting 1989 Forretningsmessig
tjenesteyting og utleie av maskiner og utstyr
*Services Business Services and Machinery
and Equipment Rental and Leasing*.
1991-76s. (NOS B; 964) 60 kr
ISBN 82-537-3570-7
5. **Samfunnsøkonomiske emne
*General economic subject matters***
50. **Nasjonalregnskap og andre generelle
samfunnsøkonomiske emne *National
accounts and other general economic subject
matters***
- Nasjonalregnskapsstatistikk 1988 *National
Accounts Statistics*. 1990-394s.
(NOS B; 934) 150 kr ISBN 82-537-2972-3

Virkninger av inntektsreguleringslovene 1988-90/Torbjørn Eika og Per Richard Johansen. 1991-50s. (RAPP; 91/6) 80 kr
ISBN 82-537-3053-5

Økonomisk forskning og debatt. Utvalgte artikler 1942-1989 av Odd Aukrust. 1990-383s. (SØS; 75) 125 kr ISBN 82-537-2984-7

51. Offentleg forvaltning *Public administration*

Aktuelle skattetall 1990 *Current Tax Data*. 1990-46s. (RAPP; 90/17) 60 kr
ISBN 82-537-2985-5

Skatter og overføringer til private Historisk oversikt over satser mv. Årene 1975-1990. 1990-67s. (RAPP;90/13) 50 kr
ISBN 82-537-2970-7

Struktur tall for kommunenes økonomi 1989 *Structural Data from the Municipal Accounts*. 1990-163s. (NOS B; 947) 60 kr
ISBN 82-537-3000-4

59. Andre samfunnsøkonomiske emne *Other general economic subject matters*

Etterspørselen etter varige konsumgoder/Knut A. Magnussen. 1990-78s. (RAPP; 90/16) 70 kr ISBN 82-537-2983-9

Husholdningens konsum av ikke-varige konsumgoder. 1990-102s. (RAPP; 90/14) 75 kr ISBN 82-537-2979-0

Importmodellen i MODAG og KVARTS/ Ingvild Svendsen. 1990-54s. (RAPP; 90/20) 70 kr ISBN 82-537-2997-9

MODIS V En modell for makroøkonomiske analyser/Yngvar Dyvi, Herbert Kristoffersen og Nils Øyvind Mæhle 1990-218s. (RAPP; 91/2) 125 kr ISBN 82-537-3021-7

En disaggregert ettermodell for offentlig transport i MODAG/MSG. 1991-42s. (RAPP; 91/11) 70 kr ISBN 82-537-3568-5

6. Samfunnsorganisatoriske emne *Subject matters related to social organisation*

62. Politiske emne *Politics*

Endring og kontinuitet Stortingsvalget 1989. 1990-172s. (SØS; 74) 100 kr
ISBN 82-537-2963-4

Holdninger til norsk utviklingshjelp og kunnskaper om de forente nasjoner 1990 *Attitudes to Norwegian Development Assistance and Knowledge of the United Nations* 1990-131s. (RAPP; 90/23) 90 kr
ISBN 82-537-3010-1

Utkomne i serien Standardar for norsk statistikk (SNS)

Issued in the series Standards for Norwegian Statistics (SNS)

- | | |
|---------------------------------------------------------------------------------------------------------------------------------------------------------------------------------------------------------------------------------------------------------------------------------------------------------------------------------------------------------------------------------------------------------------------------------------------------------------------------------------------------------------------------------------------------------------------------------------------------------------------------------------------------------------------------------------------------------------------------------------------------------|------------------------------------------------------------------------------------------------------------------------------------------------------------------------------------------------------------------------------------------------------------------------------------------------------------------------------------------------------------------------------------------------------------------------------------------------------------------------------------------------------------------------------------------------------------------------------------------------------------------------------------------------------------|
| <p>Nr. 1 Kontoplanen i nasjonalregnskapet. Ajourført mai 1989 <i>Accounting System of the National Accounts. Updated May 1989.</i> 1989-95s. 45 kr ISBN 82-537-2792-5</p> <p>" 2 Standard for næringsgruppering <i>Standard Industrial Classification.</i> 1983-49s. 35 kr ISBN 82-537-1891-8</p> <p>" 3 Standard for handelsområder Etter kommuneinndelingen pr. 1. januar 1989. 1989-39s. 35 kr ISBN 82-537-2806-9</p> <p>" 4 Standard for kommuneklassifisering <i>Standard Classification of Municipalities.</i> 1985-46s. 20 kr ISBN 82-537-2212-5</p> <p>" 5 Standard for inndeling etter sosioøkonomisk status <i>Standard Classification of Socioeconomic Status.</i> 1984-32s. 12 kr ISBN 82-537-2073-4</p> | <p>Nr. 6 Klassifikasjon av sykdommer, skader og dødsårsaker Norsk utgave av <i>International Classification of Diseases, Ninth Revision (ICD-9).</i>
Systematisk del. Revidert 1990. 1990-310s. 100 kr ISBN 82-537-2966-9
Stikkordregister 1986-153s. 35 kr ISBN 82-537-2350-4</p> <p>" 7 Standard for utdanningsgruppering i offentlig norsk statistikk Revidert 1989 <i>Norwegian Standard Classification of Education Revised 1989.</i> 1989-161s. 60 kr ISBN 82-537-2793-3</p> <p>" 9 Internasjonal standard for varegruppering i statistikken over utenrikshandelen (SITC-Rev.3). 1989-96s. 55 kr ISBN 82-537-2741-0</p> |
|---------------------------------------------------------------------------------------------------------------------------------------------------------------------------------------------------------------------------------------------------------------------------------------------------------------------------------------------------------------------------------------------------------------------------------------------------------------------------------------------------------------------------------------------------------------------------------------------------------------------------------------------------------------------------------------------------------------------------------------------------------|------------------------------------------------------------------------------------------------------------------------------------------------------------------------------------------------------------------------------------------------------------------------------------------------------------------------------------------------------------------------------------------------------------------------------------------------------------------------------------------------------------------------------------------------------------------------------------------------------------------------------------------------------------|

Pris kr 60,00

Publikasjonen kjem ut i kommisjon hos
Universitetsforlaget, Oslo, og er til sals hos alle bokhandlarar.

ISBN 82-537-3577-4
ISSN 0801-8197



9 788253 735771

