



**Olje- og gassvirksomhet**  
**4. kvartal 1993**  
Statistikk og analyse

**Oil and Gas Activity**  
**4th Quarter 1993**  
Statistics and Analysis



**Olje- og gassvirksomhet 4. kvartal 1993**  
Statistikk og analyse

**Oil and Gas Activity 4th Quarter 1993**  
Statistics and Analysis

<b>Standardtegn i tabeller</b>	<b>Symbols in Tables</b>	<b>Symbol</b>
Tall kan ikke forekomme	Category not applicable	.
Oppgave mangler	Data not available	..
Oppgave mangler foreløpig	Data not yet available	...
Tall kan ikke offentliggjøres	Not for publication	:
Null	Nil	-
Mindre enn 0,5 av den brukte enheten	Less than 0.5 of unit employed	0
Mindre enn 0,05 av den brukte enheten	Less than 0.05 of unit employed	0,0
Foreløpige tall	Provisional or preliminary figure	*
Brudd i den loddrette serien	Break in the homogeneity of a vertical series	–
Brudd i den vannrette serien	Break in the homogeneity of a horizontal series	
Rettet siden forrige utgave	Revised since the previous issue	r

ISBN 82-537-3964-8  
ISSN 0802-0477

### **Emnegruppe**

42 Oljeutvinning, bergverk, industri og kraftforsyning

### **Emneord**

Feltutbygging  
Investering  
Offshorevirksomhet  
Oljeleting  
Produksjon

Design: Enzo Finger Design  
Trykk: Falch Hurtigtrykk

## Forord

Denne publikasjonen gir en samlet og detaljert statistisk oversikt over olje- og gassvirksomheten på norsk kontinentalsokkel. Den kvartalsvise investeringsstatistikken med oppgaver over påløpte kostnader til leting, feltutbygging, felt i drift og landvirksomheten og investeringsanslag for 12-18 måneder framover, utgjør hovedinnholdet i publikasjonen. Den inneholder også oppgaver over produksjon, priser mv. Statistikk som bare produseres en gang i året publiseres i heftene etter hvert som den blir ferdig.

I arbeidet med dette heftet er det gjort bruk av informasjon tilgjengelig fram til 20. januar.

Publikasjonen er utarbeidd av konsulent Kjetil Berner og konsulent Lise Dalen. Ansvarlig seksjonsleder er Bjørn Bleske-stad, Seksjon for industri og utenrikshandel.

Statistisk sentralbyrå  
Oslo, 10. februar 1994

Svein Longva

---

Gisle Skancke

## Preface

This publication gives a comprehensive, detailed statistical survey of the oil and gas activity on the Norwegian Continental Shelf. The quarterly investment survey which gives the accrued investment costs for exploration, field development, fields on stream and onshore activity and estimates for 12-18 months ahead, constitutes the main part of the publication. The publication also includes information on production, prices etc. Yearly statistics will be presented as soon as they are available.

The deadline for information used in the publication was 20 January.

The publication is prepared by Mr. Kjetil Berner and by Miss Lise Dalen. Responsible head of division is Bjørn Bleskestad, Division for Manufacturing and External Trade Statistics.

Statistics Norway  
Oslo, 10 February 1994

Svein Longva

---

Gisle Skancke

# Innhold

<b>Tabellregister</b> .....	7
<b>Olje- og gassvirksomhet 4. kvartal 1993</b>	
1. Hovedpunkter .....	11
2. Investeringskostnader .....	12
3. Produksjon på norsk kontinentalsokkel .....	16
4. Markedet .....	17
<b>Engelsk sammendrag</b> .....	19
<b>Tabellidel</b> .....	20
<b>Statistisk behandling av oljevirksomheten</b> .....	
1. Nasjonal avgrensning .....	52
2. Næringsklassifisering .....	52
3. Statistiske enheter .....	53
4. Kjennermerker .....	53
<b>Engelsk tekst</b> .....	55
<b>Vedlegg</b>	
1. Måleenheter .....	58
<b>Utkomne publikasjoner</b>	
Publikasjoner sendt ut fra Statistisk sentralbyrå etter 1. januar 1993. Emneinndelt oversikt .....	59
Utkommet i serien Standarder for norsk statistikk (SNS) .....	65

# Contents

---

<b>Index of tables</b> .....	9
<b>Oil activity 3rd quarter 1993</b> (in Norwegian only) .....	11
<b>Summary in English</b> .....	19
<b>Tables</b> .....	20
<b>The statistical treatment of the oil activity</b> .....	55
1. National borderline .....	55
2. Industrial classification .....	55
3. Statistical units .....	56
4. Characteristics .....	56
<b>Annexes</b>	
1. Units of measurement .....	58
<b>Publications</b>	
Publications issued by Statistics Norway since 1 January 1993. Survey arranged by subject matter .....	59
Issued in the series Standard for Norwegian Statistics (SNS) .....	65

---

# Tabellregister

## Feltoversikter

1. Felt i produksjon. 1. januar 1994	20
2. Felt under utbygging. 1. januar 1994	26
3. Rettighetshavere på felt i drift og under utbygging. 1. januar 1994.	29

## Investeringer i alt

4. Påløpte og antatte investeringskostnader. Utvinning av råolje og naturgass og rørtransport. 1988-1994. Mill.kr	31
---	----

## Letevirksomhet

5. Påløpte investeringskostnader til leting etter olje og gass. Kvartal. 1980-1993. Mill.kr	31
6. Påløpte investeringskostnader til leting etter olje og gass, etter kostnadsart. 4. kvartal 1991-3. kvartal 1993. Mill.kr	32
7. Påløpte investeringskostnader til leting etter olje og gass, etter geografisk område. 4. kvartal 1992-3. kvartal 1993 i alt. Mill.kr	32
8. Antatte og påløpte investeringskostnader til leting etter olje og gass. 1984-1994	33
9. Antatte og påløpte letekostnader. Kvartal. 1985-1993. Mill.kr	33
10. Påbegynte borehull på norsk kontinentalsokkel. Kvartal. 1980-1993	34
11. Borefartøydøgn på norsk kontinentalsokkel. Kvartal. 1975-1993	34
12. Boremeter på norsk kontinentalsokkel. Kvartal. 1980-1993	34
13. Gjennomsnittlige rater for borefartøy og forsyningskip. Kvartal. 1982-1993. 1 000 USD/dag	35

## Feltutbygging og felt i drift

14. Påløpte investeringskostnader til feltutbygging. Kvartal. 1981-1993. Mill.kr	35
15. Påløpte investeringskostnader til feltutbygging og felt i drift, etter kostnadsart. 4. kvartal 1991-3. kvartal 1993. Mill.kr	36
16. Feltutbygging. Varekostnader påløpt i utlandet. 1984-1993	36
17. Påløpte investeringskostnader til produksjonsboring, etter kostnadsart. Feltutbygging og felt i drift. 4. kvartal 1991-3. kvartal 1993. Mill.kr	37
18. Gjennomsnittlig timefortjeneste for mannlige arbeidere i bedrifter tilsluttet Teknologibedriftenes Landsforening (TBL). Kvartal. 1980-1993. Kr/time	37

## Produksjon

19. Produksjon av råolje etter felt. 1 000 metriske tonn	38
20. Produksjon av naturgass etter felt. Mill. Sm <sup>3</sup>	41

## Eksport

21. Eksport av norskprodusert råolje. Kvartal. 1981-1993. 1 000 metriske tonn	44
22. Eksportverdi av norskprodusert råolje. Kvartal. 1981-1993. Mill.kr	44
23. Gjennomsnittlige priser for eksport av norskprodusert råolje. Kvartal. 1981-1993. Kr/tonn	44
24. Skipninger av norskprodusert råolje, etter mottakerland. 1. kvartal 1991-3. kvartal 1993. 1 000 metriske tonn	45
25. Skipninger av norskprodusert våtgass, etter mottakerland. 1. kvartal 1991-3. kvartal 1993. 1 000 metriske tonn	45
26. Eksport av norskprodusert naturgass. Kvartal. 1981-1993. Mill. Sm <sup>3</sup>	46
27. Eksportverdi av norskprodusert naturgass. Kvartal. 1981-1993. Mill.kr	46
28. Gjennomsnittlige priser for eksport av norskprodusert naturgass. Kvartal. 1981-1993. Kr/Sm <sup>3</sup>	46

## Priser

29. Priser på råolje etter felt. Kvartal. 1980-1993. USD/fat	47
30. Priser på råolje etter felt. Måned. 1988-1993. USD/fat	48
31. Priser på naturgass. 1981-1993. USD/toe	49
32. Fraktindekser for råolje etter skipsstørrelse. 1976-1993	50

## Internasjonale markedsforhold

33. Verdens tilbud og etterspørsel etter råolje. 1990-1993. Millioner fat per dag	51
---	----



	Sist publi- sert	Neste publi- sering
<b>Tabeller ikke med i dette heftet</b>		
Nøkkeltall for rettighetshavere på norsk kontinentalsokkel . . . . .	3/92	1/94
Utvalgte hoved- og nøkkeltall for rettighetshavere på norsk kontinentalsokkel, medregnet Statens direkte økonomiske engasjement . . . . .	3/92	1/94
Utvalgte regnskapstall for rettighetshavere på norsk kontinentalsokkel . . . . .	3/92	1/94
Årsregnskap for rettighetshavere på norsk kontinentalsokkel . . . . .	3/92	1/94
Areal belagt med utvinningstillatelser pr. 31. desember . . . . .	1/93	1/94
Funn på norsk kontinentalsokkel . . . . .	1/93	1/94
Utvinnbare petroleumreserver i felt besluttet utbygd. 31. desember . . . . .	1/93	1/94
Statens inntekter fra oljevirksomheten . . . . .	1/93	1/94
Inntekter og utgifter ved Statens direkte økonomiske engasjement i oljevirksomheten . . . . .	1/93	1/94
Syssetting i oljevirksomheten etter driftstype . . . . .	1/93	1/94
Arbeidsulykker på produksjonsinstallasjoner i oljevirksomheten. Skadehendelse . . . . .	1/93	1/94
Arbeidsulykker på produksjonsinstallasjoner i oljevirksomheten. Skadet legemsdel . . . . .	1/93	1/94
Arbeidsulykker på produksjonsinstallasjoner i oljevirksomheten. Yrkesgrupper . . . . .	1/93	1/94
Skipninger av norskprodusert råolje og kondensat, etter mottakerland. 1 000 metriske tonn . . . . .	1/93	1/94
Skipninger av norskprodusert våtgass, etter mottakerland. 1 000 metriske tonn . . . . .	1/93	1/94
Statens inntekter fra oljevirksomheten . . . . .	2/93	2/94
Nasjonalregnskapstall for alle næringer og "oljenæringene" . . . . .	2/93	2/94
Varebalanse for norsk kontinentalsokkel . . . . .	3/93	3/94
Hovedtall for utvinning av råolje og naturgass . . . . .	3/93	3/94
Vareinnsats for felt i drift. Mill. kr . . . . .	3/93	3/94
Ikke-operatørkostnader. Mill. kr . . . . .	3/93	3/94
Verdi av produsert råolje og naturgass. Mill. kr . . . . .	3/93	3/94
Syssetting i utvinning av råolje og naturgass . . . . .	3/93	3/94

# Index of tables

## Survey of fields

1. Fields on stream. 1 January 1994	20
2. Fields under development. 1 January 1994	26
3. Licensees on fields on stream and under development. 1 January 1994	29

## Total investments

4. Accrued and estimated investment costs. Crude oil and natural gas production and Pipeline transport. 1988-1994. Million kroner	31
---	----

## Exploration

5. Accrued investment costs for oil and gas exploration. Quarterly. 1980-1993. Million kroner	31
6. Accrued investment costs for oil and gas exploration, by cost category. Q 4 1991-Q 3 1993. Million kroner	32
7. Accrued investment costs for oil and gas exploration, by geographical area. Total of Q 4 1992 - Q 3 1993. Million kroner	32
8. Estimated and accrued investment costs for oil and gas exploration. 1984-1994.	33
9. Estimated and accrued exploration costs. Quarterly. 1985-1993. Million kroner	33
10. Wells started on the Norwegian continental shelf. Quarterly. 1980-1993	34
11. Drilling vessel days on the Norwegian continental shelf. Quarterly. 1975-1993	34
12. Drilling metres on the Norwegian continental shelf. Quarterly. 1980-1993	34
13. Average rates for drilling vessels and supply vessels. Quarterly. 1982-1993. 1 000 USD/day	35

## Field development and field on stream

14. Accrued investment costs for field development. Quarterly. 1981-1993. Million kroner.	35
15. Accrued investment costs for field development and fields on stream, by cost category. Q 4 1991 - Q 3 1993. Million kroner	36
16. Field development. Commodity costs accrued abroad. 1984-1993	36
17. Accrued investment costs for production drilling, by cost category. Field developmeny and fields in production. Q 4 1991 - Q 3 1993. Million kroner	37
18. Average hourly wages for male workers in Federation of Norwegian Engineering Industries (TBL). Quarterly. 1980-1993. Kroner/hour	37

## Production

19. Crude oil production by field. 1 000 tonnes	38
20. Natural gas production by field. Million Sm <sup>3</sup>	41

## Exports

21. Exports of Norwegian produced crude oil. Quarterly. 1981-1993. 1 000 tonnes.	44
22. Value of Norwegian crude oil exports. Quarterly. 1981-1993. Million kroner	44
23. Average prices on export of Norwegian produced crude oil. Quarterly. 1981-1993. Kroner/tonnes	44
24. Shipments of Norwegian produced crude oil, by receiving country. Q 4 1991 - Q 3 1993. 1 000 tonnes.	45
25. Shipments of Norwegian produced NGL, by receiving country. Q 1 1991 - Q 3 1993. 1 000 tonnes	45
26. Exports of Norwegian produced natural gas. Quarterly. 1981-1993. Million Sm <sup>3</sup>	46
27. Value of Norwegian natural gas exports. Quarterly. 1981-1993. Million kroner.	46
28. Average prices on export of Norwegian produced natural gas. Quarterly. 1981-1993. Kroner/Sm <sup>3</sup>	46

## Prices

29. Crude oil prices by field. Quarterly. 1980-1993. USD/barrel	47
30. Crude oil prices by field. Month. 1988-1993. USD/barrel	48
31. Natural gas prices. 1981-1993. USD/toe	49
32. Shipping freight indices for crude carriers by size. 1976-1993.	50

## International oil markets

33. World oil supply and Demand. 1990-1993. Million barrels per day	51
---	----

	Last published	Next publish- ing
<b>Tables not published in this issue</b>		
Financial highlights for licensees on the Norwegian continental shelf . . . . .	3/92	1/94
Financial highlights for licensees on the Norwegian continental shelf, included the direct economic involvement by the Central government . . . . .	3/92	1/94
Financial highlights for licensees on the Norwegian continental shelf . . . . .	3/92	1/94
Profit and loss account for licensees on the Norwegian continental shelf. Million kroner . . . . .	3/92	1/94
Areas with production licences as of 31 December . . . . .	1/93	1/94
Significant discoveries on the Norwegian continental shelf . . . . .	1/93	1/94
Recoverable petroleum reserves in developed fields and fields under development. 31 December . . . . .	1/93	1/94
Central government income from oil activities. Million kroner . . . . .	1/93	1/94
Central government expenses and income from The Government Direct Economic Engagement in oil activities. Million kroner . . . . .	1/93	1/94
Employment in oil activities by type of establishment . . . . .	1/93	1/94
Accidents on petroleum producing installations. Injury occurrences . . . . .	1/93	1/94
Accidents on petroleum producing installations. Injured part of the body . . . . .	1/93	1/94
Accidents on petroleum producing installations. By occupation . . . . .	1/93	1/94
Shipments of Norwegian produced crude oil, by receiving country. 1 000 tonnes . . . . .	1/93	1/94
Shipments of Norwegian produced NGL, by receiving country. 1 000 tonnes . . . . .	1/93	1/94
Central government income from oil activities . . . . .	2/93	2/94
Figures from the national accounts for all industries and the "oil industries" . . . . .	2/93	2/94
Balance sheet for the Norwegian Continental Shelf . . . . .	3/93	3/94
Principal figures for Crude oil and natural gas production. Million kroner . . . . .	3/93	3/94
Intermediate consumption for fields in production. Million kroner . . . . .	3/93	3/94
Non operator cost. Million kroner . . . . .	3/93	3/94
Value of produced oil and gas. Million kroner . . . . .	3/93	3/94
Persons engaged in crude oil and natural gas production . . . . .	3/93	3/94

# 1. Hovedpunkter

## 1.1 Investeringer

### Anslag for 1993

De samlede påløpte investeringene for sektorene utvinning av råolje og naturgass og rørtransport for 1993 er ifølge 4.-kvartalsundersøkelsen 59,4 milliarder kroner, en nedjustering på 2,7 milliarder kroner fra forrige undersøkelse. De viktigste årsakene til nedjusteringen er lavere anslag for feltutbygging og landvirksomhet.

Feltutbyggingsanslaget er nå 35,6 milliarder kroner, som er 1,4 milliarder lavere enn ved forrige telling. Reduksjonen skyldes først og fremst lavere anslag for Heidrunutbyggingen.

Investeringene knyttet til landvirksomhet er redusert med 1,1 milliarder kroner og er nå 4,4 milliarder. Dette skyldes at de påløpte kostnadene for Trollterminalen ble betydelig lavere enn anslått i investeringsundersøkelsen for 3. kvartal.

Anslagene for felt i drift, rørtransport og leting er nesten uendret fra undersøkelsen for 3. kvartal.

### Anslag for 1994

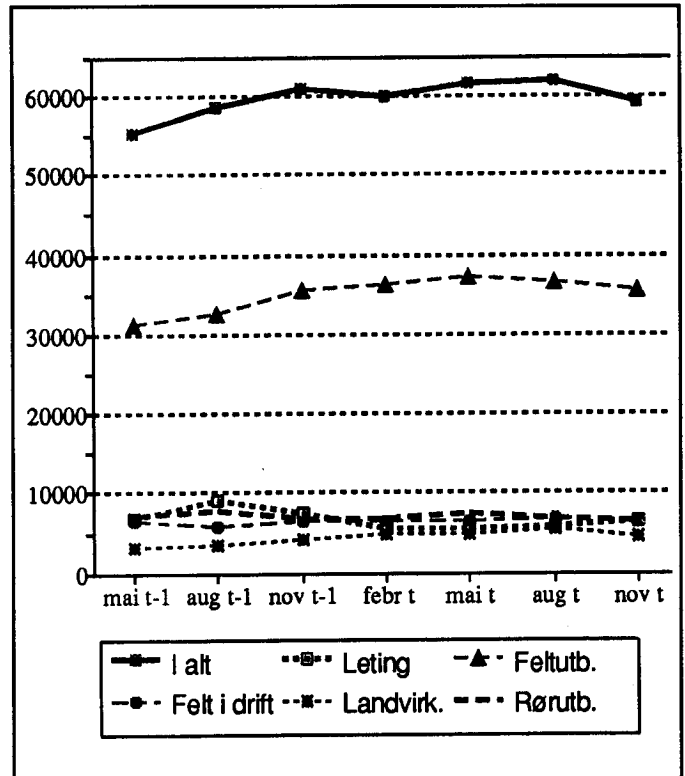
Anslagene fra desember måned indikerer at vi bare får en svak reduksjon i oljeinvesteringene i 1994 sammenlignet med i fjor. Oljeinvesteringene for sektorene utvinning av råolje og naturgass og rørtransport er i siste kvartal anslått til i alt 56,8 milliarder kroner. Dette er en økning på 4,6 milliarder i forhold til foregående undersøkelse. Det er økte feltutbyggings- og rørtransportanslag som bidrar til oppjusteringen.

Det siste feltutbyggingsanslaget på 28,8 milliarder kroner innebærer en økning på 3,3 milliarder sammenlignet med forrige telling. Det er i hovedsak Troll Vest og Sleipner Vest som bidrar til denne stigningen.

Rørtransportinvesteringene anslås nå til 7,6 milliarder i år. Dette er 2,1 milliarder kroner høyere enn oppgitt i investeringsundersøkelsen fra 3. kvartal i fjor. Oppjusteringen skyldes først og fremst høyere anslag for Troll gassrør.

Det er små endringer i anslagene til felt i drift og landvirksomhet i forhold til 3. kvartal. Leteanslaget er redusert med 0,6 milliarder til 7,2 milliarder kroner.

Figur 1. Anslag for investeringskostnader i sektorene utvinning av råolje og naturgass og rørtransport for 1993 målt på ulike tidspunkt. Mill.kr.



## 1.2 Produksjon og marked

Den samlede norske produksjonen av olje og gass i 1993 var hele 143,3 millioner tonn oljeekvivalenter (mtoe). Dette er 5,6 prosent høyere enn i 1992. Oljeproduksjonen økte med 7,4 prosent, mens gassproduksjonen sank med 0,7 prosent.

Spotprisen på Brent Blend var nede i 13,50 dollar per fat ved utgangen av 1993. Dette er den laveste prisnoteringen siden desember 1988.

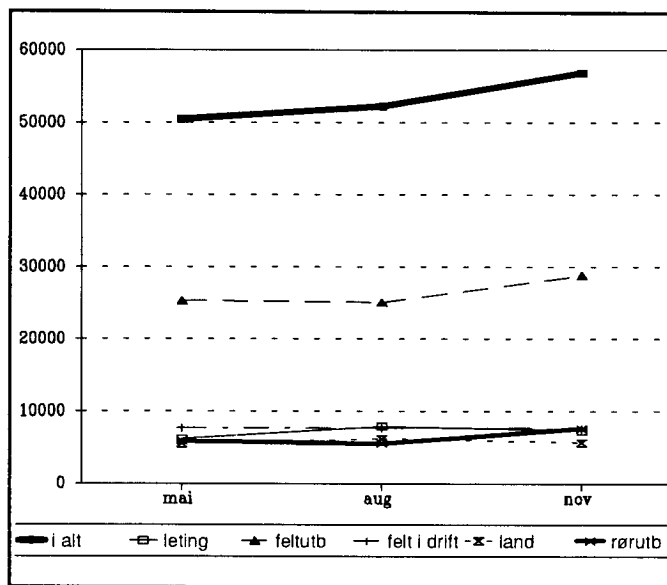
## 2. Investeringskostnader

### 2.1 Leting

#### Anslag for 1993

I 3. kvartal utgjorde de påløpte letekostnadene 1,3 milliarder kroner, som er drøye 200 millioner høyere enn forrige kvartal. Fram til 1. oktober var de påløpte leteinvesteringene i 1993 3,8 milliarder kroner. Dette utgjør en nedgang på hele 1,8 milliarder kroner sammenlignet med tilsvarende periode året før.

**Figur 2.** Anslag for investeringskostnader i sektorene utvinning av råolje og naturgass og rørtransport for 1994 målt på ulike tidspunkt. Mill.kr.



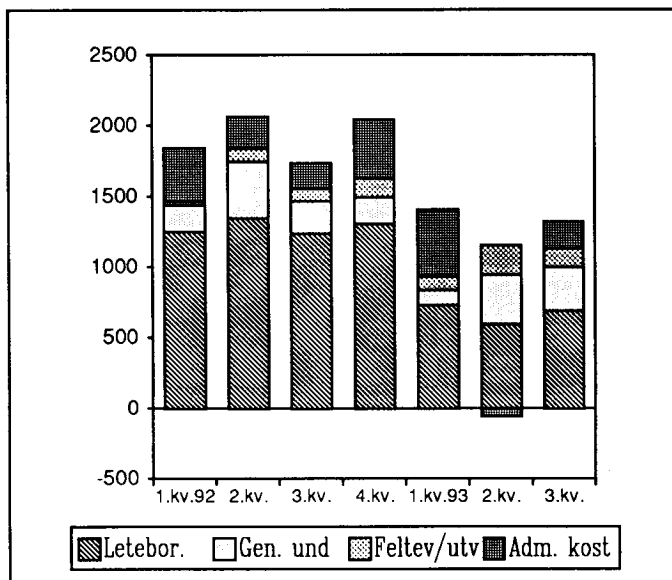
De fysiske indikatorene for leteaktiviteten registrert av Oljedirektoratet viser også denne nedgangen. I løpet av 1993 ble det boret 27 undersøkelses- og avgrensningshull, mens det tilsvarende tallet var 43 i 1992. Det ble videre registrert 2049 borefartøydøgn og 77400 boremeter i fjor mot henholdsvis 3694 og 140651 for samme periode i 1992.

Leteanslaget for 1993 viser en økning på 300 millioner kroner fra 3.-kvartalsundersøkelsen, og er nå 6,4 milliarder kroner. Dette anslaget er imidlertid 1,1 milliarder kroner lavere enn tilsvarende anslag for 1992.

Anslaget for 4. kvartal 1993 er svært høyt, og det er sannsynlig med en nedjustering når de påløpte kostnadene for de tre siste månedene i fjor foreligger i undersøkelsen for 1. kvartal 1994.

Det er særlig to faktorer som kan ha ført til svakere leteaktivitet i 1993. Det viktigste momentet er den svake oljeprisen. Det er lettere å endre letekostnad-

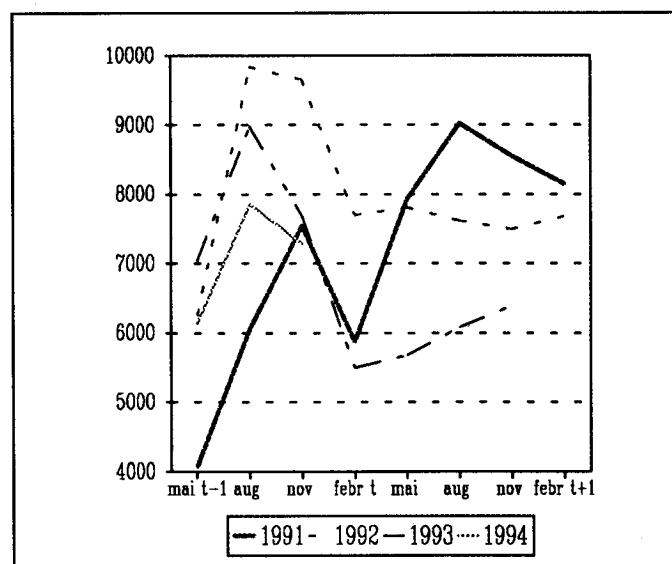
**Figur 3.** Påløpte letekostnader etter utgiftstype. Mill. Kr. 1992-1993



ene enn andre investeringer når oljeprisen faller, selv om en må regne med en tidsforsinkelse på 2-3 kvartaler som følge av kortsiktige kontraktsforhold mellom boreselskapene og operatørene. Oljeprisen har fulgt en negativ pristrend siden midten av 1992. Dette har bidratt til at gjennomsnittsprisen for Brent Blend har falt fra 19,31 dollar per fat i 1992 til 17,76 dollar per fat i 1993.

Økte investeringer til feltutbygging i 1993 kan trolig også ha virket dempende på leteaktiviteten på norsk kontinentalsokkel. Det siste feltutbyggingsanslaget for 1993 er 35,6 milliarder kroner. Dette er ifølge Statistisk sentralbyrås investeringsstatistikk det høyeste anslaget som til nå er registrert i 4. kvartal i investeringsåret, og det er 7,3 milliarder kroner høyere enn tilsvarende anslag for 1992.

**Figur 4.** Antatte letekostnader på ulike tidspunkt. 1000 kr. 1990-1994.



Det har i løpet av 1993 bare blitt påvist tre oljefunn ut i fra de 27 borede letehullene. Dette innebærer at man kun har oppnådd en funnrate på 11 prosent. Tidligere har man i gjennomsnitt hatt et funn i hvert tredje borehull, og funnraten var 31 prosent i 1992. Leteresultatene for 1993 må derfor betraktes som svært dårlig.

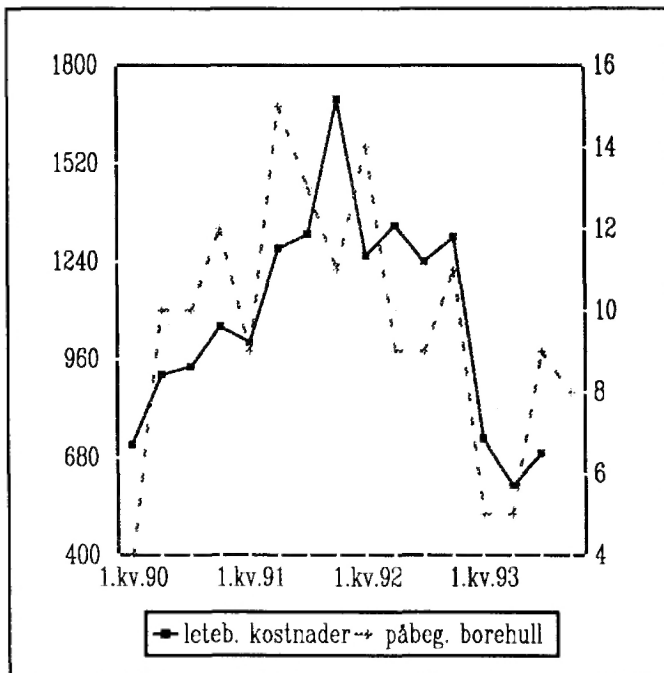
### Anslag for 1994

Leteanslaget for 1994 er 7,3 milliarder kroner i 4.-kvartalsundersøkelsen. Dette er en nedjustering fra anslaget i 3. kvartal på 550 millioner kroner og det er 400 millioner lavere enn tilsvarende beløp for 1993.

Kostnadene til undersøkelsesboring anslås til 3,7 milliarder kroner. Generelle undersøkelser, feltevaluering/feltutvikling og administrasjon og andre kostnader er beregnet til henholdsvis 2 milliarder, 900 millioner og 700 millioner kroner.

Ifølge erfaringer fra de siste fem årene vil leteanslaget trolig bli betydelig nedjustert i den neste investeringsundersøkelsen. Dette skyldes at anslaget i den kommende investeringsundersøkelsen vil bygge på endelige budsjetttall. Leteanslaget har vanligvis blitt nedjustert når operatørens endelige budsjetter er vedtatt. Den svake oljeprisen og fortsatt forventninger om et lavt oljeprisnivå gjør det dessuten lite sannsynlig at leteaktiviteten øker vesentlig fra det lavet nivået i de tre første kvartalene i fjor.

**Figur 5.** Påløpte kostnader til leteboring (mill.kr.) og påbegynte borehull, 1990-1993



Letekostnadene omfatter alle lisenser i letefasen, definert som perioden fra letetilattelsen er gitt og fram til en eventuell utbygging er godkjent av myndighetene. Alle kostnader som påløper i denne perioden regnes som letekostnader, også kostnader til feltevaluering og feltutvikling.

Ifølge Oljedirektoratet er det beregnet at det vil bli boret mellom 26-33 letehull i år. Dette innebærer at boreaktiviteten i 1994 vil ligge omtrent på samme nivå som i fjor. Letekostnadene kan imidlertid avvike noe fra nivået for de påløpte kostnadene i 1993. Dette skyldes først og fremst at kostnaden per brønn kan variere mye, men det kan også komme av variasjoner i kostnadene til generelle undersøkelser, feltevaluering og feltutvikling og administrasjon.

Det er ifølge OD foreløpig ventet at det kun blir boret 2-3 letebrønner på blokkene tildelt i forbindelse med 14. konsesjonsrunde i 1994. Tildelingen av de 17 nye konsesjonene vil dermed ikke få stor betydning for leteaktiviteten i år.

### 2.2 Feltutbygging

#### 1993

De påløpte kostnadene til feltutbygging i 1993 fram til 1. oktober i fjor utgjorde 25,9 milliarder kroner. Dette er en økning på 5,4 milliarder sammenlignet med tilsvarende periode i 1992. Kostnadene var i 3. kvartal 9,2 milliarder kroner, en økning på 600 millioner kroner fra 2. kvartal. Det høye investeringsnivået gjenspeiler den sterke feltutbyggingsaktiviteten som fant sted på norsk sokkel i 1993.

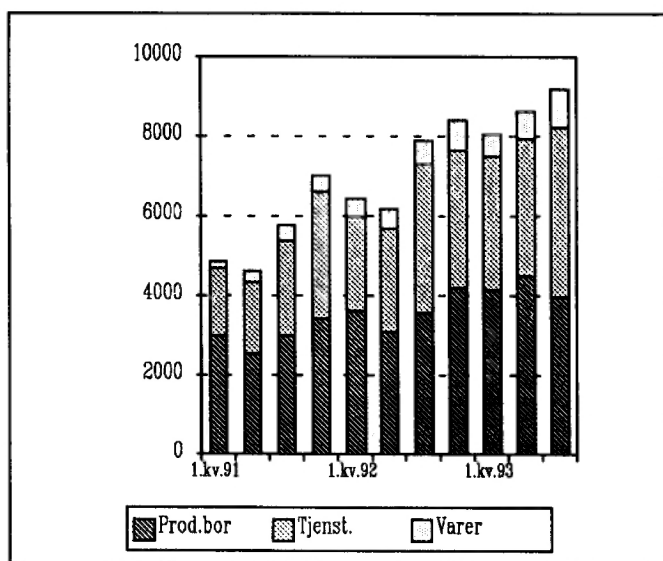
Varekostnadene utgjorde 4 milliarder kroner i 3. kvartal, dvs. 43 prosent av de totale utbyggingskostnadene. I 1. og 2. kvartal gikk henholdsvis 4,2 og 5,6 milliarder kroner til varekjøp. Nedgangen i 3. kvartal beror i hovedsak på lavere kostnader til bærestrukturer på Heidrunplattformen og mindre kostnader til dekkstrammer i forbindelse med Troll-Øst-utbyggingen.

Tjenestekostnadene steg fra 3,4 milliarder kroner i 2. kvartal til 4,2 milliarder i 3. kvartal. Tjenestekostnadens andel av de totale utbyggingskostnadene økte fra 39 til 46 prosent. Det er stort sett økte kostnader til oppkobling til havs og legging av rør som var årsaken til høyere tjenestekostnader. Draugen, Løke og Statfjord-satelittene hadde høye kostnader til legging av rør, mens det var Brage- og Sleipner-Øst utbyggingene som bidro mest til økningen i kostnadene til oppkobling til havs.

Produksjonsboringskostnadene utgjorde i 3. kvartal 953 millioner kroner, en økning på 274 millioner kroner fra 2. kvartal. Det var Heidrun og Brage som hadde den høyeste boreaktiviteten i juli, august og september.

Feltutbyggingsanslaget for hele 1993 er i 4. kvartal anslått til 35,6 milliarder kroner. Dette er en nedjustering på 1,4 milliarder kroner i forhold til 3.-kvartalstillingen. Nedjusteringen skyldes først og fremst lavere anslag for Heidrun. Totalanslaget er imidlertid 7,3 milliarder høyere enn tilsvarende investeringsanslag for 1992. Heidrunutbyggingen veier desidert tyngst i anslaget for 1993. Det er imidlertid også investert betydelige beløp til utbyggingene av Troll-Øst, Troll-Vest, Draugen, Brage og Sleipner-Øst i fjor.

Figur 6. Påløpte feltutbyggingskostnader fordelt på varer, tjenester og produksjonsboring. Mill.kr. 1991-1993

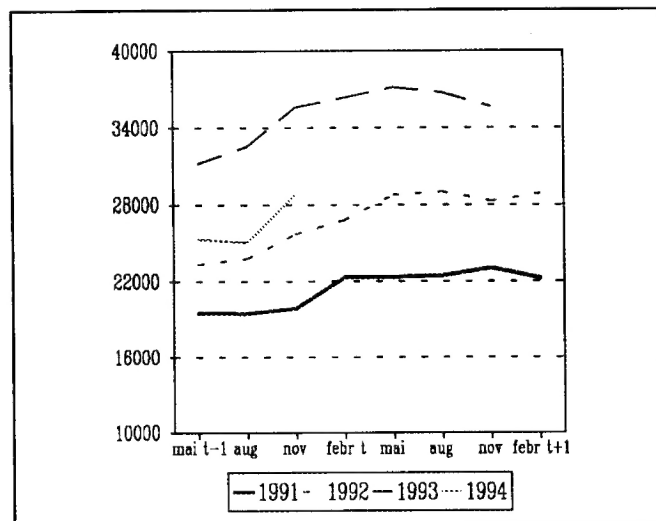


1994

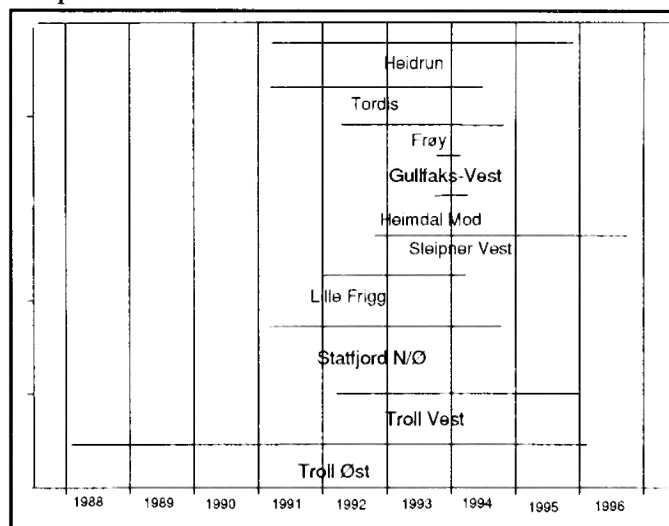
Feltutbyggingsanslaget for 1994 har økt med 3,8 milliarder kroner fra forrige telling, og er nå 28,8 milliarder kroner. Ifølge dette siste anslaget er det forventet at 13,4 milliarder vil gå til vareinnkjøp/byggekontrakter, 9,8 milliarder til tjenester/egne arbeider, 3 milliarder til produksjonsboring og 2,7 milliarder til driftsforberedelser.

Det er spesielt Troll-Vest og Sleipner-Vest som bidrar til stigningen i anslaget for i år. Sammenlignet med feltutbyggingsanslaget for 1993, fra 4. kvartal 1992, viser imidlertid det nye tallet en reduksjon på 6,8 milliarder kroner. Dette beror på at Draugen, Embla, Brage og Sleipner-Øst ble ferdig utbygd i fjor. Store felt som bl.a. Troll-Vest, Troll-Øst, Heidrun og Sleipner-Vest vil imidlertid fortsatt være under utbygging de neste to-tre årene. Dette vil bidra til at feltutbyggingsandelen av de totale investeringene fortsatt kommer til å være høy de nærmeste årene.

Figur 7. Antatte investeringskostnader til feltutbyggingsprosjekter målt på ulike tidspunkt. Mill.kr. 1990-1994



Figur 8. Feltutbyggingsprosjekter. Start- og slutt-tidspunkt



Feltutbyggingsfasen dekker perioden fra utbygging er godkjent av myndighetene og fram til driftsstart. Kostnader til alle typer varer og tjenester som inngår i lisensregnskapet regnes som investeringskostnader, også produksjonsboring, driftsforberedelseskostnader og kostnader påløpt i utlandet.

Følgende prosjekter ble regnet som feltutbygginger i 4. kvartal 1993:

- |                  |                |              |
|------------------|----------------|--------------|
| Heidrun          | Tordis         | Brage        |
| Lille-Frigg      | Statfjord-Øst  | Draugen      |
| Frøy             | Statfjord-Nord | Loke         |
| Heimdal Jurassic | Sleipner-Vest  | Lille-Frigg  |
| Troll-Øst        | Gullfaks-Vest  | Sleipner-Øst |
| Troll-Vest       |                |              |

Bare vedtatte felt er med i feltutbyggingsanslaget for 1994. Eventuelle nye vedtak vil derfor bidra til å øke anslaget for 1994.

### 2.3 Felt i drift

#### 1993

De påløpte investeringskostnadene til felt i drift i 1. - 3. kvartal 1993 utgjorde 4,4 milliarder kroner. I 3. kvartal var de påløpte kostnadene 1,5 milliarder. Sammenlignet med anslaget fra forrige telling er dette en reduksjon på 200 millioner kroner. Det er i hovedsak lavere kostnader knyttet til produksjonsboring på Gullfaks og Veslefrikk som har bidratt til denne nedgangen.

Anslaget for felt i drift i 1993 er 6,6 milliarder kroner ifølge 4.-kvartalsundersøkelsen. Dette er en nedgang på 600 millioner kroner sammenlignet med 3.-kvartalstillingen, men er likevel 1,3 milliarder kroner høyere enn anslaget for 1992 fra desember i fjor. De økte kostnadene til felt i drift gjennom 1993 skyldes oppstarten av Snorre i august 1992, og produksjonsstart for Embla, Draugen, Brage og Sleipner-Øst i fjor.

#### 1994

Investeringsanslaget for felt i drift var i undersøkelsen fra desember måned 7,5 milliarder kroner, en reduksjon på 150 millioner kroner fra forrige telling. Det er likevel en økning på 1 milliard kroner sammenlignet med anslaget for 1993 registrert i 4. kvartal 1992. Dette skyldes oppstarten av flere nye felt det siste året.

Produksjonsboringsanslaget utgjør nå 6,1 milliarder av kostnadene til felt i drift, mens investeringskostnader til varer og tjenester er oppgitt til henholdsvis 400 millioner og 1 milliard kroner.

Felt i drift er felt som er kommet i ordinær produksjon. Investeringer i denne fasen er ombygginger som gir en verdiøkning av produksjonsutstyret, forbedringer av prosessene eller utvidelse av kapasiteten, også produksjons- og vanninjeksjonsboring.

### 2.4 Landvirksomhet

#### 1993

Landinvesteringer omfatter investeringer til kontorer, baser og mottaksterminaler. De påløpte kostnadene til landvirksomhet var i 3. kvartal 800 millioner kroner. Dette er en nedgang på 300 millioner kroner fra kvartalet før.

Investeringsanslaget fra 4. kvartal for hele 1993 er 4,4 milliarder kroner. Sett i forhold til anslaget for 1992 registrert i 4. kvartal er dette en økning på 900 millioner kroner. Byggingen av Trollterminalen på Kollsnes i Øygarden kommune er hovedårsaken til økte investeringer i 1993.

Anslaget for investeringer i 1993 er redusert med 1,1 milliarder kroner fra forrige kvartalstilling. Dette skyldes at de påløpte kostnadene for Trollterminalen ble betydelig lavere enn de investeringskostnadene som ble anslått i undersøkelsen for 3. kvartal.

#### 1994

Anslaget for investeringer til landvirksomhet i 1994 er nå oppgitt til 5,6 milliarder kroner. Dette er 1,5 milliarder kroner høyere enn anslaget for 1993 foretatt i 4. kvartal 1992, men likevel 500 millioner kroner lavere enn kostnadene beregnet i 3.kvartal. Det er Trollterminalen som veier tyngst i anslaget.

### 2.5 Rørtransport

#### 1993

I 3. kvartal var de påløpte kostnadene til rørtransportsektoren drøye 1,7 milliarder kroner. Det er en reduksjon på 100 millioner kroner fra 2. kvartal i fjor.

Anslaget for 1993 er nå 6,4 milliarder kroner, en nedjustering på 500 millioner kroner fra 3. kvartalstillingen. Anslaget er imidlertid 1,4 milliarder kroner høyere enn investeringsanslaget for 1992 fra 4. kvartal året før. Europipe og Zeepipe fase 2 har hatt størst vekt i investeringsanslaget for 1993.

#### 1994

Investeringene i rørtransportsektoren anslås til 7,6 milliarder kroner i 1994. Dette er hele 2,1 milliarder kroner høyere enn ved forrige telling og 600 millioner kroner høyere enn anslaget for 1993 registrert i 4. kvartal 1992. Oppjusteringen skyldes hovedsakelig betydelig høyere anslag for Troll gassrør. Troll oljerør er dessuten for første gang inkludert i røranslaget for 1994. Regjeringen har godkjent at rørledningen fra Troll-feltet legges til Mongstad.



## 3. Produksjon på norsk kontinentalsokkel

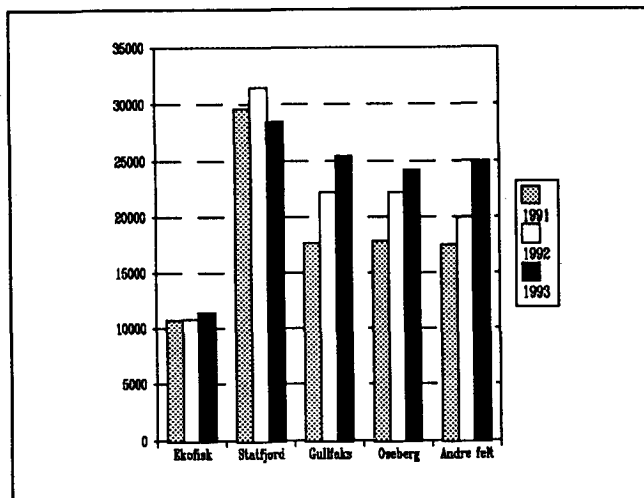
### 3.1 Olje

I 1993 var produksjonen av råolje på norsk kontinentalsokkel 114,5 millioner tonn. Dette er en økning på 7,4 prosent fra året før, da produksjonen var 106,6 millioner tonn. Den gjennomsnittlige dagsproduksjonen av olje fra norsk sokkel i 1993 var rekordhøye 2,35 millioner fat per dag. Med dette var Norge i 1993, ifølge det internasjonale energibyrået IEA, verdens syvende største oljeprodusent. Mot slutten av året var Norge også den tredje største eksportøren av råolje, etter Saudi-Arabia og Iran. Den sterke veksten i Norges oljeproduksjon gjennom 1993 skyldes først og fremst at utvinningen fra Snorre, Gullfaks og Oseberg økte betydelig. Oppstarten av Draugen, Brage og Sleipner-Øst i siste halvår 1993 bidro også til produksjonsoppgangen. Planlagt platåproduksjon fra Draugen på 95 tusen fat ventes å nås i løpet av dette året, mens Brage var nær platånivået på 85 tusen fat per dag allerede i november 1993 med en daglig produksjon på 78 tusen fat. Platåproduksjonen gir uttrykk for den høyeste optimale produksjonen for et felt. På Snorrefeltet var produksjonen i november oppe i 160 tusen fat per dag. Døgnproduksjonen mot slutten av 1993 var dermed høyere enn opprinnelig planlagt, men for 1993 samlet ble produksjonen fra Snorre noe lavere enn forventet. Dette skyldes at Statfjord A's produksjon ble høyere enn antatt da avtalen om delprosessering av Snorre-oljen ble inngått. Saga Petroleum A/S og Statoil arbeider imidlertid med å finne en løsning som gir tilstrekkelig behandlingskapasitet for Snorres oljeproduksjon. Saga Petroleum A/S vurderer blant annet mulighetene for å legge en ny rørledning enten til Statfjord B-, Murchison- eller Thistle-feltet. Etter oppgraderingen av reservene på Snorrefeltet høsten 1993 er platåproduksjonsnivået på feltet oppjustert fra 190 til 225 tusen fat per dag. Produksjonen på Oseberg økte med 9 prosent i 1993, og i november i fjor ble det satt ny produksjonsrekord på Oseberg med 511 tusen fat per dag. Gullfaksfeltet hadde en vekst i oljeproduksjonen på hele 14,6 prosent fra 1992 til 1993. Også på dette feltet nådde produksjonen sitt hittil høyeste nivå i november 1993 med en gjennomsnittlig dagsproduksjon på 571 tusen fat. Boringen av to langtrekkende brønner fra Gullfaks B til Gullfaks Vest startet i oktober 1993. Den første brønnen vil ifølge Statoil være produksjonsklar i mars i år, mens produksjonen fra den andre brønnen ventes å starte i løpet av sommeren. Dette sammen med en oppjustering av reservene på Gullfaksfeltet med 145 millioner fat til 1,59 milliarder fat i november 1993 vil bidra til ytterligere økning i utvinningen fra Gullfaks gjennom 1994. Ekofisks

produksjon økte også fra 1992 til 1993, som følge av at Emblafeltet ble satt i drift som det åttende Ekofiskfeltet i april i fjor.

Det var fremdeles Statfjordfeltet med sine 28,5 mtoe som produserte mest olje på norsk sokkel i 1993. Produksjonen på Statfjord viste imidlertid en nedgang på 9,5 prosent fra 1992 til 1993. En del av dette kan tilskrives at tilbakeføringen av olje fra britiske til norske rettighetshavere ble avsluttet 1. september i fjor, men produksjonen på feltet er nå i ferd med å synke fra platånivået. Det knytter seg stor usikkerhet til hvor kraftig nedgangen i produksjonen fra Statfjordfeltet vil bli videre framover. Stadige oppgraderinger av reservene og bedre produksjonsmetoder har ført til at feltet de siste to årene har hatt langt høyere utvinning enn tidligere forventet. Produksjonsstart fra satelitten Statfjord Nord er nå utsatt i opptil to år som følge av den vedvarende høye produksjonen fra Statfjord C, som skal behandle brønnstrømmen fra Statfjord Nord. Produksjonen fra Statfjord Øst vil imidlertid starte som planlagt i 3. kvartal i år. Statfjordfeltets utvinnbare reserver ble i november oppgradert med ytterligere 126 millioner fat.

Figur 9. Produksjon av olje (inkl. NGL) etter felt. 1000 tonn. 1991-1993.



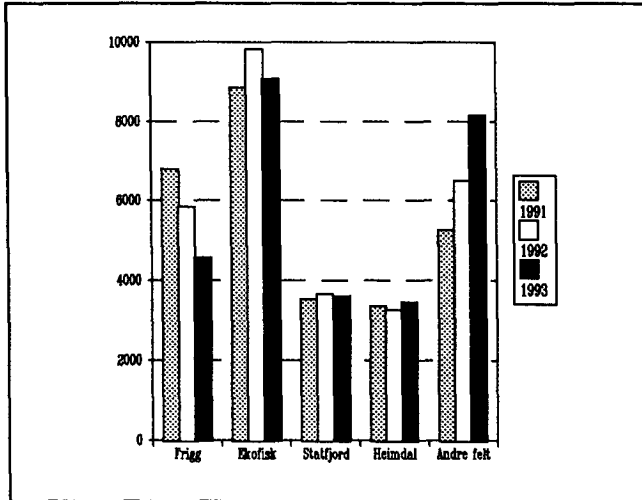
### 3.2 Gass

Den samlede produksjonen av gass på norsk sokkel var 28,9 mtoe i perioden januar-november 1993. Dette er en nedgang på 0,7 prosent fra 1992.

Det var Friggfeltets nedgang som bidro mest til redusert gassutvinning i 1993. Friggfeltets produksjon i fjor var hele 1,3 mtoe eller 14,6 prosent lavere enn året før. Reduksjonen skyldes først og fremst at hovedreservoaret er i ferd med å tømmes, men også at produksjonen fra Odin og Øst-Frigg er i ferd med å falle. I mai ble dessuten Nord-Øst Frigg

stengt, som den første produksjonsinstallasjonen på norsk sokkel. Produksjonen fra satellitten Lille-Frigg vil starte opp i vår, men dette vil ikke være tilstrekkelig til å oppveie produksjonsfallet fra de andre installasjonene på Friggfeltet.

Figur 10. Norsk produksjon av gass etter felt. 1000 toe. 1991-1993



Av de andre store gassfeltene produserte også Ekofisk og Statfjord mindre i 1993 enn året før (henholdsvis 7,6 og 1,2 prosent lavere). Heimdals produksjon økte imidlertid med 6,1 prosent til 3,5 mtoe. Nedgangen i de fire største gassfeltenes produksjon fra 1992 til 1993 var på hele 8,2 prosent.

De mindre feltenes gassutvinning økte med hele 25,5 prosent i 1993 sammenlignet året før. Det var hovedsakelig økt produksjon fra Gullfaks og Tommeliten og oppstarten av Snorrefeltet i august 1992 og Sleipner-Øst 1. oktober 1993 som bidrog til dette. Norsk gassproduksjon vil vise en betydelig økning de nærmeste årene som følge av oppstarten av Sleipner-Øst, Sleipner-Vest og Troll-Øst som skal levere gass under Trollavtalen.

## 4. Markedet

### Prisutviklingen på Brent Blend

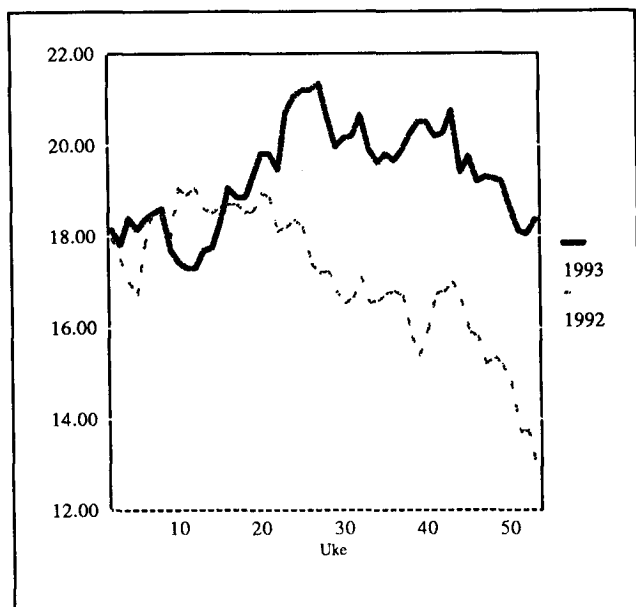
Ved utgangen av desember 1993 var spotprisen på Brent Blend nede i 13,50 dollar per fat. Dette er den laveste prisen som er notert siden desember 1988. Prisen på Brent Blend var 4,85 dollar lavere per fat ved utgangen av i fjor enn på slutten av 1992. Gjennomsnittsprisen for Brent Blend sank fra 19,31 dollar per fat i 1992 til 17,76 dollar per fat for fjoråret.

Gjennomsnittlig oljepris viste liten endring mellom 1. og 2. kvartal 1993, da den var henholdsvis 18,16 og 18,33 dollar per fat. Mot slutten av 2. kvartal begynte imidlertid prisen å synke. Prisene sank jevnt gjennom 3. og 4. kvartal, med gjennomsnittlige priser på henholdsvis 16,53 og 15,37 dollar per fat. Et annet trekk i prisutviklingen som understreker den svake oljemarkedsutviklingen mot slutten av 1993 er at prisene på olje for levering fram i tid i desember i fjor var lavere enn spotprisene. Den svake oljeprisutviklingen i 1993 skyldes kombinasjonen av overproduksjon i OPEC, høyere produksjon utenfor OPEC og svak etterspørsel.

Etter OPECs ministermøte i september steg oljeprisene noe. På dette møtet ble landene enige om en kvote på 24,5 millioner fat per dag for 4. kvartal 1993 og 1. kvartal 1994. I 4. kvartal i fjor ble denne kvoten overskredet idet utvinningen for dette kvartalet var om lag 24,8 millioner fat per dag. Dette er imidlertid en lavere overproduksjon enn i 3. kvartal 1993. Produksjonskvotene ligger for de fleste medlemmene nær opptil landenes produksjonskapasitet, med unntak av Saudi Arabia og Iran, og dette er trolig hovedårsaken til den lave kvoteoverskridelsen i 4. kvartal 1993. Likevel førte overproduksjonen i OPEC og den høye oljeutvinningen for enkelte andre land til at organisasjonen innkalte til et ekstraordinært ministermøte i november. På dette møtet klarte medlemslandene ikke å bli enige om produksjonsbegrensende tiltak for å øke prisene, og prisene sank raskt til under 14 dollar fatet like etter dette møtet. OPEC arbeidet etter dette møtet med å få store oljeprodusenter utenfor organisasjonen, deriblant Norge, til å redusere sin produksjon. Flere land sa seg villige til å treffe produksjonsbegrensende tiltak, men viktige produsenter som Norge og Storbritannia støttet ikke opp om dette OPEC-forslaget. Det knytter seg stor spenning til hvorvidt OPEC nå vil gå inn for produksjonsbegrensende tiltak blant sine medlemmer. Dersom det ikke blir en reduksjon i OPECs produksjon, en langvarig kuldeperiode eller økt økonomisk aktivitet i OECD-området er det lite sannsynlig at oljeprisene styrkes vesentlig gjennom 1. og 2. kvartal i år. En

gjenninntreden av Iraks olje på verdensmarkedet vil dessuten trolig bidra til å svekke oljeprisene.

**Figur 11.** Prisutviklingen på Brent Blend. Dollar per fat. 1992-1993



## Produksjon

Ifølge IEA var produksjonen i 3. kvartal 1993 67,1 millioner fat per dag, en økning på 0,5 millioner fat per dag fra kvartalet før og om lag uendret fra 3. kvartal 1992.

Produksjonen i 4. kvartal 1993 var ifølge IEA 68,0 millioner fat per dag. Dette er 0,9 millioner mer enn i 3. kvartal i fjor, og uendret fra 4. kvartal 1992. Gjennomsnittet for 1993 var på om lag 67,4 millioner fat per dag, som er 0,2 millioner fat per dag høyere enn i 1992. Gjennom 1993 har OPEC økt sin produksjon med 2,7 prosent, mens det tidligere Sovjetunionens produksjon er redusert med hele 13,3 prosent. Europas produksjon har steget med 6,2 prosent fra 1992 til 1993, som følge av økt utvinning i Nordsjøen.

## Etterspørsel

I 4. kvartal 1993 var etterspørselen etter olje 67,9 millioner fat per dag. Dette er uendret fra tilsvarende kvartal året før, og 1,9 millioner fat høyere enn i 3. kvartal 1993. For hele 1993 anslås nå etterspørselen til 66,9 millioner fat per dag, en nedgang på 0,2 millioner fat per dag fra 1992. Gjennom 1993 er det Kina og Asia forøvrig som har hatt sterkest vekst i etterspørselen med henholdsvis 6,3 og 7,4 prosent. Nord-Amerika, Latin-Amerika og Midt-Østen har også hatt betydelig etterspørselsvekst. For det tidligere Sovjetunionen sank etterspørselen med hele 18,8 prosent fra 1992 til 1993.

## Only a small reduction in investments in the oil industry in 1994

New estimates for investments in the production of crude petroleum and natural gas and in the pipeline transport sector indicate that the drop in investments in 1994 will not be as steep as previous surveys have suggested. This is explained by a substantial increase in the estimates for investments in field development and pipeline construction next year, together with reduced estimates for overall investments in 1993.

The estimates for the overall level of investment in 1993 and 1994 recorded in the fourth quarter of 1993 were NOK 59.4 billion and NOK 56.8 billion, respectively. The corresponding estimates recorded in the 3rd quarter were NOK 62.4 billion and NOK 52.2 billion, respectively. The trend noted in the two latest surveys, in which a drop in the level of investments from 1993 to 1994 was forecast, can thus still be seen. However, more recent information suggests that the drop will be smaller than previously expected. It therefore appears that the overall level of investment in 1994 will be substantially higher than in 1992, when investments totalled NOK 49.5 billion.

The estimate for overall investments in the crude oil and natural gas production sector in 1994 is NOK 49.2 billion. This is an increase of NOK 2.5 billion compared with the previous survey, but nevertheless NOK 4.6 billion lower than the corresponding estimate for 1993. The rise from the 3rd to the 4th quarter is explained by an increase in the estimate for investments in field development.

The estimate for investments in field development in 1994 has risen by NOK 3.8 billion from the previous survey, and is now NOK 28.8 billion. The Troll West and Sleipner West projects account for most of the increase. Nevertheless, the new figure is NOK 6.8 billion lower than the estimate for investments in field development in 1993 that was recorded in the 4th quarter 1992. Investments in this sector are expected to drop in 1994 because several major field development projects were completed during autumn 1993.

### Investments in exploration activities

Investments in exploration activities in 1994 are estimated at NOK 7.3 billion. This is NOK 400 million lower than the corresponding figure for 1993. Experience gained during the last five years suggests that the field development estimate will have been reduced considerably by the next investment survey. This, together with the possibility that the weak development of oil prices will continue, makes it

unlikely that the level of exploration activity in 1994 will be much higher than the low level recorded during the first three quarters of 1993.

The estimates for fields on stream and onshore investments for 1994 are NOK 7.5 billion and NOK 5.6 billion, respectively. These figures are NOK 200 million and NOK 500 million lower than the estimates in the previous survey, but still considerably higher than the corresponding figures for 1993. This is because several new fields have started production during the last year, and high investment costs have accrued in connection with the construction of the terminal for gas from the Troll field.

### The pipeline transport sector

Investments in the pipeline transport sector in 1994 are estimated at NOK 7.6 billion. This is NOK 2.1 billion higher than the estimate recorded in the previous survey, and NOK 600 million higher than the estimate for 1993 recorded in the 4th quarter 1992. The increase is mainly explained by a substantial rise in the estimates for the Troll gas pipeline. The Troll oil pipeline, which is to run from Troll West to Mongstad, has now been included in the 1994 estimate for investments in the pipeline transport sector for the first time.

According to the survey in the 4th quarter, overall investments in the crude petroleum and natural gas production sector in 1993 totalled NOK 53 billion. This is a drop of NOK 2.5 billion from the previous survey. Lower estimates for field development and onshore activities account for most of the decrease. The estimate for investments in field development is now NOK 35.6 billion, or NOK 1.4 billion lower than in the previous survey. This is mainly explained by the lower estimates for the Heidrun field. The estimate for investments in onshore activities has been reduced by NOK 1.1 billion and is now NOK 4.4 billion. This is the result of a substantial reduction in the estimate for investments in the Troll terminal between the 3rd and 4th quarters. Investments in fields on stream are estimated at NOK 6.6 billion, or NOK 1.3 billion higher than the estimate for 1992 made in the 3rd quarter 1992. The estimate for investments in fields on stream has risen in the course of 1993 because Snorre came on stream in August 1992 and production on Embla, Sleipner East, Loke, Brage and Draugen started in 1993.

The estimate for investments in exploration activities has risen by NOK 300 million since the survey in the 3rd quarter, and is now NOK 6.4 billion. However, the estimate is NOK 1.1 billion lower than the corresponding estimate for 1992.

Tabell 1. Felt i produksjon. 1. januar 1994 Fields on stream. 1 January 1994

	Ekofisk 1)	Frigg 2)	Statfjord 3)	Murchison 4)	Valhall
Produksjonsstart On stream .	1971	1977	1979	1980	1982
Oppdaget Year of discovery .	1968	1969	1973	1975	1975
Operatør Operator .....	Phillips	Elf	Statoil	Mobil	Amoco
Vanndybde, meter					
Water depth, metres .....	70	100	145	156	69
Opprinnelige salgbare reser- ver 5) Initially recoverable reserves 5)					
Olje. Mill.Sm <sup>3</sup>					
Oil. Million Sm <sup>3</sup> .....	499,5	0,37	485,9	12,7	76,6
NGL. Mill. tonn					
NGL. Million tonnes .....	24,4	-	15,4	0,4	3,6
Gass. 1 000 mill.Sm <sup>3</sup>					
Gas. 1 000 Million Sm <sup>3</sup> ....	281,8	110,4	51,7	0,3	19,2
Resterende reserver 5) Remaining reserves 5)					
Olje. Mill.Sm <sup>3</sup>					
Oil. Million Sm <sup>3</sup> .....	230,9	-	150,0	1,2	36,1
NGL. Mill. tonn					
NGL. Million tonnes .....	10,9	-	9,0	-	2,8
Gass. Milliard Sm <sup>3</sup>					
Gas. Billion Sm <sup>3</sup> .....	230,9	1,4	30,0	-	11,9
Borede produksjonsbrønner 5) Production wells drilled 5) .	275	28	117	..	49
Av dette i drift					
Of which producing .....	137	9	68	..	22
Produksjonsutstyr Production facilities					
Antall Number .....	15	7	3	1	3
Type Type .....	14 stål, 1 betong- plattform	4 stål, 3 betong- plattformer	3 betong- plattformer 3 concrete platforms	1 stål- plattform 1 steel platform	3 stål- plattformer 3 steel platforms
Transportløsning Transport solution .....	Olje i rør til Teesside. Gass i rør til Emden Oil pipeline to Teesside. Gas pipeline to Emden	Gass i rør til St. Fergus Gas pipeline to St. Fergus	Olje i bøyelaster. Gass i rør til Kårstø Loading buoys for oil. Gas pipeline to Kårstø	Olje i rør via Brent to Sullom Voe Oil pipeline via Brent to Sullom Voe	Olje og gass i rør til Ekofisk Oil and gas pipeline to Ekofisk
Statens direkte økonomiske engasjement. Prosent Direct economic involvement by the Central government. Per cent .....	-	-	-	-	-
Investeringer 6) Investments 6) .....	ca 73,0 mrd	ca 23,5 mrd	ca 71 mrd	ca 4,7 mrd	ca 20,0 mrd

1) Ekofisk omfatter følgende felt, året for produksjonsstart i parentes: Albuskjell (1977), Cod (1977), Edda (1979), Ekofisk (1971/74), Eldfisk (1978), Tor (1976), Vest-Ekofisk (1977). 2) Norsk andel 60,82 prosent oppgitt. 3) Norsk andel 85,24322 prosent oppgitt. 4) Norsk andel 22,2 prosent oppgitt. 5) Pr. 31.12.1992. 6) Investeringer pr. 1. januar 1993. Oppgitt i 1992-kroner.

1) Ekofisk includes the following fields, start of production given in brackets: Albuskjell (1977), Cod (1977), Edda (1979), Ekofisk (1971/74), Eldfisk (1978), Tor (1976), Vest-Ekofisk (1977).

2) Norwegian share 60.82 per cent is stated. 3) Norwegian share 85.24322 per cent is stated. 4) Norwegian share 22,2 per cent is stated. 5) As of 31 December 1992.

6) Investments per 1 January 1993. Amount given in 1992 kroner.

K i l d e r: Nærings- og energidepartementet, Oljedirektoratet.

Sources: The Ministry of Industry and Energy, The Norwegian Petroleum Directorate.

Tabell 1 (forts.). Felt i produksjon. 1. januar 1994 Fields on stream. 1 January 1994

	Nord-Øst Frigg	Odin	Heimdal	Ula
Produksjonsstart On stream .	1983	1984	1986	1986
Oppdaget Year of discovery .	1974	1974	1972	1976
Operatør Operator .....	Elf	Esso	Elf	BP
Vanndybde, meter				
Water depth, metres .....	100	103	116	72
Opprinnelige salgbare reser- ver 1) Initially recoverable reserves 1)				
Olje. Mill. Sm <sup>3</sup>				
Oil. Million Sm <sup>3</sup> .....	-	-	6,0	69,2
NGL. Mill. tonn				
NGL. Million tonnes .....	0,06	-	-	2,8
Gass. Milliard Sm <sup>3</sup>				
Gas. Billion Sm <sup>3</sup> .....	11,8	29,3	35,6	4,3
Resterende reserver 1) Remaining reserves 1)				
Olje. Mill. Sm <sup>3</sup>				
Oil. Million Sm <sup>3</sup> .....	-	-	3,4	34,18
NGL. Mill. tonn				
NGL. Million tonnes .....	-	-	-	1,95
Gass. Milliard Sm <sup>3</sup>				
Gas. Billion Sm <sup>3</sup> .....	0,34	3,7	12,9	2,48
Borede produksjonsbrønner 1) Production wells drilled 1) .	7	11	11	20
Av dette i drift				
Of which producing .....	2	9	7	9
Produksjonsutstyr Production facilities				
Antall Number .....	-	2	1	3
Type Type .....	Betong kontroll- tårn og under- vanns manifold	1 stål, 1 flytende plattform	1 stål- plattform 1 steel platform	3 stål- plattformer 3 steel platforms
Transportløsning Transport solution .....	Gass i rør til Frigg Gas pipeline to Frigg	Gass i rør til Frigg Gas pipeland to Frigg	Gass i rør til Ekofisk Gas pipeline to Ekofisk	Olje i rør til Ekofisk Oil pipeline to Ekofisk
Statens direkte økonomiske engasjement. Prosent Direct economic involvement by the Central government. Per cent .....	-	-	20	-
Investeringer 2) Investments 2) .....	ca 3,1 mrd	ca 4,4 mrd	ca 13,0 mrd	ca 10,0 mrd

1) Pr. 31.12.1992.

1) As of 31 December 1992.

2) Investeringer pr. 1. januar 1993. Oppgitt i 1992-kroner.

2) Investments per 1 January 1993. Amount given in 1992 kroner.

Tabell 1 (forts.). Felt i produksjon. 1. januar 1994 Fields on stream. 1 January 1994

	Gullfaks	Øst-Frigg	Tommeliten	Oseberg
Produksjonsstart On stream .	1987	1988	1988	1988
Oppdaget Year of discovery .	1978	1971	1977	1979
Operatør Operator .....	Statoil	Elf	Statoil	Norsk Hydro
Vanndybde, meter				
Water depth, metres .....	142-217	100	70	110
Opprinnelige salgbare reser- ver 1) Initially recoverable reserves 1)				
Olje. Mill.Sm <sup>3</sup>				
Oil. Million Sm <sup>3</sup> .....	230,0	-	7,1	277,6
NGL. Mill. tonn				
NGL. Million tonnes .....	1,8	-	1,3	11,6
Gass. Milliard Sm <sup>3</sup>				
Gas. Billion Sm <sup>3</sup> .....	16,1	8,4	16,3	81,4
Resterende reserver 1) Remaining reserves 1)				
Olje. Mill.Sm <sup>3</sup>				
Oil. Million Sm <sup>3</sup> .....	143,0	-	4,2	172,5
NGL. Mill. tonn				
NGL. Million tonnes .....	1,25	-	0,7	11,6
Gass. Milliard Sm <sup>3</sup>				
Gas. Billion Sm <sup>3</sup> .....	10,3	2,1	10,3	81,4
Borede produksjonsbrønner 1) Production wells drilled 1) .	93	5	7	49
Av dette i drift				
Of which producing .....	51	5	6	22
Produksjonsutstyr Production facilities				
Antall Number .....	3	-	-	3
Type Type .....	3 betong- plattformer 3 concrete platforms	Havbunns- installasjoner Subsea installation	Havbunns- installasjoner Subsea installation	2 stål, 1 betong- plattform 2 steel, 1 concrete platform
Transportløsning Transport solution .....	Gass i rør til Kårstø. Olje fra lastebøye Gas pipeline to Kårstø. Oil from loading buoys	Gass i rør til Frigg Gas pipeline to Frigg	Gass og kon- densat i rør til Ekofisk via Edda. Gas and cond- ensate in pipe- line to Ekofisk via Edda.	Olje i rør til Sture Oil pipeline to Sture
Statens direkte økonomiske engasjement. Prosent Direct economic involvement by the Central government. Per cent .....	73	1,461	42,348	51,04
Investeringer 2) Investments 2) .....	ca 68,0 mrd	ca 2,7 mrd	3,0 mrd	41,0

1) Pr. 31.12.1992.

1) As of 31 December 1992.

2) Investeringer pr. 1. januar 1993. Oppgitt i 1992-kroner.

2) Investments per 1 January 1993. Amount given in 1992 kroner.

Tabell 1 (forts.). Felt i produksjon. 1. januar 1994 Fields on stream. 1 January 1994

	Veslefrikk	Gyda	Hod
Produksjonsstart On stream .	1989	1991	1990
Oppdaget Year of discovery .	1981	1980	
Operatør Operator .....	Statoil	BP	Amoco
Vanndybde, meter			
Water depth, metres .....	175	65	70
Opprinnelige salgbare reser- ver 1) Initially recoverable reserves 1)			
Olje. Mill.Sm <sup>3</sup>			
Oil. Million Sm <sup>3</sup> .....	43,8	32,1	6,78
NGL. Mill. tonn			
NGL. Million tonnes .....	1,4	1,9	0,26
Gass. Milliard Sm <sup>3</sup>			
Gas. Billion Sm <sup>3</sup> .....	3,5	4,2	1,31
Resterende reserver 1) Remaining reserves 1)			
Olje. Mill.Sm <sup>3</sup>			
Oil. Million Sm <sup>3</sup> .....	39,5	24,11	2,66
NGL. Mill. tonn			
NGL. Million tonnes .....	1,1	1,4	0,29
Gass. Milliard Sm <sup>3</sup>			
Gas. Billion Sm <sup>3</sup> .....	2,7	3,14	0,79
Borede produksjonsbrønner 1) Production wells drilled 1) .	15	21	6
Av dette i drift			
Of which producing .....	9	11	5
Produksjonsutstyr Production facilities			
Antall Number .....	2	1	
Type Type .....	Flytende platt- form med bunn- fast brønnhode- plattform i stål Floating platform with steel jacket	Stålplattform Steel platform	Ubemannet plattform Unmanned platform
Transportløsning Transport solution .....	Olje via Oseberg til Sture. Gas via Statpipe Oil pipeline via Oseberg to Sture. Gas via Statpipe	Olje via Ula og Ekofisk til Teesside Gas, Emden via Ekofisk senter Oil pipeline via Ula and Ekofisk to Teesside Gas pipeline to Emden via Ekofisk center.	Olje, gass i rør til Valhall Oil, gas in pipe- line to Valhall
Statens direkte økonomiske engasjement. Prosent Direct economic involvement by the Central government. Per cent .....	37	30	-
Investeringer 2) Investments 2) .....	ca 8,4 mrd	ca 8,5 mrd	1 mrd

1) Pr. 31.12.1992.

1) As of 31 December 1992.

2) Investeringer pr. 1. januar 1993. Oppgitt i 1992-kroner.

2) Investments per 1 January 1993. Amount given in 1992 kroner.



Tabell 1 (forts.). Felt i produksjon. 1. januar 1994 Fields on stream. 1 January 1994

	Mime	Oseberg Gamma N	Snorre	Embla
Produksjonsstart On stream .	1990	1992	1992	1993
Oppdaget Year of discovery .		1984	1982	1988
Operatør Operator .....	Hydro	Hydro	Saga	Phillips
Vanndybde, meter Water depth, metres .....	70	300-350	300-350	70
Opprinnelige salgbare reser- ver 1) Initially recoverable reserves 1)				
Olje. Mill.Sm <sup>3</sup>				
Oil. Million Sm <sup>3</sup> .....	0,68	1,3	130,0	5,6
NGL. Mill. tonn				
NGL. Million tonnes .....	0,02	-	3,2	0,2
Gass. Milliard Sm <sup>3</sup>				
Gas. Billion Sm <sup>3</sup> .....	0,166	7,1	6,7	5,6
Resterende reserver 1) Remaining reserves 1)				
Olje. Mill.Sm <sup>3</sup>				
Oil. Million Sm <sup>3</sup> .....	-	1,2	128,3	-
NGL. Mill. tonn				
NGL. Million tonnes .....	-	-	3,2	-
Gass. Milliard Sm <sup>3</sup>				
Gas. Billion Sm <sup>3</sup> .....	-	7,1	6,7	-
Borede produksjonsbrønner 1) Production wells drilled 1) .	...	...	9	4
Av dette i drift Of which producing .....	...	...	6	1
Produksjonsutstyr Production facilities				
Antall Number .....	1	1	1	1
Type Type .....	Undervanns- produksjon Subsea production	Undervanns- produksjon Subsea production	Strekktags- plattform i stål Tension Leg Platform (TLP)	Ubemannet brønnehode- innretning Unmanned wellhead- construction
Transportløsning Transport solution .....	Rørledning til Cod Pipeline tied in to Cod.	Rør til Oseberg C Pipeline to Oseberg C	Olje i rør til Statfjord. Gass til Statfjord Oil pipeline to Statfjord. Gas pipeline to Statfjord	Uprosessert olje og gass til Eldfisk. Til Teeside og Emden via Ekofisk. Unprocessed oil and gass to Eldfisk. Via Ekofisk to Teeside and Emden.
Statens direkte økonomiske engasjement. Prosent Direct economic involvement by the Central government. Per cent .....	31,4	45,4	31,4	-
Investeringer 2) Investments 2) .....	0,35 mrd	0,5 mrd	ca 18 mrd	ca 2,3

1) Pr. 31.12.1992.

1) As of 31 December 1992.

2) Investeringer pr. 1. januar 1993. Oppgitt i 1992-kroner.

2) Investments per 1 January 1993. Amount given in 1992 kroner.

Tabell 1 (forts). Felt i produksjon. 1. januar 1994 Fields on stream. 1 January 1994

	Sleipner Øst	Draugen	Brage	Loke
Produksjonsstart On stream ..	1993	1993	1993	1993
Oppdaget Year of discovery ..	1981	1984	1980	1983
Operatør Operator .....	Statoil	Shell	Hydro	Statoil
Vanndybde, meter				
Water depth, metres .....	82	ca. 270	137	...
<b>Opprinnelige salgbare reserver 1)</b>				
<b>Initially recoverable reserves</b>				
Olje. Mill. Sm <sup>3</sup>				
Oil. Million Sm <sup>3</sup> .....	19,9	67,6	46,2	4,1
NGL. Mill. tonn				
NGL. Million tonnes .....	10,3	-	1,0	-
Gass. Milliard Sm <sup>3</sup>				
Gas. Billion Sm <sup>3</sup> .....	56,1	3,1	1,7	8,0
<b>Resterende reserver 1)</b>				
<b>Remaining reserves 1)</b>				
Olje. Mill. Sm <sup>3</sup>				
Oil. Million Sm <sup>3</sup> .....	19,9	67,6	46,2	4,1
NGL. Mill. tonn				
NGL. Million tonnes .....	10,3	-	1,0	-
Gass. Milliard Sm <sup>3</sup>				
Gas. Billion Sm <sup>3</sup> .....	56,1	3,1	1,7	8,0
<b>Borede produksjonsbrønner</b>				
<b>Production wells drilled .....</b>	3	5	7	1
<b>Produksjonsutstyr</b>				
<b>Production facilities</b>				
Antall Number .....	1		1	1
Type Type .....	1 betong- plattform 1 concrete platform	Bunnfast betonginn- retning med integreert dekk Concrete subsea system with integrated deck	Bunnfast plattform i stål Steel- platform	Undervanns- utbygging Subsea production
<b>Transportløsning</b>				
<b>Transport solution .....</b>	Kondensat i rør til Teesside via Kårstø Gas i rør til Emden via Ekofisk og til Zeebrügge Condensate pipeline to Teesside via Kårstø Gas pipeline to Emden via Ekofisk and to Zeebrügge.	Bøyelasting av olje Loading buoys for oil	Olje i rør via Oseberg til Sture  Oil in Pipeline via Oseberg til Sture	Rørledning til Sleipner Øst Pipeline to Sleipner East
<b>Statens direkte økonomiske engasjement. Prosent</b>				
<b>Direct economic involvement by the Central government.</b>				
Per cent .....	29,6	45,4	38,4	
<b>Antatte investeringer 1)</b>				
<b>Estimated investments 1) .....</b>	ca 22,8 mrd	ca 12,5 mrd	ca 10,5 mrd	421 mill

1) Antatte investeringer pr. 1. januar 1993. Oppgitt i 1992-kroner.

1) Estimated investments per 1 January 1993. Amount given in 1992 kroner.

2) Investeringer pr. 1. januar 1993. Oppgitt i 1992-kroner.

2) Investments per 1 January 1993. Amount given in 1992 kroner.

Tabell 2. Felt under utbygging. 1. januar 1994 Fields under development. 1 January 1994

	Statfjord N	Statfjord Ø	Troll Øst
Produksjonsstart On stream ...	1994	1994	1996
Oppdaget Year of discovery ..	1977	1976	1983
Operatør Operator .....	Statoil	Statoil	Shell
Vanndybde, meter			
Water depth, metres .....	...	...	300-340
Salgbare reserver			
Recoverable reserves			
Olje. Mill. Sm <sup>3</sup>			
Oil. Million Sm <sup>3</sup> .....	31,0	13,4	..
NGL. Mill. tonn			
NGL. Million tonnes .....	-	-	19,2
Gass. Milliard Sm <sup>3</sup>			
Gas. Billion Sm <sup>3</sup> .....	2,5	2,0	1262,0
Borede produksjonsbrønner			
Production wells drilled .....	-	-	-
Planlagt produksjon			
Planned production			
Olje. Mill. tonn/år			
Oil. Million tonnes/year...	4,1	3,5	..
Gass. Mrd. Sm <sup>3</sup> /år			
Gas. Billion Sm <sup>3</sup> /year .....	-	-	20
Produksjonsutstyr			
Production facilities			
Antall Number .....			1
Type Type .....	Undervanns- produksjon Subsea production	Undervanns- produksjon Subsea production	Betong- plattform Concrete platform
Transportløsning			
Transport solution .....	Olje i rør til Statfjord Oil in pipe- line to Statfjord	Olje i rør til Stat- fjord Oil in pipeline to Stat- fjord	Gass og kon- densat i rør til Sture. Gassen til Zeebrügge via Zeepipe. Gas and con- densat piped to Sture. Gas from Sture in pipeline to Zeebrügge via Zeepipe
Statens direkte økonomiske engasjement. Prosent			
Direct economic involvement by the Central government.			
Per cent .....	30,0	40,5	62,696
Antatte investeringer 1)			
Estimated investments 1) .....	ca 3,7 mrd	ca 3,5 mrd	ca 32,1 mrd

1) Antatte innvesteringer pr. 1. januar 1993. Oppgitt i 1992-kroner.

1) Estimated investments per 1 January 1993. Amount given in 1992 kroner.

K i l d e: Se tabell 1. Source: See table 1.

Tabell 2 (forts.). Felt under utbygging. 1. januar 1994 Fields under development. 1 January 1994

	Heidrun	Tordis	Lille Frigg
Produksjonsstart On stream ..	1995	1994	1993
Oppdaget Year of discovery ..	1985	1987	1975
Operatør Operator .....	Conoco	Saga	Elf
Vannndybde, meter Water depth, metres .....	ca. 350	140 - 230	...
<b>Salgbare reserver</b> <b>Recoverable reserves</b>			
Olje. Mill.Sm <sup>3</sup>			
Oil. Million Sm <sup>3</sup> .....	87,0	18,8	-
NGL. Mill. tonn			
NGL. Million tonnes .....	-	0,5	2,7
Gass. Milliard Sm <sup>3</sup>			
Gas. Billion Sm <sup>3</sup> .....	38,0	1,2	7,0
Borede produksjonsbrønner Production wells drilled .....	2	-	-
<b>Planlagt produksjon</b> <b>Planned production</b>			
Olje. Mill. tonn/år			
Oil. Million tonnes/year...	...	3,3	...
Gass. Mrd.Sm <sup>3</sup> /år			
Gas. Billion Sm <sup>3</sup> /year .....	...	...	...
<b>Produksjonsutstyr</b> <b>Production facilities</b>			
Antall Number .....	1	1	1
Type Type .....	Flytende betong- plattform Tension Leg Platform	Undervanns- utbygging Subsea production	Undervanns- utbygging Subsea production
<b>Transportløsning</b> <b>Transport solution .....</b>	Bøyelasting av olje Loading buoys for oil	Rørledning til Gullfaks C Pipeline to Gullfaks C	Rørledning til Frigg Pipeline to Frigg
<b>Statens direkte økonomiske engasjement. Prosent</b> <b>Direct economic involvement by the Central government.</b>			
Per cent .....	65	51	-
Antatte investeringer 1) Estimated investments 1).....	ca. 29 mrd	ca. 3,7 mrd	2,0 mrd

1) Antatte investeringer pr. 1. januar 1993. Oppgitt i 1992-kroner.

1) Estimated investments per 1 January 1993. Amount given in 1992 kroner.

K i l d e: Se tabell 1. Source: See table 1.

Tabell 2 (forts.). Felt under utbygging. 1. januar 1994 Fields under development. 1 January 1994

	Troll Vest (oljeprovins)	Frøy	Sleipner Vest
Produksjonsstart On stream ..	1996	1995	1996
Oppdaget Year of discovery ..	1983	1987	1974
Operatør Operator .....	Hydro	Elf	Statoil
Vanndybde, meter			
Water depth, metres .....	300 - 340	120	110
Salgbare reserver			
Recoverable reserves			
Olje. Mill. Sm <sup>3</sup>			
Oil. Million Sm <sup>3</sup> .....	64	15,7	27
NGL. Mill. tonn	-	-	9
NGL. Million tonnes .....	-	-	9
Gass. Milliard Sm <sup>3</sup>			
Gas. Billion Sm <sup>3</sup> .....	26	3,2	115
Borede produksjonsbrønner			
Production wells drilled .....	-	-	-
Planlagt produksjon			
Planned production			
Olje. Mill. tonn/år			
Oil. Million tonnes/year...	7,7	1,9	-
Gass. Mrd.Sm <sup>3</sup> /år			
Gas. Billion Sm <sup>3</sup> /year .....	1,8	-	6,5
Produksjonsutstyr			
Production facilities			
Antall Number .....	1	1	2
Type Type .....	Flytende betong- plattform Floating concrete- platform	Ubemannet plattform Unmanned platform	Brønnhodeplatt- form i stål, ubemannet behand- lingsplattform Steel wellhead- platform, unmanned processingplatform
Transportløsning			
Transport solution .....	Gassrørledning til Sleipner Gas piped to Sleipner	Gassrørledning til Frigg Oljerørledning til Oseberg Gas piped to Frigg. Oil to Oseberg	Gass i rør til Emden og Zeebrügge Kondensat via Sleipner Øst til Kårstø Gas piped to Emden and Zeebrügge Condensate via Sleipner East to Kårstø
Statens direkte økonomiske engasjement. Prosent			
Direct economic involvement by the Central government.			
Per cent .....	62,696	41,61	34,4
Antatte investeringer 1)			
Estimated investments 1) .....	18,0 mrd	4,2 mrd	19,0 mrd

1) Antatte investeringer pr. 1. januar 1993. Oppgitt i 1992-kroner.

1) Estimated investments per 1 January 1993. Amount given in 1992 kroner.

Tabell 3. Rettighetshavere på felt i drift og under utbygging. 1. januar 1994  
Licensees on fields on stream and under development. 1 January 1994

	Ekofisk 1)	Frigg 2)	Stat- fjord 2)	Murchison	Valhall	Nord-Øst- Frigg 3)	Odin
Statoil .....	1,000	20,000	42,62	11,10	-	5,00	-
Norsk Hydro .....	6,700	32,870	-	-	-	32,87	-
Elf Petroleum .....	7,594	26,420	-	-	15,72	41,42	-
Saga Petroleum as .....	-	-	1,60	0,42	-	-	-
Total Norge .....	3,547	20,710	-	-	-	20,71	-
Norske Conoco as .....	-	-	8,52	2,22	-	-	-
Esso Norge as .....	-	-	8,52	2,22	-	-	100
Mobil .....	-	-	12,79	3,33	-	-	-
Amerada Hess .....	-	-	0,89	0,23	28,09	-	-
Amoco Norway as .....	-	-	0,89	0,23	28,09	-	-
AS Norske Shell .....	-	-	8,52	2,22	-	-	-
Enterprise Oil .....	-	-	0,89	0,23	28,09	-	-
Norsk Agip as .....	13,040	-	-	-	-	-	-
Norske Fina as .....	30,000	-	-	-	-	-	-
Norminol .....	0,304	-	-	-	-	-	-
Elfrefx .....	0,855	-	-	-	-	-	-
Phillips Petroleum .....	36,960	-	-	-	-	-	-
Conoco (U.K.) Ltd. ....	-	-	4,92	-	-	-	-
Chevron UK Ltd .....	-	-	4,92	-	-	-	-
Britoil Plc. ....	-	-	4,92	-	-	-	-

1) Gjelder utvinningstillatelse 018 dvs. feltene Cod, Edda, Eldfisk, Ekofisk, Vest Ekofisk og Embla. Albuskjell er delt 50-50 mellom Shell og rettighetshaverne på blokk 2/4 (Phillipsgruppen). Tor er fordelt med 73,75 prosent på Phillipsgruppen og 26,25 prosent på Amocogruppen (Amoco 28,33, Amerada 28,33, Enterprise Oil 28,33, Norwegian Oil 15,0).

2) Norsk andel på 60,82% av Frigg og 85,24% av Statfjord

3) Gjelder blokk 25/1, på blokk 30/10 har Esso 100%.

1) Cover the license 018 with the fields Cod, Edda, Eldisk, Ekofisk, Vest Ekofisk and Embla. Albuskjell is divided 50-50 between Shell and the licensees of block 2/4 (the Phillips Group). Tor is divided 73.75 - 26.25 between the Phillips Group and the Amoco/Noco Group (The Amoco/Noco Group consists of Amoco 28.33, Amerada 28.33, Enterprise Oil 28.33 and Norwegian Oil 15 %).

2) Norwegian share, 60,82% of Frigg and 85,24% of Statfjord

3) Covers the block 25/1, Esso holds the entire block 30/10.

Kilde: Nærings- og energidepartementet  
Source: The Ministry of Industry and Energy

Tabell 3 (forts.). Rettighetshavere på felt i drift og under utbygging. 1. januar 1994  
Licensees on fields on stream and under development. 1 January 1994

	Heimdal	Ula	Gullfaks	Øst- Frigg 1)	Tomme- liten	Oseberg	Sleipner- Øst	Heidrun
Statoil .....	40,000	12,5	85,0	7,20	70,64	65,04	49,6	75,000
Norsk Hydro .....	6,228	-	9,0	32,11	-	13,75	10,0	1,250
Elf Petroleum .....	21,514	-	-	40,46	-	5,60	9,0	-
Saga Petroleum as .....	3,471	-	6,0	-	-	8,61	-	-
Total Norge as .....	4,820	-	-	20,23	-	2,80	1,0	-
Norske Conoco as .....	-	10,0	-	-	-	-	-	18,125
Esso Norge as .....	-	-	-	-	-	-	30,4	-
Mobil .....	-	-	-	-	-	4,20	-	-
Norske Agip as .....	-	-	-	-	9,13	-	-	-
British Petroleum .....	-	57,5	-	-	-	-	-	-
Norske Fina as .....	-	-	-	-	20,23	-	-	-
Pelican & Co .....	-	5,0	-	-	-	-	-	-
Svenska Petroleum .....	-	15,0	-	-	-	-	-	-
Marathon Petroleum Norge as.	23,798	-	-	-	-	-	-	-
Ugland Construction Company	0,169	-	-	-	-	-	-	-
Det norske oljeselskap (DNO)	-	-	-	-	-	-	-	0,625
Neste .....	-	-	-	-	-	-	-	5,000

1) Gjelder blokk 25/1 og 25/2 i utvinningstillatelse 024. Rettighetshavere for utvinningstillatelse 112 blokk 25/2 er Elf Aquitaine 21,8, Norsk Hydro 17,3, Total Marine 10,9 og Statoil 50,0.

1) Covers the blocks 25/1 and 25/2 in licence no 024. For parts of 25/2 the licensees are Elf Aquitaine 21.8, Norsk Hydro 17.3, Total Marine 10.9 and Statoil 50.0.

Tabell 3 (forts.). Rettighetshavere på felt i drift og under utbygging. 1. januar 1994  
 Licensees on fields on stream and under development. 1 January 1994

	Troll Øst	Vesle- frikk	Gyda	Snorre	Draugen	Hod	Mime	Brage
Statoil .....	74,576	55,00	50,000	41,4000	65	-	51,0	56,0
Norsk Hydro .....	7,688	9,00	-	8,2658	-	-	24,5	13,2
Elf Petroleum .....	2,353	-	-	5,5106	-	-	-	-
Saga Petroleum as .....	4,080	-	-	11,2559	-	-	9,8	-
Total Norge as .....	1,000	18,00	-	-	-	-	-	-
Norske Conoco as .....	2,015	-	9,375	-	-	-	7,35	-
Eso Norge as .....	-	-	-	10,3323	-	-	-	17,6
Mobil .....	-	-	-	-	-	-	7,35	-
Amerada Hess .....	-	-	-	1,4559	-	25	-	-
Amoco Norway as .....	-	-	-	-	-	25	-	-
Norske Shell .....	8,288	-	-	-	21	-	-	-
Enterprise Oil .....	-	-	-	1,4559	-	25	-	-
Agip .....	-	-	-	-	-	-	-	-
British Petroleum .....	-	-	26,625	-	14	-	-	-
Pelican & Co .....	-	-	4,000	-	-	-	-	-
Svenska Petroleum .....	-	4,50	-	-	-	-	-	-
Deminex .....	-	11,25	-	10,0348	-	-	-	-
Norwegian Oil Consortium ...	-	-	-	-	-	25	-	-
Det norske oljeselskap (DNO)	-	-	-	0,6888	-	-	-	-
Mooco Ltd .....	-	-	5,000	-	-	-	-	-
AEDC Ltd .....	-	-	5,000	-	-	-	-	-
Idemitsu .....	-	-	-	9,6	-	-	-	-
Neste .....	-	-	-	-	-	-	-	13,2
Norske Deminex A/S .....	-	2,25	-	-	-	-	-	-

 Tabell 3 (forts.). Rettighetshavere på felt i drift og under utbygging. 1. januar 1994  
 Licensees on fields on stream and under development. 1 January 1994

	Tordis	Loke	Lille- Frigg	Troll Vest	Frøy	Embla	
Statoil .....	55,4	49,6	5,00	74,576	53,96	1,000	
Norsk Hydro .....	8,4	10,0	32,87	7,688	6,05	6,700	
Elf Petroleum .....	5,6	9,0	41,42	2,353	24,76	-	7,594
Saga Petroleum as .....	7,0	-	-	4,080	-	-	-
Total Norge as .....	-	1,0	20,71	1,000	15,23	3,547	
Norske Conoco as .....	-	-	-	2,015	-	-	
Eso Norge as .....	10,5	30,4	-	-	-	-	
Enterprise Oil .....	-	-	-	8,288	-	-	
Norsk Agip as .....	-	-	-	-	-	13,040	
Norske Fina as .....	-	-	-	-	-	30,000	
Norminol .....	-	-	-	-	-	0,304	
Elfrex .....	-	-	-	-	-	0,855	
Deminex .....	2,8	-	-	-	-	-	
Phillips Petroleum .....	-	-	-	-	-	36,960	
Ugland Construction Company	-	-	-	-	-	-	
Det norske oljeselskap (DNO)	0,7	-	-	-	-	-	
Idemitsu .....	9,6	-	-	-	-	-	

Tabell 4. Påløpte og antatte investeringskostnader. Utvinning av råolje og naturgass og Rørtransport. 1988 - 1994. Mill.kr Accrued and estimated investment costs. Crude oil and natural gas production and Pipeline transport. 1988 - 1994. Million kroner

	1988	1989	1990	1991	1992	Anslag 1) Estimates 1)	
						1993	1994
						I alt Total .....	29 651
Utvinning av råolje og naturgass i alt Total oil and natural gas production .....	29 312	31 486	29 339	37 693	44 785	53 006	49 245
Leting Exploration .....	4 161	5 008	5 138	8 141	7 680	6 387	7 278
Feltutbygging Field development .....	19 655	22 659	19 511	22 262	28 863	35 632	28 830
Varer Commodities .....	8 055	9 744	12 564	12 091	14 654	18 304	13 397
Tjenester Services .....	10 347	11 807	5 559	9 004	12 082	14 362	12 460
Produksjonsboring Production drilling	1 251	1 109	1 388	1 167	2 127	2 966	2 974
Felt i drift Fields on stream .....	3 737	3 213	3 978	5 232	5 075	6 633	7 549
Varer Commodities .....	709	339	805	716	661	653	387
Tjenester Services .....	835	481	761	1 113	717	766	1 031
Produksjonsboring Production drilling	2 193	2 392	2 412	3 403	3 698	5 214	6 131
Landvirksomhet 2) Onshore activities 2)	1 759	606	712	2 058	3 167	4 355	5 588
Rørtransport Pipeline transport .....	339	471	2 884	5 372	4 727	6 393	7 559

1) Registrert 4. kvartal 1993. 2) Omfatter kontorer, baser og terminalanlegg på land.

1) Registered 4th quarter 1993. 2) Includes offices, bases and terminals onshore.

Tabell 5. Påløpte investeringskostnader til leting etter olje og gass. Kvartal. 1980 - 1993. Mill.kr  
Accrued investment costs for oil and gas exploration. Quarterly. 1980 - 1993. Million kroner

	I alt Total	1. kv. Q 1	2. kv. Q 2	3. kv. Q 3	4. kv. Q 4
1980 .....	2 749	..	..	..	..
1981 .....	4 133	..	..	..	..
1982 .....	5 519	..	..	..	..
1983 .....	5 884	..	..	..	1 546
1984 .....	7 491	1 231	2 002	1 906	2 352
1985 .....	7 834	1 478	1 872	2 019	2 465
1986 .....	6 735	1 808	1 813	1 719	1 395
1987 .....	4 951	760	1 031	1 404	1 756
1988 .....	4 161	1 055	879	952	1 275
1989 .....	5 008	708	1 177	1 435	1 686
1990 .....	5 138	1 016	1 289	1 285	1 548
1991 .....	8 141	1 540	2 046	1 947	2 604
1992 .....	7 680	1 840	2 076	1 732	2 042
1993 .....	...	1 403	1 096	1 318	...



Tabell 6. Påløpte investeringskostnader til leting etter olje og gass, etter kostnadsart. 4. kvartal 1991 - 3. kvartal 1993. Mill. kr Accrued investment costs for oil and gas exploration, by cost category. Q 4 1991 - Q 3 1993. Million kroner

	1991		1992			1993		
	4.kv. Q 4	1.kv. Q 1	2.kv. Q 2	3.kv. Q 3	4.kv.	1.kv.	2.kv.	3.kv.
<b>LETEKOSTNADER I ALT EXPLORATION COSTS,</b>								
<b>TOTAL</b>	2 604	1 840	2 065	1 732	2 042	1 403	1 096	1 318
<b>UNDERSØKELSESBORING EXPLORATION DRILLING</b>	1 703	1 257	1 343	1 240	1 311	735	600	693
Borefartøyer Drilling rigs	615	557	443	422	424	332	219	253
Leie av borefartøyer Hire of drilling rigs	566	443	415	380	420	306	198	230
Andre borekostnader Other drilling costs	49	114	28	42	4	26	21	23
Transportkostnader Transportation costs	198	137	140	147	145	96	54	80
Helikopter og fly Helicopters and airplanes	67	40	36	37	68	52	19	27
Båter Vessels	130	98	104	110	77	44	35	53
Varer Commodities	276	164	196	234	22	60	97	110
Foringsrør, brønnehoder, borekroner mv. Liner, wellheads, drill bits etc.	98	65	77	114	57	17	41	51
Sement Cement	29	15	12	23	9	7	8	14
Boreslam Drilling mud	53	18	41	48	14	11	27	24
Drivstoff Fuel	38	33	30	28	17	20	14	11
Bruk av maskiner og utstyr Use of machinery and equipment	28	15	24	20	7	3	6	5
Mindre forbruksmateriell Smaller equipment	30	17	11	2	-83	2	1	5
<b>Tekniske tjenester Technical services</b>	615	399	564	436	720	246	231	250
Klargjøring og rydding Clearing	41	30	41	26	40	17	6	14
Sementtjenester Cement services	19	9	17	7	6	7	5	7
Boreslamtjenester Drilling mud services	40	18	28	28	35	16	7	10
Logging Logging	94	55	57	59	62	36	41	38
Testing Testing	41	51	36	27	62	51	12	18
Dykking Diving	13	13	13	11	14	9	4	4
Basekostnader Costs of onshore bases	47	20	31	10	34	9	23	8
Andre tekniske tjenester Other technical services	319	202	340	268	467	102	133	151
<b>GENERELLE UNDERSØKELSER GENERAL EXPLORATION</b>	342	192	405	227	181	103	355	312
Geologi/geofysikk Geology/geophysics	93	100	136	110	-11	93	229	127
Seismikk Seismic	237	88	253	106	181	1	115	181
Spesielle studier Special studies	12	5	17	11	11	9	11	4
<b>FELTEVALUERING/FELTUTVIKLING FIELD EVALUATION/FIELD DEVELOPMENT</b>	346	19	102	102	139	93	194	138
<b>ADMINISTRASJON OG ANDRE KOSTNADER ADMINISTRATION AND OTHER COSTS</b>	213	372	214	163	411	472	-53	174
Lisensadministrasjon Licence administration	62	48	107	76	283	73	79	69
Annenn administrasjon Other administration	94	74	81	54	122	91	-164	75
Arealavgift Area fee	57	250	26	33	5	307	33	31

Tabell 7. Påløpte investeringskostnader til leting etter olje og gass, etter geografisk område. 4. kvartal 1992 - 3. kvartal 1993 i alt. Mill.kr Accrued investment costs for oil and gas exploration, by geographical area. Total of Q 4 1992 - Q 3 1993. Million kroner

	I alt Total	Sør for 62 o South of 62 o	Nord for 62 o North of 62 o		
			I alt Total	Halten- banken	Tromsø- flaket
<b>Letekostnader i alt Exploration costs, total</b>	5 860	3 884	1 976	969	1 007
Undersøkellesboring Exploration drilling	3 339	2 032	1 307	572	736
Generelle undersøkelser General exploration	952	733	219	147	72
Feltevaluering/feltutbygging Field evaluation/field development ...	565	420	145	58	87
Administrasjon og andre kostnader Administration and other costs	1 004	699	305	193	113

Tabell 8. Antatte og påløpte investeringskostnader til leting etter olje og gass. 1984 - 1994  
Estimated and accrued investment costs for oil and gas exploration. 1984 - 1994

Investeringsår Investment year	Antatte investeringer året før investeringsåret. Estimates for investments made the year before the investment year.			Antatte investeringer i investeringsåret. Estimates for the investments made in the year of investment.			Påløpte investerings- kostnader Accrued invest- ment costs	
	Mai May	August August	November November	Februar February	Mai May	August August		November November
Mill. kr Million kroner								
1984	..	..	..	5 129	6 573	8 618	7 825	7 491
1985	5 168	7 011	6 951	5 809	7 515	8 733	8 902	7 834
1986	9 600	11 670	11 634	10 457	8 809	8 300	7 008	6 735
1987	7 801	6 036	6 212	4 668	3 922	5 041	4 959	4 951
1988	5 690	4 994	4 587	4 593	4 450	4 566	4 196	4 161
1989	4 087	4 894	4 503	3 726	4 413	4 098	5 130	5 008
1990	4 545	6 435	6 646	4 502	4 497	4 615	5 073	5 138
1991	4 077	6 061	7 536	5 837	7 932	9 022	8 552	8 141
1992	6 251	9 833	9 653	7 696	7 800	7 613	7 490	7 680
1993	7 041	8 976	7 687	5 491	5 671	6 078	6 387	...
1994	6 130	7 844	7 278	...	...	...	...	...
Prosent Per cent								
1984	..	..	..	68	88	115	104	100
1985	66	90	89	74	96	111	114	100
1986	143	173	172	155	131	123	104	100
1987	157	121	125	94	79	101	100	100
1988	137	120	110	110	107	110	101	100
1989	91	98	90	75	89	82	103	100
1990	88	125	129	88	90	90	98	100
1991	50	74	93	72	97	111	105	100
1992	81	128	125	100	102	99	111	100

Tabell 9. Antatte og påløpte letekostnader. Kvartal. 1985 - 1993 Mill. kr Estimated and accrued  
exploration costs. Quarterly. 1985 - 1993. Million kroner

År og kvartal Year and quarter			Antatte investerings- kostnader i investerings- kvartalet. Estimated invest- ment cost registered during the quarter of investment	Påløpte investerings- kostnader Accrued investment costs
	1. kv. Q 1	2. kv. Q 2	3. kv. Q 3	4. kv. Q 4
1985	1. kv. Q 1		1 679	1 478
	2. kv. Q 2		1 848	1 872
	3. kv. Q 3		2 541	2 019
	4. kv. Q 4		3 375	2 465
1986	1. kv.		1 961	1 808
	2. kv.		2 047	1 813
	3. kv.		2 467	1 719
	4. kv.		1 668	1 395
1987	1. kv.		844	760
	2. kv.		873	1 031
	3. kv.		1 723	1 404
	4. kv.		1 764	1 756
1988	1. kv.		901	1 055
	2. kv.		806	879
	3. kv.		1 196	952
	4. kv.		1 309	1 275
1989	1. kv.		745	708
	2. kv.		649	1 177
	3. kv.		1 191	1 435
	4. kv.		1 810	1 686
1990	1. kv.		979	1 016
	2. kv.		1 174	1 289
	3. kv.		993	1 285
	4. kv.		1 447	1 548
1991	1. kv.		1 590	1 540
	2. kv.		1 570	2 045
	3. kv.		2 596	1 947
	4. kv.		3 020	2 608
1992	1. kv.		1 678	1 840
	2. kv.		1 602	2 076
	3. kv.		1 797	1 732
	4. kv.		1 853	2 042
1993	1. kv.		1 173	1 403
	2. kv.		1 423	1 096
	3. kv.		1 724	1 318
	4. kv.		2 569	...

Tabell 10. Påbegynte borehull 1) på norsk kontinentalsokkel. Kvartal. 1980 - 1993 Wells started 1) on the Norwegian continental shelf. Quarterly. 1980 - 1993

År Year	I alt Total	1. kv. Q 1		2. kv. Q 2		3. kv. Q 3		4. kv. Q 4	
		Under- søkelses- hull Explo- ration wells	Avgrens- ningshull Appraisal wells	Under- søkelses- hull	Avgrens- ningshull	Under- søkelses- hull	Avgrens- ningshull	Under- søkelses- hull	Avgrens- ningshull
1980	36	6	4	6	2	8	-	6	4
1981	39	5	3	11	3	6	4	4	3
1982	49	4	4	10	4	11	2	11	3
1983	40	4	3	7	2	12	-	10	2
1984	47	4	3	10	5	13	2	8	2
1985	50	9	3	4	3	7	9	9	6
1986	36	4	8	9	1	7	1	6	-
1987	36	3	3	8	5	7	2	7	1
1988	29	2	1	6	3	5	4	5	3
1989	28	6	-	4	3	7	4	4	-
1990	36	3	1	8	2	7	3	8	4
1991	47	5	4	9	6	11	2	8	3
1992	43	8	6	7	2	7	2	7	4
1993	27	3	2	3	2	8	1	6	2

1) Undersøkelses- og avgrensningshull.

1) Exploration and appraisal wells.

Kilde: Oljedirektoratet. Source: The Norwegian Petroleum Directorate.

Tabell 11. Borefartøydøgn på norsk kontinentalsokkel. Kvartal. 1975 - 1993 Drilling vessel days on the Norwegian continental shelf. Quarterly. 1975 - 1993

År Year	I alt Total	1. kv. Q 1	2. kv. Q 2	3. kv. Q 3	4. kv. Q 4
1975	1 650	270	480	510	390
1976	1 380	510	240	390	240
1977	1 560	150	300	510	540
1978	1 470	300	420	420	330
1979	2 220	450	420	600	750
1980	3 877	936	892	1 022	1 027
1981	4 131	1 030	933	1 000	1 068
1982	4 376	1 081	1 192	1 075	1 028
1983	3 900	1 084	920	944	952
1984	4 233	943	1 044	1 193	1 053
1985	4 037	906	1 019	1 128	984
1986	3 283	1 130	878	874	401
1987	2 468	405	626	724	713
1988	2 408	602	561	592	653
1989	2 744	524	616	694	910
1990	3 509	726	723	1 020	1 044
1991	4 206	908	998	1 112	1 188
1992	3 694	980	1 107	929	678
1993	2 049	594	395	446	614

Kilde: Oljedirektoratet. Source: The Norwegian Petroleum Directorate.

Tabell 12. Boremeter 1) på norsk kontinentalsokkel. Kvartal. 1980 - 1993 Drilling metres 1) on the Norwegian continental shelf. Quarterly. 1980 - 1993

År Year	I alt Total	1. kv. Q 1	2. kv. Q 2	3. kv. Q 3	4. kv. Q 4
1980	136 683	..	..	..	..
1981	135 054	..	..	..	..
1982	155 299	..	..	..	..
1983	135 801	..	..	..	..
1984	149 034	27 959	35 935	47 418	37 722
1985	140 778	34 393	35 265	39 763	31 257
1986	123 771	31 339	36 558	36 394	19 480
1987	109 812	17 421	34 883	29 584	27 984
1988	118 217	20 804	27 188	35 480	34 745
1989	85 105	15 644	22 945	23 215	23 791
1990	127 365	16 598	35 128	35 207	40 391
1991	170 628	35 516	48 832	41 778	44 502
1992	140 651	37 133	37 344	37 835	28 339
1993	77 400	15 523	16 723	21 972	23 182

1) Lete- og avgrensningshull.

1) Exploration and appraisal wells.

Kilde: Oljedirektoratet. Source: The Norwegian Petroleum Directorate.

Tabell 13. Gjennomsnittlige rater for borefartøy og forsyningskip. Kvartal. 1982 - 1993.  
1 000 USD/dag Average rates for drilling vessels and supply vessels. Quarterly.  
1982 - 1993. 1 000 USD/day

År Year	Kvartal Quarter	Borefartøy Drilling vessels				Forsynings- skip Supply vessel	Valutakurs USD Exchange rates USD
		Aker H3 o.l. Aker H3 and similar	Halvt ned- senkbare 3. generasjon Semisubmer- sible 3rd generation	Halvt ned- senkbare 4. generasjon Semisubmer- sible 4th generation			
1982	1. kv. Q 1.....	85,0	-	-	8,0	6,02	
	2. kv. Q 2.....	65,0	80,0	-	7,5	6,18	
	3. kv. Q 3.....	40,0	70,0	-	6,0	6,89	
	4. kv. Q 4.....	37,5	67,5	-	4,5	7,02	
1983	1. kv. ....	30,0	60,0	-	4,3	7,17	
	2. kv. ....	27,5	60,0	-	3,6	7,26	
	3. kv. ....	27,5	57,5	-	3,3	7,43	
	4. kv. ....	30,0	57,5	-	3,0	7,72	
1984	1. kv. ....	42,5	57,5	-	2,7	7,50	
	2. kv. ....	42,5	50,0	-	4,3	7,82	
	3. kv. ....	42,5	60,0	-	3,0	8,61	
	4. kv. ....	46,0	62,0	-	2,4	8,89	
1985	1. kv. ....	42,5	60,0	80,0	2,5	9,48	
	2. kv. ....	40,0	60,0	80,0	3,6	8,82	
	3. kv. ....	35,0	60,0	75,0	3,2	8,34	
	4. kv. ....	30,0	55,0	80,0	3,3	7,65	
1986	1. kv. ....	25,0	40,0	67,5	3,0	7,13	
	2. kv. ....	20,0	32,5	37,5	3,4	7,61	
	3. kv. ....	16,0	27,5	32,5	3,1	7,35	
	4. kv. ....	17,0	22,5	..	3,0	7,53	
1987	1. kv. ....	17,0	22,5	30,0	2,3	7,04	
	2. kv. ....	18,0	22,5	32,5	3,5	6,71	
	3. kv. ....	22,5	23,5	..	3,5	6,73	
	4. kv. ....	25,0	25,0	..	4,0	6,47	
1988	1. kv. ....	25,0	28,5	..	4,5	6,36	
	2. kv. ....	23,3	26,0	..	4,5	6,26	
	3. kv. ....	24,0	38,5	..	4,1	6,84	
	4. kv. ....	24,0	27,5	..	3,8	6,61	
1989	1. kv. ....	25,5	26,4	..	5,9	6,73	
	2. kv. ....	26,5	29,5	..	11,2	7,01	
	3. kv. ....	22,0	42,0	..	2,1	6,98	
	4. kv. ....	23,0	42,0	..	4,1	6,55	
1990	1. kv. ....	24,4	40,7	..	11,4	6,60	
	2. kv. ....	26,7	41,8	..	9,4	6,38	
	3. kv. ....	42,0	51,0	..	11,0	6,00	
	4. kv. ....	52,0	70,0	..	9,2	6,00	
1991	1. kv. ....	45,0	78,0	..	10,0	5,97	
	2. kv. ....	34,0	78,0	..	9,0	6,75	
	3. kv. ....	29,0	78,0	..	10,0	6,81	
	4. kv. ....	27,0	58,0	..	10,0	6,39	
1992	1. kv. ....	26,0	45,0	..	7,0	6,35	
	2. kv. ....	26,0	22,0	..	9,0	6,31	
	3. kv. ....	26,0	58,0	..	7,0	5,79	
	4. kv. ....	32,0	28,0	..	r7,5	6,40	
1993	1. kv. ....	29,0	48,0	..	7,0	6,95	
	2. kv. ....	27,0	46,0	..	7,4	6,85	
	3. kv. ....	28,0	50,0	..	5,0	7,25	

K i l d e r: Norges Rederiforbund, Statistisk månedshefte.  
Sources: Norwegian Shipowners' Association, Monthly Bulletin of Statistics.

Tabell 14. Påløpte investeringskostnader til feltutbygging. Kvartal. 1981 - 1993. Mill.kr  
Accrued investment costs for field development. Quarterly. 1981 - 1993 Million kroner

År Year	I alt Total	1. kv. Q 1	2. kv. Q 2	3. kv. Q 3	4. kv. Q 4
1981	7 452	..	..	..	..
1982	7 877	..	..	..	..
1983	9 675	..	..	..	..
1984	14 447	2 361	3 961	3 926	4 249
1985	19 158	3 531	5 176	4 473	5 978
1986	21 831	4 538	5 512	5 595	6 186
1987	21 022	4 214	4 078	5 190	7 540
1988	19 685	3 405	5 047	4 788	6 445
1989	22 659	4 651	4 809	5 217	7 982
1990	19 511	4 919	4 891	4 535	5 166
1991	22 262	4 862	4 613	5 770	7 016
1992	28 862	6 431	6 172	7 882	8 379
1993	...	8 042	8 619	9 192	...

Tabell 15. Påløpte investeringskostnader til feltutbygging og felt i drift, etter kostnadsart. 4. kvartal 1991 - 3. kvartal 1993. Mill. kr. Accrued investment costs for field development and fields on stream, by cost category. Q 4 1991 - Q 3 1993. Million kroner

	1991		1992			1993		
	4.kv. Q 4	1.kv. Q 1	2.kv. Q 2	3.kv. Q 3	4.kv. Q 4	1.kv. Q 1	2.kv. Q 2	3.kv. Q 3
<b>FELTUTBYGGING I ALT FIELD DEVELOPMENT, TOTAL</b>	<b>7 016</b>	<b>6 431</b>	<b>6 172</b>	<b>7 882</b>	<b>8 379</b>	<b>8 042</b>	<b>8 619</b>	<b>9 192</b>
<b>VARER COMMODITIES</b>	<b>3 483</b>	<b>3 647</b>	<b>3 136</b>	<b>3 624</b>	<b>4 262</b>	<b>4 207</b>	<b>4 554</b>	<b>4 009</b>
Bærestrukturer Platform structures	974	987	875	1 174	1 061	1 199	1 398	1 196
Dekk Decks	670	591	368	899	814	608	747	435
Moduler Modules	975	814	709	645	1 206	1 521	1 778	1 756
Lastebøyer Loading buoys	35	29	58	57	70	17	6	0
Rør Pipes	84	182	55	104	214	166	78	84
Installasjoner for plassering på hav- bunnen Subsea installations	662	970	1 000	711	836	619	480	462
Andre varer Other commodities	84	74	72	35	60	76	68	75
<b>TJENESTER SERVICES</b>	<b>3 142</b>	<b>2 378</b>	<b>2 574</b>	<b>3 722</b>	<b>3 392</b>	<b>3 323</b>	<b>3 387</b>	<b>4 230</b>
Prosjektering og prosjektjenester Engineering consultancy	607	736	809	868	1 539	1 017	684	843
Maritime tjenester ved land Maritime services onshore	42	102	9	3	16	45	35	12
Oppkøpling ved land Hook up inshore	546	550	364	567	335	475	207	208
Maritime tjenester til havs Maritime services offshore	57	78	257	641	234	271	486	318
Oppkøpling til havs Hook up offshore	104	55	77	118	57	112	239	664
Legging av rør Pipeline construction	129	39	151	613	166	287	540	791
Helikopter og flytransport Helicopter and airplane transport	7	0	0	2	10	18	29	60
Båter Vessels	10	-	0	1	1	6	19	10
Forpleining Catering	9	0	6	18	25	59	63	188
Forsikringspremier Insurances	3	1	17	1	1	2	2	2
Andre tjenester Other services	141	41	48	110	163	149	152	371
Egne arbeider Own work	1 487	776	834	780	844	883	931	763
<b>PRODUKSJONSBORING PRODUCTION DRILLING</b>	<b>390</b>	<b>406</b>	<b>462</b>	<b>536</b>	<b>724</b>	<b>512</b>	<b>679</b>	<b>953</b>
<b>FELT I DRIFT I ALT TOTAL FIELDS IN PRODUCTION</b>	<b>1 313</b>	<b>1 337</b>	<b>1 309</b>	<b>1 176</b>	<b>1 247</b>	<b>1 245</b>	<b>1 702</b>	<b>1 458</b>
Varer Commodities	309	186	208	157	122	63	168	146
Tjenester Services	213	214	187	180	116	123	162	141
Produksjonsboring Production drilling	791	937	914	839	1 009	1 059	1 372	1 172

Tabell 16. Feltutbygging. Varekostnader påløpt i utlandet. 1984 - 1993 Field development. Commodity costs accrued abroad. 1984 - 1993

År Year	Totale varekostnader Total commodity costs		Påløpt i utlandet Accrued abroad	
	Mill.kr Million kroner			Prosent Per cent
1984	8 156		1 261	15,5
1985	10 328		1 902	18,4
1986	12 338		2 599	21,1
1987	10 346		1 729	16,7
1988	8 056		2 331	29,0
1989	9 745		3 757	38,6
1990	12 562		2 329	18,5
1991	12 092		2 106	17,4
1992	14 654		2 178	14,9
1993 1-3 kvartal, Q1-Q3	12 770		3 609	28,3

Tabell 17. Påløpte investeringskostnader til produksjonsboring, etter kostnadsart. Feltutbygging og felt i drift. 4. kvartal 1991 - 3. kvartal 1993. Mill. kr Accrued investment costs for production drilling, by cost category. Field development and fields in production. Q 4 1991 - Q 3 1993. Million kroner

	1991		1992			1993		
	4.kv. Q 4	1.kv. Q 1	2.kv. Q 2	3.kv. Q 3	4.kv. Q 4	1.kv. Q 1	2.kv. Q 2	3.kv. Q 3
<b>PRODUKSJONSBORING I ALT PRODUCTION DRILLING, TOTAL</b>	1 181	1 343	1 375	1 375	1 733	1 571	2 051	2 125
<b>BOREFARTØYER DRILLING RIGS</b>	176	283	303	302	336	404	475	456
Leie av borefartøyer Hire of drilling rigs	172	269	160	149	263	303	342	385
Andre kostnader Other costs	3	14	143	153	73	101	134	71
<b>TRANSPORTKOSTNADER TRANSPORTATION COSTS</b>	55	89	88	85	104	105	124	112
Helikopter og fly Helicopters and air-planes	29	40	30	31	41	41	44	37
Båter Vessels	26	48	58	54	62	64	80	75
<b>VARER COMMODITIES</b>	400	452	445	513	640	534	608	728
Foringsrør, brønnhoder, borekroner av. Lines, wellheads, drill bits etc.	226	236	252	325	313	283	274	373
Sement Cement	26	26	24	25	38	41	31	46
Boreslam Drilling mud	65	72	67	65	111	74	96	143
Drivstoff Fuel	6	10	14	9	15	21	14	19
Bruk av maskiner og utstyr Use of machinery and equipment	59	99	80	60	108	101	169	99
Mindre forbruksmaterieell Smaller equipme	17	9	8	29	55	15	25	47
<b>TJENESTER SERVICES</b>	550	520	538	475	654	528	843	829
Klargjøring og rydding Clearing	25	0	0	34	0	1	2	1
Sementtjenester Cement services	17	17	6	2	14	12	14	32
Boreslamtjenester Drilling mud services	33	19	13	13	44	33	39	66
Logging Logging	57	40	54	29	68	53	129	90
Testing Testing	27	5	12	6	-2	10	40	40
Dykking Diving	6	5	3	6	10	8	15	17
Basekostnader Costs of onshore bases	16	31	34	28	45	33	37	38
Andre tekniske tjenester Other technical services	371	403	416	357	475	379	567	545

Tabell 18. Gjennomsnittlig timefortjeneste for mannlige arbeidere i bedrifter tilsluttet Teknologibedriftenes Landsforening (TBL). Kvartal. 1980 - 1993. Kr/time Average hourly wages for male workers in Federation of Norwegian Engineering Industries (TBL). Quarterly. 1980 - 1993. Kroner/hour

År Year	1. kv. Q 1		2. kv. Q 2		3. kv. Q 3		4. kv. Q 4	
	TBL i alt Total TBL	Skipsverft Shipyards	TBL i alt	Skipsverft Shipyards	TBL i alt	Skipsverft Shipyards	TBL i alt	Skipsverft Shipyards
1980	39,37	39,37	40,39	40,68	44,58	44,62	44,11	44,20
1981	44,60	45,07	45,41	45,86	47,93	48,55	47,76	48,44
1982	47,81	48,41	50,67	51,16	52,73	53,38	52,98	53,50
1983	52,98	53,60	54,68	55,46	56,23	57,73	57,13	58,47
1984	57,37	58,80	59,24	60,47	60,52	60,52	61,93	63,25
1985	62,14	64,32	62,94	64,73	64,16	64,72	65,82	68,09
1986	66,10	68,79	68,67	69,99	70,74	72,50	72,65	73,40
1987	78,64	82,35	80,69	85,69	81,86	85,95	82,33	84,98
1988	83,54	87,91	84,91	87,31	84,81	87,14	84,54	85,96
1989	85,11	90,43	89,57	94,75	88,79	91,75	88,85	92,08
1990	89,16	90,56	89,77	89,59	96,48	96,27	93,89	95,07
1991	95,01	95,28	97,07	96,85	98,46	98,89	99,63	100,53
1992	99,46	103,42	102,39	108,46	101,97	106,03	102,98	108,60
1993	103,13	109,38	105,88	112,48	106,52	114,26	...	...

Kilde: Næringslivets Hovedorganisasjon Source: Confederation of Norwegian Business and Industry

Tabell 19. Produksjon av råolje 1) etter felt. 1 000 metriske tonn Crude oil 1) production by field.  
1 000 tonnes

År 2)/måned Year 2)/month	I alt Total	Ekofisk 7)	Frigg 3),4),5)	Stat- fjord 5)	Murchi- son 5)	Valhall	Heim- dal 3)	Ose- berg 6)	Ula
1971	301	301	-	-	-	-	-	-	-
1972	1 626	1 626	-	-	-	-	-	-	-
1973	1 577	1 577	-	-	-	-	-	-	-
1974	1 700	1 700	-	-	-	-	-	-	-
1975	9 241	9 241	-	-	-	-	-	-	-
1976	13 799	13 799	-	-	-	-	-	-	-
1977	13 544	13 544	-	-	-	-	-	-	-
1978	16 957	16 957	-	-	-	-	-	-	-
1979	18 819	18 604	-	215	-	-	-	-	-
1980	24 451	21 531	-	2 839	81	-	-	-	-
1981	23 450	16 273	-	6 575	602	-	-	-	-
1982	24 515	14 150	-	9 441	857	67	-	-	-
1983	30 482	13 031	-	15 803	880	769	-	-	-
1984	34 682	11 172	34	18 610	2 447	2 419	-	-	-
1985	38 342	10 419	74	23 872	1 458	2 401	-	-	-
1986	42 483	8 746	57	29 420	815	2 182	248	241	738
1987	49 316	7 515	45	30 100	298	3 009	398	676	3 725
1988	56 125	9 388	21	29 678	430	3 204	429	960	4 395
1989	74 528	10 775	23	29 146	409	3 442	371	11 492	4 371
1990	81 745	10 915	21	28 738	247	3 619	377	14 717	4 747
1991	94 181	10 754	35	29 646	320	3 241	361	17 814	5 781
1992	106 977	10 821	36	31 483	386	3 471	370	22 204	6 237
1993*	114 473	11 388	22	28 498	247	3 048	378	24 196	6 237
1992	106 977	10 821	36	31 483	386	3 471	370	22 204	6 237
1993*	114 473	11 388	22	28 498	247	3 048	378	24 196	6 237
1991									
Jan. Jan. ....	7 917	956	2	2 641	35	298	17	1 366	471
Feb. Feb. ....	7 174	848	5	2 476	29	245	28	1 187	425
Mars March ..	7 870	946	3	2 695	27	270	40	1 387	485
April April .	7 644	916	2	2 574	-	287	34	1 317	482
Mai May .....	8 248	950	3	2 786	11	297	38	1 391	503
Juni June ...	7 306	941	2	2 034	30	281	31	1 333	468
Juli July ...	7 668	946	2	2 360	1	273	33	1 346	509
Aug. Aug. ....	5 971	419	3	2 622	11	117	8	1 409	230
Sep. Sep. ....	8 692	969	2	2 865	49	299	29	1 624	540
Okt. Oct. ....	8 197	980	3	2 051	44	299	35	1 764	554
Nov. Nov. ....	7 972	922	4	2 086	37	279	33	1 772	539
Des. Dec. ....	8 692	960	4	2 456	46	296	34	1 916	574
1992									
Jan. ....	9 265	970	5	2 941	42	316	36	1 910	571
Feb. ....	8 075	867	3	2 767	41	265	33	1 233	532
Mars ....	9 051	899	4	2 823	25	280	34	1 866	576
April ....	8 996	936	2	2 793	41	260	26	1 885	557
Mai ....	8 193	814	3	2 152	39	238	31	1 948	438
Juni ....	8 661	981	1	2 741	33	314	29	1 879	564
Juli ....	8 990	916	2	2 707	28	302	28	1 932	550
Aug. ....	8 659	943	3	2 257	26	303	33	1 929	521
Sep. ....	8 475	882	2	2 265	26	281	29	1 890	477
Okt. ....	9 336	877	3	2 767	29	292	32	1 915	472
Nov. ....	9 202	847	4	2 552	28	298	29	1 861	473
Des. ....	9 700	888	3	2 717	28	324	33	1 957	505
1993									
Jan. ....	8 548	866	3	2 025	23	265	35	1 916	507
Feb. ....	8 197	771	1	2 191	19	260	29	1 781	446
Mars ....	9 934	860	2	2 728	18	303	11	2 044	535
April ....	9 672	839	4	2 557	18	263	27	2 016	564
Mai ....	9 683	897	1	2 398	21	263	35	2 078	600
Juni ....	8 171	870	0	2 277	9	248	35	1 799	555
Juli ....	9 993	935	2	2 578	26	250	26	2 107	544
Aug. ....	9 609	972	2	2 148	30	252	20	2 111	454
Sep. ....	9 039	1 034	2	2 068	22	201	40	2 055	472
Okt. ....	10 592	1 105	1	2 597	22	237	40	2 117	551
Nov. ....	10 416	1 067	1	2 490	19	224	41	2 049	495
Des. ....	10 620	1 173	1	2 441	21	283	39	2 124	515

1) Inkluderer NGL. 2) Årstallene kan avvike noe fra summen av månedsoppgavene, som bygger på foreløpige tall fra den månedlige produksjonsstatistikken. 3) Hovedsakelig kondensat. 4) Inkluderer Nord-Øst Frigg, Øst-Frigg og Odin. 5) Norsk andel. 6) Produksjon fra produksjonsskipet "Petrojarl" t.o.m. juni 1988.

Medregnet TOGI-kondensat. 7) Inkluderer Embla.

1) Includes NGL. 2) Annual figures may differ from the sum of the monthly figures which are based on preliminary figures from the monthly production statistics. 3) Mainly condensate. 4) Includes East-Frigg, North-East Frigg and Odin. 5) Norwegian share. 6) Production from the production ship "Petrojarl" prior to July 1988. Includes TOGI-condensate. 7) Includes Embla.

Tabell 19 (forts.). Produksjon av råolje 1) etter felt. 1 000 metriske tonn Crude oil 1) production by field. 1 000 tonnes

År 2)/måned Year 2)/month	Gullfaks	Tomme- liten	Vesle- frikk	Troll Vest	Gyda	Hod	Mime	Balder	Snorre
1971	-	-	-	-	-	-	-	-	-
1972	-	-	-	-	-	-	-	-	-
1973	-	-	-	-	-	-	-	-	-
1974	-	-	-	-	-	-	-	-	-
1975	-	-	-	-	-	-	-	-	-
1976	-	-	-	-	-	-	-	-	-
1977	-	-	-	-	-	-	-	-	-
1978	-	-	-	-	-	-	-	-	-
1979	-	-	-	-	-	-	-	-	-
1980	-	-	-	-	-	-	-	-	-
1981	-	-	-	-	-	-	-	-	-
1982	-	-	-	-	-	-	-	-	-
1983	-	-	-	-	-	-	-	-	-
1984	-	-	-	-	-	-	-	-	-
1985	-	-	-	-	-	-	-	-	-
1986	35	-	-	-	-	-	-	-	-
1987	3 549	-	-	-	-	-	-	-	-
1988	7 432	189	-	-	-	-	-	-	-
1989	13 772	727	-	-	-	-	-	-	-
1990	12 924	659	2 533	923	1 188	129	7	-	-
1991	17 642	472	2 930	113	2 682	1 309	138	111	-
1992	22 198	425	3 334	-	3 072	1 111	104	-	1 353
1993*	25 432	384	3 315	-	3 169	750	55	-	6 036
1992	22 198	425	3 334	-	3 072	1 111	104	-	1 353
1993*	25 432	384	3 315	-	3 169	750	55	-	6 036
1991									
Jan. Jan.	1 389	54	265	23	291	94	13	-	-
Feb. Feb.	1 268	47	246	23	229	105	12	-	-
Mars March	1 321	54	263	23	232	109	14	-	-
April April	1 365	39	244	22	241	108	13	-	-
Mai May	1 569	40	256	22	246	107	13	18	-
Juni June	1 549	40	250	-	201	111	12	22	-
Juli July	1 596	30	239	-	176	117	12	29	-
Aug. Aug.	911	2	62	-	99	55	4	19	-
Sep. Sep.	1 635	24	271	-	221	128	12	23	-
Okt. Oct.	1 750	56	284	-	229	136	11	-	-
Nov. Nov.	1 595	40	273	-	253	128	10	-	-
Des. Dec.	1 694	47	277	-	264	112	11	-	-
1992									
Jan.	1 902	41	287	-	127	107	11	-	-
Feb.	1 717	39	215	-	260	95	10	-	-
Mars	1 829	40	301	-	275	91	8	-	-
April	1 772	39	291	-	287	99	7	-	-
Mai	1 886	31	301	-	223	82	8	-	-
Juni	1 434	24	289	-	263	100	9	-	-
Juli	1 826	39	282	-	269	100	9	-	-
Aug.	1 876	38	289	-	269	96	9	-	66
Sep.	1 826	34	210	-	262	89	8	-	192
Okt.	1 970	30	290	-	285	90	9	-	275
Nov.	2 016	34	286	-	272	80	8	-	416
Des.	2 144	36	293	-	281	81	7	-	404
1993									
Jan.	1 925	34	291	-	260	77	7	-	315
Feb.	1 718	32	268	-	233	65	6	-	376
Mars	2 232	33	316	-	262	70	1	-	521
April	2 185	35	285	-	254	62	5	-	561
Mai	2 235	37	282	-	273	59	7	-	496
Juni	1 425	35	154	-	279	63	5	-	417
Juli	2 291	32	262	-	286	64	6	-	583
Aug.	2 287	26	305	-	267	62	6	-	668
Sep.	2 234	29	275	-	252	56	5	-	248
Okt.	2 324	31	302	-	285	60	4	-	627
Nov.	2 289	30	267	-	260	57	0	-	643
Des.	2 288	31	308	-	258	56	-	-	581

1) Se note 1 foregående side. 2) Se note 2 foregående side.

1) See note 1 the previous page. 2) See note 2 the previous page.



Tabell 19 (forts.). Produksjon av råolje 1) etter felt. 1 000 metriske tonn Crude oil 1) production by field. 1 000 tonnes

År 2)/måned Year 2)/month	Draugen	Brage	Sleipner- øst 3)
1971	-	-	-
1972	-	-	-
1973	-	-	-
1974	-	-	-
1975	-	-	-
1976	-	-	-
1977	-	-	-
1978	-	-	-
1979	-	-	-
1980	-	-	-
1981	-	-	-
1982	-	-	-
1983	-	-	-
1984	-	-	-
1985	-	-	-
1986	-	-	-
1987	-	-	-
1988	-	-	-
1989	-	-	-
1990	-	-	-
1991	-	-	-
1992*	-	-	-
1993*	105	891	325
1992	-	-	-
1993*	105	891	325
1991			
Jan. Jan.	-	-	-
Feb. Feb.	-	-	-
Mars March	-	-	-
April April	-	-	-
Mai May	-	-	-
Juni June	-	-	-
Juli July	-	-	-
Aug. Aug.	-	-	-
Sep. Sep.	-	-	-
Okt. Oct.	-	-	-
Nov. Nov.	-	-	-
Des. Dec.	-	-	-
1992			
Jan.	-	-	-
Feb.	-	-	-
Mars	-	-	-
April	-	-	-
Mai	-	-	-
Juni	-	-	-
Juli	-	-	-
Aug.	-	-	-
Sep.	-	-	-
Okt.	-	-	-
Nov.	-	-	-
Des.	-	-	-
1993			
Jan.	-	-	-
Feb.	-	-	-
Mars	-	-	-
April	-	-	-
Mai	-	-	-
Juni	-	-	-
Juli	-	-	-
Aug.	-	-	-
Sep.	-	26	22
Okt.	16	194	80
Nov.	66	315	101
Des.	23	357	122

1) Se note 1 foregående side. 2) Se note 2 foregående side. 3) Inkluderer Loke.

1) See note 1 the previous page. 2) See note 2 the previous page. 3) Includes Loke.

Tabell 20. Produksjon av naturgass etter felt. Mill.Sm3 Natural gas production by field. Million Sm3

År 1)/måned Year 1)/month	I alt Total	Ekofisk 4)	Frigg 2),3)	Statfj- ord 3)	Murchi- son 3)	Valhall	Heimdal	Ula
1977 .....	3 139	2 185	954	-	-	-	-	-
1978 .....	14 891	10 438	4 453	-	-	-	-	-
1979 .....	21 581	13 267	8 312	2	-	-	-	-
1980 .....	25 973	15 938	9 991	44	-	-	-	-
1981 .....	26 162	14 760	11 312	86	-	4	-	-
1982 .....	25 534	14 583	10 810	109	-	31	-	-
1983 .....	25 831	13 690	11 797	234	22	88	-	-
1984 .....	27 375	12 985	13 670	291	103	511	-	-
1985 .....	26 699	11 659	13 723	1 086	81	441	-	-
1986 .....	28 102	8 151	12 745	4 197	90	481	2 217	50
1987 .....	29 868	8 471	12 105	4 494	48	539	3 641	345
1988 .....	29 778	9 137	10 860	3 696	36	748	3 772	448
1989 .....	30 745	9 248	10 618	3 567	38	858	3 492	440
1990 .....	27 642	8 759	7 492	3 476	19	954	3 327	438
1991 .....	27 425	8 848	6 795	3 531	23	727	3 340	559
1992 .....	29 419	9 811	5 830	3 660	34	826	3 252	592
1993* .....	28 860	9 068	4 568	3 617	21	715	3 451	609
1992 .....	29 419	9 811	5 830	3 660	34	826	3 252	592
1993* .....	28 860	9 068	4 568	3 617	21	715	3 451	609
1991								
Jan. Jan. ....	2 788	893	714	359	1	69	324	48
Feb. Feb. ....	2 574	847	674	323	1	59	290	42
Mars March ..	2 573	782	705	321	2	60	301	47
April April .	2 469	765	685	291	-	64	307	48
Mai May .....	2 448	752	665	282	1	68	295	50
Juni June ...	2 142	664	481	256	3	64	263	46
Juli July ...	2 015	717	318	254	0	63	292	49
Aug. Aug. ....	987	342	317	109	0	22	97	19
Sep. Sep. ....	2 042	647	410	289	4	65	273	51
Okt. Oct. ....	2 476	743	552	348	4	66	306	54
Nov. Nov. ....	2 581	825	609	349	3	60	294	51
Des. Dec. ....	2 710	871	664	350	4	67	299	54
1992								
Jan. ....	2 718	864	665	349	3	72	310	53
Feb. ....	2 530	814	624	333	3	63	287	50
Mars ....	2 601	831	623	328	2	63	295	53
April ....	2 520	889	548	288	3	61	247	51
Mai ....	2 160	736	382	265	4	55	265	42
Juni ....	2 235	814	411	297	3	69	250	52
Juli ....	2 235	738	432	272	3	73	242	53
Aug. ....	2 396	788	448	316	2	75	285	51
Sep. ....	2 272	783	449	276	2	73	250	46
Okt. ....	2 448	867	382	327	3	73	279	46
Nov. ....	2 367	818	384	294	3	72	254	46
Des. ....	2 567	869	482	315	3	78	289	49
1993								
Jan. ....	2 570	853	515	333	2	70	308	49
Feb. ....	2 298	754	461	300	2	61	257	44
Mars ....	2 459	833	445	365	2	72	199	51
April ....	2 339	760	437	265	2	63	252	55
Mai ....	2 495	772	478	277	2	64	308	58
Juni ....	1 725	694	100	164	0	59	310	53
Juli ....	2 196	756	322	257	1	61	229	54
Aug. ....	1 841	573	257	215	2	60	172	45
Sep. ....	2 384	689	344	328	2	45	351	47
Okt. ....	2 726	723	388	379	2	54	350	54
Nov. ....	2 852	798	398	371	2	52	368	49
Des. ....	2 975	863	424	363	2	55	347	51

1) Se note 2, tabell 19. 2) Inkluderer Nord-Øst Frigg, Øst-Frigg og Odin. 3) Norsk andel.

4) Inkluderer Embla

1) See note 2, table 19. 2) Includes North-East Frigg, East-Frigg and Odin. 3) Norwegian share.

4) Includes Embla

Tabell 20 (forts.). Produksjon av naturgass etter felt. Mill.Sm3 Natural gas production by field.  
Million Sm3

År 1)/måned Year 1)/month	Gullfaks	Tomme- liten	Oseberg	Vesle- frikk	Gyda	Hod	Mine	Snorre
1977	-	-	-	-	-	-	-	-
1978	-	-	-	-	-	-	-	-
1979	-	-	-	-	-	-	-	-
1980	-	-	-	-	-	-	-	-
1981	-	-	-	-	-	-	-	-
1982	-	-	-	-	-	-	-	-
1983	-	-	-	-	-	-	-	-
1984	-	-	-	-	-	-	-	-
1985	-	-	-	-	-	-	-	-
1986	-	-	-	-	-	-	-	-
1987	225	-	-	-	-	-	-	-
1988	821	260	-	-	-	-	-	-
1989	1 338	1 069	77	-	-	-	-	-
1990	1 288	1 375	107	210	169	20	7	-
1991	1 649	1 115	135	368	488	190	37	-
1992	2 189	1 318	236	427	556	185	28	106
1993*	2 471	1 466	275	422	567	191	15	515
1992	2 189	1 318	236	427	556	185	28	106
1993*	2 471	1 466	275	422	567	191	15	515
1991								
Jan. Jan. ....	145	123	10	32	52	15	4	-
Feb. Feb. ....	133	104	11	33	39	14	3	-
Mars March ..	121	127	11	33	43	15	4	-
April April .	109	97	9	30	46	14	4	-
Mai May .....	132	101	8	33	47	14	3	-
Juni June ...	167	97	10	33	38	18	3	-
Juli July ...	166	64	11	29	32	18	3	-
Aug. Aug. ....	35	4	9	6	16	8	1	-
Sep. Sep. ....	133	58	12	35	41	19	3	-
Okt. Oct. ....	170	120	11	37	43	20	3	-
Nov. Nov. ....	169	103	15	35	45	20	3	-
Des. Dec. ....	168	116	17	34	47	15	3	-
1992								
Jan. ....	188	120	17	37	21	17	3	-
Feb. ....	144	110	11	27	46	15	3	-
Mars ....	159	120	16	39	49	19	2	-
April ....	185	115	22	37	52	21	2	-
Mai ....	201	91	21	38	41	17	2	-
Juni ....	154	72	19	37	46	7	3	-
Juli ....	185	121	21	37	48	8	2	-
Aug. ....	175	121	23	37	48	14	2	10
Sep. ....	173	108	21	26	47	3	2	11
Okt. ....	216	96	21	36	54	23	2	23
Nov. ....	209	116	21	38	51	18	2	41
Des. ....	199	126	23	38	52	22	2	20
1993								
Jan. ....	171	118	22	35	47	23	2	22
Feb. ....	154	116	20	33	42	17	2	34
Mars ....	198	123	23	40	48	17	0	44
April ....	206	119	23	37	46	16	1	58
Mai ....	227	140	24	36	49	14	2	44
Juni ....	92	134	19	19	48	14	2	15
Juli ....	219	124	25	35	51	17	2	43
Aug. ....	235	99	24	39	48	17	2	54
Sep. ....	243	115	24	35	45	14	1	21
Okt. ....	244	127	26	40	51	15	1	61
Nov. ....	243	124	25	34	46	13	0	61
Des. ....	239	127	20	39	46	15	-	58

1) Se note 2, tabell 19.

1) See note 2, table 19.

Tabell 20 (forts.). Produksjon av naturgass etter felt. Mill.Sm3 Natural gas production by field.  
Million Sm3

År 1)/måned Year 1)/month	Brage	Sleipner- øst 2)
1977 .....	-	-
1978 .....	-	-
1979 .....	-	-
1980 .....	-	-
1981 .....	-	-
1982 .....	-	-
1983 .....	-	-
1984 .....	-	-
1985 .....	-	-
1986 .....	-	-
1987 .....	-	-
1988 .....	-	-
1989 .....	-	-
1990 .....	-	-
1991 .....	-	-
1992* .....	-	-
1993* .....	44	844
1992 .....	-	-
1993* .....	44	844
1991		
Jan. Jan. ....	-	-
Feb. Feb. ....	-	-
Mars March ..	-	-
April April .	-	-
Mai May .....	-	-
Juni June ...	-	-
Juli July ...	-	-
Aug. Aug. ....	-	-
Sep. Sep. ....	-	-
Okt. Oct. ....	-	-
Nov. Nov. ....	-	-
Des. Dec. ....	-	-
1992		
Jan. ....	-	-
Feb. ....	-	-
Mars ....	-	-
April ....	-	-
Mai ....	-	-
Juni ....	-	-
Juli ....	-	-
Aug. ....	-	-
Sep. ....	-	-
Okt. ....	-	-
Nov. ....	-	-
Des. ....	-	-
1993		
Jan. ....	-	-
Feb. ....	-	-
Mars ....	-	-
April ....	-	-
Mai ....	-	-
Juni ....	-	-
Juli ....	-	-
Aug. ....	-	-
Sep. ....	1	80
Okt. ....	8	203
Nov. ....	15	254
Des. ....	20	306

1) Se note 2, tabell 19. 2) Inkluderer Loke

1) See note 2, table 19. 2) Includes Loke

Tabell 21. Eksport av norskprodusert råolje. Kvartal. 1981 - 1993. 1 000 metriske tonn  
Exports of Norwegian produced crude oil. Quarterly. 1981 - 1993. 1 000 tonnes

	I alt Total	1. kv. Q 1	2. kv. Q 2	3. kv. Q 3	4. kv. Q 4
1981	20 453	5 143	5 494	4 890	4 926
1982	20 666	5 105	5 293	5 353	4 915
1983	25 623	5 780	6 759	6 495	6 590
1984	30 064	7 271	7 055	7 520	8 218
1985	32 602	7 518	7 459	8 747	8 879
1986	35 376	8 730	6 779	9 180	10 686
1987	41 747	10 062	10 536	9 845	11 304
1988	48 104	11 456	10 890	11 880	13 878
1989	65 134	15 559	16 059	17 267	16 249
1990	68 493	15 863	16 516	17 028	19 086
1991	81 777	19 646	20 747	19 794	21 590
1992	92 546	22 960	22 871	22 837	23 877
1993	99 662*	23 164	25 127	23 953	27 417*

Tabell 22. Eksportverdi av norskprodusert råolje. Kvartal. 1981 - 1993. Mill. kr  
Value of Norwegian crude oil exports. Quarterly. 1981 - 1993. Million kroner

	I alt Total	1. kv. Q 1	2. kv. Q 2	3. kv. Q 3	4. kv. Q 4
1981	31 047	7 631	8 673	7 385	7 359
1982	31 879	7 352	7 371	8 650	8 506
1983	40 653	9 141	10 484	10 410	10 619
1984	51 712	12 000	11 696	13 188	14 828
1985	56 077	14 061	13 177	14 408	14 431
1986	28 526	9 542	4 854	5 858	8 271
1987	37 097	9 032	9 370	9 087	9 608
1988	33 689	8 413	7 989	8 584	8 703
1989	59 368	12 992	15 648	15 413	15 315
1990	74 814	15 231	13 015	18 405	28 163
1991	79 992	19 283	19 550	19 719	21 439
1992	82 637	19 585	21 102	19 816	22 134
1993	89 806*	21 808	23 423	21 549	23 026*

Tabell 23. Gjennomsnittlige priser for eksport av norskprodusert råolje. Kvartal. 1981 - 1993. Kr/tonn  
Average prices on export of Norwegian produced crude oil. Quarterly. 1981 - 1993.  
Kroner/tonnes

	Årsgjennomsnitt Annual average	1. kv. Q 1	2. kv. Q 2	3. kv. Q 3	4. kv. Q 4
1981	1 518	1 484	1 579	1 510	1 494
1982	1 543	1 440	1 392	1 616	1 730
1983	1 587	1 582	1 551	1 603	1 611
1984	1 720	1 650	1 658	1 754	1 804
1985	1 720	1 870	1 767	1 647	1 625
1986	806	1 093	716	638	774
1987	889	898	889	923	850
1988	700	734	734	723	627
1989	911	835	974	893	942
1990	1 092	960	788	1 081	1 476
1991	978	982	942	996	993
1992	893	853	923	868	927
1993	901*	941	932	900	840*

Tabell 24. Skipninger 1) av norskprodusert råolje, etter mottakerland 2). 4. kvartal 1991 - 3. kvartal 1993. 1 000 metriske tonn Shipments 1) of Norwegian produced crude oil, by receiving country 2). Q 4 1991 - Q 3 1993. 1 000 tonnes

	1991		1992			1993		
	4.kv. Q 4	1.kv. Q 1	2.kv. Q 2	3.kv. Q 3	4.kv.	1.kv.	2.kv.	3.kv.
Skipninger i alt Total shipments	23 556	26 416	25 229	25 834	26 697	25 904	27 890	30 683
Norge Norway	2 715	3 209	2 848	3 258	3 400	2 769	3 197	3 132
Belgia Belgium	824	823	499	955	704	413	245	242
Canada Canada	1 677	1 610	1 213	1 670	1 629	1 673	1 367	827
Danmark Denmark	1 226	1 184	1 133	1 099	670	766	783	995
Forbundsrepublikken Tyskland The Federal Republic of Germany	1 118	2 940	2 795	2 328	2 358	3 207	3 567	3 464
Frankrike France	1 901	1 969	2 202	1 747	1 888	1 891	1 795	2 203
Finland Finland	926	463	508	559	837	988	513	790
Irland Ireland	457	527	391	527	466	532	348	418
Israel Israel	249	247	127	254	127	124	250	125
Italia Italy	201	338	266	-	208	70	81	3 824
Nederland Netherlands	3 244	3 663	2 729	2 976	3 145	2 630	3 761	3 591
Polen Poland	226	255	654	218	245	315	242	351
Portugal Portugal	-	124	259	194	69	275	69	818
Spania Spain	-	71	-	-	70	70	107	-
Storbritannia og Nord-Irland United Kingdom	5 706	6 082	4 858	5 894	7 169	7 083	6 945	6 231
Sverige Sweden	1 536	1 809	1 617	1 842	1 915	1 416	1 773	1 732
Sveits Switzerland	-	-	-	-	-	-	-	-
USA USA	1 551	1 102	3 129	2 311	1 797	1 682	2 765	1 940
Østerrike Austria	-	-	-	-	-	-	-	-
Andre Other	-	-	-	-	-	-	81	-

1) Kildematerialet er bearbejdet i SSB. 2) Ikke nødvendigvis endelig forbruksland, sist kjente land.  
1) The source material is revised in the CBS. 2) Not necessarily country of consumption. Last known receiving country.

Kilde: Oljedirektoratet. Source: The Norwegian Petroleum Directorate.

Tabell 25. Skipninger 1) av norskprodusert våtgass 2), etter mottakerland 3). 4. kvartal 1991 - 3. kvartal 1993. 1 000 metriske tonn Shipments 1) of Norwegian produced NGL 2), by receiving country 3). Q 4 1991 - Q 3 1993. 1 000 tonnes

	1991		1992			1993		
	4.kv. Q 4	1.kv. Q 1	2.kv. Q 2	3.kv. Q 3	4.kv.	1.kv.	2.kv.	3.kv.
Skipninger i alt Total shipments	670	636	575	597	579	655	569	621
Norge Norway	260	233	202	225	192	220	234	219
Belgia Belgium	83	76	39	80	72	85	35	116
Danmark Denmark	-	-	-	-	-	1	-	1
Forbundsrepublikken Tyskland The Federal Republic of Germany	42	44	71	18	61	56	21	34
Frankrike France	18	45	17	13	15	39	22	18
Italia Italy	4	-	-	-	-	-	4	-
Nederland Netherlands	88	77	59	56	80	44	27	41
Portugal Portugal	14	11	14	6	19	49	41	24
Spania Spain	13	22	-	-	-	-	49	0
Storbritannia og Nord-Irland United Kingdom	90	85	83	116	118	107	76	97
Sverige Sweden	57	41	86	45	19	50	60	72
USA USA	-	-	-	-	-	-	-	-
Andre Other	1	2	4	38	3	5	-	-

1) Se note 1, tabell 24. 2) Vanligvis etan, propan, butan eller blandinger av disse. Våtgass kalles også NGL (Natural Gas Liquids). 3) Se note 2), tabell 24.

1) See note 1, table 24. 2) Usually ethane, propane, butane or mixtures thereof. Natural Gas Liquids.

3) See note 2, table 24.

Kilde: Oljedirektoratet. Source: The Norwegian Petroleum Directorate.

Tabell 26. Eksport av norskprodusert naturgass. Kvartal. 1981 - 1993. Mill. Sm<sup>3</sup>  
Exports of Norwegian produced natural gas. Quarterly. 1981 - 1993. Million Sm<sup>3</sup>

	I alt Total	1. kv. Q 1	2. kv. Q 2	3. kv. Q 3	4. kv Q 4
1981	25 197	7 115	6 178	4 968	6 936
1982	24 457	7 580	5 930	4 361	6 586
1983	24 528	6 828	5 533	4 819	7 347
1984	26 240	7 887	6 547	4 684	7 122
1985	25 429	7 797	6 408	4 775	6 448
1986	25 653	7 437	5 107	5 810	7 300
1987	27 824	7 931	6 858	5 128	7 907
1988	27 776	7 826	6 790	5 810	7 350
1989	28 674	7 868	6 851	6 240	7 715
1990	25 380	7 635	5 356	5 406	6 982
1991	25 209	7 144	6 482	4 560	7 023
1992	25 721	7 112	6 007	6 048	6 553
1993	24 440*	6 552	5 534	4 911	7 443*

Tabell 27. Eksportverdi av norskprodusert naturgass 1). Kvartal. 1981 - 1993. Mill. kr  
Value of Norwegian natural gas exports 1). Quarterly. 1981 - 1993. Million kroner

	I alt Total	1. kv. Q 1	2. kv. Q 2	3. kv. Q 3	4. kv Q 4
1981	17 040	4 269	3 931	3 443	5 397
1982	21 593	6 262	4 975	4 203	6 153
1983	23 191	6 355	5 255	4 554	7 028
1984	26 617	7 548	6 336	4 874	7 859
1985	29 303	8 622	7 452	5 825	7 404
1986	24 551	8 076	5 199	5 483	5 793
1987	16 523	5 463	3 851	2 752	4 457
1988	14 832	4 671	3 796	2 824	3 541
1989	14 172	4 011	3 169	2 962	4 030
1990	13 977	4 202	3 150	2 984	3 642
1991	16 309	4 782	4 705	2 575	4 247
1992	14 499	4 108	3 383	3 375	3 633
1993	13 661*	3 894	3 008	2 676	4 083*

1) FOB norsk kontinentalsokkelgrense.

1) FOB border of the Norwegian continental shelf.

Tabell 28. Gjennomsnittlige priser for eksport av norskprodusert naturgass 1). Kvartal. 1981 - 1993.  
Kr/Sm<sup>3</sup> Average prices on export of Norwegian produced natural gas. Quarterly. 1981 - 1993.  
Kroner/Sm<sup>3</sup>

	Årsgjennomsnitt Annual average	1. kv. Q 1	2. kv. Q 2	3. kv. Q 3	4. kv Q 4
1981	0,68	0,60	0,64	0,69	0,78
1982	0,88	0,83	0,84	0,96	0,93
1983	0,95	0,93	0,95	0,94	0,96
1984	1,01	0,96	0,97	1,04	1,10
1985	1,15	1,11	1,16	1,22	1,15
1986	0,96	1,09	1,02	0,94	0,79
1987	0,59	0,69	0,56	0,54	0,56
1988	0,53	0,60	0,56	0,49	0,48
1989	0,49	0,51	0,46	0,47	0,52
1990	0,55	0,55	0,59	0,55	0,52
1991	0,65	0,67	0,73	0,56	0,60
1992	0,56	0,58	0,56	0,56	0,55
1993	0,56*	0,59	0,54	0,54	0,55*

1) Se note 1, tabell 27.

1) See note 1, table 27.

Tabell 29. Priser på råolje etter felt. Kvartal. 1980 - 1993. USD/fat Crude oil prices by field. Quarterly 1980 - 1993. USD/barrel

År og kvartal Year and quarter	Normpriser Norm prices						Spotpriser Spot prices
	Ekofisk	Statfjord	Murchison	Gullfaks <sup>1</sup>	Gullfaks C	Oseberg	Brent Blend
1980	1. kv. Q 1	33,75	33,70	.	.	.	37,19
	2. kv. Q 2	36,00	35,95	.	.	.	37,19
	3. kv. Q 3	37,05	37,25	.	.	.	31,70
	4. kv. Q 4	37,10	37,30	.	.	.	40,93
1981	1. kv.	40,00	40,20	39,25	.	.	37,69
	2. kv.	39,30	39,50	38,50	.	.	32,19
	3. kv.	37,75	36,05	35,00	.	.	38,84
	4. kv.	36,75	36,95	36,06	.	.	36,54
1982	1. kv.	35,05	32,02	34,37	.	.	27,95
	2. kv.	32,50	32,50	31,89	.	.	34,01
	3. kv.	34,15	34,10	33,50	.	.	34,08
	4. kv.	34,00	34,05	33,50	.	.	31,13
1983	1. kv.	31,45	31,20	31,10	.	.	28,03
	2. kv.	30,20	29,90	30,00	.	.	30,23
	3. kv.	30,25	30,05	30,10	.	.	30,37
	4. kv.	30,00	30,15	29,90	.	.	28,87
1984	1. kv.	30,10	29,66	30,10	.	.	30,18
	2. kv.	30,05	29,60	30,05	.	.	29,43
	3. kv.	29,10	28,75	29,15	.	.	28,56
	4. kv.	28,00	27,70	28,10	.	.	27,05
1985	1. kv.	28,05	27,89	28,15	.	.	28,28
	2. kv.	27,40	27,10	27,40	.	.	26,58
	3. kv.	27,05	26,80	27,00	.	.	28,15
	4. kv.	28,55	28,30	28,55	.	.	26,78
1986	1. kv.	20,18	19,93	20,29	.	.	18,38
	2. kv.	13,15	12,80	13,10	.	.	12,84
	3. kv.	12,20	11,85	12,15	.	.	12,25
	4. kv.	14,20	14,08	14,22	.	.	14,45
1987	1. kv.	17,63	17,33	17,69	.	.	17,79
	2. kv.	18,45	18,20	18,50	.	.	18,61
	3. kv.	19,10	18,90	19,90	.	.	19,07
	4. kv.	18,17	18,00	18,18	17,90	.	18,05
1988	1. kv.	15,87	15,80	14,80	15,63	.	15,83
	2. kv.	16,23	15,88	16,50	15,73	.	16,20
	3. kv.	14,88	14,60	14,30	14,45	.	14,57
	4. kv.	13,19	13,00	13,14	12,79	.	13,08
1989	1. kv.	16,94	16,89	16,92	16,72	16,92	17,22
	2. kv.	19,29	19,10	18,05	18,92	19,14	18,62
	3. kv.	17,42	17,29	.	17,10	17,30	17,45
	4. kv.	18,80	18,80	.	18,65	18,85	18,83
1990	1. kv.	20,30	20,35	.	20,17	20,35	19,85
	2. kv.	16,64	16,52	.	16,25	16,44	15,90
	3. kv.	26,60	23,47	.	23,27	23,42	26,05
	4. kv.	34,37	34,30	.	34,08	34,27	32,64
1991	1. kv.	22,27	22,42	.	22,05	22,30	21,13
	2. kv.	19,25	19,15	.	18,45	18,75	18,84
	3. kv.	19,97	19,93	.	19,35	19,60	20,12
	4. kv.	21,30	21,30	.	20,97	21,18	20,68
1992	1. kv.	18,27	18,28	.	17,85	18,10	17,93
	2. kv.	19,93	19,76	.	19,45	19,33	19,92
	3. kv.	20,37	20,33	.	20,12	20,27	20,13
	4. kv.	19,65	19,65	.	19,48	19,64	19,28
1993	1. kv.	18,37	18,32	.	18,07	18,28	18,16
	2. kv.	18,51	18,53	.	18,26	18,38	18,33
	3. kv.	16,92	16,89	.	16,58	16,72 16,73	16,53
	4. kv.	...	...	.	...	...	15,33

1 Før 3. kvartal 1993 er Gullfaks C inkludert i prisen  
1 Up to 3rd quarter 1993 Gullfaks C is included in the price

K i l d e r: Nærings- og energidepartementet. Petroleum Intelligence Weekly.  
Source: The Ministry of Industry and Energy. Petroleum Intelligence Weekly.



Tabell 30. Priser på råolje etter felt. Måned. 1988 - 1993. USD/fat Crude oil prices by field.  
Month. 1988 - 1993. USD/barrel

År og måned Year and month	Normpriser Norm prices						Spotpriser Spot prices	
	Ekofisk	Statfjord	Murchison	Gullfaks <sup>1</sup>	Gullfaks C	Oseberg	Brent	Blenc
1988	Januar	16,75	16,70	...	16,55	.	.	17,11
	Februar	16,20	18,15	...	16,00	.	.	15,91
	Mars	14,65	14,55	14,80	14,35	.	.	14,45
	April	15,60	15,45	...	15,30	.	.	16,20
	Mai	16,55	16,30	16,50	16,15	.	.	16,48
	Juni	16,55	16,30	16,50	16,15	.	.	15,85
	Juli	14,95	14,65	...	14,50	.	.	14,63
	August	15,35	15,05	...	14,90	.	.	15,00
	September	14,35	14,10	14,30	13,95	.	.	13,74
	Oktober	12,75	12,55	12,70	12,35	.	.	12,42
	November	12,75	12,55	12,70	12,35	.	.	12,68
	Desember	14,05	13,90	14,00	13,65	.	.	14,70
1989	Januar	16,25	16,20	16,20	16,00	.	16,20	16,80
	Februar	17,05	16,95	17,00	16,80	.	17,00	16,61
	Mars	17,50	17,50	17,55	17,35	.	17,55	18,25
	April	19,75	19,60	...	19,45	.	19,65	19,74
	Mai	19,90	19,70	...	19,50	.	19,75	18,78
	Juni	18,20	18,00	18,05	17,80	.	18,00	17,33
	Juli	17,80	17,60	...	17,35	.	17,60	17,82
	August	16,95	16,80	...	16,65	.	16,85	16,87
	September	17,50	17,45	...	17,30	.	17,45	17,64
	Oktober	18,45	18,35	...	18,20	.	18,40	18,58
	November	18,95	18,95	...	18,80	.	19,00	18,85
	Desember	19,00	19,10	...	18,95	.	19,15	19,05
1990	Januar	21,25	21,35	...	21,25	.	21,45	21,26
	Februar	20,55	20,60	...	20,40	.	20,55	20,30
	Mars	19,10	19,10	...	18,45	.	19,05	18,58
	April	17,55	17,50	...	17,25	.	17,40	16,85
	Mai	16,50	16,35	...	16,10	.	16,30	16,49
	Juni	15,85	15,70	...	15,40	.	15,60	15,26
	Juli	16,10	15,95	...	15,85	.	15,75	16,21
	August	23,30	23,15	...	23,95	.	23,15	26,05
	September	31,40	31,30	...	31,10	.	31,25	31,53
	Oktober	38,40	38,25	...	38,05	.	38,20	37,11
	November	33,95	33,90	...	33,65	.	33,85	33,06
	Desember	30,75	30,75	...	30,55	.	30,75	29,55
1991	Januar	26,20	26,40	...	26,20	.	26,40	24,07
	Februar	21,30	21,45	...	21,15	.	21,35	19,62
	Mars	19,30	19,40	...	18,80	.	19,15	19,35
	April	19,05	19,00	...	18,25	.	18,55	19,20
	Mai	19,80	19,70	...	18,95	.	19,30	19,10
	Juni	18,85	18,75	...	18,00	.	18,40	18,16
	Juli	19,10	19,05	...	18,35	.	18,70	19,72
	August	20,15	20,10	...	19,45	.	19,75	20,23
	September	20,65	20,65	...	20,25	.	20,35	20,42
	Oktober	21,10	21,10	...	21,75	.	21,90	22,15
	November	22,15	22,15	...	21,85	.	22,05	20,98
	Desember	19,65	19,65	...	19,30	.	19,60	18,40
1992	Januar	18,40	18,35	...	18,00	.	18,25	18,17
	Februar	18,65	18,70	...	18,30	.	18,55	18,06
	Mars	17,75	17,80	...	17,25	.	17,50	17,61
	April	18,75	18,70	...	18,20	.	18,40	18,87
	Mai	19,95	19,75	...	19,45	.	19,60	19,94
	Juni	21,10	20,85	...	20,70	.	20,80	21,20
	Juli	20,70	20,60	...	20,40	.	20,55	20,23
	August	20,20	20,20	...	19,95	.	20,15	19,99
	September	20,20	20,20	...	20,00	.	20,10	20,16
	Oktober	20,45	20,45	...	20,30	.	20,45	20,15
	November	19,70	19,70	...	19,55	.	19,75	19,38
	Desember	18,80	18,80	...	18,60	.	18,75	18,50
1993	Januar	17,75	17,75	...	17,50	.	17,75	17,40
	Februar	18,30	18,20	...	17,95	.	18,20	18,50
	Mars	19,05	19,00	...	18,75	.	18,90	18,78
	April	18,75	18,80	...	18,55	.	18,60	18,62
	Mai	18,75	18,75	...	18,45	.	18,60	18,53
	Juni	18,05	18,05	...	17,80	.	17,95	17,79
	Juli	17,20	17,20	...	16,90	17,00	17,05	16,81
	August	17,05	17,05	...	16,70	16,85	16,85	16,75
	September	16,50	16,35	...	16,15	16,30	16,30	16,13
	Oktober	...	...	...	...	...	...	16,79
	November	...	...	...	...	...	...	15,55
	Desember	...	...	...	...	...	...	13,98

1 Før juli 1993 er Gullfaks C inkludert i prisen  
1 Up to July 1993 Gullfaks C is included in the price

K i l d e r: Nærings- og energidepartementet. Petroleum Intelligence Weekly.  
Source: The Ministry of Industry and Energy. Petroleum Intelligence Weekly.

Tabell 31. Priser på naturgass. 1981-1993. USD/toe Natural gas prices. 1981-1993. USD/toe

År og kvartal Year and quarter	Importert i rørledning 1) Imported by pipeline 1)				Importert flytende 1) Imported in liquefied form 1)		Eksportert i rørledning 3) Exported by pipeline 3)	
	Belgia Belgium	Frankrike France	Tyskland Germany	USA 2) USA 2)	Frankrike France	Japan	Nederland The Netherlands	Norge Norway
1981 .....	138,25	151,88	150,03	189,94	200,41	243,89	137,83	..
1982 .....	168,00	151,65	164,25	194,11	186,36	240,18	154,93	..
1983 .....	158,82	152,97	150,07	174,60	166,97	216,67	142,80	129,97
1984 .....	163,44	150,73	143,49	162,18	168,56	205,65	146,25	123,97
1985 .....	162,53	150,02	150,91	126,60	163,90	211,48	143,56	135,89
1986 .....	155,61	136,47	146,29	99,48	140,98	165,72	138,92	136,54
1987 .....	106,44	95,33	99,87	85,20	102,58	141,95	93,52	88,13
1988 .....	95,16	92,28	88,45	79,78	101,44	134,69	90,00	89,11
1989 .....	86,97	88,45	77,45	81,08	96,03	135,90	80,81	70,52
1990 .....	117,83	112,28	110,56	80,40	119,64	152,91	111,43	93,33
1991 .....	133,78	127,37	127,27	81,58	136,93	166,97	124,49	100,56
1992 .....	116,18	110,16	108,76	77,62	121,41	151,43	110,50	100,30
1991								
1. kv. Q 1.....	137,12	127,42	132,37	83,17	138,79	190,90	130,53	96,76
2. kv. Q 2.....	145,99	136,89	137,02	80,72	148,21	174,24	136,09	89,22
3. kv. Q 3.....	144,86	131,07	129,69	74,38	137,83	149,03	130,50	123,36
4. kv. Q 4.....	118,44	115,69	114,29	86,53	124,00	151,91	111,18	103,71
1992								
1. kv. Q 1.....	117,04	106,49	108,73	74,46	122,06	149,50	108,40	93,23
2. kv. Q 2.....	126,74	111,29	112,09	76,86	120,87	147,74	111,74	100,93
3. kv. Q 3.....	129,90	118,96	118,25	r74,75	126,98	153,13	132,05	110,14
4. kv. Q 4.....	102,36	104,83	101,44	r82,48	115,08	155,29	105,59	98,13
1993								
1. kv. Q 1.....	105,69	...	...	74,36	...	153,08	98,31	86,03

1) Gjennomsnittsverdi, CIF. 2) Omfatter noe LNG fram til 1984. 3) Gjennomsnittsverdi, FOB.  
1) Average unit value, CIF. 2) Until 1984 including some LNG. 3) Average unit value, FOB.

K i l d e: Energy Prices and Taxes, IEA. Source: Energy Prices and Taxes, IEA.

Tabell 32. Fraktindekser 1) for råolje etter skipsstørrelse. 1976 - 1993 Shipping freight indices 1) for crude carriers by size. 1976 - 1993

År og måned Year and month	151 000 dvt. og over for råolje Very large/ crude carriers	71 000 - 150 999 dvt. for råolje Medium sized crude carriers	36 000 - 70 999 dvt. for råolje Small crude/ product carriers	Opptil 35 999 dvt. for råolje Handy size dirty	Opptil 50 000 dvt. for raffi- nert Handy size clean
1976	29	..	..	..	..
1977	25	..	..	..	..
1978	29	..	..	..	..
1979	47	..	..	..	..
1980	37	..	..	..	..
1981	28	..	..	..	..
1982	26	..	..	..	..
1983	29	..	..	..	..
1984	35	..	..	..	..
1985	32	..	..	..	..
1986	33	..	..	..	..
1987	42	..	..	..	..
1988	41	76	110	153	156
1989	57	113	159	231	224
1990	63	110	160	224	249
1991	68	109	147	206	203
1992	43	77	117	169	164
1993	45	93	130	171	176
1990					
Januar	65	133	194	267	269
Februar	61	132	190	280	292
Mars	63	109	153	207	209
April	79	113	152	182	204
Mai	62	107	143	183	213
Juni	57	109	159	205	214
Juli	53	95	139	204	206
August	57	95	144	190	204
September	66	99	151	205	223
Oktober	54	105	158	240	296
November	69	107	160	251	358
Desember	72	111	171	268	302
1991					
Januar	72	125	177	337	299
Februar	98	137	183	291	271
Mars	93	151	206	250	337
April	61	110	166	195	254
Mai	46	102	104	176	184
Juni	75	112	156	212	178
Juli	86	109	149	177	162
August	61	103	131	185	135
September	60	94	124	165	140
Oktober	53	92	115	152	142
November	57	85	130	163	172
Desember	53	87	119	173	165
1992					
Januar	38	87	121	152	184
Februar	49	91	134	185	195
Mars	41	84	141	209	168
April	34	81	116	158	154
Mai	41	72	110	161	147
Juni	39	70	105	155	160
Juli	36	69	104	172	154
August	44	75	110	178	155
September	45	72	114	165	162
Oktober	44	74	113	157	162
November	50	80	116	165	149
Desember	57	65	117	174	177
1993					
Januar	52	98	139	163	193
Februar	51	95	130	167	182
Mars	45	98	127	172	169
April	45	98	132	187	168
Mai	43	93	141	193	154
Juni	40	101	154	177	170
Juli	46	102	141	184	162
August	52	89	123	184	167
September	43	78	111	161	172
Oktober	42	81	119	154	176
November	43	92	126	153	186
Desember	41	93	120	159	210

1) Grunnlaget for indeksen er alle kontrakter rapportert på Worldscale basis pr. måned. Indekstallet representerer et veid gjennomsnitt i hver av de fem tonnasjegruppene. Worldscale er et fraktsystem hvor ratene angis i forhold til en fastlagt målestokk (W 100) for et standardskip (75 000 dwt). Worldscale revideres halvårlig på bakgrunn av endringer i bunkerspriser, havneavgifter osv.

1) The index is based on all contracts reported on Worldscale basis. The index-figure represents a weighted average for each of the five groups of tonnage. Worldscale is a freight system which gives the rate of freight in relation to a fixed standard (W 100) for a standard ship (75 000 dwt). Worldscale is revised every half year against changes in bunker prices, harbour charges etc.

Tabell 33. Verdens tilbud og etterspørsel etter olje. Millioner fat per dag. 1990-1993  
World oil supply and demand. Million barrels per day. 1990-1993

	1990	1991	1992	1993	1992				1993			
					1.kv. Q 1	2.kv. Q 2	3.kv. Q 3	4.kv. Q 4	1.kv. Q 1	2.kv. Q 2	3.kv. Q 3	4.kv. Q 4
<b>SAMLET ETTERSPORSEL 1)</b>												
TOTAL DEMAND 1).....	66,4	66,8	67,1	66,9	68,9	65,7	65,8	67,9	68,4	65,4	66,0	67,9
OECD .....	38,1	38,3	38,9	39,0	39,6	37,5	38,5	39,8	39,8	37,8	38,8	39,7
Nord-Amerika North America ..	18,9	18,6	18,9	19,2	18,7	18,6	19,0	19,4	19,0	18,8	19,5	19,5
Europa Europe 2).....	13,0	13,4	13,7	13,6	14,1	13,1	13,6	13,8	13,7	13,1	13,6	13,8
Stillehavsområdet Pacific ...	6,1	6,2	6,3	6,2	6,8	5,8	5,9	6,6	7,0	5,9	5,6	6,3
IKKE-OECD NON OECD .....	28,3	28,5	28,1	27,9	29,3	28,1	27,3	28,1	28,6	27,6	27,2	28,2
Tidligere Sovjet 3)												
Former USSR 3).....	8,5	8,3	6,9	5,6	8,0	7,0	6,4	6,2	6,3	5,6	5,2	5,4
Kina China .....	2,3	2,5	2,7	2,9	2,6	2,6	2,7	2,7	2,8	2,8	2,9	2,9
Europa Europe .....	1,6	1,4	1,2	1,2	1,3	1,2	1,1	1,2	1,3	1,2	1,1	1,2
Latin Amerika Latin America .	5,1	5,3	5,4	5,6	5,2	5,4	5,5	5,5	5,4	5,6	5,7	5,7
Asia Asia .....	5,4	5,8	6,4	6,8	6,5	6,3	6,0	6,8	6,9	6,6	6,5	7,1
Midt-Østen Middle East .....	3,5	3,4	3,6	3,8	3,6	3,6	3,6	3,6	3,8	3,8	3,8	3,8
Afrika Africa .....	2,0	2,0	2,0	2,1	2,0	2,0	2,0	2,1	2,1	2,1	2,0	2,1
<b>SAMLET TILBUD TOTAL SUPPLY 4).</b>												
SUM IKKE-OPEC TOTAL NON-OPEC .	42,2	41,8	41,1	40,5	41,7	40,9	40,8	41,0	40,5	40,2	40,1	41,1
OECD .....	15,9	16,3	16,6	16,7	16,8	16,3	16,3	16,9	16,6	16,4	16,6	17,4
Nord-Amerika North America ..	11,0	11,1	11,1	11,0	11,2	11,0	10,9	11,1	11,1	10,9	10,9	11,1
Europa Europe .....	4,3	4,5	4,8	5,1	4,9	4,6	4,7	5,1	4,9	4,8	5,1	5,7
Stillehavsområdet Pacific ...	0,7	0,7	0,7	0,6	0,7	0,7	0,7	0,7	0,6	0,7	0,6	0,6
IKKE-OECD NON OECD .....	26,3	25,5	24,5	23,8	24,9	24,6	24,5	24,1	23,9	23,8	23,5	23,7
Tidligere Sovjet Former USSR	11,5	10,4	9,0	7,8	9,5	9,2	8,8	8,4	8,2	8,0	7,7	7,4
Kina China .....	2,8	2,8	2,8	2,9	2,8	2,8	2,8	2,8	2,9	2,9	2,9	2,9
Europa Europe .....	0,3	0,3	0,3	0,3	0,3	0,3	0,3	0,3	0,3	0,3	0,3	0,3
Latin Amerika Latin America .	5,4	5,6	5,7	5,8	5,7	5,7	5,7	5,7	5,7	5,8	5,7	5,9
Asia Asia .....	1,7	1,7	1,8	1,8	1,8	1,7	1,8	1,8	1,8	1,8	1,8	1,8
Midt-Østen Middle East .....	1,3	1,4	1,5	1,6	1,5	1,5	1,5	1,6	1,6	1,6	1,6	1,8
Afrika Africa .....	1,9	2,0	2,0	2,1	2,0	2,0	2,0	2,1	2,1	2,1	2,0	2,1
<b>Netttilvekst prosessering 5)</b>												
Processing Gains 5) .....	1,4	1,4	1,5	1,5	1,5	1,5	1,5	1,5	1,5	1,5	1,5	1,5
OPEC .....	24,8	25,0	26,2	26,9	25,8	25,5	26,2	27,1	27,3	26,4	27,0	26,9
Råolje Crude .....	22,7	23,0	24,1	24,7	23,8	23,4	24,1	24,9	25,1	24,2	24,7	24,7
NGL NGLs .....	2,0	2,1	2,1	2,2	2,1	2,1	2,1	2,1	2,2	2,2	2,2	2,2
<b>LAGERENDRING OG ANNET 6)</b>												
STOCK CHANGE AND MISCELLANEOUS 6).....	0,6	0,1	0,2	0,5	-1,4	0,7	1,2	0,1	-0,6	1,2	1,1	0,1

- 1) Leveranser fra raffineriene pluss bunkers, raffineriføde og brensøl. Inkluderer olje fra ikke-konvensjonelle kilder og andre kilder. Deliveries from refineries plus international marine bunkers, refinery fuel and crude for direct burning. Includes oil from non-conventional sources and other sources of supply.
- 2) Øst-Tyskland er inkludert i OECD Europa for årene 1990-93. Eastern-Germany is included in OECD Europe throughout the time period covered in this table.
- 3) Tall for det tidligere Sovjet er beregnet ved hjelp offisielle produksjons- og kvartalsvise handelstall. Figures for former USSR are derived from official production figures and quarterly trade data.
- 4) Består av råolje, kondensat, NGL, olje fra ikke-konvensjonelle kilder og andre kilder. Comprises crude oil, condensates, NGLs, oil from non-conventional sources and other sources of supply.
- 5) Netttilvekst i volum gjennom raffineringprosessen (ekskludert netttilvekst i det tidligere Sovjet, Kina og Europa utenfor OECD-området. Net of volumetric gains and losses in refining process (excludes net gain/loss in former USSR, China and non-OECD Europe)
- 6) Omfatter i tillegg til registrert lagerendring endringer i ikke-innrapporterte lager og tapt råolje til havs. Includes changes in non-reported stocks and crude ocean losses.

K i l d e: IEA Monthly Oil Market Report

# Statistisk behandling av oljevirksomheten

## 1. Nasjonal avgrensning

Den norske kontinentalsokkelen regnes som en del av Norge. I prinsippet skal all virksomhet som drives på sokkelen inngå i norsk statistikk på samme måte som virksomhet på fastlandet. Likedan burde norske selskapers oljevirksomhet utenfor norsk kontinentalsokkel ikke regnes med i norsk statistikk, analogt til norske selskapers øvrige virksomhet i utlandet. Av praktiske grunner er det lempet litt på anvendelsen av disse generelle reglene.

Oljeleting, utvinning mv. på Svalbard kommer bare med i norsk statistikk hvis virksomheten drives av et norskregistrert selskap. Dette er i samsvar med eksisterende praksis for statistisk behandling av øvrig næringsvirksomhet på Svalbard.

### 1.1. Boreplattformers nasjonalitet

Mobile oljeboringsplattformer blir behandlet på samme måte som skip i utenriksfart når det gjelder nasjonalitet. Dette betyr at et norsk selskap med en norskregistrert oljeboringsplattform blir regnet som en norsk bedrift, uten hensyn til om plattformen opererer innenfor eller utenfor den norske kontinentalsokkel. Tilsvarende blir en utenlandskregistrert plattform ikke registrert i norsk produksjonsstatistikk når den borer på kontraktbasis på norsk kontinentalsokkel. Virksomheten disse selskapene driver på norsk sokkel, blir registrert som import av tjenester.

### 1.2. Rørledninger

Rørledninger blir behandlet etter eierprinsippet. En rørledning fra norsk kontinentalsokkel til et annet land og som eies av et norskregistrert selskap, regnes som helhet med i norsk statistikk selv om det meste av ledningen kan ligge utenfor norsk sokkelgrense.

Terminalanlegg i utlandet regnes ikke med i norsk statistikk.

### 1.3. Grensefelt

På norsk og britisk kontinentalsokkel er det 3 grensefelt i produksjon: Frigg, Statfjord og Murchison. De to første opereres av norskregistrerte selskaper, mens Murchison opereres fra britisk side. I norsk statistikk føres investeringer og produksjon for disse feltene i samsvar med norsk eierandel til olje- og gassreservene. Vareinnsats og lønnskostnader for Frigg og Statfjord tas med i sin

helhet. For at bearbeidingsverdien og driftsresultatet skal bli riktig, inntektsføres den delen av kostnadene som belastes britiske andelshavere og føres som eksport av tjenester fra Norge til Storbritannia. For Murchison registreres bare den delen av vareinnsatsen som belastes norske andelshavere, fordi feltet opereres fra britisk side. Sysselsettingen på feltet blir i sin helhet registrert i samsvar med operatørens nasjonalitet (som norsk for Frigg og Statfjord og som britisk for Murchison).

## 2. Næringsklassifisering

Statistisk sentralbyrå gjør ikke bruk av noen egen næring under betegnelsen "oljevirksomhet" e.l. Statistisk sentralbyrå følger - som for annen næringsvirksomhet - Standard for næringsgruppering (SN), som gir et generelt system for klassifisering etter næring av ulike typer statistiske enheter. Det drives en rekke aktiviteter i tilknytning til oljevirksomheten i Nordsjøen. En del av disse har ikke vært drevet i Norge tidligere. Disse aktiviteter er innarbeidd i Standard for næringsgruppering i samsvar med internasjonale anbefalinger.

Følgende aktiviteter - klassifisert ifølge Standard for næringsgruppering - er aktuelle i denne sammenheng:

**SN-nr. 22 Utvinning av råolje og naturgass**  
Prosjektering og boring for egen regning etter råolje og naturgass. Utvinning av råolje og naturgass.

### SN-nr. 5023 Oljeboring

Boring etter råolje og naturgass, legging av rør og annen anleggsvirksomhet knyttet til olje- og gassutvinning utført som særskilt virksomhet på kontraktbasis.

### SN-nr. 61215 Engroshandel med råolje og naturgass

Denne næringsgruppen omfatter fra og med 1981-statistikken bare salg av avgiftsolje for staten.

### SN-nr. 714 Rørtransport

Drift av rørledninger for transport av råolje, raffinert olje og naturgass.

### SN-nr. 81021 Finansieringsvirksomhet knyttet til utvinning av råolje og naturgass

Denne næringsgruppen omfatter de foretak (rettighetshavere) som er deltakere i grupper som har minst én utvinningstillatelse på norsk kontinentalsokkel, men som verken er operatør eller har virksomhet på linje med det operatører har.

Annen virksomhet i tilknytning til oljeleting/-utvinning klassifiseres i eksisterende grupper i henhold til SN (f.eks. produksjon og reparasjon av plattformer, forsyningstjenester, catering-virksomhet, teknisk tjenesteyting).

SN-nr. 22 "Utvinning av råolje og naturgass" omfatter all aktivitet fra leting etter olje og gass til utvinning, separering og fraksjonering. Aktiviteten er delt inn i ulike faser og det blir innhentet oppgaver og utarbeidet statistikk for hver av disse.

#### Leting

Omfatter virksomheten fra en utvinningstillatelse er gitt og fram til leteprogrammet er avsluttet eller tillatelsen er tilbakelevert.

#### Utbygging

Omfatter virksomheten fra det tidspunkt utbygging er godkjent av Stortinget og fram til produksjonsstart, medregnet driftsforberedelse og produksjonsboring.

#### Drift

Omfatter virksomheten etter at produksjonen er startet, medregnet produksjonsboring i driftsfasen.

#### Hjelpevirksomhet

Omfatter virksomheten ved kontor og baser i land, administrativ og teknisk tjenesteyting både til egen operatørvirksomhet og egne interesser i andre utvinningstillatelser.

### 3. Statistiske enheter

I næringsstatistikk brukes enhetene foretak og bedrift både som rapporterings- og klassifikasjonsenhet.

#### 3.1. Foretak

Et foretak er en institusjonell enhet som omfatter all virksomhet som drives av samme eier. Foretak er en juridisk og regnskapsmessig enhet. Det kan bestå av flere bedrifter som kan være plassert i forskjellige næringsgrupper. Foretaket klassifiseres etter sin hovedaktivitet, dvs. den virksomhet som bidrar mest til foretakets samlede verdiskapning.

Rettighetshavere brukes som betegnelse på et foretak som har eierandeler i en eller flere utvinningstillatelser på norsk kontinentalsokkel. Rettighetshavere som enten er operatører for minst én utvinningstillatelse eller utfører virksomhet på linje med det operatørene gjør, er klassifisert i SN-nr. 22 "Utvinning av råolje og naturgass". Resten av rettighetshaverne er gruppert i SN-nr. 81021 "Finansieringsvirksomhet knyttet til utvinning av råolje og naturgass". Disse foretakene er ikke operatører, men bidrar til finansieringen av

virksomheten som utføres i regi av en operatør. Hovedaktiviteten er å ivareta sine eierinteresser i grupper der de er medeiere.

#### 3.2. Bedrift

En bedrift er definert som en lokalt avgrenset funksjonell enhet hvor det hovedsakelig drives aktiviteter som faller innenfor en bestemt næringsgruppe. I oljevirksomheten har det imidlertid oppstått enheter som krever særskilt behandling i Statistisk sentralbyrå. De fleste utvinningstillatelser på norsk kontinentalsokkel gis til grupper av oljeselskaper. Gruppen blir da å betrakte som bedriftsenhet. Operatøren for utvinningstillatelsen skal være oppgavegiver for bedriftens virksomhet. Disse bedriftene er næringsklassifisert i "Utvinning av råolje og naturgass".

Den første tida etter at en bedrift er etablert vil bedriften være i letefasen og det gis egne oppgaver for denne letevirksomheten (for hver utvinningstillatelse). En feltutbygging vil ofte omfatte deler av flere utvinningstillatelser og dermed omfatte flere "letebedrifter". Ved slike funn som strekker seg over flere blokker, blir det vanligvis laget en såkalt unitiseringsavtale mellom alle rettighetshaverne om en samlet utbygging av feltet. Den nye enheten blir opprettet som en ny bedrift med operatøren som oppgavegiver.

#### 3.3. Hjelpeavdeling

En hjelpeavdeling er en lokalt avgrenset enhet som hovedsakelig yter tjenester til en eller flere bedrifter i det foretak, eller konsern, avdelingen tilhører. Eksempler er kontorer eller forsyningsbaser som yter administrative og tekniske tjenester til operatørvirksomheten og egne interesser i andre utvinningstillatelser. Disse hjelpeavdelingene er næringsklassifisert i SN-nr. 22.

Ytes det tjenester til flere bedrifter i foretaket med ulik næringsgruppe, kan det opprettes flere hjelpeavdelinger innenfor et lokalt avgrenset område. F.eks. vil operatør for rørledning ha en hjelpeavdeling i SN-nr. 714. Enkelte selskaper vil også ha hjelpeavdelinger i andre næringer.

### 4. Kjennemerker

#### 4.1. Investering

##### Omfang:

Alle kostnader som påløper til leting og feltutbygging regnes som investeringskostnader, også produksjonsboring og driftsforberedelse. For felt i drift regnes som investering ombygginger som gir en

verdiøkning av kapitalutstyret, forbedring av prosesser eller utvidelse av kapasiteten. Reparasjoner og vedlikehold regnes derimot som vareinnsats. For hjelpevirksomhet tas med anskaffelser av alle driftsmidler som har en brukstid på 1 år eller mer. Salg av varige driftsmidler kommer til fratrukk.

#### Periodisering:

Påløpte investeringskostnader er et aktivitetsmål som gir uttrykk for den løpende ressursbruken på et prosjekt. Dette omfatter bl.a. løpende kostnader på ikke-ferdigstilte plattformer/moduler (varer under arbeid), også kostnader som påløper i utlandet.

Realinvesteringer vil for letevirksomheten tilsvare de påløpte investeringskostnadene i samme periode, fordi letekostnadene regnes som realinvestert i takt med utført arbeid. En oljeplattform regnes derimot som realinvestering på det tidspunkt og med den verdi den har når den plasseres på produksjonsstedet. Alle påløpte investeringskostnader blir regnet som lager av varer under arbeid, fram til plattformen blir plassert på feltet. For feltutbygging vil det derfor normalt være betydelig avvik mellom påløpte investeringskostnader og realinvesteringer i samme periode.

#### 4.2. Eksport

All leveranse av råolje og naturgass fra norsk kontinentalsokkel direkte til utlandet blir registrert som eksport i norsk statistikk. Råolje transportert i rørledning fra Ekofisk til Teesside og norsk andel av olje fra Murchison til Sullom Voe blir derfor registrert som eksport til Storbritannia. En del av denne oljen og gassen går etter bearbeiding ved de britiske anleggene til Norge og blir i statistikken regnet som import fra Storbritannia. På grunnlag av oppgaver fra Oljedirektoratet er det også mulig å vise skipninger av norskeid råolje fordelt på sist kjente mottakerland, både direkte fra oljefelter og fra terminaler i Storbritannia. Eksport av naturgass fra norsk sokkel til Emden og St. Fergus blir registrert som eksport til henholdsvis Tyskland og Storbritannia.

Eksportverdien av råoljen beregnes ved hjelp av normpriser fratrukket frakt- og terminalkostnader. For gass er fakturapriser først tilgjengelig seinere og verdien blir anslått av SSB på grunnlag av data fra andre kilder, blant annet mottakerlandenes offisielle importstatistikk. Verdiene beregnes fob rørledning.

#### 4.3. Bruttoproduksjonsverdi

Bruttoproduksjonsverdi er definert som summen av følgende poster:

#### Produksjonsverdi av råolje og naturgass

Produksjon til salg er mengde målt ved inngang til rørledning (event. skip), med korleksjon for lagerendring av råolje på feltet. For naturgass registreres også den mengde som brukes som brensel på feltet, men denne er ikke inkludert i produksjonsverdien. Produksjonsverdien for råolje blir f.o.m. 1982 beregnet på grunnlag av normpriser, fratrukket transport- og terminalkostnader. For naturgass nyttes fakturapriser innhentet fra selskapene.

#### Inntekt av leiearbeid

Godtgjørelse ved behandling av olje og gass fra andre felt ved bruk av enhetens installasjoner (f.eks. prosessering) eller rørledningssystem.

#### Beregnet produksjonsverdi for hjelpevirksomhet

Produksjonsverdien for hjelpeavdelinger blir satt lik avdelingens lønnskostnader og andre administrasjonskostnader. Denne tjenesteproduksjonen leveres til produksjonsbedriftene på kontinentalsokkelen enten som vareinnsats eller som verdi av egne investeringsarbeider.

#### Beregnet inntekt for grensefelt

For grensefelt som opereres fra norsk side (Frigg og Statfjord), tas vareinnsats og lønnskostnader i sin helhet med i norsk statistikk, mens produksjonsverdien bare omfatter norsk andel. For at bearbeidingsverdi og driftsresultat skal bli riktig, inntektsføres den delen av kostnadene som belastes britiske andelshavere. Dette blir regnet som eksport av tjenester fra Norge til Storbritannia.

#### Verdi av egne investeringsarbeider

Lønnskostnader til egne ansatte i samband med leting og feltutbygging.

#### 4.4. Vareinnsats

Vareinnsats er definert som summen av vareforbruk, vedlikehold, leie av driftsmidler, tjenesteforbruk (transport, forpleining, teknisk assistanse mv.), indirekte kostnader (fra hjelpevirksomhet) og andre kostnader, også kostnader som ikke er en del av operativvirksomheten.

#### 4.5. Bearbeidingsverdi

Bruttoproduksjonsverdi fratrukket vareinnsats.

#### 4.6. Bearbeidingsverdi til faktorpris

Bearbeidingsverdi til markedspris fratrukket produksjonsavgift.

# The statistical treatment of the oil activity

## 1. National borderline

The Norwegian continental shelf is regarded as a part of Norway. Therefore, in principle, all oil activity on the Norwegian continental shelf should be included in Norwegian statistics in the same way as on-shore economic activity. Oil activities carried out by Norwegian companies outside the Norwegian continental shelf should also be treated in the same way as other Norwegian business abroad (i.e. not included in Norwegian statistics). For practical reasons, however, it has been necessary to modify the application of these general rules to some extent.

Exploration, production etc. on Svalbard are included in the Norwegian statistics only if the activity is carried out by a Norwegian company. This is in accordance with the treatment of other industrial activities on Svalbard.

### 1.1. Nationality of drilling platforms

Oil drilling platforms are treated in the same way as ships engaged in foreign trade. This means that a Norwegian company with a Norwegian-registered oil drilling platform is considered to be a Norwegian establishment, regardless of whether it operates inside or outside the Norwegian continental shelf border. In the same way foreign companies drilling under contract on the Norwegian continental shelf will not be included in Norwegian production statistics. Foreign companies' activities on the Norwegian continental shelf will be treated as import of services.

### 1.2. Pipelines

Pipelines from the Norwegian continental shelf to other countries are included in Norwegian statistics if a Norwegian-registered establishment owns the pipeline, even if most of the pipeline is laid outside Norwegian territory.

Terminals abroad are not included in the Norwegian statistics.

### 1.3. Borderline areas

On the Norwegian and British sectors of the continental shelf there are three borderline fields in production: Frigg, Statfjord and Murchison. Frigg and Statfjord are operated by companies registered in Norway, while Murchison is operated from Great Britain. In Norway's official statistics, production and investments in these fields are accounted in accordance with the Norwegian share of the oil/gas reserves. Consumption of goods and services and

compensation of employees on the Frigg and the Statfjord fields are included in their entirety in Norwegian statistics. In order to ensure correct value added and operating surplus figures in the Norwegian statistics, the share of the costs which is debited to shareholders in Great Britain, is entered as export of services from Norway to Great Britain.

For the Murchison field, only the share of goods and services consumption debited to shareholders in Norway is included in the figures since the field is operated from Great Britain. The numbers employed on each field are registered according to the operator's nationality.

## 2. Industrial classification

Statistics Norway has no separate industrial group entitled "oil industry" or the like. Statistics Norway follows the same procedure as for other sectors of the economy, based on the Standard Industrial Classification. This provides a general classification system according to activity, for different types of statistical units. A whole series of activities is carried out in connection with the North Sea oil industry, some of which are new to Norway. These activities have been included in the Standard Industrial Classification in accordance with international recommendations.

The following activities - classified according to the Standard Industrial Classification - are of interest in this publication:

### SIC No. 22 Crude petroleum and natural gas production

Projecting and drilling for crude petroleum and natural gas on its own account. Crude petroleum and natural gas production.

### SIC No. 5023 Oil well drilling

Drilling for oil and gas, pipeline laying and other construction activity in connection with oil and as production, carried out as separate activity on terms of contract.

### SIC No. 61215 Wholesaling of crude petroleum and natural gas

In the statistics for 1981 and later, this group includes only the sale of royalty oil.

### SIC No. 714 Pipeline transport

Operation of pipelines for the transport of crude petroleum, refined petroleum and natural gas.



### **SIC No. 81021 Operation of financing institutions connected with crude petroleum and natural gas production**

This group includes those enterprises (licensees) participating in groups which have at least one license for production on the Norwegian continental shelf, but who do not have operator status or serve the same functions as an operator.

Other activities in connection with oil exploration/production are classified in already existing groups in SIC (e.g. construction and repair of platforms, catering, technical services).

SIC No. 22 "Crude Petroleum and Natural Gas Production" covers all the activities from exploration to production including separating and fractionating in the terminals. These are divided into different phases, and statistics are collected and produced for the following:

#### **Exploration**

Covers the activity from when the production licence is given until the exploration programme is finished or the licence is returned.

#### **Development**

Covers the activity from the time commercial development is approved by the Parliament to start of production, inclusive establishment of the on stream organisation and production drilling.

#### **Production**

Covers the activity after the start of production, inclusive production drilling.

#### **Ancillary activity**

Covers the activity in offices and bases onshore; administrative and technical services both to own activity as operator and interests in other production licenses.

### **3. Statistical units**

In economic statistics the terms enterprise and establishment are used as both reporting and classification units.

#### **3.1. Enterprise**

An enterprise is an institutional unit covering all activity run by the same owner. Enterprise usually corresponds to the term "firm" and is a legal and accounting unit. An enterprise may consist of several establishments which may be classified in various industry groups. An enterprise is classified according to its most important activity.

The term "licensee" is used as the designation for an enterprise that has owner's rights to one or more production licenses on the Norwegian continental shelf. Licensees that are operators or engaged in activities similar to those of an operator, are classified in SIC No. 22 "Crude Petroleum and Natural Gas Production". The other licensees are included in SIC No. 81021 "Operation of financing institutions connected with crude petroleum and natural gas production".

#### **3.2. Establishment**

An establishment is defined as a locally limited functional unit which primarily engages in activities that may be classified in a particular industry group. The oil industry, however, is organized in units calling for special treatment by Statistics Norway. Most of the production licenses on the Norwegian continental shelf are given to groups of oil companies. The group is then considered to be the establishment unit. One of the licensees is operator and is responsible for handling the group's industrial activities. These establishments are classified under "Crude petroleum and natural gas production".

#### **3.3. Ancillary units**

An ancillary unit is a locally limited unit that primarily provides services to one or more establishments in the enterprise, or concern, to which the ancillary unit belongs. Examples of these ancillary units are central administrative offices or supply bases providing administrative and technical services to own activity as an operator or to interests in other production licences. These ancillary units are classified in SIC No. 22.

If one office provides services to establishments in the same enterprise with different industrial classification, it can be divided into two or more ancillary units. An operator for a pipeline will have an ancillary unit in SIC No. 714.

### **4. Characteristics**

#### **4.1. Investment**

##### **Content:**

All current costs in exploration and field development, including production drilling, are regarded as investment costs. For fields in production, costs that increase the value of the capital equipment, improve the processes or expand the capacity are treated as investment. Repair and maintenance are treated as consumption of services. In the ancillary activity all acquisitions of fixed durable assets with an expected productive life of more than one year are included.

**Periodisation:**

Accrued investments costs measure the current use of resources on one project. This includes the cost of unfinished platforms/modules (work in process), also costs accrued abroad.

Gross fixed capital formation will for the exploration activity coincide with the accrued investment costs for the same period, since exploration costs are regarded as investment in accordance with progress of work. A production platform is, however, treated as an investment at the moment of delivery and with the value at that time. All current costs are regarded as increase in the stock of work in process, until the platform is placed on the continental shelf. For this reason there will usually be great discrepancies between accrued investment costs and gross fixed capital formation for the same period.

**4.2. Export**

In Norwegian statistics all crude oil delivered from the Ekofisk field to Teesside and the Norwegian share of the oil taken from the Murchison field to Sullom Voe, is recorded as exports to Great Britain. After treatment at the separating and fractionating plants some of the crude oil and the gas are shipped to Norway and included in the statistics as imports from Great Britain. On the basis of reports from the Norwegian Petroleum Directorate, it is possible to show all shipments of Norwegian-owned crude oil to other countries (divided according to the last-known recipient), both directly from oil fields and from terminals in Great Britain. Export of natural gas to Emden and St. Fergus is recorded as export to Germany and to Great Britain, respectively.

The value of oil produced on the Norwegian part of the continental shelf and further exported is calculated on the basis of norm prices determined administratively and adjusted for transport and terminal costs. For natural gas norm prices or other direct reports of values are not available. Prices for gas exported by pipeline to St. Fergus and Emden are therefore preliminarily estimated by Statistics Norway on the basis of other sources, including data found in the official import statistics of the two countries and published reports on transport costs for natural gas and estimates on terminal costs.

**4.3. Gross value of production**

Gross value of production is defined as the sum of:

**Value of produced oil and gas**

Production for sale is measured as quantity at the entrance of the pipeline or the ship, adjusted for changes in stock of crude oil on the field. For natural gas the quantity used as fuel on the field is also recorded, but this gas is not included in the production value. From 1982 onwards the value of crude oil

is calculated on the basis of norm prices, adjusted for transport and terminal costs. For natural gas invoice prices reported by the oil companies are used.

**Contract work**

Receipts from processing or pipeline transport of oil and gas from other fields.

**Calculated production value from ancillary units**

The ancillary units are assigned gross production values equal to the agency's labour costs and other operating expenditure. This service production is delivered to the establishments on the continental shelf either as intermediate consumption or as the value of their own investment work.

**Calculated income from borderline areas**

For border areas operated by Norwegian companies (Frigg and Statfjord) the production value includes only the Norwegian share of the goods and compensation of employees are included in their entirety in the Norwegian statistics.

To find correct figures for value added and operating surplus, the share of the costs which is debited to shareholders in Great Britain is entered as production income in the Norwegian statistics and treated as export of services from Norway to Great Britain.

**Own-account investment work**

This figure includes compensation to own employees in exploration and field development.

**4.4. Cost of goods and services consumed**

The sum of consumption of goods, repair and maintenance, hire of operating capital, consumption of services (transport, catering, technical assistance etc.), indirect costs (from the ancillary units) and other costs, also costs which are not a part of the operator's activity.

**4.5. Value added**

Gross value of production less cost of goods and services consumed.

**4.6. Value added at factor prices**

Value added at market prices less royalty.

**Måleenheter**

Ved angivelse av mengder råolje og naturgass nyttes vanligvis enhetene fra SI-systemet (det internasjonale enhetssystemet). Pga. tradisjoner og praktiske forhold har imidlertid andre enheter også en sterk posisjon innenfor petroleumsindustrien. Oljeselskapene vil derfor ofte oppgi volum for råolje og naturgass i henholdsvis barrels (fat) og kubikkfot, mens SI-systemet anbefaler kubikkmeter som volummål.

Både for olje- og gassvolum gjelder at en nøyaktig angivelse av volumet må knytte seg til en nærmere oppgitt tilstand karakterisert ved trykk og temperatur.

**Vanlige enheter:**

For olje:

Barrel (fat)

For olje og gass:

Sm<sup>3</sup> – standard kubikkmeter

For gass:

Nm<sup>3</sup> – normal kubikkmeter

Scuft – standard kubikkfot

For omtrentlig omregning kan følgende faktorer nyttes:

Gass:

For omregning fra Nm<sup>3</sup> til Sm<sup>3</sup> divideres med 0,95.

For omregning fra Scuft til Sm<sup>3</sup> divideres med 35,3.

Olje:

For omregning fra fat til Sm<sup>3</sup>, multipliseres med 0,159.

For videre omregning til tonn multipliseres med egenvekten. Egenvekten kan variere noe fra år til år.

Egenvekten, stabilisert, olje for enkelte oljefelt i 1992:

Ekofisk:	0,802
Gullfaks:	0,873
Oseberg:	0,845
Statfjord:	0,834
Gjennomsnitt norsk sokkel:	0,841

1 tonn oljeekvivalenter tilsvarer 1 tonn olje eller ca. 1 000 Sm<sup>3</sup> gass.

1 metrisk tonn = 0,98421 long tons = 1,10231 short tons = 1 tonne.

**Units of measurement**

Quantities of crude oil and natural gas are usually reported in the SI system units (the international system of units). Because of tradition and for practical reasons the petroleum industry also makes use of other units. The oil companies often report volumes of crude oil and natural gas in barrels and cubic feet, respectively. The SI system recommends the use of cubic metre.

Specifications of oil and gas volumes depend on information about pressure and temperature.

**Units commonly used:**

Crude oil:

Barrel

Crude oil and natural gas:

Sm<sup>3</sup> – metre cubed in standard conditions

Natural gas:

Nm<sup>3</sup> – metre cubed in normal conditions

Scuft – standard cubic foot

For approximate conversion the following factors are useful:

Natural gas:

For conversion of Nm<sup>3</sup> into Sm<sup>3</sup> divide by 0.95.

For conversion of Scuft into Sm<sup>3</sup> divide by 35.3.

Crude oil:

For conversion of barrels into Sm<sup>3</sup>, multiply by 0.159.

For further conversion into metric tons, multiply by the specific weight. The specific weight might vary from one year to another.

Specific weights, stabilizes crude, for some oilfields in 1992:

Ekofisk:	0,802
Gullfaks:	0,873
Oseberg:	0,845
Statfjord:	0,834
Average Norwegian Shelf:	0,841

1 ton oil equivalents is equal to 1 ton oil or about 1 000 Sm<sup>3</sup> gas.

1 metric ton = 0,98421 long tons = 1,10231 short tons = 1 tonne.

# Publikasjoner sendt ut fra Statistisk sentralbyrå etter 1. januar 1993.

## Emneinndelt oversikt

*Publications issued by Statistics Norway since 1 January 1993.*

*Survey arranged by subject matter*

- 0. Generelle emner *General subject matters***
- Statistisk årbok 1993 *Statistical Yearbook*. 1993-495s. (NOS C 85) 95 kr  
ISBN 82-537-3873-0 ISSN 0377-8908
- 1. Naturressurser og naturmiljø *Natural resources and environment***
- 10. Ressurs- og miljøregnskap *Resource and environment accounts***
- Anthropogenic Emissions of the Greenhouse Gases CO<sub>2</sub>, CH<sub>4</sub> and N<sub>2</sub>O in Norway A Documentation of Methods of Estimation, Activity Data and Emission Factors/Kristin Rypdal. 1993-65s. (RAPP 93/24) 90 kr  
ISBN 82-537-3917-6 ISSN 0332-8422
- Energiforbruk til oppvarmingsformål i husholdningene/Runa Nesbakken og Steinar Strøm. 1993-41s. (RAPP 93/10) 75 kr  
ISBN 82-537-3836-6 ISSN 0332-8422
- Muligheter for en bærekraftig utvikling Analyser av World Model/Olav Bjerkholt, Torgeir Johnsen og Knut Thonstad. 1993-64s. (RAPP 93/15) 90 kr  
ISBN 82-537-3861-7 ISSN 0332-8422
- Naturressurser og miljø 1992 Nasjonalformuen, energi, luft, fiske og fangst, skog, jordbruk, avløpsrensaneanlegg, avfall Ressursregnskap og analyser. 1993-144s. (RAPP 93/1) 115 kr ISBN 82-537-3844-7  
ISSN 0332-8422
- Natural Resources and the Environment 1992. 1993-154s. (RAPP 93/1A) 115 kr ISBN 82-537-3855-2 ISSN 0332-8422
- 12. Energi *Energy***
- The Evolution of Norwegian Energy Use from 1950 to 1991/Sarita Bartlett. 1993-142s. (RAPP 93/21) 100 kr ISBN 82-537-3890-0  
ISSN 0332-8422
- 19. Andre ressurs- og miljøemner *Other subject matters related to resources and environment***
- Faktoreterspørsel i transportproduserende sektor/Anne Brendemoen. 1993-49s. (RAPP 93/2) 75 kr ISBN 82-537-3814-5  
ISSN 0332-8422
- 2. Sosiodemografiske emner *Socio-demographic subject matters***
- 20. Generelle sosiodemografiske emner *General sociodemographic subject matters***
- Sosialt utsyn 1993 *Social Survey*. 1993-455s. (SA nr. 1) 165 kr ISBN 82-537-3874-9  
ISSN 0804-3221
- 21. Befolkning *Population***
- Befolkningsstatistikk 1993 Hefte I Endringstal for kommunar 1991-1993 *Population Statistics 1993 Volume I Population Changes in Municipalities*. 1993-55s. (NOS C 77) 65 kr  
ISBN 82-537-3849-8 ISSN 0801-6682
- Befolkningsstatistikk 1993 Hefte II Folkemengd 1. januar *Population Statistics 1993 Volume II Population 1 January*. 1993-150s. (NOS C 90) 75 kr  
ISBN 82-537-3880-3 ISSN 0801-6690
- Befolkningsstatistikk 1992 Hefte III Oversikt *Population Statistics Volume III Survey*. 1993-153s. (NOS C 58) 75 kr  
ISBN 82-537-3795-5 ISSN 0801-6704
- Bofasthet, flytting og utdanningsnivå i kommunene Åtte årskull fulgt gjennom aldersfasen 15-35 år Del 1: Østlandet/Kjetil Sørli. 1993-174s. (RAPP 93/28) 115 kr  
ISBN 82-537-3935-4 ISSN 0332-8422
- Bofasthet, flytting og utdanningsnivå i kommunene Åtte årskull fulgt gjennom aldersfasen 15-35 år Del 2: Sørlandet og Vestlandet/Kjetil Sørli. 1993-179s. (RAPP 93/29) 115 kr ISBN 82-537-3936-2  
ISSN 0332-8422

- Bofasthet, flytting og utdanningsnivå i kommunene Åtte årskull fulgt gjennom aldersfasen 15-35 år Del 3: Trøndelag og Nord-Norge/Kjetil Sørli. 1993-165s. (RAPP 93/30) 115 kr ISBN 82-537-3937-0 ISSN 0332-8422
- Giftermål og barn - bedre sent enn aldri?/Svein Blom, Turid Noack og Lars Østby. 1993-167s. (SØS 81) 115 kr ISBN 82-537-3808-0 ISSN 0801-3845
- 22. Helseforhold og helsetjeneste *Health conditions and health services***
- Dødsårsaker 1991 *Causes of Death*. 1993-136s. (NOS C 79) 85 kr ISBN 82-537-3852-8 ISSN 0550-032X
- Helseinstitusjoner 1991 *Health Institutions*. 1993-100s. (NOS C 81) 75 kr ISBN 82-537-3860-9 ISSN 0333-3701
- Helsestatistikk 1991 *Health Statistics*. 1993-108s. (NOS C 74) 75 kr ISBN 82-537-3833-1 ISSN 0332-7906
- Klassifikasjon av sykdommer, skader og dødsårsaker Norsk utgave av ICD-9 Stikkordregister Opptrykk. 1993-153s. (NOS C 108) 150 kr ISBN 82-537-2350-4 ISSN 0333-1741
- Klassifikasjon av sykdommer, skader og dødsårsaker Norsk utgave av ICD-9 Systematisk del Opptrykk. 1993-310s. (NOS C 107) 210 kr ISBN 82-537-2966-9 ISSN 0333-1741
- Kommunehelsetjenesten 1991 *Municipal Health Service*. 1993-57s. (NOS C 66) 65 kr ISBN 82-537-3815-3 ISSN 0804-1458
- Kommunehelsetjenesten 1992 *Municipal Health Service*. 1993-58s. (NOS C 106) 65 kr ISBN 82-537-3930-3 ISSN 0804-1458
- Pasientstatistikk 1992 *Patient Statistics* (NOS C 116) Under utgivelse
- 23. Utdanning og skolevesen *Education and educational institutions***
- Utdanningsstatistikk Videregående skoler 1. oktober 1990 *Educational Statistics Upper Secondary Schools 1 October 1990*. 1993-103s. (NOS C 47) 65 kr ISBN 82-537-3743-2 ISSN 0332-8031
- Utdanningsstatistikk Videregående skoler 1. oktober 1991 *Educational Statistics Upper Secondary Schools 1 October 1991*. 1993-105s. (NOS C 72) 75 kr ISBN 82-537-3828-5 ISSN 0332-8031
- 24. Kulturelle forhold, generell tidsbruk, ferie og fritid *Culture, time use, holidays and leisure***
- Mediebruk 1992/Odd Frank Vaage. 1993-38s. (RAPP 93/13) 75 kr ISBN 82-537-3854-4 ISSN 0332-8422
- 25. Sosiale forhold og sosialvesen *Social conditions and social services***
- Barnehager og tilbud til 6-åringer i skolen 1992 *Child Care Institutions and Educational Programmes for 6 Year Olds 1992* (NOS C 115) Under utgivelse
- Framskrivning av alders- og uføretrygd ved hjelp av mikrosimuleringsmodellen MOSART/Dennis Fredriksen og Gina Spurkland. 1993-58s. (RAPP 93/7) 90 kr ISBN 82-537-3945-1 ISSN 0332-8422
- Pleie- og omsorgstjenesten i kommunene 1989/Jon Holmøy. 1993-136s. (RAPP 93/3) 100 kr ISBN 82-537-3811-0 ISSN 0332-8422
- Sosialstatistikk 1991 *Social Statistics*. 1993-83s. (NOS C 64) 65 kr ISBN 82-537-3812-9 ISSN 0333-2055
- 26. Rettsforhold og rettsvesen *The law and legal institutions***
- Kriminalstatistikk 1991 *Criminal Statistics*. 1993-168s. (NOS C 73) 85 kr ISBN 82-537-3830-7 ISSN 0333-3914
- 3. Sosioøkonomiske emner *Socioeconomic subject matters***
- 31. Folketellinger *Population censuses***
- Folke- og bolig telling 1990 Dokumentasjon av de statistiske metodene/Magnar Lillegård. 1993-48s. (RAPP 93/4) 90 kr ISBN 82-537-3818-8 ISSN 0332-8422
- 32. Arbeidskraft *Labour***
- Arbeidsmarkedstatistikk 1992 *Labour Market Statistics*. 1993-203s. (NOS C 87) 85 kr ISBN 82-537-3872-2 ISSN 0078-1878

- Den selvforsterkende arbeidsledigheten Om hystereseeffekter i arbeidsmarkedet/Knut Røed. 1993-95s. (RAPP 93/19) 90 kr ISBN 82-537-3870-6 ISSN 0332-8422
- Tilbud av arbeidskraft i Norge En empirisk analyse på kvartalsdata for perioden 1972-1990/Hilde-Marie Branæs Zakariassen. (RAPP 94/3). Under utgivelse
- Tilbud og etterspørsel etter ulike typer arbeidskraft/Wenche Drzwi, Lisbeth Lerskau, Øystein Olsen og Nils Martin Stølen. (RAPP 94/2). Under utgivelse
- 33. Lønn *Wages and salaries***
- Lønnsstatistikk 1992 *Wage Statistics*. 1993-144s. (NOS C 100) 75 kr ISBN 82-537-3909-5 ISSN 0078-1916
- 34. Personlig inntekt og formue *Personal income and property***
- Inntekts- og formuesstatistikk 1982, 1984-1990 *Income and Property Statistics*. 1993-244s. (NOS C 70) 105 kr ISBN 82-537-3825-0 ISSN 0802-5738
- Inntektsulikhet i Norge 1973-1990/Steinar Strøm, Tom Wennemo og Rolf Aaberge. 1993-99s. (RAPP 93/17) 100 kr ISBN 82-537-3867-6 ISSN 0332-8422
- Inntektsulikhet og inntektsmobilitet i Norge 1986-1990/Rolf Aaberge og Tom Wennemo. 1993-46s. (SØS 82) 90 kr ISBN 82-537-3911-7 ISSN 0801-3845
- 35. Personlig forbruk *Personal consumption***
- Forbruksundersøkelse 1989-1991 *Survey of Consumer Expenditure*. 1993-157s. (NOS C 65) 85 kr ISBN 82-537-3813-7 ISSN 0546-6504
- 4. Næringsøkonomiske emner *Industrial subject matters***
- 40. Generelle næringsøkonomiske emner *General industrial subject matters***
- Regnskapsstatistikk 1991 Industri og varehandel *Statistics of Accounts Manufacturing, Wholesale and Retail Trade*. 1993-147s. (NOS C 80) 75 kr ISBN 82-537-3853-6 ISSN 0802-684X
- 41. Jordbruk, skogbruk, jakt, fiske og fangst *Agriculture, forestry, hunting, fishing, sealing and whaling***
- Fiske og oppdrett av laks mv. 1991 *Fishing and Rearing of Salmon etc*. 1993-84s. (NOS C 94) 65 kr ISBN 82-537-3886-2 ISSN 0801-8197
- Fiskeristatistikk 1990-1991 *Fishery Statistics* (NOS C 93) Under utgivelse
- Jaktstatistikk 1992 *Hunting Statistics*. 1993-55s. (NOS C 92) 65 kr ISBN 82-537-3883-8 ISSN 0550-0400
- Jordbruksstatistikk 1991 *Agricultural Statistics*. 1993-164s. (NOS C 71) 85 kr ISBN 82-537-3827-7 ISSN 0078-1894
- Jordbruksstatistikk 1992 *Agricultural Statistics*. 1993-167s. (NOS C 110) 85 kr ISBN 82-537-3939-7 ISSN 0078-1894
- Resultatkontroll jordbruk 1992. 1993-79s. (RAPP 93/12) 90 kr ISBN 82-537-3835-8 ISSN 0332-8422
- Skogavvirkning 1991/92 *Roundwood Cut*. 1993-61s. (NOS C 86) 65 kr ISBN 82-537-3871-4 ISSN 0800-3637
- Skogstatistikk 1991 *Forestry Statistics*. 1993-107s. (NOS C 59) 75 kr ISBN 82-537-3796-3 ISSN 0468-8155
- Skogstatistikk 1992 *Forestry Statistics*. 1993-111s. (NOS C 113) 75 kr ISBN 82-537-3942-7 ISSN 0468-8155
- Totalregnskap for fiske- og fangstnæringen 1987-1990. 1993-40s. (NOS C 99) 55 kr ISBN 82-537-3907-9 ISSN 0804-4058
- 42. Oljeutvinning, bergverk, industri og kraftforsyning *Oil extraction, mining and quarrying, manufacturing, electricity and gas supply***
- Elektrisitetsstatistikk 1991 *Electricity Statistics*. 1993-95s. (NOS C 82) 65 kr ISBN 82-537-3862-5 ISSN 0333-3799
- Energistatistikk 1992 *Energy Statistics*. 1993-88s. (NOS C 114) 65 kr ISBN 82-537-3943-5 ISSN 0333-371X

Industristatistikk 1991 Næringstall  
*Manufacturing Statistics 1991 Industrial  
Figures*. 1993-132s. (NOS C 89) 75 kr  
ISBN 82-537-3878 ISSN 0800-580X

Kraftkontrakter til alminnelig forsyning i 1992  
Priser, kvantum og leveringsbetingelser/  
Tom Langer Andersen, Ole Tom Djupskås og  
Tor Arnt Johnsen. 1993-42s. (RAPP 93/16)  
75 kr ISBN 82-537-3864-1 ISSN 0332-8422

Olje- og gassvirksomhet 4. kvartal 1992  
Statistikk og analyse *Oil and Gas Activity 4th  
Quarter 1992 Statistics and Analysis*.  
1993-67s. (NOS C 76) 55 kr  
ISBN 82-537-3847-1 ISSN 0802-0477

Olje- og gassvirksomhet 1. kvartal 1993  
Statistikk og analyse *Oil and Gas Activity 1st  
Quarter 1993 Statistics and Analysis*.  
1993-72s. (NOS C 88) 55 kr  
ISBN 82-537-3877-3 ISSN 0802-0477

Olje- og gassvirksomhet 2. kvartal 1993  
Statistikk og analyse *Oil and Gas Activity 2nd  
Quarter 1993 Statistics and Analysis*.  
1993-69s. (NOS C 101) 55 kr  
ISBN 82-537-3913-3 ISSN 0802-0477

Olje- og gassvirksomhet 3. kvartal 1993  
Statistikk og analyse *Oil and Gas Activity 3rd  
Quarter 1993 Statistics and Analysis*.  
1993-111s. (NOS C 109) 55 kr  
ISBN 82-537-3938-9 ISSN 0802-0477

#### 43. **Bygge- og anleggsvirksomhet** *Building and construction*

Byggearealstatistikk 1992 *Building Statistics*.  
1993-90s. (NOS C 78) 65 kr  
ISBN 82-537-3850-1 ISSN 0550-7162

Byggearealstatistikk 4. kvartal 1992.  
1993-52s. (NOS C 75) 55 kr  
ISBN 82-537-3846-3 ISSN 0550-7162

Byggearealstatistikk 1. kvartal 1993.  
1993-53s. (NOS C 98) 65 kr  
ISBN 82-537-3904-4 ISSN 0550-7162

Byggearealstatistikk 2. kvartal 1993.  
1993-53s. (NOS C 102) 65 kr  
ISBN 82-537-3916-8 ISSN 0550-7162

Byggearealstatistikk 3. kvartal 1993.  
1993-53s. (NOS C 112) 65 kr  
ISBN 82-537-3940-0 ISSN 0550-7162

Bygge- og anleggsstatistikk 1991 *Construction  
Statistics*. 1993-79s. (NOS C 95) 65 kr  
ISBN 82-537-3887-0 ISSN 0550-029X

#### 44. **Utenrikshandel** *External trade*

Commodity List Edition in English of  
Statistisk varefortegnelse for utenrikshandelen  
1993 *Supplement to Monthly Bulletin of  
External Trade 1993 and External Trade  
1993*. 1993-136s. (NOS C 69) 85 kr  
ISBN 82-537-3824-2 ISSN 0333-2896

Commodity List Edition in English of  
Statistisk varefortegnelse for utenrikshandelen  
1993 *Supplement to Monthly Bulletin of  
External Trade and External Trade 1994*.  
(NOS C 137) Under utgivelse

Statistisk varefortegnelse for utenrikshandelen  
1994 Tillegg til Månedstatistikk over  
utenrikshandelen 1993 og Utenrikshandel  
1993. 1993-180s. (NOS C 68) 85 kr  
ISBN 82-537-3823-4 ISSN 0800-904X

Statistisk varefortegnelse for utenrikshandelen  
1994 Tillegg til Månedstatistikk over  
utenrikshandelen 1994 og Utenrikshandel  
1994 (NOS C 136) Under utgivelse

Utenrikshandel 1992 *External Trade*. 1993-  
341s. (NOS C 97) 125 kr  
ISBN 82-537-3891-9 ISSN 0802-9571

#### 45. **Varehandel** *Internal trade*

Varehandelsstatistikk 1990 *Wholesale and  
Retail Trade Statistics*. 1993-73s.  
(NOS C 84) 65 kr ISBN 82-537-3868-4  
ISSN 0078-1959

Varehandelsstatistikk 1991 *Wholesale and  
Retail Trade Statistics*. 1993-72s.  
(NOS C 103) 65 kr ISBN 82-537-3918-4  
ISSN 0078-1959

#### 46. **Samferdsel og reiseliv** *Transport, communication and tourism*

Reiselivsstatistikk 1991 *Statistics on Travel*.  
1993-129s. (NOS C 63) 75 kr  
ISBN 82-537-3810-2 ISSN 0333-208X

Samferdselsstatistikk 1991 *Transport and  
Communication Statistics*. 1993-176s.  
(NOS C 67) 85 kr ISBN 82-537-3822-6  
ISSN 0468-8147

- Samferdselsstatistikk 1992 *Transport and Communication Statistics*. 1993-180s. (NOS C 105) 85 kr ISBN 82-537-3920-6 ISSN 0468-8147
- Sjøfart 1992 *Maritime Statistics*. 1993-145s. (NOS C 104) 75 kr ISBN 82-537-3919-2 ISSN 0800-9848
- Veitrafikkulykker 1992 *Road Traffic Accidents*. 1993-107s. (NOS C 91) 75 kr ISBN 82-537-3881-1 ISSN 0468-8198
- 47. Tjenesteyting *Services***
- Forretningsmessig tjenesteyting 1991 *Business Services*. 1993-74s. (NOS C 96) 65 kr ISBN 82-537-3888-9 ISSN 0800-4056
- 5. Samfunnsøkonomiske emner *General economic subject matters***
- 50. Nasjonalregnskap og andre generelle samfunnsøkonomiske emner *National accounts and other general economic subject matters***
- Effektive satser for næringsstøtte/Erling Holmøy, Torbjørn Hægeland, Øystein Olsen og Birger Strøm. 1993-178s. (RAPP 93/31) 115 kr ISBN 82-537-3947-8 ISSN 0332-8422
- Fordelingsvirkninger av overføringene til barnefamilier Beregninger ved skattemodellen LOTTE/Thor Olav Thoresen. 1993-42s. (RAPP 93/26) 75 kr ISBN 82-537-3923-0 ISSN 0332-8422
- Kryssløpsdata og kryssløpsanalyse 1970-1990/ Nils Øyvind Mæhle. 1993-230s. (RAPP 92/26) 140 kr ISBN 82-537-3783-1 ISSN 0332-8422
- Nasjonalregnskapsstatistikk 1991 *National Accounts Statistics*. 1993-345s. (NOS C 83) 125 kr ISBN 82-537-3866-8 ISSN 0550-0494
- Noen konsekvenser av petroleumsvirksomheten for norsk økonomi/Torstein Bye, Ådne Cappelen, Torbjørn Eika, Eystein Gjelsvik og Øystein Olsen (RAPP 94/1) Under utgivelse
- Norsk økonomi 1988-1991: Hvorfor steg arbeidsledigheten så mye?/Torbjørn Eika. 1993-38s. (RAPP 93/23) 75 kr ISBN 82-537-3912-5 ISSN 0332-8422
- 51. Offentlig forvaltning *Public administration***
- Avskrivningsregler og leiepriser for kapital 1981-1992/Karl Ove Aarbu. 1993-50s. (RAPP 92/30) 75 kr ISBN 82-537-3807-2 ISSN 0332-8422
- Historiske brukerpriser på realkapital/ Erling Holmøy, Bodil M. Larsen og Haakon Vennemo. 1993-63s. (RAPP 93/9) 90 kr ISBN 82-537-3832-3 ISSN 0332-8422
- Skatter og overføringer til private Historisk oversikt over satser mv. Årene 1975-1993. 1993-75s. (RAPP 93/25) 90 kr ISBN 82-537-3922-2 ISSN 0332-8422
- 59. Andre samfunnsøkonomiske emner *Other general economic subject matters***
- Empirical Modelling of Exports of Manufactures: Norway 1962-1987/Kjersti Gro Lindquist. 1993-124s. (RAPP 93/18) 100 kr ISBN 82-537-3869-2 ISSN 0332-8422
- Empirical Tests of the Formation of Expectations - A Survey of Methods and Results/Ingvild Svendsen. 1993-52s. (SØS 83) 75 kr ISBN 82-537-3948-6 ISSN 0801-3845
- En økonometrisk analyse av lønnsdannelsen i Norge/Audun Langørgen. 1993-48s. (RAPP 93/5) 100 kr ISBN 82-537-3819-6 ISSN 0332-8422
- En økonometrisk analyse av utviklingen i importandelene for industrivarer 1968-1990/Bjørn E. Naug. (SØS 84) Under utgivelse
- Industriusselsetting og produksjonsteknologi i norske regioner/Klaus Mohn. 1993-59s. (RAPP 93/22) 90 kr ISBN 82-537-3910-9 ISSN 0332-8422
- Kommunal ressursbruk og tjenesteyting Makromodellen MAKKO/Kyrre Aamdal. 1993-94s. (RAPP 93/14) 100 kr ISBN 82-537-3857-9 ISSN 0332-8422
- Stochastic Simulation of KVARTS91. 1993-70s. (RAPP 93/20) 95 kr ISBN 82-537-3952-4 ISSN 0332-8422
- Typehusholdsmodellen ODIN. 1993-34s. (RAPP 92/29) 75 kr ISBN 82-537-3797-1 ISSN 0332-8422



Vekst og produktivitet i Norge  
1971-1990/Bodil M. Larsen. 1993-44s. (RAPP  
93/11) 75 kr ISBN 82-537-3837-4 ISSN  
0332-8422

**6. Samfunnsorganisatoriske emner**  
*Subject matters related to social  
organisation*

**62. Politiske emner** *Politics*

Fylkestingsvalget 1991 *County Council  
Elections*. 1993-129s. (NOS C 60) 75 kr  
ISBN 82-537-3804-8 ISSN 0800-9856

Holdninger til norsk utviklingshjelp 1993/Odd  
Vaage. 1993-41s. (RAPP 93/27) 75 kr  
ISBN 82-537-3931-1 ISSN 0332-8422

Kommunestyrevalget 1991 *Municipal Council  
Elections*. 1993-155s. (NOS C 57) 85 kr  
ISBN 82-537-3793-9 ISSN 0332-8023

**Utkommet i serien Standarder for norsk statistikk (SNS)**  
*Issued in the series Standards for Norwegian Statistics (SNS)*

- |       |  |       |  |
|-------|--|-------|--|
| Nr. 1 | Kontoplanen i nasjonalregnskapet. Ajourført mai 1989 <i>Accounting System of the National Accounts. Updated May 1989.</i> 1989-95s. 45 kr ISBN 82-537-2792-5 | Nr. 6 | Klassifikasjon av sykdommer, skader og dødsårsaker Norsk utgave av <i>International Classification of Diseases, Ninth Revision (ICD-9)</i> .   |
| "     | 2 Standard for næringsgruppering <i>Standard Industrial Classification.</i> 1983-49s. 35 kr ISBN 82-537-1891-8   |       | <b>Systematisk del.</b> Revidert 1990. Optrykk 1993 i serien Norges offisielle statistikk. 1993-310s. 210 kr ISBN 82-537-2966-9  |
| "     | 3 Standard for handelsområder Etter kommuneinndelingen pr. 1. januar 1989. 1989-39s. 35 kr ISBN 82-537-2806-9  |       | <b>Stikkordregister.</b> Optrykk 1993 i serien Norges offisielle statistikk 1993-153s. 150 kr ISBN 82-537-2350-4   |
| "     | 4 Standard for kommuneklassifisering <i>Standard Classification of Municipalities.</i> 1985-46s. 20 kr ISBN 82-537-2212-5                                    | "     | 7 Standard for utdanningsgruppering i offentlig norsk statistikk Revidert 1989 <i>Norwegian Standard Classification of Education Revised 1989.</i> 1989-161s. 60 kr ISBN 82-537-2793-3 |
| "     | 5 Standard for inndeling etter sosioøkonomisk status <i>Standard Classification of Socioeconomic Status.</i> 1984-32s. 12 kr ISBN 82-537-2073-4              | "     | 9 Internasjonal standard for varegruppering i statistikken over utenrikshandelen (SITC-Rev.3). 1989-96s. 55 kr ISBN 82-537-2741-0  |



Returadresse:  
Statistisk sentralbyrå  
Postboks 8131 Dep.  
N-0033 Oslo

Publikasjonen kan bestilles fra:

Statistisk sentralbyrå  
Salg- og abonnementservice  
Postboks 8131 Dep.  
N-0033 Oslo

Telefon: 22 86 49 64  
22 86 48 87  
Telefax: 22 86 49 76

eller:

Akademika - avdeling for  
offentlige publikasjoner  
Møllergt. 17  
Postboks 8134 Dep.  
N-0033 Oslo

Telefon: 22 11 67 70  
Telefax: 22 42 05 51

ISBN 82-537-3964-8  
ISSN 0802-0477

Pris kr 55,00  
Årsabonnement, pris kr 210,00



**Statistisk sentralbyrå**  
Statistics Norway



9 788253 739649