



C 407

Noregs offisielle statistikk

Official Statistics of Norway

Statistics Norway



Statistisk sentralbyrå

Elektrisitetsstatistikk 1995

Electricity Statistics 1995



Elektrisitetsstatistikk 1995

Electricity Statistics 1995

Noregs offisielle statistikk

I denne serien vert det hovudsakleg publisert primærstatistikk, data frå statistiske rekneskapssystem og resultat frå spesielle teljingar og undersøkingar. Serien har først og fremst referanse- og dokumentasjonsføremål. Presentasjonen skjer vesentleg i form av tabellar, figurar og naudsynt informasjon om datamaterialet, innsamlings- og arbeidsmetodar, samt omgrep og definisjonar. I tillegg gis det ei kort oversikt over hovudresultata.

Serien omfattar òg publikasjonane Statistisk månadshefte, Statistisk årbok, Historisk statistikk og Regionalstatistikk, samt Standardar for norsk statistikk og Vegvisar i norsk statistikk.

Official Statistics of Norway

This series consists mainly of primary statistics, statistics from statistical accounting systems and results of special censuses and surveys, for reference and documentation purposes. Presentation is basically in the form of tables, figures and necessary information about data, collection and processing methods, and concepts and definitions. In addition, a short overview of the main results is given.

The series also includes the publications Monthly Bulletin of Statistics, Statistical Yearbook, Historical Statistics and Regional Statistics, as well as Standards for Norwegian Statistics and Guide to Norwegian Statistics.

© Statistisk sentralbyrå, september 1997
Ved bruk av materiale frå denne publikasjonen, ver venleg å gi opp Statistisk sentralbyrå som kjelde.

ISBN 82-537-4438-2
ISSN 0333-3779

Emnegruppe

10.08 Kraft- og vannforsyning

Emneord

Elverk
Kraftforbruk
Kraftpriser
Kraftproduksjon
Regnskapstall
Vannkraft
Vannmagasin

Design: Enzo Finger Design
Trykk: Falch Hurtigtrykk

Standardteikn i tabellar	Symbols in tables	Symbol
Tal er umogleg (ulogisk)	Category not applicable	.
Oppgåve manglar	Data not available	..
Oppgåve manglar førebels	Data not yet available	...
Tal kan ikkje offentleggjerast	Not for publication	-
Null	Nil	-
Mindre enn 0,5 av den brukte eininga	Less than 0.5 of unit employed	0
Mindre enn 0,05 av den brukte eininga	Less than 0.05 of unit employed	0,0
Førebels tal	Provisional or preliminary figure	*
Brot i den loddrette serien	Break in the homogeneity of a vertical series	—
Brot i den vannrette serien	Break in the homogeneity of a horizontal series	
Retta sidan førre utgåva	Revised since the previous issue	r

Forord

NOS Elektrisitetsstatistikk 1995 inneheld oppgåver over talet på elektrisitetsverk, utbygd vasskraft, vassmagasindata, maskininstallasjon, overførings- og fordelingsanlegg, produksjon og forbruk av elektrisk kraft, prisar på kraft, sysselsetjing, økonomiske hovudtal og investeringar.

Statistikken for 1995 er noko endra sidan førre utgåva. Nye tabellar over fordeling av kraftprisar til hushald og driftsrekneskap for verksemdsområda i kraftsektoren er tekne med i publikasjonen.

Hovudtal for 1995 er publiserte i Ukens statistikk nr. 26, 1997. Hovudtala er òg lagt inn på Statistisk sentralbyrå sine Web-sider på Internett. Dessutan er det mogeleg å få ei rekkje andre, eller meir detaljerte tabellar ved direkte kontakt til Statistisk sentralbyrå (jf. kapitlet om Meir informasjon).

Førstekonsulent Johan Lindstrøm og konsulent Randi Gjersvoll har stått for arbeidet med publikasjonen. Ansvarleg seksjonsleiar er Bjørn Bleskestad, Seksjon for utanriks-handel, energi og industristatistikk.

Statistisk sentralbyrå,
Oslo/Kongsvinger, 4. september 1997

Svein Longva

Olav Ljones

Preface

NOS Electricity statistics 1995 contains statistics on the number of enterprises in electricity supply, water reservoirs, capacity of installed machinery, grid systems and transformer stations, production and consumption of electric energy, prices on electricity, staff-years, value added, fixed capital formation and economic figures.

The statistics for 1995 include some new tables. These tables contain statistics on the distribution of prices of electric energy for households and internal accounts, by type of activity.

Preliminary figures for 1995 have been published in the Weekly Bulletin of Statistics no. 26, 1997.

The publication is prepared by Ms. Randi Gjersvoll and Mr. Johan Lindstrøm. The Head of Division responsible for the publication is Bjørn Bleskestad, Divisjon for External Trade, Energy and Industrial Production Statistics.

Statistics Norway,
Oslo/Kongsvinger, 4 September 1997

Svein Longva

Olav Ljones

Innhald

Figurregister	7
Tabellregister	8
Tekstdel	
Omfanget av statistikken	10
Metode for produksjon av statistikken	10
Definisjonar og kjennemerke	11
Nokre hovudresultat	14
Meir informasjon	16
Tekst på engelsk	17
Tabellidel	22
Vedlegg	
A. Definisjonar av nøkkeltal	61
B. Skjema i stikkordsform	63
Utkomne publikasjonar	
Tidlegare utkome på emneområdet	67
Dei sist utgitte publikasjonane i serien Noregs offisielle statistikk	69

Einingar

kW	Kilowatt	= 1 000 W
MW	Megawatt	= 1 000 kW
kVA	Kilovoltampere	= 1 000 VA
MVA	Megavoltampere	= 1 000 kVA
kWh	Kilowatt-time	= 1 000 Wh
MWh	Megawatt-time	= 1 000 kWh
GWh	Gigawatt-time	= 1 000 MWh

Contents

List of figures	7
List of tables	9
Text	
Coverage	17
Definisjons and classification	17
Some main results	20
Tables	22
Annexes	
Definition of key figures	62
Publications	
Previously issued on the subject	67
Recent publications in the series Official Statistics of Norway	69

Units

kW	Kilowatt	= 1 000 W
MW	Megawatt	= 1 000 kW
kVA	Kilovoltampère	= 1 000 VA
MVA	Megavoltampère	= 1 000 kVA
kWh	Kilowatt-hour	= 1 000 Wh
MWh	Megawatt-hour	= 1 000 kWh
GWh	Gigawatt-hour	= 1 000 MWh

Figurregister

1. Vassmagasininnhald. 1995-1997	28
2. Fordeling av kraftprisar til hushald, vegd med forbruket. 1995	45
3. Fordeling av kraftprisar til hushald, vegd med forbruket. 1994	45
4. Netto utanrikshandel med kraft. 1995-1997	47
5. Døgnkraftprisen, vekefordelt. 1995-1997	49
6. Sysselsetting i kraftsektoren	50

List of figures

1. Water in reservoirs. Weekly. 1995-1997	28
2. Distribution of power prices to households, weighed with consumption. 1995	45
3. Distribution of power prices to households, weighed with consumption. 1994	45
4. Net foreign trade with electric energy. 1995-1997	47
5. Spotprice, weekly. 1995-1997	49
6. Number of persons engaged in the electricity supply industry	50

Tabellregister

Hovudtal	
1. Hovudtal. 1986-1995	22
Utbygd vasskraft og vassmagasin innhald	
2. Nyttbar, utbygd og ikkje utbygd vasskraft etter fylke. 1995 og 1996. GWh	26
3. Vassmagasin innhald. 1994-1997. Prosent av total magasinkapasitet	27
Produksjonsanlegg og utstyr	
4. Maskininstallasjon etter art. 1950, 1955 og 1960-1995	29
5. Maskininstallasjon etter art og fylke/eigargruppe. 1995	30
6. Kraftstasjonar etter storleik (maksimal stasjonsyting). 1974-1995	31
7. Vasskraftstasjonar: storleik (maksimal stasjonsyting) og fylke/eigargruppe. 1995	32
Overførings- og fordelingsystem	
8. Liner ved slutten av året etter type line. 1974-1995. Km	33
9. Liner ved slutten av året etter type line og systemspenning. 1995. Km	33
10. Liner ved slutten av året etter type line og fylke/eigargruppe. 1995. Km	34
11. Transformatorar ved slutten av året etter fylke/eigargruppe. 1995	35
Tilgang og bruk av elektrisitet	
12. Produksjon, import, eksport og forbruk av elektrisk kraft. 1950, 1955 og 1960-1995. GWh	36
13. Produksjon av elektrisk kraft etter art og fylke/eigargruppe. 1995. GWh	37
14. Kvartalsvis elektrisitetsbalanse. 1994-1997. GWh	38
15. Nettoforbruk av elektrisk kraft etter forbrukargruppe. 1960 og 1965-1995. GWh	39
16. Nettoforbruk av fastkraft i bergverk og industri etter forbrukargruppe. 1960 og 1965-1995. GWh	40
17. Nettoforbruk av elektrisk kraft etter type og forbrukargruppe. 1994 og 1995. GWh	41
18. Nettoforbruk av elektrisk energi ialt, prioritert og uprioritert, etter forbrukargruppe. 1994 og 1995. GWh ..	42
19. Forbruk av elektrisk kraft i hushald og jordbruk pr. innbyggjar, fastkraft. Fylke. 1988-1995. kWh	42
Kraftprisar	
20. Gjennomsnittsprisar etter forbrukargruppe. 1994 og 1995	43
21. Kraftpris og nettleige etter forbrukargruppe. 1994 og 1995. Øre/kWh	44
22. Fordeling av kraftprisar til hushald. 1993-1995. Øre kWh	44
23. Prisar på kraft levert til hushald. Fylke. 1995. Øre/kWh	46
24. Prisar på kraft i engrosmarknaden og konsesjonskraft. 1993 og 1995. Øre/kWh	46
25. Gjennomsnittsprisar for import og eksport av elektrisk kraft. Sverige og Danmark. 1973 - 1996. Øre/kWh ..	47
26. Kraftprisar og omsett mengd i døgnkraftmarknaden. Pr. veke. 1994-1997	48
Økonomiske hovudtal mv.	
27. Talet på energiverk, sysselsette og utførte årsverk etter verksemdsområde og type verk. 1995	50
28. Driftsrekneskap for verksemdsområda i kraftsektoren. 1994-1995	51
29. Økonomiske hovudtal for alle einingar i kraftsektoren. 1995. Mill. kr	52
30. Resultatrekneskap for føretak i kraftsektoren etter type verk. 1995. Mill. kr	53
31. Rekneskapsbalanse for føretak i kraftsektoren etter type verk. 1995. Mill. kr	54
32. Nøkkeltal for føretak i kraftsektoren etter type verk. 1995	55
33. Resultatrekneskap for føretak i kraftsektoren etter eigargruppe. 1995. Mill. kr	56
34. Rekneskapsbalanse for føretak i kraftsektoren etter eigargruppe. 1995. Mill. kr	57
35. Nøkkeltal for føretak i kraftsektoren etter eigargruppe. 1995	58
36. Innkjøp, sal og reparasjonar av varige driftsmiddel etter art. 1995. Mill. kr	59
37. Innkjøp av varige driftsmiddel etter type anlegg og fylke/eigargruppe. 1995. Mill. kr	60

List of tables

Main figures	
1. Main figures . 1986-1995	22
Hydro power potential	
2. Potential, operational and not operational hydro power, by county. 1995 and 1996. GWh	26
3. Water in reservoirs. 1994-1997. Per cent and total reservoir capacity.	27
Production plants and equipment	
4. Capacity of installed machinery, by type. 1950, 1955 and 1960-1995.	29
5. Capacity of installed machinery, by type and county/ownership group. 1995	30
6. Power stations, by size (maximum output). 1974-1995	31
7. Hydro-electric power stations, by size (maximum output) and county/ownership group. 1995.	32
Transmission and distribution systems	
8. Lines at the end of the year, by type of line. 1974-1995. Km	33
9. Lines at the end of the year, by type of line and voltage. 1995. Km	33
10. Lines at the end of the year, by type of line and county/ownership group. 1995. Km	34
11. Transformers at the end of the year, by county/ownership group. 1995	35
Supply and use of electric energy	
12. Production, imports, exports and consumption of electric energy. 1950, 1955 and 1960-1995. GWh	36
13. Production of electric energy, by type and county/ownership group. 1995. GWh	37
14. Quarterly electricity balance. 1994-1997. GWh	38
15. Net consumption of electric energy, by consumer group. 1960 and 1965-1995. GWh	39
16. Net consumption of firm power in mining, quarrying and manufacturing industries, by consumer group. 1960 and 1965-1995. GWh	40
17. Net consumption of electric energy, by type and consumer group. 1994 and 1995. GWh	41
18. Net consumption of total electric energy, priority and non-priority, by consumer group and county. 1994 and 1995. GWh	42
19. Consumption of electric energy in households and agriculture per capita, firm power. County. 1988-1995. kWh	42
Prices on electricity	
20. Average prices, by consumer group. 1994 and 1995	43
21. Prices on electric energy and grid services, by consumer group. 1995. Øre per kWh	44
22. Distribution of prices of electric energy for household. 1993-1995	44
23. Prices on electric energy delivered to household. County. 1995. Øre per kWh	46
24. Prices on electricity traded in the wholesalemeket and concession power. 1993-1995. Øre per kWh	46
25. Average prices on imports and exports of electric energy. Sweden and Denmark. 1973 - 1996. Øre per kWh	47
26. Prices and traded volumes in the spotmarket for electricity. Weekly. 1994-1997	48
Economic main figures	
27. Number of electricity plants, persons engaged and staff-years, by type of utility and activity. 1995	50
28. Internal accounts, by type of activity. 1994-1995	51
29. Economic main figures for all enterprises in electricity supply. 1995. Million kroner	52
30. Income statment for enterprises in electricity supply, by type of utility. 1995. Million kroner	53
31. Balance sheet for enterprises in electricity supply, by type of utility. 1995. Million kroner	54
32. Key figures for enterprises in electricity supply, by type of utility. 1995	55
33. Income statment for enterprises in electricity supply, by ownership group. 1995. Million kroner	56
34. Balance sheet for enterprises in electricity supply, by ownership group. 1995. Million kroner	57
35. Key figures for enterprises in electricity supply, by ownership group. 1995	58
36. Acquisition, sale and repair of fixed assets, by type of capital. 1995. Million kroner	59
37. Acquisition of fixed assets, by type and county/ownership group. 1995. Million kroner	60

Omfanget av statistikken

Elektrisitetsstatistikken omfattar:

- alle reine fordelingsverk
- kraftproduserande verk baserte på sal av elektrisk kraft og som har ein maskineffekt på minst 100 kW
- elverk som føretak i andre næringer driv for forsyning av eigne bedrifter når maskineffekten er minst 500 kW.
- nettselskap
- føretak som kjøper og sel kraft utan å ha eige nett ("tradere")

Kraftstasjonar som norske interesser delvis eig, og som ligg utanfor landegrensene, er ikkje tekne med i statistikken. Elektrisitetsproduksjonen på kontinentalsokelen er heller ikkje med.

Oppgåvene blir samla inn med heimel i Lov av 16. juni 1989 nr. 54 om offisiell statistikk og Statistisk sentralbyrå (statistikklova), kgl. res. av 16. juni 1989 og forskrift fastsett av Finansdepartementet.

Kort historikk

Statistisk sentralbyrå (SSB) har frå og med 1937 henta inn årlege oppgåver frå elverka over maskininstallasjon, produksjon, leveransar av elektrisk kraft, sysselsetting, lønskostnader mv. Frå og med 1946 er det òg henta inn årlege oppgåver over investering.

Frå og med 1973 vart statistikken utvida med følgjande nye kjennemerke: Maksimal stasjonsyting, overførings- og fordelingsanlegg etter art og spenning, fordelingstransformatorar, pumpekraftstasjonar og fordeling av varmekraftstasjonar etter art. Dessutan er forbruk av elektrisk kraft og investeringar fordelte etter fylke.

Frå og med 1993 vart statistikken lagt vesentleg om. Fullstendige rekneskapsoppgåver med omfattande tilleggsspesifikasjonar vert no henta inn frå alle energiverka i eit samarbeid mellom Statistisk sentralbyrå og Noregs vassdrags- og energiverk (NVE).

Endringar

Pga. omlegging av statistikken i 1993 med tilpassing til energilova er ein del kjennemerke nye eller endra og kan ikkje direkte samanliknast mot tidlegare år. Dette er dei viktigaste endringane:

- Føretaket (den minste juridiske eininga) er rapporteringseining. Tidlegare var bedrift rapporteringseining. Bedrift var definert som alle avdelingar i føretaket innanfor same elområde. Endringa gjeld difor berre energiverk med verksemd i fleire elområde. I statistikken er det berre talet på energiverk som vert påverka av denne endringa.

- Rapportane frå energiverka er baserte på fullstendige rekneskapsoppgåver for føretaket. Rekneskapsoppgåvene er fordelte på dei ulike verksemdsområda (omsetning, produksjon, nett). Dei ulike verksemdsområda er i samsvar med innhaldet i energilova. Rapportane gir difor grunnlag for publisering av resultat- og balanserekneskap for heile kraftsektoren.
- Inndeling etter dei 4 elområda (søraustre, sørvestre, midtre og nordre) er tatt ut av statistikken frå og med 1993, då inndelinga ikkje lenger er så interessant med dei nye marknadstilhøva.
- Forbrukarinndelinga er i samsvar med ny norsk næringsstandard (SN94), NOS Standard for næringsgruppering, som er basert på EU-standarden NACE Rev.1. Denne er igjen basert på FN-standarden ISIC Rev.3. I den nye inndelinga vert det ikkje lenger skilt mellom offentleg og privat tenesteyting. Det er likevel gjort visse overslag og lagt fram tal som kan samanliknast mot tidlegare inndeling.
- Etter omlegginga vert det skilt mellom prioritert og uprioritert kraft for levering til sluttbrukarar, medan det tidlegare vart nytta omgrepa fastkraft og tilfeldig kraft. For samanlikning mot åra før 1993 er prioritert kraft gruppert som fastkraft og uprioritert kraft som tilfeldig kraft.
- Samla pris til sluttbrukarar er no splitta opp i pris på kraft og pris på leige av kapasitet i fordelingsnettet for kraft (nettleige). Etter omlegginga vert det publisert særskilde prisar på kraft og nettleige for ulike brukargrupper.

Definisjonen av bruttoproduksjonsverdi og vareinnsats er endra frå og med 1994. (Bruttoproduksjonsverdi og vareinnsats er definert på side 13.)

Metode for produksjon av statistikken

Elektrisitetsstatistikken er ein årleg statistikk og i praksis ei totalteljing av alle energiverk. Rett etter utløpet av statistikkåret vert det sendt ut programdiskettar, rettleiing og papirutskrift av skjema. Frist for innsending er 1. juni same år. Mange energiverk får utsett frist og svarprosenten etter to purringar er nær 100.

Revisjon av elektrisitetsstatistikken

Alle opplysningane vert registrerte i eit elektronisk skjema av energiverka og returnerte på diskett. Det ligg mange kontrollar i dataprogrammet som energiverka nyttar, men trass i det er dei mottekne oppgåvene ofte ufullstendige og inneheld feil. SSB bruker difor mykje tid på revisjon av oppgåvene. Etter at opplysningane frå alle energiverka er mottekne og revurderte, vert det kjørt ut kontrolltabellar. Desse tabellane

vert brukte til å kontrollera det samla materialet som skal publiserast.

Generelt om revisjonen:

- Rapporteringa (skjema) til SSB og NVE er inndelt i: rekneskapsresultat, rekneskapsbalanse, notar og vedlegg.

Kvar del kontrollerast enkeltvis og i samanheng. Tala kontrollerast mot opplysningane frå tidlegare år. Utgåande balanse frå forrige året skal til dømes være lik inngåande balanse for statistikkåret. Dessutan kontrollerast generell informasjon om føretaket for å fange opp endringar i namn, eigarform, mv.

Vi får som regel revisorerklæring vedlagt skjemaet slik at rekneskapsstala stort sett er riktige m.o.t. *sum selskap* og totaltall. Med sum selskap forstås finansrekneskapskapen til den juridiske eininga. Finansrekneskapskapen sjekkast mot årsmeldinga til energiverket og korrigerast om nødvendig.

Skilnaden frå alminneleg næringsoppgåve er oppdelinga i verksemdsområde. Dette er ikkje påkrevd av likningsetaten. Hovudproblemet under revisjonen med oppdelinga i verksemdsområde er dei interne leveransane/transaksjonane (bl.a. interne leveransar av kraft mellom produksjon og omsetning og fordeling av felleskostnader).

Inntekter/kostnader for dei einskilde resultateiningane spesifiserast i notar og syner samanhengen mellom kroner verdi og selt/kjøpt kraftmengde (MWh). Det kontrollerast at samanhengen (pris pr. MWh) er logisk. Einsarta føringsmåte er viktig m.o.t. samanhengen med fjorårsoppgåvene.

Andre vesentlege problemområde under revisjonen er:

Kraftbalansen: I kraftbalansen inngår den fysiske kraftflyten energiverket hadde gjennom statistikkåret. Tilgang på elektrisk kraft (produksjon og kjøp) skal være lik avgang av kraft (sal og eige forbruk inkludert tap). Eit problem er at det er avvik mellom avtalt kraftmengd i ein kontrakt og det som verkeleg er teke ut. Kraftbalansen for det einskilde verk er viktig for å få samsvar i kraftbalansen for heile Noreg.

Forbrukarinndelinga; Denne viser kvar den elektriske krafta er nytta. Det er ofte manglande samanheng i det materiale som rapporterast. Energiverka har ofte ikkje sjølve eksakt kjennskap til kva for forbrukargruppe mottakar høyrer heime i. Det er òg her eit problem at det er avvik mellom avtalt kraftmengd i ein kontrakt og det som verkeleg er teke ut.

Definisjonar og kjennemerke

Type energiverk

Energiverka er delte inn etter aktivitet:

Industriverk; Kraftverk som er del av industriføretak. Desse leverer hovudsakleg kraft til produksjonseiningar i same føretaket. Industriverk er ikkje med i rekneskapsstala i publikasjonen (tabellane 30-35). Likevel er rekneskapsstala for industriverka tekne med i tabellane 28 og 29 (driftsrekneskap og økonomiske hovudtal).

Produksjonsverk; Kraftverk med eigen produksjon som ikkje leverer kraft direkte til sluttbrukarar.

Engrosverk; Energiverk som hovudsakleg kjøper og sel kraft til andre energiverk. Desse kan ha noko eigenproduksjon og levere noko kraft til sluttbrukarar via regionalnett.

Distribusjonsverk; Energiverk som kjøper kraft frå andre verk og leverer kraft direkte til sluttbrukarar via eige distribusjonsnett.

Integrerte verk; Energiverk med eigen produksjon som leverer kraft direkte til sluttbrukarar via eige regionalnett eller distribusjonsnett. Integrerte verk vert delte inn i lågintegrerte verk og høgintegrerte verk. Lågintegrerte verk har mindre enn 20 prosent eigenproduksjon (av kraftsal til sluttbrukar) og høgintegrerte verk har meir enn 20 prosent eigenproduksjon.

Nettselskap; Omfattar reine nettselskap som ikkje omsett kraft, men berre distribuerer kraft.

Andre verk; Omfattar føretak som kjøper og sel kraft utan å eige nett.

Som før er det òg gitt ei todeling av energiverka etter kraftproduserande og ikkje-kraftproduserande verk.

Eigargruppe

Energiverka er delte inn i ulike grupper etter om det er staten, kommunar eller private som eig dei. Dei kommunale energiverka er igjen delte inn i fylkeskommunale verk, felleskommunale verk og kommunale verk.

Statens verk. Denne gruppa omfattar, forutan sjølve statskraftverka, alle elverk der staten eller ei bedrift som staten eig, har skote inn minst 50 prosent av aksje- eller partskapitalen.

Fylkeskommunale verk omfattar elverk som ein fylkeskommune eig åleine.

Felleskommunale verk. Elverk som minst to kommunar eig er rekna som felleskommunale. Denne gruppa om-

fattar dessutan alle verk som staten, fylke, kommunar eller private i fellesskap eig dersom ikkje staten har minst 50 prosent eller dei private har ein eigardel på over 50 prosent. I det første tilfelle vert staten rekna som eigar av verket og i det andre tilfellet private.

Kommunale verk. Forutan elverk som ein kommune eig åleine omfattar denne gruppa dei elverka der ein kommune har minst 50 prosent av eigardelane og staten eller private har resten. Dersom andre kommunar eig resten, blir verket klassifisert som felleskommunalt.

Private verk. Alle elverk der private eig over 50 prosent av kapitalen, er plasserte i denne gruppa. Her kjem òg dei elverka som etter konsesjonsvilkåra har falle attende til staten, men som framleis vert drivne av private firma på leigevilkår.

I dei tilfella der fleire av gruppene som er nemnde ovanfor eig eit elverk saman, har ein altså lagt til grunn ein såkalla 50 prosentregel, dvs. data for eit elverk kjem inn i statistikken 100 prosent anten i den eine eller i den andre eigargruppa.

Verksemdsområde

Energiverkets verksemd er delt inn i følgjande (resultat)område:

Kraftomsetning; Omfattar kjøp og sal av kraft.

Kraftproduksjon; Omfattar kraftproduksjon i eigne anlegg og partar hos andre produsentar/ deleigde anlegg. Kan og omfatte engrossal av elektrisitet.

Sentralnett; Omfattar energiverkets utleige til sentralnett og drift av sentralnett i eigen regi.

Regionalnett; Omfattar drift av eige regionalnett.

Distribusjonsnett; Omfattar drift av eige distribusjonsnett; nett frå og med 22/11 kV høgspennnett og fram til kunde, men ikkje medrekna straummålar hos den einskilde abonnent.

Anna verksemd; Omfattar fjernvarme, arbeid for andre (entreprenørtenester), veglys, installasjon, kabel-tv, konkurranseutsett ENØK, utleige, sal av konsulenttenester eller anna næringsverksemd.

Fellesverksemd; Omfattar verksemd ikkje direkte knytta til dei andre aktivitetane. Felleskostnader skal i rekneskapen fordelast ut på dei andre resultatområda.

Forbrukarinndeling

Definisjon av treforedling og kraftintensiv industri (næringskode i parentes). Forbruksinndelinga er i samsvar med Standard for næringsgruppering (SN94).

Treforedling (21.1 og delar av 20.20)

- Omfattar tresliperi, cellulosefabrikkar, papir og pappfabrikkar og trefiberplatefabrikkar. Papirvare- og pappvarefabrikkar, trevarefabrikkar og sponplatefabrikkar er grupperte under Annan industri.

Kraftintensiv industri;

- Kjemiske råvarer (24.1) omfattar karbid og cyanamidfabrikkar, produsentar av andre kjemiske grunnstoff, kunstgjødsel-fabrikkar og basisplast og kunstfiberfabrikkar. Produksjon av silisium.
- Jern og stål (27.1) omfattar jern og stålverk, medrekna alle prosessar frå reduksjon i smelteomn til valsing og trekking av halvfabrikata. Stålstøyperier er gruppert under Annan industri.
- Ferrolegeringar (27.3) omfattar produksjon av ferrosilisium, ferromangan, ferrokrom og andre ferrolegeringar.
- Primæraluminium (27.421) omfattar produksjon av ubearbeidd aluminium, ulegert og legert.
- Andre metall (27.43-45) omfattar produksjon av andre ikkje-jernhaldige metall og metallegeringar av malm og metallskrap. Støyperier og valseverk vert grupperte under Annan industri.

Produksjonsanlegg, overførings- og fordelings-system

Kraftmaskinar omfattar vassstøper, dampstøper (eventuelt mottrykkstøper), støpelmaskinar, bensinmotorar, dieselmotorar, råoljemotorar og gassmotorar. Effektoppgåvene refererer seg til nominell påstempla yting på maskinar installerte pr. 31. desember i oppgaveåret.

Generatorar. Effektoppgåvene for generatorane refererer seg på same måten til påstempla yting ved utgangen av året.

Aggregat omfattar kraftmaskin (turbin) og generator. Eit aggregat kan vere sett saman av ein eller fleire turbinar og/eller generatorar.

Maksimal stasjonsyting gir uttrykk for summen av det maksimale dei einskilde stasjonane kan yte over ein time. Maksimal stasjonsyting kan vere avgrensa av turbinar, generatorar eller vassvegar. Vidare er det lagt til grunn kva aggregata i stasjonen samstundes kan yte.

Kraftstasjonar er delte i ordinære vasskraftstasjonar, pumpekraftstasjonar, varmekraftstasjonar og vindkraftstasjonar.

Overførings og fordelingsanlegg.

- Med overføringsanlegg (sentralnett) meiner ein alle leidningar og kablar som fører krafta frå kraftstasjon fram til uttaksstasjon i overføringsnettet, dersom spenninga er minst 132 kV. Transformator og koplingsstasjonar i direkte tilknytning til overførings-

linene høyrer også med. Statnett sine liner til utlandet blir òg grupperte som overføringsanlegg.

- Fordelingsanlegg (regional- og distribusjonsnett) er alle faste anlegg og liner som tener til transformering og fordeling av krafta frå overføringsanlegget til forbrukarane sine installasjonar. Liner som blir nytta både til overføring og fordeling, blir rekna som fordelingsline. Til detaljfordelingsanlegg (distribusjonsnett) høyrer komponentar for spenning opp til og med 22 kV.

Fordelingstransformatorar nedtransformerer til forbrukspenning. Det er berre transformatorar som elverka eig som er med; industribedriftene sine egne transformatorar er berre med når desse har egne kraftstasjonar. Fordelingstransformatorar i kraftstasjonar er òg med i tala.

Tilgang og bruk av elektrisk kraft

Bruttoproduksjon av elektrisk kraft refererer seg til den produksjonen som vert målt på generatorklemmene.

Eige forbruk i kraftstasjonane omfattar det ordinære forbruket i stasjonane (t.d. skinnetaf, lys mv.) og tap ved opptransformering i kraftstasjonstransformatorane.

Pumpekraftforbruk er forbruk av elektrisk kraft i pumpekraftstasjonar til pumping av driftsvatn opp frå eit lågare til eit høgare nivå.

Tap blir for det enkelte elverk differansen mellom tilgang av kraft (nettoproduksjon/kjøp) og leveransane.

Eksport og import. All elektrisk kraft som passerer den norske riksgrensa, vert rekna som eksport eller import.

Statistiske omgrep

Prosentiler rangerer kraftprisane for mengder av kraft levert til hushald (tabell 22). Til dømes viser 25 prosentilen den kraftprisen som er slik at 25 prosent av kraftmengda er levert til lågare pris, og 75 prosent til høgare. 50 prosentilen viser ein pris midt i volumet og 100 prosent viser maksimumsprisen som er innrapportert. Desse prisane er ikkje det aritmetiske gjennomsnitt av heile utvalet eller delar av det, men ein punktpris ved ein prosentdel av det rangerte volumet.

Økonomiske hovudtal

Bruttoproduksjonsverdi. Definisjonen er endra frå og med 1994.

Bruttoproduksjonsverdi etter **gamal definisjon** er lik summen av: (1) Sal av elektrisk kraft til sluttbrukarar medrekna leveransar til bedrifter i eige føretak. Tala er medrekna elektrisitetsavgift. (2) Engrossal av elektrisk kraft (til andre elverk og eksport). Leveransar frå sameigde verk til eigarverka er tekne med til avrekna sjølvkostverdi. (3) Sal av overføringstenester og andre leigeinntekter. (4) Sal av fjernvarme. (5) Verdi av eige

investeringsarbeid, utført av dei tilsette i energiverket. (6) Andre driftsinntekter.

I bruttoproduksjonsverdi etter **ny definisjon** er sal av elektrisk kraft og overføringstenester til andre energi-verk trekte ut og omfattar: (1) Sal av elektrisk kraft til sluttbrukarar medrekna leveransar til bedrifter i eige føretak. Tala er medrekna elektrisitetsavgift. (3) Sal av overføringstenester og andre leigeinntekter. (4) Sal av fjernvarme. (5) Verdi av eige investeringsarbeid, utført av dei tilsette i energiverket. (6) Andre driftsinntekter.

Vareinnsats. Definisjonen er endra frå og med 1994.

Vareinnsats etter **gamal definisjon** omfattar: (1) kjøp av elektrisk kraft frå andre verk, (2) import av elektrisk kraft (3) kjøp av overføringstenester (4) anna varekjøp, (5) andre driftskostnader som leigekostnader, reparasjonar utførte av andre, driftsmateriell, porto, telefon mv. Avskrivningar, forsikringspremiar på varige driftsmiddel, finansielle kostnader, skattar o.l. er ikkje tekne med.

I vareinnsats etter **ny definisjon** er kjøp av elektrisk kraft og overføringstenester til andre energiverk trekte ut og omfattar: (4) anna varekjøp, (5) andre driftskostnader som leigekostnader, reparasjonar utførte av andre, driftsmateriell, porto, telefon mv. Avskrivningar, forsikringspremiar på varige driftsmiddel, finansielle kostnader, skattar o.l. er ikkje tekne med.

Tilverksverdi til marknadspris er lik bruttoproduksjonsverdi med frådrag for vareinnsats. Tilverksverdi til faktorpris er etter frådrag av avgifter, men tillagt tilskot. Tilverksverdien er gitt utan meirverdiavgift.

Tilverksverdien er ikkje påverka av endring i definisjon av bruttoproduksjonsverdi og vareinnsats.

Bruttoinvestering er rekna som (1) innkjøp av varige driftsmiddel, nye eller brukte, som har ei brukstid på eitt år eller meir, minus (2) sal av varige driftsmiddel. Investeringsarbeid som vert utført av dei tilsette i bedrifta, er inkludert i (1).

- Maskinar, transportmiddel o.l. vert rekna som innkjøpte i det året utstyret er motteke, utan omsyn til om det har vore i bruk eller ikkje i året. Som nyskaffing av bygningar, anlegg, tomter o.l. er oppgitt bygningar mv. innkjøpte i året og bygge- og anleggsarbeid utført i året for bedrifta si rekning utan omsyn til når betalinga skjer.
- Verdien av nyskaffingane gjeld dei faktiske utgifterne, medrekna investeringsavgift, som er påløpt i året utan omsyn til når betalinga finn stad. Bygglånsrenter er ikkje medrekna frå og med 1983.

- Ved sal av driftsmiddel er oppgitt salsverdien av driftsmiddel selde i året.
- Fallrettar omfattar berre kjøp, ikkje leige av fallrettar. Del av driftsutgifter i fellesreguleringar og årlege vederlag er heller ikkje tekne med.

Lønskostnader omfattar kontraktsmessig løn, andre ytingar til beste for lønstakarane og arbeidsgivaravgift mv.

- Kontraktsmessig løn omfattar løn til alle tilsette før frådrag av skattar, trygdepemiar, pensjonspremiar o.l., som dei tilsette skal betale. I tillegg til kontantløn for normal arbeidstid er det teke med godtgjersle for overtid, provisjon til tilsette seljarar og reisande, tantieme, gratiale, feriegodtgjersle, verdi av avtalte naturalytingar og fri trygdekasse, løn under militærteneste, sjukdom og anna fråvere.
- Andre ytingar omfattar m.a. løpande pensjonsutbetalingar til tidlegare tilsette, innbetalingar til premiefond og pensjonsreguleringsfond, tilskot til pensjonsfond, arbeidsgivars del av premiar til sjuke og ulykkesforsikring etablert ved tariff eller arbeidsavtale, stønad ved bedriftsulykker og utgifter til fritidsverksemd for dei tilsette.

Avgifter omfattar:

Avgift på elektrisk kraft: Hovudregelen er at det skal betalast ei avgift på elektrisk kraft som vert levert eller innført til bruk her i landet. Avgift skal òg krevjast inn ved uttak av elektrisk kraft til eige bruk. I 1995 var avgifta 5,2 øre/kWh. Avgift krevst ikkje inn for industri, bergverk og veksthus. Avgift krevst heller ikkje inn for Finnmark og nokre kommunar i Nord-Troms (Karlsøy, Kvænangen, Kåfjord, Lyngen, Nordreisa, Skjervøy, og Storfjord).

Elektrisitetsavgifta har endra seg slik sidan 1974:

	øre/ kWh		øre/ kWh
Før	0,4	Frå	01.01.1989
Frå	01.05.1976	1,0	01.01.1990
"	01.07.1978	2,0	01.01.1991
"	01.01.1981	2,2	01.01.1992
"	01.01.1983	2,5 ¹	01.01.1993
"	01.01.1984	2,7	01.01.1994
"	01.01.1985	2,9	01.01.1995
"	01.01.1986	3,1	01.01.1996
"	01.01.1987	3,4 ¹	01.01.1996
"	01.01.1988	3,6 ¹	01.01.1997
			3,7 ²
			3,85 ²
			4,0 ¹
			4,15 ¹
			4,6 ¹
			5,1 ³
			5,2 ³
			5,3 ³
			5,3 ³
			5,62 ³

¹ Nokre industrigrupper hadde nedsett avgift.

² Finnmark og nokre kommunar i Nord Troms hadde nedsett avgift i 1989 og 1990 og var fritakne for avgift i 1991, 1992, 1993, 1994, 1995, 1996 og 1997.

³ Avgiftsfritak for industri, bergverk og veksthus.

Produksjonsavgift: Frå 1. januar 1993 skal det krevjast inn produksjonsavgift av elektrisk kraft produsert i vass-

kraftverk. Avgiftsgrunnlaget er 1/15 del av samla produksjonen i det einkilde kraftverket i 15 år.

Produksjonsavgifta har endra seg slik sidan 1993:

Dato	Avgiftssats øre/kWh	Avgiftsgrunnlag 1/15 av prod. for åra
Frå 01.01.1993	1,2	1976 til 1990
" 01.01.1994 - 30.06.1994	1,22	1977 til 1991
" 01.07.1994 - 31.12.1994	1,5	1977 til 1991
" 01.01.1995	1,52	1978 til 1992
" 01.01.1996	1,55	1979 til 1993
" 01.01.1997	1,39	1980 til 1994

Årlege konsesjonsavgifter; Konsesjonsavgift er ein lovbestemt rett for å sikre utbyggingskommunane kompensasjon for skader og ulemper ved kraftutbygging, samtidig som den sikrar at ein del av grunnrenta frå kraftutbygginga kjem kraftkommunane til gode. Det er likevel ikkje fastlagde føresegn for avgiftsfordelingane. Avgiftene er rekna ut for det enkelte kraftverk og er i stor utstrekning gjort etter skjønn.

Andre offentlege avgifter; Andre offentlege avgifter så som kommunalbankavgift og avgift til Elektrisitetstilsynet. Meirverdiavgift og investeringsavgift skal ikkje vere med.

Nokre hovudresultat

Dobla årsoverskot for kraftsektoren i 1995.

Kraftsektoren oppnådde totalt eit overskot på 5,8 milliardar kroner i 1995. Dette er ei resultatforbetring på 2,9 milliardar kroner frå året før. Totalrentabiliteten for kraftføretaka vart i 1995 på 7,6 prosent. Dette er det beste bransjen nokon gong har hatt. Året før var totalrentabiliteten 6,0 prosent. Det gode resultatet skuldast først og fremst betre fortjenestemargin på kraftsal og eit forbetra resultat av finanspostar på 807 millionar. Det er likevel stor variasjon i avkastninga blant kraftselskapa, noko som blant anna skuldast sterkt varierende kostnader ved kraftproduksjon og varierende fortjenestemarginar i kraftomsetninga.

Totale driftsinntekter var 54,4 milliardar kroner, ein auke på 693 millionar kroner frå året før. Det var sal av kraft som bidrog til denne auken. Etter frådrag for driftskostnader på 43,2 milliardar kroner vart driftsresultatet 10,4 milliardar. I 1994 var driftsresultatet 8,7 milliardar. Sju prosent av alle føretak i kraftsektoren fekk eit negativt driftsresultat, ei halvering i forhold til året før.

Energiverka utbetala eit utbytte til eigarane på 1 782 millionar kroner i 1995 mot 1 192 millionar i 1994. Dette er ein auke på 50 prosent frå året før. Nesten alle typar kraftselskap betra lønsemda. Lønsemdfor-

betringa var sterkast for kraftomsetning, mens kraftproduksjon og nettdrift viste meir moderat utvikling.

Utviklinga i kraftprisane

I 1995 var det liten samvariasjon i prisutviklinga mellom dei ulike kjøpergruppene. Alle prisane gjeld reine kraftprisar og inkluderer ikkje offentlege avgifter og nettleige.

Ettersom spotprisen i 1994 steig forholdsvis mykje og heldt seg på eit høgt nivå heilt fram til vårflaumen i 1995, vart prisen på mange bilaterale kontraktar oppjustert i 1995, gjennomsnittleg med 1 øre til 14,3 øre/kWh, med sterkast prisendring i dei kortsiktige kontraktane. Frå 1993 til 1995 har prisen i eitt-års bilaterale kontraktar stige med rundt 20 prosent pr. år.

Forventningar om fortsatt høge spotprisar og oppgang i forbruket ved inngangen til 1995 fekk mange kraftverk til å setje opp kraftprisen til sluttbrukar. Gjennomsnittsprisen på elektrisk kraft til hushalda steig frå 15,6 øre/kWh i 1994 til 17,7 øre/kWh i 1995. Kraftprisane til hushalda auka dermed med 13 prosent. I same periode steig kraftprisen til anna næringsverks- emd med 8 prosent, frå 15,4 til 16,6 øre/kWh.

Samla pris på kraft levert til hushald viste ein oppgang på 6,0 prosent frå 1994 til 35,2 øre/kWh (unntatt avgifter). Dette skuldast hovudsakleg ein høgare kraftpris, mens nettleige viser ein nedgang på 0,1 øre/kWh frå 1994 til 1995.

I mellomtida gav vårflaum og godt tilsig utover sommaren og hausten varierende spotprisar på eit lågt nivå. Døgnkraftprisen fall i løpet av 1995 med 6,8 øre/kWh eller 37 prosent. Gjennomsnittleg årspris på spotmarknaden var 11,4 øre/kWh. I 1995 vart om lag 41 prosent av engrosandelen i bilaterale og organiserte kontraktar omsett over kraftbørsen. Samla fall prisane på kraftbørsen med om lag 30 prosent frå 1994 til 1995.

Kraftomsetning gjekk best

Utviklinga i kraftprisane på engros- og sluttbrukar- marknaden er hovudårsaken til dei gode resultatene i kraftomsetninga. Prisutviklinga førte til at engrosverka tente godt på å dekkje sine fastpriskontraktar med rimelegare kraft frå spotmarknaden. Desse verka auka driftsresultatet med 735 millionar kroner. Resultat av finanspostar betra seg med 322 millionar kroner. Engrosverka opplevde dermed eit vesentleg sprang i totalrentabiliteten på heile 4,5 prosenteningar i forhold til 1994 og fekk ei avkastning på totalkapitalen på 10,5 prosent. Årsoverskotet for engrosverka utgjorde i 1995 1,3 milliard kroner som er heile 1,1 milliard kroner meir enn året før.

Produksjonsverka hadde reduksjon i kraftsalsinntektene på 4,4 prosent trass høgare kraftproduksjon. Drifts-

resultata i produksjonsverka auka likevel med 3 prosent, mens auken i totalrentabiliteten var på knappe 0,5 prosent, til 6,1 prosent. Desse verka sel ein god del kraft på langsiktige kontraktar og på kort sikt vert dermed ikkje lønsemda påverka mykje av svingingane i kraftmarknaden. Det er derfor stor spreing i lønsemda produksjonsverka imellom.

Også distribusjons- og lågintegreerte verk (verk som har mindre enn 20 prosent eigenproduksjon) tener på reduserte spotprisar og auka sluttbrukarprisar. Desse verka kjøper likevel forholdsvis mykje kraft på bilaterale kontraktar. Samla for desse verka auka nettoresultatet frå kraftsal med 529 millionar kroner. Totalt oppnådde distribusjons- og lågintegreerte verk 1 208 millionar kroner i årsoverskot, mot 831 millionar kroner i 1994.

Varierende kostnader pr. kilowatt-time

Det var 215 kraftproduserande verk i 1995. Desse verka hadde ein gjennomsnittleg kostnad på 11,8 øre/kWh i verksemdområdet for kraftproduksjon. Av den totale kraftproduksjonen i 1995 var 80 prosent av krafta produsert til ein kostnad innanfor eit intervall på 6,5 til 15,5 øre/kWh, medan 98 prosent var produsert til kostnader mellom 1,6 og 30,0 øre/kWh. Totalt var driftsresultatet for verksemdområdet kraftproduksjon 5,7 milliardar kroner i 1995.

Grunnrenta er forskjellen mellom driftsresultat og den avkastning (7 prosent) som er vedtatt i samheng med ny skattlegging av kraftverka som trådte i kraft 1. januar 1997. Totalkapitalen nedlagt i kraftproduksjon var i 1995 på 79,5 milliardar kroner, noko som gir ei utrekna avkastning tilsvarende 7 prosent på 5,6 milliardar kroner eller gjennomsnittleg om lag 4,5 øre/kWh. Grunnrenta i heile kraftsektoren utgjorde følgjeleg 107 millionar kroner. Dette viser at kraftprodusentane hausta ein utrekna meirverdi på 107 millionar kroner i 1995, som følgje av at vasskraft er ein avgrensa naturressurs. I 1994 var denne meiravkastninga 33 millionar kroner.

I utrekninga av kostnader pr. kWh og grunnrenta er kjøp av overføringstenester, nettap og kraft til oppdekking av avtala kontraktar frårekna inntekter og ikkje inkludert i kostnadene.

Varierende fortjenestemarginar

I 1995 var det 280 energiverk som selde kraft i sluttbrukar- og engrosmarknaden. Totalt var driftsresultatet i verksemdområdet kraftomsetning for desse energiverka 2,4 milliardar kroner. Gjennomsnittleg resultat var 0,94 øre/kWh, men spreinga i fortjenestemarginane var stor. Av det totale sal vart 80 prosent av krafta omsett med fortjenestemarginar på mellom -0,3 og 2,6 øre/kWh, og 98 prosent vart selt med marginar på mellom -4,5 og 9,4 øre/kWh.

Ei gjennomsnittleg avkastning på 7 prosent på den kapitalen som er investert i kraftomsetning vil utgjere om lag 0,1 øre/kWh, noko som medfører at fortenestemarginen reduserast til 0,84 øre/kWh.

Nettdrift

Driftsresultatet frå verksemdområda sentralnett, regionalnett og distribusjonsnett vert hovudsakleg avgjort av den monopolkontroll NVE har med all nettdrift.

NVE fastset årleg øvre grenser for rimeleg avkastning på nettdrift. Avkastning utover rimeleg avkastning, definert som meiravkastning, skal førast tilbake til kundane i form av redusert nettleige i framtida. På den andre sida hentast mindreamkastning inn i form av auka nettleige. Mindreamkastning vert fastsett ved å rekne ut manglande kostnadsdekning i eit enkelt år. For 1995 var maksimal avkastning som NVE tillot 7,5 prosent, og energiverka hadde netto meiravkastning på 647 millionar kroner.

Av tidlegare års meiravkastning vart 244 millionar kroner tilbakeførte i 1995. Ved utgangen av 1995 skuldar energiverka kundane ca. 1 165 millionar kroner som skal førast tilbake til kundane gjennom endringar i tariffgrunnlaget i 1997 eller ved kontant tilbakebetaling. (kjelde: NVE).

Frå og med 1997 har NVE endra reguleringsmodell for energiverkas monopolverksemd. NVE ynskjer å gi netteigarane insentiv til å realisere varige kostnadsreduksjonar der tillatne kostnader og inntekter ikkje ses i samanheng med faktiske kostnader og inntekter. NVE vil utarbeide ei kostnadsramme for kvart enkelt energiverk, slik at verka vil kunne redusere kostnader under kostnadsramma og på den måten auke årsoverskotet.

Noko utjamning av kraftprisane til hushalda

Av den totale mengd kraft selt til hushalda i 1995 var 80 prosent omsett til prisar mellom 14,6 og 19,4 øre/kWh. Dette gir ei spreiding på 4,8 øre/kWh. I 1994 var denne spreinga 5,6 øre/kWh og i 1993 5,9 øre/kWh. Dette syner at det har skjedd ei viss harmonisering av kraftprisane til hushalda og at marknaden har gått i riktig retning i forhold til intensjonane i Energiloven.

Det var likevel stor variasjon i kraftprisane til hushalda i 1995. Ser vi bort frå 1 prosent av kraftmengda som var selt til dei høgste prisane og 1 prosent av den mengda som var selt til dei lågaste prisane, var 98 prosent av krafta omsett til prisar mellom 11,5 og 23,8 øre/kWh. Året før låg denne spreinga mellom 9,9 og 24,0 øre/kWh.

Stor vårflaum og sterk kulde

Kraftmarknaden opplevde i 1995 store svingingar i prisane, værmessig var det ekstremtilstandar, blant anna med stor vårflaum og sterk kulde. På grunn av mykje

snø i fjellet tappa fleire av kraftprodusentane mykje vatn ut av magasina i påvente av stor snøsmelting. Kraftproduksjonen i 1995 var på 123 TWh som er 10 TWh meir enn året før. På den andre sida steig netto innanlands forbruk med 2,4 TWh. Forbruket i hushalda auka frå 33 836 til 33 999 GWh, altså med 163 millionar kilowattimar. Mesteparten av produksjonsauken vart likevel eksportert.

Betalte mindre skatt

Skattekostnaden er redusert enda årsoverskotet har dobla seg. Dette skuldast at offentleg eigde kraftverk i 1995 ikkje betala skatt av overskotet, men var prosentlikna etter utrekningar av noverdien på framtidige inntekter.

Flest aksjeselskap

Dei fleste energiverka har no valt å organisere seg som aksjeselskap. I alt 107 energiverk har valt denne organisasjonsforma. Samla sett har desse aksjeselskapa ein bokført total kapital på 44 milliardar kroner. Berre statsføretaka representerer ein større kapitalbase.

Nedgang i sysselsetjinga

I 1995 fall sysselsetjinga i kraftsektoren med 1,4 prosent i forhold til året før. Innanfor verksemdområdet omsetning fall sysselsetjinga med 5,5 prosent og innanfor produksjon med 2,2 prosent. I distribusjon steig sysselsetjinga med 1,4 prosent.

Nedgang i bruttoinvesteringane

Bruttoinvesteringane i varige driftsmiddel (kjøp minus sal) minka med 13 prosent i 1995 i forhold til året før. Investeringar i overføringsanlegg viste størst reduksjon, mens investeringar i vasskraftstasjonar auka mest.

Meir informasjon

Spesialtabellar. Ytterlegare informasjon og framstilling frå primærdata kan, mot betaling, fås ved å kontakte gruppe for energistatistikk. Sjå Vedlegg 2 for kva for data og detaljeringsgrad som kan gis. Tabellar kan overleveres på papir eller elektronisk på diskett.

Kontaktpersonar i Statistisk sentralbyrå

Dersom du ynskjer å bestille tabellar eller treng meir informasjon, ta kontakt med:

Johan Lindstrøm, tlf. 22 86 47 70, e-post: jli@ssb.no eller
Randi Gjersvoll, tlf. 22 86 47 69, e-post: rgj@ssb.no

Coverage

The Electricity Statistics comprise:

- All utilities and traders engaged in retail and wholesale of electricity
- Production plants having rated output of minimum 100 kW
- Production plants operated by other industrial concerns to supply own factories having rated output of minimum 500 kW
- Grid operators

Not included are power stations which although partly owned by Norwegian interests are located outside Norwegian territory. Electricity production on the Norwegian Continental Shelf is also excluded from the statistics.

The data are acquired under the Act of 16 June 1989 no. 54 relating to Official Statistics and Statistics Norway, Royal Decree of 16 June 1989, and regulations promulgated by the Ministry of Finance.

Further information and representation of primary data are available, by contacting Statistics Norway.

Brief history

Statistics Norway has since 1937 solicited annual returns from electrical utilities on installed capacities, production, electricity sales, employment, payroll costs and so forth, and since 1946 also on annual investments.

Since 1973 the figures have been augmented with these items: maximum station output, transmission and distribution grids by type and voltage, distribution transformers, pump power stations and a break-down of thermal power stations by type. Also the consumption of electric power and level of investments have been split by county.

From 1993 the statistics have been significantly re-modeled. Complete accounting returns and extensive additional specifications are obtained from all electricity utilities jointly by Statistics Norway and the Norwegian Water Resource and Energy Administration (NVE).

Definitions and classification

The enterprise is the statistical unit. Prior to 1993 the establishment was the unit, defined as all energy activities located in one distribution area. This change concerns only utilities with activities in several distribution areas and it only effects the total count of electricity utilities.

Types of utilities

All enterprises are split into several categories of utility according to sphere of operation:

Industrial generators: Power plants comprising part of an industrial concern. Generally they supply power to production factories within the concern. Industrial plants are not included in the published accounting figures (tables 30-35).

Production plant: Generation plants with own production which does not supply power directly to the consumer.

Wholesale utilities: Utilities that essentially purchase power for resale to other utilities. They may produce some power or supply some power to end users, but mainly in regional grids.

Retail utilities: Utilities who mainly purchase power from other utilities for delivery to end users along their own distribution grid.

Integrated utilities: Utilities that are vertically integrated, which means utilities that have own production and supplying power directly to the end user via their own distribution grid. Integrated utilities are further split into low-integrated and high-integrated subcategories. Low-integrated utilities have less than 20 per cent own production (of power sales to end user) whilst their high-integrated counterparts have more than 20 per cent.

Grid companies: Include utilities only engaged in grid services.

Other utilities: Include traders who buy and sell power without ownership in production capacity or grid systems.

There is also a two-way breakdown into utilities that produce and those that do not produce electric power.

Ownership group

Utilities are divided into different categories depending on who owns them: the state, municipal authorities, or private interests. The municipal utilities are subdivided in turn into county, inter-municipal and municipal works. In cases where several of the above categories of owner own a utility jointly, the so-called 50 per cent rule comes into play. Under this rule, data for a utility are assigned 100 per cent to just one of the categories.

State utilities: Apart from utilities whose sole owner is the state this category also includes all utilities where the state or a state-owned company has invested minimum 50 per cent of the stock or partner capital.

County utilities: Electrical utilities where the county council owns at least 50 per cent.

Inter-municipal utilities: Owned by minimum two municipal authorities. The category also covers utilities that are jointly owned by the state, county, municipal, or private interests unless the state's or the private interests own more than 50 per cent of the equity. In the first case the state is reckoned the owner, in the latter the utility is rated as private.

Municipal utilities: Apart from utilities solely owned by a municipality this category also covers utilities where one municipality owns minimum 50 per cent of the equity and the state or private interests hold the rest. If other municipalities own the rest then the classification is inter- *municipal*.

Private utilities: All power plants where private interests own more than 50 per cent of the capital are classified here. Here we also find power plants whose concession has reverted to the state but which are still run by a private company on hire terms.

Activity breakdown

The activities of the electricity utilities are internally unbundled into the following profit areas:

Power sale: Comprises purchase and sale of power.

Power production: Comprises power production in own plants and partially owned plants. Can also embrace wholesale sales of generated power.

Central grid: Comprises utility's rent incomes from hiring out their high-voltage transmission grids and the operation of this grid as a whole.

Regional grid: Comprises operation of high-voltage distribution grids.

Retail grid: Comprises operation of low-voltage distribution grids, voltage below 22/11 kV, to consumer, excluding consumer's electricity meter.

Other activities: Comprisedistrict heating, third party contract work, highway lighting, installation, cable television, competitive energy efficiency, hire, sale of consulting services, and other business activities not directly connected to any profit area described under here.

Joint services: Comprise activities not directly connected with electricity supply activities. In the accounts joint services (overheads) are distributed according to profit area.

Consumer categories

Consumer categories comply with the new Norwegian business standard (SN94), NOS Standard Industrial Classification, based on the EU standard NACE Rev 1, based in turn on UN standard ISIC Rev 3.

The following are definitions of pulp, paper and paper products and power intensive industries (industry code in brackets, SN94):

Manufacture of wood pulp, paper and paperboard (21.1)

- Planing mills, cellulose factories, paper and cardboard factories and fiberboard factories. But manufacture of articles of paper and paperboard like paper goods and cardboard, and wooden goods and chipboard are classed as Other industry.

Energy-intensive industries

- Industrial chemicals (24.1) or basic chemicals include industrial gases, dyes and pigments, inorganic and organic basic chemicals, fertilizers and nitrogen compounds, plastics and synthetic rubber in primary forms.
- Iron and steel (27.1) include manufacture of basic iron and steel, including all process from reduction in the steel furnace to rolling and drawing of semi-manufactures. Steel foundries are grouped under Other industry.
- Ferro-alloys (27.3) embrace production of Ferro-silicates and silicates, Ferro-manganese, Ferro-chromium and other Ferro-alloys.
- Primary aluminum (27.42) embraces production of unworked aluminum, unalloyed and alloyed.
- Other metals (27.43-45) include production of other non-ferrous metals and metal alloys from ore and scrap. Foundries and rolling mills are grouped under Other industry.

Production assets, transmission and distribution systems

Prime movers include water turbines, steam turbines (including backpressure), reciprocating engines, petrol engines, diesel motors, crude oil motors and gas engines. The power rating is the nominal listed output of machinery installed as of 31 December in the reporting year.

Generators are also quoted with their listed output at the end of the year.

Maximum station output is a measure of the maximum output from a plant during one hour. The maximum station output may be constrained by turbines, generators or water supply. Also considered is the power each generator set can supply simultaneously.

Power stations are split into hydroelectric power, pump, thermalpower, and windpower stations.

Transmission and distribution system.

- The high-voltage transmission grid (central grid) means all power lines and cables of minimum 132 kV taking the power from a power station to an exit step-down voltage transformer. Transformers and switch farms directly connected with the transmission lines are included. Statnett's lines to the Continent are also classed here.
- The distribution system (regional and retail grids) is all fixed installations and lines used for transforming and distributing the power to the consumer's installations. Regional grid operations can also be referred to as high-voltage distribution and retail grid operation as low-voltage distribution. Lines that are utilized for high- and low-voltage distribution are reckoned as distribution lines. Components rated for maximum 22 kV are counted as belonging to retail grids.

Distribution transformers step down electricity to consumer voltage. Only transformers owned by a utility are counted, and private industry transformers are only included when they have their own power stations. Transformers inside power stations are also included.

Supply and use of electric power

Gross production of electric power refers to the production that is measured across the generator busbar.

Consumption in power stations is the ordinary consumption and wastage due to busbars, lights, etc plus losses at the step-up transformer.

Pump consumption is power used to run pump stations that elevate water from a lower to a higher level.

Losses in a utility are the difference between supply of power (netproduction and/or purchase) and deliveries.

Imports and exports: All electric power crossing the Norwegian border is considered imports or exports.

Economic key figures

From 1994 the definition of *Gross value of production* has been changed.

Gross value of production embraces according to the **old definition:** 1) Sale of electric power to end user, inclusive power supplied to internal factories, inclusive electricity tax; 2) Sale of transmission services and other rental income; 3) Sale of district heating; 5) Value of own investment projects created by own personnel; 5) Other operating income.

According to the **new definition** *gross value of production* no longer includes sales of electricity and grid services to other utilities, but still embraces 1) Sale of electric power to end user, inclusive power supplied to

internal factories, inclusive electricity tax; 2) Sale of transmission services and other rental income; 3) Sale of district heating; 5) Value of own investment projects created by own personnel; 5) Other operating income.

From 1994 the definition of *Intermediate consumption* has been changed.

Intermediate consumption embraces according to the **old definition:** 1) Purchase of transmission services; 2) Other goods purchased; 3) Other operating costs such as rental charges, contract repairs, operating assets, postage and telephones etc. Note that depreciation, insurance cover on fixed assets, financial expenses and taxes etc are not counted.

According to the **new definition** *intermediate consumption* no longer includes purchase of electricity and grid services from other utilities, but still embraces: 1) Purchase of transmission services; 2) Other goods purchased; 3) Other operating costs such as rental charges, contract repairs, operating assets, postage and telephones etc. Note that depreciation, insurance cover on fixed assets, financial expenses and taxes etc are not counted.

Gross value of production includes: 1) Sale of electric power to end user, inclusive power supplied to internal factories, inclusive electricity tax; 2) Sale of transmission services and other rental income; 3) Sale of district heating; 5) Value of own investment projects created by own personnel; 5) Other operating income. This definition is not effected by the change in the definition of gross value of production and of intermediate consumption.

Value added as a market price is the gross production value less cost of goods sold. As a factor price it is after taxes and includes subsidies. Production values are quoted ex-exclusive VAT.

Gross fixed capital formation includes: 1) Investments in fixed assets, new or second-hand, with a useful life of one year or more, less; 2) Disposals of same. Assets created by the efforts of utility personnel count as investments.

- Machinery, vehicles etc are considered to be bought in the year the equipment is received regardless of whether it was used that year. Investment in buildings, plant and land etc includes such assets purchased during the year plus building and construction work done during the year for the utility's account regardless of when payment is rendered.
- The value of new purchases covers the actual expenses, inclusive investment tax, accruing during the year regardless of when payment is rendered. Interest on building loans is excluded from 1983 on.

- Disposals of fixed assets are quoted at the sales price for the year.

Compensation for employees embraces regular wages, other benefits falling to employees, plus employer's taxes etc.

- The regular wages are the contractual outgoings before taxes, national insurance contributions, pension premiums, etc payable by the wage-earner. It includes cash wages for normal working hours plus overtime bonus, commissions to traveling salespersons and similar employees, other benefits and bonuses, holiday pay, value of payment in kind and free national insurance membership, and pay during military service, sickness and other absence.
- Other benefits are such things as pensions disbursed to former employees, deposits into a premium fund or pension adjustment fund, donations to a pension fund, employer's share of sickness premiums and accident payouts under a collective agreement or employment contract, benefits in case of factory accident and expenses relating to employee activities outside working hours.

Taxes include:

Tax on use of electric power: The general rule is that tax is payable on electric power supplied for use or imported for use in this country. Tax is also payable on electricity tapped for internal use. In 1995 the tax rate was 5.2 øre/kWh (1 kroner is 100 øre). Taxes are not payable by industry, mining or hothouse operators. Nor are taxes payable in the far north, in Finnmark county and certain areas of Nord-Troms (Karlsøy, Kvænangen, Kåfjord, Lyngen, Nordreisa, Skjervøy, Støfjord).

The progression in the electricity tax since 1974 has been as follows:

	øre/ kWh		øre/ kWh		
Pre	01.05.1974	0,4	From 01.01.1989	3,7 ²	
From	01.05.1976	1,0	"	01.01.1990	3,85 ²
"	01.07.1978	2,0	"	01.01.1991	4,0 ¹
"	01.01.1981	2,2	"	01.01.1992	4,15 ¹
"	01.01.1983	2,5 ¹	"	01.01.1993	4,6 ¹
"	01.01.1984	2,7	"	01.01.1994	5,1 ³
"	01.01.1985	2,9	"	01.01.1995	5,2 ³
"	01.01.1986	3,1	"	01.01.1996	5,3 ³
"	01.01.1987	3,4 ¹	"	01.01.1996	5,3 ³
"	01.01.1988	3,6 ¹	"	01.01.1997	5,62 ³

¹ Some industries had reduced tax

² Finnmark and certain Nord-Troms areas had reduced tax in 1989 and 1990 and were exempted in 1991, 1992, 1993, 1994, 1995 and 1996.

³ Tax exemption for industry, mining, hothouse operation.

Royalty: Since 1 January 1993 royalty has been payable on electricity generated in hydro-electric power

plants. The tax base is one-fifteenth of aggregate production in a given plant in 15 years period.

The royalty progression over the years can be presented as follows:

Date	Tax rate øre/kWh	Tax base (1/15 of prod. for 15-years period)
From 01.01.1993	1,2	1976 to 1990
" 01.01.1994 - 30.06.1994	1,22	1977 to 1991
" 01.07.1994 - 31.12.1994	1,5	1977 to 1991
" 01.01.1995	1,52	1978 to 1992
" 01.01.1996	1,55	1979 to 1993
" 01.01.1997	1,39	1980 to 1994

Concession fees: The fee is intended to compensate affected municipalities for inconvenience and damages caused through construction of power stations and regulation of waterways.

Other public charges: These includes such things as Norwegian Municipal Bank charges and affiliation with the Electricity Inspectorate. Neither VAT nor investment tax are reported here.

Some main results

The Norwegian electricity supply industry doubled its profits in 1995. The total profit was NOK 5.8 thousand million, an improvement of NOK 2.9 thousand million compared with 1994. Accordingly, the rate of return on total assets reported by utilities increased from 6.0 per cent in 1994 to 7.6 per cent in 1995. Both profit margins on power sales and income from finance were up. The utility industry paid a total of NOK 1,782 million in dividend, an increase of 50 per cent from 1994, and only 7 per cent reported negative profits from operation. However, profitability varied much among the utilities, something that in part is due to varying unit costs in power generation and varying profit margins in power sales.

Operating profits in the electricity supply industry were NOK 54.4 thousand million, up 693 million from 1994. Increased power sales lead to the improvement. After deducting expenses of NOK 43.2 thousand million, operating profits were NOK 10.4 thousand million. In 1994 operating profits were NOK 8.7 thousand million.

Profits increased the most in the area of power sale, while power generation and grid services showed moderate growth. The rise in utility profits is partly due to the development of prices in the power market. Since spot prices in 1994 increased a great deal and stayed at a high level throughout the winter of 1995, the price of bilateral contacts was adjusted up by the

utilities. Expectations of higher spot prices and growth in the power consumption in the beginning of 1995 made many utilities also increase their prices in the retail market. The price for households grew by 13 per cent, from 15.6 øre/kWh in 1994 to 17.7 øre/kWh in 1995. In the meantime, spring flood and increasing water reservoir levels in the spring and in the second half of 1995 gave fluctuating spot prices at a low level. The spot price fell during 1995 by 6.8 øre/kWh or 37 per cent.

Therefore, wholesale companies improved profits by honoring fixed price bilateral contracts by buying power in the volatile spot market. These companies increased their operating profit by NOK 735 million and their surplus from finance by NOK 322 million. The rate of return on total assets in wholesale utilities increased from 6.0 in 1994 to 10.5 in 1995. The annual surplus in wholesale utilities came to NOK 1.3 thousand million, that is NOK 1.1 thousand million more than one year before.

Production plants reduced their operating income by 4.4 per cent in spite of increased power production. However, operating profits still grew by 3 per cent and the rate of return on total assets was up from 5.6 per cent in 1994 to 6.1 per cent in 1995.

Also retail and low vertically integrated utilities profited from a drop in the spot price and from higher prices in retail markets. Their 1995 annual surplus adds up to NOK 1.2 thousand million. In 1994 their annual surplus was NOK 831 million.

Verying unit costs in production

In 1995 there were 215 utilities that generated electric power. Average unit cost in the activity/profit area power production was 11.8 øre/kWh. Out of the total amount, 80 per cent was produced at a unit cost between 6.5 and 15.5 øre/kWh and 98 per cent was

produced at a unit cost between 1.6 and 30 øre/kWh. The total operating profit in power production was NOK 5.7 thousand million.

Verying profit margins in power sales

In 1995 280 utilities sold power in the retail and wholesale market. The operating profit in power sales in 1995 was NOK 2.4 thousand million. Average profit margin per sold unit was 0.94 øre/kWh, however, utilities had verying profit margins. Out of the total amount power sold, 80 per cent was sold with profit margins between -0.3 and 2.6 øre/kWh and 98 per cent was sold with profit margins between -4.5 and 9.4 øre/kWh.

Freezing winter and spring flood

The power market experienced extreme weather conditions and fluctuating prices in 1995. During the winter large amounts of snow assembled in the mountains, for that reason power producers drained their water reservoirs in anticipation of water from melted snow in the spring. The power production in 1995 was 123 TWh which is 10 TWh more than the year before. Most of the production growth was sold abroad, and consumption was up by 2.4 TWh.

The most popular organizational form: limited liability

107 utilities are organized as limited liabilities. The book value of these is NOK 44 thousand million, and only state enterprises represent a bigger capital foundation.

Reduced employment and investments

Employment fell by 1.4 per cent during 1995. Within the activity area power sale employment was reduced by 5.5 per cent and in power production by 2.2 per cent. In distribution and transmission employment grew by 1.4 per cent. Gross fixed capital formation decreased by 13 per cent in 1995 compared with 1994.

Tabell 1. Hovudtal. 1986-1995

	Eining	1986	1987	1988	1989	1990
Elverk	Talet på	415	404	392	387	380
Kraftproduserande verk	"	262	258	253	253	248
Ikkje-kraftproduserande verk	"	153	146	139	134	132
Kraftstasjonar	"	659	662	665	674	677
Vasskraftstasjonar	"	626	630	634	643	646
Varmekraftstasjonar	"	33	32	31	31	31
Kraftmaskinar (turbinar)	"	1 242	1 239	1 228	1 240	1 235
Kraftmaskinar (turbinar), yting	MW	24 878	25 678	26 092	27 080	27 170
Generatorar	Talet på	1 242	1 239	1 227	1 238	1 232
Generatorar, yting	MVA	29 200	30 050	30 514	31 672	31 777
Maksimal yting	MW	24 793	25 595	25 701	27 045	27 134
Overførings- og fordelingsanlegg	Km	278 407	282 126	288 490	293 996	296 977
Luftleidningar	"	210 557	210 645	212 472	213 997	214 458
Jord- og sjøkablar	"	67 850	71 481	76 018	79 999	82 519
Fordelingstransformatorar	Talet på	100 950	104 179	106 327	108 033	109 586
Fordelingstransformatorar, yting	MVA	24 005	25 577	27 127	27 086	27 762
Produksjon av elektrisk kraft	GWh	97 284	104 283	110 020	119 197	121 848
I vasskraftstasjonar	"	96 819	103 753	109 544	118 698	121 382
I varmekraftstasjonar	"	465	530	475	499	466
I vindkraftstasjonar	"
Import	"	4 212	2 983	1 727	314	334
Eksport	"	2 180	3 320	7 355	15 166	16 241
Fastkraftforbruk (netto)	"	87 839	89 662	90 308	89 628	91 038
Treforedling	"	3 953	4 060	4 478	4 637	4 785
Kraftintensiv industri ¹	"	28 390	28 907	29 576	29 635	29 584
Bergverk og industri elles	"	8 152	8 252	8 050	7 807	8 692
Transport	"	675	675	677	625	639
Anleggskraft	"	604	619	654	566	426
Tenesteyting	"	14 848	15 586	16 015	15 959	16 048
Hushald og jordbruk	"	31 218	31 561	30 857	30 398	30 864
Tilfeldig kraft	"	2 688	4 119	4 479	5 566	6 670
Prisar på elektrisk kraft ⁴ levert til						
Fastkraft	Øre/kWh	22,6	24,2	26,1	27,3	28,2
Hushald og jordbruk	"	30,2	32,2	35,5	37	38,9
Treforedling	"	12,7	12,9	14	13,5	14,2
Kraftintensiv industri	"	9,4	9,7	10,3	11,5	11
Bergverk og industri elles	"	27,3	30	31,9	33,3	32
Anna fastkraftforbruk	"	31,6	33,6	36,8	38,4	40,7
Tilfeldig kraft	"	19,1	12,9	11,4	9,2	8,9
Samla pris ⁴ (kraftpris, nettleige), prioritert og uprioritert (veid gj.snitt)						
Hushald og jordbruk	"
Treforedling	"
Kraftintensiv industri	"
Bergverk og industri elles	"
Tenesteyting	"

¹ Sjå definisjon på side 11. ² Prioritert kraft. ³ Uprioritert kraft. ⁴ Utan meirverdiavgift, medrekna avgift på elektrisk kraft.

Main figures. 1986-1995

1991	1992	1993	1994	1995	Unit	
363	355	324	312	326	Number	Electricity plants
245	237	209	213	215	"	Power producing plants
118	118	114	99	111	"	Other plants
676	674	642	643	658	"	Power stations
642	643	625	626	642	"	Hydro electric power stations
31	28	17	17	16	"	Thermal power stations
1 229	1 220	1 158	1 161	1 162	"	Prime movers (turbines)
27 142	27 148	27 112	27 352	28 000	MW	Prime movers (turbines), output
1 230	1 221	1 178	1 156	1 160	Number	Generators
31 746	31 745	31 782	33 428	31 934	MVA	Generators, output
27 141	27 154	27 372	27 505	28 277	MW	Maximum output from the stations
300 931	304 771	309 382	313 436	313 044	Km	Transmission lines and distribution lines
215 203	214 893	215 239	215 194	214 312	"	Overhead lines
85 728	89 877	94 143	98 242	98 732	"	Underground and submarine lines
111 232	112 615	109 018	112 836	114 265	Number	Distribution transformers
28 520	29 375	29 034	29 843	32 543	MVA	Distribution transformers, output
111 011	117 506	120 096	113 214	123 011	GWh	Production of electric energy
110 580	117 062	119 622	112 676	122 487	"	In water power stations
429	441	467	528	514	"	In thermal power stations
..	..	7	9	10	"	In vindpower stations
3 274	1 380	587	4 836	2 300	"	Imports
6 049	10 109	8 486	4 968	8 962	"	Exports
92 592	92 628	93 977 ²	97 550 ²	97 450	"	Firm power consumption (net)
4 760	4 628	5 230	5 908	5 134	"	Paper and paper products
28 418	27 468	27 432	28 168	33 503	"	Energy intensive industry ¹
8 600	8 721	8 759	8 420	8 539	"	Mining, quarrying and other manufacturing
637	657	520	604	675	"	Transport
436	344	378	432	440	"	Construction site power
16 824	17 634	17 577	18 506	18 704	"	Services
32 917	33 176	34 081	35 512	35 587	"	Households and agriculture
7 373	7 813	7 972 ³	5 376 ³	7 514	"	Occasional power
29,5	28,5	Øre/kWh	Prices of electric energy ⁴ delivered to
39,6	39,7	"	Firm power
16	14,3	"	Households and agriculture
11,8	10,3	"	Paper and paper products
32,2	28,2	"	Energy intensive industry
41,5	39	"	Mining, quarrying and other manufacturing
..	"	Other firm power consumption
15,9	13,5	"	Occasional power
..	27,3	26,5	28,8	30,8	"	Total price ⁴ (distribution), priority and non-priority (weighted average)
..	38,9	39,2	38,4	40,4	"	Households and agriculture
..	12,6	10,8	12,2	13,0	"	Paper and paper products
..	10,3	9,1	9,6	9,7	"	Energy intensive industry
..	25,5	25,7	25,6	27,7	"	Mining, quarrying and other manufacturing
..	36,4	33,5	33,8	34,0	"	Services

¹ See definition, page 16. ² Priority distribution. ³ Non-priority transmission.⁴ Exclusive of value added tax, inclusive of tax on the use of electric energy.

Tabell 1. (framh.) Hovudtal. 1986-1995

	Eining	1986	1987	1988	1989	1990
Bruttoproduksjonsverdi						
Gammal definisjon	Mill.kr	42 439	46 005	50 895	51 182	51 969
Ny definisjon	"
Vareinnsats						
Gammal definisjon	"	24 924	26 928	29 600	27 938	28 023
Ny definisjon	"
Tilvergingsverdi (brutto- produksjonsverdi - vareinnsats)	"	17 515	19 077	21 295	23 244	23 946
Bruttoinvestering	"	8 011	8 823	8 895	6 940	5 772
Innkjøp av varige driftsmiddel	"	8 074	8 849	8 917	7 005	5 856
Produksjonsanlegg	"	3 544	3 827	3 644	2 486	1 738
Overføringsanlegg	"	1 195	1 354	1 228	795	859
Fordelingsanlegg	"	2 353	2 583	2 778	2 606	2 294
Anna	"	982	1 085	1 267	1 118	965
Sal av varige driftsmiddel	"	63	26	22	65	84
Reparasjon av varige driftsmiddel	"	1 739	1 935	2 204	2 185	2 148
Sysselsette	Talet på	18 801	19 406	19 550	19 560	19 396
Lønskostnader	Mill.kr	3 505	3 979	4 248	4 396	4 507
Produksjonsavgift						
Avgift på elektrisk kraft	"	2 800	2 979	3 206	3 361	3 430
Konsesjonsavgift	"	227	209	332	306	422
Andre offentlege avgifter	"	69	81	82	95	174
Tilskot	"	186	185	156	141	117

(Cont.) Main figures. 1986-1995

1991	1992	1993	1994	1995	Unit	
56 309	54 669	51 497	Mill.kr	Gross value of production
..	..	31 490	32 177	34 806	"	Old definition
					"	New definition
					"	Intermediate consumption
30 690	28 001	25 606	"	Old definition
..	..	5 597	6 029	8 364	"	New definition
					"	Value added (gross value of production - intermediate consumption)
25 619	26 669	25 891	21 515	21 580	"	
5 643	5 038	5 313	4 732	4 114	"	Gross fixed capital formation
5 694	5 198	5 462	4 987	4 673	"	Acquisition of fixed assets
2 096	1 971	1 180	1 161	1 180	"	Production plant
609	271	1 459	787	365	"	Transmission lines
2 106	2 024	1 928	2 044	652	"	Distribution network
883	932	895	995	1 489	"	Other
51	160	149	255	559	"	Sale of fixed assets
2 179	1 993	1 825	2 108	1 481	"	Repair of fixed assets
19 119	19 254	19 946	19 731	19 454	Number	Persons engaged
4 662	4 835	5 232	5 424	5 581	Mill.kr	Compensation of employees
		1 224	1 267	1 545		Tax on production
3 501	3 386	2 560	2 847	2 776	"	Tax on the use of electric energy
358	359	463	519	542	"	Concession taxes
193	87	"	Other indirect taxes
131	134	"	Subsidies

Tabell 2. Nyttbar, utbygd og ikkje utbygd vasskraft¹ etter fylke. 1995 og 1996. GWh
Potential, operational and not operational hydro power¹, by county. 1995 and 1996. GWh

År / Fylke Year / County	Nyttbar ² Potential ²	Utbygd pr. 31.12. Operational at 31 Dec.	Ikkje utbygd Not operational				
			Under utbygging Under construction	Konsesjon søkt Under licensing	Forhånds- meldt Under planning	Varig verna Permanently conserved	Rest Remaining
1988	171 209	105 578	3 778	8 674	4 415	20 947	27 817
1989	171 475	107 816	3 055	7 298	4 557	20 947	27 802
1990	171 366	108 083	3 494	6 609	4 890	20 947	27 343
1991	171 382	108 083	3 605	6 631	5 900	20 947	26 215
1992	176 395	109 457	2 913	4 767	3 318	22 246	33 695
1993	175 387	109 635	2 662	3 223	4 202	34 854	20 811
1994	177 745	111 850	2 384	3 124	4 529	35 259	20 599
1995	178 116	112 348	1 990	3 233	4 559	35 259	20 728
1996	178 303	112 704	1 694	2 775	2 181	35 261	23 696
1995							
Østfold	4 148	4 116	-	-	-	20	13
Akershus og Oslo	988	914	-	-	-	74	-
Hedmark	5 947	2 263	16	217	-	2 639	812
Oppland	12 896	5 586	60	971	1 126	3 507	1 647
Buskerud	11 394	8 958	84	38	-	988	1 325
Vestfold	211	16	31	-	-	-	164
Telemark	13 909	12 297	64	131	92	676	649
Aust-Agder	6 108	4 268	27	821	-	320	673
Vest-Agder	10 459	8 502	83	24	363	756	732
Rogaland	14 241	9 916	-	370	1 321	1 144	1 490
Hordaland	23 853	14 481	74	51	329	6 700	2 219
Sogn og Fjordane	20 337	11 775	-	315	440	5 226	2 581
Møre og Romsdal	10 385	5 302	137	31	-	3 222	1 695
Sør-Trøndelag	6 376	4 009	-	-	335	1 423	609
Nord-Trøndelag	5 999	2 847	-	-	107	1 991	1 055
Nordland	22 975	13 235	1 405	87	432	3 516	4 300
Troms	5 015	2 452	10	178	15	1 911	450
Finnmark	2 875	1 412	-	-	-	1 148	316
1996							
Østfold	4 148	4 116	-	-	-	20	13
Akershus og Oslo	988	914	-	-	-	74	-
Hedmark	5 961	2 271	16	33	-	2 639	1 003
Oppland	12 896	5 586	60	1 041	-	3 507	2 702
Buskerud	11 380	9 026	-	15	-	988	1 351
Vestfold	219	16	-	39	-	-	164
Telemark	14 035	12 334	27	137	92	676	769
Aust-Agder	6 111	4 295	-	185	-	320	1 311
Vest-Agder	10 457	8 502	83	196	150	756	771
Rogaland	14 245	9 903	-	255	1 372	1 144	1 570
Hordaland	23 849	14 495	62	46	67	6 700	2 478
Sogn og Fjordane	20 356	11 777	-	556	117	5 226	2 681
Møre og Romsdal	10 365	5 302	137	52	-	3 222	1 653
Sør-Trøndelag	6 398	4 031	-	169	-	1 423	776
Nord-Trøndelag	5 999	2 847	-	-	107	1 991	1 055
Nordland	22 996	13 425	1 309	28	276	3 516	4 443
Troms	5 025	2 452	-	23	-	1 911	640
Finnmark	2 875	1 412	-	-	-	1 148	316

¹ Midlare årsproduksjon.

² Planar for ikkje utbygd vasskraft er under løpende vurdering, og difor vil nyttbar vasskraft endre seg frå år til år.

¹ Mean annual energy production.

² Plans for not operational hydro power are continuously being reconsidered, and consequently the potential hydro power will vary from year to year.

Kjelde: Noregs vassdrags- og energiverk.

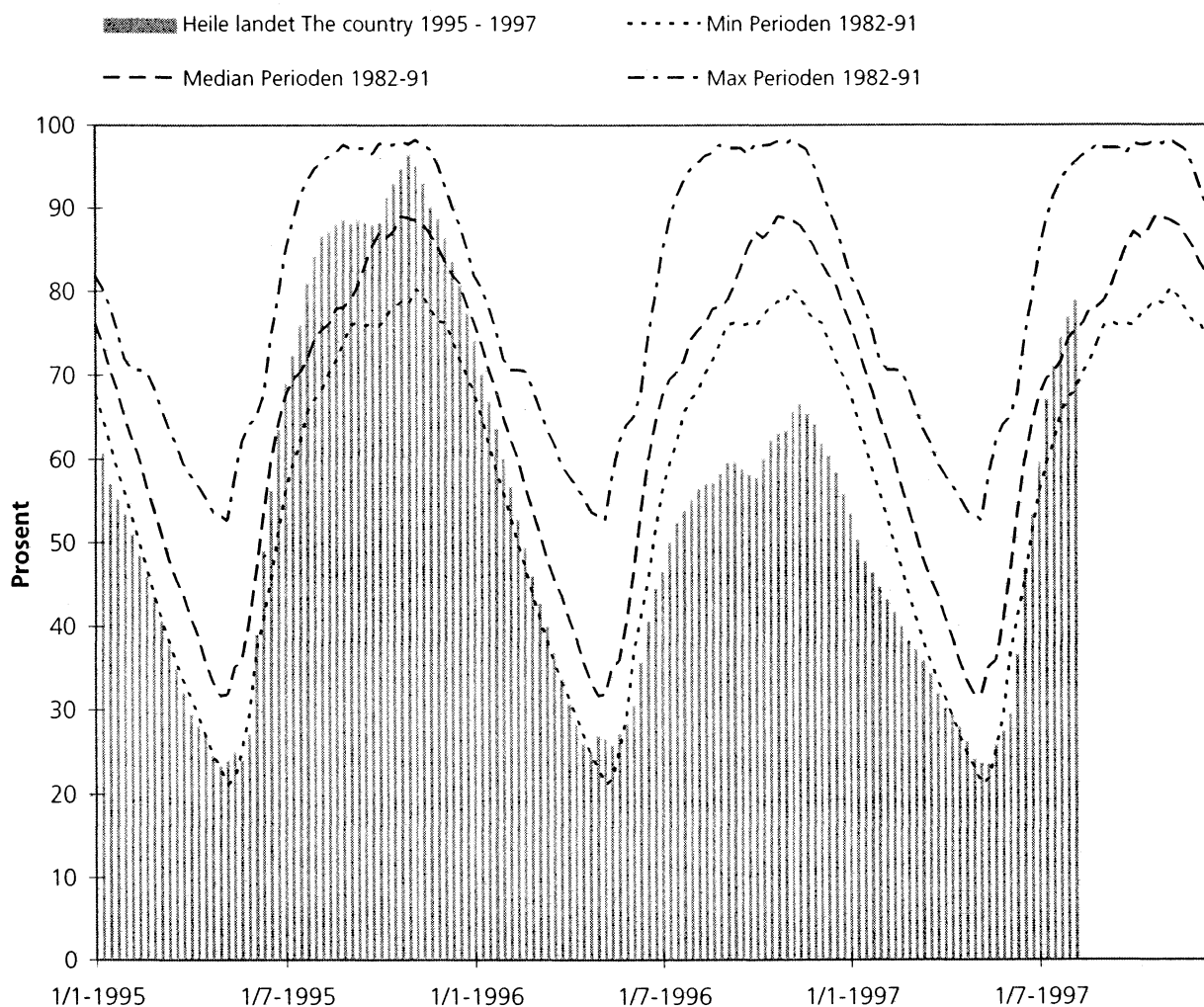
Source: Norwegian Water Resources and Energy Administration.

Tabell 3. Vassmagasininnhald. 1994-1997. Prosent av total magasinkapasitet.
Water in reservoirs. 1994-1997. Per cent and total reservoir capacity.

Veke Week	1994	1995	1996	1997	1982 - 1991		
					Minimum Minimum	Median Median	Maksimum Maximum
1	74,1	53,5	67,7	76,1	81,8
2	70,1	50,3	64,8	73,6	80,3
3	66,9	47,7	61,7	70,6	78,1
4	63,6	46,4	58,7	68,1	75,3
5	..	53,4	60,0	44,7	56,0	64,9	71,9
6	56,7	43,2	53,0	62,3	70,6
7	52,8	41,7	49,9	60,0	70,6
8	49,4	40,0	47,0	56,7	70,5
9	..	43,5	46,0	38,2	43,8	53,9	68,5
10	42,8	37,2	40,8	51,0	66,0
11	40,0	35,8	38,2	48,0	63,5
12	36,9	34,3	35,7	45,6	61,8
13	..	32,0	33,7	31,9	33,4	43,6	59,4
14	30,7	30,2	31,4	40,9	58,0
15	28,3	29,4	29,2	38,6	56,8
16	..	26,8	26,0	27,9	27,0	35,8	55,4
17	..	24,6	25,0	26,2	24,7	33,4	53,8
18	..	23,3	26,8	24,2	23,1	31,7	53,3
19	..	24,0	26,5	23,7	21,2	31,8	52,7
20	..	25,0	25,8	23,5	21,8	35,1	57,8
21	..	24,0	27,2	25,8	25,4	35,9	62,1
22	..	27,1	28,4	27,4	29,4	40,8	64,1
23	..	39,0	30,5	29,5	37,0	46,8	65,1
24	..	49,0	35,7	36,6	41,3	53,7	67,8
25	..	56,2	40,6	46,8	45,6	59,9	74,3
26	..	63,5	44,5	53,3	51,4	64,3	79,1
27	..	69,0	46,6	46,6	56,3	67,6	84,8
28	..	72,3	50,0	67,1	59,5	69,5	88,4
29	..	75,9	52,4	71,0	62,1	70,3	91,3
30	..	80,9	53,8	74,4	65,7	71,7	93,2
31	74,4	84,2	55,2	76,8	67,2	74,3	94,7
32	..	86,6	56,4	...	68,3	75,4	95,4
33	..	87,1	57,0	...	70,3	76,1	96,3
34	..	88,0	57,2	...	71,8	77,9	96,6
35	78,9	88,6	58,3	...	73,9	78,1	97,6
36	..	88,0	59,5	...	76,0	78,9	97,2
37	..	88,6	59,7	...	76,2	80,7	97,2
38	..	88,3	58,9	...	75,9	83,2	97,2
39	78,4	87,9	58,1	...	76,1	85,5	96,5
40	..	88,2	57,8	...	75,9	87,1	97,8
41	..	91,2	60,0	...	77,2	86,4	97,5
42	..	92,9	62,2	...	78,0	87,3	97,6
43	..	94,7	63,1	...	78,8	89,0	98,0
44	76,5	96,5	63,4	...	78,5	88,8	97,7
45	..	95,1	65,6	...	80,3	88,5	98,2
46	..	93,0	66,5	...	79,4	88,0	97,6
47	..	90,1	65,4	...	77,8	86,7	97,1
48	71,7	88,7	64,1	...	76,4	85,3	95,2
49	..	86,4	61,9	...	76,3	83,4	92,6
50	..	83,6	60,4	...	74,1	81,9	90,0
51	..	80,7	58,4	...	71,8	80,9	87,9
52	65,4	77,3	55,8	...	69,9	78,3	85,0

Kjelde: Nord Pool, Noregs vassdrags- og energiverk og Statistisk sentralbyrå
 Source: Nord Pool, Norwegian Water Resources and Energy Administration and Statistics Norway.

Figur 1. Vassmagasininnhald. Veke. 1995¹ til 1997²
Water in reservoirs. Weekly. 1995 - 1997



¹ Kvartalstala for førstninga av 1995 er interpolerte.

² Til og med veke 32 1997.

Tabell 4. Maskininstallasjon etter art. 1950, 1955 og 1960-1995.
Capacity of installed machinery, by type. 1950, 1955 and 1960-1995.

	Talet på maskinar og installert effekt (merkeyting) Number of machines and installed capacity						Maksimal stasjonsyting i alt Maximum output from the stations, total
	Kraftmaskinar Prime movers				Generatorar Generators		
	Vasskraft Hydro power		Varmekraft Thermal power		Stk. Number	MVA	
	Stk. Number	MW	Stk.	MW			
1955	1 160	4 095	178	143	1 353	4 986	..
1960	1 233	6 443	178	164	1 439	7 806	..
1961	1 239	6 965	170	167	1 433	8 415	..
1962	1 236	7 521	163	165	1 424	9 087	..
1963	1 138	8 210	80	141	1 225	9 868	..
1964	1 138	9 033	60	132	1 196	10 918	..
1965	1 137	9 783	60	132	1 201	11 833	..
1966	1 131	10 140	61	132	1 196	12 255	..
1967	1 143	10 952	61	132	1 208	13 207	..
1968	1 150	11 981	61	141	1 213	14 438	..
1969	1 161	12 352	60	140	1 223	14 876	..
1970	1 160	12 783	62	127	1 224	15 405	..
1971	1 162	13 852	64	140	1 228	16 688	..
1972	1 153	13 991	66	151	1 221	16 887	..
1973	1 155	15 282	58	147	1 210	18 195	15 323
1974	1 163	16 229	60	162	1 219	19 334	16 241
1975	1 170	16 766	61	160	1 229	19 922	16 782
1976	1 169	16 998	59	160	1 227	20 187	16 932
1977	1 180	17 400	54	159	1 234	20 673	17 403
1978	1 178	17 895	53	155	1 231	21 254	17 897
1979	1 188	18 724	54	217	1 242	22 249	18 797
1980	1 189	19 820	56	240	1 245	23 507	20 012
1981	1 198	21 381	56	254	1 254	25 425	21 544
1982	1 198	22 239	53	247	1 250	26 378	22 369
1983	1 193	22 797	49	250	1 237	27 035	22 952
1984	1 198	23 034	46	246	1 244	27 321	23 206
1985	1 205	23 513	49	255	1 254	27 894	23 663
1986	1 195	24 626	47	252	1 242	29 200	24 793
1987	1 193	25 426	46	252	1 239	30 050	25 595
1988	1 183	25 841	45	251	1 227	30 514	25 701
1989	1 195	26 829	45	251	1 238	31 672	27 045
1990	1 190	26 919	45	251	1 232	31 777	27 134
1991	1 184	26 891	45	251	1 230	31 746	27 141
1992	1 178	26 900	42	248	1 221	31 745	27 154
1993	1 128	26 868	30	244	1 178	31 782	27 372
1994	1 132	27 112	29	240	1 156	33 428	27 505
1995	1 135	27 765	27	235	1 160	31 934	28 277

Tabell 5. Maskininstallasjon etter art og fylke/eigargruppe. 1995.
Capacity of installed machinery, by type and county/ownership group. 1995.

	Talet på maskinar og installert effekt (merkeyting) Number of machines and installed capacity						Maksimal stasjonsyting i alt Maximum output from the stations, total
	Kraftmaskinar Prime movers				Generatorar Generators		
	Vasskraft Hydro power		Varmekraft Thermal power				
	Stk.	MW	Stk.	MW	Stk.	MVA	
I alt Total	1 135	27 765	27	235	1 160	31 934	28 277
Østfold	70	840	5	28	73	979	833
Akershus	20	183	-	-	20	213	183
Oslo	1	5	1	12	2	19	16
Hedmark	39	522	-	-	37	583	512
Oppland	66	1 297	-	-	65	1 474	1 338
Buskerud	102	1 808	3	62	105	2 157	1 891
Vestfold	2	3	-	-	2	5	3
Telemark	104	2 455	1	12	101	2 935	2 520
Aust-Agder	43	1 021	-	-	42	1 333	1 042
Vest-Agder	51	2 044	1	18	53	2 413	2 024
Rogaland	78	3 217	-	-	81	3 795	3 228
Hordaland	119	4 329	1	12	118	4 360	4 360
Sogn og Fjordane	93	3 220	-	-	95	3 675	3 224
Møre og Romsdal	67	1 227	-	-	66	1 403	1 272
Sør-Trøndelag	64	991	3	57	68	1 185	1 020
Nord-Trøndelag	48	657	1	12	51	792	659
Nordland	108	3 102	2	0	110	3 576	3 270
Troms	36	549	-	-	36	668	550
Finnmark	24	294	-	-	26	346	313
Svalbard	-	-	9	23	9	25	20
Stat Central government	147	10 772	9	23	158	11 913	11 103
Fylke/kommune County/municipality	749	14 571	6	48	752	16 929	14 595
Fylkeskommunalt County municipal	77	1 553	-	-	79	1 812	1 561
Felleskommunalt Inter municipal	475	9 340	1	1	472	10 899	9 390
Kommunalt Municipal	197	3 678	5	47	201	4 218	3 645
Privat Private	239	2 422	12	164	250	3 092	2 578

Tabell 6. Kraftstasjonar etter storleik (maksimal stasjonsyting). 1974-1995 Power stations, by size (maximum output). 1974-1995

	I alt		Under 10 MW		10-49		50-99		100-199		200 MW -	
	Stk. Number	MW Total	Stk. Less than 10 MW	MW	Stk. MW	MW	Stk. MW	MW	Stk. MW	MW	Stk.	MW
Vasskraftstasjonar												
<i>Hydro-electric power stations</i>												
1974	577	16 080	357	715	128	2 908	40	2 720	35	5 009	17	4 728
1975	580	16 627	355	712	131	3 001	41	2 790	36	5 164	17	4 960
1976	581	16 777	355	731	132	3 060	41	2 787	35	4 989	18	5 210
1977	587	17 249	353	726	138	3 182	42	2 842	36	5 099	18	5 400
1978	588	17 746	347	719	142	3 306	43	2 922	37	5 199	19	5 600
1979	595	18 584	349	723	143	3 291	46	3 106	40	5 564	20	5 900
1980	600	19 776	346	727	146	3 358	47	3 192	40	5 564	22	6 935
1981	607	21 296	345	729	148	3 422	48	3 246	43	6 026	24	7 874
1982	612	22 122	342	732	150	3 511	54	3 710	43	6 031	24	8 138
1983	610	22 703	331	756	152	3 537	58	3 996	45	6 274	24	8 138
1984	614	22 961	333	793	154	3 676	57	3 946	46	6 408	24	8 138
1985	625	23 409	339	802	156	3 694	58	4 026	48	6 748	24	8 138
1986	626	24 541	336	819	161	3 794	57	3 941	47	6 588	25	9 400
1987	630	25 344	337	833	160	3 782	57	3 941	49	6 774	27	10 014
1988	634	25 451	337	848	165	3 918	56	3 880	48	6 591	28	10 214
1989	643	26 795	338	852	169	4 028	58	3 999	49	6 793	29	11 123
1990	646	26 883	339	860	171	4 077	57	3 916	50	6 901	29	11 130
1991	642	26 889	335	855	171	4 063	57	3 921	50	6 901	29	11 150
1992	643	26 905	336	855	171	4 081	57	3 919	50	6 901	29	11 150
1993	625	26 868	318	860	174	4 137	54	3 642	48	6 622	31	11 607
1994	626	27 282	316	842	175	4 233	57	3 965	47	6 555	31	11 685
1995	642	28 058	330	854	177	4 267	56	3 864	49	6 847	30	12 226
Varmekraftstasjonar												
<i>Thermal power stations</i>												
1974	38	161	31	50	7	110	-	-	-	-	-	-
1975	39	155	33	61	6	94	-	-	-	-	-	-
1976	38	156	32	62	6	94	-	-	-	-	-	-
1977	36	155	30	61	6	94	-	-	-	-	-	-
1978	35	151	29	57	6	94	-	-	-	-	-	-
1979	37	213	28	56	9	157	-	-	-	-	-	-
1980	37	236	28	56	9	180	-	-	-	-	-	-
1981	38	248	28	54	10	194	-	-	-	-	-	-
1982	36	247	26	53	10	194	-	-	-	-	-	-
1983	35	249	24	44	11	205	-	-	-	-	-	-
1984	32	245	21	40	11	205	-	-	-	-	-	-
1985	33	254	21	38	12	216	-	-	-	-	-	-
1986	33	252	21	39	12	213	-	-	-	-	-	-
1987	32	251	20	38	12	213	-	-	-	-	-	-
1988	31	250	19	37	12	213	-	-	-	-	-	-
1989	31	250	19	37	12	213	-	-	-	-	-	-
1990	31	250	19	37	12	213	-	-	-	-	-	-
1991	31	250	19	37	12	213	-	-	-	-	-	-
1992	28	247	16	34	12	213	-	-	-	-	-	-
1993	17	226	6	17	11	209	-	-	-	-	-	-
1994	17	224	6	19	11	204	-	-	-	-	-	-
1995	16	215	6	21	10	194	-	-	-	-	-	-

Tabell 7. Vasskraftstasjonar etter storleik (maksimal stasjonsyting) og fylke/eigargruppe. 1995
Hydro-electric power stations, by size (maximum output) and county/ownership group. 1995

	I alt		Under 10 MW		10-49		50-99		100-199		200 MW -	
	Total		Less than 10 MW		MW		MW		MW			
	Stk.	MW	Stk.	MW	Stk.	MW	Stk.	MW	Stk.	MW	Stk.	MW
	Number											
I alt Total	642	28 058	330	854	177	4 267	56	3 864	49	6 847	30	12 226
Østfold	19	806	10	21	4	119	2	160	2	290	1	216
Akershus	6	183	3	7	2	72	-	-	1	104	-	-
Oslo	1	5	1	5	-	-	-	-	-	-	-	-
Hedmark	25	512	14	40	7	156	4	316	-	-	-	-
Oppland	41	1 338	23	58	9	217	5	360	3	403	1	301
Buskerud	54	1 829	20	49	23	455	7	505	2	370	2	450
Vestfold	2	3	2	3	-	-	-	-	-	-	-	-
Telemark	52	2 508	20	72	20	498	3	201	6	807	3	930
Aust-Agder	21	1 042	9	9	7	178	3	175	-	-	2	680
Vest-Agder	24	2 010	7	27	8	185	4	263	3	375	2	1 160
Rogaland	39	3 228	22	49	6	130	3	164	4	594	4	2 291
Hordaland	69	4 349	34	85	19	483	4	273	7	950	5	2 559
Sogn og Fjordane	51	3 224	22	81	13	318	5	353	7	987	4	1 486
Møre og Romsdal	44	1 272	29	71	8	185	2	149	4	530	1	338
Sør-Trøndelag	43	963	22	53	15	350	4	272	2	288	-	-
Nord-Trøndelag	35	655	22	43	10	291	2	145	1	176	-	-
Nordland	69	3 269	36	85	19	427	4	247	5	695	5	1 815
Troms	29	550	21	62	4	125	3	233	1	130	-	-
Finnmark	18	313	13	33	3	80	1	50	1	150	-	-
Stat												
Central government	73	11 083	12	25	20	506	9	585	15	2 288	17	7 680
Fylke/kommune												
County/municipality	452	14 545	237	658	134	3 203	41	2 913	29	3 694	11	4 077
Fylkeskommunalt												
County municipal	48	1 558	18	53	19	488	6	441	5	576	-	-
Felleskommunalt												
Inter municipal	296	9 388	158	436	85	1 988	28	1 966	17	2 115	8	2 882
Kommunalt												
Municipal	108	3 599	61	169	30	727	7	505	7	1 003	3	1 195
Privat Private	117	2 430	81	171	23	559	6	366	5	866	2	469

Tabell 8. Liner ved slutten av året etter type line. 1974-1995. Km¹
 Lines at the end of the year, by type of line. 1974-1995. Km¹

	I alt Total	Luftleidningar Overhead lines	Jordkabler Underground lines	Sjøkabler Submarine lines
1974	212 979	180 994	30 431	1 554
1975	219 171	184 753	32 807	1 611
1976	224 336	187 603	34 927	1 806
1977	229 418	190 116	37 362	1 940
1978	234 107	192 205	39 899	2 003
1979	239 343	194 544	42 745	2 054
1980	242 267	196 678	43 490	2 099
1981	247 022	198 300	46 566	2 156
1982	252 460	200 644	49 640	2 176
1983	257 559	202 113	53 222	2 224
1984	267 436	207 432	57 793	2 211
1985	272 406	209 077	61 081	2 248
1986	278 407	210 557	65 614	2 236
1987	282 126	210 645	69 207	2 274
1988	288 490	212 472	73 699	2 319
1989	293 996	213 997	77 622	2 377
1990	296 977	214 458	80 172	2 347
1991	300 931	215 203	83 344	2 384
1992	304 770	214 893	87 501	2 376
1993	309 382	215 239	91 450	2 693
1994	313 436	215 194	95 846	2 396
1995	313 044	214 312	96 271	2 461

¹ Lengda er gitt pr. kurs. ¹ Circuit km.

Tabell 9. Liner ved slutten av året etter type line og systemspenning. 1995. Km¹
 Lines at the end of the year, by type of line and voltage. 1995. Km¹

	I alt Total	Luftleidningar Overhead lines	Jordkabler Underground lines	Sjøkabler Submarine lines
I alt Total	313 044	214 312	96 271	2 461
Gate- og veglys <i>Street and road lighting</i>	16 010	7 608	8 402	-
0,2-0,4 kV	16 010	7 608	8 402	-
Distribusjonsnett <i>Retail grids</i>	267 475	178 923	86 732	1 820
0,2-0,4 kV	174 701	113 106	61 526	69
0,5-1,0 kV	1 529	1 318	132	80
3,3 og 6,6 (7,2) kV	2 307	1 382	775	150
11 og 22 (24) kV	88 938	63 118	24 299	1 521
Regionalnett <i>Regional grids</i>	17 610	16 316	1 104	190
33, 47 og 66 (72,5) kV	11 614	10 555	927	132
110, 132 og 145 kV	5 996	5 761	177	58
Sentralnett <i>The central grid</i>	11 949	11 465	33	452
132 (145) kV	3 795	3 761	2	32
220 og 300 kV	6 030	5 596	30	404
420 kV	2 124	2 108	-	16

¹ Lengda er gitt pr. kurs. ¹ Circuit km.

Tabell 10. Liner ved slutten av året etter type line og fylke/eigargruppe. 1995. Km¹
 Lines at the end of the year, by type of line and county/ownership group. 1995. Km¹

	I alt Total	Luftleidningar Overhead lines	Jordkabler Underground lines	Sjøkabler Submarine lines
I alt Total	313 044	214 312	96 271	2 461
Østfold	14 797	9 458	5 312	27
Akershus	19 104	11 331	7 760	12
Oslo	14 289	4 690	9 591	8
Hedmark	20 549	16 287	4 255	7
Oppland	17 888	14 492	3 388	8
Buskerud	18 374	12 863	5 506	5
Vestfold	11 479	6 473	4 945	61
Telemark	15 215	10 568	4 624	23
Aust-Agder	8 890	7 831	1 034	24
Vest-Agder	9 854	7 187	2 264	403
Rogaland	23 168	12 614	10 401	152
Hordaland	27 487	17 517	9 738	232
Sogn og Fjordane	11 424	9 158	2 147	119
Møre og Romsdal	20 016	13 368	6 402	246
Sør-Trøndelag	19 703	12 014	7 535	154
Nord-Trøndelag	13 324	10 169	3 097	58
Nordland	24 580	19 342	4 628	611
Troms	13 460	10 625	2 638	196
Finnmark	9 373	8 287	971	115
Svalbard	72	39	33	-
Stat <i>Central government</i>	9 002	8 533	50	419
Fylke/kommune <i>County/municipality</i>	281 279	186 848	92 672	1 760
Fylkeskommunalt <i>County municipal</i>	16 684	12 569	4 053	62
Felleskommunalt <i>Inter municipal</i>	161 074	119 907	39 740	1 427
Kommunalt <i>Municipal</i>	103 521	54 372	48 879	271
Privat <i>Private</i>	22 763	18 932	3 548	283

¹ Lengda er gitt pr. kurs

¹ Circuit km.

Tabell 11. Transformatorar ved slutten av året etter fylke/eigargruppe. 1995
Transformers at the end of the year, by county/ownership group. 1995

	Fordelingstransformatorar <i>Distribution transformers</i>		Hovudtransformatorar <i>Block transformers</i>		Innføringstransformatorar <i>Line transformers</i>	
	Stk.	Yting i kVA	Stk.	Yting i kVA	Stk.	Yting i kVA
I alt Total	114 265	32 542 882	2 496	29 358 786	279	32 577 485
Østfold	6 307	1 572 953	130	2 592 153	9	1 760 000
Akershus	8 998	2 706 802	163	2 953 200	22	4 744 000
Oslo	4 903	6 362 900	211	2 679 000	21	3 135 000
Hedmark	7 839	1 366 614	74	1 231 000	14	1 280 000
Oppland	7 468	1 429 448	71	1 635 866	12	781 000
Buskerud	7 298	1 993 630	117	1 070 781	20	3 349 460
Vestfold	4 471	1 309 836	630	1 842 650	5	640 000
Telemark	4 730	1 166 732	63	1 986 354	20	2 163 037
Aust-Agder	2 822	616 893	36	551 075	-	-
Vest-Agder	3 628	942 615	32	690 000	7	1 718 000
Rogaland	7 187	2 194 510	160	2 428 179	27	2 723 000
Hordaland	8 398	2 509 402	160	2 835 045	29	689 285
Sogn og Fjordane	4 521	836 121	205	643 130	8	520 160
Møre og Romsdal	7 122	1 442 035	83	867 480	12	855 063
Sør-Trøndelag	5 970	1 709 667	96	938 645	15	1 320 000
Nord-Trøndelag	5 911	1 065 800	65	1 401 040	8	764 060
Nordland	8 367	1 623 309	68	1 169 255	26	3 911 220
Troms	5 297	1 105 174	71	1 126 550	12	745 000
Finnmark	2 942	552 748	59	712 385	12	479 200
Svalbard	86	35 695	2	5 000	-	-
Stat <i>Central government</i>	217	157 100	47	3 994 543	112	22 618 402
Fylke/kommune <i>County/municipality</i>	106 764	30 766 500	2 234	22 692 958	150	9 306 028
Fylkeskommunalt <i>County municipal</i>	7 112	1 469 027	237	3 161 268	18	750 460
Felleskommunalt <i>Inter municipal</i>	61 507	12 953 274	896	11 225 450	98	4 862 568
Kommunalt <i>Municipal</i>	38 145	16 344 199	1 101	8 306 240	34	3 693 000
Privat <i>Private</i>	7 284	1 619 282	215	3 661 286	17	653 055

Tabell 12. Produksjon, import, eksport og forbruk av elektrisk kraft. 1950, 1955 og 1960-1995. GWh
 Production, imports, exports and consumption of electric energy. 1950, 1955 and 1960-1995. GWh

	Produksjon Production			Import (målt ved grensa) Imports (measured at the border)	Eksport (målt ved grensa) Exports (measured at the border)	Brutto forbruk Gross con- sump- tion	Forbruk i kraft- stasjonane Consump- tion in the power station	Pumpe kraft- forbruk Pump consump- tion	Tap og statistisk differanse Losses and statistical differ- ences	Netto- forbruk Net con- sump- tion
	Vass- kraft Water power	Varme- kraft Thermal power	Vind- kraft Wind power							
1950	16 924			-	-	16 924		2 175		14 749
1955	22 600			-	-	22 600		2 885		19 715
1960	30 915	206		210	78	31 253		3 744		27 509
1961	33 386	208		140	231	33 503		3 514		29 989
1962	37 625	119		34	325	37 453		3 664		33 789
1963	39 263	196		54	898	38 615		3 662		34 953
1964	43 778	164		116	1 421	42 637		4 150		38 487
1965	48 858	92		117	2 176	46 891		4 929		41 962
1966	48 188	160		631	907	48 072		5 088		42 984
1967	52 773	93		344	1 859	51 351		5 548		45 803
1968	59 609	92		179	3 174	56 706		5 853		50 853
1969	56 803	219		221	1 569	55 674		5 407		50 267
1970	57 261	345		808	1 644	56 770		5 311		51 459
1971	63 281	282		458	3 373	60 648		5 766		54 882
1972	67 440	175		120	4 767	62 968		6 067		56 901
1973	72 893	143		66	5 259	67 843	495	37	6 299	61 013
1974	76 644	56		63	5 607	71 156	549	67	6 247	64 292
1975	77 415	71		83	5 703	71 866	560	122	6 491	64 693
1976	82 037	96		240	6 877	75 496	581	148	7 400	67 367
1977	72 203	229		2 653	1 570	73 515	668	258	6 740	65 849
1978	80 864	133		845	4 250	77 592	766	225	7 316	69 285
1979	88 977	146		842	5 493	84 472	864	398	7 656	75 554
1980	83 962	137		2 039	2 501	83 637	903	498	7 129	75 105
1981	93 270	127		1 925	7 154	88 168	967	623	8 505	78 072
1982	92 888	268		642	6 704	87 094	1 001	556	7 441	78 096
1983	106 048	321		431	13 847	92 953	995	516	8 331	83 111
1984	106 339	327		860	9 130	98 396	1 019	623	7 565	89 191
1985	102 946	346		4 083	4 627	102 748	942	804	9 071	91 931
1986	96 819	465		4 212	2 180	99 316	910	883	6 997	90 526
1987	103 753	530		2 983	3 320	103 946	958	686	8 521	93 781
1988	109 544	475		1 727	7 355	104 391	964	982	7 659	94 787
1989	118 698	499		314	15 166	104 345	1 066	426	7 658	95 194
1990	121 382	466		334	16 241	105 941	1 019	339	6 874	97 709
1991	110 580	429		3 274	6 049	108 236	932	637	6 703	99 964
1992	117 062	441		1 380	10 109	108 777	963	558	6 814	100 442
1993	119 622	467	7	587	8 486	112 196	840	556	8 851	101 949
1994	112 676	528	9	4 836	4 968	113 082	753	1 476	7 927	102 926
1995	122 487	514	10	2 300	8 962	116 349	592	1 367	9 426	104 964

Tabell 13. Produksjon av elektrisk kraft etter art og fylke/eigargruppe. 1995. GWh
Production of electric energy, by type and county/ownership group. 1995. GWh

	Bruttoproduksjon <i>Gross production</i>			Forbruk i stasjonane <i>Consumption in the stations</i>	Pumpekraftforbruk <i>Pump consumption</i>
	I alt ¹ <i>Total¹</i>	Vasskraftstasjonar <i>Hydro-electric power stations</i>	Varmekraftstasjonar <i>Thermal power stations</i>		
I alt <i>Total</i>	123 011	122 487	514	592	1 367
Østfold	3 949	3 945	4	28	-
Akershus	755	755	-	6	-
Oslo	69	22	47	0	-
Hedmark	1 939	1 939	-	12	0
Oppland	5 690	5 690	-	27	1
Buskerud	9 873	9 623	250	28	-
Vestfold	15	15	-	0	-
Telemark	13 580	13 575	5	43	2
Aust-Agder	4 700	4 700	-	8	73
Vest-Agder	9 614	9 572	43	91	-
Rogaland	9 966	9 966	-	24	753
Hordaland	16 222	16 195	27	50	83
Sogn og Fjordane	14 147	14 147	-	85	359
Møre og Romsdal	6 348	6 348	-	10	26
Sør-Trøndelag	4 519	4 450	68	54	28
Nord-Trøndelag	3 531	3 511	13	52	38
Nordland	14 132	14 130	0	51	3
Troms	2 422	2 422	-	5	-
Finnmark	1 481	1 481	-	13	-
Svalbard	58	-	58	6	-
Stat <i>Central government</i>	42 502	42 444	58	148	512
Fylke/kommune <i>County/municipality</i>	65 693	65 635	48	361	800
Fylkeskommunalt <i>County municipal</i>	7 473	7 466	-	74	38
Felleskommunalt <i>Inter municipal</i>	42 529	42 526	1	216	486
Kommunalt <i>Municipal</i>	15 691	15 643	47	70	275
Privat <i>Private</i>	14 816	14 408	408	84	55

¹ Inkludert vindkraft.

¹ Inclusive of wind power.

Tabell 14. Kvartalsvis elektrisitetsbalanse¹. 1994-1997. GWh.
 Quarterly electricity balance¹. 1994-1997. GWh

	Produksjon <i>Production</i>	Import (målt ved grensa) <i>Imports (measured at the border)</i>	Eksport (målt ved grensa) <i>Exports (measured at the border)</i>	Brutto forbruk <i>Gross consumption</i>	Pumpe- kraft- forbruk <i>Pump consumption</i>	Forbruk i kraft- stasjonane <i>Consumption in power stations</i>	Tap og statistisk differanse <i>Losses and statistical differences</i>	Tre- foredling <i>Paper and paper products</i>	Kraft- intensiv industri <i>Energy intensive industry</i>	Anna forbruk <i>Other consumption</i>
År Year										
1994	113 214	4 836	4 968	113 082	1 476	753	7 927	6 417	28 646	67 863
1995	123 011	2 300	8 962	116 349	1 367	592	9 426	6 791	28 990	69 183
1996*	104 749	13 212	4 237	113 724	422	838	8 421	6 199	28 595	69 250
Kvartal Quarter										
1.kv. 1994	33 912	1 787	1 122	34 576	10	226	2 534	1 653	7 191	22 963
2.kv. 1994	24 787	1 580	972	25 395	603	165	1 698	1 582	7 225	14 121
3.kv. 1994	23 435	449	1 560	22 324	816	156	1 465	1 607	7 056	11 224
4.kv. 1994	31 079	1 021	1 314	30 786	46	207	2 230	1 575	7 173	19 555
1.kv. 1995	34 593	595	2 106	33 065	15	166	2 773	1 688	7 177	21 301
2.kv. 1995	26 925	1 214	1 837	26 262	547	130	2 047	1 618	7 154	14 736
3.kv. 1995	25 282	329	2 596	23 058	562	122	1 786	1 636	7 186	11 738
4.kv. 1995	36 212	162	2 423	33 964	243	174	2 825	1 849	7 473	21 408
1.kv. 1996*	37 292	1 453	2 667	36 078	8	298	2 872	1 677	7 304	23 919
2.kv. 1996*	23 188	2 913	831	25 270	144	186	1 809	1 472	7 144	14 516
3.kv. 1996*	17 792	4 088	323	21 557	150	142	1 451	1 489	7 110	11 214
4.kv. 1996*	26 477	4 758	416	30 819	120	212	2 289	1 560	7 038	19 601
1.kv. 1997*	28 030	4 609	289	32 350	76	224	2 414	1 627	7 021	20 989
2.kv. 1997*	25 319	2 128	789	26 658	736	203	1 852	1 736	7 305	14 827

¹ Bygges på månedleg elektrisitetsstatistikk som SSB utarbeider i samarbeid med Nord Pool ASA.

¹ Based on monthly electricity statistics that Statistics Norway prepare in collaboration with Nord Pool ASA.

Tabell 15. Nettoforbruk av elektrisk kraft etter forbrukargruppe. 1960 og 1965-1995. GWh
 Net consumption of electric energy, by consumer group. 1960 and 1965-1995. GWh

Nettoforbruk i alt Net consumption, total	Fastkraft Firm power							Tilfeldig kraft Occasional power	
	I alt Total	Bergverk og industri Mining, quarrying and manufacturing industries	Transport Transport	Anleggs-kraft Construction site power	Privat tenesteyting Private services	Offentleg tenesteyting Public services	Hushald og jordbruk Households and agriculture		
1960	27 509	26 557	17 187	337	..	652	477	7 904	952
1965	41 962	39 952	25 454	409	..	1 288	1 000	11 801	2 010
1966	42 984	42 316	26 480	409	..	1 341	1 184	12 902	668
1967	45 803	43 925	27 686	430	..	1 380	1 358	13 071	1 878
1968	50 853	48 227	31 006	464	..	1 547	1 488	13 722	2 626
1969	50 267	49 628	31 497	477	..	1 657	1 668	14 329	639
1970	51 459	50 902	31 915	490	..	1 775	1 645	15 077	557
1971	54 882	52 862	33 393	501	..	1 937	1 869	15 162	2 020
1972	56 901	54 344	33 857	511	..	2 147	2 020	15 809	2 557
1973	61 013	58 763	36 903	521	366	2 246	2 243	16 484	2 250
1974	64 292	61 268	38 295	527	312	2 443	2 445	17 246	3 024
1975	64 693	61 444	36 951	532	341	2 724	2 752	18 145	3 249
1976	67 367	64 838	36 765	554	416	3 669	3 650	19 784	2 529
1977	65 849	65 225	34 711	589	480	4 107	4 045	21 293	624
1978	69 285	68 086	36 352	594	528	4 437	4 259	21 916	1 199
1979	75 554	74 051	39 792	662	581	4 882	4 681	23 452	1 503
1980	75 105	73 875	39 043	683	630	5 058	4 836	23 625	1 230
1981	78 072	75 460	38 248	662	638	5 462	5 358	25 092	2 612
1982	78 096	75 696	36 939	645	498	5 715	5 536	26 361	2 400
1983	83 111	78 984	39 457	607	470	5 897	5 593	26 960	4 128
1984	89 191	84 348	42 519	677	509	6 931	5 768	27 944	4 843
1985	91 931	87 110	41 929	666	590	7 620	6 346	29 960	4 821
1986	90 526	87 839	40 495	675	604	8 030	6 818	31 218	2 688
1987	93 781	89 662	41 219	675	619	8 430	7 156	31 561	4 119
1988	94 787	90 308	42 104	677	654	8 620	7 395	30 857	4 479
1989	95 194	89 628	42 079	625	566	8 676	7 283	30 398	5 566
1990	97 709	91 038	43 061	639	426	8 666	7 382	30 864	6 670
1991	99 964	92 592	41 778	637	436	9 119	7 705	32 917	7 373
1992	100 442	92 628	40 818	657	344	9 310	8 324	33 176	7 813
1993	101 949	93 977	41 421	520	378	9 280	8 297	34 081	7 972
1994	102 926	97 550	42 497	604	432	9 571	8 935	35 512	5 376
1995	104 964	97 450	42 043	675	440		18 704	35 587	7 514

Tabell 16. Nettoforbruk av fastkraft i bergverk og industri etter forbrukargruppe. 1960 og 1965-1995. GWh
Net consumption of firm power in mining, quarrying and manufacturing industries, by consumer group. 1960 and 1965-1995. GWh

	I alt <i>Total</i>	Kraftintensiv industri <i>Energy intensive industry</i>				Treforedling <i>Paper and paper products</i>	Bergverk og industri elles <i>Mining, quarrying and other manufacturing industries</i>
		I alt <i>Total</i>	Kjemiske råvarer <i>Industrial chemicals</i>	Jern, stål og ferrolegeringar <i>Iron, steel and ferroalloy</i>	Aluminium og andre metall <i>Primary aluminium and other non-ferrous metals</i>		
1960	17 187	12 658		12 658		1 922	2 607
1965	25 454	19 071		19 071		2 647	3 736
1966	26 480	19 837		19 837		2 720	3 923
1967	27 686	20 477		20 477		2 819	4 390
1968	31 006	23 577		23 577		3 209	4 220
1969	31 497	23 220		23 220		3 435	4 842
1970	31 915	23 188		23 188		3 604	5 123
1971	33 393	24 919		24 919		3 250	5 224
1972	33 857	24 842		24 842		3 301	5 714
1973	36 903	26 550	5 124	8 082	13 344	3 246	7 107
1974	38 295	27 439	5 050	8 632	13 757	3 351	7 505
1975	36 951	26 211	4 935	8 548	12 728	2 918	7 822
1976	36 765	26 517	4 877	8 321	13 319	2 924	7 324
1977	34 711	24 673	4 190	6 899	13 584	2 919	7 119
1978	36 352	26 112	4 765	7 314	14 033	2 950	7 290
1979	39 792	28 825	5 479	8 802	14 543	3 170	7 797
1980	39 043	27 875	5 293	8 118	14 465	3 257	7 911
1981	38 248	26 963	5 395	7 462	14 105	3 267	8 018
1982	36 939	25 790	5 183	6 922	13 686	3 208	7 941
1983	39 457	28 673	5 705	8 214	14 753	3 241	7 543
1984	42 519	31 166	6 182	9 299	15 685	3 636	7 716
1985	41 929	30 030	5 496	9 351	15 183	3 999	7 899
1986	40 495	28 390	4 680	8 511	15 200	3 953	8 152
1987	41 219	28 907	4 466	8 042	16 399	4 060	8 252
1988	42 104	29 576	4 600	8 533	16 443	4 478	8 050
1989	42 079	29 635	4 577	8 492	16 566	4 637	7 807
1990	43 061	29 584	4 964	7 973	16 646	4 785	8 692
1991	41 778	28 418	4 481	7 260	16 677	4 760	8 600
1992	40 818	27 468	4 287	7 088	16 093	4 628	8 721
1993	41 421	27 432	3 561	7 471	16 401	5 230	8 759
1994 ¹	42 497	28 168	5 491	6 482	16 245	5 908	8 420
1995 ¹	42 043	33 503	5 694	6 495	16 180	5 134	8 539

¹ Ny definisjon av kraftintensiv industri

¹ *New definition of power intensive industries*

Tabell 17. Nettoforbruk av elektrisk kraft etter type og forbrukargruppe. 1995. GWh
 Net consumption of electric energy, by type and consumer group. 1995. GWh

	1994 I alt Total	1995		
		I alt Total	Prioritert Priority	Uprioritert Non-priority
I alt Total	102 926	104 964	97 450	7 514
Treforedling <i>Paper and paper products</i>	6 417	6 791	5 135	1 656
Kraftintensiv industri <i>Energy intensive manufacturing.</i>	28 646	28 990	28 369	620
Kjemiske råvarer <i>Industrial chemicals</i>	5 623	5 896	5 694	202
Jern og stål <i>Iron and steel</i>	1 861	1 170	1 138	32
Ferrolegeringar <i>Ferroalloys</i>	4 869	5 690	5 357	333
Primæraluminium <i>Primary aluminium</i>	14 519	14 443	14 443	-
Andre ikkje-jernholdige metall <i>Other non-ferrous metals</i>	1 773	1 790	1 737	54
Bergverksdrift og annan industri <i>Mining, quarrying and other manufacturing industries</i>	9 465	10 097	8 539	1 558
Bergverksdrift og oljeutvinning <i>Mining and quarrying</i>	649	470	458	12
Raffineri <i>Refineries</i>	491	480	480	-
Annan industri <i>Other manufacturing</i>	8 325	9 148	7 601	1 546
Transport og kommunikasjon <i>Transport and communication</i>	1 749	1 888	1 809	79
Post og telekommunikasjon <i>Post and telecommunication</i>	507	544	517	27
Jernbane / forstadsbane <i>Rail transport</i>	605	679	675	4
Hjelpeverksemd for transport <i>Supporting transport</i>	637	665	617	48
Anna næringsverksemd <i>Other industry</i>	20 257	20 507	18 011	2 495
Fjernvarmeverk <i>District heating plants</i>	205	209	1	208
Byggje- og anleggsverksemd <i>Construction</i>	435	447	440	6
Varehandel (inkl. bilverksteder) <i>Trade (incl. repair of motor vehicles)</i>	4 690	4 987	4 739	248
Hotell og restaurantverksemd <i>Hotels and resturants</i>	1 388	1 375	1 189	186
Bank og forsikringsverksemd <i>Financial intermediation</i>	927	910	800	111
Offentleg forvaltning <i>Public administration</i>	2 701	2 718	2 351	367
Undervisning <i>Education</i>	2 664	2 603	2 138	465
Helse og sosialtenester <i>Health and social work</i>	2 169	2 180	1 713	467
Tenesteyting elles <i>Other service activities</i>	4 614	4 625	4 189	436
Gate- og veglys <i>Street and road lighting</i>	465	453	451	2
Hushald og jordbruk <i>Private households and agriculture</i>	36 393	36 692	35 587	1 105
Jordbruk, skogbruk og fiske <i>Agriculture, forestry and fishing</i>	1 799	1 914	1 521	393
Hushald <i>Private households</i>	33 836	33 999	33 290	709
Hytter og fritidshus <i>Cottages and holiday houses</i>	758	779	776	3

Tabell 18. Nettoforbruk av elektrisk kraft ialt, prioritert og uprioritert, etter forbrukargruppe og fylke. 1995. GWh
Net consumption of total electric energy, priority and non-priority, by consumer group and county. 1995. GWh

Fylke County	1994		1995					
	I alt Total	I alt Total	Treforedling Paper and paper products	Kraftintensi- v industri Energy intensive manufacturing	Bergverks- drift og annan industri Other manu- facturing	Transport og kommunikasjon Transport and communication	Anna nærings- verksemd Other industries	Hushald og jordbruk Households and agri- culture
I alt Total	102 926	104 964	6 791	28 990	10 097	1 888	20 507	36 692
Østfold	5 974	6 409	2 058	869	591	95	862	1 934
Akershus	5 837	5 991	-	48	257	180	1 879	3 626
Oslo	8 809	8 711	-	47	265	521	3 817	4 061
Hedmark	2 994	3 201	93	-	634	79	817	1 578
Oppland	3 169	3 232	68	-	521	111	909	1 623
Buskerud	5 149	5 095	1 466	-	858	103	644	2 025
Vestfold	3 235	3 519	274	23	683	39	798	1 702
Telemark	6 211	6 169	592	2 857	549	24	756	1 389
Aust-Agder	1 833	2 028	110	553	154	13	403	796
Vest-Agder	5 719	5 637	292	3 151	311	25	614	1 243
Rogaland	9 604	9 837	-	3 947	1 285	78	1 489	3 037
Hordaland	9 566	9 866	-	3 236	1 300	129	1 847	3 354
Sogn og Fjordane	6 053	6 057	-	4 426	277	34	419	901
Møre og Romsdal	5 785	6 029	-	2 410	717	50	930	1 922
Sør-Trøndelag	5 428	5 329	80	1 534	196	80	1 350	2 088
Nord-Trøndelag	3 816	3 930	1 758	235	275	41	528	1 094
Nordland	9 111	9 316	-	5 106	678	182	1 146	2 203
Troms	2 990	2 950	-	546	186	69	803	1 346
Finnmark	1 601	1 633	-	-	335	35	494	770
Svalbard	42	26	-	-	26	-	-	-

Tabell 19. Forbruk av elektrisk kraft i hushald og jordbruk pr. innbyggjar¹, fastkraft. Fylke. 1988-1995. kWh
Consumption of electric energy in households and agriculture per capita¹, firm power. County. 1988-1995. kWh

	1988	1989	1990	1991	1992	1993	1994	1995
Heile landet Whole country	7 309	7 180	7 262	7 702	7 717	7 877	8 265	8 396
Østfold	6 748	6 739	6 684	7 268	7 387	7 568	7 824	8 049
Akershus	7 534	7 236	7 285	7 733	7 820	7 824	8 041	8 242
Oslo	7 438	7 081	6 878	7 293	7 101	7 821	7 492	8 309
Hedmark	6 700	6 570	6 737	7 213	7 351	8 023	8 328	8 471
Oppland	7 338	7 324	7 415	7 993	8 099	8 317	8 864	8 876
Buskerud	7 342	7 134	7 400	7 808	7 640	8 106	8 601	8 831
Vestfold	7 366	7 245	7 209	7 652	7 869	8 084	8 412	8 323
Telemark	7 626	7 310	7 349	8 021	8 026	8 048	8 453	8 512
Aust-Agder	6 911	6 653	6 885	7 274	7 490	7 727	8 280	7 947
Vest-Agder	7 363	6 852	6 920	7 420	7 537	6 926	7 928	8 263
Rogaland	7 571	7 628	7 644	8 001	7 929	8 401	8 812	8 507
Hordaland	6 903	6 584	6 866	7 371	7 297	7 239	7 974	7 887
Sogn og Fjordane	6 842	7 006	7 232	7 640	7 789	7 742	8 376	8 363
Møre og Romsdal	6 979	7 000	7 088	7 278	7 455	7 633	7 539	7 974
Sør-Trøndelag	6 799	6 953	7 492	7 762	7 899	7 695	8 395	8 118
Nord-Trøndelag	7 281	7 343	7 396	7 783	7 833	7 953	8 368	8 592
Nordland	8 013	8 307	8 266	8 743	8 365	8 009	8 962	9 137
Troms	8 338	8 185	8 180	8 630	8 807	8 904	9 151	8 906
Finnmark	8 103	7 862	7 937	8 447	8 713	8 610	9 938	10 068

¹ Rekna ut på grunnlag av folkemengda ved slutten av året

¹ Calculated on the basis of population at the end of the year

Tabell 20. Gjennomsnittsprisar etter forbrukargruppe. 1994 og 1995
Average prices, by consumer group. 1994 and 1995

	Vegde gjennomsnittsprisar <i>Weighted average prices</i> (ekskl. mva)			
	Utan elavgift <i>Excl. energy use tax</i>		Med elavgift <i>Incl. energy use tax</i>	
	1994	1995	1994	1995
	Øre/kWh	Øre/kWh	Øre/kWh	Øre/kWh
I alt Total.	26,1	28,2	28,8	30,8
Treforedling <i>Paper and paper products</i>	12,2	13,0	12,2	13,0
Kraftintensiv industri <i>Energy intensive manufacturing</i>	9,6	9,7	9,6	9,7
Kjemiske råvarer <i>Industrial chemicals</i>	10,4	10,1	10,5	10,1
Jern og stål <i>Iron and steel</i>	5,8	6,4	5,8	6,4
Ferrolegeringar <i>Ferroalloys</i>	9,6	10,2	9,6	10,2
Primæraluminium <i>Primary aluminium</i>	9,5	9,7	9,5	9,7
Andre ikkje-jernholdige metall <i>Other non-ferrous metals</i>	9,7	8,3	9,7	8,3
Annan industri <i>Other manufacturing</i>	26,6	27,3	27,8	28,0
Bergverksdrift og oljeutvinning <i>Mining and quarrying</i>	25,6	19,4	25,7	19,4
Transport og kommunikasjon <i>Transport and communication</i>	25,4	27,2	29,6	31,6
Post og telekommunikasjon <i>Post and telecommunication</i>	27,3	30,4	30,1	34,1
Jernbane / forstadsbane <i>Rail transport</i>	19,4	20,3	25,1	25,2
Hjelpeverksemd for transport <i>Supporting transport</i>	27,9	29,9	32,1	34,1
Anna næringsverksemd <i>Other industry</i>	29,7	30,2	34,0	34,2
Fjernvarmeverk <i>District heating plants</i>	28,6	18,7	32,6	18,7
Byggje- og anleggsverksemd <i>Construction</i>	35,9	36,2	40,2	39,8
Varehandel (inkl. bilverksteder) <i>Trade (incl. repair of motor vehicles)</i>	30,5	31,2	34,6	35,3
Hotell og restaurantverksemd <i>Hotels and resturants</i>	29,3	29,9	33,8	34,2
Bank og forsikringsverksemd <i>Financial intermediation</i>	28,0	29,0	32,9	33,1
Offentleg forvaltning <i>Public administration</i>	28,8	30,3	33,2	34,2
Undervisning <i>Education</i>	29,1	30,5	33,3	34,5
Helse og sosialtenester <i>Health and social work</i>	28,2	28,3	32,6	32,3
Tenesteyting elles <i>Other service activities</i>	30,5	29,9	34,7	33,8
Gate- og veglys <i>Street and road lighting</i>	32,4	35,1	37,2	40,0
Hushald og jordbruk <i>Private households</i>	33,6	35,5	38,4	40,4
Jordbruk, skogbruk og fiske <i>Agriculture, forestry and fishing</i>	32,3	31,8	36,4	35,8
Hushald <i>Private households</i>	33,2	35,2	38,1	40,2
Hytter og fritidshus <i>Cottages and holiday houses</i>	51,9	54,4	56,7	59,5

Tabell 21. Kraftpris og nettleige, utanom kraftintensiv industri, etter forbrukargruppe. 1994 og 1995. Øre/kWh
Prices of electric energy, apart from power intensiv industries, by consumer group. 1994 and 1995. Øre/KWh

	Kraftpris (ekskl. mva og el-avg.) Price of electric energy		Nettleige Grid rent (ekskl. mva)			
	1994	1995	1994	1995		
			Vegde gjennom- snitt Weighted average	Vegde gjennom- snitt	Prioritert Priority	Uprioritert Non- priority
Annan industri <i>Other manufacturing</i>	14,0	16,0	12,6	11,4	12,4	6,3
Bergverksdrift og oljeutvinning <i>Mining and quarrying</i>	11,7	16,3	13,9	3,2	3,1	4,1
Transport og kommunikasjon <i>Transport and communication</i>	13,2	15,4	12,2	11,8	12,1	7,2
Post og telekommunikasjon <i>Post and telecommunication</i>	13,3	16,6	14,0	13,8	14,1	6,9
Jernbane / forstadsbane <i>Rail transport</i>	11,8	13,6	7,6	6,8	6,8	5,1
Hjelpeverksemd for transport <i>Supporting transport</i>	14,6	17,0	13,4	13,0	13,4	7,4
Anna næringsverksemd <i>Other industry</i>	15,4	16,6	14,3	13,7	14,7	6,3
Fjernvarmeverk <i>District heating plants</i>	25,5	15,0	3,1	3,7	15,5	3,7
Bygge- og anleggsverksemd <i>Construction</i>	16,7	17,9	19,2	18,2	18,4	7,9
Varehandel (inkl. bilverksteder) <i>Trade (incl. repair of motor vehicles)</i>	15,3	17,0	15,0	14,2	14,6	6,7
Hotell og restaurantverksemd <i>Hotels and resturants</i>	15,0	16,4	14,3	13,5	14,6	6,5
Bank og forsikringsverksemd <i>Financial intermediation</i>	15,1	16,6	13,0	12,4	13,0	7,6
Offentleg forvaltning <i>Public administration</i>	15,3	16,9	13,5	13,4	14,5	6,2
Undervisning <i>Education</i>	15,1	16,6	14,0	13,9	15,4	6,9
Helse og sosialtenester <i>Health and social work</i>	15,4	16,4	12,9	12,0	13,6	5,8
Tenesteyting elles <i>Other service activities</i>	15,2	15,9	15,3	14,0	14,7	7,3
Gate- og veglys <i>Street and road lighting</i>	15,6	17,4	16,7	17,7	17,7	6,3
Hushald og jordbruk <i>Private households and agriculture</i>	15,6	17,6	18,0	17,9	18,2	6,6
Jordbruk, skogbruk og fiske <i>Agriculture, forestry and fishing</i>	15,6	16,2	16,6	15,6	18,0	6,4
Hushald <i>Private households</i>	15,6	17,7	17,7	17,6	17,8	6,7
Hytter og fritidshus <i>Cottages and holiday houses</i>	17,3	18,0	34,6	36,4	36,5	8,8

Tabell 22. Fordeling av kraftprisar til hushald, etter prosentiler¹ og standardavvik. 1993-1995. Øre/kWh
Distribution of prices of electric energy for household, by quantiles¹ and Std. Dev. 1993-1995. Øre/KWh

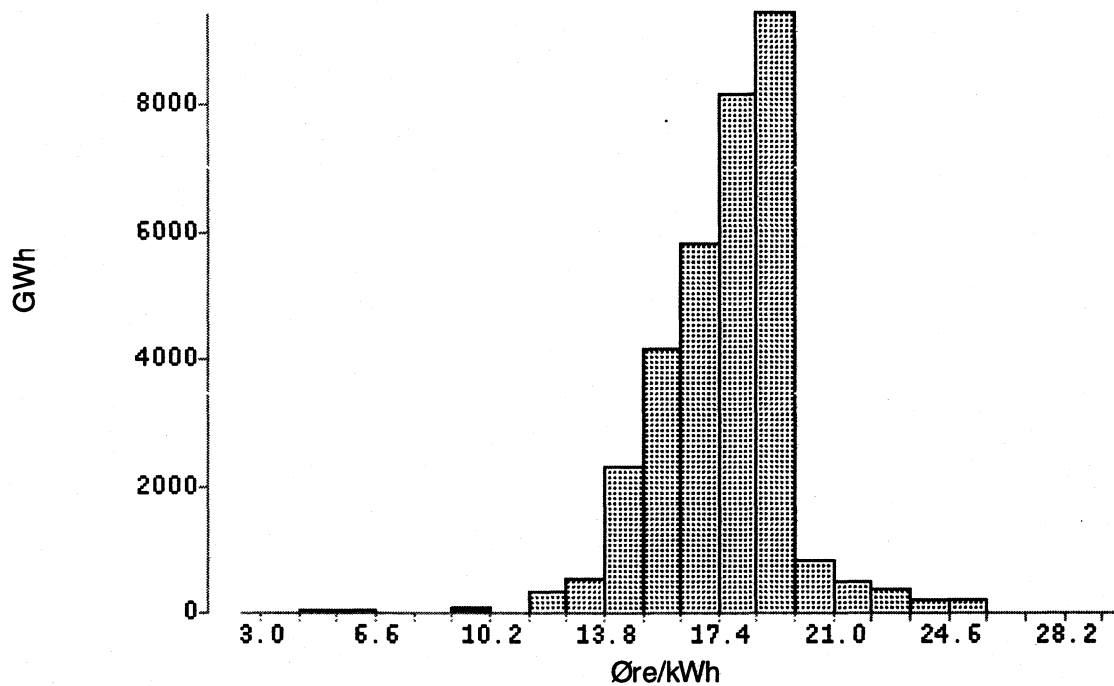
	Prosentiler Quantiles	Kraftpris (ekskl. mva og el-avg.) Price of electric energy		
		1993	1994	1995
	Prosent Per cent			
Minimum <i>Min</i>	0,0	1,6	2,1	4,4
	1,0	6,5	9,9	11,5
	2,5	9,3	11,8	13,3
	5,0	10,7	12,1	14,2
	10,0	12,3	12,8	14,6
Prosentil <i>Quantil</i> (Q1)	25,0	13,3	14,3	16,5
Median <i>Median</i>	50,0	14,8	15,4	17,9
Prosentil <i>Quantil</i> (Q3)	75,0	16,4	16,5	19,1
	90,0	18,2	18,4	19,4
	95,0	20,2	19,7	20,5
	97,5	24,9	21,4	22,8
	99,0	29,4	24,0	23,9
Maksimum <i>Max</i>	100,0	42,0	42,0	44,0
Q3-Q1		3,09	2,25	2,54
Standardavvik <i>Std. Dev.</i>		3,35	2,47	2,33
Gjennomsnitt <i>Mean price</i>		15,2	15,6	17,7

¹ Sjå definisjon på side 13.

¹ See definition, page 13.

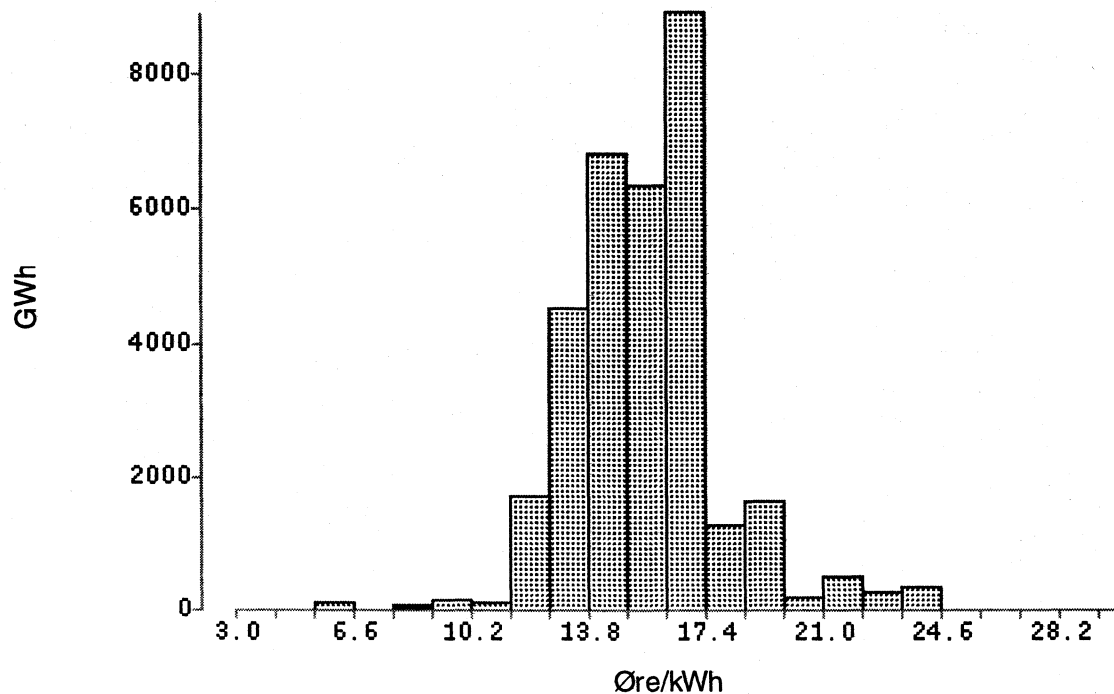
Figur 2. Fordeling av kraftpriser til hushald, vegd med forbruket. 1995

Distribution of power prices of households, weighted with consumption. 1995



Figur 3. Fordeling av kraftpriser til hushald, vegd med forbruket. 1994

Distribution of power prices of households, weighted with consumption. 1994



Tabell 23. Prisar på kraft levert til hushald. Fylke. 1995. Øre/kWh
Prices of electric energy delivered to household. County. 1995. Øre/KWh

	Vegde gj.snittprisar Weighted average prices (ekskl. mva)		Kraftprisar (ekskl. mva og el-avg.) Prices of electric energy	Nettleige (ekskl. mva) Grid rent		Vegde gj.snitt Weighted average
	Med elavgift Incl. energy use tax	Utan elavgift Excl. energy use tax		Prioritert Priority	Uprioritert Non-priority	
I alt Total	40,2	35,2	17,7	17,8	6,7	17,6
Østfold	42,1	37,1	18,4	18,9	10,6	18,7
Akershus	39,3	34,1	17,4	16,9	6,9	16,8
Oslo	38,9	33,6	19,4	15,3	6,0	14,2
Hedmark	41,7	36,7	18,1	19,0	8,5	18,6
Oppland	41,6	36,4	18,6	17,9	7,3	17,9
Buskerud	41,7	36,5	18,2	18,3	12,3	18,3
Vestfold	39,9	34,7	16,8	18,0	8,4	18,0
Telemark	36,5	31,3	15,1	16,3	6,4	16,2
Aust-Agder	36,5	31,3	14,9	16,4	9,1	16,4
Vest-Agder	37,7	32,5	18,3	14,3	1,7	14,2
Rogaland	36,2	31,0	15,8	15,3	16,1	15,3
Hordaland	40,7	35,8	17,4	18,5	8,3	18,4
Sogn og Fjordane	39,7	34,8	15,4	19,4	12,3	19,4
Møre og Romsdal	42,9	37,8	18,1	19,7	10,2	19,7
Sør-Trøndelag	41,4	36,4	18,1	18,4	7,0	18,3
Nord-Trøndelag	44,8	39,6	17,0	22,6	7,9	22,6
Nordland	44,0	38,8	18,9	19,9	8,6	19,9
Troms	43,2	39,0	19,4	19,7	5,5	19,6
Finnmark	35,9	35,9	16,1	19,9	8,5	19,8
Svalbard	44,0	44,0	44,0	-	-	-

Tabell 24. Prisar på kraft i engrosmarknaden og konsesjonskraft. 1993-1995. Øre/kWh.
Prices of electricity traded in the wholesale market and concession power. 1993-1995. Øre/kWh.

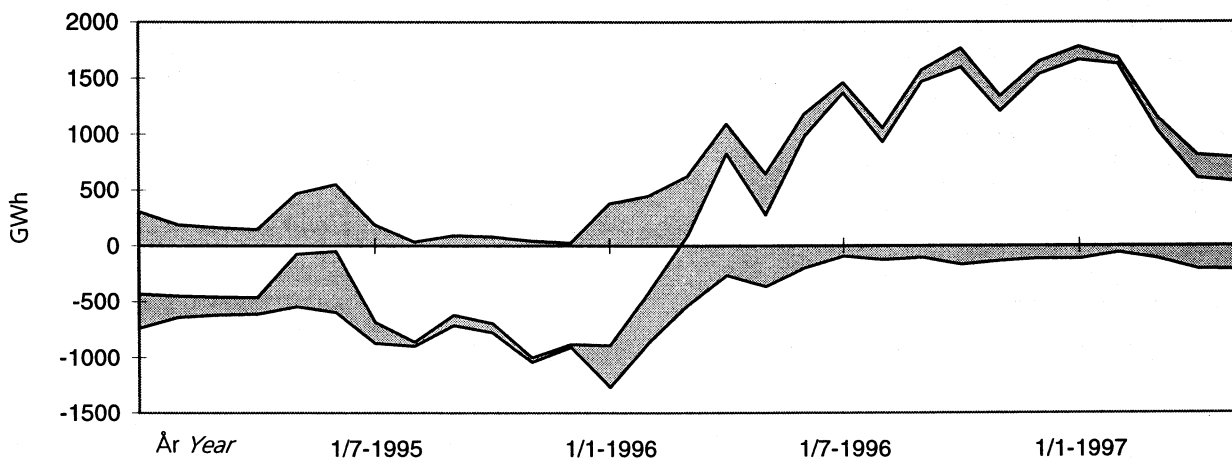
	1993	1994	1995
Bilaterale kontraktar ialt <i>Bilateral contracts, total</i>	12,2	13,2	14,4
Kontraktar inntil 1 års varighet <i>Contracts for less than one year</i>	9,3	11,9	14,7
Kontraktar 1-5 års varighet <i>Contracts 1-5 years</i>	13,3	14,2	15,6
Kontraktar over 5 års varighet <i>Contracts for more than five year</i>	12,7	13,5	12,7
Marknadskraft ialt <i>Organized powertrade at Nord Pool, total</i>	8,2	17,3	12,3
Døgnmarknaden <i>Spot prices</i>	8,5	18,2	11,3
Vekemarknaden <i>The forward market</i>	8,5	15,4	11,4
Regulerkraftmarknaden <i>The regulation market</i>	7,5	17,3	14,8
Konsesjonskraft <i>Concession power</i>	10,0	9,8	9,4

Tabell 25. Gjennomsnittsprisar for import og eksport av elektrisk kraft. Sverige og Danmark. 1973 - 1996. Øre/kWh.
Average prices of imports and exports of electric energy. Sweden and Denmark. 1973 - 1996. Øre per kWh.

År Year	Eksport Exports			Import Imports		
	I alt Total	Sverige Sweden	Danmark Denmark	I alt Total	Sverige Sweden	Danmark Denmark
1973	2,7	2,7	-	3,5	2,3	-
1974	5,6	5,6	-	4,5	4,2	-
1975	4	4	-	5,8	5,8	-
1976	4,1	4	8,2	8,9	9	8,7
1977	5	4,2	7,6	8,7	8,1	10,7
1978	7	6,6	7,3	12,5	12,5	8,9
1979	8,1	7,4	9,2	11,3	12	9,3
1980	11,8	11,6	12,2	13,5	14,8	11,4
1981	9,5	8,4	10,5	11,4	11,5	8,9
1982	11,1	10,6	11,6	14,5	14,1	11,4
1983	5,9	4,2	9,8	11	10,3	9
1984	7,4	6,1	9,2	6,8	6,1	9
1985	15,7	16,2	13,8	11,7	10,9	16,8
1986	11,9	11,5	12,3	11,2	10,9	13,9
1987	9,6	9,9	9,2	7	6,7	9,4
1988	8,3	8,2	8,3	6	6,1	1,2
1989	5	3,9	8,5	5,2	5,2	9,7
1990	6,1	5,1	9,3	5,1	5	10,1
1991	10,5	10,3	11,2	10,4	10,4	11,9
1992	6,8	6,3	7,9	9,9	10	10,2
1993	10,6	11,8	7,2	9,5	9	10,6
1994	13,9	15,2	8,5	16,1	15,8	16,2
1995	13,9	15,1	8,2	11,3	10,2	13,6
1996	23,3	23,3	24,4	25,3	26,8	23,3

Kjelde: Prisar fram til og med 1992, NOS Elektrisitetsstatistikk. Frå og med 1993 Utanrikshandelsstatistikk.
 Source: Prices prior to 1993, from NOS Electricity statistics. From 1993, Foreign trade statistics.

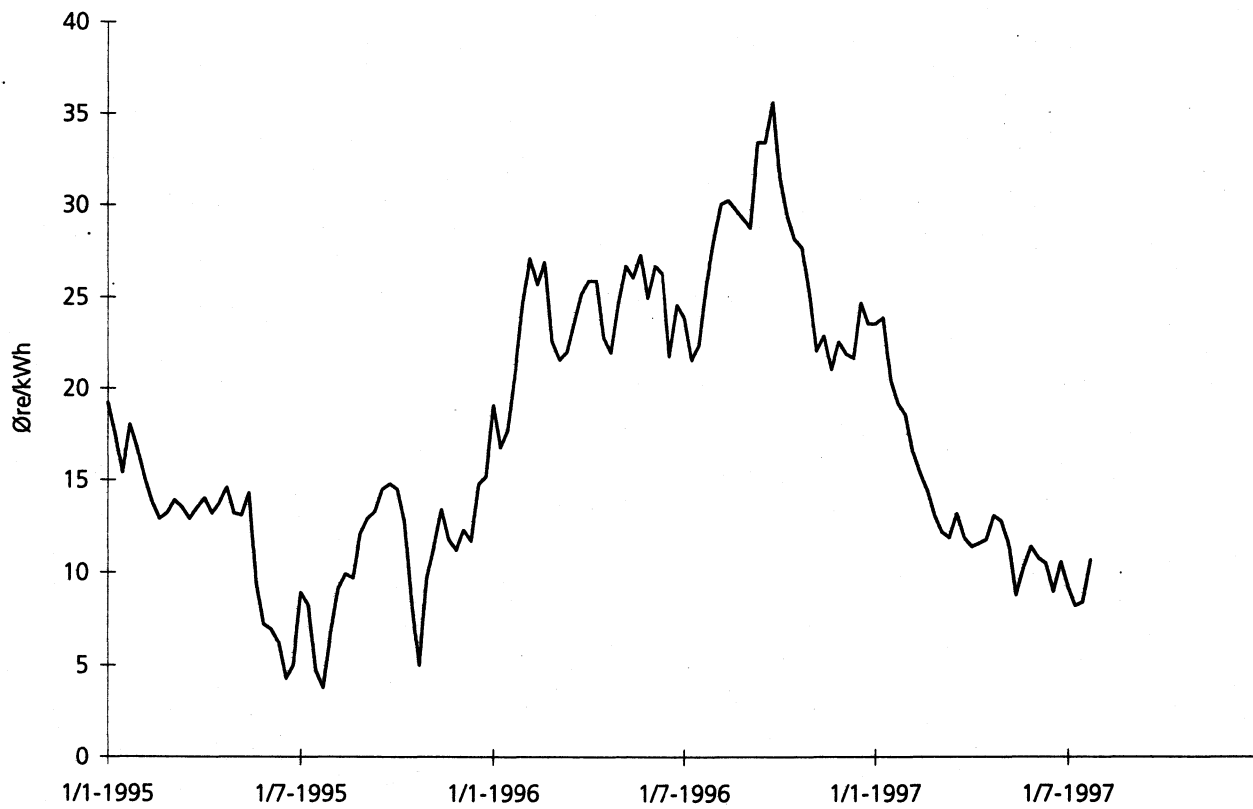
Figur 4. Netto utanrikshandel med kraft 1995-1997 (grått felt er total import (+) eller eksport (-))
 Net foreign trade with electric energy (gray area represent total import (+) or export (-))



Tabell 26. Kraftprisar og omsett mengd i elspotmarknaden. Pr. veke. 1994-1997
 Prices and traded volumes in the spot market for electricity. Weekly. 1994-1997

	1994		1995		1996		1997	
	Pris Spot prices	Mengd Volume	Pris Spot prices	Mengd Volume	Pris Spot prices	Mengd Volume	Pris Spot prices	Mengd Volume
	Øre/kWh	GWh	Øre/kWh	GWh	Øre/kWh	GWh		
Vegde gj.snitt Weighted average	18,5	14 784	11,3	19 962	25,2	40 278
Veke Week								
1	17,3	292	19,2	203	19,1	737	23,6	1 090
2	16,8	290	17,5	190	16,8	692	23,9	1 053
3	17,8	276	15,4	191	17,7	720	20,5	1 082
4	18,2	272	18,0	228	21,0	841	19,2	1 072
5	17,5	322	16,7	195	24,7	777	18,6	1 018
6	20,3	268	15,1	172	27,1	800	16,6	1 000
7	23,3	315	13,8	175	25,7	721	15,4	1 029
8	27,1	363	12,9	214	26,9	804	14,4	1 025
9	34,6	392	13,2	220	22,6	686	13,1	984
10	28,3	389	13,9	209	21,6	683	12,2	917
11	23,1	344	13,5	195	22,0	758	11,9	919
12	20,3	316	12,9	204	23,6	790	13,2	829
13	17,9	323	13,5	210	25,2	788	11,9	861
14	16,5	349	14,0	223	25,9	790	11,4	886
15	14,5	373	13,2	205	25,9	769	11,6	872
16	15,6	314	13,7	224	22,8	789	11,8	801
17	11,5	359	14,6	335	22,0	780	13,1	733
18	11,3	361	13,2	301	24,7	762	12,8	677
19	8,1	424	13,1	274	26,7	718	11,6	690
20	11,2	308	14,3	264	26,1	692	8,8	731
21	13,3	279	9,4	330	27,3	682	10,3	675
22	15,0	258	7,2	359	25,0	646	11,4	608
23	13,6	241	6,9	400	26,7	606	10,8	616
24	14,0	208	6,2	395	26,3	689	10,5	617
25	14,1	246	4,3	425	21,8	768	9,0	699
26	13,5	222	5,0	411	24,6	741	10,6	718
27	13,7	222	8,9	377	23,9	675	9,2	804
28	14,4	226	8,2	306	21,6	714	8,2	851
29	14,6	198	4,7	331	22,4	687
30	16,1	193	3,8	300	25,7	670
31	15,8	209	6,7	343	28,1	592
32	16,6	244	9,1	330	30,1	556
33	17,2	232	9,9	298	30,3	581
34	17,3	276	9,7	319	29,8	651
35	17,1	284	12,1	330	29,3	675
36	17,0	285	12,9	416	28,8	754
37	17,3	314	13,3	398	33,5	681
38	20,7	287	14,5	444	33,5	807
39	22,0	298	14,8	525	35,7	845
40	22,3	274	14,5	555	31,5	828
41	21,5	255	12,7	577	29,4	856
42	22,9	294	8,3	663	28,2	827
43	21,7	295	5,0	759	27,7	824
44	22,1	313	9,7	733	25,2	830
45	22,6	308	11,4	691	22,1	895
46	23,1	291	13,4	711	22,9	894
47	22,6	256	11,8	627	21,1	917
48	22,3	234	11,2	643	22,6	967
49	20,8	222	12,3	596	21,9	1 115
50	19,7	219	11,7	591	21,7	1 106
51	17,2	232	14,8	648	24,7	983
52	16,9	220	15,2	696	23,6	1 120

Kjelde/source: Nord Pool ASA.

Figur 5. Elspotprisen. Veke. 1995 til 1997*Spot price. Weekly. 1995 - 1997*

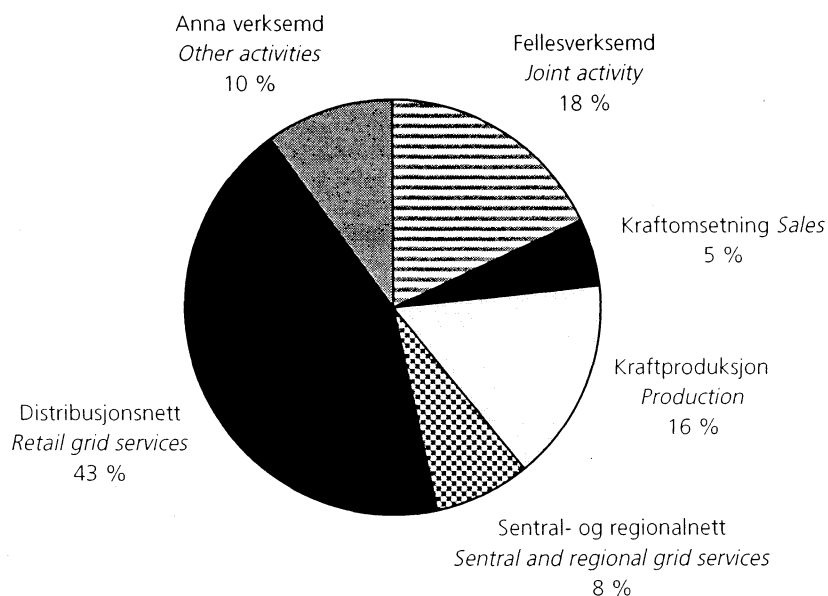
Kjelde/source: Nord Pool ASA

Tabell 27. Talet på energiverk, sysselsette og utførte årsverk etter verksemdsområde og type verk. 1995
Number of utilities and generators, persons engaged and staff-years, by type of utility and activity. 1995

	I alt <i>Total</i>	Produk- sjonsverk <i>Produc- tion plants</i>	Industri- verk <i>Industrial genera- tors</i>	Engros- verk <i>Whole- sale utilities</i>	Distribu- sjonsverk <i>Retail utilities</i>	Låg- integrerte verk <i>Low- integrated utilities</i>	Høg- integrerte verk <i>High- integrated utilities</i>	Nett- selskap <i>Grid compa- nies</i>	Andre verk <i>Other utilities</i>
Talet på verk <i>Number of utilities</i>	326	59	26	25	96	51	54	5	10
Talet på sysselsette <i>Number of persons engaged</i>	19 454	1 885	428	1 869	3 583	3 374	7 034	1 205	78
Fellesverksemd <i>Joint activity</i>	3 535	239	95	606	617	432	1 336	199	11
Kraftomsetning <i>Sales</i>	1 015	106	51	131	141	245	289	-	51
Kraftproduksjon <i>Production</i>	3 057	1 397	248	386	-	115	896	3	13
Sentral- og regionalnett <i>Sentral and regional grid services</i>	1 499	112	19	380	64	98	365	462	-
Distribusjonsnett <i>Retail grid services</i>	8 405	12	14	256	2 495	1 974	3 503	151	-
Anna verksemd <i>Other activities</i>	1 944	19	1	110	266	510	646	390	3
Talet på årsverk <i>Number of staff-years</i>	18 544	1 715	402	1 758	3 457	3 235	6 765	1 144	67
Fellesverksemd <i>Joint activity</i>	3 231	202	85	514	577	397	1 259	188	10
Kraftomsetning <i>Sales</i>	967	99	50	132	130	232	281	-	44
Kraftproduksjon <i>Production</i>	2 843	1 275	236	379	-	107	832	3	11
Sentral- og regionalnett <i>Central and regional grid services</i>	1 459	107	18	373	62	96	371	433	-
Distribusjonsnett <i>Retail grid services</i>	8 143	12	14	245	2 427	1 899	3 403	144	-
Anna verksemd <i>Other activities</i>	1 901	20	0	115	261	505	620	377	3

Figur 6. Sysselsette i kraftsektoren. 1995

Number of persons engaged in the electricity supply industry. 1995



Tabell 28. Driftsrekneskap for verksemdsområda i kraftsektoren. 1995. Mill. kr
Internal accounts, by type of activity. 1995. Million kroner

	1994	1995			1995			Anna verksemd Other activities
	I alt Total	I alt ¹ Total ¹	Felles- verksemd Joint activity	Kraft- omset- ning Sales	Kraft- produk- sjon Produc- tion	Sentral- og regional- nett Central and regional grid services	Distribu- sjonsnett Retail grid services	
Driftsinntekter <i>Operating income</i>	57 517	58 679	442	37 160	17 314	8 677	11 225	1 856
Energisal <i>Sales of energy</i>	38 220	39 786	-	36 490	16 512	0	-	295
Sal av overføringstenester <i>Sales of grid services</i>	16 191	15 629	4	209	51	8 490	10 520	0
Andre driftsinntekter <i>Other operating income</i>	3 105	3 264	437	460	751	187	705	1 561
Driftskostnader <i>Operating expenses</i>	47 861	47 258	450	34 758	11 577	7 052	9 618	1 817
Energikjøp <i>Purchase of energy</i>	22 565	21 547	4	33 005	1 201	-	-	104
Kjøp av overføringstenester <i>Purchase of grid services</i>	6 008	5 288	2	543	1 487	4 161	3 594	16
Anna varekjøp <i>Other purchases of goods</i>	818	763	101	25	79	166	75	619
Lønskostnader <i>Compensation of employees</i>	5 424	5 581	1 121	339	965	509	2 107	562
Avskrivningar <i>Depreciation</i>	5 376	5 465	87	47	2 589	1 198	1 321	148
Andre driftskostnader <i>Other operating expenses</i>	7 669	8 615	-1 411	472	4 629	632	1 654	294
Fordeling av felleskostnader <i>Distribution of joint/support activities</i>	-	-0	2 276	-328	-627	-386	-867	-74
Driftsresultat <i>Operating profits</i>	9 656	11 421	.	2 402	5 736	1 625	1 607	39
Eigedelar <i>Assets</i>				3 559	79 506	22 728	27 786	2 655

¹ Interne transaksjonar mellom ulike verksemdsområde innan same føretak er eliminerte.

¹ Internal transactions between different activities within the same utility are eliminated.

Tabell 29. Økonomiske hovudtal for alle einingar i kraftsektoren. 1995. Mill. kr
Economic main figures for all enterprises in electricity supply. 1995. Million kroner

	1994		1995			
	I alt <i>Total</i>	I alt <i>Total</i>	Kraftomsetnings- og produksjons- verksemd <i>Power sale and production activities</i>	Sentral- og regionalnett <i>Central and regional grid activities</i>	Distribu- sjons- verksemd <i>Retail grid activities</i>	Felles- og anna verksemd <i>Joint and other activities</i>
Energisal - sluttbrukarar, inkl. elavgift <i>Sales of electricity to end users, incl. electricity taxes</i>	17 149	18 158	18 158	-	-	-
Engrossal av elektrisitet <i>Wholesale of electricity</i>	23 664	24 109	24 109	0	-	-
Sal av overføringstenester/leigeinntekter <i>Sales of grid services/Receipts of rent</i>	16 540	15 788	256	6 949	8 584	-
Energikjøp <i>Purchase of energy</i>	22 565	21 547	21 438	-	-	109
Nettap <i>Grid losses</i>	55	263	1	122	139	0
Kjøp av overføringstenester <i>Purchase of grid services</i>	5 953	5 025	2 025	1 634	1 350	16
Netto sal av elektrisk energi og overføringstenester <i>Net sales of electricity and grid services</i>	28 779	31 221	19 059	5 192	7 095	-125
Energisal - fjernvarme <i>Sales of district heating</i>	270	295	-	-	-	295
Eige investeringsarbeid <i>Own-account investment work</i>	686	575	15	31	364	165
Andre driftsinntekter <i>Other operating income</i>	2 442	2 715	1 045	75	284	1 311
Brutto produksjonsverdi ¹ <i>Gross value of production¹</i>	32 177	34 806	20 119	5 298	7 742	1 646
Varekjøp <i>Purchase of other goods</i>	818	763	75	119	54	516
Andre driftskostnader <i>Other operating expenses</i>	5 211	7 600	3 868	440	1 412	1 881
Vareinnsats ¹ <i>Intermediate consumption¹</i>	6 029	8 364	3 943	559	1 466	2 396
Fordeling av fellesverksemd <i>Distribution of joint/support activities</i>	-	-	-954	-386	-867	2 206
Tilverkningsverdi til marknadpris <i>Valued added at market prices</i>	26 148	26 442	15 222	4 353	5 410	1 456
Produksjonsavgift <i>Production tax</i>	1 267	1 545	1 545	-	-	-
Elektrisitetsavgift <i>Electricity tax</i>	2 847	2 776	2 776	-	-	-
Konsesjonsavgift <i>Concession tax</i>	519	542	542	-	-	-
Tilverkningsverdi til faktorpris <i>Valued added at factor prices</i>	21 515	21 580	10 360	4 353	5 410	1 456
Lønskostnader <i>Compensation of employees</i>	5 424	5 581	1 298	507	2 099	1 676
Talet på sysselsatte <i>Number of persons engaged</i>	19 731	19 454	4 071	1 499	8 405	5 479
Talet på årsverk <i>Number of staff-years</i>	18 752	18 544	3 810	1 459	8 143	5 132

¹ Ny definisjon.

¹ New definition.

Tabell 30. Resultatrekneskap for føretak i kraftsektoren etter type verk. 1995. Mill. kr
Income statment for enterprises in electricity supply, by type of utility. 1995. Million kroner

	1994			1995						
	I alt Total	I alt Total	Prosent Per cent	Produk- sjons- verk Produc- tion plants	Engros- verk Whole- sale utilities	Distribu- sjons- verk Retail utilities	Låg- inte- grerte verk Low inte- grated utilities	Høg- inte- grerte verk High inte- grated utilities	Natt- selskap Grid compa- nies	Andre verk Other utilities
	mill. kr	mill. kr	Prosent Per cent	mill. kr	mill. kr	mill. kr	mill. kr	mill. kr.	mill. kr	mill. kr
Driftsinntekter <i>Operating income</i>	53 751	54 444	100	9 807	8 098	7 086	6 633	14 305	2 989	5 525
Energisalg <i>Sales of energy</i>	34 789	35 891	66	8 875	6 355	3 503	3 563	8 264	19	5 220
Sal av overføringstenester <i>Sales of grid services</i>	16 049	15 421	28	463	1 535	3 021	2 509	4 954	2 835	44
Andre driftsinntekter <i>Other operating income</i>	2 913	3 132	6	470	209	503	468	1 087	134	261
Driftskostnader <i>Operating expenses</i>	45 007	44 086	81	6 930	6 215	6 565	5 970	10 673	2 281	5 454
Energikjøp <i>Purchase of energy</i>	20 710	19 418	36	989	3 352	3 512	3 307	3 046	7	5 206
Kjøp av overføringstenester <i>Purchase of grid services</i>	5 876	5 109	9	1 176	691	822	515	1 024	795	86
Anna varekjøp <i>Other purchases of goods</i>	813	780	1	75	59	78	121	154	293	0
Lønskostnader <i>Compensation of employees</i>	5 274	5 415	10	555	576	973	888	1 991	405	29
Avskrivningar <i>Depreciation</i>	5 241	5 342	10	1 410	622	465	463	1 729	631	22
Andre driftskostnader <i>Other operating expenses</i>	7 092	8 023	15	2 725	916	715	676	2 729	150	112
Driftsresultat <i>Operating profit</i>	8 744	10 357	19	2 878	1 883	522	663	3 632	708	71
Finansinntekter <i>Financial income</i>	1 124	1 539	3	395	312	186	155	418	61	12
Aksjeutbytte/Andel av overskot <i>Dividends on shares/partnerships</i>	11	83	0	30	1	4	46	3	0	-
Renteinntekter <i>Interest received</i>	1 079	1 146	2	261	224	160	99	342	49	11
Andre finansinntekter <i>Other financial income</i>	34	309	1	105	87	22	10	74	12	0
Finanskostnader <i>Financial expenses</i>	5 264	4 871	9	1 784	726	69	212	1 665	386	29
Rentekostnader <i>Interest paid</i>	4 741	4 581	8	1 724	703	59	206	1 482	378	28
Andre finanskostnader <i>Other financial expenses</i>	523	290	1	61	23	10	6	183	7	0
Resultat av finansposter <i>Financial items, net</i>	-4 140	-3 332	-6	-1 389	-414	117	-57	-1 247	-325	-17
Resultat før ekstraordinære poster <i>Profits before extraordinary items</i>	4 604	7 025	13	1 489	1 469	638	606	2 385	383	55
Ekstraordinære inntekter <i>Extraordinary income</i>	240	377	1	44	102	66	51	112	2	1
Nedskrivning på anleggsmiddel <i>Extraordinary depreciation</i>	10	10	0	-	3	3	4	-	-	-
Andre ekstraordinære kostnader <i>Other extraordinary expenses</i>	500	193	0	24	49	12	36	72	0	-
Resultat før skattekostnader <i>Profit before taxes</i>	4 335	7 198	13	1 508	1 519	689	617	2 426	384	55
Skattekostnad <i>Taxes</i>	1 470	1 424	3	596	262	21	33	383	122	7
Årsoverskot <i>Annual profit</i>	2 866	5 774	11	912	1 257	668	584	2 043	262	48
Utbytte <i>Dividends</i>	1 192	1 786	3	168	480	317	122	547	144	7

Tabell 31. Rekneskapsbalanse for føretak i kraftsektoren etter type verk. 1995. Mill. kr
 Balance sheet for enterprises in electricity supply, by type of utility. 1995. Million kroner

	1994			1995						
	I alt Total	I alt Total	Prosent Per cent	Produk- sjonsverk Production plants	Engros- verk Wholesale utilities	Distribu- sjonsverk Retail utilities	Låg- integrerte verk Low- integrated utilities	Høg- integrerte verk High- integrated utilities	Nett- selskap Grid com- panies	Andre verk Other utilities
	mill. kr	mill. kr		mill. kr	mill. kr	mill. kr	mill. kr	mill. kr.	mill. kr	mill. kr
Omløpsmiddel <i>Current assets</i>	21 327	25 108	16	4 912	4 075	4 202	2 691	6 805	1 867	556
Kasse, bank, aksjar og obligasjonar <i>Cash, bank account, shares, bonds</i>	13 102	15 801	10	3 167	2 629	2 884	1 576	4 048	1 379	119
Kortsiktige fordringar <i>Short-term receivables</i>	7 606	8 694	6	1 716	1 414	1 118	982	2 555	473	437
Varelager <i>Stock of goods</i>	619	614	0	29	33	200	134	202	16	-
Driftsmiddel <i>Operating assets</i>	133 162	132 919	84	47 740	16 915	8 665	9 510	39 208	10 335	546
Aksjar, partar og obligasjonar <i>Shares and bonds</i>	1 806	2 403	2	517	546	42	627	584	87	0
Langsiktige fordringar <i>Long-term receivables</i>	3 102	2 963	2	1 272	154	106	189	834	406	2
Anlegg under oppføring <i>Plant under construction</i>	1 167	1 332	1	847	95	14	29	238	109	1
Vassdragsreguleringar og fallrettar <i>Dam construction etc. and waterfall rights</i>	8 275	7 318	5	3 490	2 325	3	28	1 172	2	299
Kraftstasjonar <i>Power stations</i>	70 318	68 798	44	38 860	9 292	9	1 206	19 213	4	215
Sentral- og regionalnettanlegg <i>Central and regional grid system</i>	20 005	20 641	13	1 841	3 335	904	1 291	4 688	8 572	10
Distribusjonsnett og kundespes.- anlegg <i>Retail grid systems</i>	20 731	21 221	13	75	496	6 320	5 058	8 798	473	-
Fjernvarmeanlegg <i>District heating</i>	1 310	1 314	1	119	25	142	-	990	40	-
Andre driftsmiddel <i>Other fixed assets</i>	6 449	6 928	4	720	648	1 125	1 082	2 691	643	18
Kortsiktig gjeld <i>Short-term debt</i>	154 490	158 027	100	52 652	20 990	12 867	12 201	46 013	12 202	1 102
Langsiktig gjeld <i>Long-term debt</i>	17 910	18 118	11	4 605	3 151	1 999	1 819	5 147	929	468
Ihendehavarobligasjonsgjeld <i>Bearer bond liabilities</i>	70 596	70 597	45	30 257	10 027	862	2 658	19 447	7 098	249
Anna kortsiktig gjeld	25 159	25 834	16	13 087	5 889	-	715	6 108	34	-
Other long-term liabilities ⁵	45 438	44 764	28	17 170	4 138	862	1 942	13 339	7 064	249
Eigenkapital <i>Equity</i>	65 984	69 311	44	17 791	7 811	10 006	7 724	21 419	4 176	384
Aksjekapital o.l. <i>Capital stock</i>	19 169	20 056	13	12 787	- 44	1 060	832	2 213	2 829	380
Annan eigenkapital <i>Other equity</i>	46 815	49 255	31	5 004	7 856	8 946	6 891	19 206	1 347	4
Totalkapital <i>Total liabilities and equity</i>	154 490	158 027	100	52 652	20 990	12 867	12 201	46 013	12 202	1 102

Tabell 32. Nøkkeltal for føretak i kraftsektoren etter type verk. 1995
Key figures for enterprises in electricity supply, by type of utility. 1995

	1994		1995						
	I alt <i>Total</i>	I alt <i>Total</i>	Produk- sjonsverk <i>Produc- tion plants</i>	Engros- verk <i>Whole- sale utilities</i>	Distribu- sjonsverk <i>Retail utilities</i>	Låg- integreerte verk Low- integrated utilities	Høg- integreerte verk High- integrated utilities	Nett- selskap <i>Grid companies</i>	Andre verk <i>Other utilities</i>
Nøkkeltal Key figures									
Føretak/sysselsetjing <i>Enterprises/Persons engaged</i>									
Talet på føretak i utvalget <i>Number of enterprises in this sample</i>	274	300	59	25	96	51	54	5	10
Talet på sysselsette <i>Number of persons engaged</i>	19 277	19 027	1 885	1 869	3 583	3 374	7 034	1 205	78
Utførte årsverk <i>Staff-years</i>	18 322	18 142	1 715	1 758	3 457	3 235	6 765	1 144	67
Rentabilitet Profitability									
Totalrentabilitet <i>Return on total assets</i>	Pst. 6,0	7,4	6,1	10,5	5,6	6,9	8,4	6,3	7,8
Resultatgrad <i>Profit margins</i>	Pst. 17,4	21,3	32,8	26,8	9,8	12,2	27,0	25,5	1,5
Omløpstid for kapital <i>Turnover for total assets</i>	0,35	0,35	0,19	0,39	0,57	0,56	0,31	0,25	5,17
Eigenkapitalrentabilitet <i>Return on equity</i>	Pst. 4,8	8,3	5,1	16,1	6,3	7,6	9,6	6,4	13,3
Soliditet Solidity									
Eigenkapitalandel <i>Equity ratio</i>	Pst. 42	44	34	37	78	63	47	34	35
Likviditet Likvidity									
Likviditetsgrad <i>Current ratio</i>	1,19	1,39	1,07	1,29	2,10	1,48	1,32	2,01	1,19
Finansieringsanalyse <i>Financial analysis</i>									
Finansiering av anleggsmiddel <i>Funding of fixed assets</i>	0,97	0,95	0,99	0,95	0,80	0,92	0,96	0,92	0,86
Endring i langsiktig gjeld <i>Net increase in long-term liabilities</i>	-4 530	1 325	29	136	-4	-194	1 512	-279	126
Endring i arbeidskapital <i>Net increase in working capital</i>	-3 480	2 513	1 484	509	80	-120	-59	630	-11

Tabell 33. Resultatrekneskap for føretak i kraftsektoren etter eigargruppe. 1995. Mill. kr
Income statement for enterprises in electricity supply, by ownership group. 1995. Million kroner

	1994		Prosent <i>Per cent</i>	1995				
	I alt <i>Total</i>	I alt <i>Total</i>		Felles- kommune- nale verk <i>Inter municipal utilities</i>	Fylkes- kommune- nale verk <i>County municipal utilities</i>	Kom- munale <i>Municipal utilities</i>	Statlege verk <i>State utilities</i>	Privat verk <i>Private utilities</i>
	mill. kr.	mill. kr.		mill. kr.	mill. kr.	mill. kr.	mill. kr.	mill. kr.
Driftsinntekter <i>Operating income</i>	53 751	54 444	100	21 817	3 529	13 764	3 200	12 134
Energisal <i>Sales of energy</i>	34 789	35 891	66	14 549	2 387	7 880	2 229	8 846
Sal av overføringstenester <i>Sales of grid services</i>	16 049	15 421	28	6 239	879	4 897	732	2 674
Andre driftsinntekter <i>Other operating income</i>	2 913	3 132	6	1 028	264	987	239	614
Driftskostnader <i>Operating expenses</i>	45 007	44 086	81	17 106	2 798	11 279	2 688	10 216
Energikjøp <i>Purchase of energy</i>	20 710	19 418	36	7 188	1 149	4 927	1 395	4 758
Kjøp av overføringstenester <i>Purchase of grid services</i>	5 876	5 109	9	1 949	265	1 190	257	1 449
Anna varekjøp <i>Other purchases of goods</i>	813	780	1	133	106	144	39	359
Lønskostnader <i>Compensation of employees</i>	5 274	5 415	10	2 367	371	1 755	329	593
Avskrivningar <i>Depreciation</i>	5 241	5 342	10	2 079	349	1 364	151	1 399
Andre driftskostnader <i>Other operating expenses</i>	7 092	8 023	15	3 390	558	1 899	516	1 659
Driftsresultat <i>Operating profit</i>	8 744	10 357	19	4 711	732	2 485	512	1 918
Finansinntekter <i>Financial income</i>	1 124	1 539	3	750	116	245	174	254
Aksjeutbytte/Andel av overskot <i>Dividends on shares/partnerships</i>	11	83	0	54	-	0	29	-
Renteinntekter <i>Interest received</i>	1 079	1 146	2	523	93	207	84	238
Andre finansinntekter <i>Other financial income</i>	34	309	1	172	22	37	62	16
Finanskostnader <i>Financial expenses</i>	5 264	4 871	9	2 106	424	1 076	95	1 170
Rentekostnader <i>Interest paid</i>	4 741	4 581	8	2 013	408	936	94	1 131
Andre finanskostnader <i>Other financial expenses</i>	523	290	1	94	16	140	1	39
Resultat av finansposter <i>Financial items, net</i>	- 4 140	- 3 332	6	- 1 356	- 308	- 831	79	- 916
Resultat før ekstraordinære poster <i>Profits before extraordinary items</i>	4 604	7 025	13	3 354	424	1 654	591	1 002
Ekstraordinære inntekter <i>Extraordinary income</i>	240	377	1	220	11	138	8	-
Nedskrivning på anleggsmiddel <i>Extraordinary depreciation</i>	10	10	0	3	-	8	-	-
Andre ekstraordinære kostnader <i>Other extraordinary expenses</i>	500	193	0	92	30	56	15	-
Resultat før skattekostnader <i>Profit before taxes</i>	4 335	7 198	13	3 480	405	1 728	584	1 002
Skattekostnad <i>Taxes</i>	1 470	1 424	3	576	93	237	84	435
Årsoverskot <i>Annual profit</i>	2 866	5 774	11	2 904	312	1 491	500	567
Utbyte <i>Dividends</i>	1 192	1 786	3	850	113	662	41	119

Tabell 34. Rekneskapsbalanse for føretak i kraftsektoren etter eigargruppe. 1995. Mill. kr
Balance sheet for enterprises in electricity supply, by ownership group. 1995. Million kroner

	1994		Prosent Per cent	1995				
	I alt Total	I alt Total		Felles- kommune- nale verk Inter municipal utilities	Fylkes- kommune- nale verk County municipal utilities	Kommune- nale Municipal utilities	Statlege verk State utilities	Privat verk Private utilities
	mill. kr.	mill. kr.		mill. kr.	mill. kr.	mill. kr.	mill. kr.	mill. kr.
Omløpsmiddel Current assets	21 327	25 108	16	10 299	2 025	5 687	2 002	5 095
Kasse, bank, aksjar og obligasjonar <i>Cash, bank account, shares, bonds</i>	13 102	15 801	10	6 709	1 409	3 074	1 341	3 267
Kortsiktige fordringar <i>Short-term receivables</i>	7 606	8 694	6	3 313	570	2 407	605	1 799
Varelager <i>Stock of goods</i>	619	614	0	277	47	206	56	28
Anleggsmiddel Fixed assets	133 162	132 919	84	50 354	9 181	29 133	4 221	40 029
Aksjar, partar og obligasjonar <i>Shares and bonds</i>	1 806	2 403	2	1 516	114	127	174	472
Langsiktige fordringar <i>Long-term receivables</i>	3 102	2 963	2	1 153	289	284	368	869
Anlegg under oppføring <i>Plant under construction</i>	1 167	1 332	1	357	45	77	125	729
Vassdragsreguleringar og fallrettar <i>Dam construction etc. and waterfall rights</i>	8 275	7 318	5	3 568	607	381	1 185	1 577
Kraftstasjonar <i>Power stations</i>	70 318	68 798	44	25 023	5 403	11 336	882	26 154
Sentral- og regionalnettanlegg <i>Central- and regional grid systems</i>	20 005	20 641	13	5 568	1 351	3 880	370	9 471
Distribusjonsnett og kundespes.- anlegg <i>Retail grid systems</i>	20 731	21 221	13	9 705	950	9 791	776	-
Fjernvarmeanlegg <i>District heating</i>	1 310	1 314	1	227	25	1 063	0	-
Andre driftsmiddel <i>Other fixed assets</i>	6 449	6 928	4	3 237	398	2 195	340	757
Kortsiktig gjeld Short-term debt	17 910	18 118	11	7 484	998	4 530	975	4 132
Langsiktig gjeld Long-term debt	70 596	70 597	45	24 125	5 018	13 126	2 401	25 927
Ihendehaverobligasjonsgjeld <i>Bearer bond liabilities</i>	25 159	25 834	16	15 310	3 862	1 538	243	4 881
Anna kortsiktig gjeld <i>Other long-term liabilities</i>	45 438	44 764	28	8 815	1 156	11 588	2 158	21 046
Eigenkapital Equity	65 984	69 311	44	29 044	5 191	17 163	2 847	15 065
Aksjekapital o.l. <i>Capital stock</i>	19 169	20 056	13	1 546	507	2 875	-322	15 450
Annan eigenkapital <i>Other equity</i>	46 815	49 255	31	27 498	4 684	14 288	3 170	-385
Totalkapital Total liabilities and equity	154 490	158 027	100	60 653	11 207	34 820	6 223	45 124

Tabell 35. Nøkkeltal for føretak i kraftsektoren etter eigargruppe. 1995
 Key figures for enterprises in electricity supply, by ownership group. 1995

	1994		1995				
	I alt Total	I alt Total	Felles- kommunale verk Inter municipal utilities	Fylkes- kommunale verk County municipal utilities	Kommunale verk Municipal utilities	Statlege verk State utilities	Private verk Private utilities
Nøkkeltal Key figures							
Føretak/sysselsetjing <i>Enterprises/Persons engaged</i>							
Talet på føretak i utvalget <i>Number of enterprises in this sample</i>	274	300	105	8	112	6	69
Talet på sysselsette <i>Number of persons engaged</i>	19 277	19 027	8 559	1 527	6 038	1 758	1 145
Utførte årsverk <i>Staff-years</i>	18 322	18 142	8 131	1 426	5 872	1 635	1 077
Rentabilitet Profitability							
Totalrentabilitet <i>Return on total assets</i>	Pst. 6,0	7,4	9,0	7,5	7,4	2,7	8,4
Resultatgrad <i>Profit margins</i>	17,4	21,3	24,6	23,6	18,8	21,4	17,6
Omløpstid for kapital <i>Turnover for total assets</i>	0,35	0,35	0,37	0,32	0,40	0,13	0,48
Eigenkapitalrentabilitet <i>Return on equity</i>	Pst. 4,8	8,3	3,2	23,7	3,7	6,6	22,7
Soliditet Solidity							
Eigenkapitalandel <i>Equity ratio</i>	Pst. 42,1	44	48	46	49	46	33
Likviditet Liquidity							
Likviditetsgrad <i>Current ratio</i>	1,19	1,39	1,38	2,03	1,26	2 05	1,23
Finansieringsanalyse Financial analysis							
Finansiering av anleggsmiddel <i>Funding of fixed assets</i>	0,97	0,95	0,95	0,90	0,96	0,80	0,98
Auke i langsiktig gjeld <i>Net increase in long-term liabilities</i>	-4 530	1 325	6 160	5 145	-12 268	63	-4 967
Auke i arbeidskapital <i>Net increase in working capital</i>	-3 480	2 513	3 992	613	-965	35	-753

Tabell 36. Innkjøp, sal og reparasjonar av varige driftsmiddel¹ etter art. 1995. Mill. Kr
Acquisition, sale and repair of fixed assets¹, by type of capital. 1995. Million kroner

	Innkjøp Acquisition	Sal Sale	Reparasjonar Repair
Ialt Total	4 672,5	558,5	1 481,4
Vasskraftanlegg <i>Water power plants</i>	149,1	11,9	31,4
Fallrettar <i>Waterfall rights</i>	7,2	0,2	0,3
Reguleringsanlegg <i>Waterway regulation</i>	141,8	11,7	31,1
Vasskraftstasjonar <i>Hydro-electric power stations</i>	1 000,4	105,5	228,5
Bygningsmessig <i>Real property</i>	182,2	3,0	83,8
Permanent mekanisk og elektrisk utstyr <i>Permanent mechanical and electrical equipment</i>	818,2	102,5	144,7
Varmekraftanlegg <i>Thermal power plants</i>	31,0	-	24,5
Bygningsmessig <i>Real property</i>	7,1	-	10,9
Permanent mekanisk og elektrisk utstyr <i>Permanent mechanical and electrical equipment</i>	23,9	-	13,6
Overføringsanlegg <i>Central grid systems</i>	365,0	0,1	27,5
Bygningsmessig <i>Real property</i>	27,7	0,1	3,9
Permanent mekanisk og elektrisk utstyr <i>Permanent mechanical and electrical equipment</i>	337,3	0,0	23,6
Hovedfordelingsanlegg <i>Regional grid systems</i>	651,6	79,0	130,8
Bygningsmessig <i>Real property</i>	140,5	3,7	46,8
Permanent mekanisk og elektrisk utstyr <i>Permanent mechanical and electrical equipment</i>	511,0	75,3	84,0
Detaljfordelingsanlegg <i>Retail grid systems</i>	1 488,5	71,9	804,6
Bygningsmessig <i>Real property</i>	255,1	3,1	222,6
Permanent mekanisk og elektrisk utstyr <i>Permanent mechanical and electrical equipment</i>	1 233,5	68,9	582,0
Fjernvarme <i>District heating</i>	79,1	-	12,3
Produksjonsanlegg <i>Production plants</i>	12,2	-	0,8
Distribusjonsanlegg <i>Distribution systems</i>	64,0	-	11,5
Anna <i>Other</i>	2,9	-	0,0
Driftssentralar <i>Control centres</i>	83,9	2,0	10,0
Gate- og veglys <i>Street and road lighting</i>	24,9	0,2	26,5
Bilar og andre transportmiddel <i>Motor vehicles and other transport equipment</i>	158,5	45,5	47,0
Anleggsmaskinar <i>Construction machinery</i>	18,5	3,5	6,1
Kontormaskinar og utstyr elles <i>Office equipment</i>	231,4	31,3	28,6
Administrasjonsbygg <i>Offices and premises</i>	259,5	47,9	72,2
Tenestebustad <i>Dwellings for employees</i>	6,8	16,5	10,3
Grunn Land	11,3	10,9	0,0
Andre faste eigedomar <i>Other property</i>	6,8	21,0	1,3
Veganlegg <i>Construction roads</i>	1,3	-	2,3
Anna <i>Other</i>	105,2	111,4	17,5

¹ Bruttoinvestering = innkjøp - sal av varige driftsmiddel.

¹ Gross fixed capital formation = acquisition - sale of fixed assets.

Tabell 37. Innkjøp av varige driftsmiddel etter type anlegg og fylke/eigargruppe. 1995. Mill. Kr
Acquisition of fixed assets, by type and county/ownership group. 1995. Million kroner

	I alt <i>Total</i>	Kraft- anlegg <i>Power plants</i>	Over- førings- anlegg <i>Central grid systems</i>	Hovud- fordelings- anlegg <i>Regional grid systems</i>	Detalj- fordelings- anlegg <i>Retail grid systems</i>	Fjern- varme <i>District heating</i>	Anna <i>Other</i>
Ialt Total	4 672,5	1 180,3	365,0	651,6	1 488,5	79,1	908,0
Østfold	229,4	54,7	7,0	34,4	102,0	-	31,3
Akershus	202,9	0,1	15,2	8,2	89,5	29,9	59,9
Oslo	339,8	1,6	22,7	33,0	73,3	25,5	183,7
Hedmark	148,5	8,6	6,3	10,6	76,7	-	46,2
Oppland	167,7	42,7	5,4	24,2	64,9	4,8	25,7
Buskerud	211,0	49,8	8,3	29,4	96,6	0,6	26,2
Vestfold	159,6	0,2	0,4	24,4	65,4	-	69,2
Telemark	550,0	342,1	17,9	55,6	83,0	-	51,4
Aust-Agder	248,8	168,2	24,3	38,1	5,3	-	12,9
Vest-Agder	310,5	116,1	77,6	28,0	59,4	-	29,4
Rogaland	370,5	32,4	39,8	96,1	146,4	-	55,9
Hordaland	459,4	78,0	84,3	61,4	164,8	-	70,8
Sogn og Fjordane	212,4	125,1	1,3	17,4	47,1	-	21,6
Møre og Romsdal	268,4	30,0	7,1	71,3	116,6	6,7	36,7
Sør-Trøndelag	179,0	42,6	1,8	22,5	68,6	5,2	38,4
Nord-Trøndelag	105,4	10,3	2,6	15,6	60,3	-	16,6
Nordland	266,0	55,6	18,8	17,5	92,3	6,4	75,4
Troms	142,6	10,7	21,1	25,5	48,4	-	36,9
Finnmark	100,6	11,7	3,0	38,3	27,8	-	19,7
Svalbard	-	-	-	-	-	-	-
Stat <i>Central government</i>	604,1	288,2	220,3	39,1	1,0	-	55,5
Fylke/kommune <i>County/municipality</i>	3 555,3	695,3	142,7	518,2	1 364,1	62,1	773,0
Fylkeskommunalt <i>County municipal</i>	248,5	94,0	2,0	31,4	60,3	17,0	43,9
Felleskommunalt <i>Inter municipal</i>	2 211,4	530,6	142,4	406,6	722,5	18,4	391,0
Kommunalt <i>Municipal</i>	1 343,9	164,8	0,3	111,6	641,6	43,7	382,0
Privat <i>Private</i>	264,5	102,8	0,1	62,9	63,1	0,0	35,7

Definisjonar av nøkkeltal

Rentabilitet

$$\text{Totalrentabilitet} = \frac{\text{Resultat før ekstraordinære poster + rentekostnader}}{\text{Gjennomsnittleg total kapital (sum eigendelar (1.1 + 31.12) / 2)}} \cdot 100$$

$$\text{Resultatgrad} = \frac{\text{Resultat før ekstraordinære poster + rentekostnader}}{\text{Sum driftsinntekter}} \cdot 100$$

$$\text{Omløpstid for kapital} = \frac{\text{Sum driftsinntekter}}{\text{Gjennomsnittleg total kapital (sum eigendelar (1.1 + 31.12) / 2)}}$$

$$\text{Eigenkapitalrentabilitet} = \frac{\text{Resultat før ekstraordinære poster - skattekostnad}}{\text{Gjennomsnittleg eigenkapital (1.1 + 31.12) / 2}} \cdot 100$$

Soliditet

$$\text{Eigenkapitalandel} = \frac{\text{Eigenkapital pr. 31.12}}{\text{Total kapital pr. 31.12 (sum eigendelar 31.12)}} \cdot 100$$

Likviditet

$$\text{Likviditetsgrad} = \frac{\text{Omløpsmiddel pr. 31.12}}{\text{Kortsiktig gjeld pr. 31.12}}$$

Finansiering

$$\text{Finansiering av anleggsmiddel} = \frac{\text{Anleggsmiddel}}{\text{Langsiktig gjeld og eigenkapital}}$$

$$\text{Auke i langsiktig gjeld} = \text{Netto auke i langsiktig gjeld (auke frå 1.1 - 31.12)}$$

$$\text{Endring i arbeidskapital} = \text{Endring i differansen mellom omløpsmiddel og kortsiktig gjeld}$$

Definitions of key figures

Profitability

$$\text{Return on total assets} = \frac{\text{Profit before extraord. items} + \text{interest paid}}{\text{Average total assets (item 965)}} \cdot 100$$

$$\text{Profit margin} = \frac{\text{Profit before extraord. items} + \text{interest paid}}{\text{Operating income}} \cdot 100$$

$$\text{Turnover for total assets} = \frac{\text{Operating income}}{\text{Average operating assets}}$$

$$\text{Return on equity} = \frac{\text{Profit before extraordinary items} - \text{taxes}}{\text{Average equity}} \cdot 100$$

$$\text{Equity ratio} = \frac{\text{Equity at 31 Dec.}}{\text{Total assets at 31 Dec.}} \cdot 100$$

$$\text{Current ratio} = \frac{\text{Current assets at 31 Dec.}}{\text{Short-term liabilities at 31 Dec.}}$$

Source and application of funds

$$\text{Funding of fixed assets} = \frac{\text{Fixed assets}}{\text{Long-term liabilities} + \text{equity}}$$

$$\text{Increase in long-term liabilities} = \text{Net increase in long-term liabilities (increase from 1 Jan. to 31 Dec.)}$$

$$\text{Change in working capital} = \text{Change in the difference between current assets and short-term liabilities (increase from 1 Jan. to 31 Dec.)}$$

Skjema i stikkordsform

Skjema som elverka mottak er omfattande, difor presenterer vi kun noen av variablane i skjema. Parentesane etter teksten fortel på kva for område dei ulike variablane spesifiserast på.

Resultatrekneskap

Tal i resultatrekneskapen som fordeles på verksemdsområda (Fellesverksemd, Kraftomsetning, Produksjon, Sentralnett, Regionalnett, Distribusjonsnett, Anna verksemd).

Driftsinntekter

- Energisal - sluttbrukarar, eks. avgifter
- Energisal - engros, eks. avgifter
- Energisal - fjernvarme, eks. avgifter
- Sal av overføringstenester / leigeinntekter
- Tilbakeført meir / mindreavkastning
- Årets avsetning meir / mindreavkastning
- Inntekter ved abonnement, måling, avrekning
- Andre enøk-inntekter
- Arbeid for andre
- Inntekter ved veglys
- Inntekter ved installasjon
- Andre varer og tenester
- Leigeinntekter fast eigedom
- Gevinst ved avgang anleggsmiddel
- Andre driftsinntekter
- Aktivering av egne lønskostnader
- Aktivering av varekostnader
- Internprisede tenester

Driftskostnader

- Energikjøp
- Nettap
- Kjøp av overføringstenester
- Anna varekjøp
- Lønningar, arbeidsgivaravgift m.m.
- Andre driftskostnader
- Eigedomsskatt
- Avskrivningar
- Tap på fordringar
- Beholdningsauke / reduksjon
- Nedskrivning på anleggsmiddel
- Internprisede tenester
- Fordeling av felleskostnader

Tal i resultatrekneskapen som ikkje fordeles på verksemdsområda (sum selskap)

Finansinntekter

- Utbyte på aksjar / part av overskot
- Renteinntekter
- Andre finansinntekter

Finanskostnader

- Rentekostnader
- Andre finanskostnader

Ekstraordinære inntekter

- Vinning ved avgang
- Ekstraordinære offentlege tilskot
- Andre ekstraordinære inntekter

Ekstraordinære kostnader

- Tap ved avgang
- Nedskrivning på anleggsmiddel
- Andre ekstraordinære kostnader
- Skattekostnad

Disponering av årsoverskot

- Til/frå reservefond
- Til/frå frie fonds
- Udekte tap
- Avsett til utbytte / utdeling
- Overført frå tilbakeføringsfond
- Konsernbidrag
- Aksjonærbidrag
- Fondsemissjon

Rekneskapsbalanse

Tal i rekneskapsbalansen som fordeles på verksemdsområda (Fellesverksemd, Kraftomsetning, Produksjon, Sentralnett, Regionalnett, Distribusjonsnett, Anna verksemd).

Omløpsmiddel

- Kasse
- Bankinnskot, postgiro
- Kundefordringar, eksterne, ikkje renteberande
- Fordringar, interne, ikkje renteberande
- Lagerbeholdning
- Mindreavkastning
- Aksjar og partar
- Obligasjonar og andre verdipapir
- Andre omløpsmiddel, ikkje renteberande
- Andre omløpsmiddel, renteberande

Finansmiddel

- Aksjar og partar
- Aksjar og partar i hel-/deleigde elverk
- Obligasjonar og andre verdipapir
- Utsett skattefordel
- Andre langsiktige fordringar

Driftsmiddel

- Anlegg under oppføring
- Patent, goodwill, aktiverte kostnader
- Vassdragsreguleringar og fallrettar
- Kraftstasjonar
- Fjernvarmeverk

- Sentralnett
- Regionalnettsanlegg
- Distribusjonsanlegg
- Kundespesifikke anlegg
- Transportmiddel
- Inventar, verktøy, edb
- Bygningar
- Tomter
- Andre driftsmiddel

Kortsiktig gjeld

- Leverandørgjeld
- Kassekreditt
- Meiravkastn. overføringstenester
- Intern kortsiktig gjeld, ikkje renteberande

Tal i rekneskapsbalansen som ikkje fordeles på verksemdsområda (sum selskap)

- Intern kortsiktig gjeld, renteberande
- Skyldige offentlege avgifter
- Førrels ikkje betalte kostnader
- Betalbar skatt
- Forskot frå kundar
- Regnskapsmessige avsetningar
- Avsett til utbyte
- Anna kortsiktig gjeld, ikkje renteberande
- Anna kortsiktig gjeld, renteberande

Langsiktig gjeld

- Utsett skatt
- Ihendehaverobligasjonslån
- Regnskapsmessige avsetningar
- Pantelån
- Anna langsiktig gjeld, ekstern
- Langsiktig gjeld, intern

Eigenkapital

- Aksjekapital
- Reservefond / Partskapital
- Oppskrivingsfond
- Tilbakeføringsfond
- Frie fonds/udekte tap
- Annan eigenkapital

Note 1 Kraftomsetning (Omsetningverksemd)**Energisal til sluttbrukar (inntekter, MWh, elektrisitetsavgift, meirverdiavgift)**

- Treforedling
- Kjemiske råvarer
- Jern og stål
- Ferrolegeringar
- Primæraluminium
- Andre ikkje- jernhaldige metall
- Annan industri

- Bergverksdrift og oljeutvinning
- Fjernvarmeverk
- Bygge- og anleggsverksemd
- Varehandel inkl. bilverkstader
- Hotell og restaurantverksemd
- Post og telekommunikasjon
- Jernbane / forstadsbane
- Hjelpeverksemd for transport
- Bank og forsikringsverksemd
- Offentleg forvaltning
- Undervisning
- Helse og sosialtenester
- Tenesteyting elles
- Jordbruk, skogbruk og fiske
- Hushald
- Hytter og fritidshus
- Gate- og veglysl
- Anna energisal direkte til sluttbrukarar

Note 2 og 10 Kraftomsetning (Omsetningsverksemd)**Energisal og -kjøp i engrosmarknaden (MWh, inntekt)**

- Bilaterale kontraktar - inntil 1 års
- Bilaterale kontraktar - 1 - 5 år
- Bilaterale kontraktar - over 5 år
- Regulerkraft
- Døgnkraft
- Vekekraft
- Sal til utlandet
- Kjøp frå utlandet
- Konesjonskraft
- Anna energisal
- Anna kraftkjøp
- Sal av tapsenergi til eige nett
- Sal til eigen omsetning
- Internt kjøp frå produksjon
- Energikjøp som gjeld deleigerskap

Note 3 Fjernvarme (Anna verksemd)**Energisal fjernvarme til kundegrupper (MWh)**

- Hushald
- Jordbruk
- Industri
- Tenesteyting
- Anna sal

Fjernvarme kostnader

- Kjøp av fjernvarme
- Lønningar, arbeidsgivaravgift, m.m.
- Andre driftskostnader
- Avskrivningar
- Beholdningsauke /reduksjon
- Felles kostnader

Note 11 Netttap (Sentralnett, Regionalnett, Distribusjonsnett)

(Prosentvis tap, overført MWh, kostnad, tap i MWh)

- Netttap i sentralnettet
- Netttap i regionalnettet
- Netttap i distribusjonsnettet

Note 13 Årsverk og lønskostnader

Årsverk (Felles verksemd, Kraftomsetning, Produksjon, Sentralnett, Regionalnett, Distribusjonsnett, Anna verksemd)

Lønskostnader (ikkje fordelte på verksemds-områda)

- Løn
- Arbeidsgjevaravgift
- Pensjonskostnader/ andre ytingar

Note 14 Andre driftskostnader

Spesifikasjon av andre kostnader (ikkje fordelte på verksemds-områda)

- Leigekostnad ved eigedom
- Lys, varme, vatn og renovasjon
- Leige av maskinar og inventar
- Verktøy, materiell inventar og utstyr
- Reparasjonar utførte av framande
- Kjøp av EDB-tenester
- Andre framande tenester, rekneskapsfører m.m.
- Kontorrekvisita, annonsar, trykksaker m.m.
- Telefon og posttenester
- Bilkostnader (ekskl. avskrivningar)
- Reise, diettkostnader og bilgodtgjersle
- Sals-, reklame- og representasjonskostnader
- Kontingentar og gåver
- Forsikringar og garantikostnader
- Kjøp av ENØK-tenester
- Andre driftskostnader

Offentlege avgifter (ikkje fordelte på verksemds-områda)

- Produksjonsavgift
- Konesjonsavgift
- Andre offentlege avgifter unntatt elektrisitetsavgift

Vedlegg 0 Om verksemda

- Eigarforhold pr. 31/12

Vedlegg A Investeringar og reparasjonar (ikkje fordelte på verksemds-områda)

Innkjøp, sal og reparasjonar av varige driftsmiddel (fylke, kostnad)

- Vasskraftanlegg (Fallrettar, Reguleringsanlegg)
- Vasskraftstasjonar (Bygningsmessig, Permanent mekanisk og elektrisk utstyr)
- Varmekraftanlegg (Bygningsmessig, Permanent mekanisk og elektrisk utstyr)
- Overføringsanlegg (Bygningsmessig, Permanent mekanisk og elektrisk utstyr)
- Hovudfordelingsanlegg (Bygningsmessig, Permanent mekanisk og elektrisk utstyr)
- Detaljfordelingsanlegg (Bygningsmessig, Permanent mekanisk og elektrisk utstyr)
- Fjernvarme (Produksjonsanlegg, Distribusjonsanlegg, Anna)
- Driftsentralar
- Gate- og veglys
- Bilar og andre transportmiddel
- Anleggsmaskinar
- Kontormaskinar og utstyr elles
- Administrasjonsbygg
- Tenestebustad
- Grunn
- Andre faste eigedomar
- Veganlegg
- Anna

Vedlegg C Forbruk av brensel og hjelpestoff (ikkje fordelt på verksemds-områda)

(mengd, inntekter)

- Kull og koks
- Bensin, medr. til egne bilar
- Parafin
- Fyringsolje nr. 1 og nr. 2 inkl. autodiesel
- Smøremiddel og transformatorolje
- Tungdestillat fyringsolje nr. 3 og nr. 4
- Tunge fyringsoljer
- Avfall
- Flis/bark
- Spillvarme
- Gass
- Anna brensel
- Elektrisitet

Vedlegg E Overføring av kraft til sluttbrukar (ikkje fordelt på verksemdsområda)

Innanfor eige forsyningsområde (fylke, MWh, inntekt, prioritert, uprioritert, mva.)

- Treforedling
- Kjemiske råvarer
- Jern og stål
- Ferrolegeringar
- Primæraluminium
- Andre ikkje-jernholdige metall
- Bergverksdrift og oljeutvinning
- Annan industri
- Fjernvarmeverk
- Byggje- og anleggsverksemd
- Varehandel inkl. bilverkstader
- Hotell- og restaurantverksemd
- Bank- og forsikringsverksemd
- Offentleg forvaltning
- Undervisning
- Helse- og sosialtenester
- Tenesteyting elles
- Post og telekommunikasjon
- Jernbane/forstadsbane
- Hjelpeverksemd for transport
- Jordbruk, skogbruk og fiske
- Hushald
- Hytter og fritidshus
- Gate- og veglys
- Anna forbruk

Vedlegg F Kraftstasjonar, produksjon m.m. (ikkje fordelt på verksemdsområda)

Eigne stasjonar og deleige stasjonar med eigarpart i prosent

- Namn på kraftstasjon
- Kommune
- Type kraftstasjon
- Kraftmaskinar - talet på og kW
- Generatorar - talet på og kWA
- Maksimal stasjonnyting i alt
- Middelproduksjon
- Årets produksjon målt på generatorklemmene
- Eige forbruk
- Forbruk ved pumping

Vedlegg G Fjernvarme (ikkje fordelt på verksemdsområda)

Spesifikasjon av tilgang og avgang.

- Eigen bruttoproduksjon
- Kjøp av fjernvarme
- Levert til produksjon av elektrisitet
- Ikkje utnyttede avfallsenergi avkjølt
- Tap i fordelingsnett
- Levert til fjernvarmeverk/energiverk

Produksjon av fjernvarme fordelt på type varmesentral

Distribusjonsnett

- Primært og sekundært distribusjonsnett
- Abonnentsentralar
- Maksimalt registrert effektbehov

Vedlegg H Sysselsette. (Fellesverksemd, Kraftomsetning, Produksjon, Nett, Anna verksemd)

- Talet på sysselsette (avdeling, kommune)

Tidlegare utkome på emneområdet

Previously issued on the subject

Noregs offisielle statistikk (NOS)

Official Statistics of Norway

Noregs elektrisitetsverker

Electricity plants

X	83	1937 og 1938
X	200	1939-1941
XI	83	1946-1948
XI	117	1949
XI	150	1950
XI	187	1951
XI	209	1952
XI	223	1953
XI	249	1954
XI	273	1955
XI	307	1956

Elektrisitetsstatistikk

Electricity Statistics

XII	4	1958	A	453	1970	B	559	1983
XII	30	1958	A	515	1971	B	619	1984
XII	47	1959	A	602	1972	B	705	1985
XII	72	1960	A	710	1973	B	778	1986
XII	105	1961	A	767	1974	B	883	1987
XII	131	1962	A	840	1975	B	908	1988
XII	161	1963	A	921	1976	B	969	1989
XII	183	1964	B	11	1977	C	34	1990
A	170	1965	B	108	1978	C	82	1991
A	209	1966	B	200	1979	C	157	1992
A	246	1967	B	266	1980	C	311	1993
A	301	1968	B	389	1981	C	351	1994
A	370	1969	B	462	1982			

Artikler og publikasjoner relatert til kraftmarkedet

Norges offisielle statistikk (NOS)

C 351 Elektrisitetsstatistikk 1994

C 347 Energistatistikk 1995

Rapporter (RAPP)

- 93/16 T. Andersen, O. T. Djupskås og T. A. Johnsen: Kraftkontrakter til alminnelig forsyning 1992. Priser, kvantum og leverandørbetingelser.
- 94/12 T. Andersen, O. T. Djupskås og T. A. Johnsen: Kraftkontrakter til alminnelig forsyning 1993. Priser, kvantum og leverandørbetingelser.
- 94/14 A. Aaheim: Inntekter fra utvinning av norske naturressurser. Noen teoretiske betraktninger.
- 95/10 O. T. Djupskås og R. Nesbakken: Energibruk i husholdningene 1993: Data fra forbruksundersøkelsen.
- 95/18 T. Bye, T. A. Johnsen og M. I. Hansen: Tilbud og etterspørsel av elektrisk kraft til 2020: Nasjonale og regionale framskrivinger.
- 95/33 T. A. Johnsen og B. M. Larsen: Kraftmarkedsmodell med energi- og effektdimensjon.
- 95/34 F. R. Aune: Virkninger på de nordiske energimarkedene av en svensk kjernekraftutbygging.
- 96/16 M. I. Hansen, T. A. Johnsen og J. Ø. Oftedal: Det norske kraftmarkedet til år 2020. Nasjonale og regionale framskrivinger.

Discussion Papers (DP)

- 144 T. Bye og T. A. Johnsen: Prospects for a Common, Deregulated Nordic Electricity Market June 1995.

Statistiske analyser (SA)

- 9 Naturressurser og miljø 1996
- 10 Natural Resources and the Environment 1996
- 16 Naturressurser og miljø 1997
- 17 Natural Resources and the Environment 1997

Økonomiske analyser (ØA)

- 95/7 F. R. Aune, T. Bye og T. A. Johnsen: Kostnader ved nedleggelse av svenske atomkraftverk.
- 96/1 Konjunkturutvikling i Norge. Elektrisitetsforsyningen
- 96/4 T. A. Bye og E. Fjærli: Kraftbeskatning.
- 96/6 Konjunkturutvikling i Norge. Elektrisitetsforsyningen

Økonomiske analyser ØA) (forts.)

- 96/6 T. Eika og T. A. Johnsen: Virkninger av ubalanse i kraftmarkedet.
97/1 Konjunkturutvikling i Norge. Elektrisitetsforsyningen
97/3 T. A. Johnsen: Prisutvikling i spotmarkedet for elektrisitet.

Notater

- 96/45 R. Golombek og S. Kverndokk: Modeller for elektrisitets- gassmarkedet i Norge, Norden og Europa.
96/53 F. R. Aune: Konsekvenser av en nordisk avgiftsharmonisering på elektrisitetsområdet.

Dei sist utgitte publikasjonane i serien Noregs offisielle statistikk

Recent publications in the series Official Statistics of Norway

Meirverdiavgift på 23 prosent kjem i tillegg til prisane i denne oversikta dersom ikkje anna er oppgitt

- C 344 Pleie- og omsorgsstatistikk 1994 *Nursing and Care Statistics 1994*. 1996. 66s. 70 kr. ISBN 82-537-4339-4
- C 345 Lønnsstatistikk 1995 *Wage Statistics 1995*. 1996. 125s. 80 kr. ISBN 82-537-4341-6
- C 346 Reiselivsstatistikk 1995 *Statistics on Travel 1995*. 1996. 90s. 70 kr. ISBN 82-537-4343-2
- C 347 Energistatistikk 1995 *Energy Statistics 1995*. 1996. 127s. 80 kr. ISBN 82-537-4345-9
- C 348 Jordbruksstatistikk 1995 *Agricultural Statistics 1995*. 1997. 179s. 95 kr. ISBN 82-537-4346-7
- C 349 Skogavvirkning 1994/95: Til salg og industriell produksjon *Roundwood Cut 1994/95: For Sale and Industrial Production*. 1996. 53s. 70 kr. ISBN 82-537-4347-5
- C 350 Samferdselsstatistikk 1995 *Transport and Communication Statistics 1995*. 1996. 166s. 95 kr. ISBN 82-537-4349-1
- C 351 Elektrisitetsstatistikk 1994 *Electricity Statistics 1994*. 1996. 67s. 70 kr. ISBN 82-537-4350-5
- C 370 Olje- og gassvirksomhet 4. kvartal 1996: Statistikk og analyse *Oil and Gas Activity 4th Quarter 1996: Statistics and Analysis*. 1997. 67s. 85 kr. ISBN 82-537-4351-3
- C 371 Strukturtaill for kommunenes økonomi 1995. 1997. 176s. 95 kr. ISBN 82-537-4352-1
- C 372 Utdanningsstatistikk: Grunnskolar 1. september 1995 *Education Statistics: Primary and Lower Secondary Schools 1 September 1995*. 1997. 62s. 70 kr. ISBN 82-537-4354-8
- C 373 De offentlige sektorers finanser 1988-1995 *Public Sector Finances 1988-1995*. 1997. 154s. 95 kr. ISBN 82-537-4356-4
- C 386 Dødsårsaker 1994 *Causes of Death 1994*. 1997. 160s. 95 kr. ISBN 82-537-4375-0
- C 387 Statistisk varefortegnelse for utenrikshandelen 1997: Tillegg til Månedstatistikk over utenrikshandelen 1997 og Utenrikshandel 1997. 1997. 192s. 95 kr. ISBN 82-537-4391-2
- C 388 Commodity List: Edition in English of Statistisk varefortegnelse for utenrikshandelen 1997: Supplement to Monthly Bulletin of External Trade 1997 and External Trade 1997. 1997. 147s. ISBN 82-537-4392-0
- C 389 Sosialstatistikk 1995 *Social Statistics 1995*. 1997. 55s. 70 kr. ISBN 82-537-4396-3
- C 390 Olje- og gassvirksomhet 1. kvartal 1997: Statistikk og analyse *Oil and Gas Activity 1st Quarter 1997: Statistics and Analysis*. 1997. 72s. 85 kr. ISBN 82-537-4404-8
- C 391 Befolkningsstatistikk 1997 Hefte I: Endringstal for kommunar 1995-1997 *Population Statistics 1997 Volume I: Population Changes in Municipalities 1995-1997*. 1997. 51s. 70 kr. ISBN 82-537-4406-4
- C 392 Kriminalstatistikk 1995 *Crime Statistics 1995*. 1997. 111s. 80 kr. ISBN 82-537-4407-2
- C 393 Fiskeristatistikk 1993-1994 *Fishery Statistics 1993-1994*. 1997. 112s. 80 kr. ISBN 82-537-4409-9
- C 394 Skogstatistikk 1995 *Forestry Statistics 1995*. 1997. 96s. 70 kr. ISBN 82-537-4410-2
- C 395 Utslipp til luft i norske kommuner 1994. 1997. 19s. 75 kr inkl. mva. ISBN 82-537-4415-3
- C 396 Selvangivelsesstatistikk 1993-1994 *Tax Return Statistics 1993-1994*. 1997. 125s. 100 kr inkl. mva. ISBN 82-537-4416-1
- C 397 Byggearealstatistikk 1996 *Building Statistics 1996*. 1997. 52s. 85 kr inkl. mva. ISBN 82-537-4421-8
- C 398 Statistisk årbok 1997. 1997. 479s. 150 kr inkl. mva. ISBN 82-537-4422-6
- C 399 Utenrikshandel 1996 *External Trade 1996*. 1997. 404s. 170 kr inkl. mva. ISBN 82-537-4423-4
- C 401 Utdanningsstatistikk: Universiteter og høyskoler 1. oktober 1995 *Education Statistics: Universities and Colleges 1 October 1995*. 1997. 148s. 115 kr inkl. mva. ISBN 82-537-4427-7



Returadresse:
Statistisk sentralbyrå
Postboks 8131 Dep.
N-0033 Oslo

Publikasjonen kan bestillast frå:

Statistisk sentralbyrå
Salg- og abonnementservice
Postboks 8131 Dep.
N-0033 Oslo

Telefon: 22 00 44 80
Telefaks: 22 86 49 76

eller:

Akademika - avdeling for
offentlege publikasjonar
Møllergt. 17
Postboks 8134 Dep.
N-0033 Oslo

Telefon: 22 11 67 70
Telefaks: 22 42 05 51

ISBN 82-537-4438-2
ISSN 0333-3779

Pris kr 85,00 inkl. mva.



Statistisk sentralbyrå
Statistics Norway



9 788253 744384