



C 421

Norges offisielle statistikk

Official Statistics of Norway

Statistics Norway



Statistisk sentralbyrå

Barnehager og tilbud til 6-åringer i skolen 1996

Child Care Institutions and
Educational Programmes for
6-Year Olds 1996



Barnehager og tilbud til 6-åringer i skolen 1996

Child Care Institutions and Educational Programmes for 6-Year Olds 1996

Norges offisielle statistikk

I denne serien publiseres hovedsakelig primærstatistikk, statistikk fra statistiske regnskapssystemer og resultater fra spesielle tellinger og undersøkelser. Serien har først og fremst referanse- og dokumentasjonsformål. Presentasjonen skjer vesentlig i form av tabeller, figurer og nødvendig informasjon om datamaterialet, innsamlings- og bearbeidingsmetoder, samt begreper og definisjoner. I tillegg gis det en kort oversikt over hovedresultatene.

Serien omfatter også publikasjonene Statistisk månedshefte, Statistisk årbok, Historisk statistikk og Regionalstatistikk, samt Standarder for norsk statistikk og Veiviser i norsk statistikk.

Official Statistics of Norway

This series consists mainly of primary statistics, statistics from statistical accounting systems and results of special censuses and surveys, for reference and documentation purposes. Presentation is basically in the form of tables, figures and necessary information about data, collection and processing methods, and concepts and definitions. In addition, a short overview of the main results is given.

The series also includes the publications Monthly Bulletin of Statistics, Statistical Yearbook, Historical Statistics and Regional Statistics, as well as Standards for Norwegian Statistics and Guide to Norwegian Statistics.

© Statistisk sentralbyrå, januar 1998

Ved bruk av materiale fra denne publikasjonen, vennligst oppgi Statistisk sentralbyrå som kilde.

ISBN 82-537-4461-7

ISSN 0803-4664

Emnegruppe

04.02 Utdanningsinstitusjoner

Emneord

Familiebarnehager

Fritidsordninger

Førskolelærere

Seksåringer

Design: Enzo Finger Design

Trykk: Falch Hurtigtrykk

Standardtegn i tabeller	Symbols in Tables	Symbol
Tall kan ikke forekomme	Category not applicable	.
Oppgave mangler	Data not available	..
Oppgave mangler foreløpig	Data not yet available	...
Tall kan ikke offentliggjøres	Not for publication	:
Null	Nil	-
Mindre enn 0,5 av den brukte enheten	Less than 0.5 of unit employed	0
Mindre enn 0,05 av den brukte enheten	Less than 0.05 of unit employed	0,0
Foreløpige tall	Provisional or preliminary figure	*
Brudd i den loddrette serien	Break in the homogeneity of a vertical series	—
Brudd i den vannrette serien	Break in the homogeneity of a horizontal series	
Rettet siden forrige utgave	Revised since the previous issue	r

Forord

Denne publikasjonen gir statistikk pr. 15. desember 1996 om barnehager og tilbud til 6-åringer i skolen, barna i institusjonene, de enkelte institusjoner og de ansatte. I hovedsak presenteres statistikken i fylkesvise oversikter. I tillegg gis noen sentrale tall for hver kommune samt for bydeler i Oslo. Flere tall for den enkelte kommune kan en finne i Regionalstatistikk nr. 7, 1997.

Noen hovedresultater er tidligere gitt i Ukens statistikk nr. 27, 1997.

Statistisk sentralbyrå har websider på Internett, hvor det er mulig å finne noen hovedtall fra denne publikasjonen. Dessuten er det mulig å få en rekke andre, eller mer detaljerte tabeller ved å henvende seg direkte til Statistisk sentralbyrå (jf. kapittel 5). Disse kan gis elektronisk eller på papir.

Førstekonsulent Thorstein Ouren og konsulent Mona Paulsrud har stått for arbeidet med publikasjonen. Ansvarlig seksjonsleder er Elisabetta Vassenden, Seksjon for befolknings- og utdanningsstatistikk.

Statistisk sentralbyrå,
Oslo/Kongsvinger, 10. desember 1997

Svein Longva

Johan-Kristian Tønder

Preface

This publication presents statistics per 15 December 1996 on child care institutions and educational programmes for 6-year olds, number of children, institutions and persons employed.

Figures are mainly presented on the whole country and counties, some main figures also on municipalities. More figures on municipalities are given in the series Regional Statistics no. 7, 1997.

Some of the tables have been published in the Weekly bulletin of statistics no. 27, 1997.

Statistics Norway has a Web site on the Internet where some main figures from this publication can be found. A number of other or more detailed tables are available directly from Statistics Norway in printed or machine-readable form.

The publication has been prepared under the supervision of Mr. Thorstein Ouren and Ms. Mona Paulsrud. Responsible for this publication is Head of Division Elisabetta Vassenden, Division for Population and Education Statistics.

Statistics Norway,
Oslo/Kongsvinger, 10 December 1997

Svein Longva

Johan-Kristian Tønder

Innhold

Figurregister	7
Tabellregister	8
1. Opplegg og gjennomføring	13
1.1. Grunnlag for statistikken	13
1.2. Omfang	13
2. Begrep og kjennemerker	13
3. Feilkilder og usikkerhet ved resultatene	14
4. Noen hovedresultater	14
5. Mer informasjon	14
Sammendrag på engelsk	15
Figurer og tabeller	
I. Barnehager og tilbud til 6-åringer i skolen 15. desember 1996	17
II. Barnehager 15. desember 1996	39
III. Tilbud til 6-åringer i skolen 15. desember 1996	57
Vedlegg	
1. Barn 0-6 år, etter alder pr. 31. desember 1996. Fylke	63
2. Årsmelding for barnehager pr. 15. desember 1996	64
3. Årsmelding for tilbud til 6-åringer i skolen pr. 15. desember 1996.....	66
Tidligere utgitt på emneområdet	68
De sist utgitte publikasjonene i serien Norges offisielle statistikk	69

Contents

List of figures	9
List of tables	10
1. Survey design	13
1.1. Statistical basis	13
1.2. Coverage	13
2. Terms and variables	13
3. Errors and reliability of estimates	14
4. Some main results	14
5. More information	14
Summary in English	15
Figures and tables	
I. Child care institutions and educational programmes for 6-year olds 15 December 1996	17
II. Child care institutions 15 December 1996.....	39
III. Educational programmes for 6-year olds 15 December 1996	57
Appendices	
1. Children 0-6 years, by age per 31 December 1996. County	63
2. Annual report for child care centres per 15 December 1996. Questionnaire	64
3. Annual report for educational programmes for 6-year olds per 15 December 1996. Questionnaire	66
Previously issued on the subject	68
Recent publications in the series Official Statistics of Norway	69

Figurregister

I. Barnehager og tilbud til 6-åringer i skolen 15. desember 1996

1. Barn i barnehager og tilbud til 6-åringer i skolen i prosent av alle barn. Fylke. 1996.....	18
2. Barn i barnehager og tilbud til 6-åringer i skolen i ulike aldersgrupper, i prosent av alle barn. 1980-1996.....	19
3. Barn i barnehager og tilbud til 6-åringer i skolen, i grupper for oppholdstid pr. uke. 1980-1996.....	19
4. Barn i barnehager og tilbud til 6-åringer i skolen pr. 1 000 barn 0-6 år, etter kommunens innbyggertall. 1990 og 1996	20

II. Barnehager 15. desember 1996

5. Barnehager, etter eierforhold. 1996. Prosent	40
6. Styrere og pedagogiske ledere med førskolelærerutdanning. 1986 og 1996. Prosent	41

Tabellregister

I. Barnehager og tilbud til 6-åringer i skolen 15. desember 1996

1. Barn i barnehager og 6-åringstilbud i skolen i ulike aldersgrupper, etter oppholdstid pr. uke. 1996. Absolutte tall og prosent	21
2. Barn i barnehager eller tilbud til 6-åringer i skolen pr. 1 000 barn under 7 år, etter oppholdstid pr. uke. Fylke. 1996.....	21
3. Barn med særlige behov. Fremmedspråklige barn med morsmålstrening, etter antall timer pr. uke. Fylke. 1996.....	22
4. Barnehager og tilbud til 6-åringer i skolen, barn og utførte årsverk, etter kommuneklasse og kommunestørrelse. 1996.....	23
5. Barnehager og tilbud til 6-åringer i skolen, barn og ansatte. Kommune. 1996.....	24
6. Barnehager og tilbud til 6-åringer i skolen. Barn, etter oppholdstid pr. uke. Kommune. 1996.....	31

II. Barnehager 15. desember 1996

7. Barnehager, barn og ansatte. Fylke. 1977-1996	42
8. Barn i barnehager, etter alder. Fylke. 1977-1996	43
9. Barn med oppholdstid i barnehage 6-15 timer pr. uke, etter alder. Fylke. 1996	43
10. Barn med oppholdstid i barnehage 16-20 timer pr. uke, etter alder. Fylke. 1996	44
11. Barn med oppholdstid i barnehage 21-30 timer pr. uke, etter alder. Fylke. 1996	44
12. Barn med oppholdstid i barnehage 31-40 timer pr. uke, etter alder. Fylke. 1996	45
13. Barn med oppholdstid i barnehage 41 timer og over pr. uke, etter alder. Fylke. 1996.....	45
14. Barn i barnehager, etter oppholdstid pr. uke og barnehagens eierforhold. Fylke. 1996	46
15. Barn i barnehager i alderen 0-2 år, etter oppholdstid pr. uke og barnehagens eierforhold. Fylke. 1996	47
16. Barn i barnehager i alderen 3-6 år, etter oppholdstid pr. uke og barnehagens eierforhold. Fylke. 1996.....	48
17. Barn i barnehager, etter barnehagens åpningstid og eierforhold. Fylke. 1996	49
18. Barn med spesielle behov, etter barnehagens eierforhold. 1996	50
19. Barnehager, etter eierforhold og åpningstid pr. uke. 1996.....	50
20. Barnehager, etter eierforhold og kommunal tilskuddsordning. Fylke. 1996	51
21. Barnehager, etter tallet på ansatte og tallet på ansatte med førskolelærerutdanning. 1996.....	51
22. Barnehager, etter timer åpent pr. uke. Fylke. 1996	52
23. Familiebarnehager. Tallet på hjem og barn i familiebarnehager. Fylke. 1996.....	52
24. Familiebarnehager. Tallet på hjem og barn i familiebarnehager, etter barnehagens eierforhold. Fylke. 1996.....	53
25. Ansatte i barnehager, etter stilling. Fylke. 1996	53
26. Ansatte i barnehager, etter stilling, barnehagens eierforhold og utdanning. 1996	54
27. Ansatte i barnehager, etter kjønn og stilling. Fylke. 1996.....	54
28. Ansatte og årsverk i barnehager, etter stilling. Fylke. 1996	55
29. Ansatte og årsverk i barnehager, etter stilling og barnehagens eierforhold og åpningstid. 1996	55
30. Barn, ansatte og utførte årsverk i barnehager, etter barnehagens åpningstid pr. uke og eierforhold. 1996.....	56

III. Tilbud til 6-åringer i skolen 15. desember 1996

31. Tilbud til 6-åringer i skolen. Antall tilbud og antall barn. Fylke. 1996.....	58
32. Tilbud til 6-åringer i skolen. Barn, etter oppholdstid pr. uke. Fylke. 1996.....	58
33. Tilbud til 6-åringer i skolen, etter åpningstid i timer pr. uke. Fylke. 1996.....	59
34. Tilbud til 6-åringer i skolen. Pedagogiske tilbud og fritidsordninger, etter eierforhold. Fylke. 1996.....	59
35. Tilbud til 6-åringer i skolen. Tilbud med fritidsordning. Fylke. 1996	60
36. Fritidsordninger, etter eierforhold og kommunal tilskuddsordning. Fylke. 1996.....	60
37. Tilbud til 6-åringer i skolen. Ansatte og årsverk. Fylke. 1996	61
38. Tilbud til 6-åringer i skolen. Ansatte og årsverk i pedagogiske tilbud, etter stilling. Fylke. 1996	61
39. Tilbud til 6-åringer i skolen. Ansatte og årsverk i fritidsordning, etter stilling. Fylke. 1996.....	62

List of figures

I. Child care institutions and educational programmes for 6-year olds 15 December 1996

1. Children in child care institutions and educational programmes for 6-year olds in per cent of all children. County. 1996.....	18
2. Children in child care institutions and educational programmes for 6-year olds, in different age groups, in per cent of all children. 1980-1996	19
3. Children in child care institutions and educational programmes for 6-year olds, in groups of hourly attendance per week. 1980-1996	19
4. Children in child care institutions and educational programmes for 6-year olds per 1 000 children 0-6 years, by number of inhabitants of the municipality. 1990 and 1996	20

II. Child care institutions 15 December 1996

5. Child care institutions, by ownership. 1996. Per cent.....	40
6. Directors and pedagogical leaders with approved pre-school teacher education. 1986 and 1996. Per cent.....	41

List of tables

I. Child care institutions and educational programmes for 6-year olds 15 December 1996	
1. Children in child care institutions and educational programmes for 6-year olds in different age groups, by hours of attendance per week. 1996. Number and per cent.....	21
2. Children in child care institutions and educational programmes for 6-year olds, per 1 000 children under 7 years, by hours of attendance per week. County. 1996	21
3. Children with special needs. Children with foreign mother tongue receiving mother tongues training, by number of lessons per week. County. 1996	22
4. Child care institutions and educational programmes for 6-year olds, children and man-years worked, by class and size of municipality. 1996	23
5. Child care institutions and educational programmes for 6-year olds. Number of institutions, children and persons employed. Municipality. 1996.....	24
6. Child care institutions and educational programmes for 6-year olds. Children, by hours of attendance per week. Municipality. 1996.....	31
II. Child care institutions 15 December 1996	
7. Child care institutions, children and persons employed. County. 1977-1996.....	42
8. Children in child care institutions, by age. County. 1977-1996.....	43
9. Children with 6-15 hours of attendance per week in child care institution, by age. County. 1996.....	43
10. Children with 16-20 hours of attendance per week in child care institution, by age. County. 1996.....	44
11. Children with 21-30 hours of attendance per week in child care institution, by age. County. 1996.....	44
12. Children with 31-40 hours of attendance per week in child care institution, by age. County. 1996	45
13. Children with more than 40 hours of attendance per week in child care institution, by age. County. 1996.....	45
14. Children in child care institutions, by hours of attendance per week and ownership of the institution. County. 1996	46
15. Children in child care institutions 0-2 years of age, by hours of attendance per week and ownership of the institution. County. 1996.....	47
16. Children in child care institutions 3-6 years of age, by hours of attendance per week and ownership of the institution. County. 1996.....	48
17. Children in child care institutions, by opening hours and ownership of the institution. County. 1996.....	49
18. Children with special needs, by ownership of the child care institution. 1996	50
19. Child care institutions, by ownership and opening hours per week. 1996	50
20. Child care institutions, by ownership and municipal subsidy arrangement. County. 1996	51
21. Child care institutions, by the number of employed persons, and employed persons with pre-school teacher education. 1996	51
22. Child care institutions, by number of opening hours per week. County. 1996.....	52
23. Family day-homes. Number of homes taking care of children and children taken care of. County. 1996	52
24. Family day-homes. Number of homes taking care of children and children taken care of, by ownership of the child care institution. County. 1996	53
25. Persons employed in child care institutions, by position. County. 1996.....	53
26. Persons employed in child care institutions, by position, ownership of the institution and education. 1996.....	54
27. Persons employed in child care institutions, by sex and position. County. 1996.....	54
28. Persons employed and man-years worked in child care institutions, by position. County. 1996	55
29. Persons employed and man-years worked in child care institutions, by position and ownership and opening hours of the institution. 1996.....	55
30. Children, persons employed and man-years worked in child care institutions, by opening hours per week and ownership of the institution. 1996.....	56
III. Educational programmes for 6-year olds 15 December 1996	
31. Educational programmes for 6-year olds. Number of programmes and children. County. 1996	58
32. Educational programmes for 6-year olds. Children, by hours of attendance per week. County. 1996	58
33. Educational programmes for 6-year olds, by number of opening hours per week. County. 1996	59
34. Educational programmes for 6-year olds. Educational and after-school programmes, by ownership. County. 1996	59

35. Educational programmes for 6-year olds. Programmes including after-school schemes. County. 1996	60
36. After-school schemes, by ownership and municipal subsidy arrangement. County. 1996	60
37. Educational programmes for 6-year olds. Persons employed and man-years worked. County. 1996	61
38. Educational programmes for 6-year olds. Persons employed and man-years worked in educational programmes, by type of position. County. 1996.....	61
39. After-school schemes for 6-year olds. Persons employed and man-years worked, by type of position. County. 1996.....	62

1. Opplegg og gjennomføring

1.1. Grunnlag for statistikken

Statistikken over barnehager er utarbeidet på grunnlag av årsmeldinger fra den enkelte barnehage og fra det enkelte 6-åringstilbud i skolen (se vedlegg). Meldinger og skjema sendes via fylkesmannen til Barne- og familiedepartementet og Statistisk sentralbyrå.

1.2. Omfang

Statistikken omfatter alle godkjente barnehager og tilbud til 6-åringer i skolen. Det gis opplysninger om tallet på barn innmeldt pr. 15. desember, institusjoner, ansatte og årsverk.

Når det gjelder *barna* er det for begge institusjonstyper gitt opplysninger om deres alder og oppholdstid. I tillegg er barna fordelt etter barnehagens/6-åringstilbudets eierforhold. Det gis opplysninger om antall barn i forhold til antallet ansatte/årsverk, og om andelen barn i barnehager/6-åringstilbud i forhold til barn totalt i alderen 0-6 år.

Dessuten er det gitt fordelinger over barn som er prioritert ved opptak pga. funksjonshemming, barn som får tildelt ekstra ressurser og barn som får morsmåls-trening.

Statistikken gir oversikt over *barnehager og 6-årings-tilbud* etter eierforhold, kommunal tilskuddsordning og åpningstid.

Ansatte og årsverk er fordelt etter stillingskategori og utdanningstype, og etter barnehagens eierforhold. Ansatte er også fordelt etter kjønn.

Statistikken omfatter tidligere også *fritidshjem*. I likhet med statistikken over barnehager ble den utarbeidet på grunnlag av årsmeldinger fra det enkelte fritidshjem. Forskriftene for fritidshjem og den særskilte tilskuddsordningen ble opphevet fra 1.1.1991. Fritidshjemmene omfattes nå av det utvidede tilbudet som kalles skolefritidsordninger. Statistisk sentralbyrå har foreløpig ikke utarbeidet statistikk over skolefritidsordningene.

I hovedtrekk presenteres statistikken i fylkesvise oversikter. I tillegg gis noen sentrale tall for hver kommune samt for bydelene i Oslo, i tabellene 5 og 6 i del I.

2. Begrep og kjennemerker

Barnehage er i lov om barnehager av 6. juni 1975 definert som en godkjent pedagogisk tilrettelagt virksomhet på dagtid for barn under opplæringspliktig

alder. Barne- og familiedepartementet fastsetter forskrifter og retningslinjer for barnehagene.

En *familiebarnehage* er en barnehage som organiserer sin virksomhet i private hjem. Forutsetningen er at en førskolelærer er ansatt som pedagogisk veileder. Førskolelæreren skal være tilknyttet enten en vanlig barnehage eller den kommunale administrasjon.

Tilbud til 6-åringer i skolen: Gjennom endringer i lov om barnehager med forskrifter er det fra 20.6.1991 gitt mulighet for alle kommuner til å etablere frivillige tilbud for 6-åringer i skolen. Tilbudene er ikke en del av den 9-årige opplæringsplikten. For en del kommuners vedkommende er disse tilbudene en videreføring av forsøkene med skolestart for 6-åringer som pågikk i perioden 1986-1990. Tilbudene organiseres vanligvis som et korttids pedagogisk tilbud på 15-20 timer pr. uke, eventuelt kombinert med en tilsynsordning, slik at det til sammen blir et heldagstilbud. Tilsynsordningen kan være samordnet med skolefritidsordningen for 1.-3. klasse. Tilbudet omfatter også 5-åringer med tidlig skolestart, og 7-åringer med utsatt skolestart. Statistikken for 1996 er siste året det gis tall for tilbud til 6-åringer i skolen. Fra og med 1997 er denne aldersgruppen inkludert i grunnskolestatistikken som følge av Reform-97.

Der hvor kommunen gir *tilskudd til barnehager* kan den stille som vilkår bl.a. å:

- godkjenne budsjett
- fastsette foreldrebetalingen
- fastsette kriterier for opptak av barn
- foreta opptak
- oppnevne en representant til barnehagens styre.

Ett *årsverk* er arbeid utført av en fulltidsansatt (37,5 timer pr. uke) i ett år.

Barnas *alder* oppgis i fylte år ved utgangen av 1996.

Et barns *oppholdstid* refererer seg til den avtalte oppholdstiden pr. uke, og ikke til faktisk oppholdstid.

Barnehagelovens paragraf 10 har følgende ordlyd:

"Kommunen har ansvar for at barn med funksjonshemminger så langt det er mulig, får plass i vanlig barnehage. Barnet skal ha prioritet ved opptak såfremt det kan ha nytte av oppholdet".

Bestemmelsen gjelder også for barn i 6-åringstilbud i skolen.

Barn med særlige behov kan få tildelt ekstra ressurser i form av friplass, ekstra utstyr i barnehagen, ekstra ansatt hjelp o.a.

Inndelingen i *kommunetyper* bygger på kommunenes næringsstruktur, bosettingstetthet og sentralitet. Nærmere beskrivelse er gitt i Standard for kommuneklassifisering 1994 (NOS C 192).

Inndelingen i *landsdeler* (fig. 6) er følgende:

Østlandet, som videre er inndelt i

- Akershus og Oslo
- Østlandet ellers: Østfold, Hedmark, Oppland, Buskerud, Vestfold og Telemark

Agder/Rogaland: Aust-Agder, Vest-Agder og Rogaland

Vestlandet: Hordaland, Sogn og Fjordane, Møre og Romsdal

Trøndelag: Sør-Trøndelag og Nord-Trøndelag

Nord-Norge: Nordland, Troms og Finnmark

3. Feilkilder og usikkerhet ved resultatene

Opplysningene er hentet inn på to ulike skjema; Årsmelding for barnehager (vedlegg 2) og Årsmelding for tilbud til 6-åringer i skolen (vedlegg 3).

I flere kommuner har enkelte av 6-åringene et dobbelt tilbud, de går både i barnehage og i et pedagogisk 6-åringstilbud. Disse blir dermed registrert to ganger. Ut fra de opplysninger Statistisk sentralbyrå samler inn, er det ikke mulig å si noe om omfanget av dette. Dette medfører at den totale dekningsgraden for de berørte kommuner kan bli noe høyere enn den faktisk er.

Ved utfyllingen av skjemaene i barnehagene og skolene, og ved bearbeiding av oppgavene i Statistisk sentralbyrå, vil det oppstå feil. Størsteparten av slike feil blir funnet ved hjelp av maskinelle og manuelle kontroller, og rettet.

4. Noen hovedresultater

Den 15. desember 1996 var det i alt 6 409 barnehager og 1 520 tilbud for 6-åringer i Norge. 85 prosent av barnehagene og 75 prosent av 6-åringstilbudene hadde åpent mer enn 30 timer pr. uke.

192 446 barn hadde plass i ordinære barnehager, og 33 802 hadde plass i tilbud for 6-åringer i skolen. Dette utgjorde i alt 53,0 prosent av alle barn under 7 år, og var 4 prosent flere enn året før. Ser man bare på barn i alderen 1-6 år, var dekningsgraden 61 prosent i 1996.

Av de barna som hadde plass i barnehage/6-åringstilbud hadde 143 300 en oppholdstid på mer enn 30 timer pr. uke. Dette utgjorde 33,6 prosent av alle barn

under 7 år. 127 700 barn var i barnehage/6-åringstilbud mer enn 40 timer pr. uke.

Dekningsgraden av barnehageplasser/6-åringstilbud varierte mye mellom aldersgruppene. Av alle 6-åringer hadde 92 prosent plass enten i barnehage eller i et skoletilbud, mens det tilsvarende tall for barn under 2 år var knapt 14 prosent.

Det var også store geografiske forskjeller i dekningsgrad. Best dekket var Sogn og Fjordane, Finnmark og Oslo der vel 60 prosent av barna hadde plass i barnehage/6-åringstilbud. Lavest dekningsgrad var det i Østfold, Rogaland og Aust-Agder hvor 47 prosent av barna under 7 år hadde et tilbud.

Det var stor forskjell på fylkene når man ser på andelen barnehageplasser og tilbud til 6-åringer som er hel-dagstilbud. Mens det var 55 prosent av barna i Oslo og 52 prosent i Finnmark som hadde et tilbud 31 timer eller mer i uken, var tilsvarende tall for henholdsvis Oppland og Vest-Agder så lave som 18 og 19 prosent.

I alt var 52 100 personer ansatt i barnehagene 15. desember 1996. Disse utførte i alt 39 700 årsverk. Av de ansatte hadde 14 700 godkjent utdanning som førskolelærer. Barnehageloven stiller krav om utdanning som førskolelærer eller annen likeverdig utdanning for styrere og pedagogiske ledere. I 1996 var det 12 600 av i alt 15 800, eller 80 prosent, i de to stillingsgruppene som hadde slik utdanning.

I tilbudene for 6-åringer anses allmennlærere for å ha likeverdig utdanning med førskolelærere. Blant lederne av de pedagogiske tilbudene hadde 74 prosent førskolelærerutdanning og 16 prosent allmennlærerutdanning. I fritidsordningene stilles det ikke særskilte utdanningskrav verken til daglig leder eller til det øvrige personalet. Blant de daglige lederne hadde 41 prosent førskolelærerutdanning og 12 prosent allmennlærerutdanning.

5. Mer informasjon

I tillegg til tabellene som publiseres i NOS Barnehager og tilbud til 6-åringer i skolen 1996, er det mulig å få andre, eller mer detaljerte tabeller ved å henvende seg direkte til Statistisk sentralbyrå (SSB). De fleste tabellene i denne publikasjonen kan eksemplvis presenteres på kommunenivå eller etter andre regionale inndelinger. Tabeller kan sendes på papir (post eller telefaks), elektronisk på diskett eller med e-post.

Statistisk sentralbyrå har websider på Internett, hvor det er mulig å finne noen hovedtall fra denne publikasjonen. Webadressen er: <http://www.ssb.no>

Dersom du ønsker å bestille tabeller eller trenger mer informasjon, ta kontakt med:

Thorstein Ouren, tlf. 62 88 52 71, e-post: tou@ssb.no eller

Mona Paulsrud, tlf. 62 88 52 73, e-post: mpa@ssb.no
Telefaks: 62 88 52 89.

Summary in English

The statistics on child care institutions and educational programmes for 6-year olds apply to institutions so defined under the Act of 1975 related to Child Care Institutions. Regulations regarding child care institutions and educational programmes for 6-year olds are laid down by the Ministry of Children and Family Affairs. The statistics are based on annual reports submitted to the Ministry from child care institutions and educational programmes for 6-year olds. The reports provide information on the number of institutions, children and employees.

Under an amendment to the Act of 1975 relating to Child Care Institutions, as from the autumn of 1991 all municipalities are entitled to establish voluntary educational programmes for 6-year olds. These programmes are not part of Norway's 9-year compulsory education. Compulsory schooling still begins at the age of seven in Norway.

As of 15 December 1996, a total of 226 000 children were enrolled in child care institutions or educational programmes for 6-year olds. That amounts to 53 per cent of all children under the age of 7. 63 per cent or 143 300 of those children were in child care institutions or educational programmes for more than 30 hours per week.

Of 6 409 registered child care institutions, 85 per cent were open more than 30 hours per week.

Educational programmes for 6-year olds were available at 1 520 locations, 74 per cent were open more than 30 hours per week.

14 per cent of the children under 2 years of age were enrolled in child care institutions. 92 per cent of all 6-year olds were enrolled in either child care institutions or educational programmes.

Child care coverage for children under the age of 7 was 60 per cent in Sogn og Fjordane county, representing the highest coverage in the country. Østfold county had the lowest coverage, with 44 per cent.

The number of children enrolled in child care institutions and educational programmes for 6-year olds increased by 4 per cent from 1995 to 1996.

As of 15 December 1996, 52 100 people were employed in child care institutions. Among them, 14 700 were qualified pre-school teachers. The employees performed a total of 39 700 man-years, which averages out to 5 children per man-year.

Educational programmes for 6-year olds employed 6 600 people, who performed a total of 3 300 man-years.

Owing to amendments in the legislation that applies to leisure time centres, no statistics have been prepared on that topic since 1989.

In addition to the tables published in NOS Child Care Institutions and Educational Programmes for 6-Year Olds 1996, it is possible to get other or more detailed tables directly from Statistics Norway. Most of the figures given in this publication can also be presented on municipalities. Tables can be transmitted by paper (mail or telefax), on diskettes or by e-mail.

Statistics Norway has a Web site on the Internet where some main figures from this publication can be found. The Web address is: <http://www.ssb.no>

If you want to order tables or need more information, please contact:

Thorstein Ouren, tel. +47 62 88 52 71, e-mail: tou@ssb.no

or

Mona Paulsrud, tel. +47 62 88 52 73, e-mail: mpa@ssb.no

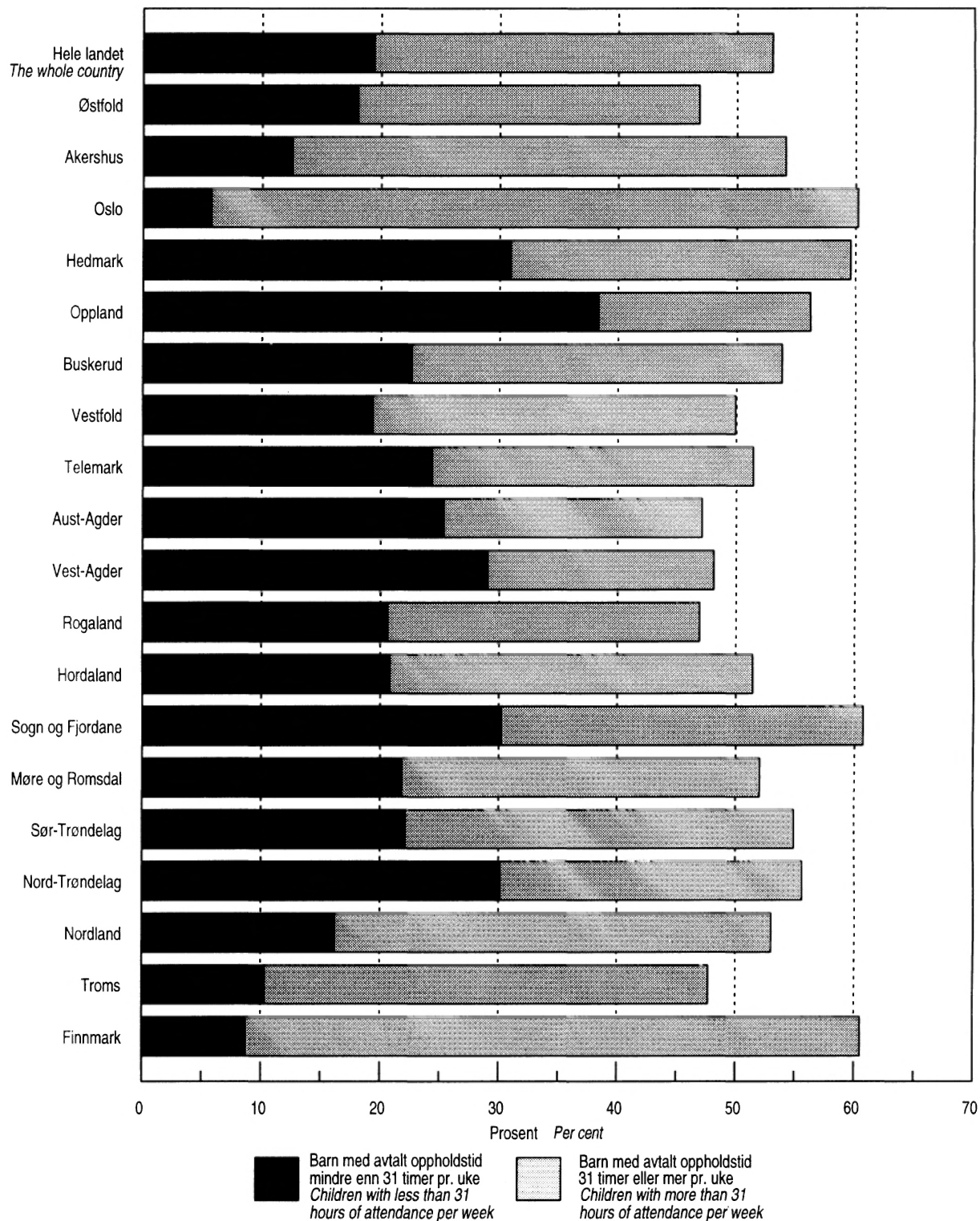
Telefax: +47 62 88 52 89.

I

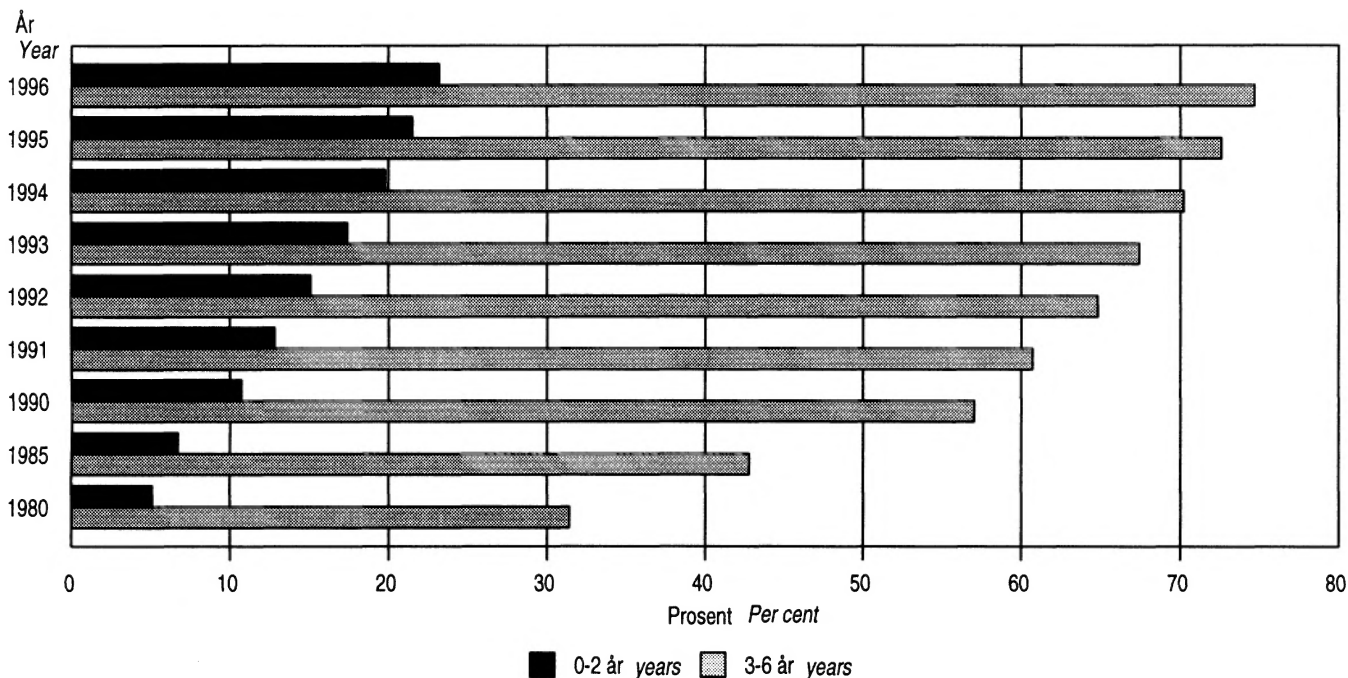
**Barnehager og
tilbud til 6-åringer i skolen
15. desember 1996**

***Child care institutions and
educational programmes for 6-year olds
15 December 1996***

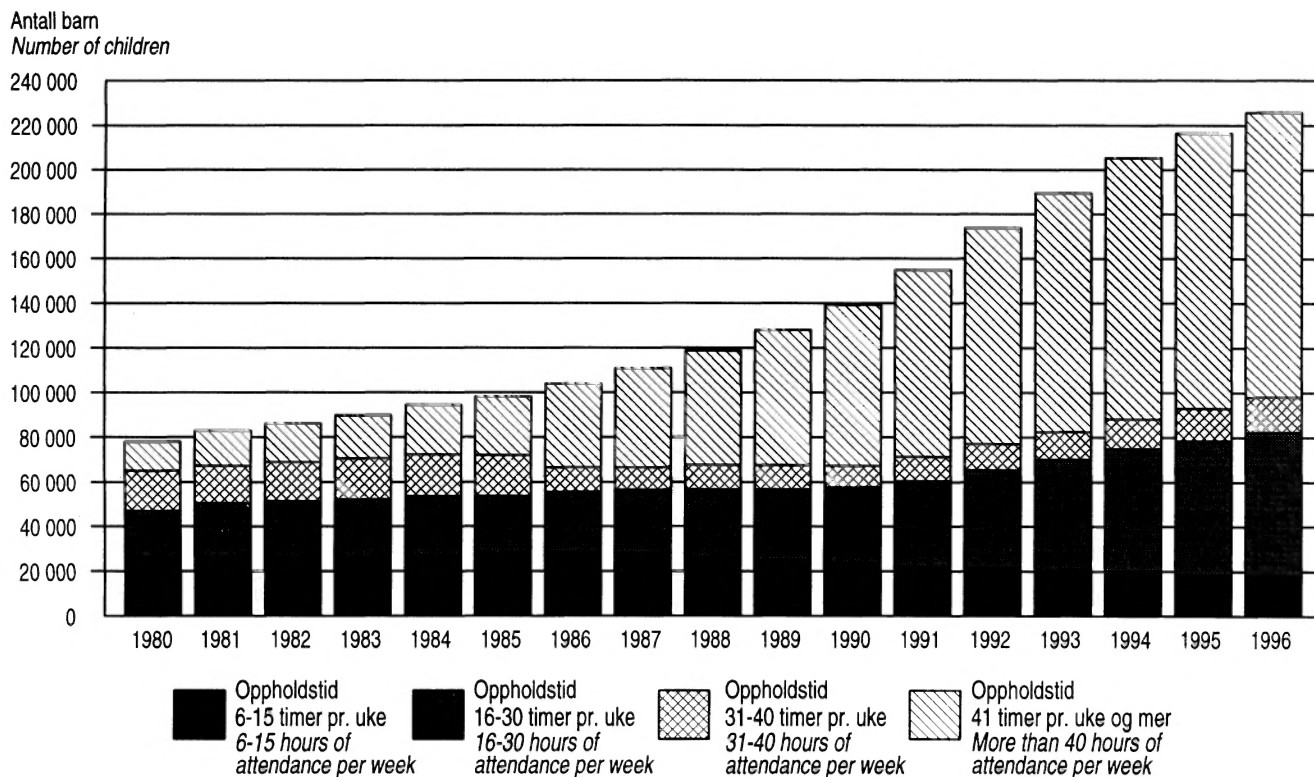
Figur 1. Barn i barnehager og tilbud til 6-åringer i skolen i prosent av alle barn. Fylke. 1996
 Children in child care institutions and educational programmes for 6-year olds in per cent of all children. County. 1996



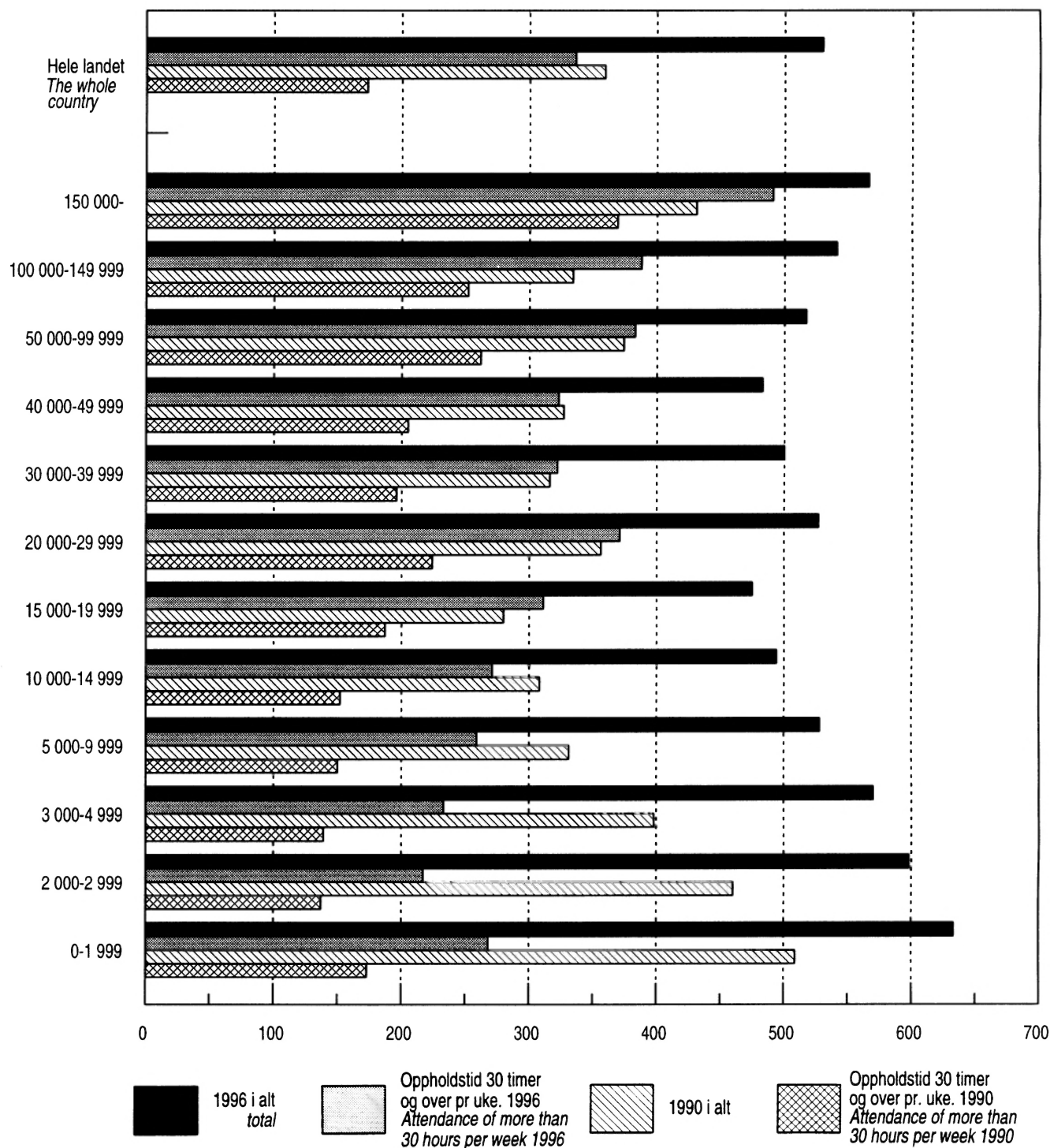
Figur 2. Barn i barnehager og tilbud til 6-åring i skolen i ulike aldersgrupper, i prosent av alle barn. 1980-1996
Children in child care institutions and educational programmes for 6-year olds, in per cent of all children. 1980-1996



Figur 3. Barn i barnehager og tilbud til 6-åring i skolen, i grupper for oppholdstid pr. uke. 1980-1996
Children in child care institutions and educational programmes for 6-year olds, in groups of hourly attendance per week. 1980-1996



Figur 4. Barn i barnehager og tilbud til 6-åringer i skolen pr. 1 000 barn 0-6 år, etter kommunens innbyggertall. 1990 og 1996
Children in child care institutions and educational programmes for 6-year olds per 1 000 children 0-6 years, by number of inhabitants of the municipality. 1990 and 1996



1. Barn i barnehager og 6-åringstilbud i skolen i ulike aldersgrupper, etter oppholdstid pr. uke. 1996. Absolutte tall og prosent
Children in child care institutions and educational programmes for 6-year olds in different age groups, by hours of attendance per week. 1996. Number and per cent

Alder Age	I alt Total	6-30 timer hours				31 timer og over hours and over			Pr. 1 000 barn i ulike aldersgrupper Per 1 000 children in different age groups
		I alt Total	6-15 timer hours	16-20 timer	21-30 timer	I alt Total	31-40 timer	41 timer og over hours and over	
		Absolutte tall		Absolute figures					
Alle aldersgrupper All age groups	226248	82465	17865	21813	42787	143267	15603	127664	530
0	1248	521	283	91	147	727	51	676	21
1	15394	3529	683	608	2238	11865	480	11385	255
2	25551	6669	1132	1278	4259	18882	975	17907	423
3	36560	12567	2697	2730	7140	23993	1846	22147	607
4	42682	15626	3485	3601	8540	27056	2437	24619	699
5	46640	17922	4163	4493	9266	28718	3000	25718	753
6	57121	25412	5379	8943	11090	31709	6742	24967	923
7	536	219	43	69	107	317	72	245	.
1-6 år	223948	81725	17539	21653	42533	142223	15480	126743	612
1-2 år	40945	10198	1815	1886	6497	30747	1455	29292	339
3-6 år	183003	71527	15724	19767	36036	111476	14025	97451	747
		Prosent		Per cent					
Alle aldersgrupper All age groups	100	36	8	10	19	63	7	56	.
0	100	42	23	7	12	58	4	54	.
1	100	23	4	4	15	77	3	74	.
2	100	26	4	5	17	74	4	70	.
3	100	34	7	7	20	66	5	61	.
4	100	37	8	8	20	63	6	58	.
5	100	38	9	10	20	62	6	55	.
6	100	44	9	16	19	56	12	44	.
7	100	41	8	13	20	59	13	46	.
1-6 år	100	36	8	10	19	64	7	57	.
1-2 år	100	25	4	5	16	75	4	72	.
3-6 år	100	39	9	11	20	61	8	53	.

2. Barn i barnehager eller tilbud til 6-åringer i skolen pr. 1 000 barn under 7 år, etter oppholdstid pr. uke. Fylke. 1996
Children in child care institutions and educational programmes for 6-year olds, per 1 000 children under 7 years, by hours of attendance per week. County. 1996

Fylke County	I alt Total	6-15 timer hours	16-30 timer	31-40 timer	41- timer
Hele landet The whole country	530	42	151	37	299
Østfold	468	34	145	14	275
Akershus	541	19	105	41	375
Oslo	599	13	40	45	498
Hedmark	596	61	246	52	235
Oppland	562	56	326	24	155
Buskerud	538	35	191	34	278
Vestfold	499	36	154	52	254
Telemark	514	61	182	42	229
Aust-Agder	471	78	168	27	191
Vest-Agder	481	94	197	35	156
Rogaland	469	54	153	31	232
Hordaland	514	67	141	40	266
Sogn og Fjordane	607	19	283	40	265
Møre og Romsdal	520	30	188	44	258
Sør-Trøndelag	549	60	154	41	287
Nord-Trøndelag	556	78	222	33	222
Nordland	530	20	142	25	343
Troms	477	13	89	23	352
Finmark	605	13	74	28	490
Svalbard	-	-	-	-	-

3. Barn med særlige behov. Fremmedspråklige barn med morsmålstrening, etter antall timer pr. uke.
Fylke. 1996
Children with special needs. Children with foreign mother tongue receiving mother
tongues training, by number of lessons per week. County. 1996

Fylke County	Barn med særlige behov Children with special needs				Fremmedspråklige barn Children with foreign mother tongues			
	I alt Total	Tatt opp etter prg. 9, uten ekstra ressurser Admitted under the Child Care ins- titution Act, sec- tion 9, without additional resources	Tatt opp etter prg. 9, med ekstra ressurser Admitted under the Child care ins- titution Act, sec- tion 9, receiving additional resources	Andre barn som får tildelt ekstra ressurser Other children receiving additional resources	I alt Total	Av disse med morsmålstrening Of which receiving mother tongue training		Barn med morsmåls- trening pr. 1000 fremmed- språklige barn Children with mother tongue training per 1000 children training per with foreign mother tongues
					6-25 timer 6-25 lessons	26 timer eller mer More than 25 lessons		
Hele landet The whole country	4162	2810	6185	2655	9412	2812	1934	504
Østfold	181	128	306	141	292	92	49	483
Akershus	402	280	759	381	892	149	81	258
Oslo	552	269	722	239	4173	1050	923	473
Hedmark	162	114	223	113	221	76	98	787
Oppland	125	97	206	97	135	30	36	489
Buskerud	205	141	327	129	452	171	81	558
Vestfold	182	137	250	103	262	88	39	485
Telemark	112	81	247	127	254	104	40	567
Aust-Agder ...	97	79	101	27	108	20	44	593
Vest-Agder ...	148	71	204	70	281	111	57	598
Rogaland	424	371	614	294	547	247	54	550
Hordaland	447	263	490	176	528	162	117	528
Sogn og Fjordane	86	63	114	55	116	28	39	578
Møre og Romsdal	182	148	292	152	182	97	16	621
Sør-Trøndelag	259	160	379	134	376	161	95	681
Nord-Trøndelag	129	105	186	95	99	32	24	566
Nordland	299	194	430	184	186	72	47	640
Troms	110	67	201	80	118	30	44	627
Finnmark	60	42	132	56	190	92	50	747
Svalbard	0	0	2	2	0	0	0	-

4. Barnehager og tilbud til 6-åringer i skolen, barn og utførte årsverk, etter kommuneklasse og kommunestørrelse. 1996
Child care institutions and educational programmes for 6-year olds, children and man-years worked, by class and size of municipality. 1996

	Barnehager Child care institutions		Tilbud til 6-åringer i skolen Programmes for 6-year olds		Barn i barnehager og 6-åringstilbud Children in child care institutions and programmes for 6-year olds			
	Antall barnehager No. of institu- tions	Utførte årsverk Man- years worked	Antall tilbud No. of program- mes	Utførte årsverk Man- years worked	I alt Total	Pr. Års- verk Per man- year worked	Pr. 1 000 barn 0-6 år Per 1 000 children 0-6 years	
							I alt Total	Med frammøtetid 31 timer og mer With 31 or more hours of attendance
Hele landet The whole country	6409	39713	1520	5739	226248	5,0	530	336
Primærnæringskommuner Primary industry muni- cipalities	483	2117	126	218	12489	5,3	609	249
Blandede landbruks- og industrikkommuner Mixed agricultural and manufac- turing municipalities ...	359	1592	126	190	11466	6,4	558	167
Industrikkommuner Manu- facturing municipalities	614	3116	204	504	21450	5,9	520	218
Mindre sentrale, blandede tjenesteyttings- og indu- strikkommuner Less central mixed service and manufac- turing municipalities ...	683	3532	200	473	20621	5,1	546	298
Sentrale, blandede tjen- esteyttings- og industri- kommuner Central, mixed service and manufacturing municipalities	1447	9243	367	1507	57202	5,3	487	275
Mindre sentrale tjeneste- yttingskommuner Less central service muni- cipalities	499	3369	111	468	17159	4,5	545	433
Sentrale tjenesteyttings- kommuner Central service municipalities ..	2322	16729	386	2378	85806	4,5	544	434
Svalbard	2	14	-	-	55	3,9	-	-
KOMMUNESTØRRELSE SIZE OF MUNICIPALITY								
- 1 999	278	1294	93	117	7084	5,0	633	268
2 000 - 2 999	318	1401	73	138	8651	5,6	598	217
3 000 - 4 999	612	2897	187	355	18263	5,6	570	233
5 000 - 9 999	1005	5167	277	763	33007	5,6	528	259
10 000 - 14 999	710	3682	172	619	23352	5,4	494	271
15 000 - 19 999	454	2918	122	563	16766	4,8	475	311
20 000 - 29 999	574	3712	110	547	20987	4,9	527	371
30 000 - 39 999	428	2786	119	570	17467	5,2	500	322
40 000 - 49 999	212	1587	57	256	9258	5,0	483	323
50 000 - 99 999	472	3207	94	624	18137	4,7	517	383
100 000 - 149 999	282	2654	59	294	14230	4,8	541	388
150 000 -	1062	8393	157	893	38991	4,2	566	491

5. Barnehager og tilbud til 6-åringer i skolen, barn og ansatte. Kommune. 1996
 Child care institutions and educational programmes for 6-year olds. Number of institutions,
 children and persons employed. Municipality. 1996

Kommune Municipality	Barnehager Child care institutions					Tilbud til 6-åringer i skolen Educational programmes for 6-year olds			
	Barne- hager i alt Child care insti- tutions, total	Av dette offent- lige Of which public	Barn i alt Child- ren, total	Ansatte Persons employed	Års- verk Man- years worked	Antall tilbud No. of prog- rammes	Barn i alt Child- ren, total	Ansatte Persons employed	Års- verk Man- years worked
Hele landet The whole country	6409	3057	192446	52084	39713	1520	33802	11242	5739
Østfold	218	98	8034	2005	1527	64	1799	542	305
Halden	30	7	903	212	156	6	172	55	30
Moss	18	10	722	209	168	8	250	59	43
Sarpsborg	32	15	1270	340	288	13	247	78	36
Fredrikstad	49	23	1986	488	394	24	846	246	145
Hvaler	4	3	90	25	16	3	42	20	7
Aremark	2	1	66	15	10	-	-	-	-
Marker	5	1	117	34	17	-	-	-	-
Rømskog	2	2	31	12	7	-	-	-	-
Trøgstad	5	3	190	43	25	-	-	-	-
Spydeberg	5	2	205	50	30	-	-	-	-
Askim	15	8	531	143	106	5	149	46	23
Eidsberg	8	3	403	99	60	-	-	-	-
Skiptvedt	6	3	168	34	25	-	-	-	-
Rakkestad	6	3	294	49	37	-	-	-	-
Råde	6	2	217	40	30	2	39	14	9
Rygge	15	9	500	123	97	-	-	-	-
Våler	5	1	191	48	35	-	-	-	-
Hobøl	5	2	150	41	27	3	54	24	12
Akershus	715	244	19743	5520	4413	135	5435	1792	955
Vestby	17	4	406	110	78	5	129	45	18
Ski	44	17	1115	319	244	7	296	73	35
Ås	30	7	641	211	156	6	193	92	48
Frogn	23	6	567	172	137	3	85	25	17
Nesodden	32	8	722	196	163	5	94	47	20
Oppegård	43	26	1411	370	304	1	51	14	8
Bærum	188	52	5355	1525	1221	27	1608	444	257
Asker	74	20	2292	632	520	14	677	217	91
Aurskog-Høland	14	8	403	96	71	3	36	16	7
Sørum	16	6	381	115	95	5	131	58	31
Fet	7	4	229	72	53	4	111	47	34
Rælingen	15	7	476	123	102	4	162	73	40
Enebakk	14	4	322	79	57	3	94	16	6
Lørenskog	44	24	1343	406	338	7	379	109	72
Skedsmo	49	18	1390	378	316	9	491	191	102
Nittedal	36	7	870	227	170	2	27	15	8
Gjerdrum	8	3	146	36	26	1	67	19	8
Ullensaker	25	7	603	164	135	9	275	102	63
Nes	8	5	287	85	69	8	205	67	34
Eidsvoll	15	7	410	106	89	8	215	79	36
Nannestad	9	3	262	69	51	4	109	43	22
Hurdal	4	1	112	29	17	-	-	-	-
Oslo	797	310	24520	7122	6189	89	2760	711	515
Bygdøy-Frogner	28	6	676	182	149	2	88	13	12
Uranienborg- Majorstuen	22	10	704	182	167	4	116	41	29
St.Hanshaugen- Ullevål	54	22	1889	573	537	4	173	44	28
Sagene-Torshov	26	17	772	248	233	3	111	39	23
Grunerløkka- Sofienberg	27	18	1023	287	260	3	164	40	38
Gamle Oslo	28	11	1037	306	261	4	100	28	25
Ekeberg-Bekkelaget	34	4	637	184	157	4	198	40	27
Nordstrand	45	4	870	254	204	3	60	19	14
Søndre Nordstrand	63	30	2275	641	565	1	40	15	12
Lambertseter	10	8	307	95	82	5	98	25	20
Bøler	17	9	693	186	168	3	107	21	17
Manglerud	19	7	488	127	108	3	148	24	23
Østensjø	22	8	598	192	159	3	72	25	15
Helsfyr-Sinsen	20	6	752	189	170	3	97	18	17
Hellerud	22	15	790	240	205	4	96	42	29
Furuset	41	25	1608	481	418	9	235	82	51
Stovner	33	29	1280	401	307	3	59	17	7

5. Barnehager og tilbud til 6-åringer i skolen, barn og ansatte. Kommune. 1996
(forts.) Child care institutions and educational programmes for 6-year olds. Number of
institutions, children and persons employed. Municipality. 1996

Kommune Municipality	Barnehager Child care institutions					Tilbud til 6-åringer i skolen Educational programmes for 6-year olds			
	Barne- hager i alt Child care insti- tutions, total	Av dette offent- lige Of which public	Barn i alt Child- ren, total	Ansatte Persons employed	Års- verk Man- years worked	Antall tilbud No. of prog- rammes	Barn i alt Child- ren, total	Ansatte Persons employed	Års- verk Man- years worked
Oslo (forts.)									
Romsås	10	10	409	143	109	2	50	8	6
Grorud	22	12	670	218	180	5	68	24	15
Bjerke	30	17	964	297	262	6	236	44	38
Grefsen-Kjelsås	32	5	924	237	213	1	61	11	9
Sogn	42	7	1095	322	287	2	80	12	5
Vinderen	64	8	1474	413	344	4	96	29	24
Røa	41	12	1136	334	283	6	147	37	22
Ullern	45	10	1449	390	360	2	60	13	10
Hedmark	266	145	8026	2176	1474	72	1220	403	206
Kongsvinger	15	7	653	187	146	1	10	11	4
Hamar	40	20	1265	375	267	5	128	43	22
Ringsaker	43	17	1293	306	201	28	444	149	82
Løten	11	5	286	84	44	4	103	24	16
Stange	25	10	752	189	120	1	20	5	3
Nord-Odal	5	5	196	45	32	2	63	17	8
Sør-Odal	8	3	278	85	55	1	23	14	6
Eidskog	6	6	259	61	42	1	13	4	2
Grue	8	6	211	50	33	3	33	15	6
Åsnes	7	4	220	46	33	5	104	31	10
Våler	6	3	169	50	35	3	36	10	6
Elverum	20	8	720	211	171	4	109	29	25
Trysil	15	11	341	95	55	2	26	12	5
Åmot	7	4	184	56	36	1	2	2	1
Stor-Elvdal	7	4	148	36	25	4	33	13	4
Rendalen	4	2	124	49	28	2	31	10	2
Engerdal	6	4	106	28	18	-	-	-	-
Tolga	9	7	151	43	23	-	-	-	-
Tynset	10	7	329	95	56	2	17	7	2
Alvdal	4	4	108	27	15	-	-	-	-
Follidal	6	5	117	31	20	2	23	5	1
Os	4	3	116	27	17	1	2	2	-
Oppland	281	155	8127	1977	1272	31	536	200	83
Lillehammer	37	13	1194	293	221	1	10	5	2
Gjøvik	46	20	1240	278	196	1	28	8	5
Dovre	3	3	120	21	16	2	42	10	5
Lesja	4	4	123	26	18	-	-	-	-
Skjåk	10	3	105	33	19	-	-	-	-
Lom	6	4	115	26	16	-	-	-	-
Vågå	5	5	177	34	26	1	10	5	2
Nord-Fron	8	5	275	65	35	1	24	6	2
Sel	11	5	289	76	40	1	16	5	2
Sør-Fron	4	4	195	33	22	-	-	-	-
Ringebu	14	2	222	72	34	-	-	-	-
Øyer	8	3	284	64	44	1	23	12	4
Gausdal	8	6	255	64	38	4	39	12	6
Østre Toten	19	8	550	143	87	-	-	-	-
Vestre Toten	18	6	456	124	72	3	41	21	12
Jevnaker	5	5	191	53	36	1	74	17	10
Lunner	8	8	334	90	55	1	33	11	5
Gran	16	10	554	124	73	3	41	20	6
Søndre Land	10	10	271	61	41	-	-	-	-
Nordre Land	9	8	252	63	39	-	-	-	-
Sør-Aurdal	6	5	133	30	17	4	54	13	4
Etnedal	3	-	66	18	11	-	-	-	-
Nord-Aurdal	7	6	288	71	50	6	87	49	15
Vestre Slidre	4	3	135	30	19	-	-	-	-
Østre Slidre	8	5	178	47	24	1	14	6	2
Vang	4	4	125	38	22	-	-	-	-
Buskerud	264	134	8641	2316	1723	95	2514	852	419
Drammen	51	24	1867	514	412	13	572	174	94
Kongsberg	28	10	986	241	186	2	38	18	10
Ringerike	18	13	724	220	168	14	303	100	51
Hole	6	5	165	58	39	2	56	22	12
Flå	1	1	39	9	8	1	7	3	1
Nes	6	5	168	48	29	2	49	10	1
Gol	7	7	215	61	39	2	52	8	2
Hemsedal	3	3	83	20	15	2	22	13	5

5. Barnehager og tilbud til 6-åringer i skolen, barn og ansatte. Kommune. 1996
(forts.) Child care institutions and educational programmes for 6-year olds. Number of
institutions, children and persons employed. Municipality. 1996

Kommune Municipality	Barnehager Child care institutions					Tilbud til 6-åringer i skolen Educational programmes for 6-year olds			
	Barne- hager i alt Child care insti- tutions, total	Av dette offent- lige Of which public	Barn i alt Child- ren, total	Ansatte Persons employed	Års- verk Man- years worked	Antall tilbud No. of prog- rammes	Barn i alt Child- ren, total	Ansatte Persons employed	Års- verk Man- years worked
Buskerud (forts.)									
Ål	11	6	248	62	45	7	57	19	5
Hol	11	9	277	88	61	5	64	20	3
Sigdal	5	-	197	37	25	1	11	3	1
Krødsherad	2	2	108	24	15	2	28	5	1
Modum	13	4	372	97	70	5	156	66	31
Øvre Eiker	12	6	611	124	96	5	193	69	38
Nedre Eiker	20	11	574	173	121	7	303	91	48
Lier	32	10	931	239	189	10	308	143	70
Røyken	16	4	441	118	94	7	191	44	28
Hurum	11	4	272	74	49	3	55	21	11
Flesberg	4	4	138	38	22	2	24	5	1
Rollag	2	2	79	22	16	-	-	-	-
Nore og Uvdal	5	4	146	49	25	3	25	18	5
Vestfold	227	108	7314	1909	1445	72	2026	641	333
Borre	21	12	840	182	157	5	205	34	29
Holmestrand	12	4	291	81	59	5	134	44	23
Tønsberg	39	19	1367	369	294	11	307	126	65
Sandefjord	42	17	1295	326	240	7	193	65	29
Larvik	38	18	1104	322	225	15	500	164	78
Svelvik	7	4	233	75	54	4	96	25	17
Sande	9	2	307	76	60	5	93	21	10
Hof	4	3	103	25	18	-	-	-	-
Våle	7	4	158	34	24	3	62	23	10
Ramnes	7	4	174	40	27	2	47	12	6
Andebu	5	4	220	41	28	1	18	5	4
Stokke	11	4	300	92	70	5	82	15	5
Nøtterøy	16	8	646	180	145	8	276	96	50
Tjøme	6	4	176	48	34	1	13	11	6
Lardal	3	1	100	18	10	-	-	-	-
Telemark	210	108	6173	1688	1171	57	1182	422	220
Porsgrunn	32	14	1020	287	221	9	326	98	48
Skien	60	19	1924	506	357	15	406	110	66
Notodden	19	8	507	139	111	6	87	50	20
Siljan	5	2	140	27	16	-	-	-	-
Bamble	16	6	407	116	79	3	84	33	18
Kragerø	10	4	263	67	47	2	49	25	15
Drangedal	8	7	158	45	18	-	-	-	-
Nome	9	8	235	60	43	4	54	20	10
Bø	5	2	229	60	43	-	-	-	-
Sauherad	6	4	192	51	30	4	32	18	7
Tinn	10	7	318	89	71	6	75	35	23
Hjartdal	3	3	51	14	10	2	13	6	3
Seljord	4	4	106	30	18	-	-	-	-
Kviteseid	6	4	101	33	17	-	-	-	-
Nissedal	5	5	78	22	11	-	-	-	-
Fyresdal	2	1	92	22	13	-	-	-	-
Tokke	3	3	140	54	26	-	-	-	-
Vinje	7	7	212	66	40	6	56	27	10
Aust-Agder	157	56	3993	1031	721	28	464	172	67
Risør	10	4	249	54	41	2	70	15	9
Grimstad	29	4	567	176	120	6	111	53	18
Arendal	56	16	1640	409	314	7	122	58	26
Gjerstad	2	2	106	22	13	1	19	8	4
Vegårshei	2	2	78	24	13	-	-	-	-
Tvedestrand	12	3	257	70	47	2	21	8	2
Froland	11	5	165	49	30	1	14	4	2
Lillesand	8	2	223	52	31	5	92	15	3
Birkenes	7	2	177	35	16	1	3	3	1
Åmli	8	6	112	33	17	2	5	5	1
Iveland	2	2	64	16	8	-	-	-	-
Evje og Hornnes	5	3	124	30	16	-	-	-	-
Bygland	1	1	71	11	11	-	-	-	-
Valle	2	2	81	28	20	1	7	3	2
Bykle	2	2	79	22	23	-	-	-	-

5. Barnehager og tilbud til 6-åringer i skolen, barn og ansatte. Kommune. 1996
(forts.) Child care institutions and educational programmes for 6-year olds. Number of
institutions, children and persons employed. Municipality. 1996

Kommune Municipality	Barnehager Child care institutions					Tilbud til 6-åringer i skolen Educational programmes for 6-year olds			
	Barne- hager i alt Child care insti- tutions, total	Av dette offent- lige Of which public	Barn i alt Child- ren, total	Ansatte Persons employed	Års- verk Man- years worked	Antall tilbud No. of prog- rammes	Barn i alt Child- ren, total	Ansatte Persons employed	Års- verk Man- years worked
Vest-Agder	258	80	6573	1529	1047	48	943	304	141
Kristiansand	98	32	2771	723	519	23	535	195	95
Mandal	38	6	734	154	104	-	-	-	-
Farsund	19	2	378	76	49	-	-	-	-
Flekkefjord	11	6	389	71	51	1	5	2	1
Vennesla	18	6	548	125	75	2	26	13	7
Songdalen	12	4	288	50	34	2	35	10	4
Søgne	19	1	317	63	40	4	51	14	5
Marnardal	6	4	133	26	14	1	21	4	2
Åseral	1	1	45	12	11	1	7	2	1
Audnedal	2	2	61	13	8	2	24	5	1
Lindesnes	7	2	166	44	27	3	52	8	2
Lyngdal	15	3	314	59	40	2	85	13	11
Hægebostad	2	2	67	12	5	-	-	-	-
Kvinesdal	7	6	247	65	45	7	102	38	12
Sirdal	3	3	115	36	24	-	-	-	-
Rogaland	411	219	16279	4426	3376	123	2753	885	354
Eigersund	13	4	380	86	58	7	132	47	16
Sandnes	46	21	2060	529	423	15	382	116	64
Stavanger	110	51	5444	1587	1308	21	576	197	77
Haugesund	36	14	1188	345	282	3	72	21	11
Sokndal	4	1	120	25	18	1	45	7	3
Lund	3	3	95	19	11	-	-	-	-
Bjerkreim	3	3	79	20	11	2	42	13	4
Hå	13	12	541	146	86	7	202	61	17
Klepp	14	9	547	136	96	9	173	57	19
Time	22	9	660	166	115	8	128	41	14
Gjesdal	9	8	366	84	59	4	171	39	16
Sola	26	15	1011	277	228	8	309	95	39
Randaberg	10	7	476	123	89	-	-	-	-
Forsand	1	1	50	18	12	1	15	6	2
Strand	11	6	343	88	60	1	11	5	2
Hjelmeland	7	6	157	51	28	1	3	2	1
Suldal	10	10	203	68	47	7	54	33	11
Sauda	6	5	201	56	38	1	15	7	2
Finnøy	8	5	139	56	20	1	31	7	3
Rennesøy	4	4	154	41	25	-	-	-	-
Kvitsøy	1	1	33	9	7	1	7	2	1
Bokn	1	1	22	8	5	1	9	3	1
Tysvær	13	10	412	105	71	6	78	36	11
Karmøy	32	8	1368	331	247	11	229	69	35
Utsira	1	1	15	6	3	-	-	-	-
Vindafjord	7	4	215	46	29	7	69	21	5
Hordaland	597	246	19294	4982	3826	179	3450	1280	608
Bergen	265	67	9730	2585	2204	68	1981	702	378
Etne	5	5	206	52	37	-	-	-	-
Ølen	9	6	176	47	27	1	8	4	1
Sveio	8	3	195	46	29	7	67	32	9
Bømlo	10	4	365	78	48	5	58	18	7
Stord	18	10	662	180	129	7	230	73	31
Fitjar	4	1	115	22	15	1	35	9	3
Tysnes	8	4	153	38	20	1	12	12	3
Kvinnherad	25	15	578	190	128	19	186	55	20
Jondal	2	2	62	14	11	3	10	12	4
Odda	12	12	423	138	99	1	12	6	4
Ullensvang	7	7	191	64	45	2	19	9	4
Eidfjord	4	4	65	33	21	2	26	12	5
Ulvik	2	2	83	33	21	-	-	-	-
Granvin	1	1	62	17	10	-	-	-	-
Voss	26	15	569	160	106	7	101	47	23
Kvam	14	11	490	107	66	5	37	19	5
Fusa	9	2	196	51	29	2	12	7	2
Samnanger	5	3	132	29	16	-	-	-	-
Os	15	6	718	155	114	1	36	20	8
Austevoll	17	2	248	69	46	2	36	9	5
Sund	11	10	303	65	40	7	68	39	15
Fjell	25	7	719	163	125	6	89	38	17
Askøy	20	12	646	167	128	9	167	59	29
Vaksdal	8	6	176	54	34	5	37	29	12
Modalen	1	1	26	6	4	1	3	3	-
Osterøy	13	8	326	67	42	9	107	30	7
Meland	10	4	303	56	33	1	18	4	1
Øygarden	4	2	142	34	24	2	24	10	5
Radøy	5	5	230	61	41	-	-	-	-
Lindås	27	4	707	133	81	1	31	14	7
Austrheim	3	2	160	39	28	-	-	-	-
Fedje	1	1	28	5	4	1	15	2	1
Masfjorden	3	2	109	24	20	3	25	6	1

5. Barnehager og tilbud til 6-åringer i skolen, barn og ansatte. Kommune. 1996
(forts.) Child care institutions and educational programmes for 6-year olds. Number of
institutions, children and persons employed. Municipality. 1996

Kommune Municipality	Barnehager Child care institutions					Tilbud til 6-åringer i skolen Educational programmes for 6-year olds			
	Barne- hager i alt Child care insti- tutions, total	Av dette offent- lige Of which public	Barn i alt Child- ren, total	Ansatte Persons employed	Års- verk Man- years worked	Antall tilbud No. of prog- rammes	Barn i alt Child- ren, total	Ansatte Persons employed	Års- verk Man- years worked
Sogn og Fjordane	212	146	5793	1571	1072	62	795	340	163
Flora	22	18	567	170	122	4	48	21	9
Gulen	10	7	153	43	26	1	8	9	2
Solund	3	2	62	18	9	3	17	7	1
Hyllestad	5	4	97	32	21	-	-	-	-
Høyanger	11	11	320	82	64	3	28	20	12
Vik	5	5	185	47	28	4	41	13	5
Balestrand	4	4	137	36	25	-	-	-	-
Leikanger	3	3	102	33	22	1	32	12	5
Sogndal	10	4	382	87	61	3	90	38	16
Aurland	6	5	121	47	32	5	34	9	7
Lærdal	5	5	161	54	40	-	-	-	-
Årdal	6	6	269	82	58	2	72	34	13
Luster	10	10	280	67	46	9	74	49	34
Askvoll	8	8	171	43	23	-	-	-	-
Fjaler	7	5	174	49	29	1	5	4	3
Gaular	3	-	162	33	25	1	22	-	-
Jølster	8	1	187	43	28	1	10	2	1
Førde	13	6	611	144	121	4	71	25	11
Naustdal	3	2	120	28	19	3	33	13	6
Bremanger	8	7	170	53	34	1	20	8	3
Vågsøy	14	4	300	85	58	-	-	-	-
Selje	8	8	145	43	25	-	-	-	-
Eid	9	8	266	56	41	1	24	5	3
Hornindal	3	1	72	20	13	1	18	7	3
Gloppen	16	7	268	95	53	5	63	34	20
Stryn	12	5	311	81	50	9	85	30	11
Møre og Romsdal	338	192	9849	2564	1790	119	2137	726	372
Molde	26	12	1074	273	209	12	310	56	45
Kristiansund	17	12	535	159	127	6	190	80	40
Ålesund	38	15	1301	313	234	16	555	126	85
Vanylven	4	4	138	36	24	4	37	14	7
Sande	7	5	146	37	23	4	25	8	2
Herøy	10	5	317	72	56	2	16	9	2
Ulstein	13	3	315	90	60	4	50	31	12
Hareid	7	4	180	56	35	3	73	37	14
Volda	25	10	555	143	99	2	35	11	7
Ørsta	18	7	497	137	95	5	84	30	15
Ørskog	2	2	86	27	17	1	18	5	2
Norddal	5	5	106	35	21	1	17	6	3
Stranda	8	5	250	58	44	1	8	4	2
Stordal	1	1	51	15	10	1	14	5	2
Sykkylven	9	7	312	65	46	-	-	-	-
Skodje	5	4	178	43	33	3	43	15	11
Sula	8	6	247	66	50	3	57	18	8
Giske	7	2	173	53	36	5	98	43	17
Haram	9	3	270	85	56	4	38	18	9
Vestnes	10	5	289	67	39	2	22	8	3
Rauma	15	9	359	100	58	4	15	7	3
Neset	4	4	166	41	27	-	-	-	-
Midsund	4	3	77	20	14	2	19	12	3
Sandøy	2	2	61	12	11	1	15	3	2
Aukra	2	2	106	27	16	4	39	23	8
Fræna	12	2	287	72	47	2	23	11	6
Eide	5	4	129	30	22	-	-	-	-
Averøy	9	6	164	40	27	5	77	34	15
Frei	4	2	156	38	30	3	102	36	19
Gjemnes	4	2	93	29	18	1	6	3	1
Tingvoll	4	3	139	35	21	1	8	3	1
Sunnadal	10	8	294	75	55	8	84	37	15
Surnadal	10	8	329	81	48	3	22	12	3
Rindal	5	5	122	35	19	1	2	2	-
Aure	6	5	133	35	27	-	-	-	-
Halsa	3	3	58	14	8	1	10	5	2
Tustna	3	3	50	15	10	3	14	11	5
Smøla	7	4	106	35	22	1	11	3	1

5. Barnehager og tilbud til 6-åringer i skolen, barn og ansatte. Kommune. 1996
(forts.) Child care institutions and educational programmes for 6-year olds. Number of
institutions, children and persons employed. Municipality. 1996

Kommune Municipality	Barnehager Child care institutions					Tilbud til 6-åringer i skolen Educational programmes for 6-year olds			
	Barne- hager i alt Child care insti- tutions, total	Av dette offent- lige Of which public	Barn i alt Child- ren, total	Ansatte Persons employed	Års- verk Man- years worked	Antall tilbud No. of prog- rammes	Barn i alt Child- ren, total	Ansatte Persons employed	Års- verk Man- years worked
Sør-Trøndelag	356	189	11598	2918	2193	101	2464	644	354
Trondheim	172	75	6656	1669	1346	38	1554	312	217
Hemne	6	4	174	40	26	5	39	8	1
Snillfjord	2	2	48	10	7	-	-	-	-
Hitra	6	6	205	40	30	2	16	5	3
Frøya	10	8	196	54	39	-	-	-	-
Ørland	13	7	238	63	46	1	11	10	4
Agdenes	2	2	60	14	9	-	-	-	-
Rissa	10	3	310	64	43	3	16	9	3
Bjugn	6	3	196	51	39	2	24	9	3
Åfjord	5	4	164	47	27	4	48	18	7
Roan	1	1	47	11	7	2	10	3	1
Osen	2	2	52	13	7	-	-	-	-
Oppdal	13	3	380	59	39	5	105	24	11
Rennebu	5	4	144	44	26	5	33	18	5
Meldal	4	4	157	44	32	2	22	11	6
Orkdal	18	13	428	97	65	3	77	21	10
Røros	12	5	272	78	60	1	5	4	2
Holtålen	6	3	108	30	16	1	22	6	6
Midtre Gauldal	9	5	204	43	23	6	63	27	6
Melhus	15	10	458	141	89	7	134	45	17
Skaun	9	4	251	58	37	-	-	-	-
Klæbu	8	7	221	64	45	2	52	16	9
Malvik	15	7	394	118	89	5	190	55	27
Selbu	6	6	165	48	32	7	43	43	15
Tydal	1	1	70	18	13	-	-	-	-
Nord-Trøndelag	236	122	6117	1584	1072	41	819	298	139
Steinkjer	47	15	1050	254	155	5	149	48	23
Namsos	20	9	552	154	111	3	90	26	17
Meråker	5	5	96	28	17	1	42	17	8
Stjørdal	21	14	756	204	160	5	91	36	17
Frosta	2	2	96	22	13	1	38	5	1
Leksvik	4	2	161	33	27	3	39	19	10
Levanger	32	10	839	210	148	7	146	52	23
Verdal	27	16	680	168	108	5	100	40	14
Mosvik	1	1	55	13	12	-	-	-	-
Verran	4	2	84	25	18	-	-	-	-
Namdalseid	2	2	83	14	10	-	-	-	-
Inderøy	10	5	250	67	42	1	38	11	5
Snåsa	9	5	150	49	31	1	18	8	3
Lierne	3	3	72	27	15	2	14	5	2
Røyrvik	3	3	39	17	8	1	3	2	1
Namsskogan	5	5	72	25	14	-	-	-	-
Grong	5	5	175	49	33	-	-	-	-
Høylandet	2	2	50	9	9	2	17	12	9
Overhalla	5	3	197	52	33	-	-	-	-
Fosnes	2	2	59	15	7	-	-	-	-
Flatanger	3	2	89	18	12	-	-	-	-
Vikna	12	4	218	49	37	-	-	-	-
Nærøy	10	4	255	72	46	4	34	17	6
Leka	2	1	39	10	7	-	-	-	-
Nordland	432	238	11404	3228	2529	101	940	400	166
Bodø	59	22	2408	569	495	6	114	39	21
Narvik	41	12	1003	305	253	-	-	-	-
Bindal	5	4	110	32	21	4	31	21	8
Sømna	5	4	108	28	20	-	-	-	-
Brønnøy	15	5	330	91	72	2	11	9	6
Vega	3	3	72	10	10	1	14	3	-
Vevelstad	2	2	31	11	8	-	-	-	-
Herøy	5	4	93	32	19	-	-	-	-
Alstahaug	15	10	352	92	73	4	21	13	5
Leirfjord	9	8	137	41	24	1	5	4	1
Vefsn	16	6	561	150	126	-	-	-	-
Grane	3	2	104	31	18	2	2	4	-
Hattfjelldal	4	3	83	27	17	-	-	-	-
Dønna	6	6	85	23	17	-	-	-	-
Nesna	11	4	156	51	30	3	9	-	-
Hemnes	6	6	205	47	35	5	65	31	13
Rana	24	9	965	259	232	8	102	40	27
Lurøy	6	6	134	37	26	-	-	-	-
Træna	2	2	33	11	8	-	-	-	-
Rødøy	6	6	57	25	18	3	7	5	1
Meløy	11	9	322	90	67	5	55	33	11

5. Barnehager og tilbud til 6-åringer i skolen, barn og ansatte. Kommune. 1996
(forts.) Child care institutions and educational programmes for 6-year olds. Number of
institutions, children and persons employed. Municipality. 1996

Kommune Municipality	Barnehager Child care institutions					Tilbud til 6-åringer i skolen Educational programmes for 6-year olds			
	Barne- hager i alt Child care insti- tutions, total	Av dette offent- lige Of which public	Barn i alt Child- ren, total	Ansatte Persons employed	Års- verk Man- years worked	Antall tilbud No. of prog- rammes	Barn i alt Child- ren, total	Ansatte Persons employed	Års- verk Man- years worked
Nordland (forts.)									
Gildeskål	5	5	97	28	19	4	35	27	7
Beiarn	2	2	63	19	13	2	11	5	1
Saltdal	6	4	196	53	41	3	21	10	2
Fauske	9	7	361	101	78	3	65	8	5
Skjerstad	4	4	60	22	11	3	14	3	1
Sørfold	7	7	88	40	24	6	31	20	5
Steigen	5	5	156	37	25	6	18	7	2
Hamarøy	6	6	113	40	28	-	-	-	-
Tysfjord	5	4	95	40	31	4	33	8	1
Lødingen	8	4	111	35	27	-	-	-	-
Tjeldsund	3	2	63	20	14	2	5	2	-
Evenes	2	2	43	13	7	-	-	-	-
Ballangen	9	3	118	43	22	1	9	2	1
Røst	1	1	38	12	12	-	-	-	-
Værøy	1	1	35	13	10	1	12	5	1
Flakstad	6	2	77	28	22	-	-	-	-
Vestvågøy	19	10	461	137	111	5	78	24	15
Vågan	20	5	409	121	88	3	28	11	5
Hadsel	16	3	444	128	106	-	-	-	-
Bø	5	4	110	45	32	3	38	20	10
Øksnes	10	7	184	60	48	5	49	27	7
Sortland	16	7	404	126	97	3	35	15	9
Andøy	11	8	291	88	60	1	4	2	1
Moskenes	2	2	38	17	13	2	18	2	-
Troms	273	166	6709	2096	1691	55	763	304	151
Harstad	40	20	940	277	239	15	295	107	63
Tromsø	86	26	2400	771	662	7	197	49	33
Kvæfjord	7	6	182	46	40	1	4	10	4
Skånland	5	4	116	33	23	-	-	-	-
Bjarkøy	1	1	28	8	8	1	4	2	-
Ibestad	5	5	102	29	22	-	-	-	-
Gratangen	3	3	78	22	17	-	-	-	-
Lavangen	3	3	68	16	13	-	-	-	-
Bardu	7	7	202	60	49	-	-	-	-
Salangen	7	7	129	38	28	-	-	-	-
Målselv	18	8	395	121	88	4	58	23	18
Sørreisa	7	5	168	43	36	1	12	5	2
Dyrøy	2	2	77	17	15	-	-	-	-
Tranøy	5	5	88	29	19	-	-	-	-
Torsken	3	1	83	26	24	2	10	13	5
Berg	2	2	57	14	13	-	-	-	-
Lenvik	19	14	487	155	115	6	69	29	12
Balsfjord	11	9	275	80	63	-	-	-	-
Karlsøy	5	5	112	37	26	3	7	13	2
Lyngen	5	5	123	44	31	1	4	6	1
Storfjord	5	4	77	31	18	3	20	15	3
Gáivuotna - Kåfjord	4	4	96	36	28	-	-	-	-
Skjervøy	5	4	117	43	32	-	-	-	-
Nordreisa	12	10	240	83	59	8	66	18	3
Kvænangen	6	6	69	37	22	3	17	14	4
Finnmark	159	101	4204	1426	1170	48	802	326	189
Vardø	5	4	125	47	38	2	46	15	9
Vadsø	11	6	356	126	104	3	92	45	28
Hammerfest	15	10	570	193	167	3	61	35	18
Guovdageaidnu - Kautokeino	13	6	185	65	52	2	51	10	8
Alta	29	14	873	285	238	13	235	73	49
Loppa	3	3	69	23	18	3	17	14	8
Hasvik	3	3	75	29	27	3	23	17	7
Kvalsund	3	3	59	17	13	2	11	7	3
Måsøy	2	1	53	17	15	3	21	9	4
Nordkapp	10	8	202	69	57	3	27	20	10
Porsanger	10	7	304	90	76	-	-	-	-
Karášjohka - Karasjok	6	4	177	61	50	1	40	13	11
Lebesby	3	2	63	23	18	-	-	-	-
Gamvik	4	4	70	28	20	2	14	10	4
Berlevåg	4	3	52	17	14	1	20	6	3
Deatnu - Tana	7	4	153	47	34	1	7	3	1
Unjárga - Nesseby ..	1	1	59	20	16	2	14	8	4
Båtsfjord	3	1	117	41	33	1	56	17	4
Sør-Varanger	27	17	642	228	180	3	67	24	19
Svalbard	2	-	55	16	14	-	-	-	-

6. Barnehager og tilbud til 6-åringer i skolen. Barn, etter oppholdstid pr. uke. Kommune. 1996
 Child care institutions and educational programmes for 6-year olds. Children, by hours of attendance per week. Municipality. 1996

Kommune Municipality	Barnehager Child care institutions				Tilbud til 6-åringer i skolen Educational programmes for 6-year olds			Pr. 1 000 barn 0-6 år Per 1 000 child- ren 0-6 years		
	Barn i alt Child- ren, total	Oppholdstid Timer pr. uke Hours of atten- dance per week			Barn i alt Child- ren, total	Oppholdstid Timer pr. uke Hours of atten- dance per week			I alt Total	Med opp- holdstid 31 timer og mer Hours of atten- dance 31 hours and more per week
		6-15	16-30	31-		6-15	16-30	31-		
Hele landet The whole country	192446	15385	51982	124563	33802	2480	12618	18704	530	336
Østfold	8034	693	2489	4841	1799	25	555	1219	468	288
Halden	903	138	276	489	172	-	-	172	465	286
Moss	722	1	166	555	250	-	-	250	441	365
Sarpsborg	1270	-	264	1006	247	25	129	93	385	279
Fredrikstad	1986	31	622	1333	846	-	285	561	489	327
Hvaler	90	-	40	50	42	-	19	23	478	264
Aremark	66	36	-	30	-	-	-	-	508	231
Marker	117	-	85	32	-	-	-	-	464	127
Rømskog	31	9	3	19	-	-	-	-	620	380
Trøgstad	190	68	57	65	-	-	-	-	490	168
Spydeberg	205	45	95	65	-	-	-	-	563	179
Askim	531	54	155	311	149	-	78	71	593	333
Eidsberg	403	111	119	173	-	-	-	-	493	211
Skiptvedt	168	57	37	74	-	-	-	-	583	257
Rakkestad	294	89	120	85	-	-	-	-	513	148
Råde	217	54	80	83	39	-	15	24	498	208
Rygge	500	-	199	301	-	-	-	-	409	246
Våler	191	-	107	84	-	-	-	-	519	228
Hobøl	150	-	64	86	54	-	29	25	535	291
Akershus	19743	813	3091	15819	5435	80	1804	3551	541	416
Vestby	406	6	113	287	129	-	64	65	510	335
Ski	1115	90	201	824	296	-	108	188	517	371
Ås	641	-	128	513	193	2	-	191	587	496
Frogn	567	21	38	508	85	-	40	45	476	404
Nesodden	722	-	164	558	94	3	57	34	503	365
Oppegård	1411	105	181	1125	51	-	24	27	587	463
Bærum	5355	74	852	4429	1608	-	413	1195	646	522
Asker	2292	21	383	1888	677	1	223	453	593	468
Aurskog-Høland	403	78	111	214	36	-	22	14	415	216
Sørum	381	8	14	359	131	-	48	83	459	396
Fet	229	-	28	201	111	-	9	102	404	360
Rælingen	476	-	58	418	162	-	60	102	426	347
Enebakk	322	18	128	176	94	74	16	4	516	223
Lørenskog	1343	63	58	1222	379	-	138	241	573	487
Skedsmo	1390	102	110	1178	491	-	139	352	512	416
Nittedal	870	151	90	629	27	-	24	3	460	324
Gjerdrum	146	32	27	87	67	-	23	44	507	312
Ullensaker	603	18	80	485	275	-	144	131	483	339
Nes	287	-	48	239	205	-	72	133	334	252
Eidsvoll	410	13	104	293	215	-	114	101	442	278
Nannestad	262	13	91	158	109	-	66	43	479	260
Hurdal	112	-	84	28	-	-	-	-	563	141
Oslo	24520	577	1380	22393	2760	-	461	2299	602	545
Bygdøy-Frogner	676	-	40	636	88	-	25	63	655	599
Uranienborg- Majorstuen	704	24	38	618	116	-	7	109	670	594
St.Hanshaugen-Ullevål	1889	-	46	1843	173	-	9	164	1072	1044
Sagene-Torshov	772	30	60	682	111	-	11	100	503	445
Grunerløkka- Sofienberg	1023	78	2	903	164	-	17	147	510	451
Gamle Oslo	1037	-	117	920	100	-	2	98	425	380
Ekeberg-Bekkelaget ..	637	-	28	609	198	-	-	198	523	505
Nordstrand	870	-	33	837	60	-	-	60	570	550
Søndre Nordstrand ..	2275	1	273	1951	40	-	25	15	542	460
Lambertseter	307	30	2	275	98	-	4	94	468	426
Bøler	693	-	35	602	107	-	27	80	614	523
Manglerud	488	15	60	413	148	-	-	148	626	552
Østensjø	598	-	36	562	72	-	14	58	487	451
Helsfyr-Sinsen	752	45	43	664	97	-	15	82	529	465
Hellerud	790	54	37	699	96	-	33	63	623	535
Furuset	1608	88	28	1492	235	-	84	151	623	556
Stovner	1280	116	145	1019	59	-	59	-	645	491
Romsås	409	-	60	349	50	-	13	37	586	493
Grorud	670	49	78	543	68	-	51	17	481	365
Bjerke	964	32	26	906	236	-	12	224	579	545
Grefsen-Kjelsås	924	15	78	831	61	-	7	54	611	549
Sogn	1095	-	19	1076	80	-	3	77	749	735
Vinderen	1474	-	33	1441	96	-	4	92	813	794
Røa	1136	-	40	1096	147	-	35	112	609	573
Ullern	1449	-	23	1426	60	-	4	56	608	598

6. Barnehager og tilbud til 6-åringer i skolen. Barn, etter oppholdstid pr. uke. Kommune. 1996
(forts.) Child care institutions and educational programmes for 6-year olds. Children, by hours of attendance per week. Municipality. 1996

Kommune Municipality	Barnehager Child care institutions			Tilbud til 6-åringer i skolen Educational programmes for 6-year olds			Pr. 1 000 barn 0-6 år Per 1 000 child- ren 0-6 years		Med opp- holdstid 31 timer og mer Hours of atten- dance 31 hours and more per week	
	Barn i alt Child- ren, total	Oppholdstid Timer pr. uke Hours of atten- dance per week			Barn i alt Child- ren, total	Oppholdstid Timer pr. uke Hours of atten- dance per week				I alt Total
		6-15	16-30	31-		6-15	16-30	31-		
Hedmark	8026	886	3258	3855	1220	64	563	593	596	287
Kongsvinger	653	40	216	397	10	-	9	1	474	284
Hamar	1265	59	377	829	128	-	37	91	660	436
Ringsaker	1293	226	549	518	444	-	202	242	603	264
Løten	286	32	138	116	103	1	61	41	608	245
Stange	752	278	215	259	20	-	13	7	523	180
Nord-Odal	196	40	80	76	63	-	32	31	717	296
Sør-Odal	278	17	121	140	23	-	11	12	503	254
Eidskog	259	43	110	106	13	-	2	11	501	215
Grue	211	16	95	73	33	-	19	14	640	228
Åsnes	220	38	107	75	104	-	90	14	527	145
Våler	169	4	71	94	36	-	17	19	730	402
Elverum	720	-	167	553	109	8	9	92	528	411
Trysil	341	21	205	115	26	-	16	10	647	220
Åmot	184	6	96	82	2	-	2	-	610	269
Stor-Elvdal	148	1	92	55	33	2	23	8	850	296
Rendalen	124	9	41	74	31	23	8	-	917	438
Engerdal	106	-	63	43	-	-	-	-	848	344
Tolga	151	9	112	30	-	-	-	-	778	155
Tynset	329	14	171	144	17	7	10	-	716	298
Alvdal	108	18	65	25	-	-	-	-	476	110
Follidal	117	14	77	26	23	23	-	-	927	172
Os	116	1	90	25	2	-	2	-	557	118
Oppland	8127	839	4698	2590	536	26	334	176	562	179
Lillehammer	1194	155	343	696	10	-	6	4	563	328
Gjøvik	1240	227	392	621	28	-	6	22	567	287
Dovre	120	-	96	24	42	-	31	11	675	146
Lesja	123	-	108	15	-	-	-	-	647	79
Skjåk	105	2	70	33	-	-	-	-	590	185
Lom	115	2	97	16	-	-	-	-	507	70
Vågå	177	5	136	36	10	-	9	1	601	119
Nord-Fron	275	-	242	33	24	-	20	4	616	76
Sel	289	14	233	42	16	-	5	11	560	97
Sør-Fron	195	75	95	25	-	-	-	-	666	85
Ringebu	222	18	163	41	-	-	-	-	586	108
Øyer	284	56	151	77	23	-	19	4	649	171
Gausdal	255	48	155	52	39	-	31	8	572	117
Østre Toten	550	-	422	128	-	-	-	-	471	110
Vestre Toten	456	85	209	162	41	1	20	20	455	167
Jevnaker	191	13	98	80	74	12	30	32	498	211
Lunner	334	15	197	122	33	-	19	14	495	183
Gran	554	78	398	78	41	-	33	8	567	82
Søndre Land	271	33	164	74	-	-	-	-	516	141
Nordre Land	252	-	219	33	-	-	-	-	457	60
Sør-Aurdal	133	-	112	21	54	13	36	5	601	84
Etnedal	66	1	56	9	-	-	-	-	647	88
Nord-Aurdal	288	-	178	110	87	-	55	32	731	277
Vestre Slidre	135	-	117	18	-	-	-	-	696	93
Øystre Slidre	178	12	146	20	14	-	14	-	698	73
Vang	125	-	101	24	-	-	-	-	833	160
Buskerud	8641	423	3144	5074	2514	303	821	1390	538	312
Drammen	1867	83	413	1371	572	-	206	366	534	380
Kongsberg	986	145	246	595	38	-	21	17	550	329
Ringerike	724	20	229	475	303	-	119	184	439	282
Hole	165	-	58	107	56	-	17	39	514	340
Flå	39	-	31	8	7	-	7	-	622	108
Nes	168	-	97	71	49	49	-	-	678	222
Gol	215	7	120	88	52	52	-	-	772	254
Hemsedal	83	3	61	19	22	1	19	2	574	115
Ål	248	-	157	91	57	48	7	2	719	219
Hol	277	1	100	176	64	64	-	-	865	447
Sigdal	197	3	160	34	11	11	-	-	768	125
Krødsherad	108	-	84	24	28	28	-	-	819	145
Modum	372	13	184	175	156	-	86	70	548	254
Øvre Eiker	611	24	309	278	193	-	-	193	620	363
Nedre Eiker	574	18	203	353	303	-	118	185	461	283
Lier	931	36	335	560	308	-	111	197	544	332
Røyken	441	33	33	375	191	26	95	70	389	274
Hurum	272	1	91	180	55	-	-	55	467	336
Flesberg	138	19	90	29	24	24	-	-	771	138
Rollag	79	-	51	28	-	-	-	-	675	239
Nore og Uvdal	146	17	92	37	25	-	15	10	687	189

6. Barnehager og tilbud til 6-åringer i skolen. Barn, etter oppholdstid pr. uke. Kommune. 1996
(forts.) Child care institutions and educational programmes for 6-year olds. Children, by hours of attendance per week. Municipality. 1996

Kommune Municipality	Barnehager Child care institutions			Tilbud til 6-åringer i skolen Educational programmes for 6-year olds			Pr. 1 000 barn 0-6 år Per 1 000 child- ren 0-6 years			
	Barn i alt Child- ren, total	Oppholdstid Timer pr. uke Hours of atten- dance per week			Barn i alt Child- ren, total	Oppholdstid Timer pr. uke Hours of atten- dance per week			I alt Total	Med opp- holdstid 31 timer og mer Hours of atten- dance 31 hours and more per week
		6-15	16-30	31-		6-15	16-30	31-		
Vestfold	7314	561	2022	4681	2026	120	858	1048	499	306
Borre	840	-	133	657	205	-	57	148	487	375
Holmestrand	291	10	91	190	134	-	72	62	545	323
Tønsberg	1367	110	253	1004	307	-	107	200	577	415
Sandefjord	1295	91	425	779	193	9	91	93	436	255
Larvik	1104	40	439	625	500	4	251	245	458	249
Svelvik	233	-	92	141	96	-	46	50	560	325
Sande	307	36	105	166	93	35	35	23	567	268
Hof	103	41	15	47	-	-	-	-	435	198
Våle	158	67	33	58	62	-	33	29	580	230
Ramnes	174	46	65	63	47	4	23	20	589	221
Andebu	220	79	84	57	18	-	15	3	543	137
Stokke	300	11	98	191	82	68	12	2	397	201
Nøtterøy	646	1	86	559	276	-	106	170	532	421
Tjøme	176	-	50	126	13	-	10	3	485	331
Lårdal	100	29	53	18	-	-	-	-	543	98
Telemark	6173	876	2090	3207	1182	4	508	670	514	271
Porsgrunn	1020	70	197	753	326	-	160	166	463	316
Skien	1924	370	541	1013	406	-	175	231	530	283
Notodden	507	46	182	279	87	-	-	87	614	378
Siljan	140	65	26	49	-	-	-	-	614	215
Bamble	407	76	60	271	84	-	63	21	360	214
Kragerø	263	-	98	165	49	-	12	37	350	226
Drangedal	158	49	80	29	-	-	-	-	473	87
Nome	235	61	71	103	54	4	8	42	546	274
Bø	229	-	128	101	-	-	-	-	607	268
Sauherad	192	-	130	62	32	-	19	13	594	199
Tinn	318	10	52	256	75	-	15	60	747	601
Hjartdal	51	14	35	2	13	-	13	-	504	16
Seljord	106	11	77	18	-	-	-	-	482	82
Kviteseid	101	13	73	15	-	-	-	-	498	74
Nissedal	78	52	16	10	-	-	-	-	545	70
Fyresdal	92	1	72	19	-	-	-	-	662	137
Tokke	140	20	99	21	-	-	-	-	707	106
Vinje	212	18	153	41	56	-	43	13	694	140
Aust-Agder	3993	632	1393	1905	464	105	200	159	471	218
Risør	249	26	87	136	70	5	5	60	576	354
Grimstad	567	34	181	352	111	-	56	55	380	228
Arendal	1640	221	479	898	122	-	85	37	502	266
Gjerstad	106	51	43	12	19	-	17	2	553	62
Vegårshei	78	11	36	31	-	-	-	-	446	177
Tvedestrand	257	20	104	133	21	-	16	5	529	262
Froland	165	33	71	61	14	-	14	-	378	129
Lillesand	223	67	68	88	92	92	-	-	394	110
Birkenes	177	72	67	17	3	3	-	-	381	36
Amlie	112	42	44	26	5	5	-	-	688	153
Iveland	64	18	29	17	-	-	-	-	520	138
Evje og Hornnes	124	16	87	21	-	-	-	-	394	67
Bygland	71	9	24	38	-	-	-	-	710	380
Valle	81	12	55	14	7	-	7	-	667	106
Bykle	79	-	18	61	-	-	-	-	868	670
Vest-Agder	6573	1331	2460	2782	943	136	611	196	481	191
Kristiansand	2771	258	795	1718	535	17	375	143	451	254
Mandal	734	114	332	288	-	-	-	-	585	230
Farsund	378	162	114	102	-	-	-	-	445	120
Flekkefjord	389	75	208	106	5	-	5	-	486	131
Vennesla	548	205	177	166	26	-	15	11	441	136
Songdalen	288	153	56	79	35	26	9	-	517	126
Søgne	317	113	96	108	51	17	16	18	416	143
Marnardal	133	52	71	10	21	-	17	4	623	57
Åseral	45	7	25	13	7	-	7	-	565	141
Audnedal	61	19	31	11	24	10	14	-	556	72
Lindesnes	166	8	112	46	52	52	-	-	502	106
Lyngdal	314	66	183	65	85	14	54	17	553	114
Hægebostad	67	27	40	-	-	-	-	-	438	-
Kvinesdal	247	44	167	36	102	-	99	3	602	67
Sirdal	115	28	53	34	-	-	-	-	676	200

6. Barnehager og tilbud til 6-åringer i skolen. Barn, etter oppholdstid pr. uke. Kommune. 1996
(forts.) Child care institutions and educational programmes for 6-year olds. Children, by hours of attendance per week. Municipality. 1996

Kommune Municipality	Barnehager Child care institutions				Tilbud til 6-åringer i skolen Educational programmes for 6-year olds				Pr. 1 000 barn 0-6 år Per 1 000 child- ren 0-6 years	
	Barn i alt Child- ren, total	Oppholdstid Timer pr. uke Hours of atten- dance per week			Barn i alt Child- ren, total	Oppholdstid Timer pr. uke Hours of atten- dance per week			I alt Total	Med opp- holdstid 31 timer og mer Hours of attende- dance 31 hours and more per week
		6-15	16-30	31-		6-15	16-30	31-		
Rogaland	16279	1979	4315	9985	2753	212	1872	669	469	263
Eigersund	380	119	88	173	132	5	98	29	363	143
Sandnes	2060	274	341	1445	382	35	276	71	418	259
Stavanger	5444	87	1145	4212	576	-	383	193	520	380
Haugesund	1188	11	219	958	72	-	14	58	439	354
Sokndal	120	10	77	33	45	-	45	-	441	88
Lund	95	60	19	16	-	-	-	-	314	53
Bjerkreim	79	-	71	8	42	-	40	2	453	37
Hå	541	128	209	204	202	-	176	26	471	146
Klepp	547	147	119	281	173	19	135	19	425	177
Time	660	166	167	327	128	18	97	13	529	228
Gjesdal	366	62	166	138	171	40	96	35	459	148
Sola	1011	129	209	673	309	-	207	102	568	333
Randaberg	476	65	165	246	-	-	-	-	442	229
Forsand	50	2	31	17	15	-	14	1	556	154
Strand	343	113	73	157	11	-	11	-	329	146
Hjelmeland	157	11	116	30	3	-	-	3	632	130
Suldal	203	15	121	67	54	-	45	9	684	202
Sauda	201	20	103	78	15	-	15	-	432	156
Finnøy	139	23	104	12	31	-	28	3	563	50
Rennesøy	154	11	113	30	-	-	-	-	477	93
Kvitsøy	33	3	22	8	7	-	7	-	656	131
Bokn	22	-	10	12	9	9	-	-	425	164
Tysvær	412	88	186	138	78	34	24	20	504	162
Karmøy	1368	361	327	680	229	-	145	84	396	190
Utsira	15	-	10	5	-	-	-	-	714	238
Vindafjord	215	74	104	37	69	52	16	1	595	80
Hordaland	19294	2555	4577	12162	3450	418	1673	1359	514	306
Bergen	9730	626	1015	8089	1981	-	991	990	503	390
Etne	206	59	83	64	-	-	-	-	563	175
Ølen	176	10	125	41	8	-	-	-	554	123
Sveio	195	104	38	53	67	36	24	7	576	132
Bømlo	365	74	189	102	58	27	11	20	364	105
Stord	662	70	227	365	230	21	133	76	470	232
Fitjar	115	59	20	36	35	18	10	7	453	130
Tysnes	153	48	60	45	12	-	8	4	699	208
Kvinnherad	578	36	171	371	186	133	48	5	588	289
Jondal	62	2	48	12	10	-	9	1	713	129
Odda	423	12	57	354	12	-	10	2	625	511
Ullensvang	191	2	118	71	19	-	12	7	675	251
Eidfjord	65	-	20	45	26	-	9	17	784	534
Ulvik	83	3	23	57	-	-	-	-	654	449
Granvin	62	-	49	13	-	-	-	-	705	148
Voss	569	39	233	297	101	7	60	34	536	265
Kvam	490	79	332	79	37	7	30	-	659	99
Fusa	196	5	135	56	12	10	2	-	642	173
Samnanger	132	57	51	24	-	-	-	-	623	113
Os	718	200	210	308	36	-	31	5	534	222
Austevoll	248	24	83	141	36	-	22	14	612	334
Sund	303	121	102	80	68	-	29	39	762	244
Fjell	719	240	94	385	89	-	52	37	363	189
Askøy	646	37	226	383	167	13	83	71	421	235
Vaksdal	176	2	90	84	37	1	28	8	561	242
Modalen	26	8	13	5	3	3	-	-	879	152
Osterøy	326	106	93	127	107	89	18	-	584	171
Meland	303	157	83	63	18	18	-	-	571	112
Øygarden	142	39	61	42	24	2	16	6	420	122
Radøy	230	-	160	70	-	-	-	-	524	159
Lindås	707	302	205	200	31	-	22	9	589	167
Austrheim	160	27	67	66	-	-	-	-	630	260
Fedje	28	-	21	7	15	-	15	-	811	132
Masfjorden	109	7	75	27	25	25	-	-	732	148
Sogn og Fjordane	5793	102	2742	2949	795	101	331	363	607	305
Flora	567	-	56	511	48	-	12	36	499	444
Gulen	153	1	120	32	8	-	8	-	709	141
Solund	62	-	54	8	17	17	-	-	929	94
Hyllestad	97	1	49	47	-	-	-	-	642	311
Høyanger	320	5	118	197	28	-	4	24	745	473
Vik	185	23	134	28	41	41	-	-	822	102
Balestrand	137	-	97	40	-	-	-	-	753	220
Leikanger	102	-	46	56	32	-	10	22	684	398
Sogndal	382	-	207	175	90	-	41	49	696	330

6. Barnehager og tilbud til 6-åringer i skolen. Barn, etter oppholdstid pr. uke. Kommune. 1996
(forts.) Child care institutions and educational programmes for 6-year olds. Children, by hours of attendance per week. Municipality. 1996

Kommune Municipality	Barnehager Child care institutions			Tilbud til 6-åringer i skolen Educational programmes for 6-year olds			Pr. 1 000 barn 0-6 år Per 1 000 child- ren 0-6 years			
	Barn i alt Child- ren, total	Oppholdstid Timer pr. uke Hours of atten- dance per week			Barn i alt Child- ren, total	Oppholdstid Timer pr. uke Hours of atten- dance per week			I alt Total	Med opp- holdstid 31 timer og mer Hours of atten- dance 31 hours and more per week
		6-15	16-30	31-		6-15	16-30	31-		
Sogn og Fjordane(forts.)										
Aurland	121	-	43	78	34	7	7	20	812	513
Lærdal	161	-	34	127	-	-	-	-	712	562
Årdal	269	1	74	194	72	-	21	51	648	466
Luster	280	5	234	41	74	20	37	17	672	110
Askvoll	171	-	148	23	-	-	-	-	555	75
Fjaler	174	-	100	74	5	-	4	1	719	301
Gaular	162	-	121	41	22	-	-	22	622	213
Jølster	187	1	128	58	10	10	-	-	670	197
Førde	611	3	204	404	71	-	40	31	544	347
Naustdal	120	1	78	41	33	-	27	6	610	187
Bremanger	170	1	107	62	20	-	15	5	534	188
Vågsøy	300	4	125	171	-	-	-	-	483	275
Selje	145	14	82	49	-	-	-	-	455	154
Eid	266	11	90	165	24	-	12	12	474	289
Hornindal	72	-	49	23	18	1	16	1	657	175
Gloppen	268	21	66	181	63	3	19	41	594	399
Stryn	311	10	178	123	85	2	58	25	614	229
Møre og Romsdal	9849	635	3991	5223	2137	59	339	1739	520	302
Molde	1074	122	161	791	310	-	5	305	606	480
Kristiansund	535	-	87	448	190	-	-	190	516	454
Ålesund	1301	21	378	902	555	-	-	555	496	390
Vanylven	138	-	104	34	37	-	14	23	547	178
Sande	146	31	72	43	25	25	-	-	671	169
Herøy	317	27	140	150	16	-	12	4	411	190
Ulstein	315	-	99	216	50	9	21	20	513	332
Hareid	180	-	90	90	73	-	46	27	483	223
Volda	555	108	110	337	35	-	11	24	701	429
Ørsta	497	36	205	256	84	3	8	73	587	333
Ørskog	86	-	60	26	18	-	-	18	536	227
Norddal	106	-	74	32	17	-	-	17	719	287
Stranda	250	7	142	101	8	-	-	8	610	258
Stordal	51	-	40	11	14	-	14	-	663	112
Sykkylven	312	-	212	100	-	-	-	-	452	145
Skodje	178	-	110	68	43	2	29	12	607	220
Sula	247	-	87	160	57	-	23	34	436	278
Giske	173	-	49	124	98	-	-	98	425	349
Haram	270	-	152	118	38	-	-	38	401	203
Vestnes	289	95	87	107	22	-	16	6	450	164
Rauma	359	73	150	136	15	7	6	2	519	192
Nesset	166	12	122	32	-	-	-	-	500	96
Midsund	77	8	40	29	19	-	19	-	530	160
Sandøy	61	-	44	17	15	-	5	10	784	278
Aukra	106	-	78	28	39	-	25	14	549	159
Fræna	287	8	108	171	23	-	9	14	323	193
Eide	129	-	82	47	-	-	-	-	422	154
Averøy	164	-	105	59	77	-	5	72	474	258
Frei	156	-	54	102	102	-	-	102	464	367
Gjemnes	93	1	75	17	6	-	6	-	513	88
Tingvoll	139	3	108	28	8	-	-	8	662	162
Sunnal	294	5	111	178	84	-	54	30	573	315
Surnadal	329	40	194	95	22	11	4	7	608	177
Rindal	122	11	80	31	2	2	-	-	623	156
Aure	133	-	68	65	-	-	-	-	564	275
Halsa	58	26	16	16	10	-	-	10	489	187
Tustna	50	-	25	25	14	-	5	9	627	333
Smøla	106	1	72	33	11	-	2	9	591	212
Sør-Trøndelag	11598	1192	3151	7080	2464	355	791	1318	549	328
Trondheim	6656	613	1057	4851	1554	160	463	931	559	393
Hemne	174	-	119	55	39	39	-	-	483	125
Snillfjord	48	3	41	4	-	-	-	-	466	39
Hitra	205	14	138	53	16	-	16	-	588	141
Frøya	196	-	73	123	-	-	-	-	538	338
Ørland	238	8	51	179	11	-	6	5	461	341
Agdenes	60	21	30	9	-	-	-	-	361	54
Rissa	310	7	235	68	16	5	11	-	522	109
Bjugn	196	-	91	105	24	11	13	-	524	250
Åfjord	164	6	113	45	48	-	27	21	602	188
Roan	47	10	32	5	10	-	6	4	620	98
Osen	52	12	27	13	-	-	-	-	473	118
Oppdal	380	170	118	92	105	-	25	80	812	288
Rennebu	144	42	61	41	33	32	1	-	744	172
Meldal	157	1	88	68	22	-	12	10	603	263

6. Barnehager og tilbud til 6-åringer i skolen. Barn, etter oppholdstid pr. uke. Kommune. 1996
(forts.) Child care institutions and educational programmes for 6-year olds. Children, by hours of attendance per week. Municipality. 1996

Kommune Municipality	Barnehager Child care institutions				Tilbud til 6-åringer i skolen Educational programmes for 6-year olds				Pr. 1 000 barn 0-6 år Per 1 000 children 0-6 years	
	Barn i alt Child- ren, total	Oppholdstid Timer pr. uke Hours of atten- dance per week			Barn i alt Child- ren, total	Oppholdstid Timer pr. uke Hours of atten- dance per week			I alt Total	Med opp- holdstid 31 timer og mer Hours of atten- dance 31 hours and more per week
		6-15	16-30	31-		6-15	16-30	31-		
Sør-Trøndelag (forts.)										
Orkdal	428	105	108	175	77	-	38	39	579	245
Røros	272	-	69	203	5	-	2	3	558	415
Holtålen	108	22	56	30	22	-	15	7	722	206
Midtre Gauldal	204	72	71	61	63	24	35	4	518	126
Melhus	458	13	164	281	134	55	34	45	437	241
Skaun	251	25	125	101	-	-	-	-	421	169
Klæbu	221	26	12	183	52	27	-	25	481	367
Malvik	394	22	126	246	190	1	69	120	482	302
Selbu	165	-	102	63	43	1	18	24	638	267
Tydal	70	-	44	26	-	-	-	-	778	289
Nord-Trøndelag	6117	889	2404	2824	819	91	365	363	556	255
Steinkjer	1050	320	316	414	149	10	82	57	613	241
Namsos	552	16	215	321	90	-	-	90	512	328
Meråker	96	-	72	24	42	-	-	42	580	277
Stjørdal	756	85	217	454	91	-	53	38	489	284
Frosta	96	11	75	10	38	38	-	-	583	43
Leksvik	161	4	103	54	39	-	21	18	635	229
Levanger	839	147	228	464	146	8	103	35	529	268
Verdal	680	176	210	294	100	28	37	35	551	233
Mosvik	55	-	16	39	-	-	-	-	604	429
Verran	84	4	20	60	-	-	-	-	339	242
Namdalseid	83	16	34	33	-	-	-	-	472	188
Inderøy	250	20	108	122	38	-	25	13	500	234
Snåsa	150	-	111	39	18	-	4	14	721	227
Lierne	72	-	57	15	14	-	13	1	711	132
Røyrvik	39	-	25	14	3	-	3	-	656	219
Namsskogan	72	5	47	20	-	-	-	-	828	230
Grong	175	22	86	67	-	-	-	-	758	290
Høylandet	50	-	37	13	17	-	-	17	657	294
Overhalla	197	29	82	86	-	-	-	-	569	249
Fosnes	59	24	27	8	-	-	-	-	831	113
Flatanger	89	9	32	48	-	-	-	-	669	361
Vikna	218	-	84	134	-	-	-	-	575	354
Nærøy	255	1	177	77	34	7	24	3	522	144
Leka	39	-	25	14	-	-	-	-	527	189
Nordland	11404	272	2999	8133	940	201	300	439	530	368
Bodø	2408	63	515	1830	114	2	10	102	578	443
Narvik	1003	1	93	909	-	-	-	-	570	517
Bindal	110	-	75	35	31	-	23	8	727	222
Sømna	108	-	56	52	-	-	-	-	509	245
Brønnøy	330	10	97	223	11	-	5	6	461	309
Vega	72	-	45	27	14	14	-	-	637	200
Vevelstad	31	4	-	27	-	-	-	-	705	614
Herøy	93	-	31	62	-	-	-	-	534	356
Alstahaug	352	18	120	214	21	7	6	8	507	302
Leirfjord	137	9	65	63	5	-	5	-	573	254
Vefsn	561	-	106	455	-	-	-	-	441	358
Grane	104	23	31	50	2	-	2	-	711	336
Hattfjelldal	83	7	46	30	-	-	-	-	648	234
Dønna	85	4	47	34	-	-	-	-	607	243
Nesna	156	7	76	73	9	7	2	-	750	332
Hemnes	205	1	133	71	65	-	52	13	614	191
Rana	965	-	175	790	102	-	17	85	430	353
Lurøy	134	-	61	73	-	-	-	-	644	351
Træna	33	-	10	23	-	-	-	-	635	442
Rødøy	57	1	23	33	7	4	-	3	395	222
Meløy	322	8	131	183	55	-	23	32	541	308
Gildeskål	97	-	55	42	35	-	18	17	660	295
Beiarn	63	-	39	24	11	11	-	-	622	202
Saltådal	196	-	73	123	21	21	-	-	515	292
Fauske	361	-	137	224	65	-	65	-	485	255
Skjerstad	60	6	36	18	14	14	-	-	841	205
Sørfold	88	19	22	47	31	10	13	8	592	274
Steigen	156	-	113	43	18	18	-	-	644	159
Hamarøy	113	-	56	57	-	-	-	-	624	315
Tysfjord	95	-	34	61	33	33	-	-	595	284
Lødingen	111	-	11	100	-	-	-	-	529	476
Tjeldsund	63	-	24	39	5	5	-	-	553	317
Evenes	43	-	24	19	-	-	-	-	371	164
Ballangen	118	14	51	53	9	-	9	-	483	202
Røst	38	-	-	38	-	-	-	-	469	469
Værøy	35	-	17	18	12	9	-	3	522	233

6. Barnehager og tilbud til 6-åringer i skolen. Barn, etter oppholdstid pr. uke. Kommune. 1996
(forts.) Child care institutions and educational programmes for 6-year olds. Children, by hours of attendance per week. Municipality. 1996

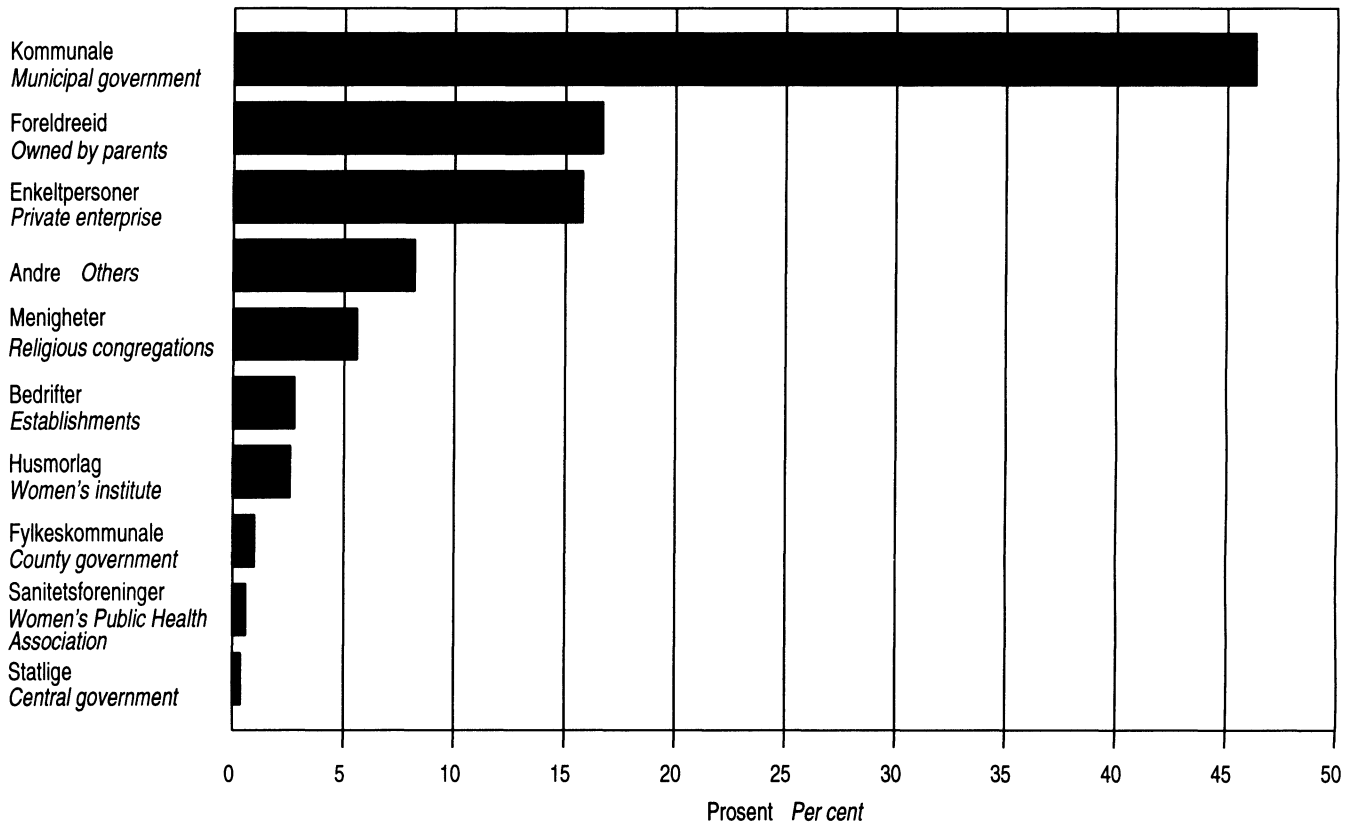
Kommune Municipality	Barnehager Child care institutions			Tilbud til 6-åringer i skolen Educational programmes for 6-year olds			Pr. 1 000 barn 0-6 år Per 1 000 child- ren 0-6 years			
	Barn i alt Child- ren, total	Oppholdstid Timer pr. uke Hours of atten- dance per week			Barn i alt Child- ren, total	Oppholdstid Timer pr. uke Hours of atten- dance per week			I alt Total	Med opp- holdstid 31 timer og mer Hours of attendance 31 hours and more per week
		6-15	16-30	31-		6-15	16-30	31-		
Nordland (forts.)										
Flakstad	77	-	-	77	-	-	-	-	405	405
Vestvågøy	461	13	47	401	78	-	18	60	497	425
Vågan	409	3	67	339	28	-	11	17	535	436
Hadseil	444	13	73	358	-	-	-	-	570	460
Bø	110	-	-	110	38	9	-	29	556	523
Øksnes	184	-	8	176	49	21	6	22	446	379
Sortland	404	1	107	296	35	6	10	19	469	336
Andøy	291	47	59	185	4	-	4	-	537	337
Moskenes	38	-	10	28	18	10	1	7	459	287
Troms	6709	124	1308	5277	763	82	88	593	477	374
Harstad	940	-	85	855	295	-	20	275	522	477
Tromsø	2400	98	148	2154	197	-	28	169	393	351
Kvæfjord	182	14	28	140	4	-	-	4	531	411
Skånland	116	-	56	60	-	-	-	-	525	271
Bjarkøy	28	-	14	14	4	4	-	-	711	311
Ibestad	102	3	22	77	-	-	-	-	750	566
Gratangen	78	-	26	52	-	-	-	-	634	423
Lavangen	68	-	26	42	-	-	-	-	764	472
Bardu	202	-	40	162	-	-	-	-	495	397
Salangen	129	-	51	78	-	-	-	-	597	361
Målselv	395	1	152	242	58	-	9	49	599	385
Sørreisa	168	-	40	128	12	-	3	9	542	413
Dyrøy	77	-	29	48	-	-	-	-	664	414
Tranøy	88	-	41	47	-	-	-	-	682	364
Torsken	83	-	10	73	10	-	3	7	869	748
Berg	57	-	20	37	-	-	-	-	518	336
Lenvik	487	1	120	366	69	-	-	69	484	379
Balsfjord	275	2	147	126	-	-	-	-	524	240
Karlsøy	112	-	45	67	7	2	1	4	536	320
Lyngen	123	-	32	91	4	3	1	-	418	299
Storfjord	77	4	40	33	20	7	13	-	519	176
Gáivuotna - Kåfjord	96	1	31	64	-	-	-	-	400	267
Skjervøy	117	-	28	89	-	-	-	-	350	266
Nordreisa	240	-	48	192	66	66	-	-	657	412
Kvænangen	69	-	29	40	17	-	10	7	642	351
Finnmark	4204	6	470	3728	802	98	144	560	605	518
Vardø	125	-	2	123	46	-	-	46	528	522
Vadsø	356	-	27	329	92	-	16	76	630	570
Hammerfest	570	1	52	517	61	-	8	53	614	555
Guovdageaidnu - Kautokeino	185	-	17	168	51	8	33	10	650	490
Alta	873	1	107	765	235	27	49	159	542	452
Loppa	69	-	-	69	17	-	7	10	585	537
Hasvik	75	-	4	71	23	14	-	9	766	625
Kvalsund	59	-	11	48	11	-	4	7	737	579
Måsøy	53	-	-	53	21	1	7	13	503	449
Nordkapp	202	-	17	185	27	-	3	24	586	535
Porsanger	304	-	69	235	-	-	-	-	679	525
Kárásjohka - Karasjok	177	-	11	166	40	16	-	24	631	552
Lebesby	63	4	22	37	-	-	-	-	409	240
Gamvik	70	-	10	60	14	7	-	7	661	528
Berlevåg	52	-	14	38	20	-	-	20	563	453
Deatnu-Tana	153	-	53	100	7	-	1	6	595	394
Unjárga - Nesseby	59	-	14	45	14	-	1	13	723	574
Båtsfjord	117	-	4	113	56	21	15	20	627	482
Sør-Varanger	642	-	36	606	67	4	-	63	677	638
Svalbard	55	-	-	55	-	-	-	-	-	-

II

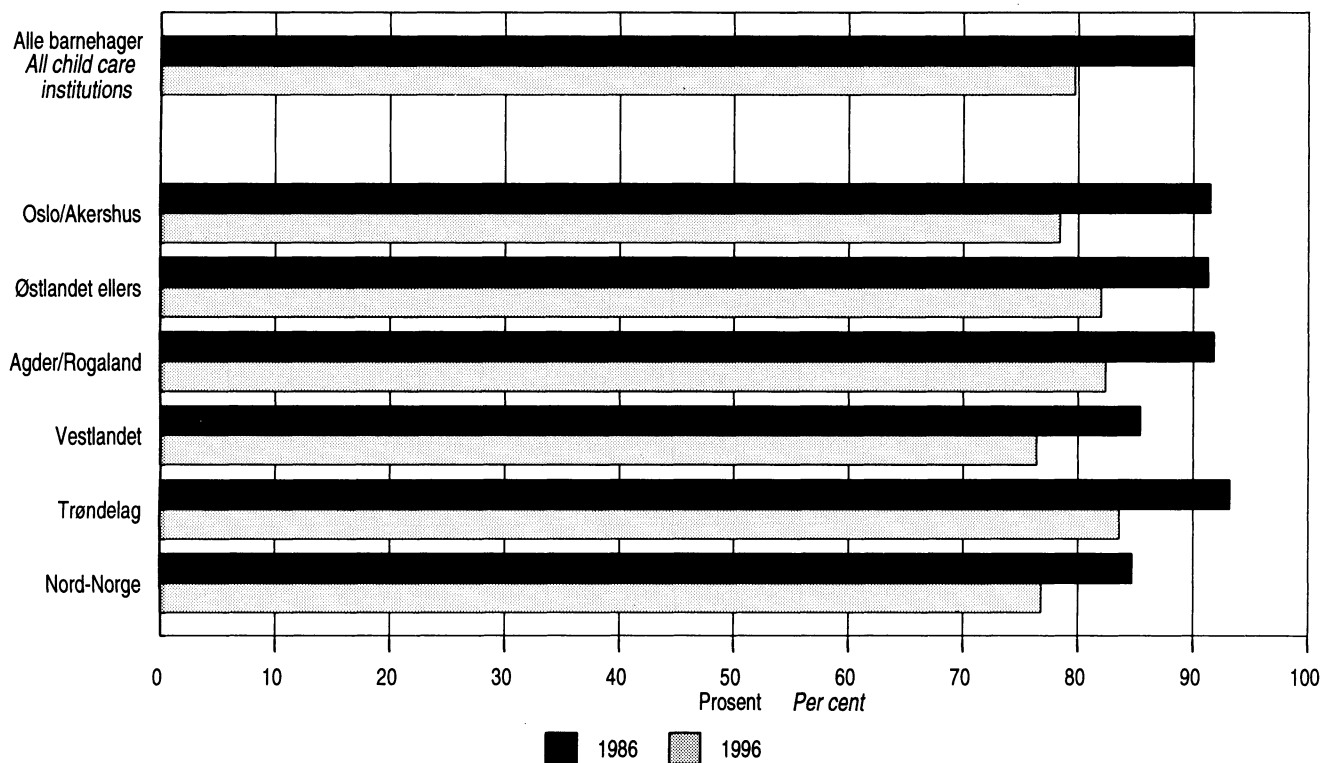
Barnehager 15. desember 1996

Child care institutions 15 December 1996

Figur 5. Barnehager, etter eierforhold. 1996. Prosent
 Child care institutions, by ownership. 1996. Per cent



Figur 6. Styrere og pedagogiske ledere med førskolelærerutdanning. 1986 og 1996. Prosent
Directors and pedagogical leaders with approved pre-school teacher education. 1986 and 1996. Per cent



7. Barnehager, barn og ansatte. Fylke. 1977-1996
 Child care institutions, children and persons employed. County. 1977-1996

Fylke County	Barnehager Child care institutions			Ansatte Persons employed		Barn i barnehager Children in child care institutions		
	I alt Total	Offent- lige Public	Pri- vate Pri- vate	I alt Total	Med god- kjent før- skolelærer- utdanning With app- roved pre- school teacher education	I alt Total	Pr. 1 000 barn 0-6 år Per 1 000 child- ren 0-6 years	Med opp- holds- sid 31 timer og mer pr. uke Hours of attendance 31 hours and more per week
1977	1472	747	725	9875	3082	49796	121	..
1980	2554	1370	1184	16866	4773	78189	209	..
1983	2984	1708	1276	20662	6398	89898	251	..
1986	3487	2052	1434	25578	7898	104302	291	..
1987	3779	2277	1502	27911	8605	110981	306	..
1988	4044	2452	1592	30628	8763	118852	322	..
1989	4310	2584	1726	33075	9353	128237	340	..
1990	4649	2737	1912	35891	10005	139350	359	..
1991	4961	2787	2174	40061	10824	150566	378	..
1992	5266	2850	2416	43071	11710	162720	399	254
1993	5631	2936	2695	46394	12419	173386	417	268
1994	6003	2991	3012	49394	13192	182713	433	280
1995	6261	3015	3246	51832	14032	188213	443	288
1996 1)	6409	3057	3352	52084	14702	192446	451	292
Østfold	218	98	120	2005	656	8034	382	230
Akershus	715	244	471	5520	1552	19743	424	340
Oslo	797	310	487	7122	1924	24520	542	495
Hedmark	266	145	121	2176	578	8026	518	249
Oppland	281	155	126	1977	549	8127	527	168
Buskerud	264	134	130	2316	620	8641	417	245
Vestfold	227	108	119	1909	654	7314	390	250
Telemark	210	108	102	1688	488	6173	431	224
Aust-Agder	157	56	101	1031	308	3993	422	201
Vest-Agder	258	80	178	1529	511	6573	421	178
Rogaland	411	219	192	4426	1195	16279	401	246
Hordaland	597	246	351	4982	1464	19294	436	275
Sogn og Fjordane	212	146	66	1571	382	5793	533	271
Møre og Romsdal	338	192	146	2564	672	9849	427	226
Sør-Trøndelag	356	189	167	2918	949	11598	453	276
Nord-Trøndelag	236	122	114	1584	451	6117	490	226
Nordland	432	238	194	3228	845	11404	490	349
Troms	273	166	107	2096	546	6709	428	337
Finnmark	159	101	58	1426	353	4204	508	451
Svalbard	2	-	2	16	5	55	-	-

1) I tillegg hadde 33 802 barn i alderen 5-7 år et frivillig tilbud i skolen.

1) Not including 33 802 children in the age of 5-7 years who attended educational programmes for 6-year olds.

8. Barn i barnehager, etter alder. Fylke. 1977-1996
Children in child care institutions, by age. County. 1977-1996

Fylke County	I alt Total	0 år years	1 år	2 år	3 år	4 år	5 år	6 år	7 år og over years and over	Uopp- gitt Un- known	Pr. 1 000 barn under 7 år Per 1 000 children under 7 years
1977	49796	685	1819	3017	6271	9021	11729	16303	839	115	..
1980	78189	749	2549	4484	10256	14683	18930	25494	1044	-	..
1983	89898	728	3168	5556	13173	18229	21651	26459	933	-	..
1986	104302	669	3483	6351	15018	21193	25613	31065	712	198	..
1987	110981	762	3874	7093	16033	22277	27230	33040	640	32	..
1988	118852	906	4419	8040	17519	24030	28583	34784	546	25	..
1989	128237	980	5573	9484	20046	25861	30039	35671	561	22	..
1990	139350	995	6517	11430	22009	28345	31929	37542	551	32	..
1991	150566	1071	7908	14113	25362	30754	34674	36054	529	101	..
1992	162720	1098	9538	16975	29025	34741	37051	33631	466	195	399
1993	173386	974	11004	19587	31643	37678	40477	31253	400	370	417
1994	182713	1105	12892	21655	33619	40202	42728	29789	342	371	433
1995	188213	1139	14000	23664	35164	41815	44758	26854	319	500	443
1996 1)	192446	1248	15394	25551	36560	42682	46316	23916	263	516	451
Østfold	8034	39	526	928	1599	1875	1953	1094	9	11	382
Akershus	19743	100	1639	2584	3774	4786	5417	1407	16	20	424
Oslo	24520	281	2935	3896	4410	4931	5215	2668	14	170	542
Hedmark	8026	42	533	943	1573	1846	2029	1024	9	27	518
Oppland	8127	14	423	784	1425	1776	1974	1708	23	-	527
Buskerud	8641	34	682	1221	1717	2047	2184	743	13	-	417
Vestfold	7314	39	535	931	1458	1757	1907	624	13	50	390
Telemark	6173	23	421	816	1230	1411	1557	711	4	-	431
Aust-Agder	3993	24	218	444	738	832	977	686	11	63	422
Vest-Agder	6573	58	382	697	1164	1438	1594	1197	43	-	421
Rogaland	16279	133	1183	2043	2917	3499	3919	2560	25	-	401
Hordaland	19294	103	1378	2575	3753	4190	4695	2587	13	-	436
Sogn og Fjordane ..	5793	24	427	872	1059	1291	1359	758	3	-	533
Møre og Romsdal ..	9849	29	613	1226	2056	2335	2550	1025	15	-	427
Sør-Trøndelag ...	11598	116	919	1521	2281	2594	2896	1084	12	175	453
Nord-Trøndelag ..	6117	33	446	733	1196	1318	1488	894	9	-	490
Nordland	11404	64	912	1603	2132	2472	2335	1868	18	-	490
Troms	6709	51	633	986	1211	1395	1428	994	11	-	428
Finnmark	4204	41	581	738	857	881	820	284	2	-	508
Svalbard	55	-	8	10	10	8	19	-	-	-	-

1) Se note 1, tabell 7.

1) See note 1, table 7.

9. Barn med oppholdstid i barnehage 6-15 timer pr. uke, etter alder. Fylke. 1996
Children with 6-15 hours of attendance per week in child care institution, by age. County. 1996

Fylke County	I alt Total	0 år years	1 år	2 år	3 år	4 år	5 år	6 år	7 år
Hele landet The whole country .	15795	283	683	1132	2697	3485	4130	2945	30
Østfold	704	2	7	24	113	165	200	181	1
Akershus	833	17	47	52	85	189	288	134	1
Oslo	641	77	156	124	99	72	44	5	-
Hedmark	913	6	43	80	188	208	233	127	1
Oppland	839	1	4	37	133	183	200	279	2
Buskerud	423	3	17	22	66	113	137	64	1
Vestfold	611	9	28	36	112	130	175	71	-
Telemark	876	5	15	61	179	183	292	141	-
Aust-Agder	695	7	12	27	115	152	179	137	3
Vest-Agder	1331	8	34	90	232	314	367	270	16
Rogaland	1979	34	70	151	296	458	527	443	-
Hordaland	2555	20	61	155	450	577	718	574	-
Sogn og Fjordane ..	102	-	3	18	16	24	26	15	-
Møre og Romsdal ..	635	6	15	47	123	167	157	120	-
Sør-Trøndelag	1367	86	155	143	236	254	230	88	-
Nord-Trøndelag	889	1	6	34	201	222	251	173	1
Nordland	272	1	6	28	44	62	62	69	-
Troms	124	-	4	2	8	11	42	53	4
Finnmark	6	-	-	1	1	1	2	1	-
Svalbard	-	-	-	-	-	-	-	-	-

10. Barn med oppholdstid i barnehage 16-20 timer pr. uke, etter alder. Fylke. 1996
Children with 16-20 hours of attendance per week in child care institution, by age. County. 1996

Fylke County	I alt Total	0 år years	1 år	2 år	3 år	4 år	5 år	6 år	7 år
Hele landet The whole country .	15844	91	608	1278	2730	3601	4449	2952	29
Østfold	764	2	7	23	152	138	207	234	1
Akershus	1375	-	2	16	165	368	623	199	2
Oslo	854	24	26	38	85	177	260	138	-
Hedmark	612	1	29	49	131	155	162	83	2
Oppland	1759	2	76	159	323	404	464	327	4
Buskerud	639	6	33	91	123	132	152	102	-
Vestfold	287	5	26	9	38	66	73	70	-
Telemark	581	-	29	64	115	125	131	115	2
Aust-Agder	562	2	14	52	84	122	155	130	3
Vest-Agder	731	9	47	71	118	150	168	162	6
Rogaland	1745	19	63	111	276	423	482	367	4
Hordaland	1846	2	60	167	345	433	557	281	1
Sogn og Fjordane ..	690	2	28	100	133	160	153	114	-
Møre og Romsdal ...	984	4	45	89	199	223	251	172	1
Sør-Trøndelag	865	1	23	66	179	213	256	126	1
Nord-Trøndelag	624	4	40	71	106	129	169	104	1
Nordland	761	5	45	85	121	153	156	195	1
Troms	133	2	10	15	24	25	26	31	-
Finnmark	32	1	5	2	13	5	4	2	-
Svalbard	-	-	-	-	-	-	-	-	-

11. Barn med oppholdstid i barnehage 21-30 timer pr. uke, etter alder. Fylke. 1996
Children with 21-30 hours of attendance per week in child care institution, by age. County. 1996

Fylke County	I alt Total	0 år years	1 år	2 år	3 år	4 år	5 år	6 år	7 år
Hele landet The whole country .	36244	147	2238	4259	7140	8540	9237	4641	42
Østfold	1725	10	120	214	400	409	419	152	1
Akershus	1716	6	105	137	275	476	566	149	2
Oslo	632	2	25	31	80	139	259	93	3
Hedmark	2646	17	154	301	548	625	669	330	2
Oppland	2939	5	149	288	525	652	688	628	4
Buskerud	2505	12	162	332	506	597	681	215	-
Vestfold	1735	6	138	238	351	431	441	126	4
Telemark	1509	8	104	216	307	364	358	152	-
Aust-Agder	831	2	53	114	170	169	202	120	1
Vest-Agder	1729	10	104	179	325	389	408	302	12
Rogaland	2570	13	131	266	556	632	676	292	4
Hordaland	2731	5	115	300	548	654	714	394	1
Sogn og Fjordane ...	2052	6	151	259	368	486	512	269	1
Møre og Romsdal ...	3007	7	161	361	630	713	791	343	1
Sør-Trøndelag	2286	4	126	283	445	566	618	243	1
Nord-Trøndelag	1780	15	149	236	366	367	413	232	2
Nordland	2238	9	153	271	445	526	463	370	1
Troms	1175	8	86	168	216	244	268	184	1
Finnmark	438	2	52	65	79	101	91	47	1
Svalbard	-	-	-	-	-	-	-	-	-

12. Barn med oppholdstid i barnehage 31-40 timer pr. uke, etter alder. Fylke. 1996
Children with 31-40 hours of attendance per week in child care institution, by age. County. 1996

Fylke County	I alt Total	0 år years	1 år	2 år	3 år	4 år	5 år	6 år	7 år
Hele landet The whole country .	10407	51	480	975	1846	2437	2916	1672	30
Østfold	197	5	12	33	37	46	35	29	-
Akershus	860	3	27	65	157	221	276	108	3
Oslo	1680	8	29	54	266	432	541	349	1
Hedmark	547	2	44	75	101	109	131	85	-
Oppland	293	3	26	40	65	54	67	35	3
Buskerud	402	1	25	49	85	83	105	51	3
Vestfold	597	3	28	65	103	140	196	61	1
Telemark	276	2	14	36	57	68	55	44	-
Aust-Agder	188	2	14	23	36	33	51	28	1
Vest-Agder	506	5	23	33	90	104	144	102	5
Rogaland	875	2	58	132	148	186	202	142	5
Hordaland	1323	3	40	99	245	336	378	221	1
Sogn og Fjordane ..	281	-	9	38	46	61	83	44	-
Møre og Romsdal ...	465	1	18	43	91	116	136	57	3
Sør-Trøndelag	703	3	28	38	109	199	245	81	-
Nord-Trøndelag	306	1	21	46	54	63	68	50	3
Nordland	475	2	35	63	81	99	108	86	1
Troms	280	2	17	16	45	58	58	84	-
Finnmark	143	3	12	25	26	28	34	15	-
Svalbard	10	-	-	2	4	1	3	-	-

13. Barn med oppholdstid i barnehage 41 timer og over pr. uke, etter alder. Fylke. 1996
Children with more than 40 hours of attendance per week in child care institution, by age. County. 1996

Fylke County	I alt Total	0 år years	1 år	2 år	3 år	4 år	5 år	6 år	7 år
Hele landet The whole country .	114156	676	11385	17907	22147	24619	25584	11706	132
Østfold	4644	20	380	634	897	1117	1092	498	6
Akershus	14959	74	1458	2314	3092	3532	3664	817	8
Oslo	20713	170	2699	3649	3880	4111	4111	2083	10
Hedmark	3308	16	263	438	605	749	834	399	4
Oppland	2297	3	168	260	379	483	555	439	10
Buskerud	4672	12	445	727	937	1122	1109	311	9
Vestfold	4084	16	315	583	854	990	1022	296	8
Telemark	2931	8	259	439	572	671	721	259	2
Aust-Agder	1717	11	125	228	333	356	390	271	3
Vest-Agder	2276	26	174	324	399	481	507	361	4
Rogaland	9110	65	861	1383	1641	1800	2032	1316	12
Hordaland	10839	73	1102	1854	2165	2190	2328	1117	10
Sogn og Fjordane ..	2668	16	236	457	496	560	585	316	2
Møre og Romsdal ...	4758	11	374	686	1013	1116	1215	333	10
Sør-Trøndelag	6377	22	587	991	1312	1362	1547	546	10
Nord-Trøndelag	2518	12	230	346	469	537	587	335	2
Nordland	7658	47	673	1156	1441	1632	1546	1148	15
Troms	4997	39	516	785	918	1057	1034	642	6
Finnmark	3585	35	512	645	738	746	689	219	1
Svalbard	45	-	8	8	6	7	16	-	-

14. Barn i barnehager, etter oppholdstid pr. uke og barnehagens eierforhold. Fylke. 1996
Children in child care institutions, by hours of attendance per week and ownership of the institution. County. 1996

Eierforhold og fylke Ownership and county	I alt Total	Oppholdstid. Timer pr. uke Hours of attendance per week				
		6-15	16-20	21-30	31-40	41-
ALLE BARNEHAGER ALL CHILD CARE INSTITUTIONS	192446	15795	15844	36244	10407	114156
Østfold	8034	704	764	1725	197	4644
Akershus	19743	833	1375	1716	860	14959
Oslo	24520	641	854	632	1680	20713
Hedmark	8026	913	612	2646	547	3308
Oppland	8127	839	1759	2939	293	2297
Buskerud	8641	423	639	2505	402	4672
Vestfold	7314	611	287	1735	597	4084
Telemark	6173	876	581	1509	276	2931
Aust-Agder	3993	695	562	831	188	1717
Vest-Agder	6573	1331	731	1729	506	2276
Rogaland	16279	1979	1745	2570	875	9110
Hordaland	19294	2555	1846	2731	1323	10839
Sogn og Fjordane	5793	102	690	2052	281	2668
Møre og Romsdal .	9849	635	984	3007	465	4758
Sør-Trøndelag ...	11598	1367	865	2286	703	6377
Nord-Trøndelag ..	6117	889	624	1780	306	2518
Nordland	11404	272	761	2238	475	7658
Troms	6709	124	133	1175	280	4997
Finnmark	4204	6	32	438	143	3585
Svalbard	55	-	-	-	10	45
OFFENTLIGE BARNEHAGER PUBLIC CHILD CARE INSTITUTIONS	111725	7650	9394	21778	5108	67795
Østfold	4429	76	336	961	87	2969
Akershus	10634	319	196	500	182	9437
Oslo	14121	514	564	217	354	12472
Hedmark	5191	542	419	1679	395	2156
Oppland	5693	596	1304	2142	163	1488
Buskerud	5319	152	340	1575	249	3003
Vestfold	4484	339	159	1013	340	2633
Telemark	3623	478	460	868	212	1605
Aust-Agder	1750	340	240	309	90	771
Vest-Agder	2931	809	274	811	184	853
Rogaland	8899	972	1107	1347	588	4885
Hordaland	9337	709	953	1518	558	5599
Sogn og Fjordane	4206	70	529	1368	196	2043
Møre og Romsdal .	6010	369	779	1918	242	2702
Sør-Trøndelag ...	7667	781	614	1712	401	4159
Nord-Trøndelag ..	3828	431	398	1226	195	1578
Nordland	6539	124	602	1376	353	4084
Troms	4195	23	97	924	218	2933
Finnmark	2869	6	23	314	101	2425
PRIVATE BARNEHAGER PRIVATE CHILD CARE INSTITUTIONS	80721	8145	6450	14466	5299	46361
Østfold	3605	628	428	764	110	1675
Akershus	9109	514	1179	1216	678	5522
Oslo	10399	127	290	415	1326	8241
Hedmark	2835	371	193	967	152	1152
Oppland	2434	243	455	797	130	809
Buskerud	3322	271	299	930	153	1669
Vestfold	2830	272	128	722	257	1451
Telemark	2550	398	121	641	64	1326
Aust-Agder	2243	355	322	522	98	946
Vest-Agder	3642	522	457	918	322	1423
Rogaland	7380	1007	638	1223	287	4225
Hordaland	9957	1846	893	1213	765	5240
Sogn og Fjordane	1587	32	161	684	85	625
Møre og Romsdal .	3839	266	205	1089	223	2056
Sør-Trøndelag ...	3931	586	251	574	302	2218
Nord-Trøndelag ..	2289	458	226	554	111	940
Nordland	4865	148	159	862	122	3574
Troms	2514	101	36	251	62	2064
Finnmark	1335	-	9	124	42	1160
Svalbard	55	-	-	-	10	45

15. Barn i barnehager i alderen 0-2 år, etter oppholdstid pr. uke og barnehagens eierforhold. Fylke. 1996
Children in child care institutions 0-2 years of age, by hours of attendance per week and ownership of the institution. County. 1996

Eierforhold og fylke Ownership and county	I alt Total	Oppholdstid. Timer pr. uke Hours of attendance per week				
		6-15	16-20	21-30	31-40	41-
ALLE BARNEHAGER						
ALL CHILD CARE						
INSTITUTIONS	42193	2098	1977	6644	1506	29968
Østfold	1493	33	32	344	50	1034
Akershus	4323	116	18	248	95	3846
Oslo	7112	357	88	58	91	6518
Hedmark	1518	129	79	472	121	717
Oppland	1221	42	237	442	69	431
Buskerud	1937	42	130	506	75	1184
Vestfold	1505	73	40	382	96	914
Telemark	1260	81	93	328	52	706
Aust-Agder	686	46	68	169	39	364
Vest-Agder	1137	132	127	293	61	524
Rogaland	3359	255	193	410	192	2309
Hordaland	4056	236	229	420	142	3029
Sogn og Fjordane	1323	21	130	416	47	709
Møre og Romsdal	1868	68	138	529	62	1071
Sør-Trøndelag ...	2556	384	90	413	69	1600
Nord-Trøndelag ..	1212	41	115	400	68	588
Nordland	2579	35	135	433	100	1876
Troms	1670	6	27	262	35	1340
Finnmark	1360	1	8	119	40	1192
Svalbard	18	-	-	-	2	16
OFFENTLIGE BARNEHAGER						
PUBLIC CHILD CARE						
INSTITUTIONS	23639	1347	1343	3852	854	16243
Østfold	865	20	11	173	26	635
Akershus	2247	98	10	92	27	2020
Oslo	3910	263	86	23	38	3500
Hedmark	788	90	41	204	95	358
Oppland	683	23	148	251	27	234
Buskerud	1218	37	77	336	47	721
Vestfold	890	61	27	225	51	526
Telemark	681	63	71	164	37	346
Aust-Agder	265	35	29	53	24	124
Vest-Agder	393	96	45	104	21	127
Rogaland	1847	81	163	211	151	1241
Hordaland	2057	111	137	234	72	1503
Sogn og Fjordane	949	13	97	294	23	522
Møre og Romsdal	1153	42	114	355	24	618
Sør-Trøndelag ...	1611	253	67	302	29	960
Nord-Trøndelag ..	741	31	80	261	49	320
Nordland	1468	25	112	280	64	987
Troms	978	4	22	203	25	724
Finnmark	895	1	6	87	24	777
PRIVATE BARNEHAGER						
PRIVATE CHILD CARE						
INSTITUTIONS	18554	751	634	2792	652	13725
Østfold	628	13	21	171	24	399
Akershus	2076	18	8	156	68	1826
Oslo	3202	94	2	35	53	3018
Hedmark	730	39	38	268	26	359
Oppland	538	19	89	191	42	197
Buskerud	719	5	53	170	28	463
Vestfold	615	12	13	157	45	388
Telemark	579	18	22	164	15	360
Aust-Agder	421	11	39	116	15	240
Vest-Agder	744	36	82	189	40	397
Rogaland	1512	174	30	199	41	1068
Hordaland	1999	125	92	186	70	1526
Sogn og Fjordane	374	8	33	122	24	187
Møre og Romsdal	715	26	24	174	38	453
Sør-Trøndelag ...	945	131	23	111	40	640
Nord-Trøndelag ..	471	10	35	139	19	268
Nordland	1111	10	23	153	36	889
Troms	692	2	5	59	10	616
Finnmark	465	-	2	32	16	415
Svalbard	18	-	-	-	2	16

16. Barn i barnehager i alderen 3-6 år, etter oppholdstid pr. uke og barnehagens eierforhold. Fylke. 1996
Children in child care institutions 3-6 years of age, by hours of attendance per week and ownership of the institution. County. 1996

Eierforhold og fylke Ownership and county	I alt Total	Oppholdstid. Timer pr. uke Hours of attendance per week				
		6-15	16-20	21-30	31-40	41-
ALLE BARNEHAGER						
ALL CHILD CARE						
INSTITUTIONS	149474	13257	13732	29558	8871	84056
Østfold	6521	659	731	1380	147	3604
Akershus	15384	696	1355	1466	762	11105
Oslo	17224	220	660	571	1588	14185
Hedmark	6472	756	531	2172	426	2587
Oppland	6883	795	1518	2493	221	1856
Buskerud	6691	380	509	1999	324	3479
Vestfold	5746	488	247	1349	500	3162
Telemark	4909	795	486	1181	224	2223
Aust-Agder	3233	583	491	661	148	1350
Vest-Agder	5393	1183	598	1424	440	1748
Rogaland	12895	1724	1548	2156	678	6789
Hordaland	15225	2319	1616	2310	1180	7800
Sogn og Fjordane	4467	81	560	1635	234	1957
Møre og Romsdal .	7966	567	845	2477	400	3677
Sør-Trøndelag ...	8855	808	774	1872	634	4767
Nord-Trøndelag ..	4896	847	508	1378	235	1928
Nordland	8807	237	625	1804	374	5767
Troms	5028	114	106	912	245	3651
Finnmark	2842	5	24	318	103	2392
Svalbard	37	-	-	-	8	29
OFFENTLIGE BARNEHAGER						
PUBLIC CHILD CARE						
INSTITUTIONS	87544	5987	7976	17901	4233	51447
Østfold	3547	45	325	788	61	2328
Akershus	8377	221	184	408	153	7411
Oslo	10087	187	428	193	316	8963
Hedmark	4371	425	376	1475	300	1795
Oppland	4994	571	1152	1889	135	1247
Buskerud	4090	114	263	1239	201	2273
Vestfold	3532	228	132	784	288	2100
Telemark	2939	415	387	704	175	1258
Aust-Agder	1438	261	209	256	66	646
Vest-Agder	2502	697	223	698	159	725
Rogaland	7034	891	941	1135	433	3634
Hordaland	7269	598	816	1283	485	4087
Sogn og Fjordane	3254	57	432	1073	173	1519
Møre og Romsdal .	4844	327	664	1562	215	2076
Sør-Trøndelag ...	5945	428	546	1409	372	3190
Nord-Trøndelag ..	3078	399	317	963	143	1256
Nordland	5057	99	489	1095	288	3086
Troms	3213	19	75	720	193	2206
Finnmark	1973	5	17	227	77	1647
PRIVATE BARNEHAGER						
PRIVATE CHILD CARE						
INSTITUTIONS	61930	7270	5756	11657	4638	32609
Østfold	2974	614	406	592	86	1276
Akershus	7007	475	1171	1058	609	3694
Oslo	7137	33	232	378	1272	5222
Hedmark	2101	331	155	697	126	792
Oppland	1889	224	366	604	86	609
Buskerud	2601	266	246	760	123	1206
Vestfold	2214	260	115	565	212	1062
Telemark	1970	380	99	477	49	965
Aust-Agder	1795	322	282	405	82	704
Vest-Agder	2891	486	375	726	281	1023
Rogaland	5861	833	607	1021	245	3155
Hordaland	7956	1721	800	1027	695	3713
Sogn og Fjordane	1213	24	128	562	61	438
Møre og Romsdal .	3122	240	181	915	185	1601
Sør-Trøndelag ...	2910	380	228	463	262	1577
Nord-Trøndelag ..	1818	448	191	415	92	672
Nordland	3750	138	136	709	86	2681
Troms	1815	95	31	192	52	1445
Finnmark	869	-	7	91	26	745
Svalbard	37	-	-	-	8	29

17. Barn i barnehager, etter barnehagens åpningstid og eierforhold. Fylke. 1996
Children in child care institutions, by opening hours and ownership of the institution. County. 1996

Eierforhold og fylke Ownership and county	I alt Total	Åpningstid. Timer pr. uke Opening hours per week				
		6-15	16-20	21-30	31-40	41-
ALLE BARNEHAGER						
ALL CHILD CARE						
INSTITUTIONS	192446	4694	7835	6900	8132	164885
Østfold	8034	220	483	229	207	6895
Akershus	19743	356	1024	716	1188	16459
Oslo	24520	399	642	462	1484	21533
Hedmark	8026	193	277	468	240	6848
Oppland	8127	245	343	410	328	6801
Buskerud	8641	29	279	622	166	7545
Vestfold	7314	154	201	301	320	6338
Telemark	6173	266	365	324	141	5077
Aust-Agder	3993	207	198	119	291	3178
Vest-Agder	6573	183	455	562	414	4959
Rogaland	16279	599	947	550	883	13300
Hordaland	19294	614	1119	962	1016	15583
Sogn og Fjordane	5793	41	275	315	96	5066
Møre og Romsdal	9849	222	293	212	157	8965
Sør-Trøndelag ...	11598	595	292	214	583	9914
Nord-Trøndelag ..	6117	244	391	223	212	5047
Nordland	11404	71	215	113	184	10821
Troms	6709	56	36	78	137	6402
Finmark	4204	-	-	20	85	4099
Svalbard	55	-	-	-	-	55
OFFENTLIGE BARNEHAGER						
PUBLIC CHILD CARE						
INSTITUTIONS	111725	2516	2467	3081	2912	100749
Østfold	4429	40	54	20	104	4211
Akershus	10634	161	45	40	246	10142
Oslo	14121	354	308	247	116	13096
Hedmark	5191	95	180	314	160	4442
Oppland	5693	182	171	302	103	4935
Buskerud	5319	17	32	180	102	4988
Vestfold	4484	154	48	145	162	3975
Telemark	3623	117	147	231	90	3038
Aust-Agder	1750	94	42	64	195	1355
Vest-Agder	2931	120	126	425	161	2099
Rogaland	8899	329	376	290	473	7431
Hordaland	9337	182	157	159	235	8604
Sogn og Fjordane	4206	41	218	189	35	3723
Møre og Romsdal	6010	162	164	112	85	5487
Sør-Trøndelag ...	7667	308	92	110	301	6856
Nord-Trøndelag ..	3828	104	125	129	109	3361
Nordland	6539	56	155	59	70	6199
Troms	4195	-	27	45	116	4007
Finmark	2869	-	-	20	49	2800
PRIVATE BARNEHAGER						
PRIVATE CHILD CARE						
INSTITUTIONS	80721	2178	5368	3819	5220	64136
Østfold	3605	180	429	209	103	2684
Akershus	9109	195	979	676	942	6317
Oslo	10399	45	334	215	1368	8437
Hedmark	2835	98	97	154	80	2406
Oppland	2434	63	172	108	225	1866
Buskerud	3322	12	247	442	64	2557
Vestfold	2830	-	153	156	158	2363
Telemark	2550	149	218	93	51	2039
Aust-Agder	2243	113	156	55	96	1823
Vest-Agder	3642	63	329	137	253	2860
Rogaland	7380	270	571	260	410	5869
Hordaland	9957	432	962	803	781	6979
Sogn og Fjordane	1587	-	57	126	61	1343
Møre og Romsdal	3839	60	129	100	72	3478
Sør-Trøndelag ...	3931	287	200	104	282	3058
Nord-Trøndelag ..	2289	140	266	94	103	1686
Nordland	4865	15	60	54	114	4622
Troms	2514	56	9	33	21	2395
Finmark	1335	-	-	-	36	1299
Svalbard	55	-	-	-	-	55

18. Barn med spesielle behov, etter barnehagens eierforhold. 1996.
Children with special needs, by ownership of the child care institution. 1996

Eierforhold Ownership	I alt Total	Barn som er tatt opp etter barnehagelovens paragraf 9 Children who are admitted by the Child care institutions Act, section 9		Barn som får tildelt ekstra ressurser Children who receive additional support	
		Tallet på barn Number of children	Pr. 1000 barn i barnehage Per 1000 children in child care institutions	Tallet på barn Number of children	Pr. 1000 barn i barnehage Per 1000 children in child care institutions
Alle barnehager All child care institutions	192446	3894	20	4964	26
Kommunale Municipal government	107190	3121	29	3930	37
Fylkeskommunale County government	3602	28	8	32	9
Statlige Central government ...	933	21	23	4	4
Private barnehager Private child care institu- tions	80721	724	9	998	12
Av disse Of which					
Menighet/trossamfunn Community in the church of Norway/Other religious communities	11562	171	15	266	23
Foreldreid Owned by parents	27548	184	7	314	11
Husmorlag/sanitetsforening Women's institute/Women's Public Health Association ...	4294	59	14	46	11
Bedrift Establishment	6354	47	7	65	10
Pedagogisk/ideologisk organisasjon Pedagogical and ideological organizations ...	1004	5	5	11	11
Enkeltperson Private enterprise	12968	42	3	65	5
Annet Other	16991	216	13	231	14

19. Barnehager, etter eierforhold og åpningstid pr. uke. 1996
Child care institutions, by ownership and opening hours per week. 1996

Åpningstid. Timer pr. uke Opening hours per week	I alt Total	Kommunale Municipal government	Statlige Central government	Fylkeskommunale County government	Private barnehager Private child care institutions
Alle barnehager All child care institutions	6409	2967	24	66	3352
6-15	260	149	1	-	110
16-20	370	143	-	-	227
21-30	313	153	-	-	160
31-40	377	127	1	-	249
41-	5089	2395	22	66	2606

20. Barnehager, etter eierforhold og kommunal tilskuddsordning. Fylke. 1996
Child care institutions, by ownership and municipal subsidy arrangement. County. 1996

Fylke County	I alt Total	Kommunal barnehage Municipal child care institution	Privat barnehage, kommunen gir til- skott med vilkår Private child care institu- tion with conditioned municipal subsidies	Privat barnehage, kommunen gir til- skott uten vilkår Private child care institution with un- conditioned municipal subsidies	Privat el. offentlig barnehage uten kommunalt tilskott Child care institution without municipal subsidies	Uoppgitt Unknown
Hele landet The whole country	6409	2967	1067	392	1983	-
Østfold	218	97	46	14	61	-
Akershus	715	228	157	105	225	-
Oslo	797	295	88	43	371	-
Hedmark	266	145	23	12	86	-
Oppland	281	151	32	14	84	-
Buskerud	264	128	46	9	81	-
Vestfold	227	107	33	23	64	-
Telemark	210	107	28	7	68	-
Aust-Agder	157	56	27	6	68	-
Vest-Agder	258	79	43	2	134	-
Rogaland	411	210	91	24	86	-
Hordaland	597	240	125	34	198	-
Sogn og Fjordane	212	145	20	14	33	-
Møre og Romsdal	338	187	28	12	111	-
Sør-Trøndelag ..	356	180	48	23	105	-
Nord-Trøndelag .	236	120	44	14	58	-
Nordland	432	235	105	13	79	-
Troms	273	159	58	15	41	-
Finmark	159	98	25	8	28	-
Svalbard	2	-	-	-	2	-

21. Barnehager, etter tallet på ansatte og tallet på ansatte med førskolelærerutdanning. 1996
Child care institutions, by the number of employed persons, and employed persons with pre-school teacher education. 1996

Antall ansatte med førskolelærerutdanning Number of employed persons with pre- school teacher education	Alle barnehager All child care insti- tutions	Antall ansatte Number of persons employed				
		1-2	3-4	5-6	7-9	10 og over and over
Alle barnehager All child care institutions	6409	821	1512	1011	904	2161
0	1070	322	468	179	57	44
1- 2	3012	499	1036	769	461	247
3- 4	1332	-	8	61	375	888
5- 6	686	-	-	2	10	674
7- 9	268	-	-	-	1	267
10 og over and over	41	-	-	-	-	41

22. Barnehager, etter timer åpent pr. uke. Fylke. 1996
Child care institutions, by number of opening hours per week. County. 1996

Fylke County	I alt Total	Under 16 timer Less than 16 hours	16-20 timer hours	21-30 timer hours	31-40 timer hours	Over 40 timer More than 40 hours
Hele landet The whole country ..	6409	260	370	313	377	5089
Østfold	218	7	18	6	7	180
Akershus	715	18	55	28	53	561
Oslo	797	12	29	22	64	670
Hedmark	266	14	14	18	11	209
Oppland	281	18	15	26	20	202
Buskerud	264	2	13	25	10	214
Vestfold	227	8	8	10	17	184
Telemark	210	19	16	15	11	149
Aust-Agder	157	14	9	5	9	120
Vest-Agder	258	9	16	17	20	196
Rogaland	411	18	36	20	29	308
Hordaland	597	38	48	35	46	430
Sogn og Fjordane ...	212	6	24	27	7	148
Møre og Romsdal ...	338	17	16	12	10	283
Sør-Trøndelag	356	28	17	11	24	276
Nord-Trøndelag	236	18	15	15	9	179
Nordland	432	12	18	12	12	378
Troms	273	2	3	8	11	249
Finnmark	159	-	-	1	7	151
Svalbard	2	-	-	-	-	2

23. Familiebarnehager. Tallet på hjem og barn i familiebarnehager. Fylke. 1996
Family day-homes. Number of homes taking care of children and children taken care of. County. 1996

Fylke County	Hjem Homes	Barn i familiebarnehager Children in family day-homes		Gjennom- snittlig antall barn pr. hjem Average number of children per home	Barn i familiebarnehage pr. 1000 barn i barnehage Children in family day-homes per 1000 children in child care institution			
		I alt Total	Oppholdstid pr. uke Hours of attendance per week		I alt Total	Under 3 år Under 3 years	Over 3 år More than 3 years	
			Under 31 timer Under 31 hours					31 timer og over hours and over
Hele landet The whole country ..	2927	14293	3619	10674	4,9	74	46	29
Østfold	107	586	145	441	5,5	73	50	23
Akershus	564	2165	122	2043	3,8	110	80	30
Oslo	434	1647	29	1618	3,8	67	55	12
Hedmark	110	722	336	386	6,6	90	49	41
Oppland	86	596	345	251	6,9	73	39	34
Buskerud	112	539	148	391	4,8	62	43	20
Vestfold	104	587	148	439	5,6	80	44	37
Telemark	86	526	231	295	6,1	85	43	42
Aust-Agder	69	476	215	261	6,9	119	50	69
Vest-Agder	129	977	486	491	7,6	149	65	84
Rogaland	249	909	167	742	3,7	56	45	11
Hordaland	258	1314	315	999	5,1	68	34	34
Sogn og Fjordane ...	37	250	120	130	6,8	43	27	16
Møre og Romsdal ...	85	522	208	314	6,1	53	26	27
Sør-Trøndelag	135	569	84	485	4,2	49	32	18
Nord-Trøndelag	108	634	262	372	5,9	104	59	44
Nordland	101	571	146	425	5,7	50	23	27
Troms	85	415	77	338	4,9	62	29	33
Finnmark	66	282	35	247	4,3	67	38	29
Svalbard	2	6	-	6	3,0	109	109	-

24. Familiebarnehager. Tallet på hjem og barn i familiebarnehager, etter barnehagens eierforhold. Fylke. 1996
Family day-homes. Number of homes taking care of children and children taken care of, by ownership of the child care institution. County. 1996

Fylke County	Hjem i alt Homes, total	Offentlige familiebarnehager Public family day-homes			Private familiebarnehager Private family day-homes		
		Hjem Homes	Barn Children		Hjem Homes	Barn Children	
			I alt Total	Med oppholds- tid 31 timer og mer pr. uke With more than 30 hours of attendance per week		I alt Total	Med oppholds- tid 31 timer og mer pr. uke With more than 30 hours of attendance per week
Hele landet The whole country	2927	915	3632	2888	2012	10661	7786
Østfold	107	48	204	177	59	382	264
Akershus ...	564	178	533	522	386	1632	1521
Oslo	434	17	63	63	417	1584	1555
Hedmark	110	20	113	76	90	609	310
Oppland	86	12	56	26	74	540	225
Buskerud ...	112	60	250	166	52	289	225
Vestfold ...	104	26	134	94	78	453	345
Telemark ...	86	14	55	36	72	471	259
Aust-Agder .	69	15	63	49	54	413	212
Vest-Agder .	129	19	104	55	110	873	436
Rogaland ...	249	197	643	564	52	266	178
Hordaland ..	258	110	484	411	148	830	588
Sogn og Fjordane ...	37	14	96	53	23	154	77
Møre og Romsdal	85	24	137	59	61	385	255
Sør- Trøndelag ..	135	37	143	122	98	426	363
Nord- Trøndelag ..	108	41	200	130	67	434	242
Nordland ...	101	21	104	72	80	467	353
Troms	85	31	131	111	54	284	227
Finnmark ...	66	31	119	102	35	163	145
Svalbard ...	2	-	-	-	2	6	6

25. Ansatte i barnehager, etter stilling. Fylke. 1996
Persons employed in child care institutions, by position. County. 1996

Fylke Municipality	Ansatte i alt Persons employed, total	Styrer Director		Pedagogisk leder Pedagogical leader		Assis- tenter Assis- tants	To- språk- lige assis- tenter Biling- ual assis- tants	Annet peda- gogisk perso- nale Other tea- ching staff	Annen lønnet hjelp Other per- sons emp- loyed
		I alt Total	Med god- kjent før- skolelærer- utdanning With app- roved pre- school teacher education	I alt Total	Med god- kjent før- skolelærer- utdanning With app- roved pre- school teacher education				
Hele landet The whole country ..	52084	6291	5139	9524	7458	27403	1108	2780	4978
Østfold	2005	207	191	382	341	1029	31	158	198
Akershus	5520	707	578	942	741	3129	83	299	360
Oslo	7122	742	605	1484	1115	3741	307	325	523
Hedmark	2176	264	210	361	279	1119	51	131	250
Oppland	1977	291	236	317	227	1019	20	95	235
Buskerud	2316	258	209	414	306	1206	47	148	243
Vestfold	1909	219	203	353	326	994	27	136	180
Telemark	1688	214	182	300	225	864	38	102	170
Aust-Agder	1031	150	119	168	142	527	16	54	116
Vest-Agder	1529	262	235	225	199	752	48	100	142
Rogaland	4426	419	360	883	682	2400	110	217	397
Hordaland	4982	598	466	904	742	2573	78	318	511
Sogn og Fjordane ...	1571	214	144	300	205	836	22	37	162
Møre og Romsdal ...	2564	337	273	469	326	1325	48	106	279
Sør-Trøndelag	2918	339	280	613	529	1459	55	178	274
Nord-Trøndelag	1584	233	199	233	177	816	14	91	197
Nordland	3228	413	309	552	435	1715	50	129	369
Troms	2096	268	211	347	258	1143	22	101	215
Finnmark	1426	155	128	273	199	745	41	55	157
Svalbard	16	1	1	4	4	11	-	-	-

26. Ansatte i barnehager, etter stilling, barnehagens eierforhold og utdanning. 1996
Persons employed in child care institutions, by position, ownership of the institution and education. 1996

Eierforhold og utdanning Ownership and education	Ansatte i alt Persons employed, total	Styrere Directors	Pedagogiske ledere Pedagogical leaders	Assistent Assistants	To-språklige assistenter Bilingual assistants	Annet pedagogisk personale Other teaching staff	Annen lønnet hjelp Other persons employed
ALLE BARNEHAGER ALL CHILD CARE INSTITUTIONS ..	52084	6291	9524	27403	1108	2780	4978
Av dette med godkjent førskolelærerutdanning Of which with approved pre-school teacher education ...	14702	5139	7458	489	6	1610	-
OFFENTLIGE BARNEHAGER PUBLIC CHILD CARE INSTITUTIONS	32553	3083	6410	16807	874	2138	3241
Av dette med godkjent førskolelærerutdanning	9429	2715	5117	313	4	1280	-
PRIVATE BARNEHAGER PRIVATE CHILD CARE INSTITUTIONS	19531	3208	3114	10596	234	642	1737
Av dette med godkjent førskolelærerutdanning	5273	2424	2341	176	2	330	-

27. Ansatte i barnehager, etter kjønn og stilling. Fylke. 1996
Persons employed in child care institutions, by sex and position. County. 1996

Fylke County	Ansatte i alt Persons employed, total	Kvinner Females			Menn Males				
		I alt Total	Styrer og pedagogisk leder Director and pedagogical leader	Assistent Assis- tant	Andre stillings- grupper Other persons employed	I alt Total	Styrer og pedagogisk leder Director and pedagogical leader	Assistent Assis- tant	Andre stillings- grupper Other persons employed
Hele landet The whole country .	52084	48655	15067	26166	7422	3429	748	1237	1444
Østfold	2005	1887	563	994	330	118	26	35	57
Akershus	5520	5219	1589	3012	618	301	60	117	124
Oslo	7122	6433	2105	3397	931	689	121	344	224
Hedmark	2176	2012	597	1082	333	164	28	37	99
Oppland	1977	1859	592	996	271	118	16	23	79
Buskerud	2316	2169	644	1166	359	147	28	40	79
Vestfold	1909	1819	545	961	313	90	27	33	30
Telemark	1688	1593	494	839	260	95	20	25	50
Aust-Agder	1031	957	304	497	156	74	14	30	30
Vest-Agder	1529	1453	468	730	255	76	19	22	35
Rogaland	4426	4163	1240	2289	634	263	62	111	90
Hordaland	4982	4661	1428	2463	770	321	74	110	137
Sogn og Fjordane ..	1571	1479	474	812	193	92	40	24	28
Møre og Romsdal ...	2564	2448	771	1307	370	116	35	18	63
Sør-Trøndelag	2918	2754	905	1413	436	164	47	46	71
Nord-Trøndelag	1584	1497	455	797	245	87	11	19	57
Nordland	3228	2997	903	1632	462	231	62	83	86
Troms	2096	1942	582	1084	276	154	33	59	62
Finnmark	1426	1298	404	684	210	128	24	61	43
Svalbard	16	15	4	11	-	1	1	-	-

28. Ansatte og årsverk i barnehager, etter stilling. Fylke. 1996
Persons employed and man-years worked in child care institutions, by position. County. 1996

Fylke County	Alle stillinger All positions		Styrer Director		Pedagogisk leder Pedagogical leader		Assistent Assistant		Tospråklig assistent Bilingual assistant		Annet pedagogisk personale Other teaching staff		Annen lønnet hjelp Other persons employed	
	Ansatte Persons employed	Årsverk Man-years worked	Ansatte Persons employed	Årsverk Man-years worked	Ansatte Persons employed	Årsverk Man-years worked	Ansatte Persons employed	Årsverk Man-years worked	Ansatte Persons employed	Årsverk Man-years worked	Ansatte Persons employed	Årsverk Man-years worked	Ansatte Persons employed	Årsverk Man-years worked
Hele landet The whole country	52084	39713	6291	4784	9524	8206	27403	22818	1108	524	2780	1670	4978	1711
Østfold	2005	1527	207	172	382	331	1029	854	31	11	158	98	198	61
Akershus	5520	4413	707	508	942	849	3129	2713	83	29	299	183	360	131
Oslo	7122	6189	742	596	1484	1394	3741	3463	307	192	325	265	523	279
Hedmark	2176	1474	264	198	361	275	1119	842	51	25	131	61	250	73
Oppland	1977	1272	291	195	317	225	1019	740	20	8	95	41	235	62
Buskerud	2316	1723	258	200	414	362	1206	975	47	22	148	83	243	79
Vestfold	1909	1445	219	163	353	303	994	818	27	12	136	86	180	62
Telemark	1688	1171	214	146	300	242	864	665	38	15	102	58	170	43
Aust-Agder	1031	721	150	105	168	124	527	417	16	8	54	29	116	37
Vest-Agder	1529	1047	262	167	225	175	752	601	48	20	100	43	142	40
Rogaland	4426	3376	419	343	883	757	2400	1984	110	36	217	128	397	128
Hordaland	4982	3826	598	474	904	796	2573	2158	78	34	318	205	511	160
Sogn og Fjordane	1571	1072	214	143	300	235	836	612	22	13	37	19	162	49
Møre og Romsdal	2564	1790	337	254	469	364	1325	1035	48	15	106	42	279	80
Sør-Trøndelag	2918	2193	339	254	613	525	1459	1185	55	25	178	110	274	93
Nord-Trøndelag	1584	1072	233	169	233	184	816	618	14	5	91	44	197	52
Nordland	3228	2529	413	336	552	485	1715	1487	50	24	129	68	369	129
Troms	2096	1691	268	226	347	322	1143	975	22	14	101	71	215	84
Finnmark	1426	1170	155	134	273	255	745	664	41	15	55	36	157	68
Svalbard	16	14	1	1	4	3	11	10	-	-	-	-	-	-

29. Ansatte og årsverk i barnehager, etter stilling og barnehagens eierforhold og åpningstid. 1996
Persons employed and man-years worked in child care institutions, by position and ownership and opening hours of the institution. 1996

Eierforhold og åpningstid Ownership and opening hours	Alle stillinger All positions		Styrer Director		Pedagogisk leder Pedagogical leader		Assistent Assistant		Tospråklig assistent Bilingual assistant		Annet pedagogisk personale Other teaching staff		Annen lønnet hjelp Other persons employed	
	Ansatte Persons employed	Årsverk Man-years worked	Ansatte Persons employed	Årsverk Man-years worked	Ansatte Persons employed	Årsverk Man-years worked	Ansatte Persons employed	Årsverk Man-years worked	Ansatte Persons employed	Årsverk Man-years worked	Ansatte Persons employed	Årsverk Man-years worked	Ansatte Persons employed	Årsverk Man-years worked
ALLE BARNEHAGER ALL CHILD CARE INSTITUTIONS	52084	39713	6291	4784	9524	8206	27403	22359	1108	524	2780	1670	4978	1711
6-15 timer	713	206	234	79	75	25	286	79	20	9	14	4	84	7
16-20 hours	1246	546	366	218	82	40	503	224	32	14	49	14	214	31
21-20 "	1257	638	309	207	133	67	543	294	33	16	56	15	183	30
31-20 "	1844	1190	377	288	244	168	821	564	62	42	101	50	239	51
41- "	47024	37133	5005	3991	8990	7905	25250	21198	961	442	2560	1588	4258	1591
OFFENTLIGE BARNEHAGER PUBLIC CHILD CARE INSTITUTIONS	32553	24843	3083	2565	6410	5544	16807	13593	874	407	2138	1329	3241	1168
6-15 timer	433	125	131	43	61	20	158	45	20	9	12	3	51	4
16-20 hours	515	215	139	76	41	22	200	86	21	11	26	8	88	12
21-20 "	664	326	147	96	88	43	277	148	24	13	30	8	98	15
31-20 "	743	464	126	95	107	71	326	227	29	16	58	30	97	20
41- "	30198	23712	2540	2256	6113	5387	15846	13086	780	358	2012	1281	2907	1116
PRIVATE BARNEHAGER PRIVATE CHILD CARE INSTITUTIONS	19531	14870	3208	2219	3114	2662	10596	8766	234	117	642	341	1737	543
6-15 timer	280	80	103	37	14	4	128	34	-	-	2	1	33	3
16-20 hours	731	331	227	142	41	18	303	138	11	3	23	6	126	20
21-20 "	593	312	162	112	45	24	266	146	9	3	26	7	85	15
31-20 "	1101	725	251	193	137	97	495	337	33	26	43	21	142	30
41- "	16826	13421	2465	1736	2877	2518	9404	8112	181	84	548	307	1351	475

30. Barn, ansatte og utførte årsverk i barnehager, etter barnehagens åpningstid pr. uke og eierforhold. 1996
Children, persons employed and man-years worked in child care institutions, by opening hours per week and ownership of the institution. 1996

Eierforhold Ownership	I alt Total	Åpningstid. Timer pr. uke Opening hours per week				
		6-15	16-20	21-30	31-40	41-
ALLE BARNEHAGER ALL CHILD CARE INSTITUTIONS						
Barn Children	192446	4694	7835	6900	8132	164885
Ansatte Persons employed ..	52084	713	1246	1257	1844	47024
Årsverk Man-years worked .	39713	206	546	638	1190	37133
Barn pr. ansatt Children per person employed	3,7	6,6	6,3	5,5	4,4	3,5
Barn pr. årsverk Children per man-year worked	4,8	22,8	14,3	10,8	6,8	4,4
OFFENTLIGE BARNEHAGER PUBLIC CHILD CARE INSTITUTIONS						
Barn	111725	2516	2467	3081	2912	100749
Ansatte	32553	433	515	664	743	30198
Årsverk	24843	125	215	326	464	23712
Barn pr. ansatt	3,4	5,8	4,8	4,6	3,9	3,3
Barn pr. årsverk	4,5	20,1	11,5	9,5	6,3	4,2
PRIVATE BARNEHAGER PRIVATE CHILD CARE INSTITUTIONS						
Barn	80721	2178	5368	3819	5220	64136
Ansatte	19531	280	731	593	1101	16826
Årsverk	14870	80	331	312	725	13421
Barn pr. ansatt	4,1	7,8	7,3	6,4	4,7	3,8
Barn pr. årsverk	5,4	27,2	16,2	12,2	7,2	4,8

III

Tilbud til 6-åringer i skolen 15. desember 1996

Educational programmes for 6-year olds 15 December 1996

31. Tilbud til 6-åringer i skolen. Antall tilbud og antall barn. Fylke. 1996
Educational programmes for 6-year olds. Number of programmes and children.
County. 1996

Fylke County	Antall tilbud til 6-åringer Number of programmes for 6-year olds	Barn Children				Pr. 1000 6-åringer Per 1000 6-year olds children
		I alt Total	5 år years	6 år	7 år	
Hele landet The whole country	1520	33802	324	33205	273	546
Østfold	64	1799	5	1782	12	564
Akershus	135	5435	103	5297	35	782
Oslo	89	2760	25	2719	16	465
Hedmark	72	1220	3	1205	12	520
Oppland	31	536	-	533	3	226
Buskerud	95	2514	1	2490	23	817
Vestfold	72	2026	3	1996	27	720
Telemark	57	1182	3	1167	12	558
Aust-Agder	28	464	8	450	6	335
Vest-Agder	48	943	14	915	14	409
Rogaland	123	2753	79	2661	13	471
Hordaland	179	3450	16	3395	39	544
Sogn og Fjordane	62	795	28	760	7	510
Møre og Romsdal	119	2137	-	2117	20	621
Sør-Trøndelag ..	101	2464	13	2435	16	675
Nord-Trøndelag .	41	819	2	816	1	439
Nordland	101	940	19	910	11	278
Troms	55	763	-	763	-	350
Finnmark	48	802	2	794	6	696

32. Tilbud til 6-åringer i skolen. Barn, etter oppholdstid pr. uke. Fylke. 1996
Educational programmes for 6-year olds. Children, by hours of attendance per week.
County. 1996

Fylke County	I alt Total	6-15 timer pr. uke 6-15 hours per week	16-20 timer pr. uke	21-30 timer pr. uke	31-40 timer pr. uke	41 timer og mer pr. uke
						More than 41 hours per week
Hele landet The whole country ...	33802	2480	6075	6543	5196	13508
Østfold	1799	25	231	324	91	1128
Akershus	5435	80	753	1051	1065	2486
Oslo	2760	-	154	307	346	1953
Hedmark	1220	64	374	189	258	335
Oppland	536	26	134	200	82	94
Buskerud	2514	303	718	103	301	1089
Vestfold	2026	120	335	523	383	665
Telemark	1182	4	241	267	321	349
Aust-Agder	464	105	139	61	72	87
Vest-Agder	943	136	469	142	33	163
Rogaland	2753	212	1241	631	374	295
Hordaland	3450	418	349	1324	449	910
Sogn og Fjordane	795	101	74	257	153	210
Møre og Romsdal	2137	59	66	273	549	1190
Sør-Trøndelag	2464	355	320	471	335	983
Nord-Trøndelag	819	91	161	204	104	259
Nordland	940	201	150	150	113	326
Troms	763	82	33	55	75	518
Finnmark	802	98	133	11	92	468

33. Tilbud til 6-åringer i skolen, etter åpningstid i timer pr. uke. Fylke. 1996
Educational programmes for 6-year olds, by number of opening hours per week. County. 1996

Fylke County	I alt Total	Under					41- timer More than 41 hours
		16 timer Less than 16 hours	16-20 timer hours	21-30 timer hours	31-40 timer hours	41- timer More than 41 hours	
Hele landet The whole country ..	1520	193	81	103	129	1014	
Østfold	64	-	-	1	-	63	
Akershus	135	2	1	-	4	128	
Oslo	89	-	4	-	5	80	
Hedmark	72	5	5	4	2	56	
Oppland	31	1	2	3	8	17	
Buskerud	95	19	2	2	7	65	
Vestfold	72	7	2	-	2	61	
Telemark	57	-	8	4	8	37	
Aust-Agder	28	8	2	1	7	10	
Vest-Agder	48	6	6	11	4	21	
Rogaland	123	14	14	10	37	48	
Hordaland	179	29	6	19	10	115	
Sogn og Fjordane ...	62	15	6	5	7	29	
Møre og Romsdal	119	12	3	8	6	90	
Sør-Trøndelag	101	20	4	10	5	62	
Nord-Trøndelag	41	2	1	5	4	29	
Nordland	101	35	8	15	2	41	
Troms	55	11	2	4	6	32	
Finnmark	48	7	5	1	5	30	

34. Tilbud til 6-åringer i skolen. Pedagogiske tilbud og fritidsordninger, etter eierforhold.
Fylke. 1996
Educational programmes for 6-year olds. Educational and after-school programmes, by ownership.
County. 1996

Fylke County	Tilbud til 6-åringer i alt Educa- tional programmes for 6-year olds, total	Peda- gogisk tilbud eid av kommune Educa- tional program- mes owned by the municipi- pality	Herav med fritidsordning Of which, with after-school scheme		Peda- gogisk tilbud, privat- eid Educa- tional program- mes, privat- ly owned	Herav med fritidsordning Of which with after-school scheme		Tilbud bare med fritids ordning After- school schemes only	Herav eid av kommune Of which, owned by the muni- cipality
			Kom- munal Muni- cipal	Privat Pri- vate		Kom- munal Muni- cipal	Privat Pri- vate		
Hele landet The whole country	1520	1471	1101	13	47	1	30	2	1
Østfold	64	63	55	-	1	-	1	-	-
Akershus	135	133	130	-	2	-	2	-	-
Oslo	89	81	55	-	8	-	6	-	-
Hedmark	72	65	27	-	7	-	7	-	-
Oppland	31	28	21	3	3	-	3	-	-
Buskerud	95	90	75	-	5	1	2	-	-
Vestfold	72	67	57	-	5	-	1	-	-
Telemark	57	57	49	-	-	-	-	-	-
Aust-Agder	28	27	17	-	1	-	1	-	-
Vest-Agder	48	44	31	-	4	-	1	-	-
Rogaland	123	119	93	7	4	-	1	-	-
Hordaland	179	177	140	-	1	-	1	1	-
Sogn og Fjordane ...	62	61	41	1	1	-	1	-	-
Møre og Romsdal	119	117	101	-	2	-	1	-	-
Sør-Trøndelag ..	101	100	48	-	1	-	-	-	-
Nord-Trøndelag ..	41	41	31	-	-	-	-	-	-
Nordland	101	101	51	1	-	-	-	-	-
Troms	55	53	41	1	1	-	1	1	1
Finnmark	48	47	38	-	1	-	1	-	-

35. Tilbud til 6-åringer i skolen. Tilbud med fritidsordning. Fylke. 1996
Educational programmes for 6-year olds. Programmes including after-school schemes. County. 1996

Fylke County	Tilbud til 6-åringer i alt Educa- tional prog- rammes for 6- year olds, total	Tilbud som inkluderer fritidsordning Programmes that include after-school schemes		6-åringer i fritidsordninger 6-year olds attending after-school schemes	
		I alt Total	Av disse kombinert med skolefritids- ordninger for 1.-3. klasse Of which, combined with after-school schemes for classes 1-3	I alt Total	Av disse i fritids- ordninger kombinert med skolefritids- ordninger for 1.-3. klasse Of which, in com- bined after-school schemes with classes 1-3
Hele landet The whole country	1520	1147	965	17313	13973
Østfold	64	56	49	888	754
Akershus	135	132	121	3601	3259
Oslo	89	61	30	1513	663
Hedmark	72	34	29	458	372
Oppland	31	27	22	293	214
Buskerud	95	78	72	1454	1361
Vestfold	72	58	57	891	891
Telemark	57	49	48	642	637
Aust-Agder	28	18	16	201	181
Vest-Agder	48	32	29	242	228
Rogaland	123	101	89	935	846
Hordaland	179	142	128	1587	1469
Sogn og Fjordane	62	43	28	494	283
Møre og Romsdal	119	102	77	1783	938
Sør-Trøndelag ..	101	48	33	450	281
Nord-Trøndelag ..	41	31	28	398	390
Nordland	101	52	38	405	306
Troms	55	44	35	534	388
Finnmark	48	39	36	544	512

36. Fritidsordninger, etter eierforhold og kommunal tilskuddsordning. Fylke. 1996
After-school schemes, by ownership and municipal subsidy arrangement. County. 1996

Fylke County	I alt Total	Kommunal fritids- ordning Municipal after-school scheme	Privat fritids- ordning, kommunen gir til- skott med vilkår Private after-school schemes run with conditional municipal subsidies	Privat fritids- ordning, kommunen gir til- skott uten vilkår Private after-school schemes run with uncondi- tional municipal subsidies	Privat el. offentlig fritids- ordning uten kommunalt tilskott Private or municipal after-school schemes run without municipal subsidies	Uopp- gitt Un- known
Østfold	56	55	-	-	1	-
Akershus	132	129	-	-	2	1
Oslo	61	52	-	2	3	4
Hedmark	34	27	-	1	6	-
Oppland	27	21	2	2	2	-
Buskerud	78	76	-	1	1	-
Vestfold	58	57	-	-	1	-
Telemark	49	49	-	-	-	-
Aust-Agder	18	14	-	-	4	-
Vest-Agder	32	30	-	-	1	1
Rogaland	101	87	7	-	1	6
Hordaland	142	139	-	1	1	1
Sogn og Fjordane	43	40	1	-	1	1
Møre og Romsdal	102	94	-	-	2	6
Sør-Trøndelag	48	41	1	-	-	6
Nord-Trøndelag	31	30	-	-	-	1
Nordland	52	51	-	-	1	-
Troms	44	42	2	-	-	-
Finnmark	39	38	-	-	-	1

37. Tilbud til 6-åringer i skolen. Ansatte og årsverk. Fylke. 1996
Educational programmes for 6-year olds. Persons employed and man-years worked. County. 1996

Fylke County	Pedagogisk tilbud Educational programmes				Fritidsordningen After-school schemes			
	Års- verk Man- years worked	Ansatte Persons employed			Års- verk Man- years worked	Ansatte Persons employed		
		I alt Total	Med før- skolelærer- utdanning With app- roved pre- school teacher education	Med all- mennlærer- utdanning With approved general teacher education		I alt Total	Med før- skolelærer- utdanning With app- roved pre- school teacher education	Med all- mennlærer- utdanning With approved general teacher education
Hele landet The whole country	3328	6598	1861	1699	2411	4644	549	349
Østfold	189	329	109	60	116	213	47	13
Akershus	447	874	235	181	508	918	79	72
Oslo	369	506	130	47	145	205	14	17
Hedmark	154	301	83	72	52	102	10	15
Oppland	46	107	40	28	37	93	13	6
Buskerud	184	401	118	90	235	451	28	22
Vestfold	175	325	101	49	158	316	28	26
Telemark	110	226	59	64	110	196	18	13
Aust-Agder	38	101	28	28	29	71	13	5
Vest-Agder	73	177	67	33	68	127	20	9
Rogaland	203	527	163	192	151	358	36	11
Hordaland	311	672	174	234	297	608	75	58
Sogn og Fjordane	108	220	49	70	55	120	22	12
Møre og Romsdal	240	452	136	115	132	274	47	24
Sør-Trøndelag ..	291	510	178	92	64	134	34	3
Nord-Trøndelag ..	94	208	54	68	44	90	17	4
Nordland	105	282	46	133	62	118	9	10
Troms	93	190	42	70	57	114	14	14
Finnmark	98	190	49	73	91	136	25	15

38. Tilbud til 6-åringer i skolen. Ansatte og årsverk i pedagogiske tilbud, etter stilling. Fylke. 1996
Educational programmes for 6-year olds. Persons employed and man-years worked in educational programmes, by type of position. County. 1996

Fylke County	Alle stillinger All positions		Rektor/ styrer Head- master/ director		Ledere av gruppene Section leaders		Annet pedagogisk personale Other educational employees		Assi- stenter Assis- tants		Tospråklige assistenter Bilingual assistants		Annen løn- net hjelp Other paid employees	
	An- satte Persons emp- loyed	Års- verk Man- years worked	An- satte	Års- verk	An- satte	Års- verk	An- satte	Års- verk	An- satte	Års- verk	An- satte	Års- verk	An- satte	Års- verk
	Hele landet The whole country	6598	3328	1220	267	1936	1319	761	294	2337	1322	156	53	188
Østfold	329	189	62	12	97	72	25	10	131	91	4	1	10	4
Akershus	874	447	111	18	259	187	100	43	371	190	14	3	19	6
Oslo	506	369	75	43	124	102	36	23	201	163	47	26	23	11
Hedmark	301	154	54	10	89	61	27	6	115	74	5	1	11	3
Oppland	107	46	22	3	35	21	13	6	36	15	-	-	1	-
Buskerud	401	184	58	8	141	93	35	10	141	63	13	4	13	6
Vestfold	325	175	61	18	88	59	26	12	141	83	2	1	7	2
Telemark	226	110	47	10	64	45	19	7	82	44	5	1	9	3
Aust-Agder	101	38	24	4	36	18	3	1	33	13	1	-	4	1
Vest-Agder	177	73	38	10	49	30	12	4	60	25	12	1	6	2
Rogaland	527	203	113	10	168	103	90	26	139	60	6	1	11	4
Hordaland	672	311	128	21	207	140	113	34	209	108	1	-	14	7
Sogn og Fjordane	220	108	54	18	59	34	27	17	73	36	4	2	3	1
Møre og Romsdal	452	240	88	15	140	110	34	8	161	99	4	1	25	8
Sør-Trøndelag ..	510	291	85	23	131	93	72	40	195	128	15	3	12	3
Nord-Trøndelag ..	208	94	39	8	54	33	31	12	72	37	6	2	6	3
Nordland	282	105	78	16	86	45	32	9	75	30	6	1	5	3
Troms	190	93	46	11	53	38	23	5	59	36	3	1	6	2
Finnmark	190	98	37	9	56	37	43	21	43	27	8	3	3	1

39. Tilbud til 6-åringer i skolen. Ansatte og årsverk i fritidsordning, etter stilling. Fylke. 1996
After-school schemes for 6-year olds. Persons employed and man-years worked, by type of position. County. 1996

Fylke County	Alle stillinger All positions		Rektor Head-master		Daglig leder Director		Annet pedagogisk personale Other educational employees		Assistent Assistants		Annen lønnet hjelp Other persons employed		Annen ulønnet hjelp Other unpaid employees	
	Ansatte Persons employed	Årsverk Man-years worked	Ansatte Persons employed	Årsverk Man-years worked	Ansatte Persons employed	Årsverk Man-years worked	Ansatte Persons employed	Årsverk Man-years worked	Ansatte Persons employed	Årsverk Man-years worked	Ansatte Persons employed	Årsverk Man-years worked	Ansatte Persons employed	Årsverk Man-years worked
Hele landet The whole country	4644	2411	207	89	887	568	247	101	2904	1440	273	147	126	67
Østfold	213	116	9	7	39	21	39	20	60	33	52	28	14	7
Akershus	918	508	25	8	124	94	62	18	638	344	51	32	18	10
Oslo	205	145	5	3	38	23	9	10	137	103	14	6	2	2
Hedmark	102	52	5	1	25	13	9	4	57	30	3	2	3	2
Oppland	93	37	6	1	23	11	1	1	53	20	7	3	3	1
Buskerud	451	235	22	6	66	50	17	6	320	161	19	9	7	3
Vestfold	316	158	23	4	51	35	5	2	220	108	13	6	4	3
Telemark	196	110	9	4	36	27	1	2	137	71	7	4	6	2
Aust-Agder	71	29	2	1	17	8	1	-	34	14	11	4	6	2
Vest-Agder	127	68	3	1	27	21	6	1	81	39	3	3	7	3
Rogaland	358	151	4	5	81	45	18	3	224	83	15	8	16	7
Hordaland	608	297	45	13	120	84	22	8	374	166	33	16	14	10
Sogn og Fjordane	120	55	7	11	29	11	9	4	69	28	4	1	2	1
Møre og Romsdal	274	132	18	8	63	36	8	3	161	70	16	9	8	7
Sør-Trøndelag	134	64	2	3	31	16	13	5	76	33	9	4	3	3
Nord-Trøndelag	90	44	1	1	25	13	1	-	57	26	3	2	3	2
Nordland	118	62	6	1	29	18	3	-	74	38	2	3	4	2
Troms	114	57	11	6	31	20	8	4	59	26	4	2	1	-
Finmark	136	91	4	4	32	23	15	10	73	46	7	6	5	2

Vedlegg 1
Appendix 1

1. Barn 0-6 år, etter alder pr. 31. desember 1996. Fylke
Children 0-6 years, by age per 31 December 1996. County

Fylke County	I alt Total	0 år years	1 år	2 år	3 år	4 år	5 år	6 år
Hele landet The whole country	426867	60835	60480	60406	60273	61055	61918	61900
Østfold	21013	2885	2947	2857	3052	3075	3005	3192
Akershus	46524	6236	6498	6524	6602	6779	6933	6952
Oslo	45528	7469	7029	6560	6292	6181	6063	5934
Hedmark	15503	2101	2124	2019	2245	2279	2391	2344
Oppland	15415	2026	2131	2143	2191	2284	2270	2370
Buskerud	20721	2871	2896	3002	2836	2967	3071	3078
Vestfold	18731	2545	2576	2640	2671	2737	2749	2813
Telemark	14312	1994	1986	2024	1952	2095	2143	2118
Aust-Agder	9456	1310	1294	1278	1377	1357	1456	1384
Vest-Agder	15612	2230	2208	2164	2173	2270	2262	2305
Rogaland	40562	5763	5723	5800	5686	5828	5917	5845
Hordaland	44223	6435	6213	6382	6276	6200	6376	6341
Sogn og Fjordane	10862	1576	1512	1581	1488	1570	1576	1559
Møre og Romsdal .	23063	3231	3153	3215	3299	3269	3457	3439
Sør-Trøndelag ...	25628	3721	3572	3703	3659	3569	3753	3651
Nord-Trøndelag ..	12485	1777	1727	1765	1787	1743	1821	1865
Nordland	23279	3245	3354	3280	3311	3404	3308	3377
Troms	15677	2220	2292	2291	2188	2274	2231	2181
Finmark	8273	1200	1245	1178	1188	1174	1136	1152

Årsmelding fylles ut for hver barnehage i kommunen og vedlegges kommunens saknad om statstilskudd til drift av barnehager.
Blankettene sendes av kommunen til fylkesmannen. **Se veiledning på baksiden.**

Bedriftsnr.

1. Barnehagens navn – Gate/vei, postnr. og poststed										Telefonnr.					
2. Eierens navn					3. Kommune			4. Fylke							
5. Administrativ enhet i kommunen					Enhetens adresse										
6 a. Barnehagens eier			6 b. Nærmere om private organisasjoner o.l.				6 c. Barnehagens eierform								
<input type="checkbox"/> 01 Kommune	<input type="checkbox"/> 02 Fylkeskom.	<input type="checkbox"/> 03 Stat	<input type="checkbox"/> 04 Priv. organisasjon o.l.	<input type="checkbox"/> 01 Menighet/Trossamf.	<input type="checkbox"/> 02 Foreldreiet	<input type="checkbox"/> 03 Husmorl./San.for.	<input type="checkbox"/> 04 Bedrift	<input type="checkbox"/> 05 Ped./ideolog. org.	<input type="checkbox"/> 06 Enkeltperson	<input type="checkbox"/> 01 Forening	<input type="checkbox"/> 02 Aksjeselskap	<input type="checkbox"/> 03 Stiftelse	<input type="checkbox"/> 04 Ansvarlig selskap	<input type="checkbox"/> 05 Samvirke/Andelslag	<input type="checkbox"/> 06 Eneierforetak
Private barnehageeiere må også fylle ut punktene 6 b og 6 c.				11 Annet, oppgi hva		11 Annet, oppgi hva									
7 a. Opplysninger om godkjenningen (Familiebarnehager, rubrikk 7 c)			7 b.			8. Barnehagens åpningstid			9. Opplysninger om barnehagetype						
Godkjent leke- og oppholdsareal		m ²	Eierens vedtektsfestede norm for arealutnyttning pr. barn			m ²		Timer pr. dag	<input type="checkbox"/> 1 Kommunal	<input type="checkbox"/> 2 Privat, hvor kommunen gir tilskudd med vilkår					
Barnehagen er ikke godkjent for barn under		år	7 c.			Dager i uken		<input type="checkbox"/> 3 Privat, hvor kommunen gir tilskudd uten vilkår	<input type="checkbox"/> 4 Privat eller offentlig uten kommunalt tilskudd						
Oppholdstid begrenset til maks. timer pr. dag		timer	Maks. antall barn i familiebarnehage etter godkjenning			Måneder i året									
10 a. Antall barn etter alder og oppholdstid, inkludert barn i familiebarnehage og åpen barnehage										10 b. Deltte heldagspl.					
Oppholds- tid pr. uke	Født år	0 år f. 1996	1 år f. 1995	2 år f. 1994	3 år f. 1993	4 år f. 1992	5 år f. 1991	6 år f. 1990	7 år f. 1989 (utsatt skolestart)	Sum barnehagebarn	Barn som deler plass				
											Under 3 år	Over 3 år			
6-15 timer															
16-20 timer															
21-30 timer															
31-40 timer															
41 timer eller mer															
Sum															
10 c. Antall barn i familiebarnehage (Er inkludert i pkt. 10 a)										Antall delte heldagsplasser					
Til og med 30 timer															
31 timer eller mer															
11. Opplysninger om stillinger og personale					10 d. Antall barn i åpen barnehage (Inkl. i pkt. 10 a)			10 e. Antall hjem i familiebarnehagen							
Stillings- betegnelse	Antall årsverk (hele året)	Antall personer (pr. 15.12.)				12. Antall barn i barnehage med særlige behov og antall barn fra språklige og kulturelle minoriteter			Antall barn som får ekstraressurser/ tospråklig assistanse (se veiledning)						
		K	M	med før- skolelærernett	med dispensasjon										
Styrer															
Styrer- assistent															
Pedagogisk leder															
Assistent															
Tospråklige assistenter															
Annet pedagogisk personale															
Vaktmester Rengjøring m.v.															
Totalt															
Andre personal- ressurser															

Opplysningene er grunnlag for tildeeling av statstilskudd til drift. Barne- og familiedepartementet tar forbehold om at det kan bli ført kontroll med at tilskuddene blir nyttat etter formålet. I f.m. Grunnskoleloven vil alle barnehager som har barn f. i 1991, få tilsendt en ny saknadsblankett for høsten 1997.

Opplysningene er gitt av (navn)

Eier/ansvarlig representant for barnehagens eier bekrefter med dette at opplysningene er korrekte.

Q-0008 B 18.000.11.96 GRVTLING AS

Veiledning for utfylling av årsmelding for barnehager

Årsmeldingen fylles ut (helst med maskin) av barnehagens styrer eller eier. Eier/ansvarlig representant for barnehagens eier skal med sin underskrift bekrefte at opplysningene som gis er i overensstemmelse med de faktiske forhold. For tilbud til 6-åringer i skolen benyttes blankett Q-0254.

Blanketten som består av 4 ark i ett sett, er selvkopierende. Det er viktig at blanketten fylles ut nøyaktig, da blanketten danner grunnlag for beregning av statstilskudd til drift av barnehager og statistikk for barnehagesektoren. Barnehagen beholder ett eksemplar (det underste i settet), og sender de øvrige samlet til kommunens barnehageadministrasjon.

1. Opplysninger om barnehagen

Her skrives opplysninger om barnehagens navn, adresse og telefon hvis dette ikke er fylt ut av Statistisk sentralbyrå på forhånd. Dersom de ferdigutfylte opplysningene er ukorrekte, må rettelser foretas.

2. Eierens navn

3. Kommunens navn

4. Fylke

5. Administrativ enhet i kommunen

Vi ønsker her svar på hvilken enhet i kommunen som har ansvaret for barnehagevirksomheten i kommunen.

6 a. Barnehagens eier

Kryss kun i en rute. Dersom barnehagen eies av private personer/organisasjoner o.l., skal også punktene 6 b og 6 c fylles ut.

6 b. Nærmere opplysninger om private organisasjoner o.l.

Her gis det nærmere opplysninger om private eiere. Kryss kun i en rute. Dersom man krysser av i feltet «annet», er det viktig at det oppgis hva «annet» innebærer.

6 c. Barnehagens eierform

Kryss kun i en rute. Eierform fremgår av barnehagens vedtekter, jf. barnehagelovens forskrifter § 13 nr. 2 a.

7 a - 7 c. Barnehagens godkjenning m.v.

For barnehager som er godkjent etter 01.01.1990, skal leke- og oppholdsareal og norm for arealutnytting fremgå av godkjenningsvedtaket (blankett Q-0218 for vanlige barnehager og blankett Q-0233 for familiebarnehager). For familiebarnehager skal hjemmenes egne barn under skolepliktig alder medregnes i det samlede antall barn.

For barnehager som er godkjent tidligere, bør leke- og oppholdsareal måles opp. Norm for arealutnytting skal fremgå av barnehagens vedtekter, jf. barnehagelovens forskrifter § 13 nr. 2 h.

8. Barnehagens åpningstid

Her føres barnehagens daglige åpningstid, antall dager i uken og antall måneder i året. I kombinerte barnehager, f.eks. en ordinær barnehage som har knyttet til seg en familiebarnehage, skal der føres opp den åpningstiden som representerer yttergrensen. Dersom barnehagen har åpent i f.eks. 2x3 timer pr. dag, dvs. at den har 2 grupper barn som hver er tilstede 3 timer daglig, summeres totalt antall timer barnehagen er åpen.

9. Opplysninger om barnehagetype

Kommunal barnehage er eid og drevet av kommunen.

Privat barnehage hvor kommunen gir tilskudd med vilkår, omfatter de private barnehagene hvor kommunen gir tilskudd mot f.eks. å godkjenne barnehagens budsjett, står for opptaket i barnehagen, eller har stilt andre vilkår for tilskuddet.

Privat barnehage hvor kommunen gir tilskudd uten vilkår, omfatter de private barnehagene hvor kommunen gir tilskudd uten at den stiller noen vilkår for tilskuddet.

Privat eller offentlig barnehage uten kommunalt tilskudd omfatter de private barnehagene som ikke mottar tilskudd fra kommunen ut over statstilskuddet som overføres via kommunen. Offentlige barnehager kan her være fylkeskommunale eller statlige.

10 a. Antall barn etter alder og oppholdstid

Tabellen fylles ut ved å angi hvor mange barn i hvert årskull som har en oppholdstid på henholdsvis 6-15 timer, 16-20 timer pr. uke osv. Barnas oppholdstid er den tiden barnet er tildelt ved opptak og som foreldreavgiften er beregnet etter. Kolonnen 7 år er for barn som går i barnehagen p.g.a. utsatt skolestart. 6-åringer som har et tilbud i skolen, skal ikke tas med i pkt. 10. De skal føres opp på blankett Q-0254.

10 b. Antall delte heldagsplasser

Her skal man oppgi hvor mange barn under og over 3 år som har en oppholdstid på 6-15 timer, 16-20 timer pr. uke osv. og som deler en heldagsplass på 41 timer eller mer pr. uke. En forutsetning for deling av heldagsplass er at barna ikke oppholder seg i barnehagen samtidig. Barn under og over 3 år kan ikke dele samme heldagsplass. I summeringsrubrikken oppgis summen av antall delte plasser under og over 3 år.

Tallene i tabell 10 a og 10 b danner grunnlaget for beregning av statstilskuddet til barnehagedriften og må fylles ut nøyaktig.

10 c. Antall barn i familiebarnehage

For familiebarnehagene er fremgangsmåten helt identisk som den ovenfor. Hjemmenes egne barn skal her medregnes innenfor rammen av godkjenningen.

OBS! Barn i familiebarnehager skal altså føres opp både under pkt. 10 a), 10 b) og 10 c).

10 d. Antall barn i åpen barnehage

Barn i åpne barnehager skal føres opp både under pkt. 10 a) og 10 d). Fordi barnetallet varierer ber vi om et gjennomsnittstall.

10 e. Antall hjem i familiebarnehage

Hvis det er knyttet en eller flere familiebarnehager til barnehagen, skal man føre opp hvor mange hjem dette omfatter.

11. Opplysninger om stillinger og personale

Målet med dette punktet er å få en fullstendig oversikt over alle ansatte i barnehagen. Med et årsverk menes den tid en fulltidsansatt i en heldagsbarnehage arbeider, dvs. 37 1/2 timer pr. uke i 12 måneder. For personer som arbeider deltid eller en mindre del av året, skal man regne om arbeidstiden til årsverk. En person som f.eks. arbeider 75 prosent av full stilling registreres med 0,75 årsverk. En som arbeider full uke 8 måneder i året registreres med

$$\frac{8}{12} \text{ årsverk} = 0,7 \text{ årsverk}$$

Merk for øvrig at det skal føres opp *totaltall* for hver stillingskategori. Det vil f.eks. si at 3 assistenter som hver arbeider 1 årsverk, registreres med 3 årsverk (1 årsverk x 3).

Merk også at det er *avtalt* arbeidstid som skal registreres. Det vil f.eks. si at for en person som har hatt midlertidig fravær på grunn av sykdom e.l., så skal man oppgi vedkommendes avtalte arbeidstid. Vikarer ansatt på grunn av sykdomsfravær tas ikke med.

Med *antall* personer menes det faktiske antall personer som var ansatt i barnehagen pr. 15. desember 1996, både heltids- og deltidsansatte.

I kolonnen for *antall personer med førskolelærerutdanning* skal man føre opp antall personer i hver stillingskategori som har førskolelærerutdanning.

I kolonnen *med dispensasjon* føres de styrere og pedagogiske ledere som er ansatt med dispensasjon fra utdanningskravet.

Med annet *pedagogisk personale* menes bl.a. førskolelærere, spesialpedagoger, ev. barnevernspedagoger med arbeid knyttet til barn som krever ekstra ressursinnsats.

Det er lagt opp til at det er gruppene tospråklige assistenter, annet pedagogisk personale og eventuelt gruppen andre personalressurser, som i hovedsak står for særskilte tiltak for barna i pkt. 12 som har behov for ekstra ressurser. Med andre personalressurser menes f.eks. sivilarbeidere, personer på arbeidsmarkedstiltak, læringer osv. Barne- og ungdomsarbeidere med annen type fagutdanning skal føres opp som assistenter.

Vaktmester, rengjøring m.v. omfatter også kjøkkenpersonale og andre som har med drift av barnehagelokale.

12. Antall barn i barnehage med særlig behov

Her føres totalt antall funksjonshemmede barn i barnehagen som er tatt opp etter barnehagelovens § 9. Dette gjelder alle typer funksjonshemming.

Av dette føres hvor mange av de funksjonshemmede barna som får tildelt ekstra ressurser. Disse ressursene gis f.eks. i form av særskilt ansatte, fysioterapi, spesialpedagogisk hjelp, tekniske hjelpemidler e.l.

Videre spørres det etter antall barn som har særlige behov (ekskl. § 9) og hvor mange av de som får tildelt ekstra ressurser.

Barn fra språklige og kulturelle minoriteter

Vi er her ute etter å få fram det totale antall barn fra språklige og kulturelle minoriteter i barnehagen. Oppgi også antall barn som får tospråklig assistanse i barnehagen, og hvordan de fordeler seg på gruppene 6-25 timer eller 26 timer eller mer pr. uke. Dette danner grunnlaget for beregning av tilskudd til tospråklig assistanse, og må være korrekt utfyllt. Barn som får/vil få tilskudd beregnet etter det spesielle flyktningebarnehagetilskuddet føres i første kolonne (antall barn), men ikke i de to kolonnene 6-25 t/uke og over 26 t/uke. Disse får støtte til tospråklig assistanse ifm. egen søknad om tilskudd til flyktningebarnehager, og ikke etter denne årsmeldingsblanketten.

OBS!

Antall tospråklige assistenter skal også føres opp under pkt. 11.

Årsmelding fylles ut for hver skole og vedlegges kommunens søknad om statistiskudd til drift av tilbud til 6-åringer i skolen. Blankettene sendes av kommunen til fylkesmannen. *Se veiledning på baksiden.*

Bedriftsnr.

1. Skolens navn											
2. Eierens navn			Kommune/fylke								
Gate/vei			Postnr.	Poststed	Telefon						
3. Eier	Pedagogisk tilbud	<input type="checkbox"/> 1 Kommune	<input type="checkbox"/> 2 Privat	6. Totalt antall 6-åringer i fritidsordningen							
	Fritidsordning	<input type="checkbox"/> 1 Kommune	<input type="checkbox"/> 2 Privat	7. Opplysninger om fritidsordningen	1. Kommunal ordning <input type="checkbox"/> 2. Privat ordning hvor kommunen gir tilskudd med vilkår						
4. Pedagogisk tilbuds varighet			Timer pr. uke		Måneder i året	3. Privat ordning hvor kommunen gir tilskudd uten vilkår					
5. Fritidsordningens varighet			Timer pr. uke		Måneder i året	4. Privat eller offentlig ordning uten kommunalt tilskudd					
8. Antall barn etter alder og oppholdstid (pedagogisk tilbud og fritidsordning)											
Total oppholdstid pr. uke i pedagogisk tilbud og fritidsordning	Født år	5 år f. 1991	6 år f. 1990	7 år f. 1989 (utsatt skolestart)	Sum barn	Noen av barna som er ført opp i kolonnene til venstre, får fritidstilbud i barnehagen. Angi antall barn					
	6 - 15 timer										
	16 - 20 timer										
	21 - 30 timer										
	31 - 40 timer										
41 timer eller mer											
9. Antall barn med særlige behov og antall barn fra språklige og kulturelle minoriteter	Antall barn			Antall barn som får ekstraressurser/tospråklig assistanse (Se veiledning)							
	a. Funksjonshemmede, bare tatt opp etter barnehage-loven § 9			Økning i personalet som følge av opptak av barn med særlige behov. (pkt. a. og b.)							
	b. Andre barn med særlige behov										
	c. Barn fra språklige og kulturelle minoriteter			6-25 t/uke	Over 26 t/uke						
d. Barn som omfattes av ordningen med tilskudd til flyktningebarnehager											
10. Er fritidsordningen åpen i skolens ferier og fridager?				11. Er fritidsordningen en del av skolefritidsordningen for 1. - 3. klasse?							
<input type="checkbox"/> 1 Ja <input type="checkbox"/> 2 Nei				<input type="checkbox"/> 1 Ja <input type="checkbox"/> 2 Nei							
12. Opplysninger om stillinger og personale.											
A. PEDAGOGISK TILBUD				B. FRITIDSORDNINGEN							
Stillingsbetegnelse	Antall årsverk (Hele året)	Antall personer (15.12.)				Stillingsbetegnelse	Antall årsverk	Antall personer			
		K	M	med førskolelærertid.	med allmennlærertid.				M	med førskolelærertid.	med allmennlærertid.
Rektor/styrer						Rektor					
Leder av gruppen(e)						Daglig leder					
Assistent						Assistent					
Tospråklige assistenter						Annet pedagogisk personale					
Annet pedagogisk personale						Annen lønnet hjelp					
Annen lønnet hjelp						Annen ulønnet hjelp					
Totalt						Totalt					
Andre personalressurser						Andre personalressurser					
Opplysningene er gitt av (navn og stilling)				Dato	Skolens rektor bekrefter med dette at opplysningene er korrekte						

Veiledning for utfylling av årsmelding for tilbud til 6-åringer i skolen

Årsmeldingen fylles ut av alle skoler som har et tilbud til 6-åringer (pedagogisk tilbud pluss eventuell fritidsordning). Tilbudene drives etter lov om barnehager, jf. paragrafene 24 og 25 i forskrifter om pedagogiske tilbud for 6-åringer av 20.06.91. Årsmeldingen skal også fylles ut for tilbud som drives etter Kgl. res. av 11.08.89 gitt med hjemmel i lov om grunnskolen paragraf 7 nr. 9. Dette gjelder skoler i kommuner som tidligere deltok i forsøk med pedagogisk tilbud til 6-åringer med skolemodell («modell 2»), der kommunen etter søknad har fått tillatelse til fortsatt drift etter denne modellen. Q-0008, *Årsmelding for barnehager*, skal ikke nyttes av skolen.

Årsmeldingen skal fylles ut (helst med maskin) av skolens rektor eller styrer av tilbudet. Rektor skal med sin underskrift bekrefte at opplysningene som gis er i overensstemmelse med de faktiske forhold. Vanlige barnehager som har 6-åringer benytter fortsatt blankett Q-0008. Blanketten som består av 4 ark i ett sett, er selvkopierende. Det er viktig at den fylles ut nøyaktig. Skolen beholder sitt eksemplar (det nederste i settet) og sender alle de øvrige til kommunens barnehageadministrasjon.

Skolens bedriftsnummer er det samme nummeret som blir benyttet på statistikk skjemaene for grunnskolen.

1. Skolens navn

2. Eierens navn

Her skrives også opplysninger om hvilken kommune og hvilket fylke skolen ligger i, samt skolens adresse og telefonnummer.

3. Kryss av for eierform både for pedagogisk tilbud og eventuell fritidsordning.

4. Her føres det pedagogiske tilbudets varighet med hensyn til antall timer i uken og antall måneder i året.

5. Her føres fritidsordningens varighet med hensyn til antall timer i uken og antall måneder i året.

6. Her føres antall 6-åringer (og 7-åringer med utsatt skolestart jf. lov om grunnskolen paragraf 13.2.) som deltar i fritidsordningen. Antall 6-åringer som bare deltar i det pedagogiske tilbudet skal ikke føres opp.

7. Opplysninger om fritidsordningen

Privat ordning hvor kommunen gir tilskudd med vilkår omfatter de private fritidsordningene hvor kommunen gir tilskudd mot f.eks. å godkjenne fritidsordningens budsjett, står for opptak i fritidsordningen eller har stilt andre vilkår for i gi tilskudd.

Privat ordning hvor kommunen gir tilskudd uten vilkår omfatter de private fritidsordningene hvor kommunen gir tilskudd uten at den stiller noen vilkår for tilskuddet.

Privat eller offentlig ordning uten kommunalt tilskudd omfatter de fritidsordningene som ikke mottar tilskudd fra kommunen utover statstilskuddet som overføres via kommunen.

8. Antall barn etter oppholdstid i pedagogisk tilbud og eventuell fritidsordning

Tabellen fylles ut ved å angi hvor mange 6-åringer (evt. 5-åringer med tidlig skolestart og 7-åringer med utsatt skolestart) som har en total oppholdstid på henholdsvis 6-15 timer, 16-20 timer pr. uke osv. (dvs. **summen av pedagogisk tilbud og fritidsordning**). Barnas oppholdstid er den tiden barnet er tildelt ved opptak og som foreldreavgiften er beregnet etter. **Tallene i tabellen danner grunnlaget for beregning av statstilskuddet til driften og må fylles ut nøyaktig.**

9. Antall barn med særlige behov

Her føres totalt antall barn som er tatt opp etter barnehagelovens § 9 (gml. lov § 10). Dette gjelder alle typer funksjonshemming.

Av dette føres hvor mange av de funksjonshemmede barna som får tildelt ekstra ressurser. Disse ressursene gis f.eks. i form av særskilt ansatte, fysioterapi, spesialpedagogisk hjelp, tekniske hjelpemidler e.l.

Videre spørres det etter antall barn som har særlige behov (ekskl. barn tatt opp etter § 9) og hvor mange av de som får tildelt ekstra ressurser.

Barn fra språklige og kulturelle minoriteter

Vi er her ute etter å få fram det totale antall barn fra språklige og kulturelle minoriteter. Oppgi også antall barn som får tospråklig assistanse, og hvordan de fordeler seg på gruppene 6-25 timer eller 26 timer eller mer pr. uke. **Dette danner grunnlaget for beregning av tilskudd til tospråklig assistanse, og må være korrekt utfyllt.** Barn som får/vil få tilskudd beregnet etter det spesielle flyktningebarnhagestilskuddet føres i første kolonne (antall barn), men **ikke** i de to kolonnene 6-25 t/uke og over 26 t/uke. Disse får støtte til tospråklig assistanse ifm. egen søknad om tilskudd til flyktningebarnhager og **ikke** etter denne årsmeldingsblanketten.

OB! Antall tospråklige assistenter skal føres opp under pkt. 12.

10 og 11. Kryss kun i en rute

12. Opplysninger om stillinger og personale

Målet med dette punktet er å få en fullstendig oversikt over ansatte og årsverk. Med et *årsverk* menes den tid en fulltidsansatt arbeider, dvs. 37 1/2 timer pr. uke i 12 måneder. For personer som arbeider deltid eller en mindre del av året, skal man regne om arbeidstiden til årsverk. En person som f.eks. arbeider 75 prosent av full stilling, registreres med 0,75 årsverk. En som arbeider full uke 8 måneder i året, registreres med:

$$\frac{8 \text{ årsverk}}{12} = 0,7 \text{ årsverk}$$

For pedagogisk personale i ordninger etter Kgl.res. legges skoleverkets arbeidstidsordning til grunn for årsverksberegningen.

Merk for øvrig at det skal føres opp *totaltall* for hver stillingskategori. Det vil f.eks. si at 3 gruppeledere som hver arbeider 1 årsverk, registreres med 3 årsverk (1 årsverk x 3).

I kolonnen for *antall årsverk* skal man føre opp den tid en ansatt arbeider i henholdsvis pedagogisk tilbud og fritidsordningen. For personer som arbeider i begge ordningene, skal man føre opp den andelen av årsverket som går med til hvert enkelt tilbud. F. eks. skal en person som arbeider 0,6 årsverk i pedagogisk tilbud og 0,4 årsverk i fritidsordningen, føres opp med 0,6 årsverk under punkt A og 0,4 årsverk under punkt B. En person som arbeider med enten pedagogisk tilbud eller fritidsordningen, skal **kun** føres opp under vedkommende punkt. På denne måten får departementet en god oversikt over hvordan antall årsverk fordeler seg på de ulike tilbudene.

Merk også at det er den tid det er *avtalt* at de ansatte skal arbeide, som registreres. Det vil si at for personer som har fravær på grunn av permisjon, sykdom e.l. oppgis den avtalte arbeidstid. Vikarer som erstatter disse tas ikke med.

Med *antall personer* menes det faktiske antall personer som var ansatt i det pedagogiske tilbudet og/eller fritidsordningen pr. 15. desember 1996, både heltids- og deltidsansatte. Disse skal fordeles etter de forskjellige stillingskategorier og den ansattes kjønn. Dersom personalet arbeider både i det pedagogiske tilbudet og i fritidsordningen, føres antall personer opp der han/hun har den største delen av arbeidstiden. F. eks. skal en person som arbeider slik som nevnt i eksemplet ovenfor, kun føres under punkt A, da 60% av arbeidstiden er i tilknytning til det pedagogiske tilbudet. Det er viktig at det for *hver stillingskategori* oppgis antall personer med *førskolelærerutdanning* eller *allmennlærerutdanning*.

I kolonnen *rektor/styrer* strykes den betegnelsen som ikke passer.

Med *annet pedagogisk personale* menes allmennlærere, førskolelærere, spesialpedagoger og barnevernspedagoger som ikke er registrert under de andre stillingsbetegnelsene i dette punktet.

Det er lagt opp til at det er tospråklige assistenter, annet pedagogisk personale og andre personalressurser som hovedsakelig nyttes til tiltak for barn som har behov for ekstra ressurser, jf pkt. 9. Med andre personalressurser menes f.eks. sivilarbeidere, personer på arbeidsmarkedstiltak, lærlinger osv. Barne- og ungdomsarbeidere med annen type fagutdanning føres som assistenter.

Tidligere utgitt på emneområdet *Previously issued on the subject*

Norges offisielle statistikk (NOS)

- C 53 Barnehager og tilbud til 6-åringer i skolen 1991
Child care institutions and educational programmes for 6-year olds 1991
- C 115 Barnehager og tilbud til 6-åringer i skolen 1992
Child care institutions and educational programmes for 6-year olds 1992
- C 187 Barnehager og tilbud til 6-åringer i skolen 1993
Child care institutions and educational programmes for 6-year olds 1993
- C 330 Barnehager og tilbud til 6-åringer i skolen 1995
Child care institutions and educational programmes for 6-year olds 1995

Sosialt utsyn Social Survey

1993, side 415 Barnehagetilsyn Table, page 119

Økonomiske analyser (ØA)

- Nr. 9-1994 Fordelingseffekten av barnehagesubsidiene
- Nr. 5-1995 Virkninger av politiske reformer på antall tilsynsplasser og sysselsettingen i barnehager.

Ukens statistikk (US)

- Nr. 11-1994 Egenbetaling i barnehager, januar 1994
- Nr. 22-1994 Foreldrebetalingundersøkelsen, 1. halvår 1994
- Nr. 38-1994 Egenbetaling i barnehager, august 1994
- Nr. 49-1994 Foreldrebetalingundersøkelse, 2. halvår 1994
- Nr. 6-1995 Regnskap for private barnehager 1993
- Nr. 11-1995 Egenbetaling i barnehager, januar 1995
- Nr. 20-1995 Foreldrebetalingundersøkelsen, 1. halvår 1995
- Nr. 38-1995 Egenbetaling i barnehager, august 1995
- Nr. 48-1995 Foreldrebetalingen for 6-åringer i skolen, 2. halvår 1995
- Nr. 50-1995 Foreldrebetalingundersøkelsen, 2. halvår 1995
- Nr. 50-1995 Regnskap for private barnehager 1994
- Nr. 12-1996 Egenbetaling i barnehager, januar 1996
- Nr. 20/21 1996 Foreldrebetaling i barnehager, 1. halvår 1996
- Nr. 20/21 1996 Foreldrebetaling for 6-åringer i skolen, 1. halvår 1996
- Nr. 38-1996 Egenbetaling i barnehager, august 1996
- Nr. 47-1996 Foreldrebetaling i barnehager, 2. halvår 1996
- Nr. 51/52-1996 Regnskap for private barnehager 1995
- Nr. 12-1997 Egenbetaling i barnehager, januar 1997
- Nr. 19-1997 Foreldrebetaling i barnehager, 1. halvår 1997
- Nr. 38-1997 Egenbetaling i barnehager og skolefritidsordningen, august 1997

Samfunnsspeilet

- Nr. 2-1990 Full barnehagedekning: Når og på hvilke måte?
- Nr. 2-1991 Barnehageutbygging i motbakke - regional utjevning
- Nr. 3-1992 Sterk barnehageutbygging, men mangel på kvalifisert personale
- Nr. 4-1993 Hva betyr barnehager for kvinners fruktbarhet og yrkesdeltakelse
- Ekstra 1995 Barn og unge - artikler fra Samfunnsspeilet 1990-1995

De sist utgitte publikasjonene i serien Norges offisielle statistikk

Recent publications in the series Official Statistics of Norway

Merverdiavgift på 23 prosent kommer i tillegg til prisene i denne oversikten hvis ikke annet er oppgitt

- C 401 Utdanningsstatistikk: Universiteter og høyskoler 1. oktober 1995 *Education Statistics: Universities and Colleges 1 October 1995*. 1997. 148s. 115 kr inkl. mva. ISBN 82-537-4427-7
- C 402 Avfallsstatistikk: Kommunalt avfall 1995 *Waste Statistics: Municipal Waste 1995*. 1997. 56s. 85 kr inkl. mva. ISBN 82-537-4428-5
- C 403 Statistical Yearbook of Norway 1997. 1997. 475s. 150 kr inkl. mva. ISBN 82-537-4431-5
- C 404 Utdanningsstatistikk: Videregående skoler 1. oktober 1995 *Education Statistics: Upper Secondary Schools 1 October 1995*. 1997. 93s. 85 kr inkl. mva. ISBN 82-537-4433-1
- C 405 Befolkningsstatistikk 1997 Hefte II: Folkemengd 1. januar *Population Statistics 1997 Volume II: Population 1 January*. 1997. 142s. 100 kr inkl. mva. ISBN 82-537-4435-8
- C 406 Lakse- og sjøaudefiske 1996 *Salmon and Sea Trout Fisheries 1996*. 1997. 42s. 75 kr inkl. mva. ISBN 82-537-4436-6
- C 407 Elektrisitetsstatistikk 1995 *Electricity Statistics 1995*. 1997. 69s. 85 kr. ISBN 82-537-4438-2
- C 408 Lastebiltransport 1993-1995 *Road Goods Transport 1993-1995*. 1997. 108s. 100 kr inkl. mva. ISBN 82-537-4439-0
- C 409 Jaktstatistikk 1996 *Hunting Statistics 1996*. 1997. 58s. 85 kr inkl. mva. ISBN 82-537-4442-0
- C 410 Reiselivsstatistikk 1996 *Statistics on Travel 1996*. 1997. 94s. 100 kr inkl. mva. ISBN 82-537-4443-9
- C 411 Lønnsstatistikk 1996 *Wage Statistics 1996*. 1997. 122s. 100 kr inkl. mva. ISBN 82-537-4444-7
- C 412 Statistikk over eiendomsdrift, forretningsmessig tjenesteyting og utleievirksomhet 1995 *Real Estate, Renting and Business Activities 1995*. 1997. 58s. 85 kr inkl. mva. ISBN 82-537-4445-5
- C 413 Fiskeoppdrett 1993-1994 *Rearing of Fish 1993-1994*. 1997. 45s. 75 kr inkl. mva. ISBN 82-537-4446-3
- C 414 Framskrivning av folkemengden 1996-2050: Nasjonale og regionale tall *Population Projections 1996-2050: National and Regional Figures*. 1997. 154s. 100 kr inkl. mva. ISBN 82-537-4447-1
- C 415 Pleie- og omsorgsstatistikk 1995 *Nursing and Care Statistics 1995*. 1997. 66s. 85 kr inkl. mva. ISBN 82-537-4450-1
- C 416 Regnskapsstatistikk 1995: Aksjeselskaper og store industriforetak *Accounts Statistics 1995: Joint-Stock Companies and Large Manufacturing Enterprises*. 1997. 116s. 100 kr inkl. mva. ISBN 82-537-4452-8
- C 417 Industristatistikk 1995: Næringstall *Manufacturing Statistics 1995: Industrial Figures*. 1997. 124s. 100 kr inkl. mva. ISBN 82-537-4454-4
- C 418 Utdanningsstatistikk: Grunnskolar 1. september 1996 *Education Statistics: Primary and Lower Secondary Schools 1 September 1996*. 1997. 68s. 85 kr inkl. mva. ISBN 82-537-4456-0
- C 419 Kommunehelsetjenesten 1987-1995: Forebyggende tjenester, lege- og fysioterapitjenester. 1997. 39s. 75 kr inkl. mva. ISBN 82-537-4457-9
- C 420 Olje- og gassvirksomhet 3. kvartal 1997: Statistikk og analyse *Oil and Gas Activity 3rd Quarter 1997: Statistics and Analysis*. 1997. 119s. 110 kr inkl. mva. ISBN 82-537-4459-5
- C 422 Veitrafikkulykker 1996 *Road Traffic Accidents 1996*. 1997. 98s. 85 kr inkl. mva. ISBN 82-537-4462-5
- C 423 Varehandelsstatistikk 1995 *Wholesale and Retail Trade Statistics 1995*. 1997. 80s. 85 kr inkl. mva. ISBN 82-537-4464-1
- C 424 Energistatistikk 1996 *Energy Statistics 1996*. 1997. 125s. 100 kr inkl. mva. ISBN 82-537-4466-8
- C 425 Bygge- og anleggsstatistikk 1995 *Construction Statistics 1995*. 1997. 56s. 85 kr inkl. mva. ISBN 82-537-4467-6
- C 426 Nasjonalregnskapsstatistikk 1978-1996: Produksjon, anvendelse og sysselsetting. 1997. 251s. 140 kr inkl. mva. ISBN 82-537-4468-4



Returadresse:
Statistisk sentralbyrå
Postboks 8131 Dep.
N-0033 Oslo

Publikasjonen kan bestilles fra:

Statistisk sentralbyrå
Salg- og abonnementservice
Postboks 8131 Dep.
N-0033 Oslo

Telefon: 22 00 44 80
Telefaks: 22 86 49 76

eller:

Akademika - avdeling for
offentlige publikasjoner
Møllergt. 17
Postboks 8134 Dep.
N-0033 Oslo

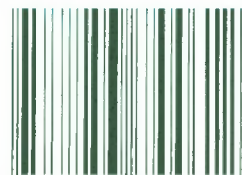
Telefon: 22 11 67 70
Telefaks: 22 42 05 51

ISBN 82-537-4461-7
ISSN 0803-4664

Pris kr 85,00 inkl. mva.



Statistisk sentralbyrå
Statistics Norway



9 788253 744612