

NORGES OFFICIELLE STATISTIK. V. 158.



# SINDSSYKEASYLENE'S VIRKSOMHET

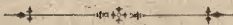
1910.

*(Statistique des hospices d'aliénés pour l'année 1910.)*

Efter de fra asylene indkomne aarsberetninger

udgitt av

MEDICINALDIREKTØREN.



KRISTIANIA.

I KOMMISSION HOS H. ASCHEHOUG & CO.

1912.

Pris: Kr. 0.50.

# Norges Officielle Statistik, række V. (Statistique Officielle de la Norvège, série V.)

Nr. 1—128 se tidligere hefter.

## Trykt 1911:

- Nr. 129. Private aktiebanker 1909. (*Banques privées par actions.*)  
— 130. Skolevæsenets tilstand 1908. (*Instruction publique.*)  
— 131. Skiftevæsenet samt overformyndighederne 1908 og 1909. (*Successions, faillites et biens pupillaires.*)  
— 132. De offentlige jernbaner 1909/10. (*Chemins de fer publics.*)  
— 133. Norges telegrafvæsen 1909/10. (*Télégraphes et téléphones de l'État.*)  
— 134. Fattigvæsenet 1908 og 1909. (*Assistance publique.*)  
— 135. Norges bergverksdrift 1909. (*Mines et usines.*)  
— 136. Folkemængdens bevægelse 1906 og 1907. (*Mouvement de la population.*)  
— 137. Kommunevalgene 1910. (*Élections en 1910 pour les conseils communaux et municipaux.*)  
— 138. Fiskerforsikringen 1910. (*Assurances contre les accidents des marins pêcheurs.*)  
— 139. Fængselsstyrelsens aarbok 1907. (*Annuaire de l'Administration générale des prisons.*)  
— 140. Sindssykeasylnernes virksomhet 1909. (*Hospices d'aliénés.*)  
— 141. Veterinærvæsenet og kjødkontrollen 1909. (*Service vétérinaire et l'inspection de la viande.*)  
— 142. Kriminalstatistik 1907 og 1908. (*Justice criminelle.*)  
— 143. Industristatistik 1908. (*Statistique industrielle.*)  
— 144. Norges postvæsen 1910. (*Statistique postale.*)  
— 145. Jordbruktællingen 30 september 1907. Oversigt m. v. (*Recensement agricole du 30 septembre 1907. Aperçu général etc.*)  
— 146. Civil retspleie 1908 og 1909. (*Justice civile.*)  
— 147. Fabrikttællingen i kongeriket Norge 1909. Første hefte: Bedrifter, arbeidere og eiere. (*Recensement industriel 1909: Établissements, ouvriers et propriétaires.*)  
— 148. Norges skibsfart 1909. (*Navigation.*)  
— 149. Ulykkesforsikring 1908. (*Assurances contre les accidents du travail.*)  
— 150. Norges fiskerier 1910. (*Grandes pêches maritimes.*)  
— 151. Norges handel 1910. (*Commerce.*)  
— 152. Sundhetstilstanden og medicinalforholdene 1909. (*Rapport sur l'état sanitaire et médical.*)  
— 153. Norges sparebanker 1910. (*Caisses d'épargne.*)

## Trykt 1912:

- 154. Rekrutering 1910. (*Recrutement.*)  
— 155. Industristatistik 1909. (*Statistique industrielle.*)  
— 156. Private aktiebanker 1910. (*Banques privées par actions.*)  
— 157. Handelsfunktionærenes lønningsforhold m. v. 1909. (*Salaires etc. des commis de commerce.*)  
— 158. Sindssykeasylnenes virksomhet 1910. (*Hospices d'aliénés.*)

NORGES OFFICIELLE STATISTIK. V. 158.



# SINDSSYKEASYLENES VIRKSOMHET

1910.

*(Statistique des hospices d'aliénés pour l'année 1910.)*

---

Efter de fra asylene indkomne aarsberetninger

utgit av

MEDICINALDIREKTØREN.



KRISTIANIA.

I KOMMISSION HOS H. ASCHEHOUG & CO.

1912.

For aarene 1899—1903 se Norges Officielle Statistik, række IV, senest nr. 105.

For aarene 1904, 1905, 1906, 1907, 1908 og 1909 se Norges Officielle Statistik, række V, 1, 28, 56, 78, 102 og 140.

## Indholdsfortegnelse.

	Side
Indledning, oversigt over sykepladsene m. v. paa de norske sindssykeasyler . . . . .	1
Oversigt over antallet av de paa sindssykeasylene behandlede, middelbelæg og antal forpleiningsdage (tab. I) . . . . .	6-7
Forholdet mellem offentlige og private i sindssykeasylene behandlede (tab. II) . . . . .	6-7
Interkurrente sygdomme paa asylene (tab. III) . . . . .	8-9
Tilsammen behandlet (tab. IV) . . . . .	10-11
Tilbakeiggende fra 1909 (tab. V) . . . . .	10-11
Indkommet (tab. VI) . . . . .	12-13
Utskrevet helbredet (tab. VII) . . . . .	12-13
Utskrevet i bedret tilstand (tab. VIII) . . . . .	14-15
Utskrevet uhelbredet (tab. IX) . . . . .	14-15
Døde (tab. X) . . . . .	16-17
Tilbakeiggende ved utgangen av 1910 (tab. XI) . . . . .	16-17
Sygdomsform og behandlingens utfald for samtlige asylter (tab. XII) . . . . .	18-19
Forholdet av tilbakeiggende, indkomne, utgaaede og døde til samtlige paa sindssykeasylene behandlede (tab. XIII) . . . . .	18-19
De for første gang i et norsk asyl indkomnes alder ved indlæggelsen (tab. XIV) . . . . .	20
Alder, i hvilken de første symptomer ytre sig hos de for første gang i et norsk asyl indkomne (tab. XV) . . . . .	21
Sygdommens varighet hos de for første gang i et norsk asyl indlagte (tab. XVI) . . . . .	22
Dødsarsakene hos de paa sindssykeasylene døde (tab. XVII) . . . . .	23-25
De indkomnes hjemstavn (tab. XVIII a) . . . . .	26-27
De for første gang i et norsk asyl indkomnes hjemstavn (tab. XVIII b) . . . . .	28

## Table des matières.

	Page
Introduction. Données générales sur les hospices d'aliénés de Norvège en 1910 . . . . .	1
Tableau du mouvement des hospices d'aliénés, indiquant pour chaque hospice le nombre des malades et le total des journées d'entretien (tab. I) . . . . .	6-7
Tableau du mouvement des hospices d'aliénés, indiquant le nombre des aliénés indigents et celui appartenant aux classes aisées (tab. II) . . . . .	6-7
Cas des maladies intercurrentes dans les hospices d'aliénés (tab. III) . . . . .	8-9
Nombre des aliénés traités dans les hospices (tab. IV) . . . . .	10-11
Nombre des aliénés en traitement dans les hospices au 1er janvier 1910 (tab. V) . . . . .	10-11
Nombre des entrées dans les hospices d'aliénés (tab. VI) . . . . .	12-13
Nombre des sorties en état de guérison (tab. VII) . . . . .	12-13
Nombre des sorties en état d'amélioration (tab. VIII) . . . . .	14-15
Nombre des sorties en état de non guérison (tab. IX) . . . . .	14-15
Nombre des décès dans les hospices d'aliénés (tab. X) . . . . .	16-17
Nombre des aliénés restés en traitement au 31 décembre 1910 (tab. XI) . . . . .	16-17
Répartition par formes de la maladie et résultat du traitement (tab. XII) . . . . .	18-19
Rapport du nombre des sorties et des décès comparé au total des aliénés traités dans les hospices d'aliénés (tab. XIII) . . . . .	18-19
Répartition par âge lors de l'admission des aliénés reçus pour la première fois dans un hospice norvégien (tab. XIV) . . . . .	20
L'âge, dans lequel se montrèrent les premiers symptômes chez les aliénés reçus pour la première fois dans un hospice norvégien (tab. XV) . . . . .	21
Durée de la maladie lors de l'admission des aliénés reçus pour la première fois dans un hospice norvégien (tab. XVI) . . . . .	22
Causes des décès indiquées pour les aliénés décédés dans les hospices (tab. XVII) . . . . .	23-25
Tableau des entrées réparties par domicile des aliénés (tab. XVIII a) . . . . .	26-27
Domicile des aliénés reçus pour la première fois dans un hospice norvégien (tab. XVIII b) . . . . .	28

	Side		Page
Oversigt over egteskapsforholdene hos de for første gang i et norsk asyl indkomne (tab. XIX) . . . . .	29	État civil des aliénés reçus pour la première fois dans un hospice norvégien (tab. XIX) . . . . .	29
Liste over de opgivne aarsaker til sindssygdrom hos de for første gang i et norsk asyl indkomne (tab. XX) . . . . .	30-33	Cause présumée de la maladie pour les aliénés reçus pour la première fois dans un hospice norvégien (tab. XX) . . . . .	30-33
Oversigt over de for første gang i et norsk sindssykeasyl indkomnes stand og stilling (tab. XXI) . . . . .	34-35	Profession et condition sociale des aliénés reçus pour la première fois dans un hospice norvégien (tab. XXI) . . . . .	34-35
Middeltal av daglig arbeidende syke i asylene (tab. XXII) . . . . .	34-35	Nombre moyen par jour des aliénés occupés au travail dans les diverses hospices (tab. XXII) . . . . .	34-35
Oversigt over anvendelse av isolation og mekaniske tvangsmidler (tab. XXIII) . . . . .	36-37	Relevé de l'application de reclusion (tab. XXIII) . . . . .	36-37
Utdrag av regnskapene (tab. XXIV) . . . . .	38-39	Tableau des recettes et des dépenses (tab. XXIV) . . . . .	38-39
-----			
Av dr. A. Lindboe's beretning for Gaustad asyl . . . . .	40	Extrait du rapport sur l'établissement d'aliénés de Gaustad . . . . .	40
Av dr. med. H. Holms beretning for Kristiania sindssykeasyl i Asker (Dikemark) . . . . .	40	Extrait du rapport sur l'établissement d'aliénés de Dikemark . . . . .	40
Av dr. L. Aalls beretning for Oslo hospitals asyl . . . . .	41	Extrait du rapport sur l'établissement d'aliénés d'Oslo . . . . .	41
Av dr. Dedichens beretning for hans asyl . . . . .	41	Extrait du rapport sur l'établissement d'aliénés de dr. Dedichen . . . . .	41
Av dr. T. Dahles beretning for Akershus amts sindssykeasyl paa Blakstad . . . . .	42	Extrait du rapport sur l'établissement d'aliénés du département d'Akershus (Blakstad) . . . . .	42
Av dr. Wefrings beretning for Hedemarkens amts sindssykeasyl paa Sanderud . . . . .	43	Extrait du rapport sur l'établissement d'aliénés du département de Hedemarken (Sanderud) . . . . .	43
Av dr. Henrich's beretning for Bratsberg amts sindssykeasyl paa Faret i Solum . . . . .	45	Extrait du rapport sur l'établissement d'aliénés du département de Bratsberg . . . . .	45
Av dr. H. Platous beretning for Eg sindssykeasyl . . . . .	49	Extrait du rapport sur l'établissement d'aliénés d'Eg . . . . .	49
Av dr. H. Arnesens beretning for Søndre Bergenhus amts sindssykeasyl paa Valen . . . . .	52	Extrait du rapport sur l'établissement d'aliénés du département de Søndre Bergenhus (Valen) . . . . .	52
Av dr. L. Langbergs beretning for Neevengaardens asyl i Bergen . . . . .	53	Extrait du rapport sur l'établissement d'aliénés de Neevengaarden . . . . .	53
Av dr. med. Loofts beretning for Rosenbergs sindssykeasyl . . . . .	54	Extrait du rapport sur l'établissement d'aliénés de Rosenberg . . . . .	54
Av dr. E. Martens's beretning for Møllendals sindssykeasyl . . . . .	54	Extrait du rapport sur l'établissement d'aliénés de Møllendal . . . . .	54
Av dr. med. Evsensens beretning for Trondhjems hospitalsstiftelses sindssykeasyl . . . . .	55	Extrait du rapport sur l'établissement d'aliénés de Trondhjem . . . . .	55
Av dr. J. A. Selmers beretning for Rotvold sindssykeasyl . . . . .	55	Extrait du rapport sur l'établissement d'aliénés de Rotvold . . . . .	55
Av dr. Sollieds beretning for Rønvik sindssykeasyl . . . . .	58	Extrait du rapport sur l'établissement d'aliénés de Rønvik . . . . .	58

## Oversigt over sindssykeasylenes virksomhet i 1910.

---

Tallet paa sindssykeasyler var ved aarets utgang 17 med ialt 2 858 sykeplasser. I 1909 var tallet 2 667.

Asylene var:

**Gaustad**, statsasyl ved Kristiania, med 330 plasser, halvdelen for hvert kjø.

**Dikemark**, Kristiania kommunale asyl i Asker, med 374 plasser, 183 for mænd og 191 for kvinder.

**Oslo hospitals asyl** i Kristiania med 40 plasser, kun for kvinder.

**Dr. Dedichens asyl**, privat, ved Kristiania, med 58 plasser, halvdelen for hvert kjø.

**Blakstad**, Akershus amtskommunes asyl i Asker, med 147 plasser, 80 for mænd og 67 for kvinder.

**Sanderud**, Hedemarkens amtskommunes asyl i Stange, med 133 plasser, 72 for mænd og 61 for kvinder (ifølge kongelig resolution av 19de august 1910).

**Bratsberg amtskommunes asyl** i Solum, med 115 plasser, 68 for mænd og 47 for kvinder.

**Kristiansands kommunale asyl** med 21 plasser.

**Eg**, statsasyl i Kristiansand, med 260 plasser, halvdelen for hvert kjø.

**Valen**, Søndre Bergenhus amtskommunes asyl i Fjelberg, med 181 plasser, 101 for mænd og 80 for kvinder (ifølge kongelig resolution av 3dje oktober 1908).

**Neevengaarden**, kommunalt asyl i Bergen, med 322 plasser, 126 for mænd og 196 for kvinder.

**Rosenbergs asyl**, privat, i Bergen, med 175 plasser, kun for mænd.

**Møllendals asyl**, privat, ved Bergen, med 80 plasser, 45 for mænd og 35 for kvinder.

**Trondhjems hospitalsstiftelses asyl**, kommunalt, med 82 plasser.

**Rotvold**, statsasyl ved Trondhjem, med 275 plasser, 145 for mænd (hvorav 15 i landbrukskolonien) og 130 for kvinder.

**Rønvik**, statsasyl ved Bodø, med 230 plasser, halvdelen for hvert kjø.

**Kriminalasylet** i Trondhjem kan motta ca. 35 patienter, kun mænd.

Tabel I gir en oversigt over *asylenes virksomhet*, behandlingens utfald, forpleiningsdagenses tal m. m. I 1910 *indlagdes* 1 138<sup>1)</sup> mot 1 086 i 1909 og 1 154 i 1908. Forholdet av indlæggelser til tallet paa sykeplasser for samtlige asylter (2 858) utgjorde 39,8 pct. og var for hvert asyl følgende:

Dedichens. . . . .	91,4 pct.	Sanderud . . . . .	33,8 pct.
Møllendals . . . . .	71,2 «	Dikemark . . . . .	33,4 «
Rønvik . . . . .	56,1 «	Kristiansand. . . . .	33,3 «
Bratsberg. . . . .	53,1 «	Rosenbergs. . . . .	17,7 «
Valen . . . . .	53,0 «	Trondhjem . . . . .	17,1 «
Eg . . . . .	44,6 «	Kriminalasylet. . . . .	11,4 «
Rotvold . . . . .	41,4 «	Blakstad. . . . .	10,9 «
Gaustad . . . . .	43,6 «	Oslo . . . . .	10,0 «
Neevengaarden. . . . .	35,4 «		

Procentforholdet av *mænd* og *kvinder* sees av følgende sammenstilling:

	Mænd.	Kvinder.
Tilbakeiggende fra 1909 . . . . .	54,1 pct.	45,9 pct.
Indkommet i 1910 . . . . .	53,6 «	46,4 «
Tilsammen behandlet. . . . .	54,0 «	46,0 «
Utgaat og død . . . . .	54,7 «	45,3 «
Tilbakeiggende ved utgangen av 1910 . . . . .	53,7 «	46,3 «

Forholdet av tilbakeiggende, indkomne, utgaaede og døde til samtlige behandlede ved de enkelte asylter sees av tabel XIII.

Av de «*utgaaede* og *døde*» utskreves 17,9 pct. helbredet, 25,0 pct. bedret, 36,1 pct. uhelbredet, 1,1 pct. efter avgit erklæring, og 19,9 pct. døde.

*Forpleiningsdagenses tal* utgjorde 999 493 eller gjennemsnitlig for hver av samtlige behandlede 261,9 dage (i 1909 263,3, i 1908 253,4 dage).

*Middeltallet av daglig behandlede syke* var 2 738,3 (i 1909 2 599,5, i 1908 2 457,9. Tallet paa de for *fattigvæseners* og *privates* regning behandlede syke sees av tabel II. For det offentliges regning forpleiedes 85,5 pct., for *privates* 14,5 pct.

*Sundhetstilstanden* har gjennomgaaende været meget god; de meldte interkurrente sygdomme vil sees av tabel III.

*Dødsarsakene og de dødes alder* sees av tabel XVII. Den hyppigste dødsarsak var tuberkulose, som foraarsaket 31,8 pct. av samtlige dødsfald. Der-

<sup>1)</sup> I hoiden 1 033 personer, idet 104 er opgit overflyttet til et andet asyl, og 1 utgaat og indlagt igjen i aarets løp. Se forøvrig tabel I, anm. 1.



efter er opført forskellige ikke tuberkuløse sygdomme i respirationsorganene med 18,9 pct. Sygdomme i hjerne og rygmarg 18,4 pct. (paralysis generalis ca. 9 pct.) samt sygdomme i cirkulationsorganene 9,5 pct.

Tabel XIV<sup>1)</sup> viser alderen hos de for første gang i et norsk asyl indkomne.

8,3 pct. var under	20 aar.	5,1 pct. var mellem	60—70 aar.
27,4 « « mellem	20—30 «	2,5 « « —	70—80 «
26,4 « « —	30—40 «	0,4 « « —	80—90 «
19,0 « « —	40—50 «	0,2 « « ukjendt.	
10,7 « « —	50—60 «		

Tabel XV<sup>1)</sup> viser alderen, i hvilken de første symptomer ytret sig. Saavel i denne som i den foregaaende tabel er sygdommens art opgit.

4,4 pct. var under	15 aar.	6,9 pct. var mellem	40—45 aar.
9,2 « « mellem	15—20 «	4,9 « « —	45—50 «
11,8 « « —	20—25 «	8,1 « « —	50—60 «
11,1 « « —	25—30 «	2,9 « « —	60—70 «
10,0 « « —	30—35 «	1,6 « « over	70 «
11,6 « « —	35—40 «	17,5 « « ukjendt.	

Med hensyn til *sygdommens varighet* (tabel XVI<sup>1)</sup> er oplyst følgende for 754. Den var for:

39,4 pct. under	1/2 aar.
10,6 « fra	1/2—1 «
9,0 « «	1—2 «
28,0 « «	2 aar og derover.
13,0 « var	ukjendt.

*De indkomnes hjemstavn* (tabel XVIII a) er opgit for 1 122. Av disse var 67,8 pct. fra landdistriktene, 30,9 pct. fra byene; 1,3 pct. var hjemmehørende i utlandet. Av de for første gang i norsk asyl indkomne (tabel XVIII b) var 65,6 pct. fra landdistriktene, 32,6 pct. fra byene og 1,8 pct. fra utlandet.

Med hensyn til *egteskapsforhold* (tabel XIX) var 60,5 pct. ugifte, 32,6 pct. gifte, 5,5 pct. i enkestand og 1,1 pct. fraskilte. 0,3 pct. var ukjendt.

En sammenstilling av de opgivne *aarsaker til sindssygdом* er gjort i tabel XX, som omfatter 750 indlæggelser (jfr. note paa tabellen). Av disse er ingen kjendt sikker årsak opgit for 305 eller 40,7 pct. Blandt de andre 445 anføres arvelig anlæg overhovedet hos 259 eller 58,2 pct., sindsindtryk hos 38 eller 8,5 pct., drik hos 31 eller 7,0 pct. og syfilis hos 19 eller 4,3 pct.

<sup>1)</sup> Tabellerne XIV, XV, XVI, XVIII b, XIX, XX og XXI omfatter kun de for første gang i et norsk asyl indlagte.

*Stand og stilling* (tabel XXI) er opgit for 731. Herav tilhørte:

27,6	pet.	bonde-, husmands- og inderststanden,
20,7	«	arbeiderstanden,
12,7	«	tjenerstanden,
12,0	«	haandverkerstanden,
8,8	«	sjømandsstanden (fiskere),
5,6	«	handelsstanden.

*Arbeidsvirksomheten* blandt de sindssyke fremgaar av tabel XXII. Av samtlige patienter arbeidet 31,9 pct. (mænd 34,2 pct., kvinder 29,2 pct.). Bruk av *isolation og mekaniske tvangsmidler* sees av tabel XXIII.

Et utdrag av regnskapene fra en del asyls meddeles i tabel XXIV. For de 4 statsasyls og kriminalasylet er dette hentet fra «Forklaringer til statsregnskapet, budgetaaret 1909—1910».

Den *psykiatriske undervisning* paa Gaustad asyl holdtes av reservelæge dr. med. Vogt, som er blit utnævnt til docent i psykiatri.

---

Tabeller.

Tabel I. Oversigt over tallet paa  
Tableau du mouvement des hospices d'aliénés indiquant pour cha

Asyler.	Tilbakeiggende ved utgangen av 1909.			Indkommet i 1910.			Tilsammen behandlet i 1910.			helbredet.			bedret	
	Derav			Derav			Derav			Derav			Der	
	Tils.	md.	kv.	Tils.	md.	kv.	Tils.	md.	kv.	Tils.	md.	kv.	Tils.	md.
Gaustad . . . . .	332	183	149	144	93	51	476	276	200	28	16	12	33	22
Dikemark . . . . .	375	197	178	125	56	69	500	253	247	20	7	13	21	11
Oslo . . . . .	42	-	42	4	-	4	46	-	46	1	-	1	-	-
Dediehens . . . . .	51	24	27	53	26	27	104	50	54	1	1	-	12	2
Blakstad . . . . .	137	71	66	16	10	6	153	81	72	2	1	1	2	2
Sanderud . . . . .	145	81	64	45	22	23	190	103	87	10	2	8	21	8
Bratsberg . . . . .	88	41	47	61	36	25	149	77	72	9	4	5	6	3
Kristiansand . . . . .	19	10	9	7	6	1	26	16	10	1	1	-	-	-
Eg . . . . .	278	148	130	116	59	57	394	207	187	31	15	16	5	1
Valen . . . . .	-	-	-	96	52	44	96	52	44	-	-	-	-	-
Neevengaarden . . . . .	329	139	190	114	48	66	443	187	256	22	8	14	56	23
Rosenberg . . . . .	124	124	-	31	31	-	155	155	-	1	1	-	4	4
Møllendal . . . . .	85	51	34	57	31	26	142	82	60	6	3	3	23	14
Trondhjem . . . . .	87	45	42	14	5	9	101	50	51	2	-	-	6	2
Rotvold . . . . .	284	153	131	122	67	55	406	220	186	16	6	10	31	13
Rønvik . . . . .	274	154	120	129	64	65	403	218	185	31	21	10	32	17
Kriminalasylet . . . . .	29	29	-	4	4	-	33	33	-	-	-	-	1	1
Tilsammen	2679	1450	1229	1138	610	528	3817	2060	1757	181	86	95	253	123

<sup>1)</sup> Av disse er opgit overflyttet til Valen asyl 34 fra Neevengaarden, 13 fra Rosenberg, 1 fra Rotvold og 1 fra Dediehens. I Rønvik asyl blev 1 patient i aarens løb henrykket, og 1 patient i aarens løb henrykket i asyl, hvor han døde efter en ukes ophold. <sup>2)</sup> Valen asyl aapnedes 2

Tabel II. Forholdet mellem offentlige og private  
Tableau du mouvement des hospices d'aliénés, indiquant le nom

Asyler.	Tilbakeiggende fra 1909.						Indkommet i 1910.						Tils. beha	
	Fattige.			Private.			Fattige.			Private.			Fattige.	
	Tils.	Derav		Tils.	Derav		Tils.	Derav		Tils.	Derav		Tils.	Dera
	md.	kv.	md.	kv.	md.	kv.	md.	kv.	md.	kv.	md.	kv.	md.	kv.
Gaustad . . . . .	279	154	125	53	29	24	101	68	33	39	21	18	380	222
Dikemark . . . . .	363	186	177	12	11	1	119	55	64	6	1	5	482	241
Oslo . . . . .	30	-	30	12	-	12	3	-	3	1	-	1	33	-
Dediehens . . . . .	-	-	-	51	24	27	2	1	1	51	25	26	2	1
Blakstad . . . . .	122	64	58	15	7	8	13	7	6	3	3	-	135	71
Sanderud . . . . .	137	76	61	8	5	3	36	19	17	9	3	6	173	95
Bratsberg . . . . .	74	35	39	14	6	8	44	25	19	17	11	6	118	60
Kristiansand . . . . .	19	10	9	-	-	-	7	6	1	-	-	-	26	16
Eg . . . . .	228	122	106	50	26	24	97	51	46	19	8	11	325	173
Valen . . . . .	-	-	-	-	-	-	94	51	43	2	2	-	94	51
Neevengaarden . . . . .	282	112	170	47	27	20	90	37	53	24	11	13	372	149
Rosenberg . . . . .	114	114	-	10	10	-	29	29	-	2	2	-	143	143
Møllendal . . . . .	83	50	33	2	1	1	56	31	25	1	-	1	139	81
Trondhjem . . . . .	82	44	38	5	1	4	10	3	7	4	2	2	92	47
Rotvold . . . . .	228	123	105	56	30	26	99	55	44	27	13	14	327	178
Rønvik . . . . .	269	151	118	5	3	2	121	61	60	8	3	5	390	212
Kriminalasylet . . . . .	29	29	-	-	-	-	4	4	-	-	-	-	33	33
Tilsammen	2339	1270	1069	340	180	160	925	503	422	213	105	108	3264	1773

Anm. 2 Mænd og 9 kvinder er i aarets løp overført fra privat til offentlig forpleini, 1 mand paa Neevengaarden fra offentlig til privat. Paa sidstnævnte asyl betaltes desut

## a sindssykeasylene behandlede.

ice le nombre des malades et le total des journées d'entretien.

elbredet.			efter avgit erklæring.			Døde.			Tilsammen utgaat og død.			Tilbakeiggende ved utgangen av 1910.			Middelbelæg.	Antal forpleiningsdage.
Tils.		Derav		Tils.		Derav		Tils.		Derav		Tils.		Derav		
md.	kv.	md.	kv.	md.	kv.	md.	kv.	md.	kv.	md.	kv.	md.	kv.	md.	kv.	
32	19	2	2	-	25	14	11	139	86	53	337	190	147	349,9	127 721	
24	19	-	-	-	23	10	13	107	52	55	393	201	192	381,4	139 204	
-	2	-	-	-	3	-	3	6	-	6	40	-	40	41,1	14 984	
14	12	-	-	-	9	6	3	48	23	25	56	27	29	50,5	18 447	
1	1	-	-	-	8	5	3	13	9	4	140	72	68	138,1	50 424	
2	1	-	-	-	15	10	5	49	22	27	141	81	60	143,7	52 458	
8	8	-	-	-	10	5	5	41	20	21	108	57	51	101,2	36 956	
2	2	-	-	-	1	1	-	4	4	-	22	12	10	19,6	7 141	
35	17	3	3	-	13	7	6	104	61	43	290	146	144	284,8	103 968	
-	-	-	-	-	2	2	-	2	2	-	94	50	44	84,7	5 506	
13	22	4	3	1	24	10	14	141	57	84	302	130	172	330,8	120 753	
16	-	-	-	-	10	10	-	31	31	-	124	124	-	123,5	45 069	
13	7	-	-	-	7	3	4	56	33	23	86	49	37	86,0	31 386	
3	2	-	-	-	3	2	1	16	7	9	85	43	42	86,1	31 416	
38	28	3	3	-	14	11	3	130	71	59	276	149	127	280,2	102 284	
4	11	13	-	-	34	23	11	121	72	49	282	146	136	276,1	100 773	
3	3	-	-	-	-	-	-	4	4	-	29	29	-	30,1	11 003	
215	150	12	11	1	201	119	82	1012	554	458	2805	1506	1299 <sup>a)</sup>	2738,3	999 493	

1, 19 fra Møllendal og 1 fra Rotvold. Til Møllendal asyl 14 fra Rotvold og 7 fra Eg. Til utskrevet og indlagt igjen; 1 var en ikke sindssyk tuberkulosepatient, som man av humanitets-  
 ober. <sup>a)</sup> Før åpningen av Valen asyl var middelbelægget 2 723,2, efter åpningen 2 807,9.

## ivate i sindssykeasylene behandlede.

s aliénés indigents et celui appartenant aux classes aisées.

i 1910.			Utgaat.						Døde.						Tilbakeiggende ved utgangen av 1910.					
			Fattige.			Private.			Fattige.			Private.			Fattige.			Private.		
Derav		Tils.	Derav		Tils.	Derav		Tils.	Derav		Tils.	Derav		Tils.	Derav		Tils.	Derav		
md.	kv.		md.	kv.		md.	kv.		md.	kv.		md.	kv.		md.	kv.		md.	kv.	md.
92	50	42	91	57	34	21	13	8	18	9	9	7	5	2	271	156	115	64	32	32
18	12	6	77	38	39	7	4	3	23	10	13	-	-	-	382	193	189	11	8	3
13	-	13	1	-	1	2	-	2	2	-	2	1	-	1	30	-	30	10	-	10
02	49	53	2	1	1	37	16	21	-	-	-	9	6	3	-	-	-	56	27	29
18	10	8	4	3	1	1	1	-	7	4	3	1	1	-	129	65	64	11	7	4
17	8	9	33	11	22	1	1	-	12	7	5	3	3	-	129	77	52	12	4	8
31	17	14	20	9	11	11	6	5	7	5	2	3	-	3	91	46	45	17	11	6
-	-	-	3	3	-	-	-	-	1	1	-	-	-	-	22	12	10	-	-	-
69	34	35	71	45	26	20	9	11	10	5	5	3	2	1	244	123	121	46	23	23
2	2	-	-	-	-	-	-	-	2	2	-	-	-	-	92	49	43	2	2	-
71	38	33	102	39	63	15	8	7	20	6	14	4	4	-	252	103	149	50	27	23
12	12	-	20	20	-	1	1	-	10	10	-	-	-	-	113	113	-	11	11	-
3	1	2	49	30	19	-	-	-	7	3	4	-	-	-	83	48	35	3	1	2
0	3	6	12	5	7	1	-	1	3	2	1	-	-	-	77	40	37	8	3	5
83	43	40	91	48	43	29	13	16	14	11	3	-	-	-	222	119	103	54	30	24
13	6	7	83	48	35	4	1	3	33	22	11	1	1	-	276	143	133	6	3	3
-	-	-	4	4	-	-	-	-	-	-	-	-	-	-	29	29	-	-	-	-
53	285	268	663	361	302	150	73	77	169	97	72	32	22	10	2442	1316	1126	361	189	172

Blakstad 1 md. og 4 kv.; Sanderud 1 kv.; Neevengaarden 3 kv.; Rønvik 1 md. og 1 kv.) og delvis for 7 mænd og 4 kvinder.

Tabel III. Interkurrente sygdomme

Cas des maladies intercurrentes

Sygdom.	Ialt behandlede tilfælde.		Gaustad.		Dikemark.		Sanderup	
	Tils.	Derav md. kv.	Md.	Kv.	Md.	Kv.	Md.	Kv.
Absces 23; flegmone 1	24	15	9	1	3	-	-	1
Angina	11	4	7	1	-	-	-	-
Appendicit	4	2	2	2	1	-	-	-
Bronkit; bronkopneumoni	8	6	2	-	1	-	-	2
Bursit	2	2	-	-	-	-	-	-
Cancer recti	1	-	1	-	-	-	-	-
Carbunkel; furunkel	7	5	2	1	1	-	-	-
Combustio	1	-	1	-	-	-	-	-
Conjunctivitis phlyct.; keratit	2	1	1	-	1	-	-	-
Contusio	7	4	3	-	-	-	-	1
Cystit.	2	2	-	-	-	-	-	1
Diarré, enterit, gastroenterit	55	31	24	1	-	-	-	3
Difteri	1	1	-	-	-	-	-	-
Distorsio pedis	1	-	1	-	1	-	-	-
Erysipelas	16	5	11	2	3	-	3	-
Erythema (e. rheum., e. nodos)	3	1	2	1	-	-	-	-
Favus	1	1	-	1	-	-	-	-
Febris catarrhalis (katarr)	36	18	18	10	15	5	-	-
Fractura	6	2	4	-	-	-	1 <sup>1)</sup>	1 <sup>2)</sup>
Gangræna pedis	1	1	-	-	-	1 <sup>3)</sup>	-	-
Hernia incarcerata	2	2	-	1	-	-	-	-
Hudsygdomme (herp. zoster 2; psoriasis 1)	3	3	-	1	-	-	-	-
Hæmorrhoider og fissura ani, pro- lapsus ani	2	2	-	1	-	-	-	-
Icterus	1	-	1	-	-	-	-	-
Ileus	1	1	-	-	-	-	-	-
Influenta	10	2	8	-	-	-	-	-
Luxatio humeri	1	-	1	-	-	-	-	-
Lymphangit; lymphadenit	2	1	1	-	-	1	-	-
Otit	8	5	3	2	-	-	-	-
Panaritium	3	1	2	-	1	-	-	-
Paralysis cordis	1	-	1	-	-	-	-	-
Parotit.	1	-	1	-	-	-	1	-
Parulis; periostitis alveolar	2	1	1	-	-	-	-	-
Pharyngitis phlegmonosa	1	1	-	-	-	-	-	-
Pleurit	7	4	3	-	1	1	-	-
Pneumoni	4	3	1	1	-	-	-	-
Pyæmi	1	-	1	-	-	-	-	-
Rheumatisme (rh. acut)	2	-	2	-	-	-	-	-
Rubeolæ	2	1	1	-	-	-	-	-
Scabies	6	6	-	-	-	-	-	-
Scarlatina	2	1	1	-	-	-	-	-
Scorbut	1	1	-	1	-	-	-	-
Syphilis	1	1	-	1	-	-	-	-
Tuberkulose	17	9	8	1	-	-	-	-
Tumor	1	1	-	-	-	-	-	-
Typhus abdominalis	26	-	26	-	-	-	-	-
Ulcus pedis	1	-	1	-	1	-	-	-
Varicellæ	4	1	3	-	-	-	-	-
Vitium organic. abdom.	1	-	1	-	1	-	-	-
Vulnera	3	2	1	-	-	-	-	-
Tilsammen	306	150	156	29	30	8	5	9

1) Fr. colli femoris. 2) Fr. humeri. 3) Fr. mall. int. 4) Fr. radii. 5) Fr. Pot

## aa asylene i 1910.

is les hospices d'aliénés.

Bratsberg.		Kristian- sand.	Eg.		Valen.		Neeven- gaarden.		Rotvold.		Rønvik.	
Md.	Kv.	Md.	Md.	Kv.	Md.	Kv.	Md.	Kv.	Md.	Kv.	Md.	Kv.
-	1	-	-	1	3	2	4	-	-	-	6	2
-	-	-	1	2	1	-	-	-	-	3	1	2
1	1	-	-	1	-	-	-	-	-	-	-	-
1	-	-	1	-	-	-	-	-	-	-	-	-
-	-	1	-	1	1	-	-	-	-	-	2	-
-	-	-	1	-	-	-	-	-	-	-	-	1
-	-	-	-	2	-	-	3	1	-	-	-	-
4	6	-	1	-	11	9	-	-	-	-	11	6
-	-	-	-	-	-	-	-	-	-	-	1	-
-	-	-	-	2	-	-	-	-	-	-	1	-
-	1	-	-	1	-	-	-	2	1	-	1	1
1	-	-	-	2	2	1	-	-	-	-	-	-
-	<sup>3)</sup> 1	-	-	<sup>4)</sup> 1	-	-	<sup>5)</sup> 1	-	-	<sup>1)</sup> 1	-	-
-	-	-	-	-	-	-	1	-	-	-	-	-
1	-	-	-	-	1	-	-	-	-	-	-	-
1	-	-	-	-	-	-	-	1	-	-	-	-
-	3	-	-	3	-	-	-	-	-	-	2	2
-	-	-	-	-	-	1	-	-	-	1	-	-
1	-	-	2	1	-	-	-	-	-	-	-	2
-	1	-	-	-	-	-	1	-	-	-	-	-
-	1	-	-	-	-	-	-	-	-	-	-	-
1	-	-	-	-	1	-	-	-	-	-	-	1
-	-	-	-	-	-	-	1	-	-	1	2	-
-	1	-	-	-	-	-	-	1	2	-	-	-
-	-	-	-	-	-	-	-	-	-	-	-	1
-	-	-	-	-	-	-	-	-	-	-	1	1
-	-	1	1	-	-	-	-	-	-	-	6	-
-	-	-	-	-	-	-	-	-	-	-	-	-
-	-	-	-	5	1	1	5	2	-	-	2	-
-	-	-	-	-	1	-	-	-	-	-	-	-
-	-	-	-	-	-	-	-	26	-	-	-	-
-	-	-	-	-	-	-	-	-	-	-	1	3
-	-	-	-	-	1	1	-	-	-	-	1	-
11	16	1	7	23	25	15	19	33	3	6	38	22

) Hos en paralytiker. Hele foten exartikuleres i fotleddet uten kunsthjælp.

Tabel IV. Tilsammen  
Nombre des aliés

Sygdom.	Samtlige asyler.			Gaustad.		Dike- mark.		Oslo.	Dedi- chens.		Blak- stad.		Sande- rud.		Bræ- ber
	Tils.	Derav		Md.	Kv.	Md.	Kv.	Kv.	M.	K.	M.	K.	M.	K.	M.
		md.	kv.												
Melancholia .....	472	189	283	41	43	13	22	9	9	12	4	3	1	6	9
Mania .....	234	104	130	26	23	10	4	8	5	5	-	1	1	-	1
Amentia .....	182	71	111	-	-	7	15	-	-	-	1	3	-	1	5
Dementia .....	1 910	1 103	807	155	86	127	164	15 <sup>1)</sup>	11	9	43	32	73	51	43
Paranoia .....	255	160	95	8	13	21	4	1	2	1	2	2	2	2	5
Insania periodica .....	205	81	124	-	-	12	11	-	2 <sup>2)</sup>	8	16	5	6	6	5
— epileptica .....	59	44	15	3	1	2	-	-	-	2	2	1	2	1	2
— hysterica .....	91	3	88	2	27	-	11	7	-	2	-	11	-	2	-
— hypochondrica .....	24	21	3	9	2	1	-	-	-	-	-	-	1	1	1
— degenerativa .....	129	89	40	-	-	30	6	-	3 <sup>3)</sup>	4	4	11	12	1	3
— neurasthenica .....	6	-	6	-	-	-	-	-	-	-	-	-	-	-	-
Alcoholismus .....	47	47	-	12	-	5	-	-	2	-	3	-	2	-	-
Paralysis generalis .....	63	49	14	6	-	19	9	2	6	-	2	-	-	-	-
Vitia organica cerebri .....	12	11	1	-	-	3	-	-	-	-	-	-	2	-	-
Idiotia (imbecillitas) .....	106	70	36	10	4	3	1	4	2	3	8	3	12	8	3
Til observation .....	22	18	4	4	1	-	-	-	1	-	-	-	-	1	-
Tilsammen	3 817	2 060	1 757	276	200	253	247	46	50	54	81	72	103	87	77

<sup>1)</sup> D. sec. 1 md. 4 kv.; d. sen. 1 kv.; d. præcox 8 md. 2 kv.; d. paran. 2 md. 2 kv. 2 kv., de øvrige mænd og kvinder d. præcox. <sup>2)</sup> Ikke sindssyk. <sup>3)</sup> Ikke sindssyk.

Tabel V. Tilbakeiggend  
Nombre des aliés en traiteme-

Sygdom.	Samtlige asyler.			Gaustad.		Dike- mark.		Oslo.	Dedi- chens.		Blak- stad.		Sande- rud.	
	Tils.	Derav		Md.	Kv.	Md.	Kv.	Kv.	Md.	Kv.	Md.	Kv.	Md.	Kv.
		md.	kv.											
Melancholia .....	280	113	167	25	29	7	14	9	7	4	4	3	1	-
Mania .....	143	64	79	18	15	8	3	8	2	2	-	-	1	-
Amentia .....	112	45	67	-	-	4	2	-	-	-	1	3	-	-
Dementia .....	1 418	803	615	108	68	102	127	14	6	7	36	30	58	3
Paranoia .....	219	139	80	6	9	20	4	1	1	1	2	-	6	-
Insania periodica .....	119	47	72	-	-	10	8	-	-	8	4	5	6	1
— epileptica .....	40	30	10	3	1	2	-	-	-	-	2	1	2	-
— hysterica .....	65	1	64	-	21	-	8	5	-	-	-	-	10	-
— hypochondrica .....	15	12	3	6	2	1	-	-	-	-	-	-	-	1
— degenerativa .....	100	68	32	-	-	19	4	-	2	3	10	12	1	-
— neurasthenica .....	5	-	5	-	-	-	-	-	-	-	-	-	-	-
Alcoholismus .....	33	33	-	10	-	3	-	-	1	-	2	-	-	-
Paralysis generalis .....	40	31	9	1	-	15	7	1	3	-	2	-	-	-
Vitia organica cerebri .....	5	5	-	-	-	3	-	-	-	-	-	-	-	-
Idiotia (imbecillitas) .....	83	58	25	6	3	3	1	4	2	2	8	2	11	-
Til observation .....	2	1	1	-	1	-	-	-	-	-	-	-	-	-
Tilsammen	2 679	1 450	1 229	183	149	197	178	42	24	27	71	66	81	6



## handlet.

és dans les hospices.

Kv.	Eg.		Valen.		Neeven- gaarden.		Rosen- berg.	Møllen- dal.		Trønd- hjem.		Rotvold.		Rønvik.		Kriminal- asylet.	
	Md.	Kv.	Md.	Kv.	Md.	Kv.	Md.	Md.	Kv.	Md.	Kv.	Md.	Kv.	Md.	Kv.		Md.
-	-	20	54	3	5	17	29	4	7	12	4	5	30	36	26	36	1
-	-	12	29	-	2	4	16	5	15	13	1	1	8	14	16	13	-
-	-	2	7	-	2	33	57	4	2	2	-	-	-	8	15	12	2
2	6	95	48	38	20	71	104	96	44	26	39	34	122	91	123	87	11
2	4	34	20	1	-	16	29	18	4	1	-	1	27	8	14	10	4
1	-	12	13	6	11	4	9	2	-	2	3	3	13	18	2	11	2
-	-	2	-	2	-	8	3	8	3	1	-	1	4	1	6	1	-
-	-	-	10	-	1	1	2	-	-	-	-	-	-	-	4	6	-
-	-	3	-	-	-	1	-	-	-	-	-	-	-	-	2	-	3
-	-	10	4	1	1	7	2	9	1	2	1	1	2	2	5	2	4
-	-	-	-	-	1	-	-	-	-	-	-	-	-	4	-	-	-
-	-	4	-	-	-	7	-	2	2	-	-	-	3	-	2	-	3
-	-	3	-	-	-	7	1	-	1	-	-	-	4	-	1	2	-
-	-	-	-	-	-	3	-	-	-	-	-	-	2	-	1	-	-
1	-	5	2	1	1	4	2	7	3	1	2	2	2	-	4	5	3
-	-	5	-	-	-	4	2	-	-	-	-	-	3	-	5) 1	-	-
6	10	207	187	52	44	187	256	155	82	60	50	51	220	186	218	185	33

Deriblandt manisk depression 5 md. og 6 kv. <sup>3)</sup> Deriblandt katatoni 2 md. og 2 kv. <sup>4)</sup> D. sen.

## d utgangen av 1909.

s les hospices au 1er janvier 1910.

Kv.	Kristian- sand.		Eg.		Neeven- gaarden.		Rosen- berg.	Møllen- dal.		Trønd- hjem.		Rotvold.		Rønvik.		Kriminal- asylet.	
	Md.	Kv.	Md.	Kv.	Md.	Kv.	Md.	Md.	Kv.	Md.	Kv.	Md.	Kv.	Md.	Kv.		Md.
2	7	-	-	8	35	12	23	3	6	6	1	2	19	16	18	16	-
-	-	-	-	5	16	4	8	4	11	9	-	1	3	8	8	9	-
-	1	-	-	2	5	22	38	4	2	2	-	-	8	8	7	2	-
40	29	10	5	75	36	53	82	75	25	12	38	31	86	72	90	63	11
4	3	-	4	30	18	15	24	17	3	1	-	1	25	6	12	8	4
2	3	-	-	7	8	3	7	1	-	2	3	1	7	11	2	8	2
1	2	-	-	1	-	5	2	4	1	1	-	1	4	1	5	1	-
-	1	-	-	-	7	1	2	-	-	-	-	3	-	3	-	2	-
-	-	-	-	-	1	1	-	-	-	-	-	-	-	-	1	-	2
1	-	-	-	10	4	7	2	8	-	1	1	1	2	2	5	2	2
-	1	-	-	-	-	-	-	-	-	-	-	-	4	-	-	-	-
-	-	-	-	2	-	6	-	2	1	-	-	-	2	-	1	-	3
-	-	-	-	2	-	5	-	-	-	-	-	-	3	-	-	1	-
-	-	-	-	-	-	1	-	-	-	-	-	-	1	-	-	-	-
1	-	-	-	5	1	4	2	6	2	-	2	1	1	-	4	3	3
-	-	-	-	1	-	-	-	-	-	-	-	-	-	-	-	-	-
41	47	10	9	148	130	139	190	124	51	34	45	42	153	131	154	120	29

Tabel VI. In  
Nombre des entrées c

Sygdom.	Samtlige asyler.			Gaustad.		Dike- mark.		Oslo.	Dedi- chens.		Blak- stad.		Sande- rud.		Br be
	Tils.	Derav		Md	Kv.	Md.	Kv.	Kv.	Md.	Kv.	M.	K.	M	K.	M.
		md.	kv.												
Melancholia.....	192	76	116	15	14	6	8	-	2	8	-	-	-	3	7
Mania.....	91	40	51	8	8	2	1	-	3	3	-	1	-	-	1
Amentia.....	70	26	44	-	-	3	13	-	-	-	-	-	-	-	5
Dementia.....	492	300	192	47	18	25	37	1	<sup>1)</sup> 5	2	7	2	15	12	13
Paranoia.....	36	21	15	2	4	1	-	-	1	-	-	-	2	-	1
Insania periodica.....	86	34	52	-	-	2	3	-	<sup>2)</sup> 8	8	1	1	-	3	3
— epileptica.....	19	14	5	-	-	-	-	-	-	2	-	-	-	1	1
— hysterica.....	26	2	24	2	6	-	3	2	-	2	-	1	-	-	-
— hypochondrica.....	9	9	-	3	-	-	-	-	-	-	-	-	-	-	1
— degenerativa.....	29	21	8	-	-	11	2	-	<sup>3)</sup> 2	1	1	-	-	1	2
— neurasthenica.....	1	-	1	-	-	-	-	-	-	-	-	-	-	-	-
Alcoholismus.....	14	14	-	2	-	2	-	-	1	-	1	-	2	-	-
Paralysis generalis...	23	18	5	5	-	4	2	1	3	-	-	-	-	-	-
Vitia organica cerebri	7	6	1	-	-	-	-	-	-	-	-	-	2	-	-
Idiotia (imbecillitas)...	23	12	11	4	1	-	-	-	-	1	-	1	1	2	2
Til observation.....	20	17	3	4	-	-	-	-	1	-	-	-	-	1	-
Tilsammen	1 138	610	528	93	51	56	69	4	26	27	10	6	22	23	36

<sup>1)</sup> D. sec. 1 md.; d. præcox 3 m.; d. paran. 1 md. og 2 kv. <sup>2)</sup> Deriblandt man  
<sup>3)</sup> Ikke sindssyk tuberkulosepatient.

Tabel VII. U  
Nombre des sort

Sygdom.	Samtlige asyler.			Gaustad.		Dikemark.		Oslo.	Dedi- chens.		Blaksta	
	Tils.	Derav		Md.	Kv.	Md.	Kv.	Kv.	Md.	Md.	K	
		md.	kv.									
Melancholia.....	51	26	25	7	3	1	3	-	1	-	-	
Mania.....	52	26	26	7	4	3	2	-	-	-	-	
Amentia.....	35	15	20	-	-	3	7	-	-	-	-	
Dementia.....	4	3	1	-	-	-	-	-	-	-	-	
Insania periodica.....	21	8	13	-	-	-	1	-	-	-	-	
— hysterica.....	9	-	9	-	4	-	-	1	-	-	-	
— hypochondrica.....	3	2	1	1	1	-	-	-	-	-	-	
— degenerativa.....	1	1	-	-	-	-	-	-	-	-	-	
Alcoholismus.....	4	4	-	1	-	-	-	-	-	-	1	
Vitia organica cerebri	1	1	-	-	-	-	-	-	-	-	-	
Tilsammen	181	86	95	16	12	7	13	1	1	1	1	

## ommet.

hospices d'aliénés.

Kri- stian- and.		Eg.		Valen.		Neeven- gaarden.		Rosen- berg.		Møllen- dal.		Trond- hjem.		Rotvold.		Rønvik.		Kriminal- asylet.	
d.	Kv.	Md.	Kv.	Md.	Kv.	Md.	Kv.	Md.	Kv.	Md.	Kv.	Md.	Kv.	Md.	Kv.	Md.	Kv.	Md.	Kv.
-	-	12	19	3	5	5	6	1	1	6	3	3	11	20	8	20		1	
-	-	7	13	-	2	-	8	1	4	4	1	-	5	6	8	4	-	-	-
-	-	-	2	-	2	11	19	-	-	-	-	-	-	-	7	5	-	-	-
2	1	20	12	38	20	18	22	21	19	14	1	4 <sup>3)</sup>	3	36	19	33	24	-	-
2	-	4	2	1	-	1	5	1	1	-	-	-	2	2	2	2	2	-	-
1	-	5	5	6	11	1	2	1	-	-	-	2	6	7	-	3	-	-	-
-	-	1	-	2	-	3	1	4	2	-	-	-	-	-	1	-	-	-	-
-	-	-	3	-	1	-	-	-	-	-	-	-	-	1	-	4	-	-	-
-	-	3	-	-	-	-	-	-	-	-	-	-	-	-	1	-	1	-	-
-	-	-	-	1	1	-	-	1	1	1	-	-	-	-	-	-	-	2	-
-	-	-	-	1	1	-	-	-	-	-	-	-	-	-	-	-	-	-	-
-	-	2	-	-	-	1	-	-	1	-	-	-	1	-	1	-	-	-	-
-	-	1	-	-	-	2	1	-	1	-	-	-	1	-	1	1	-	-	-
-	-	-	-	-	-	2	-	-	-	-	-	-	1	-	1	-	-	-	-
1	-	-	1	1	1	-	-	1	1	1	-	1	1	-	-	2	-	-	-
-	-	4	-	-	-	4	2	-	-	-	-	-	3	-	5 <sup>1)</sup>	1	-	-	-
6	1	59	57	52	44	48	66	31	31	26	5	9	67	55	64	65		4	

pression 5 md. og 2 kv. <sup>3)</sup> Deriblandt katatoni 1 md. og 1 kv. <sup>4)</sup> Deriblandt d. sec. 1.

## krevet helbredet.

état de guérison.

Kri- stian- and.		Bratsberg.		Kri- stian- sand.		Eg.		Neeven- gaarden.		Rosen- berg.		Møllen- dal.		Trond- hjem.		Rotvold.		Rønvik.	
d.	Kv.	Md.	Kv.	Md.	Kv.	Md.	Kv.	Md.	Kv.	Md.	Kv.	Kv.	Md.	Kv.	Md.	Kv.	Md.	Kv.	
-	-	2	1	-	-	6	7	-	4	-	1	-	-	2	5	6	2	5	
-	-	-	-	-	-	4	3	-	4	-	1	3	1	2	4	9	-	-	-
-	1	-	1	-	-	1	1	6	6	-	-	-	-	-	1	5	3	-	-
-	1	5	-	-	-	-	-	-	-	1	1	-	-	-	-	1	-	-	-
1	5	1	3	1	3	4	4	-	-	-	-	-	2	-	-	-	-	-	-
-	1	-	-	-	-	-	1	-	-	-	-	-	1	-	-	-	-	-	-
-	-	-	-	-	-	-	-	1	-	-	-	-	-	-	-	-	-	-	-
-	-	1	-	-	-	1	-	1	-	-	-	-	-	-	-	-	-	-	-
1	-	-	-	-	-	-	-	-	-	-	-	-	-	-	-	-	-	-	-
2	8	4	5	1	15	16	8	14	1	3	3	2	6	10	21	10			

Tabel VIII. U  
Nombre des sorties

Sygdom.	Samtlige asyler.			Gaustad.		Dikemark.		Dedichens.		Blakst	
	Tils.	Derav		Md.	Kv.	Md.	Kv.	Md.	Kv.	Md.	Kv.
		md.	kv.								
Melancholia.....	42	17	25	4	3	-	-	2	2	-	-
Mania.....	25	15	10	4	2	2	-	-	2	-	-
Amentia.....	21	12	9	-	-	-	-	-	-	-	-
Dementia.....	86	49	37	10	4	2	3	-	-	-	1
Paranoia.....	8	4	4	-	-	-	-	-	-	-	-
Insania periodica.....	37	9	28	-	-	2	2	-	-	<sup>1)</sup> 5	-
— epileptica.....	2	2	-	-	-	1	-	-	-	-	-
— hysterica.....	8	-	8	-	1	-	5	-	1	-	-
— hypochondrica.....	4	3	1	1	-	-	-	-	-	-	-
— degenerativa.....	11	6	5	-	-	4	-	-	-	-	1
— neurasthenica.....	1	-	1	-	-	-	-	-	-	-	-
Alcoholismus.....	4	4	-	2	-	-	-	-	-	-	-
Paralysis generalis.....	2	1	1	-	-	-	-	-	-	-	-
Idiotia (imbecillitas).....	2	1	1	1	1	-	-	-	-	-	-
Tilsammen	253	123	130	22	11	11	10	2	10	2	-

<sup>1)</sup> Deriblandt manisk depression 4.

Tabel IX. Utskrevt  
Nombre des sorties

Sygdom.	Samtlige asyler.			Gaustad.		Dikemark.		Oslo.	Dedichens.		Blakstad.	Sandrud.
	Tils.	Derav		Md.	Kv.	Md.	Kv.	Kv.	Md.	Kv.	Md.	Md. Kv.
		md.	kv.									
Melancholia.....	45	21	24	1	2	-	1	-	2	3	-	-
Mania.....	22	10	12	-	2	-	-	1	3	2	-	-
Amentia.....	13	4	9	-	-	-	-	-	-	-	-	-
Dementia.....	204	129	75	27	8	19	17	1	2	1	-	-
Paranoia.....	27	22	5	2	2	-	-	-	-	-	-	-
Insania periodica.....	11	5	6	-	-	1	-	-	<sup>1)</sup> 2	2	1	-
— epileptica.....	7	2	5	-	1	-	-	-	-	2	-	-
— hysterica.....	6	-	6	-	3	-	-	-	-	-	-	-
— degenerativa.....	7	4	3	-	-	1	1	-	<sup>2)</sup> 1	1	-	-
Alcoholismus.....	4	4	-	1	-	-	-	-	1	-	-	-
Paralysis generalis.....	4	4	-	-	-	2	-	-	2	-	-	-
Idiotia (imbecillitas).....	15	10	5	1	1	1	-	-	1	1	-	2
Tilsammen	365	215	150	32	19	24	19	2	14	12	1	2

<sup>1)</sup> Samtlige (md. og kv.) lidende av manisk depression. <sup>2)</sup> Begge (md. og kv.) lidende av

## Krevedt bedret.

Etat d'amélioration.

Anderud.		Bratsberg.		Eg.		Neeven-gaarden.		Rosen-berg.	Møllen-dal.		Trond-hjem.		Rotvold.		Rønvik.		Kriminal-asylet.
Md.	Kv.	Md.	Kv.	Md.	Kv.	Md.	Kv.	Md.	Md.	Kv.	Md.	Kv.	Md.	Kv.	Md.	Kv.	Md.
-	1	-	2	1	3	3	8	1	-	2	1	-	1	3	4	1	-
-	-	1	-	-	1	-	-	1	4	4	-	-	3	1	1	-	-
6	9	1	-	-	-	9	6	-	-	1	-	-	-	1	1	1	1
1	-	-	-	-	-	6	11	2	8	-	1	2	4	1	8	7	-
1	1	1	1	-	-	2	3	-	1	-	-	-	-	1	-	-	-
-	-	-	-	-	-	-	4	-	-	-	-	2	5	10	-	3	-
-	-	-	-	-	-	-	-	-	-	-	-	-	-	-	1	-	-
-	1	-	-	-	-	-	-	-	-	-	-	-	-	-	2	1	-
-	1	-	-	-	-	1	1	-	-	2	-	-	-	-	-	1	-
-	-	-	-	-	-	-	-	-	-	-	-	-	-	1	-	-	-
-	-	-	-	-	-	1	-	-	1	-	-	-	-	-	-	-	-
-	-	-	-	-	-	1	-	-	-	-	-	-	-	-	-	1	-
8	13	3	3	1	4	23	33	4	14	9	2	4	13	18	17	15	1

## Uhelbredet.

Etat de non guérison.

Bratsberg.		Kristian-sand.	Eg.		Neeven-gaarden.		Rosen-berg.	Møllen-dal.		Trond-hjem.		Rotvold.		Rønvik.		Kriminal-asylet.
Md.	Kv.	Md.	Md.	Kv.	Md.	Kv.	Md.	Md.	Kv.	Md.	Kv.	Md.	Kv.	Md.	Kv.	Md.
-	1	-	6	6	2	3	1	2	2	-	-	5	2	2	4	-
1	-	-	-	3	-	-	2	3	2	-	-	1	1	1	1	-
3	4	-	23	4	2	8	7	1	1	3	2	27	21	5	5	2
3	-	2	4	2	2	-	4	-	-	-	-	3	1	2	-	-
-	1	-	-	-	-	-	-	1	-	-	-	1	1	-	1	-
-	2	-	-	-	1	-	-	1	-	-	-	-	2	-	-	-
-	-	-	-	1	-	-	-	-	-	-	-	-	-	-	-	-
-	-	-	-	1	-	-	1	-	-	-	-	-	-	-	-	1
-	-	-	-	-	-	-	-	1	-	-	-	1	-	-	-	-
1	-	-	-	-	-	-	-	-	-	-	-	-	-	-	-	-
8	8	2	35	17	13	22	16	13	7	3	2	38	28	11	13	3

Statistoni.

Tabel  
Nombre des dé

Sygdom.	Samtlige asyler.			Gaustad.		Dike- mark.		Oslo.	Dedi- chens.		Blak- stad.		Sande rud.	
	Tils.	Derav		Md.	Kv.	Md.	Kv.	Kv.	Md.	Kv.	Md.	Kv.	Md.	Kv.
		md.	kv.											
Melancholia.....	18	7	11	2	2	-	-	-	-	2	-	-	-	-
Mania.....	10	4	6	1	2	-	-	-	1	-	-	-	-	-
Amentia.....	18	8	10	-	-	1	1	-	-	-	-	-	-	-
Dementia.....	95	57	38	9	4	4	8	1	1	1	1	2	6	-
Paranoia.....	5	5	-	-	-	-	-	-	-	-	-	-	-	-
Insania periodica....	5	2	3	-	-	-	1	-	-	-	1	-	-	-
— epileptica....	6	5	1	-	-	-	-	-	-	-	-	-	-	-
— hysterica....	4	-	4	-	2	-	-	1	-	-	-	-	-	-
— hypochondrica....	1	1	-	-	-	-	-	-	-	-	-	-	-	-
— degenerativa....	5	4	1	-	-	1	-	-	1)	1	-	1	-	-
Alcoholismus.....	1	1	-	-	-	-	-	-	-	-	-	-	1	-
Paralysis generalis...	18	14	4	2	-	2	3	1	3	-	2	-	-	-
Vitia organica cerebri	7	6	1	-	-	2	-	-	-	-	-	-	1	-
Idiotia (imbecillitas) ..	7	4	3	-	1	-	-	-	-	-	1	-	2	-
Til observation.....	1	1	-	-	-	-	-	-	-	-	-	-	-	-
Tilsammen	201	119	82	14	11	10	13	3	6	3	5	3	10	-

1) Lidende av katatoni.

Tabel XI. Tilbakeliggend  
Nombre des aliénés restés

Sygdom.	Samtlige asyler.			Gaustad.		Dike- mark.		Oslo.	Dedi- chens.		Blak- stad.		Sande rud.	
	Tils.	Derav		Md.	Kv.	Md.	Kv.	Kv.	Md.	Kv.	Md.	Kv.	Md.	Kv.
		md.	kv.											
Melancholia.....	317	119	198	1) 28	33	12	18	9	4	5	4	3	1	-
Mania.....	127	51	76	1) 15	13	5	2	7	1	1	-	1	1	-
Amentia.....	95	32	63	-	-	3	7	-	-	-	1	3	-	-
Dementia.....	1 517	862	655	106	70	102	136	13	8	7	41	30	61	-
Paranoia.....	215	129	86	6	11	21	4	1	2	1	2	-	1	-
Insania periodica....	132	57	75	-	-	9	7	-	6	9	3	6	4	-
— epileptica....	44	35	9	3	-	1	-	-	-	-	2	1	2	-
— hysterica....	65	3	62	2 <sup>2)</sup> 18	-	6	5	-	1	-	10	-	-	-
— hypochondrica....	16	15	1	7	1	1	-	-	-	-	-	-	1	-
— degenerativa....	105	74	31	-	-	24	5	-	2	3	10	11	1	-
— neurasthenica....	5	-	5	-	-	-	-	-	-	-	-	-	-	-
Alcoholismus.....	35	35	-	1) 9	-	5	-	-	1	-	2	-	1	-
Paralysis generalis...	39	30	9	4	-	15	6	1	1	-	-	-	-	-
Vitia organica cerebri	4	4	-	-	-	1	-	-	-	-	-	-	-	-
Idiotia (imbecillitas) ..	83	55	28	8	1	2	1	4	1	2	7	3	8	-
Til observation.....	6	5	1	2	-	-	-	-	1	-	-	-	-	-
Tilsammen	2 805	1 506	1 299	190	147	201	192	40	27	29	72	68	81	-

1) 1 overført fra dements. 2) 1 overført fra «Til observation». 3) Laa tilbake fra 190

de.

les hospices d'aliénés.

sberg.	Kristian-sand.		Eg.		Valen.		Neeven-gaarden.		Rosen-berg.	Møllen-dal.		Trond-hjem.		Rotvold.		Rønvik.	
	Kv.	Md.	Md.	Kv.	Md.	Md.	Kv.	Md.	Md.	Kv.	Md.	Kv.	Md.	Kv.	Md.	Kv.	
1	-	-	-	3	-	3	-	1	-	1	-	-	-	1	1	1	
2	-	-	1	-	-	2	5	-	-	1	-	-	-	-	3	2	
-	1	3	3	2	4	7	5	2	1	1	1	1	2	2	14	4	
1	-	-	1	-	-	-	1	-	-	-	-	-	1	-	1	-	
-	-	-	-	-	-	-	-	-	-	-	-	-	3	-	1	1	
-	-	-	1	-	-	-	-	-	-	-	-	-	-	-	-	1	
-	-	-	-	-	-	-	-	-	1	-	-	-	1	-	-	-	
-	-	-	1	-	-	1	-	-	1	-	-	-	-	-	1	-	
1	-	-	-	-	-	-	-	-	-	-	-	-	2	-	1	-	
-	-	-	-	-	-	-	-	-	1	-	-	-	-	-	-	1	
-	-	-	-	-	-	-	-	-	-	-	-	-	-	-	1	-	
5	5	1	7	6	2	10	14	10	3	4	2	1	11	3	23	11	

## d utgangen av 1910.

tement au 31. décembre 1910.

ts-rg.	Kristian-sand.		Eg.		Valen.		Neeven-gaarden.		Rosen-berg.	Møllen-dal.		Trond-hjem.		Rotvold.		Rønvik.		Krimi-nal-asylet.
	K.	Md.	Kv.	Md.	Kv.	M.	K.	Md.	Kv.	Md.	Md.	Kv.	Md.	Kv.	Md.	Kv.	Md.	
6	-	-	7	35	3	5	9	14	1	4	7	3	5	22	25	13	28	1
1	-	-	7	22	-	2	4	11	2	7	2	1	-	2	8	5	6	-
1	-	-	1	6	-	2	14	32	4	-	-	-	-	6	6	6	6	1
29	11	6	70	41	36	20	55	75	81	29	24	33	29	89	67	95	71	9
3	-	4	29	18	1	-	12	26	12	3	1	-	1	23	6	11	10	4
1) 5	-	-	9	9	6	11	4	4	2	-	1	3	1	4	7	2	7	2
1	-	-	2	-	2	-	7	3	8	2	1	-	1	1	1	4	-	-
2	-	-	-	8	-	1	1	2	-	-	-	-	2	-	2	-	4	-
-	-	-	2	-	-	-	-	-	-	-	-	-	-	-	-	-	-	3
2	-	-	10	3	1	1	6	1	7	1	-	1	1	1	2	5	1	3
1	-	-	-	-	-	1	-	-	-	-	-	-	-	3	-	-	-	-
-	-	-	3	-	-	-	5	-	2	-	-	-	-	2	-	2	-	3
-	-	-	2	-	-	-	5	1	-	-	-	-	-	3	-	-	1	-
-	-	-	-	-	-	-	3	-	-	-	-	-	-	-	-	-	-	-
-	1	-	3	2	1	1	4	3	5	3	1	2	2	2	3	2	2	3
-	-	-	1	-	-	-	1	-	-	-	-	-	-	-	-	-	-	-
51	12	10	146	144	50	44	130	172	124	49	37	43	42	149	127	146	136	29

ik i bedring, men indkom igjen i 1910.

Tabel XII. Sygdomsform og behandlinge

Répartition par formes d

Sygdom.	Tilbake- liggende fra 1909.	Ind- kommet i 1910.	Til- sammen behandlet.	bedre	
				hel- bredet.	bedre
Melancholia .....	280	192	472	51	
Mania .....	143	91	234	52	
Amentia .....	112	70	182	35	
Dementia .....	1 418	492	1 910	4	
Paranoia .....	219	36	255	-	
Insania periodica .....	119	86	205	21	
— epileptica .....	40	19	59	-	
— hysterica .....	65	26	91	9	
— hypochondrica .....	15	9	24	3	
— degenerativa .....	100	29	129	1	
— neurasthenica .....	5	1	6	-	
Alcoholismus .....	33	14	47	4	
Paralysis generalis .....	40	23	63	-	
Vitia organica cerebri .....	5	7	12	1	
Idiotia (imbecillitas) .....	83	23	106	-	
Til observation .....	2	20	22	-	
Tilsammen	2 679	1 138	3 817	181	2

Tabel XIII. Procentforholdet av tilbakeliggende, indkomne, u

Rapport du nombre des sorties et décès comp

	Samtlige asyler.	Gaustad.	Dike- mark.	Oslo.	Dedi- chens.	Blak- stad.	Sand rud
	pct.	pct.	pct.	pct.	pct.	pct.	pct
Tilbakeliggende fra 1909 .....	70,2	69,7	75,0	91,3	49,0	89,5	76
Indkommet i 1910 .....	29,8	30,3	25,0	8,7	51,0	10,5	23
Utgaat helbredet .....	4,7	5,9	4,0	2,2	1,0	1,3	5
— bedret .....	6,6	6,9	4,2	-	11,5	1,3	11
— uhelbredet .....	9,6	10,7	8,6	4,3	25,0	0,7	1
— efter avgit erklæring .....	0,3	0,4	-	-	-	-	-
Død .....	5,3	5,3	4,6	6,5	8,7	5,2	7
Tilsammen utgaat og død .....	26,5	29,2	21,4	13,0	46,2	8,5	25
Tilbakeliggende ved aarets utgang	73,5	70,8	78,6	87,0	53,8	91,5	74



## ald for samtlige asyler.

die et résultat du traitement.

			Tilbake- liggende ved ut- gangen av 1910.	Procentforhold til					
uhel- det.	etter avgitt erklæring.	død.		samtlige for samme sygdom behandlede				samtlige	
			hel- bredet.	bedret.	uhel- bredet.	død.	be- handlede	ind- komne.	
45	-	18	317	10,8	8,9	9,5	3,8	12,4	16,9
22	-	10	127	22,2	10,7	9,4	4,3	6,1	8,0
13	-	18	95	19,2	11,5	7,1	9,9	4,8	6,1
204	-	95	1 517	0,2	4,5	10,7	5,0	50,0	43,2
27	-	5	215	-	3,1	10,6	2,0	6,7	3,2
11	-	5	132	10,2	18,0	5,4	2,4	5,4	7,6
7	-	6	44	-	2,4	11,9	10,2	1,6	1,7
6	-	4	65	9,9	8,8	6,6	4,4	2,4	2,3
-	-	1	16	12,5	16,7	-	4,2	0,6	0,8
7	-	5	105	0,8	8,5	5,4	3,9	3,4	2,6
-	-	-	5	-	16,7	-	-	0,2	0,1
4	-	1	35	8,5	8,5	8,5	2,1	1,2	1,2
4	-	18	39	-	3,2	6,3	2,9	1,7	2,0
-	-	7	4	8,3	-	-	58,3	0,3	0,6
15	-	7	83	-	1,9	14,2	6,6	2,8	2,0
-	-	1	6	-	-	-	-	-	-
365	12	201	2 805						

## aede og døde til de paa hvert asyl tilsammen behandlede.

total des aliénés traités dans les hospices.

ats- rg.	Kristian- sand.	Eg.	Valen.	Neeven- gaarden.	Rosen- berg.	Møllen- dal.	Trond- hjem.	Rot- vold.	Røn- vik.	Kriminal- asylet.
ct.	pet.	pet.	pet.	pet.	pet.	pet.	pet.	pet.	pet.	pet.
9,1	73,1	70,6	-	74,3	80,0	59,9	86,1	70,0	68,0	87,9
0,9	26,9	29,4	100,0	25,7	20,0	40,1	13,9	30,0	32,0	12,1
6,0	3,8	7,9	-	5,0	0,6	4,2	2,0	3,9	7,7	-
4,0	-	1,3	-	12,6	2,6	16,2	5,9	7,6	7,9	3,0
0,7	7,7	13,2	-	7,9	10,3	14,1	4,9	16,4	6,0	9,1
-	-	0,7	-	0,9	-	-	-	0,7	-	-
6,7	3,8	3,3	2,1	5,4	6,5	4,9	3,0	3,4	8,4	-
7,4	15,3	26,4	2,1	31,8	20,0	39,4	15,8	32,0	30,0	12,1
2,6	84,7	73,6	97,9	68,2	80,0	60,6	84,2	68,0	70,0	87,9

Tabel XIV. De for første gang i et norsk asyl indkomnes alder ved indlæggelsen.

Répartition par âge lors de l'admission des aliénés reçus pour la première fois dans un hospice norvégien.

Sygdom.	Tilsammen.	Derav		Under 20 aar.		20—30		30—40		40—50		50—60		60—70		70—80		80—90		Uopgit.	
		md.	kv.	Md.	Kv.	Md.	Kv.	Md.	Kv.	Md.	Kv.	Md.	Kv.	Md.	Kv.	Md.	Kv.	Md.	Kv.	Md.	Kv.
Melancholia.....	157	65	92	2	1	12	10	18	31	9	24	14	13	9	11	1	2	-	-	-	-
Mania.....	60	27	33	7	7	5	13	7	10	3	3	1	-	4	-	-	-	-	-	-	-
Amentia.....	61	24	37	4	8	4	10	11	10	2	6	1	3	-	-	2	-	-	-	-	-
Dementia.....	286	162	124	12	9	68	40	35	24	22	24	12	18	4	4	7	4	2	1	-	-
Paranoia.....	29	17	12	-	-	1	-	5	5	8	2	2	4	-	1	1	-	-	-	-	-
Insania periodica.....	32	13	19	1	-	4	4	2	5	5	4	-	3	-	2	1	1	-	-	-	-
— epileptica.....	10	7	3	-	-	3	1	3	2	-	-	-	-	-	-	-	-	-	-	1	-
— hysterica.....	23	2	21	-	5	-	8	1	6	1	2	-	-	-	-	-	-	-	-	-	-
— hypochondrica...	8	8	-	-	-	3	-	1	-	1	-	3	-	-	-	-	-	-	-	-	-
— degenerativa.....	21	16	5	3	1	5	2	2	1	5	1	1	-	-	-	-	-	-	-	-	-
— neurasthenica...	1	-	1	-	-	-	-	-	1	-	-	-	-	-	-	-	-	-	-	-	-
Alcoholismus.....	12	12	-	-	-	1	-	4	-	5	-	-	-	2	-	-	-	-	-	-	-
Paralysis generalis.....	22	18	4	-	-	-	-	7	3	10	-	-	1	1	-	-	-	-	-	-	-
Vitia organica cerebri...	7	6	1	-	-	2	-	-	-	1	-	3	1	-	-	-	-	-	-	-	-
Idiotia (imbecillitas)....	21	11	10	-	2	5	1	4	2	1	3	-	2	-	-	-	-	-	-	1	-
Til observation.....	19	16	3	1	1	8	1	3	-	3	1	-	-	1	-	-	-	-	-	-	-
Tilsammen	769	404	365	30	34	121	90	103	100	76	70	37	45	21	18	12	7	2	1	2	-

Tabel xv. Alder, i hvilken de første symptomer ytret sig hos de for første gang i et norsk asyl indkomne.

L'âge, dans lequel se montrèrent les premiers symptômes chez les aliénés reçus pour la première fois dans un hospice norvégien.

Sygdom.	Under 15 aar.		15—20		20—25		25—30		30—35		35—40		40—45		45—50		50—60		60—70		Over 70 aar.		Ukjendt eller uopgit.	
	Md.	Kv.	Md.	Kv.	Md.	Kv.	Md.	Kv.	Md.	Kv.	Md.	Kv.	Md.	Kv.	Md.	Kv.	Md.	Kv.	Md.	Kv.	Md.	Kv.	Md.	Kv.
Melancholia.....	-	-	2	1	5	6	6	9	7	13	8	18	6	10	5	9	13	14	7	7	1	1	5	4
Mania.....	-	1	7	7	2	4	2	8	1	5	4	5	1	2	-	1	1	-	3	-	-	-	6	-
Amentia.....	-	-	4	9	3	5	1	3	5	3	6	6	2	2	-	4	1	5	-	-	2	-	-	-
Dementia.....	7	2	12	15	36	17	22	14	11	10	12	9	5	9	2	4	8	7	2	1	4	4	41	32
Paranoia.....	-	-	-	-	-	-	1	1	2	3	5	2	5	1	1	3	3	1	-	1	-	-	-	-
Insania periodica.....	-	-	2	-	-	2	2	4	4	3	-	3	1	-	1	-	-	2	-	-	-	-	3	5
— epileptica.....	2	-	3	2	1	-	1	1	-	-	-	-	-	-	-	-	-	-	-	-	-	-	-	-
— hysterica.....	-	2	-	4	-	1	1	4	1	2	-	1	-	-	-	1	-	-	-	-	-	-	-	6
— hypochondrica.....	-	-	-	-	1	-	2	-	1	-	-	-	1	-	-	-	2	-	-	-	-	-	1	-
— degenerativa.....	1	-	2	1	1	2	1	1	-	1	1	-	1	-	1	-	-	-	-	-	-	-	8	-
— neurasthenica.....	-	-	-	-	-	-	-	1	-	-	-	-	-	-	-	-	-	-	-	-	-	-	-	-
Alcoholismus.....	-	-	-	-	1	-	-	-	1	-	2	-	1	-	3	-	1	-	1	-	-	-	2	-
Paralysis generalis.....	-	-	-	-	-	-	-	-	2	1	5	2	3	-	2	-	1	-	-	-	-	-	6	-
Vitia organica cerebri.....	-	-	-	-	1	-	-	-	-	-	-	-	1	-	1	3	-	-	-	-	-	-	1	-
Idiotia (imbecillitas).....	9	10	-	-	1	-	1	-	-	-	-	-	-	-	-	-	-	-	-	-	-	-	-	-
Til observation.....	-	-	-	-	2	-	-	-	-	-	-	-	2	-	-	-	-	-	-	-	-	-	12	3
Tilsammen	19	15	32	39	54	37	39	46	36	41	43	46	29	24	15	23	32	30	13	9	7	5	85	50

Tabel xvi. Sygdommens varighet hos de for første gang i et norsk asyl indlagte.

Durée de la maladie lors de l'admission des aliénés reçus pour la première fois dans un hospice norvégien.

Asyl.	Ialt indkommet.			Under $\frac{1}{2}$ aar.			$\frac{1}{2}$ —1 aar.			1—2 aar.			2 aar og derover.			Ukjendt varighet.		
	Tils.	Derav		Tils.	Md.	Kv.	Tils.	Md.	Kv.	Tils.	Md.	Kv.	Tils.	Md.	Kv.	Tils.	Md.	Kv.
		md.	kv.															
Gaustad . . . . .	119	74	45	28	13	15	9	5	4	4	3	1	31	21	10	47	32	15
Dikemark . . . . .	108	47	61	51	22	29	8	2	6	7	-	7	18	6	12	24	17	7
Oslo . . . . .	3	-	3	2	-	2	-	-	-	-	-	-	1	-	1	-	-	-
Dedichens . . . . .	43	23	20	13	6	7	7	3	4	8	6	2	14	7	7	1	1	-
Blakstad . . . . .	10	6	4	-	-	-	1	1	-	2	1	1	5	2	3	2	2	-
Sanderud . . . . .	35	19	16	20	11	9	5	4	1	4	3	1	6	1	5	-	-	-
Bratsberg . . . . .	44	27	17	18	12	6	3	1	2	4	1	3	19	13	6	-	-	-
Kristiansand . . . . .	1	1	-	-	-	-	-	-	-	-	-	-	1	1	-	-	-	-
Eg . . . . .	81	41	40	43	17	26	6	4	2	7	5	2	19	12	7	6	3	3
Valen . . . . .	13	5	8	2	-	2	1	-	1	4	1	3	4	3	1	2	1	1
Neevengaarden . . . . .	72	31	41	31	14	17	6	1	5	7	5	2	23	8	15	5	3	2
Rosenberg . . . . .	11	11	-	1	1	-	2	2	-	1	1	-	7	7	-	-	-	-
Møllendal . . . . .	20	9	11	12	6	6	-	-	-	1	1	-	7	2	5	-	-	-
Trondhjem . . . . .	12	5	7	3	-	3	1	1	-	1	1	-	7	3	4	-	-	-
Rotvold . . . . .	87	47	40	31	16	15	15	4	11	12	7	5	21	13	8	8	7	1
Rønvik . . . . .	92	43	49	42	21	21	16	8	8	6	2	4	25	10	15	3	2	1
Kriminalasylet . . . . .	3	3	-	-	-	-	-	-	-	-	-	-	3	3	-	-	-	-
Tilsammen <sup>1)</sup>	754	392	362	297	139	158	80	36	44	68	37	31	211	112	99	98	68	30

<sup>1)</sup> 15 til observation indlagte (Gaustad 4, Dedichens 1, Sanderud 1, Neevengaarden 6, Rotvold 3) ikke medtat.

Tabel xvii. De opgivne dødsårsaker hos de paa asylene døde.

Causes des décès indiquées pour les aliénés décédés dans les hospices.

Dødsårsak.	Tilsammen.		Derav														Alder og kjøen.																							
	md.	kv.	Gausstad.	Dikemark.	Oslo.	Dedichens.	Blakstad.	Sanderud.	Bratsberg.	Kristiansand.	Eg.	Valen.	Neveengarden.	Rosenberg.	Møllendal.	Trondhjem.	Rotvold.	Rønvik.	15-20		20-30		30-40		40-50		50-60		60-70		70-80		80-90		Uopgit.					
																			Md.	Kv.	Md.	Kv.	Md.	Kv.	Md.	Kv.	Md.	Kv.	Md.	Kv.	Md.	Kv.	Md.	Kv.	Md.	Kv.	Md.	Kv.		
<b>A. Infektions- og konstitutionelle sygdomme.</b>																																								
<b>I. Akute.</b>																																								
Tyfoidfeber . . . . .	2	-	2	-	-	-	-	-	-	-	-	-	2	-	-	-	-	-	-	-	-	-	-	-	-	-	-	-	-	-	-	-	-	-	-	-	-	-	-	-
Septicopyæmi . . . . .	5	3	2	1	-	-	-	-	-	1	1	-	1	-	-	-	-	1	-	-	-	-	-	-	-	-	1	1	1	-	-	1	1	-	-	-	-	-	-	
<b>II. Kroniske.</b>																																								
Tuberkulose i lunger . . . . .	54	32	22	3	5	-	1	4	4	-	-	6	1	6	4	2	-	4	14	-	-	10	8	11	7	4	3	2	3	3	1	1	-	-	-	-	1	-	-	
— - tarmkanal . . . . .	7	4	3	1	-	-	-	1	2	-	-	-	1	1	1	-	-	-	-	-	-	3	1	-	-	1	1	-	-	1	1	-	-	-	-	-	-	-	-	
— - ben og led . . . . .	1	-	1	-	-	-	-	-	-	-	-	-	-	1	-	-	-	-	-	-	-	-	-	1	-	-	-	-	-	-	-	-	-	-	-	-	-	-	-	
Miliærtuberkulose . . . . .	2	1	1	-	-	-	-	-	-	-	-	-	-	-	-	-	-	1	1	-	-	-	-	-	-	-	-	-	-	-	-	-	-	-	-	-	-	-		
Cancer ventriculi . . . . .	3	1	2	-	-	1	-	-	-	-	-	-	1	-	-	-	-	1	-	-	-	-	-	-	-	-	-	-	1	2	-	-	-	-	-	-	-	-		
— duodeni . . . . .	1	1	-	1	-	-	-	-	-	-	-	-	-	-	-	-	-	-	-	-	-	-	-	-	-	-	-	-	-	1	-	-	-	-	-	-	-	-		
— pancreatis . . . . .	1	1	-	-	-	-	-	-	-	-	-	-	-	-	-	-	-	1	-	-	-	-	-	-	-	-	-	-	1	-	-	-	-	-	-	-	-	-		
Debilitas, senilis, marasmus, kollaps . . . . .	8	5	3	-	1	-	1	-	-	1	-	-	-	-	-	-	1	2	2	-	-	-	-	-	-	1	1	-	-	-	-	1	3	1	1	-	-	-	-	

Tabel XVII. (Forts.).

Dødsårsak.	Tilsammen.	Alder og kjøen.																																				
		Derav		Grunstad.	Dikemark.	Oslo.	Dedichens.	Blakstad.	Sandrud.	Bratsberg.	Kristiansand.	Eg.	Valen.	Neevengården.	Rosenberg.	Møllendal.	Trondhjem.	Rotvold.	Rønvik.	15-20		20-30		30-40		40-50		50-60		60-70		70-80		80-90		Uopgit.		
		md.	kv.																	Md.	Kv.	Md.	Kv.	Md.	Kv.	Md.	Kv.	Md.	Kv.	Md.	Kv.	Md.	Kv.	Md.	Kv.	Md.	Kv.	Md.
<b>B. Sygdomme i de enkelte organer.</b>																																						
<i>I. Hjerne og rygmarv.</i>																																						
Abscessns cerebelli	1	-	1	-	-	-	-	-	-	-	-	-	-	1	-	-	-	-	-	-	-	-	-	-	-	-	-	-	-	-	-	-	-	-	-	-	-	
Apoplexi	3	2	1	-	-	-	-	-	-	-	-	-	-	-	-	-	-	-	-	-	-	-	-	-	-	-	-	-	-	-	-	-	-	-	-	-	-	
Emollitio	1	1	-	-	-	-	-	-	-	-	-	-	-	-	-	-	-	-	-	-	-	-	-	-	-	-	-	-	-	-	-	-	-	-	-	-	-	
Epilepsi	3	2	1	-	-	-	-	-	-	1	-	-	-	-	-	-	-	-	-	-	-	-	-	-	-	-	-	-	-	-	-	-	-	-	-	-	-	
Insania	9	1	8	6	-	-	-	-	-	-	1	-	1	-	-	-	-	-	-	-	1	-	-	-	-	-	-	-	-	-	-	-	-	-	-	-	-	
Pachymeningitis hæmorrhagica.	1	1	-	-	-	-	-	-	-	-	-	-	-	-	1	-	-	-	-	-	-	-	-	-	-	-	-	-	-	-	-	-	-	-	-	-	-	
Paralysis generalis	17	15	2	2	-	1	3	2	1	-	-	4	-	1	-	1	1	1	-	-	-	-	4	1	7	-	3	1	1	-	-	-	-	-	-	-	-	-
Vitia organica cerebri	2	-	2	-	-	-	-	-	-	1	-	-	-	1	-	-	-	-	-	-	-	-	-	-	-	-	-	-	-	-	-	-	-	-	-	-	-	-
<i>II. Cirkulationsorganene.</i>																																						
Arteriosklerose	3	2	1	-	-	-	-	-	-	-	-	-	2	1	-	-	-	-	-	-	-	-	-	-	-	-	-	1	-	-	-	1	-	-	-	-	-	
Endokardit	1	1	-	-	-	-	-	-	1	-	-	-	-	-	-	-	-	-	-	-	-	-	-	-	-	-	-	1	-	-	-	-	-	-	-	-	-	
Hjertelammelse	11	6	5	-	-	1	-	-	2	-	2	1	2	-	-	-	2	1	-	-	-	-	1	1	1	1	1	1	1	1	1	-	-	-	-	-	-	
Myokardit	1	1	-	-	-	-	-	-	1	-	-	-	-	-	-	-	-	-	-	-	-	-	-	-	-	-	-	-	-	-	-	-	-	-	-	-	-	-
Vitia organica cordis	3	2	1	1	1	-	-	-	-	-	-	-	-	-	-	-	-	-	-	-	-	-	1	1	-	-	-	-	-	-	-	-	-	-	-	-	-	-
<i>III. Respirationsorganene.</i>																																						
Bronkit, bronkopneumoni	5	2	3	-	-	-	2	-	1	1	-	-	-	-	-	-	-	-	-	-	-	-	-	-	-	-	1	-	-	-	-	-	1	-	1	-	-	-
Lungeabsces	1	1	-	-	-	-	-	-	-	-	-	-	-	-	-	-	-	-	-	-	-	-	-	-	-	-	-	1	-	-	-	-	-	-	-	-	-	-
— emboli	2	1	1	-	1	-	1	-	-	-	-	-	-	-	-	-	-	-	-	-	-	-	-	-	-	-	-	-	-	-	-	-	-	-	-	-	-	-
— gangræn	1	1	-	-	-	-	-	-	-	-	-	-	-	1	-	-	-	-	-	-	-	-	-	-	-	-	-	-	-	-	-	-	-	-	-	-	-	-
— ødem	4	2	2	-	2	-	-	-	-	-	-	-	-	-	-	-	-	-	-	-	-	-	-	-	-	-	-	-	-	-	-	-	-	-	-	-	-	-



Tabel XVIII a. De indkomnes hjemstavn.

Tableau des entrées réparties par domicile des aliénés.

Hjemstavn.	Tilsammen.	Gaustad.	Dikemark.	Oslo.	Deichens.	Blakstad.	Sanderud.	Bratsberg.	Kristiansand.	Eg.	Valen.	Neevngaarden.	Rosenberg.	Møllendal.	Trondhjem.	Rotvold.	Rønvik.	Kriminalasylet.	
Bygdene i:																			
Akershus amt	50	21	5	-	6	15	-	-	-	1	-	-	-	-	2	-	-	-	-
Smaalenes	17	16	-	-	1	-	-	-	-	-	-	-	-	-	-	-	-	-	-
Buskerud	34	27	3	-	3	-	-	-	-	-	-	-	1	-	-	-	-	-	-
Jarlsberg og Larvik amt	20	17	2	-	1	-	-	-	-	-	-	-	-	-	-	-	-	-	-
Hedemarks	63	7	1	-	2	-	43	-	-	-	-	-	1	-	-	9	-	-	-
Kristians	28	11	2	-	1	-	-	-	-	-	-	-	1	1	-	12	-	-	-
Bratsberg	64	-	-	-	1	-	-	55	-	4	-	-	3	-	-	-	-	-	1
Nedenes	37	-	1	-	-	-	-	1	-	30	-	-	1	4	-	-	-	-	-
Lister og Mandal	34	-	-	-	-	-	-	-	-	25	-	1	4	4	-	-	-	-	-
Stavanger	38	-	-	-	-	-	-	-	-	16	-	15	3	4	-	-	-	-	-
Søndre Bergenhus amt	129	1	-	-	1	-	-	-	-	-	95	14	-	18	-	-	-	-	-
Nordre Bergenhus amt	25	-	-	-	-	-	-	-	-	-	-	19	2	4	-	-	-	-	-
Romsdals	60	-	-	-	-	-	-	-	-	-	-	5	2	8	-	40	5	-	-
Søndre Trondhjems amt	30	-	-	-	-	-	-	-	-	-	-	-	-	1	3	26	-	-	-
Nordre Trondhjems amt	32	-	-	-	-	-	-	-	-	-	-	-	1	-	3	15	13	-	-
Nordlands	61	-	1	-	-	-	-	-	-	-	-	-	4	-	-	-	-	55	1
Tromsø	23	-	-	-	-	-	-	-	-	-	-	-	-	1	-	-	-	22	-
Finmarkens	15	-	-	-	-	-	-	-	-	-	-	-	-	1	-	1	13	-	-
Bygdene tilsammen	760	100	15	-	16	15	43	56	-	76	95	54	23	48	6	103	108	-	2
Byene:																			
Kristiania	129	11	94	4	14	-	-	-	-	1	-	1	3	-	-	1	-	-	-
Son	1	-	-	-	-	1	-	-	-	-	-	-	-	-	-	-	-	-	-
Moss	1	-	-	-	-	-	-	-	-	-	-	-	-	-	-	-	-	-	-
Fredrikstad	3	2	1	-	-	-	-	-	-	-	-	-	-	-	-	-	-	-	-
Fredrikshald	7	4	-	-	3	-	-	-	-	-	-	-	-	-	-	-	-	-	-
Drammen	5	5	-	-	-	-	-	-	-	-	-	-	-	-	-	-	-	-	-
Kongsberg	3	3	-	-	-	-	-	-	-	-	-	-	-	-	-	-	-	-	-
Horten	4	3	-	-	1	-	-	-	-	-	-	-	-	-	-	-	-	-	-
Aasgaardstrand	1	1	-	-	-	-	-	-	-	-	-	-	-	-	-	-	-	-	-
Tønsberg	5	5	-	-	-	-	-	-	-	-	-	-	-	-	-	-	-	-	-
Sandefjord	2	2	-	-	-	-	-	-	-	-	-	-	-	-	-	-	-	-	-
Larvik	2	1	-	-	-	-	-	1	-	-	-	-	-	-	-	-	-	-	-
Hamar	5	-	1	-	1	-	2	-	-	-	-	-	-	-	-	1	-	-	-
Kongsvinger	1	-	1	-	-	-	-	-	-	-	-	-	-	-	-	-	-	-	-
Sammenlagt	169	38	97	4	19	1	2	1	-	1	-	1	3	-	-	2	-	-	-



Tabel XVIII a. (Forts.).

Hjemstavn.	Tilsammen.	Gaustad.	Dikemark.	Oslo.	Dedichens.	Blakstad.	Sanderud.	Bratsberg.	Kristiansand.	Eg.	Valen.	Neevengaarden.	Rosenberg.	Møllendal.	Trondhjem.	Rotvold.	Rønvik.	Kriminalasylet.
Overført	169	38	97	4	19	1	2	1	-	1	-	1	3	-	-	2	-	-
Skien	6	1	1	-	-	-	-	2	-	-	-	-	2	-	-	-	-	-
Porsgrund	2	-	-	-	2	-	-	-	-	-	-	-	-	-	-	-	-	-
Brevik	1	-	-	-	-	-	-	1	-	-	-	-	-	-	-	-	-	-
Langesund	1	-	-	-	-	-	-	-	-	1	-	-	-	-	-	-	-	-
Kragerø	2	-	-	-	1	-	-	-	-	1	-	-	-	-	-	-	-	-
Risør	4	-	-	-	1	-	-	1	-	2	-	-	-	-	-	-	-	-
Arendal	12	1	1	-	-	-	-	-	-	8	-	-	-	2	-	-	-	-
Grimstad	1	-	-	-	-	-	-	-	-	1	-	-	-	-	-	-	-	-
Lillesand	1	-	-	-	-	-	-	-	-	1	-	-	-	-	-	-	-	-
Kristiansand	12	-	-	-	2	-	-	-	7	3	-	-	-	-	-	-	-	-
Mandal	2	-	-	-	-	-	-	-	-	2	-	-	-	-	-	-	-	-
Farsund	1	-	-	-	-	-	-	-	-	1	-	-	-	-	-	-	-	-
Flekkefjord	1	-	-	-	-	-	-	-	-	1	-	-	-	-	-	-	-	-
Egersund	1	-	-	-	-	-	-	-	-	1	-	-	-	-	-	-	-	-
Sandnes	1	-	-	-	-	-	-	-	-	1	-	-	-	-	-	-	-	-
Stavanger	21	-	-	-	2	-	-	-	-	11	-	6	1	1	-	-	-	-
Skudeneshavn	1	-	-	-	-	-	-	-	-	-	-	-	1	-	-	-	-	-
Haugesund	2	-	-	-	-	-	-	-	-	1	-	-	-	1	-	-	-	-
Bergen	51	-	-	-	1	-	-	-	-	-	-	49	-	1	-	-	-	-
Aalesund	9	-	1	-	-	-	-	-	-	-	-	-	-	2	-	2	4	-
Molde	1	-	-	-	-	-	-	-	-	-	-	-	-	-	-	1	-	-
Kristiansund	7	-	-	-	-	-	-	-	-	-	1	2	1	-	-	3	-	-
Trondhjem	19	-	-	-	1	-	-	-	-	-	-	1	-	1	6	9	-	1
Namsos	2	-	-	-	-	-	-	-	-	-	-	-	-	-	-	-	2	-
Bodø	2	-	-	-	1	-	-	-	-	-	-	-	-	-	-	-	1	-
Narvik	2	-	-	-	-	-	-	-	-	-	-	-	-	-	-	-	2	-
Harstad	1	-	-	-	-	-	-	-	-	-	-	-	-	-	-	-	1	-
Tromsø	7	-	-	-	-	-	-	-	-	-	-	-	-	1	-	-	6	-
Hammerfest	3	-	-	-	-	-	-	-	-	-	-	-	-	-	-	-	3	-
Vadsø	1	-	-	-	-	-	-	-	-	-	-	-	-	-	-	-	1	-
Vardø	1	1	-	-	-	-	-	-	-	-	-	-	-	-	-	-	-	-
Byene tilsammen	347	41	100	4	30	1	2	5	7	36	1	59	8	9	6	17	20	1
Fra Danmark	4	-	1	-	2	-	-	-	-	-	-	1	-	-	-	-	-	-
- Sverige	8	-	4	-	2	-	-	-	-	-	-	-	-	-	-	1	1	-
- Tyskland	1	-	-	-	1	-	-	-	-	-	-	-	-	-	-	-	-	-
- Rusland	1	-	1	-	-	-	-	-	-	-	-	-	-	-	-	-	-	-
- Argentina	1	-	-	-	1	-	-	-	-	-	-	-	-	-	-	-	-	-
Ukjendt eller uopgitt	8	-	4	-	-	-	-	-	-	-	-	-	-	-	2	1	-	1
Ialt <sup>1)</sup>	1130	141	125	4	52	16	45	61	7	112	96	114	31	57	14	122	129	4

<sup>1)</sup> 8 til observation indlagte (Gaustad 3, Dedichens 1, Eg 4) ikke medtat.

Tabel XVIII b. De for første gang i et norsk asyl indkomnes hjemstavn.

Domicile des aliénés reçus pour la première fois dans un hospice norvégien.

Asyl.	Kristiania.		Akershus.		Smaalenene.		Buskerud.		Jarlsberg og Larvik.		Hedemarken.		Kristians.		Bratsberg.		Nedenes.		Lister og Mandal.		Stavanger.		Søndre Bergenhus. Bergen.		Nordre Bergenhus.		Romsdal.		Søndre Trondhjem.		Nordre Trondhjem.		Nordland.		Tromsø.		Finmarken.		Utlandet.	Ukjendt.	
	Bygd.	By.	Bygd.	By.	Bygd.	By.	Bygd.	By.	Bygd.	By.	Bygd.	By.	Bygd.	By.	Bygd.	By.	Bygd.	By.	Bygd.	By.	Bygd.	By.	Bygd.	By.	Bygd.	By.	Bygd.	By.	Bygd.	By.	Bygd.	By.	Bygd.	By.	Bygd.	By.					
Gaustad . . . . .	8	16	-	13	6	24	8	14	9	7	11	-	1	-	-	-	-	-	-	-	-	-	1	-	-	-	-	-	-	-	-	-	-	-	-	-	-	1	-		
Dikemark . . . . .	80	5	-	1	3	-	12	9	1	2	1	2	1	1	1	1	1	1	1	-	-	-	-	1	-	-	-	-	-	-	-	-	-	-	-	-	-	6 (Sverige 4, Danmark 1, Rusland 1).	3		
Oslo . . . . .	3	-	-	-	-	-	-	-	-	-	-	-	-	-	-	-	-	-	-	-	-	-	-	-	-	-	-	-	-	-	-	-	-	-	-	-	-	6 (Sverige 2, Danmark 2, Tyskland 1, Argentina 1).	-		
Dedichens . . . . .	10	6	-	1	1	2	-	1	1	2	1	1	1	1	1	1	1	1	1	1	1	2	1	1	1	1	1	1	1	1	1	1	1	1	1	1	-	-			
Blakstad . . . . .	-	10	-	-	-	-	-	-	-	-	-	-	-	-	-	-	-	-	-	-	-	-	-	-	-	-	-	-	-	-	-	-	-	-	-	-	-	-	-		
Sanderud . . . . .	-	-	-	-	-	-	-	-	-	33	2	-	-	-	-	-	-	-	-	-	-	-	-	-	-	-	-	-	-	-	-	-	-	-	-	-	-	-	-	-	
Bratsberg . . . . .	-	-	-	-	-	-	-	-	-	-	-	-	40	2	-	-	-	-	-	-	-	-	-	-	-	-	-	-	-	-	-	-	-	-	-	-	-	-	-	-	
Kristiansand . . . . .	-	-	-	-	-	-	-	-	-	-	-	-	-	-	-	-	-	-	-	-	-	-	-	-	-	-	-	-	-	-	-	-	-	-	-	-	-	-	-	-	
Eg . . . . .	-	-	-	-	-	-	-	-	-	-	-	-	3	2	24	8	19	4	13	8	-	-	-	-	-	-	-	-	-	-	-	-	-	-	-	-	-	-	-	-	-
Valen . . . . .	-	-	-	-	-	-	-	-	-	-	-	-	-	-	-	-	-	-	-	-	-	-	-	-	-	-	-	-	-	-	-	-	-	-	-	-	-	-	-	-	-
Neevengaarden . . . . .	1	-	-	-	-	-	-	-	-	-	-	-	-	-	-	-	-	-	-	1	2	9	4	12	29	16	3	-	-	-	-	-	-	-	-	-	-	-	1 (Danmark).	-	
Rosenberg . . . . .	-	-	1	-	-	-	-	-	-	-	-	1	1	-	-	-	-	-	-	1	1	1	1	1	1	1	1	1	1	1	1	1	1	1	1	1	1	1	1	-	-
Møllendal . . . . .	-	1	-	-	-	-	-	-	-	-	-	-	-	2	1	-	-	-	-	2	1	2	2	2	2	2	2	1	1	1	1	1	1	1	1	1	1	1	1	-	-
Trondhjem . . . . .	-	-	-	-	-	-	-	-	-	-	-	-	-	-	-	-	-	-	-	-	2	2	8	-	-	-	-	-	-	-	-	-	-	-	-	-	-	-	-	-	
Rotvold . . . . .	1	-	-	-	-	-	-	-	8	1	11	-	-	-	-	-	-	-	-	-	-	-	-	-	-	-	28	4	15	3	6	3	-	-	-	-	-	-	-	-	
Rønvik . . . . .	-	-	-	-	-	-	-	-	-	-	-	-	-	-	-	-	-	-	-	-	-	-	-	-	-	-	4	2	-	-	-	-	-	-	-	-	-	-	-	-	
Kriminalasylet . . . . .	-	-	-	-	-	-	-	-	-	-	-	-	1	-	-	-	-	-	-	-	-	-	-	-	-	-	-	-	-	-	-	-	-	-	-	-	-	-	-	-	-
	103	38	1	14	8	29	8	17	11	51	6	25	46	6	27	12	21	8	25	16	35	30	20	37	8	18	15	25	2	39	2	18	5	10	5	14	-	4			
		39		22	37	28	57			52			39		29		41							45	33			27	41		23		15								

741, hvorav 495 fra bygdene og 246 fra byene.

1) Overført fra Kristiania kreds fængsel.

Tabel XIX. Oversigt over egteskabsforholdene hos de for første gang i et norsk asyl indkomne.

État civil des aliénés reçus pour la première fois dans un hospice norvégien.

Asyl.	Tilsammen.			Ugifte.			Gifte.			I enkestand.			Fraskilte.			Ukjendt.		
	Tils.	Md.	Kv.	Tils.	Md.	Kv.	Tils.	Md.	Kv.	Tils.	Md.	Kv.	Tils.	Md.	Kv.	Tils.	Md.	Kv.
Gaustad . . . . .	119	74	45	67	45	22	43	24	19	7	4	3	2	1	1	-	-	-
Dikemark . . . . .	108	47	61	69	31	38	31	14	17	7	1	6	-	-	-	1	1	-
Oslo . . . . .	3	-	3	-	-	-	-	-	2	1	-	1	-	-	-	-	-	-
Dedichens . . . . .	43	23	20	27	15	12	12	7	5	3	-	3	1	1	-	-	-	-
Blakstad . . . . .	10	6	4	8	5	3	1	1	-	1	-	1	-	-	-	-	-	-
Sanderud . . . . .	35	19	16	23	11	12	11	8	3	1	-	1	-	-	-	-	-	-
Bratsberg . . . . .	44	27	17	28	18	10	15	9	6	1	-	1	-	-	-	-	-	-
Kristiansand . . . . .	1	1	-	1	1	-	-	-	-	-	-	-	-	-	-	-	-	-
Eg . . . . .	81	41	40	50	27	23	27	14	13	4	-	4	-	-	-	-	-	-
Valen . . . . .	13	5	8	9	4	5	4	1	3	-	-	-	-	-	-	-	-	-
Neevengaarden . . . . .	78	35	43	44	16	28	32	18	14	2	1	1	-	-	-	-	-	-
Rosenberg . . . . .	11	11	-	8	8	-	1	1	-	2	2	-	-	-	-	-	-	-
Møllendal . . . . .	20	9	11	15	8	7	3	1	2	2	-	2	-	-	-	-	-	-
Trondhjem . . . . .	12	5	7	5	1	4	5	2	3	1	1	-	-	1	-	-	-	-
Rotvold . . . . .	87	47	40	55	36	19	27	10	17	2	-	2	2	-	2	1	1	-
Rønvik . . . . .	92	43	49	49	25	24	34	14	20	8	4	4	1	-	1	-	-	-
Kriminalasylet . . . . .	3	3	-	2	2	-	-	-	-	-	-	-	1	1	-	-	-	-
Tilsammen	1) 760	396	364	460	253	207	248	124	124	42	13	29	8	4	4	2	2	-

1) 9 til observation indlagte (Gaustad 4, Dedichens 1, Sanderud 1, Rotvold 3) ikke medtat.

Tabel XX. Liste over de opgivne aarsaker til sindssygdom

Cause présumée de la maladie pour les aliénés reçt

Aarsaker.	Samtlige asyler.			Gaustad.		Dike- mark.		Oslo.	Dedi- chens.		Blak- stad.		Sande- rud.	
	Tils.	Md.	Kv.	Md.	Kv.	Md.	Kv.	Kv.	Md.	Kv.	Md.	Kv.	Md.	Kv.
<b>I. Arvelig anlæg</b>														
er antat hos . . . . .	259	134	125	35	23	7	6	-	-	-	3	1	6	
<b>II. I eller uten forbindelse med arvelig anlæg er opgit følgende andre aarsaker:</b>														
<i>a. Psykiske aarsaker.</i>														
Religiøse grublerier . . . . .	6	2	4	1	-	-	-	-	-	-	-	-	-	-
Sindslidelser, økonomiske bekymringer, ulykkelige familieforhold . . . . .	29	10	19	3	3	-	-	-	-	-	-	-	-	3
Sindsindtryk . . . . .	38	13	25	5	6	-	-	-	-	-	-	-	-	-
Pludselig sindsbevægelse (skræk, vrede etc.) . . . . .	5	1	4	-	-	-	-	-	-	-	-	-	-	-
Fængselsstraf . . . . .	1	1	-	1	-	-	-	-	-	-	-	-	-	-
<i>b. Legemlige sygdomme</i>	10	6	4	1	2	-	-	-	-	-	-	-	-	-
Kikhoste . . . . .	1	1	-	-	-	-	-	-	-	-	-	-	-	-
Influenta . . . . .	2	1	1	-	-	-	-	-	-	-	-	-	-	-
Erysipelas . . . . .	1	-	1	-	-	-	-	-	-	-	-	-	-	-
Barselfeber . . . . .	1	-	1	-	-	-	-	-	-	-	-	-	-	-
Tuberkulose . . . . .	1	1	-	-	-	-	-	-	-	-	-	-	-	1
Syfilis . . . . .	19	16	3	7	-	3	1	1	-	-	-	-	-	-
Anæmi . . . . .	1	-	1	-	-	-	-	-	-	-	-	-	-	-
Rakit . . . . .	1	1	-	-	-	-	-	-	-	-	-	-	-	1
Meningit . . . . .	1	-	1	-	-	-	-	-	-	-	-	1	-	-
Epilepsi . . . . .	7	4	3	1	1	-	-	-	-	-	-	-	-	-
Trauma capitis . . . . .	13	13	-	3	-	1	-	-	-	-	-	-	-	1
Otit . . . . .	2	-	2	-	-	-	-	-	-	-	-	-	-	-
Arteriosklerose . . . . .	2	2	-	-	-	-	-	-	-	-	-	-	-	-
Parametrit . . . . .	1	-	1	-	-	-	-	-	-	-	-	-	-	-
Cancer . . . . .	1	1	-	-	-	-	-	-	-	-	-	-	-	-
Spondylit . . . . .	1	1	-	1	-	-	-	-	-	-	-	-	-	-
Basedows sygdom . . . . .	2	-	2	-	-	-	-	-	-	-	-	-	-	-
<i>c. Intoxikationer.</i>														
Drik . . . . .	32	32	-	8	-	4	-	-	-	-	1	-	2	-

os de for første gang i et norsk asyl indkomne.

ur la première fois dans un hospice norvégien.

Ratsberg.		Kristiansand.	Eg.		Valen.		Neeven- gaarden.		Rosen- berg.	Møllen- dal.		Trond- hjem.		Rotvold.		Rønvik.		Krimi- nal- asylet.
Md.	Kv.	Md.	M.	K.	M.	K.	Md.	Kv.	Md.	Md.	Kv.	Md.	Kv.	Md.	Kv.	Md.	Kv.	Md.
7	4	-	18	25	4	2	9	18	4	-	-	2	2	16	10	23	25	-
-	-	-	-	-	-	-	1	3	-	-	-	-	-	-	-	-	-	-
-	4	-	2	4	-	-	1	4	1	-	-	1	3	3	5	1	2	-
-	-	-	-	-	-	1	-	-	-	-	-	-	-	-	1	1	2	-
-	-	-	-	-	-	-	-	-	-	-	-	2	5	-	-	-	-	-
-	-	-	-	-	-	-	-	-	1	-	-	-	-	-	-	-	-	1
-	-	-	-	-	1	-	-	1	-	-	-	-	-	-	-	-	-	-
-	-	-	2	-	-	-	3	-	-	-	-	-	-	-	-	1	1	-
-	-	-	-	1	-	-	-	-	-	-	-	-	-	-	-	-	-	-
3	1	-	-	-	-	-	-	1	-	-	-	-	-	-	-	-	-	-
2	-	-	5	-	-	-	-	-	1	-	-	-	-	1	-	-	-	1
-	-	-	-	-	-	-	2	-	2	-	-	-	-	-	-	-	-	-
-	-	-	-	-	-	-	1	-	-	-	-	-	-	-	-	-	-	1
-	-	-	-	1	-	-	-	1	-	-	-	-	-	-	-	-	-	-
-	-	-	1	-	-	-	7	-	-	-	-	1	-	4	-	3	-	1

Tabel X:

Aarsaker.	Samtlige asyler.			Gaustad.		Dike- mark.		Oslo.	Dedi- chens.		Blak- stad.		Sanderud.	
	Tils.	Md.	Kv.	Md.	Kv.	Md.	Kv.	Kv.	Md.	Kv.	Md.	Kv.	Md.	Kv.
d. <i>Fysiologiske utviklings- processer.</i>														
Barselseng. Diegiving..	11	-	11	-	3	-	1	-	-	-	-	-	-	-
Alderdom. Senilitet.....	12	8	4	4	1	-	2	1	-	-	-	-	-	-
e. <i>Forskjellige svækkende indflydelser.</i>														
Overanstrengelse (legem- lig og aandelig).....	15	3	12	-	-	1	-	-	-	-	-	-	-	-
Nattevaagen .....	1	1	-	-	-	-	-	-	-	-	-	-	-	-
Underernæring .....	1	1	-	-	-	-	-	-	-	-	-	-	-	-
f. <i>Andre aarsaker.</i>														
Amerikaophold .....	5	3	2	-	-	-	-	-	-	-	-	-	-	3
Disposition. Nervøsitet etc. ....	20	6	14	1	4	5	8	-	-	-	-	-	-	-
Tidligere sindssygdome ...	2	1	1	1	1	-	-	-	-	-	-	-	-	-
Imbecillitet. Smaa evner	14	12	2	10	2	-	-	-	-	-	-	-	-	-
Operation .....	2	2	-	-	-	-	-	-	-	-	-	-	-	-
Mikrokefali .....	1	1	-	-	-	-	-	-	-	-	-	-	-	-
Ulykkestilfælde (solstik 1)	2	2	-	1	-	-	-	-	-	-	-	-	-	-
En eller flere av de oven- staaende aarsaker er opgit for .....	445	241	204	55	28	21	18	2	-	-	4	2	17	1
Uopgit eller ingen kjendt sikker aarsak for.....	305	147	158	19	17	26	43	1	23	20	2	2	2	2
Tilsammen	750 <sup>1)</sup>	388	362	74	45	47	61	3	23	20	6	4	19	1

<sup>1)</sup> 19 til observation indlagte (Gaustad 4, Dedi-chens 1, Sanderud 1, Eg 4, Neevengaarde)

orts.).

Bratsberg.		Kristiansand.		Eg.		Valen.		Neevegaarden.		Rosenberg.		Møllendal.		Trondhjem.		Rotvold.		Rønvik.		Kriminalasylet.
d.	Kv.	Md.		M.	K.	M.	K.	Md.	Kv.	Md.	Md.	Kv.	Md.	Kv.	Md.	Kv.	Md.	Kv.	Md.	Md.
-	-	-	-	1	-	-	-	-	1	-	-	-	-	-	-	1	-	4	-	-
1	-	-	-	-	-	-	-	-	-	1	-	-	-	-	-	-	2	-	-	-
1	1	-	-	3	-	1	-	2	-	-	-	-	-	-	4	1	1	-	-	-
-	-	-	-	-	-	-	-	1	-	-	-	-	-	-	-	-	1	-	-	-
-	-	-	-	-	-	-	-	-	-	-	-	-	-	-	-	-	-	-	-	-
-	-	-	-	1	-	1	-	-	-	-	-	-	-	-	-	-	-	-	-	-
-	-	-	-	-	-	-	-	-	-	-	-	-	-	-	2	-	-	-	-	-
-	-	-	-	-	-	-	-	1	-	-	-	-	-	-	-	-	1	-	-	-
-	-	-	-	-	1	-	-	-	-	-	-	-	-	-	-	-	-	-	-	-
-	-	-	1	-	-	-	-	-	-	-	-	-	-	-	-	-	-	-	-	-
4	10	-	29	35	5	5	26	28	7	-	-	3	3	31	24	27	34	2	-	-
3	7	1	8	5	-	3	5	13	4	9	11	2	4	16	16	16	15	1	-	-
27	17	1	37	40	5	8	31	41	11	9	11	5	7	47	40	43	49	3	-	-

Rotvold 3) ikke medtat.

Tabel XXI. Oversigt over de for første gang i ø  
Profession et condition sociale des aliénés rec

Stand.	Samtlige asylter.			Gau- stad.		Dike- mark.		Oslo	Dedi- chens.		Blak- stad.		Sand rud
	Tils.	Derav m. k.		M.	K.	M.	K.	Kv.	M.	K.	M.	K.	M. K.
Akademisk og teknisk stand . . . . .	17	11	6	-	1	1	-	-	8	5	-	-	1
Arbejderstanden . . . . .	151	101	50	31	7	17	13	1	1	-	1	-	4
Bonde-, husmands- og inderststanden . .	202	100	102	14	11	-	-	-	3	5	1	1	8
Embeds- og bestillingsmandsstanden . .	16	5	11	2	2	1	2	-	-	-	-	1	1
Fjeldfinner . . . . .	1	-	1	-	-	-	-	-	-	-	-	-	-
Forskjellige funktionærer . . . . .	13	11	2	4	-	-	-	1	-	-	-	-	2
Haandverkerstanden, maskinister, sy- piker etc. . . . .	88	52	36	7	4	11	15	1	1	-	1	1	1
Handelsstanden . . . . .	41	24	17	1	3	6	6	-	7	5	1	-	-
Kunstnere (musikere etc.) . . . . .	3	2	1	2	-	-	1	-	-	-	-	-	-
Lægds- og fattiglemmer, omstreifere etc.	23	17	6	3	-	-	-	-	-	-	1	1	1
Lærerstanden . . . . .	13	4	9	1	2	-	1	-	1	1	-	-	-
Militærstanden . . . . .	5	2	3	2	-	-	-	-	-	1	-	-	-
Sjømandsstanden, fiskere, lodser . . . .	64	42	22	5	2	2	1	-	-	3	-	-	-
Tjenerstanden . . . . .	93	12	81	2	13	-	15	-	2	-	1	-	-
Ukjendt, uopgit eller uten stilling . . .	29	12	17	-	-	9	7	-	-	-	-	-	1
Tilsammen	759	395	364	74	45	47	61	3	23	20	6	4	19

<sup>1)</sup> 9 til observation indlagte (Gaustad 4, Dedichens 1, Sanderud 1, Rotvold 3) samt 1 p

Tabel XXII. Middeltal av dagli  
Nombre moyen par jour des aliénés occup

Asyl.	Til- sammen.	Derav		Utearbeide (gaards-, have-, mark- arbeide etc.).			Brænde- skjæring og bæring av kul og ved.
		md.	kv.	Tils.	Md.	Kv.	Md.
Gaustad . . . . .	140,9	93,7	47,2	13,0	12,1	0,9	7,1
Dikemark . . . . .	95,5	56,7	38,8	8,2	8,2	-	3,5
Oslo . . . . .	13,6	-	13,6	-	-	-	-
Dedichens . . . . .	9,1	1,0	8,1	0,8	0,7	0,1	-
Blakstad . . . . .	48,2	26,1	22,1	15,3	13,5	1,8	-
Sanderud . . . . .	77,8	42,6	35,2	13,8	11,8	2,0	7,6
Bratsberg . . . . .	41,6	22,8	18,8	5,8	5,7	0,1	3,2
Kristiansund . . . . .	11	6	5	-	-	-	6
Eg . . . . .	144,7	74,5	70,2	19,5	15,7	3,8	12,1
Valen . . . . .	25,6	11,7	13,9	-	-	-	3
Neevengaarden . . . . .	153,1	71,2	81,9	9,4	9,1	0,3	8,8
Rosenbergs . . . . .	59,2	59,2	-	15,4	15,4	-	1,9
Møllendal . . . . .	30	17	13	-	-	-	-
Trondhjem . . . . .	40,5	19,5	21,0	2,5	2,5	-	4,2
Rotvold . . . . .	125,8	73,8	52,0	7,3	7,3	-	20,1
Ronvik . . . . .	181,1	108,0	73,1	38,7	35,4	3,3	6,7
Kriminalasylet . . . . .	20,9	20,9	-	-	-	-	0,1

<sup>1)</sup> Konvolutarbeide. <sup>2)</sup> Indearbeide. <sup>3)</sup> Fjøsstel og svinerøkt. <sup>4)</sup> Foruten litt konvolutarbeide væsentlig poseklistring.



## orsk sindssykeasyl indkomnes stand og stilling.

ur la première fois dans un hospice norvégien.

Ørstsberg.		Kristiansand.		Eg.		Valen.		Neeven-gaarden.		Rosen-bergs.		Møllen-dal.		Trond-hjem.		Rotvold.		Rønvik.		Krimi-nal-asylet.
Id.	Kv.	Md.		M.	K.	M.	K.	Md.	Kv.	Md.	Md.	Kv.	Md.	Kv.	Md.	Kv.	Md.	Kv.	Md.	Md.
-	-	-	-	1	-	-	-	-	-	-	-	-	-	-	-	-	-	-	-	-
0	3	1	-	8	8	-	2	9	7	3	1	-	1	-	11	4	2	5	1	-
8	6	-	-	13	14	5	4	6	11	4	4	5	2	1	19	18	13	17	-	-
-	1	-	-	-	-	-	-	-	2	-	-	-	-	-	-	2	1	-	-	-
-	-	-	-	-	-	-	-	-	-	-	-	-	-	-	-	-	-	-	1	-
-	1	-	-	2	-	-	-	2	-	-	1	-	-	-	-	-	-	-	-	-
2	-	-	-	8	3	-	-	6	5	-	1	1	1	2	6	3	6	1	1	1
-	-	-	-	2	1	-	-	3	1	-	-	-	-	-	2	-	2	1	-	-
-	-	-	-	-	-	-	-	-	-	-	-	-	-	-	-	-	-	-	-	-
5	1	-	-	-	1	-	-	1	-	3	-	-	1	-	-	-	-	1	3	1
1	-	-	-	-	2	-	1	1	2	-	-	-	-	-	-	-	-	-	-	-
-	-	-	-	-	-	-	-	-	-	-	-	-	-	-	-	-	-	-	-	-
1	-	-	-	4	1	-	-	4	1	1	2	2	-	1	7	4	16	8	-	-
-	5	-	-	3	10	-	1	3	13	-	-	-	3	-	8	1	8	1	7	-
-	-	-	-	-	-	-	-	-	1	-	-	3	-	-	1	-	1	1	6	-
7	17	1	-	41	40	5	8	35	43	11	9	11	5	7	46	40	43	49	3	3

otvold indkommen Svenske ikke medtat.

## arbeidende syke i asylene.

travail dans les divers hospices.

Husgjerning.			Haand-verks-arbeide.		Plukking av drev, uld, kluteklipping, mattelægging.			Kvindelig haand-arbeide.	Kontor-arbeide.	Forskjellig andet arbeide.	
Fils.	Md.	Kv.	Md.	Tils.	Md.	Kv.	Kv.	Md.	Md.	Kv.	
49,8	27,5	22,3	15,9	26,5	26,5	-	24,0	0,8	1) 3,8	-	
42,8	30,5	12,3	9,5	5,0	5,0	-	26,5	-	-	-	
4,7	-	4,7	-	4,1	-	4,1	4,8	-	-	-	
-	-	-	-	-	-	-	-	-	2) 0,3	2) 8,0	
23,3	10,3	13,0	2,3	-	-	-	7,3	-	-	-	
29,3	12,2	17,1	10,0	-	-	-	15,4	-	3) 1,0	3) 0,7	
15,5	6,8	8,7	2,4	7,4	4,7	2,7	7,3	-	-	-	
-	-	2	-	-	-	-	3	-	-	-	
53,6	22,3	31,3	9,5	17,4	14,9	2,5	32,6	-	-	-	
7,3	5	2,3	0,8	2,9	2,9	-	11,6	-	-	-	
78,3	34,5	43,8	5,1	12,7	12,7	-	37,8	1,0	-	-	
12,4	12,4	-	5,6	23,9	23,9	-	-	-	-	-	
19	13	6	1	3	3	-	7	-	-	-	
11,1	6	5,1	3,3	4,0	3,5	0,5	15,4	-	-	-	
37,5	18,9	18,6	8,8	18,7	18,7	-	33,4	-	-	-	
36,6	20,0	16,6	13,9	18,4	16,2	2,2	51,0	-	4) 15,8	-	
2,0	2,0	-	1,0	4,6	4,6	-	-	-	5) 13,2	-	

essentlig garnbinding og forsyndlægging. 5) Foruten litt strømpestrikking og garnbinding

Tabel XXIII<sup>1)</sup>). Oversigt over bruk a

Relevé de l'applicati

Asyl.	Ialt.		Uro og vold- somhet, ødelæggelses- lyst etc.		For at skaffe ro og velvære. Lokale forhold. Som kur.		For- virring.		
	Til- sammen.	Derav		Md.	Kv.	Md.	Kv.	Md.	Kv.
		md.	kv.						
Gaustad:									
Isolation .....	<sup>2)</sup> 70	38	32	38	37	3	-	-	-
Dikemark:									
Isolation .....	74	30	44	28	35	2	9	-	-
Oslo:									
Isolation .....	8	-	8	-	8	-	-	-	-
Dedichens:									
Isolation .....	21	12	9	-	-	12	9	-	-
Blakstad:									
Isolation .....	7	6	1	6	1	-	-	-	-
Sanderud:									
Isolation .....	19	5	14	5	13	-	1	-	-
Bratsberg:									
Isolation .....	75	41	34	41	32	-	2	-	-
Kristiansand:									
Isolation .....	1	1	-	1	-	-	-	-	-
Eg:									
Isolation .....	111	34	77	34	77	-	-	-	-
Valen:									
Isolation .....	14	6	8	5	7	1	1	-	-
Rosenbergs:									
Isolation .....	18	18	-	18	-	-	-	-	-
Møllendal:									
Isolation .....	21	10	11	10	11	-	-	-	-
Rotvold:									
Isolation .....	37	17	20	17	20	-	-	-	-
Rønvik:									
Isolation .....	<sup>3)</sup> 72	42	30	33	26	-	-	-	4
Kriminalasylet:									
Isolation .....	14	14	-	-	-	-	-	-	-

<sup>1)</sup> Ved rundskrivelse fra medicinaldirektøren av 18de december 1905 er det bestemt, værelse, hvis dør ikke av den syke indenfra kan aapnes. Under «mekaniske tvangsmidler» b indskrænker den sykes bevægelser, f. eks. ankel- og albuebind o. lign. <sup>2)</sup> 3 mænd og 5 kvind og 1 mand under 3.

## olation og mekaniske tvangsmidler.

reclusion.

Slet opførsel.		Legemlig sygdom.	Av sikker- hets- hensyn.	Efter eget ønske.	Til be- hand- ling med senge- leie.	Isolation og mekaniske tvangsmidler er brukt i følgende			
						dage.	timer.	timer (dagene regnet til 12 timer).	timer pr. 100 for- pleinings- dage.
Md.	Kv.	Md.	Md.	Md.	Md.				
-	-	-	-	-	-	6 805	-	81 660	63,8
-	-	-	-	-	-	3 562	-	42 744	30,7
-	-	-	-	-	-	1 097	3 <sup>1</sup> / <sub>2</sub>	13 167	87,8
-	-	-	-	-	-	1 051	-	12 612	68,4
-	-	-	-	-	-	854	6	10 254	20,3
-	-	-	-	-	-	558	16	6 712	12,8
-	-	-	-	-	-	1 860	751	23 071	62,4
-	-	-	-	-	-	30	-	360	5,0
-	-	-	-	-	-	2 204	1 249	27 697	26,7
-	-	-	-	-	-	54	137	785	14,3
-	-	-	-	-	-	345	-	4 140	9,2
-	-	-	-	-	-	999	-	11 988	38,2
-	-	-	-	-	-	723	11	8 687	8,5
13	7	1	-	-	-	1 172	1 417	14 481	15,4
-	-	-	4	5	5	3 047	-	36 564	332,3

er under «isolation» skal opføres ethvert tilfælde, hvor en syk om dagen holdes alene i et ruten tvangstroie ogsaa opføres enhver anvendelse av andre indretninger, som hindrer eller opført under begge indikationer. <sup>3)</sup> 7 mænd og 4 kvinder er opført under 2 indikationer

Tabel XXIV. Utdrag

Tableau des recettes

	Gaustad.		Eg.		Rotvold.		Rønvik.		Dikemark.	
	Ialt.	Pr. ligge-dag	Ialt.	Pr. ligge-dag.	Ialt.	Pr. ligge-dag.	Ialt.	Pr. ligge-dag.	Ialt.	Pr. ligge-dag.
	Kr.	Kr.	Kr.	Kr.	Kr.	Kr.	Kr.	Kr.	Kr.	Kr.
Samlede indtægter . . . . .	<sup>1)</sup> 304 599	2,38	<sup>2)</sup> 198 178	1,91	<sup>3)</sup> 203 136	1,99	<sup>4)</sup> 195 355	1,94	<sup>5)</sup> 112 445	0,5
Samlede udgifter . . . . .	275 829	2,16	199 896	1,92	223 326	2,18	188 681	1,87	213 591	1,5
Derav til:										
Lønninger . . . . .	56 525	0,44	41 136	0,40	41 895	0,41	40 140	0,40	51 324	0,5
Kosthold . . . . .	104 706	0,82	73 764	0,71	71 221	0,70	58 207	0,58	87 616	0,6
Vask og renhold . . . . .	3 455	0,03	3 134	0,03	2 501	0,02	2 570	0,03	4 125	0,0
Lys . . . . .	4 304	0,03	4 287	0,04	2 245	0,02	1 241	0,01	1 311	0,0
Brænde . . . . .	19 075	0,15	15 692	0,15	14 700	0,15	21 177	0,21	23 824	0,1
Inventariet . . . . .	9 933	0,08	4 469	0,04	5 507	0,05	6 325	0,06	6 478	0,0
Bygningene . . . . .	10 159	0,08	6 932	0,07	5 808	0,06	3 945	0,04	7 990	0,0
Medicinske fornøden- heter . . . . .	3 399	0,03	2 615	0,03	2 470	0,02	2 343	0,02	3 773	0,0
Pr. individ og pr. dag (altsaa pr. forpleinings- dag) kommer kost- holdet paa ca. . . . .		0,67		0,59		0,60		0,49		0,5

<sup>1)</sup> Indtægter og udgifter ved gaardsdriften henholdsvis kr. 81 669 (hvorav kr. 30 450 ved henholdsvis kr. 31 867 og kr. 27 429 er medtat her. <sup>3)</sup> Indtægter og udgifter ved gaardsdrifte henholdsvis kr. 32 409 og kr. 28 747 er medtat her. <sup>5)</sup> Indtægter og udgifter ved gaardsdrifte fattigvæsen ikke betaler for sine i asylet forplejede syke. <sup>6)</sup> Indtægter og udgifter ved jord Indtægter og udgifter ved jordbruget er medtat her.

## / regnskapene.

des dépenses.

Oslo.		Sanderud.		Bratsberg.		Kristian- sand.		Neeven- gaarden.		Trondhjem.		Kriminal- asylet.	
alt.	Pr. ligge- dag.	Ialt.	Pr. ligge- dag.	Ialt.	Pr. ligge- dag.	Ialt.	Pr. ligge- dag.	Ialt.	Pr. ligge- dag.	Ialt.	Pr. ligge- dag.	Ialt.	Pr. ligge- dag.
Kr.	Kr.	Kr.	Kr.	Kr.	Kr.	Kr.	Kr.	Kr.	Kr.	Kr.	Kr.	Kr.	Kr.
6 110	1,75	86 584	1,66	73 124	1,88	9 773	1,37	196 490	1,63	34 871	1,11	17 267	1,57
3 728	1,59	80 567	1,54	74 470	1,92	16 243	2,27	160 541	1,33	31 461	1,00	28 112	2,56
4 363	0,29	15 016	0,29	16 112	0,42	2 830	0,40	36 767	0,30	9 437	0,30	13 625	1,24
9 071	0,61	27 262	0,52	25 180	0,65	4 851	0,68	69 361	0,57	13 345	0,42	6 940	0,63
1 159	0,08	1 458	0,03	1 358	0,03	198	0,03	2 548	0,02	785	0,03	1 271	0,12
465	0,03	6 974	0,13	7 172	0,18	121	0,02	2 293	0,02	560	0,02	401	0,02
2 973	0,20					620	0,09	12 655	0,10	2 914	0,09	1 463	0,13
713	0,05	1 978	0,04	2 837	0,07	494	0,07	5 731	0,05	691	0,02	952	0,09
1 034	0,07	1 870	0,04			7 111	1,00	6 088	0,05	707	0,02	887	0,08
396	0,03	1 484	0,03	889	0,02	17	-	1 467	0,01	269	0,01	49	-
	0,50		0,41		0,55		0,68		0,49		0,36		0,45

lg av tommer) og kr. 46 764 er medtat her. <sup>2)</sup> Indtægter og utgifter ved gaardsdriften mholdsviis kr. 39 515 og kr. 35 937 er medtat her. <sup>4)</sup> Indtægter og utgifter ved gaardsdriften mholdsviis kr. 43 700 og kr. 35 290 er ikke medtat her. Endvidere er meddelt, at Kristiania uket henholdsviis kr. 19 084 og kr. 20 133 er ikke medtat her. <sup>7)</sup> For budgetaaret 1910—1911.

### Av dr. A. Lindboe's beretning for Gaustad asyl.

Extrait du rapport sur l'établissement d'aliénés de Gaustad.

---

— — — Ogsaa dette aar og av de samme grunde, som blev nævnt i beretningen for 1909, har belægget været meget større paa mandssiden end paa kvindesiden. Tallet av forpleiningsdage for hver patient har i de sidste aar øket; dette tyder paa, at asylets avdelinger for urolige i stigende mon er belagt med kroniske, uhelbredelige tilfælde, som man ikke kan bli av med, og hvorved adgangen for forholdsvis friske sygdomstilfælde blir stængt. Asylet gaar saaledes mere og mere over til at bli en detentionsanstalt for kroniske uhelbredelige, urolige, urenlige og bryssomme syke, som ikke egner sig for privatforpleining. Saa mange som mulig av denne slags syke er blit utsat i koloniene, men disse kan ikke nu motta flere; og at oprette flere slike finder jeg ihvertfald for tiden ikke raadelig. De i forrige beretning omtalte vanskeligheter som opstaar ved ophopning av kriminalpatienter gjør sig fremdeles gjældende.

Den psykiatriske undervisning holdtes i begge semestre av reservelæge Vogt, som er blit utnævnt til docent i psykiatri.

### Av dr. med. H. Holms beretning for Kristiania sinds- sykeasyl i Asker (Dikemark).

Extrait du rapport sur l'établissement d'aliénés de Dikemark.

---

— — — I begyndelsen av aaret kjøpte Kristiania kommune til utvidelse av asylets og gaardsbrukets territorium 2 gaarder Solberg samt 1 plass, utgjørende tilsammen et areal av 140 maal dyrket mark og 700 maal skog. Herved er paa en heldig maate eiendommen blit arronderet og tomt til utvidelse av asylet for en lang frentid erhvervet. Av saadan utvidelse er en ny mandsavdeling for urolige paa det nærmeste færdig og en tilsvarende avdeling for kvinder planlagt.

Sundhetstilstanden har været ganske god.

Der døde 23, som alle blev obduceret. Bortset fra de 5, som paa dødslisten (tabel XVII) er opført som døde av lungetuberkulose, fandtes hos 1 i en lungetop nogen halvklare gryn (tuberkler) samt enkelte smaa kalkfoci og hos 1 et gammelt ar.

Gudstjeneste har været holdt ca. 2 ganger om maaneden.

Patientenes adspredelse har bestaaet i avislæsning, forskjellige sorter spil, indendørs og utendørs, bruk av musikinstrumenter samt av asyls billard og bibliotek. Desforuten har der været flere ganger dansemoro og noget oftere smaa konserter, samt 2 ganger kinematografforestillinger. Patienter fra de lukkede avdelinger har hat spaser- og baatturer, likesom der flere ganger har været anledning for disse og for patienter fra den aapne avdeling til at gaa paa ski og skøiter.

---

## Av dr. L. Aalls beretning for Oslo hospitals asyl.

Extrait du rapport sur l'établissement d'aliénés d'Oslo.

Sundhetstilstanden var meget god. En funktionær, som fik difteri, blev straks indlagt paa Ullevaal, hvorefter der blev desinficeret og vogterpersonalet profylaktisk injiceret. En anden blev som lidende av tyfoidfieber indlagt paa Rikshospitalet; der forekom paa den tid en liten lokal nervefeberepidemi i bydelen Ekeberg.

De sedvanlige adspredelser saasom juletræfest og kjøreturer har fundet sted. — Asyls prest har jevnlig avlagt besøk, og fælles oppbyggelser har været avholdt.

Ved kgl. res. av 28de oktober 1910 meddeltes der Oslo hospitals stiftelse autorisation til bygning av et nyt sindssykeasyl med plass for 63 patienter paa hospitalets grund.

---

## Av dr. H. Dedichens beretning for hans privatasyl.

Extrait du rapport sur l'établissement d'aliénés de Dedichen.

— -- — Med 53 nye indlæggelser paa 58 sykesenger har anstalten vistnok fremdeles det mest bevægelige belæg av samtlige i landet værende anstalter, bortset selvfølgelig fra de nyaapnede. Dette betyr naturligvis, at anstalten i

ikke liten utstrækning tjenstgjør som optagelsesstation, og dette fremgaar ogsaa av den kjendsgjærning, at av de utskrevne 48 overførtes 16 til anden anstalt og 10 til privat forpleining, tildels efter et ganske kort ophold i asyl.

Naar bare én patient er utskrevet helbredet, beror dette ikke alene derpaa, at de syke her som oftest av økonomiske hensyn avkorter opholdet mest mulig, saa de utgaar tidligere end ønskelig, men vel likesaa meget derpaa, at jeg med aarene har faat stedse større mistillid til helbredelsens varighet og derfor er yderst varsom med at erklære denne for indtraadt. I mange tilfælde nødes man dog til at la disse betenkeligheter fare av hensyn til sindssykeerklæringsens retslige følger. Hvis nemlig den ved indlæggelsen utstedte sindssykeattest ikke formelig ophæves derved, at patienten utskrives helbredet, vil den syke kunne se sig utsat for at finde veien til sit tidligere arbeide og stilling stengt, en følge av indlæggelse paa asyl som ikke skal bidra til at gjøre denne lettere eller mere velset.

Tallet paa arbeidende syke har været litet, og andet kan heller ikke ventes, naar man har et saa skiftende belæg, hvorav forholdsvis mange er haardt syke og derfor ogsaa arbeidsudygtige. Men selve belæggets art gjør ogsaa arbeidsvirksomheten liten. De syke finder det urimelig at skulle arbeide, naar man betaler saa godt for sig, og denne opfatning er ikke saa let at faa bugt med.

Interkurrente sygdomme av større betydning har anstalten været sparet for. Jeg har ogsaa iaar holdt kursus i sykepleie for de nyansatte pleiersker.

---

## Av dr. T. Dahles beretning for Akershus amts sindssykeasyl paa Blakstad.

Extrait du rapport sur l'établissement d'aliénés du département d'Akershus (Blakstad).

---

— — — Sundhetstilstanden var i det hele meget god; sygdomme av epidemisk art optraadte ikke. Tuberkulosen synes derimot ikke at være i tilbakegang, idet denne sygdom var aarsak til 5 av de i aarets løp indtrufne 8 dødsfald. En (idiot fra fødselen av) døde som følge av brudd paa hjerneskallen; han blev nemlig en dag under ophold i luftegaarden av en aldeles sløv og hittil som aldeles ufarlig anset medpatient puffet utfor en stentrap, saa han faldt bakover med hodet mot et av trinnene.

Asylets virksomhet hemmes fremdeles av det bestaaende misforhold mellem tallet paa plasser i central- og koloniavdelingen, idet den førstnævnte hele tiden er sterkt overbelagt, mens der stadig er ledige plasser saavel i mands- som kvindekoloniene. En række ansøkninger om optagelse maatte derfor avslaaes. Paa grund av det gjennemgaaende stabile belæg, som i aarenes løp har ophøpet



sig i centralavdelingen, og hvorav det overveiende tal lider av uhelbredelige sygdomme med symptomer av den art, at de aldrig eller kun rent forbigaende kan utskrives eller overflyttes til koloniene, kunde der nemlig blot optages 16 nye tilfælde. Av disse egnet blot 2 sig til direkte anbringelse i koloni; det hører nemlig som i tidligere beretninger fremholdt til sjeldenheterne, at der indkommer syke, som uten risiko eller store ulemper kan forpleies utenfor asyl. Tilgangen av saadanne patienter maa desuten antages for eftertiden at ville yderligere avta efter Justisdepartementets cirkulære av 16de februar 1910, der anordner skjærpede bestemmelser for fremgangsmaaten ved indlæggelse i asyl, idet saadan heretter alene maa finde sted, hvis den sykes egen tilstand gjør denne foranstaltning paakrævet. Fortolkningen av denne bestemmelse vil naturligvis ofte bli temmelig vilkaarlig, idet den i høi grad vil avhænge av de indlæggende lægers individuelle syn paa og opfatning av fordelene ved asyl- likeoverfor privatforpleining; men i det hele tør man vel gaa ut fra, at det nævnte cirkulære vil bevirke en indskrænkning i antallet av det for amtsasylenes koloniavdelinger paaregnede klientel.

Som jeg i tidligere beretninger har fremhævet, gives der neppe nogen anden utvei til at komme bort fra ovennævnte misforhold end en betragtelig utvidelse av asyls centralavdeling og samtidig indredning av en vaktavdeling, hvorved asylt blir istand til at motta alle slags tilfælde. Herved vil der tillike aapnes en mere utstrakt adgang til at benytte koloniavdelingen for rekonvalescenter efter akute og helbredelige sygdomme, indtil deres endelige utskrivning kan finde sted, likesom der ved det forøkede belæg overhovedet kan paaregnes en livligere vekselvirkning mellem den lukkede og aapne avdeling, saaat den sidste vil faa sine plasser mere optat end under de nuværende forhold.

Der er utarbeidet 2 planer; én for en utvidelse av asylt med en ny bygning av størrelse som den nuværende centralavdeling, saaledes at hvert kjønn faar sin særskilte bygning med vaktavdeling; samt en anden plan for en mindre omfattende nybygning, alene indeholdende vakt- og optagelsesavdeling fælles for begge kjønn; i henhold til disse planer vil der til amtstinget bli indlevert forslag til bevilling.

---

### Av dr. Wefrings beretning for Hedemarkens amts sindssykeasyl paa Sanderud.

Extrait du rapport sur l'établissement d'aliénés du département de Hedemarken (Sanderud).

---

— — — Asylt er i aarets løp utvidet med 10 plasser, idet der ved kgl. res. av 19de august blev autoriseret en ny koloni for 10 kvindelige patienter. Antallet av plasser i kvindekolonien er derved steget til 31, mens der er 42 plasser i mandskolonien.

Det viser sig imidlertid her som andetsteds, at kvinder ikke egner sig for den frie behandling i kolonier i saa stor utstrækning som mænd. Mens mandskoloniene altid er omtrent fuldt belagt, har dette i det senere ikke været tilfældet for kvindernes vedkommende. Dog har de ledige plasser hittil ikke været mange.

Derimot har asyllets centralavdeling det hele aar været overbelagt baade paa mands- og kvindesiden, naaget mange anmodninger om optagelse er avslaat i aarets løp. Dette stadige overbelæg medfører ogsaa den ulempe, at nye tilfælde omtrent aldrig kan optages straks, anmodning om indlæggelse indløper. De maa vente ofte baade uker og maaneder.

Amtstinget bevilget ifjor efter bestyrerens forslag de fornødne midler til utarbeidelse av planer og overslag for en utvidelse av asyllets centralavdeling. Som følge derav er saadanne utarbeidet, og der vil bli fremsat for kommende amtsting forslag om nybygging for ca. 78 plasser. Hvert kjønn forutsættes da at faa sin egen bygning. Der er planlagt optagelsesavdelinger med vaksale for rolige og urolige og anledning til permanent bad. Bliir dette bevilget og utført, vil asylet forhaabentlig kunne tilfredsstille de krav, som nu stilles til det. Det ser ut til, at der er en stadig økende trang til asylplasser, og at det stadig blir vanskeligere at finde forpleiere til syke, som ønskes bortsat utenfor asyl.

Den i forrige indberetning omtalte bortsættelse av syke i asyllets nærhet og under dettes tilsyn er fortsatt, omend i mindre utstrækning. For tiden er 4 mænd og 2 kvinder bortsat paa denne maate. Jeg antar, at dette etterhaanden vil utvikle sig til at omfatte ganske mange patienter.

Jeg har hitindtil kun gode erfaringer om dette system. Baade patienter og forpleiere har fundet sig vel i de hittil faa tilfælde, det er anvendt, og det blir ikke særlig kostbart.

*Arbeidsvirksomheten* drives paa samme maate som før. I husflid og haandverk arbeides der stadig ikke saa litet, saa asylet paa flere omraader dækker sit eget behov og har endel tilovers til salg. I gaardsbruket deltar stadig adskillige patienter. I slaatonn, skuronn og potetesoptagning, hvor man kan «operere med masserne», kan der delta opimot 30 patienter paa en gang. Disse arbeider blir derfor gjort færdig med al ønskelig fart.

For patientenes adspredelse sørges der som før nævnt i tidligere indberetninger. Fester med dans, juletræfester med gaver og gottes, ekstraforpleining til høitidene samt kortspil og litt musik (mest trækspil) kan nævnes.

Gudstjeneste har været holdt paa samme maate som tidligere.

Nogen ganske faa undvikelsesforsøk er gjort. En naadde frem til sit hjem i Storelvedalen, men blev straks sendt tilbake. De andre er merket og stoppet av asyllets egne folk i dettes nærhet. Samtlige undvikelser er forøvet av patienter i de aapne kolonier. Fra centralen har endnu ingen undvikelse fundet sted.

Sundhetstilstanden maa betegnes som meget god. Nogen epidemisk sygdom — bortset fra den næsten aarvise høstkolerine — har ikke forekommet.

Der har været foretat sektion efter samtlige dødsfald. Av sektionsfundene kan meddeles, at der hos en 39-aarig mand lidende av dementia præcox kun blev

fundet 1 nyre. Det var venstre nyre som manglet. Til gjengjæld var høire betydelig større end normalt, og begge renal-arterier syntes at gaa til høire. Nyren med ureter og blære blev indsendt til det pathologisk-anatomiske institut.

## Av dr. Henrich's beretning for Bratsberg amts sindssyke- asyl paa Faret i Solum.

Extrait du rapport sur l'établissement d'aliénés du département de Bratsberg.

Av forskjellige grunde har det gaat meget langsomt med at faa asylet fuldført; saaledes blev den anden mandskoloni først 7de mai færdig til at tages i bruk. Ved aarsskiftet bestod da asylet av en centralavdeling, beregnet paa 52 syke, 26 av hvert kjøen, 2 koloniavdelinger, hver for 21 mænd, samt en koloniavdeling for 21 kvinder, altsaa tilsammen 115 syke.

1. *Centralavdelingen* — fig. 1 — er en murbygning, hvor kjelderer er indredet til kjøkken med tilhørende rum, vaskeri og strykeri, fyrrum for centralopvarmningen samt bad for koloniene. Første etage danner sykeavdelingen for kvinder, anden etage for mænd. Paa loftet er indredet leilighet for husmoren, pleiepersonalet, kontoristen samt tjeneste- og kjøkkenpiker; dertil kommer to rum til kontrollkommissionens disposition. Paa begge langsider er indredet rum for de sykes tøj, klædesrum for funktionærene samt klossetter. Klædesrummet for kvinder maa ogsaa gi plass for husmorens magasin, hvortil der fører heis op fra vaskeriet. I klædesrummet for mænd er varmtvandsbeholderen anbragt.

Hele bygningen centralopvarmes gjennom radiatorer, anbragt under vinduene, i eneværelserne beskyttet ved mantel. Ventilationen foregaar gjennom almindelige luftkanaler. Overalt benyttes elektrisk lys. Gulvene er i sykeavdelingene og trappegangene belagt med sanitas, kun i enerummene og soverummene for de urenlige er de lagt som et skibsdækgulv, da sanitas angripes av urin. Væggene er holdt i lyse farver, senger og øvrige inventar hvitmalet.

De to sykeavdelinger i 1ste og 2den etage er indredet efter samme plan, der dog er lagt i omvendt orden, saa hver avdeling har sin egen utgang i motsatte hjørner. Fra mandsavdelingen fører trappe opover til loftets ene halvdel, hvor der er rum for kontrollkommissionen, pleierne, kontoristen samt klædesrum; nedover fører trappe til hovedutgangen for denne avdeling med sidetrappe til kjøkkenet, samt utgange til de to luftegaarder for rolige og urolige. Fra kvindeavdelingen fører paa samme maate en trappegang til de tilsvarende rum.

Loftet er avdelt ved en dør, som er forseglet av kontrollkommissionen, og som ikke maa benyttes uten i nødsfald. Dette er skedd i henhold til lovens fordringer om den absolute adskillelse mellem de to kjøen. Skulde denne fordring strengt gjennomføres ved den horisontale adskillelse mellem de to avdelinger, vilde

der under lægens daglige gjerning stilles unødige vanskeligheter; av den grund blev der mellem kvindeavdelingen og mandsavdelingens trappegang anbragt en dør med dirkefri laas, hvortil kun lægen har nøkkel. Blandt andre uheldige sider ved denne horisontale ordning skal blot nævnes den maate, hvorpaa skiddent tøy maa bringes fra mandsavdelingen ned i vaskeriet, en stadig og til sine tider betydelig transport, som lægger et ikke ringe beslag paa pleiepersonalet. Denne maatte enten foregaa nedad trappegangen, utav bygningen og rundt hele denne til den motsatte side, hvor nedgangen til vaskeriet findes; hvad dette vil si ved vintertide og uveir, forstaaes let, og fristelsen ligger altfor nær til at ophope i badrum eller andre steder skiddent og tilsølet tøy, som man burde hat letvint adgang til at fjerne straks. Eller man maatte bære hele sølet gjennom det trange kjøkken, hvad der forbyr sig av sig selv av nærliggende grunde. For at avhjelpe denne ulempe har man nu utenfor mandsavdelingens veranda anbragt et heiseapparat, hvorved tøiet kan fires ned til indgangen foran vaskeriet, en hverken smuk eller tidsmessig ordning, som kun nøden har fremtvunget. En av medicinalkontoret anbefalet kanal fra avdelingen ned til kjelderens kunde desværre paa grund av rumforholdene ikke anbringes.

Centralbygningen er i sin helhet godt utnyttet, men paa en maate, som i mange henseender lægger praktiske vanskeligheter i veien for den daglige gjerning saavel i sykeavdelingene som i kjøkken og vaskeri. Alt er baade absolut og relativt for trangt og knepent, og sykeavdelingenes indredning lægger væsentlige hindringer i veien for at kunne i alle dele opfylde de krav, man er berettiget til at stille overfor et nyt asyl. Vistnok er dette nærmest bestemt som pleieanstalt for uheldredelige, men regulativets § 1 tillater ogsaa at opta «helbredelige og saadanne, som gir haap om bedring». For disse var det ogsaa, amtet under den store asylnød hadde mest bruk for plass, hvad erfaringen ogsaa senere tilfulde har bekræftet, men for disse var der i planen ikke sørget for skikkede og forsvarlige rum. Medicinalkontoret ga sit samtykke til en av asylets direktør foreslaat forandring, paa betingelse av, at pleiepersonalets antal blev forøket, hvad amtsutvalget bifaldt. Derved fik vi paa en maate en vaktsal til optagelse av akute syke, og den har været hovedpunktet, hvortil den største interesse den hele tid har været knyttet. Men hvor meget den end har kunnet tilfredsstille mange krav, som ellers maatte være avvist, er det dog langt fra, at den kan gjøre helt fyldest for sig. Det umuliggjøres ved rummenes bikubemæssige anordning, hvorved dagligrummet for de urolige ligger væg i væg med vaktsalen og er en stadig kilde til generende uro og støy. Paa den anden side støter den like op til avdelingens eneste korridor, en 6 m. lang og 2 m. bred gang, hvor der er stadig passage, eftersom her er gjennomgang til hovedutgangen, privetene, to isolationsrum, to dagligrum samt kjøkkenet, hvor maten heises op. Denne korridor, som ogsaa skal gi plass for alt yttertøy, er tillike den eneste «spassergang» for avdelingens samtlige syke.

Hvad centralbygningen nærmest trenger, er derfor en vaktavdeling, tilstrækkelig adskilt fra de øvrige rum. Ved en eventuel utvidelse og en derav følgende omordning vil den nuværende bygning med lethed kunne avgi en saadan.

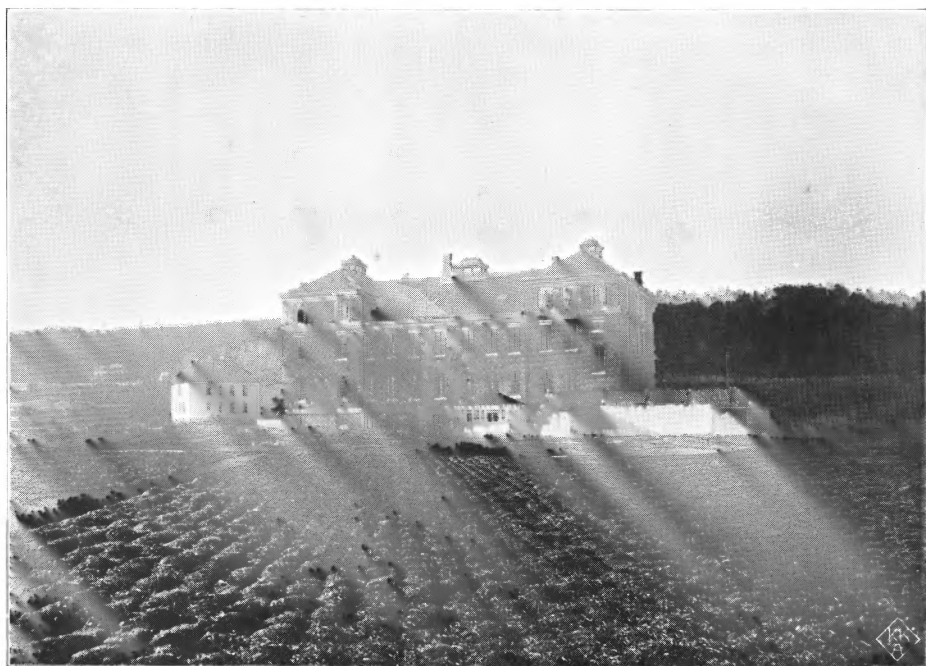


Fig 1.



Fig 3.

Hver avdeling har 6 isolationsrum, som omtrent stadig har været i bruk.

For pleiepersonalet er der sørget yderst nødtørfdig. Deres lille soveværelse paa loftet kan de jo under tjenesten ikke søke hen til, og i selve avdelingen er de henvist til det lille opvaskkjøkken, hvor der knapt er plass for to. Naar de ikke netop er bundet til tjenesten, har de kun dette rum i sine hvilestunder og under maaltidene, da de vel kunde trænge litt hygge og komfort, særlig de, som efter en lang og anstrengende dag skal tilbringe natten hos de urolige, hvorav en stor del ogsaa er urenlige.

2 - 3. *Mandskoloniene* — fig. 2 og 3 — er indredet i det gamle sykehus. Her er store og luftige rum baade til daglig-, spise- og soveværelser. I den ene etage er familiebolig for kolonibestyreren. I anden etage, like ved de sykes soveværelser, har man været nødt til at gi plass for gaardsbetjeningen, hvad der selvsagt kan ha sine ulemper for begge parter, likesom kolonibestyreren, der har ansvar for avdelingens lukning til bestemt tid, derved kan bli stillet i vanskeligheter.

4. *Kvindekolonien* — fig. 1 tilvenstre — er en nybygning av træ; i kjelderer er bakeri. I 1ste etage er de sykes daglig- og spiserum samt leilighet for bestyrerinden og et værelse for bakersken. I 2den etage har de syke to store soverum samt bad. Paa loftet er indredet værelse for vaskepikerne, hvilket kan medføre samme ulempe som ovenfor nævnt angaaende gaardsbetjeningens anbringelse i mandskoloniene,

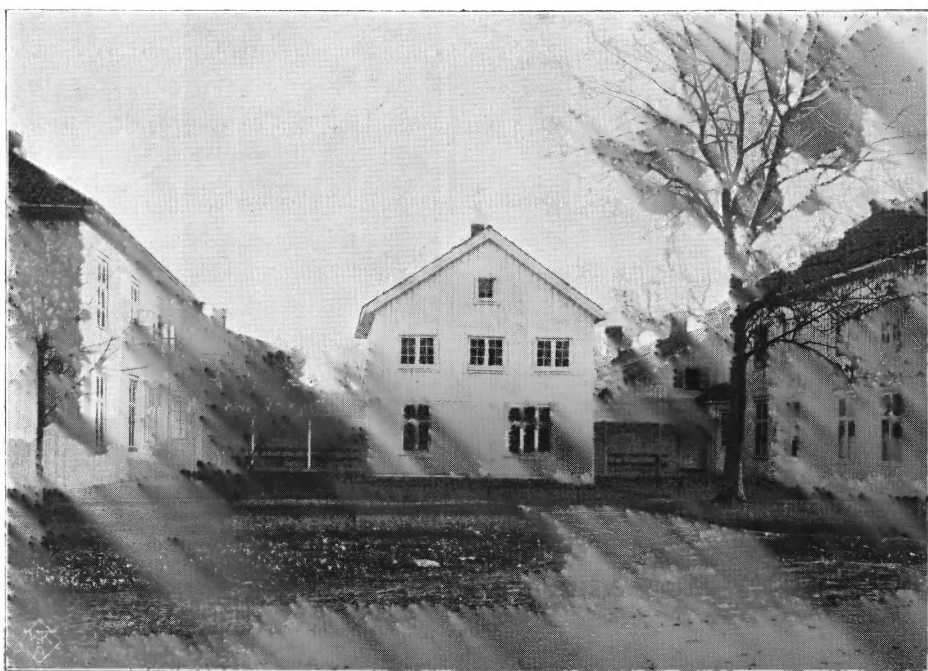


Fig. 2.

Alle kolonier har elektrisk belysning og opvarmes ved koksovne.

I det gamle amtssykehus er — foruten mandskoloniene — den gamle lægebolig oppudset til bruk for direktøren, den motsatte fløi for forvalter og reparatør. I midtbygningen er i 1ste etage mottagelsesværelse, skrædder-, skomaker- og salmakerverksted samt magasin; i 2den etage kontorer for direktør og forvalter samt et mindre magasin.

Snekkerverksted og smie er indredet i det gamle bryggerhus.

Asylet er altsaa i sin helhet beregnet paa at rumme 115 syke, hvorav 52 i centralavdelingen og 63 i koloniene. Centralavdelingen blev snart overfyldt, hvad den siden stadig har været med et overbelæg av 8–10 syke; paa den anden side har koloniene hat mange ledige plasser. Naar det samlede antal har kunnet naa op til 112, har dette sin grund i, at der — forat imøtekomme saa mange krav som mulig — er anbragt i koloniene en forholdsvis stor del syke, som rettelig burde ha sit tilhold i den lukkede avdeling. Dette misforhold har gjort sig mer og mer gjældende, og kontrollkommissionen har git mig medhold i, at tilstanden i længden er uholdbar, hvorfor det ogsaa er min hensigt at foreslaa for kommende amtsting at nedsætte en komité for at ta under overveielse en utvidning av den lukkede avdeling og en omordning av den maate, hvorpaa det gamle sykehus er utnyttet. Vi kunde da ogsaa faa egne sykeværelser, som vi hittil har følt mangelen av meget sterkt; vi maa nu benytte de almindelige sovesale, og i tilfælde av smitsomme sygdomme er man henvist til isolationsrummene, som det ikke altid er saa let at evakuere i en fart.

Asylet har heller ikke noget likhus; hittil har man været henvist til et koksrum, hvad der har git anledning til adskillige bemerkninger fra publikums side. Der skal dog nu forelægges amtstinget plan over likhus med sektionsrum, hvortil forhaabentlig vil bli git bevilling.

Hovedmassen av asylens belæg har selvfølgelig været demente og andre uhelbredelige syke, hvorav et forholdsvis stort antal gamle og skrøpelige. Den fri behandling i koloniene har uomtvistelig vist sin heldige indflydelse ogsaa paa disse i de tilfælde, man har fundet at kunne anvende den. Uheldig har det imidlertid været, at man — som før nævnt — paa grund av manglende plass i centralen og de mange indtrængende anmodninger om optagelse, har været nødt til i ikke ringe utstrækning at anbringe i koloniene syke, som egentlig burde være i den lukkede avdeling, og hvorav ikke faa paa forskjellig maate har forstyrret den ro og disiplin, som den fri behandling skulde forutsætte. Derfor er ikke saa faa av disse litt efter litt flyttet over til centralen, saasnaart det har kunnet ske, og da der stadig staar flere paa tur til saadan overflytning, mens centralen jevnlig er overfyldt, har man desværre altfor ofte maattet avslaa anmodninger om indlæggelse i centralen, mens de kolonibehandlede antal samtidig er i avtagende.

Blandt dødsarsakene kan nævnes en langvarig status epilepticus; ellers frembød ingen av tilfældene noget særlig. Sektion blev paa grund av forholdene ikke i noget tilfælde foretat og vilde vel ogsaa i de fleste tilfælde være blit negtet, hvad regulativet gir adgang til; de fleste døde blev ogsaa hjemhentet.

Naar hensyn tages til det brogede og usikre belæg i koloniene, har udvikelser — trods den lette adgang til alle tider — ikke været hyppig; av de 9, som har begit sig paa vei, blev de 4 beholdt hjemme; alle var harmløse og ufarlige folk.

Sundhetstilstanden har i det hele været tilfredsstillende; de fleste tilfælde av sygdomme har været akute diarréer eller gastro-enteriter med kortvarig forløp. Tuberkulose forekom ikke. Heller intet ulykkestilfælde.

Utenfor isolation, som delvis er benyttet rent kurmæssig, har intet tvangsmiddel været anvendt.

Arbeidsvirkomheten har været forholdsvis upaaklagelig. Den almindelige hushjerner har beskjeftiget de fleste, gaardsbruket har erholdt en ikke ringe hjelp, og blandt kvindene har der stadig været utført meget og godt haandarbeide. Blandt mændene har været drevet børstenbinderi i saadan utstrækning, at det har tilfredsstillet asylts behov og desuten levert adskillige børster tilsalgs. Verkstedene kom ikke i ordentlig stand før ut paa sommeren, og der har blandt de syke i aarets løp ikke været mange, som har kunnet delta i det specielle haandverk; enkelte er dog litt efter litt oplært dertil. Træskjæreri, som jo endnu drives meget i Telemarken, har enkelte befattet sig med, men for det meste kun saadanne, som ikke har gidet utføre andet arbeide og mere betragtet det som tidsfordriv.

Den geistlige betjening har været den vanlige. Henimot jul fik asylet sit orgel, der de første ganger spiltes av prestens frue; det bidrog seivfølgelig til at gjøre gudstjenesten, især i julen, mere festlig. Senere spiltes orglet av den ene kolonibestyrer.

Festligheter med ekstrabevertning har været holdt paa de vanlige høitidsdage, liksom dans og lek av forskjellig slags. Til underholdning holdes aviser og illustrerte blade, kortspil, domino, dam, halma etc. Av private, som har interessert sig for de syke, har asylet mottat større illustrerte blade i flere aarganger, som er indbundne og utlagte paa avdelingene.

Saavidt veir og føre har tillatt det, har de syke, som dertil var egnet, daglig været ute i luftegaardene hele aaret rundt, liksom der har været foretat spasserturer og nu og da kjøreturer. Til underholdning er ogsaa anskaffet kjelker, som baade de syke og betjeningen har sat stor pris paa.

## Av dr. H. Platous beretning for Eg sindssykeasyl.

Extrait du rapport sur l'établissement d'aliénés d'Eg.

— — — Asylet hadde stadig et stort overbelæg og sjelden ledige plasser i vaktavdelingen og den urolige avdeling, saa det var meget vanskelig at skaffe



plass til alle meldte akute tilfælde fra optagelsesdistriktet. Kroniske syke kunde ofte ikke mottages, og for fleres vedkommende var asylbehandling heller ikke paakrævet. 2 mænd og 5 kvinder fra C og D avdeling overflyttedes til Rosenbergs og Møllendals asyler.

Til observation blev indlagt 4 mænd, og blandt disse var museumstyven P. O. L. Efterat ha begaaet indbrudd i universitetsbiblioteket foruten en række andre indbruddstyverier, blev han i juli 1909 indlagt i Gaustad asyl til observation. Han blev erklæret sindssyk og i november s. a. som ufarlig utskrevet til almindelig privatforpleining. I april 1910 blev han paany indlagt i asylet, route og begik indbrudd i det historiske museum. Nu bestemtes, at han skulde indlægges i Kriminalasylet, men nogen velyndere utvirket, at han blev underkastet ny observation. Til denne fornyede mentalundersøkelse satte han store forhaabninger, og han blev meget skuffet, da ny sindssykeerklæring blev utstedt. Under observationen i 3 maaneder opførte han sig meget godt, var stilfærdig og snil i omgang, gjorde intet forsøk paa at rømme og lot til at befinde sig vel her. Han var en professionel tyv, men hadde ikke begaaet voldshandlinger, og at domme fra hans forhold hersteds antok jeg, at han indtil videre kunde behandles i et almindelig asyl. Efter avgit erklæring overførtes han i december til kredstængslet i Kristiania, men straks over nytaar blev han paany indlagt hersteds. Nu viste han et forandret væsen, var pirrelig, mistænksom, kverulerende, maaske halucineret, vilde ikke arbeide, og var opbragt over at skulle være her, trods alt hvad der blev gjort for at lette ham opholdet. Han forsikret stadig ikke at ville rømme, men en aften 3 uker efter indkomsten dirket han op en dør til haven og sprang over indhegningen. Efter et døgn's forløp blev han paagrepet og bragt tilbake til asylet. Da han utvilksomt vilde gjenta sit rømningsforsøk, hvori han fra tidligere anstaltophold har stor øvelse, kunde han ikke forbli her, men overførtes til Kriminalasylet.

En 24-aarig arbeider, sigtet for diverse indbruddstyverier, blev erklæret sindssyk. Han var en rømningslysten, brutal forbryder, farlig for omgivelserne, og blev derfor overført til Kriminalasylet.

En 45-aarig sjømand, sigtet for trusler, blev erklæret ikke sindssyk, og fik hjælp til at komme tilsjø's igjen.

Den 4de til observation indlagte er sigtet for trusler; han indkom i slutningen av aaret og er tilbakeliggende.

Sundhetstilstanden var i det hele god.

Blandt dødsfaldene indtraf 2 paa grund av hjertelammelse. Det ene var hos en 60-aarig officer efter 27 aars asylophold. Han havde altid været egen og indesluttet, økonomisk trykket og trist av sind, og blev pludselig sindssyk efter en formentlig forbigaaelse. Den første tid hersteds var han vrangforestilt og hallucineret, snart manisk, snart deprimeret. Senere befandt han sig i en dyp sløvhetsstilstand som holdt sig uforandret gjennom aarrækker. Han hadde sin faste plass i en sofabank paa D-stuen, hvor han sat ubevægelig det meste av dagen, svarte med uarticulerte lyd, naar man henvendte sig til ham, foretok sig absolut intet. Pludselig kunde han fare op i sinne og slaa til hvemsomhelst, saa

man maatte altid ta sig iagt for ham. Han var meget korpulent, led av arteriosclerose og hadde av og til synkoptiske anfald. Under et saadant anfald paa stuen blev han 28de februar bragt tilsengs og kom snart til bevissthet, men nogen timer senere døde han pludselig. Sektionsfund: Hjertet stort (550 gr.), slapt, fedtdegeneret, indeholder meget flydende, mørkt blod. Klappene normale. I venstre ventrikelvæg et spansknotstort, graahvidt, morskent infarkt. Coronararterierne sterkt atheromatøse, nedstigende forreste gren av art. coron. sin. er straks nedenfor delingen oblitereret av en fastsittende thrombe. Aorta arteriosclerotisk degenereret med flere overfladiske ulcerationer. Lungerne overalt luftholdige, noget blodoverfyldte. Hjernen viser de almindelige tegn paa en kronisk lidelse, karrene paa basis sterkt atheromatøse.

4 mænd døde av paralysis generalis; i et av tilfældene var syfilis sikkert konstatert. Hos en sjømand utviklet sygdommen sig efter et 6 meters fald ned i skibsrummet.

Arbeidsvirksomheten har langt fra været tilfredsstillende, men man staar magtesløs likeoverfor de mange arbeidssky patienter.

En mandspatient undveg om natten fra C 2's fællesværelse, straks efter at nattevakten hadde passert avdelingen. Med en staaaltraad dirket han op døren fra soveværelset til stuen, hvor han iførte sig sine klær, dirket op brandvinduet i gitterverket, tok redningstoug ut av brandskapet og firte sig ned fra 2den etage. Han blev senere indlagt i Kriminalasylet. En anden forbrydersk sindssyk mand, som arbeidet paa skomakerverkstedet utenfor avdelingen, dirket op utgangsdøren fra gaarden og var kommet til Grimstad, før han paagrepes. Det er meget uheldig, at asylet ikke har dirkefri laase.

Gudstjeneste, undertiden med altergang, avholdtes paa to søndage av tre, men kun 20 pct. av sykebelægget har møtt frem, uagtet mange flere er blit opfordret dertil. En gang ukentlig besøker presten avdelingene og samtaler med patientene.

Skolelæreren holdt i vinterhalvaaret to gange ukentlig letfattede foredrag og sangøvelser, vekselvis paa mands- og kvindesiden.

Hvad adspredelser for de syke angaar, læses meget aviser og benyttes flittig boksamlingen. Sammenkomster med dans har flere ganger været arrangert. Grammofonen har været til stor underholdning, likesaa fremvisning av lysbilleder. St. Hansaften holdtes den sedvanlige sommerfest, og med leiet dampbaat hadde mange patienter utflugt en sommerdag. Julaften var der efter kirkegang juletræ i B mands- og kvindeavdeling med utdeling av gaver. Hver torsdag i vinterhalvaaret tilbringer funktionærene aftenen med første forpleinings patienter og endel patienter paa almindelig forpleining.

Reservelægen holdt et kursus i sykepleie for pleiepersonalet.

## Av dr. H. Arnesens beretning for Søndre Bergenhus amts sindssykeasyl paa Valen.

Extrait du rapport sur l'établissement d'aliénés du département de Søndre Bergenhus (Valen).

— — — Asylet aapnedes 27de oktober 1910<sup>1)</sup>; den følgende dag kom 13 patienter fra Neevengaarden og 31te oktober 32 fra Rosenbergs og Møllendals asyler. Driften begyndte ikke under gunstige forhold. De elektriske varmtvandsapparater i mottagelsesbygningen viste sig ubrukelige; og der var fare for vandmangel; hovedmagasinet (1½ million m.<sup>3</sup>) var nemlig for en liten lukereparations skyld i tankeløshet blit tømt; men like før jul kom den længe eftertragtede nedbør og dermed tryghet for driften.

Da der i den foreløbige vaktavdeling har været god plass, har man i stor utstrækning kunnet ha urenlige patienter der om natten, og ved at ta dem op klart at holde urenligheten paa et minimum.

I begynnelsen, da veiret var godt og veiene gode, kunde patientene daglig komme ut; men fra jul av var de nødt til at være inde; med underholdning var det da smaat stel, saa der sporedes endel grættethet. Juleaften var der juletræ paa avdelingene og 2den juledag en liten festlig tilstelning med solo- og flerstemmig sang av funksjonærer samt ekstra traktering. Asylets prest har et par ganger talt med patientene og holdt oppbyggelse.

Av de 2 der døde, hadde den ene allerede ved iudkomsten en langt fremskreden ftise; den anden var en 23-aarig katatoniker, hos hvem sykdommen blev antat at være begyndt 1 aar før indlæggelsen; denne skedde, da han paa grund av næringsvægring tok sterkt av; i asylet maatte han stadig sondeføres. 1½ uke før døden indtraadte ileussyntomer, som hævedes ved klysterer og atropin; og da der samtidig optraadte tegn paa svækket hjerteaktion, fik han digitalisinjektioner; hjertesymptomene svandt herunder, samtidig med at han begyndte at spise spontant og delvis at snakke litt. Faren, som var blit underrettet om tilstanden, fandt ved sit besøk sønnen overraskende klar og grei, eftersom denne med interesse spurte etter alle hjemme etc. Da faren var gaat, vilde patienten staa op og bad om sine klær; han reiste sig op i sengen, men faldt straks tilbake og var død. Obduktion blev ikke foretat, da faren med det samme førte liket hjem.

Arbeidsvirksomheten blandt mændene har ikke været rar, væsentlig av mangel paa pleiere; man har nemlig bare kunnet avse 1 pleier til utearbeide, men paa badedagene ikke engang det. Skal man i det hele med den slags syke, vi her har, drive utearbeide i ønskelig maalestok, maa der enten flere pleiere til, eller ogsaa maa der ved fæsting av gaardsgutter tages særlig hensyn til, at de er skikket til at ta sig av patientene og føre tilsyn med dem.

<sup>1)</sup> En beskrivelse av asylet vil bli indtat i beretningen for 1911.

Blandt de fra Bergen overflyttede syke har der været én, som har været adskillig brysom og derfor av og til maatte isoleres. Da forsøk paa at faa vedkommende ind paa et statsasyl ikke har lyktes, bør man ha opmerksomheten henvendt paa at indrette amtsasyler slik, at de kan ta imot alle slags patienter.

Sundhetstilstanden har været upaaklagelig.

---

## Av dr. L. Langbergs beretning for Neevengaardens asyl i Bergen.

Extrait du rapport sur l'établissement d'aliénés de Neevengaarden.

---

— — — I slutten av juli begyndte en nervefeberepidemi, som varte næsten til aarets utgang; ifølge tab. III og XVII har der været 26 tilfælde og 2 dødsfald, samtlige hos kvinder. Ellers har sundhetstilstanden været ganske tilfredsstillende.

Sindssyke, som er utsat i privat forpleining og som viser sig at lide av tuberkulose, søkes nu som regel straks indlagt i asyl, og slike patienter i et asyl tillates ikke utsat i privat forpleining. Paa den maate har der i dette asyl i løpet av de senere aar samlet sig endel patienter med tuberkulose, hvilket volder adskillige vanskeligheter. Der lægges saaledes beslag paa eneværelser som var beregnet til urolige sindssyke; og saa belagt som asylene nu i regelen er, vil der trods alle forsigtighetsregler være rik anledning til overførelse av smitte; at faa slike patienter til selv at ta noget hensyn er sjelden mulig. Man kunde trænge smaa statsanstalter for sindssyke med smitsomme legemlige sygdomme; og opførelse av en liten anneksbygning ved et eller flere av statens asyler skulde ikke synes at være nogen uoverkommelig affære.

14 av de døde blev obduceret. En ca. 80 aar gammel kone, hos hvem der var diagnostisert vitium organicum cerebri, hadde i de senere aar hat gjentagne apoplektiske insulter. Ved sektionen paavistes universel arteriosclerose og i hjernen talrike mørkfarvede optil ertstore punkter, rester efter tidligere større eller mindre blødninger; baktil i venstre centralganglion saaes en stor frisk blødning. Hos en anden kvinde paavistes en plommestor absces i den lille hjerne; hun hadde tidligere gjentagne ganger været behandlet i asylet.

Av de til observation indlagte blev 2 mænd og 2 kvinder erklæret for sindssyke.

---

### Av dr. med. Loofts beretning for Rosenbergs sindssykeasyl.

Extrait du rapport sur l'établissement d'aliénés de Rosenberg.

— — — Sundhetstilstanden har været gjennemgaaende god.

Av de i aarets løp døde blev halyparten obduceret.

For patientenes adspredelse og underholdning er der sørget ved illustrerte blade, aviser og bøger samt ved kortspil og andre selskabsspil. Fester med ekstratforpleining og dans er avholdt ved de store høitider.

1 gang om maaneden er der holdt bibellæsning, liksom asyllets prest forresten jevnlig har besøkt de legemlig syke.

Til bygningenes vedlikehold er utgit kr. 1 627 og til inventariet kr. 262.

---

### Av dr. E. Martens' beretning for Møllendal sindssykeasyl.

Extrait du rapport sur l'établissement d'aliénés de Møllendal.

— — — Belægget har vist større bevægelighet end ellers, idet endel av de fra Søndre Bergenhus amt forpleiede patienter blev utsat i privat forpleining, mens 14 mænd og 5 kvinder, som ikke egnet sig hertil, blev overført til det nye asyl paa Valen. Fra Rotvold indlagdes 11 mænd og 3 kvinder samt fra Eg 2 mænd og 5 kvinder.

Sundhetstilstanden har gjennemgaaende været tilfredsstillende.

Det nye spisereglement har vist sig at være særdeles heldig, og patientene har været meget tilfreds med den rikelige avveksling.

Selskabelige adspredelser for de dertil egnede har fundet sted efter ønske.

---

## Av dr. med. Hans Evensens beretning for Trondhjems hospitalstiftelses sindssykeasyl.

Extrait du rapport sur l'établissement d'aliénés de Trondhjem.

Sundhetstilstanden har været meget god.

Det paa dødslisten opførte tilfælde av ulcerøs enterit forekom hos en meget mager kvinde, som altid hadde hat «daarlig fordøielse» og fra og til diarré. Ved sektionen fandtes i hele ileum en række tætstaaende men ikke dype tversgaaende saar, ar, polypdannelse og forsnævninger av tarmen, uten at det noget sted var kommet til fuldstændig striktur. Der var intet tegn paa tuberkulose eller tyfus, ingen parasiter i tarminholdet, saa sygdommens natur forblev uopklaret. Tyktarmens slimhinde var let katarralsk.

## Av dr. J. A. Selmers beretning for Rotvold sindssykeasyl.

Extrait du rapport sur l'établissement d'aliénés de Rotvold.

— — — Sundhetstilstanden maa i det hele siges at ha været meget god.

Av tuberkulose forefaldt 5 dødsfald; i 2 av disse var vedkommende tuberkuløs ved indlæggelsen og 1 mistænkelig. Tuberkulose blir, saavidt det lar sig gjøre, isolert, og naar de blir svake og sengeliggende flyttet til epidemilokalet med egen pleierske.

14 patienter blev overflyttet til Møllendals asyl; én av disse var hjemmehørende i Nordre Bergenhus amt, mens de fleste var fra Søndmør, især dettes sydligste distrikter. En, som hørte hjemme i Søndre Bergenhus amt, blev sendt til Valen asyl. Ved denne overflytting opnaedes for nogen tid litt bedre plass i asylet, som ellers har været fuldt og mere end det.

2 mænd og 1 kvinde utsattes ved asylets mellemkomst til forpleining i Malvik. Som bekjendt har der i lang tid (særlig siden 1880) været utsat syke fra asylet til privat forpleining i nærheten, især i Malvik sogn. Det var den sterke overfylling og mangel paa plass i asylet, som ledet til dette. For at kunne motta nye tilfælde, særlig akute hvis indlæggelse var høist paakrævet, gjaldt det at faa ut slike ældre tilfælde, som kunde antages at egne sig for privat forpleining. Da henvendelse herom til vedkommende fattigstyre dels var forgjæves, dels tok uforholdsmæssig lang tid, paatok asylet sig at ordne saken og sørge for forpleining paa passende sted, idet det stillet sig som mellemmand og oprettet forsørgelseskontrakt, som indsendtes til amtets approbation. For asylet var ogsaa

dette lettere at ordne, da den sykes tilstand var bedst kjendt her, og han i tilfælde lettere kunde bringes tilbake til asylet, om privatforpleiningen skulde vise sig uheldig. Efterhvert som utsættelse av syke blev mere almindelig, og folket i omegnen blev vant til at omgaaes og behandle sindssyke, kom der flere og flere tilbud om at ta slike i forpleining, saa der i de senere aar næsten til enhver tid har været plasser til disposition. Denne ordning har saaledes ikke alene været til megen nytte for asylet, men ogsaa for mangt et fattigstyre som har takket for de sykes anbringelse her, naar det hadde sine store vanskeligheter at faa dem forpleiet i hjembygden. Men ogsaa de syke selv tror jeg man handler vel imot ved at faa dem anbragt utenfor asyl, saasnt deres tilstand gjør dem skikket dertil. Der er her naturligvis kun tale om uhelbredelige syke. Slappe og sløve og motstrævende syke, som man i asylet ikke faar til at delta i noget arbeide, men som dag ut og dag ind blir sittende paa samme plass, synes ofte at paavirktes heldig ved at komme ut av det ensformige asylophold og under mere avvekslende og tilvante forhold. Det har ofte været interessant at følge saadanne sykes tilstand gjennom længere tid. Flere ser man da begynde saa smaat at delta i enkelte av husets sysler, bære ind ved, vand m. m. Om nogen tid kan forpleieren ta ham med sig ut paa markarbeide. Meget vil de syke i regelen ikke kunne utrette, og flere kommer naturligvis heller ikke saa langt; men paa den anden side har jeg set enkelte, som er blit meget flinke arbeidere. Deres arbeidsiver er blit næsten for stor, idet de mener sig selv at være pot og pande, saa de vil styre med hele bruket. Mens saaledes nogen er kommet sig, har der hos andre ikke kunnet merkes nogen videre forandring efter utsættelsen. Tilstanden har holdt sig uforandret eller er gaat videre i demens. Nogen har da atter maattet indlægges i asylet av forskjellige grunde, heftighet, ødelæggelsestrang m. m. Den værste anstødssten ved privat forpleining er dog urenlighet hos den syke. Den gjennomsnittlige aarlige forpleiningsgodtgjørelse har dreiet sig omkring kr. 240 for mænd og kr. 200 for kvinder. Alt i alt er der paa denne maate siden 1880 utsat til forpleining i nærheten av asylet 263 syke individer (133 mænd og 130 kvinder). Da nogen av disse har været utsat to eller flere ganger efter at være indlagt i asylet igjen, har tallet paa utsættelser været en del større. 61 døde, mens de var i privat forpleining, derav 3 ved ulykkestilfælde. En gik sig bort i marken og kunde ikke gjenfindes. Først længe efter mente man at finde nogen spor efter ham. En anden er antagelig omkommet ved drukning. Han hadde begit sig hen til et nærliggende fjeldvand og der benyttet en daarlig baat. Noget spor kunde ikke findes efter ham. Den 3dje deltok sammen med flere i veiarbeide. Derunder hadde han sammen med en anden gaat for langt ind i grustaket og fik grusmassen over sig. Han var død, da han blev gravet ut, mens den anden slap fra det med livet.

For tiden er 38 mænd og 42 kvinder utsat.

Et dødsfald i asylet av miliærtuberkulose fortjener nærmere omtale. Den syke, en svensk arbeider, var 27de mai kommet til Elgaardalen ved Røros for at delta i tømmerfløtning. Han arbeidet imidlertid blot 1½ dag, da han følte sig

uvel og gik tilsengs. Den 3dje juni kom han til Røros og tok nattelosji. Dagen efter blev læge tilkaldt, da folkene ikke fik den fremmede op og heller ikke fik nogen rede paa ham. Lægen fik ham kun med meget besvær til at opgi sit navn. Forøvrig talte han ikke, men stirret blot omkring sig med et stivt blik. Han antoges sindssyk, og der gjordes anstalter til at faa ham indlagt i Rotvold. Han bragtes ogsaa 6te juni til asylet; men da sindssykeerklæring ikke var i orden, blev han avvist og indlagt i Trondhjems sykehus. Da sindssykeerklæring imidlertid var bragt i orden, overflyttedes han 9de juni til asylet. Av sykehusets journal hitsættes: Heller ikke her har han været at formaa til at besvare noget spørgsmaal. Han vægret sig for at ta næring til sig, hvorfor han tvangsfores nogen ganger. Urin og avføring gik i sengen. Han var noget urolig og vilde stadig op; laa og smaaplpret for sig selv og fingererte stadig med sine genitalia. P. 64. Tungen let belagt, føtor ex ore. Tp. 37,5°. Ved hjerte, lunger og abdomen intet at bemerke. Der syntes maaske at være nogen nakkestivhet tilstede. Urinen let uklar, indeholder ikke pus, albumin eller sukker. De to følgende dage paa sykehuset var tilstanden omtrent den samme. Tp. vekslet mellem 37,1° og 37,9°. Den 9de juni indlagdes han som nævnt i Rotvold asyl. Her iagttoges i den første tid den samme tilstand, som i journalen for sykehuset meddelt. Man fik saa godt som intet svar av ham. Der var dels retentio urinæ dels uvilkaarlig avgang av urin og ekskrementer, og man fik kun ubetydelig næring i ham. Diagnosen forekom straks noget tvilsom, og allerede efter et par dages ophold fremkom symptomer, der maatte forklares som tegn paa en alvorlig hjernesygdom. Pupillerne viste sig utvidet, ulike store og reagerte høist ubetydelig. Venstre øieløk var noget hængende, mens høire bevægedes normalt. Tungen devierte sterkt til høire; der bemerkedes smaa rykninger i venstre arm, der ogsaa bevægedes mindre end høire, hvormed han stadig laa og plukket paa teppet. Ingen skjævhed i ansigtet, men av og til fibrillære rykninger paa den ene side. Pulsen blev meget hurtig, like op til 160, og temperaturen steg til 38,3°. Respirationen var frekvent, ca. 40; og ansigtet cyanotisk. Ved urinen intet at bemerke. Han døde 6 dage efter indlæggelsen i asyl. Obduktionen viste en sterk blodoverfyldning av hjernens tynde hinder. Paa underflaten av hjernen like foran pons fandtes et temmelig rikelig, gulagtig, fibrinøst eksudat, der fortsatte sig ind i de omliggende fissurer, særlig langs karrene. Ved nøiere eftersyn saaes her i de tynde hinder talrike miliære tuberkler. Sideventriklene noget utvidet av klar, serøs væske. Ved hjerte og lever intet at bemerke. Milten var noget stor, og saavel i den som i begge nyrer fandtes enkelte miliære tuberkler. Begge lunger derimot var paa overflaten tæt besat, og ved gjennemsnit fandtes ogsaa endel.

Her forelaa altsaa ganske sikkert et tilfælde av miliærtuberkulose. Spørsmaalet blir, om der tillike var sindssygdøm. Jeg mener, der er ikke nogen grund til at anta dette. Et 12 dages forløp med de anførte symptomer passer godt paa en almindelig, akut miliær tuberkulose. Før den tid hadde han nogen dage befundet sig uvel, men der var ellers intet abnormt bemerket ved ham. Som anført blev der først negtet optagelse i asylet paa grund av manglende sindssyke-



erklæring ifølge den nye ordning. Da erklæring var bragt i orden, blev han mottat. Man kan altsaa trods alt opleve en skuffelse. I mangel av nogen bedre diagnose blev tilfældet paa listerne opført under vitium org. cerebri.

---

### Av dr. Sollieds beretning for Rønvik sindssykeasyl.

Extrait du rapport sur l'établissement d'aliénés de Rønvik.

---

— — — Sundhetstilstanden har været meget god.

15 av de 34 dødsfald skyldtes tuberkulose. Blandt disse er ogsaa medregnet en 21 aar gammel gut, som efter indlæggelsen viste sig ikke at være sindssyk. Han var ved indkomsten næsten døende, og skjønt der ikke kunde paavises at være eller ha været andre psykiske symptomer end den hos en langt-kommen tæringssyk naturlige nedstemthet, fandt jeg at maatte beholde ham, da der paa sykehuset ikke kunde skaffes plass, og det vilde været inhumant at sende ham hjem. Han døde efter en ukes ophold i asylet.

Hos en 75 aar gammel pike fra Karasjøk paavistes ved sektion echinococcus hepatis. Hun hadde i en lang aarrække været forpleiet i et fjøs i hjembygden.

---

- Det Statistiske Centralbyraa har desuten bl. a. utgit følgende verker:
- Statistique internationale: Navigation maritime. I, II, III, IV.* Christiania 1876, 1881, 1887, 1892.
- International Skibsfartsstatistik: Tabeller vedkommende Handelsflaaderne i Aarene 1850—1886. Kristiania 1887.  
Tabeller vedkommende Skibsfartsbevægelsen 1872—1894 og Handelsflaaderne 1886—1896. Kristiania 1897.
- Statistisk Aarbok for kongeriket Norge. Senest utkommet: 31te aargang, 1911. Kristiania 1912. (*Annuaire statistique de la Norvège.*)
- Meddelelser fra Det Statistiske Centralbyraa. Senest utkommet: Niogtyvende bind, 1911. Kristiania 1912. (*Journal du Bureau Central de Statistique.*)
- Kongeriket Norges civile, geistlige og judicielle inndeling 1 april 1908. Kristiania 1908. Tillæg nr. 1, dat. 2 jan. 1909; Tillæg nr. 2, dat. 3 jan. 1910. (*Les divisions civiles, ecclésiastiques et judiciaires du royaume de Norvège le 1 avril 1908.*)
- Fortegnelse over Norges Officielle Statistik m. v. 1828—30 Juni 1889. Kristiania 1889. Med 6 tillæg, omfattende tiden fra 1 juli 1889 til 31 december 1905.
- Katalog over Det statistiske Centralbureaus Bibliothek. I. 1 Juli 1890. Kristiania 1906.

---

Samtlige verker er tilsalg hos H. Aschehoug & Co., Kristiania.

12 mars 1912.

