

NORGES OFFICIELLE STATISTIK. V. 190.



SINDSSYKEASYLENE'S VIRKSOMHED

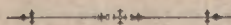
1911.

(Statistique des hospices d'aliénés pour l'année 1911.)

Efter de fra asylene indkomne aarsberetninger

udgitt av

MEDICINALDIREKTØREN.



KRISTIANIA.

I KOMMISSION HOS H. ASCHEHOUG & CO.

1913.

Pris: Kr. 0.50.

Norges Officielle Statistik, række V. (Statistique Officielle de la Norvège, série V.)

Nr. 1—128 findes opført i Fortegnelse over Norges Officielle Statistik 1 juli 1889—31 december 1910.

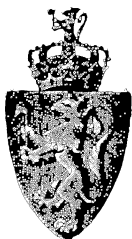
Trykt 1911:

- Nr. 129. Private aktiebanker 1909. (*Banques privées par actions.*)
- 130. Skolevæsenets tilstand 1908. (*Instruction publique.*)
- 131. Skiftevæsenet samt overformynderierne 1908 og 1909. (*Successions, faillites et biens pupillaires.*)
- 132. De offentlige jernbaner 1909/10. (*Chemins de fer publics.*)
- 133. Norges telegrafvæsen 1909/10. (*Télégraphes et téléphones de l'État.*)
- 134. Fattigvæsenet 1908 og 1909. (*Assistance publique.*)
- 135. Norges bergverksdrift 1909. (*Mines et usines.*)
- 136. Folkemængdens bevægelse 1906 og 1907. (*Mouvement de la population.*)
- 137. Kommunevalgene 1910. (*Élections en 1910 pour les conseils communaux et municipaux.*)
- 138. Fiskerforsikringen 1910. (*Assurances contre les accidents des marins pêcheurs.*)
- 139. Fængselsstyrelsens aarbok 1907. (*Annuaire de l'Administration générale des prisons.*)
- 140. Sindssykeasylenes virksomhet 1909. (*Hospices d'aliénés.*)
- 141. Veterinærvæsenet og kødkontrollen 1909. (*Service vétérinaire et l'inspection de la viande.*)
- 142. Kriminalstatistik 1907 og 1908. (*Justice criminelle.*)
- 143. Industristatistik 1908. (*Statistique industrielle.*)
- 144. Norges postvæsen 1910. (*Statistique postale.*)
- 145. Jordbruktællingen 30 september 1907. Oversigt m. v. (*Recensement agricole du 30 septembre 1907. Aperçu général etc.*)
- 146. Civil retspleie 1908 og 1909. (*Justice civile.*)
- 147. Fabriktællingen i kongeriket Norge 1909. Første hefte: Bedrifter, arbeidere og eiere. (*Recensement industriel 1909: Etablissements, ouvriers et propriétaires.*)
- 148. Norges skibsfart 1909. (*Navigation.*)
- 149. Ulykkesforsikring 1908. (*Assurances contre les accidents du travail.*)
- 150. Norges fiskerier 1910. (*Grandes pêches maritimes.*)
- 151. Norges handel 1910. (*Commerce.*)
- 152. Sundhetstilstanden og medicinalforholdene 1909. (*Rapport sur l'état sanitaire et médical.*)
- 153. Norges sparebanker 1910. (*Caisses d'épargne.*)

Trykt 1912:

- 154. Rekrutering 1910. (*Recrutement.*)
- 155. Industristatistik 1909. (*Statistique industrielle.*)
- 156. Private aktiebanker 1910. (*Banques privées par actions.*)
- 157. Handelsfunktionærenes lønningsforhold m. v. 1909. (*Salaires etc. des commis de commerce.*)
- 158. Sindssykeasylenes virksomhet 1910. (*Hospices d'aliénés.*)
- 159. Norges bergverksdrift 1910. (*Mines et usines.*)

NORGES OFFICIELLE STATISTIK. V. 190.



SINDSSYKEASYLENE'S VIRKSOMHED

1911.

(Statistique des hospices d'aliénés pour l'année 1911.)

Efter de fra asylene indkomne aarsberetninger

utgit av

MEDICINALDIREKTØREN.



KRISTIANIA.

I KOMMISSION HOS H. ASCHEHOUG & CO.

1913.

For aarene 1899—1903 se Norges Officielle Statistik, række IV, senest nr. 105.

For aarene 1904, 1905, 1906, 1907, 1908, 1909 og 1910 se Norges Officielle Statistik, række V, 1, 28, 56, 78, 102, 140 og 158.

Indholdsfortegnelse.

Table des matières.

	Side		Page
Indledning, oversigt over sykepladsene m. v. paa de norske sindssykeasyler	1	Introduction. Données générales sur les hospices d'aliénés de Norvège en 1911	1
Oversigt over antallet av de paa sindssykeasylene behandlede, middelbelæg og antal forpleiningsdage (tab. I)	6-7	Tableau du mouvement des hospices d'aliénés, indiquant pour chaque hospice le nombre des malades et le total des journées d'entretien (tab. I)	6-7
Forholdet mellem offentlige og private i sindssykeasylene behandlede (tab. II)	6-7	Tableau du mouvement des hospices d'aliénés, indiquant le nombre des aliénés indigents et celui appartenant aux classes aisées (tab. II) ..	6-7
Interkurrente sygdomme paa asylene (tab. III)	8-9	Cas des maladies intercurrentes dans les hospices d'aliénés (tab. III) ...	8-9
Tilsammen behandlet (tab. IV)	10-11	Nombre des aliénés traités dans les hospices (tab. IV)	10-11
Tilbakeiggende fra 1910 (tab. V) ...	10-11	Nombre des aliénés en traitement dans les hospices au 1er janvier 1911 (tab. V)	10-11
Indkommet (tab. VI)	12-13	Nombre des entrées dans les hospices d'aliénés (tab. VI)	12-13
Utskrevet helbredet (tab. VII)	12-13	Nombre des sorties en état de guérison (tab. VII)	12-13
Utskrevet i bedret tilstand (tab. VIII)	14-15	Nombre des sorties en état d'amélioration (tab. VIII)	14-15
Utskrevet uheldredet (tab. IX)	14-15	Nombre des sorties en état de non guérison (tab. IX)	14-15
Døde (tab. X)	16-17	Nombre des décès dans les hospices d'aliénés (tab. X)	16-17
Tilbakeiggende ved utgangen av 1911 (tab. XI)	16-17	Nombre des aliénés restés en traitement au 31 décembre 1911 (tab. XI) ..	16-17
Sygdomsform og behandlingens utfald for samtlige asylter (tab. XII)	18-19	Répartition par formes de la maladie et résultat du traitement (tab. XII) ..	18-19
Forholdet av tilbakeiggende, indkomne, utgaede og døde til samtlige paa sindssykeasylene behandlede (tab. XIII)	18-19	Rapport du nombre des sorties et des décès comparé au total des aliénés traités dans les hospices d'aliénés (tab. XIII)	18-19
De for første gang i et norsk asyl indkomnes alder ved indlæggelsen (tab. XIV)	20	Répartition par âge lors de l'admission des aliénés reçus pour la première fois dans un hospice norvégien (tab. XIV)	20
Alder, i hvilken de første symptomer ytre sig hos de for første gang i et norsk asyl indkomne (tab. XV) ..	21	L'âge, dans lequel se montrèrent les premiers symptômes chez les aliénés reçus pour la première fois dans un hospice norvégien (tab. XV) ...	21
Sygdommens varighet hos de for første gang i et norsk asyl indlagte (tab. XVI)	22	Durée de la maladie lors de l'admission des aliénés reçus pour la première fois dans un hospice norvégien (tab. XVI)	22
Dødsarsakene hos de paa sindssykeasylene døde (tab. XVII)	23-25	Causes des décès indiquées pour les aliénés décédés dans les hospices (tab. XVII)	23-25
De indkomnes hjemstavn (tab. XVIIIa) ..	26-27	Tableau des entrées réparties par domicile des aliénés (tab. XVIII a) ...	26-27
De for første gang i et norsk asyl indkomnes hjemstavn (tab. XVIII b) ..	28	Domicile des aliénés reçus pour la première fois dans un hospice norvégien (tab. XVIII b)	28

	Side		Page
Oversigt over egteskapsforholdene hos de for første gang i et norsk asyl indkomne (tab. XIX)	29	Etat civil des aliénés reçus pour la première fois dans un hospice norvégien (tab. XIX)	29
Liste over de opgivne aarsaker til sindssygdом hos de for første gang i et norsk asyl indkomne (tab. XX)	30-33	Cause présumée de la maladie pour les aliénés reçus pour la première fois dans un hospice norvégien (tab. XX)	30-33
Oversigt over de for første gang i et norsk sindssykeasyl indkomnes stand og stilling (tab. XXI)	34-35	Profession et condition sociale des aliénés reçus pour la première fois dans un hospice norvégien (tab. XXI)	34-35
Middeltal av daglig arbeidende syke i asylen (tab. XXII)	34-35	Nombre moyen par jour des aliénés occupés au travail dans les diverses hospices (tab. XXII)	34-35
Oversigt over anvendelse av isolation og mekaniske tvangsmidler (tab. XXIII)	36-37	Relevé de l'application de reclusion (tab. XXIII)	36-37
Utdrag av regnskapene (tab. XXIV)	38-40	Tableau des recettes et des dépenses (tab. XXIV)	38-40

Av dr. med. R. Vogt's beretning for Gaustad asyl	41	Extrait du rapport sur l'établissement d'aliénés de Gaustad	41
Av dr. med. H. Holms beretning for Kristiania sindssykeasyl i Asker (Dikemark)	42	Extrait du rapport sur l'établissement d'aliénés de Dikemark	42
Av dr. L. Aalls beretning for Oslo hospitals asyl	44	Extrait du rapport sur l'établissement d'aliénés d'Oslo	44
Av dr. Dedichens beretning for hans asyl	45	Extrait du rapport sur l'établissement d'aliénés de dr. Dedichen	45
Av dr. T. Dahles beretning for Akershus amts sindssykeasyl paa Blakstad	47	Extrait du rapport sur l'établissement d'aliénés du département d'Akershus (Blakstad)	47
Av dr. Wefrings beretning for Hedemarkens amts sindssykeasyl paa Sanderud	48	Extrait du rapport sur l'établissement d'aliénés du département de Hedemarken (Sanderud)	48
Av dr. Henrich's beretning for Bratsberg amts sindssykeasyl paa Faret i Solum	49	Extrait du rapport sur l'établissement d'aliénés du département de Bratsberg	49
Av dr. H. Platous beretning for Eg sindssykeasyl	50	Extrait du rapport sur l'établissement d'aliénés d'Eg	50
Av dr. H. Arnesens beretning for Søndre Bergenhus amts sindssykeasyl paa Valen	51	Extrait du rapport sur l'établissement d'aliénés du département de Søndre Bergenhus (Valen)	51
Av dr. L. Langbergs beretning for Neevengaardens asyl i Bergen	70	Extrait du rapport sur l'établissement d'aliénés de Neevengaarden	70
Av dr. med. Loofts beretning for Rosenbergs sindssykeasyl	70	Extrait du rapport sur l'établissement d'aliénés de Rosenberg	70
Av dr. E. Martens's beretning for Møllendals sindssykeasyl	71	Extrait du rapport sur l'établissement d'aliénés de Møllendal	71
Av dr. med. Evensens beretning for Trondhjems hospitalsstiftelses sindssykeasyl	72	Extrait du rapport sur l'établissement d'aliénés de Trondhjem	72
Av dr. J. A. Selmers beretning for Rotvold sindssykeasyl	73	Extrait du rapport sur l'établissement d'aliénés de Rotvold	73
Av dr. Sollieds beretning for Rønvik sindssykeasyl	74	Extrait du rapport sur l'établissement d'aliénés de Rønvik	74

Oversigt over sindssykeasylenes virksomhet 1911.

Tallet paa sindssykeasylter var 17 med ialt 2 918 sykeplasser. I 1910 var tallet 2 858.

Asylene var:

Gaustad, statsasyl ved Kristiania, med 330 plasser, halvdelen for hvert kjønn.
Dikemark, Kristiania kommunale asyl i Asker med 434 plasser, 183 for mænd og 251 for kvinder (ifølge kongelig resolution av 1ste december 1911).

Oslo hospitals asyl i Kristiania med 40 plasser, kun for kvinder.

Dr. Dedichens asyl, privat, ved Kristiania, med 58 plasser, halvdelen for hvert kjønn.

Blakstad, Akershus amtskommunes asyl i Asker, med 147 plasser, 80 for mænd og 67 for kvinder.

Sanderud, Hedemarkens amtskommunes asyl i Stange, med 133 plasser, 72 for mænd og 61 for kvinder.

Bratsberg amtskommunes asyl i Solum, med 115 plasser, 68 for mænd og 47 for kvinder.

Kristiansands kommunale asyl med 21 plasser.

Eg, statsasyl i Kristiansand, med 260 plasser, halvdelen for hvert kjønn.

Valen, Søndre Bergenhus amtskommunes asyl i Fjelberg, med 181 plasser, 101 for mænd og 80 for kvinder.

Neevengaarden, kommunalt asyl i Bergen, med 322 plasser, 126 for mænd og 196 for kvinder.

Rosenbergs asyl, privat, i Bergen, med 175 plasser, kun for mænd.

Møllendals asyl, privat, ved Bergen, med 80 plasser, 45 for mænd og 35 for kvinder.

Trondhjems hospitalstiftelses asyl, kommunalt, med 82 plasser.

Rotvold, statsasyl ved Trondhjem, med 275 plasser, 145 for mænd (hvorav 15 i landbrukskolonien) og 130 for kvinder.

Rønvik, statsasyl ved Bodø, med 230 plasser, halvdelen for hvert kjønn.

Kriminalasylet i Trondhjem kan motta ca 35 patienter, kun mænd.

Tabel I gir en oversigt over *asylenes virksomhet*, behandlingens utfald, forpleiningsdagens tal m. m. I 1911 *indlagdes* 1 038¹⁾ mot 1 138 i 1910 og 1 086 i 1909. Forholdet av inlæggelser til tallet paa sykeplasser for samtlige asyl (2 918) utgjorde 35,6 pct. og var for hvert asyl følgende:

Dedichens	86,2 pct.	Neevengaarden	32,3 pct.
Valen	77,3 «	Sanderud	27,1 «
Eg	53,5 «	Dikemark	24,0 «
Kristiansand	52,4 «	Trondhjem	18,3 «
Rønvik	48,7 «	Møllendals	15,0 «
Oslo	45,0 «	Kriminalasylet	14,3 «
Rotvold	40,4 «	Rosenbergs	10,3 «
Bratsberg	34,8 «	Blakstad	6,1 «
Gaustad	34,5 «		

Procentforholdet av *mænd* og *kvinder* sees av følgende sammenstilling:

	Mænd.	Kvinder.
Tilbakeleggende fra 1910	53,7 pct.	46,3 pct.
Indkommet i 1911	50,7 «	49,3 «
Tilsammen behandlet	52,9 «	47,1 «
Utgaat og død	52,6 «	47,4 «
Tilbakeleggende ved utgangen av 1911	53,0 «	47,0 «

Forholdet av tilbakeleggende, indkomne, utgaaede og døde til samtlige behandlede ved de enkelte asyls sees av tabel XIII.

Av de «*utgaaede* og *døde*» utskreves 22,1 pct. helbredet, 26,6 pct. bedret, 27,9 pct. uhelbredet, 1,4 pct. efter avgit erklæring og 22,0 pct. døde.

Forpleiningsdagens tal utgjorde 1 057 972 eller gjennemsnittlig for hver av samtlige behandlede 275,3 dage (i 1910 261,9, i 1909 263,3 dage).

Middeltallet av daglig behandlede syke var 2 898,6 (i 1910 2 738,3, i 1909 2 599,5). Tallet paa de for *fattigvæseners* og *privates* regning behandlede syke sees av tabel II. For det offentliges regning forpleiedes 84,9 pct., for *privates* 15,1 pct.

Sundhetstilstanden har gjennomgaaende været meget god; de meldte interkurrente sygdomme vil sees av tabel III.

Dødsarsakene og de dodes alder sees av tabel XVII. Den hyppigste dødsarsak var tuberkulose, som forarsaket 30,8 pct. av samtlige dødsfald. Der-

¹⁾ Se anmerkningen paa tabellen.

efter er opført forskellige ikke tuberkuløse sygdomme i respirationsorganene med 14,9 pct. Sygdomme i hjerne og rygmarv 14,4 pct. samt sygdomme i cirkulationsorganene 10,3 pct.

Tabel XIV¹⁾ viser alderen hos de for første gang i et norsk asyl indkomne.

5,6 pct. var under	20 aar.	7,3 pct. var mellem	60—70 aar.
25,9 « « mellem	20—30 «	2,6 « « —	70—80 «
22,1 « « —	30—40 «	0,6 « « —	80—90 «
21,0 « « —	40—50 «	1,7 « « ukjendt.	
13,2 « « —	50—60 «		

Tabel XV¹⁾ viser alderen, i hvilken de første symptomer ytret sig. Saavel i denne som i den foregaaende tabel er sygdommens art opgit.

2,5 pct. var under	15 aar.	8,8 pct. var mellem	40—45 aar.
8,1 « « mellem	15—20 «	6,1 « « —	45—50 «
12,7 « « —	20—25 «	8,6 « « —	50—60 «
12,3 « « —	25—30 «	5,5 « « —	60—70 «
9,9 « « —	30—35 «	2,2 « « over	70 «
7,6 « « —	35—40 «	15,7 « « ukjendt.	

Sygdommens varighet (tabel XVI¹⁾ var for:

41,1 pct. under	$\frac{1}{2}$ aar.
15,0 « «	$\frac{1}{2}$ —1 «
8,0 « «	1—2 «
26,0 « «	2 aar og derover.
9,9 «	ukjendt.

De indkomnes hjemstavn (tabel XVIII a) er opgit for 1 032. Av disse var 65,2 pct. fra landdistriktene, 33,6 pct. fra byene; 1,2 pct. var hjemmehørende i utlandet. Av de for første gang i norsk asyl indkomne (tabel XVIII b) var 64,6 pct. fra landdistriktene, 33,3 pct. fra byene, 1,5 pct. fra utlandet og 0,6 pct. ukjendt.

Med hensyn til *egteskapsforhold* (tabel XIX¹⁾ var 55,0 pct. ugifte, 37,2 pct. gifte, 6,7 pct. i enkestand og 1,0 pct. fraskilte. 0,1 pct. var ukjendt.

En sammenstilling av de opgivne *aarsaker til sindssygd* (er gjort i tabel XX¹⁾. Av 720 er ingen aarsak opgit for 266 eller 36,9 pct. Blandt de andre 454 anføres arvelig anlæg overhovedet hos 226 eller 49,8 pct., sindsindtryk hos 48 eller 10,6 pct., drik hos 47 eller 10,4 pct. og syfilis hos 27 eller 5,9 pct.

¹⁾ Tabellene XIV, XV, XVI, XVIII b, XIX, XX og XXI omfatter kun de for første gang i et norsk asyl indlagte.

Stand og stilling (tabel XXI¹⁾ er opgit for 713. Herav tilhørte:

28,3	pct.	bonde-, husmands- og inderststanden,
22,0	«	arbeiderstanden,
10,7	«	tjenerstanden,
9,3	«	sjømandsstanden (fiskere),
9,0	«	handelsstanden,
8,8	«	haandverkerstanden.

Arbeidsvirksomheten blandt de sindssyke fremgaar av tabel XXII. Av samtlige patienter arbeidet 32,6 pct. (mænd 35,3 pct., kvinder 30,0 pct.).

Ved hvert asyl var forholdet av arbeidende syke til middelbelægget følgende:

Kriminalasylet	80,2	pct.	Gaustad	43,0	pct.
Rønvik	58,6	«	Valen	38,7	«
Trondhjem	50,7	«	Møllendal	38,2	«
Eg	50,4	«	Bratsberg	37,5	«
Kristiansand	50,4	«	Oslo	34,6	«
Sanderud	49,5	«	Blakstad	34,5	«
Rosenberg	46,1	«	Dikemark	29,0	«
Neevengaarden	44,7	«	Dedichens	22,0	«
Rotvold	43,6	«			

Bruk av *isolation og mekaniske tvangsmidler* sees av tabel XXIII.

Et utdrag av regnskapene fra en del asylter meddeles i tabel XXIV. For de 4 statsasylter og kriminalasylet er dette hentet fra «Forklaringer til statsregnskapet, budgetaaret 1910—1911».

¹⁾ Se foregaaende side.

Tabeller.

Tabel I. Oversigt over tallet paa de
Tableau du mouvement des hospices d'aliénés indiquant pour chaque

Asyler.	Tilbakeiggende ved utgangen av 1910.			Indkommet i 1911.			Tilsammen behandlet i 1911.			Ut					
	Tils.	Derav		Tils.	Derav		Tils.	Derav		helbredet.			bedret.		
		md.	kv.		md.	kv.		md.	kv.	Tils.	md.	kv.	Tils.	md.	kv.
Gaustad	337	190	147	114	62	52	451	252	199	40	22	18	17	11	6
Dikemark	393	201	192	104	52	52	497	253	244	16	8	8	19	11	8
Oslo	40	-	40	18	-	18	58	-	58	2	-	2	1	-	1
Dedichens	56	27	29	50	25	25	106	52	54	4	4	-	28	15	13
Blakstad	140	72	68	9	8	1	149	80	69	-	-	-	2	2	-
Sanderud	141	81	60	36	16	20	177	97	80	2	2	-	14	5	9
Bratsberg	108	57	51	40	23	17	148	80	68	11	8	3	9	3	6
Kristiansand	22	12	10	11	5	6	33	17	16	2	2	-	4	1	3
Eg	290	146	144	139	76	63	429	222	207	39	22	17	10	6	4
Valen	94	50	44	140	59	81	234	109	125	11	4	7	15	6	9
Neevengaarden	302	130	172	104	47	57	406	177	229	17	9	8	32	14	18
Rosenbergs	124	124	-	18	18	-	142	142	-	-	-	-	1	1	-
Møllendal	86	49	37	12	9	3	98	58	40	4	2	2	2	2	-
Trondhjem	85	43	42	15	10	5	100	53	47	4	2	2	5	2	3
Rotvold	276	149	127	111	59	52	387	208	179	7	3	4	40	19	21
Rønvik	282	146	136	112	52	60	394	198	196	37	13	24	37	21	16
Kriminalasylet	29	29	-	5	5	-	34	34	-	-	-	-	-	-	-
Tilsammen	2805	1506	1299	1038	526	512	3843	2032	1811	196	101	95	236	119	117

A n m. Fra Dedichens asyl overflyttedes 1 til Sanderud, 1 til Gaustad og 1 til Bratsberg 1 overført til Sanderud. — I Rønvik blev 3 indlagt 2 ganger og i Valen 1 3 ganger.

Tabel II. Forholdet mellem offentlig og
Tableau du mouvement des hospices d'aliénés indiquant le nombre

Asyler.	Tilbakeiggende fra 1909.						Indkommet i 1910.						Tils. behand-		
	Fattige.			Private.			Fattige.			Private.			Fattige.		
	Tils.	Derav		Tils.	Derav		Tils.	Derav		Tils.	Derav		Tils.	Derav	
md.		kv.	md.		kv.	md.		kv.	md.		kv.	md.		kv.	
Gaustad	271	156	115	66	34	32	77	43	34	37	19	18	348	199	149
Dikemark	382	193	189	11	8	3	103	52	51	1	-	1	485	245	240
Oslo	30	-	30	10	-	10	8	-	8	10	-	10	38	-	38
Dedichens	-	-	-	56	27	29	-	-	-	50	25	25	-	-	-
Blakstad	129	65	64	11	7	4	6	5	1	3	3	-	135	70	65
Sanderud	129	77	52	12	4	8	32	15	17	4	1	3	161	92	69
Bratsberg	91	46	45	17	11	6	26	18	8	14	5	9	117	64	53
Kristiansand	22	12	10	-	-	-	10	5	5	1	1	-	32	17	15
Eg	244	123	121	46	23	23	111	65	46	28	11	17	355	188	167
Valen	92	48	44	2	2	-	124	54	70	16	5	11	216	102	114
Neevengaarden	252	103	149	50	27	23	83	40	43	21	7	14	335	143	192
Rosenbergs	113	113	-	11	11	-	17	17	-	1	1	-	130	130	-
Møllendal	83	48	35	3	1	2	10	7	3	2	2	-	93	55	38
Trondhjem	79	42	37	6	1	5	11	8	3	4	2	2	90	50	40
Rotvold	222	119	103	54	30	24	87	46	41	24	13	11	309	165	144
Rønvik	276	143	133	6	3	3	109	51	58	3	1	2	385	194	191
Kriminalasylet	29	29	-	-	-	-	5	5	-	-	-	-	34	34	-
Tilsammen	2444	1317	1127	361	189	172	819	431	388	219	96	123	3263	1748	1515

I aarets løp overførtes 6 mænd og 11 kvinder fra offentlig til privat forpleining (Sanderud,

paa sindssykeasylene behandlede.

hospice le nombre des malades et le total des journées d'entretien.

gaat									Tilsammen utgaat og død.			Tilbakeiggende ved utgangen av 1910.			Middelbelæg.	Antal forpleiningsdage.
uhelbredet.			efter avgitt erklæring.			Døde.										
Tils.	Derav		Tils.	Derav		Tils.	Derav		Tils.	Derav		Tils.	Derav			
	md.	kv.		md.	kv.		md.	kv.		md.	kv.		md.	kv.		
31	21	10	3	1	2	18	9	9	109	64	45	342	188	154	339,6	123 957
18	8	10	-	-	-	21	11	10	74	38	36	423	215	208	407,5	148 728
3	-	3	-	-	-	9	-	9	15	-	15	43	-	43	40,9	14 919
18	8	10	1	1	-	8	5	3	59	33	26	47	19	28	50,3	18 366
-	-	-	-	-	-	5	4	1	7	6	1	142	74	68	141,4	51 621
5	3	2	1	-	1	10	2	8	32	12	20	145	85	60	146,4	53 454
5	5	-	-	-	-	12	4	8	37	20	17	111	60	51	106,8	38 994
1	1	-	-	-	-	-	-	-	7	4	3	26	13	13	23,8	8 713
69	40	29	-	-	-	20	8	12	138	76	62	291	146	145	287,0	104 765
12	4	8	1	-	1	16	8	8	55	22	33	179	87	92	148,2	54 091
17	5	12	5	5	-	26	15	11	97	48	49	309	129	180	313,8	114 548
8	8	-	-	-	-	9	9	-	18	18	-	124	124	-	123,2	44 968
2	2	-	-	-	-	3	2	1	11	8	3	87	50	37	86,5	31 571
-	-	-	-	-	-	5	4	1	14	8	6	86	45	41	86,4	31 538
45	25	20	1	1	-	12	9	3	105	57	48	282	151	131	277,9	101 442
11	3	8	-	-	-	21	13	8	106	50	56	288	148	140	288,6	105 346
2	2	-	-	-	-	-	-	-	2	2	-	32	32	-	30,0	10 951
247	135	112	12	8	4	195	103	92	886	466	420	2957	1566	1391	2898,6	1 057 972

asyl; ogsaa en flerhet av de andre utskrevne blev overført til anden anstalt. — Fra Rotvold blev

privat behandlede i sindssykeasylene.

des aliénés indigents et celui appartenant aux classes aisées.

let i 1910.			Utgaat.						Døde.						Tilbakeiggende ved utgangen av 1910.					
Private.			Fattige.		Private.		Fattige.		Private.		Fattige.		Private.		Fattige.		Private.			
Tils.	Derav		Tils.	Derav		Tils.	Derav		Tils.	Derav		Tils.	Derav		Tils.	Derav		Tils.	Derav	
	md.	kv.		md.	kv.		md.	kv.		md.	kv.		md.	kv.		md.	kv.		md.	kv.
103	53	50	63	42	21	28	13	15	11	7	4	7	2	5	274	150	124	68	38	30
12	8	4	53	27	26	-	-	-	20	10	10	1	1	-	412	208	204	11	7	4
20	-	20	3	-	3	3	-	3	7	-	7	2	-	2	26	-	26	17	-	17
106	52	54	-	-	-	51	28	23	-	-	-	8	5	3	-	-	-	47	19	28
14	10	4	2	2	-	-	-	-	5	4	1	-	-	-	128	64	64	14	10	4
16	5	11	20	9	11	2	1	1	9	2	7	1	-	1	138	82	56	7	3	4
31	16	15	18	11	7	7	5	2	8	3	5	4	1	3	91	50	41	20	10	10
1	1	-	6	3	3	1	1	-	-	-	-	-	-	-	26	13	13	-	-	-
74	34	40	102	59	43	16	9	7	14	7	7	6	1	5	239	122	117	52	24	28
18	7	11	31	9	22	8	5	3	15	7	8	1	1	-	170	86	84	9	1	8
71	34	37	51	25	26	20	8	12	22	13	9	4	2	2	269	108	161	40	21	19
12	12	-	9	9	-	-	-	-	9	9	-	-	-	-	112	112	-	12	12	-
5	3	2	7	5	2	1	1	-	2	1	1	1	1	-	84	49	35	3	1	2
10	3	7	6	3	3	3	1	2	5	4	1	-	-	-	79	43	36	7	2	5
78	43	35	68	35	33	25	13	12	10	7	3	2	2	-	231	123	108	51	28	23
9	4	5	84	36	48	1	1	-	20	13	7	1	-	1	284	147	137	4	1	3
-	-	-	2	2	-	-	-	-	-	-	-	-	-	-	32	32	-	-	-	-
580	285	295	525	277	248	166	86	80	157	87	70	38	16	22	2595	1389	1206	362	177	185

Neevengaarden og Rønvik), samt 3 kvinder fra privat til offentlig (Oslo og Neevengaarden).

Tabel III. Interkurrente sygdomme

Cas des maladies intercurrentes

Sygdom.	Ialt behandlede tilfælde.			Gaustad.		Dikemark.		Dedi- chens.
	Tils.	Derav		Md.	Kv	Md.	Kv.	Kv.
		md.	kv.					
Abort.....	1	-	1	-	-	-	-	-
Angina.....	19	6	13	1	4	-	-	-
Appendicit.....	5	2	3	1	1	-	-	-
Asystoli.....	1	1	-	-	-	-	-	-
Bronkit; bronkopneumoni.....	19	10	9	1	-	1	-	-
Bursit.....	1	1	-	-	-	-	-	-
Cancer ventr.; c. hepat.....	2	1	1	-	-	-	-	-
Cerumen.....	2	1	1	-	-	-	-	-
Carbunkel; furunkel.....	25	19	6	-	-	-	-	-
Colica traumatica.....	1	-	1	-	-	-	-	-
Combustio.....	2	-	2	-	1	-	-	-
Contusio.....	4	3	1	-	-	-	-	-
Cystit.....	5	2	3	1	1	-	-	-
Diarré, enterit, gastroenterit.....	298	170	128	1	-	-	-	-
Distorsio pedis.....	1	-	1	-	-	-	-	-
Endokardit.....	1	-	1	-	-	-	-	-
Erysipelas.....	11	5	6	1	-	-	1	-
Erythema nodos.....	5	1	4	-	-	-	-	-
Febris catarrhalis (katarr).....	53	11	42	-	-	-	-	-
Fractura.....	7	2	5	-	-	-	-	1)
Gangræna pedis.....	1	1	-	1	-	-	-	-
Hernia.....	2	2	-	-	-	-	-	-
Hudsygdomme (eksem 2; herp. tons. 1)	21	11	10	-	-	-	-	-
Luxatio.....	2	1	1	-	-	-	-	-
Meningitis.....	2	-	2	-	-	-	-	-
Morbilli.....	1	-	1	-	-	-	-	-
Nefrit (akut).....	2	1	1	-	-	-	-	-
Otit (o. cum mast. supp.).....	9	4	5	-	-	-	-	-
Osteomyelitis femoris.....	1	1	-	-	-	-	-	-
Parafimose.....	1	1	-	1	-	-	-	-
Paralysis cordis.....	1	1	-	-	-	-	-	-
Parotit.....	2	-	2	-	1	-	-	-
Parulis.....	1	1	-	1	-	-	-	-
Periostit.....	1	-	1	-	-	-	-	-
Pleurit.....	9	3	6	-	2	-	-	-
Preumonia crouposa.....	7	6	1	1	-	-	1	-
Prolapsus recti.....	3	3	-	-	-	-	-	-
Pyogene infectioner (absces, flegmone lymphangit etc.).....	68	30	38	1	2	-	-	-
Rheumatisme; rh. acut.....	3	-	3	-	-	-	-	-
Tuberkulose.....	30	15	15	1	-	-	-	-
Typhus abdominalis.....	4	-	4	-	-	-	-	-
Ulcus; u. syphilitic.....	6	4	2	-	-	-	-	-
Ulcus ventriculi.....	1	-	1	-	-	-	-	-
Ungvis incarceratus.....	1	1	-	-	-	-	-	-
Varicellæ.....	2	2	-	-	-	-	-	-
Vulnura.....	16	-	3	-	-	-	-	-
Øiensygdomme (conj. 2, hordeolum 1)	6	2	4	-	-	-	-	-
Tilsammen	666	338	328	12	12	1	2	1

1) Fraktur av begge oss. calcanei. 2) Fr. mall. ext. 3) Fr. colli femoris. 4) Fr. humeri.

paa asylene i 1911.

dans les hospices d'aliénés.

Sanderud.		Bratsberg.		Kristian-sand.	Eg.		Valen.		Neeven-gaarden.		Trond-hjem.	Rotvold.		Rønvik.	
Md.	Kv.	Md.	Kv.	Md.	Md.	Kv.	Md.	Kv.	Md.	Kv.	Kv.	Md.	Kv.	Md.	Kv.
-	-	-	-	-	-	1	-	-	-	-	-	-	-	-	-
-	1	1	-	-	-	5	1	1	1	-	-	1	2	1	-
-	-	-	-	-	-	-	-	2	-	-	-	-	1	-	-
-	-	-	-	-	-	-	-	-	-	-	-	-	1	1	-
2	2	2	5	-	1	-	-	-	2	-	-	1	-	1	2
-	-	-	-	-	1	-	-	-	-	-	-	-	-	-	1
-	-	-	-	-	-	-	1	1	-	-	-	-	-	-	-
-	-	1	2	-	-	-	-	1	-	-	-	-	-	18	4
-	-	-	-	-	-	1	-	-	-	-	-	-	-	-	-
-	-	-	-	-	-	-	-	-	2	1	-	-	-	1	-
-	-	-	1	-	-	-	-	-	-	-	-	-	-	1	1
-	-	2	7	1	-	-	148	98	-	-	-	8	6	10	17
-	-	-	-	-	-	-	-	-	-	-	-	-	-	-	1
-	-	-	-	-	-	-	-	1	-	-	-	-	-	-	-
-	1	-	-	-	-	1	-	-	4	1	-	-	1	-	1
-	-	-	1	-	-	2	-	-	-	-	-	-	1	1	-
-	-	-	1	-	-	3	1	8	-	-	-	-	1	10	30
-	-	-	-	-	-	-	²⁾ 1	-	-	³⁾ 2	-	-	⁴⁾ 2	⁵⁾ 1	-
-	-	-	-	-	-	-	-	-	-	-	-	-	-	-	-
-	-	1	1	-	-	2	9	9	-	-	-	-	-	1	-
-	-	-	-	-	⁶⁾ 1	-	-	-	-	-	-	-	-	⁷⁾ 1	-
-	-	-	1	-	-	-	-	-	-	-	-	-	-	-	1
-	1	-	-	-	-	-	-	-	-	-	-	-	-	1	-
-	1	-	-	-	1	-	-	-	-	-	-	-	-	4	4
-	-	-	-	-	-	-	-	-	-	-	-	-	-	-	-
-	-	1	-	-	-	-	-	-	-	-	-	-	-	-	-
-	-	-	1	-	-	-	-	-	-	-	-	-	-	-	-
-	-	-	-	-	-	-	-	-	-	-	-	-	-	-	-
-	1	-	-	-	-	-	-	1	-	-	-	-	-	-	-
-	-	-	-	-	1	1	3	1	-	-	-	-	-	-	1
-	-	-	-	-	-	-	1	1	2	-	-	1	-	-	-
-	-	-	-	-	-	-	3	-	-	-	-	-	-	-	-
3	-	-	2	1	3	-	11	22	3	-	-	-	-	8	12
-	-	-	-	-	-	-	-	2	-	-	-	-	-	-	1
-	2	-	1	-	1	4	2	6	-	-	-	-	-	11	2
-	-	-	-	-	-	-	2	-	-	4	-	-	-	2	1
-	-	-	-	-	-	-	-	-	-	1	-	-	-	-	-
-	-	-	-	-	-	-	-	-	-	-	1	-	-	-	-
-	-	-	-	-	-	-	-	-	-	-	-	-	-	1	-
-	-	-	-	-	2	-	6	1	-	-	-	-	-	2	-
-	-	-	1	-	-	-	1	2	-	-	-	-	-	5	2
5	9	8	25	2	10	19	192	156	14	9	1	10	11	84	83

⁵⁾ Fr. radii. ⁶⁾ L. humeri. ⁷⁾ L. phalangis II digiti IV manus.

Tabel IV. Tilsammen

Nombre des aliénés

Sygdom.	Samtlige asyler.			Gaustad.		Dike- mark.		Oslo.	Dedi- chens.		Blak- stad.		Sande- rud.		Brats- berg.	
	Tils.	Derav.		Md.	Kv.	Md.	Kv.	Kv.	M.	K.	M.	K.	M.	K.	M.	K.
		md.	kv.													
Melancholia.....	532	203	329	43	49	16	22	15	7	7	4	3	1	7	12	12
Mania.....	218	90	128	23	17	6	6	8	2	2	-	1	1	-	1	1
Amentia.....	151	50	101	-	2	5	18	-	1	-	1	3	-	-	3	4
Dementia.....	1908	1081	827	126	84	133	159	19 ²⁾	10	15	48	30	71	46	47	32
Paranoia.....	248	150	98	7	12	22	4	1	3	1	2	-	1	-	5	4
Insania periodica.....	227	104	123	-	-	10	11	1 ³⁾	19	19	3	6	5	12	5	7
— epileptica.....	54	43	11	4	-	1	-	-	-	-	2	1	3	1	1	1
— hysterica.....	90	4	86	3	30	-	6	5	-	4	-	11	-	2	-	3
— hypochondrica.....	18	17	1	7	1	2	-	-	-	-	-	-	1	-	1	-
— degenerativa.....	137	99	38	7	-	30	9	-	2 ⁴⁾	4	11	11	2	2	2	3
— neurasthenica.....	7	-	7	-	-	-	-	-	-	-	-	-	-	-	-	1
Alcoholismus.....	52	50	2	10	-	6	-	1	2	-	2	-	1	-	-	-
Paralysis generalis.....	61	48	13	10	-	19	6	2	4	-	-	-	-	-	-	-
Vitia organica cerebri.....	7	5	2	-	-	1	2	-	-	-	-	-	-	-	-	-
Idiotia (imbecillitas).....	112	73	39	9	1	2	1	5	1	2	7	3	10	9	3	-
Til observation.....	21	15	6	3	3	-	-	1 ¹⁾	1	-	-	-	1	1	-	-
Tilsammen	3843	2032	1811	252	199	253	244	58	52	54	80	69	97	80	80	68

¹⁾ Overført til diagnosen idioti. ²⁾ D. sec. 1 md.; d. sen. 1 md., 2 kv.; d. præcox 7 md., katatoni 2. ³⁾ D. sen. 2 md, 1 kv.; de øvrige mænd og kvinder d. præcox.

Tabel V. Tilbakeleggende

Nombre des aliénés en traitement

Sygdom.	Samtlige asyler.			Gaustad.		Dike- mark.		Oslo.	Dedi- chens.		Blak- stad.		Sande- rud.		Brats- berg.	
	Tils.	Derav		Md.	Kv.	Md.	Kv.	Kv.	M.	K.	M.	K.	M.	K.	M.	K.
		md.	kv.													
Melancholia.....	316	119	197	28	33	12	18	9	4	5	4	3	1	5	7	6
Mania.....	129	51	78	15	13	5	2	7	1	1	-	1	1	-	1	1
Amentia.....	95	32	63	-	-	3	7	-	-	-	1	3	-	-	2	1
Dementia.....	1517	862	655	106	70	102	136	13	8	7	41	30	61	37	36	29
Paranoia.....	215	129	86	6	11	21	4	1	2	1	2	-	1	-	2	3
Insania periodica.....	131	57	74	-	-	9	7	-	6	9	3	6	4	8	3	5
— epileptica.....	44	35	9	3	-	1	-	-	-	-	2	1	2	1	1	1
— hysterica.....	65	3	62	2	18	-	6	5	-	1	-	10	-	1	-	2
— hypochondrica.....	16	15	1	7	1	1	-	-	-	-	-	-	1	-	1	-
— degenerativa.....	105	74	31	-	-	24	5	-	2	3	10	11	1	1	2	2
— neurasthenica.....	5	-	5	-	-	-	-	-	-	-	-	-	-	-	-	1
Alcoholismus.....	35	35	-	9	-	5	-	-	1	-	2	-	1	-	-	-
Paralysis generalis.....	39	30	9	4	-	15	6	1	1	-	-	-	-	-	-	-
Vitia organica cerebri.....	4	4	-	-	-	1	-	-	-	-	-	-	-	-	-	-
Idiotia (imbecillitas).....	82	55	27	8	1	2	1	3	1	2	7	3	8	6	2	-
Til observation.....	7	5	2	2	-	-	-	1	1	-	-	-	-	1	-	-
Tilsammen	2805	1506	1299	190	147	201	192	40	27	29	72	68	81	60	57	51

¹⁾ Overført til paranoia efter avgit erklæring.

behandlet.

traités dans les hospices.

Kristian-sand.		Eg.		Valen.		Neeven-gaarden.		Rosen-berg.	Møllen-dal.		Trond-hjem.		Rotvold.		Rønvik.		Kriminal-asylet.
Md.	Kv.	Md.	Kv.	Md.	Kv.	Md.	Kv.	Md.	Md.	Kv.	Md.	Kv.	Md.	Kv.	Md.	Kv.	Md.
-	-	24	57	11	20	16	29	1	6	7	4	8	50	42	27	51	1
-	1	17	33	12	15	5	13	2	11	3	1	-	4	9	5	19	-
-	-	1	8	-	5	22	46	5	-	-	-	-	6	11	9	1	1
12	9	89	52	69	55	67	94	92	32	26 ^{b)}	40	30	118	87	116	89	11
1	4	34	26	2	-	13	26	15	3	1	-	1	25	8	13	10	4
-	1	20	16	7	17	4	5	2	-	1	3	2	20	16	4	9	2
-	-	2	-	4	1	8	4	8	2	1	-	1	1	1	7	-	-
-	1	-	9	-	4	1	2	-	-	-	-	-	2	-	2	-	5
-	-	3	-	-	-	-	-	-	-	-	-	-	-	-	-	-	3
-	-	14	3	2	1	6	1	7	1	-	2	1	2	2	6	1	5
-	-	-	-	-	1	-	-	-	-	-	-	-	-	5	-	-	-
2	-	3	-	-	-	12	1	4	-	-	-	-	2	-	2	-	4
-	-	2	-	1	-	9	3	-	-	-	-	-	3	1	-	1	-
-	-	-	-	-	-	3	-	-	-	-	-	-	-	-	1	-	-
2	-	11	3	1	5	4	5	6	3	1	3	2	2	-	6	2	3
-	-	2	-	-	1	7	-	-	-	-	-	-	1	-	-	-	-
17	16	222	207	109	125	177	229	142	58	40	53	47	208	179	198	196	34

7 kv.; d. paranoid. 1 md., 2 kv. ^{b)} Deriblandt manisk depression 16 md., 9 kv. ^{c)} Deriblandt

ved utgangen av 1910.

dans les hospices au 1^{er} janvier 1911.

Kristian-sand.		Eg.		Valen.		Neeven-gaarden.		Rosen-berg.	Møllen-dal.		Trond-hjem.		Rotvold.		Rønvik.		Kriminal-asylet.
Md.	Kv.	Md.	Kv.	Md.	Kv.	Md.	Kv.	Md.	Md.	Kv.	Md.	Kv.	Md.	Kv.	Md.	Kv.	Md.
-	-	7	35	3	5	9	14	1	4	6	3	5	22	25	13	28	1
-	-	7	22	-	3	4	11	2	7	3	1	-	2	8	5	6	-
-	-	1	6	-	2	14	32	4	-	-	-	-	-	6	6	6	1
11	6	70	41	36	20	55	75	81	29	24	33	29	89	67	95	71	9
-	4	29	18	1	-	12	26	12	3	1	-	1	23	6	11	10	4
-	-	9	9	6	10	4	4	2	-	1	3	1	4	7	2	7	2
-	-	2	-	2	-	7	3	8	2	1	-	1	1	1	4	-	-
-	-	-	8	-	1	1	2	-	-	-	-	2	-	2	-	4	-
-	-	2	-	-	-	-	-	-	-	-	-	-	-	-	-	-	3
-	-	10	3	1	1	6	1	7	1	-	1	1	1	2	5	1	3
-	-	-	-	-	1	-	-	-	-	-	-	-	-	3	-	-	-
-	-	3	-	-	-	5	-	2	-	-	-	-	2	-	2	-	3
-	-	2	-	-	-	5	1	-	-	-	-	-	3	-	-	1	-
-	-	-	-	-	-	3	-	-	-	-	-	-	-	-	-	-	-
1	-	3	2	1	1	4	3	5	3	1	2	2	2	-	3	2	3
-	-	¹⁾ 1	-	-	-	1	-	-	-	-	-	-	-	-	-	-	-
12	10	146	144	50	44	130	172	124	49	37	43	42	149	127	146	136	29

Tabel VI. Ind-
 Nombre des entrées dans

Sygdom.	Samtlige asyler.			Gaustad.		Dike- mark.		Oslo.	Dedi- chens.		Blak- stad.		Sande- rud.		Brats- berg.	
	Tils.	Derav		Md.	Kv.	Md.	Kv.	Kv.	M.	K.	M.	K.	M.	K.	M.	K.
		md.	kv.													
Melancholia.....	216	84	132	15	16	4	4	6	3	2	-	-	-	2	5	6
Mania.....	83	35	48	4	2	1	4	1	1	1	-	-	-	-	-	-
Amentia.....	55	18	37	-	1	2	11	-	1	-	-	-	-	-	1	3
Dementia.....	400	225	175	26	17	31	23	6	1)	2	8	7	10	9	11	3
Paranoia.....	33	21	12	1	1	1	-	-	1	-	-	-	-	3	1	-
Insania periodica.....	96	47	49	-	-	1	4	1	2)	13	10	-	-	1	4	2
— epileptica.....	10	8	2	1	-	-	-	-	-	-	-	-	1	-	-	-
— hysterica.....	25	1	24	1	12	-	-	-	-	3	-	1	-	1	-	1
— hypochondrica.....	2	2	-	-	-	1	-	-	-	-	-	-	-	-	-	-
— degenerativa.....	30	23	7	5	-	6	4	-	-	3)	1	1	-	1	1	1
— neurasthenica.....	2	-	2	-	-	-	-	-	-	-	-	-	-	-	-	-
Alcoholismus.....	17	15	2	1	-	1	-	1	1	-	-	-	-	-	-	-
Paralysis generalis.....	20	16	4	4	-	4	-	1	3	-	-	-	-	-	-	-
Vitia organica cerebri.....	3	1	2	-	-	-	2	-	-	-	-	-	-	-	-	-
Idiotia (imbecillitas).....	29	17	12	-	-	-	-	2	-	-	-	-	2	3	1	-
Til observation.....	17	13	4	4	3	-	-	-	-	-	-	-	1	-	-	-
Tilsammen	1038	526	512	62	52	52	52	18	25	25	8	1	16	20	23	17

1) D. sen. 1 md., 2 kv.; d. præcox 1 md., 5 kv.; d. paranoid. 1 kv. 2) Manisk depression

Tabel VII. Ut-
 Nombre des sorties

Sygdom.	Samtlige asyler.			Gaustad.		Dikemark.		Oslo.	Dedi- chens.	Sande- rud.	Bratsberg.	
	Tils.	Derav		Md.	Kv.	Md.	Kv.	Kv.	Md.	Md.	Md.	Kv.
		md.	kv.									
Melancholia.....	80	40	40	12	8	1	2	1	-	-	4	2
Mania.....	52	24	28	8	4	-	1	-	-	-	1	-
Amentia.....	24	12	12	-	1	2	5	-	1	-	1	-
Dementia.....	5	3	2	-	-	1	-	-	-	-	1	-
Insania periodica.....	12	8	4	-	-	-	-	-	1)	2	-	1
— hysterica.....	7	-	7	-	5	-	-	-	-	-	-	-
— hypochondrica.....	1	1	-	1	-	-	-	-	-	-	-	-
— degenerativa.....	4	4	-	1	-	2	-	-	-	1	-	-
Alcoholismus.....	11	9	2	-	-	2	-	1	1	1	-	-
Tilsammen	196	101	95	22	18	8	8	2	4	2	8	3

1) Derav 1 under diagnosen manisk depression. 2) Overført fra paranoia. 3) D. præcox.

kommet.

les hospices d'aliénés.

Kristian- sand.		Eg.		Valen.		Neeven- gaarden.		Rosen- berg.	Møllen- dal.		Trond- hjem.		Rotvold.		Rønvik.		Kriminal- asylet.
Md.	Kv.	Md.	Kv.	Md.	Kv.	Md.	Kv.	Md.	Md.	Kv.	Md.	Kv.	Md.	Kv.	Md.	Kv.	Md.
-	-	17	22	8	15	7	15	-	2	1	1	3	8	17	14	23	-
-	1	10	11	12	12	1	2	-	4	-	-	-	2	1	-	13	-
-	-	-	2	-	3	8	14	1	-	-	-	-	-	-	5	3	-
1	3	19	11	33	35	12	19	11	3	2	⁵⁾ 7	1	29	20	21	18	2
1	-	5	8	1	1	1	-	3	-	-	-	-	2	2	2	-	-
-	1	11	7	1	7	-	1	-	-	-	-	1	16	9	2	2	-
-	-	-	-	2	1	1	1	-	-	-	-	-	-	-	3	-	-
-	1	-	1	-	3	-	-	-	-	-	-	-	-	-	-	1	-
-	-	1	-	-	-	-	-	-	-	-	-	-	-	-	-	-	-
-	-	4	-	1	-	-	-	-	-	-	1	-	1	-	1	-	2
-	-	-	-	-	-	-	-	-	-	-	-	-	-	2	-	-	-
2	-	-	-	-	-	7	1	2	-	-	-	-	-	-	-	-	1
-	-	-	-	1	-	4	2	-	-	-	-	-	-	1	-	-	-
-	-	-	-	-	-	-	-	-	-	-	-	-	-	-	1	-	-
1	-	8	1	-	4	-	2	1	-	-	1	-	-	-	3	-	-
-	-	⁴⁾ 1	-	-	1	6	-	-	-	-	-	-	1	-	-	-	-
5	6	76	63	59	81	47	57	18	9	3	10	5	59	52	52	60	5

13 md., 9 kv. ³⁾ Katatoni. ⁴⁾ Overført til imbecillitas. ⁵⁾ D. senil. 2; d. præcox 5 md., 1 kv.

skrevet helbredet.

en état de guérison.

Kristian- sand.		Eg.		Valen.		Neeven- gaarden.		Møllendal.		Trondhjem.		Rotvold.		Rønvik.	
Md.	Kv.	Md.	Kv.	Md.	Kv.	Md.	Kv.	Md.	Kv.	Md.	Kv.	Md.	Kv.	Md.	Kv.
-	8	8	1	2	2	1	-	1	2	1	-	3	4	7	10
-	9	²⁾ 6	3	4	-	2	-	2	1	-	-	-	-	1	10
-	-	-	-	-	4	4	-	-	-	-	-	-	-	4	2
-	-	-	-	1	-	-	-	-	-	-	³⁾ 1	-	-	1	-
-	5	3	-	-	-	-	-	-	-	-	-	-	-	-	-
-	-	-	-	-	-	-	-	-	-	-	-	-	-	-	2
-	-	-	-	-	-	-	-	-	-	-	-	-	-	-	-
-	-	-	-	-	-	-	-	-	-	-	-	-	-	-	-
2	-	-	-	-	3	1	-	-	-	-	-	-	-	-	-
2	22	17	4	7	9	8	2	2	2	2	3	4	13	24	

Tabel VIII. Ut-
Nombre des sorties en

Sygdom.	Samtlige asyler.			Gaustad.		Dikemark.		Oslo.	Dedichens.		Blakstad.
	Tils.	Derav		Md.	Kv.	Md.	Kv.	Kv.	Md.	Kv.	Md.
		md.	kv.								
Melancholia.....	54	20	34	1	2	-	3	-	4	2	-
Mania.....	19	5	14	2	1	-	1	-	-	1	-
Amentia.....	17	4	13	-	-	-	1	-	-	-	1
Dementia.....	71	50	21	6	1	3	2	-	3	1	1
Paranoia.....	4	2	2	-	-	-	-	-	-	-	-
Insania periodica.....	37	18	19	-	-	1	-	-	¹⁾ 6	5	-
— epileptica.....	3	2	1	-	-	-	-	-	-	-	-
— hysterica.....	7	-	7	-	2	-	1	-	-	2	-
— degenerativa.....	11	9	2	1	-	5	-	-	1	1	-
— neurasthenica.....	1	-	1	-	-	-	-	-	-	-	-
Alcoholismus.....	4	4	-	1	-	-	-	-	1	-	-
Paralysis generalis.....	2	2	-	-	-	-	-	-	-	-	-
Vitia organica cerebri.....	2	2	-	-	-	1	-	-	-	-	-
Idiotia (imbecillitas).....	4	1	3	-	-	1	-	1	-	1	-
Tilsammen	236	119	117	11	6	11	8	1	15	13	2

¹⁾ Under diagnosen manisk depression 5 md., 1 kv.

²⁾ D. præcox.

Tabel IX. Utskrevet
Nombre des sorties en

Sygdom.	Samtlige asyler.			Gaustad.		Dikemark.		Oslo.	Dedichens.		Sanderud.	
	Tils.	Derav		Md.	Kv.	Md.	Kv.	Kv.	Md.	Kv.	Md.	Kv.
		md.	kv.									
Melancholia.....	33	14	19	3	-	-	-	1	-	2	-	-
Mania.....	8	6	2	1	-	1	-	-	-	-	-	-
Amentia.....	6	3	3	-	-	-	-	-	-	-	-	-
Dementia.....	128	72	56	13	8	7	6	-	3	3	3	2
Paranota.....	24	12	12	1	-	-	1	-	-	-	-	-
Insania periodica.....	13	7	6	-	-	-	1	-	¹⁾ 4	3	-	-
— hysterica.....	6	-	6	-	2	-	-	1	-	-	-	-
— hypochondrica.....	3	3	-	-	-	-	-	-	-	-	-	-
— degenerativa.....	5	3	2	-	-	-	-	-	²⁾ 2	-	-	-
— neurasthenica.....	1	-	1	-	-	-	-	-	-	-	-	-
Alcoholismus.....	5	5	-	1	-	-	-	-	-	-	-	-
Paralysis generalis.....	7	5	2	2	-	-	2	-	1	-	-	-
Idiotia (imbecillitas).....	8	5	3	-	-	-	-	1	-	-	-	-
Tilsammen	247	135	112	21	10	8	10	3	8	10	3	2

¹⁾ Under diagnosen manisk depression 4 md., 1 kv.

²⁾ Katatonia.

skrevet bedret.

état d'amélioration.

Sanderud.		Bratsberg.		Kristiansand.		Eg.		Valen.		Neeven-gaarden.		Rosenberg.	Møllendal.	Trondhjem.		Rotvold.		Rønvik.	
M.	Kv.	Md.	Kv.	Md.	Kv.	Md.	Kv.	Md.	Kv.	Md.	Kv.	Md.	Md.	Md.	Kv.	Md.	Kv.	Md.	Kv.
-	3	2	1	-	-	2	2	-	1	3	2	-	-	-	2	4	11	4	5
-	-	-	1	-	1	1	1	-	3	1	-	-	-	-	-	-	1	1	4
-	-	1	-	-	-	1	1	-	-	2	11	-	-	-	-	-	-	-	-
5	4	-	1	1	-	2	-	4	1	5	2	-	1	²) 1	-	5	4	13	5
-	-	-	-	-	-	-	-	1	-	-	1	-	1	-	-	-	-	-	1
-	2	-	2	-	1	-	-	1	1	-	1	-	-	-	1	9	5	1	1
-	-	-	-	-	-	-	-	1	1	-	-	-	-	-	-	-	-	2	-
-	-	-	1	-	1	-	-	-	-	-	-	-	-	-	-	-	-	-	-
-	-	-	-	-	-	1	-	-	1	-	-	-	-	1	-	-	-	-	-
-	-	-	-	-	-	-	-	-	1	-	-	-	-	-	-	-	-	-	-
-	-	-	-	-	-	-	-	-	-	-	-	1	-	-	-	1	-	-	-
-	-	-	-	-	-	-	-	-	-	2	-	-	-	-	-	-	-	-	-
-	-	-	-	-	-	-	-	-	-	1	-	-	-	-	-	-	-	-	-
5	9	3	6	1	3	6	4	6	9	14	18	1	2	2	3	19	21	21	16

uhelbredet.

état de non guérison.

Bratsberg.	Kristiansand.	Eg.		Valen.		Neeven-gaarden.		Rosenberg.	Møllendal.	Rotvold.		Rønvik.		Kriminal-asylet.
Md.	Md.	Md.	Kv.	Md.	Kv.	Md.	Kv.	Md.	Md.	Md.	Kv.	Md.	Kv.	Md.
-	-	4	6	1	2	1	2	-	-	5	5	-	1	-
-	-	2	1	1	-	-	-	-	1	-	1	-	-	-
-	-	-	1	-	-	2	2	1	-	-	-	-	-	-
4	1	17	10	1	5	-	5	4	1	15	11	2	6	1
-	-	5	6	-	-	-	-	2	1	4	2	1	1	-
-	-	2	2	1	-	-	-	-	-	-	-	-	-	-
-	-	-	3	-	-	-	-	-	-	-	-	-	-	-
-	-	3	1	-	-	-	-	1	-	1	-	-	-	-
-	-	-	-	-	-	-	-	-	-	-	1	-	-	-
-	-	3	-	-	-	1	-	-	-	-	-	-	-	-
-	-	1	-	-	-	1	-	-	-	-	-	-	-	-
1	-	2	-	-	1	-	1	1	-	-	-	-	-	1
5	1	40	29	4	8	5	12	8	2	25	20	3	8	2

Tabel X.
Nombre des décès

Sygdom.	Samtlige asyler.			Gaustad.		Dikemark.		Oslo.	Dedichens.		Blakstad.	
	Tils.	Derav		Md.	Kv.	Md.	Kv.	Kv.	Md.	Kv.	Md.	Kv.
		md.	kv.									
Melancholia.....	31	15	16	3	2	1	1	2	1	1	1	-
Mania.....	10	4	6	-	-	-	-	1	-	1	-	-
Amentia.....	7	1	6	-	1	-	-	-	-	-	-	-
Dementia.....	93	49	44	4	4	2	7	3	-	1	3	1
Paranoia.....	6	4	2	-	1	1	-	-	1	-	-	-
Insania periodica.....	8	3	5	-	-	-	-	-	1)	2	-	-
— epileptica.....	3	2	1	-	-	-	-	-	-	-	-	-
— hysterica.....	3	-	3	-	1	-	-	1	-	-	-	-
— degenerativa..	3	2	1	-	-	-	1	-	-	-	-	-
— neurasthenica.	1	-	1	-	-	-	-	-	-	-	-	-
Alcoholismus.....	2	2	-	-	-	-	-	-	-	-	-	-
Paralysis generalis...	21	17	4	2	-	7	1	1	1	-	-	-
Vitia organica cerebri	1	1	-	-	-	-	-	-	-	-	-	-
Idiotia (imbecillitas) ..	6	3	3	-	-	-	-	1	-	-	-	-
Tilsammen	195	103	92	9	9	11	10	9	5	3	4	1

1) Manisk depression.

2) D. senil.; d. præcox 3 md., 1 kv.

Tabel XI. Tilbakeiggende
Nombre des aliénés restés en

Sygdom.	Samtlige asyler.			Gaustad.		Dike- mark.		Oslo.	Dedi- chens.		Blakstad.		Sande- rud.	
	Tils.	Derav		Md.	Kv.	Md.	Kv.	Kv.	Md.	Kv.	Md.	Kv.	Md.	Kv.
		md.	kv.											
Melancholia.....	335	115	220	24	37	14	16	11	2	2	3	3	1	3
Mania.....	130	51	79	12	12	5	4	7	2	-	-	1	1	-
Amentia.....	97	30	67	-	-	3	12	-	-	-	3	-	-	-
Dementia.....	1612	908	704	103	71	120	144	16	1)	4	10	44	29	62
Paranoia.....	214	133	81	6	11	21	3	1	2	1	2	-	1	-
Insania periodica.....	157	68	89	-	-	9	10	1	2)	5	11	3	6	4
— epileptica.....	48	39	9	4	-	1	-	-	-	-	2	1	3	1
— hysterica.....	67	4	63	3	20	-	5	3	-	2	-	11	-	1
— hypochondrica.	14	13	1	6	1	2	-	-	-	-	-	-	1	-
— degenerativa..	115	82	33	5	-	23	8	-	3)	1	11	11	1	2
— neurasthenica.	4	-	4	-	-	-	-	-	-	-	-	-	-	-
Alcoholismus.....	29	29	-	8	-	4	-	-	-	-	2	-	-	-
Paralysis generalis...	31	24	7	6	-	12	3	1	2	-	-	-	-	-
Vitia organica cerebri	4	2	2	-	-	-	2	-	-	-	-	-	-	-
Idiotia (imbecillitas) ..	96	65	31	9	1	1	1	3	1	1	7	3	10	8
Til observation.....	4	3	1	2	1	-	-	-	-	-	-	-	1	-
Tilsammen	2957	1566	1391	188	154	215	208	43	19	28	74	68	85	60

1) D. sec. 1 md., 3 kv.; d. sen. 2 k.; d. præcox 3 md., 5 kv. 2) Derav under diagnosen d. præcox 34 md., 27 kv.

Døde.

dans les hospices d'aliénés.

Sand- rud.		Brats- berg.		Eg.		Valen.		Neeven- gaarden.		Rosen- berg.	Møllen- dal.		Trond- hjem.		Rotvold.		Rønvik.	
Md.	Kv.	Md.	Kv.	Md.	Kv.	Md.	Kv.	Md.	Kv.	Md.	Md.	Kv.	Md.	Kv.	Md.	Kv.	Md.	Kv.
-	1	1	1	3	3	-	1	2	3	-	-	-	-	-	1	-	2	1
-	-	-	-	1	1	1	-	1	2	-	1	-	-	-	1	1	-	-
1	5	2	3	2	4	6	3	3	4	7	1	1	²⁾ 4	1	5	2	9	5
1	-	-	1	-	2	-	2	1	-	-	-	-	-	-	-	-	1	1
-	-	-	1	1	-	-	-	-	-	1	-	-	-	-	-	-	-	-
-	1	-	-	1	-	-	-	-	-	1	-	-	-	-	-	-	-	-
-	-	-	1	-	-	-	-	-	-	1	-	-	-	-	-	-	-	-
-	-	-	-	1	-	-	-	2	-	-	-	-	-	-	-	-	-	-
-	-	-	-	1	-	-	-	4	1	-	-	-	-	-	2	-	-	1
-	-	-	-	1	-	-	-	1	-	-	-	-	-	-	-	-	-	-
-	1	1	-	-	1	1	-	-	-	-	-	-	-	-	-	-	1	-
2	8	4	8	8	12	8	8	15	11	9	2	1	4	1	9	3	13	8

ved utgangen av 1911.

traitement au 31. décembre 1911.

Brats- berg.		Kristian- sand.		Eg.		Valen.		Neeven- gaarden.		Rosen- berg.	Møllen- dal.		Trond- hjem.		Rotvold.		Rønvik.		Krimi- nal- asylet.
M.	K.	Md.	Kv.	Md.	Kv.	M.	K.	Md.	Kv.	Md.	Md.	Kv.	Md.	Kv.	Md.	Kv.	Md.	Kv.	Md.
6	8	-	-	7	38	9	14	8	21	1	6	6	2	5	17	22	14	34	1
-	-	-	-	5	25	7	8	3	9	2	7	2	1	-	3	6	3	5	-
1	3	-	-	1	5	-	3	13	28	4	-	-	-	-	6	7	7	1	-
39	28	10	9	68	38	58	45	60	83	81	29	25 ³⁾	35	28	93	70	91	73	11
5	4	1	4	30	19	1	-	12	23	14	2	1	1	1	21	6	11	7	4
4	3	-	-	13	9	5	14	4	4	2	-	1	3	1	11	11	3	8	2
1	-	-	-	1	-	4	-	8	4	7	2	1	-	1	1	1	5	-	-
-	2	-	-	-	6	-	4	1	2	-	-	-	-	2	-	2	-	3	-
1	-	-	-	-	-	-	-	-	-	-	-	-	-	-	-	-	-	-	3
2	3	-	-	11	3	2	-	7	1	5	1	-	1	1	1	2	6	1	5
-	-	-	-	-	-	-	-	-	-	-	-	-	-	-	-	4	-	-	-
-	-	-	-	-	-	-	-	6	-	3	-	-	-	-	-	1	2	-	3
-	-	-	-	-	1	-	2	2	-	-	-	-	-	-	1	1	-	-	-
-	-	-	-	-	-	-	-	1	-	-	-	-	-	-	-	-	-	-	-
1	-	2	-	10	2	-	4	3	5	3	1	3	2	2	2	-	5	2	2
60	51	13	13	146	145	87	92	129	180	124	50	37	45	41	151	131	148	140	32

manisk depression 4 md., 7 kv.

²⁾ Under diagnosen katatoni.³⁾ D. sen. 1 md., 1 kv.;

Tabel XII. Sygdomsform og behandlingens
Répartition par formes de la

Sygdom.	Tilbake- liggende fra 1910.	Ind- kommet i 1911.	Til- sammen behandlet.	Ut-	
				hel- bredet.	bedret.
Melancholia	316	216	532	80	54
Mania	129	83	218	52	19
Amentia	95	55	151	24	17
Dementia	1 517	400	1 908	5	71
Paranoia	215	33	248	-	4
Insania periodica	131	96	227	12	37
— epileptica	44	10	54	-	3
— hysterica	65	25	90	7	7
— hypochondrica	16	2	18	1	-
— degenerativa	105	30	137	4	11
— neurasthenica	5	2	7	-	1
Alcoholismus	35	17	52	11	4
Paralysis generalis	39	20	61	-	2
Vitia organica cerebri	4	3	7	-	2
Idiotia (imbecillitas)	83	29	112	-	4
Til observation	6	17	21	-	-
Tilsammen	2 805	1 038	3 843	196	236

Tabel XIII. Procentforholdet av tilbakeliggende, indkomne, ut-
Rapport du nombre des sorties et décès comparé

	Samtlige asyler.	Gaustad.	Dike- mark.	Oslo.	Dedi- chens.	Blak- stad.	Sande- rud.
	pet.	pet.	pet.	pet.	pet.	pet.	pet.
Tilbakeliggende fra 1910	73,0	74,7	79,1	69,0	52,8	94,0	79,7
Indkommet i 1911	27,0	25,3	20,9	31,0	47,2	6,0	20,3
Utgaat helbredet	5,1	8,9	3,2	3,4	3,8	-	1,1
— bedret	6,1	3,8	3,8	1,7	26,4	1,3	7,9
— uhelbredet	6,4	6,9	3,6	5,2	17,0	-	2,8
— efter avgit erklæring	0,3	0,6	-	-	0,9	-	0,6
Død	5,1	4,0	4,2	15,5	7,5	3,4	5,6
Tilsammen utgaat og død	23,0	24,2	14,9	25,9	55,7	4,7	18,0
Tilbakeliggende ved aarets utgang	77,0	75,8	85,1	74,1	44,3	95,3	82,0

utfald for samtlige asyler.

maladie et résultat du traitement.

gaat			Tilbake- liggende ved ut- gangen av 1911.	Procentforhold til					
				samtlige for samme sygdom behandlede				samtlige	
uhel- bredet.	efter avgit er- klæring.	død.		hel- bredet.	bedret.	uhel- bredet.	død.	be- handlede	ind- komne.
33	-	31	335	15,0	10,2	6,2	5,8	13,8	20,8
8	-	10	130	23,9	8,7	3,7	4,6	5,7	8,0
6	-	7	97	15,9	11,3	4,0	4,6	3,9	5,3
128	-	93	1 612	0,3	3,7	6,7	4,9	49,7	33,5
24	-	6	214	-	1,6	9,7	2,4	6,5	3,2
13	-	8	157	5,3	16,3	5,7	3,5	5,9	9,2
-	-	3	48	-	5,6	-	5,6	1,4	1,0
6	-	3	67	7,8	7,8	6,7	3,3	2,3	2,4
3	-	-	14	5,6	-	16,7	-	0,5	0,2
5	-	3	115	2,9	8,0	3,6	2,2	3,6	2,9
1	-	1	4	-	14,3	14,3	14,3	0,2	0,2
5	-	2	29	21,2	7,7	9,6	3,8	1,4	1,6
7	-	21	31	-	3,3	11,5	34,4	1,6	1,9
-	-	1	4	-	28,6	-	14,3	0,2	0,3
8	-	6	96	-	3,6	7,1	5,4	2,9	2,7
-	12	-	4	-	-	-	-	-	-
247	12	195	2 957						

gaæde og døde til de paa hvert asyl tilsammen behandlede.

au total des aliénés traités dans les hospices.

Brats- berg.	Kristian- sand.	Eg.	Valen.	Neeven- gaarden.	Rosen- berg.	Møllen- dal.	Trønd- hjem.	Rot- vold.	Røn- vik.	Kriminal- asylet.
pet.	pet.	pet.	pet.	pet.	pet.	pet.	pet.	pet.	pet.	pet.
73,0	66,7	67,6	40,2	74,4	87,3	87,8	85,0	71,3	71,6	85,3
27,0	33,3	32,4	59,8	25,6	12,7	12,2	15,0	28,7	28,4	14,7
7,4	6,1	9,1	4,7	4,2	-	4,1	4,0	1,8	9,4	-
6,1	12,1	2,3	6,4	7,9	0,7	2,0	5,0	10,3	9,4	-
3,4	3,0	16,1	5,1	4,2	5,6	2,0	-	11,6	2,8	5,9
-	-	-	0,4	1,2	-	-	-	0,3	-	-
8,1	-	4,7	6,8	6,4	6,3	3,1	5,0	3,1	5,3	-
25,0	21,2	32,2	23,5	23,9	12,7	11,2	14,0	27,1	26,9	5,9
75,0	78,8	67,8	76,5	76,1	87,3	88,8	86,0	72,9	73,1	94,1

Tabel XIV. De for første gang i et norsk asyl indkomnes alder ved indlæggelsen.

Répartition par âge lors de l'admission des aliénés reçus pour la première fois dans un hospice norvégien.

Sygdom.	Tilsammen.	Derav		Under 20 aar.		20—30		30—40		40—50		50—60		60—70		70—80		80—90		Uopgit.	
		md.	kv.	Md.	Kv.	Md.	Kv.	Md.	Kv.	Md.	Kv.	Md.	Kv.	Md.	Kv.	Md.	Kv.	Md.	Kv.	Md.	Kv.
Melancholia.....	177	74	103	-	-	15	10	11	20	22	29	19	27	7	15	-	2	-	-	-	-
Mania.....	62	25	37	3	5	8	13	7	9	1	5	2	2	3	3	1	-	-	-	-	-
Amentia.....	51	16	35	3	1	9	6	1	15	2	9	1	3	-	1	-	-	-	-	-	-
Dementia.....	256	130	126	10	8	47	35	26	29	20	28	5	11	10	7	10	4	1	3	1	1
Paranoia.....	19	14	5	-	-	4	-	3	3	3	1	4	1	-	-	-	-	-	-	-	-
Insania periodica.....	43	22	21	-	1	6	3	6	5	4	4	6	4	-	2	-	1	-	-	-	1
— epileptica.....	7	5	2	1	-	2	1	-	-	1	1	-	-	1	-	-	-	-	-	-	-
— hysterica.....	21	1	20	-	4	1	6	-	8	-	1	-	1	-	-	-	-	-	-	-	-
— hypochondrica.....	1	1	-	-	-	-	-	1	-	-	-	-	-	-	-	-	-	-	-	-	-
— degenerativa.....	25	21	4	1	-	5	-	4	1	5	-	1	1	1	1	-	-	-	-	-	4
— neurasthenica.....	2	-	2	-	-	-	-	-	-	-	-	-	1	-	1	-	-	-	-	-	-
Alcoholismus.....	13	12	1	-	-	1	-	3	-	5	-	1	1	1	-	1	-	-	-	-	-
Paralysis generalis.....	19	16	3	-	-	3	-	4	-	4	3	4	-	1	-	-	-	-	-	-	-
Vitia organica cerebri...	3	1	2	-	-	-	-	-	-	1	-	-	-	-	-	-	-	-	-	-	2
Idiotia (imbecillitas).....	¹⁾ 19	10	9	2	1	5	5	2	1	1	1	-	-	-	-	-	-	-	-	-	1
Til observation.....	²⁾ 7	3	4	-	1	1	2	1	-	1	-	-	1	-	-	-	-	-	-	-	-
Tilsammen	725	351	374	20	21	107	81	69	91	70	82	43	53	24	29	12	7	1	3	5	7

¹⁾ Til disse er medregnet en mand, som blev indlagt paa Gaustad i 1910 til observation, men i dette aar blev overført til denne sygdomsgruppe. ²⁾ Der blev ialt indlagt 8 md. og 4 kv. til observation, hvorav fra Gaustad 2 md. og 3 kv., Eg 1 md. og Valen 1 kv. er medtat her, men 5 md. fra Neevengaarden ikke.

Tabel XV. Alder, i hvilken de første symptomer ytret sig hos de for første gang i et norsk asyl indkomne.

L'âge, dans lequel se montrèrent les premiers symptômes chez les aliénés reçus pour la première fois dans un hospice norvégien.

Sygdom.	Under 15 aar.		15—20		20—25		25—30		30—35		35—40		40—45		45—50		50—60		60—70		Over 70 aar.		Ukjendt eller uopgit.	
	Mk.	Kv.	Mk.	Kv.	Mk.	Kv.	Mk.	Kv.	Mk.	Kv.	Mk.	Kv.	Mk.	Kv.	Mk.	Kv.	Mk.	Kv.	Mk.	Kv.	Mk.	Kv.	Mk.	Kv.
Melancholia.....	-	-	3	-	7	4	8	10	7	10	5	13	6	22	11	7	14	18	7	13	-	2	6	4
Mania.....	-	-	3	7	4	7	4	4	3	6	1	3	-	2	-	4	2	1	3	3	1	-	4	-
Amentia.....	1	-	2	1	4	2	5	4	1	8	-	7	-	6	2	3	1	3	-	1	-	-	-	-
Dementia.....	-	-	15	17	20	19	16	22	10	7	8	7	7	9	3	6	4	10	6	4	8	4	33	21
Paranoia.....	-	-	-	-	4	-	-	-	1	-	4	-	1	-	1	-	-	-	-	-	-	-	2	5
Insania periodica.....	-	1	4	1	3	5	6	1	3	5	2	1	1	-	2	3	1	-	-	-	-	-	-	4
— epileptica.....	2	-	-	1	1	-	-	-	-	-	-	-	-	-	-	1	-	-	-	-	-	-	2	-
— hysterica.....	-	-	-	3	-	3	1	1	-	6	-	1	-	1	-	-	-	-	-	-	-	-	-	5
— hypochondrica.....	-	-	-	-	-	-	-	-	-	-	-	-	-	-	-	-	-	-	-	-	-	-	1	-
— degenerativa.....	1	-	-	1	6	-	1	1	1	-	-	-	1	-	1	-	1	1	-	-	-	-	9	1
— neurasthenica.....	-	-	-	-	-	-	-	-	-	-	-	-	-	-	-	-	-	-	-	-	-	-	-	2
Alcoholismus.....	-	-	-	-	-	-	1	-	2	-	1	-	3	-	-	-	1	-	1	-	1	-	2	1
Paralysis generalis.....	-	-	-	-	1	-	2	-	1	-	2	-	2	2	2	1	2	-	1	-	-	-	3	-
Vitia organica cerebri.....	-	-	-	-	1	-	1	-	-	-	-	-	1	-	-	-	-	-	-	-	-	-	-	-
Idiotia (imbecillitas).....	5	8	1	-	1	-	1	-	-	-	-	-	-	-	-	-	-	-	-	-	-	-	2	1
Til observation.....	-	-	-	-	-	-	-	-	1	-	-	-	-	-	-	-	-	-	-	-	-	-	2	4
Tilsammen	9	9	28	31	51	41	45	44	30	42	23	32	22	42	20	24	28	34	19	21	10	6	66	48

Tabel XVI. Sygdommens varighet hos de for første gang i et norsk asyl indlagte.

Durée de la maladie lors de l'admission des aliénés reçus pour la première fois dans un hospice norvégien.

	Ialt indkommet.			Under 1/2 aar.			1/2—1 aar.			1—2 aar.			2 aar og derover.			Ukjendt varighet.		
	Tils.	Derav		Tils.	Md.	Kv.	Tils.	Md.	Kv.	Tils.	Md.	Kv.	Tils.	Md.	Kv.	Tils.	Md.	Kv.
		md.	kv.															
Gaustad	98	56	42	39	15	24	5	2	3	7	5	2	18	12	6	29	22	7
Dikemark	86	44	42	35	10	25	13	7	6	6	6	-	17	8	9	15	13	2
Oslo	13	-	13	5	-	5	2	-	2	-	-	-	4	-	4	2	-	2
Dedichens	42	22	20	10	8	2	14	6	8	4	2	2	14	6	8	-	-	-
Blakstad	5	4	1	2	2	-	1	-	1	-	-	-	2	2	-	-	-	-
Sanderud	26	11	15	8	1	7	8	6	2	2	2	-	8	2	6	-	-	-
Bratsberg	30	18	12	13	7	6	6	3	3	-	-	-	11	8	3	-	-	-
Kristiansand	7	2	5	5	2	3	-	-	-	-	-	-	2	-	2	-	-	-
Eg	86	45	41	43	19	24	9	4	5	5	2	3	13	7	6	16	13	3
Valen	85	36	49	22	10	12	13	4	9	7	-	7	41	21	20	2	1	1
Neevengaarden	80	34	46	34	14	20	14	6	8	11	7	4	19	5	14	2	2	-
Rosenberg	5	5	-	3	3	-	-	-	-	-	-	-	2	2	-	-	-	-
Møllendal	7	5	2	3	3	-	2	1	1	-	-	-	2	1	1	-	-	-
Trondhjem	10	7	3	2	1	1	2	1	1	1	-	1	5	5	-	-	-	-
Rotvold	56	24	32	24	10	14	11	4	7	6	4	2	11	3	8	4	3	1
Rønvik	82	34	48	48	19	29	8	4	4	8	1	7	17	9	8	1	1	-
Kriminalasylet	2	2	-	-	-	-	-	-	-	1	1	-	1	1	-	-	-	-
Tilsammen ¹⁾	720	349	371	296	124	172	108	48	60	58	30	28	187	92	95	71	55	16

¹⁾ De 10 paa Gaustad og Neevengaarden til observation indlagte ikke medregnet her.

Tabel XVII. De opgivne dødsårsaker hos de paa asylene døde.

Causes des décès indiquées pour les aliénés décédés dans les hospices.

Dødsårsak.	Tilsammen.	Alder og kjøen.																																		
		Derav		Gaustad.	Dikemark.	Oslo.	Dedichens.	Blakstad.	Sanderud.	Bratsberg.	Eg.	Valen.	Neerengaarden.	Rosenberg.	Møllendal.	Trondhjem.	Rotvold.	Rønvik.	15-20		20-30		30-40		40-50		50-60		60-70		70-80		80-90		90-100	
		md.	kv.																Md.	Kv.	Md.	Kv.	Md.	Kv.	Md.	Kv.	Md.	Kv.	Md.	Kv.	Md.	Kv.	Md.	Kv.	Md.	Kv.
Alderdomssvakhet	10	5	5	3	-	1	-	-	1	2	1	-	2	-	-	-	-	-	-	-	-	-	-	-	-	1	-	-	1	2	2	2	-	1		
Tyfoidefeber	3	-	3	-	-	-	-	-	-	-	-	-	3	-	-	-	-	-	-	-	-	-	1	2	-	-	-	-	-	-	-	-	-	-		
Lungebetændelse (croupøs)	15	9	6	1	8	-	1	-	-	-	2	-	2	-	-	-	1	-	-	-	-	1	2	5	3	-	-	3	-	-	1	-	-	-		
Abscessus colli	1	1	-	-	-	-	-	-	-	-	-	-	-	1	-	-	-	-	-	-	-	-	1	-	-	-	-	-	-	-	-	-	-	-		
Septicopyæmi	7	1	6	-	-	-	-	-	-	2	4	-	-	-	-	1	-	-	-	-	-	-	3	1	1	-	1	-	1	-	-	-	-	-		
Barsel-feber og puerperal amentia	1	-	1	-	-	-	-	-	-	1	-	-	-	-	-	-	-	-	-	-	-	-	-	1	-	-	-	-	-	-	-	-	-	-		
Akut gastroenterit	5	-	5	-	-	3	-	-	-	1	-	-	-	-	-	-	-	-	-	-	-	-	-	1	1	-	2	-	-	1	-	-	-	-		
Tuberkulose i lunger	54	29	25	9	8	-	1	3	3	1	4	6	2	-	-	-	6	11	-	-	11	9	5	10	9	4	3	2	-	-	1	-	-	-		
— - lunger og tarmkanal	3	2	1	-	-	-	-	-	1	-	-	-	-	1	-	-	1	-	-	-	1	1	1	-	-	-	-	-	-	-	-	-	-	-		
— - ryggen med sænkingsabsces	1	-	1	-	-	-	-	-	-	-	-	-	-	-	-	-	-	1	-	-	-	-	1	-	-	-	-	-	-	-	-	-	-	-		
Miliærtuberkulose	2	-	2	-	-	-	-	-	-	1	-	-	-	-	-	-	1	-	-	-	1	-	1	-	-	-	-	-	-	-	-	-	-	-		
Apoplexi	3	1	2	-	-	-	-	1	-	1	-	-	-	-	-	1	-	-	-	-	-	-	-	-	1	-	1	-	1	-	-	-	-	-		
Meningit	3	-	3	-	-	1	-	-	1	-	-	-	-	-	-	-	1	-	-	-	-	1	-	-	-	-	1	-	-	-	-	-	-	-		
Paralysis generalis	10	8	2	-	1	1	1	-	-	1	-	3	-	-	-	2	1	-	-	-	-	2	3	1	1	1	3	-	-	-	-	-	-	-		
Anden insania	7	3	4	2	-	-	-	-	-	3	-	-	-	-	1	-	1	-	-	-	1	1	-	-	1	2	1	1	-	-	-	-	-	-		

Tabel XVII. (Forts.)

Dødsårsak.	Tilsammen.		Alder og kjønn.																																				
	Derav		Gaustad.	Dikemak.	Oslo.	Dedichens.	Blakstad.	Sanderud.	Bratsberg.	Eg.	Valen.	Neevengaarden.	Rosenberg.	Møllendal.	Trondhjem.	Rotvold.	Rønvik.	15-20		20-30		30-40		40-50		50-60		60-70		70-80		80-90		90-100					
	md.	kv.																Md.	Kv.	Md.	Kv.	Md.	Kv.	Md.	Kv.	Md.	Kv.	Md.	Kv.	Md.	Kv.	Md.	Kv.	Md.	Kv.	Md.	Kv.	Md.	Kv.
Epilepsi	3	3	-	-	-	-	-	-	-	1	-	-	1	-	-	-	1	-	2	-	1	-	-	-	-	-	-	-	-	-	-	-	-	-	-	-			
Emollitio cerebri	1	1	-	-	-	-	-	-	-	-	-	1	-	-	-	-	-	-	1	-	-	-	-	-	-	-	-	-	-	-	-	-	-	-	-	-			
Paralysis agitans	1	1	-	-	-	-	-	-	-	-	-	1	-	-	-	-	-	-	-	-	-	-	-	-	-	1	-	-	-	-	-	-	-	-	-	-	-		
Klappefeil og andre organiske hjertesygdomme	3	2	1	-	1	1	-	-	1	-	-	-	-	-	-	-	-	-	-	-	-	-	-	2	-	-	-	-	-	1	-	-	-	-	-	-			
Arteriosklerose	6	5	1	-	-	-	-	-	-	-	-	4	1	-	-	-	1	-	-	-	-	-	-	-	-	1	1	2	2	2	-	-	-	-	-	-	-		
Hjertelammelse	10	5	5	-	-	1	1	-	1	1	2	3	-	1	-	-	-	-	-	-	-	-	-	3	-	3	1	2	1	-	-	-	-	-	-	-	-		
Bækkentrombose	1	1	-	-	-	1	-	-	-	-	-	-	-	-	-	-	-	-	-	-	-	-	-	-	-	1	-	-	-	-	-	-	-	-	-	-	-		
Bronkit.	4	2	2	-	-	-	-	-	1	2	1	-	-	-	-	-	-	-	-	-	-	-	-	2	-	1	-	-	-	1	-	-	-	-	-	-	-	-	
Bronkopneumoni	6	3	3	-	1	-	-	-	2	-	-	-	-	1	1	-	1	-	1	-	1	-	1	-	-	-	1	1	1	1	-	-	-	-	-	-	-		
Pleurit	1	-	1	-	-	-	-	-	-	-	-	1	-	-	-	-	-	-	-	-	-	-	-	-	1	-	-	-	-	-	-	-	-	-	-	-	-	-	
Hypostasis pulmonum	1	1	-	-	-	-	-	-	-	-	-	-	-	-	-	-	-	-	-	-	-	-	1	-	-	-	-	-	-	-	-	-	-	-	-	-	-	-	
Lungeabsces	1	1	-	-	-	-	-	-	-	-	-	-	-	-	1	-	-	-	-	-	-	-	-	-	-	-	-	-	-	-	-	-	-	-	-	-	-	-	
Putrid bronkit	1	1	-	-	-	1	-	-	-	-	-	-	-	-	-	-	-	-	-	-	-	-	-	-	-	1	-	-	-	-	-	-	-	-	-	-	-	-	
Mave-tarmkatarr (kronisk)	1	-	1	-	-	-	-	-	1	-	-	-	-	-	-	-	-	-	-	-	-	-	-	-	-	-	1	-	-	-	-	-	-	-	-	-	-	-	
Mavesaar, perforation og peri- tonit.	2	2	-	-	-	-	-	-	-	-	-	1	-	-	1	-	-	-	-	1	1	-	-	-	-	-	-	-	-	-	-	-	-	-	-	-	-	-	
Peritonit.	1	-	1	-	-	-	-	-	-	1	-	-	-	-	-	-	-	-	-	-	-	-	-	-	-	-	1	-	-	-	-	-	-	-	-	-	-	-	-

Enterit, enterocolit	4	3	1	-	-	-	-	-	1	-	2	-	1	-	-	-	-	-	-	1	-	-	2	-	1	-	-	-	-	-	-	-	-	-	-	-	-	-	-
Nefrit, akut.	1	-	1	-	-	-	-	1	-	-	-	-	-	-	-	-	-	-	-	1	-	-	-	-	-	-	-	-	-	-	-	-	-	-	-	-	-		
— kronisk (morb. Brighti) .	3	1	2	-	-	1	-	-	-	-	-	2	-	-	-	-	-	-	-	-	-	-	-	1	1	-	-	-	-	-	-	-	-	1	-	-	-		
Cystopyelit og nyrebsces	1	1	-	-	-	-	-	-	-	-	-	-	1	-	-	-	-	-	-	-	-	-	-	-	-	-	-	-	-	-	-	-	-	-	1	-	-		
Carcinom (kræft) i mavesækken .	4	4	-	-	-	1	1	-	-	-	-	-	2	-	-	-	-	-	-	-	-	-	-	1	2	-	1	-	-	-	-	-	-	-	-	-	-		
— - andre fordøi- elsorganer .	2	1	1	-	2	-	-	-	-	-	-	-	-	-	-	-	-	-	-	-	-	-	-	-	-	-	1	1	-	-	-	-	-	-	-	-	-		
— - brystkjertelen	2	-	2	1	-	-	1	-	-	-	-	-	-	-	-	-	-	-	-	-	-	-	-	-	-	1	-	-	-	-	-	-	-	-	-	1	-		
Melanosarcoma	1	1	-	-	-	-	-	-	-	-	-	-	-	-	1	-	-	-	-	-	-	-	-	-	1	-	-	-	-	-	-	-	-	-	-	-	-	-	
Decubitus	1	-	1	-	-	-	-	-	1	-	-	-	-	-	-	-	-	-	-	-	-	-	-	1	-	-	-	-	-	-	-	-	-	-	-	-	-	-	
Marasmus	1	1	-	-	-	-	1	-	-	-	-	-	-	-	-	-	-	-	-	1	-	-	-	-	-	-	-	-	-	-	-	-	-	-	-	-	-	-	
Parotitis suppurativa	1	-	1	1	-	-	-	-	-	-	-	-	-	-	-	-	-	-	-	-	-	-	-	1	-	-	-	-	-	-	-	-	-	-	-	-	-	-	
Selv mord	2	2	-	-	-	-	-	1	-	-	-	-	-	-	1	-	-	-	-	-	-	-	-	1	1	-	-	-	-	-	-	-	-	-	-	-	-	-	
Mord	1	1	-	-	-	-	-	-	-	-	-	-	1	-	-	-	-	-	-	-	-	-	-	-	-	-	-	-	-	-	-	-	-	-	1	-	-	-	
Drukning	1	-	1	1	-	-	-	-	-	-	-	-	-	-	-	-	-	-	-	-	-	-	-	1	-	-	-	-	-	-	-	-	-	-	-	-	-	-	
Fractura cranii	1	-	1	-	-	-	-	-	-	-	1	-	-	-	-	-	-	-	-	-	-	-	-	-	1	-	-	-	-	-	-	-	-	-	-	-	-	-	
Suffocatio (aspiration av ingesta)	1	1	-	-	-	-	-	-	-	-	1	-	-	-	-	-	-	-	-	-	-	-	-	-	-	-	-	-	-	-	-	-	-	1	-	-	-		
Tilsammen	195	103	92	18	21	9	8	5	10	12	20	16	26	9	3	5	12	21	-	1	20	13	13	24	27	18	15	17	16	7	10	8	2	3	-	1			

Tabel XVIII a. De indkomnes hjemstavn.

Tableau des entrées réparties par domicile des aliénés.

Hjemstavn.	Tilsammen.	Gaustad.	Dikemark.	Oslo.	Dedichens.	Blakstad.	Sanderud.	Bratsberg.	Kristiansand.	Eg.	Valen.	Neevengaarden.	Rosenberg.	Møllendal.	Trondhjem.	Rotvold.	Rønvik.	Kriminalasylet.	
Bygdene i:																			
Akershus amt	31	14	3	-	3	9	-	-	-	-	-	1	-	1	-	-	-	-	-
Smaalenenes —	22	16	1	1	3	-	-	-	-	-	-	-	1	-	-	-	-	-	-
Buskerud —	20	15	2	-	1	-	-	-	-	-	-	1	1	-	-	-	-	-	-
Jarlsberg og Larvik amt	18	13	1	-	3	-	-	-	-	-	-	-	1	-	-	-	-	-	-
Hedemarkens —	51	3	-	-	2	-	33	-	-	-	-	-	-	-	-	12	-	1	-
Kristians —	28	17	-	-	6	-	-	-	-	-	-	-	-	-	-	5	-	-	-
Bratsberg —	45	2	-	-	2	-	-	35	-	6	-	-	-	-	-	-	-	-	-
Nedenes —	35	1	-	-	-	-	-	-	1	28	-	-	5	-	-	-	-	-	-
Lister og Mandal —	36	1	-	-	-	-	-	-	1	34	-	-	-	-	-	-	-	-	-
Stavanger —	42	-	-	-	-	-	-	-	-	23	7	9	-	3	-	-	-	-	-
Søndre Bergenhus amt	124	-	-	-	-	-	-	-	-	-	115	6	-	3	-	-	-	-	-
Nordre Bergenhus amt	35	-	1	-	-	-	-	-	-	-	6	27	-	1	-	-	-	-	-
Romsdals —	40	-	-	-	1	-	-	-	-	-	2	-	2	-	-	33	2	-	-
Søndre Trondhjems amt	33	-	-	-	-	-	-	-	-	-	-	-	-	-	5	28	-	-	-
Nordre Trondhjems amt	22	-	-	-	-	-	-	-	-	-	-	-	1	1	4	8	-	8	-
Nordlands —	58	-	-	-	-	-	-	-	-	-	-	-	1	1	-	-	-	56	-
Tromsø —	21	-	-	-	-	-	-	-	-	-	-	-	-	-	-	-	-	21	-
Finmarkens —	12	-	-	-	-	-	-	-	-	-	-	1	-	-	-	-	-	11	-
Bygdene tilsammen	673	82	8	1	21	9	33	35	2	91	130	45	12	10	9	86	98	1	-
Byene:																			
Kristiania	134	13	82	17	15	-	-	-	-	2	-	-	2	-	-	-	-	-	3
Moss	4	2	-	-	2	-	-	-	-	-	-	-	-	-	-	-	-	-	-
Sarpsborg	1	-	1	-	-	-	-	-	-	-	-	-	-	-	-	-	-	-	-
Fredrikstad	2	2	-	-	-	-	-	-	-	-	-	-	-	-	-	-	-	-	-
Fredrikshald	4	2	1	-	1	-	-	-	-	-	-	-	-	-	-	-	-	-	-
Drammen	5	5	-	-	-	-	-	-	-	-	-	-	-	-	-	-	-	-	-
Kongsberg	2	-	-	-	-	-	-	-	-	1	-	-	-	-	-	1	-	-	-
Horten	2	1	-	-	1	-	-	-	-	-	-	-	-	-	-	-	-	-	-
Holmestrand	1	1	-	-	-	-	-	-	-	-	-	-	-	-	-	-	-	-	-
Tønsberg	1	1	-	-	-	-	-	-	-	-	-	-	-	-	-	-	-	-	-
Sandefjord	2	1	1	-	-	-	-	-	-	-	-	-	-	-	-	-	-	-	-
Larvik	2	1	1	-	-	-	-	-	-	-	-	-	-	-	-	-	-	-	-
Hamar	3	-	-	-	-	-	2	-	-	-	-	-	-	-	-	1	-	-	-
Kongsvinger	1	-	-	-	-	-	1	-	-	-	-	-	-	-	-	-	-	-	-
Sammenlagt	164	29	86	17	19	-	3	-	-	3	-	-	2	-	-	2	-	3	-

Tabel XVIII a. (Forts.)

Hjemstavn.	Tilsammen.	Gaustad.	Dikemark.	Oslo.	Dedichens.	Blakstad.	Sanderud.	Bratsberg.	Kristiansand.	Eg.	Valen.	Neevngaarden.	Rosenberg.	Møllendal.	Trondhjem.	Rotvold.	Rønvik.	Kriminalasylet.
Overført	164	29	86	17	19	-	3	-	-	3	-	-	2	-	-	2	-	3
Skien	5	-	-	-	-	-	-	3	-	2	-	-	-	-	-	-	-	-
Porsgrund	4	-	-	-	1	-	-	1	-	2	-	-	-	-	-	-	-	-
Langesund	2	-	-	-	-	-	-	-	-	2	-	-	-	-	-	-	-	-
Kragerø	3	-	-	-	1	-	-	1	-	1	-	-	-	-	-	-	-	-
Risør	2	-	-	-	-	-	-	-	-	2	-	-	-	-	-	-	-	-
Tvedestrand	3	-	1	-	-	-	-	-	-	2	-	-	-	-	-	-	-	-
Arendal	9	-	-	-	-	-	-	-	-	7	-	-	1	-	-	-	-	1
Grimstad	1	-	-	-	-	-	-	-	-	1	-	-	-	-	-	-	-	-
Lillesand	1	-	-	-	-	-	-	-	-	1	-	-	-	-	-	-	-	-
Kristiansand	11	-	-	-	-	-	-	-	8	3	-	-	-	-	-	-	-	-
Mandal	2	-	-	-	-	-	-	-	1	1	-	-	-	-	-	-	-	-
Flekkefjord	1	1	-	-	-	-	-	-	-	1	-	-	-	-	-	-	-	-
Egersund	1	-	-	-	-	-	-	-	-	1	-	-	-	-	-	-	-	-
Sandnes	1	-	-	-	-	-	-	-	-	1	-	-	-	-	-	-	-	-
Stavanger	25	-	-	-	1	-	-	-	-	15	2	5	-	2	-	-	-	-
Skudeneshavn	1	-	-	-	-	-	-	-	-	1	-	-	-	-	-	-	-	-
Kopervik	3	-	-	-	-	-	-	-	-	3	-	-	-	-	-	-	-	-
Haugesund	4	-	-	-	-	-	-	-	-	2	1	1	-	-	-	-	-	-
Bergen	52	-	-	-	2	-	-	-	-	1	-	49	-	-	-	-	-	-
Aalesund	7	-	-	-	-	-	-	-	-	1	1	-	1	-	-	5	-	-
Molde	1	-	-	-	1	-	-	-	-	-	-	-	-	-	-	-	-	-
Kristiansund	5	-	-	-	1	-	-	-	-	-	-	1	1	-	-	2	-	-
Trondhjem	21	1	1	-	-	-	-	-	-	-	-	-	-	-	6	13	-	-
Stenkjær	2	-	-	-	-	-	-	-	-	-	-	-	-	-	-	2	-	-
Namsos	3	-	-	-	-	-	-	-	-	-	-	-	-	-	-	1	2	-
Møsjøen	1	-	-	-	-	-	-	-	-	-	-	-	-	-	-	-	1	-
Bodø	1	-	-	-	-	-	-	-	-	-	-	-	-	-	-	-	1	-
Narvik	1	-	-	-	-	-	-	-	-	-	-	-	-	-	-	-	1	-
Harstad	1	-	-	-	-	-	-	-	-	-	-	-	-	-	-	-	1	-
Tromsø	4	-	-	-	-	-	-	-	-	-	-	-	-	-	-	-	4	-
Hammerfest	1	-	-	-	-	-	-	-	-	-	-	-	-	-	-	-	1	-
Varde	4	-	-	-	-	-	-	-	-	-	-	-	1	-	-	-	3	-
Byene tilsammen	347	31	88	17	26	-	3	5	9	47	8	56	6	2	6	25	14	4
Fra Danmark	5	-	1	-	3	-	-	-	-	-	-	1	-	-	-	-	-	-
- Sverige	4	-	3	-	-	-	-	-	-	-	-	1	-	-	-	-	-	-
- Rusland	1	-	1	-	-	-	-	-	-	-	-	-	-	-	-	-	-	-
- U. S. A.	2	-	-	-	-	-	-	-	-	-	2	-	-	-	-	-	-	-
Ukjendt eller uten fast bosted	5	1	3	-	-	-	-	-	-	-	-	1	-	-	-	-	-	-
Ialt	¹⁾ 1037	114	104	18	50	9	36	40	11	¹⁾ 138	140	104	18	12	15	111	112	5

¹⁾ 1 til observation indlagt mand ikke medtat her.

Tabel XVIII b. De for første gang i et norsk asyl indkomnes hjemstavn.

Domicile des aliénés reçus pour la première fois dans un hospice norvégien.

Asyl.	Kristiania.		Akershus		Smaalenene.		Buskerud.		Jarlsberg og Larvik.		Hedemarken.		Kristians.		Bratsberg.		Nedenes.		Lister og Mandal.		Stavanger.		Søndre Bergenhus.		Bergen.		Nordre Bergenhus.		Romsdal.		Søndre Trondhjem.		Nordre Trondhjem.		Nordland.		Tromsø.		Finmarken.		Utlandet.	Ukjendt.					
	Bygd.	By.	Bygd.	By.	Bygd.	By.	Bygd.	By.	Bygd.	By.	Bygd.	By.	Bygd.	By.	Bygd.	By.	Bygd.	By.	Bygd.	By.	Bygd.	By.	Bygd.	By.	Bygd.	By.	Bygd.	By.	Bygd.	By.	Bygd.	By.	Bygd.	By.	Bygd.	By.	Bygd.	By.	Bygd.	By.							
Gaustad	7	15	16	6	13	2	13	5	3	14	1	-	-	-	-	1	1	-	-	-	-	-	-	-	-	-	-	-	-	-	-	-	-	-	-	-	-	-	-	-	-	Sverige 2, Danmark 1, Rusland 1, Danmark 3.	3				
Dikemark	65	3	1	2	2	-	1	2	-	-	-	-	-	-	-	1	-	-	-	-	-	-	-	-	-	-	-	-	-	-	-	-	-	-	-	-	-	-	-	-	-	-	-	-	-		
Oslo	12	-	1	-	-	-	-	-	-	-	-	-	-	-	-	-	-	-	-	-	-	-	-	-	-	-	-	-	-	-	-	-	-	-	-	-	-	-	-	-	-	-	-	-	-		
Dedichens	11	2	2	1	-	-	3	1	2	-	-	2	3	-	-	-	-	-	-	-	-	1	-	-	-	-	-	-	-	-	-	-	-	-	-	-	-	-	-	-	-	-	-	-	-		
Blakstad	-	5	-	-	-	-	-	-	-	-	-	2	3	-	-	-	-	-	-	-	-	-	1	-	-	-	-	-	-	-	-	-	-	-	-	-	-	-	-	-	-	-	-	-	-	-	-
Sanderud	-	-	-	-	-	-	-	-	-	-	-	2	3	-	-	-	-	-	-	-	-	-	-	-	-	-	-	-	-	-	-	-	-	-	-	-	-	-	-	-	-	-	-	-	-	-	-
Bratsberg	-	-	-	-	-	-	-	-	-	-	-	-	-	-	2	4	-	-	-	-	-	-	-	-	-	-	-	-	-	-	-	-	-	-	-	-	-	-	-	-	-	-	-	-	-	-	
Kristiansand	-	-	-	-	-	-	-	-	-	-	-	-	-	-	1	5	2	6	1	-	6	-	-	-	-	-	-	-	-	-	-	-	-	-	-	-	-	-	-	-	-	-	-	-	-	-	
Eg	1	-	-	-	-	-	-	-	-	-	-	-	-	-	3	4	17	5	2	4	1	18	13	4	3	7	2	-	-	4	-	-	-	-	-	-	-	-	-	-	-	-	-	-	-		
Valen	-	-	-	-	-	-	-	-	-	-	-	-	-	-	-	-	-	-	-	-	-	9	4	3	3	9	20	-	-	-	-	-	-	-	-	-	-	-	-	-	-	-	-	1	-	-	-
Neevengaarden . . .	-	1	-	-	-	-	-	-	-	-	-	-	-	-	-	-	-	-	-	-	-	4	3	7	2	-	-	4	-	-	-	-	-	-	-	-	-	-	-	-	-	-	-	-	-		
Rosenberg	-	1	1	-	-	-	1	-	-	-	-	-	-	-	-	-	-	-	-	-	-	9	4	3	3	9	20	-	-	1	1	-	-	-	-	-	-	-	-	-	-	-	-	-	-	-	-
Møllendal	-	1	-	-	-	-	-	-	-	-	-	-	-	-	-	-	-	-	-	-	-	2	1	1	-	-	-	-	-	-	-	-	-	-	-	-	-	-	-	-	-	-	-	-	-		
Trondhjem	-	-	-	-	-	-	-	-	-	-	-	-	-	-	-	-	-	-	-	-	-	2	1	1	-	-	-	-	-	-	-	5	5	-	-	-	-	-	-	-	-	-	-	-	-		
Rotvold	-	-	-	-	-	-	-	-	-	-	-	4	-	4	-	-	-	-	-	-	-	-	-	-	-	-	-	18	3	16	3	5	3	5	3	2	3	-	-	-	-	-	-	-	-	-	-
Rønvik	-	-	-	-	-	-	-	-	-	-	-	-	-	-	-	-	-	-	-	-	-	-	-	-	-	-	-	-	-	-	-	-	-	4	3	4	3	2	3	4	3	-	-	-	-	-	-
Kriminalasylet . . .	2	-	-	-	-	-	-	-	-	-	-	-	-	-	-	-	-	-	-	-	-	-	-	-	-	-	-	-	-	-	-	-	-	4	3	4	3	2	3	4	3	-	-	-	-	-	-
	98	27	1	21	10	17	2	17	8	32	3	24	31	10	18	6	25	8	33	22	76	41	25	21	6	21	10	12	5	44	2	14	4	7	4	11	4	11	4	11	4	-	-				
	-	28	31	19	25	35	-	-	41	24	24	-	-	24	41	24	33	55	-	33	76	41	25	27	31	17	46	18	18	11	11	11	4	4	11	4	11	4	11	4	11	4	-	-			

1) 705 (465 fra bygdene og 240 fra byene).

1) Jfr. anm. til tabel XVI.

Tabel XIX. Oversigt over egteskabsforholdene hos de for første gang i et norsk asyl indkomne.

État civil des aliénés reçus pour la première fois dans un hospice norvégien.

Asyl.	Tilsammen.			Ugifte.			Gifte.			I enkestand.			Fraskilte.			Ukjendt.		
	Tils.	Md.	Kv.	Tils.	Md.	Kv.	Tils.	Md.	Kv.	Tils.	Md.	Kv.	Tils.	Md.	Kv.	Tils.	Md.	Kv.
Gaustad	98	56	42	50	32	18	41	20	21	6	3	3	1	1	-	-	-	-
Dikemark	86	44	42	57	27	30	23	15	8	3	1	2	3	1	2	-	-	-
Oslo	13	-	13	9	-	9	2	-	2	2	-	2	-	-	-	-	-	-
Dedichens	42	22	20	11	5	6	31	17	14	-	-	-	-	-	-	-	-	-
Blakstad	5	4	1	5	4	1	-	-	-	-	-	-	-	-	-	-	-	-
Sanderud	26	11	15	16	8	8	8	2	6	2	1	1	-	-	-	-	-	-
Bratsberg	30	18	12	21	12	9	8	6	2	1	-	1	-	-	-	-	-	-
Kristiansand	7	2	5	3	-	3	4	2	2	-	-	-	-	-	-	-	-	-
Eg	86	45	41	56	28	28	27	15	12	2	1	1	1	1	-	-	-	-
Valen	85	36	49	52	19	33	26	14	12	5	2	3	2	1	1	-	-	-
Neevengaarden	80	34	46	38	16	22	32	15	17	9	2	7	-	-	-	1	1	-
Rosenberg	5	5	-	2	2	-	2	2	-	1	1	-	-	-	-	-	-	-
Møllendal	7	5	2	4	3	1	2	2	-	1	-	1	-	-	-	-	-	-
Trondhjem	10	7	3	1	1	-	7	4	3	2	2	-	-	-	-	-	-	-
Rotvold	56	24	32	27	13	14	20	9	11	9	2	7	-	-	-	-	-	-
Rønvik	82	34	48	42	21	21	35	11	24	5	2	3	-	-	-	-	-	-
Kriminalasylet	2	2	-	2	2	-	-	-	-	-	-	-	-	-	-	-	-	-
Tilsammen	1)720	349	371	396	193	203	268	134	134	48	17	31	7	4	3	1	1	-

1) Jfr. anm. til tabel XVI.

Tabel XX.

Aarsaker.	Samtlige asyler.			Gautstad.		Dike-mark.		Oslo.	Dedi-chens.		Blak-stad.		Sande-rud.	
	Tils.	Md.	Kv.	Md.	Kv.	Md.	Kv.	Kv.	Md.	Kv.	Md.	Kv.	Md.	Kv.
<i>c. Intoxicationer.</i>	2	2	-	-	-	-	-	-	-	-	-	-	2	-
Drik	47	44	3	12	-	8	1	1	2	-	-	-	-	-
<i>d. Fysiologiske utviklingsprocesser.</i>														
Pubertetsutvikling	2	1	1	-	-	-	-	1	-	-	-	-	-	-
Klimakterium	1	-	1	-	-	-	-	-	-	-	-	-	-	-
Graviditet. Barselseng.														
Diegivning	12	-	12	-	-	-	1	-	-	-	-	-	-	1
Alderdom. Senilitet	10	7	3	-	1	1	-	-	-	-	-	-	1	-
<i>e. Forskjellige svækkende indflydelser.</i>														
Overanstrengelse (legemlig eller aandelig).....	15	6	9	3	2	-	-	1	-	-	-	-	-	-
Nattevaak	1	1	-	-	-	-	-	-	-	-	-	-	-	-
Underernæring	2	-	2	-	-	-	2	-	-	-	-	-	-	-
Uordentlig liv	1	-	1	-	1	-	-	-	-	-	-	-	-	-
<i>f. Andre aarsaker.</i>														
Anomalier i sanseorganerne (blindhet, døvhed etc.).....	5	3	2	-	-	-	-	-	-	-	-	-	-	-
Debilitet	3	2	1	2	-	-	-	-	-	-	-	-	-	-
Disposition, nervøsitet etc.	26	12	14	3	1	9	13	-	-	-	-	-	-	-
Imbecillitet. Smaa evner	4	3	1	3	-	-	-	-	-	-	-	-	-	-
Operation	7	3	4	-	2	-	-	-	1	1	-	-	-	-
Svakhet i barnealderen ..	1	1	-	-	-	-	-	-	-	-	1	-	-	-
Stamhet	2	-	2	-	-	-	-	-	-	-	-	-	-	-
Tidligere sindssygdом ...	3	-	3	-	3	-	-	-	-	-	-	-	-	-
Vulneratio	2	1	1	-	-	-	-	-	-	-	-	-	-	-
En eller flere av de ovenstaaende aarsaker er opgit for	454	215	239	44	36	20	19	9	8	1	3	1	11	14
Uopgit eller ukjent aarsak for	266	134	132	12	6	24	23	4	14	19	1	-	-	1
Tilsammen	1)720	349	371	56	42	44	42	13	22	20	4	1	11	15

1) Jfr. anm. til tabel XVI.

(Forts.)

Bratsberg.		Kristiansand.		Eg.		Valen.		Neeven- gaarden.		Rosen- berg.	Møllen- dal.		Trond- hjem.	Rotvold.	Rønvik.	Krimi- nal- asylet.			
Md.	Kv.	Md.	Kv.	M.	K.	M.	K.	Md.	Kv.	Md.	Md.	Kv.	Md.	Kv.	Md.	Kv.	Md.		
-	-	-	-	-	-	-	-	-	-	-	-	-	-	-	-	-	-		
2	-	2	-	-	-	1	-	9	1	1	-	-	-	-	6	-	1		
-	-	-	-	-	-	-	-	-	-	-	-	-	-	-	1	-	-		
-	-	-	-	-	-	-	-	-	-	-	-	-	-	-	-	1	-		
-	1	-	1	-	1	-	-	-	4	-	-	-	-	-	-	-	3		
-	-	-	-	-	-	4	1	1	-	-	-	-	-	-	-	-	1		
-	-	-	-	-	-	-	-	-	-	-	-	-	-	-	-	-	-		
-	-	-	1	2	1	-	2	1	-	-	-	-	-	-	-	-	2		
-	-	-	-	-	-	-	-	1	-	-	-	-	-	-	-	-	-		
-	-	-	-	-	-	-	-	1	-	-	-	-	-	-	-	-	-		
-	-	-	-	-	-	-	-	-	-	-	-	-	-	-	-	-	-		
-	-	-	-	-	-	-	-	-	-	-	-	-	-	-	-	-	-		
-	-	-	-	-	-	1	-	-	-	-	-	-	-	1	2	1	-		
-	-	-	-	-	-	-	-	-	-	-	-	-	-	1	-	-	-		
-	-	-	-	-	-	-	-	-	-	-	-	-	-	-	-	1	-		
-	-	-	-	-	-	1	-	1	1	-	-	-	-	-	-	-	-		
-	-	-	-	-	-	-	-	-	-	-	-	-	-	-	-	2	-		
-	-	-	-	-	-	-	-	-	-	-	-	-	-	1	1	-	-		
7	5	2	4	31	27	17	30	28	35	4	-	-	5	3	9	19	25	36	1
11	7	-	1	14	14	19	19	6	11	1	5	2	2	-	15	13	9	12	1
18	12	2	5	45	41	36	49	34	46	5	5	2	7	3	24	32	34	48	2

Tabel XXI. Oversigt over de for første gang i et
Profession et condition sociale des aliénés reçus

Stand.	Samtlige asylter.			Gau- stad.		Dike- mark.		Oslo.	Dedi- chens.		Blak- stad.		Sande- rud.	
	Tils.	Derav		M.	K.	M.	K.	Kv.	M.	K.	M.	K.	M.	K.
		m.	k.											
Akademisk og teknisk stand.....	11	7	4	2	1	3	-	1	1	-	-	-	-	-
Arbejderstanden.....	157	94	63	26	12	17	9	1	-	-	2	-	3	2
Bonde-, husmands- og inderststand ...	202	85	117	7	13	1	-	-	6	7	2	1	4	7
Embeds- og bestillingsmandsstand ...	14	2	12	-	4	-	1	2	1	2	-	-	-	-
Haandverkerstanden, maskinister, sy- piker etc.....	63	39	24	5	-	11	7	1	-	1	-	-	4	-
Handelsstanden.....	64	34	30	3	2	9	10	2	13	7	-	-	-	1
Lærerstanden.....	8	-	8	-	-	-	-	1	-	1	-	-	-	1
Militærstanden.....	3	3	-	1	-	-	-	-	-	-	-	-	-	-
Sjømandsstanden, fiskere, loser.....	66	46	20	7	2	3	-	-	1	1	-	-	-	-
Tjenerstanden, sykepleiere.....	76	8	68	3	8	-	15	1	-	1	-	-	-	2
Forskjellige andre stillinger.....	24	14	10	2	-	-	-	1) 3	-	-	-	-	-	1
Legds- og fattiglemmer, omstreifere etc.	25	14	11	-	-	-	-	-	-	-	-	-	-	1
Ukjendt eller uopgit stilling.....	7	3	4	-	-	-	-	1	-	-	-	-	-	-
Tilsammen	4) 720	349	371	56	42	44	42	13	5) 22	20	4	1	11	15

1) Herav 1 kontordame og 2 gaardeieres paarørende. 2) Kolportør. 3) Fjeldfinner.

Tabel XXII. Middeltal av daglig
Nombre moyen par jour des aliénés occupés

Asyl.	Til- sammen.	Derav		Utearbeide (gaards-, have-, mark- arbeide etc.).			Ved- saging; bæring av kul og ved etc.
		md.	kv.	Tils.	Md.	Kv.	Md.
Gaustad.....	146,06	93,01	53,05	9,66	8,30	1,36	7,36
Dikemark.....	118,00	65,50	52,50	9,50	9,50	-	5,00
Oslo.....	14,16	-	14,16	-	-	-	-
Dedichens.....	11,07	3,02	8,05	3,69	2,96	0,73	-
Blakstad.....	48,75	26,00	22,75	15,25	13,25	2,00	-
Sanderud.....	72,30	41,50	30,80	16,10	15,10	1,00	5,40
Bratsberg.....	40,10	23,33	16,77	5,65	5,42	0,23	4,88
Kristiansand.....	12,00	6,00	6,00	-	-	-	6,00
Eg.....	144,73	68,61	76,12	18,53	15,57	2,96	9,20
Valen.....	57,40	29,20	28,20	12,30	10,90	1,40	3,00
Neevengaarden.....	140,31	70,02	70,29	8,01	7,67	0,34	8,94
Rosenberg.....	56,79	56,79	-	12,98	12,98	-	1,36
Møllendal.....	33,00	21,00	12,00	-	-	-	-
Trondhjem.....	43,80	22,80	21,00	3,30	3,30	-	3,30
Rotvold.....	121,20	73,00	48,20	8,70	8,70	-	18,90
Rønvik.....	169,00	94,40	74,60	-	36,90	2,90	6,80
Kriminalasylet.....	24,06	24,06	-	-	-	-	0,10

1) Heri ogsaa medtat havearbeide og andet utvendig arbeide. 2) Heri ogsaa medtat arbeide 0,9, konvolutarbeide 0,2. 3) «Træarbeide». 4) Garnbinding og forsyndlægging 12,0,

norsk sindssykeasyl indkomnes stand og stilling.

pour la première fois dans un hospice norvégien.

Bratsberg.		Kristiansand.		Eg.		Valen.		Neeven-gaarden.		Rosenberg.	Møllendal.		Trondhjem.		Rotvold.		Rønvik.		Kriminal-asylet.
Md.	Kv.	Md.	Kv.	M.	K.	M.	K.	Md.	Kv.	Md.	Md.	Kv.	Md.	Kv.	Md.	Kv.	Md.	Kv.	Md.
1	-	-	-	-	1	-	-	-	-	-	-	-	-	-	-	-	-	1	-
7	1	1	1	11	8	3	9	11	10	-	-	-	3	1	6	4	4	5	-
4	7	-	1	14	11	20	24	3	10	1	2	2	3	-	10	16	8	18	-
-	-	-	-	-	-	-	-	-	1	-	-	-	-	-	1	2	-	-	-
2	1	-	1	3	2	2	1	4	3	-	2	-	-	2	3	3	3	2	-
-	-	1	-	1	-	2	2	2	6	1	-	-	-	-	-	-	2	-	-
-	-	-	-	-	1	-	1	-	2	-	-	-	-	-	-	1	-	-	-
-	-	-	-	-	-	-	-	-	-	1	-	-	-	-	1	-	-	-	-
2	-	-	-	9	3	-	-	6	3	1	-	-	-	3	1	13	10	1	1
-	2	-	2	-	15	-	6	4	6	1	-	-	-	-	4	-	6	6	6
-	-	-	-	7	-	-	-	2	5	-	2 ¹⁾	-	-	-	-	-	1	1	-
2	-	-	-	-	-	9	6	-	-	-	-	-	1	-	1	-	1	3	1
-	1	-	-	-	-	-	-	2	-	-	-	-	-	-	-	-	1	2	-
18	12	2	5	45	41	36	49	34	46	5	5	2	7	3	24	32	34	48	2

¹⁾ Jfr. anm. til tabel XVI. ²⁾ 3 danske (2 handelsfolk og 1 gaardbruger) er medtat her.

arbeidende syke i asylen.

au travail dans les divers hospices.

Husgjerning.			Haand- verks- arbeide.	Plukking av drev, uld, kluteklipping, mattelægging.			Kvindelig haand- arbeide.	Kontor- arbeide.	Forskjellig andet arbeide.	
Tils.	Md.	Kv.	Md.	Tils.	Md.	Kv.	Kv.	Md.	Md.	Kv.
50,52	29,37	21,15	15,44	28,47	28,47	-	30,54	-	3 ¹⁾ 4,07	-
46,50	35,00	11,50	11,00	5,00	5,00	-	41,00	-	-	-
¹⁾ 4,34	-	4,34	-	3,99	-	3,99	5,83	-	-	-
-	-	-	-	-	-	-	-	-	0,06	⁴⁾ 7,32
22,75	10,25	12,50	2,50	-	-	-	8,25	-	-	-
26,50	13,10	13,40	7,00	-	-	-	15,40	-	0,90	⁵⁾ 1,00
14,19	6,58	7,61	4,28	3,21	2,17	1,04	7,89	-	-	-
2,00	-	2,00	-	-	-	-	4,00	-	-	-
56,43	23,73	32,70	²⁾ 5,11	16,58	15,00	1,58	38,88	-	-	-
14,10	6,90	7,20	3,20	5,20	4,10	1,10	18,50	-	⁶⁾ 1,10	-
73,18	36,72	36,36	4,33	11,36	11,36	-	33,59	1,0	-	-
15,02	15,02	-	5,55	21,88	21,88	-	-	-	-	-
19,00	13,00	6,00	-	7,00	7,00	-	6,00	-	⁷⁾ 1,00	-
10,70	5,70	5,00	3,50	7,60	7,00	0,60	15,40	-	-	-
35,10	19,30	15,80	8,60	17,50	17,50	-	32,40	-	-	-
-	19,10	20,50	16,10	-	2,50	1,80	49,40	-	-	⁸⁾ 13,00
2,00	2,00	-	0,86	3,15	3,15	-	-	-	-	⁹⁾ 17,95

mattelægging. ³⁾ Kønvolutarbeide. ⁴⁾ «Indearbeide». ⁵⁾ Fjøsstel og svinerøgt. ⁶⁾ Børste-kønvolutarbeide 1,0. ⁷⁾ Poseklistring 17,28, garnbinding 0,67.

Tabel XXIII ¹⁾. Oversigt over bruk av
 Relevé de l'application

Asyl.	Ialt.			Uro, vold- somhet, ødelæggelses- lyst etc.		For at skaffe ro og velvære Lokale forhold. Som kur.		For- virring.		Slet opførsel.	
	Til- sammen.	Derav		Md.	Kv.	Md.	Kv.	Md.	Kv.	Md.	Kv.
		md.	kv.								
Gaustad :											
Isolation	54	30	24	30	24	-	-	-	-	-	-
Dikemark :											
Isolation	45	19	26	18	23	1	2	-	1	-	-
Oslo :											
Isolation	11	-	11	-	11	-	-	-	-	-	-
Dedichens :											
Isolation	20	8	12	-	-	8	12	-	-	-	-
Blakstad :											
Isolation	4	3	1	3	1	-	-	-	-	-	-
Sanderud :											
Isolation	17	5	12	4	11	1	1	-	-	-	-
Bratsberg :											
Isolation	59	30	29	29	29	1	-	-	-	-	-
Eg :											
Isolation	75	31	44	31	44	-	-	-	-	-	-
Valen :											
Isolation	47	17	30	16	29	-	-	-	-	-	-
Rosenberg :											
Isolation	17	17	-	17	-	-	-	-	-	-	-
Møllendal : ²⁾											
Isolation	9	4	5	4	5	-	-	-	-	-	-
Rotvold :											
Isolation	34	13	21	13	21	-	-	-	-	-	-
Rønvik :											
Isolation	³⁾ 77	38	39	26	34	-	-	6	1	8	7
Kriminalasylet :											
Isolation	⁴⁾ 14	-	-	-	-	-	-	-	-	-	-

¹⁾ Ved rundskrivelse fra medicinaldirektøren av 18de december 1905 er det bestemt, at værelse, hvis dør ikke av den syke indenfra kan aapnes. Under «mekaniske tvangsmidler» bør indskrænker den sykes bevægelser, f. eks. ankel- og albuebind og lign. ²⁾ Med hensyn til ⁴⁾ 3 syke opført under 2 indikationer. ⁵⁾ Til stadighet utenfor luftetiden. ⁶⁾ Leilighetsvis.

isolation og mekaniske tvangsmidler.

de reclusion.

Legemlig sygdom.	Av sikkerhets-hensyn.	Efter eget ønske.		Til behandling med sengeleie.	Til observation.	Isolation og mekaniske tvangsmidler er brugt i følgende antal			
		Md.	Kv.			Md.	Md.	dage.	timer.
-	-	-	-	-	-	5 451	-	56 412	45,5
-	-	-	-	-	-	3 070	-	36 840	24,8
-	-	-	-	-	-	727	16 ¹ / ₂	8 740 ¹ / ₂	58,6
-	-	-	-	-	-	716	-	8 592	46,8
-	-	-	-	-	-	720	-	8 640	16,7
-	-	-	-	-	-	567	60	6 864	12,8
-	-	-	-	-	-	1 650	393	20 193	51,8
-	-	-	-	-	-	2 589	1 328	32 396	30,9
1	-	-	1	-	-	1 045	2 629	15 169	28,0
-	-	-	-	-	-	936	-	11 232	25,0
-	-	-	-	-	-	686	-	8 232	26,1
-	-	-	-	-	-	831	10	9 982	9,8
1	-	-	1	-	-	1 829	2 579 ¹ / ₂	24 527 ¹ / ₂	23,3
-	⁵) 4	⁵) 5	-	⁶) 7	⁵) 1	3 136	-	37 632	343,6

der under «isolation» skal opføres ethvert tilfælde, hvor en syk om dagen holdes alene i et foruten tvangstroie ogsaa opføres enhver anvendelse av andre indretninger, som hindrer eller bruk av tvangstroie se teksten. ³) 3 mænd og 4 kvinder er opført under 2 indikationer.

Tabel XXIV. Utdrag

Tableau des recettes

	Gaustad. ¹⁾		Eg. ²⁾		Rotvold. ³⁾		Rønvik. ⁴⁾	
	Ialt.	Pr. liggedag.	Ialt.	Pr. liggedag.	Ialt.	Pr. liggedag.	Ialt.	Pr. liggedag.
	Kr.	Kr.	Kr.	Kr.	Kr.	Kr.	Kr.	Kr.
Samlede indtægter.....	306 422	2,47	201 183	1,92	214 929	2,12	203 793	1,94
Samlede udgifter.....	279 357	2,25	195 707	1,86	219 284	2,16	193 190	1,83
Derav til:								
Lønninger.....	56 962	0,46	41 366	0,39	42 185	0,42	40 490	0,38
Kosthold.....	106 169	0,86	74 399	0,71	72 245	0,71	59 495	0,57
Vask og renhold.....	3 566	0,03	3 235	0,03	2 964	0,03	2 928	0,03
Lys.....	4 410	0,04	4 295	0,04	1 963	0,02	986	0,01
Brænde.....	20 669	0,17	16 608	0,16	15 549	0,15	21 388	0,20
Inventariet.....	10 698	0,09	4 606	0,04	5 548	0,05	6 495	0,06
Bygningerne.....	9 966	0,08	6 958	0,07	6 990	0,07	4 206	0,04
Medicinske fornødenheter.....	3 537	0,03	2 534	0,02	2 381	0,02	2 852	0,03
Pr. individ og pr. dag (altsaa pr. forpleiningsdag) kom kostholdet paa ca.....		0,69		0,59		0,60		0,48

¹⁾ Blandt udgifterne vedkom kr. 41 185 jordbruget og skogen. ²⁾ Blandt udgifterne udgifterne vedkom kr. 25 258 jordbruget. ³⁾ Indtægter og udgifter ved gaardsdriften, henholdsvis pr. liggedag. ⁴⁾ Blandt indtægterne og udgifterne vedkom henholdsvis kr. 44 168 og kr. 31 679 kr. 15 106 jordbruget og skogen.

av regnskapene.

et des dépenses.

Dikemark. ⁵⁾		Oslo.		Blakstad. ⁶⁾		Sanderud.		Bratsberg. ⁷⁾		Kristiansand.	
Ialt.	Pr. ligge-dag.	Ialt.	Pr. ligge-dag.	Ialt.	Pr. ligge-dag.	Ialt.	Pr. ligge-dag.	Ialt.	Pr. ligge-dag.	Ialt.	Pr. ligge-dag.
Kr.	Kr.	Kr.	Kr.	Kr.	Kr.	Kr.	Kr.	Kr.	Kr.	Kr.	Kr.
120 342	0,81	26 624	1,78	176 167	3,41	108 129	2,02	73 124	1,88	11 763	1,35
240 184	2,29	25 345	1,70	152 723	2,95	104 386	1,95	74 470	1,91	15 787	1,81
56 555	0,38	4 421	0,30	26 562	0,51	19 934	0,37	14 312	0,37	3 700	0,42
95 029	0,64	9 777	0,66	41 648	0,81	28 487	0,53	25 180	0,65	5 917	0,68
4 681	0,03	1 176	0,08	1 934	0,04	1 403	0,03	1 358	0,03	130	0,02
1 842	0,01	293	0,02	7 739	0,15	8 393	0,16	7 172	0,18	271	0,03
23 787	0,16	3 015	0,20								
7 937	0,05	815	0,05	2 539	0,05	1 737	0,03	2 289	0,06	516	0,06
11 209	0,08	1 125	0,08	2 721	0,05	1 894	0,04			4 575	0,53
4 002	0,03	433	0,03	537	0,01	1 366	0,03	889	0,02	148	0,02
	0,54		0,54		0,68		0,46		0,54		0,68

vedkom kr. 25 165 jordbruket. ³⁾ Blandt utgifterne vedkom kr. 38 725 jordbruket. ⁴⁾ Blandt kr. 41 559 og kr. 38 252 ikke medtat. — For de syke alene kom forpleiningen paa 52½ øre jordbruket og skogen. ⁷⁾ Blandt indtægterne og utgifterne vedkom henholdsvis kr. 14 894 og

Tabel XXIV. (Forts.)

	Valen. ⁸⁾		Neevengaarden.		Trondhjem.		Kriminalasylet.	
	Ialt.	Pr. ligge-dag.	Ialt.	Pr. ligge-dag.	Ialt.	Pr. ligge-dag.	Ialt.	Pr. ligge-dag.
	Kr.	Kr.	Kr.	Kr.	Kr.	Kr.	Kr.	Kr.
Samlede indtægter.....	105 781	1,95	224 224	1,95	35 360	1,12	16 991	1,55
Samlede udgifter	101 235	1,87	184 790	1,61	33 288	1,05	28 593	2,61
Derav til:								
Lønninger	16 375	0,30	38 357	0,33	11 883	0,38	13 687	1,25
Kosthold	26 279	0,49	65 457	0,57	13 213	0,42	6 839	0,60
Vask og renhold	845	0,02	2 039	0,02	1 145	0,03	1 258	0,11
Lys	858	0,02	2 246	0,02	569	0,02	360	0,03
Brænde			12 495	0,11	2 348	0,07	1 531	0,14
Inventariet	1 732	0,03	5 528	0,05	612	0,02	957	0,09
Bygningerne			5 567	0,05	575	0,02	898	0,08
Medicinske fornødenheter	1 626	0,03	1 290	0,01	232	0,01	51	-
Pr. individ og pr. dag (altsaa pr. forpleiningsdag) kom kostholdet paa ca.		0,37		0,48		0,35		0,45

¹⁾ Blandt indtægterne og udgifterne vedkom henholdsvis kr. 7 092 og kr. 7 920 jordbruget og skogen.

Av dr. med. R. Vogts beretning for Gaustad asyl.

Extrait du rapport sur l'établissement d'aliénés de Gaustad.

— -- Som det vil sees, har tallet paa forpleiningsdage for hver syk ogsaa i sidste aar været i tiltagende, et uttryk for mindre veksling i sykebelægget og hermed sammenhængende ophobning av kroniske sygdomstilfælde. Desværre maatte asylet avslaa mange anmodninger om plads, særlig for urolige kvinder. Muligens vil asylet kunne skaffe noget mere plads for urolige kvinder ved anvendelse av mere vakttilsyn end hittil og ved eventuel overflytning av enkelte rolige vagtpatienter til afdeling B; dette vil imidlertid medføre nogen bygningsmæssige anordninger, især for vinduernes vedkommende.

Middeltallet av daglig behandlede syke var 339,6, altsaa betydelig lavere end det budgetterte antal 351. Aarsaken til dette forhold kan ikke være nogen anden, end at asylet har været nødt til at avslaa saa mange anmodninger om plads paa kvindesiden. For at holde belægget nogenlunde paa høide med det budgetterte tal har man ogsaa, av hensyn til det stadige underbelæg paa kvindesiden, været nødsaget til at overfylde mandsavdelingen. Dette kan gaa, fordi mændene gennemgaaende er betydelig roligere end kvinderne; saaledes kan mændene som regel fordeles jevnt over de 4 avdelinger A, B, C og D, mens man til gjengjæld oftest paa kvindesiden er meget sterkere bundet med hensyn paa fordelingen av de syke. Avdelingerne A og B byder her av den grund tildels paa overflødig plads, mens C og D er belagt til yderste grænse. Det skridt, som kan tages til utjevning, er som nys nævnt at flytte endel rolige vagtpatienter paa kvindesiden til B. Iøvrig er asylets pladsforhold saa knepne, at man formentlig i fremtiden bør regne med et noget lavere middeltal av daglig behandlede syke end det tidligere budgetterte tal 351 (jfr. asylets budgetforslag for 1912—1913). Aapningen av Kristians amts asyl i nær fremtid vil sandsynligvis medføre, at Gaustad asyl indtil videre end yderligere fylles med kroniske sygdomsformer.

Asylet hadde i aarets løp et dødsfald ved drukning, antagelig i suicidal hensigt. Det dreiet sig om en 42-aarig, ugift lærerinde, som i mange aar hadde frembudt symptomer av neurastheni. Hun indkom paa asylet 14de januar 1910 for melankoli og var paa det tidspunkt, da hun — 30te mars 1911 — undvek fra asylet og omkom ved drukning i nærheten av Lysaker, i relativ bedring, hvorfor hun ogsaa var flyttet til afdeling A. De sværere symptomer av hendes melankoli hadde git sig, hun var rolig, samlet, venlig og arbeidssom, men den neurasthenisk-hypokondriske grundtilstand varte ved, og iblandt merkedes tegn paa

underliggende depression. Den dag, hun undvek, hadde intet særlig været iagttaget, derimot konstateres ved sektion, at hun hadde menses. For asylene vil tilfælde av denne art frembyde store vanskeligheter. Av hensyn til behandlingen maa man før eller siden vove det skritt at overflytte saadanne patienter fra vagt-avdelingerne til de mere aapne asylybygninger; men selv langt ut i den tilsyneladende rekonvalescens vil man maatte regne med muligheten av pludselige suicidale impulser, hvor der foreligger en saadan neurasthenisk-hypokondrisk grundtilstand. Jeg har oftere hat indgaaende samtaler med sindssykes paarørende om, hvad der i det hele tat bør gjøres av hensyn til en fjernere, men dog mulig suicidiumsfare, og jeg har flere ganger faat det overveiede og bestemte svar, at en saadan suicidiumsfrygt ikke bør være nogen for sterk hindring for, at sindssyke, hvis tilstand byder litet eller intet haab i retning av fuld helbredelse, indrømmes den komfort, som ellers er mulig. Den samme ledetanke forekommer mig rimelig, om end den største forsigtighet naturligvis bør iagttages.

Lbnr. 11 079, en 42-aarig mand, som døde 19de juli 1911 frembød et — baade i klinisk og pathologisk-anatomisk henseende — paralytisk sygdomsbillede. Under hans ophold paa asylet, fra 2den oktober 1909 av, blev der gjentagne ganger foretat Wassermanns reaktion med negativt resultat. Dette tilfælde danner den eneste undtagelse fra den regel, at den Wassermannske reaktion her har vist sig positiv ved paralysis generalis. Hittil har disse reaktioner væsentlig været utført med blodprøver, og det er kun rent undtagelsesvis, at ogsaa spinalvæsken er blit undersøkt. Asylet har i det hele tat hat megen nytte av disse reaktionsprøver, som ved velvilje er blit utført av dr. med. Krefting.

Fra høsten 1911 av er vagttilsynet noget omordnet i avdeling C paa begge sider, saa at de fleste pleiere og pleiersker paa disse avdelinger nu har egne soverum. I avdeling D er der om dagen indført fast korridorvagt, saa at isolering av syke har kunnet indskrænkes betydelig.

Av dr. med. H. Holms beretning for Kristiania sindssykeasyl i Asker (Dikemark).

Extrait du rapport sur l'établissement d'aliénés de Dikemark.

— — I løpet av aaret blev der fuldført og monteret en ny avdeling for urolige paa mandssiden. Denne bygning er opført i overensstemmelse med de approberte tegninger. Dog er der desforuten, efter forutgaaende konference med hr. medicinaldirektøren, tilbygget en aapen veranda ved isolationsfløien til bruk som liggehal, til sol- og luftbad. Bygningen, som er autorisert for 50 syke, indeholder for syke 28 enkeltrum, 4 rum for 2 patienter, 2 rum for 3 patienter og 2 rum for 4,

Desuten er der indrettet en vagtavdeling for 4 urolige patienter. Denne afdeling støter paa den ene side til et baderum, indredet for prolongeret badebehandling, og paa den anden side til anretningskøkkenet, med hvilket den staar i forbindelse gennem en serveringsluke. Til opholdsrum for patienterne om dagen er der 3 daglig- og spiserum, 1 besøkværelse samt en yderligere veranda. Fra denne sidste kommer man ut paa en større træbevokset spadserplads. 2den etage er kun reserveret som soverum, og mellem disse er der saavidt mulig henlagt pleierum. Ialt har pleierpersonalet 5 enkeltrum samt i 3dje etage et stort dobbeltværelse til disposition. I afdelingens 2 etager er der 2 inventarierum med nedfaldssjakt for skiddent tøj til et kjælderrum. Klosetterne er anordnet efter bingesystemet med sterkt avtræk ved hjælp av elektriske vifter. I det hele er ventilationen ved elektriske vifter her anvendt i større utstrækning end ved de andre sykebygninger. Bygningen opvarmes fra 2 lavtrykkskjeler i kjelderen og oplyses ved elektrisk lys.

Ved de avdøde er der foruten de opgivne dødsårsaker (se tabel XVII) intet av særlig interesse at meddele, hvad deres sykehistorie angaar. Døksaarsaken hos en av de avdøde paralytikere er imidlertid av den art, at jeg finder at burde meddele noget nærmere om denne patients sygdomsforløp og den specielle dødsårsak.

Den betræffende patient skal som barn ha hat epileptiske anfald. Disse svandt imidlertid i opvæksten, saaledes at han indtil 48-aars alderen ikke hadde noget anfald efter 20-aars alderen. Paa den tid vil man dog engang om natten ha merket, at han under søvnen hadde faat fraade i munden. I 1909 begyndte han temmelig pludselig at foreta meningsløse handlinger, indlot sig paa indkjøb og rekvisitioner, som langt overskred hans økonomiske evne. Da han derhos bragte uorden i det kontor, hvor han var ansat, saa man sig nødsaget til at indlægge ham i asyl. I asylet var han den hele tid i en sterkt løftet stemning, fortalte om sine reiser og om de store planer han hadde fore. Han begyndte snart at bli sønderrivende og i stigende grad urenlige. I slutningen av november 1909 fik han sit første epileptiforme anfald, som varte med avbrytelser omtrent et døgn. I samme maaned 1910 fik han et lignende anfald. 7de april 1911 3 kortvarige krampeanfald med flere dages omtaaget bevissthet. Likeledes optraadte der krampeanfald 16de april og 28de august. Efter disse krampeanfald var de paralytiske symptomer tiltat i en eksessiv grad. Den 6te november eftm. indtraadte der nye anfald, som med avbrytelser vedvarte utover aftenen og natten. Han hadde til middag blandt andet faat sprængt kjøt. Utover natten hadde han flere brækninger. Han døde den 7de november kl. 5,25 form. uten at ha hostet. — Ved sektionen saaes ved hjernens hinder de almindelige paralytiske forandringer med sterktfyldte vener og ødem langs disse. Venstre lunge mørkfarvet, blodoverfyldt. Ved gjennemskjæring randt der ut blodig skummende væske. Høire lunge er fastvokset til brystvæggen og viste forøvrig samme billede som venstre lunge. Selve trachea viste intet patologisk. Derimot sat der i bifurcaturen en prop paa hver side. Proppene viste sig ved nærmere undersøkelse at indeholde kjøttrevler svarende til det kjøt, han hadde spist til middag. Ved hjertet og

aorta intet særlig at bemerke. Hjertets vekt 200 gram. Milten slap, 85 gram. Ved nyrene intet særlig at bemerke, resp. 125 og 150 gram. Ved leveren intet patologisk, skjønt maaske blekere farvet end almindelig. Ventrikkelen indeholdt rester efter middagen den 6te. Blodet mørkt og flytende. Den nærmeste dødsårsak maa jo her ansees for at ligge i den suffocation, som maa være indtraadt ved aspiration av de opbrækkede matrester. Men årsaken til dette igjen skyldes vel den krampetilstand, hvorunder han henlaa i de siste 16 timer. Denne patient er opført som død i status paralyticus. Sygdommens årsak antages at være tidligere syfilitisk infektion.

Sundhetstilstanden har i 1911 været ganske god.

Kirketjeneste har været holdt 2 ganger om maaneden.

I det forløpne aar har der av begge asylets reservelæger været holdt kurser i almindelig sykepleie og dertil i speciel sindssykepleie. Disse kurser har dels bestaaet i foredrag og dels i eksaminationer og demonstrationer av forskjellig art. Nogen egentlig eksamen har ikke været avholdt, likesom der heller ikke er utstedt attester for kyndighet i emnet.

Patienternes adspredelse har som i de foregaaende aar været avislæsning, forskjellige sorter spil, indendørs og utendørs. Desuten har der været musikalske underholdninger og dertil meget ofte været gjort bruk av grammofon. Asylets bibliotek har været meget flittig benyttet. I løpet av aaret har der været holdt 4 baller.

Av dr. L. Aalls beretning for Oslo hospitals asyl.

Extrait du rapport sur l'établissement d'aliénés d'Oslo.

— — Sundhetstilstanden var god. Kost og pleie har været tilfredsstillende. De sedvanlige adspredelser saasom kjøreturer og juletræfest har fundet sted; og asylets prest har jevnlig avlagt besøk.

Om den i aarets løp foretagne nybygning hitsættes følgende oversigt av byggekomiteens formand: «I henhold til skrivelse fra departementet av 11te oktober 1910 blev der av Oslo hospitals midler bevilget kr. 100 000,00 til nybygning ved Oslo hospitals sindssykeasyl.

Byggekomiteen blev derpaa opnævnt efter forslag fra inspektionen med stifts-direktionens samtykke. Denne bestod av ingeniør Harald Bjerke, doktor Aall og hospitalsforstander Dons. Sidstnævnte blev valgt til komiteens formand. I møte 23de november 1910 hvor komiteen og arkitekt Biong var tilstede, blev de approberte tegninger fremlagt og gjennomgaaet. Den 6te december blev indkomne tilbud fremlagt, og i møte av 13de december blev bygmester Stensruds tilbud antat, og grundarbeiderne paabegyndtes straks. Under gravningsarbeidet fandt

man, at grunden ikke var saa sikker som antat, og der maatte derfor foretages større gravningsarbeider og forsterkning av bundkaken efter anbefaling av bygningschefen.

Efterat bundkaken og grundmuren var støpt, skred arbeidet raskt frem, og allerede 20de mars 1911 var bygningen under tak. I løpet av april og mai blev det væsentlige av indredningen og det sanitær-tekniske anlæg utført. Det sidste var efter anbud overdraget firmaet Chr. Wisbech. Under dette arbeide blev man imidlertid stanset av lock-out. Hele arbeidet stod da stille til midten av juli maaned, da det resterende blev utført, og man gik igang med malerarbeidet og montering av asylet.

Den 26de og 27de september blev patienterne flyttet over fra den gamle del, og man gik straks igang med indredningen av denne.

Det var her adskillig mere at utføre end beregnet, idet man ved undersøkelse fandt flere bjelker avraatnet i 1ste etage, og der maatte utføres et betydelig gravningsarbeide i grundmuren for at føre frem varmeledningerne. Gulvene i badeværelserne blev ogsaa helt omlagt med jernbjelker og betan.

Den gamle del stod imidlertid allerede i mars færdig indredet og oppudset til at tages i bruk. Man fandt da, at vinduerne burde forandres og bringes i overensstemmelse med vinduerne i den nye del med tykt glas, saa jernstængerne for vinduerne kunde fjernes. Dette blev straks utført, og det hele asyl blev tat i bruk i begyndelsen av april 1912.» — Asylet har elektrisk belysning, centralvarmeapparat og vandklosetter med egen septic tank. Der er særskilt park for asylets tre forskjellige avdelinger. Kurpengene er kr. 3,67 paa 1ste og kr. 2,67 paa 2den forpleiniog.

Av dr. H. Dedichens beretning for hans privatasyl.

Extrait du rapport sur l'établissement d'aliénés du dr. Dedichen.

— — Det gjennomsnittlige ophold for hver syk var 173 dage, mens det paa samtlige asylter var 275. En flerhet av de 50 utskrevne blev overført til anden anstalt, deriblandt 3 efter et kortere ophold (15—20 dage).

Tallet paa arbeidende syke er vel i og for sig ikke overraskende stort, men — naar man husker paa det belæg, anstalten har — ingenlunde daarlig. De fleste av patienterne her er fremmet for legemlig arbeide og forstaar ikke, at der kan være mening i at sætte syke mennesker til at arbeide. Desuten «betaler de saa godt for sig». Det kommer da meget an paa at finde en, som kan være forbillede. Selv sætter jeg megen pris paa jordarbeide, men min tid tillater mig ikke at befatte mig med det før langt ut paa eftermiddagen, altsaa paa en tid,

da patienterne helst bør ha sluttet med sit arbeide, og jeg kan saaledes ikke selv lede arbeidet. En pleier vil patienterne her ikke gjerne underordne sig. Det maa være en av deres egne, som gjør det av lyst, ikke av tvang. For nogen aar siden hadde jeg en saadan patient, som i sommerens løp sammen med et par andre patienter og nogen pleiere anla en smuk vei gjennom skogen og i aar var jeg atter saa heldig at finde en lignende «veiingeniør». Det var en mand fra Bergens stift, og da det arbeide, han tok fat paa, var en skjæring av ganske betydelig omfang, fik anlægget hurtig navn av «Bergensbanen». Det udmerkede sommerveir tillot, at arbeidet kunde paagaa næsten uavbrutt hele sommeren, og jo mere arbeidet skred frem, desto ivrigere blev deltagerne, saa det var et stort savn, da høstregn og kulde gjorde slut paa det.

Indendørs er det haandarbeide av alle slags, som dyrkes. Grovere kauevas-broderier er særlig for sengeliggende herrer en fortræffelig beskæftigelse, naar man først faar overvundet fordommen mot som mandfolk at drive søm. Selv en svært angrepen, angst og hemmet melancholica fik vi til at arbeide, og da vi kort før jul hadde en samlet — meget rikholdig — utstilling av haandarbeider o. l., utført av patienter, var hendes broderi det smukkeste, et rent kunstverk. Flere av herrerne hadde utstillet aaklær (sydd), broderte duker og servietter, pynte-haandklær o. l., dekorerte æsker i brændt træ o. l., et par av damerne mere kunstneriske ting i metal, skulptur, maleri o. l. Næsten størst plads optok bok-binderarbeider. Efter selv i nogen tid at ha beskæftiget mig med bokbinderi om vinteraftenerne, besluttet jeg at prøve det indført blandt patienterne, og med overraskende heldig resultat. Ikke alene evnet dette arbeide i en usedvanlig grad at vække patienternes arbeidslyst, men mange av dem opnaade en dygtighet, som var beundringsværdig, ikke bare naar man henser til de forhold, under hvilket arbeidet paagik.

Liksom tidligere har jeg ogsaa iaar holdt kurser for pleiepersonalet. Det er ret motstjælende saaledes stadig at maatte begynde fra nyt av, da det er mere end vanskelig blandt dem, som begynder her som sykepleiersker eller pleiere at finde saa skikkede folk, at det er ønskelig eller i tilfælde mulig at beholde dem i længere tid. Det viser sig jo ofte, at de fortræffeligste utdannede pleiersker, som i andet arbeide fylder sin plads til fuldkommenhet, slet ikke passer i sindsykepleien, mens man stundom finder udmerket skikkede folk herfor blandt dem, som ikke har nogen særutdannelse.

Den geistlige virksomhet ved anstalten utøves av sognepresten i Ø. Aker, som under regelmæssige besøk taler med de syke og holder andagt for dem, som kan være tilstede.

Av dr. T. Dahles beretning for Akershus amts sindssykeasyl paa Blakstad.

Extrait du rapport sur l'établissement d'aliénés du département d'Akershus (Blakstad).

— — Med hensyn til asyllets kliniske virksomhet har det i forrige aarsberetning omtalte misforhold mellem pladsene i central- og koloniavdelingen fremdeles gjort sig gjældende, dog mest for den førstnævntes vedkommende, idet belægget her stadig var altfor stort med de herav flytende ulemper, mens belægget i kolonierne holdt sig paa omtrent samme høide som før, for kvindekoloniernes vedkommende altsaa stadig under den autoriserte norm. — Paa grund av den ophobning av vanskelige kroniske syke, som nu i flere aar har fundet sted i centralavdelingen, kunde i det hele blot 9 nye patienter mottages. Belæggets art, særlig paa kvindeavdelingen, er nemlig saa litet egnet til overflytning og behandling i kolonierne, at der praktisk talt blir ledige pladse kun ved indtrædende dødsfald i centralavdelingen.

Arbeidsvirksomheten har været tilfredsstillende, og det hænder kun undtagelsesvis, at patienter likefrem negter at arbeide. Paa gaardsbruket og med andet utearbeide har gjennemsnitlig 12—20 patienter daglig været beskjæftiget og i gartneriet op til 6 kvinder i sommertiden. Ogsaa fra centralavdelingen har adskillige patienter leilighetsvis, naar deres tilstand har tillatt det, været forsøkt sysselsat med arbeide i fri luft, selvfølgelig da under nøie opsig, og et par rømningsforsøk, som herunder har forekommet blandt disse, er straks blit opdaget og forpurret.

Alt skomakerarbeide for asylet og de fleste funktionærer blev ogsaa ifjor besørget av asyllets patienter, hvorav en har lært sig haandverket under sit ophold her.

For de sykes adspredelse har der været sørget paa samme maate som i tidligere aar. Om sommeren er det fremdeles fisket ute paa fjorden, som er mest eftertragtet, samt badning fra baat eller fra stranden, om vinteren skisport og kjælkeakning.

Med hensyn til de i aarets løp indtrufne dødsfald henvises til tab. X og XVII.

Av dr. Wefrings beretning for Hedemarkens amts sindssykeasyll paa Sanderud.

Extrait du rapport sur l'établissement d'aliénés du département de Hedemarken (Sanderud).

Asylets jordvei er i aarets løp utvidet ved innkjøp av en mindre parcel av en tilstøtende naboeiendom.

Amtstinget bevilget den 12te juni 1911 kr. 182 350 til utvidelse av asylet overensstemmende med de forelagte planer. Disse var utarbeidet av direktøren med assistance av arkitekt Børve og asylets tilsynskomite. — Arbeidet med opførelsen av den nye bygning blev paabegyndt kort tid efter bevilgningen, og er der en mulighet for, at den kan bli færdig til at tages i bruk inden utgangen av 1912. — Efter den vedtagne plan blir der i den nye bygning plads for 78 mandlige patienter; og den nuværende centralbygning blir da disponibel for de kvindelige. I den ene ende blir der optagelsesavdeling med vagtsal for rolige og urolige, permanent bad og et par eneværelser i umiddelbar tilknytning til hver av de to vagtsale. I kjelderetagen vil der bli vaskeri og bakeri. I den gamle centralbygning, som da blir disponibel for de kvindelige syke, vil der ogsaa bli anordnet egen vagtavdeling med vagtsale og permanent bad.

Da asylets centralavdeling den hele tid har været sterkt overbelagt, har det været umulig at opta alle anmeldte, og de fleste optagne har maattet vente paa plads i længere tid. — Mandskolonierne har hele aaret været omtrent fuldt belagt. Derimot har der altid været ledige pladser i kvindekolonien. Som følge herav har der ikke været nogen større trang til bortsættelse av syke i asylets nærhet og under dettes tilsyn.

Arbeidsvirksomheten har været fortsat i de samme spor som de tidligere aar. Patienterne anvendes i stor utstrækning i jordbruket, og der utføres ogsaa adskillig haandverks- og husflidsarbeide.

Til patienternes adspredelse har der som før været avholdt 3 aarlige fester med dans, juletræfester med gaver, og underholdning med grammofon og musik, likesom kortspill og andre spill anvendes.

Gudstjeneste har ogsaa været avholdt hver tredje søndag.

Enkelte ganger har patienter stukket sig bort i asylets nærhet, men er fundet igjen efter kortere tid. Fra centralavdelingen har ingen undvikelse fundet sted.

Sundhetstilstanden har hele aaret været god. Der var ikke mange tilfælde av den ellers aarvise høstkolerine.

Sektion har været foretat efter omtrent samtlige dødsfald. En patient lidende av melankoli (manisk depressiv sindssygdrom) inddrom moribund og døde dagen efter. Hos en 26-aarig kvinde, som led av lungetuberkulose, fandtes en kronisk — sandsynligvis tuberkuløs — appendicit. Hos en 79 aar gammel mand fandtes i glutæalregionen en strudseeegstor cyste — formentlig en dermoidcyste.

Av dr. Henrich's beretning for Bratsberg amts sindssykeasyl paa Faret i Solum.

Extrait du rapport sur l'établissement d'aliénés du département de Bratsberg.

Da der siden min forrige indberetning ikke er foretat nogen utvidelse eller forbedring av rumforholdene i sykeavdelingerne, har der det hele aar været den samme følelige mangel paa plads som før, og mange anmodninger om optagelse av syke, som tildels har været særlig vanskelig stillet, har jeg desværre maattet avslaa. Det har mere og mere tydelig vist sig, at asyls opgave ikke nærmest kan bestaa i at være en pleieanstalt for saakaldte uheldbredelige, men at det til enhver tid maa være forberedt paa at motta akute tilfælde, som kræver mere end bare pleie, og det i langt større utstrækning, end der ved planlæggelsen var tat sigte paa, hvis det skal tilfredsstille amtets behov.

Dette var ogsaa foranledningen til min henstilling til Bratsberg amtsting om en eventuel tilbygning eller delvis ombygning, som resulterte i, at amtstinget efter amtmandens anbefaling nedsatte en komité paa 5 medlemmer for at utrede dette spørsmål. Denne komité blev straks klar over, at en saadan utvidelse var paa-krævet, og efterat jeg hadde indhentet alle oplysninger, som kunde være av betydning for saken, blev det fornylig av komitéen overdraget arkitekt Børve at fremkomme med planer og overslag over en ny centralbygning, beregnet paa 60 syke. — Det var da meningen, at denne nye bygning skulde motta udelukkende mænd, mens den nuværende i sin helhet skulde omgjøres til centralavdeling for kvinder. Ved siden herav kommer da spørsmålet om en anden utnyttelse av de gamle sykehusbygninger, som for tiden avgir overflødig rum for mandlige kolonipatienter. — Forslag med planer og overslag skal forelægges førstkommande amtsting.

Centralavdelingen har hele aaret været overbelagt, mens der spesielt i mandskolonierne, beregnet paa 42 syke, altid har staat mange pladser tomme.

De trange forhold, som i saa mange henseender har besværliggjort det daglige arbeide, har vel ogsaa været en av hovedgrundene til, at det har været saa vanskelig at faa et stabilt, dygtig pleierpersonale; her har været hyppige skiftninger, og vi har ofte maattet nøie os med et innskærket personale, hvis vi ikke har villet ta til takke med det første det bedste, som har tilbudt sig. Der maa træffes en ordning, hvorved der bydes personalet rimeligere kaar end hittil, baade med hensyn til løn og bekvemmeligheter.

Ofte har vi hat anledning til at føle savnet av egne sykerum, og jeg har i tilfælde av tuberkulose været nødsaget til at ofre et av isolationsrummene, som vi ellers har haardt bruk for.

Man har nu endelig faat et ordentlig likhus med sektionsrum. Den totale mangel paa et saadant har gjort, at der ikke har været anledning til at foreta en eneste sektion. Av de i aarets løp døde er de allerfleste blit hjemsendt og

har ikke frembudt noget specielt av interesse; men der har dog forekommet tilfælde, hvor en sektion kunde været ønskelig.

Av de 12 dødsfald i aarets løp skyldtes det ene suicidium, men der fandtes intet at lægge asyls personale tillast.

Sykeligheten har ikke været særlig stor; blandt de paa aarslisten opførte tilfælde vil jeg blot hefte mig ved et par. Den kvinde, som paa listen staar opført under tuberculosis pulm., var sterk og frisk, til hun isommer fik morbilli — samtidig med to av peierskerne —; der kom snart bronchit og pleurit, hvorefter paavistes tbc. i sputum, og det gik hurtig nedover. Den paa dødslisten opførte febris puerperalis kom ind under en uttalt amentia, og hun døde snart uten at være kommen til klarhet. Den under meningitis cerebialis opførte kvinde frembød uttalte symptomer paa en meningit, men da der kunde være tvil om en tyfoidfeber, blev blodprøve sendt til det hygieniske institut, hvor man imidlertid fandt Widal negativ.

Der har været avholdt gudstjenester, hvortil amtstinget skaffet os et orgel. Til de vanlige tider har der været arrangert festlige sammenkomster, sedvanlig med lek og dans; men det er et forholdsvis ringe antal av de syke, som deltar aktivt i dem.

De stadige forespørsler om plads har bevirket, at jeg flere ganger har maattet løpe risikoen ved overflyttelse fra centralen til kolonierne, og det har gaat merkelig bra. Smaa undvikelser blir folk mere og mere fortrolig med, og man har ophørt med at gjøre sensationsnummer av ethvert tilfælde, hvor en syk har maattet eftersøkes, naar han ikke har indfundet sig til reglementert tid.

De knappe forhold og de mange urolige elementer har gjort isolation oftere paakrævet, end den muligens ellers vilde været anvendt.

Hvad arbeidsvirksomheten angaar, utviser listerne, at der i betragtning av det store antal sløvsindede, hvormed asylet straks fylldes, har været et ikke ringe antal arbeidende, procentvis.

Av dr. H. Platous beretning for Eg sindssykeasyl.

Extrait du rapport sur l'établissement d'aliénés d'Eg.

Gjennemsnittsbelægget var større end i noget tidligere aar, og pladsforholdene var ofte fortvilet vanskelige paa grund av overfyldning av de urolige avdelinger, spesielt paa kvindesiden, hvor der i aarenes løp er opsamlet altfor mange kroniske syke til gene og fortrængsel for nye tilfælde.

En kone aborterte 14 dage efter indkomsten i 2den maaned, men dette hadde ingen indflydelse paa psykosen. — En kvinde fik brandsaar ved i kaathet at helde

kokket suppe over sig. — En kvinde faldt paa gulvet og lukserte v. arm, som straks blev reponeret. — En alkoholiker, som tidligere under asylopholdet hadde vist sig ufarlig og arbeidet paa skomakerverkstedet, overfaldt pludselig en formiddag 2 patienter og 1 pleier og tilfoiet disse flere knivstik. Det var hallucinationer og dødsangst, som drev ham til den fortvilede handling. I øieblikket saa det meget stygt ut, men saarene viste sig heldigvis at være av mindre betydning og tilhelet uten varig mén for de angrepte.

2 kvinder døde efter 5 og 12 dages asylophold; insania opførtes som dødsårsak, da sektionen gav negativt resultat. Begge var ængstelige, urolige og hallucinerte; hertil kom avkræftelse og næringsvægring. — En 36 aar gammel kone, som var hjemsendt fra Amerika paa grund av sindssygdøm, døde en maaned efter indkomsten av pyæmi; der hadde nemlig efter en flegmonøs betændelse i høire nates og labium majus utviklet sig en stor gangrænøs abscesshule. Ved sektion fandtes under brystmuskulaturen paa venstre side en tykvægget abscesshule indeholdende tykt pus og smaa nekrotiske stykker av 3 og 4 costa. Begge lunger uten adhærens, luftholdige krepiterende undtagen venstres lunges nedre lap, som var blodoverfyldt og delvis lufttom. I hjerteposen ca. 200 gr. klart serum. Milten bløt. Hypophysis cerebri var bønnestor og dens forreste lap rammolleret, chokoladefarvet. Dette var et tilfeldig fund, der hadde ikke været akromegalie, men den amenorrhé, hun i lange tider hadde lidt av, hadde muligens sin årsak i denne hjernelidelse. — En ung mand døde i status epilepticus, og blandt dødsfald av lungetuberkulose var der en 75 aar gammel mand, som hadde været 19 aar i asylet.

Med hensyn til gudstjeneste, skoleundervisning og adspredelser for de syke har forholdene været som før.

Av dr. H. Arnesens beretning for Søndre Bergenhus amts sindssykeasyl paa Valen.

Extrait du rapport sur l'établissement d'aliénés du département de Søndre Bergenhus (Valen).

Beskrivelse av asylet.

Beliggenheten er ualmindelig smuk. Det ligger paa den halvø, som skyter sig frem mellem Hardangerfjord i nord og Aakrefjord i syd (Folgefon-halvøen). Mot sydøst, nord og nordøst er det lunet av fjeld, som hæver sig rask og for en væsentlig del er dækket av fure og bjerk; mot vest tar de store øer Halsnøen, Fjelbergø, Stord og hele Øigarden utenfor av for vestenvinden. Regnskurene deler sig ofte ved Stord i to dele; en avdeling stryker ind Hardanger, en anden forbi Skaanevik og ind Aakrefjord, mens man her kan ha sol og klarveir. Ingen fjeld stænger for solen, saa asylet faar al den sol som findes, mens f. eks. det



Utsigt fra Valen mot Halsnøyen. I bakgrunden Stord.



Asylbygningene fra sjøen.

nærliggende Skaanevik i 10 uker ligger i skygge. Paa den jevne skraaning mellom fjeldfoten og sjøen ligger da asylets bygninger spredt og med lunder av bjerk, ek, bøk og svartor omkring, tildels temmelig store trær. Paa Valen stod til for faa aar siden Nordeuropas største ek; ifølge P. Chr. Asbjørnsen — NB! forstmanden ikke eventyrforfatteren — antoges den at være mindst jevn-gammel med Harald Haarfagre. Forskjellige utenlandske trær trives godt her. Vi fik i sommer modne valnøtter i haven, og dog er der bare et par timers gang, saa er man oppe paa snaufjeldet i 800 m. høide.

Asylet har dampskibsstoppested paa sin eiendom med 2—3 anløp om uken. Mellem sjøen og asylbygningerne gaar den nye chaussé til Sunde (4 km.); den vil



Asylbygningerne. Til høire administrationsbygningen. I forgrunden sees taket paa kraftstationen.

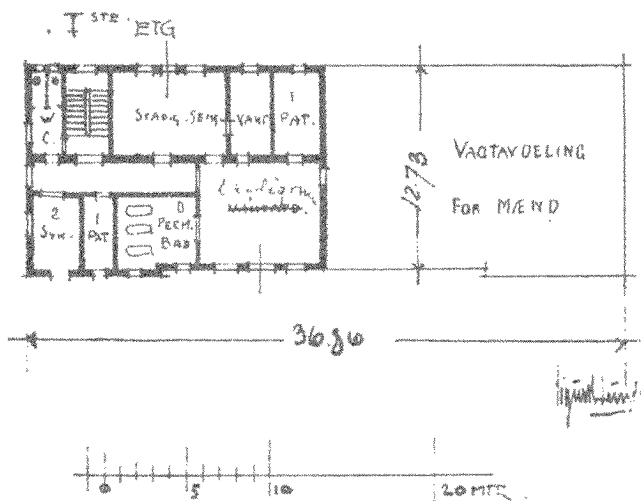
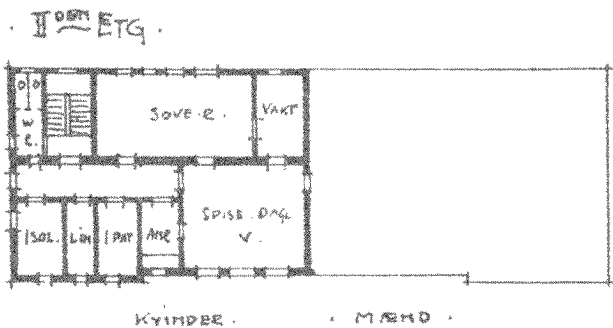
sommeren 1912 bli sat i forbindelse med veien til Herøund (13 km.). Med motor kan man paa 1½ time komme til Lervik, der har daglig forbindelse med Bergen.

Den mindste av de to stenbygninger kaldes i daglig tale for «mottagelsen». Den har i kjelleren magasin for kjøt, fisk, poteter, grønnsaker, desuten desinfektionsrum. Et rum brukes for tiden til skomakerverksted. Paa den ene side har man i 1ste etage vagtavdeling for mænd (15 senger + 1 isolat + 1 tremandsrum). Til avdelingen støter bad med tre kar og dusj; varmt vand skaffes ad elektrisk vei; i badet vandkloset. Paa gangen et litet varmeskap. I 2den etage rekonvalescentavdeling (13 senger, derav 2 enmandsrum og 1 tremands); til avdelingen hører et litet kjøkken for opvask med en elektrisk varmeplate. Paa kvindesiden brukes 1ste etage til halyrolige, arbeidende patienter, hvorav endel

sover i den anden bygning. Til vagtavdeling for kvinder er afdelingen for liten. 2den etage som for mændene. Paa loftet er rum for toi, bibliotek, funktionærer.

Den største bygning «hovedbygningen» indeholder i kjelderren: Fyrhus, bakeri, fryseri, kjøkkenavdeling, vaskeriavdeling, badstuebad og to funktionærbad. — 1ste etage har paa kvindesiden et stort dagligværelse for urolige med opvaskkjøkken samt 2 soverum (17 senger) med pleierværelse imellem. 2den etage har et soverum med 9 senger for patienter, som om dagen er paa meget forskjellige av-

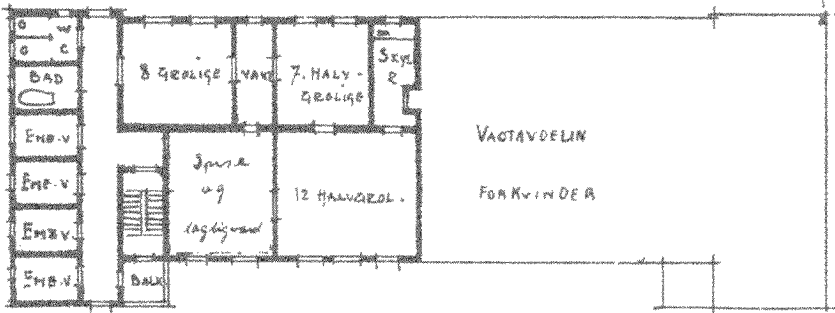
MODTAGELSESDYGN.



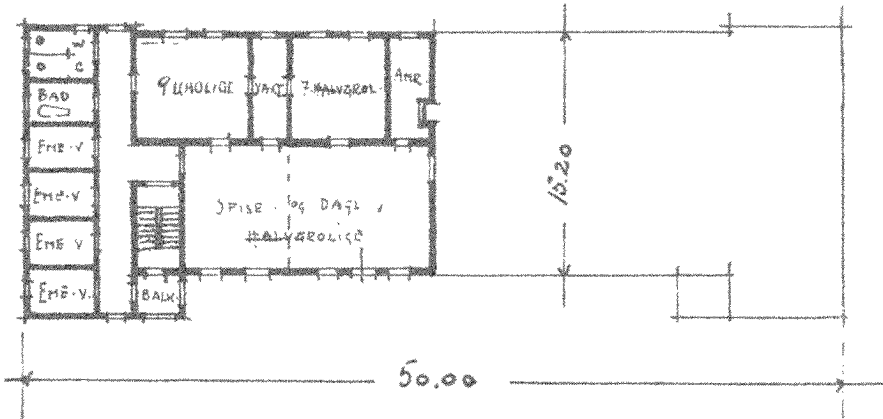
delinger, samt vagtavdeling med 29 senger fordelt paa 3 rum; i det forreste ligger væsentlig urenlige og urolige, dette skilles fra salen (12 senger) ved skyvedør, der som regel staar oppe. I salen ligger de nye patienter; herfra gaar dør med glasruter ind til det tredje rum, hvor rolige, som delvis er oppe holder til. — Paa mandssiden nyttes 1ste etage som paa kvindesiden, i 2den etage er et av rummene tat til dagligstue og arbeidsrum for taalelig rolige. Resten er soverum (30 senger). I begge etager er der paa hver side 4 isolater og et baderum med et kar; varmt vand fra en tank paa loftet. — 3dje etage indeholder

. CENTRALEM .

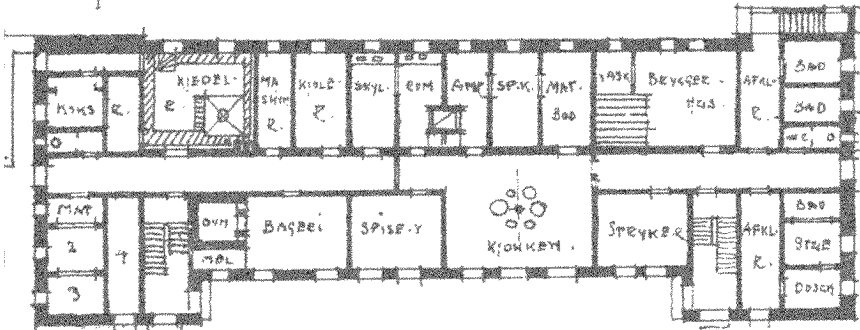
. II DEN ETG .



. ISTE ETG .



. KJÆLDER .



magasinrum, systue, skrædderverksted, funktionærmesse samt værelser for funktionærer og personale.

Desuten er der opført en «kolonibygning» av træ. Den har i kjelderens snekkerverksted. 1ste etage har kjøkken og to smaarum for en pleier, desuten to stuer og opvaskrum. 2den etage har 3 stuer og toiletrum, desuten bad med almindelig badeovn og et linnetrum. Paa loftet 3 noksaa store rum, der tænkes brukt til verksteder. Kolonien var beregnet som aapen avdeling for 21 rolige mænd under tilsyn av en enkelt pleier. Da der ikke paa lang tid kan gjøres regning paa et saadant belæg, vil den ene stue i 1ste etage bli belagt med nogen



Administrationsbygningen.

skrøpelige gamle under tilsyn av en pleierske om dagen. I 2den etage vil da de egentlige kolonipatienter, vi kan skaffe, bli installeret.

Asylet er autorisert for 160 i lukkede avdelinger og 21 i kolonien. Men uagtet denne endnu ikke er fat i bruk, har vi i de andre bygninger kunnet rumme 185, saa vi ialt skulde kunne skaffe plads til vel 200 patienter. Men da er her ogsaa trangt.

Ventilation. Frisk luft tilføres dels ved kanaler under gulvene, dels ved aapninger i ytterveggen utenfor de elektriske ovne. Avtrækskanalerne samler sig i vide kanaler av kokolitplater paa loftet. De munder ut i piper forsynet med blikhætter av egen konstruktion (Wolpert). Ventilationssystemet forutsætter vifter som drivkraft, men hittil er kun to opsat i hovedbygningen til ventilation av gangene og isolatene. Derimot savnes vifter i hovedbygningens midtparti og i hele «mottagelsen».

Klosetter. Naar undtages de to vandklosetter i «mottagelsen», er der overalt bøtter med torvstrø. Bøtterne maa bæres gennem trapper og ganger. I kolonien gaar dejekta gennem kloakrør ned i kagger. — Alt affaldsvand ledes ut i Nordvalelven.

Vaskeriet har en roterende vaskemaskine og en centrifuge foruten kumner til haandvask. Drivkraft leveres av en 5 hk. elektromotor, som ogsaa driver kjøtkvernen. Tøiet tørkes i varmerum med ribber. Maskinullen drives av en motor paa $\frac{1}{2}$ hk. Elektriske strykejern. Paa den kvindelige systue er installeret symaskine og strømpestopper, som drives av en motor paa $\frac{1}{2}$ hk.



Lilledalsvandet.

Kjøkkenet har seks store kokekar til dampkoking. Damp leveres fra en lavtrykkjele, som ogsaa leverer varmt vand til bygningen. I kjøkkenet er et større varmeskap (damp) samt en elektrisk kokeplate paa 4 kwatt. Elektrisk heis fører opover gennem etagerne. Til kjøkkenet hører bakeri og selvregulerende kaffebrænder samt fryseri med ammonjakmaskine paa 2 000 kalorier. Fryseriet har ikke vist sig effektivt, saa det maa forandres. Desuten findes de nødvendige opbevaringsrum, melkerum samt et spiseværelse for gaardsfolk og kjøkkenpersonale.

Verksteder. Disse er nævnt paa de respektive steder. Naar kolonien tages i bruk, vil skomakerverkstedet flyttes paa loftet der, det nuværende skomakerverksted tænkes da anvendt til arbeidssal for kvinder, hvortil det vil egne sig godt. Et større skur findes til saging og hugging av ved.

Av andre bygninger kan nævnes administrationsbygningen, hvis første etage indeholder paa den ene side ekspeditionskontoret og overlægens kontor; paa den

anden side kontorer for kasserer og forvalter samt et magasinrum. Resten av bygningen disponeres av overlægen. Like bakenfor ligger forvalterens bolig. Desuten er opført særskilt bolig for maskinmesteren og for gaardsstyreren samt en drengestue.

Der er særskilt likhus med obduktionsrum. Asylet har egen kirkegaard.

Gaardsbruken. Gaarden har 230 maal indmark, hvorav det meste maa kaldes dyrket samt ca. 300 maal dyrkbar utmark. Gaardens bygninger har for tiden en heist uheldig beliggenhet tæt indpaa asylbygningerne. Kun grisehuset,



Søndre Valen med kraftstation og rørledning.

nybygget for 30 svin, ligger et stykke fra. Men eftersom gaarden, der i en aarrække har været forsømt, kommer i ordentlig drift og ved nydyrkning blir utvidet, vil den gamle bygning bli for liten, og man vil da faa anledning til at bygge længer væk fra asylet. Gaarden føder nu 14 kjer og 3 hester.

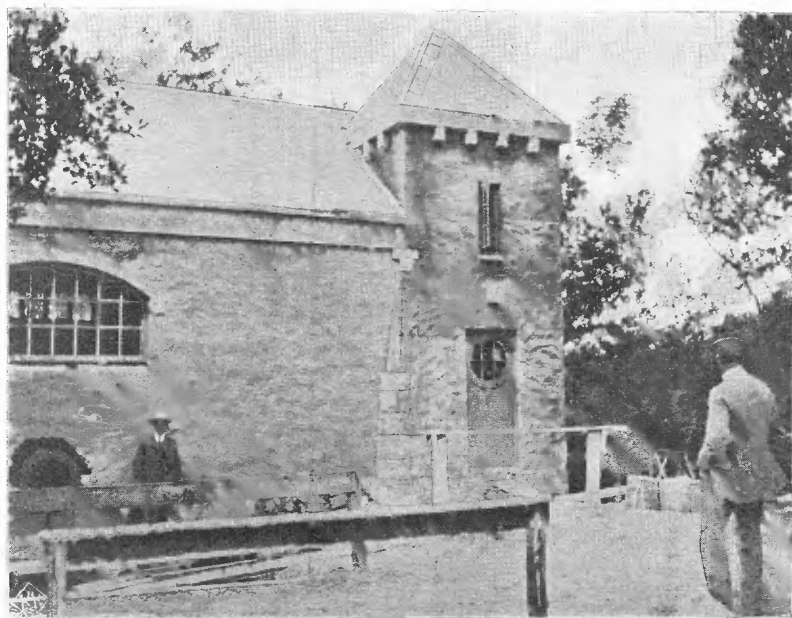
Skogen antages at være 17—18 hundrede maal, hvorav halvparten, ifølge amtsskogmesteren, «ligger særdeles godt til, bestaar av fortrinlig skogmark og er næsten overalt jevnt besat med særdeles kraftig voksende ungsog». Et stykke opi skogen ligger et torvtak, herfra fører taugbane ned til gaarden.

Vandforsyning, belysning, opvarmning m. v. Da der var adgang til at faa kjøpt tilstrækkelig vandkraft, bestemte amtstinget sig for at

skaffe asylet saavel opvarmning som belysning ved elektrisk energi. Den fornødne vandret er avkjøpt Søndre Valen.

Der er opført tre dammer:

1. Lilledalsvandet, som ligger i en gryte oppe paa selve snaufjeldet — 750 m. o. h. $1\frac{1}{2}$ à 2 timers gange fra Valen. Opdæmmet indeholder det 300 000 m³.
2. En god $\frac{1}{2}$ times gange nedenfor ligger Valendalsvandet, 500 m. o. h. Opdæmmet tar det $1\frac{1}{2}$ million m³. Derfra gaar Valelven til
3. Birkedalsdammen, 175 m. o. h., indeholder ca. 8 000 m³. Den er indtaksdam, og herfra fører 764 m. rørledning til kraftstationen. Faldhøiden er 150 m.



Maskinstationen.

I kraftstationen er 2 pelton-turbiner, hver paa 450 hk. Til hver av disse er koblet en likestrøms dynamo à 300 kw. med 500 volt spænding. Dynamoene har anordning for spændingsfordeling, da alle varmelegemer er konstrueret for en forbruksspænding av 440 volt, mens motor og lysanlæg er utført som treleder-anlæg med forbruksspænding av 2×220 volt. Fra kraftstationen føres strømmen til asylet i 6 underjordiske kabler.

Ovnenes kapacitet varierer fra 1,6 kw. til 6 kw.; de kan reguleres i 3 styrkegrader. Reguleringen er meget letfattelig. Paa sykesalene er ovnene installeret i nicher under vinduerne; mot stuen er ovnen beskyttet ved en gjennombrudt plate. Paa isolatene blev et par ovne ødelagt i begyndelsen, idet patienterne gjennom risten foran ovnen urinerte ind paa den. Efterat der blev sat støpejerns

persieuner foran, har vi ingen ulemper hat. — Hittil har bare de store asylbygninger nydt godt av den elektriske oppvarming; men efter de gode resultater, den har git, er den av amtstinget besluttet utvidet til samtlige asyls bygninger.

Lamperne i sykerummene er indrettet, saa lyseffekten kan reguleres ned til 25 pct. Der er omkring 500 lamper.

Til oppvarming av vand haves i «mottagelsen» elektriske apparater. De først anbragte viste sig ved prøven umulige, de næste var taalelig brukbare, men var slurvete arbeidet, saa de maatte sendes tilbake. Sæt nr. 3 er nylig installert og fungerer for tiden noksaa tilfredsstillende, men varigheten er vistnok problematisk.

*

Av de indkomne var adskillig over halvparten kvinder, særlig vagtbrængende og patienter, som maatte ha eneværelse for natten — og med enerum er asylet knapt utstyret; i løpet av sommeren blev man derfor nødt til at forlange, at de med hjemstavn utenfor amtet blev uttat, saa der ved aarets utgang bare var tilbage 2 forholdsvis rolige fremmede kvinder.

Blandt interkurrente sygdomme var der uforholdsmæssig mange diarréer, hvorav ca. halvparten skyldtes et par kjøkkenmalheurere; forøvrigt blev i nogen tilfælde endel patienter syke efter uvant mat, som de spiste for glubsk av (ribbestek, sylte, chokolade). Det viste sig næsten altid at være tilfælde med gamle privat forpleiede patienter, saa vi for disse gikk over til en gradvis tilvænnning. Andre fikk en tid næsten hver uke diarré; det viste sig etterhaanden, at det regelmæssig kom om natten, og dagen efterat der hadde været salt kjøt, flesk og erter til middag; disse fikk derfor melkegrøt isteden. Endelig har vi endel gamle demente, som faar løst liv ret som det er, uten at nogen paaviselig aarsak har kunnet findes. Det har gjennomgaaende vist sig, at de utarbeidende mænd er meget litet utsat for løst liv. — I frugttiden, da patienterne fikk plukke den nedfaldne frugt, blev der jo ogsaa endel løst liv, men de utegaaende kvinder søkte mest mulig at skjule det av frygt for at bli neget frugt. Endelig hadde julens ekstra traktering sine følger. — Under den stekende hete i sommer og med et uvirkosomt fryseri var vi meget ængstelige for epidemier fra næringsmidler. Men ved stor forsigtighet lykkedes det os dog at undgaa forgiftninger; i juli og august tillsammans var der bare 7 spredte tilfælde. — Nogen alvorlige tilfælde var der i det hele ikke; for de allerflestes vedkommende dreiet det sig om et par tynde uttømmelser, efter en—to dages diæt var de bra. Medikamentel behandling anvendtes meget sjelden. Gastriske symptomer iagttoges kun i ganske faa tilfælde, likesaa koliksmertes. — En gammel dement viste sig ved indkomsten at ha et hernia inguinalis. Han var ikke at faa til at gaa med bind, og en morgen blev der av en anden patient meldt, at han hadde brækket sig og ynkete sig om natten. Brokket var incarcerationet og lot sig ikke reponere. Der blev gjort istand til operation, og før narkosen var der git en hyoscinsprøite. Mens jeg vasket mig, og assistentlægen skulde til at begynde narkosen, sa patienten med engang: «Nu gikk det.» Han hadde nyttet anledningen til selv at forsøke reposition, som vel var lykkedes, fordi hyoscinvirkningen hadde løst spændingen i brokningen.

For at undgaa pyogen infektion fra badekarrene, som der ikke blir tid til

at desinficere fra den ene til den anden, har vi begyndt i nogen utstrækning at bruke indsaapning og dusj som renselsesbad; endel av mændene bruker dampbad.

Blandt de døde var der en mikrokefal idiot. Han var liten av vekst, holdt sig sterkt foroverbøiet med fremstrakt hals og ansigtet rettet fremad, der var nogen flexionskontraktur i hofte og knæled, saa gangen var usikker, sjokkende. Hodet var meget litet, ansigtet viste utpræget aztekttype med tilbakevikende pande og hake og forholdsvis stor krum næse. Sterkt fremtrædende arcus superciliaries. Tænderne uregelmæssig stillet og meget defekte, haaret sort, fint, noget tyndt, meget sparsom skjegvekst. Bolen spinkel infantil, armene uforholdsmæssig lange; paafaldende store hænder, føtterne derimot ikke avstikkende. Ørene viste fremtrædende nodul. Darwini, men var ellers veldannet. Genitalia externa vel utviklet og normalt behaaret. Forøvrig henvises med hensyn til sykelhistorie og sektionsfund med særlig beskrivelse av hjernen til «Magasin for lægevidenskapen for 1912» side 1206 og flg.

Lp.-nr. 102 — M. M. D. — f. 1867. Farmor sindssyk. Har 4 friske søskende. Han var blindfødt, men ellers som barn flest til 3 aars alderen — talte ogsaa litt; han fik da en «sygdom i hodet», mistet talens bruk og har senere ikke mælt et ord. Samtidig begyndte han at faa krampe, blev rød og oppustet i ansigtet, rev og slet i alt, slog sig i hodet, hylte og skrek nat som dag. Da han blev ældre, begyndte han at rive haaret av sig, satte ryggen mot enhver haard gjenstand og dunket og slog den, uanset om det var flat væg eller en skarp sten. Han slog og bet, naar han fik fat paa sin mor og søster, som trofast har stelt ham til nu. Klærne rev han av baade andre og sig selv, og sengklær ødela han. Under disse anfald holdt han sig ikke i sengen, men fór op og rendte rundt stuen hylende og skrikende. Slike anfald, som varte $\frac{1}{2}$ time eller litt mer hadde han ofte slag i slag, dag og nat. Til andre tider kunde han være fri en ukes tid og var mellem rierne snil og fredelig. Slik har det været i 40 aar. Avføring og urin later han paa gulvet, aldrig i sengen. I den senere tid er han dog i det hele noget spakere end før.

Der gjordes forsøk med vagtsalbehandling, men han viste sig helt intraktabel og maatte paa grund av sin hylen og skriken fjernes, senere holdt han til paa isolat, efterat forsøk paa at ha klær paa ham og ha ham paa dagligstue eller ute hadde maattet opgives. 1ste mars er notert: Saavidt det er mulig at undersøke ham er der ingen sykelige fysicialia. 7de april bemerkedes, at avføringen var «sort» — guajak. mikr.: massevis røde blodlegemer. Han blev litt efter litt svakere, levet mest paa havresuppe, smørbrød, grøt, melk og melkemat, forsøk paa kraftigere ernæring gav løst liv. Liggesaar hadde han ikke, men i begyndelsen av oktober var der over høire hoftekam et parti, hvor huden var sterkt rød og infiltreret; disse irritationssymptomer var i tilbakegang, de par sidste dage før han døde den 15de oktober. Sektionsresultat 17de oktober:

Hodehuden fastvokset til skallen, saa denne maatte skjæres ut med kniv. Skallen av almindelig tykkelse. Dura noget fortykket, ikke paafaldende adhærent til skallen. Hjernens vekt 1340 gr. Den sendtes det path. anat. institut sammen med øinene, hvorav venstre var en haard klump med et øies form og en

slags antydning av kornea med ugjennemsiktig pupille; i høire øienhule fandtes kun en klump uten tydelig oculære elementer.

Hjertet større end haanden, vegt 172 gr. Muskulaturen i v. hjerte sterkt fortykket, intet specielt ved klapperne. Aorta viser sklerotiske plaques, art. coronaria forkalket, slyngget, med gapende lumen. Intet særlig ved h. hjerte. Litt serum i hjerteposen.

H. lunge blek med rikelige emfysemlærer i øvre lap. Enkelte spinkle adhærentser i sidepartiet. I midtre lap et valnøttstort ramollerende focus, et mindre i øvre lap.

V. lunge er i sin helhet adhærent til brystvæggen; opad er adhærentserne let løselige for haand, men nedover blir de fastere, saa de nederst mot brystkasse og diafragma kun er løselige for kniv. Hele lungen er sterkt oedematøs, dens nedre lap er mere blodfylt, mørkere og fastere end øvre. Ogsaa her findes en del smaa pusfoci, det største hasselnøttstort.

Leveren veier 970 gr., sterkt blodoverfylt med temmelig utydelige tegninger. Ingen konkrementer i galdeblæren.

Milten 90 gr., sterkt blodoverfylt.

V. nyre 146 gr., meget blodoverfylt og mørk saa tegningerne ikke er tydelige; pyramidernes papiller er opsvulmet, gulbleke, saa de stikker sterkt av. Ingen abnorm lugt, kapselen let avløselig. Tre mindre ramollerende foci.

H. nyres vegt 122 gr. ikke saa blodoverfylt som v. Partiet om hilus viser sig utenfra gulflekket og paa gjennemsnit bestaaende av ramollerende partier med smaa broer av frisk substans indimellem; desuten enkelte spredte foci.

Tarmen. Omtrent 15 cm. ovenfor valv. Bauhini var tyndtarmen paa et sted forsynet med sterkt utvidede og blodfylte kar. Partiet føles mellem fingrene tyndere og slappere, mindre kontraktilt end den omgivende del av tarmen.

Der var let kyfose i nederste dorsaldel, dobbelt kryptorchisme; penis som hos folk flest.

Fra det path. anat. laboratorium meddeltes:

Hjernens konsistens synes normal og er overalt ens, maaske litt haardere mot bakre pol. Furerne er temmelig dype og forløper nogenlunde ens og i det store og hele normalt paa begge hjernehalvdele. — **Konvekситeten:** Paa lobus frontalis fortsætter sulc. frontal. infer. sig nedad i sulc. præcentralis. Sulc. centr. Rolandi er vel utviklet. Gyr. centr. poster. avgrænses baktill av den nedad konkave sulc. interparietalis, som blir en direkte fortsættelse av sulc. central. poster. Paa lob. temp. sees sulc. temp. super. og med. Paa occipitallappen er furerne talrike men grunde og har intet typisk forløp. Væsentlige uregelmæssigheter findes dog ikke. Heller ikke kjendes nogen induration eller sklerose med betydelig adhærente hinder. **Medialflaten:** Sulc. cinguli er vel utviklet og slutter litt bakenfor sulc. centralis' øverste ende. Likesaa sees fiss. parieto-occipitalis tydelig, men støter ikke sammen med fiss. calcarina. Paa basis sees tydelige sulci orbitales. Tract. olfactor. er litet utviklet. Paa lob. temporal. sees fiss. collateralis. — **Corticalis** er overalt av normal farve og tykkelse, skarpt avgrænset mot medullaris. Hinderne er intetsteds adhærente til overflaten. Ved de indre

hjerneganglier intet at bemerke. Ingen sklerose eller asymmetri. Cornu Ammonis er paa begge sider meget betydelig forstørret og dilateret, omgitt av hjernesubstans, som muligens viser litt induration. — Fossa Sylvii forgrener sig paa vanlig maate. Ved insula Reilii paa begge sider ingen forandring, hinderne er ikke adhærente. Ingen emollierte foci. Hjernene er dog saa forraadnet, at nogen nøiagtigere undersøkelse ikke lar sig gjennomføre.

Begge øine medfulgte. Det ene, som var sterkt skrumpet, viste paa gjennemsnitt forkalket linse. Camera post. var fylt av den sammenkrøllede prolifererende nethinde. Ved en misforstaaelse blev øinene kastet bort, saa mikroskopisk undersøkelse ikke foreligger.

En gammel præcox dement, overført fra et andet asyl, hadde under hele oppholdet jevnlig diarréattakker. Tilslut indtraadte der en kachektisk tilstand, og huden blev særlig i ansigtet skidden-mørk-graa. Ved sektion fandtes imidlertid pankreas og binyrerne tilsynelatende normale; de blev ved en misforstaaelse ikke sendt til det path. anat. laboratorium. I tarmen fandtes paa overgangen mellom colon. transvers. og c. descend. slimhinden i ca. 15 cm. utstrækning sterkt slimbelagt, injiceret og opsvulmet, saa tarmens lumen knapt var passabel for en tyk blyant. Ingen ulcera eller ar efter saadanne kunde paavises.

En kvinne fik ved et beklagelig sammenstøt av uheldige omstændigheter kastet sig ut gjennom et aapent vindu: hun var død paa stedet av fract. cranii. Ved den retslige efterforskning fandtes der ikke grund til at trække nogen av vedkommende funktionærer til ansvar.

Forøvrig var flere av de døde ved inkomsten i saa ynkelig forfatning, at de burde været sparet for den tildels lange og besværlige reise.

Av tabel XVIII a sees, at der inkom 2 amerikanske borgere, men foruten disse er der ganske mange paa asylet som har været i Amerika, deriblandt ogsaa endel som er kommet sindssyke hjem.

Ad tabel XX anføres: Hos en var der betydelig nedsatt hørsel og syn og derigjennem mangelfuld rapport med omgivelserne, som bragte hende mange slags skuffelser og vanskeligheter. — En ung pike stelte for endel arbeidere, som delvis var paagaende, saa hun gik i stadig angst for voldtægt, som nok ogsaa var forsoekt et par ganger; sammen med overanstrengelse blev dette for meget for en 19 aars jente. — En hjemvendt amerikaner kjøpte sig gaard midt opi en arg læsar-grænd, saa han kom i stadige konflikter, hvori han jevnlig kom til kort, da de andre holdt sammen mot «fritænkeren». — En ung pike maatte flere ganger ind som vidne i en mindre tækkelig retssak, hvori hendes to brødre var indviklet; hun gik i længere tid i spænding og skam i den anledning. — Forøvrig var der blandt de indkomne far og to sønner av en paa disse kanter velkjendt omstreifer-slegt, Petersfølget; de karakteriserer sig selv som «reisende», men ikke «stovrandringer». Desuten haves far og datter in II plo og 2 søskendepar.

Arbeidsvirksomheten. — Forskjellige forhold har hindret en mere utstrakt virksomhet. Først og fremst den utilstrækkelige hjelp paa mandssiden, som dagevis har hindret os i at ha patienter paa utearbeide, fordi vi ikke har kunnet avse nogen pleier dertil. Overpleieren, som samtidig er kasserer, har heller ikke

kunnet avse tid nok til at igangssette og lede arbeidet inde. Mangel paa egne arbeidsrum har ogsaa voldt vanskelighet. Det sidste gjælder ogsaa for kvindesiden. Paa den store kvindesal i hovedbygningens første etage er der en 6—8 patienter, som umuliggjør alt arbeide for de andre, saa det efter flere forsøk har maattet opgives. Hadde man hat en særskilt avdeling for de mest urolige, vilde det ha været en stor fordel. — Da asylet har maskine for strøpestopping, spares vore patienter for det ilde likte arbeide, som de i ærgrelsen gjør yderst slet — bare sammensnurping. Hvad en snes patienter trenger flere dage til, besørger maskinen paa faa timer og meget mere solid. Til gjengjæld kan patienterne anvendes til nystrikning, som de liker bedre, og som ogsaa er mere lønsom.

Med hensyn til isolation tør jeg desværre ikke si, at den avtagende bruk herav udelukkende skyldes bevisst stræben i den retning. I aarets første del hadde omtrent alle asylets gamle periodikere sine maniske anfald. Da jeg hadde betænkeligheter ved at bruke langbad hos disse gamle slappe kvinder, og deres stadige uro og liderlige snak ikke gjorde det ønskelig at ha dem paa vagtavdelingen, holdt de sig væsentlig paa isolat. Da vi hadde plads, fik vi paa vaarparten fra Neevengaarden sendt de besværligste kvinder fra Stavanger amt, hvorav 3 i stor utstrækning la beslag paa isolater. I begyndelsen av 4de kvartal, da vi trængte pladsen for amtets egne, blev disse utskrevet. — Paa mandssiden er den i forrige beretning omtalte mand isoleret nogen timer hver dag. Han er som regel med ute i gaarden og inde paa stuen, naar det er tilstrækkelig hjælp tilstede. Men han maa isoleres spesielt under maaltiderne, da det har vist sig, at disse gir anledning til voldsomhetsutbrudd. En saavidt vanskelig mand passer ikke paa et asyl med svakt personale. Man burde paa et av statsasylene indrette sig paa at kunne motta slike patienter; jeg er ikke i tvil om, at man kunde faa folk av ham; men med den hjælp vi her har, kan vi ikke ta os av ham, som vi skulde.

Renligheten. — I den første tid hadde vi god plads paa vagtavdelingene, saa vi kunde lægge ogsaa urenlige der. Flere aarevis grisete, klinende og et par koprofage fik vi avvænnnet. Men i 2det kvartal med 46 nyindlæggelser strak ikke pladsen til, og efterhaanden er der nu baade paa mands- og kvindesiden blit en fast stok stadig nat-urenlige, overveiende urinerende, idet de, som trenger det, klysteres om aftenen. Av de gamle pleiepatienter er der endel, som ret som det er faar tyndt liv, og da gaar det ogsaa i sengen. Kan vi en stund skaffe plads til dem paa vagtavdelingen, kan vi holde dem renlig, men saasnaart de kommer op paa hovedavdelingen, gaar det galt igjen.

B a d. — Der har været sterk trang til bruk av langbad; men det har ikke kunnet brukes paa langt nær i den utstrækning som ønskes. I hovedbygningen, hvor den kvindelige vagtsal er, har det tildels været vanskelig at skaffe tilstrækkelig varmt vand, naar vaskeriet er igang. Grunden er dels, at dampkjelen er for litet effektiv, dels at rørledningene ikke er isoleret, saa der er stort varmetap. Desuten er der bare ett kar ute paa gangen. I den anden bygning, hvor den mandlige vagtavdeling er, har de elektriske vandopvarmere vist sig mislykket. De første apparater viste sig ved prøven komplet ubrukelige. De næste fungerte, men viste sig saa slurvet gjort, at det ene efter faa dages bruk brændte igjennem;

de returnertes. Endelig fik vi for 4 uker siden opsat nye, men det ene er ødelagt ved kortslutning, det andet viste sig ved prøven læk. Saa for tiden er vi uten varmt vand der.

Rømninger. — Prøver man at gi patienterne mest mulig frihet, blir ogsaa utsigterne til rømning større. Vi kan dog ikke klage; der er ialt forekommet rømninger av 8 personer 12 ganger. Tre kom dog selv tilbake, 5 gjenfandtes umiddelbart ved asylet, to bragtes tilbake ved politiets hjelp. For en underrettet jeg lensmanden om, at hvis familien ønsket at forsøke med ham, fik den saa gjøre. Det skal ha gaat ganske bra. Endel av rømningerne vilde ikke ha fundet sted, hvis vi hadde had et mere erfarent personale. Men siden der ikke forefaldt flere, har de aabenbart lært at ha øinene bedre med sig.

A d s p r e d e l s e r. — Paa grund av budgettets tvilsomme stilling kunde vi i den første tid ikke gjøre stort. Det har derfor været os et stort gode, at det deilige veir tillot patienterne at være ute næsten dagstøt i sommerhalvaaret. St. Hansaften hadde patienterne kaffelag paa øen. En søndag sendtes endel med motorbaat til Halsnøen for at gaa i kirke. Høitidsdagene har der været sammenkomster i kolonien med lek og ekstra bevertning. Endelig har de rolige patienter i et antal av 30—40 et par ganger været samlet oppe i min privatbolig, hvor vi har underholdt dem med oplæsning og musik; programmet har bestaaet i firhændig pianospil, piano og violin, sang med pianoakkompagnement og blandet kvartet. Funktionærer har et par ganger opført skuespil. Til jul blev kjøpt en pathefon, saa der blev git musikalske seancer ogsaa paa de urolige avdelinger. Paa kvindesiden maatte to patienter fjernes, da de med altfor stort held optok konkurransen med instrumentet; men paa mandssiden var samtlige tilstede og nød præstationerne i dypeste ro. En av juledagene opførtes Baldevins bryllup. En kvartet gik omkring paa avdelingerne og sang sit repertoire. Kontrollkommissionens medlem, fru Undall, har vist sin interesse ved et par ganger at holde kaffeselskap for de rolige kvindepatienter, hvad disse selvfølgelig har sat stor pris paa. Ved en juletræfest vi holdt for grændens barn, i kolonien, fik ogsaa endel av patienterne være med.

Jeg har sendt samtlige amtets sparebanker anmodning om bidrag til hygge for patienterne. Jeg tænkte særlig paa et orgel for gudstjenesterne samt et litet transportabelt harmonium til vagtavdelingerne, desuten billeder og andet som kan gjøre rummene hyggeligere. Fra 5 banker har jeg faat tilsammen kr. 220 og venter mer. Desuten fra patienters paarørende kr. 90 til orgel.

Det geistlige tilsyn utføres av sognepresten i Kvinnherred, som har vist ganske særlige personlige betingelser for stillingen.

T o b a k s f o r b r u k e t har jeg søkt mest mulig at innskænke. Paa vagt-avdelingen tillates ikke tobak. Paa de urolige avdelinger hrukes det i meget liten maalestok for at undgaa alt det svineri, som følger med spyttingen. Det blir væsentlig de utearbeidende syke, som faar litt. Forbruket har desuagtet været kr. 120 paa et gjennemsnittsbelæg av 70 mænd, d. v. s. pr. patient i aaret kr. 1,71 og pr. uke kr. 0,03. — Nogen vanskeligheter ved innskærkning av tobakforbruket har jeg ikke had.

Bespisningen. — Med matforsyningen har det i det hele gaat over forventning, men asyllets avsides beliggenhet har paa 2 punkter voldt vanskeligheter. Ferskfiskforsyningen har til sine tider været saa vanskelig, at vi maa ta fisk fra Bergen; den blir da over et døgn gammel, inden vi faar den hertil, forsent til middag ankomstdagen, saa den er over to døgn gammel, naar den serveres. Paa vaaren og forsommeren var der imidlertid rikelig tilgang paa sild og senere makrel, som motorskoiter kom ind med og leverte meget billig. Værst er det med melkeforsyningen. Asylgaarden producerer fra 30—80 l. pr. dag, mens det gjennomsnitlige forbruk er 1 l. pr. patient. Ifjor hadde vi kontrakt med Halsnø meieri (kr. 0,11 pr. l. leveret i Toftevaag), men der var jevnlig vanskeligheter, idet de ikke mødte tidsnok frem paa bryggen i Toftevaag de 2—3 ganger ukentlig, vi har anløp; vi maatte da leie motorbaat og hente melken; og den surnet tildels i sommervarmen, før vi fik den frem. Saa meget værre var dette, som fryseriet viste sig ineffektivt; uagtet maskinen (ammonjaken) var igang hele dagen, kunde vi ikke faa temperaturen lavere end $+ 6^{\circ}$ C. Det var under disse omstændigheter et held, at vi undgik epidemier, saa meget mere som asyllets fjøsstel var alt andet end ideelt. Vi hadde paa ett aar 4 hudeier. Da Halsnø meieri ikke indgav anbud til nytaar, har vi tvunget av forholdene maattet anta 4 smaaanbud foruten gaarden — en overmaade litet betryggende ordning, saa litet renlig som fjøsstellet synes at være paa disse kanter. Nogen bedring i dette forhold kan ikke ventes, før gaarden kan drives op til at fø flere kuer. Til nyrydding er derfor iaar opført paa budgettet kr. 1 000. Idethelø blir gaardsbruket vort smertensbarn en lang aarrække fremover; vi maa være forberedt paa 1 000—2 000 kroners underskud en god stund fremover, uagtet gaardsbruket ved budgetansættelsen er overmaade sterkt favoriseret paa alle hold.

Vandforsyningen er i alle henseender tilfredsstillende. Med hensyn til varmtvandsforsyningen se under bad.

Ventilation. — Asyllets ventilationsanlæg er baseret paa vifter som drivkraft. Der var derfor ikke truffet foranstaltninger som tillot vindusventilation. Imidlertid erklærte den «sakkyndige» tekniske konsulent vifterne for «overflødige», hvorfor byggekomitéen sløifet dem. Da jeg fik rede paa dette, protesterte jeg og gjorde opmerksom paa, at uten vifter vilde man kun faa ventileret de faa vinterdage, hvor der blev stor temperaturredifferanse mellem ute og inde, men som «usakkyndig» fik jeg ikke gehør; spørsmålet ansaaes for teknisk og ikke hygienisk! Imidlertid gjorde kontrolkommissionen alt i januar krav paa vifter, og da det ikke frugtete, gjentoges henvendelsen i juni. Under den sterke sommervarme led patienter og pleierpersonale særlig paa den kvindelige vagtavdeling svært i de overophedede og uventilerte rum. Litt hjalp det jo, at snekkeren fik stelt paa de øvre ruter i vinduerne, saa de kunde stilles i 30° vinkel. Endelig i oktober fik vi to vifter, som ventilerer godt for isolater og korridorer, derimot ingen til midtpartiet, som har sin egen pipe. Saa for sykesalenes vedkommende staar vi paa samme punkt. Men en slik sommer vil vel neppe gjenta sig.

Opvarmningen. — Den elektriske opvarmning har fungeret tilfredsstillende. Særlig vil jeg fremhæve dens fordel for almindelig centralopvarmning

deri, at vi ikke behøver at ta økonomisk hensyn ved opvarmning en, ogat man kan faa opvarmet i en hast et enkelt rum, naar det er ønskelig. Der er nu git bevilling til at utvide varmeanlægget til kolonien, kontorerne og funktionærboligerne.

Senger. — Den mandlige vagtavdeling er helt, den kvindelige delvis monteret med jernsenger med bund av samme system som paa Bergens nye sykehus. Ellers overalt hvitlakerte træsenger. Endel mere skrøpelige patienter har springfjærmadrass eller alfa og for de urenlige halm. Da halmen i vinter har været dyr, har vi forsøkt træuld. Pleierpersonalet og betjeningen har springmadrasser eller krølhaarmadrass.

Klosetforholdene er mislige. Arkitekten haabet hele tiden at faa vandkloset, men av agronomiske hensyn gik man ikke med paa det. Der er bøtter med torvstrø. Det lot sig ikke etterpaa gjøre at faa anbragt nogen heisindretning, saa bøtterne maa bæres gjennem ganger og trapper. Herved hænder det ikke sjelden, at der spildes. Paa mandssiden var der anbragt vasker til urinering; herfra gik urinen ned til beholdere i kjelderens. Da gaardsfolkene aldrig kunde passe tømningen av disse, var der et utaalelig svineri, idet beholderne stadig randt over, og da der ingen spylekran var over vaskene, var der stadig lugt i klosetterne. Disse vasker har vi derfor tat bort. Patienterne faar da bruke den vask, som er i klosettet og spyle efter med vand fra rentvandskranen over vasken. Det har hjulpet noget, men utilfredsstillende vil det nuværende arrangement altid bli, selv om et mere interessert og paapasselig personale vilde skjøtte det bedre. Paa kvindeavdelingerne er det i denne henseende som i de fleste andre, hvor det kommer an paa personalet, upaaklagelig.

Vagtavdeler. — Det vilde være godt, om man ved planleggelsen av nye asyler paa forhaand hadde undersøkt, hvad slags belæg, man kunde gjøre regning paa. Meget hadde da været anderledes ved de nye asyler. — Skal man i det hele kunne utrette noget til bedring av de patienter, man mottar fra andre asyler og fra privat forpleining, maa der rikeligere forsyning med vagtavdeler og smaa soverum paa 1—4 senger. Paa kvindesiden har vi en vagtavdeling paa 29 patienter, ca. $\frac{1}{3}$ av belægget, men det er stadig gjenstand for overveielser, hvem vi kan flytte, naar der kommer en ny patient. — En stor ulempe er det at ha fælles vagtavdeling for rolige og urolige; for rolige patienter, ængstelige, mottagelige for indtryk er det pinlig at maatte være paa vagtavdeling sammen med hujende og skraalende. Maalet maa være at faa ordnet med en liten vagtavdeling for rolige (12—15) og en større (ca. 25) for urolige og urenlige, med letvindt adgang til bad. Da kvindeavdelingerne var overbelagt med 15 pct. (nu 20 pct.), som udelukkende falder paa de urolige avdelinger, foreslog jeg i høst erhvervet planer og overslag til en vagtavdeling for urolige kvinder. Forslaget anbefaltes av kontrollkommissionen og tiltraadtes av tilsynsnævnden. Amtmanden gik ikke med paa det, hvorimot vedkommende amtstingskomite enstemmig anbefalte det. I amtstinget faldt forslaget mot 14 stemmer.

Pleierpersonalet er her som overalt et brændende spørsmål. Jeg skal uttale, at baade tilsynsnævd, amtmand og amtsting har vist megen interesse

og forstaaelse for dette, og mine forslag saavel til forøkelse av tallet som forbedrede lønninger har hittil ingen motstand mødt. Med det kvindelige personale har vi været overmaade heldig. Av vore 11 pleiersker (den ene paa mandssiden) er de 9 mer end almindelig flinke. 4 av dem er herfra amtet, 1 fra Østerdalen og resten nordlændinger, væsentlig fra Steigen. Da her ikke som ved byerne er anledning til at klatte bort penger, lægger de tilside og synes tilfreds. Og der er et meget godt indbyrdes forhold mellem dem. — Men til gjengjæld har forholdet været trøstesløst paa mandssiden. Jeg har ialt hat 3, som har tilfredsstillet rimelige fordringer, men en av disse er reist paa grund av sygdom, en anden gik ind paa landbruksskole, og den tredje skal reise om en maaned. Av de gjenværende er et par nylig tiltraadte steigværingers de eneste som gir haab. 3 har sagt op. Paa avertering landet rundt er indkommet en eneste ansøknings der begynder saa: Da jeg er sykkelig og av min læge er tilraadet ophold i et mildere klima o. s. v, ! — Jeg har med forsæt mest mulig søkt at faa nordlændinger — steigværingers. Først og fremst fordi jeg har fundet dem ganske særlig egnet for sindssykepleien; dernæst fordi de har sit hjem saa langt borte, at den kostbare reise ikke gjør fristelsen til at flytte saa sterk, og endelig fordi de ikke har saa let for at komme i fortrolig forhold med naboerne og fare med sladder. Da begge overpleierne er fra Steigen, tar disse sig av sine sambygdingers, og da her nu er saa mange av dem, vil der ikke saa let bli tale om hjemvé. — Min plan er nu, saasart det lar sig gjøre, saavidt mulig at erstatte mandlig pleie med kvindelig. I sommer ansattes en pleierske paa den mandlige vagtavdeling, hvor jeg vil faa en til; likesaa vil jeg sætte rekonvalescentavdelingen under tilsyn av en pleierske. Til assistanse ved disse to avdelinger en mand, der vil ha at ta sig av tøiet og badningen. I kolonien vil 1ste etage bli brukt som infirmeri for endel gamle skrøpelige kaller. Disse faar en pleierske som tilsyn om dagen. I 2den etage lægges de egentlige kolonipatienter under tilsyn av den gifte pleier. Avdelingens renhold overtar pleiersken, saa den mandlige pleier ikke kan skylde paa rengjøringen, men straks om morgenen maa gaa ut med patienterne. 2—3 av de nuværende pleiersker er skikket til at gaa over paa mandsavdeling, men man maa jo faa oplært nogen nye, før man kan ta dem væk fra kvindeavdelingens. Og tilgangen paa pleiersker er det for tiden smaat med. — Vi har gjort en begyndelse med undervisning, idet dr. Daae har begyndt forelæsninger over menneskekroppen samt litt sygdomslære, spesielt tuberkulose og saarsygdomme. Derefter skal jeg gjennemgaa asylyhygiene og sindssykepleie. — Amtstinget godkjendte i høst nyt lønsregulativ, hvorefter

Pleiersker faar 1ste aar 216 kr., 2det og 3dje aar 264 kr., senere 300 kr.

Pleiere « 1ste « 420 « 2det - 3dje « 480 » « 540 «

Pleierske, som tjenstgjør paa mandsavdelingen faar 96 kroner tillæg pr. aar. De indrømmes hvert aar 10 dages permission. — Imidlertid er jeg alt paa det rene med, at disse lønninger ikke strækker til for mænd ialfald, de maa nok forhøies betydelig. Konkurransen med industrien gjør det nødvendig. Forholdet paa disse kanter illustreres ganske godt ved, hvad en ordfører fortalte mig: Han

var i Odda paa et indviklet, vanskelig skjøn som tok fem dage. Herfor hadde han kr. 3,50 pr. dag, mens nykonfirmerte gutter hadde 5—6 kr. pr. dag ved anlæggene derinde. — Jeg har endvidere foreslaaet pensionsordning og aldersgrænse for funktionærene. Muligens vil der derom bli forhandlet med andre amter, som har asyl, om en fælles pensionskasse. Amtmanden vil søke spørsmålet utredet.

L æ g e h j e l p. — Ved et asyl av denne størrelse er ordningen av hjelpe-læge et spørsmaal av stor betydning. Da saken har almindelig interesse, skal jeg redegjøre for utviklingen her. Jeg gjorde i 1910 opmerksom paa, at det var av vigtighet at søke at faa denne stilling mere stabilt besat. Jeg foreslog derfor stillingen lønnet med 1 500 kr. stigende til 2 000, hvilket amtmand og vedkom-mende komité gik med paa. I amtstinget erklærte imidlertid ordføreren, at dette var overflødig. Han uttalte, «at der er mangen ung medicinsk kandidat, som vil være glad over at faa en fast ansættelse, særlig ved en større offentlig anstalt, med en løn av 1 200 kr., ungtarsbolig, kost, lys og renhold. Jeg tviler ikke paa, at man kan faa posten godt besat, saa snart man vil.» — Til posten meldte sig en, som blev ansat. — I 1910 foreslog jeg lønnen for 1911 forhøiet til 1 500 kr. Det anbefaltes av kontrolkommissionen, ikke av tilsynsnævnden. Amtmanden til- traadte mit forslag. Komitéen og amtstinget satte lønnen til 1 200 kr., men stillet 300 kr. til disposition om fornødent. Dr. Delgobe fratradte 1ste april 1911. Da posten avertertes med 1 200 kr., meldte sig ingen. Efter konferanse med amtmanden avertertes stillingen til 1 500 kr. Ingen ansøker ved fristens utløp. Mens vi konfererte om, hvad der var at gjøre, fik jeg brev fra distrikts-læge Daae i Talvik, som av private grunde ønsket at være sydpaa, om posten var ledig; han var villig til at overta den paa et aar mot 1 500 kr. + reise-godtgjørelse. Da han imidlertid først kom i de første dage av juli, maatte jeg i 3 maaneder være alene med altsammen. I andet kvartal indkom 46 nye patienter for det meste akute tilfælde, og med det svære kontorarbeide her var, som med-førte jevnt arbeide utover natten, dertil stadig tilsyn med uøvede folk paa alle kanter, og spændingen jeg gik i, blev jeg rent overarbeidet og nervøs, saa jeg endnu ikke er kommen i orden. — I høst foreslog jeg lønnen sat til 1 800 kr. + et tillæg av 200 kr. efter et aars tjeneste. Da dr. Daae har bundet sig paa et aar efter 1 500 kr., blev opført 900 kr. for 2det halvjaar, hvad de bevilgende myndigheter ikke har gjort vanskeligheter ved. Behandlingen av alle lønstillæg blev utsat til høsten 1912. — Til høsten skal der forelægges for amtstinget for-slag om bygning av tuberkuløst pleiehjem for Søndhordland. Tanken er at lægge dette i nærheten av asylet; underlægen vil da faa ca. 400 kr. som læge der, og da her er adskillig privat praksis, vil stillingen økonomisk vistnok bli god.

Av dr. L. Langbergs beretning for Neevengaardens asyl i Bergen.

Extrait du rapport sur l'établissement d'aliénés de Neevengaarden.

— — Der var ogsaa i dette aar nogen tilfælde av tyfoidfeber i C afdelingen paa kvindesiden. Av disse blev 1 syk i mai, 2 i juni og 1 i slutten av oktober. En av asyllets gaardsgutter, som hadde hjulpet til med tømning av priveter og utbæring av halm fra nævnte avdeling, blev angrepet i november og straks overflyttet til Bergens sykehus. Mellom det sidste tilfælde i 1910 og det første i 1911 var der gaat 7 maaneder; om nogen sammenheng mellom disse epidemier har man ikke kunnet bli klar; men da der muligens kunde være en frisk bacillebærer i afdelingen, blev der instituert en systematisk undersøkelse av fæces fra samtlige patienter i samme, hittil dog med negativt resultat.

Der blev foretat 16 seksjoner. I 10 tilfælde blev obduktion unnladt, dels fordi der ingen grund var til at vente nogen forandringer av makroskopisk art i hjernen, dels av hensyn til de paarørendes ønske om, at obduktion ikke skulde finde sted. Man undlot ogsaa seksjon i nogen tilfælde av smitsom sykdom, samt naar liket skulde sendes lang vei hjem. — Ved de fleste av seksjonerne blev der ikke fundet forandringer av større interesse i centralnervesystemet; slike blev derimot paavist hos 3 paralytikere og 1 apoplektiker; en var død av diffus peritonit som utgik fra et stort perforerende mavesaar; hos en gammel fordrukken mand, som man paa grund av næringsvægring med megen besvær hadde maattet sondefore, fandtes aspirerte ingesta i bronkierne.

Av 6 til observation indlagte erklæretes kun 2 at være egentlig sindssyke.

Der er avholdt regelmæssige gudstjenester og selskapelige sammenkomster paa samme maate som i tidligere aar.

Av dr. med. Loofts beretning for Rosenbergs sinds- sykeasyl.

Extrait du rapport sur l'établissement d'aliénés de Rosenberg.

— — Sundhetstilstanden var gjennemgaaende god. — Der døde 9 i aarets løp; av disse blev 6 obduceret. En gammel dement mand, som hadde været straffet for gjentagne forsøk paa voldtægt og senere fra strafanstalt var gaat over til fleraarig asylbehandling, fandtes en morgen død i sin seng. Hænderne

var bundne med et uldskjerf, og den ene ende av dette var stoppet ned i mund og hals. Paa samme soveværelse var en patient, som hadde periodiske forvirringsanfald, men i lang tid hadde været rolig og ikke her i asylet hadde gjort nogen medpatient noget ondt. Men denne patient hadde før inkomsten i et forvirringsanfald dræpt sit eget nyfødte barn, hvorfor man straks fattet mistanke til ham. Og han indrømmet med en gang, at han hadde dræpt Ole, «fordi denne saa ofte hadde ytret ønske om at dø». Saken blev meldt til kontrollkommision og politi, ved retslig obduktion blev kvælningsdød konstatert, og statsadvokaten gav ordre til retslig undersøkelse, ved hvilken det blev irettelagt, at der i denne sak ikke kunde lægges personalet ved asylet noget tillast. Morderen blev kort efter overført til kriminalasylet. — Ved de andre sektioner paavistes 2 ganger cancer ventriculi; 1 gang halsabsces som strakte sig fra farynxregionen ned til øvre brystapertur og for største delen laa mellem spiserøret og trachea; 1 cystopyelonefrit; 1 gang tarmtuberkulose med miliærtuberkulose i de andre organer og kronisk nefrit.

De sykes adspredelser og underholdning samt religiøse pleie har været uforandret som før.

I løpet av sommeren blev der malet overalt indendørs og lagt en del nye gulver og linoleum. Kr. 1 274 bruktes til bygningernes vedlikehold og kr. 468 til inventar.

Av dr. E. Martens' beretning for Møllendal sindssykeasyl.

Extrait du rapport sur l'établissement d'aliénés de Møllendal.

— — Sundhetstilstanden har været særdeles god, og jeg vil ikke undlate at tilføie, at der i de 2 sidste aar ikke har forekommet et eneste tilfælde av tuberkulose.

De 3 døde blev obduceret. — Hos en dement kvinde fandtes en liten ulceration i S romanum; lacunar cranii var henimot 1 cm. tyk og dura saa fast tilheftet, at den vanskelig kunde løses uten at rives istykker; hjernen syntes liten og gyri flate og sammentrykt. — En ung mand fra Saltdalen var indlagt fra Olviks kuranstalt paa Stord, hvor han hadde opholdt sig et par uker og den siste dag hadde hat et anfald av voldsomme kloniske kramper. Han bragtes bunden til asylet av tre mand. Der var saagodt som permanent uro, og da han søkte at skade sig ved at rende panden mot døren og veggene, blev han iført tvangstrøie og vogtet særskilt dag og nat. Han døde yderlig emacieret efter en ukes forløp.

Med arbeidsvirksomheten har det kun været saa som saa; det er kun nogen enkelte, som er flittige; blandt disse er der saaledes en mand, som leverer smukt og sirlig snekker- og bøkkearbeide til husfiden,

Til adspredelse og underholdning haves bøger og aviser samt forskjellige slags spil; om vinteren har der været avholdt dansemoro, naar de syke har ønsket det, og om sommeren foretages smaa fjeldturer i nærheten. — Gudstjeneste holdes, eftersom asyls prest finder for godt; desuten gives der de dertil egnede patienter anledning til at overvære gudstjeneste i kirkerne, en ordning man hittil ikke har hat nogen ulempe av.

I motsætning til den tidligere ensformighet i dagens kost gir asyls nye spisereglement adgang til at vælge et av de for uken opsatte 21 forskjellige middagsmaaltider, og med hensyn til valget har man rettet sig efter patienternes ønske.

Maling og reparationer av de forskjellige rum har været foretat i den utstrækning, som har været paakrævet.

Av dr. med. Hans Evensens beretning for Trondhjems hospitalstiftelses sindssykeasyl.

Extrait du rapport sur l'établissement d'aliénés de Trondhjem.

Dødsarsaken var i 4 av de 5 dødsfald av pyæmisk natur, og det vilde tildels været vanskelig at erkjende den med nogenlunde sikkerhet, om der ikke hadde været adgang til sektion. Dels mangler hos endel sindssyke, særlig katatonikere, de vanlige sygdomstegn paa grund av nedsat følelse og refleksvirksomhet; dels savner man i tilfælde med metacisme den veiledning, som den sykes egen forklaring kan gi. Pludselige dødsfald i et asyl gir let anledning til rygter om mishandling, og de finder snarere tiltro, naar lægen ikke kan uttale sig om dødsarsaken. Hvor haardt det end kan være at avslaa familiens ønske om at unnlade obduktion, ligger det dog baade i asyls og alihenhetens interesse, at dødsarsakerne i asylene saavidt mulig blir opklaret. Selv om bestemmelsen om tvungen obduktion som almindelig regel nok kan føles noget støtende av familien, er det av betydning, at den ikke mangler i noget asyls regulativ. I de foreliggende tilfælde var asylet rigtignok forskaanet for enhver mistanke; men netop derfor er anledningen gunstig til at fremkomme med en almindelig bemerkning.

Hos den ene av de døde, en ældre kataton kvinde, fandtes smaa abscesser i begge nyrer, mest stripeformede, en enkelt ertstor, likesaa en 4—5 abscesser i de tynde tarmes serosa og muskulatur, mens ulcerationerne ikke overalt naadde ind til slimhinden. Tarmene var injicerte, peritoneum ikke betændt, mesenterialkjertlene noget svulne. Milten var meget stor og bløt (425 gr.). I de tynde hjernebinder fandtes større flateformige blødninger. Utgangspunktet for infeksjonen kunde ikke findes. Der var ingen ulcerøs endokardit.

Hos en 67 aar gammel kataton var der trombedannelse i v. hjertekammer, abscesser i lunger og nyrer samt infektionsmilt. Der var tillike en større blødning i hjernebinderne, saa den midterste hjernegrube var fuld av koagler og blod, som tildels var flydt ned i rygmarvskanalen. Udgangspunktet for blodforgiftningen var her liggesaar, som den syke hadde paadraget sig ved i længere tid at ligge vaat nat og dag.

En yngre kataton mand døde temmelig pludselig av perforerende mavesaar, som ikke tidligere hadde git noget symptom. Maveposen var fastvokset til omgivelserne, sækformig, meget stor, men tynd, paa enkelte steder næsten papirtynd. Slimhinden atrofisk og vortet. Det saar, som hadde brutt gjennom væggen, sat paa baksiden nær cardia og var av omtrent en 50-øres størrelse. Der fandtes maveindhold i peritoneum, talrike luftblærer langs mesenterialfolderne, injeksjon av tarmene. Den meget store milt (670 gr.) var dreiet om sin akse og av de sterkt utspilte tarme trængt helt ned i bækkenhulen.

I det 4de tilfælde, likeledes hos en kataton, fandtes flere abscesser i venstre lunge, en eplestor og 3—4 erstore. Der hadde ikke været nogen hoste, derimot i længere tid fra og til opkastelse og næringsvægring, og den syke maatte i regelen gives maten. Han var ikke nogen gang sondenæret. Sandsynligvis har han under matningen engang aspirert noget av det opbrækkede.

Av dr. J. A. Selmers beretning for Rotvold sindssykeasyll.

Extrait du rapport sur l'établissement d'aliénés de Rotvold.

— — Sundhetstilstanden har som i alle de senere aar været meget god. Nogen sygdomstilfælde av betydenhet er ikke forekommet og endnu mindre nogen saadanne som kunde betragtes som epidemiske. — Der forekom 2 tilfælde av fraktur. Det ene var hos en noget urolig, dement kvinde, som ved at sparke efter en vandbøtte paa gulvet faldt og brak laarbenet. — Det andet var hos en mand, som efter mange aars sindssygdome hadde faat epileptiske anfald; under et saadant faldt han om paa gulvet og brak overarmen.

Der døde i aarets løp 9 mænd og 3 kvinder. — Hos en mand, som hadde været 22 aar i asylet og hadde et melanosarkom paa foten, fandtes ved sektionen talrike metastaser til andre organer, særlig lungerne. — Hos en mand, som i lang tid henlaa i stupor, utviklet der sig en sterkere hypostase i lungerne; denne maatte ansees for nærmeste dødsarsak. — Hos den ene av de 2 mænd, som døde av paralysis generalis, var syfilis sikkert konstatert. — Av tuberkulose døde 4 mænd og 2 kvinder; en av mændene var allerede ved indlæggelsen sterkt angrepen.

Med hensyn til arbeidsvirksomheten vil jeg gjøre opmerksom paa det ikke ringe arbeide, som utføres av patienterne ved saging, hugging og ombringning av ved. Al asylets ved, mindst 400 favne, kjøpes nemlig som stokved, hvorved arbeidet blir desto større, men indkjøpet billigere.

Ogsaa dette aar maatte mange andragender om optagelse avslaaes paa grund av mangel paa plads. Asylet, som det nu er, formaar ikke at imøtekomme alle krav, skjønt man har strukket sig saa langt som mulig ved til stadighet at ha overbelæg.

Av det Krohg'ske legat er 2 kvinder i aaret understøttet med tilsammen kr. 683,85. Dets formue, renterne medregnet, utgjorde 31te december 1911 kr. 17 792,29.

Av dr. Sollieds beretning for Rønvik sindssykeasyl.

Extrait du rapport sur l'établissement d'aliénés de Rønvik.

— — Tallet paa interkurrente sygdomstilfælde er ganske stort, men i virkeligheten har sundhetstilstanden været upaaklagelig, og man har ingen epidemier hat.

Av de døde nævner jeg følgende 2 tilfælde:

Lp.-nr. 852, gut, f. 1884, av blandet kvænsk og lappisk nationalitet uten arvelig belastning. Fra 14 aars alderen var han i flere aar paa Sæthres institut. Hadde fra og til hat anfald av krampe med bevisstløshet. Ved indkomsten 24de mai 1908 viste han sig kraftig bygget, 170 cm. høi, vegt 66,7 kg Microcephal, skallen skjæv, $\frac{150}{165} = \text{index } 91$, læberne tykke, fremtrædende underansigt. Han var meget imbecil, «som et 5 aars barn i utvikling». Han hadde epileptiske kramper, fra og til ogsaa kortere forvirringsturer, kunde være irritabel og noksaa ubehersket. Hjalp ordentlig til med husgjerning og kunde undertiden være med paa utearbeide. Han døde 20de april under et epileptisk anfald. Ved obduktionen fandtes blodet flytende; paa hjertets og lungernes overflate rikelige petecchier; dura fastvokset til craniet, forhjernen litet utviklet, de tynde hinder særlig over venstre hæmisfærers frontalparti sterkt fortykket, tildels melkefarvet. Paa overgangen mellem pars. frontalis og parietalis paa v. sides fornix er vindingerne indskrumpue, og mellem 2 gyri føles en sammenvoksning som av en aragtig vertikaltstaaende bro. I dette broparti er den graa substans helt væk, og i partiet omkring, som er noget inddraget, er den graa substans meget litet utviklet.

Lp.-nr. 1275, lap fra Helgeland, f. 1853, har i de sidste 3 aar hat flere depressionsanfald og indlagdes under et saadant 20de juni 1911. Da depressionen hadde git sig adskillig, begyndte han omkring 1ste august at være med paa havearbeide. Han var uvant med arbeidet, saa der blev ikke stort ut av det, men

humøret var nogenlunde jævnt. Den 15de september undvek han fra arbeidet, og trods øieblikkelig eftersøkning av flere pleiere fandt man ham ikke.

Dagen efter fandtes han hængt i en stige utenfor fjøset paa en gaard en fjerdingvei indenfor asylet. Det blev senere oplyst, at han var set om aftenen et godt stykke vei indenfor denne gaard, men paa vei utover igjen. Da han hadde sterk hjemlængsel, har han vel tænkt at komme sig hjem, men da han ikke har kunnet orientere sig, og natten kom paa, har han vistnok tapt selvbeherskelsen.

Aarets viktigste begivenhet har været indredningen av lukkede verkstedsavdelinger i kjelderetagen og den dermed sammenhengende overflytning av kvinderne til østfløien og mændene til vestfløien. Det hele arrangement har vist sig særdeles hensigtsmessig. Under den bevægelse, som for tiden paagaar med at «hospitalisere» asylene — en bevægelse, som fortjener al anerkjendelse og støtte — er det værdt at være opmerksom paa, at det hospitalsmessige kun er en enkelt side av asyllivet. Sindssykepleien stiller ogsaa andre krav, som ligger helt utenfor almindelig hospitalspleie; særlig har arbeidsterapien her en stor betydning. Med de mange vanskelige individer, som paa vore sykeavdelinger kommer i nærmeste berøring med hverandre, virker det allerede avledende og dæmpende paa samlivet at kunne skaffe de syke beskæftigelse, som optar tid og tanke. For den syke selv er arbeidet utviklende og hjælper til at holde aandsevnerne oppe. Vore asyler har ogsaa altid sørget for beskæftigelse av syke, som uten altfor nøie tilsyn har kunnet færdes omkring, men vanskelighetene har særlig vist sig overfor syke, som har været mere utrygge samt overfor de mere sløve, som trenger en stadig vis a tergo for at utrette noget. I regelen har man været henvist til at søke disse beskæftiget inden avdelingen, hvilket innskærper arbeidsarterne og gjør det vanskelig at holde avdelingen selv i ønskelig orden. Til behandling av disse syke er en særskilt arbeidsavdeling en stor hjælp. Allerede selve turen til denne avdeling, hvor den syke kommer under andre forhold og sammen med andre syke end de vanlige avdelingskamerater, er en avveksling. Med tilstrækkelig og opøvet pleiehjelp vil man her kunne forsøke behandling av syke, som under andre forhold vilde være henvist til at synke hen i uvirksom sløvhed eller søke sin virksomhetstrang tilfredsstillt ved voldsomheter. Men man maa ikke av dette faa den opfatning, at asylet skal være en «arbeidsanstalt». Jeg har allerede nævnt den hospitalsmessige side, som vagt- og pleieavdelingerne gir uttrykk for. I asylpleien spiller ogsaa adspredelser og fornøielser en viss rolle, alt efter det paagjældende publikums aandelige og sociale forutsætninger. Men alt til sin tid og i passende forhold. Kortspil og avislesning skal ikke finde sted i arbeidstiden; men utenfor arbeidstiden er disse adspredelser meget benyttet og paaskjønnet. Søndagene vil gjerne falde langsomme. Her kommer da de regelmæssige gudstjenester i kapellet som en velkommen avveksling; særlig heldig er kapellets beliggenhet utenfor komplekset, saa det blir en liten spadsertur dit. Ellers faar mange syke, paa hvis opførsel man nogenlunde kan stole, om søndagene gaa i Bodin kirke eller til byen, hvor de tildels ogsaa gaar i kirke. De søndage, her ikke er gudstjeneste, holdes gjerne grammofonkoncert. I aarets løp har der ogsaa av betjeningen været

holdt en vellykket kirkekoncert i kapellet med sang av blandet kor, orgel- og fiolinmusikk. Sceniske kræfter blandt pleiepersonalet har i aarets løp gitt 3 forestillinger under meget bifald. Endelig har vi jevnlig dansemoro. Nordlendingen er et letlivet folkefærd, som gjennemgaaende sætter megen pris paa dans, og de ikke dansende morer sig kanske like meget ved at se paa og ved den ekstraforpleining, som altid følger med. Det gjælder i det hele at ordne asyllivet saa, at der blir en passende blanding av arbeide, fornøielse og hvile.

Tallet paa arbeidende syke har været noget mindre end de tidligere aar, væsentlig paa grund av de vanskeligheter, forberedelserne til verkstedsavdelingens indredning medførte, men efter at denne var kommet igang, har tallet været stigende og er nu høiere end nogensinde før. Ogsaa det økonomiske utbytte har været tilfredsstillende og er en væsentlig faktor i asylets økonomi, baade ved det kontante overskud og særlig ved det ikke konterte arbeide, der i størst utstrækning kommer jordbruket til gode. Paa husfidsutstillingen i Bodø mødte asylet op med en stor samling av de mest forskjelligartede arbeider, som helt optok et større hjørneværelse. Der tilkjendtes asylet sølvmedalje.

Ved ordningen av arbeidsvirksomheten maa man ha for øie, at der i første række tages hensyn til de sykes tarv; det økonomiske utbytte for asylet kommer i anden række. Det vil derfor hælde, at grene av virksomheten gaar med underskud, men allikevel vil være berettiget, naar man derved kan opnaa noget for sykebehandlingen. Man maa ogsaa være forberedt paa, at de syke under arbeidet ødelægger materiale og ikke altid leverer udadlilig arbeide. Det har altsammen mindre at si i betragtningen av det maal, som søkes opnaadd. Dette forhold er et meget vegtig argument for, at den hele asylvirksomhet maa være i lægens haand. Kun han kan bedømme de hensyn, der maa tages til de syke og deres behandling. For den ikke-sakkyndige vil det økonomiske hensyn uvilkaarlig bli det ene avgjørende.

Forts. (Suite.)

- Nr. 160. De offentlige jernbaner 1910/11. (*Chemins de fer publics.*)
— 161. De Spedalske i Norge 1906—1910. (*Les lépreux en Norvège.*)
— 162. Fagskolestatistik 1908/09—1910/11. (*Ecoles professionnelles.*)
— 163. Skolevæsenets tilstand 1909. (*Instruction publique.*)
— 164. Forsemtede barn 1908 og 1909. (*Traitement des enfants moralement abandonnés.*)
— 165. Norges kommunale finanser 1908. (*Finances des communes.*)
— 166. Norges telegrafvæsen 1910/11. (*Télégraphes et téléphones de l'État.*)
— 167. Haandverkstøllingen 1910. (*Recensement des métiers en 1910.*)
— 168. Fængselsstyrelsens aarbok 1908. (*Annuaire de l'Administration générale des prisons.*)
— 169. Aktieselskaper i 1910. (*Sociétés par action en 1910.*)
— 170. Folketælling 1 december 1910. Første hefte: Folkemængde i Rikets forskjellige administrative inddelinger m. v. (*Recensement. I. Population des Divisions administratives etc.*)
— 171. Norges postvæsen 1911. (*Statistique postale.*)
— 172. Norges handel 1911. (*Commerce.*)
— 173. Veterinærvæsenet og kjødkontrollen 1910. (*Service vétérinaire et l'inspection de la viande.*)
— 174. Den norske Statskasses finanser i budgetaarene 1 april 1905—30 juni 1910. (*Finances de l'Etat pour les exercices 1 avril 1905 à 30 juin 1910.*)
— 175. Ulykkesforsikring 1909. (*Assurances contre les accidents du travail.*)
— 176. Norges sparebanker 1911. (*Caisses d'épargne.*)
— 177. Norges skibsfart 1910. (*Navigation.*)
— 178. Civil retspleie 1910. (*Justice civile.*)
— 179. De faste eiendomme 1906—1910. (*Propriétés foncières rurales.*)
— 180. Fiskerforsikringen 1911. (*Assurances contre les accidents des marins pêcheurs.*)
— 181. Sundhetstilstanden og medicinalforholdene 1910. (*Rapport sur l'état sanitaire et médical.*)
— 182. Folketælling 1 december 1910. Andet hefte: Finner og Lapper. Hjemvendte Norsk-Amerikanere. Dissentere. Blinde, Døve og Sindssyke. (*Recensement. II. Finnois et Lapons. Norvégiens rentrés après avoir émigré en Amérique. Dissidents. Aveugles, sourds et aliénés.*)
— 183. Industristatistik 1910. (*Statistique industrielle.*)

Trykt 1913:

- 184. Rekruttering 1911. (*Recrutement.*)
— 185. Skiftevæsenet samt overformynderierne 1910. (*Successions, faillites et biens pupillaires.*)
— 186. Norges fiskerier 1911. (*Grandes pêches maritimes.*)
— 187. Folkemængdens bevægelse 1908 og 1909. (*Mouvement de la population.*)
— 188. Folketælling 1 december 1910. Tredje hefte. Behodde Hus og Husholdninger. (*Recensement. III. Maisons habitées et ménages.*)
— 189. Stortingsvalget 1912. (*Elections pour le «Storting».*)
— 190. Sindssykeasylenes virksomhet 1911. (*Hospices d'aliénés.*)

Det Statistiske Centralbyrå har desuten bl. a. utgit følgende verker:

- Statistisk Aarbok for kongeriket Norge. Senest utkommet: 32te aargang, 1912
Kristiania 1913. (*Annuaire statistique de la Norvège.*)
Meddelelser fra Det Statistiske Centralbyrå. Senest utkommet: Niogtyvende bind, 1911.
Kristiania 1912. (*Journal du Bureau Central de Statistique.*)
Norges civile, geistlige og judicielle inndeling 1 april 1912. Kristiania 1912. (*Les divisions civiles, ecclésiastiques et judiciaires du royaume de Norvège le 1 avril 1912.*)
Fortegnelse over Norges Officielle Statistik m. v. 1828—30 Juni 1889. Kristiania 1889.
Med 6 tillæg, omfattende tiden fra 1 juli 1889 til 31 december 1905.

Samtlige verker er tilsalg hos H. Aschehoug & Co., Kristiania.

26 mars 1913.