

NORGES OFFISIELLE STATISTIKK XI. 77.



## ULYKKESTRYGDEN FOR SJØMENN

1946—48

*Assurances de l'Etat contre les accidents des marins*

## ULYKKESTRYGDEN FOR FISKERE

1947—48

*Assurances de l'Etat contre les accidents des marins pêcheurs, etc.*

UTGITT AV

RIKSTRYGDEVERKET

*L'Administration Royale des Assurances Sociales*

OSLO

I KOMMISSJON HOS H. ASCHEHOUG & CO.

1951

Pris kr. 2.00 + oms.avgift.

## Norges Offisielle Statistikk, rekke XI. (Statistique Officielle de la Norvège, série XI.)

### Rekke XI.

Trykt 1950.

- Nr. 25. Norges industri 1948. (*Statistique industrielle.*)
- 26. Lønnstillingen 1949. (*Recensement des salaires.*)
- 27. Norges postverk 1949. (*Statistique postale.*)
- 28. Industriarbeidertrygden 1947. (*Assurances de l'Etat contre les accidents pour les ouvriers industriels etc.*)
- 29. Syketrygden 1947. (*Assurance-maladie nationale.*)
- 30. Skolestatistikk 1946—47. (*Instruction publique.*)
- 31. Folketellingen i Norge 3. desember 1946. II. Trossamfunn. (*Recensement du 3 décembre 1946. II. Population de droit classée par confession.*)
- 32. Norges fiskerier 1947. (*Grandes pêches maritimes.*)
- 33. Norges kommunale finanser 1945—46. (*Finances des communes.*)
- 34. Folkemengdens bevegelse 1948. (*Mouvement de la population.*)
- 35. Sunnhetstilstanden og medisinalforholdene 1948. (*Rapport sur l'état sanitaire et médical.*)
- 36. Statistisk årbok 1950. (*Annuaire statistique de la Norvège.*)
- 37. Telegrafverket 1948—49. (*Télégraphes et téléphones de l'Etat.*)
- 38. Sinnssykehusenes virksomhet 1948. (*Statistique des hospices d'aliénés.*)
- 39. Norges Brannkasse 1947—49. (*Statistique de l'office national d'assurances contre l'incendie.*)
- 40. Jordbrukstillingen i Norge 20. juni 1949. I. Arealet, husdyrholdet m. v., herredsvise oppgaver. (*Recensement du 20 juin 1949. I. La superficie, animaux domestiques etc.*)
- 41. Folketellingen i Norge 3. desember 1946. III. Folkemengde etter kjønn, alder etc. (*Recensement du 3 décembre 1946. III. Population par sexe, âge etc.*)
- 42. Skogavvirking 1936/37—1945/46. (*Bois abattu.*)
- 43. Trafikkulykker 1948. (*Accidents de circulation.*)

### Rekke XI.

Trykt 1951.

- Nr. 44. Jordbruksstatistikk 1949. (*Superficies agricoles et élevage du bétail, Récoltes etc.*)
- 45. Meieribruket i Norge 1949. (*L'industrie laitière de la Norvège.*)
- 46. Representativ bedriftstelling i varehandelen 13. oktober 1948. (*Recensement représentatif d'établissements dans le commerce de marchandises au 13 octobre 1948.*)
- 47. Økonomisk utsyn over året 1950. (*Aperçu de la situation économique.*)
- 48. Skattestatistikken 1948—49. (*Répartition d'impôts.*)
- 49. Norges sivile, geistlige, rettslige og militære inndeling 1. januar 1951. (*Les divisions civiles, ecclésiastiques, judiciaires et militaires du royaume de Norvège le 1. janvier 1951.*)
- 50. Folketellingen i Norge 3. desember 1946. IV. Folkemengde etter kjønn, alder etc. etc. Fremmede statsborgere. (*Recensement du 3 décembre 1946. IV. Population par sexe, âge etc. Sujets étrangers.*)
- 51. Norges private aksjebanker og sparebanker 1949. (*Statistique des banques privées par actions et des caisses d'épargne.*)

NORGES OFFISIELLE STATISTIKK XI. 77.



ULYKKESTRYGDEN FOR SJØMENN  
1946—48

*Assurances de l'Etat contre les accidents des marins*

ULYKKESTRYGDEN FOR FISKERE  
1947—48

*Assurances de l'Etat contre les accidents des marins pêcheurs, etc.*

UTGITT AV

RIKSTRYGDEVERKET

*L'Administration Royale des Assurances Sociales*

OSLO

I KOMMISSJON HOS H. ASCHEHOUG & CO.

1951

# Ulykkestrygden for sjømenn.

Årene 1946—48.

Innhold.		Side
Innledning . . . . .		3
Tabell 1. Fartøyer, bruttotonn, trygdede samt premier og utgifter ordnet etter fartøyenes fart . . . . .		10
» 2. Fordeling av utgiftene . . . . .		11
» 3. Meldte ulykker og deres følger . . . . .		12
» 4. Invaliditetstilfeller og dødsfall etter alder . . . . .		13
» 5. Meldte ulykker etter årsak . . . . .		15
» 6. Løpende renter . . . . .		16
» 7. Livrentefondet . . . . .		18

# Assurances de l'Etat contre les Accidents des Marins.

Les Années 1946—48.

Table des matières.		Page
Introduction . . . . .		3
Tableau 1. Aperçu sur le nombre de navires, tonnage brut, assurés, primes et charges répartis d'après le service des navires . . . . .		10
» 2. Aperçu sur la répartition des charges . . . . .		11
» 3. Nombre d'accidents déclarés et leurs suites . . . . .		12
» 4. Nombre des cas d'invalidité et de décès répartis suivant l'âge . . . . .		13
» 5. Nombre d'accidents déclarés répartis suivant leurs causes . . . . .		15
» 6. Des pensions actuelles . . . . .		16
» 7. Le fond de rente viagères . . . . .		18

## Innledning.

I tilslutning til den i juni 1942 utgitte statistikk for «Sjømannstrygden» i 1939, følger nå statistikken for årene 1946—48.

Med omsyn til tidligere utgitt statistikk for sjømannstrygden viser en til Norges Offisielle Statistikk:

Rekke VI, nr. 169 for årene 1913—1917.

» VII, » 11, 37, 75, 115, 157 og 191 for årene 1918—1923.

» VIII, » 23, 60, 91, 122, 153 og 183 for årene 1924—1929.

» IX, » 8, 30, 59, 85, 112, 137 og 160 for årene 1930—1936.

» X, » 12 og 41 for årene 1937, 1938 og 1939.

Statistikken for tidsrommet 1940—45 vil bli utgitt så snart materialet fra utlandet foreligger i sin helhet.

Den første lov om ulykkestrygd for sjømenn er av 18. august 1911 og trådte i kraft 1. januar 1913. Senere ble det gitt en rekke endrings- og tilleggslover.

Den någjeldende lov er av 24. juni 1931 med endringslover av 10. juli 1936, 12. mars 1937 samt 13. desember 1946.

I det følgende skal gis en kort oversikt over lovens bestemmelser for så vidt angår trygdens omfang, ytelser og premier.

### *Trygdens omfang.*

Følgende går inn under trygden:

- a) Bemanningen på alle norske fartøyer i utenriks eller innenriks fart når fartøyet har en bruttødrektighet av 50 reg. tonn eller mer eller vesentlig går i passasjerfart. Til bemanningen regnes alle som er antatt til tjeneste ombord, således også personer som for egen regning driver restaurant ombord, samt deres tjenerpersonale. Videre radiotelegrafister uansett hvem som eier stasjonen. Som arbeidsgiver for alle de trygdede anses skipets reder.  
Også fartøyets fører omfattes av trygden selv om han eier fartøyet helt eller delvis.
- b) Arbeidere og tjenestemenn på fangstekspedisjoner i arktiske og antarktiske områder eller på faste hvalfangststasjoner utenfor riket.
- c) Mannskaper og befal som er utskrevet til sjøvepningen og tjener sin verneplikt i fredstid.

Som hovedregel gjelder at utlendinger ikke er trygdet. Et unntak gjelder dog for statsborgere av de land som Kongen har sluttet gjensidighetsoverenskomst med. Slike overenskomster om gjensidighet er under 12. februar 1919 sluttet med Sverige og Danmark, 4. mai 1926 med Holland og 31. mai 1930 med Island.

Selv om det ikke er sluttet noen overenskomst om gjensidighet, har en utlending rett til sykehusbehandling såfremt behandlingen ikke skjer for trygdekassens regning.

Under visse betingelser som loven nevner i § 2, 2, annet ledd, kan det også betales gravferdshjelp når det gjelder utlendinger.

I samband med bestemmelsene om trygdens omfang skal en videre nevne at ved en særskilt lov av 21. mai 1937 har Rikstrygdeverket adgang til å oppta til trygding norske statsborgere blant bemanningen på utenlandske skip m. v. som har representant i Norge.

#### *Ytelser.*

Når det gjelder legemskade eller sykdom som følge av klimatsykdom eller epidemisk sykdom (herunder skjorbuk og beri-beri) yter trygden:

1. fri sykebehandling så lenge det er påkrevet, eventuelt.
2. fri kur og pleie i sykehus.
3. Invalidere: Har ulykken eller sykdommen etter sykebehandlingens slutt medført mén som forårsaker fullstendig tap av ervervsevnen, beregnes invaliderenten med 60 % av skadedes arbeidsfortjeneste som er fastsatt i loven. Er arbeidsevnen bare delvis tapt, ytes en tilsvarende brøkdel av fullrenten.

Arbeidsudyktighet under 8  $\frac{1}{3}$  % gir ingen rett til erstatning.

Er den endelig fastsatte invaliderente under 12 % av arbeidsfortjenesten, utbetales den med en sum som svarer til 3 års rente.

Til invaliderenten ytes tillegg for forsørget hustru og barn under 16 år. Tillegget utgjør ved fullrente kr. 200.00 pr. år for hver forsørget person. Tillegg betales ikke dersom arbeidsevnen er nedsatt med mindre enn 20 %.

For mannskaper på skip som vesentlig går i utenriks fart gir Trygdekassen for sjømenn i utenriks fart skadekur etter reglene i syketrygdlovens kap. XVIII.

For de øvrige mannskaper gir de lokale trygdekasser skadekur som for syketrygdede i inntil 52 uker.

Da trygdekassene etter lovendring av 13. desember 1946 har overtatt utgiftene under skadekuren som tidligere pålåg Rikstrygdeverket i henhold til lov om ulykkestygd for sjømenn, fastsetter Sosialdepartementet for 3 år om gangen hvor stor del av premieinntekten etter lov

om ulykkestrygd for sjømenn skal overføres til syketrygdens reguleringsfond (jfr. ulykkestrygdlovens § 36,3) som vederlag for skadekuren.

Ved dødsfall som følge av ulykke eller en av de nevnte sykdommer ytes:

1. Gravferdshjelp.
2. Livrenter til etterlatte.

Til gjenlevende enke inntil hennes død eller nytt ekteskap 40 % av avdødes arbeidsfortjeneste og for hvert etterlatt barn inntil 16 år kr. 400.00 til det første og kr. 200.00 for hvert av de øvrige, eller hvis det har mistet eller senere mister sin mor 40 % av avdødes arbeidsinntekt til et av barna.

I tilfelle av nytt ekteskap utbetales enken en erstatning som svarer til 3 års rente.

Enkens og barnas livrenter må ikke tilsammen overstige 90 % av arbeidsfortjenesten.

Til slektninger i rett oppstigende linje når avdøde var deres vesentlige forsørger, 20 % av hans arbeidsfortjeneste til en og 30 % til to eller flere så lenge de trenger det eller til deres død så fremt maksimumsrenten 90 % ikke er opptatt av enke eller barn.

Til hjelp til levevei kan utbetales inntil  $\frac{1}{4}$  av invaliderentens kapitalverdi.

Ved lovendring av 29. juni 1951 er det for ulykker inntruffet etter 1. juli 1951, den trygdede arbeidsfortjeneste forhøyet med fra 50 til 66  $\frac{2}{3}$  %.

For ulykker inntruffet før 1. juli 1951 er renteytelsene forhøyet med 50 % så fremt arbeidsevenen er nedsatt med minst 30 %.

Er legemsskaden eller døden forvoldt ved sjørøveroverfall forhøyes den trygdede årslønn med 50 % og i tilfelle av krigsulykke med 100 % i henhold til Kgl. res. av 21. mai 1937.

I tillegg hertil betales en ekstraerstatning en gang for alle til skadede eller hans erstatningsberettigede etterlatte med kr. 10 000.

I henhold til lovendring av 29. juni 1951 skal erstatning for krigsulykker eller sjørøveroverfall ytes etter reglene i lov om krigspensjonering for hjemmestyrkepersonell og sivilpersoner av 13. desember 1946. I tillegg hertil ytes den foran nevnte engangserstatning på kr. 10 000.

Den arbeidsfortjeneste som erstatningen skal beregnes av bestemmes ved lønnsatsen i den klasse som den trygdede hører til etter stillingen ombord.

§ 13. Bemanningen skal regnes til følgende lønnsklasser:

1. klasse, årslønn 4 400 kroner omfatter fører på skip av 300 reg. tonns brutto eller mer og 1. styrmann og 1. maskinist med førsteklasses sertifikat på skip av 3 000 reg. tonns brutto eller mer. 2. klasse, årslønn 3 300 kroner omfatter fører på skip under 300 reg. tonns brutto, styrmenn og maskinister som ikke kommer i klasse 1, stueter, radiotelegrafister og andre som blir å regne som offiserer i henhold til tariffavtale, samt kystloser, hvalskytttere, fangstbestyrere, leger, pursere og vernepliktige offiserer i marinen. 3. klasse,

årslønn 3 000 kroner omfatter dem som ikke er nevnt i klasse 1, 2 og 4. Klasse 4, årslønn 2 700 kroner, omfatter byssegutt, messegutt, salonggutt, kokksmat, dekksgutt, maskingutt, gutt på fangst og fiske samt vernepliktig menig i marinen.

Etter lovendring av 29. juni 1951 er fra 1. juli 1951 lønnsatsen forhøyet slik: Kl. 1 kr. 7 000, kl. 2 kr. 6 000, kl. 3 kr. 5 000 og kl. 4 kr. 4 500.

#### *Premier.*

I henhold til lovens § 12 skal de ytelser som påhviler trygden og utgiftene til administrasjonen av den dekkes ved årlige premier som avkreves rederne.

For de mannskaper som er utskrevet til sjøvepningen, betaler staten premien.

Som tidligere nevnt er utlendinger, med unntak av dem som går inn under gjensidighetsoverenskomstene, bare delvis trygdet. Premie skal likevel betales for dem.

Premien skal så vidt mulig utredes med en halvdel beregnet i prosenter av de trygdedes arbeidsfortjeneste og med en halvdel på fartøyets bruttonnasje med et bestemt beløp pr. tonn.

Premiesatsene skal fastsettes slik at summen av premier gir kapitaldekning for det ansvar som Rikstrygdeverket beregnes å ha etter loven og slik at de tillike dekker utgiftene ved administrasjonen av trygden.

Trygdens premiesatser har vært:

Fra 1. januar 1913 til 31. desember 1918, 20 ‰ av arbeidsfortjenesten og kr. 0.22 pr. bruttotonn.

Fra 1. januar 1919 til 31. desember 1919, 18 ‰ av arbeidsfortjenesten og kr. 0.40 pr. bruttotonn.

Fra 1. januar 1920 til 31. desember 1926, 16 ‰ av arbeidsfortjenesten og kr. 0.33 pr. bruttotonn.

Fra 1. januar 1927 til 31. desember 1931, 13 ‰ av arbeidsfortjenesten og kr. 0.25 pr. bruttotonn.

Fra 1. januar 1932 til 31. desember 1934, 10 ‰ av arbeidsfortjenesten og kr. 0.20 pr. bruttotonn.

Fra og med 1. januar 1935 ble sistnevnte sats redusert med 20 %.

Fra 1. januar 1947 er premiesatsen 20 ‰ av trygdet arbeidsfortjeneste og kr. 0.50 pr. bruttotonn.

Fra 1. januar 1952 vil premiesatsene bli forhøyet.

#### *Utgifter.*

Trygdens utgifter for en skadeårgang (de ulykker som er skjedd i et kalenderår) er ytelsene til de trygdede og administrasjonsomkostninger.



Av utgiftene utgjør avsatte kapitaler for fremtidige livrenteutbetalinger (premiereserver) den største del.

Trygden bygger på kapitaldekningsystemet på samme måte som ulykkestrygden for industriarbeidere. For hver livrente som tilkjennes, avsettes en kapital som skal være tilstrekkelig stor til å kunne dekke de fremtidige utbetalinger så lenge rentenyteren forutsetningsvis lever.

Disse kapitaler — premiereservene — beregnes ved utgangen av det 2. kalenderår etter skadeåret. Hvis således skaden er inntruffet i 1946, skjer kapitalavsettingen pr. 31. desember 1948 (men medtas i regnskapet for 1946).

Etter utløpet av denne 3-års periode kan det skje endringer i premiereservene, f. eks. som følge av forværrelse eller reaktivering av invaliditeten, utløsning som følge av at enke inngår nytt ekteskap m. v. Slike endringer som vanligvis betinger en reduksjon av tidligere avsatte kapitalverdier, er tatt med som motpost blant utgiftene (rentesupplement).

I utgifter under skadebehandling inngår foruten utgifter for de respektive skadeårganger også utlegg som vedrører skader i eldre årganger som ikke er tatt med tidligere (skadesupplement).

Fra 1. januar 1947 har trygdekassene (syketrygden) overtatt skadebehandlingen i inntil 52 uker (mot tidligere 26 uker og bare for innenriks fart). Som vederlag for de utgifter som derved påføres syketrygden, refunderer ulykkestrygden for sjømenn et beløp som fastsettes av Sosialdepartementet for hvert år.

I tabellene 1 og 2 er trygdens samtlige utgifter tatt med. Når det gjelder tabellene 3—5 er bare ulykkestrygdens direkte utbetalinger i anledning av årets skader tatt med (d. v. s. ikke rente- eller skadesupplement, refusjon for skadekur samt administrasjonsutgifter). Dette har sin årsak i at de øvrige utgifter ikke lar seg fordele i den gruppering som er nyttet i disse tabeller.

#### *Meldte ulykker.*

Fra og med 1947 kan meldte ulykker ikke sammenlignes med antallet for tidligere år. Tidligere ble samtlige ulykker anmeldt til Rikstrygdeverket, men fra 1947 meldes kun ulykker som Rikstrygdeverket overtar når skadebehandlingen er avsluttet og livrenter skal utskrives eller fordi skadebehandlingen strekker seg utover 52 uker.

#### *Premieinntekt.*

I tabell 1 er premieinntekten ført opp med det fulle beløp. Det var Stortingets forutsetning ved premieforhøyelsen pr. 1. januar 1947 at rentene av trygdens kapitalunderskudd (ca. 33 mill.) skulle dekkes av premien. Rentene av kapitalunderskuddet som i 1947 og 1948 utgjør ca. 1 mill. pr. år, er ikke trukket fra.

*Fartøyer, bruttotonn og trygdede.*

«Antall fartøyer, trygdede og bruttotonn» omfatter de til Rikstrygdeverket meldte fartøyer, som var i fart den 31. desember i året, altså ikke de i året forliste, forsvunne og opplagte fartøyer; heller ikke fartøyer som er solgt i året, men pr. 31. desember ennå ikke var meldt på ny eller kommet i fart.

*Antall trygdede* omfatter ikke bare dem som hører til bemanningen på norske skip m. v., men også de norske mannskaper på utenlandske skip m. v. som har representant i Norge og som Rikstrygdeverket har opptatt til trygding.

Angående rubrikkene «arbeidslønn», «premieinntekt» og «utgifter» samt «meldte ulykker» viser en til innledningen.

Fartøyer som på fartsoppgaven er oppgitt som både uten- og innenriksgående har en behandlet som utenriksgående.

Fartøyer som er benyttet delvis til fiskeri og delvis til last i kyst- og fjordfart er tatt med under «fiske» i «antall fartøyer, trygdede, bruttotonns», mens lønningsbeløp og premie er tatt med i sine resp. grupper.

Under «fiske» er tatt med fartøyer, som benyttes til «fiskeri og selfangst», mens fartøyer som er benyttet helt til fangst av hval eller sel o. lign. er tatt med under «fangst».

*Beregningsgrunnlag m. v.*

Fra og med 1944 nytttes dødelighetsgrunnlaget R. 1939 og rentefot 3 % ved kapitalisering av livrenter.

En gjør merksam på at lovendringen av 13. desember 1946 som forhøyet trygdet arbeidsinntekt og ytelser, trådte i kraft pr. 1. juli 1946, med virkning for samtlige skadeårganger.

Den tilsvarende premieforhøyelse trådte i kraft først fra 1. januar 1947.

Oslo i august 1951.

**Finn Alexander.**

---

Fr. Borchgrevink.

TABELLER

**Tabell 1. Fartøyer, bruttotonn, trygdede samt premier og utgifter ordnet etter fartøyenes fart.**

*Aperçu sur le nombre de navires, tonnage brut, assurés, primes et charges répartis d'après le service des naviers.*

Fart	Antall			Trygdet arbeidslønn (beregnet etter Sj. T.L § 13)	Premieinntekt				Utgifter		Antall ulykker	Utgift pr. ulykke	
	Fartøyer pr. 31/12	Bruttotonn pr. 31/12	Trygdede pr. 31/12		Av lønningsbeløp	Av tonnasje	I alt	0/100 av arbeidslønn	I alt	0/100 av arbeidslønn			
Utenriks	1946	726	2 870 964	19 706	31 344 882	312 070	364 231	676 301	21.6	1 974 778	63.0	2 370	833
	1947	854	3 599 527	24 153	63 149 439	1 340 212	1 452 026	2 792 238	44.2	2 651 948	42.0	296	8 959
	1948	937	4 060 697	26 937	76 241 360	1 588 884	1 773 518	3 362 402	44.1	2 261 912	29.7	332	6 813
Innenriks	1946	1 162	230 100	8 976	14 527 418	119 422	28 010	147 432	10.1	466 593	32.1	163	2 863
	1947	1 154	240 918	8 894	22 544 204	460 813	94 094	554 907	24.6	616 310	27.3	75	8 217
	1948	1 080	200 405	8 327	23 076 540	470 015	90 085	560 100	24.3	774 329	33.6	87	8 900
Fangst	1946	111	126 262	4 757	3 940 991	75 507	10 234	85 741	21.8	137 294	34.8	70	1 961
	1947	136	169 126	6 536	10 962 778	372 635	42 762	415 397	37.9	694 852	63.4	76	9 143
	1948	169	199 377	7 526	13 630 346	517 505	61 643	579 148	42.5	202 412	14.9	63	3 213
Fiske	1946	257	33 139	4 338	2 576 091	21 386	1 583	22 969	8.9	314 701	122.2	32	9 834
	1947	266	35 568	4 389	4 310 374	89 005	6 263	95 268	22.1	16 064	3.7	4	4 016
	1948	389	53 562	6 337	7 294 197	150 926	10 676	161 602	22.2	44 167	6.1	12	3 681
I alt	1946	2 256	3 260 465	37 777	52 389 382	528 385	404 058	932 443	17.8	2 893 366	55.2	2 635	1 098
	1947	2 410	4 045 139	43 972	100 966 795	2 262 665	1 595 145	3 857 810	38.2	3 979 174	39.4	451	8 823
	1948	2 575	4 514 041	49 127	120 242 443	2 727 330	1 935 922	4 663 252	38.8	3 282 820	27.3	494	6 645

**Tabell 2. Fordeling av utgiftene.**

*Aperçu sur la repartition des charges.*

Fart		Avsatt premiereserve, kapitalutløsninger og utbetalte renter i skadeåret	Sykepenger	Familiepenger	Sykehus	Medisin og proteser	Legehonorar	Transport og hjemsendelse	Gravferd	Skadekur utgifter refundert sykestrygden	Administrasjon, omkostninger	Total utgift
Utenriks	1946	940 964	226 567	8 877	272 795	23 603	159 942	114 450	4 037	—	223 543	1 974 778
	1947	1 434 980	29 038	815	47 790	7 832	7 621	5 865	600	900 000	217 407	2 651 948
	1948	744 013	32 863	1 125	91 316	7 632	10 955	8 513	2 982	1 125 000	237 513	2 261 912
Innenriks	1946	389 246	10 911	305	5 327	1 072	3 059	1 189	775	—	54 709	466 593
	1947	493 750	12 222	—	2 473	310	2 206	1 862	—	48 387	55 100	616 310
	1948	622 874	7 217	1 011	3 393	4 071	1 580	1 209	—	67 130	65 844	774 329
Fangst	1946	83 454	8 818	572	7 039	759	15 360	3 214	300	—	17 778	137 294
	1947	578 644	7 240	165	824	3 323	2 844	1 549	20	49 032	51 211	694 852
	1948	108 641	4 998	58	48	1 558	949	1 184	—	48 610	36 366	202 412
Fiske	1946	284 719	—	—	429	—	448	68	225	—	28 812	314 701
	1947	7 416	450	50	—	100	190	39	—	2 581	5 238	16 064
	1948	23 556	1 203	—	—	13	249	47	—	9 260	9 839	44 167
I alt	1946	1 698 383	246 296	9 754	285 590	25 434	178 809	118 921	5 337	—	324 842	2 893 366
	1947	2 514 790	48 950	1 030	51 087	11 565	12 861	9 315	620	1 000 000	328 956	3 979 174
	1948	1 499 084	46 281	2 194	94 757	13 274	13 733	10 953	2 982	1 250 000	349 562	3 282 820

**Tabell 3. Meldte ulykker og deres følger.**

*Nombre d'accidents déclarés et leur suites.*

Fart		De meldte ulykker resulterte i:									I alt		
		Død			Invaliditet			Helbr. uten mén					
		Antall	Total utgift	Utgift pr. dødsulykke	Antall	Total utgift	Utgift pr. invalide/rente	Antall	Total utgift	Utgift pr. skade	Antall	Utgift	Utgift pr. ulykke
Utenriks	1946	57	672 673	11 801	53	634 464	11 971	2 260	632 212	280	2 370	1 939 349	818
	1947	76	986 750	12 984	31	466 328	15 043	189	60 501	320	296	1 513 579	5 113
	1948	60	655 593	10 927	30	429 105	14 304	242	192 735	425	332	1 187 433	3 577
Innenriks	1946	17	321 111	18 889	13	151 555	11 658	133	8 974	67	163	481 640	2 955
	1947	17	364 044	21 414	15	166 916	11 128	43	9 528	222	75	540 488	7 207
	1948	22	483 438	21 974	20	212 766	10 638	45	10 287	229	87	706 491	8 121
Fangst	1946	3	34 983	11 661	5	58 068	11 614	62	26 006	419	70	119 057	1 701
	1947	18	459 736	25 541	16	138 964	8 685	42	5 186	123	76	603 886	7 946
	1948	5	66 508	13 302	6	47 366	7 894	52	4 273	82	63	118 147	1 875
Fiske	1946	20	299 757	14 988	1	4 997	4 997	11	773	70	32	305 527	9 548
	1947	—	—	—	1	8 596	8 596	3	10	3	4	8 606	2 152
	1948	1	24 360	24 360	1	450	450	10	1 512	151	12	26 322	2 194
I alt	1946	97	1 328 524	13 696	72	849 084	11 793	2 466	667 965	271	2 635	2 845 573	1 080
	1947	111	1 810 530	16 311	63	780 804	12 394	277	75 225	272	451	2 666 559	5 913
	1948	88	1 229 899	13 976	57	689 687	12 100	349	118 807	340	494	2 038 393	4 126

**Tabell 4. Invaliditetstilfeller og dødsfall etter alder i 1946, 1947 og 1948.**

*Nombre des cas d'invalidité et de décès répartis suivant l'âge.*

Invaliditet %	Alder								Sum	Utgifter uten adm., skadekur-utg. og supplém.
	Under 20	20—24	25—29	30—39	40—49	50—59	60—69	70 og over		
<b>1946</b>										
8 ½—18 ½ .....	2	3	5	4	8	6	—	—	28	117 588
20—28 ½ .....	1	—	2	10	4	2	2	—	21	233 759
30—38 ½ .....	1	1	—	1	4	2	—	—	9	137 462
40—48 ½ .....	—	—	1	1	—	1	—	—	3	65 171
50—58 ½ .....	—	—	—	1	—	2	—	—	3	58 174
60—68 ½ .....	—	—	—	—	1	—	1	—	2	35 247
70—78 ½ .....	—	1	1	—	—	1	—	—	3	111 978
80—88 ½ .....	—	—	—	—	—	—	—	—	—	—
90—100 .....	—	—	—	—	1	1	1	—	3	89 705
Sum inv. tilf. ...	4	5	9	17	18	15	4	—	72	849 084
Sum invaliditet %	58	132	213	407	453	492	212	—	1 967	
Gj.sn. inv.grad ..	14,5	26,4	23,7	23,9	25,2	32,8	53,0	—	27,3	
Dødsfall .....	3	15	15	34	23	6	1	—	97	1 328 524
Etterlatte										
Enker .....	—	—	5	16	12	5	—	—	38	1 033 059
Barn .....	—	—	8	33	18	2	—	—	61	167 280
Erstatningsber. ascen-denter .....	1	3	5	3	1	—	—	—	13	109 128
<b>1947</b>										
8 ½—18 ½ .....	—	1	2	7	7	3	1	—	21	85 827
20—28 ½ .....	1	1	—	5	8	7	1	—	23	220 224
30—38 ½ .....	—	2	1	2	1	—	—	1	7	103 972
40—48 ½ .....	—	—	—	—	—	—	—	—	—	—
50—58 ½ .....	1	—	1	—	1	2	—	—	5	108 882
60—68 ½ .....	—	—	—	—	1	1	—	—	2	49 435
70—78 ½ .....	—	—	—	—	—	1	—	—	1	23 553
80—88 ½ .....	—	—	—	—	—	—	—	—	—	—
90—100 .....	—	3	—	—	—	1	—	—	4	188 911
Sum inv. tilf. ...	2	7	4	14	18	15	2	1	63	780 804
Sum invaliditet %	75	405	108	272	408	547	35	36	1 886	
Gj.sn. inv.grad ..	37,5	57,9	27,0	19,4	22,7	36,5	17,5	36,0	29,9	
Dødsfall .....	5	17	13	29	27	17	3	—	111	1 810 530
Etterlatte										
Enker .....	—	2	3	13	19	13	2	—	52	1 482 988
Barn .....	—	2	3	27	21	11	—	—	64	180 400
Erstatningsber. ascen-denter .....	—	7	3	6	1	—	—	—	17	142 246

Tabell 4 (forts.).

Invaliditet %	Alder								Sum	Utgifter uten adm., skadekur- utg. og supplern.
	Under 20	20—24	15—29	30—39	40—49	50—59	60—69	70 og over		
<b>1948</b>										
8 $\frac{1}{3}$ —18 $\frac{1}{3}$ .....	1	4	3	4	5	3	1	1	22	100 614
20—28 $\frac{1}{3}$ .....	—	1	3	8	3	1	—	1	17	169 690
30—38 $\frac{1}{3}$ .....	—	—	—	—	2	—	—	—	2	24 729
40—48 $\frac{1}{3}$ .....	—	—	—	—	—	1	—	—	1	13 717
50—58 $\frac{1}{3}$ .....	—	1	1	1	—	1	1	—	5	100 030
60—68 $\frac{1}{3}$ .....	—	—	1	—	1	1	1	—	4	87 397
70—78 $\frac{1}{3}$ .....	—	—	—	1	1	—	—	—	2	61 357
80—88 $\frac{1}{3}$ .....	—	—	—	1	—	—	—	—	1	32 580
90—100 .....	—	—	—	1	—	2	—	—	3	99 573
Sum inv. tilf. ...	1	6	8	16	12	9	3	2	57	689 687
Sum invaliditet %	15	130	223	535	312	413	125	40	1 793	
Gj.sn. inv.grad ..	15,0	21,7	27,9	33,4	26,0	45,9	41,7	20,0	31,5	
Dødsfall .....	15	15	17	19	12	9	1	—	88	1 229 899
Etterlatte										
Enker .....	—	2	4	12	10	9	1	—	38	1 068 296
Barn .....	—	2	7	13	13	2	—	—	37	100 040
Erstatnings- berr. ascen- denter .....	1	1	3	—	1	1	—	—	7	61 563



**Tabell 5. Meldte ulykkers følger, kostende og art etter årsak.**

*Nombre d'accidents déclarés répartis suivant leurs causes.*

Ulykkesårsak	Meldte ulykker				Utgifter uten adm.-omk. og supplementer. For 1947 og 1948 også uten skadekur.		Ulykkens art						
	I alt	Døde	Invalider	Helbr. u. mén	I alt	Pr. ulykke	Drukning	Fall	Forbrenning	Klemt, stukket, slått	Mindre skader h.u. mén	Uten nærmere opplysning	
Skiptulykker	1946	77	44	2	31	715 697	9 295	42	9	6	4	—	16
	1947	67	57	2	8	1 189 268	17 750	53	2	5	2	—	5
	1948	39	30	2	7	565 481	14 500	28	4	2	3	—	2
Klimatiske og epidemiske sykdommer	1946	208	5	1	202	160 872	773	—	—	—	—	—	208
	1947	18	4	—	14	60 765	3 376	—	—	—	—	—	18
	1948	24	2	1	21	30 883	1 287	—	—	—	—	—	24
Arbeid i forb. med skipets fart og manøvrering	1946	101	—	5	96	77 093	763	—	22	1	32	—	46
	1947	27	1	5	21	144 343	5 346	1	3	—	18	—	5
	1948	29	—	11	18	118 071	4 071	—	8	—	19	—	2
Arbeid i maskinrom	1946	463	3	9	451	194 709	421	—	62	63	68	—	270
	1947	50	—	10	40	106 916	2 138	—	6	3	33	—	8
	1948	68	2	8	58	129 824	1 909	—	15	5	41	—	7
Arbeid med puss og reparasjon	1946	299	4	9	286	222 266	743	1	71	36	58	—	133
	1947	15	1	—	14	2 328	155	1	2	1	7	—	4
	1948	40	1	5	34	115 705	2 893	—	14	—	20	—	6
Arbeid med last	1946	201	5	16	180	271 187	1 349	—	47	1	80	—	73
	1947	40	3	6	31	154 795	3 870	—	8	1	24	—	7
	1948	61	2	12	47	168 726	2 766	1	20	—	35	—	5
I forbindelse med fangst-ekspedisjon	1946	55	2	5	48	83 781	1 523	2	12	—	15	—	26
	1947	52	3	15	34	220 146	4 234	—	8	1	37	—	6
	1948	31	2	4	25	68 837	2 221	1	3	—	24	—	3
Ulykker ombord uten forbindelse med arbeid	1946	1 022	31	17	974	842 511	824	19	208	11	32	282	470
	1947	155	33	21	101	584 747	3 773	23	56	1	22	32	21
	1948	168	37	8	123	640 825	3 814	21	66	5	24	16	36
Ulykker i land	1946	209	3	8	198	277 457	1 328	—	63	2	17	—	127
	1947	27	9	4	14	203 251	7 528	5	2	1	11	—	8
	1948	34	12	6	16	200 041	5 884	4	6	—	11	—	13
Tilsammen	1946	2 635	97	72	2 466	2 845 573	1 080	64	494	120	306	282	1 369
	1947	451	111	63	277	2 666 559	5 912	83	87	13	154	32	82
	1948	494	88	57	349	2 038 393	4 126	55	136	12	177	16	98

Tabell 6. Løpende renter.

Des pensions actuelles.

	Invalid- renter		Enkerenter		Barnerenter		Ascendent- renter		Tilsammen	
	Antall	Årlig rente	Antall	Årlig rente	Antall	Årlig rente	Antall	Årlig rente	Antall	Årlig rente
		Kr.		Kr.		Kr.		Kr.		Kr.
Bestand pr. 1/1 1939 . . .	1332 <b>21</b>	374 984 <b>7 719</b>	963 <b>227</b>	348 070 <b>103 572</b>	578 —	149 975 —	633 <b>147</b>	141 049 <b>47 566</b>	3506 <b>395</b>	1014078 <b>158 857</b>
Tilgang i 1939 . . . . .	133 —	48 164 —	37 —	15 480 —	56 —	15 700 —	68 —	18 620 <b>404</b>	294 —	97 964 <b>404</b>
Avgang i 1939 . . . . .	103 —	35 059 —	32 <b>7</b>	10 970 <b>3 540</b>	72 —	18 469 —	33 <b>6</b>	7 240 <b>1 868</b>	240 <b>13</b>	71 738 <b>5 408</b>
Nettotilgang i 1939 . . .	30 —	13 105 —	5 <b>7</b>	4 510 <b>3 540</b>	÷16 —	÷ 2 769 —	35 <b>6</b>	11 380 <b>1 464</b>	54 <b>13</b>	26 226 <b>5 004</b>
Bestand pr. 1/1 1940 . . .	1362 <b>21</b>	388 089 <b>7 719</b>	968 <b>220</b>	352 580 <b>100 032</b>	562 —	147 206 —	668 <b>141</b>	152 429 <b>46 102</b>	3560 <b>382</b>	1040304 <b>153 853</b>
Tilgang i 1940 . . . . .	77 —	28 908 —	39 —	16 100 —	64 —	18 266 —	25 —	7 745 <b>392</b>	205 —	71 019 <b>392</b>
Avgang i 1940 . . . . .	93 —	31 521 —	27 <b>3</b>	9 520 <b>1 352</b>	75 —	19 122 —	39 <b>9</b>	8 335 <b>2 944</b>	234 <b>12</b>	68 498 <b>4 296</b>
Nettotilgang i 1940 . . .	÷16 —	÷ 2 613 —	12 <b>3</b>	6 580 <b>1 352</b>	÷11 —	÷ 856 —	÷14 <b>9</b>	÷ 590 <b>2 552</b>	÷29 <b>12</b>	2 521 <b>3 904</b>
Bestand pr. 1/1 1941 . . .	1346 <b>21</b>	385 476 <b>7 719</b>	980 <b>217</b>	359 160 <b>98 680</b>	551 —	146 350 —	654 <b>132</b>	151 839 <b>43 550</b>	3531 <b>370</b>	1042825 <b>149 949</b>
Tilgang i 1941 . . . . .	51 —	25 248 —	48 —	20 320 —	67 —	18 049 —	11 —	3 480 <b>184</b>	177 —	67 097 <b>184</b>
Avgang i 1941 . . . . .	73 —	29 223 —	18 <b>6</b>	6 780 <b>2 576</b>	60 —	15 196 —	29 <b>10</b>	7 000 <b>3 880</b>	180 <b>16</b>	58 199 <b>6 456</b>
Nettotilgang i 1941 . . .	÷22 —	÷ 3 975 —	30 <b>6</b>	13 540 <b>2 576</b>	7 —	2 853 —	÷18 <b>10</b>	÷ 3 520 <b>3 696</b>	÷ 3 <b>16</b>	8 898 <b>6 272</b>
Bestand pr. 1/1 1942 . . .	1324 <b>21</b>	381 501 <b>7 719</b>	1010 <b>211</b>	372 700 <b>96 104</b>	558 —	149 203 —	636 <b>122</b>	148 319 <b>39 854</b>	3528 <b>354</b>	1051723 <b>143 677</b>
Tilgang i 1942 . . . . .	32 —	14 675 —	40 —	17 360 —	24 —	11 377 —	4 —	2 420 <b>540</b>	100 —	45 832 <b>540</b>
Avgang i 1942 . . . . .	65 —	21 399 —	18 <b>2</b>	6 290 <b>912</b>	66 —	16 700 —	22 <b>8</b>	4 960 <b>2 452</b>	171 <b>10</b>	49 349 <b>3 364</b>
Nettotilgang i 1942 . . .	÷33 —	÷ 6 724 —	22 <b>2</b>	11 070 <b>912</b>	÷42 —	÷ 5 323 —	÷18 <b>8</b>	÷ 2 540 <b>1 912</b>	÷71 <b>10</b>	÷ 3 517 <b>2 824</b>
Bestand pr. 1/1 1943 . . .	1291 <b>21</b>	374 777 <b>7 719</b>	1032 <b>209</b>	383 770 <b>95 192</b>	516 —	143 880 —	618 <b>114</b>	145 779 <b>37 942</b>	3457 <b>344</b>	1048206 <b>140 853</b>
Tilgang i 1943 . . . . .	37 —	16 030 —	35 —	14 380 —	43 —	14 579 —	6 —	3 590 —	121 —	48 579 —
Avgang i 1943 . . . . .	57 —	21 887 —	25 <b>5</b>	9 140 <b>2 280</b>	76 —	20 648 —	34 <b>6</b>	8 260 <b>2 408</b>	192 <b>11</b>	59 935 <b>4 688</b>
Nettotilgang i 1943 . . .	÷20 —	÷ 5 857 —	10 <b>5</b>	5 240 <b>2 280</b>	÷33 —	÷ 6 069 —	÷28 <b>6</b>	÷ 4 670 <b>2 408</b>	÷71 <b>11</b>	÷11356 <b>4 688</b>

Tabell 6 (forts.).

	Invalid- renter		Enkerenter		Barnerenter		Ascendent- renter		Tilsammen	
	Antall	Årlig rente	Antall	Årlig rente	Antall	Årlig rente	Antall	Årlig rente	Antall	Årlig rente
Bestand pr. 1/1 1944	1271 <b>21</b>	368 920 <b>7 719</b>	1042 <b>204</b>	389 010 <b>92 912</b>	483 —	137 811 —	590 <b>108</b>	141 109 <b>35 534</b>	3386 <b>333</b>	1036850 <b>136 165</b>
Tilgang i 1944 . . . . .	46 —	25 790 —	28 —	12 240 —	39 —	11 392 —	10 —	4 585 <b>356</b>	123 —	54 007 <b>356</b>
Avgang i 1944 . . . . .	59 <b>1</b>	24 204 <b>619</b>	28 <b>3</b>	10 910 <b>1 520</b>	67 —	19 457 —	29 <b>12</b>	7 865 <b>3 908</b>	183 <b>16</b>	62 436 <b>6 047</b>
Nettotilgang i 1944 . . . . .	÷ 13 ÷ <b>1</b>	1 586 <b>619</b>	— ÷ <b>3</b>	1 330 <b>1 520</b>	÷ 28 —	÷ 8 065 —	÷ 19 ÷ <b>12</b>	÷ 3 280 <b>3 552</b>	÷ 60 ÷ <b>16</b>	÷ 8 429 <b>5 691</b>
Bestand pr. 1/1 1945 . . . . .	1258 <b>20</b>	370 506 <b>7 100</b>	1042 <b>201</b>	390 340 <b>91 392</b>	455 —	129 746 —	571 <b>96</b>	137 829 <b>31 982</b>	3326 <b>317</b>	1028421 <b>130 474</b>
Tilgang i 1945 . . . . .	70 —	36 160 —	61 —	25 480 —	75 —	20 735 —	22 —	7 495 <b>175</b>	228 —	89 870 <b>175</b>
Avgang i 1945 . . . . .	54 —	18 888 —	56 <b>4</b>	23 060 <b>1 544</b>	108 —	31 786 —	43 <b>5</b>	10 030 <b>1 623</b>	261 <b>9</b>	83 764 <b>3 167</b>
Nettotilgang i 1945 . . . . .	16 —	17 272 —	5 ÷ <b>4</b>	2 420 <b>1 544</b>	÷ 33 —	÷ 11051 —	÷ 21 ÷ <b>5</b>	÷ 2 535 <b>1 448</b>	÷ 33 ÷ <b>9</b>	6 106 <b>2 992</b>
Bestand pr. 1/1 1946 . . . . .	1274 <b>20</b>	387 778 <b>7 100</b>	1047 <b>197</b>	392 760 <b>89 848</b>	422 —	118 695 —	550 <b>91</b>	135 294 <b>30 534</b>	3293 <b>308</b>	1034527 <b>127 482</b>
Bestand pr. 1/1 1947 . . . . .	1257 <b>20</b>	589 289 <b>10 870</b>	1044 <b>195</b>	1179678 <b>267 076</b>	474 —	167 055 —	537 <b>74</b>	232 382 <b>39 999</b>	3312 <b>289</b>	2168404 <b>317 945</b>
Tilgang i 1947 . . . . .	70 —	46 310 —	54 —	70 320 —	67 —	24 600 —	17 —	9 860 —	208 —	151 090 —
Avgang i 1947 . . . . .	57 <b>1</b>	29 933 <b>1 408</b>	30 <b>6</b>	31 950 <b>8 424</b>	67 —	22 985 —	18 <b>10</b>	6 683 <b>5 712</b>	172 <b>17</b>	91 551 <b>15 544</b>
Nettotilgang i 1947 . . . . .	13 ÷ <b>1</b>	16 377 <b>1 408</b>	24 ÷ <b>6</b>	38 370 <b>8 424</b>	0 —	1 615 —	÷ 1 ÷ <b>10</b>	3 177 <b>5 712</b>	36 ÷ <b>17</b>	59 539 <b>15544</b>
Bestand pr. 1/1 1948 . . . . .	1270 <b>19</b>	605 666 <b>9 462</b>	1068 <b>189</b>	1218048 <b>258 652</b>	474 —	168 670 —	536 <b>64</b>	235 559 <b>34 287</b>	3348 <b>272</b>	2227943 <b>302 401</b>
Tilgang i 1948 . . . . .	68 —	44 489 —	38 —	49 240 —	36 —	12 320 —	10 —	5 400 —	152 —	111 449 —
Avgang i 1948 . . . . .	67 <b>1</b>	46 384 <b>585</b>	36 <b>8</b>	41 100 <b>10 800</b>	75 —	24 030 —	40 <b>4</b>	17 116 <b>2 136</b>	218 <b>13</b>	128 630 <b>13 521</b>
Nettotilgang i 1948 . . . . .	1 ÷ <b>1</b>	÷ 1 895 <b>585</b>	2 ÷ <b>8</b>	8 140 <b>10800</b>	÷ 39 —	÷ 11710 —	÷ 30 ÷ <b>4</b>	÷ 11716 <b>2 136</b>	÷ 66 ÷ <b>13</b>	÷ 17181 <b>13521</b>
Bestand pr. 31/12 1948 . . . . .	1271 <b>18</b>	1603771 <b>8 877</b>	1070 <b>181</b>	1226188 <b>247 852</b>	435 —	156 960 —	506 <b>60</b>	223 843 <b>32 151</b>	3282 <b>259</b>	2210762 <b>288 880</b>

Renter som følge av krigsulykker 1914—18 med fete typer.

<sup>1</sup> I tallene for løpende invaliderenter er ikke medtatt tilleggene for forsørgt ektefelle og barn. Tillegget utgjør pr. 31/12 1948 kr. 96 200 pr. år.

Tabell 7. Liv

Le fond

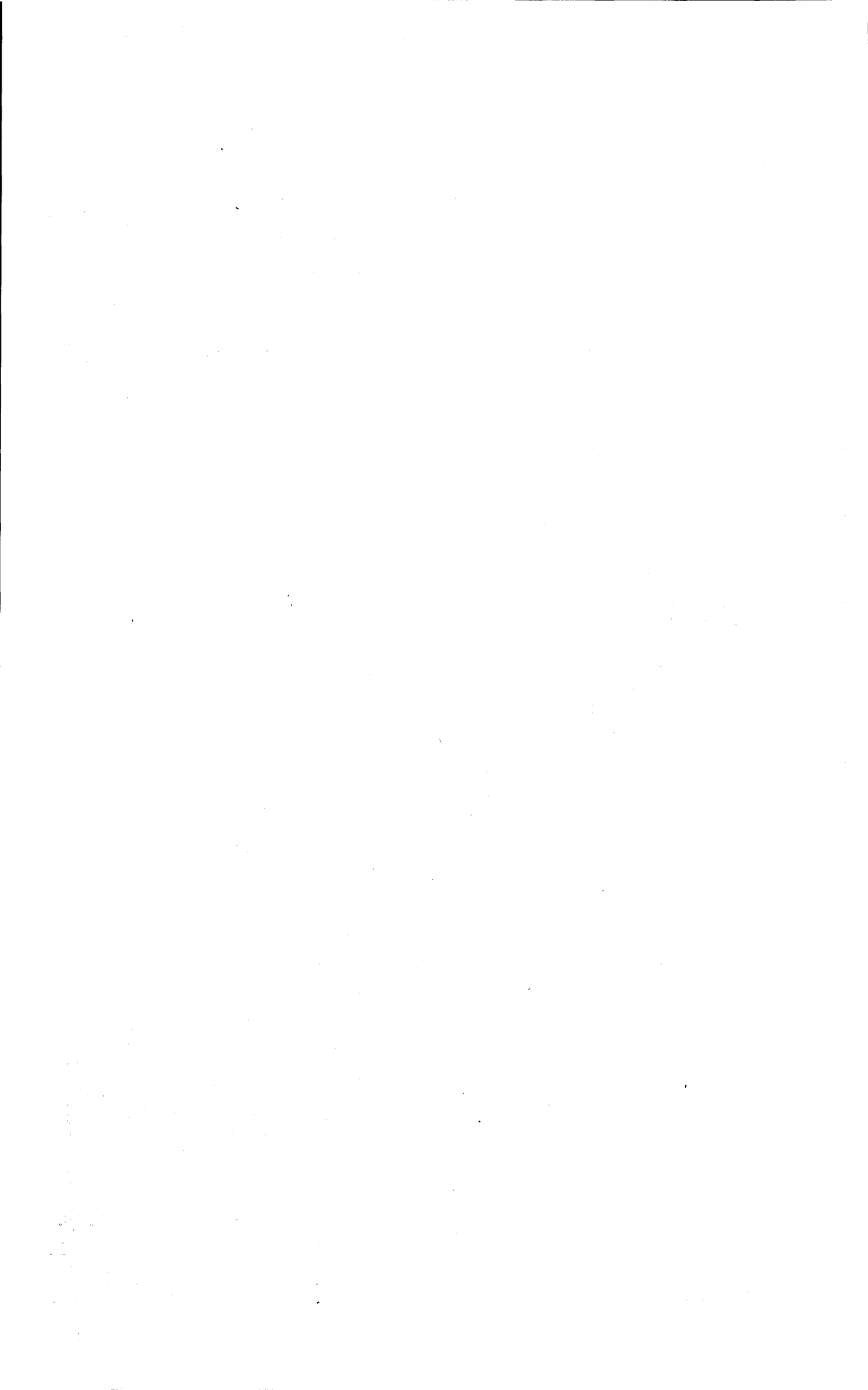
År	<sup>31/12</sup> 1913	<sup>31/12</sup> 1915	<sup>31/12</sup> 1920	<sup>31/12</sup> 1925	<sup>31/12</sup> 1930	<sup>31/12</sup> 1935	<sup>31/12</sup> 1936	<sup>31/12</sup> 1937 <sup>1</sup>	<sup>31/12</sup> 1938	<sup>31/12</sup> 1939
1913	547 571	495 123	372 861	333 512	226 601	165 964	156 189	155 109	146 160	134 052
1914	—	491 679	350 836	334 608	251 326	208 741	198 080	186 362	179 477	170 477
<b>1914</b>	—	<b>167 935</b>	<b>120 876</b>	<b>101 098</b>	<b>71 312</b>	<b>47 560</b>	<b>40 648</b>	<b>39 340</b>	<b>35 000</b>	<b>31 494</b>
1915	—	494 381	395 748	335 221	241 497	202 408	189 473	173 311	168 405	162 825
<b>1915</b>	—	<b>494 394</b>	<b>394 719</b>	<b>296 745</b>	<b>195 409</b>	<b>157 048</b>	<b>152 924</b>	<b>138 723</b>	<b>132 926</b>	<b>129 288</b>
1916	—	—	555 569	525 985	359 404	286 609	274 770	269 910	262 545	247 685
<b>1916</b>	—	—	<b>909 612</b>	<b>725 250</b>	<b>453 559</b>	<b>331 621</b>	<b>316 737</b>	<b>289 901</b>	<b>278 760</b>	<b>263 755</b>
1917	—	—	586 906	517 603	368 161	265 906	255 459	241 666	230 545	208 266
<b>1917</b>	—	—	<b>2 286 324</b>	<b>1 696 869</b>	<b>1 253 295</b>	<b>888 021</b>	<b>853 420</b>	<b>821 590</b>	<b>790 229</b>	<b>750 065</b>
1918	—	—	1 113 035	890 167	725 786	508 828	483 869	465 783	445 657	428 434
<b>1918</b>	—	—	<b>878 628</b>	<b>693 593</b>	<b>503 242</b>	<b>334 527</b>	<b>322 057</b>	<b>312 707</b>	<b>288 616</b>	<b>264 403</b>
1919	—	—	887 427	677 569	496 784	340 723	323 386	312 860	302 754	292 117
<b>1919</b>	—	—	<b>330 102</b>	<b>262 886</b>	<b>204 251</b>	<b>133 868</b>	<b>130 580</b>	<b>120 160</b>	<b>116 896</b>	<b>113 876</b>
1920	—	—	991 267	767 003	575 690	429 260	414 683	399 906	387 253	363 220
<b>1920</b>	—	—	<b>121 356</b>	<b>89 472</b>	<b>58 214</b>	<b>40 406</b>	<b>39 270</b>	<b>38 197</b>	<b>37 084</b>	<b>35 983</b>
1921	—	—	—	638 476	497 218	344 493	305 532	284 104	273 759	262 365
<b>1921</b>	—	—	—	<b>29 476</b>	<b>28 044</b>	<b>19 542</b>	<b>19 334</b>	<b>16 816</b>	<b>16 548</b>	<b>16 340</b>
1922	—	—	—	676 695	566 176	403 296	371 447	359 121	349 214	326 119
1923	—	—	—	858 912	676 975	534 155	488 531	453 812	419 292	401 182
1924	—	—	—	730 740	650 544	461 316	445 684	420 249	381 260	351 290
1925	—	—	—	1 048 232	761 197	580 893	553 762	521 639	485 842	447 772
1926	—	—	—	—	530 609	398 468	368 094	349 596	334 585	326 416
1927	—	—	—	—	932 671	692 534	656 700	611 267	569 265	544 619
1928	—	—	—	—	738 938	568 504	540 251	532 035	495 927	467 842
1929	—	—	—	—	728 687	590 154	543 304	505 020	479 255	445 813
1930	—	—	—	—	901 919	760 155	710 323	708 181	663 691	627 693
1931	—	—	—	—	—	739 661	707 432	668 545	643 772	624 135
1932	—	—	—	—	—	631 540	609 190	625 757	617 761	535 212
1933	—	—	—	—	—	811 518	755 038	719 415	693 296	667 827
1934	—	—	—	—	—	918 911	914 687	849 340	800 578	695 939
1935	—	—	—	—	—	928 634	926 998	926 180	920 084	830 482
1936	—	—	—	—	—	—	1 076 483	1 089 005	1 064 019	998 856
1937	—	—	—	—	—	—	—	1 195 193	1 178 835	1 148 921
1938	—	—	—	—	—	—	—	—	1 042 532	1 025 000
1939	—	—	—	—	—	—	—	—	—	895 816
1940	—	—	—	—	—	—	—	—	—	—
1941	—	—	—	—	—	—	—	—	—	—
1942	—	—	—	—	—	—	—	—	—	—
1943	—	—	—	—	—	—	—	—	—	—
1944	—	—	—	—	—	—	—	—	—	—
1945	—	—	—	—	—	—	—	—	—	—
1946	—	—	—	—	—	—	—	—	—	—
1947	—	—	—	—	—	—	—	—	—	—
1948	—	—	—	—	—	—	—	—	—	—
Fors. till.	—	—	—	—	—	—	—	—	—	—
<b>Fors. till.</b>	—	—	—	—	—	—	—	—	—	—
Sum ...	547 571	1481183	5 253 649	8 434 723	10 140 183	11 772 671	12 269 365	13 023 366	13 535 763	13 630 375
<b>Sum ...</b>	—	<b>662 329</b>	<b>5 041 617</b>	<b>3 895 389</b>	<b>2 767 326</b>	<b>1 952 593</b>	<b>1 874 970</b>	<b>1 777 434</b>	<b>1 696 059</b>	<b>1 605 204</b>

<sup>1</sup> I 1937, 1941 og 1944 ble det forsikringstekniske grunnlag endret. <sup>2</sup> Forhøyelsen skyldes lovendring

rentefondet.  
de rente viagères.

<sup>31</sup> / <sub>12</sub> 1940	<sup>31</sup> / <sub>12</sub> 1941 <sup>1</sup>	<sup>31</sup> / <sub>12</sub> 1942	<sup>31</sup> / <sub>12</sub> 1943	<sup>31</sup> / <sub>12</sub> 1944 <sup>1</sup>	<sup>31</sup> / <sub>12</sub> 1945	<sup>31</sup> / <sub>12</sub> 1946 <sup>2</sup>	<sup>31</sup> / <sub>12</sub> 1947	<sup>31</sup> / <sub>12</sub> 1948	År
130 072	133 493	128 268	120 254	132 227	125 727	308 519	307 282	284 665	1913
165 625	171 606	161 747	148 873	163 960	152 928	351 962	325 670	310 651	1914
<b>29 317</b>	<b>29 601</b>	<b>28 613</b>	<b>27 519</b>	<b>29 684</b>	<b>22 931</b>	—	—	—	<b>1914</b>
153 257	158 690	145 975	137 830	145 508	131 720	330 467	316 608	284 554	1915
<b>125 594</b>	<b>131 464</b>	<b>127 542</b>	<b>123 363</b>	<b>137 818</b>	<b>133 281</b>	—	—	—	<b>1915</b>
232 503	240 834	224 889	217 655	228 380	214 236	501 824	469 815	430 412	1916
<b>244 425</b>	<b>257 955</b>	<b>248 217</b>	<b>220 883</b>	<b>242 605</b>	<b>220 735</b>	—	—	—	<b>1916</b>
186 983	188 696	179 538	157 740	170 946	161 947	382 537	340 290	320 597	1917
<b>719 488</b>	<b>743 307</b>	<b>707 019</b>	<b>671 631</b>	<b>726 950</b>	<b>693 258</b>	—	—	—	<b>1917</b>
410 575	413 935	393 460	379 355	406 538	386 169	860 279	815 666	781 430	1918
<b>249 653</b>	<b>255 032</b>	<b>240 212</b>	<b>232 800</b>	<b>259 551</b>	<b>251 185</b>	—	—	—	<b>1918</b>
282 226	294 032	283 456	272 491	299 893	289 805	548 091	532 296	493 395	1919
<b>110 824</b>	<b>116 040</b>	<b>112 772</b>	<b>102 356</b>	<b>113 404</b>	<b>109 780</b>	—	—	—	<b>1919</b>
346 268	344 962	332 258	317 023	335 409	314 265	571 992	554 755	523 087	1920
<b>34 868</b>	<b>37 093</b>	<b>35 772</b>	<b>34 577</b>	<b>27 940</b>	<b>26 952</b>	—	—	—	<b>1920</b>
253 942	265 651	257 130	240 176	265 053	252 644	567 508	545 602	514 024	1921
<b>16 028</b>	<b>17 528</b>	<b>17 216</b>	<b>16 904</b>	<b>19 132</b>	<b>18 760</b>	<b>3 770 173</b>	<b>3 524 738</b>	<b>3 289 139</b>	<b>1921</b>
313 430	318 805	306 774	294 016	326 577	315 199	722 387	698 774	659 439	1922
382 838	404 506	393 031	378 236	409 131	386 169	875 584	832 506	739 675	1923
340 909	357 120	331 550	302 243	330 054	314 162	644 335	620 792	600 720	1924
415 913	429 614	410 668	393 689	433 900	419 043	887 640	837 391	824 819	1925
302 153	302 002	293 105	278 186	307 736	290 004	610 908	599 309	538 494	1926
524 506	526 231	505 429	477 602	518 133	498 153	1 089 971	1 011 007	964 482	1927
426 810	412 355	386 544	359 989	385 257	350 165	801 227	771 684	750 209	1928
420 352	415 534	398 548	379 758	417 133	386 030	838 011	793 356	770 504	1929
583 910	558 892	530 251	499 282	558 024	529 792	1 054 573	981 289	951 709	1930
573 636	564 535	538 424	513 143	564 869	543 607	1 072 970	1 038 732	922 341	1931
486 020	467 135	437 335	428 730	469 238	441 578	837 862	813 818	775 883	1932
637 414	608 311	575 458	550 951	575 460	542 189	1 069 048	1 007 516	972 244	1933
629 112	617 473	586 885	553 236	598 316	557 066	1 108 099	1 066 794	993 278	1934
731 749	718 275	686 173	642 862	708 264	676 490	1 355 317	1 314 310	1 244 969	1935
891 198	880 955	842 874	801 132	856 565	822 493	1 641 548	1 531 555	1 439 370	1936
1 130 994	1 112 427	1 012 063	957 106	983 624	946 466	1 879 268	1 797 502	1 688 330	1937
999 226	1 061 536	963 220	938 358	992 574	941 502	1 752 709	1 646 428	1 577 536	1938
877 516	909 781	919 928	835 694	947 821	912 632	1 591 874	1 507 123	1 410 227	1939
683 174	767 726	742 527	743 046	752 365	727 631	1 413 266	1 334 913	1 297 550	1940
—	580 228	560 984	542 561	639 254	675 505	1 243 437	1 215 113	1 093 015	1941
—	—	370 064	358 280	396 710	456 221	1 014 705	1 085 088	973 336	1942
—	—	—	546 438	601 279	582 983	1 406 357	1 372 111	1 264 005	1943
—	—	—	—	556 874	553 356	1 140 393	1 169 653	1 029 347	1944
—	—	—	—	—	622 254	1 281 412	1 228 422	1 163 322	1945
—	—	—	—	—	—	1 835 321	1 783 238	1 701 436	1946
—	—	—	—	—	—	—	2 151 626	2 091 408	1947
—	—	—	—	—	—	—	—	1 643 882	1948
—	—	—	—	—	—	1 152 955	1 156 360	1 059 224	Fors. till.
—	—	—	—	—	—	<b>16 853</b>	<b>15 175</b>	<b>11 498</b>	<b>Fors. till.</b>
13 512 311	14 225 340	13 898 556	13 765 935	15 477 072	15 520 131	34 744 356	35 574 394	35 083 569	Sum
<b>1 530 197</b>	<b>1 588 020</b>	<b>1 517 363</b>	<b>1 430 033</b>	<b>1 557 084</b>	<b>1 476 882</b>	<b>3 787 026</b>	<b>3 539 913</b>	<b>3 300 637</b>	<b>Sum</b>

IV <sup>13</sup>/<sub>12</sub> 1946.



# Ulykkestrygden for fiskere.

Årene 1947—48.

Innhold.		Side
Innledning . . . . .		22
Tabell I. Oppgave over trygdede personer, godkjente ulykker, dødsfall, premieinntekt og utgifter i årene 1947—48 . . . . .		26
» II. Godkjente ulykker og deres følger . . . . .		28
» III. Dødsfall fordelt på årets måneder . . . . .		29
» IV. Invaliditetstilfeller og dødsfall etter alder . . . . .		30
» V. Godkjente ulykkers kostende . . . . .		31
» VI. Fordeling av utgiftene . . . . .		32
» VII. Meldte ulykker etter årsak . . . . .		33
» VIII. Løpende renter . . . . .		34
» IX. Livrentefondet . . . . .		35

# Assurances de l'Etat des Marins Pêcheurs pendant les Années 1947—48.

Table des matières.		Page
Introduction . . . . .		22
Tableau I. Nombre d'assurés, d'accidents reconnus, et de décès, revenu de primes et la charge pendant 1947—48 . . . . .		26
» II. Accidents reconnus et leurs suites . . . . .		28
» III. Distribution des décès sur les mois de l'année . . . . .		29
» IV. Nombre des cas d'invalidité et de décès repartis suivant l'âge . . . . .		30
» V. Coût des accidents reconnus . . . . .		31
» VI. Distribution de la charge . . . . .		32
» VII. Nombre d'accidents déclarés repartis suivant leur causes . . . . .		33
» VIII. Des pensions actuelles . . . . .		34
» IX. Le fond de rente viagères . . . . .		35

## Innledning.

Herved fremkommer statistikk for ulykkestrygden for fiskere i årene 1947—48.

Tilsvarende statistikk for tidligere år finner en i Norges Offisielle Statistikk:

- Rekke V, nr. 108, 138, 180 og 214 for årene 1909—1912.
- » VI, » 21, 54, 88, 119, 142 og 169 for årene 1913—1918.
  - » VII, » 11, 37, 75, 115, 157 og 191 for årene 1919—1923.
  - » VIII, » 23, 60, 91, 122, 153, 183.
  - » IX, » 8, 30, 59, 85, 112, 137, 160 for årene 1924—1936 og
  - » X, » 12 og 41 for årene 1937/38 og 1939.
  - » XI, » 22 for årene 1940—46.

Den første lov om ulykkestrygd for fiskere var av 8. august 1908 med tilleggslover. Den gjeldende lov er av 10. desember 1920 og trådte ikraft 1. april 1921. Senere er gitt endrings- og tilleggslover av 17. juli 1925, 4. juli 1927, 22. juni 1928, 6. juni 1930, 28. mai 1937, 13. desember 1946 og 29. juni 1951.

I det følgende skal gis en kort oversikt over lovens bestemmelser for så vidt angår trygdens omfang, ytelser og premier.

### *Trygdens omfang.*

Følgende personer som er bosatt her i landet og som er innført i det manntall som loven nevner i § 10 er trygdet:

- a) Fiskere og fangstmenn som driver næring ved saltvannsfiske eller med fangst av dyr i havet — alene eller i forbindelse med annen næring — og personer som tilhører fisker- eller fangstfartøyers mannskap, derunder førere, maskinister, fyrbøtere og kokker. Unntatt fra trygden er dog mannskap, fiskere og fangstmenn på norske fartøyer av bruttodrektighet på 50 registertonn eller mer.
- b) Personer som helt eller delvis ernærer seg ved beskjeftigelse i småskipsfarten og besetning på rednings- og losskøyter og lystbåter, for så vidt fartøyene har en bruttodrektighet under 50 registertonn, dog ikke under 4 bruttotonn. Unntatt fra denne regel er mannskap på fartøyer som vesentlig går i passasjerfart.



Under trygden inngår også besetningen på lektere (fartøyer uten egne framdriftsmidler) av bruttodrektighet på 4—50 registertonn, såfremt lektervirksomheten drives som selvstendig næring.

Etter § 2 er formålet med trygden å holde skadesløs etter nedenstående regler i anledning av ulykke som medfører trygdet persons legemsbeskadigelse eller død:

- a) Under utøvelse av fiskeri eller fangst, derunder innbefattet arbeid eller ferdsel på land eller sjø foranlediget ved næringen og ved fangstens behandling og avsetning.
- b) Under småskipsfart, derunder innbefattet arbeid med lasting og lossing og arbeid eller ferdsel på sjøen foranlediget ved næringen.
- c) Under ferdsel på sjøen utenfor næringen.

I det under c) nevnte tilfelle er det dog bare dødsfall ved ulykke under seilas som gir rett til erstatning.

Kongen kan fastsette at visse yrkessykdommer skal likestilles med ulykker.

Hva det i loven er bestemt om dem som er døde etter ulykke, gjelder også uten hensyn til dødsårsak de etter loven trygdede personer, som er død under fangstekspedisjoner med overvintring i de arktiske farvann.

#### *Ytelser.*

Når det gjelder *legemsskader* består trygdens ytelser i:

1. *Fri sykebehandling* så lenge det er påkrevd, eventuelt også:
2. *Kur og pleie på sykehus.*
3. *Invalidrente.* Har ulykken etter sykebehandlingens avslutning medført mén som forårsaker fullstendig tap av ervervsevnen, beregnes invalidrenten med 60 % av skadedes arbeidsfortjeneste. Er arbeidsevnen bare delvis tapt, ytes en tilsvarende brøkdel av fullrenten.

Ervervsudyktighet under  $8\frac{1}{3}$  % medfører ingen rett til erstatning.

Er den endelig fastsatte invalidrente under 12 % av arbeidsfortjenesten, utbetales den med en sum som svarer til 3 års rente (lov av 4. juli 1927). Til invaliderenter ytes tillegg for forsørget hustru og barn under 16 år. Tillegget utgjør kr. 200 pr. år for hver forsørget person for full rente.

Etter lovens § 9 er arbeidsfortjenesten fastsatt til kr. 2 000,— pr. år.

Ved *dødsfall* som følge av ulykken ytes:

1. *Gravferdshjelp* med kr. 200,—.
2. *Livrenter* til avdødes etterlatte:

For gjenlevende enke inntil hennes død eller inntil nytt ekteskap 40 % og for hvert etterlatt barn til 16 år kr. 400,— for ett barn og kr. 200,—

for hvert av de øvrige, eller, hvis det har mistet eller senere mister sin mor, 40 % av den avdødes arbeidsfortjeneste til ett av barna.

I tilfelle av nytt ekteskap utbetales enken en erstatning som svarer til 3 års rente.

Enkes og barns livrenter må ikke tilsammen overstige 90 % av arbeidsfortjenesten.

Ascendenter har rett til en rente på inntil 20 % for en og 30 % for 2 ascendenter såfremt maksimumsrenten 90 % ikke er opptatt av enke eller barn. Retten til ascendentrente er ikke avhengig av om avdøde forsørget dem.

Etter lovens § 21 kan det foretas utløsning av inntil  $\frac{1}{4}$  av rentens kapitalverdi til hjelp til levevei.

*I henhold til lovendring av 29. juni 1951 er den tryggedes arbeidsfortjeneste forhøyet med 50 % til kr. 3 000,—.*

*Det er videre gitt adgang til å tegne frivillig tilleggstrygd som øker tryggedes arbeidsfortjeneste med kr. 1 000,—, mot en premie på kr. 8,— pr. år som betales av den tryggede.*

#### *Premier.*

Ifølge lovens § 12 skal de midler som er nødvendige til utredning av erstatninger og andre utgifter ved trygden bringes til veie ved premier som fastsettes således at de gir kapitaldekning for det ansvar som beregnes å påhvile Rikstrygdeverket i henhold til loven.

Ved loven av 13. desember 1946 ble premien satt til kr. 20,— pr. kalenderår og pr. trygdet, gjeldende fra 1. januar 1947. Premien blir fordelt slik at den tryggede betaler kr. 8,—, staten kr. 8,— og «Fiskarfondet av 1920» kr. 4,—.

*Fra 1. juli 1951 er premien forhøyet til kr. 24,— pr. år.*

Som det fremgår av § 12 i loven bygger fiskertrygden på kapitaldeknings-systemet på samme måte som industriarbeider- og sjømannstrygden.

Årets belastning finnes ved å summere livrentenes kapitalverdier — premiereservene — utbetalte renter i løpet av skadeåret, utgiftene til sykehusbehandling, medisin, legehonorar m. v., gravferdsbidrag og administrasjonsutgifter.

Sistnevnte utgifter er tatt med i tabellene som utgift f. o. m. 1937.

Likeledes er fra 1938 tatt hensyn til de endringer som har funnet sted i premiereservene for eldre årganger etter utløpet av 3-årsperioden (regnet fra skadeåret). Disse endringer og utgifter til sykebehandling m. v. oppstått etter nevnte periode for tidligere årganger samt 10 % dyrtidstillegg til invaliderenter over 18 % og til alle renter til etterlatte som ble utbetalt for tidsrommet 1. januar 1942 til 1. juli 1946, er medregnet som utgift i de enkelte år.

I 1941 ble rentesatsen i det forsikringstekniske grunnlag for premiereserven endret fra 4 % til 3,5 % p. å. Samme år ble «Norske folk kvinner

1921/22—1930/31» innført som dødelighetsgrunnlag ved beregningen av premiereserven for enke- og ascendentrenter. Også for barnerentene ble beregningsgrunnlaget endret i 1941.

Fra og med 1944 nytttes dødelighetsgrunnlaget R. 1939 og rentefot 3 %. Barnerentegrunnlaget er korrigert i samsvar med den nye rentefot.

Lovendringen av 13. desember 1946 som forhøyet lønnsgrunnlag og ytelser, trådte i kraft pr. 1. juli 1946 med virkning for samtlige skadeårganger.

Oslo i august 1951.

**Finn Alexander.**

Fr. Borchgrevink.

**Tabell I. Trygdede personer, godkjente ulykker, dødsfall, premieinntekt og utgifter.**

*Nombre d'assurés, d'accidents reconnus, et de décès, revenu de primes, etc. et la charge.*

År	Fylke	Antall trygdede personer i alt	Antall godkjente ulykker		Antall døde i alt	Antall døde ved drukning	Premie inkl. andel fra Staten og Fiskarfondet av 1920	Utgifter Kr.
			i alt	i ‰ av antall trygdede				
1947	Østfold .....	1 518	11	7.25	4	3	29 830	86 088
	Akershus .....	263	1	3.85	—	—	5 210	10
	Oslo .....	157	—	—	—	—	3 120	—
	Hedmark .....	—	—	—	—	—	—	—
	Oppland .....	—	—	—	—	—	—	—
	Buskerud .....	304	2	6.58	—	—	6 030	2 457
	Vestfold .....	1 157	3	2.59	—	—	22 700	13 492
	Telemark .....	864	2	2.31	—	—	17 120	26 525
	Aust-Agder .....	1 066	2	1.88	—	—	21 000	—
	Vest-Agder .....	2 459	7	2.85	1	1	48 690	26 990
	Rogaland .....	8 363	11	1.32	—	—	166 790	10 005
	Hordaland .....	10 992	19	1.73	2	1	219 000	89 272
	Bergen .....	126	—	—	—	—	2 490	—
	Sogn og Fjordane .....	6 533	19	2.91	1	—	130 060	47 223
	Møre og Romsdal .....	13 691	26	1.90	2	1	272 560	83 124
	Sør-Trøndelag .....	7 831	15	1.92	1	1	156 020	11 751
	Nord-Trøndelag .....	4 473	8	1.79	3	3	89 130	44 780
	Nordland .....	31 150	85	2.73	22	18	621 860	486 053
	Troms .....	18 223	58	3.18	8	8	363 200	161 257
	Finnmark .....	8 172	19	2.33	7	6	162 860	109 846
	Riket i 1947 .....	<b>117 342</b>	<b>288</b>	<b>2.45</b>	<b>51</b>	<b>42</b>	<b>2 337 670</b>	<b>1 198 873</b>
Administrasj.omkostn. ...	—	—	—	—	—	—	124 467	
Endringer fra tidligere år	—	—	—	—	—	—	÷ 318 931	
							<b>1 004 409</b>	
1948	Østfold .....	1 426	5	3.51	—	—	27 890	7 736
	Akershus .....	254	—	—	—	—	5 040	—
	Oslo .....	149	—	—	—	—	2 910	—
	Hedmark .....	—	—	—	—	—	—	—
	Oppland .....	—	—	—	—	—	—	—
	Buskerud .....	267	1	3.75	—	—	5 290	—
	Vestfold .....	1 107	2	1.81	—	—	21 630	4 254
	Telemark .....	765	8	10.45	1	1	15 180	25 773
	Aust-Agder .....	1 030	6	5.83	—	—	20 360	7 840
	Vest-Agder .....	2 398	4	1.67	—	—	47 600	10 940
	Rogaland .....	8 028	10	1.25	3	3	160 170	29 311
	Hordaland .....	10 486	21	2.00	5	5	208 800	100 492
	Bergen .....	117	2	17.09	—	—	2 330	2 056
	Sogn og Fjordane .....	6 380	21	3.29	4	3	127 080	78 447
	Møre og Romsdal .....	13 148	27	2.05	3	3	262 220	98 641
	Sør-Trøndelag .....	7 492	24	3.21	11	8	149 240	131 829
	Nord-Trøndelag .....	4 209	9	2.14	4	4	84 000	64 471
	Nordland .....	30 636	58	1.89	11	11	611 410	262 645
	Troms .....	17 711	55	3.11	10	9	352 700	207 867
	Finnmark .....	8 461	25	2.95	7	6	168 720	124 956
	Riket i 1948 .....	<b>114 064</b>	<b>278</b>	<b>2.44</b>	<b>59</b>	<b>53</b>	<b>2 272 570</b>	<b>1 157 258</b>
Administrasj.omkostn. ...	—	—	—	—	—	—	132 267	
Endringer fra tidligere år	—	—	—	—	—	—	÷ 208 789	
							<b>1 080 736</b>	

Tabell I (forts.).

	Antall trygdede personer i alt	Antall godkjente ulykker i alt	Antall døde i alt	Antall døde ved drukning	Premie inkl. andel for Staten og Fiskar-fondet av 1920	Utgifter Kr.
Riket i 1/4—31/12 1921 . . . . .	91 083	145	86	77	683 063	544 523
» 1922 . . . . .	88 773	198	106	91	887 427	632 623
» 1923 . . . . .	86 638	214	88	83	866 125	578 518
» 1924 . . . . .	84 138	178	63	57	840 910	445 082
» 1925 . . . . .	84 966	224	94	78	849 286	645 044
» 1926 . . . . .	86 934	265	87	73	868 945	650 938
» 1927 . . . . .	86 913	308	127	106	868 957	874 461
» 1928 . . . . .	86 700	309	100	84	866 610	756 163
» 1929 . . . . .	87 340	479	124	96	873 026	1 100 454
» 1930 . . . . .	88 597	451	111	98	885 476	941 309
» 1931 . . . . .	90 149	456	84	68	901 170	799 971
» 1932 . . . . .	93 144	593	118	106	924 054	945 551
» 1933 . . . . .	96 070	584	95	84	956 940	793 979
» 1934 . . . . .	98 651	740	121	104	981 704	1 005 056
» 1935 . . . . .	101 102	727	87	76	1 004 052	771 860
» 1936 . . . . .	114 588	607	87	76	1 133 134	734 463
» 1937 . . . . .	120 168	624	98	84	1 194 857	1 008 652
» 1938 . . . . .	120 594	737	159	138	1 210 911	1 187 195
» 1939 . . . . .	120 259	494	54	45	1 198 830	556 545
» 1940 . . . . .	119 008	377	86	52	1 185 685	601 408
» 1941 <sup>1</sup> . . . . .	115 724	347	105	72	1 152 570	739 755
» 1942 . . . . .	115 802	345	104	90	1 150 930	717 189
» 1943 . . . . .	118 908	338	94	70	1 180 825	620 108
» 1944 <sup>1</sup> . . . . .	120 188	279	65	51	1 193 835	769 011
» 1945 . . . . .	118 802	224	70	58	1 180 545	696 761
» 1946 <sup>2</sup> . . . . .	120 459	268	59	48	1 197 700	1 206 667
» 1947 . . . . .	117 342	288	51	42	2 337 670	1 004 409
» 1948 . . . . .	114 064	278	59	53	2 272 570	1 080 736

<sup>1</sup> Forsikringsteknisk beregningsgrunnlag endret. Se innledningen.<sup>2</sup> Lovendring av 13/12 1946. Se innledningen.

Tabell II. Godkjente ulykker og deres følger.

*Accidents reconnus et leurs suites.*

År	Antall trygdede personer i alt	Godkjente ulykker					
		I alt	I ‰ av antall trygdede	Døde	I ‰ av antall trygdede	Med invaliditet 8 <sup>1</sup> / <sub>3</sub> -100%	I ‰ av antall trygdede
<sup>1</sup> / <sub>4</sub> 1921-1927 . . . . .	609 445	1 532	2.51	651	1.07	283	0.46
1928-1930 . . . . .	262 637	1 239	* 4.72	335	1.28	342	1.30
1931 . . . . .	90 149	456	5.06	84	0.93	94	1.04
1932 . . . . .	93 144	593	6.37	118	1.27	117	1.26
1933 . . . . .	96 070	584	6.08	95	0.99	94	0.98
1934 . . . . .	98 651	740	7.50	121	1.23	119	1.21
1935 . . . . .	101 102	727	7.19	87	0.86	112	1.11
1936 . . . . .	114 588	607	5.30	87	0.76	124	1.08
1937 . . . . .	120 168	624	5.19	98	0.82	149	1.24
1938 . . . . .	120 594	737	6.11	159	1.32	136	1.13
1939 . . . . .	120 259	494	4.11	54	0.45	103	0.86
1940 . . . . .	119 008	377	3.17	86	0.72	89	0.75
1941 . . . . .	115 724	347	3.00	105	0.91	80	0.69
1942 . . . . .	115 802	345	2.98	104	0.90	76	0.66
1943 . . . . .	118 908	338	2.84	94	0.79	73	0.61
1944 . . . . .	120 188	279	2.32	65	0.54	59	0.49
1945 . . . . .	118 802	224	1.89	70	0.59	59	0.50
1946 . . . . .	120 459	268	2.22	59	0.49	61	0.51
1947 . . . . .	117 342	288	2.45	51	0.43	58	0.49
<b>1948 . . . . .</b>	<b>114 064</b>	<b>278</b>	<b>2.44</b>	<b>59</b>	<b>0.52</b>	<b>37</b>	<b>0.32</b>

\* Stigningen skyldes lov av <sup>22</sup>/<sub>100</sub> 1928 om ytelse av fri sykebehandling.

Tabell III. Dødsfall fordelt på årets måneder.

*Distribution des décès sur les mois de l'année.*

År	Januar	Februar	Mars	April	Mai	Juni	Juli	August	September	Oktober	November	Desember	I alt	
1/4 1921-1930	Drukning . . . . .	115	84	83	63	71	48	43	30	48	76	82	100	843
	Andre årsaker . . . . .	13	18	16	20	10	9	5	8	8	11	17	8	143
1931-1935	Drukning . . . . .	61	41	58	32	28	21	20	29	24	29	63	32	438
	Andre årsaker . . . . .	16	6	11	6	5	5	1	2	4	5	2	4	67
1936 . . . . .	Drukning . . . . .	5	6	13	4	7	2	6	1	4	11	6	11	76
	Andre årsaker . . . . .	-	2	-	2	2	-	3	-	-	-	1	1	11
1937 . . . . .	Drukning . . . . .	22	12	9	3	7	7	4	-	3	9	3	5	84
	Andre årsaker . . . . .	2	1	2	2	-	4	-	2	-	-	1	-	14
1938 . . . . .	Drukning . . . . .	10	22	45	8	7	5	3	1	4	9	9	15	138
	Andre årsaker . . . . .	3	4	3	4	3	-	1	-	1	-	1	1	21
1939 . . . . .	Drukning . . . . .	1	5	8	6	3	3	2	1	4	-	1	11	45
	Andre årsaker . . . . .	3	1	2	1	-	-	-	1	1	-	-	-	9
1940 . . . . .	Drukning . . . . .	8	3	5	9	2	2	-	6	4	6	4	3	52
	Andre årsaker . . . . .	1	-	2	4	2	5	1	2	2	6	4	5	34
1941 . . . . .	Drukning . . . . .	21	3	8	4	7	4	2	-	4	3	6	10	72
	Andre årsaker . . . . .	2	4	2	1	4	1	1	4	6	3	2	3	33
1942 . . . . .	Drukning . . . . .	10	6	17	17	5	6	4	2	1	8	5	9	90
	Andre årsaker . . . . .	1	3	3	1	1	-	1	1	-	1	1	1	14
1943 . . . . .	Drukning . . . . .	5	8	12	8	3	2	2	3	5	8	2	12	70
	Andre årsaker . . . . .	-	7	-	8	1	1	1	2	3	-	-	1	24
1944 . . . . .	Drukning . . . . .	3	8	6	4	7	4	1	1	2	4	7	6	53
	Andre årsaker . . . . .	1	1	1	2	2	-	1	2	-	2	-	-	12
1945 . . . . .	Drukning . . . . .	5	13	10	2	2	10	2	4	-	1	3	6	58
	Andre årsaker . . . . .	1	-	2	3	-	1	2	1	-	-	-	2	12
1946 . . . . .	Drukning . . . . .	7	2	14	5	1	3	-	2	2	3	2	7	48
	Andre årsaker . . . . .	1	1	2	-	1	1	1	1	-	-	-	3	11
1947 . . . . .	Drukning . . . . .	5	5	1	4	3	2	1	-	-	6	5	10	42
	Andre årsaker . . . . .	3	2	2	-	-	-	1	1	-	-	-	-	9
1948 . . . . .	Drukning . . . . .	3	9	9	5	4	1	1	2	4	3	4	8	53
	Andre årsaker . . . . .	-	-	2	1	-	1	-	-	-	2	-	-	6

Tabell IV. Invaliditetstilfeller og dødsfall etter alder.

Nombre des cas d'invalidité et de décès repartis suiment l'âge.

Invaliditet %	Alder								Sum	Utgifter uten adm.- utg. og supple- menter
	Under 20	20—24	25—29	30—39	40—49	50—59	60—69	70 og over		
<b>1947</b>										
8 1/3—18 1/3 .....	3	—	3	8	9	4	2	1	30	59 221
20—28 1/3 .....	—	1	1	2	6	2	3	—	15	97 911
30—38 1/3 .....	—	1	—	1	1	1	—	—	4	33 939
40—48 1/3 .....	—	—	—	—	—	—	1	—	1	6 360
50—58 1/3 .....	—	—	1	1	1	1	—	—	4	57 957
60—68 1/3 .....	—	—	—	—	—	1	—	—	1	17 880
70—78 1/3 .....	—	—	—	—	—	—	—	—	—	—
80—88 1/3 .....	—	—	—	—	—	—	—	—	—	—
90—100 .....	—	—	—	—	2	—	—	1	3	58 659
Sum inv. tilf. ...	3	2	5	12	19	9	6	2	58	331 927
Sum invaliditet %	35	53	96	220	513	236	138	108	1 399	
Gj.sn. inv.grad ..	11.7	26.5	19.2	18.3	27.0	26.2	23.0	54.0	24.1	
Dødsfall .....	3	3	5	15	13	8	1	3	51	849 253
Etterlatte										
Enker .....	—	—	3	7	8	7	—	3	28	484 970
Barn .....	—	1	6	19	22	7	1	—	56	163 800
Ascendenter	5	4	7	18	10	2	—	—	46	200 483
<b>1948</b>										
8 1/3—18 1/3 .....	—	—	—	5	3	5	2	—	15	35 200
20—28 1/3 .....	—	—	5	2	1	3	—	—	11	101 407
30—38 1/3 .....	—	—	—	1	2	1	—	—	4	40 766
40—48 1/3 .....	—	—	—	—	—	—	—	—	—	—
50—58 1/3 .....	—	—	—	2	1	1	—	—	4	69 753
60—68 1/3 .....	—	—	—	1	—	1	—	—	2	42 212
70—78 1/3 .....	—	—	—	—	—	—	—	—	—	—
80—88 1/3 .....	—	—	—	—	—	—	—	—	—	—
90—100 .....	—	—	—	—	1	—	—	—	1	28 824
Sum inv. tilf. ...	—	—	5	11	8	11	2	—	37	318 162
Sum invaliditet %	—	—	125	310	280	268	22	—	1 005	
Gj.sn. inv.grad ..	—	—	25.0	28.2	35.0	24.4	11.0	—	27.2	
Dødsfall .....	5	4	5	17	7	13	2	6	59	875 692
Etterlatte										
Enker .....	—	—	—	10	6	12	2	6	36	530 000
Barn .....	—	1	—	27	13	9	4	—	54	123 540
Ascendenter	6	7	8	19	7	5	—	—	52	222 152



Tabell V. Godkjente ulykkers kostende.

*Coût des accidents reconnus.*

År	De godkjente ulykkers kostende						
	I alt	Pr. godkjent ulykke	Ved død		Ved invaliditet		
			I alt	Pr. dødsfall	I alt	8 <sup>1</sup> / <sub>10</sub> —100 %	Pr. inva- lidrente
	Kr.	Kr.	Kr.	Kr.	Kr.	Kr.	Kr.
1/4 1921-1927 . . . . .	4 371 189	2 853	3 137 254	4 819	1 233 935	—	4 360
1928-1930 . . . . .	2 797 926	2 258	1 619 317	4 834	1 178 609	1 097 638	3 209
1931 . . . . .	799 971	1 754	442 664	5 270	357 307	311 826	3 317
1932 . . . . .	945 551	1 595	555 464	4 707	390 087	337 966	2 889
1933 . . . . .	793 979	1 360	463 149	4 875	330 830	285 172	3 034
1934 . . . . .	1 005 056	1 358	589 802	4 874	415 254	361 787	3 040
1935 . . . . .	771 860	1 062	419 349	4 820	352 511	287 843	2 570
1936 . . . . .	734 463	1 210	389 513	4 477	344 950	310 164	2 501
1937 . . . . .	1 008 652	1 616	501 025	5 113	507 627	465 950	3 127
1938 . . . . .	1 187 195	1 611	778 230	4 895	408 965	375 260	2 759
1939 . . . . .	556 545	1 127	246 609	4 567	309 936	280 584	2 724
1940 . . . . .	601 408	1 595	371 891	4 324	229 517	199 258	2 239
1941 <sup>1</sup> . . . . .	739 755	2 132	522 401	4 975	217 354	160 598	2 008
1942 . . . . .	717 189	2 079	562 957	5 413	154 232	127 831	1 681
1943 . . . . .	620 108	1 835	479 404	5 100	140 704	97 111	1 330
1944 <sup>1</sup> . . . . .	769 011	2 756	544 629	8 379	224 382	176 411	2 845
1945 . . . . .	696 761	3 110	499 501	7 136	197 260	180 078	3 052
1946 <sup>2</sup> . . . . .	1 206 667	4 502	939 465	15 401	267 202	209 129	3 428
1947 . . . . .	1 004 409	3 488	709 726	13 916	294 683	257 640	4 367
<b>1948 . . . . .</b>	<b>1 080 736</b>	<b>3 888</b>	<b>830 647</b>	<b>14 079</b>	<b>250 089</b>	<b>230 838</b>	<b>6 239</b>

<sup>1</sup> Forsikringsteknisk grunnlag endret. Se innledningen. <sup>2</sup> Lov av 13/12 1946. Se innledningen.

Tabell VI. Fordeling av utgiftene.

*Distribution de la charge.*

År	Avsatt premie-reserve og utbetalte livrenter i skadeåret	Læge honorar	Reise-utgifter	Sykehus-utgifter	Medisin og kur-midler	Grav-ferds-bidrag	Utløs-nings-kapita-ler	Admi-nistra-sjons-omkost-ninger	Sum utgifter
	Kr.	Kr.	Kr.	Kr.	Kr.	Kr.	Kr.	Kr.	Kr.
<sup>1</sup> / <sub>4</sub> 1921-1927	4 295 051	29 168	17 524	—	—	19 319	10 127	—	4 371 189
1928-1930 . . .	2 596 696	54 480	25 524	73 593 <sup>1</sup>	3 725	11 700	32 208	—	2 797 926
1931 . . . . .	716 153	21 939	13 480	36 949	1 229	3 675	6 546	—	799 971
1932 . . . . .	853 144	27 248	14 004	35 005	1 842	3 460	10 848	—	945 551
1933 . . . . .	716 261	27 077	13 342	24 795	2 145	2 925	7 434	—	793 979
1934 . . . . .	910 846	30 514	13 988	34 307	2 475	3 375	9 551	—	1 005 056
1935 . . . . .	677 826	30 397	15 895	33 603	2 184	3 225	8 730	—	771 860
1936 . . . . .	694 166 <sup>2</sup>	16 105 <sup>2</sup>	6 249 <sup>2</sup>	4 351	1 125	2 550	9 917	—	734 463
1937 . . . . .	855 880	17 218	8 614	10 780	625	3 057	11 154	<sup>3</sup> 101 324	1 008 652
1938 . . . . .	1 016 404	20 691	10 321	13 483	2 372	4 729	14 802	104 393	1 187 195
1939 . . . . .	400 357	15 613	7 224	16 369	396	2 025	10 074	104 487	556 545
1940 . . . . .	467 712	13 177	7 059	9 422	1 104	1 950	8 928	52 056	601 408
1941 . . . . . <sup>4</sup>	602 032	18 156	14 966	14 916	999	2 400	7 080	79 206	739 755
1942 . . . . .	590 719	6 929	4 822	12 450	2 247	2 325	6 624	91 073	717 189
1943 . . . . .	484 079	11 110	10 292	10 814	1 072	2 100	6 900	93 741	620 108
1944 . . . . . <sup>4</sup>	632 580	7 715	6 299	8 104	1 097	2 251	9 889	101 076	769 011
1945 . . . . .	576 511	5 430	3 951	7 420	426	1 275	4 653	97 095	696 761
1946 . . . . . <sup>5</sup>	1 037 369	9 555	9 726	8 960	4 921	1 850	11 373	122 913	1 206 667
1947 . . . . .	840 932	7 063	6 976	15 492	3 024	275	6 180	124 467	1 004 409
1948 . . . . .	935 389	5 342	2 945	216	2 417	—	2 160	132 267	1 080 736

<sup>1</sup> Ved lov av <sup>22</sup>/<sub>6</sub> 1928 ble det bestemt at trygden skulle dekke sykehusutgifter samt medisin og kurmidler. <sup>2</sup> Nedgangen i utgifter vedrørende sykdom skyldes at en del av disse er overtatt av manntallstrygden som tråtte i kraft <sup>4</sup>/<sub>1</sub> 1936, jfr. syketrygdlovens kap. XVII, tilføyd ved lov av <sup>25</sup>/<sub>6</sub> 1935 nr. 4. <sup>3</sup> Fra 1937 er administrasjonsutgifter tatt med. Jfr. innl. side 24. <sup>4</sup> Forsikringsteknisk grunnlag endret. <sup>5</sup> Lov av <sup>13</sup>/<sub>12</sub> 1946. Se innledningen.

## Tabell VII. Ulykker etter årsak.

*Nombre d'accidents déclarés répartis suivant leur causes.*

	1947		1948	
	Antall ulykker	Utgifter	Antall ulykker	Utgifter
		Kr.		Kr.
921 Arbeid m/ fiskeredskap (sette ut, ta inn) . . . . .	32	55 132	40	42 746
922 Reparasjon av fiskeredskap (bøing, barking, tørking o. a.) . . . . .	7	48 384	6	16 907
923 Arbeid i fiskebåt . . . . .	12	66 621	2	150
924 Starting og kjøring av motor . . . . .	52	101 759	43	80 043
925 Agning (også tilberedning) . . . . .	—	—	4	125
926 Angelstikk . . . . .	17	2 113	12	1 111
927 Tilberedning av fangst . . . . .	10	4 660	8	303
928 Stikk av fiskeben . . . . .	1	10	2	30
929 Blodforgiftning (verk etc. p. g. a. saltvann i sår) . . . . .	1	29 660	—	—
930 Lossing (lasting) av fangst . . . . .	5	77	13	7 387
931 Ulykke ved bruk av winch . . . . .	13	44 815	13	45 342
932 Entring og landgang fra båt . . . . .	3	170	10	24 229
933 Fall i båt . . . . .	33	41 444	17	635
934 Fall overbord . . . . .	18	250 407	12	154 120
935 Forlis (seil- eller småbåt) . . . . .	8	105 647	12	207 740
936 Forlis (motorbåt) . . . . .	23	355 260	28	404 042
937 Ulykke på land . . . . .	17	18 106	13	56 557
938 Overanstrengelse . . . . .	—	—	1	20 299
939 Fortøying . . . . .	5	5 138	9	43 989
950 Alle andre . . . . .	31	69 470	33	51 503
Tilsammen . . . . .	288	1 198 873	278	1 157 258

## Tabell VIII. Løpende renter.

Des pension actuelles.

	Invalide- renter		Enkerenter		Barnerenter		Ascendent- renter		Tilsammen	
	Antall	Årlig rente	Antall	Årlig rente	Antall	Årlig rente	Antall	Årlig rente	Antall	Årlig rente
		Kr.		Kr.		Kr.		Kr.		Kr.
Tilgang fra 1/4 1921	18	6 652	46	13 550	113	10 504	66	9 880	243	40 586
Avgang fra 1/4 1921	1	720	1	250	2	210	1	150	5	1 330
Bestand pr. 1/1 1930	460	122 589	392	114 844	824	88 633	620	96 390	2296	422 456
Tilgang i 1930 ....	230	92 608	54	16 000	165	17 451	111	17 670	560	143 729
Avgang i 1930 ....	150	74 744	12	3 638	76	9 501	21	3 690	259	91 573
Nettotilgang i 1930	80	17 864	42	12 362	89	7 950	90	13 980	301	52 156
Bestand pr. 1/1 1940	1037	238 585	772	226 382	913	110 396	1304	212 525	4026	787 888
Tilgang i 1940 ....	201	84 206	41	13 950	72	14 373	88	17 685	402	130 214
Avgang i 1940 ....	251	89 216	22	6 450	124	15 821	59	10 455	456	121 942
Nettotilgang i 1940	÷50	÷ 5 010	19	7 500	÷52	÷ 1 448	29	7 230	÷54	8 272
Bestand pr. 1/1 1943	928	221 904	837	248 000	778	99 483	1456	238 755	3999	808 142
Tilgang i 1943 ....	150	61 146	48	14 150	106	13 836	94	16 410	398	105 542
Avgang i 1943 ....	174	60 652	34	9 987	105	14 825	45	9 045	358	94 509
Nettotilgang i 1943	÷24	494	14	4 163	1	÷ 989	49	7 365	40	11 033
Bestand pr. 1/1 1944	904	222 398	851	252 163	779	98 494	1505	246 120	4039	819 175
Tilgang i 1944 ....	126	56 334	31	9 200	73	10 812	68	13 230	298	89 576
Avgang i 1944 ....	132	57 126	17	4 900	110	15 211	61	11 460	320	88 697
Nettotilgang i 1944	÷ 6	÷ 792	14	4 300	÷37	÷ 4 399	7	1 770	÷22	879
Bestand pr. 1/1 1945	898	221 606	865	256 463	742	94 095	1512	247 890	4017	820 054
Tilgang i 1945 ....	112	52 660	37	11 100	48	8 735	76	14 955	273	87 450
Avgang i 1945 ....	108	48 320	27	7 950	95	13 065	65	11 525	295	80 860
Nettotilgang i 1945	4	4 340	10	3 150	÷47	÷ 4 330	11	3 430	÷22	6 590
Bestand pr. 1/1 1946	902	225 946	875	259 613	695	89 765	1523	251 320	3995	826 644
Bestand pr. 1/1 1947	892	*346811	872	616 604	723	227 220	1585	475 770	4072	1666405
Tilgang i 1947 ....	93	72 647	30	23 920	55	18 650	48	15 660	226	130 877
Avgang i 1947 ....	110	84 346	27	19 320	98	28 420	62	17 280	297	149 366
Nettotilgang i 1947	÷17	÷11699	3	4 600	÷43	÷ 9 770	÷14	÷ 1 620	÷71	÷18489
Bestand pr. 1/1 1948	875	335 112	875	621 204	680	217 450	1571	474 150	4001	1647916
Tilgang i 1948 ....	72	42 812	38	30 320	61	15 600	56	17 240	227	105 972
Avgang i 1948 ....	68	40 303	35	24 680	96	28 628	61	17 520	260	111 131
Nettotilgang i 1948	4	2 509	3	5 640	÷35	÷13028	÷ 5	÷ 280	÷33	÷ 5 159
Bestand pr. <sup>31</sup> / <sub>12</sub> 1948	<b>879</b>	<b>*337621</b>	<b>878</b>	<b>626 844</b>	<b>645</b>	<b>204 422</b>	<b>1566</b>	<b>473 870</b>	<b>3968</b>	<b>1642757</b>

\* I tallene for løpende invaliderente er ikke medtatt tilleggene for forsørgt ektefelle og barn som pr. <sup>31</sup>/<sub>12</sub> 1948 utgjør kr. 88 000 pr. år.

Tabell IX. Livrentefondet.

*Le fond de rente viagères.*

År	31/12 35	31/12 36	31/12 37 <sup>1</sup>	31/12 38	31/12 39	31/12 40	31/12 41 <sup>1</sup>	31/12 42	31/12 43	31/12 44 <sup>1</sup>	31/12 45	31/12 46 <sup>2</sup>	31/12 47	31/12 48
1921	282 899	255 823	244 080	235 582	224 862	210 690	211 534	191 318	183 603	203 783	179 397	348 453	328 295	291 068
1922	346 377	330 612	300 219	281 878	270 649	237 354	267 591	257 977	243 443	266 768	235 456	450 206	425 673	368 731
1923	288 180	268 749	258 874	237 386	223 222	206 947	215 626	203 468	194 520	212 955	203 120	377 605	356 827	323 776
1924	249 861	239 780	233 800	216 943	207 950	196 326	196 952	184 862	174 422	188 720	171 206	311 132	291 959	276 672
1925	365 750	341 146	340 837	305 182	287 993	271 512	280 922	260 555	252 015	270 418	261 202	495 895	454 380	416 592
1926	397 613	376 957	366 816	347 667	323 222	301 305	311 224	299 789	286 540	317 026	303 146	545 022	524 350	492 644
1927	580 880	560 677	533 829	505 551	479 705	444 140	423 368	403 588	385 763	419 889	400 153	743 630	696 274	657 730
1928	524 881	510 047	493 959	471 707	444 595	413 039	408 908	384 009	357 965	394 923	374 370	688 697	658 180	628 470
1929	692 635	658 659	625 778	599 370	569 056	543 791	524 409	502 831	480 204	526 918	494 615	888 942	836 233	799 402
1930	646 095	604 296	587 148	566 991	543 166	535 819	504 714	474 249	448 084	491 521	476 708	888 816	816 741	789 342
1931	548 440	502 968	488 738	463 251	432 985	409 711	404 268	370 340	342 780	377 560	359 959	691 633	663 572	637 680
1932	698 397	662 741	628 038	624 527	592 869	572 949	550 611	524 411	506 181	552 531	537 167	1 013 349	949 920	872 829
1933	631 462	569 074	541 335	514 397	498 101	491 452	485 772	459 416	397 837	446 614	422 653	810 329	774 521	723 056
1934	826 701	805 962	733 230	677 934	652 125	612 690	587 011	554 357	527 404	573 879	546 096	1 055 390	1 003 770	935 818
1935	645 824	611 199	597 968	569 587	533 095	503 912	505 902	467 234	442 237	480 553	464 219	861 849	831 334	788 532
1936	—	659 342	637 333	615 486	567 077	494 576	489 442	447 399	390 752	439 130	390 792	740 523	706 858	681 078
1937	—	—	815 145	780 765	751 738	666 669	635 652	565 310	506 979	530 714	534 986	1 056 345	972 160	936 055
1938	—	—	—	1028831	983 794	965 114	953 107	879 584	773 384	827 870	773 654	1 475 467	1 376 462	1 290 154
1939	—	—	—	—	459 516	441 704	487 847	399 209	364 485	394 470	382 693	686 680	665 012	630 237
1940	—	—	—	—	—	618 120	647 409	618 532	522 494	562 408	524 764	740 045	693 504	648 450
1941	—	—	—	—	—	—	757 039	721 783	693 664	705 539	649 457	1 150 922	1 048 302	980 690
1942	—	—	—	—	—	—	—	724 723	695 088	764 800	697 273	1 282 230	1 157 062	1 103 413
1943	—	—	—	—	—	—	—	—	653 448	707 073	681 875	1 239 329	1 171 369	1 075 850
1944	—	—	—	—	—	—	—	—	—	562 914	539 562	1 124 594	994 879	885 367
1945	—	—	—	—	—	—	—	—	—	—	539 203	1 078 825	1 046 021	928 771
1946	—	—	—	—	—	—	—	—	—	—	—	1 172 878	1 144 016	1 090 124
1947	—	—	—	—	—	—	—	—	—	—	—	—	1 103 969	1 085 523
1948	—	—	—	—	—	—	—	—	—	—	—	—	—	1 116 195
Fors. till.	—	—	—	—	—	—	—	—	—	—	—	892 361	913 328	931 751
Sum . . .	7725995	7958032	8427127	9043035	9045720	9157820	9849308	9894944	9823292	11218976	11143726	22811147	22604971	22386000

<sup>1</sup> I 1937, 1941 og 1944 ble det forsikringstekniske grunnlag endret. <sup>2</sup> Forhøyelsen skyldes lovendring av <sup>13</sup>/<sub>12</sub> 1946.

