

NØREGS OFFISIELLE STATISTIKK XII 169



# ALDERS- OG YRKESSTRUKTUREN I JORDBRUKET

THE HOLDERS BY AGE AND OCCUPATIONAL STATUS

STATISTISK SENTRALBYRÅ  
OSLO 1965

## Noregs offisielle statistikk, rekkje XII

Norway's Official Statistics, series XII

### Rekkje XII

### Prenta 1964

- Nr. 141 Syketrygden 1962 *National health insurance*
- 142 Statistisk årbok 1964 *Statistical yearbook of Norway*
- 143 Industristatistikk 1962 *Industrial statistics*
- 144 Fiskeristatistikk 1962 *Fishery statistics*
- 145 Norges postverk 1963 *Statistique postale*
- 146 Folkemengdens bevegelse 1962 *Vital statistics and migration statistics*
- 147 Utenrikshandel 1963 II *External trade II*
- 148 Psykiatriske sykehus 1962 *Hospitals for mental disease*
- 149 Jordbruksstatistikk 1963 *Agricultural statistics*
- 150 Alkoholstatistikk 1963 *Alcohol statistics*
- 151 Folketelling 1960 V Husholdninger og familiekjerner *Population census V Households and family nuclei*
- 152 Utenrikshandel 1963 III *External trade III*
- 153 Telegrafverket 1963 *Télégraphes et téléphones de l'Etat*
- 154 Skattestatistikk 1962 *Tax statistics*
- 155 Lønnsstatistikk 1963 *Wage statistics*
- 156 Meieribruket i Noreg 1963 *Norway's dairy industry*
- 157 Folketelling 1960 VI Boliger *Population census VI Housing*
- 158 Folketelling 1960 VII Barnetallet i ekteskap *Population census VII Fertility of marriages*
- 159 Skogstatistikk 1961 og 1962 *Forestry statistics*

### Rekkje XII

### Prenta 1965

- Nr. 160 Økonomisk utsyn over året 1964 *Economic survey*
- 161 Elektrisitetsstatistikk 1963 *Electricity statistics*
- 162 Kredittmarkedstatistikk 1963 *Credit market statistics*
- 163 Nasjonalregnskap 1865—1960 *National accounts*
- 164 Samferdselsstatistikk 1963 *Transport and communication statistics*
- 165 Utenrikshandel 1964 I *External trade I*
- 166 Psykiatriske sykehus 1963 *Hospitals for mental disease*
- 167 Syketrygden 1963 *National health insurance*
- 168 Forsikringsselskaper 1963 *Sociétés d'assurances*
- 169 Alders- og yrkesstrukturen i jordbruket. Ein analyse på grunnlag av jordbruks-  
teljingane i 1949 og 1959 *The holders by age and occupational status. An analysis based  
on the censuses of agriculture*

NOREGS OFFISIELLE STATISTIKK XII 169



# ALDERS- OG YRKESSTRUKTUREN I JORDBRUKET

EIN ANALYSE PÅ GRUNNLAG AV  
JORDBRUKSTELJINGANE I 1949 OG 1959

THE HOLDERS BY AGE AND OCCUPATIONAL STATUS

An Analysis Based on the Censuses  
of Agriculture in 1949 and 1959

STATISTISK SENTRALBYRÅ  
CENTRAL BUREAU OF STATISTICS OF NORWAY  
OSLO 1965

## Utkomen før

Frå Jordbruksteljinga 1959 føreligg desse publikasjonane:

- Første hefte. Areal, husdyrhald m. m. NOS XII 40.
- Andre » Maskinar og reiskapar m. m. NOS XII 53.
- Tredje « Eige- og leigetilhøve, arbeidskraft m. m. ved bruk med over 5 dekar jordbruksareal NOS XII 79.
- Fjerde » Dei naturlege jordbruksområda NOS XII 88.
- Femte » Oversyn NOS XII 123.

Frå Jordbruksteljinga 1949 føreligg desse publikasjonane:

- Første hefte. Arealet, husdyrholdet m. v. NOS XI 40.
- Annet » Eiendomsforholdene, arbeidsstyrken m. v. NOS XI 71.
- Tredje » De naturlige jordbruksområder NOS XI 87.
- Fjerde » Oversikt NOS XI 103.

Også i 1907, 1917, 1929 og 1939 var det særskilde fullstendige jordbruksteljingar.

## **Føreord**

Resultata etter den ordinære bearbeidinga av teljingsoppgåvene til Jordbruksteljinga 1959 er gitt i 5 publikasjonar (4 tabellhefte og oversynsheftet).

Det knyter seg så stor interesse til utviklinga innan alders- og yrkesstrukturen i jordbruket at ein fann grunn til å analysere dette noko vidare. Resultata er gitt i dette heftet. Arbeidet er gjort på grunnlag av oppgåvene til dei fullstendige jordbruksteljingane i 1949 og 1959 og viser først og fremst utviklinga i tidsrommet mellom desse teljingane.

Publikasjonen er utarbeidd av konsulent Sigurd Lianes.

Statistisk Sentralbyrå, Oslo, 6. mars 1965.

**Petter Jakob Bjerve.**

---

Norvald Ones

## **Preface**

The results of the 1959 Agricultural Census have been published in five volumes (four volumes of tables and a general survey).

The great interest connected with the ages and the occupational status of the holders has led to a further analysis of these items. The results of this analysis are given in this volume. The work has been carried out with the original forms of the 1949- and the 1959-censuses as a basis, and gives mainly data for the development between the two censuses.

This analysis has been carried out under the direction of Mr. Sigurd Lianes.

Central Bureau of Statistics, Oslo, 6 March 1965.

**Petter Jakob Bjerve.**

---

Norvald Ones

## Innhald

	Side
I. Innleiing .....	7
II. Det statistiske materialet .....	8
III. Bruksstrukturen i 1949 og 1959 .....	12
IV. Brukarane etter aldersstruktur og yrkes- og levevegskombinasjonar .....	15
1. Riket, landsdelar og fylke .....	15
2. Kommunegrupper etter næringsstruktur .....	35
3. Bruk som blei borte som særskilde driftseiningar i perioden 1949—1959 .....	50
Samandrag på engelsk .....	62
Vedlegg.	
Gruppering av landkommunane etter næringsstruktur .....	65

### Standardteikn

- .. Oppgåve vantar
- Null

## Contents

	Page
I. Introduction .....	7
II. The statistical material .....	8
III. The structure of holdings in 1949 and 1959 .....	12
IV. The holders by age, occupational status and means of financial support .....	15
1. The whole country, main regions and counties .....	15
2. Community groups according to principal economic activity .....	35
3. Holdings which closed down during the period 1949—1959 .....	50
English summary .....	62
Appendix.	
Classification of rural communities according to principal economic activity .....	65

## Explanation of Symbols

- .. Data not available
- Nil



## I. Innleiing

Oppgåvene til jordbruksteljinga i 1959 er summert for bruk i ulike storleiksgrupper kommunevis, fylkesvis og for heile landet. Slik blei det gjort for dei fleste oppgåvene også ved teljinga i 1949, men i 1959 blei denne grupperinga gjennomført for så å seie alle oppgåvene. I tillegg til grupperinga på dei administrative einingane blei materialet også summert for dei såkalla jordbruksområde, som omfattar kommunar med relativt like naturlege vilkår for jordbruksdrift.

I somme tilfelle blei oppgåvene delt på grupper også etter andre kjenneteikn. Dette gjeld årstal for skiping av bureisingsbruk, alder på brukaren, byggeår for våningshus, avstand til bilveg, jarnvegstasjon eller kai for veglause bruk, bruka etter buskapsstorleik, frukttretal m. v. Ein fordelte t. d. brukarane på 3 aldersgrupper: Under 40 år, 40—59 år og 60 år eller meir.

I det ordinære arbeidet med teljinga er det stort sett berre administrative einingar, jordbruksområde og bruksstorleik som er kryssgruppert med andre kjenneteikn.

Det kan vere av interesse med vidaregåande analyse av teljingsmaterialet på ymse område for å finne fram til klårare uttrykk for samanhengen mellom ymse utviklingstendensar som ikkje kjem skikkeleg til syne i det materialet som tidlegare er utarbeidd.

Det eine ein festa seg ved, var å sjå nærare på alderen til brukarane. Dette er gjort ved å lage fullstendig fordeling av brukarane etter alder og ved å rekne ut gjennomsnittsalder. Samstundes er alderen på brukaren kryssgruppert med andre kjenneteikn.

Også yrkestilhøva til brukarane er kryssgruppert med andre kjenneteikn.

Elles har ein gjort freistnad med ei inndeling av kommunane etter næringsstruktur. Denne inndelinga byggjer stort sett på folketeljinga i 1960. Det er brukt følgjande grupper:

- A. Skogbrukskommunar
- B. Jordbrukskommunar
  - 1. Beste jordbruksbygder
  - 2. Andre jordbruksbygder
- C. Fiskerikommunar
- D. Industrikommunar
  - 1. Beste jordbruksbygder
  - 2. Andre jordbruksbygder

For å kome med i gruppene A og B måtte minst  $\frac{1}{3}$  av yrkesfolkemengda vere sysselsett i jord- og skogbruk. For å kome med i gruppe C måtte minst  $\frac{1}{3}$  vere sysselsett i fiske og fangst og i gruppe D minst  $\frac{1}{3}$  i industri m. v.

For å kome med i gruppe A blei det dessutan sett visse krav til forholdet mellom skogbruket og jordbruket. Salsavvirkinga av tømmer og ved måtte vere så stor at den i gjennomsnitt for treårsperioden 1955/56—1957/58 svara til 1,5 m<sup>3</sup> for kvart dekar jordbruksareal i kommunen.

Fordelinga på dei beste og andre jordbruksbygder følgjer Byråets inndeling av landet i jordbruksområde. Dei søraustlege slettebygdene, silurbygdene inne i landet, Jærens sletteland, skiferlandskapa ved Boknfjorden og bygdene ved Trondheimsfjorden er rekna som dei beste jordbruksbygder.

Etter folketeljinga i 1950 ville fleire av kommunane blitt rekna med under gruppene jordbruk, skogbruk og fiskeri. Dette spelar ei viss rolle når ein samanliknar oppgåver for 1949- og 1959-teljingane. Ein del kommunar som i grupperinga er rekna som industrikommunar, høyrde i 1949 heime i andre grupper.

Brukseiningar som blei borte i perioden 1949—1959 er analysert spesielt ved at ein har leita fram og bearbeidd oppgåvene for desse bruka i 1949.

## II. Det statistiske materialet

Som grunnlag for arbeidet er i første rekkje brukt materiale frå jordbruks- teljingane i 1949 og 1959. Det er valt ut ein del kommunar i kvart fylke. Som gjennomsnitt for heile landet representerer utvalet 22 prosent av samla bruks- tal over 5 dekar. (Sjå tabell 1.)

Utvalet av kommunar etter næringsgrunnlag byggjer på fordelinga av yrkesfolkemengda på næringer i følgje folketeljinga i 1960. Ein skal vere klår over at oppgåvene til folketeljinga viser kvar vedkomande bur, ikkje kvar vedkomande arbeider. Såleis kan t. d. svært mange vere sysselsett i industri, jamvel om vedkomande kommune sjølv ikkje har nemnande industri.

Som utvalsgrunnlag etter jordbrukstilhøve har ein brukt Byråets inndeling av landet i jordbruksområde og elles det kjennskap ein har til jordbrukstil- høva.

I tabell 1 er vist kor mange bruk som er med i utvalet fylkesvis etter bruks- storleik og kor mange prosent dette utgjer for dei einskilde bruksgrupper og av bruk i alt. Det same er vist for landsdelane, riket og kommunegrup- pene etter næringsstruktur. I somme fylke og kommunegrupper etter nærings- struktur har ein fått med relativt for mange mindre bruk og i andre relativt for mange større bruk. Da det for mange kjenneteikn er sterk samanheng med bruksstorleiken, spelar dette ei viss rolle. På landsdels- og riksbasis er den klassevise variasjonen praktisk talt borte.

Følgjande oppstilling viser brukstalet prosentvis fordelt etter bruksstorleik i utvalet og for alle bruk i 1959:

	Utvalet	Alle bruk
5,1— 20 dekar .....	30,8	30,4
20,1— 50 » .....	37,7	38,1
50,1—100 » .....	21,0	21,3
Over 100 » .....	10,5	10,2
I alt	100,0	100,0

Tabell I. Bruk med i utvalet 1959.

	5,1 -20 da.	20,1 -50 da.	50,1 -100 da.	Over 100 da.	I alt	Prosent med i utvalet				
						5,1 -20 da.	20,1 -50 da.	50,1 -100 da.	Over 100 da.	I alt
Østfold .....	174	270	349	657	1 450	15,6	18,5	21,0	23,3	20,5
Akershus.....	331	408	371	600	1 710	17,6	22,6	23,4	21,8	21,3
Hedmark .....	1 226	1 399	677	403	3 705	23,2	22,1	19,7	19,0	21,6
Oppland .....	524	888	698	404	2 514	13,8	15,7	20,3	18,7	16,7
Buskerud .....	698	672	426	261	2 057	26,8	22,4	19,7	20,3	22,7
Vestfold .....	191	164	305	410	1 070	18,8	13,6	18,1	25,0	19,3
Telemark .....	589	775	296	69	1 729	25,1	22,1	17,7	18,4	21,9
Aust-Agder .....	592	437	152	9	1 190	24,7	19,7	24,6	19,1	22,5
Vest-Agder .....	941	1 070	255	31	2 297	33,8	30,1	30,6	41,3	31,7
Rogaland .....	603	887	927	369	2 786	24,2	21,0	24,9	31,5	24,0
Hordaland .....	1 088	1 360	707	69	3 224	20,7	21,6	22,2	22,0	21,4
Sogn og Fjordane.....	673	1 160	664	73	2 570	22,8	24,7	20,3	19,0	22,7
Møre og Romsdal .....	1 148	1 364	637	126	3 275	24,3	20,1	19,1	22,1	21,2
Sør-Trøndelag .....	744	906	768	576	2 994	24,6	22,4	22,5	34,3	24,6
Nord-Trøndelag .....	633	835	555	406	2 429	25,6	25,2	21,7	18,5	23,0
Nordland .....	1 953	2 150	770	97	4 970	22,3	23,5	23,3	19,1	22,9
Troms .....	819	1 287	511	42	2 659	16,8	20,6	29,5	28,2	20,4
Finnmark .....	540	485	101	5	1 131	22,9	25,2	22,5	19,2	23,8
Heile landet .....	13 467	16 517	9 169	4 607	43 760	22,3	21,9	21,8	22,6	22,1
Austlandet .....	3 733	4 576	3 122	2 804	14 235	20,5	19,9	19,9	21,2	20,3
Agder .....	1 533	1 507	407	40	3 487	29,6	26,1	28,0	32,8	27,8
Vestlandet .....	3 512	4 771	2 935	637	11 855	22,8	21,6	21,7	26,1	22,2
Trøndelag .....	1 377	1 741	1 323	982	5 423	25,0	23,7	22,2	25,3	23,9
Nord-Noreg .....	3 312	3 922	1 382	144	8 760	20,7	22,7	25,2	21,1	22,2
A. Skogbrukskommunar	1 929	2 119	837	323	5 208	24,5	19,9	16,2	13,6	20,0
B. Jordbrukskommunar	2 411	4 857	3 960	1 773	13 001	15,7	18,2	20,9	23,3	18,9
B. 1. Beste jordbruks- bygder.....	511	642	923	1 095	3 171	16,6	16,0	21,3	25,6	20,2
B. 2. Andre jordbruks- bygder.....	1 900	4 215	3 037	678	9 830	15,4	18,6	20,8	20,3	18,5
C. Fiskerikommunar ..	2 197	1 360	147	14	3 718	29,7	29,6	18,7	20,0	28,9
D. Industrikommunar .	5 152	5 933	3 104	1 758	15 947	33,2	33,4	27,7	22,4	30,5
D. 1. Beste jordbruks- bygder.....	1 116	1 036	990	1 193	4 335	21,5	21,1	19,5	19,2	20,3
D. 2. Andre jordbruks- bygder.....	4 036	4 897	2 114	565	11 612	39,0	38,1	34,6	34,9	37,5

Mellom anna fordi ein reknar resultatata for usikre, blir det gitt lite fylkestal. For større grupperingar reknar ein stort sett med at resultatata er gode. Særleg gjeld dette rikstal.

Ei oppstilling på side 65 viser alle landkommunane i landet delt etter næringsstruktur.

I tabellane er det for å skilje bruk av ulik storleik, delvis brukt klasse-nummer istadenfor klasseintervall. Bruka er delt i følgjande grupper:

- Kl. 3— 4. 5,1— 20 dekar jordbruksareal  
 » 5— 6. 20,1— 50 » —»—  
 » 7— 8. 50,1—100 » —»—  
 » 9—12. Over 100 » —»—





Tabell 2 (framh.) Mannlege og kvinnelege brukarar

	Øst- fold	Akers- hus og Oslo	Hed- mark	Opp- land	Buske- rud	Vest- fold	Tele- mark	Aust- Agder
<i>Personlege brukarar i alt</i>	<i>Endring</i>							
	Bruk							
5,1- 20 dekar . . . . .	— 303	— 612	— 1 098	— 361	— 321	— 328	— 263	— 468
20,1- 50 » . . . . .	— 348	— 580	— 795	— 233	— 190	— 327	— 218	— 192
50,1-100 » . . . . .	— 177	— 220	135	1	— 222	— 307	— 300	— 113
Over 100 » . . . . .	9	— 34	— 1	— 173	— 46	13	— 32	— 40
I alt . . . . .	— 819	— 1 446	— 1 759	— 766	— 779	— 949	— 813	— 813
	Pro-							
5,1- 20 dekar . . . . .	— 21,7	— 23,5	— 17,3	— 8,7	— 11,0	— 24,7	— 10,2	— 16,4
20,1- 50 » . . . . .	— 19,4	— 23,7	— 11,2	— 4,0	— 6,0	— 21,4	— 5,9	— 8,0
50,1-100 » . . . . .	— 9,6	— 12,0	4,1	—	— 9,3	— 15,4	— 15,3	— 15,6
Over 100 » . . . . .	0,3	— 1,2	— 0,1	— 7,5	— 3,5	0,8	— 8,0	— 50,0
I alt . . . . .	— 10,5	— 14,9	— 9,3	— 4,9	— 8,0	— 14,7	— 9,4	— 13,4

### III. Bruksstrukturen i 1949 og 1959

Etter som dei fleste oppgåvene i dette arbeidet gjeld brukarane i 1949 og 1959, skal ein først gi ein del oppgåver over talet på bruk drivne av personlege brukarar. Bruk med upersonlege brukarar var det svært få av, berre 776 i 1949 og 783 i 1959. Desse bruka er ikkje med i denne oversikta.

6,4 prosent av brukarane i 1959 var kvinner. Relativt flest kvinner var det i Vest-Agder, med 10,3 prosent. Prosenten av kvinnelege brukarar minka med aukande bruksstorleik.

Bruka er jamt over små (sjå tabell 1). Berre 10 prosent hadde over 100 dekar jordbruksareal i 1959. Relativt flest store bruk var det i Østfold, der 40 prosent av bruka hadde over 100 dekar jordbruksareal. I Agderfylka og Finnmark var mindre enn 1 prosent over 100 dekar.

Det var 15 904 eller 7,4 prosent færre bruk over 5 dekar i 1959 enn i 1949. Dette er 771 fleire i nedgang enn tabell 2 viser. Skilnaden skriv seg frå byane der brukstalet ikkje blei registrert i 1949. Relativt var det Vest-Agder som hadde størst nedgang i brukstalet, med 18 prosent. I Troms var nedgangen berre 1 prosent. Det var relativt størst nedgang i talet på små bruk.

Jordbrukskommunane hadde i 1959 i alt nær 69 000 bruk, medan industrikommunane hadde vel 52 000 (sjå tabell 3). 37 000 bruk var i kommunar som etter definisjonane ikkje kom med i noka spesiell gruppe.

Nedgangen i brukstalet frå 1949 til 1959 var avgjort størst i industrikommunane, med nær 11 prosent. I fiskerikommunane var nedgangen berre 3,6 prosent.

Utviklinga i brukstalet er eit nettoresultat av tilgang og avgang. Det kom til 4 124 nye bruk med over 5 dekar jordbruksareal i 10-årsperioden 1949—1959, medan den totale avgangen var 20 228. Avgangen er delt i to grupper: Bruk som blei heilt borte som særskilde driftseiningar og bruk som blei redusert frå over til under 5 dekar jordbruksareal. I følgje oppgåvene blei 9 622 bruk heilt borte, medan 10 606 blei redusert frå over til under 5 dekar (sjå tabell 4).

## på bruk av ulik storleik. 1959.

Vest-Agder	Rogaland	Hordaland og Bergen	Sogn og Fjordane	Møre og Romsdal	Sør-Trøndelag	Nord-Trøndelag	Nordland	Troms	Finnmark	Riket
1949—1959										
arar										
-1 157	— 831	— 926	— 367	— 416	— 382	— 471	— 935	— 127	— 370	—9 736
— 520	— 782	— 145	166	123	— 132	— 323	— 251	37	134	—4 576
66	696	— 50	— 83	— 82	57	160	— 104	1	139	— 403
30	411	— 51	— 82	— 141	— 182	91	— 136	— 54	—	— 418
-1 581	— 506	—1 172	— 366	— 516	— 639	— 543	—1 426	— 143	— 97	—15 133
sent										
—29,5	—25,0	—15,0	—11,1	— 8,1	—11,3	—16,0	— 9,7	— 2,5	—13,6	—14,0
—12,8	—15,6	— 2,2	†† 3,7	†† 1,8	— 3,2	— 8,9	— 2,7	†† 0,6	7,5	— 5,7
8,6	23,0	— 1,5	— 2,5	— 2,4	1,7	6,7	— 3,1	0,1	45,1	— 0,9
73,2	55,2	—14,5	—17,7	—20,0	— 9,9	<del>—52,1</del>	—21,6	—27,1	—	— 2,0
—18,0	— 4,2	— 7,2	— 3,1	— 3,2	— 5,0	— 4,9	— 6,2	— 1,1	— 2,0	— 7,1

†† 4,3

Tabell 3. Bruka etter storleiken på jordbruksarealet i 1959 og endring i brukstalet frå 1949 til 1959. Kommunegruppene etter næringsstruktur.<sup>1</sup>

	A. Skogbrukskommunar	B. Jordbrukskommunar			C. Fiskekommunar	D. Industrikommunar			Kommunar som ikkje kjem med i gruppene
		1. Beste jordbr.-bygder	2. Andre jordbr.-bygder	I alt		1. Beste jordbr.-bygder	2. Andre jordbr.-bygder	I alt	
Bruk. 1959									
Kl. 3—4 <sup>2</sup>	7 871	3 076	12 311	15 387	7 385	5 181	10 355	15 536	13 599
« 5—6	10 656	4 022	22 722	26 744	4 602	4 918	12 853	17 771	15 385
« 7—8	5 173	4 326	14 631	18 957	786	5 089	6 106	11 195	5 840
« 9—12	2 382	4 274	3 342	7 616	70	6 219	1 618	7 837	2 303
I alt	26 082	15 698	53 006	68 704	12 843	21 407	30 932	52 339	37 127
Prosent. 1959									
Kl. 3—4	30,2	19,6	23,2	22,4	57,5	24,2	33,5	29,7	36,6
« 5—6	40,9	25,6	42,9	38,9	35,8	23,0	41,6	34,0	41,5
« 7—8	19,8	27,6	27,6	27,6	6,1	23,8	19,7	21,4	15,7
« 9—12	9,1	27,2	6,3	11,1	0,6	29,0	5,2	14,9	6,2
I alt	100,0	100,0	100,0	100,0	100,0	100,0	100,0	100,0	100,0
Endring 1949—1959. Bruk									
Kl. 3—4	— 866	— 644	— 2 103	— 2 747	— 367	— 1 428	— 2 184	— 3 612	— 2 480
« 5—6	— 923	— 538	— 439	— 977	— 123	— 1 318	— 609	— 1 927	— 897
« 7—8	— 309	205	417	622	12	— 543	— 245	— 788	— 33
« 9—12	— 61	154	— 487	— 333	—	53	— 72	— 19	— 23
I alt	— 2 159	— 823	— 2 612	— 3 435	— 478	— 3 236	— 3 110	— 6 346	— 3 433
Endring 1949—1959. Prosent									
Kl. 3—4	— 9,9	—17,3	—14,6	—15,1	— 4,7	—21,6	—17,4	—18,9	—15,4
« 5—6	— 8,0	—11,8	— 1,9	— 3,5	— 2,6	—21,1	— 4,5	— 9,8	— 5,5
« 7—8	— 5,6	5,0	2,9	3,4	1,6	— 9,6	— 3,9	— 6,6	— 0,6
« 9—12	— 2,5	3,7	—12,7	— 4,2	—	0,9	— 4,3	— 0,2	— 1,0
I alt	— 7,6	— 5,0	— 4,7	— 4,8	— 3,6	—13,1	— 9,1	—10,8	— 8,5

<sup>1</sup> Gjeld berre bygdene. <sup>2</sup> Klasseinndeling, sjå side 9.

Tabell 4. Bruk som blei borte frå jordbruket 1949—1959  
 i alt og i prosent av alle bruk i 1949.

	Bruk som blei heilt borte								Bruk reduserte frå over til under 5 da. j.br.areal 1949—1959	
	Bruk				Prosent av alle bruk i 1949				I alt	Pst. av alle bruk i 1949
	5,1—20 dekar	20,1—50 dekar	Over 50 dekar	I alt	5,1—20 dekar	20,1—50 dekar	Over 50 dekar	I alt		
Riket .....	5 208	3 407	1 007	9 622	7,5	4,3	1,6	4,5	10 606	5,0
Fylke:										
Østfold .....	115	115	56	286	8,2	6,4	1,2	3,7	682	8,7
Akershus og Oslo	220	155	101	476	8,5	6,3	2,2	4,9	1 122	11,5
Hedmark .....	612	320	108	1 040	9,6	4,5	2,0	5,5	1 125	6,0
Oppland .....	177	166	69	412	4,3	2,8	1,2	2,6	679	4,3
Buskerud .....	233	113	53	399	8,0	3,6	1,4	4,1	685	7,0
Vestfold .....	122	140	66	328	9,2	9,2	1,8	5,1	679	10,5
Telemark .....	200	154	44	398	7,7	4,2	1,9	4,6	524	6,1
Aust-Agder .....	275	80	8	363	9,6	3,3	1,0	6,0	585	9,6
Vest-Agder .....	659	328	30	1 017	16,8	8,1	3,7	11,6	701	8,0
Rogaland .....	248	144	35	427	7,5	2,9	0,9	3,5	389	3,2
Hordaland og Bergen .....	303	187	42	532	4,9	2,9	1,2	3,3	816	5,0
Sogn og Fjordane	106	102	37	245	3,2	2,3	1,0	2,1	259	2,2
Møre og Romsdal	187	164	44	395	3,6	2,5	1,1	2,5	394	2,5
Sør-Trøndelag ..	183	179	74	436	5,4	4,3	1,4	3,4	475	3,7
Nord-Trøndelag	206	165	46	417	7,0	4,5	1,0	3,8	332	3,0
Nordland .....	799	546	147	1 492	8,2	5,8	3,6	6,5	651	2,8
Troms .....	363	271	37	671	7,2	4,4	1,9	5,1	109	0,8
Finmark .....	200	78	10	288	7,3	4,4	3,0	6,0	399	8,2
Landsdelar:										
Austlandet .....	1 679	1 163	497	3 339	7,9	4,5	1,7	4,3	5 496	7,1
Agder .....	934	408	38	1 380	13,8	6,3	2,4	9,2	1 286	8,6
Vestlandet .....	844	597	158	1 599	4,7	2,6	1,0	2,9	1 858	3,3
Trøndelag .....	389	344	120	853	6,1	4,4	1,2	3,6	807	3,4
Nord-Noreg .....	1 362	895	194	2 451	7,8	5,2	3,1	6,0	1 159	2,8
Kommune-grupper:										
A. Skogbruks-kommunar ..	664	444	120	1 228	7,6	3,8	1,5	4,3	..	..
B. Jordbruks-kommunar ..	953	894	279	2 126	5,3	3,2	1,1	2,9	..	..
B. 1. Beste jordbruksbygder	104	114	47	265	2,8	2,5	0,6	1,6	..	..
B. 2. Andre jordbruksbygder	849	780	232	1 861	5,9	3,4	1,3	3,3	..	..
C. Fiskeri-kommunar ..	508	209	28	745	6,6	4,4	3,3	5,6	..	..
D. Industri-kommunar ..	1 748	983	368	3 099	9,1	5,0	1,9	5,3	..	..
D. 1. Beste jordbruksbygder	574	385	214	1 173	8,7	6,2	1,8	4,8	..	..
D. 2. Andre jordbruksbygder	1 174	598	154	1 926	9,4	4,4	1,9	5,7	..	..



Forholdet mellom bruk som blei heilt borte og bruk som blei redusert til under 5 dekar, skifter mykje frå fylke til fylke (sjå tabell 4). Det er særleg busetnadstilhøva som gjer dette.

I dette arbeidet blir det ikkje vist oppgåver spesielt for bruk som blei redusert til under 5 dekar jordbruksareal. (Sjå elles Jordbruksteljinga i Noreg 1959, femte hefte, side 33—44.)

## IV. Brukarane etter aldersstruktur og yrkes- og levevegskombinasjonar

### 1. Riket, landsdelar og fylke.

Brukarar med pensjon (alderstrygd m. v.) skal som regel ikkje føre seg opp med bruket som einaste yrke. Materialet viser likevel at svært mange pensjonistar har gjort det. I 1949 var det såleis ca. 10 prosent av brukarane over 70 år som førte seg opp med trygd, i 1959 vel 40 prosent. Behovsprøvinga for alderstrygd har falle bort i mellomtida, og ein skulle av den grunn vente at omtrent alle brukarar over 70 år gav opp pensjon som leveveg ved sida av bruket i 1959. Jamvel om mange ikkje har gjort dette, er auken frå 1949 så stor at ein bør ta omsyn til det når ein samanliknar brukarane etter yrkestilhøve dei to åra.

I 1949 var både formue og inntekt avgjerande for om brukarane fekk alderstrygd, og det er vanskeleg å vurdere kor mange som fekk trygd den gongen. I ein del seinare utrekningar har ein gått ut frå at i alt 60 prosent av brukarane over 70 år fekk pensjon på bruk mellom 5 og 20 dekar, 30 prosent på bruk mellom 20 og 50 dekar, 15 prosent på bruk mellom 50 og 100 dekar og 10 prosent på bruk over 100 dekar.

I jordbruksteljingane har det vore rekna som viktigast å vurdere arbeidsinnsatsen på bruka, medan registreringa av arbeid ved sida av bruka har vore sett på meir som eit middel for å kome fram til denne. Fullt årsverk har vore rekna til 280 dagar, og arbeidsinnsatsen på bruka har såleis vore 280 dagar med frådrag av arbeid utanom bruket. Då det ikkje har vore gjort skilnad på yrkestilhøve og leveveg (einaste yrke = einaste leveveg osv.), er det for pensjonistar og andre som har gitt opp bruket som hovud- eller attåtårke, men ikkje ført opp arbeidsdagar utanom bruket, rekna med om lag same dagetal utanom bruket som gjennomsnittet for dei som har gitt slike oppgåver. Det er såleis rekna med at ein pensjonist ikkje har arbeidsinnsats på bruket som svarar til fullt årsverk. Det er likevel også klårt at denne gruppa arbeider lite utanom bruka, og etter kvart som fleire blir registrert som pensjonistar, vil metoden derfor verke meir uheldig. Ved teljinga i 1959 blei det lagt større vekt enn tidlegare på registreringa av arbeid utanom bruket, i det ein ikkje berre talde opp kor mange brukarar som arbeidde i ulike næringar, men også kor mange arbeidsdagar dei hadde i desse næringane. Pensjon m. v. blei ikkje skilt ut som eiga gruppe, men blei rekna med i sekkeposten «andre næringar» («anna»). I dette oversynet har ein halde pensjonistane i ei gruppe for seg, og etter dei resultatata ein har kome fram til, står pensjonistane for 64 prosent av dagsverka i gruppa «anna» eller 6 prosent av utrekna dagsverk utanom bruket i 1958/59.

Brukarane er i det følgjande gruppert både etter yrkeskombinasjonar og etter levevegskombinasjonar.

Den første grupperinga viser brukarane delt etter om dei berre arbeider

på bruket (einaste yrke), om arbeidet på bruket er det viktigaste (hovudyrke) eller om arbeid utanom bruket er viktigast (attåtyrke).

Ved grupperinga etter leveveg tek ein ikkje berre omsyn til arbeid utanom bruket, men også til inntekter som ikkje skriv seg frå beinveges arbeidsinnsats. Dette gjer seg gjeldande for brukarar som får trygd, pensjon o. l. Desse kan ha bruket som einaste yrke, utan at det dermed også er einaste leveveg.

Tabell 5. Brukarar som gav opp pensjon o.l. som viktigaste «yrke» ved sida av bruket.

	I alt	Med bruket som hovudyrke				Med bruket som attåtyrke			
		40—59 år	60—69 år	70 år og over	I alt	40—59 år	60—69 år	70 år og over	I alt
1949.....	1 942	32	67	597	696	54	120	1 072	1 246
1959.....	8 087	127	308	2 810	3 245	211	465	4 166	4 842

I alt 1 942 brukarar i 1949 og 8 087 brukarar i 1959 gav opp at dei fekk pensjon o. l. (Tabell 5.) Desse brukarane er gruppert på einaste yrke, men på viktigaste og ikkje viktigaste leveveg. I 1959 har ein rekna med at alle brukarar over 70 år fekk pensjon og at såleis ingen brukar over 70 år hadde bruket som einaste leveveg. I 1949 var det ut frå dei føresetnader ein har rekna med, 6 764 brukarar som fekk pensjon. Av brukarane under 70 år har ein ikkje rekna med at fleire fekk trygd o. l. enn dei som sjølve gav opp dette.

Av brukarane over 70 år var det 4 598 i 1949 og 3 122 i 1959 som gav opp spesifisert yrke ved sida av bruket.

Tabell 6. Brukarane over 70 år etter yrkes- og levevegstilhøve.

	Einaste yrke	Hovud-yrke	Attåt-yrke	Einaste leveveg	Viktigaste leveveg	Ikkje viktigaste leveveg	Brukarar over 70 år i alt
1949..	12 842	<sup>1</sup> 2 668	<sup>1</sup> 1 930	7 880	4 372	5 188	17 440
1959..	14 102	1 610	1 512	—	8 587	8 637	17 224

<sup>1</sup> Av hovud- og attåtyrkebrukarane i 1949 har ein rekna med at i alt 1 802 også fekk pensjon.

Det var i 1949 5 000 og i 1959 15 000 fleire brukarar som hadde bruket som einaste yrke enn som hadde bruket som einaste leveveg (tabell 7).

Brukarar med bruket som einaste yrke auka frå 42,0 prosent i 1949 til 43,2 prosent i 1959, men på grunn av endringar i pensjonsordninga har brukarar med bruket som einaste leveveg minka frå 39,5 til 35,5 prosent.

Det var litt relativt auke i talet på eineyrkebrukarar på bruk under 50 dekar og litt relativt nedgang på bruk over 50 dekar. Dette heng saman med at det på små bruk blei relativt fleire gamle brukarar i perioden, og det var relativt færre gamle brukarar som hadde arbeid utanom bruket i 1959 enn i 1949. (Sjå tabell 8 og 9.) På bruk over 50 dekar var om lag like stor del av brukarane under 60 år i 1959 som i 1949, og det var relativt fleire av brukarane

Tabell 7. Personlege brukarar etter yrkes- og levevegskombinasjonar.

	Person- lege bruka- rar i alt	Etter yrkestilhøve, tidlegare publisert			Etter yrkestilhøve, korrigert			Etter leveveg		
		Eina- ste yrke	Ho- vud- yrke	Attåt- yrke	Eina- ste yrke	Ho- vud- yrke	Attåt- yrke	Eina- ste leve- veg	Vik- tigaste leve- veg	Ikkje vik- tigaste leve- veg
Brukarar										
<i>Riket:</i>										
1949.....	212 665	87 288	54 132	71 245	89 230	53 436	69 999	83 995	55 239	73 431
1959.....	197 532	77 257	44 620	75 655	85 344	41 375	70 813	70 131	48 787	78 614
Prosent										
1949.....	100,0	40,9	25,5	33,6	42,0	25,1	32,9	39,5	26,0	34,5
1959.....	100,0	39,1	22,6	38,3	43,2	20,9	35,9	35,5	24,7	39,8
<i>Landsdelar:</i>										
1949										
Austlandet .....	100,0	46,3	23,9	29,8	47,4	23,5	29,1	45,1	24,3	30,6
Agder .....	100,0	44,0	25,2	30,8	44,7	25,0	30,3	39,2	26,3	34,5
Vestlandet .....	100,0	46,8	25,3	27,9	47,6	25,0	27,4	45,5	25,8	28,7
Trøndelag .....	100,0	46,6	28,5	24,9	47,5	28,2	24,3	45,5	28,8	25,7
Nord-Noreg .....	100,0	18,5	27,3	54,2	19,8	26,8	53,4	17,4	27,6	55,0
1959										
Austlandet .....	100,0	44,5	22,2	33,3	48,7	20,5	30,8	40,3	24,6	35,1
Agder .....	100,0	35,3	24,2	40,5	41,7	21,6	36,7	29,5	27,6	42,9
Vestlandet .....	100,0	44,2	21,5	34,3	46,7	20,5	32,8	40,6	23,6	35,8
Trøndelag .....	100,0	48,4	23,4	28,2	51,6	21,6	26,8	46,0	25,1	28,9
Nord-Noreg .....	100,0	18,5	23,9	57,6	24,4	21,9	53,7	16,0	25,1	58,9
<i>Riket etter bruks- storleik:</i>										
1949										
5,1— 20 da. ..	100,0	18,0	17,8	64,2	20,1	17,4	62,5	15,3	18,6	66,1
20,1— 50 » ..	100,0	36,6	34,5	28,9	37,5	34,1	28,4	35,7	34,9	29,4
50,1—100 » ..	100,0	65,6	26,8	7,6	66,1	26,4	7,5	65,3	27,0	7,7
Over 100 » ..	100,0	83,3	14,0	2,7	83,6	13,7	2,7	83,1	14,1	2,8
1959										
5,1— 20 da. ..	100,0	14,4	13,3	72,3	22,1	11,9	66,0	10,7	13,9	75,4
20,1— 50 » ..	100,0	33,9	30,0	36,1	37,4	27,8	34,8	30,0	32,6	37,4
50,1—100 » ..	100,0	63,2	26,4	10,4	64,7	25,0	10,3	59,8	29,4	10,8
Over 100 » ..	100,0	82,2	14,6	3,2	83,2	13,7	3,1	79,2	17,5	3,3

under 60 år som hadde arbeid ved sida av bruket i 1959 enn i 1949. (Sjå tabell 8.) På bruk over 50 dekar får ein såleis utslag for brukarar under 60 år og på mindre bruk utslag for eldre brukarar.

Det var langt fleire av brukarane frå 60—69 år enn av brukarane frå 40—59 som ikkje hadde yrke ved sida av bruket, men også av brukarane frå 60—69 år var det litt færre med bruket som einaste yrke i 1959 enn i 1949. Av brukarane over 70 år var dei fleste utan attåtårke, også på små bruk, og det var fleire utan attåtårke i 1959 enn i 1949. (Tabell 9.)

Det var færre med bruket som einaste leveveg i 1959 enn i 1949 på alle bruksstorleikar, men nedgangen var relativt størst på mindre bruk. Dette heng som nemnt saman med at det for yngre brukarar blei meir vanleg med

Tabell 8. Personlege brukarar etter yrkes- og levevegskom-  
binasjonar og alder. Kvar aldersgruppe i alt = 100.

	Under 40 år			40—59 år			Over 60 år		
	Eina- ste yrke	Ho- vud- yrke	Attåt- yrke	Eina- ste yrke	Ho- vud- yrke	Attåt- yrke	Eina- ste yrke	Ho- vud- yrke	Attåt- yrke
a. Etter yrke. Korrigerde tal									
1949									
5,1— 20 da. ....	7,6	16,8	75,6	12,0	17,1	70,9	43,0	18,4	38,6
20,1— 50 » ....	29,9	38,0	32,1	31,9	36,1	32,0	55,5	26,8	17,7
50,1—100 » ....	64,4	28,8	6,8	63,2	28,1	8,7	74,4	20,1	5,5
Over 100 » ....	85,1	13,1	1,8	82,3	14,7	3,0	85,0	11,8	3,2
I alt.....	37,4	26,7	35,9	36,7	26,4	36,9	56,6	21,3	22,1
1959									
5,1— 20 da. ....	7,7	10,5	81,8	10,5	11,1	78,4	45,4	13,7	40,9
20,1— 50 » ....	26,2	31,8	42,0	29,8	29,9	40,3	56,5	22,1	21,4
50,1—100 » ....	59,8	28,8	11,4	61,5	27,2	11,3	76,7	16,7	6,6
Over 100 » ....	80,7	16,1	3,2	82,0	14,6	3,4	90,6	7,3	2,1
I alt .....	38,8	23,6	37,6	36,6	22,1	41,3	58,3	17,2	24,5
b. Etter leveveg									
1949									
5,1— 20 da. ....	7,6	16,8	75,6	11,9	17,1	71,0	26,5	22,4	51,1
20,1— 50 » ....	29,9	38,0	32,1	31,8	36,2	32,0	48,8	29,8	21,4
50,1—100 » ....	64,4	28,8	6,8	63,1	28,1	8,8	71,1	22,7	6,2
Over 100 » ....	85,1	13,1	1,8	82,3	14,7	3,0	82,6	13,7	3,7
I alt.....	37,4	26,7	35,9	36,6	26,4	37,0	47,2	24,5	28,3
1959									
5,1— 20 da. ....	7,7	10,5	81,8	10,1	11,2	78,7	12,9	19,5	67,6
20,1— 50 » ....	26,2	31,8	42,0	29,5	30,0	40,5	33,0	37,4	29,6
50,1—100 » ....	59,8	28,8	11,4	61,2	27,3	11,5	56,4	35,2	8,4
Over 100 » ....	80,7	16,1	3,2	81,9	14,7	3,4	68,9	27,5	3,6
I alt.....	38,8	23,6	37,6	36,2	22,3	41,5	32,2	29,9	37,9

Tabell 9. Eldre brukarar utan attåt-yrke. Prosent.

	60—69 år		Over 70 år	
	1949	1959	1949	1959
5,1— 20 dekar .....	24,6	23,8	74,5	82,3
20,1— 50 » .....	48,8	47,8	70,7	78,0
50,1—100 » .....	74,3	73,7	74,8	87,0
Over 100 » .....	85,6	89,4	82,9	94,8
I alt.....	48,6	48,1	73,6	81,9

yrke ved sida av bruket i 10-årsperioden, og at fleire gamle brukarar fekk alderstrygd. Truleg er det alderstrygda som gjer at relativt færre gamle brukarar hadde arbeid utanom bruket i 1959.

Tabell 10. Brukarane etter levevegskombinasjonar.

	Brukarar					Prosent				
	1949	1959				1949	1959			
		I alt	Under 40 år	40—59 år	60 år og over		I alt	Under 40 år	40—59 år	60 år og over
a. Brukarar med bruket som einaste leveveg eller viktigaste leveveg										
Utan attåtårke .....	85 798	77 543	13 051	38 846	25 646	61,6	65,2	62,2	62,2	72,4
Av desse med innt. av pensjon o.l. ....	1 803	7 412	—	127	7 285	1,3	6,2	—	0,2	20,6
Attåtårke i jord- og skogbruk	11 994	8 386	1 913	5 003	1 470	8,6	7,1	9,1	8,0	4,1
« i fiske og fangst ....	6 714	5 508	815	3 414	1 279	4,8	4,6	3,9	5,5	3,6
« i industri .....	4 339	2 558	470	1 475	613	3,2	2,2	2,2	2,4	1,7
« i bygg og anlegg ....	7 088	5 979	1 138	3 754	1 087	5,1	5,0	5,4	6,0	3,1
« i samferdsel .....	2 400	2 529	515	1 584	430	1,7	2,1	2,4	2,5	1,2
Andre attåtårke .....	4 618	3 946	683	2 017	1 246	3,3	3,3	3,3	3,2	3,5
Attåtårke uoppgitt .....	16 283	12 469	2 406	6 399	3 664	11,7	10,5	11,5	10,2	10,4
I alt .....	139 234	118 918	20 991	62 492	35 435	100,0	100,0	100,0	100,0	100,0
Av desse med attåtårke ....	53 436	41 375	7 940	23 646	9 789	38,4	34,8	37,8	37,8	27,6
Av desse med attåtårinntekt .	55 239	48 787	7 940	23 773	17 074	39,7	41,0	37,8	38,0	48,2

## b. Brukarar med viktigaste leveveg utanom bruket

Utan attåtårke (Pensjon o.l. som viktigaste inntekt).....	3 432	7 801	—	211	7 590	4,7	9,9	—	0,5	35,1
Viktigaste leveveg										
« i jord- og skogbruk .	12 180	11 040	2 300	6 351	2 389	16,6	14,0	18,1	14,3	11,1
« i fiske og fangst ....	14 723	15 423	2 376	9 616	3 431	20,1	19,6	18,7	21,7	15,9
« i industri .....	8 024	8 344	1 535	5 252	1 557	10,9	10,6	12,1	11,9	7,2
« i bygg og anlegg ....	13 076	14 756	2 448	9 543	2 765	17,8	18,8	19,3	21,5	12,8
« i samferdsel .....	5 360	6 855	1 408	4 537	910	7,3	8,8	11,1	10,2	4,2
« i andre næringar ..	10 259	7 174	1 188	4 520	1 466	14,0	9,1	9,4	10,2	6,8
uoppgitt .....	6 377	7 221	1 428	4 295	1 498	8,6	9,2	11,3	9,7	6,9
I alt .....	73 431	78 614	12 683	44 325	21 606	100,0	100,0	100,0	100,0	100,0

## c. Alle brukarar

Utan attåtårke .....	89 230	85 344	13 051	39 057	33 236	42,0	43,2	38,8	36,6	58,3
Av desse med innt. av pensjon o.l. ....	5 235	15 213	—	338	14 875	2,5	7,7	—	0,3	26,1
Attåtårke i jord- og skogbruk .	24 174	19 426	4 213	11 354	3 859	11,4	9,8	12,5	10,6	6,8
« i fiske og fangst ....	21 437	20 931	3 191	13 030	4 710	10,1	10,6	9,5	12,2	8,3
« i industri .....	12 363	10 902	2 005	6 727	2 170	5,8	5,5	6,0	6,3	3,8
« i bygg og anlegg ....	20 164	20 735	3 586	13 297	3 852	9,5	10,5	10,6	12,4	6,8
« i samferdsel .....	7 760	9 384	1 923	6 121	1 340	3,6	4,8	5,7	5,8	2,3
Andre attåtårke .....	14 877	11 120	1 871	6 537	2 712	7,0	5,6	5,5	6,1	4,7
Attåtårke uoppgitt .....	22 660	19 690	3 834	10 694	5 162	10,6	10,0	11,4	10,0	9,0
I alt .....	212 665	197 532	33 674	106 817	57 041	100,0	100,0	100,0	100,0	100,0
Av desse med attåtårke ....	123 435	112 188	20 623	67 760	23 805	58,0	56,8	61,2	63,4	41,7
Av desse med attåtårinntekt .	128 670	127 401	20 623	68 098	38 680	60,5	64,5	61,2	63,7	67,8

Tabell 11. Personlege brukarar med yrke utanom bruket etter kva næring dei arbeidde i. Prosent.

	Jord- og skog- bruk	Fiske og fangst	Indu- stri	Bygg og anlegg	Sam- ferd- sel	Andre nærin- gar	Næ- ring ikkje opp- gitt	I alt	Brucarar med yrke utanom bruket i pst. av alle brucarar
1959									
<i>Under 40 år:</i>									
Kl. 3—4 <sup>1</sup> .....	15,7	20,5	10,8	18,0	10,1	9,4	15,5	100,0	92,3
« 5—6 .....	21,4	15,2	9,4	19,3	9,1	7,5	18,1	100,0	73,8
« 7—8 .....	24,4	8,7	8,9	14,7	9,2	11,1	23,0	100,0	40,2
« 9—12 .....	33,1	4,1	6,8	5,7	6,3	13,9	30,1	100,0	19,3
I alt .....	20,4	15,5	9,7	17,4	9,3	9,1	18,6	100,0	61,2
<i>40—59 år:</i>									
Kl. 3—4 .....	12,4	22,6	11,0	21,3	9,8	9,7	13,2	100,0	89,5
« 5—6 .....	17,8	19,0	9,7	20,7	8,3	8,6	15,9	100,0	70,2
« 7—8 .....	24,5	12,7	8,0	13,8	9,4	10,6	21,0	100,0	38,5
« 9—12 .....	29,0	3,2	7,2	7,9	7,1	19,2	26,4	100,0	18,0
I alt .....	16,8	19,2	9,9	19,7	9,0	9,6	15,8	100,0	63,4
<i>60 år og over:</i>									
Kl. 3—4 .....	15,1	22,9	10,2	17,0	4,7	11,2	18,9	100,0	54,6
« 5—6 .....	17,0	19,0	8,0	17,1	6,5	9,7	22,7	100,0	43,5
« 7—8 .....	18,6	10,5	8,2	10,4	6,4	15,9	30,0	100,0	23,3
« 9—12 .....	16,0	4,8	8,7	2,5	5,6	36,5	25,9	100,0	9,4
I alt .....	16,2	19,8	9,1	16,2	5,6	11,4	21,7	100,0	41,7
<i>Alle brukarar:</i>									
Kl. 3—4 .....	13,5	22,4	10,8	19,7	8,6	10,0	15,0	100,0	77,9
« 5—6 .....	18,3	18,3	9,3	19,7	8,1	8,6	17,7	100,0	62,6
« 7—8 .....	23,6	11,4	8,2	13,5	8,9	11,5	22,9	100,0	35,3
« 9—12 .....	28,8	3,7	7,3	6,6	6,7	19,5	27,4	100,0	16,8
I alt .....	17,3	18,7	9,7	18,5	8,4	9,9	17,5	100,0	56,8
1949									
<i>Alle brukarar:</i>									
Kl. 3—4 .....	15,7	20,4	11,1	18,0	6,3	12,6	15,9	100,0	79,9
« 5—6 .....	21,4	17,3	9,4	16,8	6,1	10,6	18,4	100,0	62,5
« 7—8 .....	27,5	9,5	8,0	11,0	6,9	12,5	24,6	100,0	33,9
« 9—12 .....	23,1	1,6	9,2	4,5	6,1	22,5	33,0	100,0	16,4
I alt .....	19,6	17,4	10,0	16,3	6,3	12,0	18,4	100,0	58,0

<sup>1</sup> Klasseinndeling, sjå side 9.

Bruket var viktigaste leveveg for i alt 139 000 brukarar i 1949 og 119 000 i 1959 (sjå tabell 10, avsnitt a). Av desse var 61,6 prosent i 1949 og 65,2 prosent i 1959 utan attåtyrke. 62 prosent av brukarane under 60 år og 72 prosent av brukarane over 60 år var utan attåtyrke i 1959. Resten gav opp at dei hadde attåtyrke, og tabellen syner kva næringar desse arbeidde i. Bruka-

Tabell 12. Prosent brukarar med bruket som hovudyrke av dei som arbeidde i ulike næringar. (Hovudyrke + attåtårke = 100.)

	Jord- og skog- bruk	Fiske og fangst	Indu- stri	Bygg og anlegg	Sam- ferd- sel	Andre nærin- gar	Nær- ring ikkje opp- gitt	I alt	Brukarar i alt med bruket som hovud- og attåtårke
<b>1959</b>									
<i>Under 40 år:</i>									
Kl. 3—4 <sup>1</sup> .....	13,8	5,3	4,3	12,2	5,8	13,4	23,1	11,3	7 378
« 5—6 .....	47,0	35,7	22,6	36,2	25,6	39,1	73,5	43,2	8 783
« 7—8 .....	70,0	72,7	62,3	60,9	69,8	63,9	87,8	71,6	3 474
« 9—12 .....	84,4	95,1	83,6	92,9	72,6	63,5	90,3	83,4	988
I alt .....	45,4	25,5	23,4	31,7	26,8	36,5	62,8	38,5	20 623
<i>40—59 år:</i>									
Kl. 3—4 .....	17,1	7,2	8,3	9,8	9,0	14,2	25,8	12,4	28 195
« 5—6 .....	47,1	38,4	24,7	37,0	30,0	33,0	72,5	42,6	28 495
« 7—8 .....	71,5	70,8	58,9	70,3	60,0	49,9	87,9	70,4	9 054
« 9—12 .....	74,5	84,7	76,7	67,3	81,1	87,9	88,9	81,3	2 016
I alt .....	44,1	26,2	21,9	28,2	25,9	30,9	59,8	34,9	67 760
<i>60 år og over:</i>									
Kl. 3—4 .....	20,9	14,8	15,4	13,3	12,6	35,3	54,2	25,1	11 211
« 5—6 .....	46,7	39,8	37,8	39,7	39,3	48,7	80,2	50,8	9 931
« 7—8 .....	68,6	58,7	61,9	63,2	64,2	62,6	89,8	71,6	2 307
« 9—12 .....	63,2	47,1	51,6	100,0	80,0	80,8	91,3	77,0	356
I alt .....	38,1	27,2	28,2	28,2	32,1	45,9	71,0	41,1	23 805
<i>Alle brukarar:</i>									
Kl. 3—4 .....	17,5	8,8	9,3	10,9	8,9	19,7	34,0	15,3	46 784
« 5—6 .....	47,0	38,3	26,7	37,4	30,6	37,7	74,8	44,4	47 209
« 7—8 .....	70,8	69,4	60,2	67,0	62,9	55,8	88,3	70,8	14 835
« 9—12 .....	77,2	82,9	75,4	75,0	78,7	81,4	89,6	81,4	3 360
I alt .....	43,2	26,3	23,5	28,9	27,0	35,5	63,3	36,9	112 188
<b>1949</b>									
<i>Alle brukarar:</i>									
Kl. 3—4 .....	21,7	15,7	16,7	17,0	10,9	13,8	49,3	21,8	55 739
« 5—6 .....	58,2	44,9	46,6	48,9	39,0	39,7	82,8	54,6	49 945
« 7—8 .....	81,1	73,1	73,2	72,7	67,7	57,9	92,7	77,8	14 388
« 9—12 .....	86,6	74,5	83,8	79,3	77,9	66,1	95,4	83,6	3 363
I alt .....	49,6	31,3	35,1	35,2	30,9	31,0	71,9	43,3	123 435

<sup>1</sup> Klasseinndeling, sjå side 9.

rane over 60 år er særleg mindre representert enn dei andre aldersgruppene i næringane jord- og skogbruk og samferdsel.

73 000 brukarar i 1949 og 79 000 i 1959 hadde viktigaste leveveg utanom bruket (sjå tabell 10, avsnitt b). I same rekkjefølgje 4,7 og 9,9 prosent av desse hadde bruket som einaste yrke. Av dei som hadde viktigaste yrke utan-

om bruket, var det i 10-årsperioden særleg blitt fleire i bygge- og anleggsverksemd og i samferdsel.

Av alle brukarar var 89 000 i 1949 og 85 000 i 1959 utan attåtyrke (sjå tabell 10, avsnitt c). Dette svarar til 42,0 og 43,2 prosent av alle brukarar.

På bruk inntil 100 dekar var det relativt færre som arbeidde i jord- og skogbruk ved sida av bruket i 1959 enn i 1949 (tabell 11). Med fiske og fangst som sideyrke var det i tidsrommet blitt fleire på alle bruksstorleikar. Industri hadde om lag same prosentdelen dei to åra, medan det i perioden var blitt fleire som arbeidde i bygg og anlegg. Også med samferdsel som sideyrke var det blitt relativt fleire i alle storleiksklassar, medan det i 1959 var relativt færre enn i 1949 på «andre næringar».

Samanliknar ein aldersgruppene klassevis i 1959, er det først og fremst gruppa over 60 år som skil seg ut ved å ha færre enn dei andre gruppene på samferdsel og fleire på «andre næringar». Gruppa under 40 år skil seg elles ut ved å ha fleire enn dei andre gruppene på jord- og skogbruk og færre på fiske og fangst.

For brukarar med arbeid utanom bruket er det, bortsett frå «andre næringar», fleire som har rekna bruket som attåtyrke i 1959 enn i 1949 (tabell 12).

På mindre bruk er det vesentleg fleire av dei eldste brukarane som har bruket som hovudyrke enn i dei andre aldersgruppene. På bruk over 50 dekar er det ikkje særleg skilnad mellom aldersgruppene.

At det var relativt færre brukarar som arbeidde i «andre næringar» i 1959 enn i 1949, og at det var ein større del av desse brukarane med bruket som hovudyrke i 1959 enn i 1949, har truleg samanheng med utbygging av kommunal administrasjon m. v. Tidlegare var det meir vanleg at gardbrukarar og småbrukarar hadde kontorstillingar m. v. (heradskasse, trygdekasse osv.) ved sida av bruket. Etter kvart blir det i fleire slike stillingar tilsett folk med spesialutdanning. Ein ser såleis også at det var relativt fleire eldre enn yngre brukarar som arbeidde i «andre næringar» i 1959.

For alle aldersgrupper var det flest arbeidsdagar utanom bruket for dei som arbeidde i industrien og færrest for dei som arbeidde i jord- og skogbruk (tabellane 13 og 14).

Arbeidsdagar utanom bruket minka stort sett med aukande alder. (Samanlikn tabellane 9—11 som viser prosent brukarar med arbeid utanom bruket.) Ein har ikkje oppgåver for 1949 å samanlikne med, men truleg har unge brukarar også tidlegare arbeidd mest utanom bruket.

Som rimeleg er, minka arbeidsinnsatsen utanom bruket med aukande bruksstorleik. Etter som mange yrke krev heilårsarbeid, vil derfor under elles like tilhøve brukarar med arbeidskrevjande bruk ha mindre enn andre å velje i av sideyrke. Dette går fram av tabell 11 som viser at prosent jord- og skogbruksarbeid, «andre næringar» og «næring ikkje oppgitt» aukar med aukande bruksstorleik.

Som gjennomsnitt for alle aldersgrupper fall ca. 70 prosent av arbeidsinnsatsen til brukarane på jord- og skogbruksarbeid i 1959. Ein har då rekna med både arbeid på egne bruk og for andre. Prosentdelen auka frå vel 50 på dei minste bruka til ca. 95 prosent på dei største (tabell 15). Både på mindre bruk og for eldre brukarar må ein rekne med at den observerte arbeidsinnsatsen representerer mindre aktivt arbeid enn tilsvarande registrert arbeidsinnsats for større bruk og yngre brukarar. Etter som ein relativt større del av brukarane var gamle i 1959 enn i 1949, må ein ta omsyn til dette når ein vurderer utviklinga i arbeidsinnsatsen frå brukarane si side i same tidsrom.



Tabell 13. Gjennomsnittleg arbeidstid utanom bruket for brukarar som arbeidde i ulike næringer. 1959. Dagar pr. år.

	Jord- og skog- bruk	Fiske og fangst	Indu- stri	Bygg og anlegg	Sam- ferd- sel	Andre nærin- gar	Næ- ring ikkje opp- gitt	I alt
<i>Under 40 år:</i>								
5,1— 20 da. ....	192	215	244	215	227	233	197	215
20,1— 50 » .....	142	164	212	179	199	199	129	168
50,1—100 » .....	113	114	167	148	154	162	114	134
Over 100 » .....	88	44	124	122	148	146	103	110
I alt.....	147	183	215	186	200	198	145	177
<i>40—59 år:</i>								
5,1— 20 da. ....	187	206	234	220	227	227	182	211
20,1— 50 » .....	141	158	197	177	191	194	128	165
50,1—100 » .....	105	114	168	136	155	169	105	129
Over 100 » .....	105	112	135	137	138	138	100	118
I alt.....	148	179	210	191	200	199	141	178
<i>60 år og over:</i>								
5,1— 20 da. ....	161	177	211	193	212	197	148	180
20,1— 50 » .....	129	146	176	159	175	167	113	145
50,1—100 » .....	117	112	132	138	155	157	98	122
Over 100 » .....	109	140	177	67	153	149	102	126
I alt.....	141	162	191	174	187	178	123	159
<i>Alle brukarar:</i>								
5,1— 20 da. ....	181	200	230	213	225	220	175	204
20,1— 50 » .....	139	156	196	174	190	189	124	161
50,1—100 » .....	109	113	163	139	155	165	105	126
Over 100 » .....	100	91	137	128	141	142	101	117
I alt.....	146	175	207	187	199	194	137	174

Tabell 14. Gjennomsnittleg arbeidstid utanom bruket. 1959. Dagar pr. år.

	Under 40 år		40—59 år		60 år og over		I alt	
	Hovud- yrke	Attåt- yrke	Hovud- yrke	Attåt- yrke	Hovud- yrke	Attåt- yrke	Hovud- yrke	Attåt- yrke
Jord- og skogbruk....	87	195	88	189	86	176	87	187
Fiske og fangst .....	97	212	99	206	97	187	98	202
Industri .....	119	241	107	233	83	224	104	234
Bygg og anlegg .....	103	218	106	220	89	206	102	217
Samferdsel .....	119	227	116	226	118	213	117	224
Andre næringer .....	109	236	103	230	94	215	102	228
Næring ikkje oppgitt .	90	220	88	213	89	202	89	212
I alt.....	98	219	97	216	91	200	96	213

Tabell 15. Arbeidsinnsatsen etter næring. 1959. Prosent.

	Eige bruk	Anna jord- og skogbruksarbeid	Fiske og fangst	Industri	Bygg og anlegg	Samferdsel	Andre næringer	Næring ikkje oppgitt	I alt
<i>Under 40 år:</i>									
Kl. 3—4 <sup>1</sup> .....	28,1	10,1	15,2	9,0	13,3	7,4	6,9	10,0	100,0
« 5—6 .....	56,7	7,9	6,7	4,9	8,5	4,7	3,9	6,7	100,0
« 7—8 .....	80,4	3,9	1,4	2,1	3,6	2,2	2,7	3,7	100,0
« 9—12 .....	92,4	1,9	0,2	0,5	0,4	0,7	1,6	2,3	100,0
I alt .....	61,4	6,5	6,4	4,5	7,1	4,1	3,9	6,1	100,0
<i>40—59 år:</i>									
Kl. 3—4 .....	33,9	7,8	14,2	7,9	15,2	7,0	7,0	7,0	100,0
« 5—6 .....	58,4	6,2	8,0	4,7	8,7	4,2	4,2	5,6	100,0
« 7—8 .....	81,9	3,8	2,0	1,8	2,7	2,1	2,4	3,3	100,0
« 9—12 .....	92,1	2,1	0,2	0,7	0,7	0,6	1,7	1,9	100,0
I alt .....	59,9	5,7	7,7	4,6	8,5	4,1	4,4	5,1	100,0
<i>60 år og over:</i>									
Kl. 3—4 .....	64,3	4,9	7,5	4,5	6,5	1,8	4,3	6,2	100,0
« 5—6 .....	76,6	3,7	4,9	2,1	4,5	1,7	2,5	4,0	100,0
« 7—8 .....	89,2	1,7	1,0	1,0	1,2	0,9	2,2	2,8	100,0
« 9—12 .....	95,3	0,6	0,2	0,4	0,1	0,3	2,1	1,0	100,0
I alt .....	75,6	3,6	4,9	2,6	4,3	1,5	3,1	4,4	100,0
<i>Alle brukarar:</i>									
Kl. 3—4 .....	43,5	7,1	12,0	6,9	12,0	5,3	6,0	7,2	100,0
« 5—6 .....	63,7	5,7	6,9	4,0	7,4	3,5	3,6	5,2	100,0
« 7—8 .....	83,3	3,3	1,6	1,7	2,5	1,9	2,4	3,3	100,0
« 9—12 .....	92,7	1,8	0,2	0,6	0,5	0,6	1,8	1,8	100,0
I alt .....	64,7	5,2	6,6	4,0	7,1	3,4	3,9	5,1	100,0

<sup>1</sup> Klasseinndeling, sjå side 9.

Ved dei tre siste fullstendige jordbruksteljingane har det vore spurt om alderen på brukaren. Under utarbeidinga av statistikken er mannlege brukarar delt i tre aldersgrupper: Under 40 år, 40—59 år og 60 år og over. Andre analysar av alderstilhøva er ikkje tidlegare utført på grunnlag av jordbruksteljingane.

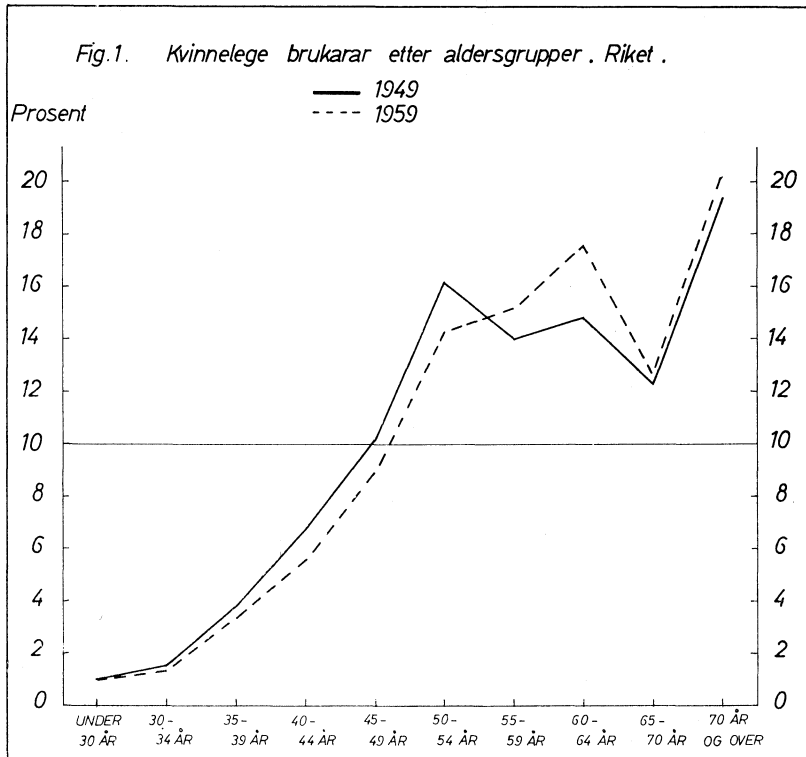
På mindre bruk var det ein svak tendens til aukande alder frå 1939 til 1949 (sjå tabell 16). Frå 1949 til 1959 var denne tendensen mykje sterkare. På bruk over 100 dekar var det ein tendens i retning av yngre brukarar frå 1939 til 1959.

For det utvalet av kommunar som blir omhandla i dette arbeidet, har ein for teljingane i 1949 og 1959 delt brukarane i aldersgrupper med 5 års intervall. Denne aldersdelinga er gjennomført etter kjønn og etter bruksstorleik, men ikkje for brukarane delt etter yrkestilhøve.

Tabell 16. Mannlege brukarar etter aldersgrupper. Prosent.

Bruksstorleik	1939			1949			1959		
	Under 40 år	40—59 år	60 år og over	Under 40 år	40—59 år	60 år og over	Under 40 år	40—59 år	60 år og over
5,1— 20 dekar .....	25,0	47,9	27,1	21,2	51,9	26,9	14,2	53,8	32,0
20,1— 50 » .....	24,7	50,4	24,9	22,0	53,7	24,3	16,4	54,4	29,2
50,1—100 » .....	24,6	51,1	24,3	24,4	53,5	22,1	21,1	56,1	22,8
Over 100 » .....	25,4	52,3	22,3	27,7	52,8	19,5	26,2	55,9	17,9
I alt.....	24,8	50,1	25,1	22,8	53,0	24,2	17,8	54,7	27,5

Dei kvinnelege brukarane er eldre enn dei mannlege. For kvinnene var det i 1959 auke i brukartalet frå dei yngste årsklassane og opp til 65-årsalderen. Svært mange av dei kvinnelege brukarane var over 70 år. (Tabell 17 og figur 1.)



Aldersfordelinga til kvinnelege brukarar synte same mønster i 1949 og 1959, men med forskyving i retning av fleire eldre (sjå figur 1). Stort sett var det liten skilnad mellom landsdelane, men i Agder var langt fleire enn elles over 70 år.

Tabell 17. Mannlege og  
a. Per-

	Under 30 år		30—34 år		35—39 år		40—44 år		45—49 år	
	1949	1959	1949	1959	1949	1959	1949	1959	1949	1959
	Menn									
Riket . . . . .	8 357	5 749	14 350	9 893	22 263	17 295	26 000	22 374	27 001	26 820
Fylke:										
Østfold . . . . .	393	308	580	460	890	643	1 091	760	949	979
Akershus . . . . .	347	298	637	487	972	694	1 136	960	1 251	1 053
Hedmark . . . . .	634	445	1 149	720	1 803	1 436	2 146	1 673	2 479	2 291
Oppland . . . . .	748	498	1 165	905	1 800	1 495	1 838	1 800	2 258	1 876
Buskerud . . . . .	329	218	648	535	1 083	784	1 216	998	1 182	1 264
Vestfold . . . . .	388	206	392	312	669	698	687	684	839	702
Telemark . . . . .	362	170	584	278	710	657	906	961	796	908
Aust-Agder . . . . .	245	71	270	196	523	424	539	446	679	654
Vest-Agder . . . . .	309	142	572	270	774	585	746	724	846	834
Rogaland . . . . .	618	470	1 086	668	1 370	1 108	1 542	1 541	1 511	1 621
Hordaland . . . . .	635	413	1 201	844	1 800	1 308	2 079	1 786	2 043	2 124
Sogn og Fjordane	510	442	750	611	1 147	1 038	1 494	1 175	1 598	1 651
Møre og Romsdal	629	452	1 095	653	1 555	1 353	2 161	1 877	2 117	1 953
Sør-Trøndelag . .	450	358	890	587	1 219	1 007	1 498	1 472	1 689	1 656
Nord-Trøndelag	431	361	825	656	1 323	1 049	1 547	1 226	1 408	1 605
Nordland . . . . .	672	404	1 446	888	2 584	1 665	2 985	2 383	2 878	3 198
Troms . . . . .	462	342	768	623	1 525	973	1 784	1 385	1 809	1 819
Finmark . . . . .	195	151	292	200	516	378	605	523	669	632
Landsdelar:										
Austlandet . . . .	3 201	2 143	5 155	3 697	7 927	6 407	9 020	7 836	9 754	9 073
Agder . . . . .	554	213	842	466	1 297	1 009	1 285	1 170	1 525	1 488
Vestlandet . . . .	2 392	1 777	4 132	2 776	5 872	4 807	7 276	6 379	7 269	7 349
Trøndelag . . . . .	881	719	1 715	1 243	2 542	2 056	3 045	2 698	3 097	3 261
Nord-Noreg . . . .	1 329	897	2 506	1 711	4 625	3 016	5 374	4 291	5 356	5 649
Riket etter bruksstorleik:										
5,1— 20 dekar	2 159	1 197	4 186	2 264	6 975	4 271	8 232	6 215	8 408	7 567
20,1— 50 »	3 093	1 949	5 241	3 343	8 051	6 321	9 720	8 054	10 179	10 299
50,1—100 »	1 894	1 681	3 141	2 584	4 802	4 236	5 296	5 412	5 756	5 936
Over 100 »	1 211	922	1 782	1 702	2 435	2 467	2 752	2 693	2 658	3 018
	Kvinner									
Riket . . . . .	167	131	250	175	587	431	1 074	702	1 599	1 143
Landsdelar:										
Austlandet . . . .	70	36	81	59	185	128	315	240	475	340
Agder . . . . .	7	16	29	13	40	30	82	48	107	68
Vestlandet . . . .	45	26	76	34	137	116	262	186	410	280
Trøndelag . . . . .	13	18	31	27	69	53	107	90	189	117
Nord-Noreg . . . .	32	35	33	42	156	104	308	138	418	338
Riket etter bruksstorleik:										
5,1— 20 dekar	55	26	78	56	257	183	475	267	707	425
20,1— 50 »	60	54	102	92	183	149	398	301	554	454
50,1—100 »	43	42	61	18	109	80	154	101	212	186
Over 100 »	9	9	9	9	38	19	47	33	126	78

kvinnelege brukarar etter alder.  
sonar.

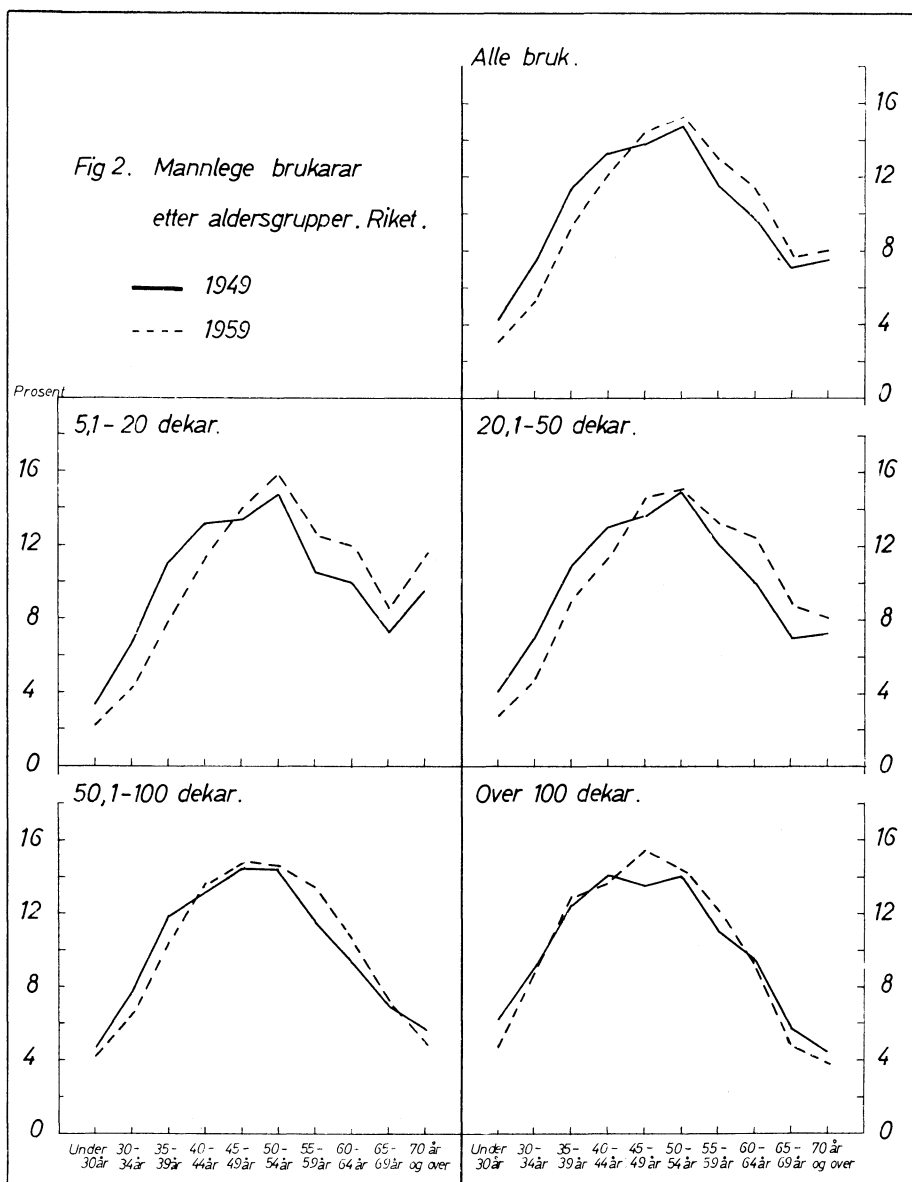
50—54 år		55—59 år		60—64 år		65—69 år		70 år og over		I alt	
1949	1959	1949	1959	1949	1959	1949	1959	1949	1959	1949	1959
Menn											
28 787	27 944	22 682	24 054	19 450	21 394	13 796	14 596	14 548	14 739	197 234	184 858
991	1 085	775	806	763	677	453	440	487	490	7 372	6 648
1 364	1 083	996	1 020	812	832	657	585	885	793	9 057	7 805
2 580	2 339	2 080	2 173	1 897	2 063	1 243	1 354	1 437	1 434	17 448	15 928
2 202	1 778	1 704	2 075	1 421	1 653	820	1 206	964	933	14 920	14 219
1 237	1 194	1 018	1 006	960	953	789	657	702	827	9 164	8 436
859	677	702	667	614	487	452	335	389	422	5 991	5 190
1 186	986	1 078	827	978	737	724	784	621	903	7 945	7 211
923	700	652	553	634	678	437	468	609	647	5 511	4 837
1 170	794	825	767	784	900	675	551	998	912	7 699	6 479
1 614	1 673	1 112	1 314	942	1 106	699	769	866	787	11 360	11 057
2 159	2 337	1 847	1 707	1 572	1 620	958	1 082	728	862	15 022	14 083
1 602	1 516	1 200	1 543	1 047	1 302	795	736	627	586	10 770	10 600
2 327	2 473	1 765	1 903	1 311	1 893	1 042	1 103	928	849	14 930	14 509
1 751	1 818	1 486	1 460	1 162	1 366	863	921	859	713	11 867	11 358
1 565	1 620	1 171	1 350	894	998	643	609	553	535	10 360	10 009
3 116	3 229	2 466	2 726	2 002	2 255	1 488	1 641	1 719	1 813	21 356	20 202
1 584	1 983	1 345	1 565	1 233	1 458	755	986	788	829	12 053	11 963
557	659	460	592	424	416	303	369	388	404	4 409	4 324
10 419	9 142	8 353	8 574	7 445	7 402	5 138	5 361	5 485	5 802	71 897	65 437
2 093	1 494	1 477	1 320	1 418	1 578	1 112	1 019	1 607	1 559	13 210	11 316
7 702	7 999	5 924	6 467	4 872	5 921	3 494	3 690	3 149	3 084	52 082	50 249
3 316	3 438	2 657	2 810	2 056	2 364	1 506	1 530	1 412	1 248	22 227	21 367
5 257	5 871	4 271	4 883	3 659	4 129	2 546	2 996	2 895	3 046	37 818	36 489
9 207	8 610	6 751	6 828	6 310	6 505	4 580	4 645	6 001	6 250	62 809	54 352
11 090	10 720	9 024	9 403	7 460	8 756	5 305	6 160	5 404	5 726	74 567	70 731
5 738	5 827	4 725	5 455	3 841	4 332	2 771	2 861	2 287	2 012	40 251	40 336
2 752	2 787	2 182	2 368	1 839	1 801	1 140	930	856	751	19 607	19 439
Kvinner											
2 508	1 823	2 191	1 957	2 305	2 221	1 858	1 606	2 892	2 485	15 431	12 674
834	655	749	688	760	674	610	608	1 090	870	5 169	4 298
242	120	155	153	246	200	244	133	509	380	1 661	1 161
714	408	575	477	580	602	431	385	537	526	3 767	3 040
250	194	232	202	263	211	185	135	246	216	1 585	1 263
468	446	480	437	456	534	388	345	510	493	3 249	2 912
1 077	742	970	866	1 134	1 051	750	762	1 464	1 310	6 967	5 688
944	666	785	708	703	801	715	547	930	862	5 374	4 634
338	305	315	268	304	239	276	225	359	219	2 171	1 683
149	110	121	115	164	130	117	72	139	94	919	669

Tabell 17 (framh.). Mannlege og  
b. Pro-

	Under 30 år		30—34 år		35—39 år		40—44 år		45—49 år	
	1949	1959	1949	1959	1949	1959	1949	1959	1949	1959
	Menn									
Riket .....	4,2	3,1	7,3	5,3	11,3	9,4	13,2	12,1	13,7	14,5
Fylke:										
Østfold .....	5,3	4,7	7,9	6,9	12,1	9,7	14,8	11,4	12,9	14,7
Akershus .....	3,8	3,8	7,0	6,2	10,7	8,9	12,5	12,3	13,8	13,5
Hedmark .....	3,6	2,8	6,6	4,5	10,3	9,0	12,3	10,5	14,2	14,4
Oppland .....	5,0	3,5	7,8	6,4	12,1	10,5	12,3	12,6	15,1	13,2
Buskerud .....	3,6	2,6	7,1	6,3	11,8	9,3	13,3	11,8	12,9	15,0
Vestfold .....	6,5	4,0	6,5	6,0	11,2	13,4	11,5	13,2	14,0	13,5
Telemark .....	4,6	2,4	7,4	3,8	8,9	9,1	11,4	13,3	10,0	12,6
Aust-Agder .....	4,4	1,5	4,9	4,0	9,5	8,8	9,8	9,2	12,3	13,5
Vest-Agder .....	4,0	2,2	7,4	4,2	10,0	9,0	9,7	11,2	11,0	12,9
Rogaland .....	5,4	4,3	9,6	6,0	12,1	10,0	13,6	13,9	13,3	14,7
Hordaland .....	4,2	2,9	8,0	6,0	12,0	9,3	13,8	12,7	13,6	15,1
Sogn og Fjordane	4,7	4,2	7,0	5,8	10,7	9,8	13,9	11,1	14,8	15,6
Møre og Romsdal	4,2	3,1	7,3	4,5	10,4	9,3	14,5	12,9	14,2	13,5
Sør-Trøndelag ..	3,8	3,1	7,5	5,2	10,3	8,9	12,6	13,0	14,2	14,6
Nord-Trøndelag	4,2	3,6	8,0	6,6	12,8	10,5	14,9	12,2	13,6	16,0
Nordland .....	3,1	2,0	6,8	4,4	12,1	8,2	14,0	11,8	13,5	15,8
Troms .....	3,8	2,9	6,4	5,2	12,7	8,1	14,8	11,6	15,0	15,2
Finnmark .....	4,4	3,5	6,6	4,6	11,7	8,8	13,7	12,1	15,2	14,6
Landsdelar:										
Austlandet .....	4,5	3,3	7,2	5,6	11,0	9,8	12,5	12,0	13,6	13,9
Agder .....	4,2	1,9	6,4	4,1	9,8	8,9	9,7	10,3	11,6	13,2
Vestlandet .....	4,6	3,5	7,9	5,5	11,3	9,6	14,0	12,7	14,0	14,6
Trøndelag .....	4,0	3,4	7,7	5,8	11,4	9,6	13,7	12,6	13,9	15,3
Nord-Noreg .....	3,5	2,4	6,6	4,7	12,2	8,3	14,2	11,8	14,2	15,5
Riket etter bruksstorleik :										
5,1— 20 dekar	3,4	2,2	6,7	4,2	11,1	7,9	13,1	11,4	13,4	13,9
20,1— 50 »	4,1	2,8	7,0	4,7	10,8	8,9	13,0	11,4	13,7	14,6
50,1—100 »	4,7	4,2	7,8	6,4	11,9	10,5	13,2	13,4	14,3	14,7
Over 100 »	6,2	4,7	9,1	8,8	12,4	12,7	14,0	13,8	13,6	15,5
	Kvinner									
Riket .....	1,0	1,0	1,6	1,4	3,8	3,4	6,9	5,5	10,2	8,9
Landsdelar:										
Austlandet .....	1,4	0,8	1,6	1,4	3,6	3,0	6,2	5,7	9,1	7,8
Agder .....	0,2	1,3	1,6	1,1	2,4	2,6	4,9	4,0	6,5	6,1
Vestlandet .....	1,2	0,9	2,0	1,1	3,7	3,7	7,0	6,0	10,9	9,1
Trøndelag .....	0,8	1,4	1,9	2,1	4,3	4,3	6,8	7,1	12,0	9,3
Nord-Noreg .....	1,0	1,2	1,0	1,5	4,8	3,6	9,3	4,8	12,8	11,4
Riket etter bruksstorleik:										
5,1— 20 dekar	0,8	0,5	1,1	1,0	3,7	3,2	6,8	4,7	10,1	7,5
20,1— 50 »	1,1	1,2	1,9	2,0	3,4	3,2	7,3	6,4	10,3	9,8
50,1—100 »	2,0	2,5	2,8	1,1	5,0	4,7	7,1	6,0	9,8	11,1
Over 100 »	1,0	1,4	1,0	1,3	4,1	2,8	5,1	4,9	13,7	11,7

kvinnelege brukarar etter alder.  
sent.

50—54 år		55—59 år		60—64 år		65—69 år		70 år og over		I alt	
1949	1959	1949	1959	1949	1959	1949	1959	1949	1959	1949	1959
Menn											
14,6	15,1	11,5	13,0	9,8	11,6	7,0	7,9	7,4	8,0	100,0	100,0
13,4	16,3	10,5	12,1	10,4	10,2	6,1	6,6	6,6	7,4	100,0	100,0
15,1	13,9	11,0	13,1	9,0	10,6	7,3	7,5	9,8	10,2	100,0	100,0
14,8	14,7	11,9	13,6	10,9	13,0	7,1	8,5	8,3	9,0	100,0	100,0
14,8	12,5	11,4	14,6	9,5	11,6	5,5	8,5	6,5	6,6	100,0	100,0
13,5	14,2	11,1	11,9	10,5	11,3	8,6	7,8	7,6	9,8	100,0	100,0
14,3	13,0	11,7	12,9	10,3	9,4	7,5	6,5	6,5	8,1	100,0	100,0
14,9	13,7	13,6	11,5	12,3	10,2	9,1	10,9	7,8	12,5	100,0	100,0
16,8	14,5	11,8	11,4	11,5	14,0	7,9	9,7	11,1	13,4	100,0	100,0
15,2	12,2	10,7	11,8	10,2	13,9	8,8	8,5	13,0	14,1	100,0	100,0
14,2	15,1	9,8	11,9	8,3	10,0	6,1	7,0	7,6	7,1	100,0	100,0
14,4	16,6	12,3	12,1	10,5	11,5	6,4	7,7	4,8	6,1	100,0	100,0
14,9	14,3	11,1	14,5	9,7	12,3	7,4	6,9	5,8	5,5	100,0	100,0
15,6	17,0	11,8	13,1	8,8	13,1	7,0	7,6	6,2	5,9	100,0	100,0
14,8	16,0	12,5	12,8	9,8	12,0	7,3	8,1	7,2	6,3	100,0	100,0
15,1	16,2	11,3	13,5	8,6	10,0	6,2	6,1	5,3	5,3	100,0	100,0
14,6	16,0	11,5	13,5	9,4	11,2	7,0	8,1	8,0	9,0	100,0	100,0
13,1	16,6	11,2	13,1	10,2	12,2	6,3	8,2	6,5	6,9	100,0	100,0
12,7	15,2	10,4	13,7	9,6	9,6	6,9	8,5	8,8	9,4	100,0	100,0
14,5	14,0	11,6	13,1	10,4	11,3	7,1	8,2	7,6	8,8	100,0	100,0
15,8	13,2	11,2	11,7	10,7	13,9	8,4	9,0	12,2	13,8	100,0	100,0
14,8	15,9	11,4	12,9	9,3	11,8	6,7	7,4	6,0	6,1	100,0	100,0
14,9	16,1	12,0	13,2	9,3	11,0	6,8	7,2	6,3	5,8	100,0	100,0
13,9	16,1	11,3	13,4	9,7	11,3	6,7	8,2	7,7	8,3	100,0	100,0
14,7	15,8	10,7	12,6	10,0	12,0	7,3	8,5	9,6	11,5	100,0	100,0
14,9	15,1	12,1	13,3	10,0	12,4	7,1	8,7	7,3	8,1	100,0	100,0
14,3	14,5	11,7	13,5	9,5	10,7	6,9	7,1	5,7	5,0	100,0	100,0
14,0	14,3	11,1	12,2	9,4	9,3	5,8	4,8	4,4	3,9	100,0	100,0
Kvinner											
16,1	14,2	14,0	15,2	14,9	17,6	12,2	12,7	19,3	20,1	100,0	100,0
16,1	15,2	14,5	15,8	14,6	15,6	11,9	14,5	21,0	20,2	100,0	100,0
14,2	10,6	9,3	13,2	14,6	17,2	14,6	11,4	31,7	32,5	100,0	100,0
18,8	13,5	15,3	15,7	15,3	19,8	11,4	12,8	14,4	17,4	100,0	100,0
15,7	15,3	14,7	16,0	16,6	16,7	11,7	10,7	15,5	17,1	100,0	100,0
14,4	15,5	14,7	14,9	14,2	18,4	11,9	11,8	15,9	16,9	100,0	100,0
15,5	13,0	13,9	15,2	16,3	18,5	10,8	13,4	21,0	23,0	100,0	100,0
17,6	14,4	14,6	15,3	13,1	17,3	13,4	11,8	17,3	18,6	100,0	100,0
15,6	18,1	14,5	15,9	14,0	14,2	12,7	13,4	16,5	13,0	100,0	100,0
16,2	16,4	13,2	17,2	17,8	19,4	12,7	10,8	15,2	14,1	100,0	100,0



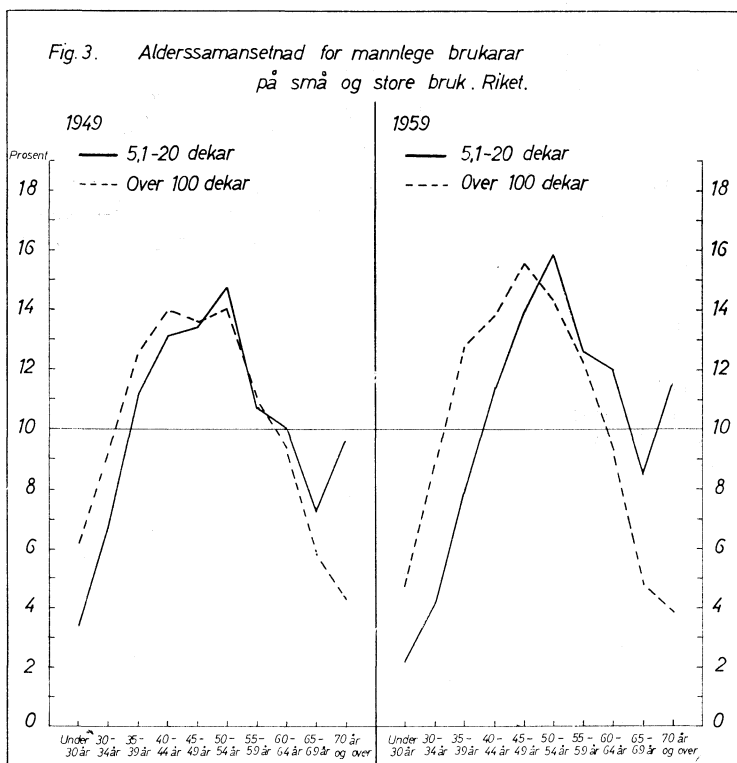
Både i 1949 og 1959 var det flest mannlege brukarar i aldersgruppa 50—54 år (sjå figur 2), men alderssamansetnaden varierte ein del med bruksstorleiken og også med distrikt. På mindre bruk var det frå 1949 til 1959 ei tydeleg forskyving mot høgre aldersgrupper. På større bruk har det vore ei viss opphoping i dei midtre aldersgruppene. Tendensen er stort sett den same over heile landet.

Alderssamansetnaden for mannlege brukarar på små og store bruk viser vesentleg større skilnad i 1959 enn i 1949 (sjå figur 3). Denne utviklinga var om lag den same over heile landet.



Tabell 18. Mannlege brukarar under 35 år og over 70 år. Prosent.

	5,1—20 da.		20,1—50 da.		50,1—100 da.		Over 100 da.		Alle bruk	
	1949	1959	1949	1959	1949	1959	1949	1959	1949	1959
<i>Under 35 år:</i>										
Austlandet . . . . .	9,2	6,3	10,8	7,0	12,6	10,5	15,7	13,7	11,6	8,9
Agder . . . . .	10,1	5,1	10,4	5,4	12,5	9,4	<sup>1</sup> ..	<sup>1</sup> ..	10,6	6,0
Vestlandet . . . . .	10,7	6,6	12,7	8,3	13,9	11,8	16,1	15,4	12,5	9,1
Trøndelag . . . . .	10,3	6,6	12,3	8,9	11,6	10,2	12,7	11,5	11,7	9,2
Nord-Noreg . . . . .	10,7	6,5	9,5	7,2	9,9	8,4	15,3	11,8	10,1	7,1
Heile landet . . . . .	10,1	6,4	11,1	7,5	12,5	10,6	15,3	13,5	11,5	8,4
<i>Over 70 år:</i>										
Austlandet . . . . .	10,5	14,6	7,9	9,4	6,4	5,8	4,4	4,2	7,6	8,9
Agder . . . . .	14,3	16,0	11,5	13,9	6,5	7,1	<sup>1</sup> ..	<sup>1</sup> ..	12,2	13,8
Vestlandet . . . . .	8,5	9,1	5,5	6,0	4,3	3,6	3,2	3,8	6,0	6,1
Trøndelag . . . . .	8,9	9,5	6,1	6,0	5,5	4,5	4,2	2,6	6,4	5,8
Nord-Noreg . . . . .	8,0	9,6	7,5	8,1	7,0	5,8	8,0	5,6	7,7	8,3
Heile landet . . . . .	9,6	11,5	7,3	8,1	5,7	5,0	4,4	3,9	7,4	8,0

<sup>1</sup> Liten representasjon.

Tabell 19. Gjennomsnittsalderen til brukarane.

	Mannlege brukarar		Kvinnelege brukarar		Alle brukarar		Endring 1949—1959 År		
	1949	1959	1949	1959	1949	1959	Menn	Kvin- ner	Alle bruk- arar
Riket .....	50,0	51,6	58,0	59,0	50,6	52,1	1,6	1,0	1,5
Fylke:									
Østfold .....	49,4	50,0	60,2	60,6	50,0	50,6	0,6	0,4	0,6
Akershus .....	50,9	52,1	60,1	59,9	51,5	52,7	1,2	—0,2	1,2
Hedmark .....	50,4	51,9	57,7	58,4	50,9	52,3	1,5	0,7	1,4
Oppland .....	49,4	51,0	57,6	58,5	49,8	51,4	1,6	0,9	1,6
Buskerud .....	50,7	52,4	58,7	59,1	51,2	52,9	1,7	0,4	1,7
Vestfold .....	49,9	50,1	57,8	61,1	50,5	50,7	0,2	3,3	0,2
Telemark .....	51,8	53,6	59,3	61,2	52,4	54,2	1,8	1,9	1,8
Aust-Agder .....	51,7	54,6	59,9	63,0	52,4	55,3	2,9	3,1	2,9
Vest-Agder .....	52,9	55,1	63,1	62,1	54,1	55,8	2,2	—1,0	1,7
Rogaland .....	49,1	50,0	58,8	61,0	49,7	50,5	0,9	2,2	0,8
Hordaland .....	49,3	50,7	57,0	58,6	49,5	51,2	1,4	1,6	1,7
Sogn og Fjordane .....	49,1	50,3	57,6	57,0	49,7	50,7	1,2	—0,6	1,0
Møre og Romsdal .....	49,6	51,4	54,8	58,0	49,9	51,8	1,8	3,2	1,9
Sør-Trøndelag .....	50,1	51,2	58,2	57,4	50,7	51,6	1,1	—0,8	0,9
Nord-Trøndelag .....	49,0	50,2	56,9	57,1	49,4	50,5	1,2	0,2	1,1
Nordland .....	50,5	52,8	57,8	58,3	51,1	53,2	2,3	0,5	2,1
Troms .....	49,1	51,3	55,3	57,6	49,6	51,8	2,2	2,3	2,2
Finmark .....	49,0	52,2	55,1	57,9	49,5	52,7	3,2	2,8	3,2
Riket etter bruksstorleik:									
5,1— 20 dekar .....	50,8	53,3	58,8	60,1	51,6	54,0	2,5	1,3	2,4
20,1— 50 » .....	50,3	52,2	57,5	58,4	50,8	52,6	1,9	0,9	1,8
50,1—100 » .....	49,2	49,9	56,8	57,0	49,6	50,2	0,7	0,2	0,6
Over 100 » .....	48,3	48,1	57,9	57,7	48,7	48,4	—0,2	—0,2	—0,3

Det var i Agderfylka og Telemark gjennomsnittsalderen på brukarane var høgst i 1959 (mellom 54 og 56 år) (sjå tabell 19). Deretter kom Nordland med vel 53 år. I Østfold, Vestfold, Rogaland, Sogn og Fjordane og Nord-Trøndelag var gjennomsnittsalderen lægst (mellom 50 og 51 år). Auken i gjennomsnittsalder frå 1949 til 1959 var størst i Nord-Noreg og i Aust-Agder og minst i Vestfold.

Gjennomsnittsalderen i 1959 var høgst på mindre bruk og minka med aukande bruksstorleik (sjå tabell 19). Det same var også tilfelle i 1949, men skilnaden mellom små og store bruk var mykje større i 1959 (jæmfør figur 3). På bruk over 100 dekar var det ein liten nedgang i gjennomsnittsalderen frå 1949 til 1959.

Samanliknar ein bruk av same storleik landsdelsvis (sjå tabell 20), var brukarane i 1959 i alle storleiksgrupper eldre i Agder enn i andre landsdelar, og gjennomgåande yngst på Vestlandet. På bruk under 50 dekar var auken i gjennomsnittsalder frå 1949 til 1959 størst i Nord-Noreg og Agder, men auken var stor også på Austlandet. På bruk frå 50—100 dekar hadde særleg Agder auke i gjennomsnittsalderen. På bruk over 100 dekar var gjennomsnittsalderen litt mindre i 1959 enn i 1949 i alle landsdelar.

Rekna etter yrkestilhøve og bruksstorleik var det størst auke i gjennomsnittsalderen til brukarar på eine- og hovudyrkebruk og minst på attåtyrkebruk.

Derimot har det vore nedgang i gjennomsnittsalderen til brukarar med

Tabell 20. Gjennomsnittsalder på brukarane etter yrkestilhøve. Personlege brukarar.

	Gjennomsnittsalder 1959				Endring 1949—1959. År			
	Eine-yrke	Ho-vud-yrke	Attåt-yrke	Alle bruk	Eine-yrke	Ho-vud-yrke	Attåt-yrke	Alle bruk
<i>5,1—20 dekar:</i>								
Austlandet .....	65,0	56,0	49,9	54,6	4,1	3,1	0,3	2,3
Agder .....	66,2	59,6	52,2	57,2	3,1	6,4	2,4	2,7
Vestlandet .....	62,5	54,8	49,8	53,2	3,8	3,5	1,9	2,1
Trøndelag .....	62,5	54,8	50,6	53,8	2,7	2,0	1,8	2,0
Nord-Noreg .....	66,4	54,4	49,9	52,9	4,7	2,8	2,3	3,1
Heile landet .....	64,5	55,6	50,1	54,0	3,9	3,4	1,5	2,4
<i>20,1—50 dekar:</i>								
Austlandet .....	57,7	51,4	49,7	53,2	2,5	1,9	1,1	1,8
Agder .....	58,7	53,2	50,7	55,2	2,2	3,1	1,7	1,9
Vestlandet .....	53,8	50,1	48,6	51,3	2,3	1,5	1,0	1,5
Trøndelag .....	54,9	50,0	49,5	51,7	2,3	0,5	1,7	1,5
Nord-Noreg .....	59,7	51,7	50,1	52,9	2,2	1,1	2,6	2,4
Heile landet .....	56,5	51,1	49,6	52,6	2,5	1,6	1,6	1,8
<i>50,1—100 dekar:</i>								
Austlandet .....	52,5	48,0	47,7	50,7	1,8	0,4	— 1,1	0,9
Agder .....	54,3	49,1	50,1	52,4	3,5	2,2	0,1	2,6
Vestlandet .....	49,7	47,2	47,8	49,1	0,9	—	— 2,9	0,6
Trøndelag .....	50,3	47,8	47,2	49,5	0,6	— 0,4	0,9	0,4
Nord-Noreg .....	54,3	49,0	49,7	51,6	— 0,9	— 1,1	1,5	— 0,2
Heile landet .....	51,4	48,0	48,2	50,2	1,1	— 0,1	— 0,5	0,6
<i>Over 100 dekar:</i>								
Austlandet .....	48,8	46,3	46,8	48,4	0,2	— 2,3	— 2,9	— 0,3
Agder .....	..	..	..	..	..	..	..	..
Vestlandet .....	47,8	47,3	53,4	47,9	—	— 0,8	1,7	—
Trøndelag .....	48,7	46,6	49,4	48,5	—	— 2,0	0,8	— 0,2
Nord-Noreg .....	51,3	50,2	47,3	50,7	— 2,5	0,7	—	— 1,0
Heile landet .....	48,7	46,7	47,6	48,4	—	— 1,8	— 2,3	— 0,3
<i>Alle bruk:</i>								
Austlandet .....	54,5	50,4	49,6	52,1	2,0	0,8	0,3	1,3
Agder .....	59,7	54,4	51,6	55,6	2,2	3,6	2,0	2,2
Vestlandet .....	52,9	50,2	49,3	51,1	1,6	1,2	1,3	1,3
Trøndelag .....	52,2	49,9	49,9	51,1	1,0	0,1	1,5	1,0
Nord-Noreg .....	59,6	51,6	50,0	52,7	1,9	0,9	2,4	2,3
Heile landet .....	54,6	50,8	49,8	52,1	1,8	1,0	1,4	1,5

bruket som einaste leveveg og auke for brukarar med bruket som viktigaste eller ikkje viktigaste leveveg (sjå tabell 21). Denne skilnaden mellom grupperingane etter yrke og leveveg heng saman med at det i perioden blei fleire gamle brukarar og at alderstrygdordninga blei vidare utbygd.

Tabell 21. Gjennomsnittsalder på brukarane etter den rolle bruket spela som leveveg. Personlege brukarar.

	Gjennomsnittsalder 1959				Endring 1949—1959. År			
	Ein-aste leveveg	Vik-tigaste leveveg	Ikkje vik-tigaste leveveg	Alle bruk	Ein-aste leveveg	Vik-tigaste leveveg	Ikkje vik-tigaste leveveg	Alle bruk
<i>5,1—20 dekar:</i>								
Austlandet .....	55,7	59,7	53,6	54,7	— 1,2	5,1	2,7	2,2
Agder .....	58,0	61,5	56,0	57,2	— 0,5	6,5	3,2	2,7
Vestlandet .....	54,2	56,6	52,4	53,2	— 0,8	4,0	3,1	2,1
Trøndelag .....	54,7	57,5	52,8	53,8	— 0,4	4,0	2,4	2,0
Nord-Noreg .....	55,5	56,6	52,2	52,9	— 1,6	4,0	3,7	3,1
Heile landet .....	55,3	58,2	53,0	54,0	— 1,1	4,7	3,1	2,4
<i>20,1—50 dekar:</i>								
Austlandet .....	53,6	54,7	51,7	53,2	— 0,6	4,6	2,2	1,8
Agder .....	53,9	58,7	52,6	55,2	— 1,3	7,9	0,2	1,9
Vestlandet .....	51,0	53,1	49,8	51,3	0,2	3,9	1,5	1,5
Trøndelag .....	51,8	52,8	50,4	51,7	0,2	2,9	1,6	1,5
Nord-Noreg .....	53,3	54,4	51,7	52,9	— 2,6	3,3	3,7	2,4
Heile landet .....	52,4	54,3	51,2	52,6	— 0,6	4,2	2,3	1,8
<i>50,1—100 dekar:</i>								
Austlandet .....	50,3	52,2	48,9	50,7	— 0,1	4,0	— 1,0	0,9
Agder .....	51,7	53,9	51,2	52,4	1,2	6,4	— 0,2	2,6
Vestlandet .....	48,5	51,1	47,8	49,1	— 0,1	3,2	— 2,9	0,6
Trøndelag .....	49,0	51,2	48,1	49,5	— 0,5	2,6	1,8	0,4
Nord-Noreg .....	51,4	52,1	51,1	51,6	— 2,9	1,1	2,5	— 0,2
Heile landet .....	49,6	51,8	49,2	50,2	— 0,3	3,1	— 0,1	— 0,6
<i>Over 100 dekar:</i>								
Austlandet .....	47,4	52,3	49,3	48,4	— 1,1	2,8	— 1,5	— 0,3
Agder .....	..	..	..	..	..	..	..	..
Vestlandet .....	46,6	54,6	53,4	47,9	— 1,1	6,1	1,7	—
Trøndelag .....	47,9	52,0	51,2	48,5	— 0,6	2,7	— 4,9	— 0,2
Nord-Noreg .....	49,5	53,3	50,2	50,7	— 3,6	2,3	2,9	— 1,0
Heile landet .....	47,5	52,3	49,7	48,4	— 1,0	2,9	— 1,3	— 0,3
<i>Alle bruk:</i>								
Austlandet .....	50,5	54,4	52,4	52,1	— 0,9	4,0	2,0	1,3
Agder .....	53,9	58,6	54,8	55,6	— 1,2	6,6	2,1	2,2
Vestlandet .....	49,8	53,2	51,3	51,1	— 0,5	3,4	2,2	1,3
Trøndelag .....	49,7	53,0	51,7	51,1	— 0,5	2,7	1,9	1,0
Nord-Noreg .....	52,7	54,3	52,0	52,7	— 2,8	2,9	3,7	2,3
Heile landet .....	50,6	54,2	52,1	52,1	— 0,9	3,6	2,5	1,5

## 2. Kommunegrupper etter næringsstruktur.

Arbeid ved sida av bruket var gjennomgåande minst vanleg i dei beste jordbruksbygdene i jordbrukskommunane (gruppe B.1) og mest vanleg i fiskerikommunane (gruppe C) og skogbrukskommunane (gruppe A) (sjå tabell 22). Dette gjeld også om ein tek omsyn til bruksstorleiken. Det var elles meir vanleg med arbeid utanom bruket i industrikommunar enn i jordbrukskommunar.

Tabell 22. Personlege brukarar etter yrkestilhøve.

	Personlege brukarar i alt		En- dring 1949— 1959	Brukarane etter yrkestilhøve					
	1949	1959		1949			1959		
				Ein- aste yrke	Ho- vud- yrke	Attåt- yrke	Ein- aste yrke	Ho- vud- yrke	Attåt- yrke
			Pst.	Pst.	Pst.	Pst.	Pst.	Pst.	Pst.
<b>A. Skogbrukskommunar:</b>									
Kl. 3— 4 <sup>1</sup> .....	8 737	7 871	— 9,9	13,2	11,7	75,1	22,4	8,5	69,1
» 5— 6 .....	11 579	10 656	— 8,0	23,5	37,5	39,0	30,0	25,6	44,4
» 7— 8 .....	5 482	5 173	— 5,6	41,4	40,5	18,1	40,7	38,8	20,5
» 9—12 .....	2 443	2 382	— 2,5	68,0	24,2	7,8	59,8	31,9	8,3
I alt .....	28 241	26 082	— 7,6	25,1	27,1	47,8	30,7	21,8	47,5
<b>B. Jordbrukskommunar:</b>									
Kl. 3— 4 .....	18 134	15 387	—15,1	28,5	25,3	46,2	27,7	19,2	53,1
» 5— 6 .....	27 721	26 744	— 3,5	49,3	33,4	17,3	50,3	28,5	21,2
» 7— 8 .....	18 335	18 957	3,4	73,5	22,1	4,4	72,0	21,9	6,1
» 9—12 .....	7 949	7 616	— 4,2	85,7	12,7	1,6	88,6	10,0	1,4
I alt .....	72 139	68 704	— 4,8	57,0	25,6	17,4	58,0	22,3	19,7
<b>B. 1. Beste jordbruks- bygder:</b>									
Kl. 3— 4 .....	3 720	3 076	—17,3	30,1	26,1	43,8	33,0	21,2	45,8
» 5— 6 .....	4 560	4 022	—11,8	58,1	22,0	19,9	58,2	20,2	21,6
» 7— 8 .....	4 121	4 326	5,0	82,2	14,3	3,5	75,9	17,5	6,6
» 9—12 .....	4 120	4 274	3,7	91,5	7,5	1,0	91,1	8,1	0,8
I alt .....	16 521	15 698	—5,0	70,3	16,1	13,6	70,7	15,4	13,9
<b>B. 2. Andre jordbruks- bygder:</b>									
Kl. 3— 4 .....	14 414	12 311	—14,6	28,0	25,0	47,0	26,3	18,8	54,9
» 5— 6 .....	23 161	22 722	— 1,9	47,7	35,4	16,9	49,1	29,8	21,1
» 7— 8 .....	14 214	14 631	2,9	70,7	24,7	4,6	70,9	23,3	5,8
» 9—12 .....	3 829	3 342	—12,7	78,5	19,1	2,4	84,8	13,0	2,2
I alt .....	55 618	53 006	— 4,7	52,7	28,7	18,6	53,9	24,5	21,6
<b>C. Fiskerikommunar:</b>									
Kl. 3— 4 .....	7 752	7 385	— 4,7	12,5	10,4	77,1	13,4	5,2	81,4
» 5— 6 .....	4 725	4 602	— 2,6	15,3	23,9	60,8	19,4	19,3	61,3
» 7— 8 .....	774	786	1,6	24,6	35,9	39,5	27,3	35,3	37,4
» 9—12 .....	70	70	—	42,1	42,1	15,8	57,1	35,7	7,2
I alt .....	13 321	12 843	— 3,6	14,2	16,4	69,4	16,3	11,7	72,0

<sup>1</sup> Klasseinndeling, sjå side 9.

Tabell 22 (framh.). Personlege brukarar etter yrkestilhøve.

	Personlege brukarar i alt		En- dring 1949— 1959	Brukarane etter yrkestilhøve					
	1949	1959		1949			1959		
				Ein- aste yrke	Ho- vud- yrke	Attåt- yrke	Ein- aste yrke	Ho- vud- yrke	Attåt- yrke
			Pst.	Pst.	Pst.	Pst.	Pst.	Pst.	Pst.
<b>D. Industrikommunar:</b>									
Kl. 3— 4 .....	19 148	15 536	—18,9	25,6	14,6	59,8	23,6	8,9	67,5
» 5— 6 .....	19 698	17 771	— 9,8	43,8	27,5	28,7	40,2	22,8	37,0
» 7— 8 .....	11 983	11 195	— 6,6	67,8	24,1	8,1	65,6	21,9	12,5
» 9—12 .....	7 856	7 837	— 0,2	83,4	13,3	3,3	81,0	15,3	3,7
I alt .....	58 685	52 339	—10,8	46,3	20,8	32,9	44,3	17,4	38,3
<b>D. 1. Beste jordbruks- bygder:</b>									
Kl. 3— 4 .....	6 609	5 181	—21,6	28,6	12,6	58,8	28,2	8,6	63,2
» 5— 6 .....	6 236	4 918	—21,1	49,3	23,8	26,9	48,5	16,9	34,6
» 7— 8 .....	5 632	5 089	— 9,6	75,0	19,6	5,4	69,7	20,3	10,0
» 9—12 .....	6 166	6 219	0,9	87,4	10,5	2,1	80,0	16,5	3,5
I alt .....	24 643	21 407	—13,1	58,2	16,4	25,4	56,8	15,4	27,8
<b>D. 2. Andre jordbruks- bygder:</b>									
Kl. 3— 4 .....	12 539	10 355	—17,4	24,7	15,2	60,1	22,2	9,0	68,8
» 5— 6 .....	13 462	12 853	— 4,5	42,4	28,4	29,2	38,5	24,1	37,4
» 7— 8 .....	6 351	6 106	— 3,9	64,4	26,2	9,4	63,7	22,6	13,7
» 9—12 .....	1 690	1 618	— 4,3	76,1	18,4	5,5	83,0	13,0	4,0
I alt .....	34 042	30 932	— 9,1	41,6	22,6	35,8	39,6	18,0	42,4

Det er likevel stor skilnad mellom kommunane innafor kvar kommune-  
gruppe. Oppstillinga nedafor viser brukarar med arbeid utanom bruket i  
1959 i prosent av alle brukarar. Den første talrekkja gir gjennomsnittstal  
for kommunegruppa, og dei to siste talrekkjene gir høgste og lægste prosent-  
tal for einskilde kommunar innafor gruppa.

	Gj.snitt	Høgste pst.	Lægste pst.
A. Skogbrukskommunar .....	66,3	90,1	36,8
B. Jordbrukskommunar .....	42,6	75,6	17,8
1. Beste jordbruksbygder .....	31,1	40,9	17,9
2. Andre jordbruksbygder .....	45,8	75,6	17,8
C. Fiskerikommunar .....	84,5	92,3	54,4
D. Industrikommunar .....	55,4	85,8	20,4
1. Beste jordbruksbygder .....	45,2	69,8	20,4
2. Andre jordbruksbygder .....	60,0	85,8	27,0

Ein del av variasjonane innafor gruppene kan kome av bruksstorleiken,  
men det må og vere andre sterke variasjonsårsaker. Den mest homogene  
gruppa er fiskerikommunane.

Det var relativt fleire eineyrkebruk i 1959 enn i 1949 i skogbruks- og fiskerikommunar. I jordbrukskommunar var forholdet om lag det same dei to åra, medan industrikommunane hadde relativt færre eineyrkebruk i 1959 enn i 1949.

Tabell 23. Brukarar med arbeid utanom bruket etter kva næring dei arbeidde i. Prosent.

	Jord- og skog- bruk	Fiske og fangst	Indu- stri	Bygg og anlegg	Sam- ferd- sel	Andre nærin- gar	Nær- ing ikkje opp- gitt	I alt	Bruk- arar med arbeid utan- om bruket i pst. av alle bruk- arar
1949:									
A. Skogbrukskommunar:									
Kl. 3— 4 <sup>1</sup> .....	61,8	—	5,2	15,1	3,1	6,1	8,7	100,0	86,8
» 5— 6 .....	71,4	—	3,6	8,3	2,5	4,7	9,5	100,0	76,4
» 7— 8 .....	73,0	—	1,4	5,1	1,7	7,6	11,2	100,0	58,6
» 9—12 .....	70,2	—	4,4	—	2,6	14,0	8,8	100,0	31,8
I alt .....	67,2	—	4,0	10,8	2,7	6,0	9,3	100,0	74,8
B. Jordbrukskommunar:									
Kl. 3— 4 .....	11,4	16,3	10,2	22,2	6,8	11,3	21,8	100,0	71,4
» 5— 6 .....	13,9	17,1	9,7	20,3	8,0	10,0	21,0	100,0	50,7
» 7— 8 .....	19,4	10,4	8,5	12,7	8,9	11,5	28,6	100,0	26,5
» 9—12 .....	18,3	2,7	9,2	4,2	8,8	19,1	37,7	100,0	14,2
I alt .....	14,2	15,0	9,7	18,8	7,8	11,1	23,4	100,0	42,9
C. Fiskerikommunar:									
Kl. 3— 4 .....	0,4	68,3	4,7	4,0	5,2	6,1	11,3	100,0	87,3
» 5— 6 .....	0,1	68,0	3,5	5,8	5,0	7,5	10,1	100,0	84,6
» 7— 8 .....	—	58,7	4,0	2,4	4,0	11,1	19,8	100,0	75,4
» 9—12 .....	9,1	27,3	—	9,1	9,1	9,1	36,3	100,0	57,9
I alt .....	0,3	67,7	4,2	4,6	5,1	6,8	11,3	100,0	85,7
D. Industrikommunar:									
Kl. 3— 4 .....	9,6	8,8	18,5	25,0	7,8	13,0	17,3	100,0	73,9
» 5— 6 .....	14,8	6,5	15,6	22,4	6,9	12,2	21,6	100,0	56,0
» 7— 8 .....	19,6	5,2	11,2	13,6	7,3	15,3	27,8	100,0	32,1
» 9—12 .....	11,5	1,3	11,0	8,3	5,4	26,9	35,6	100,0	16,1
I alt .....	12,7	7,3	16,4	22,2	7,3	13,4	20,7	100,0	53,3
1959:									
A. Skogbrukskommunar:									
Kl. 3— 4 .....	57,7	—	6,1	18,6	4,6	5,6	7,4	100,0	77,6
» 5— 6 .....	61,1	—	5,4	11,2	4,5	4,8	13,0	100,0	70,0
» 7— 8 .....	58,0	—	3,6	8,3	3,8	7,0	19,3	100,0	59,3
» 9—12 .....	53,9	—	2,3	2,3	1,5	10,0	30,0	100,0	40,2
I alt .....	59,0	—	5,3	13,6	4,3	5,6	12,2	100,0	69,3

<sup>1</sup> Klasseinndeling, sjå side 9.

Tabell 23 (framh.). Brukarar med arbeid utanom bruket etter kva næring dei arbeidde i. Prosent.

	Jord- og skog- bruk	Fiske og fangst	Indu- stri	Bygg og anlegg	Sam- ferd- sel	Andre nærin- gar	Nær- ing ikkje opp- gitt	I alt	Bruk- arar med arbeid utan- om bruket i pst. av alle bruk- arar
<b>B. Jordbrukskommunar:</b>									
Kl. 3— 4 .....	9,3	15,1	9,3	24,5	11,3	10,7	19,8	100,0	72,3
» 5— 6 .....	11,4	14,0	8,2	24,2	10,2	10,0	22,0	100,0	49,7
» 7— 8 .....	15,9	10,6	7,2	15,8	13,2	11,5	25,8	100,0	28,0
» 9—12 .....	19,9	6,5	10,4	7,5	10,9	21,9	22,9	100,0	11,4
I alt .....	11,9	13,4	8,5	22,0	11,2	10,9	22,1	100,0	42,0
<b>C. Fiskerikommunar:</b>									
Kl. 3— 4 .....	0,3	66,8	3,6	6,4	7,8	5,8	9,3	100,0	86,6
» 5— 6 .....	1,0	60,9	4,3	8,4	7,4	7,0	11,0	100,0	80,6
» 7— 8 .....	3,7	44,9	5,6	7,5	10,3	14,0	14,0	100,0	72,7
I alt .....	0,7	63,9	3,9	7,1	7,8	6,6	10,0	100,0	83,7
<b>D. Industrikommunar:</b>									
Kl. 3— 4 .....	8,7	8,0	21,0	24,4	8,5	12,0	17,4	100,0	76,4
» 5— 6 .....	13,4	5,8	16,2	25,3	7,8	12,0	19,5	100,0	59,8
» 7— 8 .....	16,0	2,5	13,7	20,9	6,8	14,0	26,1	100,0	34,4
» 9—12 .....	17,7	0,6	9,0	5,7	4,5	26,0	36,5	100,0	19,0
I alt .....	11,8	6,2	17,8	23,6	7,8	12,8	20,0	100,0	55,7

I fiskerikommunane er fiske heilt dominerande som arbeid ved sida av bruket. I skogsbrukskommunane er det same tilfelle for jord- og skogsbruksarbeid (sjå tabell 23). Ein får på langt nær så sterkt utslag for industri i industrikommunane, men det er klårt fleire brukarar som arbeider i industri og bygge- og anleggsverksemd i industrikommunane enn elles. Variasjonane mellom kommunane er likevel stor i alle gruppene.

At skogsbrukskommunane gjennomgåande viser størst auke i prosent eineyrkebruk, heng saman med at desse kommunane har særleg mange gamle brukarar, og at færre av desse (delvis på grunn av betre trygdeordningar) arbeidde utanom bruket i 1959 enn i 1949. Mykje av denne arbeidskrafta (brukarar i skogsbygdene) har elles vore etterspurt saman med hest. Etter kvart som skogsdrifta er blitt motorisert, har så etterspørselen minka. Truleg er ein her inne i ei utvikling som ein vil merke sterkare utslag for etter 1959. Det er ikkje urimeleg at brukstalet, som minka relativt sterkt i skogsbygdene frå 1949 til 1959, også framleis minkar mykje.

Samanliknar ein bruk av same storleik i dei ymse gruppene, er det i industrikommunane og fiskerikommunane at arbeidstida utanom bruket er lengst pr. år rekna som gjennomsnitt for brukarar med arbeid utanom bruket (sjå tabell 25).



Tabell 24. Prosent brukarar med bruket som hovudyrke av dei som arbeidde i ulike næringar. (Hovud- + attåtårke = 100.)

	Jord- og skog- bruk	Fiske og fangst	Indu- stri	Bygg og anlegg	Sam- ferd- sel	Andre nærin- gar	Nær- ing ikkje opp- gitt	I alt
1949:								
A. Skogbrukskommunar:								
Kl. 3— 4 <sup>1</sup> .....	11,3	—	8,2	6,6	6,8	9,5	49,1	13,5
» 5— 6 .....	37,3	—	52,5	39,3	31,0	20,0	88,1	49,0
» 7— 8 .....	69,1	—	71,4	76,9	44,4	33,3	93,1	69,1
» 9—12 .....	76,3	—	80,0	—	100,0	56,3	90,0	75,4
I alt .....	36,1	—	28,8	20,8	21,2	19,5	72,5	36,2
B. Jordbrukskommunar:								
Kl. 3— 4 .....	35,4	35,4	35,5	27,2	13,2	15,6	56,9	35,2
» 5— 6 .....	71,3	62,3	62,4	59,9	48,3	44,6	88,8	65,7
» 7— 8 .....	85,2	85,2	88,8	77,3	72,0	60,0	96,7	83,7
» 9—12 .....	97,9	85,7	91,7	100,0	78,3	62,0	98,0	88,5
I alt .....	69,3	55,3	56,3	49,2	44,2	38,7	81,0	59,5
C. Fiskerikommunar:								
Kl. 3— 4 .....	28,6	8,0	17,4	10,1	3,0	8,4	39,1	11,8
» 5— 6 .....	100,0	20,1	38,5	34,4	25,0	32,5	72,6	28,2
» 7— 8 .....	—	35,1	60,0	66,7	60,0	50,0	76,0	47,6
» 9—12 .....	100,0	66,7	—	—	—	100,0	100,0	72,7
I alt .....	44,4	13,2	25,0	21,8	12,3	20,7	52,8	19,1
D. Industrikommunar:								
Kl. 3— 4 .....	25,7	19,0	11,4	14,5	12,1	8,0	45,0	19,6
» 5— 6 .....	59,6	60,2	32,7	39,9	31,2	28,6	76,3	48,9
» 7— 8 .....	89,2	71,4	57,0	59,5	65,8	57,2	91,7	74,7
» 9—12 .....	91,7	50,0	73,5	69,2	70,6	64,3	94,6	79,8
I alt .....	53,6	37,1	23,9	28,0	26,4	25,1	67,2	38,9
1959:								
A. Skogbrukskommunar:								
Kl. 3— 4 .....	10,1	—	7,7	6,8	2,9	4,8	41,8	11,0
» 5— 6 .....	32,5	—	31,3	23,5	22,4	16,9	82,4	36,7
» 7— 8 .....	63,2	—	55,6	56,1	57,9	40,0	88,5	65,4
» 9—12 .....	74,3	—	100,0	33,3	50,0	69,2	94,9	79,2
I alt .....	28,9	—	23,4	16,8	18,6	19,2	74,7	31,5
B. Jordbrukskommunar:								
Kl. 3— 4 .....	36,4	37,3	17,9	19,5	9,6	16,1	42,5	26,7
» 5— 6 .....	66,8	64,9	35,2	50,6	39,6	38,2	80,6	57,4
» 7— 8 .....	83,0	85,5	66,3	72,6	67,8	63,8	92,0	78,5
» 9—12 .....	95,0	100,0	81,0	93,3	81,8	72,7	97,8	88,1
I alt .....	65,3	58,9	36,6	43,3	38,2	39,3	73,0	53,0

<sup>1</sup> Klasseinndeling, sjå side 9.

Tabell 24 (framh.). Prosent brukarar med bruket som hovudyrke av dei som arbeidde i ulike næringar. (Hovud- + attåtårke = 100.)

	Jord- og skog- bruk	Fiske og fangst	Indu- stri	Bygg og anlegg	Sam- ferd- sel	Andre nærin- gar	Nær- ing ikkje opp- gitt	I alt
<i>C. Fiskerikommunar:</i>								
Kl. 3— 4 .....	28,6	5,0	—	4,1	0,8	2,7	22,0	6,0
» 5— 6 .....	54,5	19,5	12,8	15,2	14,8	28,6	60,8	24,0
» 7— 8 .....	25,0	47,9	16,7	12,5	27,3	53,3	100,0	48,6
» 9—12 .....	—	100,0	—	—	100,0	50,0	100,0	83,3
I alt .....	45,5	11,0	5,7	9,0	7,4	16,7	40,9	13,9
<i>D. Industrikommunar:</i>								
Kl. 3— 4 .....	16,3	8,3	5,1	7,8	6,3	7,2	30,3	11,7
» 5— 6 .....	54,2	43,9	20,3	27,8	25,1	29,0	65,0	38,2
» 7— 8 .....	78,9	63,0	46,6	57,0	47,9	40,9	84,9	63,6
» 9—12 .....	91,5	100,0	60,0	73,7	66,7	67,8	91,8	80,5
I alt .....	48,0	24,6	15,5	22,2	19,3	24,5	56,6	31,1

Tabell 25. Gjennomsnittleg arbeidstid utanom bruket.  
Dagsverk pr. år. 1959.

	Brukarar med arbeid utanom bruket				Rekna som gjennomsnitt for alle brukarar			
	A	B	C	D <sup>2</sup>	A	B	C	D <sup>2</sup>
<i>Under 40 år:</i>								
Kl. 3— 4 <sup>1</sup> .....	206	191	219	228	196	168	214	208
» 5— 6 .....	163	142	191	181	140	82	176	131
» 7— 8 .....	133	119	144	147	99	38	124	60
» 9—12 .....	106	94	90	120	39	13	—	24
I alt .....	171	147	206	190	140	66	195	116
<i>40—59 år:</i>								
Kl. 3— 4 .....	201	187	214	224	185	152	202	198
» 5— 6 .....	154	144	187	177	122	78	166	120
» 7— 8 .....	125	112	154	146	82	32	123	53
» 9—12 .....	123	107	170	120	56	13	—	24
I alt .....	168	149	201	192	133	68	184	120
<i>60 år og over:</i>								
Kl. 3— 4 .....	168	159	185	193	91	80	127	105
» 5— 6 .....	143	129	160	150	69	44	99	60
» 7— 8 .....	123	112	131	123	48	23	62	30
» 9—12 .....	117	147	—	113	35	8	—	17
I alt .....	151	138	175	167	74	44	114	69
<i>Alle brukarar:</i>								
Kl. 3— 4 .....	193	182	208	217	150	132	180	166
» 5— 6 .....	153	141	181	172	107	70	146	103
» 7— 8 .....	126	114	149	142	75	32	108	49
» 9—12 .....	119	106	154	119	48	12	—	23
I alt .....	165	147	196	186	114	62	164	104

<sup>1</sup> Klasseinndeling, sjå side 9. <sup>2</sup> Kommunegrupper etter næringsstruktur, sjå side 7.

I tabell 26 er den totale arbeidsinnsatsen til brukarane prosentvis fordelt på næringer. I jord- og skogbrukskommunane er ca. 80 prosent av arbeidsinnsatsen jord- og skogbruksarbeid, i industrikommunane 64 prosent og i fiskerikommunane 43 prosent. Ser ein på primærnæringane jord- og skogbruk og fiske og fangst samla, fall over 80 prosent av arbeidsinnsatsen til brukarane i jord- og skogbrukskommunane og knapt 80 prosent i fiskerikommunane på desse næringane i 1959. I industrikommunane var det knapt 70 pro-

Tabell 26. Arbeidsinnsatsen til brukarane etter næring.  
1959. Prosent.

	Eige bruk	Anna jord- og skogbruksarb.	Fiske og fangst	Industri	Bygg og anlegg	Samferdsel	Andre næringar	Næring ikkje oppgitt	I alt
<b>A. Skogbrukskommunar:</b>									
Kl. 3— 4 <sup>1</sup> .....	47,5	26,8	—	3,8	11,6	2,8	3,5	4,0	100,0
» 5— 6 .....	62,3	21,4	—	2,6	5,5	2,2	2,4	3,6	100,0
» 7— 8 .....	74,4	13,7	—	1,1	2,5	1,2	2,5	4,6	100,0
» 9—12 .....	83,3	8,7	—	0,6	0,6	0,3	1,5	5,0	100,0
I alt .....	60,1	21,4	—	2,7	7,0	2,1	2,7	4,0	100,0
<b>B. Jordbrukskommunar:</b>									
Kl. 3— 4 .....	54,7	3,6	6,4	4,7	12,4	5,8	5,4	7,0	100,0
» 5— 6 .....	75,0	2,4	3,5	2,6	6,2	3,0	2,9	4,4	100,0
» 7— 8 .....	89,1	1,5	1,0	0,9	1,8	1,9	1,6	2,2	100,0
» 9—12 .....	95,8	0,7	0,2	0,5	0,1	0,7	1,2	0,8	100,0
I alt .....	78,4	2,1	2,8	2,2	5,2	2,9	2,7	3,7	100,0
<b>B. 1. Beste jordbruksbygder:</b>									
Kl. 3— 4 .....	58,3	8,0	3,9	4,7	8,8	5,9	6,1	4,3	100,0
» 5— 6 .....	76,8	5,5	1,2	4,7	5,5	2,6	1,4	2,3	100,0
» 7— 8 .....	89,4	2,5	0,5	1,8	1,2	2,0	0,8	1,8	100,0
» 9—12 .....	96,8	0,7	0,2	0,4	0,2	0,6	0,7	0,4	100,0
I alt .....	84,4	3,4	1,1	2,4	2,9	2,3	1,7	1,8	100,0
<b>B. 2. Andre jordbruksbygder:</b>									
Kl. 3— 4 .....	53,7	2,5	7,1	4,7	13,3	5,8	5,2	7,7	100,0
» 5— 6 .....	74,8	1,9	3,8	2,2	6,4	3,1	3,2	4,6	100,0
» 7— 8 .....	89,0	1,2	1,1	0,6	1,9	1,9	1,9	2,4	100,0
» 9—12 .....	94,1	0,7	0,3	0,6	0,2	0,7	1,9	1,5	100,0
I alt .....	76,4	1,7	3,4	2,1	5,9	3,1	3,1	4,3	100,0
<b>C. Fiskerikommunar:</b>									
Kl. 3— 4 .....	37,3	0,3	40,5	2,5	4,4	5,4	4,0	5,6	100,0
» 5— 6 .....	50,3	0,5	29,5	2,4	4,7	4,8	3,4	4,4	100,0
» 7— 8 .....	61,2	1,4	16,3	3,4	3,4	5,5	5,4	3,4	100,0
» 9—12 .....	78,6	—	—	—	—	7,1	14,3	—	100,0
I alt .....	43,2	0,4	35,4	2,5	4,4	5,2	3,8	5,1	100,0

<sup>1</sup> Klasseinndeling, sjå side 9.

Tabell 26 (framh.). Arbeidsinnsatsen til brukarane etter næring.  
1959. Prosent.

	Eige bruk	Anna jord- og skogbruksarb.	Fiske og fangst	Industri	Bygg og anlegg	Samferdsel	Andre næringar	Næring ikkje oppgitt	I alt
<b>D. Industrikommunar:</b>									
Kl. 3—4 .....	41,9	4,9	4,3	13,2	14,9	5,2	7,3	8,3	100,0
» 5—6 .....	64,7	3,8	1,7	6,9	9,2	3,3	4,4	6,0	100,0
» 7—8 .....	82,6	2,2	0,4	3,0	3,7	1,5	3,1	3,5	100,0
» 9—12 .....	92,3	1,1	0,1	0,9	0,6	0,5	2,2	2,3	100,0
I alt .....	63,8	3,6	2,1	7,5	9,0	3,2	4,9	5,9	100,0
<b>D. 1. Beste jordbruksbygder:</b>									
Kl. 3—4 .....	42,8	9,7	0,8	12,5	11,4	4,2	9,0	9,6	100,0
» 5—6 .....	65,9	9,4	0,5	6,5	5,1	2,7	4,0	5,9	100,0
» 7—8 .....	84,7	2,7	0,1	2,6	2,0	1,5	2,6	3,8	100,0
» 9—12 .....	92,7	1,1	—	1,0	0,5	0,2	2,2	2,3	100,0
I alt .....	71,6	5,7	0,3	5,7	4,7	2,1	4,5	5,4	100,0
<b>D. 2. Andre jordbruksbygder:</b>									
Kl. 3—4 .....	41,7	3,6	5,2	13,3	15,9	5,5	6,9	7,9	100,0
» 5—6 .....	64,4	2,6	2,0	7,0	10,1	3,4	4,5	6,0	100,0
» 7—8 .....	81,6	2,0	0,5	3,2	4,5	1,5	3,2	3,5	100,0
» 9—12 .....	91,5	1,1	0,2	0,7	0,9	1,2	2,3	2,1	100,0
I alt .....	60,9	2,8	2,7	8,2	10,7	3,7	5,0	6,0	100,0

 Tabell 27. Utviklinga i bruksstrukturen 1949—1959  
og årsverk pr. 100 dekar jordbruksareal.

	Bruk				Bruksstorleik. Dekar			Årsverk <sup>1</sup> pr. 100 da. jordbruksareal 1959. Menn
	1949	1959	Nedgang 1949—1959		Gjennomsnitt		Auke 1949—1959	
			I alt	Prosent	1949	1959		
A. Skogbrukskommunar .....	28 241	26 082	2 159	7,6	38,5	42,3	3,8	1,55
B. Jordbrukskommunar .....	72 139	68 704	3 435	4,8	56,7	61,5	4,8	1,70
1. Beste jordbruksbygder ..	16 521	15 698	823	5,0	89,0	96,9	7,9	1,25
2. Andre jordbruksbygder ..	55 618	53 006	2 612	4,7	46,3	50,0	3,7	1,98
C. Fiskerikommunar .....	13 321	12 843	478	3,6	21,1	21,9	0,8	2,47
D. Industrikommunar .....	58 685	52 339	6 346	10,8	48,7	51,7	3,0	1,60
1. Beste jordbruksbygder ..	24 643	21 407	3 236	13,1	78,9	86,4	7,5	1,26
2. Andre jordbruksbygder ..	34 042	30 932	3 110	9,1	36,8	38,8	2,0	1,89

<sup>1</sup> Tilfeldig arbeidshjelp ikkje medrekna.

sent. Ein del av desse skilnadene har samanheng med bruksstorleiken, men ein del skriv seg også frå næringsstrukturen i kommunane.

Oppgåvene som er gitt framanfor tyder på at ved industrialisering vil ein del av brukarane sin arbeidsinnsats gå over frå primærnæringane til industri m. v. og tenesteytande næringar. Oppgåvene tyder likevel på at fordelinga av arbeidsinnsatsen til brukarane på næringar ikkje er særleg mykje påverka av graden av industrialisering.

Det ser såleis ikkje ut til at industrireiseing m. v. vanlegvis absorberer særleg mykje arbeidskraft i form av deltidsarbeid frå brukarane. Derimot har næringsstrukturen innverknad på annan måte. Brukstalet har minka mest i industrikommunane (sjå tabell 27). Vidare har industrikommunane relativt lite familiarbeidshjelp. Arbeidsinnsatsen i forhold til jordbruksarealet er likevel ikkje særleg større i industrikommunane enn elles. Dette heng i stor grad saman med bruksstorleiken. Stort fråsal av tomter m. v. bremser auken i bruksstorleiken i industrikommunane. Den store nedgangen i brukstalet har såleis ikkje ført til så stor auke i bruksstorleiken som ein elles kunne vente. Tilsvarande grupper av jordbrukskommunar har vesentleg større bruk (sjå også tabell 3 side 13).

Av kommunegruppene etter næringsstruktur er det berre gruppe B. 1 som ikkje totalt sett viser tydeleg forskyving mot eldre brukarar i perioden 1949—1959 (sjå tabell 28 og figur 4). Mest markert har forskyvinga vore i fiskerikommunane. Dette heng delvis saman med at desse har flest små bruk, men om ein samanliknar bruk av same storleik, viser fiskerikommunane likevel relativt sterk forskyving mot eldre brukarar.

Gruppe B. 1 skil seg ut også når det gjeld dei mindre bruk. Medan alle andre grupper har ei tydeleg forskyving mot høgre årsklassar, har det her vore ei viss opphoping i dei midtre aldersgrupper. Det har også vore liten nedgang i talet på bruk i denne gruppa. Det er vanskeleg å seie kva som er grunnen til at gruppe B. 1. skil seg ut, men som ein kan sjå av tabell 3 har den relativt få små bruk. Det kan såleis sjå ut som det er naturleg plass for ein del bruk med relativt lite areal.

Gjennomsnittsalderen på brukarane i 1959 var høgst i skogbruks- og fiskerikommunane og lægst i jordbrukskommunane (sjå tabellane 29 og 30). Samanliknar ein bruk av same storleik var gjennomsnittsalderen om lag like høg i industrikommunane som i skogbruks- og fiskerikommunane.

Etter yrkestilhøve er det mellom gruppene størst skilnad i gjennomsnittsalderen for brukarar med bruket som einaste yrke. Særleg gjer dette seg gjeldande på mindre bruk. For brukarar med bruket som attåtårke er gjennomsnittsalderen meir jamn frå gruppe til gruppe, og det er også mindre skilnad for bruk av ulik storleik.

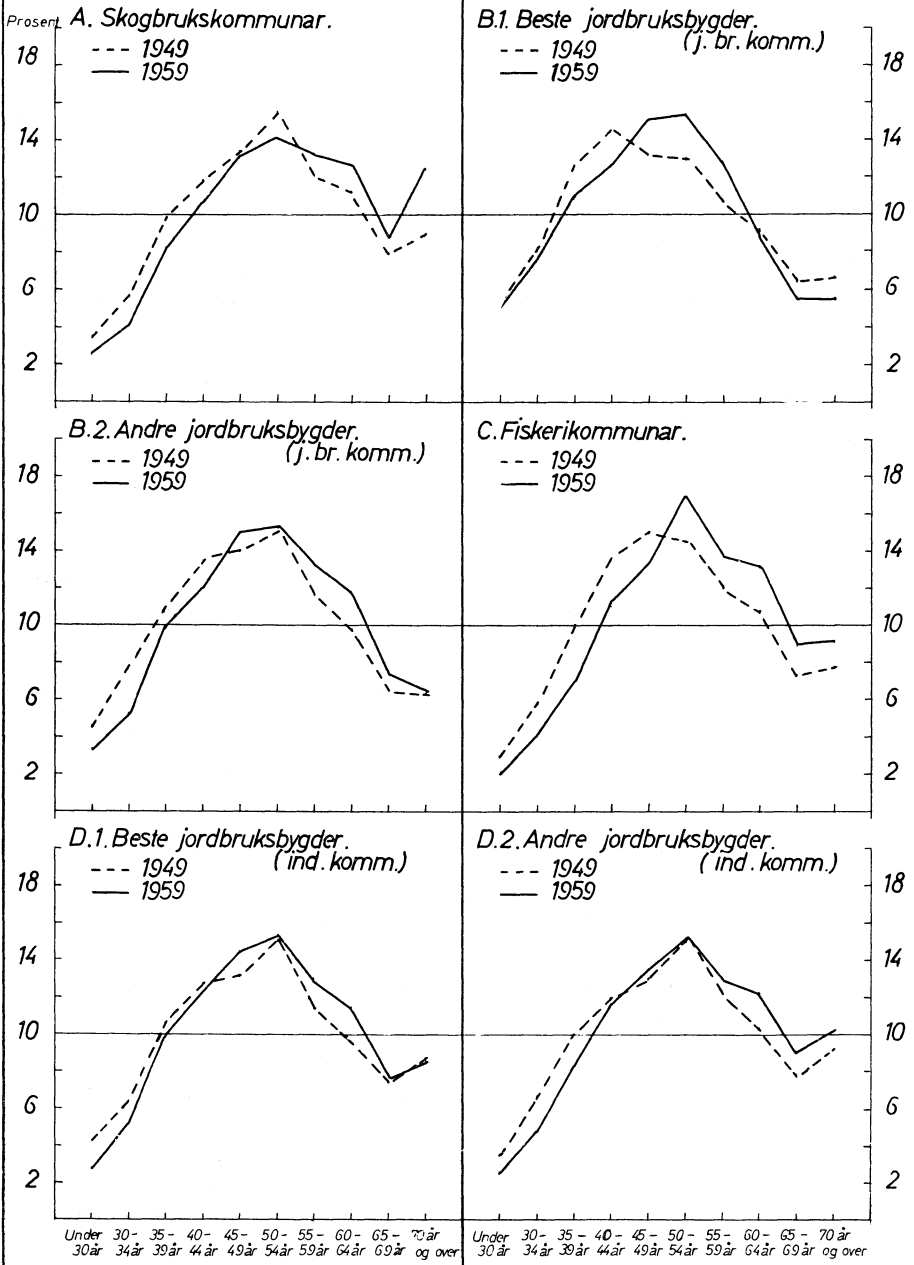
For brukarar med bruket som einaste yrke er det i skogbruks- og fiskerikommunane ein finn høgste gjennomsnittsalderen, medan brukarane i jordbrukskommunane har den lægst. Det same er tilfelle for brukarar med bruket som hovudyrke, medan det er liten skilnad mellom fiskeri-, skogbruks- og industrikommunane for brukarar med bruket som attåtårke.

At det mellom gruppene er størst skilnad i gjennomsnittsalder for brukarar med bruket som einaste yrke (og einaste leveveg) er rimeleg. Dei områda som har høgst gjennomsnittsalder for brukarar med bruket som einaste yrke, har også prosentvis flest brukarar med arbeid utanom bruket. Der det er lett om arbeid ved sida av bruket, er såleis høg alder ei av dei viktigaste årsakene til at brukarane ikkje tek slikt arbeid.

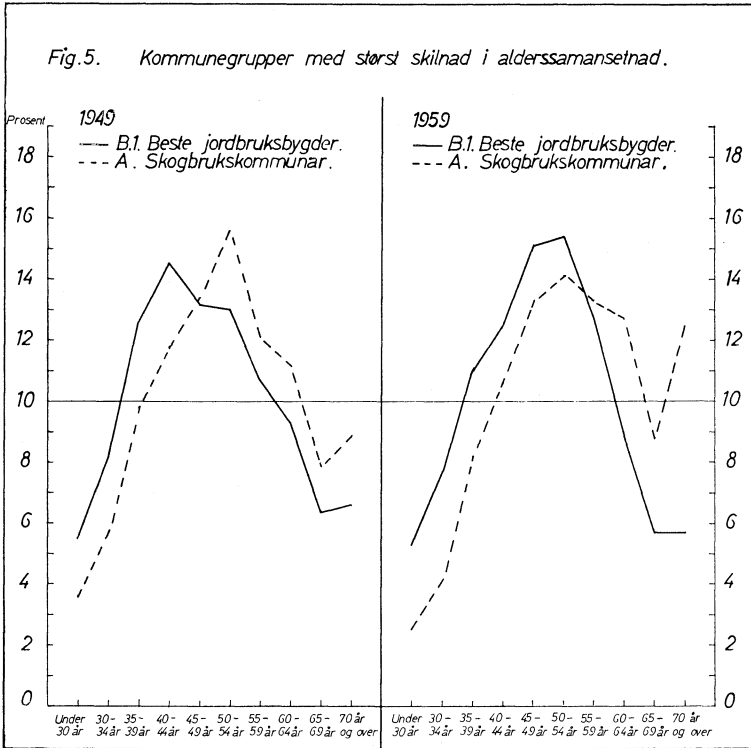




Fig.4. Personlege brukarar etter alder.  
Kommunegruppene etter næringsstruktur.







Det er også så stor skilnad på gjennomsnittsalderen (og alderssamansetnaden) for alle brukarar at det er grunn til å tru at kommunetypen spelar ei viss rolle for dette spørsmålet.

Auken i gjennomsnittsalder frå 1949 til 1959 (også vist i tabellane 29 og 30) var størst i fiskerikommunane (gruppe C) og minst i gruppe B. 1. At auken er så vidt stor for mindre bruk i gruppe B. 2 er truleg noko ein bør merke seg.

Tabell 29. Gjennomsnittsalder på brukarane etter yrkestilhøve.  
 Personlege brukarar.

	Gjennomsnittsalder 1959				Endring 1949—1959. År			
	Ein-aste yrke	Ho-vud-yrke	Attåt-yrke	Alle bruk	Ein-aste yrke	Ho-vud-yrke	Attåt-yrke	Alle bruk
<i>5,1—20 dekar:</i>								
A. Skogbrukskommunar . . . . .	67,4	56,5	50,5	54,8	5,7	2,2	0,5	2,8
B. Jordbrukskommunar . . . . .	60,8	52,7	49,4	53,2	3,2	3,4	1,6	2,2
B. 1. Beste jordbruksbygder . . . . .	56,1	50,6	48,2	51,3	0,4	0,7	— 0,5	0,2
B. 2. Andre jordbruksbygder . . . . .	62,4	53,3	49,6	53,7	4,2	4,2	2,0	2,7
C. Fiskerikommunar . . . . .	65,7	57,6	50,8	53,1	3,9	2,4	2,6	2,5
D. Industrikommunar . . . . .	64,2	55,4	51,1	54,6	3,6	2,3	2,5	2,2
D. 1. Beste jordbruksbygder . . . . .	61,9	55,2	51,4	54,7	2,4	0,8	1,8	1,6
D. 2. Andre jordbruksbygder . . . . .	65,0	55,5	51,1	54,6	4,0	2,7	2,8	2,5
<i>20,1—50 dekar:</i>								
A. Skogbrukskommunar . . . . .	60,4	51,6	50,0	53,5	2,8	0,8	0,8	1,7
B. Jordbrukskommunar . . . . .	53,6	49,7	48,0	51,3	2,2	2,0	0,2	1,8
B. 1. Beste jordbruksbygder . . . . .	52,3	49,1	46,5	50,4	1,3	0,9	— 0,9	0,7
B. 2. Andre jordbruksbygder . . . . .	53,8	49,7	48,3	51,4	2,3	2,1	0,4	1,9
C. Fiskerikommunar . . . . .	62,2	55,2	50,4	53,6	2,5	2,6	2,5	2,8
D. Industrikommunar . . . . .	57,3	51,6	49,0	52,9	2,7	1,7	1,4	1,6
D. 1. Beste jordbruksbygder . . . . .	55,5	51,4	49,0	52,6	2,2	2,8	0,3	1,7
D. 2. Andre jordbruksbygder . . . . .	57,8	51,7	49,0	53,0	2,8	1,5	1,7	1,6
<i>50,1—100 dekar:</i>								
A. Skogbrukskommunar . . . . .	56,2	50,2	47,4	52,1	2,7	2,0	— 1,7	1,5
B. Jordbrukskommunar . . . . .	50,0	47,2	47,4	49,2	1,1	0,3	— 0,6	0,8
B. 1. Beste jordbruksbygder . . . . .	49,5	45,2	45,6	48,5	0,9	0,3	— 3,0	0,4
B. 2. Andre jordbruksbygder . . . . .	50,2	47,6	48,0	49,5	1,2	0,3	0,2	1,0
C. Fiskerikommunar . . . . .	..	..	..	..	..	..	..	..
D. Industrikommunar . . . . .	52,0	48,4	48,1	50,7	1,2	— 0,4	0,5	0,6
D. 1. Beste jordbruksbygder . . . . .	51,6	48,6	48,0	50,7	1,7	— 1,4	— 0,9	0,8
D. 2. Andre jordbruksbygder . . . . .	52,2	48,4	48,1	50,8	0,9	— 0,1	0,9	0,6
<i>Over 100 dekar:</i>								
A. Skogbrukskommunar . . . . .	50,6	..	..	49,7	— 0,3	..	..	—
B. Jordbrukskommunar . . . . .	48,0	..	..	47,7	—	..	..	— 0,5
B. 1. Beste jordbruksbygder . . . . .	48,1	..	..	47,7	0,7	..	..	0,1
B. 2. Andre jordbruksbygder . . . . .	47,7	..	..	47,8	— 1,3	..	..	— 1,2
C. Fiskerikommunar . . . . .	..	..	..	..	..	..	..	..
D. Industrikommunar . . . . .	49,0	..	..	48,7	0,1	..	..	— 0,2
D. 1. Beste jordbruksbygder . . . . .	49,5	..	..	49,1	1,2	..	..	0,7
D. 2. Andre jordbruksbygder . . . . .	48,0	..	..	47,8	— 2,2	..	..	— 2,1
<i>Alle bruk:</i>								
A. Skogbrukskommunar . . . . .	60,2	51,7	50,0	53,5	4,0	1,1	0,4	1,9
B. Jordbrukskommunar . . . . .	51,7	49,1	48,6	50,5	1,3	1,2	0,7	1,2
B. 1. Beste jordbruksbygder . . . . .	49,9	47,0	47,2	49,0	0,8	— 1,0	— 1,2	0,2
B. 2. Andre jordbruksbygder . . . . .	52,5	49,5	48,9	51,0	1,5	1,6	1,1	1,5
C. Fiskerikommunar . . . . .	63,3	55,2	50,6	53,2	2,5	1,7	2,5	2,4
D. Industrikommunar . . . . .	55,3	51,1	50,1	52,6	1,7	0,7	1,8	1,4
D. 1. Beste jordbruksbygder . . . . .	52,9	50,1	50,2	51,7	1,5	— 0,1	0,8	1,0
D. 2. Andre jordbruksbygder . . . . .	56,6	51,4	50,1	52,9	1,8	1,0	2,1	1,5

Tabell 30. Gjennomsnittsalder på brukarane etter kva rolle bruket spela som leveveg. Personlege brukarar.

	Gjennomsnittsalder 1959				Endring 1949—1959. År			
	Ein-aste leve-veg	Vik-tigaste leve-veg	Ikkje vik-tigaste leve-veg	Alle bruk	Ein-aste leve-veg	Vik-tigaste leve-veg	Ikkje vik-tigaste leve-veg	Alle bruk
<i>5,1—20 dekar:</i>								
A. Skogbrukskommunar . . . . .	58,0	61,9	53,3	54,8	— 0,2	6,0	2,7	2,8
B. Jordbrukskommunar . . . . .	54,1	56,3	51,7	53,2	— 0,1	5,2	2,3	2,2
B. 1. Beste jordbruksbygder..	50,8	53,7	50,4	51,3	— 1,0	2,3	— 0,2	0,2
B. 2. Andre jordbruksbygder .	55,5	57,0	52,0	53,7	0,6	6,0	2,9	2,7
C. Fiskerikommunar . . . . .	57,8	61,3	52,1	53,1	0,9	4,6	3,0	2,5
D. Industrikommunar . . . . .	54,8	59,5	53,8	54,6	— 2,0	3,7	3,7	2,2
D. 1. Beste jordbruksbygder..	52,5	59,8	54,4	54,7	— 2,6	2,5	3,0	1,6
D. 2. Andre jordbruksbygder .	55,8	59,4	53,7	54,6	— 1,6	4,0	4,1	2,5
<i>20,1—50 dekar:</i>								
A. Skogbrukskommunar . . . . .	54,3	54,8	52,5	53,5	— 1,8	3,3	2,8	1,7
B. Jordbrukskommunar . . . . .	51,1	52,2	50,4	51,3	0,4	3,8	1,7	1,8
B. 1. Beste jordbruksbygder..	49,8	53,6	48,4	50,4	— 0,4	4,6	— 0,5	0,7
B. 2. Andre jordbruksbygder .	51,3	52,0	50,8	51,4	0,6	3,7	2,2	1,9
C. Fiskerikommunar . . . . .	55,6	57,8	51,8	53,6	— 2,1	4,1	3,7	2,8
D. Industrikommunar . . . . .	52,7	55,2	51,6	52,9	— 0,6	4,0	3,0	1,6
D. 1. Beste jordbruksbygder..	52,4	54,9	51,5	52,6	0,5	4,7	1,4	1,7
D. 2. Andre jordbruksbygder .	52,8	55,2	51,7	53,0	— 1,0	3,8	3,5	1,6
<i>50,1—100 dekar:</i>								
A. Skogbrukskommunar . . . . .	52,8	52,8	49,5	52,1	— 0,2	4,2	— 0,1	1,5
B. Jordbrukskommunar . . . . .	48,7	50,8	48,5	49,2	0,1	3,0	0,2	0,8
B. 1. Beste jordbruksbygder..	48,0	50,4	47,0	48,5	— 0,3	3,9	— 2,3	0,4
B. 2. Andre jordbruksbygder .	49,0	50,9	49,0	49,5	0,3	2,9	1,0	1,0
C. Fiskerikommunar . . . . .	..	..	..	..	..	..	..	..
D. Industrikommunar . . . . .	50,0	52,0	51,6	50,7	— 0,4	2,1	3,3	0,6
D. 1. Beste jordbruksbygder..	49,9	52,2	51,7	50,7	0,4	1,0	1,6	0,8
D. 2. Andre jordbruksbygder .	50,0	52,0	51,5	50,8	— 0,8	2,6	3,7	0,6
<i>Over 100 dekar:</i>								
A. Skogbrukskommunar . . . . .	48,6	..	..	49,7	— 2,0	..	..	—
B. Jordbrukskommunar . . . . .	46,8	..	..	47,7	— 1,1	..	..	— 0,5
B. 1. Beste jordbruksbygder..	46,8	..	..	47,7	— 0,5	..	..	0,1
B. 2. Andre jordbruksbygder .	46,8	..	..	47,8	— 2,1	..	..	— 1,2
C. Fiskerikommunar . . . . .	..	..	..	..	..	..	..	..
D. Industrikommunar . . . . .	47,9	..	..	48,7	— 0,8	..	..	— 0,2
D. 1. Beste jordbruksbygder..	48,5	..	..	49,1	0,4	..	..	0,7
D. 2. Andre jordbruksbygder .	46,7	..	..	47,8	— 3,2	..	..	— 2,1
<i>Alle bruk:</i>								
A. Skogbrukskommunar . . . . .	53,5	55,3	52,7	53,5	— 1,1	3,9	2,5	1,9
B. Jordbrukskommunar . . . . .	49,4	52,5	50,9	50,5	— 0,2	3,6	1,8	1,2
B. 1. Beste jordbruksbygder..	47,9	52,7	49,2	49,0	— 0,6	3,5	— 0,8	0,2
B. 2. Andre jordbruksbygder .	50,0	52,5	51,2	51,0	— 0,1	3,7	2,3	1,5
C. Fiskerikommunar . . . . .	56,3	58,0	52,0	53,2	— 1,2	3,3	3,2	2,4
D. Industrikommunar . . . . .	50,9	54,9	52,9	52,6	— 1,2	2,9	3,4	1,4
D. 1. Beste jordbruksbygder..	50,0	53,9	53,2	51,7	— 0,1	1,9	2,2	1,0
D. 2. Andre jordbruksbygder .	51,4	55,1	52,8	52,9	— 1,8	3,1	3,7	1,5

### 3. Bruk som blei borte som særskilde driftseiningar i perioden 1949—1959.

Av bruka mellom 5 og 20 dekar var det flest av eineyrkebruka som blei borte i 10-årsperioden, medan det av bruka over 50 dekar var relativt flest av attåtyrkebruka som blei borte (sjå tabell 31).

Tabell 31. Bruk som i perioden 1949—1959 blei borte som særskilde driftseiningar i prosent av alle bruk i 1949.

	Austlandet				Agder			
	Eineyrke	Hovudyrke	Attåtyrke	Alle	Eineyrke	Hovudyrke	Attåtyrke	Alle
5,1—20 dekar .....	8,5	6,3	8,1	7,9	17,3	9,7	12,8	13,8
20,1—50 » .....	4,2	3,2	6,1	4,5	7,3	5,0	5,4	6,3
Over 50 » .....	1,5	1,7	4,5	1,7	3,1	0,8	—	2,4
Alle bruk .....	2,6	3,1	7,3	4,3	9,9	6,1	10,4	9,2
	Vestlandet				Trøndelag			
5,1—20 dekar .....	6,9	4,3	4,0	4,7	7,1	3,8	6,6	6,1
20,1—50 » .....	2,6	1,9	3,4	2,6	4,6	2,7	6,6	4,4
Over 50 » .....	0,7	1,2	5,4	1,0	1,0	3,0	2,6	1,2
Alle bruk .....	2,5	2,4	3,8	2,9	2,7	2,9	5,7	3,6
	Nord-Noreg				Heile riket			
5,1—20 dekar .....	11,6	7,8	7,2	7,8	10,5	6,1	6,9	7,5
20,1—50 » .....	8,4	3,9	4,4	5,2	4,8	3,2	4,8	4,3
Over 50 » .....	4,2	1,8	2,9	3,1	1,4	1,6	3,7	1,6
Alle bruk .....	8,0	4,2	6,0	6,0	4,0	3,4	6,0	4,5

Fordelinga på næringar av dei brukarane som arbeidde utanom bruket i 1949 er ikkje særleg ulik fordelinga for alle brukarar med arbeid utanom bruket (sjå tabellane 32 og 11).

Samanliknar ein bruk av same storleik, var det berre i skogbrukskommunane det var færre med eineyrke av brukarane på bruk som blei borte enn på alle bruk (sjå tabell 34).

For brukarar med arbeid utanom bruket i 1949 var det ikkje noko påtakeleg skilnad i fordelinga på næringar for brukarar på bruk som blei borte og for brukarane på alle bruk.

Alderen til brukarane i 1949 på bruk som blei borte i perioden 1949—1959 var gjennomgåande noko høgre enn alderen for alle brukarar. Fordelinga på aldersgrupper hadde også eit noko anna mønster, med relativt færre i dei midtre aldersgrupper og relativt fleire i den aller yngste og særleg i dei eldste aldersgruppene (sjå fig. 6). Reknar ein bruk som blei borte i prosent av alle bruk for kvar aldersgruppe av brukarar, kjem dette tydelegare fram (sjå fig. 7, der ein har laga eigen kurve for Vest-Agder fordi dette fylket skil seg så klårt ut).

Tabell 32. Brukarane på bruk som blei borte, etter yrkestilhøve. Riket, landsdelar. 1949.

	Bruk som blei borte i alt	Brukarar med bruket som			Brukarar med yrke utanom bruket etter næring					
		einaste yrke	hovud-yrke	attåt-yrke	Jord- og skogbruk	Fiske og fangst	Indu- stri	Bygg og anlegg	Andre næ- ringar	Næ- ring ikkje opp- gitt
		Pst.	Pst.	Pst.	Pst.	Pst.	Pst.	Pst.	Pst.	Pst.
Austlandet . . . . .	3 339	27,9	17,0	55,1	47,3	—	9,7	10,5	18,5	14,0
Agder . . . . .	1 380	50,9	15,3	33,8	7,0	12,7	8,7	20,1	27,1	24,4
Vestlandet . . . . .	1 599	42,2	18,9	38,9	2,8	26,2	14,0	14,5	21,0	21,5
Trøndelag . . . . .	853	35,4	20,9	43,7	12,9	23,5	12,9	12,1	20,4	18,2
Nord-Noreg . . . . .	2 451	30,7	17,1	52,2	3,5	33,8	9,2	13,5	22,7	17,3
Riket . . . . .	9 622	36,9	17,4	45,7	20,8	15,5	10,5	13,6	21,4	18,2
<i>Etter bruksstorleik:</i>										
5,1—20 dekar . . . . .	5 208	28,1	12,6	59,3	20,4	17,0	11,4	15,0	19,4	16,8
20,1—50 » . . . . .	3 407	42,8	23,0	34,2	20,4	14,3	8,7	11,9	25,1	19,6
Over 50 » . . . . .	1 007	62,0	22,2	15,8	27,4	8,3	10,7	8,4	22,6	22,6

Tabell 33. Brukarane på bruk som blei borte, etter yrkestilhøve for ulike aldersgrupper. Riket. 1949. Prosent.

	Under 40 år			40—59 år			60 år og over		
	Ein-aste yrke	Hovud-yrke	Attåt-yrke	Ein-aste yrke	Hovud-yrke	Attåt-yrke	Ein-aste yrke	Hovud-yrke	Attåt-yrke
5,1—20 dekar . . . . .	9,3	12,2	78,5	20,7	12,1	67,2	47,6	13,4	39,0
20,1—50 » . . . . .	29,8	27,2	43,0	34,9	25,1	40,0	60,8	18,3	20,9
Over 50 » . . . . .	56,1	22,7	21,2	60,3	26,9	12,8	67,1	18,4	14,5
I alt . . . . .	23,7	19,0	57,3	29,0	18,0	53,0	54,4	15,6	30,0

Tabell 34. Brukarar med bruket som einaste yrke 1949. Prosent.

	Heile landet		Skogbruks-kommunar		Jordbruks-kommunar		Fiskeri-kommunar		Indu- stri-kommunar	
	Alle bruk	Bruk blitt borte	Alle bruk	Bruk blitt borte	Alle bruk	Bruk blitt borte	Alle bruk	Bruk blitt borte	Alle bruk	Bruk blitt borte
5,1—20 dekar . . . . .	20,1	28,1	13,2	10,6	28,5	39,8	12,5	20,7	25,6	33,4
20,1—50 » . . . . .	37,5	42,8	23,5	23,5	49,3	54,2	15,3	20,7	43,8	48,9
Alle bruk . . . . .	42,0	36,9	25,1	16,0	57,0	51,8	14,2	20,6	46,3	42,4

Tabell 35. Brukarane på bruk som blei borte, etter yrkestilhøve. Kommunegrupper. 1949.

	Bruk som blei borte i alt	Brukarar med bruket som			Brukarar med yrke utanom bruket etter næring					
		einaste yrke	hovud-yrke	attåt-yrke	Jord- og skog- bruk	Fiske og fangst	Indu- stri	Bygg og anlegg	Andre nær- ringar	Nær- ring ikkje opp- gitt
		Pst.	Pst.	Pst.	Pst.	Pst.	Pst.	Pst.	Pst.	Pst.
<b>A. Skogbruks-</b>										
<i>kommunar:</i>										
Kl. 3— 4 <sup>1</sup> ...	664	10,6	13,4	76,0	57,4	—	5,3	11,7	12,8	12,8
» 5— 6 ...	444	23,5	23,5	53,0	65,8	—	4,1	4,1	16,4	9,6
» 7—12 ...	120	34,8	26,1	39,1	66,7	—	—	—	26,7	6,6
I alt .....	1 228	16,0	17,2	66,8	60,1	—	4,7	9,1	14,5	11,6
<b>B. Jordbruks-</b>										
<i>kommunar:</i>										
Kl. 3— 4 ...	953	39,8	20,4	39,8	20,6	8,8	14,7	19,1	11,8	25,0
» 5— 6 ...	894	54,2	26,5	19,3	14,5	3,9	14,5	17,1	29,0	21,0
» 7—12 ...	279	67,2	21,3	11,5	15,0	10,0	5,0	5,0	30,0	35,0
I alt .....	2 126	51,8	23,5	24,7	17,1	6,7	13,4	16,5	22,0	24,3
<b>B. 1. Beste jord-</b>										
<i>bruksbygder:</i>										
Kl. 3— 4 ...	104	35,3	17,6	47,1	40,9	—	9,1	13,6	4,6	31,8
» 5— 6 ...	114	44,0	24,0	32,0	28,6	—	7,1	14,3	35,7	14,3
» 7—12 ...	47	66,7	26,7	6,6	40,0	—	—	—	40,0	20,0
I alt .....	265	44,6	21,6	33,8	36,6	—	7,3	12,2	19,5	24,4
<b>B. 2. Andre jord-</b>										
<i>bruksbygder:</i>										
Kl. 3— 4 ...	849	41,8	21,5	36,7	10,9	13,1	17,4	21,7	15,2	21,7
» 5— 6 ...	780	56,0	27,0	17,0	11,3	4,8	16,2	17,7	27,4	22,6
» 7—12 ...	232	67,4	19,6	13,0	6,7	13,3	6,7	6,7	26,6	40,0
I alt .....	1 861	53,8	24,0	22,2	10,6	8,9	15,4	17,9	22,8	24,4
<b>C. Fiskeri-</b>										
<i>kommunar:</i>										
Kl. 3— 4 ...	508	20,7	8,2	71,1	0,9	66,4	6,5	9,4	5,6	11,2
» 5— 6 ...	209	20,7	20,8	58,5	—	64,3	—	4,8	16,7	14,2
» 7—12 ...	28	18,2	45,5	36,3	—	28,6	—	—	28,6	42,8
I alt .....	745	20,6	13,6	65,8	0,6	64,1	4,5	7,7	9,6	13,5
<b>D. Industri-</b>										
<i>kommunar:</i>										
Kl. 3— 4 ...	1 748	33,4	12,7	53,9	12,1	11,4	16,2	17,8	23,8	18,7
» 5— 6 ...	983	48,9	21,5	29,6	15,2	5,1	12,3	13,8	26,8	26,8
» 7—12 ...	368	70,3	17,6	12,1	22,2	—	22,2	14,8	18,6	22,2
I alt .....	3 099	42,4	16,1	41,5	13,5	9,0	15,4	16,5	24,4	21,2

<sup>1</sup> Klasseinndeling, sjå side 9.

Tabell 35 (framh.). Brukarane på bruk som blei borte, etter yrkestilhøve. Kommunegrupper. 1949.

	Bruk som blei borte i alt	Brukarar med bruket som			Brukarar med yrke utanom bruket etter næring					
		einaste yrke	hovvud-yrke	attåt-yrke	Jord- og skogbruk	Fiske og fangst	Indu- stri	Bygg og anlegg	Andre nær- ringar	Nær- ring ikkje opp- gitt
		Pst.	Pst.	Pst.	Pst.	Pst.	Pst.	Pst.	Pst.	Pst.
<b>D. 1. Beste jordbruksbygder:</b>										
Kl. 3— 4 ...	574	26,1	9,9	64,0	25,6	2,5	13,4	11,0	26,8	20,7
» 5— 6 ...	385	38,8	19,4	41,8	19,5	4,9	14,7	14,6	31,7	14,6
» 7—12 ...	214	67,6	24,3	8,1	33,3	—	16,7	16,7	8,3	25,0
I alt .....	1 173	37,2	15,3	47,5	24,4	3,0	14,1	12,6	26,7	19,2
<b>D. 2. Andre jordbruksbygder:</b>										
Kl. 3— 4 ...	1 174	35,6	13,6	50,8	7,3	14,6	17,2	20,2	22,7	18,0
» 5— 6 ...	598	52,2	22,2	25,6	13,4	5,2	11,3	13,4	24,7	32,0
» 7—12 ...	154	72,2	13,0	14,8	13,3	—	26,7	13,3	26,7	20,0
I alt .....	1 926	44,3	16,3	39,4	9,3	11,3	15,9	18,0	23,5	22,0

Tabell 36. Brukarane på bruk som blei borte, etter alder og yrkestilhøve. 1949. Prosent.

	Under 40 år			40—59 år			60 år og over		
	Ein-aste yrke	Ho- vud-yrke	Attåt-yrke	Ein-aste yrke	Ho- vud-yrke	Attåt-yrke	Ein-aste yrke	Ho- vud-yrke	Attåt-yrke
<b>A. Skogbrukskommunar:</b>									
Kl. 3— 4 <sup>1</sup> .....	—	4,7	95,3	11,3	14,2	74,5	16,4	17,9	65,7
» 5— 6 .....	9,5	33,3	57,2	12,5	25,0	62,5	51,7	13,8	34,5
» 7—12 .....	—	50,0	50,0	40,0	20,0	40,0	75,0	—	25,0
I alt .....	2,7	18,9	78,4	12,6	17,6	69,8	30,8	15,4	53,8
<b>B. Jordbrukskommunar:</b>									
Kl. 3— 4 .....	25,0	28,6	46,4	31,8	18,2	50,0	56,1	17,1	26,8
» 5— 6 .....	37,8	37,8	24,4	51,3	28,2	20,5	65,2	19,6	15,2
» 7—12 .....	64,7	23,5	11,8	72,0	20,0	8,0	63,2	21,0	15,8
I alt .....	39,0	31,7	29,3	49,0	23,8	27,2	61,3	18,9	19,8
<b>C. Fiskerikommunar:</b>									
Kl. 3— 4 .....	4,0	12,0	84,0	18,6	5,7	75,7	28,9	13,2	57,9
» 5— 6 .....	—	22,2	77,8	18,8	18,7	62,5	33,3	25,0	41,7
» 7—12 .....	—	—	100,0	33,3	—	66,7	14,3	71,4	14,3
I alt .....	2,9	14,3	82,8	19,1	7,9	73,0	29,0	23,2	47,8
<b>D. Industrikommunar:</b>									
Kl. 3— 4 .....	10,6	15,3	74,1	23,4	14,0	62,6	53,3	10,5	36,2
» 5— 6 .....	40,8	24,5	34,7	37,4	25,2	37,4	66,7	15,1	18,2
» 7—12 .....	74,1	7,4	18,5	60,6	30,3	9,1	76,7	13,3	10,0
I alt .....	30,4	16,8	52,8	31,0	18,9	50,1	60,4	12,4	27,2

<sup>1</sup> Klasseinndeling, sjå side 9.

Fig.6. Bruk som blei borte 1949-1959 og alle bruk 1949 etter brukaren sin alder. Riket.

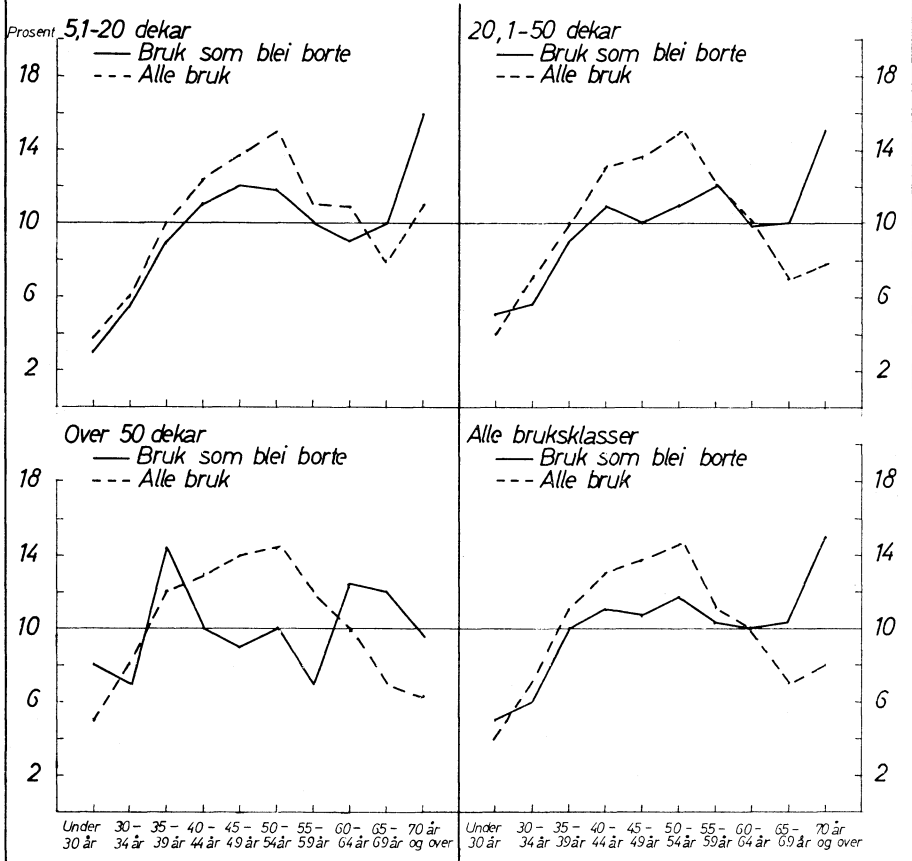
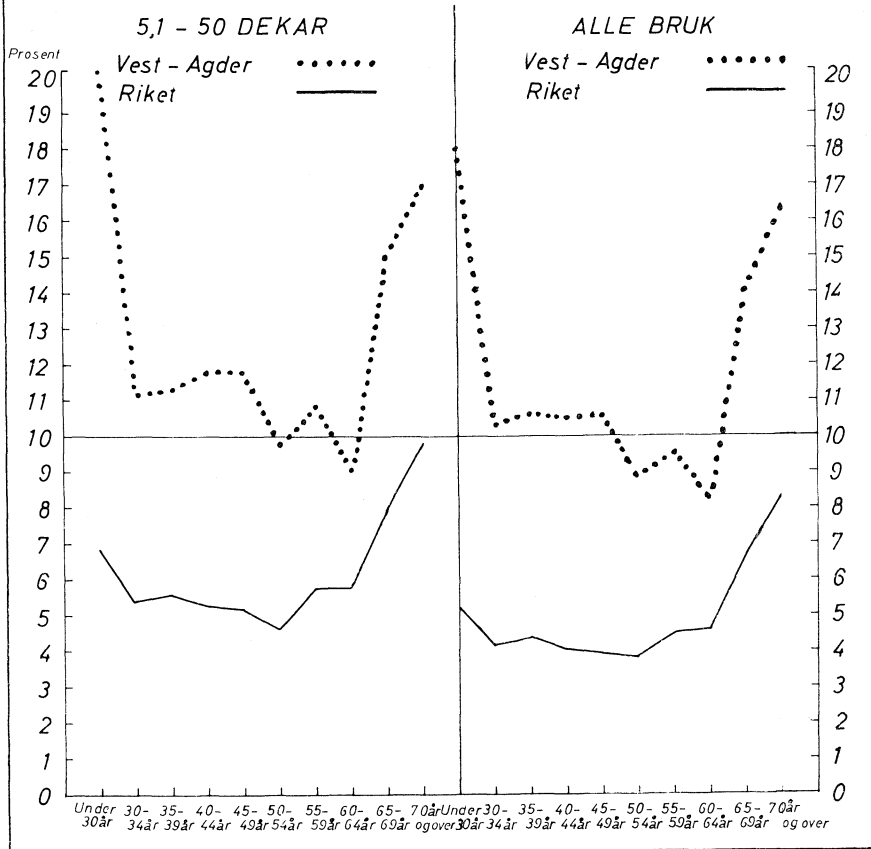
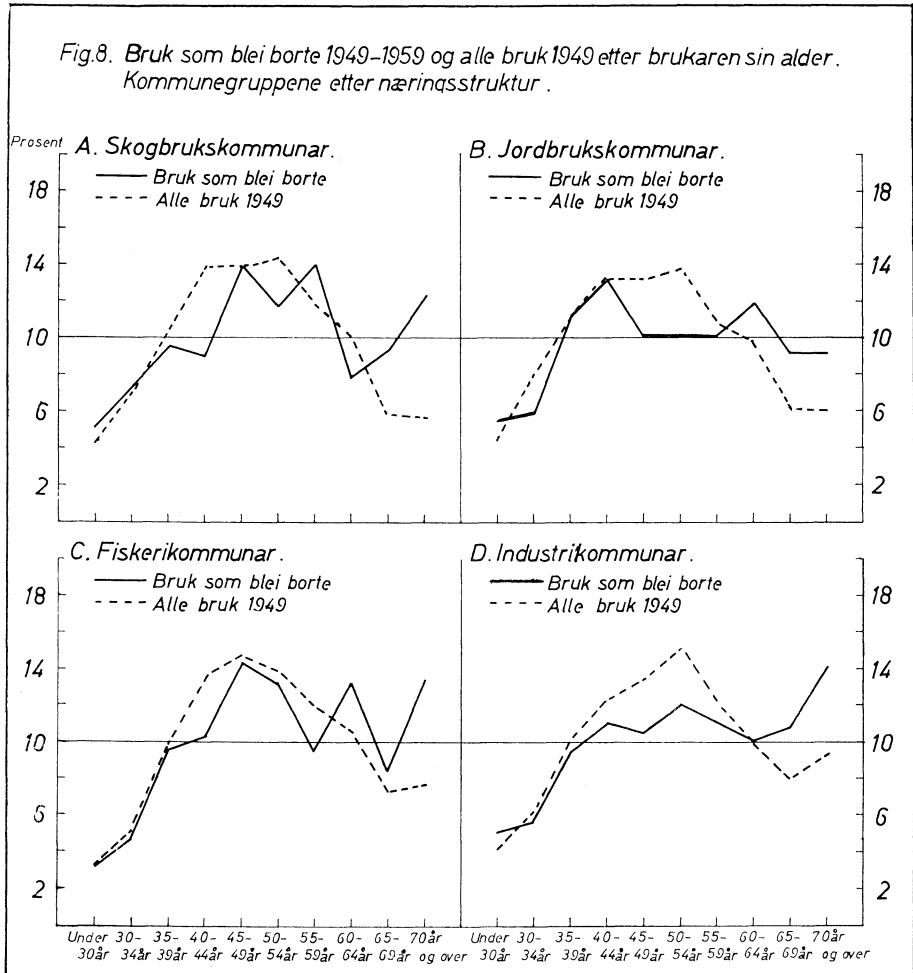




Fig.7. Brukarar på bruk som blei borte i prosent av alle brukarar i 1949.  
Utrekna for kvar aldersgruppe av brukarar.





Gjennomsnittsalderen i 1949 for brukarar på bruk som blei borte i perioden 1949–1959 avtok stort sett med aukande bruksstorleik (sjå tabell 37). Den var elles høgst for brukarar med bruket som einaste yrke og lægst for brukarar med bruket som attåtårke. Gjennomsnittsalderen var høgare på bruk som blei borte enn gjennomsnittet for alle bruk. Skilnaden var størst på mindre bruk (under 50 dekar) og for bruk som vart drivne som einaste yrke. På attåtårkebruk over 50 dekar var gjennomsnittsalderen lægre for brukarar på bruk som blei borte enn gjennomsnittsalderen for alle brukarar.

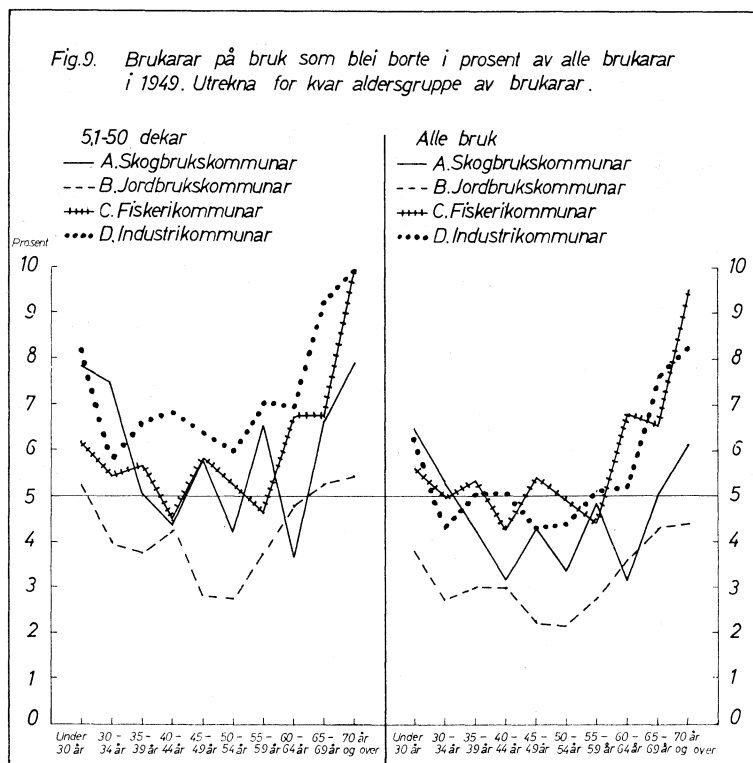
Det var i gruppe B. 1 gjennomsnittsalderen var høgst for brukarar på bruk som blei borte i perioden 1949–1959 (sjå tabell 38). Denne gruppa hadde lægst gjennomsnittsalder for alle brukarar. Elles var gjennomsnittsalderen høgare for bruk som blei borte i alle gruppene, men i gruppe A. og B. 2 var skilnaden liten.

At talet på bruk som blei borte er sterkare korrelert med høg alder på bru-

Tabell 37. Gjennomsnittsalder i 1949 for brukarar på bruk som blei borte 1949—1959 og aldersskilnad mellom brukarane på bruk som blei borte og på alle bruk. Personlege brukarar.

	Gj.snittsalder for brukarar på bruk som blei borte				Aldersskilnad mellom brukarane på bruk som blei borte og på alle bruk			
	5,1—20 dekar	20,1—50 dekar	Over 50 dekar	Alle	5,1—20 dekar	20,1—50 dekar	Over 50 dekar <sup>1</sup>	Alle
Austlandet .....	53,5	52,6	50,7	52,9	1,0	1,2	0,9	2,1
Agder .....	54,9	56,1	52,6	55,2	0,4	2,8	2,8	1,8
Vestlandet .....	53,7	51,5	48,1	52,2	2,6	1,7	— 0,4	2,4
Trøndelag .....	54,2	51,2	47,8	51,6	2,4	1,0	— 1,3	1,5
Nord-Noreg .....	50,4	53,6	55,3	52,2	0,6	3,1	3,5	1,8
Riket .....	53,5	53,1	50,5	53,0	1,9	2,3	0,9	2,4
Einaste yrke .....	62,4	57,7	51,7	58,5	1,8	3,7	1,4	5,7
Hovudyrke .....	53,5	50,0	48,8	51,2	1,3	0,5	0,7	1,4
Attåtårke .....	49,2	49,5	48,1	49,3	0,6	1,5	— 0,6	0,9

<sup>1</sup> Samanlikna med alle bruk mellom 50 og 100 dekar.



Tabell 38. Gjennomsnittsalder i 1949 for brukarar på bruk som blei borte 1949—1959 og aldersskilnad mellom brukarane på bruk som blei borte og på alle bruk. Personlege brukarar.

	Gj.snittsalder for brukarane på bruk som blei borte					Aldersskilnad mellom brukarane på bruk som blei borte og på alle bruk				
	Kl. 3—6 <sup>1</sup>	Alle bruk	Einaste yrke	Hovudyrke	Attåt yrke	Kl. 3—6 <sup>1</sup>	Alle bruk	Einaste yrke	Hovudyrke	Attåt yrke
A. Skogbrukskommunar . . .	52,6	52,3	62,1	52,5	49,9	0,7	0,7	5,9	1,9	0,3
B. Jordbrukskommunar . . .	51,2	50,9	54,0	47,2	48,3	1,1	1,6	3,6	0,7	0,4
1. Beste jordbruksbygder	54,6	54,2	57,2	51,4	52,4	4,3	5,4	8,1	3,4	4,0
2. Andre jordbruksbygder . . . . .	50,2	50,0	53,3	46,2	46,5	0,2	0,5	2,3	1,7	—1,3
C. Fiskerikommunar . . . . .	52,5	52,8	59,6	55,4	50,4	1,8	2,0	1,2	1,9	2,3
D. Industrikommunar . . . . .	53,2	52,9	57,3	50,9	49,4	1,4	1,7	3,7	0,5	1,1
1. Beste jordbruksbygder	53,7	53,1	55,1	51,2	52,4	1,6	2,4	3,7	1,0	3,0
2. Andre jordbruksbygder . . . . .	53,0	52,8	58,0	50,8	48,1	1,3	1,4	3,2	0,4	0,1

<sup>1</sup> 5,1—50 dekar

karen for eineyrkebruk enn for hovud- og attåt yrkebruk, kan kome av at mangel på arbeid ved sida av bruket var sterkt medverkande årsak til at bruka blei borte og at dette har skjedd når siste brukar blei for gamal til å kunne drive lenger. Det er likevel ikkje sikkert at det har vore vanskeleg om arbeid ved sida av bruket. At bruket den siste tida blei drive som einaste yrke, kan ha samanheng med alderen på brukaren. I begge tilfelle har einaste yrke, høg alder på brukaren og at bruket blei borte som særskilt brukseining felles årsakssamanheng. I mange tilfelle er truleg mangel på skikka arbeid ved sida av bruket ein del av denne årsakssamanhengen.

Gjennomsnittleg var om lag ein like stor del av jordbruksarealet fulldyrka på bruk som blei borte i perioden 1949—1959 som på alle bruk (sjå tabell 39). På Austlandet hadde bruka som blei borte relativt meir barskog enn gjennomsnittet for alle bruk. Dette har samanheng med at ein stor del av bruka som blei borte ligg i skogsbygdene. Elles i landet hadde slike bruk relativt mindre barskog enn gjennomsnittet for alle bruk. Husdyr var det gjennomgåande relativt mindre av på bruk som blei borte enn på alle bruk. På riksbasis var dette tilfelle for alle dyreslag som er tekne med. Dyretalet åleine gir ikkje noko eksakt uttrykk for driftsstyrken. For å måle den måtte ein også ha med produksjonen pr. dyr. Likevel er det vel rimeleg å rekne med at dei resultatane ein har funne, er uttrykk for at drifta gjennomgåande var svakare på bruk som blei borte enn det vanlege for alle bruk. Dette kan ha samanheng med at mange av brukarane på bruk som blei borte var gamle og at driftsstyrken av den grunn var redusert. Det kan også vere at brukarane er blitt så opptekne med arbeid utanom bruket at drifta er blitt innskrenka. Ei tredje forklaring er at bruka som blei borte hadde dårlegare naturgrunnlag enn gjennomsnittet.

Ein skal vere merksam på at desse oppgåvene gjeld tilstanden ved teljinga i 1949, ikkje på det tidspunkt då bruka blei borte. Mange av dei bruka som blir borte har ein periode på fleire eller færre år med ei forenkling eller avvikling av drifta, men ein har ikkje oppgåver som viser korleis bruka blei drivne på det tidspunktet då dei blei borte.

Tabell 39. Fulldyrka jord og barskog i dekar og talet på husdyr pr. 100 dekar jordbruksareal. 1949.

	Fulld. jord		Barskog		Kyr		Sauer		Svin		Vaksne høns	
	Alle bruk	Bruk som er blitt borte	Alle bruk	Bruk som er blitt borte	Alle bruk	Bruk som er blitt borte	Alle bruk	Bruk som er blitt borte	Alle bruk	Bruk som er blitt borte	Alle bruk	Bruk som er blitt borte
<i>Riket:</i>												
5,1—20 da. ..	76	76	155	187	11,1	8,0	31,3	19,9	5,3	3,1	67,9	66,8
20,1—50 » ..	74	71	216	177	8,7	6,2	23,4	15,8	3,2	2,5	36,6	25,2
Over 50 » ..	79	74	281	232	6,3	5,0	11,4	8,7	2,6	2,0	21,8	20,8
I alt .....	77	73	254	197	7,4	6,3	16,3	14,5	3,0	2,5	29,7	34,5
<i>Austlandet:</i>												
5,1—20 da. ..	86	76	245	256	10,1	7,7	12,0	8,9	8,9	5,2	79,4	55,6
20,1—50 » ..	79	71	310	315	8,3	5,4	11,6	6,6	5,0	4,1	37,3	22,0
Over 50 » ..	85	76	359	394	5,9	4,6	4,7	4,8	3,1	2,1	20,8	20,6
I alt .....	84	75	344	335	6,5	5,6	6,3	6,4	3,7	3,5	26,9	29,3
<i>Agder:</i>												
5,1—20 da. ..	89	91	516	331	10,2	6,6	16,2	10,2	3,9	2,8	83,4	100,6
20,1—50 » ..	84	90	828	452	8,7	6,0	14,3	7,7	2,5	2,1	44,0	44,1
Over 50 » ..	71	86	793	74	6,4	7,6	14,5	4,8	2,1	2,3	26,6	54,9
I alt .....	81	90	753	363	8,4	6,4	14,8	8,5	2,7	2,5	47,4	70,9
<i>Vestlandet:</i>												
5,1—20 da. ..	69	73	50	23	13,0	8,7	52,8	44,9	5,6	2,6	91,8	97,6
20,1—50 » ..	66	65	73	23	10,4	8,1	40,3	32,0	3,2	1,9	52,2	37,3
Over 50 » ..	62	60	77	79	8,6	6,1	31,1	16,0	2,9	3,4	34,9	19,0
I alt .....	64	65	73	40	9,7	7,6	36,6	30,3	3,3	2,5	46,8	46,1
<i>Trøndelag:</i>												
5,1—20 da. ..	90	89	116	96	10,4	8,4	28,0	26,4	5,8	2,3	71,8	44,3
20,1—50 » ..	89	83	221	50	8,0	5,3	18,9	17,2	3,3	4,5	35,6	27,8
Over 50 » ..	86	86	268	134	5,9	4,8	11,7	6,9	1,9	1,6	16,1	27,7
I alt .....	87	85	250	95	6,5	5,5	14,0	13,3	2,4	2,9	22,9	30,0
<i>Nord-Noreg:</i>												
5,1—20 da. ..	61	53	25	32	11,1	10,0	40,1	28,2	0,7	0,4	21,6	14,0
20,1—50 » ..	64	59	35	26	7,5	5,9	24,2	16,0	0,4	0,6	11,7	5,3
Over 50 » ..	63	64	79	37	5,4	4,6	14,4	18,3	0,4	0,4	9,2	5,1
I alt .....	63	59	50	30	7,3	6,6	23,3	19,7	0,5	0,5	12,5	7,3

Tabell 40. Leigetilhøve, fagutdanning, køyrevog og driftsbygningar. Prosent.

	Alle bruk 1949					Bruk som blei borte 1949—1959				
	Leigde bruk	Brukarar med fagutdanning	Bruk utan køyrevog til bruket	Bruk med dårleg køyrevog	Driftsbygningar bygd siste 30 år	Leigde bruk	Brukarar med fagutdanning	Bruk utan køyrevog til bruket	Bruk med dårleg køyrevog	Driftsbygningar bygd siste 30 år
<i>Riket</i>										
5,1—50 da. ....	7,5	4,1	12,9	24,6	48,1	14,6	3,3	19,5	23,6	..
Over 50 » .....	9,3	19,6	3,7	21,2	40,1	25,8	15,8	5,9	21,3	..
I alt.....	8,1	8,8	10,1	23,6	43,4	15,7	4,6	18,1	23,4	39,5
<i>A. Skogbrukskommunar:</i>										
5,1—50 da. ...	10,9	3,9	10,9	30,2	50,3	20,3	2,5	13,7	29,8	..
Over 50 » ...	15,4	19,4	3,2	24,4	38,1	21,7	17,4	4,3	17,4	..
I alt.....	11,9	7,3	9,2	28,9	44,8	20,4	3,6	13,0	29,0	38,8
<i>B. Jordbrukskommunar:</i>										
5,1—50 da. ...	6,0	4,6	14,2	27,0	49,7	14,0	7,5	30,8	25,8	..
Over 50 » ...	6,9	17,6	4,9	25,5	42,7	23,0	11,5	11,5	32,8	..
I alt.....	6,3	10,2	10,2	26,4	45,0	15,6	8,2	27,4	27,1	44,3
<i>B. 1. Beste jordbruksbygder:</i>										
5,1—50 da. ...	12,9	4,8	2,6	30,6	50,8	27,1	6,8	—	35,6	..
Over 50 » ...	13,2	23,2	0,4	18,6	43,6	26,7	26,7	—	26,7	..
I alt.....	13,1	15,8	1,3	23,5	44,8	27,0	10,8	—	33,8	50,3
<i>B. 2. Andre jordbruksbygder:</i>										
5,1—50 da. ...	4,5	4,6	16,6	26,3	49,4	10,5	7,7	39,1	23,2	..
Over 50 » ...	3,6	14,7	7,3	29,0	41,9	21,7	6,5	15,2	34,8	..
I alt.....	4,2	8,3	13,1	27,3	45,1	12,4	7,5	35,0	25,2	42,3
<i>C. Fiskerikommunar:</i>										
5,1—50 da. ...	4,7	1,1	30,1	21,1	46,5	5,9	0,5	35,1	18,6	..
Over 50 » ...	6,5	9,1	9,1	12,4	36,8	9,1	9,1	9,1	9,1	..
I alt.....	4,8	1,5	29,0	20,7	45,5	6,0	1,0	33,7	18,1	40,2
<i>D. Industri-kommunar:</i>										
5,1—50 da. ...	8,7	5,1	7,3	23,3	46,6	16,8	3,2	13,1	24,4	..
Over 50 » ...	11,1	23,5	2,6	17,5	37,3	39,6	22,0	3,3	23,1	..
I alt.....	9,5	10,6	5,9	21,6	41,1	19,3	5,3	12,0	24,2	34,3

Tabell 40 (framh.). Leigetilhøve, fagutdanning, køyre-  
veg og driftsbygningar. Prosent.

	Alle bruk 1949					Bruk som blei borte 1949—1959				
	Leigde bruk	Brukarar med fagutdanning	Bruk utan køyreveg til bruket	Bruk med dårleg køyreveg	Driftsbygningar bygd siste 30 år	Leigde bruk	Brukarar med fagutdanning	Bruk utan køyreveg til bruket	Bruk med dårleg køyreveg	Driftsbygningar bygd siste 30 år
D. 1. <i>Beste jordbruksbygder:</i>										
5,1—50 da. . . .	14,0	7,3	4,0	24,3	45,7	28,7	5,6	2,2	29,2	
Over 50 » . . .	16,0	31,4	0,5	13,7	37,3	48,6	27,0	—	27,0	
I alt. . . . .	14,9	18,4	2,4	19,4	39,3	32,1	9,3	1,9	28,8	32,8
D. 2. <i>Andre jordbruksbygder:</i>										
5,1—50 da. . . .	7,3	4,5	18,8	23,0	46,9	13,1	2,5	16,5	22,8	
Over 50 » . . .	7,3	17,3	27,4	20,6	37,3	33,3	18,5	5,6	20,4	
I alt. . . . .	7,3	7,4	20,8	22,4	42,7	14,9	3,9	15,5	22,6	35,2

Det var prosentvis fleire leigde av dei bruka som blei borte enn av alle bruk (sjå tabell 40). Vidare var det ein mindre del av brukarane som hadde fagutdanning på bruk som blei borte. Det var ein noko større del som vanta køyreveg av bruka som blei borte enn av alle bruk, og driftsbygningane var gjennomgåande noko eldre.

Ein kan vel knapt seie at utslaga i tabellane 39 og 40 er særleg store, men alle går i same retning. Tilhøva på bruk som blei borte var gjennomgåande noko dårlegare enn gjennomsnittet.

## English summary

The results of the 1949 Agricultural Census were published in four volumes and the results of the 1959 Census in five volumes.

When the planned publishing of the 1959 Census had been completed, a more detailed analysis of the data collected in the 1949 and 1959 Censuses was carried out.

The results published in this volume, give us a basis for evaluating the development of the structure of holdings and age of holders. By the structure of holdings one means the number of holdings of various sizes. It is a fact that the number of holdings is decreasing. The number of new holdings which were set up during the last decade compared to the holdings which closed down was rather small.

The 1959 Census shows that 9 600 holdings closed down during the period 1949—1959. During the same period 10 600 holdings were reduced from more than 5 decares to less than 5 decares of agricultural land.

The net decline in number of holdings with more than 5 decares of agricultural land came to 15 900 during this period. Thus 4 300 new holdings were started during the same period. Both the new holdings and the holdings which closed down, were generally small.

In this publication the holders are for the first time classified according to both their occupational status and their means of financial support.

The operating of their holdings was the sole occupation of 42,0 per cent of all holders in 1949, and of 43,2 per cent in 1959, while in 1949 39,5 and in 1959 35,5 per cent received their total income from the holdings. The varied development of the two rates is connected with the extended facility of obtaining old age pensions, a development which took place during this period. In 1959 a greater number of the holders were old enough to obtain a pension. Among the holders under 70 years of age there was a greater number who had an occupation outside their holdings in 1959 than in 1949. This was especially the case in industrial communities.

The greater part of the holders who had a secondary occupation outside their holding in 1959 was engaged in the fishing, and in the building and construction industries. In 1949 this secondary activity was concentrated especially on agriculture and forestry.

Among the holders working outside their holdings, the operating of the holding represented their main occupation for 43,2 per cent in 1949 and for 36,9 per cent in 1959. Holders for whom this work was a secondary occupation, were most frequently found in industrial communities.



In 1959, holders working outside their holdings were on an average occupied 174 days of the year in this work. In communities where agriculture was the principal economic activity the number of days in which the holders worked outside their holdings averaged only 147 days whereas in industrial communities it was 196 days.

In 1959 the total labour effort of the holders was divided accordingly, with 65 per cent of the labour effort being spent on their own holdings, 5 per cent in agriculture and forestry work for others and 30 per cent in other industries. In the agricultural and forestry communities about 80 per cent of the labour effort was given to agriculture and forestry, while in the fishing communities only 44 per cent of the labour effort of the holders was employed in the above mentioned industries.

The number of male holders decreased from 1949 to 1959 in all age groups below 55 years and increased in all age groups above 55 years. In 1959 there was a comparatively smaller number of holders below 45 years and a greater number above 45 years than in 1949. The number of female holders had decreased in all age groups. Altogether there was a smaller number of female holders below 55 years in 1959 than in 1949.

The age structure of the holders varies by geographical area, by size of holding and by type of community. The most important factor is undoubtedly the size of holdings. It should be noticed that the holders of the smaller holdings are comparatively older than the holders of the larger holdings. Especially in Agder the holders are of an older age. The average age of the holders for the whole country came to 50,6 years in 1949 and to 52,1 years in 1959. In Agder the average age was 55,6 in 1959, and in Western Norway and in Trøndelag 51,1 years. The average age was highest among holders for whom farming was their sole occupation and lowest among holders for whom farming was a secondary occupation. The average varied according to size of holding from 54,0 years on the smallest holdings (below 20 decares) to 48,4 years on holdings over 100 decares. Among the community groups classified by economic activity, the forestry and the fishery communities had the highest average age of holders in 1959. In these groups the average age had its greatest increase between the years 1949 and 1959.

A greater part of the holdings operated as a secondary occupation in 1949, closed down during the period 1949—1959. Thus a relatively greater number of holdings operated on a secondary occupation basis closed down, than of those which were operated as a sole or main occupation. In the group of holdings between 5,1 and 20 decares a relatively greater number of the holdings operated as a sole occupation, closed down. The classification by economic activity of the holders, who worked outside their holdings in 1949 (on holdings which closed down), did not vary much from the classification of the total number of holders, who worked outside their holding during the same year.

In 1949 the age of the holders who closed down their holding during the period 1949—1959, was comparatively higher than which was the case for the holders in general. There were comparatively fewer holders in the middle age groups and a comparatively greater number of holders in the youngest and especially in the oldest age groups. In 1949 the average age of the holders on farms that closed down during this period, was 53,0 years, or 2,4 years more than the average age of all holders that same year. The age difference between the holders on farms which closed down, and all the holders, was most obvious in smaller holdings and holdings operated as a sole occupation.

The number of domestic animals (i. e. number of domestic animals per 100 decares agricultural area) was relatively smaller in 1949 on holdings which closed down during the period 1949—1959, than which was the case for all holdings during the same year. Among the holdings which closed down, there were relatively more rented holdings and more holdings without a carriage road in 1949, than was the case for all holdings. In the same way there was a relatively greater number of holders without vocational education on these holdings, and the holdings had generally somewhat older agricultural buildings.

**Gruppering av landkommunane etter næringsstruktur.**

**A. Skogbrukskommunar**

*Med i utvalet:*

Rømskog  
Aurskog  
Hurdal  
Nord-Odal  
Hof (Hedmark)  
Trysil  
Fluberg  
Ådal  
Nore  
Drangedal  
Hovin  
Åmli  
Vegusdal  
Finsland  
Sørli

*Ikkje med i utvalet:*

Aremark  
Øymark  
Setskog  
Feiring  
Sør-Odal  
Eidskog  
Vinger  
Brandval  
Grue  
Åsnes  
Våler (Hedmark)  
Stor-Elvdal  
Sollia  
Ytre Rendal  
Øvre Rendal  
Engerdal  
Heidal  
Gran

Brandbu  
Søndre Land  
Nordre Land  
Torpa  
Sør-Aurdal  
Etnedal  
Flå (Buskerud)  
Nes (Buskerud)  
Sigdal  
Krødsherad  
Ytre Sandsvær  
Flesberg  
Rollag  
Uvdal  
Lardal  
Siljan  
Lunde  
Bø (Telemark)  
Sauherad  
Gransherad  
Hjartdal  
Seljord  
Kviteseid  
Nissedal  
Fyresdal  
Mo  
Vinje (Telemark)  
Gjerstad  
Vegårshei  
Bygland  
Hylestad  
Hægeland  
Øyslebø  
Bjelland  
Grindheim  
Tydal  
Namdalseid

Snåsa  
 Nordli  
 Harran  
 Grong  
 Høylandet  
 Grane

Ytterøy  
 Mosvik  
 Verran  
 Beitstad  
 Sandvolla  
 Inderøy  
 Sparbu

## B. Jordbrukskommunar

### 1. Beste jordbruksbygder

*Med i utvalet:*

Våler (Østfold)  
 Skiptvet  
 Degernes  
 Nes (Hedmark)  
 Eina  
 Ramnes  
 Klepp  
 Finnøy  
 Lensvik  
 Frosta  
 Ogndal

*Ikkje med i utvalet:*

Trøgstad  
 Rakkestad  
 Kråkstad  
 Nes (Akershus)  
 Romedal  
 Biri  
 Kolbu  
 Våle  
 Andebu  
 Ognå  
 Varhaug  
 Nærbø  
 Randaberg  
 Nedstrand  
 Sjernerøy  
 Rennesøy  
 Mosterøy  
 Rissa  
 Stadsbygd  
 Byneset  
 Børsa  
 Geitastrand  
 Lånke  
 Skatval  
 Åsen  
 Leksvik  
 Skogn  
 Verdal

### 2. Andre jordbruksbygder

*Med i utvalet:*

Folldal  
 Kvikne  
 Lesja  
 Østre Gausdal  
 Vang (Oppland)  
 Valle  
 Gyland  
 Øvre Sirdal  
 Bjerkreim  
 Årdal (Rogaland)  
 Vats  
 Vikebygd  
 Kinsarvik  
 Vossestrand  
 Hålandsdal  
 Lindås  
 Gulen  
 Leikanger  
 Jostedal  
 Naustdal  
 Hornindal  
 Innvik  
 Norddal  
 Hustad  
 Straumsnes  
 Snillfjord  
 Roan  
 Brekken  
 Soknedal  
 Horg  
 Overhalla  
 Flatanger  
 Foldereid  
 Hattfjeldal  
 Balsfjord  
 Polmak

*Ikkje med i utvalet:*

Rødenes  
 Søndre Høland  
 Os

Tolga	Jelsa
Tynset	Tysvær
Alvdal	Skjold
Dovre	Imsland
Skjåk	Vikedal
Lom	Sandeid
Vågå	Etne
Nord-Fron	Ølen
Sør-Fron	Sveio
Ringebu	Valestrand
Øyer	Tysnes
Vestre Gausdal	Varaldsøy
Snertingdal	Strandebarm
Nord-Aurdal	Røldal
Vestre Slidre	Ullensvang
Øystre Slidre	Eidfjord
Gol	Ulvik
Hemsedal	Granvin
Al	Evanger
Rauland	Modalen
Landvik	Meland
Eide (Aust-Agder)	Hordabø
Birkenes	Manger
Tovdal	Sæbø
Mykland	Hyllestad
Herefoss	Brekke
Iveland	Lavik
Bykle	Vik
Øvrebø	Balestrand
Holum	Sogndal
Laudal	Lærdal
Aseral	Borgund (Sogn og Fj.)
Konsmo	Hafslo
Vigmostad	Luster
Austad	Fjaler
Kvås	Gaular
Hægebostad	Jølster
Eiken	Førde
Fjotland	Vevring
Feda	Eikefjord
Herad	Bru
Spind	Davik
Bakke	Eid (Sogn og Fj.)
Heskestad	Gloppen
Helleland	Breim
Høle	Stryn
Forsand	Vanylven
Fister	Syvde
Hjelmeland	Hjørundfjord
Suldal	Sunnylven
Erfjord	Eid (Møre og Romsdal)

Veøy  
 Eresfjord og Vistdal  
 Fræna  
 Kvernes  
 Gjemnes  
 Øre  
 Strangvik  
 Åsskard  
 Rindal  
 Stemshaug  
 Aure  
 Halså  
 Tustna  
 Øksendal  
 Ålvundeid  
 Vinje (Sør-Trøndelag)  
 Hemne  
 Heim  
 Agdenes  
 Bjugn  
 Nes (Sør-Trøndelag)  
 Åfjord  
 Oppdal  
 Rennebu  
 Orkland  
 Røros landsogn  
 Glåmos  
 Ålen  
 Haltdalen  
 Singsås  
 Budal  
 Hølonda  
 Flå (Sør-Trøndelag)  
 Skaun  
 Selbu  
 Hegra  
 Stod  
 Kvam (Nord-Trøndelag)  
 Røyrvik  
 Otterøy  
 Fosnes  
 Nærøy  
 Gravvik  
 Leka  
 Bindal  
 Sømna  
 Velfjord  
 Vevelstad  
 Drevja  
 Nesna  
 Elsfjord

Sør-Rana  
 Beiarn  
 Skjerstad  
 Kjerringøy  
 Steigen  
 Dverberg  
 Øverbygd  
 Tranøy  
 Malangen  
 Storfjord  
 Kautokeino  
 Karasjok  
 Tana

C. Fiskerikommunar

*Med i utvalet:*

Åkra  
 Austevoll  
 Herdla  
 Herøy (Møre og Romsdal)  
 Brattvær  
 Nord-Frøya  
 Herøy (Nordland)  
 Flakstad  
 Ibestad  
 Torsken  
 Karlsøy  
 Måsøy  
 Lebesby

*Ikkje med i utvalet:*

Hidra  
 Kvitsoy  
 Utsira  
 Bømlo  
 Hjelme  
 Fedje  
 Solund  
 Sande (Møre og Romsdal)  
 Giske  
 Vigra  
 Haram  
 Sør-Aukra  
 Sandøy  
 Bud  
 Kornstad  
 Grip  
 Edøy  
 Hopen  
 Kvenvær

Sør-Frøya  
 Stoksund  
 Osen  
 Nordvik  
 Lurøy  
 Træna  
 Rødøy  
 Røst  
 Værøy  
 Moskenes  
 Bø (Nordland)  
 Øksnes  
 Langenes  
 Bjarkøy  
 Andørja  
 Berg (Troms)  
 Hillesøy  
 Helgøy  
 Skjervøy  
 Talvik  
 Loppa  
 Hasvik  
 Sørøysund  
 Kvalsund  
 Gamvik

#### D. Industrikommunar

##### 1. Beste jordbruksbygder

###### *Med i utvalet:*

Borge (Østfold)  
 Skjeberg  
 Frogn  
 Bærum  
 Lørenskog  
 Vang (Hedmark)  
 Vardal  
 Tyristrand  
 Lier  
 Skoger  
 Botne  
 Tjølling  
 Hetland  
 Malm  
 Strinda

###### *Ikkje med i utvalet:*

Torsnes  
 Varteig  
 Berg (Østfold)  
 Spydeberg

Askim  
 Eidsberg  
 Eidsberg  
 Mysen  
 Rolvøy  
 Glemmen  
 Kråkerøy  
 Onsøy  
 Råde  
 Rygge  
 Hobøl  
 Vestby  
 Ski  
 Nesodden  
 Oppegård  
 Asker  
 Sørum  
 Fet  
 Rælingen  
 Enebakk  
 Skedsmo  
 Lillestrøm  
 Nittedal  
 Eidsvoll  
 Ringsaker  
 Furnes  
 Løten  
 Østre Toten  
 Vestre Toten  
 Jevnaker  
 Norderhov  
 Modum  
 Øvre Eiker  
 Nedre Eiker  
 Røyken  
 Hurum (landdistr.)  
 Strømm  
 Sande (Vestfold)  
 Hof (Vestfold)  
 Borre  
 Sem  
 Nøtterøy  
 Sandar  
 Brunlanes  
 Hedrum  
 Time  
 Gjestal  
 Høyland  
 Madla  
 Orkanger  
 Buvik

Malvik  
Røra  
Egge

2. Andre jordbruksbygder

*Med i utvalet:*

Fåberg  
Øvre Sandsvær  
Hol (Buskerud)  
Eidanger  
Holla  
Tinn  
Lårdal  
Søndeled  
Fjære  
Oddernes  
Halse og Harkmark  
Kvinesdal  
Nes (Vest-Agder)  
Sokndal  
Sauda  
Odda  
Fana  
Kvam (Hordaland)  
Kyrkjebø  
Sykkylven  
Vestnes  
Bolsøy  
Hen  
Surnadal  
Meldal  
Meråker  
Nord-Rana  
Meløy  
Saltdal  
Ballangen  
Alta  
Båtsfjord

*Ikkje med i utvalet:*

Idd  
Nordre Høland  
Blaker  
Åmot  
Sel  
Gjerpen  
Bamble  
Kragerø  
Solum  
Heddal  
Holt

Dypvåg  
Stokken  
Froland  
Øyestad  
Tromøy  
Vestre Moland  
Randesund  
Tveit  
Vennesla  
Greipstad  
Søgne  
Sør-Audnedal  
Lund  
Strand  
Torvastad  
Skånevik  
Stord  
Kvinnherad  
Strandvik  
Samnanger  
Os  
Fjell  
Askøy  
Laksevåg  
Haus  
Bruvik  
Hosanger  
Hamre  
Åsane  
Alversund  
Masfjorden  
Aurland  
Årdal (Sogn og Fj.)  
Bremanger  
Ulstein  
Volda  
Ørsta  
Stranda  
Stordal  
Skodje  
Vatne  
Borgund (Møre og Romsdal)  
Tresfjord  
Voll  
Grytten  
Neset  
Eide (Møre og Romsdal)  
Frei  
Tingvoll  
Sunndal  
Røros



Tiller  
 Stjørdal  
 Namsskogan  
 Vemundvik  
 Klinga  
 Vefsn  
 Korgen  
 Hemnes  
 Fauske  
 Tysfjord  
 Ankenes  
 Astafjord  
 Berlevåg  
 Sør-Varanger

Kommunar som ikkje  
 kjem med i gruppene.

*Med i utvalet:*

Ullensaker  
 Lista  
 Selje  
 Ørland  
 Melhus  
 Frol  
 Vikna  
 Vega  
 Bodin  
 Leiranger  
 Valberg  
 Sortland  
 Sandtorg  
 Bardu  
 Nordreisa

*Ikkje med i utvalet:*

Hvaler  
 Ås  
 Gjerdrum  
 Nannestad  
 Stange  
 Elverum  
 Lunner  
 Hole  
 Stokke  
 Tjøme  
 Flosta  
 Austre Moland  
 Hisøy  
 Høvåg  
 Hornnes  
 Evje

Spangereid  
 Lyngdal  
 Eigersund  
 Sola  
 Sand  
 Bokn  
 Avaldsnes  
 Stangaland  
 Skudenes  
 Fjelberg  
 Moster  
 Bremnes  
 Fitjar  
 Jondal  
 Voss  
 Fusa  
 Sund  
 Austrheim  
 Askvoll  
 Kinn  
 Sør-Vågsøy  
 Nord-Vågsøy  
 Rovde  
 Hareid  
 Dalsfjord  
 Vartdal  
 Ørskog  
 Nord-Aukra  
 Bremsnes  
 Valsøyfjord  
 Sandstad  
 Fillan  
 Hitra  
 Stjørna  
 Jøssund  
 Orkdal  
 Støren  
 Leinstrand  
 Klæbu  
 Kolvereid  
 Brønnøy  
 Tjøtta  
 Alstahaug  
 Sandnessjøen  
 Leirfjord  
 Dønnes  
 Gildeskål  
 Sørfold  
 Nordfold  
 Hamarøy  
 Lødingen

Tjeldsund  
Evenes  
Buksnes  
Hol (Nordland)  
Borge (Nordland)  
Gimsøy  
Vågan  
Hadsel  
Bjørnskinn  
Andenes  
Kvæfjord  
Skånland  
Trondenes  
Gratangen  
Lavangen

Salangen  
Målselv  
Sørreisa  
Dyrøy  
Lenvik  
Tromsøysund  
Ullsfjord  
Lyngen  
Kåfjord  
Kvænangen  
Nordkapp  
Kistrand  
Nesseby  
Nord-Varanger

# Noregs offisielle statistikk, rekkje A

Norway's Official Statistics, series A

## Rekkje A

Stensilert 1965

- Nr. 116 Nasjonalregnskap med fjorten og fem produksjonssektorer 1949—1961 I *National accounts classified by fourteen and five industrial sectors I*
- 117 Kriminalstatistikk 1963 II Domfelte, botlagte og påtalefritatte *Criminal statistics II Persons convicted, fined or suspended of prosecution*
- 118 Kriminalstatistikk 1963 III Innsatte og løslatte ved fengselsanstalter *Criminal statistics III Movement of population in penal institutions*
- 119 Folkemengden i herreder og byer 1. januar 1964 *Population in rural districts and towns*
- 120 Industristatistikk 1963 Bedriftenes størrelse, vareproduksjon m. v. *Industrial statistics Size of establishments, commodities produced etc.*
- 121 Lønnsstatistikk for sjøfolk på skip i innenriks rutefart. November 1964 *Wage statistics for seamen on ships in scheduled coasting trade*
- 122 Hotellstatistikk 1964 *Hotel statistics*
- 123 Undervisningsstatistikk 1964-65 II Folkehøgskolar *Educational statistics II Folk high schools*
- 124 Lønnsstatistikk for arbeidere i offentlig anleggsvirksomhet 3. kvartal 1964 *Wage statistics for workers in public construction activity*
- 125 Jaktstatistikk 1964 *Hunting statistics*

Statistisk Sentralbyrå gjev dessutan ut skriftserien Samfunnsøkonomiske studier (SØS). I denne serien gjev ein ut resultatata av etterrøknader som ikkje er av reint statistisk karakter, m. a. historiske og analytiske studiar, utført ved Byråets forskningsavdeling. *The Central Bureau of Statistics also publishes the series «Samfunnsøkonomiske studier» (SØS). This series contains reports on investigations of not merely statistical character, such as historical and analytical studies, carried out at the Research Department of the Central Bureau of Statistics.*

Statistisk Sentralbyrå gjev ut desse periodiske hefta: *The Central Bureau of Statistics publishes the following periodical bulletins:*

Statistisk månedshefte *Monthly bulletin of statistics.*

Månedssstatistikk over utenrikshandelen *Monthly bulletin of external trade.*

Statistisk ukehefte *Weekly bulletin of statistics.*

Ein kan teikna abonnement både hos bokhandlarane og i Statistisk Sentralbyrå. For Statistisk månedshefte er prisen pr. år kr. 20,00, pr. nr. kr. 2,00. Prisen pr. år for Månedssstatistikk over utenrikshandelen er kr. 25,00, pr. nr. kr. 2,50. For Statistisk ukehefte er prisen pr. år kr. 30,00, pr. nr. kr. 0,75. *For subscription of the bulletins please write to the Central Bureau of Statistics, Oslo.*

Publikasjonen kjem ut i kommisjon hos  
H. Aschehoug & Co., Oslo, og er til sals hos alle bokhandlarar.

Pris kr. 7,00.

REKLAMETRYKK A.S BERGEN