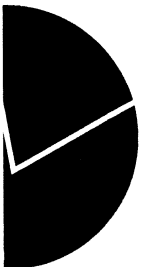


*Eivind Lofthus*

**Yngre uførepensjonisters  
materielle levekår**

Notater





## Innhold:

<b>1. BAKGRUNN</b> .....	<b>5</b>
1.1 MÅLSETTING.....	5
1.2 METODE OG GJENNOMFØRING.....	5
1.2.1 <i>Datakilder, populasjon og utvalg</i> .....	6
1.2.2 <i>Feilkilder og usikkerhet ved tallmaterialet</i> .....	7
1.3 KORT SAMMENDRAG AV HOVEDFUNN.....	9
<b>2. INNTEKT</b> .....	<b>11</b>
2.1 PERSONINNTEKTSNIVÅ FOR YNGRE UFØRE.....	11
2.1.1 <i>Kjønn og personinntekt</i> .....	13
2.1.2 <i>Alder og personinntekt</i> .....	15
2.1.3 <i>Tilknytning til arbeidsliv og personinntekt</i> .....	15
2.1.4 <i>Uføregrad og personinntekt</i> .....	16
2.2 HUSHOLDNINGSTØRRELSE OG INNTEKT .....	17
2.3 FORDELINGEN AV SAMLET INNTEKT.....	20
<b>3. BOLIG</b> .....	<b>23</b>
3.1 HUSHOLDNINGSTYPER .....	23
3.2 BOLIGSTANDARD .....	24
<b>4. SOSIALHJELP OG KNAPPE ØKONOMISKE RESSURSER</b> .....	<b>26</b>
4.1 FORHOLDET MELLOM HUSHOLDNINGENES INNTEKTER OG UTGIFTER.....	27
<b>5. GRUNN OG HJELPSTØNAD</b> .....	<b>31</b>
5.1 HJELPSTØNAD .....	31
5.1.1 <i>Utgifter til privat pleie/hjelpesforhold</i> .....	31
5.1.2 <i>Utgifter til hjelp p.g.a funksjonshemming i 1992 (tabell 5.2)</i> .....	32
5.1.3 <i>Forholdet mellom utgifter og mottak av hjelpstønad</i> .....	33
5.2 GRUNNSTØNADSORDNINGEN .....	33
<b>6. TILKNYTNING TIL ARBEIDSMARKEDET</b> .....	<b>35</b>
6.1 YRKESAKTIVITET.....	35
6.2 SAMMENHENG MELLOM INNTEKTSGRENSEN FOR REVURDERING AV UFØREPENSJON OG YRKESINNTEKT .....	35

Tabelloversikt	
TABELL 1.1 NETTOUTVALG FORDELT PÅ ALDER OG KJØNN	7
TABELL 2.1 PERSONINNTEKT YNGRE UFØRE, YNGRE IKKE-UFØRE OG ELDRE UFØRE. ESTIMERT GJENNOMSNIITT OG MEDIAN, KRONER.	11
TABELL 2.2 INNTEKTSREGNSKAP YNGRE UFØRE, YNGRE IKKE-UFØRE OG ELDRE UFØRE	12
TABELL 2.3 INNTEKTSREGNSKAP FOR YNGRE UFØRE FORDELT PÅ KJØNN	14
TABELL 2.4 SAMLET INNTEKT FØR FRADRAK AV GJELDSRENTE ETTER ALDER.	15
TABELL 2.5 SAMLET INNTEKT FØR FRADRAK AV GJELDSRENTE ESTIMERT GJENNOMSNIITT ETTER YRKESTILKNYTNING	15
TABELL 2.6 ESTIMERT GJENNOMSNIITT ETTER UFØREGRAD. KRONER	16
TABELL 2.7 ESTIMERTE GJENNOMSNIITT PR HUSHOLDNING	17
TABELL 2.8 SAMLET INNTEKT FØR FRADRAK AV GJELDSRENTE, ESTIMERT GJENNOMSNIITT ETTER HUSHOLDNINGSTYPE	18
TABELL 2.9 INNTEKTSREGNSKAP PR FORBRUKSENHET (OECD-STANDARD)	19
TABELL 3.1 HUSHOLDNINGSSAMMENSETTING YNGRE UFØRE TILGANG 87 OG 91.	23
TABELL 3.2 ANTALL ROM SOM RESPONDENTEN DISPONERER TIL BOLIGFORMÅL. YNGRE UFØRE	24
TABELL 4.1 ANDELEN AV YNGRE UFØREPENSJONISTER (25-39 ÅR) SOM BOR I EN HUSHOLDNING SOM MOTTOK SOSIALHJELP I 1992. PROSENT	26
TABELL 4.2 SPM 67 VANSKER MED LØPENDE UTGIFTER I 1992	28
TABELL 4.3 SPM 68 IKKE MULIGHET FOR Å KLARE EN UFORUTSETT REGNING PÅ KRONER 2000	28
TABELL 4.4 SPM 69 ØKONOMISK STILLING FØR OG ETTER UFØRETRYGDING	28
TABELL 5.1 PRIVATE OMSORGSTILBUD SISTE MÅNED.	31
TABELL 5.2 UTGIFTER TIL HJELP P.G.A. FUNKSJONSHEMMING. PROSENTANDEL MED EKSTRAUTGIFTER OG GJENNOMSNIITTLIG ÅRLIG UTGIFTSNIVÅ.	32
TABELL 6.1 ANTALL TIMER OPPGITT ARBEIDSTID	35
TABELL 6.2 ANDEL AV UFØREPENSJONISTER MED FULL UFØREPENSJON OG YRKESINNTEKT ETTER YRKESINNTEKTENS STØRRELSE	37

# **1. Bakgrunn**

## **1.1 Målsetting**

Dette notatet er ment å skulle danne grunnlag for vurderinger av yngre uførepensjonisters materielle levekår. Notatet bygger blant annet på et forprosjekt fra Trygdeavdelingen i Sosial- og helsedepartementet om yngre uføres materielle levekår som ble avsluttet i januar 1993. Undersøkelsen forut for dette notatet er gjennomført på oppdrag fra Trygdeavdelingen i Sosial- og helsedepartementet.

Det er de yngre uførepensjonistenes inntektsforhold som står mest sentralt i denne undersøkelsen. I noen grad er det også opplyst om andre forhold som bør inngå i begrepet materielle levekår. Formålet er videre å danne et grunnlag for en eventuell vurdering av trygdeordningene som gjelder for yngre uføre, særlig når det gjelder hvilke konsekvenser de kan ha for yngre uføres materielle levekår. Dette er forsøkt gjort gjennom en kartlegging/analyse av yngre uføres ulike inntekter, og en sammenligning av disse med andre grupper i samfunnet og mellom undergrupper av yngre uførepensjonister.

## **1.2 Metode og gjennomføring.**

Dette notatet bygger hovedsakelig på sammenligninger innen og mellom tre hovedgrupper av personer:

- Sammenligninger av inntekter mellom yngre uføre og andre uføre
- Sammenligninger av inntekter mellom yngre uføre og yngre personer som ikke er uføre.
- Analyser av variasjonen i de materielle levekårene mellom de ulike undergrupper av yngre uføre

Sammenligningen av yngre uføre med referansegruppene gir et bilde av i hvilken grad det finnes skiller mellom de yngre uføre og andre grupper når det gjelder materielle levekår. Samtidig kan en slik sammenligning si noe om i hvilken grad de eksisterende trygdeordninger fanger opp de levekårsproblemer som kan sies å være særskilte for yngre uføre. Det er i denne sammenhengen åpenbart interessant å sammenligne både med andre (og eldre) trygdede, og med personer i samme alderskohorter som de yngre uføre.

Forskjeller som avdekkes mellom ulike undergrupper av yngre uføre kan gi et grunnlag for å vurdere om de eksisterende trygdeordninger enten ikke fanger opp problemer som er særskilte for noen yngre uføre, eller gir enkelte yngre særfordeler som ikke er tilsiktet eller som virker urimelige. Det er i den forbindelse interessant å skille mellom hvor lenge de yngre uføre har vært trygdemottakere, på hvilke trygdeordninger de faller inn under, og på ulike bakgrunnsvariabler som f.eks. kjønn og alder. Utvalgstørrelse og sammensetning setter likevel i en del sammenhenger grenser for hva som kan trekkes ut av tallmaterialet.

### *1.2.1 Datakilder, populasjon og utvalg*

Tallmaterialet er hentet fra to hovedtyper av undersøkelser. Opplysninger om inntektsforhold er tatt fra Inntekts og formueundersøkelsene, opplysninger om andre levekårsforhold er tatt fra intervjuundersøkelser med levekår som tema.

Tallmaterialet om yngre uføre i prosjektet stammer hovedsakelig fra to delundersøkelser. Statistisk sentralbyrå (SSB) mottok høsten 1992 en forespørsel fra Trygdeavdelingen i Sosialdepartementet om å gjennomføre to delundersøkelser i forbindelse med en kartlegging av yngre uførepensjonisters levekår. En delundersøkelse skulle være en intervjuundersøkelse blant et landsomfattende utvalg av uførepensjonister i alderen 20-40 år. I den andre delundersøkelsen skulle samme utvalg nyttes som tilleggsutvalg til Inntekts- og formueundersøkelsen for inntektsåret 1992.

For at det skulle være mulig å sammenligne uførepensjonistene med relevante referansegrupper ble de fleste spørsmålene i spørreskjemaet formulert likt med spørsmål en finner i andre undersøkelser. Ved utforming av spørreskjemaet ble det tatt utgangspunkt i skjemaene til 'Undersøkelsen om pensjonisters inntektsforhold' (1991) og 'Levekårsundersøkelsen 1991'. Dette gir til sammen opplysninger om yngre uførepensjonister som kan sammenlignes med tilsvarende opplysninger om referansegruppene fra de nevnte undersøkelsene.

På grunn av regelendringer har det vist seg vanskelig å sammenligne inntekts- og formuesopplysninger fra 1990 (referansegruppene) med tilsvarende opplysninger fra 1992 (yngre uføre). Vi har derfor valgt å benytte Inntekts- og formuesundersøkelsen 1992 (heretter IF92) for alle gruppene i presentasjonen av inntekts- og formuesnivå/-fordeling.

For referansegruppen 'Ikke uførepensjonister 25-39 år' benyttes 'Levekårsutvalg' i IF92. Dette utvalget er basert på samme utvalg som Levekårsundersøkelsen (som skal nyttes vedr. opplysninger om utgifter, boforhold o.a), men er ikke identisk med dette utvalget. Forskjellen er at IF92 ikke har frafall, og at IF92 inneholder alle personene i husholdningen og ikke bare intervjupersonene. Antall personer i dette delutvalget er 1 842.

For referansegruppen 'Uførepensjonister 40-67 år' benyttes både Levekårsutvalget og Forbruksundersøkelsesutvalgene i IF92 for å få størst mulig utvalg. Antall personer i dette delutvalget er 389.

#### **Yngre uføre**

Bruttoutvalget i surveyundersøkelsen «Yngre uførepensjonister levekår» bestod av to landsdekkende delutvalg på 450 personer hver.

- Personer som ble uførepensjonert i 1987, og som er født i perioden 01.01.52-31.12.67. Dvs. disse var fra 24 til 39 år ved inngangen til 1992.
- Personer som ble uførepensjonert i 1991, og som er født i perioden 01.01.52-31.12.71. Dvs. disse var fra 20 til 39 år ved inngangen til 1992.

Av de 900 personer som ble trukket ut til intervju-undersøkelsen, var det 38 personer som ikke tilhørte populasjonen for undersøkelsen, på grunn av at de var bosatt på institusjon, permanent flyttet til utlandet, døde, o.a. Bruttoutvalget ble således på 862 personer. Av disse ble 264 personer, eller 30,6 prosent registrert som frafall.

Nettoutvalget av yngre uføre består derfor av 596 personer bosatt utenfor institusjon og som var 19 år og eldre ved uførepensjonering, og var i alderen 20-39 år ved inngangen til 1992.

**Tabell 1.1 Nettoutvalg fordelt på alder og kjønn**

	1987			1992		
	Alle	Menn	Kvinner	Alle	Menn	Kvinner
20 - 24 år	5	4	1	52	26	26
25 - 29 år	57	23	34	49	16	33
30 - 34 år	82	28	54	72	39	33
35 - 39 år	140	42	98	139	65	74
I alt	284	97	187	312	146	166

Tabell 1.1 viser nettoutvalgets fordeling på alder og kjønn. I aldersgruppen 20-24 for tilgangsåret 1987 inngår ingen personer som er under 24 år. Bakgrunnen er at personene som ble valgt ut til undersøkelsen måtte være minst 20 år på uføretidspunktet. Det ble ved en forglemmelse imidlertid ikke foretatt noe spesielt for å sikre at utvalget inneholdt personer under 40 år, som var minst 20 år ved uføretrygding i 1987. Når det gjengis tabeller hvor det er et poeng å skille de uføretrygdene etter uføretidspunkt, er derfor personer under 25 år holdt utenfor. Nettoutvalget for disse tabellene er 539 personer.

Opplysninger om inntektsforhold for yngre uføre er hentet fra tilleggsutvalget i «Inntekt og formueundersøkelsen 1992». Opplysninger om andre materielle levekår er hentet fra intervjuundersøkelsen «Yngre uføres materielle levekår» 1992.

#### **Referansegruppen eldre uførepensjonister**

Utvalget består av 389 personer. Dette er alle uføretrygdene i IF92 som var 40 år og over ved inngangen til 1992. Opplysninger om andre levekårsforhold er tatt fra levekårsundersøkelsen 1991

#### **Referansegruppen yngre ikke-uføretrygdede:**

Utvalget består av 1842 personer som er i alderen 25-39 år ved inngangen til 1992, og som ikke er uførepensjonert. Inntektsopplysningene er hentet fra IF92. Andre levekårsopplysninger er hentet fra Levekårsundersøkelsen 1991. Det er benyttet vekter for å korrigere for at alderssammensetning i utvalget av referansegruppen ikke er likt som i utvalget av yngre uføre.

#### **1.2.2 Feilkilder og usikkerhet ved tallmaterialet**

Utvalgsskjevhet oppstår når frafallsprosenten ikke er like stor i alle befolkningsgrupper. Dette kan føre til at fordelingen av nettoutvalget for undersøkelsen etter visse kjennetegn avviker fra fordelingen av bruttoutvalget. Betydelige avvik mellom fordelingene på et kjennemerke i netto- og bruttoutvalget vil indikere at nettoutvalget er skjevt.

Nettoutvalget i undersøkelsen «Yngre uførepensjonister levekår» er vurdert med hensyn til skjevhet på variablene kjønn, alder og landsdel. Det er også tatt hensyn til hvorvidt primærdiagnosen som danner grunnlaget for uførepensjoneringen er en psykisk eller fysisk utviklingshemming. For variablene kjønn og alder foreligger det ingen skjevhet i nettoutvalget. Fraffallet er litt større for menn enn for kvinner, slik at nettoutvalget består av en større andel kvinner og en mindre andel menn enn bruttoutvalget.

Det ble i opplegget for levekårsundersøkelsen om yngre uførepensjonister tatt hensyn til at en del personer i utvalget trengte bistand fra andre for å kunne delta i undersøkelsen. Likevel vil det kunne tenkes at det blant uførepensjonister finnes noen diagnosegrupper som av helsemessige grunner har større frafall enn andre. Det foreligger ikke nok informasjon til å kunne vurdere betydningen av dette fullt ut. Fraffallet er imidlertid vurdert etter hvorvidt hoveddiagnosen for uføretrygden er en psykisk eller en fysisk funksjonshemming. Fraffallet for personer med psykisk funksjonshemming som

hoveddiagnose er ikke spesielt stort, det foreligger med andre ord ingen utvalgsskjevhet på dette kjennemerket.

I enhver surveyundersøkelse vil det alltid kunne drøftes hvor godt de innkomne svarene gjenspeiler de forhold en har tenkt at intervjupersonen skal svare på. Spesielt vanskelig er surveyteknikken på forhold som erfaringsmessig oppfattes som innviklede, eller på forhold som ligger langt tilbake i tid. I undersøkelsen «Yngre uførepensjonister levekår» er det i tillegg slik at 26 prosent av besvarelsene er gitt helt eller delvis av andre personer enn intervjuobjektet.<sup>1</sup> Ved en del av materialet hefter det derfor noe usikkerhet vedrørende svarenes validitet. I de tilfeller dette synes spesielt relevant er dette nevnt senere i rapporten.

---

<sup>1</sup> Svarene er i all hovedsak gitt av personer med nært slektskapsforhold til intervjuobjektet og en kan anta at de har relativt god kjennskap til de forhold som det er spurt om i undersøkelsen. Likevel kan en ikke se bort i fra at svarpersonen både har egeninteresse i å avgi visse svar, og at selve intervjuobjektet kan ha interesse i å skjule/endre noen vurderinger fra svarpersonen.



### 1.3 Kort sammendrag av hovedfunn

- **Yngre uføre har en lavere samlet inntekt enn det som er gjennomsnittet for andre i samme aldersgrupper.**
- **Yngre uføre har inntekter omtrent på nivå med, eller litt høyere enn andre uførepensjonister.**
- **Det er liten variasjon i inntektsnivået til yngre uføre.** Dette står i motsetning til andre i samme aldersgrupper. Få av de yngre uføre har inntekter som kan karakteriseres over middels. Enda færre har inntekter som er svært lave.
- **Kontrollert for om uføretrygden er gradert spiller tidspunktet for uføretrygding liten rolle.** De ulikheter som finnes i tallmaterialet mellom tilgangskullene når det gjelder inntekt har sin årsak i forskjellige andeler av personer med gradert uføretrygd i delutvalgene.
- **Gradert uføretrygd medfører økte yrkesinntekter og økt samlet inntekt.**
- **Det er finnes ingen holdepunkter i tallmaterialet for å hevde at inntektsgrensen for revurdering av uføregrad i vesentlig omfang påvirker uførepensjonistene i sin tilpasning med hensyn til inntektservervelse fra lønnet arbeid og næringsvirksomhet.**
- **Det er lite som tyder på at yngre uføre har en spesielt lav boligstandard.**
- **Andel av yngre uføre som bor i husholdninger som mottar sosialhjelp er på linje med tilsvarende andel blant uførepensjonister sett under ett.**
- **Yngre uføre bor oftere hjemme sammen med far/mor enn i referansegruppene.** Yngre uføre med inntekter under middels for gruppen bor oftere hjemme enn andre yngre uføre.



## 2. Inntekt.

### 2.1 Personinntektsnivå for yngre uføre.

Tabell 2.1 og 2.2 viser inntektsnivå og inntektsregnskap for yngre uføre og referansegruppene.

Den samlede inntekten før fradrag av gjeldsrente blant yngre uføre er noe høyere for 91-kullet enn for 87-kullet. Ulikheten skyldes for en stor del at 91-kullet har en noe større andel av personer med gradert uførepensjon, og dermed en nærmere tilknytning til arbeidslivet. Dette innebærer at den gjennomsnittlige yrkesinntekten blir noe høyere for 91-kullet. De samlede overføringer til begge kullene er imidlertid på samme gjennomsnittsnivå. Kontrollert for yrkestilknytning er ulikheten i samlet inntekt<sup>2</sup> kun signifikant for de uten tilknytning til arbeidslivet, og da som en svært svak sammenheng.

Eldre uføre (40-67 år) har en noe lavere gjennomsnittsinntekt enn yngre uføre. Dette skyldes for en stor del barnetrygden, som av lett forståelige grunner er lavere i snitt for aldersgruppen 40-67 år enn for aldersgruppen 25-39 år. Hvis vi forutsetter at barnetrygden i sin helhet går til å dekke utgifter til barna, og således ikke øker den materielle levestandarden til den uføre, ser det samlede grunnlaget for materiell levestandard som ligger i inntektsnivået til eldre og yngre uføre omtrent likt ut. De svært store ulikhetene som finnes i nivået på yrkesinntektene mellom yngre uføre og referansegruppen av jevnaldrende blir til dels utjevnet av de ulike former for trygdeytelser. Yngre uføre har likevel noe lavere samlet inntekt enn ikke-uføre etter overføring av trygd.

#### Personinntekt yngre uføre, yngre ikke-uføre og eldre uføre

Tabell 2.1 Personinntekt yngre uføre, yngre ikke-uføre og eldre uføre. Estimert gjennomsnitt og median, kroner.

		<u>Tilgang 1987</u> <u>25-39 år</u>	<u>Tilgang 1991</u> <u>25-39 år</u>	<u>Ikke-ufør</u> <u>25-39 år<sup>3</sup></u>	<u>Ufør</u> <u>40-67 år</u>
Samlet inntekt	Gjennomsnitt	121 611	133 870	195 007	112 620
	Median	112 466	126 018	158 580	104 775
Disponibel inntekt		112 682	120 664	151 677	97 222
		103 882	114 776	126 426	92 961
Samlet inntekt ekskl. grunn-/hj.stønad.		117 032	130 352	193 328	110 196
		98 880	109 628	156 935	102 616
Disponibel inntekt ekskl. grunn-/hj.stønad		108 103	117 146	149 998	94 798
		99 312	111 952	124 683	91 151
<i>n</i>		279	260	1842	389

<sup>2</sup> Før fradrag av gjeldsrenter

<sup>3</sup> Referansegruppen er gitt vektorer som tilsvarer aldersfordelingen blant uføre 25-39 år

## Inntektsregnskap yngre uføre, yngre ikke-uføre og eldre uføre

Tabell 2.2 Inntektsregnskap yngre uføre, yngre ikke-uføre og eldre uføre

	Yngre uføre tilgang 1987	Yngre uføre tilgang 1991	Yngre ikke- uføre	Eldre uføre
<b>Yrkesinntekt</b>	<b>16597</b>	<b>23600</b>	<b>171604</b>	<b>14588</b>
+ Kontant lønn	15084	23389	164947	13955
<b>Kapitalinntekt før fradrag</b>	<b>4377</b>	<b>5496</b>	<b>4566</b>	<b>9160</b>
+ Nettoinntekt av bolig og hytte	1132	884	1559	1301
+ Renter av bankinnskudd	2648	3709	2468	7498
+ Aksjeutbytte	352	61	218	27
+ Kode 3.2.3	48	316	54	154
+ Andre kap. inntekter	197	526	267	180
<b>Overføringer i alt</b>	<b>100637</b>	<b>104774</b>	<b>18837</b>	<b>88872</b>
+ Ytelser fra folketrygden	80309	78268	4121	74797
+ Tjenestepensjon m.m.4.	2731	7066	141	9375
+ Bidrag, ol.	1479	2656	1418	120
+ Barnetrygd inkl. småbarnstillegg	6355	8078	8676	430
+ Bostøtte	2210	1949	319	709
+ Stipend tildelt dette året	-	5	313	0
+ Forsørgerfradrag	914	1090	1374	104
+ Grunnstønad	2490	1888		
+ Hjelpstønad	2089	1630	132	2424
+ Sosialhjelp fra sos.dep. (fra 1990)	2060	2144	2343	913
<b>Samlet inntekt (før fradrag for gj.rente)</b>	<b>121611</b>	<b>133870</b>	<b>195007</b>	<b>112620</b>
+ Samlet inntekt etter fradrag	108693	120259	164063	106625
Sum utlignet skatt	8928	13206	43330	15399
<b>Disponibel inntekt før fradrag av gjeldsrenter</b>	<b>112682</b>	<b>120664</b>	<b>151677</b>	<b>97222</b>
- Gjeldsrenter	12917	13611	30944	5995
<b>Disponibel inntekt etter gjeldsrenter</b>	<b>99765</b>	<b>107053</b>	<b>120733</b>	<b>91227</b>
n	279	260	1842	389

De relativt høye gjennomsnittsverdiene på postene «Renter av bankinnskudd» og Tjenestepensjon m.m.» er til en viss grad egnet til å misforståes, da noen få svært høye verdier trekker gjennomsnittet opp over det som kan karakteriseres som «typisk». Majoriteten av yngre uføre har under kr. 1000 i renteinntekter og de har heller ikke tjenestepensjon.

4 Inkluderer avtalefestet pensjon (ATP), livrenter, føderåd og utbetaling av egen pensjonsforsikring.

### ***2.1.1 Kjønn og personinntekt.***

Mens vi finner store inntektsforskjeller mellom menn og kvinner i referansegruppene, synes det å være relativt liten forskjell på inntekten til menn og kvinner blant de yngre uføre. Når en ser bort fra barnetrygden, har yngre uføre menn en noe høyere inntekt enn kvinner. Inntektssammensetningen er imidlertid ulik, menn har høyere pensjon enn kvinner, mens yrkesinntekt noe overraskende utgjør en større andel av samlet gjennomsnittsinntekt for kvinner enn for menn (I tabell 2.3 er barnetrygden tatt med, forskjellen er m.a.o. enda større om denne trekkes ut). Dette skyldes at uføre yngre kvinner i større grad en yngre uføre menn har gradert uførepensjon. Dersom vi i inntektsregnskapet kontrollerer for om uførepensjonen er gradert eller ikke, blir forholdet det motsatte: yngre uføre menn, både med og uten gradert uførepensjon, har i gjennomsnitt en noe større yrkesinntekt enn kvinner innenfor tilsvarende pensjonsgradering. For personer som er helt uten tilknytning til arbeidslivet<sup>5</sup> har kjønn uansett uføregrad ikke noen forklaringskraft på den samlede inntekten.

---

<sup>5</sup> Definert på side 15

## Inntektsregnskap for yngre uføre fordelt på kjønn

Tabell 2.3 Inntektsregnskap for yngre uføre fordelt på kjønn

	Tilgang 1987				Tilgang 1991			
	Menn		Kvinner		Menn		Kvinner	
	Kroner	Pros.	Kroner	Pros	Kroner	Pros.	Kroner	Pros
Samlet inntekt før fradrag av gjeldsrente	<b>117 331</b>	<b>100</b>	<b>124 847</b>	<b>100</b>	<b>130 395</b>	<b>100</b>	<b>136 602</b>	<b>100</b>
<b>Yrkesinntekt</b>	<b>12 566</b>	<b>11</b>	<b>19 645</b>	<b>16</b>	<b>18 610</b>	<b>14</b>	<b>27 522</b>	<b>20</b>
Lønn	9 192	8	19 539	16	18 227	14	27 446	20
Netto næringsinntekt	3 374	3	107	0	383	0	76	0
<b>Kapitalinntekt</b>	<b>4 770</b>	<b>4</b>	<b>4 080</b>	<b>3</b>	<b>6 087</b>	<b>5</b>	<b>5 032</b>	<b>4</b>
Inntekt av bolig, hytte og landsted	1 581	1	793	1	1 045	1	757	1
Brutto renteinntekt	2 921	2	2 442	2	4 052	3	3 440	3
Aksjeutbytte	19	0	604	0	133	0	4	0
Avkastning på livsforsikring	56	0	43	0	621	0	77	0
Andre kapitalinntekter	195	0	199	0	236	0	754	1
<b>Overføringer</b>	<b>99 995</b>	<b>85</b>	<b>101 122</b>	<b>81</b>	<b>105 698</b>	<b>81</b>	<b>104 048</b>	<b>76</b>
Skattepliktige folketrygdytelser	88 355	75	74 224	59	91 667	70	67 737	50
Tjenestepensjon m.m.	1 359	1	3 768	3	4 985	4	8 700	6
Bidrag ol	255	0	2 405	2	934	1	4 010	3
Barnetrygd	347	0	10 898	9	970	1	13 664	10
Bostøtte	2 610	2	1 907	2	1 438	1	2 351	2
Stipend	-	-	-	-	-	-	8	0
Forsørgerfradrag	565	0	1 178	1	631	0	1 450	1
Grunnstønad	2 298	2	2 635	2	1 772	1	1 980	1
Hjelpestønad	1 773	2	2 329	2	1 187	1	1 977	1
Sosialhjelp	2 432	2	1 780	1	2 112	2	2 170	2
Gjeldsrenter	16 824		9 963		15 214		12 352	
<b>Samlet inntekt etter fradrag av gjeldsrente</b>	<b>100 508</b>		<b>114 884</b>		<b>115 182</b>		<b>124 249</b>	
Sum utlignet skatt	6 928		10 441		13 072		13 311	
<b>Disponibel inntekt før fradrag av gjeldsrente</b>	<b>110 403</b>		<b>114 406</b>		<b>117 324</b>		<b>123 290</b>	
Samlet inntekt ekskl. grunn-/hj.stønad før fradrag av gjeldsrente	113 261		-		127 436		132 644	
Disp. inntekt ekskl. grunn-/hj.stønad før fradrag av gjeldsrente	106 333		-		114 364		119 333	
<i>n</i>		93		186		120		140

### 2.1.2 Alder og personinntekt

Dersom vi sammenligner den samlede inntekten til de to tilgangskullene, ser en at det er de eldste i tilgangskull 91 som har høyest inntekt sammenliknet med tilsvarende aldersgruppe i 1987-kullet. Den største forskjellen mellom kullene finnes i aldersgruppen 30-34 år, der 91-kullet har høyere yrkesinntekt og mer i overføringer (tjenestepensjon) enn samme aldersgruppe blant 87-kullet. Vårt materiale viser ingen dramatisk forskjell mellom de ulike aldersgruppene i referansegruppen eldre uføre med hensyn til deres aggregerte inntekt.

Ikke-uføre i aldersgruppen 25-39 år har derimot en entydig og sterk inntektsøkning med stigende alder. Vi finner ikke den samme entydige og sterke økning blant de uføretrygdede i samme aldersgruppe.

#### Samlet inntekt etter alder

Tabell 2.4 Samlet inntekt før fradrag av gjeldsrente etter alder.

Alder	Tilgang 1987	Tilgang 1991	Ikke-ufør
25-29 år	127 376	118 714	166 351
30-34 år	114 189	149 768	192 491
35-39 år	123 420	130 700	210 677

### 2.1.3 Tilknytning til arbeidsliv og personinntekt

I sluttrapporten til forprosjektet fra Trygdeavdelingen i Sosial- og helsedepartementet om yngre uføres materielle levekår, tas det til orde for å skille mellom yrkesaktive og ikke-yrkesaktive i referansegruppen ikke-ufør i aldersgruppen 25-39 år.

Definisjonen av hva det vil si å være yrkesaktiv vil kunne variere i ulike sammenhenger. Med yrkestilknyttet menes det i denne undersøkelsen de personer som har inntekt av næringsvirksomhet og lønnsinntekt, som til sammen er større enn folketrygdens minsteytelse til alders- og uførepensjonister.<sup>6</sup>

Tabell 2.5 Samlet inntekt før fradrag av gjeldsrente estimert gjennomsnitt etter yrkestilknytning

Yrkestilknytning	Tilgang 1987 25-39 år		Tilgang 1991 25-39 år		Ikke uføre 25-39 år		Uføre 40-67 år	
		<i>n</i>		<i>n</i>		<i>n</i>		<i>n</i>
Yrkestilknyttet	175 212	36	170 980	49	225 862	1358	165 640	41
Ikke -yrkestilkkn.	114 440	243	124 931	211	66 965	211	106 676	348

<sup>6</sup> Siden vi på inntekts- og formue området har valgt å benytte 1992 data også for referansegruppene (dvs uten tilkoblede Levekårsdata), benytter vi den inndelingen som gjøres i Inntekts- og formuesundersøkelsen på yrkesaktive.

Tallene indikerer at det er en positiv sammenheng mellom yrkestilknytning og inntektsnivå for alle de undersøkte gruppene. Forskjellen mellom yrkestilknyttede og ikke-yrkestilknyttede er størst blant de som ikke er uførepensjonister og mellom 25 og 39 år. Dette gjenspeiler at denne referansegruppen består av personer i svært ulike livssituasjoner, noe som gir seg utslag i de store forskjeller i inntekt og levekår som vi finner innad i denne gruppen. Blant annet vil det i denne gruppen finnes en relativt stor andel personer under utdanning. Utdanning kan sees på som en investering i framtidige inntekter, og det forventes sjeldent at personer som er studenter skal ha inntekter og levekår på linje med yrkesaktive. Yngre mennesker som ikke er uførepensjonister er derfor en svært heterogen gruppe. På den annen side må den relativt sett begrensede forskjellen i inntektsnivå mellom yrkesaktive og ikke-yrkesaktive i gruppen yngre uføre sees i sammenheng med at der er få som er under utdanning blant dem, samt at de ser ut til å være en mer homogen gruppe med hensyn til livssituasjon.

#### 2.1.4 Uføregrad og personinntekt.

De samlede inntektene til yngre uføre ser ut til å synke med økende uføregrad. Dette står i motsetning til uføre 40 - 67 år, hvor gruppen med gradert uføretrygd har lavere gjennomsnittlig samlet inntekt enn de som er 100 prosent uføre. Hovedforklaringen på dette er at yngre uføre med gradert uføretrygd i større grad enn «eldre» uføre med gradert uføretrygd har yrkesinntekter. Eldre uføre med gradert uføretrygd har trolig større vansker med å skaffe seg en yrkesinntekt, enn yngre uføre med samme uføregrad. Dette slår tilsynelatende spesielt negativt ut for kvinner når vi sammenlikner dem med menn. Det viser seg nemlig at eldre uføre menn i gjennomsnitt både har større inntekt og større uføregrad enn kvinner. Det er ikke helt enkelt å anslå hvorfor yngre uføre med gradert uførhet i større grad enn eldre uføre har yrkesinntekter. En plausibel forklaring er imidlertid at arbeidsmarkedet for de over 40 år er av en annen karakter, og bidrar sammen med den individuelle funksjonshemmingen til at det er svært få som faktisk blir tilbudt eller klarer å skaffe seg inntektsgivende arbeid når det har noe av arbeidsevnen i behold.

Tabell 2.6 Estimert gjennomsnitt etter uføregrad. Kroner

	<u>Tilgang 1987</u> <u>25-39 år</u>	<u>Tilgang 1991</u> <u>25-39 år</u>	<u>Ufør</u> <u>40-67 år</u>
Samlet inntekt før fradrag av gjeldsrente			
100 prosent	115 599 (220)	125 861 (185)	113 641 (304)
Under 100 p.	146 333 (59)	152 726 (75)	107 409 (85)
Disponibel inntekt før fradrag av gjeldsrente			
100 prosent	109 203	115 930	98 955
Under 100 p.	126 990	131 811	88 370
Samlet inntekt ekskl. grunn-/ hj.stønad før fradrag av gjeldsrente			
100 prosent	110 904	122 234	111 110
Under 100 p.	142 232	149 466	105 528
Disponibel inntekt ekskl. grunn-/ hj.stønad før fradrag av gjeldsrente			
100 prosent	104 508	112 302	96 424
Under 100 p.	122 889	128 551	86 489
<i>n</i>	279	260	389



Uføregrad synes i motsetning til kjønn og alder å ha signifikant betydning for personinntektsnivået til de yngre uføre. Dette er ikke overraskende da uføregrad etter all sannsynlighet påvirker muligheten for å ha yrkesinntekt. Tallmaterialet bekrefter også at yrkesinntektene er høyest for yngre uføre personer med gradert uførhet. Personer med gradert uføretrygd har i snitt ca. kr. 67000 i yrkesinntekter, mens personer med 100 prosent uføretrygd i snitt har i overkant av kr. 5000. Blant uføre som har gradert uføretrygd kan omlag 57 prosent av dem regnes som å ha tilknytning til arbeidsmarkedet. Den tilsvarende andelen blant de som er 100 prosent uføre er på omtrent 2 prosent.

## 2.2 Husholdningstørrelse og inntekt

Når en sammenligner husholdninger med hensyn på materiell velferd, er det vanlig å anta at store husholdninger trenger større inntekt enn små husholdninger for å kunne oppnå samme økonomiske velferdsnivå. En utregning av husholdningsinntekten pr. person i husholdet tar hensyn til dette, men ikke andre forhold. Det eksisterer bla. også stordriftsfordeler ved forbruket i store husholdninger. F.eks. trengs det kun en vaskemaskin, ett TV-apparat etc. også i større husholdninger. For å ta hensyn til dette er det i tabell 2.9 brukt en standard fra OECD som går ut på å gi personene i husholdningene en vekt avhengig av om det er mer enn en voksen i husholdningen og avhengig av alder. Forbruksenhetene representerer derfor en (svært forenklet) standard som det går an å sammenligne ulike grupper av husholdninger med ulik størrelse på. Det finnes metodiske betenkeligheter ved både å bruke en vektning som OECD-standarden gir, eller en ren gjennomsnittsberegning. OECD-standarden er laget hovedsakelig med tanke på å analysere familier med gjennomsnittsinntekter og et typisk forbruksmønster. I hvilken grad dette gjør vektene lite velegnet for bruk på uførepensjonister er noe uklart. Uansett tar vektene ikke hensyn til om funksjonshemming i seg selv medfører at inntektene må være høyere enn ellers for å oppnå et likt velferdsnivå. Vektingen tar kun hensyn til alderssammensetningen og antall personer i husholdningen. (På den annen side gir en ren gjennomsnittsberegning heller ikke et «riktig» bilde da husholdningssammensetningen ikke er lik innen de ulike grupper som en sammenligner med, og det er også åpenbart at det eksisterer «stordriftsfordeler» i husholdninger med flere enn en person i).

**Tabell 2.7 Estimert gjennomsnitt pr. husholdning**

	<u>Tilgang 1987</u> <u>25-39 år</u>	<u>Tilgang 1991</u> <u>25-39 år</u>	<u>Ikke uføre</u> <u>25-39 år</u>	<u>Uføre</u> <u>40-67 år</u>
Samlet inntekt	238 849	289 046	309 315	221 603
Disponibel inntekt	207 882	237 633	240 154	183 397
Samlet inntekt ekskl. grunn-/hj.stønad	233 420	284 558	308 484	218 686
Disponibel inntekt ekskl. grunn-/hj.stønad	202 453	233 145	239 323	180 481
<i>n</i>	279	260	1842	389

I likhet med personinntektsnivået ligger de gjennomsnittlige husholdningsinntektene i 91-kullet av yngre uføre noe høyere enn inntektene til 87-kullet (tabell 2.7). Denne tendensen er tilstede selv om det tas hensyn til husholdningsinntekt pr. beregnet forbruksenhet, om enn i svakere grad (tabell 2.9).

**Tabell 2.8 Samlet inntekt før fradrag av gjeldsrente, estimert gjennomsnitt etter husholdningstype**

	<u>Tilgang 1987</u> <u>25-39 år</u>	<u>Tilgang 1991</u> <u>25-39 år</u>	<u>Ikke uføre</u> <u>25-39 år</u>	<u>Uføre</u> <u>40-67 år</u>
<b>Husholdningstype</b>				
Hush. m/barn 0-17 år	305 118	363 069	367 429	327 878
Hush. m/voksne barn	355 099	392 949	375 742	331 518
Hush. u/barn	131 374	144 430	225 968	192 759
<i>n</i>	279	260	1842	389

Blant yngre uføre har husholdninger med voksne barn en høyere husholdningsinntekt enn andre husholdningstyper. Hushold uten barn har lavere inntekt enn hushold med barn. Når en ser på husholdningsinntekt pr. forbruksenhet reduseres disse forskjellene betraktelig. Blant ikke-uføre kommer hushold uten barn best ut når det gjelder gjennomsnittlig samlet inntekt (før fradrag av gjeldsrenter pr. forbruksenhet), tilsvarende gjelder ikke for yngre uføre.

Forskjellen mellom yngre uføre og yngre ikke-uføre blir ytterligere redusert når en betrakter husholdningsinntekt pr. forbruksenhet i stedet for gjennomsnittsverdier for husholdning. Korrigert for antallet forbruksenheter er de eldre uføres husholdningsinntekt på nivå med tilsvarende inntekt for yngre uføre. Det er imidlertid verdt å være oppmerksom på at betydningen av ektefellers inntekt trolig ikke er lik for de ulike gruppene i tabellen, noe som vanskeliggjør en direkte sammenligning av tallene. Hvis det er slik at uførepensjonister over 40 år i større grad enn yngre uførepensjonister er gift og ektefellen er i inntektsgivende arbeid, vil dette i seg selv påvirke husholdningsinntektens gjennomsnittlige nivå i positiv retning for eldre uføre. Dette kan forklare at ulikhetene mellom yngre uføre og uføre i aldersgruppen 40 - 67 år er mindre på husholdsnivå enn på personnivå.

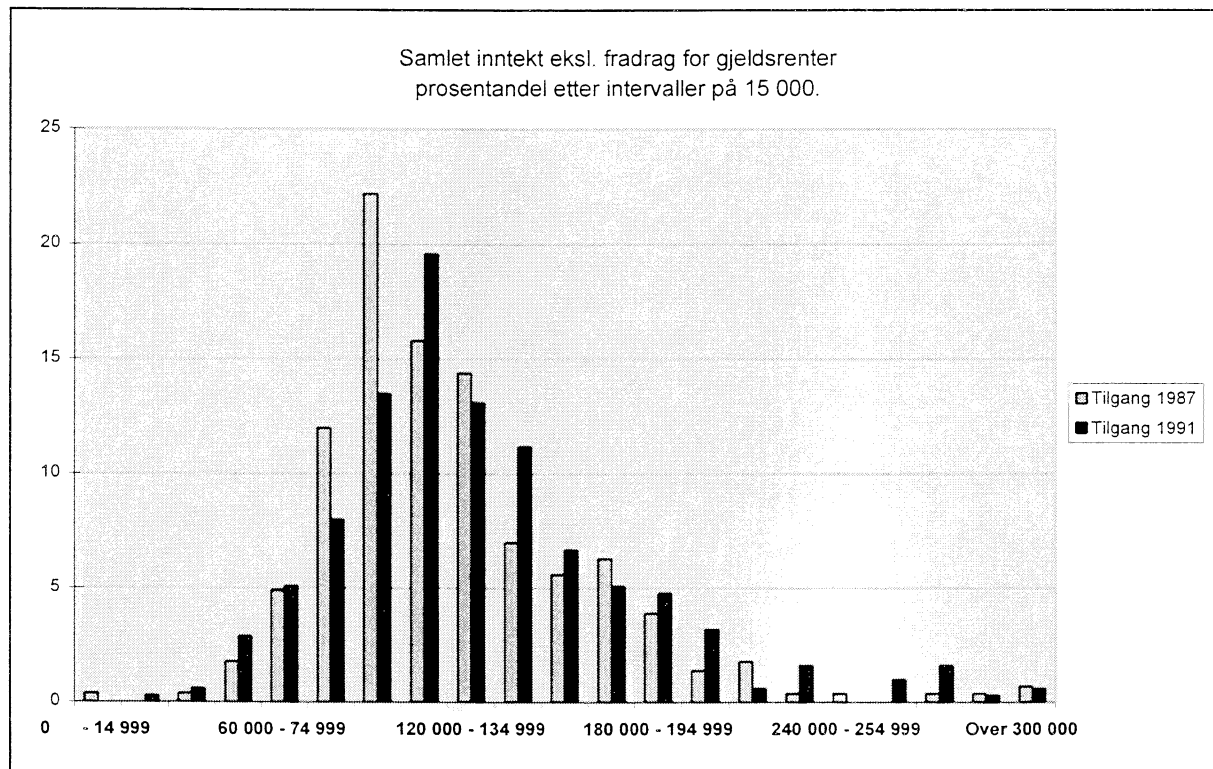
Tabell 2.9 Inntektsregnskap pr. forbruksenhet (OECD-standard)

	<u>Tilgang 1987</u>		<u>Tilgang 1991</u>		<u>Ikke uføre</u>		<u>Uføre</u>	
	<u>25-39 år</u>		<u>25-39 år</u>		<u>25-39 år</u>		<u>40-67 år</u>	
	Kroner	Pros	Kroner	Pros	Kroner	Pros	Kroner	Pros
Samlet inntekt								
før fradrag av gjeldsrente	121 548	100	136 878	100	166 225	100	136 298	100
Yrkesinntekt	42 143	35	60 052	44	146 257	88	45 101	33
Lønn	39 055	32	55 206	40	141 772	85	41 546	30
Netto næringsinntekt	3 088	3	4 846	4	4 484	3	3 555	3
Kapitalinntekt	6 202	5	5 213	4	4 013	2	10 928	8
Inntekt av bolig, hytte og landsted	1 247	1	1 064	1	1 294	1	1 409	1
Brutto renteinntekt	2 976	2	3 197	2	2 064	1	8 182	6
Aksjeutbytte	1 701	1	65	0	313	0	187	0
Avkastning på livsforsikring	70	0	254	0	48	0	218	0
Andre kapitalinntekter	208	0	633	0	293	0	931	1
Overføringer	73 202	60	71 613	52	15 955	10	80 270	59
Skattepliktige folketrygdytelser	58 995	49	54 247	40	4 679	3	64 832	48
Tjenestepensjon m.m.	2 123	2	4 619	3	350	0	10 822	8
Bidrag ol	793	1	1 673	1	1 160	1	121	0
Barnetrygd	3 334	3	4 294	3	5 162	3	323	0
Bostøtte	1 772	1	1 245	1	228	0	734	1
Stipend	334	0	403	0	435	0	220	0
Forsørgerfradrag	597	0	683	0	806	0	73	0
Grunn-/hjelpstønad	3 228	3	2 493	2	374	0	2 071	2
Sosialhjelp	2 026	2	1 957	1	2 762	2	1 074	1
Gjeldsrenter	16 454		15 370		26 679		8 611	
Samlet inntekt etter fradrag av gjeldsrente	105 094		121 508		139 546		127 688	
Sum utlignet skatt	13 624		21 637		37 605		22 591	
Disponibel inntekt før fradrag av gjeldsrente	107 924		115 240		128 620		113 707	
Samlet inntekt ekskl. grunn-/hj.stønad før fradrag av gjeldsrente	118 320		134 385		165 851		134 227	
Disp. inntekt ekskl. grunn-/hj.stønad før fradrag av gjeldsrente	104 696		112 747		128 246		111 637	
<i>n</i>		279		260		1842		389

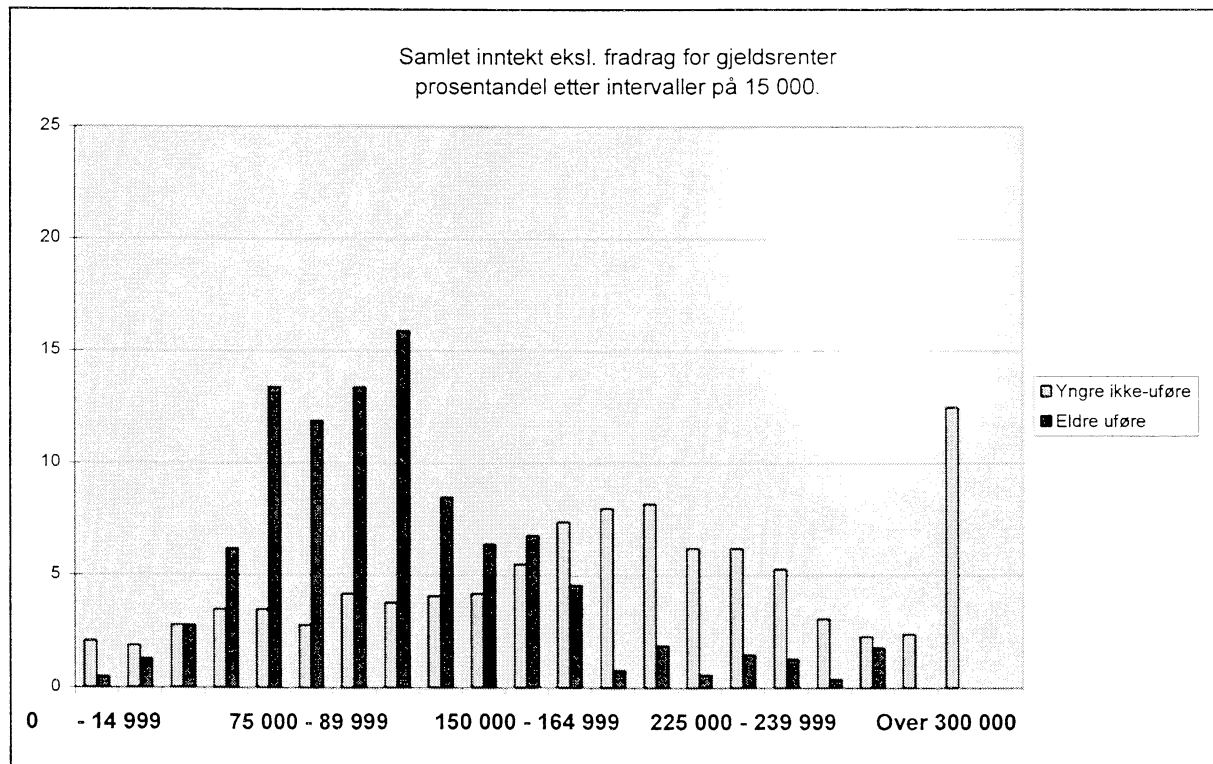
## 2.3 Fordelingen av samlet inntekt

Figur 2.1 viser en prosentvis frekvensfordeling av den samlede inntekten for de ulike tilgangskullene av yngre uføre.<sup>7</sup> Figur 2.2 viser tilsvarende for referansegruppene.

Figur 2.1 Prosentvis frekvensfordeling samlet inntekt yngre uføre.



Figur 2.2 Prosentvis frekvensfordeling samlet inntekt referansegrupper.



<sup>7</sup> Intervaller på 15 000 kr.

Figur 2.1 viser at fordelingen av de yngre uføres inntekter har en lav spredning, og er konsentrert rundt et middelpunkt i overkant av 100 000. Tar en i betraktning at bakgrunnsvariabler som alder og kjønn ikke ser ut til å ha vesentlig betydning for inntektsnivået for yngre uføre, er den relativt lave spredningen av de samlede inntektene for denne gruppen en indikasjon på at inntektene er fordelt svært jevnt innad i gruppen yngre uføre. Dette er særlig tydelig når vi sammenlikner med spredningen av inntektene blant referansegruppene. Det er derfor lite grunnlag for å kunne hevde at det er stor spredning i inntekt innad i gruppen yngre uføre.

Dette kan tolkes på flere måter i forhold til spørsmålet om hvordan trygdeordningene fungerer for yngre uførepensjonister. Det vil blant annet være positivt at de aller fleste yngre uføre sikres en viss inntekt, og dermed blir fanget opp av det sikkerhetsnettet som trygdeordningene er ment å skulle utgjøre. Frekvensfordelingen av de samlede inntekter er heller ikke normalfordelt, men skjev på en slik måte at det er relativt flere med utypisk høye inntekter enn utypisk lave inntekter i gruppen yngre uføre. Dette betyr igjen at andelen med en svært lav inntekt er mindre blant yngre uføre, enn i referansegruppen yngre ikke-uføre.

På den annen side kan den begrensede spredningen av inntektsnivået blant de yngre uføre bety at de «sitter fast» i det samme levekårsnivået uavhengig av alder, tilknytning til arbeidsmarkedet eller andre forhold. Det kan hevdes at dette er en naturlig og tilsiktet konsekvens av dagens trygdeordninger. Den lave spredningen av inntektsnivået for yngre uføre er i seg selv en ulikhet i forhold til referansegruppen av yngre ikke-uføre, hvor forhold som kjønn og alder har stor betydning for inntektsnivået.

Eldre uføre har en frekvensfordeling av inntekter som er relativt lik den for yngre uføre, men med en enda sterkere sentraltendens, noe som innebærer en mindre spredning i inntektsnivået til eldre uføre. I utvalget er det prosentvis flere eldre uføre som har svært lave inntekter enn i utvalget for yngre uføre, men dette er en svært svak tendens som ikke trenger å gjenspeile noen reelle sammenhenger.

Spredningen av inntektsnivåene i referansegruppen, bestående av ikke-uføre, er svært mye større enn i gruppene bestående av pensjonister. Dette gjenspeiler at de ikke-uføre er en lite homogen gruppe med hensyn på inntekt. Blant annet vil denne gruppen bestå av en større andel personer som er under utdanning eller er arbeidsløse, og som derfor har en liten inntekt, mens andre deler av gruppen vil være i arbeid og dermed ha relativt høye inntekter. Dersom en svært forenklet deler inn referansegruppen ikke-uføre i yrkestilknyttede og ikke-yrkestilknyttede, sier det gjennomsnittlige inntektsnivået for begge grupper lite om hva som er typisk verken for de yrkestilknyttede eller for de uten arbeid. Når en sammenligner yngre uførepensjonisters inntekter mot dette gjennomsnittet, er det viktig å være klar over at en foretar en sammenligning mot et gjennomsnitt som er en abstrakt størrelse, og som derfor ikke kan sies å være typisk for noen spesiell gruppe i samfunnet.

**Sammenfattet kan en si at svært få av de yngre uføre har en inntekt som, sett i forhold til ikke-uføre, kan karakteriseres som over middels. Andelsvis enda færre har en inntekt som kan karakteriseres som svært lav.**



## 3. Bolig

### 3.1 Husholdningstyper

Husholdningstype kan være en levekårsindikator for yngre uføre. Dette på grunn av den spesielle kombinasjonen av det å både være i en etableringsfase og samtidig være uførepensjonist med de rammer dette kan sette for økonomien. Med andre ord kan det være slik at økonomiske/materielle forhold begrenser de valgmuligheter en ung ufør har når det gjelder hvordan og med hvem han eller hun vil bo. Dette gjelder selvsagt ikke bare for yngre uføre, men nær sagt for alle grupper i samfunnet. Det er dermed ikke nok å kunne påvise f.eks. en sammenheng mellom inntekt og valg av hushold, men en må også måtte vurdere graden av sammenheng opp mot en normativt satt skala eller mot andre definerte mål.

Spesielt relevant i denne sammenhengen er hvorvidt yngre uføre som ønsker å etablere seg med eget hushold, men ikke har muligheten til dette, i stor grad blir boende hjemme hos foreldrene. Gitt det relativt lave nivået på inntektene til denne gruppen, synes dette ikke å være en særlig dristig hypotese. I realiteten er det likevel trolig slik at det ofte er et komplisert samspill av økonomiske og sosiale forhold som setter begrensninger eller gir muligheter for å kunne etablere sitt eget hushold når en er ung og ufør. Det er samtidig svært vanskelig å forutsette at noen former for hushold er mer ønsket enn andre, eller å forutsette at de yngre uføre som gruppe har de samme preferanser som resten av befolkningen med hensyn til boformer. En knapp økonomi trenger ikke være den eneste hinderet for å etablere seg med eget hushold. Den typen data som foreligger i dette prosjektet er dessverre ikke særlig velegnet til å redegjøre for samspillet mellom økonomiske, praktiske, sosiale og medisinske faktorer som påvirker de yngre uføres mulighet til å bo slik de vil. Det er derfor begrenset i hvor stor grad en kan si noe om en hypotese om at yngre uføre ikke kommer seg bort fra mor og far, men blir boende hjemme.

De vanligste husholdningstyper for yngre uføre er enten som enslig uten barn, eller som samboende med barn. En relativt stor gruppe (16 prosent) bor hjemme hos foreldrene eller eldre søsken. Blant ikke-uføre i samme aldersgruppe bor omlag 10 prosent hjemme hos foreldre /eldre søsken.

**Tabell 3.1 Husholdningssammensetting yngre uføre tilgang 87 og 91.**

Husholdningstype	antall	prosent
Alene u/barn	162	27.4
Alene m/barn	56	9.5
Ekt/sambo u/barn	64	10.8
Ekt/sambo m/barn	215	36.3
Foreldre/eldre søsken	95	16.0
Manglende svar	4	0,7
I alt	596	100

Blant de som bor hos foreldre/eldre søsken er det en overvekt av personer som har relativt lav disponibel inntekt. Når vi deler utvalget av yngre uføre inn i to grupper; om de har en disponibel inntekt som er over eller under medianverdien for utvalget, viser det seg at blant personene med disponibel inntekt over mediannivået så bor 11 prosent av dem hos foreldre/eldre søsken, mens

tilsvarende andel blant de med inntekt under mediannivået er 21 prosent. Dette medfører at 77 prosent av dem som bor hjemme hos foreldre/eldre søsken har en disponibel inntekt som ligger under medianen for utvalget. Tendensen til at hjemmeboende personer har lavere inntekt enn utvalget som helhet er tilstede uavhengig av kjønn, alder og tidspunkt for uførepensjonering.

Samvariasjonen mellom lav inntekt og sannsynligheten for at en bor hos foreldre/eldre søsken indikerer at økonomiske forhold er av betydning for den valgte husholdningsformen. Som nevnt trenger dette ikke nødvendigvis bety at inntektsnivået alltid er det eneste eller det viktigste hinderet for å kunne etablere seg med egen bolig. I mange tilfeller er det trolig slik at de forholdene som begrenser inntektene også er forhold som i seg selv begrenser muligheten for å etablere eget hushold. Både medisinske og praktiske årsaker kan gjøre det vanskelig å få yrkesinntekt og samtidig i seg selv gjøre det vanskelig å bo alene. Det er dermed vanskelig her å stadfeste eller avkrefte at det er de økonomiske forholdene som er det primære hinderet for å etablere egen bolig.

### 3.2 Boligstandard

Datamaterialet gir ingen indikasjoner på at yngre uføre som gruppe har en vesentlig dårligere boligstandard enn referansegruppene. Innenfor noen av aldersgruppene finnes det ulikheter, men undergruppene er ofte for små til å kunne trekke noen bastante konklusjoner ut av ulikhetene.

Den vanligste antall rom å disponere i boligen er 4.<sup>8</sup> Gjennomsnittlig husleie for yngre uføre er kr. 2270 pr. mnd.<sup>9</sup>

**Tabell 3.2 Antall rom som respondenten disponerer til boligformål. Yngre uføre**

Antall rom	antall	Prosent
1	34	5.7
2	118	19.9
3	143	24.1
4	175	29.5
5 og over	124	20.9
Ikke svart	2	0,3
I alt	596	100

I likhet med samlet inntekt er spredningen i boligforholdene innad i gruppen yngre uføre relativt liten sett i forhold til referansegruppen bestående av personer i samme aldersgruppe. Dette gjelder i størst grad for kvinner, mens menn i noen større grad har varierende boforhold.

Med henhold til boligstandard er det liten forskjell på menn og kvinner i referansegruppen, og liten forskjell på uførepensjonerte kvinner og referansegruppen. En større andel uførepensjonerte menn i denne aldersgruppen har redusert boligstandard. Mens menn i referansegruppen i liten grad bør trangt, er dette situasjonen for en større andel uførepensjonerte menn.

<sup>8</sup> Spm lyder «Hvor mange rom i boligen/leiligheten disponerer husholdningen til eget bruk? Ta ikke med kjøkken, bad entre eller små rom under 6 m<sup>2</sup>»

<sup>9</sup> Dette beløpet inkluderer for et mindretall av respondentene strøm, varme, varmtvann og garasje.





## 4. Sosialhjelp og knappe økonomiske ressurser

Tabell 4.1 viser prosentuerte andeler av yngre uførepensjonister, inndelt etter ulike kriterier, som bor i en husholdning som mottok sosialhjelp.

**Tabell 4.1 Andelen av yngre uførepensjonister (25-39 år) som bor i en husholdning som mottok sosialhjelp i 1992. Prosent**

	Prosentandel	
<b>Tilgangsåar</b>		<i>Tilgangsåar: Andelen som mottok sosialhjelp var litt større i 1991-kullet enn i 1987-kullet.</i>
1987	17	
1991	20	
<b>Alder</b>		<i>Alder: Ingen signifikant sammenheng</i>
25-29	16	
30-34	19	
35-39	19	
<b>Kjønn</b>		<i>Kjønn: Andelen menn som mottok sosialhjelp er litt høyere enn andelen kvinner.</i>
Menn	20	
Kvinner	17	
<b>Ekteskapelig status</b>		<i>Ekteskapelig status. En større andel av separerte /skilte pensjonister mottok sosialhjelp enn gifte og ugifte</i>
Ugift	21	
Gift	10	
Sep/skilt	30	
<b>Husholdningstype</b>		<i>Husholdningstype: Det er en noe større andel sosialhjelpsmottakere i gruppen uten barn.</i>
Med barn 0-17 år	14	
Med voksne barn	17	
Uten barn	24	
<b>Uføregrad</b>		<i>Uføregrad: Det er mindre sannsynlighet for at en skal motta sosialhjelp dersom en har gradert pensjon, enn om en har full pensjon</i>
100 pros.	22	
Gradert	7	
<b>Grunn-/hjelpetønad</b>		<i>Grunn-/hjelpetønad: ingen signifikant forskjell</i>
Med stønad	19	
Uten stønad	18	
<b>Garantert tilleggspensjon</b>		<i>Garantert tilleggspensjon: En litt større andel av pensjonistene uten garantert tilleggspensjon mottok sosialhjelp enn pensjonistene med denne garantien</i>
Med garanti	15	
Uten garanti	20	
<b>Minstepensjon</b>		<i>Minstepensjon: En større andel av yngre uføre som er minstepensjonister mottok sosialhjelp, enn ikke-minstepensjonistene i samme gruppe. Forskjellen er relativt stor.</i>
Minstepensjon	35	
Ikke minstepensjon	15	
<b>Yrkesinntekt</b>		<i>Yrkesinntekt: Større andel av pensjonistene uten yrkesinntekt mottok sosialhjelp enn pensjonistene med yrkesinntekt</i>
Med yrkesinntekt	12	
Uten yrkesinntekt	23	

Husholdningstallene tyder på at sosialhjelpsbruken blant yngre uføre har et relativt høyt omfang sett i forhold til befolkningen forøvrig. Direkte sammenlignbare tall for husholdninger for hele befolkningen finnes dessverre ikke. Forskjellen er imidlertid ikke større enn at en kan si at omfanget av sosialhjelp til yngre uføre er på omlag det dobbelte av det som er vanlig for befolkningen generelt.<sup>10</sup> Samtidig ligger omfanget av sosialhjelpsbruk for uførepensjonister generelt også på et nivå som omtrent utgjør det dobbelte av hva som er gjennomsnittet for befolkningen totalt.

Bildet av dette blir noe mer problematisk når en tar i betraktning svarene på spørsmål 61<sup>11</sup>, hvor respondenten blir bedt om å oppgi inntektskilder i 1992. Bare 4,4 prosent svarer at sosialhjelp har vært en del av deres inntekt i 1992. Vi er av den oppfatning at dette tallet trolig er for lavt og det av to grunner. For det første føles det for en del personer sosialt stigmatiserende å motta sosialhjelp, og en kan ikke forvente eksakte svar på et så følsomt spørsmål i en intervju-undersøkelse. Spesielt problematisk er spørsmålet når en tar i betraktning at 26 prosent av respondentene har fått hjelp til å svare på dette spørsmålet. For det andre kan en mulig forklaring på den store forskjellen mellom sosialhjelp på henholdsvis individ og husholdningsnivå være at en stor del av sosialhjelpen til yngre uføre blir registrert på andre personer i husholdningen, og dermed ikke teller som «egen» inntekt. Denne forklaringen blir forøvrig noe styrket av at det først og fremst er de yngre uføre som bor alene som oppgir å ha hatt inntekt av sosialhjelp (9,3 prosent imot 2,5 prosent).

Både husholdningstallene og individtallene som stammer fra intervju-undersøkelsen må sannsynligvis tolkes med en relativt stor feilmargin. Det er imidlertid mest sannsynlig at det eksisterer en underrapportering og ikke noen overrapportering. Omfanget av sosialhjelp til yngre uføre er derfor trolig på et relativt høyt nivå sett i forhold til befolkningen generelt.

Det relativt store omfanget av sosialhjelp til yngre uføre er samtidig en indikator på at det eksisterer en materiell knapphet blant yngre uføre. Denne knappheten deler de yngre uføre som gruppe trolig med andre uførepensjonister.

#### 4.1 Forholdet mellom husholdningenes inntekter og utgifter

I intervjuundersøkelsen «Yngre uførepensjonisters levekår» finnes det tre spørsmål som fanger opp intervjuobjektets egen vurdering av den økonomiske situasjonen han eller hun befinner seg i:

- *Spm 67: «Har det i løpet av 1992 hendt at husholdningen har hatt vansker med å klare de løpende utgifter til mat, transport, bolig og liknende?. Hendte det ofte, av og til, en sjelden gang eller aldri?»*
- *Spm 68: «Var økonomien slik at du/dere størsteparten av året ikke hadde mulighet for å klare en uforutsett regning på 2 000 kroner til f.eks. tannlege eller reparasjon?»*
- *Spm 69: «Hvordan synes du at din økonomiske stilling er i dag i forhold til hvordan den var de siste 12 månedene før du fikk uførepensjon, er den meget bedre, litt bedre, stort sett den samme eller er den litt dårligere eller meget dårligere?»*

Svarene på disse spørsmålene er ikke bare avhengig av den faktiske økonomiske situasjonen som intervjupersonen er i, men også av de mange forutsetninger som utgjør grunnlaget for å vurdere ens egen økonomi. Med det menes at to personer i samme økonomiske situasjon kan svare forskjellig på spørsmålet bla. utfra tidligere erfaringer og ulike holdninger til økonomi. Disse forutsetningene varierer ikke bare individuelt, trolig vil det også foreligge forskjeller mellom ulike generasjonene når det gjelder hvorvidt det er vanskelig eller ikke å vedkjenne seg eller å uttrykke økonomiske problemer overfor andre.

<sup>10</sup> Målt i prosentandel av husholdninger hvor det er en eller flere registrerte sosialhjelpsmottakere.

<sup>11</sup> Spm lyder «Hva var dine kilder til inntekt i 1992» ( ikke åpent Spm. 9 svaralternativer)

Det er også verdt å merke seg at spørsmål 67 og 68 egentlig tar for seg forholdet mellom inntekter og utgifter, og derfor i utgangspunktet ikke kan brukes til å skille husholdninger med relativ høy materiell levestandard fra husholdninger med noe lavere materiell levestandard.

Spørsmål 69 er i tillegg problematisk fordi intervjuobjektet blir bedt om å vurdere forhold som ligger langt tilbake i tid. For de som ble uføre i henholdsvis 1987 og 1991, så skjedde uføretrygdingen henholdsvis 2 og 6 år tilbake i tid. Det er et kjent problem ved surveyundersøkelser at svarene vedrørende forhold som ligger langt tilbake i tid ikke alltid er like nøyaktige. (Spørsmålet kan i tillegg misforstås eller tolkes til å gjelde forskjellen mellom perioden før funksjonshemmingen inntraff og nåtiden). En mangler også opplysninger om både lengden på og inntekter i perioden fra vedkommende ble funksjonshemmet til uførepensjon ble tilkjent. Svarene på dette spørsmålet må derfor tolkes med ekstra stor forsiktighet.

**Tabell 4.2 Spm 67 Vansker med løpende utgifter i 1992**

	Unge uføre		Unge ikke uføre	
	Antall	Prosent	Antall <sup>12</sup>	Prosent
Ja, ofte	157	26,5	20	5,8
Ja av og til	144	24,3	33	9,9
Ja en sjelden gang	96	16,2	46	13,8
Nei, aldri	195	32,9	232	70,5
Manglende svar	4	.	27	.
I alt	596	100	357	100

Tabell 4.2 viser svarfrekvensen på spørsmål 67. Som en kan se svarer omlag 26 prosent at de har hatt vansker med å klare løpende utgifter i løpet av 1992. Hele 54 prosent svarer at de ikke har mulighet for å kunne klare en uforutsett utgift på kr 2000. Dette er svært høyt sammenlignet med referansegruppen av ikke-uføre unge (15 prosent).

**Tabell 4.3 Spm 68 Ikke mulighet for å klare en uforutsett regning på kroner 2000**

	Unge uføre		Unge ikke uføre	
	Antall	Prosent	Antall	Prosent
Ja	322	54,5	49	14,7
Nei <sup>13</sup>	269	45,5	285	85,3
Manglende svar	5	.	23	.
I alt	596	100	357	100

Svarfrekvensene på spørsmål 67 og 68 er derfor en indikator på at økonomien til yngre uføre er stram.

**Tabell 4.4 Spm 69 Økonomisk stilling før og etter uføretrygding**

	Antall	Prosent
Meget bedre	61	10,2
Litt bedre	105	17,6
Stort sett den samme	119	20,0
Litt dårligere	105	17,6
Meget dårligere	194	32,6
Uoppgitt	12	2
I alt	596	100

<sup>12</sup> Vektet antall

<sup>13</sup> Merk at «nei» kategorien innebærer en dobbelt nekning jf. « ... *ikke hadde mulighet...* ». De som svarer nei greier m.a.o. en regning på 2000 kroner

Tabell 4.4 viser at omtrent halvparten av de yngre uførepensjonistene oppgir at det skjedde en forverring av den økonomiske stillingen etter at uføretrygding fant sted. Omlag 28 prosent gir uttrykk for det motsatte, mens 20 prosent er av den oppfatning at den økonomiske situasjonen er omtrent den samme før og etter uføretrygding. Spørsmålet er imidlertid svært vanskelig å tolke. Som tidligere nevnt er tidsaspektet i spørsmålsstillingen noe problematisk.

Ikke overraskede ser det ut til å være en sammenheng mellom det å bo i en husholdning som mottar sosialhjelp, og det å oppleve sin egen økonomi som stram. 86 prosent av personene som bodde i en husholdning som mottok sosialhjelp i 1992 svarte at økonomien var slik at uforutsette regninger på 2000 kroner ikke kunne dekkes. (Det samme mønsteret gjelder for spørsmålet om løpende utgifter.)

Sosialhjelp er ikke det eneste alternativet når utgifter som er uforutsette eller for store skal dekkes. Det kan hevdes at yngre uføre i større grad enn andre er avhengige av økonomisk hjelp fra foreldre og annen familie, og at dette medfører en økonomisk uselvstendighet som i tillegg til å være uønsket, er til hinder for etablering av eget hushold. Av de unge uføre er det omlag 16 prosent som i 1992 mottok økonomisk støtte fra foreldre eller annen familie for å dekke løpende utgifter<sup>14</sup>. Tilsvarende hadde 10 prosent mottatt slik støtte for å kunne betale uforutsette utgifter. Det er ikke noen forskjell på andelen som mottok støtte fra slektninger innen de ulike tilgangsårene. Gjennomsnittlig mottatt beløp lå på omtrent 12 000 kroner for begge typer støtte. Direkte sammenlignbare data finnes ikke for referansegruppene<sup>15</sup>. Det er derfor vanskelig å vurdere hvorvidt omfanget og nivået på den økonomiske hjelpen fra foreldrene er av en slik størrelse at det indikerer et spesielt levekårsproblem. Som tidligere nevnt er det svært vanskelig å påvise hva det er som gjør at yngre uføre i større grad enn andre unge bor hjemme hos foreldre og eldre søsken.

---

<sup>14</sup> Spørsmålet lyder «Mottok du/dere i 1992 noen form for støtte fra foreldre/svigerforeldre/søsken eller barn med verdi over 1000 kr.. A for å dekke løpende utgifter ...B for å dekke uforutsette utgifter?»

<sup>15</sup> Spørsmålet ble ikke stilt for referansegruppene, men er tatt med i de siste levekårsundersøkelsene. En direkte sammenligning kan ikke foretaes, men prosentandelen av de spurte i levekårsundersøkelsen 1995 som har mottatt hjelp fra foreldre er lavere for alle aldersgrupper sett under ett, og er blant ungdom (fra 16-25 år ) omtrent lik med andelen som har oppgitt at de har mottatt hjelp i undersøkelsen «Yngre uførepensjonisters levekår»



## 5. Grunn og hjelpestønad

### 5.1 Hjelpestønad

Hjelpestønad kan gis for å kompensere for utgifter til:

- tilsyn og pleie
- hjelp i huset (en kan anta at mottakerne av hjelpestønad i 1992 hadde fremsatt krav om utbetaling før 1.1.92)

Stønaden er ment som kompensasjon for utgifter i forbindelse med et privat pleie-/hjelpeforhold. Dette innebærer at utgifter til lønnet hjelp og/eller kompensasjon for at familiemedlemmers ervervsmuligheter er redusert, som følge av dette forholdet, blir dekket. Spørreundersøkelsen gir oss ikke svar på i hvilken grad familiemedlemmers ervervsmuligheter er blitt redusert. Undersøkelsen kan med andre ord ikke gi et fullstendig bilde av hvorvidt hjelpestønaden går til målgruppen, eller i hvilken grad stønaden dekker de utgifter den er ment å skulle dekke.

#### 5.1.1 Utgifter til privat pleie/hjelpeforhold.

Tabell 5.1 tar for seg bruk av tjenestetilbud fra andre enn kommunen (f. eks privatpersoner, foreninger, organisasjoner, menigheter, firmaer) den siste måneden. Tabellen viser hvor mange blant totalutvalget av yngre uføre som har benyttet seg av slike tjenestetilbud siste måneden. Som en kan se er bruken av slike tjenester relativt beskjeden.<sup>16</sup> Ingen i utvalget oppgir å ha mottatt hjemmesykepleie om dagen eller hjemmehjelp/hjemmesykepleie om natten fra andre enn kommunen den siste måneden.

*Tabell 5.1 private omsorgstilbud siste måned*

<u>Tjeneste</u>	<u>Ja-prosent</u>
Hjemmehjelp	4,5
Husmorvikar	0,3
Hjemmesykepleier dag	.
Hjemmehjelp/sykepleie natt	.
Vaktmester	.
Rengjøringspatrolje	.
Alarm og vaktentral	0,3
Organisert distribusjon av mat	0,2
Korttidsopphold i daginstitusjon/sykehjem	0,2
Transporttjeneste	1,8
Avlastning	1,2
Støttekontakt	1,3
Annet	5,4

*Prosentandel av respondentene som har svart ja på om de benyttet seg av betalte, private omsorgstilbud siste måned.*

<sup>16</sup> Bruken av private omsorgstjenester er faktisk så beskjeden at gjennomsnittstall ikke kan rapporteres. (Gjennomsnittlig månedlige utgifter for de som benytter seg av tilbudene er for hjemmehjelpstjenesten kr. 708 (n=17) og 1689 for «andre» tjenester (n=11).

Drøyt 1 prosent oppgir at de den siste måneden har mottatt avlastning fra andre enn kommunen. Det er få i utvalget som betaler for disse tjenestene (2 av 8 oppgir at de har betalt). I underkant av 2 prosent av utvalget oppgir å ha mottatt hjelp i form av husmorvikar, ambulerende vaktmester, rengjøringspatrulje eller organisert distribusjon av mat fra andre enn kommunen den siste måneden.

Dersom en ser hjemmehjelp og ovennevnte hjelp i huset i sammenheng, er det omlag 6 prosent som har mottatt en eller flere av disse tjenestene i løpet av den siste måneden. 4 prosent av de yngre uføre har mottatt og betalt for en eller flere av disse tjenestene. Blant de som har betalt siste måned varierer beløpet fra kr 200 til kr 1 200. Gjennomsnittsutgift for de som har betalt siste måned er kroner 640.

Dersom en ser hjelp i huset (inkl. hjemmehjelp) og avlastning i sammenheng, er det rundt 7 prosent som har mottatt en eller flere av disse tjenestene i løpet av den siste måneden. Siden få brukere oppgir å ha betalt for avlastning, finner vi fortsatt at 4 prosent av yngre uføre har betalt for en eller flere av disse tjenestene, og at gjennomsnittsutgift siste måned for de som har betalt er 640 kroner.

Bruken av betalte private omsorgstilbud har altså et begrenset omfang blant yngre uføre.

### 5.1.2 Utgifter til hjelp pga. funksjonshemming i 1992

**Tabell 5.2 Utgifter til hjelp p.g.a. funksjonshemming. Prosentandel med ekstrautgifter og gjennomsnittlig årlig utgiftsnivå.<sup>17</sup>**

<u>Ekstrautgift</u>	<u>Prosentandel «Ja»</u>	<u>Gjennomsnittlig kostnad</u>
Til hjelpemidler eller drift av hjelpemidler	10,4	5495
Til transport, dyrt kosthold eller kleshold	14,3	5263
Til hjelp	5,9	4209
Trygghetsalarm i boligen <sup>18</sup>	2,3	<sup>19</sup>

Det er 6 prosent som oppgir at de i 1992 hadde ekstrautgifter til hjelp i forbindelse med funksjonshemming som de ikke har fått dekket/refundert av det offentlige (ekskl. hjemmehjelp, husmorvikar eller hjemmesykepleier). Utgift i 1992 blant de som her har oppgitt et beløp varierer fra kr 550 til kr 32 400 og gjennomsnittet er på kr 4 200.

Vel 2 prosent av utvalget oppgir at de har knyttet trygghetsalarm til boligen. Det er imidlertid bare et fåtall av disse som har løpende utgifter til denne tjenesten (3 personer oppgir at de har løpende utgifter). Siden dette gjelder svært få, og det i tillegg kan være problemer knyttet til å forutsette at dette er utgifter som tilfredsstillt kravet om dekning gjennom grunnstønsordningen, vil vi se bort fra denne komponenten.

<sup>17</sup> Spørsmålet lyder «Har du selv hatt utgifter i forbindelse med funksjonshemming eller sykdom/lidelse av mer varig natur som du ikke har fått dekket /refundert av det offentlig til (ekskl. hjemmehjelp, husmorvikar eller hjemmesykepleier)»

<sup>18</sup> Eget spørsmål i spørreskjemaet «Er det trygghetsalarm i boligen» og «Har du/dere løpende utgifter i forbindelse med trygghetsalarmen? I tilfelle hvor mye?»

<sup>19</sup> Kun 3 av 14 med alarm betalte for denne



Det er i liten grad overlapping blant de som har betalt for private tjenester siste måned og de som oppgir at de har hatt utgifter til hjelp p.g.a funksjonshemming i løpet av 1992. Omlag 9 prosent oppgir at de i 1992 både hadde ekstraavgifter til hjelp i forbindelse med funksjonshemming, og/eller at de sist måned betalte for privat hjelp i huset/tilsyn.

Dersom en ser årsutgift utledet av opplysningene bak tabell 4.1 og opplysningene bak tabell 4.2 i sammenheng (og korrigerer for ev. dobbeltføringer), er gjennomsnittlig årsutgift i 1992 for de 9 prosentene av utvalget som oppgir å ha hatt utgifter ca. **kr 5 500** (min kr 550 og max kr 32 400)

### **5.1.3 Forholdet mellom utgifter og mottak av hjelpestønad.**

146 personer (24,5 prosent) av utvalget på 596 yngre uføre mottok i 1992 hjelpestønad. Den ordinære satsen for hjelpestønad i 1992 var kr 8 640, og alle i utvalget som mottok hjelpestønad fikk dette beløpet.

9 prosent av totalutvalget har oppgitt at de har hatt ekstraavgifter til hjelp i forbindelse med funksjonshemming, og/eller at de siste måned betalte for privat hjelp i huset/tilsyn. Blant disse er det 43 prosent som ikke mottar hjelpestønad (4 prosent av totalutvalget), og 57 prosent som mottar hjelpestønad (5 prosent av totalutvalget).

68 prosent av respondentene som oppgir at de har hatt utgifter til privat omsorg er mottagere av hjelpestønad, tilsvarende er 54 prosent av respondentene som oppgir at de har hatt merutgifter i forbindelse med funksjonshemming mottagere av hjelpestønad. Hjelpestønnen «treffer» med andre ord bare omtrent halvparten av de som oppgir at de har utgifter til hjelp i huset.

Blant yngre uføre som mottar hjelpestønad oppgir 8 prosent at de har et større samlet utgiftsbeløp til privat hjelp og ekstraavgifter i forbindelse med funksjonshemming enn det hjelpestønnen dekker. I de fleste tilfeller dekker altså hjelpestønnen de kartlagte utgiftene til privat hjelp. Omlag 19 prosent av utvalget har hjelpestønad og samtidig ikke utgifter hverken til privat hjelp i huset eller i forbindelse med funksjonshemming. Dette kan skyldes ikke oppgitt tap som følge av at familiemedlemmers ervervsmuligheter er blitt redusert, og således utgjør en skjult faktor som likevel har betydning for familiens totale levekår. Vi har dessverre ingen data som kan si noe om i hvilken grad dette er tilfelle. Dette gjør at det både er vanskelig å si om hjelpestønnen er i samsvar med de utgifter som husholdninger med yngre uføre har som følge av funksjonshemming, og også i hvilken grad ordningen med hjelpestønad er treffsikker når det gjelder hvem som mottar denne stønnen.

## **5.2 Grunnstønadsordningen**

Grunnstønad kan gis for å kompensere for ekstra utgifter til:

- transport
- drift av tekniske hjelpemidler
- dyrt kosthold
- slitasje av klær
- abonnementsavgift til drift av trygghetstelefon/alarmsystem.

Grunnstønadsutbetalingen i 1992 blant mottakerne i utvalget er i gjennomsnitt på kr 8 075 (min kr 5 196, max kr 17 280). For å kunne få grunnstønad etter laveste sats skal årlige utgifter tilsvare minst 2/3 av satsen, og i 1992 ville dette tilsvare en utgift på kr 3 464.

Tabell 5.2 side 26 viser andelen av utvalget som rapporterer at de har slike utgifter, samt viser de gjennomsnittlige utgiftene for disse personene. Omlag 80 prosent av grunnstønadmottakerne har ikke oppgitt å ha hatt utgifter som ikke er dekket til hjelpemidler/transport mv., eller de har oppgitt et

beløp som er lavere enn 2/3 av beløpet på 3464 kroner. 16 prosent av grunnstønadmottakerene har oppgitt at de i 1992 hadde utgifter til hjelpemidler/ transport mv. som var høyere enn 2/3 av sats 1. De øvrige 2-3 prosent har oppgitt at de har utgifter, men har ikke kunnet fastslå beløpet)

Også en del av de uføretrygdene som ikke har grunnstønad oppgir utgifter over kr 3464. Disse personene utgjør omtrent 2,5 prosent av vårt totalutvalg. Grunnstønadsordningen ser altså ut til å «treffe» de fleste av utgiftene den er ment å dekke, men ser likevel ut til å treffe «flere» personer enn det ser ut til å være grunnlag for.

Det er svært vanskelig å kunne generalisere med sikkerhet ut fra funnene i utvalget. Korrekte svar på spørsmålet som ligger til grunn for tabell 5.2 forutsetter blant annet at respondenten greier å skille utgifter som er blitt refundert i løpet av et år, fra utgifter som ikke er blitt refundert. En kan ikke uten videre gå ut fra at alle respondenter i utvalget har den oversikten over egen økonomi og hukommelse vedrørende sine egne utgifter til å svare nøyaktig på dette. Dessuten ligger det en fare i at grunnstønaden blir tatt med i hva som menes med «dekket/refundert». En del av respondentene kan dermed ha forstått spørsmålet til kun å gjelde utgifter som **ikke** dekkes av grunnstønadsordningen.

## 6. Tilknytning til arbeidsmarkedet.

### 6.1 Yrkesaktivitet.

Som en kan se av inntektsregnskapet utgjør yrkesinntekt en beskjeden del av yngre uføres samlede inntekter. Dette har sammenheng med at relativt få av de yngre uføre har inntektsgivende arbeid. Samlet sett har **28 prosent** av undersøkelsespopulasjonen svart ja på spørsmålet 'Har du for tiden inntektsgivende arbeid av minst 1 times varighet pr uke?').

Kvinner har i høyere grad enn menn svart ja på dette spørsmålet. Mens 23 prosent av mennene har hatt inntektsgivende arbeid av minst en times varighet, svarer 32 prosent av kvinnene ja på det samme spørsmålet. Dette har sin hovedårsak i at kvinner i langt større grad har en gradert uførepensjon enn menn. 2/3 av de som svarer ja på om de har hatt inntektsgivende arbeid har en gradert uførhet.

42 prosent av utvalget yngre uføre er registrert med yrkesinntekt i inntekts og formueundersøkelsen 1992. Denne andelen er langt høyere enn andelen som svarte ja på spørsmål 28 i levekårsundersøkelsen («Har du for tiden inntektsgivende arbeid av minst 1 times varighet pr uke?»). Dette indikerer at yrkesinntektene kommer fra kortvarige arbeidsforhold. Sammenholdt med de lave gjennomsnittlige yrkesinntektene i tabell 2.2, indikerer tallene at en stor del av yngre uføres yrkesinntekter ikke kommer fra fulltidsarbeid, men fra andre typer sysselsetting med lavere årlig lønn. Det er derfor ikke urimelig å anta at arbeidsforhold av kort varighet som f.eks. korttidskontrakter og timelønnet arbeid står for en stor andel av de yngre uføres arbeidsforhold.

Tabell 6.1 Antall timer oppgitt arbeidstid

Antall timer pr uke	pros.
1 - 9 timer	16
10-19 timer	42
20-29 timer	16
30-40 timer	27
I alt	100

Tabell 6.1 viser oppgitt arbeidstid for de som har svart at de for tiden er i arbeid. Som en kan se dreier det seg i stor grad om halvdagsjobbing, og i mindre grad om normale arbeidsuker.

Personer med gradert pensjon er i langt større grad sysselsatt enn personer med 100 prosent uførehetsgrad. Kvinner har i større grad gradert uførepensjon enn menn, og har samtidig også høyere grad av sysselsetting enn menn.

### 6.2 Sammenheng mellom inntektsgrensen for revurdering av uførepensjon og yrkesinntekt

Et kjent problem ved kriteriebaserte trygdeordninger generelt er muligheten for at mottageren tilpasser sine inntekter utover trygden i underkant av de grensene som er satt som kriterier for å

motta trygd. Ved slik tilpasning fungerer trygden i prinsippet både begrensende på yrkesinntektene, og medfører en pasifisering av trygdemottakerne i forhold til arbeidsmarkedet og til økonomisk selvberging.

De regler som gjaldt for uførepensjon ved datainnsamlingen for denne undersøkelsen medførte at ved full uførepensjon skulle (iflg. folketrygdloven) inntekt over halve grunnbeløpet anses som en vesentlig endring, og føre til ny vurdering av uføregraden. Ved gradert uførepensjon gjaldt tilsvarende inntektsgrense for inntekt i tillegg til det pensjonisten var forutsatt å kunne tjene på grunnlag av restarbeidsevnen.

Problemstillingen som her ønskes belyst er om (og i tilfelle på hvilken måte) denne inntektsgrensen påvirket tilpasningen mht. inntektsvervelse fra lønnet arbeid og næringsinntekt.

Er det slik at pensjonistene hadde lavere yrkesinntekt enn de ville ha hatt om denne grensen ikke hadde eksistert? Dersom vi blant pensjonistene finner en opphopning av yrkesinntekter rett i underkant av grensen på 0.5G, kan dette være en indikasjon på at det foreligger en slik påvirkning mellom yrkesinntekt og inntektsgrensen.

I vårt datamateriale mangler opplysninger om hvilken inntekt pensjonister med gradert uførepensjon var forutsatt å kunne tjene. Vi kjenner dermed heller ikke grensen for hva som anses som vesentlig endring. Hvilken betydning inntektsgrensen hadde for tilpasningen blant uførepensjonister med gradert uførepensjon kan vi med andre ord ikke finne svar på.<sup>20</sup>

Av pensjonistene (i alderen 25-39 år) med full uførepensjon hadde omlag en av fire yrkesinntekt i 1992 (24 prosent i 87-kullet og 29 prosent i 91-kullet). Mellom 40 og 50 prosent av pensjonistene med slik inntekt hadde yrkesinntekt på 10 000 kr eller lavere. Mellom 65-70 prosent av pensjonistene med yrkesinntekt har lavere inntekt enn 0.5G (dvs. kr 18 250 ved utgangen av 1992). Estimert andel fra tilgangsåret 1987 som hadde høyere inntekt enn 0.5G er 25 prosent av pensjonistene med yrkesinntekt (dvs. 6 prosent av alle med full uførepensjon i alderen 25-39 år og tilgangsåret 1987), tilsvarende prosentandel av pensjonistene med yrkesinntekt i tilgangskull 1991 er 33 prosent (dvs. 9-10 prosent av alle med full uførepensjon i alderen 25-39 år tilgangsåret 1987). Andelen pensjonister i de ulike inntektsintervallene avtar med økende inntekt (dvs. større andel har under kr 6 000 enn mellom kr 6 000 - 12 000 osv).

Vi finner blant yngre uførepensjonister med full pensjon ingen opphopning av yrkesinntekter i underkant av 0.5G. Det er i vårt utvalg svært få som har mellom kr 17 000 og 18 000 i inntekt.

Vi finner tilnærmet samme fordeling blant eldre uførepensjonister (40-67 år) med full uførepensjon og yrkesinntekt. Heller ikke i dette materialet finner vi opphopning av tilpasninger i underkant av 0.5G.

At dette datamaterialet ikke støtter en hypotese om tilpasning av yrkesinntekter i henhold til kriteriegrenser for trygd, betyr det ikke nødvendigvis at slik tilpasning ikke har funnet sted blant uførepensjonister. Datamaterialet er imidlertid for lite til å kunne fange opp slike tilpasninger hvis de ikke er av et visst omfang. Sannsynligheten for at problemet har et vesentlig omfang er derfor svekket av tallmaterialet.

De relativt høye andelen av pensjonister med inntekt over 0.5G og 100 prosent uføregrad er i utgangspunktet noe vanskelig å forklare. Dette kan bety at revurderingen av uføregrad ikke fungerer etter hensikten. Det er imidlertid flere usikkerhetsmomenter i datakvaliteten, bla. er ikke uføregrad

---

<sup>20</sup> Et metodisk problem som oppstår når en skal prøve å trekke en felles inntektsgrense for uførepensjonisters med gradert trygd er den store variasjonen som vi finner innad i denne gruppen. Dette fordi inntektsgrensen for denne gruppen er mer avhengig av foranderlige og individuelle størrelser som m.a. grad av uførhet hos uførepensjonisten.

og yrkesinntekt registrert på det samme tidspunktet, noe som kan utgjøre en feilkilde. Noen bastante konklusjoner bør en være svært forsiktig med å trekke om dette forholdet uten å undersøke hva som ligger bak.

**Tabell 6.2 Andel av uførepensjonister med full uførepensjon og yrkesinntekt etter yrkesinntektens størrelse**

	<u>Tilgangår 1987 og 1991</u> <u>25-39 år</u> pros	<u>Eldre uføre</u> <u>40-67 år</u> pros
I alt	100	100
Yrkesinntekt		
1 - 5 999	33	33
6 000 - 11 999	18	16
12 000 - 17 999	15	14
18 000 - 23 999	12	10
24 000 - 29 999	6	3
30 000 -	14	25
	(N=107)	(N=98)

## De sist utgitte publikasjonene i serien Notater

- 96/14 L. Rogstad, R. Jule, T. Vik og J.E. Vålberg: Samordnet bruk av GAB-data i SSB. 47s.
- 96/15 Å. Kaurin, E. Vinju og L. Solheim: Statistikk over avfall og gjenvinning fra deler av offentlig virksomhet. 56s.
- 96/16 K. Gerdrup: Inntektsfordeling og økonomisk vekst i norske fylker: En empirisk studie basert på data for perioden 1967-93. 45s.
- 96/17 E. Vassnes: Evaluering av arbeidsmarkeds-tiltak - bruk av registerdata. 58s.
- 96/18 A.C. Bøeng: Prisutvikling på olje ved ulike forutsetninger om utviklingen i eksogene variable: Analyser i WOM-modellen. 24s.
- 96/19 A.C. Steen: Inntekts- og kostnadsundersøkelsen for privatpraktiserende fysioterapeuter: Dokumentasjon. 67s.
- 96/20 J.-K. Borgan: Forgubbing i lite sentrale kommuner - Dødelighet eller flytting? 22s.
- 96/21 H. Rudlang: EU-undersøkelsen 1994: Dokumentasjonsrapport. 114s.
- 96/22 H. Rudlang: Undersøkelse om folks forhold til kommunen - 1996: Dokumentasjonsrapport. 108s.
- 96/23 H. Lövkvist: Prognosetall for sosialklientdata tilknyttet Styrings- og informasjonshjulet for helse- og sosialtjenesten i kommunene. 31s.
- 96/24 S. Vestli: Avklaring av begrep og kjennemerker i familie- og barnestatistikken. 46s.
- 96/25 K. Årdalen og T. Søsæter: Regional fordeling av leveranser i industri og bergverksdrift: Vedleggsundersøkelse til industristatistikken 1994. 48s.
- 96/26 M.I. Faldmo og P.M. Holt: Skattestatistikk: Etterskuddspliktige 1994. 64s.
- 96/27 D.Q. Pham: Sesongjustering for import og eksport av varer. 42s.
- 96/28 S. Drevdal og M. Kjelsrud: Bruk av innvanderes kompetanse i arbeidslivet. 149s.
- 96/29 A. Faye: Utenlandske statsborgere og kommunestyrevalget 1995: Dokumentasjonsrapport. 38s.
- 96/31 A. Bruvoll og H. Wiig: Konsekvenser av ulike håndteringsmåter for avfall. 27s.
- 96/32 A. Sørbråten: Inntekts- og formuesundersøkelsen for aksjeselskaper: Dokumentasjon. 70s.
- 96/33 M. Rolland: Militærutgifter i Norges prioriterte samarbeidsland. 49s.
- 96/34 A. Faye: Undersøkelse om boforhold blant familier med lav inntekt: Dokumentasjonsrapport. 60s.
- 96/35 A.C. Hansen: Analyse av individers preferanser over lotterier basert på en stokastisk modell for usikre utfall. 22s.
- 96/36 B.H. Vatne: En dynamisk spillmodell: Dokumentasjon av dataprogrammer. 22s.
- 96/37 E. J. Fløttum: Gruppering av næringer i offisiell statistikk. 36s.
- 96/38 E. Heilund: Dokumentasjon av lønnsstatistikken 1996: Utvalg, vektberegninger og gjennomføring av ESES. 63s.
- 96/39 B. Strand: D-nummerpopulasjonen. 22s.
- 96/40 K.N. Singh, V. Løwer, R. Wølner og T. Heimdal: Rutiner for produksjon av statistikk over kommunale helsetjenester. 50s.
- 96/41 T. Strøm og A.H. Tangen: Forprosjektrapport om EØS-tilpasning og samordning av regnskapsoppgaver for forsikringsselskaper. 151s.
- 96/42 M.V. Dysterud, L. Rogstad og P. Schønning (red.): Bærekraftig arealpolitikk og behovet for arealstatistikk: Seminar 27. august 1996. 151s.
- 96/43 D.Q. Pham og K.-I. Låstad: Sesongjustering av AKU på UNIX: Dokumentasjon av rutiner. 60s.
- 96/44 K.G. Lindquist og B.E. Naug: Makroøkonometriske modeller og konkurranseevne. 12s.

Statistisk sentralbyrå

*Oslo*  
Postboks 8131 Dep.  
0033 Oslo

Telefon: 22 86 45 00  
Telefaks: 22 86 49 73

*Kongsvinger*  
Postboks 1260  
2201 Kongsvinger

Telefon: 62 88 50 00  
Telefaks. 62 88 50 30

ISSN 0806-3745



**Statistisk sentralbyrå**  
Statistics Norway