

Økonomiske analyser

Nr. 8 — 1988

Et omsetningsregnskap for Norge?

Kapitalregnskap og finansielle balanser

Omfanget av informasjonssektoren

Statistisk Sentralbyrå

Postboks 8131 Dep. N-0033 Oslo 1 – Tlf. (02) 41 38 20

Økonomiske analyser

utgis av Forskningsavdelingen i Statistisk Sentralbyrå og kommer normalt med 10 nummer i året. Første nummer i året vil inneholde Økonomisk utsyn over året som gikk. Publikasjonen vil ellers inneholde konjunkturten-
drensene og aktuelle konjunkturtall for norsk og internasjonal økonomi. Kvartalsvise og årlige nasjonalregnskapstall vil bli publisert og kommentert etter hvert som de foreligger. Publikasjonen vil også bringe kortere artikler med samfunnsøkonomisk innhold og oversikter over publikasjoner fra forskningsvirksomheten i Statistisk Sentralbyrå.

Statistisk Sentralbyrå ønsker videst mulig spredning av data og analyser som offentliggjøres i *Økonomiske analyser*. Gjengivelse er tillatt uten restriksjoner. Av hensyn til leserne ber imidlertid Statistisk Sentralbyrå om at kilde blir oppgitt – publikasjonsserie og årgang/nummer – og at forfatterens navn framgår der det er aktuelt. Synspunkter i artikler med navngitt forfatter kan ikke uten videre tas som uttrykk for Statistisk Sentralbyrås oppfatning.

Redaksjon: Olav Bjerkholt, Ådne Cappelen, Per Richard Johansen, Olav Ljones, Svein Longva, Lorents Lorentsen.

Redaksjonssekretærer: Kirsten Hansen (artikkelstoff), Lisbeth Lerskau Hansen (konjunkturoversikter mv.).

Forsknings- avdelingen

ble opprettet i 1953 og er i dag organisert i fire enheter:

- o Seksjon for nasjonalregnskap
- o Økonomisk analysegruppe
- o Sosiodemografisk seksjon
- o Seksjon for ressurs- og miljøanalyse.

Statistisk Sentralbyrå har lange tradisjoner som forskningsinstitusjon, og forsknings- og analysevirksomheten har etter hvert fått et betydelig omfang. Virksomheten omfatter blant annet:

- o Nasjonalregnskap
- o Samfunnsøkonomi, makroøkonomiske modeller, konjunkturanalyse, skatteforskning, kryssløpsanalyse og økonomiske studier
- o Befolkningsutvikling, fruktbarhetsstudier, arbeidsmarked og utdanning
- o Naturressurser, energianalyse, arealregnskap, miljøøkonomi, miljø og levekår
- o Petroleumsøkonomi
- o Regional analyse

Økonomiske analyser

Nr. 8 — 1988

INNHOLD

Side

ET OMSETNINGSREGNSKAP FOR NORGE? Av Per Sevaldson	3
KAPITALREGNSKAP OG FINANSIELLE BALANSER - UTVIDELSE AV NASJONAL- REGNSKAPET Av Anna Lena Rømo og Rolv Lea	9
OMFANGET AV INFORMASJONSSEKTOREN Av Erling Joar Fløttum	18
TABELL- OG DIAGRAMVEDLEGG	23

Statistisk Sentralbyrå

Postboks 8131 Dep. N-0033 Oslo 1 - Tlf. (02) 41 38 20

KONJUNKURTENDENSENE

Oversikt over publiseringstidspunkter

	Utlandet	Norge
Konjunkturoversikter		
- forrige publisering	ØA nr. 7 - 1988 (september)	ØA nr. 6 - 1988 (august)
- neste publisering	ØA nr. 9 - 1988 (desember)	ØA nr. 9 - 1988 (desember)

ET OMSETNINGSREGNSKAP FOR NORGE?

Av

Per Sevaldson¹

Kan vi stille sammen et regnskap over samtlige transaksjoner som formidler den løpende produksjon og distribusjon av varer og tjenester i Norge i løpet av et år? I et slikt regnskap må vi ta med brutto verdistrømmene inn i og ut av distribusjonsleddene, i motsetning til i nasjonalregnskapet, der verdien av leveringene til og fra disse næringene regnes eksklusive verdien av omsatte goder. Et slikt regnskap kan fortelle om verdistrømmene i omsetningen av varer og tjenester og om hvilke verdier de ulike sektorer i produksjonssystemet formidler. Det vil også bety en mer symmetrisk behandling av bruttoproduksjonen enn den nasjonalregnskapet gir. Til gjengjeld mister en for goder som passerer omsetningsledd den identifikasjon gjennom tilknytning til framstillingssektoren, som er viktig i nasjonalregnskapet. To synsvinkler kan anlegges: Fra et distribusjonssynspunkt er vi interessert i overgangen fra en leverandør til en mottaker, mens vi fra et produksjonssynspunkt er interessert i transformasjoner fra mottak til leveranse hos den samme aktør.

I forbindelse med et oppdrag som SSB har gjennomført for Norges råd for anvendt samfunnsforskning, og som omfattet en evaluering av behovet for markeds- og distribusjonsforskning, fant vi det ønskelig å danne oss et bilde av størrelsesordenen av verdistrømmene i distribusjonen. Hensikten var å få et utgangspunkt for å vurdere og prioritere behovene for forskningsmessig belysning av markedsførings- og distribusjonsvirk-

het i forhold til en liste over mulige formål for forskningen. Slike formål kan bl.a. være: å beskrive dimensjoner og struktur i denne virksomheten, å påvise svakheter og feilfunksjoner, å klarlegge virkninger av offentlige inngrep, å klarlegge virkningsmekanismene i distribusjonssystemet eller deler av det, å utvikle metoder, modeller, for å framskrive utviklingen i distribusjonssystemet.

Funksjonsmåten, kompleksiteten og størrelsesforholdene mellom verdiene i distribusjonssystemet er av stor betydning for virkemåten til hele vårt økonomiske system, og de er derfor også viktige når en skal vurdere og prioritere behovene for forskningsmessig belysning. For en del av disse formålene vil tallanslagene i et omsetningsregnskap være et nødvendig grunnlag. For andre vil de gi informasjon om viktigheten av den virksomhet forskningen vil belyse. Andre målekriterier enn samlet transaksjonsverdi kan selvsagt også være av interesse, f.eks. tallet på transaksjoner, verdi pr. transaksjon, sysselsetting, velferdsmessig betydning etc. Av særskilt betydning blir det fysisk-geografiske aspekt av transaksjonene. Et studium av distribusjonen må nødvendigvis også omfatte en analyse av hvordan formidlingen fra leverandør til mottaker av varer eller tjenester utformes både organisasjonsmessig og romlig. Vi mente imidlertid at en oversikt over verdistrømmene i alle fall var ønskelig.

Et slikt regnskap kan ikke uten videre stilles sammen ut fra tall i nasjonalregnskapet. Ved å bygge på nasjonalregnskapstall og trekke inn tall fra statistikk over vare-

¹ Jeg takker Svein Longva for nyttige kommentarer og forslag.

handelen kan en imidlertid komme et stykke på vei, dersom en er villig til å gjøre en del nokså dristige forutsetninger. For å få et inntrykk av størrelsesordenen stilte vi rent forsøksvis sammen anslag for tallene i et omsetningsregnskap for Norge i 1985.

Omsetningsregnskapet som utgangspunkt for å vurdere forskningsbehov var bestemmende for de overveielser som ble lagt til grunn for utformingen av spesifikasjoner og definisjoner i regnskapet. Både datamaterialets art og restriksjoner på tid og ressurser gjør at de anslagene som ble gjort i beste fall gir et rimelig korrekt inntrykk av dimensjonene. En ny gjennomgåelse av beregningene i forbindelse med denne artikkelen har allerede ført til revisjoner. (Dette skyldes først og fremst en endring i måten varehandelsfunksjonen er definert på.)

=====

VAREOMSETNING I NASJONALREGNSKAPET

=====

Formidlingen av varer og tjenester mellom de ulike aktører er en helt nødvendig funksjon i en moderne økonomi, men lar seg ikke lett avgrense fra produksjon og anvendelser. Det byr på både prinsipielle og statistiske vanskeligheter å finne uttrykk for omfanget av hele virksomheten og dens enkelte deler.

I nasjonalregnskapet er "varehandel" definert som den verdiøkning omsatte varer og tjenester tilføres fra de forlater tilvirkningsbedrift eller importsted, til de mottas på det sted der de blir viderebearbeidet eller sluttdisponert (i konsum, eller investering) eller blir eksportert. Innkjøpsverdien av de omsatte varer kommer da ikke med i produksjonsverdien. Markedsførings- og distribusjonstjenester som er integrert i produksjonsbedriftens virksomhet kommer stort sett heller ikke med i varehandel, men inngår i produksjonsverdien for produksjonsbedriftene. Etter denne definisjonen stod sektoren varehandel for 14 prosent av verdiskapingen i næringsvirksomhet i 1985 mot 16 prosent for industrien (se tabell 1). Ti år tidligere var prosenttal-

lene henholdsvis 15 og 25. Målt på denne måten har altså varehandelen på det nærmeste opprettholdt sin andel av verdiskapingen i samfunnet i en periode med sterk vekst i petroleumsvirksomhetens andel, mens industrien har gått tilbake.

TABELL 1. VAREHANDEL OG INDUSTRI
Prosentvis andel av bruttonasjonalproduktet i næringsvirksomhet

	1970	1975	1980	1985
Varehandel	15,3	15,3	14,5	13,6
Industri	24,8	25,3	18,1	16,0

I 1985 hadde varehandel 18 prosent av sysselsettingen og industrien 25 prosent (se tabell 2). Måler vi virksomheten med bruttoproduksjonsverdien, altså med verdien av leveringene ut av den enkelte sektor, slik dette måles i nasjonalregnskapet, kommer forskjellen mellom behandlingen av varehandel og andre sektorer klart fram: Andelen for varehandel, som bare omfatter netto verdiøkning i sektoren, synker drastisk sammenliknet med andelen for industri som også omfatter verdien av inngående råvarer. Andelene blir 9 prosent for varehandel og 28 prosent for industri.

=====

OMSETNINGSREGNSKAP FOR 1985

=====

Nasjonalregnskapstallene prøver, som nevnt, å måle den verdiskaping som skjer i vareomsetningen. Ser vi i stedet på verdien av de transaksjoner som formidler varedistribusjonen, kommer vi til tall i en ganske annen størrelsesorden. Her skal jo bruttoverdien av de omsatte varer og tjenester regnes med, og mange varer passerer flere omsetningsledd.

I figur 1 og tabell 3 har vi gitt en grov skisse av de vare- og tjenestestrømmene det gjelder, og i tabell 4 er det gitt tall-

TABELL 2. NASJONALREGNSKAP 1985. VAREHANDEL OG INDUSTRI I FORHOLD TIL TOTALTALL FOR NÆRINGSVIRKSOMHET¹

		Nærings- virksom- het i alt	Herav	
			Indu- stri	Vare- handel
Bruttoproduksjon	mrd.kr.	899	276	90
	prosent	100	28	9
Bruttoprodukt ("verdiskaping")	mrd.kr.	434	69	59
	prosent	100	16	14
Faktorinntekt	mrd.kr.	305	63	39
	prosent	100	21	13
Lønnskostnader	mrd.kr.	176	50	31
	prosent	100	28	17
Sysselsetting	1000 årsverk	1 349	333	239
	prosent	100	25	18

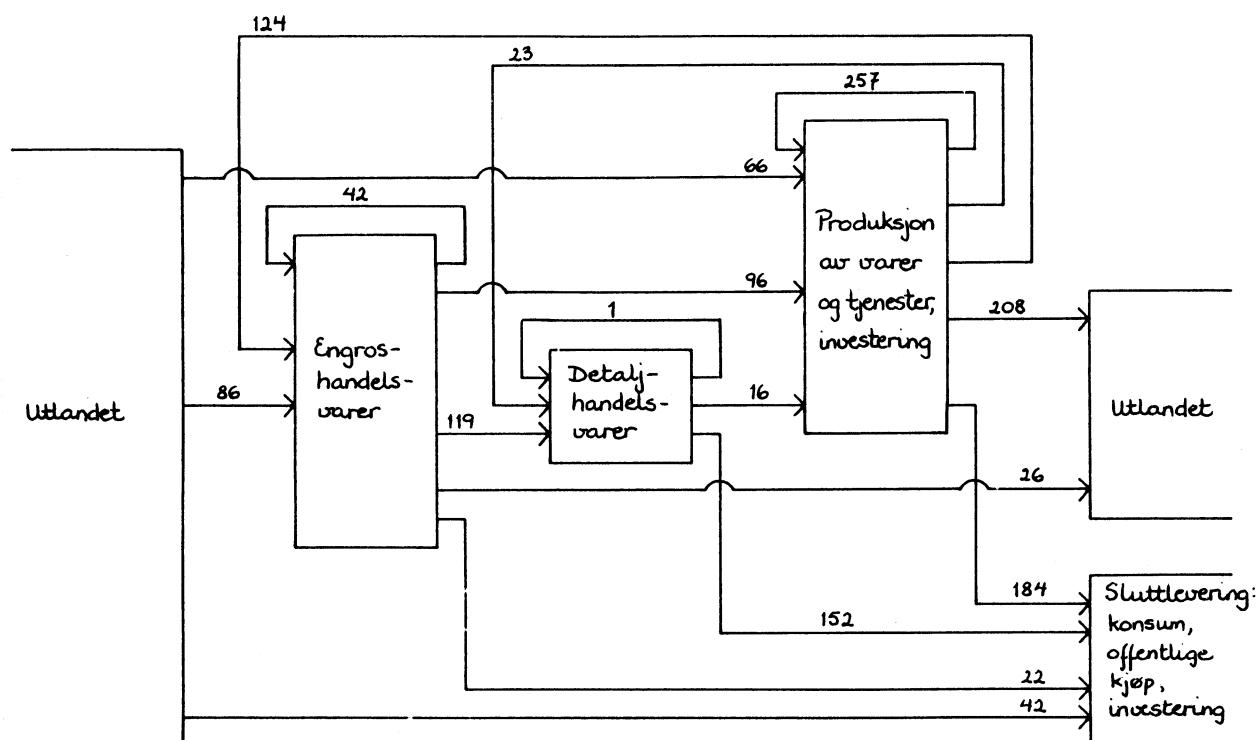
¹ Produksjonen omfatter ifølge nasjonalregnskapet Næringsvirksomhet, Stats- og trygdeforvaltning og Kommuneforvaltning.

TABELL 3. AGGREGERT OMSETNINGSREGNSKAP 1985. ANSLAG

Mrd.kr.

Levering fra	Levering til				I alt
	Produk- sjon	Handels- næringen	Innenl. slutt- leve- ring	Eksport	
Produksjon	257	147	184	208	796
Handel	112	162	174	26	474
Import	66	86	42	-	194
I alt	435	395	400	234	1 464

Figur 1. Prinsippskisse over hovedstrømmer i distribusjon av varer og tjenester



Anslag for 1985 i mrd. kr.

TABELL 4. OMSETNINGSREGNSKAP 1985. ANSLAG

Mrd. kr.

Levering fra	Levering til							I alt
	Produ-senter	Engros-handel	Detalj-handel	Offent-lige kjøp	Privat konsum	Inve-stering	Eksport	
VARER								
Produksjon	137	118	18	8	4	79	150	514
Engros-handel	95	42	119	6	-	16	24	302
Detalj-handel	16	-	1	9	138	5	-	169
Import	21	86	-	2	4	20	-	133
TJENESTER								
Produksjon	120	6	5	9	84	-	58	282
Engros-handel	1	-	-	-	-	-	2	3
Import	45	-	-	-	16	-	-	61
SUM	435	252	143	34	246	120	234	1 464

anslag for viktige strømmer i 1985.

Utgangspunkt for beregningene var tall fra nasjonalregnskapet (delvis upubliserte), varehandelsstatistikken for 1985, regnskapsstatistikk for detaljhandelen og for engros-handelen for 1985 og en noe freidig bruk av forholdstall fra en undersøkelse av varestrømmer i engros- og detaljhandelen i 1979 (Knut Fredrik Strøm: "Varestrømmer i engros- og detaljhandel" Rapporter 83/31 fra SSB). I tillegg er det da gjort en del helt skjønsmessige anslag. Det er allikevel såvidt mange holdepunkter at størrelsesordenene skulle være akseptable. Forskjellen fra nasjonalregnskapet er at strømmene av handelsvarer inn i og ut av handelsleddene, engros-handel og detaljhandel, her er regnet brutto, mot netto i nasjonalregnskapet.

Disse anslagene gir en samlet transaksjonssum på 1 464 milliarder kr. i 1985. Det er nesten tre ganger verdien av Norges bruttonasjonalprodukt (502 mrd.kr), og nesten 50 prosent høyere enn samlet brutto-produksjonsverdi ifølge nasjonalregnskapet. De institusjonelle handelsnæringene, engros-handel og detaljhandel sto for henholdsvis 305 mrd.kr. og 169 mrd.kr., mens det ble levert varer for 514 mrd.kr. og tjenester for 282 mrd.kr. fra produksjonssektorene ellers (noe av dette ble levert fra produksjonsbedrifter til andre produksjonsbedrifter). Importen utgjorde 194 mrd.kr. og eksporten 234 mrd.kr. Etter dette blir varehandelens andel av de samlede transaksjoner 32 prosent.

=====

SYNSPUNKTER PÅ ET MER FULLSTENDIG OMSETNINGSREGNSKAP

=====

Det synes uten videre klart at hver enkelt av de strømmene som er spesifisert i tabell 3 og 4 er et aggregat av delstrømmer som skiller seg sterkt fra hverandre såvel fysisk som organisasjonsmessig. Spesifikasjonsnivået i tabellene er derfor bare egnet for de helt grove makroanalyser, og som ramme for vurdering av behov og resultater

på finere spesifikasjonsnivåer. Spørsmålet blir hva slags prinsipper en skal følge for en videre inndeling.

Ut fra vårt formål synes det rimelig at kriteriet for en videre inndeling bør være funksjonsmåte. Distribusjonsstrømmer som atskiller seg sterkt fra hverandre i de prosesser de omfatter bør grupperes atskilt. Siden distribusjonsstrømmene omfatter bedrifter som hver især har sine særdrag, kunne en inndeling etter et slikt funksjonelt prinsipp i og for seg vært ført helt ned til den enkelte bedrift. Begrensningen må være at de spesifiserte strømmer ikke blir så små at de er uinteressante ut over et rent mikro-perspektiv. Samtidig må ikke inndelingen være så grov at det blir meningsløst å formulere utsagn om hele den samling av mikrostrømmer som en gruppe omfatter.

Et omsetningsregnskap etter de retningslinjer vi har skissert foran er relativt detaljert i spesifikasjonen av typer av leverandører og mottakere. For andre formål kan andre dimensjoner være av interesse. Ved spesifikasjon etter andre dimensjoner kan det bli aktuelt å gjøre spesifikasjonene etter typer av leverandører og mottakere mindre detaljerte.

Det er i det hele tatt neppe mulig å komme fram til en enhetlig inndeling i grupper av strømmer som egner seg som grunnenheter i enhver samfunnsøkonomisk utforskning av distribusjonssystemet. Det kan allikevel være nyttig å se på hvilke måter å føre spesifikasjonene videre på, som kan synes mest nærliggende.

Vi har allerede foreslått en to-deling i varer og tjenester. I en søken etter inndelinger som gir mer homogene strukturer i et distribusjonsregnskap synes både en viss bransjeinndeling og en inndeling etter omsetningsform å være naturlig. I den grad visse omsetningsformer er bransjespesifikke blir det et samvirke mellom disse kriteriene. For varedistribusjonen kan det etter dette være naturlig å skille ut de

bransjer som typisk vesentlig arbeider i oppdrag, altså bygg og anlegg og (muligens) verftsindustri. Et synspunkt som trolig er viktig for varedistribusjonen er i hvilken grad produktet går via omsetningsledd på sin vei fra produsent til bruker.

Et spesialproblem er hvordan agentur- og kommisjonshandel skal behandles. Mye kan tale for at disse spesielle formidlingsformer behandles netto, altså slik at produksjonsverdien regnes eksklusive verdien av de formidlede varer og ses som en tjenesteyting til innen- og utenlandske leverandører. Dette er forsøksvis gjort i beregningene her. Leverandør av tjenestene blir "engros- og agenturhandel", som altså egentlig er "engros- og agenturhandel".

I tjenstedistribusjonen synes et skille mellom markedsomsatte tjenester og rettighets-, eller tildelingsbetingete tjenester å være viktig. Dette vil stort sett svare til en utskilling av de sosialt betingete offentlige tjenester som egen hovedkategori.

Som et særskilt emne synes det også naturlig å skille ut den virksomheten vi kunne betegne distribusjon av informasjon. Dette er ikke spesifisert i tabell 4 fordi vi ikke har løst problemene med definisjonsmessig avgrensning og verdimesig estimering.¹⁾

Vi regner med at det vi kan betegne som distribusjon av rettigheter, eller overføring av finanskapital kan holdes utenfor. (Selv om finansiering er en viktig del av foretakenes markedstilpasning).

Vi har ikke prøvd å gi konkrete forslag til

¹ I denne sammenheng vises det forøvrig til artikkelen av Erling Fløttum i dette nummer av Økonomiske analyser.

videre inndelinger, men i rapporten om evaluering av markeds- og distribusjonsforskningen er det pekt på typer av kriterier som vil være viktige for anvendelser av regnskapstall i slik forskning. Disse spesifikasjonene er nevnt:

- (i) Videre spesifisering etter bransje
- (ii) Videre spesifiseringer etter omsetningsform
- (iii) Spesifisering etter produktets anvendelse
- (iv) Spesifisering etter romlige kriterier (bl.a. regionalt)
- (v) Spesifisering etter leverandørens driftstype

=====

SLUTTMERKNADER

=====

I evalueringsrapporten til NORAS tar vi til orde for at arbeidet med å komme fram til en regnskapsmessig beskrivelse av de strømmer som utgjør vare- og tjenstedistribusjonen i Norge bør videreføres. Det er vel grunn til å tro at et slikt regnskap på løpende basis ville kunne gi verdifull informasjon om størrelsesforhold, struktur og forbindelseslinjer i leveringene av varer og tjenester mellom enhetene på de ulike nivåer i den økonomiske virksomheten. Med en handelsnæring i sterk utvikling mot nye organisasjons- og driftsformer og sterke tendenser til å skille funksjoner ut fra produksjonsenhetene og dekke dem gjennom kjøp av tjenester fra spesialister blir denne delen av økonomien stadig viktigere for vår velstandsutvikling.

Formelt kunne et omsetningsregnskap tenkes som et satellittregnskap til nasjonalregnskapet. Gjennomarbeiding av spesifikasjonene og tallfesting av postene i et slikt regnskap vil i seg selv være et forskningsprosjekt.

KAPITALREGNSKAP OG FINANSIELLE BALANSER - UTVIDELSE AV NASJONALREGNSKAPET

Av

Anna Lena Rømo og Rolv Lea

1. INNLEDNING

I det norske nasjonalregnskapet har beskrivelsen av produksjon og forbruk tradisjonelt stått i sentrum. Produksjon og forbruk er blitt fordelt på varer, og etter hvilke næringer som produserer og bruker dem. Inntekt fra produksjon er blitt fordelt mellom produksjonsfaktorene arbeidskraft og kapital. I denne artikkelen gjøres det rede for en utvidelse av nasjonalregnskapet der det fokuseres på fordelingen av inntekt og formue på institusjonelle sektorer. (Om institusjonelle sektorer - se kap. 3.)

Hvorfor ønsker vi å utvide nasjonalregnskapet på denne måten? Det kan gis flere grunner til det:

Det har i de senere år vært stor oppmerksomhet om forhold som beskrives i denne utvidelsen av nasjonalregnskapet - stikkord er sparing og gjeldsvekst. Gjennom dette inntekts- og kapitalregnskapet kan vi f.eks. ved å følge utviklingen i husholdningenes netto gjeldsvekst si noe om den rentebelasting husholdningene vil få i fremtiden. Videre kan vi dekomponere underskudd på Norges driftsbalanse ved å se på hvilke sektorer som sparer og hvilke som ikke sparer - dvs. vi kan si noe om "hvem som bidrar til underskuddet".

Det hevdes at Norge får lite igjen for store investeringer. Ved å se på hvilke sektorer som sparer - dvs. finansierer investeringene - kan vi få grunnlag for å si noe om kanaliseringen av kreditt skjer på en god måte.

Formålet med inntekts- og kapitalregnskapet er altså å gi en samlet oversikt over fordrings- og eierforhold i økonomien, og over inntektsstrømmene - både de som følger av fordrings- og eierforholdene og andre inntektsstrømmer.

Rent teknisk vil denne regnskapsutvidelsen også gi en kontroll på konsistens og kvalitet i nasjonalregnskapet ellers.

Utvidelsen av det tradisjonelle nasjonalregnskapet må på denne bakgrunn sies å være svært viktig og nyttig. (Nytten av en slik utvidelse ble erkjent av norske økonomer allerede like etter krigen (Se f.eks. Bjerve 1988).) Artikkelen viser imidlertid at det er langt fra problemfritt å lage et kapitalregnskap.

I denne artikkelen skal vi gjøre rede for oppbyggingen av finansielle sektorbalanser i Norge, hvordan disse inngår i kapitalregnskapet og hvordan resten av kapitalregnskapet bygges opp. Fremgangsmåten illustreres skritt for skritt med de resultater de beskrevne metoder gir for husholdningssektoren. Det er grunn til å understreke at de tallene som gjengis er foreløpige resultater framkommet i et utviklingsarbeid. Vi vil også presisere at husholdningssektoren i tillegg til personer også inneholder personlig næringsdrivende og en rekke organisasjoner. Dette påvirker selvsagt tallene.

Vi vil gi en generell beskrivelse av inntekts- og kapitalregnskapet og gå nærmere inn på begrepet "institusjonell sektor" før vi redegjør mer detaljert for kapitalregnskapet.

=====

2. GENERELT OM INNTEKTS- OG KAPITALREGNSKAPET

=====

Det norske inntekts- og kapitalregnskapet deler økonomien inn i 19 institusjonelle sektorer (staten, banker, husholdningene, oa.). Mellom de institusjonelle sektorer overføres det inntekt i form av skatter, stønader, rentebetalinger, o.a. Sektorene opptjener også inntekt i form av lønn, driftsresultat eller indirekte skatter fratrukket subsidier (andel av nettonasjonalproduktet), som sammen med nettooverføringene gir sektorens disponible inntekt - dvs. det som kan disponeres til konsum og sparing. Disponibel inntekt fratrukket konsumet viser sektorens sparing. Sparingene anvendes til kjøp av realkapital, f.eks. bolig, eller til finansinvestering, f.eks. innskudd i bank, kjøp av aksjer eller obligasjoner. Realkapitalen sammen med arbeidskraft gir sektoren nye produksjonsinntekter (andel av nettonasjonalproduktet), mens finanskapitalen gir sektoren formuesinntekter (f.eks. renter). Disse finansinntektene er altså en del av overføringene.

Den del av det utvidete nasjonalregnskapet som viser hvordan de institusjonelle sektorens sparing i en periode er anvendt til nettokjøp av realkapital og finanskapital, kalles kapitalregnskapet. I tillegg til disse transaksjonene skal dette regnskapet også vise sektorenes balanser av realkapital og finanskapital ved inngangen og utgangen av året, samt omvurderinger som er endringer gjennom året på grunn av pris- og kursbevegelser.

Kapitalregnskapet skal altså vise

- åpningsbalanse i realkapital og finanskapital
- investering i realkapital og finanskapital
- omvurdering av realkapital og finanskapital
- avslutningsbalanse i realkapital og finanskapital

for hver institusjonell sektor.

Den delen av åpnings- og avslutningsbalansene for hver enkelt sektor som beskriver finanskapital er hentet fra en egen statistikkdel; finansielle sektorbalanser. Her er finansobjektene aggregert til 10 ulike objekter etter likviditetsgrad og funksjon. Disse objektene er: 1) gull, SDR og reserveposisjon i IMF, 2) sedler og skillemynt, 3) bankinnskudd, 4) statskasseveksler og markedspapirer, 5) ihendehaverobligasjoner, 6) aksjer og andeler, 7) utlån, 8) forsikringskrav, 9) kapitalinnskudd, 10) andre fordringer.

Realkapitalen skal i prinsippet (i et fullt utbygget kapitalregnskap) være delt opp i 4 grupper:

- 1) fast realkapital (fornybar realkapital)
- 2) flytende realkapital (lagerkapital)
- 3) immaterielle rettigheter (juridiske rettigheter til utnyttelse av naturreserver, patenter, kopirettigheter, varemerker)
- 4) ikke-fornybar realkapital (så som grunn, mineral- og oljereserver, skog, vassdrag)

=====

3. INSTITUSJONELLE SEKTORER VERSUS NÆRINGER

=====

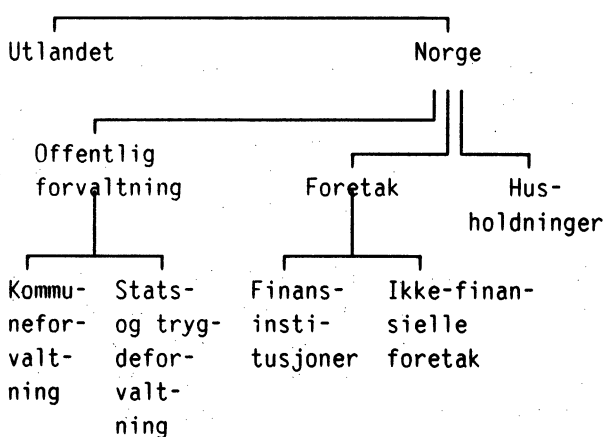
I det tradisjonelle nasjonalregnskapet er de økonomiske aktørene ordnet etter hvordan de deltar i produksjon og forbruk av varer og tjenester. Produsentene inndeles i ulike næringer etter hva de produserer.

I kapitalregnskapet derimot (og i inntektsregnskapet) er vi interessert i de aktørene som tar de økonomiske beslutningene om hvordan inntekten skal anvendes - til konsum, til investering i finanskapital eller til investering i realkapital. Slike aktører faller sammen med den juridiske person (foretak, staten) eller den fysiske person (husholdninger). Da det er opplagt at vi ikke kan spesifisere regnskapet for hver enkelt person, må vi gruppere sammen aktører i sektorer. Det er da viktig å skille ut sektorer som har spesielle oppgaver i sam-

funnsøkonomien - bl.a. fordi disse aktørene har en spesiell økonomisk adferd. (F.eks. staten, kommunene, bankene.) Dessuten er det ønskelig å skille mellom institusjoner som har ulike juridiske eierforhold (f.eks. private aksjeselskap og statlige forvaltningsbedrifter).

Et eksempel på hvordan den institusjonelle sektorinndelingen er bygget opp i kapitalregnskapet er gitt i figur 1. Illustrasjonen er ikke uttømmende; på det mest disaggreerte nivået er det 19 sektorer.

Figur 1



4. SPARING, INVESTERING OG NETTOFINANSINVESTERING

Nasjonalregnskapets generalbudsjettlikning ser slik ut:

$$(1) \quad Y = C + I + X - M,$$

der Y er nettonasjonalprodukt, C privat og offentlig konsum, I nettorealinvesteringer og $X-M$ eksportoverskuddet. Hvis vi setter opp regnskapet for 3 innenlandske sektorer - f.eks. offentlig forvaltning, foretak og husholdninger - samt utlandet, får vi sammenhengen vist i tabell 1.

Noen kommentarer til ligningssystemet i tabell 1:

Norsk eksport (X) er utgift for utlandet, mens norsk import (M) er inntekt. Dette skyldes at vi har betraktet betalingsstrømmene som går motsatt vei av varestrømmene.

Vi ser at for hver av de innenlandske sektorene er nettofinansinvesteringene (F_i) (som kan være positive eller negative) identisk med nettoproduktet (Y_i) pluss netto inntektsoverføringer (T_i), minus konsum (C_i) og nettorealinvesteringer. For summen av sektorens nettoprodukt (for utlandet; norsk eksportoverskudd) og netto inntektsoverføring brukes begrepet disponibel inntekt,

Tabell 1.

Sektor	Nettoprodukt	Netto inntektsoverføring	Konsum	Netto realinvestering	Norsk eksport	Norsk import	Netto finansinvestering
Off. forvaltn.	Y_1	+ T_1	- C_1	- I_1			= F_1
Foretak	Y_2	+ T_2	- C_2	- I_2			= F_2
Husholdninger	Y_3	+ T_3	- C_3	- I_3			= F_3
Utlandet		T_4			- X	+ M	= F_4
Total	Y	+ 0	- C	- I	- X	+ M	= 0

som fratrukket konsum gir sektorens netto-sparing (S_i). Vi får derfor også sammenhengen

$$(2) \quad S_i = F_i + I_i$$

Utlandet kan pr. konvensjon ikke foreta realinvestering i Norge. Utlandets sparing i Norge, som er lik Norges driftsbalanse overfor utlandet (med motsatt fortegn), må derfor i beløp tilsvare innenlandske sektorens nettofinansinvestering.

En sektors samlede investeringer i finans- og realkapital skal altså svare til sektorens sparing. Investeringer i realkapital er enten finansiert gjennom sektorens sparing, eller ved låneopptak i andre sektorer. Hvis den disponible inntekt er større enn konsum pluss realinvesteringer, må sektoren ha en positiv netto finansinvestering. Omvendt vil netto finansinvestering være negativ hvis konsum pluss realinvesteringer overstiger de disponible inntekter.

Siden vi har 10 finansobjekt og 4 typer realkapital kunne vi f.eks. innføre dette i ligning (2), slik at F_i ble erstattet av $F_i^1 \dots F_i^{10}$ og I_i av $I_i^1 \dots I_i^4$. Vi har bruk for en slik oppdeling av nettorealinvesteringene, og lar derfor

$$(4) \quad I_i = I_{i,F} + I_{i,L} + I_{i,I} + I_{i,G}$$

der fotskriftene F, L, I og G står for henholdsvis Fast realkapital, Lagerkapital, Immaterielle rettigheter og ikke-fornybar kapital (Grunn mv.).

I det tradisjonelle nasjonalregnskapet beregnes netto investeringer i (og beholdninger av) fast realkapital fordelt på næring. Ved hjelp av ulike statistikker og en del antagelser kan vi gjøre anslag på hvordan investeringer i hver enkelt næring fordeler seg på institusjonelle sektorer, og derved få et estimat på $I_{i,F}$. Det bør dog tilføyes at materialet for fordeling av de næringsvise investeringer i fast kapital på

sektorer ikke er godt nok. Metodene for å utnytte dette materialet kan også forbedres. De institusjonelt fordelte investeringer vi har brukt her er derfor neppe tilfredsstillende.

Vi har ikke forsøkt å lage anslag på $I_{i,L}$, $I_{i,I}$ eller $I_{i,G}$. Dette innebærer at vi kun kan anslå summen av disse som en residualstørrelse. En slik framgangsmåte fører også til at alle feil vi gjør underveis slår ut i dette anslaget. Hvis vi ikke kan isolere de statistiske avvik, blir verdien av kapitalregnskapet som en kvalitetskontroll på resten av nasjonalregnskapet redusert.

=====

5. FINANSIELLE SEKTORBALANSER

=====

Finansielle sektorbalanser skal gi en samlet oversikt over fordrings- og gjeldsforhold ved utgangen av året for alle institusjonelle sektorer fordelt på en uttømmende gruppering av finansobjekter.

Balansene bygger på det prinsipp at en fordring i en sektor må tilsvares av en like stor gjeld i en annen sektor. Når vi ser alle sektorene under ett, betyr dette selv sagt at de samlede fordringer må være lik den samlede gjeld. Denne symmetrien (fordring = gjeld) forutsetter at finansobjektene verdsettes likt i debitorsektorens (låntakerens) og kreditorsektorens (långiverens) balanse. Dette innebærer at vi må bygge på et ensartet vurderingsprinsipp. Ved vurderingen av finansobjektene har vi forsøkt å legge til grunn den verdi som er av størst relevans for partene når det gjelder deres økonomiske disposisjoner, nemlig et anslag for markedsverdien. (Finansielle sektorbalanser utarbeides også til pålydende verdi.) For å få samsvar mellom regnskapene kreves det dessuten at transaksjonene mellom sektorene er registrert i samme regnskapsperiode. Ideelt sett er det alle pålydte transaksjoner som skal registreres.

Disse forutsetningene er ikke tilfredstilt i det statistiske primærmaterialet som de

finansielle sektorbalansene og kapitalregnskapet bygger på. En del av kilderegnskapene bygger nemlig på kontantprinsippet (bl.a. statsregnskapet), andre følger opptjeningsprinsippet (bl.a. regnskapene for bankene og offentlige foretak), atter andre følger forfallsprinsippet. Etter kontantprinsippet blir transaksjoner registrert på oppgjørstidspunktet, og bare de faktiske betalinger tas med. Dette innebærer at balansen ikke vil inneholde påløpte, ikke betalte utgifter og påløpte, ikke mottatte inntekter. Disse postene vil imidlertid inngå i regnskapene til sektorer hvor opptjeningsprinsippet benyttes. Et annet forhold som kan skape vansker for samsvar mellom debitor- og kreditorposter, er at transaksjoner som foretas umiddelbart før regnskapsavslutning ofte bare kommer med i den ene sektorens regnskap.

Det forhold at enhver fordring skal ha en tilsvarende motpost i form av gjeld, betyr at vi kan samle alle fordringer i en tredimensjonal fordringsmatrise; kreditorsektor X finansobjekt X debitorsektor, og alle sektorenes gjeldsposter i en gjeldsmatrise; debitorsektor X finansobjekt X kreditorsektor. I prinsippet skal vi selvsagt finne de samme elementene i begge matrisene. Dette oppnår vi imidlertid i praksis først etter en del estimering og avstemming, både av enkelt-elementer og hele systemet. Finansielle sektorbalanser bygger nemlig på regnskapsopplysninger hvor vi kan ha data fra h.h.v:

- i) to kilder (kreditor og debitor)
- ii) en kilde (enten kreditor eller debitor)
- iii) ingen kilder (data må anslås)

To kilder - ekstern avstemming

Vi har opplysninger fra to sider (både debitor og kreditor) for en rekke fordrings- og gjeldsposter i balansene. I de fleste tilfellene er disse tosidige opplysningene ikke sammenfallende. Oppgavene over interbankinnskudd ved årskiftet 1986/1987 viste bl.a. et avvik på om lag 3 milliarder kroner. Tilsvarende har vi også hatt store avvik mellom opplysninger om bankenes utlån

til finansieringsselskaper og finansieringsselskapenes innlån fra banker.

I de tilfellene der det foreligger regnskapsopplysninger fra to kilder, må de to balansepostene avstemmes mot hverandre ved at det foretas et valg mellom de to innbyrdes motstridende postene. Avvikene mellom debitor- og kreditorsektor legges til en egen avstemmingssektor - dersom avvikene ikke er for store. Hvilken regnskapspost som skal benyttes i det avstemte regnskap avhenger av hvilke av sektorregnskapene som antas å være sikrest. Statsregnskapet og finansinstitusjonenes regnskap anser vi normalt for å være pålitelige. For finansinstitusjonenes del vil det ved store avvik mellom debitor- og kreditoropplysningene være nødvendig å innhente tilleggsopplysninger fra institusjonene eller fra deres kontrollorganer (Norges Bank eller Kredittilsynet).

En kilde - indirekte beregning

For utlendingers transaksjoner mot norske sektorer er det vanskelig å innhente statistikkgrunnlag. Derimot er det fullt mulig å samle inn data over norske sektorenes fordringer og gjeld overfor utlandet. Vi bruker norske sektorenes posisjoner overfor utlandet som et estimat på utlandets fordringer og gjeld til norske sektorer. For husholdningene har vi heller ikke tilfredsstillende datagrunnlag og er derfor avhengig av å basere de finansielle balansene på opplysninger fra f.eks. bankenes regnskaper over husholdningenes inntående bankinnskudd og lån fra bankene.

Ingen kilder

I visse tilfeller har vi ingen opplysninger fra regnskapsmateriale. Dette gjelder f.eks. husholdningenes lån fra private ikke-finansielle foretak, og husholdningenes beholdning av verdipapirer. I noen tilfeller avhjelpes denne mangelen på informasjon ved at opplysninger hentes fra en tredje kilde, bl.a. statistikk over verdipapirer fordelt på eiersektor og utstedersektor. I øyeblik-

TABELL 2. HUSHOLDNINGENES FORDRINGER OG GJELD I MARKEDSVERDI VED UTGANGEN AV ÅRET.
Mill.kr.

	1979	1980	1981	1982	1983	1984
Fordringer	185 201	205 903	229 284	260 711	302 962	355 160
- Gjeld	126 701	143 983	164 918	189 309	221 742	260 459
= Nettofordringer	58 500	61 920	64 366	71 402	81 220	94 701

ket har vi ingen informasjon om annenhåndsmarkedet, men i fremtiden vil Verdipapirsentralen kunne avhjelpe dette. (Når den evt. blir bygget ut til å dekke alle aksjer, sertifikater og obligasjoner.) Når det ikke foreligger regnskapsopplysninger, er vi avhengig av å lage estimeringsmetoder for å anslå tallstørrelsene. Den vanligste estimeringsmetode er å residualberegne slike poster.

Av finansielle sektorbalansers 3610 mulige matriseelementer (19 kreditorsektorer X 10 finansobjekter X 19 debitorsektorer) er om lag 2850 elementer tomme, dvs. det forekommer ikke eller vi har grunn til å tro at det ikke eksisterer fordringsforhold, 400 elementer er bestemt av tosidige opplysninger, 300 elementer bestemmes fra opplysninger fra en kilde og 50 elementer må anslås.

For husholdningssektoren har vi, med utgangspunkt i prinsippene skissert ovenfor, beregnet følgende totaltall for fordringer og gjeld for perioden 1979 til 1984. (Tallmaterialet for husholdningenes fordringer og gjeld vil bli publisert i serien Rapporter fra Statistisk sentralbyrå.)

6. KAPITALREGNSKAPET

De finansielle sektorbalansene (markedsverdier) for et år benyttes uendret som avslutningsbalanser i det året, og som åpningsbalanser i året etter. Vi kan beregne en nettofordringsendring gjennom året som differansen mellom nettofordringene i

åpnings- og i avslutningsbalansene. (En tilsvarende endring kan selvsagt regnes ut for hvert enkelt objekt.)

Denne endringen i en aktørs finansielle formue over året (B_i) er både et resultat av finansinvesteringer gjennom året (F_i), og omvurdering av finansobjektene markedsverdi (kursgevinster/tap) (A_i):

$$(4) \quad B_i = F_i + A_i$$

Summert over alle sektorer (inkl. utlandet) er nettofinansinvestering, netto omvurdering og netto balanseendring alle null. Dette følger av at enhver fordring motsvares av en like stor gjeld, forutsatt at både fordring og gjeld vurderes etter samme prinsipp.

Igjen oppstår et konsistensproblem dersom F_i , B_i , og A_i kan anslås fra ulike kilder.

Omvurderinger

Vi kan i prinsippet velge om finansinvesteringene (F_i) skal anslås og omvurderingene (A_i) residualbestemmes, eller omvendt. Statistikkgrunnlaget for beregningene er resultatregnskap og balanse for de enkelte foretakssektorene sammen med statsregnskapet, kommuneregnskapene og utenriksregnskapet. Foretakssektorenes regnskap har ikke opplysninger om finansinvesteringer, men derimot om omvurderinger. Valget er derfor i realiteten bestemt av den tilgjengelige statistikk. I resultatregnskapet til forretningsbankene (se NOS: Kredittmarkedsstatistikk) finner vi f.eks. poster som "tap på utlån", "kurstap ved omsetning av aksjer", "inngått på tidligere avskrevne utlån",

"kursgevinst ved omsetning av aksjer", "opp-skrijving av aksjer". Andre sektorens regnskap har omvurderingsposter som er mindre detaljert.

I den grad regnskapspostene har en ordlyd som refererer til spesielle objekt, brukes disse postene til å anslå omvurderinger for disse objektene. I de tilfeller hvor omvurdering av flere objekt er dekket av én regnskapspost, er beholdningen av de ulike objekter brukt til å fordele omvurderingen på objekt. I en del tilfeller kan vi ikke vite om regnskapsposten dekker omvurdering av fordring eller gjeld. (Oppvurdering av fordring og nedvurdering av gjeld vil begge kunne regnes som gevinst.) Slike problem er gjerne løst ved skjønn.

For objektene "aksjer og andeler" og "ihendehaverobligasjoner" er omvurderinger beregnet som endringer i differansen mellom markedsverdien og den bokførte verdien av objektet.

Dette kan sies å være de generelle beregningsprinsippene. Unntakene gjelder sektorene kommuneforetak, kommuneforvaltningen, utlandet, private ikke-personlige foretak og husholdninger.

Det statistiske materialet over kommuneforetak og kommuneforvaltningen er såpass dårlig at vi ikke har funnet noen metode for å beregne omvurderinger. Dette innebærer at omvurderingene for disse sektorene er satt

lik null.

Utenriksregnskapet - som er datagrunnlaget for beregninger av sektoren utlandet - er et transaksjonsregnskap. Opplysninger om omvurderinger finnes riktignok, men er uegnet for vårt formål. Vi får med andre ord utlandets finansinvesteringer direkte, og lar følgelig denne sektorens omvurderinger bli residualberegnet.

For sektorene husholdninger og private ikke-personlige foretak er det ikke tilgjengelig regnskapsstatistikk som kan brukes til å anslå omvurderinger. Når omvurderingene for alle andre sektorer enn husholdninger og private ikke-personlige foretak er anslått, kan vi beregne summen av omvurderinger for hvert objekt for disse to sektorene samlet, siden sum omvurdering for alle sektorer er null. Problemet vi står overfor er å konstruere tall for hver av de to sektorene av dette netttotallet.

Når omvurderingene er beregnet for alle sektorer og alle objekt, kan transaksjonene i det enkelte finansobjekt regnes ut.

Tabell 3 viser de resultater vi foreløpig er kommet til for fordeling av husholdningssektorens nettofordringsendring på finansinvestering og omvurdering. Husholdningenes nettofinansinvestering stilt sammen med deres totale sparing (beregnet i inntektsregnskapet) gir et anslag på nettorealinvesteringene. Dette fremkommer i tabellen som

	1980	1981	1982	1983	1984
Nettofordringsendring(B_3)	3 420	2 446	7 036	9 818	13 481
- Omvurdering(A_3)	741	2 631	-2 638	8 901	9 756
= Nettofinansinvestering(F_3)	2 679	-185	9 674	917	3 725
S_3 (fra inntektsregnskapet)	4 793	7 307	6 899	8 709	11 623
Anslag $I_3 = S_3 - F_3$	2 114	7 492	-2 775	7 792	7 898

TABELL 4. HUSHOLDNINGENES BRUTTOINVESTERINGER I FAST KAPITAL

Mill.kr.

	1980	1981	1982	1983	1984
Anslag $I_3 = S_3 - F_3$	2 114	7 492	-2 775	7 792	7 898
- Anslag $I_{3,F}$	9 645	7 008	9 820	8 722	11 640
= Anslag $I_{3,L} + I_{3,I} + I_{3,G}$	-7 531	484	-12 595	-930	-3 742

$$I_3 = S_3 - F_3.$$

I tabell 4 er husholdningenes nettoinvesteringer i fast realkapital - beregnet på grunnlag av nasjonalregnskapets tall for realinvestering etter næring - trukket fra den anslåtte nettorealinvesteringen fra tabell 3.

Resultatet i tabell 4 er et estimat på summen av husholdningenes investeringer i lagerkapital, ikke-fornybar kapital, immaterielle rettigheter og statistiske avvik. Variasjonene i dette anslaget indikerer at det er store svakheter i datagrunnlaget og at det er nødvendig å vurdere metodene nærmere. Disse problemene er kjent fra andre land som stiller opp et inntekts- og kapitalregnskap (se f.eks. de Leeuw 1984).

Det er mange mulige feilkilder i beregningene. Svært mange av disse knytter seg til at viktige størrelser beregnes residuallt. Vi kan derfor få en opphopning av feil i viktige størrelser. Slike feil kan utjevne hverandre, men vi vet ikke om de gjør det - nettopp fordi størrelsene er residuale. Vi skal kort nevne de vi antar er de største feilkildene:

1) Driftsresultatet er en viktig inntektskomponent for de fleste ikke-forvaltningssektorer. I de årene vi har sett på i denne artikkelen er driftsresultatet i husholdningssektoren beregnet å utgjøre mellom 18 og 19 prosent av sektorens disponible inntekt. I det tradisjonelle nasjonalregnskapet beregnes driftsresultatet som en

residual for hver næring. Husholdningssektoren tildeles driftsresultat fra hver næring etter et sett fordelingsnøkler - metoden er svært lik beregningene av institusjonelt fordelte investeringer i fast kapital. Oppdateringshyppighet av fordelingsnøklerne varierer fra næring til næring, og grunnlaget for å beregne fordelingsnøklerne kan være ganske usikkert i en del tilfeller.

2) I inntekts- og kapitalregnskapet er egentlig sektorene husholdninger og private ikke-personlige foretak én residual. Mange inntekts- og utgiftskomponenter (eller fordring/gjeld) for summen av disse sektorene vil derfor være residualer - som må deles opp for å danne to sektorer. Oppdelingen er i seg selv vanskelig, og i tillegg må vi ta hensyn til at det eksisterer strømmer eller fordringsforhold mellom disse to sektorene. Disse strømmene eller fordringsforholdene vil i de residuale størrelsene ha nullet hverandre ut, og må derfor konstrueres på annet vis.

3) Sparingen - som er en sentral størrelse i denne artikkelen - beregnes residuallt i enhver sektors inntektsregnskap.

4) Anslagene på investeringer etter institusjonell sektor er tidligere i denne artikkelen karakterisert som "neppe tilfredsstillende". Bortsett fra at selve metoden for omfordeling fra næring til sektor kan være en feilkilde, kan de beregnede investeringer etter næring i mange tilfelle være svært usikre.

=====
REFERANSER:
=====

De Leeuw, F: "Conflicting Measures of
Private Saving". Survey of Current Business.
Washington DC 1984.

Kredittmarksstatistikk: Private og offentlige banker (NOS).

Bjerve, P.J.: "Dei to første nasjonalbud-
sjetta: Metode og framgangsmåte. Del 1."
Sosialøkonomen nr. 7 1988.

OMFANGET AV INFORMASJONSSEKTOREN

Av

Erling Joar Fløttum

Stadig mer av økonomiske aktiviteter i moderne industrisamfunn er knyttet til informasjonsbehandling i vid forstand. Nye tjenesteytende næringer er i sin helhet basert på informasjonsbehandling, men også i tradisjonelle næringer utgjør informasjonsbehandling en stadig større del av innsatsen. De samlede informasjonsaktivitetenes plass og omfang i totaløkonomien har fått forsterket interesse i 1980-årene. Ikke minst er det understreket hvilken betydning dette har for den økonomiske utvikling, og informasjonsteknologi har blitt et stikkord for modernisering og omstilling i samfunnet.

Det er først i den senere tid at dette temaet er blitt gjenstand for empirisk behandling. OECD har i 1980-årene gått i bresjen for å finne fram til kvantitative uttrykk for informasjonsbehandlingens økonomiske omfang i samfunnet, som datagrunnlag for beslutninger og analysevirksomhet omkring informasjon i samfunnsmessig forstand. Fra norsk side har Statistisk sentralbyrå deltatt i dette OECD-arbeidet. I denne artikkelen presenteres det, med utgangspunkt i nasjonalregnskapet, nye beregningsresultater som plasserer informasjonssektoren i den norske totaløkonomien.

DEFINISJON AV EN INFORMASJONSSEKTOR

Er industrisamfunnene i ferd med å forvandles til "informasjonssamfunn" og hvordan ligger Norge an i så måte? Hvilken rolle spiller informasjonsteknologien for strukturendringene i økonomien? For å kunne belyse slike problemstillinger er det nød-

vendig å finne en basis for målinger og sammenligninger av de relevante størrelser. En slik basis har OECD forsøkt å finne fram til gjennom sitt prosjekt som definerer og gjør det mulig å måle informasjonssektoren i OECDs medlemsland.

I dag foreligger ingen enhetlig definisjon på begrepet informasjon. OECD definerer informasjon nærmest synonymt med data, men tvinges raskt over til et forsøk på en konvensjon som åpner for kvantifisering. Dermed oppstår begrepet informasjonssektor. Konvensjonen skal kunne forankres til sysselsettingstall og til produksjonstall i nasjonalregnskapet, og dermed være en parallell til begrepet produksjonssektor eller produksjonsaktivitet. Informasjonssektorbegrepet går imidlertid på tvers av de tradisjonelle sektorinndelinger. Informasjonssektoren skal være et uttrykk for summen av alle informasjonsaktiviteter på samme måte som totaløkonomien er summen av all produksjonsaktivitet. Ikke bare tenker en seg her en næringsdimensjon, men også parallellene til varer og tjenester i nasjonalregnskapet kan trekkes, gjennom begrepene informasjonsvarer og -tjenester. Informasjonsaktivitet kan defineres som de ressurser som brukes til å produsere, behandle og distribuere informasjonsvarer og informasjonstjenester i samfunnet. Det siste krever nok en definisjon: varer og tjenester som i hovedsak knyttes til produksjon, behandling eller formidling av informasjon.

OECD definerer både en primær og en sekundær informasjonssektor. Den primære informasjonssektoren (PIS) vil omfatte produksjonen av de informasjonsvarer og -tjenester

som blir formidlet på etablerte markeder, som f.eks. produksjon av bøker og EDB-maskiner. Hele bruttoproduksjonen eller verdiskapingen i slik produksjon, uansett om produksjonsfaktorene er informasjonsrelaterte eller ikke, tillegges denne PIS-sektoren. Den sekundære informasjonssektoren vil kunne betraktes som et supplement til PIS og definerer et vekstbidrag fra informasjonsaktiviteter i produksjonen av ikke-informasjonsvarer og -tjenester, som f.eks. når EDB inngår i kostnadene internt og ikke kjøpes eksternt på etablerte markeder.

Ut fra dette kan en betrakte informasjonssektoren på to alternative måter:

(1) informasjonssektoren som en fjerde hovedkategori i tillegg til primærnæringer, sekundærnæringer og tertiærnæringer

(2) informasjonssektoren som en annen type inndeling av næringene på tvers av den tradisjonelle inndelingen

Både her hjemme og i OECD har sistnevnte betraktningmåte vært lagt til grunn. Ett av argumentene for dette er at informasjon er et attributt ved produserte varer eller tjenester. FN følger også denne linjen i revisjonsarbeidet med ISIC, den internasjonale næringsklassifikasjonen, der det forsøkes etablert en tilleggsstandard for informasjon, dvs. definerer omfanget av næringsaktivitet som representerer informasjonsaktiviteter.

OECDs definisjon har ISICs 4-sifrete næringssektorer som sitt utgangspunkt. Men foruten å inkludere 24 slike sektorer, tas også med 36 andre 4-sifrete næringskoder som bare delvis skal telle med. Det siste har medført betydelige utfordringer beregningsmessig. Det detaljerte norske nasjonalregnskapet skulle kunne gi et bedre utgangspunkt for slike beregninger enn i mange andre land med langt dårligere spesifikasjonsgrad i sine regnskaper. Uten å presisere nøyaktig omfanget av nevnte definisjon, kan en antyde følgende hovedinnhold i informasjonssektoren

etter OECDs definisjon:

forlagsvirksomhet
post og telekommunikasjoner
mesteparten av forretningsmessig tj.yting
undervisning og forskning
mesteparten av kulturell tj.yting og underholdning
enkelte grupper innenfor verkstedindustri
bank- og finansieringsvirksomhet
(Listen mangler en god del på å være uttømmende).

=====

STØRRELSEN PÅ DEN PRIMÆRE INFORMASJONSSEKTOREN I NORGE

=====

Bruttoproduksjonen i primær informasjonssektor er beregnet for de fem årene 1965, 1970, 1975, 1980 og 1985, og på grunnlag av dette er resultatene i tabellene som følger presentert som såkalte info-andeler: Brutttoproduksjon i primær informasjonssektor i prosent av total bruttoproduksjon, målt ved selgerverdier fra nasjonalregnskapet. Under forutsetninger som anses rimelige harmonerer disse andelene med tilsvarende andeler av BNP.

Tabell 1. Primær informasjonssektor. 1965-1985. Prosentvis andel av bruttoproduksjon		
	Totalt	Utenom oljevirksomhet
1965	12,5	12,5
1970	14,1	14,8
1975	15,5	16,2
1980	15,5	17,5
1985	17,2	19,1

Tabell 1 viser at rundt regnet en sjettedel av totalproduksjonen skjer i informasjonssektoren og at info-andelen har økt betydelig over tid. Holdes oljevirksomheten utenfor, er info-andelen enda høyere - vel 19 prosent - og har økt med 6,6 prosentpoeng i løpet av de 20 årene beregningene

spenner over.

I internasjonal sammenheng har info-andelen i Norge økt sterkt, blant annet sterkere enn i Sverige. Tabell 2 viser imidlertid at nivået på info-andelen i 1985 fortsatt lå i det nedre sjikt. Om vi tar utgangspunkt i produksjonen utenom oljevirkosomhet, lå Norge likevel nesten på linje med andelen i de andre landene, bortsett fra USA og Storbritannia. OECD-materialet er imidlertid lite homogent med hensyn på referanseår, og spesielt er det grunn til å reservere seg for om tallene for USA, Frankrike og Japan fortsatt er representative.

Tabell 2. Primær informasjonssektor i pst. av total bruttoproduksjon/BNP i enkelte OECD-land

Storbritannia	(1980)	25,8
Finland	(1980)	21,0
Sverige	(1980)	19,0
Belgia	(1983)	17,9
Norge	(1985)	17,2
-ekskl. olje	(1985)	19,1
USA	(1967)	23,8
Frankrike	(1973)	19,1
Japan	(1970)	18,8

=====

FORDELINGEN PÅ INFORMASJONSVARER OG -TJENESTER

=====

Er det informasjonsvarene eller informasjonstjenestene som betyr mest, og er det ulike utviklingstrekk for varer og tjenester? Av tabell 3 framgår at informasjonstjenestene i omfang utgjør mer enn det tredobbelte av varene, og at det er tjenestene som positivt har bidratt til de stigende andeler totalt sett over disse 20 årene.

Underlagsmaterialet viser at de økte andelenes særlig har kommet i de tjenestegruppene som kan benevnes som henholdsvis kunnskapsproduksjon og ledelse og marked. Dette har sammenheng med den relativt sterke produk-

Tabell 3. Informasjonsaktiviteter etter varer og tjenester. 1965-1985. Prosentvis andel av bruttoproduksjon.

	Info i alt	Varer	Tjenester
1965	12,5	3,0	9,5
1970	14,1	3,5	10,6
1975	15,5	3,7	11,8
1980	15,5	3,4	12,1
1985	17,2	3,6	13,6

sjonsutviklingen i forretningsmessig tjenesteyting og finansiell tjenesteyting. Blant komponentene på varesiden merker en seg spesielt en økt andel for kontormaskiner i den senere del av perioden og en tilsvarende nedgang for trykkerimaskiner mv.

=====

SYSSELSETTING I INFORMASJONSRYRKER

=====

OECD har også fastlagt en konvensjon for beregning av informasjonssektorens omfang basert på sysselsettingstall. Istedenfor å la denne være næringsorientert, har en her knyttet målingen til sysselsatte personer i såkalte informasjonsyrker og deretter som andel av yrkesbefolkningen.

Statistisk sentralbyrå har foretatt beregninger basert på folketellingene i 1970 og 1980 og med gruppering av materialet etter den gjeldende nordiske yrkesklassifiseringen.

Antall sysselsatte i informasjonsyrker teller rundt en halv million i Norge, eller rundt en fjerdepart av yrkesbefolkningen. Det har vært en økning fra 415 000 i 1970 til vel 570 000 i 1980. Dette tilsvarer en økning i info-andelen fra vel 24 prosent til 28 prosent. Sistnevnte andel er i det lavere sjikt blant de OECD-land som har sammenlignbare data, men ligger kloss opp til andelen i andre nordiske land som vist i tabell 4. På den annen side bekrefter de norske ande-

lene en stigende trend for informasjonsyrker over tid, i likhet med de andre OECD-landene i materialet.

Tabell 4. Sysselsetting i informasjonsyrker som pst. av yrkesbefolkningen i enkelte OECD-land. 1980/1981.

USA	45,8
Australia	41,5
Storbritannia	41,0
New Zealand	39,8
Sverige	36,0
Vest-Tyskland	33,5
Danmark	30,4
Finland	30,1
Norge	28,0

Det knytter seg en god del usikkerhet til slike beregninger, og det kan synes som om de norske tallene er underestimert for det som er kalt informasjonsbehandlere i tabell 5, dvs. vansker med å fange godt nok opp yrker som veiledere, formenn o.l. De norske andelene i de andre tre hovedkategoriene lå derimot ikke spesielt lavt i denne OECD-sammenlikningen.

Plassen tillater ikke å gå nærmere inn på

Tabell 5. Sysselsetting i informasjonsyrker. Antall sysselsatte og prosentvis sammensetning

Kategori	1970		1980	
Info-produsenter	75738	18,2	111403	19,5
Info-behandlere	204304	49,1	280822	49,0
Info-formidlere	65018	15,6	100035	17,5
Info-infrastruktur	70854	17,1	80384	14,0
Info i alt	415914	100,0	572644	100,0

innholdet i de fire hovedkategoriene av informasjonsyrker, men det nevnes kort at de tre yrkesklassene lærere, bedriftsledere og diverse kontorarbeid tilsammen utgjorde vel 210 000 i 1980, eller godt over tredjeparten av sysselsettingen i informasjonsyrker.

KJØNNSFORDELINGEN I INFORMASJONSYRKENE

Folketellingene gir også mulighet for å se på kjønnsfordelingen i forbindelse med informasjonsyrkene. Tabell 6 viser for samme hovedkategorier som i tabell 5 hva som skiller kjønnene i denne sammenheng. Den viser at kvinner er sysselsatt i informasjonsyrker i sterkere grad enn menn, men at forskjellen er blitt mindre. Mens kvinneandelen har ligget nær konstant i overkant av 30 prosent, har andelen for menn steget fra 20 prosent i 1970 til 26 prosent i 1980.

Tabell 6. Sysselsetting i informasjonsyrker etter kjønn. Pst. av yrkesbefolkningen og fordeling på hovedkategorier

Hovedkategorier	1970		1980	
	M	K	M	K
Info i alt	20,2	31,8	26,1	30,8
Sammensetning:				
Info-produsenter	30,4	4,8	30,3	6,4
Info-behandlere	35,1	61,2	39,8	60,1
Info-formidlere	14,9	17,6	15,5	19,8
Info-infrastruktur	19,6	16,4	14,3	13,7
I alt	100,0	100,0	100,0	100,0

Tabellen viser en vesensforskjellig struktur mellom kjønnene, representert ved den høye andelen av info-behandlere hos kvinner

(bl.a. kontoryrkene) og den klare overvekt for info-produsenter på mannssiden (ingeniører o.a. akademikergrupper).

=====

STØRRELSEN PÅ DEN SEKUNDÆRE INFORMASJONSSEKTOREN

=====

Det er problemfylt å finne et godt uttrykk for størrelsen på den sekundære informasjonssektoren. Et enkelt beregningsopplegg med utgangspunkt i total sysselsetting i informasjonsyrker eller -aktiviteter og i produksjonstall for den primære informasjonssektoren, gir som resultat at sekundær informasjonssektor i 1970 utgjorde 12 prosent målt ved bruttoproduksjonen og var kommet bare ubetydelig høyere i 1980 (12,6 prosent). I de internasjonale sammenligningene har denne størrelsen imidlertid ikke vært vist tilsvarende oppmerksomhet som for den primære informasjonssektoren.

=====

ALTERNATIVE MÅL PÅ INFORMASJONSSEKTOREN

=====

Mens OECD definerer en informasjonssektor som produserte for 172 milliarder kroner i Norge i 1985, impliserer FNs definisjon av informasjonsaktiviteter som gjengitt i forslaget til revidert næringsklassifisering ISIC en bruttoproduksjon på vel 87 milliarder kroner. Som tabell 7 viser, blir derfor tallmaterialet nokså forskjellig hvis OECD-definisjonen for informasjonssektoren byttes ut med dette alternative ISIC-forslaget. Med den sistnevnte definisjonen vil informasjonssektoren bli begrenset til om lag halvparten, dvs. 7-9 prosent av total bruttoproduksjon, og kun vise en svak vekst i andelen over tid.

Det er ennå usikkert om en slik tilleggsstandard får status som anbefalt klassifisering for informasjonsaktivitet. Våren 1988 ble det fremmet forslag om at tilleggs-

Tabell 7. Alternativt mål på primær informasjonssektor, basert på revidert definisjon. Prosentvis andel av bruttoproduksjon.

1965	7,1
1970	7,8
1975	8,1
1980	8,3
1985	8,7

standarden ikke skal tas med. Hvis den likevel skulle bli det (bestemmes vinteren 1989), vil tallene i tabell 7 kunne tone ned mye av de argumenter som har vært ført i marken gjennom 1980-årene om både informasjonssektorens store omfang og dens sterke vekst. En slik FN-basert definisjon med norske tall vil m.a.o. gi et mål på informasjonssektoren som i størrelse kun er på høyde med bygge- og anleggsnæringen eller skjermet industri.

For ytterligere detaljer om denne studien av informasjonssektoren i totaløkonomien, herunder referanser til litteratur, beregningsopplegg og datakilder, vises til Bruusgaard og Fløttum (1988), som er under publisering i serien Rapporter. Her er det dessuten tatt med en innledning som viser de langsiktige endringer i næringsstrukturen i Norge (siden 1930), som også inkluderer sammenligninger med svenske data. Det er lagt spesiell vekt på å belyse endringer i sammensetningen av tjenesteproduksjonen, som i neste omgang leder over på temaet informasjonssektoren.

=====

REFERANSE

=====

Jan Bruusgaard og Erling J. Fløttum (1988): Den norske informasjonssektoren - Hvor stor del av totaløkonomien har med informasjon å gjøre ?

TABELL- OG DIAGRAMVEDLEGG

Innhold	Side
B. KONJUNKTURINDIKATORER FOR NORGE	
Tabell B1: Olje- og gassproduksjon	1*
Tabell B2: Produksjonsindeksen etter næring og anvendelse	1*
Tabell B3: Industriproduksjon - produksjonsindeksen	1*
Tabell B4: Ordretilgang - industri	2*
Tabell B5: Ordrereserver - industri	2*
Tabell B6: Lagerbeholdning	3*
Tabell B7: Arbeidsmarkedet - arbeidskraftundersøkelsen	3*
Tabell B8: Arbeidsmarkedet - arbeidskontorenes registreringer	3*
Tabell B9: Industriinvesteringer i verdi - investeringsundersøkelsen	4*
Tabell B10: Boligbygging	4*
Tabell B11: Detaljomsetningsvolum - sesongjustert indeks	4*
Tabell B12: Detaljomsetningsvolum mv. - endring fra foregående år	4*
Tabell B13: Timefortjeneste	5*
Tabell B14: Konsumprisindeksen	5*
Tabell B15: Engrospriser	5*
Tabell B16: Utenrikshandelen - verditall	6*
Tabell B17: Utenrikshandelen - indekser	6*
Diagrammer	
Olje- og gassproduksjon	7*
Produksjonsindeksen	7*
Ordreindeksen - industri	8*
Byggearealstatistikk og boliglån, nye boliger	9*
Ordreindeksen - anleggsvirksomhet	9*
Arbeidsledighet og sysselsetting	10*
Antatte og utførte investeringer i industrien	10*
Lager	10*
Detaljomsetning m.v.	10*
Lønninger	11*
Konsum- og engrospriser	11*
Utenrikshandel	11*
C. INDIKATORER FOR OLJEVIRKSOMHET	
Tabell C1: Produksjon av råolje på norsk sokkel	12*
Tabell C2: Produksjon av naturgass på norsk sokkel	13*
Tabell C3: Leteaktivitet på norsk sokkel	14*
Tabell C4: Påløpte kostnader til leting etter olje og gass på norsk sokkel	15*
Tabell C5: Påløpte investeringskostnader til feltutbygging på norsk sokkel	15*
Tabell C6: Råoljepriser pr. fat	16*
D. NASJONALREGNSKAPSTALL FOR UTVALGTE OECD-LAND	
Tabell D1: Bruttonasjonalprodukt	17*
Tabell D2: Privat konsum	17*
Tabell D3: Offentlig konsum	17*
Tabell D4: Bruttoinvesteringer	18*
Tabell D5: Eksport av varer og tjenester	18*
Tabell D6: Import av varer og tjenester	18*

E. KONJUNKTURINDIKATORER FOR UTLANDET

Tabell E1: Sverige	19*
Tabell E2: Storbritannia	19*
Tabell E3: Forbundsrepublikken Tyskland	19*
Tabell E4: Frankrike	19*
Tabell E5: USA	20*
Tabell E6: Japan	20*

1*
KONJUNKTURINDIKATORER FOR NORGE

TABELL B1: OLJE- OG GASSPRODUKSJON

Produksjon av råolje i millioner tonn og naturgass i milliarder standard kubikkmeter. Tallene for årene viser gjennomsnittlig månedsproduksjon.

	1983	1984	1985	1986	1987	1988					
						Apr	Mai	Jun	Jul	Aug	Sep
Råolje	2.6	2.9	3.2	3.5	4.1	4.7	4.6	3.6	4.8	4.4	4.8
Naturgass	2.1	2.3	2.2	2.3	2.4	2.6	2.3	2.2	2.1	2.1	2.1

TABELL B2: PRODUKSJONSINDEKS ETTER NÆRING OG ANVENDELSE

Sesongjusterte indekser. 1980=100.
Årsindeksene er et gjennomsnitt av månedsindeksene for året.

	1983	1984	1985	1986	1987	1988					
						Apr.	Mai	Juni	Juli	Aug.	Sep.
Produksjon etter næring:											
Bergv.dr., industri og kraftf. 1)	102	105	107	108	110	111	110	110	112	111	110
Bergverksdrift 1)	114	111	115	124	116	121	117	109	122	119	118
Industri	96	102	105	107	108	110	107	107	108	106	105
Kraftforsyning	127	121	118	111	119	117	119	121	131	137	134
Produksjon etter anvendelse:											
Eksport 1)	110	117	118	119	123	127	124	123	126	125	122
Konsum	100	102	104	104	107	107	109	109	107	108	107
Investering 2)	112	162	174	175	175	173	162	155	173	172	169
Vareinnsats i bygg og anlegg	101	100	104	109	110	113	107	106	102	104	103
Vareinnsats ellers	92	93	94	94	96	97	97	96	98	97	97

1)Utenom utvinning av olje og naturgass.

2)Se merknad etter tabell 17.

TABELL B3: INDUSTRIPRODUKSJON - PRODUKSJONSINDEKSEN

Endring i prosent fra foregående år og fra samme periode året før i et tremåneders glidende gjennomsnitt 1).

	1985	1986	1987	1988					
				Mars	Apr.	Mai	Juni	Juli	Aug.
Industri ialt	2.5	1.6	1.7	-0.1	-1.4	2.8	-1.3	-1.0	-3.0
Næringsmidler, drikkev. og tobakk	-0.8	1.7	1.3	0.0	-0.3	3.6	-0.8	-3.0	-10.3
Tekstilvarer, bekledn.v., lær mv.	2.9	-1.0	-7.4	-11.7	-15.4	-11.1	-18.5	-17.1	-18.9
Trevarer	1.4	2.1	-1.7	-4.1	-6.3	0.7	-6.2	-4.9	-5.6
Treforedling	3.7	-1.3	-1.0	-5.1	-5.4	0.3	-0.2	-0.2	-1.4
Grafisk produksjon og forlagsv.	2.1	2.7	2.0	0.8	0.3	3.8	2.3	2.3	2.1
Kjemiske prod., mineraloljep. mv.	1.0	-0.4	5.2	4.1	2.7	4.1	1.8	2.2	-1.4
Mineralske produkter	7.2	9.6	3.0	-2.5	-2.5	2.4	-7.0	-9.4	-14.1
Jern, stål og ferrolegeringer	1.0	-5.7	-4.7	10.1	6.6	8.8	5.3	6.8	3.7
Ikke-jernholdige metaller	-3.1	1.8	11.7	7.6	6.2	7.4	8.1	11.5	12.4
Metallvarer	5.2	3.7	0.0	-1.8	-3.6	1.8	-4.8	-3.5	-5.7
Maskiner	8.2	3.0	1.0	-5.2	-7.6	-2.6	-8.3	-6.9	-6.8
Elektriske apparater og materiell	8.1	5.8	6.3	4.0	3.0	9.5	2.5	2.4	1.5
Transportmidler	-3.2	-2.0	-2.8	-3.0	-3.3	1.8	-3.0	-3.0	-3.7
Tekn. og vitensk. instr. mv.	3.7	4.7	-1.0	2.1	1.2	5.7	-1.2	-3.9	-5.4
Industriproduksjon ellers	7.9	6.2	-7.5	-4.9	-6.9	4.9	1.5	0.9	-3.3

1)Tallene i kolonnene for månedene viser endring i prosent fra samme periode året før for summen av produksjonen for den aktuelle måneden, måneden før og måneden etter.

KONJUNKTURINDIKATORER FOR NORGE

TABELL B4: ORDREILGANG - INDUSTRI

Ordretilgang til utvalgte industrigrupper, fordelt på eksport- og hjemmemarkedet. Sesongjusterte verdiindekser. 1976=100. Tallene for årene viser gjennomsnittet av kvartalstallene for det samme året.

	1984	1985	1986	1987	-----1986-----			-----1987-----			--1988---		
					2.kv	3.kv	4.kv	1.kv	2.kv	3.kv	4.kv	1.kv	2.kv

Produksjon av kjemiske råvarer:													
Ordretilgang i alt	215	233	210	221	211	221	197	236	206	198	244	247	212
For eksport	237	239	218	239	214	238	217	269	234	212	243	289	211
Fra hjemmemarkedet	186	225	199	196	209	198	173	185	173	174	251	182	218
Produksjon av metaller:													
Ordretilgang i alt	223	231	220	253	235	219	221	223	241	267	279	298	338
For eksport	243	246	227	274	224	233	236	239	257	293	305	327	359
Fra hjemmemarkedet	158	181	193	181	267	179	163	169	181	188	184	198	260
Produksjon av verkstedprodukter ekskl. transportmidler og oljerigger mv.:													
Ordretilgang i alt	168	200	203	216	200	197	212	207	214	234	210	218	218
For eksport	213	231	224	263	262	205	218	247	267	290	249	251	323
Fra hjemmemarkedet	150	188	195	197	187	190	207	183	207	206	193	196	190

TABELL B5: ORDRERESERVER - INDUSTRI

Ordrereserver i utvalgte industrigrupper, fordelt på eksport- og hjemmemarkedet. Verdiindekser. 1976=100. Tallene for årene viser gjennomsnittet av kvartalstallene for det samme året.

	1984	1985	1986	1987	-----1986-----			-----1987-----			--1988---		
					2.kv	3.kv	4.kv	1.kv	2.kv	3.kv	4.kv	1.kv	2.kv

Produksjon av kjemiske råvarer:													
Ordrereserver i alt	221	258	228	207	218	227	229	231	196	176	225	207	177
For eksport	259	247	186	177	168	189	201	196	154	130	227	200	158
Fra hjemmemarkedet	172	272	282	245	280	275	265	274	249	233	223	215	201
Produksjon av metaller:													
Ordrereserver i alt	141	132	116	137	117	117	107	127	120	144	156	184	188
For eksport	167	151	127	164	121	127	123	149	143	174	191	228	221
Fra hjemmemarkedet	71	81	85	65	104	91	66	70	60	65	64	68	103
Produksjon av verkstedprodukter ekskl. transportmidler og oljerigger mv.:													
Ordrereserver i alt	175	222	249	257	250	248	247	259	259	260	248	252	270
For eksport	202	260	305	335	316	302	307	335	322	344	337	367	359
Fra hjemmemarkedet	164	205	225	224	221	224	222	227	233	225	209	203	233

3*
KONJUNKTURINDIKATORER FOR NØRGE

TABELL B6: LAGERBEHOLDNING

Lagerbeholdning i industri og engroshandel. Volumindekser. 1982=100.

	1984	1985	1986	1987	1986			1987			1988		
					2.kv	3.kv	4.kv	1.kv	2.kv	3.kv	4.kv	1.kv	2.kv
Industri og engroshandel:													
Lager i alt:	87	86	86	83	82	89	87	86	83	82	80	79	79
Norskproduserte varer:													
For innenlandsk bruk	96	94	95	96	86	100	99	98	93	96	95	93	91
For eksport	72	73	67	64	65	70	66	65	65	63	61	59	55
Importerte varer:													
Lager i alt	87	86	89	81	92	88	88	86	85	77	75	76	81
Industri:													
Lager i alt	84	81	80	77	78	84	80	80	79	75	75	74	75
Lager av egne produkter	83	82	79	78	77	79	78	81	80	76	75	76	75
Lager av råstoffer	87	80	84	77	80	93	87	78	78	73	77	70	77
Lager etter vare:													
Jern og stål	79	84	79	71	78	82	77	77	71	68	68	66	68
Andre uedle metaller	59	62	60	54	55	62	62	59	62	50	44	39	47
Tre- og treforedl.prod.	86	79	75	74	78	75	68	77	75	72	72	82	92

TABELL B7: ARBEIDSMARKEDET - ARBEIDSKRAFTUNDERSØKELSEN

Tallet på arbeidssøkere uten arbeidsinntekt og tallet på sysselsatte.
1000 personer. 2)

	1984	1985	1986	1987	1986			1987			1988		
					3.kv	4.kv	1.kv	2.kv	3.kv	4.kv	1.kv	2.kv	3.kv
Arbeidssøkere uten arbeidsinntekt:													
Kvinner	28	28	24	25	31	17	24	22	29	23	27	28	38
Menn	36	26	18	21	19	18	28	17	19	19	27	37	37
Totalt	64	54	42	45	50	36	52	39	48	42	54	65	75

Tallet på sysselsatte 1) 1984 2021 2086 2126 2072 2106 2113 2140 2117 2133 2126 2126 2123

1) F.o.m. 1986 inkluderes også familiemedarbeidere med ukentlig arbeidstid under 10 timer.

2) Omlegging av AKU f.o.m. 2.kvartal 1988.

TABELL B8: ARBEIDSMARKEDET - ARBEIDSKONTORENES REGISTRERINGER

Tallet på registrerte arbeidsløse og ledige plasser. Arbeidsløshetsprosenten.

		1985	1986	1987	1988							
					Mai	Juni	Juli	Aug.	Sep.	Okt.		
Sesongjusterte tall:												
Registrerte arbeidsløse	1000 pers.	51.4	36.2	32.4	45.2	47.6	46.8	49.4	55.9	59.2		
Ujusterte tall:												
Registrerte arbeidsløse	1000 pers.	51.4	36.2	32.4	38.4	41.8	45.3	53.3	53.4	56.6		
Herav: Permitterte	1000 pers.	5.6	3.5	4.6	7.7	7.0	6.6	7.9	8.2	9.6		
Ledige plasser	1000 pers.	5.8	10.5	12.4	10.0	9.4	7.2	8.6	6.8	6.3		
Arbeidsløshetsprosenten 1)		2.5	1.8	1.5	1.8	1.9	2.1	2.5	2.5	2.6		
Arb.løse/led.plasser		8.9	3.5	2.7	3.8	4.4	6.3	6.2	7.9	9.0		

1) Registrerte ledige i prosent av arbeidsstyrken ifølge AKU.

4*
KONJUNKTURINDIKATORER FOR NORGE

TABELL B9: INDUSTRIINVESTINGER I VERDI - INVESTERINGSUNDERSØKELSEN

Antatte og utførte industriinvesteringer. Mill.kr. Sesongjustert.
Tallene for årene viser gjennomsnittet av kvartalstallene for det samme året.

	1986	1987	1988	-----1987-----				-----1988-----			
				1.kv	2.kv	3.kv	4.kv	1.kv	2.kv	3.kv	4.kv
Utførte	3352	4048	..	3645	3482	3997	5069	4040	3799
Antatte	3441	4081	3695	3832	3891	3343	5256	3636	3703	3696	3745

TABELL B10: BOLIGBYGGING

Antall boliger i 1000. Sesongjustert. 1). Tallene for årene
viser gjennomsnittet av månedstallene for det samme året.

	1985	1986	1987	-----1988-----						
				Apr.	Mai	Juni	Juli	Aug.	Sep.	
Boliger satt igang		2.2	2.4	2.4	2.2	1.9	1.9	2.0	2.0	1.9
Boliger under arbeid		27.4	30.0	31.8	33.7	33.0	32.4	31.9	31.3	31.1
Boliger fullført		2.2	2.2	2.4	2.3	2.7	2.4	2.5	2.2	2.3

1) Seriene er sesongjustert uavhengig av hverandre.

TABELL B11: DETALJOMSETNINGSVOLUM

Sesongjustert indeks. 1985=100. Tallene for årene viser gjennomsnittet av
månedstallene for det samme året.

	1983	1984	1985	1986	1987	-----1988-----						
						Mars	Apr.	Mai	Juni	Juli	Aug.	
Omsetning ialt		89	90	100	105	99	97	91	90	93	92	95

TABELL B12: DETALJOMSETNINGSVOLUM MV.

Endring i prosent fra foregående år og fra samme periode året før i et
tremåneders glidende gjennomsnitt. 1)

	1985	1986	1987	-----1988-----					
				Feb.	Mars	Apr.	Mai	Juni	Juli
Omsetning ialt	10.5	5.5	-5.5	-3.8	-5.9	-8.2	-10.5	-10.4	-8.3
Detaljomssetning etter næring:									
Nærings- og nytelsesmidler	0.2	0.7	-2.6	1.5	-0.9	-2.2	-5.4	-2.7	-2.2
Bekledning og tekstilvarer	5.9	2.7	-12.1	-10.9	-3.5	-9.1	-10.7	-12.7	-10.3
Møbler og innbo	6.9	8.9	-5.0	-6.9	-6.7	-10.2	-13.0	-10.9	-7.2
Jern, farge, glass, stent. og sport	1.9	1.0	2.6	7.4	4.1	2.6	-2.4	1.5	1.9
Ur, opt., musikk, gull og sølv	1.5	7.4	-9.5	1.3	4.2	5.5	5.3	6.7	8.4
Motorkjøretøyer og bensin	31.3	12.7	-8.8	-8.9	-13.9	-16.8	-18.1	-21.1	-18.1
Reg. nye personbiler	49.5	6.6	-32.2	-33.6	-43.9	-44.4	-40.6	-41.9	-40.8

1) Tallet i kolonnene for månedene viser endring i prosent fra samme periode
året før for summen av omsetningsvolumet for den aktuelle måneden,
måneden før og måneden etter.

5*
KONJUNKTURINDIKATORER FOR NORGE

TABELL B13: TIMEFORTJENESTE

Gjennomsnittlig timefortjeneste i industri og i bygge- og anleggsvirksomhet.
Kroner.

	1985	1986	1987	---1986---		---1987---				---1988---	
				3.kv	4.kv	1.kv	2.kv	3.kv	4.kv	1.kv	2.kv
Industri, kvinner	52.8	58.4	67.8	59.9	61.5	65.6	67.1	68.4	70.1	70.6	72.0
Industri, menn	63.3	69.7	81.0	71.4	73.1	78.3	80.9	81.5	83.3	84.0	86.2
Bygge- og anl., menn	71.0	79.5	94.8	80.8	84.0	89.0	94.0	97.2	98.8	98.9	101.1

TABELL B14: KONSUMPRISINDEKSEN.

Endring i prosent fra foregående år og fra samme måned ett år tidligere.

	1985	1986	1987	---1988---						
				Apr.	Mai	Juni	Juli	Aug.	Sep.	
Ialt	5.7	7.2	8.7	7.2	7.1	7.1	6.8	6.6	6.4	
Varer og tjenester etter konsumgruppe:										
Matvarer ialt	6.5	9.2	7.6	7.8	7.3	7.4	6.5	5.8	5.5	
Drikkevarer og tobakk	4.4	9.2	10.5	6.9	6.7	6.8	7.3	7.4	7.9	
Klær og skotøy	7.2	8.9	8.9	6.2	6.7	6.9	6.6	6.2	5.3	
Bolig, lys og brensel	6.2	4.8	7.4	8.4	8.7	8.6	8.7	8.4	8.4	
Møbler og husholdningsartikler	4.8	7.4	8.4	6.1	5.9	5.8	5.9	6.3	5.9	
Helsepleie	6.4	7.2	5.5	3.3	3.3	3.2	3.2	3.4	4.1	
Reiser og transport	3.7	6.0	11.4	6.8	7.0	6.8	6.6	6.3	6.5	
Fritidssysler og utdanning	6.4	7.0	8.1	7.5	7.0	6.5	6.4	5.8	5.3	
Andre varer og tjenester	6.0	8.1	8.2	6.1	5.9	6.8	6.5	6.5	6.2	
Varer og tjenester etter leveringssektor:										
Jordbruksvarer	6.0	10.0	9.1	8.0	7.2	7.5	5.9	5.3	4.6	
Andre norskproduserte konsumvarer	5.7	4.4	8.5	7.2	7.2	7.2	7.4	6.8	6.7	
Importerte konsumvarer	5.9	10.0	9.2	6.0	6.4	6.2	5.8	5.4	5.0	
Husleie	4.9	4.8	6.0	7.8	7.8	8.4	8.4	8.4	8.5	
Andre tjenester	5.5	8.3	9.4	7.3	7.3	7.0	6.7	7.3	7.2	

TABELL B15: ENGROSPRISER.

Endring i prosent fra foregående år og fra samme periode ett år tidligere.

	1985	1986	1987	---1988---					
				Apr.	Mai	Juni	Juli	Aug.	Sep.
Ialt	5.0	2.8	6.0	4.6	5.5	5.7	5.8	5.6	6.0
Matvarer og levende dyr	7.6	9.5	4.2	3.5	3.9	4.9	4.1	4.2	4.2
Drikkevarer og tobakk	5.3	8.3	9.9	5.4	5.4	5.4	6.1	5.7	5.5
Råvarer, ikke spis., u. brenselst.	2.3	-0.5	4.8	7.5	12.3	14.4	16.4	17.1	17.1
Brenselstoffer, -olje og el.kraft	5.0	-10.6	6.9	0.9	3.7	2.8	2.4	0.7	2.7
Dyre- og plantefett, voks	-1.0	-14.6	-0.7	7.1	7.5	7.5	15.2	14.8	14.2
Kjemikalier	2.6	2.2	4.6	5.5	5.9	6.5	7.7	8.4	8.2
Bearbeidde varer etter materiale	4.2	4.1	6.5	6.1	6.8	6.8	7.0	7.1	7.1
Maskiner og transportmidler	4.4	7.6	6.8	4.9	4.6	4.3	4.3	4.6	4.5
Forskjellige ferdigvarer	5.1	6.0	7.5	6.6	6.4	6.4	6.0	6.7	6.1

6*
KONJUNKTURINDIKATORER FOR NORGE

TABELL B16: UTENRIKSHANDELEN - VERDITALL

Verditall for tradisjonell vareeksport og vareimport iflg. handelsstatistikken. Milliarder kroner. Sesongjustert. Tallene for årene viser gjennomsnittet av månedstallene for det samme året.

	1983	1984	1985	1986	1987	-----1988-----					
						Apr	Mai	Jun	Jul	Aug	Sep
Eksport 1)	5.0	5.8	6.2	5.8	6.5	8.0	7.2	7.6	7.5	7.8	8.6
Import 2)	7.6	9.0	10.7	12.2	12.0	12.2	12.3	10.7	11.0	10.8	11.6
Import 1)	7.4	8.6	10.4	12.0	11.8	12.2	12.3	10.5	10.8	11.0	..

1)Uten skip, oljeplattformer, råolje og naturgass.

2)Uten skip og oljeplattformer.

TABELL B17: UTENRIKSHANDELEN - INDEKSER

Volum- og prisindekser for tradisjonell vareeksport og vareimport iflg. handelsstatistikken. 3 måneders sentrert gjennomsnitt. 1980=100. Årsindeksene er gjennomsnitt av tall for enkeltmånedene.

	1982	1983	1984	1985	1986	-----1987-----					
						Juni	Juli	Aug.	Sep.	Okt.	Nov.
Sesongjusterte tall:											
Eksportvolum 1)	102	112	119	121	119	128	127	127	132	130	128
Importvolum 2)	105	103	118	134	152	139	142	145	148	150	145
Ujusterte tall:											
Eksportpriser 1)	110	114	126	133	127	132	133	135	135	136	135
Importpriser 2)	111	115	119	127	128	137	135	133	130	126	125

1)Uten skip, oljeplattformer, råolje og naturgass.

2)Uten skip, oljeplattformer og råolje

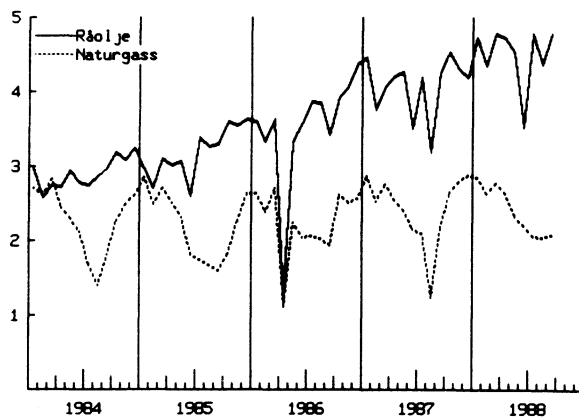
MERKNAD TIL TABELL B2.

2) For tilbakegående år er produksjonsindeksen etter anvendelse avstemt mot de endelige, årlige nasjonalregnskapene, der verdien av skip og oljeplattformer først regnes som investert når skipet er ferdigbygd eller plattformen er slept ut på feltet. I byggeperioden regnes produksjonen som levert til lager av varer under arbeid og ikke investeringer, noe som vil gi store variasjoner i indeksen mellom de berørte årene.

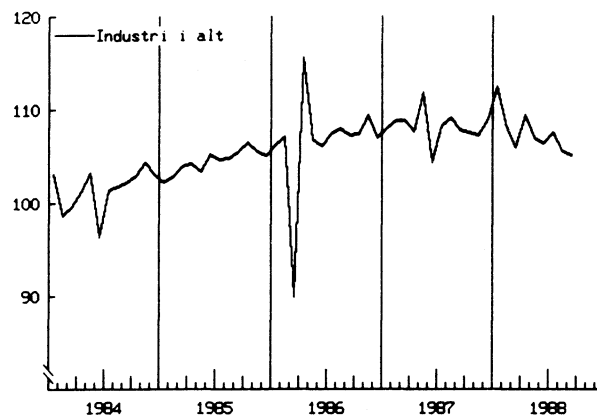
KONJUKTURINDIKATORER FOR NORGE

OLJE- OG GASSPRODUKSJON

Råolje (mill.tonn) og naturgass (milliarder S m³ (kubikkmeter)).
Ujusterte tall

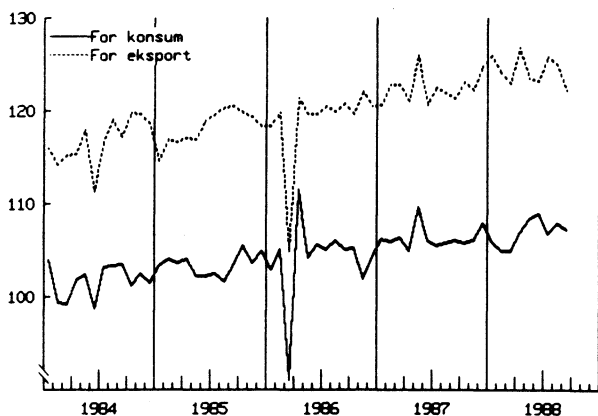


PRODUKSJONSINDEKS
Sesongjustert. 1980=100



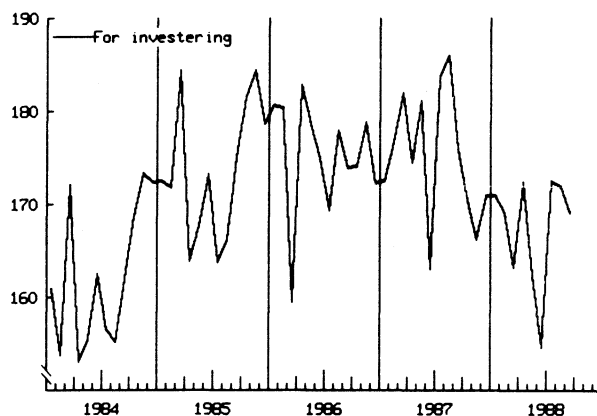
PRODUKSJONSINDEKS ETTER ANVENDELSE

Bergverksdrift industri og kraftforsyning uten
oljeutvinning. Sesongjustert. 1980=100



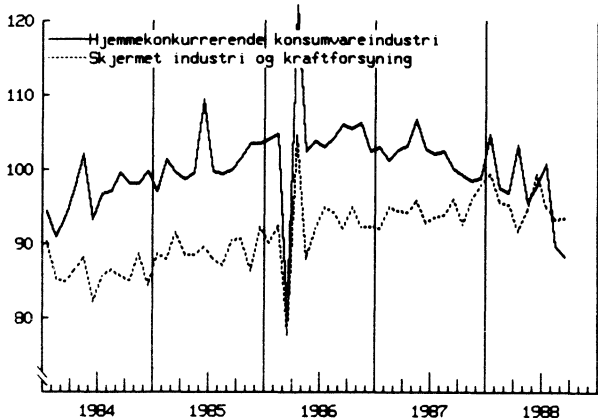
PRODUKSJONSINDEKS ETTER ANVENDELSE

Bergverksdrift industri og kraftforsyning uten
oljeutvinning. Sesongjustert. 1980=100



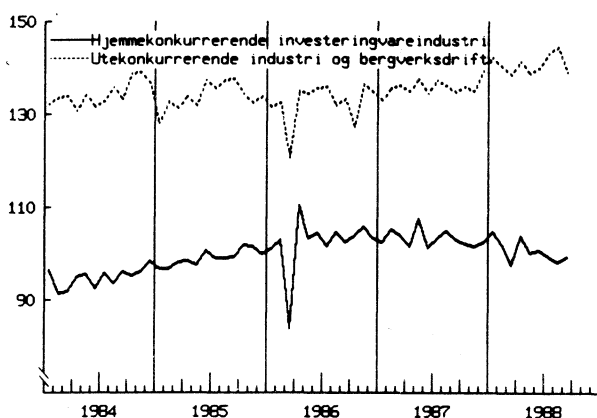
PRODUKSJONSINDEKS ETTER KONKURRANSETYPE

Bergverksdrift industri og kraftforsyning uten
oljeutvinning. Sesongjustert. 1980=100



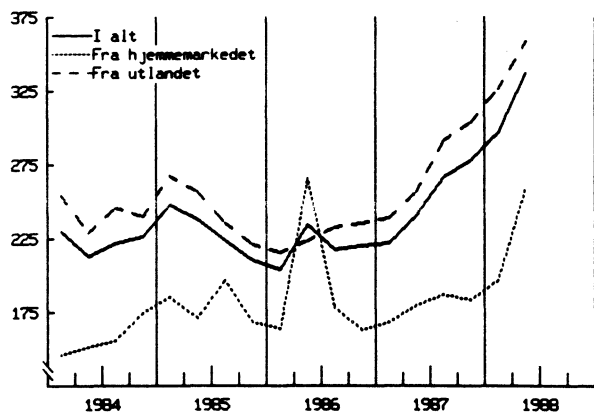
PRODUKSJONSINDEKS ETTER KONKURRANSETYPE

Bergverksdrift industri og kraftforsyning uten
oljeutvinning. Sesongjustert. 1980=100

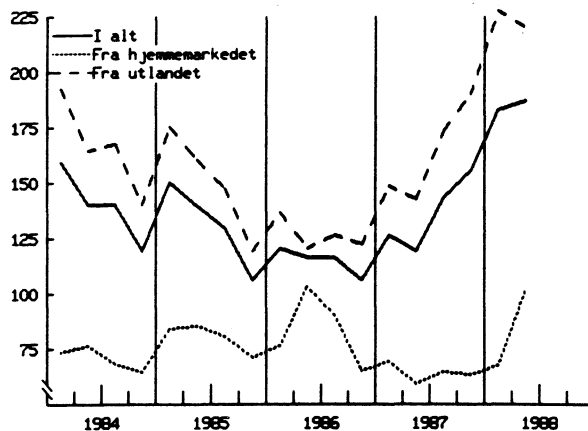


KONJUKTURINDIKATORER FOR NORGE

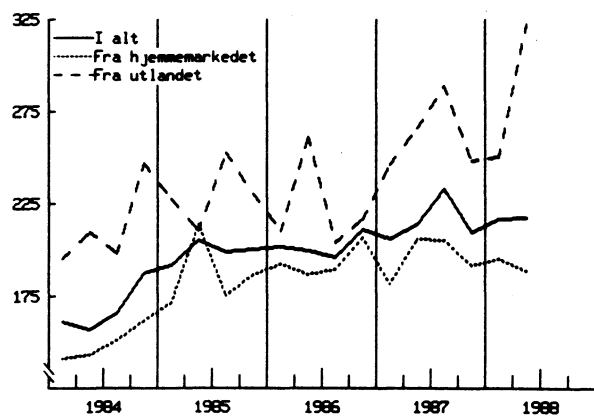
ORDRETILGANG
Metaller.
Sesongjustert verdiindeks. 1976=100



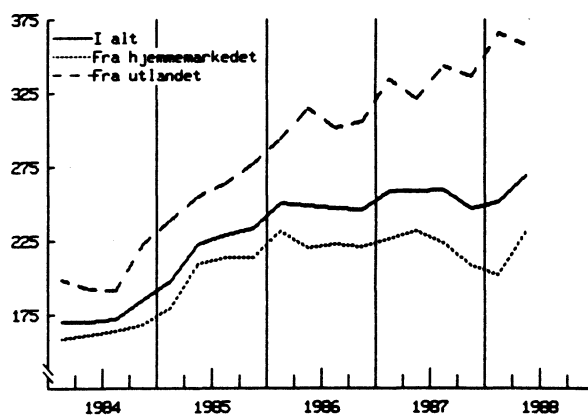
ODRERESERVER
Metaller
Ujustert verdiindeks. 1976=100



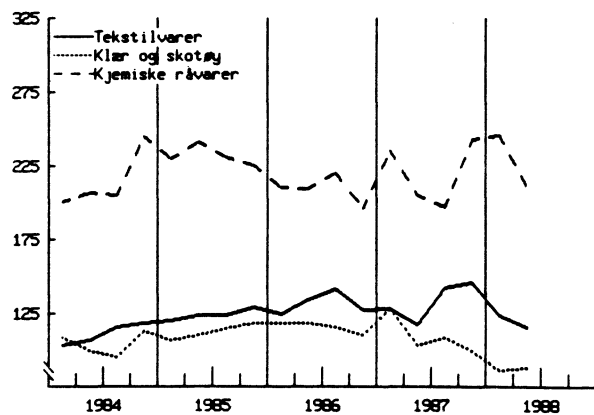
ORDRETILGANG
Verkstedprodukter uten transportmidler og oljeplattformer m.v.
Sesongjustert verdiindeks. 1976=100



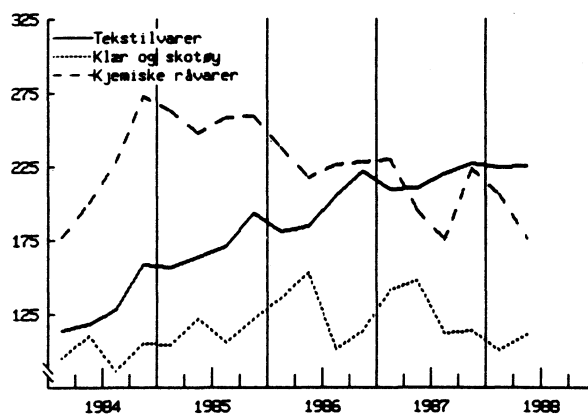
ODRERESERVER
Verkstedprodukter uten transportmidler og oljeplattformer m.v.
Ujustert verdiindeks. 1976=100



ORDRETILGANG.
Tekstilvarer klar og skotøy og kjemiske råvarer.
Sesongjustert verdiindeks. 1976=100

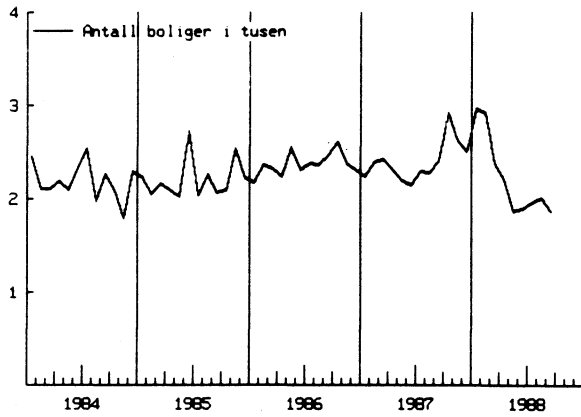


ODRERESERVER
Tekstilvarer klar og skotøy og kjemiske råvarer
Ujustert verdiindeks. 1976=100

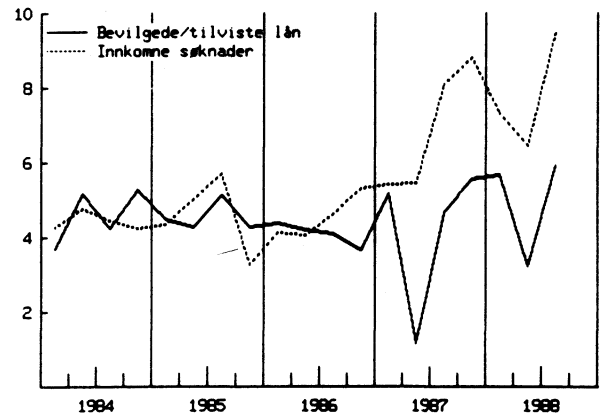


KONJUKTURINDIKATORER FOR NORGE

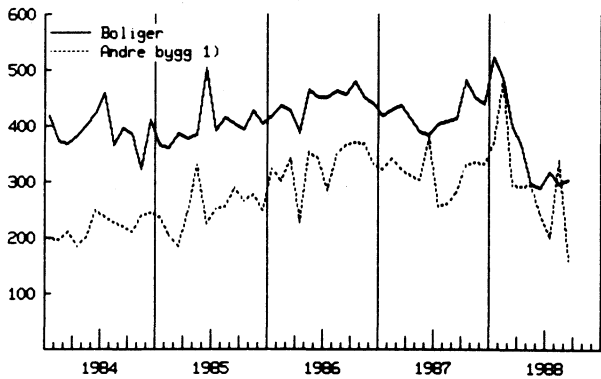
BYGG
Boliger satt i gang. Sesongjustert.



BOLIGLÅN NYE BOLIGER
Antall Husbanklån og PSV-tilvisninger i 1000.
Sesongjustert.

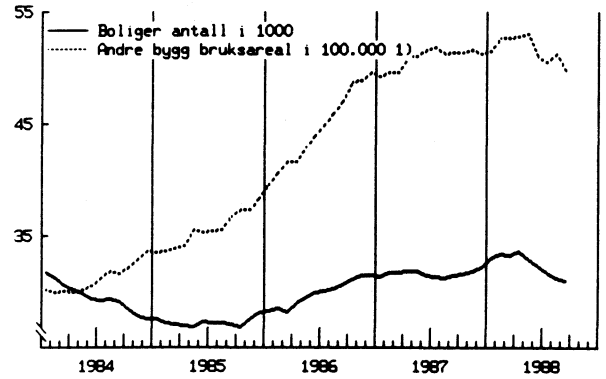


BYGG SATT I GANG
Bruksareal i 1000 kvm. Sesongjustert.



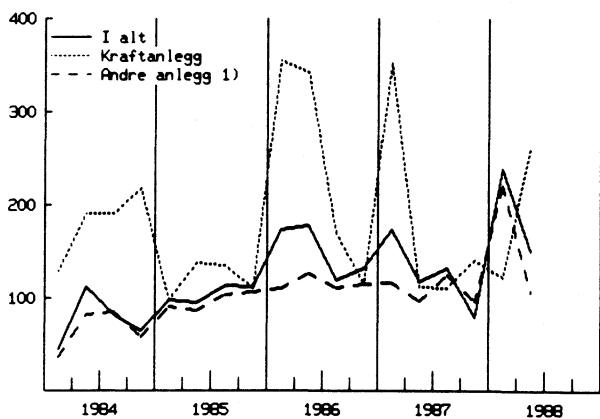
1) Utenom jordbruk, skogbruk og fiske. Over 60 kvm. bruksareal.

BYGG UNDER ARBEID
Sesongjustert



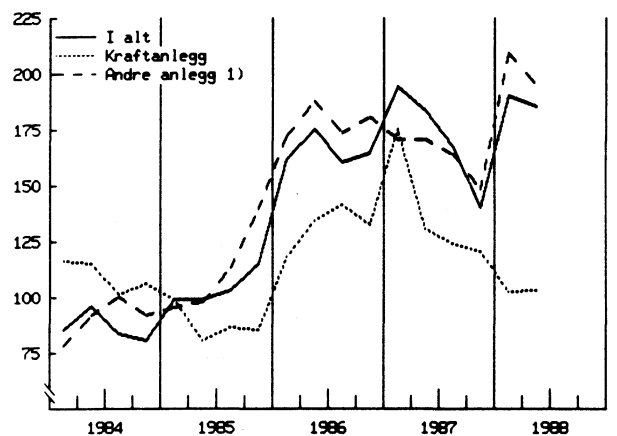
1) Utenom jordbruk, skogbruk og fiske. Over 60 kvm. bruksareal.

ANLEGGSVIRKSOMHET
Ordretilgang. Verdiindeks 1. kv. 1985 = 100.



1) Sesongjustert.

ANLEGGSVIRKSOMHET
Ordrereserve. Verdiindeks 1. kv. 1985 = 100.

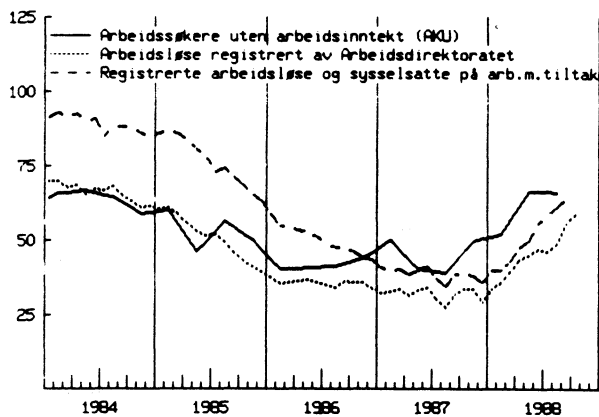


1) Sesongjustert.

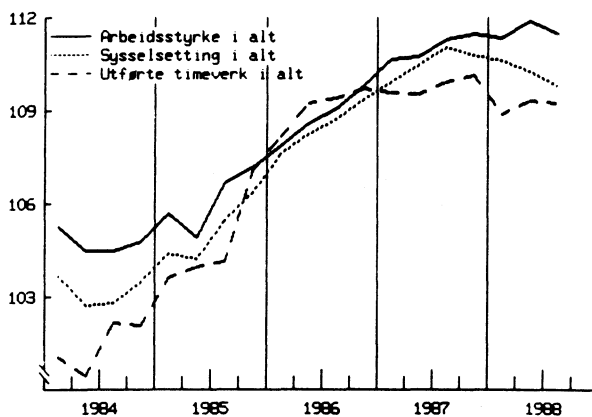
KONJUKTURINDIKATORER FOR NORGE

ARBEIDSLLEDIGE

Arbeidssøkere uten arbeidsinnt., reg. arbeidsløse ved arbeidskontorene og syssels. på arb.m.tiltak. Sesongjusterte tall i tusen.

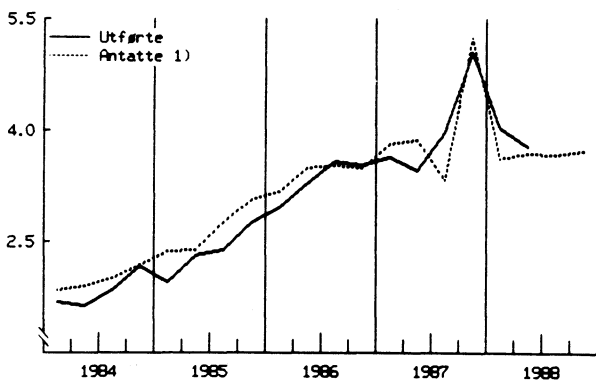


ARBEIDSSYRKE, SYSSELSETTING OG UTFØRTE TIMEVERK I ALT IFØLGE ARBEIDSKRAFTUNDERSØKELSEN. 1) 1980=100. Sesongjustert.



1) Justert for omlegging av AKU f.o.m. 2. kv. 1988.

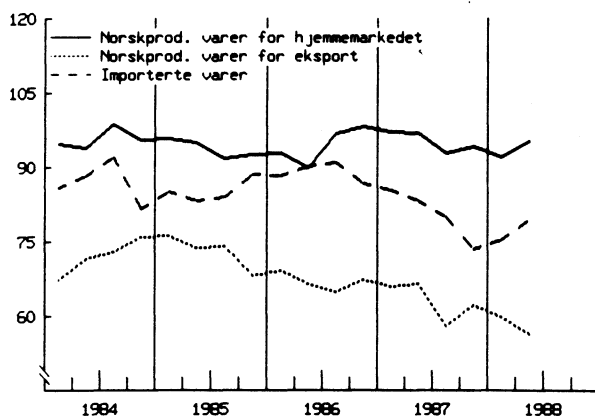
ANTATTE OG UTFØRTE INVESTERINGER I INDUSTRIEN
Sesongjusterte verditall. Milliarder kroner pr. kvartal.



1) Anslag gitt i samme kvartal. Tallet for 4. kvartal 1987 inneholder korreksjoner for foregående kvartaler.

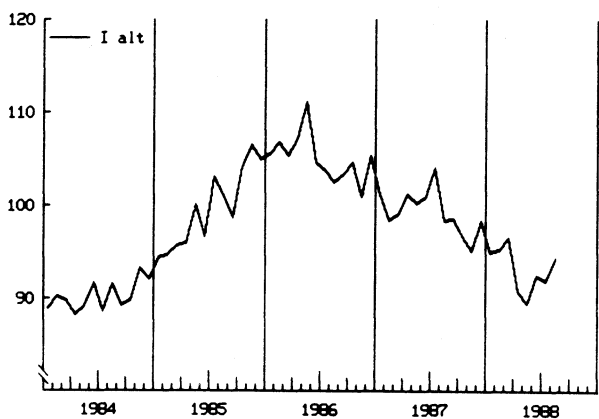
LAGER

Industri og engroshandel.
Sesongjustert volumindeks. 1982=100



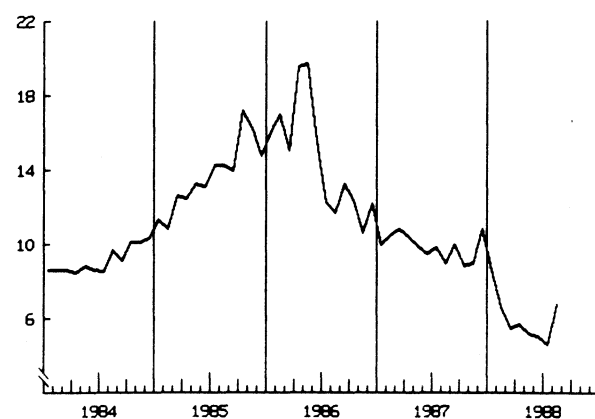
DETALJOMSETNING

Sesongjustert volumindeks. 1985=100



REGISTRERTE NYE PERSONBILER

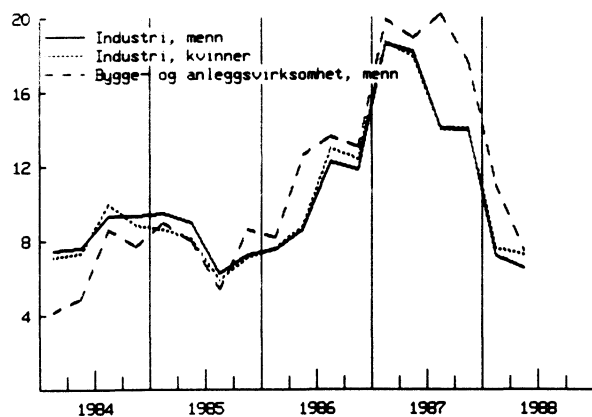
1000 stk. Sesongjustert.



KONJUKTURINDIKATORER FOR NORGE

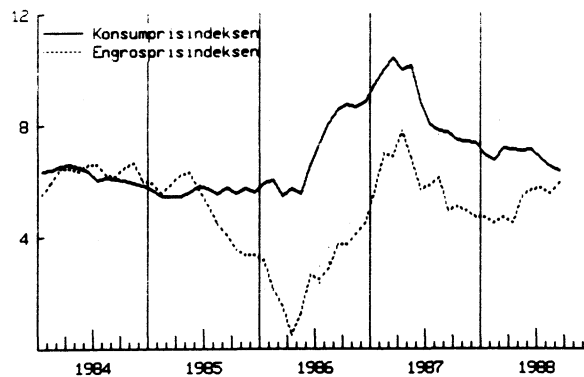
LØNNINGER

Gjennomsnittlig timefortjeneste i industri og bygge- og anleggsvirksomhet, prosentvis endring fra ett år tidligere.



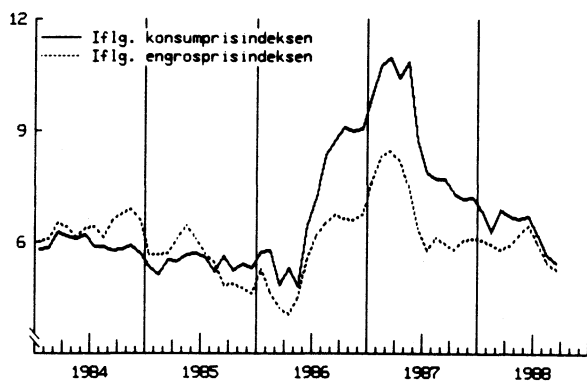
INNEMLANDSKE PRISER

Prosent endring fra ett år tidligere.



PRISSTIGNING FOR KONSUMVÅRE 1)

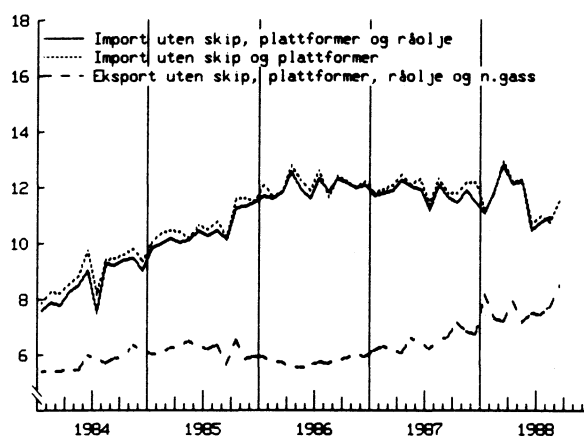
Prosent endring fra ett år tidligere.



1) Konsumprisindeksen for varer omsatt gjennom detaljhandelen og engrosprisindeksen for varer levert til konsum.

UTENRIKSHANDEL MED TRADISJONELLE VÅRE 1)

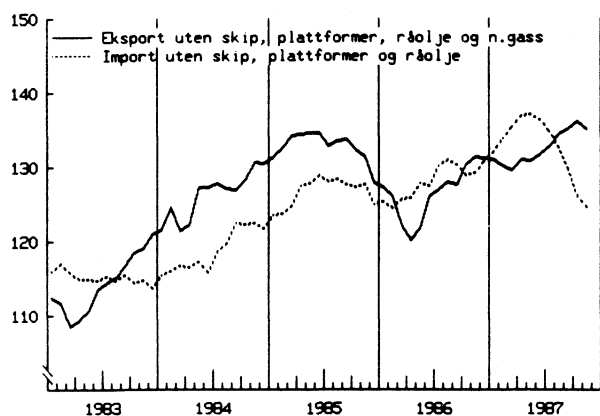
Sesongjusterte verditall. Milliarder kroner.



1) Foreløpig korrigert for forskyvninger som følge av nye rapporteringsskjema ved årsskiftet 1987/88.

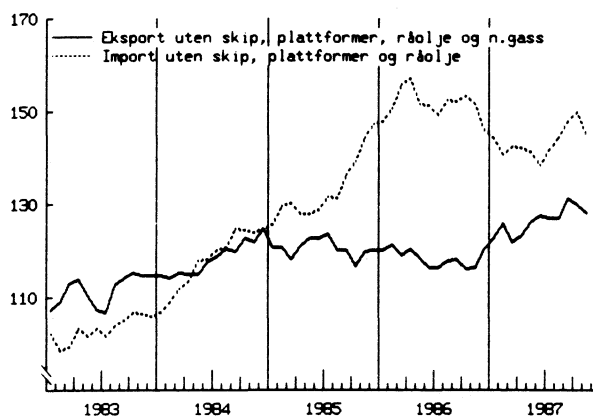
UTENRIKSHANDEL MED TRADISJONELLE VÅRE

Prisindekser (enhetspriser). 3 mnd. gj.snitt. 1980=100.



UTENRIKSHANDEL MED TRADISJONELLE VÅRE 1)

Sesongjustert volumindeks. 3 mnd. gj.snitt. 1980=100.



1) Foreløpig korrigert for forskyvninger som følge av nye rapporteringsskjema ved årsskiftet 1987/88.

INDIKATORER FOR OLJEVIRKSOMHET

TABELL C1: PRODUKSJON OG EKSPORT AV RÅOLJE ¹ FRA NORSK SOKKEL. 1000 TONN ².

	Produksjon										Eksport Total
	Total ³	Ekofisk	Frigg	Statfjord	Murchison	Valhall	Heimdal	Ula	Gullfaks	Oseberg	
1980	24.451	21.531		2.839	81						23.197
1981	23.450	16.273		6.575	602						20.453
1982	24.515	14.150		9.441	857	67					20.666
1983	30.482	13.031		15.803	880	769					25.623
1984	34.682	11.172	34	18.610	2.447	2.419					30.064
1985	38.410	10.417	60	24.036	1.445	2.452					32.602
1986	42.424	8.658	47	29.402	770	2.254	311	734	34	241	35.376
1987*	49.126	6.880	44	30.193	292	3.102	469	3.925	3.547	676	41.757
Januar-september											
1987	36.038	5.016	31	22.239	222	2.238	338	2.833	2.528	573	30.444
1988	40.720	6.455	28	22.002	276	2.439	317	3.345	5.430	431	33.952
1986											
Januar	3.622	816	5	2.513	101	186	2				2.924
Februar	3.343	733	6	2.333	89	182	1				2.717
Mars	3.657	777	5	2.586	89	193	7				3.089
April	1.271	254	2	862	94	55	5				1.285
Mai	3.344	869	4	2.160	84	195	33				2.670
Juni	3.604	808	0	2.468	81	196	48				2.825
Juli	3.877	803	0	2.761	79	196	38				3.372
August	3.872	753	2	2.830	54	200	33				3.204
September	3.480	706	5	2.473	26	206	30			35	2.604
Oktober	3.946	713	6	2.761	25	218	40	116		66	3.505
November	4.082	698	5	2.791	24	208	36	251		70	3.695
Desember	4.351	728	5	2.863	25	219	39	366	34	71	3.486
1987*											
Januar	4.482	713	6	2.861	24	256	43	374	132	70	3.687
Februar	3.772	585	4	2.269	23	250	39	333	163	106	3.163
Mars	4.085	601	4	2.587	25	272	44	300	219	34	3.213
April	4.222	636	5	2.600	17	255	43	369	226	71	3.688
Mai	4.281	590	4	2.648	27	272	44	377	265	53	3.917
Juni	3.521	529	3	2.073	25	266	25	247	264	69	2.931
Juli	4.200	629	1	2.391	28	293	42	388	362	66	3.885
August	3.205	166	1	2.299	28	82	17	109	436	69	2.312
September	4.270	567	3	2.511	25	292	41	336	461	35	3.648
Oktober	4.547	655	4	2.667	24	302	42	396	456	-	4.084
November	4.339	649	4	2.579	23	288	45	364	353	34	3.563
Desember	4.202	560	5	2.708	23	274	44	332	187	69	3.666
1988*											
Januar	4.748	741	5	2.682	22	282	35	397	477	105	3.871
Februar	4.363	626	3	2.503	21	264	33	364	479	70	3.515
Mars	4.798	703	4	2.635	22	278	34	395	657	70	3.887
April	4.738	706	4	2.567	21	270	35	385	644	106	3.952
Mai	4.553	721	4	2.572	22	275	34	371	484	70	3.691
Juni	3.549	607	3	2.027	20	248	33	276	325	10	3.261
Juli	4.798	806	1	2.502	42	273	39	401	735	-	3.900
August	4.382	767	2	2.057	54	280	37	385	801	-	3.762
September	4.791	778	2	2.457	52	269	34	371	828	-	4.113

¹ Inkluderer NGL og kondensat.² Uoverensstemmelser i tabellen skyldes maskinell avrundning.³ Årstallene kan avvike noe fra summen av månedsoppgavene som bygger på foreløpige tall fra den månedlige produksjonsstatistikken.

13*
INDIKATORER FOR OLJEVIRKSOMHET

TABELL C2: PRODUKSJON OG EKSPORT AV NATURGASS FRA NORSK SOKKEL. MILLIONER SM³.¹

	Produksjon										Eksport
	Total ²	Ekofisk	Frigg	Statfjord	Murchison	Valhall	Heimdal	Ula	Gullfaks	Oseberg	Total
1980	25.973	15.938	9.991	44							25.119
1981	26.162	14.760	11.312	86		4					25.197
1982	25.534	14.583	10.810	109		31					24.457
1983	25.831	13.690	11.797	234	22	88					24.528
1984	27.375	12.800	13.670	291	103	511					26.240
1985	26.668	11.653	13.691	827	61	435					25.429
1986	27.802	8.115	12.850	3.464	38	377	2.131	50	-	-	25.653
1987*	29.355	8.502	12.107	3.897	29	548	3.580	395	293	-	27.942
Januar-september											
1987	20.961	5.861	8.966	2.690	22	392	2.629	283	125	-	19.916
1988	21.758	6.903	7.983	2.860	19	456	2.701	340	495	-	20.625
1986											
Januar	2.662	800	1.487	340	3	30	1				2.547
Februar	2.410	728	1.346	298	2	30	4				2.315
Mars	2.776	851	1.538	300	2	30	54				2.575
April	1.131	233	756	93	2	9	39				1.081
Mai	2.262	707	1.009	274	6	33	233				2.142
Juni	2.055	662	810	328	2	34	218				1.885
Juli	2.078	677	802	322	6	33	237				1.975
August	2.042	698	801	282	3	33	225				1.929
September	1.954	620	855	223	3	35	225				1.906
Oktober	2.559	736	1.130	344	3	37	308	2		-	2.431
November	2.518	690	1.160	327	2	34	283	20		-	2.373
Desember	2.580	720	1.155	332	3	37	304	28		-	2.496
1987*											
Januar	2.892	822	1.340	332	2	43	320	33		-	2.790
Februar	2.536	669	1.199	298	3	43	295	35		-	2.445
Mars	2.785	735	1.325	320	3	46	322	31	3	-	2.696
April	2.556	697	1.101	353	1	44	315	39	6	-	2.401
Mai	2.427	720	1.016	270	3	47	327	38	6	-	2.368
Juni	2.177	727	761	300	2	49	306	25	6	-	2.089
Juli	2.119	700	650	330	3	58	317	39	22	-	1.923
August	1.262	216	715	151	3	15	115	11	37	-	1.126
September	2.207	575	859	336	2	47	312	32	45	-	2.078
Oktober	2.668	907	913	385	3	57	318	41	46	-	2.551
November	2.820	857	1.149	376	2	55	307	37	36	-	2.736
Desember	2.900	883	1.079	446	2	43	326	34	86	-	2.738
1988*											
Januar	2.861	781	1.175	437	2	52	324	41	49	-	2.643
Februar	2.657	786	1.109	357	2	51	276	38	39	-	2.607
Mars	2.795	843	1.182	319	2	53	295	40	59	-	2.699
April	2.647	760	1.146	300	2	50	299	39	51	-	2.538
Mai	2.342	736	883	304	2	53	285	38	41	-	2.197
Juni	2.218	710	798	302	2	45	302	28	31	-	2.052
Juli	2.088	743	571	296	1	48	322	41	66	-	2.012
August	2.060	777	546	265	3	53	306	38	72	-	1.967
September	2.090	767	573	280	3	51	292	37	87	-	1.910

¹ Uoverensstemmelser i tabellen skyldes maskinell avrunding.

² Årstallene kan avvike noe fra summen av månedsoppgavene som bygger på foreløpige tall fra den månedlige produksjonsstatistikken.

14*
INDIKATORER FOR OLJEVIRKSOMHET

TABELL C3: LETEAKTIVITET PÅ NORSK SOKKEL.¹

	Antall hull påbegynt			Boremeter	Borefartøydøgn			Gjennomsnitt vannndyp (m)	Gjennomsnitt totaldyp (m)
	Totalt	Undersøkelshull	Avgrensningshull		Totalt	Norske	Utenlandske		
1980	36	26	10	136683	3877			176	3115
1981	39	26	13	135054	4131			181	3235
1982	49	36	13	155299	4376			162	3314
1983	40	33	7	135801	3900			201	3155
1984	47	35	12	149034	4235	3803	432	213	3116
1985	50	30	20	143473	4037	3544	493	235	3208
1986	36	26	10	123771	3283	2937	346	236	3353
1987	36	25	11	109882	2468	2266	202	246	3349
Januar-september									
1987	28	17	11	81898	1755	1640	115		
1988	21	13	8	83972	1750	1347	403		
1986									
Januar	4	-	4	10014	400	369	31		
Februar	3	2	1	9944	364	336	28		
Mars	5	2	3	11381	366	335	31		
April	4	3	1	16274	298	268	30		
Mai	3	3	-	7502	268	237	31		
Juni	3	3	-	12782	312	282	30		
Juli	5	4	1	15094	344	301	43		
August	2	2	-	13097	324	262	62		
September	1	1	-	8203	206	147	59		
Oktober	3	3	-	6141	148	147	1		
November	2	2	-	8313	134	134	-		
Desember	1	1	-	5026	119	119	-		
1987									
Januar	1	-	1	3402	115	115	-		
Februar	4	2	2	3837	123	123	-		
Mars	1	1	-	10182	167	167	-		
April	2	1	1	2904	150	150	-		
Mai	7	5	2	17260	214	214	-		
Juni	4	2	2	14719	262	240	22		
Juli	1	1	-	6440	276	245	31		
August	5	3	2	14332	244	213	31		
September	3	2	1	8822	204	173	31		
Oktober	5	4	1	16076	251	220	31		
November	1	1	-	7029	241	216	25		
Desember	2	2	-	4879	221	190	31		
1988									
Januar	-	-	-	6262	186	155	31		
Februar	2	1	1	7785	194	169	25		
Mars	1	1	-	6757	222	191	31		
April	5	5	-	7705	177	124	53		
Mai	1	-	1	10781	222	123	99		
Juni	3	1	2	9202	157	86	71		
Juli	3	2	1	10622	194	163	31		
August	-	-	-	3419	186	155	31		
September	6	3	3	21439	212	181	31		

¹ Kilde: Oljedirektoratet.

15*
INDIKATORER FOR OLJEVIRKSOMHET

TABELL C4: PÅLØPTE KOSTNADER TIL LETING ETTER OLJE OG GASS PÅ NORSK SOKKEL.¹
MILLIONER KROMER.

	1986			1987				1988	
	2. kv.	3. kv.	4. kv.	1. kv.	2. kv.	3. kv.	4. kv.	1. kv.	2. kv.
Letekostnader i alt	1813	1719	1395	760	1031	1404	1756	1055	879
Undersøkelserboringer ..	1315	1176	737	493	623	673	977	562	606
Borefartøyer	455	497	255	165	170	222	273	196	176
Transportkostnader ..	197	146	59	55	48	80	120	74	81
Varer	204	163	131	115	113	127	234	94	101
Tekniske tjenester ..	459	369	291	158	291	244	349	198	247
Generelle undersøkelser	110	149	178	50	99	218	199	58	137
Feltevaluering og									
feltutvikling	190	235	289	117	176	335	414	264	-10
Administrasjon og									
andre kostnader	198	159	191	100	133	179	166	172	146

Tabellen dekker letefasen, dvs. kostnader som påløper etter at letetillatelse er gitt og fram til en eventuell utbygging er godkjent av myndighetene.

TABELL C5: PÅLØPTE INVESTERINGSKOSTNADER TIL FELTUTBYGGING PÅ NORSK SOKKEL.¹
MILLIONER KROMER.

	1986			1987				1988	
	2. kv.	3. kv.	4. kv.	1. kv.	2. kv.	3. kv.	4. kv.	1. kv.	2. kv.
Feltutbygging i alt	5439	5595	6186	4214	4078	5190	7540	3405	5047
Varer	3346	2926	3619	2642	2023	2268	3413	784	1918
Bærestruktur inkl.									
utrustning av skaft ...	904	537	822	550	463	645	895	244	701
Dekk/dekkramme	616	1088	882	796	477	534	1903	358	418
Moduler	1294	712	1347	1013	721	729	295	-84	482
Andre varer	530	589	568	284	362	359	320	267	317
Tjenester	1904	2208	2220	1274	1892	2505	3683	2380	2876
Prosjektering og									
prosjekttjenester	540	591	599	261	412	570	730	427	835
Maritime tjenester	172	489	428	166	490	881	1544	753	1011
Andre tjenester ²	312	372	249	263	286	309	573	266	234
Egne arbeidere ²	901	756	945	584	703	745	836	934	795
Produksjonsboring	189	461	346	298	163	416	444	241	253

¹ Omfatter Ekofisk betongkappe, Gullfaks B og C, Oseberg A, B og C, Øst-Frigg, Tommeliten, Troll-Oseberg gassinjeksjon, Troll Øst, Sleipner Øst, Veslefrikk, Gyda, Snorre og Hod.

² Driftsforberedelseskostnader er inkludert.

INDIKATORER FOR OLJEVIRKSOMHET

TABELL C6: RÅOLJEPRISER PR. FAT.¹

	Normpriser i US\$			Offisielle salgspriser i US\$			Spotpriser i US\$				Eksportpris for verden 2)		Spotpris i Nkr
	Ekofisk	Stat- fjord	Brent- blend	Arabian light	Arabian heavy	Bonny light	Arabian light	Arabian heavy	Bonny light	Ekofisk	US\$	Nkr	Ekofisk
1986													
Januar	25.60	25.35	25.70	28.00	26.00	28.65	23.50	22.60	26.36	199.02	170.63
Februar	19.05	18.80	19.15	28.00	26.00	28.65	17.80	17.50	24.44	178.17	127.58
Mars	15.90	15.65	16.00	28.00	26.00	28.65	14.20	14.00	14.85	105.88	99.82
April	12.95	12.60	12.90	12.80	12.40	12.65	90.45	88.66
Mai	13.35	12.95	13.25	14.20	13.95	13.15	97.84	103.79
Juni	13.25	12.85	13.15	12.25	12.00	11.76	89.49	91.32
Juli	10.90	10.55	10.85	9.80	9.60	9.63	71.94	71.71
August	11.25	10.90	11.20	14.05	13.85	11.80	86.73	101.80
September	14.45	14.10	14.40	14.35	14.00	13.58	99.68	102.76
Oktober	13.90	13.60	13.90	13.95	13.65	13.25	97.39	100.33
November	13.90	13.60	13.90	14.80	14.50	13.38	100.75	109.19
Desember	14.80	14.55	14.85	16.15	15.85	13.84	104.22	119.35
1987													
Januar	17.50	17.20	17.55	18.50	18.40	17.14	122.89	131.92
Februar	18.25	17.95	18.30	17.52	16.27	18.92	17.45	17.20	17.19	120.50	120.57
Mars	17.15	16.85	17.20	17.52	16.27	18.92	17.95	17.85	17.35	120.24	123.70
April				17.52	16.27	18.92	18.35	18.40	17.44	118.07	124.57
Mai	18.45	18.30	18.50	17.52	16.27	18.92	18.85	18.65	17.63	117.24	124.02
Juni				17.52	16.27	18.92	18.95	18.80	17.66	118.50	126.15
Juli	19.25	19.00	..	17.52	16.27	18.92	19.85	19.80	17.56	118.53	133.65
August	19.80	19.60	19.90	17.52	16.27	18.92	19.05	18.95	17.80	120.86	128.67
September	18.25	18.10	..	17.52	16.27	18.92	18.55	18.35	17.48	115.89	121.66
Oktober	18.50	18.35	18.65	17.52	16.27	18.92	19.00	18.75	17.52	116.16	124.31
November	18.40	18.25	..	17.52	16.27	18.92	18.10	17.85	17.33	111.26	114.60
Desember	17.60	17.40	17.70	17.52	16.27	18.92	17.20	17.20	16.66	106.29	109.74
1988													
Januar	16.75	16.70	..	17.52	16.27	18.92	16.90	16.80	16.35	103.66	106.51
Februar	16.20	16.15	..	17.52	16.27	18.92	16.15	15.85	15.55	99.68	101.60
Mars	14.65	14.55	14.80	17.52	16.27	18.92	14.80	14.70	13.90	88.13	93.20
April	15.60	15.45	..	17.52	16.27	18.92	16.80	16.60	14.90	92.53	103.09
Mai	16.55	16.30	16.50	17.52	16.27	18.92	16.45	16.35	15.25	94.25	101.04
Juni	16.55	16.30	16.50	17.52	16.27	18.92	15.65	15.54	14.67	93.59	99.15
Juli				17.52	16.27	18.92	15.15	14.95	13.81	92.67	100.31
August				17.52	16.27	18.92	15.20	15.00	13.62	93.84	103.35
September				17.52	16.27	18.92	13.30	13.25	12.32	85.13	91.56

¹ Kilder: Normpriser: Olje- og energidepartementet. (Faktaheftet).

Offisielle salgspriser: IEA Oil Market Report.

Spotpriser: Petroleum Intelligence Weekly.

Eksportpris for verden: Oil and Gas Journal.

Valutakurser: Statistisk Månedshefte.

² Offisielle salgspriser veid sammen med eksportvolum.

17*
NASJONALREGNSKAPSTALL FOR UTVALGTE OECD-LAND

TABELL D1: BRUTTONASJONALPRODUKT

Prosentvis volumendring fra foregående år

	1983	1984	1985	1986	1987	1988 prognose	1989 prognose
Danmark	2,0	3,5	3,7	3,5	-0,9	0	1/2
Frankrike	0,7	1,5	1,7	2,1	1,9	2	1 3/4
Italia	-0,2	2,9	2,9	2,9	3,1	2 1/2	2 1/4
Japan	3,2	5,1	4,9	2,4	4,2	4 1/4	3 3/4
USA	3,6	6,4	3,0	2,9	2,9	2 3/4	2 1/2
Storbritannia	3,4	3,0	3,6	3,3	4,5	3 1/2	2 1/4
Sverige	2,4	4,0	2,1	1,2	2,8	2 1/4	1 3/4
Forbundsrepublikken Tyskland	1,8	3,0	2,0	2,5	1,7	2 1/4	1 3/4
Norge	4,6	5,7	5,3	4,2	0,9	3/4	1

Kilde: Regnskapstall for Norge: Statistisk Sentralbyrå. Forøvrig OECD.

TABELL D2: PRIVAT KONSUM

Prosentvis volumendring fra foregående år

	1983	1984	1985	1986	1987	1988 prognose	1989 prognose
Danmark	2,0	2,8	5,5	3,8	-1,5	-3/4	1
Frankrike	1,0	1,1	2,4	3,3	2,3	2 1/2	1 1/2
Italia	-0,3	1,9	3,0	3,5	4,3	2 1/2	2 1/4
Japan	3,2	2,7	2,7	3,2	3,9	4	4
USA	4,7	4,7	4,6	4,2	1,9	1 3/4	2
Storbritannia	4,0	2,1	3,9	6,0	5,2	5	3 1/4
Sverige	-1,8	1,4	3,0	4,3	4,1	2 3/4	2
Forbundsrepublikken Tyskland	1,7	1,5	1,7	4,3	3,1	3 1/4	2 1/2
Norge	1,5	2,7	9,9	5,7	-2,2	-1 3/4	-3/4

Kilde: Regnskapstall for Norge: Statistisk Sentralbyrå. Forøvrig OECD.

TABELL D3: OFFENTLIG KONSUM

Prosentvis volumendring fra foregående år

	1983	1984	1985	1986	1987	1988 prognose	1989 prognose
Danmark	-0,8	-1,0	2,4	1,1	1,5	3/4	1/2
Frankrike	1,4	1,1	3,2	2,7	2,1	2	1 3/4
Italia	2,4	2,4	3,5	3,1	3,4	2 3/4	2 3/4
Japan	2,9	2,8	1,7	6,5	-0,5	2 3/4	3
USA	1,1	4,0	7,3	3,8	2,3	1	1 1/2
Storbritannia	1,9	0,7	0	1,2	1,2	1 1/4	1 1/2
Sverige	0,8	2,4	2,1	1,3	0,7	1	1
Forbundsrepublikken Tyskland	0,2	2,5	2,1	2,4	1,5	1 1/2	1 1/2
Norge	4,6	2,4	3,3	4,5	3,7	1/4	1

Kilde: Regnskapstall for Norge: Statistisk Sentralbyrå. Forøvrig OECD.

NASJONALREGSKAPSTALL FOR UTVALGTE OECD-LAND

TABELL D4: BRUTTOINVESTERINGER I FAST REALKAPITAL

Prosentvis volumendring fra foregående år

	1983	1984	1985	1986	1987	1988 prognose	1989 prognose
Danmark	0,9	10,5	10,8	18,2	-6,8	-3 1/4	-2 1/4
Frankrike	-2,3	-1,3	1,1	3,3	2,9	4 1/4	3
Italia	-3,8	6,2	2,5	1,4	5,2	3 1/2	3
Japan	-0,3	4,9	5,8	6,0	10,3	8 1/4	4 1/2
USA ¹	8,2	16,1	5,5	1,8	0,7	6 1/4	2 1/4
Storbritannia	5,7	9,1	3,0	-0,3	3,5	6 3/4	4
Sverige	1,6	5,1	6,0	-1,0	7,5	4 3/4	2
Forbundsrepublikken Tyskland	3,2	0,8	0	3,2	1,7	2 3/4	2
Norge	5,8	10,9	-13,9	23,9	-2,4	12	-1 3/4

Kilde: Regnskapstall for Norge: Statistisk Sentralbyrå. Forøvrig OECD.

¹ Private bruttoinvesteringer.

TABELL D5: EKSPORT AV VARER OG TJENESTER

Prosentvis volumendring fra foregående år

	1983	1984	1985	1986	1987	1988 prognose	1989 prognose
Danmark	3,7	3,4	4,1	0,1	4,4	3	2 1/2
Frankrike	4,4	7,2	2,1	-0,7	1,2	4 1/4	4
Italia	3,4	6,5	3,8	3,4	3,6	5 1/2	4 1/4
Japan	4,2	17,5	5,6	-5,2	3,5	6	5 1/4
USA	-3,8	6,2	-1,7	3,3	12,8	15 3/4	11 1/4
Storbritannia	2,2	6,9	5,9	3,2	5,6	2	2
Sverige	10,7	6,7	2,2	3,2	4,8	2 3/4	2 1/2
Forbundsrepublikken Tyskland	-0,6	8,5	6,7	-0,2	0,8	4 1/4	3 3/4
Norge	7,6	8,2	6,9	1,9	0,3	-1 3/4	4 1/2

Kilde: Regnskapstall for Norge: Statistisk Sentralbyrå. Forøvrig OECD.

TABELL D6: IMPORT AV VARER OG TJENESTER

Prosentvis volumendring fra foregående år

	1983	1984	1985	1986	1987	1988 prognose	1989 prognose
Danmark	0,5	5,1	8,6	5,5	-0,2	3/4	1 3/4
Frankrike	-0,6	3,6	4,7	6,9	6,4	5 1/4	4 1/4
Italia	-0,4	9,2	4,7	4,7	10,0	6 3/4	5
Japan	-5,1	11,1	-0,1	2,8	9,1	14	8 3/4
USA	9,6	23,2	3,9	10,5	7,3	6 3/4	5 1/4
Storbritannia	5,5	9,2	2,7	6,3	7,5	7 3/4	4 1/4
Sverige	0,4	4,5	8,0	5,6	6,9	5 1/4	3 1/2
Forbundsrepublikken Tyskland	0,8	5,5	3,7	3,7	4,8	6	5
Norge	0,0	9,5	5,9	10,4	-6,7	1/2	1 1/2

Kilde: Regnskapstall for Norge: Statistisk Sentralbyrå. Forøvrig OECD.

19*
KONJUNKTURINDIKATORER FOR UTLANDET

TABELL E1: S V E R I G E

	1985	1986	1987	1988					
				Apr.	Mai	Juni	Juli	Aug.	Sep.
Sesongjusterte tall:									
Total industriproduksjon 1980=100	111	112	116	118	120	121	116	116	..
Arbeidsløshetsprosent	2.8	2.7	1.9	1.6	1.5	1.3	1.7	1.8	..
Ujusterte tall:									
Ordretilgang 1) 1980=100	175	185	195	216	222	249	44
Konsumpriser 1980=100	153.7	160.3	167.0	175.2	175.8	176.3	177.1	177.5	178.8

1) Verdi av tilgang på nye ordrer til industrien.

TABELL E2: S T O R B R I T A N N I A

	1985	1986	1987	1988					
				Apr.	Mai	Juni	Juli	Aug.	Sep.
Sesongjusterte tall:									
Industriproduksjon 1980=100	103.8	104.1	109.8	115.4	116.9	115.3	118.2	119.7	..
Ordretilgang 1) 1980=100	113	120
Detaljomsætningsvolum 1980=100	116.4	122.6	129.8	136.4	136.8	136.8	140.1	140.1	138.7
Arbeidsløshetsprosent	11.3	11.5	10.4	8.7	8.6	8.4	8.2	8.1	8.0
Ujusterte tall:									
Konsumpriser 1980=100	141.6	146.3	152.3	158.0	158.6	159.3	159.8	161.6	..

1) Volumet av tilgangen på nye ordrer til verkstedindustrien fra innenlandske kunder.

TABELL E3: F O R B U N D S R E P U B L I K K E N T Y S K L A N D

	1985	1986	1987	1987/1988					
				Apr.	Mai	Juni	Juli	Aug.	Sep.
Sesongjusterte tall:									
Total industriproduksjon 1980=100	105.4	107.3	107.5	109	110	113	109	115	..
Ordretilgang 1) 1980=100	104	106	..	107	108	111	119	115	..
Detaljomsætningsvolum 1980=100	97	100	..	103	108	109	106	108	..
Arbeidsløshetsprosent	9.3	9.0	8.9	8.9	8.9	8.9	8.9	8.8	8.7
Konsumpriser 1980=100	121.0	120.7	121.1	122.0	122.2	122.3	122.5	122.8	122.9

1) Volumet av tilgangen på nye ordrer til investeringsvareindustrien fra innenlandske kunder.

TABELL E4: F R A N K R I K E

	1984	1985	1986	1988					
				Mars	April	Mai	Juni	Juli	Aug.
Sesongjusterte tall:									
Total industriproduksjon 1980=100	99	99	100	106	105	106	109	110	110
Arbeidsløshetsprosent	9.9	10.2	10.5	10.1	10.1	10.2	10.2	10.4	10.4
Ujusterte tall:									
Konsumpriser 1980=100	149.3	158.0	162.2	169.9	170.7	171.1	171.6	172.2	172.7

20*
KONJUNKTURINDIKATORER FOR UTLANDET

TABELL E5: U S A

	1985	1986	1987	1988					
				Apr.	Mai	Juni	Juli	Aug.	Sep.

Sesongjusterte tall:									
Total industriproduksjon 1980=100	113.9	115.2	119.5	124.7	125.3	125.7	127.2	127.3	127.3
Ordretilgang 1) Mrd. dollar	104.4	105.4	107.8	116.8	115.4	125.4	116.1	123.0	..
Detaljomsætningsvolum 2)	107.5	113.2	113.7	116.7	117.1	117.3	117.2		
Arbeidsløshetsprosent	7.2	7.0	6.2	5.4	5.5	5.2	5.4	5.5	5.3
Konsumpriser 1980=100	130.5	133.0	137.9	142.2	142.7	143.2	143.8	144.4	..

1) Verdi av tilgang på nye ordrer på varige varer.

2) Mrd. dollar i 1982-priser

TABELL E6: J A P A N

	1985	1986	1987	1988					
				Mars	Apr.	Mai	Juni	Juli	Aug.

Sesongjusterte tall:									
Industriproduksjon 1) 1980=100	119.2	118.9	123.0	133.9	132.9	129.8	133.9	132.9	..
Ordretilgang 2) Mrd. yen	881	903	996	862	1133	1128	1192	1187	..
Arbeidsløshetsprosent	2.6	2.8	2.8	2.6	2.6	2.5	2.4	2.5	2.6
Konsumpriser 1980=100	114.4	115.0	114.6	114.9	114.7	114.6	114.9	115.0	115.5

1) Industriproduksjon og gruvedrift.

2) Verdien av tilgangen på nye ordrer til maskinindustrien fra innenlandske kunder.

STATISTISK SENTRALBYRÅS MAKROØKONOMISKE MODELLER

Byråets makroøkonomiske modeller er alle bygget opp med utgangspunkt i nasjonalregnskapets kontosystem. Kjernen i modellene er kryssløpssammenhenger for tilgang og anvendelse av spesifiserte varer og tjenester. Til denne kjernen er det knyttet atferdsrelasjoner mv. for de ulike sektorer i økonomien. Det er omfanget og arten av disse relasjonene og detaljgraden i varekryssløpet som er ulik fra modell til modell, avhengig av formålet med modellene.

MODIS er den mest detaljerte av modellene. Modellen ble opprinnelig utviklet omkring 1960. Den nåværende versjonen, MODIS IV, har en kryssløpskjerne på 210 varer og 150 produksjonssektorer. Modellen inneholder få egentlige atferdsrelasjoner, men gir en inngående behandling av offentlige inntekts- og utgiftsposter, spesielt avgifter og subsidier. Modellen nyttes først og fremst av Finansdepartementet i arbeidet med de årlige stats- og nasjonalbudsjettene og de fire-årige langtidsprogrammene.

MODAG er mindre detaljert; kryssløpskjernen spesifiserer 41 varer og 33 produksjonssektorer. Modellen er særlig egnet til analyser på mellomlang sikt. Atferdsrelasjonene, som dekker produksjon, konsum, investering, eksport, import, pris- og lønnsdannelse og arbeidsmarkedet, er i Klein-Tinbergen tradisjonen, med elementer fra den skandinaviske inflasjonsmodellen. Modellen nyttes bl.a. av Finansdepartementet til politikkanalyser.

KVARTS er en kvartalsmodell som inneholder stort sett samme type atferdsrelasjoner som MODAG, men er noe mer aggregert. Kryssløpskjernen spesifiserer 25 varer og 16 produksjonssektorer. I modellen er det lagt stor vekt på dynamiske korttidssammenhenger, dvs. at mye av forløpet er bestemt av utviklingen i tidligere kvartaler. Modellen nyttes først og fremst i Byråets arbeid med konjunkturanalyse.

MSG er en anvendt likevektsmodell som forutsetter frikonkurranse og full utnyttning av arbeidskraft og kapital. Den er særlig egnet til å si noe om hvordan næringsstrukturen vil endre seg langs en vekstbane for økonomien. Modellen har sin opprinnelse i et arbeid av Leif Johansen fra omkring 1960. Den nåværende versjonen, MSG 4, nyttes først og fremst til langsiktige perspektivberegninger som grunnlag for regjeringens langtidsprogram og ulike sektoranalyser.

De modellene som er nevnt ovenfor oppdateres årlig og brukes og vedlikeholdes regelmessig. I tillegg er det utviklet enkelte makroøkonomiske modeller for analyse av mer spesielle problemstillinger, bl.a. rene kryssløpsmodeller med spesifikasjoner ned til detaljert nasjonalregnskapsnivå, 340 varer og 185 produksjonssektorer.

Foruten de makroøkonomiske modellene har avdelingen modeller innenfor feltene skatter og offentlige utgifter, demografiske og regionale forhold og naturressurser. Av disse er det særlig tre som berører makroøkonomiske forhold: REGION – en modell som bryter ned de makroøkonomiske størrelsene til fylkesnivå, MAKKO – en modell som belyser økonomiske konsekvenser av ulike standardkrav til kommunale tjenester, gitt visse demografiske utviklingstrekk og MATAUK – en modell som framskriver arbeidsstyrken etter ulike kjennetegn.



Økonomiske analyser

Utkommer med omlag 10 nummer pr. år.
Prisen for et årsabonnement er kr. 120,-,
løssalgpris kr. 15,-. Forespørsler om
abonnement kan rettes til opplysnings-
kontoret i Statistisk Sentralbyrå.

Publikasjonen utgis i kommisjon hos
H. Aschehoug & Co. og Universitets-
forlaget, Oslo og er til salgs
hos alle bokhandlere.

Statistisk Sentralbyrå

Postboks 8131 Dep. N-0033 Oslo 1
Tlf. (02) 41 38 20