

# REGIONAL- STATISTIKK

Del D

Oslo: Postboks 8131 Dep.  
0033 Oslo 1  
Tlf.(02) \*41 38 20

Kongsvinger: Posttuttak  
2201 Kongsvinger  
Tlf.(066) \*85 000

Nr. 1/89

August 1989

## VESTFOLD

### INNHOOLD

#### Emne

- 21 Flyttinger, 1988 (K)
- 21 Folketallet i kommunene, 1. juli 1989 (K)
- 32 Sysselsettingsstatistikk for ansatte i skoleverket, 1987 og 1988 (K)
- 32 Sysselsettingsstatistikk for statens embets- og tjenestemenn, 1987 og 1988 (K)
- 41 Skoggrøfting, 1984-1988
- 46 Veitrafikkulykker med personskade, 1988 (K)
- 51 Kommuneregnskaper, 1988 (K)
- 51 Skatteregnskap. Innbetalt og fordelt skatt, januar-juni 1989 (K)
- 51 Skattestatistikk. Etterskuddspliktige skattytere. Ansettelser og utlignede skatter ved kommune-, fylkes- og statsskatteligningen etter skattytergruppe, 1987
- 62 Fylkestingsvalget 1987. Godkjente stemmer etter parti/valgliste. Prosent (K)  
Fylkestingsrepresentanter etter alder, kjønn og parti/valgliste, og prosent gjenvalgte representanter. Hele landet.  
Fylkestingrepresentanter etter parti/valgliste og gjenvalgte representanter (K)
- 62 Kommunestyrevalget 1987. Godkjente stemmer etter parti/valgliste. Prosent (K)  
Kommunestyrerepresentanter etter parti/valgliste (K)
- 62 Stortingsvalget 1985. Godkjente stemmer etter parti/valgliste. Prosent (K)  
Stortingsvalget 1985. Valgte representanter etter parti/valgliste og kjønn.  
Fylke

#### Tillegg

Del C Oversikt over kommuner og handelsdistrikt

Del D Publikasjoner utsendt i juli 1989  
Publikasjoner under utsending i august 1989

Tilføyelsen (K) viser at tabellen inneholder kommunetall

## FLYTTINGER 1988

Statistisk sentralbyrå har som en del av flyttestatistikken for 1988 utarbeidd en tabell (tabell 1) som viser flyttebevegelsen mellom kommunene innen fylket og mellom kommunene og utvalgte områder, utenfor fylket. Videre er det laget en tabell (tabell 2) som gir fraflytting, tilflytting og nettoutflytting etter flytternes kjønn og alder for hver kommune og for handelsdistrikter.

Grunnlaget for statistikken er meldinger fra folkeregistrene til Det sentrale personregister i Statistisk sentralbyrå. Ifølge folkeregistreringsloven plikter de som flytter fra en kommune til en annen innen 8 dager å melde flytting for seg og sin husstand til folkeregisteret i innflyttingskommunen. Statistikken omfatter alle registrerte flyttinger mellom norske kommuner og mellom norske kommuner og utlandet.

Ut fra tabell 1 er det bl.a. mulig å studere hvilke kommuner den enkelte kommune har størst flyttesamkvem med og hvordan flyttebalansen er mellom kommunene i fylket.

Tabell 2 gir muligheter for å se hvilke aldersgrupper som har størst flytteaktivitet og i hvilke aldersgrupper det er innflyttings- eventuelt utflyttingsoverskudd.

Tilsvarende tabeller for 1987 er gitt i Nye distriktstall nr. 8, 1988.

Noen hovedtall fra flyttestatistikken for 1988 er gitt i Statistisk ukehefte nr. 34, 1989. Publikasjonen Befolkningsstatistikk 1989 Hefte III Oversikt, vil gi oversikt over flyttingene mellom fylker.

## NOEN HOVEDTALL

I 1988 ble det registrert nærmere 30 000 flyttinger til Norge fra utlandet. Dette er 1 200 færre enn året før. Utflyttingene økte med 2 400, til 19 800, slik at nettoinnflyttingen ble vel 10 100, mot 13 800 i 1987.

Nettoutflyttingen av norske statsborgere fortsatte å øke i 1988 til nær 3 600, en økning på 1 200 i forhold til året før. Nettoinnflyttingen av utenlandske statsborgere ble dermed på 13 700 i 1988.

Nettoinnflyttingen fra Europa sank i 1988 med 2 600. Mye av denne reduksjonen skyldes at en nettoinnflytting fra Sverige i 1987 på nærmere 300 ble snudd til en nettoutflytting på vel 1 200 i 1988.

Nettoinnflyttingen skyldes i første rekke innflytting av statsborgere fra Asia; vesentlig fra Sri Lanka, Iran, Pakistan og Vietnam. Videre utgjorde chilenerne en stor gruppe. Fra Europa var det flest flyttinger til Norge fra Danmark og Storbritannia.

Oslo og Akershus hadde også i 1988 størst nettoinnflytting, på til sammen rundt 4 200. Av dette kom vel 3 800 fra utlandet. De tre nordligste fylkene hadde en nettoutflytting på vel 2 000 i 1988, en nedgang på omlag 600 i forhold til året før. I tillegg hadde Møre og Romsdal og Nord-Trøndelag nettoutflytting i 1988.

Tabell 1. Flyttinger fra/til kommunene i fylket og utvalgte områder utenfor fylket. 1988  
Vestfold

Fra	Til											
	0701 Borre	0702 Holme- strand	0704 Tøn- berg	0706 Sande- fjord	0709 Lar- vik	0711 Svel- vik	0713 Sande	0714 Hof	0716 Våle	0718 Ram- nes	0719 Ande- bu	0720 Stok- ke
0701 Borre .....	-	65	156	30	15	7	4	11	38	9	4	21
0702 Holmestrand .....	47	-	44	13	5	1	18	30	55	5	-	9
0704 Tønsberg .....	142	46	-	53	15	-	1	14	49	68	35	172
0706 Sandefjord .....	23	15	45	-	222	2	2	5	2	6	60	47
0709 Larvik .....	23	1	23	204	-	-	3	1	-	2	13	20
0711 Svelvik .....	1	8	1	10	1	-	25	1	4	-	3	-
0713 Sande .....	14	29	5	6	3	37	-	1	-	2	-	2
0714 Hof .....	10	40	5	10	5	-	3	-	1	9	4	1
0716 Våle .....	56	44	26	5	1	-	2	5	-	18	1	6
0718 Ramnes .....	11	6	54	14	4	-	4	2	35	-	3	10
0719 Andebu .....	5	-	42	58	9	-	-	3	3	4	-	32
0720 Stokke .....	26	2	161	63	8	1	2	1	7	24	31	-
0722 Nøtterøy .....	58	8	483	35	12	1	1	6	10	23	17	60
0723 Tjøme .....	14	-	39	4	4	-	-	-	2	-	3	5
0728 Lardal .....	-	1	2	6	27	-	-	4	-	1	1	-
Fylket i alt ....	430	265	1086	511	331	49	65	84	206	171	175	385
Fra andre områder i alt .....	666	323	913	945	1037	359	327	73	107	71	76	220
Av dette:												
114 Moss H.D. ....	17	6	4	4	17	2	-	-	3	-	-	-
123 Oslo H.D. ....	164	89	215	300	215	45	33	20	30	10	10	55
171 Drammen H.D. ....	36	36	37	35	31	200	167	14	19	4	4	10
174 Kongsberg H.D. ..	21	13	17	7	7	2	6	9	1	2	-	1
331 Bergen H. D. ....	62	11	38	25	18	2	1	-	-	7	2	4
Utlandet .....	71	43	140	151	181	13	19	1	7	5	14	36
Tilflytting i alt	1096	588	1999	1456	1368	408	392	157	313	242	251	605



Tabell 2. Fraflytting etter kjønn og alder 1). Kommune. 1988

HANDELSDISTRIKT		I	0-6	7-12	13-15	16-19	20-29	30-39	40-49	50-59	60-66	67-69	70-79	80 år
KOMMUNE		alt	år	år	år	år	år	år	år	år	år	år	år	og over
07	VESTFOLD	9324	1106	499	192	740	3827	1459	718	386	169	71	121	36
	Menn .....	4717	563	275	105	292	1829	853	396	205	96	37	57	9
	Kvinner .....	4607	543	224	87	448	1998	606	322	181	73	34	64	27
172	SVELVIK/SANDE													
	H.D. ....	657	88	34	19	71	226	113	58	16	17	3	9	3
	Menn .....	322	45	15	13	21	113	58	32	8	11	-	6	-
	Kvinner .....	335	43	19	6	50	113	55	26	8	6	3	3	3
0711	Svelvik .....	310	36	15	11	35	90	56	33	12	12	2	6	2
	Menn .....	159	22	5	7	13	47	29	19	6	8	-	3	-
	Kvinner .....	151	14	10	4	22	43	27	14	6	4	2	3	2
0713	Sande .....	347	52	19	8	36	136	57	25	4	5	1	3	1
	Menn .....	163	23	10	6	8	66	29	13	2	3	-	3	-
	Kvinner .....	184	29	9	2	28	70	28	12	2	2	1	-	1
181	HORTEN/HOLME- STRAND H.D. ....	1911	254	97	36	154	769	278	154	90	29	12	31	7
	Menn .....	953	131	58	18	62	343	173	81	48	21	5	11	2
	Kvinner .....	958	123	39	18	92	426	105	73	42	8	7	20	5
0701	Borre .....	984	120	38	19	90	414	146	85	37	14	5	12	4
	Menn .....	492	59	21	7	33	189	97	43	22	11	2	6	2
	Kvinner .....	492	61	17	12	57	225	49	42	15	3	3	6	2
0702	Holmestrand ...	528	84	26	7	37	215	62	40	35	9	4	8	1
	Menn .....	262	47	19	5	14	92	37	20	18	8	1	1	-
	Kvinner .....	266	37	7	2	23	123	25	20	17	1	3	7	1
0714	Hof .....	151	17	13	5	11	47	29	10	6	3	2	7	1
	Menn .....	76	7	9	3	6	23	14	6	3	1	1	3	-
	Kvinner .....	75	10	4	2	5	24	15	4	3	2	1	4	1
0716	Våle .....	248	33	20	5	16	93	41	19	12	3	1	4	1
	Menn .....	123	18	9	3	9	39	25	12	5	1	1	1	-
	Kvinner .....	125	15	11	2	7	54	16	7	7	2	-	3	1
182	TØNSBERG H.D. .	4316	487	233	89	307	1783	724	322	170	88	45	50	18
	Menn .....	2228	266	125	49	124	874	423	177	90	45	25	25	5
	Kvinner .....	2088	221	108	40	183	909	301	145	80	43	20	25	13
0704	Tønsberg .....	1914	225	102	35	130	779	347	131	76	36	17	26	10
	Menn .....	996	119	58	18	50	378	212	75	40	22	10	12	2
	Kvinner .....	918	106	44	17	80	401	135	56	36	14	7	14	8
0718	Ramnes .....	235	30	12	8	20	84	37	22	6	6	4	4	2
	Menn .....	108	12	3	7	7	40	20	10	3	1	1	3	1
	Kvinner .....	127	18	9	1	13	44	17	12	3	5	3	1	1
0719	Andebu .....	257	26	18	5	21	102	51	19	8	2	2	3	-
	Menn .....	130	18	11	3	9	46	26	11	3	-	2	1	-
	Kvinner .....	127	8	7	2	12	56	25	8	5	2	-	2	-
0720	Stokke .....	533	58	37	12	37	238	88	35	12	7	6	3	-
	Menn .....	288	38	18	6	17	125	47	22	5	5	4	1	-
	Kvinner .....	245	20	19	6	20	113	41	13	7	2	2	2	-
0722	Nøtterøy .....	1147	127	56	24	82	478	175	93	52	32	14	12	2
	Menn .....	585	69	32	12	32	237	102	45	28	14	7	7	-
	Kvinner .....	562	58	24	12	50	241	73	48	24	18	7	5	2
0723	Tjøme .....	230	21	8	5	17	102	26	22	16	5	2	2	4
	Menn .....	121	10	3	3	9	48	16	14	11	3	1	1	2
	Kvinner .....	109	11	5	2	8	54	10	8	5	2	1	1	2

1) Alder i fylte år ved flyttingen. For fylke og handelsdistrikt gir tallene sum av flytting fra kommuner innen fylket/handelsdistriktet.

Tabell 2 (forts.). Fraflytting etter kjønn og alder 1). Kommune. 1988

HANDELSDISTRIKT													80 år og over
KOMMUNE	I alt	0-6 år	7-12 år	13-15 år	16-19 år	20-29 år	30-39 år	40-49 år	50-59 år	60-66 år	67-69 år	70-79 år	
183 SANDEFJORD													
H.D. ....	1228	133	75	30	105	494	178	105	57	19	8	20	4
Menn .....	620	60	43	15	47	233	103	62	29	9	6	12	1
Kvinner .....	608	73	32	15	58	261	75	43	28	10	2	8	3
0706 Sandefjord ....	1228	133	75	30	105	494	178	105	57	19	8	20	4
Menn .....	620	60	43	15	47	233	103	62	29	9	6	12	1
Kvinner .....	608	73	32	15	58	261	75	43	28	10	2	8	3
184 LARVIK H.D. ...	1212	144	60	18	103	555	166	79	53	16	3	11	4
Menn .....	594	61	34	10	38	266	96	44	30	10	1	3	1
Kvinner .....	618	83	26	8	65	289	70	35	23	6	2	8	3
0709 Larvik .....	1108	128	52	17	95	517	149	73	44	16	3	11	3
Menn .....	548	55	31	10	34	251	84	41	27	10	1	3	1
Kvinner .....	560	73	21	7	61	266	65	32	17	6	2	8	2
0728 Lardal .....	104	16	8	1	8	38	17	6	9	-	-	-	1
Menn .....	46	6	3	-	4	15	12	3	3	-	-	-	-
Kvinner .....	58	10	5	1	4	23	5	3	6	-	-	-	1

1) Alder i fylte år ved flyttingen. For fylke og handelsdistrikt gir tallene sum av flytting fra kommuner innen fylket/handelsdistriktet.

Tabell 2. Tilflytting etter kjønn og alder 1). Kommune. 1988

HANDELSDISTRIKT		I alt	0-6 år	7-12 år	13-15 år	16-19 år	20-29 år	30-39 år	40-49 år	50-59 år	60-66 år	67-69 år	70-79 år	80 år og over
KOMMUNE														
07	VESTFOLD	10646	1479	620	246	763	3922	1819	839	430	214	100	162	52
	Menn .....	5307	765	322	124	313	1854	1009	430	226	119	52	78	15
	Kvinner .....	5339	714	298	122	450	2068	810	409	204	95	48	84	37
172	SVELVIK/SANDE													
	H.D. ....	800	117	46	23	60	271	141	76	31	12	4	14	5
	Menn .....	401	59	20	13	19	130	85	39	19	5	1	8	3
	Kvinner .....	399	58	26	10	41	141	56	37	12	7	3	6	2
0711	Svelvik .....	408	59	21	17	28	121	72	50	16	9	4	6	5
	Menn .....	210	32	10	10	12	58	44	21	11	4	1	4	3
	Kvinner .....	198	27	11	7	16	63	28	29	5	5	3	2	2
0713	Sande .....	392	58	25	6	32	150	69	26	15	3	-	8	-
	Menn .....	191	27	10	3	7	72	41	18	8	1	-	4	-
	Kvinner .....	201	31	15	3	25	78	28	8	7	2	-	4	-
181	HORTEN/HOLME- STRAND H.D. ...	2154	320	132	51	140	789	347	156	95	54	27	38	5
	Menn .....	1074	179	67	20	63	366	185	84	49	31	11	18	1
	Kvinner .....	1080	141	65	31	77	423	162	72	46	23	16	20	4
0701	Borre .....	1096	152	61	26	68	419	171	85	51	30	15	15	3
	Menn .....	554	89	30	13	32	197	91	44	26	17	7	8	-
	Kvinner .....	542	63	31	13	36	222	80	41	25	13	8	7	3
0702	Holmestrand ...	588	94	38	13	49	193	107	33	22	17	6	15	1
	Menn .....	283	49	19	5	22	85	59	15	13	9	1	6	-
	Kvinner .....	305	45	19	8	27	108	48	18	9	8	5	9	1
0714	Hof .....	157	19	12	5	6	57	20	13	11	6	2	5	1
	Menn .....	85	12	6	1	4	25	13	8	7	5	-	3	1
	Kvinner .....	72	7	6	4	2	32	7	5	4	1	2	2	-
0716	Våle .....	313	55	21	7	17	120	49	25	11	1	4	3	-
	Menn .....	152	29	12	1	5	59	22	17	3	-	3	1	-
	Kvinner .....	161	26	9	6	12	61	27	8	8	1	1	2	-
182	TØNSBERG H.D. .	4747	609	273	107	342	1817	845	369	177	97	35	51	25
	Menn .....	2373	315	154	60	147	853	470	180	97	51	21	21	4
	Kvinner .....	2374	294	119	47	195	964	375	189	80	46	14	30	21
0704	Tønsberg .....	1999	234	107	38	132	812	368	151	86	34	15	14	8
	Menn .....	994	128	59	23	55	382	200	74	41	14	10	7	1
	Kvinner .....	1005	106	48	15	77	430	168	77	45	20	5	7	7
0718	Rammes .....	242	42	13	3	17	89	42	17	8	3	2	5	1
	Menn .....	132	20	7	1	10	47	24	10	6	2	1	3	1
	Kvinner .....	110	22	6	2	7	42	18	7	2	1	1	2	-
0719	Andebu .....	251	26	24	3	20	103	40	16	14	4	-	1	-
	Menn .....	119	9	12	1	7	45	24	10	8	3	-	-	-
	Kvinner .....	132	17	12	2	13	58	16	6	6	1	-	1	-
0720	Stokke .....	605	92	42	12	43	256	105	32	10	7	1	5	-
	Menn .....	302	49	25	6	22	115	55	16	6	5	1	2	-
	Kvinner .....	303	43	17	6	21	141	50	16	4	2	-	3	-
0722	Nøtterøy .....	1306	168	67	39	104	447	230	123	50	36	16	18	8
	Menn .....	650	80	39	23	44	211	131	57	30	18	8	7	2
	Kvinner .....	656	88	28	16	60	236	99	66	20	18	8	11	6
0723	Tjøme .....	344	47	20	12	26	110	60	30	9	13	1	8	8
	Menn .....	176	29	12	6	9	53	36	13	6	9	1	2	-
	Kvinner .....	168	18	8	6	17	57	24	17	3	4	-	6	8

1) Alder i fylte år ved flyttingen. For fylke og handelsdistrikt gir tallene sum av flytting til kommuner innen fylket/handelsdistriktet.

Tabell 2 (forts.). Tilflytting etter kjønn og alder 1). Kommune. 1988

HANDELSDISTRIKT		I	0-6	7-12	13-15	16-19	20-29	30-39	40-49	50-59	60-66	67-69	70-79	80 år
KOMMUNE		alt	år	år	år	år	år	år	år	år	år	år	år	og over
183 SANDEFJORD														
H.D. ....		1456	199	78	31	122	528	230	131	55	27	19	27	9
Menn .....		726	98	40	14	49	256	134	65	26	19	10	11	4
Kvinner .....		730	101	38	17	73	272	96	66	29	8	9	16	5
0706 Sandefjord ....		1456	199	78	31	122	528	230	131	55	27	19	27	9
Menn .....		726	98	40	14	49	256	134	65	26	19	10	11	4
Kvinner .....		730	101	38	17	73	272	96	66	29	8	9	16	5
184 LARVIK H.D. ...		1489	234	91	34	99	517	256	107	72	24	15	32	8
Menn .....		733	114	41	17	35	249	135	62	35	13	9	20	3
Kvinner .....		756	120	50	17	64	268	121	45	37	11	6	12	5
0709 Larvik .....		1368	203	80	34	95	474	239	101	67	22	13	32	8
Menn .....		675	99	36	17	32	235	124	57	33	12	7	20	3
Kvinner .....		693	104	44	17	63	239	115	44	34	10	6	12	5
0728 Lardal .....		121	31	11	-	4	43	17	6	5	2	2	-	-
Menn .....		58	15	5	-	3	14	11	5	2	1	2	-	-
Kvinner .....		63	16	6	-	1	29	6	1	3	1	-	-	-

1) Alder i fylte år ved flyttingen. For fylke og handelsdistrikt gir tallene sum av flytting til kommuner innen fylket/handelsdistriktet.



Tabell 2. Nettoflytting etter kjønn og alder 1). Kommune. 1988

HANDELSDISTRIKT		I	0-6	7-12	13-15	16-19	20-29	30-39	40-49	50-59	60-66	67-69	70-79	80 år og over
KOMMUNE		alt	år	år	år	år	år	år	år	år	år	år	år	
07	VESTFOLD	1322	373	121	54	23	95	360	121	44	45	29	41	16
	Menn .....	590	202	47	19	21	25	156	34	21	23	15	21	6
	Kvinner .....	732	171	74	35	2	70	204	87	23	22	14	20	10
172	SVELVIK/SANDE													
	H.D. ....	143	29	12	4	-11	45	28	18	15	-5	1	5	2
	Menn .....	79	14	5	-	-2	17	27	7	11	-6	1	2	3
	Kvinner .....	64	15	7	4	-9	28	1	11	4	1	-	3	-1
0711	Svelvik .....	98	23	6	6	-7	31	16	17	4	-3	2	-	3
	Menn .....	51	10	5	3	-1	11	15	2	5	-4	1	1	3
	Kvinner .....	47	13	1	3	-6	20	1	15	-1	1	1	-1	-
0713	Sande .....	45	6	6	-2	-4	14	12	1	11	-2	-1	5	-1
	Menn .....	28	4	-	-3	-1	6	12	5	6	-2	-	1	-
	Kvinner .....	17	2	6	1	-3	8	-	-4	5	-	-1	4	-1
181	HORTEN/HOLME- STRAND H.D. ....	243	66	35	15	-14	20	69	2	5	25	15	7	-2
	Menn .....	121	48	9	2	1	23	12	3	1	10	6	7	-1
	Kvinner .....	122	18	26	13	-15	-3	57	-1	4	15	9	-	-1
0701	Borre .....	112	32	23	7	-22	5	25	-	14	16	10	3	-1
	Menn .....	62	30	9	6	-1	8	-6	1	4	6	5	2	-2
	Kvinner .....	50	2	14	1	-21	-3	31	-1	10	10	5	1	1
0702	Holmestrand ...	60	10	12	6	12	-22	45	-7	-13	8	2	7	-
	Menn .....	21	2	-	-	8	-7	22	-5	-5	1	-	5	-
	Kvinner .....	39	8	12	6	4	-15	23	-2	-8	7	2	2	-
0714	Hof .....	6	2	-1	-	-5	10	-9	3	5	3	-	-2	-
	Menn .....	9	5	-3	-2	-2	2	-1	2	4	4	-1	-	1
	Kvinner .....	-3	-3	2	2	-3	8	-8	1	1	-1	1	-2	-1
0716	Våle .....	65	22	1	2	1	27	8	6	-1	-2	3	-1	-1
	Menn .....	29	11	3	-2	-4	20	-3	5	-2	-1	2	-	-
	Kvinner .....	36	11	-2	4	5	7	11	1	1	-1	1	-1	-1
182	TØNSBERG H.D. .	431	122	40	18	35	34	121	47	7	9	-10	1	7
	Menn .....	145	49	29	11	23	-21	47	3	7	6	-4	-4	-1
	Kvinner .....	286	73	11	7	12	55	74	44	-	3	-6	5	8
0704	Tønsberg .....	85	9	5	3	2	33	21	20	10	-2	-2	-12	-2
	Menn .....	-2	9	1	5	5	4	-12	-1	1	-8	-	-5	-1
	Kvinner .....	87	-	4	-2	-3	29	33	21	9	6	-2	-7	-1
0718	Ramnes .....	7	12	1	-5	-3	5	5	-5	2	-3	-2	1	-1
	Menn .....	24	8	4	-6	3	7	4	-	3	1	-	-	-
	Kvinner .....	-17	4	-3	1	-6	-2	1	-5	-1	-4	-2	1	-1
0719	Andebu .....	-6	-	6	-2	-1	1	-11	-3	6	2	-2	-2	-
	Menn .....	-11	-9	1	-2	-2	-1	-2	-1	5	3	-2	-1	-
	Kvinner .....	5	9	5	-	1	2	-9	-2	1	-1	-	-1	-
0720	Stokke .....	72	34	5	-	6	18	17	-3	-2	-	-5	2	-
	Menn .....	14	11	7	-	5	-10	8	-6	1	-	-3	1	-
	Kvinner .....	58	23	-2	-	1	28	9	3	-3	-	-2	1	-
0722	Nøtterøy .....	159	41	11	15	22	-31	55	30	-2	4	2	6	6
	Menn .....	65	11	7	11	12	-26	29	12	2	4	1	-	2
	Kvinner .....	94	30	4	4	10	-5	26	18	-4	-	1	6	4
0723	Tjøme .....	114	26	12	7	9	8	34	8	-7	8	-1	6	4
	Menn .....	55	19	9	3	-	5	20	-1	-5	6	-	1	-2
	Kvinner .....	59	7	3	4	9	3	14	9	-2	2	-1	5	6

1) Alder i fylte år ved flyttingen.

Tabell 2 (forts.). Nettoflytting etter kjønn og alder 1). Kommune. 1988

HANDELSDISTRIKT		I	0-6	7-12	13-15	16-19	20-29	30-39	40-49	50-59	60-66	67-69	70-79	80 år
KOMMUNE		alt	år	år	år	år	år	år	år	år	år	år	år	og over
183	SANDEFJORD													
	H.D. ....	228	66	3	1	17	34	52	26	-2	8	11	7	5
	Menn .....	106	38	-3	-1	2	23	31	3	-3	10	4	-1	3
	Kvinner .....	122	28	6	2	15	11	21	23	1	-2	7	8	2
0706	Sandefjord ....	228	66	3	1	17	34	52	26	-2	8	11	7	5
	Menn .....	106	38	-3	-1	2	23	31	3	-3	10	4	-1	3
	Kvinner .....	122	28	6	2	15	11	21	23	1	-2	7	8	2
184	LARVIK H.D. ....	277	90	31	16	-4	-38	90	28	19	8	12	21	4
	Menn .....	139	53	7	7	-3	-17	39	18	5	3	8	17	2
	Kvinner .....	138	37	24	9	-1	-21	51	10	14	5	4	4	2
0709	Larvik .....	260	75	28	17	-	-43	90	28	23	6	10	21	5
	Menn .....	127	44	5	7	-2	-16	40	16	6	2	6	17	2
	Kvinner .....	133	31	23	10	2	-27	50	12	17	4	4	4	3
0728	Lardal .....	17	15	3	-1	-4	5	-	-	-4	2	2	-	-1
	Menn .....	12	9	2	-	-1	-1	-1	2	-1	1	2	-	-
	Kvinner .....	5	6	1	-1	-3	6	1	-2	-3	1	-	-	-1

1) Alder i fylte år ved flyttingen.

Folketallet i kommunene 1. juli 1989

Statistisk sentralbyrå har på grunnlag av reviderte folketall 1. april 1989 og foreløpige oppgaver over fødsler, dødsfall og flyttinger i månedene april-juni, laget en oversikt over folkemengden i de enkelte kommunene 1. juli 1989.

En samlet oversikt over folkemengden i de enkelte fylkene pr. 1. april og 1. juli 1989, og endringene i første kvartal, er publisert i Statistisk ukehefte nr. 34, 1989.

Tabell 1. Folkemengde 1. juli 1989 og endringene i 2. kvartal. Kommune. Vestfold

Nr. Kommune	Folke- mengde 1.4. 1989 1)	Endringer i 2. kvartal 1989						Folke- til- vekst	Folke- mengde 1.7. 1989
		Fødte	Døde	Fødsels- over- skudd	Innflyt- tinger	Utflyt- tinger	Netto- inn- flytting		
07 Vestfold .....	196240	693	508	185	1040	836	204	389	196629
01 Borre .....	22368	83	61	22	220	175	45	67	22435
02 Holmestrand .....	9116	31	23	8	108	87	21	29	9145
04 Tønsberg .....	31078	123	85	38	365	347	18	56	31134
06 Sandefjord .....	35877	129	93	36	278	226	52	88	35965
09 Larvik .....	37821	115	94	21	281	204	77	98	37919
11 Svelvik .....	5868	22	14	8	67	71	-4	4	5872
13 Sande .....	6863	27	22	5	75	62	13	18	6881
14 Hof .....	2718	9	12	-3	19	32	-13	-16	2702
16 Våle .....	3851	17	12	5	48	51	-3	2	3853
18 Ramnes .....	3450	16	5	11	37	51	-14	-3	3447
19 Andebu .....	4362	11	10	1	53	53	-	1	4363
20 Stokke .....	8818	25	17	8	84	108	-24	-16	8802
22 Nøtterøy .....	17835	66	42	24	239	221	18	42	17877
23 Tjøme .....	3836	11	9	2	66	50	16	18	3854
28 Lardal .....	2379	8	9	-1	26	24	2	1	2380

1) Tallene er korrigert for endringer i 1. kvartal som ikke var kommet med ved forrige framregning.

Tabell 2. Folkemengde 1. juli 1989 og endringene hittil i 1989. Kommune. Vestfold

Nr. Kommune	Folke- mengde 1.1. 1989 (Endelige tall)	Endringer hittil i 1989						Folke- til- vekst	Folke- mengde 1.7. 1989
		Fødte	Døde	Fødsels- over- skudd	Innflyt- tinger	Utflyt- tinger	Netto- inn- flytting		
07 Vestfold .....	196099	1308	1071	237	2081	1788	293	530	196629
01 Borre .....	22353	148	134	14	448	380	68	82	22435
02 Holmestrand .....	9146	61	56	5	197	203	-6	-1	9145
04 Tønsberg .....	30984	227	177	50	819	719	100	150	31134
06 Sandefjord .....	35853	227	189	38	548	474	74	112	35965
09 Larvik .....	37797	240	200	40	496	414	82	122	37919
11 Svelvik .....	5845	46	24	22	130	125	5	27	5872
13 Sande .....	6847	45	46	-1	166	131	35	34	6881
14 Hof .....	2721	15	19	-4	41	56	-15	-19	2702
16 Våle .....	3858	26	19	7	101	113	-12	-5	3853
18 Ramnes .....	3426	33	11	22	99	100	-1	21	3447
19 Andebu .....	4368	20	21	-1	101	105	-4	-5	4363
20 Stokke .....	8839	62	34	28	167	232	-65	-37	8802
22 Nøtterøy .....	17822	124	102	22	478	445	33	55	17877
23 Tjøme .....	3860	20	23	-3	120	123	-3	-6	3854
28 Lardal .....	2380	14	16	-2	45	43	2	-	2380

## SYSSELSETTINGSSTATISTIKK FOR ANSATTE I SKOLEVERKET. 1987 OG 1988

Statistikken viser at det pr. 1. oktober 1988 var 3 797 ansatte i skoleverket i Vestfold, 1 822 menn og 1 975 kvinner. Pr. 1. oktober 1987 var det 3 740 ansatte i alt, 1 825 menn og 1 915 kvinner.

Sysselesettingsstatistikken for ansatte i skoleverket bygger på "Sentralt tjenestemannsregister for skoleverket", som omfatter ansatte som var lønnet i samsvar med avtaler inngått mellom staten og tjenestemannsorganisasjonene (lærerlønnsregulativene eller "Lønnsregulativ for offentlige tjenestemenn mv.").

Ansatte som var lønnet etter kommunale avtaler, er ikke med i statistikken. Ansatte ved private folkehøgskoler og private helsefaghøgskoler er tatt med, men ikke ansatte ved andre private skoler. Ansatte ved førskoler og leirskoler er ikke med i statistikken.

En del skoler og institusjoner, i første rekke universitetene og en del av høgskolene, inngår ikke i denne statistikken, men er tatt med i statistikken for statens embets- og tjenestemenn, se "Sysselesettingsstatistikk for statens embets- og tjenestemenn".

Vi viser ellers til publikasjonen "Arbeidsmarkedstatistikk 1986" (NOS B 703), som også gir opplysninger om skoleslag og utdanning.

Tabell 1. Ansatte i skoleverket etter kjønn og arbeidsstedskommune. Vestfold fylke. 1987 og 1988

Kommune	1987			1988		
	I alt	Menn	kvinner	I alt	Menn	Kvinner
07 Vestfold .....	3740	1825	1915	3797	1822	1975
0701 Borre .....	476	259	217	464	249	215
0702 Holmestrand .....	225	79	146	221	77	144
0704 Tønsberg .....	824	452	372	861	447	414
0706 Sandefjord .....	624	316	308	622	312	310
0709 Larvik .....	653	312	341	660	311	349
0711 Svelvik .....	74	24	50	77	29	48
0713 Sande .....	120	57	63	127	58	69
0714 Hof .....	40	17	23	39	16	23
0716 Våle .....	67	29	38	69	33	36
0718 Ramnes .....	76	36	40	79	42	37
0719 Andebu .....	66	28	38	69	28	41
0720 Stokke .....	160	68	92	173	70	103
0722 Nøtterøy .....	247	116	131	250	119	131
0723 Tjøme .....	51	17	34	49	16	33
0728 Lardal .....	37	15	22	37	15	22

## SYSSELSETTINGSSTATISTIKK FOR STATENS EMBETS- OG TJENESTEMENN. 1987 OG 1988

Statistikken viser at det pr. 1. oktober 1988 var 3 983 tjenestemenn, 2 143 menn og 1 840 kvinner, med arbeidssted i Vestfold. Pr. 1. oktober 1987 var det 3 962 tjenestemenn i alt, 2 184 menn og 1 778 kvinner.

Norsk Riksringkasting, Statlig industriell informasjons- og kontaktformidlingstjeneste samt TBK er tatt ut av statistikkgrunnet fra 1987 til 1988. Uten denne endringen ville det vært 32 flere statsansatte i Vestfold i 1988 enn i 1987, og ikke 21 som tabellene viser.

Vegadministrasjonen i fylkene har for en del av sine sysselsatte rapportert uoppgitt arbeidsstedskommune. I fylkes- og kommunetallene inngår ikke tjenestemenn i Forsvaret. I 1987 og 1988 omfattet Forsvaret henholdsvis 27 442 og 28 434 tjenestemenn på landsbasis.

Sysselelingsstatistikken for statens embets- og tjenestemenn bygger på Statens sentrale tjenestemannsregister, som omfatter statsansatte med lønn etter "Lønnsregulativ for offentlige tjenestemenn mv." og overenskomstlønne. For embets- og tjenestemenn i skoleverket blir det utarbeidd egen sysselelingsstatistikk.

Vi viser ellers til publikasjonen "Arbeidsmarkedstatistikk 1986" (NOS B 703), som også gir opplysninger om utdanning og arbeidstid.

Tabell 1. Statsansatte etter kjønn og arbeidsstedskommune. Vestfold fylke. 1987 og 1988

Kommune	1987			1988		
	I alt	Menn	Kvinner	I alt	Menn	Kvinner
07 Vestfold .....	3962	2184	1778	3983	2143	1840
0701 Borre.....	380	203	177	383	198	185
0702 Holmestrand .....	135	72	63	130	66	64
0704 Tønsberg .....	1605	852	753	1542	812	730
0706 Sandefjord .....	510	279	231	527	286	241
0707 Larvik .....	678	356	322	688	345	343
0711 Svelvik .....	39	10	29	49	15	34
0713 Sande .....	37	15	22	44	16	28
0714 Hof .....	50	31	19	54	30	24
0716 Våle .....	32	13	19	37	13	24
0718 Ramnes .....	25	14	11	27	12	15
0719 Andebu .....	30	15	15	34	15	19
0720 Stokke .....	54	27	27	58	25	33
0722 Nøtterøy .....	79	36	43	90	40	50
0723 Tjøme .....	75	57	18	88	67	21
0728 Lardal .....	52	35	17	53	33	20
Uoppgitt kommune...	181	169	12	179	170	9

Tabell 2. Statsansatte etter kjønn og næring. Vestfold fylke. 1987 og 1988

Nr. Næring	1987			1988		
	I alt	Menn	Kvinner	I alt	Menn	Kvinner
I ALT .....	3962	2184	1778	3983	2143	1840
5 Bygge- og anleggsvirksomhet.....	326	285	41	323	283	40
5021 Alminnelig anleggsvirksomhet .....	326	285	41	323	283	40
7 Transport, lagring, post og telekommunikasjoner.....	1759	919	840	1797	901	896
71 Transport og lagring .....	266	223	43	247	208	39
72 Post og telekommunikasjoner .....	1493	696	797	1550	693	857
9 Offentlig, sosial og privat tjenesteyting .	1840	948	892	1824	928	896
Av dette:						
9121 Generell statsadministrasjon .....	974	568	406	982	551	431
9124 Statsadministrasjon med tilknytning til helse- og andre sosialtjenester ..	258	61	197	244	55	189
9125 Statsadministrasjon med tilknytning til næringsliv .....	247	140	107	243	140	103
9129 Statsadministrasjon ellers .....	136	77	59	126	66	60
9333-9338 Helsetjenester .....	92	10	82	84	9	75
9391 Religiøs virksomhet .....	54	52	2	53	49	4
Andre næringer .....	37	32	5	39	31	8

## SKOGGRØFTING 1988

Statistisk sentralbyrås sammendrag av oppgavene over skoggrøftingen viser at det i Vestfold ble tørrlagt 470 dekar myr og vannsyk skogsmark i 1988. Statistikken omfatter bare nyanlegg.

Utgiftene til skoggrøfting i 1988 var 150 000 kroner, hvorav 42 000 kroner ble dekket ved statstilskott. Utgiftene tilsvarer gjennomsnittlig 316 kroner pr. dekar tørrlagt areal.

Mer detaljerte opplysninger blir gitt i publikasjonen Skogstatistikk 1988, som vil foreligge ved årsskiftet.

## Skoggrøfting. Vestfold

Ar	Grøfte- lengde	Tørrlagt areal	Samlede utgifter	Stats- tilskott
	Km	Dekar	1 000 kroner	
1984 .....	13	432	133	43
1985 .....	16	441	138	45
1986 .....	23	668	230	65
1987 .....	13	295	135	41
1988 .....	15	474	150	42

## VEITRAFIKKULYKKER MED PERSONSKADE I 1988

Tallet på rapporterte veitrafikkulykker med personskade i Vestfold gikk opp fra 414 i 1987 til 440 i 1988. Tallet på drepte og skadde var 543 i 1987 og 594 i 1988. Av dette var det 15 drepte i 1987 og 21 drepte i 1988.

I noen av tabellene er det gitt hovedtall som gjør det mulig å foreta sammenlikninger mellom fylket og hele landet. Vestfold hadde i 1988 5,4 prosent av alle veitrafikkulykker med personskade og 5,6 prosent av tallet på drepte. Til sammenlikning kan nevnes at fylket 1. januar 1989 hadde 4,9 prosent av registrerte kjøretøyer og 4,6 prosent av landets folkemengde.

I Statistisk ukehefte nr. 23, 1989 finnes tilsvarende tabeller for hele landet. Tabell 3, 4 og 5 er der spesifisert på politidistrikt og fylke. Publikasjonen NOS Veitrafikkulykker 1988 vil gi mer detaljerte opplysninger for landet under ett. Den vil foreligge seinere inneværende år.

TABELL 1. VEITRAFIKKULYKKER OG PERSONER DREPT ELLER SKADD, ETTER TRAFIKANTGRUPPE, ÅR OG MÅNED. VESTFOLD

ÅR MÅNED	ULYK- KER I ALT	DREPTE I ALT	I ALT	BIL- FØRERE	BIL- PASSA- SJERER	FØRERE OG PASSASJERER PÅ					FOT- GJEN- GERE	PER- SON- ER PÅ SPARK, KJEL- KE OG SKI	FØR- ERE AV TRAK- TOR OG ANDRE
						LETT	AN-	MOPED	SYK- KEL	FOT- GJEN- GERE			
						MO- TOR- SYK- KEL	NEN MO- TOR- SYK- KEL						
ALLE ULYKKER													
1979 .....	438	27	584	195	159	17	21	59	60	69	1	3	
1980 .....	432	18	546	201	125	13	20	57	67	61	2	-	
1981 .....	452	17	603	181	173	19	33	61	68	59	3	6	
1982 .....	394	14	523	157	118	15	30	72	66	62	3	-	
1983 .....	388	16	512	160	129	16	23	62	71	50	-	1	
1984 .....	420	15	564	202	138	11	14	79	54	62	4	-	
1985 .....	416	21	587	221	158	15	26	67	44	51	4	1	
1986 .....	465	31	630	249	146	7	25	85	58	57	3	-	
1987 .....	414	15	543	219	146	4	16	44	53	52	8	1	
1988 I ALT	440	21	594	236	160	2	24	60	54	51	2	5	
JANUAR .....	39	1	58	27	24	-	-	-	5	2	-	-	
FEBRUAR ...	29	1	36	22	8	-	-	-	2	3	1	-	
MARS .....	17	2	23	13	6	-	-	1	1	2	-	-	
APRIL .....	26	2	33	16	5	-	2	3	3	3	-	1	
MAI .....	37	3	57	24	14	-	5	6	4	4	-	-	
JUNI .....	52	3	75	22	23	1	4	13	7	5	-	-	
JULI .....	48	3	73	26	22	-	5	14	4	2	-	-	
AUGUST .....	39	-	46	19	6	-	1	8	6	6	-	-	
SEPTEMBER .	56	4	69	20	15	-	6	9	10	6	-	3	
OKTOBER ...	33	1	41	14	10	-	1	3	6	6	-	1	
NOVEMBER ..	40	-	51	19	16	1	-	2	6	7	1	-	
DESEMBER ..	24	1	32	14	11	-	-	1	-	5	-	-	



TABELL 2. VEITRAFIKKULYKKER OG PERSONER DREPT ELLER SKADD, ETTER TRAFIKANTGRUPPE OG UKE. 1988. VESTFOLD

UKE	PERSONER DREPT ELLER SKADD												
	ULYK- KER I ALT	DREPTE I ALT	I ALT	BIL- FØRERE	BIL- PASSA- SJERER	FØRERE OG PASSASJERER PÅ					FOT- GJEN- GERE	PER- SON- ER PÅ SPARK, KJEL- KE OG SKI	FØR- ERE AV TRAK- TOR OG AND- RE
						LETT MO- TOR- SYK- KEL	AN- NEN MO- TOR- SYK- KEL	MOPED	SYK- KEL				
I ALT .....	440	21	594	236	160	2	24	60	54	51	2	5	
MANDAG-SØNDAG													
(1.1.)- 3.1.	5	-	9	5	4	-	-	-	-	-	-	-	
4.1. - 10.1.	7	-	9	5	3	-	-	-	-	1	-	-	
11.1. - 17.1.	9	-	11	4	2	-	-	-	4	1	-	-	
18.1. - 24.1.	10	1	14	3	10	-	-	-	1	-	-	-	
25.1. - 31.1.	8	-	15	10	5	-	-	-	-	-	-	-	
1.2. - 7.2.	6	-	7	5	1	-	-	-	1	-	-	-	
8.2. - 14.2.	4	1	6	4	1	-	-	-	-	1	-	-	
15.2. - 21.2.	10	-	14	9	3	-	-	-	1	-	1	-	
22.2. - 28.2.	9	-	9	4	3	-	-	-	-	2	-	-	
29.2. - 6.3.	6	1	8	6	2	-	-	-	-	-	-	-	
7.3. - 13.3.	4	-	5	2	1	-	-	1	-	1	-	-	
14.3. - 20.3.	3	-	6	3	2	-	-	-	1	-	-	-	
21.3. - 27.3.	3	1	3	1	1	-	-	-	-	1	-	-	
28.3. - 3.4.	2	-	2	2	-	-	-	-	-	-	-	-	
4.4. - 10.4.	10	-	12	6	3	-	-	1	1	1	-	-	
11.4. - 17.4.	6	-	7	1	-	-	1	1	1	2	-	1	
18.4. - 24.4.	6	1	10	6	2	-	-	1	1	-	-	-	
25.4. - 1.5.	5	1	8	4	3	-	1	-	-	-	-	-	
2.5. - 8.5.	9	-	15	3	3	-	4	1	1	3	-	-	
9.5. - 15.5.	8	-	9	7	1	-	-	-	1	-	-	-	
16.5. - 22.5.	5	-	6	3	1	-	1	1	-	-	-	-	
23.5. - 29.5.	10	3	18	9	6	-	-	2	1	-	-	-	
30.5. - 5.6.	7	2	14	4	5	-	-	3	1	1	-	-	
6.6. - 12.6.	13	-	18	3	5	1	3	4	-	2	-	-	
13.6. - 19.6.	17	-	21	7	5	-	1	2	3	3	-	-	
20.6. - 26.6.	11	1	18	6	8	-	-	2	2	-	-	-	
27.6. - 3.7.	12	2	20	8	5	-	-	5	2	-	-	-	
4.7. - 10.7.	6	-	10	5	4	-	-	1	-	-	-	-	
11.7. - 17.7.	14	-	18	8	-	-	2	4	3	1	-	-	
18.7. - 24.7.	10	1	14	4	5	-	1	3	1	-	-	-	
25.7. - 31.7.	13	-	19	3	8	-	2	5	-	1	-	-	
1.8. - 7.8.	8	-	10	4	1	-	-	1	3	1	-	-	
8.8. - 14.8.	14	-	18	9	5	-	-	1	1	2	-	-	
15.8. - 21.8.	5	-	5	-	-	-	-	3	-	2	-	-	
22.8. - 28.8.	9	-	10	5	-	-	1	2	1	1	-	-	
29.8. - 4.9.	11	2	13	6	3	-	-	2	1	1	-	-	
5.9. - 11.9.	16	1	23	5	8	-	2	2	5	-	-	1	
12.9. - 18.9.	11	-	12	4	1	-	1	3	-	2	-	1	
19.9. - 25.9.	11	-	13	3	2	-	1	2	3	2	-	-	
26.9. - 2.10.	12	1	14	4	3	-	2	1	2	1	-	1	
3.10.- 9.10.	5	1	6	2	-	-	1	-	2	1	-	-	
10.10.- 16.10.	12	-	15	4	5	-	-	2	1	3	-	-	
17.10.- 23.10.	5	-	5	3	1	-	-	-	1	-	-	-	
24.10.- 30.10.	9	-	12	4	2	-	-	1	2	2	-	1	
31.10.- 6.11.	6	-	9	2	4	-	-	-	2	1	-	-	
7.11.- 13.11.	7	-	11	3	5	-	-	-	3	-	-	-	
14.11.- 20.11.	11	-	14	5	4	1	-	1	1	2	-	-	
21.11.- 27.11.	11	-	12	6	2	-	-	1	-	3	-	-	
28.11.- 4.12.	6	-	7	3	3	-	-	-	-	1	-	-	
5.12.- 11.12.	6	-	6	2	1	-	-	1	-	1	1	-	
12.12.- 18.12.	8	-	9	5	3	-	-	-	-	1	-	-	
19.12.- 25.12.	4	-	6	3	1	-	-	-	-	2	-	-	
26.12.- (31.12.)	5	1	9	4	4	-	-	-	-	1	-	-	

TABELL 3. VEITRAFIKKULYKKER OG PERSONER DREPT ELLER SKADD, ETTER TRAFIKANTGRUPPE. POLITIDISTRIKT/  
KOMMUNE. 1988. VESTFOLD

	PERSONER DREPT ELLER SKADD											
	ULYK- KER I ALT	AV DETTE DØDS- ULYK- KER	I ALT	BIL- FØRERE	BIL- PASSA- SJERER	FØRERE OG PASSASJERER PÅ				FOT- GJEN- GERE	PER- SON- ER PÅ SPARK, KJEL- KE OG SKI	FØR- ERE AV TRAK- TOR OG AND- RE
						LETT MO- TOR- SYK- KEL	AN- NEN MO- TOR- SYK- KEL	MOPED	SYK- KEL			
HELE LANDET .....	8167	323	11340	4663	3303	132	440	703	675	1284	79	61
FYLKET .....	440	18	594	236	160	2	24	60	54	51	2	5
POLITIDISTRIKT												
NORD-												
JARLSBERG ...	127	9	199	82	63	1	8	17	10	15	-	3
TØNSBERG ....	130	3	161	67	39	1	8	13	16	16	1	-
SANDEFJORD ..	97	2	127	49	25	-	3	18	16	14	1	1
LARVIK .....	86	4	107	38	33	-	5	12	12	6	-	1
KOMMUNE												
HOLMESTRAND .	14	1	17	6	4	1	1	4	-	-	-	1
HORTEN .....	3	-	4	2	2	-	-	-	-	-	-	-
TØNSBERG ....	9	-	14	8	5	-	-	-	1	-	-	-
SANDEFJORD ..	92	1	122	49	23	-	2	17	16	13	1	1
LARVIK .....	-	-	-	-	-	-	-	-	-	-	-	-
STAVERN .....	-	-	-	-	-	-	-	-	-	-	-	-
SVELVIK .....	11	1	19	8	6	-	1	2	1	1	-	-
SANDE .....	24	1	32	11	12	-	-	4	2	3	-	-
HOF .....	9	2	22	7	11	-	1	2	1	-	-	-
VÅLE .....	20	3	45	21	19	-	2	1	1	-	-	1
BORRE .....	13	1	15	7	2	-	1	2	-	2	-	1
RAMNES .....	5	-	10	7	3	-	-	-	-	-	-	-
ANDEBU .....	4	1	4	-	1	-	1	1	-	1	-	-
STOKKE .....	12	1	15	6	5	1	1	1	-	1	-	-
SEM .....	-	-	-	-	-	-	-	-	-	-	-	-
NØTTERØY ....	18	1	21	7	5	-	1	2	1	5	-	-
TJØME .....	7	-	11	4	7	-	-	-	-	-	-	-
TJØLLING ....	-	-	-	-	-	-	-	-	-	-	-	-
BRUNLANES ...	-	-	-	-	-	-	-	-	-	-	-	-
HEDRUM .....	-	-	-	-	-	-	-	-	-	-	-	-
LARDAL .....	6	-	8	2	4	-	-	1	-	1	-	-

TABELL 4. PERSONER DREPT ETTER TRAFIKANTGRUPPE. POLITIDISTRIKT/KOMMUNE. 1988. VESTFOLD

I ALT	BIL- PASSASJERER				FØRERE OG PASSASJERER PÅ				FOTGJENGERE				PER- SON- ER PÅ SPARK, KJEL- KE OG SKI	FØR- ERE AV TRAK- TOR OG AND- RE	
	-24 ÅR	AND- RE	15-24 ÅR	AND- RE	LETT MO- TOR SYK- KEL	AN- NEN MO- TOR- SYK- KEL	MO- PED	SYK- KEL	-6 ÅR	7-14 ÅR	15-64 ÅR	65- ÅR			
HELE LANDET .....	378	47	94	37	71	3	24	10	20	6	-	27	28	5	6
FYLKET .....	21	2	6	3	4	-	2	-	2	1	-	1	-	-	-
POLITIDISTRIKT															
NORD-															
JARLSBERG ...	11	1	3	2	2	-	-	-	2	-	-	1	-	-	-
TØNSBERG ....	3	-	1	-	-	-	1	-	-	1	-	-	-	-	-
SANDEFJORD ..	2	1	-	-	-	-	1	-	-	-	-	-	-	-	-
LARVIK .....	5	-	2	1	2	-	-	-	-	-	-	-	-	-	-
KOMMUNE															
HOLMESTRAND .	1	-	1	-	-	-	-	-	-	-	-	-	-	-	-
SANDEFJORD ..	1	1	-	-	-	-	-	-	-	-	-	-	-	-	-
SVELVIK .....	1	1	-	-	-	-	-	-	-	-	-	-	-	-	-
SANDE .....	1	-	-	1	-	-	-	-	-	-	-	-	-	-	-
HOF .....	2	-	-	1	-	-	-	-	1	-	-	-	-	-	-
VÅLE .....	5	-	2	-	2	-	-	-	1	-	-	-	-	-	-
BORRE .....	1	-	-	-	-	-	-	-	-	-	-	1	-	-	-
ANDEBU .....	1	-	-	-	-	-	1	-	-	-	-	-	-	-	-
STOKKE .....	1	-	1	-	-	-	-	-	-	-	-	-	-	-	-
NØTTERØY ....	1	-	-	-	-	-	-	-	-	1	-	-	-	-	-

TABELL 5. PERSONER DREPT ELLER SKADD ETTER ALDER. POLITIDISTRIKT/KOMMUNE. 1988. VESTFOLD

	PERSONER DREPT ELLER SKADD							PERSONER DREPT					
	I ALT	-6 ÅR	7-14 ÅR	15-24 ÅR	25-64 ÅR	65- ÅR	UOPP- GITT ALDER	I ALT	-6 ÅR	7-14 ÅR	15-24 ÅR	25-64 ÅR	65- ÅR
HELE LANDET .....	11340	267	742	4380	4250	1060	641	378	15	21	117	148	77
FYLKET .....	594	19	38	237	223	50	27	21	2	1	7	7	4
POLITIDISTRIKT													
NORD-													
JARLSBERG ...	199	8	12	76	80	16	7	11	1	1	4	3	2
TØNSBERG ....	161	2	8	60	64	18	9	3	1	-	-	2	-
SANDEFJORD ..	127	7	8	56	44	7	5	2	-	-	2	-	-
LARVIK .....	107	2	10	45	35	9	6	5	-	-	1	2	2
KOMMUNE													
HOLMESTRAND .	17	-	1	11	4	1	-	1	-	-	-	1	-
HORTEN .....	4	-	-	-	3	1	-	-	-	-	-	-	-
TØNSBERG ....	14	-	1	3	9	-	1	-	-	-	-	-	-
SANDEFJORD ..	122	7	7	53	43	7	5	1	-	-	1	-	-
LARVIK .....	-	-	-	-	-	-	-	-	-	-	-	-	-
STAVERN .....	-	-	-	-	-	-	-	-	-	-	-	-	-
SVELVIK .....	19	2	-	10	7	-	-	1	-	-	1	-	-
SANDE .....	32	-	2	14	12	1	3	1	-	-	1	-	-
HOF .....	22	1	1	10	8	1	1	2	-	1	1	-	-
VÅLE .....	45	4	1	10	22	8	-	5	1	-	-	2	2
BORRE .....	15	-	1	8	4	1	1	1	-	-	1	-	-
RAMNES .....	10	-	-	6	4	-	-	-	-	-	-	-	-
ANDEBU .....	4	-	1	2	1	-	-	1	-	-	1	-	-
STOKKE .....	15	-	1	6	5	1	2	1	-	-	-	1	-
SEM .....	-	-	-	-	-	-	-	-	-	-	-	-	-
NØTTERØY ....	21	1	1	8	6	2	3	1	1	-	-	-	-
TJØME .....	11	-	-	7	4	-	-	-	-	-	-	-	-
TJØLLING ....	-	-	-	-	-	-	-	-	-	-	-	-	-
BRUNLANES ...	-	-	-	-	-	-	-	-	-	-	-	-	-
HEDRUM .....	-	-	-	-	-	-	-	-	-	-	-	-	-
LARDAL .....	8	-	4	1	2	1	-	-	-	-	-	-	-

TABELL 6. PERSONER DREPT ELLER SKADD ETTER TRAFIKANTGRUPPE OG ALDER. 1988. VESTFOLD

ALDER	DREPTE OG SKADDE I		FØRERE OG PASSASJERER PÅ						FOT- GJENG- ERE	PER- SONER PÅ SPARK, KJEL- KE OG SKI	FØR- ERE AV TRAK TOR OG ANDRE
	HELE LANDET	FYLKET	BIL- FØRERE	BIL- PASSA- SJERER	LETT MO- TOR- SYK- KEL	ANNEN MO- TOR- SYK- KEL	MOPED	SYK- KEL			
PERSONER DREPT ELLER SKADD											
I ALT .....	11340	594	236	160	2	24	60	54	51	2	5
0 - 6 .....	267	19	-	10	-	-	-	2	5	2	-
7 - 14 .....	742	38	-	12	-	-	2	16	8	-	-
15 - 19 .....	2566	144	35	44	1	3	45	8	8	-	-
20 - 24 .....	1814	93	52	24	1	10	2	1	3	-	-
25 - 29 .....	998	55	26	14	-	6	3	5	1	-	-
30 - 34 .....	665	33	18	6	-	3	1	4	-	-	1
35 - 39 .....	591	35	27	3	-	-	1	3	-	-	1
40 - 44 .....	581	27	20	2	-	-	-	2	3	-	-
45 - 49 .....	407	18	12	4	-	-	-	2	-	-	-
50 - 54 .....	331	21	13	5	-	-	2	-	1	-	-
55 - 59 .....	338	18	10	4	-	-	-	2	2	-	-
60 - 64 .....	339	16	7	3	-	-	1	1	3	-	1
65 - 69 .....	356	19	5	7	-	-	-	5	2	-	-
70 - 74 .....	291	15	4	-	-	-	1	2	8	-	-
75 - 79 .....	248	6	1	2	-	-	-	1	1	-	1
80 - .....	165	10	2	3	-	-	-	-	4	-	1
UOPPGITT ALDER	641	27	4	17	-	2	2	-	2	-	-
PERSONER DREPT											
I ALT .....	378	21	8	7	-	2	-	2	2	-	-
0 - 6 .....	15	2	-	1	-	-	-	-	1	-	-
7 - 14 .....	21	1	-	-	-	-	-	1	-	-	-
15 - 19 .....	64	3	-	2	-	-	-	-	1	-	-
20 - 24 .....	53	4	2	1	-	1	-	-	-	-	-
25 - 29 .....	32	2	1	-	-	1	-	-	-	-	-
30 - 34 .....	16	-	-	-	-	-	-	-	-	-	-
35 - 39 .....	19	2	2	-	-	-	-	-	-	-	-
40 - 44 .....	27	-	-	-	-	-	-	-	-	-	-
45 - 49 .....	14	1	1	-	-	-	-	-	-	-	-
50 - 54 .....	10	-	-	-	-	-	-	-	-	-	-
55 - 59 .....	13	-	-	-	-	-	-	-	-	-	-
60 - 64 .....	17	2	2	-	-	-	-	-	-	-	-
65 - 69 .....	18	3	-	2	-	-	-	1	-	-	-
70 - 74 .....	23	-	-	-	-	-	-	-	-	-	-
75 - 79 .....	18	-	-	-	-	-	-	-	-	-	-
80 - .....	18	1	-	1	-	-	-	-	-	-	-



TABELL 7(FORTS.). VEITRAFIKKULYKKER OG PERSONER DREPT ELLER SKADD, ETTER TRAFIKANTGRUPPE, BOSTEDSSTRØK OG ULYKKEGRUPPE. 1988. VESTFOLD

BOSTEDSSTRØK OG ULYKKEGRUPPE	ULYKKER I					FØRERE OG PASSASJERER PÅ					PER- SON- ER PÅ SPARK, KJEL- KE OG SKI	FØR- ERE AV TRAK- TOR OG AND- RE
	HELE LANDET	FYLKET	I ALT	BIL- FØR- ERE	BIL- PASSA- SJERER	LETT MO- TOR- SYK- KEL	AN- NEN MO- TOR- SYK- KEL	MOPED	SYK- KEL	FOT- GJENG- ERE		
PERSONER DREPT ELLER SKADD												
ULYKKER UTENFOR TETTBEBYGGELSE												
I ALT .....	3597	197	300	145	107	1	12	15	6	11	-	3
A. PÅKJØRING BAKFRA .....	258	17	24	11	10	-	-	1	-	-	-	2
B. ANDRE ULYKKER MED SAMME KJØRERETNING .....	104	3	5	2	1	-	1	-	1	-	-	-
C. MØTING VED FORBI- KJØRING .....	87	4	7	5	1	-	1	-	-	-	-	-
D. ANDRE MØTEULYKKER .....	784	42	81	48	29	-	2	2	-	-	-	-
E. SAMME OG MOTSATT KJØRERETNING MED AV- SVINGING .....	249	23	39	14	14	1	4	4	2	-	-	-
F. KRYSSENDE KJØRE- RETNING .....	312	26	35	17	11	-	1	4	2	-	-	-
G. FOTGJENGER KRYSSET KJØREBANEN .....	94	5	5	-	-	-	-	-	-	5	-	-
H. FOTGJENGER GIKK LANGS ELLER OPPHOLDT SEG I KJØREBANEN .....	90	5	6	-	-	-	-	-	-	6	-	-
I. ULYKKER MED AKENDE O.L.	19	-	-	-	-	-	-	-	-	-	-	-
J. ENSLIG KJØRETØY UTFOR VEIEN .....	1396	60	84	42	37	-	2	3	-	-	-	-
K. ENSLIG KJØRETØY VELTET I KJØREBANEN. PÅKJØR- ING AV DYR, PARKERTE BILER MV. ....	156	10	12	6	4	-	-	1	1	-	-	-
L. ANDRE ULYKKER .....	48	2	2	-	-	-	1	-	-	-	-	1
PERSONER DREPT												
DØDSULYKKER UTENFOR TETTBEBYGGELSE												
I ALT .....	203	11	14	7	4	-	1	-	1	1	-	-
ULYKKEGRUPPE A.....	2	-	-	-	-	-	-	-	-	-	-	-
" B.....	5	-	-	-	-	-	-	-	-	-	-	-
" C.....	11	1	2	1	1	-	-	-	-	-	-	-
" D.....	77	6	8	6	2	-	-	-	-	-	-	-
" E.....	7	-	-	-	-	-	-	-	-	-	-	-
" F.....	10	1	1	-	-	-	-	-	1	-	-	-
" G.....	8	-	-	-	-	-	-	-	-	-	-	-
" H.....	10	1	1	-	-	-	-	-	-	1	-	-
" I.....	2	-	-	-	-	-	-	-	-	-	-	-
" J.....	61	2	2	-	1	-	1	-	-	-	-	-
" K.....	6	-	-	-	-	-	-	-	-	-	-	-
" L.....	4	-	-	-	-	-	-	-	-	-	-	-
PERSONER DREPT ELLER SKADD												
ULYKKER MED UOPPGITT OM TETTBEBYGGELSE												
I ALT .....	605	28	37	15	10	-	1	6	2	3	-	-
PERSONER DREPT												
DØDSULYKKER MED UOPPGITT OM TETTBEBYGGELSE												
I ALT .....	27	3	3	1	1	-	1	-	-	-	-	-





## KOMMUNEREGNSKAPER 1988

Regnskapstallene for utgifter og inntekter i 1988 bygger på oppgaver som Statistisk sentralbyrå har hentet inn fra alle kommuner og fylkeskommuner. Havnekasser, kommunale aksjeselskaper og felleskommunale foretak er ikke med i statistikken.

Første del av tabellen gir en postvis fordeling av kommunenes utgifter og inntekter (i 1000 kr). Utgifter og inntekter tilhørende forretningsdriften på hovedkapittel 1.7 er spesifisert særskilt.

For å unngå dobbelttelling er samlekapitlet for fellesutgifter (h.k. 1.0), holdt utenfor i tabellen. Dette samlekapitlet har for noen kommuners vedkommende ikke samme totalbeløp på utgiftssiden som på inntektssiden. Blant annet av denne grunn vil beløpet for bruttoutgifter i alt kunne avvike noe fra bruttoinntekter i alt i tabellen.

Nederste del av tabellen viser driftsutgifter (i kr pr. innb.) fordelt etter hovedkapittel. Siste linjen i tabellen "Nettoutgifter h.k. 1.7" er bruttoutgifter på hovedkapittel 1.7 fratrukket tilsvarende bruttoinntekter (i kr pr. innb.).

Sammendrag av de endelige regnskapstall (utgifter/inntekter) for fylkeskommunene ble publisert i Statistisk ukehefte nr. 27, 1989. Sammendrag for alle by- og herredskommuner vil bli publisert i Statistisk ukehefte 4.kvartal 1989.

Publikasjonen "Strukturtall for kommunenes økonomi 1988" (NOS) vil utkomme i 1. kvartal 1990. Publikasjonen vil inneholde nøkkeltall som beskriver kommunenes økonomiske stilling i 1988.

## KOMMUNEREGNSKAPER 1988.

	FYLKET I ALT	FYLKES- KOMMUNEN	BY- OG HERREDS- KOMMUNER I ALT	BORRE	HOLMESTRAND	TØNSBERG
FOLKETALL 31 DESEMBER 1988.....	196099	196099	199957	22353	9146	30984
	1 0 0 0 K R					
<b>U T G I F T E R</b>						
BRUTTOUTG. H.K.1.1-1.91 -1.7	5012807	1707026	3305781	364359	153356	610197
DRIFTSUTGIFTER	4594362	1652902	2941460	335054	148509	529982
LØNN INKL. TRYGD OG PENSJON	2669309	999113	1670196	190162	89945	285382
UTSTYR	88198	31693	56505	4594	2231	10677
VEDL.HOLD BYGN./ANLEGG MV.	195154	42911	152243	16856	4790	36326
ANDRE DRIFTSUTGIFTER	632549	243107	389442	40027	21655	74610
OVERFØRINGER TIL						
TRYGDEFORVALTNINGEN	107244	10478	96766	13622	5626	20916
STATEN	107690	81866	25824	23	0	0
FYLKESKOMMUNEN	83010	79495	3515	196	106	868
BY- OG HERREDSKOMMUNER	109001	28764	80237	8818	1317	9747
ANDRE, INKL. RENTER	548219	135475	412744	53978	21934	88904
AV DETTE: RENTER	135252	32479	102773	12594	3700	19132
EGNE AVDELINGER	53983	0	53983	6780	905	2548
UTGIFTER TIL NYBYGG/NYANLEGG	418446	54123	364323	29306	4847	80216
AV DETTE: KJØP FAST EIENDOM	21008	3096	17912	140	964	5290
FINANSIERINGSUTG. KAP.1.92-1.99	376018	36956	339062	54782	7210	61373
TIDL. ÅRS REGNSK.M. UNDERSK	37439	7799	29640	4743	477	5904
UTLÅN	63706	1298	62408	7128	3546	20668
OVERFØRTE BEVILGNINGER	25988	3393	22595	1191	0	3062
AVSETNING TIL FOND	55113	32	55081	3799	729	12036
FONDSMIDLER (TILBAKEFØRING)	8935	1270	7665	2064	0	434
KONT.BEH.(STYRKING/TILB.F.)	62619	3393	59226	10762	230	5943
AVDRAG PÅ EKSTERNE LÅN	116514	19771	96743	25095	2228	13326
ÅRETS REGNSK.M. OVERSKUDD	5704	0	5704	0	0	0
BRUTTOUTG. FORRETNINGSDRIFT 1.7	905200	4346	900854	134220	49534	192648
DRIFTSUTGIFTER	734154	4346	729808	102345	41525	154356
AV DETTE: LØNN	67091	1702	65389	9876	4339	12672
UTGIFTER TIL NYBYGG/NYANLEGG	110400	0	110400	19610	6625	25420
FINANSIERINGSUTGIFTER	60644	0	60644	12265	1384	12872
BRUTTOUTG. I A L T H.K.1.1-1.9	6294025	1748328	4545697	553361	210100	864218
<b>I N N T E K T E R</b>						
BRUTTOINNT. H.K.1.1-1.91 -1.7	4669463	1657231	3012232	330042	153038	496254
DRIFTSINNTEKTER	4582331	1648556	2933775	322634	151559	488496
VANLIGE SALGS- OG LEIEINNT.	395504	56141	339363	39416	23114	54099
SALG AV UTSTYR	236	106	130	0	0	0
FORDELTE UTGIFTER	10390	43	10347	2549	2383	314
OVERFØRINGER FRA						
TRYGDEFORVALTNINGEN	122725	46534	76191	9386	7264	10785
STATEN	1441820	697816	744004	78575	35794	109053
AV DETTE: RAMMEOVERFØRING	1278229	660298	617931	64815	28386	89165
FYLKESKOMMUNER	91678	61273	30405	2709	2272	5542
BY- OG HERREDSKOMMUNER	46984	9086	37898	1582	7598	8738
ANDRE	2425358	777532	1647826	182579	72003	298904
AV DETTE: RENTER	93751	6351	87400	9780	2720	20478
AV DETTE: SKATTER/ALM.AVG	2296885	767148	1529737	171210	67612	275083
EGNE AVDELINGER	47634	24	47610	5842	1131	1063
INNTEKTER I SAMB. MED NYB. MV	87134	8675	78459	7409	1479	7758
AV DETTE: SALG FAST EIENDOM	27141	4100	23041	6062	208	4936
AV DETTE: OVERF. FRA STATEN	19766	3925	15841	680	195	350
FINANSIERINGSINNNT.KAP.1.92-1.99	712319	87044	625275	95059	8667	166979
TIDL. REGNSK.M. OVERSK. MV.	25821	0	25821	4743	477	5904
MOTTATTE AVDRAG PÅ UTLÅN	34156	296	33860	5879	1849	3807
FORBRUK AV OVERFØRTE BEV.	64305	2922	61383	1802	66	34056
FORBRUK AV FOND	128637	4647	123990	23184	623	31484
LÅN AV FOND	31077	0	31077	15283	0	9004
LÅN AV KONTANTBEHOLDNINGEN	77842	30857	46985	233	17	16894
FORBRUK AV LÅNEMIDLER	245282	14089	231193	38807	4178	23694
ÅRETS REGNSK.M. UNDERSK. MV	105199	34233	70966	5128	1457	42136
BRUTTOINNT.FORRETNINGSDRIFT 1.7	911164	4049	907115	128261	48396	200992
DRIFTSINNTEKTER	849618	4049	845569	117493	46383	184200
AV DETTE: SALGS-/LEIEINNT.	740846	3848	736998	108068	39762	154873
INNTEKTER I SAMB. MED NYB.MV.	20318	0	20318	1841	1013	4110
FINANSIERINGSINNTEKTER	41230	0	41230	8927	1000	12682
BRUTTOINNT. I A L T H.K.1.1-1.9	6292946	1748324	4544622	553362	210101	864225
K R P R I N N B Y G G E R						
DRIFTSUTGIFTER H.K.1.1-1.6,1.8	22752	8375	14099	14380	15622	16430
SENTRALADMINISTRASJONEN	1193	178	995	1038	1237	996
UNDERVISNING	6029	2179	3776	3517	4466	3566
HELSEVERN	7598	4987	2560	3043	2419	2938
SOSIALE TJENESTER	3588	296	3228	3128	4082	4500
KIRKE- OG KULTURFORMÅL	1063	86	958	815	1109	1297
UTBYGGINGS- OG BOLIGFORMÅL	2121	152	1931	2075	1832	2374
YMSE FORMÅL	1160	496	651	765	476	759
NETTOUTGIFTER H.K. 1.7	-30	2	-31	267	124	-269

## KOMMUNEREGNSKAPER 1988.

	SANDEFJORD	LARVIK	SVELVIK	SANDE	HOF	VÅLE	
FOLKETALL 31 DESEMBER 1988.....	35853	37797	5845	6847	2721	3858	
			1 0 0 0 K R				
U T G I F T E R							
BRUTTOUTG. H.K.1.1-1.91 -1.7	576843	605532	114352	108612	42812	71351	
DRIFTSUTGIFTER	512684	556539	91410	92288	40351	52225	
LØNN INKL. TRYGD OG PENSJON	284731	332663	53085	54738	25438	26188	
UTSTYR	10705	11708	2661	2011	789	1045	
VEDL.HOLD BYGN./ANLEGG MV.	42906	22256	3539	3025	1223	1456	
ANDRE DRIFTSUTGIFTER	63541	76721	12121	14067	5738	7618	
OVERFØRINGER TIL							
TRYGDEFORVALTNINGEN	12	21785	3913	4908	1575	0	
STATEN	23076	338	29	0	0	2243	
FYLKESKOMMUNEN	796	649	94	317	30	1	
BY- OG HERREDSKOMMUNER	9090	6183	2168	2817	2140	7183	
ANDRE, INKL. RENTER	65268	80240	12973	9996	3390	5902	
AV DETTE:RENTER	12201	23994	4617	2041	1169	2683	
EGNE AVDELINGER	12559	4001	824	409	28	589	
UTGIFTER TIL NYBYGG/NYANLEGG	64159	48993	22942	16323	2459	19126	
AV DETTE:KJØP FAST EIENDOM	7880	1583	0	0	0	46	
FINANSIERINGSUTG. KAP.1.92-1.99	62834	51881	15273	7573	4856	7701	
TIDL. ÅRS REGNSK.M. UNDERSK	4969	4566	32	2004	712	69	
UTLÅN	1695	11045	914	1379	905	412	
OVERFØRTE BEVILGNINGER	9956	0	920	526	253	313	
AVSETNING TIL FOND	16150	7822	2299	686	1808	2511	
FONDSMIDLER (TILBAKEFØRING)	0	421	1736	0	0	850	
KONT.BEH.(STYRKING/TILB.F.)	10000	9397	6365	0	585	2524	
AVDRAG PÅ EKSTERNE LÅN	17479	18630	3007	1593	593	1022	
ÅRETS REGNSK.M. OVERSKUDD	2585	0	0	1385	0	0	
BRUTTOUTG. FORRETNINGSDRIFT 1.7	180586	53531	29867	33316	16557	22623	
DRIFTSUTGIFTER	156068	39820	24503	26836	13630	19379	
AV DETTE: LØNN	11868	6341	1879	2206	3201	1223	
UTGIFTER TIL NYBYGG/NYANLEGG	18666	2434	3928	4609	1294	1677	
FINANSIERINGSUTGIFTER	5852	11276	1436	1871	1633	1567	
BRUTTOUTG. I A L T H.K.1.1-1.9	820263	710944	159492	149501	64225	101675	
I N N T E K T E R							
BRUTTOINNT. H.K.1.1-1.91 -1.7	563437	558121	93771	98283	44108	62892	
DRIFTSINNTEKTER	540526	551259	85750	97801	43645	56120	
VANLIGE SALGS- OG LEIEINNT.	71685	70154	7059	9432	3160	5961	
SALG AV UTSTYR	0	21	2	36	0	0	
FORDELTE UTGIFTER	0	82	0	0	0	117	
OVERFØRINGER FRA							
TRYGDEFORVALTNINGEN	13989	14518	2559	2506	1099	1561	
STATEN	117787	161885	25559	24978	15981	16622	
AV DETTE:RAMMEOVERFØRING	95782	130536	20758	21382	14599	15762	
FYLKESKOMMUNER	7751	5060	520	1339	83	175	
BY- OG HERREDSKOMMUNER	1682	2205	349	1861	526	46	
ANDRE	312818	295762	48949	57427	22684	30905	
AV DETTE:RENTER	21143	13192	2609	2149	2158	1971	
AV DETTE:SKATTER/ALM.AVG	286326	277474	43478	52850	19093	27171	
EGNE AVDELINGER	14814	1578	749	221	115	731	
INNTEKTER I SAMB. MED NYB. MV	22911	6861	8022	482	463	6772	
AV DETTE: SALG FAST EIENDOM	4791	4152	0	227	250	3	
AV DETTE: OVERF. FRA STATEN	1397	1299	230	255	210	5055	
FINANSIERINGSINNNT.KAP.1.92-1.99	74232	98397	34562	17586	4051	14882	
TIDL. REGNSK.M. OVERSK. MV.	1150	4566	32	2004	712	69	
MOTTATTE AVDRAG PÅ UTLÅN	6648	5395	3486	338	559	418	
FORBRUK AV OVERFØRTE BEV.	15112	210	787	1380	319	409	
FORBRUK AV FOND	9617	30313	5252	1243	1556	2619	
LÅN AV FOND	0	1405	701	0	0	0	
LÅN AV KONTANTBEHOLDNINGEN	10000	3243	2351	1970	0	1663	
FORBRUK AV LÅNEMIDLER	31705	39244	17014	10651	905	9704	
ÅRETS REGNSK.M. UNDERSK. MV	0	14021	4939	0	0	0	
BRUTTOINNT. FORRETNINGSDRIFT 1.7	182595	53334	31162	33628	16064	23901	
DRIFTSINNTEKTER	178107	48313	28879	30103	14567	21525	
AV DETTE:SALGS-/LEIEINNT.	156743	38253	27363	26402	11812	18778	
INNTEKTER I SAMB. MED NYB.MV.	2202	0	2251	1627	134	1226	
FINANSIERINGSINNTEKTER	2286	5023	32	1898	1363	1150	
BRUTTOINNT. I A L T H.K.1.1-1.9	820264	709852	159495	149497	64223	101675	
DRIFTSUTGIFTER H.K.1.1-1.6,1.8	13652	14148	K R P R I N N B Y G G E R				12955
SENTRALADMINISTRASJONEN	967	1028	14970	12762	14251	1194	
UNDERVISNING	3607	3787	1265	844	1119	4128	
HELSEVERN	2385	2787	3968	4098	4419	2760	
SOSIALE TJENESTER	3074	3126	2427	897	3601	1936	
KIRKE- OG KULTURFORMÅL	1185	896	3689	3994	2141	745	
UTBYGGINGS- OG BOLIGFORMÅL	1874	1747	859	1148	759	1419	
YMSE FORMÅL	559	777	1857	1413	1674	773	
NETTOUTGIFTER H.K. 1.7	-56	5	906	367	537	-331	
			-222	-46	181		

## KOMMUNEREGNSKAPER 1988.

	RAMNES	ANDEBU	STOKKE	NØTTERØY	TJØME	LARDAL
FOLKETALL 31 DESEMBER 1988.....	3426	4368	8839	17822	3860	2380
				1 0 0 0 K R		
U T G I F T E R						
BRUTTOUTG. H.K.1.1-1.91 -1.7	65977	62393	128075	280382	71085	50455
DRIFTSUTGIFTER	49676	58799	119544	251593	63793	39013
LØNN INKL. TRYGD OG PENSJON	23907	34750	69799	141436	33987	23985
UTSTYR	694	1158	2447	3833	1342	610
VEDL.HOLD BYGN./ANLEGG MV.	1819	1580	3491	9989	1456	1531
ANDRE DRIFTSUTGIFTER	7436	8774	16776	26748	7652	5958
OVERFØRINGER TIL						
TRYGDEFORVALTNINGEN	1950	2505	5164	11303	2237	1250
STATEN	0	0	31	42	0	42
FYLKESKOMMUNEN	12	9	85	326	0	26
BY- OG HERREDSKOMMUNER	7615	2548	3631	12689	2780	1511
ANDRE, INKL. RENTER	5507	6377	14231	32227	7718	4099
AV DETTE: RENTER	2241	2919	4357	6876	2985	1264
EGNE AVDELINGER	733	1098	3894	12994	6621	0
UTGIFTER TIL NYBYGG/NYANLEGG	16300	3594	8535	28790	7292	11441
AV DETTE: KJØP FAST EIENDOM	0	0	94	115	10	1790
FINANSIERINGSUTG. KAP.1.92-1.99	4846	9038	14472	27603	6674	2946
TIDL. ÅRS REGNSK.M. UNDERSK	622	1547	1291	2181	323	200
UTLÅN	534	720	2059	9640	1109	654
OVERFØRTE BEVILGNINGER	40	399	2992	2442	337	164
AVSETNING TIL FOND	1299	2446	1009	1027	1335	125
FONDSMIDLER (TILBAKEFØRING)	1235	0	375	0	0	550
KONT.BEH.(STYRKING/TILB.F.)	18	1544	2938	7345	1575	0
AVDRAG PÅ EKSTERNE LÅN	1098	2025	2881	4968	1995	803
ÅRETS REGNSK.M. OVERSKUDD	0	357	927	0	0	450
BRUTTOUTG. FORRETNINGSDRIFT 1.7	16877	24607	47390	73635	24932	531
DRIFTSUTGIFTER	12660	19645	39356	58502	20652	531
AV DETTE: LØNN	1017	1421	2076	5653	1617	0
UTGIFTER TIL NYBYGG/NYANLEGG	3018	2440	3863	13806	3010	0
FINANSIERINGSUTGIFTER	1199	2522	4171	1326	1270	0
BRUTTOUTG. I A L T H.K.1.1-1.9	87700	96038	189937	381620	102691	53932
I N N T E K T E R						
BRUTTOINNT. H.K.1.1-1.91 -1.7	56293	63547	129500	255751	64823	42372
DRIFTSINNTEKTER	50613	61864	126947	252607	63841	40113
VANLIGE SALGS- OG LEIEINNT.	4711	6010	9537	21415	9753	3857
SALG AV UTSTYR	0	22	11	11	0	27
FORDELTE UTGIFTER	0	0	2740	1939	0	223
OVERFØRINGER FRA						
TRYGDEFORVALTNINGEN	937	1334	2983	5593	727	950
STATEN	18593	19869	34069	51319	17148	16772
AV DETTE: RAMMEOVERFØRING	17374	18556	28319	43388	14144	14965
FYLKESKOMMUNER	385	320	1160	2685	141	263
BY- OG HERREDSKOMMUNER	738	1582	6063	4442	224	262
ANDRE	25057	31525	67634	153569	30249	17761
AV DETTE: RENTER	1532	1346	2398	4341	546	1037
AV DETTE: SKATTE/ALM.AVG	23102	29834	63963	146799	29232	16510
EGNE AVDELINGER	188	1202	2746	11631	5599	0
INNTEKTER I SAMB. MED NYB. MV	5680	1683	2553	3145	982	2259
AV DETTE: SALG FAST EIENDOM	1235	12	32	88	0	1045
AV DETTE: OVERF. FRA STATEN	3945	163	257	200	445	1160
FINANSIERINGSINNT. KAP.1.92-1.99	14274	7125	12722	52567	13184	10988
TIDL. REGNSK.M. OVERSK. MV.	622	1547	1291	2181	323	200
MOTTATTE AVDRAG PÅ UTLÅN	768	366	956	2734	361	296
FORBRUK AV OVERFØRTE BEV.	992	728	1226	3130	1166	0
FORBRUK AV FOND	2655	1928	2726	3696	3047	4047
LÅN AV FOND	1113	0	2889	682	0	0
LÅN AV KONTANTBEHOLDNINGEN	2288	3	407	2750	1876	3290
FORBRUK AV LÅNEMIDLER	5836	2553	3227	35564	4956	3155
ÅRETS REGNSK.M. UNDERSK. MV	0	0	0	1830	1455	0
BRUTTOINNT. FORRETNINGSDRIFT 1.7	17132	25373	47721	73303	24683	570
DRIFTSINNTEKTER	14916	22712	44041	70912	22848	570
AV DETTE: SALGS-/LEIEINNT.	12011	18873	39676	64601	19401	382
INNTEKTER I SAMB. MED NYB.MV.	1158	745	968	2133	910	0
FINANSIERINGSINNTEKTER	1058	1916	2712	258	925	0
BRUTTOINNT. I A L T H.K.1.1-1.9	87699	96045	189943	381621	102690	53930
			K R P R I N N B Y G G E R			
DRIFTSUTGIFTER H.K.1.1-1.6,1.8	13931	12888	12940	13483	15947	15867
SENTRALADMINISTRASJONEN	1255	791	1003	705	1804	1315
UNDERVISNING	4281	5061	4638	3755	4627	4547
HELSEVERN	2821	2626	1596	2395	3056	3954
SOSIALE TJENESTER	2544	1492	2380	3103	2656	2722
KIRKE- OG KULTURFORMÅL	787	600	765	708	637	668
UTBYGGINGS- OG BOLIGFORMÅL	1497	1546	2024	2371	2270	2018
YMSE FORMÅL	746	770	534	446	897	643
NETTOUTGIFTER H.K. 1.7	-74	-175	-37	19	65	-16

**SKATTEREGNSKAP. INNBETALT OG FORDELT SKATT JANUAR-JUNI 1989**

Statistisk sentralbyrås skatteregnskapsstatistikk bygger på det månedlige skatteregnskapet over innbetalte og fordelte skatter, som føres av alle kommunekassererne i landet. SSB får disse oppgavene fra Skattedirektoratet. Statistikken omfatter dessuten oppgaver over oljeskatt og sentralt beregnet arbeidsgiveravgift for statsansatte. Statistikken omfatter ikke indirekte skatter.

Tabellene gir tall for skatteinngangen hittil i år, og for siste måned. En ny oppgjørsordning for forskuddstrekk av skatt, forårsaket forskyvninger i månedsstatistikken for juni, juli og august 1988. Prosentvise endringer i de innbetalte og fordelte skatter i perioden januar-juni 1989 er derfor ikke tilgjengelige. Tall for hele landet blir gitt i Statistisk Ukehefte.

Med skatteinngang i alt mener en summen av de beløp som bokføres som fordelt skatt i skatteregnskapet. Ved sammenligning med tall for bokførte skatteinntekter i kommuneregnskapene, kan forskjeller i bokføringstidspunkt og endrede fordelingsnøkler gi avvik mellom disse tallene og de som er gitt i denne statistikken. I tallene for skatteinngangen er dessuten rente- og innfordringsutgifter ikke trukket ut.

TABELL 1. INNBETALT OG FORDELT SKATT, JANUAR - JUNI 1989.

MILL. KR

NR.	KOMMUNE	SKATTE- INNGANG I ALT	ORDINÆR SKATT TIL PRIMÆR- KOM- MUNEN	MEDLEMS- AVGIFT TIL FOLKE- TRYGDEN	ARBEIDS- GIVER- AVGIFT TIL FOLKE- TRYGDEN	ORDINÆR SKATT TIL FYLKES- KOM- MUNEN	OLJE- SKATT, INN- TEKTS- SKATT STAT, FELLES- SKATT MV.
07	VESTFOLD.....	3419,4	831,9	575,4	788,6	435,1	788,4
0701	BORRE.....	346,0	85,1	64,0	82,2	43,8	70,8
0702	HOLMESTRAND.....	134,5	31,4	25,9	36,3	15,8	25,0
0704	TØNSBERG.....	749,4	158,3	87,8	241,9	86,5	174,9
0706	SANDEFJORD.....	680,2	160,7	108,0	157,0	87,4	167,1
0709	LARVIK.....	667,1	170,3	110,8	140,7	84,8	160,5
0711	SVELVIK.....	85,3	21,7	18,7	14,5	11,6	18,7
0713	SANDE.....	94,3	25,7	20,9	14,6	12,7	20,4
0714	HOF.....	33,6	8,7	7,1	6,9	4,2	6,7
0716	VÅLE.....	51,1	12,8	10,1	11,1	6,5	10,6
0718	RAMNES.....	37,4	10,9	8,9	3,6	5,4	8,6
0719	ANDEBU.....	50,1	13,7	11,9	6,9	6,8	10,8
0720	STOKKE.....	127,3	33,1	27,8	24,1	16,6	25,6
0722	NØTTERØY.....	283,5	76,0	56,0	37,7	42,3	71,5
0723	TJØME.....	49,5	14,8	11,1	5,8	6,9	10,8
0728	LARDAL.....	30,1	8,8	6,1	5,1	3,7	6,4

TABELL 2. INNBETALT OG FORDELT SKATT, JUNI 1989.

MILL. KR

NR.	KOMMUNE	SKATTE- INNGANG I ALT	ORDINÆR SKATT TIL PRIMÆR- KOM- MUNEN	MEDLEMS- AVGIFT TIL FOLKE- TRYGDEN	ARBEIDS- GIVER- AVGIFT TIL FOLKE- TRYGDEN	ORDINÆR SKATT TIL FYLKES- KOM- MUNEN	OLJE- SKATT, INN- TEKTS- SKATT STAT, FELLES- SKATT MV.
07	VESTFOLD.....	65,2	17,1	13,3	11,5	9,0	14,4
0701	BORRE.....	8,5	2,4	1,8	1,0	1,2	2,0
0702	HOLMESTRAND.....	2,4	0,7	0,5	0,4	0,3	0,5
0704	TØNSBERG.....	22,4	6,6	4,6	1,9	3,4	5,9
0706	SANDEFJORD.....	13,0	2,7	2,3	4,4	1,4	2,2
0709	LARVIK.....	3,2	0,6	0,4	1,5	0,3	0,5
0711	SVELVIK.....	2,3	0,6	0,5	0,3	0,3	0,5
0713	SANDE.....	4,7	1,4	1,2	0,5	0,7	1,0
0714	HOF.....	-0,5	-0,2	-0,1	0,1	-0,1	-0,1
0716	VÅLE.....	1,9	0,5	0,4	0,3	0,3	0,4
0718	RAMNES.....	0,2	0,1	0,1	-	-	-
0719	ANDEBU.....	0,7	0,2	0,2	0,1	0,1	0,2
0720	STOKKE.....	0,3	0,1	0,1	0,2	-	-
0722	NØTTERØY.....	5,5	1,5	1,2	0,8	0,8	1,3
0723	TJØME.....	0,3	0,1	0,1	-	-	-
0728	LARDAL.....	0,2	-	-	0,1	-	0,1

SKATTESTATISTIKK 1987. ETTERSKUDDSPLIKTIGE SKATTYTERE. ANSETTELSE OG UTLIGNEDE SKATTER VED KOMMUNE-, FYLKES- OG STATSSKATTELIGNINGEN ETTER SKATTYTERGRUPPE.

Statistisk sentralbyrå presenterer med dette statistikk over ansettelser og skatter ved kommune-, fylkes- og statsskatteligningen for etterskuddspliktige skattytere. Statistikken bygger på Skattedirektoratets etterskuddsregister. Med ansettelser menes nettoformue og nettoinntekt. Inntektsskatt til kommunene og fylket omfatter inntektsskatt til kommunene på 13,5 prosent og til fylket på 7,5 prosent.

Formuesskatt ved kommune- og fylkesskatteligningen er i sin helhet utlignet på kommunene.

Tabellene viser antall skattytere, nettoformue, nettoinntekt, formuesskatt, inntektsskatt, fellesskatt og sum skatt til kommune, fylke og stat etter skattytergruppe for inntektsåret 1987. Tall for hele landet blir gitt i Statistisk Ukehefte.

For Vestfold fylke viser tabellene for 1987 at sum utlignet skatt ved kommune og fylkes- skatteligningen for etterskuddspliktige skattytere utgjorde 188,3 millioner kroner. En økning på 33 prosent fra 1986. 184,6 millioner, eller 98 prosent av dette, er inntektsskatt og 3,7 millioner, eller 2 prosent, formuesskatt. 166,3 millioner, eller 88 prosent er utlignet på aksjeselskaper, aksjebanker og og forsikringsselskaper registrert i Norge, 2 prosent på rederier, fangst og bergingsvirksomhet og 1 prosent på kraftselskaper.

Sum skatt til staten for etterskuddspliktige skattytere med kontoradresse Vestfold, utgjorde i alt 215,3 millioner kroner. En økning fra 1986 på 33 prosent. Av totalen var 18,5 millioner fellesskatt til skattefordelingsfondet, 184,6 millioner skatt på inntekt og 12,2 millioner skatt på formue. Av sum skatt ble 202,2 millioner utlignet på aksjeselskaper, aksjebanker og forsikringsselskaper registrert i Norge. Dette var 56 prosent mer enn i 1986. 5,7 millioner ble utlignet på rederier, fangst og bergingsvirksomhet og 2,7 millioner på gjensidige livs- og skadeforsikringsselskap.

Tabell 1. Etterskuddspliktige skattytere. Fastsetting av inntekt, formue og utlignede skatter ved kommune- og fylkesskatteligninga etter skattytergruppe. Absolutte tall. 1987

Skattytergruppe	Antall skattytere	Kommune- og fylkesskatteligninga				Sum skatter til kommune og fylke
		Nettoformue	Nettoinntekt	Skatt på formue	Skatt på inntekt	
	I	1 000 kr				I
I alt .....	2417	788731	879208	3687	184633	188320
Aksjeselskaper, aksjebanker og forsikringselskaper registrert i Norge .....	1924	-	791847	-	166287	166287
Innenby(gd)s .....	1628	-	680764	-	142960	142960
Utenby(gd)s .....	296	-	111083	-	23327	23327
Rederier, fangst og bergingsvirksomhet .....	45	-	18932	-	3976	3976
Innenby(gd)s .....	15	-	18629	-	3912	3912
Utenby(gd)s .....	30	-	303	-	64	64
Gjensidige livs- og skade-forsikringselskaper .....	1	32037	9135	96	1918	2014
Innenby(gd)s .....	1	32037	9135	96	1918	2014
Utenby(gd)s .....	-	-	-	-	-	-
Sparebanker .....	24	279027	47839	837	10046	10883
Innenby(gd)s .....	7	147899	27763	444	5830	6274
Utenby(gd)s .....	17	131128	20077	393	4216	4609
Boligselskaper .....	248	261831	1722	1309	362	1671
Kraftselskaper .....	23	80783	4041	808	849	1656
Andelsmeierier .....	11	4968	6	15	1	16
Innenby(gd)s .....	-	-	-	-	-	-
Utenby(gd)s .....	11	4968	6	15	1	16
Forbruksforeninger, innkjøps- og salgslag/samvirkeag .....	53	97016	1459	291	306	598
Innenby(gd)s .....	47	82435	971	247	204	451
Utenby(gd)s .....	6	14581	489	44	103	146
Institusjoner/foreninger og pensjonsfond .....	77	32806	2053	328	431	759
Innenby(gd)s .....	47	19831	1080	198	227	425
Utenby(gd)s .....	30	12975	973	130	204	334
Konsignasjonslager .....	-	-	-	-	-	-
Utenlandske aksjeselskaper/ forsikringselskaper .....	7	263	2083	3	437	440
Aksjefond/selgende gruppe/ utenlandske styremedlemmer ..	4	-	93	-	19	19

Tabell 2. Etterskuddspliktige skattytere. Fastsetting av inntekt, formue og utlignede skatter ved statsskatteligninga etter skattytergruppe. Absolutte tall. 1987

Skattytergruppe	Antall skattytere	Statsskatteligninga					Sum skatter til staten
		Nettoformue	Nettoinntekt	Skatt på formue	Skatt på inntekt	Felles-skatt	
	I	1 000 kr					I
I alt .....	2555	4065239	677959	12155	184585	18527	215267
Aksjeselskaper, aksjebanker og forsikringselskaper registrert i Norge .....	2375	3835151	628983	11505	174857	15818	202180
Rederier, fangst og bergingsvirksomhet .....	39	229829	13211	648	3673	1375	5696
Gjensidige livs- og skade-forsikringselskaper .....	1	-	9152	-	2540	183	2723
Sparebanker .....	4	-	19956	-	1996	957	2952
Boligselskaper .....	76	-	1719	-	275	-	275
Kraftselskaper .....	-	-	-	-	-	81	81
Andelsmeierier .....	-	-	-	-	-	-	-
Forbruksforeninger, innkjøps- og salgslag/samvirkeag .....	34	-	1749	-	430	29	459
Institusjoner/foreninger og pensjonsfond .....	17	-	1022	-	234	41	275
Konsignasjonslager .....	-	-	-	-	-	-	-
Utenlandske aksjeselskaper/ forsikringselskaper .....	6	259	2083	1	579	42	621
Aksjefond/selgende gruppe/ utenlandske styremedlemmer ..	3	-	83	-	2	2	4



## Fylkestingsvalget 1987. Godkjente stemmer etter parti/valgliste. Kommune. Prosent

Fylke Nr. Kommune	I ALT 1) A	DLF	FRP	H	KRF	NKP	RV	SP	SV	V	Upol. og andre lister	
Hele landet												
MEDREGNET OSLO ....	100,0	35,9	0,4	12,3	23,7	8,1	0,3	1,3	6,8	5,7	3,3	2,2
IKKE MED- REGNET OSLO .....	100,0	36,7	0,4	11,4	22,5	8,7	0,3	1,1	7,7	5,6	3,8	1,9
FYLKE												
01 ØSTFOLD .....	100,0	43,5	0,2	10,4	21,1	8,8	0,3	1,4	6,8	4,3	3,2	.
02 AKERSHUS .....	100,0	31,6	1,7	15,7	31,6	4,1	0,2	1,3	4,4	5,0	3,5	0,8
03 OSLO 2) .....	100,0	30,9	.	18,4	32,1	3,7	0,3	3,0	0,7	6,8	.	4,1
04 HEDMARK .....	100,0	54,8	0,2	6,2	13,1	3,5	0,5	0,6	10,6	7,8	2,6	.
05 OPPLAND .....	100,0	50,3	0,2	8,3	13,3	5,3	0,3	0,4	14,0	4,4	3,6	.
06 BUSKERUD .....	100,0	40,8	.	14,3	25,3	4,9	0,4	0,6	6,8	3,9	3,0	.
07 VESTFOLD .....	100,0	31,5	0,5	15,6	31,2	6,8	.	0,9	5,3	4,2	4,1	.
08 TELEMARK .....	100,0	43,3	0,4	9,7	19,4	9,5	.	1,1	5,3	6,9	4,4	.
09 AUST-AGDER .....	100,0	34,7	0,9	9,6	21,9	14,5	.	0,5	7,1	3,9	6,8	.
10 VEST-AGDER .....	100,0	22,4	.	13,3	21,6	19,4	.	0,6	6,0	4,1	.	12,7
11 ROGALAND .....	100,0	26,4	0,7	13,6	26,2	14,9	0,2	0,5	6,9	3,9	6,7	.
12 HORDALAND .....	100,0	30,7	.	15,4	23,0	11,7	0,3	1,1	5,8	6,0	.	6,1
14 SOGN OG FJORDANE .....	100,0	30,5	.	4,6	20,9	12,3	.	1,9	16,4	5,4	8,0	.
15 MØRE OG ROMSDAL	100,0	28,3	0,5	10,2	18,0	14,4	.	0,6	9,0	4,1	7,6	7,3
16 SØR-TRØNDELAG ..	100,0	38,3	0,4	10,4	21,2	6,6	0,4	2,0	8,7	7,0	4,9	.
17 NORD-TRØNDELAG ..	100,0	41,2	.	6,3	11,3	5,2	0,4	0,7	21,6	6,5	.	6,8
18 NORDLAND .....	100,0	42,2	.	6,5	21,2	6,1	0,5	1,3	6,8	9,6	4,9	0,9
19 TROMS .....	100,0	40,9	0,2	7,5	24,8	6,8	0,3	2,8	5,1	7,1	3,9	0,6
20 FINNMARK .....	100,0	49,5	.	6,5	17,2	5,7	2,4	1,4	3,7	9,3	4,2	.
KOMMUNE												
07 VESTFOLD .....	100,0	31,5	0,5	15,6	31,2	6,8	.	0,9	5,3	4,2	4,1	.
01 BORRE .....	100,0	36,3	0,3	13,8	31,6	4,9	.	1,9	2,8	5,3	3,0	.
02 HOLMESTRAND .....	100,0	41,5	1,4	14,0	23,5	6,4	.	1,2	5,0	4,6	2,5	.
04 TØNSBERG .....	100,0	29,8	0,3	17,0	35,5	6,7	.	0,7	2,7	4,4	2,9	.
06 SANDEFJORD .....	100,0	27,8	0,5	21,0	31,8	7,1	.	0,8	2,9	3,6	4,5	.
09 LARVIK .....	100,0	33,2	0,4	12,1	28,3	8,6	.	0,6	5,9	4,7	6,2	.
11 SVELVIK .....	100,0	41,3	0,3	15,2	28,7	5,1	.	0,3	4,5	3,5	1,2	.
13 SANDE .....	100,0	42,3	0,9	14,1	23,4	3,4	.	0,2	10,7	3,2	1,8	.
14 HOF .....	100,0	41,9	0,2	7,2	22,3	6,6	.	0,5	14,9	1,4	5,0	.
16 VÅLE .....	100,0	26,4	0,3	10,5	27,7	11,2	.	0,3	19,9	1,6	2,0	.
18 RAMNES .....	100,0	25,0	0,1	11,7	25,1	7,7	.	0,5	23,6	2,2	4,0	.
19 ANDEBU .....	100,0	28,0	0,2	12,7	29,6	8,4	.	0,5	10,7	2,2	7,7	.
20 STOKKE .....	100,0	23,6	0,1	13,1	32,1	10,5	.	0,7	9,0	5,2	5,7	.
22 NØTTERØY .....	100,0	23,1	0,7	19,0	39,9	5,0	.	1,6	1,8	4,6	4,3	.
23 TJØME .....	100,0	27,3	0,3	21,9	34,7	5,1	.	0,9	1,6	4,1	4,2	.
28 LARDAL .....	100,0	47,3	0,4	4,4	14,7	4,0	.	0,2	22,6	2,0	4,5	.

1) Summen av prosenttall på en linje er ikke alltid lik 100,0. 2) Oppgaver fra kommunestyrevalget.

Fylkestingsvalget 1987. Fylkestingsrepresentanter 1) etter alder, kjønn og parti/valgliste, og prosent gjenvalgte representanter. Hele landet

Parti/valgliste	I alt	Menn	Kvin- ner	Prosent kvinner	18-24 år		25-29 år		30-39 år		40-49 år	
					M	K	M	K	M	K	M	K
					Alle partier .....	1101	654	447	40,6	32	28	35
Det Norske Arbeiderparti .....	412	228	184	44,7	5	15	14	7	35	22	75	72
Det Liberale Folkepartiet .....	1	1	0	-	-	-	-	-	-	-	0	0
Fremskrittspartiet .....	124	100	24	19,4	14	4	7	2	15	10	28	5
Høyre .....	250	149	101	40,4	7	4	8	4	25	14	58	47
Kristelig Folkeparti .....	94	56	38	40,4	1	1	4	1	9	4	16	17
Norges Kommunistiske Parti .....	1	0	1	100,0	-	-	-	-	-	-	0	0
Rød Valgallianse .....	9	8	1	11,1	-	-	1	-	5	-	2	1
Senterpartiet .....	84	47	37	44,0	4	2	1	3	5	5	15	17
Sosialistisk Venstreparti .....	63	33	30	47,6	1	1	-	-	13	7	8	16
Venstre .....	42	21	21	50,0	-	1	-	-	2	4	12	12
Upolitiske og andre lister .....	21	11	10	47,6	-	-	-	-	1	3	1	6

Parti/valgliste	50-59 år		60-69 år		70 år og over		Gjennomsnittsalder			Prosent gjenvalgte representanter blandt		
	M	K	M	K	M	K	Begge kjønn	M	K	Begge kjønn	M	K
	Alle partier .....	215	193	170	115	85	24	45	46	44	46	50
Det Norske Arbeiderparti .....	75	72	60	58	37	10	46	47	45	51	56	44
Det Liberale Folkepartiet .....	0	0	1	0	0	0	69	69	-	100	100	-
Fremskrittspartiet .....	28	5	20	1	14	2	42	44	36	23	27	4
Høyre .....	58	47	36	25	14	7	45	45	45	52	60	40
Kristelig Folkeparti .....	16	17	20	13	6	2	47	47	47	46	48	42
Norges Kommunistiske Parti .....	0	0	0	1	0	0	56	-	56	100	-	100
Rød Valgallianse .....	2	1	0	0	0	0	37	36	46	56	63	-
Senterpartiet .....	15	17	17	9	5	1	46	47	44	44	47	41
Sosialistisk Venstreparti .....	8	16	7	4	4	1	44	44	44	44	45	43
Venstre .....	12	12	6	4	1	0	46	47	44	38	38	38
Upolitiske og andre lister .....	1	6	4	-	3	1	50	57	43	29	27	30

1) Medregnet representanter til Oslo bystyre.

Fylkestingsvalget 1987. Fylkestingsrepresentanter etter parti/valgliste, og gjenvalgte representanter.  
Kommune

Fylke Nr. Kommune	Representanter											Utpolitiske og andre lister	Utjammings- representanter i alt	Gjenvalgte representanter
	I alt	A	DLF	FRP	H	KRF	NKP	RV	SP	SV	V			
Hele landet														
MEDREGNET OSLO ..	1101	412	1	124	250	94	1	9	84	63	42	21	111	504
IKKE MED- REGNET OSLO .....	1016	385	1	108	221	91	1	7	84	57	42	19	111	445
FYLKE														
01 ØSTFOLD .....	53	23	-	5	11	5	-	1	4	2	2	-	8	21
02 AKERSHUS .....	85	27	1	13	27	4	-	1	4	4	3	1	1	42
03 OSLO .....	85	27	-	16	29	3	-	2	-	6	-	2	-	59
04 HEDMARK .....	55	31	-	4	7	2	-	-	6	4	1	-	1	27
05 OPPLAND .....	55	28	-	5	7	3	-	-	8	2	2	-	10	20
06 BUSKERUD .....	55	22	-	8	14	3	-	-	4	2	2	-	3	28
07 VESTFOLD .....	45	15	-	7	14	3	-	-	2	2	2	-	3	14
08 TELEMAR .....	55	24	-	5	11	5	-	-	3	4	3	-	1	29
09 AUST-AGDER .....	35	13	-	3	8	5	-	-	3	1	2	-	4	12
10 VEST-AGDER .....	45	10	-	6	10	9	-	-	3	2	-	5	1	20
11 ROGALAND .....	71	19	-	10	18	11	-	-	5	3	5	-	12	25
12 HORDALAND .....	85	26	-	13	20	10	-	1	5	5	-	5	12	32
14 SOGN OG FJORDANE .....	39	12	-	2	8	5	-	1	6	2	3	-	7	15
15 MØRE OG ROMSDAL .....	71	21	-	7	13	10	-	-	7	3	5	5	10	39
16 SØR- TRØNDELAG .....	71	28	-	7	15	5	-	1	6	5	4	-	4	33
17 NORD- TRØNDELAG .....	45	19	-	3	5	2	-	-	10	3	-	3	8	26
18 NORDLAND .....	71	30	-	5	15	4	-	1	5	7	4	-	12	35
19 TROMS .....	45	19	-	3	12	3	-	1	2	3	2	-	8	17
20 FINNMARK .....	35	18	-	2	6	2	1	-	1	3	2	-	6	10
KOMMUNE														
07 VESTFOLD .....	45	15	-	7	14	3	-	-	2	2	2	-	3	14
01 BORRE .....	4	1	-	1	2	-	-	-	-	-	-	-	-	1
02 HOLMESTRAND .....	1	1	-	-	-	-	-	-	-	-	-	-	-	-
04 TØNSBERG .....	7	2	-	2	2	1	-	-	-	-	-	-	-	1
06 SANDEFJORD .....	6	2	-	2	1	-	-	-	-	1	-	-	-	4
09 LARVIK .....	8	2	-	-	4	-	-	-	-	1	1	-	-	5
11 SVELVIK .....	3	1	-	1	-	1	-	-	-	-	-	-	-	1
13 SANDE .....	3	1	-	1	-	-	-	-	1	-	-	-	-	-
14 HOF .....	1	1	-	-	-	-	-	-	-	-	-	-	1	-
16 VÅLE .....	3	-	-	-	1	1	-	-	1	-	-	-	-	1
18 RAMNES .....	1	-	-	-	1	-	-	-	-	-	-	-	1	-
19 ANDEBU .....	1	1	-	-	-	-	-	-	-	-	-	-	-	-
20 STOKKE .....	2	-	-	-	1	-	-	-	-	-	1	-	-	-
22 NØTTERØY .....	3	2	-	-	1	-	-	-	-	-	-	-	-	-
23 TJØME .....	1	-	-	-	1	-	-	-	-	-	-	-	-	1
28 LARDAL .....	1	1	-	-	-	-	-	-	-	-	-	-	1	-

1) Oppgavene gjelder representanter til bystyret.

## Kommunestyrevalget 1987. Godkjente stemmer etter parti/valgliste. Kommune. Prosent

Fylke Nr. Kommune	I ALT	A	DLF	FRP	H	KRF	NKP	RV	SP	SV	V	Ikke- sos. felles- lister	Upoli- tiske og lokale lister	Andre lister 1)
Hele landet .....	100,0	35,9	0,2	10,4	23,3	7,8	0,1	1,2	7,1	5,5	3,9	1,4	2,6	0,5
FYLKE														
01 ØSTFOLD .....	100,0	44,3	0,0	7,4	21,8	9,1	.	0,6	7,5	4,1	3,3	.	1,1	0,6
02 AKERSHUS .....	100,0	32,1	1,6	14,3	31,1	4,2	0,1	1,1	4,6	5,4	4,1	0,1	1,3	.
03 OSLO .....	100,0	30,9	.	18,4	32,1	3,7	0,3	3,0	0,7	6,8	.	2,9	0,6	0,7
04 HEDMARK .....	100,0	55,2	.	3,1	15,8	2,9	0,4	0,8	11,4	8,1	1,9	0,5	1,5	0,7
05 OPPLAND .....	100,0	50,6	.	5,7	13,6	5,1	0,1	0,2	14,6	4,8	3,4	.	2,0	.
06 BUSKERUD .....	100,0	40,5	.	13,1	24,7	4,6	.	0,5	6,6	4,1	2,9	1,5	1,4	0,1
07 VESTFOLD .....	100,0	31,8	0,1	15,1	31,1	6,6	.	1,0	4,8	4,0	4,1	1,4	.	.
08 TELEMARK .....	100,0	42,3	0,3	7,6	18,3	9,2	.	1,3	5,6	6,7	4,8	0,7	3,2	.
09 AUST-AGDER .....	100,0	35,5	0,1	7,4	21,7	14,2	.	0,5	8,6	3,6	5,8	2,3	0,3	.
10 VEST-AGDER .....	100,0	22,2	0,3	10,4	21,4	18,1	.	0,5	6,1	2,8	7,5	1,2	6,0	3,5
11 ROGALAND .....	100,0	25,9	0,4	12,6	23,6	14,8	0,1	0,6	6,7	3,7	6,4	0,8	4,3	0,1
12 HORDALAND .....	100,0	30,8	0,0	13,9	21,5	11,4	.	1,2	6,0	5,1	2,7	3,1	3,6	0,7
14 SOGN OG FJORDANE .....	100,0	31,9	.	0,6	20,5	10,8	.	1,3	18,5	4,3	7,2	1,3	3,2	0,2
15 MØRE OG ROMSDAL .....	100,0	29,3	0,1	7,3	19,9	14,5	.	0,6	10,8	3,5	8,0	1,2	4,7	0,1
16 SØR- TRØNDELAG .....	100,0	36,9	0,2	9,0	20,3	6,2	.	1,8	8,5	6,1	4,4	1,3	4,9	0,4
17 NORD- TRØNDELAG .....	100,0	39,9	0,2	4,1	11,2	4,8	0,2	0,7	19,9	6,4	7,4	2,5	1,1	1,6
18 NORDLAND .....	100,0	41,8	.	3,9	20,9	5,5	.	1,4	6,8	9,3	4,0	1,6	3,6	1,1
19 TROMS .....	100,0	38,0	0,1	4,5	25,4	5,8	.	2,7	5,6	6,7	3,8	0,2	6,1	1,1
20 FINNMARK .....	100,0	49,7	.	3,2	16,3	4,8	1,6	1,4	3,2	8,9	2,9	.	7,0	0,9
KOMMUNE														
07 VESTFOLD .....	100,0	31,8	0,1	15,1	31,1	6,6	.	1,0	4,8	4,0	4,1	1,4	.	.
01 BORRE .....	100,0	36,4	.	13,4	31,5	4,9	.	2,3	3,0	5,3	3,2	.	.	.
02 HOLMESTRAND .....	100,0	42,9	.	15,0	21,5	6,4	.	1,5	4,6	3,7	3,2	4,3	.	.
04 TØNSBERG .....	100,0	29,9	.	17,0	35,5	6,6	.	0,7	2,6	4,4	3,2	.	.	.
06 SANDEFJORD .....	100,0	28,2	.	21,7	31,2	7,0	.	0,7	2,9	3,7	4,6	.	.	.
09 LARVIK .....	100,0	33,6	.	11,2	28,8	8,3	.	0,8	6,0	4,6	6,5	.	.	.
11 SVELVIK .....	100,0	42,0	.	14,5	29,8	4,8	.	.	4,9	4,1	.	17,2	.	.
13 SANDE .....	100,0	41,9	.	14,6	23,0	.	.	.	.	3,3	.	.	.	.
14 HOF .....	100,0	42,0	.	5,6	21,3	7,1	.	.	17,2	.	6,8	.	.	.
16 VÅLE .....	100,0	30,1	.	.	33,2	11,3	.	.	25,3	.	.	.	.	.
18 RAMNES .....	100,0	28,3	.	.	31,5	8,0	.	.	26,7	.	5,5	.	.	.
19 ANDEBU .....	100,0	29,2	.	13,2	28,6	7,9	.	.	10,9	.	10,3	.	.	.
20 STOKKE .....	100,0	22,8	.	12,0	32,4	10,7	.	.	9,5	6,9	5,7	.	.	.
22 NØTTERØY .....	100,0	22,4	0,9	18,8	39,1	5,1	.	2,8	1,8	4,6	4,4	.	.	.
23 TJØME .....	100,0	29,5	.	24,1	32,5	4,7	.	.	.	.	.	9,2	.	.
28 LARDAL .....	100,0	47,4	.	.	15,4	.	.	.	.	.	6,3	30,9	.	.

1) Medregnet Frie Folkevalgte og Pensjonistpartiet.

## Kommunestyrevalget 1987. Representanter etter parti/valgliste. Kommune

Fylke Nr. Kommune	I alt	A	DLF	FRP	H	KRF	NKP	RV	SP	SV	V	Ikke- sos. felles- lister	Upoli- tiske og lokale lister	Andre lister
Hele landet .....	13648	5401	5	763	2665	1193	6	49	1509	590	604	230	563	70
FYLKE														
01 ØSTFOLD .....	851	388	-	52	185	84	-	-	83	27	22	-	6	4
02 AKERSHUS .....	914	355	4	114	258	38	-	2	53	41	33	-	16	-
03 OSLO .....	85	27	-	16	29	3	-	2	-	6	-	2	-	-
04 HEDMARK .....	713	408	-	16	90	14	1	3	93	51	11	7	13	6
05 OPPLAND .....	752	401	-	31	92	29	-	-	131	29	20	-	19	-
06 BUSKERUD .....	699	294	-	65	168	31	-	-	61	21	22	22	13	2
07 VESTFOLD .....	521	179	-	70	163	33	-	2	31	16	15	12	-	-
08 TELEMARK .....	632	287	-	28	99	59	-	5	52	36	29	9	28	-
09 AUST-AGDER ...	493	195	-	29	101	66	-	1	54	11	25	8	3	-
10 VEST-AGDER ...	485	118	-	36	106	100	-	-	49	8	28	8	26	6
11 ROGALAND .....	874	211	1	77	183	159	-	-	96	21	49	14	62	1
12 HORDALAND ....	1018	305	-	72	199	142	-	4	117	30	52	23	73	1
14 SOGN OG FJORDANE .....	712	229	-	3	148	76	-	5	141	26	50	10	23	1
15 MØRE OG ROMSDAL .....	1134	343	-	58	214	168	-	3	149	29	102	9	58	1
16 SØR-TRØNDELAG	735	301	-	27	122	55	-	4	111	34	30	20	26	5
17 NORD-TRØNDELAG	668	277	-	19	61	27	-	1	133	35	48	40	18	9
18 NORDLAND .....	1203	532	-	29	236	55	-	7	95	89	37	41	65	17
19 TROMS .....	687	298	-	12	142	36	-	7	45	39	20	5	71	12
20 FINNMARK .....	472	253	-	9	69	18	5	3	15	41	11	-	43	5
KOMMUNE														
07 VESTFOLD .....	521	179	-	70	163	33	-	2	31	16	15	12	-	-
01 BORRE .....	53	20	-	7	18	2	-	1	1	3	1	-	-	-
02 HOLMESTRAND ..	35	17	-	5	8	2	-	-	1	1	-	1	-	-
04 TØNSBERG .....	57	18	-	10	21	4	-	-	1	2	1	-	-	-
06 SANDEFJORD .....	55	16	-	12	18	4	-	-	1	2	2	-	-	-
09 LARVIK .....	69	24	-	8	20	6	-	-	4	3	4	-	-	-
11 SVELVIK .....	25	11	-	3	8	1	-	-	1	1	-	-	-	-
13 SANDE .....	25	11	-	4	6	-	-	-	-	-	-	4	-	-
14 HOF .....	17	7	-	1	4	1	-	-	3	-	1	-	-	-
16 VÅLE .....	25	8	-	-	8	3	-	-	6	-	-	-	-	-
18 RAMNES .....	25	7	-	-	8	2	-	-	7	-	1	-	-	-
19 ANDEBU .....	25	8	-	3	7	2	-	-	3	-	2	-	-	-
20 STOKKE .....	31	7	-	4	11	3	-	-	3	2	1	-	-	-
22 NØTTERØY .....	41	10	-	8	17	2	-	1	-	2	1	-	-	-
23 TJØME .....	21	6	-	5	7	1	-	-	-	-	-	2	-	-
28 LARDAL .....	17	9	-	-	2	-	-	-	-	-	1	5	-	-

## Stortingsvalget 1985. Godkjente stemmer etter parti/valgliste. Prosent.

Nr.	Fylke Kommune	I alt	DLF	A	FRP	H	KRF	K	RV	SP	SV	V	Andre lister 1)
I	HELE LANDET .....	100,0	0,5	40,8	3,7	30,4	8,3	0,2	0,6	6,6	5,5	3,1	0,4
II FYLKE													
01	ØSTFOLD .....	100,0	0,3	48,9	2,9	26,6	8,8	0,1	0,3	6,1	3,7	1,8	0,5
02	AKERSHUS .....	100,0	0,7	34,6	5,2	41,3	4,0	0,1	0,5	4,9	5,7	2,8	0,2
03	OSLO .....	100,0	0,8	34,0	5,1	43,0	4,0	0,2	1,7	0,8	7,0	2,8	0,5
04	HEDMARK .....	100,0	0,2	58,4	1,7	16,8	3,1	0,3	0,2	9,6	8,2	1,3	0,2
05	OPPLAND .....	100,0	0,2	56,7	1,7	18,1	5,2	0,1	0,2	12,2	3,3	2,1	0,1
06	BUSKERUD .....	100,0	0,2	46,3	3,7	32,7	4,7	0,2	0,3	6,7	3,0	2,0	0,3
07	VESTFOLD .....	100,0	0,4	35,4	4,8	40,9	7,0	0,1	0,4	4,4	4,0	2,7	0,0
08	TELEMARK .....	100,0	0,6	50,6	2,1	24,9	9,2	0,2	0,4	4,2	5,5	2,5	0,0
09	AUST-AGDER .....	100,0	0,6	39,7	3,6	29,3	14,7	0,1	0,2	5,8	2,5	3,6	0,0
10	VEST-AGDER .....	100,0	0,9	31,0	3,9	31,2	17,9	0,1	0,2	8,0	2,5	3,0	1,4
11	ROGALAND .....	100,0	0,7	30,9	6,0	31,4	14,7	0,1	0,2	7,4	3,5	5,2	0,0
12	HORDALAND .....	100,0	1,0	33,5	4,8	32,5	12,3	0,1	0,5	5,3	5,0	4,0	0,9
14	SOGN OG FJORDANE .....	100,0	0,2	36,9	1,5	22,2	13,3	0,1	0,6	17,3	3,5	4,5	0,0
15	MØRE OG ROMSDAL .....	100,0	0,2	34,4	3,7	25,4	16,4	0,1	0,3	9,1	3,8	5,4	1,2
16	SØR-TRØNDELAG .....	100,0	0,5	43,0	3,3	27,2	6,7	0,2	0,9	8,2	6,9	3,1	0,0
17	NORD-TRØNDELAG .....	100,0	0,6	47,1	1,9	15,4	5,1	0,2	0,3	18,3	5,9	5,0	0,2
18	NORDLAND .....	100,0	0,1	45,8	1,7	24,4	6,2	0,2	0,5	6,1	12,1	2,6	0,4
19	TROMS .....	100,0	0,1	47,7	2,4	27,2	7,0	0,2	1,0	5,0	6,6	2,5	0,2
20	FINNMARK .....	100,0	0,2	59,0	1,4	20,7	4,9	1,1	0,8	2,2	7,4	2,1	0,2
III KOMMUNE													
07	VESTFOLD .....	100,0	0,4	35,4	4,8	40,9	7,0	0,1	0,4	4,4	4,0	2,7	0,0
02	HOLMESTRAND .....	100,0	0,8	47,5	3,5	30,4	6,0	0,1	0,3	4,4	5,3	1,7	0,0
03	HORTEN .....	100,0	0,3	43,9	2,9	39,7	4,3	0,1	0,8	0,8	5,1	2,0	0,0
05	TØNSBERG .....	100,0	0,3	35,8	4,4	43,7	6,6	0,2	0,6	1,1	5,2	2,2	0,0
06	SANDEFJORD .....	100,0	0,5	30,5	6,7	45,0	7,6	0,1	0,4	2,5	3,6	3,1	0,0
07	LARVIK .....	100,0	0,5	48,1	2,8	31,7	6,4	0,1	0,3	0,8	6,2	2,9	-
08	STAVERN .....	100,0	0,6	35,3	4,1	46,8	5,1	-	0,2	0,8	3,4	3,8	0,1
11	SVELVIK .....	100,0	0,4	46,1	5,0	33,6	5,0	0,0	0,1	4,6	3,5	1,6	0,0
13	SANDE .....	100,0	0,4	46,9	5,0	30,0	3,6	0,1	0,1	10,1	2,2	1,5	-
14	HOF .....	100,0	0,2	46,9	2,8	24,7	7,0	0,1	0,3	13,1	2,5	2,3	0,1
16	VÅLE .....	100,0	-	28,1	3,0	38,9	10,5	-	0,2	16,0	1,8	1,4	0,0
17	BORRE .....	100,0	0,4	38,9	2,9	41,5	5,6	0,0	0,4	4,4	4,2	1,7	-
18	RAMNES .....	100,0	0,3	29,2	3,6	34,0	7,7	-	0,3	20,2	2,9	1,9	0,1
19	ANDEBU .....	100,0	0,2	30,5	6,4	37,0	8,8	0,0	0,4	10,1	2,1	4,5	0,0
20	STOKKE .....	100,0	0,1	28,6	5,0	39,9	10,6	0,1	0,3	7,9	4,4	3,1	0,0
21	SEM .....	100,0	0,3	31,5	5,4	46,3	7,0	0,1	0,4	3,2	3,6	2,2	0,0
22	NØTTERØY .....	100,0	0,4	25,7	5,7	53,5	5,5	0,1	0,6	1,8	4,3	2,4	0,0
23	TJØME .....	100,0	0,3	27,9	8,1	50,5	4,8	-	0,4	1,5	3,7	2,8	0,0
25	TJØLLING .....	100,0	0,2	36,9	3,9	35,4	7,3	0,0	0,3	6,3	4,9	4,8	0,0
26	BRUNLANES .....	100,0	0,3	33,7	3,5	37,7	11,7	-	0,2	5,0	3,3	4,5	-
27	HEDRUM .....	100,0	0,3	35,6	4,3	35,6	10,8	0,0	0,2	7,1	3,2	3,0	-
28	LARDAL .....	100,0	0,5	50,7	1,8	21,8	5,2	-	-	16,2	1,4	2,4	-

1) Upolitisk, Frie Folkevalgte, Pensjonistpartiet, Samfunnspartiet og Sunnmørslista.

## Stortingsvalget 1985. Valgte representanter etter parti/valgliste og kjønn. Fylke

Nr. Fylke	I alt		Det Norske Arbeiderparti		Fremskrittspartiet		Høyre	
	I alt	Av dette kvinner	I alt	Av dette kvinner	I alt	Av dette kvinner	I alt	Av dette kvinner
Hele landet .....	157	54	71	30	2	-	50	15
01 ØSTFOLD .....	8	3	4	2	-	-	3 1)	1
02 AKERSHUS .....	12	5	5	2	-	-	5	1
03 OSLO .....	15	4	5	2	1	-	7	2
04 HEDMARK .....	8	3	5	2	-	-	1	-
05 OPPLAND .....	7	2	5	2	-	-	1	-
06 BUSKERUD .....	7	3	4	2	-	-	2	1
07 VESTFOLD .....	7	2	3	1	-	-	3	1
08 TELEMARK .....	6	3	3	2	-	-	2	-
09 AUST-AGDER .....	4	3	2	1	-	-	1	1
10 VEST-AGDER .....	5	1	2	1	-	-	2	-
11 ROGALAND .....	10	3	5	1	-	-	4	1
12 HORDALAND .....	15	6	5	2	1	-	5	2
14 SOGN OG FJORDANE .....	5	-	2	-	-	-	1	-
15 MØRE OG ROMSDAL .....	10	3	4	2	-	-	3	1
16 SØR-TRØNDELAG .....	10	3	4	2	-	-	3	1
17 NORD-TRØNDELAG .....	6	3	3	1	-	-	1	1
18 NORDLAND .....	12	5	6	3	-	-	3	1
19 TROMS .....	6	2	3	1	-	-	2	1
20 FINNMARK .....	4	1	3	1	-	-	1	-

	Kristelig Folkeparti		Senterpartiet		Sosialistisk Venstreparti		Venstre	
	I alt	Av dette kvinner	I alt	Av dette kvinner	I alt	Av dette kvinner	I alt	Av dette kvinner
Hele landet .....	16	4	12	2	6	3	-	-
01 ØSTFOLD .....	1	-	-	-	-	-	-	-
02 AKERSHUS .....	-	-	1 2)	1	1	1	-	-
03 OSLO .....	1 3)	-	-	-	1	-	-	-
04 HEDMARK .....	-	-	1	1	1	-	-	-
05 OPPLAND .....	-	-	1	-	-	-	-	-
06 BUSKERUD .....	-	-	1 4)	-	-	-	-	-
07 VESTFOLD .....	1 5)	-	-	-	-	-	-	-
08 TELEMARK .....	1 5)	1	-	-	-	-	-	-
09 AUST-AGDER .....	1	1	-	-	-	-	-	-
10 VEST-AGDER .....	1	-	-	-	-	-	-	-
11 ROGALAND .....	2	1	1	-	-	-	-	-
12 HORDALAND .....	2	1	1	-	1	1	-	-
14 SOGN OG FJORDANE .....	1	-	1	-	-	-	-	-
15 MØRE OG ROMSDAL .....	2	-	1	-	-	-	-	-
16 SØR-TRØNDELAG .....	1 6)	-	1	-	1	-	-	-
17 NORD-TRØNDELAG .....	-	-	2 2)	-	-	-	-	-
18 NORDLAND .....	1	-	1	-	1	1	-	-
19 TROMS .....	1 5)	-	-	-	-	-	-	-
20 FINNMARK .....	-	-	-	-	-	-	-	-

1) I listeforbund med senterpartiet. 2) I listeforbund med Kristelig Folkeparti og Det Liberale Folkeparti. 3) I listeforbund med Senterpartiet og Det Liberale Folkeparti. 4) I listeforbund med Kristelig Folkeparti. 5) I listeforbund med Senterpartiet. 6) I listeforbund med Det Liberale Folkeparti.

## OVERSIKT OVER KOMMUNER OG HANDELSDISTRIKT

## 07 Vestfold

Kommuner

0701 Borre  
0702 Holmestrand  
0704 Tønsberg  
0706 Sandefjord  
0709 Larvik  
0711 Svelvik  
0713 Sande  
0714 Hof  
0716 Våle  
0718 Ramnes  
0719 Andebu  
0720 Stokke  
0722 Nøtterøy  
0723 Tjøme  
0728 Lardal

Handelsdistrikt

172 Svelvik/Sande handels-  
distrikt  
0711 Svelvik  
0713 Sande

181 Horten/Holmestrand  
handelsdistrikt  
0701 Borre  
0702 Holmestrand  
0714 Hof  
0716 Våle

182 Tønsberg handelsdistrikt  
0704 Tønsberg  
0718 Ramnes  
0719 Andebu  
0720 Stokke  
0722 Nøtterøy  
0723 Tjøme

183 Sandefjord handelsdistrikt  
0706 Sandefjord

184 Larvik handelsdistrikt  
0709 Larvik  
0728 Lardal



## PUBLIKASJONER UTSENDT I JULI 1989

**BANK- OG KREDITTSTATISTIKK AKTUELLE TALL** (BK; 16/89). I publikasjonen publiseres løpende regnskapsstatistikk for banker, kredittforetak, finansieringsselskaper mv. så snart tallene foreligger. Sidetall 19, 20 kr ISSN 0333-1504

**ENSLIGES INNTEKT OG FORBRUK**/Arne S. Anderen og Stein Opdahl (RAPP; 89/14). Publikasjonen presenterer resultater fra inntekts- og forbruksundersøkelsene med det formål å sammenlikne den økonomiske situasjonen for personer som bor alene, og for andre husholdninger, først og fremst par uten barn. Publikasjonen belyser i første rekke utviklingen i første halvdel av 1980-årene. De enslige utgjør på mange måter en svært sammensatt gruppe. Publikasjonen beskriver derfor kort hvordan denne gruppen er sammensatt. Sidetall 107, 75 kr ISBN 82-537-2796-8 ISSN 0332-8422

**FISKE OG OPPDRETT AV LAKS MV.** 1987 (NOS B; 840). Gir oppgaver over oppfisket kvantum og fangstverdi av laks og sjøaure fordelt på sjøfiske og elvefiske. Gir dessuten opplysninger om fiskeoppdrett og oppgaver over klekkerier, settefiskoppdrett og smoltproduksjon m.m. Sidetall 113, 55 kr ISBN 82-537-2788-7 ISSN 0801-8197

**INDUSTRISTATISTIKK 1987 HEFTE I NÆRINGSTALL** (NOS B; 836). Gir detaljerte strukturtall for næringene oljeutvinning, bergverksdrift og industri. Publikasjonen inneholder tabeller med tall for antall bedrifter og sysselsatte, lønnskostnader, bruttoproduksjonsverdi, bearbeidingsverdi, bruttoinvesteringer m.m. Det er tatt inn tabeller med grupperinger etter lønnskostnadsandeler og konkurranse-type. Sidetall 173, kr 60 ISBN 82-537-2782-8 ISSN 0800-580x

**KREDITTMARKEDSTATISTIKK FORDRINGER OG GJELD OVERFOR UTLANDET 1986 OG 1987** (NOS B; 842). Publikasjonen gir bl.a. tall for norske aksjer på utenlandske hender og utenlandske aksjer på norske hender fordelt etter land og næring. Sidetall 94, 45 kr ISBN 82-537-2798-4 ISSN 0333-3736

**LØNNSSTATISTIKK FOR ANSATTE I SKOLEVERKET 1. OKTOBER 1988** (NOS B; 846). Sidetall 50, kr 35 ISBN 82-537-2801-8 ISSN 0800-2843

**MANEDSSTATISTIKK OVER UTENRIKSHANDELEN** (MU; MAI 1989). Gir i et fast tabelloppsett hovedtall for utenrikshandelen og i mer detaljerte tabeller innførselen og utførselen av varer. Sidetall 77, 25 kr ISSN 0332-6403

**NYE DISTRIKTSTALL** (ND; 5/89). Inneholder resultater fra aktuell statistikk for kommuner eller andre områder i vedkommende fylke. I denne måneden er ND-hefter kommet ut for: NORD-TRØNDELAG, NORDLAND, TROMS, FINNMARK. Sidetall 8-10, 15 kr ISSN 0800-8345

**REHABILITERING AV BYGNINGER 1986**/Arild Thomassen (RAPP; 89/10). Presenterer resultatene av en undersøkelse over utført rehabilitering av bygninger i 1986. Rehabilitering er her et samlebegrep for vedlikehold, reparasjon, restaurering, utbedring, ombygging og tilbygg/påbygg. Sidetall 41, 70 kr ISBN 82-537-2791-7 ISSN 0332-8422

**SKOGAVVIRKNING TIL SALG OG INDUSTRIELL PRODUKSJON 1987/88** (NOS B; 844). Gir kommunetall for avvirket kvantum fordelt på sortiment og fordelt etter treslag og kjøpergrupper. Sidetall 59, 45 kr ISBN 82-537-2794 -1 ISSN 0800-3637

**STATISTISK MANEDSHEFTE** (SM; 89/6). Gir i et sett av faste tabeller oversikt over det aller meste av det SSB lager av konjunkturstatistikk og annen måneds- og kvartalsstatistikk. Foruten tall for siste eller nest siste måned eller kvartal gir månedsheftet tall for en rekke tidligere måneder, kvartal og år. Sidetall 119, 30 kr ISSN 0029-3636

**STATISTISK UKEHEFTE** (SU; 27-30/89). Ukeheftet gir foruten kortidsstatistikk en løpende presentasjon av hovedresultater fra all ny statistikk etterhvert som den utkommer. Sidetall 33-59, 20 kr ISSN 0550-0567

**STATISTISK ARBOK 1989** (NOS B; 835). Gir opplysninger om befolkning, sosiale forhold, rettsforhold, næringsliv, økonomi og mange andre sider av det norske samfunn. En avdeling med internasjonale oversikter er også tatt med. Sidetall 496, kr 75 ISBN 82-537-2780-1 ISSN 0377-8908

**TOTALREGNSKAP FOR FISKE- OG FANGSTNÆRINGEN 1983-1986** (RAPP; 89/13). Totalregnskap for fiske og fangstnæringen tar sikte på å gi en samlet oversikt over inntekter og utgifter i denne næringen sett under ett, og å vise hvilke verdier som er skapt i beregningsåret gjennom utnyttelse av de produktjonsfaktorer - arbeid og kapital - som er satt inn i næringen. Sidetall 38, 60 kr ISBN 82-537-2783-6 ISSN 0332-8422

**ØKONOMISKE ANALYSER** (ØA, 89/5). Inneholder følgende artikler: Kan miljøvern og økonomisk vekst kombineres? Skattlegging av sjøfolk - fordelingsvirkninger av omleggingen, Inntektsreguleringen - virkninger og utsikter og Petroleumsformuen - prinsipper og beregninger. Sidetall 56, 25 kr ISBN 82-537-2751-8 ISSN 0800-4110

## PUBLIKASJONER UNDER UTSENDING I AUGUST 1989

**Kredittmarkedstatistikk. Lån, obligasjoner, aksjer mv.** 1987 (NOS B; 845) Sidetall 100, 45 kr

**Bank- og kredittstatistikk Aktuelle tall** (BK; 17-18/89) Sidetall 14-17

**Sosialt utsyn 1989** Sidetall 230, 125 kr

**Månedstatistikk over utenrikshandelen** (MU; Juni 1989) sidetall 90, 25 kr

**PUBLIKASJONENE ER TIL SALGS I BOKHANDLENE**

**Sosialstatistikk 1987** (NOS B; 848) Sidetall 121 55 kr.

**Olje- og gassvirksomhet 2. kvartal 1989** Statistikk og analyse (NOS B; 850) Sidetall 69, 55 kr

**Utenrikshandel 1988 Hefte I** (NOS B; 849) Sidetall 368, 95 kr

**Byggearealstatistikk 2. kvartal 1989** (NOS B; 859) Sidetall 55, 50 kr

**Statistisk månedshefte nr. 7, 1989** (SM) Sidetall 112, 30 kr

# REGIONAL- STATISTIKK

Del D

Oslo: Postboks 8131 Dep.  
0033 Oslo 1  
Tlf.(02) \*41 38 20

Kongsvinger: Posttuttak  
2201 Kongsvinger  
Tlf.(066) \*85 000

---

Nr. 2/89

September 1989

## VESTFOLD

### INNHold

#### Emne

- 25 Hjelpeordninger for hjemmene, 1988 (K)
- 41 Skogsveier for motorkjøretøyer, 1988 (K)
- 46 Biler vraket mot pant, 1988 (K)
- 51 Skatteregnskap. Innbetalt og fordelt skatt, januar-august 1989 (K)

#### Vedlegg:

Publikasjoner utsendt i august 1989  
Publikasjoner under utsending i september 1989

Tilføyelsen (K) viser at tabellen inneholder kommunetall

## HJELPEORDNINGER FOR HJEMMENE 1988

I Vestfold var det 763 hjem som fikk hjelp av husmorvikar og 7 066 hjem som fikk hjemmehjelp for eldre og uføre i 1988. Sett i forhold til året før var det en nedgang med henholdsvis 427 og 59 hjem.

Ved utgangen av 1988 var 40 husmorvikarer i arbeid i Vestfold. Til sammen utførte disse 53 700 timeverk, dvs. 70 timeverk pr. hjulpet hjem. Antall hjemmehjelpere var 1 356, og disse utførte 1 092 200 timeverk. Dette er 155 timeverk i gjennomsnitt pr. hjulpet hjem, og 39 timeverk pr. person 67 år og over i fylket. De tilsvarende tall for landet under ett var 168 og 34. Året før var de samme tallene 153 og 40 for Vestfold.

En bør se tallene for husmorvikarvirksomheten og hjemmehjelpen i sammenheng, da ordningene i enkelte kommuner går over i hverandre.

Utgiftene til hjelpeordninger for hjemmene var 115,3 mill. kroner for kommunene i Vestfold i 1988, en økning på 1,6 prosent fra året før. Betaling fra hjemmene som mottok hjelp utgjorde 12,3 mill. kroner, eller 11 prosent av utgiftene.

Tabell 1. Hjelpeordninger for hjemmene. Husmorvikarer og hjemmehjelp. Kommune. 1988  
Vestfold

Kommune	Husmorvikartjenesten			Hjemmehjelpstjenesten				
	Antall hjelpere	Antall hjem	Antall timeverk	Antall hjelpere	Antall hjem	Antall timeverk	Timeverk pr. hjulpet hjem	Timeverk pr. innbygger 67 år og over
Hele fylket .....	40	763	53 704	1 356	7 066	1 092 193	155	39
0701 Borre .....	7	131	11 347	91	824	124 586	151	38
0702 Holmestrand .....	1	7	1 750	46	231	46 300	200	38
0704 Tønsberg .....	8	164	14 000	245	1 422	217 964	153	43
0706 Sandefjord .....	-	-	-	132	1 192	155 249	130	29
0709 Larvik .....	12	272	8 726	357	1 347	217 184	161	38
0711 Svelvik .....	2	4	2 388	46	214	47 370	221	70
0713 Sande .....	-	-	-	46	203	31 874	157	38
0714 Hof .....	-	13	-	-	100	16 193	162	39
0716 Våle .....	-	-	-	25	124	18 539	150	39
0718 Ramnes .....	-	-	-	49	94	21 420	228	53
0719 Andebu .....	2	22	1 992	50	158	17 730	112	34
0720 Stokke .....	2	21	2 625	84	265	35 000	132	39
0722 Nøtterøy .....	5	114	9 045	104	617	107 500	174	44
0723 Tjøme .....	-	-	-	32	172	16 913	98	29
0728 Lardal .....	1	15	1 831	49	103	18 371	178	46

Tabell 2. Hjem som fikk hjelp av hjemmehjelp eller husmorvikar, etter husholningstype. Kommune. 1988  
Vestfold

Kommune	Hjem som fikk hjelp i alt	Alderspensjonister		Uføre 16 - 66 år		Fami- Lier med funksjons- hemmede barn	Andre barne- fami- Lier	Andre hus- hold- nings- typer	Uopp- gitt hushold- nings- type		
		I alt	Alene i hus- hold- ningen	I fler- person- hus- hold- ning	I alt					Alene i hus- hold- ningen	I fler- person- hus- hold- ning
Hele fylket .....	7 829	6 000	4 607	1 393	1 174	566	608	47	508	100	-
0701 Borre .....	955	730	565	165	133	70	63	9	69	14	-
0702 Holmestrand .....	238	193	157	36	30	13	17	2	13	-	-
0704 Tønsberg .....	1 586	1 219	951	268	268	156	112	4	95	-	-
0706 Sandefjord .....	1 192	1 007	772	235	136	88	48	-	49	-	-
0709 Larvik .....	1 619	1 235	985	250	251	91	160	8	75	50	-
0711 Svelvik .....	218	160	124	36	42	20	22	1	6	9	-
0713 Sande .....	203	146	109	37	27	16	11	1	24	5	-
0714 Hof .....	113	78	50	28	22	11	11	-	13	-	-
0716 Våle .....	124	64	49	15	38	10	28	1	21	-	-
0718 Ramnes .....	94	60	36	24	23	7	16	1	6	4	-
0719 Andebu .....	180	105	70	35	49	9	40	-	26	-	-
0720 Stokke .....	286	213	146	67	38	11	27	9	26	-	-
0722 Nøtterøy .....	731	574	442	132	86	47	39	10	60	1	-
0723 Tjøme .....	172	124	81	43	19	11	8	1	14	14	-
0728 Lardal .....	118	92	70	22	12	6	6	-	11	3	-

Tabell 3. Brutto driftsutgifter til hjelpeordninger for hjemmene. Kommune. 1988. 1 000 kr  
Vestfold

Kommune	Brutto drifts- utgifter i alt		Husmorvikar- tjeneste		Hjemmehjelp		Andre tiltak	
	Brutto drifts- utgifter	Egen- andeler	Brutto drifts- utgifter	Egen- andeler	Brutto drifts- utgifter	Egen- andeler	Brutto drifts- utgifter	Egen- andeler
Hele fylket .....	115 325	12 264	6 450	264	103 042	11 312	5 833	688
0701 Borre .....	14 120	1 670	1 008	22	12 651	1 257	461	391
0702 Holmestrand .....	4 755	440	169	13	4 585	427	-	-
0704 Tønsberg .....	24 002	2 212	1 390	-	21 922	2 212	690	-
0706 Sandefjord .....	16 788	2 387	-	-	12 208	2 367	4 579	21
0709 Larvik .....	21 723	2 200	2 181	107	19 542	2 093	-	-
0711 Svelvik .....	4 464	181	198	11	4 266	170	-	-
0713 Sande .....	3 108	404	-	-	3 086	404	22	-
0714 Hof .....	1 834	316	167	82	1 667	234	-	-
0716 Våle .....	1 890	174	-	-	1 890	174	-	-
0718 Ramnes .....	1 995	279	-	-	1 915	247	81	32
0719 Andebu .....	1 665	174	177	15	1 488	159	-	-
0720 Stokke .....	3 717	600	-	-	3 717	600	-	-
0722 Nøtterøy .....	11 502	745	811	13	10 691	487	-	245
0723 Tjøme .....	1 951	309	159	2	1 792	307	-	-
0728 Lardal .....	1 812	174	191	-	1 621	174	-	-

## SKOGSVEIER FOR MOTORKJØRETØYER 1988

Statistisk sentralbyrås sammendrag viser at det i Vestfold fylke ble nybygd og ombygd i alt 149 km skogsveier for motorkjøretøyer i 1988, fordelt på 116 anlegg. Anleggsutgiftene var 6,7 mill. kroner. Offentlige tilskott utgjorde 1,6 mill. kroner. Investeringslån fra Landbrukets utbyggingsfond utgjorde 80 000 kroner.

Opplysninger om bygging av skogsveier blir ellers gitt i publikasjonen Skogstatistikk 1988, som vil komme ut vinteren 1989/90.

## Skogsveier for motorkjøretøyer 1988. Vestfold

Kommune	Helårs bilveier			Vinterbilveier og traktorveier		
	Antall anlegg	Lengde nyanlegg m	Lengde ombygging	Antall anlegg	Lengde nyanlegg m	Lengde ombygging
I ALT .....	26	12 655	16 200	90	111 250	9 200
Borre .....	1	400	-	-	-	-
Holmestrand .....	-	-	-	7	6 700	-
Larvik .....	5	1 500	1 700	28	39 500	7 800
Svelvik .....	-	-	-	2	2 800	-
Sande .....	2	830	800	15	11 950	-
Hof .....	3	1 050	3 800	7	7 950	-
Våle .....	-	-	-	4	1 700	-
Ramnes .....	3	140	4 300	10	5 850	-
Andebu .....	5	6 435	400	5	14 040	400
Stokke .....	-	-	-	1	260	-
Lardal .....	7	2 300	5 200	11	20 500	1 000

## BILER VRAKET MOT PANT 1988

I Vestfold ble det i 1988 vraket 3 767 personbiler og 287 varebiler mot pant. Tilsvarende tall for 1987 var 3 844 og 260. Tallet på vrakede personbiler utgjorde 4,7 prosent av personbilbestanden i fylket pr. 31. desember 1988, mot 4,8 prosent i 1987. For hele landet var vrakprosenten 4,3. Personbilenes gjennomsnittlige alder ved vraking var 14 år. Landsgjennomsnittet var 13 år.

Hof hadde flest pantede personbiler og Holmestrand flest pantede varebiler i forhold til bestanden i gruppene med henholdsvis 6,2 og 5,1 prosent. Tønsberg hadde færrest pantede personbiler og Hof færrest pantede varebiler med henholdsvis 4,0 og 0,6 prosent.

Panteordningen for biler vraket mot pant ble innført 1. mai 1978. Den omfatter person- og varebiler som var registrert 1. januar 1977 eller som er blitt registrert seinere. Statistisk sentralbyrå har på grunnlag av vrakmeldingene som blir registrert ved Toll- og avgiftsdirektoratet laget en kommunevis oversikt over pantede bilvrak. Stedfestingen grunner seg på bileierens bostedskommune.

Tall for hele landet og et sammendrag av oppgavene for hvert fylke er gitt i Statistisk ukehefte nr. 36, 1989.

## BILER VRAKET MOT PANT. KOMMUNE. 1988

KOMMUNE (2)	BIL- BESTAND PR. 31. DESEMBER 1988	BILER (1) VRAKET MOT PANT						
		I ALT	PERSON- BILER	VARE- BILER	I PROSENT AV BE- STANDEN I GRUPPEN		GJENNOMSNIITTLIG ALDER. ÅR	
					PERSON- BILER	VARE- BILER	PERSON- BILER	VARE- BILER
HELE LANDET .....	1783557	74158	69946	4212	4.3	2.6	13	12
FYLKET .....	89477	4054	3767	287	4.7	3.3	14	14
BORRE .....	9455	428	391	37	4.5	4.6	14	13
HOLMESTRAND .....	4091	228	209	19	5.6	5.1	14	13
TØNSBERG .....	16004	619	568	51	4.0	2.9	14	13
SANDEFJORD .....	16569	759	716	43	4.8	2.8	14	13
LARVIK .....	16624	717	655	62	4.3	4.1	14	15
SVELVIK .....	2562	124	120	4	5.3	1.3	13	11
SANDE .....	2951	167	153	14	5.9	3.8	14	11
HOF .....	1337	74	73	1	6.2	0.6	15	18
VÅLE .....	1829	83	76	7	4.6	3.7	14	15
RAMNES .....	1637	78	73	5	4.9	3.1	14	18
ANDEBU .....	2146	106	104	2	5.4	1.0	14	10
STOKKE .....	4171	212	202	10	5.3	2.6	15	12
NØTTERØY .....	7279	321	299	22	4.5	3.8	14	13
TJØME .....	1658	82	76	6	5.1	3.4	14	11
LARDAL .....	1164	56	52	4	5.1	2.8	14	12

(1) OMFATTER PERSONBILER SAMT VAREBILER MED TOTALVEKT MINDRE ENN 3,5 TONN.

(2) BILEIERENS BOSTEDSKOMMUNE.

K I L D E : KJØRETØYREGISTERET I VEGDIREKTORATET OG VRAKPANTDATA FRA TOLL- OG AVGIFTSDIREKTORATET.

**SKATTEREGNSKAP. INNBETALT OG FORDELT SKATT JANUAR-AUGUST 1989**

Statistisk sentralbyrås skatteregnskapsstatistikk bygger på det månedlige skatteregnskapet over innbetalte og fordelte skatter, som føres av alle kommunekassererne i landet. SSB får disse oppgavene fra Skattedirektoratet. Statistikken omfatter dessuten oppgaver over oljeskatt og sentralt beregnet arbeidsgiveravgift for statsansatte. Statistikken omfatter ikke indirekte skatter.

Tabellen gir tall for skatteinngangen januar-august 1989 med endringstall i forhold til samme periode året før. For august 1989 er det foretatt korreksjoner, noe som har skapt forskyvninger i tallene. Tall for august blir derfor ikke utgitt. Tall for hele landet blir gitt i Statistisk Ukehefte.

Med skatteinngang i alt mener en summen av de beløp som bokføres som fordelt skatt i skatteregnskapet. Ved sammenligning med tall for bokførte skatteinntekter i kommuneregnskapene, kan forskjeller i bokføringstidspunkt og endrede fordelingsnøkler gi avvik mellom disse tallene og de som er gitt i denne statistikken. I tallene for skatteinngangen er dessuten rente- og innfordringsutgifter ikke trukket ut.

Endringene over året i de innbetalte og fordelte skattene vil være påvirket av lønns- og sysselsettingsutviklingen, samt forhold knyttet til skatteregler og betalingsordningen.

TABELL 1. INNBETALT OG FORDELT SKATT, JANUAR - AUGUST 1989.

MILL. KR

NR.	KOMMUNE	SKATTE- INNGANG I ALT	ORDINÆR SKATT TIL PRIMÆR- KOM- MUNEN	MEDLEMS- AVGIFT TIL FOLKE- TRYGDEN	ARBEIDS- GIVER- AVGIFT TIL FOLKE- TRYGDEN	ORDINÆR SKATT TIL FYLKES- KOM- MUNEN	OLJE- SKATT, INN- TEKTS- SKATT STAT, FELLES- SKATT MV.	ENDRING I PROSENT I FORHOLD TIL SAMME PERIODE ÅRET FØR		
								SKATTE- INNGANG I ALT	ORDINÆR SKATT TIL PRIMÆR- KOM- MUNEN	ORDINÆR SKATT TIL FYLKES- KOM- MUNEN
07	VESTFOLD.....	4297,7	1018,8	719,4	1077,3	532,1	950,1	7	7	6
0701	BORRE.....	444,6	107,2	80,8	111,2	55,3	90,1	2	3	-
0702	HOLMESTRAND.....	171,4	40,2	33,0	45,4	20,3	32,5	1	- 1	- 1
0704	TØNSBERG.....	936,0	189,2	109,9	332,2	102,7	202,0	4	4	8
0706	SANDEFJORD.....	845,8	194,3	134,2	214,8	105,4	197,1	6	8	2
0709	LARVIK.....	831,2	205,7	138,5	194,2	102,7	190,1	19	20	21
0711	SVELVIK.....	108,4	27,1	23,3	20,1	14,5	23,4	-	- 1	-
0713	SANDE.....	122,0	32,8	26,6	20,2	16,2	26,2	4	2	1
0714	HOF.....	45,3	11,7	9,2	9,6	5,6	9,2	8	5	6
0716	VÅLE.....	64,7	15,8	12,6	15,1	8,1	13,2	-	1	- 1
0718	RAMNES.....	47,5	13,7	11,2	4,9	6,8	10,9	3	- 1	-
0719	ANDEBU.....	63,6	17,2	14,8	9,4	8,5	13,7	1	- 2	1
0720	STOKKE.....	159,9	40,5	33,8	33,4	20,3	31,8	9	7	8
0722	NØTTERØY.....	355,9	94,0	69,9	51,4	52,4	88,2	5	3	1
0723	TJØME.....	64,1	18,8	14,0	8,4	8,8	14,0	5	4	4
0728	LARDAL.....	37,2	10,5	7,4	7,1	4,5	7,7	2	3	- 5



## PUBLIKASJONER UTSENDT I AUGUST 1989

BANK- OG KREDITTSTATISTIKK AKTUELLE TALL (BK; 17-18/89). I publikasjonen publiseres løpende regnskapsstatistikk for banker, kredittforetak, finansieringsselskaper mv. så snart tallene foreligger. Sidetall 14-17, 20 kr ISSN 0333-1504

BEFOLKNINGSSTATISTIKK 1989 HEFTE II FOLKEMENGD 1. JANUAR (NOS B; 853). Publikasjonen gir tall for befolkning etter alder, ekteskapeleg status og statsborgerskap for hele landet, fylker og kommuner. Sidetall 148, 55 kr ISBN 82-537-2815-8 ISSN 0801-6690

BYGGEAREALSTATISTIKK 2. KVARTAL 1989 (NOS B; 859). Gir hovedtall for igangsatte, fullførte og bygg under arbeid. Publikasjonen inneholder dessuten ny statistikk over godkjente ennå ikke igangsatte bygg. Sidetall 55. Årsabonnement 175 kr, kan bestilles direkte fra Statistisk sentralbyrå. Enkelt-hefter er til salgs hos bokhandlere, 50 kr ISBN 82-537-2826-3 ISSN 0550-7162

KREDITTMARKEDSTATISTIKK LAN, OBLIGASJONER, AKSJER MV. 1987 (NOS B; 845). Gir en samlet oversikt over obligasjonsmarkedet, aksjemarkedet og lånemarkedet. Dessuten er det tatt med en del tabeller over konkurser og akkordforhandlinger. Sidetall 100, 45 kr ISBN 82-537-2799-2 ISSN 0333-3744

MANEDSSTATISTIKK OVER UTENRIKSHANDELEN (MU; JUNI 1989). Gir i et fast tabelloppsett hovedtall for utenrikshandelen og i mer detaljerte tabeller innførselen og utførselen av varer. Sidetall 90, 25 kr ISSN 0332-6403

OLJE- OG GASSVIRKSOMHET 2. KVARTAL 1989 STATISTIKK OG ANALYSE (NOS B; 850). Publikasjonen blir utgitt kvartalsvis og inneholder om lag 30 tabeller som gir viktig informasjon om utvikling på norsk kontinentalsokkel, også årsstatistikk. I en tekstdel gis en redegjørelse for statistisk behandling av oljevirkosomheten og en analyse av investeringsaktivitet, produksjon, markedsutviklingen for olje og gass. Sidetall 69, 55 kr ISBN 82-537-2808-5 ISSN 0802-0477

SOSIALSTATISTIKK 1987 (NOS B; 848). Inneholder opplysninger om sosialhjelp, barnevern, edruskapsvern og eldreomsorg. Sidetall 121, 55 kr ISBN 82-537-2804-2 ISSN 0333-2055

SOSIALT UTSYN 1989 (SOS; 70). Gir omfattende informasjon om viktige trekk ved utviklingen av befolkningens levekår i 1980-årene. I tekst, figurer og tabeller viser den hva den offisielle statistikken forteller om samfunnsutviklingen. Innledningskapitlet gir en samlet oversikt over levekårene. Befolkningsspørsmål, helsetilstand, kriminalitet og konflikt, utdanning, arbeidsforhold, økonomi, boforhold, sosial kontakt, ferie og fritid omtales utførlig i egne kapitler. Sidetall 230, 125 kr ISBN 82-537-2776-3 ISSN 0801-3845

STANDARD FOR HANDELSOMRADER 1989 (SNS; 3) Standard for handelsområder foreligger nå i nytt opplag. Standarden er korrigert i samsvar med kommuneinndelingen pr. 1. januar 1989. Standarden ble fastlagt i 1956 og revidert i 1966. Standarden bygger på opplysninger om vareomsetning, bosetting og kommunikasjonsforhold og grupperer kommuner til 104 handelsdistrikter, 23 handelsområder og 4 handelsfelt. Sidetall 39, 35 kr, ISBN 82-537-2806-9 ISSN 0333-1741

STATISTISK MANEDSHEFTE (SM; 89/7). Gir i et sett av faste tabeller oversikt over det aller meste av det SSB lager av konjunkturstatistikk og annen måneds- og kvartalsstatistikk. Foruten tall for siste eller nest siste måned eller kvartal gir månedsheftet tall for en rekke tidligere måneder, kvartal og år. Sidetall 112, 30 kr ISSN 0029-3636

STATISTISK UKEHEFTE (SU; 31-35/89). Ukeheftet gir foruten kortidsstatistikk en løpende presentasjon av hovedresultater fra all ny statistikk etterhvert som den utkommer. Sidetall 10-58, 20 kr ISSN 0550-0567

UTENRIKSHANDEL 1988 HEFTE I (NOS B; 849). Gir opplysninger om innførselen og utførselen av varer fordelt på henholdsvis produksjonsland og forbruksland. Sidetall 368, 95 kr ISBN 82-537-2807-7 ISSN 0800-9368

## PUBLIKASJONER UNDER UTSENDING I SEPTEMBER 1989

Arbeidsmarkedstatistikk 1987-1988 (NOS B; 843) Sidetall 186, 60 kr

Barnehager og fritidshjem 1988 (NOS B; 854) Sidetall 60, 40 kr

Lønnsstatistikk for kommunale arbeidstakere 1. oktober 1988 (NOS B; 855) Sidetall 88, 45 kr

De eldres inntekter Nivå og ulikhet (RAPP; 89/12) Sidetall 156, 95 kr

Undersøkelse om bruk av folkebibliotek 1988 (RAPP; 89/18) Sidetall 83, 60 kr

Normalisering av deltidsarbeidet En analyse av endring i kvinners yrkesaktivitet og arbeidstid i 80-årene (SØS; 71) Sidetall 127, 75 kr

PUBLIKASJONENE ER TIL SALGS I BOKHANDLENE

# REGIONAL- STATISTIKK

Del D

Oslo: Postboks 8131 Dep.  
0033 Oslo 1  
Tlf.(02) \*41 38 20

Kongsvinger: Posttuttak  
2201 Kongsvinger  
Tlf.(066) \*85 000

Nr. 3/89

November 1989

## VESTFOLD

### INNHOOLD

#### Emne

- 21 Folketallet i kommunene, 1. oktober 1989 (K)
- 21 Folketilveksten, 1988. Endelige tall (K)
- 25 Sosialhjelp, 1988 (K)
- 41 Husdyr, 31. desember 1988 (K)
- 41 Landbruksvikarvirksomhet, 1988 (K)
- 51 Skatteregnskap. Innbetalt og fordelt skatt, januar-september 1989 (K)

#### Vedlegg:

- Publikasjoner utsendt i oktober 1989
- Publikasjoner under utsending i november 1989

Tilføyelsen (K) viser at tabellen inneholder kommunetall

Folketallet i kommunene 1. oktober 1989

Statistisk sentralbyrå har på grunnlag av reviderte folketall 1. juli 1989 og foreløpige oppgaver over fødsler, dødsfall og flyttinger i månedene juli-september, laget en oversikt over folkemengden i de enkelte kommunene 1. oktober 1989.

En samlet oversikt over folkemengden i de enkelte fylkene pr. 1. juli og 1. oktober 1989, og endringene i første kvartal, er publisert i Statistisk ukehefte nr. 46, 1989.

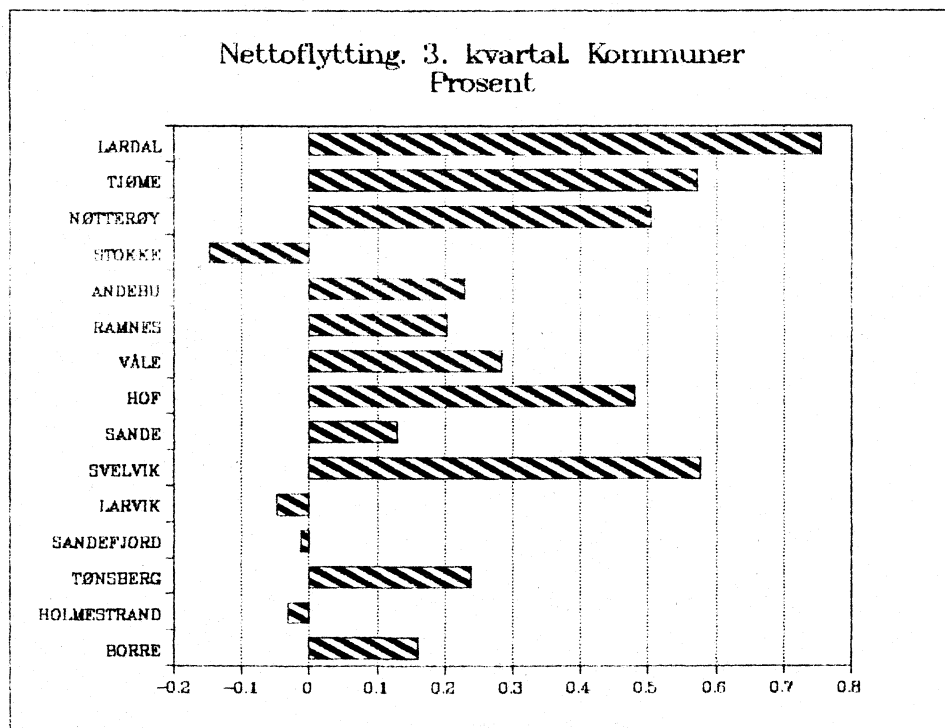
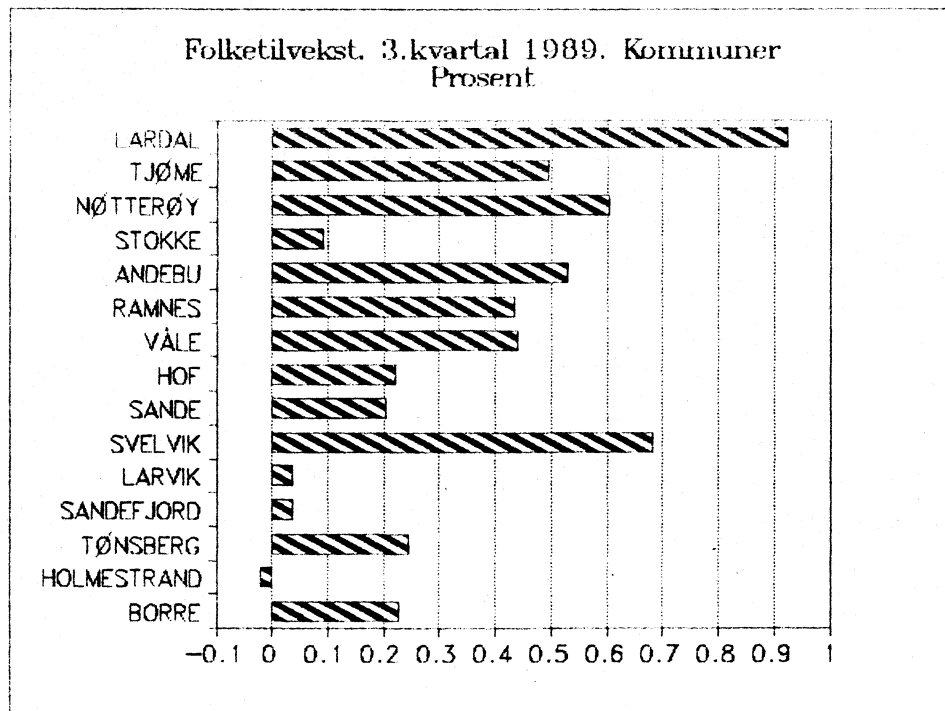
Tabell 1. Folkemengde 1. oktober 1989 og endringene i 3. kvartal. Kommune. Vestfold

Nr. Kommune	Folke- mengde 1.7. 1989 1)	Endringer i 3. kvartal 1989						Folke- mengde 1.10. 1989	
		Fødte	Døde	Fødsels- over- skudd	Innflyt- tinger	Utflyt- tinger	Netto- inn- flytting		Folke- til- vekst
07 Vestfold .....	196634	633	495	138	1705	1419	286	424	197058
01 Borre .....	22438	79	64	15	324	288	36	51	22489
02 Holmestrand ....	9139	25	24	1	118	121	-3	-2	9137
04 Tønsberg .....	31130	94	92	2	640	566	74	76	31206
06 Sandefjord .....	35949	103	86	17	376	380	-4	13	35962
09 Larvik .....	37924	138	106	32	347	365	-18	14	37938
11 Svelvik .....	5873	18	12	6	130	96	34	40	5913
13 Sande .....	6883	19	14	5	99	90	9	14	6897
14 Hof .....	2706	5	12	-7	46	33	13	6	2712
16 Våle .....	3866	15	9	6	81	70	11	17	3883
18 Ramnes .....	3446	12	4	8	71	64	7	15	3461
19 Andebu .....	4352	22	9	13	65	55	10	23	4375
20 Stokke .....	8808	30	9	21	171	184	-13	8	8816
22 Nøtterøy .....	17888	55	37	18	393	303	90	108	17996
23 Tjøme .....	3847	9	12	-3	76	54	22	19	3866
28 Lardal .....	2385	9	5	4	38	20	18	22	2407

1) Tallene er korrigert for endringer i 2. kvartal som ikke var kommet med ved forrige framregning.

Tabell 2. Folkemengde 1. oktober 1989 og endringene hittil i 1989. Kommune. Vestfold

Nr. Kommune	Folke- mengde 1.1. 1989 (Endelige tall)	Endringer hittil i 1989						Folke- mengde 1.10. 1989	
		Fødte	Døde	Fødsels- over- skudd	Innflyt- tinger	Utflyt- tinger	Netto- inn- flytting		Folke- til- vekst
07 Vestfold .....	196099	1942	1576	366	4006	3413	593	959	197058
01 Borre .....	22353	227	198	29	808	701	107	136	22489
02 Holmestrand ....	9146	86	81	5	327	341	-14	-9	9137
04 Tønsberg .....	30984	322	270	52	1519	1349	170	222	31206
06 Sandefjord .....	35853	330	275	55	958	904	54	109	35962
09 Larvik .....	37797	378	314	64	906	829	77	141	37938
11 Svelvik .....	5845	64	36	28	280	240	40	68	5913
13 Sande .....	6847	64	60	4	278	232	46	50	6897
14 Hof .....	2721	20	31	-11	93	91	2	-9	2712
16 Våle .....	3858	41	28	13	203	191	12	25	3883
18 Ramnes .....	3426	45	15	30	179	174	5	35	3461
19 Andebu .....	4368	42	30	12	169	174	-5	7	4375
20 Stokke .....	8839	92	43	49	360	432	-72	-23	8816
22 Nøtterøy .....	17822	179	139	40	915	781	134	174	17996
23 Tjøme .....	3860	29	35	-6	200	188	12	6	3866
28 Lardal .....	2380	23	21	2	90	65	25	27	2407



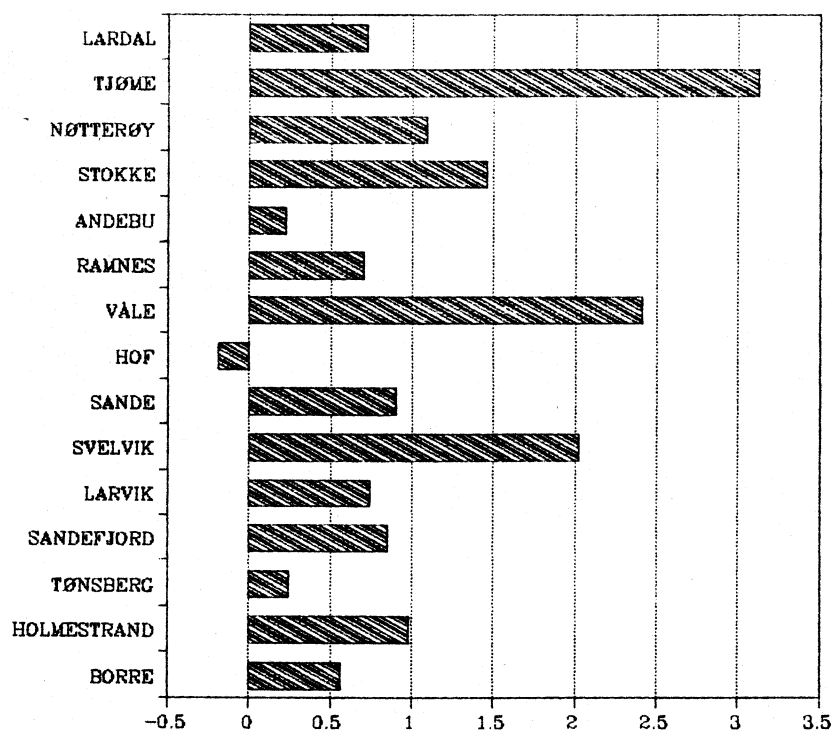
## FOLKETILVEKSTEN I 1988. ENDELIGE TALL. KOMMUNE

Tabell 1. Folkemengde 1. januar 1989 og endringene i 1988. Endelige tall. Kommune. Vestfold

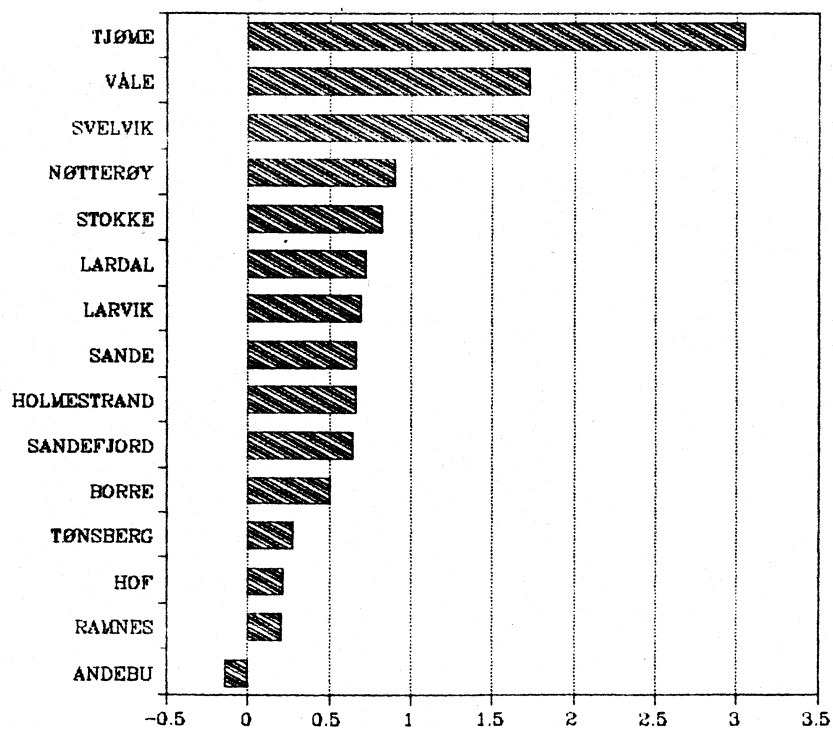
Nr. Kommune	Folke- mengde 1.1. 1988	Endringer i 1988						Folke-1) til- vekst	Folke- mengde 1.1. 1989
		Fødte	Døde	Fødsels- over- skudd	Innflyt- tinger	Utflyt- tinger	Netto- inn- flytting		
07 Vestfold .....	194477	2439	2131	308	5897	4575	1322	1622	196099
01 Borre .....	22228	271	246	25	1096	984	112	125	22353
02 Holmestrand ....	9057	124	97	27	588	528	60	89	9146
04 Tønsberg .....	30908	377	397	-20	1999	1914	85	76	30984
06 Sandefjord .....	35549	470	392	78	1456	1228	228	304	35853
09 Larvik .....	37520	448	432	16	1368	1108	260	277	37797
11 Svelvik .....	5729	71	55	16	408	310	98	116	5845
13 Sande .....	6786	80	64	16	392	347	45	61	6847
14 Hof .....	2726	26	37	-11	157	151	6	-5	2721
16 Våle .....	3767	51	27	24	313	248	65	91	3858
18 Ramnes .....	3402	47	26	21	242	235	7	24	3426
19 Andebu .....	4358	58	39	19	251	257	-6	10	4368
20 Stokke .....	8712	114	62	52	605	533	72	127	8839
22 Nøtterøy .....	17629	234	196	38	1306	1147	159	193	17822
23 Tjøme .....	3743	39	32	7	344	230	114	117	3860
28 Lardal .....	2363	29	29	-	121	104	17	17	2380

1) Folketilveksten er lik differansen mellom folkemengde 1/1 to påfølgende år, forutsatt uendrede grenser.

### Folketilvekst. 1988. Kommuner. Endelige tall. Prosent



### Nettoflytting. 1988. Kommuner. Endelige tall. Prosent



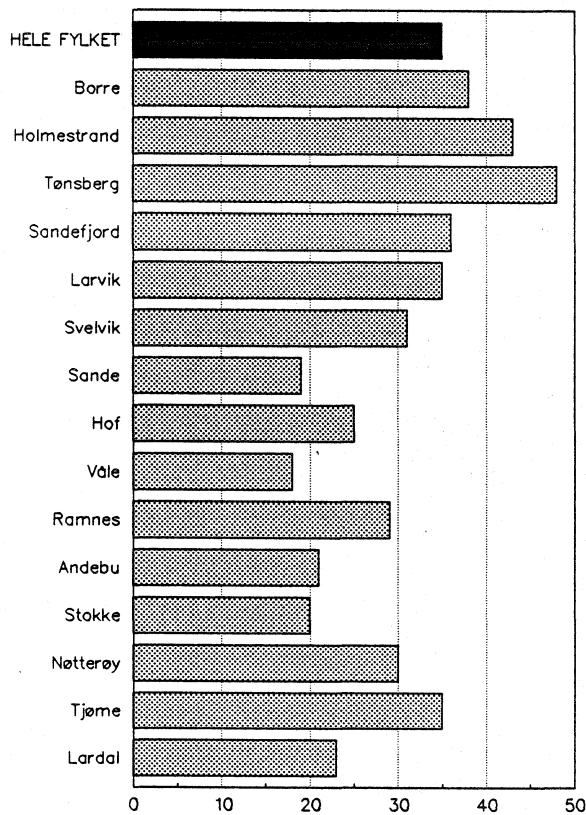
## SOSIALHJELP I 1988

Ved sosialkontorene i Vestfold ble det i 1988 gitt økonomisk sosialhjelp i 6 880 tilfelle, dvs. 35 stønadstilfelle pr. 1 000 innbyggere. Det tilsvarende tallet for landet under ett var 34. 56 prosent av stønadstilfellene i Vestfold var enslige uten barn, 14 prosent var ektepar og 20 prosent var enslige med barn.

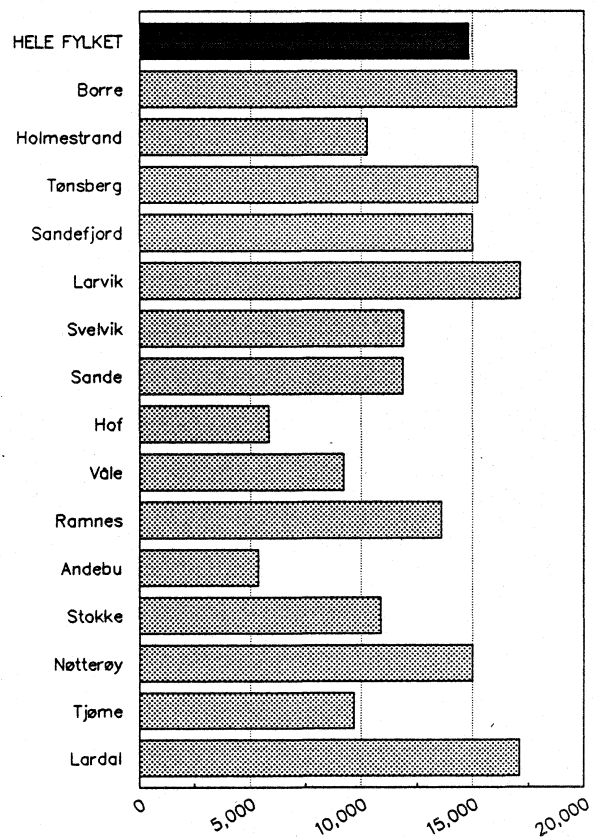
I 6 540 av stønadstilfellene ble hjelpen gitt i form av bidrag. Disse fikk i gjennomsnitt utbetalt 14 837 kroner fordelt på 4,5 måneder. De tilsvarende tallene for landet under ett var 17 913 kroner og 4,7 måneder.

Til sammenligning kan en opplyse at det i Vestfold i 1987 var 5 870 stønadstilfelle, hvorav 5 500 mottok bidrag. Disse fikk da gjennomsnittlig utbetalt 12 807 kroner fordelt på 4,4 måneder.

Stønadstilfelle pr.  
1 000 innbyggere



Gjennomsnittlig utbetalt  
bidrag pr. tilfelle



Tabell 1. Stønadsstilfelle etter familietype. Kommune. Vestfold. 1988

Kommune	I alt	Enslig mann		Enslig kvinne		Ektepar		Uopp- gitt	Stønads- tilfelle pr. 1 000 inn- byggere
		Uten barn under 18 år	Med barn under 18 år	Uten barn under 18 år	Med barn under 18 år	Uten barn under 18 år	Med barn under 18 år		
Hele fylket .....	6 876	2 201	145	1 641	1 231	339	606	713	35
Borre .....	839	290	13	199	149	41	52	95	38
Holmestrand .....	396	131	11	95	84	16	45	14	43
Tønsberg .....	1 480	525	22	365	210	69	76	213	48
Sandefjord .....	1 283	366	30	354	253	62	133	85	36
Larvik .....	1 325	405	41	315	253	62	142	107	35
Svelvik .....	184	63	5	37	29	21	20	9	31
Sande .....	133	37	4	21	33	10	20	8	19
Hof .....	68	22	2	11	17	4	11	1	25
Våle .....	70	16	3	18	15	5	13	-	18
Ramnes .....	101	41	1	24	13	8	9	5	29
Andebu .....	93	32	1	28	6	8	16	2	21
Stokke .....	178	60	2	36	42	8	18	12	20
Nøtterøy .....	535	149	7	98	84	16	22	159	30
Tjøme .....	136	51	3	25	33	4	17	3	35
Lardal .....	55	13	-	15	10	5	12	-	23

Tabell 2. Stønadsstilfelle etter type stønad. Gjennomsnittlig størrelse og varighet på bidrag. Kommune. Vestfold. 1988

Kommune	Stønads- tilfelle i alt	Utbetalt som			Bidrag	
		Bidrag	Lån	Uopp- gitt	Gjennom- snittlig stønadsbeløp	Gjennomsnittlig antall måneder med utbetaling
Hele fylket .....	6 876	6 544	1 414	45	14 837	4.5
Borre .....	839	782	201	15	16 962	5.3
Holmestrand .....	396	383	40	-	10 276	4.5
Tønsberg .....	1 480	1 408	310	9	15 234	4.5
Sandefjord .....	1 283	1 245	301	15	14 993	4.9
Larvik .....	1 325	1 293	130	1	17 139	4.9
Svelvik .....	184	170	53	-	11 888	3.4
Sande .....	133	123	27	-	11 873	4.2
Hof .....	68	55	22	-	5 836	4.4
Våle .....	70	63	19	-	9 196	4.0
Ramnes .....	101	92	38	-	13 584	5.2
Andebu .....	93	76	48	-	5 366	2.5
Stokke .....	178	170	35	2	10 889	3.8
Nøtterøy .....	535	518	126	-	15 000	2.7
Tjøme .....	136	119	45	-	9 687	4.7
Lardal .....	55	47	19	3	17 122	4.5



## HUSDYR PR. 31. DESEMBER 1988

Brukere med minst 10 dekar jordbruksareal og en produksjon tilsvarende minst 0,1 årsverk kan søke Landbruksdepartementet om produksjonstillegg. Da de fleste brukere med husdyrhold søker om produksjonstillegg, kan registreringa regnes som ei tilnærma totaltelling. (Registreringsdatoen er nå 31. desember, tidligere 1. januar).

Pr. 31. desember 1988 søkte 751 husdyrbrukere i Vestfold om produksjonstillegg. Dette er 25 færre enn pr. 1. januar 1988.

Tallet på mjølkekyr gikk ned med 6,4 prosent i 1988. Tallet på andre storfe gikk ned med 4,9 prosent. Pr. 31. desember 1988 var det 10 600 storfe i fylket. Av disse var 3 200 mjølkekyr.

Det ble registrert 2 300 vinterføra sauer, en nedgang på 4,8 prosent siste år.

For avlssvin ble det registrert 5 000 dyr, en nedgang fra 5 200 ett år tidligere. Det ble satt på 29 800 svin til slakt i perioden 1. august til 31. desember 1988, en nedgang på 10 prosent fra tilsvarende periode året før.

Tallet på høner var 166 100 pr. 31. desember 1988 (høner over 20 uker). I registreringsperioden 1. august til 31. desember 1988 ble det satt på 533 600 kyllinger til slakt.

Tabell 1. Bruk med husdyr og tallet på storfe og sau. 31. desember 1988. Vestfold

	Bruk i alt med husdyr	Storfe					Vinter- fora sau
		I alt	Ku <sup>1</sup>	Andre storfe			
				Over 12 md.	Under 12 md.		
1986, 1. januar .....	887	11 216	3 962	3 555	3 699	3 030	
1987, 1. januar .....	838	11 220	3 687	3 527	4 006	2 520	
1988, 1. januar .....	776	11 210	3 645	3 801	3 764	2 370	
1988, 31. desember ..	751	10 613	3 518	3 414	3 681	2 257	
1988, 31. desember							
0701 Borre .....	28	445	138	151	156	-	
0702 Holmestrand ....	39	765	263	232	270	:	
0704 Tønsberg .....	59	845	245	293	307	70	
0706 Sandefjord .....	52	859	260	284	315	:	
0709 Larvik .....	147	1 322	474	418	430	279	
0711 Svelvik .....	11	56	:	:	21	-	
0713 Sande .....	48	888	332	263	293	562	
0714 Hof .....	13	70	33	14	23	:	
0716 Våle .....	64	1 038	314	331	393	208	
0718 Ramnes .....	75	1 370	450	455	465	462	
0719 Andebu .....	53	547	178	199	170	99	
0720 Stokke .....	97	1 458	550	436	472	:	
0722 Nøtterøy .....	18	223	81	83	59	:	
0723 Tjøme .....	8	186	:	:	90	:	
0728 Lardal .....	39	541	152	172	217	343	

<sup>1</sup> Medregnet ammekyr.

Tabell 2. Tallet på svin og fjørfe. 31. desember 1988. Vestfold

	Svin		Fjørfe	
	Avlssvin over 6 md.	Påsett til slakt <sup>1</sup>	Høner <sup>2</sup>	Påsett av slakte- kylling <sup>3</sup>
1986, 1. januar .....	5 252	30 279	177 538	322 102
1987, 1. januar .....	5 402	30 686	171 803	451 909
1988, 1. januar .....	5 215	33 084	171 240	501 341
1988, 31. desember .....	4 991	29 763	166 148	533 559
1988, 31. desember				
0701 Borre .....	253	1 116	9 684	-
0702 Holmestrand .....	281	1 924	11 362	-
0704 Tønsberg .....	519	3 191	16 797	33 500
0706 Sandefjord .....	363	2 176	27 690	34 300
0709 Larvik .....	492	3 933	35 435	110 680
0711 Svelvik .....	:	219	:	-
0713 Sande .....	372	636	10 763	46 200
0714 Hof .....	-	-	4 020	-
0716 Våle .....	626	3 262	13 975	:
0718 Ramnes .....	426	3 276	9 746	:
0719 Andebu .....	267	2 025	8 034	:
0720 Stokke .....	1 123	6 656	5 966	176 104
0722 Nøtterøy .....	:	451	4 738	:
0723 Tjøme .....	-	-	2 363	-
0728 Lardal .....	172	898	:	:

<sup>1</sup> Gjelder svin over 8 uker som er satt på til slakt i perioden 1.8-31.12.

<sup>2</sup> Gjelder høner over 20 uker (før 31.12.88 over 16 uker). Fra 1.1.88 ikke medregnet dyr som tilhører kontrollavlsstasjoner. For produsenter med kontraktproduksjon av konsumegg er det tatt med avtalefestet dyretall fra perioden før dersom det ikke var høner i produksjon pr. 31.12., eller det pr. 31.12. bare var en del av den kontraktfestede besetningen som var i produksjon.

<sup>3</sup> Gjelder kyllinger av høner, ender, gjess og kalkuner som er satt på til slakt i perioden 1.8.-31.12.

## LANDBRUKSVIKARVIRKSOMHET 1988

Oppgaver til Statistisk sentralbyrå viser at det pr. 31. desember 1988 var ansatt 10 landbruksvikarer i kommunene i Vestfold. Av disse var 9 ansatt på heltid. 12 av fylkets 15 kommuner hadde landbruksvikar i virksomhet.

I alt fikk 167 brukere landbruksvikarhjelp i 1988, mot 173 året før. Tallet på brukere som fikk hjelp på grunn av at de var sjuke var 90 i 1988, mot 96 i 1987.

Utgiftene til landbruksvikarvirksomhet i Vestfold var til sammen 1,8 mill. kroner i 1988.

Staten dekket 0,7 mill. kroner av utgiftene og kommunene 0,6 mill. kroner. Resten, 0,5 mill. kroner, ble dekket av de brukerne som fikk hjelp.

Tall for hele landet og hvert fylke er gitt i Statistisk ukehefte nr. 38, 1989.

## Landbruksvikarvirksomhet i Vestfold. Kommune

Kommune	Landbruksvikarer i arbeid pr. 31. desember		Brukere som fikk hjelp		Brutto utgifter i 1 000 kroner
	I alt	Av disse på heltid	I alt	På grunn av sjukdom	
1984 <sup>1)</sup> .....	12	11	158	84	1 583
1985 <sup>1)</sup> .....	11	10	200	103	1 668
1986 <sup>1)</sup> .....	11	9	174	87	1 573
1987 <sup>1)</sup> .....	10	9	173	96	1 700
1988 <sup>1)</sup> .....	10	9	167	90	1 766
1 9 8 8					
Våle og Holmestrand .....	2	2	38	17	363
Svelvik og Sande <sup>1)</sup> .....	2	1	20	12	285
Borre .....	1	1	16	4	151
Ramnes .....	1	1	19	9	187
Andebu .....	1	1	16	7	164
Stokke .....	1	1	16	12	192
Tjølling, Brunlanes, Hedrum og Lardal ..	2	2	42	29	425

1) Felles landbruksvikarordning med Drammen kommune i Buskerud. Tallene for Drammen er inkludert.

**SKATTEREGNSKAP. INNBETALT OG FORDELT SKATT JANUAR-SEPTEMBER 1989**

Statistisk sentralbyrås skatteregnskapsstatistikk bygger på det månedlige skatteregnskapet over innbetalte og fordelte skatter, som føres av alle kommunekassererne i landet. SSB får disse oppgavene fra Skattedirektoratet. Statistikken omfatter dessuten oppgaver over oljeskatt og sentralt beregnet arbeidsgiveravgift for statsansatte. Statistikken omfatter ikke indirekte skatter.

Tabellene gir tall for skatteinngangen hittil i år, og for siste måned. Videre blir det vist endringstall i forhold til samme periode året før. Tall for hele landet blir gitt i Statistisk Ukehefte.

Med skatteinngang i alt mener en summen av de beløp som bokføres som fordelt skatt i skatteregnskapet. Ved sammenligning med tall for bokførte skatteinntekter i kommuneregnskapene, kan forskjeller i bokføringstidspunkt og endrede fordelingsnøkler gi avvik mellom disse tallene og de som er gitt i denne statistikken. I tallene for skatteinngangen er dessuten rente- og innfordringsutgifter ikke trukket ut.

Endringene over året i de innbetalte og fordelte skattene vil være påvirket av lønns- og sysselsettingsutviklingen, samt forhold knyttet til skatteregler og betalingsordningen.

TABELL 1. INNBETALT OG FORDELT SKATT, JANUAR - SEPTEMBER 1989. MILL. KR

NR.	KOMMUNE	SKATTE- INNGANG I ALT	ORDINÆR SKATT TIL PRIMÆR- KOM- MUNEN	MEDLEMS- AVGIFT TIL FOLKE- TRYGDEN	ARBEIDS- GIVER- AVGIFT TIL FOLKE- TRYGDEN	ORDINÆR SKATT TIL FYLKES- KOM- MUNEN	OLJE- SKATT, INN- TEKTS- SKATT STAT, FELLES- SKATT MV.	ENDRING I PROSENT I FORHOLD TIL SAMME PERIODE ÅRET FØR		
								SKATTE- INNGANG I ALT	ORDINÆR SKATT TIL PRIMÆR- KOM- MUNEN	ORDINÆR SKATT TIL FYLKES- KOM- MUNEN
07	VESTFOLD.....	5302,1	1259,2	905,1	1324,8	656,9	1156,0	7	8	7
0701	BORRE.....	538,3	129,5	97,7	134,5	67,0	109,6	2	2	-
0702	HOLMESTRAND.....	212,8	49,9	41,0	55,9	25,3	40,7	2	-	-
0704	TØNSBERG.....	1171,0	239,4	146,2	411,5	129,0	244,8	7	9	13
0706	SANDEFJORD.....	1022,7	234,0	165,2	264,7	126,6	232,2	6	8	3
0709	LARVIK.....	1026,0	253,4	175,9	240,5	126,7	229,5	18	20	21
0711	SVELVIK.....	135,4	34,1	29,3	24,6	18,1	29,4	-	-	-
0713	SANDE.....	151,1	41,1	33,3	23,3	20,3	33,1	3	1	1
0714	HOF.....	56,7	14,7	11,6	11,6	7,1	11,7	6	3	5
0716	VÅLE.....	82,3	20,3	16,1	18,5	10,4	17,0	2	4	1
0718	RAMNES.....	61,5	17,8	14,4	6,1	8,9	14,3	6	1	2
0719	ANDEBU.....	81,2	22,0	18,9	11,8	10,9	17,7	2	-	1
0720	STOKKE.....	189,6	47,7	39,5	40,3	24,0	38,2	5	3	4
0722	NØTTERØY.....	444,5	117,9	88,5	62,2	65,7	110,1	7	6	4
0723	TJØME.....	81,0	23,7	17,6	10,7	11,1	17,8	7	5	5
0728	LARDAL.....	47,9	13,7	9,8	8,8	5,8	9,9	5	7	-

TABELL 2. INNBETALT OG FORDELT SKATT, SEPTEMBER 1989. MILL. KR

NR.	KOMMUNE	SKATTE- INNGANG I ALT	ORDINÆR SKATT TIL PRIMÆR- KOM- MUNEN	MEDLEMS- AVGIFT TIL FOLKE- TRYGDEN	ARBEIDS- GIVER- AVGIFT TIL FOLKE- TRYGDEN	ORDINÆR SKATT TIL FYLKES- KOM- MUNEN	OLJE- SKATT, INN- TEKTS- SKATT STAT, FELLES- SKATT MV.	ENDRING I PROSENT I FORHOLD TIL SAMME PERIODE ÅRET FØR		
								SKATTE- INNGANG I ALT	ORDINÆR SKATT TIL PRIMÆR- KOM- MUNEN	ORDINÆR SKATT TIL FYLKES- KOM- MUNEN
07	VESTFOLD.....	1004,4	240,4	185,7	247,5	124,9	205,9			
0701	BORRE.....	93,7	22,3	16,9	23,3	11,6	19,5			
0702	HOLMESTRAND.....	41,4	9,8	7,9	10,5	5,0	8,2			
0704	TØNSBERG.....	234,9	50,2	36,3	79,3	26,3	42,8			
0706	SANDEFJORD.....	176,9	39,7	31,0	49,8	21,2	35,1			
0709	LARVIK.....	194,8	47,6	37,5	46,2	24,0	39,4			
0711	SVELVIK.....	27,0	6,9	5,9	4,5	3,6	6,0			
0713	SANDE.....	29,1	8,3	6,7	3,1	4,1	6,9			
0714	HOF.....	11,4	3,0	2,5	2,0	1,5	2,4			
0716	VÅLE.....	17,6	4,5	3,6	3,4	2,3	3,9			
0718	RAMNES.....	14,0	4,1	3,2	1,2	2,1	3,4			
0719	ANDEBU.....	17,6	4,8	4,1	2,4	2,4	4,0			
0720	STOKKE.....	29,8	7,2	5,6	6,9	3,7	6,4			
0722	NØTTERØY.....	88,7	23,9	18,6	10,9	13,4	21,9			
0723	TJØME.....	16,9	4,9	3,5	2,4	2,3	3,8			
0728	LARDAL.....	10,7	3,2	2,4	1,6	1,4	2,2			

## PUBLIKASJONER UTSENDT I OKTOBER 1989

AKTUELLE SKATTETALL 1989 (RAPP; 89/19). Publikasjonen presenterer et tallmateriale som er bearbejdet og tilrettelagt med sikte på å belyse skatteinivå og skattestruktur i Norge i historisk og internasjonalt perspektiv. Sidetall 44, 60 kr ISBN 82-537-2844-1 ISSN 0332-8422

BANK- OG KREDITSTATISTIKK AKTUELLE TALL (BK; 22/89). I publikasjonen publiseres løpende regnskapsstatistikk for banker, kredittforetak, finansieringsselskaper mv. så snart tallene foreligger. Sidetall 23, 20 kr ISSN 0333-1504

DE OFFENTLIGE SEKTORERS FINANSER 1983-1988 (NOS B; 860). Inneholder regnskapsstatistikk for stats- og kommuneforvaltning og offentlige foretak. Det gis tidsserier for utgifter og inntekter etter art, utgifter etter formål og sektorenes finansielle aktiva og passiva. Publikasjonen inneholder også tabeller som viser størrelse og utvikling av offentlig forvaltning i forhold til norsk økonomi totalt. Sidetall 125, 60 kr ISBN 82-537-2827-1 ISSN 0550-0508

ENERGISTATISTIKK 1988 (NOS B; 863). Publikasjonen gir opplysninger om produksjon, eksport, import og forbruk av elektrisitet, råolje, naturgass, petroleumsprodukter og andre energibærere. Et eget avsnitt gir prisoppgaver for utvalgte energibærere. Sidetall 90, 45 kr ISBN 82-537-2833-6 ISSN 0333-371X

FRUKTBARHET OG DØDELIGHET I NORGE 1771-1987 (RAPP; 89/17). Publikasjonen gir en oversikt over utviklingen i folkemengdens bevegelse, fruktbarhet og dødelighet i Norge de siste 200 årene. Tabellene og figurene som presenteres er i hovedsak en videreføring av en del tabeller og figurer i Julie Backers to publikasjoner "Dødeligheten og dens årsaker i Norge 1856-1955", (SOS nr. 10, 1961) og "Ekteskap, fødsler og vandringer i Norge 1856-1960", (SOS nr. 13, 1965). Sidetall 44, 60 kr, ISBN 82-537-2840-9 ISSN 0332-8422.

JAKTSTATISTIKK 1988 (NOS B; 862). Gir oversikt over jakt og fangst. For storvilt er det gitt tall for kommuner. Sidetall 58, 45 kr ISBN 82-537-2830-1 ISSN 0550-0400.

KONTOPLANEN I NASJONALREGNSKAPET AJOURFØRT MAI 1989 (SNS; 1) Publikasjonen inneholder en oppstilling av kontospesifikasjonene i nasjonalregnskapet; Del I med ajourførte spesifikasjoner for årlig nasjonalregnskap (utenom detaljerte varespesifikasjoner) og Del II med spesifikasjonene som benyttes i kvartalsvis nasjonalregnskap. Kontospesifikasjonene har både norsk og engelsk tekst. Denne ajourførte utgave pr. mai 1989 erstatter tidligere ajourførte utgave pr. august 1985. Sidetall 95, 45 kr ISBN 82-537-2792-5 ISSN 0333-1741

LØNNINGER OG INNTEKTER 1986 (NOS B; 838). Inneholder en oversikt over hovedtall fra den offisielle statistikk når det gjelder lønninger og inntekter til personer og husholdninger. I publikasjonen er det blant annet lagt vekt på å få fram sammenhengen mellom de ulike typer av lønns- og inntektsdata. Sidetall 96, 55 kr ISBN 82-537-2786-0 ISSN 0800-997X

LØNNSSTATISTIKK FOR ANSATTE I HELSEVESEN OG SOSIAL OMSORG 1. OKTOBER 1988 (NOS B; 858). Sidetall 121, 55 kr ISBN 82-537-2825-5 ISSN 0800-9031.

MANEDSSTATISTIKK OVER UTENRIKSHANDELEN (MU; AUGUST 1989). Gir i et fast tabelloppsett hovetall for utenrikshandelen og i mer detaljerte tabeller innførselen og utførselen av varer. Sidetall 73, 25 kr ISSN 0332-6403

SJØFART 1988 (NOS B; 856). Publikasjonen inneholder tabeller over handelsflåtens størrelse og sammensetning (Norsk ordinært skipsregister og Norsk Internasjonalt Skipsregister) og flåtens bemanning, samt skip i utenriksfart mv. Publikasjonen inneholder også sjøulykkesstatistikk med opplysninger om forlis og havari av norske skip og om tap av menneskeliv som følge av slike sjøulykker. Sidetall 145, 55 kr ISBN 82-537-2822-0 ISSN 0800-9948

SAMFUNNSSPEILET nr. 3/89 inneholder blant annet artikler om hovedtrekk ved arbeidsmarkedet i Norge og Sverige i 1980-årene, om biarbeid (arbeid ved siden av hovedjobben), om faktiske forbruksutgifter i ulike husholdningstyper sammenliknet med en standard for et nøkternt husholdningsprosjekt, om bruk av barnehager og andre typer barnetilsyn blant barnefamilier i ulike bostedsstrøk og sosioøkonomiske grupper, og om ungdom som nå flytter stadig senere hjemmefra. Løssalg 40 kr ISBN 82-537-2839-5 ISSN 0801-7603

SKATTESTATISTIKK 1987 OVERSIKT OVER SKATTELIKNINGEN (NOS B; 865). Inneholder opplysninger om utlikningen av inntekts- og formuesskatter til kommunene, fylkene og staten og medlemsavgift til folketrygden med fordeling etter visse skattytergrupper. Statistikken gir også opplysninger om tallet på skattytere, inntekt, formue og utliknede skatter fordelt etter skattyterens inntekt og formue. Sidetall 146, 60 kr ISBN 82-537-2835-2 ISSN 0800-2940

STATISTISK MANEDHEFTE (SM; 8-9/89). Gir i et sett av faste tabeller oversikt over det aller meste av det SSB lager av konjunkturstatistikk og annen måneds- og kvartalsstatistikk. Foruten tall for siste eller nest siste måned eller kvartal gir månedsheftet tall for en rekke tidligere måneder, kvartal og år. Heftene har f.o.m. nr. 8 fått en ny form, både den redaksjonelle utformingen og innholdet er vesentlig endret. Sidetall 127-153, 50 kr ISSN 0029-3636

STATISTISK UKEHEFTE (SU; 40-44/89). Ukeheftet gir foruten kortidsstatistikk en løpende presentasjon av hovedresultater fra all ny statistikk etterhvert som den utkommer. Sidetall 12-80, 20 kr ISSN 0550-0567

UTDANNINGSSTATISTIKK VIDEREGAENDE SKOLER 1. OKTOBER 1987 (NOS B; 861). Gir opplysninger om videregående skoler, og om elever og lærere i disse. Tallene omfatter dels elever pr. 1. oktober 1987 og dels elever og privatister som avsluttet en utdanning i foregående skoleår, dvs. 1986-87. Omfatter også opplysninger om søkere til videregående skoler. Sidetall 148, 60 kr ISBN 82-537-2829-8 ISSN 0332-8031

VAREHANDELSSTATISTIKK 1987 (NOS B; 857). Gir opplysninger om tallet på bedrifter, sysselsetting og omsetning i de enkelte bransjer, fordelt etter bedriftenes beliggenhet, størrelse og eierform. Prisindekser og verdiindekser er også tatt med i publikasjonen. Sidetall 82, 45 kr ISBN 82-537-2823-9 ISSN 0078-1959

VEITRAFIKKULYKKER 1988 (NOS B; 851). Gir opplysninger om tallet på ulykker med personskade. Det gis også tall for drepte og skadde personer etter kjønn, alder og trafikantgruppe. Tabeller for veitrafikkulykker i de enkelte nordiske land er tatt med. Sidetall 145, 55 kr ISBN 82-537-2811-5 ISSN 0468-8198

ØKONOMKISKE ANALYSER (OA; 89/7). Inneholder følgende artikler: Timeverks- og sysselsettingstall i nasjonalregnskapet, Beregnet konsum av varige forbrugsgoder og Nasjonalregnskapet som utgangspunkt for analyse av husholdningssektorens spareatferd. Sidetall 70, 25 kr. ISBN 82-537-2753-4. ISSN 0800-4110

#### PUBLIKASJONER UNDER UTSENDING I NOVEMBER 1989

De offentlige sektorers finanser 1983-1988 Sidetall 125, 60 kr

Husholdningsstørrelse og -sammensetning 1960, 1970 og 1980 Noen utvalgte alderstrinn (RAPP 89/15) Sidetall 50, 60 kr

Olje- og gassvirksomhet 3. kvartal 1989 Statistikk og analyse (NOS B; 870) Sidetall 70, 50 kr

PUBLIKASJONENE ER TIL SALGS I BOKHANDLENE