

STATISTISKE MEDDELELSER

UTGITT AV

DET STATISTISKE CENTRALBYRÅ

BULLETIN MENSUEL DU BUREAU CENTRAL DE STATISTIQUE
DU ROYAUME DE NORVÈGE



INNHOOLD

I. Statistiske Månedsoversikter.		I. Aperçus mensuels.	
	Side.		Pages.
Konjunkturoversikt	449	Aperçu des conjonctures	449
Konjunkturtabell	453	Tableaux mensuels	453
Månedsopgaver innsendt til Bank- og Sparebankinspeksj. fra private norske aktiebanker	465	Banques privées par actions: Résumé des données mensuelles	465
Månedsopgaver innsendt til Bank- og Sparebankinspeksj. fra større sparebanker	466	Caisse d'épargne (les plus grandes): Résumé des données mensuelles	466
Det Statistiske Centralbyrås engrosprisindeks	467	Indice des prix de gros du Bureau Central de Statistique	467
Leveomkostninger og detaljpriser for september 1935	468	Coût de la vie et prix de détail pour les mois de septembre 1935	468
Korrespondanse ved den norske Rikstelegraf og Rikstelefon	473	Télégraphes et téléphones de l'État: nombre des télégrammes et des communications; recettes	473
Postvesenets inntekter	473	Recettes des postes	473
Tilvirkning av øl	473	Fabrication de la bière	473
Tilvirkning av brennevin, gjærspiritus og etyleter	473	Fabrication de l'eau-de-vie, etc.	473
II. Meddelelser og spesialartikler.		II. Données différentes de statistique et articles spéciaux.	
Handelsomsetningen med forskjellige land juni—september 1935	474	Mouvement du commerce avec les différents pays juin—septembre 1935	474
De foreløbige oversikter over høsten i Norge 1935	494	Récolte en Norvège en 1935. Aperçus provisoires	494
Kjøttkontrollen i juli 1935	496	Vianes contrôlées dans le mois de juillet 1935	496
Drukkenskapsforselser i 3. kvartal 1935	497	Délits d'ivresse dans le 3ième trimestre 1935	497

OSLO

I KOMMISSJON HOS H. ASCHOUHOU & CO.

1935.

I. Statistiske månedsoversikter.

Konjunkturoversikt.

Krigen mellom Italia og Etiopia, og Folkeforbundets beslutning om å iverksette straffeforholdsregler mot Italia setter uundgåelig et visst preg på konjunktursituasjonen. Kurssvingningene på fondsbørsene i den senere tid har således stort sett registrert stemningen under diskusjonen om krig eller fred, og den kraftige prisstigning på enkelte råvarer er delvis et utslag av krigsfrykten. Den oppgående tendens i verdenskonjunkturerne har dog fortsatt å gjøre sig mere eller mindre gjeldende.

Den prisstigning som gjorde sig merkbart på de viktigere råvaremarkeder i juli—august har tiltatt i styrke de siste måneder. Moody's dagsprisindeks for råvarer som i slutten av august viste 165, var således kommet op i 175.3 den 7. oktober. Siden viser den en liten nedgang til 173.6 den 14. oktober. Reuters engelske råvareprisindeks steg i tiden 2. september—14. oktober med vel 15 points eller fra 134 til 149.4. Fisher's engrosprisindeks som gikk op fra 81.7 i begynnelsen av juli til 84.3 i slutten av august, var i første uke av oktober oppe i 85.6. Prisstigningen er særlig kraftig for metaller og korn. Oppgangstendensen slår igjennom i flere lands månedlige engrosprisindekser i september. Selv i Frankrike hvor deflasjonspolitikken fortsetter, gjør denne tendens sig gjeldende.

På aktiemarkedene var det i september og begynnelsen av oktober en ganske betydelig reaksjon som følge av de usikre politiske forhold. Kursene har imidlertid i den senere tid til dels rettet sig op, men bevegelsen er ellers uregelmessig og avspeiler som allerede nevnt uvissheten om hvad politikken vil bringe verden op i.

Forholdene på pengemarkedene er fortsatt lette med store mengder ledige midler. Engelske skattkammerveksler plasseres fremdeles til en rente av 0.53 pct. I U. S. A. fortsetter likviditeten å tilta og dermed betingelsen for en videre prisstigning forutsatt at bankenes enorme reserver utnytttes bedre av næringslivet. Efterspørselen etter lånemidler synes imidlertid ikke å ha steget nevneverdig til tross for at det for tiden foregår en øket nyskapning av realkapital.

Obligasjonskursene har på grunn av den politiske spenning hatt en synkende tendens. En lysning i situasjonen vil antagelig bringe kursene noget op selv om årets toppkurser neppe vil nåes. Mange tegn tyder på at de lange låns renter har passert bunnpunktet.

På valutamarkedet var det i september og begynnelsen av oktober adskillig bevegelse i forholdet mellom pundet og gullvalutaene. Gullprisen i London som i slutten av august var nede i 139 sh. 9 $\frac{1}{2}$ d. pr. ounce, viser betydelig stigning, og var i midten av oktober 141 sh. 10 d. Denne svek-

kelse av pundet skyldes vesentlig en overføring av fluktkapital fra London til New York. På grunn av krigsfaren er det i den senere tid foretatt store gullskibninger fra Europa til Amerika, men for øieblikket synes denne bevegelse å ha avtatt. Gùlden var i midten av september igjen utsatt for et sterkt press, og Nederlands Banks diskonto blev hevet til 6 pct. Etterat regjeringen hadde avgitt en erklæring om at valutapolitikken vilde bli uforandret, rettet florinen sig op. Diskontoen blev igjen senket til 5 pct. den 17. oktober, og siden er den ytterligere satt ned med $\frac{1}{2}$ pct.

De produksjonsindekser som foreligger, tyder på at virksomheten innen industrien har omtrent samme omfang som i sommermånedene eller vel så det. Stålproduksjonen i U. S. A. var i september 52.3 pct. av kapasiteten mot 50.2 pct. i august og 39.3 pct. i juli. Arbeidsledighetstallene for de fleste land viser heller ingen betydelige forandringer. Stort sett er stillingen vel hevdet.

Verdien av den internasjonale handel uttrykt i gulldollar viser adskillig økning i juli. På fraktmarkedene har forholdene ligget litt bedre an i den senere tid, og efterspørselen efter tonnasje har vært stigende.

Alt tatt i betraktning har verdenskonjunkturerne sett under ett fremdeles en opadgående tendens. Særlig i U. S. A. tyder konjunkturtegnene på en reell bedring, og i pundblokklandene må situasjonen karakteriseres som vel hevdet. I gullvalutalandene derimot synes krisen fremdeles å ha overtaket.

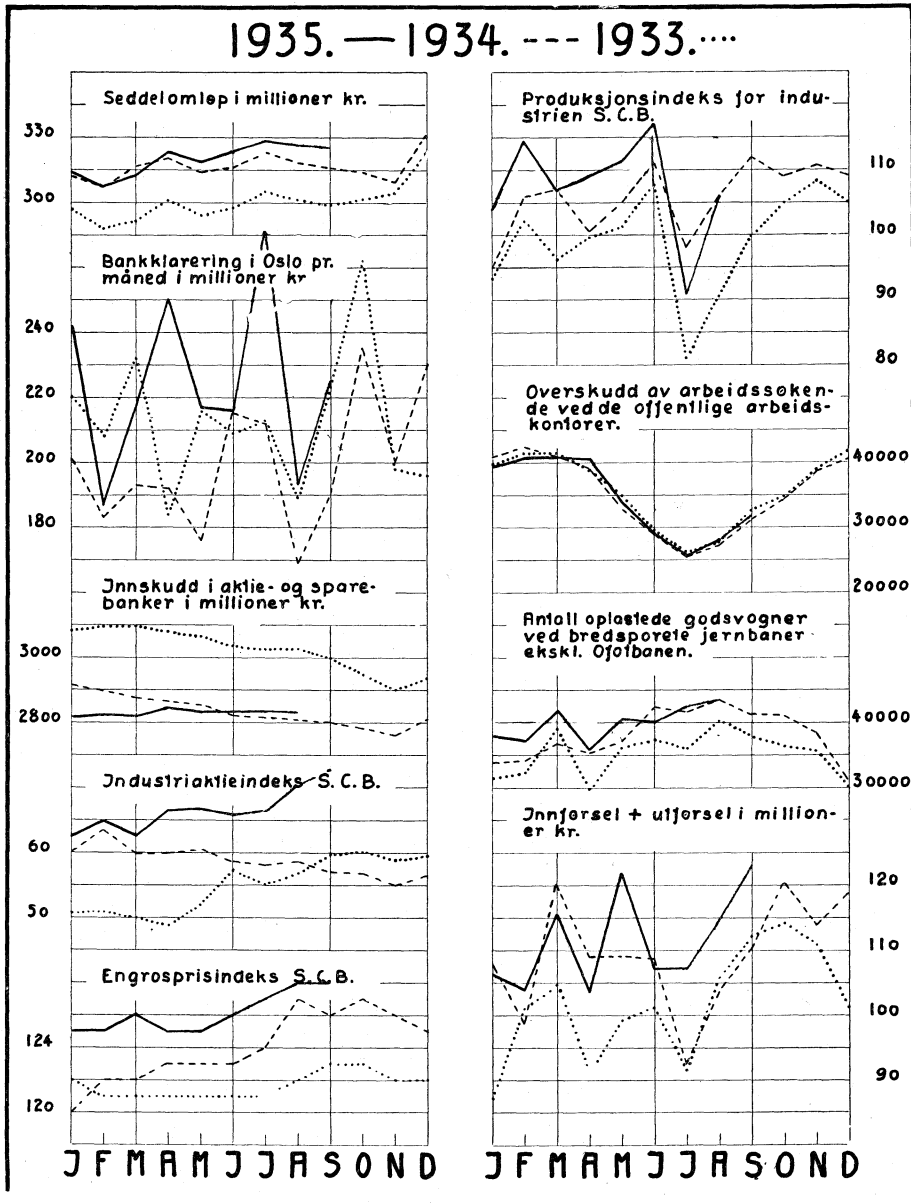
N o r g e.

Konjunkturerne i Norge har ikke undergått nogen vesentlige forandringer i det siste. Det blev i Byråets forrige oversikt hevdet at opgangen i 1935 neppe hadde samme styrke som ifjor, og de senere konjunkturdata synes å bekrefte dette.

Som ellers ute i verden er prisnivået stigende. Byråets engrosprisindeks var således pr. 15. oktober 130 mot 128 både i august og september. Prisene på jordbruksvarer er gått op med 2 points, og indekstallet er nu 128 mot 122 for et år siden. Indeksen for industrivarer ligger på 136 mot 133 ifjor på samme tid. Leveomkostningsindeksen holdt sig uforandret på 152 fra august til september. Indekstallet for matvarer gikk 1 point ned — fra 141 til 140, men for oktober vil det sannsynligvis bli stigning.

Forholdene på pengemarkedet har ikke undergått vesentlige endringer, og kan fremdeles karakteriseres som relativt lette. Norges Banks seddelomløp er sunket litt i september, og utlånene viser en nedgang fra 196,1 til 191.1 mill. kr. Innskuddene i private aktiebanker og sparebanker gikk litt ned i august, men steg adskillig i september. Utlånene viser derimot en svak nedgang i begge måneder, mens beholdningen av verdipapirer er øket.

På aktiemarkedet har kursene fortsatt å stige i høstmånedene. Byråets indeks var således 92.5 i oktober mot 89.5 i september og 80.6 i juli. Stigningen er særlig sterk for hvalfangst og skibsaktier.



De ansatser til stramning som gjorde sig gjeldende på obligasjonsmarkedet i sommermånedene, er nu blitt mere merkbare. Den effektive rente på et utvalg av $4\frac{1}{2}$ pct. statsobligasjoner som i mai og juni var nede i 4.40 pct. var i september oppe i 4.46 pct. og i oktober 4.50 pct.

Valutamarkedet kan fortsatt betegnes som rummelig, og Norges Bank har i september øket sin beholdning av valuta og gull fra 218 til 221 mill. kr. De private aktiebankers nettotilgodehavender hos utenlandske banker gikk ned fra 18.6 til 16.1 mill. kr. i august, men steg til 17.1 mill. kr. i september. Vårt kjøp av verdipapirer fra utlandet overstiger salget med 0.7 mill. kr. i august måned. I alle de foregående måneder av året har forholdet vært omvendt.

Den industrielle produksjon som ifølge Byråets produksjonsindeks har hatt et noget større omfang i de 6 første måneder i år enn i samme tid ifjor, var i juli adskillig mindre og i august den samme som i tilsvarende måned ifjor. Indeksen var således 106 i august i begge år mot 91 i juli i år og 96 i samme måned ifjor. Tallene er imidlertid sterkt påvirket av ferien i disse måneder og danner derfor et mindre godt grunnlag for en bedømmelse av utviklingen.

Utenrikshandelen viser en sesongmessig økning. Verdien av vår innførsel var både i juli og august 63.6 mill. kr., men steg i september til 69.7 mill. kr. Utførselsverdien gikk op fra 43.7 mill. kr. i juli til 51.1 mill. kr. i august, og i september eksporterte vi for i alt 53.3 mill. kr. Importoverskuddet beløper sig således til 12.5 og 16.4 mill. kr. henholdsvis i august og september mot 11.1 og 11.3 mill. kr. i tilsvarende måneder ifjor.

Situasjonsrapportene fra arbeidskontorene viser at overskuddet av arbeidssøkende fortsatte å stige i september. Bevegelsen er sesongmessig, men det absolutte antall av arbeidssøkende ligger litt høiere enn på samme tid ifjor. Opgaven over arbeidsledige blandt fagforeningsmedlemmer er derimot lavere i år. Antall ledige i forhold til medlemstallet i 10 fag utgjorde således 21.1 pct. i juli i år mot 27.2 i samme måned ifjor.

For skibsfarten har de lettere forhold på fraktmarkedene skapt noget lysere utsikter i den senere tid. Oplegget er imidlertid øket litt i september — fra 298 000 tonn d.w. til 356 000 tonn. I inneværende måned er dog den oplagte tonnasje igjen redusert.

21. oktober 1935.

Konjunkturtabell.

Traduction française des rubriques voir page 464.

og der. ¹	1. Norges Bank.						2. Private aktiebanks.						3. Spare- banker.		
	a)	b)	c)	d)	e)	f)	Innskudd.		d)	e)	f)	a)	b)		
	Dis- konto.	Sed- del- omløp.	Folio- inn- skudd.	Utlån.	Be- hold- ning av gull og va- luta.	Renteb. verdi- papirer, norske. ²	I alt.		Folio.	Utlån.	I regn. med utenl. banker. ³	Re- diskon- teringer (innen- lands).	Inn- skudd.	Utlån.	
							a)	b)							
	Pct.						Alle banker.	Frie banker.							
Mill. kr.															
.....	5.50	102.5	8.7	70.9	-	-	592	-	-	⁴ 643	+	1.7	-	607	374
.....	5.53	377.3	142.0	443.2	-	-	2 697	-	137	3 121	÷	68.2	-	2 439	1 386
.....	5.81	384.1	132.9	465.7	-	-	2 261	-	139	2 541	÷	85.7	-	2 528	1 381
.....	6.95	378.7	108.3	424.2	-	-	⁵ 2 065	-	115	2 233	÷	91.7	265	2 555	1 314
.....	5.85	368.5	99.5	335.4	-	-	1 994	1 196	142	1 981	÷	155.8	212	2 541	1 284
.....	5.38	332.3	192.3	345.7	-	-	1 993	1 141	173	1 615	÷	169.5	158	2 527	1 179
.....	4.58	320.9	153.9	327.9	204	16.0	1 765	941	126	1 394	÷	84.6	124	2 423	1 106
.....	5.54	313.0	100.0	277.0	191	8.9	1 646	974	119	1 249	+	8.4	100	2 352	1 037
.....	5.57	306.2	91.6	257.2	213	19.4	1 596	1 019	129	1 220	+	25.4	89	2 287	992
.....	4.54	304.6	70.6	219.5	218	16.2	1 498	1 025	132	1 128	÷	10.0	55	2 234	935
.....	4.65	291.4	65.0	192.2	176	31.7	1 373	948	116	1 077	÷	10.2	58	2 150	892
.....	4.63	307.5	83.1	261.2	175	26.5	1 246	852	101	1 007	÷	3.4	41	2 114	887
.....	3.67	300.3	77.8	231.2	148	29.1	1 137	801	84	966	÷	5.5	36	2 051	810
.....	3.50	316.5	70.5	265.6	175	31.3	1 048	800	100	921	+	12.1	31	1 980	782
33															
.....	4	297.0	89.1	246.3	181	26.5	1 200	816	⁶ 96	987	÷	3.5	39	1 734	697
.....	4	288.0	91.9	232.5	184	26.6	1 209	827	98	979	+	4.7	39	1 735	692
.....	4	291.4	85.8	215.6	191	26.3	1 213	829	95	975	÷	0.9	39	1 735	687
.....	4	301.0	78.1	213.3	191	26.3	1 186	819	95	981	÷	1.6	39	1 730	676
.....	3 ¹ / ₂	293.8	97.2	228.7	187	26.3	1 183	814	94	953	+	1.3	39	1 723	654
.....	3 ¹ / ₂	298.1	81.7	230.0	177	26.3	1 166	802	91	967	+	3.8	38	1 713	653
.....	3 ¹ / ₂	304.8	64.6	225.0	172	28.3	1 161	797	93	975	÷	4.2	38	1 711	650
.....	3 ¹ / ₂	301.6	69.6	220.4	183	28.2	1 166	802	91	969	+	3.5	37	1 706	650
.....	3 ¹ / ₂	299.1	72.9	217.3	181	28.6	1 160	796	92	965	÷	2.6	36	1 686	642
.....	3 ¹ / ₂	301.7	67.6	226.7	161	28.9	1 135	770	87	963	÷	1.3	37	1 669	641
.....	3 ¹ / ₂	304.4	76.3	253.1	152	29.1	1 103	753	83	955	÷	7.7	36	1 657	638
.....	3 ¹ / ₂	323.1	58.5	265.0	148	29.1	1 104	765	85	958	÷	7.7	35	1 675	636
34															
.....	3 ¹ / ₂	312.1	62.2	266.0	142	29.1	1 093	758	82	950	÷	6.3	38	1 667	633
.....	3 ¹ / ₂	306.9	64.4	262.1	144	30.1	1 087	756	84	943	÷	4.6	39	1 658	628
.....	3 ¹ / ₂	316.5	67.2	269.0	147	30.9	1 075	745	80	951	÷	10.2	39	1 652	626
.....	3 ¹ / ₂	320.5	68.5	274.4	145	30.9	1 071	743	87	952	÷	9.4	40	1 646	627
.....	3 ¹ / ₂	314.0	78.3	274.4	142	30.9	1 076	749	89	948	÷	13.6	40	1 634	627
.....	3 ¹ / ₂	315.9	78.9	282.6	141	31.0	1 065	738	84	951	÷	9.4	41	1 616	628
.....	3 ¹ / ₂	323.1	58.9	275.9	141	30.7	1 059	731	83	959	÷	7.6	40	1 616	625
.....	3 ¹ / ₂	318.6	61.8	273.5	143	31.4	1 062	734	85	958	÷	5.6	38	1 608	623
.....	3 ¹ / ₂	315.7	65.7	249.3	166	33.4	1 063	736	84	958	÷	2.5	37	1 602	624
.....	3 ¹ / ₂	314.0	71.9	247.8	170	32.7	1 057	731	86	952	+	0.5	37	1 592	619
.....	3 ¹ / ₂	309.6	86.2	252.7	173	31.9	1 052	725	83	946	÷	0.5	37	1 579	614
.....	3 ¹ / ₂	330.9	81.9	259.6	175	33.0	1 061	764	98	924	+	9.9	35	1 610	613
35															
.....	3 ¹ / ₂	314.1	81.4	241.9	178	32.4	1 065	768	91	929	+	9.5	35	1 611	607
.....	3 ¹ / ₂	307.1	78.7	229.9	181	29.6	1 063	775	88	927	+	12.2	31	1 613	603
.....	3 ¹ / ₂	312.4	84.7	230.9	186	29.4	1 059	771	88	935	÷	11.2	31	1 613	603
.....	3 ¹ / ₂	323.4	80.5	223.9	197	27.1	1 065	796	100	931	÷	16.5	31	1 617	602
.....	3 ¹ / ₂	318.4	74.1	215.6	200	27.6	1 052	791	91	926	÷	13.3	30	1 610	600
.....	3 ¹ / ₂	323.6	70.2	209.6	213	28.5	1 060	800	98	925	÷	20.7	29	1 602	602
.....	3 ¹ / ₂	328.5	74.6	202.9	217	28.7	1 058	798	98	934	+	18.6	29	1 605	594
.....	3 ¹ / ₂	326.7	73.2	196.1	218	29.7	1 056	801	99	933	+	16.1	29	1 601	593
.....	3 ¹ / ₂	325.3	71.4	191.1	221	28.9	1 056	816	109	928	+	17.1	28	1 595	595

¹ Årsoppgavene i rubr. 1 a—d er gjennomsnittstall, i rubr. 1 e—f, 2 a—f og 3 a—b ultimotal. edsoppgavene i rubr. 1 b—d er gjennomsnittstall, i rubr. 1 a, 1 e—f, 2 a—f og 3 a—b ultimotal. 927—1930 rentebærende verdipapirer i innenlandsk mynt. ² + = tilgodehavende, ÷ = gjeld. ³ Allene til og med 1923 omfatter delvis rediskonteringer. ⁴ Det sammenlignbare tall med 1925 og følgende år er 2158.2. ⁵ Månedstallene omfatter 76 større banker. ⁶ Månedstallene omfatter 172 større ebanker.

Konjunkturtabell (forts.).

År og må- ne- der.	4. Private aktiebanks og sparebanks				5. Bank- kla- rering. Oslo. Pr. må- ned.	6. Omsetn. på Oslo Børs.		7. Netto- kjøp (+) fra all. nettosalg (-) til utlandet av verdi- papirer. ¹	8. Emi- sjon av aktier.	9 Aktieindeks. ²				
	Beregnete tall for alle banks.					a)	b)			a)	b)	c)	d)	e)
	a) Inn- skudd.	b) Utlån ekskl. pante- lån.	c) Egne verdi- papirer.	d) I kas- se og i Norges Bank.		Aktier.	Obliga- sjoner.			Indu- stri.	Skips- fart.	Hval- fangst	Ban- ker.	For- sik- ring.
	Mill. kr.					1000 kr.				Mill. kr.				
1913..	-	-	-	-	-	-	-	-	-	-	-	-	-	-
1922..	-	-	-	-	506	15 942	35 473	-	125.4	38.1	47.6	98.9	63.9	66.1
1923..	-	-	-	-	408	18 000	32 872	-	51.9	39.8	64.9	167.3	71.9	72.0
1924..	-	-	-	-	438	21 394	7 288	-	56.3	59.7	90.9	167.6	88.2	88.1
1925..	-	-	-	-	778	14 188	18 219	-	53.2	64.4	70.9	99.6	95.0	106.3
1926..	-	-	-	-	709	13 131	20 386	-	34.8	55.1	72.2	83.8	105.5	109.9
1927..	-	-	-	-	433	17 832	26 194	÷ 141	35.1	55.0	77.9	94.7	103.5	118.3
1928..	4 000	2 241	1 085	93.9	283	25 423	16 953	÷ 172	79.6	70.7	78.7	127.1	94.0	120.4
1929..	3 890	2 248	1 067	73.4	250	20 139	10 509	+ 14	46.3	74.1	82.6	118.9	90.7	112.5
1930..	3 738	2 144	1 084	53.1	267	13 582	20 070	+ 14	111.7	56.9	69.5	102.2	96.2	122.5
1931..	3 304	2 006	1 096	63.6	240	7 495	30 005	÷ 27	17.8	44.6	55.0	61.1	96.2	121.1
1932..	3 097	1 949	994	80.3	195	4 660	31 165	÷ 4	33.4	47.9	48.1	46.8	107.1	130.0
1933..	3 024	1 839	1 031	68.7	213	6 717	36 112	+ 43	10.9	59.6	52.2	70.0	112.9	142.9
1934..	2 834	1 771	953	60.7	200	6 190	35 852	÷ 24	23.4	56.4	58.9	71.4	120.0	156.7
1933														
Jan. . .	3 084	1 905	988	85	220	591	2 516	÷ 0.9	1.1	50.7	47.6	53.8	110.8	129.7
Feb. . .	3 096	1 887	994	77	208	310	2 843	÷ 1.3	0.8	51.0	47.7	55.2	109.4	130.0
Mars . .	3 096	1 879	998	69	232	665	4 721	+ 8.8	0.3	50.0	46.9	57.2	106.2	129.2
April . .	3 078	1 871	1 000	72	184	501	2 748	+ 3.4	1.0	48.9	45.3	57.5	107.1	125.3
Mai . . .	3 066	1 824	1 064	66	216	838	3 964	+ 1.3	0.3	52.1	46.7	57.5	108.1	130.0
Juni. . .	3 037	1 828	1 059	56	209	1 012	3 792	+ 7.1	0.5	57.4	51.7	59.5	114.3	136.3
Juli . . .	3 027	1 832	1 057	60	213	399	1 158	+ 4.3	1.3	55.2	50.0	62.7	114.2	136.9
Aug. . .	3 027	1 825	1 059	67	189	622	1 954	+ 7.8	1.8	56.9	50.8	66.7	114.8	136.7
Sept. . .	2 997	1 810	1 056	53	223	501	2 910	+ 5.6	0.7	59.7	51.5	67.6	115.6	140.9
Okt. . .	2 948	1 807	1 059	55	262	484	4 098	÷ 8.5	1.4	60.2	50.4	66.8	117.4	142.5
Nov. . .	2 901	1 803	1 021	82	198	434	3 140	÷ 1.7	0.8	58.9	50.1	68.6	113.1	142.3
Des. . .	2 935	1 795	1 021	82	196	360	2 268	÷ 1.2	0.9	59.6	52.2	70.0	112.9	142.9
1934														
Jan. . .	2 913	1 783	1 008	58	201	457	3 015	÷ 1.0	0.7	60.0	53.3	73.1	114.0	142.7
Feb. . .	2 896	1 769	995	58	183	762	3 502	+ 0.3	6.7	63.5	56.3	74.3	113.2	142.1
Mars . .	2 875	1 777	982	49	193	602	2 482	+ 0.4	3.4	59.8	55.1	72.0	108.1	144.3
April . .	2 865	1 778	978	54	192	433	1 714	÷ 2.1	4.8	59.9	57.2	71.9	111.0	139.2
Mai . . .	2 856	1 772	967	65	176	897	1 866	+ 0.8	0.8	60.5	55.5	71.4	111.5	143.3
Juni. . .	2 821	1 780	948	57	215	668	4 396	+ 1.0	2.0	58.7	53.8	69.9	111.0	145.1
Juli . . .	2 815	1 783	941	63	212	226	1 573	+ 0.3	0.3	58.2	54.6	72.0	112.5	146.5
Aug. . .	2 807	1 780	939	62	169	591	2 793	+ 0.5	0.7	58.7	56.1	74.8	112.9	148.2
Sept. . .	2 801	1 780	918	53	190	330	2 939	÷ 8.3	1.3	57.1	57.2	72.3	111.4	150.4
Okt. . .	2 783	1 768	918	58	235	422	3 749	÷ 0.2	0.1	56.8	57.8	73.7	113.4	151.7
Nov. . .	2 761	1 755	924	55	200	513	4 664	÷ 28.8	0.8	55.0	56.5	76.4	115.7	154.1
Des. . .	2 809	1 731	913	96	230	294	3 160	+ 0.4	1.8	56.4	58.9	71.4	120.0	156.7
1935														
Jan. . .	2 815	1 730	910	68	242	2 266	6 496	÷ 1.6	0.8	62.4	60.7	84.7	124.1	158.6
Feb. . .	2 823	1 722	908	65	187	3 621	2 817	÷ 6.2	0.3	64.8	60.8	97.5	126.3	169.5
Mars . .	2 819	1 730	901	59	217	1 711	2 196	÷ 1.4	0.3	62.6	59.7	100.5	123.1	171.4
April . .	2 846	1 729	920	69	250	1 419	1 725	÷ 15.2	1.2	66.5	60.8	99.8	125.3	176.4
Mai . . .	2 832	1 723	921	54	217	952	1 654	÷ 0.7	0.3	66.8	61.8	99.2	128.9	180.2
Juni. . .	2 833	1 724	916	53	216	622	1 389	÷ 10.1	0.4	65.8	62.7	100.6	129.6	183.4
Juli . . .	2 834	1 723	915	61	271	513	709	÷ 3.2	0.4	66.5	62.4	100.5	130.7	183.1
Aug. . .	2 831	1 721	920	61	193	2 025	2 478	+ 0.7	0.6	70.8	69.8	97.1	133.0	184.5
Sept. . .	2 836	1 719	923	59	225	1 526	1 360		2.8	72.8	77.1	102.6	133.4	184.8
Okt. . .										72.3	84.7	117.6	133.9	186.3
Nov. . .														
Des. . .														

¹ Årsoppgavene er innhentet i forbindelse med tellingen av landets gjeld og tilgodehavender i u det. Omfatter også nye obllån og avbetaling på obligasjonsgjeld. Månedstallene bygger på opgave større banks og meglere. ² Veiet geometrisk gjennomsnitt av kjøperkursen i pct. av innbetalt. Se Medd. 1932 nr. 2 og 3 side 76. Årsoppgavene gjelder desember måned. ³ Innbefatter også handel, t port m. v. ⁴ Årsoppgavene er gjennomsnitt av månedstallene.

Konjunkturtabell (forts.).

År og måneder.	32. Indekstall for leveomkostninger.												
	a) Norge. ¹		b) Sverige. ²		c) Danmark. ⁵		d) England. ⁶		e) Tyskland. ²		f) Frankrike, Paris.		g) U. S.
	Total uten skatt.	Matvarer.	Total. ³	Matvarer. ⁴	Total. ³	Matvarer.	Total.	Matvarer.	Total.	Matvarer.	Total.	Matvarer.	Total.
Juli 1914	100	100	100	100	100	100	100	100	100	100	100	100	—
» 1922	230	233	190	179	200	184	181	175	5 392	6 836	302	297	97
» 1923	218	218	174	160	206	189	171	165	1 765 100	4 651 000	334	321	100
» 1924	238	248	171	159	216	204	171	164	126	132	366	360	102
» 1925	246	260	176	169	211	201	173	168	143	154	390	421	104
» 1926	205	198	172	156	184	160	170	161	142	145	485	574	104
» 1927	187	175	167	151	177	152	164	156	150	147	525	557	102
» 1928	¹⁰ 176	¹⁰ 173	173	157	175	150	165	156	153	154	519	544	100
» 1929	166	158	169	151	173	148	163	153	154	156	556	590	100
» 1930	161	151	164	140	165	136	157	144	149	146	572	593	95
» 1931	152	140	158	130	154	119	145	128	137	130	589	642	86
» 1932	149	134	156	128	154	115	141	123	122	114	535	567	77
» 1933	148	132	153	123	160	121	139	119	119	111	516	532	75
» 1934	148	133	155	125	166	126	142	123	123	118	522	544	79
1933													
Jan.	147	130	154	122	155	115	141	122	117	107			74
Feb.	147	130		122			139	119	117	107	523	542	72
Mars	147	130		121			137	115	117	106			72
April	147	130	153	121	157	117	136	114	117	106			72
Mai	147	130		122			136	114	118	110	516	532	72
Juni	147	130		122			138	118	119	111			73
Juli	148	132	153	123	160	121	139	119	119	111			75
Aug.	148	133		125			141	122	118	110	516	530	77
Sept.	148	132		124			141	123	119	111			78
Okt.	147	130	154	123	162	124	143	126	120	112			78
Nov.	147	130		123			143	126	120	113	526	548	78
Des.	146	129		122			142	124	121	114			77
1934													
Jan.	145	128	153	122	162	123	141	122	121	114			78
Feb.	145	128		122			140	120	121	114	526	548	78
Mars	145	128		122			139	118	121	114			79
April	147	130	153	123	165	126	137	116	121	114			78
Mai	147	130		124			138	117	120	113	522	544	79
Juni	148	132		125			141	122	122	116			79
Juli	148	133	155	125	166	126	142	123	123	118			79
Aug.	150	136		126			143	126	123	119	511	525	80
Sept.	149	135		126			143	125	123	117			81
Okt.	149	135	155	126	168	130	144	127	122	119			81
Nov.	149	134		126			144	127	122	120	504	516	81
Des.	149	134		126			143	125	122	119			81
1935													
Jan.	148	133	155	126	169	130	142	124	122	119			82
Feb.	149	134		127			141	122	123	120	494	494	82
Mars	149	135		127			139	119	122	119			82
April	149	135	155	127	170	132	139	118	122	119			83
Mai	150	136		128			140	120	123	120	490	491	83
Juni	150	138		130			143	126	123	121			83
Juli	151	140	156	132	173	134	143	126	124	123			83
Aug.	152	141		132			143		125	123			
Sept.	152	140		132					123	121			
Okt.			157										
Nov.													
Des.													

¹ Pr. 15. hver måned. ² Gj.snitt pr. måned. ³ Inkl. skatter. ⁴ Inki. lys og brensel. ⁵ Indel angir nivået i begynnelsen av januar, april, juli og oktober. ⁶ Pr. I. i etterfølgende måned. ⁷ Okt. 1913, januar, april og juli 1914 = 100. ⁸ I. halvår 1914 = 100. ⁹ Ny indeks. 1923 = 100. Årsind tallene er gjennomsnittstall. Månedstallene gjelder pr. 15de. ¹⁰ Ny beregning. For juli 1928 etter gamle beregning var totalindeksen 181 og indeksen for matvarer 173.

Tableaux mensuels.
(Traduction française des rubriques.)

Années et mois.

- | | | |
|--|--|---|
| <p>1. Banque de Norvège.
a. Taux d'escompte.
b. Circulation des billets.
c. Dépôts à vue.
d. Avances.
e. Réserves d'or et de devises étrangères.
f. Obligations.</p> <p>2. Banques privées par actions.
a. Dépôts, total.
b. Dont dans les banques libres.
c. Dépôts à vue.
d. Avances.
e. Balances étrangers.
f. Réescomptes.</p> <p>3. Caisses d'épargne.
a. Dépôts.
b. Avances.</p> <p>4. Banques privées par actions et des caisses d'épargne. Nombres calculés.
a. Dépôts.
b. Avances.
c. Obligations et actions.
d. Encaisse et dépôts en Banque de Norvège.</p> <p>5. Compensations. Oslo.</p> <p>6. Opérations de valeurs à la Bourse d'Oslo.
a. Actions.
b. Obligations.</p> <p>7. Import. nette (+), ou export. nette (-) des valeurs.</p> <p>8. Émissions d'actions.</p> <p>9. Nombres-indices des actions.
a. Actions industrielles.
b. Navigation.
c. Pêche de la baleine.
d. Banques.
e. Assurances.
f. Toutes les actions cotées à la Bourse d'Oslo.</p> <p>10. Cours des obligations.</p> <p>11. Intérêts effectifs des obligations.</p> <p>12. Conditions de payement.
a. Nombre des faillites.
b. Nombre des conc. préventifs.
c. Nombre des exécutions.
d. Nombre des protêts de lettres de change.</p> <p>13. Cours des changes cotés à la Bourse d'Oslo.</p> <p>14. Cours de £ à New York.</p> <p>15. Recettes de la douane.</p> <p>16. Totaux du commerce extérieur.
a. Importation.
b. Exportation.
c. Excédant de l'importation.</p> <p>17. Commerce extérieur, différents articles.
a. Importation des navires.
b. Export. de morues séchées.
c. Export. de morues salées.
d. Export. de harengs frais.
e. Export. de harengs salés.
f. Export. d'aluminium.
g. Export. de nitrate de chaux.
h. Export. de bois.
i. Export. de pâte de bois hum.
k. Export. de cellulose sèche.
l. Export. de papier et carton.</p> <p>18. In du bâtiment d'habitation. Logements; accroissement net.</p> | <p>19. Indices de la prod. industrielle.
a. Indice général.
b. Indice des industries exportatrices.
c. Indice des industries pour le marché national.
d. Indice des biens de product.
e. Indice des biens de consom.</p> <p>20. Production.
a. Cellulose (calculée à sec).
b. Papier et carton.</p> <p>21. Quantité mesurée du lait aux laiteries et fromageries.</p> <p>22. Trafic des marchandises aux chemins de fer.
a. marchandises transportées.
b. nombre des wagons à marchandises.</p> <p>23. Mouvement de la navigation.
a. navires chargés arrivés.
b. navires chargés sortis.</p> <p>24. Navires norvégiens désarmés.</p> <p>25. Nombres-indices des frets maritimes.</p> <p>26. Construction universelle de navires.</p> <p>27. Commerce mondial.</p> <p>28. Chômage des ouvriers syndiqués.
a. 10 industries.
b. Ouvriers en fer } en pour-
c. Ouvriers de con- } cent du
d. Ouvr. à la fabr. } nombre
de chaussures. } d'ouvriers
rapportés.</p> <p>29. Bureaux de travail publics.
a. Nombre d'hommes qui demandent du travail pour 100 places vacantes. Toutes branches. Industrie.
b. Excédant de demandes.</p> <p>30. Prix de produits agricoles.
a. Avoine.
b. Foin.
c. Pommes de terre.
d. Beur. re.
e. Boeuf.
f. Porc.</p> <p>31. Prix (cours norvégiens).
a. Morue salée.
b. Morue ronde.
c. Huiles de foie de morue, non filtrées.
d. Huiles de poisson, brunes.
e. Papier à journaux.</p> <p>32. Nombres-indices du coût de la vie.</p> <p>33. Nombres-indices des prix de gros.</p> <p>34. Encaisse d'or des banques.</p> <p>35. <i>Suède.</i>
a. Circ. des billets de la Banque de Suède.
b. Avances et portef. des banques privées.
c. Nombres-indices des actions.
d. Pourcentage des chômeurs.
e. Nombres-indices de la production.
f. Marchandises transportées aux chemins de fer de l'État.
g. Importation.
h. Exportation.</p> | <p>i. Exportations de pâte de bois et papier.</p> <p>36. <i>Danemark.</i>
a. Circulation des billets Banque Nationale.
b. Avances et portef. des banques privées.
c. Nombres-indices des actions.
d. Pourcentage des chômeurs.
e. Nombres-indices de la production.
f. Importation.
g. Exportation.
h. Exportation de porc.
i. Exportation de beurre</p> <p>37. <i>Allemagne.</i>
a. Monnaies en circulation.
b. Compensations.
c. Avances des banques d'actions.
d. Nombres-indices des banques privées.
e. Taux d'emprunt du jour.
f. Nombres-indices des actions.
g. Pourcentage des chômeurs.
h. Nombres-indices de la production.
i. Wagons chargés de charbon de fer.
k. Importation, valeur d'actions.
l. Exportation, valeur d'actions.</p> <p>38. <i>Royaume-Uni.</i>
a. Circulation des billets.
b. Avances et portefeuille des banques de compensation.
c. Taux d'emprunt du jour.
d. Nombres-indices des actions industrielles.
e. Pourcentage des chômeurs.
f. Nombres-indices de la production.
g. Marchandises transportées aux chemins de fer.
h. Importation.
c. Exportation.</p> <p>39. <i>France.</i>
a. Circulation des billets Banque de France.
b. Nombres-indices des actions.
c. Nombre de chômeurs inscrits.
d. Nombres-indices de la production.
e. Wagons chargés de charbon de fer (par jour).
f. Importation.
g. Exportation.</p> <p>40. <i>États-Unis.</i>
a. Monnaies en circulation.
b. Débité aux comptes d'actions.
c. Avances aux agents de change.
d. Crédits industriels et merciaux.
e. Taux d'emprunt du jour.
f. Nombres-indices des actions.
g. Nombres-indices d'occupation dans l'industrie.
h. Nombres-indices de la production.
i. Chemin de fer, wagons chargés; nombres-indices.
k. Activité de l'industrie.
l. Importation.
m. Exportation.</p> |
|--|--|---|

Sammendrag av månedsoppgaver innsendt til Bank- og Sparebankinspeksjonen fra private norske aktiebanker.¹

	August 1934.		Desember 1934.		Juli 1935.		August 1935.	
	64 frie banker.	17 banker u. likv. og adm.	64 frie banker.	17 banker u. likv. og adm.	65 frie banker.	13 banker u. likv. og adm.	64 frie banker.	12 banker u. likv. og adm.
Aktiva.	1 000 kr.	1 000 kr.	1 000 kr.	1 000 kr.	1 000 kr.	1 000 kr.	1 000 kr.	1 000 kr.
beholdning	10 441	508	26 118	618	15 713	220	13 525	1 194
værende i Norges Bank	18 413	2 285	26 584	1 245	7 225	—	10 353	—
landske sedler og mynter	430	1	496	1	453	1	442	1
lemregn. med innenlandske banker og sparebanker	82 047	11 573	94 268	12 802	134 257	11 116	134 816	11 721
lemregning med utenlandske banker — nostro	16 887	1 112	29 049	1 046	36 157	1 139	32 824	904
lemregning med utenlandske banker — loro	153	5	396	—	180	—	108	—
reserver i utenlandsk mynt	32 321	6 523	51 889	6 408	38 620	6 339	34 834	6 339
forpliktelser og gjælder	153 524	23 610	162 328	5 169	166 276	4 319	167 429	4 254
forpliktelser	37 504	11 042	33 856	9 829	33 076	6 239	33 070	6 230
forpliktelser	75 220	9 447	77 214	9 144	79 284	5 711	79 319	5 674
landske vekslers, vekselgjælder og checker	302 639	9 868	305 932	8 584	306 718	7 193	305 853	6 905
forpliktelser, kassekred. m. v.	617 029	60 342	589 281	49 468	606 231	39 999	607 788	39 032
forpliktelser og checker	8 057	268	9 840	296	9 223	—	9 636	29
forpliktelser	10 917	30	13 628	135	11 522	86	11 194	86
forpliktelser eller aktier i eiendom samt inventar	22 751	2 918	22 478	2 926	22 285	2 625	22 317	2 642
forpliktelser fast eiendom	4 325	764	4 112	742	3 730	472	3 492	453
forpliktelser innbetalt aktiekapital	110	—	7	—	5	—	156	—
forpliktelser m. v.	1 397	4 853	811	4 579	1 353	759	1 457	733
forpliktelser med eget hovedkontor, filial eller avdeling	6 475	15 388	3 545	14 981	6 300	14 109	4 243	14 002
forpliktelser m. v.	12 522	454	5 612	650	11 311	—	12 739	343
forpliktelser debetposter ²	21 484	286 116	21 869	281 755	21 575	245 866	21 810	241 328
Tilsammen aktiva	1 434 646	447 107	1 479 313	410 378	1 511 494	346 541	1 507 405	341 870
Passiva.								
kapital	172 347	1 100	171 427	1 100	168 647	—	168 647	—
forpliktelser	47 926	116	49 751	116	48 884	—	48 869	—
forpliktelser uløst lånekapital	5 000	—	5 000	—	5 000	—	5 000	—
forpliktelser utd fra almenheten — anfordring	82 712	1 820	96 511	1 907	97 432	482	98 931	466
forpliktelser utd fra almenheten — opsigelse ell. bestemt tid	651 315	326 077	667 936	294 988	700 182	260 108	701 959	255 073
lemregn. med innenlandske banker og sparebanker	327 922	42 728	335 329	39 034	341 837	29 393	337 617	28 536
lemregning med utenlandske banker — nostro	2 824	1 228	2 602	1 202	2 142	1 035	1 355	959
lemregning med utenlandske banker — loro	9 538	10 221	9 130	7 627	9 955	5 726	9 707	5 722
reserver i utenlandsk mynt	35 818	216	52 540	2	41 082	60	37 039	2
forpliktelser og gjælder	7 146	26	9 740	51	7 294	46	7 259	56
forpliktelser	26 806	5 001	30 279	3 888	29 316	3 604	27 934	5 090
forpliktelser	10 201	30	13 173	135	11 068	86	10 870	86
forpliktelser — for egen regning	167	85	168	85	1 019	85	1 018	85
forpliktelser — for andres regn.	753	—	644	—	513	—	496	—
forpliktelser konterte vekslers, vekselgjælder m. v. — innenl.	6 393	31 557	3 731	31 106	2 286	26 326	2 499	26 270
forpliktelser konterte vekslers, vekselgjælder m. v. — utenl.	201	237	611	260	197	—	256	—
forpliktelser gjeld i bankbygning og	1 022	269	1 007	269	1 027	213	1 020	212
forpliktelser eiendom	3 331	15 387	2 036	14 981	2 019	14 109	3 156	14 002
forpliktelser for, diskonto m. v.	35 051	2 518	14 102	3 584	33 758	1 318	35 988	1 502
forpliktelser kredittposter	8 083	8 491	13 596	10 043	7 836	3 950	7 785	3 809
Tilsammen passiva	1 434 646	447 107	1 479 313	410 378	1 511 494	346 541	1 507 405	341 870

Disse banker representerer 97 pct. av alle aktiebanners forvaltningskapital. ² Herunder beløp desiderede tap i likviderende banker.

Sammendrag av månedsoppgaver innsendt til Bank- og Sparebankinspeksjonen fra større sparebanker.

	Ved utgangen av:					
	Des. 1933. 173 banker.	Aug. 1934. 174 banker.	Des. 1934. 174 banker.	Juni 1935. 174 banker.	Juli 1935. 174 banker.	Au 1935. 17 banker.
A k t i v a.	1000 kr.	1000 kr.	1000 kr.	1000 kr.	1000 kr.	1000
1. Kassebeholdning	14 500	8 798	14 662	10 199	10 719	9
2. Innestående i og i regning med innenlandske banker i alt	111 961	112 720	116 552	121 006	133 587	133
a. Norges Bank	17 104	17 942	21 056	15 345	22 154	22
b. Private aktiebanker	75 087	75 842	78 151	87 877	94 005	93
c. Andre sparebanker	19 770	18 936	17 345	17 784	17 428	17
3. Innestående i og i regn. med utenl. banker	1 813	2 139	2 444	3 587	3 960	1
4. Egne verdipapirer	700 277	658 390	647 582	647 712	651 194	654
5. Pantobligasjoner i faste eiendommer	398 032	404 186	405 470	409 602	409 383	410
6. Beholdning av vekslar	58 419	55 405	54 700	54 019	49 286	48
7. Utlån mot vekselobl. og gjeldsbevis	438 671	434 049	426 088	422 967	421 281	420
8. Utlån på kassekreditt	138 577	133 448	131 881	124 512	123 088	123
9. Faste eiendommer og inventar	27 118	26 896	26 379	26 060	25 897	26
10. Omkostningskonto	5 143	8 482	8 454	6 487	7 539	8
11. Andre debetposter	35 136	45 861	50 891	56 437	56 792	59
Forvaltningskapital	1 929 647	1 891 464	1 885 103	1 882 588	1 892 726	1 894
P a s s i v a.						
1. Sparebankenes fond (grunnfond og andre)	180 185	180 892	188 401	190 571	190 558	190
2. Innskudd i alt	1 675 437	1 607 547	1 609 550	1 602 385	1 605 100	1 600
a. Innskudd på folio	12 318	11 297	11 393	12 555	10 979	11
b. Innskudd på alm. sparebankvilkår og på opsigelse	1 663 119	1 596 250	1 598 157	1 589 830	1 594 121	1 589
3. I regning med innenlandske banker i alt	28 213	24 058	23 547	23 873	24 446	24
a. Norges Bank	11	0	0	0	0	0
b. Private aktiebanker	8 419	7 368	6 737	6 611	7 206	7
c. Andre sparebanker	19 783	16 690	16 810	17 262	17 240	17
4. I regning med utenlandske banker	5	7	8	5	5	5
5. Andre kreditorer i løpende mellomregning	5 151	3 086	5 377	3 864	2 907	3
6. Egne lån og rediskonteringer	12 594	14 816	17 212	16 626	15 713	15
7. Konto for renter, diskonto m. v.	17 459	48 645	33 418	34 414	42 484	47
8. Andre kreditposter	10 603	12 413	7 590	10 850	11 513	12
Forvaltningskapital	1 929 647	1 891 464	1 885 103	1 882 588	1 892 726	1 894

Innskudd i de større sparebanker.

Sparebankenes beliggenhet.	Antall banker.	Innskudd ved utgangen av:					
		Des. 1933. 173 banker.	Aug. 1934. 174 banker.	Des. 1934. 174 banker.	Juni 1935. 174 banker.	Juli 1935. 172 banker.	Au 1935. 17 banker.
		1000 kr.	1000 kr.	1000 kr.	1000 kr.	1000 kr.	1000
Oslo	3	400 480	384 065	385 536	387 911	389 135	388
De andre østlandsbyer	11	173 794	167 191	167 401	166 743	167 650	166
Østlandsbygdene	35	267 605	257 446	257 442	257 481	257 480	256
Oplandet : Byer	3	29 561	28 650	28 930	28 532	28 735	28
— : Bygder	18	83 795	80 426	79 946	78 660	79 518	78
Sørlandet : Byer	14	113 509	103 567	104 127	101 299	101 472	101
— : Bygder	18	58 035	55 249	53 697	51 241	51 296	51
Vestlandet : Byer	11	234 078	225 813	226 008	226 224	225 646	225
— : Bygder	30	125 298	123 511	124 177	123 208	123 394	123
Trøndelagen : Byer	5	82 281	78 796	79 236	79 823	79 417	79
— : Bygder	11	52 060	49 338	49 768	49 148	49 100	48
Nord-Norge : Byer	5	23 923	23 298	23 319	23 145	23 116	22
— : Bygder	8	31 018	30 197	29 963	28 970	29 141	29
I alt: Byer	52	1 057 626	1 011 380	1 014 557	1 013 677	1 015 171	1 012
— : Bygder	120	617 811	596 167	594 993	588 708	589 929	587
Alle banker	172	1 675 437	1 607 547	1 609 550	1 602 385	1 605 100	1 600

Anm. De sparebanker som tas med representerer ca. 82 pct. av alle sparebankers forvaltningskapital.

Det Statistiske Centralbyrås engrosprisindeks.

	Gjennem- snitt					1934							1935									
	1930	1931	1932	1933	1934	Juni.	Juli.	Aug.	Sept.	Okt.	Nov.	Des.	Jan.	Febr.	Mars.	April.	Mai.	Juni.	Juli.	Aug.	Sept.	Okt.
tabilske	126	107	121	123	120	116	117	126	124	124	124	124	124	123	124	124	124	125	125	124	122	122
etsmidler	138	119	111	107	113	113	117	120	117	119	115	115	114	116	118	116	116	116	115	120	119	123
toffer og lning . . .	113	95	100	98	100	95	95	103	106	108	104	105	107	105	104	103	103	103	114	115	113	115
sel og oljer og metal-	125	111	120	126	129	129	128	127	129	129	129	129	129	129	129	133	134	133	136	136	137	138
ten, ce- it og glass	179	177	175	165	161	161	161	161	161	161	161	161	161	161	161	161	161	161	166	166	166	166
arer . . .	175	170	152	150	166	167	167	167	167	167	167	167	167	167	167	167	167	167	169	169	169	169
asse, cel- se og papir	153	139	126	127	128	129	129	128	128	126	125	124	122	121	121	121	121	120	122	123	124	124
tilvarer .	173	154	160	160	166	166	166	166	166	166	166	167	164	164	164	164	165	165	166	166	167	167
er, skinn, skotøi .	141	129	126	129	132	131	131	131	131	129	130	129	129	129	128	128	129	130	127	128	130	137
niske og n. varer .	173	156	152	147	144	146	144	143	144	143	142	142	142	141	142	143	143	143	143	143	144	147
ralindeks	137	122	122	122	124	123	124	127	126	127	126	125	125	125	126	125	125	126	127	128	128	130
bruksva-																						
tabilske .	139	115	119	120	118	111	113	130	128	127	128	129	129	130	131	131	132	135	136	136	132	130
alske . .	145	126	112	107	113	108	113	118	119	121	119	119	115	119	119	116	114	114	118	126	124	128
I alt	143	123	114	111	115	109	113	122	122	123	122	122	119	122	123	121	119	121	124	129	126	128
toffer og lning . . .	113	95	100	98	100	95	95	103	106	108	104	105	107	105	104	103	103	103	114	115	113	115
nialvarer	111	97	122	127	120	120	121	122	120	120	119	118	119	117	116	116	115	114	113	112	112	115
strivarer: arer og vfabrikata	132	123	121	123	126	126	126	126	126	126	126	125	125	125	125	125	125	126	127	127	129	130
abrikata .	148	133	136	136	138	141	141	141	138	139	136	136	136	136	138	138	140	140	137	137	138	139
I alt	142	129	130	131	133	135	135	135	133	133	132	132	132	132	132	133	134	134	133	133	134	136
ørsels- er	126	110	120	122	121	120	120	123	123	123	123	123	123	122	121	122	122	122	124	124	125	126
nlandske er	145	129	124	122	126	125	127	130	128	130	128	127	126	128	129	128	128	129	129	131	130	133

Leveomkostninger og detaljpriser pr. 15. september 1935.

Det Statistiske Centralbyrås beregninger over leveomkostningene pr. 15. september gir som resultat at hovedindekstallet blir uforandret fra foregående måned, 152.

Indekstallet for matvarer er gått ned 1 point den siste måned, fra 141 til 140. Det er fall i utgiftene til poteter, grønnsaker, kjøtt og egg, mens utgiftene til fleisk, fisk og margarin er steget. De andre varer er sågodtsom uforandret.

Utgiftene til drikkevarer og tobakk er gått op det siste kvartal, fra 245 til 250.

Indekstallet for kull, koks, ved og petroleum er gått op 1 point siste måned. Utgiftene til gass og elektrisitet er gått ned 1 point.

Indekstallet for beklædning er 145 for september mot 143 for juni.

Husleien er uforandret (der er dog ikke nye oppgaver for Oslo og Bergen).

Posten «andre utgifter» er steget 1 point siste kvartal.

Tabell 1. Beregnede årlige leveomkostninger for en arbeiderfamilie på vel 4 personer (4.46) med et utgiftsbudgett på vel 2000 kr. i 1914.

Varesort.	Juli 1914.	Mai 1935.	Juni 1935.	Juli 1935.	Aug. 1935.	Sept. 1935.	Indekstall (juli 1914 = 100).				
							Mai 1935.	Juni 1935.	Juli 1935.	Aug. 1935.	Sept. 1935.
I. Matvarer:	Kr.	Kr.	Kr.	Kr.	Kr.	Kr.					
Kjøtt	153.85	212.31	213.85	221.54	223.08	220.01	138	139	144	145	1
Fleisk	41.14	47.72	47.72	48.96	50.60	52.66	116	116	119	123	1
Fiskemat . .	84.19	107.76	108.61	108.61	111.13	114.50	128	129	129	132	1
Melk, smør, ost, egg . .	351.93	461.03	464.55	461.03	468.07	471.59	131	132	131	133	1
Mel, gryn, po- teter o.l. . .	121.46	171.26	182.19	191.91	188.26	174.90	141	150	158	155	1
Brød	138.69	224.68	224.68	230.23	230.23	230.23	162	162	166	166	1
Kolonialvarer	128.37	163.03	163.03	165.60	164.31	164.31	127	127	129	128	1
Matvarer ellers	13.80	18.77	19.04	19.32	19.46	19.32	136	138	140	141	1
Tilsammen	1 033.43	1 406.56	1 423.67	1 447.20	1 455.14	1 447.52	136	138	140	141	1
II. Drikkevarer og tobakk . . .	50.70		124.41			126.75		245			2
III. Lys og brensel:											
1) Kull, koks, ved og pe- troleum . .	49.88	68.83	68.83	69.33	69.83	70.33	138	138	139	140	1
2) Gass og elek- trisitet . .	80.57		106.52			105.88		132			1
IV. Beklædning .	313.58		448.39			453.56		143			1
V. Husleie . . .	281.25		466.88			466.88		166			1
VI. Andre utgifter	a 259.13 b 212.12		a 535.60 b 398.80			a 535.60 b 401.62	a 207 b 188				a 2 b 1
Hovedsum	a 2068.54 b 2021.53	a 3164.33 b 3023.77	a 3174.30 b 3037.50	a 3198.33 b 3061.53	a 3206.77 b 3069.97	a 3206.52 b 3072.54	a 153 b 150	a 153 b 150	a 155 b 151	a 155 b 152	a 1 b 1

a. Med fagforeningskontingent. b. Uten fagforeningskontingent.

Tabell 2. Priser i småsalg i gjennomsnitt for endel av Rikets byer fra febr. til sept. 1935, sammenlignet med juli 1914.

Varesort	Mengde- enhet.	Juli 1914.	Febr. 1935.	Mars 1935.	April 1935.	Mai 1935.	Juni 1935.	Juli 1935.	Aug. 1935.	Sept. 1935.	Stig- ning fra juli 1914 til sept. 1935.
<i>A. Matvarer.</i>											
sekjøtt, ferskt, mellemstek	Kg.	Øre. 141	Øre. 200	Øre. 203	Øre. 204	Øre. 205	Øre. 205	Øre. 210	Øre. 211	Øre. 210	Pct. 49
— » hørygg	—	¹ 130	165	170	171	169	171	178	179	177	36
— » bibringe	—	¹ 113	148	151	153	153	154	160	161	161	42
sekjøtt, ferskt, forpart	—	140	165	169	171	171	173	192	187	168	20
— » stek	—	149	183	187	192	194	193	210	207	190	28
— salt, norsk, forpart	—	112	142	143	143	144	144	148	153	160	43
— — — — — lår	—	¹ 125	154	154	155	154	154	157	165	169	35
— » islandsk, forpart	—	¹ 93	140	139	137	137	136	136	137	133	43
— — — — — lår	—	¹ 100	144	144	142	142	141	143	142	142	42
lvekjøtt, ferskt, gjøkalv, bryst	—	129	173	177	179	178	179	185	185	186	44
— — — — — stek	—	144	205	207	210	211	213	220	220	219	52
— — — — — spekalv, forpart	—	¹ 93	131	132	131	130	130	136	139	139	49
— — — — — bakpart	—	¹ 102	150	149	148	148	147	153	157	157	54
alkjøtt	—	¹ 75	111	112	113	115	113	113	113	112	49
rttdeig, almindelig	—	¹ 123	170	170	171	172	173	178	182	183	49
rbonadedeig	—	¹ 165	230	231	232	233	234	244	249	248	50
ldagspølser, ferske	—	¹ 113	160	160	162	161	162	166	168	169	50
— — — — — røkte	—	¹ 97	143	144	144	144	143	147	149	148	53
nkestek	—	¹ 157	176	178	179	184	182	188	195	204	30
sk, ferskt, norsk, sideflesk	—	141	154	154	156	157	160	163	169	176	25
— saltet, — — — — —	—	146	164	163	164	166	166	169	176	182	25
— amerik. karbonadeflesk	—	154	194	189	193	193	189	195	197	199	29
sk, nyslaktet	—	¹ 83	69	68	67	62	62	63	64	69	÷ 17
— sløiet, uten hode	—	45	53	52	52	52	52	53	53	54	20
— saltet	—	40	56	56	56	57	55	55	57	57	43
se (kolje), fersk, nyslaktet	—	35	61	61	61	61	60	61	60	60	71
— — — — — røket	—	¹ 65	85	84	86	85	86	84	87	87	34
sk, nyslaktet	—	¹ 43	47	46	48	46	46	47	48	49	14
— sløiet, uten hode	—	¹ 30	40	40	41	41	42	41	43	44	47
eite, stor, opskåret	—	97	205	204	205	194	196	195	197	199	105
krell, fersk (ikke småmakrell)	—	54	—	50	115	65	65	75	83	85	57
l, fersk (ikke småsild)	—	22	45	43	46	45	48	49	51	56	155
kesild, norsk, ¹⁰ / ₁₂ stk. pr. kg.	—	50	72	72	73	71	73	72	76	78	56
ppfisk, Møre	—	75	88	89	89	87	88	89	89	86	15
— — — — — Sørlandet	—	¹ 95	108	108	109	107	107	105	108	109	15
r, saltet	—	40	57	56	59	59	57	58	58	58	45
keboller, prima	—	¹ 70	82	81	81	81	81	82	82	83	19
lk, nysilt	Liter	17	26	26	26	26	26	26	26	26	53
— skummet	—	8	8	8	8	8	8	8	8	8	0
te, alm. rå	—	81	132	132	132	132	132	144	147	148	83
emfløte	—	¹ 150	243	243	243	245	245	251	251	253	69
ndensert melk, usukret	¹ / ₁ boks	31	49	49	49	49	49	50	50	50	61
ør, meierismør	Kg.	244	290	290	288	289	289	294	303	302	24
— fjellsmør	—	222	259	259	259	255	257	264	271	278	25
rgarin, animalsk, beste	—	144	172	176	176	181	182	172	170	172	19
— — — — — billigste	—	108	124	129	130	137	138	122	121	124	15
— — — — — vegetabilsk, beste	—	120	145	149	152	156	157	147	144	146	22
t, norsk schweizer, imit.	—	186	290	293	292	289	291	290	294	298	60
— gouda F 45	—	¹ 163	180	181	182	185	186	191	192	192	18
— geitemysost B. G. 30	—	164	174	173	177	180	184	190	192	193	18
— nøkkelost H. 30	—	81	137	136	142	146	147	151	152	153	89
— kumysost	—	58	50	50	51	52	53	53	55	56	÷ 3
— pultost	—	85	109	107	109	111	109	109	109	111	31

¹ Beregnet pris.

Tabell 2 (forts.). Priser i småsalg i gjennomsnitt for endel av Rikets byer fra febr. til sept. 1935, sammenlignet med juli 1914.

Varesort.	Mengde- enhet.	Juli 1914.	Febr. 1935.	Mars 1935.	April 1935.	Mai 1935.	Juni 1935.	Juli 1935.	Aug. 1935.	Sept. 1935.	Stig- f juli 1935 1914
		Øre.	Øre.	Øre.	Øre.	Øre.	Øre.	Øre.	Øre.	Øre.	P
Egg, norske, friske	Kg.	130	153	160	132	111	117	132	155	153	
Hvetemel, finsiktet, norsk formaling	—	31	34	33	33	33	33	34	35	34	
Rugmel, blandet siktemel	—	20	30	30	30	30	30	31	31	31	
Byggmel, norsk	—	—	33	33	33	32	32	33	33	33	
Havremel, norsk, finsiktet	—	—	49	50	50	50	50	51	50	51	
Potetmel, superior ell. lign.	—	47	59	58	59	59	59	59	60	60	
Alm. husholdningsbrød (rug)	—	23	37	37	37	37	37	38	38	38	
Hveteløff	—	¹ 43	71	71	71	72	72	73	73	73	
Kneipbrød	—	¹ 27	40	40	40	40	40	41	41	41	
Grovbrød	—	¹ 23	34	34	34	34	34	35	35	35	
Havregryn, norske, pressede	—	34	41	41	41	41	41	42	42	42	
Byggryn, hele, prima	—	27	37	37	37	37	37	39	39	39	
Risengryn, prima	—	48	73	72	73	72	72	74	74	75	
Semulegryn (av hvete)	—	—	47	47	47	48	48	49	49	49	
Makaroni pr. pk. à ¼ kg.	¹ / ₄ kg.	¹ 29	31	31	31	31	31	32	32	32	
Poteter	³ kg.	32	36	37	39	42	47	52	48	42	
Hodekål	Kg.	8	20	21	24	29	30	30	32	31	
Gulerøtter	—	¹ 8	26	26	28	29	32	32	38	32	
Bønner, brune	—	¹ 47	60	60	60	61	61	63	63	62	
Erter, gule (Magdeburg)	—	35	64	63	64	64	65	65	66	63	
Appelsiner (Valencia)	—	—	57	61	67	72	78	83	85	87	
Epler, friske (Am. Baldevin)	—	—	143	142	147	147	152	167	170	163	
Plommer, sultana 80/85 stkr.	—	95	144	146	144	143	145	146	147	146	
Rosiner (Valencia selected)	—	¹ 87	103	103	103	104	104	105	105	106	
Tørrede epler, amerikanske	—	109	310	309	307	306	307	312	309	311	
Kaffe, Rio, alm., brent	—	215	272	272	272	272	271	275	269	269	
— Santos superior	—	225	293	291	293	293	290	292	289	283	
— Salvador	—	251	309	308	305	304	303	306	306	303	
— Java, Bali	—	274	378	378	376	376	376	380	377	375	
Farin	—	52	64	64	63	63	64	65	65	65	
Raffinade	—	58	75	74	75	75	75	76	76	76	
Chokolade, alm., norsk, koke- nr. 3	—	191	255	257	254	256	255	257	257	258	
Kakao, norsk (pr. pk. à 1 kg.)	—	—	253	255	255	253	253	255	256	255	
Te (Ceylon)	—	¹ 560	1 067	1 060	1 064	1 067	1 069	1 078	1 070	1 078	
Sirup, prima, engelsk	—	¹ 37	48	48	48	50	49	50	50	51	
Salt, kjøkkensalt	—	7	15	15	15	15	15	15	15	16	
<i>B. Lys og brensel.</i>											
Petroleum, Water white	5-liter	92	107	106	106	106	106	107	108	107	
— Standard white	—	86	100	100	101	101	100	101	101	101	
Kull, husholdnings-	100 kg.	256	351	353	352	351	353	358	357	359	
Koks, nr. 2	Hl.	170	231	231	231	231	231	232	233	233	
— » 3	—	¹ 157	215	215	214	215	215	216	217	219	
Granved, hel, 60 cm. lang	Mf.	¹ 432	2 010	1 987	1 996	2 001	2 004	2 008	2 024	2 042	
— hugget	—	1 609	2 273	2 273	2 287	2 294	2 276	2 294	2 342	2 357	
Bjerkeved, hel, 60 cm. lang	—	1 750	2 631	2 616	2 620	2 624	2 629	2 646	2 664	2 703	
— grovhugget	—	¹ 932	3 050	3 061	3 077	3 056	3 061	3 102	3 144	3 172	

¹ Beregnet pris.

Tabell 2 (forts.). Priser i småsalg i gjennomsnitt for endel av Rikets byer fra mars 1934 til sept. 1935, sammenlignet med juli 1914.

Varesort.	Mengde- enhet.	Juli 1914	Mars 1934.	Juni 1934.	Sept. 1934.	Des. 1934.	Mars 1935.	Juni 1935.	Sept. 1935.	Stigning fra juli 1914 til sept. 1935.
		Øre.	Øre.	Øre.	Øre.	Øre.	Øre.	Øre.	Øre.	Pct.
<i>C. Beklædningsartikler og skotøi.</i>										
tt kamgarn, norsk, vekt ca. 550 gr.	M.	893	1 111	1 117	1 117	1 111	1 109	1 105	1 117	25
lullent ensfarvet kjoletøi, 90 cm. red, vekt ca. 110 gr.	»	257	406	412	415	422	419	416	416	62
lullent norsk kâpetøi, mønstret, 140 m. bred, vekt ca. 600 gr.	»	539	782	791	801	801	794	786	793	47
sket lerret, norsk, ca. 140 cm. bred, vekt ca. 240 gr.	»	140	220	217	216	215	212	211	213	52
leket lerret, norsk, ca. 140 cm. bred, vekt ca. 240 gr.	»	114	170	172	172	171	171	170	172	51
tøi, norsk, mønstret, vaskekte, ca. 15 cm. bred, vekt ca. 100 gr.	»	71	105	105	104	104	104	104	105	48
put, 70 cm. bred, vekt ca. 100 gr.	»	63	90	90	90	91	90	90	91	44
indklædreil, norsk hellin, 55 cm. bred, vekt ca. 180 gr.	»	106	159	159	160	159	162	163	164	55
dobbelteppe, alm. mellemkvalitet, mønstret, vekt ca. 2.4 kg.	Stk.	1 121	1 511	1 516	1 536	1 528	1 508	1 515	1 538	37
garn, 4-tråders	Kg.	637	965	968	963	963	956	956	972	53
ess (konfeksjon) av blått kamgarn, ca. 550 gr.s vare, Utstyr B	Stk.	5 088	7 359	7 448	7 450	7 473	7 441	7 430	7 455	47
ess (konfeksjon) av norsk slitestoff Jadar, Utstyr C	»	3 806	5 489	5 536	5 533	5 498	5 463	5 470	5 512	45
terfrakk (konfeksjon), dobbeltpent, Utstyr C	»	4 072	5 861	5 909	5 948	5 965	5 855	5 857	5 948	46
erregfrakk av helullent stoff (med bomullsfôr)	»	2 763	6 739	6 685	6 688	6 735	6 652	6 653	6 769	42
revindjakke (av norsk vindtøi)	»	866	1 149	1 152	1 152	1 151	1 135	1 135	1 142	32
erall, dobbelt, søm xxx	»	321	493	499	500	497	501	503	509	59
eidsskjorte (blåskjorte)	»	260	437	438	435	436	437	440	445	71
usjetttskjorte, kulørt, ustivet, med 2 snipper	»	491	648	654	651	655	651	645	661	35
ertrøie, trikotasje av ull	Par	413	560	564	564	565	564	563	571	38
errebeklær, — » »	»	430	561	564	564	565	563	561	568	32
ertrøie, — » makko	»	291	351	352	350	351	352	352	355	22
errebeklær, — » »	»	291	351	350	350	350	352	353	356	22
ermetrøier, trikotasje av makko, str. D uten erme	»	145	190	189	190	188	187	188	190	31
errebeklær, med ribb, trikotasje av makko, str. D	»	235	281	277	276	275	271	272	273	16
erstrømper, lange, maskinstrikkede, norske, av 4-tråders garn	»	187	311	311	309	312	314	314	319	71
m. bløt herrehatt (hårhatt)	Stk.	716	1 300	1 305	1 310	1 308	1 311	1 295	1 303	82
erresokker av ull, norske	Par	154	209	207	206	206	204	204	203	32
errefettlærstøvler, plugget	»	1 264	1 645	1 644	1 646	1 633	1 626	1 611	1 640	30
oxcalfsko, sorte, alm. snøre, herre nr. 42 —»— —»— dame » 39	»	1 442	1 885	1 864	1 858	1 851	1 842	1 850	1 863	29
errekalosjer, alm. sorte, norske	»	1 217	1 654	1 634	1 637	1 632	1 637	1 638	1 651	36
errekalosjer, —»— —»—	»	366	462	461	464	463	462	464	473	29
errekalosjer, —»— —»—	»	304	414	415	418	418	415	417	429	41
erlvsåling og flikking av herrestøvler —»— —»— damestøvler	»	380	630	626	627	627	627	615	615	62
	»	289	476	469	472	468	469	460	463	60

Korrespondanse og inntekt ved den norske Rikstelegraf og Rikstelefon
1934 og 1935.

	Jan.	Febr.	Mars.	April.	Mai.	Juni.	Juli.	Aug.	Sept.	Okt.	Nov.	Des.
	1934.											
ll teleg. (i 1000)												
innlandet . .	127	141	171	148	196	175	158	163	174	170	156	237
utlandet . .	60	54	56	56	57	58	55	62	58	61	58	54
utlandet . .	72	65	70	65	69	71	67	73	69	75	71	72
Tils.	259	260	297	269	322	304	280	298	301	306	285	363
ll telefonsam-												
ler (i 1000) . .	1 036	984	1 138	1 084	1 195	1 291	1 275	1 288	1 163	1 206	1 098	1 089
ekter (i 1000 kr.)												
. bruttoinntekt	3 229	1 895	2 227	4 045	2 445	2 402	3 294	2 212	2 152	4 266	2 301	2 321
. v Oslo telefon	649	487	573	1 577	789	689	604	534	541	1 634	765	631
oinntekt . . .	3 094	1 770	2 350	3 915	2 315	2 339	3 279	2 072	2 083	4 116	2 156	2 290
	1935.											
ll teleg. (i 1000)												
innlandet . .	124	136	152	170	210	186	163	169				
utlandet . .	57	51	56	51	57	52	55	57				
utlandet . .	69	63	68	62	69	64	68	69				
Tils.	250	250	276	283	336	302	286	295				
ll telefonsam-												
ler (i 1000) . .	1 098	1 040	1 152	1 165	1 269	1 310	1 383	1 343				
ekter (i 1000 kr.)												
. bruttoinntekt	3 348	1 948	2 279	4 180	2 613	2 405	3 465	2 252				
. v Oslo telefon	665	504	613	1 627	843	692	645	564				
oinntekt . . .	3 198	1 813	2 392	4 050	2 468	2 392	3 330	2 112				

Postvesenets inntekter kvartalsvis.

	1934.				1935.			
	1. kv.	2. kv.	3. kv.	4. kv.	1. kv.	2. kv.	3. kv.	4. kv.
oinntekter . . .	1 000 kr. 7 718	1 000 kr. 7 338	1 000 kr. 7 442	1 000 kr. 8 801	1 000 kr. 7 673	1 000 kr. 7 612	1 000 kr.	1 000 kr.
re inntekter ¹ . .	135	306	129	135	170	220		
Tilsammen .	7 853	7 644	7 571	8 936	7 843	7 832		

¹ Leieinntekter og forskjellige inntekter.

Tilvirkning av øl i 1934 og 1935
i forskjellige klasser.

Tilvirkning av brennevin, gjær-
spiritus og etyleter i 1934 og 1935.

Måneder.	Inntil 2.50 volumpct. alkohol.		Fra 2.50-4.75 volumpct. alkohol.		Fra 4.75-7.00 volumpct. alkohol.		Almindelig brennevin.		Gjærspiritus.		Etyleter.	
	1935.	1934.	1935.	1934.	1935.	1934.	1935.	1934.	1935.	1934.	1935.	1934.
	Hl.	Hl.	Hl.	Hl.	Hl.	Hl.	Liter à 100 pct.	Liter à 100 pct.	Liter à 100 pct.	Liter à 100 pct.	Kg.	Kg.
uar . .	408	409	17 111	17 810	5 206	4 977	316 396	231 107	71 209	77 023	3 650	4 252
uar . .	408	428	17 087	17 321	5 116	4 973	147 987	48 941	37 569	61 022	3 573	4 115
. . . .	506	595	20 380	23 469	7 263	10 266	13 762	65 724	71 253	38 714	3 830	2 377
l	761	580	25 037	20 613	9 945	5 967	0	32 947	52 991	81 650	2 406	0
. . . .	955	978	30 687	28 774	7 673	7 230	0	14 748	71 418	62 009	1 913	0
. . . .	1 254	1 149	34 718	34 921	7 711	7 351	0	0	88 375	68 342	0	0
. . . .	1 263	1 157	38 610	37 533	7 689	7 357	0	0	59 866	54 404	0	0
st	863	793	34 352	32 004	7 633	7 056	0	0	69 646	71 629	0	0
ember . .		576		25 653		6 353		0		57 093		0
ober . .		525		23 673		6 452		113 515		78 564		0
ember . .		461		20 572		6 042		520 562		102 865		3 121
ember . .		585		28 804		7 200		518 997		58 091		3 939
I alt		8 236		311 147		81 224		1 546 541		811 406		17 804

II. Meddelelser og spesialartikler.

Handelsomsetningen med forskjellige land i juni—september 1935.

I tabell 1 er der gitt hovedtall for innførselen fra og utførselen til de forskjellige land i juni—september 1935, sammenlignet med tilsvarende måneder i 1934. Tabell 2 viser fordelingen på varegrupper for de viktigste land for første halvår 1935. Tilsvarende tabell for de følgende måneder vil bli utarbeidet senere. For innførselens vedkommende er der for 1935 gitt oppgaver både over de land, hvor varene er kjøpt og hvor de er produsert. For utførselen er det på samme måte gitt oppgaver både over de land varene er solgt til og hvor de skal brukes. I Statistiske Meddelelser nr. 3 for 1935 er det nærmere forklart hvad der menes med innkjøpsland og produksjonsland for innførselen, og med salgsland og forbruksland for utførselen.

Man gjør opmerksom på at utførselen ikke omfatter fiske- og fangstprodukter som leveres direkte fra fiske- og fangstfeltene. Særlig spiller leveransen av hvalolje direkte fra feltene en meget stor rolle, i 1934 var således beløpet herfor ca. 31 mill. kr. Byrået har dessverre ikke fullstendige oppgaver over de land oljen skal brukes i, fordi selskapene selv i mange tilfelle ikke har opplysning herom. Salget av hvalolje spiller imidlertid en stor rolle for handelsbalansen med flere land, således med Tyskland, Nederland, Storbritannia, Danmark o. s. v. Utførselen av fremmede varer (reeksporten) er regnet med; men den spiller en forholdsvis liten rolle.

Når man skal sammenligne tallene for 1935 med tallene for 1934 for de forskjellige land, må man for innførselen holde sig til fordelingen etter innkjøpsland. Byrået vil imidlertid gjøre opmerksom på at heller ikke disse tall er helt sammenlignbare, fordi oppgavene over innkjøpsland i 1934 ikke alltid er helt korrekte. Land hvorigjennem de innførte varer bare passerte i transitt, som Tyskland, Nederland og Storbritannia blev før 1935 i flere tilfelle oppgitt som innkjøpsland, fordi der ikke forelå fullstendige opplysninger ved fortollingen. Egentlig var disse varer kjøpt i Tsjekkoslovakia, Østerrike o. s. v. Som følge herav blev altså tallene for de land som varene blev sendt gjennom, litt for høie, mens de blev for lave for de egentlige innkjøpsland. Fra 1935 har man fått nøyaktigere oppgaver på de varemeldelser som er innført fra denne tid og som skal utfylles på forhånd av importørene. Den nedgang i innførselen som f. eks. konstateres for Tyskland, er derfor ikke helt reell og heller ikke stigningen f. eks. for Tsjekkoslovakia. På samme måte blev også tallene for enkelte uteneuropeiske land litt for høie i 1934, fordi enkelte oversjøiske varer som var kjøpt i Europa, i enkelte tilfelle blev angitt som innført fra det land, hvorfra de var sendt. Det gjelder f. eks. Vest-Afrika, «Andre land» i Syd-Amerika, Britisk India, Nederlandsk India m. fl.

Handelsomsetningen med forskjellige land.

Tabell 1, juni 1935.

Land.	Innførsel.			Utførsel.		
	Juni.			Juni.		
	Produk- sjonsland.	Innkjøpsland.		Forbruks- land.	Salgsland.	
	1935.	1935.	1934.	1935.	1935.	1934.
	1000 kr.	1000 kr.	1000 kr.	1000 kr.	1000 kr.	1000 kr.
Europa	44 637	50 608	47 273	29 440	30 741	36 989
Belgia og Luxembourg ...	2 527	2 250	2 123	1 339	1 018	1 214
Bulgaria	8	5	—	—	—	—
Danmark	1 933	2 657	2 775	1 045	1 118	970
Estland	144	140	71	16	15	3
Finnland	224	223	407	619	610	¹ 882
Frankrike	2 747	3 334	1 811	1 831	1 923	2 181
Færøylene	4	4	8	22	22	14
Hellas	75	51	6	² 239	² 239	79
Den Irske Frisat	93	92	87	128	124	206
Island	553	553	425	441	440	³ 476
Italia	770	759	519	⁴ 676	⁴ 645	⁵ 543
Jugoslavia	11	11	—	1	—	7
Latvia	23	23	6	106	107	70
Litauen	3	3	—	8	8	31
Nederland	1 142	1 736	1 839	1 327	1 410	1 318
Polen og Danzig	1 812	1 748	504	263	246	304
Portugal	653	666	612	715	715	772
Romania	16	6	—	32	32	22
Sovjet-Samveldet	106	91	2 104	⁶ 496	⁶ 495	826
Spania	1 071	1 068	1 171	1 253	1 233	1 153
Storbritannia og N.-Irland	10 748	14 723	13 385	¹³ 9 583	¹³ 10 851	⁷ 17 249
Svalbard	774	775	226	61	61	71
Sveits	371	418	299	213	144	106
Sverige	⁸ 7 449	⁸ 7 778	⁹ 7 019	¹⁰ 4 214	¹⁰ 4 585	2 678
Tsjekkoslovakia	1 330	1 247	442	418	350	163
Tyrkia	53	16	50	28	27	16
Tyskland	9 669	9 910	10 761	4 137	4 157	5 551
Ungarn	98	89	511	53	33	25
Østerrike	229	231	110	171	129	49
Andre europeiske land, om- fattende Albania, Gibralt- ar, Malta	1	1	2	5	4	10
Afrika	1 277	372	157	2 995	2 475	3 177
Algerie	15	14	20	21	21	28
Egypt	44	40	17	2 126	2 078	2 289
Kanariøiene	21	10	23	11	8	38
Marokko	72	71	1	21	15	24
Syd-Afrika-Sambandet	49	41	2	383	240	349
Tunis	90	—	1	2	2	2
Øst-Afrika, hvorunder Etio- pia m. v.	136	99	4	29	25	26
Vest-Afrika, hvoru. Guinea, Liberia m. v.	762	58	16	315	17	399
Syd-Afrika ellers, hvorunder Angola	46	3	47	80	67	17
Andre land i Afrika, hvor- under Madagaskar m. v.	42	36	26	7	2	5

¹ Herav skib 245 400 kr. ² Herav skib 218 900 kr. ³ Herav skib 16 000 kr.
⁴ » » 252 700 » ⁵ » » 40 000 » ⁶ » » 276 000 »
⁷ » » 5 907 000 » ⁸ » » 2 470 000 » ⁹ » » 2 052 700 »
¹⁰ » » 75 000 » ¹³ Innbefattet skinn i pakkepost for kr. 47 701 som
man ikke hadde opgave for i 1934.

Land.	Innførsel.			Utførsel.		
	Juni.			Juni.		
	Produk- sjonsland.	Innkøpsland.		Forbruks- land	Salgsland	
	1935.	1935.	1934.	1935.	1935.	1934.
	1000 kr.	1000 kr.	1000 kr.	1000 kr.	1000 kr.	1000 kr.
Nord-Amerika, Mellem-Amerika og Vest-India	10 242	9 276	8 490	4 041	3 998	5 042
De Forente Stater	5 218	5 890	5 429	3 486	3 470	4 534
Canada	3 625	2 459	¹ 2 606	310	290	287
Haiti	—	—	3	11	11	8
Cuba	10	5	1	100	98	60
Mexico	106	85	1	35	33	48
Panama	—	—	—	14	13	26
Mellem-Amerika «ellers» hvorunder Salvador	689	453	423	12	12	31
Vest-India «ellers», hv. under Jamaica, Porto Rico m. v.	466	351	12	58	57	35
Andre land i Nord-Amerika, Mellem-Amerika og Vest- india, hv. under Guate- mala og Nicaragua m. v.	128	33	15	15	14	13
Syd-Amerika	4 725	3 716	1 948	968	799	1 121
Argentina	3 988	3 364	1 692	619	510	340
Bolivia	6	—	—	1	1	153
Brasil	348	253	154	210	193	390
Chile	1	—	3	24	24	16
Ecuador	23	6	—	4	3	28
Colombia	70	43	10	43	11	52
Peru	9	—	—	33	32	46
Uruguay	16	6	15	27	20	89
Andre land i Syd-Amerika, omf. Venezuela, Paraguay m. v.	264	44	74	7	5	7
Asia	2 610	947	1 145	4 199	3 756	2 782
Britisk India	705	364	486	537	445	465
— Malakka	478	12	30	43	36	61
Ceylon	55	10	33	14	6	11
Filippinene	92	9	1	21	21	18
Nederlandsk India	2	31	33	135	57	93
Japan	578	289	437	² 2 632	² 2 590	1 442
China	136	93	83	694	500	535
Mandsjaukuo	236	57	—	—	—	—
Palestina	5	1	1	16	15	33
Siam	31	27	4	78	67	87
Andre asiatiske land, hv. under Syria, Arabia, Hongkong m. v.	292	54	37	29	19	37
Australia	226	143	77	597	471	536
Australia	208	133	68	487	379	468
New Zealand	16	10	9	109	92	67
Andre australske land....	2	—	—	1	—	1
Antarktiske områder og for ordre	1 345	—	—	—	—	—
I alt	65 062	65 062	59 090	42 240	42 240	49 647

¹ Herav skib 500 000 kr. ² Herav skib 1 592 000 kr.

Handelsomsetningen med forskjellige land.
Tabell 1 (forts.), januar—juni 1935.

Land.	Innførsel.			Utførsel.		
	Januar—juni.			Januar—juni.		
	Produk- sjonsland.	Innkjøpsland.		Forbruks- land.	Salgsland.	
	1935.	1935.	1934.	1935.	1935.	1934.
	1000 kr.	1000 kr.	1000 kr.	1000 kr.	1000 kr.	1000 kr.
Europa.	268 330	303 235	302 581	202 298	210 999	209 675
Belgia og Luxembourg ...	12 669	13 000	11 901	9 584	8 226	8 007
Bulgaria	79	7	—	5	5	4
Danmark	¹ 21 645	¹ 27 464	² 22 537	7 160	7 585	8 362
Estland	629	585	572	75	72	47
Finnland	2 429	2 287	2 128	3 273	3 255	3 277
Frankrike	13 071	16 172	10 350	14 059	14 948	15 043
Færøylene	24	24	39	260	261	126
Hellas	598	375	92	³ 569	³ 569	⁴ 242
Den Irske Fristat	310	306	546	599	555	674
Island	1 044	991	1 356	2 248	2 240	2 365
Italia	6 690	6 368	5 002	⁴ 3 638	⁵ 3 580	⁶ 7 427
Jugoslavia	241	69	9	34	32	49
Latvia	320	317	112	854	855	712
Litauen	417	354	64	122	81	98
Nederland	8 943	12 987	10 860	7 535	7 270	10 604
Polen og Danzig	9 097	8 700	6 026	2 746	2 669	2 138
Portugal	2 349	2 400	2 333	2 807	2 818	3 503
Romania	63	47	7	192	187	133
Sovjet-Samveldet	1 594	1 400	8 139	⁷ 3 414	⁷ 3 412	⁸ 6 126
Spania	7 877	6 316	7 936	10 376	10 188	9 137
Storbritannia og N.-Irland	⁹ 69 441	⁹ 90 743	¹⁰ 85 845	¹⁴ 66 190	¹⁴ 73 532	70 074
Svalbard	804	805	748	66	66	76
Sveits	2 553	2 878	1 944	3 176	3 300	2 182
Sverige	¹¹ 37 287	¹¹ 39 425	¹² 42 794	21 119	22 746	19 514
Tsjekkoslovakia	6 498	5 958	2 503	2 106	1 877	1 729
Tyrkia	486	261	348	332	318	236
Tyskland	58 231	60 119	¹³ 76 132	38 073	39 080	36 850
Ungarn	825	762	1 403	509	205	129
Østerrike	2 107	2 106	851	1 030	925	765
Andre europeiske land, om- fattende Albania, Gibralt- ar, Malta	9	9	4	147	142	46
Afrika.	7 066	3 205	3 665	11 638	7 558	13 309
Algerie	138	119	84	121	120	183
Egypt	433	375	300	5 080	4 945	7 692
Kanariøiene	233	152	92	160	139	181
Marokko	509	496	366	137	118	126
Syd-Afrika-Sambandet	369	170	60	2 574	1 486	2 828
Tunis	517	426	276	75	74	108
Øst-Afrika, hvorunder Etio- pia m. v.	996	602	803	150	110	130
Vest-Afrika, hvoru. Guinea, Liberia m. v.	2 966	326	1 462	2 979	278	1 808
Syd-Afrika ellers, hvorunder Angola	710	486	125	317	265	222
Andre land i Afrika, hvor- under Madagaskar m. v.	195	53	97	45	23	31

¹ Herav skib 10 165 200 kr. ² Herav skib 6 331 000 kr. ³ Herav skib 490 900 kr.
⁴ Herav skib 25 700 kr. ⁵ Herav skib 417 700 kr. ⁶ Herav skib 2 903 838 kr. ⁷ Herav
skib 1 746 700 kr. ⁸ Herav skib 308 400 kr. ⁹ Herav skib 1 184 300 kr. ¹⁰ Herav skib
1 523 000 kr. ¹¹ Herav skib 10 028 357 kr. ¹² Herav skib 16 099 600 kr. ¹³ Herav
skib 2 448 000 kr. ¹⁴ Innbefattet utførsel av skinn i pakkepost for kr. 2 222 000 som
man ikke hadde opgave for i 1934.

Land.	Innførsel.			Utførsel.		
	Januar—juni.			Januar—juni.		
	Produk- sjonsland.	Innkøpsland.		Forbruks- land.	Salgsland.	
1935.	1935.	1934.	1935.	1935.	1934.	
	1000 kr.	1000 kr.	1000 kr.	1000 kr.	1000 kr.	1000 kr.
Nord-Amerika, Mellem- Amerika og Vestindia	56 186	49 850	41 912	31 189	30 318	32 499
De Forente Stater	33 723	35 604	30 008	27 303	26 571	28 885
Canada	15 583	10 133	7 871	1 312	1 248	1 433
Haiti	15	10	21	86	83	73
Cuba	109	30	26	1 373	1 359	782
Mexico	653	310	161	389	358	582
Panama	2	2	6	197	191	154
Mellem-Amerika «ellers», hv.under Salvador	4 446	3 070	2 711	86	79	202
Vestindia «ellers», hv.under Jamaica, Porto Rico m.v.	1 170	377	774	372	369	317
Andre land i Nord-Amerika, Mellem-Amerika og Vest- india, hv.under Guate- mala og Nicaragua m.v.	485	314	334	71	60	71
Syd-Amerika	23 292	16 816	13 573	7 637	6 871	7 311
Argentina	18 484	14 678	9 522	2 652	2 332	2 042
Bolivia	257	-	1	2 079	2 062	1 408
Brasil	1 496	1 012	1 480	1 198	1 095	1 964
Chile	218	162	18	715	685	500
Ecuador	83	46	8	93	81	149
Colombia	686	403	162	377	211	355
Peru	33	12	1 169	246	182	285
Uruguay	206	61	34	237	189	584
Andre land i Syd-Amerika, omf.Venezuela, Paraguay m. v.	1 829	442	1 179	40	34	24
Asia	23 213	7 855	8 991	21 064	18 464	17 013
Britisk India	4 899	1 903	2 721	3 659	2 936	3 144
— Malakka	2 322	521	481	305	252	286
Ceylon	313	65	277	113	64	91
Filippinene	411	39	41	178	177	101
Nederlandsk India	1 938	219	816	413	197	422
Japan	4 496	2 213	2 936	¹ 10 830	¹ 10 075	² 8 255
China, hvorunder Mand- sjaukuo	2 598	1 128	562	³ 4 374	³ 3 693	⁴ 3 552
Palestina	1 318	1 287	633	131	126	181
Siam	142	74	37	827	812	607
Andre asiatiske land, hv.under Syria, Arabia, Hongkong m. v.	4 776	406	487	234	132	374
Australia	1 073	691	253	3 342	2 958	3 172
Australia	⁵ 955	⁵ 649	209	2 812	2 526	2 768
New Zealand	107	36	44	414	317	313
Andre australske land....	11	6	-	116	115	91
Antarktiske områder og for ordre	2 492	-	-	-	-	-
I alt	381 652	381 652	370 975	277 168	277 168	282 979

¹ Herav skib 1 730 000 kr. ² Herav skib 151 200 kr. ³ Herav skib 372 000 kr.
⁴ Herav skib 744 900 kr. ⁵ Herav skib 209 000 kr.

Handelsomsetningen med forskjellige land.
Tabell 1 (forts.), juli 1935.

Land.	Innførsel.			Utførsel.		
	Juli.			Juli.		
	Produk- sjonsland.	Innkjøpsland.		Forbruks- land.	Salgsland.	
	1935.	1935.	1934.	1935.	1935.	1934.
	1000 kr.	1000 kr.	1000 kr.	1000 kr.	1000 kr.	1000 kr.
Europa	46 078	51 645	40 084	29 530	32 504	30 771
Belgia og Luxembourg ..	2 197	2 222	2 219	1 270	1 126	1 548
Bulgaria	10	2	11	—	—	13
Danmark	¹ 4 885	¹ 5 739	2 159	1 117	1 176	782
Estland	72	71	47	11	11	3
Finnland	210	210	143	374	374	² 689
Frankrike	2 238	2 777	1 550	1 757	1 853	1 696
Færøyaner	13	12	2	17	18	27
Hellas	43	26	69	44	44	16
Den Irske Fristat	74	74	60	74	69	174
Island	486	486	195	500	483	599
Italia	644	620	688	1 007	1 005	1 838
Jugoslavia	168	—	1	27	27	32
Latvia	27	27	36	67	67	³ 219
Litauen	1	1	—	7	2	1
Nederland	1 179	1 899	1 642	707	703	1 113
Polen og Danzig	1 034	1 028	643	273	272	279
Portugal	646	651	265	679	683	903
Romania	727	—	2	6	6	19
Sovjet-Samveldet	117	75	1 454	389	389	1 061
Spania	933	487	776	947	900	927
Storbritannia og N.-Irland	11 389	15 901	12 362	10 927	13 703	11 257
Svalbard	759	759	984	61	61	10
Sveits	376	472	253	155	159	382
Sverige	⁴ 7 038	⁴ 7 697	3 792	2 929	3 154	2 423
Tsjekkoslovakia	1 406	1 321	391	302	235	134
Tyrkia	13	3	7	52	52	19
Tyskland	9 002	8 718	10 141	5 562	5 701	4 530
Ungarn	145	134	74	55	46	42
Østerrike	228	219	111	212	184	31
Andre europeiske land, om- fattende Albania, Gibralt- tar, Malta	18	14	7	2	1	4
Afrika	540	341	378	3 073	2 528	1 514
Algerie	20	20	12	2	2	25
Egypt	12	9	132	1 908	1 904	598
Kanariøiene	18	9	4	26	25	9
Marokko	91	88	91	25	20	7
Syd-Afrika-Sambandet ..	48	20	6	571	434	473
Tunis	4	3	19	2	6	6
Øst-Afrika, hvorunder						
Etioopia m. v.	56	27	63	71	62	8
Vest-Afrika, hvoru. Guinea, Liberia m. v.	151	44	39	405	31	259
Syd-Afrika ellers, hvor- under Angola	126	120	12	58	41	127
Andre land i Afrika, hvor- under Madagaskar m. v.	14	1	—	5	3	2

¹ Herav skib kr. 2 960 000.² Herav skib kr. 260 000.³ Herav skib kr. 94 500.⁴ » » » 2 880 000.

Land.	Innførsel.			Utførsel.		
	Juli.			Juli.		
	Produk- sjonsland.	Innkøpsland.		Forbruks- land.	Salgsland.	
	1935.	1935.	1934.	1935.	1935.	1934.
	1000 kr.	1000 kr.	1000 kr.	1000 kr.	1000 kr.	1000 kr.
Nord-Amerika, Mellem- Amerika og Vestindia						
De Forente Stater	8 592	7 455	7 259	5 839	4 497	3 539
Canada	5 254	4 985	5 786	5 169	3 842	3 007
Haiti	1 926	1 635	1 244	306	294	208
Cuba	3	—	—	25	26	28
Mexico	13	5	2	138	138	144
Panama	109	96	70	106	106	25
Mellem-Amerika «ellers», hvorunder Salvador.....	—	—	—	45	42	26
Vestindia «ellers», hv.under Jamaica, Porto Rico m. v.	884	671	145	1	1	6
Andre land i Nord-Amerika, Mellem-Amerika og Vest- india, hv.under Guate- mala og Nicaragua m. v.	217	10	10	28	28	66
	186	53	2	21	20	29
Syd-Amerika	4 442	3 279	2 708	1 122	1 026	1 368
Argentina	3 225	2 507	1 874	741	684	402
Bolivia	3	3	3	164	21	355
Brasil	319	261	459	100	99	354
Chile	109	82	3	20	153	30
Ecuador	8	6	—	21	20	6
Colombia	62	35	18	18	8	30
Peru	13	11	2	34	22	12
Uruguay	54	30	51	17	15	177
Andre land i Syd-Amerika, omf. Venezuela, Paraguay m. v.	649	344	298	7	4	2
Asia	3 854	864	878	3 461	2 672	3 067
Britisk India	504	192	150	516	344	505
— Malakka	638	7	114	61	48	60
Ceylon	39	10	15	15	13	13
Filippinene	162	16	4	3	3	11
Nederlandsk India	386	61	123	102	81	88
Japan	559	267	278	1 911	1 438	1 771
China	218	66	166	¹ 767	¹ 678	490
Mandsjaukuo	107	39	—	9	7	—
Palestina	2	2	1	26	24	17
Siam	32	23	—	26	25	74
Andre asiatiske land, hv.under Syria, Arabia, Hongkong m. v.	1 207	181	27	25	11	38
Australia	141	63	43	666	464	673
Australia	121	52	26	509	414	615
New Zealand	20	11	17	65	50	55
Andre australske land....	—	—	—	92	—	3
Antarktiske områder og for ordre	1	1	—	—	—	—
I alt	63 648	63 648	51 350	43 691	43 691	40 932

¹ Herav skib kr. 253 700.

Handelsomsetningen med forskjellige land.
Tabell 1 (forts.), august 1935.

Land.	Innførsel.			Utførsel.		
	August.					
	Produk- sjonsland.	Innkjøpsland.		Forbruks- land.	Salgsland.	
	1935.	1935.	1934.	1935.	1935.	1934.
	1000 kr.	1000 kr.	1000 kr.	1000 kr.	1000 kr.	1000 kr.
Europa	44 626	50 350	45 267	38 403	40 285	32 880
Belgia og Luxembourg...	2 427	2 167	2 043	1 642	1 367	2 010
Bulgaria	20	2	-	4	4	24
Danmark	1 771	2 494	2 200	2 930	2 943	1 746
Estland	94	92	82	17	17	25
Finnland	353	304	302	642	641	492
Frankrike	1 804	2 609	1 773	1 987	2 156	2 245
Færoyane	3	3	11	28	26	27
Hellas	23	8	4	1 484	1 484	78
Den Irske Fristat.....	102	102	70	94	82	78
Island	809	789	404	590	582	2 634
Italia	956	936	869	2 612	2 588	2 509
Jugoslavia	219	4	-	43	43	36
Latvia	8	8	22	66	66	49
Litauen	-	-	-	8	8	6
Nederland	1 740	2 300	2 233	1 296	1 436	926
Polen og Danzig.....	915	890	1 403	555	481	215
Portugal	245	246	334	406	408	568
Romania	7	6	3	21	21	66
Sovjet-Samveldet	511	495	615	388	388	297
Spania	590	426	720	988	950	1 017
Storbritannia og N.-Irland	11 053	15 196	13 786	13 913	15 400	5 10 633
Svalbard	705	696	877	68	68	17
Sveits	470	486	301	263	640	73
Sverige	5 482	5 898	5 152	3 003	3 346	3 280
Tsjekkoslovakia	1 251	1 173	427	289	269	148
Tyrkia	280	10	-	163	163	193
Tyskland	7 12 131	7 12 380	11 302	5 506	5 415	5 402
Ungarn	238	219	78	81	60	26
Østerrike	415	407	256	308	230	58
Andre europeiske land, om- fattende Albania, Gibralt- ar, Malta	4	4	-	8	3	2
Afrika	739	158	1 111	2 154	1 509	2 392
Algerie	5	5	9	31	31	2
Egypt	3	2	69	1 059	1 058	1 578
Kanariøiene	10	9	4	36	36	19
Marokko	20	15	1	6	2	15
Syd-Afrika-Sambandet ...	32	21	1	457	287	409
Tunis	-	-	-	3	3	28
Øst-Afrika, hvorunder						
Etiopia m. v.....	131	86	30	23	12	56
Vest-Afrika, hvoru. Guinea, Liberia m. v.....	522	16	666	448	20	243
Syd-Afrika ellers, hvorunder						
Angola	3	3	4	83	56	33
Andre land i Afrika, hvor- under Madagaskar m. v.	13	1	327	8	4	9

¹ Herav skib 437 800 kr. ² Herav skib 107 800 kr. ³ Herav skib 112 000 kr.

⁴ » » 203 000 » ⁵ » » 455 900 » ⁶ » » 250 000 »

⁷ » » 1 711 400 »

Land.	Innførsel.			Utførsel.		
	August.			August.		
	Produk- sjonsland.	Innkøpsland.		Forbruks- land.	Salgsland.	
	1935.	1935.	1934.	1935.	1935.	1934.
	1000 kr.	1000 kr.	1000 kr.	1000 kr.	1000 kr.	1000 kr.
Nord-Amerika, Mellem-Amerika og Vest-India	9 510	8 468	8 226	5 641	5 296	4 506
De Forente Stater	5 033	5 725	5 133	4 954	4 569	4 015
Canada	3 663	2 295	¹ 2 680	305	350	186
Haiti	—	—	—	20	20	3
Cuba	18	6	3	164	164	127
Mexico	125	63	6	88	87	36
Panama	—	—	1	45	45	27
Mellem-Amerika «ellers», hvorunder Salvador	474	332	383	2	2	44
Vest-India «ellers», hv.under Jamaica, Porto Rico m. v.	70	8	18	46	42	57
Andre land i Nord-Amerika, Mellem-Amerika og Vest- india, hv.under Guate- mala og Nicaragua m. v.	127	39	2	17	17	11
Syd-Amerika	4 733	3 543	1 831	² 992	² 904	2 149
Argentina	3 495	2 589	838	851	779	552
Bolivia	—	—	—	1	1	981
Brasil	397	299	182	56	55	135
Chile	14	1	58	11	9	222
Ecuador	9	—	6	11	10	56
Colombia	113	42	56	11	3	28
Peru	532	527	621	25	24	82
Uruguay	34	19	45	15	14	88
Andre land i Syd-Amerika, omf. Venezuela, Paraguay m. v.	139	66	25	11	9	5
Asia	3 735	1 036	985	3 302	2 602	3 903
Britisk India	1 092	429	395	422	338	437
— Malakka	408	87	24	52	34	67
Ceylon	51	12	50	12	10	15
Filippinene	20	—	—	8	8	16
Nederlandsk India	702	53	119	117	23	103
Japan	586	267	302	2 006	1 631	³ 2 597
China	220	127	58	500	415	510
Mandsjaukuo	—	—		13	13	
Palestina	—	—	4	46	45	63
Siam	18	11	—	68	66	66
Andre asiatiske land, hv.under Syria, Arabia, Honkong m. v.	638	50	33	58	19	29
Australia	57	35	11	614	512	525
Australia	53	31	11	551	465	471
New Zealand	4	4	—	57	41	46
Andre australske land....	—	—	—	6	6	8
Antarktiske områder og for ordre	190	—	—	2	—	—
I alt	63 590	63 590	57 431	51 108	51 108	46 355

¹ Herav skib kr. 500 000 ² Herav skib kr. 374 000. ³ Herav skib kr. 1 103 200.

Handelsomsetningen med forskjellige land.
Tabell 1 (forts.), september 1935.

Land.	Innførsel.			Utførsel.		
	September.			September.		
	Produk- sjonsland.	Innkjøpsland.		Forbruks- land.	Salgsland.	
	1935.	1935.	1934.	1935.	1935.	1934.
	1000 kr.	1000 kr.	1000 kr.	1000 kr.	1000 kr.	1000 kr.
Europa	53 944	58 582	49 717	38 097	40 380	38 785
Belgia og Luxembourg ...	2 573	2 315	1 724	1 690	1 359	1 633
Bulgaria	37	13	—	2	1	10
Danmark	¹ 7 014	¹ 7 738	² 2 789	4 774	4 728	6 251
Estland	106	106	85	21	21	8
Finnland	343	324	303	707	705	1 015
Frankrike	1 706	1 942	1 979	2 114	2 163	1 907
Færøyane	15	15	8	20	20	6
Hellas	24	10	4	96	81	50
Den Irske Fristat	8	8	44	202	182	106
Island	161	157	905	123	119	102
Italia	550	543	803	3 313	2 327	2 297
Jugoslavia	8	8	—	131	131	35
Latvia	30	26	11	101	101	27
Litauen	—	—	—	9	9	12
Nederland	2 271	2 897	3 593	1 179	1 321	³ 2 659
Polen og Danzig	1 820	1 692	1 021	521	538	570
Portugal	478	484	202	210	199	697
Romania	8	—	—	61	61	45
Sovjet-Samveldet	1 033	921	1 468	106	106	253
Spania	755	604	249	999	934	1 563
Storbritannia og N.-Irland	12 125	15 236	13 711	10 003	12 937	9 558
Svalbard	810	810	539	344	344	276
Sveits	598	706	374	206	195	175
Sverige	⁴ 9 007	⁴ 9 368	⁵ 6 824	5 148	5 479	3 970
Tsjekkoslovakia	1 161	1 085	586	371	356	207
Tyrkia	18	14	340	93	93	67
Tyskland	10 677	10 962	11 829	5 001	5 394	5 049
Ungarn	221	206	79	86	86	91
Østerrike	387	392	246	452	376	139
Andre europeiske land, om- fattende Albania, Gibralt- ar, Malta	—	—	1	14	14	7
Afrika	775	441	235	2 305	1 527	1 137
Algerie	15	13	21	27	40	23
Egypt	4	2	9	1 029	1 013	170
Kanariøiene	18	5	4	40	21	19
Marokko	108	108	8	32	26	25
Syd-Afrika-Sambandet ...	44	25	41	506	277	501
Tunis	9	8	—	24	24	30
Øst-Afrika, hvorunder Etio- pia m. v.	289	95	55	19	15	12
Vest-Afrika, hvoru. Guinea, Liberia m. v.	95	13	95	510	28	281
Syd-Afrika ellers, hvoru. Angola	176	171	2	101	75	64
Andre land i Afrika, hvor- under Madagaskar m. v.	17	1	—	17	8	12

¹ Herav skib kr. 4 685 600. ² Herav skib kr. 22 500. ³ Herav skib kr. 1 194 000.

⁴ Herav skib kr. 2 369 000. ⁵ Herav skib kr. 1 660 000.

Land.	Innførsel.			Utførsel.		
	September.			September.		
	Produk- sjonsland.	Innkøpsland.		Forbrugs- land.	Salgsland.	
	1935.	1935.	1934.	1935.	1935.	1934.
	1000 kr.	1000 kr.	1000 kr.	1000 kr.	1000 kr.	1000 kr.
Nord-Amerika, Mellem- Amerika og Vestindia	8 215	7 677	6 919	8 343	7 637	6 106
De Forente Stater	5 422	5 638	5 006	7 470	6 892	5 527
Canada	2 170	1 635	1 484	293	292	160
Haiti	4	—	3	16	16	15
Cuba	19	5	6	272	264	207
Mexico	137	117	71	209	95	100
Panama	—	—	—	27	24	26
Mellem-Amerika «ellers», hvorunder Salvador....	332	259	297	12	11	13
Vestindia «ellers», hv. under Jamaica, Porto Rico m. v.	46	8	19	33	32	49
Andre land i Nord-Amerika, Mellem-Amerika og Vest- india, hv. under Guate- mala og Nicaragua m. v.	85	15	33	11	11	9
Syd-Amerika	2 755	1 969	2 721	1 130	1 057	747
Argentina	2 162	1 632	2 473	780	720	455
Bolivia	1	—	—	4	2	1
Brasil	288	197	119	234	230	207
Chile	27	27	65	10	8	7
Ecuador	5	2	—	31	30	2
Colombia	103	20	28	30	28	29
Peru	8	—	—	21	20	29
Uruguay	8	8	—	15	14	9
Andre land i Syd-Amerika, omf. Venezuela, Paraguay m. v.	153	83	36	5	5	8
Asia	3 952	1 001	1 191	2 900	2 244	2 048
Britisk India	693	338	254	511	442	406
— Malakka	274	10	39	48	22	63
Ceylon	55	24	28	7	2	11
Filippinene	26	3	—	12	12	8
Nederlandsk India	874	165	196	246	161	65
Japan	589	275	455	1 195	1 161	895
China	135	69	158	578	163	455
Mandsjaukuo	298	62		2	2	
Palestina	1	1	—	63	59	42
Siam	5	4	—	197	196	74
Andre asiatiske land, hv. under Syria, Arabia, Hongkong m. v.	1 002	50	61	41	24	29
Australia	41	12	—	496	426	707
Australia	20	2	—	402	374	648
New Zealand	21	10	—	94	52	55
Andre australske land ...	—	—	—	—	—	4
Antarktiske områder og for ordre	—	—	—	—	—	—
I alt	69 682	69 682	60 783	53 271	53 271	49 530

Handelsomsetningen med forskjellige land.
 Tabell 2 (forts.), januar—september 1935.

Land.	Innførsel.			Utførsel.		
	Januar—september.			Januar—september.		
	Produk- sjonsland.	Innkjøpsland.		Forbruks- land.	Salgsland.	
	1935.	1935.	1934.	1935.	1935.	1934.
	1000 kr.	1000 kr.	1000 kr.	1000 kr.	1000 kr.	1000 kr.
Europa	412 978	463 812	437 649	308 328	324 168	312 111
Belgia og Luxenbourg ...	19 866	19 704	17 887	14 186	12 078	13 198
Bulgaria	146	24	11	11	10	51
Danmark	¹ 35 315	¹ 43 435	² 29 685	³ 15 981	³ 16 432	⁴ 17 141
Estland	901	854	786	124	121	83
Finnland	3 335	3 125	2 876	4 996	4 975	5 473
Frankrike	18 819	23 500	15 652	19 917	21 120	20 891
Færøyaner	55	54	60	325	325	186
Hellas	688	419	169	⁵ 1 193	⁵ 1 178	⁶ 386
Den Irske Fristat	494	490	720	969	888	1 032
Island	2 500	2 423	2 860	3 461	3 424	3 700
Italia	8 840	8 467	7 362	⁷ 10 570	⁷ 9 500	⁸ 14 071
Jugoslavia	636	81	10	235	233	152
Latvia	385	378	181	1 088	1 089	1 007
Litauen	418	355	64	146	100	117
Nederland	14 133	20 083	18 328	10 717	10 730	⁹ 15 302
Polen og Danzig	12 866	12 310	9 093	4 095	3 960	3 202
Portugal	3 718	3 781	3 134	4 102	4 108	5 671
Romania	805	53	12	280	275	263
Sovjet-Samveldet	3 255	2 891	11 676	¹⁰ 4 297	¹⁰ 4 295	¹¹ 7 737
Spania	10 155	7 833	9 681	13 310	12 972	12 644
Storbritannia og N.-Irland	¹² 104 008	¹² 137 076	¹³ 125 704	¹⁴ 101 033	¹⁴ 115 572	¹⁵ 101 522
Svalbard	3 078	3 070	3 148	539	539	379
Sveits	3 997	4 542	2 872	3 800	4 294	2 812
Sverige	¹⁶ 58 814	¹⁶ 62 388	¹⁷ 58 562	32 199	34 725	29 187
Tsjekkoslovakia	10 316	9 537	3 907	3 068	2 737	2 218
Tyrkia	797	288	695	640	626	515
Tyskland	90 041	92 179	109 404	54 142	55 590	51 831
Ungarn	1 429	1 321	1 634	731	397	288
Østerrike	3 137	3 124	1 464	2 002	1 715	993
Andre europeiske land, om- fattende Albania, Gibralt- ar, Malta	31	27	12	171	160	59
Afrika	9 120	4 145	5 389	19 170	13 122	18 352
Algerie	178	157	126	181	180	233
Egypt	452	388	510	9 076	8 933	10 038
Kanariøiene	279	175	104	262	220	228
Marokko	728	707	466	200	166	173
Syd-Afrika-Sambandet ...	493	236	108	4 108	2 485	4 211
Tunis	530	437	295	104	107	172
Øst-Afrika, hvorunder Etio- pia m. v.	1 472	810	951	263	199	206
Vest-Afrika, hvoru. Guinea, Liberia m. v.	3 734	399	2 262	4 342	357	2 591
Syd-Afrika ellers, hvoru. Angola	1 015	780	143	559	437	446
Andre land i Afrika, hvor- under Madagaskar m. v.	239	56	424	75	38	54

¹ Herav skib kr. 17 810 800. ² Herav skib kr. 6 353 500. ³ Herav skib kr. 1 040 400.
⁴ Herav skib kr. 160 000. ⁵ Herav skib kr. 928 700. ⁶ Herav skib kr. 25 700. ⁷ Herav
skib kr. 753 100. ⁸ Herav skib kr. 2 903 838. ⁹ Herav skib kr. 1 194 000. ¹⁰ Herav
skib kr. 1 746 700. ¹¹ Herav skib kr. 308 400. ¹² Herav skib kr. 1 301 500. ¹³ Herav
skib kr. 1 523 000. ¹⁴ Herav skib kr. 1 242 300; innbefattet utførsel av skinn i pakke-
post kr. 2 222 000 i 1ste halvår 1935 som man ikke hadde opgave for i 1934. ¹⁵ Herav
skib kr. 6 751 600. ¹⁶ Herav skib kr. 15 277 357. ¹⁷ Herav skib kr. 17 789 600.

Land.	Innførsel.			Utførsel.		
	Januar—september.			Januar—september.		
	Produk- sjonsland.	Innkøpsland.		Forbruks- land.	Salgsland.	
	1935.	1935.	1934.	1935.	1935.	1934.
	1000 kr.	1000 kr.	1000 kr.	1000 kr.	1000 kr.	1000 kr.
Nord-Amerika, Mellem- Amerika og Vestindia	82 503	73 450	64 316	51 012	47 748	46 650
De Forente Stater.....	49 432	51 952	45 933	44 896	41 844	41 434
Canada.....	23 342	15 698	13 279	2 216	2 212	1 987
Haiti.....	22	10	24	147	147	119
Cuba.....	159	46	37	1 947	1 921	1 260
Mexico.....	1 024	586	308	792	650	743
Panama.....	2	2	7	314	302	233
Mellem-Amerika «ellers», hv.under Salvador.....	6 136	4 332	3 536	101	92	265
Vestindia «ellers», hv.under Jamaica, Porto Rico m.v.	1 503	403	821	479	472	489
Andre land i Nord-Amerika, Mellem-Amerika og Vest- india, hv.under Guate- mala og Nicaragua m. v.	883	421	371	120	108	120
Syd-Amerika	35 222	25 607	20 833	10 881	9 858	11 575
Argentina.....	27 366	21 406	14 707	¹ 5 024	¹ 4 515	3 451
Bolivia.....	261	3	4	2 248	2 086	2 745
Brasil.....	2 500	1 769	2 240	1 588	1 479	2 660
Chile.....	368	272	144	756	855	759
Ecuador.....	105	54	14	156	141	213
Colombia.....	964	500	264	436	250	442
Peru.....	586	550	1 792	326	248	408
Uruguay.....	302	118	130	284	232	858
Andre land i Syd-Amerika, omf.Venezuela, Paraguay m. v.	2 770	935	1 538	63	52	39
Asia	34 754	10 756	12 045	30 727	25 982	26 031
Britisk India.....	7 188	2 862	3 520	5 108	4 060	4 492
— Malakka.....	3 642	625	658	466	356	476
Ceylon.....	458	111	370	147	89	130
Filippinene.....	619	58	45	201	200	136
Nederlandsk India.....	3 900	498	1 254	878	462	678
Japan.....	6 230	3 022	3 971	² 15 942	² 14 305	³ 13 518
China, hvorunder Mand- sjaukuo.....	3 576	1 491	944	⁴ 6 243	⁴ 4 971	⁵ 5 007
Palestina.....	1 321	1 290	638	266	254	303
Siam.....	197	112	37	1 118	1 099	821
Andre asiatiske land, hv.under Syria, Arabia, Hongkong m. v.	7 623	687	608	358	186	470
Australia	1 312	801	307	5 118	4 360	5 077
Australia.....	1 149	734	246	4 274	3 779	4 502
New Zealand.....	152	61	61	630	460	469
Andre australske land ...	11	6	—	214	121	106
Antarktiske områder og for ordre	2 683	1	—	2	—	—
I alt	578 572	578 572	540 539	425 238	425 238	419 796

¹ Herav skib kr. 374 000. ² Herav skib kr. 2 080 000. ³ Herav skib kr. 1 254 400.
⁴ Herav skib kr. 413 700. ⁵ Herav skib kr. 1 109 075.

Tabell 2. Verdien av innførselen fra og utførselen til

Varegrupper	Belgia og Luxembourg			Danmark		
	Janu-					
	1935		1934	1935		19
	Prod.-land	Innkj.-land	Innkj.-land	Prod.-land	Innkj.-land	Inn- la
Innførsel:	1000 kr.	1000 kr.	1000 kr.	1000 kr.	1000 kr.	100
1. Levende dyr	-	-	-	4	5	
2. Matvarer av dyr	122	120	84	506	626	
3. Kornvarer	102	280	91	260	544	
4. Frø og førstoffer	16	185	-	1 341	1 892	1
5. Frukt, grønnsaker m. v.	49	58	80	75	155	
6. Kolonialvarer	131	378	113	21	347	
7. Spirituosa og andre prod. av gjæring	3	3	4	18	19	
8. Spinnestoffer	108	115	115	82	106	
9. Garn og tråd, repslagerarbeide m. v.	1 207	1 202	1 025	248	411	
10. Manufakturvarer av spinnestoffer m. v.	1 324	1 331	1 147	993	1 749	1
11. Hår, fjær, skinn, ben, horn o. a. dyriske stoffer	61	126	70	317	551	
12. Fabrikater av hår, skinn, ben, horn m. v.	8	8	8	49	66	
13. Fett, olje, tjære, gummi og lign. stoffer	122	161	288	789	891	
14. Fabrikater av fett, olje, gummi m. v.	391	390	465	423	570	
15. Trelast	-	-	-	-	-	
16. Trevarer, vesentlig forarbeidet	8	7	11	155	195	
17. Farvestoffer og ferdige malerfarver	62	69	68	23	53	
18. Papirmasse, papir og arbeider derav	169	173	149	47	64	
19. Andre plantestoffer og arbeider derav	208	220	192	311	358	
20. Mineraler, rå og halvforarbeidet	1 102	479	1 576	52	128	
21. Mineraler: fabrikater	1 075	1 012	1 105	300	371	
22. Metaller, rå og halvforarbeidet	3 012	2 873	1 954	255	329	
23. Metaller i arbeide	2 678	2 885	2 960	508	711	
24. Skib, vogner, maskiner o. lign.	686	900	358	14 361	16 724	12
25. Varer ikke tatt med i foranst. grupper	25	25	38	507	599	
I alt....	12 669	13 000	11 901	21 645	27 464	22
Utførsel av norske varer:	Forbr.-land	Salgs-land	Salgs-land	Forbr.-land	Salgs-land	Se la
1. Matvarer av dyr	1 267	1 278	1 435	606	648	
- Herav: Sild og fisk	1 045	1 053	784	526	527	
- Hermetikk	96	99	80	55	59	
- Melk og melkeprodukter	126	124	573	4	4	
2. Frø og førstoffer	145	145	79	1	1	
3. Hår, fjær, skinn, ben o. a. dyriske stoffer	140	108	115	271	508	
4. Fett, olje, tjære, gummi o. lign. stoffer	387	390	372	731	748	
5. Fabrikater av fett, olje, gummi m. v.	9	7	6	2	-	
6. Trelast	53	53	18	1	1	
7. Trevarer, vesentlig forarbeidet	55	53	40	16	18	
8. Papirmasse, papir og arbeider derav	2 276	2 296	2 497	1 571	1 702	1
- Herav: Papirmasse	883	883	1 483	65	64	
- Papir	1 228	1 254	914	1 295	1 427	
- Papp og kartong	161	156	98	196	196	
9. Mineraler, rå og halvforarbeidet	1 073	959	972	219	220	
10. Mineraler: Fabrikater	516	523	344	1 431	1 431	2
11. Metaller rå og halvforarbeidet	3 560	2 303	1 999	1 102	1 089	1
12. Metaller i arbeide	5	13	12	164	167	
13. Skib, vogner, maskiner o. l.	35	35	6	373	379	
14. Andre varer	21	21	62	314	315	
I alt....	9 542	8 184	7 957	6 802	7 227	7
Gjenutførsel av fremmede varer	42	42	50	358	358	
Utførsel i alt	9 584	8 226	8 007	7 160	7 585	8

ste land i januar—juni 1935 og 1934 fordelt på varegrupper.

Finland		Frankrike				Nederland				Italia			Polen og Danzig		
935	1934	1935		1934	1935		1934	1935		1934	1935		1934		
Innkj.-land	Innkj.-land	Prod.-land	Innkj.-land	Innkj.-land	Prod.-land	Innkj.-land	Innkj.-land	Prod.-land	Innkj.-land	Innkj.-land	Prod.-land	Innkj.-land	Innkj.-land		
1000 kr.	1000 kr.	1000 kr.	1000 kr.	1000 kr.	1000 kr.	1000 kr.	1000 kr.	1000 kr.	1000 kr.	1000 kr.	1000 kr.	1000 kr.	1000 kr.		
10	8	-	-	-	-	-	-	-	-	-	-	-	-	1	
262	144	93	93	105	112	154	134	5	5	4	16	16	1	2	
1	1	863	862	380	188	449	187	5	4	33	1 336	1 335	1 555	3	
26	41	1 565	1 622	200	139	712	382	977	906	448	2 476	2 417	1 411	4	
3	3	132	129	350	415	760	661	799	735	642	12	13	4	5	
20	13	33	198	19	913	3 333	2 710	7	95	6	157	98	157	6	
-	-	1 719	1 716	1 286	124	144	154	121	121	83	-	-	-	7	
2	2	58	64	83	105	207	166	359	269	246	-	-	-	8	
690	523	781	511	395	374	380	405	885	882	655	34	34	13	9	
493	602	1 381	1 262	1 133	667	699	596	1 122	1 059	900	20	20	12	10	
1	21	42	182	164	166	30	52	39	46	23	198	49	77	8	
5	35	13	8	8	13	2	3	2	4	1	-	-	-	12	
2	12	39	218	214	196	666	626	476	36	64	11	54	51	13	
0	20	24	261	271	377	33	48	46	59	53	217	-	-	14	
1	11	164	-	-	-	-	-	-	-	-	-	-	63	15	
0	60	53	277	703	374	110	128	35	47	44	26	147	132	16	
-	-	-	129	136	116	66	67	191	22	22	8	61	61	17	
2	243	279	81	78	44	44	46	77	-	-	-	25	25	18	
6	6	6	94	116	68	220	233	208	57	56	60	190	103	19	
2	2	4	1 009	4 003	2 307	1 187	1 214	1 061	1 788	1 712	1 290	3 703	3 527	20	
10	26	35	517	529	519	2 258	2 270	1 413	88	87	49	308	224	21	
7	7	18	1 400	1 377	935	104	226	312	4	3	-	30	29	15	
10	40	56	1 547	1 427	848	224	247	453	10	9	11	466	464	23	
39	289	51	537	505	288	840	863	1 045	193	192	84	9	9	24	
8	8	9	186	184	148	122	126	107	56	26	31	4	2	25	
29	2 287	2 128	13 071	16 172	10 350	8 943	12 987	10 860	6 690	6 368	5 002	9 097	8 700	6 026	
Salgs-land	Salgs-land	Forbr.-land	Salgs-land	Salgs-land	Forbr.-land	Salgs-land	Salgs-land	Forbr.-land	Salgs-land	Salgs-land	Forbr.-land	Salgs-land	Salgs-land	Salgs-land	
39	67	44	1 226	1 269	1 348	1 195	1 239	1 534	1 223	1 218	1 337	808	808	569	
16	16	10	1 038	1 073	1 037	1 022	1 069	1 361	1 214	1 208	1 334	791	791	557	
1	1	1	182	188	202	127	144	166	4	4	-	15	15	10	
2	2	4	4	4	5	18	18	7	3	3	3	1	2	2	
09	109	139	4	4	71	252	308	619	1	1	1	17	17	20	
21	210	171	905	901	1 038	503	483	250	156	154	318	180	179	91	
07	405	323	955	957	545	793	884	556	314	314	510	574	572	754	
21	23	6	3	3	2	48	48	5	6	6	7	10	7	2	
1	1	4	6	6	22	94	95	109	-	-	-	-	-	6	
22	22	-	12	15	14	95	93	48	1	1	1	-	-	7	
1	1	2	2 761	2 777	4 550	2 164	2 363	1 721	776	772	1 098	150	151	10	
-	-	2	1 844	1 845	3 315	1 042	1 041	973	764	764	978	-	-	-	
-	-	-	917	932	1 235	963	1 125	657	2	-	120	150	151	9	
1	1	-	-	-	-	137	174	84	4	4	-	-	-	-	
93	893	1 079	444	563	780	302	298	531	40	39	22	325	328	243	
84	584	193	2 800	2 788	3 076	135	135	4 177	92	92	54	59	44	37	
73	173	149	4 444	5 132	3 103	1 669	995	693	583	536	1 097	547	491	377	
05	104	74	382	415	388	68	112	76	5	5	44	27	27	17	
87	282	658	18	18	44	31	31	49	434	434	2 925	3	3	7	
26	227	323	20	20	31	72	72	46	2	3	8	15	11	14	
19	3 101	3 165	13 980	14 868	15 012	7 421	7 156	10 414	3 633	3 575	7 422	2 715	2 638	2 134	
54	154	112	79	80	31	114	114	190	5	5	5	31	31	4	
73	3 255	3 277	14 059	14 948	15 043	7 535	7 270	10 604	3 638	3 580	7 427	2 746	2 669	2 138	

Tabell 2 (forts.). Verdien av innførselen fra og utførsel

Varegrupper	Portugal			Sovjet-Samve	
	Jan				
	1935		1934	1935	
	Prod.-land	Innkj.-land	Innkj.-land	Prod.-land	Innkj.-land
Innførsel:	1000 kr.	1000 kr.	1000 kr.	1000 kr.	1000 kr.
1. Levende dyr	-	-	-	-	-
2. Matvarer av dyr	3	3	1	42	8
3. Kornvarer	-	-	-	-	-
4. Frø og førstoffer	-	-	-	-	-
5. Frukt, grønnsaker m. v.	33	33	59	107	105
6. Kolonialvarer	9	62	215	45	8
7. Spirituosa og andre prod. av gjæring	1 923	1 924	1 678	-	-
8. Spinnestoffer	-	-	-	-	-
9. Garn og tråd, replagerarbeide m. v.	-	-	-	-	-
10. Manufakturvarer av spinnestoffer m. v.	-	-	-	228	193
11. Hår, fjær, skinn, ben o. a. dyriske stoffer	13	13	-	89	40
12. Fabrikater av hår, skinn, ben m. v.	-	-	-	-	-
13. Fett, olje, tjære, gummi og lign. stoffer	4	1	-	706	686
14. Fabrikater av fett, olje, gummi m. v.	-	-	-	-	-
15. Trelast	-	-	-	-	-
16. Trevarer, vesentlig forarbeidet	-	-	-	34	21
17. Fårvestoffer og ferdige malerfarver	-	-	-	-	-
18. Papirmasse, papir og arbeider derav	-	-	-	-	-
19. Andre plantestoffer og arbeider derav	360	361	366	9	11
20. Mineraler, rå og halvforarbeidet	1	1	12	276	276
21. Mineraler: fabrikater	-	-	-	53	51
22. Metaller, rå og halvforarbeidet	-	-	-	1	-
23. Metaller i arbeide	2	2	2	-	-
24. Skib, vogner, maskiner o. lign.	-	-	-	-	-
25. Varer ikke tatt med i foranst. grupper	1	-	-	4	1
I alt....	2 349	2 400	2 333	1 594	1 400
Utførsel av norske varer:	Forbr.-land	Salgs-land	Salgs-land	Forbr.-land	Salgs-land
1. Matvarer av dyr	2 197	2 251	3 020	149	149
- Herav: Sild og fisk	2 193	2 247	3 015	148	148
- Hermetikk	-	-	-	1	1
- Melk og melkeprodukter	4	4	5	-	-
2. Frø og førstoffer	-	-	-	-	-
3. Hår, fjær, skinn, ben, horn o. a. dyriske stoffer	27	28	6	-	-
4. Fett, olje, tjære, gummi o. lign. stoffer	4	4	52	-	-
5. Fabrikater av talg, olje, gummi m. v.	-	-	-	-	-
6. Trelast	1	-	4	-	-
7. Trevarer, vesentlig forarbeidet	2	2	-	-	-
8. Papirmasse, papir og arbeider derav	290	270	55	1	1
- Herav: Papirmasse	56	57	14	-	-
- Papir	215	200	39	1	1
- Papp og kartong	18	10	2	-	-
9. Mineraler, rå og halvforarbeidet	-	-	-	-	-
10. Mineraler: Fabrikater	260	237	163	149	150
11. Metaller, rå og halvforarbeidet	3	3	1	1 351	1 351
12. Metaller i arbeide	14	14	12	1	-
13. Skib, vogner, maskiner m. v.	4	4	190	1 762	1 760
14. Andre varer	2	2	-	-	-
I alt....	2 804	2 815	3 503	3 413	3 411
Gjenutførsel av fremmede varer.....	3	3	-	1	1
Utførsel i alt	2 807	2 818	3 503	3 414	3 412

¹ Innbefattet utførsel av skinn i pakkepost for kr. 2 222 241 som man ikke hadde opgave for i 19

Tabell 2 (forts.). Verdien av innførselen fra og utførselen

Varegrupper	De Forente Stater			Canada		
				Jan		
	1935		1934	1935		
	Prod.-land	Innkj.-land	Innkj.-land	Prod.-land	Innkj.-land	
Innførsel:	1000 kr.	1000 kr.	1000 kr.	1000 kr.	1000 kr.	10
1. Levende dyr	5	5	9	—	—	
2. Matvarer av dyr	408	385	532	39	31	
3. Kornvarer	485	5 284	4 693	7 129	2 328	
4. Frø og førstoffer	250	384	178	15	5	
5. Frukter, grønnsaker m. v.	3 092	2 944	1 961	4	1	
6. Kolonialvarer	2 945	2 908	2 143	—	—	
7. Spirituosa og andre prod. av gjæring	18	18	27	2	1	
8. Spinnestoffer	1 588	1 570	1 363	—	—	
9. Garn og tråd, repslagerarbeide m. v.	30	30	42	5	5	
10. Manufakturvarer av spinnestoffer m. v.	647	638	552	13	11	
11. Hår, fjær, skinn, ben o. a. dyriske stoffer	384	325	304	41	27	
12. Fabrikater av hår, skinn, ben m. v.	99	99	88	2	—	
13. Fett, olje, tjære, gummi og lign. stoffer	5 593	5 503	4 521	20	—	
14. Fabrikater av fett, olje, gummi m. v.	1 304	1 250	1 381	182	151	
15. Trelast	—	—	—	—	—	
16. Trevarer, vesentlig forarbeidet	1 228	1 147	795	6	4	
17. Farvestoffer og ferdige malerfarver	95	55	112	—	—	
18. Papirmasse, papir og arbeider derav	91	86	71	3	3	
19. Andre plantestoffer og arbeider derav	382	358	285	2	1	
20. Mineraler, rå og halvforarbeidet	1 703	1 495	441	434	—	
21. Mineraler: fabrikater	378	300	585	437	391	
22. Metaller, rå og halvforarbeidet	903	950	659	6 814	6 803	
23. Metaller i arbeide	2 539	2 433	2 274	10	10	
24. Skib, vogner, maskiner o. lign.	9 313	7 190	6 851	374	361	
25. Varer ikke tatt med i foranst. grupper	243	247	141	51	—	
I alt....	33 723	35 604	30 008	15 583	10 133	
Utførsel av norske varer:	Forbr.-land	Salgs-land	Salgs-land	Forbr.-land	Salgs-land	
1. Matvarer av dyr	7 822	7 819	4 234	638	620	
— Herav: Sild og fisk	402	387	219	19	1	
— Hermetikk	7 217	7 220	3 825	614	614	
— Melk og melkeprodukter	201	211	190	5	5	
2. Frø og førstoffer	66	66	62	4	4	
3. Hår, fjær, skinn, ben, horn o. a. dyriske stoffer	589	522	417	10	9	
4. Fett, olje, tjære, gummi o. lign. stoffer	2 619	2 603	1 925	75	72	
5. Fabrikater av fett, olje, gummi m. v.	3	3	5	—	—	
6. Trelast	—	—	—	—	—	
7. Trevarer, vesentlig forarbeidet	70	70	41	—	—	
8. Papirmasse, papir og arbeider derav	6 596	6 591	8 356	47	35	
— Herav: Papirmasse	5 373	5 373	7 514	16	16	
— Papir	1 219	1 215	838	31	18	
— Papp og kartong	—	2	—	—	—	
9. Mineraler, rå og halvforarbeidet	385	385	16	126	125	
10. Mineraler: Fabrikater	3 092	3 136	3 810	276	276	
11. Metaller, rå og halvforarbeidet	5 138	4 422	8 980	2	2	
12. Metaller i arbeide	301	301	240	26	26	
13. Skib, vogner, maskiner m. v.	16	16	30	15	15	
14. Andre varer	103	104	183	49	48	
I alt....	26 800	26 038	28 299	1 268	1 232	
Gjenutførsel av fremmede varer	503	533	586	44	16	
Utførsel i alt	27 303	26 571	28 885	1 312	1 248	

største land i januar—juni 1935 og 1934 fordelt på varegrupper.

Argentina		Britisk India				Japan			China hv.u. Mandsjaukuo			
1935		1934	1935		1934	1935		1934	1935		1934	
l.-d	Innkj.-land	Innkj.-land	Prod.-land	Innkj.-land	Innkj.-land	Prod.-land	Innkj.-land	Innkj.-land	Prod.-land	Innkj.-land	Innkj.-land	
kr.	1000 kr.	1000 kr.	1000 kr.	1000 kr.	1000 kr.	1000 kr.	1000 kr.	1000 kr.	1000 kr.	1000 kr.	1000 kr.	
—	—	—	—	—	—	—	—	—	—	—	—	1
224	153	153	—	—	1	82	—	9	106	79	86	2
240	11 579	5 020	—	—	—	217	88	60	1 107	96	—	3
250	1 692	1 508	165	51	113	460	233	791	621	479	144	4
23	12	4	1 307	59	138	3	2	2	25	22	16	5
—	3	10	766	497	587	96	6	6	46	9	10	6
—	—	1	—	—	—	4	3	—	—	—	—	7
38	4	7	289	15	13	43	6	4	45	1	7	8
—	—	—	1	—	—	111	92	161	—	—	—	9
—	—	—	1 032	414	1 005	1 427	634	783	45	35	30	10
168	1 058	2 601	496	349	264	7	2	—	227	153	70	11
1	1	—	23	23	23	30	12	10	2	—	—	12
—	—	—	309	122	62	1 252	757	253	305	217	173	13
—	—	—	12	6	7	246	133	622	—	—	—	14
—	—	—	—	—	—	—	—	—	—	—	—	15
2	—	—	24	8	19	38	34	8	3	17	8	16
23	11	109	54	16	6	4	4	—	2	—	5	17
—	—	—	—	—	—	6	3	1	—	—	—	18
215	165	109	81	17	35	111	40	74	8	—	5	19
—	—	—	329	317	441	4	1	1	—	—	—	20
—	—	—	—	—	—	163	87	74	12	3	4	21
—	—	—	4	4	5	—	—	—	42	17	—	22
—	—	—	—	—	—	26	10	16	—	—	—	23
—	—	—	—	—	—	37	29	14	—	—	—	24
—	—	—	7	5	2	129	37	47	2	—	—	25
184	14 678	9 522	4 899	1 903	2 721	4 496	2 213	2 936	2 598	1 128	562	
br.-id	Salgs-land	Salgs-land	Forbr.-land	Salgs-land	Salgs-land	Forbr.-land	Salgs-land	Salgs-land	Forbr.-land	Salgs-land	Salgs-land	
980	976	320	47	44	47	10	11	7	27	26	19	1
970	970	317	—	—	—	—	—	—	—	—	—	—
10	6	3	30	28	33	10	11	5	15	14	10	—
—	—	—	16	16	14	—	—	—	9	8	8	—
—	—	—	—	—	—	—	—	—	—	—	—	2
—	—	30	—	—	12	—	—	—	1	1	—	3
30	24	52	30	23	29	2	2	—	21	16	18	4
4	5	5	—	—	2	7	7	—	—	—	—	5
—	—	—	58	24	19	—	—	—	—	—	—	6
9	9	31	37	38	60	—	—	—	—	—	—	7
126	878	785	2 978	2 637	2 428	5 987	5 929	5 372	3 785	3 141	2 694	8
—	—	200	652	652	465	5 779	5 771	5 132	22	22	20	—
907	761	490	2 275	1 959	1 825	207	155	235	3 738	3 115	2 497	—
218	117	95	51	26	136	1	1	5	25	4	177	—
29	26	28	—	—	8	77	77	7	—	—	—	9
89	70	212	63	62	78	85	85	50	15	16	11	10
156	130	158	54	54	1	2 927	2 228	2 627	82	58	4	11
22	15	20	392	54	447	—	—	6	9	3	6	12
111	105	316	—	—	5	1 592	1 592	151	382	380	750	13
3	1	—	—	—	8	3	4	29	41	41	26	14
559	2 239	1 957	3 659	2 936	3 144	10 690	9 935	8 249	4 363	3 682	3 528	
93	93	85	—	—	—	2	2	6	11	11	24	
652	2 332	2 042	3 659	2 936	3 144	10 830	10 075	8 255	4 374	3 693	3 552	

De foreløbige oversikter over høsten i Norge 1935.

Av Landbruksdirektørens beretninger om høstutsiktene i Norge i 1935 gir man nedenfor et utdrag:

Vinteren var mild med lite sne sønnenfjells. Nordenfjells var efterjuls-vinteren noget strengere, til dels med svære snemengder.

Våren kom til vanlig tid over Østlandet og Sørlandet. I den øvrige del av landet fikk man derimot 8—14 dager senere vår enn vanlig. Mai var usedvanlig kald over hele landet. Sønnen- og vestenfjells var måneden praktisk talt uten nedbør. Jorden blev derved fort bekvem til å arbeides slik at det i disse landsdeler blev en lett våronn, som gikk raskt unda. På grunn av det tørre, blåsende vær var det vanskelig å beholde jord-råmen, og spiringen foregikk derfor sent og ujevnt.

Trøndelag og Nordland hadde en fuktig og særdeles kald mai, med sludd og delvis kraftige snebyger, så jorden var tung og klissen. Våronnen kom her sent i gang og under ugunstige forhold. I Troms og Finnmark lå sneen lenge.

Juni bragte værømslag. De distrikter hvor det var for tørt i mai fikk i begynnelsen av juni godt regn og fra omkring den 20. satte varmen inn, så vekstbetingelsene nu blev meget gunstige og årsveksten tok sig godt op.

Været i juli artet sig nokså forskjellig. Østlandet, Sørlandet og det sydlige av Vestlandet hadde gjennomgående varmt vær. Særlig på Sørlandet og i Østfold og Akershus var det for tørt, så veksten stagnererte, mens det belte som ligger mellom disse distrikter og Dovre stort sett hadde godt vær både for veksten og innhøstingen. Fra Hordaland og nordover var det kjølig og regnfullt. Troms og Finnmark hadde dog bra vær den siste halvdel av måneden.

August var gjennomgående tørr og varm over hele Østlandet, Sørlandet og det sydlige av Vestlandet. Fra Hordaland og nordover var det fortsatt kjølig og regnfullt den første halvdel av måneden. Det stadige regnvær truet her en tid med å ødelegge en stor del av høiavlingene. Omkring midten av måneden kom værømslaget her med sol og varme og godt innhøstingsvær.

Været i september var vekslende over hele landet. På Østlandet og Sørlandet var månedens første halvdel varm med lite regn, den siste halvdel kjølig med meget nedbør, til dels langt over det normale. Resten av landet hadde ustadig vær hele måneden. Innhøstingen av kornet er derved blitt sinket hvor man ikke rakk å få alt i hus mens godværet varte, og optakingen av poteter og rotfrukter er besværliggjort.

Engene klarte gjennomgående overvintringen godt. I de før omtalte tørre distrikter gjorde tørken i forbindelse med nattekulde at engene blev tynne. De tok sig dog godt op efter regnet i begynnelsen av juni, og høiavlingen blev i det hele tatt meget god. På Sørlandet og det sydlige av Østlandet blev nok mengdeutbyttet noget under et middelsårs, men kvaliteten utmerket; Oplandene fikk over middelsårs høiavling av utmerket kvalitet. Vestlandet fikk middelsårs og Trøndelag og Nord-Norge over middelsårs mengde, men delvis noget bortskjemt under bergingen. For hele landet under ett er høiavlingen anslått til 101 pct. av middelsår for eng på dyrket jord og til 106 pct. for naturlig eng.

Kornavlenn. Også for høstsæden var overvintringen stort sett god. Åkrene klarte sig bra selv i de tørreste strøk, enkelte steder på Østlandet og Sørlandet blev kornet dog noget fordrevet. Kornavlingen må gjennomgående betegnes som meget god. I Trøndelag og Nord-Norge rakk en del av havren og hveten ikke frem til full modning. En del korn står ennu ute over Oplandene, i Trøndelag og Nord-Norge, men storparten er kommet velberget i hus og kvaliteten er gjennomgående meget god. Best utbytte gav vårhveten med 106 pct. av middelsår, blandkorn 103 og bygg 101 pct. For havre og høsthvete er procenten angitt til 98, høstrug og erter 97 og vårrug 95 pct.

Potetene blev satt adskillig tilbake i veksten, på Sørlandet og Østlandet av tørken, ellers i landet av det kolde og våte vær. For hele landet er avlingen anslått til 89 pct. av middelsår. Bare Rogaland, Sogn og Fjordane og Møre og Romsdal har over middelsårs potetavling, Østlandet og Sørlandet betydelig under. Kvaliteten er jevnt over meget god.

For rotfruktene gjelder i hovedsaken det samme som for potetene. For hele landet er avlingen anslått til 84 pct. av middelsår for førnepe og 85 pct. for kålrot.

Havnegangene kom sent i vei og beitetiden begynte senere enn vanlig. På Østlandet og Sørlandet bevirket den langvarige tørke dårlig gjenvekst på hjemmebeitene. Fjellbeitene var stort sett gode. Vesten- og nordenfjells var både hjemmebeitene og fjellbeitene gode, men det holdt sig lenge surt og kaldt på fjellet.

Det samlede høstutbytte er efter den foreløbige beregning ved utgangen av september anslått til 99,1 pct. av middelsårsavl. Man må dog huske på at kravet til det man betegner som et middelsår er så høit at bare den mest årsikre vekst — høiet — som gjennomsnitt for en lengere årrekke kommer op i ca. 100 pct., mens gjennomsnittsprocenten for åkervekstene er 90—94. Om høstopgavenes beskaffenhet i sin almindelighet se N.O.S. VI. 104, s. 72 flg.

Under ett må således året betegnes som meget godt.

Årsvekstens stilling i gjennomsnitt for riket ved utgangen av september måned, sammenlignet med utgangen av juni, juli og august, vil sees av omstående sammenstilling. Middelsårs avkastning = 100.

	Høi fra eng på dyrk. jord.	Vårhvete.	Høsthvete.	Vårrug.	Høstrug.	Bygg.	Havre.	Blandkorn.	Erter.	Poteter.	Fórnepe.
Riket, september	101	106	98	95	97	101	98	103	97	89	84
-- august	101	105	95	96	94	100	98	104	99	87	81
-- juli	99	104	94	99	96	101	98	105	100	98	95
-- juni	96	104	96	98	96	101	100	105	100	97	96

H a v e b r u k e t .

For havebruket gjelder med hensyn til vårarbeidet det samme som er sagt for jordbruket. I de tørre strøk gikk arbeidet raskt unda, men det tørre og kjølige vær sinket spiringen og veksten.

Frukttrærnes blomstring var meget rik; enkelte steder fikk man noen frostskaade under blomstringen, men stort sett en rik fruktansetning. Frukstens utvikling må også betegnes som meget god, selv om det enkelte steder blev for tørt. Alt i alt blev det et rikt fruktår med god kvalitet.

For epler er avlingen angitt fra 120 til 180 pct. av middelsår, best for Sogn og Fjordane. Pærehøsten er for Vest-Agder angitt til 140 pct. av middelsår, Telemark og Hordaland 160 pct. og Sogn og Fjordane 180 pct., ellers middels eller litt under. Plommene slo best til i Hordaland og Sogn og Fjordane.

Bærhøsten blev jevnt over middels.

Grønnsakenes avkastning er sterkt varierende, best på Oplandene og på Vestlandet, ellers til dels adskillig under middels.

Kjøttkontrollen i juli 1935.

I tilknytning til de i Statistiske Meddelelser for 1935, s. 240, 270, 378 og 444 meddelte opgaver over antallet av kontrollerte slakt kan meddeles følgende opgaver for juli, omfattende alle landets kjøttkontrollstasjoner:

	Hest.	Storfe.	Svin.	Sau.	Geit.	Spekalv.	Gjøkalv.
Juli 1935	194	13 169	23 335	16 750	185	9 030	4 296
» 1934	278	12 086	23 364	20 422	193	8 396	4 667

Tilførselen av storfe og spekalv var større i juli iår enn ifjor, av svin omtrent uforandret, av de andre dyreslag mindre enn ifjor.

Drukkenskapsforseelser i 3. kvartal 1935.

Det er i det hele tatt ikke stor bevegelse i tallene. De ligger gjennomsnittlig på samme nivå som ifjor. I den ene av de to byer som fikk brennevinshandel fra nyttår, nemlig Narvik, er det fremdeles stigning således at tallet nu er 4 ganger så stort som i tilsvarende kvartal ifjor.

Tabell 1. Drukkenskapsforseelser i årene 1933—1935.

	1. kv.	2. kv.	3. kv.	4. kv.	1. kv.	2. kv.	3. kv.	4. kv.
	1. Bygdene.				2. Byene.			
1935.....	896	1 133	1 152		6 379	6 908	6 787	
1934.....	881	1 238	1 208	917	6 605	6 706	6 616	7 561
1933.....	950	1 107	1 279	966	6 680	6 895	7 197	6 521
	3. Oslo.				4. Byene utenfor Oslo.			
1935.....	3 199	3 041	2 944		3 180	3 867	3 843	
1934.....	3 070	3 064	2 805	3 502	3 535	3 642	3 811	4 059
1933.....	3 280	3 138	3 221	2 865	3 400	3 757	3 976	3 656
	5. Byer med lovl. bromsetn. ¹				6. Byer uten lovl. bromsetn. ²			
1935.....	5 429	5 721	5 526		950	1 187	1 261	
1934.....	5 409	5 499	5 504	6 436	1 196	1 207	1 112	1 125
1933.....	5 713	5 738	5 949	5 412	967	1 157	1 248	1 109
	7. Byer med lovl. bromsetn. ¹ utenfor Oslo.				8. Bergen.			
1935.....	2 230	2 680	2 582		667	669	715	
1934.....	2 339	2 435	2 699	2 934	794	784	862	965
1933.....	2 433	2 600	2 728	2 547	863	819	869	790
	9. Trondheim.				10. Stavanger.			
1935.....	454	601	590		267	350	345	
1934.....	426	420	556	575	298	329	256	284
1933.....	383	406	516	460	252	292	332	266
	11. Drammen.				12. Kristiansand.			
1935.....	157	197	185		192	264	172	
1934.....	162	157	123	227	211	216	207	211
1933.....	203	168	162	192	181	245	250	252
	13. Fredrikstad.				14. Tønsberg, Sandefjord og Larvik.			
1935.....	121	150	134		221	361	374	
1934.....	129	116	129	132	261	303	349	316
1933.....	152	150	137	124	236	393	381	285

¹ Med Larvik og Narvik. ² Uten Larvik og Narvik.

Tabell 2. Drukkenskapsforseelser i de enkelte byer.

	1935.		1934.		1935.		1934.
	3. kv.	2. kv.	3. kv.		3. kv.	2. kv.	3. kv.
Halden	55	43	45	Grimstad	38	36	25
Sarpsborg	91	53	85	Lillesand	2	—	—
*Fredrikstad	134	150	129	*Kristiansand	172	264	207
*Moss	60	71	64	Mandal	20	4	12
Son	5	1	10	Farsund	5	—	1
Hølen	—	—	1	Flekkefjord	4	7	6
Hvitsten	—	—	—	Sogndal	—	—	—
Drøbak	10	6	10	Egersund	4	5	8
*Oslo	2 944	3 041	2 805	Sandnes	11	25	19
*Hamar	24	28	42	Stavanger	345	350	256
Kongsvinger	16	13	6	Skudeneshavn	—	—	—
Lillehammer	10	11	7	Kopervik	3	7	1
*Gjøvik	45	41	61	Haugesund	83	82	94
Hønefoss	32	32	11	*Bergen	715	669	862
*Drammen	185	197	123	Florø	1	2	2
Holmsbu	—	—	1	Ålesund	70	82	77
*Kongsberg	48	45	75	Molde	5	15	10
Svelvik	—	2	—	Kristiansund	78	47	40
Holmestrand	5	17	8	*Trondheim	590	601	556
*Horten	38	86	100	Levanger	4	1	—
Åsgårdstrand	16	7	5	Steinkjer	13	5	12
*Tønsberg	205	202	201	Namsos	24	25	19
Sandefjord	87	79	87	Brønnøysund	—	2	—
*Larvik	82	80	61	Mosjøen	8	10	12
Kragerø	11	12	18	Mo	4	1	1
Langesund	2	1	10	*Bodø	10	7	13
Stathelle	4	—	1	*Narvik	120	109	30
Brevik	13	11	7	Svolvær	9	6	14
Porsgrunn	48	48	58	Harstad	13	16	12
Skien	56	62	70	*Tromsø	42	42	41
Notodden	23	14	13	Hammerfest	17	8	16
Risør	—	6	1	Vadsø	2	—	3
Tvedestrand	2	1	1	Vardø	12	32	17
*Arendal	112	88	134	Byene	6 787	6 908	6 616

* Betyr at byen har (lovlig) brennevinssalg.

Tabell 3. Drukkenskapsforseelser i enkelte bygdegrupper.

	1935.		1934.		1935.		1934.
	3. kv.	2. kv.	3. kv.		3. kv.	2. kv.	3. kv.
Østfold	130	96	118	Telemark	98	82	121
Vestfold	48	45	35	Aust-Agder—Rogaland	98	136	84
Aker—Follo	323	354	302	Hordaland—Møre . . .	107	81	91
Rest Akershus	72	62	89	Trøndelag	29	39	42
Hedmark, Opland	124	115	172	Nord-Norge	62	71	107
Buskerud	61	52	47	Bygdene	1 152	1 133	1 208

GRØNDAHL & SØNS BOKTRYKKERI. OSLO.