

Statistisk ukehefte

T A T I S T I S K S E N T R A L B Y R Å

D r o n n i n g e n s g t. 16, O s l o - D e p., O s l o 1. T l f. 41 38 20, 41 36 60

Nr. 12/72

15. mars 1972

INNHold

Konjunkturtendensene i mars 1972

Utenrikshandelen i februar 1972. Foreløpige tall

Konsumprisindeksen pr. 15. februar 1972

Engrosprisindeksen pr. 15. februar 1972

Skipsopplegg pr. 29. februar 1972

Detaljomsetningen i januar 1972

Innførsel og utførsel etter transportmåte i 1971

Innreise i 1971

Kjøtkontrollen 1971

Rådyrjakten 1971. Foreløpige tall

Forbrytelser ferdig etterforsket av politiet i 3. kvartal 1971

Tillegg til de internasjonale månedstabeller i Statistisk månedshefte nr. 1, 1972

Publikasjoner sendt ut fra Statistisk Sentralbyrå siden hefte nr. 11, 1972

Konjunkturtendensene i mars 1972

(Forrige konjunkturoversikt ble gitt i SJ nr. 8, 1972)

For Vest-Europa under ett er det ennå ingen tegn til et generelt konjunkturomslag. Stagnasjonstendensene har forsterket seg i Vest-Tyskland siden februaroversikten ble skrevet, og i Frankrike ser det ut til at en svakere veksttakt i økonomien er under utvikling. På den annen side viser industriproduksjonen i Sverige nå god vekst, og investeringsetterspørselen har tatt seg opp igjen. I Italia er trolig bunnpunktet på konjunkturkurven passert, dersom de politiske og sosiale uromomenter ikke blir for fremtredende. I Storbritannia har konjunkturbildet ikke endret seg vesentlig; både konsum- og investeringsetterspørselen fortsetter å forsterke seg, men dette har ennå ikke fått merkbare virkninger for industriproduksjonen, som fortsatt stagnerer.

Konjunkturbildet i Sambandsstatene er fortsatt preget av klar økonomisk vekst, selv om en markert tilbakeholdenhet i konsumetterspørselen er et nytt, men kanskje forbigående, trekk.

I S t o r b r i t a n n i a viser industriproduksjonen ennå ingen tegn til oppgang, enda konsumetterspørselen har vist god vekst siden i fjor vinter og investeringsetterspørselen har steget moderat siden i fjor høst. Det ser ut til at etterspørselsøkingen fremdeles i stor grad retter seg mot importerte varer.

Industriproduksjonen, som stort sett hadde stagnert i 2. og 3. kvartal i fjor, gikk ned i årets siste kvartal, da den sesongjusterte produksjonsindeksen falt med 1,0 prosent, eller med 4,0 prosent regnet som årlig rate. På bakgrunn av kullgruvestreiken i januar og februar, som utviklet seg til en alvorlig krise for britisk produksjons- og arbeidsliv, er det grunn til å vente relativt lave tall for industriproduksjonen også for 1. kvartal i år.

Arbeidsløsheten fortsetter å stige i raskt tempo; det var i januar 872 000 registrerte arbeidsløse, eller 17 000 flere enn i desember, etter sesongjusterte oppgaver. Arbeidsløshetsprosenten (ujustert) var 4,3 i januar, mot 3,0 ett år tidligere.

Det foreligger ingen nye tall for ordretilgangen til investeringsvareindustrien. Men det britiske industriforbundets januarundersøkelse av bedriftenes investeringsplaner tyder på at forsterkningen av investeringsetterspørselen fortsetter; for første gang på over 2 år var tallet på bedrifter som ville øke

investeringene i de nærmeste 12 månedene større enn tallet på bedrifter som ville redusere dem. Industriforbundet venter at ordretilgangen i maskinindustrien vil øke i de nærmeste månedene.

Konsumetterspørselen viste god vekst også mot slutten av året; volumindeksen (sesongjustert) for detaljomsetningen steg med 4,4 prosent fra 2. til 3. kvartal og med 7,6 prosent fra 3. til 4. kvartal, regnet som årlige rater.

Frisstigningen er fortsatt sterkere enn i de fleste andre vest-europeiske land; den ujusterte konsumprisindeksen var i august-oktober 9,9 prosent høyere, og i november-januar 8,8 prosent høyere, enn i de tilsvarende perioder ett år tidligere. De tilsvarende stigningsrater for ukelønnsattsene for industriarbeidere var henholdsvis 11,8 prosent og 12,3 prosent.

Det foreligger ingen nye tall for utenrikshandelen. Som nevnt i forrige konjunkturoversikt (SU nr. 8, 1972) økte importen sterkt fra 3. til 4. kvartal, mens vareeksporten stagnerte.

I V e s t - T y s k l a n d har stagnasjonstendensene forsterket seg; industriproduksjonen viser nå direkte tilbakegang, samtidig som investeringsetterspørselen fortsatt viser svikt og konsumetterspørselen stagnerer.

Industriproduksjonen, som gjennomgående hadde vist tendens til stagnasjon eller svak nedgang i de tre første kvartalene av 1971, gikk sterkere ned i 4. kvartal. Den sesongjusterte produksjonsindeksen lå da 1,5 prosent lavere enn i kvartalet før. Svikten skyldes imidlertid til en viss grad streik i metallindustrien, som påvirket produksjonsresultatet i desember; investeringsvareindustrien hadde en produksjonsnedgang på hele 7,8 prosent fra 3. til 4. kvartal, mens produksjonen i forbruksvareindustrien økte med 1,3 prosent.

Arbeidsløsheten er fortsatt lav, men etter sesongjusterte oppgaver økte den gjennom storparten av 1971, fra 146 000 registrerte arbeidsløse i desember 1970 til 240 000 i november 1971. Novembertallet svarte til om lag 1 pst. av samlet arbeidsstyrke. For perioden november-januar i gjennomsnitt lå arbeidsløshetstallet på om lag samme nivå som i foregående tremånedersperiode.

Investeringsetterspørselen viser fortsatt markert svikt. Tilgangen på nye ordrer til investeringsvareindustrien fra innenlandske kunder (sesongjustert) lå i 4. kvartal hele 5,3 prosent lavere enn i 3. kvartal, regnet i verdi. Ordretilgangen til forbruksvareindustrien, som stagnerte fram til november, tok seg godt opp i desember og lå for 4. kvartal under ett 1,5 prosent høyere enn i 3. kvartal. Svikten i ordretilgangen fra utlandet fortsetter; i 4. kvartal lå ordretilgangen 3,0 prosent lavere enn i 3. kvartal.

Etter den sterke oppgangen året før viste konsumetterspørselen i 1971 bare svak vekst. I 4. kvartal lå volumet av detaljomsetningen (sesongjustert) på samme nivå som i 3. kvartal.

Den sesongjusterte konsumprisindeksen steg med 5,5 prosent, regnet som årlig rate, fra juli til oktober 1971 og med 4,5 prosent (årlig rate) fra oktober 1971 til januar 1972. Etter ujusterte tall å dømme ble også lønnsøkningen svakere i løpet av 1971. Timefortjenesten for menn i industrien økte i 1., 2., 3. og 4. kvartal med henholdsvis 14,0 prosent, 13,6 prosent, 12,3 prosent og 9,3 prosent fra de tilsvarende kvartaler ett år tidligere.

Vareeksporten viser fortsatt tydelig tilbakegang, trolig i stor grad som følge av kursutviklingen for tyske mark. Den sesongjusterte eksportverdien var i 4. kvartal hele 6,2 prosent lavere enn i 3. kvartal. Ujustert var eksportvolumet i 4. kvartal bare 0,9 prosent høyere enn i samme kvartal ett år tidligere. Verdien av vareimporten (sesongjustert) holdt seg omtrent uendret gjennom de siste månedene av 1971.

Den 25. februar ble diskontoen senket fra 4 til 3 prosent. Etter offisielle kilder var formålet først og fremst å stoppe tilstrømmingen av utenlandsk kapital.

I Frankrike er konjunktursituasjonen fortsatt gunstigere enn i de andre større vest-europeiske industriland, men mange tegn tyder på at et markert omslag mot svakere veksttakt i økonomien er under utvikling.

Etter sesongjusterte oppgaver var industriproduksjonen i annet halvår i fjor 4,6 prosent høyere enn i første halvår, men tallene tydet på en gradvis synkende veksttakt mot slutten av året. Produksjonen av investeringsvarer falt med 3,3 prosent fra juni-august til september-november, og Det franske statistiske sentralbyrå (INSEE) regner med stagnasjon i investeringsvareproduksjonen i de første månedene av 1972. Produksjonen av konsumvarer økte med 4,1 prosent fra juni-august til september-november. Da konsumvarelagrene er i ferd med å bli svært store, har veksttaket i konsumvareproduksjonen likevel gått betydelig ned i det siste. Presset på arbeidsmarkedet avtar. Tallet på registrerte arbeidsløse (sesongjustert) var ved utgangen av januar 389 000, mot 377 000 i oktober og 316 000 i juli. Januartallet svarer til om lag 1,8 prosent av samlet arbeidsstyrke. Tallet på ledige plasser gikk ned fra 133 000 i juli til 122 000 i januar. INSEE venter at arbeidsløsheten vil fortsette å øke.

Den sterke investeringsbølgen ser nå ut til å ebbe ut. Mens de private investeringene i industrien - regnet i løpende priser - økte med 23 prosent fra 1968 til 1969 og med 30 prosent i det følgende år, anslås vekstraten for 1971 til 13 prosent. Regnet i volum svarer dette til en vekst på 7 prosent. For 1972 venter INSEE en gradvis avflatning av investeringskurven for privat industri. På den annen side er det planlagt en betydelig øking i offentlige investeringer.

Konsumetterspørselen holder seg fortsatt sterk. Etter sesongjusterte oppgaver økte volumet av det private forbruket med 1,1 prosent fra 4. kvartal 1970 til 1. kvartal 1971, med 1,4 prosent i det følgende kvartal og med 1,3 prosent både i 3. og 4. kvartal i fjor. Den årlige vekstraten for det private konsumet i annet halvår i fjor, vel 5 prosent, ligger svært nær gjennomsnittet for siste tiårsperiode. Den sesongjusterte indeksen for samvirke-lagenes detaljomsetning lå i 4. kvartal i gjennomsnitt 4,2 prosent høyere enn i foregående kvartal, men indeksen viste nedgang både i november og desember.

Tempoet i prisstigningen viste tendens til moderat nedgang i løpet av 1971. I første halvår økte konsumprisindeksen gjennomsnittlig med en årlig rate på 6,3 prosent, mens den tilsvarende vekstrate for annet halvår var 5,5 prosent.

Verdien av vareeksporten (sesongjustert) økte med 2,3 prosent fra 3. til 4. kvartal, mens importen viste en nedgang på 1,3 prosent. Dette brakte importoverskottet ned fra 1 868 mill.fr. i 3. kvartal til 781 mill.fr. i 4. kvartal. Som følge av svak etterspørselsutvikling i de land som er Frankrikes viktigste handelspartnere og betydelige forskottsleveringer av eksportvarer mot slutten av 1971, er det fare for stagnasjon i vareeksporten i 1. kvartal i år.

Den 13. januar ble diskontoen satt ned fra 6,5 til 6,0 prosent for å stimulere investeringsaktiviteten.

I I t a l i a er situasjonen fortsatt noe uklar, men etter de siste konjunkturtallene å dømme er det mest sannsynlig at konjunkturbunnen er passert. Som følge av stadig oppblussing av politisk og sosial uro, som både direkte (via arbeidskonflikter) og indirekte (bl.a. gjennom næringslivets investeringsvilje) kan bremse veksten, er det imidlertid vanskelig å avgjøre om en varig oppgangsperiode er innledet.

Den sesongjusterte industriproduksjonen steg med 5,7 prosent fra perioden juni-august til september-november. Produksjonskurven nådde et bunnpunkt tidlig i fjor høst, men tok seg godt opp utover senhøsten. Den ujusterte indeksen lå i desember for første gang siden mars høyere enn i samme måned ett år tidligere.

En undersøkelse som det italienske forskningsinstituttet ISCO gjennomførte i desember tyder på at industrien da hadde et mer optimistisk syn på produksjon og ordretilgang i de nærmeste månedene fremover enn ved den tilsvarende undersøkelsen en måned tidligere.

De siste sesongjusterte tallene for detaljomsetningen tyder på ny sterk vekst i konsumetterspørselen i september-oktober, etter en svært moderat stigning i sommermånedene. Detaljomsetningsindeksen (sesongjustert) var i perioden august-oktober 5 prosent høyere enn i foregående tremånedersperiode.

Prisstigningen har vært jamn i hele 1971, men ikke fullt så høy som i de andre større industriland i Vest-Europa. Den ujusterte konsumprisindeksen lå i desember 4,6 prosent høyere enn ett år tidligere. Takten i lønnsstigningen har avtatt i hele 1971. Timefortjenesten (ujustert) var i 4. kvartal 10,7 prosent høyere enn i samme kvartal ett år tidligere. De tilsvarende rater for 3., 2. og 1. kvartal var henholdsvis 11,9 prosent, 12 prosent og 13,6 prosent.

Verdien av vareeksporten (sesongjustert) økte med 1,8 prosent fra juni-august til september-november. På samme tid økte importen med 1,6 prosent.

I S v e r i g e ser det ut til at stimuleringsiltakene fra sist høst har begynt å virke; både industriproduksjon og investering viste vekst mot slutten av året. Svikten i konsumetterspørselen ble derimot på nytt mer fremtredende.

Industriproduksjonen, som gikk betydelig ned i løpet av første halvår 1971, tok seg opp utover høsten. I 4. kvartal var produksjonsindeksen (sesongjustert) 3,9 prosent høyere enn i 3. kvartal, men likevel 1,7 prosent lavere enn i 4. kvartal 1970. Foreløpige tall for hele 1971 viser at produksjonsvolumet var uendret fra året før. Jernmalmgruvene viste en produksjonsvekst på ca. 5 prosent fra 1970 til 1971, men denne må ses på bakgrunn av streiken vinteren 1970. I verkstedindustrien steg produksjonen med 4 prosent og i grafisk industri med 3 prosent. I tekstil- og bekledningsindustrien gikk produksjonen ned med 9 prosent, i jern- og metallindustrien med 4 prosent og i treforedlingsindustrien med 3 prosent.

Det ujusterte tallet på arbeidsløse, som hadde falt fra 120 000 i november til 106 000 i desember, steg til 136 000 i januar, i følge utvalgsundersøkelser utført av Statistiska Centralbyrån. Tallene for desember og januar ett år tidligere var henholdsvis 57 000 og 106 000. Den ujusterte arbeidsløshetsprosenten var 2,7 i desember og 3,5 i januar, mot henholdsvis 1,4 prosent og 2,7 prosent i de samme måneder ett år tidligere.

Industriens investeringsutgifter, eksklusive reparasjoner og vedlikehold, pleier å stige sterkt fra 3. til 4. kvartal. I 1971 var imidlertid økingen enda sterkere enn i de to foregående år. Ujusterte tall viste en stigning på 47,2 prosent fra 3. til 4. kvartal i 1971, mot 30,4 prosent i samme periode i 1970. Investeringsøkningen fra 3. til 4. kvartal i 1971 gjaldt i første rekke maskiner og annet utstyr.

Samlet tilgang på nye ordrer til industrien viste raskere vekst høsten 1971 enn høsten 1970. Etter ujusterte tall økte tilgangen med 14,7 prosent fra september til desember i 1971, mot 10,9 prosent i samme periode ett år tidligere. Likevel lå ordretilgangen i 4. kvartal 1971 1,2 prosent lavere enn året før.

Etter detaljomsetningsindeksen å dømme ble svikten i konsumetterspørselen igjen mer fremtredende mot slutten av 1971. Mens omsetningsvolumet i 3. kvartal 1971 lå på om lag samme nivå som i 3. kvartal året før, viste det i 4. kvartal en nedgang over året på 1,5 prosent.

Konsumprisindeksen lå i 4. kvartal 7,3 prosent høyere enn ett år tidligere, mens timefortjenesten i industri og bergverk økte med 10,5 prosent.

Vareimporten viser fortsatt stagnasjon; de ujusterte verditalle for vareimporten i perioden november-januar var bare 0,2 prosent høyere enn i samme periode ett år tidligere. For august-oktober var den tilsvarende stigning over året 1,0 prosent. Også vareeksporten viser nå svikt. Verditalle (ujustert) for perioden november-januar lå bare 0,4 prosent høyere enn i samme periode ett år tidligere. For periodene august-oktober og mai-juli var de tilsvarende rater henholdsvis 7,7 prosent og 10,0 prosent. I hele 1971 var det et eksportoverskott på i alt 1,94 mrd.kroner, mens det i 1970 var et importoverskott på 1,25 mrd.kroner.

For S a m b a n d s s t a t e n e endres ikke konjunkturbildet vesentlig av de relativt få nye konjunkturtall som er kommet siden februaroversikten ble skrevet; industriproduksjonen er fortsatt i god vekst, og investeringsetterspørselen er fremdeles i oppgang. En nokså markert tilbakeholdenhet i konsumetterspørselen i desember og januar er imidlertid et uventet nytt trekk i konjunktursituasjonen.

Industriproduksjonen har vært i jamn vekst siden september, og den sesongjusterte produksjonsindeksen økte med 6,0 prosent, beregnet som årlig rate, fra august-oktober til november-januar. Aktiviteten i bygge- og anleggssektoren steg i hele 1971. I 4. kvartal var verdien av nye igangsettinger 2,5 prosent høyere enn i 3. kvartal og hele 15,4 prosent høyere enn i 4. kvartal 1970. Tallet på igangsatte nye boliger fortsatte å øke sterkt i januar og lå da 40 prosent høyere enn ett år tidligere.

Arbeidsløsheten er imidlertid fortsatt høy. Den sesongjusterte arbeidsløshetsprosenten var 6,0 i november, 6,0 i desember og 5,9 i januar. Tallet på arbeidsløse (sesongjustert) var i januar vel 5 mill., eller om lag det samme som ett år tidligere.

Investeringsetterspørselen viser fortsatt jamn vekst. Fra 3. til 4. kvartal i fjor økte bedriftenes utgifter til investeringer i maskiner og utstyr med om lag 4 prosent (sesongjustert). Den siste undersøkelsen fra McGraw-Hill instituttet /viser at bedriftslederne planlegger å øke sine investeringsutgifter med 11 prosent fra 1971 til 1972. Etter en tilsvarende undersøkelse i fjor høst planla industribedriftene da en investeringsøkning på 7 prosent i 1972.

Tilgangen på nye ordrer i industrien under ett lå i gjennomsnitt 1,6 prosent høyere i 4. kvartal enn i 3. kvartal.

Prisstigningen ble noe sterkere etter at prisstoppen ble opphevet i november, men er fortsatt forholdsvis moderat. Mens den ujusterte konsumprisindeksen bare steg med 1,6 prosent fra august til november (i prisstopp-perioden), beregnet som årlig rate, økte den med om lag 3 prosent (årlig rate) fra november, da prisstoppen ble avløst av priskontroll, til januar. I de samme periodene ett år tidligere var de tilsvarende stigningsrater henholdsvis 5,5 prosent og 3,5 prosent. Lønns- og priskontrollen ser derimot ikke ut til merkbart å ha bremsset stigningen i de personlige inntekter, som økte med 9 prosent fra november til januar (årlig rate) mot 6 prosent i samme periode ett år tidligere.

Konsumetterspørselen, som viste god vekst i fjor, ser ut til å ha stagnert i desember og januar. Det sesongjusterte tallet for detaljomsetningsvolumet falt med 0,6 prosent fra august-oktober til november-januar etter en stigning på 3,1 prosent fra mai-juli til august-oktober. I sin februar-rapport peker Federal Reserve Bank of New York på at forbrukernes kjøpelyst er liten og at den private sparingen ligger på et svært høyt nivå.

I J a p a n er konjunkturbildet fortsatt preget av investeringssvikt og etter forholdene svak produksjonsvekst og stigende arbeidsløshet.

Indeksen for industriproduksjon og gruvedrift økte med 4,9 prosent fra 1970 til 1971. Dette er den laveste vekstraten siden 1965. Produksjonen av stål, som var på i alt 93,3 mill.tonn i 1970, falt til 88,6 mill. i 1971, eller med 5 prosent. Det er første gang på 9 år at stålproduksjonen har vist tilbakegang.

Tilgangen på nye ordrer til maskinindustrien lå for månedene september-november (sesongjustert) 16,2 prosent lavere enn i foregående tremånedersperiode. Etter en rundspørring i november ventet industribedriftene en nedgang på nesten 5 prosent i sine utgifter til investeringer i fast kapital fra annet halvår 1971 til første halvår 1972.

Takten i prisstigningen ser ut til å ha avtatt mot slutten av 1971; fra 4. kvartal 1970 til 4. kvartal 1971 steg den ujusterte konsumprisindeksen med 5,4 prosent, mens den tilsvarende stigningsraten for 3. kvartal var 7,2 prosent.

Den kraftige eksportøkningen avtok utover høsten 1971, og eksporten stabiliserte seg på et høyt nivå. Verdien av vareeksporten (sesongjustert) steg med 6,4 prosent fra 1. til 2. kvartal, med 3,4 prosent fra 2. til 3. kvartal og med 1 prosent fra 3. til 4. kvartal.

Ståleksporten viste, trass i produksjonsnedgangen, sterk stigning også i 1971, da det i alt ble eksportert 23,9 mill.tonn, eller hele 33 prosent mer enn året før. Eksportverdien økte med 21 prosent.

Mens eksportøkningen avtok i annet halvår 1971, viste importen stigende vekstrater. Verdien av vareimporten (sesongjustert) steg med 0,8 prosent fra 2. til 3. kvartal og med 5,4 prosent fra 3. til 4. kvartal.

I Norge har konjunktursvikten i Vest-Europa ennå ikke fått alvorlige følger for utviklingen av samlet produksjon og sysselsetting. Den underliggende tendens for samlet industriproduksjon, som i annet halvår i fjor var svakt stigende, har ^{senere} neppe endret seg betydelig, selv om stagnasjonstendensene i eksportindustrien stadig blir klarere. Arbeidsmarkedet er fremdeles stramt etter årstiden, men tallet på arbeidsløse har hittil i vinter ligget noe høyere enn i fjor. Det foreligger ingen nye opplysninger om utviklingen av investeringene i maskiner og utstyr, men de siste tallene for byggevirksheten viser, som ventet, svikt i industriens investeringer i bygg. Etter detaljomsetningsindeksen å dømme fortsetter konsumetterspørselen å øke, men kanskje med noe dempet veksttakt. Det er fremdeles stagnasjon i vareeksporten og nedgang i importen.

Produksjonen i bergverksdrift, industri og kraftforsyning under ett lå i tremånedersperioden november-januar 1,4 prosent høyere enn i foregående tremånedersperiode. Stigningen var nettoresultatet av en svært sterk oppgang i delindeksen for gruvedrift (8,0 prosent) og en atskillig svakere, men likevel betydelig øking både for kraftforsyning (1,5 prosent) og den egentlige industri (1,2 prosent).

Ved beregningen av den sesongkorrigerede produksjonsindeksen for industrien er det ikke tatt hensyn til at både 1. juledag og 1. nyttårsdag falt på lørdager og at 2. juledag falt på søndag. Det er vanskelig å vurdere hvilken betydning dette kan ha hatt for produksjonsutviklingen. Blant annet vet vi ikke i hvilken grad sammentreffet av hellig- og fridager kan ha påvirket det tradisjonelle feriemønster ellers i romjulen. Om vi ser bort fra en slik påvirkning og videre forutsetter at hver uke normalt har seks likeverdige arbeidsdager og at produksjonen endrer seg proporsjonalt med tallet på arbeidsdager, har sammentreffet av helligdager sist jul isolert sett ført til en ikke-konjunkturmotivert øking i produksjonsindeksen for industrien på mer enn 1 prosent fra august-oktober til november-januar. Korrigerer vi for dette, lå indeksen i siste tremånedersperiode praktisk talt på samme nivå som i foregående tremånedersperiode.

Selv om de forutsetningene regneeksempelet bygger på ikke holder fullt ut, gir det en viss illustrasjon av den virkning sammentreffet av fridager kan ha hatt for den sesongkorrigerede produksjonsindeksen. En sikker konklusjon må være at den underliggende tendens i industriproduksjonen i hvert fall ikke har bedret seg siden i fjor høst, da veksten ble betegnet som svært moderat.

Ser vi på produksjonen i bergverksdrift, industri og kraftforsyning etter anvendelse var det fra august-oktober til november-januar sterkest oppgang i investeringsvareproduksjonen (4,0 prosent, sesongkorrigert, men uten korreksjon for sammentreffet av helligdager). For produksjonen av konsumvarer og varer til innsats i bygge- og anleggsvirksheten var oppgangen langt svakere

(henholdsvis 2,3 prosent og 2,8 prosent), mens både produksjonen av varer til vareinnsats ellers og av eksportvarer holdt seg uendret.

Som ventet (se konjunkturoversiktene for oktober og november i fjor) har konjunktursvikten i Vest-Europa ennå ikke fått betydelige virkninger på sysselsettingsnivået i Norge. Arbeidsløsheten er - årstiden tatt i betraktning - fortsatt liten for hele landet sett under ett. Tallet på registrerte arbeidsløse var i desember, januar og februar henholdsvis 20 800, 20 200 og 18 400. Dette er noe høyere tall enn i de samme måneder for ett år siden, da det var henholdsvis 19 500, 18 700 og 15 500 registrerte arbeidsløse, men gjennomgående litt lavere enn for to år siden. Arbeidsmarkedet var i fjor høst og i de første vintermånedene i år noe mindre stramt enn på samme tid for ett år siden; fra og med september 1971 har Arbeidsdirektoratets månedlige stramhetsindikator ligget lavere enn ett år tidligere. For perioden november-januar under ett var stramhetsindikatoren 58 i gjennomsnitt, mot 66 i november-januar 1970/71.

Det er fortsatt stor byggevirkosomhet etter de siste tallene å dømme, selv om samlet areal av bygg i arbeid både i desember og januar lå noe lavere enn ett år tidligere. For tremånedersperioden november-januar under ett var det en nedgang over året på 1,2 prosent. - Tallene for igangsettinger viser en viss svikt i forhold til fjoråret. Svikten gjelder særlig industrien; i november-januar var igangsatt areal for industribygg hele 39,5 prosent lavere enn ett år tidligere (og 25,6 prosent lavere enn to år tidligere) mot en nedgang over året på henholdsvis 30,9 prosent og 21,2 prosent i de to foregående tremånedersperioder. For boliger var det så sent som i november-januar fortsatt høyere igangsettingstall enn ett år tidligere, men det var samtidig en klar tendens til markert nedgang i vekstraten over året - fra 11,1 prosent i juli-september til 7,9 prosent i august-oktober og 3,2 prosent i november-januar. - Arealet av fullførte bygg viste derimot god stigning, særlig som følge av høyere tall for boligfullføringer; samlet fullført byggeareal lå i november-januar 7,6 prosent høyere enn ett år tidligere. For boliger var det en oppgang på 8,3 prosent, mens arealet av fullførte industribygg gikk ned med hele 15,6 prosent.

De siste oppgavene over lagerholdet tyder på fortsatt stigende tendens i industribedriftenes og engroshandelens samlede lagre; den vanlige sesongnedgang mot slutten av året uteble for annet år på rad. Totalindeksen lå ved utgangen av desember på samme nivå som i september, men 12 prosent høyere enn ett år tidligere.

Den sterke stigningen i de samlede lagre i 1971 var i stor grad et resultat av en uvanlig sterk oppgang i industriens lagre av egne produkter, som ved årets utgang lå 27 prosent høyere enn ett år tidligere. Både industriens

råstofflagre og engroshandelens lagre økte langt svakere; i årets siste kvartal gikk de litt ned og lå ved utgangen av 4. kvartal henholdsvis om lag 1 prosent lavere og 1 prosent høyere enn ett år tidligere. Den sterke oppgangen i lagrene av industriens egne produkter i 1971 hang i første rekke sammen med svikten i utenlandsetterspørselen etter viktige norske eksportprodukter; lagrene av eksportvarer lå ved årets utgang 55 prosent høyere enn ved utgangen av 1970 og hele 107 prosent over bunnpunktet ved årsskiftet 1969/70. - Lagrene av norskproduserte varer til innenlandsk forbruk viste derimot bare moderat stigning gjennom 1971 og lå i desember 8 prosent høyere enn ett år tidligere. Importvarelagrene ser ut til å ha stabilisert seg omkring det høye nivået som ble nådd etter den sterke oppgangen gjennom de tre første kvartalene i 1970, og de lå ved utgangen av 1971 ubetydelig lavere enn ett år tidligere.

Detaljomsætningsvolumet (detaljomsætningsindeksen deflatert med konsumprisindeksen) lå i tremånedersperioden november-januar 4,7 prosent høyere enn i samme periode ett år tidligere. Dette er en litt høyere vekstrate over året enn i 4. kvartal i fjor (4,2 prosent). Detaljomsætningsvolumet i januar alene lå imidlertid forholdsvis lavt, bare 1,6 prosent høyere enn ett år tidligere. Tallet for en enkelt måned kan i høy grad være påvirket av tilfeldige forhold, men på den annen side er det rimelig å anta at skjerpet skattlegging, prisstigning og sterkt redusert lønnsblindning bremsset økingen i den private forbruksetterspørselen i de første månedene av 1972.

De siste sesongjusterte tallene for utenrikshandelen (uten skip) tyder på at stagnasjonstendensene i vareeksporten vedvarer. Riktignok lå eksportverdien i desember-februar 4-5 prosent høyere enn i foregående tremånedersperiode, men denne stigningen må ses på bakgrunn av det uvanlig store antall arbeidsdager i desember-februar denne vinter, både som følge av sammentreffet av helligdager og vanlige fridager i jule- og nyttårshelgen, og fordi februar fikk en ekstra arbeidsdag på grunn av skuddåret. Korrigerer vi for dette, var trolig veksten i eksportverdien fra september-november til desember-februar i beste fall svært moderat.

Den sterke nedgangen i vareimporten, som tok til tidlig på høsten i fjor, fortsatte utover vinteren 1972; i tremånedersperioden desember-februar lå importverdien (sesongjustert) 6-7 prosent lavere enn i foregående tremånedersperiode. Nedgangen i vareimporten har i betydelig grad sammenheng med mer tilfeldige faktorer, bl.a. lav import av fly og av råolje. Som antydnet i forrige konjunkturoversikt har imidlertid utviklingen av eksportindustriens importbehov også spilt inn; bl.a. var importen av kubb og tømmer forholdsvis lav i januar-november. Ellers var det lave tall for importen av enkelte investeringsvarer (laste- og varebiler).

Konjunkturindikatorer for Norge

Diagram 1. Produksjonsindeks for bergverksdrift, industri og kraftforsyning, sesongjustert. 1961 = 100

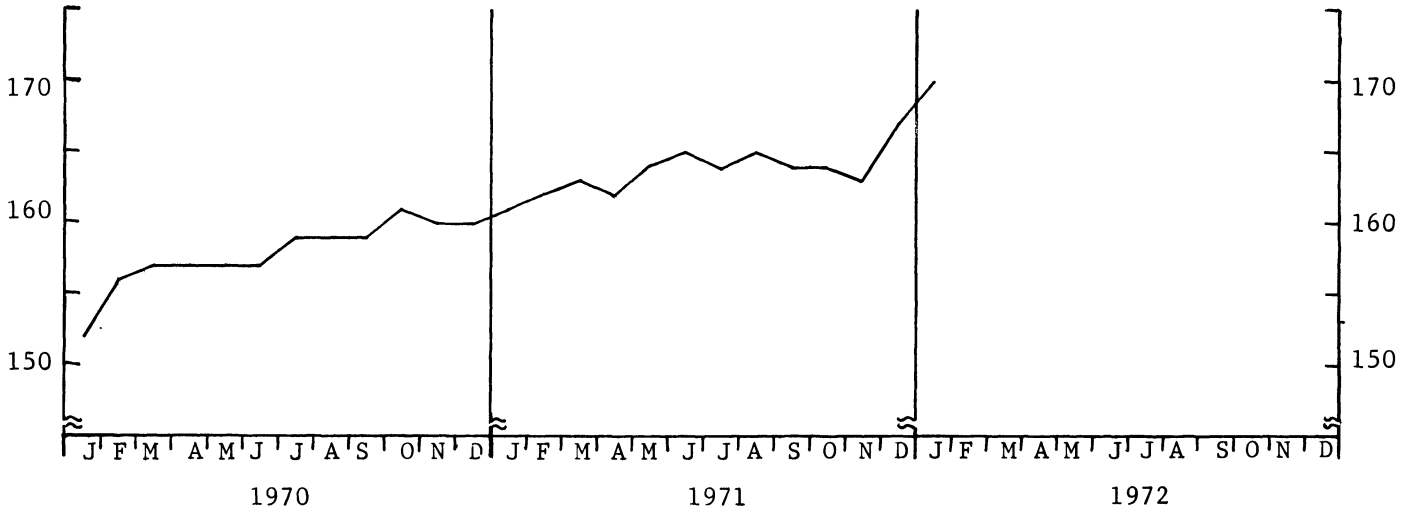


Diagram 2. Produksjonsindeks for bergverksdrift, industri og kraftforsyning etter anvendelse. Sesongjustert. 1961 = 100

For eksport - - - -
 " konsum
 " investering ———

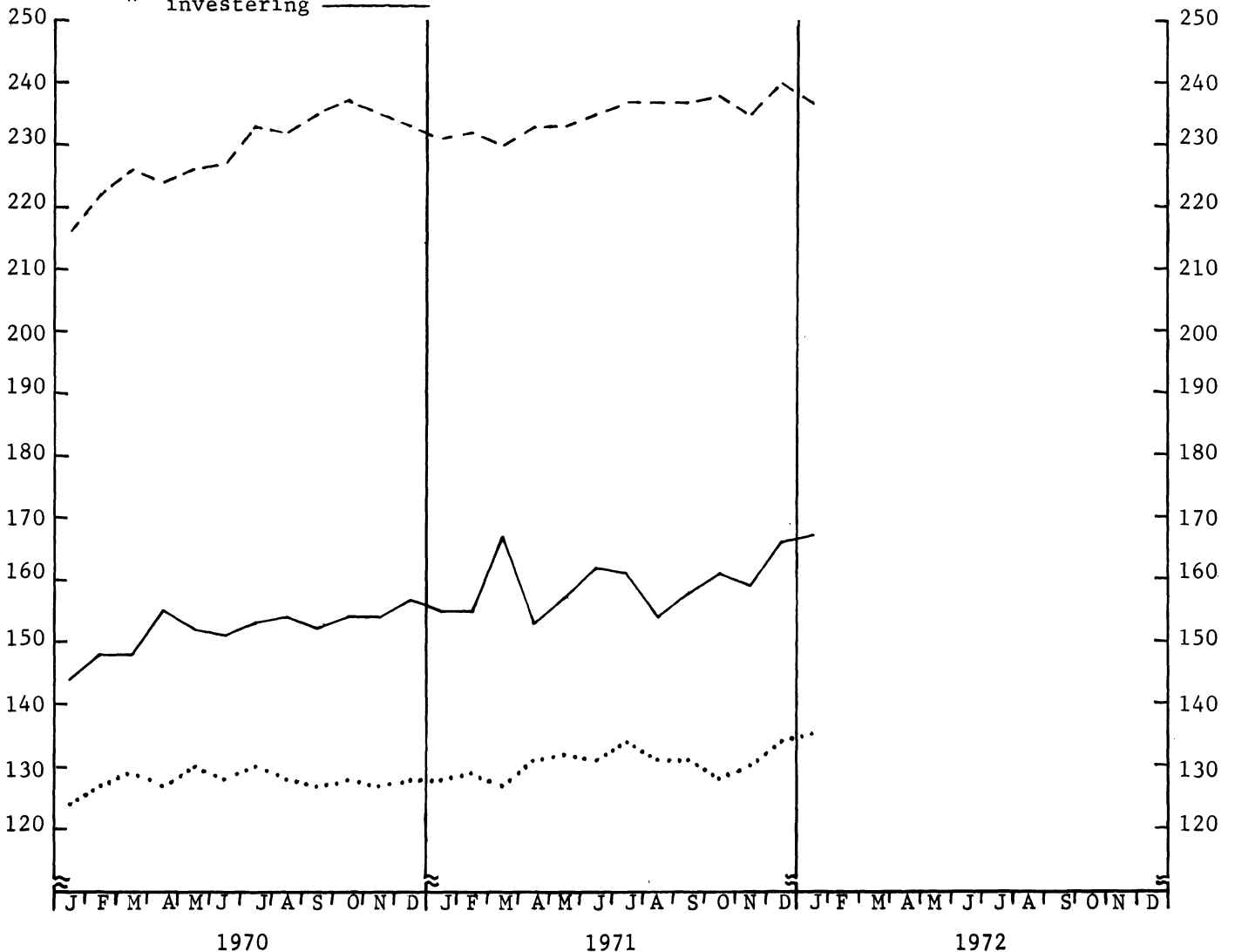


Diagram 3. Arbeidsløshet totalt, 1 000 personer

Gjennomsnitt de tre siste år ———

1971
1972 - - -

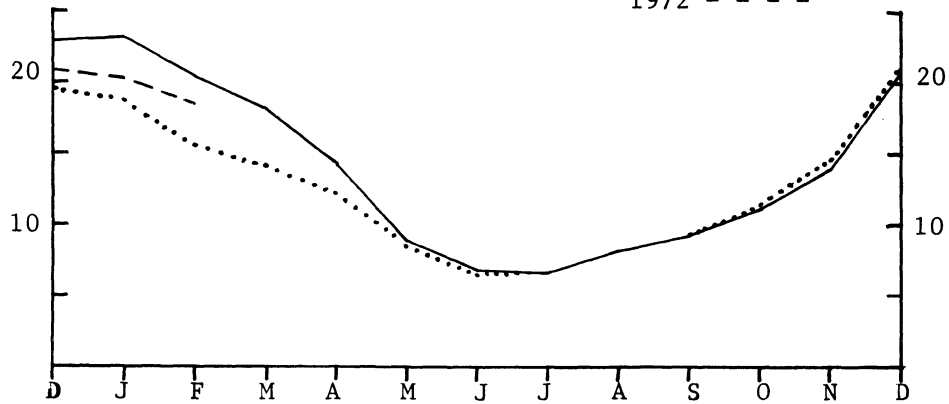


Diagram 4. Ordretilgangen. Gj.sn. 1. halvår 1962 = 100.

Primær jern- og metallindustri i alt ———

For eksport - - -

Annen jern- og metallindustri (unntatt skipsverft)

For hjemmemarked

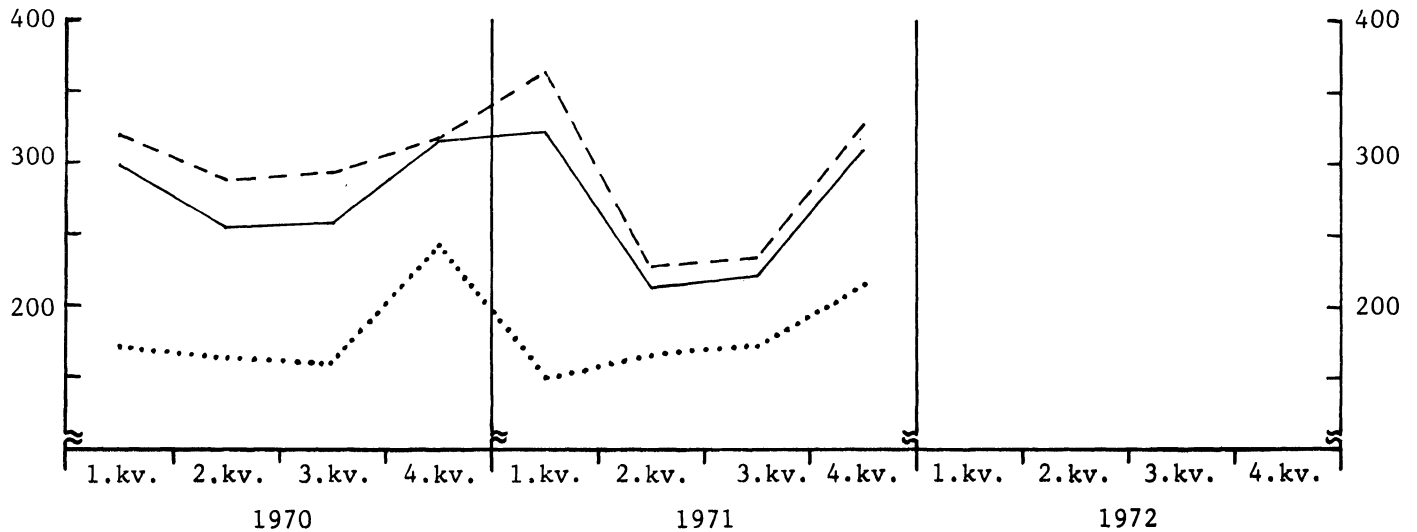


Diagram 5. Ordreserven. Gj.sn. 1. halvår 1962 = 100

Primær jern- og metallindustri ———

Annen jern- og metallindustri (unntatt skipsverft)

Tekstil - - - -

Bekledning - - - -

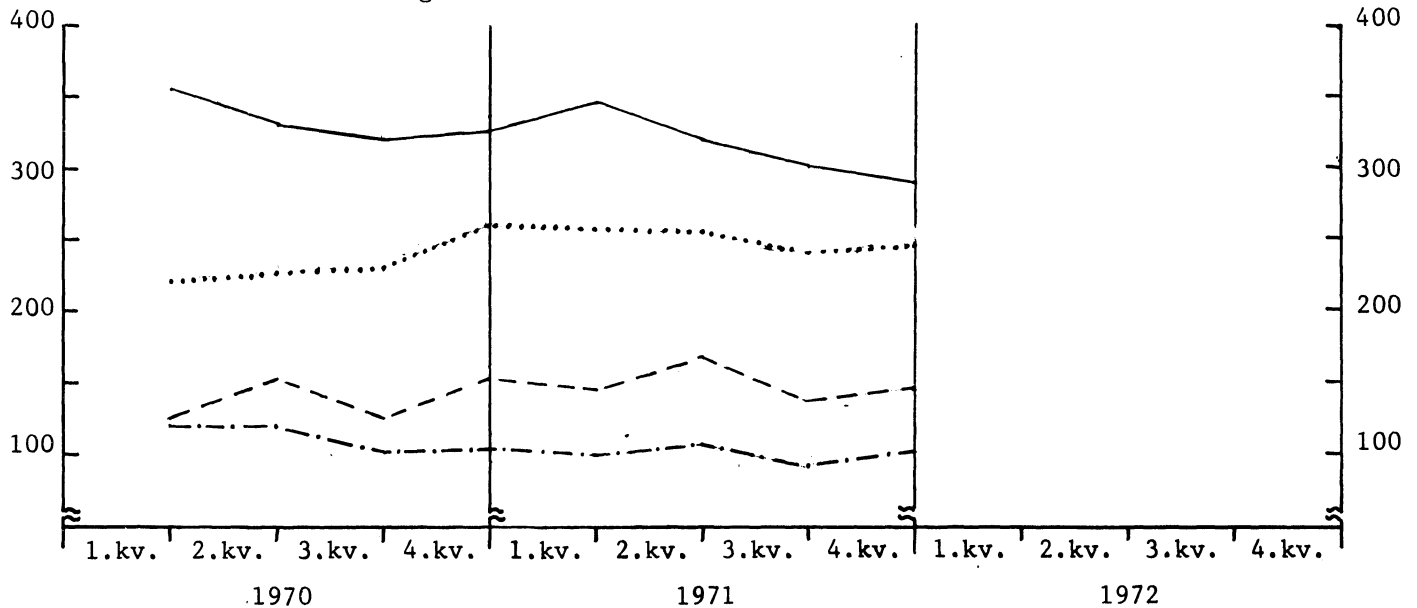


Diagram 6. Detaljomsetningsvolum

3 måneders bevegelig gjennomsnitt ———

1970 = 100

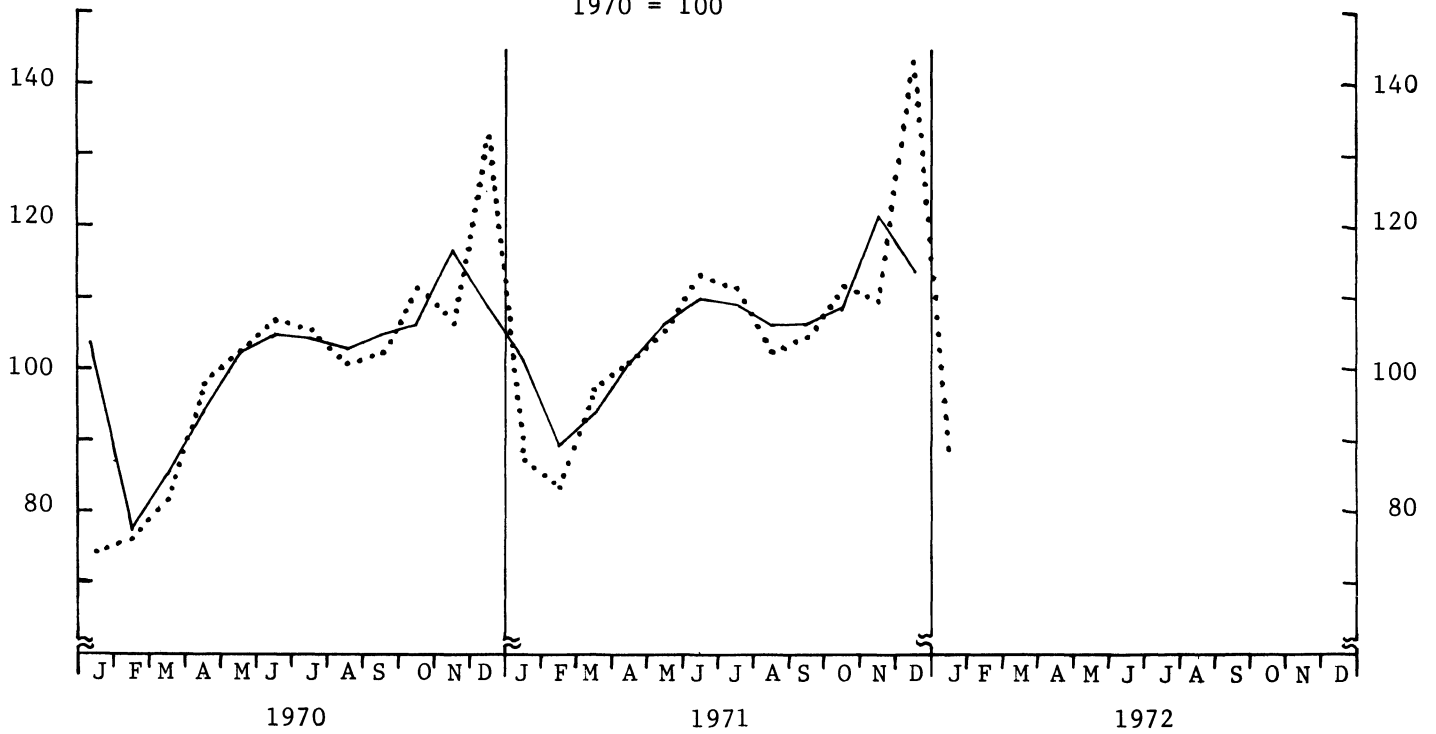
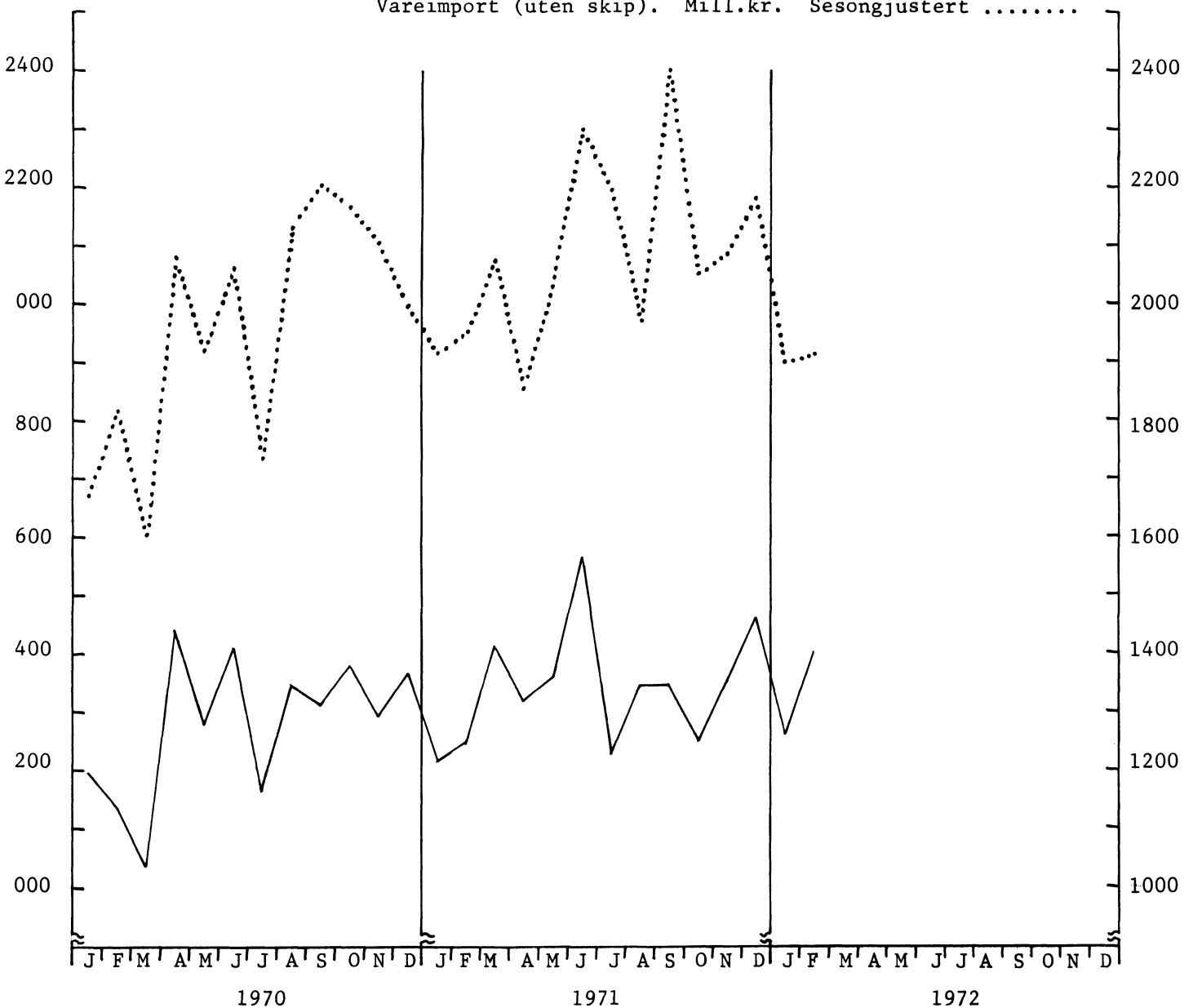


Diagram 7. Vareeksport (uten skip). Mill.kr. Sesongjustert ———

Vareimport (uten skip). Mill.kr. Sesongjustert



Konsumprisindeksen pr. 15. februar 1972 (1968 = 100)

Statistisk Sentralbyrås konsumprisindeks pr. 15. februar 1972 steg 0,4 poeng fra måneden før, fra 125,7 til 126,1.

Hver av gruppene matvarer, møbler og husholdningsartikler og reiser og transport trakk totalindeksen opp 0,1 poeng. Endringen i de andre gruppene var meget liten.

Indekstall 1968 = 100

	Jan.	Feb.	Jan.	Feb.
	1971	1971	1972	1972
Matvarer	122	122	128	128
Drikkevarer og tobakk	123	123	126	126
Klær og skotøy	112	113	121	122
Bolig, lys og brensel	119	120	126	126
Møbler og husholdningsartikler	115	115	121	122
Helsepleie	117	117	128	128
Reiser og transport	118	118	125	125
Fritidssysler og utdanning	119	118	128	127
Andre varer og tjenester	122	122	129	129
<u>T o t a l</u>	<u>118,7</u>	<u>118,9</u>	<u>125,7</u>	<u>126,1</u>

Konsumprisindeks, 1968 = 100. Varer og tjenester etter leveringssektor

	Vekt 0/00	Jan. 1971	Feb. 1971	Jan. 1972	Feb. 1972
1. Jordbruksvarer	176,0	119,9	120,0	127,3	126,9
1.1 Mindre bearbeidde	119,2	121,8	121,9	127,8	127,2
1.2 Mer bearbeidde	056,8	116,1	115,9	126,3	126,4
2. Fiskevarer.....	024,4	127,6	127,9	141,1	141,2
3. Andre norskproduserte konsumvarer	405,7 ¹⁾	117,8	118,2	124,8	125,2
3.1 Lite påvirket av verdensmarkedets priser	143,7 ¹⁾	121,4	121,7	131,9	132,4
3.2 Påvirket av verdensmarkedet p.g.a. stort importinnhold eller råstoff- pris bestemt på verdensmarkedet ...	053,8	118,2	117,9	123,1	122,9
3.3 Påvirket av verdensmarkedet p.g.a. konkurransen fra utlandet	208,2 ¹⁾	115,2	115,8	120,3	120,8
4. Importerte konsumvarer	186,6 ¹⁾	118,2	118,4	122,4	123,6
4.1 Uten norsk konkurranse	145,3 ¹⁾	119,8	120,1	124,9	126,2
4.2 Med norsk konkurranse	041,3 ¹⁾	111,3	111,2	113,9	114,7
5. Husleie	056,2	114,5	114,5	119,7	119,7
6. Andre tjenester	151,1	120,2	120,2	130,2	130,4
6.1 Med arbeidslønn som dominerende pris- faktor	043,6	126,6	126,4	138,4	138,6
6.2 Også med andre viktige priskomponenter	107,5	117,6	117,7	126,9	127,1
T o t a l	1 000,0	118,7	118,9	125,7	126,1

1) Reviderte vekter fra 15. januar 1972.

Engrosprisindeksen pr. 15. februar 1972 (1961 = 100)

(Forrige månedsmelding ble offentliggjort i SU nr. 8, 1972)

Statistisk Sentralbyrås engrosprisindeks pr. 15. februar 1972 var uendret fra måneden før, 135.

Engrosprisindeks (prisindeks for førstegangsomsetningen innen landet). 1961 = 100

	Januar 1971	Februar 1971	Januar 1972	Februar 1972
Matvarer	143	142	151	150
Drikkevarer og tobakk	143	143	146	146
Råvarer	129	129	129	128
Fast brensel, brenselolje og elektrisk kraft	128	127	132	133
Animalske og vegetabiliske oljer og fett .	147	148	107	106
Kjemikalier	118	118	123	123
Bearbeidde varer	127	127	130	130
Maskiner og transportmidler	124	123	128	129
Forskjellige ferdigvarer	126	127	132	133
T o t a l	131	131	135	135
Konsumvarer	134	134	140	140
Ikke-varige produksjonsmidler	133	131	135	134
Av dette: Byggematerialer	136	135	138	139
Varige produksjonsmidler	121	121	126	126

Skipsopplegg pr. 29. februar 1972

Statistisk Sentralbyrås statistikk over skipsopplegg gjelder skip som ligger i opplag i norske havner, og omfatter bare skip over 500 bruttotonn som ligger uvirk-
somme med avmønstret mannskap på grunn av fraktmarkedets stilling. Skip som reparerer,
venter på plass ved verksted eller som midlertidig er tatt ut av fart som ledd i sel-
skapets disposisjoner, er ikke tatt med. Av tankskip i opplag ved utgangen av februar
var 1 gasstankskip på 15 000 bruttotonn. Siden utgangen av januar er 2 tørrlastskip
på til sammen 6 100 bruttotonn satt i fart igjen.

Tabell 1. Norske handelsskip i opplag ved utgangen av måneden

	I alt		Tørrlastskip		Tankskip	
	Skip	Br.tonn	Skip	Br.tonn	Skip	Br.tonn
1971: Mars	2	2 249	2	2 249	-	-
April	6	11 608	6	11 608	-	-
Mai	11	26 985	8	18 704	3	8 281
Juni	23	124 788	19	113 512	4	11 276
Juli	26	186 667	21	162 033	5	24 634
August	24	155 006	21	137 547	3	17 459
September	19	99 222	16	81 763	3	17 459
Oktober	21	118 972	16	75 522	5	43 450
November	21	124 770	17	84 315	4	40 455
Desember	20	113 253	17	73 904	3	39 349
1972: Januar	19	100 419	17	74 428	2	25 991
Februar	17	94 341	15	68 350	2	25 991

Tabell 2. Skip i opplag 29. februar 1972 etter byggeår og størrelse

Byggeår	I alt		Før 1940		1940-1949		1950-1959		1960 og senere	
	Skip	Br.tonn	Skip	Br.tonn	Skip	Br.tonn	Skip	Br.tonn	Skip	Br.tonn
TØRRLASTSKIP										
500-2 499 br.t.	3	5 981	-	-	-	-	2	4 795	1	1 186
2 500-4 999 "	4	11 649	-	-	-	-	3	8 774	1	2 875
5 000-9 999 "	8	50 720	1	5 450	2	11 993	4	26 729	1	6 548
I alt	15	68 350	1	5 450	2	11 993	9	40 298	3	10 609
TANKSKIP										
10 000-19 999 br.t.	2	25 991	-	-	-	-	1	11 005	1	14 986
I alt	2	25 991	-	-	-	-	1	11 005	1	14 986

Detaljomsætningen i januar 1972

(Forrige melding ble offentliggjort i SU nr. 7, 1972)

Statistisk Sentralbyrås detaljomsætningsindeks viser at verdien av detaljomsætningen i januar 1972 var 8 prosent høyere enn i januar 1971. Indekstallene var henholdsvis 98 og 91. (Gjennomsnittlig månedsomsætning i 1970 = 100).

Sammenliknet med januar 1971 var det 6 prosent stigning i omsætningen av nærings- og nytelsesmidler og 8 prosent stigning for tekstil- og bekledningsvarer.

I samme tidsrom steg konsumprisindeksen i alt med 6 prosent, mens delindeksene for matvarer og klær og skotøy steg med henholdsvis 5 og 8 prosent.

	1970	1971	1971	1972
	des.	jan.	des.	jan.
Totalindeks	138	91	156	98
Nærings- og nytelsesmidler	139	86	152	91
Tekstil- og bekledningsvarer	165	98	178	105

Innførsel og utførsel etter transportmåte i 1971. 1 000 tonn

Varegruppe	Med skip	Med jernbane ¹⁾	Med bil ²⁾	Med fly	Annet og uoppgitt	I alt
I n n f ø r s e l						
1 Korn	618,5	1,5	1,5	-	0,0	621,5
2 Frisk frukt og grønnsaker	118,7	29,2	30,1	0,2	0,0	178,2
3 Andre matvarer, førstoffer, drikkevarer og tobakk	465,5	30,4	106,6	0,2	0,0	602,6
4 Fett, fete oljer og oljefrø	318,6	0,1	6,3	0,0	0,0	324,9
5 Tømmer, trelast	302,0	732,5	996,4	0,0	54,1	2 085,0
6 Gjødsel	603,4	3,4	0,3	0,0	0,0	607,2
7 Rå mineraler, unntatt malmer	1 603,6	21,0	63,9	0,0	0,0	1 688,5
8 Jernmalm og skrapjern	57,2	4,9	0,0	-	-	62,1
9 Andre malmer	1 088,8	0,4	3,9	0,0	0,0	1 093,2
10 Andre råvarer	63,5	111,7	24,5	0,5	0,0	200,2
11 Fast brensel	1 080,0	3,8	2,7	-	-	1 086,5
12 Mineralolje, -produkter og gass	9 610,7	9,6	17,1	0,0	0,0	9 637,4
13 Mineralsk tjære og naturgass	106,9	0,0	0,1	0,0	-	107,0
14 Kjemiske produkter	1 708,3	42,0	145,0	0,3	0,0	1 895,5
15 Kalk, sement og andre mineralske produkter	210,0	28,5	69,1	0,1	0,0	307,7
16 Metaller	1 084,0	83,8	63,3	0,1	0,0	1 231,1
17 Arbeider av uedle metaller	61,4	16,3	29,3	0,2	6,1	113,4
18 Maskiner og transportmidler (unntatt skip og fly)	400,8	217,7	365,0	17,4	8,8	1 009,6
19 Diverse ferdigvarer	144,4	68,3	289,7	2,3	2,3	507,1
20 Annet, uspesifisert	1,1	3,8	0,6	0,0	0,0	5,5
I alt	19 647,3	1 408,9	2 215,5	21,3	71,5	23 364,5
U t f ø r s e l						
1 Korn	0,0	0,0	0,0	-	-	0,0
2 Frisk frukt og grønnsaker	0,0	0,0	0,6	0,0	-	0,7
3 Andre matvarer, førstoffer, drikkevarer og tobakk	682,4	25,4	83,2	0,5	0,0	791,5
4 Fett, fete oljer og oljefrø	143,1	9,8	22,4	0,0	-	175,3
5 Tømmer, trelast	55,5	30,8	39,0	-	56,1	181,4
6 Gjødsel	1 167,2	64,7	6,3	-	-	1 238,2
7 Rå mineraler, unntatt malmer	2 041,1	20,3	15,3	0,0	-	2 076,7
8 Jernmalm og skrapjern	2 905,5	2,4	12,9	-	-	2 920,7
9 Andre malmer	592,7	19,8	7,6	0,0	0,0	620,1
10 Andre råvarer	1 130,1	10,1	58,3	0,2	0,0	1 198,7
11 Fast brensel	143,7	0,6	0,5	-	-	144,8
12 Mineralolje, -produkter og gass	2 035,1	0,0	7,4	-	-	2 042,5
13 Mineralsk tjære og naturgass	18,5	-	0,0	-	-	18,5
14 Kjemiske produkter	700,3	34,2	123,8	0,1	0,0	858,4
15 Kalk, sement og andre mineralske produkter	1 242,1	6,0	53,3	0,0	0,0	1 301,4
16 Metaller	1 681,4	48,2	60,6	0,0	0,0	1 790,2
17 Arbeider av uedle metaller	33,7	9,5	23,1	0,1	0,0	66,4
18 Maskiner og transportmidler (unntatt skip og fly)	204,5	60,0	373,2	7,4	68,6	713,7
19 Diverse ferdigvarer	1 009,1	36,7	135,9	0,6	0,2	1 182,5
20 Annet, uspesifisert	0,5	1,8	0,2	0,0	0,0	2,5
I alt	15 786,7	380,2	1 023,5	9,0	124,9	17 324,3

1) Medregnet transport med jernbane på ferje. 2) Medregnet transport med bil på ferje.

Tabell 1. Personer innreist til Norge direkte fra ikke-nordiske land 1971

Hjemland	I alt med fly og skip	Med fly					Med skip				
		I alt	Forne- bu	Kjev- vik	Sola	Fles- land	I alt	Oslo	Kristian- sand	Stav- anger	Bergen
Norge	320 830	267 845	226 111	6 132	13 306	22 544	52 985	31 127	6 722	2 793	11 778
Danmark	2 748	2 606	2 350	78	62	110	142	46	42	18	22
Finland	748	656	569	24	15	47	92	9	28	6	44
Island	423	402	378	9	1	15	21	3	3	2	10
Sverige	3 532	3 000	2 643	27	59	264	532	218	75	19	197
Nordiske land	328 281	274 509	232 051	6 270	13 443	22 980	53 772	31 403	6 870	2 838	12 051
Belgia og Luxembourg	3 840	1 891	1 600	67	66	147	1 949	106	966	116	682
Bulgaria	77	72	66	-	6	-	5	-	1	-	3
Frankrike	7 759	5 569	3 345	149	1 512	540	2 190	276	1 290	82	427
Hellas	262	253	128	1	84	40	9	3	1	-	4
Irland	321	274	149	1	80	44	47	8	20	7	6
Italia	3 545	2 956	2 535	22	159	209	589	170	18	8	60
Jugoslavia	536	525	446	-	32	39	11	5	2	1	3
Nederland	25 874	8 253	5 131	441	1 324	1 349	17 621	850	8 400	491	7 420
Polen	351	300	183	-	5	112	51	-	31	1	7
Portugal	426	400	283	32	43	42	26	-	14	1	9
Romania	93	84	82	2	-	-	9	-	-	-	4
Sovjetunionen	674	668	666	-	-	2	6	-	-	-	-
Spania	2 266	2 083	1 744	70	137	132	183	2	14	26	27
Storbritannia og Nord-Irland	96 789	41 966	16 422	806	4 753	19 834	54 823	7 423	11 900	1 686	33 138
Sveits	3 520	2 624	2 089	79	108	146	896	480	39	25	129
Tsjekkoslovakia ...	323	308	267	-	19	22	15	4	6	1	3
Tyrkia	185	110	55	22	13	20	75	11	9	2	50
Ungarn	145	140	115	-	9	16	5	-	3	-	-
Vest-Tyskland	52 170	13 252	10 879	472	795	1 006	38 918	28 183	1 542	2 090	5 277
Øst-Tyskland	323	322	314	5	1	2	1	-	-	-	-
Østerrike	1 339	1 022	809	33	62	118	317	111	20	39	91
Europa ellers ¹⁾ ...	819	809	734	47	1	27	10	1	3	1	5
Canada	4 067	3 239	1 609	207	336	991	828	61	120	64	545
Sambandsstatene ...	67 329	58 190	24 530	1 527	3 971	28 090	9 139	867	956	451	4 387
Amerika ellers	1 756	1 617	782	24	93	708	139	18	25	12	60
Forente arabiske republikk (Egypt) .	68	59	41	-	13	5	9	4	3	1	-
Sør-Afrika	1 247	770	288	16	73	393	477	5	41	11	418
Afrika ellers	349	279	179	4	42	54	70	9	25	11	23
India	330	246	178	9	7	52	84	16	37	2	28
Indonesia	21	12	7	-	5	-	9	2	5	-	2
Iran	26	14	4	-	5	5	12	1	4	4	3
Israel	975	787	368	16	22	381	188	7	21	5	154
Japan	2 030	1 988	1 568	15	102	302	42	1	9	3	28
Kina folkerepubl. .	25	16	11	-	1	4	9	2	3	-	2
Pakistan	183	119	97	1	14	7	64	51	2	2	9
Thailand	20	17	5	2	5	5	3	-	3	-	-
Asia ellers	745	648	362	79	120	87	97	8	13	11	54
Australsambandet ..	3 365	1 730	482	20	105	1 123	1 635	29	204	47	1 302
Oseania ellers	200	60	28	4	28	-	140	5	41	11	80
Statsløse, ukjent nasjonalitet	51	32	29	-	1	2	19	-	4	3	5
Ikke-nordiske land.	284 424	153 704	78 610	4 173	14 152	56 056	130 720	38 719	25 795	5 215	54 445
I alt	612 705	428 213	310 661	10 443	27 595	79 036	184 492	70 122	32 665	8 053	66 496

1) Omfatter også personer med uspesifisert hjemland i Europa.

Tabell 2. Personer innreist til Norge direkte fra ikke-nordiske land. 1971

Hjemland	I alt	Jan. ¹⁾	Febr.	Mars	April	Mai	Juni	Juli	Aug.	Sept.	Okt.	Nov.	Des.
Norge	320830	16516	17832	25909	28094	30713	36265	36148	31527	27680	24711	23997	21438
Danmark	2748	192	186	186	236	330	718	210	155	234	121	96	84
Finland	748	46	76	60	83	75	115	82	77	48	27	34	25
Island	423	46	33	13	19	35	53	80	14	55	18	42	15
Sverige	3532	251	234	307	333	314	507	282	457	164	284	214	185
Nordiske land	328281	17051	18361	26475	28765	31467	37658	36802	32230	28181	25161	24383	21747
Belgia og Luxembourg	3840	195	43	121	283	272	484	994	749	240	235	107	117
Bulgaria	77	5	1	8	13	9	12	7	1	3	-	12	6
Frankrike	7759	338	234	405	451	537	877	1197	1550	531	546	575	518
Hellas	262	4	31	70	37	11	14	23	11	17	11	22	11
Irland	321	14	8	44	37	36	52	48	21	19	6	15	21
Italia	3545	70	61	224	321	411	739	421	652	116	212	158	160
Jugoslavia	536	2	11	59	50	52	77	127	11	18	26	70	33
Nederland	25874	455	398	552	548	1787	8093	7650	3551	870	712	657	601
Polen	351	4	6	29	22	80	40	15	32	7	40	28	48
Portugal	426	11	5	36	25	28	36	43	72	14	40	60	56
Romania	93	1	-	3	7	6	3	11	4	-	10	26	22
Sovjetunionen	674	66	51	27	41	62	91	100	50	41	87	45	13
Spania	2266	25	25	164	334	427	555	106	143	81	148	130	128
Storbritannia og Nord-Irland	96789	3298	3024	3978	6517	13594	14620	16832	18000	6005	4308	3190	3423
Sveits	3520	246	330	226	145	172	426	735	350	217	241	218	214
Tsjekkoslovakia ..	323	11	12	25	33	49	36	49	13	4	40	31	20
Tyrkia	185	2	3	16	9	16	16	8	57	1	13	18	26
Ungarn	145	5	6	15	20	11	20	19	4	1	14	17	13
Vest-Tyskland	52170	1367	1022	2231	2544	5363	8681	11281	7671	3771	3347	2269	2623
Øst-Tyskland	323	14	9	22	30	21	42	64	14	30	32	35	10
Østerrike	1339	103	35	91	83	81	250	120	122	109	181	83	81
Europa ellers ²⁾ ..	819	140	339	22	30	25	33	68	5	135	17	5	-
Canada	4067	126	93	213	186	398	569	911	536	319	271	189	256
Sambandsstatene ..	67329	1913	1071	1765	2077	5731	10133	19659	11998	6753	2646	1508	2075
Amerika ellers ...	1756	69	70	75	102	227	181	350	310	142	112	52	66
Forente arabiske republikk(Egypt)..	68	6	5	8	3	6	3	11	10	13	1	2	-
Sør-Afrika	1247	34	16	20	49	138	312	258	205	90	46	22	57
Afrika ellers	349	7	5	50	28	58	35	43	40	21	12	24	26
India	330	5	8	16	14	11	40	26	54	34	47	36	39
Indonesia	21	-	1	4	1	-	5	2	5	-	-	3	-
Iran	26	2	2	2	1	3	3	2	2	4	2	1	2
Israel	975	50	24	20	21	39	90	226	294	125	47	19	20
Japan	2030	132	165	154	150	206	280	106	214	184	185	141	113
Kina folkerepubl.	25	4	3	-	4	-	-	3	4	5	-	1	1
Pakistan	183	24	8	17	19	39	33	16	6	11	5	2	3
Thailand	20	3	2	5	-	4	-	-	3	-	2	-	1
Asia ellers	745	20	11	34	47	89	112	88	106	33	83	42	80
Australsambandet .	3365	82	25	60	115	256	743	759	733	308	129	71	84
Oseania ellers ...	200	8	1	10	4	67	28	23	22	29	6	-	2
Statsløse, ukjent nasjonalitet	51	7	2	1	2	7	20	6	-	2	1	2	1
Ikke-nordiske land	284424	8868	7166	10822	14403	30329	47784	62407	47625	20303	13861	9886	10970
I alt	612705	25919	25527	37297	43168	61796	85442	99209	79855	48484	39022	34269	32717

1) Tallene er rettet.

2) Omfatter også personer med uspesifisert hjemland i Europa.

Kjøtkontrollen 1971

Statistisk Sentralbyrås månadsstatistikk over kjøtkontrollen viste at det blei kontrollert 133 000 tonn slakt i 1971, mot 130 000 tonn i 1970. Tala gjeld godkjent vare ved førstegongskontroll av innanlandsk slakt etter oppgaver frå kontrollveterinærane. Av det kontrollerte slaktet i 1971 var 64 200 tonn svineslakt (59 400 i 1970) og 60 100 tonn (62 900 i 1970) slakt av storfe, kalv, sau, geit og hest. Det var elles kontrollert 5 160 tonn fjørfeslakt, 1 190 tonn reinslakt (tamrein og villrein), 2 630 tonn kvalkjøt og 56 tonn andre dyr.

Gjennomsnittsvektene for dei kontrollerte slakta i 1971 var for svin 74,9 kg, for storfe 189,1 kg, for kalv 43,4 kg, for sau og lam 19,0 kg, for geit og kje 10,9 kg og for hest 274,0 kg.

Offentleg kjøtkontroll. Førstegongskontrollerte godkjende slakt

	I alt	Svin	Storfe	Kalv	Sau	Geit	Hest	Fjørfe, rein, kval, andre
S l a k t								
1967	698 496	260 878	117 834	556 777	27 774	7 861	..
1968	754 636	250 540	94 776	516 058	22 488	7 267	..
1969	807 082	278 762	87 514	515 681	20 108	7 005	..
1970	807 460	264 508	91 050	481 668	18 593	5 731	..
1971	856 799	248 046	85 665	424 368	15 518	4 376	..
1 9 7 1								
1. kvartal .	..	176 321	57 496	25 598	16 714	5 467	904	..
2. kvartal .	..	213 559	57 622	29 990	8 817	1 408	736	..
3. kvartal .	..	170 866	56 096	14 823	90 989	1 806	724	..
4. kvartal .	..	296 053	76 832	15 254	307 848	6 837	2 012	..
1971 landsdel								
Austlandet .	..	397 180	77 926	25 774	103 696	3 570	2 012	..
Agder	12 494	6 269	2 315	17 567	26	252	..
Vestlandet .	..	318 364	90 872	41 674	227 551	7 148	1 199	..
Trøndelag	123 007	52 160	11 953	46 985	1 270	542	..
Nord-Noreg .	..	5 754	20 819	3 949	28 569	3 504	371	..
T o n n								
1967	119 321	51 103	44 680	3 816	10 262	298	2 135	7 027
1968	124 624	55 229	45 094	3 487	9 656	241	1 955	8 962
1969	132 278	59 344	51 099	3 659	9 496	217	1 898	6 565
1970	130 038	59 416	48 323	3 827	8 954	210	1 543	7 765
1971	133 292	64 190	46 916	3 721	8 064	169	1 199	9 033
1 9 7 1								
1. kvartal .	27 217	12 981	10 780	997	449	26	245	1 739
2. kvartal .	30 787	15 934	10 883	1 269	254	15	205	2 227
3. kvartal .	29 454	13 185	10 783	786	1 661	24	200	2 815
4. kvartal .	45 834	22 090	14 470	669	5 700	104	549	2 252
1971 landsdel								
Austlandet .	53 486	29 914	15 808	1 290	2 078	40	590	3 766
Agder	2 619	927	1 135	73	341	0	67	76
Vestlandet .	48 178	23 425	16 423	1 528	4 202	66	293	2 241
Trøndelag ..	21 577	9 494	9 905	698	881	11	150	438
Nord-Noreg .	7 432	430	3 645	132	562	52	99	2 512
G j e n n o m s n i t t s v e k t, k g								
1967	73,2	171,3	32,4	18,4	10,7	271,6	.
1968	73,2	180,0	36,8	18,7	10,7	269,0	.
1969	73,5	183,3	41,8	18,4	10,8	270,9	.
1970	73,6	182,7	42,0	18,6	11,3	269,2	.
1971	74,9	189,1	43,4	19,0	10,9	274,0	.

Tabell 1. Forbrytelser ferdig etterforsket av politiet etter arten av forbrytelsene

Forbrytelse	3. kvartal			1.-3. kvartal		
	1969	1970	1971 ¹⁾	1969	1970	1971 ¹⁾
Forbr. mot off. myndighet	15	38	37	61	103	102
Forbr. mot den alminnelige orden og fred	432	571	669	1 505	1 627	1 847
Allmennfarlige forbrytelser	60	92	205	231	322	579
Falsk forklaring	18	22	12	61	74	52
Falsk anklage	18	14	14	48	47	51
Dokumentfalsk	126	124	144	437	508	432
Forbr. mot sedeligheten	239	240	191	701	751	642
Forbr. mot den personlige frihet ..	80	110	107	249	338	333
Forbr. mot liv, legeme og helbred .	646	708	676	2 040	2 182	2 235
Ærekrenkelser	164	163	167	535	511	483
Underslag	228	199	145	832	693	567
Utpressing og ran	50	84	75	144	209	188
Bedrageri og utroskap	525	601	705	1 912	2 366	2 635
Forbr. i gjeldsforhold	17	6	18	37	35	45
Skadeverk	641	826	895	2 129	2 285	2 912
Heleri og etterfølgende bistand ...	45	52	61	186	232	212
Tyverier	10 107	10 962	11 696	31 640	32 586	36 979
Grove tyverier	4 115	4 847	5 494	13 137	14 016	16 669
Simple tyverier	4 019	4 259	4 334	12 581	13 416	14 404
Naskeri	251	276	271	944	893	1 036
Brukstyverier av motorkjøretøy .	1 722	1 580	1 597	4 978	4 261	4 870
Andre forbrytelser	60	73	55	152	231	129
I alt	13 471	14 885	15 872	42 900	45 100	50 423

1) Foreløpige tall.

Tabell 2. Forbrytelser ferdig etterforsket av politiet etter politidistrikt

	1969	1970	1971	1969	1970	1971 ¹⁾
Halden	154	71	116	258	216	330
Sarpsborg	112	298	245	551	740	735
Fredrikstad	210	318	348	720	809	1 058
Moss	95	111	100	276	319	389
Follo	269	211	242	581	661	858
Asker og Bærum	469	375	289	2 178	1 775	1 464
Romerike	522	398	508	1 374	1 342	1 526
Oslo	4 493	4 797	5 055	14 722	15 229	16 010
Hamar	30	30	103	195	168	446
Kongsvinger	53	63	119	117	213	359
Østerdal	51	100	145	212	301	329
Gudbrandsdal	120	117	66	403	259	228
Vestoppland	171	163	318	575	548	827
Ringerike	154	226	251	563	509	832
Drammen	347	372	389	878	1 167	1 326
Kongsberg	85	142	128	258	364	365
Nord-Jarlsberg	136	159	164	395	437	487
Tønsberg	311	278	342	724	535	961
Sandefjord	163	133	131	553	272	418
Larvik	95	104	114	231	216	245
Kragerø	68	68	59	137	109	129
Skien	119	100	126	497	470	752
Telemark	212	140	203	516	360	867
Notodden	38	50	93	153	150	260
Rjukan	20	24	14	64	69	69
Arendal	168	238	380	390	578	569
Kristiansand	416	628	763	1 282	1 706	2 037
Vest-Agder	42	53	23	116	138	179
Stavanger	543	420	346	1 567	1 372	1 688
Haugesund	97	184	159	384	488	613
Rogaland	128	125	156	544	574	673
Hardanger	82	90	83	219	231	292
Hordaland	342	274	303	906	978	1 022
Bergen	965	1 100	1 240	3 111	3 667	3 425
Sogn	14	23	13	52	60	51
Fjordane	29	37	60	82	127	132
Sunnmøre	159	240	256	445	548	561
Romsdal	58	44	87	182	162	345
Nordmøre	64	132	101	197	332	303
Trondheim	769	971	858	2 540	2 629	2 990
Ut-Trøndelag	136	131	140	420	361	411
Inn-Trøndelag	79	105	83	285	313	257
Namdal	40	46	38	131	128	153
Bodø	146	199	256	402	619	664
Narvik	98	93	104	328	350	324
Helgeland	191	278	153	597	554	539
Lofoten og Vesterålen	84	70	75	272	232	230
Senja	81	91	73	265	287	299
Troms	144	283	301	612	814	871
Vardø	15	40	51	96	114	124
Vadsø	25	31	21	64	68	77
Vest-Finnmark	42	59	63	207	243	212
Sør-Varanger	17	52	18	73	189	112
I alt	13 471	14 885	15 872	42 900	45 100	50 423

1) Foreløpige tall.

Tabell 3. Forbrytelser ferdig etterforsket av politiet i 3. kvartal 1971 etter arten av forbrytelsene og politiets avgjørelse eller innstilling

Forbrytelse	I alt	Påtale- begjær- ingen truk- ket til- bake	Ingen be- stemt per- son å sikte	Hen- lagt p.g.a. bevis- ets stil- ling	Henlagt p.g.a. sinns- sykdom død el. pre- skrip- sjon	Henlagt fordi gjer- nings- mannen var under 14 år	Til- tale	Fore- legg	På- tale- unn- lat- else etter strpl.	Over- ført til barne- verns- nemnd	Ikke til- tale av andre grun- ner
Forbr. mot off.myndighet ..	37	-	-	11	-	-	23	2	-	-	1
Forbr. mot den alm. orden og fred	669		390	85	19	27	113	1	-	31	3
Allmennfarlige forbr.	205		9	43	3		110	23	8	5	4
Falsk forklaring	12	-	-	8	-	-	4	-	-	-	-
Falsk anklage ..	14	-	1	3	-	-	8	1	1	-	-
Dokumentfalsk ..	144	-	9	25	-	-	92	5	3	9	1
Forbr. mot sede- ligheten	191		48	63			54	17	2	1	6
Forbr. mot den personlige frihet	107	40	9	42	1		12	1		1	1
Forbr. mot liv, legeme og helbred	676	231	58	183	5	-	121	61	2	8	7
Ærekrenkelser ..	167	54	17	83	-	-	2	-	-	-	11
Underslag	145	46	5	57	-	-	36	-	-	-	1
Utpressing og ran	75		44	19			11			1	
Bedrageri og utroskap	705	94	85	170	6		305	7	13	15	10
Forbr. i gjelds- forhold	18	-	-	9	-	-	8	1	-	-	-
Skadeverk	895	129	504	116	10	41	52	22	2	10	9
Heleri og etter- følgende bistand	61	-	-	4	-	-	38	1	1	17	-
Tyverier	11 696	292	7 573	952	37	267	1 777	121	41	436	200
Grove tyverier	5 494	47	3 758	323	27	105	986	-	10	228	10
Simple tyverier	4 334	155	2 840	491	2	116	429	-	25	116	160
Naskeri	271	65	19	20	-	7	11	115	-	10	24
Brukstyverier av motorkjøre- tøy	1 597	25	956	118	8	39	351	6	6	82	6
Andre forbr. ...	55	5	12	20	-	2	13	-	2	-	1
I alt	15 872	891	8 764	1 893	81	337	2 779	263	75	534	255

Tabell 4. Forbrytelser ferdig etterforsket av politiet i 3. kvartal 1971 etter politidistrikt og politiets avgjørelse eller innstilling

Politi- distrikt	I alt	Påtale- begjær- ingen truk- ket til- bake	Ingen be- stemt per- son å sikte	Hen- lagt p.g.a. bevis- ets stil- ling	Henlagt p.g.a. sinns- sykdom, død el. pre- skrip- sjon	Henlagt fordi gjer- nings- var under 14 år	Til- tale	Fore- legg	På- tale- unn- lat- else etter strpl.	Over- ført til barne- verns- nemnd	Ikke til- tale av andre grun- ner
Halden	116	13	47	20	-	4	23	4	-	-	5
Sarpsborg	245	20	116	31	-	-	64	1	-	13	-
Fredrikstad	348	16	158	13	-	6	121	3	-	31	-
Moss	100	12	47	8	-	1	22	2	-	3	5
Follo	242	1	167	29	-	2	31	2	-	10	-
Asker og Bærum .	289	16	156	42	-	-	66	3	1	5	-
Romerike	508	21	348	50	-	9	67	2	-	7	4
Oslo	5055	142	3414	528	14	30	547	79	27	89	185
Hamar	103	3	44	7	-	1	41	-	1	5	1
Kongsvinger	119	7	3	40	-	2	35	1	14	14	3
Østerdal	145	13	-	74	2	1	52	1	1	1	-
Gudbrandsdal ...	66	9	43	6	-	1	6	1	-	-	-
Vest-Oppland ...	318	12	101	49	47	6	83	6	4	7	3
Ringerike	251	7	146	38	-	1	51	3	-	5	-
Drammen	389	34	192	61	8	5	85	3	-	-	1
Kongsberg	128	8	75	10	-	14	12	2	-	7	-
Nord-Jarlsberg .	164	7	86	20	-	8	38	1	1	3	-
Tønsberg	342	13	267	12	-	5	38	2	-	4	1
Sandefjord	131	23	86	2	-	3	13	2	-	1	1
Larvik	114	6	88	5	-	1	14	-	-	-	-
Kragerø	59	3	42	7	1	-	5	-	-	1	-
Skien	126	5	70	31	2	7	4	3	-	1	3
Telemark	203	8	136	12	-	7	25	1	1	7	6
Notodden	93	12	40	17	-	2	20	-	2	-	-
Rjukan	14	1	3	3	-	-	5	2	-	-	-
Arendal	380	24	117	84	1	3	115	4	3	27	2
Kristiansand ...	763	37	449	47	1	67	110	15	-	35	2
Vest-Agder	23	6	1	10	-	-	6	-	-	-	-
Stavanger	346	26	160	33	-	17	80	10	-	19	1
Haugesund	159	8	56	25	-	8	45	3	1	11	2
Rogaland	156	4	60	9	-	8	49	11	-	15	-
Hardanger	83	1	52	14	-	2	7	2	-	4	1
Hordaland	303	11	161	43	-	3	78	4	-	3	-
Bergen	1240	155	766	113	1	36	154	3	2	5	5
Sogn	13	-	4	-	-	-	7	-	1	-	1
Fjordane	60	10	21	13	-	2	4	2	-	8	-
Sunnmøre	256	22	95	31	-	18	58	6	-	21	5
Romsdal	87	9	18	7	-	2	46	2	1	2	-
Nordmøre	101	2	3	23	-	-	64	-	1	8	-
Trondheim	858	51	445	84	-	18	143	35	1	78	2
Ut-Trøndelag ...	140	8	67	16	-	1	22	9	-	17	-
Inn-Trøndelag ..	83	3	32	14	-	5	12	1	-	16	-
Namdal	38	5	6	4	-	2	9	5	-	6	1
Bouø	256	21	128	37	-	2	48	6	-	9	5
Narvik	104	11	29	18	1	8	22	1	1	11	2
Helgeland	153	19	45	54	1	5	15	9	2	3	-
Lofoten og Vesterdalen	75	12	21	15	-	3	15	1	-	3	5
Senja	73	6	32	12	-	1	13	3	1	5	-
Troms	301	16	90	49	1	8	114	3	9	11	-
Vardø	51	5	21	8	1	2	13	1	-	-	-
Vadsø	21	3	2	9	-	-	6	-	-	-	1
Vest-Finnmark ..	63	-	-	-	-	-	56	3	-	2	2
Sør-Varanger ...	18	4	8	6	-	-	-	-	-	-	-
I alt	15872	891	8764	1893	81	337	2779	263	75	534	255

Tillegg til de internasjonale månedstabeller i Statistisk månedshefte nr. 1, 1972

Tallene er mottatt i tiden 7/3 - 13/3 1972 og er foreløpige. De vil eventuelt bli korrigeret i Statistisk månedshefte. Der vil man også finne nærmere forklaringer til tallene og alle korreksjoner av eldre tall.

Tall i parentes gjelder måneden (kvartalet, uken) før.

D a n m a r k (tabell 79)

Verdi av utenrikshandelen

a. Innførsel	Kol. D a	Jan.	2534	(3075)
b. Utførsel	" D b	Jan.	2307	(2426)

S v e r i g e (tabell 80)

Bytteforhold	" E	4.kvartal	103	(102)
Øyeblikkelig rente på statsobligasjoner	" F	Okt.	7,11	(7,10)
		Nov.	7,12	
		Des.	7,14	
		Jan.	7,21	

S t o r b r i t a n n i a (tabell 81)

Øyeblikkelig rente på statsobligasjoner	" H	Des.	8,62	(8,57)
Reuter's råvareindeks, uketall		6/3-10/3	121	(119)
Engrosprisindeks	" J	Des.	141	(140)
Valutabeholdning	" M	Feb.	2683	(2679)

F r a n k r i k e (tabell 82)

Arbeidsløyse	" A	Jan.	417,5	(397,9)
Øyeblikkelig rente på statsobligasjoner	" E	Jan.	7,12	(7,34)
Konsumprisindeks	" F	Jan.	142	(141)

V e s t - T y s k l a n d (tabell 83)

Produksjon

a. Produksjonsindeks, industri ..	" C a	Des.	147	(153)
Detaljomsætningsindeks	" D	Nov.	185	(186)
		Des.	182	
Engrosprisindeks	" H	Jan.	111	(111)