

Statistisk ukehefte

T A T I S T I S K S E N T R A L B Y R Å

D r o n n i n g e n s g t. 16, O s l o - D e p., O s l o 1. T l f. 41 38 20, 41 36 60

Nr. 34/72

16. august 1972

INNHold

Konjunkturtendensene i august 1972

Aktuelle konjunkturtall for Norge

Utenrikshandelen i juli 1972. Foreløpige tall

Konsumprisindeksen pr. 15. juli 1972

Engrosprisindeksen pr. 15. juli 1972

Ordretilgangen i 2. kvartal 1972 og ordreserven pr. 30. juni 1972

Kvartalsbalanse for kredittforeninger o.l. 2. kvartal 1972

Kvartalsstatistikk for livsforsikringsselskaper. 2. kvartal 1972

Drukkenskap i mai-juni 1972

Paringsstatistikk for svin. Førebels oppgaver for 1. og 2. kvartal 1972

Elever i grunnskolen 1971-72

Tillegg til de internasjonale månedstabeller i Statistisk månedshefte nr. 7, 1972.

Konjunkturtendensene i august 1972

(Forrige konjunkturoversikt ble gitt i SU nr. 25, 1972)

I V e s t - E u r o p a er konjunkturbildet preget av moderat oppgang i produksjon og etterspørsel. Mens investeringsetterspørselen viste svikt i 1971, er den nå i alle større land en viktig drivkraft bak oppgangen. Dette gjelder også utenlandsetterspørselen, som har fått en betydelig stimulans ved at det er konjunkturoppgang noenlunde parallelt i de fleste land. Av de større land var det - når vi unntar Italia, der utviklingen til dels er avhengig av andre faktorer enn i Vest-Europa ellers - Storbritannia som kom sist med i oppgangen. Her er til gjengjeld omslaget mest markert. I Vest-Tyskland og Frankrike viser de siste tallene en noe svekket vekst i industriproduksjonen, men oppgangstendensene er fortsatt i klar overvekt, og investeringsetterspørselen er sterk. I Sverige har veksttakten i industriproduksjonen tatt seg opp igjen, samtidig som investeringsetterspørselen har forsterket seg. I Italia er den økonomiske utviklingen trolig i stor grad fremdeles preget av politisk og sosial uro. Både produksjon og etterspørsel viser tegn til svikt.

I S a m b a n d s s t a t e n e er konjunkturoppgangen fortsatt sterk og har nå spredt seg til de aller fleste sektorer av økonomien.

I S t o r b r i t a n n i a ser det ut til at den ventede konjunkturoppgang nå er innledet. Produksjonskurven i industrien peker markert oppover, investeringsetterspørselen ser ut til å øke og stagnasjonstendensene i konsumetterspørselen synes å miste taket. Omslaget henger trolig i første rekke sammen med omleggingen til en mer ekspansiv finanspolitikk etter at det nye statsbudsjettet ble lagt fram i mars. Den pågående havnearbeiderstreiken vil imidlertid kunne komme til å bremse oppgangen i månedene fremover.

Industriproduksjonen er nå i god vekst. April- og maitallene lå godt over nivået i høstmånedene i fjor, før kullgruvestreiken tok til. Fra november-desember til april-mai steg den sesongjusterte produksjonsindeksen med 6,5 prosent regnet som årlig rate. I verkstedindustrien økte produksjonen med 6,6 prosent, i tekstilindustrien med 6,1 prosent og i kjemisk industri med 2,2 prosent (årlige rater).

Arbeidsløsheten (sesongjustert) viste gjennomgående stigning gjennom hele 1971 og utover vinteren og våren 1972, men har siden stort sett gått ned. I juli var det etter sesongjusterte oppgaver 803 000 registrerte arbeidsløse, eller 88 000 færre enn i april, 25 000 færre enn i mai, men 4 000 flere enn i juni. Den ujusterte arbeidsløshetsprosenten var i april, mai og juni henholdsvis 4,2 prosent, 3,8 prosent og 3,5 prosent, mot henholdsvis 3,4 prosent, 3,3 prosent og 3,2 prosent i de samme måneder ett år tidligere.

Industriens investeringer, som falt sterkt i løpet av 1971, tok seg noe opp igjen i 1. kvartal i år. Regnet i faste priser lå investeringene da om lag 1 prosent høyere enn i 4. kvartal i fjor. Investeringene i transportmidler viste sterk øking, mens investeringene i bygninger, maskiner og utstyr endret seg lite. Etter Det britiske industriforbunds siste undersøkelse av industribedriftenes investeringsplaner var det i mai flere bedrifter som planla å øke investeringene i maskiner og utstyr i de nærmeste 12 månedene enn ved den tilsvarende undersøkelsen i februar.

Konsumeterspørselen ser nå ut til å ta seg opp igjen etter å ha stagnert siden tidlig i fjor høst. Den sesongjusterte volumindeksen for detaljomsetningen lå i månedene mars-mai i gjennomsnitt 1 prosent høyere enn i foregående tremånedersperiode. Det var særlig omsetningen av varige varer som viste oppgang.

Eksporten av varer, som lå forholdsvis lavt i 1. kvartal i år, tok seg godt opp i 2. kvartal; sesongjustert økte eksportverdien med 4,4 prosent fra 1. til 2. kvartal. Den sterke importveksten som satte inn i fjor sommer, forsterket seg ytterligere i 1. kvartal, men i 2. kvartal var det bare forholdsvis små endringer i vareimporten. Sesongjustert økte importverdien med 1 prosent fra 1. til 2. kvartal, etter en øking på 4,4 prosent fra 4. kvartal i fjor til 1. kvartal i år.

Valutareservene utgjorde i juni 2 673 mill.pund, eller om lag det samme som i januar, men hele 77 prosent mer enn i juni i fjor.

I siste halvdel av juni kom pundet under sterkt press. Flere europeiske sentralbanker foretok store støttekjøp for å holde kursen innenfor den tillatte svingningsmargin. Den 22. juni ble diskontoen hevet fra 5 til 6 prosent, og fra 27. juni har pundkursen vært "flytende". Samtidig varslet myndighetene om skjerpet kontroll med visse kapitaltransaksjoner med utlandet.

I V e s t - T y s k l a n d endret industriproduksjonen seg lite i vårmånedene, men det er trolig fortsatt en underliggende tendens til vekst; investeringsetterspørselen viser sterk stigning, og det ser

også ut til at konsumetterspørselen er i ferd med å ta seg opp.

Industriproduksjonen, som viste god vekst i 1. kvartal i år, har siden endret seg lite. Den sesongjusterte produksjonsindeksen var i månedene april-mai i gjennomsnitt den samme som i februar-mars, men 3,7 prosent (årlig rate) høyere enn i september-oktober i fjor, før streiken i metallindustrien tok til. Produksjonen av konsumvarer og investeringsvarer økte med henholdsvis 5 prosent og 0,5 prosent (årlige rater) fra september-oktober til april-mai.

Arbeidsløsheten (sesongjustert) har steget i de siste månedene og er nå høyere enn på flere år, men den er fortsatt lav i Vest-Tyskland sammenliknet med de fleste andre vest-europeiske land. Det sesongjusterte tallet på registrerte arbeidsløse var 206 000 i februar, 258 000 i april og 283 000 i juni. Arbeidsløshetsprosenten (ujustert) var 0,9 i juni, mot 0,6 på samme tid ett år tidligere.

Investeringssetterspørselen har vist god vekst de 5 første månedene i år etter den sterke nedgangen utover høsten i fjor. Verdien av tilgangen på nye ordrer til investeringsvareindustrien fra innenlandske kunder (sesongjustert) steg med om lag 9 prosent fra februar-mars til april-mai, og fra september-oktober i fjor til april-mai i år med 11,6 prosent (årlige rater). De tilsvarende rater for samlet tilgang på nye ordrer til hele industrien var henholdsvis 8,5 prosent og 10 prosent.

Konsumetterspørselen, som gjennomgående endret seg lite i 2. halvår i fjor, tok seg noe opp i de 5 første månedene av 1972. Den sesongjusterte indeksen for detaljomsetningsvolumet steg med om lag 2 prosent (årlig rate) fra perioden desember-februar til perioden mars-mai.

Prisstigningen har bare vist små svingninger i de siste månedene. Fra desember i fjor til juni i år steg den sesongjusterte konsumprisindeksen med 5,2 prosent (årlig rate), mens stigningen fra juni i fjor til juni i år var 5,4 prosent.

Vareeksporten, som gikk ned mot slutten av fjoråret, tok seg godt opp etter årsskiftet. I tremånedersperioden mars-mai var den sesongjusterte eksportverdien 4,3 prosent høyere enn i foregående tremånedersperiode. Samtidig økte ordretilgangen til vest-tysk industri fra utenlandske kunder med 5,9 prosent. Også vareimporten har vist sterk stigning hittil i år etter stagnasjonen gjennom mesteparten av 1971. Fra desember-februar til mars-mai steg importverdien (sesongjustert) med 4,7 prosent.

Valutareservene steg sterkt gjennom hele 1971. Oppgangen fortsatte i 1972, men i svakere tempo. Ved utgangen av mai i år svarte de vest-tyske valutareservene til nærmere 20 mrd. dollar, mot vel 18 mrd. ved utgangen av 1971 og 13-14 mrd. ved utgangen av 1970.

For å motvirke presstendensene i vest-tysk økonomi som følge av sterk tilstrømming av utenlandsk kapital i juni og juli, ble satsene for bankenes minstereserver hevet med virkning fra 1. juli og 1. august. Tiltakene er beregnet å redusere bankvesenets likviditet med 11 mrd. vest-tyske mark.

I Frankrike peker de fleste konjunkturindikatorerne fremdeles oppover. Industriproduksjonen fortsetter å øke, men i noe svekket tempo. Det samme gjelder konsumetterspørselen, men investeringsetterspørselen ser ut til å forsterke seg.

Veksten i industriproduksjonen var noe svakere i vårmånedene enn i 1. kvartal i år. For perioden mars-mai i gjennomsnitt var den sesongjusterte produksjonsindeksen likevel 5,3 prosent (årlig rate) høyere enn i foregående tremånedersperiode. Fra 4. kvartal i fjor til 1. kvartal i år var stigningen 7,7 prosent (årlig rate). Etter de siste prognosene fra Det franske statistiske sentralbyrå vil industriproduksjonen stige med en årlig rate på 3-4 prosent resten av året. Det franske byrået antar imidlertid at stigningstakten vil kunne komme opp i 6 prosent mot slutten av året dersom utenlandsetterspørselen fortsetter å forsterke seg.

Arbeidsløsheten er blitt noe mindre i det siste, og samtidig har tallet på ledige plasser økt. Ved utgangen av juni var tallet på registrerte arbeidsløse (sesongjustert) 372 000, mot 380 000 i april og 377 000 i februar. De tilsvarende tall for ledige plasser var henholdsvis 159 000, 139 000 og 128 000. Tallet på arbeidsløse i juni svarte til om lag 1,7 prosent av samlet arbeidsstyrke.

Resultatene av det franske statistiske sentralbyrås rundspørring i juni tyder på at investeringsetterspørselen er i ferd med å ta seg opp; etter svarene å dømme tar industribedriftene sikte på å øke investeringsvolumet med om lag 5 prosent fra 1971 til 1972. Den tilsvarende undersøkelsen i mars viste en ventet volumøkning på bare 2 prosent.

Konsumetterspørselen, som etter detaljomsetningen å dømme økte sterkt gjennom storparten av 1971, har vist svært moderat vekst siden i fjor høst. Verdien av samvirkelagenes detaljomsetning (sesongjustert) steg med bare 2,7 prosent årlig rate fra desember-februar til mars-mai.

Prisstigningen har ikke endret seg vesentlig i det siste. Den ujusterte konsumprisindeksen var i 1. og 2. kvartal henholdsvis 5,7 prosent og 5,5 prosent høyere enn i de samme kvartaler ett år tidligere. Stigningen i timefortjenesten i industrien har bare vist små svingninger i de to siste årene. I april var den ujusterte indeksen for timefortjenesten i industrien 10,6 prosent høyere enn ett år tidligere.

Eksporten viste god vekst utover våren; den sesongjusterte verdien av vareeksporten var i 2. kvartal 9 prosent høyere enn i 1. kvartal. Vareimporten viste på samme tid en øking på 4,5 prosent.

Den 26. juli ble deler av statsbudsjettet for 1973 gjort kjent. Etter budsjettforslaget vil utgiftene stige med om lag 11 prosent, sammenliknet med inneværende års budsjett. Offentlige investeringer foreslås økt betydelig (17 prosent), særlig i veier, telekommunikasjoner og skoler. Myndighetene tar sikte på en så sterk inntektsøkning at budsjettet kan balanseres.

I Italia er konjunkturbildet uklart. Industriproduksjonen viser igjen svikt, og konsumetterspørselen stagnerer. Utsiktene framover synes svært usikre.

Industriproduksjonen, som steg sterkt fra bunnpunktet i august i fjor til januar, har senere stort sett vist nedgang. I tremånedersperioden februar-april under ett lå den sesongjusterte produksjonsindeksen 2,8 prosent lavere enn i foregående tremånedersperiode.

Arbeidsløsheten er fortsatt høy. Etter offisielle oppgaver var det i april 623 000 arbeidsløse, eller 57 000 flere enn på samme tid ett år tidligere. Arbeidsløshetsprosenten (ujustert) var 3,3 i april i år, mot 3,0 på samme tid i fjor. Private kilder antar at tallet på arbeidsløse er atskillig høyere enn anslått av myndighetene.

Etter forskningsinstituttet ISCO's siste konjunkturundersøkelse viser industrien liten optimisme når det gjelder utviklingen framover; undersøkelsen har ikke gitt grunnlag for å vente noe avgjørende omslag oppover i de nærmeste månedene.

Det ser ut til at konsumetterspørselen, som etter detaljomsetningen å dømme viste god vekst i fjor høst, har stagnert igjen, men på et atskillig høyere nivå enn i første halvår i fjor. I gjennomsnitt for januar og februar lå den sesongjusterte indeksen for detaljomsetningsvolumet på om lag samme nivå som gjennomsnittet for november og desember i fjor, men 5 prosent høyere enn i januar og februar i fjor.

Den ujusterte konsumprisindeksen var i perioden mars-mai 4,8 prosent høyere enn i samme periode ett år tidligere. Dette er om lag samme stigningstakt over året som for perioden desember-februar. Lønnsstigningen fortsetter å avta. I perioden mars-mai var timefortjenesten i industrien (ujustert) 7,7 prosent høyere enn i samme periode ett år tidligere mens den tilsvarende årlige rate for perioden desember-februar var 9 prosent.

Vareeksporten steg sterkt i annet halvår i fjor, men har senere stagnert på et høyt nivå. Eksportverdien (sesongjustert) gikk ned med 1,6 prosent fra desember-februar til mars-mai. Vareimporten, som endret seg

lite gjennom 1971, viste derimot sterk vekst i de første fem månedene i år, og sesongjustert lå importverdien 6,4 prosent høyere i perioden mars-mai enn i foregående tremånedersperiode.

I S v e r i g e er oppgangstendensene nå blitt tydeligere. Veksten i industriproduksjonen har forsterket seg og investeringsetter-spørselen har tatt seg opp igjen, men konsumetterspørselen har neppe endret seg mye. Arbeidsløsheten er nå på vei nedover igjen.

Industriproduksjonen, som gjennomgående viste stagnasjon eller tilbakegang i mesteparten av 1971, tok seg opp igjen etter årsskiftet. I perioden mars-mai var den sesongjusterte produksjonsindeksen for industrien 1,5 prosent høyere enn i foregående tremånedersperiode. Primær jern- og metallindustri og verkstedindustrien viste oppgang, mens produksjonen i tremasseindustrien og tekstilindustrien gikk tilbake.

Etter utvalgsundersøkelser utført av Statistiska Centralbyrån var det etter ujusterte oppgaver 87 000 arbeidsløse i juni, eller 6 000 færre enn på samme tid i fjor. I april i år var 109 000 arbeidsløse, dvs. 22 000 flere enn i april 1971. Den ujusterte arbeidsløshetsprosenten var 2,2 i juni, 2,8 i april og 3,1 i februar, mot henholdsvis 2,3, 2,2 og 2,4 i de samme månedene ett år tidligere.

Etter stagnasjonen i vinter viste investeringsetterspørselen betydelig vekst utover våren. I perioden mars-mai var verdien av ordretilgangen til verkstedindustrien (ujustert) 13,8 prosent høyere enn i samme periode ett år tidligere, mot en øking på 0,7 prosent i desember-februar fra samme periode ett år tidligere. For hele industrien steg ordretilgangen med 10,4 prosent fra mars-mai 1971 til mars-mai i år.

Konsumetterspørselen tok seg godt opp i 1. kvartal, men en barometerundersøkelse som Statistiska Centralbyrån foretok i juni tyder på at detaljhandelen var heller svak i 2. kvartal i år.

Den ujusterte konsumprisindeksen steg med en årlig rate på 5,4 prosent fra desember til juni. Fra juni i fjor til juni i år var det en stigning på 6,8 prosent.

Både eksporten og importen av varer fortsetter å stige. Den sesongjusterte verdien av vareeksporten var i månedene mars-mai i gjennomsnitt 1 prosent høyere enn i foregående tremånedersperiode. Importen økte på samme tid med 1,4 prosent.

I S a m b a n d s s t a t e n e viser både produksjon og etter-spørsel fortsatt sterk vekst, og konjunkturoppgangen har nå spredt seg til de aller fleste sektorer av økonomien.

Den sesongjusterte produksjonsindeksen for hele industrien har hittil i år steget jamnt og sterkt. I 2. kvartal lå indeksen 2,3 prosent høyere enn i 1. kvartal. Produksjonen av varige varer økte med 3,5 prosent, mens produksjonen av ikke-varige varer steg med 1,8 prosent.

Bygge- og anleggsvirksomheten viser fortsatt god vekst, selv om stigningstakten var noe lavere i vårmånedene enn i fjor høst. Den sesongjusterte verdien av nye igangsettinger steg med 2 prosent fra perioden desember-februar til perioden mars-mai. Inngåtte byggekontrakter for industri- og handelsbygg representerte i mars-mai et atskillig større areal enn i desember-februar.

Arbeidsløsheten falt sterkt fra mai til juni, etter å ha holdt seg noenlunde uendret i de fem første månedene av 1972. Det var i juni vel 4,7 mill. registrerte arbeidsløse etter sesongjusterte oppgaver, eller om lag 350 000 færre enn i april og mai. Den sesongjusterte arbeidsløshetsprosenten var 5,5 i juni, mot 5,9 i mars og 6,0 i desember.

Etter ordretilgangen å dømme har investeringsetterspørselen gjennomgående vist god vekst siden høsten 1970. Fra 1. kvartal til 2. kvartal i år steg den sesongjusterte verdien av tilgangen på nye ordrer til investeringsvareindustrien med 6,4 prosent. Tilgangen på nye ordrer (sesongjustert) til hele industrien steg med 3,7 prosent fra desember-februar til mars-mai.

Konsumetterspørselen, som viste en forbigående svikt ved årsskiftet, tok seg godt opp utover våren, men veksttakten avtok etterhvert. Den sesongjusterte indeksen for detaljomsetningsvolumet var 2 prosent høyere i 2. kvartal enn i 1. kvartal. Særlig har omsetningen av varige varer vist god vekst.

Prisstigningen har det siste året vært betydelig svakere enn i de fleste vest-europeiske land. Siden prisstoppen ble opphevet i november i fjor har den ujusterte konsumprisindeksen gjennomsnittlig steget med en årlig rate på 3,4 prosent fram til juni. Indeksen for juni lå 2,9 prosent høyere enn i juni 1971. Timefortjenesten i industrien (ujustert) var i 1. kvartal 6,1 prosent og i 2. kvartal 6,4 prosent høyere enn i de samme kvartaler ett år tidligere.

På grunn av havnearbeiderstreiken mot slutten av fjoråret er det vanskelig å tolke tallene for utenrikshandelen de første par månedene i år. En viss "gjeninnhenting" har trolig gjort seg gjeldende. Sammenlikner vi imidlertid månedene mars-mai i år med siste "normale" tremånedersperiode før streiken, juni-august i fjor, vil vi finne at særlig importen har vist sterk vekst. Den sesongjusterte verdien av vareimporten økte fra juni-august i fjor til mars-mai i år med 18,8 prosent regnet som årlig rate. På samme tid økte eksportverdien med 9 prosent årlig rate.

Sambandsstatenes utenrikshandel viser stadig voksende importoverskott. Spesielt gjelder dette handelen med Japan. Etter ønske fra Sambandsstatene har det i sommer vært ført forhandlinger mellom de to land med sikte på å oppnå en viss utjamning.

I J a p a n er produksjonsveksten fortsatt sterk. Utenlands-
etterspørselen er trolig den helt dominerende drivkraften. Investeringsetter-
spørselen stagnerer og konsumetterspørselen viser direkte tilbakegang.

Industriproduksjonen har vist sterk vekst siden i fjor høst; den
sesongjusterte produksjonsindeksen steg med 4 prosent fra perioden november-
januar til perioden februar-april. Særlig har produksjonen av investerings-
varer økt betydelig.

Ordrestatistikken tyder på at investeringsetterspørselen fortsatt
stagnerer. Ordretilgangen (sesongjustert) til maskinindustrien lå i
gjennomsnitt for de 4 første månedene i år på samme nivå som i de 4 siste
månedene i fjor.

Etter detaljomsetningen å dømme fortsetter svikten i konsumetters-
spørselen. Den sesongjusterte indeksen for omsetningsvolumet har vist
nedgang siden tidlig i fjor høst, og lå i 1. kvartal i år 1,7 prosent lavere
enn i 4. kvartal i fjor.

Takten i prisstigningen, som avtok mot slutten av fjoråret og de
første par månedene i år, har økt litt igjen i det siste. Den ujusterte
konsumprisindeksen var i månedene mars-mai i gjennomsnitt 4,8 prosent
høyere enn i samme periode ett år tidligere.

Siden oktober i fjor har eksporten økt meget sterkt. Sesong-
justert steg verdien av vareeksporten med 3,6 prosent fra november-januar til
februar-april. Vareimporten (sesongjustert) viste enda sterkere oppgang i
samme periode.

Den 24. juni ble diskontoen satt ned fra 4 3/4 prosent til 4 1/4
prosent. Tiltaket ble begrunnet både med ønsket om å unngå ny oppskriving
av den japanske yen og behovet for å stimulere den innenlandske etterspørselen.

BRUTTONASJONALPRODUKTET I UTVALGTE LAND

Prosentvis volumendring fra foregående år

| | 1966 | 1967 | 1968 | 1969 | 1970 | 1971 anslag | 1972 prognose ¹⁾ | 1973 I prognose ³⁾ |
|-------------------|------|------|------|------|------|----------------|--------------------------------|----------------------------------|
| Danmark | 2 | 4½ | 4½ | 8 | 3 | 3½ | 4 (mars) | 4 |
| Frankrike | 5½ | 5 | 4½ | 7½ | 6 | 5 | 5½ (juni) | 5½ |
| Italia | 6 | 7 | 6½ | 6 | 5 | 1½ | 3 ²⁾ (mars) | 6 |
| Japan | 10 | 13 | 14½ | 12½ | 11 | 6 | 4½ (juni) | 9 |
| Norge | 4½ | 5½ | 4 | 5 | 3½ | 5 | 4½ (mai) | 4½ |
| Sambandsstatene . | 6½ | 3 | 5 | 2½ | -½ | 2½ | 6 (jan.) | 6 |
| Storbritannia ... | 2 | 2½ | 3 | 2 | 2 | 1½ | 4½ (juni) | 4½ |
| Sverige | 3½ | 2½ | 3 | 6 | 4½ | ½ | 3½ (mai) | 4½ |
| Vest-Tyskland ... | 3 | 0 | 7½ | 8 | 5½ | 3 | 3 (mai) | 4½ |

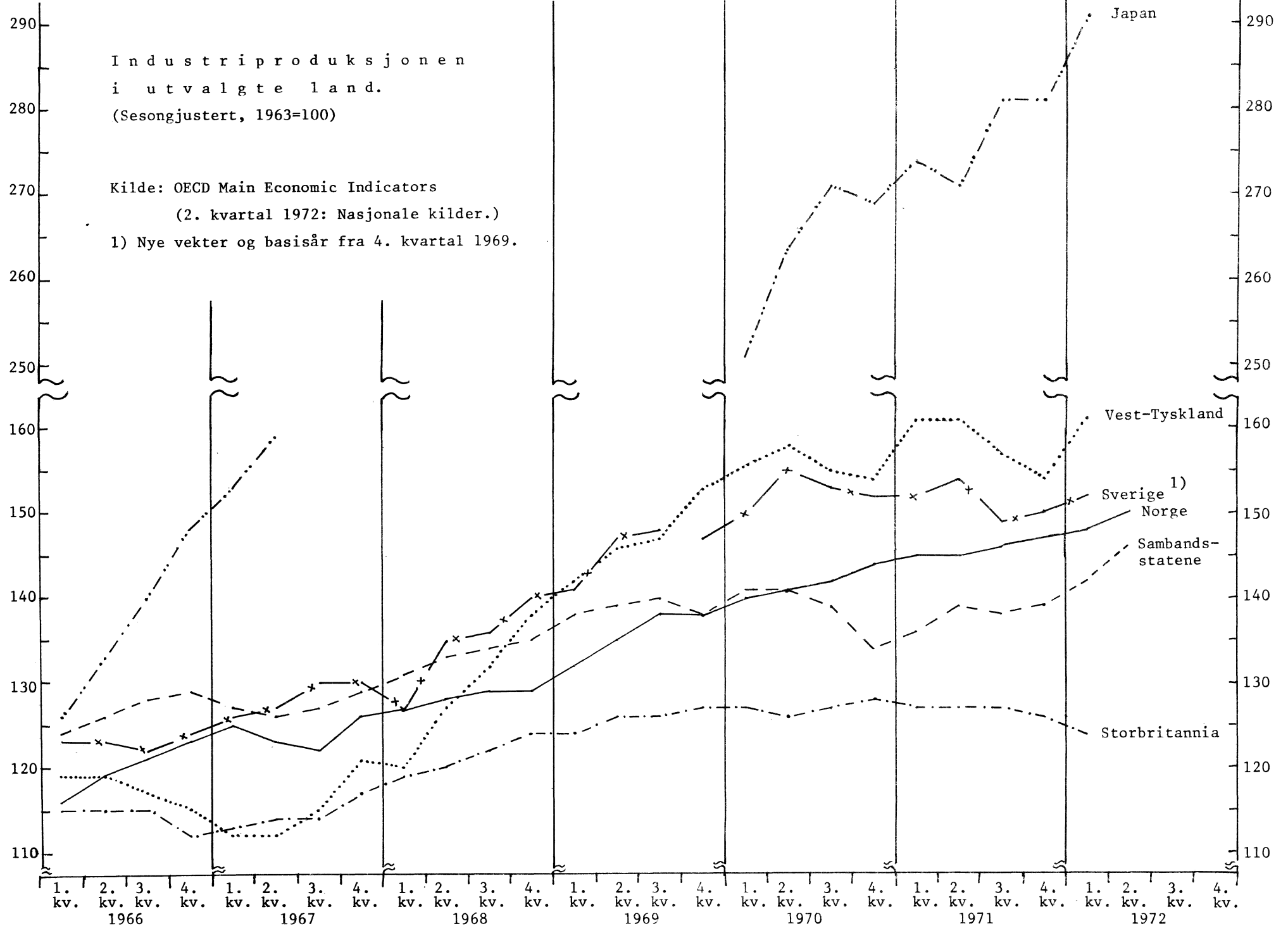
K i l d e : 1965-1970: OECD; "Main Economic Indicators".

1971-1973 I: Offisielle nasjonale anslag og prognoser hvis intet annet er angitt.

1) Parentesene gjelder publiseringsmåneden.

2) EF-Kommisjonens prognose.

3) OECD's juniprognose for veksten (sesongjustert, årlig rate) fra 2. halvår 1972 til 1. halvår 1973.



I N o r g e ser det ut til at en konjunkturfase med noe høyere veksttakt i industriproduksjonen er innledet. Foreløpig er det relativt moderate vekststimulanser fra utlandet, der bunnpunktet i konjunkturkurven ble passert alt for noen tid siden, som utgjør den viktigste drivkraften bak den nye oppgangen i Norge. Både tidligere erfaringer og aktuelle investeringsindikatorer tyder imidlertid på at også investeringsetter-spørselen etterhvert vil bli et betydelig vekstelement. Konsumetterspørselen har hittil i år bare vist svak vekst og virkningene av lønnsoppgjøret i vår på forbruksutviklingen vil trolig vise seg å bli nokså moderate.

Etter gjennomgående å ha vist svært svak vekst gjennom 1971 og 1. kvartal i år tok industriproduksjonen seg godt opp utover våren og forsommeren. Etter sesongkorrigererte oppgaver steg produksjonen i gruvedrift, industri og kraftforsyning under ett med 1,2 prosent (eller bortimot 5 prosent regnet som årlig rate) fra 1. kvartal til 2. kvartal. For den egentlige industrien var økingen enda sterkere (1,6 prosent, eller 6-7 prosent regnet som årlig rate), mens produksjonen i gruvedrift og kraftforsyning gikk ned med henholdsvis 6 prosent og 1,2 prosent. Den sterke produksjonsnedgangen i gruvedrift var ikke etterspørselsbetinget.

Ser vi på produksjonen etter anvendelse, viste både eksportvareproduksjonen og konsumvareproduksjonen god vekst fra 1. til 2. kvartal (henholdsvis 1,6 prosent og 1,5 prosent), mens investeringsvareproduksjonen ikke endret seg vesentlig. Produksjonen av varer til vareinnsats i bygg og anlegg økte med 2,0 prosent og produksjonen av varer til vareinnsats ellers gikk opp med 1,7 prosent.

Eksportvareproduksjonen tok til å stige igjen i vårmånedene, etter å ha stagnert siden i fjor sommer. Fra mars til juni i år økte eksportvareproduksjonen med vel 5 prosent (sesongkorrigert). De to store tradisjonelle eksportindustrigrupper som ble særlig hardt rammet av den internasjonale konjunktursvikten, nemlig treforedlingsindustrien og primær jern- og metallindustri, hadde imidlertid så sent som i juni ennå ikke vist klare tegn til omslag. I treforedlingsindustrien gikk produksjonen sterkt ned i løpet av første halvår i år, mens produksjonen i primær jern- og metallindustri gjennomgående stagnerte, enda eksporten tok seg noe opp etter svikten i 1971.

Arbeidsløsheten er frømddeles lav for hele landet sett under ett, men tallet på arbeidsløse ligger fortsatt noe høyere enn for ett år siden. Mens det ved utgangen av mai, juni og juli i år var registrert henholdsvis 10 200, 8 500 og 8 200 helt arbeidsløse, var de tilsvarende tallene for de samme månedene i fjor 8 500, 6 500 og 6 500. Arbeidsdirektoratets stramhetsindikator,

som nyttes som mål på stramheten på arbeidsmarkedet, var i gjennomsnitt for 1. kvartal 58 og for 2. kvartal 78, mot henholdsvis 68 og 94 i de samme kvartaler i fjor.

Gjennom hele 1971 fram til november lå arealet av bygg under arbeid (landbruksbygg ikke medregnet) til dels betydelig høyere enn ett år tidligere, men i desember var avviket ubetydelig. Hittil i 1972 har arealet av bygg i arbeid vist lavere tall enn i de tilsvarende måneder i 1971; ved utgangen av 1. kvartal i år var nedgangen fra samme tidspunkt året før 4,6 prosent og ved utgangen av første halvår 4,1 prosent. - Samlet igangsatt areal, som både i januar, februar og april hadde ligget betydelig lavere enn i de samme månedene i 1971, viste stigning over året både i mai og juni. For 2. kvartal under ett lå igangsatt areal 6,7 prosent høyere enn i 2. kvartal 1971, mens det i 1. kvartal ble registrert en nedgang over året på 17,5 prosent og i 4. kvartal i fjor en nedgang på 6,6 prosent. Endringen var særlig markert for industribygg, som viste en nedgang i igangsatt areal på 35,5 prosent fra 4. kvartal 1970 til 4. kvartal 1971 og på 43,5 prosent fra 1. kvartal 1971 til 1. kvartal 1972, mens igangsatt areal i 2. kvartal 1972 lå 42,9 prosent høyere enn i samme kvartal året før. Igangsettingen av nye boliger, som gjennomgående holdt seg godt oppe i siste halvår i fjor, lå i 1. kvartal 9,0 prosent lavere enn i samme kvartal året før, da igangsatt boligareal var uvanlig høyt. Fra 2. kvartal 1971 til 2. kvartal 1972 økte imidlertid igangsatt boligareal med 3,1 prosent. - Arealet av fullførte bygg lå i 1. kvartal 5,9 prosent høyere og i 2. kvartal 4,3 prosent høyere enn i de samme kvartaler ett år tidligere. Boliger viste i begge kvartaler øking over året i fullført areal, mens arealet av andre bygg under ett (utenom landbruksbygg) gikk ned.

Etter ordrestatistikken for 2. kvartal å dømme har investerings- etterspørselen ennå ikke vist noe tydelig oppsving, men den ligger fortsatt på et høyt nivå.

Verdien av nye ordrer fra innenlandske kunder til investeringsvareindustrien (definert som jern- og metallindustrien utenom primær jern- og metallindustri og skipsverft) var i 2. kvartal i år riktignok 13 prosent høyere enn i samme kvartal i fjor, men opplysninger som foreligger viser at storparten av denne økingen ikke er utslag av en konjunkturbestemt innenlandsk investeringsetterspørsel. Den ikke-konjunkturbestemte etterspørsels- økingen falt på maskinindustrien, som derfor viste meget høye ordretall i 2. kvartal; den registrerte ordretilgang fra innenlandske kunder var her over 50 prosent høyere enn i samme kvartal i 1972. De to andre grenene av investeringsvareindustrien viste bare svak øking i innenlandsk ordretilgang;

i jern- og metallvareindustrien lå den (regnet i løpende priser) 0,6 prosent, og i elektroteknisk industri 3 prosent, høyere i 2. kvartal i år enn ett år tidligere. De innenlandske ordreserverne for investeringsvareindustrien, som økte sterkt gjennom 1969 og 1970, har bare vist små svingninger siden 4. kvartal 1970.

For de to gruppene av konsumvareindustrien som dekkes av ordrestatistikken, nemlig tekstilindustrien og bekledningsindustrien, viste ordretilgangen i 2. kvartal nedgang fra samme kvartal i fjor - med henholdsvis 1,6 prosent og 3,7 prosent.

I den primære jern- og metallindustrien, der ordreutviklingen først og fremst gjenspeiler utenlandsetterspørselen, lå tilgangen på nye eksportordrer hele 45 prosent høyere i 2. kvartal i år enn ett år tidligere. Den uvanlig sterke veksten henger i første rekke sammen med at visse ordrer som går inn med lange mellomrom representerer svært stor verdi ved hver enkelt bestilling. En stor del av ordretilgangen i 2. kvartal gjaldt slike varer, men den reflekterte også en viss konjunkturrell forsterking av utenlandsetterspørselen. De samlede ordreserver i den primære jern- og metallindustrien, som i alle fire kvartaler i 1971 og i 1. kvartal 1972 lå til dels betydelig lavere enn i samme kvartal ett år tidligere, økte med om lag 3 prosent fra 2. kvartal 1971 til 2. kvartal i år.

De anslag for investeringene i 1972 som industri- og gruvebedriftene ga i mai lå om lag 2 prosent høyere enn anslagene for 1972 gitt i februar. Det er vanlig at bedriftene oppvurderer sine anslag fra februar til mai, og oppjusteringen i år svarte omtrent til den gjennomsnittlige oppjustering av de tilsvarende anslag i de foregående fem år. Derimot var oppjusteringen av 1972-anslagene fra november til mai (8 prosent) atskillig svakere enn gjennomsnittlig oppjustering fra november til mai i siste femårsperiode (13 prosent).

En sammenlikning av bedriftenes investeringsforventninger med de faktisk utførte investeringer i årene 1967-1971 viser at de investeringer bedriftene i industri og gruve drift under ett gjennomførte i disse årene stort sett lå noe høyere enn hva bedriftene ventet i mai i investeringsåret, og at avviket stort sett var av samme prosentvise størrelsesorden i alle disse år. Etter maianslagene svingte de ventede investeringer - uttrykt som prosentdel av de faktiske investeringer - mellom 96 og 99 prosent i årene 1967-1971. Om vi på dette grunnlag forutsetter at anslagene for 1972 gitt i mai i år vil utgjøre 97,5 prosent (gjennomsnittet for årene 1967-1971) av industri- og gruvebedriftenes faktiske investeringer i 1972, vil disse vise en nedgang på vel 1 prosent fra året før. Legger vi den høyeste prosentdelen i perioden 1967-1971 (99 prosent) til grunn, vil vi få

en nedgang på 3 prosent, mens vi med den laveste prosentdelen (96) som utgangspunkt vil få en beregnet øking på 0,8 prosent i verdien av industri- og gruvebedriftenes investeringer fra 1971 til 1972.

Industri- og gruvebedriftene gav i mai også anslag for sine investeringsutgifter i 1973. Disse anslagene representerte en vel 8 prosent høyere verdi enn de tilsvarende anslag for 1972 som bedriftene gav i mai i fjor. Erfaringer fra tidligere investeringsundersøkelser tyder på at en på grunnlag av maianslagene for kommende år kan forutsi retningen av investeringsutviklingen, men ikke styrken av utslaget. - Alt i alt tyder investeringsundersøkelsen i 2. kvartal på at investeringsetterspørselen fra bedrifter i industri- og gruve drift neppe vil endre seg mye fra 1971 til 1972, men at et oppsving kan ventes fra 1972 til 1973.

Som omtalt i junioversikten tydet utviklingen av detaljomsetningsindeksen i perioden januar-april i år på forholdsvis svak vekst i det private forbruket. Da detaljomsetningen også i mai og juni lå forholdsvis lavt i forhold til de samme måneder i fjor, ble stigningen i detaljomsetningsvolumet (detaljomsetningsindeksen deflatert med konsumprisindeksen) fra 1. halvår i fjor til 1. halvår i år svært liten, bare 0,7 prosent. Den uvanlig svake veksten i forbruksetterspørselen må i første rekke - i hvert fall fram til juni - ses på bakgrunn av utviklingen i de personlige disponible realinntekter før det nye lønnsoppgjøret (se SU nr. 25, 1972).

Detaljomsetningsvolumet i mai viste en nedgang på 3 prosent fra samme måned i fjor. Fra mai til juni økte imidlertid detaljomsetningsvolumet sterkere enn sesongnormalt, trolig fordi det nye lønnsoppgjøret - etter de opplysninger som foreligger - slo ut i høyere utbetalinger i juni. Likevel lå detaljomsetningen i juni - regnet i volum - ikke høyere enn i samme måned i fjor. Da høyere private disponible realinntekter ikke alltid umiddelbart slår ut i høyere forbruk, kan det tenkes at også veksttaket i detaljomsetningen i månedene fremover vil være noe påvirket av lønnsøkningen. Bl.a. kan de dårlige værforholdene i juni ha bidratt til en slik "forsinket effekt". Delindeksen for omsetningen av tekstil- og bekledningsvarer synes å støtte en slik antakelse; mens totalindeksen for detaljomsetningsverdien lå 7,5 prosent høyere i juni i år enn i juni i fjor, lå verdiindeksen for tekstil og bekledning i juni bare 0,9 prosent høyere enn ett år tidligere, dvs. betydelig lavere regnet i volum.

Etter de siste oppgavene over utenrikshandelen har vareeksporten, som gjennomgående viste en underliggende tendens til stagnasjon i annet halvår i fjor og i de første månedene av 1972, tatt seg godt opp utover våren og sommeren. Etter sesongjusterte tall økte verdien av vareeksporten med en årlig rate på 12-13 prosent fra februar-april til mai-juli.

Etter ujusterte oppgaver lå eksportverdien i første halvår 9,4 prosent høyere enn i samme tidsrom i fjor, mens den tilsvarende vekstrate for annet halvår i fjor var 1,4 prosent og for første halvår 8,8 prosent. Fordelingen av eksporten på varegrupper i første halvår i år viser at eksportveksten i første rekke falt på ikke-tradisjonelle eksportvarer, særlig på produkter fra verkstedsindustrien. Markedsutviklingen for de viktigste tradisjonelle eksportvarene (utenom fisk og fiskevarer), nemlig treforedlingsprodukter og metaller, tyder imidlertid på at det også for disse varer kan ventes en noe sterkere eksportøkning senere på året.

Sesongjusterte tall for verdien av vareimporten viste en stigning på 10-11 prosent (årlig rate) fra februar-april til mai-juli, men tilbakegående tall kan tyde på at den underliggende veksttendens er svakere enn dette tallet gir uttrykk for. I første halvår under ett lå importverdien (ujustert) bare 1,2 prosent høyere enn i første halvår 1971. Den svake importveksten henger sammen med en nedgang i importen av investeringsvarer og av varer til vareinnsats på (1 prosent for hver av disse varegruppene). Importen av varer til konsum økte med 9 prosent fra første halvår 1971 til første halvår i år.

Utenriksregnskapet for de første fem månedene av 1972 viste et driftsoverskott på 95 mill.kr., mot et underskott på 895 mill.kr. i samme tidsrom i fjor. Den markerte endringen i driftsbalansen (til sammen på 990 mill.kr.) henger i første rekke sammen med en nedgang (919 mill.kr.) i nettoimporten av skip, men også underskottet på varebalansen (medregnet eksport av nybygde skip) gikk betydelig ned (med 457 mill.kr.), både som følge av høyere eksport og lavere import. I motsatt retning virket en nedgang på 240 mill.kr. i nettovalutafraktene for skip i utenriksfart og en stigning på 120 mill.kr. i underskottet på rente- og stønadsbalansen. Regnet uten import av skip, eksport av eldre skip og nettovalutafrakter gikk underskottet på driftsbalansen ned med 311 mill.kr., fra 2 893 mill.kr. i januar-mai 1971 til 2 582 mill.kr. i samme periode i 1972. De totale netto gull- og valutabeholdninger steg med 547 mill.kr. fra utgangen av desember 1971 til utgangen av mai 1972.

Konjunkturindikatorer for Norge

Diagram 1. Produksjonsindeks for bergverksdrift, industri og kraftforsyning, sesongjustert. 1961 = 100

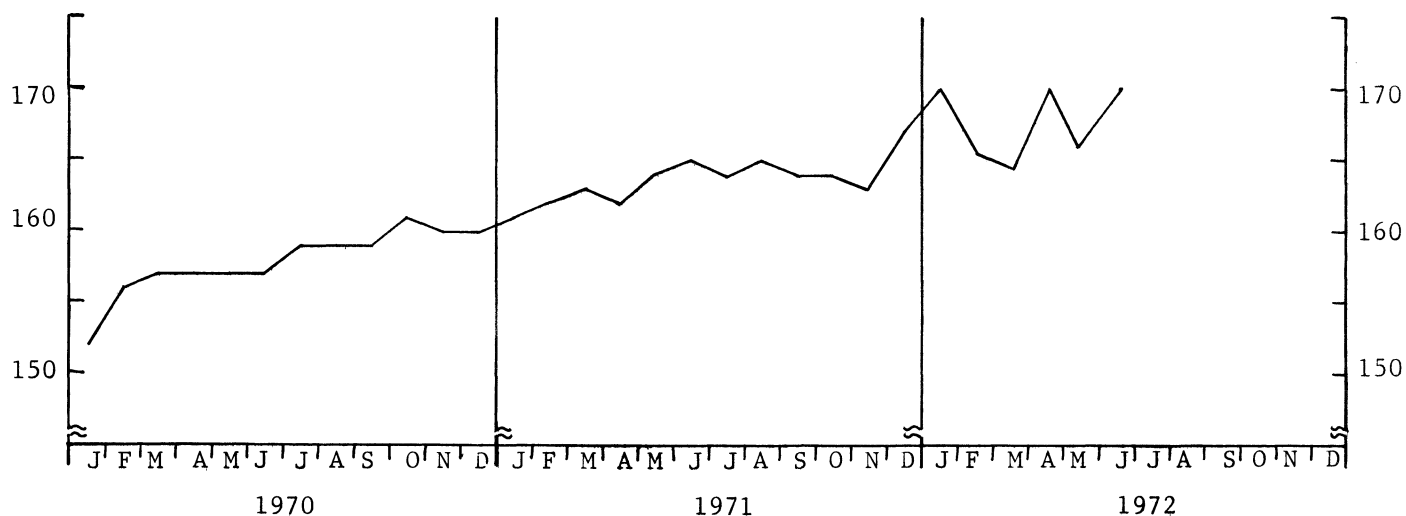


Diagram 2. Produksjonsindeks for bergverksdrift, industri og kraftforsyning etter anvendelse. Sesongjustert. 1961 = 100

For eksport - - - -
 " konsum
 " investering ———

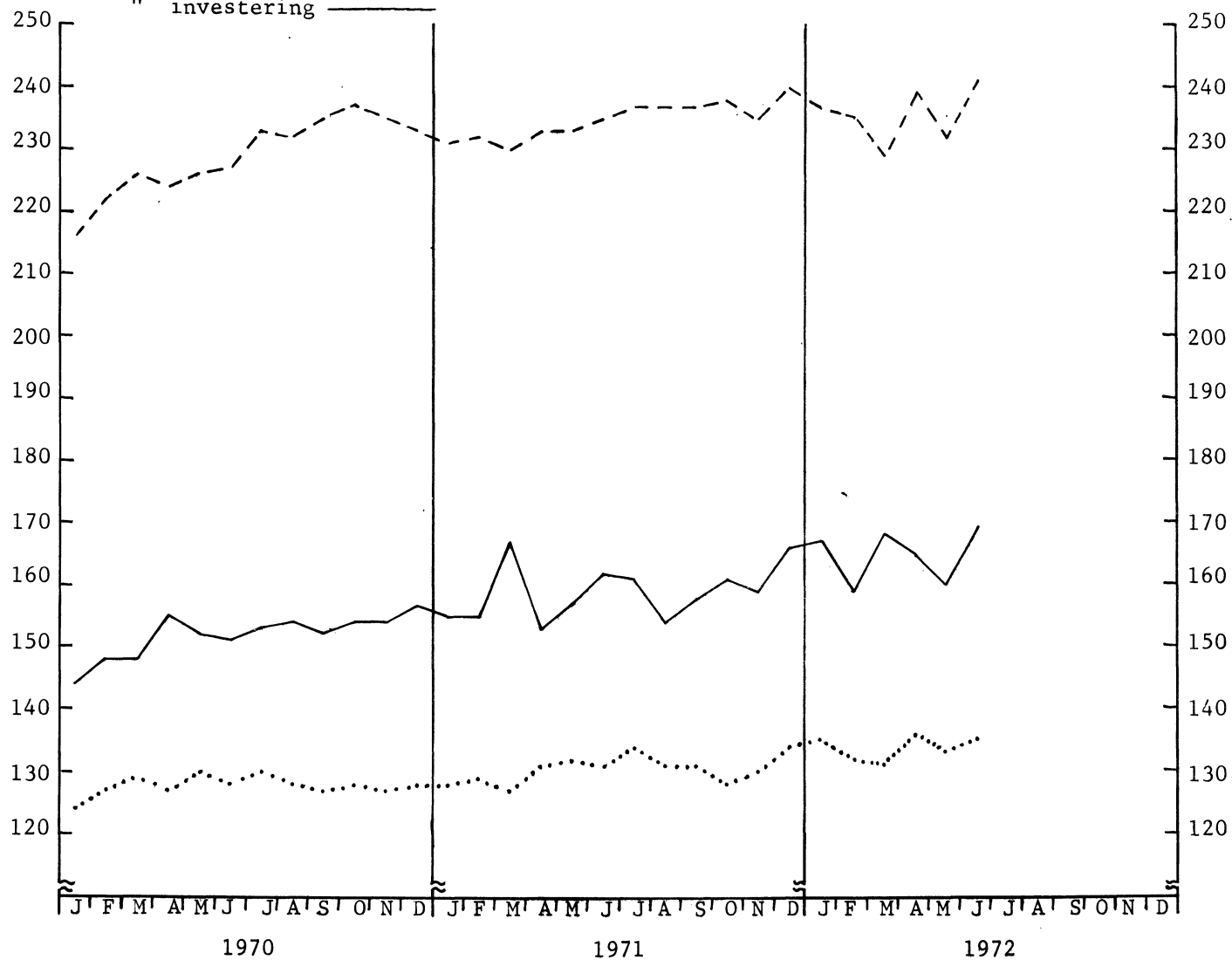


Diagram 3. Arbeidsløshet totalt, 1 000 personer

Gjennomsnitt de tre siste år ———

1971

1972 - - - - -

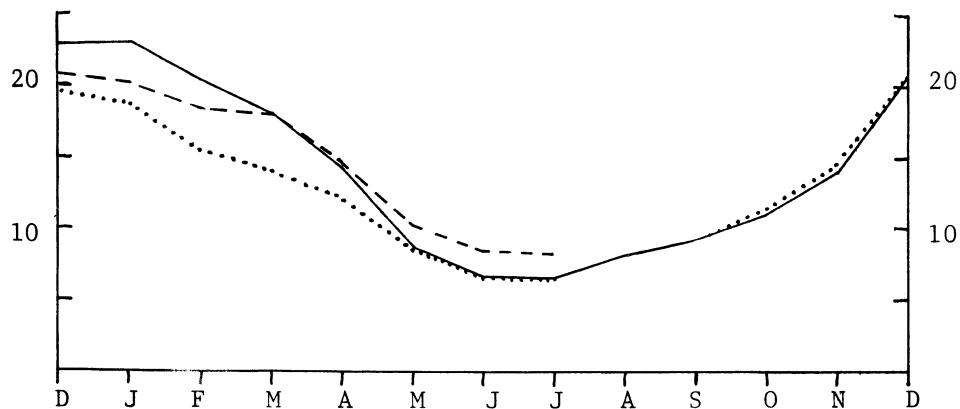


Diagram 4. Ordretilgangen. Gj.sn. 1. halvår 1962 = 100.

Primær jern- og metallindustri i alt ———

For eksport - - - - -

Annen jern- og metallindustri (unntatt skipsverft)

For hjemmemarked

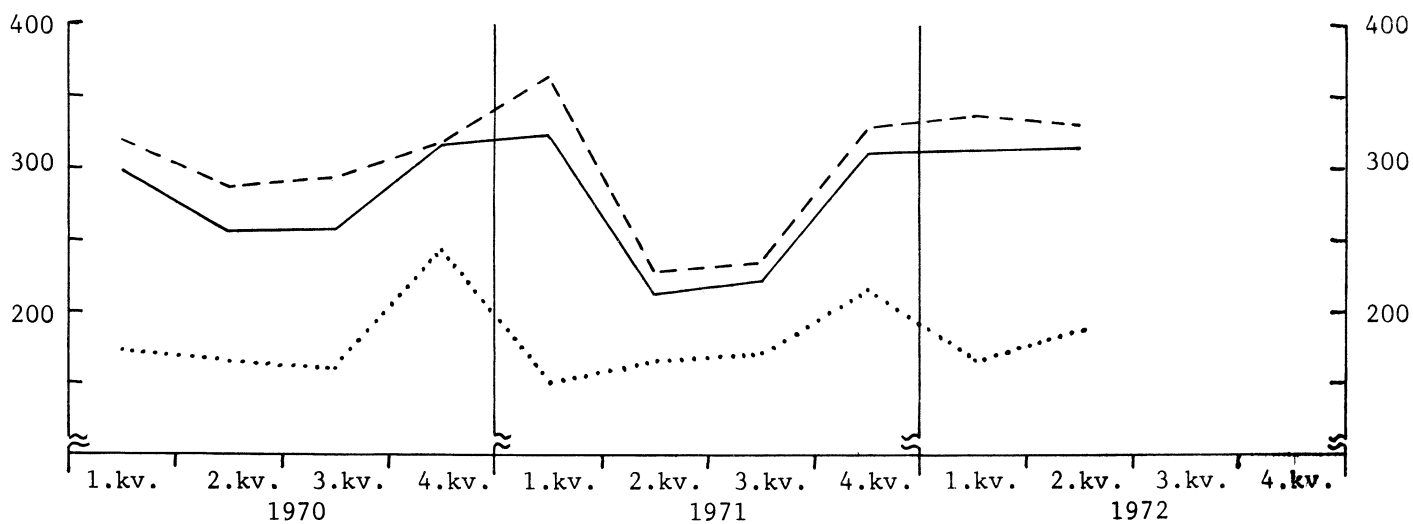


Diagram 5. Ordreserven. Gj.sn. 1. halvår 1962 = 100

Primær jern- og metallindustri ———

Annen jern- og metallindustri (unntatt skipsverft)

Tekstil -.-.-.-

Bekledning - - - - -

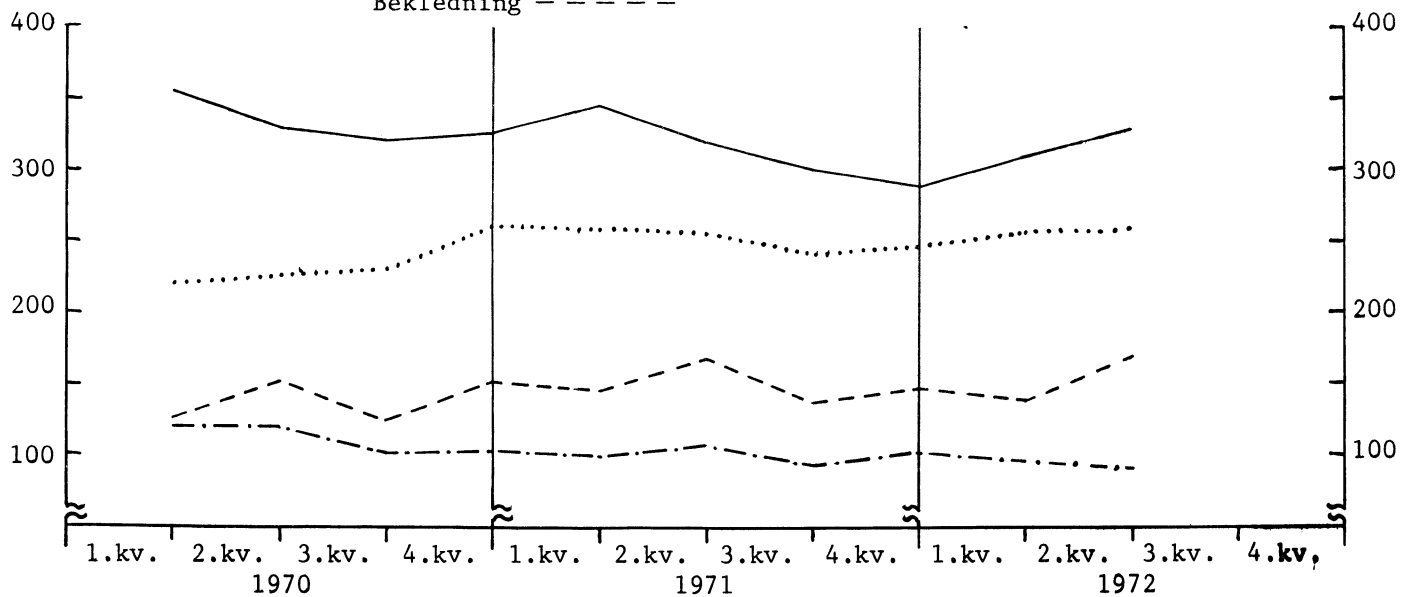


Diagram 6. Detaljomsetningsvolum
 3 måneders bevegelig gjennomsnitt ————
 1970 = 100

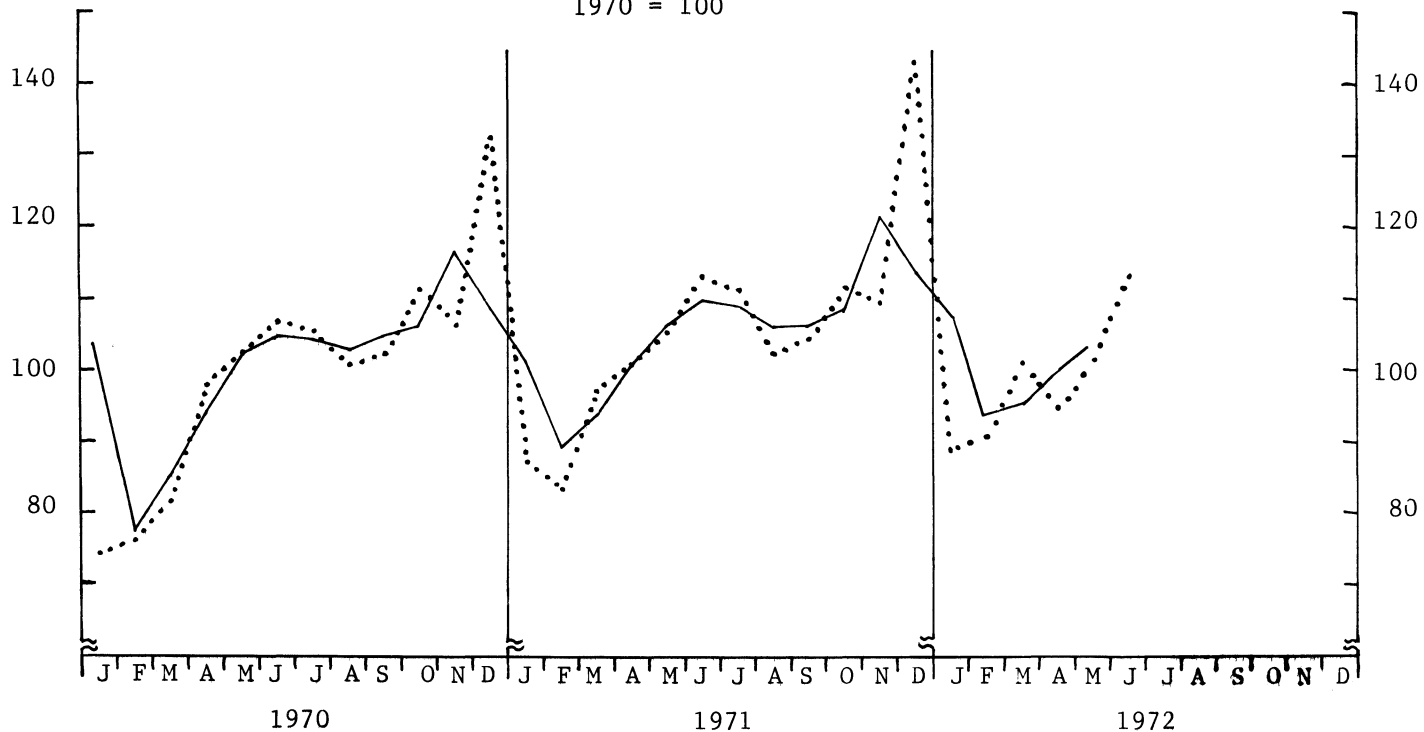


Diagram 7. Vareeksport (uten skip). Mill.kr. Sesongjustert ————
 Vareimport (uten skip). Mill.kr. Sesongjustert
 1970 = 100

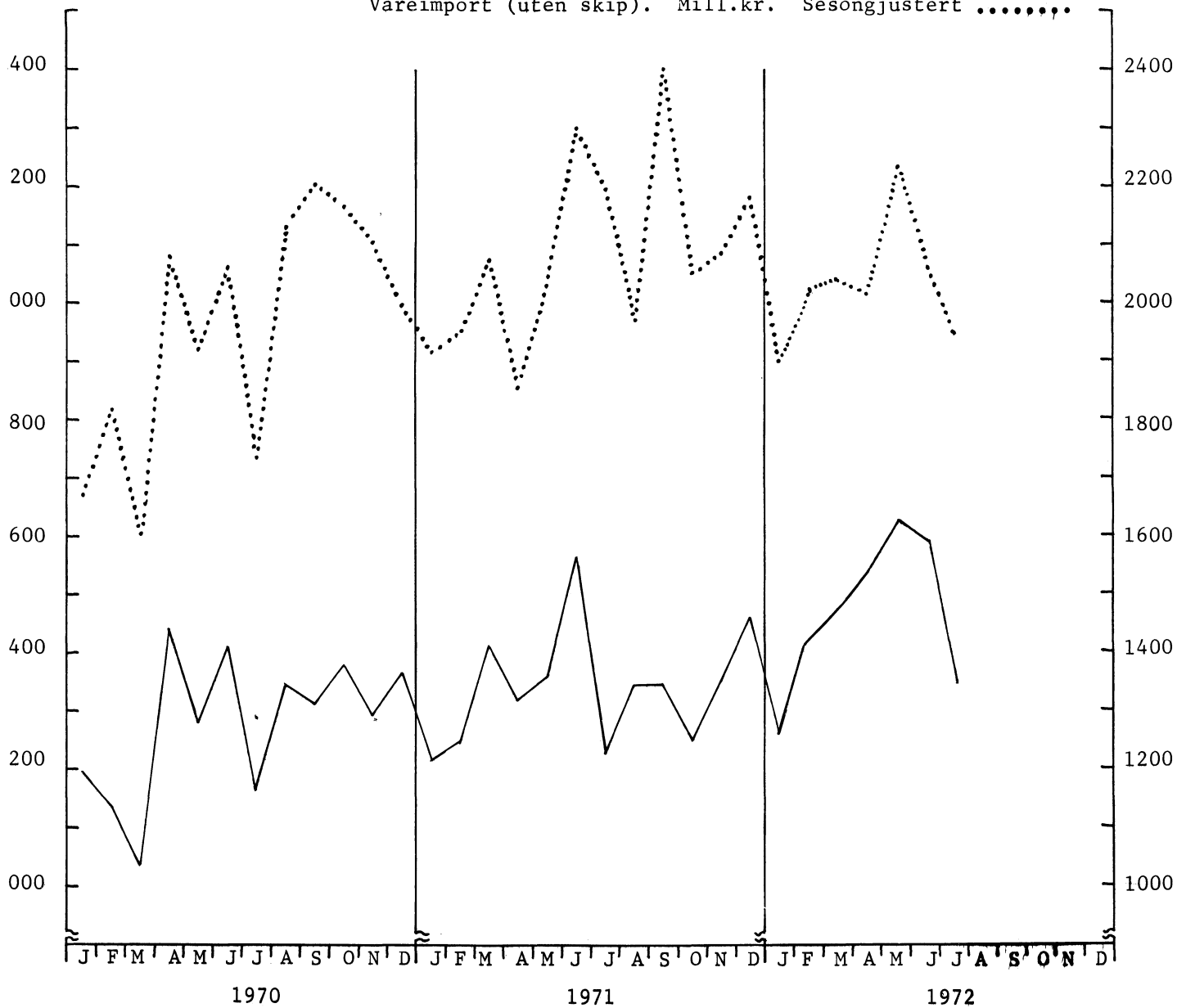


Diagram 8. Bygg satt i gang, 1 000 m²
 3 måneders bevegelig gjennomsnitt
 1971 = ———
 1972 = - - - -

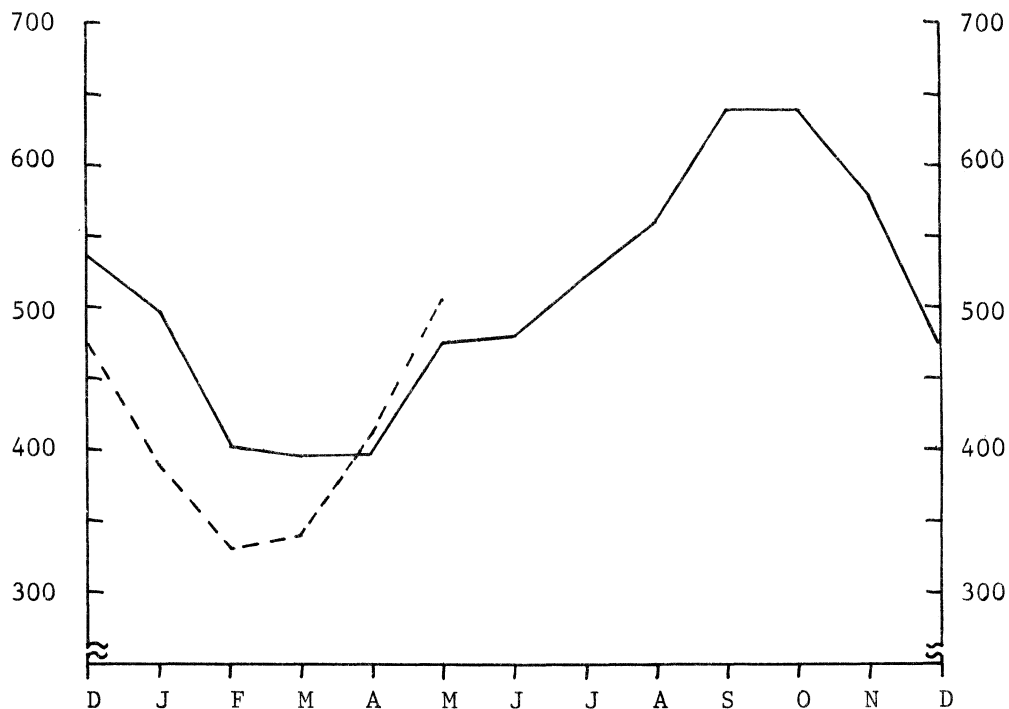
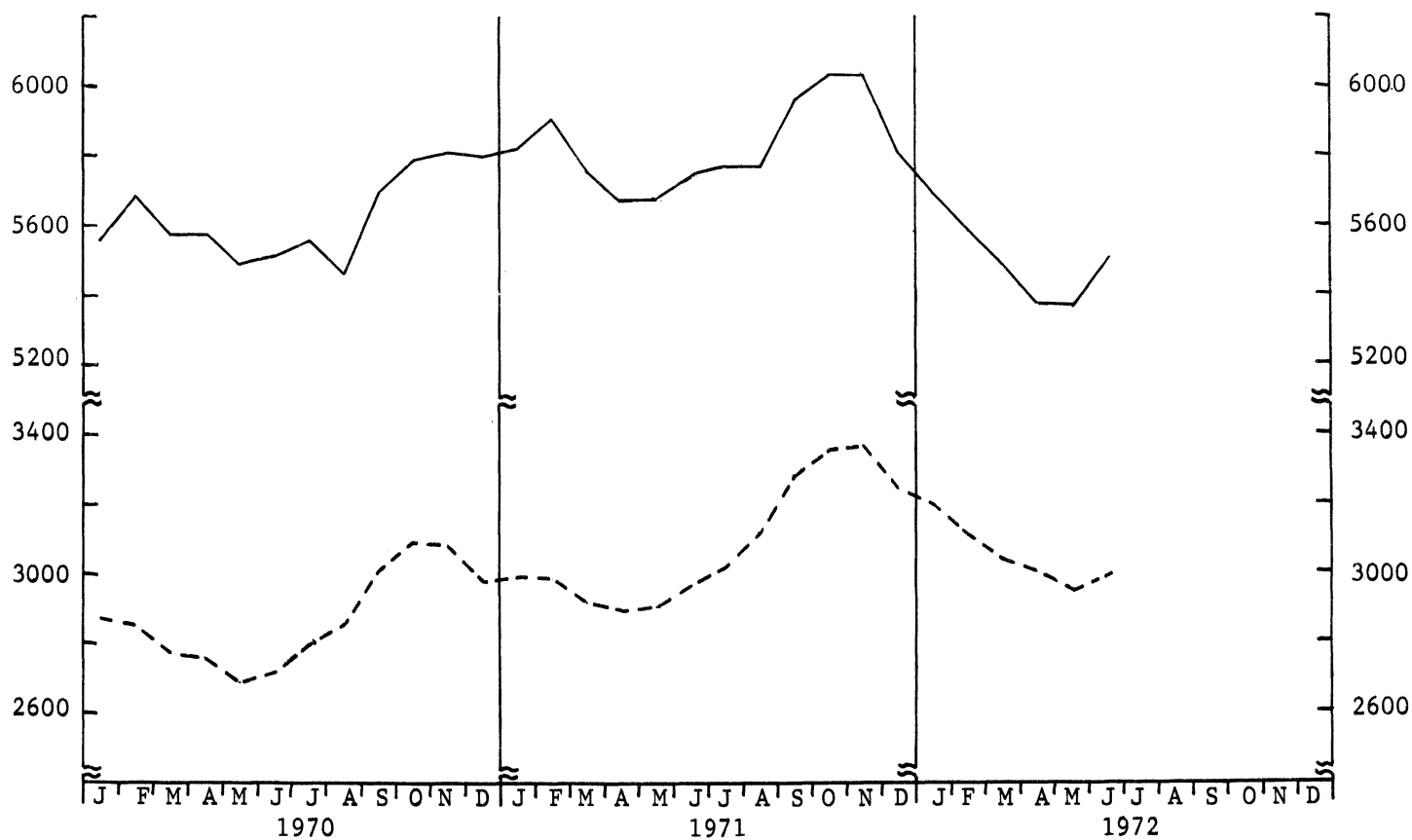


Diagram 9. Bygg i arbeid, 1 000 m²
 I alt ———
 Boliger - - - -



Aktuelle konjunkturtall for Norge

(Relative tall. Gjennomsnittlig månedstall 1971 = 100)⁴⁾

| | April-juni | | Juni | April | Mai | Juni |
|--|------------|-------|-------|-------|-------|-------|
| | 1971 | 1972 | 1971 | 1972 | | |
| Arbeidsmarkedet: | | | | | | |
| Arbeidsløyse i alt | 74,6 | 91,3 | 53,3 | 120,5 | 83,6 | 69,7 |
| Av dette: Industri, bygge- og anleggsvirksomhet ... | 77,9 | 85,8 | 51,5 | 116,2 | 77,9 | 63,2 |
| Ledige plasser | 137,1 | 105,0 | 129,0 | 100,0 | 113,1 | 101,9 |
| Stramhetsindikator ¹⁾ | 116,0 | 95,5 | 114,4 | 86,1 | 99,6 | 100,9 |
| Industriproduksjon: | | | | | | |
| Hele industrien | 98,6 | 105,3 | 107,9 | 106,1 | 97,6 | 112,1 |
| Produksjon etter anvendelse: | | | | | | |
| Eksport | 101,9 | 106,2 | 109,9 | 106,4 | 99,1 | 112,9 |
| Konsum | 99,0 | 104,8 | 106,0 | 107,5 | 97,0 | 109,8 |
| Investering | 96,2 | 104,4 | 110,7 | 103,1 | 94,3 | 115,7 |
| Vareinnsats i bygg og anlegg | 100,8 | 108,6 | 112,9 | 111,2 | 95,5 | 119,1 |
| Vareinnsats ellers | 98,7 | 103,2 | 105,2 | 106,5 | 95,5 | 107,8 |
| Byggevirksomhet: | | | | | | |
| Bygg satt i gang, boliger | 99 | 100 | 114 | 79 | 104 | 118 |
| Bygg satt i gang, industribygg | 80 | 114 | 85 | 58 | 131 | 154 |
| Bygg under arbeid, boliger | 95 | 96 | 96 | 97 | 95 | 96 |
| Bygg under arbeid, industribygg ... | 103 | 84 | 101 | 83 | 84 | 87 |
| Detaljomsætning: | | | | | | |
| I alt | 99,4 | 103,2 | 106,2 | 93,8 | 101,8 | 114,2 |
| Utenrikshandel: | | | | | | |
| Eksportverdi, uten skip | 102 | 115 | 113 | 112 | 117 | 115 |
| Eksportverdi, i alt | 99 | 119 | 107 | 115 | 125 | 118 |
| Importverdi, uten skip | 101 | 104 | 113 | 100 | 110 | 101 |
| Importverdi, i alt | 106 | 104 | 112 | 104 | 95 | 114 |
| Innførselsoverskott, i alt | 118 | 79 | 121 | 84 | 46 | 107 |
| Eksportvolum, uten skip ²⁾ | 100 | 111 | .. | .. | .. | .. |
| Importvolum, uten skip ²⁾ | 97 | 96 | .. | .. | .. | .. |
| Sjøfart: | | | | | | |
| Turfrakter, tørrlastskip | 95 | 85 | 89 | 83 | 85 | 86 |
| Turfrakter, tankskip | 79 | 66 | 64 | 51 | 71 | 75 |
| Skip i opplag | 140 | 940 | 231 | 1 188 | 951 | 681 |

Aktuelle konjunkturtall for Norge (forts.)

(Relative tall. Gjennomsnittlig månedstall 1971 = 100)⁴⁾

| | April-juni | | Juni | April | Mai | Juni |
|--|------------|------|------|-------|-----|------|
| | 1971 | 1972 | 1971 | 1972 | | |
| Offentlige finanser: | | | | | | |
| Innbetalt alminnelig omsetningsavgift | 124 | 136 | 154 | 194 | 37 | 151 |
| Penger og kreditt: | | | | | | |
| Innenlandske utlån til andre enn banker | 100 | 112 | 102 | 110 | 111 | 114 |
| Forretningsbanker, innskott fra andre enn banker | 99 | 112 | 100 | 111 | 111 | 113 |
| Forretningsbanker, likvide beholdninger | 68 | 152 | 73 | 154 | 152 | 150 |
| Postgiro, omsetning | 100 | 112 | 112 | 112 | 110 | 113 |
| Åpnede akkordforhandlinger | 167 | 75 | 175 | 75 | 25 | 125 |
| Aksjeindeks ³⁾ | 99 | 89 | 98 | 83 | 91 | 93 |
| Priser: | | | | | | |
| Eksportpriser, uten skip ²⁾ | 100 | 97 | .. | .. | .. | .. |
| Importpriser, uten skip ²⁾ | 99 | 100 | .. | .. | .. | .. |
| Bytteforhold, uten skip ²⁾ | 101 | 97 | .. | .. | .. | .. |
| Engrosprisindeks | 99 | 102 | 99 | 102 | 102 | 102 |
| Konsumprisindeks | 99 | 106 | 100 | 106 | 106 | 107 |

1) Registrerte ledige plasser i løpet av perioden (inklusive beholdning ved periodens begynnelse) i prosent av det tilsvarende antall arbeidssøkende.

2) Gjelder månedene jan.-mars.

3) Gjelder månedene mai-juli.

4) De årsgjennomsnitt som relativtallene i denne tabellen bygger på er gjengitt i Statistisk månedshefte, side 4 og 5.

Utenrikshandelen i juli 1972. Foreløpige tall

Statistisk Sentralbyrås foreløpige oppgaver over verdien av utenrikshandelen uten skip i juli 1972 viser en innførsel på 1 691 mill.kr. og en utførsel på 1 265 mill.kr. I juni 1972 var innførselen 2 103 mill.kr. og utførselen 1 544 mill.kr.

I juli 1971 viste oppgavene over verdien av utenrikshandelen uten skip en innførsel på 1 911 mill.kr. og en utførsel på 1 155 mill.kr.

Konsumprisindeksen pr. 15. juli 1972 (1968 = 100)

Statistisk Sentralbyrås konsumprisindeks pr. 15. juli 1972 steg 1,2 poeng fra måneden før, fra 129,5 til 130,7.

Gruppen matvarer trakk totalindeksen opp med 0,7 poeng. Mesteparten av denne stigningen skyldes høyere priser på kjøtt og kjøttvarer, fløte og ost, grønnsaker, frukt, bær og poteter. Prisen på egg gikk ned.

Gruppen reiser og transport trakk indeksen opp med 0,3 poeng, møbler og husholdningsartikler med 0,1 poeng og hver av gruppene bolig, lys og brensel og andre varer og tjenester med knapt 0,1 poeng.

Indekstall 1968 = 100

| | Juni 1971 | Juli 1971 | Juni 1972 | Juli 1972 |
|--------------------------------------|--------------|--------------|--------------|--------------|
| Matvarer | 124 | 126 | 133 | 135 |
| Drikkevarer og tobakk | 124 | 124 | 130 | 130 |
| Klær og skøtøy | 115 | 116 | 124 | 125 |
| Bolig, lys og brensel | 121 | 122 | 129 | 129 |
| Møbler og husholdningsartikler | 116 | 117 | 124 | 125 |
| Helsepleie | 120 | 120 | 129 | 129 |
| Reiser og transport | 118 | 120 | 129 | 130 |
| Fritidssysler og utdanning | 120 | 119 | 130 | 130 |
| Andre varer og tjenester | 124 | 125 | 133 | 134 |
| T o t a l | 120,5 | 121,6 | 129,5 | 130,7 |

Konsumprisindeks, 1968 = 100. Varer og tjenester etter leveringssektor

| | Vekt 0/00 | Juni 1971 | Juli 1971 | Juni 1972 | Juli 1972 |
|--|---------------------|--------------|--------------|--------------|--------------|
| 1. Jordbruksvarer | 176,0 | 122,1 | 124,3 | 132,0 | 135,5 |
| 1.1 Mindre bearbeidde | 119,2 | 123,0 | 124,8 | 133,8 | 137,3 |
| 1.2 Mer bearbeidde | 056,8 | 120,2 | 123,3 | 128,1 | 131,9 |
| 2. Fiskevarer | 024,4 | 132,7 | 134,1 | 146,1 | 146,0 |
| 3. Andre norskproduserte konsumvarer ... | 405,7 ¹⁾ | 119,5 | 120,0 | 127,6 | 127,8 |
| 3.1 Lite påvirket av verdens- markedets priser | 143,5 ²⁾ | 122,6 | 123,9 | 134,1 | 134,9 |
| 3.2 Påvirket av verdensmarkedet p.g.a. stort importinnhold eller råstoffpris bestemt på verdens- markedet | 054,0 ²⁾ | 118,6 | 118,9 | 124,8 | 125,0 |
| 3.3 Påvirket av verdensmarkedet p.g.a. konkurranse fra utlandet. | 208,2 ¹⁾ | 117,6 | 117,6 | 123,8 | 123,6 |
| 4. Importerte konsumvarer | 186,6 ¹⁾ | 118,7 | 119,8 | 126,4 | 126,8 |
| 4.1 Uten norsk konkurranse | 145,3 ¹⁾ | 120,7 | 121,7 | 129,1 | 129,7 |
| 4.2 Med norsk konkurranse | 041,3 ¹⁾ | 110,4 | 111,5 | 117,0 | 116,9 |
| 5. Husleie | 056,2 | 117,3 | 117,3 | 123,5 | 123,5 |
| 6. Andre tjenester | 151,1 | 122,9 | 124,1 | 135,0 | 137,9 |
| 6.1 Med arbeidslønn som dominerende prisfaktor | 043,6 | 130,0 | 130,4 | 141,2 | 144,7 |
| 6.2 Også med andre viktige pris- komponenter | 107,5 | 120,1 | 121,5 | 132,5 | 135,2 |
| T o t a l | 1 000,0 | 120,5 | 121,6 | 129,5 | 130,7 |

1) Reviderte vekter fra 15. januar 1972.

2) Reviderte vekter fra 15. juli 1972.

Engrosprisindeksen pr. 15. juli 1972 (1961 = 100)

(Forrige månedsmelding ble offentliggjort i SU nr. 30, 1972)

Statistisk Sentralbyrås engrosprisindeks pr. 15. juli 1972 var 137 mot 136 måneden før.

Engrosprisindeks (prisindeks for førstegangsomsetningen innen landet). 1961 = 100

| | Juni 1971 | Juli 1971 | Juni 1972 | Juli 1972 |
|--|--------------|--------------|--------------|--------------|
| Matvarer | 144 | 148 | 148 | 153 |
| Drikkevarer og tobakk | 144 | 144 | 147 | 147 |
| Råvarer | 129 | 131 | 126 | 126 |
| Fast brensel, brenselolje og elektrisk kraft . | 131 | 131 | 133 | 134 |
| Animalske og vegetabiliske oljer og fett | 124 | 130 | 110 | 109 |
| Kjemikalier | 120 | 121 | 125 | 124 |
| Bearbeidde varer | 129 | 129 | 132 | 133 |
| Maskiner og transportmidler | 125 | 125 | 132 | 132 |
| Forskjellige ferdigvarer | 128 | 128 | 134 | 134 |
| T o t a l | 132 | 134 | 136 | 137 |
| Konsumvarer | 136 | 137 | 143 | 144 |
| Ikke-varige produksjonsmidler | 132 | 134 | 134 | 135 |
| Av dette: Byggematerialer | 136 | 136 | 140 | 140 |
| Varige produksjonsmidler | 123 | 123 | 129 | 129 |

Ordretilgangen i 2. kvartal 1972 og ordrerreserven pr. 30. juni 1972

(Forrige melding ble offentliggjort i SU nr. 20, 1972)

Statistisk Sentralbyrås indeks over verdien av ordretilgangen i jern og metallindustrien unntatt transportmiddelindustrien, viste en stigning på 30 prosent fra 2. kvartal 1971 til 2. kvartal 1972. Medregnet transportmiddelindustri viste indeksen 4 prosent nedgang. Totalindekstallene var henholdsvis 258 og 269 (gjennomsnitt første halvår 1962 = 100). For innenlandske ordrer var det særlig stigning i primær jern- og metallindustri og maskinindustri. For eksportordrer var det stigning i primær jern- og metallindustri, jern- og metallvareindustri og elektroteknisk industri.

Verdien av ordrerreserven i jern- og metallindustrien i alt viste 2 prosent nedgang i 2. kvartal 1972.

I tekstilindustrien var ordretilgangen i 2. kvartal 1972 vel 1 prosent lavere enn i 2. kvartal 1971. Ordrerreserven viste 6 prosent nedgang i 2. kvartal 1972.

I bekledningsindustrien var ordretilgangen 2 prosent lavere i 2. kvartal 1972 enn i 2. kvartal 1971. Ordrerreserven gikk opp 22 prosent i 2. kvartal 1972.

I kjemisk industri var ordretilgangen 23 prosent høyere i 2. kvartal 1972 enn i 2. kvartal 1971. Ordrerreserven gikk opp 22 prosent i 2. kvartal 1972.

Indeks over verdien av ordretilgangen og ordreresserven for jern- og metallindustrien, tekstilindustrien, beklæd-
singsindustrien og kjemisk industri (gjennomsnitt første halvår 1962 = 100)

| | Jern- og metall- industri i alt | | | Primær jern- og metall- industri | | | Trans- port- middel- industri | Annen jern- og metallindustri | | | | | | Tek- stil- indu- stri | Be- klæd- nings- indu- stri | Kje- misk indu- stri |
|---------------------------|---------------------------------------|-----------------|----------------------|--|-----------------|----------------------|--|-------------------------------|-----------------|----------------------|--|--------------------------|--------------------------------------|--------------------------------|---|-------------------------------|
| | I alt | | | I alt | | | | I alt | | | Jern- og metall- vare- industri | Maskin- indu- stri | Elektro- teknisk indu- stri | | | |
| | I alt | Innen- lands | For- eks- port | I alt | Innen- lands | For- eks- port | | I alt | Innen- lands | For- eks- port | | | | | | |
| O r d r e t i l g a n g | | | | | | | | | | | | | | | | |
| 3.kv. 1969 | 231 | 189 | 302 | 290 | 220 | 316 | 337 | 165 | 162 | 176 | 167 | 175 | 160 | 124 | 109 | 263 |
| 4.kv. " | 289 | 233 | 384 | 300 | 359 | 279 | 381 | 255 | 231 | 332 | 273 | 287 | 210 | 148 | 151 | 137 |
| 1.kv. 1970 | 229 | 171 | 326 | 298 | 237 | 319 | 268 | 178 | 173 | 194 | 149 | 157 | 239 | 130 | 109 | 119 |
| 2.kv. " | 420 | 343 | 549 | 255 | 166 | 287 | 1 560 | 174 | 164 | 206 | 150 | 185 | 206 | 130 | 153 | 194 |
| 3.kv. " | 339 | 348 | 325 | 257 | 156 | 293 | 1 050 | 174 | 160 | 220 | 163 | 171 | 197 | 113 | 112 | 269 |
| 4.kv. " | 317 | 280 | 379 | 316 | 310 | 318 | 500 | 262 | 243 | 321 | 196 | 406 | 272 | 149 | 156 | 180 |
| 1.kv. 1971 | 398 | 347 | 484 | 323 | 209 | 364 | 1 340 | 160 | 150 | 193 | 140 | 172 | 188 | 134 | 137 | 137 |
| 2.kv. " | 269 | 188 | 404 | 213 | 172 | 228 | 676 | 178 | 166 | 216 | 152 | 212 | 198 | 124 | 161 | 221 |
| 3.kv. " | 220 | 173 | 298 | 222 | 187 | 235 | 357 | 176 | 172 | 190 | 153 | 190 | 207 | 126 | 118 | 246 |
| 4.kv. " | 300 | 277 | 339 | 310 | 261 | 328 | 478 | 242 | 216 | 326 | 186 | 324 | 272 | 156 | 163 | 241 |
| 1.kv. 1972 | 237 | 170 | 352 | 313 | 246 | 337 | 248 | 190 | 167 | 267 | 168 | 150 | 257 | 134 | 131 | 147 |
| 2.kv. " | 258 | 191 | 371 | 315 | 272 | 331 | 311 | 209 | 188 | 278 | 169 | 288 | 222 | 122 | 155 | 273 |
| O r d r e r e s s e r v e | | | | | | | | | | | | | | | | |
| 3.kv. 1969 | 266 | 221 | 382 | 294 | 261 | 301 | 343 | 163 | 159 | 178 | 145 | 188 | 162 | 104 | 136 | 280 |
| 4.kv. " | 292 | 226 | 463 | 331 | 364 | 324 | 354 | 200 | 183 | 260 | 218 | 231 | 161 | 120 | 154 | 249 |
| 1.kv. 1970 | 306 | 234 | 496 | 355 | 362 | 353 | 360 | 220 | 203 | 279 | 239 | 227 | 199 | 119 | 126 | 204 |
| 2.kv. " | 378 | 285 | 621 | 330 | 308 | 335 | 533 | 226 | 207 | 290 | 241 | 225 | 214 | 119 | 152 | 168 |
| 3.kv. " | 427 | 326 | 688 | 321 | 322 | 320 | 647 | 230 | 207 | 309 | 242 | 234 | 216 | 101 | 125 | 263 |
| 4.kv. " | 440 | 339 | 703 | 326 | 355 | 320 | 649 | 261 | 232 | 359 | 253 | 335 | 214 | 103 | 152 | 249 |
| 1.kv. 1971 | 499 | 389 | 785 | 347 | 339 | 348 | 779 | 258 | 231 | 350 | 247 | 327 | 218 | 99 | 145 | 188 |
| 2.kv. " | 505 | 384 | 820 | 319 | 313 | 320 | 809 | 255 | 232 | 333 | 234 | 308 | 234 | 107 | 163 | 147 |
| 3.kv. " | 493 | 365 | 824 | 301 | 303 | 301 | 801 | 241 | 211 | 340 | 236 | 253 | 236 | 93 | 137 | 221 |
| 4.kv. " | 486 | 373 | 779 | 288 | 303 | 284 | 787 | 245 | 214 | 350 | 220 | 308 | 221 | 101 | 146 | 275 |
| 1.kv. 1972 | 476 | 363 | 771 | 309 | 328 | 305 | 747 | 255 | 224 | 363 | 225 | 304 | 247 | 95 | 138 | 191 |
| 2.kv. " | 466 | 353 | 760 | 328 | 369 | 319 | 711 | 258 | 227 | 362 | 223 | 336 | 231 | 90 | 168 | 232 |

Kvartalsbalanse for kredittforeninger o.l. 2. kvartal 1972

(Forrige balanseoppgave ble offentliggjort i SU nr. 33, 1972)

Statistisk Sentralbyrås kredittmarkedstatistikk viser at kredittforeninger o.l. økte sine utlån i første halvår 1972 med 298 mill.kr. mot en øking på 444 mill.kr. i samme periode året før. Fra utgangen av juni 1971 til utgangen av juni 1972 har de samlede utlån fra kredittforeninger o.l. gått opp med 814 mill.kr. I samme periode økte ihendehaverobligasjonsgjelden med 761 mill.kr.

Tabell 1. Balanse. Mill.kr.

| Balanseposter | I alt | | Av dette: | | | | | |
|-------------------------------|----------------|-------|-------------------|-------|----------------|------|---------------------|-------|
| | | | Kredittforeninger | | | | Andre ¹⁾ | |
| | 31.des.30.juni | | 31.des.30.juni | | 31.des.30.juni | | 31.des.30.juni | |
| | 1971 | 1972 | 1971 | 1972 | 1971 | 1972 | 1971 | 1972 |
| A k t i v a | | | | | | | | |
| I. Bankinnskott | 441 | 591 | 73 | 106 | 51 | 72 | 317 | 413 |
| II. Ihendehaverobligasjoner | 45 | 44 | 41 | 40 | 3 | 3 | 1 | 1 |
| 1. Statsobligasjoner ... | 3 | 3 | 3 | 3 | - | - | - | - |
| 2. Kredittforenings- | | | | | | | | |
| obligasjoner | 29 | 28 | 27 | 26 | 1 | 1 | 1 | 1 |
| 3. Andre obligasjoner .. | 13 | 13 | 11 | 11 | 2 | 2 | - | - |
| III. Aksjer | 17 | 17 | 12 | 12 | - | - | 5 | 5 |
| IV. Utlån før en bloc- | | | | | | | | |
| avskrivninger | 6 364 | 6 662 | 2 452 | 2 534 | 453 | 471 | 3 459 | 3 657 |
| V. Andre fordringer | 71 | 53 | 38 | 21 | 3 | - | 30 | 32 |
| VI. Realkapital | 12 | 11 | 11 | 10 | 1 | 1 | - | - |
| Aktiva i alt før avskrivning | 6 950 | 7 378 | 2 627 | 2 723 | 511 | 547 | 3 812 | 4 108 |
| - En bloc-avskrivning | 70 | 70 | - | - | - | - | 70 | 70 |
| Aktiva i alt etter avskr. .. | 6 880 | 7 308 | 2 627 | 2 723 | 511 | 547 | 3 742 | 4 038 |
| P a s s i v a | | | | | | | | |
| I. Innskott | 17 | 11 | - | - | - | - | 17 | 11 |
| II. Ihendehaverobligasjons- | | | | | | | | |
| lån ø..... | 6 069 | 6 526 | 2 422 | 2 545 | 465 | 505 | 3 182 | 3 476 |
| III. Andre lån | 156 | 145 | 4 | 2 | - | - | 152 | 143 |
| 1. Statsforvaltningen .. | 15 | 15 | - | - | - | - | 15 | 15 |
| 2. Norges Bank | 43 | 48 | - | - | - | - | 43 | 48 |
| 3. Forsikring | 8 | 4 | - | - | - | - | 8 | 4 |
| 4. Andre norske långivere | 19 | 12 | 4 | 2 | - | - | 15 | 10 |
| 5. Utlandet | 71 | 66 | - | - | - | - | 71 | 66 |
| IV. Annen gjeld | 145 | 64 | 39 | 14 | 15 | 1 | 91 | 49 |
| V. Ansvarlig kapital | 275 | 282 | - | - | - | - | 275 | 282 |
| 1. Lånekapital | 55 | 61 | - | - | - | - | 55 | 61 |
| 2. Aksjekapital | 220 | 221 | - | - | - | - | 220 | 221 |
| VI. Fond og annen egenkapital | 218 | 280 | 162 | 162 | 31 | 41 | 25 | 77 |
| Passiva i alt | 6 880 | 7 308 | 2 627 | 2 723 | 511 | 547 | 3 742 | 4 038 |

1) Omfatter Sentralkassen for Bøndernes Driftskreditt, A/S Forretningsbankenes Finansierings- og Eksportkredittinstitutt, A/S Næringskreditt, A/S Låneinstitutt for skipa-byggeriene mot 2.pr. pant i skip, Norges Skipshypotek A/S, Norsk Skibs Hypotekbank A/S, Sparebankenes Kredittselskap A/S og A/S Låneinstitutt for strukturrasjonalisering - Strukturfinans.

Tabell 2. Utlån fra kredittforeninger o.l. etter låntakergruppe. Mill.kr.

| Låntakergruppe | Av dette: | | | | | |
|---|-----------------|-----------------|-------------------|-----------------|---------------------|-----------------|
| | I alt | | Kredittforeninger | | Andre ²⁾ | |
| | 31.des. 1971 | 30.juni 1972 | 31.des. 1971 | 30.juni 1972 | 31.des. 1971 | 30.juni 1972 |
| a. Finansinstitusjoner | 10 | 1 | - | - | 10 | 1 |
| b. Andre innenlandske låntakere | 6 354 | 6 661 | 2 905 | 3 005 | 3 449 | 3 656 |
| 1. Jordbruk og skogbruk | 399 | 412 | 335 | 350 | 64 | 62 |
| 2. Bergverk | 8 | 8 | - | - | 8 | 8 |
| 3. Industri | 3 070 | 3 127 | 515 | 514 | 2 555 | 2 613 |
| a. Næringsmiddel-, drikkevare- og tobaksindustri | 153 | 173 | 78 | 79 | 75 | 94 |
| b. Tekstil- og beklednings- industri | 52 | 68 | 31 | 33 | 21 | 35 |
| c. Tre-, møbel- og innrednings- industri | 85 | 95 | 32 | 32 | 53 | 63 |
| d. Treforedlingsindustri | 116 | 128 | 75 | 75 | 41 | 53 |
| e. Grafisk industri, forlag m.v.. | 40 | 39 | 31 | 30 | 9 | 9 |
| f. Lær- og gummivareindustri | 24 | 32 | 13 | 12 | 11 | 20 |
| g. Kjemisk industri, kull- og mineraloljeforedling | 79 | 89 | 34 | 32 | 45 | 57 |
| h. Jord- og steinvareindustri ... | 62 | 64 | 25 | 25 | 37 | 39 |
| i. Primær jern- og metallindustri | 53 | 60 | 27 | 26 | 26 | 34 |
| j. Jern-, metallvare- og maskin- industri | 504 | 500 | 111 | 111 | 393 | 389 |
| k. Elektroteknisk industri | 186 | 170 | 25 | 26 | 161 | 144 |
| l. Skipsindustri | 1 660 | 1 655 | 12 | 12 | 1 648 | 1 643 |
| m. Annen transportmiddelindustri. | 40 | 41 | 16 | 16 | 24 | 25 |
| n. Diverse industri | 16 | 13 | 5 | 5 | 11 | 8 |
| 4. Bygge- og anleggsvirksomhet | 42 | 105 | 2 | 2 | 40 | 103 |
| 5. Kraftforsyning | 7 | 7 | 7 | 6 | - | 1 |
| 6. Varehandel | 150 | 189 | 63 | 71 | 87 | 118 |
| 7. Boliger og forretningsbygg til utleie | 1 484 | 1 551 | 1 463 | 1 526 | 21 | 25 |
| 8. Sjøtransport | 1 101 | 1 164 | 453 | 467 | 648 | 697 |
| 9. Annen samferdsel | 11 | 11 | 6 | 6 | 5 | 5 |
| 10. Andre tjenesteytende foretak | 74 | 79 | 53 | 55 | 21 | 24 |
| 11. Private forbrukere ¹⁾ | 8 | 8 | 8 | 8 | - | - |
| Utlån i alt før avskrivning | 6 364 | 6 662 | 2 905 | 3 005 | 3 459 | 3 657 |
| - En bloc-avskrivning | 70 | 70 | - | - | 70 | 70 |
| Utlån i alt etter avskrivning ... | 6 294 | 6 592 | 2 905 | 3 005 | 3 389 | 3 587 |

) Omfatter også lønnstakeres lån til innskott i boliger.

) Se note til tabell 1.

Kvartalsstatistikk for livsforsikringsselskaper. 2. kvartal 1972

(Forrige kvartalsmelding ble offentliggjort i SU nr. 18, 1972)

Foreløpige tall fra Statistisk Sentralbyrås kredittmarkedstatistikk viser at livsforsikringsselskapene i løpet av 1. halvår 1972 økte sine utlån, eksklusive ihendehaverobligasjoner, med 254 mill.kr., mot en øking på 269 mill. kr. i samme tidsrom 1971. I de siste 12 måneder, regnet fra utgangen av 2. kvartal 1971, har utlånene økt med 469 mill.kr. Den vesentligste del av utlåns- økingen falt på pantelån.

Beholdningene av ihendehaverobligasjoner steg i 1. halvår 1972 med 229 mill.kr., mot en øking på 230 mill.kr. i 1. halvår 1971.

Tabell 1. Balanseutdrag. Mill.kr.

| | 1970 | 1971 | | 1972 |
|--|----------|----------|------------------------|----------|
| | 31. des. | 30. juni | 31. des. ¹⁾ | 30. juni |
| 1. Kassebeholdning | 1 | - | 1 | - |
| 2. Bankinnskott | 135 | 127 | 171 | 200 |
| a. Norges Bank | 1 | - | 1 | - |
| b. Postgiro | 11 | 10 | 12 | 10 |
| c. Forretnings- og sparebanker .. | 123 | 117 | 158 | 190 |
| 3. Ihendehaverobligasjoner | 4 685 | 4 915 | 5 018 | 5 247 |
| a. Statsobligasjoner | 1 716 | 1 716 | 1 725 | 1 760 |
| b. Statsbankobligasjoner | 2 | 2 | 2 | 2 |
| c. Andre statsgaranterte obligasjoner | 2 | 2 | 12 | 14 |
| d. Kommuneobligasjoner | 823 | 838 | 864 | 942 |
| e. Kredittforeningsobligasjoner . | 1 324 | 1 338 | 1 276 | 1 339 |
| f. Andre norske obligasjoner | 805 | 1 008 | 1 128 | 1 177 |
| g. Utenlandske obligasjoner | 13 | 11 | 11 | 13 |
| 4. Aksjer | 161 | 169 | 175 | 187 |
| 5. Utlån | 6 067 | 6 336 | 6 551 | 6 805 |
| a. Poliselån | 103 | 101 | 98 | 98 |
| b. Pantelån | 5 066 | 5 329 | 5 513 | 5 728 |
| c. Diverse obligasjoner som lyder på navn | 883 | 885 | 922 | 958 |
| d. Andre utlån | 15 | 21 | 18 | 21 |
| 6. Realkapital | 523 | 574 | 603 | 637 |
| I alt | 11 572 | 12 121 | 12 519 | 13 076 |

1) Foreløpige tall.

Tabell 2. Livsforsikringselskaperens utlån¹⁾ etter låntakergruppe. Mill.kr.

| Låntakergruppe | 1970 | 1971 | | 1972 |
|--|---------|---------|---------|---------|
| | 31.des. | 30.juni | 31.des. | 30.juni |
| A. Kommunekasser | 482 | 507 | 525 | 587 |
| B. Finansinstitusjoner | 70 | 76 | 50 | 67 |
| a. Forretnings- og sparebanker | 63 | 65 | 45 | 57 |
| b. Forsikringselskaper | - | - | - | - |
| c. Andre finansinstitusjoner | 7 | 11 | 5 | 10 |
| C. Andre innenlandske låntakere | 5 519 | 5 756 | 5 979 | 6 153 |
| a. Jordbruk og skogbruk | 15 | 15 | 15 | 15 |
| b. Fiske | - | 1 | - | 1 |
| c. Bergverksdrift | 2 | 1 | 1 | 1 |
| d. Industri | 1 286 | 1 332 | 1 320 | 1 341 |
| 1. Næringsmiddel-, drikkevare- og tobakksindustri | 176 | 182 | 177 | 185 |
| 2. Tekstil- og bekledningsindustri m.v. | 62 | 60 | 59 | 56 |
| 3. Trø-, møbel- og innredningsindustri | 54 | 52 | 52 | 54 |
| 4. Treforedlingsindustri | 187 | 230 | 218 | 236 |
| 5. Gratisk industri, forlag m.v. | 62 | 64 | 63 | 62 |
| 6. Lær- og gummiwareindustri | 22 | 22 | 21 | 20 |
| 7. Kjemisk industri, kull- og mineral- oljeforedling | 205 | 201 | 207 | 191 |
| 8. Jord- og steinvareindustri | 97 | 96 | 94 | 86 |
| 9. Primær jern- og metallindustri | 83 | 80 | 79 | 94 |
| 10. Jern-, metallvare- og maskinindustri | 99 | 104 | 106 | 104 |
| 11. Elektroteknisk industri | 120 | 117 | 115 | 112 |
| 12. Skipsindustri | 26 | 25 | 29 | 28 |
| 13. Annen transportmiddelindustri | 50 | 55 | 53 | 58 |
| 14. Diverse industri | 43 | 44 | 47 | 55 |
| e. Bygge- og anleggsvirksomhet | 8 | 9 | 9 | 8 |
| f. Kraftforsyning | 138 | 170 | 168 | 180 |
| g. Vannforsyning | - | 2 | 2 | 2 |
| h. Varehandel | 159 | 162 | 170 | 168 |
| i. Boliger, forretningsbygg til utleie (bygge- og pantelån) | 3 342 | 3 535 | 3 706 | 3 865 |
| j. Sjøtransport | 136 | 118 | 110 | 107 |
| k. Annen samferdsel | 77 | 75 | 72 | 81 |
| l. Annen tjenesteyting | 220 | 220 | 239 | 266 |
| m. Andre næringer | 21 | - | 54 | - |
| n. Private forbrukere (poliselån) ²⁾ | 115 | 116 | 113 | 118 |
| Pålydende verdi i alt | 6 071 | 6 339 | 6 554 | 6 807 |
| - Avskrivninger | 4 | 3 | 3 | 2 |
| Bokført verdi i alt | 6 067 | 6 336 | 6 551 | 6 805 |

1) Ekskl. ihendehaverobligasjoner. 2) Omfatter også lønnstakeres lån til innskott i boliger.

Drukkenskap i mai-juni 1972

Statistisk Sentralbyrås statistikk viser at det i mai og juni 1972 ble registrert 7 120 personer for drukkenskap (3 619 i mai og 3 501 i juni).

I første halvår 1972 ble det registrert 20 376 tilfeller av drukkenskap. Dette var 2 prosent flere enn i første halvår i fjor.

Personer registrert for drukkenskap etter fylke

| Fylke | Mai | Juni | Mai-juni | | Første halvår | |
|------------------------|-------|-------|----------|-------|---------------|--------|
| | 1972 | 1972 | 1971 | 1972 | 1971 | 1972 |
| Østfold | 190 | 140 | 441 | 330 | 947 | 820 |
| Akershus | 18 | 21 | 72 | 39 | 217 | 120 |
| Oslo | 942 | 1 020 | 3 120 | 1 962 | 8 451 | 7 811 |
| Hedmark | 34 | 24 | 52 | 58 | 123 | 136 |
| Oppland | 54 | 72 | 122 | 126 | 327 | 326 |
| Buskerud | 220 | 198 | 465 | 418 | 1 147 | 1 170 |
| Vestfold | 47 | 40 | 62 | 87 | 134 | 143 |
| Telemark | 162 | 117 | 204 | 279 | 644 | 760 |
| Aust-Agder | 54 | 56 | 116 | 110 | 286 | 270 |
| Vest-Agder | 164 | 199 | 295 | 363 | 802 | 855 |
| Rogaland | 406 | 347 | 490 | 753 | 1 238 | 1 770 |
| Hordaland | 518 | 497 | 926 | 1 015 | 2 258 | 2 397 |
| Bergen | 491 | 459 | 861 | 950 | 2 063 | 2 228 |
| Sogn og Fjordane | 18 | 28 | 44 | 46 | 113 | 118 |
| Møre og Romsdal | 104 | 106 | 202 | 210 | 574 | 612 |
| Sør-Trøndelag | 225 | 201 | 375 | 426 | 1 035 | 1 088 |
| Trondheim | 209 | 192 | 365 | 401 | 1 000 | 1 039 |
| Nord-Trøndelag | 41 | 56 | 36 | 97 | 112 | 143 |
| Nordland | 168 | 160 | 252 | 328 | 610 | 678 |
| Troms | 163 | 146 | 213 | 309 | 479 | 743 |
| Finnmark | 91 | 73 | 186 | 164 | 402 | 416 |
| I alt | 3 619 | 3 501 | 7 673 | 7 120 | 19 899 | 20 376 |

Paringsstatistikk for svin. Førebels oppgaver for 1. og 2. kvartal 1972

(Førre melding blei gitt i SU nr. 21, 1972)

Opggåvene nedanfor viser relative tal for paringar i 1. og 2. kvartal 1972. Dei viser samstundes talet på paringar i dei einiskilde månader i 1970 og 1971.

Paringsstatistikken gir oppgåver både for naturlege paringar og kunstige sædooverføringar (K.S.). Omparingar i ny brunstperiode er rekna med.

Utrekningane for 2. kvartal 1972 viser ein auke i talet på bedekningar på 1 prosent i høve til same kvartal året før. Kunstig inseminering har auka relativt eir enn naturleg paring.

| | Talet på purker som er para | | | | Relative tal | | |
|-----------------|-----------------------------|---------|------------------------|----------|--------------|------------------------|----------|
| | 1970 | | 1971 | | 1971=100 | | |
| | I alt ¹⁾ | I alt | Med K.S. ²⁾ | Med råne | I alt | Med K.S. ²⁾ | Med råne |
| Januar | 13 575 | 14 579 | 1 970 | 12 609 | 114 | 134 | 111 |
| Februar | 11 071 | 12 223 | 1 694 | 10 529 | 114 | 131 | 111 |
| Mars | 10 381 | 11 406 | 1 753 | 9 653 | 109 | 118 | 107 |
| 1. kvartal | 35 027 | 38 208 | 5 417 | 32 791 | 113 | 128 | 110 |
| April | 10 464 | 10 970 | 1 366 | 9 604 | 111 | 145 | 105 |
| Mai | 10 985 | 12 582 | 1 596 | 10 986 | 112 | 149 | 106 |
| Juni | 11 789 | 12 753 | 1 799 | 10 954 | 112 | 137 | 107 |
| 2. kvartal | 33 238 | 36 305 | 4 761 | 31 544 | 111 | 143 | 106 |
| Juli | 10 999 | 11 812 | 1 672 | 10 140 | | | |
| August | 9 779 | 11 229 | 1 643 | 9 586 | | | |
| September | 8 899 | 10 202 | 1 494 | 8 708 | | | |
| 3. kvartal | 29 677 | 33 243 | 4 809 | 28 434 | | | |
| Oktober | 9 436 | 10 587 | 1 628 | 8 959 | | | |
| November | 12 467 | 13 958 | 2 207 | 11 751 | | | |
| Desember | 15 186 | 17 417 | 2 771 | 14 646 | | | |
| 4. kvartal | 37 089 | 41 962 | 6 606 | 35 356 | | | |
| Året | 135 031 | 149 718 | 21 593 | 128 125 | | | |

Førebels oppgåve.

1) For kunstig sædooverføring er det for 1970, som for tidlegare år, rekna med at 75 prosent av dei utsende dosane blei nytta.

2) Frå og med 1971 er det rekna med at 65 prosent av dei utsende dosane er nytta.

Elever i grunnskolen 1971-72

Statistisk Sentralbyrås undervisningsstatistikk viser at det i barne-, ungdoms- og framhandsskoler var 557 265 elever pr. 1. oktober 1971. Det var 13 477 eller 2,5 prosent flere elever enn i foregående år. Av elevene gikk 69,3 prosent i barneskoler, 29,6 prosent i ungdomsskoler og 1,1 prosent i framhaldsskoler.

Tabell 1. Elever i barne-, ungdoms- og framhaldsskoler pr. 1. oktober

| Skoleår | I alt | Barne- skoler | Ungdoms- skoler | Fram- halds- skoler | Elever i alt på: | |
|---------------|---------|-----------------------|-----------------------|---------------------------|---------------------------|----------------------------|
| | | | | | 1.-7. klasse- trinn | 8.-10. klasse- trinn |
| 1964-65 | 482 623 | 414 689 | 33 439 | 34 495 | 425 324 | 57 299 |
| 1965-66 | 489 324 | 412 157 | 46 329 | 30 838 | 428 697 | 60 627 |
| 1966-67 | 499 345 | 407 055 | 66 182 | 26 108 | 429 952 | 69 393 |
| 1967-68 | 509 224 | 403 928 | 82 575 | 22 721 | 429 504 | 79 720 |
| 1968-69 | 522 085 | 387 042 ¹⁾ | 115 639 ¹⁾ | 19 404 | 429 612 | 92 473 |
| 1969-70 | 532 227 | 388 302 | 129 261 | 14 664 | 427 916 | 104 331 |
| 1970-71 | 543 788 | 383 939 | 150 254 | 9 595 | 427 957 | 115 831 |
| 1971-72 | 557 265 | 386 057 | 165 173 | 6 035 | 433 530 | 117 700 |

1) For 1968-69 er ungdomsskoleelever på 7. klassetrinn som går i barneskoler tatt med under ungdomsskoler. I øvrige år er disse regnet som barneskoleelever.

Den sterke økingen i tallet på elever i ungdomsskoler skyldes utbyggingen av systemet med 9-årig skole. Mens det pr. 1. oktober 1970 var 92 kommuner som manglet ungdomsskole, var dette tallet et år senere sunket til 47. Det vil si at 89 prosent av kommunene hadde utbygd systemet med 9-årig skole pr. 1. oktober 1971.

Tallet på barne-, ungdoms- og framhaldsskoler pr. 1. oktober økte med 10 fra 1970 til 1971. Det gjennomsnittlige elevtall pr. skole økte fra 142 i 1970 til 145 i 1971.

I alt ble 121 283 elever eller hver 5. elev skyssset til skolen i 1971. Det var en øking på 5 870 elever i forhold til foregående år.

Tallet på elever som fikk hjelpe- og støtteundervisning i 1971 var 34 888, det vil si 6,3 prosent av alle elever, den samme andel som i foregående år.

Statistikken viser at det pr. 1. oktober 1971 var 84 spesialskoler med 3 295 elever. Det var én spesialskole og 22 elever færre enn i 1970. Av elevene i spesialskolene var 59 prosent gutter.

Av de 84 spesialskolene var 47 skoler for evneveike. Disse hadde 2 233 eller 68 prosent av alle elever. De fleste fylker manglet visse spesialskoler. I Sogn og Fjordane var det ingen spesialskoler. Spesialskoler for talehemmede hadde bare Oslo og Oppland, spesialskoler for blinde og svaksynte hadde bare Oslo, Bergen og Sør-Trøndelag.

Tabell 2. Elever i barne-, ungdoms- og framhaldsskoler pr. 1. oktober 1971 etter skoleslag og fylke

| | Alle kommuner | | | | Bykommuner | | | | Herredskommuner | | | |
|------------------------|---------------|------------------|-------------------------|---------------------------|------------|------------------|-------------------------|---------------------------|-----------------|------------------|-------------------------|---------------------------|
| | I alt | Barne- skoler | Ung- doms- skoler | Fram- halds- skoler | I alt | Barne- skoler | Ung- doms- skoler | Fram- halds- skoler | I alt | Barne- skoler | Ung- doms- skoler | Fram- halds- skoler |
| Østfold | 30137 | 21046 | 8847 | 244 | 11067 | 8413 | 2516 | 138 | 19070 | 12633 | 6331 | 106 |
| Akershus | 51237 | 35007 | 16230 | - | . | . | . | . | 51237 | 35007 | 16230 | - |
| Oslo | 47950 | 33745 | 14205 | - | 47950 | 33745 | 14205 | - | . | . | . | . |
| Hedmark | 25226 | 16908 | 7943 | 375 | 3947 | 2527 | 1420 | - | 21279 | 14381 | 6523 | 375 |
| Oppland | 23638 | 17449 | 5331 | 858 | 5983 | 4651 | 1064 | 268 | 17655 | 12798 | 4267 | 590 |
| Buskerud | 26295 | 18325 | 7504 | 466 | 12110 | 8754 | 3025 | 331 | 14185 | 9571 | 4479 | 135 |
| Vestfold | 25780 | 16933 | 8791 | 56 | 10186 | 6671 | 3459 | 56 | 15594 | 10262 | 5332 | - |
| Telemark | 21655 | 14240 | 7315 | 100 | 12520 | 8333 | 4087 | 100 | 9135 | 5907 | 3228 | - |
| Aust-Agder | 11626 | 7899 | 3694 | 33 | 3871 | 2673 | 1165 | 33 | 7755 | 5226 | 2529 | - |
| Vest-Agder | 18980 | 13439 | 5432 | 109 | 12749 | 9120 | 3565 | 64 | 6231 | 4319 | 1867 | 45 |
| Rogaland | 42460 | 29177 | 12958 | 325 | 22197 | 15059 | 7021 | 117 | 20263 | 14118 | 5937 | 208 |
| Hordaland | 42923 | 29732 | 12886 | 305 | . | . | . | . | 42923 | 29732 | 12886 | 305 |
| Bergen | 13437 | 9316 | 4121 | - | 13437 | 9316 | 4121 | - | . | . | . | . |
| Sogn og Fjordane | 15848 | 10914 | 4756 | 178 | 1275 | 943 | 332 | - | 14573 | 9971 | 4424 | 178 |
| Møre og Romsdal | 34482 | 25051 | 8219 | 1212 | 11226 | 8209 | 2813 | 204 | 23256 | 16842 | 5406 | 1008 |
| Sør-Trøndelag | 33919 | 22803 | 11027 | 89 | 17847 | 11731 | 6116 | - | 16072 | 11072 | 4911 | 89 |
| Nord-Trøndelag | 18854 | 13188 | 5365 | 301 | 5325 | 3679 | 1646 | - | 13529 | 9509 | 3719 | 301 |
| Nordland | 38243 | 26847 | 10657 | 739 | 6765 | 4462 | 2303 | - | 31478 | 22385 | 8354 | 739 |
| Troms | 21572 | 15170 | 5757 | 645 | 9416 | 6449 | 2915 | 52 | 12156 | 8721 | 2842 | 593 |
| Finnmark | 13003 | 8868 | 4135 | - | 2548 | 1731 | 817 | - | 10455 | 7137 | 3318 | - |
| Hele landet | 557265 | 386057 | 165173 | 6035 | 210419 | 146466 | 62590 | 1363 | 346846 | 239591 | 102583 | 4672 |

Tillegg til de internasjonale månedstabeller i Statistisk månedshefte nr. 7, 1972

Tallene er mottatt i tiden 8/8 - 14/8 1972 og er foreløpige. De vil eventuelt bli korrigert i Statistisk månedshefte. Der vil man også finne nærmere forklaringer til tallene og alle korreksjoner av eldre tall.

Tall i parentes gjelder måneden (kvartalet, uken) før.

D a n m a r k (tabell 79)

| | | | | |
|------------------------------|--------|------|------|--------|
| Detaljomsætningsindeks | Kol. C | Juni | 231 | (231) |
| Valutabeholdning | " J | Mai | 4631 | (4696) |

S v e r i g e (tabell 80)

| | | | | |
|------------------------|-----|-----|------|--------|
| Valutabeholdning | " J | Mai | 5442 | (5408) |
|------------------------|-----|-----|------|--------|

S t o r b r i t a n n i a (tabell 81)

| | | | | |
|---|-----|----------|------|--------|
| Øyeblikkelig rente på statsobligasjoner | " H | Juni | 9,34 | (8,92) |
| Reuter's råvareindeks, uketall | | 7/8-11/8 | 126 | (124) |

F r a n k r i k e (tabell 82)

| | | | | |
|---|-----|------|-------|---------|
| Arbeidsløyse | " A | Juni | 333,7 | (352,2) |
| Øyeblikkelig rente på statsobligasjoner | " E | Juni | 7,17 | (7,24) |
| Konsumprisindeks | " F | Juni | 145 | (144) |
| Valutabeholdning | " H | Mai | 37180 | (37403) |

V e s t - T y s k l a n d (tabell 83)

| | | | | |
|---------------------------|-------|------|-------|---------|
| Arbeidsløyse | " B | Juli | 197,0 | (190,2) |
| Volum av utenrikshandelen | | | | |
| a. Innførsel | " F a | Juni | 262 | (258) |
| Valutabeholdning | " K | Mai | 57694 | (57638) |

B e l g i a (tabell 84)

| | | | | |
|------------------------|-----|-----|-------|---------|
| Engrosprisindeks | " F | Mai | 121 | (120) |
| Valutabeholdning | " H | Mai | 108,8 | (113,4) |

S a m b a n d s s t a t e n e (tabell 85)

| | | | | |
|-------------------------------------|-------|----------|-------|---------|
| Verdi av utenrikshandelen | | | | |
| a. Innførsel | " F a | Juni | 4767 | (4466) |
| b. Utførsel | " F b | Juni | 4015 | (3914) |
| Moody's råvareindeks, uketall | | 7/8-11/8 | 113 | (116) |
| Valutabeholdning | " M | Mai | 10490 | (10490) |