

Statistisk ukehefte

S T A T I S T I S K S E N T R A L B Y R Å

Dronningensgt. 16, Oslo-Dep., Oslo 1. Tlf. 41 38 20, 41 36 60

Nr. 14/73

4. april 1973

I N N H O L D

Utenriksregnskap for januar 1973. Foreløpige tall

Fiskeritellingen 1971. Fiskere og ukeverk etter deltaking i fiske og annet arbeid

Utenrikshandelen i februar og januar-februar 1973

Samhandelen med land og landområder. Januar-februar 1973

Produksjonen i bergverksdrift, industri og kraftforsyning i februar 1973

Detaljomsætningen i februar 1973

Sjøulykkesstatistikk 1972

Fellingspremier for rov- og skadedyr 1972

Kommunekassenes og kommuneforetakenes regnskaper 1971

Statistikk over lavinntektsgrupper 1970

Tillegg til de internasjonale månedstabeller i Statistisk månedshefte nr. 2, 1973

Publikasjoner sendt ut fra Statistisk Sentralbyrå hittil i april 1973

Utenriksregnskap for januar 1973. Foreløpige tall. Mill.kr.

(Førige melding ble offentliggjort i SU nr. 10, 1973)

H o v e d r e s u l t a t e r	Januar	
	1972	1973
1. Overskott (underskott -) på driftsregnskapet uten import av skip, eksport av eldre skip og netto valutafrakter av skip i utenriksfart	-756	-696
2. Eksport av eldre skip - import av skip	11	-101
3. Netto valutafrakter av skip i utenriksfart	510	700
4. Overskott (underskott -) på driftsregnskapet (1+2+3)	-235	- 97
5. Netto endring i totale netto gull- og valutabeholdninger og lånegjeld ikke forårsaket av transaksjoner	213	-246
6. Nedgang (oppgang -) i Norges nettogjeld til utlandet (4+5)	- 22	-343

I. Driftsregnskap	Januar			
	1972		1973	
	Eksport/ Inngang	Import/ Utgang	Eksport/ Inngang	Import/ Utgang
A. Varer og tjenester				
1. Varer	1 300	1 950	1 702	2 368
2. Skip, nybygde	-	197	54	409
3. Skip, eldre	210	2	318	10
4. Netto valutafrakter av skip i utenriksfart	510	-	700	-
5. Reisetrafikk	45	70	54	78
6. Andre tjenester	213	219	253	276
A. i alt	2 278	2 438	3 081	3 141
Eksportoverskott	-	.	-	.
Importoverskott	160	.	60
B. Renter og stønader				
1. Renter m.v.	68	127	113	149
2. Stønader	37	53	55	56
B. i alt	105	180	168	205
Rente- og stønadsunderskott	75	.	37
Overskott på driftsregnskapet	-	.	-	.
Underskott på driftsregnskapet	235	.	97
II. Endring i totale netto gull- og valutabeholdninger og lånegjeld ikke forårsaket av transaksjoner				
A. Tildelte spesielle trekkrettigheter i IMF.	184			
B. Endring i fordring og gjeld p.g.a. valutakursendringer .				
1. Valutabeholdningsfordringer	4	-	18	-
2. Andre fordringer
3. Lånegjeld	25	-	-	264
4. Annen gjeld
C. Omvurdering av verdipapirer ellers	-	-	-	-
II. i alt	213	-	18	264
III. Nedgang (inng.)/oppgang (utg.) i Norges nettogjeld til utlandet (I+II)	-	22	-	343

Utenriksregnskap for januar 1973 (forts.)

IV. Kapitalregnskap	Januar			
	1972		1973	
	Inngang	Utgang	Inngang	Utgang
A. Langsiktige kapitaltransaksjoner				
(i) Offentlig forvaltning	50	10	-	22
a. Lån fra utlandet	6	10	-	22
1. Staten	-	8	-	21
2. Kommuner	6	2	-	1
b. Andre finansobjekter	44	-	-	-
(ii) Finansinstitusjoner	135	5	6	13
a. Lån fra utlandet	134	2	1	9
b. Andre finansobjekter	1	3	5	4
(iii) Andre innenlandske sektorer	521	312	557	446
a. Lån fra utlandet	317	158	408	218
1. Offentlige foretak	61	9	1	10
2. Rederier	216	145	388	175
3. Andre	40	4	19	33
b. Direkte investeringer i Norge	113	16	93	19
c. Direkte investeringer i utlandet ...	-	7	6	13
d. Lån til utlandet	20	74	25	37
e. Andre finansobjekter	71	57	25	159
A. i alt	706	327	563	481
Langsiktige kapitaltransaksjoner netto	379		82	
B. Kortsiktige kapitaltransaksjoner				
(i) Offentlig forvaltning	3	-	3	-
(ii) Finansinstitusjoner	926	1 185	812	896
1. Norges Bank	5	289	-	73
a. Fordringsreduksjon (inng.)/øking (utg.)	-	284	-	28
b. Gjeldsøking (inng.)/reduksjon(utg.)	5	5	-	45
2. Forretnings- og sparebanker	920	858	779	730
a. Fordringsreduksjon (inng.)/øking (utg.)	228	102	338	3
b. Gjeldsøking (inng.)/reduksjon(utg.)	692	756	441	727
3. Andre finansinstitusjoner	1	38	33	93
a. Fordringsreduksjon (inng.)/øking (utg.)	-	37	-	32
b. Gjeldsøking (inng.)/reduksjon(utg.)	1	1	33	61
(iii) Andre innenlandske sektorer	142	130	157	168
a. Fordringsreduksjon (inng.)/øking (utg.)	64	4	49	46
b. Gjeldsøking (inng.)/reduksjon(utg.)	78	126	108	122
(iv) Andre kortsiktige kapitaltransaksjoner og statistiske feil	-	84	107	-
B. i alt	1 071	1 399	1 079	1 064
Kortsiktige kapitaltransaksjoner netto		328	15	
C. Netto kapitaltransaksjoner i alt (A+B)	51		97	
V. Netto endringer i fordringer og gjeld forårsaket av valutakursendringer m.v. (II.B. og C.)		29	246	
VI. Oppgang (inng.)/nedgang (utg.) i Norges nettogjeld til utlandet (IV.C+V)	22		343	

Utenriksregnskap for januar 1973 (forts.)

Spesifikasjoner:	Endring		Beholdning	
	1/1- 31/1 1972	1/1- 31/1 1973	Pr. 31/1 1972	Pr. 31/1 1973
Netto gull- og valutabeholdning				
I. Norges Banks netto gull- og valutabeholdninger (a-b)	244	71	7 833	8 731
a. Offisielle gull- og valutareserver etter IMF-definisjonen (1+2+3+4)	284	26	7 959	8 828
1. Gull	-	-	239	247
2. Reserveposisjon i IMF	-	-1	445	496
3. Spesielle trekkrettigheter i IMF	184	-	580	634
4. Bankinnskott i utlandet og utenlandske verdipapirer	100	27	6 695	7 451
b. Utenlandske kroneinnskott i Norges Bank	40	-45	126	97
II. Forretnings- og sparebankers netto valutabeholdninger (a-b-c)	-32	-32	-1 281	-1 369
a. Bankinnskott i utlandet	-205	-249	963	834
b. Kortsiktige valutalån fra utlandet	-199	-125	1 308	1 432
c. Utenlandske kroneinnskott i forretnings- og sparebanker	26	-92	936	771
III. Norges Banks og forretnings- og sparebankers netto gull- og valutabeholdninger (I+II)	212	39	6 552	7 362
IV. Andre sektorets netto valutabeholdninger (a-c-d) ...	53	69	635	854
a. Bankinnskott i utenlandsk valuta og utenlandske verdipapirer (b+c)	-82	127	3 150	3 467
b. Bankinnskott i utlandet og utenlandske verdipapirer	17	27	2 140	2 514
c. Bankinnskott i utenlandsk valuta i norske banker (inkludert i II.a.)	-99	100	1 010	953
d. Kortsiktige valutalån fra utlandet	-36	-42	1 505	1 660
V. Totale netto gull- og valutabeholdninger (III+IV) ..	265	108	7 187	8 216
			Januar	
Nettoopplåning i utlandet for skipsfart			1972	1973
1. Rederienes opptak av lån			230	461
2. Rederienes avdrag på lån			-150	-250
3. Finansinstitusjonenes opptak av lån for rederier (netto)			-4	-9
4. Endring i rederienes forskottsbetalinger ved skipsimport			-40	-150
5. Total nettoopplåning i utlandet for skipsfart (1+2+3+4).			36	52
Utlån (netto) ved eksport av nybygde skip			-50	9
Utlån (netto) ved eksport av eldre skip			80	-18
Netto kapitalinngang fra utlandet				
1. Netto kapitalinngang til statsforvaltningen			38	-18
2. Netto kapitalinngang til finansinstitusjoner			-129	-91
3. Netto kapitalinngang til rederier			20	73
4. Netto kapitalinngang til kommuner og andre offentlige og private foretak ¹⁾			122	133
5. Total netto kapitalinngang fra utlandet (1+2+3+4)			51	97
6. Netto endringer i fordringer og gjeld forårsaket av valutakursendringer m.v.			-29	246
7. Oppgang (nedgang -) i Norges nettogjeld til utlandet (5+6)			22	343

1) Inkluderer statistiske feil.

Fiskeritellingen 1971. Fiskere og ukeverk etter deltaking i fiske og annet arbeid

Fiskeritellingen 1971 omfatter 35 000 fiskere. Vel 13 500 eller 39 prosent deltok i fiske i 30 uker eller mer. Dette er relativt mindre enn i 1960 da prosenten var 42.

Som gjennomsnitt deltok fiskerne i 1971 i 24,6 uker på fiske, 4,4 uker med arbeid i tilknytning til fisket (forberedelse, avslutning og reparasjon og vedlikehold av egen båt og redskap) og 9,1 uker på annet arbeid, i alt 38,1 uker i løpet av tellingsåret. Dette var noe mer på fiske m.v. men færre uker på annet arbeid i 1960.

Av fiskere som også hadde annet arbeid enn fiske i 1971 var det 38 prosent som hadde arbeid i jord- og skogbruk (52 prosent i 1960), 22 prosent hadde arbeid i industri, særlig i tilknytning til fiskeriene (mot 13 prosent i 1960). 15 prosent hadde arbeid i bygge- og anleggsvirksomhet (21 prosent i 1960) og 24 prosent hadde arbeid i varehandel, samferdsel og diverse tjenesteyting m.v. (14 prosent i 1960).

Vel 7 500 jordbruk ble drevet av fiskere mot 22 000 i 1960.

Fiskernes arbeid i annen næring utgjorde i alt 320 000 ukeverk. Arbeidet i tilknytning til fisket utgjorde 153 000 ukeverk og selve fisket utgjorde 860 000 ukeverk, hvorav nær 500 000 utført av fiskere med fiske som eneste levevei. Dette er ikke den totale arbeidsinnsats i fiskeriene. I tillegg kommer arbeid utført av personer som ikke er tallet som fiskere (personer bosatt i utlandet, skoleelever, annen tilfeldig arbeidshjelp m.v.).

6 800 fiskere - for det meste 50 år og eldre - hadde trygd, pensjon m.v. ved siden av fiske og annet arbeid som levevei. Ca. 3 000 hadde alderspensjon fra folketrygden eller pensjonstrygd for fiskere, mens vel 3 000 hadde uføretrygd, syke-trygd o.l.

Tabell 1. Fiskere etter antall uker på fiske

	Fiskere i alt	1960				Fiskere i alt	1971			
		Fiske som yrke. Prosent					Fiske som levevei. Prosent			
		I alt	Ene- yrke	Hoved- yrke	Bi- yrke		I alt	Eneste	Vik- tigste	Ikke vik- tigste
Fiskere i alt	60 897	100,0	100,0	100,0	100,0	35 027	100,0	100,0	100,0	100,0
0- 9 uker på fiske	7 950	13,0	3,6	7,8	35,1	4 747	13,6	0,5	5,5	40,0
0-19 " " "	14 784	24,3	5,3	26,9	46,2	8 315	23,7	6,1	32,0	40,8
0-29 " " "	12 407	20,4	12,3	31,5	14,2	8 427	24,1	22,9	35,4	14,6
0-39 " " "	11 724	19,3	22,6	26,2	3,9	8 205	23,4	38,6	21,6	3,6
0 uker og mer	14 032	23,0	56,2	7,6	0,6	5 333	15,2	31,9	5,5	1,0

Tabell 2. Ukeverk fiske og annet arbeid. Gjennomsnitt pr. fisker

	1960				1971			
	Fiske som yrke				Fiske som levevei			
	I alt	Ene- yrke	Hoved- yrke	Bi- yrke	I alt	Eneste	Vik- tigste	Ikke vik- tigste
Ukeverk i alt	40,3	37,2	40,5	44,4	38,1	39,8	38,8	35,0
Fiske	23,8	32,7	23,3	12,6	24,6	34,1	23,2	12,4
Arbeid i tilknytning til fiske ...	3,6	4,5	3,8	2,0	4,4	5,5	4,5	2,6
Andet arbeid	12,9	.	13,4	29,8	9,1	0,2	11,1	20,0

Tabell 3. Fiskere og ukeverk etter deltaking i fiske og annet arbeid 1971

	Fiskere				1 000 ukeverk			
	I alt	Fiske som levevei			I alt	Fiske som levevei		
		Eneste	Vik- tigste	Ikke vik- tigste		Eneste	Vik- tigste	Ikke vik- tigste
I alt	35 027	14 680	10 042	10 305	1 333,5	582,8	389,8	360,9
Fiske	34 364	14 680	10 038	9 646	860,0	499,3	232,9	127,8
Arbeid i tilknytning til fiske	27 000	12 062	7 797	7 141	153,2	81,4	44,9	26,9
Annet arbeid i alt	16 285	¹⁾ 769	8 131	7 385	320,3	2,1	112,0	206,2
Derav i:								
Jordbruk og skogbruk ...	6 162	209	3 009	2 944	118,0	0,6	39,9	77,5
Annet fiske og fangst ²⁾ ..	242	22	150	70	4,0	-	2,1	1,9
Fisketilvirkning, m.v. ..	1 535	67	910	558	25,8	0,2	11,1	14,5
Produksjon og reparasjon av fiskeredskap og fis- kebåter	1 204	154	724	326	18,9	0,5	9,0	9,4
Annen industri og berg- verk	754	11	264	479	19,9		4,1	15,8
Bygge-og anleggsvirk- somhet	2 477	56	1 238	1 183	50,8	0,2	17,9	32,7
Varehandel	432	14	200	218	9,0	-	2,8	6,2
Sjøtransport	1 465	32	688	745	31,8	0,1	9,9	21,8
Annen samferdsel	363	3	104	256	9,7	-	1,5	8,2
Verneplikt-tjeneste ³⁾ ...	611	140	317	154	13,6	0,3	6,9	6,4
Annen offentlig og pri- vat tjenesteyting	1 040	61	527	452	18,8	0,2	6,8	11,8

1) Kortvarig arbeid, ikke regnet som levevei.

2) Utenom det som fiskeritellingen definerer som fiske.

3) Var ikke regnet som inntektsgivende arbeid i 1960.

Tabell 4. Fiskere etter fiske som levevei, annet arbeid og annen kilde til livsopphold

Levevei	I alt	Fiske som levevei		
		Eneste ¹⁾	Viktigste	Ikke viktigste
I alt	35 027	14 680	10 042	10 305
Bare fiske	14 680	14 680	.	.
Fiske og annet arbeid	13 546		7 480	6 066
Fiske og pensjon, trygd m.v.	4 921		1 964	2 957
Fiske, annet arbeid og pensjon, trygd m.v. .	1 880		598	1 282
I alt med pensjon, trygd m.v.	6 801		2 562	4 239
Derav:				
Folketrygdens alderspensjon	1 641		284	1 357
Pensjonstrygd for fiskere	1 361		714	647
Uføretrygd, syketrygd m.v.	3 166		1 227	1 939
Annet	633		337	296
Fiskere med pensjon, trygd m.v. etter alder				
Under 50 år	1 316		714	602
50 år og eldre	5 485	.	1 848	3 637

1) Fiskere med fiske som eneste levevei kan ha ubetydelig inntekt av annet arbeid, pensjon, trygd, m.v.

Utenrikshandelen i februar og januar-februar 1973

Statistisk Sentralbyrås statistikk over verdien av utenrikshandelen uten skip i februar 1973 viser en innførsel på 2 263 mill.kr. og en utførsel på 1 595 mill.kr. De tilsvarende tall for februar 1972 var henholdsvis 1 921 mill.kr. og 1 400 mill.kr. Vareinnførselsoverskottet regnet uten skip i februar 1973 var 668 mill.kr. mot 521 mill.kr. i februar 1972. Medregnet skip gikk innførselsoverskottet opp fra 576 mill.kr. i februar 1972 til 858 mill.kr. i februar 1973.

I månedene januar-februar 1973 var innførselsverdien uten skip 4 600 mill.kr. mot 3 839 mill.kr. i samme tidsrom i 1972. Utførselsverdien uten skip var samtidig 3 287 mill.kr. i 1973 mot 2 686 mill.kr. i 1972. Innførselsoverskottet uten skip steg dermed fra 1 153 mill.kr. i januar-februar 1972 til 1 313 mill.kr. i samme tidsrom 1973. Utførselsverdien av nybygde skip var 83 mill.kr. i 1973 og 80 mill.kr. i 1972.

I månedene januar-februar var det på innførselssiden verdistigning fra 1972 til 1973 for blant annet papirmasse og papiravfall, malmer og avfall av metall, mineralolje og mineraloljeprodukter, jern og stål, maskiner og apparater og transportmidler unntatt skip. Det ble registrert nedgang i verdien av blant annet dyre- og plantefett.

På utførselssiden var det verdistigning for blant annet fôrstoffer, huder og skinn, malmer og avfall av metaller, mineralolje og mineraloljeprodukter, jern og stål o.a. metaller, varer av uedle metaller og maskiner og apparater. Det ble registrert nedgang i verdien av blant annet dyrefett og -oljer.

Utenrikshandelen i februar og januar-februar 1973. Mill.kr.

(Forrige månedsmelding ble offentliggjort i SU nr. 10, 1973)

Innførselen fordelt på varegrupper	Februar		Januar-februar		
	1972	1973	1972	1973	% endring
0 Matvarer og levende dyr	168,5	175,9	323,8	360,5	+ 11,3
04 Korn og kornvarer	38,8	42,2	79,0	78,1	- 1,1
05 Frukt og grønnsaker	41,8	42,2	82,9	98,5	+ 18,8
06 Sukker og sukkervarer	20,1	18,7	37,8	44,5	+ 17,7
07 Kaffe, te, kakao, krydderier	31,8	40,6	64,5	79,4	+ 23,1
08 Førstoffer for dyr, unntatt korn ...	9,2	4,5	18,1	10,6	- 41,4
Andre matvarer og levende dyr	26,8	27,7	41,5	49,4	+ 19,0
1 Drikkevarer og tobakk	13,8	19,6	24,9	38,1	+ 53,0
2 Råvarer, ikke spiselige, unntatt brensel	177,4	228,3	365,9	541,2	+ 47,9
22 Oljefrø, -nøtter og -kjerner	11,9	33,1	32,5	42,0	+ 29,2
24 Tømmer, trelast og kork	30,9	21,3	61,7	51,9	- 15,9
25 Papirmasse og -avfall	11,5	26,7	20,9	54,9	+162,7
27 Rå gjødningsstoffer, rå mineraler...	17,8	22,0	38,3	45,4	+ 18,5
28 Malmer og avfall av metaller	78,3	94,2	162,6	284,6	+ 75,0
Andre råvarer	27,0	31,0	49,9	62,4	+ 25,1
3 Brensel, smøreoljer, elektrisk strøm	169,1	208,1	357,6	399,6	+ 11,8
32 Kull, koks, briketter	12,5	17,5	27,5	36,4	+ 32,4
33 Mineralolje og mineraloljeprodukter	155,6	190,4	328,6	362,8	+ 10,4
Andre brenselstoffer m.v.	1,0	0,2	1,5	0,4	- 73,3
4 Dyre- og plantefett, -olje og voks..	13,8	5,6	40,4	11,0	- 72,8
5 Kjemiske produkter	167,6	196,2	349,3	415,9	+ 19,1
51 Kjemiske grunnstoffer og for- bindelser	67,0	68,7	141,9	155,0	+ 9,2
53 Farge- og garvestoffer	10,3	11,5	21,3	24,2	+ 13,6
54 Medisinske og farmasøytiske produk- ter	15,6	22,6	34,6	49,3	+ 42,5
58 Plast, reg.cellulose, kunstharpikser	37,0	49,2	76,6	100,5	+ 31,2
Andre kjemiske produkter	37,7	44,2	74,9	86,9	+ 16,0
6 Bearbeidde varer, hovedsaklig grup- pert etter materiale	422,2	506,0	870,7	1 036,8	+ 19,1
65 Tekstilgarn, stoffer og -varer	98,2	108,9	195,2	220,3	+ 12,9
66 Varer av ikke-metall, mineraler	28,1	32,6	60,8	70,9	+ 16,6
67 Jern og stål	112,6	152,2	248,0	329,7	+ 33,0
68 Metaller, unntatt jern og stål	44,8	57,8	102,1	104,9	+ 2,8
69 Varer av uedle metaller	64,6	70,7	130,1	143,9	+ 10,6
Andre bearbeidde varer	73,9	83,8	134,5	167,1	+ 24,2
7 Maskiner og transp.midler unntatt skip	536,7	631,9	1 059,4	1 263,1	+ 19,2
71 Maskiner, ikke elektriske	272,3	296,4	545,2	603,2	+ 10,6
72 El. maskiner, apparater, materiell .	133,6	157,2	278,4	328,7	+ 18,1
73 Transportmidler, unntatt skip	130,8	178,3	235,8	331,2	+ 40,5
8 Forskjellige ferdige varer	243,8	274,1	431,0	503,7	+ 16,9
84 Klær og hodeplagg	89,5	100,4	143,3	166,1	+ 15,9
85 Fottøy	22,0	21,9	32,7	37,3	+ 14,1
86 Instrumenter, fotografiske og optiske artikler; ur	36,3	43,8	77,2	95,2	+ 23,3
Andre ferdige varer	96,0	108,0	177,8	205,1	+ 15,4
9 Varer ikke gruppert etter art	8,6	17,4	15,7	30,3	+ 93,0
I alt uten skip	1 921,5	2 263,1	3 838,7	4 600,2	+ 19,8
Skip, nybygde	203,1	581,6	399,8	990,6	+147,8
Skip, eldre	7,8	7,8	9,6	17,3	+ 80,2
I alt	2 132,4	2 852,5	4 248,1	5 608,1	+ 32,0

Utførselen fordelt på varegrupper	Februar		Januar-februar		
	1972	1973	1972	1973	% endring
0 Matvarer og levende dyr	219,5	215,5	400,3	444,0	+ 10,9
01 Kjøtt og kjøttvarer	1,6	3,2	2,1	5,7	+171,4
02 Melerivarer og egg	11,9	8,8	23,5	21,7	- 7,7
031 Fisk, fersk, kjølt, fryst, tørket, saltet, røykt	121,4	111,2	211,4	213,1	+ 0,8
032 Fiskehermetikk o.a. tilberedt fisk..	32,3	28,0	60,0	55,4	- 7,7
08 Fôrstoffer for dyr, unntatt korn ...	41,7	53,7	84,1	124,8	+ 48,4
Andre matvarer og levende dyr	10,6	10,6	19,2	23,3	+ 21,4
1 Drikkevarer og tobakk	2,0	2,7	3,8	5,3	+ 39,5
2 Råvarer, ikke spiselige, unntatt brensel	123,3	166,0	262,5	375,1	+ 42,9
21 Huder og skinn, uberedte	20,6	20,9	45,2	68,6	+ 51,8
24 Tømmer og trelast	5,0	14,9	9,6	24,8	+158,9
25 Papirmasse og -avfall	50,8	59,0	111,0	130,9	+ 17,9
26 Tekstilfibrer og -avfall	8,6	9,5	17,2	20,5	+ 19,2
27 Rå gjødningsstoffer, rå mineraler ..	16,8	19,2	32,8	39,6	+ 20,7
28 Malmer og avfall av metaller	18,8	39,9	41,8	86,3	+106,5
Andre råvarer	2,7	2,6	4,9	4,4	- 10,2
3 Brensel, smøreoljer, elektrisk strøm	56,7	50,6	80,6	95,0	+ 17,9
33 Mineralolje og mineraloljeprodukter.	41,9	50,3	63,3	94,1	+ 48,7
Andre brenselstoffer m.v.	14,8	0,3	17,3	0,9	- 94,8
4 Dyre- og plantefett, -olje og voks..	22,8	29,3	58,1	50,8	- 12,6
41 Dyrefett og -oljer	9,9	14,3	31,7	19,2	- 39,4
43 Bearbeidd dyre- og plantefett	12,0	14,5	25,1	30,7	+ 22,3
Annet fett og olje	0,9	0,5	1,3	0,9	- 30,8
5 Kjemiske produkter	135,6	135,9	240,5	266,0	+ 10,6
51 Kjemiske grunnstoffer og forbind- elser	44,5	38,6	78,0	87,4	+ 12,1
56 Kunstgjødsel	41,8	40,2	67,5	61,8	- 8,5
58 Plast, reg.cellulose, kunstharpiks	25,2	31,1	50,4	59,6	+ 18,3
Andre kjemiske produkter	24,1	26,0	44,6	57,2	+ 28,3
6 Bearbeidde varer, hovedsaklig grup- pert etter materiale	556,2	646,6	1 120,8	1 404,7	+ 25,3
64 Papir og papp og varer derav	106,1	100,5	205,1	228,5	+ 11,4
65 Tekstilgarn, -stoffer og -varer	26,7	26,0	50,1	53,3	+ 6,4
67 Jern og stål	115,8	131,7	234,6	302,8	+ 29,1
68 Metaller, unntatt jern og stål	236,3	284,4	488,7	619,3	+ 26,7
69 Varer av uedle metaller	36,3	54,9	73,9	99,0	+ 34,0
Andre bearbeidde varer	35,0	49,1	68,4	101,8	+ 48,8
7 Maskiner og transportmidler, unntatt skip	211,2	264,1	392,1	485,1	+ 23,7
71 Maskiner, ikke elektriske	96,1	134,6	185,7	229,7	+ 23,7
72 El. maskiner, apparater, materiell .	75,6	89,1	138,1	173,4	+ 25,6
73 Transportmidler, unntatt skip	39,5	40,4	68,3	82,0	+ 20,1
8 Forskjellige ferdige varer	59,1	75,0	108,0	148,8	+ 37,8
82 Møbler	8,7	14,3	17,0	28,0	+ 64,7
84 Klær og hodeplagg	10,4	13,7	15,7	24,2	+ 54,1
Andre ferdige varer	40,0	47,0	75,3	96,6	+ 28,3
9 Varer ikke gruppert etter art	14,0	9,0	19,3	12,0	- 37,8
I alt uten skip	1 400,4	1 594,7	2 686,0	3 286,8	+ 22,4
Skip, nybygde	79,9	29,6	80,0	83,4	+ 4,3
Skip, eldre	76,4	370,2	286,2	688,0	+140,4
I alt	1 556,7	1 994,5	3 052,2	4 058,2	+ 33,0

Samhandelen med land og landområder. Januar-februar 1973

For januar-februar 1973 viste Statistisk Sentralbyrås statistikk over utenrikshandelen (uten skip) en verdistigning sammenliknet med samme periode i 1972 på 20 prosent for importen og 22 prosent for eksporten.

Importen fra Europa, som utgjorde 75 prosent av totalimporten i januar-februar 1973, steg med 18 prosent. Eksporten til Europa, som utgjorde 82 prosent av totaleksporten, steg med 22 prosent. Det var relativt sterk nedgang i importen fra Afrika. Når Oseania unntas ble det registrert eksportøking til de andre verdensdeler.

Samhandelen med Norden viste en stigning på 13 prosent for importen og 21 prosent for eksporten. Importøkningen var 11 prosent for Danmark og 14 prosent for Sverige. Det ble registrert en øking på 26 prosent i eksporten til Danmark og 18 prosent i eksporten til Sverige.

Med Frihandelsforbundet under ett (rest-EFTA) hadde Norge et importoverskott på 369 mill.kr. (352 mill.kr. i januar-februar 1972). Importverdien steg 14 prosent og eksportverdien 20 prosent.

Varebyttet med det utvidede EF resulterte i et importoverskott på 427 mill.kr. i januar-februar 1973 (404 mill.kr. i samme tidsrom i 1972). Importøkningen var 20 prosent og eksportøkningen 24 prosent. I samhandelen med Storbritannia økte importverdien med 15 prosent og eksportverdien med 19 prosent. Norge hadde et eksportoverskott overfor Storbritannia på 45 mill.kr. i januar-februar 1973 (22 mill.kr. i samme periode i 1972). Importoverskottet overfor Vest-Tyskland steg fra 163 mill.kr. til 235 mill.kr. Verdiøkningen var 24 prosent for importen og 16 prosent for eksporten.

I varebyttet med Nord-Amerika ble det registrert en relativt sterk øking både i import- og eksportverdien for Canada. Eksporten til USA viste nedgang.

Samhandelen med land og landområder. Februar 1973. Mill.kr.

	Innførsel (uten skip)			Utførsel (uten skip)		
	Januar-februar			Januar-februar		
	1972	1973	Endring i pst.	1972	1973	Endring i pst.
101 Danmark	292,1	325,4	+ 11,4	200,0	252,5	+ 26,3
103 Finland	87,4	90,9	+ 4,0	71,9	86,3	+ 20,0
105 Island	4,7	5,0	+ 6,4	7,6	12,7	+ 67,1
106 Sverige	725,4	827,7	+ 14,1	475,5	561,1	+ 18,0
112 Belgia, Luxembourg	119,8	147,2	+ 22,9	61,9	75,9	+ 22,6
117 Frankrike	122,2	165,3	+ 35,3	90,4	126,8	+ 40,3
121 Irland	2,7	9,0	+233,3	6,9	12,5	+ 81,2
123 Italia	72,7	80,6	+ 10,9	49,7	82,7	+ 66,4
127 Nederland	151,4	189,6	+ 25,2	88,8	129,8	+ 46,2
131 Polen	21,0	21,5	+ 2,4	22,7	29,7	+ 30,8
132 Portugal	19,1	28,3	+ 48,2	23,0	17,7	- 23,1
135 Sovjetunionen	23,5	32,5	+ 38,3	30,4	21,6	- 29,0
137 Spania	34,1	31,7	- 7,0	44,9	45,5	+ 1,3
139 Storbritannia og N.-Irland .	513,5	591,0	+ 15,1	535,3	636,2	+ 18,9
141 Sveits	96,1	108,1	+ 12,5	30,0	47,0	+ 56,7
142 Tsjekkoslovakia	14,6	18,1	+ 24,0	7,8	13,1	+ 68,0
144 Tyskland, Vest-	551,4	685,3	+ 24,3	388,5	449,9	+ 15,8
151 Tyskland, Øst-	9,5	8,1	- 14,7	7,0	8,7	+ 24,3
153 Østerrike	48,1	61,1	+ 27,0	21,1	27,6	+ 30,8
Andre land i Europa	22,5	28,6	+ 27,1	49,8	64,4	+ 29,3
Europa i alt	2 931,8	3 455,0	+ 17,9	2 213,2	2 701,7	+ 22,1
Nordiske land	1 109,6	1 249,0	+ 12,6	755,0	912,6	+ 20,9
EFTA ¹⁾ Frihandelsforbundet	980,8	1 121,1	+ 14,3	629,1	752,4	+ 19,6
EF ²⁾ De europeiske fellesskap ...	1 825,8	2 193,4	+ 20,1	1 421,5	1 766,3	+ 24,3
OECD Europeiske OECD-land	2 847,1	3 358,6	+ 18,0	2 125,1	2 589,5	+ 21,9
260 Ghana	10,3	9,5	- 7,8	4,3	4,6	+ 7,0
286 Libya	7,9	7,9	-	1,3	4,8	+269,2
313 Nigeria	24,7	3,0	- 87,9	3,7	17,8	+381,1
359 Sør-Afrika	6,9	12,7	+ 84,1	7,5	14,3	+ 90,7
Andre land i Afrika	38,7	42,2	+ 9,1	33,8	39,5	+ 16,9
Afrika i alt	88,5	75,3	- 14,9	50,6	81,0	+ 60,1
436 Hong Kong	14,0	22,1	+ 57,9	2,9	2,2	- 24,1
444 India	3,4	4,1	+ 20,6	2,7	1,7	- 37,0
460 Israel	9,8	13,4	+ 36,7	5,7	7,5	+ 31,6
464 Japan	91,6	111,4	+ 21,6	24,1	32,0	+ 32,8
484 Kina, folkerepublikken	5,3	7,6	+ 43,4	16,4	30,3	+ 84,8
Andre land i Asia	108,8	186,1	+ 71,1	30,1	31,1	+ 3,3
Asia i alt	232,9	344,7	+ 48,0	81,9	104,8	+ 28,0
612 Canada	141,5	246,5	+ 74,2	20,8	72,6	+249,0
648 Jamaica	18,2	26,8	+ 47,3	1,1	0,9	- 18,2
684 USA	255,6	272,4	+ 6,6	214,4	203,1	- 5,3
Andre land i Nord-Amerika ..	27,1	49,1	+ 81,2	14,1	13,0	- 7,8
Nord-Amerika i alt	442,4	594,8	+ 34,5	250,4	289,6	+ 15,7
705 Argentina	1,5	2,2	+ 46,7	5,7	18,9	+231,6
715 Brasil	36,9	68,9	+ 86,7	47,4	53,3	+ 12,5
775 Venezuela	27,9	4,2	- 85,0	5,1	9,2	+ 80,4
Andre land i Sør-Amerika ...	39,5	35,9	- 9,1	8,3	14,3	+ 72,3
Sør-Amerika i alt	105,8	111,2	+ 5,1	66,5	95,7	+ 43,9
805 Austral-Sambandet m.bes. ...	34,9	13,9	- 60,2	17,9	11,7	- 34,6
Andre land i Oseania	2,4	5,3	+120,8	5,5	2,3	- 58,2
Oseania i alt	37,3	19,2	- 48,5	23,4	14,0	- 40,2
I a l t	3 838,7	4 600,2	+ 19,8	2 686,0	3 286,8	+ 22,4

1) Rest-EFTA

2) Det utvidede EF

Produksjonen i bergverksdrift, industri og kraftforsyning i februar 1973

(Forrige melding ble offentliggjort i SU nr. 10, 1973)

Statistisk Sentralbyrås produksjonsindeks for bergverksdrift, industri og kraftforsyning var 4 prosent høyere i februar 1973 enn i samme måned året før. Indekstallene var 189 og 182 (beregnet som et ukegjennomsnitt og med gjennomsnittlig månedsproduksjon i 1961 = 100). Indekstallet for bergverksdrift var 1 prosent lavere, for industri 4 prosent høyere og for kraftforsyning 3 prosent høyere enn i februar 1972.

Den sesongkorrigerte indeks for bergverksdrift, industri og kraftforsyning viste 0,4 prosent stigning fra januar til februar. Det var 1,0 prosent nedgang i bergverksdrift, 0,1 prosent stigning i industri og 3,3 prosent stigning i kraftforsyning.

Sammenliknet med måneden før viste de sesongkorrigerte indekstall for produksjon etter anvendelse 0,4 prosent nedgang i konsumvareproduksjonen, 2,9 prosent nedgang i investeringsvareproduksjonen, 0,4 prosent stigning i eksportvareproduksjonen, 2,3 prosent stigning i produksjonen av varer til bygg og anlegg og 1,4 prosent stigning i produksjonen av vareinnsatsvarer ellers.

I gjennomsnitt for de to første månedene av året viste totalindeksen en stigning på 2,7 prosent fra 1972 til 1973. Det var 7,0 prosent stigning i bergverksdrift, 2,8 prosent stigning i industri og 0,7 prosent stigning i kraftforsyning. Eksportvareproduksjonen steg 1,8 prosent, konsumvareproduksjonen 0,6 prosent, investeringsvareproduksjonen 1,2 prosent, produksjonen av varer til bygg og anlegg 3,9 prosent og produksjonen av vareinnsatsvarer ellers 3,0 prosent.

Produksjonsindeks for bergverksdrift, industri og kraftforsyning 1961 = 100

	Jan.-febr.		Febr.	Jan.	Febr.
	1972	1973	1972	1973	1973
<u>BERGVERKSDRIFT, INDUSTRI OG KRAFTFORSYNING</u>	177	182	182	174	189
<u>Bergverksdrift</u>	236	253	255	252	253
Kullgruver	176	171	190	169	173
Malmgruver	260	255	263	246	263
Stein, sand- og grusdrift	151	173	173	155	190
Mineralbrott og annen ekstraktiv virksomhet	141	140	135	139	141
<u>Industri</u>	170	175	175	167	182
Næringsmiddelindustri	127	127	141	111	143
Drikkevareindustri	132	140	137	137	143
Tobakksindustri	86	95	89	96	93
Tekstilindustri	119	103	120	109	112
Bekledningsindustri	99	90	108	84	93
Treindustri	202	221	216	198	244
Møbel- og innredningsindustri	193	206	183	201	210
Treforedlingsindustri	165	168	170	158	179
Grafisk industri, forlag m.v.	169	176	171	170	183
Lærindustri	78	80	81	77	82
Gummivareindustri	171	195	163	188	203
Kjemisk industri	184	200	194	188	213
Kull- og mineraloljeforedling	239	238	252	221	254
Jord- og steinvareindustri	170	174	172	161	187
Primær jern- og metallindustri	217	223	220	220	226
Jern- og metallvareindustri	192	193	196	187	199
Maskinindustri	202	207	207	198	216
Elektroteknisk industri	225	217	228	207	226
Transportmiddelindustri	162	166	165	163	168
Diverse industri	277	300	292	291	309
<u>Kraftforsyning</u>	222	224	223	218	229
Produksjon etter anvendelse:					
Eksport	245	249	258	237	262
Konsum	138	139	143	132	145
Investering	177	179	179	175	183
Vareinnsats i bygg og anlegg	189	196	193	183	208
Vareinnsats ellers	165	170	170	162	178

Sesongkorrigert indeks 1961 = 100

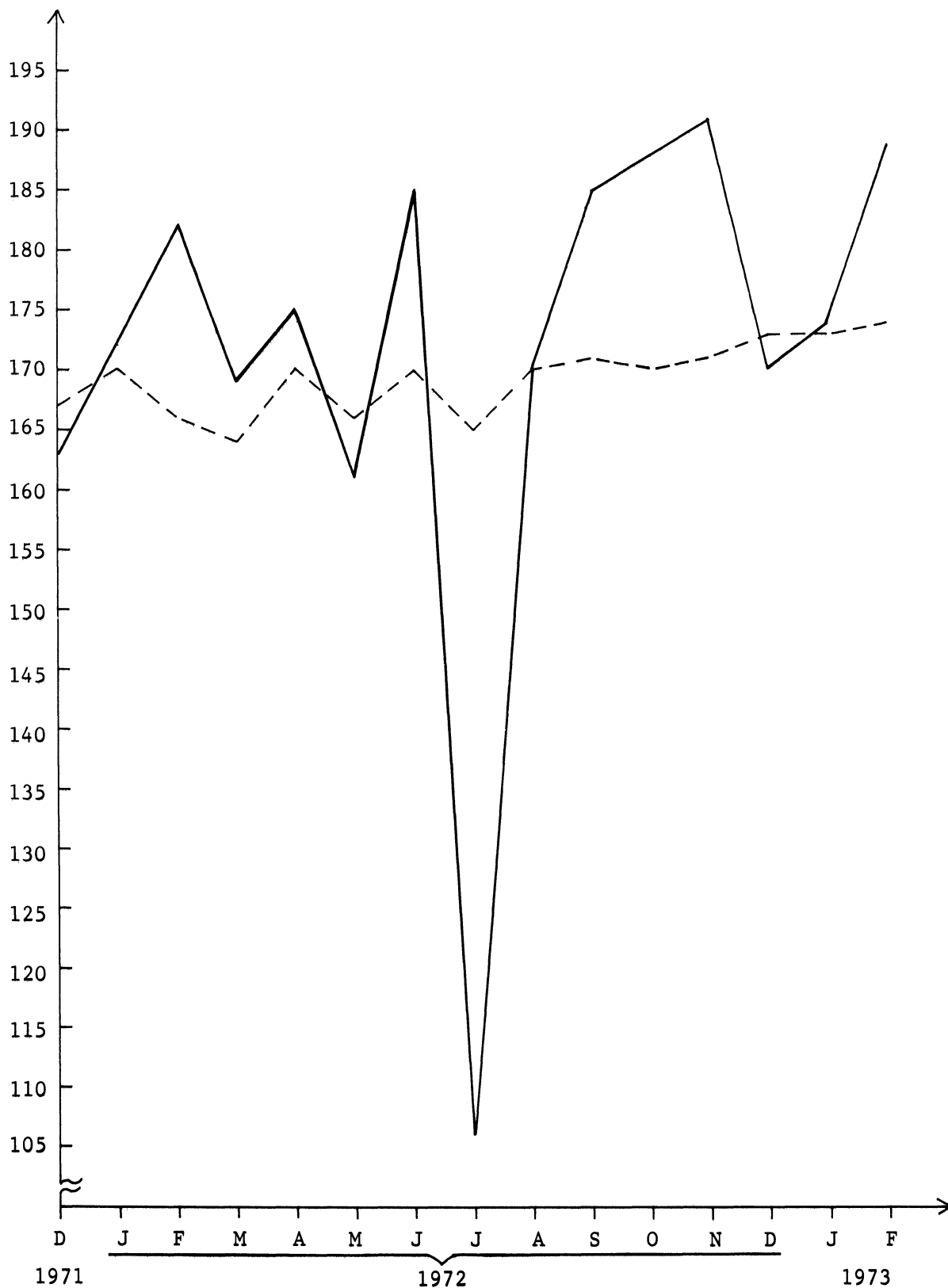
	1972 Okt.	1972 Nov.	1972 Des.	1973 Jan.	1973 Febr.
<u>BERGVERKSDRIFT, INDUSTRI OG KRAFTFORSYNING</u>	170	171	173	173	174
<u>Bergverksdrift</u>	222	214	232	235	232
<u>Industri</u>	166	169	171	169	170
<u>Kraftforsyning</u>	188	182	178	183	189
Produksjon etter anvendelse:					
Eksport	248	251	255	246	247
Konsum	131	134	135	135	134
Investering	162	164	170	167	162
Vareinnsats i bygg og anlegg	185	184	188	190	194
Vareinnsats ellers	159	160	161	161	164

PRODUKSJONEN I BERGVERKSDRIFT, INDUSTRI OG KRAFTFORSYNING

Ukorrigert indeks —————

1961 = 100

Sesongkorrigert indeks - - - - -



Detaljomsetningen i februar 1973

(Forrige melding ble offentliggjort i SU nr. 11, 1973)

Statistisk Sentralbyrås detaljomsetningsindeks viser at verdien av detaljomsetningen i februar 1973 var 6 prosent høyere enn februar 1972. Indekstallene var henholdsvis 107 og 101. (Gjennomsnittlig månedsomsetning i 1970 = 100). Ved vurdering av indekstallene bør en ta hensyn til at det var en dag mindre i februar 1973 enn i februar 1972.

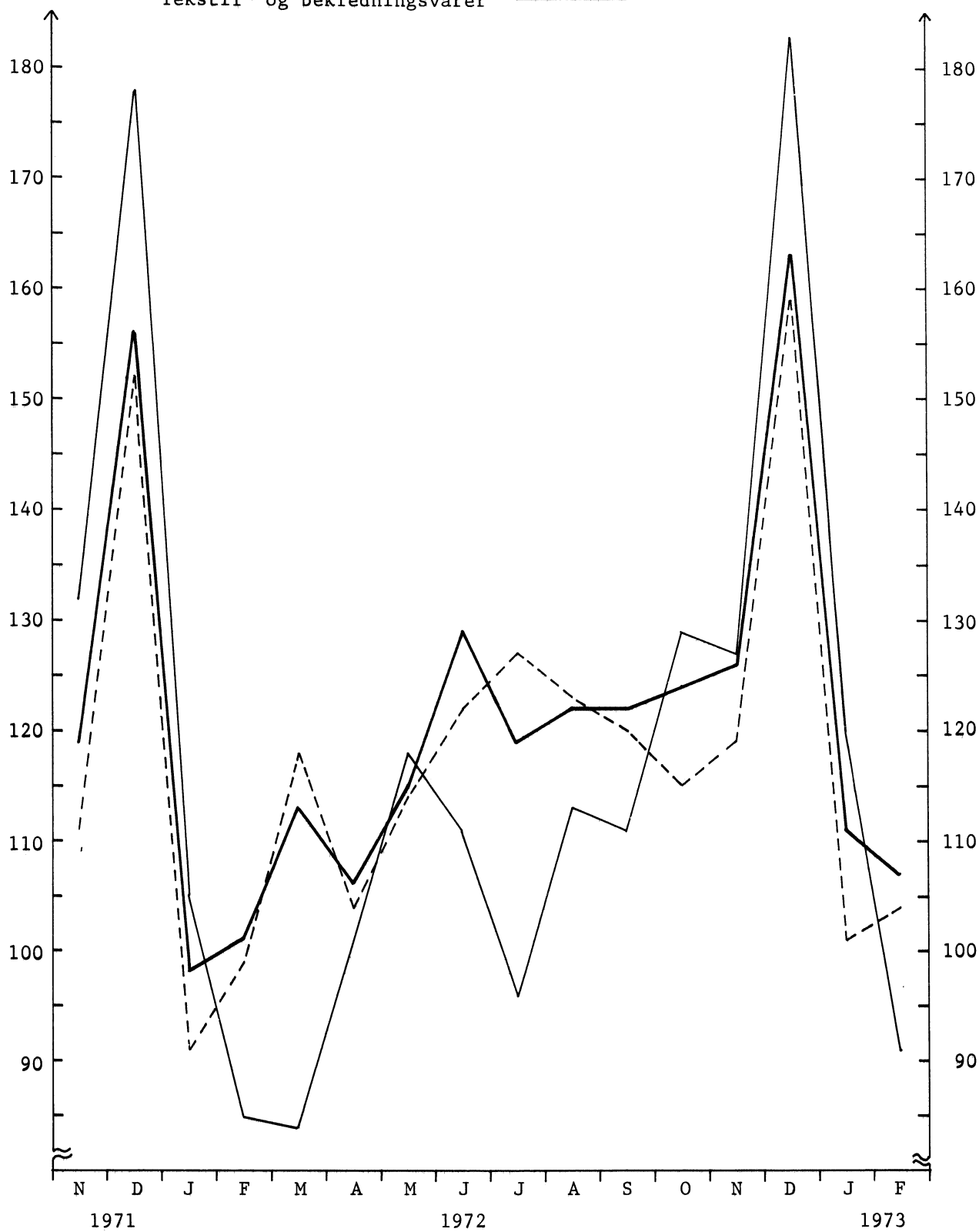
Sammenliknet med februar 1972 var det 5 prosent stigning i omsetningen av nærings- og nytelsesmidler og 7 prosent stigning for tekstil- og bekledningsvarer.

I samme tidsrom steg konsumprisindeksen i alt med 7 prosent, mens delindeksene for matvarer og klær og skotøy steg med henholdsvis 8 og 6 prosent.

	<u>Jan.-febr.</u>		Febr.	Jan.	Febr.
	1972	1973	1972	1973	1973
Totalindeks	99	109	101	111	107
Nærings- og nytelsesmidler .	95	103	99	101	104
Tekstil- og bekledningsvarer	95	106	85	120	91

DETALJOMSETNINGSINDEKS 1970 = 100

Totalindeks ———
Nærings- og nytelsesmidler - - - -
Tekstil- og beklædningsvarer ———



Sjøulykkesstatistikk 1972

Sjøulykkesstatistikken for 1972, som er utarbeidd av Statistisk Sentralbyrå, bygger på oppgaver fra skipsinspektørene. Statistikken omfatter norske skip på 25 bruttotonn og over som i 1972 forliste eller havarerte.

I 1972 forliste 45 skip på til sammen 6 000 bruttotonn og 385 skip på til sammen 1 507 000 bruttotonn havarerte. For 1971 var tallene 37 forliste skip på til sammen 114 000 bruttotonn og 391 havarerte skip på til sammen 1 880 000 bruttotonn. Forlisprosenten regnet som skip forlist i prosent av alle skip på 25 bruttotonn og over var 0,73 for tallet på skip og 0,03 for bruttotonnasje. Havariprosenten regnet på tilsvarende måte var 6,24 for tallet på skip og 6,63 for bruttotonnasje.

I alt omkom 17 personer i 1972 som følge av forlis eller havari, 7 personer som følge av forlis og 10 personer som følge av havari. De tilsvarende tall i 1971 var 21 personer og 60 personer.

Tabell 1. Tap av menneskeliv som følge av sjøulykke. 1972

Ulykkens art	I alt	Personer ombord				Personer utenfor skipet
		Besetning		Passasjerer	Andre	
		Nordmenn	Utlendinger			
FORLIS						
Kollisjon med fartøy	3	3	-	-	-	-
Andre skader	4	4	-	-	-	-
I alt	7	7	-	-	-	-
HAVARI						
Brann, eksplosjon:						
I lasterom/tanker	6	5	1	-	-	-
I maskinrom	1	-	1	-	-	-
Andre steder	3	3	-	-	-	-
I alt	10	8	2	-	-	-

Tabell 2. Skip forlist eller havarert etter ulykkens art og årsak. 1972

	I alt		Grunnstøting		Kollisjon med fartøy		Andre kollisjoner	
	Skip	Tonnasje	Skip	Tonnasje	Skip	Tonnasje	Skip	Tonnasje
	Br.tonn		Br.tonn		Br.tonn		Br.tonn	
FORLIS								
Selvantennelse p.g.a. oljerester, gasser, last o.l.	-	-	-	-	-	-	-	-
Feil ved det elektriske anlegg	2	142	-	-	-	-	-	-
Andre brannårsaker	3	275	-	-	-	-	-	-
Utilstrekkelig stabilitet .	1	175	-	-	-	-	-	-
Forskyvning av lasten	-	-	-	-	-	-	-	-
Havari av maskineri	1	87	1	87	-	-	-	-
Manøvrering av eget skip ..	7	1 381	7	1 381	-	-	-	-
Mangelfullt vakthold	6	1 177	2	165	3	934	1	78
Manøvrering av andre skip .	2	246	1	47	1	199	-	-
Skrogsvikt	8	637	-	-	-	-	-	-
Svikt ved menneskelige faktorer	6	1 344	4	804	-	-	-	-
Ukjent årsak	9	859	-	-	-	-	-	-
I alt	45	6 323	15	2 484	4	1 133	1	78
Forlisprosent ¹⁾	0,73	0,03	0,24	0,01	0,06	0,01	0,02	0,00
HAVARI								
Selvantennelse p.g.a. oljerester, gasser, last o.l.	3	14 720	-	-	-	-	-	-
Feil ved det elektriske anlegg	8	2 389	-	-	-	-	-	-
Andre brannårsaker	22	108 061	-	-	-	-	-	-
Utilstrekkelig stabilitet .	1	194	-	-	-	-	-	-
Forskyvning av lasten	1	807	-	-	-	-	-	-
Overlasting	1	142	-	-	-	-	-	-
Feil ved styreinnretning ..	7	36 346	7	36 346	-	-	-	-
Havari av maskineri	30	181 217	3	246	4	35 544	6	2 935
Havari ved elektriske installasjoner/automatikk .	7	47 475	1	194	2	594	2	595
Mangler ved navigasjonsmessige hjelpemidler	7	75 762	7	75 762	-	-	-	-
Manøvrering av eget skip ..	109	274 710	74	129 944	20	40 915	13	103 337
Mangelfullt vakthold	54	64 628	41	37 637	12	26 931	-	-
Manøvrering av andre skip .	45	253 134	-	-	43	253 000	1	72
Skrogsvikt	7	3 813	-	-	-	-	-	-
Svikt ved menneskelige faktorer	43	151 222	25	41 708	15	29 633	1	17 506
Ukjent årsak	7	16 593	1	49	1	29	-	-
Andre årsaker	33	275 439	13	193 101	7	30 468	3	18 614
I alt	385	1 506 652	172	514 987	104	417 114	26	143 059
Havariprocent ²⁾	6,24	6,63	2,79	2,27	1,68	1,84	0,42	0,63

1) Skip forlist i prosent av alle skip på 25 br.tonn og over.

2) Skip havarert i prosent av alle skip på 25 br.tonn og over.

Tabell 2 (forts.). Skip forlist eller havarert etter ulykkens art og årsak. 1972

	Brann, eksplosjon		Kantring		Lekkasje		Maskinskade		Andre skader	
	Skip	Tonn- asje	Skip	Tonn- asje	Skip	Tonn- asje	Skip	Tonn- asje	Skip	Tonn- asje
	Br.tonn		Br.tonn		Br.tonn		Br.tonn		Br.tonn	
FORLIS										
Selvantennelse p.g.a. oljerester, gasser, last o.l.	-	-	-	-	-	-	-	-	-	-
Feil ved det elektriske anlegg	2	142	-	-	-	-	-	-	-	-
Andre brannårsaker	3	275	-	-	-	-	-	-	-	-
Utilstrekkelig stabili- tet	-	-	1	175	-	-	-	-	-	-
Forskyvning av lasten .	-	-	-	-	-	-	-	-	-	-
Havari av maskineri ...	-	-	-	-	-	-	-	-	-	-
Manøvrering av eget skip	-	-	-	-	-	-	-	-	-	-
Mangelfullt vakthold ..	-	-	-	-	-	-	-	-	-	-
Manøvrering av andre skip	-	-	-	-	-	-	-	-	-	-
Skrogsvikt	-	-	-	-	8	637	-	-	-	-
Svikt ved menneskelige faktorer	-	-	2	540	-	-	-	-	-	-
Ukjent årsak	3	206	1	64	4	559	-	-	1	30
I alt	8	623	4	779	12	1 196	-	-	1	80
Forlisprosent ¹⁾	0,13	0,00	0,06	0,00	0,20	0,01	-	-	0,02	0,00
HAVARI										
Selvantennelse p.g.a. oljerester, gasser, last o.l.	3	14 720	-	-	-	-	-	-	-	-
Feil ved det elektriske anlegg	8	2 389	-	-	-	-	-	-	-	-
Andre brannårsaker	22	108 061	-	-	-	-	-	-	-	-
Utilstrekkelig stabili- tet	-	-	1	194	-	-	-	-	-	-
Forskyvning av lasten .	-	-	-	-	-	-	-	-	1	807
Overlasting	-	-	1	142	-	-	-	-	-	-
Feil ved styreinretning	-	-	-	-	-	-	-	-	-	-
Havari av maskineri ...	2	106 311	-	-	-	-	15	36 181	-	-
Havari ved elektriske innstallasjoner/ automatikk	1	9 638	-	-	-	-	1	36 454	-	-
Mangler ved navigasjons- messige hjelpemidler.	-	-	-	-	-	-	-	-	-	-
Manøvrering av eget skip	-	-	-	-	-	-	-	-	2	514
Mangelfullt vakthold ..	1	60	-	-	-	-	-	-	-	-
Manøvrering av andre skip	-	-	-	-	-	-	-	-	1	62
Skrogsvikt	-	-	-	-	5	915	-	-	2	2 898
Svikt ved menneskelige faktorer	-	-	-	-	-	-	2	62 375	-	-
Ukjent årsak	4	16 216	-	-	-	-	1	299	-	-
Andre årsaker	2	8 706	-	-	1	138	2	2 955	5	21 457
I alt	43	266 101	2	336	6	1 053	21	138 264	11	25 738
Havariprocent ²⁾	0,70	1,17	0,03	0,00	0,10	0,00	0,34	0,61	0,18	0,11

1) Skip forlist i prosent av alle skip på 25 br.tonn og over.

2) Skip havarert i prosent av alle skip på 25 br.tonn og over.

Fellingspremier for rov- og skadedyr i 1972

Tabell 1. Tallet på fellingspremier

	1968	1969	1970	1971	1972
Bjørn	-	-	2	-	-
Ulv	-	-	-	-	-
Jerv	42	24	23	20	11
Gaupe	61	54	41	51	29
Oter	40	19	23	3	2
Rev	23 268	17 949	23 035	22 315	16 325
Mink	14 481	13 106	14 750	14 491	13 493
Ilder	166	67	97	68	28
Mår	-	1	6	61	29
Grevling	357	336	295	186	234
Ørn	112	-	-	-	-
Hubro	23	19	22	13	-
Falk	6	4	3	1	-
Høsehauk	469	363	310	117	-
Spurvehauk	78	41	25	8	-
Ramn	205	131	122	80	124
Kråke	8 658	7 088	4 628	5 033	5 217
Skjære	1 028	494	905	329	2 813
Trost	39 752	13 562	5 523	796	-
Måke	789	82	135	58	23

I 1968 ble det felt 3 bjørner uten fellingspremier, og i 1971 2 bjørner uten fellingspremier. I 1972 ble 2 bjørner felt ulovlig. For 3 gauper, felt i 1969, ble fellingspremier betalt i 1971. I 1972 ble 1 gaupe kjørt i hjel av bil, ikke premiært

Tabell 2. Utbetalte premiebeløp. Kroner

	1968	1969	1970	1971	1972
Staten og Viltfondet ...	148 000	124 000	170 000	153 000	97 000
Fylkene	576 000	450 000	578 000	517 000	456 000
Kommunene	886 000	793 000	1 054 000	1 045 000	745 000
Foreninger og private ..	110 000	60 000	59 000	53 000	42 000
I alt	1 720 000	1 427 000	1 861 000	1 768 000	1 340 000

Av det samlede premiebeløp i 1972 falt kr. 865 000 på rev og kr. 374 000 på mink.

Kommunekassenes og kommuneforetakenes regnskaper 1971

Statistisk Sentralbyrås finansstatistikk viser at kommunekassenes samlede utgifter til kjøp av varer og tjenester og overføringer i 1971 utgjorde i alt 17 048 mill.kr. I forhold til 1970 vil det si en øking på 2 855 mill.kr. eller 20,1 prosent. Til lønninger og andre løpende driftsutgifter gikk det med i alt 8 126 mill.kr. eller 20,5 prosent mer enn foregående år, mens utgiftene til investeringer i kommunal konsumkapital var 3 938 mill.kr. eller 21,0 prosent mer enn året før. Overføringer til statsforvaltningen og til sosiale trygder utgjorde 1 204 mill.kr. og stønader til private konsumenter 863 mill.kr. Kommunekassenes inntekter var på i alt 16 596 mill.kr. I forhold til 1970 er dette en øking på 2 297 mill.kr. eller 16,1 prosent. Skatteinntektene utgjorde i 1971 8 273 mill.kr. og overføringene fra statsforvaltningen 3 406 mill.kr. De totale utgifter og inntekter balanserte med et underskott på 452 mill.kr. mot et overskott på 106 mill.kr. i 1970. Balanseoppgavene viser at kommunekassenes gjeld økte med 1 132 mill.kr. til i alt 7 816 mill.kr. ved utgangen av 1971. Fordringene utgjorde i alt 9 503 mill.kr.

Kommuneforetakenes samlede utgifter utgjorde i 1971 4 647 mill.kr. eller 8,6 prosent mer enn foregående år. Lønninger og andre driftsutgifter var på 2 172 mill.kr., mens investeringsutgiftene utgjorde 1 928 mill.kr. Inntektene utgjorde i alt 3 926 mill.kr. Av dette falt 3 487 mill.kr. på salgsinntekter og 439 mill.kr. på overføringer fra andre sektorer. Etter dette fikk kommuneforetakene et utgiftsoverskott på 721 mill.kr. Balanseoppgavene viser at kommuneforetakenes gjeld økte med 719 mill.kr. og utgjorde i alt 11 168 mill.kr. ved utgangen av 1971. I dette tall inngår et beregnet kapitalinnskott, i det vesentlige fra kommunekassene, på 3 226 mill.kr.

Tabell 1. Kommunekasser og kommuneforetak. Utgifter og inntekter etter art. Mill.kr.

	Kommunekasser		Kommuneforetak	
	1970	1971	1970	1971
U t g i f t e r				
I. Overføringer	4 194	4 984	686	547
1. Renter	314	324	321	367
2. Underskott (overskott-) ved offentlig forretningsdrift	160	313	245	96
3. Skatter og avgifter til staten	-	-	115	78
4. Subsidiar	145	170	-	-
5. Stønader til private konsumenter	702	863	5	6
6. Overføringer til forvaltningssektorer	2 873	3 314	-	-
a. Statsforvaltningen og sosiale trygder .	1 023	1 204	-	-
b. Kommunekasser	1 850	2 110	-	-
II. Kjøp av varer og tjenester	9 999	12 064	3 592	4 100
1. Produksjons- og konsumformål	6 746 ¹⁾	8 126 ¹⁾	1 943	2 172
a. Lønninger	5 063 ¹⁾	6 113 ¹⁾	700	807
b. Andre utgifter	1 683	2 013	1 243	1 365
2. Investeringsformål	3 253	3 938	1 649	1 928
a. Fast eiendom	178	247	167	167
b. Nybygg og nyanlegg	2 100	2 537	1 126	1 322
c. Reparasjoner og vedlikehold	688	811	189	202
d. Varig utstyr	287	343	167	237
III. Utgifter i alt	14 193	17 048	4 278	4 647
I n n t e k t e r				
IV. Overføringer	12 186	14 089	276	439
1. Renter og utbytte	188	204	33	32
2. Overskott (underskott-) på offentlig forretningsdrift	245	96	160	313
3. Skatter	7 150	8 273	-	-
a. Direkte	6 935	8 028	-	-
b. Indirekte	215	245	-	-
4. Subsidiar fra statskassen	-	-	70	78
5. Overføringer fra private	-	-	13	16
6. Overføringer fra forvaltningssektorer	4 603 ¹⁾	5 516 ¹⁾	-	-
a. Statsforvaltningen	2 753 ¹⁾	3 406 ¹⁾	-	-
b. Kommunekasser	1 850	2 110	-	-
V. Salg av varer og tjenester	2 113	2 507	3 217	3 487
1. Løpende produksjon	2 051	2 441	3 166	3 411
2. Realkapital	62	66	51	76
VI. Inntekter i alt	14 299	16 596	3 493	3 926
VII. Inntektsoverskott (utgiftsoverskott-) VI-III.	106	-452	-785	-721
VIII. Nettokjøp av varer og tjenester (nettosalg -)	7 886	9 557	375	613
Produksjons- og konsumformål (II.1-V.1)	4 695	5 685	-1 223	-1 239
Investeringsformål (II.2-V.2)	3 191	3 872	1 598	1 852

1) Beløpene omfatter også tilskudd til kommunale funksjonærer over Statens Pensjonskasse med 96 mill.kr. i 1970 og 111 mill.kr. i 1971. Disse poster er ellers ikke tatt med i kommuneregnskapene.

Tabell 2. Kommunekasser. Enkelte utgifts- og inntektsposter etter formål. 1971.
Mill.kr.

Formålsgrupper ¹⁾	Subsidi- dier	Stønader til private konsu- menter	Overføringer mellom forvalt- ningssektorer		Netto kjøp av varer og tjenester	
			Til stats- forvalt- ningen og sosiale trygder	Fra stats- forvalt- ningen	Produk- sjons- og konsum- formål	Investe- rings- formål
HK. II Sentraladministrasjon	-	-	-	31	454	21
" III Politi og rettspleie	-	-	7	-	6	-
" IV Kirke	-	5	20	1	100	23
" V Skole	-	82	17	1 726 ²⁾	3 282 ²⁾	1 043
" VI (Sosiale trygder	-	221	950	-	-	-
(Sosiale formål ellers	-	311	1	153	400	199
" VIII (Sykehus	-	91	4	137	350	371
(Helsevern ellers	-	137	85	76	245	41
" IX Næringsveier og kultur- formål	126	-	-	84	223	30
(Veier og gater	20	-	126	333	86	1 156
" X (Vannverk, kloakk, renhold. (Offentlige arbeider ellers	12 12	- -	- 16	12 30	-112 414	461 263
" XI Pensjoner	-	-	-	-	189	-
" XV c Tilskott til skatte- utjamning	-	-	-	875	-	-
Andre utgifter/inntekter	-	16	8	24	48	264
I alt etter regnskapet	170	863	1 234	3 482	5 685	3 872
Avstemningsdifferanser	-	-	-30	-76	-	-
I a l t	170	863	1 204	3 406	5 685	3 872

1) Romertallhenvisningene gjelder hovedkapitlene i kommuneregnskapene.

2) Beløpene omfatter også 111 mill.kr. i tilskott til kommunale funksjonærer over Statens Pensjonskasse. Disse postene er ellers ikke tatt med i kommuneregnskapene.

Tabell 3. Kommunenes balanse pr. 31. desember. Mill.kr.

	Kommunekasser		Kommuneforetak	
	1970	1971	1970	1971
A k t i v a				
I. Kassebeholdning	38	40	10	7
II. Bankinnskott	2 343	2 609	622	576
1. Postgiro og Postsparebanken	186	234	37	37
2. Statsbanker	2	2	2	-
3. Forretnings- og sparebanker	2 130	2 320	526	532
4. Utenlandske banker	25	53	57	7
III. Ihendehaverobligasjoner	167	163	128	121
1. Statskassen	64	56	59	67
2. Statsbanker	2	3	-	-
3. Kommunekasser og kommuneforetak	92	43	65	50
4. Kredittforeninger	4	5	1	1
5. Andre ihendehaverobligasjoner	5	56	3	3
IV. Aksjer og andeler	161	175	36	37
V. Utlån	2 162	2 327	81	85
VI. Kapitalinnskott	3 132	3 226	12	11
VII. Andre fordringer	820	963	534	584
VIII. Realkapital	4 334	5 040	9 026	9 747
Aktiva i alt	13 157	14 543	10 449	11 168
P a s s i v a				
I. Ihendehaverobligasjonslån	2 481	2 712	2 816	2 910
1. I norske kroner	928	1 012	1 653	1 818
2. I utenlandsk valuta	1 553	1 700	1 163	1 092
II. Andre lån	3 364	4 018	3 715	4 133
1. Statskassen	34	32	178	128
2. Statsforvaltningens fond	45	48	14	19
3. Sosiale trygder	194	186	1	1
4. Kommunekasser	32	28	1 632	1 783
5. Postsparebanken	234	268	69	63
6. Statsbanker ¹⁾	1 255	1 584	1 164	1 367
7. Forretnings- og sparebanker	734	913	241	281
8. Kredittforeninger	8	8	3	8
9. Forsikring	487	553	119	135
10. Statsforetak	2	2	4	4
11. Kommuneforetak	13	11	40	28
12. Kommunale pensjonskasser	123	127	62	59
13. Andre norske sektorer	96	108	54	67
14. Utlandet	107	150	134	190
III. Annen gjeld	839	1 086	766	884
IV. Kapitalinnskott	-	-	3 144	3 237
V. Aksjekapital	-	-	8	4
VI. Fond og annen egenkapital	6 473	6 727	-	-
Passiva i alt	13 157	14 543	10 449	11 168
Fordringer	8 823	9 503	1 423	1 421
-Gjeld	6 684	7 816	10 449	11 168
Netto fordringer (gjeld -)	2 139	1 687	-9 026	-9 747
Netto fordringsøkning (nedgang -)	106	-452	-785	-721

1) Lån i Distriktenes Utbyggingsfond er tatt med her.

Tabell 4. Kommunekasser og kommuneforetak. Netto fordringsøking. Mill.kr.

	Kommunekasser		Kommuneforetak	
	1970	1971	1970	1971
I. Øking (nedgang -) i fordringer	932	680	227	-2
1. Kassebeholdning	10	2	-4	-3
2. Bankinnskott	368	266	141	-46
3. Ihendehaverobligasjoner	33	-4	10	-7
4. Aksjer og andeler	19	14	2	1
5. Utlån	126	165	-10	4
6. Kapitalinnskott	308	94	-1	-1
7. Andre fordringer	68	143	89	50
II. Nedgang (øking -) i gjeld	-826	-1 132	-1 012	-719
1. Ihendehaverobligasjonsgjeld	-292	-231	-392	-94
2. Andre lån	-416	-654	-205	-418
3. Annen gjeld	-118	-247	-108	-118
4. Kapitalinnskott	-	-	-307	-93
5. Aksjekapital	-	-	-	4
III. Netto fordringsøking (nedgang -) (I+II)	106	-452	-785	-721

Statistikk over lavinntektsgrupper 1970

Statistisk Sentralbyrå har laget en statistikk over lavinntektsgrupper 1970 på grunnlag av skattelikningsmaterialet fra inntekts- og formuesstatistikken 1970.

Inntekts- og formuesstatistikken 1970 er basert på et utvalg av husholdninger. Dette utvalget bestod av en fullstendig telling av husholdninger med høy inntekt/formue, 4 810 husholdninger i alt, og et tilfeldig utvalg på 4 844 husholdninger. Ved en "oppblåsing" av tallene i det tilfeldige utvalget har en beregnet totaltall som skal gjelde for alle husholdninger i landet. Ved beregninger av denne type vil det alltid være visse utvalgsfeil.

Statistikken viser at det i 1970 var vel 1,4 millioner husholdninger i landet. En husholdning omfatter stort sett alle personer som bodde i samme leilighet og som hadde samme etternavn.

På grunnlag av skattelikningsmaterialet har en beregnet en disponibel likningsinntekt for 1970. Ved beregningen av denne inntekten er utgangspunktet summen av antatt inntekt, særfradrag ved statsskattelikningen og antatt inntekt ved sjømannsskatteordningen. Til denne summen har en lagt barnetrygd, forsørgerstønad og en del av postene som kom til fradrag ved beregningen av antatt inntekt (f.eks. skattefri banksparing), og en har trukket fra de direkte skatter og medlemsavgiften til folketrygden. Dersom antatt inntekt ved statsskattelikningen var positiv er beløpet tatt med uten hensyn til om det var iliknet skatt på inntekten eller ikke.

Den gjennomsnittlige disponible likningsinntekt pr. husholdning var om lag 27 200 kroner. Medianinntekten, dvs. den disponible likningsinntekt som har like mange husholdninger på hver side når husholdningene er ordnet etter stigende verdi av den disponible likningsinntekt, var ca. 26 200 kroner.

28 000 husholdninger, dvs. 2 prosent, hadde en disponibel likningsinntekt under 4 000 kroner. Av disse husholdningene bestod 81 prosent av bare en person. 100 000 husholdninger, dvs. 7 prosent, hadde en disponibel likningsinntekt under 8 000 kroner, og 230 000 husholdninger, dvs. 16 prosent, hadde en disponibel likningsinntekt under 12 000 kroner. Av disse husholdningene bestod henholdsvis 84 og 81 prosent av bare en person. Husholdningene med disponibel likningsinntekt under 12 000 kroner hadde i alt 5 prosent av den samlede disponible likningsinntekt.

En sammenlikning av inntektsfordelingen for husholdningene i forskjellige husholdningstypegrupper viser at gruppen enslige hadde den største andelen husholdninger, 52 prosent, med disponibel likningsinntekt under 12 000 kroner.

(En ser da bort fra gruppen dødsboer.) Deretter kom enslige forsørgere med barn med 17 prosent.

9 prosent av alle husholdningene med en mann som hovedinntektstaker hadde en disponibel likningsinntekt under 12 000 kroner. Den tilsvarende andel for husholdningene med en kvinne som hovedinntektstaker var 40 prosent. Denne forskjellen må ses på bakgrunn av at hele 65 prosent av alle husholdningene med en kvinne som hovedinntektstaker tilhørte husholdningstypegruppen enslige, mens dette bare gjaldt 12 prosent av husholdningene med en mann som hovedinntektstaker. Innen de enkelte husholdningstypegruppene var det stort sett forholdsvis små forskjeller på inntektsfordelingen for husholdningene med en mann og husholdningene med en kvinne som hovedinntektstaker.

En sammenlikning av inntektsfordelingen for husholdningene gruppert etter hovedinntektstakerens sosioøkonomiske gruppe viser at gruppen "andre" hadde den største andelen husholdninger, 70 prosent, med disponibel likningsinntekt under 12 000 kroner. Deretter kom gruppen trygdede med 50 prosent og gruppene personlig næringsdrivende i jordbruk, skogbruk og fiske og lønnstakere i jordbruk, skogbruk og fiske med henholdsvis 17 og 16 prosent. Gruppen andre omfatter personer med formuesinntekt, underholdsbidrag m.v., skoleelever, studenter, vernepliktige og personer helt uten inntekt ved skattelikningen. Hovedinntektstakerens sosioøkonomiske gruppe ble stort sett bestemt ut fra hvilke inntektsposter som var størst. Av de i alt 230 000 husholdningene med disponibel likningsinntekt under 12 000 kroner hadde 62 prosent en hovedinntektstaker i gruppen trygdede.

Inntektsfordelingen for husholdningene gruppert etter hovedinntektstakerens alder viser at gruppen under 20 år og gruppen 70 år og over hadde de største andelene husholdninger med disponibel likningsinntekt under 12 000 kroner, henholdsvis 43 og 42 prosent. Deretter kom gruppen 65-69 år med 31 prosent. Av alle husholdningene med disponibel likningsinntekt under 12 000 kroner hadde 41 prosent en hovedinntektstaker på 70 år og over.

Tabell 1. Tallet på husholdninger og disponibel likningsinntekt etter husholdningens disponible likningsinntekt. 1970

Husholdningens disponible lik- ningsinntekt. Kr.	Husholdninger		Disponibel likningsinntekt	
	Antall	Prosent	Mill.kr.	Prosent
Alle husholdninger	1 419 258	100,0	38 613,4	100,0
Under 4 000	27 875	2,0	45,3	0,1
4 000- 7 999	72 154	5,1	490,7	1,3
8 000-11 999	130 568	9,2	1 244,8	3,2
12 000-15 999	128 241	9,0	1 735,1	4,5
16 000-19 999	128 838	9,1	2 270,7	5,9
20 000-24 999	177 071	12,5	3 908,5	10,1
25 000 og over ...	754 811	53,1	28 918,3	74,9

Tabell 2. Tallet på husholdninger og gjennomsnittlig antall personer, inntektstakere¹⁾ og disponibel likningsinntekt pr. husholdning og medianen for husholdningens disponible likningsinntekt²⁾ etter husholdningstype. 1970

Husholdningstype	Antall hus- holdninger	Gjennom- snittlig antall personer pr. hus- holdning	Gjennom- snittlig antall inntekts- takere pr. husholdning ¹⁾	Medianen for hus- holdningens disponible liknings- inntekt ²⁾	
				Kr.	Kr.
Alle husholdninger	1 419 258	2,7	1,4	27 207	26 163
Enslige	351 935	1,0	1,0	13 358	11 658
Enslige forsørgere med barn ³⁾	37 446	2,6	1,3	21 918	21 431
Ektepar uten barn	291 384	2,0	1,3	25 884	24 947
Ektepar med 1 barn ³⁾	147 784	3,0	1,5	30 079	28 739
Ektepar med 2 barn ³⁾	177 872	4,0	1,5	33 440	31 341
Ektepar med 3 barn ³⁾	100 938	5,0	1,5	35 330	33 601
Ektepar med 4 eller flere barn ³⁾	53 668	6,4	1,5	33 710	32 902
Andre husholdninger ⁴⁾ :					
1 person (dødsboer) ...	5 939	1,0	1,0	7 250	5 850
2 personer	47 596	2,0	2,0	24 475	23 901
3 personer	83 223	3,0	2,4	36 377	36 164
4 personer	59 568	4,0	2,9	45 563	45 565
5 eller flere personer.	61 905	5,7	2,9	45 736	46 047

- 1) Alle personer som ble behandlet som selvstendige enheter ved skattelikningen er regnet som inntektstakere.
- 2) Den disponible likningsinntekt som har like mange husholdninger på hver side når husholdningene er ordnet etter stigende verdi av den disponible likningsinntekt.
- 3) Omfatter bare forsørgede barn, dvs. barn det ble gitt barnetrygd, forsørgerstønad og særfradrag (p.g.a. forsørgelse) for.
- 4) Består for det meste av husholdninger med ett eller flere ikke-forsørgede hjemme-hørende barn.

Tabell 3. Tallet på husholdninger etter disponibel likningsinntekt og husholdningstype.
1970

Husholdningstype	Alle husholdninger	Husholdningens disponible likningsinntekt. Kr.						
		Under 4 000	4 000- 7 999	8 000- 11 999	12 000- 15 999	16 000- 19 999	20 000- 24 999	25 000 og over
Antall								
Alle husholdninger	1 419 258	27 875	72 154	130 568	128 241	128 838	177 071	754 511
Enslige	351 935	19 898	60 747	101 637	55 795	46 165	40 939	26 754
Enslige forsørgere med barn ¹⁾	37 446	4	1 170	5 257	6 716	4 672	5 549	14 078
Ektepar uten barn...	291 384	2 082	3 806	14 318	45 856	37 103	43 831	144 388
Ektepar med 1 barn ¹⁾	147 784	894	1 756	4 091	5 549	12 561	24 245	98 688
Ektepar med 2 barn ¹⁾	177 872	886	584	877	2 047	6 426	27 454	139 598
Ektepar med 3 barn ¹⁾	100 938	585	876	295	1 463	3 508	11 388	82 823
Ektepar med 4 eller flere barn ¹⁾	53 668	295	-	292	1 169	1 752	3 506	46 654
Andre husholdninger ²⁾ :								
1 person (dødsboer)	5 939	2 646	1 171	881	594	591	11	45
2 personer	47 596	-	1 752	1 752	6 132	9 344	5 840	22 776
3 personer	83 223	585	292	1 168	2 044	4 672	10 220	64 242
4 personer	59 568	-	-	-	-	1 168	1 460	56 940
5 eller flere personer	61 905	-	-	-	876	876	2 628	57 525
Prosent								
Alle husholdninger .	100,0	2,0	5,1	9,2	9,0	9,1	12,5	53,1
Enslige	100,0	5,7	17,3	28,9	15,8	13,1	11,6	7,6
Enslige forsørgere med barn ¹⁾	100,0	0,0	3,1	14,1	17,9	12,5	14,8	37,6
Ektepar uten barn ..	100,0	0,7	1,3	4,9	15,7	12,7	15,1	49,6
Ektepar med 1 barn ¹⁾	100,0	0,6	1,2	2,8	3,7	8,5	16,4	66,8
Ektepar med 2 barn ¹⁾	100,0	0,5	0,3	0,5	1,2	3,6	15,4	78,5
Ektepar med 3 barn ¹⁾	100,0	0,6	0,9	0,3	1,4	3,5	11,3	82,0
Ektepar med 4 eller flere barn ¹⁾	100,0	0,6	-	0,5	2,2	3,3	6,5	86,9
Andre husholdninger ²⁾ :								
1 person (dødsboer)	100,0	44,6	19,7	14,8	10,0	9,9	0,2	0,8
2 personer	100,0	-	3,7	3,7	12,9	19,6	12,3	47,8
3 personer	100,0	0,7	0,3	1,4	2,5	5,6	12,3	77,2
4 personer	100,0	-	-	-	-	2,0	2,4	95,6
5 eller flere personer	100,0	-	-	-	1,4	1,4	4,3	92,9

1) Se note 3 til tabell 2. 2) Se note 4 til tabell 2.

Tabell 4. Tallet på husholdninger etter disponibel likningsinntekt, husholdningstype og hovedinntektstakerens kjønn. 1970

Husholdningstype	Alle husholdninger	Husholdningens disponible likningsinntekt. Kr.						
		Under 4 000	4 000- 7 999	8 000- 11 999	12 000- 15 999	16 000- 19 999	20 000- 24 999	25 000 og over
Antall								
Husholdninger i alt								
Alle husholdninger.	1 419 258	27 875	72 154	130 568	128 241	128 838	177 071	754 511
Enslige med og uten barn ¹⁾	389 381	19 902	61 917	106 894	62 511	50 837	46 488	40 832
Ektepar uten barn .	291 384	2 082	3 806	14 318	45 856	37 103	43 831	144 388
Ektepar med barn ¹⁾).	480 262	2 660	3 216	5 555	10 228	24 247	66 593	367 763
Andre	258 231	3 231	3 215	3 801	9 646	16 651	20 159	201 528
Hovedinntektstakeren mann								
Alle husholdninger.	1 079 159	17 030	32 431	44 413	73 038	86 472	141 979	683 796
Enslige med og uten barn ¹⁾	134 433	10 248	24 241	25 414	15 197	18 696	21 333	19 304
Ektepar uten barn .	265 897	2 073	3 221	12 857	42 644	35 641	40 324	129 137
Ektepar med barn ¹⁾).	463 557	2 653	2 924	4 678	9 644	22 494	65 132	356 032
Andre	215 272	2 056	2 045	1 464	5 553	9 641	15 190	179 323
Hovedinntektstakeren kvinne								
Alle husholdninger.	340 099	10 845	39 723	86 155	55 203	42 366	35 092	70 715
Enslige med og uten barn ¹⁾	254 948	9 654	37 676	81 480	47 314	32 141	25 155	21 528
Ektepar uten barn .	25 487	9	585	1 461	3 212	1 462	3 507	15 251
Ektepar med barn ¹⁾).	16 705	7	292	877	584	1 753	1 461	11 731
Andre	42 959	1 175	1 170	2 337	4 093	7 010	4 969	22 205
Prosent								
Husholdninger i alt								
Alle husholdninger.	100,0	2,0	5,1	9,2	9,0	9,1	12,5	53,1
Enslige med og uten barn ¹⁾	100,0	5,1	15,9	27,4	16,1	13,1	11,9	10,5
Ektepar uten barn .	100,0	0,7	1,3	4,9	15,7	12,7	15,1	49,6
Ektepar med barn ¹⁾).	100,0	0,5	0,7	1,2	2,1	5,0	13,9	76,6
Andre	100,0	1,3	1,2	1,5	3,7	6,5	7,8	78,0
Hovedinntektstakeren mann								
Alle husholdninger.	100,0	1,6	3,0	4,1	6,8	8,0	13,1	63,4
Enslige med og uten barn ¹⁾	100,0	7,6	18,0	18,9	11,3	13,9	15,9	14,4
Ektepar uten barn .	100,0	0,8	1,2	4,8	16,0	13,4	15,2	48,6
Ektepar med barn ¹⁾).	100,0	0,6	0,6	1,0	2,1	4,9	14,0	76,8
Andre	100,0	0,9	0,9	0,7	2,6	4,5	7,1	83,3
Hovedinntektstakeren kvinne								
Alle husholdninger.	100,0	3,2	11,7	25,3	16,2	12,5	10,3	20,8
Enslige med og uten barn ¹⁾	100,0	3,8	14,8	32,0	18,5	12,6	9,9	8,4
Ektepar uten barn .	100,0	0,0	2,3	5,7	12,6	5,7	13,8	59,9
Ektepar med barn ¹⁾).	100,0	0,0	1,8	5,3	3,5	10,5	8,7	70,2
Andre	100,0	2,7	2,7	5,5	9,5	16,3	11,6	51,7

1) Se note 3 til tabell 2.

Tabell 5. Tallet på husholdninger etter disponibel likningsinntekt og hovedinntektstakerens sosioøkonomiske gruppe. 1970

Hovedinntekts- takerens sosio- økonomiske gruppe	Alle hus- holdninger	Husholdningens disponible likningsinntekt. Kr.						
		Under 4 000	4 000- 7 999	8 000- 11 999	12 000- 15 999	16 000- 19 999	20 000- 24 999	25 000 og over
Antall								
Alle husholdninger.	1 419 258	27 875	72 154	130 568	128 241	128 838	177 071	754 511
Personlig nærings- drivende i jord- bruk, skogbruk og fiske	84 020	1 474	5 841	6 722	9 638	10 805	11 103	38 437
Personlig nærings- drivende ellers ...	97 853	2 670	3 217	2 348	6 147	5 864	11 125	66 482
Lønnstakere i jord- bruk, skogbruk og fiske	16 646	-	876	1 752	1 168	2 336	4 380	6 134
Lønnstakere i berg- verksdrift, indus- tri, bygge- og anleggsvirksomhet .	371 950	881	6 717	4 673	11 972	30 953	59 575	257 179
Lønnstakere ellers.	489 757	5 564	10 224	15 187	22 489	35 921	55 777	344 595
Pensjonister	50 116	293	585	3 505	6 135	7 010	13 437	19 151
Trygdede	287 933	7 301	42 341	93 735	68 626	35 626	20 150	20 154
Andre	20 983	9 692	2 353	2 646	2 066	323	1 524	2 379
Prosent								
Alle husholdninger.	100,0	2,0	5,1	9,2	9,0	9,1	12,5	53,1
Personlig nærings- drivende i jord- bruk, skogbruk og fiske	100,0	1,8	6,9	8,0	11,5	12,9	13,2	45,7
Personlig nærings- drivende ellers ...	100,0	2,7	3,3	2,4	6,3	6,0	11,4	67,9
Lønnstakere i jord- bruk, skogbruk og fiske	100,0	-	5,3	10,5	7,0	14,0	26,3	36,9
Lønnstakere i berg- verksdrift, indus- tri, bygge- og anleggsvirksomhet .	100,0	0,2	1,8	1,3	3,2	8,3	16,0	69,2
Lønnstakere ellers.	100,0	1,1	2,1	3,1	4,6	7,3	11,4	70,4
Pensjonister	100,0	0,6	1,2	7,0	12,2	14,0	26,8	38,2
Trygdede	100,0	2,5	14,7	32,6	23,8	12,4	7,0	7,0
Andre	100,0	46,2	11,2	12,6	9,9	1,5	7,3	11,3

Tabell 6. Tallet på husholdninger etter disponibel likningsinntekt og hovedinntektstakerens alder. 1970

Hovedinntekts- takerens alder. År	Alle hus- holdninger	Husholdningens disponible likningsinntekt. Kr.						
		Under 4 000	4 000- 7 999	8 000- 11 999	12 000- 15 999	16 000- 19 999	20 000- 24 999	25 000 og over
Antall								
Alle husholdninger.	1 419 258	27 875	72 154	130 568	128 241	128 838	177 071	754 511
Under 20	15 495	2 047	2 047	2 628	2 338	1 752	876	3 807
20 - 24	88 226	2 048	3 508	10 514	10 514	11 391	10 514	39 737
25 - 29	111 333	1 172	3 216	3 797	4 380	11 100	19 277	68 391
30 - 34	109 052	882	2 921	2 045	1 753	5 550	14 892	81 009
35 - 39	108 238	591	2 628	1 754	1 752	6 424	14 309	80 780
40 - 49	265 140	3 226	5 553	6 719	7 892	12 564	29 208	199 978
50 - 59	276 123	4 705	7 597	11 108	18 986	21 621	37 111	174 995
60 - 64	121 502	3 814	9 053	11 974	13 438	13 435	19 284	50 504
65 - 69	99 793	3 805	7 302	19 570	15 192	15 195	11 408	27 321
70 og over	224 356	5 585	28 329	60 459	51 996	29 806	20 192	27 989
Prosent								
Alle husholdninger.	100,0	2,0	5,1	9,2	9,0	9,1	12,5	53,1
Under 20	100,0	13,2	13,2	17,0	15,1	11,3	5,6	24,6
20 - 24	100,0	2,3	4,0	11,9	11,9	12,9	11,9	45,1
25 - 29	100,0	1,1	2,9	3,4	3,9	10,0	17,3	61,4
30 - 34	100,0	0,8	2,7	1,9	1,6	5,1	13,6	74,3
35 - 39	100,0	0,6	2,4	1,6	1,6	6,0	13,2	74,6
40 - 49	100,0	1,2	2,1	2,5	3,0	4,8	11,0	75,4
50 - 59	100,0	1,7	2,8	4,0	6,9	7,8	13,4	63,4
60 - 64	100,0	3,1	7,4	9,8	11,1	11,1	15,9	41,6
65 - 69	100,0	3,8	7,3	19,6	15,2	15,2	11,5	27,4
70 og over	100,0	2,5	12,6	26,9	23,2	13,3	9,0	12,5

Tillegg til de internasjonale månedstabeller i Statistisk månedshefte nr. 2, 1973

Tallene er mottatt i tiden 27/3 - 2/4 1973 og er foreløpige. De vil eventuelt bli korrigert i Statistisk månedshefte. Der vil man også finne nærmere forklaringer til tallene og alle korreksjoner av eldre tall.

Tall i parentes gjelder måneden (kvartalet, uken) før.

D a n m a r k (tabell 80)

Animalsk jordbruksproduksjon	Kol. B.	Jan.	97	(94)
Verdi av utenrikshandelen:				
a. Innførsel	"	D.a. Feb.	3156	(3855)
b. Utførsel	"	D.b. Feb.	2913	(2552)
Volum av utenrikshandelen:				
a. Innførsel	"	E.a. 4.kv.	210	(181)
b. Utførsel	"	E.b. 4.kv.	201	(169)
Konsumprisindeks	"	H. Feb.	179	(177)
Valutabeholdning	"	J. Des.	4435	(4299)

S t o r b r i t a n n i a (tabell 82)

Arbeidsløyse	"	B. Mars	683,0	(717,5)
Produksjon:				
a. Produksjonsindeks, industri	"	C.a. Jan.	132	(133)
Verdi av utenrikshandelen:				
a. Innførsel	"	E.a. Feb.	1097	(1089)
b. Utførsel	"	E.b. Feb.	958	(937)
Reuter's råvareindeks, uketall		26/3-30/3	193	(190)
Reuter's råvareindeks	"	I. Mars	188	(178)
Engrosprisindeks	"	J. Feb.	151	(150)
Konsumprisindeks	"	K. Feb.	166	(165)
Valutabeholdning	"	M. Feb.	2044	(2171)

F r a n k r i k e (tabell 83)

Arbeidsløyse	"	A. Feb.	400,0	(417,4)
Konsumprisindeks	"	F. Jan.	151	(151)
		Feb.	151	
Valutabeholdning	"	H. Des.	45536	(44868)

V e s t - T y s k l a n d (tabell 84)

Produksjon:				
a. Produksjonsindeks, industri	"	C.a. Jan.	167	(166)
Verdi av utenrikshandelen:				
a. Innførsel	"	E.a. Feb.	11800	(11711)
b. Utførsel	"	E.b. Feb.	13700	(13311)
Engrosprisindeks	"	H. Feb.	120	(119)
Valutabeholdning	"	K. Des.	68190	(68609)

B e l g i a (tabell 85)

Arbeidsløyse	"	A. Jan.	99,9	(99,7)
Produksjonsindeks, industri	"	B. Des.	147	(146)
Verdi av utenrikshandelen:				
a. Innførsel	"	D.a. Jan.	63114	(58759)
b. Utførsel	"	D.b. Jan.	59836	(70016)
Valutabeholdning	"	H. Des.	120,8	(123,6)

S a m b a n d s s t a t e n e (tabell 86)

Sysselsetting	Kol. B.	Feb.	81800	(81000)
Arbeidsløyse	" C.	Feb.	4800	(4700)
Produksjon:				
c. Bilproduksjon	" D.c.	Des.	876	(1119)
Detaljomsetning	" E.	Feb.	40,2	(40,6)
Verdi av utenrikshandelen:				
a. Innførsel	" F.a.	Feb.	5540	(5281)
b. Utførsel	" F.b.	Feb.	5060	(4977)
Moody's råvareindeks, uketall		26/3-30/3	133	(138)
Moody's råvareindeks	" I.	Mars	138	(134)
Konsumprisindeks	" K.	Feb.	140	(139)
Timefortjeneste	" L.	Feb.	3,97	(3,98)
Valutabeholdning	" M.	Des.	10490	(10490)
		Jan.	10490	

Publikasjoner sendt ut fra Statistisk Sentralbyrå hittil i april 1973

I serien Norges offisielle statistikk:

Bygge- og anleggsstatistikk 1971. Sidetall 27. Pris kr. 7,00

Faste publikasjoner fra Statistisk Sentralbyrå

Statistisk månedshefte. Pris: Årsabonnement kr. 25,00

Pr. hefte " 2,50

Månedsstatistikk over utenrikshandelen.

Pris: Årsabonnement kr. 30,00

Pr. hefte " 3,00