

Statistisk ukehefte

STATISTISK SENTRALBYRÅ

Dronningensgt. 16, Oslo-Dep., Oslo 1. Tlf. 41 38 20, 41 36 60

Nr. 36/73

5. september 1973

INNHold

Utenrikshandelen i juli og januar-juli 1973

Samhandelen med land og landområder. Januar-juli 1973

Produksjonen i bergverksdrift, industri og kraftforsyning i juli 1973

Emisjoner av ihendehaverobligasjonsgjelden i juli 1973

Ihendehaverobligasjonsgjelden. 2. kvartal 1973

Kvartalsbalanse for kredittforeninger o.l. 2. kvartal 1973

Kvartalsstatistikk for livsforsikringsselskaper. 2. kvartal 1973

Livsforsikringsselskaper. Årsstatistikk pr. 31. desember 1972

Fiskeritellingen 1971. Sesongbevegelsen i fisket

Tillegg til de internasjonale månedstabeller i Statistisk månedshefte nr. 6, 1973

Publikasjoner sendt ut fra Statistisk Sentralbyrå i august og hittil i september 1973

Utenrikshandelen i juli og januar-juli 1973

Statistisk Sentralbyrås statistikk over verdien av utenrikshandelen uten skip i juli 1973 viser en innførsel på 2 065 mill.kr. og en utførsel på 1 473 mill.kr. De tilsvarende tall for juli 1972 var henholdsvis 1 695 mill.kr. og 1 260 mill.kr. Vareinnførselsoverskottet regnet uten skip i juli 1973 var 592 mill.kr. mot 435 mill.kr. i juli 1972. Medregnet skip gikk innførselsoverskottet opp fra 119 mill.kr. i juli 1972 til 1 137 mill.kr. i juli 1973.

I månedene januar-juli 1973 var innførselsverdien uten skip 16 229 mill.kr. mot 14 163 mill.kr. i samme tidsrom i 1972. Utførselsverdien uten skip var samtidig 12 003 mill.kr. i 1973 mot 10 227 mill.kr. i 1972. Innførselsoverskottet uten skip steg dermed fra 3 936 mill.kr. i januar-juli 1972 til 4 226 mill.kr. i samme tidsrom 1973. Utførselsverdien av nybygde skip var 566 mill.kr. i 1973 og 687 mill.kr. i 1972.

I månedene januar-juli var det på innførselssiden verdistigning fra 1972 til 1973 for blant annet korn og kornvarer, frukt og grønnsaker, papirmasse og papiravfall, malmer og avfall av metall, mineralolje og mineraloljeprodukter, kjemiske grunnstoffer og forbindelser, plast råstoffer og halvfabrikater, tekstilgarn og -stoffer og klær, jern og stål, varer av uedle metaller, maskiner og apparater og transportmidler unntatt skip. Det ble registrert nedgang i verdien av blant annet tømmer og trelast og dyre- og plantefett.

På utførselssiden var det verdistigning for blant annet fôrstoffer, tømmer og trelast, papirmasse og papiravfall, malmer og avfall av metaller, mineralolje og mineraloljeprodukter, dyre- og plantefett, kjemiske grunnstoffer og forbindelser, kunstgjødsel, papir og papp, jern og stål o.a. metaller, varer av uedle metaller, maskiner og apparater, transportmidler unntatt skip og møbler. Det ble registrert nedgang i verdien av blant annet meierivarer.

Utenrikshandelen i juli og januar-juli 1973. Mill.kr.

(Førrige månedsmelding ble offentliggjort i SU nr. 27, 1973)

| Innførselen fordelt på varegrupper | Juli | | Januar-juli | | |
|---|---------|---------|-------------|----------|-----------|
| | 1972 | 1973 | 1972 | 1973 | % endring |
| 0 Matvarer og levende dyr | 139,1 | 175,1 | 1 155,8 | 1 386,7 | + 20,0 |
| 04 Korn og kornvarer | 21,8 | 36,0 | 254,6 | 327,4 | + 28,6 |
| 05 Frukt og grønnsaker | 31,8 | 40,2 | 317,5 | 373,9 | + 17,8 |
| 06 Sukker og sukkervarer | 29,6 | 31,2 | 141,0 | 167,9 | + 19,1 |
| 07 Kaffe, te, kakao, krydderier | 35,1 | 34,0 | 252,1 | 284,1 | + 12,7 |
| 08 Førstoffer for dyr, unntatt korn | 3,9 | 15,6 | 50,0 | 75,7 | + 51,4 |
| Andre matvarer og levende dyr | 16,9 | 18,1 | 140,6 | 157,7 | + 12,2 |
| 1 Drikkevarer og tobakk | 18,3 | 15,7 | 125,1 | 133,3 | + 6,6 |
| 2 Råvarer, ikke spiselige, unntatt brensel | 187,7 | 205,5 | 1 394,7 | 1 685,7 | + 20,9 |
| 22 Oljefrø, -nøtter og -kjerner | 19,9 | 22,3 | 134,8 | 158,6 | + 17,7 |
| 24 Tømmer, trelast og kork | 35,1 | 30,7 | 233,2 | 210,9 | - 9,6 |
| 25 Papirmasse og -avfall | 8,4 | 9,9 | 88,9 | 146,5 | + 64,8 |
| 27 Rå gjødningsstoffer, rå mineraler ... | 16,1 | 17,0 | 133,5 | 144,9 | + 8,5 |
| 28 Malmer og avfall av metaller | 95,5 | 106,4 | 654,2 | 835,8 | + 27,8 |
| Andre råvarer | 12,7 | 19,2 | 150,1 | 189,0 | + 25,9 |
| 3 Brensel, smøreoljer, elektrisk strøm. | 169,0 | 178,2 | 1 210,6 | 1 414,8 | + 16,9 |
| 32 Kull, koks, briketter | 17,5 | 23,7 | 127,9 | 139,6 | + 9,1 |
| 33 Mineralolje og mineraloljeprodukter . | 150,6 | 153,2 | 1 077,5 | 1 269,5 | + 17,8 |
| Andre brenselstoffer m.v. | 0,9 | 1,3 | 5,2 | 5,7 | + 9,6 |
| 4 Dyre- og plantefett, -olje og voks .. | 9,1 | 5,7 | 68,1 | 39,8 | - 41,6 |
| 5 Kjemiske produkter | 167,1 | 192,3 | 1 376,7 | 1 536,4 | + 11,6 |
| 51 Kjemiske grunnstoffer og forbindelser | 65,7 | 66,0 | 557,2 | 610,7 | + 9,6 |
| 53 Farge- og garvestoffer | 9,8 | 10,9 | 79,6 | 86,9 | + 9,2 |
| 54 Medisinske og farmasøytiske produkter | 18,0 | 29,7 | 142,8 | 167,5 | + 17,3 |
| 58 Plast, reg.cellulose, kunstharpikser. | 36,9 | 48,6 | 302,7 | 356,5 | + 17,8 |
| Andre kjemiske produkter | 36,7 | 37,1 | 294,4 | 314,8 | + 6,9 |
| 6 Bearbeidde varer, hovedsaklig grup- pert etter materiale | 360,7 | 426,3 | 3 102,4 | 3 571,4 | + 15,1 |
| 65 Tekstilgarn, -stoffer og -varer | 70,7 | 81,1 | 670,8 | 722,7 | + 7,7 |
| 66 Varer av ikke-metall, mineraler | 24,0 | 31,8 | 217,8 | 249,3 | + 14,5 |
| 67 Jern og stål | 111,6 | 119,7 | 863,8 | 1 072,1 | + 24,1 |
| 68 Metaller, unntatt jern og stål | 36,0 | 40,8 | 339,6 | 378,9 | + 11,6 |
| 69 Varer av uedle metaller | 54,7 | 71,6 | 470,2 | 520,6 | + 10,7 |
| Andre bearbeidde varer | 63,7 | 81,3 | 540,2 | 627,8 | + 16,2 |
| 7 Maskiner og transportmidler unntatt skip | 463,6 | 646,3 | 3 985,7 | 4 522,8 | + 13,5 |
| 71 Maskiner, ikke elektriske | 199,4 | 283,9 | 1 940,3 | 2 067,8 | + 6,6 |
| 72 El. maskiner, apparater, materiell .. | 130,3 | 168,8 | 1 028,2 | 1 168,3 | + 13,6 |
| 73 Transportmidler, unntatt skip | 133,9 | 193,6 | 1 017,2 | 1 286,7 | + 26,5 |
| 8 Forskjellige ferdige varer | 178,9 | 217,2 | 1 688,5 | 1 866,6 | + 10,5 |
| 84 Klær og hodeplagg | 46,1 | 51,0 | 571,8 | 613,8 | + 7,3 |
| 85 Fottøy | 15,8 | 17,8 | 138,3 | 148,7 | + 7,5 |
| 86 Instrumenter, fotografiske og optiske artikler; ur | 37,2 | 51,7 | 294,9 | 335,5 | + 13,8 |
| Andre ferdige varer | 79,8 | 96,7 | 683,5 | 768,6 | + 12,5 |
| 9 Varer ikke gruppert etter art | 2,0 | 2,5 | 55,1 | 71,8 | + 30,3 |
| I alt uten skip | 1 695,5 | 2 064,8 | 14 162,7 | 16 229,3 | + 14,6 |
| Skip, nybygde | 88,1 | 979,5 | 1 664,8 | 3 482,9 | +110,5 |
| Skip, eldre | 5,9 | 3,2 | 69,8 | 67,3 | - 3,6 |
| I alt | 1 789,5 | 3 047,5 | 15 897,3 | 19 779,5 | + 24,4 |

| Utførselen fordelt på varegrupper | Juli | | Januar-juli | | |
|---|---------|---------|-------------|----------|-----------|
| | 1972 | 1973 | 1972 | 1973 | % endring |
| 0 Matvarer og levende dyr | 208,5 | 256,0 | 1 507,9 | 1 809,3 | + 20,0 |
| 01 Kjøtt og kjøttvarer | 3,1 | 4,9 | 20,2 | 35,5 | + 75,7 |
| 02 Meierivarer og egg | 10,5 | 9,3 | 87,6 | 72,5 | - 17,2 |
| 031 Fisk, fersk, kjølt, fryst, tørket, saltet, røkt | 108,4 | 114,2 | 826,5 | 835,0 | + 1,0 |
| 032 Fiskehermetikk o.a. tilberedt fisk .. | 26,9 | 29,1 | 206,5 | 232,1 | + 12,4 |
| 08 Førstoffer for dyr, unntatt korn | 50,0 | 88,3 | 290,6 | 544,9 | + 87,5 |
| Andre matvarer og levende dyr | 9,6 | 10,2 | 76,5 | 89,3 | + 16,7 |
| 1 Drikkevarer og tobakk | 2,4 | 3,2 | 16,3 | 22,6 | + 38,7 |
| 2 Råvarer, ikke spiselige, unntatt brensel | 123,8 | 187,6 | 999,7 | 1 332,3 | + 33,3 |
| 21 Huder og skinn, uberedte | 5,2 | 3,8 | 136,5 | 157,2 | + 15,2 |
| 24 Tømmer og trelast | 5,9 | 23,1 | 42,8 | 141,3 | +230,1 |
| 25 Papirmasse og -avfall | 42,8 | 70,4 | 373,4 | 464,6 | + 24,4 |
| 26 Tekstilfibrer og -avfall | 8,7 | 9,3 | 64,1 | 70,5 | + 10,0 |
| 27 Rå gjødningsstoffer, rå mineraler ... | 17,9 | 18,6 | 133,8 | 147,4 | + 10,2 |
| 28 Malmer og avfall av metaller | 38,8 | 56,9 | 232,0 | 330,0 | + 42,2 |
| Andre råvarer | 4,5 | 5,5 | 17,1 | 21,3 | + 24,6 |
| 3 Brensel, smøreoljer, elektrisk strøm. | 33,6 | 56,5 | 373,8 | 445,6 | + 19,2 |
| 33 Mineralolje og mineraloljeprodukter . | 25,2 | 50,3 | 293,9 | 375,0 | + 27,6 |
| Andre brenselstoffer m.v. | 8,4 | 6,2 | 79,9 | 70,6 | - 11,6 |
| 4 Dyre- og plantefett, -olje og voks .. | 18,2 | 33,9 | 161,8 | 222,7 | + 37,6 |
| 41 Dyrefett og -oljer | 7,2 | 15,8 | 65,7 | 104,0 | + 58,3 |
| 43 Bearbeidd dyre- og plantefett | 10,6 | 17,8 | 91,3 | 111,9 | + 22,6 |
| Annet fett og olje | 0,4 | 0,3 | 4,8 | 6,8 | + 41,7 |
| 5 Kjemiske produkter | 100,5 | 112,3 | 903,8 | 1 052,6 | + 16,5 |
| 51 Kjemiske grunnstoffer og forbindelser | 31,3 | 37,6 | 294,6 | 347,1 | + 17,8 |
| 56 Kunstgjødsel | 33,5 | 29,1 | 267,3 | 307,8 | + 15,2 |
| 58 Plast, reg.cellulose, kunstharpikser. | 19,4 | 22,4 | 174,7 | 200,3 | + 14,7 |
| Andre kjemiske produkter | 16,3 | 23,2 | 167,2 | 197,4 | + 18,1 |
| 6 Bearbeidde varer, hovedsaklig grup- pert etter materiale | 526,6 | 544,1 | 4 309,3 | 4 739,5 | + 10,0 |
| 64 Papir og papp og varer derav | 91,2 | 113,1 | 738,1 | 826,0 | + 11,9 |
| 65 Tekstilgarn, -stoffer og -varer | 15,7 | 17,6 | 180,1 | 181,7 | + 0,9 |
| 67 Jern og stål | 110,5 | 120,3 | 866,8 | 1 006,4 | + 16,1 |
| 68 Metaller, unntatt jern og stål | 243,0 | 216,4 | 1 986,0 | 2 037,3 | + 2,6 |
| 69 Varer av uedle metaller | 27,4 | 33,8 | 262,1 | 314,6 | + 20,0 |
| Andre bearbeidde varer | 38,8 | 42,9 | 276,2 | 373,5 | + 35,2 |
| 7 Maskiner og transportmidler, unntatt skip | 180,0 | 202,1 | 1 464,9 | 1 747,3 | + 19,3 |
| 71 Maskiner, ikke elektriske | 93,8 | 106,4 | 687,4 | 829,8 | + 20,7 |
| 72 El. maskiner, apparater, materiell .. | 61,5 | 64,4 | 506,8 | 583,4 | + 15,1 |
| 73 Transportmidler, unntatt skip | 24,7 | 31,3 | 270,7 | 334,1 | + 23,4 |
| 8 Forskjellige ferdige varer | 59,8 | 72,7 | 428,4 | 562,2 | + 31,2 |
| 82 Møbler | 12,3 | 16,5 | 77,0 | 118,0 | + 53,2 |
| 84 Klær og hodeplagg | 8,9 | 7,9 | 61,6 | 73,5 | + 19,3 |
| Andre ferdige varer | 38,6 | 48,3 | 289,8 | 370,7 | + 27,9 |
| 9 Varer ikke gruppert etter art | 7,0 | 5,0 | 61,2 | 68,9 | + 12,6 |
| I alt uten skip | 1 260,4 | 1 473,4 | 10 227,1 | 12 003,0 | + 17,4 |
| Skip, nybygde | 199,0 | 123,0 | 686,6 | 565,5 | - 17,6 |
| Skip, eldre | 211,4 | 314,1 | 1 071,6 | 2 315,2 | +116,1 |
| I alt | 1 670,8 | 1 910,5 | 11 985,3 | 14 883,7 | + 24,2 |

Samhandelen med land og landområder. Januar-juli 1973

Statistikken over utenrikshandelen (uten skip) for januar-juli 1973 viser en verdiøkning på 15 prosent for importen og 17 prosent for eksporten.

I samhandelen med de nordiske land steg importverdien med 7 prosent og eksportverdien med 22 prosent. Importen fra Sverige, som er den største fra noe enkelt land, viste en øking på 8 prosent. Eksporten til Sverige, som nest etter Storbritannia er den største til noe enkelt land, hadde en verdiøkning på 19 prosent. Fra Danmark ble registrert relativt liten importøkning, vel 3 prosent, mens eksportverdien lå 29 prosent over fjorårets i samme tidsrom.

Rest-EFTA's andel av Norges totale import (uten skip) utgjorde 25 prosent i januar-juli 1973. Eksportverdien utgjorde samtidig 24 prosent av total-eksporten. Importoverskottet var 1 150 mill.kr. For området under ett ble det registrert en importøkning på 9 prosent og en eksportøkning på 18 prosent.

Norges import (uten skip) fra det utvidede EF utgjorde 47 prosent av totalimporten i januar-juli 1973. Eksportverdien utgjorde samtidig 53 prosent av den totale eksportverdi (uten skip). Importoverskottet var 1 174 mill.kr. Verdistigningen var henholdsvis 15 prosent for importen og 20 prosent for eksporten. Eksporten til Storbritannia (uten skip) er den største til noe enkelt land. Eksportverdien steg 19 prosent og importverdien 14 prosent sammenliknet med januar-juli 1972. Norge hadde et eksportoverskott i samhandelen med Storbritannia på 260 mill.kr. mot 150 mill.kr. i samme tidsrom i 1972. I varebyttet med Vest-Tyskland ble det registrert en importøkning på 18 prosent og en eksportøkning på 12 prosent. Importoverskottet steg fra 565 mill.kr. til 759 mill.kr.

For Europa i alt var verdistigningen henholdsvis 13 prosent for importen og 19 prosent for eksporten. Samhandelen med Afrika og Asia viste relativt sterk verdistigning både når det gjelder import og eksport. I varebyttet med Nord-Amerika ble registrert betydelig øking i importen fra USA og Canada. Eksporten til Canada viste også sterk verdistigning. Eksporten til USA gikk ned sammenliknet med januar-juli 1972.

Samhandelen med land og landområder. Juli 1973. Mill.kr.

| | Innførsel (uten skip) | | | Utførsel (uten skip) | | | |
|--------------------|----------------------------|----------|-------------------|----------------------|----------|-------------------|--------|
| | Januar-juli | | | Januar-juli | | | |
| | 1972 | 1973 | Endring i pst. | 1972 | 1973 | Endring i pst. | |
| EFTA ¹⁾ | | | | | | | |
| EF ²⁾ | | | | | | | |
| OECD | | | | | | | |
| 101 | Nordiske land | 4 087,4 | 4 380,2 | + 7,2 | 2 849,8 | 3 485,4 | + 22,3 |
| | Frihandelsforbundet | 3 651,6 | 3 992,8 | + 9,3 | 2 407,1 | 2 843,3 | + 18,1 |
| | De europeiske fellesskap . | 6 611,9 | 7 583,8 | + 14,7 | 5 344,8 | 6 410,3 | + 19,9 |
| | Europeiske OECD-land | 10 395,0 | 11 733,5 | + 12,9 | 8 031,1 | 9 499,6 | + 18,3 |
| 101 | Danmark | 1 055,5 | 1 091,6 | + 3,4 | 763,8 | 984,1 | + 28,8 |
| 103 | Finland | 325,0 | 370,6 | + 14,0 | 284,0 | 330,2 | + 16,3 |
| 105 | Island | 11,7 | 19,6 | + 67,5 | 38,1 | 71,8 | + 88,5 |
| 106 | Sverige | 2 695,2 | 2 898,4 | + 7,5 | 1 763,9 | 2 099,3 | + 19,0 |
| 112 | Belgia, Luxembourg | 441,6 | 539,4 | + 22,1 | 226,2 | 235,9 | + 4,3 |
| 117 | Frankrike | 506,2 | 600,6 | + 18,6 | 366,5 | 463,3 | + 26,4 |
| 121 | Irland | 14,7 | 30,5 | +107,5 | 29,2 | 40,9 | + 40,1 |
| 123 | Italia | 288,0 | 285,9 | - 0,7 | 198,1 | 295,4 | + 49,1 |
| 127 | Nederland | 506,3 | 615,5 | + 21,6 | 375,7 | 469,1 | + 24,9 |
| 131 | Polen | 67,6 | 86,6 | + 28,1 | 91,3 | 141,5 | + 55,0 |
| 132 | Portugal | 88,5 | 110,0 | + 24,3 | 107,2 | 65,8 | - 38,6 |
| 135 | Sovjetunionen | 101,0 | 122,2 | + 21,0 | 76,6 | 79,7 | + 4,0 |
| 137 | Spania | 102,9 | 104,7 | + 1,7 | 174,9 | 155,5 | - 11,1 |
| 139 | Storbritannia og N.-Irland | 1 766,8 | 2 012,8 | + 13,9 | 1 917,0 | 2 272,6 | + 18,5 |
| 141 | Sveits | 343,7 | 384,1 | + 11,8 | 134,1 | 166,6 | + 24,2 |
| 142 | Tsjekkoslovakia | 57,8 | 82,6 | + 42,9 | 31,2 | 49,3 | + 58,0 |
| 144 | Tyskland, Vest | 2 032,8 | 2 407,5 | + 18,4 | 1 468,3 | 1 649,0 | + 12,3 |
| 151 | Tyskland, Øst | 34,8 | 34,7 | - 0,3 | 39,3 | 65,8 | + 67,4 |
| 153 | Østerrike | 187,5 | 210,1 | + 12,1 | 79,8 | 109,6 | + 37,3 |
| | Andre land i Europa | 84,9 | 119,1 | + 40,3 | 178,6 | 214,5 | + 20,1 |
| | Europa i alt | 10 712,5 | 12 126,5 | + 13,2 | 8 343,8 | 9 959,9 | + 19,4 |
| 260 | Ghana | 33,6 | 33,6 | - | 16,6 | 22,8 | + 37,3 |
| 286 | Libya | 18,2 | 18,9 | + 3,8 | 8,7 | 7,9 | - 9,2 |
| 313 | Nigeria | 54,7 | 13,0 | - 76,2 | 15,3 | 52,0 | +239,9 |
| 359 | Sør-Afrika | 67,2 | 105,3 | + 56,7 | 42,9 | 53,5 | + 24,7 |
| | Andre land i Afrika | 123,9 | 161,8 | + 30,6 | 137,7 | 131,2 | - 4,7 |
| | Afrika i alt | 297,6 | 332,6 | + 11,8 | 221,2 | 267,4 | + 20,9 |
| 436 | Hong Kong | 65,4 | 75,7 | + 15,7 | 10,4 | 12,4 | + 19,2 |
| 444 | India | 16,0 | 22,3 | + 39,4 | 27,7 | 7,6 | - 72,6 |
| 460 | Israel | 34,9 | 40,8 | + 16,9 | 17,4 | 24,9 | + 43,1 |
| 464 | Japan | 352,7 | 390,9 | + 10,8 | 110,5 | 172,4 | + 56,0 |
| 484 | Kina, folkerepublikken ... | 19,8 | 23,5 | + 18,7 | 61,2 | 79,5 | + 29,9 |
| | Andre land i Asia | 447,7 | 641,8 | + 43,4 | 95,7 | 145,0 | + 51,5 |
| | Asia i alt | 936,5 | 1 195,0 | + 27,6 | 322,9 | 441,8 | + 36,8 |
| 612 | Canada | 549,5 | 684,1 | + 24,5 | 110,6 | 186,6 | + 68,7 |
| 648 | Jamaica | 133,9 | 150,2 | + 12,2 | 14,7 | 1,9 | - 87,1 |
| 684 | USA | 901,2 | 1 090,7 | + 21,0 | 878,7 | 758,6 | - 13,7 |
| | Andre land i Nord-Amerika. | 155,9 | 171,9 | + 10,3 | 51,3 | 57,5 | + 12,1 |
| | Nord-Amerika i alt | 1 740,5 | 2 096,9 | + 20,5 | 1 055,3 | 1 004,6 | - 4,8 |
| 705 | Argentina | 35,5 | 14,2 | - 60,0 | 41,4 | 43,9 | + 6,0 |
| 715 | Brasil | 177,1 | 231,0 | + 30,4 | 115,0 | 167,6 | + 45,7 |
| 775 | Venezuela | 49,3 | 15,8 | - 68,0 | 26,9 | 24,5 | - 8,9 |
| | Andre land i Sør-Amerika . | 90,4 | 112,1 | + 24,0 | 40,5 | 29,5 | - 27,2 |
| | Sør-Amerika i alt | 352,3 | 373,1 | + 5,9 | 223,8 | 265,5 | + 18,6 |
| 805 | Austral-Sambandet m.bcs. . | 103,1 | 76,0 | - 26,3 | 47,1 | 53,0 | + 12,5 |
| | Andre land i Oseania | 20,2 | 29,2 | + 44,6 | 13,0 | 10,8 | - 16,9 |
| | Oseania i alt | 123,3 | 105,2 | - 14,7 | 60,1 | 63,8 | + 6,2 |
| | I a l t | 14 162,7 | 16 229,3 | + 14,6 | 10 227,1 | 12 003,0 | + 17,4 |

1) Rest-EFTA

2) Det utvidede EF

Produksjonen i bergverksdrift, industri og kraftforsyning i juli 1973
(Førrige melding ble offentliggjort i SU nr. 32, 1973)

Statistisk Sentralbyrås produksjonsindeks for bergverksdrift, industri og kraftforsyning var 6 prosent høyere i juli 1973 enn i samme måned året før. Indekstallene var 113 og 106 (beregnet som et ukegjennomsnitt og med gjennomsnittlig månedsproduksjon i 1961=100). Indekstallet for bergverksdrift var 1 prosent høyere, for industri 6 prosent høyere og for kraftforsyning 9 prosent høyere enn i juli 1972.

Den sesongkorrigerte indeks for bergverksdrift, industri og kraftforsyning viste vel 1 prosent stigning fra juni til juli. For bergverksdrift var det 9 prosent stigning, for industri 2 prosent stigning mens det var 3 prosent nedgang i kraftforsyning. Sammenliknet med måneden før viste de sesongkorrigerte indekstall for produksjon etter anvendelse 0,6 prosent stigning i eksportvareproduksjonen, 2,5 prosent stigning i konsumvareproduksjonen, 3,0 prosent stigning i investeringsvareproduksjonen, 1,3 prosent nedgang i varer til bygg og anlegg og 2,2 prosent stigning i produksjonen av vareinnsatsvarer ellers.

I gjennomsnitt for de 7 første månedene av året viste totalindeksen en stigning på 3,8 prosent fra 1972 til 1973. Det var 4,3 prosent stigning i bergverksdrift, 3,6 prosent stigning i industri og 5,1 prosent stigning i kraftforsyning. Eksportvareproduksjonen steg 4,3 prosent, konsumvareproduksjonen 0,4 prosent, investeringsvareproduksjonen 2,9 prosent, produksjonen av varer til bygg og anlegg 3,9 prosent og produksjonen av vareinnsatsvarer ellers 3,8 prosent.

Produksjonsindeks for bergverksdrift, industri og kraftforsyning 1961 = 100

| | <u>Jan.-Juli</u> | | Juli | Juni | Juli |
|---|------------------|------|------|------|------|
| | 1972 | 1973 | 1972 | 1973 | 1973 |
| <u>BERGVERKSDRIFT, INDUSTRI OG KRAFTFORSYNING</u> ¹⁾ | 164 | 171 | 106 | 187 | 113 |
| <u>Bergverksdrift</u> ¹⁾ | 247 | 258 | 190 | 286 | 193 |
| Kullgruver | 160 | 150 | 69 | 121 | 66 |
| Malmgruver | 235 | 249 | 162 | 257 | 161 |
| Stein, sand- og grusdrift | 187 | 192 | 112 | 251 | 161 |
| Mineralbrott og annen ekstraktiv virksomhet | 138 | 143 | 115 | 186 | 111 |
| <u>Industri</u> | 159 | 165 | 100 | 186 | 107 |
| Næringsmiddelindustri | 139 | 135 | 106 | 162 | 105 |
| Drikkevareindustri | 163 | 168 | 190 | 200 | 215 |
| Tobakksindustri | 81 | 80 | 41 | 106 | 41 |
| Tekstilindustri | 104 | 96 | 40 | 109 | 42 |
| Bekledningsindustri | 82 | 76 | 24 | 84 | 25 |
| Treindustri | 195 | 211 | 97 | 250 | 108 |
| Møbel- og innredningsindustri | 172 | 182 | 78 | 216 | 88 |
| Treforedlingsindustri | 151 | 158 | 118 | 159 | 127 |
| Grafisk industri, forlag m.v. | 158 | 159 | 101 | 173 | 92 |
| Lærindustri | 69 | 71 | 42 | 92 | 42 |
| Gummivareindustri | 140 | 162 | 46 | 177 | 59 |
| Kjemisk industri | 182 | 195 | 151 | 205 | 166 |
| Kull- og mineraloljeforedling | 226 | 232 | 221 | 277 | 197 |
| Jord- og steinvareindustri | 168 | 171 | 107 | 198 | 108 |
| Primær jern- og metallindustri | 203 | 220 | 151 | 236 | 175 |
| Jern- og metallvareindustri | 167 | 168 | 74 | 192 | 74 |
| Maskinindustri | 178 | 188 | 80 | 219 | 103 |
| Elektroteknisk industri | 197 | 202 | 75 | 244 | 75 |
| Transportmiddelindustri | 144 | 149 | 76 | 167 | 76 |
| Diverse industri | 265 | 288 | 155 | 364 | 156 |
| <u>Kraftforsyning</u> | 186 | 195 | 135 | 165 | 147 |
| Produksjon etter anvendelse: | | | | | |
| Eksport | 235 | 246 | 175 | 269 | 190 |
| Konsum | 132 | 132 | 90 | 146 | 91 |
| Investering | 156 | 161 | 76 | 184 | 78 |
| Vareinnsats i bygg og anlegg | 175 | 182 | 93 | 213 | 98 |
| Vareinnsats ellers | 153 | 159 | 106 | 167 | 111 |

1) Inkl. utvinning av jordolje og naturgass.

Sesongkorrigert indeks 1961 = 100

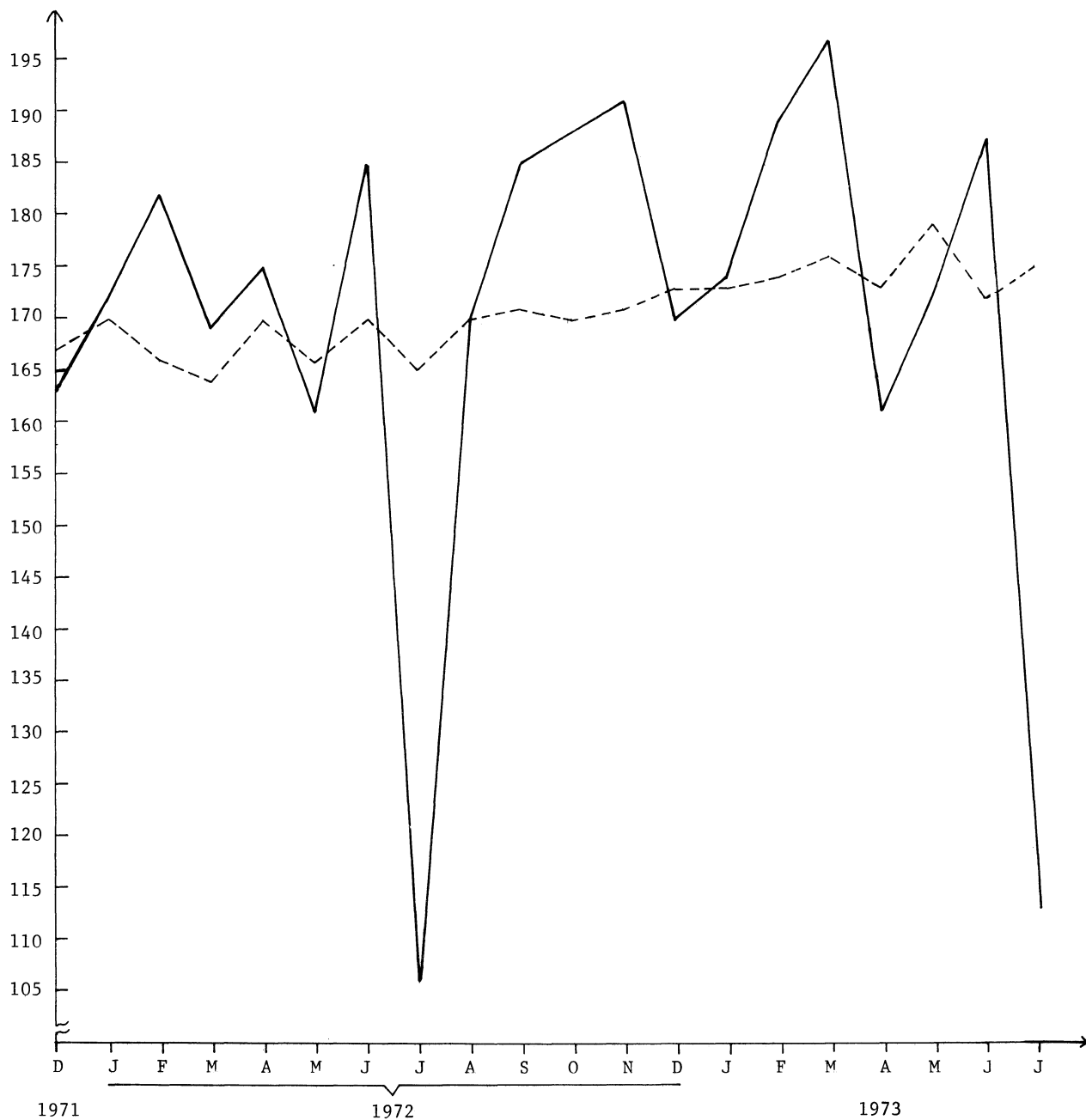
| | 1973 | | | | |
|--|------|-------|-----|------|------|
| | Mars | April | Mai | Juni | Juli |
| <u>BERGVERKSDRIFT, INDUSTRI OG KRAFTFORSYNING¹⁾</u> | 176 | 173 | 179 | 172 | 175 |
| <u>Bergverksdrift¹⁾</u> | 239 | 234 | 242 | 191 | 208 |
| <u>Industri</u> | 171 | 168 | 174 | 169 | 171 |
| <u>Kraftforsyning</u> | 204 | 195 | 204 | 201 | 195 |
| Produksjon etter anvendelse: | | | | | |
| Eksport | 248 | 253 | 258 | 253 | 255 |
| Konsum | 130 | 135 | 136 | 135 | 138 |
| Investering | 187 | 158 | 172 | 168 | 173 |
| Vareinnsats i bygg og anlegg | 193 | 184 | 188 | 187 | 185 |
| Vareinnsats ellers | 160 | 163 | 168 | 160 | 164 |

1) Ekskl. utvinning av jordolje og naturgass.

PRODUKSJONEN I BERGVERKSDRIFT, INDUSTRI OG KRAFTFORSYNING

Ukorrigert indeks ————— 1961 = 100

Sesongkorrigert indeks - - - - -



Emisjoner av ihendehaverobligasjoner i juli 1973

(Forrige månedsmelding ble offentliggjort i SU nr. 30, 1973)

Ifølge Statistisk Sentralbyrås kredittmarkedstatistikk ble det i juli 1973 emittert ihendehaverobligasjoner for 168 mill.kr. i norske kroner. Det ble ikke lagt ut obligasjoner på det utenlandske marked. Av de emitterte statsobligasjoner overtok forretningsbanker for vel 43 mill.kr. (5 3/4% og 6% 1973), Folketrygdfondet for nær 19 mill.kr. (6% 1973), sparebanker for nær 6 mill.kr. (5 3/4% og 6% 1973), forsikringsselskaper for 2 mill.kr. (6% 1973) og andre for nær 4 mill.kr.

Emitterte ihendehaverobligasjoner. Mill.kr.

| Låntakere | 1972 | | 1973 | |
|--|------|-----------|------|-----------|
| | Juli | Jan.-juli | Juli | Jan.-juli |
| A. Emisjoner i alt | 554 | 3 458 | 168 | 4 146 |
| B. Emisjoner i norske kroner | 554 | 2 960 | 168 | 3 559 |
| Statskassen | 398 | 1 522 | 74 | 1 855 |
| Kommunekasser | - | 56 | 8 | 59 |
| Statsbanker | - | 142 | - | 239 |
| Kredittforeninger o.l. | 131 | 864 | 72 | 801 |
| Herav realkredittforeninger | 39 | 213 | 22 | 216 |
| Statsforetak | 25 | 70 | - | 165 |
| Kommuneforetak | - | 130 | 14 | 292 |
| Private foretak | - | 176 | - | 148 |
| C. Emisjoner i utenlandsk valuta ¹⁾ | - | 498 | - | 587 |
| Kommunekasser | - | 230 | - | 358 |
| Statsbanker | - | 211 | - | 83 |
| Statsforetak | - | 57 | - | 146 |

1) Beregnet etter gjennomsnittlig valutakurs i vedkommende måned.

Ihendehaverobligasjonsgjelden. 2. kvartal 1973. Mill.kr.

Statistisk Sentralbyrås kredittmarkedstatistikk viser at den samlede norske ihendehaverobligasjonsgjeld i løpet av 1. halvår 1973 gikk opp med 2 848 mill.kr. Av dette falt 2 483 mill.kr. på gjeld i norske kroner, og 365 mill.kr. på gjeld i utenlandsk valuta. Emisjonene utgjorde i 1. halvår i alt 3 978 mill.kr. og avdragene 1 130 mill.kr.

| Låntakere | Obligasjonsgjeld i alt ¹⁾ | | Emittert i 1973 | | Betalte avdrag ²⁾ i 1973 | |
|--|---|--------------|-----------------|--------------|--|--------------|
| | 31/12 1972 | 30/6 1973 | 2.kv. | 1.-2. kv. | 2.kv. | 1.-2. kv. |
| | A. Obligasjoner i alt | 34 146 | 36 994 | 1 665 | 3 978 | 572 |
| B. Obligasjoner i norske kroner | 28 616 | 31 099 | 1 316 | 3 391 | 471 | 908 |
| 1. Statskassen | 14 098 | 15 402 | 458 | 1 781 | 205 | 477 |
| 2. Kommunekasser | 1 061 | 1 080 | 51 | 51 | 23 | 32 |
| 3. Statsbanker | 1 489 | 1 652 | 226 | 239 | 42 | 76 |
| 4. Forretningsbanker ... | 4 | 4 | - | - | - | - |
| 5. Kredittforeninger o.l. | 6 912 | 7 451 | 243 | 729 | 117 | 190 |
| 6. Statsforetak | 1 057 | 1 192 | 115 | 165 | 20 | 30 |
| 7. Kommuneforetak | 1 978 ³⁾ | 2 201 | 164 | 278 | 37 | 55 |
| 8. Andre norske sektorer | 2 017 | 2 117 | 59 | 148 | 27 | 48 |
| C. Obligasjoner i utenlandsk valuta | 5 530 | 5 895 | 349 | 587 | 101 | 222 |
| 1. Statskassen | 923 | 867 | - | - | 25 | 56 |
| 2. Kommunekasser | 1 890 | 2 136 | 266 | 358 | 74 | 112 |
| 3. Statsbanker | 756 | 831 | 83 | 83 | - | 8 |
| 5. Andre kredittinstitu- sjoner ⁴⁾ | 79 | 72 | - | - | - | 7 |
| 6. Statsforetak | 518 | 664 | - | 146 | - | - |
| 7. Kommuneforetak | 1 027 | 998 | - | - | 2 | 29 |
| 8. Andre norske sektorer | 311 | 301 | - | - | - | 10 |
| 9. Utlandet | 26 | 26 | - | - | - | - |

1) Inkl. oppkjøpte egne obligasjoner.

2) Inkl. makulert av tidligere oppkjøpte, egne obligasjoner.

3) Korrigert fra forrige melding.

4) Omfatter kredittforeninger o.l. og private finansieringsselskaper.

Kvartalsbalanse for kredittforeninger o.l. 2. kvartal 1973

(Forrige balanseoppgave ble offentliggjort i SU nr. 24, 1973)

Statistisk Sentralbyrås kredittmarkedstatistikk viser at kredittforeninger o.l. økte sine utlån i første halvår 1973 med 283 mill.kr. mot en øking på 298 mill.kr. i samme periode året før. Fra utgangen av juni 1972 til utgangen av juni 1973 har de samlede utlån fra kredittforeninger o.l. gått opp med 777 mill.kr. I samme periode økte ihendehaverobligasjonsgjelden med 1 001 mill.kr.

Tabell 1. Balanse. Mill.kr.

| Balanseposter | I alt | | Av dette: | | | | | |
|---|-------------|-------------|-------------------|-------------|-------------|-------------|---------------------|-------------|
| | | | Kredittforeninger | | | | Andre ¹⁾ | |
| | 31.des.1972 | 30.juni1973 | 31.des.1972 | 30.juni1973 | 31.des.1972 | 30.juni1973 | 31.des.1972 | 30.juni1973 |
| A k t i v a | | | | | | | | |
| I. Bankinnskott | 602 | 874 | 99 | 134 | 53 | 101 | 450 | 639 |
| II. Ihendehaverobligasjoner. | 52 | 50 | 48 | 46 | 3 | 3 | 1 | 1 |
| 1. Statsobligasjoner ... | 3 | 3 | 3 | 3 | - | - | - | - |
| 2. Kredittforeningsobligasjoner | 31 | 30 | 29 | 28 | 1 | 1 | 1 | 1 |
| 3. Andre obligasjoner .. | 18 | 17 | 16 | 15 | 2 | 2 | - | - |
| III. Aksjer | 18 | 19 | 13 | 14 | - | - | 5 | 5 |
| IV. Utlån før en bloc-avskrivninger | 7 156 | 7 439 | 2 676 | 2 772 | 540 | 543 | 3 940 | 4 124 |
| V. Andre fordringer | 78 | 68 | 36 | 17 | 4 | - | 38 | 51 |
| VI. Realkapital | 12 | 12 | 10 | 10 | 1 | 1 | 1 | 1 |
| Aktiva i alt før avskrivning | 7 918 | 8 462 | 2 882 | 2 993 | 601 | 648 | 4 435 | 4 821 |
| - En bloc-avskrivning | 89 | 89 | - | - | - | - | 89 | 89 |
| Aktiva i alt etter avskr. .. | 7 829 | 8 373 | 2 882 | 2 993 | 601 | 648 | 4 346 | 4 732 |
| P a s s i v a | | | | | | | | |
| I. Innskott | 12 | 20 | - | - | - | - | 12 | 20 |
| II. Ihendehaverobligasjonslån | 6 958 | 7 527 | 2 648 | 2 788 | 547 | 599 | 3 763 | 4 140 |
| III. Andre lån | 137 | 112 | 1 | 1 | - | - | 136 | 111 |
| 1. Statsforvaltningen .. | 15 | 13 | - | - | - | - | 15 | 13 |
| 2. Norges Bank | 51 | 36 | - | - | - | - | 51 | 36 |
| 3. Forsikring | 1 | - | - | - | - | - | 2 | - |
| 4. Andre norske långivere | 9 | 7 | 1 | 1 | - | - | 7 | 6 |
| 5. Utlandet | 61 | 56 | - | - | - | - | 61 | 56 |
| IV. Annen gjeld | 176 | 73 | 51 | 18 | 16 | - | 109 | 55 |
| V. Ansvarlig kapital | 294 | 314 | - | - | - | - | 294 | 314 |
| 1. Lånekapital | 64 | 75 | - | - | - | - | 64 | 75 |
| 2. Aksjekapital | 230 | 239 | - | - | - | - | 230 | 239 |
| VI. Fond og annen egenkapital | 252 | 327 | 182 | 186 | 38 | 49 | 32 | 92 |
| Passiva i alt | 7 829 | 8 373 | 2 882 | 2 993 | 601 | 648 | 4 346 | 4 732 |

1) Omfatter Sentralbanken for Bøndernes Driftskreditt, A/S Forretningsbankenes Finansierings- og Eksportkredittinstitutt, A/S Næringskreditt, A/S Låneinstitutt for skipsbyggeriene mot 2.pr. pant i skip, Norges Skipshypotek A/S, Norsk Skips Hypotekbank A/S, Sparebankenes Kredittselskap A/S og A/S Låneinstitutt for strukturrasjonalisering - Strukturfinans.

Tabell 2. Utlån fra kredittforeninger o.l. etter låntakergruppe. Mill.kr.

| Låntakergruppe | I alt | | Av dette: | | | |
|--|-----------------|-----------------|-------------------|-----------------|---------------------|-----------------|
| | | | Kredittforeninger | | Andre ²⁾ | |
| | 31.des. 1972 | 30.juni 1973 | 31.des. 1972 | 30.juni 1973 | 31.des. 1972 | 30.juni 1973 |
| A. Finansinstitusjoner | 1 | 3 | - | 1 | 1 | 2 |
| B. Andre innenlandske låntakere | 6 755 | 7 017 | 3 148 | 3 243 | 3 607 | 3 774 |
| 1. Jordbruk og skogbruk | 437 | 449 | 369 | 388 | 68 | 61 |
| 2. Bergverk | 8 | 8 | - | - | 8 | 8 |
| 3. Industri | 3 338 | 3 430 | 560 | 561 | 2 778 | 2 869 |
| a. Næringsmiddel-, drikkevare- og tobakksindustri | 180 | 201 | 86 | 91 | 94 | 110 |
| b. Tekstil- og bekledningsindustri | 52 | 49 | 33 | 32 | 19 | 17 |
| c. Tre-, møbel- og innredningsindustri | 105 | 105 | 43 | 43 | 62 | 62 |
| d. Treforedlingsindustri | 141 | 145 | 76 | 75 | 65 | 70 |
| e. Grafisk industri, forlag m.v.. | 42 | 48 | 34 | 40 | 8 | 8 |
| f. Lær- og gummivareindustri | 19 | 23 | 13 | 13 | 6 | 10 |
| g. Kjemisk industri, kull- og mineraloljeforedling | 79 | 100 | 36 | 35 | 43 | 65 |
| h. Jord- og steinvareindustri ... | 49 | 51 | 26 | 25 | 23 | 26 |
| i. Primær jern- og metallindustri | 57 | 56 | 33 | 32 | 24 | 24 |
| j. Jern-, metallvare- og maskinindustri | 488 | 437 | 111 | 107 | 377 | 330 |
| k. Elektroteknisk industri | 212 | 199 | 33 | 33 | 179 | 166 |
| l. Skipsindustri | 1 831 | 1 925 | 14 | 12 | 1 817 | 1 913 |
| m. Annen transportmiddelindustri. | 56 | 58 | 17 | 17 | 39 | 41 |
| n. Diverse industri | 27 | 33 | 5 | 6 | 22 | 27 |
| 4. Bygge- og anleggsvirksomhet | 179 | 198 | 3 | 4 | 176 | 194 |
| 5. Kraftforsyning | 7 | 6 | 6 | 6 | 1 | - |
| 6. Varehandel | 177 | 185 | 83 | 85 | 94 | 100 |
| 7. Boliger og forretningsbygg til utleie | 1 612 | 1 688 | 1 582 | 1 655 | 30 | 33 |
| 8. Sjøtransport | 890 | 945 | 472 | 472 | 418 | 473 |
| 9. Annen samferdsel | 11 | 12 | 5 | 6 | 6 | 6 |
| 10. Andre tjenesteytende foretak | 88 | 88 | 60 | 58 | 28 | 30 |
| 11. Private forbrukere ¹⁾ | 8 | 8 | 8 | 8 | - | - |
| C. Utlandet | 400 | 419 | 68 | 71 | 332 | 348 |
| Utlån i alt før avskrivning | 7 156 | 7 439 | 3 216 | 3 315 | 3 940 | 4 124 |
| - En bloc-avskrivning | 89 | 89 | - | - | 89 | 89 |
| Utlån i alt etter avskrivning | 7 067 | 7 350 | 3 216 | 3 315 | 3 851 | 4 035 |

1) Omfatter også lønnstakeres lån til innskott i boliger.

2) Se note til tabell 1.

Kvartalsstatistikk for livsforsikringsselskaper. 2. kvartal 1973

(Førige kvartalsmelding ble offentliggjort i SU nr. 19, 1973)

Foreløpige oppgaver fra Statistisk Sentralbyrås kredittmarkedstatistikk viser at livsforsikringsselskapene i løpet av 1. halvår 1973 økte sine utlån, eksklusive ihendehaverobligasjoner, med 340 mill.kr., mot en øking på 254 mill.kr. i samme tidsrom 1972. I de siste 12 måneder, regnet fra utgangen av 2. kvartal 1972, har utlånene økt med 629 mill.kr.

Beholdningene av ihendehaverobligasjoner steg i 1. halvår 1973 med 258 mill.kr., mot en øking på 229 mill.kr. i 1. halvår 1972.

Tabell 1. Balansetall. Mill.kr.

| Aktivapost | 1971 | 1972 | | 1973 |
|--|---------|---------|-----------------------|---------|
| | 31.des. | 30.juni | 31.des. ¹⁾ | 30.juni |
| 1. Sedler og skillemynt | 1 | - | - | 1 |
| 2. Bankinnskott ²⁾ | 171 | 200 | 170 | 235 |
| a. Norges Bank | 1 | - | - | - |
| b. Postgiro og Postsparebanken | 12 | 10 | 13 | 9 |
| c. Forretningsbanker | | | 139 | 211 |
| d. Sparebanker | 158 | 190 | 18 | 15 |
| 3. Ihendehaverobligasjoner i alt | 5 018 | 5 247 | 5 447 | 5 705 |
| a. Statsforvaltningen | 1 725 | 1 760 | 1 739 | 1 753 |
| b. Kommuneforvaltning og kommuneforetak ... | 866 | 942 | 988 | 1 033 |
| c. Statsbanker | 2 | 2 | 2 | 13 |
| d. Private kredittforetak | 1 556 | 1 339 | 1 773 | 1 887 |
| e. Statsforetak | 93 | 14 | 96 | 110 |
| f. Andre norske sektorer | 765 | 1 177 | 836 | 897 |
| Norske ihendehaverobligasjoner i alt | 5 007 | 5 234 | 5 434 | 5 693 |
| Av dette statsgaranterte ³⁾ | 5 | 14 | 6 | 19 |
| g. Utenlandske ihendehaverobligasjoner | 11 | 13 | 13 | 12 |
| 4. Aksjer | 175 | 187 | 195 | 218 |
| a. Norske | 160 | 170 | 178 | 196 |
| b. Utenlandske | 15 | 17 | 17 | 22 |
| 5. Utlån ²⁾ | 6 551 | 6 805 | 7 094 | 7 434 |
| a. Kommuneforvaltningen og kommuneforetak . | 648 | 725 | 734 | 801 |
| b. Forretningsbanker | | | 78 | 65 |
| c. Sparebanker | 45 | 57 | 6 | 59 |
| d. Livsforsikring m.v. | - | - | 4 | 4 |
| e. Andre finansinstitusjoner | 5 | 10 | 23 | 33 |
| f. Andre innenlandske låntakere | 5 853 | 6 013 | 6 249 | 6 472 |
| 6. Realkapital | 603 | 637 | 646 | 649 |
| a. Fast eiendom | 573 | 605 | 616 | 632 |
| b. Driftsmidler | 30 | 32 | 30 | 17 |
| I alt | 12 519 | 13 076 | 13 552 | 14 242 |

1) Foreløpige tall.

2) Fra og med 3. kvartal 1972 er spesifikasjonene endret i samsvar med nye standarder for norsk finansstatistikk.

3) Ekskl. stats- og statsbankobligasjoner.

Tabell 2. Livsforsikringsselskaperens utlån¹⁾ etter låntakergruppe²⁾. Mill.kr.

| Låntakergruppe | 1971 | 1972 | | 1973 |
|---|---------|---------|---------|---------|
| | 31.des. | 30.juni | 31.des. | 30.juni |
| A. Kommunekasser og kommuneforetak | 648 | 725 | 734 | 801 |
| B. Finansinstitusjoner | 50 | 67 | 111 | 161 |
| a) Forretnings- og sparebanker | 45 | 57 | 84 | 124 |
| b) Forsikringsselskaper | - | - | 4 | 4 |
| c) Andre finansinstitusjoner | 5 | 10 | 23 | 33 |
| C. Andre innenlandske låntakere | 5 853 | 6 013 | 6 249 | 6 472 |
| a) Jordbruk og skogbruk | 13 | 13 | 14 | 11 |
| b) Fiske | - | 1 | 1 | 1 |
| c) Bergverksdrift m.v. | 1 | 1 | 12 | 15 |
| d) Industri | 1 316 | 1 336 | 1 520 | 1 566 |
| 1. Næringsmiddel-, drikkevare- og tobakksindustri | 177 | 185 | 222 | 224 |
| 2. Tekstil-, beklednings- og lærvareindustri | 64 | 61 | 78 | 87 |
| 3. Tre-, møbel- og innredningsindustri ... | 52 | 54 | 58 | 60 |
| 4. Treforedlingsindustri | 218 | 236 | 226 | 229 |
| 5. Grafisk industri, forlag m.v. | 63 | 62 | 65 | 67 |
| 6. Kjemisk industri, kull- og mineraloljeforedling, gummi- og plastprodukter | 233 | 206 | 238 | 240 |
| 7. Produksjon av mineralske produkter | 94 | 86 | 90 | 89 |
| 8. Produksjon av metaller | 79 | 94 | 125 | 142 |
| 9. Bygging av fartøyer | 29 | 28 | 33 | 34 |
| 10. Produksjon av metallvarer, maskiner og transportmidler (ekskl. fartøyer) | 179 | 184 | 267 | 310 |
| 11. Industriproduksjon ellers | 128 | 140 | 118 | 84 |
| e) Kraft- og vannforsyning | 84 | 88 | 84 | 79 |
| f) Bygge- og anleggsvirksomhet | 9 | 8 | 10 | 11 |
| g) Engros- og detaljhandel | 170 | 168 | 258 | 272 |
| h) Annen transport, lagring, post og telekommunikasjoner | 68 | 77 | 145 | 140 |
| i) Utenriks sjøfart | 89 | 83 | 39 | 33 |
| j) Restaurant- og hotelldrift | | | 99 | 99 |
| k) Finansiering, eiendomsdrift og tjenesteyting til næringslivet | 4 103 | 4 238 | 931 | 964 |
| l) Offentlig og personlig tjenesteyting | | | 182 | 196 |
| m) Lønsmottakere m.v. ³⁾ | | | 2 954 | 3 085 |
| Utlån i alt, bokført verdi | 6 551 | 6 805 | 7 094 | 7 434 |

1) Ekskl. ihendehaverobligasjoner

2) F.o.m. 31/12-72 har en i de statistiske oppgaver endret spesifikasjonene av låntakergruppene i samsvar med nye standarder for norsk finansstatistikk. Tallene for 31/12-71 og 30/6-72 er tilpasset den nye gruppering dels på grunnlag av skjønn.

3) Omfatter i hovedsaken lønsmottakeres lån til boliger.

Livsforsikringsselskaper. Årsstatistikk pr. 31. desember 1972

(Forrige balanseoppgave ble offentliggjort i SU nr. 19, 1973)

Tabellene 1, 2 og 3 bygger på fullstendige balanseoppgaver som Statistisk Sentralbyrå henter inn fra livsforsikringsselskapene. Tabell 4 er satt opp på grunnlag av meldinger fra selskapene til Norges Bank om gjeldende rentesatser ved utgangen av hvert år. En del av de foreløpige tall pr. 31. desember 1972, som ble publisert i Statistisk ukehefte nr. 8, og nr. 19 1973, er korrigert i disse tabeller.

Tabell 1. Livsforsikringsselskapenes balanse pr. 31, desember. Mill.kr.

| | 1970 | 1971 | 1972 |
|---|---------------|---------------|---------------|
| A k t i v a | | | |
| 1. Sedler og skillemynt | 1 | 1 | - |
| 2. Bankinnskott | 135 | 171 | 170 |
| a. Norges Bank | 1 | 1 | - |
| b. Postgiro og Postsparebanken | 11 | 12 | 13 |
| c. Forretningsbanker | | | 139 |
| d. Sparebanker | 123 | 158 | 18 |
| 3. Ihendehaverobligasjoner i alt | 4 685 | 5 018 | 5 447 |
| 4. Aksjer | 161 | 175 | 195 |
| a. Norske | 147 | 160 | 178 |
| b. Utenlandske | 14 | 15 | 17 |
| 5. Utlån | 6 067 | 6 551 | 7 094 |
| a. Kommuneforvaltningen og kommuneforetak | 595 | 648 | 734 |
| b. Forretningsbanker | | | 78 |
| c. Sparebanker | 63 | 45 | 6 |
| d. Livsforsikring m.v. | - | - | 4 |
| e. Andre finansinstitusjoner | 7 | 5 | 23 |
| f. Andre innenlandske låntakere | -5 402 | 5 853 | 6 249 |
| 6. Andre fordringer | 282 | 312 | 360 |
| 7. Realkapital | 523 | 603 | 646 |
| a. Fast eiendom | 507 | 573 | 616 |
| b. Driftsmidler | 16 | 30 | 30 |
| Aktiva i alt | 11 854 | 12 831 | 13 912 |
| P a s s i v a | | | |
| 1. Aksjekapital | 7 | 7 | 7 |
| 2. Lån | 2 | 7 | 12 |
| 3. Annen gjeld | 66 | 86 | 95 |
| 4. Forsikringsforpliktelser | 11 703 | 12 635 | 13 683 |
| a. Forsikringsfond | 11 094 | 11 943 | 12 885 |
| b. Sikkerhetsfond | 236 | 257 | 280 |
| c. Erstatningsreserve | 16 | 14 | 15 |
| d. Bonusfond | 355 | 419 | 498 |
| e. Andre forsikringsforpliktelser | 2 | 2 | 5 |
| 5. Fond og annen egenkapital | 76 | 96 | 115 |
| Passiva i alt | 11 854 | 12 831 | 13 912 |

Tabell 2. Livsforsikringsselskaperens beholdninger av ihendehaverobligasjoner etter utstedergruppe pr. 31. desember. Mill.kr.

| Utstedergruppe | 1970 | 1971 | 1972 |
|---|-------|-------|-------|
| A. Offentlig forvaltning ¹⁾ | 2 539 | 2 591 | 2 727 |
| a. Statskassen | 1 716 | 1 725 | 1 739 |
| b. Kommunekasser og kommuneforetak | 823 | 866 | 988 |
| B. Finansinstitusjoner | 1 326 | 1 558 | 1 775 |
| a. Statsbanker | 2 | 2 | 2 |
| b. Kredittforeninger o.l. | 1 324 | 1 556 | 1 773 |
| C. Andre innenlandske låntakere | 807 | 858 | 932 |
| a. Bergverksdrift m.v. | 23 | 30 | 29 |
| b. Industri | 635 | 682 | 763 |
| 1. Næringsmiddel-, drikkevare- og tobakks- industri | 28 | 26 | 35 |
| 2. Tekstil- og bekledningsindustri m.v. | 4 | 3 | 3 |
| 3. Tre-, møbel- og innredningsindustri | 8 | 10 | 14 |
| 4. Treforedlingsindustri | 212 | 213 | 229 |
| 5. Grafisk industri, forlag m.v. | - | 3 | 3 |
| 6. Lær- og gummivareindustri | 13 | 12 | 14 |
| 7. Kjemisk industri, kull- og mineralolje- foredling | 35 | 33 | 38 |
| 8. Jord- og steinvareindustri | 59 | 66 | 73 |
| 9. Primær jern- og metallindustri | 151 | 183 | 208 |
| 10. Jern-, metallvare- og maskinindustri | 36 | 47 | 54 |
| 11. Elektroteknisk industri | 12 | 11 | 12 |
| 12. Skipsindustri | 62 | 54 | 59 |
| 13. Annen transportmiddelindustri | 15 | 21 | 21 |
| c. Kraftforsyning | 71 | 66 | 71 |
| d. Varehandel | 33 | 29 | 27 |
| e. Sjøtransport | 14 | 13 | 5 |
| f. Annen samferdsel | 31 | 38 | 37 |
| D. Utlandet | 13 | 11 | 13 |
| I alt | 4 685 | 5 018 | 5 447 |
| Av dette: Utstedt av statsforetak | 76 | 93 | 96 |
| Statsgaranterte obligasjoner | 4 | 7 | 6 |

1) Ihendehaverobligasjoner utstedt av statsforetak er tatt med under pkt. C.

Tabell 3. Livsforsikringsselskaperenes utlån¹⁾ etter låntakergruppe²⁾
pr. 31. desember. Mill.kr.

| Låntakergruppe | 1970 | 1971 | 1972 |
|--|-------|-------|-------|
| A. Kommunekasser og kommuneforetak | 595 | 648 | 734 |
| B. Finansinstitusjoner | 70 | 50 | 111 |
| a. Forretnings- og sparebanker | 63 | 45 | 84 |
| b. Forsikringsselskaper | - | - | 4 |
| c. Andre finansinstitusjoner | 7 | 5 | 23 |
| C. Andre innenlandske låntakere | 5 402 | 5 853 | 6 249 |
| a. Jordbruk og skogbruk | 13 | 13 | 14 |
| b. Fiske | - | - | 1 |
| c. Bergverksdrift m.v. | 2 | 1 | 12 |
| d. Industri | 1 283 | 1 316 | 1 520 |
| 1. Næringsmiddel-, drikkevare- og tobakks- industri | 176 | 177 | 222 |
| 2. Tekstil-, beklednings- og lærvareindustri .. | 67 | 64 | 78 |
| 3. Tre-, møbel- og innredningsindustri | 54 | 52 | 58 |
| 4. Treforedlingsindustri | 187 | 218 | 226 |
| 5. Grafisk industri, forlag m.v. | 62 | 63 | 65 |
| 6. Kjemisk industri, kull- og mineralolje- foredling, gummi- og plastprodukter | 222 | 233 | 238 |
| 7. Produksjon av mineralske produkter | 97 | 94 | 90 |
| 8. Produksjon av metaller | 83 | 79 | 125 |
| 9. Bygging av fartøyer | 26 | 29 | 33 |
| 10. Produksjon av metallvarer, maskiner og transportmidler (eksklusive fartøyer) | 169 | 179 | 267 |
| 11. Industriproduksjon ellers | 140 | 128 | 118 |
| e. Kraft- og vannforsyning | 66 | 84 | 84 |
| f. Bygge- og anleggsvirksomhet | 8 | 9 | 10 |
| g. Engros- og detaljhandel | 159 | 170 | 258 |
| h. Annen transport, lagring, post- og tele- kommunikasjoner | 73 | 68 | 145 |
| i. Utenriks sjøfart | 116 | 89 | 39 |
| j. Restaurant- og hotelldrift | | | 99 |
| k. Finansiering, eiendomsdrift og tjenesteyting) til næringslivet | 3 682 | 4 103 | 931 |
| l. Offentlig og personlig tjenesteyting | | | 182 |
| m. Lønnsinntakere m.v. | | | 2 954 |
| Utlån i alt. Bokført verdi | 6 067 | 6 551 | 7 094 |

1) Ekskl. ihendehaverobligasjoner.

2) F.o.m. 31/12-72 har en i de statistiske oppgaver endret spesifikasjonene av låntakergruppene i samsvar med nye standarder for norsk finansstatistikk. Tallene for 1970 og 1971 er tilpasset den nye gruppering dels på grunnlag av skjønn.

3) Omfatter i hovedsaken lønnsstakernes lån til boliger.

Tabell 4. Livsforsikringsselskapenes utlån¹⁾ etter utlånsform og rentesats pr. 31. desember. Mill.kr.

| Utlånsform | År | Rentesats i prosent | | | | | | | | | | | | | | Utlån i alt | Gj.sn. rente- sats, % |
|------------------------------|-------|---------------------|-------------|-------------|-------------|-------------|-------------|-------------|-------------|-------------|-------------|-------------|-------------|--------------|-------|----------------|-----------------------------|
| | | 0- 2,5 | 2,6- 3,0 | 3,1- 3,5 | 3,6- 4,0 | 4,1- 4,5 | 4,6- 5,0 | 5,1- 5,5 | 5,6- 6,0 | 6,1- 6,5 | 6,6- 7,0 | 7,1- 7,5 | 7,6- 8,0 | 8,1- 10,0 | | | |
| A. Pantelån i alt | (1970 | 1 | 22 | 8 | 32 | 33 | 184 | 389 | 2 133 | 463 | 924 | 841 | 31 | 9 | 5 069 | 6,30 | |
| | (1971 | 2 | 21 | 7 | 25 | 19 | 106 | 338 | 2 410 | 414 | 1 082 | 1 020 | 35 | 9 | 5 488 | 6,37 | |
| | (1972 | 1 | 20 | 9 | 26 | 17 | 136 | 315 | 2 525 | 454 | 1 070 | 908 | 113 | 14 | 5 604 | 6,36 | |
| Herav lån til boligformål | (1970 | .. | .. | .. | .. | .. | .. | .. | .. | .. | .. | .. | .. | .. | .. | .. | |
| | (1971 | .. | .. | .. | .. | .. | .. | .. | .. | .. | .. | .. | .. | .. | .. | .. | |
| | (1972 | 1 | 11 | 5 | 19 | 6 | 52 | 75 | 2 194 | 120 | 124 | 48 | 1 | - | 2 652 | 6,00 | |
| C. Poliselån | (1970 | - | - | - | - | - | - | - | 103 | - | - | - | - | - | 103 | 6,00 | |
| | (1971 | - | - | - | - | - | - | - | 99 | - | - | - | - | - | 99 | 6,00 | |
| | (1972 | - | - | - | - | - | - | - | 61 | 34 | - | - | - | - | 95 | 6,18 | |
| D. Andre utlån | (1970 | 3 | 3 | 2 | 3 | 4 | 269 | 186 | 183 | 140 | 60 | 16 | 30 | - | 899 | 5,71 | |
| | (1971 | 2 | 3 | 2 | 5 | 3 | 216 | 183 | 164 | 250 | 87 | 15 | 29 | 8 | 967 | 5,87 | |
| | (1972 | 2 | 6 | 1 | 3 | 2 | 114 | 137 | 253 | 314 | 199 | 315 | 40 | 9 | 1 395 | 6,39 | |
| E. Utlån i alt | (1970 | 4 | 25 | 10 | 35 | 37 | 452 | 575 | 2 419 | 603 | 984 | 857 | 61 | 9 | 6 071 | 6,21 | |
| | (1971 | 4 | 24 | 9 | 30 | 22 | 322 | 521 | 2 673 | 664 | 1 169 | 1 035 | 64 | 17 | 6 554 | 6,29 | |
| | (1972 | 3 | 26 | 10 | 29 | 19 | 250 | 452 | 2 839 | 802 | 1 269 | 1 223 | 153 | 23 | 7 098 | 6,36 | |

1) Ekskl. ihendehaverobligasjoner. Pålydende verdi.

Fiskeritellingen 1971. Sesongbevegelsen i fisket

Etter Statistisk Sentralbyrås fiskeritelling i 1971 er fiskernes arbeidsinnsats i selve fisket beregnet til 860 000 ukeverk for året 1. oktober 1970 - 30. september 1971. Av dette falt 21 prosent på 4. kvartal 1970 og henholdsvis 30, 26 og 23 prosent på 1., 2. og 3. kvartal 1971. Dette er nær samme kvartalsfordeling som ved forrige fiskeritelling i 1960.

Sesongvariasjon i 1970-71 var relativt størst i Nordland og Troms, med særlig stor deltaking i fiske i 1. kvartal 1971. Også i Finnmark var det forholdsvis stor forskjell mellom kvartalene, med størst innsats i 2. kvartal 1971.

Når det gjelder de enkelte fiskerier (fiskelağ) er sesongvariasjonen til dels meget stor. I særlig grad gjelder dette fiske etter laks, skrei, lodde, makrell, krabbe og hummer o.a.

Beregningene bygger på oppgitt begynner- og sluttdato for hvert fiskeri for de ca. 35 000 fiskere som var med i tellingen, og deltakingen i fiske er så vidt mulig beregnet for hver uke i tellingsåret.

Ukeverk i fiske 1. oktober 1970 - 30. september 1971 prosentvis fordelt på kvartaler

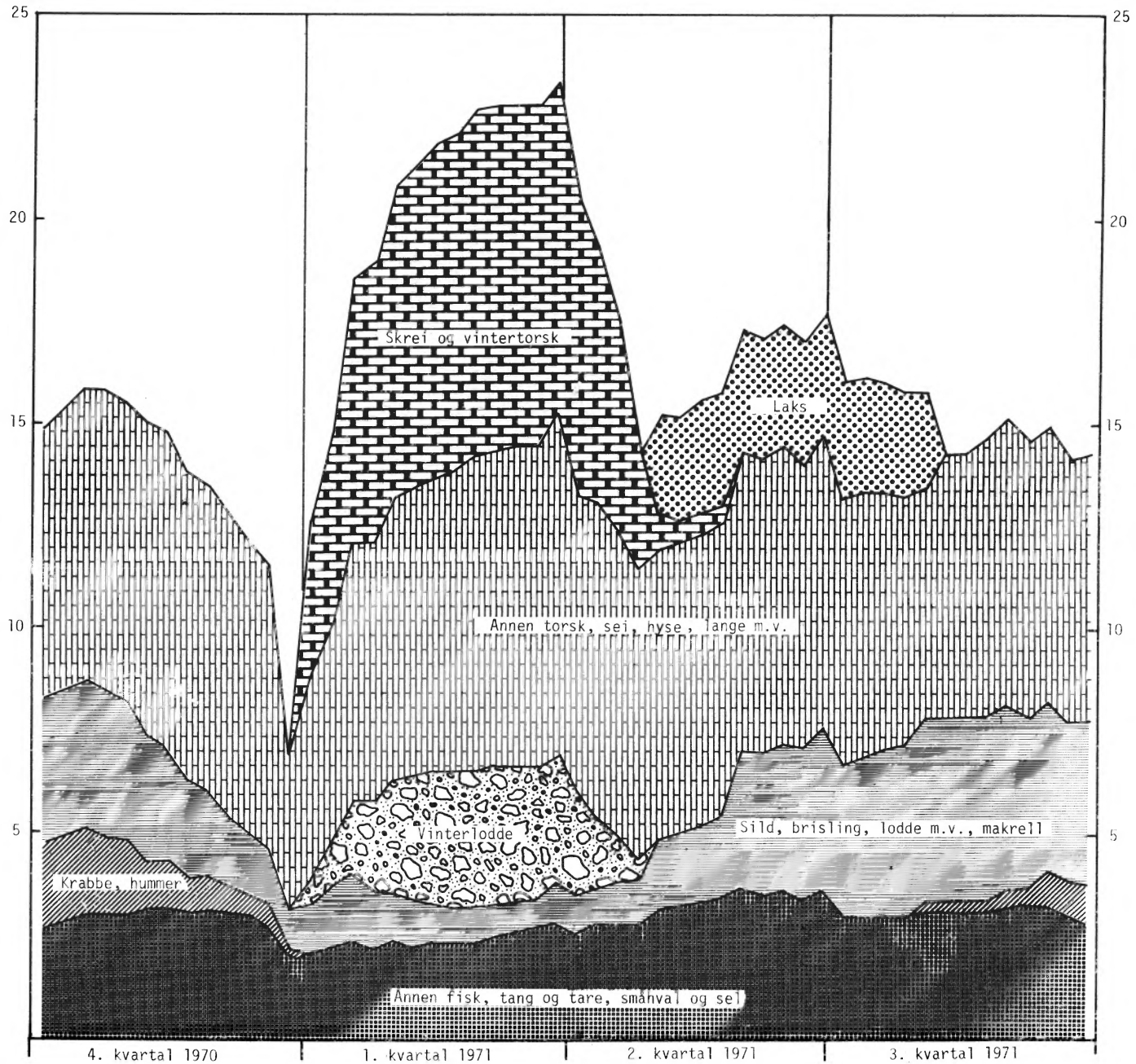
| | I alt | 4. kvartal 1970 | 1. kvartal 1971 | 2. kvartal 1971 | 3. kvartal 1971 |
|--------------------------------|-------|-----------------------|-----------------------|-----------------------|-----------------------|
| I alt | 100 | 21 | 30 | 26 | 23 |
| Etter fylke: | | | | | |
| Østfold - Vest-Agder | 100 | 26 | 24 | 24 | 26 |
| Rogaland | 100 | 23 | 24 | 26 | 27 |
| Hordaland - Bergen | 100 | 21 | 26 | 23 | 30 |
| Sogn og Fjordane | 100 | 20 | 30 | 26 | 24 |
| Møre og Romsdal | 100 | 21 | 30 | 25 | 24 |
| Sør-Trøndelag | 100 | 21 | 29 | 26 | 24 |
| Nord-Trøndelag | 100 | 17 | 29 | 30 | 24 |
| Nordland | 100 | 20 | 37 | 24 | 19 |
| Troms | 100 | 20 | 34 | 26 | 20 |
| Finmark | 100 | 19 | 26 | 32 | 23 |
| Etter fiske som levevei: | | | | | |
| Fiske som eneste levevei | 100 | 22 | 30 | 25 | 23 |
| " " viktigste levevei ... | 100 | 19 | 34 | 26 | 21 |
| " " ikke-viktigste levevei | 100 | 19 | 27 | 30 | 24 |
| Etter redskapsbruk: | | | | | |
| Landnot o.l. | 100 | 10 | 4 | 38 | 48 |
| Snurpenot | 100 | 22 | 25 | 18 | 35 |
| Drivgarn | 100 | 7 | 5 | 60 | 28 |
| Andre garn | 100 | 19 | 50 | 21 | 10 |
| Line | 100 | 26 | 26 | 26 | 22 |
| Juksa, dorg, harp o.l. | 100 | 13 | 25 | 33 | 29 |
| Teine, ruse, kilenot m.v. | 100 | 33 | 6 | 32 | 29 |
| Reketrål | 100 | 22 | 30 | 26 | 22 |
| Snurrevad | 100 | 26 | 29 | 28 | 17 |
| Bunntrål | 100 | 25 | 26 | 27 | 22 |
| Flytetrål | 100 | 2 | 68 | 26 | 4 |
| Annen redskapstype | 100 | 8 | 15 | 45 | 32 |

Ukeverk i fiske 1. oktober 1970 - 30. september 1971 prosentvis fordelt på kvartaler (forts.)

| | I alt | 4. kvartal 1970 | 1. kvartal 1971 | 2. kvartal 1971 | 3. kvartal 1971 |
|---|-------|-----------------------|-----------------------|-----------------------|-----------------------|
| Etter fiskeslag: | | | | | |
| Laks | 100 | 1 | 0 | 64 | 35 |
| Torsk og torskefisk | 100 | 19 | 38 | 25 | 18 |
| Skrei, vintertorsk | 100 | 4 | 75 | 20 | 1 |
| Vårtorsk, annen torsk og torsk m.v. i bl. | 100 | 24 | 29 | 28 | 19 |
| Sei, lange, hyse m.v. | 100 | 30 | 14 | 22 | 34 |
| Sild, lodde, makrell m.v. | 100 | 19 | 28 | 21 | 32 |
| Sild | 100 | 23 | 13 | 21 | 43 |
| Brisling | 100 | 20 | 3 | 31 | 46 |
| Lodde | 100 | 2 | 73 | 15 | 10 |
| Polartorsk, tobis, øyepål ... | 100 | 23 | 23 | 29 | 25 |
| Makrell | 100 | 33 | 1 | 19 | 47 |
| Annet | 100 | 30 | 19 | 25 | 26 |
| Ål | 100 | 4 | 3 | 27 | 66 |
| Blåkveite | 100 | 15 | 5 | 41 | 39 |
| Kveite | 100 | 51 | 10 | 13 | 26 |
| Pigghå | 100 | 40 | 27 | 13 | 20 |
| Krabbe og hummer | 100 | 66 | 4 | 10 | 20 |
| Reke | 100 | 22 | 31 | 26 | 21 |
| Tang og tare | 100 | 15 | 16 | 34 | 35 |
| Småhval og sel | 100 | 1 | 17 | 54 | 28 |
| Annet | 100 | 23 | 21 | 29 | 27 |
| Etter fangstfelt: | | | | | |
| Kystfiske langs norskekysten . | 100 | 22 | 30 | 25 | 23 |
| Bankfiske ved | 100 | 20 | 34 | 25 | 21 |
| Fiske i fjernere farvann | 100 | 19 | 27 | 30 | 24 |

Tusen
ukeverk

UKEVERK I FISKE 1. OKTOBER 1970 - 30. SEPTEMBER 1971, UKEVIS ETTER FISKESLAG



Tillegg til de internasjonale månedstabeller i Statistisk månedshefte nr. 6, 1973

Tallene er mottatt i tiden 28/8-3/9 1973 og er foreløpige. De vil eventuelt bli korrigert i Statistisk månedshefte. Der vil man også finne nærmere forklaringer til tallene og alle korreksjoner av eldre tall.

Tall i parentes gjelder måneden (kvartalet, uken) før.

D a n m a r k (tabell 80)

| | | | | |
|------------------------------------|---------|-----------|-----|-------|
| Animalsk jordbruksproduksjon | Kol. B. | Mai | 109 | (104) |
| Volum av utenrikshandelen | | | | |
| a. Innførsel | " E.a. | 2.kvartal | 232 | (223) |
| b. Utførsel | " E.b. | 2.kvartal | 186 | (191) |
| Bytteforhold | " F. | 1.kvartal | 108 | (105) |
| | | 2.kvartal | 108 | |
| Engrosprisindeks | " G. | Juli | 163 | (163) |

S v e r i g e (tabell 81)

| | | | | |
|---------------------------|--------|------|-------|---------|
| Verdi av utenrikshandelen | | | | |
| a. Innførsel | " C.a. | Juli | 3 288 | (3 550) |
| b. Utførsel | " C.b. | Juli | 4 091 | (4 483) |

S t o r b r i t a n n i a (tabell 82)

| | | | | |
|--------------------------------------|--------|-------------|--------------|---------|
| Produksjon | | | | |
| b. Stålproduksjon | " C.b. | Mai | 2 525 | (2 048) |
| Verdi av utenrikshandelen | | | | |
| a. Innførsel | " E.a. | Juli | 1 291 | (1 273) |
| b. Utførsel | " E.b. | Juli | 1 045 | (1 041) |
| Reuter's råvareindeks, uketall | | 27/8-31/8 | 254 | (257) |
| Reuter's råvareindeks | " I. | Aug. | 253 | (231) |
| Engrosprisindeks | " J. | Juli | 155 | (153) |
| Konsumprisindeks | " K. | Juli | 173 | (173) |
| Valutabeholdning | " M. | Juni | 2 422 | (2 328) |
| | | Juli | 2 289 | |

F r a n k r i k e (tabell 83)

| | | | | |
|-----------------------|------|------------|------|--------|
| Bytteforhold | " D. | 1.kvartal | 114 | (108) |
| Timefortjeneste | " G. | 2.kv. 1972 | 5,75 | (5,61) |

V e s t - T y s k l a n d (tabell 84)

| | | | | |
|-------------------------|--------|-----|-------|---------|
| Produksjon | | | | |
| b. Stålproduksjon | " C.b. | Mai | 4 225 | (3 901) |

B e l g i a (tabell 85)

| | | | | |
|-----------------------------------|--------|-------|--------|----------|
| Produksjonsindeks, industri | " B. | April | 152 | (151) |
| | | Mai | 153 | |
| Verdi av utenrikshandelen | | | | |
| a. Innførsel | " D.a. | April | 66 400 | (70 600) |
| b. Utførsel | " D.b. | April | 69 400 | (75 200) |
| Konsumprisindeks | " G. | Juli | 151 | (150) |

S a m b a n d s s t a t e n e (tabell 86)

| | | | | |
|--------------------------------------|--------|-----------|-------|---------|
| Produksjon | | | | |
| a. Produksjonsindeks, industri | " D.a. | Juli | 161 | (160) |
| b. Stålproduksjon | " D.b. | Mai | 12,0 | (11,6) |
| Verdi av utenrikshandelen | | | | |
| a. Innførsel | " F.a. | Juli | 5 763 | (5 794) |
| b. Utførsel | " F.b. | Juli | 5 869 | (5 778) |
| Moody's råvareindeks, uketall | | 27/8-31/8 | 179 | (184) |
| Moody's råvareindeks | " I. | Aug. | 183 | (162) |
| Konsumprisindeks | " K. | Juli | 145 | (144) |
| Timefortjeneste | " L. | Juli | 4,05 | (4,04) |

Publikasjoner sendt ut fra Statistisk Sentralbyrå i august og hittil i september
1973

I serien Norges offisielle statistikk:

- Sosialhjelpstatistikk 1970. Sidetall 71. Pris kr. 8,00
- De offentlige sektorers finanser 1968-1970. Sidetall 61. Pris kr. 8,00
- Inntektsstatistikk 1970. Personlige inntektstakere og husholdninger.
Sidetall 119. Pris kr. 9,00
- Undervisningsstatistikk. Gymnaseksamen 1970. Sidetall 65. Pris kr. 8,00
- Veitrafikkulykker 1972. Sidetall 65. Pris kr. 8,00

I serien Artikler fra Statistisk Sentralbyrå:

- Revisjon av indeksene for Utenrikshandelen. Sidetall 47. Pris kr. 7,00

I serien Statistiske kommunehefter:

- Folke- og bolig telling 1. november 1970: Rygge, Øyer, Jevnaker, Ringebu,
Flesberg, Nes i Buskerud, Rollag, Tønsberg, Larvik, Svelvik, Borre, Stokke,
Tjølling, Tokke, Grimstad, Froland, Landvik, Lillesand, Åmli, Bygland,
Valle og Flekkefjord

Faste publikasjoner fra Statistisk Sentralbyrå

- Statistisk månedshefte. Pris: Årsabonnement kr. 25,00
Pr. hefte " 2,50
- Månedsstatistikk over utenrikshandelen.
Pris: Årsabonnement kr. 30,00
Pr. hefte " 3,00