

# Statistisk ukehefte

Statistisk  
Sentralbyrå

Dronningensgate16  
Oslo-Dep.  
Oslo1.  
Tlf. (02) 41 38 20

Nr. 25/74

19. juni 1974

## I N N H O L D

- Konjunkturtendensene i juni 1974
- Engroprisindeksen pr. 15. juni 1974
- Utenrikshandelen i mai og januar-mai 1974.  
Foreløpige tall
- Utenriksregnskap for januar-april 1974
- Innførsel og utførsel etter transportmåte  
1. kvartal 1974
- Veitrafikkulykker med personskaade i mai 1974
- Lagerstatistikk pr. 31. mars 1974
- Emisjoner av ihendehaverobligasjoner i mai 1974
- Kvartalsbalanse for kredittforeninger o.l.  
1. kvartal 1974
- Årsregnskap for kredittforeninger o.l. pr.  
31. desember 1973
- Jegerstatistikk 1972-73
- Skattelikningen for inntektsåret 1972
- Dødelighetsutviklingen og dødsårsaks mønsteret  
1951-1970
- Tillegg til de internasjonale månedstabeller i  
Statistisk månedshefte nr. 3, 1974
- Publikasjoner sendt ut fra Statistisk Sentralbyrå  
hittil i juni 1974

Statistisk Sentralbyrå  
bes oppgitt som kilde ved  
gjengivelser av oppgaver  
fra dette hefte.

## KONJUNKTURTENDENSENE I JUNI 1974

(Forrige konjunkturoversikt ble gitt i SU nr. 21, 1974)

V e s t - E u r o p a er fortsatt inne i en periode med svært moderat vekst i produksjon og etterspørsel. Blant de større industrilandene er veksten sterkest i Frankrike og Italia. Også Sverige har klar konjunkturoppgang, med betydelig vekst både i konsumetterspørselen og i industriens investeringsetterspørsel. I Vest-Tyskland er utenlandsetterspørselen fortsatt sterk, og det har funnet sted et moderat omslag oppover i investeringsetterspørselen. Konsumetterspørselen er imidlertid svak, og industriproduksjonen stagnerer. I Storbritannia er tallene for produksjon og etterspørsel fremdeles preget av arbeidskonfliktene i vinter. Den konjunkturbestemte etterspørselsutviklingen er trolig svak.

I S a m b a n d s s t a t e n e er tendensen i industriproduksjonen uklar. Veksten i investeringsetterspørselen viser tegn til å avta, og konsumetterspørselen endrer seg lite.

I de fleste land er takten i prisstigningen fremdeles svært høy og økende. I mange land er samtidig underskottet i varehandelen med utlandet i uvanlig sterk oppgang - i stor grad som følge av stigningen i oljeprisene. Utslagene varierer imidlertid sterkt fra land til land, og dette innebærer økt risiko for handels- og valutapolitisk uro. Mens f.eks. Storbritannia, Frankrike og Italia har stigende og til dels svært høye underskott på varebalansen med utlandet og økende takt i prisstigningen, viser Vest-Tysklands varebalanse overskott, samtidig som takten i prisstigningen der har vært betydelig svakere. I denne situasjon vil selvsagt mange land ønske å bremse importstigningen, men det er klart at drastiske restriktive tiltak satt i verk samtidig i flere land vil kunne få svært skadelige følger både for internasjonal handel og veksten i produksjon og sysselsetting. OECD har derfor nylig anmodet medlemslandene om ikke å slå inn på en restriktiv handelspolitisk linje. Hittil har Danmark og Italia funnet å måtte sette i verk vidtgående importrestriksjoner.

I S t o r b r i t a n n i a er det fortsatt vanskelig å skille den konjunkturbestemte utvikling av etterspørsel og produksjon fra virkningene av arbeidskonfliktene i vinter. De etterspørselsindikatorerne som foreligger for tiden etter at arbeidskonflikten ble avblåst i mars, tyder imidlertid på svak utvikling både for konsum- og investeringsetterspørselen. På den annen side viser nasjonalregnskapstall for 1. kvartal at produksjonssvikten ikke ble så sterk som

tidligere antatt; etter foreløpige oppgaver gikk bruttonasjonalproduktet (sesongkorrigert) ned med 3,5 prosent fra 4. kvartal i fjor til 1. kvartal i år.

Den sesongkorrigerte produksjonsindeksen for industrien steg noe også fra februar til mars, men var likevel 4-5 prosent lavere enn før arbeidskonflikten i kullgruvene brøt ut i fjor høst. For 1. kvartal under ett var produksjonen 5,7 prosent lavere enn i foregående kvartal.

Arbeidsløsheten har endret seg lite hittil i år. I mai var det etter sesongkorrigerte oppgaver 548 000 helt arbeidsløse, eller om lag det samme som i februar, men 60 000 flere enn i november i fjor. Arbeidsløshetsprosenten (sesongkorrigert) var 2,4 i mai i år, mot 2,3 i november i fjor.

Volumet av tilgangen på nye ordrer til verkstedindustrien fra innenlandske kunder (sesongkorrigert) var hele 7,4 prosent lavere i november-januar enn i foregående tremånedersperiode. Nedgangen var trolig i første rekke et resultat av vinterens arbeidskonflikter, men det kan ikke utelukkes at også den underliggende konjunkturbestemte investeringssetterspørselen har vist svikt. Industriens investeringsutgifter var, regnet i faste priser og sesongkorrigert, 0,6 prosent (2,4 prosent årlig rate) høyere i 1. kvartal enn i foregående kvartal. Industridepartementets undersøkelse i april/mai viste en planlagt investeringsøkning i industrien på 5 prosent i volum fra 1973 til 1974. Dette var en betydelig nedjustering fra den tilsvarende undersøkelsen i januar i år.

Som omtalt i forrige oversikt gikk volumet av det private konsumet ned med 1,6 prosent (sesongkorrigert) fra 4. kvartal i fjor til 1. kvartal i år. Utviklingen av detaljomsetningen tyder på fortsatt svak konsumetterspørsel. I februar-mai var detaljomsetningsvolumet (sesongkorrigert) 1,7 prosent lavere enn i foregående tremånedersperiode.

Takten i prisstigningen øker fortsatt. I oktober i fjor og i april i år var konsumprisindeksen henholdsvis 9,9 prosent og 15,2 prosent høyere enn i de tilsvarende måneder ett år tidligere.

Verdien av utenrikshandelen har steget kraftig i de siste månedene. Den sesongkorrigerte verdien av vareimporten økte med hele 22 prosent fra november-januar til februar-april. Eksportverdien gikk på samme tid opp med 17 prosent.

I V e s t - T y s k l a n d fortsetter industriproduksjonen å stagnere. Investeringssetterspørselen ser imidlertid ut til å være på vei oppover igjen, og etterspørselen fra utlandet er fremdeles sterk. Prisstigningen er betydelig svakere i Vest-Tyskland enn i mange andre vestlige industriland.

Den sesongkorrigerte produksjonsindeksen for industrien har vist sterke tilfeldige svingninger de siste månedene, men den underliggende tendensen ser ut til å peke mot stagnasjon eller svak nedgang. Produksjonssvikten omfatter de fleste bransjer. Tilgangen på nye ordrer er imidlertid nå i oppgang.

Arbeidsløsheten fortsetter å øke sterkt. Ved utgangen av april var 540 000 registrert som arbeidsløse (sesongkorrigert), eller hele 210 000 flere enn ved utgangen av oktober i fjor. Arbeidsløshetsprosenten steg på samme tid fra 1,5 til 2,5 og var dermed kommet opp på et uvanlig høyt nivå etter vest-tyske forhold. Tallet på ledige plasser (sesongkorrigert) har gått jamnt ned siden i fjor sommer, og for første gang på mange år er det nå betydelig lavere enn tallet på arbeidsløse.

Nasjonaltregnskapstall for 1. kvartal synes å bekrefte inntrykket av at det har funnet sted et svakt omslag oppover i investeringsetterspørselen. Volumet av bruttoinvesteringene i fast realkapital (sesongkorrigert) steg med en årlig rate på 2,5 prosent fra 4. kvartal i fjor til 1. kvartal i år, etter nedgang i de tre foregående kvartalene. Også det sesongkorrigerte volumet av tilgangen på nye ordrer til investeringsvareindustrien fra innenlandske kunder viste stigning fra 4. til 1. kvartal, etter å ha vært i nedgang gjennom storparten av 1973.

Den sterke oppgangen i konsumetterspørselen i fjor høst ble fulgt av svikt i 1. kvartal i år, da volumet av det private konsumet (sesongkorrigert) var nær 1,5 prosent lavere enn i foregående kvartal. Trolig hadde nedgangen til dels tilfeldige årsaker.

Prisstigningen i Vest-Tyskland er betydelig svakere enn i mange andre vestlige industriland, og stigningstakten har ikke endret seg vesentlig i løpet av det siste året. I april var konsumprisindeksen 7,1 prosent høyere enn på samme tid ett år tidligere. Timefortjenesten i industrien steg med 11,7 prosent fra mars 1973 til mars 1974.

Eksportverdien økte svært kraftig i 1. kvartal i år; regnet fra foregående kvartal og sesongkorrigert steg vareeksporten med hele 15,5 prosent. Den underliggende veksttendensen var imidlertid trolig noe svakere. Verdien av vareimporten gikk opp med 7 prosent fra 4. kvartal i fjor til 1. kvartal i år. Regnet i volum økte eksporten betydelig, mens importen gikk ned. I mars var eksportprisindeksen 13 prosent høyere og importprisindeksen 26 prosent høyere enn i samme måned ett år tidligere.

Den 31. mai ble forretningsbankenes rediskonteringsmuligheter redusert. Tiltaket, som må ses på bakgrunn av den senere tids sterke kapitalinnstrømming fra utlandet, er beregnet å redusere likviditeten med 2,5 mrd. mark. Etter myndighetenes oppfatning vil imidlertid bankenes utlånsvirksomhet ikke bli vesentlig berørt.

I Frankrike fortsetter konjunkturoppgangen, men knapphet på ledig produksjonskapasitet i flere bransjer har ført til en gradvis avdemping av veksten.

Etter sesongkorrigerte oppgaver steg industriproduksjonen med 1,3 prosent (vel 5 prosent årlig rate) fra 4. kvartal i fjor til 1. kvartal i år. Den underliggende veksttendensen var trolig noe svakere. Produksjonen av halvfabrikata og investeringsvarer utenom transportmidler har vist sterkest oppgang i de siste månedene, og kapasitetsutnyttningen er nå relativt høy i disse bransjene. I konsumvareindustrien er veksten og kapasitetsutnyttningen gjennomgående lavere enn i resten av industrien.

Etter oppgangen i fjor sommer har arbeidsløsheten (sesongkorrigert) ikke endret seg vesentlig. Ved utgangen av april 1973 var det registrert 365 000 arbeidsløse (ukorrigert), mens tallet ved utgangen av april i år var 416 000. Arbeidsløshetsprosenten steg fra 1,8 til 2,0.

Det foreligger ingen nye opplysninger om den innenlandske etterspørselen. Som nevnt i forrige oversikt planla industrien i mars å øke investeringene med 5 prosent i volum fra 1973 til 1974. Etter detaljomsetningen å dømme var konsum- etterspørselen i sterk vekst i månedene omkring årsskiftet.

Priser og lønninger fortsetter å stige i stadig høyere tempo. I oktober i fjor og april i år var konsumprisindeksen henholdsvis 8,1 prosent og 13,2 prosent høyere enn i de tilsvarende måneder ett år tidligere. Timefortjenesten i industrien viste en stigningstakt på henholdsvis 15,1 prosent og 17,5 prosent.

Verdien av utenrikshandelen fortsetter å øke i uvanlig høyt tempo; fra november-januar til februar-april steg verdien av vareimporten med vel 21 prosent (sesongkorrigert), men eksporten steg med nær 16 prosent.

I Italia er industriproduksjonen i moderat oppgang igjen etter stagnasjon siden i fjor høst. Men landet er nå i en svært vanskelig økonomisk situasjon, med en prisstigning som er enda sterkere enn i Vest-Europa ellers og et uvanlig stort underskott på driftsbalansen med utlandet.

Etter å ha endret seg lite siden tidlig i fjor høst, steg den sesongkorrigerte indeksen for industriproduksjonen kraftig fra desember til januar. For månedene november-januar under ett var indeksen 1,1 prosent (4,5 prosent årlig rate) høyere enn i foregående tremånedersperiode. Den underliggende tendensen peker imidlertid neppe så sterkt oppover; ukorrigerte tall for februar og mars tyder på at oppgangen fra desember til januar delvis hadde tilfeldige årsaker.

Arbeidsløsheten fortsetter å gå ned. I januar 1973 var 750 000 arbeidsløse, og i januar i år hadde tallet sunket til 600 000. Arbeidsløshetsprosenten gikk ned fra 4,0 til 3,1.

Det foreligger ingen nye opplysninger verken om investerings- eller konsumetterspørselen. Ved årsskiftet var begge i sterk vekst.

Takten i prisstigningen øker fortsatt. I oktober i fjor og i april i år var konsumprisindeksen henholdsvis 11,0 prosent og 15,7 prosent høyere enn i de samme måneder ett år tidligere.

Utenrikshandelen fortsatte å stige i høyt tempo i 1. kvartal i år. Verdien av vareimporten økte med hele 95 prosent fra 1. kvartal 1973 til 1. kvartal 1974. Eksporten gikk på samme tid opp med 67 prosent. Tallene for 1. kvartal i fjor var delvis påvirket av streiker, men den underliggende veksttendensen er nå likevel svært sterk. Underskottet på varebalansen med utlandet var i 1. kvartal i år 1 960 mrd.lire, mot 660 mrd.lire i samme kvartal i fjor. De italienske myndigheter satte i mai i verk vidtgående tiltak for å bremse importstigningen (se forrige oversikt).

I S v e r i g e fortsetter konjunkturoppgangen. Industriproduksjonen ligger svært høyt, men veksten bremses av knapphet på ledig produksjonskapasitet. Det svenske Konjunkturinstitutet regner i sin maioversikt med en stigning i bruttonasjonalprodukt på 4,5 prosent fra 1973 til 1974, og venter at vekstimpulsene fra innenlandsetterspørselen vil bli sterkere i år enn i fjor.

Den sesongkorrigerede indeksen for industriproduksjonen viste stagnasjon fra 4. kvartal i fjor til 1. kvartal i år, men lå da nær 7 prosent høyere enn i samme kvartal i 1973. Stagnasjonen henger i første rekke sammen med knapphet på ledig produksjonskapasitet i flere bransjer; etterspørselen viser fortsatt god vekst. Tilgangen på nye ordrer til industrien lå 23 prosent høyere i 1. kvartal i år enn i samme kvartal i fjor, og ved utgangen av mars var ordreresservene hele 42 prosent høyere enn ett år tidligere. Konjunkturinstitutet regner med en øking i industriproduksjonen på 7,4 prosent fra 1973 til 1974, dvs. en like sterk stigning som året før. Det ventes sterk oppgang for jern-, stål- og ferrolegeringsverk (+12 prosent) og for verkstedindustrien (+8 prosent). I tremasse- og papirindustrien vil mangel på kapasitet bremse den videre produksjonsvekst.

Arbeidsløsheten fortsetter å synke. Utvalgsundersøkelser viser at det i januar og mai var henholdsvis 115 000 og 61 000 arbeidsløse, eller 13 000 og 22 000 færre enn på samme tid ett år tidligere. Arbeidsløshetsprosenten var 1,5 i mai i år, mot 2,1 i mai i fjor.

Bruttoinvesteringene i fast realkapital gikk ned med 2,5 prosent fra 1972 til 1973, regnet i volum. Det var særlig boliginvesteringene som trakk sterkt ned. I sin maiprognose ventet Konjunkturinstitutet uendret investeringsvolum fra 1973 til 1974. For industrien regnes det med en oppgang på 9,5 prosent fra 1973 til

1974, mot en øking på 8 prosent foregående år. Også i år ventes det imidlertid sterk nedgang i boliginvesteringene, og også investeringene i varehandel vil gå betydelig ned etter maiprognozen.

Investeringene i lager gikk sterkt ned også i 1973, og dette bidrog til det svake produksjonsresultat dette året. Trolig har lagerkurven nå passert bunnpunktet, og det ventes sterk oppgang i lagerinvesteringene i år.

Det private konsumet steg med bare 1,7 prosent i volum fra 1972 til 1973, enda de disponible realinntektene økte med 4,5 prosent. Etter klar, men relativt moderat oppgang i 1. kvartal, er det grunn til å tro at detaljomsetningen steg kraftig fra mars til april; varehusenes omsetningsvolum (sesongkorrigert) var hele 8 prosent høyere i april enn i mars. Oppgangen må ses i sammenheng med de stimuleringsiltakene som ble satt i verk i april, blant annet reduksjon av merverdiavgiften (se oversikten for mars, SU nr. 12, 1974). For 1974 venter Konjunkturinstituttet en stigning i de disponible realinntektene på 5,3 prosent fra foregående år. Det private konsumet ventes å stige med 4,7 prosent i volum.

Som følge av økte prissubsidier og reduksjon av merverdiavgiften (se oversikten for mars, SU nr. 12, 1974) gikk takten i prisstigningen ned fra mars til april. I oktober i fjor og i mars og april i år var konsumprisindeksen henholdsvis 7,2 prosent, 11,0 prosent og 9,5 prosent høyere enn i de samme måneder ett år tidligere.

Utenrikshandelen viser fremdeles betydelig stigning. Etter sesongkorrigerte oppgaver økte verdien av vareimporten med 10 prosent fra 4. kvartal til 1. kvartal, mens eksportverdien på samme tid steg med 7 prosent. Ukorrigerte tall tyder på fortsatt sterk vekst også i april. I årets fire første måneder var det et overskott på varebalansen på om lag 1 550 mill.kr., mot 2 190 mill.kr. i samme periode i 1973. Konjunkturinstituttet venter en volumøkning i vareimporten på 10,6 prosent fra 1973 til 1974, og en importprisøkning på nær 28 prosent. For vareeksporten ventes volumet å stige med 5,8 prosent, mens det regnes med en stigning i eksportprisene på 18,5 prosent. Mens handelsbalansen i 1973 viste et overskott på hele 6,7 mrd.kroner, viser prognosene for 1974 et langt mindre overskott (1,1 mrd.).

I S a m b a n d s s t a t e n e er konjunkturbildet fremdeles ikke entydig. Tendensen i industriproduksjonen er uklar. Konsumetterspørselen endrer seg lite. Investeringsetterspørselen er høy, men veksten i den synes å stoppe opp.

Etter praktisk talt ubrutt stigning gjennom to år nådde den sesongkorrigerte produksjonsindeksen for industrien et toppunkt i november i fjor. Fra november til februar var indeksen i nedgang, i mars holdt den seg på februarnivået,

men økte fra mars til april. For månedene februar-april under ett var produksjonen 1,5 prosent lavere enn i foregående tremånedersperiode. Nedgangen var sterkest for konsumvareproduksjonen (2,7 prosent). Produksjonen av råvarer og halvfabrikata viste en nedgang på henholdsvis 1,7 prosent og 1,5 prosent, mens produksjonen av investeringsvarer økte med 0,3 prosent. Stålproduksjonen lå på om lag samme nivå i de fire første månedene i år som i samme periode i fjor.

Etter sin siste investeringsundersøkelse i april/mai venter det amerikanske handelsdepartementet nå at industriens investeringsutgifter vil øke med nær 20 prosent fra 1973 til 1974 regnet i løpende priser. For hele næringslivet, utenom jordbruk, ventes en oppgang på 12 prosent. Dette innebærer for hele næringslivet en svak nedjustering, mens prognosen for industrien var uendret i forhold til den tilsvarende undersøkelsen i januar/februar. Etter ordrestatistikken å dømme er oppgangen i investeringssetterspørselen i ferd med å ebbe ut. Tilgangen på nye ordrer til investeringsvareindustrien (sesongkorrigert) var om lag uendret fra november-januar til februar-april. Tallet på igangsatte boliger (sesongkorrigert), som viste sterk nedgang gjennom 2. halvår i fjor, har gått noe opp igjen utover vinteren og våren i år, men er fremdeles betydelig lavere enn gjennom mesteparten av de tre foregående årene.

Etter å ha gått betydelig ned fra 3. til 4. kvartal i fjor endret det private konsumet seg lite fra 4. til 1. kvartal etter foreløpige og sesongkorrigerte oppgaver. Utviklingen av detaljomsetningen for de siste månedene bekrefter inntrykket av at nedgangen i konsumetterspørselen er forbi, men det foreligger ingen tegn til noe omslag oppover.

Takten i prisstigningen fortsetter å øke. Fra april til oktober i fjor steg konsumprisindeksen med 9,2 prosent og fra oktober i fjor til april i år med 11,1 prosent (årlige rater). De personlige inntektene økte med nær 10 prosent fra april 1973 til april 1974.

Verdien av vareimporten (sesongkorrigert) har steget svært kraftig hittil i år; for månedene februar-april under ett var importverdien hele 22 prosent høyere enn i foregående tremånedersperiode. Vareeksporten steg på samme tid med vel 12 prosent. Den sterke importøkningen har ført til en betydelig reduksjon av eksportoverskottet, fra 1 760 mill.dollar (sesongkorrigert) i november-januar til 140 mill.dollar i februar-april.

I J a p a n viste både industriproduksjon og investeringsetterspørsel nedgang i månedene omkring siste årsskifte, mens konsumetterspørselen stagnerte. Japan ble imidlertid spesielt sterkt berørt av eksportrestriksjonene for olje siste vinter. Tallene kan i noen grad være påvirket av dette forhold, men



sannsynligvis var også den konjunkturbestemte etterspørsels- og produksjonsutviklingen svak i vintermånedene. Etter foreløpige oppgaver viste bruttonasjonalproduktet (sesongkorrigert) nedgang med 5 prosent fra 4. kvartal i fjor til 1. kvartal i år.

Den sesongkorrigerte produksjonsindeksen i 1. kvartal var 1,7 prosent lavere enn i 4. kvartal i fjor. Svikten gjorde seg gjeldende i de fleste industri-grener. Stålproduksjonen var vel 2 prosent høyere i de fire første månedene i år enn i samme periode i fjor.

Ordrestatistikken tyder på betydelig svikt i investeringsetterspørselen i månedene omkring årsskiftet, etter sterk oppgang gjennom storparten av 1973. Den sesongkorrigerte verdien av tilgangen på nye ordrer til maskinindustrien fra private innenlandske kunder var hele 36 prosent lavere i desember-februar enn i foregående tremånedersperiode.

Konsumetterspørselen viste tegn til stagnasjon omkring årsskiftet. Volumet av detaljomsetningen (sesongkorrigert) var i november-januar om lag like stort som i foregående tremånedersperiode.

Som omtalt i forrige oversikt er prisstigningen svært sterk; i mai var konsumprisindeksen hele 22 prosent høyere enn på samme tid ett år tidligere.

Økonomiske vansker i enkelte bransjer førte til at priskontrollen ble opphevet for visse varer i mai og til en noe mindre restriktiv kredittpolitikk.

#### BRUTTONASJONALPRODUKT I UTVALGTE LAND

Prosentvis endring fra foregående år

	1968	1969	1970	1971	1972	1973 anslag	1974	
							OECD's febr.- progn.	Nasjo- nale prog- noser
Danmark .....	4½	8	3	4	5	5	..	2 <sup>2)</sup>
Frankrike .....	4½	7½	6	5½	5½	6 1/4	4 1/4	4½ <sup>2)</sup>
Italia .....	6½	6	5	1½	3	6	5	.. <sup>3)</sup>
Japan .....	14½	12½	10½	7	8½	11	1 3/4	2½ <sup>3)</sup>
Norge .....	4	5	3½	5	4½	3,7 <sup>1)</sup>	..	5 <sup>6)</sup>
Sambandsstatene .....	5	2½	½	3	6	6	0	1 <sup>2)</sup>
Storbritannia .....	3	3	2	2½	2½	5½	-2½	-1 <sup>4)</sup>
Sverige .....	3	6	4½	0	2½	1½	..	4½ <sup>6)</sup>
Vest-Tyskland .....	7½	8	6	2½	3	5½	3/4	2½ <sup>5)</sup>

Kilde: OECD, når annen kilde ikke er oppgitt.

1) Fra Statistisk Sentralbyrå.

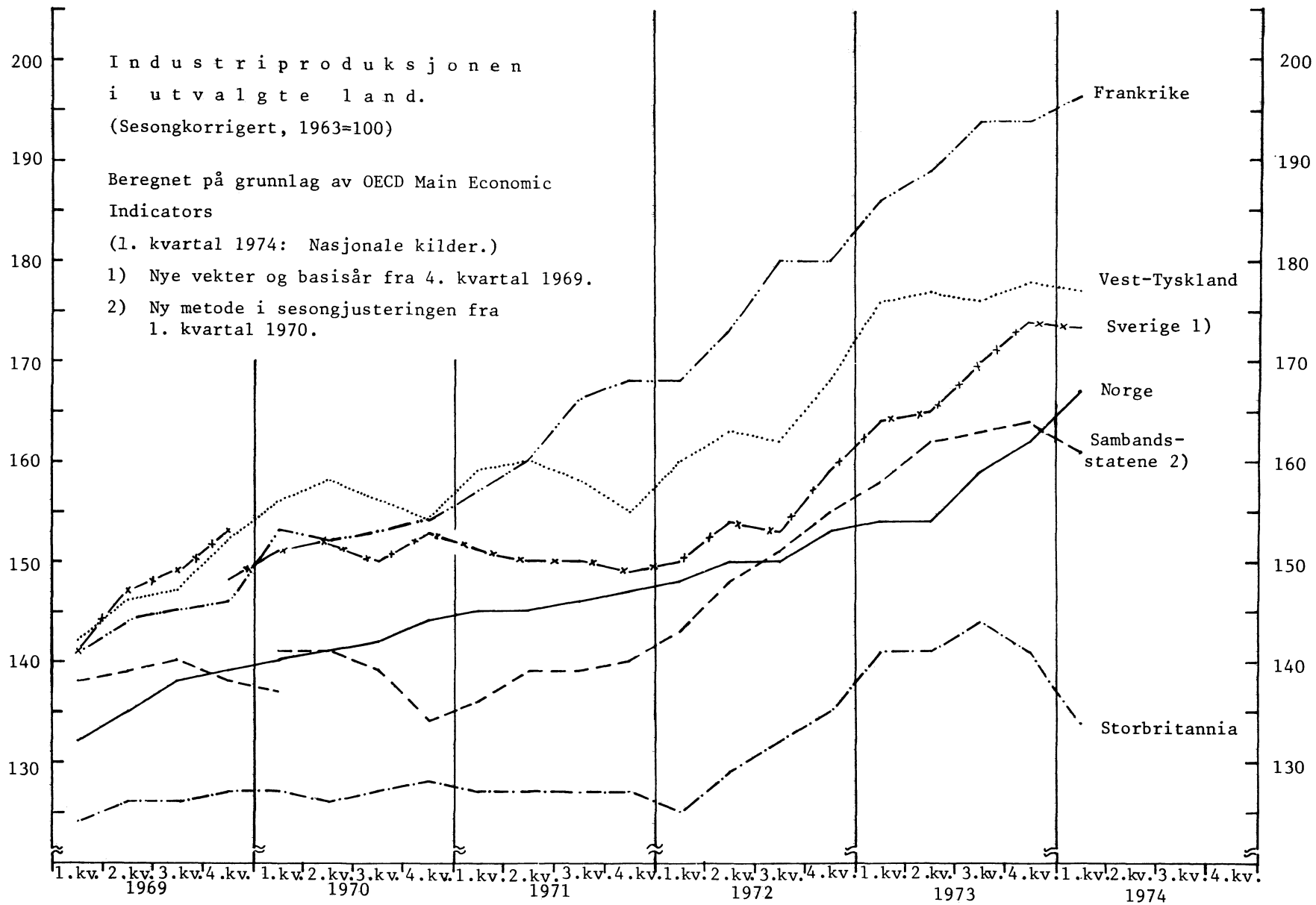
2) Gitt i februar.

3) Gitt i januar.

4) Gitt i mars.

5) Gitt i april.

6) Gitt i mai.



N o r g e er inne i en høykonjunktur, med sterk etterspørselsutvikling og betydelig produksjonsøking. Det ser imidlertid ut til at veksttakten i industriproduksjonen er i ferd med å dempes noe fordi det i mange bransjer, og spesielt i eksportindustrien, er knapphet på ledig produksjonskapasitet. Verdien av vareeksporten er likevel fortsatt i svært sterk oppgang, men dette henger i første rekke sammen med kraftig prisstigning på norske eksportvarer. Dessuten var det i hvert fall i vintermånedene - fortsatt eksport fra lager, enda eksportvarelagrene nå er kommet ned på et uvanlig lavt nivå. Sesongkorrigererte tall for de aller siste månedene til og med mai tyder på at stigningen i eksportverdien kan være i ferd med å dempes noe. For investeringsetterspørselen foreligger ingen nye indikatorer når dette skrives, men det er ingen grunn til å anta at situasjonen har endret seg siden i vår, da både ordrestatistikken og de nye konjunkturbarometerundersøkelsene pekte mot fortsatt sterk investeringsaktivitet i resten av året. For konsumetterspørselen kan et omslag oppover ventes. - Alt i alt peker de seneste konjunkturtallene mot fortsatt høy kapasitetsutnyttning, stramt arbeidsmarked og sterkt etterspørselspress. En må kunne vente fortsatt produksjonsøking, men veksttakten i industriproduksjonen vil trolig i økende grad bremses av knapphet på ledig kapasitet. Ellers vil den være avhengig av i hvilken grad innenlandsk konsumvareindustri vil kunne utnytte et oppsving i konsumetterspørselen.

Etter sesongkorrigererte oppgaver lå produksjonen i gruvedrift, kraftforsyning og industri under ett (utenom produksjon av nordsjøolje) på om lag samme nivå i tremånedersperioden februar-april som i foregående tremånedersperiode. Produksjonen i gruvedrift steg med 5 prosent, mens produksjonen i kraftforsyning bare endret seg ubetydelig.

Heller ikke produksjonsindeksen for den egentlige industrien endret seg vesentlig fra november-januar til februar-april. Den underliggende konjunkturbestemte tendens i industriproduksjonen er likevel fortsatt i klar oppgang, selv om veksttakten etter hvert avtar noe som følge av stadig sterkere knapphet på ledig produksjonskapasitet, særlig i eksportindustrien; den sesongkorrigererte produksjonsindeksen for eksportvarer lå på om lag samme nivå i februar-april som i foregående tremånedersperiode. Produksjonen av investeringsvarer økte med 3,2 prosent regnet som årlig rate, men den underliggende veksttendens var trolig atskillig sterkere; et uvanlig sterkt fall i delindeksen for investeringsvarer fra mars til april henger i første rekke sammen med en tilfeldig produksjonsnedgang i transportmiddelindustrien. Konsumvareproduksjonen viste fortsatt svikt.

Arbeidsmarkedet har vært uvanlig stramt i vårmånedene. Ved utgangen av mars, april og mai var det registrert henholdsvis 11 700, 9 800 og 6 400 arbeidsløse, eller 5 000, 5 400 og 2 900 færre enn i de samme måneder i fjor. Etter

sesongkorrigererte oppgaver var nedgangen i arbeidsløsheten svært sterk gjennom 2. halvår i fjor, men gjennomgående noe svakere i de fem første månedene av 1974. Dette er en utvikling som måtte ventes når arbeidsløshetstallene har sunket til et så lavt nivå. Ved utgangen av februar, mars og april ble det etter ukorrigererte oppgaver registrert henholdsvis 8 100, 10 700 og 12 700 ledige plasser, mot 6 400, 7 700 og 9 300 i de samme måneder i fjor. Arbeidsdirektoratets stramhetsindikator var i gjennomsnitt for månedene februar, mars og april 72, dvs. betydelig høyere enn i de tilsvarende perioder både i 1973 og 1972 (henholdsvis 57 og 63), men lavere enn i februar-april 1971 (78).

Stigningen i byggeareal under arbeid fortsetter. Fra og med november i fjor har samlet areal av bygg i arbeid ligget høyere enn i samme måned året før, og vekstraten over siste tolv månedersperiode har stort sett vært stigende fra måned til måned. Fra utgangen av april 1973 til utgangen av april i år steg byggearealet i arbeid med 9 prosent. - Igangsatt areal av nye bygg økte sterkt fra februar-april i fjor til samme periode i år. Stigningen var uvanlig kraftig for industribygg, for bygg i gruppen varehandel, bank og forsikring og for skolebygg m.v., mens arealtallene for boliger bare viste moderat oppgang. - For fullførte bygg lå derimot samlet areal betydelig lavere i februar-april i år enn i samme periode i fjor. Nedgangen omfattet både boliger og bygg i gruppen varehandel, bank og forsikring, mens arealet av fullførte industribygg gikk betydelig opp. Arealet av fullførte skolebygg lå i februar-april på om lag samme nivå som i tilsvarende periode i fjor.

De siste oppgavene fra lagerstatistikken viser at de samlede lagre i industri og engroshandel lå på samme nivå ved utgangen av 1. kvartal som tre måneder tidligere, etter en praktisk talt ubrutt nedgang gjennom de to siste årene. Utviklingen i 1. kvartal må ses på bakgrunn av en kraftig øking i engros handelens lagre; industriens lagre fortsatte å gå ned i om lag samme tempo som i de nærmest foregående kvartaler, og de lå ved utgangen av mars 5,6 prosent lavere enn ett år tidligere og 17,9 prosent lavere enn to år tidligere, dvs. uvanlig lavt i forhold til industriproduksjonen. Industriens lagre av egne produkter gikk ned med 10,2 prosent gjennom det siste året - fra utgangen av mars i fjor til utgangen av mars i år, mens industriens råvarelagre endret seg lite. - Utviklingen i eksportvarelagrene er preget av at produksjonskapasiteten i eksportindustrien i de fleste bransjer nå på det nærmeste er fullt utnyttet, mens utenlandsetterspørselen fortsatt er svært sterk. Dette har ført til at eksporten fra lager fremdeles er betydelig, enda eksportvarelagrene nå er uvanlig små sett

i forhold til produksjonen. Ved utgangen av mars lå eksportvarelagrene 17,7 prosent lavere enn ett år tidligere og 39,2 prosent lavere enn to år tidligere. - Importvarelagrene endret seg lite gjennom storparten av 1972 og 1973, men økte med 9,3 prosent i løpet av 1. kvartal i år.

Etter detaljomsetningsindeksen å dømme viste konsumetterspørselen klar stigning i april. For tremånedersperioden februar-april under ett lå detaljomsetningsvolumet 0,7 prosent høyere enn i samme periode året før. Den tilsvarende raten for foregående tremånedersperiode var -2 prosent. Mye tyder på at detaljomsetningen i april var påvirket av tilfeldige forhold, men det er også mulig at oppgangen i noen grad gjenspeiler forventninger om høyere realdisponible inntekter i månedene framover. Omsetningsvolumet for tekstil- og bekledningsvarer viste i april for første gang på lang tid oppgang fra samme måned året før, mens omsetningen av næringsmidler, som også tidligere har holdt seg relativt godt oppe, endret seg lite. Tallet på registrerte nye personbiler steg sterkt.

De siste tallene for utenrikshandelen viser at verdien av vareeksporten fortsatt er i sterk stigning. Medregnet eksport av nye skip fra norske verft, men uten eksport av eldre skip, lå verdien av vareeksporten i tremånedersperioden mars-mai hele 38 prosent høyere enn i samme periode i fjor. Etter sesongkorrigerte oppgaver var eksportveksten fortsatt svært sterk utover senvinteren og våren i år, men det ser ut til at veksttakten likevel lå noe lavere enn i fjor sommer og høst, da den var uvanlig høy. Storparten av økingen i eksportverdien kan nå føres tilbake til prisstigning; prisindeksen for vareutførselen uten skip steg med hele 11 prosent fra 4. til 1. kvartal, og lå da 25 prosent høyere enn i samme kvartal i fjor. Volumøkningen i vareeksporten blir bremsset av knapphet på ledig produksjonskapasitet, og den sterke utenlandsetterspørselen etter norske eksportvarer blir derfor, som nevnt foran, fortsatt til en viss grad dekket av lageruttak. Med det uvanlig lave nivå eksportvarelagrene nå har kommet ned på, kan en neppe regne med at de vil bidra vesentlig til eksportstigningen i resten av året.

- Etter en foreløpig beregning av fordelingen på de enkelte varegrupper var stigningen i eksportverdi fra mars-mai i fjor til samme periode i år sterkest for mineralsk brensel og olje, plast og plastvarer, elektriske maskiner og apparater, treforedlingsprodukter og jern og stål (inkl. varer av jern og stål). Også verdien av aluminium og kjemikalier m.v. steg betydelig, men likevel ikke så sterkt som samlet vareeksport uten skip. Verdien av fiskeeksporten økte omtrent i takt med samlet vareeksport. Til sammen utgjorde økingen i eksporten av de varene som er nevnt ovenfor vel to tredjedeler av samlet øking i vareeksporten uten skip.

Verdien av vareimporten steg enda sterkere enn verdien av eksporten; i mars-mai lå importverdien (regnet uten skip og boreplattformer) hele 47 prosent høyere enn i samme periode i fjor. Sesongkorrigerede tall for verdien av vareimporten tyder på en underliggende tendens til fortsatt uvanlig sterk importstigning.

Prisstigningen bidrar sterkest til oppgangen i importverdien, men volumøkningen er også betydelig. Mens prisindeksen for vareimporten uten skip steg med hele 22 prosent fra 1. kvartal i fjor til 1. kvartal i år og med 9 prosent fra 4. kvartal i fjor til 1. kvartal i år, var de tilsvarende stigningsrater for importvolumet henholdsvis 15 prosent og 5 prosent. - Etter foreløpige beregninger av varefordelingen av importverdien i mars-mai, var stigningen fra samme periode i fjor sterkest for mineralsk brensel og olje etc., jern og stål og plast. Importen av typiske forbruksvarer som biler, klær og trikotasje steg derimot langt svakere enn samlet vareimport uten skip.

Konjunkturindikatorer for Norge

Diagram 1. Produksjonsindeks for bergverksdrift, industri og kraftforsyning, sesongjustert. 1961 = 100

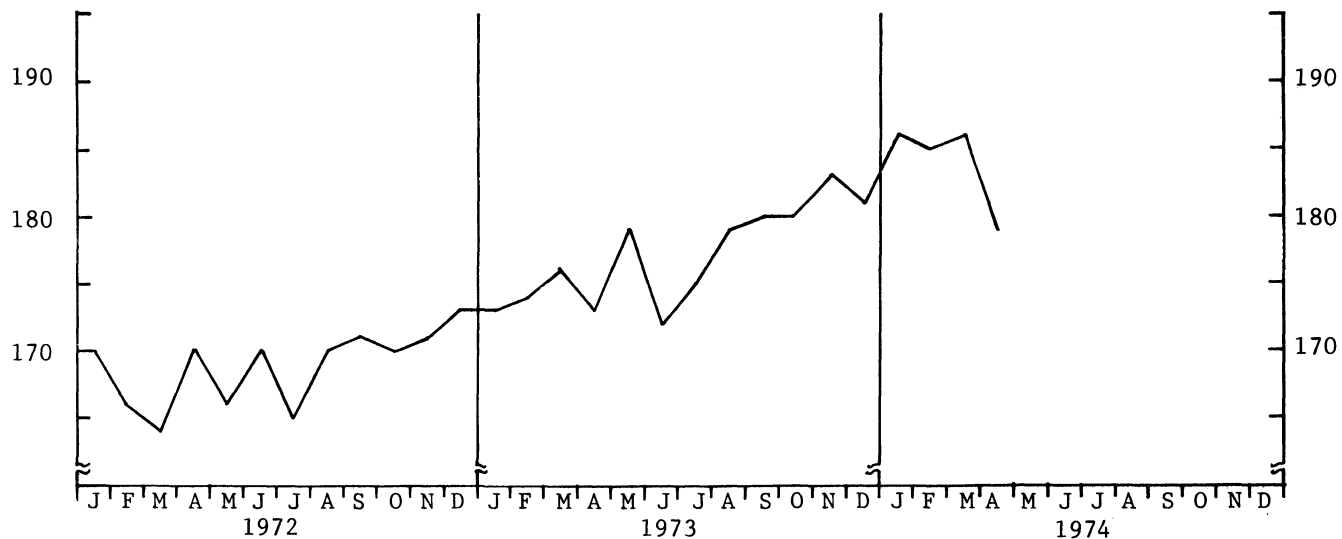


Diagram 2. Produksjonsindeks for bergverksdrift, industri og kraftforsyning etter anvendelse. Sesongjustert. 1961 = 100

For eksport - - - - -  
 " konsum .....  
 " investering ———

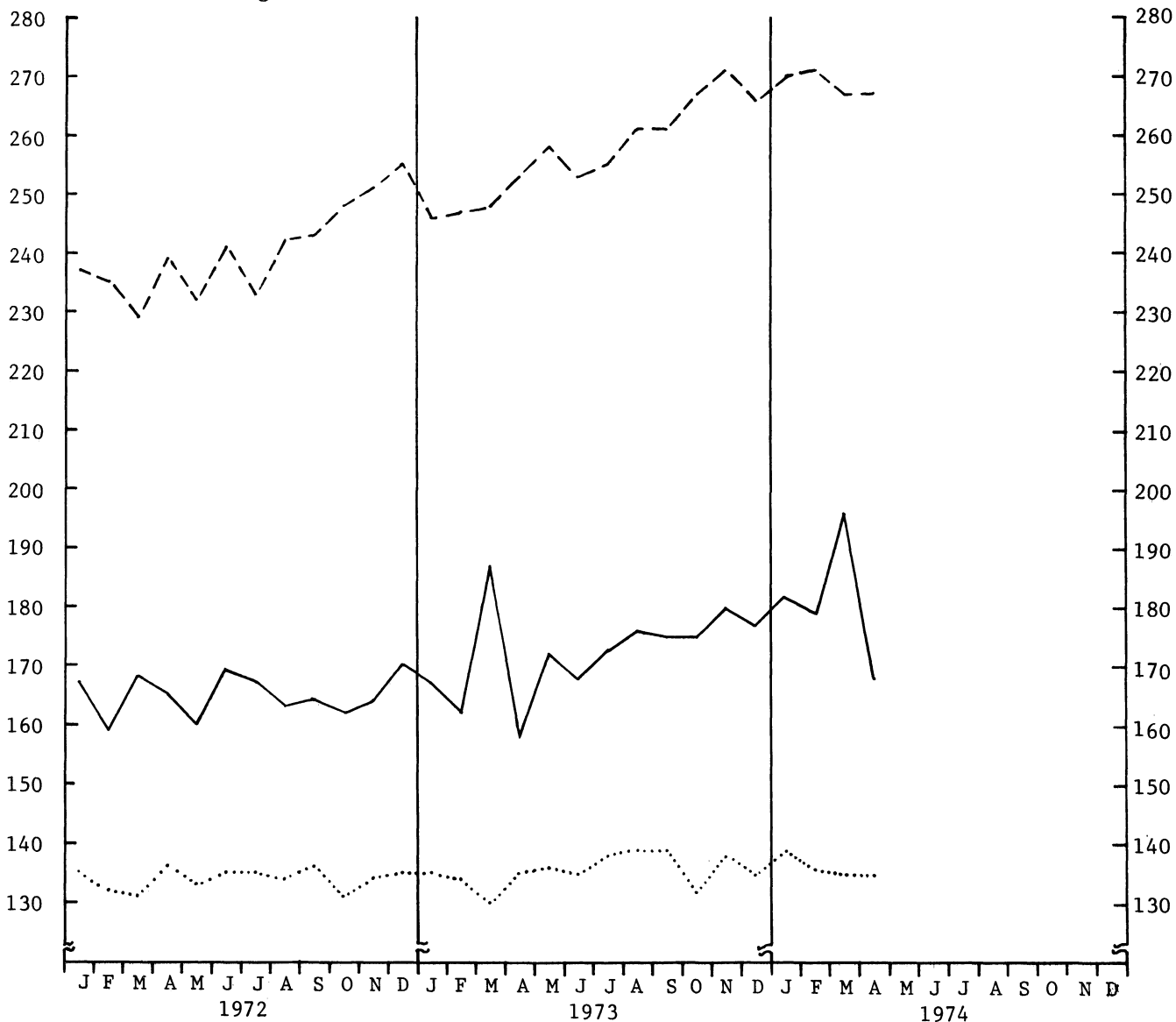


Diagram 3. Arbeidsløshet totalt, 1 000 personer

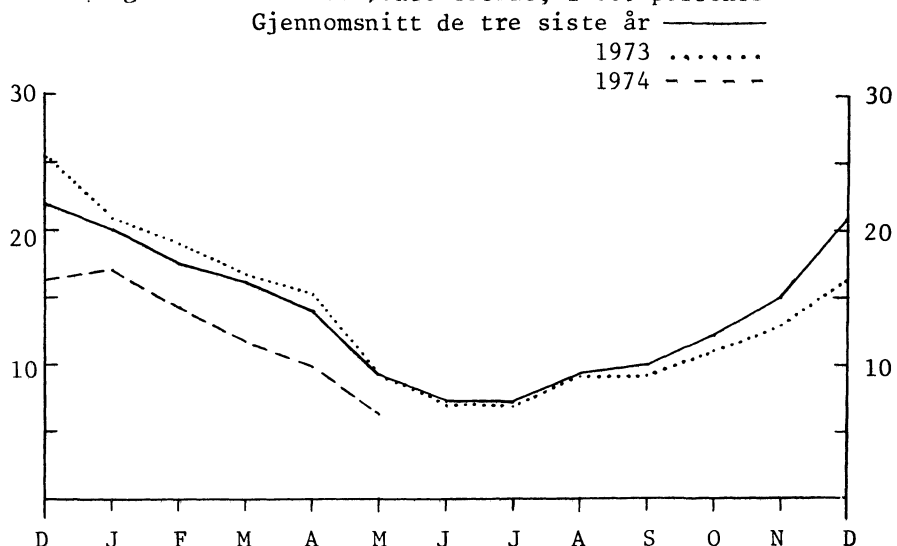


Diagram 4. Ordretilgangen. Gj.sn. 1. halvår 1962 = 100

Primær jern- og metallindustri i alt ————  
 For eksport - - - -  
 Annen jern- og metallindustri (unntatt skipsverft) .....  
 For hjemmemarked .....

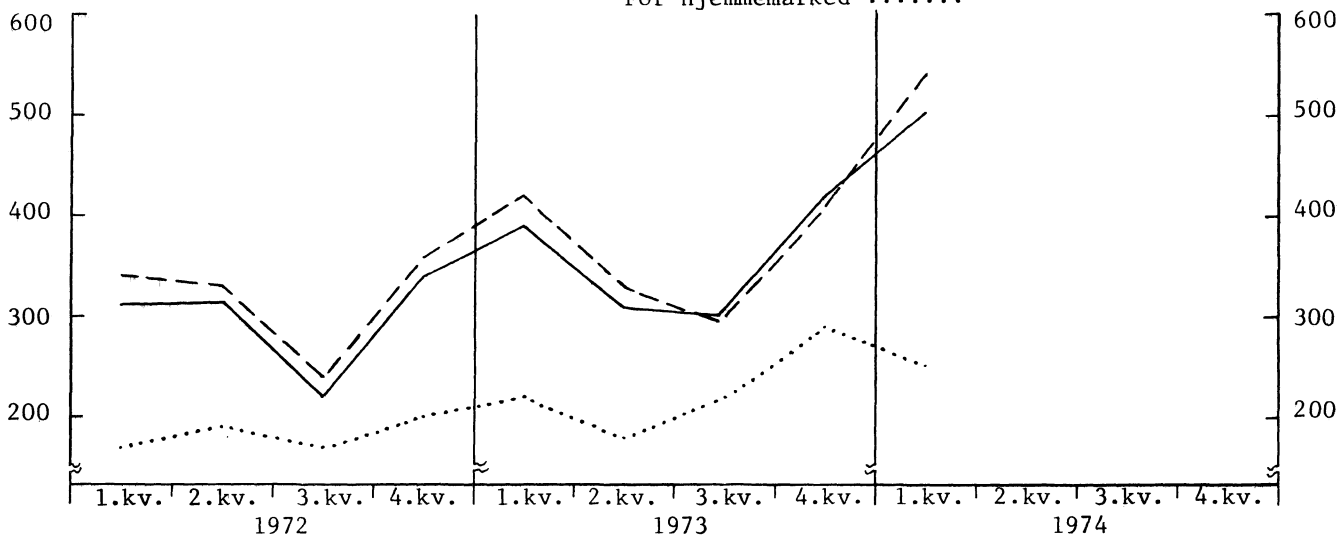


Diagram 5. Ordreservenen. Gj.sn. 1. halvår 1962 = 100

Primær jern- og metallindustri ————  
 Annen jern- og metallindustri (unntatt skipsverft) .....  
 Tekstil -.-.-.-  
 Bekledning - - - -

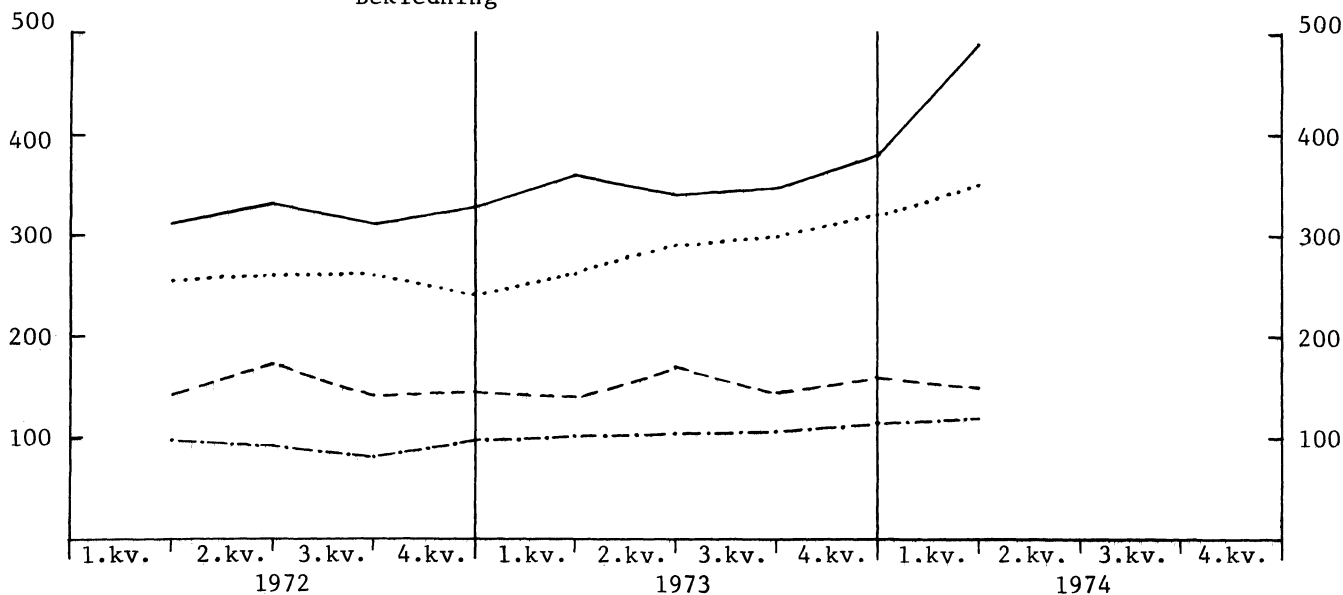




Diagram 6. Detaljomsetningsvolum .....  
 3 måneders bevegelig gjennomsnitt ———  
 1970 = 100

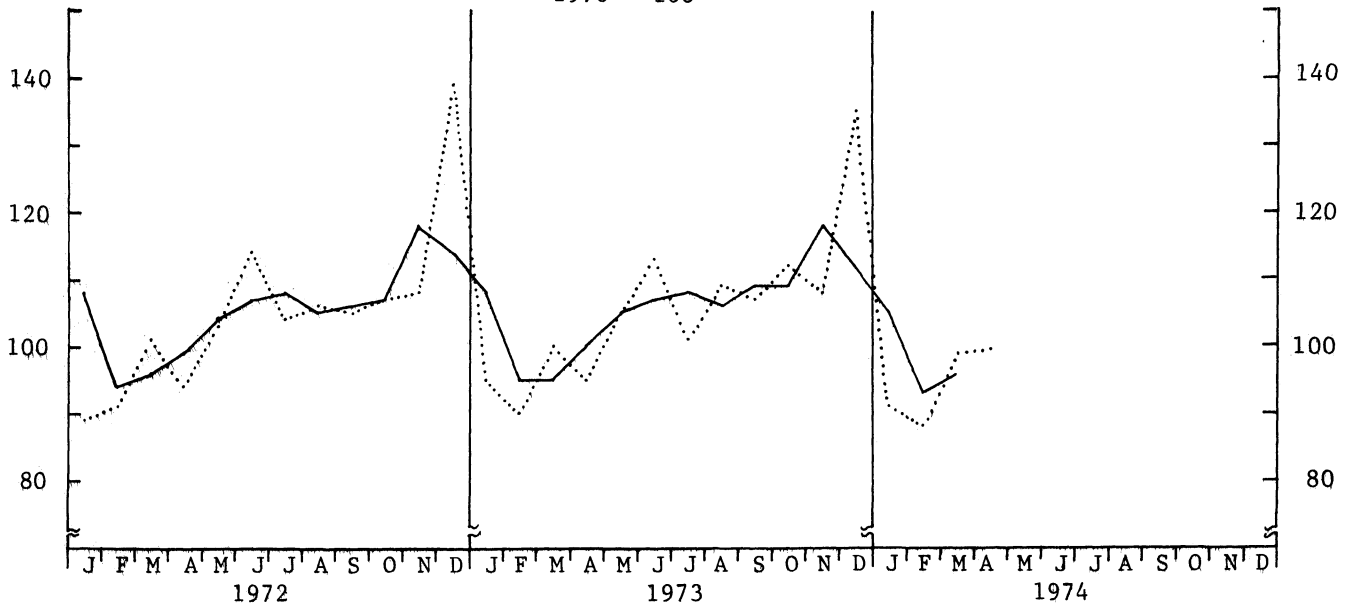


Diagram 7. Vareimport (uten skip og borepl.). Mill.kr. Sesongkorrigert .....  
 Vareeksport (uten skip og borepl.). Mill.kr. Sesongkorrigert ———

Diagrammet er utarbeidd på grunnlag av nye sesongkorrigeringsfaktorer



Diagram 8. Bygg satt i gang. 1 000 m<sup>2</sup>  
 3 måneders bevegelig gjennomsnitt  
 1973 = ———  
 1974 = - - - -

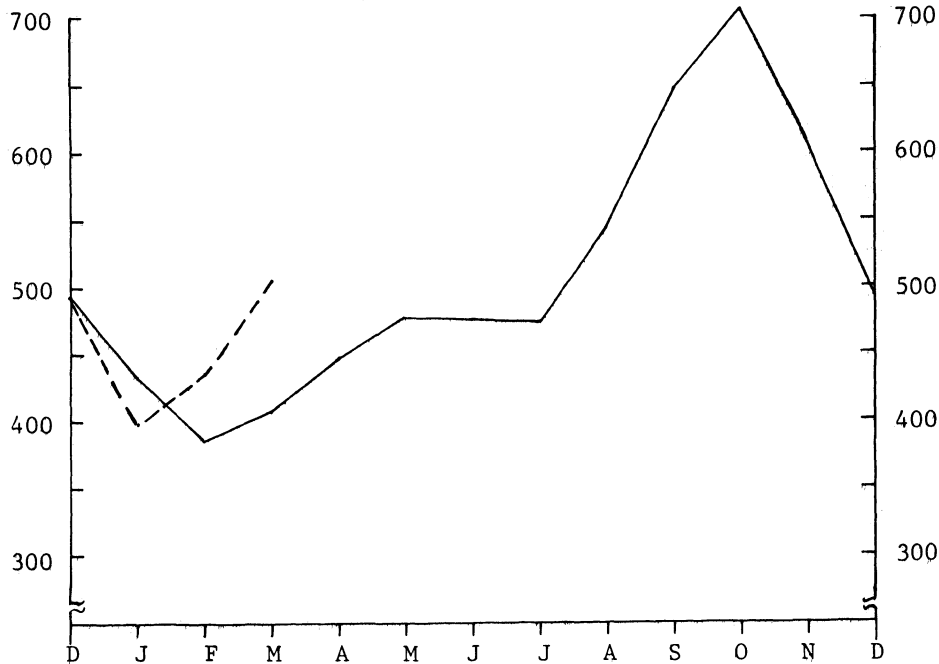
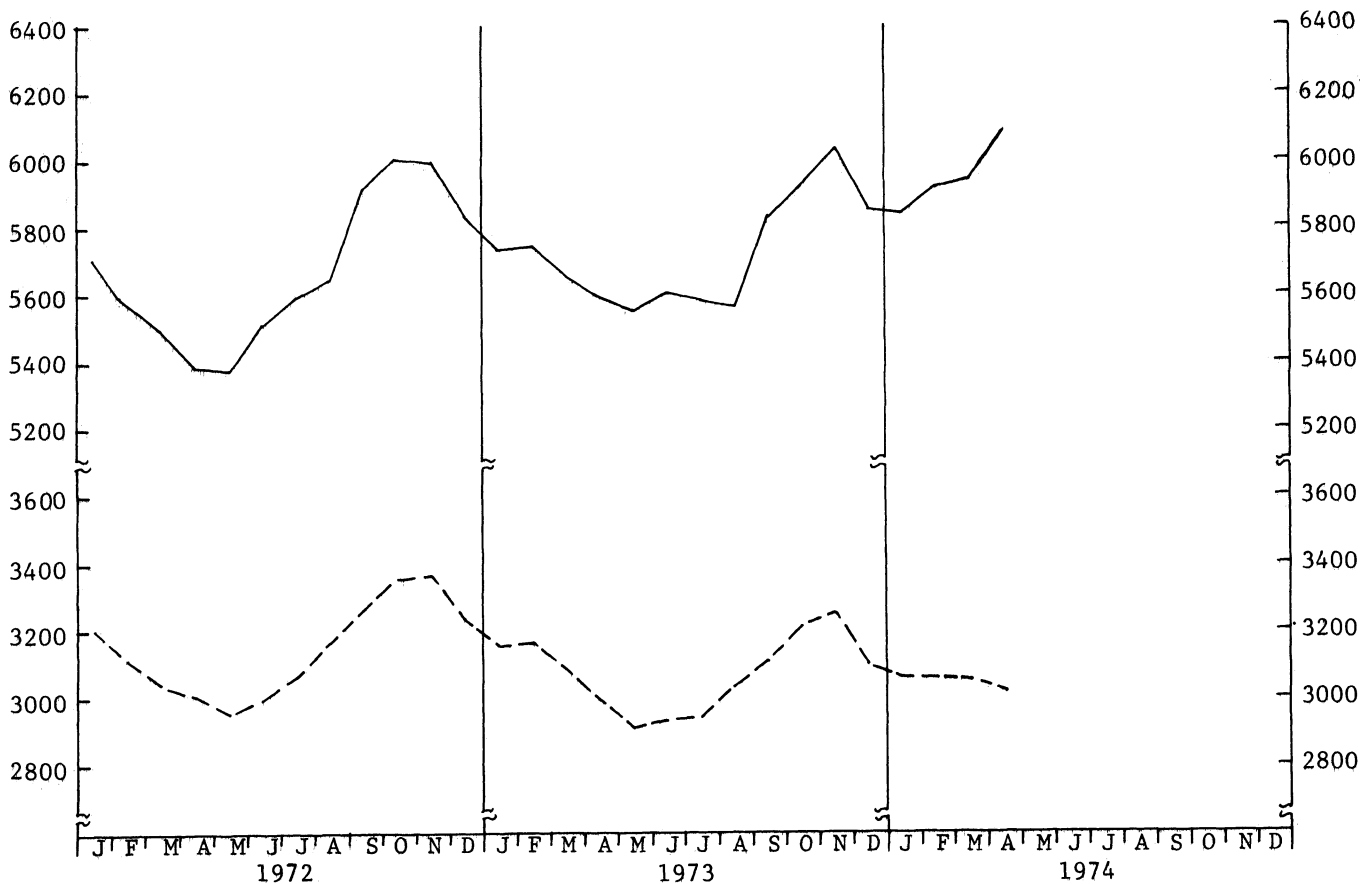


Diagram 9. Bygg i arbeid, 1 000 m<sup>2</sup>  
 I alt ———  
 Boliger - - - -



SU 4x

ENGROSPRISINDEKSEN PR. 15. MAI 1974 (1961 = 100)

(Forrige månedsmelding ble offentliggjort i SU nr. 20, 1974)

Statistisk Sentralbyrås engrosprisindeks pr. 15. mai 1974 var uendret fra måneden før, 171.

Engrosprisindeks (prisindeks for førstegangsomsetningen innen landet). 1961 = 100

	April 1973	Mai 1973	April 1974	Mai 1974
Matvarer .....	158	159	178	175
Drikkevarer og tobakk .....	160	160	165	165
Råvarer .....	132	133	158	158
Fast brensel, brenselolje og elektrisk kraft	139	138	216	209
Animalske og vegetabiliske oljer og fett ....	122	132	215	210
Kjemikalier .....	130	130	158	162
Bearbeidde varer .....	143	144	174	178
Maskiner og transportmidler .....	138	137	150	152
Forskjellige ferdigvarer .....	141	143	161	162
T o t a l .....	144	145	171	171
Konsumvarer .....	152	153	169	168
Ikke-varige produksjonsmidler .....	142	143	177	178
Av dette: Byggematerialer .....	148	149	178	181
Varige produksjonsmidler .....	134	133	144	145

## UTENRIKSHANDELEN I MAI OG JANUAR-MAI 1974. FORELØPIGE TALL

Statistisk Sentralbyrås foreløpige oppgaver over verdien av utenrikshandelen i mai 1974 viser en innførsel uten skip på 3 812 mill.kr. og en utførsel uten skip på 2 415 mill.kr. Medregnet nye skip utgjorde utførselen 2 610 mill.kr. I april 1974 var tallene henholdsvis 3 310 mill.kr., 2 256 mill.kr. og 2 428 mill.kr.

I mai 1973 viste oppgavene over verdien av utenrikshandelen en innførsel uten skip på 2 574 mill.kr. og en utførsel uten skip på 1 945 mill.kr. Medregnet nye skip var utførselen 1 968 mill.kr.

For januar-mai viser de foreløpige oppgaver en innførselsverdi uten skip på 17 201 mill.kr. i 1974 mot 11 825 mill.kr. i 1973. Utførselsverdien uten skip var henholdsvis 11 515 mill.kr. og 8 702 mill.kr. Medregnet nye skip var utførselsverdien i samme tidsrom henholdsvis 12 316 mill.kr. og 8 893 mill.kr.

## Tabelloversikt:

	Innførsels- verdi uten skip	Utførselsverdi		Innførsels- overskott (medregnet eksport av nye skip)
		Uten skip	Med nye skip	
Mai 1973 mill.kr. ....	2 574	1 945	1 968	606
Mai 1974 " .....	3 810	2 415	2 610	1 200
Endring i prosent .....	+48,0	+24,2	+32,6	+98,0
April 1974 mill.kr. ....	3 310	2 256	2 428	882
Januar-mai 1973 mill.kr. ....	11 825	8 702	8 893	2 932
Januar-mai 1974 " .....	17 201	11 515	12 316	4 885
Endring i prosent .....	+45,5	+32,3	+38,5	+66,6

## UTENRIKSREGNSKAP FOR JANUAR-APRIL 1974. FORELØPIGE TALL. MILL.KR.

(Forrige melding ble offentliggjort i SU nr. 22, 1974)

H o v e d r e s u l t a t e r	Januar-april	
	1973	1974
1. Overskott (underskott -) på driftsregnskapet uten import av skip, eksport av eldre skip, netto frakter av skip i utenriksfart og oljevirkosmheten i Nordsjøen .....	-2 781	-3 827
2. Eksport av eldre skip - import av skip .....	-218	-230
3. Netto frakter av skip i utenriksfart .....	3 085	4 160
4. Overskott (underskott -) ved oljevirkosmheten i Nordsjøen .....	-491	-1 258
5. Overskott (underskott -) på driftsregnskapet (1+2+3+4) .....	-405	-1 155
6. Netto endring i totale netto gull- og valutabeholdninger og lånegjeld ikke forårsaket av transaksjoner .....	723	-90
7. Nedgang (oppgang -) i Norges nettogjeld til utlandet (5+6) .....	318	-1 245

I. Driftsregnskap	Januar-april			
	1973		1974	
A. Varer og tjenester	Eksport/ Inngang	Import/ Utgang	Eksport/ Inngang	Import/ Utgang
1. Varer .....	6 798	9 422	9 167	13 789
2. Skip, nybygde .....	168	1 365	606	1 418
3. Skip, eldre .....	1 195	48	1 348	160
4. Netto frakter av skip i utenriksfart	3 085	-	4 160	-
5. Reisetrafikk .....	255	372	286	438
6. Sjøfolks utgifter i utlandet .....	-	200	-	200
7. Andre tjenester .....	975	1 049	1 402	1 524
A. i alt .....	12 476	12 456	16 969	17 529
Eksportoverskott .....	20	.	-	.
Importoverskott .....	.	-	.	560
B. Renter og stønader				
1. Renter m.v. ....	368	703	552	980
2. Stønader .....	156	246	173	340
B. i alt .....	524	949	725	1 320
Rente- og stønadsunderskott .....	.	425	.	595
Overskott på driftsregnskapet .....	-	.	-	.
Underskott på driftsregnskapet .....	.	405	.	1 155
II. Endring i totale netto gull- og valuta- beholdninger og lånegjeld ikke forårsaket av transaksjoner				
A. Tildelte spesielle trekkrettigheter i IMF	-	-	-	-
B. Endring i fordring og gjeld p.g.a. valutakursendringer .....	1 460	937	-	105
1. Valutabeholdningsfordringer .....	-	937	-	105
2. Andre fordringer .....	..	..	..	..
3. Lånegjeld .....	1 460	-	-	-
4. Annen gjeld .....	..	..	..	..
C. Omvurderinger ellers .....	200	-	15	-
II. i alt .....	1 660	937	15	105
III. Nedgang (inng.)/oppgang (utg.) i Norges nettogjeld til utlandet (I+II) .....	318			1 245

## Utenriksregnskap for januar-april 1974 (forts.)

IV. Kapitalregnskap	Januar-april			
	1973		1974	
	Inngang	Utgang	Inngang	Utgang
A. Langsiktige kapitaltransaksjoner				
(i) Offentlig forvaltning .....	166	89	83	101
a. Lån fra utlandet .....	166	86	83	100
1. Staten .....	-	44	-	50
2. Kommuner .....	166	42	83	50
b. Andre finansobjekter .....	-	3	-	1
(ii) Finansinstitusjoner .....	41	103	92	123
a. Lån fra utlandet .....	1	73	45	76
b. Andre finansobjekter .....	40	30	47	47
(iii) Andre innenlandske sektorer .....	3 879	2 581	4 872	3 428
a. Lån fra utlandet .....	2 481	973	3 493	1 977
1. Offentlige foretak .....	228	47	297	189
2. Rederier .....	1 912	867	2 532	1 227
3. Andre .....	341	59	664	561
b. Direkte investeringer i Norge ...	697	75	882	161
c. Direkte investeringer i utlandet	77	77	9	207
d. Lån til utlandet .....	98	221	140	308
e. Andre finansobjekter .....	526	1 235	348	775
A. i alt .....	4 086	2 773	5 047	3 652
Langsiktige kapitaltransaksjoner netto .	1 313		1 395	
B. Kortsiktige kapitaltransaksjoner				
(i) Offentlig forvaltning .....	4	33	15	6
(ii) Finansinstitusjoner .....	2 013	2 820	3 304	4 058
1. Norges Bank .....	13	798	176	730
a. Fordringsreduksjon (inng.)/ øking (utg.) .....	-	724	-	705
b. Gjeldsøking (inng.)/reduksjon (utg.) .....	13	74	176	25
2. Forretnings- og sparebanker .....	1 943	1 879	3 078	3 276
a. Fordringsreduksjon (inng.)/ øking (utg.) .....	383	76	36	649
b. Gjeldsøking (inng.)/reduksjon (utg.) .....	1 560	1 803	3 042	2 627
3. Andre finansinstitusjoner .....	57	143	50	52
a. Fordringsreduksjon (inng.)/ øking (utg.) .....	-	59	38	-
b. Gjeldsøking (inng.)/reduksjon (utg.) .....	57	84	12	52
(iii) Andre innenlandske sektorer .....	488	1 090	583	1 177
a. Fordringsreduksjon (inng.)/ øking (utg.) .....	38	550	84	531
b. Gjeldsøking (inng.)/reduksjon (utg.) .....	450	540	499	646
(iv) Andre kortsiktige kapitaltrans- aksjoner og statistiske feil .....	530	-	1 099	-
B. i alt .....	3 035	3 943	5 001	5 241
Kortsiktige kapitaltransaksjoner netto .		908		240
C. Netto kapitaltransaksjoner i alt (A+B) .	405		1 155	
V. Netto endringer i fordringer og gjeld for- årsaket av valutakursendringer m.v. (II.B + C)		723	90	
VI. Oppgang (inng.)/nedgang (utg.) i Norges netto gjeld til utlandet (IV.C + V) .....		318	1 245	

## Utenriksregnskap for januar-april 1974 (forts.)

Spesifikasjoner:	Endring		Beholdning	
	1/1- 30/4 1973	1/1- 30/4 1974	Pr. 30/4 1973	Pr. 30/4 1974
Netto gull- og valutabeholdning				
I. Norges Banks netto gull- og valutabeholdninger (a-b)	44	518	8 703	9 374
a. Offisielle gull- og valutareserver etter IMF-definisjonen (1+2+3+4)	-29	664	8 772	9 633
1. Gull	-	-	247	235
2. Reserveposisjon i IMF	-13	-5	484	431
3. Spesielle trekkrettigheter i IMF	1	-	634	605
4. Bankinnskott i utlandet og utenlandske verdipapirer	-17	669	7 407	8 362
b. Utenlandske kroneinnskott i Norges Bank	-73	146	69	259
II. Forretnings- og sparebankers netto valuta-beholdninger (a-b-c)	-164	197	-1 495	-779
a. Bankinnskott i utlandet	-399	314	684	1 381
b. Kortsiktige valutalån fra utlandet	-258	80	1 293	1 130
c. Utenlandske kroneinnskott i forretnings- og sparebanker	23	37	886	1 030
III. Norges Bank og forretnings- og sparebankers netto gull- og valutabeholdninger (I+II)	-120	715	7 208	8 595
IV. Andre sektors netto valutabeholdninger (a-c-d)	619	528	1 378	2 925
a. Bankinnskott i utenlandsk valuta og utenlandske verdipapirer (b+c)	612	622	3 978	6 243
b. Bankinnskott i utlandet og utenlandske verdipapirer	393	334	2 906	4 473
c. Bankinnskott i utenlandsk valuta i norske banker (inkludert i II.a.)	219	288	1 072	1 770
d. Kortsiktige valutalån fra utlandet	-226	-194	1 528	1 548
V. Totale netto gull- og valutabeholdninger (III+IV)	499	1 243	8 586	11 520
Nettoopplåning i utlandet for skipsfart			Januar-april	
			1973	1974
1. Rederienes opptak av lån			2 062	2 615
2. Rederienes avdrag på lån			-1 144	-1 649
3. Finansinstitusjonenes opptak av lån for rederier (netto)			-35	-15
4. Endring i rederienes forskottsbetalinger ved skipsimport			-1 101	-590
5. I alt (1+2+3+4)			-218	361
Utlån (netto) ved eksport av nybygde skip			-176	72
Utlån (netto) ved eksport av eldre skip			35	-124
Netto kapitalinngang fra utlandet				
1. Netto kapitalinngang til statsforvaltningen			-80	-41
2. Netto kapitalinngang til finansinstitusjoner			-869	-785
3. Netto kapitalinngang til rederier			-74	9
4. Netto kapitalinngang til kommuner og andre offentlige og private foretak <sup>1)</sup>			1 428	1 972
5. Total netto kapitalinngang fra utlandet (1+2+3+4)			405	1 155
6. Netto endringer i fordringer og gjeld forårsaket av valutakursendringer m.v.			-723	90
7. Oppgang (nedgang -) i Norges nettogjeld til utlandet (5+6)			-318	1 245

1) Inkluderer statistiske feil.

INNFØRSEL OG UTFØRSEL ETTER TRANSPORTMÅTE I 1. KVARTAL 1974

I 1. kvartal 1974 utgjorde vekten av innførte varer (unntatt skip og fly) i alt 6 963 tusen tonn. Av dette ble 6 104 tusen tonn (88 prosent) fraktet med skip, 299 tusen tonn (4 prosent) med jernbane, 541 tusen tonn (8 prosent) med bil og 14 tusen tonn (0,2 prosent) med fly.

Vekten av utførte varer i 1. kvartal 1974 utgjorde i alt 4 946 tusen tonn. Med skip ble fraktet 4 543 tusen tonn (92 prosent), med jernbane 157 tusen tonn (3 prosent), med bil 246 tusen tonn (5 prosent) og med fly 1 tusen tonn (0,02 prosent).

Fordelingen på varegrupper viser at 42 prosent av den innførte mengde bestod av mineralolje og mineraloljeprodukter. Innførselen av kjemiske produkter kommer deretter med en vektandel på 10 prosent og så mineraler unntatt malmer og metaller med 7 prosent hver. Tilsvarende vektandeler for utførselen var henholdsvis 17 prosent for jernmalm og skrapjern, 13 prosent for mineralolje og mineraloljeprodukter, 13 prosent for metaller, 11 prosent for rå mineraler og 9 prosent for kunstgjødsel.



## Innførsel og utførsel etter transportmåte i 1. kvartal 1974. 1 000 tonn

Varegruppe <sup>1)</sup>	Med skip	Med jernbane <sup>2)</sup>	Med bil <sup>3)</sup>	Med fly	Annet og uoppgitt	I alt
<b>I n n f ø r s e l</b>						
1. Korn .....	230,1	0,1	0,5	-	-	230,7
2. Frisk frukt og grønnsaker .....	42,6	12,9	13,4	0,0	0,0	68,9
3. Andre matvarer, førstoffer, drikkevarer og tobakk .....	131,1	10,1	24,0	0,0	0,1	165,3
4. Fett, fete oljer og oljefrø .....	106,3	0,1	1,3	0,0	0,1	107,7
5. Tømmer, trelast .....	82,4	68,8	162,2	-	1,9	315,3
6. Gjødning .....	182,1	6,5	0,3	-	-	188,8
7. Rå mineraler, unntatt malmer .....	462,7	3,8	25,6	0,0	0,0	492,2
8. Jernmalm og skrapjern .....	20,3	2,3	0,0	-	-	22,6
9. Andre malmer .....	333,8	0,0	0,7	0,0	0,0	334,5
10. Andre råvarer .....	41,1	29,9	9,7	0,3	0,0	81,0
11. Fast brensel .....	308,9	0,6	2,2	-	-	311,8
12. Mineralolje, -produkter og gass ...	2 890,3	3,6	6,9	0,0	0,0	2 900,7
13. Mineralsk tjære og naturgass .....	35,0	0,0	0,0	-	-	35,0
14. Kjemiske produkter .....	587,2	15,4	62,4	0,2	0,0	665,1
15. Kalk, sement og andre mineralske produkter .....	58,0	9,8	21,7	0,0	0,0	89,6
16. Metaller .....	418,8	44,5	27,4	0,0	0,0	490,7
17. Arbeider av uedle metaller .....	28,2	6,6	10,4	0,1	0,0	45,3
18. Maskiner og transportmidler (unntatt skip og fly) .....	98,7	44,6	76,0	12,4	3,0	234,8
19. Diverse ferdigvarer .....	45,0	39,3	96,0	0,8	0,6	181,6
20. Annet, uspesifisert .....	1,1	0,3	0,1	0,0	0,0	1,5
<b>I alt .....</b>	<b>6 103,6</b>	<b>299,3</b>	<b>540,8</b>	<b>13,9</b>	<b>5,5</b>	<b>6 963,1</b>
<b>U t f ø r s e l</b>						
1. Korn .....	-	-	-	-	-	-
2. Frisk frukt og grønnsaker .....	0,0	0,0	0,2	-	-	0,2
3. Andre matvarer, førstoffer, drikkevarer og tobakk .....	170,7	7,3	29,4	0,1	0,0	207,6
4. Fett, fete oljer og oljefrø .....	42,3	2,1	6,9	0,0	-	51,2
5. Tømmer, trelast .....	57,4	18,9	8,5	-	-	84,8
6. Gjødning .....	403,7	31,0	3,7	-	-	438,4
7. Rå mineraler, unntatt malmer .....	515,2	8,2	6,7	-	-	530,1
8. Jernmalm og skrapjern .....	821,0	1,1	0,1	-	-	822,3
9. Andre malmer .....	189,5	3,5	4,0	0,0	-	197,1
10. Andre råvarer .....	324,2	9,5	16,0	0,1	0,0	349,8
11. Fast brensel .....	22,2	0,1	0,1	-	-	22,3
12. Mineralolje, -produkter og gass ...	645,7	1,7	0,9	-	-	648,4
13. Mineralsk tjære og naturgass .....	5,8	-	0,0	-	-	5,8
14. Kjemiske produkter .....	204,1	11,3	45,3	0,1	0,0	260,8
15. Kalk, sement og andre mineralske produkter .....	226,8	10,0	13,7	0,0	0,0	250,5
16. Metaller .....	586,8	18,6	24,2	0,0	0,0	629,1
17. Arbeider av uedle metaller .....	15,2	3,4	9,3	0,0	0,0	28,0
18. Maskiner og transportmidler (unntatt skip og fly) .....	18,8	13,7	36,8	0,9	0,2	70,4
19. Diverse ferdigvarer .....	293,2	15,6	39,5	0,2	0,0	348,5
20. Annet, uspesifisert .....	0,0	0,5	0,0	0,0	0,0	0,6
<b>I alt .....</b>	<b>4 542,5</b>	<b>156,8</b>	<b>245,5</b>	<b>1,3</b>	<b>0,2</b>	<b>4946,3</b>

1) Varenomenklaturen for transportstatistikk i Europa (CTSE).

2) Medregnet transport med jernbane på ferje.

3) Medregnet transport med bil på ferje.

## VEITRAFIKKULYKKER MED PERSONSKADE I MAI 1974

Tallene er foreløpige. De endelige tall ventes å bli høyere<sup>1)</sup>.

(Forrige melding ble offentliggjort i SU nr. 21, 1974)

Tabell 1. Tallet på ulykker og skadde eller drepte personer i alt

	Ulykker med personskade	Av dette dødsulykker	Personer skadd eller drept			
			I alt	Lettere skadde	Alvorlig skadde <sup>2)</sup>	Drepte <sup>3)</sup>
1 9 7 3						
Januar-april .....	2 495	148	3 319	2 091	1 076	152
Mai .....	707	37	930	574	318	38
Januar-mai .....	3 202	185	4 249	2 665	1 394	190
1 9 7 4						
Januar-april <sup>4)</sup> .....	1 974	131	2 579	1 555	881	143
Mai .....	566	30	763	494	236	33
Januar-mai .....	2 540	161	3 342	2 049	1 117	176

1) Dette skyldes at mange av månedens meldinger om veitrafikkulykker som ikke har ført til dødsfall erfaringsmessig kommer for sent inn, og at ulykkestallet for måneden senere stiger med 20-30%.

2) Alvorlig skadde: Brudd, knusninger, alvorlige sår og flenger, hjernerystelser, indre skade og alle skader som førte til innlegging i sykehus.

3) Død innen 30 dager etter ulykken.

4) Tallene er rettet.

Tabell 2. Tallet på ulykker og skadde eller drepte personer etter fylke

Fylke	Ulykker med personskade mai 1974	Personer skadd eller drept i mai 1974				Personer drept		
		I alt	Lettere skadde	Alvorlig skadde	Drepte	Mai 1973	Jan.-mai 1974	Jan.-mai 1973
Østfold .....	14	19	12	5	2	6	10	15
Akershus .....	38	51	42	8	1	4	19	14
Oslo .....	105	129	97	30	2	3	15	17
Hedmark .....	23	38	19	17	2	1	12	12
Oppland .....	13	18	11	5	2	2	15	8
Buskerud .....	43	55	32	18	5	1	13	7
Vestfold .....	48	62	36	23	3	2	12	10
Telemark .....	14	25	19	6	-	2	6	8
Aust-Agder .....	13	18	9	7	2	2	6	7
Vest-Agder .....	32	43	30	12	1	1	9	9
Rogaland .....	53	67	33	29	5	3	11	13
Hordaland .....	49	58	41	16	1	3	7	11
Sogn og Fjordane ..	6	24	20	4	-	-	7	3
Møre og Romsdal ...	29	41	24	16	1	2	10	7
Sør-Trøndelag .....	39	54	30	22	2	2	5	14
Nord-Trøndelag .....	6	11	6	3	2	1	5	9
Nordland .....	29	36	27	9	-	1	4	9
Troms .....	7	7	4	3	-	2	5	12
Finmark .....	5	7	2	3	2	-	5	5
I alt .....	566	763	494	236	33	38	176	190

## SU 12.2

Tabell 3. Personer skadd eller drept etter trafikantgruppe

Trafikantgruppe	Personer skadd eller drept mai 1974				Personer drept		
	I alt	Lettere skadde	Alvorlig skadde	Drept	Mai 1973	Jan.- mai 1974	Jan.- mai 1973
Bilførere .....	167	111	51	5	7	47	44
Bilpassasjerer .....	216	154	52	10	7	36	29
Motorsykkelførere .....	63	37	21	5	3	9	9
Mopedførere .....	48	27	20	1	3	3	13
Passasjerer på motorsykkel og moped .....	29	18	9	2	-	5	-
Sykkelførere .....	90	56	30	4	7	16	15
Sykkelpassasjerer .....	1	-	1	-	-	-	-
Akende (på kjelke, spark eller ski) .....	-	-	-	-	-	7	5
Fotgjengere .....	136	79	52	5	11	47	73
Andre .....	13	12	-	1	-	6	2
I alt .....	763	494	236	33	38	176	190

Tabell 4. Personer drept etter trafikant- og aldersgruppe i mai

Trafikantgruppe	År	I alt	Under 8 år	8-14 år	15-19 år	20-24 år	25-44 år	45-64 år	65 år og over
Bilførere	73	7	-	-	1	1	5	-	-
	74	5	-	-	1	1	2	1	-
Bilpassasjerer	73	7	1	-	1	-	4	-	1
	74	10	-	-	2	2	3	1	2
Motorsykkelførere	73	3	-	-	3	-	-	-	-
	74	5	-	-	4	-	1	-	-
Mopedførere	73	3	-	-	-	-	-	1	2
	74	1	-	-	1	-	-	-	-
Passasjerer på motorsykkel og moped	73	-	-	-	-	-	-	-	-
	74	2	-	-	1	1	-	-	-
Sykkelførere	73	7	3	2	-	-	-	2	-
	74	4	2	2	-	-	-	-	-
Sykkelpassasjerer	73	-	-	-	-	-	-	-	-
	74	-	-	-	-	-	-	-	-
Akende (På kjelke, spark eller ski)	73	-	-	-	-	-	-	-	-
	74	-	-	-	-	-	-	-	-
Fotgjengere	73	11	4	1	1	-	-	1	4
	74	5	1	-	1	-	-	1	2
Andre	73	-	-	-	-	-	-	-	-
	74	1	-	-	-	-	-	1	-
I alt	73	38	8	3	6	1	9	4	7
	74	33	3	2	10	4	6	4	4

Tabell 5. Personer drept etter trafikant- og aldersgruppe i januar-mai

Trafikantgruppe	År	I alt	Under 8 år	8-14 år	15-19 år	20-24 år	25-44 år	45-64 år	65 år og over
Bilførere	73	44	-	-	4	7	19	9	5
	74	47	-	-	7	10	15	12	3
Bilpassasjerer	73	29	1	-	5	6	9	6	2
	74	36	-	1	7	6	8	8	6
Motorsykkelførere	73	9	-	1	8	-	-	-	-
	74	9	-	-	8	-	1	-	-
Mopedførere	73	13	-	-	1	1	2	3	6
	74	3	-	-	2	-	-	1	-
Passasjerer på motorsykkel og moped	73	-	-	-	-	-	-	-	-
	74	5	-	-	3	2	-	-	-
Sykkelførere	73	15	4	3	-	-	-	6	2
	74	16	3	5	1	-	-	3	4
Sykkel- passasjerer	73	-	-	-	-	-	-	-	-
	74	-	-	-	-	-	-	-	-
Akende (på kjelke, spark eller ski)	73	5	2	1	-	-	-	-	2
	74	7	4	2	-	-	-	-	1
Fotgjengere	73	73	10	11	5	1	4	8	34
	74	47	8	4	4	-	1	9	21
Andre	73	2	-	-	-	-	-	1	1
	74	6	-	1	1	-	-	3	1
I alt	73	190	17	16	23	15	34	33	52
	74	176	15	13	33	18	25	36	36

LAGERSTATISTIKK PR. 31. MARS 1974

(Forrige melding ble offentliggjort i SU nr. 15/16, 1974)

Statistisk Sentralbyrås volumindeks viser at lagrene i industri og engros-handel var 3 prosent lavere ved utgangen av mars 1974 enn til samme tid i 1973. Indekstallene var 104 og 107 (1970 = 100).

Industribedriftenes lager av egne produkter var 10 prosent lavere i 1. kvartal 1974 enn i 1. kvartal 1973, lager av råstoffer var 3 prosent høyere, mens engrosbedriftenes lager var 8 prosent høyere.

Lagrene av eksportvarer gikk ned 17 prosent, lagrene av norskproduserte varer til innenlandsk forbruk 6 prosent, mens lagrene av importvarer gikk opp 12 prosent.

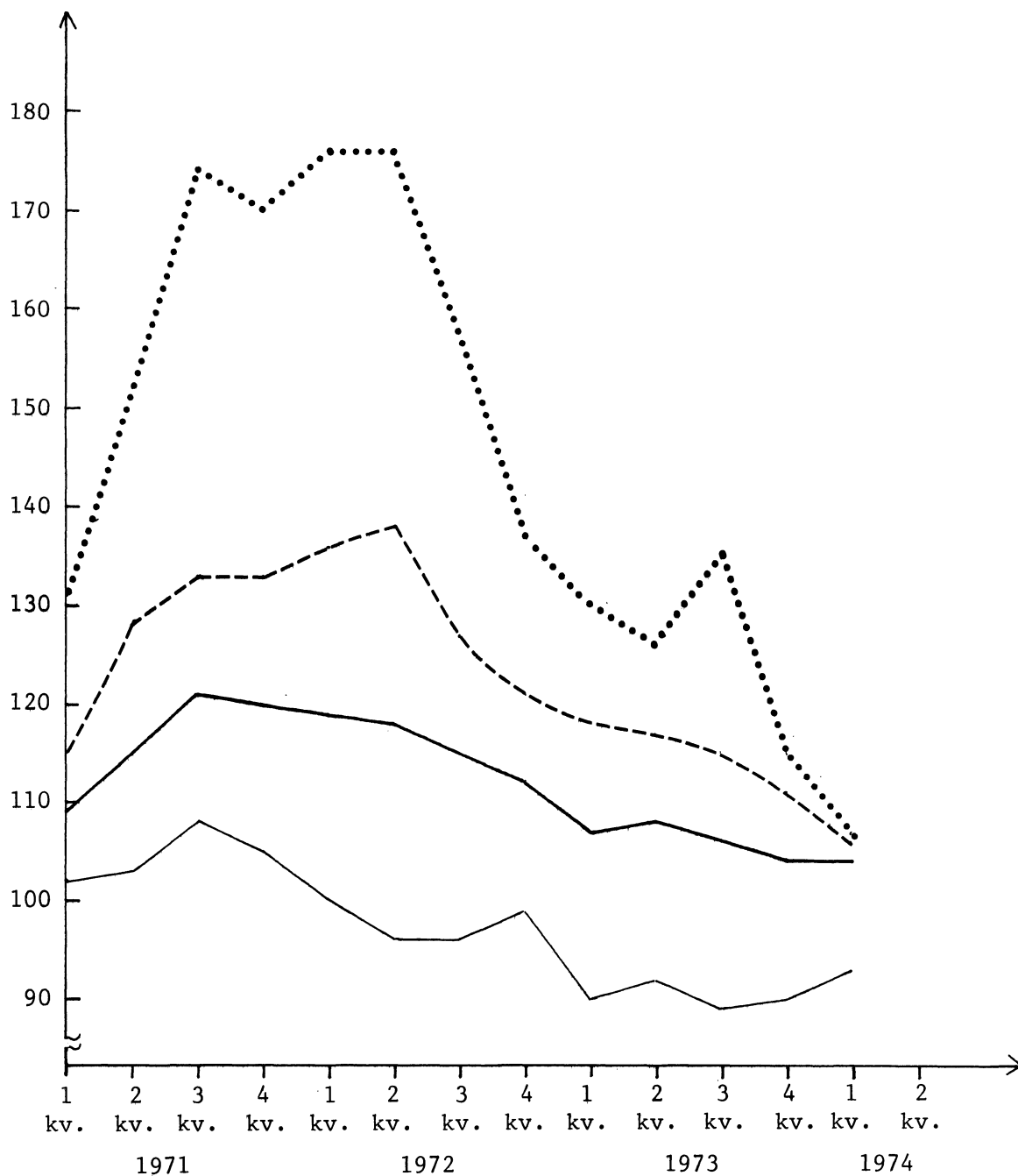
Sammenliknet med 31. mars 1973 var det størst nedgang i lagrene av oljefrø, fett, olje og såpe, gjødning og andre uedle metaller enn jern og stål.

## Volumindeks over lagerhold i industri og engroshandel (1970 = 100)

	31/12 1972	31/3 1973	31/12 1973	31/3 1974
<u>INDUSTRI OG ENGROSHANDEL I ALT</u> .....	112	107	104	104
<u>Industri i alt</u> .....	113	107	103	101
Av dette: Lager av egne produkter .....	121	118	111	106
"   " : Lager av råstoffer .....	99	90	90	93
Prod. av næringsmidler .....	104	106	96	92
Prod. av tobakksvarer .....	96	114	114	113
Prod. av tekstilvarer .....	99	94	93	113
Prod. av lær og lær- og skinnvarer, unnt. klær og skotøy .....	86	90	98	92
Prod. av trevarer og treforedlingsprodukter ..	102	99	89	86
Prod. av kjemiske prod. mineralolje-, kull-, gummi- og plastprodukter .....	111	103	103	100
Prod. av kjemiske råvarer .....	114	107	104	88
Prod. av mineralske produkter .....	95	89	100	112
Prod. av metaller .....	144	128	126	114
Prod. av verkstedprodukter .....	95	92	91	101
<u>Engroshandel</u> .....	108	106	106	114
Råstoff og halvfabrikata i alt .....	113	108	104	103
Norskproduserte varer i alt .....	118	114	108	103
Av dette: For innenlandsk forbruk .....	110	108	104	101
"   " : For eksport .....	137	130	115	107
Importerte varer i alt .....	100	94	97	106
Korn og kornvarer .....	109	123	93	112
Fisk og fiskevarer .....	100	115	122	111
Andre matvarer .....	102	96	104	103
Råtobakk .....	98	99	104	106
Førstoffer .....	84	90	78	77
Oljefrø, fett, olje og såpe .....	126	121	88	86
Kjemikalier og fargestoffer .....	103	93	107	115
Gjødning .....	127	112	100	86
Huder, skinn og lær .....	94	81	117	94
Spinnestoffer og garn .....	102	98	97	116
Tre- og treforedlingsprodukter .....	102	100	90	88
Brenselsstoffer .....	103	94	102	106
Malmer, mineraler og mineralvarer .....	96	90	97	102
Jern og stål .....	121	117	118	120
Andre uedle metaller .....	165	144	122	115
Diverse andre varer .....	102	108	121	104

SU 3.3x

Totalindeks —————  
Industriens lager av egne produkter - - - - -  
Industriens lager av råstoffer —————  
Norsk-produserte varer for eksport .....  
.....



## EMISJONER AV IHENDEHAVEROBLIGASJONER I MAI 1974

(Førrige månedsmelding ble offentliggjort i SU nr. 21, 1974)

Ifølge Statistisk Sentralbyrås kredittmarkedstatistikk ble det i mai 1974 emittert ihendehaverobligasjoner for 1 123 mill.kr. i norske kroner. Det ble ikke lagt ut obligasjoner på det utenlandske marked. Av de emitterte statsobligasjoner overtok Folketrygdforbundet for 505 mill.kr. (6 7/8 % og 7 % 1974), forretningsbanker for nær 5 mill.kr. (6 7/8 % og 7 % 1974) og sparebanker for 2 mill.kr. (6 7/8 % og 7 % 1974).

## Emitterte ihendehaverobligasjoner. Mill.kr.

Låntakere	1973		1974	
	Mai	Jan.-mai	Mai	Jan.-mai
A. Emisjoner i alt .....	389	3 156	1 123	2 849
B. Emisjoner i norske kroner ....	309	2 775	1 123	2 766
Statskassen .....	48	1 592	513	1 057
Kommunekasser .....	-	15	20	20
Statsbanker .....	10	38	22	256
Kredittforeninger o.l. ....	130	655	398	862
Herav realkredittforeninger.	42	152	38	159
Statsforetak .....	95	165	20	60
Kommuneforetak .....	10	205	120	355 <sup>2)</sup>
Private foretak .....	16	105	30	156
C. Emisjoner i utenlandsk valuta <sup>1)</sup>	80	381	-	83
Kommunekasser .....	-	159	-	83
Statsbanker .....	80	80	-	-
Statsforetak .....	-	142	-	-

1) For siste år beregnet etter gjennomsnittlig valutakurs i vedkommende måned. For Førrige år etter kurs ved utgangen av året.

2) Aprialtallet for 1974 er endret fra 66 til 75 mill.kr.



## KVARTALSBALANSE FOR KREDITTFORENINGER O.L. 1. KVARTAL 1974

Statistisk Sentralbyrås kredittmarkedstatistikk viser at kredittforeninger o.l. økte sine utlån i 1. kvartal 1974 med 91 mill.kr. mot en øking på 121 mill.kr. i samme periode året før. Fra utgangen av mars 1973 til utgangen av mars 1974 har de samlede utlån fra kredittforeninger o.l. gått opp med 1 089 mill.kr. I samme periode økte ihendehaverobligasjonsgjelden med 1 033 mill.kr.

Balanse pr. 31. mars 1974. Mill.kr.

Balanseposter	I alt		Av dette:					
			Kredittforeninger				Andre <sup>1)</sup>	
	31.des. 1973	31.mars 1974	Realkreditt- foreninger 31.des. 1973	31.mars 1974	Skipshypotek- foreninger 31.des. 1973	31.mars 1974	31.des. 1973	31.mars 1974
<b>A k t i v a</b>								
I. Bankinnskott .....	685	847	100	92	96	86	489	669
II. Ihendehaverobliga- sjoner .....	54	57	50	50	3	6	1	1
1. Statsobligasjoner	3	7	3	7	-	-	-	-
2. Kredittforenings- obligasjoner ...	35	37	33	33	1	4	1	-
3. Andre .....	16	13	14	10	2	2	-	1
III. Aksjer .....	21	21	16	16	-	-	5	5
IV. Utlån før en bloc- avskrivninger .....	8 275	8 366	2 944	2 993	695	679	4 636	4 694
V. Andre fordringer ..	103	116	50	68	5	1	48	47
VI. Realkapital .....	14	23	12	17	1	-	1	6
Aktiva i alt før avskriv- ning .....	9 152	9 430	3 172	3 236	800	772	5 180	5 422
- En bloc-avskrivning ..	111	108	-	-	-	-	111	108
Aktiva i alt etter av- skrivning .....	9 041	9 322	3 172	3 236	800	772	5 069	5 314
<b>P a s s i v a</b>								
I. Innskott .....	16	12	-	-	-	-	16	12
II. Ihendehaverobli- gasjonslån .....	8 081	8 394	2 901	2 997	729	707	4 451	4 690
III. Andre lån .....	100	107	1	1	-	-	99	106
1. Statsforvaltningen	9	9	-	-	-	-	9	9
2. Norges Bank ....	43	51	-	-	-	-	43	51
3. Forsikring .....	-	-	-	-	-	-	-	-
4. Andre norske lån- givere .....	5	5	1	1	-	-	4	4
5. Utlandet .....	43	42	-	-	-	-	43	42
IV. Annen gjeld .....	227	122	65	10	22	1	140	111
V. Ansvarlig kapital .	319	331	-	-	-	-	319	331
1. Lånekapital ....	70	70	-	-	-	-	70	70
2. Aksjekapital ...	249	261	-	-	-	-	249	261
VI. Fond og annen egen- kapital .....	298	356	205	228	49	64	44	64
Passiva i alt .....	9 041	9 322	3 172	3 236	800	772	5 069	5 314

1) Omfatter Centralkassen for Bøndernes Driftskreditt, A/S Forretningsbankenes Finansierings- og Eksportkredittinstitutt, A/S Næringskreditt, A/S Låneinstitutt for skipsbyggeriene mot 2.pr. pant i skip, Norges Skipshypotek A/S, Norsk Skips Hypotekbank A/S, Sparebankenes Kredittselskap A/S, A/S Låneinstitutt for strukturrasjonalisering, Strukturfinans.

## ÅRSREGNSKAP FOR KREDITTFORENINGER O.L. PR. 31. DESEMBER 1973

Tabellene gir endelige tall for kredittforeninger o.l. for året 1973. Tilsvarende, foreløpige tall for tabell 1 og 2 ble publisert i Statistisk ukehefte nr. 14, 1974.

Gruppen "Andre" omfatter Sentralkassen for Bøndernes Driftskreditt, A/S Forretningsbankenes Finansierings- og Eksportkredittinstitutt, A/S Næringskreditt, A/S Låneinstituttet for skipsbyggeriene mot 2.pr. pant i skip, Norges Skipshypotek A/S, Norsk Skibs Hypotekbank A/S, Sparebankenes Kredittselskap A/S og A/S Låneinstituttet for strukturrasjonalisering - Strukturfinans.

Tabell 1. Årsbalanse for kredittforeninger o.l. pr. 31. desember. Endelige tall.  
Mill.kr.

Balanseposter	I alt		Av dette:					
			Kredittforeninger				Andre	
			Real-kredittforeninger		Skipshypotekforeninger			
1972	1973	1972	1973	1972	1973	1972	1973	
<b>A k t i v a</b>								
I. Bankinnskott .....	602	685	99	100	53	96	450	489
II. Ihendehaverobligasjoner .	52	54	48	50	3	3	1	1
1. Statsobligasjoner ....	3	3	3	3	-	-	-	-
2. Kredittforeningsobligasjoner .....	31	35	29	33	1	1	1	1
3. Andre obligasjoner ...	18	16	16	14	2	2	-	-
III. Aksjer .....	18	21	13	16	-	-	5	5
IV. Utlån før en bloc-avskrivninger .....	7 156	8 275	2 676	2 944	540	695	3 940	4 636
V. Andre fordringer .....	78	103	36	50	4	5	38	48
VI. Realkapital .....	12	14	10	12	1	1	1	1
Aktiva i alt før avskrivning .	7 918	9 152	2 882	3 172	601	800	4 435	5 180
- En bloc-avskrivning .....	89	111	-	-	-	-	89	111
Aktiva i alt etter avskrivning	7 829	9 041	2 882	3 172	601	800	4 346	5 069
<b>P a s s i v a</b>								
I. Innskott .....	12	16	-	-	-	-	12	16
II. Ihendehaverobligasjonslån	6 958	8 081	2 648	2 901	547	729	3 763	4 451
III. Andre lån .....	137	100	1	1	-	-	136	99
1. Statsforvaltningen ...	15	9	-	-	-	-	15	9
2. Norges Bank .....	51	43	-	-	-	-	51	43
3. Forsikring .....	1	-	-	-	-	-	2	-
4. Andre norske långivere	9	5	1	1	-	-	7	4
5. Utlandet .....	61	43	-	-	-	-	61	43
IV. Annen gjeld .....	176	227	51	65	16	22	109	140
V. Ansvarlig kapital .....	294	319	-	-	-	-	294	319
1. Lånekapital .....	64	70	-	-	-	-	64	70
2. Aksjekapital .....	230	249	-	-	-	-	230	249
VI. Fond og annen egenkapital	252	298	182	205	38	49	32	44
Passiva i alt .....	7 829	9 041	2 882	3 172	601	800	4 346	5 069

Tabell 2. Utlån fra kredittforeninger o.l. etter låntakergruppe pr. 31. desember.  
 Endelige tall. Mill.kr.

Låntakergruppe	I alt		Av dette:			
			Kredittforeninger		Andre	
	1972	1973	1972	1973	1972	1973
A. Finansinstitusjoner .....	1	1	-	-	1	1
B. Andre innenlandske sektorer .....	6 755	7 779	3 148	3 572	3 607	4 207
1. Jordbruk og skogbruk .....	437	474	369	410	68	64
2. Bergverksdrift .....	8	8	-	-	8	8
3. Industri .....	3 338	3 839	560	612	2 778	3 227
a. Næringsmiddel-, drikkevare- og tobakks- industri .....	180	235	86	106	94	129
b. Tekstil- og bekledningsindustri .....	52	51	33	33	19	18
c. Tre-, møbel- og innredningsindustri ..	105	123	43	47	62	76
d. Treforedlingsindustri .....	141	139	76	75	65	64
e. Grafisk industri, forlag m.v. ....	42	45	34	38	8	7
f. Lær- og gummivareindustri .....	19	23	13	13	6	10
g. Kjemisk industri, kull- og mineral- oljeforedling .....	79	302	36	37	43	265
h. Jord- og steinvareindustri .....	49	54	26	38	23	16
i. Primær jern- og metallindustri .....	57	40	33	34	24	6
j. Jern-, metallvare- og maskinindustri .	488	463	111	111	377	352
k. Elektroteknisk industri .....	212	198	33	40	179	158
l. Skipsindustri .....	1 831	2 019	14	12	1 817	2 007
m. Annen transportmiddelindustri .....	56	103	17	22	39	81
n. Diverse industri .....	27	44	5	6	22	38
4. Bygge- og anleggsvirksomhet .....	179	143	3	6	176	137
5. Kraftforsyning .....	7	12	6	6	1	6
6. Varehandel .....	177	213	83	101	94	112
7. Boliger og forretningsbygg til utleie ...	1 612	1 765	1 582	1 730	30	35
8. Sjøtransport .....	890	1 199	472	628	418	571
9. Annen samferdsel .....	11	14	5	5	6	9
10. Andre tjenesteytende foretak .....	88	103	60	65	28	38
11. Private forbrukere <sup>1)</sup> .....	8	9	8	9	-	-
C. Utlandet .....	400	495	68	67	332	428
Utlån i alt før avskrivning .....	7 156	8 275	3 216	3 639	3 940	4 636
- En bloc-avskrivning .....	89	111	-	-	89	111
Utlån i alt etter avskrivning .....	7 067	8 164	3 216	3 639	3 851	4 525

1) Omfatter også lønnstakeres lån til innskott i boliger.

Tabell 3. Driftsregnskap for kredittforeninger o.l. Mill.kr.

	I alt		Av dette:					
			Kredittforeninger				Andre	
	1972	1973	Realkredittforeninger		Skipshypotekforeninger		1972	1973
<b>U t g i f t e r</b>								
I. Renteutgifter .....	375,8	438,1	127,7	142,7	31,2	39,0	216,9	256,4
II. Administrasjonsutgifter ..	21,3	24,9	8,9	10,5	1,1	1,2	11,3	13,2
III. Andre utgifter .....	41,5	52,3	1,4	2,5	1,9	3,3	38,2	46,5
IV. Avskrivninger .....	20,0	23,3	1,0	1,0	-	-	19,0	22,3
V. Fondsopplegg .....	23,6	28,2	15,6	15,7	2,7	5,0	5,3	7,5
I alt .....	482,2	566,8	154,6	172,4	36,9	48,5	290,7	345,9
<b>I n n t e k t e r</b>								
I. Renter av utlån .....	412,4	455,0	128,7	143,8	31,2	38,6	252,5	272,6
II. Andre renter, utbytte m.v.	46,6	84,9	16,1	17,7	5,3	9,4	25,2	57,8
III. Administrasjonstilskott ..	8,9	9,9	6,7	7,5	0,3	0,4	1,9	2,0
IV. Andre inntekter .....	14,3	17,0	3,1	3,4	0,1	0,1	11,1	13,5
I alt .....	482,2	566,8	154,6	172,4	36,9	48,5	290,7	345,9

Tabell 4. Kredittforeninger o.l. Utlån etter låntakerfylke m.v. og etter rentesats pr. 31. desember. Mill.kr.

	I alt		Av dette:					
			Kredittforeninger				Andre	
	1972	1973	Realkredittforeninger		Skipshypotekforeninger		1972	1973
I. Utlån i alt før avskrivning .....	7 156	8 275	2 676	2 944	540	695	3 940	4 636
II. Etter låntakerfylke m.v.:								
Østfold .....	642	678	226	242	1	-	415	436
Akershus .....	399	438	352	378	-	-	47	60
Oslo .....	1 494	1 835	488	508	114	142	892	1 185
Hedmark .....	167	200	146	165	-	-	21	35
Oppland .....	143	167	115	129	-	-	28	38
Buskerud .....	306	320	136	140	-	-	170	180
Vestfold .....	351	376	91	97	8	6	252	273
Telemark .....	116	127	65	70	2	-	49	57
Aust-Agder .....	95	131	19	30	-	45	76	56
Vest-Agder .....	394	454	91	109	99	118	204	227
Rogaland .....	598	631	182	202	29	93	387	336
Hordaland .....	150)		112)		-	-	38)	
Bergen .....	518)	719	107)	237	174	177	237)	305
Sogn og Fjordane .....	54	88	25	34	-	-	29	54
Møre og Romsdal .....	450	599	157	172	18	23	275	404
Sør-Trøndelag .....	352	390	132	164	21	17	199	209
Nord-Trøndelag .....	102	132	65	80	-	-	37	52
Nordland .....	144	156	77	78	3	3	64	75
Troms .....	130	168	38	48	2	2	90	118
Finnmark .....	32	47	16	16	-	-	16	31
Uoppgitt .....	119	124	36	45	1	2	82	77
Utlandet .....	400	495	-	-	68	67	332	428
III. Etter rentesats:								
2,5 pst. ....	155	148	155	148	-	-	-	-
2,6 - 2,9 " .....	71	67	71	67	-	-	-	-
3,0 " .....	103	99	103	99	-	-	-	-
3,5 " .....	81	61	81	61	-	-	-	-
3,6 - 4,9 " .....	46	49	46	49	-	-	-	-
5,0 " .....	1 170	1 115	1 170	1 115	-	-	-	-
5,1 - 5,5 " .....	250	236	213	210	37	26	-	-
5,6 - 6,0 " .....	560	373	17	23	91	35	452	315
6,1 - 6,5 " .....	1 316	1 961	796	1 144	297	634	223	183
6,6 - 6,9 " .....	1 240	62	-	-	-	-	1 240	62
7,0 - 7,5 " .....	1 869	3 782	16	21	115	-	1 738	3 761
7,6 - 7,9 " .....	267	302	-	-	-	-	267	302
8,0 - 8,5 " .....	8	7	8	7	-	-	-	-
8,6 - 9,5 " .....	20	13	-	-	-	-	20	13
IV. Gjennomsnittlig rentesats	6,25	6,38	5,13	5,33	6,43	6,44	6,98	7,09

JEGERSTATISTIKK 1972-73

Statistisk Sentralbyrås jegerstatistikk for 1972-73 viser at det ble løst i alt vel 110 000 vilttrygdavgiftskort. Om lag 101 000 var 10-kroners kort (gjaldt for en kommune), mens om lag 9 000 var 50-kroners kort (uten områdebegrensing). Av 50-kroners kortene var 432 løst av utlendinger.

På grunnlag av opplysninger som kortløserne har gitt er antall jegere i jaktåret 1972-73 beregnet til knapt 108 000.

Etter lov om viltstell, jakt og fangst skal, med enkelte unntak, den som vil drive jakt eller fangst betale en avgift til vilttrygd. Avgiften skal enten betales med kr. 10,- for hver enkelt kommune jakten drives i, eller kr. 50,- uten områdebegrensing. Den gjelder for året, regnet fra og med 1. april til og med 31. mars (jaktåret).

Vilttrygdavgiften betales over postgiro på spesielle blanketter. Fra og med 1971-72 er det på postgiroblankettens talong stilt en del spørsmål som kortløseren skal svare på. Disse spørsmålene skal bl.a. danne grunnlaget for en statistikk over jegerne. Direktoratet for jakt, viltstell og ferskvannsfiske har overlatt utarbeidningen av denne statistikken til Statistisk Sentralbyrå.

Fullstendig utfylt skal talongen inneholde følgende opplysninger til bruk for statistikken:

- (i) Jegerens bostedskommune
- (ii) Betalt beløp (10 kroner eller 50 kroner)
- (iii) Fødselsdag, -måned, -år og personnummer
- (iv) Om kortløseren er førstegangsjeger eller ikke
- (v) Nasjonalitet (norsk eller utlending)
- (vi) Hvilken kommune kortet gjelder for (jaktkommune, bare 10-kroners kort)
- (vii) Hva slags jakt jegeren har til hensikt å drive (småviltjakt, elgjakt, villreinjakt, hjortejakt, rådyrjakt)

På grunn av mangelfull utfylling av talongen har ikke statistikken blitt så sikker som en kunne ønske. Jegerstatistikk 1971-72 og 1972-73 må betraktes som prøveundersøkelser. For senere undersøkelser vil en legge opp til en bearbeidingsrutine som bedre tar hensyn til svakhetene i materialet.

En prosentvis fordeling på fylker av de kortene hvor det var oppgitt jakt-kommune, viser at det var flest som ville drive jakt i Hedmark og Oppland. En tilsvarende fordeling etter kortløserens bostedskommune viser at Akershus-Oslo og Hedmark hadde flest jegere.

Dersom en person skal gå på jakt i to, tre eller fire forskjellige kommuner, vil vedkommende normalt løse et 10-kroners kort for hver kommune i stedet for et 50-kroners kort. Tallet på jegere er derfor mindre enn tallet på løste vilttrygdavgiftskort. Ved hjelp av navn og fødselsdata har en koblet sammen kort som er løst av samme person og kommet fram til at tallet på jegere i jaktåret 1972-73 var knapt 108 000. Da oppgavene over fødselsdata mangler på en del kort er det virkelige tallet på jegere litt lavere.

For jaktåret 1971-72 ble antall jegere beregnet til knapt 98 000. Dette tallet er noe for lavt. Det skyldes at den opprinnelige bearbeidingsrutine var basert på en mer fullstendig utfylling av talongene. Dette medfører at en ikke uten videre kan sammenligne tallene fra de to undersøkelsene.

Beregnet på grunnlag av de som gav opp fødselsåret, utgjorde aldersgruppene 20-29 år, 30-39 år, 40-49 år og 50-59 år hver fra 17 til 22 prosent av jegerne. Aldersgruppen 60-69 år utgjorde 9 prosent, mens de to gruppene under 20 år og 70 år og mer utgjorde henholdsvis 8 prosent og 3 prosent av jegerne.

Da en etter lov om skytevåpen og ammunisjon må være minst 16 år for å ha rett til å bruke skytevåpen, består aldersgruppen under 20 år bare av årsklassene 16-19 år.

Da bare 0,4 prosent av jegerne er kvinner har en regnet ut antall jegere i prosent av landets mannlige befolkning etter alder. 7 prosent av landets mannlige befolkning på 16 år og mer løste vilttrygdavgiftskort i 1972-73.

Om lag 8 prosent av kortløserne var førstegangsjegere. Det var flest førstegangsjegere blant de yngre kortløserne. I aldersgruppen under 20 år utgjorde de således om lag 40 prosent.

Av de jegerne som gav opp hva slags jakt de hadde til hensikt å drive, hadde 82 prosent tenkt å gå på småviltjakt, 27 prosent på elgjakt, 9 prosent på hjortejakt, 17 prosent på rådyrjakt og 4 prosent på villreinjakt. Det er her en viss forskjell mellom aldersgruppene. En større prosent av de yngre jegerne enn av de eldre hadde til hensikt å gå på småviltjakt, mens det for storviltjaktens vedkommende var omvendt.

Tabell 1. Løste avgiftskort for jakt og fangst

År <sup>1)</sup>	Løste kort i alt	Løst av nordmenn		Løst av utlendinger	
		I alt	10-kroners kort		50-kroners kort
1968 .....	111 601	111 250	106 276	4 974	351
1969 .....	114 305	113 783	107 765	6 018	522
1970 .....	118 885	118 540	111 004	7 536	345
1971-72 .....	110 177	109 767	101 578	8 189	410
1972-73 .....	110 246	109 814	101 249	8 565	432

1) For årene 1967-1970 gjelder for kalenderåret, for 1971-72 og 1972-73 jaktåret (1/4 - 31/3).

Tabell 2. Prosentvis fordeling av 10-kroners viltrygdavgiftskort på jaktfylke og på bostedsfylke

Fylke	1971-72		1972-73	
	Prosent av løste kort i alt fordelt på jaktfylke	Prosent av løste kort i alt fordelt på bostedsfylke	Prosent av løste kort i alt fordelt på jaktfylke	Prosent av løste kort i alt fordelt på bostedsfylke
Østfold .....	5	6	5	5
Akershus og Oslo .....	5	13	5	12
Hedmark .....	14	11	13	11
Oppland .....	11	8	11	8
Buskerud .....	6	6	6	5
Vestfold .....	3	3	3	4
Telemark .....	5	5	5	5
Aust-Agder .....	4	3	4	3
Vest-Agder .....	3	3	3	4
Rogaland .....	3	4	3	4
Hordaland .....	5	4	4	4
Sogn og Fjordane .....	4	4	4	4
Møre og Romsdal .....	6	6	6	6
Sør-Trøndelag .....	8	8	8	8
Nord-Trøndelag .....	6	5	7	6
Nordland .....	5	5	5	5
Troms .....	4	3	4	3
Finnmark .....	3	3	4	3
Hele landet .....	100	100	100	100

Tabell 3. Personer som har løst avgiftskort for jakt og fangst etter alder og bostedsfylke. 1972-73

Fylke	Jegere i alt	Under 20 år	20-29 år	30-39 år	40-49 år	50-59 år	60-69 år	70 år og mer	Alder uopp- gitt
Østfold .....	4 922	264	624	623	618	528	313	124	1 828
Akershus .....	6 839	236	769	897	981	760	414	155	2 627
Oslo .....	3 340	55	355	398	435	427	224	78	1 368
Hedmark .....	8 615	343	841	1 003	1 148	1 056	693	292	3 239
Oppland .....	6 472	239	680	806	846	678	343	127	2 753
Buskerud .....	4 556	153	480	504	611	571	372	135	1 730
Vestfold .....	3 094	119	360	346	404	316	211	90	1 248
Telemark .....	4 388	136	450	489	598	614	345	101	1 655
Aust-Agder .....	2 709	98	325	347	324	282	185	61	1 087
Vest-Agder .....	3 126	128	350	374	366	296	125	45	1 442
Rogaland .....	3 642	232	561	447	402	290	131	50	1 529
Hordaland .....	3 835	218	587	589	531	313	134	45	1 418
Sogn og Fjordane	3 003	97	407	437	384	316	156	52	1 154
Møre og Romsdal	5 051	309	801	731	716	506	231	51	1 706
Sør-Trøndelag .	6 785	327	965	989	959	735	333	100	2 377
Nord-Trøndelag	4 829	247	596	705	667	521	310	70	1 713
Nordland .....	4 608	225	664	689	558	420	174	28	1 850
Troms .....	2 719	129	449	480	397	207	97	21	939
Finnmark .....	2 678	122	526	470	341	246	103	32	838
Bostedskommune uoppgitt ....	22 295	2 266	5 866	4 344	4 213	3 544	1 618	442	2
I alt, nordmenn	107 506	5 943	16 656	15 668	15 499	12 626	6 512	2 099	32 503
Utlendinger ...	432	6	42	75	49	38	19	1	202
I alt .....	107 938	5 949	16 698	15 743	15 548	12 664	6 531	2 100	32 705

Tabell 4. Prosentvis fordeling av jegerne <sup>1)</sup> etter alder, og jegere i prosent av den mannlige befolkning i alt etter alder. 1972-73

Aldersgruppe	Jegerne prosentvis fordelt etter alder	Jegere i prosent av aldersgruppens mannlige befolkning i alt
Under 20 år .....	8	7 <sup>2)</sup>
20 - 29 " .....	22	7
30 - 39 " .....	21	11
40 - 49 " .....	20	10
50 - 59 " .....	17	7
60 - 69 " .....	9	5
70 år og mer .....	3	2
Alle aldersgrupper .....	100	7

1) Ikke medregnet utlendinger.

2) Prosent av den mannlige befolkningen i alderen 16-19 år.



Tabell 5. Personer som har løst avgiftskort for jakt og fangst etter jaktutøvelse og alder. 1972-73

Aldersgruppe	Jegere i alt	Jaktutøvelse <sup>1)</sup>				
		Småvilt- jakt	Elg- jakt	Villrein- jakt	Hjorte- jakt	Rådyr- jakt
	1972-73	Prosent				
Under 20 år .....	5 949	95	8	1	4	10
20 - 29 " .....	16 698	88	19	3	9	14
30 - 39 " .....	15 743	83	27	5	11	17
40 - 49 " .....	15 548	79	32	5	11	19
50 - 59 " .....	12 664	77	36	5	10	21
60 - 69 " .....	6 531	74	39	3	9	22
70 år og mer .....	2 100	73	42	3	5	21
Alder uoppgitt .....	32 705	79	26	4	9	15
I alt, 1972-73 .....	107 938	82	27	4	9	17

1) En del jegere har gitt opp mer enn en jaktutøvelse.

## SKATTELIKNINGEN FOR INNTEKTSÅRET 1972

1. Totaltall fra Statistisk Sentralbyrås skattestatistikk viser at antatt formue i alt pr. 1. januar 1973 ved kommuneskattelikningen for 1972 utgjorde 55 953 mill.kr. Beløpet er vel 12 prosent høyere enn foregående år.

Nettoinntekt ved kommuneskattelikningen før særfradrag er gjort var i alt 55 509 mill.kr. for inntektsåret 1972, eller 10,3 prosent høyere enn i 1971. Nettoinntekt før særfradrag pr. personlig skattyter utgjorde i gjennomsnitt for hele landet kr. 29 635. Laveste gjennomsnittsinntekt hadde Sogn og Fjordane fylke med kr. 24 948. Høyeste gjennomsnittsinntekt hadde Oslo med kr. 35 053 og Akershus med kr. 34 172.

Pensjonsgivende inntekt utgjorde i 1972 52 343 mill.kr. og viste en øking på 10,3 prosent sammenliknet med inntekten for 1971.

Utlignet skatt i alt for inntektsåret 1972 beløp seg til 19 110 mill.kr., fordelt med 9 376 mill.kr. på kommuneskatt, 5 047 mill.kr. på statsskatt og 4 687 mill.kr. på medlemsavgift til folketrygden. Sammenliknet med inntektsåret 1971 gikk de samlede kommuneskatter opp med 11,7 prosent, de samlede statsskatter økte med 22,7 prosent, og medlemsavgiften til folketrygden økte med 21,2 prosent.

2. Statistikken over personlige skattytere gruppert etter innteks- og formues-trinn viser at 12 prosent hadde en inntekt under 10 000 kroner, 46 prosent en inntekt mellom 10 000 og 30 000 kroner, 32 prosent mellom 30 000 og 50 000 kroner og 10 prosent en inntekt på 50 000 kroner eller mer.

For menn var fordelingen på de samme innteksgrupper henholdsvis 10, 37, 39 og 14 prosent og for kvinner 17, 66, 15 og 2 prosent. Knappt 15 000 personlige skattytere ble liknet for en inntekt på minst 100 000 kroner.

Av samlet inntekt for personlige skattytere falt 2 prosent på skattytere med inntekt under 10 000 kroner, 32 prosent på skattytere med 10 000 til 30 000 kroner i inntekt, 42 prosent på skattytere med inntekt mellom 30 000 og 50 000 kroner og 24 prosent på skattytere med høyere inntekt. Skattytere med minst 100 000 kroner i inntekt hadde en inntektsandel på 4 prosent.

I alt 76 prosent av de personlige skattytere i 1972 var uten antatt formue, nær 5 prosent hadde formue under 40 000 kroner, vel 12 prosent formue mellom 40 000 og 100 000 kroner og 7 prosent hadde formue over 100 000 kroner. Ca. 8 500 skattytere ble liknet for en antatt formue på 500 000 kroner eller mer.

Av den samlede antatte formue falt vel 2 prosent på skattytere med formue under 40 000 kroner, 31 prosent på skattytere med formue mellom 40 000 og 100 000 kroner og 67 prosent på skattytere med formue over 100 000 kroner. Skattytere med minst 500 000 kroner i formue hadde en formuesandel på 21 prosent.

Statistikken som gir totaltall for alle grupper av skattytere (tabellene 1 og 2) og statistikken over personlige skattytere fordelt på innteks- og formustrinn (tabellene 3 og 4) bygger på forskjellig materiale og har av den grunn summer som avviker noe fra hverandre.

Tabell 1. Oversikt over skattelikningen 1972<sup>1)</sup>

	I alt		Etterskotts- pliktige		Forskotts- pliktige		Sjøfolk (norske)	
	Beløp	End- ring fra 1971	Beløp	End- ring fra 1971	Beløp	End- ring fra 1971	Beløp	End- ring fra 1971
	Mill. kr.	Pst.	Mill. kr.	Pst.	Mill. kr.	Pst.	Mill. kr.	Pst.
<b>A. KOMMUNESKATTE- LIKNINGEN</b>								
1. Antatt formue ....	55 952,8	12,2	8 536,2	9,2	47 416,6	12,8	.	.
2. Nettoinntekt .....	55 648,6	9,9	2 696,3	8,3	49 070,1	10,2	1 882,2	5,0
Særfradrag .....	1 860,8	21,3	.	.	1 860,8	21,3	.	.
Nettoinntekt pluss særfradrag .....	55 509,4	10,3	2 696,3	8,3	50 930,9	10,6	1 882,2	5,0
3. Formuesskatt .....	412,0	10,7	79,2	1,4	332,8	13,2	.	.
4. Inntektsskatt ....	8 963,6	11,7	537,4	9,0	8 185,0	12,1	241,2	6,3
5. Kommuneskatt i alt	9 375,6	11,7	616,6	7,9	8 517,8	12,1	241,2	6,3
<b>B. STATSSKATTE- LIKNINGEN</b>								
1. Antatt formue ....	69 394,7	.	37 107,0	18,4	32 287,7	.	.	.
2. Nettoinntekt .....	44 951,8	14,3	2 098,1	5,4	40 971,5	15,3	1 882,2	5,0
Særfradrag .....	543,8	32,1	.	.	543,8	32,1	.	.
Nettoinntekt pluss særfradrag .....	45 495,6	14,5	2 098,1	5,4	41 515,3	15,4	1 882,2	5,0
3. Formuesskatt .....	240,8	.	111,4	18,4	129,4 <sup>2)</sup>	.	.	.
4. Inntektsskatt ....	2 985,0	22,6	531,4	6,4	2 396,9 <sup>2)</sup>	26,8	56,7 <sup>3)</sup>	26,6
5. Fellesskatt til skattefordelings- fondet .....	1 338,5	12,0	79,3	8,9	1 227,0	12,3	32,2	6,6
6. Særskatt til ut- viklingshjelp ....	482,5	24,5	34,5	27,8	434,3	24,4	13,7	20,2
7. Statsskatt i alt (3+4+5+6) .....	5 046,8	22,7	756,6	9,1	4 187,6	25,7	102,6	18,8
<b>C. MEDLEMSAVGIFT TIL FOLKETRYGDEN (SYKEDEL OG PENSJONSDEL) ....</b>								
	4 687,1	21,2			4 522,5	21,6	164,6	12,4
<b>D. SKATT I ALT (A5+B7+C) .....</b>								
	19 109,5	16,7	1 373,2	8,6	17 227,9	17,6	508,4	10,6
<b>E. PENSJONSGIVENDE INNTEKT I ALT ...</b>								
	52 343,1	10,3	.	.	50 041,1	10,6	2 302,0	3,7
1. I tjenesteforhold	46 068,3	10,6	.	.	43 766,3	11,0	2 302,0	3,7
2. Utenfor tjeneste- forhold .....	6 274,8	7,6	.	.	6 274,8	7,6	.	.
<b>F. TALLET PÅ SKATT- YTERE</b>								
1. Kommuneskatte- likningen .....	2 060 764	3,3	34 546	1,6	1 960 801	3,6	65 417	-2,4
2. Statsskatte- likningen .....	1 203 224	11,5	28 529	-4,1	1 109 278	12,9	65 417	-2,4

1) Oversikten omfatter også norske skattytere som går inn under den særlige skatteordning for sjøfolk. 2) Utlignet skatt før fradrag av forsørgerstønad. 3) Utlignet skatt etter det særskilte fradrag for fjernfart, men før fradrag av forsørgerstønad.

Tabell 2. Oversikt over skattelikningen 1972 etter fylke<sup>1)</sup>

Fylke	Skatter				Kommuneskattelikningen				
	I alt	Kommune- skatter	Stats- skat- ter <sup>2)</sup>	Medlems- avgift til folke- trygden	Tallet på skatt- ytene	Antatt formue	Netto- inntekt <sup>3)</sup>	Netto inn- tekt <sup>3)</sup> pr. innenb. person- lig skatt- yter	Netto inn- tekt <sup>3)</sup> pr. person- lig skatt- yter <sup>4)</sup>
	Mill. kr.	Mill. kr.	Mill. kr.	Mill. kr.		Mill. kr.	Mill. kr.	Kr.	Kr.
Østfold ..	1 058,4	525,3	261,1	272,0	125 162	3 046,9	3 143,9	28 880	29 427
Akershus .	2 022,6	966,3	562,7	493,6	183 566	4 534,4	5 522,1	33 815	34 172
Oslo .....	3 997,8	1 866,8	1 353,4	777,6	279 279	9 454,1	10 405,3	34 586	35 053
Hedmark ..	691,1	348,2	151,1	191,8	96 738	2 622,5	2 124,8	25 957	26 285
Oppland ..	647,3	330,0	135,7	181,6	98 370	3 075,0	1 998,4	25 126	25 412
Buskerud .	991,8	502,2	241,6	248,0	122 364	4 079,9	2 919,9	28 813	29 199
Vestfold .	924,5	452,6	250,0	221,9	104 224	2 737,6	2 686,0	29 586	30 930
Telemark .	666,7	345,1	151,8	169,8	84 137	2 629,6	2 063,4	27 655	28 078
Aust- Agder ...	344,5	173,0	84,8	86,7	47 788	1 429,5	1 054,9	26 221	27 582
Vest- Agder ...	561,5	281,5	138,2	141,8	65 339	2 305,5	1 672,1	28 220	28 829
Rogaland .	1 257,2	615,9	320,0	321,3	135 274	3 865,6	3 676,1	29 115	29 698
Hordaland.	1 719,0	849,9	441,2	427,9	190 912	3 611,6	5 135,6	29 322	29 721
Sogn og Fjordane.	339,8	172,8	69,8	97,2	46 692	1 466,4	1 077,3	24 718	24 948
Møre og Romsdal .	855,0	430,3	191,4	233,3	107 679	2 936,6	2 651,5	26 326	26 850
Sør- Trøndelag	1 009,2	499,5	247,7	262,0	115 073	2 214,1	3 033,6	28 414	28 588
Nord- Trøndelag	395,0	197,5	81,8	115,7	53 215	1 157,5	1 242,7	25 170	25 312
Nordland .	861,8	435,7	192,7	233,4	108 389	2 126,6	2 718,7	26 420	26 544
Troms ....	496,4	248,0	112,5	135,9	61 257	1 224,3	1 536,2	26 157	26 506
Finnmark .	269,9	135,0	59,3	75,6	35 306	435,1	846,9	25 277	25 336
Hele landet ...	19 109,5	9 375,6	5 046,8	4 687,1	2 060 764	55 952,8	55 509,4	29 222	29 635

1) Oversikten omfatter også norske skattytere som går inn under den særlige skatteordning for sjøfolk.

2) Omfatter utliknet inntektsskatt til staten før fradrag av forsørgerstønad.

3) For personlige skattytere inntekt før særfradrag er trukket fra.

4) Inntekt for forskottspliktige skattytere i alt (inkl. utenb. personlige skattytere) og for sjøfolk er dividert med tallet på innenb. personlige skattytere og norske sjøfolk.

Tabell 3. Personlige skattytere (inkl. sjøfolk) etter inntekt<sup>1)</sup> og antatt formue.<sup>2)</sup> 1972

Inntekt	Tallet på skattytere i alt	Antatt formue <sup>2)</sup>		
		Ingen antatt formue	Kr. 1 000-39 000	Kr. 40 000-99 000
Ingen inntekt .....	11 704	.	52	9 653
Kr. 100 - 3 900 .....	71 076	66 954	1 029	2 340
" 4 000 - 5 900 .....	53 365	50 936	271	1 707
" 6 000 - 7 900 .....	42 334	39 186	301	2 292
" 8 000 - 9 900 .....	52 974	48 120	558	3 429
" 10 000 - 11 900 .....	87 432	75 394	1 272	8 955
" 12 000 - 13 900 .....	90 086	77 530	1 552	8 418
" 14 000 - 15 900 .....	92 823	77 629	1 879	10 190
" 16 000 - 17 900 .....	86 210	71 214	1 901	9 542
" 18 000 - 19 900 .....	81 372	66 820	1 954	8 988
" 20 000 - 24 900 .....	199 991	162 905	5 574	21 858
" 25 000 - 29 900 .....	213 689	171 755	7 673	23 857
" 30 000 - 39 900 .....	384 796	286 884	22 124	53 320
" 40 000 - 49 900 .....	201 317	130 588	17 996	33 842
" 50 000 - 69 900 .....	129 415	68 882	14 519	24 059
" 70 000 - 99 900 .....	41 478	14 879	4 795	7 822
" 100 000 - 299 900 .....	14 473	2 717	1 083	1 903
" 300 000 - 499 900 .....	253	11	3	6
" 500 000 og over .....	105	5	4	-
Alle skattytere .....	1 854 893	1 412 409	84 540	232 181

	Antatt formue <sup>2)</sup>				
	Kr. 100 000-199 000	Kr. 200 000-299 000	Kr. 300 000-499 000	Kr. 500 000-699 000	Kr. 700 000 og over
Ingen inntekt .....	1 592	251	103	20	33
Kr. 100 - 3 900 .....	543	104	60	15	31
" 4 000 - 5 900 .....	391	40	15	2	3
" 6 000 - 7 900 .....	446	76	22	8	3
" 8 000 - 9 900 .....	689	117	44	10	7
" 10 000 - 11 900 .....	1 511	204	73	16	7
" 12 000 - 13 900 .....	2 183	270	104	21	8
" 14 000 - 15 900 .....	2 624	351	122	15	13
" 16 000 - 17 900 .....	2 920	462	138	21	12
" 18 000 - 19 900 .....	2 860	531	172	24	23
" 20 000 - 24 900 .....	7 393	1 503	612	96	50
" 25 000 - 29 900 .....	7 888	1 608	715	130	63
" 30 000 - 39 900 .....	16 577	3 584	1 726	387	194
" 40 000 - 49 900 .....	12 948	3 421	1 865	390	267
" 50 000 - 69 900 .....	12 977	4 458	3 005	866	649
" 70 000 - 99 900 .....	6 659	2 876	2 513	977	957
" 100 000 - 299 900 .....	2 488	1 564	1 754	933	2 031
" 300 000 - 499 900 .....	9	11	21	26	166
" 500 000 og over .....	1	1	3	2	89
Alle skattytere .....	82 699	21 432	13 067	3 959	4 606

1) Pensjonsgivende inntekt for de skattytere som ikke har inntektsskatt hverken til stat eller kommune, antatt inntekt pluss særfradrag ved statsskattelikningen for de som har inntektsskatt til staten og antatt inntekt pluss særfradrag ved kommuneskattelikningen for de øvrige.

2) Antatt formue ved statsskattelikningen for de skattytere som har formuesskatt til staten, antatt formue ved kommuneskattelikningen for de andre.

Tabell 4. Personlige skattytere (inkl. sjøfolk) etter inntekt<sup>1)</sup>, alder og kjønn. 1972

Alder \ Inntekt og kjønn	I alt				Under 17 år		17-19 år	
	Skattytere		Inntekt <sup>1)</sup>		Tallet på skattytere	Inntekt <sup>1)</sup>	Tallet på skattytere	Inntekt <sup>1)</sup>
	Antall	Prosent	Mill.kr.	Prosent				
<b>I ALT</b>								
Ingen inntekt .....	11 704	0,6	.	.	17	.	109	.
Kr. 100 - 3 900 .....	91 076	3,8	161,2	0,3	1 759	5,4	13 829	36,3
" 4 000 - 5 900 .....	53 365	2,9	255,9	0,5	3 515	17,0	14 926	71,9
" 6 000 - 7 900 .....	42 334	2,3	295,1	0,6	2 102	14,4	11 596	80,5
" 8 000 - 9 900 .....	52 974	2,9	476,7	0,9	1 073	9,5	10 893	97,5
" 10 000 - 11 900 .....	87 432	4,7	958,2	1,8	560	6,1	10 020	109,6
" 12 000 - 13 900 .....	90 086	4,9	1 169,7	2,2	337	4,3	9 396	121,6
" 14 000 - 15 900 .....	92 823	5,0	1 385,5	2,6	178	2,6	8 058	120,2
" 16 000 - 17 900 .....	86 210	4,6	1 460,7	2,7	106	1,8	6 727	113,9
" 18 000 - 19 900 .....	81 372	4,4	1 541,2	2,9	56	1,1	5 598	105,9
" 20 000 - 24 900 .....	199 991	10,8	4 489,4	8,4	62	1,3	9 132	202,2
" 25 000 - 29 900 .....	213 689	11,5	5 869,3	11,1	13	0,4	3 769	102,1
" 30 000 - 39 900 .....	384 796	20,7	13 318,2	25,0	10	0,3	1 954	65,2
" 40 000 - 49 900 .....	201 317	10,9	8 914,5	16,7	2	0,1	257	11,1
" 50 000 - 69 900 .....	129 415	7,0	7 441,5	14,0	2	0,1	72	4,0
" 70 000 - 99 900 .....	41 478	2,2	3 354,9	6,3	2	0,2	3	0,2
" 100 000 - 299 900 .....	14 473	0,8	1 912,6	3,6	1	0,2	1	0,1
" 300 000 - 499 900 .....	253	0,0	93,6	0,2	-	-	1	0,4
" 500 000 og over .....	105	0,0	96,9	0,2	-	-	-	-
<b>I alt .....</b>	<b>1 854 893<sup>2)</sup></b>	<b>100,0</b>	<b>53 195,1</b>	<b>100,0</b>	<b>9 795</b>	<b>64,8</b>	<b>106 341</b>	<b>1 242,7</b>
<b>MENN</b>								
Ingen inntekt .....	6 433	0,5	.	.	12	.	55	.
Kr. 100 - 3 900 .....	42 654	3,3	96,4	0,2	1 224	3,5	6 829	18,3
" 4 000 - 5 900 .....	32 187	2,5	154,4	0,4	2 070	10,0	7 693	37,0
" 6 000 - 7 900 .....	25 384	2,0	177,0	0,4	1 348	9,3	5 802	40,2
" 8 000 - 9 900 .....	26 319	2,1	236,0	0,6	768	6,8	5 377	48,2
" 10 000 - 11 900 .....	35 706	2,8	390,5	0,9	424	4,6	5 206	57,0
" 12 000 - 13 900 .....	38 760	3,0	505,1	1,2	259	3,3	4 850	62,7
" 14 000 - 15 900 .....	47 350	3,7	706,8	1,7	136	2,0	4 295	64,1
" 16 000 - 17 900 .....	44 904	3,5	761,2	1,8	86	1,4	4 048	68,6
" 18 000 - 19 900 .....	44 035	3,4	834,2	2,0	48	0,9	3 492	66,1
" 20 000 - 24 900 .....	115 896	9,0	2 607,4	6,2	54	1,2	6 406	142,4
" 25 000 - 29 900 .....	145 908	11,4	4 018,2	9,6	13	0,4	3 301	89,6
" 30 000 - 39 900 .....	317 956	24,8	11 047,3	26,4	8	0,3	1 852	61,8
" 40 000 - 49 900 .....	183 210	14,3	8 120,5	19,4	1	0,0	230	10,0
" 50 000 - 69 900 .....	121 547	9,5	6 993,2	16,7	1	0,1	66	3,6
" 70 000 - 99 900 .....	39 637	3,1	3 206,9	7,7	1	0,1	2	0,1
" 100 000 - 299 900 .....	13 854	1,1	1 828,2	4,4	1	0,2	-	-
" 300 000 - 499 900 .....	230	0,0	85,0	0,2	-	-	1	0,4
" 500 000 og over .....	90	0,0	80,0	0,2	-	-	-	-
<b>I alt .....</b>	<b>1 282 060</b>	<b>100,0</b>	<b>41 848,3</b>	<b>100,0</b>	<b>6 454</b>	<b>44,1</b>	<b>59 505</b>	<b>770,1</b>
<b>KVINNER</b>								
Ingen inntekt .....	5 268	0,9	.	.	5	.	54	.
Kr. 100 - 3 900 .....	28 204	4,9	64,3	0,6	535	1,9	7 000	18,0
" 4 000 - 5 900 .....	21 060	3,7	100,9	0,9	1 445	7,0	7 233	34,9
" 6 000 - 7 900 .....	16 856	3,0	117,5	1,1	754	5,1	5 794	40,3
" 8 000 - 9 900 .....	26 567	4,7	239,9	2,1	305	2,7	5 516	49,3
" 10 000 - 11 900 .....	51 643	9,0	566,8	5,0	136	1,5	4 814	52,6
" 12 000 - 13 900 .....	51 224	9,0	663,3	5,9	78	1,0	4 546	58,9
" 14 000 - 15 900 .....	45 400	8,0	677,6	6,0	42	0,6	3 763	56,1
" 16 000 - 17 900 .....	41 216	7,2	698,0	6,2	20	0,4	2 679	45,3
" 18 000 - 19 900 .....	37 239	6,5	705,1	6,2	8	0,2	2 106	39,8
" 20 000 - 24 900 .....	83 800	14,7	1 875,3	16,6	8	0,1	2 726	59,8
" 25 000 - 29 900 .....	67 460	11,8	1 842,3	16,3	-	-	468	12,5
" 30 000 - 39 900 .....	66 488	11,6	2 259,0	20,0	2	0,0	102	3,4
" 40 000 - 49 900 .....	18 004	3,2	789,5	7,0	1	0,1	27	1,1
" 50 000 - 69 900 .....	7 831	1,4	446,2	3,9	1	0,0	6	0,4
" 70 000 - 99 900 .....	1 826	0,3	146,8	1,3	1	0,1	1	0,1
" 100 000 - 299 900 .....	605	0,1	82,6	0,7	-	-	1	0,1
" 300 000 - 499 900 .....	22	0,0	8,2	0,1	-	-	-	-
" 500 000 og over .....	15	0,0	16,9	0,1	-	-	-	-
<b>I alt .....</b>	<b>570 728</b>	<b>100,0</b>	<b>11 300,2</b>	<b>100,0</b>	<b>3 341</b>	<b>20,7</b>	<b>46 836</b>	<b>472,6</b>

1) Se tabell 3, note 1.

2) For 2 105 skattytere med inntekt 46,6 mill.kr. var kjønn og alder ikke oppgitt.

Tabell 4 (forts.). Personlige skattytere (inkl. sjøfolk) etter inntekt<sup>1)</sup>, alder og kjønn. 1972

Inntekt og kjønn	Alder		20-24 år		25-29 år		30-39 år		40-49 år	
			Tallet på skatt- yttere	Inn- tekt <sup>1)</sup>	Tallet på skatt- yttere	Inn- tekt <sup>1)</sup>	Tallet på skatt- yttere	Inn- tekt <sup>1)</sup>	Tallet på skatt- yttere	Inn- tekt <sup>1)</sup>
			Mill.kr.		Mill.kr.		Mill.kr.		Mill.kr.	
<b>I ALT</b>										
Ingen inntekt .....			76	.	48	.	159	.	329	.
Kr. 100 - 3 900 .....			27 071	63,0	5 106	11,4	3 127	6,7	3 868	8,0
" 4 000 - 5 900 .....			16 741	79,3	3 907	18,8	2 301	11,1	2 800	13,5
" 6 000 - 7 900 .....			10 543	73,2	3 150	22,0	2 410	16,9	2 773	19,5
" 8 000 - 9 900 .....			11 556	103,8	4 192	37,8	3 689	33,4	4 322	39,1
" 10 000 - 11 900 .....			12 611	138,1	5 649	62,1	6 844	75,5	8 251	91,0
" 12 000 - 13 900 .....			12 983	168,3	6 586	85,3	8 095	104,8	10 373	134,4
" 14 000 - 15 900 .....			13 432	200,9	6 829	102,1	8 189	122,3	10 623	158,7
" 16 000 - 17 900 .....			13 546	229,7	7 268	123,2	8 138	137,8	10 697	181,3
" 18 000 - 19 900 .....			13 758	260,8	7 628	144,5	8 273	156,8	10 529	199,4
" 20 000 - 24 900 .....			35 904	805,7	24 007	543,4	22 670	511,4	27 042	609,0
" 25 000 - 29 900 .....			29 364	802,0	34 966	962,7	32 174	887,0	33 946	934,7
" 30 000 - 39 900 .....			27 550	931,7	62 315	2 144,9	73 200	2 549,5	75 649	2 636,0
" 40 000 - 49 900 .....			5 768	252,1	24 644	1 084,4	45 581	2 021,9	48 590	2 159,1
" 50 000 - 69 900 .....			1 662	93,2	10 535	595,9	31 053	1 784,9	35 940	2 073,2
" 70 000 - 99 900 .....			134	10,6	1 744	138,9	8 592	690,2	12 297	994,4
" 100 000 - 299 900 .....			30	4,0	280	35,4	1 942	243,1	4 081	530,4
" 300 000 - 499 900 .....			1	0,4	1	0,3	19	7,1	50	19,2
" 500 000 og over .....			-	-	1	0,6	13	8,8	22	20,0
I alt .....			232 730	4 216,8	208 856	6 113,7	266 469	9 369,2	302 182	10 820,9
<b>MENN</b>										
Ingen inntekt .....			43	.	35	.	127	.	226	.
Kr. 100 - 3 900 .....			16 766	39,7	3 267	7,5	1 919	4,1	2 474	5,0
" 4 000 - 5 900 .....			11 337	53,6	2 690	13,0	1 458	7,1	1 687	8,2
" 6 000 - 7 900 .....			6 881	47,7	2 122	14,8	1 576	11,1	1 833	12,9
" 8 000 - 9 900 .....			6 470	57,9	2 403	21,5	1 890	17,0	2 263	20,3
" 10 000 - 11 900 .....			6 349	69,4	2 534	27,7	2 491	27,3	2 916	31,9
" 12 000 - 13 900 .....			6 496	84,3	2 942	38,2	2 711	35,1	3 124	40,5
" 14 000 - 15 900 .....			6 695	100,1	3 282	49,1	3 255	48,8	3 692	55,2
" 16 000 - 17 900 .....			6 554	111,1	3 659	62,1	3 596	61,0	4 152	70,5
" 18 000 - 19 900 .....			6 702	127,1	4 066	77,0	4 029	76,4	4 585	86,9
" 20 000 - 24 900 .....			18 243	410,9	13 547	307,2	13 261	300,4	14 013	316,9
" 25 000 - 29 900 .....			20 149	552,8	23 407	646,6	22 929	633,8	22 240	614,5
" 30 000 - 39 900 .....			23 857	810,5	51 813	1 793,3	61 469	2 148,2	62 085	2 172,0
" 40 000 - 49 900 .....			5 503	240,6	23 227	1 023,0	42 560	1 889,6	44 426	1 976,4
" 50 000 - 69 900 .....			1 592	89,3	10 200	576,9	29 909	1 720,2	34 114	1 969,8
" 70 000 - 99 900 .....			120	9,4	1 683	134,0	8 384	673,6	11 933	965,5
" 100 000 - 299 900 .....			25	3,4	267	33,2	1 890	236,2	4 002	520,0
" 300 000 - 499 900 .....			1	0,4	1	0,3	18	6,8	49	18,7
" 500 000 og over .....			-	-	1	0,6	12	8,1	21	18,8
I alt .....			143 783	2 808,2	151 146	4 826,0	203 484	7 904,8	219 835	8 904,0
<b>KVINNER</b>										
Ingen inntekt .....			33	.	13	.	32	.	103	.
Kr. 100 - 3 900 .....			10 305	23,3	1 839	3,9	1 208	2,6	1 394	3,0
" 4 000 - 5 900 .....			5 404	25,7	1 217	5,8	843	4,0	1 113	5,3
" 6 000 - 7 900 .....			3 662	25,5	1 028	7,2	834	5,8	940	6,6
" 8 000 - 9 900 .....			5 086	45,9	1 789	16,3	1 799	16,4	2 059	18,8
" 10 000 - 11 900 .....			6 262	68,7	3 115	34,4	4 353	48,2	5 335	59,1
" 12 000 - 13 900 .....			6 487	84,0	3 644	47,1	5 384	69,7	7 249	93,9
" 14 000 - 15 900 .....			6 737	100,8	3 547	53,0	4 934	73,5	6 931	103,5
" 16 000 - 17 900 .....			6 992	118,6	3 609	61,1	4 542	76,8	6 545	110,8
" 18 000 - 19 900 .....			7 056	133,7	3 562	67,5	4 244	80,4	5 944	112,5
" 20 000 - 24 900 .....			17 661	394,8	10 460	236,2	9 409	211,0	13 029	292,1
" 25 000 - 29 900 .....			9 215	249,2	11 559	316,1	9 245	253,2	11 706	320,2
" 30 000 - 39 900 .....			3 693	121,2	10 502	351,6	11 731	401,3	13 564	464,0
" 40 000 - 49 900 .....			265	11,5	1 417	61,4	3 021	132,3	4 164	182,7
" 50 000 - 69 900 .....			70	3,9	335	19,0	1 144	64,7	1 826	103,4
" 70 000 - 99 900 .....			14	1,2	61	4,9	208	16,6	364	28,9
" 100 000 - 299 900 .....			5	0,6	13	2,2	52	6,9	79	10,4
" 300 000 - 499 900 .....			-	-	-	-	1	0,3	1	0,5
" 500 000 og over .....			-	-	-	-	1	0,7	1	1,2
I alt .....			88 947	1 408,6	57 710	1 287,7	62 985	1 464,4	82 347	1 916,9

1) Se tabell 3, note 1.

Tabell 4 (forts.). Personlige skattytere (inkl. sjøfolk) etter inntekt<sup>1)</sup>, alder og kjønn. 1972

Inntekt og kjønn	Alder	50-59 år		60-69 år		70 år og over		Kjønn og alder ikke oppgitt	
		Tallet på skattytere	Inntekt <sup>1)</sup>	Tallet på skattytere	Inntekt <sup>1)</sup>	Tallet på skattytere	Inntekt <sup>1)</sup>	Tallet på skattytere	Inntekt <sup>1)</sup>
		Mill.kr.		Mill.kr.		Mill.kr.		Mill.kr.	
<b>I ALT</b>									
Ingen inntekt .....		711	.	2 423	.	7 829	.	3	.
Kr. 100 - 3 900		6 211	12,5	9 408	17,0	479	0,4	218	0,5
" 4 000 - 5 900		4 289	20,6	4 705	22,8	63	0,3	118	0,6
" 6 000 - 7 900		4 093	28,7	4 662	32,7	911	6,6	94	0,6
" 8 000 - 9 900		6 472	58,4	9 914	89,3	775	7,1	88	0,8
" 10 000 - 11 900		10 888	119,8	14 234	155,7	18 292	199,4	83	0,9
" 12 000 - 13 900		12 513	162,2	12 950	167,9	16 751	219,6	102	1,3
" 14 000 - 15 900		13 083	195,7	13 330	199,1	19 028	282,8	73	1,1
" 16 000 - 17 900		13 005	220,6	12 525	212,2	14 108	238,7	90	1,5
" 18 000 - 19 900		12 745	241,4	11 819	223,9	10 868	205,5	98	1,9
" 20 000 - 24 900		32 538	731,0	27 186	608,6	21 155	470,1	295	6,7
" 25 000 - 29 900		38 619	1 062,0	26 490	727,4	14 027	382,2	321	8,8
" 30 000 - 39 900		80 695	2 803,1	47 894	1 655,6	15 177	520,0	352	11,9
" 40 000 - 49 900		45 524	2 016,1	23 951	1 059,4	6 897	305,8	103	4,5
" 50 000 - 69 900		29 824	1 718,0	15 283	882,2	5 007	287,9	37	2,1
" 70 000 - 99 900		10 971	890,7	5 877	477,6	1 843	150,9	15	1,2
" 100 000 - 299 900		4 380	582,9	2 700	369,3	1 044	145,4	14	1,8
" 300 000 - 499 900		86	31,0	47	17,4	47	17,4	1	0,4
" 500 000 og over .		19	15,6	27	30,0	23	21,9	-	-
I alt .....		326 666	10 910,3	245 425	6 948,1	154 324	3 462,0	2 105	46,6
<b>MENN</b>									
Ingen inntekt .....		429	.	1 446	.	4 060	.		
Kr. 100 - 3 900		3 685	7,1	6 244	11,0	246	0,2		
" 4 000 - 5 900		2 378	11,5	2 847	13,9	27	0,1		
" 6 000 - 7 900		2 562	18,0	2 989	21,0	271	2,0		
" 8 000 - 9 900		3 060	27,5	3 496	31,4	592	5,4		
" 10 000 - 11 900		4 146	45,4	5 158	56,4	6 482	70,8		
" 12 000 - 13 900		4 517	58,7	5 716	74,4	8 145	107,9		
" 14 000 - 15 900		5 602	83,9	7 649	114,3	12 744	189,3		
" 16 000 - 17 900		5 958	101,2	7 550	128,0	9 301	157,3		
" 18 000 - 19 900		6 398	121,2	7 557	143,2	7 158	135,4		
" 20 000 - 24 900		18 287	412,2	17 953	402,5	14 132	313,7		
" 25 000 - 29 900		25 435	701,4	18 805	516,8	9 629	262,3		
" 30 000 - 39 900		66 216	2 307,7	39 258	1 361,1	11 398	392,4		
" 40 000 - 49 900		40 716	1 805,1	20 871	923,9	5 676	251,9		
" 50 000 - 69 900		27 651	1 594,1	13 798	796,9	4 216	242,3		
" 70 000 - 99 900		10 484	851,2	5 486	446,3	1 544	126,7		
" 100 000 - 299 900		4 241	565,1	2 537	346,9	891	123,2		
" 300 000 - 499 900		78	28,1	43	16,0	39	14,3		
" 500 000 og over .		16	13,4	19	18,6	21	20,5		
I alt .....		231 859	8 752,8	169 422	5 422,6	96 572	2 415,7		
<b>KVINNER</b>									
Ingen inntekt .....		282	.	977	.	3 769	.		
Kr. 100 - 3 900		2 526	5,4	3 164	6,0	233	0,2		
" 4 000 - 5 900		1 911	9,1	1 858	8,9	36	0,2		
" 6 000 - 7 900		1 531	10,7	1 673	11,7	640	4,6		
" 8 000 - 9 900		3 412	30,9	6 418	57,9	183	1,7		
" 10 000 - 11 900		6 742	74,4	9 076	99,3	11 810	128,6		
" 12 000 - 13 900		7 996	103,5	7 234	93,5	8 606	111,7		
" 14 000 - 15 900		7 481	111,8	5 681	84,8	6 284	93,5		
" 16 000 - 17 900		7 047	119,4	4 975	84,2	4 807	81,4		
" 18 000 - 19 900		6 347	120,2	4 262	80,7	3 710	70,1		
" 20 000 - 24 900		14 251	318,8	9 233	206,1	7 023	156,4		
" 25 000 - 29 900		13 184	360,6	7 685	210,6	4 398	119,9		
" 30 000 - 39 900		14 479	495,4	8 636	294,5	3 779	127,6		
" 40 000 - 49 900		4 808	211,0	3 080	135,5	1 221	53,9		
" 50 000 - 69 900		2 173	123,9	1 485	85,3	791	45,6		
" 70 000 - 99 900		487	39,5	391	31,3	299	24,2		
" 100 000 - 299 900		139	17,8	163	22,4	153	22,2		
" 300 000 - 499 900		8	2,9	4	1,4	8	3,1		
" 500 000 og over .		3	2,2	8	11,4	2	1,4		
I alt .....		94 807	2 157,5	76 003	1 525,5	57 752	1 046,3		

1) Se tabell 3, note 1.



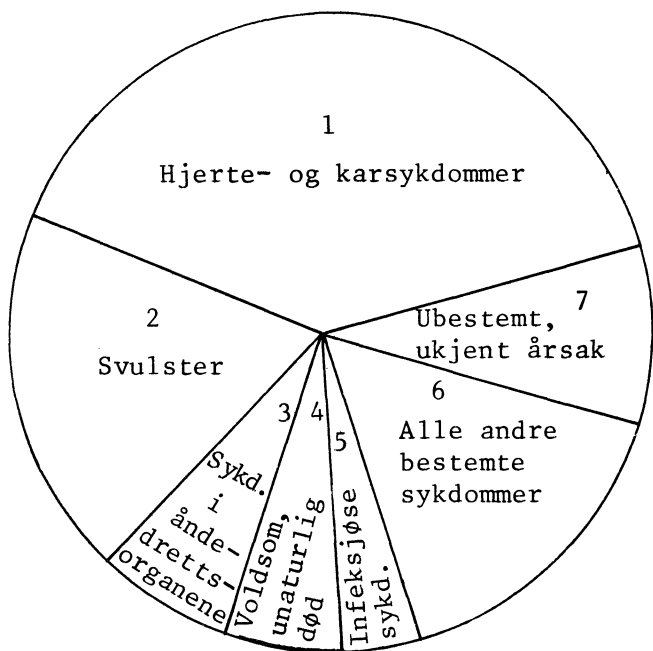
DØDELIGHETSUTVIKLINGEN OG DØDSÅRSAKSMØNSTERET 1951-1970

I 1951 inntraff 67 prosent og i 1970 om lag 75 prosent av alle dødsfall blant personer i alderen 65 år og over. Dødsårsaksmønsteret for totalbefolkningen vil derfor være sterkt preget av de sykdomsgrupper som er dominerende i de eldre aldersklasser: Hjerte- og karsykdommer, kreft og sykdommer i åndedrettsorganene.

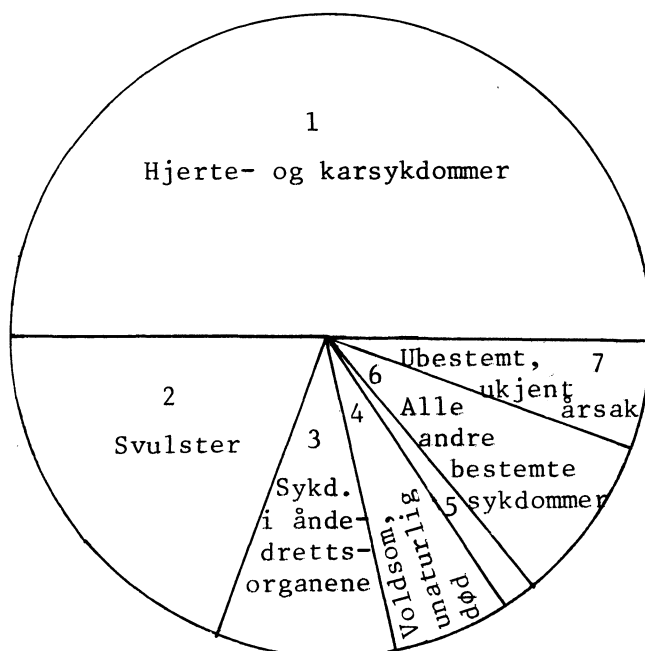
Dødsfall etter årsak i den totale befolkning. Prosent

Årsak	1951	1970
1. Hjerte- og karsykdommer	39	51
2. Svulster .....	19	19
3. Sykdommer i åndedrettsorganene .....	7	9
4. Voldsom og unaturlig død .....	6	6
5. Infeksjøs sykdommer ..	4	1
6. Alle andre bestemte sykdommer .....	16	9
7. Ubestemt angitt, ukjent årsak .....	9	5
Alle årsaker .....	100	100
Dødsfall i alt .....	27 736	38 723

1951



1970



Hos barn og unge er dødsårsaks mønsteret et helt annet. Hovedtrekkene i dødelighetsutviklingen 1951-1970 kan naturlig studeres innen tre atskilte aldersavsnitt: Første leveår, aldersgruppen 1-34 år og aldersgruppen 35 år og over.

Første leveår. Dødeligheten i første leveår gikk ned med 40 prosent, fra 22,6 pr. 1 000 levendefødte i 1951-1955 til 13,9 i 1966-1970.

Aldersgruppen 1-34 år. Dødeligheten av sykdommer, som allerede i 1951-1955 var lav i barne- og ungdomsårene, gikk ytterligere ned med mellom 40 og 50 prosent. Kreft er nå den viktigste årsak til dødsfall av sykdom i denne aldersgruppen, men det er de voldsomme dødsfall som preger dødelighetsbildet. I alle fire 5-års periodene mellom 1950 og 1970 har voldsomme dødsfall vært årsak til over halvparten av alle dødsfall blant menn fra 5 år opp til 30 års-alderen, og dette er den vesentligste årsak til mennenes store overdødelighet i disse aldersklassene. Drukningssulykker, som inntil 1950 var årsak til de fleste dødsulykker blant barn og unge, gikk tilbake i 1950- og 1960-årene i alle aldersgrupper under 25 år. For barn under 15 år er drukningssulykkene i løpet av disse 20 år blitt redusert med nær 50 prosent. På den andre siden har dødsulykker ved veitrafikk økt sterkt i alle aldersgrupper for begge kjønn, særlig i aldersgruppen 15-19 år.

Aldersgruppen 35 år og over. Det mest markante trekk i dødelighetsbildet for denne gruppen er den ulike utvikling for menn og kvinner i dødeligheten av sykdommer. I første rekke gjelder dette hjerte- og karsykdommer som har ført til en stadig stigende overdødelighet for menn. Den totale dødelighet for menn steg 1 prosent i aldersgruppen 35-44 år, 8 prosent i aldersgruppen 45-54 år, 20 prosent i aldersgruppen 55-74 år og 8 prosent i aldersgruppen 75 år og over. For kvinnene viste dødeligheten kontinuerlig nedgang i alle aldersgrupper.

Dødeligheten av hjerte- og karsykdommer steg mellom 1951 og 1970 med 50 prosent for menn mellom 45 og 65 år, med 37 prosent i aldersgruppen 65-74 år og med 20 prosent i aldersgruppen 75 år og over. I 1966-1970 var dødeligheten av hjerte- og karsykdommer mer enn 3 ganger så høy blant menn som blant kvinner mellom 40 og 60 år. I alderen mellom 55 og 70 år var mennenes dødelighet av hjerte- og karsykdommer høyere enn den totale dødelighet blant kvinner. De viktigste diagnoser er karlesjoner i sentralnervesystemet (hjerneblødning, hjerneemboli og -trombose og apopleksi), hypertensjon (høyt blodtrykk) og ischemisk hjertesykdom (hjerteinfarkt, koronarsykdom og arteriosklerotisk hjertesykdom).

Dødeligheten av ischemisk hjertesykdom steg kontinuerlig i alle aldersgrupper for menn over 35 år, og i 1966-1970 var den dobbelt så høy som i 1951-1955 i aldersgruppene mellom 35 og 65 år. I siste halvdel av 1960-årene døde i gjennomsnitt pr. år 1 850 menn under 65 år av denne sykdom. Kvinnenes dødelighet av ischemisk hjertesykdom steg også inntil 1965, men holdt seg uendret i 1966-1970. Det er ischemisk

hjertesykdom som viser den største forskjell i dødelighetsnivået for menn og kvinner, og som er utslagsgivende for den stadig stigende overdødelighet for menn.

Dødeligheten av karlesjoner i sentralnervesystemet viste ikke store endringer fra 1950 til 1970, mens dødeligheten av hypertensjon viste en markert nedgang både for menn og kvinner over 55 år. For disse sykdommer er det liten forskjell i dødelighetsnivået for de to kjønn.

Totaldødeligheten av alle former for kreft steg med mellom 7 og 12 prosent for menn over 65 år, mens kreftdødeligheten blant kvinner var lavere i alle aldersgrupper i 1966-1970 enn i 1951-1955. Dødelighetstallene etter primærsete viser en markert nedgang for kreft i magesekken for begge kjønn, en meget sterk stigning i dødeligheten av lungekreft for menn, stigning for menn også av kreft i urogenitalorganene, og en mindre stigning for begge kjønn av kreft i lymfatisk og bloddannende vev.

Sykdommer i åndedretsorganene spiller liten rolle som dødsårsak i aldersgruppene under 55 år. I aldersgruppene fra 55 år var dødeligheten av disse sykdommer høyere både for menn og kvinner i slutten av 1960-årene enn i begynnelsen av 1950-årene, og stigningen var sterkere for menn enn for kvinner.

Blant de viktigste diagnoser i gruppen "Ubestemt angitt, ukjent årsak" viste alderdomssvakhet nedgang med vel 65 prosent både for menn og kvinner, et forhold en må ta i betraktning når en ser på utviklingen i dødeligheten av de spesifikke degenerative sykdommer i aldersgruppen 70 år og over. Dødelighetstallene for hjertelammelse, plutselig død, steg derimot i samme takt som dødeligheten av ischemisk hjertesykdom.

Tallet på dødsfall av andre sykdommer var gjennomgående få og viste sett under ett synkende tendens fra 1950 til 1970. Selv en meget gunstig utvikling i dødeligheten av disse sykdommer vil bare i ubetydelig grad påvirke dødelighetsnivået blant den middelaldrende og eldre befolkning.

Denne summariske oversikt gjengir hovedtrekkene i publikasjonen "Dødelighetsutviklingen og dødsårsaksmønsteret 1951-1970", en statistisk analyse som vil foreligge trykt i løpet av høsten 1974.

Tabell 1. Dødsfall pr. år av de viktigste årsaker blant menn og kvinner i alderen 1-34 år

Dødsårsak og periode	Tallet på dødsfall pr. år										
	1-6 år		7-14 år		15-19 år		20-24 år		25-34 år		
	Menn	Kvinner	M	K	M	K	M	K	M	K	
Infeksjose sykdommer	1951-1955	24	23	13	9	8	9	18	13	70	49
	1956-1960	12	8	5	5	4	2	3	3	13	11
	1961-1965	4	7	2	2	2	2	2	1	5	2
	1966-1970	6	3	1	1	0	1	2	1	2	2
Ondartede svulster	1951-1955	23	22	16	14	8	7	15	9	47	49
	1956-1960	25	17	21	14	11	5	14	7	44	44
	1961-1965	24	19	18	14	15	11	15	9	40	31
	1966-1970	24	15	18	14	11	11	19	11	38	30
Sykdommer i åndedrettsorganene	1951-1955	31	29	4	6	3	4	3	2	7	8
	1956-1960	25	22	5	5	5	3	3	3	7	7
	1961-1965	19	15	2	4	3	3	4	2	7	7
	1966-1970	18	11	4	4	3	4	3	3	4	5
Alle andre sykdommer	1951-1955	70	54	28	26	25	18	34	23	105	102
	1956-1960	53	48	31	24	28	18	24	23	100	75
	1961-1965	58	40	35	22	30	17	30	21	84	52
	1966-1970	47	40	24	15	27	17	35	23	78	44
Veitrafikkulykker	1951-1955	25	14	20	7	13	3	17	2	24	2
	1956-1960	26	18	24	9	24	6	23	3	31	4
	1961-1965	27	21	24	10	42	9	28	3	27	2
	1966-1970	31	20	31	14	54	17	39	8	35	6
Drukning	1951-1955	58	21	34	6	27	1	32	0	49	1
	1956-1960	43	14	31	4	26	2	30	0	48	1
	1961-1965	39	12	26	5	31	3	30	1	40	2
	1966-1970	34	10	17	5	28	1	32	2	41	2
Selvmord	1951-1955	.	.	-	0	2	0	6	1	27	7
	1956-1960	.	.	0	-	2	0	8	2	25	3
	1961-1965	.	.	0	0	5	1	7	2	28	5
	1966-1970	.	.	1	-	7	2	14	2	23	5
Alle andre voldsomme dødsfall	1951-1955	19	14	17	2	15	2	33	4	63	4
	1956-1960	19	12	17	4	15	2	29	1	50	2
	1961-1965	17	8	13	2	19	2	26	0	41	4
	1966-1970	19	12	12	3	21	3	28	4	46	4
Alle årsaker	1951-1955	250	177	132	70	101	44	158	54	392	222
	1956-1960	203	139	134	65	115	38	134	42	318	147
	1961-1965	188	122	120	59	147	48	142	39	272	105
	1966-1970	179	111	108	56	151	56	172	54	267	98

Tabell 2. Dødsfall av de viktigste årsaker blant menn og kvinner i alderen 35 år og over

Dødsårsak og periode	Tallet på dødsfall pr. år										
	35-44 år		45-54 år		55-64 år		65-74 år		75 år og over		
	Menn	Kvinner	M	K	M	K	M	K	M	K	
Ischemisk hjertesyk- dom	1951-1955	44	9	205	44	476	189	743	537	1 099	1 268
	1956-1960	66	8	304	53	777	239	1 138	741	1 602	1 765
	1961-1965	100	13	409	61	1 055	303	1 669	977	2 112	2 287
	1966-1970	104	11	498	63	1 248	325	2 032	1 086	2 387	2 533
Andre hjerte- og karsyk- dommer	1951-1955	50	43	144	151	377	402	809	1 011	1 811	2 654
	1956-1960	48	38	128	126	373	394	895	1 073	2 040	2 913
	1961-1965	51	45	133	118	382	366	940	1 109	2 151	3 048
	1966-1970	43	31	139	119	408	315	1 081	1 061	2 230	3 018
Ondartede svulster	1951-1955	101	149	265	357	552	562	760	694	835	829
	1956-1960	109	161	269	349	647	620	849	741	915	828
	1961-1965	112	141	282	354	707	634	1 023	799	1 022	908
	1966-1970	96	137	304	377	724	655	1 202	961	1 223	1 070
Sykdommer i åndedretts- organene	1951-1955	19	15	48	30	85	55	159	150	484	697
	1956-1960	16	13	44	30	105	60	182	185	604	836
	1961-1965	16	14	39	25	123	70	256	205	727	981
	1966-1970	15	13	40	36	134	74	365	247	922	1 207
Alle andre bestemte syk- dommer	1951-1955	171	143	244	166	310	242	421	386	726	557
	1956-1960	124	94	185	122	309	209	405	358	687	600
	1961-1965	109	74	180	120	288	227	450	387	744	737
	1966-1970	72	44	169	92	284	204	473	399	729	744
Ubestemt angitt, ukjent årsak	1951-1955	25	10	60	16	90	37	129	98	657	976
	1956-1960	32	11	81	23	142	47	179	118	610	790
	1961-1965	45	14	108	27	179	60	236	135	583	700
	1966-1970	36	11	118	30	201	69	297	137	526	617
Selvmord	1951-1955	38	11	42	12	39	14	21	9	8	2
	1956-1960	38	8	51	19	43	11	25	7	8	4
	1961-1965	39	12	52	14	43	16	26	8	11	4
	1966-1970	42	15	54	20	46	17	26	10	11	4
Alle andre voldsomme dødsfall	1951-1955	138	12	121	15	101	21	89	61	148	269
	1956-1960	128	15	135	21	132	28	93	56	161	318
	1961-1965	129	15	149	25	134	33	132	79	195	367
	1966-1970	129	15	155	24	153	40	133	91	195	375
Alle årsaker	1951-1955	586	392	1 129	791	2 030	1 522	3 131	2 946	5 768	7 252
	1956-1960	561	348	1 197	743	2 528	1 608	3 766	3 279	6 627	8 054
	1961-1965	601	328	1 352	744	2 911	1 709	4 732	3 699	7 545	9 032
	1966-1970	537	277	1 477	761	3 198	1 699	5 609	3 992	8 223	9 568

Tabell 3. Dødeligheten av de viktigste årsaker blant menn og kvinner i alderen 1-34 år

Dødsårsak og periode		Døde pr. 100 000 innbyggere									
		1-6 år		7-14 år		15-19 år		20-24 år		25-34 år	
		Menn	Kvinner	M	K	M	K	M	K	M	K
Infeksjose sykdommer	1951-1955	12,4	13,0	5,9	4,4	8,0	9,0	16,1	12,7	27,2	19,5
	1956-1960	6,5	4,5	1,9	2,1	3,0	2,1	2,6	2,8	5,5	4,9
	1961-1965	2,3	4,0	0,8	1,0	1,0	1,2	1,4	1,1	2,6	1,1
	1966-1970	3,3	1,7	0,3	0,4	0,3	0,5	1,2	0,8	0,8	1,1
Ondartede svulster	1951-1955	12,2	12,1	7,7	7,1	8,1	7,4	13,7	8,7	18,4	19,5
	1956-1960	13,5	9,7	8,3	6,1	9,3	4,2	13,4	7,1	19,3	19,9
	1961-1965	12,8	10,5	7,4	5,9	9,7	7,3	12,7	7,6	19,4	15,3
	1966-1970	12,1	8,0	7,3	5,8	7,3	7,2	12,1	7,3	17,6	14,2
Sykdommer i åndedretteorganene	1951-1955	16,0	16,2	1,8	3,1	3,1	3,6	2,2	1,7	2,6	3,1
	1956-1960	13,3	12,1	2,2	1,9	3,9	2,5	3,3	2,6	2,8	3,0
	1961-1965	10,2	8,1	1,0	1,9	2,2	2,0	3,3	1,6	3,5	3,6
	1966-1970	9,1	5,8	1,4	1,5	2,3	2,8	2,4	2,3	2,6	2,5
Alle andre sykdommer	1951-1955	37,4	29,8	13,6	12,8	24,4	17,4	30,5	24,3	40,5	39,6
	1956-1960	27,7	26,5	12,1	10,3	23,2	16,1	23,4	23,2	42,8	33,5
	1961-1965	30,0	22,2	13,6	8,8	18,5	11,4	24,2	17,8	39,1	26,0
	1966-1970	24,1	21,7	9,6	6,5	16,3	11,8	22,4	15,5	35,3	21,2
Veitrafikkulykker	1951-1955	13,0	7,5	9,3	3,5	12,6	3,2	15,4	1,9	9,2	1,0
	1956-1960	13,7	9,9	9,5	3,6	20,0	5,5	22,6	2,6	13,4	1,8
	1961-1965	14,5	11,7	9,6	4,1	26,8	6,3	23,5	2,8	13,0	1,2
	1966-1970	16,0	11,0	12,5	5,9	34,9	11,3	25,2	5,3	15,4	3,0
Drukning	1951-1955	30,4	11,3	16,0	2,9	25,7	1,4	27,6	0,4	19,3	0,8
	1956-1960	22,7	8,0	12,4	1,7	22,3	1,6	28,9	0,4	20,7	0,5
	1961-1965	20,8	6,6	10,4	2,2	19,8	1,9	24,8	1,4	19,3	0,9
	1966-1970	17,0	5,2	6,6	2,0	18,3	0,4	20,5	1,7	19,0	1,2
Alle andre ulykker	1951-1955	10,1	8,0	8,1	0,8	13,7	1,8	31,3	2,8	26,4	2,1
	1956-1960	10,1	6,6	6,9	2,3	12,9	0,9	27,6	2,1	22,4	1,6
	1961-1965	8,5	4,4	4,8	1,2	12,9	1,3	24,2	1,6	20,5	1,8
	1966-1970	10,0	6,6	5,1	1,5	12,7	2,4	18,2	2,4	21,9	1,6
Selvmord	1951-1955	.	.	-	0,2	2,1	0,6	5,8	0,8	10,6	2,6
	1956-1960	.	.	0,4	-	2,0	0,4	8,0	2,2	10,9	1,4
	1961-1965	.	.	0,4	0,1	2,9	0,7	6,3	2,5	13,5	2,4
	1966-1970	.	.	0,4	-	4,5	1,5	8,7	1,6	10,6	2,5
Alle årsaker	1951-1955	131,5	97,9	62,4	34,8	97,7	44,4	142,6	53,3	154,2	88,2
	1956-1960	107,5	77,3	53,7	28,0	96,6	33,3	129,8	43,0	137,8	66,6
	1961-1965	99,1	67,5	48,0	25,2	93,8	32,1	120,4	36,4	130,9	52,3
	1966-1970	91,6	60,0	43,2	23,6	96,6	37,9	110,7	36,9	123,2	47,3

Tabell 4. Dødeligheten av de viktigste årsaker blant menn og kvinner i alderen 35 år og over

Dødsårsak og periode		Døde pr. 100 000 innbyggere									
		35-44 år		45-54 år		55-64 år		65-74 år		75 år og over	
		Menn	Kvinner	M	K	M	K	M	K	M	K
Ischemisk hjerte-sykdom	1951-1955	18,2	3,5	99,2	20,4	304,4	111,0	782,2	475,3	2 013,8	1 789,1
	1956-1960	25,7	3,1	134,6	23,0	437,3	123,8	1 048,2	577,0	2 671,0	2 254,2
	1961-1965	39,8	5,1	170,3	25,3	552,9	146,1	1 327,0	662,7	3 234,0	2 628,2
	1966-1970	45,9	5,0	200,1	25,1	607,9	148,6	1 460,0	646,5	3 316,7	2 528,9
Andre hjerte- og kar-sykdommer	1951-1955	19,6	18,2	69,5	70,2	239,9	236,4	848,5	897,2	3 355,6	3 746,4
	1956-1960	18,8	14,7	56,2	54,8	209,4	203,5	818,5	831,1	3 398,7	3 708,8
	1961-1965	20,5	18,5	55,6	48,8	200,3	176,9	746,9	751,5	3 294,3	3 504,2
	1966-1970	19,1	14,3	55,8	47,5	198,9	143,3	776,2	631,7	3 100,3	3 009,4
Ondartede svulster	1951-1955	40,7	61,1	128,8	163,5	351,4	329,8	803,2	609,1	1 524,7	1 163,6
	1956-1960	42,2	62,9	119,2	151,6	364,2	320,8	779,1	576,8	1 525,7	1 056,5
	1961-1965	44,7	57,1	117,7	146,7	370,3	305,7	813,0	541,7	1 564,8	1 043,9
	1966-1970	42,8	60,5	122,2	150,5	352,7	298,8	863,3	572,1	1 700,1	1 067,5
Sykdommer i åndedretts-organene	1951-1955	7,9	6,6	23,4	13,6	54,0	32,6	168,9	133,1	887,9	985,2
	1956-1960	6,3	5,0	19,4	13,0	59,3	30,9	165,7	143,5	1 005,6	1 068,2
	1961-1965	6,6	5,6	16,4	10,3	64,5	33,7	203,2	138,8	1 113,0	1 127,6
	1966-1970	6,5	6,0	16,1	12,1	65,4	33,9	262,1	146,9	1 284,6	1 204,1
Alle andre bestemte sykdommer	1951-1955	69,1	57,6	118,1	76,1	200,6	140,5	454,2	338,0	1 292,9	789,8
	1956-1960	48,0	36,8	81,8	53,1	172,0	108,5	368,8	278,5	1 135,6	766,5
	1961-1965	42,9	29,5	74,6	50,5	151,2	109,7	358,3	263,0	1 140,6	845,3
	1966-1970	31,3	22,4	67,8	38,7	138,8	92,4	339,9	238,1	1 010,0	742,0
Ubestemt angitt, ukjent årsak	1951-1955	10,2	4,1	29,2	7,0	57,4	21,9	136,3	88,0	1 211,1	1 381,0
	1956-1960	12,5	4,1	35,8	9,9	80,0	24,3	164,4	92,0	1 016,0	1 007,9
	1961-1965	17,8	5,8	45,2	11,1	93,9	29,0	187,8	91,4	892,7	804,8
	1966-1970	16,0	4,8	47,3	12,0	97,9	31,5	213,7	81,7	730,5	615,7
Selvmord	1951-1955	15,5	4,4	20,3	5,6	24,9	8,1	22,5	7,7	14,8	3,1
	1956-1960	14,9	3,0	22,7	8,3	24,0	5,6	23,3	5,3	13,0	4,6
	1961-1965	15,7	4,8	21,7	6,0	22,4	7,8	20,7	5,2	17,8	4,1
	1966-1970	18,5	6,9	21,8	8,0	22,6	7,8	19,0	5,7	14,7	3,8
Alle andre voldsomme dødsfall	1951-1955	54,5	4,7	59,1	7,3	62,7	12,2	94,1	53,9	272,3	379,9
	1956-1960	49,2	5,8	59,8	9,0	74,1	14,5	84,9	43,4	267,7	406,6
	1961-1965	51,2	6,3	62,2	10,0	70,5	15,6	104,6	53,5	298,0	422,8
	1966-1970	57,4	6,6	62,2	9,6	74,3	18,2	95,5	54,4	271,9	374,1
Alle årsaker	1951-1955	235,7	160,2	547,6	363,7	1 295,3	892,5	3 309,9	2 602,3	10 573,1	10 238,1
	1956-1960	217,6	135,4	529,5	322,7	1 420,3	831,9	3 452,9	2 547,6	11 033,3	10 273,3
	1961-1965	239,2	132,7	563,7	308,7	1 526,0	824,5	3 761,5	2 507,8	11 554,7	10 380,9
	1966-1970	237,7	126,5	593,2	303,5	1 558,5	774,5	4 029,7	2 377,1	11 428,8	9 545,5

Tabell 5. Endringer i dødeligheten fra 1951-1955 til 1966-1970 blant menn og kvinner i alderen 35 år og over

Dødsårsak		Stigning eller nedgang (-) pr. 100 000 innbyggere				
		35-44 år	45-54 år	55-64 år	65-74 år	75 år og over
Infeksiøse sykdommer .....	Menn	-27	-38	-44	-60	-61
	Kvinner	-18	-17	-16	-27	-44
Hjerte- og karsykdommer .....	Menn	27	87	263	605	1 048
	Kvinner	-2	-18	-56	-94	3
Ondartede svulster .....	Menn	2	-7	1	60	175
	Kvinner	-1	-13	-31	-37	-96
Sykdommer i åndedrettsorganene ...	Menn	-1	-7	11	93	397
	Kvinner	-1	-2	1	14	219
Sykdommer i fordøyelsesorganene ..	Menn	-3	-8	-2	-3	20
	Kvinner	-1	-5	-10	-26	5
Sykdommer i urin- og kjønns- organene .....	Menn	-6	-5	-13	-59	-264
	Kvinner	-5	-6	-7	-10	12
Alle andre bestemte sykdommer ....	Menn	-4	1	-3	-6	22
	Kvinner	-11	-9	-14	-9	-22
Ubestemt angitt, ukjent årsak ....	Menn	6	18	41	77	-481
	Kvinner	1	5	10	-6	-765
Voldsom og unaturlig død .....	Menn	6	5	9	-2	-
	Kvinner	4	5	5	-2	-5
Alle årsaker .....	Menn	2	46	263	720	856
	Kvinner	-34	-60	-118	-225	-693

Tabell 6. Forholdet mellom menns og kvinners dødelighet i 1951-1955 og 1966-1970 i alderen 35 år og over

Dødsårsak		Dødeligheten blant kvinner = 100				
		35-44 år	45-54 år	55-64 år	65-74 år	75 år og over
Hjerte- og karsykdommer .....	1951-1955	174	186	157	119	97
	1966-1970	338	352	276	175	116
Ondartede svulster .....	1951-1955	67	79	107	132	131
	1966-1970	71	81	118	151	159
Sykdommer i åndedrettsorganene ...	1951-1955	120	172	166	127	90
	1966-1970	108	133	193	178	107
Sykdommer i fordøyelsesorganene ..	1951-1955	237	190	138	98	94
	1966-1970	203	210	191	136	99
Sykdommer i urin- og kjønns- organene .....	1951-1955	101	140	163	271	517
	1966-1970	119	217	152	199	288
Ubestemt angitt, ukjent årsak ....	1951-1955	249	417	262	155	88
	1966-1970	333	394	311	262	119
Voldsom og unaturlig død .....	1951-1955	778	608	440	189	75
	1966-1970	543	467	373	192	76
Alle årsaker .....	1951-1955	147	151	145	127	103
	1966-1970	187	195	201	170	120



## TILLEGG TIL DE INTERNASJONALE MÅNEDSTABELLER I STATISTISK MÅNEDSHEFTE NR. 3, 1974

Tallene er mottatt i tiden 11/6 - 17/6 1974 og er foreløpige. De vil eventuelt bli korrigert i Statistisk månedshefte. Der vil man også finne nærmere forklaringer til tallene og alle korreksjoner av eldre tall.

Tall i parentes gjelder måneden (kvartalet, uken) før.

## D a n m a r k (tabell 80)

Valutabeholdning .....	Kol. J	Mars	4094	(4564)
------------------------	--------	------	------	--------

## S v e r i g e (tabell 81)

Valutabeholdning .....	" J	Mars	9067	(10700)
------------------------	-----	------	------	---------

## S t o r b r i t a n n i a (tabell 82)

## Produksjon

a) Produksjonsindeks, industri ....	" C.a	Mars	133	(128)
-------------------------------------	-------	------	-----	-------

Bytteforhold .....	" G	Jan.	83	(85)
--------------------	-----	------	----	------

Reuter's råvareindeks, uketall .....		10/6-14/6	278	(281)
--------------------------------------	--	-----------	-----	-------

Engrosprisindeks .....	" J	Jan.	169	(165)
------------------------	-----	------	-----	-------

		Feb.	174	
--	--	------	-----	--

		<b>Mars</b>	<b>180</b>	
--	--	-------------	------------	--

Timefortjeneste .....	" L	April	248	(248)
-----------------------	-----	-------	-----	-------

## F r a n k r i k e (tabell 83)

Valutabeholdning .....	" H	Mars	35949	(36255)
------------------------	-----	------	-------	---------

## V e s t - T y s k l a n d (tabell 84)

Arbeidsløyse .....	" B	Mai	457,0	(517,4)
--------------------	-----	-----	-------	---------

Valutabeholdning .....	" K	Mars	75084	(77066)
------------------------	-----	------	-------	---------

## B e l g i a (tabell 85)

Engrosprisindeks .....	" F	Feb.	156	(154)
------------------------	-----	------	-----	-------

		Mars	157	
--	--	------	-----	--

Valutabeholdning .....	" H	Mars	134,8	(138,4)
------------------------	-----	------	-------	---------

## S a m b a n d s s t a t e n e (tabell 86)

## Verdi av utenrikshandelen

a) Innførsel .....	" F.a	April	8141	(7845)
--------------------	-------	-------	------	--------

b) Utførsel .....	" F.b	April	8234	(7674)
-------------------	-------	-------	------	--------

Moody's råvareindeks, uketall .....		10/6-14/6	216	(212)
-------------------------------------	--	-----------	-----	-------

PUBLIKASJONER SENDT UT FRA STATISTISK SENTRALBYRÅ HITTEL I JUNI 1974

I serien Norges offisielle statistikk:

Lønnsstatistikk for ansatte i jordbruk, gartnerier og hagebruk september 1973 Sidetall 39 Pris kr. 7,00

Statistisk fylkeshefte 1973 Vest-Agder Sidetall 147 Pris kr. 9,00

FASTE PUBLIKASJONER FRA STATISTISK SENTRALBYRÅ

Statistisk månedshefte. Pris: Årsabonnement kr. 25,00

Pr. hefte " 2,50

Månedsstatistikk over utenrikshandelen.

Pris: Årsabonnement kr. 30,00

Pr. hefte " 3,00

