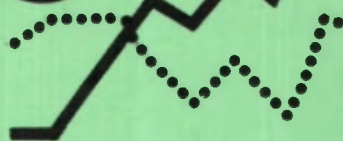


Statistisk ukehefte

Statistisk
Sentralbyrå



Dronningensgate16
Oslo-Dep.
Oslo1.
Tlf. (02) 41 38 20

Nr. 33/74

14. august 1974

I N N H O L D

Utenrikshandelen i juli og januar-juli 1974.
Foreløpige tall

Konsumprisindeksen pr. 15. juli 1974

Detaljomsætningen i juni 1974

Omlegging av produksjonsindeksen

Emisjoner av ihendehaverobligasjoner i juni 1974

Energiforbruket 1969-72

Drukkenskap 1. kvartal 1974

Paringsstatistikk for svin. Reviderte oppgaver
for året 1973. Førebels oppgaver for 2. kvartal
1974

Tillegg til de internasjonale månedstabeller i
Statistisk månedshefte nr. 5, 1974

Publikasjoner sendt ut fra Statistisk Sentralbyrå
hittil i august 1974

UTENRIKSHANDELEN I JULI OG JANUAR-JULI 1974. FORELØPIGE TALL

Statistisk Sentralbyrås foreløpige oppgaver over verdien av utenrikshandelen i juli 1974 viser en innførsel uten skip på 2 966 mill.kr. og en utførsel uten skip på 2 175 mill.kr. Medregnet nye skip utgjorde utførselen 2 441 mill.kr. I juni 1974 var innførselen uten skip 3 320 mill.kr. og utførselen uten skip 2 238 mill.kr. Medregnet nye skip var utførselen 2 238 mill.kr.

I juli 1973 viste oppgavene over verdien av utenrikshandelen en innførsel uten skip på 2 065 mill.kr. og en utførsel uten skip på 1 473 mill.kr. Medregnet nye skip var utførselen 1 596 mill.kr.

For januar-juli viser de foreløpige oppgaver en innførselsverdi uten skip på 23 506 mill.kr. i 1974 mot 16 233 mill.kr. i 1973. Utførselsverdien uten skip var henholdsvis 15 931 mill.kr. og 11 991 mill.kr. Medregnet nye skip var utførselsverdien i samme tidsrom henholdsvis 16 998 mill.kr. og 12 556 mill.kr.

Tabelloversikt:

	Innførsels- verdi uten skip	Utførselverdi		Innførsels- overskott (medregnet eksport av nye skip)
		Uten skip	Med nye skip	
Juli 1973 mill.kr.	2 065	1 473	1 596	469
Juli 1974 "	2 966	2 175	2 441	525
Endring i prosent	+43,6	+47,7	+52,9	+11,9
Juni 1974 mill.kr.	3 320	2 238	2 238	1 082
Januar-juli 1973 mill.kr.	16 233	11 991	12 556	3 677
Januar-juli 1974	23 506	15 931	16 998	6 508
Endring i prosent	+44,8	+32,9	+35,4	+77,0

KONSUMPRISINDEKSEN PR. 15. JULI 1974 (1968 = 100)

(Forrige månedsmelding ble offentliggjort i SU nr. 29, 1974)

Statistisk Sentralbyrås konsumprisindeks pr. 15. juli 1974 steg 1,8 poeng fra måneden før, fra 151,0 til 152,8.

Gruppen matvarer trakk totalindeksen opp med 1,0 poeng, reiser og transport med 0,3 poeng og hver av gruppene klær og skotøy og møbler og husholdningsartikler med 0,2 poeng. Hver av gruppene drikkevarer og tobakk og andre varer og tjenester trakk indeksen opp med 0,1 poeng, mens gruppen bolig, lys og brensel trakk indeksen ned med knapt 0,1 poeng.

Indekstall 1968 = 100

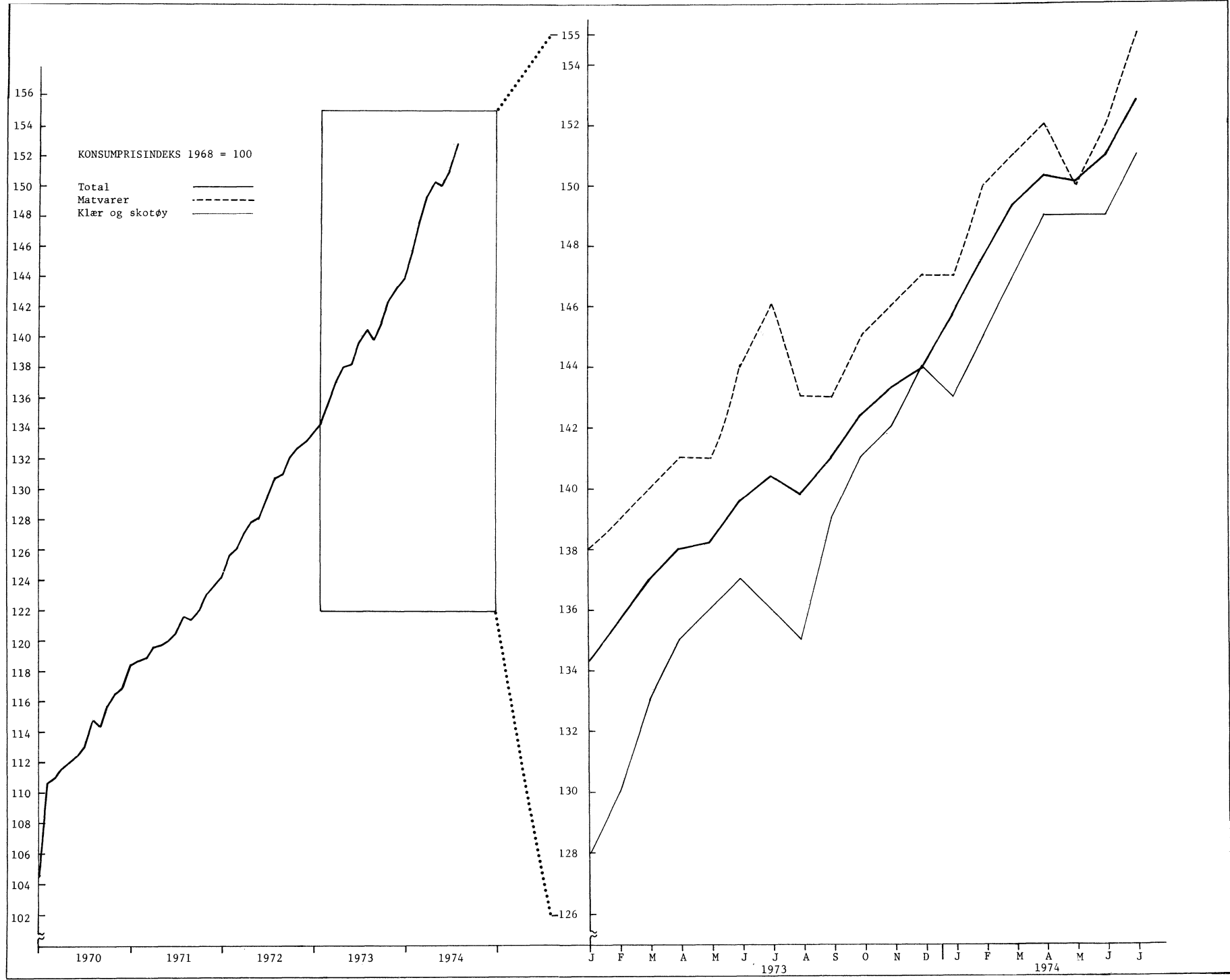
	Juni 1973	Juli 1973	Juni 1974	Juli 1974
Matvarer	144	146	152	155
Drikkevarer og tobakk	142	142	148	149
Klær og skotøy	137	136	149	151
Bolig, lys og brensel	137	138	154	154
Møbler og husholdningsartikler	133	133	149	151
Helsepleie	139	139	145	145
Reiser og transport	140	140	153	155
Fritidssysler og utdanning	138	137	146	146
Andre varer og tjenester	142	143	154	156
T o t a l	139,6	140,4	151,0	152,8

- - - - -

Konsumprisindeks, 1968 = 100. Varer og tjenester etter leveringssektor

	Vekt 0/00	Juni 1973	Juli 1973	Juni 1974	Juli 1974
1. Jordbruksvarer	176,0	142,1	144,0	137,1	140,7
1.1 Mindre bearbeidde	119,2	144,3	146,6	136,6	140,8
1.2 Mer bearbeidde	056,8	137,4	138,4	138,1	140,5
2. Fiskevarer	024,4	163,0	162,8	194,4	194,9
3. Andre norskproduserte konsumvarer	406,0 ¹⁾	136,3	137,1	152,8	154,4
3.1 Lite påvirket av verdensmarkedets priser	143,5	143,0	144,5	156,4	159,1
3.2 Påvirket av verdensmarkedet p.g.a. stort importinnhold eller råstoff- pris bestemt på verdensmarkedet ..	054,0	131,1	131,8	149,7	151,3
3.3 Påvirket av verdensmarkedet p.g.a. konkurranse fra utlandet	208,5 ¹⁾	133,0	133,3	151,2	151,9
4. Importerte konsumvarer	186,3 ¹⁾	136,2	136,8	151,0	152,4
4.1 Uten norsk konkurranse	145,8 ¹⁾	137,4	138,6	154,7	156,3
4.2 Med norsk konkurranse	040,5 ¹⁾	131,8	130,4	137,7	138,3
5. Husleie	056,2	131,9	131,9	141,0	141,0
6. Andre tjenester	151,1	148,9	149,1	159,3	160,9
6.1 Med arbeidslønn som dominerende prisfaktor	043,6	156,4	157,2	169,8	170,0
6.2 Også med andre viktige pris- komponenter	107,5	145,8	145,9	155,0	157,2
T o t a l	1 000,0	139,6	140,4	151,0	152,8

1) Reviderte vekter fra 15. januar 1974.



DETALJOMSETNINGEN I JUNI 1974

(Forrige melding ble offentliggjort i SU nr. 28, 1974)

Statistisk Sentralbyrås detaljomsetningsindeks viser at verdien av detaljomsetningen i juni 1974 var 3 prosent høyere enn i juni 1973. Indekstallene var henholdsvis 142 og 138. (Gjennomsnittlig månedsomsetning i 1970 = 100).

Sammenliknet med juni 1973 var det 2 prosent stigning for nærings- og nytelsesmidler og 1 prosent nedgang for tekstil- og bekledningsvarer.

I gjennomsnitt for de 6 første månedene i året steg totalindeksen 8 prosent fra 1973 til 1974. Nærings- og nytelsesmidler steg 8 prosent, mens tekstil- og bekledningsvarer steg 4 prosent.

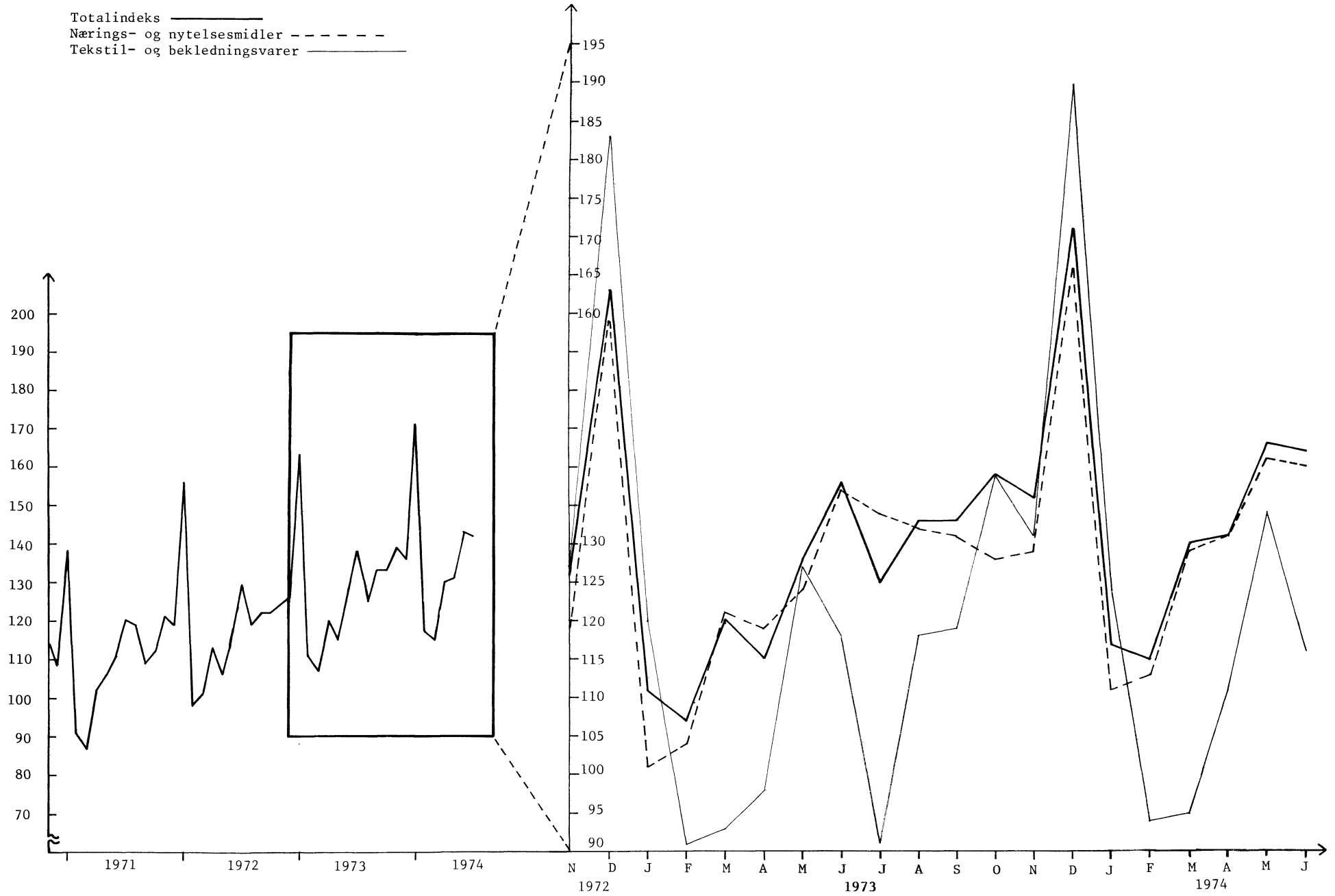
I samme tidsrom steg konsumprisindeksen i alt med 9 prosent, mens delindeksene for matvarer og klær og skotøy steg henholdsvis 7 og 10 prosent.

	Jan.-juni		Juni 1973	Mai 1974	Juni 1974
	1973	1974			
Totalindeks	120	130	138	143	142
Nærings- og nytelsesmidler	118	128	137	141	140
Tekstil- og bekledningsvarer	108	112	118	134	116

SU 2.2x

Detaljomsætning 1970 = 100

Totalindeks ———
Nærings- og nytelsesmidler - - - - -
Tekstil- og beklædningsvarer ———



OMLEGGING AV PRODUKSJONSINDEKSEN

Statistisk Sentralbyrås produksjonsindeks for bergverksdrift (inkl. olje- og gassutvinning), industri og kraftforsyning er nå under omlegging. Indeksen som inntil mai i år ble beregnet med bruttoproduktet i 1961 som basis, vil heretter komme i revidert form med 1970 som basisår.

Månedsindeksene for juni, juli og august vil bare bli regnet ut etter det nye grunnlaget, og tall for disse månedene vil dessverre ikke kunne bli offentliggjort før i begynnelsen av oktober.

EMISJONER AV IHENDEHAVEROBLIGASJONER I JUNI 1974

(Forrige månedsmelding ble offentliggjort i SU nr. 25, 1974)

Ifølge Statistisk Sentralbyrås kredittmarkedstatistikk ble det i juni 1974 emittert ihendehaverobligasjoner for 994 mill.kr. i norske kroner. Det ble ikke lagt ut obligasjoner på det utenlandske marked. Av de emitterte statsobligasjoner overtok Postgirokontoret for 400 mill.kr. (7% 1974), forretningsbanker for 185 mill. kr. (6 1/2 %, 6 7/8 % og 7 % 1974), sparebanker for 147 mill.kr. (6 1/2 %, 6 7/8 % og 7 % 1974), forsikringsselskaper for 31 mill.kr. (6 1/2 %, 6 7/8 % og 7 % 1974) og Folketrygdfondet for 7 mill.kr. (6 7/8 % og 7 % 1974).

Emitterte ihendehaverobligasjoner. Mill.kr.

Låntakere	1973		1974	
	Juni	Jan.-juni	Juni	Jan.-juni
A. Emisjoner i alt	808	3 964	994	3 843
B. Emisjoner i norske kroner ...	616	3 391	994	3 760
Statskassen	189	1 781	770	1 827
Kommunekasser	36	51	24	44
Statsbanker	201	239	24	280
Kredittforeninger o.l.	74	729	144	1 006
Herav realkredittforeninger	42	194	54	213
Statsforetak	-	165	-	60
Kommuneforetak	73	278	32	387
Private foretak	43	148	-	156
C. Emisjoner i utenlandsk valuta ¹⁾	192	573	-	83
Kommunekasser	192	351	-	83
Statsbanker	-	80	-	-
Statsforetak	-	142	-	-

1) For siste år beregnet etter gjennomsnittlig valutakurs i vedkommende måned. For forrige år etter kurs ved utgangen av året.

ENERGIFORBRUKET 1969-72

Innledning

For å framskaffe opplysninger om landets energiforsyning satte Statistisk Sentralbyrå ved årsskiftet 1973-74 i gang arbeid med energistatistikk. I første omgang er det laget en oppstilling som viser energiforbruket 1969-1972. I senere avsnitt er det bl.a. gjort greie for utformingen av energivarebalansene og energibalansene.

Oppstillingen viser en overgang i forbruket fra fast brensel til olje og særlig elektrisitet på disse fire årene. Oljeforbruket utgjorde i 1972 om lag 6 178 000 tonn mot 5 683 000 tonn i 1969. Dette gir en stigning på 2,8 prosent pr. år. Denne lave økingen skyldes først og fremst redusert forbruk av tunge fyringsoljer. Forbruket av elektrisk kraft steg med 4,2 prosent pr. år i perioden til 56 698 mill. kWh i 1972. Totalt økte forbruket av fast brensel, gass, olje og elektrisitet med 2,9 prosent pr. år fra 1969 til 1972.

Energivarebalansene

Energivarebalansen gir en oversikt over landets tilgang på og forbruk av energibærere (kull, olje, ved osv.). Generelt er denne bygget opp på samme måte som balansene FN, OEC. og EF publiserer.

En nærmere presisering av enkelte av linjene i tabellene 5-8 er nødvendig. Linje 7 "Omvandling til andre energibærere" representerer den delen av energibærerne som en nytter som råstoff for å produsere andre energibærere (f.eks. kullet til koksproduksjonen). Dette må trekkes fra "Innenlandsk tilgang" for å unngå dobbelt-tellinger. Dersom man ikke trakk fra kullet som brukes til koksproduksjon, ville dette bli regnet med i sluttforbruket både i kolonnen for kull og indirekte (via den produserte koksen) i kolonnen for koks.

Linje 9 "Ikke-energiforbruk" omfatter industriens råstoff-forbruk av gass og oljeprodukter. Det er vanskelig å skille mellom råstoff-forbruk og energiforbruk for kull og koks. I samsvar med FN's definisjoner oppfattes alt forbruket av kull og koks i industrien som energiforbruk.

Linje 12 "Netto sluttforbruk" utgjør nettoleveransene fra energisektoren til "resten av landet" av varer som brukes til å framstille energi.

Med i "Andre forbrukergrupper" (linje 18) er bl.a. private forretninger og kontorer, privat tjenesteytende virksomhet og den offentlige sektor.

Data til energivarebalansene er hentet fra en rekke forskjellige kilder. Påliteligheten for de enkelte tall vil variere. I tillegg til dette kan det oppstå statistiske feil (linje 11) i de tilfellene hvor tallene i en kolonne er hentet fra ulike kilder. Data for h.h.v. tilgang og forbruk for en energibærer er inn-samlet på forskjellige tidspunkt og det er mulighet for visse målefeil.

Energibalansene

Ut fra energivarebalansene er det vanskelig å vurdere den relative betydning av energibærerne da måleenhetene er forskjellige (tonn, m³, kWh). En har derfor laget energibalanser hvor energibærerne er målt i samme enhet. Det teoretiske energiinnholdet i hver enkelt energibærer er nyttet som vekter for å veie sammen energibærerne. I samsvar med internasjonal standard måles energien i enheten joule (1 Terajoule = 1 TJ = 10¹² joule, 1 joule = 0,2388 kalorier). Det fins imidlertid ingen alminnelig akseptert metode for å lage energibalanser. En bør være oppmerksom på at også andre type vekter kan brukes. I "Utredning vedrørende Norges energiforsyning", Statens Energiråd, Oslo, 1969, gjør en bl.a. bruk av vekter som atskiller seg fra det teoretiske energiinnholdet. Dette gjelder i de tilfellene hvor en i utredningen nytter måleenheten "tonn oljeekvivalenter". Koeffisienten som i utredningen brukes for å regne om 1 kWh til oljeekvivalenter uttrykker dels det teoretiske energiinnholdet og dels elektrisitetens høye virkningsgrad i forhold til oljen. Byrådet har valgt å operere med to sett av koeffisienter (teoretisk energiinnhold og bruksvirkningsgrad) istedenfor å anslå en "gjennomsnittlig" koeffisient.

Teoretisk energiinnhold:

Kull	28,051	TJ/1000 tonn
Koks	28,470	" "
Ved og torv	8,374	TJ/1000 m ³
Bygass	18,003	TJ/mill. m ³
Koksovnsgass	19,259	" "
Jernverksgass	8,374	" "
Raffineribrensel	48,358	" "
Råolje	42,287	TJ/1000 t
Flytende propan og butan	25,659	TJ/1000 m ³
Bensin	43,961	TJ/1000 t
Petroleum	42,705	" "
Diesel-, gass-, fyringsolje nr. 1 og 2	42,287	" "
Tung fyringsolje	41,868	" "
Elektrisitet	3,601	TJ/mill.kWh

I energibalansen er hovedvekten lagt på å vise forbruk og tap når energi framstilles av energibærerne. En har anslått bruksvirkningsgrader i h.h.v. industri og bergverk, transport og andre forbrukergrupper for hver energibærer. Bruksvirkningsgraden sier hvor stor del av det teoretiske energiinnholdet som blir nyttgjort. Bruksvirkningsgrader er bl.a. anslått i den foran nevnte utredning og i "Lägesrapport från Energiprognoeutredningen", Stockholm 1973.

Bruksvirkningsgrader

	Industri og bergverk	Trans- port	Andre forbruker- grupper
Kull	0,75	0,10	0,60
Koks	0,75	-	0,70
Ved og torv	0,65	-	0,65
Gass	0,95	-	0,95
Flytende propan og butan	0,95	-	0,95
Bensin	0,20	0,20	0,20
Petroleum	0,80	0,30	0,75
Diesel-, gass-, fyringsolje nr. 1 og 2	0,70	0,30	0,55
Tung fyringsolje	0,80	0,30	0,65
Elektrisitet	1,00	0,95	1,00

Det er betydelig usikkerhet knyttet til anslagene for disse koeffisientene. Med bare tre hovedgrupper av forbrukere vil bruksvirkningsgradene være gjennomsnittstall som dekker over stor spredning. Særlig gjelder dette "Andre forbrukergrupper" som i energibalansene omfatter fiske, jordbruk, private husholdninger, offentlig sektor osv. I tillegg til dette har det begrenset utsagnskraft å legge sammen energiinnsatsen til så forskjellige anvendelser som lys, oppvarming, motordrift og prosessindustri. Informasjonen i energibalansen bør derfor brukes med forsiktighet.

Kommentarer til resultatene

Tabell 1 viser en klar overgang fra forbruk av fast brensel og gass til forbruk av olje og elektrisitet i perioden 1969-72. Flytende propan og butan er av mindre betydning i denne sammenheng da forbruket utgjør en meget liten del av totalforbruket.

Tabell 1. Netto sluttforbruk av energibærere. 1969-1972

	Kull og koks 1000 t	Ved og torv 1000 m ³	Gass mill.m ³	Flytende propan og butan 1000 m ³	Olje 1000 t.	Elektrisk kraft mill. kWh
1969	1 253	1 058	334	36	5 683	50 121
1970	1 312	1 028	334	38	6 160	51 305
1971	1 267	1 031	330	44	5 931	54 722
1972	1 161	943	321	53	6 178	56 698
Prosentvis årlig endring 1969-1972	-2,6 pst.	-3,9 pst.	-1,3 pst.	+13,7 pst.	-2,8 pst.	+4,2 pst.

En har i perioden hatt en sterkere vekst i forbruket av elektrisk kraft enn i oljeforbruket. Det framgår av tabellene 5-8 at den svake veksten i oljeforbruket 1969-72 først og fremst skyldes redusert forbruk av tung fyringsolje.

Tabell 2. Hovedtall fra energibalansene. Terajoule (TJ)

	Energiinnhold i bærere levert til forbruk	Energi- forbruket	Tap hos forbrukerne
1969	470 781	349 004	121 777
1970	496 964	365 420	131 544
1971	498 495	367 047	131 448
1972	512 518	376 810	135 708
Prosentvis årlig endring 1969-1972	+2,9 pst.	+2,6 pst.	+3,7 pst.

Forbruket av energibærere totalt økte med 2,9 prosent pr. år fra 1969 til 1972 målt ved det teoretiske energiinnholdet. Energiforbruket (den delen av det teoretiske energiinnholdet som blir nyttiggjort) økte noe mindre i samme periode. Årsaken til dette er selvsagt at de forskjellige energibærere har ulike bruksvirkningsgrader. Dette er også bakgrunnen for at tap hos forbruker økte med så vidt mye som 3,7 prosent i perioden.

Det foreligger lite offisiell energistatistikk for årene før 1969. Det er derfor noe vanskelig å vurdere størrelsesordenen av veksten i forbruket av energibærere fra 1969-1972. I St.meld. nr. 97 (1969-70), Om energiforsyningen i Norge, oppgis imidlertid en vekst i forbruket av energibærere i perioden 1960-66 på 6,4 prosent p.a. Det synes dermed klart at den årlige veksten i forbruket av energibærere var vesentlig lavere fra 1969 til 1972 enn fra 1960 til 1966.

Tabell 3. Prosentvis fordeling av forbruket etter hovedgrupper av energibærere

	Fast brensel og gass	Olje inkl. LPG	Elektrisk kraft	Totalt
	Pst.	Pst.	Pst.	Pst.
Energiinnhold i bærere levert til forbruk	8,7	51,5	39,8	100,0
Energiforbruk	8,7	37,1	54,2	100,0

Olje og elektrisk kraft utgjør forskjellige andeler av totalt forbruk alt etter som en måler det teoretiske energiinnholdet eller den nyttbare energien. Elektrisk kraft står for 39,8 prosent av totalt forbruk 1972 av energibærere målt med teoretisk energiinnhold. På grunn av elektrisitetens høye bruksvirkningsgrad utgjør den hele 54,2 prosent av den nyttbare energien (energiforbruket).

Gruppen fast brensel og gass representerer 8,7 prosent av forbruket i 1972 og kan dermed ikke sies å være ubetydelig. En bør her være oppmerksom på, som nevnt, at hele industriforbruket av kull og koks er med i dette tallet.

Tabell 4. Forbruket fordelt etter forbrukergrupper. 1972

	Pst.		Pst.
Energiinnhold i bærere levert til forbruk	100,0	Energiforbruk	100,0
derav til:		derav i:	
Industri og bergverk	47,4	Industri og bergverk	57,9
Transport	18,6	Transport	6,8
Andre forbrukergrupper	34,0	Andre forbrukergrupper	35,3

Også fordelt etter forbrukergrupper framkommer forskjellige andeler avhengig av målemetoden. Forbruket av energibærere (målt ved det teoretiske energiinnholdet) til transport utgjør 18,6 prosent av totalen i 1972, mens andelen av energiforbruket (den nyttbare energien) bare er 6,8 prosent. Dette kommer av at bruksvirkningsgradene i transport er lave. Det er viktig å være klar over hva de to ulike måle-metodene innebærer. Ved bruk av tallene fra energibalansene bør en presisere hvilken målemetode de forskjellige tall refererer seg til.

Tabell 5. Energivarebalanse for Norge 1969

	Kull (inkl. brunkull)	Koks	Ved ¹⁾ og torv	Gass ²⁾	Råolje	Flytende propan og butan (LPG) ³⁾	Bensin (inkl.nafta)	Petroleum ³⁾	Diesel-, gass-, fyringsolje nr. 1 og 2	Tung fyringsolje	Elektrisk kraft
	1000 t	1000 t	1000 m ³	mill.m ³	1000 t	1000 m ³	1000 t	1000 t	1000 t	1000 t	mill. kWh
1 Produksjon	385	325	1 027	576	-	62	812	211	1 513	2 101	57 021
2 Import	552	727	31	-	5 107	10	583	244	1 177	1 098	296
3 Eksport	63	64	-	-	43	36	299	-	342	945	1 644
4 Bunkers ⁴⁾	-	-	-	-	-	-	-	-	138	275	-
5 Lagerendringer (+ nedgang i lager, - økning)	-55	-5	..	-	+14	..	-32	+28	+94	+88	-
6 Innenlandsk tilgang	819	983	1 058	576	5 078	36	1 064	483	2 304	2 067	55 673
7 Omvandling til andre energibærere	437	75	-	-	5 035	-	56	-	-	19	-
71 i koksovner	417	-	-	-	-	-	-	-	-	-	-
72 i jernverk	-	75	-	-	-	-	-	-	-	-	-
73 i oljeraffinerier	-	-	-	5 035	-	42	-	-	-	-	-
74 i gassverk	-	-	-	-	-	14	-	-	-	-	-
75 i varmekraftverk	14	-	-	-	-	-	-	-	-	19	-
76 i brikettverk	6	-	-	-	-	-	-	-	-	-	-
8 Forbruk i energisektoren	5	-	-	155	-	-	-	-	46	30	227
81 Kullutvinning	5	-	-	-	-	-	-	-	1	-	11
82 Koksverk	-	-	-	-	-	-	-	-	8	-	91
83 Oljeraffinerier	-	-	-	155	-	-	-	-	37	30	97
84 Pumpekraftstasjoner	-	-	-	-	-	-	-	-	-	-	28
9 Ikke-energiforbruk (råstoff-forbruk) .	-	-	-	87	-	-	82	1	45	136	-
91 i koksverk	-	-	-	87	-	-	10	-	-	-	-
92 i produksjon av kjemiske råvarer	-	-	-	-	-	-	67	-	38	136	-
93 i Annen industri	-	-	-	-	-	-	5	1	7	-	-
10 Svinn	8	5	13	-18	5 325 ⁸⁾
11 Statistisk feil (6-7-8-9-10-12)	32	-	-	-	43	-	48	-21	31	-246	-
12 Netto sluttforbruk	345	908	1 058	334	-	36	870	498	2 169	2 146	50 121
13 Industri og bergverk	241	718	35	309	-	32 ⁹⁾	3	8	230	1 675	31 937
131 Bergverk	-	-	-	-	-	-	-	-	-	46	543
132 Treforedling	-	-	8	-	-	-	-	-	-	611	3 525
133 Produksjon av kjemiske råvarer	13	98	-	1 ⁹⁾	-	-	-	-	-	177	5 277
134 Jern-, stål- og ferrolegerings- verk ⁵⁾	141	571	-	238	-	-	-	-	-	27	6 319
135 Produksjon av ikke-jernholdige metaller ⁶⁾	25	6	-	-	-	-	-	-	-	118	11 265
136 Annen industri	62	43	27	70	-	-	-	-	926 ¹⁰⁾	-	5 008 ¹⁰⁾
14 Transport	4	-	-	-	-	-	857	192	686 ⁹⁾	76 ⁹⁾	530
141 Banetransport	4	-	-	-	-	-	-	-	22	-	530
142 Lufttransport ⁷⁾	-	-	-	-	-	-	21	192	-	-	-
143 Vegtransport ⁷⁾	-	-	-	-	-	-	836	-	440	-	-
144 Kysttransport	-	-	-	-	-	-	-	-	224 ⁹⁾	76 ⁹⁾	-
15 Fiske	-	-	-	-	-	-	10	4	338 ⁹⁾	4 ⁹⁾	-
16 Jordbruk	-	-	700	-	-	-	-	4	43	69	-
17 Private husholdninger	100 ⁹⁾	190 ⁹⁾	323 ⁹⁾	25 ⁹⁾	-	4 ⁹⁾	-	-	872	322	14 329
18 Andre forbrukergrupper	-	-	-	-	-	-	-	290	-	-	3 325

Tegnforklaring:

- .. oppgave mangler
- null eller mindre enn en halv av den brukte enhet

- 1) Vedens enhet er 1 000 m³ fast mål.
- 2) Omfatter by-gass, koks-ovngass, jernverksgass (blast-furnace gas), raffineri-brensel (refinery fuel).
- 3) Omfatter fly-, motor-, lyspetroleum og annen petroleum.
- 4) Leveranser fra norske havner til skip i utenriksfart uansett skipenes nasjonalitet.
- 5) Omfatter gruppene 37101 og 37102 i Standard for næringsgruppering.

- 6) Omfatter gruppene 37201 og 37202 i Standard for næringsgruppering.
- 7) Sivil og militær.
- 8) Distribusjonstap inklusive forbruk i kraftverkene.
- 9) Anslag.
- 10) Residualt beregnet.

Tabell 6. Energivarebalanse for Norge 1970

	Kull (inkl. brunkull) 1000 t	Koks 1000 t	Ved ¹⁾ og torv 1000 m ³	Gass ²⁾ mill.m ³	Råolje 1000 t	Flytende propan og butan (LPG) ₃ 1000 m ³	Bensin (inkl.nafta) 1000 t	Petroleum ³⁾ 1000 t	Diesel-, gass-, fyringsolje nr. 1 og 2 1000 t	Tung fyringsolje 1000 t	Elektrisk kraft mill. kWh
1 Produksjon	484	318	1 006	583	-	54	792	346	1 527	2 733	57 606
2 Import	464	840	22	-	6 528	11	615	297	1 418	1 276	807
3 Eksport	102	45	-	-	561	27	197	-	126	1 234	1 644
4 Bunkers ⁴⁾	-	-	-	-	-	-	-	-	148	392	-
5 Lagerendringer (+ nedgang i lager, - økning)	-85	-80	..	-	-70	..	-26	-42	-107	-153	-
6 Innenlandsk tilgang	761	1 033	1 028	583	5 897	38	1 184	601	2 564	2 230	56 769
7 Omvandling til andre energibærere	400	75	-	-	5 733	-	81	-	33	69	-
71 i koksovner	375	-	-	-	-	-	-	-	-	-	-
72 i jernverk	-	75	-	-	-	-	-	-	-	-	-
73 i oljeraffinerier	-	-	-	5 733	-	66	-	33	7	-	-
74 i gassverk	-	-	-	-	-	15	-	-	-	-	-
75 i varmekraftverk	14	-	-	-	-	-	-	-	-	62	-
76 i brikettverk	11	-	-	-	-	-	-	-	-	-	-
8 Forbruk i energisektoren	5	-	-	162	-	-	-	-	41	23	243
81 Kullutvinning	5	-	-	-	-	-	-	-	1	-	12
82 Koksverk	-	-	-	-	-	-	-	-	10	-	91
83 Oljeraffinerier	-	-	-	162	-	-	-	-	30	23	104
84 Pumpekraftstasjoner	-	-	-	-	-	-	-	-	-	-	36
9 Ikke-energiforbruk (råstoff-forbruk) .	-	-	-	87	-	-	165	1	81	141	-
91 i koksverk	-	-	-	87	-	-	10	-	-	-	-
92 i produksjon av kjemiske råvarer	-	-	-	-	-	-	150	-	74	141	-
93 i Annen industri	-	-	-	-	-	-	5	1	7	-	-
10 Svinn	8	5	12	-	5 221 ⁸⁾
11 Statistisk feil (6-7-8-9-10-12)	-21	23	-	-	164	-	-1	-18	-5	-217	-
12 Netto sluttforbruk	377	935	1 028	334	-	38	931	613	2 402	2 214	51 305
13 Industri og bergverk	286	735	88	308	-	34 ⁹⁾	3	8	197	1 865	32 265
131 Bergverk	-	-	-	-	-	-	-	-	-	77	553
132 Treforedling	-	-	38	-	-	-	-	-	-	639	3 707
133 Produksjon av kjemiske råvarer	13	104	1	1 ⁹⁾	-	-	-	-	-	178	4 416
134 Jern-, stål- og ferrolegerings- verk ⁵⁾	159	575	-	238	-	-	-	-	-	24	6 575
135 Produksjon av ikke-jernholdige metaller ⁶⁾	27	8	-	-	-	-	-	-	-	117 ¹⁰⁾	11 494 ¹⁰⁾
136 Annen industri	87	48	49	69	-	-	-	-	1 027	-	5 520 ¹⁰⁾
14 Transport	1	-	-	-	-	-	918	249	752 ⁹⁾	81 ⁹⁾	543
141 Banetransport ⁷⁾	1	-	-	-	-	-	-	-	23	-	543
142 Lufttransport ⁷⁾	-	-	-	-	-	-	15	249	-	-	-
143 Vegtransport ⁷⁾	-	-	-	-	-	-	903	-	477	-	-
144 Kysttransport	-	-	-	-	-	-	-	-	252 ⁹⁾	81 ⁹⁾	-
15 Fiske	-	-	-	-	-	-	10 ⁹⁾	5	379 ⁹⁾	4 ⁹⁾	-
16 Jordbruk	-	-	656	-	-	4 ⁹⁾	-	5	44	61	15 077
17 Private husholdninger	90 ⁹⁾	200 ⁹⁾	284 ⁹⁾	26 ⁹⁾	-	-	-	346	1 030	203	3 420
18 Andre forbrukergrupper	-	-	-	-	-	-	-	-	-	-	-

Tegnforklaring:

.. oppgave mangler

- null eller mindre enn en halv av den brukte enhet

 1) Vedens enhet er 1 000 m³ fast mål.

2) Omfatter by-gass, koks-ovngass, jernverksgass (blast-furnace gas), raffineri-brensel (refinery fuel).

3) Omfatter fly-, motor-, lyspetroleum og annen petroleum.

4) Leveranser fra norske havner til skip i utenriksfart uansett skipenes nasjonalitet.

5) Omfatter gruppene 37101 og 37 102 i Standard for næringsgruppering.

6) Omfatter gruppene 37201 og 37202 i Standard for næringsgruppering.

7) Sivil og militær.

8) Distribusjonstap inklusive forbruk i kraftverkene.

9) Anslag.

10) Residualt beregnet.

Tabell 7. Energivarebalanse for Norge 1971

	Kull (inkl. brunkull) 1000 t	Koks 1000 t	Ved ¹⁾ og torv 1000 m ³	Gass ²⁾ mill.m ³	Råolje 1000 t	Flytende propan og butan (LPG) ³ 1000 m ³	Bensin (inkl.nafta) 1000 t	Petroleum ³⁾ 1000 t	Diesel-, gass-, fyringsolje nr. 1 og 2 1000 t	Tung fyringsolje 1000 t	Elektrisk kraft mill. kWh
1 Produksjon	435	330	1 010	580	293	56	839	254	1 715	2 635	63 564
2 Import	468	615	21	-	5 634	15	617	410	1 485	927	452
3 Eksport	84	60	-	-	238	27	187	8	166	1 412	3 373
4 Bunkers ⁴⁾	-	-	-	-	-	-	-	-	186	388	-
5 Lagerendringer (+ nedgang i lager, - økning)	+47	-13	..	-	+120	..	+41	-12	-38	+68	-
6 Innenlandsk tilgang	866	872	1 031	580	5 809	44	1 310	644	2 810	1 830	60 643
7 Omvandling til andre energibærere	445	75	-	-	5 689	-	59	29	12	53	-
71 i koksovner	425	-	-	-	-	-	-	-	-	-	-
72 i jernverk	-	75	-	-	-	-	-	-	-	-	-
73 i oljeraffinerier	-	-	-	-	5 689	-	45	29	12	-	-
74 i gassverk	-	-	-	-	-	-	14	-	-	-	-
75 i varmekraftverk	13	-	-	-	-	-	-	-	-	53	-
76 i brikettverk	7	-	-	-	-	-	-	-	-	-	-
8 Forbruk i energisektoren	5	-	-	163	-	-	-	-	39	23	251
81 Kullutvinning	5	-	-	-	-	-	-	-	2	-	12
82 Koksverk	-	-	-	-	-	-	-	-	8	-	91
83 Oljeraffinerier	-	-	-	163	-	-	-	-	29	23	106
84 Pumpekraftstasjoner.....	-	-	-	-	-	-	-	-	-	-	42
9 Ikke-energiforbruk (råstoff-forbruk) .	-	-	-	87	-	-	201	1	101	149	-
91 i koksverk	-	-	-	87	-	-	11	-	-	-	-
92 i produksjon av kjemiske råvarer	-	-	-	-	-	-	190	-	95	149	-
93 i Annen industri	-	-	-	-	-	-	-	1	6	-	-
10 Svinn	10	9	24	24	5 670 ⁸⁾
11 Statistisk feil (6-7-8-9-10-12)	-14	-40	-	-	120	-	64	-23	21	-133	-
12 Netto sluttforbruk	430	837	1 031	330	-	44	976	628	2 613	1 714	54 722
13 Industri og bergverk	350	727	123	306	-	40 ⁹⁾	2	6	289	1 500	35 204
131 Bergverk	-	-	3	-	-	-	-	-	-	112	654
132 Treforedling	-	-	24	-	-	-	-	-	-	513	4 100
133 Produksjon av kjemiske råvarer	21	95	2	1 ⁹⁾	-	-	-	-	-	149	4 910
134 Jern-, stål- og ferrolegerings- verk ⁵⁾	212	578	-	235	-	-	-	-	-	33	7 097
135 Produksjon av ikke-jernholdige metaller ⁶⁾	28	9	-	-	-	-	-	-	128	-	12 084
136 Annen industri	89	45	94	70	-	-	-	-	854 ¹⁰⁾	-	6 359 ¹⁰⁾
14 Transport	-	-	-	-	-	-	962	254	790 ⁹⁾	53 ⁹⁾	550
141 Banetransport	-	-	-	-	-	-	-	-	18	-	550
142 Lufttransport ⁷⁾	-	-	-	-	-	-	11	254	-	-	-
143 Vegtransport ⁷⁾	-	-	-	-	-	-	951	-	504	-	-
144 Kysttransport	-	-	-	-	-	-	-	-	268 ⁹⁾	53 ⁹⁾	-
15 Fiske	-	-	-	-	-	-	12 ⁹⁾	4	375 ⁹⁾	2	-
16 Jordbruk	-	-	615	-	-	-	-	6	44	41	15 163
17 Private husholdninger	80 ⁹⁾	110 ⁹⁾	293 ⁹⁾	24 ⁹⁾	-	4 ⁹⁾	-	-	-	-	-
18 Andre forbrukergrupper	-	-	-	-	-	-	-	358	1 115	118	3 805

Tegnforklaring:

.. oppgave mangler
- null eller mindre enn en halv av den brukte enhet

1) Vedens enhet er 1 000 m³ fast mål.
2) Omfatter by-gass, koks-ovngass, jernverksgass (blast-furnace gas), raffineri-brensel (refinery fuel).
3) Omfatter fly-, motor-, lyspetroleum og annen petroleum.
4) Levaranser fra norske havner til skip i utenriksfart uansett skipenes nasjonalitet.
5) Omfatter gruppene 37101 og 37102 i Standard for næringsgruppering.

6) Omfatter gruppene 37201 og 37 202 i Standard for næringsgruppering.
7) Sivil og militær.
8) Distribusjonstap inklusive forbruk i kraftverkene.
9) Anslag.
10) Residualt beregnet.

Tabell 8. Energivarebalanse for Norge 1972

	Kull (inkl. brunkull) 1000 t	Koks 1000 t	Ved ¹⁾ og torv 1000 m ³	Gass ²⁾ mill.m ³	Råolje 1000 t	Flytende propan og butan (LPG) 1000 m ³	Bensin (inkl.nafta) 1000 t	Petroleum ³⁾ 1000 t	Diesel-, gass-, fyringsolje nr. 1 og 2 1000 t	Tung fyringsolje 1000 t	Elektrisk kraft mill. kWh
1 Produksjon	473	307	923	618	1 626	84	910	319	1 925	2 671	67 615
2 Import	424	516	20	-	6 404	17	744	498	1 446	1 051	120
3 Eksport	89	90	-	-	1 680	48	311	127	356	1 464	4 767
4 Bunkers ⁴⁾	-	-	-	-	-	-	-	-	202	477	-
5 Lagerendringer (+ nedgang i lager, - økning)	-19	58	..	-	-86	..	3	2	53	46	-
6 Innenlandsk tilgang (1+2-3-4+5)	789	791	943	618	6 264	53	1 346	692	2 866	1 827	62 968
7 Omvandling til andre energibærere	404	75	-	-	6 080	-	56	60	4	23	-
71 i koksovner	389	-	-	-	-	-	-	-	-	-	-
72 i jernverk	-	75	-	-	-	-	-	-	-	-	-
73 i oljeraffinerier	-	-	-	-	6 080	-	43	60	4	-	-
74 i gassverk	-	-	-	-	-	-	13	-	-	-	-
75 i varmekraftverk	15	-	-	-	-	-	-	-	-	23	-
76 i brikettverk	-	-	-	-	-	-	-	-	-	-	-
8 Forbruk i energisektoren	2	-	-	195	-	-	-	-	12	28	255
81 Kullutvinning	2	-	-	-	-	-	-	-	3	-	13
82 Koksverk	-	-	-	-	-	-	-	-	8	-	94
83 Oljeraffinerier	-	-	-	195	-	-	-	-	1	28	118
84 Pumpekraftstasjoner	-	-	-	-	-	-	-	-	-	-	30
9 Ikke-energiforbruk (råstoff-forbruk) .	-	-	-	87	-	-	187	1	105	135	-
91 i koksverk	-	-	-	87	-	-	19	-	-	-	-
92 i produksjon av kjemiske råvarer	-	-	-	-	-	-	166	-	100	135	-
93 i Annen industri	-	-	-	-	-	-	2	1	5	-	-
10 Svinn	15	7	6	8	-	6 015 ⁸⁾
11 Statistisk feil (6-7-8-9-10-12)	10	-72	-	-	184	-	68	-87	15	-75	-
12 Netto sluttforbruk	273	788	943	321	-	53	1 028	712	2 722	1 716	56 698
13 Industri og bergverk	293	708	139	298	-	48 ⁹⁾	2	6	302	1 570	36 160
131 Bergverk	-	-	2	-	-	-	-	-	43	48	672
132 Treforedling	-	-	16	-	-	-	-	-	15	448	4 368
133 Produksjon av kjemiske råvarer	12	51	2	-	-	-	-	-	9	130	5 053
134 Jern-, stål- og ferrolegerings- verk ⁵⁾	180	603	-	230	-	-	-	-	21	13	6 825
135 Produksjon av ikke-jernholdige metaller ⁶⁾	26	9	-	-	-	-	-	-	23 ¹⁰⁾	83 ¹⁰⁾	12 150 ¹⁰⁾
136 Annen industri	75	45	119	68	-	-	-	-	191 ¹⁰⁾	848 ¹⁰⁾	7 092 ¹⁰⁾
14 Transport	-	-	-	-	-	-	1 014	301	799 ⁹⁾	53 ⁹⁾	563
141 Banetransport	-	-	-	-	-	-	-	-	18	-	563
142 Lufttransport ⁷⁾	-	-	-	-	-	-	8	301	-	-	-
143 Vegtransport ⁷⁾	-	-	-	-	-	-	1 006	-	516 ⁹⁾	-	-
144 Kysttransport	-	-	-	-	-	-	-	-	265 ⁹⁾	53 ⁹⁾	-
15 Fiske	-	-	599	-	-	-	12 ⁹⁾	4	397 ⁹⁾	4	-
16 Jordbruk	-	-	-	-	-	-	-	8	48	27	-
17 Private husholdninger	80 ⁹⁾	80 ⁹⁾	205 ⁹⁾	23 ⁹⁾	-	5 ⁹⁾	-	-	-	-	15 809
18 Andre forbrukergrupper	-	-	-	-	-	-	-	393	1 176	62	4 166

Tegnforklaring:

.. oppgave mangler
- null eller mindre enn en halv av den brukte enhet

 1) Vedens enhet er 1 000 m³ fast mål.

2) Omfatter by-gass, koks-ovngass, jernverksgass (blast-furnace gas), raffineri-brensel (refinery fuel).

3) Omfatter fly-, motor-, lyspetroleum og annen petroleum.

4) Leveranser fra norske havner til skip i utenriksfart uansett skipenes nasjonalitet.

5) Omfatter gruppene 37101 og 37102 i Standard for næringsgruppering.

6) Omfatter gruppene 37201 og 37202 i Standard for næringsgruppering.

7) Sivil og militær.

8) Distribusjonstap inklusive forbruk i kraftverkene.

9) Anslag.

10) Residualt beregnet.

Tabell 9. Energibalanse¹⁾ for Norge 1969. Enhet: Terajoule (TJ) = 10¹² joule

	Kull	Koks	Ved og torv	Gass	Råolje	Flytende propan og butan (LPG)	Bensin	Petroleum	Diesel-, gass-, fyringsolje nr. 1 og 2	Tung fyringsolje	Elektrisk kraft	Totalt
1 Innenlandsk tilgang	22 974	27 986	8 860	13 067	214 733	925	46 775	20 626	97 429	86 541	200 479	740 395
11 import	15 484	20 698	260	-	215 960	257	25 629	10 420	49 772	45 971	1 066	385 517
12 eksport + bunkers	1 767	1 822	-	-	1 818	925	13 144	-	20 298	51 079	5 920	96 773
2 Omvandling til andre energibærere	12 258	2 135	-	-	212 915	-	2 462	-	-	796	-	230 566
3 Råstoff-forbruk + svinn + forbruk i energisektoren	140	-	-	9 169	-	-	3 956	256	4 398	6 196	19 993	44 108
4 Statistiske feil (1-2-3-5) ...	898	-	-	-	1 818	-	2 110	-897	1 311	-10 300	-	-5 060
5 Energiinnhold i bærere levert til forbruk ²⁾	9 678	25 851	8 860	3 898	-	925	38 247	21 267	91 720	89 849	180 486	470 781
51 industri og bergverk	6 761	20 442	293	3 538	-	822	132	342	9 726	70 129	115 005	227 190
52 transport	112	-	-	-	-	-	37 675	8 199	29 009	3 182	1 909	80 086
53 andre forbrukergrupper ...	2 805	5 409	8 567	360	-	103	440	12 726	52 985	16 538	63 572	163 505
6 Energiforbruk ³⁾	6 765	19 118	5 759	3 703	-	879	7 649	12 279	44 653	67 808	180 391	349 004
61 industri og bergverk	5 071	15 332	190	3 361	-	781	26	274	6 808	56 103	115 005	202 951
62 transport	11	-	-	-	-	-	7 535	2 460	8 703	955	1 814	21 478
63 andre forbrukergrupper ...	1 683	3 786	5 569	342	-	98	88	9 545	29 142	10 750	63 572	124 575
7 Energitap hos forbrukerne (5-6) derav i:	2 913	6 733	3 101	195	-	46	30 598	8 988	47 067	22 041	95	121 777
71 industri og bergverk	1 690	5 110	103	177	-	41	106	68	2 918	14 026	-	24 239
72 transport	101	-	-	-	-	-	30 140	5 739	20 306	2 227	95	58 608
73 andre forbrukergrupper ...	1 122	1 623	2 998	18	-	5	352	3 181	23 843	5 788	-	38 930

Prosentvise fordelinger

	Energiinnhold i bærere levert til forbruk, energiforbruk og tap hos forbrukerne prosentvis fordelt på hovedgruppe av energibærere				Prosentvis fordeling av energiforbruk og tap	Energiinnhold i bærere levert til forbruk, energiforbruk og tap fordelt på forbrukergrupper				
	Fast brensel og gass	Olje, inkl. LPG	Elektrisk kraft	Totalt		Totalt	Fast brensel og gass	Olje, inkl. LPG	Elektrisk kraft	Totalt
5 Energiinnhold i bærere levert til forbruk	10,3	51,4	38,3	100,0	100,0	100,0	100,0	100,0	100,0	
51 industri og bergverk	13,7	35,7	50,6	100,0	74,1	64,3	33,5	63,7	48,3	
52 transport	0,1	97,5	2,4	100,0		0,2	32,3	1,1	17,0	
53 andre forbrukergrupper ...	10,5	50,6	38,9	100,0		35,5	34,2	35,2	34,7	
6 Energiforbruk	10,1	38,2	51,7	100,0	74,1	100,0	100,0	100,0	100,0	
61 industri og bergverk	11,8	31,5	56,7	100,0	25,9	67,8	48,0	63,8	58,2	
62 transport	0,1	91,5	8,4	100,0		-	14,8	1,0	6,1	
63 andre forbrukergrupper ...	9,1	39,8	51,1	100,0		32,2	37,2	35,2	35,7	
7 Energitap hos forbrukerne	10,6	89,3	0,1	100,0	25,9	100,0	100,0	100,0	100,0	
71 industri og bergverk	29,2	70,8	-	100,0	-	54,7	15,8	-	19,9	
72 transport	0,2	99,7	0,1	100,0		0,8	53,7	100,0	48,1	
73 andre forbrukergrupper ...	14,8	85,2	-	100,0		44,5	30,5	-	32,0	

1) Energibalansen er laget med utgangspunkt i energivarebalansen. I tillegg har man anslått teoretisk energiinnhold i de ulike bærere og bruksvirkningsgrader ved forskjellige anvendelser av energibærerne. Det er en betydelig usikkerhet knyttet til anslagene for bruksvirkningsgradene. Energibalansen må derfor ikke oppfattes som annet enn grove anslag.

2) Linje 5 omfatter det teoretiske energiinnholdet i energibærerne levert til innenlandsk forbruk. Dette tilsvarer linje 12, netto sluttforbruk, i energivarebalansen multiplisert med energibærernes respektive koeffisienter for teoretisk energiinnhold.

3) Linje 6 "Energiforbruk" representerer den delen av energien som blir nyttegjort. En del av det teoretiske energiinnholdet i bærerne går tapt når man framstiller energi av energibærerne.

Tabell 10. Energibalanse¹⁾ for Norge 1970. Enhet: Terajoule (TJ) = 10¹² joule

	Kull	Koks	Ved og torv	Gass	Råolje	Flytende propan og butan (LPG)	Bensin	Petroleum	Diesel-, gass-, fyringsolje nr. 1 og 2	Tung fyringsolje	Elektrisk kraft	Totalt
1 Innenlandsk tilgang	21 346	29 410	8 608	13 570	249 366	976	52 050	25 666	108 424	93 366	204 425	807 207
11 import	13 016	23 915	184	-	276 050	282	27 036	12 683	59 963	53 424	2 906	469 459
12 eksport + bunkers	2 861	1 281	-	-	23 723	693	8 660	-	11 587	68 077	5 920	122 802
2 Omvandling til andre energibærere	11 220	2 135	-	-	242 431	-	3 561	-	1 395	2 889	-	263 631
3 Råstoff-forbruk + svinn + forbruk i energisektoren	140	-	-	9 509	-	-	7 605	256	5 244	6 866	19 676	49 296
4 Statistiske feil (1-2-3-5) ...	-589	655	-	-	6 935	-	-44	-768	212	-9 085	-	-2 684
5 Energiinnhold i bærere levert til forbruk ²⁾	10 575	26 620	8 608	4 061	-	976	40 928	26 178	101 573	92 696	184 749	496 964
51 industri og bergverk	8 023	20 926	737	3 701	-	873	132	342	8 330	78 084	116 186	237 334
52 transport	28	-	-	-	-	-	40 356	10 633	31 800	3 391	1 955	88 163
53 andre forbrukergrupper ...	2 524	5 694	7 871	360	-	103	440	15 203	61 443	11 221	66 608	171 467
6 Energiforbruk ³⁾	7 534	19 681	5 595	3 857	-	927	8 185	14 867	49 345	70 778	184 651	365 420
61 industri og bergverk	6 017	15 695	479	3 515	-	829	26	274	5 831	62 467	116 186	211 319
62 transport	3	-	-	-	-	-	8 071	3 190	9 540	1 017	1 857	23 678
63 andre forbrukergrupper ...	1 514	3 986	5 116	342	-	98	88	11 403	33 974	7 294	66 608	130 423
7 Energitap hos forbrukerne (5-6) derav i:	3 041	6 939	3 013	204	-	49	32 743	11 311	52 228	21 918	98	131 544
71 industri og bergverk	2 006	5 231	258	186	-	44	106	68	2 499	15 617	-	26 015
72 transport	25	-	-	-	-	-	32 285	7 443	22 260	2 374	98	64 485
73 andre forbrukergrupper ...	1 010	1 708	2 755	18	-	5	352	3 800	27 469	3 927	-	41 044

Prosentvise fordelinger

	Energiinnhold i bærere levert til forbruk, energiforbruk og tap hos forbrukerne prosentvis fordelt på hovedgruppe av energibærere				Prosentvis fordeling av energiforbruk og tap	Energiinnhold i bærere levert til forbruk, energiforbruk og tap fordelt på forbrukergrupper			
	Fast brensel og gass Pst.	Olje, inkl. LPG Pst.	Elektrisk kraft Pst.	Totalt Pst.		Totalt Pst.	Fast brensel og gass Pst.	Olje, inkl. LPG Pst.	Elektrisk kraft Pst.
5 Energiinnhold i bærere levert til forbruk	10,0	52,8	37,2	100,0	100,0	100,0	100,0	100,0	100,0
51 industri og bergverk	14,1	36,9	49,0	100,0	73,5	67,0	33,5	62,9	47,7
52 transport	-	97,8	2,2	100,0		0,1	32,8	1,1	17,8
53 andre forbrukergrupper ...	9,6	51,6	38,8	100,0		32,9	33,7	36,0	34,5
6 Energiforbruk	10,0	39,4	50,6	100,0	73,5	100,0	100,0	100,0	100,0
61 industri og bergverk	12,1	32,9	55,0	100,0	26,5	70,1	48,2	62,9	57,8
62 transport	-	92,2	7,8	100,0		-	15,1	1,0	6,5
63 andre forbrukergrupper ...	8,4	40,5	51,1	100,0		29,9	36,7	36,1	35,7
7 Energitap hos forbrukerne	10,0	89,9	0,1	100,0	26,5	100,0	100,0	100,0	100,0
71 industri og bergverk	29,5	70,5	-	100,0	13,4	58,2	15,5	-	19,8
72 transport	-	99,8	0,2	100,0		0,2	54,4	100,0	49,0
73 andre forbrukergrupper ...	13,4	86,6	-	100,0		41,6	30,1	-	31,2

- 1) Energibalansen er laget med utgangspunkt i energivarebalansen. I tillegg har man anslått teoretisk energiinnhold i de ulike bærere og bruksvirkningsgrader ved forskjellige anvendelser av energibærerne. Det er en betydelig usikkerhet knyttet til anslagene for bruksvirkningsgradene. Energibalansen må derfor ikke oppfattes som annet enn grove anslag.
- 2) Linje 5 omfatter det teoretiske energiinnholdet i energibærerne levert til innenlandsk forbruk. Dette tilsvarer linje 12, netto sluttforbruk, i energivarebalansen multiplisert med energibærernes respektive koeffisienter for teoretisk energiinnhold.
- 3) Linje 6 "Energiforbruk" representerer den delen av energien som blir nyttegjort. En del av det teoretiske energiinnholdet i bærerne går tapt når man framstiller energi av energibærerne.

Tabell 11. Energibalanse¹⁾ for Norge 1971. Enhet: Terajoule (TJ) = 10¹² joule

	Kull	Koks	Ved og torv	Gass	Råolje	Flytende propan og butan (LPG)	Bensin	Petroleum	Diesel-, gass-, fyringsolje nr. 1 og 2	Tung fyringsolje	Elektrisk kraft	Totalt
1 Innenlandsk tilgang	24 292	24 825	8 633	13 415	245 645	1 129	57 588	27 502	118 826	76 618	218 375	816 848
11 import	13 127	17 509	175	-	238 245	388	27 123	17 509	62 796	38 812	1 628	417 312
12 eksport + bunkers	2 356	1 708	-	-	10 064	699	8 220	342	14 885	75 362	12 146	125 782
2 Omvandling til andre energibærere	12 482	2 135	-	-	240 571	-	2 593	1 238	507	2 219	-	261 745
3 Råstoff-forbruk + svinn + forbruk i energisektoren	140	-	-	9 555	-	-	9 276	427	6 935	8 206	21 321	55 860
4 Statistiske feil (1-2-3-5) ...	-391	-1 139	-	54	5 074	-	2 813	-982	888	-5 569	-	748
5 Energiinnhold i bærere levert til forbruk ²⁾	12 061	23 829	8 633	3 806	-	1 129	42 906	26 819	110 496	71 762	197 054	498 495
derav til:												
51 industri og bergverk	9 817	20 698	1 030	3 430	-	1 026	88	256	12 221	62 802	126 770	238 138
52 transport	-	-	-	-	-	-	42 291	10 847	33 407	2 219	1 981	90 745
53 andre forbrukergrupper ...	2 244	3 131	7 603	376	-	103	527	15 716	64 868	6 741	68 303	169 612
6 Energiforbruk ³⁾	8 709	17 715	5 612	3 616	-	1 073	8 578	15 246	54 254	55 289	196 955	367 047
derav i:												
61 industri og bergverk	7 363	15 523	670	3 259	-	975	18	205	8 555	50 241	126 770	213 579
62 transport	-	-	-	-	-	-	8 458	3 254	10 022	666	1 882	24 282
63 andre forbrukergrupper ...	1 346	2 192	4 942	357	-	98	102	11 787	35 677	4 382	68 303	129 186
7 Energitap hos forbrukerne (5-6) derav i:	3 352	6 114	3 021	190	-	56	34 328	11 573	56 242	16 473	99	131 448
71 industri og bergverk	2 454	5 175	360	171	-	51	70	51	3 666	12 561	-	24 559
72 transport	-	-	-	-	-	-	33 833	7 593	23 385	1 553	99	66 463
73 andre forbrukergrupper ...	898	939	2 661	19	-	5	425	3 929	29 191	2 359	-	40 426

Prosentvise fordelinger

	Energiinnhold i bærere levert til forbruk, energiforbruk og tap hos forbrukerne prosentvis fordelt på hovedgruppe av energibærere				Prosentvis fordeling av energiforbruk og tap	Energiinnhold i bærere levert til forbruk, energiforbruk og tap fordelt på forbrukergrupper			
	Fast brensel og gass	Olje, inkl. LPG	Elektrisk kraft	Totalt		Totalt	Fast brensel og gass	Olje, inkl. LPG	Elektrisk kraft
	Pst.	Pst.	Pst.	Pst.	Pst.	Pst.	Pst.	Pst.	Pst.
5 Energiinnhold i bærere levert til forbruk	9,7	50,8	39,5	100,0	100,0	100,0	100,0	100,0	100,0
derav til:									
51 industri og bergverk	14,7	32,1	53,2	100,0		72,4	30,2	64,3	47,8
52 transport	-	97,8	2,2	100,0		-	35,0	1,1	18,2
53 andre forbrukergrupper ...	7,9	51,9	40,2	100,0		27,6	34,8	34,6	34,0
6 Energiforbruk	9,7	36,6	53,7	100,0	73,6	100,0	100,0	100,0	100,0
derav i:									
61 industri og bergverk	12,6	28,1	59,3	100,0		75,2	44,6	64,4	58,2
62 transport	-	92,2	7,8	100,0		-	16,7	1,0	6,6
63 andre forbrukergrupper ...	6,8	40,3	52,9	100,0		24,8	38,7	34,6	35,2
7 Energitap hos forbrukerne	9,6	90,3	0,1	100,0	26,4	100,0	100,0	100,0	100,0
derav i:									
71 industri og bergverk	33,3	66,7	-	100,0		64,4	13,8	-	18,7
72 transport	-	99,9	0,1	100,0		-	55,9	100,0	50,6
73 andre forbrukergrupper ...	11,2	88,8	-	100,0		35,6	30,3	-	30,7

1) Energibalansen er laget med utgangspunkt i energivarebalansen. I tillegg har man anslått teoretisk energiinnhold i de ulike bærere og bruksvirkningsgrader ved forskjellige anvendelser av energibærerne. Det er en betydelig usikkerhet knyttet til anslagene for bruksvirkningsgradene. Energibalansen må derfor ikke oppfattes som annet enn grove anslag.

2) Linje 5 omfatter det teoretiske energiinnholdet i energibærerne levert til innenlandsk forbruk. Dette tilsvarer linje 12, netto sluttforbruk, i energivarebalansen multiplisert med energibærernes respektive koeffisienter for teoretisk energiinnhold.

3) Linje 6 "Energiforbruk" representerer den delen av energien som blir nyttegjørt. En del av det teoretiske energiinnholdet i bærerne går tapt når man framstiller energi av energibærerne.

Tabell 12. Energibalanse¹⁾ for Norge 1972. Enhet: Terajoule (TJ) = 10¹² joule

	Kull	Koks	Ved og torv	Gass	Råolje	Flytende propan og butan (LPG)	Bensin	Petroleum	Diesel-, gass-, fyringsolje nr. 1 og 2	Tung fyringsolje	Elektrisk kraft	Totalt
1 Innenlandsk tilgang	22 132	22 520	7 897	14 903	264 886	1 360	59 172	29 552	121 195	76 493	226 748	846 858
11 import	11 894	14 691	167	-	270 806	436	32 707	21 267	61 147	44 003	432	457 577
12 eksport + bunkers	2 497	2 562	-	-	71 042	1 232	13 672	5 424	23 596	81 266	17 166	218 457
2 Omvandling til andre energibærere	11 333	2 135	-	-	257 105	-	2 462	2 562	169	963	-	276 729
3 Råstoff-forbruk + svinn + forbruk i energisektoren	56	-	-	11 257	-	-	8 528	299	5 286	6 824	22 579	54 829
4 Statistiske feil (1-2-3-5) ...	280	-2 049	-	-	7 781	-	2 990	-3 715	635	-3 140	-	2 782
5 Energiinnhold i bærere levert til forbruk ²⁾	10 463	22 434	7 897	3 646	-	1 360	45 192	30 406	115 105	71 846	204 169	512 518
derav til:												
51 industri og bergverk	8 219	20 157	1 164	3 232	-	1 232	88	256	12 771	65 733	130 212	243 064
52 transport	-	-	-	-	-	-	44 576	12 854	33 787	2 219	2 027	95 463
53 andre forbrukergrupper ...	2 244	2 277	6 733	414	-	128	528	17 296	68 547	3 894	71 930	173 991
6 Energiforbruk ³⁾	7 510	16 712	5 133	3 463	-	1 292	9 039	17 033	56 777	55 783	204 068	376 810
derav i:												
61 industri og bergverk	6 164	15 118	757	3 070	-	1 170	18	205	8 940	52 586	130 212	218 240
62 transport	-	-	-	-	-	-	8 915	3 856	10 136	666	1 926	25 499
63 andre forbrukergrupper ...	1 346	1 594	4 376	393	-	122	106	12 972	37 701	2 531	71 930	133 071
7 Energitap hos forbrukerne (5-6) derav i:	2 953	5 772	2 764	183	-	68	36 153	13 373	58 328	16 063	101	135 708
71 industri og bergverk	2 055	5 039	407	162	-	62	70	51	3 831	13 147	-	24 824
72 transport	-	-	-	-	-	-	35 661	8 998	23 651	1 553	101	69 964
73 andre forbrukergrupper ...	898	683	2 357	21	-	6	422	4 324	30 846	1 363	-	40 920

Prosentvise fordelinger

	Energiinnhold i bærere levert til forbruk, energiforbruk og tap hos forbrukerne prosentvis fordelt på hovedgruppe av energibærere				Prosentvis fordeling av energiforbruk og tap	Energiinnhold i bærere levert til forbruk, energiforbruk og tap fordelt på forbrukergrupper			
	Fast brensel og gass	Olje, inkl. LPG	Elektrisk kraft	Totalt		Fast brensel og gass	Olje, inkl. LPG	Elektrisk kraft	Totalt
	Pst.	Pst.	Pst.	Pst.		Pst.	Pst.	Pst.	Pst.
5 Energiinnhold i bærere levert til forbruk	8,7	51,5	39,8	100,0	100,0	100,0	100,0	100,0	100,0
derav til:									
51 industri og bergverk	13,5	32,9	53,6	100,0	73,7	30,3	63,8	47,4	
52 transport	-	97,9	2,1	100,0	-	35,4	1,0	18,6	
53 andre forbrukergrupper ...	6,7	52,0	41,3	100,0	26,3	34,3	35,2	34,0	
6 Energiforbruk	8,7	37,1	54,2	100,0	73,5	100,0	100,0	100,0	
derav i:									
61 industri og bergverk	11,5	28,8	59,7	100,0	76,5	45,0	63,8	57,9	
62 transport	-	92,4	7,6	100,0	-	16,8	0,9	6,8	
63 andre forbrukergrupper ...	5,8	40,2	54,0	100,0	23,5	38,2	35,3	35,3	
7 Energitap hos forbrukerne	8,6	91,3	0,1	100,0	26,5	100,0	100,0	100,0	
derav i:									
71 industri og bergverk	30,9	69,1	-	100,0	65,9	13,8	-	18,3	
72 transport	-	99,9	0,1	100,0	-	56,4	100,0	51,6	
73 andre forbrukergrupper ...	9,7	90,3	-	100,0	34,1	29,8	-	30,1	

1) Energibalansen er laget med utgangspunkt i energivarebalansen. I tillegg har man anslått teoretisk energiinnhold i de ulike bærere og bruksvirkningsgrader ved forskjellige anvendelser av energibærerne. Det er en betydelig usikkerhet knyttet til anslagene for bruksvirkningsgradene. Energibalansen må derfor ikke oppfattes som annet enn grove anslag.

2) Linje 5 omfatter det teoretiske energiinnholdet i energibærerne levert til innenlandsk forbruk. Dette tilsvarer linje 12, netto sluttforbruk, i energivarebalansen multiplisert med energibærernes respektive koeffisienter for teoretisk energiinnhold.

3) Linje 6 "Energiforbruk" representerer den delen av energien som blir nyttegjort. En del av det teoretiske energiinnholdet i bærerne går tapt når man framstiller energi av energibærerne.

DRUKKENSAP 1. KVARTAL 1974

Statistisk Sentralbyrås oppgaver viser at det i 1. kvartal 1974 ble registrert 10 609 tilfelle av drukkenskap (3 456 i januar, 3 310 i februar og 3 843 i mars). Dette var en stigning på 9 prosent i forhold til tilsvarende periode i fjor.

Registrerte tilfelle av drukkenskap etter fylke

Fylke	1973	1974			
	1.kvartal	1.kvartal	Januar	Februar	Mars
Østfold	484	457	136	142	179
Akershus	244	305	89	94	122
Oslo	3 203	3 405	1 112	1 051	1 242
Hedmark	185	174	52	68	54
Oppland	184	168	73	48	47
Buskerud	428	435	147	140	148
Vestfold	250	190	68	52	70
Telemark	382	384	138	114	132
Aust-Agder	129	180	64	54	62
Vest-Agder	292	309	113	97	99
Rogaland	984	1 040	329	371	340
Hordaland	1 216	1 289	373	389	527
Sogn og Fjordane	117	80	28	29	23
Møre og Romsdal	368	504	166	165	173
Sør-Trøndelag	495	758	238	234	286
Nord-Trøndelag	94	90	43	17	30
Nordland	301	415	153	112	150
Troms	247	268	88	92	88
Finnmark	163	158	46	41	71
I alt	9 766	10 609	3 456	3 310	3 843

PARINGSSTATISTIKK FOR SVIN. REVIDERTE OPPGÅVER FOR ÅRET 1973. FØREBELS OPPGÅVER FOR 1. HALVÅR 1974

(Førre melding blei gitt i SU nr. 20, 1974)

Oppgåvene nedanfor viser talet på paringar i dei einiskilde månader i 1973, jamført med 1972. Dei viser samstundes relative tal for 1. halvår 1974.

Bedekningsstatistikken gir oppgaver både for naturlege paringar og kunstige sædoverføringar (K.S.). Omparingar i ny brunstperiode er rekna med.

Utrekningane for 2. kvartal 1974 viser ein auke i talet på paringar på 5 prosent i høve til same kvartal året før. Talet på naturlege paringar har minka, medan det er sterk auke i talet på kunstige inseminasjonar.

	Talet på purker som er para				Relative tal for 1974		
	1972		1973		1973 = 100*		
	I alt	I alt	Med K.S. 1)	Med râne	I alt	Med K.S. 1)	Med râne
Januar	16 388	16 565	3 819	12 746	106	144	93
Februar	13 731	13 198	3 023	10 175	104	145	91
Mars	12 258	12 043	2 903	9 140	104	143	91
1. kvartal	42 377	41 806	9 745	32 061	105	144	92
April	11 963	11 786	2 677	9 109	107	148	93
Mai	13 833	13 900	3 552	10 348	104	144	89
Juni	14 024	13 605	3 374	10 231	103	140	90
2. kvartal	39 820	39 291	9 603	29 688	105	144	91
Juli	12 474	12 694	3 243	9 451			
August	11 680	11 990	3 258	8 732			
September	10 408	10 788	2 975	7 813			
3. kvartal	34 562	35 472	9 476	25 996			
Oktober	12 116	12 218	3 661	8 557			
November	15 213	15 187	4 616	10 571			
Desember	17 536	16 678	5 101	11 577			
4. kvartal	44 865	44 083	13 378	30 705			
Året	161 624	160 652	42 202	118 450			

* Førebels oppgåve.

1) Det er rekna med at 65 prosent av dei utsendte dosane er nytta.

TILLEGG TIL DE INTERNASJONALE MÅNEDSTABELLER I STATISTISK MÅNEDSHEFTE NR. 5, 1974

Tallene er mottatt i tiden 6/8 - 12/8 1974 og er foreløpige. De vil eventuelt bli korrigert i Statistisk månedshefte. Der vil man også finne nærmere forklaringer til tallene og alle korreksjoner av eldre tall.

Tall i parentes gjelder måneden (kvartalet, uken) før.

D a n m a r k (tabell 80)

Detaljomsætningsindeks	Kol. C	Juni	268	(295)
Valutabeholdning	" J	Mai	3627	(4255)

S v e r i g e (tabell 81)

Valutabeholdning	" J	Mai	7456	(7588)
------------------------	-----	-----	------	--------

S t o r b r i t a n n i a (tabell 82)

Bytteforhold	" G	Mai	78	(78)
Reuter's råvareindeks, uketall		5/8-9/8	271	(277)
Konsumprisindeks	" K	Juni	201	(199)
Timefortjeneste	" L	Juni	264	(256)

F r a n k r i k e (tabell 83)

Valutabeholdning	" G	Mai	37098	(36787)
------------------------	-----	-----	-------	---------

V e s t - T y s k l a n d (tabell 84)

Valutabeholdning	" K	Mai	78563	(74934)
------------------------	-----	-----	-------	---------

B e l g i a (tabell 85)

Valutabeholdning	" H	Mai	128,3	(129,3)
------------------------	-----	-----	-------	---------

S a m b a n d s s t a t e n e (tabell 86)

Moody's råvareindeks, uketall		5/8-9/8	230	(234)
-------------------------------------	--	---------	-----	-------

PUBLIKASJONER SENDT UT FRA STATISTISK SENTRALBYRÅ HITTIL I AUGUST 1974

I serien Norges offisielle statistikk:

Statistisk fylkeshefte 1973 Oppland Sidetall 177 Pris kr. 9,00
Helsestatistikk 1972 Sidetall 95 Pris kr. 8,00

FASTE PUBLIKASJONER FRA STATISTISK SENTRALBYRÅ

Statistisk månedshefte. Pris: Årsabonnement kr. 25,00
Pr. hefte " 2,50
Månedsstatistikk over utenrikshandelen.
Pris: Årsabonnement kr. 30,00
Pr. hefte " 3,00

