


Statistisk ukehefte

Statistisk
Sentralbyrå



Dronningensgate16
Oslo-Dep.
Oslo1.
Tlf. (02) 41 38 20

Nr. 45/74

6. november 1974

I N N H O L D

Kommunebudsjettene 1974

Produksjonen i bergverksdrift, industri og
kraftforsyning i september 1974

Detaljometningen i september 1974

Bankenes utlån etter låntakernes næring
pr. 30. juni 1974

Private finansieringsselskaper. Kvartals-
balanse pr. 30/6 1974

Nye blad av bosettingskart over Norge 1970

Boforholdsundersøkelsen 1973. Eie-/leie-
forhold og boutgifter

Forbrytelser ferdig etterforsket av politiet
i 2. kvartal 1974

Hjelpeordninger for hjemmene 1973

Tillegg til de internasjonale månedstabeller
i Statistisk månedshefte nr. 8, 1974

Publikasjoner sendt ut fra Statistisk
Sentralbyrå i oktober og hittil i november
1974

SU 2.1

KOMMUNEBUDSJETTENE 1974

Budsjettallene for kommunenes inntekter og utgifter i 1974 er basert på oppgaver som Statistisk Sentralbyrå har hentet inn fra alle by-, herreds- og fylkeskommuner og felleskommunale foretak. Tabellen omfatter også tall for alle kommunale foretak, medregnet havnekasser og kommunale aksjeselskaper. Fellesutgifter, som er fordelt på de enkelte etater, er holdt utenom.

Kommunebudsjettene 1974¹⁾. Mill.kr.

Inntekter	Brutto- inntekter i alt	Vanlige salgs- og leieinn- tekter	Salg av utstyr	Overføringer fra		
				Staten	Fylkes- kommuner og deres særbedrifter	Primær- kommuner, deres sær- bedrifter, felles- komm. be- drifter
Sentraladministrasjon	137,1	26,1	-	40,9	0,2	2,1
Undervisning	2 514,8	66,3	0,3	2 071,8	58,1	34,1
Helsevern	3 264,3	2 555,4	0,1	290,3	74,1	30,0
Av dette: Helseinstitusjoner	2 883,8	2 516,9	-	132,2	52,3	3,7
Sosial omsorg og sosial trygd .	792,4	321,2	0,3	282,8	33,0	10,1
Kirker, kulturformål	53,6	15,5	-	27,0	2,7	2,1
Utbyggings- og boligformål	1 491,3	570,6	0,8	304,9	34,0	26,5
Fellesadm. tekniske etater ..	49,9	35,7	-	7,3	0,2	0,5
Veier og gater	617,7	40,3	0,5	284,7	31,9	1,2
Vannverk	338,6	272,1	-	3,1	0,2	7,0
Kloakk og renovasjon	228,2	159,5	0,1	2,9	0,1	12,5
Utbyggings- og boligformål ellers	256,9	63,0	0,2	6,9	1,6	5,3
Kommunenes forretningsdrift ...	6 196,8	4 412,9	25,2	75,8	1,7	2,7
Av dette: Elektrisitetsverk .	4 754,9	3 382,1	24,6	5,2	0,4	1,9
Ymse formål	317,5	32,2	-	92,8	11,3	16,3
Av dette: Renter m.v.	139,3	0,8	-	-	-	1,0
Skatter, lån, avsetninger	18 850,0	-	-	747,6	0,4	2 665,0
Av dette: Skatter m.v.	14 609,9	-	-	20,9	0,2	2 663,4
Skatteutjamm.midler	726,6	-	-	726,6	-	-
Mottatte avdrag ...	66,3	-	-	0,1	-	-
Bruk av lånemidler	2 428,6	-	-	-	0,2	1,6
I alt	33 617,8	8 000,2	26,7	3 933,9	215,5	2 788,9

Inntekter (forts.)	Overføringer fra			Av dette:			Finansi- eringsinn- tekter
	Andre	Egne avd. m.v., egne særbedr./ egen komm. (interne overføringer)	Drifts- inntekter i alt	Inn- tekter i samband med ny- bygg og nyanlegg i alt	Staten	Fylkes- kommuner og deres særbedrifter	
Sentraladministrasjon	1,9	43,8	115,0	22,1	0,9	-	-
Undervisning	3,4	9,0	2 243,0	271,8	130,9	97,6	-
Helsevern	82,9	134,6	3 167,4	96,2	74,5	0,1	0,7
Av dette: Helseinstitu- sjoner	10,0	76,7	2 791,8	91,3	72,4	0,1	0,7
Sosial omsorg og sosial trygd	112,7	12,8	772,9	19,5	16,6	1,0	-
Kirker, kulturformål	1,0	2,0	50,3	3,3	1,4	0,2	-
Utbyggings- og boligformål	4,9	65,8	1 007,5	476,0	192,2	31,9	7,8
Fellesadm. tekniske etater	0,5	5,1	49,3	0,6	0,4	-	-
Veier og gater	2,7	4,3	365,6	251,2	130,8	25,3	0,9
Vannverk	0,2	34,2	316,8	21,1	12,7	0,4	0,7
Kloakk og renovasjon	0,7	13,3	189,1	33,2	18,5	0,3	5,9
Utbyggings- og boligfor- mål ellers	0,8	8,9	86,7	169,9	29,8	5,9	0,3
Kommunenes forretningsdrift	32,2	521,2	5 071,7	107,4	54,8	3,3	1 017,7
Av dette: Elektrisitets- verk	23,8	339,5	3 777,5	77,1	34,2	1,6	900,3
Ymse formål	102,6	51,7	306,9	10,4	9,5	0,3	0,2
Av dette: Renter m.v. ...	94,0	43,4	139,2	0,1	-	-	-
Skatter, lån, avsetninger .	11 927,0	43,0	15 383,0	-	-	-	3 467,0
Av dette: Skatter m.v. ..	11 925,4	-	14 609,9	-	-	-	-
Skatteutjamm.- midler	-	-	726,6	-	-	-	-
Mottatte avdrag	-	-	0,1	-	-	-	66,2
Bruk av låne- midler	1,6	40,4	43,8	-	-	-	2 384,8
I alt	12 268,6	883,9	28 117,7	1 006,7	480,8	134,4	4 493,4

1) Omfatter også havnekasser, kommunale aksjeselskaper, felleskommunale elektrisitetsverk, felleskommunale helseinstitusjoner og andre felleskommunale foretak.

Kommunebudsjettene 1974¹⁾. Mill.kr. (forts.)

Utgifter	Brutto- utgifter i alt	Lønn (inkl. trygd og pensjoner)	Utstyr	Vedlikehold av bygninger og anlegg (lønn og andre utgifter)	Andre drifts- utgifter	Overføringer til	
						Staten og sosiale trygder	Fylkes- kommuner og deres særbedrifter
Sentraladministrasjon ...	938,5	534,0	20,8	11,2	201,0	0,5	1,1
Undervisning	6 197,3	3 799,4	182,5	102,1	886,0	11,7	40,4
Helsevern	5 471,9	2 791,4	138,4	77,5	822,4	19,8	72,5
Av dette: Helseinstitu- sjoner	4 506,3	2 640,2	118,5	74,7	747,0	0,2	8,2
Sosial omsorg og sosial trygd	3 638,8	1 023,8	20,5	22,2	207,0	1 434,1	1,4
Kirker, kulturformål	537,7	180,1	31,5	36,4	58,6	28,3	0,3
Utbyggings- og boligformål	4 719,5	805,8	89,0	817,3	412,0	171,0	61,3
Fellesadm. tekniske etater	355,8	213,6	17,0	1,8	86,6	0,1	0,7
Veier og gater	1 951,7	114,8	25,9	683,1	104,6	158,0	59,9
Vannverk	438,2	48,7	6,4	40,1	50,3	0,2	-
Kloakk og renovasjon ..	681,1	105,7	14,8	38,5	95,5	0,4	-
Utbyggings- og bolig- formål ellers	1 292,7	323,0	24,9	53,8	75,0	12,3	0,7
Kommunenes forretningsdrift	6 473,0	1 023,8	132,3	225,4	1 721,6	98,6	12,2
Av dette: Elektrisitetsv.	4 751,1	499,4	78,1	158,8	1 304,3	95,4	12,1
Ymse formål	1 393,6	210,9	3,7	2,7	489,0	38,6	9,0
Av dette: Renter m.v. .	469,6	-	-	-	12,0	-	-
Skatter, lån, avsetninger	4 247,5	-	-	-	0,3	4,6	2 663,0
Av dette: Skatter m.v.	2 673,8	-	-	-	-	4,2	2 663,0
Utlån	72,3	-	-	-	-	-	-
Avdrag på lån	679,7	-	-	-	-	-	-
I alt	33 617,8	10 369,2	618,7	1 294,8	4 797,9	1 807,2	2 861,2

Utgifter (forts.)	Overføringer til			Drifts- utgifter i alt	Utgifter til nybygg og nyanlegg	Finansi- eringsut- gifter
	Primær- kommuner, deres særbe- drifter, felles- komm. bedrifter	Andre	Egne avd. m.v., egne særbedr./ egen komm. (interne overføringer)			
Sentraladministrasjon ...	17,8	6,5	10,1	803,0	135,5	-
Undervisning	163,7	129,2	14,6	5 329,6	867,7	-
Helsevern	97,4	466,1	167,6	4 653,1	818,3	0,5
Av dette: Helseinstitu- sjoner	2,6	18,9	145,8	3 756,1	749,7	0,5
Sosial omsorg og sosial trygd	13,0	683,4	41,6	3 447,0	191,8	-
Kirker, kulturformål	2,0	114,2	4,7	456,1	81,6	-
Utbyggings- og boligformål	86,9	141,9	79,5	2 664,7	2 043,6	11,2
Fellesadm. tekniske etater	2,5	1,3	4,4	328,0	27,8	-
Veier og gater	55,2	21,6	11,8	1 234,9	716,8	-
Vannverk	8,1	15,8	16,4	186,0	245,5	6,7
Kloakk og renovasjon ..	14,1	8,2	37,4	314,6	362,0	4,5
Utbyggings- og bolig- formål ellers	7,0	95,0	9,5	601,2	691,5	-
Kommunenes forretningsdrift	129,1	525,3	564,6	4 432,9	1 276,0	764,1
Av dette: Elektrisitets- verk	127,8	435,3	350,1	3 061,3	1 035,9	653,9
Ymse formål	24,0	483,1	33,6	1 294,6	95,1	3,9
Av dette: Renter m.v. .	1,3	430,6	25,7	469,6	-	-
Skatter, lån, avsetninger	3,0	3,7	1,4	2 676,0	-	1 571,5
Av dette: Skatter m.v.	2,9	3,7	-	2 673,8	-	-
Utlån	-	-	-	-	-	72,3
Avdrag på lån	-	-	0,5	0,5	-	679,2
I alt	536,9	2 553,4	917,7	25 757,0	5 509,6	2 351,2

1) Se note på foregående side.

PRODUKSJONEN I BERGVERKSDRIFT, INDUSTRI OG KRAFTFORSYNING I SEPTEMBER 1974
(Forrige melding ble offentliggjort i SU nr. 42, 1974)

Statistisk Sentralbyrås produksjonsindeks for bergverksdrift (inkl. utvinning av olje og gass), industri og kraftforsyning viste ingen endring fra september 1973 til september 1974. Indekstallene var 128 (beregnet som et gjennomsnitt og med gjennomsnittlig månedsproduksjon i 1970 = 100). Produksjonen i bergverksdrift var 1 prosent høyere, i industri under 1 prosent lavere og i kraftforsyning 3 prosent høyere.

Fra 3. kvartal 1973 til 3. kvartal 1974 var stigningen i totalindeksen 2,2 prosent. I gjennomsnitt for de 9 første månedene av året viste indeksen en stigning på 4,1 prosent fra 1973 til 1974. Det var 5,3 prosent nedgang i bergverksdrift, 4,3 prosent stigning i industri og 5,6 prosent stigning i kraftforsyning. Fra 3. kvartal 1973 til 3. kvartal 1974 viste produksjonen i bergverksdrift en stigning på 4,8 prosent, i industri 1,8 prosent og i kraftforsyning 3,7 prosent. Investeringsvareproduksjonen og produksjonen av varer til bygg og anlegg viste størst stigning både for perioden januar-september i 1973 til 1974 og fra 3. kvartal 1973 til 3. kvartal 1974. For eksportvareproduksjonen var stigningen henholdsvis 3,6 prosent og 3,1 prosent. Fra 3. kvartal 1973 til 3. kvartal 1974 viste konsumvareproduksjonen 2,6 prosent nedgang og produksjonen av varer til vareinnsats ellers 0,4 prosent nedgang.

Den sesongkorrigerede indeks for bergverksdrift, industri og kraftforsyning viste 1,2 prosent nedgang fra august til september. For industri var det 2,6 prosent nedgang, for bergverksdrift 1,1 prosent stigning og for kraftforsyning 1,8 prosent stigning. Fra 2. kvartal 1974 til 3. kvartal 1974 viste totalindeksen en stigning på 1,1 prosent. For bergverksdrift var det 1,1 prosent nedgang, for industri 1,1 prosent stigning og for kraftforsyning 0,9 prosent stigning.

Sammenliknet med måneden før viste sesongkorrigert indekstall for produksjonen av varer til bygg og anlegg sterkest nedgang (3,6 prosent). Minst nedgang var det for produksjonen av varer til vareinnsats ellers (0,7 prosent). Fra 2. kvartal til 3. kvartal viste sesongkorrigerede indekstall for eksportvareproduksjonen 0,1 prosent stigning, konsumvareproduksjonen 1,3 prosent stigning, investeringsvareproduksjonen 3,3 prosent stigning, produksjonen av varer til bygg og anlegg 6,2 prosent stigning, mens produksjonen av varer til vareinnsats ellers hadde 0,4 prosent nedgang.

Produksjonsindeks for bergverksdrift, industri og kraftforsyning 1970 = 100

	Jan.-sept.		Sept.	Aug.	Sept.
	1973	1974	1973	1974	1974
BERGVERKSDRIFT, INDUSTRI OG KRAFTFORSYNING¹⁾ ..	112	117	128	121	128
BERGVERKSDRIFT M.V.¹⁾	133	126	149	135	150
21 Bryting av kull	95	91	52	46	61
23 Bryting og utvinning av malm	110	103	123	84	107
29 Bergverksdrift ellers	106	107	125	124	129
INDUSTRI	110	115	129	123	128
311-312 Prod. av næringsmidler	105	101	135	115	111
313 Prod. av drikkevarer	114	118	99	123	108
314 Prod. av tobakksvarer	98	101	122	106	112
321 Prod. av tekstilvarer	92	91	104	96	100
322 Prod. av klær, unntatt skotøy	84	79	99	81	92
323 Prod. av lær, lær- og skinnvarer	97	100	102	109	119
324 Prod. av skotøy	93	83	107	95	93
331 Prod. av trevarer, unntatt møbler og innredninger	132	140	162	158	165
332 Prod. av møbler og innredninger av tre	114	119	154	125	157
341 Treforedling	100	104	115	108	119
342 Grafisk prod. og forlagsvirksomhet	109	111	120	104	120
351 Prod. av kjemiske råvarer	115	117	121	121	122
352 Prod. av kjem.-tekn. produkter	106	109	131	119	128
353-354 Raff. av jordolje og prod. av jordolje og kullprodukter	115	112	117	120	112
355 Prod. og rep. av gummiprodukter	112	114	125	112	148
356 Prod. av plastvarer	131	148	175	193	155
361-362 Prod. av kjeramiske produkter, glass og glassvarer	104	115	128	122	132
369 Prod. av mineralske produkter ellers ..	122	123	135	138	133
371 Prod. av jern, stål og ferrolegeringer	107	118	119	121	119
372 Prod. av ikke-jernholdige metaller	117	125	121	122	124
381 Prod. av metallvarer	102	109	122	122	124
382 Prod. av maskiner	120	135	144	150	158
383 Prod. av elektr. apparater og materiell	110	121	140	138	141
384 Prod. av transportmidler	108	115	130	116	132
385-39 Prod. av tekn. og vitensk. instr., foto- og optiske art. og industriproduksjon ellers	139	138	161	156	156
KRAFTFORSYNING	121	127	121	107	124
Produksjon etter anvendelse:					
Eksport	111	115	125	122	126
Konsum	105	106	119	107	109
Investering	111	121	136	132	142
Vareinnsats i bygg og anlegg	119	126	142	141	147
Vareinnsats ellers (inkl. lagerendr.)	110	113	124	115	120

1) Inkl. utvinning av jordolje og naturgass.

Sesongkorrigert indeks 1970 = 100

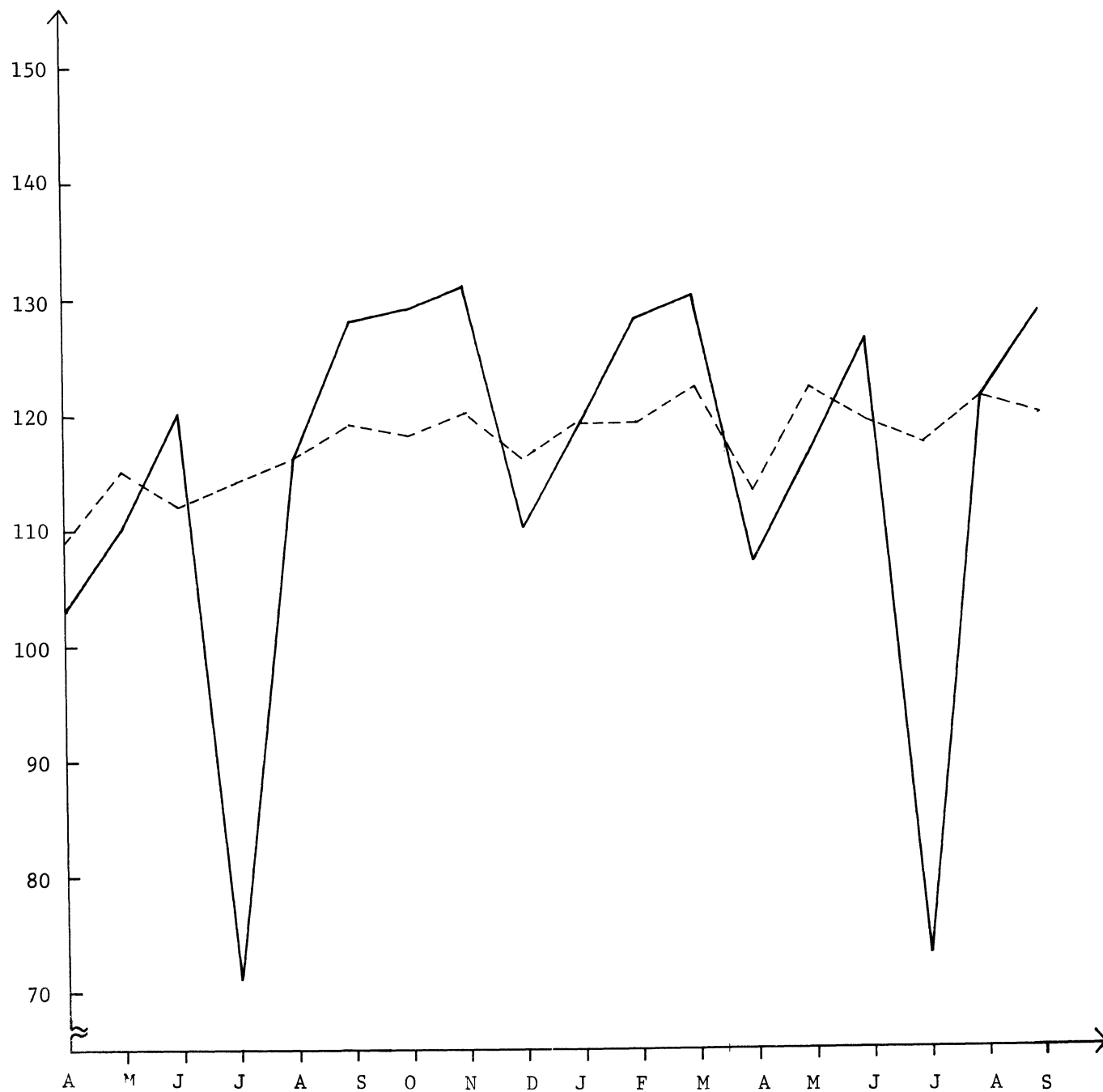
	1974				
	Mai	Juni	Juli	Aug.	Sept.
<u>BERGVERKSDRIFT, INDUSTRI OG KRAFTFORSYNING</u> ¹⁾ ..	122	119	117	121	119
<u>Bergverksdrift</u> ¹⁾	109	109	101	106	107
<u>Industri</u>	121	117	116	121	118
<u>Kraftforsyning</u>	132	135	135	126	134
Produksjon etter anvendelse:					
Eksport	119	119	116	120	117
Konsum	111	110	108	112	110
Investering	125	125	120	131	127
Vareinnsats i bygg og anlegg	129	127	126	138	133
Vareinnsats ellers	118	119	114	117	116

1) Ekskl. utvinning av jordolje og naturgass.

Produksjon i bergverksdrift, industri og kraftforsyning 1970 = 100

Ukorrigert indeks —————

Sesongkorrigert indeks - - - - -



DETALJOMSETNINGEN I SEPTEMBER 1974

Statistisk Sentralbyrås detaljomsetningsindeks viser at verdien av detaljomsetningen i september 1974 var 9 prosent høyere enn i september 1973. Indekstallene var henholdsvis 144 og 133. (Gjennomsnittlig månedsomsetning i 1970 = 100). For nærings- og nytelsesmidler var det 2 prosent nedgang og for tekstil- og bekledningsvarer 2 prosent stigning.

Ved vurdering av tallene må en ta hensyn til streiken i slakteriene og at indeksen ofte viser store tilfeldige utslag fra måned til måned.

Fra 3. kvartal 1973 til 3. kvartal 1974 steg totalindeksen 11 prosent, nærings- og nytelsesmidler 6 prosent og tekstil- og bekledningsvarer 10 prosent.

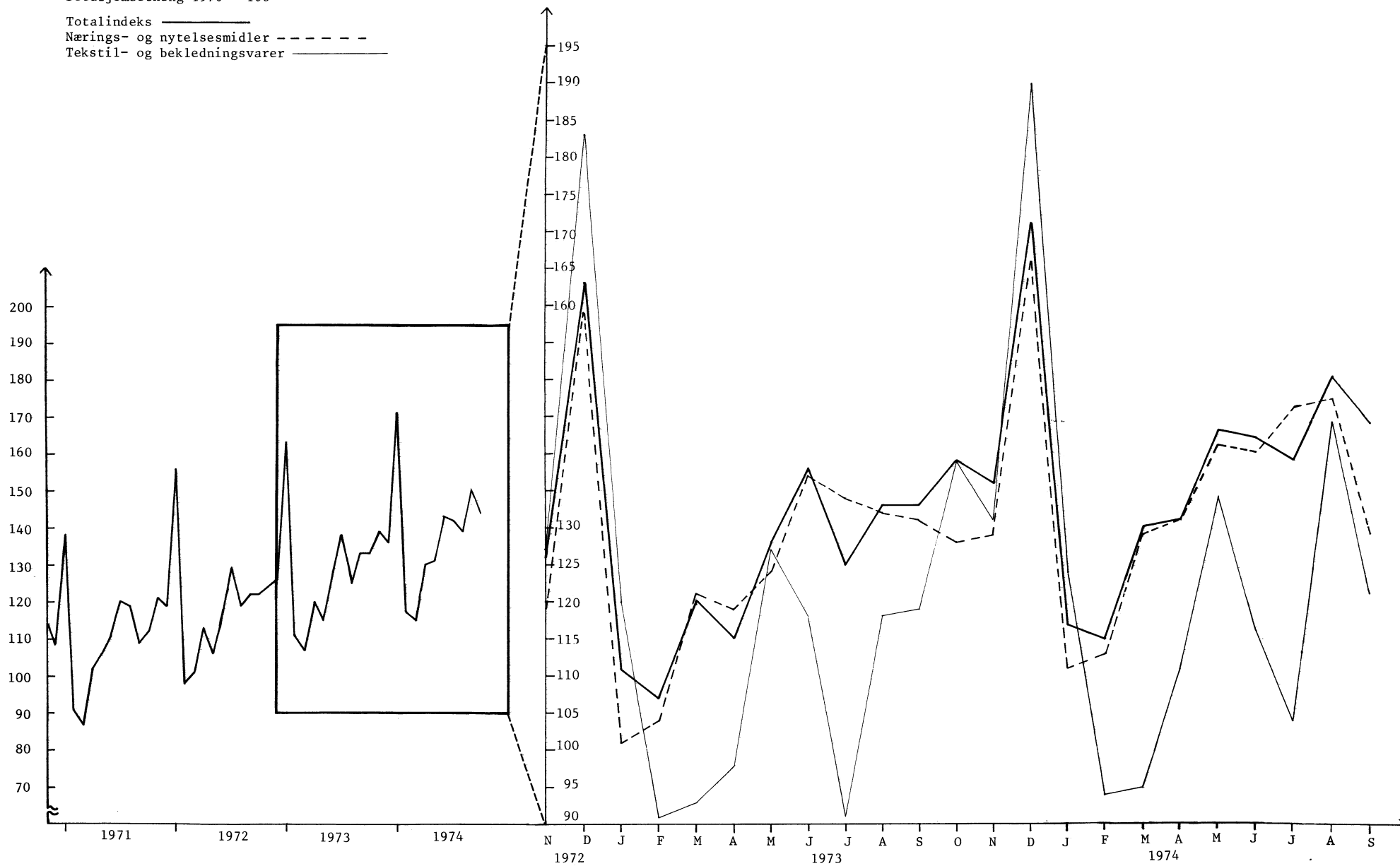
I gjennomsnitt for de 9 første månedene i året var stigningen for totalindeksen 9 prosent fra 1973 til 1974, nærings- og nytelsesmidler 8 prosent og tekstil- og bekledningsvarer 6 prosent. I samme tidsrom steg konsumprisindeksen i alt med 9 prosent, mens delindeksene for matvarer og klær og skotøy steg henholdsvis 7 og 10 prosent.

	Jan.-sept.		Sept.	Aug.	Sept.
	1973	1974	1973	1974	1974
Totalindeks	123	135	133	150	144
Nærings- og nytelsesmidler	123	132	131	147	129
Tekstil- og bekledningsvarer	108	115	119	134	121

SU 5.2x

Detaljomsætning 1970 = 100

Totalindeks ———
Nærings- og nytelsesmidler - - - - -
Tekstil- og beklædningsvarer ———



SU 7.1

BANKENES UTLÅN ETTER LÅNTAKERNES NÆRING PR. 30. JUNI 1974

(Forrige melding ble gitt i SU nr. 19, 1974)

Statistisk Sentralbyrås statistikk over bankenes utlån etter låntakernes næring viser at de samlede utlån i løpet av første halvår av 1974 økte med 7 570 mill.kr. og utgjorde 82 558 mill.kr. ved utgangen av juni 1974. Utlånene til næringslivet og privatpersoner (ekskl. utlån til kommunekasser og kommuneforetak) steg med 5 140 mill.kr., utlånene til sektoren offentlig forvaltning steg med 857 mill.kr. og utlån til finansinstitusjoner steg med 1 550 mill.kr.

Av utlånsøkingen fra bankene i første halvår 1974 falt 2 467 mill.kr. på låntakere i gruppen boliger og forretningsbygg til utleie (medregnet diverse andre lån til private forbrukere), 485 mill.kr. på varehandel, 1 004 mill.kr. på industri, 179 mill.kr. på jordbruk og skogbruk og 79 mill.kr. på sjøtransport.

Forretningsbankenes utlån i utenlandsk valuta, som er tatt med i tallene ovenfor, gikk i første halvår 1974 ned med 57 mill.kr., og utgjorde 223 mill.kr. pr. 30. juni 1974.

Tabell 1. Bankenes utlån¹⁾ etter låntakernes næring. Foreløpige tall. Mill.kr.

Låntakernes næring	Långiversektor			Norges Bank			Postsparebanken			Statsbanker ⁴⁾			Forretningsbanker			Sparebanker			I alt ⁴⁾			
	30/6	31/12	30/6	30/6	31/12	30/6	30/6	31/12	30/6	30/6	31/12	30/6	30/6	31/12 ⁵⁾	30/6	30/6	31/12	30/6	31/12	30/6		
	1973	1973	1974	1973	1973	1974	1973	1973	1974	1973	1973	1974	1973	1973	1974	1973	1973	1974	1973	1973		
A. OFFENTLIG FORVALTNING	1	1	1	1535	1564	1790	4447	4776	4808	646	668	716	814	855	902	10643 ⁶⁾	10764 ⁶⁾	11621 ⁶⁾	A.			
1. Statskassen	-	-	-	1175	1185	1405	352	363	444	-	-	-	-	-	-	4727 ⁶⁾	4448 ⁶⁾	5253 ⁶⁾	1			
2. Statsforvaltningens fond	-	-	-	36	35	34	-	-	-	-	-	-	-	-	-	36	35	34	2			
3. Kommunekasser og -foretak	1	1	1	324	344	351	4095	4413	4364	646	668	716	814	855	902	5880	6281	6334	3			
B. FINANSINSTITUSJONER	768	1328	2881	38	33	29	-	-	-	331	428	442	50	48	35	1187	1837	3387	B.			
1. Statsbanker	-	-	-	38	33	29	-	-	-	2	1	-	-	-	-	40	33	30	1			
2. Forretnings- og sparebanker ...	733	1288	2834	-	-	-	-	-	-	21	41	54	2	1	-	756	1330	2888	2			
3. Kredittforeninger o.l.	35	40	47	-	-	-	-	-	-	16	8	7	-	-	-	51	48	54	3			
4. Forsikring	-	-	-	-	-	-	-	-	-	13	23	27	5	4	3	18	27	30	4			
5. Andre finansinstitusjoner	-	-	-	-	-	-	-	-	-	279	356	353	43	43	32	322	399	385	5			
C. ANDRE NORSKE SEKTORER	65	66	103	406	473	546	22153	23744	25392	20054	21040	23413	15787	16678	17687	58470 ⁷⁾	62006 ⁷⁾	67146 ⁷⁾	C.			
1. Jordbruk og skogbruk	-	-	-	-	-	-	2834	2922	2976	386	407	430	2088	2145	2247	5308	5474	5653	1			
2. Fiske m.v.	-	-	-	-	-	-	585	615	647	205	215	281	155	177	176	945	1007	1104	2			
3. Bergverksdrift m.v.	-	-	-	-	-	-	107	83	90	96	116	145	26	30	24	229 ⁷⁾	229 ⁷⁾	259 ⁷⁾	3			
4. Industri	50	49	78	26	26	32	1327	1421	1524	5044	5049	5846	1258	1280	1349	7710 ⁷⁾	7830 ⁷⁾	8834 ⁷⁾	4			
a. Næringsmiddel-, drikkevare- og tobaksindustri	49	48	77	11	10	9	240	260	290	807	774	941	233	266	283	1340	1358	1600	a			
b. Tekstil- og bekledningsindustri m.v.	1	1	1	1	1	1	103	109	108	414	384	421	78	83	79	597	578	610	b			
c. Tre-, møbel- og innredningsindustri	-	-	-	2	2	2	234	249	274	590	553	676	263	261	284	1089	1065	1236	c			
d. Treforedlingsindustri	-	-	-	-	-	-	41	44	43	384	353	350	39	44	48	464	441	441	d			
e. Grafisk industri, forlag m.v.	-	-	-	-	-	-	13	18	23	270	265	247	56	54	52	339	337	322	e			
f. Lær- og gummivareindustri ..	-	-	-	-	-	-	9	10	10	108	92	115	14	12	13	131	114	138	f			
g. Kjemisk industri, kull- og mineraloljeforedling	-	-	-	-	-	-	94	96	99	404	515	705	32	37	39	530	648	843	g			
h. Jord- og steinvareindustri ..	-	-	-	-	-	-	99	104	108	167	158	199	58	62	64	324	324	371	h			
i. Primær jern- og metallind. ..	-	-	-	-	-	-	66	65	71	246	296	262	36	20	18	348	381	351	i			
j. Jern-, metallvare og maskinindustri	-	-	-	1	1	1	181	194	207	625	637	722	153	130	139	960 ⁷⁾	962 ⁷⁾	1069 ⁷⁾	j			
k. Elektroteknisk industri	-	-	-	-	-	-	35	37	36	248	259	338	31	26	26	319 ⁷⁾	327 ⁷⁾	405 ⁷⁾	k			
l. Skipsindustri	-	-	-	1	1	1	113	130	147	396	390	482	69	69	68	579	590	698	l			
m. Annen transportmiddelind. ..	-	-	-	7	8	15	39	41	45	145	147	143	106	115	105	297	311	308	m			
n. Diverse industri	-	-	-	3	3	3	60	64	63	240	226	245	90	101	131	393	394	442	n			
5. Bygge- og anleggsvirksomhet ...	-	-	-	-	-	-	1	1	2	915	947	1142	586	667	731	1502	1615	1875	5			
6. Kraft- og vannforsyning	-	-	-	72	72	72	199	218	48	70	93	101	205	170	180	546	553	401	6			
7. Varehandel	15	17	25	-	-	-	1	1	1	4638	4772	5183	1306	1334	1400	5960	6124	6609	7			
8. Boliger og forretningsbygg til utleie ²⁾	-	-	-	203	228	264	14684	15838	17048	6417	7074	7678	8977	9660	10277	30281	32800	35267	8			
9. Sjøtransport	-	-	-	46	88	118	6	7	12	907	855	904	151	106	101	1110	1056	1135	9			
10. Annen samferdsel	-	-	-	10	10	11	17	19	9	381	405	421	251	288	301	659	722	742	10			
11. Annen tjenesteyting	-	-	-	49	49	49	252	280	465	995	1107	1282	784	821	901	2080	2257	2697	11			
12. Andre næringer ³⁾	-	-	-	-	-	-	2140	2339	2570	-	-	-	-	-	-	2140	2339	2570				
D. UTLANDET	17	15	13	-	-	-	-	-	-	377	368	386	4	5	5	398	387	404	D.			
E. I ALT FØR AVSKRIVNING	851	1410	2998	1979	2070	2365	26600	28520	30200	21408	22504	24957	16655	17585 ⁵⁾	18629	70698	74994	82558	E.			
÷ En bloc-avskrivning	-	-	-	26	26	26	-	-	-	535	635	634	434	500	500	995	1161	1160				
F. I ALT ETTER AVSKRIVNING	851	1410	2998	1953	2044	2339	26600	28520	30200	20873	21869	24323	16221	17085 ⁵⁾	18129	69703	73833	81398	F.			

1) Omfatter også utlån i utenlandsk valuta. 2) Denne post gir ikke fullstendige tall for utlån til boliger og forretningsbygg, idet slike utlån til dels er tatt med under de resp. næringer (lånegrupper). 3) Omfatter studielån. 4) Statens lånekasse for aviser er tatt med f.o.m. 31/12 1973. P.g.a. endringer i oppgaveføringen er tallene pr. 30/6 1974 under post A3, C6, C8 og C11 ikke helt sammenlignbare med tidligere tall. 5) Etter foreløpige oppgaver fra alle banker. 6) Medregnet postgiroens kotelån til statskassen, pr. 30/6 1973 3 200 mill.kr., pr. 31/12 1973 2 900 mill.kr., pr. 30/6 1974 3 404 mill.kr. 7) Av dette 5 mill.kr. fra Postgiro.

Tabell 2. Forretningsbankenes utlån i utenlandsk valuta¹⁾ etter låntakernes næring. Mill.kr.

Låntakernes næring	Utlån pr.		
	30/6-73	31/12-73	30/6-74
1. Bergverksdrift	6	2	10
2. Industri	96	71	51
a) Næringsmiddel-, drikkevare- og tobakksindustri	11	-	1
b) Tekstil- og bekledningsindustri m.v.	4	3	5
c) Tre-, møbel- og innredningsindustri m.v.	-	-	1
d) Treforedlingsindustri	4	6	3
e) Grafisk industri, forlag m.v.	1	1	1
f) Lær- og gummivareindustri	1	3	1
g) Kjemisk industri, kull- og mineraloljeforedling	6	14	6
h) Jord- og steinvareindustri	3	3	1
i) Primær jern- og metallindustri	17	21	19
j) Jern-, metallvare- og maskinindustri	20	6	3
k) Elektroteknisk industri	2	4	2
l) Skipsindustri	25	9	8
m) Annen transportmiddelindustri	2	1	-
3. Bygge- og anleggsvirksomhet	3	1	1
4. Varehandel	35	26	18
5. Sjøtransport	64	52	36
6. Annen samferdsel	13	11	9
7. Uspesifisert	16	9	1
8. Utlandet	102	108	97
I alt	335	280	223

1) Omfatter ikke utlån til banker og andre finansinstitusjoner.

PRIVATE FINANSIERINGSSELSKAPER, KVARTALSBALANSE PR. 30/6 1974
(Forrige melding ble offentliggjort i SU nr. 35, 1974)

Oppgaver fra Statistisk Sentralbyrås kredittmarkedstatistikk viser at de private finansieringsselskapene i løpet av 1. halvår 1974 økte sin forvaltningskapital med 189 mill.kroner, mot en øking på 149 mill. kroner i samme periode året før.

Utlånene til næringslivet og privatpersoner steg i 1. halvår 1974 med 9 mill.kroner, mot en stigning på 90 mill. kroner i 1. halvår 1973. Fra utgangen av juni 1973 til utgangen av juni 1974 har utlånene steget med 156 mill. kroner, mot en stigning på 141 mill. kroner i tilsvarende periode ett år tidligere.

Statistikken omfatter i alt 218 private finansieringsselskaper. Kredittforeninger og rene leasing- og holdingselskaper inngår ikke i denne statistikken.

Tabell 1. Balansetall. Mill.kr.

	1972		1973		1974	
	31.des.	30.juni	31.des.	30.juni	31.des.	30.juni
A k t i v a						
1. Bankinnskott	151	155	112	118		
a. Norges Bank	3	3	4	6		
b. Postgiro	4	5	7	7		
c. Forretningsbanker	112	100	69	83		
d. Sparebanker	14	35	21	6		
e. Utenlandske banker	18	12	11	16		
2. Ihendehaverobligasjoner	36	50	36	29		
3. Aksjer og andeler	518	650	746	945		
a. Aksjer	189	204	236	312		
b. Andeler	329	446	510	633		
4. Utlån før en bloc-avskrivninger	3 057	3 081	3 180	3 084		
a. Finansinstitusjoner	419	365	364	306		
b. Utlandet	575	563	516	469		
c. Pantobligasjonslån	598	636	649	646		
d. Gjeldsbrevlån	485	533	558	592		
e. Factoring	242	242	305	286		
f. Avbetaling	576	570	551	581		
g. Andre utlån	162	172	237	204		
5. Andre fordringer ¹⁾	320	312	343	409		
6. Realkapital	75	62	86	112		
7. Aktiva i alt før avskrivning	4 157	4 310	4 503	4 697		
8. - Avskrivninger på utlån	61	65	65	70		
9. I alt etter avskrivning	4 096	4 245	4 438	4 627		
P a s s i v a						
1. Ihendehaverobligasjonslån (utlandet) ..	32	32	30	31		
2. Andre lån	3 178	3 226	3 245	3 260		
a. Forretningsbanker	376	342	427	423		
b. Sparebanker	66	53	56	73		
c. Forsikringsselskaper	107	98	121	158		
d. Andre kredittinstitusjoner	332	346	319	361		
e. Kommunekasser og kommuneforetak	-	10	21	10		
f. Annen offentlig forvaltning	3	3	4	4		
g. Private foretak	1 638	1 759	1 709	1 608		
h. Andre innenlandske långivere	160	145	181	185		
i. Utlandet	496	470	407	438		
3. Annen gjeld	572	663	790	947		
4. Ansvarlig lånekapital	47	43	47	49		
5. Aksjekapital	174	175	212	216		
6. Fond m.v.	86	93	107	107		
7. Saldo (inntekter - utgifter)	7	13	7	17		
8. I alt	4 096	4 245	4 438	4 627		

1) Medregnet leasing.

Tabell 2. Private finansieringsselskaper. Balanse etter selskapenes virksomhet¹⁾
 pr. 30/6 1974. Beløp i mill.kr.

	Ordinære finansierings- selskaper	Avbetalings- selskaper	Factorings- selskaper
Antall selskaper. I alt 218	96	97	25
A k t i v a			
1. Bankinnskott	84	22	12
a. Norges Bank	4	1	1
b. Postgiro	-	5	2
c. Forretningsbanker	59	16	8
d. Sparebanker	5	-	1
e. Utenlandske banker	16	-	-
2. Ihendehaverobligasjoner	29	-	-
3. Aksjer og andeler	911	22	12
Aksjer	284	16	12
Andeler	627	6	-
4. Utlån før en bloc-avskrivninger	2 124	609	351
a. Finansinstitusjoner	267	13	26
b. Utlandet	464	-	5
c. Pantobligasjonslån	642	3	1
d. Gjeldsbrevlån	483	90	19
e. Factoring	13	31	242
f. Avbetaling	109	440	32
g. Andre utlån	146	32	26
5. Andre fordringer ²⁾	131	75	203
6. Realkapital	78	19	15
7. Aktiva i alt før avskrivning	3 357	747	593
8. - Avskrivninger på utlån	25	28	17
9. I alt etter avskrivning	3 332	719	576
P a s s i v a			
1. Ihendehaverobligasjonslån (utlandet) ...	31	-	-
2. Andre lån	2 391	517	352
a. Forretningsbanker	159	147	117
b. Sparebanker	43	20	10
c. Forsikringsselskaper	131	8	19
d. Andre kredittinstitusjoner	189	88	84
e. Kommunekasser og kommuneforetak	10	-	-
f. Annen offentlig forvaltning	2	2	-
g. Private foretak	1 333	202	73
h. Andre innenlandske långivere	89	49	47
i. Utlandet	435	1	2
3. Annen gjeld	698	112	137
4. Ansvarlig lånekapital	22	4	23
5. Aksjekapital	144	38	34
6. Fond m.v.	46	44	17
7. Saldo (inntekter - utgifter)	-	4	13
8. I alt	3 332	719	576

1) Gruppene Avbetalingsselskaper og Factoringselskaper omfatter selskaper hvor utlån til avbetaling, resp. factoring, utgjør 50 prosent eller mer av selskapets samlede utlån.

2) Medregnet leasing.

Tabell 3. Utlån etter låntakergruppe. Mill.kr.

	1972		1973		1974	
	31.des.	30.juni	31.des.	30.juni	31.des.	30.juni
1. Kommuner og kommuneforetak	1	2	1	1	1	1
2. Forretnings- og sparebanker	76	67	60	69	60	69
3. Forsikringsselskaper	31	37	15	14	15	14
4. Andre kredittinstitusjoner	312	261	288	223	288	223
5. Jordbruk og skogbruk	8	8	9	8	9	8
6. Fiske	4	3	5	4	5	4
7. Bergverksdrift m.v.	15	15	17	15	17	15
8. Industri i alt	660	586	602	552	602	552
a. Næringsmiddel-, drikkevare- og tobakksindustri	93	83	70	77	70	77
b. Tekstil- og bekledningsindustri m.v.	67	73	60	60	60	60
c. Tre-, møbel- og innredningsindustri.	64	48	69	66	69	66
d. Treforedlingsindustri	73	56	46	41	46	41
e. Grafisk industri, forlag m.v.	35	33	26	25	26	25
f. Lær- og gummivareindustri	1	2	4	6	4	6
g. Kjemisk industri, kull- og mineral- oljeforedling	30	18	39	36	39	36
h. Jord- og steinvareindustri	69	53	53	54	53	54
i. Primær jern- og metallindustri	16	12	14	14	14	14
j. Jern-, metallvare- og maskinindustri	69	53	52	45	52	45
k. Elektroteknisk industri	26	34	32	26	32	26
l. Skipsindustri	52	51	64	42	64	42
m. Annen transportmiddelindustri	21	19	20	21	20	21
n. Diverse industri	44	51	53	39	53	39
9. Bygge- og anleggsvirksomhet	43	52	79	58	79	58
10. Kraftforsyning	20	19	28	21	28	21
11. Varehandel	452	520	554	532	554	532
12. Boliger, forretningsbygg til utleie (bygge- og pantelån)	106	123	116	150	116	150
13. Sjøtransport (inkl. hvalfangst)	213	249	247	280	247	280
14. Annen samferdsel	104	101	100	107	100	107
15. Andre tjenesteytende foretak	26	34	39	44	39	44
16. Private forbrukere	411	441	504	537	504	537
17. Utlandet	575	563	516	469	516	469
Utlån i alt (pålydende)	3 057	3 081	3 180	3 084	3 180	3 084
- Avskrivninger	61	65	65	70	65	70
Utlån i alt (bokført)	2 996	3 016	3 115	3 014	3 115	3 014

NYE BLAD AV BOSETTINGSKART OVER NORGE 1970

Statistisk Sentralbyrå melder at fire nye kartblad av det nye bosettingskartet i målestokk 1 : 250 000 nå er utgitt. Kartbladene er: 12 Ulsteinvik, 13 Ålesund, 29 Kirkenes og 32 Vadsø. De to første kartbladene dekker en stor del av Møre og Romsdal, mens de to siste dekker Finnmark øst for Tana.

Bosettingskartet gir ved hjelp av prikker for spredt bosetting og sirkelflater for tettsteder et bilde av befolkningens geografiske fordeling i Norge i 1970. Statistisk Sentralbyrå bearbeider og redigerer befolkningsdataene fra Folke- og bolig telling 1. november 1970, mens Norges geografiske oppmåling står for trykning og salg av kartet.

Kartbladene koster kr. 10,40 pr. stk. og kan bestilles gjennom kartforhandlere. Bladene kan fås plane eller brettet.

Bosettingskartet vil bli nærmere beskrevet i nr. 65 av serien Artikler fra Statistisk Sentralbyrå.

BOFORHOLDSUNDERSØKELSEN 1973. EIE-/LEIEFORHOLD OG BOUTGIFTER

Statistisk Sentralbyrå legger med dette fram de første resultater fra en landsomfattende intervjuundersøkelse i 1973 om boforhold.

Formålet med undersøkelsen er å gi et bredt grunnlag for beskrivelse og vurdering av boforholdene i 1973 og å vise endringer i boforhold siden 1967, da det ble foretatt en liknende undersøkelse. Boforholdsundersøkelsen 1973 gir en rekke data om boligen, f.eks. type, størrelse, standard og utstyr. Videre gir den opplysninger om nærmiljøet, f.eks. utearealet, støyplage og servicetilbudet, og om husholdningen.

Dette er den andre av tre meldinger og det blir her gitt noen hovedtall om eie-/leieforhold og om boutgifter.

På landsbasis eier 59 prosent av husholdninger boligen selv, 13 prosent er leieboere med andel, aksje, obligasjoner eller innskudd i boligen, 17 prosent er leieboere uten noe slags innskudd i boligen og 11 prosent er leieboere med spesielle leieforhold. I Oslo er tallene henholdsvis 14, 38, 34 og 14 prosent.

Den gjennomsnittlige overtagelseskostnaden for boligeiere som flyttet inn i 1968 og senere var kr. 118 700. Ca. 35 prosent av leieboerne hadde overtakelseskostnader og gjennomsnittsutgifter for dem som flyttet inn i 1968 og senere var kr. 24 100.

Gjennomsnittlig husleie pr. måned i 1972 for leieboere med husleieutgifter (eksklusive strøm og oppvarming) var kr. 420 i hus bygget i 1967 og senere, mens husleien i hus bygget i periodene 1953-1960 og 1961-66 var henholdsvis kr. 294 og 385. For landet under ett var gjennomsnittlig husleie pr. måned i 1972 kr. 268, i Oslo kr. 306.

Boligeiere med lån og leieboere med andel/innskudd hadde like store gjennomsnittlige boutgifter i 1972, for begge grupper kr. 7 000. Boligeiere uten lån hadde de laveste boutgifter, gjennomsnittlig kr. 2 500, mens leieboere uten innskudd hadde kr. 3 400. I Oslo var den gjennomsnittlige boutgift kr. 6 200, mens gjennomsnittet for hele landet var kr. 5 200.

Undersøkelsen er basert på et utvalg av 3 773 husholdninger og det ble oppnådd intervju med 2 906 av disse. Opplegget av undersøkelsen er et resultat av samarbeid mellom Kommunal- og arbeidsdepartementet som har finansiert undersøkelsen, Norges byggforskningsinstitutt, Norsk institutt for by- og regionforskning og Statistisk Sentralbyrå.

Tabell 1. Husholdninger i forskjellige familiefaser og hustyper etter eie-/leieforhold. Prosent

	Eie-/leieforhold				I alt	Tallet på spurte
	Eiere	Leieboere med andel/innskudd	Leieboere uten andel/innskudd	Leieboere med spesielle forhold		
<u>Familiefase</u> ¹⁾						
Yngre enslig	32	11	34	23	100	207
Yngre ektepar	35	21	30	14	100	116
Yngre familie med barn .	55	15	18	12	100	854
Eldre familie med barn .	80	10	5	5	100	664
Eldre ektepar	70	10	11	9	100	529
Eldre enslig	46	13	27	14	100	536
<u>Hustype</u>						
Våningshus på gårdsbruk						
Bygget før 1946	76	-	9	15	100	362
Bygget i 1946 og senere	84	-	7	9	100	155
Frittliggende enebolig						
Bygget før 1946	85	0	8	7	100	299
Bygget i 1946 og senere	92	1	4	3	100	812
Kjede-/rekkehus						
Bygget før 1946	32	2	36	30	100	44
Bygget i 1946 og senere	48	44	8	10	100	183
To-/firemannsbolig						
Bygget før 1946	36	3	47	14	100	221
Bygget i 1946 og senere	37	17	34	12	100	213
Hus med 5 eller flere boliger						
Bygget før 1946	4	17	62	17	100	218
Bygget i 1946 og senere	2	76	5	17	100	264
Annet/uoppgitt	30	4	35	31	100	135
Alle husholdninger	59	13	17	11	100	2 906

1) Husholdninger med hovedinntektstaker under 45 år er kodet som "yngre", med "eldre" menes at hovedinntektstakeren er 45 år og over.

Tabell 2. Boligeiere med forskjellige innflyttingsår etter overtagelseskostnader

	Overtagelseskostnader i kr.									I alt	Gjennomsnitt for dem som har overtagelseskostnader	Tallet på spurte
	0	Under 10 000	10 000-29 000	30 000-49 000	50 000-74 000	75 000-99 000	100 000-149 000	150 000 og over	Uopp-gitt			
	Prosent										1 000 kr.	
<u>Innflyttingsår</u>												
Før 1921	44	20	12	-	0	3	-	-	21	100	15,4	34
1921-1945 ...	9	49	22	9	1	1	1	1	7	100	15,8	170
1946-1960 ...	6	5	22	27	19	7	4	1	9	100	46,0	471
1961-1967 ...	1	1	6	15	31	19	12	10	5	100	83,4	322
1968 og senere	2	1	3	7	11	15	38	20	3	100	118,7	343
Alle boligeiere	5	9	13	16	17	11	14	8	7	100	71,6	1 344

Tabell 3. Leieboere med forskjellige innflyttingsår etter overtagelseskostnader

	Overtagelseskostnader i kr.							Uopp-gitt	I alt	Gjennomsnitt for dem som har overtagelseskostnader	Tallet på spurte
	0	Under 5 000	5 000-9 900	10 000-19 900	20 000-29 000	30 000-39 000	40 000 og over				
	Prosent									1 000 kr.	
<u>Innflyttingsår</u>											
Før 1945	75	10	3	2	4	-	-	6	100	:	105
1946-1960	56	12	19	9	1	-	2	1	100	10,6	203
1961-1967	61	1	8	19	6	4	0	1	100	15,5	256
1968 og senere	69	4	3	6	8	5	4	1	100	24,1	560
Alle leieboere	65	6	7	9	6	3	3	1	100	17,8	1 127

Tabell 4. Leieboere i hus med forskjellige byggeår etter husleie pr. måned i 1972

	Husleie i kr.								I alt	Gjennomsnitt for dem som har utgifter til husleie som ikke omfatter utgifter til strøm e.l.	Andel av leieboere med strøm e.l. inkludert i husleie	Tallet på spurte
	Ingen husleie	Under 100	100-149	150-199	200-299	300-399	400 og over	Uopp-gitt				
	Prosent									Kr.	Prosent	
<u>Husets byggeår</u>												
Før 1900	23	32	15	13	9	4	3	1	100	165	2	173
1900-1920	12	30	25	9	13	3	6	2	100	188	5	187
1921-1945	17	12	17	17	23	6	6	2	100	220	9	189
1946-1952	12	7	10	19	26	11	13	2	100	285	6	134
1953-1960	6	5	7	13	39	17	10	3	100	294	13	216
1961-1966	12	1	2	6	22	34	20	3	100	385	10	144
1967 og senere	5	2	1	7	24	24	34	3	100	420	11	114
Uopp-gitt	17	22	18	9	17	4	9	4	100	:	4	23
Alle leieboere	13	14	12	12	22	13	12	2	100	268	8	1 180

Tabell 5. Husholdninger i forskjellige inntektsgrupper og med forskjellige eie-/leieforhold etter boutgifter i 1972

	Boutgifter i 1972 i kr. ¹⁾						I alt	Gjennom- snitt	Tallet på spurte med opp- gitte bout- gifter	Andel med uopp- gitt bout- gift	Tallet på spurte
	Under 1 200	1 200- 2 390	2 400- 3 590	3 600- 5 990	6 000- 8 990	9 000 og over					
<u>Inntekt</u>											
Under 10 000 kr.	35	33	17	9	3	3	100	2,5	119	17	143
10 000 - 19 900 kr.	20	30	21	18	7	4	100	3,2	300	15	353
20 000 - 29 900 kr.	7	25	23	26	10	9	100	4,4	316	14	368
30 000 - 39 900 kr.	7	14	18	33	15	13	100	5,2	364	15	428
40 000 - 49 900 kr.	3	13	20	25	20	19	100	6,4	261	13	300
50 000 - 59 900 kr.	4	10	17	27	15	27	100	7,2	168	7	181
60 000 kr. og over	3	5	11	21	26	34	100	8,6	275	12	312
Uoppgitt	20	24	19	18	10	9	100	3,8	360	19	444
<u>Eie-/leieforhold</u>											
Eiere med lån	2	12	17	27	18	24	100	7,0	885	9	973
Eiere uten lån	29	40	14	9	5	3	100	2,5	354	12	402
Leieboere med andel/ innskudd	1	4	14	33	36	22	100	7,0	272	20	340
Leieboere uten andel/ innskudd	10	30	29	24	4	3	100	3,4	390	20	488
Leieboere med spesielle forhold	34	17	17	18	10	4	100	3,1	254	20	318
Alle husholdninger	11	19	8	23	14	15	100	5,2	2 150	15	2 529

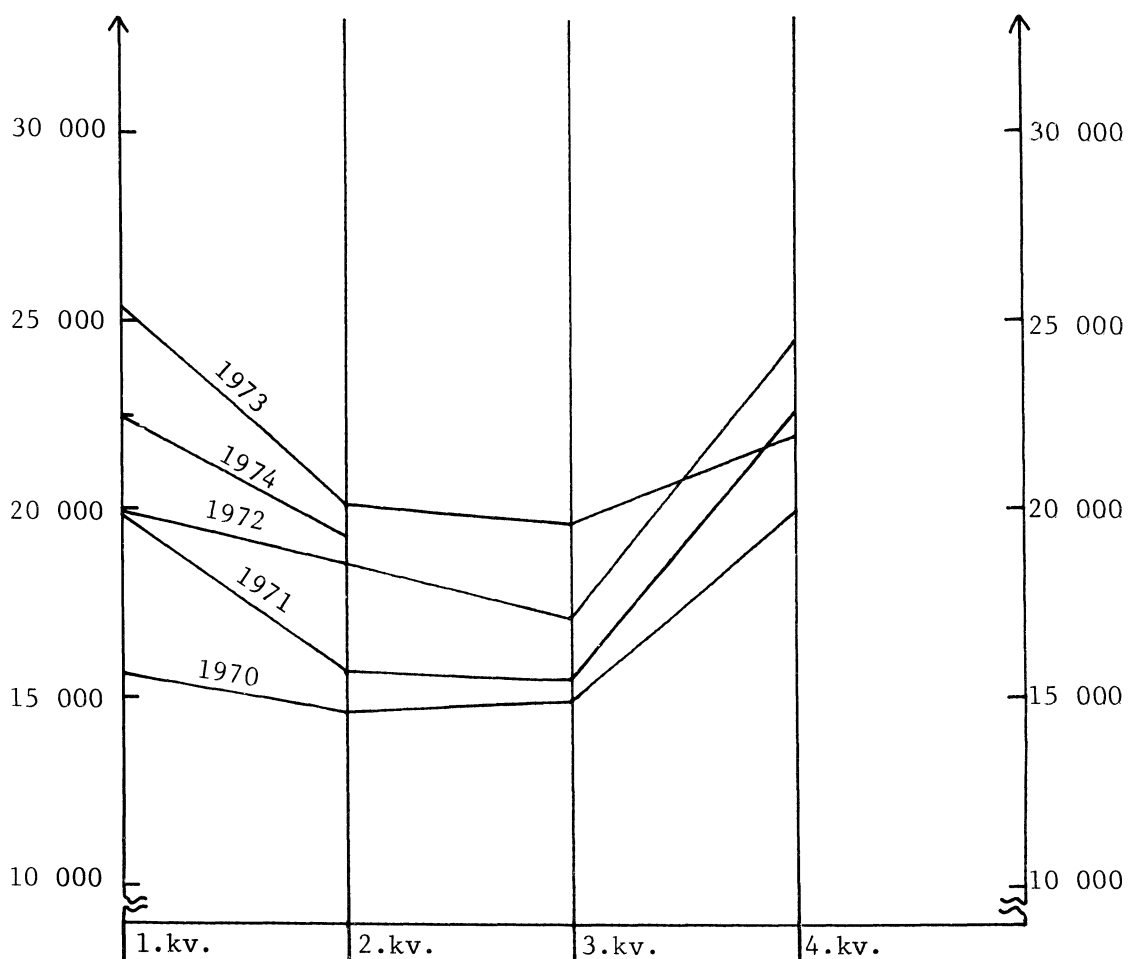
1) Boutgifter omfatter utgifter til renter og avdrag på boliglån, husleie, lys og varme, vedlikehold, bygslingsavgift og kommunale avgifter.

FORBRYTELSER FERDIG ETTERFORSKET AV POLITIET I 2. KVARTAL 1974

Foreløpige tall fra Statistisk Sentralbyrås statistikk over forbrytelser viser at politiet avsluttet etterforskning av 19 301 forbrytelser i 2. kvartal 1974.

I første halvår 1974 ble 41 787 forbrytelser ferdig etterforsket. Det tilsvarende tall for første halvår 1973 var 45 499. Nedgangen skyldes i første rekke at det ble etterforsket færre tyverisaker.

Forbrytelser etterforsket av politiet. 1970-1974



Tabell 1. Forbrytelser ferdig etterforsket av politiet etter arten av forbrytelsene

Forbrytelser	2. kvartal			Første halvår		
	1972	1973	1974 ¹⁾	1972	1973	1974 ¹⁾
Forbr. mot off. myndighet	34	35	30	70	76	83
Forbr. mot den alminnelige orden og fred	869	897	698	1 637	1 828	1 509
Allmennfarlige forbr.	278	389	582	505	757	1 046
Falsk forklaring.....	22	15	18	55	46	45
Falsk anklage	15	14	13	36	33	39
Dokumentfalsk	125	112	159	266	253	326
Forbr. mot sedeligheten	266	211	195	554	437	465
Forbr. mot den pers. frihet	105	125	135	208	251	258
Forbr. mot liv, legeme og helbred	821	732	790	1 622	1 677	1 716
Ærekrenkelser	182	115	157	358	266	280
Underslag	203	212	296	415	473	553
Utpressing og ran	122	66	73	196	153	154
Bedrageri og utroskap	772	823	852	1 702	1 699	1 820
Forbr. i gjeldsforhold	23	20	28	45	40	61
Skadeverk	1 132	1 011	1 037	2 215	2 370	2 325
Heleri og etterfølgende bistand .	64	73	92	157	165	216
Tyverier	13 394	15 170	14 034	28 221	34 814	30 645
Grove tyverier	6 461	7 514	6 386	13 147	16 653	13 794
Simple tyverier	4 790	5 070	5 563	10 384	12 725	12 393
Naskeri ²⁾	311	-	-	754	-	-
Brukstyverier av motorkjøretøy.	1 832	2 586	2 085	3 936	5 436	4 458
Andre forbrytelser	57	75	112	112	161	246
I alt	18 484	20 095	19 301	38 374	45 499	41 787

1) Foreløpige tall.

2) Straffelovens § 262 opphevet 14. april 1972.

Tabell 2. Forbrytelser ferdig etterforsket av politiet etter politidistrikt

Politidistrikt	2. kvartal			Første halvår		
	1972	1973	1974 ¹⁾	1972	1973	1974 ¹⁾
Halden	85	81	132	251	250	257
Sarpsborg	296	290	566	620	626	966
Fredrikstad	431	491	283	899	1 165	417
Moss	149	153	130	272	341	271
Follo	255	269	240	611	623	612
Asker og Bærum	1 012	1 257	867	1 507	3 103	1 611
Romerike	511	788	883	961	1 509	1 894
Oslo	5 346	6 806	5 743	12 037	15 468	12 472
Hamar	127	181	252	277	456	394
Kongsvinger	83	45	94	164	171	154
Østerdal	106	100	165	238	255	434
Gudbrandsdal	95	98	114	299	202	233
Vestoppland	232	212	358	527	513	804
Ringerike	323	387	417	596	769	954
Drammen	445	489	690	897	1 154	1 311
Kongsberg	111	192	153	258	282	268
Nord-Jarlsberg	153	213	212	286	389	519
Tønsberg	406	435	328	805	909	624
Sandefjord	177	126	176	406	306	487
Larvik	117	104	167	213	262	362
Kragerø	21	110	34	49	165	76
Skien	214	311	253	632	610	738
Telemark	168	305	219	593	537	520
Notodden	100	113	60	181	201	139
Rjukan	22	26	15	44	58	32
Arendal	312	157	63	585	345	323
Kristiansand	507	506	404	1 077	1 179	906
Vest-Agder	32	41	135	61	97	209
Stavanger	577	593	571	1 027	1 152	1 179
Haugesund	163	173	136	350	398	280
Rogaland	316	346	99	537	690	407
Hardanger	67	42	93	171	102	169
Hordaland	228	221	239	426	423	431
Bergen	1 856	1 525	1 942	3 258	3 601	4 140
Sogn	12	15	46	29	37	73
Fjordane	38	27	15	87	92	62
Sunnmøre	188	305	250	435	698	647
Romsdal	115	113	84	232	235	264
Nordmøre	147	112	77	302	377	265
Trondheim	1 174	754	862	2 505	2 331	2 053
Ut-Trøndelag	185	159	158	311	244	390
Inn-Trøndelag	113	127	152	329	358	401
Namdal	66	33	57	101	87	126
Bodø	269	195	262	592	460	501
Narvik	128	125	105	222	270	267
Helgeland	222	156	163	453	330	375
Lofoten og Vesterålen	140	148	133	233	267	249
Senja	127	122	98	296	238	224
Troms	367	375	376	802	827	829
Vardø	39	22	27	75	59	71
Vadsø	23	32	25	74	61	54
Vest-Finnmark	55	64	106	115	165	222
Sør-Varanger	33	25	72	66	52	121
I alt	18 484	20 095	19 301	38 374	45 499	41 787

1) Foreløpige tall.

Tabell 3. Forbrytelser etterforsket av politiet i 2. kvartal 1974 etter arten av forbrytelsene og politiets avgjørelse eller innstilling

Forbrytelse	I alt	På- tale- be- gjær- truk- ket til- bake	Ingen be- stemt per- son å sikte	Hen- lagt p.g.a. bevis- ets stil- ling	Hen- lagt p.g.a. sinns- sykdom, død el. pre- skrip- sjon	Hen- lagt fordi gjer- nings- mannen var under 14 år	Til- tale	Fore- legg	På- tale- unn- lat- else etter strpl.	Over- ført til barne- verns- nemnd	Ikke til- tale av andre grun- ner
Forbr. mot off. myndighet	30	-	-	8	-	-	22	-	-	-	-
Forbr. mot den alm. orden og fred	698	-	517	61	2	10	91	1	5	9	2
Allmennfarlige forbr.	582	-	55	84	2	6	353	25	37	8	12
Falsk forklaring.	18	-	-	2	-	-	16	-	-	-	-
Falsk anklage ...	13	-	2	2	-	-	6	1	-	1	1
Dokumentfalsk ...	159	-	12	21	-	1	109	2	3	9	2
Forbr. mot sede- ligheten	195	2	54	66	2	-	48	14	3	1	5
Forbr. mot den personlige frihet	135	49	15	51	-	-	13	4	-	-	3
Forbr. mot liv, legeme og helbred	790	269	64	202	3	5	163	70	2	2	10
Ærekrenkelser ...	157	46	21	78	-	-	-	2	-	-	10
Underslag	296	34	11	55	2	-	186	2	2	-	4
Utpressing og ran	73	1	33	15	-	2	21	-	-	1	-
Bedrageri og utroskap	852	108	144	135	4	3	396	12	12	2	36
Forbr. i gjelds- forhold	28	-	2	13	1	-	9	3	-	-	-
Skadeverk	1 037	133	628	110	1	33	69	30	4	22	7
Heleri og etter- følgende bistand.	92	-	-	9	-	1	69	1	-	10	2
Tyverier	14 034	177	10 098	815	14	253	2 016	122	169	312	58
Grove tyverier.	6 386	21	4 703	279	9	107	1 099	-	18	140	10
Simple tyverier	5 563	138	4 003	434	3	94	473	120	142	118	38
Brukstyveri av motorkjøretøy	2 085	18	1 392	102	2	52	444	2	9	54	10
Andre forbrytelser	112	5	10	23	1	-	63	9	1	-	-
I alt	19 301	824	11 666	1 750	32	314	3 650	298	238	377	152

Tabell 4. Forbrytelser etterforsket av politiet i 2. kvartal 1974 etter politidistrikt og politiets avgjørelse eller innstilling

Politi- distrikt	I alt	På-	Ingen	Hen-	Hen-	Hen-	Til-	Fore-	På-	Over-	Ikke
		tale be- gjar- truk- ket til- bake	be- stemt son å sikte	lagt p.g.a. bevis- ets stil- ling	lagt p.g.a. sykdom, pre- skrip- sjon	lagt fordi gjer- nings- mannen var under 14 år			tale- unn- lat- else etter strpl.	ført til barne- verns- nemnd	
Halden	132	2	44	8	-	3	71	-	-	2	2
Sarpsborg	566	14	197	56	-	4	279	4	1	11	-
Fredrikstad	283	12	163	17	6	4	65	5	-	9	2
Moss	130	20	66	9	-	2	26	2	-	2	3
Follo	240	1	178	22	-	3	23	6	-	7	-
Asker og Bærum ...	867	23	706	35	-	1	83	8	-	10	1
Romerike	883	17	451	34	-	31	304	3	1	38	4
Oslo	5 743	159	4 131	443	8	25	580	147	159	30	61
Hamar	252	13	143	13	-	15	46	7	10	4	1
Kongsvinger	94	3	4	47	-	-	33	2	1	2	2
Østerdal	165	1	-	94	-	2	55	-	1	12	-
Gudbrandsdal	114	7	60	18	3	-	17	1	4	2	2
Vest-Oppland	358	7	200	21	-	3	121	1	-	3	2
Ringerike	417	6	244	22	-	9	129	2	2	3	-
Drammen	690	12	440	50	2	6	144	2	7	4	23
Kongsberg	153	5	98	11	-	2	30	-	2	5	-
Nord-Jarlsberg ...	212	9	142	9	-	2	45	1	-	4	-
Tønsberg	328	13	264	13	1	2	22	-	4	4	5
Sandefjord	176	16	94	6	1	26	26	1	-	6	-
Larvik	167	4	105	8	-	-	45	1	1	3	-
Kragerø	34	6	16	3	1	3	-	-	-	5	-
Skien	253	23	159	23	-	10	23	5	3	5	2
Telemark	219	10	119	12	1	2	65	1	1	7	1
Notodden	60	8	32	12	-	-	6	1	1	-	-
Rjukan	15	2	8	1	-	-	-	2	1	-	1
Arendal	63	2	9	10	-	-	41	-	-	-	1
Kristiansand	404	25	243	29	3	17	66	3	2	10	6
Vest-Agder	135	4	98	23	-	-	8	2	-	-	-
Stavanger	571	32	362	36	-	16	110	3	2	10	-
Haugesund	136	3	68	21	-	13	10	6	8	4	3
Rogaland	99	9	15	26	-	9	29	-	-	11	-
Hardanger	93	2	37	6	-	3	40	3	-	2	-
Hordaland	239	10	107	36	-	2	68	1	-	15	-
Bergen	1 942	122	1 282	158	1	25	300	22	2	23	7
Sogn	46	4	13	11	-	2	9	3	-	1	3
Fjordane	15	3	5	-	-	3	1	2	1	-	-
Sunnmøre	250	29	84	23	1	13	84	6	1	9	-
Romsdal	84	5	33	5	-	-	34	4	-	1	2
Nordmøre	77	2	18	4	-	7	39	3	2	2	-
Trondheim	862	24	526	50	-	12	229	2	2	15	2
Ut-Trøndelag	158	2	62	40	-	1	42	2	-	9	-
Inn-Trøndelag	152	14	51	11	-	8	38	3	-	27	-
Namdal	57	11	15	7	1	3	10	-	-	3	7
Bodø	262	27	103	40	-	6	49	5	4	27	1
Narvik	105	23	29	30	-	5	12	3	-	3	-
Helgeland	163	12	82	22	1	5	24	6	1	8	2
Lofoten og Vesterålen	133	4	56	33	-	3	23	5	3	1	5
Senja	98	7	50	18	-	-	12	2	-	9	-
Troms	376	25	145	82	2	4	100	5	8	4	1
Vardø	27	4	-	10	-	2	9	-	2	-	-
Vadsø	25	1	11	1	-	-	5	2	-	5	-
Vest-Finnmark	106	6	60	23	-	-	13	3	1	-	-
Sør-Varanger	72	19	38	8	-	-	7	-	-	-	-
I alt	19 301	824	11 666	1 750	32	314	3 650	298	238	377	152

HJELPEORDNINGER FOR HJEMMENE 1973

Statistisk Sentralbyrås statistikk over hjelpeordninger for hjemmene viser at det ved utgangen av 1973 var innført hjelpeordning i 443 av landets 444 kommuner. Husmorvikartjeneste var innført i 421 kommuner og hjemmehjelp for eldre, uføre m.v. i 442 kommuner. Andre hjelpeordninger (rengjøringspatrulje m.v.) var innført i 4 kommuner.

Ved utgangen av 1973 var i alt 30 640 hjemmehjelpere i arbeid her i landet. Av disse var 95 prosent ansatt av kommunene. Det var i alt 1 830 heltidsansatte, hvorav 1 668 husmorvikarer og 155 hjemmehjelpere for eldre, uføre m.v.

Noe over 107 500 hjem fikk hjemmehjelp i 1973. I 1972 var tallet vel 102 000. Husmorvikarhjelp ble gitt til vel 46 600 hjem, 60 350 hjem fikk hjemmehjelp for eldre, uføre m.v. og 600 hjem fikk annen hjemmehjelp.

Utgiftene til hjelpeordninger for hjemmene var i 1973 i alt 219,9 mill.kr. Av dette utgjorde lønnsutgiftene 180,2 mill.kr. Kommunenes utgifter var 131,4 mill.kr., det vil si 60 prosent av de samlede utgifter. Staten og trygdekassene bidro hver med 35,6 mill.kr. Resten ble dekket av private organisasjoner, de hjem som fikk hjelp og ved refusjon av sykepenger.

Hjelpeordninger for hjemmene 1973

Fylke	Hjemmehjelpere pr. 31. desember				Hjem som fikk hjelp				Utgifter i 1 000 kroner
	I alt	Husmorvikarer	Hjemmehjelpere for eldre, uføre m.v.	Andre hjelpere	I alt	Husmorvikarhjelp	Hjemmehjelp for eldre, uføre m.v.	Annen hjelp	
Østfold	2 271	78	2 193	-	6 584	1 929	4 655	-	14 695
Akershus	2 041	145	1 888	8	7 273	3 224	3 495	554	16 806
Oslo	2 952	137	2 814	1	12 222	2 457	9 748	17	28 475
Hedmark	2 329	68	2 261	-	4 874	1 826	3 048	-	11 658
Oppland	1 469	76	1 393	-	4 388	1 974	2 414	-	8 560
Buskerud	1 775	92	1 682	1	5 755	2 301	3 424	30	13 485
Vestfold	1 389	93	1 296	-	5 451	2 488	2 963	-	11 420
Telemark	1 469	71	1 398	-	4 319	1 956	2 363	-	7 697
Aust-Agder ..	878	56	822	-	3 131	1 447	1 684	-	6 235
Vest-Agder ..	1 267	109	1 158	-	3 589	1 813	1 776	-	6 488
Rogaland	1 348	153	1 195	-	7 143	3 813	3 330	-	14 074
Hordaland ...	2 400	239	2 161	-	11 577	6 023	5 554	-	24 303
Sogn og Fjordane	757	85	672	-	3 669	2 563	1 106	-	5 437
Møre og Romsdal	1 763	143	1 620	-	8 357	4 165	4 192	-	12 548
Sør-Trøndelag	1 340	127	1 213	-	5 838	2 793	3 045	-	10 393
Nord-Trøndelag	1 191	93	1 098	-	3 950	2 259	1 691	-	7 250
Nordland	2 072	114	1 958	-	4 962	1 902	3 060	-	10 835
Troms	1 200	49	1 151	-	2 635	867	1 768	-	5 508
Finnmark	729	44	685	-	1 834	802	1 032	-	3 999
I alt	30 640	1 972	28 658	10	107 551	46 602	60 348	601	219 866

TILLEGG TIL DE INTERNASJONALE MÅNEDSTABELLER I STATISTISK MÅNEDSHEFTE NR. 8, 1974

Tallene er mottatt i tiden 29/10 - 4/11 1974 og er foreløpige. De vil eventuelt bli korrigert i Statistisk månedshefte. Der vil man også finne nærmere forklaringer til tallene og korreksjoner av eldre tall.

Tall i parentes gjelder måneden (kvartalet, uken) før.

D a n m a r k (tabell 80)

Arbeidsløyse	Kol. A	Sept.	48,8	(37,7)
Verdi av utenrikshandelen				
a) Innførsel	" D.a	Sept.	4410	(4708)
b) Utførsel	" D.b	Sept.	4179	(3734)

S v e r i g e (tabell 81)

Øyeblikkelig rente på statsobligasjoner	" F	Mai	7,83	(7,73)
---	-----	-----	------	--------

S t o r b r i t a n n i a (tabell 82)

Arbeidsløyse	" B	Juli	566,8	(515,8)
		Aug.	656,4	
		Sept.	647,0	
Reuter's råvareindeks	" I	Okt.	267	(266)
Reuter's råvareindeks, uketall		28/10-1/11	266	(265)

V e s t - T y s k l a n d (tabell 84)

Sysselsetting	" A	2.kvartal	22270	(22430)
Produksjon				
a) Produksjonsindeks, industri	" C.a	Juli	170	(172)

S a m b a n d s s t a t e n e (tabell 86)

Moody's råvareindeks	" I	Okt.	234	(222)
Moody's råvareindeks, uketall		28/10-1/11	238	(236)

PUBLIKASJONER SENDT UT FRA STATISTISK SENTRALBYRÅ I OKTOBER OG HITTIL I NOVEMBER 1974

I serien Norges offisielle statistikk:

- Lønnsstatistikk for sjøfolk på skip i utenriksfart mars 1974 Sidetall 31
Pris kr. 7,00
- Alkoholstatistikk 1973 Sidetall 41 Pris kr. 7,00
- Kriminalstatistikk Forbrytelser etterforsket av politiet 1973 Sidetall 73
Pris kr. 8,00
- Jaktstatistikk 1973 Sidetall 67 Pris kr. 7,00
- Statistisk fylkeshefte 1973 Møre og Romsdal Sidetall 213 Pris kr. 9,00
- Statistisk fylkeshefte 1973 Sør-Trøndelag Sidetall 177 Pris kr. 9,00
- Statistisk fylkeshefte 1973 Nord-Trøndelag Sidetall 171 Pris kr. 9,00
- Statistisk fylkeshefte 1973 Troms Sidetall 169 Pris kr. 9,00
- Statistisk fylkeshefte 1973 Buskerud Sidetall 163 Pris kr. 9,00
- Markedstall Folke- og bolig telling 1970 Sidetall 139 Pris kr. 9,00
- Lønnsstatistikk for ansatte i varehandel 1. mars 1974 Sidetall 31
Pris kr. 8,00
- Utdanningsstatistikk Avsluttet utdanning 1972-73 Sidetall 129 Pris kr. 9,00
- Statistisk fylkeshefte 1973 Sogn og Fjordane Sidetall 175 Pris kr. 9,00
- Bøndenes inntekt og formue 1972 Sidetall 53 Pris kr. 8,00

I serien Artikler fra Statistisk Sentralbyrå:

- Etterhåndsstratifikering og estimering innen del-bestander Sidetall 49
Pris kr. 7,00

I serien Bosettingskart over Norge 1970:

- Kartbladene: 11 Lillehammer, 12 Ulsteinvik, 13 Ålesund, 14 Røros,
29 Kirkenes og 32 Vadsø
- Hvert kartblad koster kr. 10,40 og kan bestilles fra Norges geografiske oppmåling gjennom kartforhandlere.

FASTE PUBLIKASJONER FRA STATISTISK SENTRALBYRÅ

- Statistisk månedshefte. Pris: Årsabonnement kr. 25,00
Pr. hefte " 2,50
- Månedsstatistikk over utenrikshandelen.
Pris: Årsabonnement kr. 30,00
Pr. hefte " 3,00

