


Statistisk ukehefte



Statistisk
Sentralbyrå

Dronningensgate16
Oslo-Dep.
Oslo1.
Tlf. (02)41 3820

Nr. 1/2 /75

8. januar 1975

I N N H O L D

- Folketallet i Norge ved utgangen av 1974
- Utenrikshandelen i november og januar-november 1974
- Samhandelen med land og landområder. Januar-november 1974
- Innkjøpsstatistikk for detaljhandel 1973. Foreløpige tall
- Byggevirksomheten
- Investeringsstatistikk for bergverksdrift, industri og kraftforsyning 4. kvartal 1974
- Veitrafikkulykker med personskafe i november 1974
- Månedstatistikk for bankene. November 1974
- Emisjoner av ihendehaverobligasjoner i november 1974
- Forbruksundersøkelsen 1973. Utgifter til matvarer
- Avlingane av potet og rotvekstar i 1974
- Villreinjakten 1974. Endelige tall
- Universiteter og vitenskapelige høgskoler, vårsemesteret 1972
- Tillegg til de internasjonale månedstabeller i Statistisk månedshefte nr. 11, 1974
- Publikasjoner sendt ut fra Statistisk Sentralbyrå i desember 1974 og hittil i januar 1975

FOLKETALLET I NORGE VED UTGANGEN AV 1974

Statistisk Sentralbyrås foreløpige beregninger viser at folketallet i Norge ved utgangen av 1974 vil være om lag 3 997 000. Tilveksten i 1974 vil være 24 000, eller 0,6 prosent. Med en tilsvarende vekst i de nærmeste måneder skulle innbygger nr. 4 000 000 bli registrert i midten av februar 1975.

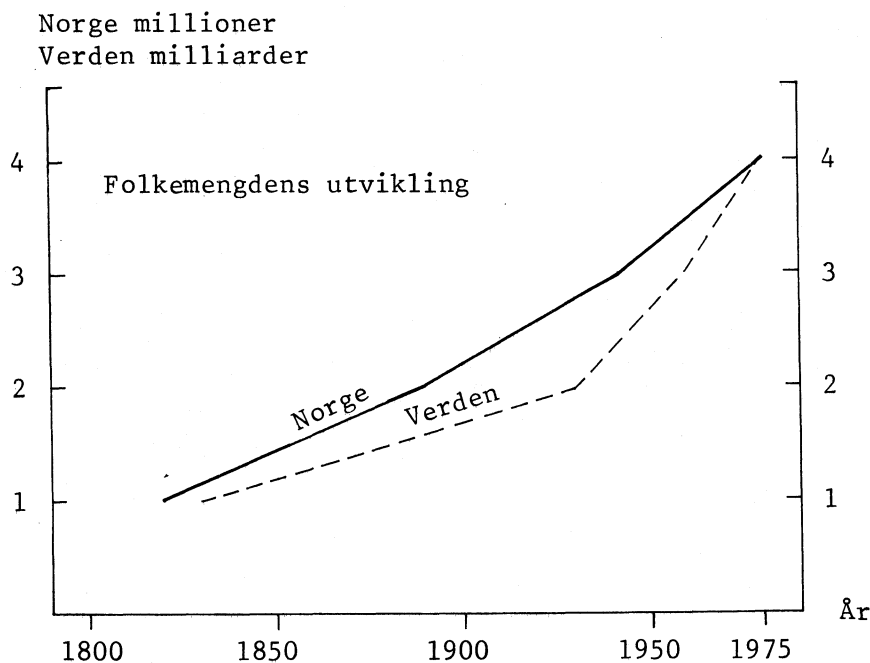
Norges folketall passerte 1 million i 1822. Ved folketellingen i 1890 var tallet temmelig nøyaktig 2 millioner, dvs. at folkemengden ble fordoblet på om lag 70 år. Vel 50 år senere, i begynnelsen av 1940-årene, nådde folkemengden 3 millioner.

Til sammenlikning kan nevnes at verdens befolkning var 1 milliard i 1830. Det tok hele 100 år før den kom opp i 2 milliarder, men deretter ble den tredje milliard nådd i løpet av bare 30 år. Den fjerde milliard vil bli nådd i 1975 etter bare 15 år. Den årlige tilveksten til verdens befolkning ligger nå på om lag 2 prosent.

På grunnlag av foreløpige oppgaver til og med oktober måned er fødselstallet i Norge i 1974 beregnet til om lag 59 500, som er 1 700 eller 3 prosent lavere enn i 1973. Nedgangen fra 1973 er noe mindre enn nedgangen fra 1972 til 1973 da fødselstallet sank med nær 5 prosent. Fødselstallet i 1974 tilsvarer et nettoreproduksjonstall ubetydelig over 1, dvs. at det såvidt er tilstrekkelig til at befolkningen reproduserer seg selv på lang sikt.

Dødstallet for 1974 er beregnet til om lag 40 000.

De foreløpige oppgavene for flyttinger til og fra andre land tyder på at en i 1974 vil få en nettoinnflytting på om lag 4 500. I 1973 var det et overskott av innflyttere til Norge på 3 400 og i 1972 vel 4 400.



UTENRIKSHANDELEN I NOVEMBER OG JANUAR-NOVEMBER 1974

Statistisk Sentralbyrås statistikk over verdien av utenrikshandelen i november 1974 viste en innførsel uten skip på 3 571 mill.kr. og en utførsel uten skip på 2 637 mill.kr. Medregnet nye skip utgjorde utførselen 2 823 mill.kr. I november 1973 var de tilsvarende tall henholdsvis 3 661 mill.kr. for innførselen uten skip, 2 086 mill.kr. for utførselen uten skip og 2 412 mill.kr. for utførselen medregnet nye skip. Innførselsoverskottet var 747 mill.kr. i november 1974 mot 1 249 mill.kr. i november 1973, når importen av skip og eksporten av eldre skip holdes utenfor.

I januar-november 1974 var innførselsverdien uten skip 38 106 mill.kr. mot 27 760 mill.kr. i samme tidsrom i 1973. Utførselsverdien uten skip var samtidig 26 204 mill.kr. i 1974 mot 19 939 mill.kr. i 1973. Medregnet nye skip utgjorde utførselen 28 092 mill.kr. i 1974 mot 21 072 mill.kr. i 1973.

Innførselsoverskottet steg fra 6 688 mill.kr. i januar-november 1973 til 10 014 mill.kr. i samme tidsrom i 1974. Skipsimporten og eksporten av eldre skip er da holdt utenfor.

I januar-november var det fra 1973 til 1974 sterk verdistigning under de fleste varegrupper på innførselssiden. Særlig sterkt steg innførselsverdien for mineralolje og mineraloljeprodukter. Andre varegrupper med meget sterk verdistigning var korn og kornvarer, sukker og sukkervarer, oljefrø, -nøtter og -kjerner, malmer og metallavfall, kjemiske grunnstoffer og forbindelser, plast, tekstilgarn og -stoffer, jern og stål og andre uedle metaller, varer av uedle metaller, maskiner og apparater.

Det ble registrert nedgang i verdien av førstoffer og transportmidler (uten skip). Importverdien for nye skip gikk ned fra 5 654 mill.kr. til 4 034 mill.kr., mens importen av eldre skip steg fra 94 mill.kr. til 255 mill.kr.

På utførselssiden var det sterk verdistigning blant annet under varegruppene papirmasse og papiravfall, mineralolje og mineraloljeprodukter, bearbeidd dyre- og plantefett, kjemiske grunnstoffer og forbindelser, kunstgjødsel, plast, papir og papp, jern og stål og andre uedle metaller, maskiner og apparater og transportmidler (unntatt skip). Verdien av utførte nye skip gikk opp fra 1 134 mill.kr. til 1 888 mill.kr., og utførselen av eldre skip steg fra 3 575 mill.kr. til 3 603 mill.kr. Det var nedgang i eksporten av førstoffer og dyrefett og -oljer.

Utenrikshandelen i november og januar-november 1974. Mill.kr.

Innførsel fordelt på varegrupper	November		Januar-november		Endring pst.
	1973	1974	1973	1974	
0 Matvarer og levende dyr	272,2	262,1	2 201,7	2 637,6	+ 19,8
04 Korn og kornvarer	84,5	57,0	519,2	725,6	+ 39,8
05 Frukt og grønnsaker	78,1	64,3	576,8	588,6	+ 2,1
06 Sukker og sukkervarer	31,6	59,6	292,7	460,7	+ 57,4
07 Kaffe, te, kakao, krydderier	40,6	33,2	425,9	474,4	+ 11,4
08 Førstoffer for dyr, unntatt korn ..	4,6	9,1	126,9	94,4	- 25,6
Andre matvarer og levende dyr	32,8	38,9	260,2	293,9	+ 13,0
1 Drikkevarer og tobakk	25,7	18,2	219,0	251,5	+ 14,8
2 Råvarer, ikke spiselige, unntatt brensel	346,5	375,4	2 792,3	3 791,2	+ 35,8
22 Oljefrø, -nøtter og -kjerner	97,6	70,4	319,6	549,2	+ 71,8
24 Tømmer, trelast og kork	45,2	68,6	378,1	529,2	+ 40,0
25 Papirmasse og -avfall	33,7	63,6	267,5	399,9	+ 49,5
27 Rå gjødningsstoffer, rå mineraler.	23,8	32,0	240,1	388,9	+ 62,0
28 Malmer og avfall av metaller	115,6	110,5	1 279,5	1 565,0	+ 22,3
Andre råvarer	30,6	30,3	307,5	359,0	+ 16,7
3 Brensel, smøreoljer, elektrisk strøm	341,2	464,3	2 410,8	5 119,0	+112,3
32 Kull, koks, briketter	21,4	41,7	216,2	316,1	+ 46,2
33 Mineralolje og mineraloljeprodukter	318,8	420,6	2 185,2	4 784,3	+118,9
Andre brenselstoffer	1,0	2,0	9,4	18,6	+ 97,9
4 Dyre- og plantefett, -olje og voks.	8,9	18,0	78,1	218,6	+179,9
5 Kjemiske produkter	298,1	294,3	2 591,9	3 727,6	+ 43,8
51 Kjemiske grunnstoffer og for- bindelser	128,7	110,1	1 045,6	1 508,3	+ 44,3
54 Medisinske og farmasøytiske produkter	30,4	28,5	268,9	334,9	+ 24,5
55 Toalett- og rengjøringsmidler m.m.	16,0	18,3	159,3	198,6	+ 24,7
58 Plast, reg.cellulose, kunstharpikser	68,1	79,8	608,0	973,0	+ 60,0
Andre kjemiske produkter	54,9	57,6	510,1	712,8	+ 39,7
6 Bearbeidde varer, hovedsakelig gruppert etter materiale	639,0	818,7	5 969,6	8 531,9	+ 42,9
65 Tekstilgarn, -stoffer og -varer ...	133,1	129,7	1 197,1	1 430,7	+ 19,5
66 Varer av ikke-metaller, mineraler .	44,6	46,8	409,6	473,0	+ 15,5
67 Jern og stål	168,3	285,8	1 788,2	3 023,8	+ 69,1
68 Metaller, unntatt jern og stål	75,6	99,3	650,7	996,6	+ 53,2
69 Varer av uedle metaller	101,7	123,8	862,9	1 242,1	+ 43,9
Andre bearbeidde varer	115,7	133,3	1 061,1	1 365,7	+ 28,7
7 Maskiner og transportmidler, unntatt skip	1 349,8	914,9	8 129,7	9 825,9	+ 20,9
71 Maskiner, ikke elektriske	359,1	466,1	3 376,8	4 557,8	+ 35,0
72 El.maskiner, apparater, materiell .	245,9	269,8	1 999,7	2 602,0	+ 30,1
73 Transportmidler, unntatt skip	744,8	179,0	2 753,2	2 666,1	- 3,2
8 Forskjellige ferdige varer	356,7	402,1	3 237,2	3 889,5	+ 20,2
84 Klær og hodeplagg	120,2	131,2	1 115,0	1 291,7	+ 15,9
85 Fottøy	17,5	20,6	249,2	285,6	+ 14,6
86 Instrumenter, fotografiske og optiske artikler, ur	58,0	66,2	544,2	658,4	+ 21,0
Andre ferdige varer	161,0	184,1	1 328,8	1 653,8	+ 24,5
9 Varer ikke gruppert etter art	23,0	2,5	130,1	113,0	- 13,1
I alt uten skip	3 661,1	3 570,5	27 760,4	38 105,8	+ 37,3
Skip, nybygde	1 174,5	558,5	5 653,7	4 037,4	- 28,6
Skip, eldre	18,8	4,1	94,0	254,7	+171,0
I alt	4 854,4	4 133,1	33 508,1	42 397,9	+ 26,5

Utførselen fordelt på varegrupper	November		Januar-november		Endring pst.
	1973	1974	1973	1974	
0 Matvarer og levende dyr	307,9	273,6	2 993,1	3 022,2	+ 1,0
01 Kjøtt og kjøttvarer	1,9	1,8	44,8	13,7	- 69,4
02 Meierivarer og egg	12,4	11,5	116,7	142,0	+ 21,7
031 Fisk, fersk, kjølt, fryst, tørket, saltet, røkt	145,0	150,7	1380,7	1492,4	+ 8,1
032 Fiskehermetikk o.a. tilberedt fisk.	44,3	36,4	388,9	407,9	+ 4,9
08 Førstoffer for dyr, unntatt korn ..	86,5	58,6	912,5	796,9	- 12,7
Andre matvarer og levende dyr	17,8	14,6	149,5	169,3	+ 13,2
1 Drikkevarer og tobakk	3,1	3,7	36,9	35,6	- 3,5
2 Råvarer, ikke spiselige, unntatt brensel	214,7	253,1	2 177,1	2 787,7	+ 28,0
21 Huder og skinn, uberedte	11,7	8,7	194,7	214,2	+ 10,0
24 Tømmer og trelast	35,7	23,4	270,1	315,8	+ 16,9
25 Papirmasse og -avfall	77,4	136,7	791,5	1 201,4	+ 51,8
26 Tekstilfibrer og -avfall	9,8	7,7	113,5	130,7	+ 15,2
27 Rå gjødningsstoffer, rå mineraler .	20,9	20,6	228,1	254,9	+ 11,7
28 Malmer og avfall av metaller	55,8	52,4	539,6	624,7	+ 15,8
Andre råvarer	3,4	3,6	39,6	46,0	+ 16,2
3 Brensel, smøreoljer, elektrisk strøm	80,7	236,6	7 09,0	2 019,9	+184,9
33 Mineralolje og mineraloljeprodukter	62,2	206,2	586,3	1 695,3	+189,2
Andre brenselstoffer m.v.	18,5	30,4	122,7	324,6	+164,5
4 Dyre- og plantefett, -olje og voks.	62,3	35,0	438,5	512,2	+ 16,8
41 Dyrefett og oljer	23,6	7,5	209,3	112,4	- 46,3
43 Bearbeidde dyre- og plantefett	38,1	21,6	214,7	329,0	+ 53,2
Annet fett og olje	0,6	5,9	14,5	70,8	+388,3
5 Kjemiske produkter	176,2	288,5	1 721,1	2 606,9	+ 51,5
51 Kjemiske grunnstoffer og for- bindelser	54,4	90,3	537,8	867,8	+ 61,4
56 Kunstgjødsel	53,4	96,6	514,9	769,4	+ 49,4
58 Plast, reg.cellulose, kunstharpikser	39,2	63,7	348,1	532,7	+ 53,0
Andre kjemiske produkter	29,2	37,9	320,3	437,0	+ 36,4
6 Bearbeidde varer, hovedsakelig gruppert etter materiale	799,8	1 056,8	7 843,6	10 271,8	+ 31,0
64 Papir og papp og varer derav	138,1	213,0	1 360,7	2 091,0	+ 53,7
65 Tekstilgarn, -stoffer og -varer ...	37,0	33,2	310,4	372,8	+ 20,1
67 Jern og stål	168,7	286,8	1 602,7	2 339,2	+ 46,0
68 Metaller, unntatt jern og stål	327,5	387,2	3 417,1	4 156,2	+ 21,6
69 Varer av uedle metaller	64,2	64,7	535,8	634,0	+ 18,3
Andre bearbeidde varer	64,3	71,9	616,9	678,6	+ 10,0
7 Maskiner og transportmidler, unntatt skip	312,5	361,4	2 886,8	3 688,0	+ 27,8
71 Maskiner, ikke elektriske	132,2	161,2	1 337,8	1 660,9	+ 24,2
72 El.maskiner, apparater, materiell .	127,0	149,3	1 038,7	1 399,9	+ 34,8
73 Transportmidler, unntatt skip	53,3	50,9	510,3	627,2	+ 22,9
8 Forskjellige ferdige varer	117,4	120,7	1 012,7	1 166,8	+ 15,2
82 Møbler	25,9	21,4	206,3	221,3	+ 7,3
84 Klær og hodeplagg	14,5	17,3	137,1	153,9	+ 12,3
Andre ferdige varer	77,0	82,0	669,3	791,6	+ 18,3
9 Varer ikke gruppert etter art	11,8	7,7	120,2	92,5	- 23,0
I alt uten skip	2 086,2	2 637,1	19 938,9	26 203,6	+ 31,4
Skip, nybygde	325,7	186,2	1 133,5	1 887,9	+ 66,6
Skip, eldre	469,7	221,8	3 575,1	3 603,0	+ 0,8
I alt	2 881,6	3 045,1	24 647,5	31 694,5	+ 28,6

SAMHANDELEN MED LAND OG LANDOMRÅDER. JANUAR-NOVEMBER 1974

Statistisk Sentralbyrås statistikk over utenrikshandelen (uten skip) for januar-november 1974 viste en øking i importverdien på 37 prosent og en øking i eksportverdien på 31 prosent.

I varebyttet med Norden økte importverdien 31 prosent og eksportverdien 43 prosent. Samhandelen med Sverige (uten skip) utgjorde 17 prosent av Norges totale import og 20 prosent av totaleksporten. Importøkningen utgjorde 32 prosent og eksportøkningen 46 prosent.

Med Frihandelsforbundet under ett hadde Norge et importoverskott på 1 838 mill.kr. (1 944 mill.kr. i januar-november 1973). Importverdien steg 31 prosent og eksportverdien 46 prosent.

Varebyttet med De europeiske fellesskap resulterte i et importoverskott på 3 848 mill.kr. (2 694 mill.kr. i januar-november 1973). Importøkningen var 30 prosent og eksportøkningen 27 prosent. I handelen med Storbritannia ble det registrert en importøking på 33 prosent og en eksportøking på 19 prosent. Det var et eksportoverskott på 69 mill.kr. mot 415 mill.kr. i januar-november 1973. Handelen med Vest-Tyskland viste en stigning henholdsvis på 38 prosent for importverdien og 21 prosent for eksportverdien. Importoverskottet steg fra 1 448 mill.kr. til 2 431 mill.kr.

Verdistigningen (uten skip) for Europa i alt var henholdsvis 31 prosent for importen og 32 prosent for eksporten.

Handelen med Afrika og Asia viste en kraftig verdiøkning både på import- og eksportsiden.

I varebyttet med Nord-Amerika ble det registrert en importøking fra USA på 69 prosent. Eksportøkningen var relativt lav. Det var en nedgang i eksporten til Canada på 44 prosent, vesentlig som følge av sterk nedgang i eksporten av nikkel.

Importen av skip var 4 292 mill.kr. i januar-november 1974 (5 748 mill.kr. i samme tidsrom i 1973). Det meste av skipsimporten besto av nye skip levert fra Sverige og Japan. Eksporten av skip økte i samme tidsrom fra 4 709 mill.kr. til 5 491 mill.kr. Levering av nye skip utgjorde 1 888 mill.kr. i januar-november 1974.

Samhandelen med land og landområder. Januar-november 1974. Mill.kr.

	Innførsel uten skip			Utførsel uten skip		
	Januar-november			Januar-november		
	1973	1974	Endring i pst.	1973	1974	Endring i pst.
1) Nordiske land	7 486,9	9 785,5	+ 30,7	5 993,9	8 556,9	+ 42,8
EFTA) Frihandelsforbundet	6 799,5	8 904,1	+ 31,0	4 855,4	7 066,5	+ 45,5
EF2) De europeiske fellesskap.	13 099,4	17 035,3	+ 30,1	10 405,1	13 187,6	+ 26,7
OECD Europeiske OECD-land	20 166,3	26 304,1	+ 30,4	15 627,2	20 811,0	+ 33,2
101 Danmark	1 875,4	2 316,1	+ 23,5	1 673,7	2 267,2	+ 35,5
103 Finland	670,7	919,1	+ 37,0	597,2	873,2	+ 46,2
105 Island	25,5	75,5	+196,1	116,8	148,9	+ 27,5
106 Sverige	4 915,6	6 474,8	+ 31,7	3 606,2	5 267,6	+ 46,1
112 Belgia, Luxembourg	888,5	1 216,0	+ 36,9	408,4	619,5	+ 51,7
117 Frankrike	1 319,6	1 327,9	+ 0,6	715,7	916,3	+ 28,0
121 Irland	44,7	36,0	+ 19,5	68,3	90,5	+ 32,5
123 Italia	462,6	668,6	+ 44,5	512,0	713,3	+ 39,3
127 Nederland	1 222,2	1 607,4	+ 31,5	773,3	1 080,1	+ 39,7
131 Polen	155,4	249,5	+ 60,6	259,5	224,8	- 13,4
132 Portugal	189,1	244,7	+ 29,4	102,0	194,3	+ 90,5
135 Sovjetunionen	207,0	348,2	+ 68,2	117,6	182,8	+ 55,4
137 Spania	190,8	254,1	+ 33,2	219,6	378,5	+ 72,4
139 Storbritannia og Nord-Irland	3 216,2	4 266,1	+ 32,6	3 631,2	4 334,9	+ 19,4
141 Sveits	638,8	721,0	+ 12,9	258,9	350,2	+ 35,3
142 Tsjekkoslovakia	133,6	163,7	+ 22,5	84,1	87,0	+ 3,4
144 Tyskland, Vest	4 070,2	5 597,2	+ 37,5	2 622,5	3 165,8	+ 20,7
151 Tyskland, Øst	56,0	91,2	+ 62,9	100,2	145,7	+ 45,4
153 Østerrike	360,1	469,0	+ 30,2	174,3	232,3	+ 33,3
Andre land i Europa	191,9	279,9	+ 45,6	354,4	416,0	+ 17,4
Europa i alt	20 833,9	27 326,0	+ 31,1	16 395,9	21 688,9	+ 32,3
260 Ghana	39,0	51,6	+ 32,3	36,9	65,2	+ 76,7
286 Libya	41,1	28,4	- 30,9	12,5	16,6	+ 32,8
313 Nigeria	37,3	283,8	+660,9	76,4	83,5	+ 9,3
359 Sør-Afrika	161,0	161,9	+ 0,6	88,0	245,7	+179,2
Andre land i Afrika	308,9	459,1	+ 48,6	227,6	360,7	+ 58,5
Afrika i alt	587,3	984,8	+ 67,7	441,4	771,7	+ 74,8
436 Hong Kong	129,7	168,9	+ 30,2	22,1	19,9	- 10,0
444 India	36,9	41,5	+ 12,5	31,9	75,9	+137,9
460 Israel	48,3	76,5	+ 58,4	44,9	59,3	+ 32,1
464 Japan	645,7	859,5	+ 33,1	289,7	340,7	+ 17,6
484 Kina, folkerepublikken ..	37,0	50,3	+ 36,0	116,6	134,5	+ 15,4
Andre land i Asia	1 012,6	2 362,0	+133,3	263,3	462,9	+ 75,8
Asia i alt	1 910,2	3 558,7	+ 86,3	768,5	1 093,2	+ 42,3
612 Canada	1 078,9	1 289,0	+ 19,5	324,1	181,1	- 44,1
648 Jamaica	249,2	278,6	+ 11,8	4,2	6,3	+ 50,0
684 USA	2 000,4	3 370,5	+ 68,5	1 349,7	1 598,1	+ 18,4
Andre land i Nord-Amerika	307,4	296,4	- 3,6	90,4	170,4	+ 88,5
Nord-Amerika i alt	3 635,9	5 234,5	+ 44,0	1 768,4	1 955,9	+ 10,6
705 Argentina	32,4	62,2	+ 92,0	65,8	59,6	- 9,1
715 Brasil	424,0	496,8	+ 17,2	284,6	341,5	+ 20,0
775 Venezuela	25,3	15,4	- 39,1	38,9	28,5	- 26,7
Andre land i Sør-Amerika.	158,3	210,3	+ 32,8	61,2	71,3	+ 16,5
Sør-Amerika i alt	640,0	784,7	+ 22,6	450,5	500,9	+ 11,2
805 Austral-sambandet m.bes.	114,6	173,1	+ 51,0	96,8	162,9	+ 68,3
Andre land i Oseania	38,5	44,0	+ 14,3	17,4	30,1	+ 73,0
Oseania i alt	153,1	217,1	+ 41,8	114,2	193,0	+ 69,0
I a l t	27 760,4	38 105,8	+ 37,3	19 938,9	26 203,6	+ 31,4

1) Rest-EFTA.

2) Det utvidede EF.

Innførsel og utførsel av skip. Januar-november 1974. Mill.kr.

	Innførsel				Utførsel			
	1973		1974		1973		1974	
	I alt	Av dette nye	I alt	Av dette nye	I alt	Av dette nye	I alt	Av dette nye
101 Danmark	234,7	212,0	43,3	-	143,0	138,8	331,8	276,6
103 Finland	312,3	307,4	-	-	15,1	-	71,9	56,8
105 Island	-	-	-	-	65,0	36,8	70,5	20,2
106 Sverige	850,8	825,1	1587,2	1424,6	66,3	57,2	278,8	271,8
117 Frankrike	395,2	395,2	0,9	-	68,9	-	106,8	98,9
119 Hellas	-	-	-	-	966,2	-	433,1	-
121 Irland	-	-	-	-	-	-	5,3	5,3
123 Italia	-	-	-	-	17,5	-	80,1	-
125 Jugoslavia	167,5	167,5	-	-	6,2	-	9,1	-
126 Malta	-	-	-	-	-	-	6,6	-
127 Nederland	477,6	477,4	194,2	194,2	39,7	5,6	119,2	-
131 Polen	164,4	164,4	7,3	7,3	7,4	-	41,6	41,6
132 Portugal	-	-	-	-	-	-	69,3	58,9
133 Romania	-	-	22,0	22,0	-	-	-	-
135 Sovjet	42,6	42,3	0,1	-	-	-	-	-
137 Spania	-	-	123,6	123,5	3,1	-	19,3	16,8
139 Storbritannia	262,0	241,3	10,3	-	874,5	641,0	793,3	620,8
141 Sveits	-	-	-	-	8,1	-	-	-
144 Vest-Tyskland.....	613,6	610,5	392,9	370,3	100,7	100,7	153,2	153,2
151 Øst-Tyskland	111,4	111,3	114,4	114,3	56,2	-	168,8	-
Europa i alt	3632,1	3554,4	2496,2	2256,2	2437,9	980,1	2758,7	1620,9
264 Guinea	-	-	-	-	1,0	-	-	-
283 Liberia	9,4	-	8,1	-	1564,9	128,4	883,5	-
286 Libya	-	-	-	-	13,7	-	-	-
307 Mauritius	-	-	-	-	-	-	4,7	-
336 Senegal	-	-	-	-	-	-	0,6	-
346 Somalia	-	-	-	-	155,2	-	199,9	-
359 Sør-Afrika	-	-	-	-	4,0	-	-	-
Afrika i alt	9,4	-	8,1	-	1738,8	128,4	1088,7	-
410 Bangladesh	-	-	-	-	-	-	13,4	-
432 Formosa	-	-	-	-	2,8	-	-	-
436 Hong Kong	-	-	-	-	23,4	-	105,7	-
444 India	-	-	-	-	72,5	-	121,9	-
448 Indonesia	-	-	-	-	11,3	-	-	-
456 Iran	-	-	-	-	8,0	-	-	-
464 Japan	2077,7	2077,7	1745,0	1743,6	9,6	-	-	-
484 Kina	-	-	-	-	17,4	-	225,9	-
500 Kypros	6,8	-	-	-	131,0	-	145,2	-
508 Libanon	-	-	-	-	8,7	-	34,0	-
512 Malaysia	-	-	-	-	1,6	-	-	-
536 Port.bes. i Asia ..	-	-	-	-	-	-	193,1	-
544 Saudi-Arabia	-	-	-	-	-	-	2,6	-
548 Singapore	-	-	-	-	55,5	-	133,5	-
Asia i alt	2084,5	2077,7	1745,0	1743,6	341,8	-	975,3	-
607 Br. Vestindia	-	-	-	-	2,4	-	24,7	-
612 Canada	-	-	-	-	25,1	25,0	83,3	29,1
656 Ned. Antiller	-	-	-	-	7,8	-	63,3	63,3
668 Panama	0,1	-	-	-	127,1	-	354,8	61,9
684 USA	21,6	21,6	42,9	37,6	-	-	87,9	87,9
Nord-Amerika i alt	21,7	21,6	42,9	37,6	162,4	25,0	614,0	242,2

Innførsel og utførsel av skip (forts.). Januar-november 1974. Mill.kr.

	Innførsel				Utførsel			
	1973		1974		1973		1974	
	I alt	Av dette nye	I alt	Av dette nye	I alt	Av dette nye	I alt	Av dette nye
705 Argentina	-	-	-	-	-	-	24,7	-
725 Chile	-	-	-	-	26,0	-	-	-
730 Colombia	-	-	-	-	-	-	3,4	-
Sør-Amerika i alt	-	-	-	-	26,0	-	28,1	-
811 Fidji	-	-	-	-	-	-	1,3	-
813 Tonga	-	-	-	-	1,7	-	-	-
820 New Zealand	-	-	-	-	-	-	24,8	24,8
Oseania i alt ...	-	-	-	-	1,7	-	26,1	24,8
I alt	5747,7	5653,7	4292,2	4037,4	4708,6	1133,5	5490,9	1887,9

INNKJØPSSTATISTIKK FOR DETALJHANDEL 1973 - FORELØPIGE TALL

På grunnlag av oppgaver fra et representativt utvalg på 3 114 bedrifter har Statistisk Sentralbyrå beregnet innkjøp etter varegrupper og bruttofortjeneste i 1973 for de fleste næringsgrupper (bransjer) i detaljhandelen. Undersøkelsen dekker mellom 10 og 15 prosent av omsetningen i detaljhandelen.

I visse næringsgrupper er det (også pr. definisjon) en sterk bransjeblanding, eksempelvis i landhandel hvor ca. 48 prosent av samlet innkjøp falt på matvarer, 8 prosent på øl, mineralvann og tobakk, 6 prosent på beklednings- og tekstilvarer, 13 prosent på fôrstoffer, gjødning og såvarer og 7 prosent på jernvarer, bygningsartikler, verktøy og redskaper. I visse andre næringsgrupper er det en sterkere grad av spesialisering, eksempelvis i detaljhandel med skotøy hvor ca. 90 prosent av samlet innkjøp falt på skotøy og 7 prosent på øvrige beklednings- og tekstilvarer.

Bruttofortjenesten (definert som differansen mellom omsetning og innkjøp samt korrigert for endringer i varebeholdningen) er beregnet i prosent av omsetningen. Det er betydelige variasjoner mellom de enkelte næringsgrupper. Detaljhandel med ur, optiske artikler og fotoartikler har en bruttofortjeneste på 36 prosent mens detaljhandel med bensin og smøreoljer har en bruttofortjeneste på 16 prosent.

Innkjøpsstatistikk for detaljhandel 1973. Hovedtall for enkelte næringsgrupper (ekskl. merverdiavgift)

62210 Landhandel

Innkjøp i utvalget 214,1 mill.kr.

Av dette:

Matvarer	48,1	prosent
Øl og mineralvann	3,8	"
Tobakksvarer	3,9	"
Beklednings- og tekstilvarer	5,9	"
Kosmetikk- og toilettartikler	1,2	"
Rengjøringsartikler	1,6	"
Jernvarer, bygningsartikler m.v.	6,9	"
Kjøkkenredskap, glass, steintøy o.l.	2,0	"
Bøker, aviser, ukeblad, papir o.l.	1,6	"
Førstoffer, gjødning og såvarer	13,1	"
Bensin, brenseloljer og smøreoljer	4,2	"
Andre varer	7,7	"
I alt	100,0	"

Omsetning i utvalget 256,8 mill.kr.

Bruttofortjeneste 18,0 prosent

62220 Kolonialvarehandel

Innkjøp i utvalget 315,6 mill.kr.

Av dette:

Bakervarer, mjøl, gryn, makaroni o.l.	7,8	prosent
Kjøtt- og kjøttvarer ...	13,7	"
Mjøl, fløte, ost og egg	14,9	"
Poteter, grønnsaker, frukt, syltetøy og saft	8,1	"
Andre matvarer	30,7	"
Øl og mineralvann	8,1	"
Tobakksvarer	4,3	"
Rengjøringsartikler	3,6	"
Kosmetikk og toilettartikler	2,0	"
Andre varer	6,8	"
I alt	100,0	"

Omsetning i utvalget 387,1 mill.kr.

Bruttofortjeneste 19,1 prosent

62260 Detaljhandel med tobakk, sjokolade, frukt og iskrem

Innkjøp i utvalget 27,2 mill.kr.

Av dette:

Poteter, grønnsaker, frukt, syltetøy og saft	13,3	prosent
Sukker og sukkervarer (spisesjokolade, drops o.l.)	16,8	"
Iskrem	3,1	"
Andre matvarer	8,2	"
Øl og mineralvann	8,0	"
Tobakksvarer	31,1	"
Bøker, aviser, ukeblad og tidsskrifter	14,0	"
Andre varer	5,5	"
I alt	100,0	"

Omsetning i utvalget 33,3 mill.kr.

Bruttofortjeneste 19,0 prosent

62310 Detaljhandel med skotøy

Innkjøp i utvalget 38,8 mill.kr.

Av dette:

Skotøy, også gummifottøy	90,2	prosent
Øvrige beklednings- og tekstilvarer	7,0	"
Andre varer	2,8	"
I alt	100,0	"

Omsetning i utvalget 54,9 mill.kr.

Bruttofortjeneste 30,0 prosent

62320 Detaljhandel med herrekonfeksjon

Innkjøp i utvalget 48,8 mill.kr.

Av dette:

Barneutstyr og barnekonfeksjon	2,9	prosent
Herrekonfeksjon	81,3	"
Trikotasjevarer	7,8	"
Skotøy, også gummifottøy	3,7	"
Øvrige beklednings- og tekstilvarer	3,3	"
Andre varer	1,0	"
I alt	100,0	"

Omsetning i utvalget 72,1 mill.kr.

Bruttofortjeneste 32,9 prosent

Innkjøpsstatistikk for detaljhandel 1973, Hovedtall for enkelte næringsgrupper (ekskl. merverdiavgift) (forts.)

62330 Detaljhandel med damekonfeksjon

Innkjøp i utvalget 54,7 mill.kr.

Av dette:

Damekonfeksjon	70,2	prosent
Barneutstyr og barnekonfeksjon	3,2	"
Herrekonfeksjon	4,6	"
Trikotasjevarer	9,9	"
Skotøy, også gummifottøy	1,1	"
Øvrige beklednings- og tekstilvarer	4,1	"
Andre varer	6,9	"
I alt	<u>100,0</u>	"

Omsetning i utvalget 78,1 mill.kr.

Bruttofortjeneste 30,3 prosent

62410 Detaljhandel med møbler og tepper

Innkjøp i utvalget 133,5 mill.kr.

Av dette:

Møbler	82,7	prosent
Golvtepper og -løpere ..	12,2	"
Annet innbo	1,5	"
Andre varer	3,6	"
I alt	<u>100,0</u>	"

Omsetning i utvalget 175,4 mill.kr.

Bruttofortjeneste 26,3 prosent

62420 Detaljhandel med radio, fjernsyn, lamper og elektriske husholdningsapparater

Innkjøp i utvalget 206,6 mill.kr.

Av dette:

Elektriske husholdningsapparater, lamper, lampeskjermer	44,9	prosent
TV, radio, platespillere, båndopptakere o.l. ...	48,0	"
Fotoartikler, film	1,4	"
Andre varer	5,7	"
I alt	<u>100,0</u>	"

Omsetning i utvalget 251,5 mill.kr.

Bruttofortjeneste 20,2 prosent

62510 Detaljhandel med jernvarer og kjøkkenutstyr

Innkjøp i utvalget 102,1 mill.kr.

Av dette:

Kjøkkenredskap, glass, steintøy o.l.	13,5	prosent
Sportsartikler	7,1	"
Elektriske husholdningsapparater, lamper, lampeskjermer	3,2	"
Farge- og malervervarer ...	7,5	"
Jernvarer, bygningsartikler, verktøy og redskaper	47,8	"
Førstoffer, gjødning og såvarer	3,5	"
Andre varer	17,4	"
I alt	<u>100,0</u>	"

Omsetning i utvalget 131,5 mill.kr.

Bruttofortjeneste 24,7 prosent

62530 Detaljhandel med sportsutstyr

Innkjøp i utvalget 46,6 mill.kr.

Av dette:

Beklednings- og tekstilvarer	8,1	prosent
Sportsartikler	77,1	"
Farge- og malervervarer ...	1,9	"
Jernvarer, bygningsartikler, verktøy og redskaper	2,1	"
Andre varer	10,8	"
I alt	<u>100,0</u>	"

Omsetning i utvalget 60,2 mill.kr.

Bruttofortjeneste 23,5 prosent

Innkjøpsstatistikk for detaljhandel 1973. Hovedtall for enkelte næringsgrupper (ekskl. merverdiavgift) (forts.)

62540 Detaljhandel med glass og steintøy

Innkjøp i utvalget 43,7 mill.kr.

Av dette:

Elektriske husholdnings- apparater, lamper, lampekjermer	1,9	prosent
Kjøkkenredskap, glass, steintøy o.l.	72,5	"
Sportsartikler	1,1	"
Jernvarer, bygnings- artikler, verktøy og redskaper	7,9	"
Kosmetikk og toilett- artikler	2,9	"
Papir, skrivemateriell, leketøy og korteverer.	3,9	"
Andre varer	9,8	"
I alt	100,0	"
Omsetning i utvalget	62,7	mill.kr.
Bruttofortjeneste	32,6	prosent

62610 Detaljhandel med ur, optiske
artikler og fotoartikler

Innkjøp i utvalget 48,4 mill.kr.

Av dette:

Ur og urdeler	29,8	prosent
Briller og andre optiske artikler	19,8	"
Fotoartikler, film	44,0	"
Gull-, sølv- og tinnvarer	1,2	"
Andre varer	5,2	"
I alt	100,0	"
Omsetning i utvalget	74,8	mill.kr.
Bruttofortjeneste	36,3	prosent

62710 Detaljhandel med motorkjøretøyer,
deler og rekvisita

Innkjøp i utvalget 1304,2 mill.kr.

Av dette:

Personbiler, nye	37,5	prosent
Personbiler, brukte	25,5	"
Lastebiler, nye	14,7	"
Lastebiler, brukte	5,3	"
Motorsykler og scootere.	0,7	"

62710 Detaljhandel med motorkjøretøyer,
deler og rekvisita (forts.)

Bilgummi, bilrekvisita, bil- og motorsykkel- deler	12,8	prosent
Andre varer	3,5	"
I alt	100,0	"
Omsetning i utvalget	1546,2	mill.kr.
Bruttofortjeneste	16,7	prosent

62720 Detaljhandel med bensin og smøreoljer

Innkjøp i utvalget 164,3 mill.kr.

Av dette:

Bilgummi, bilrekvisita, bil- og motorsykkel- deler	11,2	prosent
Bensin	67,5	"
Petroleum og brenseloljer ellers	11,5	"
Smøreoljer	4,2	"
Nærings- og nytelses- midler	3,4	"
Andre varer	2,2	"
I alt	100,0	"
Omsetning i utvalget	194,1	mill.kr.
Bruttofortjeneste	16,1	prosent

62910 Detaljhandel med bøker og papir

Innkjøp i utvalget 96,0 mill.kr.

Av dette:

Bøker	48,0	prosent
Aviser, ukeblad og tids- skrifter	2,6	"
Papir og skrivemateriell ellers	40,4	"
leketøy og korteverer ..	1,7	"
Fotoartikler, film	1,3	"
Andre varer	6,0	"
I alt	100,0	"
Omsetning i utvalget	128,9	mill.kr.
Bruttofortjeneste	27,0	prosent

BYGGEVIRKSOMHETEN

Byggevirkksomheten i november 1974

(Forrige melding ble offentliggjort i SU nr. 48, 1974)

Statistisk Sentralbyrås månedlige byggearealstatistikk viser at det i november 1974 ble satt i gang arbeid med 3 648 boliger (leiligheter og hybler) og fullført 3 758 boliger. Tilsvarende tall for november 1973 var 5 074 og 4 424. I tiden januar-november 1974 ble det satt i gang arbeid med 40 709 og fullført 36 327 boliger. Det vil si 353 flere boliger satt i gang og 3 943 færre boliger fullført enn i samme periode 1973. Nedgangen i fullførte boliger var størst i Oslo og Akershus hvor det i denne perioden 1974 ble fullført 2 732 færre boliger enn i samme periode året før. Ved utgangen av november 1974 var det 40 843 boliger under arbeid, mot 38 456 ved utgangen av november 1973.

For andre bygg enn boliger og bygg for jordbruk, skogbruk og fiske ble det i november 1974 satt i gang arbeid med 242 000 m² golvflate og fullført 272 000 m² golvflate, dvs. 19 prosent mindre golvflate satt i gang og om lag 22 prosent mer golvflate fullført enn i november 1973. I tiden januar-november 1974 ble det satt i gang arbeid med 2 499 000 m² golvflate og fullført 2 052 000 m² golvflate. Dette er vel 13 prosent og knapt 3 prosent mer enn i samme periode 1973. Ved utgangen av november 1974 var det 3 184 000 m² golvflate under arbeid eller vel 14 prosent mer enn ved utgangen av november 1973.

Byggearealstatistikk 1973

Endelige tall fra Statistisk Sentralbyrås årlige byggearealstatistikk viser at det i 1973 ble satt i gang arbeid med 40 572 leiligheter og 2 301 hybler og fullført 41 989 leiligheter og 2 725 hybler. Ved utgangen av 1973 var det vel 4 og knapt 18 prosent færre leiligheter og hybler under arbeid enn ett år tidligere.

Stigningen i tallet på fullførte leiligheter var størst i fylkene Buskerud (37 prosent), Telemark (36 prosent) og Oslo (18 prosent). I fylkene Østfold, Akershus, Vestfold, Rogaland, Hordaland, Nordland og Finnmark var tallet på fullførte leiligheter lavere i 1973 enn året før.

Av de fullførte leilighetene i 1973 var vel 52 prosent eneboliger hvorav om lag 71 prosent frittliggende eneboliger. Tilsvarende tall for 1972 var 57 og 73 prosent. Av leilighetene var om lag 64 prosent på minst 4 rom og kjøkken mot 66 prosent året før.

SU 6.2

For andre bygg enn boliger og bygg for jordbruk, skogbruk og fiske ble det i 1973 satt i gang arbeid med 2 348 000 m² golvflate og fullført 2 171 000 m² golvflate. Vel 33 prosent av den fullførte golvflaten gikk til bergverksdrift og industri, knapt 18 prosent til varehandel, bank, finans og forsikring, vel 17 prosent til undervisning og forskning, 6 prosent til helse- og veterinærvesen og vel 25 prosent til annen virksomhet.

Golvflaten under arbeid i andre bygg enn boliger var ved utgangen av året vel 6 prosent større i 1973 enn ved utløpet av 1972.

Byggearealstatistikken omfatter, med få unntak, alle bygg, tilbygg og påbygg som inneholder en bolig og andre bygg med minst 60 kvadratmeter nybygd golvflate.

Tabell 1. Byggevirksomheten i november 1974

			Bygg satt i gang		Bygg i	Bygg fullført	
			November	Jan.-nov.	arbeid	November	Jan.-nov.
BOLIGER I ALT	Antall	1973	5 074	40 356	38 456	4 424	40 270
	"	1974	3 648	40 709	40 843	3 758	36 327
Leiligheter	"	1973	4 730	38 156	36 227	4 158	37 843
	"	1974	3 410	37 985	38 057	3 632	34 299
Hybler	"	1973	344	2 200	2 229	266	2 427
	"	1974	238	2 724	2 786	126	2 028
Boligflate i alt	1000 m ²	1973	407	3 422	3 247	369	3 355
	"	1974	314	3 445	3 413	327	3 087
GOLVFLATE I ALT I ANDRE BYGG ¹⁾	"	1973	300	2 205	2 785	223	1 997
	"	1974	242	2 499	3 184	272	2 052
Bergverksdrift og industri	"	1973	73	663	799	63	696
	"	1974	91	825	898	77	683
Varehandel, bank og forsikring	"	1973	46	357	529	49	389
	"	1974	29	450	613	51	367
Hotell- og restaurantdrift	"	1973	43	83	85	6	54
	"	1974	9	47	91	5	42
Offentlig administrasjon	"	1973	9	79	149	12	52
	"	1974	3	98	151	17	89
Undervisning	"	1973	56	304	367	28	356
	"	1974	54	460	478	33	372
Helse- og veterinærvesen	"	1973	34	347	480	12	114
	"	1974	10	202	534	33	152
Annen virksomhet ¹⁾	"	1973	39	372	376	53	336
	"	1974	46	417	419	56	347

1) Omfatter ikke bygg for jordbruk, skogbruk og fiske.

Tabell 2. Byggevirksoheten i januar-november 1974 etter fylke

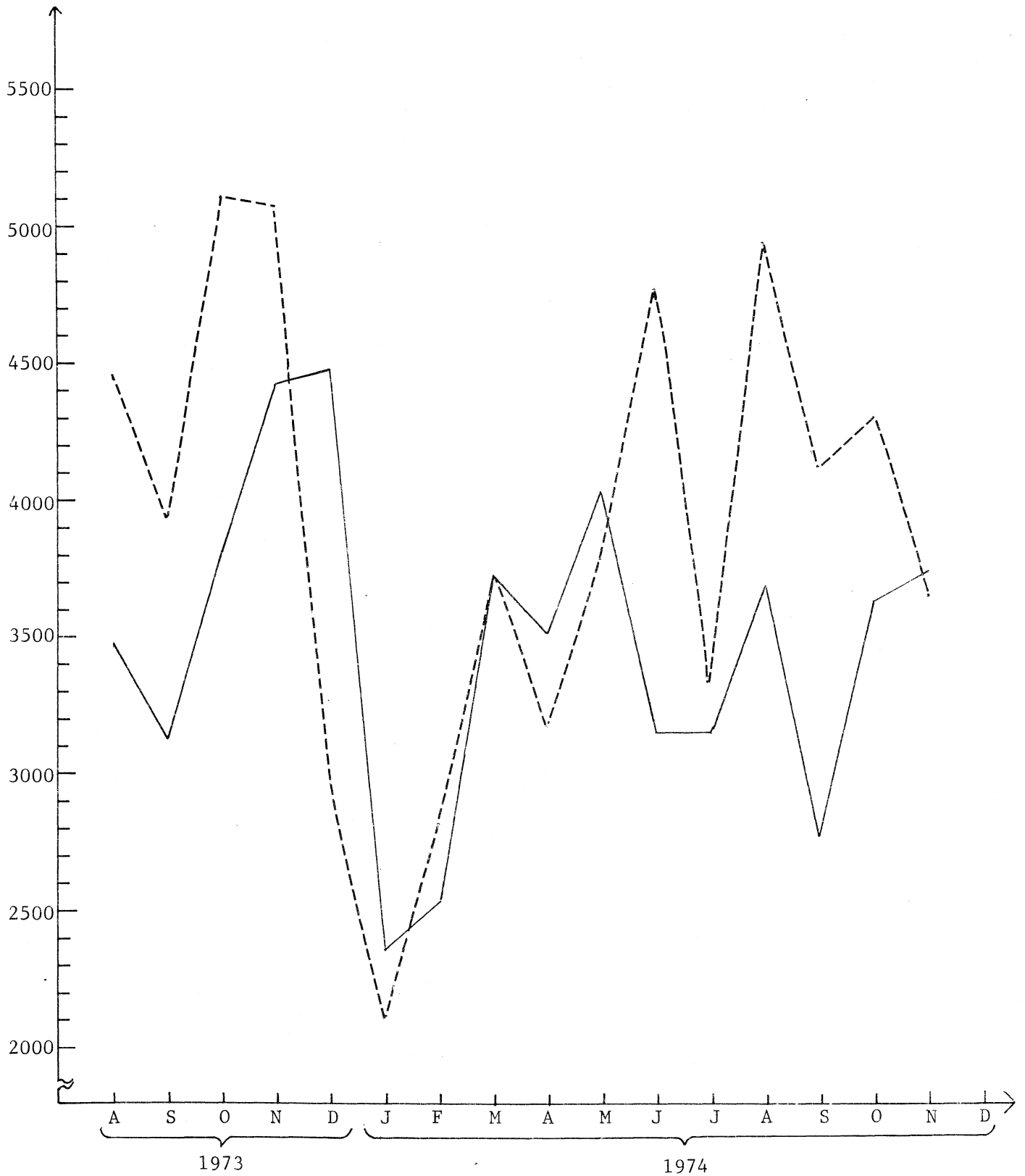
Fylke	Bygg satt i gang i jan.-nov. 1974				Bygg under arbeid pr. 30. nov. 1974			
	Boliger			Annen virksom- het ¹⁾	Boliger			Annen virksom- het ¹⁾
	Leilig- heter i alt	Hybler i alt	Bolig- flate i alt		Leilig- heter i alt	Hybler i alt	Bolig- flate i alt	
	1 000 m ²				1 000 m ²			
Østfold	2 405	127	221	113	2 431	90	221	127
Akershus	3 439	285	328	243	3 453	295	339	277
Oslo	3 364	302	274	363	3 671	354	286	528
Hedmark	1 808	66	159	143	1 501	62	134	160
Oppland	1 595	16	148	96	1 654	23	150	149
Buskerud	2 008	61	200	162	2 292	69	216	151
Vestfold	1 555	41	153	95	1 411	37	136	114
Telemark	1 129	61	105	101	976	152	94	105
Aust-Agder	871	15	82	69	826	19	80	61
Vest-Agder	1 375	230	135	128	1 467	238	144	163
Rogaland	2 688	115	267	168	2 476	121	235	203
Hordaland	3 463	210	311	224	3 334	189	291	394
Sogn og Fjordane	917	228	82	39	1 222	320	109	57
Møre og Romsdal	2 532	248	224	133	2 716	238	243	184
Sør-Trøndelag .	2 519	82	220	109	2 797	81	235	160
Nord-Trøndelag	1 317	131	117	68	1 141	113	103	66
Nordland	2 227	241	197	88	2 164	231	193	95
Troms	2 046	258	163	107	1 665	144	135	121
Finnmark	727	7	59	50	860	10	69	69
I alt	37 985	2 724	3 445	2 499	38 057	2 786	3 413	3 184

	Bygg fullført i januar-november 1974							
	Boliger			Bergverks- drift og industri	Bygg for			
	Leilig- heter i alt	Hybler i alt	Bolig- flate i alt		Varehandel, bank og forsikring	Under- visning	Helse- og veterinær- vesen	Annen virksom- het ¹⁾
	1 000 m ²							
Østfold	1 857	123	169	46	14	20	1	24
Akershus	2 897	30	273	41	42	33	16	53
Oslo	3 326	113	278	70	48	16	28	89
Hedmark	1 675	59	158	42	50	11	4	11
Oppland	1 572	166	144	14	20	31	3	12
Buskerud	2 070	58	197	72	16	15	15	22
Vestfold	1 501	67	139	47	18	18	13	12
Telemark	1 085	79	101	18	2	5	2	16
Aust-Agder	881	13	83	27	4	5	4	12
Vest-Agder	1 203	26	113	49	13	13	3	16
Rogaland	2 567	10	242	56	42	31	11	18
Hordaland	3 456	221	309	60	23	29	16	84
Sogn og Fjordane	853	95	76	8	1	16	2	7
Møre og Romsdal	2 021	407	183	39	18	23	10	17
Sør-Trøndelag .	2 108	123	187	33	19	37	10	20
Nord-Trøndelag	1 169	32	102	16	6	16	3	3
Nordland	1 662	186	143	25	11	27	5	19
Troms	1 581	181	124	11	13	18	5	21
Finnmark	815	39	66	9	7	8	1	22
I alt	34 299	2 028	3 087	683	367	372	152	478

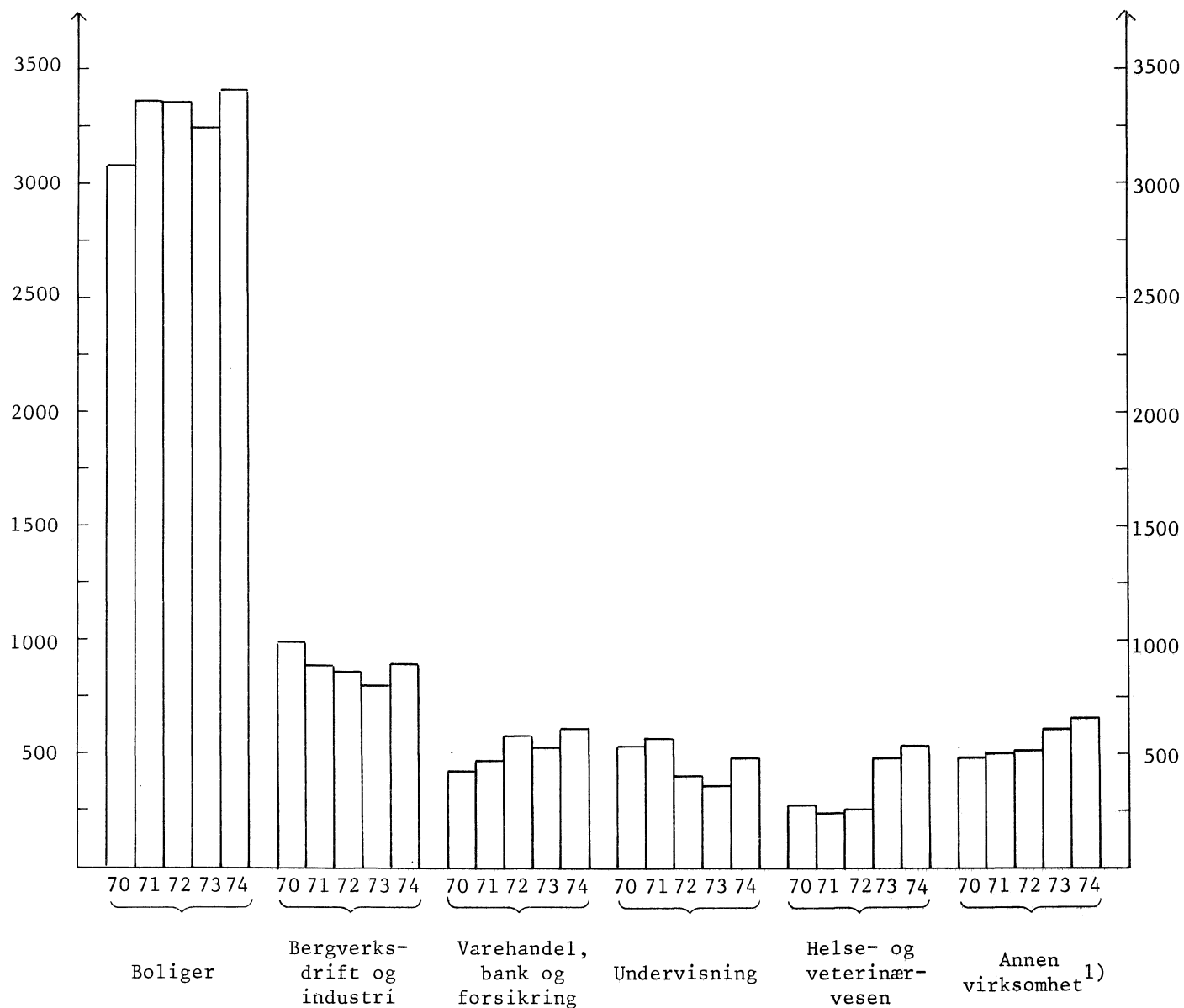
1) Omfatter ikke bygg for jordbruk, skogbruk og fiske.

Tallet på boliger satt i gang og fullført

Satt i gang - - - - -
 Fullført ————



Bygg under arbeid pr. 30. november 1970-1974. Golvflate i 1 000 m²



1) Omfatter ikke bygg for jordbruk, skogbruk og fiske.

Byggearealstatistikk 1973

Tabell 1. Hovedtall for bygg under arbeid, satt i gang, fullført, omregistrert og annullert etter brukerens næring 1972 og 1973

Næring	Enhet	År	Under arbeid pr.1/1	Satt i gang	Fullført	Omregistrert og annullert	Under arbeid pr.31/12
BOLIGER	Antall	1972	39 826	43 079	43 578	373	38 954
	"	1973	38 954	42 873	44 714	212	36 901
Leiligheter	"	1972	37 061	40 581	40 871	361	36 410
	"	1973	36 410	40 572	41 989	192	34 801
Hybler	"	1972	2 765	2 498	2 707	12	2 544
	"	1973	2 544	2 301	2 725	20	2 100
Boligflate	1000 m ²	1972	3 235	3 644	3 628	34	3 217
	"	1973	3 217	3 597	3 718	19	3 077
ANDRE BYGG ¹⁾	Golvflate 1000 m ²	1972	2 549	2 350	2 329	13	2 557
		1973	2 557	2 348	2 171	14	2 720
Bergverksdrift og industri	"	1972	862	773	820	3	812
	"	1973	812	679	725	64	702
Varehandel, bank, finans og forsikring	"	1972	385	538	376	2	545
	"	1973	545	356	387	3	511
Undervisning og forskning	"	1972	536	422	542	-3	419
	"	1973	419	339	374	-3	387
Helse- og veterinærvesen	"	1972	249	143	139	1	252
	"	1973	252	365	132	-	485
Annen virksomhet ¹⁾	"	1972	517	474	452	10	529
	"	1973	529	609	553	-50	635

1) Tallene omfatter ikke bygg for jordbruk, skogbruk og fiske.

Byggearealstatistikk 1973

Tabell 2. Fullførte boliger. Leiligheter etter antall rom og byggets art 1972 og 1973

Byggets art	År	Boliger		Hybel- leilig- heter	Leiligheter med kjøkken og					
		I alt ¹⁾	Av dette: Leilig- heter ²⁾		1 rom	2 rom	3 rom	4 rom	5 rom	6 rom og over
ENEBOLIGER	1972	23 921	23 362	78	74	1 192	1 203	15 618	3 727	1 470
	1973	22 530	21 936	101	26	1 298	1 354	14 205	3 658	1 294
Frittliggende eneboliger	1972	17 517	16 971	1	6	152	832	11 743	2 899	1 338
	1973	16 080	15 539	-	4	150	865	10 389	2 894	1 237
Tomannsboliger, vertikalt deltel	1972	1 531	1 520	15	14	319	141	837	140	54
	1973	1 589	1 564	29	10	288	185	881	131	40
Rekkehus	1972	4 629	4 627	60	54	692	220	2 835	688	78
	1973	4 640	4 612	72	12	831	297	2 750	633	17
Terrassehus	1972	244	244	2	-	29	10	203	-	-
	1973	221	221	-	-	29	7	185	-	-
BOLIGBYGG MED FLERE LEILIG- HETER	1972	18 612	16 706	1 133	484	5 282	3 799	5 096	721	191
	1973	21 133	19 263	1 145	594	6 230	3 989	6 033	1 054	218
Tomannsboliger, horisomtalt delte	1972	4 554	4 520	470	150	1 439	267	1 761	342	91
	1973	5 423	5 394	582	157	1 739	288	2 123	397	108
Andre småhus	1972	398	396	17	7	136	144	86	5	1
	1973	374	371	50	13	135	49	95	27	2
Blokker 3-4 etasjer	1972	7 472	6 696	165	170	1 736	2 232	2 244	125	24
	1973	7 290	7 093	138	153	1 941	2 207	2 439	188	27
Blokker 5 etasjer og over	1972	3 918	3 798	238	112	1 489	995	745	174	45
	1973	4 840	4 578	254	217	1 575	1 205	899	374	54
Andre hustyper	1972	2 270	1 296	243	45	482	161	260	75	30
	1973	3 206	1 827	121	54	840	240	477	68	27
TILBYGG OG PÅBYGG	1972	683	561	29	38	171	149	137	22	15
	1973	657	572	42	45	196	136	106	37	10
KOMBINERTE BYGG MED UNDER 50 PST. BOLIGFLATE	1972	362	242	63	6	50	31	67	19	6
	1973	394	218	44	6	49	62	41	13	3
I ALT	1972	43 578	40 871	1 303	602	6 695	5 182	20 918	4 489	1 682
	1973	44 714	41 989	1 332	671	7 773	5 541	20 385	4 762	1 525

1) Omfatter leiligheter og hybler.

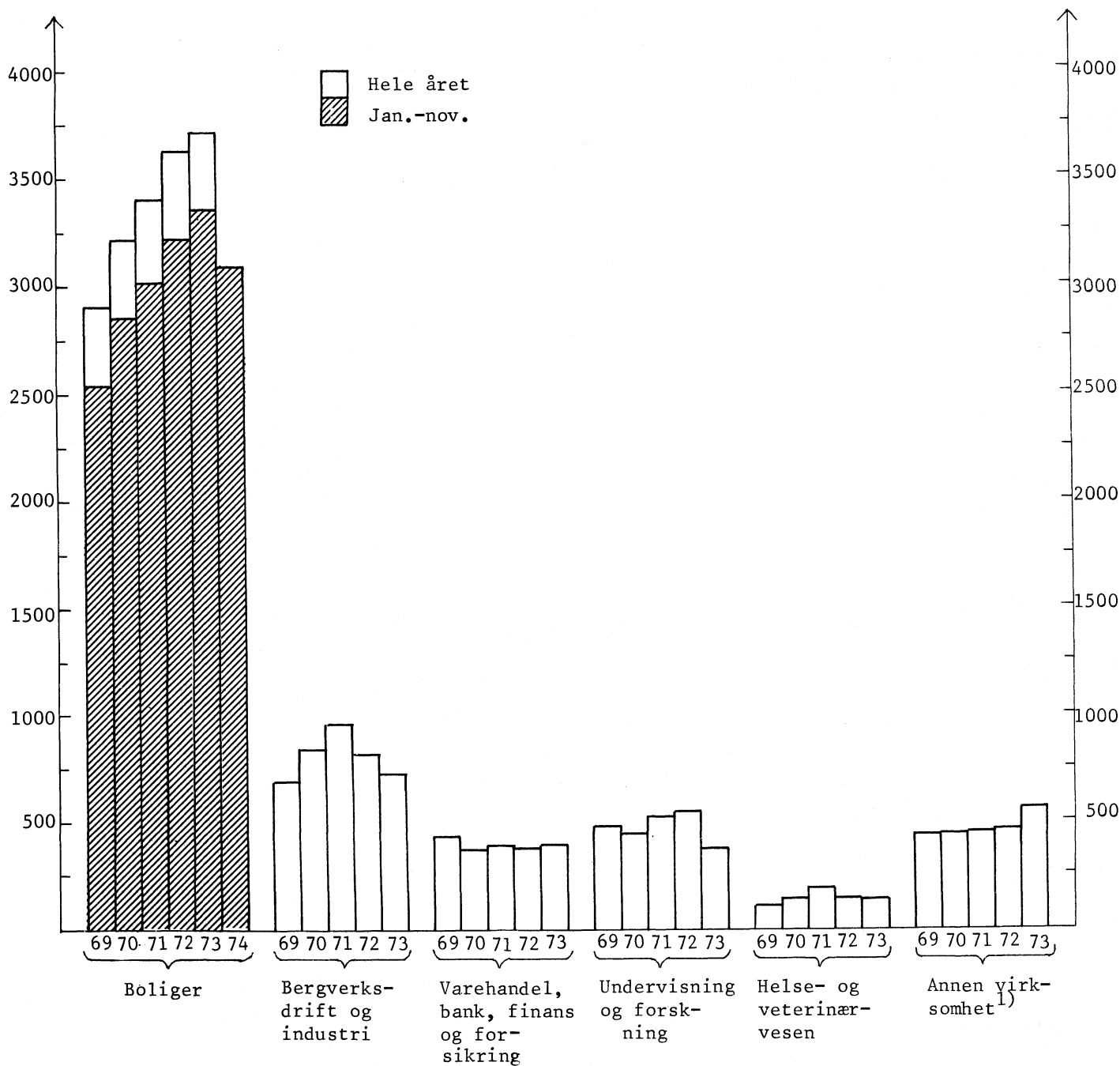
2) Omfatter hybelleiligheter og leiligheter med kjøkken og ett eller flere rom.

Byggearealstatistikk 1973

Tabell 3. Fullførte leiligheter etter byggets art og fylke 1972 og 1973

	Leiligheter i alt		Frittliggende eneboliger		Andre eneboliger		Blokker		Andre bygg	
	1972	1973	1972	1973	1972	1973	1972	1973	1972	1973
RIKET	40 871	41 989	16 971	15 539	6 391	6 397	10 494	11 671	7 015	8 382
Østfold ...	2 452	2 126	1 263	898	335	322	571	641	283	265
Akershus ..	4 622	3 939	1 482	1 320	1 384	1 048	996	688	760	883
Oslo	4 342	5 125	270	296	608	483	3 209	3 957	255	389
Hedmark	1 787	1 906	1 086	1 082	256	214	330	471	115	139
Oppland ...	1 708	1 735	1 027	1 000	195	196	223	158	263	381
Buskerud ..	2 059	2 815	939	1 061	238	363	504	950	378	441
Vestfold ..	1 845	1 750	979	800	322	361	382	326	162	263
Telemark ..	1 071	1 452	680	595	168	248	88	460	135	149
Aust-Agder	1 100	1 122	628	572	131	160	115	82	226	308
Vest-Agder	1 393	1 556	670	566	159	204	229	331	335	455
Rogaland ..	2 906	2 347	1 413	1 361	551	473	627	253	315	260
Hordaland .	4 299	4 264	1 344	1 379	514	663	1 812	1 355	629	867
Sogn og Fjordane ..	977	1 060	445	405	134	173	24	-	374	482
Møre og Romsdal ...	2 208	2 277	925	892	299	268	304	224	680	893
Sør-Trøndelag	2 442	2 772	781	620	231	260	836	1 367	594	525
Nord- Trøndelag .	1 336	1 402	776	690	160	298	72	54	328	360
Nordland ..	1 964	1 884	1 090	930	288	255	58	211	528	488
Troms	1 500	1 693	712	674	189	211	114	143	485	665
Finnmark ..	860	764	461	398	229	197	-	-	170	169

Fullført byggeareal i 1969-1973 etter brukerens næring. Boligflate jan.-nov. 1969-1974.
Golvflate i 1 000 m²



1) Omfatter ikke bygg for jordbruk, skogbruk og fiske.

INVESTERINGSSTATISTIKK FOR BERGVERKSDRIFT, INDUSTRI OG KRAFTFORSYNING 4. KVARTAL 1974
(Forrige melding ble offentliggjort i SU nr. 38, 1974)

Statistisk Sentralbyrås investeringsstatistikk viser at utført og antatt investering for 1974 i bergverksdrift (inkl. oljeutvinning), industri og kraftforsyning var 63 prosent høyere enn utført og antatt investering for 1973 registrert på samme tidspunkt i fjor. Tilsvarende var det for bergverksdrift 105 prosent, for industri 59 prosent og for kraftforsyning 13 prosent stigning.

Verdien av antatt og utført investering for 1974 var 3 prosent høyere registrert i 4. kvartal enn registrert i 3. kvartal 1974.

Verdien av planlagte investeringer for 1975 registrert i 4. kvartal 1974 var 23 prosent høyere enn planlagte investeringer for 1974 registrert i 4. kvartal 1973 og 19 prosent høyere enn plantallene for 1975 registrert i 3. kvartal 1974.

En tredjedel av bedriftene med knapt 70 prosent av de antatte investeringene for 1975 oppga at finansieringen av investeringene var helt sikret. I tillegg hadde nok en tredjedel av bedriftene med vel 20 prosent av investeringene sikret delvis finansiering av investeringene.

Om lag halvparten av bedriftene med vel 75 prosent av de antatte investeringene for 1975 oppga at investeringene var gitt til priser på investeringstidspunktet, mens vel en tredjedel av bedriftene med nærmere 20 prosent av investeringene oppga at tallene var gitt til priser på oppgavetidspunktet (november 1974).

Noe under en tredjedel av bedriftene står for over 80 prosent av de antatte investeringene for 1975. Disse bedriftene opplyste at det var utarbeidet investeringsplaner for investeringene i 1975. Samtidig var det like mange bedrifter som stod for bare vel 5 prosent av investeringene i 1975. Disse bedriftene har enten ikke utarbeidet investeringsplaner for 1975 eller unnlatt å gi Byrået opplysninger om dette. Resten av bedriftene (godt over en tredjedel) har bare delvis investeringsplaner for 1975.

INVESTERINGSSTATISTIKK¹⁾

Tabell 1. Anskaffelser i alt. Mill.kr.

	1970		1974			1975	
	Invest. i bedr. med i tellingen i pst. av invest. i alle bedr. ²⁾	I alt	Utført investering		Antatt inves- tering 4.	Antatt inves- tering I alt	
			1.-2. kvartal	3. kvartal			
BERGVERKSDRIFT, INDUSTRI OG KRAFTFORSYNING	87	10 806	4 516	2 770	3 520	11 553	
Maskiner	84	4 235	1 608	1 067	1 560	5 700	
Bygg og anlegg	90	6 119	2 732	1 553	1 834	5 494	
BERGVERKSDRIFT ³⁾	94	4 762	2 116	1 282	1 364	3 524	
Bryting av kull	100	23	12	5	6	27	
Bryting og utvinning av malm	100	250	129	60	61	139	
Bergverksdrift ellers	47	24	14	4	6	27	
Utv. av råolje og naturgass, raff. av jordolje, produksjon av jordolje og kullprodukter	98	4 465	1 961	1 213	1 291	3 331	
INDUSTRI ³⁾	83	4 064	1 576	1 022	1 466	5 614	
Prod. av næringsmidler, drikkevarer og tobakkvarer	78	526	218	104	204	484	
Prod. av tekstil- og bekledningsvarer, lær og lærvarer	69	83	37	21	25	82	
Prod. av tekstilvarer	69	67	30	18	19	65	
Prod. av klær, unntatt skotøy	74	11	4	2	5	15	
Prod. av trevarer	78	294	153	69	72	249	
Treforedling, grafisk prod. og forlagsv. Treforedling	84	464	174	121	169	690	
Grafisk prod. og forlagsvirksomhet ..	88	332	120	93	119	511	
Grafisk prod. og forlagsvirksomhet ..	74	132	54	28	50	179	
Prod. av kjem. prod., mineralolje-, kull-, gummi- og plastprodukter ³⁾	89	581	161	152	268	1 647	
Prod. av kjemiske råvarer	91	389	78	102	209	1 457	
Prod. av mineralske produkter	74	154	74	28	52	164	
Prod. av metaller	99	732	268	227	237	1 082	
Prod. av jern, stål og ferrolegeringer	99	380	128	133	119	391	
Prod. av ikke-jernholdige metaller ..	99	352	140	94	118	691	
Prod. av verkstedprodukter	76	1 194	465	295	434	1 198	
Prod. av metallvarer	59	129	57	32	40	163	
Prod. av maskiner	66	360	109	105	146	331	
Prod. av elektr. apparater og materialer	92	246	92	61	93	238	
Prod. av transportmidler	89	458	207	96	155	465	
Industriproduksjon ellers	79	36	26	5	5	18	
KRAFTFORSYNING	92	1 980	824	466	690	2 415	

1) Statistikken omfatter om lag 2 400 bedrifter. Reparasjoner, vedlikehold og anskaffelser av boliger, tomter og vannfall er ikke med i statistikken. Alle 2-sifrede og enkelte 3-sifrede næringsgrupper etter Standard for næringsgruppering er spesifisert i tabellen. 2) Store bedrifter. 3) Raff. av jordolje og prod. av jordolje- og kullprodukter er tatt med under bergverksdrift.

Investeringsstatistikk¹⁾

Tabell 2. Anskaffelser i alt i bergverksdrift, industri og kraftforsyning. 1970=100

	1973	1974				1975	
	Utført investering i alt	I alt	Utført investering			Antatt investering i alt	Antatt investering i alt
			1. kvar-tal	2. kvar-tal	3. kvar-tal		
BERGVERKSDRIFT, INDUSTRI OG KRAFTFORSYNING	154	249	178	237	255	324	266
Maskiner	127	259	153	241	261	382	349
Bygg og anlegg	146	246	201	239	250	295	221
BERGVERKSDRIFT²⁾	484	963	708	1002	1037	1103	712
Bryting av kull	294	346	473	236	334	342	405
Bryting og utvinning av malm	178	202	211	206	192	199	112
Bergverksdrift ellers	151	106	126	112	72	114	118
Utv. av råolje og naturgass, raff. av jordolje, prod. av jordolje- og kullprodukter.	622	1308	932	1365	1422	1512	976
INDUSTRI²⁾	107	172	116	152	173	249	238
Prod. av næringsmidler, drikkevarer og tobakksvarer	137	148	108	137	116	229	136
Prod. av tekstil- og bekledningsvarer, lær og lærvarer	81	106	69	121	107	129	105
Prod. av tekstilvarer	76	122	75	145	130	139	119
Prod. av klær, unntatt skotøy	76	90	52	77	72	158	117
Prod. av trevarer	151	197	167	243	185	192	166
Treforedling, grafisk prod. og forlagsv. .	101	156	103	130	163	227	232
Treforedling	62	141	83	121	159	203	217
Grafisk prod. og forlagsvirksomhet	250	211	182	165	178	319	287
Prod. av kjem. prod., mineralolje-, kull-, gummi- og plastprodukter ²⁾	114	228	123	129	238	421	645
Prod. av kjemiske råvarer	143	364	153	138	381	783	1365
Prod. av mineralske produkter	109	148	127	159	109	198	158
Prod. av metaller	52	116	71	98	144	150	171
Prod. av jern, stål og ferrolegeringer .	107	202	109	164	283	253	208
Prod. av ikke-jernholdige metaller	29	79	55	70	85	107	155
Prod. av verkstedprodukter	144	251	166	225	248	365	252
Prod. av metallvarer	81	119	96	115	117	149	151
Prod. av maskiner	275	551	325	342	645	891	507
Prod. av elektr. apparater og materialer	138	210	111	203	210	318	204
Prod. av transportmidler	137	247	186	261	208	334	251
Industriproduksjon ellers	347	433	523	719	265	225	213
KRAFTFORSYNING	120	133	102	119	125	185	162

1) Se note 1 til tabell 1.

2) Se note 3 til tabell 1.

Tabell 3. Antatte og utførte investeringer i bergverk og industri¹⁾. Millioner kroner og i prosent av faktiske investeringer²⁾

Inves- ter- ings- år	Antatte og utførte investeringer												Faktiske investeringer			
	Ifølge mai- under- søkelsen året før investe- ringsåret		Ifølge aug.- under- søkelsen året før investe- ringsåret		Ifølge nov.- under- søkelsen året før investe- ringsåret		Ifølge febr.- under- søkelsen investe- ringsåret		Ifølge mai- under- søkelsen investe- ringsåret		Ifølge aug.- under- søkelsen investe- ringsåret		Ifølge nov.- under- søkelsen investe- ringsåret		Ifølge feb.- under- søkelsen året etter investe- ringsåret	
	Pst.	Mill. kr.	Pst.	Mill. kr.	Pst.	Mill. kr.	Pst.	Mill. kr.	Pst.	Mill. kr.	Pst.	Mill. kr.	Pst.	Mill. kr.	Pst.	Mill. kr.
1967								96	2 234	100	2 334	100	2 315	100	2 326	
1968	74	1 387	90	1 690	94	1 773	95	1 792	98	1 849	98	1 839	100	1 880
1969	56	998	82	1 456	93	1 659	98	1 744	101	1 803	98	1 749	100	1 777
1970	57	1 434	81	2 041	96	2 413	99	2 489	105	2 629	101	2 534	100	2 511
1971	67	1 919	89	2 559	96	2 771	97	2 783	101	2 897	98	2 826	100	2 875
1972	71	1 886	76	2 024	90	2 401	97	2 572	100	2 664	102	2 729	102	2 712	100	2 664
1973	61	1 711	69	1 939	83	2 326	96	2 677	98	2 744	104	2 923	100	2 807	100	2 798
1974	2 009	..	2 540	..	3 418	..	4 081	..	4 245	..	4 329	..	4 361		
1975	3 785	..	4 625	..	5 806										

1) Tabellen omfatter om lag 2 250 bedrifter med ca. 270 000 sysselsatte.

Utvinning av jordolje og naturgass, jordoljeraffinerier, produksjon av jordolje og kullprodukter er her holdt utenfor.

2) Omfatter ikke reparasjoner og vedlikehold eller anskaffelser av boliger, tomter og vannfall.

Tabell 4. Oppjustering (nedjustering -) av investeringsanslag for 1975 fra 3. til 4. kvartal 1974¹⁾

	Antatt invester- ing for 1975 i alt. Anslått i 3.kv. 1974	Prosentvis oppjust- ering (ned- justering -) fra 3. kv. til 4. kv. av anslagene for		Netto oppjus- tering ²⁾ (nedjus- tering -) av an- slagene for 1975 fra 3.kv. til 4.kv.	Antall bedrifter med justering av invest- erings- anslag for 1975 fra 3. kv. til 4. kv.	
		gitt i 3.kv. 1973	gitt i 3.kv. 1974		Opp Pst. ³⁾	Ned Pst. ³⁾
	Mill.kr.			Mill.kr.		
BERGVERKSDRIFT, INDUSTRI OG KRAFTFORSYNING	9 678	14,8	19,4	1 875	33,7	12,1
BERGVERKSDRIFT ⁴⁾	2 998	7,1	17,5	526	36,1	13,9
Bryting av kull	27	-	-	-	-	-
Bryting og utvinning av malm	99	7,6	39,6	40	64,7	5,9
Bergverksdrift ellers	27	-13,1	-1,0	-	29,6	18,5
Utv. av råolje og naturgass, raff. av jord- olje, produksjon av jordolje og kull- produkter	2 845	7,2	17,1	486	25,9	14,8
INDUSTRI⁴⁾	4 472	37,7	25,5	1 142	33,3	12,1
Prod. av næringsmidler, drikkevarer og tobakkvarer	382	31,3	26,7	102	30,3	8,2
Prod. av tekstil- og bekledningsvarer, lær og lærvarer	69	13,4	19,8	13	29,2	12,4
Prod. av tekstilvarer	55	11,7	19,4	10	41,1	13,7
Prod. av klær, unntatt skotøy	12	21,3	25,8	3	19,7	8,2
Prod. av trevarer	265	79,1	-5,9	-16	33,5	10,4
Treforedling, grafisk prod. og forlagsv. ...	557	48,2	23,9	133	32,9	11,3
Treforedling	420	71,0	21,8	91	40,9	15,1
Grafisk prod. og forlagsvirksomhet	137	12,0	30,1	42	29,3	9,6
Prod. av kjem.prod., mineralolje-, kull-, gummi- og plastprodukter ⁴⁾	1 112	25,9	48,1	535	33,1	20,4
Prod. av kjemiske råvarer	973	16,6	49,8	484	37,5	28,1
Prod. av mineralske produkter	141	-4,1	16,3	23	41,5	17,0
Prod. av metaller	952	47,8	13,7	130	39,7	23,8
Prod. av jern, stål og ferrolegeringer ...	302	23,1	29,8	89	39,0	24,4
Prod. av ikke-jernholdige metaller	650	73,1	6,3	41	40,9	22,7
Prod. av verkstedprodukter	981	38,6	22,1	217	37,3	13,6
Prod. av metallvarer	122	68,3	37,8	41	35,3	16,4
Prod. av maskiner	284	23,6	16,6	47	41,8	14,3
Prod. av elektr. apparater og materialer .	151	28,8	54,0	87	46,3	13,4
Prod. av transportmidler	423	49,8	9,8	42	32,8	10,7
Industriproduksjon ellers	13	36,7	29,4	5	28,3	10,9
KRAFTFORSYNING	2 208	2,9	9,4	207	38,9	10,7

1) Se note 1 til tabell 1. 2) Differansen mellom anslaget for 1975 i 4. kv. 1974 og 3.kv. 1974. 3) I prosent av antall bedrifter innen næringsgruppen. 4) Se note 3 til tabell 1.

INVESTERINGSSTATISTIKK

Tabell 5.a. Er det i november 1974 utarbeidet investeringsplaner for investeringene i 1975

	Antatte investeringer i 1975. Prosentvis fordeling ¹⁾				Bedrifter med i tellingen. Prosentvis fordeling ¹⁾			
	Ja	Delvis	Nei	Uoppgitt	Ja	Delvis	Nei	Uoppgitt
Bergverksdrift, industri og kraftforsyning	81	13	1	5	30	41	14	15
Bergverksdrift	86	4	0	10	47	36	8	9
Industri	75	20	1	4	27	42	15	16
Kraftforsyning	86	11	1	2	57	30	6	7

1) Resultatene er beregnet ved å veie hvert svar med bedriftenes antatte investeringer i 1975 og tallet på bedrifter.

Tabell 5.b. Har bedriftene i november 1974 sikret finansieringen av investeringer for 1975

	Antatte investeringer i 1975. Prosentvis fordeling ¹⁾				Bedrifter med i tellingen. Prosentvis fordeling ¹⁾			
	Ja	Delvis	Nei	Uoppgitt	Ja	Delvis	Nei	Uoppgitt
Bergverksdrift, industri og kraftforsyning	68	22	4	6	33	30	20	17
Bergverksdrift	81	9	0	10	55	25	9	11
Industri	63	27	5	5	31	29	22	18
Kraftforsyning	58	31	9	2	50	35	9	6

1) Resultatene er beregnet ved å veie hvert svar med bedriftenes antatte investeringer i 1975 og tallet på bedrifter.

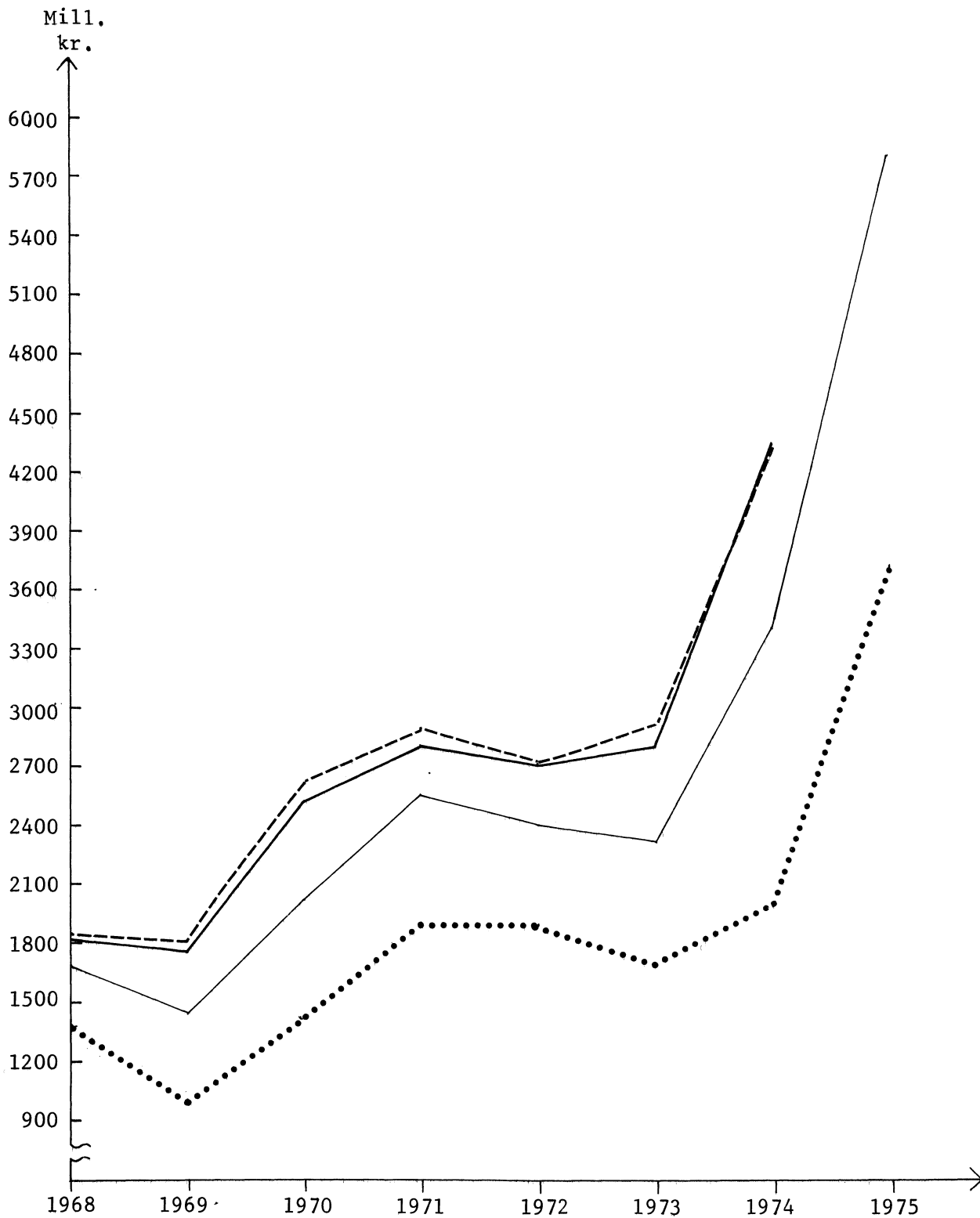
Tabell 5.c. Om investeringene i november 1974 er gitt i priser på oppgavetidspunktet eller investeringstidspunktet

	Antatte investeringer i 1975. Prosentvis fordeling ¹⁾				Bedrifter med i tellingen. Prosentvis fordeling ¹⁾			
	Oppgave- tids- punktet	Invest- erings- tids- punktet	Annet tidspunkt	Uoppgitt	Oppgave- tids- punktet	Invest- erings- tids- punktet	Annet tidspunkt	Uoppgitt
Bergverksdrift, industri og kraftforsyning .	17	76	0	7	36	51	0	13
Bergverksdrift ...	12	78	0	10	35	59	0	6
Industri	21	72	0	7	36	50	0	14
Kraftforsyning ...	14	84	0	2	30	61	0	9

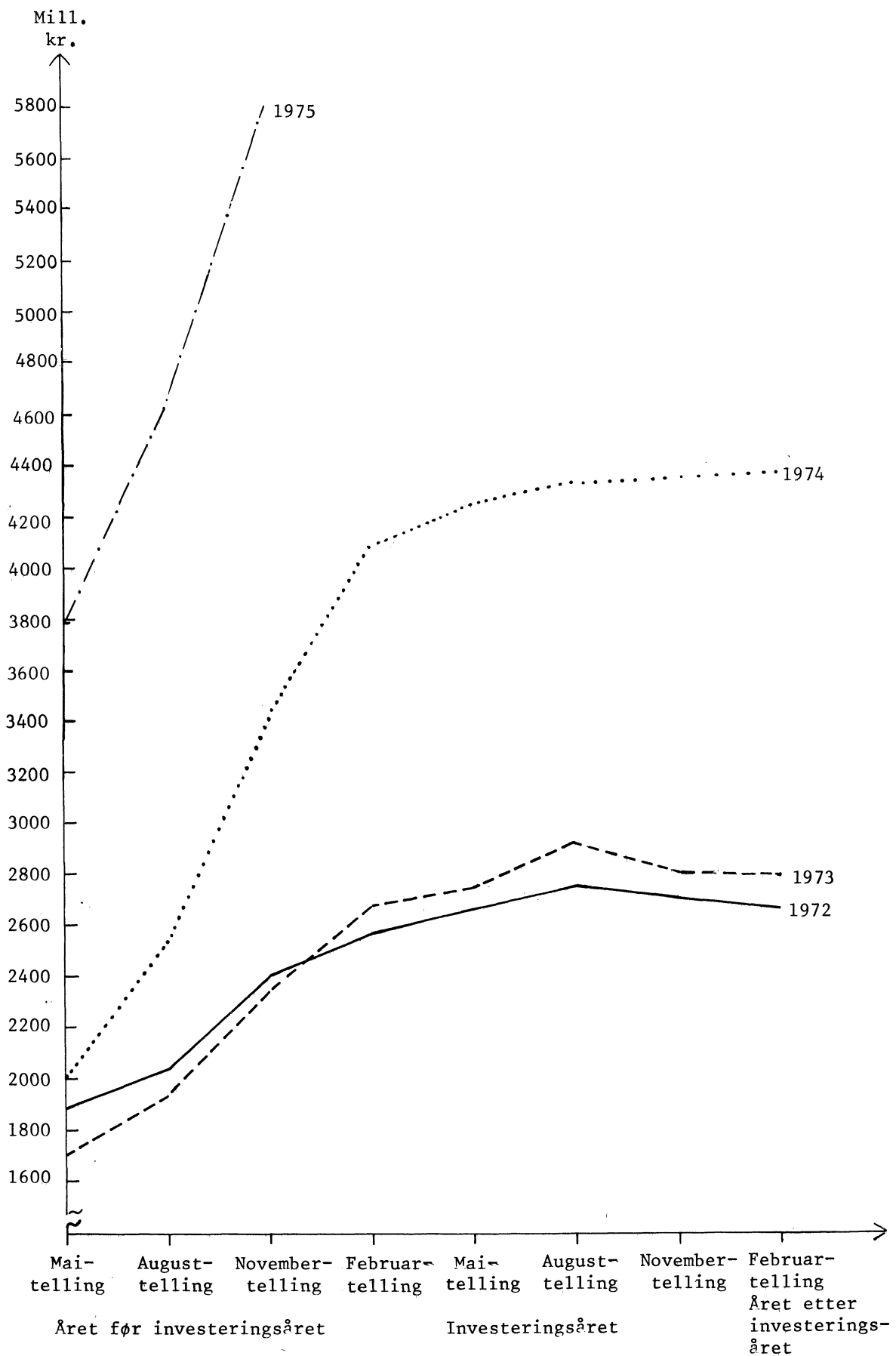
1) Resultatene er beregnet ved å veie hvert svar med bedriftenes antatte investeringer i 1975 og tallet på bedrifter.

ANTATTE OG UTFØRTE INVESTERINGER I BERGVERK OG INDUSTRI

Antatt investering reg. i nov. investeringsåret ————
 Antatt investering reg. i nov. året før investeringsåret ————
 Antatt investering reg. i aug. investeringsåret - - - - -
 Antatt investering reg. i mai året før investeringsåret



SU 2.8x



1) Utvinning av jordolje og naturgass, raffinering av jordolje og produksjon av jordolje og kullprodukter er her holdt utenfor.

VEITRAFIKKULYKKER MED PERSONSKADE I NOVEMBER 1974

Tallene er foreløpige. De endelige tall ventes å bli høyere¹⁾.

(Førrige melding ble offentliggjort i SU nr. 47, 1974)

Tabell 1. Tallet på ulykker og skadde eller drepte personer i alt

	Ulykker med personskade	Av dette dødsulykker	Personer skadd eller drept			
			I alt	Lettere skadde	Alvorlig skadde ²⁾	Drepte ³⁾
1 9 7 3						
Januar-oktober	7 354	401	9 870	6 220	3 222	428
November	672	44	863	543	269	51
Januar-november	8 026	445	10 733	6 763	3 491	479
1 9 7 4						
Januar-oktober ⁴⁾	6 610	379	8 686	5 416	2 858	412
November	633	46	844	531	265	48
Januar-november	7 243	425	9 530	5 947	3 123	460

- 1) Dette skyldes at mange av månedens meldinger om veitrafikkulykker som ikke har ført til dødsfall erfaringsmessig kommer for sent inn, og at ulykkestallet for måneden senere stiger med 20-30%.
- 2) Alvorlig skadde: Brudd, knusninger, alvorlige sår og flenger, hjernerystelser, indre skade og alle skader som førte til innlegging i sykehus.
- 3) Død innen 30 dager etter ulykken.
- 4) Tallene er rettet.

Tabell 2. Tallet på ulykker og skadde eller drepte personer etter fylke

Fylke	Ulykker med personskade 1974	Personer skadd eller drept nov. 1974				Personer drept		
		I alt	Lettere skadde	Alvorlig skadde	Drepte	Nov. 1973	Jan.-nov. 1974	Jan.-nov. 1973
Østfold	28	31	20	8	3	-	25	38
Akershus	53	80	58	18	4	3	57	38
Oslo	90	104	74	28	2	5	29	40
Hedmark	32	47	32	11	4	9	40	37
Oppland	19	28	19	8	1	3	27	23
Buskerud	36	48	27	15	6	5	31	27
Vestfold	39	54	39	12	3	2	24	22
Telemark	16	23	9	13	1	2	20	23
Aust-Agder	10	14	9	4	1	1	14	12
Vest-Agder	31	42	27	12	3	-	20	20
Rogaland	78	102	64	34	4	6	36	38
Hordaland	52	62	35	25	2	1	21	26
Sogn og Fjordane .	4	5	3	1	1	1	13	4
Møre og Romsdal ..	41	59	32	24	3	2	26	21
Sør-Trøndelag	39	50	36	12	2	2	11	29
Nord-Trøndelag ...	14	24	10	9	5	3	12	21
Nordland	31	41	20	19	2	3	28	25
Troms	11	14	5	8	1	2	12	26
Finnmark	9	16	12	4	-	1	14	9
I alt	633	844	531	265	48	51	460	479

Tabell 3. Personer skadd eller drept etter trafikantgruppe

Trafikantgruppe	Personer skadd eller drept nov. 1974				Personer drept		
	I alt	Lettere skadde	Alvorlig skadde	Drept	Nov. 1973	Jan.- nov. 1974	Jan.- nov. 1973
Bilførere	266	175	77	14	13	114	111
Bilpassasjerer	269	191	72	6	13	86	98
Motorsykkelførere	20	8	9	3	-	30	32
Mopedførere	46	30	12	4	1	20	36
Passasjerer på motorsykkel og moped	10	5	5	-	-	11	2
Sykkelførere	45	26	18	1	3	40	37
Sykkelpassasjerer	2	2	-	-	-	-	1
Akende (på kjelke, spark eller ski)	4	2	2	-	5	7	12
Fotgjengere	176	89	68	19	15	136	139
Andre	6	3	2	1	1	16	11
I alt	844	531	265	48	51	460	479

Tabell 4. Personer drept etter trafikant- og aldersgruppe i november

Trafikantgruppe	År	I alt	Under 8 år	8-14 år	15-19 år	20-24 år	25-44 år	45-64 år	65 år og over
Bilførere	73	13	-	-	3	-	1	7	2
	74	14	-	-	2	2	5	3	2
Bilpassasjerer	73	13	-	-	3	-	-	4	6
	74	6	2	-	-	-	1	2	1
Motorsykkelførere	73	-	-	-	-	-	-	-	-
	74	3	-	-	3	-	-	-	-
Mopedførere	73	1	-	-	-	-	-	-	1
	74	4	-	-	-	-	1	1	2
Passasjerer på motorsykkel og moped	73	-	-	-	-	-	-	-	-
	74	-	-	-	-	-	-	-	-
Sykkelførere	73	3	-	-	-	1	-	2	-
	74	1	-	-	-	-	-	1	-
Sykkelpassasjerer	73	-	-	-	-	-	-	-	-
	74	-	-	-	-	-	-	-	-
Akende (på kjelke, spark eller ski)	73	5	2	-	-	-	-	2	1
	74	-	-	-	-	-	-	-	-
Fotgjengere	73	15	3	2	-	-	1	2	7
	74	19	4	1	-	-	-	7	7
Andre	73	1	-	-	1	-	-	-	-
	74	1	-	-	-	-	-	1	-
I alt	73	51	5	2	7	1	2	17	17
	74	48	6	1	5	2	7	15	12

Tabell 5. Personer drept etter trafikant- og aldersgruppe i januar-november

Trafikantgruppe	År	I alt	Under 8 år	8-14 år	15-19 år	20-24 år	25-44 år	45-64 år	65 år og over
Bilførere	73	111	-	-	13	15	41	28	14
	74	114	-	1	20	16	37	28	12
Bilpassasjerer	73	98	8	8	21	14	15	18	14
	74	86	3	2	21	11	17	14	18
Motorsykkelførere	73	32	-	1	24	4	2	1	-
	74	30	-	-	22	7	1	-	-
Mopedførere	73	36	-	-	6	2	3	12	13
	74	20	-	1	4	1	1	4	9
Passasjerer på motor- sykkel og moped	73	2	-	-	2	-	-	-	-
	74	11	-	-	9	2	-	-	-
Sykkelførere	73	37	5	12	-	1	2	11	6
	74	40	4	11	3	-	4	8	10
Sykkelpassasjerer	73	1	-	1	-	-	-	-	-
	74	-	-	-	-	-	-	-	-
Akende (på kjelke, spark eller ski)	73	12	4	2	-	-	-	2	4
	74	7	4	2	-	-	-	-	1
Fotgjengere	73	139	28	14	10	3	7	14	63
	74	136	25	11	6	2	7	30	55
Andre	73	11	1	1	2	1	1	1	4
	74	16	1	2	2	-	1	7	3
I alt	73	479	46	39	78	40	71	87	118
	74	460	37	30	87	39	68	91	108

MÅNEDSSTATISTIKK FOR BANKENE. NOVEMBER 1974

Ifølge foreløpige oppgaver fra Statistisk Sentralbyrås kredittmarkedstatistikk gikk bankenes samlede utlån til næringslivet og privatpersoner i november 1974 opp med 1 293 mill.kr., mot en øking på 752 mill.kr. i samme måned 1973. I november 1974 økte utlånene fra forretningsbankene med 670 mill.kr., fra statsbankene med 352 mill.kr. og fra sparebankene med 280¹⁾ mill.kr. I samme måned i 1973 var utlånsøkningen for forretningsbankene 255 mill.kr., for statsbankene 349 mill.kr. og for sparebankene 158 mill.kr.

I løpet av de 11 første måneder i 1974 steg utlånene fra bankene med 8 202 mill.kr. Av dette falt 3 251 mill.kr. på statsbankene, 2 760 mill.kr. på forretningsbankene og 1 972 mill.kr. på sparebankene. I løpet av de 11 første måneder i 1973 var den samlede utlånsøkningen 7 269 mill.kr.

Tabell 1. MÅNEDSBALANSE FOR BANKENE PR. 30. NOVEMBER 1974

Foreløpige tall. Beløp i mill.kr.
Enkelte tall er korrigert fra tidligere meldinger.

A k t i v a	Norges Bank		Postgiro		Postsparebanken		Statsbanker		Forretningsbanker		Sparebanker	
	30/11	30/11	30/11	30/11	30/11	30/11	30/11	30/11	30/11	30/11	30/11	30/11
	1973	1974	1973	1974	1973	1974	1973	1974	1973	1974	1973	1974
I. Gull	247	235	-	-	-	-	-	-	-	-	-	-
II. Kassebeholdning	2	3	-	-	-	-	-	-	254	271	266	271
III. Bankinnskott	4796	6646	-	-	8	-	313	532	2452	1850	1613	2383
1. Norges Bank, bundne ¹⁾	-	-	-	-	-	-	-	-	115	79	24	15
2. Norges Bank, andre	-	-	-	-	-	-	29	35	225	131	58	60
3. Postgiro	20	19	-	-	-	-	29	19	47	71	97	98
4. Forretningsbanker	-	-	-	-	-	-	157	309	729	613	1118	1921
5. Sparebanker	-	-	-	-	-	-	98	169	332	252	291	281
6. Kredittforeninger o.l.	-	-	-	-	8	-	-	-	-	-	-	-
7. Utenlandske banker ²⁾	4776	6627	-	-	-	-	-	-	1004	704	25	8
a. Nostro	4776	6627	-	-	-	-	-	-	101	-	25	8
b. For andres regn. i utenl. valuta ..	-	-	-	-	-	-	-	-	903	704	-	-
IV. Statskasseveksler	1286	2697	-	-	-	-	-	-	1371	1122	770	61
1. Norske	479	814	-	-	-	-	-	-	1371	1122	770	61
2. Utenlandske	807	1883	-	-	-	-	-	-	-	-	-	-
V. Ihendehaverobligasjoner	3226	2541	2814	3095	1441	1414	30	40	7076	8078	5865	6774
1. Statskassen	686	577	2690	2980	974	943	5	5	3701	3813	2348	2720
2. Statsbanker	41	37	16	13	-	-	22	33	658	860	545	641
3. Statsforetak	5	4	11	8	27	27	-	-	205	244	452	452
4. Kommuner og kommuneforetak	10	8	70	68	339	342	-	-	353	565	427	588
5. Kredittforeninger o.l.	-	3	27	26	43	45	3	2	1747	2044	1638	1856
6. Andre norske	-	-	-	-	58	57	-	-	337	490	454	517
7. Utenlandske	2484	1912	-	-	-	-	-	-	75	62	1	-
VI. Aksjer	-	-	-	-	-	-	4	4	682	784	168	201
VII. Utlån	791	815	3257	4605	2115	2633	28137	31779	22187	25290	17303	19559
1. Statsforvaltningen	-	-	3252	4600	1260	1628	326	371	-	-	-	-
2. Finansinstitusjoner	703	681	-	-	34	26	-	-	466	467	49	38
a. Statsbanker	-	-	-	-	34	26	-	-	17	16	-	-
b. Forretningsbanker	507	523	-	-	-	-	-	-	14	11	2	-
c. Sparebanker	162	121	-	-	-	-	-	-	3	14	-	-
d. Kredittfor. og forsikr.selsk.	34	37	-	-	-	-	-	-	33	22	5	3
e. Andre finansinstitusjoner	-	-	-	-	-	-	-	-	399	404	42	35
3. Andre innenlandske utlån før en bloc-avskrivning	72	124	5	5	821	979	27811	31408	21336	24468	17251	19518
a. Utlån i norske kroner	72	124	5	5	821	979	27811	31408	21138	24318	17251	19518
1) Pantobligasjonslån	-	-	5	5	821	971	1340	1416	6185	6537
2) Norske vekslar	-	-	-	-	-	-	-	-	2053	2280	298	332
3) Vekselobl. og gjeldsbrevlån ...)	8	9	-	-	-	-	8	-	7866	9071	6678	7841
4) Kassekreditt	64	115	-	-	-	-	-	-	6514	7507	1556	1771
5) Byggelån	-	-	-	-	-	-	3089	3703	2483	3015
6) Andre utlån	-	-	-	-	-	-	276	341	51	22
b. Utlån i utenlandsk valuta	-	-	-	-	-	-	-	-	198	150	-	-
4. Lån til utlandet	16	10	-	-	-	-	-	-	385	355	3	3
a. Utenlandske vekslar	-	-	-	-	-	-	-	-	238	256	-	1
b. Andre utlån	16	10	-	-	-	-	-	-	147	99	3	2
VIII. Andre fordringer	8686	8706	397	306	-	-	790	1210	764	676	78	112
1. Statskassen	5430	5430	-	-	-	-	624	739	-	-	-	-
a. Statens konsoliderte konto	5430	5430	-	-	-	-	-	-	-	-	-	-
b. Annet	-	-	-	-	-	-	624	739	-	-	-	-
2. Det internasjonale valutafond	1732	1649	-	-	-	-	-	-	-	-	-	-
3. Sp. trekkrettigheter (SDR)	635	606	-	-	-	-	-	-	-	-	-	-
4. I regning med Postverket m.v.	-	-	397	306	-	-	-	-	-	-	-	-
5. Rembursdebitorer	-	-	-	-	-	-	-	-	132	147	-	-
6. Andre debitorer	889	1021	-	-	-	-	166	471	632	529	78	112
IX. Realkapital	-	-	-	-	-	-	9	8	548	643	347	377
Aktiva i alt før en bloc-avskrivning ...	19034	21643	6468	8006	3564	4047	29283	33573	35334	38714	26410	29738
- En bloc-avskrivning	-	-	-	-	26	26	-	-	535	634	434	500
Aktiva i alt etter en bloc-avskrivning .	19034	21643	6468	8006	3538	4021	29283	33573	34799	38080	25976	29238
S p e s i f i k a s j o n e r :												
Kassebeh., innskott i Norges Bank, innskott på postgiro og statskasseveksler	-	-	-	-	-	-	58	54	2012	1674	1215	505
Stats- og statsgaranterte ihendehaverobligasjoner i alt	732	618	2717	3001	980	950	30	40	5074	5573	4004	4474
Stats- og statsgaranterte ihendehaverobligasjoner som forfaller innen 5 år	3032	3220	1176	1261
Bevilget kassekreditt	-	-	-	-	-	-	-	-	10985	12178	2404	2774
Bevilgede byggelån	-	-	-	-	5453	6150	3877	4455
Disponerte boligbyggelån	-	-	-	-	1749	2005	1967	2442
Fordringer på utlandet ³⁾	10733	12960	-	-	-	-	-	-	2116	1902	55	39
Omkostninger	101	120	-	-	-	-	868	1002	1649	2326	609	777

1) Etter lov om skattefrie avsetninger av 14. desember 1962. 2) Nostro og loro er ført netto, idet nostro passiva og loro aktiva er trukket ut. 3) Omfatter ikke innenlandske utlån i utenlandsk valuta. Nostro og loro er her ført brutto. Omfatter også post VIII 2 og 3.

P a s s i v a	Norges Bank ¹⁾		Postgiro		Postsparebanken		Statsbanker		Forretningsbanker		Sparebanker	
	30/11 1973	30/11 1974	30/11 1973	30/11 1974	30/11 1973	30/11 1974	30/11 1973	30/11 1974	30/11 1973	30/11 1974	30/11 1973	30/11 1974
	I. Seddel- og skillemyntomløp	9350	10638	-	-	-	-	-	-	-	-	-
II. Innskott	6750	7796	6468	8006	3427	3868	2	2	27293	30923	23827	26668
1. Statskassen	3572	3209	226	180	-	-	-	-	-	-	-	-
2. Norske banker	621	1274	193	207	-	-	-	-	2977	3231	673	756
a. Norges Bank	-	-	20	19	-	-	-	-	-	-	-	-
b. Statsbanker	29	35	29	19	-	-	-	-	148	284	75	200
c. Forretningsbanker	445	1177	47	71	-	-	-	-	1354	1078	276	204
d. Sparebanker	147	62	97	98	-	-	-	-	1475	1869	322	352
3. Andre innenlandske innskott ²⁾	2381	2504	6049	7619	3427	3868	2	2	23454	26348	23037	25796
a. Innskott i norske kroner ²⁾	2381	2504	6049	7619	3427	3868	2	2	22084	24662	23037	25796
1) Anfordring ²⁾	1492	1820	6049	7619	125	168	-	-	5630	6379	3017	3762
2) Termin	-	-	-	-	-	-	1	1	1024	981	1184	1298
3) Sparevilkår	-	-	-	-	2432	2668	-	-	3863	4100	7712	8347
4) 6 måneders oppsigelse	-	-	-	-	-	-	1	1	837	816	1597	1585
5) 12 måneders oppsigelse ³⁾	-	-	-	-	870	1032	-	-	4868	5498	9075	10225
6) Andre innskott	889	684	-	-	-	-	-	-	5862	6888	452	579
b. Innskott i utenlandsk valuta	-	-	-	-	-	-	-	-	1370	1686	-	-
4. Utenlandske innskott ⁴⁾	176	809	-	-	-	-	-	-	862	1344	117	116
a. Banker, loro	136	779	-	-	-	-	-	-	566	898	5	6
b. Andre utenlandske innskyttere	40	30	-	-	-	-	-	-	296	446	112	110
1) I norske kroner	40	30	-	-	-	-	-	-	280	339	112	110
2) I utenlandsk valuta	-	-	-	-	-	-	-	-	16	107	-	-
III. Ihendehaverobligasjonslån	-	-	-	-	-	-	2614	3051	4	4	-	-
1. Norske kroner	-	-	-	-	-	-	1792	2245	4	4	-	-
2. Utenlandsk valuta	-	-	-	-	-	-	822	806	-	-	-	-
IV. Andre lån	-	-	-	-	-	-	24359	27630	2130	1879	196	180
1. Statskassen	-	-	-	-	-	-	23972	27202	-	-	-	-
2. Offentlige fond	-	-	-	-	-	-	317	334	-	-	-	-
3. Sosiale trygder	-	-	-	-	-	-	-	-	-	-	-	-
4. Norges Bank	-	-	-	-	-	-	-	-	712	460	157	143
5. Postsparebanken	-	-	-	-	-	-	34	26	-	-	-	-
6. Forretningsbanker	-	-	-	-	-	-	18	49	31	55	6	2
7. Sparebanker	-	-	-	-	-	-	1	1	-	3	1	1
8. Utstedte forvaltn.-/andelsbevis	-	-	-	-	-	-	-	-	281	210	16	18
9. Ansvarlig lånekapital	-	-	-	-	-	-	-	-	10	14	-	-
10. Andre innenlandske lån	-	-	-	-	-	-	17	18	68	127	16	16
11. Lån i utlandet	-	-	-	-	-	-	-	-	1028	1010	-	-
a. Aksepter for andres regning	-	-	-	-	-	-	-	-	2	5	-	-
b. Lån i utenlandske banker ⁵⁾	-	-	-	-	-	-	-	-	1019	984	-	-
c. Andre lån i utlandet	-	-	-	-	-	-	-	-	7	21	-	-
V. Annen gjeld	1625	1483	-	-	9	-	172	232	2381	2256	229	456
1. Statskassen	-	-	-	-	-	-	90	131	-	-	-	-
2. Det internasjonale valutafond ¹⁾	1273	1167	-	-	-	-	-	-	-	-	-	-
3. Bankremisser, adv. sjekker, inkasso	1	1	-	-	-	-	-	-	613	562	147	209
4. Remburskreditorer	-	-	-	-	-	-	-	-	98	61	-	-
5. Andre kreditorer	351	315	-	-	9	-	82	101	1670	1633	82	247
VI. Aksjekapital	35	35	-	-	-	-	40	40	1146	1173	-	-
VII. Fond og udisp. oversk. inkl. skatter	979 ¹⁾	1008 ¹⁾	-	-	102	153	1703	1869	893	905	810	866
1. Fond og udisponert overskott ⁶⁾	979 ¹⁾	1008 ¹⁾	-	-	102	153	1703	1869	854	898	797	864
2. Påregnede og iliknede, ikke bet. skatter	-	-	-	-	-	-	-	-	39	7	13	2
VIII. Saldo	295	683	-	-	-	-	393	749	952	940	914	1068
Passiva i alt	19034	21643	6468	8006	3538	4021	29283	33573	34799	38080	25976	29238
S p e s i f i k a s j o n e r :												
Skattefri banksparing, beløp	-	-	-	-	162	225	-	-	946	1183	1400	1758
Skattefri banksparing, tallet på konti, 1 000. Gjeld til utlandet ⁷⁾	1485	2013	-	-	37	42	-	-	186	209	221	256
Inntekter	396	803	-	-	-	-	1261	1751	2601	3266	1523	1845
Poster ikke tatt med i balansen:												
Rediskonteringer i utlandet	-	-	-	-	-	-	-	-	-	-	-	-
Åpnede, udekte remburser	-	-	-	-	-	-	-	-	332	463	-	-
Valuta-terminforretninger	-	-	-	-	-	-	-	-	18273	19486	-	-
Garantier for kunder, pålydende	-	-	-	-	-	-	-	-	8472	10061	385	574
Av garantier for kunder gjelder:												
Vekselfinansiering i utlandet	-	-	-	-	-	-	-	-	178	385	-	-
Andre lån i utlandet	-	-	-	-	-	-	-	-	1407	1484	-	-

1) Motverdi av tildelte spesielle trekkrettigheter (SDR) er medregnet under post VII. 2) Inkl. lønnskonti. Inkl. registrerte beløp på skattekonti inntående i banker og postgiro, 5255 og 6553 mill.kr. pr.30/11 1973 og pr.30/11 1974. 3) Inkl. skattefri banksparing. 4) Se note 2 på foregående side. 5) Omfatter til dels innskott fra utenlandske banker i utenlandsk valuta. 6) Inkl. andre avsetninger. 7) Omfatter ikke innenlandske innskott i utenlandsk valuta. Nostro og loro er her ført brutto. Omfatter også gjeld til Det internasjonale valutafond, men ikke motverdi av trekkrettigheter (SDR).

M e r k : Tilbakegående tall finnes i Statistisk månedshefte, tabellene XV 48, 53, 55, 57, 49 og 50.

Tabell 2. Forretnings- og sparebankenes fordringer og gjeld overfor utlandet pr. 30. november 1974¹⁾. Foreløpige tall. Mill.kr.

	Forretningsbanker		Sparebanker	
	30/11-73	30/11-74	30/11-73	30/11-74
F o r d r i n g e r				
II. Kassebeholdning (utenl. sedler og skillemynt)	49	51	26	28
III. Bankinnskott	1 352	1 082	25	8
7.a.1. Nostro	298	154)		
7.a.2. Loro	151	224)	25	8
7.b. For andres regning i utenlandsk valuta	903	704	-	-
V. Ihendehaverobligasjoner	75	62	1	-
VI. Aksjer	202	250	-	-
VII. 4. Utlån	385	355	3	3
Pantobligasjoner	10	6	2	1
Utenlandske vekslere	238	256	-	1
Vekselobligasjoner og gjeldsbrev ..	3	2	1	1
Kassekreditt	21	20	-	-
Andre utlån	5	-	-	-
Utlån i utenlandsk valuta	108	71	-	-
VIII. Andre fordringer	53	102	-	-
5. Utenlandske rembursdebitorer	53	99	-	-
6. Andre debitorer	-	3	-	-
Sum fordringer	2 116	1 902	55	39
G j e l d				
II. 4. Innskott	1 210	1 722	117	116
a. I regning med utenlandske banker ..	914	1 276	5	6
1. Nostro	197	154)		
2. Loro	717	1 122)	5	6
b. Andre utenlandske innskyttere	296	446	112	110
1. Innskott i norske kroner	280	339	112	110
Anfordring	81	96	1	2
Termin	3	3	5	6
Sparevilkår	56	64	37	36
6 mndr. oppsigelse	9	10	14	10
12 " "	50	61	54	56
Andre vilkår	81	105	1	-
2. Innskott i utenlandsk valuta	16	107	-	-
IV.11. Lån i utlandet	1 028	1 010	-	-
a. Aksepter for andres regning	2	5	-	-
b. Lån i utenlandske banker ²⁾	1 019	984	-	-
c. Andre lån i utlandet	7	21	-	-
V. Annen gjeld	87	58	-	-
3. Bankremisser	6	4	-	-
4. Remburskreditorer	81	54	-	-
5. Andre kreditorer	-	-	-	-
VI. Aksjekapital	16	40	-	-
Sum gjeld	2 341	2 830	117	116

1) Nummereringen i forspalten følger oppstillingen i tabell 1.

2) Omfatter til dels innskott fra utenlandske banker i utenlandsk valuta.

Tabell 3. Byggelån i forretningsbanker og sparebanker pr. 30. november 1974.
Foreløpige tall. Mill.kr.

	Forretningsbanker		Sparebanker	
	30/11-73	30/11-74	30/11-73	30/11-74
Bevilget:				
1. Boligbyggelån	2 947	3 284	3 119	3 592
a. Med konverteringstilsagn fra statens boligbanker	1 673	1 935	1 677	2 111
b. Andre boligbyggelån	1 274	1 349	1 442	1 481
2. Skipsbyggelån	341	378	31	41
3. Andre byggelån	2 165	2 488	727	822
Byggelån i alt	5 453	6 150	3 877	4 455
Av dette disponert:				
1. Boligbyggelån	1 749	2 005	1 967	2 442
a. Med konverteringstilsagn fra statens boligbanker	940	1 075	1 097	1 353
b. Andre boligbyggelån	809	930	870	1 089
2. Skipsbyggelån.....	143	196	20	35
3. Andre byggelån	1 197	1 502	496	538
Byggelån i alt	3 089	3 703	2 483	3 015

EMISJONER AV IHENDEHAVEROBLIGASJONER I NOVEMBER 1974

(Forrige månedsmelding ble offentliggjort i SU nr. 48, 1974)

Ifølge Statistisk Sentralbyrås kredittmarkedstatistikk ble det i november 1974 emittert ihendehaverobligasjoner for 472 mill.kr. i norske kroner og for 85 mill.kr. i utenlandsk valuta. Av de emitterte statsobligasjoner overtok Folketrygd-fondet for vel 15 mill.kr. (6 7/8% og 7% 1974) og forretningsbanker for 1 mill.kr. (6 7/8% 1974). Emisjoner i utenlandsk valuta gjaldt Bergen kommunes 10% lån, lagt ut i Vest-Tyskland.

Emitterte ihendehaverobligasjoner. Mill.kr.

Låntakere	1973		1974	
	November	Jan.-nov.	November	Jan.-nov.
A. Emisjoner i alt	513	6 186	557	6 840
B. Emisjoner i norske kroner	513	5 613	472	6 626
Statskassen	182	2 826	16	3 122
Kommunekasser	-	94	18	133
Statsbanker	-	448	36	503
Kredittforeninger o.l.	261	1 490	270	1 830
Herav realkredittforeninger	26	321	33	425
Statsforetak	-	165	40	125
Kommuneforetak	-	322	32	627
Private foretak	70	268	60	286
C. Emisjoner i utenlandsk valuta ¹⁾	-	573	85	214
Kommunekasser	-	351	85	168
Statsbanker	-	80	-	-
Statsforetak	-	142	-	-
Kommuneforetak	-	-	-	46

1) For siste år beregnet etter gjennomsnittlig valutakurs i vedkommende måned. For forrige år etter kurs ved utgangen av året.

FORBRUKSUNDERSØKELSEN 1973. UTGIFTER TIL MATVARER

Foreløpige tall fra Statistisk Sentralbyrås forbruksundersøkelse i 1973 viser at gjennomsnittlig utgift til matvarer var kr. 8 823 pr. husholdning. Dette var 24,0 prosent av total forbruksutgift. Forbruksutgiften omfatter alle utgifter til varer og tjenester, medregnet verdien av egenproduserte varer og mottatte gaver. Direkte skatter, trygdeavgifter og sparing er ikke med. I en liknende undersøkelse i 1967 var utgiftene til matvarer kr. 6 208, eller 29,6 prosent av total forbruksutgift.

Gruppen Kjøtt og kjøttvarer utgjorde 26,1 prosent av total matvareutgift, Mjølke, fløte, ost og egg 17,2 prosent, Grønnsaker, frukt og bær 15,6 prosent, Mjøl, gryn og bakervarer 10,0 prosent, Fisk og fiskevarer 8,0 prosent, Kaffe, te, kakao og kokesjokolade 5,5 prosent, og utgiftene til hver av gruppene Spisefett og oljer, Poteter og varer av poteter, Andre matvarer og Sukker utgjorde mellom 2,2 og 4,1 prosent.

De enkelte matvaregruppers andel av de totale matvareutgifter har ikke endret seg vesentlig fra 1967 til 1973. Gruppen Mjølke, fløte, ost og egg utgjorde 17,2 prosent av matvareutgiftene i 1973, mens tilsvarende tall for 1967 var 19,1. Spisefett og oljer utgjorde 4,1 prosent i 1973 og 4,6 prosent i 1967. Grønnsaker, frukt og bær økte andelen fra 14,9 prosent til 15,6 prosent og gruppen Sukker fra 1,3 prosent til 2,2 prosent.

Årlig matvareutgift pr. husholdning i 1967 og 1973 etter vare- og tjenestegruppe

Vare- nr.	Vare- og tjenestegruppe	1967			1973		
		Utgift kr.	Andel av total matvare- utgift prosent	Andel av total forbruks- utgift prosent	Utgift kr.	Andel av total matvare- utgift prosent	Andel av total forbruks- utgift prosent
00	MJØL, GRYN OG BAKER- VARER	626,07	10,08	2,98	880,94	9,98	2,39
001	Mjøl og gryn	131,39	2,12	0,63	132,68	1,50	0,36
	Hvetemjøl	98,81	1,59	0,47	94,54	1,07	0,25
	Rugmjøl	4,97	0,08	0,02	5,06	0,06	0,01
	Havremjøl og byggmjøl	2,99	0,05	0,01	1,93	0,02	0,00
	Havregryn	7,55	0,12	0,04	6,53	0,07	0,01
	Risengryn	13,28	0,21	0,06	21,73	0,25	0,05
	Andre gryn	3,79	0,06	0,02	2,89	0,03	0,00
002	Kjeks, flatbrød og knekkebrød	77,32	1,25	0,37	77,11	0,87	0,20
	Hårdt brød av rug og havre	30,37	0,49	0,14	51,15	0,58	0,13
	Hårdt brød av hvete	46,95	0,76	0,22	25,96	0,29	0,07
003	Brød	259,94	4,19	1,24	389,10	4,41	1,05
	Grovbrød og rugbrød	20,93	0,34	0,10	34,24	0,39	0,09
	Husholdningsbrød ..	47,76	0,77	0,23	4,78	0,05	0,01
	Kneippbrød	102,15	1,65	0,49	211,47	2,40	0,57
	Hveteloff	79,43	1,28	0,38	133,56	1,51	0,36
	Andre brødvarer ...	9,67	0,16	0,05	5,04	0,06	0,01
004	Kaker	131,73	2,12	0,63	234,21	2,65	0,63
	Wienerbrød	46,03	0,74	0,22	79,97	0,91	0,21
	Fylte kaker	19,35	0,31	0,09	36,64	0,42	0,09
	Tørre kaker	41,99	0,68	0,20	64,60	0,73	0,17
	Kakekjeks	24,36	0,39	0,12	22,68	0,26	0,06
	Andre bakervarer ..)				30,32	0,34	0,08
005	Makarøni og cornflakes	25,69	0,41	0,12	47,84	0,54	0,12
	Makarøni og spaghetti	8,68	0,14	0,04	17,04	0,19	0,04
	Japansk ris og cornflakes				19,02	0,22	0,05
	Andre ferdiglagde mjølvarer	17,01	0,27	0,08	11,78	0,13	0,03
01	KJØTT, KJØTTVARER OG FLESK	1 589,87	25,61	7,57	2 299,88	26,07	6,24
011	Ferskt kjøtt og fleisk	757,46	12,20	3,61	1 039,70	11,78	2,82
	Ferskt storfekjøtt, stek	50,16	0,80	0,24	97,95	1,11	0,26

Årlig matvareutgift pr. husholdning i 1967 og 1973 etter vare- og tjenestegruppe
 (forts.)

Vare- nr.	Vare- og tjenestegruppe	1967			1973		
		Utgift kr.	Andel av total matvare- utgift prosent	Andel av total forbruks- utgift prosent	Utgift kr.	Andel av total matvare- utgift prosent	Andel av total forbruks- utgift prosent
011	Ferskt kjøtt og flesk (forts.)						
	Ferskt storfekjøtt, annet	56,72	0,91	0,27	121,19	1,37	0,32
	Ferskt kalvekjøtt .	8,95	0,14	0,04	15,07	0,17	0,04
	Ferskt sauekjøtt, stek	28,43	0,46	0,14	32,47	0,37	0,08
	Ferskt sauekjøtt, annet	30,56	0,49	0,15	46,54	0,53	0,12
	Ferskt svinekjøtt, stek	165,41	2,66	0,79	209,35	2,37	0,56
	Ferskt flesk	31,79	0,51	0,15	43,02	0,49	0,11
	Fjærkre	40,59	0,65	0,19	91,58	1,04	0,24
	Arnet ferskt kjøtt	20,32	0,33	0,10	25,84	0,29	0,07
	Innmat og kraftbein	27,70	0,45	0,13	22,61	0,26	0,06
	Storfekjøtt i hel vekt	66,96	1,08	0,32	72,63	0,82	0,19
	Kalvekjøtt i hel vekt	6,34	0,10	0,03	13,03	0,15	0,03
	Sauekjøtt i hel vekt	78,98	1,27	0,38	76,61	0,87	0,20
	Svinekjøtt i hel vekt	144,55	2,33	0,69	171,80	1,95	0,46
012	Saltet, røykt og tørket kjøtt og flesk	108,77	1,75	0,52	142,56	1,62	0,38
	Spekeskinke, hel ..	33,13	0,53	0,16	34,40	0,39	0,09
	Saltet og røykt flesk	43,97	0,71	0,21	89,73	1,02	0,24
	Annet saltet, røykt og tørket kjøtt .	31,67	0,51	0,15	18,43	0,21	0,05
013	Kjøttthermetikk	50,36	0,81	0,24	88,02	1,00	0,23
	Kjøtt- og fleske- hermetikk	36,14	0,58	0,17	38,43	0,44	0,10
	Leverpostei				18,59	0,21	0,05
	Annen kjøttthermetikk) til pålegg	14,23	0,23	0,07			
	Hermetiske ferdig- retter av kjøtt med grønnsaker, ris o.l.	-	-	-	6,43	0,07	0,01
					24,57	0,28	0,06
014	Andre kjøtt- og fleske- varer	673,28	10,84	3,21	976,84	11,07	2,65
	Hvalkjøtt	12,84	0,21	0,06	10,84	0,12	0,02
	Kjøttdeig	149,98	2,42	0,71	208,35	2,36	0,56
	Kjøttkaker	36,48	0,59	0,17	39,67	0,45	0,10
	Middagspølser	187,71	3,02	0,89	292,75	3,32	0,79
	Blodmat og lungemos	14,36	0,23	0,07	18,29	0,21	0,04

Årlig matvareutgift pr. husholdning i 1967 og 1973 etter vare- og tjenestegruppe
(forts.)

Vare- nr.	Vare- og tjenestegruppe	1967			1973		
		Utgift kr.	Andel av total matvare- utgift prosent	Andel av total forbruks- utgift prosent	Utgift kr.	Andel av total matvare- utgift prosent	Andel av total forbruks- utgift prosent
014	Andre kjøtt- og fleskevarer (forts.)						
	Leverpostei og						
	leverpølse	16,33	0,26	0,08	31,53	0,36	0,08
	Spekepølse				165,78	1,88	0,45
	Spekerull	232,82	3,75	1,11	18,86	0,21	0,05
	Annet kjøttpålegg ..)				170,27	1,92	0,46
	Fleskepølse og sylte	17,84	0,29	0,08	17,46	0,20	0,04
	Kjøttkabaret	4,92	0,08	0,02	3,04	0,03	0,00
015	Fryst kjøtt og kjøtt- varer	-	-	-	52,77	0,60	0,14
	Kjøttkaker	-	-	-	28,86	0,33	0,07
	Annet fryst kjøtt og kjøttvarer ...	-	-	-	23,91	0,27	0,06
02	FISK OG FISKEVARER ..	498,34	8,03	2,37	701,04	7,95	1,90
021	Fersk fisk	201,82	3,25	0,96	205,34	2,33	0,55
	Fersk torsk og						
	kolje	67,67	1,09	0,32	63,63	0,72	0,17
	Fersk sei	29,01	0,47	0,14	38,84	0,44	0,10
	Fersk kveite og						
	flyndre	21,94	0,35	0,10	14,46	0,16	0,03
	Fersk makrell	20,32	0,33	0,10	27,59	0,31	0,07
	Fersk laks og aure	25,54	0,41	0,12	33,20	0,38	0,09
	Fersk sild	17,91	0,29	0,09	11,75	0,13	0,03
	Annen fersk fisk, rogn og lever ...	19,43	0,31	0,09	15,88	0,18	0,04
022	Fryst fisk	22,60	0,36	0,11	79,21	0,90	0,21
	Fryst torsk	-	-	-	42,75	0,48	0,11
	Fryst sei	-	-	-	14,17	0,16	0,03
	Annen fryst fisk ..	-	-	-	16,79	0,19	0,04
	Ferdiglaget mat av fisk	-	-	-	5,49	0,06	0,01
023	Saltet, tørket og røykt fisk og skall- dyr	96,28	1,55	0,46	157,81	1,79	0,42
	Spekesild	12,28	0,20	0,06	20,65	0,23	0,05
	Annen saltet fisk .	34,62	0,56	0,16	34,50	0,39	0,09
	Klippfisk og tørr- fisk	7,76	0,12	0,04	9,83	0,11	0,02
	Lutefisk	7,95	0,13	0,04	17,11	0,19	0,04
	Røykt fisk	21,62	0,35	0,10	35,02	0,40	0,09
	Skalldyr	12,05	0,19	0,06	40,70	0,46	0,11

Årlig matvareutgift pr. husholdning i 1967 og 1973 etter vare- og tjenestegruppe
(forts.)

Vare- nr.	Vare- og tjenestegruppe	1967			1973		
		Utgift kr.	Andel av total matvare- utgift prosent	Andel av total forbruks- utgift prosent	Utgift kr.	Andel av total matvare- utgift prosent	Andel av total forbruks- utgift prosent
024	Middagshermetikk	37,57	0,61	0,18	37,25	0,42	0,10
	Rogn, hermetisk ...	4,43	0,07	0,02	5,91	0,07	0,01
	Annen fiskehermetikk til middagsmat ..	33,14	0,53	0,16	31,34	0,36	0,08
025	Småhermetikk	38,70	0,62	0,18	54,97	0,62	0,14
026	Andre fiskevarer	101,37	1,63	0,48	166,46	1,89	0,45
	Fiskepudding	87,84	1,41	0,42	138,96	1,57	0,37
	Kaviar	8,88	0,14	0,04	13,93	0,16	0,03
	Fiskekabaret	4,64	0,07	0,02	13,57	0,15	0,03
03	MJØLK, FLØTE, OST OG EGG	1 186,00	19,10	5,65	1 520,23	17,23	4,12
031	Mjølke	544,85	8,76	2,59	694,58	7,87	1,88
	Helmjølke, søt	513,90	8,28	2,45	620,22	7,03	1,68
	Kefirmjølke	16,11	0,26	0,08	20,56	0,23	0,05
	Skummet mjølke	14,83	0,24	0,07	47,24	0,54	0,12
	Ferdiglagde mjølke- produkter	-	-	-	6,58	0,07	0,01
032	Fløte	174,44	2,81	0,83	212,85	2,41	0,57
	Fløte og rømme	-	-	-	210,37	2,38	0,57
	Ferdiglagde fløte- og rømmeprodukter	-	-	-	2,47	0,03	0,00
033	Hermetisk mjølke og mjølkepulver	4,72	0,08	0,02	9,87	0,11	0,02
034	Ost	211,71	3,41	1,01	313,49	3,55	0,85
	Geitost, ekte og blandet	61,88	1,00	0,29	81,86	0,93	0,22
	Fløtemysost	12,63	0,20	0,06	25,84	0,29	0,07
	Mager mysost og prim Goudaost, vegaost) og edamer	8,74	0,14	0,04	12,12	0,14	0,03
	Nøkkelost	79,84	1,29	0,38	94,79	1,07	0,25
	Jarlsbergost og tilsiter	11,52	0,19	0,05	23,76	0,27	0,06
	Normannaost og rocquefort				18,73	0,21	0,05
	Smøreost				5,62	0,06	0,01
	Annen hvit ost, fet) Annen hvit ost,) mager	37,09	0,60	0,18	18,69	0,21	0,05
					23,01	0,26	0,06
					9,08	0,10	0,02
035	Egg	250,28	4,03	1,19	289,44	3,28	0,78

Årlig matvareutgift pr. husholdning i 1967 og 1973 etter vare- og tjenestegruppe
 (forts.)

Vare- nr.	Vare- og tjenestegruppe	1967			1973		
		Utgift kr.	Andel av total matvare- utgift prosent	Andel av total forbruks- utgift prosent	Utgift kr.	Andel av total matvare- utgift prosent	Andel av total forbruks- utgift prosent
04	SPISEFETT OG OLJER ..	288,11	4,64	1,37	361,23	4,09	0,98
041	Smør	101,28	1,63	0,48	133,30	1,51	0,36
042	Margarin og spiseolje	186,83	3,01	0,89	227,94	2,58	0,61
	Margarin	161,56	2,60	0,77	193,24	2,19	0,52
	Matfett og matolje	6,22	0,10	0,03	8,42	0,10	0,02
	Majones	19,05	0,31	0,09	26,28	0,30	0,07
05	GRØNNSAKER, FRUKT OG BÆR	926,96	14,93	4,41	1 372,86	15,56	3,72
051	Kål og gulrøtter	90,79	1,46	0,43	158,53	1,80	0,43
	Hodekål	31,37	0,51	0,15	53,13	0,60	0,14
	Blomkål	18,19	0,29	0,09	38,22	0,43	0,10
	Gulrøtter	41,24	0,66	0,20	67,18	0,76	0,18
052	Andre friske grønn- saker	116,18	1,87	0,55	184,01	2,09	0,49
	Kålrot	11,12	0,18	0,05	14,64	0,17	0,03
	Tomater	45,53	0,73	0,22	68,98	0,78	0,18
	Løk og purre	22,03	0,35	0,10	36,16	0,41	0,09
	Slangeagurk	20,69	0,33	0,10	34,78	0,39	0,09
	Selleri og persille- rot	-	-	-	3,73	0,04	0,01
	Rødbeter				2,85	0,03	0,00
	Hodesalat				11,29	0,13	0,03
	Andre friske grønn- saker	16,81	0,27	0,08			
					11,58	0,13	0,03
053	Epler, pærer og plommer	163,19	2,63	0,78	196,76	2,23	0,53
	Epler og pærer	148,09	2,39	0,71	180,22	2,04	0,48
	Plommer og moreller	15,11	0,24	0,07	16,54	0,19	0,04
054	Sitrusfrukter, bananer og druer	240,69	3,88	1,15	323,44	3,67	0,87
	Appelsiner	134,71	2,17	0,64	177,48	2,01	0,48
	Bananer	75,69	1,22	0,36	99,48	1,13	0,27
	Druer og ferskener	30,29	0,49	0,14	46,49	0,53	0,12
055	Tørket frukt og nøtter	59,78	0,96	0,28	83,81	0,95	0,22
	Svisker	11,66	0,19	0,06	11,32	0,13	0,03
	Rosiner og korinter	9,88	0,16	0,05	13,93	0,16	0,03
	Annen tørket frukt)				7,80	0,09	0,02
	Nøtter	38,24	0,62	0,18	50,75	0,58	0,13
056	Bær	68,72	1,11	0,33	103,34	1,17	0,28
	Jordbær	30,40	0,49	0,14	48,28	0,55	0,13
	Bringebær	6,63	0,11	0,03	15,29	0,17	0,04
	Andre hagebær	18,42	0,30	0,09	10,82	0,12	0,02
	Andre skogsbær	13,27	0,21	0,06	28,95	0,33	0,07

Årlig matvareutgift pr. husholdning i 1967 og 1973 etter vare- og tjenestegruppe
(forts.)

Vare- nr.	Vare- og tjenestegruppe	1967			1973		
		Utgift kr.	Andel av total matvare- utgift prosent	Andel av total forbruks- utgift prosent	Utgift kr.	Andel av total matvare- utgift prosent	Andel av total forbruks- utgift prosent
057	Konserverte grønnsaker og frukt, syltetøy og saft	187,61	3,02	0,89	322,98	3,66	0,87
	Fryste grønnsaker .	3,43	0,06	0,02	24,41	0,28	0,06
	Tørkede grønnsaker	14,74	0,24	0,07	17,48	0,20	0,04
	Puréeer				6,85	0,08	0,01
	Hermetiske grønnsaker og sopp ...)	17,98	0,29	0,09	30,36	0,34	0,08
	Saltede og syltede grønnsaker og frukt	12,76	0,21	0,06	20,84	0,24	0,05
	Ferdigmat av grønnsaker	11,73	0,19	0,06	23,76	0,27	0,06
	Hermetisk ananas,) fersken og apri-) koser				20,73	0,23	0,05
	Annen hermetisk) frukt	22,35	0,36	0,11	13,88	0,16	0,03
	Fryste og hermetiske bær	1,16	0,02	0,01	1,33	0,02	0,00
	Syltetøy og marmelade	62,99	1,01	0,30	75,35	0,85	0,20
	Saft og fruktdrikk	36,52	0,59	0,17	82,79	0,94	0,22
	Fruktsupper	3,94	0,06	0,02	5,18	0,06	0,01
06	POTETER OG VARER AV POTETER	230,04	3,71	1,10	310,25	3,52	0,84
061	Poteter	206,24	3,32	0,98	236,45	2,68	0,64
062	Varer av poteter	23,80	0,38	0,11	73,80	0,84	0,20
	Potetmjøl	11,13	0,18	0,05	11,66	0,13	0,03
	Potetpuré og tilberedte poteter ellers	12,67	0,20	0,06	62,14	0,70	0,16
07	SUKKER	79,84	1,29	0,38	191,10	2,17	0,51
071	Sukker	79,84	1,29	0,38	191,10	2,17	0,51
08	KAFFE, TE, KAKAO OG KOKESJOKOLADE	344,40	5,55	1,64	482,82	5,47	1,31
081	Kaffe	309,64	4,99	1,47	425,72	4,82	1,15
082	Te	12,57	0,20	0,06	24,46	0,28	0,06

Årlig matvareutgift pr. husholdning i 1967 og 1973 etter vare- og tjenestegruppe
 (forts.)

Vare- nr.	Vare- og tjenestegruppe	1967			1973		
		Utgift kr.	Andel av total matvare- utgift prosent	Andel av total forbruks- utgift prosent	Utgift kr.	Andel av total matvare- utgift prosent	Andel av total forbruks- utgift prosent
083	Kakao og koke- sjokolade	22,19	0,36	0,11	32,64	0,37	0,08
	Kakao og sjokolade- pulver	8,24	0,13	0,04	14,86	0,17	0,04
	Kokesjokolade	13,95	0,22	0,07	17,78	0,20	0,04
09	ANDRE MATVARER	438,63	7,07	2,09	703,13	7,97	1,90
091	Spisesjokolade og drops	177,92	2,87	0,85	254,08	2,88	0,68
	Spisesjokolade og konfekt	133,76	2,15	0,64	196,17	2,22	0,53
	Drops og karameller	44,16	0,71	0,21	57,91	0,66	0,15
092	Iskrem	59,26	0,95	0,28	98,49	1,12	0,26
093	Annet	201,45	3,25	0,96	350,57	3,97	0,95
	Sirup	8,94	0,14	0,04	11,76	0,13	0,03
	Honning og sunda ..	22,15	0,36	0,11	43,83	0,50	0,11
	Salater med majones	22,41	0,36	0,11	42,86	0,49	0,11
	Fiskesupper	2,30	0,04	0,01	2,84	0,03	0,00
	Grønnsaksupper	19,06	0,31	0,09	28,69	0,33	0,07
	Kjøtt supper og bul- jongterninger ...	11,47	0,18	0,05	22,98	0,26	0,06
	Gelé- og pudding- pulver	16,05	0,26	0,08	23,91	0,27	0,06
	Salt	8,05	0,13	0,04	10,32	0,12	0,02
	Krydderier	12,42	0,20	0,06	22,59	0,26	0,06
	Sennep og ketchup .	11,57	0,19	0,06	21,09	0,24	0,05
	Eddik og essenser .	34,55	0,56	0,16	56,80	0,64	0,15
	Barnemat, ferdig- pakket	21,40	0,34	0,10	28,23	0,32	0,07
	Ferdiglagde smørbrød og annen uspesi- fisert ferdiglaget mat	11,08	0,18	0,05	34,66	0,39	0,09
	MATVARER	6 208,26	100,0	29,56	8 823,47	100,00	23,95

TOTAL FORBRUKSUTGIFT I 1967: Kr. 20 999,59

TOTAL FORBRUKSUTGIFT I 1973: Kr. 36 832,25

AVLINGANE AV POTET OG ROTVEKSTAR I 1974

Statistisk Sentralbyrå har rekna ut endelege avlingstal for potet og rotvekstar etter oppgåver frå jordstyra over gjennomsnittsavlinga pr. dekar og areal etter utvalsteljinga pr. 20. juni 1974.

Potetavlingane i 1974 var som gjennomsnitt for heile landet 2 850 kg pr. dekar mot 2 296 kg i 1973. Samla potetavling var 847 000 tonn i 1974 mot 672 000 tonn i 1973. Akershus og Oslo, Hedmark, Nord-Trøndelag og Nordland hadde størst avling i forhold til middelsåret, medan Vestfold, Telemark og Agderfylka hadde minst. Kvaliteten på avlinga blei stort sett bra, bortsett frå at den i enkelte område, serleg i Hedmark, blei noko redusert på grunn av mykje nedbør i haustmånadene.

Samla avling av rotvekstar er utrekna til 309 000 tonn i 1974 mot 260 000 tonn i 1973. Oppland, Nord-Trøndelag og Nordland hadde størst avling i forhold til middelsåret, medan Agderfylka hadde minst.

Avlingane av potet og rotvekstar i 1974

Fylke	Avling	Samla	Prosent	Kvalitet	Avling	Samla	Prosent	Kvalitet	
	pr. dekar	avling	av mid- delsår	(5-1) ¹⁾	pr. dekar	avling	av mid- delsår	(5-1) ¹⁾	
	Kg	Tonn			Kg	Tonn			
		Poteter				Fôrnepe og kålrot			
Østfold	2 934	55 676	108	4,0	6 792	29 851	105	4,1	
Akershus og Oslo ..	2 868	42 667	117	3,8	6 218	18 679	103	4,1	
Hedmark	2 975	147 608	118	3,3	6 606	21 370	108	4,2	
Oppland	2 942	114 250	114	3,7	7 037	20 794	111	4,3	
Buskerud	2 514	28 288	102	4,0	7 049	21 570	103	3,9	
Vestfold	2 596	47 782	98	3,9	7 824	27 650	109	3,8	
Telemark	2 457	21 752	100	4,0	5 861	9 583	108	4,0	
Aust-Agder	2 355	17 912	90	3,8	4 574	4 057	83	4,2	
Vest-Agder	2 426	16 240	100	3,5	4 749	2 370	90	4,0	
Rogaland	3 304	86 902	113	3,8	6 820	47 849	109	3,9	
Hordaland	2 688	23 805	108	3,6	6 064	6 252	102	3,9	
Sogn og Fjordane ..	2 731	27 045	105	3,7	6 114	5 448	99	4,0	
Møre og Romsdal ...	2 720	34 666	109	3,6	5 695	13 452	106	4,1	
Sør-Trøndelag	2 914	40 915	109	4,1	6 045	22 330	108	4,1	
Nord-Trøndelag	3 095	93 085	118	4,1	5 645	32 470	111	4,1	
Nordland	2 535	32 372	118	4,2	5 535	13 716	111	4,1	
Troms	2 188	15 274	110	4,0	4 591	592	104	3,9	
Finnmark	2 129	999	112	4,9	4 556	925	106	4,4	
I alt	2 850	847 238	111	3,8	6 393	298 958	107	4,0	
		Fôrbete				Rotvekstar i alt			
Østfold	6 114	2 415	100	4,7	6 736	32 266	105	4,1	
Akershus og Oslo ²⁾	5 150	366	103	4,0	6 193	19 045	103	4,1	
Hedmark ²⁾	5 830	1 883	106	4,0	6 535	23 253	108	4,2	
Oppland ²⁾	5 850	187	110	4,2	7 024	20 981	111	4,3	
Buskerud ²⁾	4 950	149	102	4,0	7 029	21 719	103	3,9	
Vestfold ²⁾	5 150	530	100	4,0	7 748	28 180	109	3,8	
Telemark ²⁾	5 100	485	102	4,0	5 820	10 068	108	4,0	
Aust-Agder	5 204	864	92	3,4	4 673	4 921	84	4,1	
Vest-Agder	4 683	164	89	4,7	4 745	2 534	90	4,0	
Rogaland ²⁾	6 769	1 658	114	4,1	6 818	49 507	109	3,9	
Hordaland ²⁾	4 100	66	102	4,0	6 034	6 318	102	3,9	
Sogn og Fjordane ²⁾	5 600	118	100	4,0	6 103	5 566	99	4,0	
Møre og Romsdal ²⁾	4 800	96	105	4,0	5 688	13 548	106	4,1	
Sør-Trøndelag ²⁾	-	-	-	-	6 045	22 330	108	4,1	
Nord-Trøndelag ²⁾ ..	4 900	515	105	4,0	5 632	32 985	111	4,1	
Nordland ²⁾	4 300	280	107	4,0	5 504	13 996	111	4,1	
Troms ²⁾	3 900	20	102	4,0	4 567	612	104	3,9	
Finnmark	-	-	-	-	4 556	925	106	4,4	
I alt	5 672	9 796	103	4,2	6 368	308 754	107	4,0	

1) Kvalitetsgradering: 5 = særst god, 4 = mykje god, 3 = god, 2 = mindre god og 1 = dårleg.

2) Oppgåver for fôrbete delvis etter skjønn.

SU 11.1

VILLREINJAKTEN 1974. ENDELIGE TALL

(Foreløpige tall ble gitt i SU nr. 49, 1974)

Statistisk Sentralbyrås sammendrag av oppgavene over den ordinære villreinjakten viser at det i hele landet ble tillatt felt knapt 6 700 dyr i 1974, mot vel 4 700 dyr i 1973.

Det ble i 1974 felt knapt 4 100 villrein eller 61 prosent av det tillatte, mens det i 1973 ble felt vel 3 000 dyr eller 64 prosent.

52 prosent av de felte dyrene var hanndyr, mot 61 prosent i 1973.

Av de felte dyrene i 1974 var 217 årskalver, mot 475 året før.

Villreinjakt. Fylker og jaktområder

	1973		Tillatt felt	1974			Felte dyr i prosent av tillatt felt
	Felte	Felte dyr i prosent av tillatt felt		I alt	Hann-dyr	Hunn-dyr	
Fylker:							
Hedmark	257	75,8	475	356	215	141	74,9
Oppland	476	72,3	1 734	1 321	619	702	76,2
Buskerud	300	53,3	686	404	164	240	58,9
Telemark	392	56,9	996	574	275	299	57,6
Aust-Agder	217	54,1	348	148	84	64	42,5
Vest-Agder	93	32,2	255	76	51	25	29,8
Rogaland	192	74,4	250	133	87	46	53,2
Hordaland	632	66,9	1 157	604	254	350	52,2
Sogn og Fjordane	204	81,0	260	135	109	26	51,9
Møre og Romsdal	71	74,7	157	115	70	45	73,2
Sør-Trøndelag	182	80,9	336	206	136	70	61,3
I alt	3 016	64,0	6 654	4 072	2 064	2 008	61,2
Jaktområder:							
Setesdal	507	50,9	902	371	236	135	41,1
Hardangervidda	1 235	62,4	2 734	1 537	654	883	56,2
Hemsedal og Hallingskarvet m.v.	136	61,0	283	147	120	27	51,9
Fjellheimen	114	76,0	-	-	-	-	-
Førdefjella	9	75,0	12	8	6	2	66,7
Ottadalen	288	77,8	1 459	1 139	549	590	78,1
Snøhetta	46	50,5	114	60	29	31	52,6
Rondane	318	69,6	470	332	168	164	70,6
Knutshø	29	61,7	154	99	91	8	64,3
Tolga Østfjell	-	-	27	-	-	-	-
Forelhogna	334	92,8	499	379	211	168	76,0

UNIVERSITETER OG VITENSKAPELIGE HØGSKOLER, VÅRSEMESTERET 1972

Foreløpige tall fra Statistisk Sentralbyrås "Utdanningsstatistikk, Universiteter og vitenskapelige høyskoler", viser at det i vårsemesteret 1972 var registrert 31 977 studenter ved universiteter og vitenskapelige høyskoler i Norge. Av dette var 22 223 menn og 9 754 kvinner. Høsten 1971 var tallet 32 860 (22 942 menn og 9 918 kvinner). Dette tilsvarer en reduksjon i studenttallet i forhold til høsten 1971 på 2,7 prosent. En nedgang i studenttallet fra et høstsemester til det påfølgende vårsemester på rundt 3 prosent hadde en også våren 1971 og våren 1970.

Sammenlikner en med studenttallet for vårsemesteret 1971 finner man en øking på 9,2 prosent. Tallet på kvinnelige studenter økte med 15,3 prosent.

Det var i alt 2 608 nye studenter i vårsemesteret 1972, 1 404 menn og 1 204 kvinner. Våren 1971 var tallene 2 108, 1 146 og 962. Dette betyr en øking i tallet på nye studenter i vårsemesteret på 23,7 prosent. Den tilsvarende øking i tallet på nye studenter fra høsten 1970 til høsten 1971 var på 9,6 prosent. Tallet på nye studenter i vårsemesteret øker altså vesentlig raskere enn tallet på nye om høsten. En av årsakene til at tallet på nye studenter har økt så mye dette vårsemesteret, er at Universitetet i Tromsø har økt sitt studenttall fra bare 51 høsten 1971 til 248 våren 1972.

Våren 1972 var det 1 910 studenter som kom tilbake etter et avbrudd på ett eller flere semestre, dvs. de var ikke registrert høsten 1971 men var heller ikke nye studenter. Av disse var 1 273 menn og 637 kvinner.

Av de 32 860 studentene som ble registrert høsten 1971 var det 5 401 som ikke ble registrert våren 1972, av disse var 3 397 menn og 2 004 kvinner. Disse studentene hadde enten avsluttet sin utdanning eller hadde avbrudd i studiet i vårsemesteret 1972.

Av de 7 129 nye studentene høsten 1971 var 5 305 også tilstede våren 1972, av disse 4 079 i samme studium. Det var 20,7 prosent av mennene og 33,1 prosent av kvinnene som begynte høsten 1971 som ikke ble registrert våren 1972. Ser en bort i fra de som høsten 1971 oppga bare forberedende prøver som studiemål, og som for en stor del må antas å ha fullført dette, blir tallene 16,3 prosent for mennene og 23,1 prosent for kvinnene.

Tabell 1. Studenter etter lærested og studium

Studium	I alt	Norges land- bruks- høg- skole	Uni- versi- tetet i Oslo	Menig- hets- fakul- tetet	Norges veteri- nær- høg- skole	Arki- tekt- høg- skolen i Oslo
Filologi	6 930	-	4 759	47	-	-
Cand.mag.	3 576	-	2 181	43	-	-
Cand.philol.	2 779	-	2 216	4	-	-
Magistergrad	575	-	362	-	-	-
Teologi, cand.theol.	622	-	128	455	-	-
Pedagogikk	213	-	211	-	-	-
Cand.paed.	197	-	196	-	-	-
Magistergrad	16	-	15	-	-	-
Sosialøkonomi	778	-	770	-	-	-
Exam.oecon.	80	-	73	-	-	-
Cand.oecon.	698	-	697	-	-	-
Sosiologi	385	-	368	-	-	-
Cand.sociol.	279	-	279	-	-	-
Magistergrad	106	-	89	-	-	-
Psykologi	1 041	-	815	-	-	-
Cand.psychol.	949	-	770	-	-	-
Magistergrad	92	-	45	-	-	-
Jus, cand.jur.	2 810	-	2 295	-	-	-
Statsvitenskap og samfunnsfag ellers .	1 752	-	1 121	1	-	-
Cand.mag.	655	-	459	-	-	-
Cand.polit.	1 055	-	620	1	-	-
Magistergrad i statsvitenskap	42	-	42	-	-	-
Etnografi, magistergrad	38	-	26	-	-	-
Aktuarfag	50	-	50	-	-	-
Forsikringsteknisk eksamen	9	-	9	-	-	-
Aktuarkandidat	41	-	41	-	-	-
Realfag ellers	3 917	-	2 573	-	-	-
Cand.mag.	1 469	-	658	-	-	-
Cand.real.	2 427	-	1 912	-	-	-
Magistergrad	21	-	3	-	-	-
Medisin	1 738	-	1 212	-	-	-
Odontologi	663	-	417	-	-	-
Farmasi	143	-	143	-	-	-
Veterinærmedisin	216	-	-	-	216	-
Landbruksfag	538	538	-	-	-	-
Ingeniørfag	2 737	-	-	-	-	-
Arkitektur	408	-	-	-	-	171
Siviløkonomi	787	-	-	-	-	-
Handelslærefag	57	-	-	-	-	-
Ernæring	24	-	24	-	-	-
Idrettsutdanning	122	-	-	-	-	-
Enkeltfag med eksamen	3 429	-	2 419	29	-	-
Adjunktutdanning	1 034	-	1	127	-	-
Lektorutdanning	28	-	-	-	-	-
Eksamensfrie fag	21	-	5	-	-	-
Forberedende prøver	1 470	-	970	-	-	-
Uoppgitt	26	-	24	-	-	-
Magistergrad	21	-	19	-	-	-
Andre	5	-	5	-	-	-
I alt	31 977	538	18 331	659	216	171

Tabell 1 (forts.). Studenter etter lærested og studium

Studium	Norges idretts- høg- skole	Uni- versi- tetet i Bergen	Norges Han- dels- høy- skole	Universitetet i Trondheim		Uni- versi- tetet i Tromsø
				Norges lærer- høg- skole	Norges tekniske høg- skole	
Filologi	15	1 773	-	315	-	21
Cand.mag.	14	1 091	-	232	-	15
Cand.philol.	1	486	-	70	-	2
Magistergrad	-	196	-	13	-	4
Teologi, cand.theol.	-	39	-	-	-	-
Pedagogikk	-	1	-	1	-	-
Cand.paed.	-	1	-	-	-	-
Magistergrad	-	-	-	1	-	-
Sosialøkonomi	-	6	-	-	-	2
Exam,oecon.	-	6	-	-	-	1
Cand.oecon.	-	-	-	-	-	1
Sosiologi	-	10	-	6	-	1
Cand.sosiol.	-	-	-	-	-	-
Magistergrad	-	10	-	6	-	1
Psykologi	-	214	-	10	-	2
Cand.psychol.	-	178	-	-	-	1
Magistergrad	-	36	-	10	-	1
Jus, cand.jur.	-	491	-	-	-	24
Statsvitenskap og samfunnsfag ellers	6	561	-	59	-	4
Cand.mag.	5	152	-	38	-	1
Cand.polit.	1	409	-	21	-	3
Magistergrad i statsvitenskap	-	-	-	-	-	-
Etnografi, magistergrad	-	12	-	-	-	-
Aktuarfag	-	-	-	-	-	-
Forsikr.tekn. eksamen	-	-	-	-	-	-
Aktuarkandidat	-	-	-	-	-	-
Realfag ellers	7	1 141	-	172	-	24
Cand.mag.	7	667	-	118	-	19
Cand.real.	-	456	-	54	-	5
Magistergrad	-	18	-	-	-	-
Medisin	-	523	-	-	-	3
Odontologi	-	245	-	1	-	-
Farmasi	-	-	-	-	-	-
Veterinærmedisin	-	-	-	-	-	-
Landbruksfag	-	-	-	-	-	-
Ingeniørfag	-	-	-	-	2 737	-
Arkitektur	-	-	-	-	237	-
Siviløkonomi	-	-	787	-	-	-
Handelslærefag	-	-	57	-	-	-
Ernæring	-	-	-	-	-	-
Idrettsutdanning	122	-	-	-	-	-
Enkeltfag med eksamen	8	774	-	149	1	49
Adjunktutdanning	57	224	-	620	-	5
Lektorutdanning	-	16	-	12	-	-
Eksamensfrie fag	-	15	-	1	-	-
Forberedende prøver	-	382	-	5	-	113
Uoppgitt	-	2	-	-	-	-
Magistergrad	-	2	-	-	-	-
Andre	-	-	-	-	-	-
I alt	215	6 429	844	1 351	2 975	248

Tabell 2. Nye studenter etter lærested og studium

Studium	I alt	Uni- versi- tetet i Oslo	Uni- versi- tetet i Bergen	Andre lære- steder
Filologi	263	191	39	33
Cand.mag.	170	123	26	21
Cand.philol.	77	63	7	7
Magistergrad	16	5	6	5
Teologi, cand.theol.	13	11	1	1
Pedagogikk, cand.paed.	5	5	-	-
Sosialøkonomi	29	26	1	2
Exam.oecon.	9	7	1	1
Cand.oecon.	20	19	-	1
Sosiologi	22	20	1	1
Cand.sociol.	19	19	-	-
Magistergrad	3	1	1	1
Psykologi	45	36	6	3
Cand.psychol.	41	35	5	1
Magistergrad	4	1	1	2
Jus, cand.jur.	206	163	21	22
Statsvitenskap og samfunnsfag ellers	97	70	21	6
Cand.mag.	68	55	10	3
Cand.polit.	27	13	11	3
Magistergrad	2	2	-	-
Etnografi, magistergrad	1	-	1	-
Aktuarfag	2	2	-	-
Forsikringsteknisk eksamen	1	1	-	-
Aktuarkandidat	1	1	-	-
Realfag ellers	131	70	38	23
Cand.mag.	82	34	28	20
Cand.real.	48	36	9	3
Magistergrad	1	-	1	-
Medisin	77	51	23	3
Odontologi	6	3	3	-
Handelslærefag	1	-	-	1
Ingeniørfag	1	-	-	1
Ernæring	1	1	-	-
Enkeltfag med eksamen	606	417	123	66
Adjunktutdanning	166	-	27	139
Lektorutdanning	1	-	1	-
Eksamensfrie fag	14	5	9	-
Forberedende prøver	920	590	229	101
Uoppgitt magistergrad	1	1	-	-
I alt	2 608	1 662	544	402

Tabell 3. Nye studenter høsten 1971 etter om de var tilstede eller hadde avbrudd våren 1972 og om de hadde skiftet studium. Etter kjønn og studium

Studium høsten 1971	I alt	Tilstede våren 1972		Ikke tilstede våren 1972	
		I alt	Samme studium		Skiftet studium
I alt, menn og kvinner	7 129	5 305	4 079	1 226	1 824
Menn, i alt	4 318	3 424	2 835	589	894
Filologi	384	293	229	64	91
Teologi	72	67	66	1	5
Pedagogikk	15	13	11	2	2
Sosialøkonomi	110	97	80	17	13
Sosiologi	20	14	11	3	6
Psykologi	122	97	52	45	25
Jus	379	308	283	25	71
Statsvitenskap og samfunnsfag ellers	147	121	76	45	26
Aktuarfag	9	9	6	3	-
Realfag ellers	541	439	388	51	102
Medisin	168	124	120	4	44
Odontologi	86	72	68	4	14
Farmasi	11	11	11	-	-
Siviløkonomi	165	163	163	-	2
Arkitektur	58	58	58	-	-
Ingeniørfag	649	633	629	4	16
Veterinærmedisin	23	22	22	-	1
Landbruksfag	169	168	168	-	1
Ernæring	5	4	4	-	1
Idrettsfag	28	28	28	-	-
Enkeltfag	353	206	109	97	147
Adjunkt eller lektorutd.	235	193	180	13	42
Eksamensfrie fag	3	3	-	3	-
Bare forberedende prøver	559	277	73	204	282
Uoppgitt	7	4	-	4	3

Tabell 3 (forts.). Nye studenter høsten 1971 etter om de var tilstede eller hadde avbrudd våren 1972 og om de hadde skiftet studium. Etter kjønn og studium

Studium høsten 1971	I alt	Tilstede våren 1972		Ikke tilstede våren 1972	
		I alt	Samme studium		Skiftet studium
Kvinner, i alt	2 811	1 881	1 244	637	930
Filologi	434	344	266	78	90
Teologi	9	9	7	2	-
Pedagogikk	9	7	2	5	2
Sosialøkonomi	7	5	5	-	2
Sosiologi	25	21	9	12	4
Psykologi	88	69	36	33	19
Jus	93	81	76	5	12
Statsvitenskap og samfunnsfag ellers	68	58	30	28	10
Aktuarfag	1	1	1	-	-
Realfag ellers	103	84	68	16	19
Etnografi	1	1	-	1	-
Medisin	53	36	30	6	17
Odontologi	33	28	26	2	5
Farmasi	22	21	21	-	1
Siviløkonomi	12	12	12	-	-
Arkitektur	14	14	14	-	-
Ingeniørfag	34	34	34	-	-
Veterinærmedisin	9	8	8	-	1
Landbruksfag	16	16	16	-	-
Ernæring	10	7	5	2	3
Idrettsfag	23	23	23	-	-
Enkeltfag	588	375	228	147	213
Adjunkt- eller lektorutd.	203	176	170	6	27
Eksamensfrie fag	7	2	-	2	5
Bare forberedende prøver	947	447	157	290	500
Uoppgitt	2	2	-	2	-

TILLEGG TIL DE INTERNASJONALE MÅNEDSTABELLER I STATISTISK MÅNEDSHEFTE NR. 11, 1974

Tallene er mottatt i tiden 17/12 1974 - 6/1 1975 og er foreløpige. De vil eventuelt bli korrigert i Statistisk månedshefte. Der vil man også finn nærmere forklaringer til tallene og alle korreksjoner av eldre tall.

Tall i parentes gjelder måneden (kvartalet, uken) før.

Danmark (tabell 80)

Arbeidsløyse	Kol. A	Nov.	79,1	(67,1)
Animalsk jordbruksproduksjon	" B	Juli	97	(110)
		Aug.	100	
		Sept.	98	
Engrosprisindeks	" G	Nov.	200	(201)
Konsumprisindeks	" H	Nov.	228	(225)
Timefortjeneste	" I	2. kvartal	28,89	(27,09)

Sverige (tabell 81)

Produksjonsindeks, industri	" B	Okt.	190	(188)
Verdi av utenrikshandelen				
a. Innførsel	" C.a	Nov.	7 300	(7 000)
b. Utførsel	" C.b	Nov.	6 081	(7 353)
Bytteforhold	" E	1. kvartal	93	(101)
		2. kvartal	93	
		3. kvartal	96	
Konsumprisindeks	" H	Nov.	189	(187)

Storbritannia (tabell 82)

Sysselsetting	" A	1. kvartal	22 144	(22 297)
Arbeidsløyse	" B	Nov.	621,7	(612,6)
Øyeblikkelig rente på statsobligasjoner	" H	Okt.	15,93	(15,14)
Engrosprisindeks	" J	Okt.	204	(200)
Reuter's råvareindeks, uketall		16/12-20/12	254	(259)
		23/12-27/12	253	
		30/12-3/1	252	
Reuter's råvareindeks	" I	Des.	257	(267)
Valutabeholdning	" M	Sept.	2 476	(2 363)
		Okt.	2 607	

Frankrike (tabell 83)

Arbeidsløyse	Kol. A	Sept.	534,3	(428,3)
Verdi av utenrikshandelen				
a. Innførsel	" C.a	Juli	23 333	(21 258)
		Aug.	17 020	
		Sept.	20 384	
b. Utførsel	" C.b	Juli	20 045	(19 169)
		Aug.	14 008	
		Sept.	19 053	

Vest-Tyskland (tabell 84)

Sysselsetting	" A	3. kvartal	22 110	(22 270)
Bytteforhold	" G	Okt.	100	(97)

Belgia (tabell 85)

Arbeidsløyse	" A	Okt.	116,3	(104,7)
Produksjonsindeks, industri	" B	Aug.	165	(165)
		Sept.	165	
Verdi av utenrikshandelen				
a. Innførsel	" D.a	Aug.	87 700	(96 100)
		Sept.	93 800	
b. Utførsel	" D.b	Aug.	75 600	(97 100)
		Sept.	91 800	
Engrosprisindeks	" F	Aug.	161	(161)
		Sept.	163	
Konsumprisindeks	" G	Nov.	179	(177)

Sambandsstatene (tabell 86)

Sysselsetting	" B	Nov.	85 900	(86 847)
Arbeidsløyse	" C	Nov.	5 700	(5 044)
Moody's råvareindeks, uketall		16/12-20/12	220	(223)
		23/12-27/12	223	
		30/12-3/1	220	
Moody's råvareindeks	" I	Des.	224	(239)
Konsumprisindeks	" K	Nov.	168	(167)

PUBLIKASJONER SENDT UT FRA STATISTISK SENTRALBYRÅ I DESEMBER 1974 OG HITTIL I
JANUAR 1975

I serien Norges offisielle statistikk:

Statistisk årbok 1974 Sidetall 459 Pris kr. 15,00
Statistisk fylkeshefte 1973 Hordaland Sidetall 213 Pris kr. 9,00
Statistisk fylkeshefte 1973 Nordland Sidetall 231 Pris kr. 9,00
Utenrikshandel 1973 II Sidetall 263 Pris kr. 11,00
Statistisk fylkeshefte 1973 Akershus og Oslo Sidetall 201 Pris kr. 9,00
Kriminalstatistikk Fanger 1972 Sidetall 51 Pris kr. 8,00
Lønnsstatistikk for ansatte i skoleverket 1. oktober 1973 Sidetall 61
Pris kr. 8,00

I serien Statistiske analyser:

Folkerøystinga om EF Aktivitet blant veljarane Sidetall 63 Pris kr. 8,00

I serien Samfunnsøkonomiske studier:

Prisutvikling og prisatferd i 1960-årene Sidetall 478 Pris kr. 15,00

I serien Artikler fra Statistisk Sentralbyrå:

Framskrivning av folkemengden i Norge 1973-2100 Et analytisk eksperiment
Sidetall 100 Pris kr. 8,00
Some Empirical Evidence on the Decreasing Scale Elasticity Sidetall 20
Pris kr. 5,00

I serien Bosettingskart over Norge 1970:

Kartbladene: 4 Sauda, 7 Odda, 8 Hamar, 25 Enontekiö og 30 Hammerfest.
Hvert kartblad koster kr. 12,50 og kan bestilles fra Norges geografiske opp-
måling gjennom kartforhandlere.

FASTE PUBLIKASJONER FRA STATISTISK SENTRALBYRÅ

Statistisk månedshefte. Pris: Årsabonnement kr. 25,00
Pr. hefte " 2,50
Månedsstatistikk over utenrikshandelen.
Pris: Årsabonnement kr. 30,00
Pr. hefte " 3,00

