

Statistisk ukehefte

Statistisk
Sentralbyrå

Dronningensgate16
Oslo-Dep.
Oslo1.
Tlf. (02) 41 38 20



Nr. 17/75

23. april 1975

I N N H O L D

- Konjunkturtendensene i april 1975
- Nasjonalregnskap 1974. Reviderte tall
- Byggevirksomheten i mars 1975
- Veitrafikkulykker med personskaide i mars 1975
- Folketrygdfondet. Balanse pr. 31. mars 1975
- Emisjoner av ihendehaverobligasjoner i mars 1975
- Innreise i mars 1975
- Arbeidskonflikter
- Adopsjonsstatistikk 1974
- Elever ved fagskolene i landbruket 1. november 1974
- Forbruksundersøkelse blant skoleungdom og studenter 1973/74. Finansiering av utdanning
- Rådyrjakten 1974
- Personlige skattytere etter inntekts- og formues-
trinn ved skattelikningen for inntektsåret 1973
- Tillegg til de internasjonale månedstabeller i
Statistisk månedshefte nr. 1, 1975
- Publikasjoner sendt ut fra Statistisk Sentralbyrå
hittil i april 1975

Statistisk Sentralbyrå
bes oppgitt som kilde ved
gjengivelser av oppgaver
fra dette hefte.

KONJUNKTURTENDENSENE I APRIL 1975

(Forrige konjunkturoversikt ble gitt i SU nr. 12, 1975)

I V e s t - E u r o p a har konjunkturbildet, slik det må vurderes på grunnlag av de siste konjunkturindikatorerne, endret seg lite siden marsoversikten ble skrevet; det er fortsatt gjennomgående preget av svikt i etterspørsel og produksjon og høy og stigende arbeidsløshet. Likevel er stemningen i næringslivet mindre pessimistisk enn før, og forventningen om et nytt oppsving til høsten eller vinteren er styrket.

Etterspørselen viste i vintermånedene særlig sterk svikt i Frankrike og Italia. I Storbritannia er investeringsetterspørselen i klar nedgang, mens konsumetterspørselen stagnerer. I Vest-Tyskland er det tegn til at investeringsetterspørselen kan ha slått om til svak oppgang. I alle de fire største industri-landene i Vest-Europa har industriproduksjonen i vintermånedene vært i sterk nedgang. I Sverige er derimot aktivitetsnivået fremdeles høyt og arbeidsløsheten lav, men etterspørselsveksten er svært moderat, og industriproduksjonen stagnerer.

I S a m b a n d s s t a t e n e fortsetter tilbakeslaget, med sterk svikt i både etterspørsel og produksjon og økende arbeidsløshet.

Hittil er det bare få land som har gjennomført en markert omlegging av den økonomiske politikken i ekspansiv retning. Med den tid det erfaringsmessig tar før ekspansive tiltak virker, er det for de vestlige land sett under ett sannsynlig at omslaget ennå vil la vente på seg noen tid. Vest-Tyskland, der en omlegging ble innledet på et relativt tidlig tidspunkt, kan kanskje være et unntak. Også i Sambandsstatene må en vente at de finanspolitiske tiltak som nå skal settes i verk, vil gi økonomien en betydelig stimulans utover høsten. Storbritannia har derimot prioritert inflasjonsproblemet og satt i verk mer restriktive tiltak. I de fleste land (men ikke i Storbritannia) er imidlertid takten i prisstigningen i ferd med å gå ned; for OECD-landene under ett steg konsumprisene med 9,5 prosent regnet som årlig rate fra desember til februar, mot 15 prosent (årlig rate) i foregående tremånedersperiode. Dette øker sannsynligheten for et omslag oppover på noe lenger sikt, fordi det gjør landene mindre betenkte ved å sette i verk etterspørselsstimulerende tiltak som kan gi produksjonen et nytt oppsving.

I Storbritannia er konjunkturbildet fortsatt preget av svikt i etterspørsel og produksjon og økende arbeidsløshet. Det britiske forskningsinstituttet NIESR regnet i sin marsrapport likevel med en vekst i bruttonasjonalproduktet på 2,4 prosent fra 1974 til 1975, mot en nedgang på 0,3 prosent året før. Etter OECD's prognose, som ble publisert om lag samtidig, vil veksten fra 1974 til 1975 bare bli 1,3 prosent. Begge disse prognoser ble utarbeidet før den britiske regjeringens forslag til nytt statsbudsjett, som vil innebære en omlegging av finanspolitikken i restriktiv retning, var kjent. Både OECD og NIESR regner med en øking i arbeidsløsheten i løpet av inneværende år. På bakgrunn av regjeringens nye forslag til statsbudsjett er det liten grunn til å vente et omslag oppover i konjunkturutviklingen i nær framtid.

Svikten i industriproduksjonen fortsetter. I månedene november-januar var den sesongkorrigerede produksjonsindeksen 2,6 prosent lavere enn i foregående tremånedersperiode. Den underliggende tendensen til nedgang var imidlertid neppe så sterk som dette; desemberindeksen var spesielt lav som følge av at det i fjor trolig ble tatt flere fridager enn vanlig i forbindelse med julen. Nedgangen de siste månedene har vært mest markert i tekstilindustrien, kjemisk industri og bilindustrien. NIESR regner med at industriproduksjonen i år vil bli 2,1 prosent høyere enn i fjor, blant annet fordi produksjonen var svært lav i de første månedene av 1974 på grunn av kullgruvekonflikten. Gjennom 1975 ventes det bare ubetydelig oppgang i industriproduksjonen.

Tallet på arbeidsløse fortsetter å stige. I midten av mars var det 720 000 helt arbeidsløse (sesongkorrigert), eller 110 000 flere enn et halvt år tidligere. Arbeidsløshetsprosenten (ukorrigert) var 3,4 i mars, mot 2,6 på samme tid i fjor.

Investeringssetterspørselen viser fortsatt svikt. Volumet av tilgangen på nye ordrer til verkstedindustrien fra innenlandske kunder var hele 10,5 prosent lavere i 4. enn i 3. kvartal i fjor. Etter NIESR's prognoser vil industriens investeringer i fast realkapital bli vel 6 prosent lavere i år enn i fjor, mens de fra 1973 til 1974 viste en stigning på 8-9 prosent. Boligbyggingen, som viste nedgang gjennom hele fjoråret, ventes å synke også i år. De offentlige investeringene, utenom boligbyggingen, ventes derimot å øke. Etter prognosen vil de totale bruttoinvesteringene i fast realkapital gå ned med vel 1 prosent fra 1974 til 1975.

Etter detaljomsetningen å dømme stagnerte konsumetterspørselen i månedene omkring siste årsskifte, etter nedgang i begynnelsen av 1974 og oppgang i sommermånedene og tidlig på høsten. NIESR regner med ny, men moderat konsumvekst utpå sommeren i år. For hele 1975 ventes det en øking i det private konsumet på 2,2 prosent i volum fra foregående år.

I motsetning til i mange andre land viser konsumprisene i Storbritannia ingen tegn til svekket veksttakt. Fra februar i fjor til februar i år steg konsumprisindeksen med 19,9 prosent. Timelønnen for arbeidere i industri og tjenesteytende næringer under ett økte på samme tid med nær 29 prosent.

Etter sesongkorrigerte oppgaver har volumet av vareimporten stort sett vist nedgang helt siden årsskiftet 1973/74. Vareeksporten var i klar oppgang fram til i fjor høst, men har siden vist til dels sterke svingninger uten noen klar tendens til verken oppgang eller nedgang. NIESR venter en importvekst fra 1974 til 1975 på 0,4 prosent og en eksportvekst på 2,2 prosent. Importprisene antas å ville stige med 14 prosent og eksportprisene med 23 prosent.

Forslaget til nytt statsbudsjett for finansåret 1975/76, som ble lagt fram den 15. april, innebærer både en rekke skatte- og avgiftsforhøyelser og en kraftig nedskjæring av subsidier og andre offentlige utgifter. Merverdiavgiften på en rekke varige konsumvarer er med øyeblikkelig virkning hevet fra 8 til 25 prosent. Avgiftene på tobakk, øl og brennevin er også økt. Minstesatsen for inntektsskatt foreslås hevet fra 33 til 35 prosent, mens de offentlige utgiftene foreslås redusert. Alt i alt kan budsjettet - om det blir vedtatt - ventes å få betydelige etterspørselsbegrensende virkninger, og det gir uttrykk for at regjeringen for tiden legger større vekt på å bekjempe inflasjonen enn arbeidsløsheten. - Diskontoen ("minimum lending rate") ble senket med 0,25 prosent to ganger i mars. Da dette ble skrevet lå den på 10 prosent.

Også i V e s t - T y s k l a n d har industriproduksjonen, så langt fram som tall foreligger, fortsatt vært i sterk nedgang, men det er tegn til at den innenlandske investeringssetterspørselen kan ha nådd bunnpunktet og nå er i ferd med å ta seg opp igjen. Finanspolitikken er lagt om i mer ekspansiv retning.

I november-januar var den sesongkorrigerte produksjonsindeksen for industrien vel 5 prosent lavere enn i foregående tremånedersperiode. Siden nedgangen startet i fjor vår har produksjonen sunket med om lag 10 prosent, og svikten har vært markert i alle deler av industrien. I stålindustrien var produksjonen 15 prosent lavere i 1. kvartal i år enn i samme kvartal i fjor. Nedgangen i ordretilgangen til vest-tysk industri fra innenlandske kunder kan nå se ut til å ha stoppet opp, men på grunn av fortsatt svikt i eksportordrene viser den totale ordretilgangen fremdeles klart synkende tendens.

Etter den kraftige stigningen fra høsten 1973 til senhøsten i fjor har arbeidsløsheten kommet opp på et svært høyt nivå. Ved utgangen av februar var det registrert 820 000 arbeidsløse (sesongkorrigert), eller 20 000 flere enn i oktober og hele 230 000 flere enn i juni i fjor. Arbeidsløshetsprosenten (ukorrigert) var 4,9 i mars i år, mot 2,5 på samme tid i fjor.

De siste investeringsindikatorerne kan tyde på at nedgangen i investeringsetterspørselen nå er forbi og at en svak oppgang er innledet. Bruttoinvesteringene i fast realkapital holdt seg etter foreløpige og sesongkorrigerte oppgaver stabile fra 3. til 4. kvartal i fjor, og i månedene november-januar var volumet av tilgangen på nye ordrer til vest-tysk industri fra innenlandske kunder (sesongkorrigert) nær 2 prosent høyere enn i foregående tremånedersperiode.

Etter svak vekst i 2. og 3. kvartal viste det private konsumet (sesongkorrigert) ingen volumendring fra 3. til 4. kvartal i fjor. Ifoinstituttet i München melder imidlertid om ny øking i detaljomsetningen etter nyttår.

Prisstigningen er fortsatt svak i Vest-Tyskland sammenliknet med andre vestlige industriland. Fra februar 1974 til februar 1975 steg konsumprisindeksen med 5,8 prosent.

I november-januar var både eksporten og importen av varer (sesongkorrigert) noe lavere enn i foregående tremånedersperiode, regnet både i verdi og faste priser.

Den 21. mars ble et revidert forslag til statsbudsjett for 1975 lagt fram. Budsjettet viser en utgiftssum på 155,1 mrd. D.M., eller 16,5 prosent høyere enn regnskapet for 1974, og er gjort opp med et underskott på 22,8 mrd. D.M. I fjor var underskottet 10 mrd. D.M.

I F r a n k r i k e viser både etterspørsel og produksjon fremdeles svikt og arbeidsløsheten fortsetter å stige. I januar regnet myndighetene med en vekst i bruttonasjonalproduktet på over 4 prosent i volum fra 1974 til 1975, men denne prognosen er nylig justert ned til 2,5-3 prosent. I mars regnet OECD med en vekst på 2,5 prosent.

Industriproduksjonen var i sterk nedgang gjennom annet halvår i fjor, og i januar i år lå den sesongkorrigerte produksjonsindeksen nær 10 prosent lavere enn da toppunktet ble passert i fjor sommer. I månedene november-januar under ett var produksjonen 6 prosent lavere enn i foregående tremånedersperiode. Det er i første rekke produksjonen av halvfabrikata og konsumvarer som har falt.

Arbeidsløsheten fortsetter å øke. Ved utgangen av februar var det registrert 727 000 arbeidsløse (sesongkorrigert), eller vel 260 000 flere enn et halvt år tidligere. Arbeidsløshetsprosenten var 3,5 i februar i år, mot 2,2 på samme tid i fjor.

Etter detaljomsetningen å dømme viste konsumetterspørselen svikt mot slutten av fjoråret. Fra 3. til 4. kvartal falt det sesongkorrigerte volumet av detaljomsetningen med 2 prosent. I midten av mars regnet imidlertid myndighetene med at etterspørselen vil ta seg opp igjen i løpet av 1975, og at det private konsumet vil øke med 1,5-2 prosent i volum fra 1974.

Takten i prisstigningen har avtatt noe i løpet av de siste månedene. Fra februar i fjor til februar i år steg konsumprisindeksen med 13,9 prosent, mens stigningen fra oktober til februar var på 11,5 prosent, regnet som årlig rate.

Etter sesongkorrigerte oppgaver har verdien av vareeksporten endret seg lite siden i fjor sommer, mens verdien av vareimporten har vist nedgang. Fra august-oktober til november-januar gikk importverdien ned med vel 6 prosent.

Den 17. mars besluttet myndighetene å øke bevilgningene til boligbygging, å lette adgangen til kreditt for eksportbedrifter og å endre avskrivningsreglene med sikte på å stimulere investeringsetterspørselen. Den 10. april ble diskontoen senket fra 11 til 10 prosent.

I Italia har konjunkturbildet endret seg lite siden forrige oversikt, men takten i prisstigningen har avtatt noe.

Svikten i industriproduksjonen fortsetter. I månedene desember-februar var produksjonen vel 10 prosent lavere enn i samme periode ett år tidligere. Etter sesongkorrigerte oppgaver å dømme har nedgangen i de siste månedene vært sterkest for konsumvarer og investeringsvarer; for innsatsvarer har produksjonsnedgangen vært noe svakere.

Det foreligger ingen nye opplysninger om investeringsetterspørselen. Som omtalt i forrige oversikt (SU nr. 12, 1975) regnet Det italienske planleggingsbyrået i sin februaroversikt med en volumnedgang på 10 prosent i bruttoinvesteringene i fast realkapital fra 1974 til 1975.

Konsumetterspørselen, som var en betydelig drivkraft i italiensk økonomi i storparten av fjoråret, ble etter detaljomsetningen å dømme markert svakere i årets siste måneder, og etter Planleggingsbyråets prognoser vil volumet av det private konsumet gå ned med om lag 2,5 prosent fra 1974 til 1975.

Prisstigningen er fortsatt svært sterk i Italia, men også der har stigningstakten avtatt noe. Konsumprisindeksen steg med 23,3 prosent fra februar i fjor til februar i år, men i løpet av de fire siste månedene, fra oktober til februar, var stigningen om lag 18 prosent, regnet som årlig rate. Mot slutten av fjoråret lå timefortjenesten i industrien om lag 20 prosent høyere enn ett år tidligere.

Etter sesongkorrigerte oppgaver viste verdien av både vareeksport og vareimport gjennomgående stagnasjon i 2. halvår i fjor. For 1974 under ett gikk eksporten likevel opp med nær 7 prosent i volum fra året før. Importen gikk samtidig ned med 5,5 prosent.

Fra og med 24. mars opphørte importørenes plikt til å deponere 50 prosent av importverdien i nasjonalbanken. Ordningen ble satt i verk i mai i fjor, etter at driftsunderskottet hadde vist svært sterk øking. Opphevelsen av ordningen vil føre til en betydelig likviditetsøkning i de nærmeste seks månedene. Den 1. april ble det gitt adgang til sterkere vekst i bankenes utlån.

I S v e r i g e er konjunkturbildet fortsatt preget av høyt aktivitetsnivå, men i de siste månedene har etterspørselsveksten vært svært moderat, og industriproduksjonen har stagnert siden i fjor sommer. Etter sesongkorrigerte kvartalstall har bruttonasjonalproduktet bare endret seg lite siden i fjor vår, men det ble for hele 1974 under ett likevel 4-4,5 prosent høyere enn i 1973.

Som omtalt i forrige oversikt viste den sesongkorrigerte indeksen for industriproduksjonen sterk svikt i desember, trolig som følge av at det i julen i fjor ble tatt flere fridager enn vanlig. Fra desember til januar steg indeksen igjen, men i de fem-seks siste månedene sett under ett har industriproduksjonen stagnert eller gått svakt ned. Tilgangen på nye ordrer til industrien var bare 7,5 prosent høyere i verdi i desember-februar enn i samme periode ett år tidligere. Produsentprisene gikk på samme tid opp med vel 17 prosent, slik at ordretilgangen må ha vist markert nedgang regnet i volum.

Trass i stagnasjonstendensene i industrien blir tallet på arbeidsløse stadig lavere. Etter utvalgsundersøkelser var det i 4. kvartal i fjor og i 1. kvartal i år henholdsvis 24 000 og 30 000 færre arbeidsløse enn i de tilsvarende kvartaler ett år tidligere. I mars i år var 60 000 personer arbeidsløse. Det svarer til en ledighetsprosent på 1,5, mot 2,2 i mars i fjor.

Statistiska Centralbyråns investeringsundersøkelse i februar viste at de industribedriftene som var med i undersøkelsen hadde økt sine investeringer i fast realkapital med 7 prosent i volum fra 1973 til 1974. De anslagene som ble gitt for 1975 peker i følge Statistiska Centralbyråns mot en volumoppgang på 6-9 prosent i industriinvesteringene fra 1974 til 1975. Ved den forrige undersøkelsen, i november, ble det regnet med en vekst på 10 prosent. Som nevnt i forrige oversikt ventes de totale investeringene i fast realkapital å gå noe ned fra 1974 til 1975 som følge av fortsatt sterk svikt i boligbyggingen.

Konsumetterspørselen har trolig vært forholdsvis svak etter at den midlertidige reduksjon av merverdiavgiften med tre prosentenheter opphørte i september i fjor. En undersøkelse foretatt av Statistiska Centralbyråns tyder på at omsetningsvolumet i dagligvarehandelen lå på samme nivå i januar-februar i år som i samme periode i fjor og at omsetningen i varehusene økte med 5 prosent.

Fra februar i fjor til februar i år steg konsumprisindeksen med 8,2 prosent. Timelønnen i industri og bergverk var i januar 14,3 prosent høyere enn på samme tid ett år tidligere.

Verdien av utenrikshandelen viser fortsatt synkende veksttakt. Regnet fra samme periode året før steg eksporten med 33,5 prosent i september-november og med 26,5 prosent i desember-februar. Importen økte på samme tid med henholdsvis 57,5 prosent og 31 prosent. Den gjennomsnittlige eksportprisindeksen var 23 prosent høyere i desember-februar enn på samme tid ett år tidligere. Importprisindeksen steg med 20,5 prosent.

I S a m b a n d s t a t e n e fortsetter konjunkturtilbakeslaget, med fallende etterspørsel og produksjon og stigende arbeidsløshet. Den økonomiske politikken er i det aller siste lagt betydelig om i ekspansiv retning. En har ingen sikkerhet for at omleggingen er sterk nok til å snu konjunktur-utviklingen, men offentlige og private prognoser gir uttrykk for at konjunkturbunnen vil bli passert i de nærmeste månedene, og at en ny oppgang vil ta til i løpet av 2. halvår.

Industriproduksjonen ser fortsatt ut til å være i sterk nedgang; i februar i år var den sesongkorrigerte produksjonsindeksen hele 14,5 prosent lavere enn da toppen på produksjonskurven ble passert i november 1973. Nedgangen har vært særlig kraftig siden i fjor høst; i løpet av de fem siste månedene en har tall for, fra september til februar, sank indeksen med 13 prosent. Svikten i de siste månedene gjelder alle industrigrupper, men er mest markert for produksjon av transportmidler, metaller og tekstiler.

Arbeidsløsheten fortsetter å øke. Det beregnede tallet på arbeidsløse var i mars hele 8 millioner, eller nær 2,7 millioner flere enn et halvt år tidligere. Arbeidsløshetsprosenten var 8,7, mot 5,1 i mars i fjor.

Investeringssetterspørselen viser fremdeles svikt. Etter det amerikanske handelsdepartementets siste investeringsundersøkelse i januar/februar ventes industriens investeringer å ville øke med 7 prosent fra 1974 til 1975 regnet i løpende priser. Dette er en klar nedjustering fra den tilsvarende undersøkelsen i november/desember i fjor. For hele næringslivet, utenom jordbruk, ventes en verdioppgang på bare 3 prosent. Da prisene på kapitalvarer samtidig ventes å øke med 13 prosent, peker undersøkelsen mot en betydelig volumnedgang i investeringene. Ordrestatistikken tyder også på svak investeringssetterspørsel. Verdien av tilgangen på nye ordrer til investeringsvareindustrien (sesongkorrigert) falt med vel 10 prosent fra september-november til desember-februar.

Etter detaljomsetningen å dømme er også konsumetterspørselen svak; i perioden desember-februar var detaljomsetningsvolumet 1,8 prosent lavere enn i foregående tremånedersperiode.

Takten i prisstigningen har avtatt de siste månedene. Mens konsumprisindeksen steg med 11,1 prosent fra februar i fjor til februar i år, var stigningen i løpet av de fire siste månedene, fra oktober til februar, 8,5 prosent regnet som årlig rate. Timefortjenesten i industrien var 10,7 prosent høyere i februar i år enn på samme tid ett år tidligere.

Etter sesongkorrigerte oppgaver gikk verdien av vareeksporten opp med 7 prosent fra august-oktober til november-januar. Importverdien, som stagnerte tidlig i fjor høst, steg på samme tid med 4 prosent.

Pengepolitikken er i ferd med å bli lagt om i noe mer ekspansiv retning. Nasjonalbanken er blitt pålagt å øke likviditeten i økonomien, og diskontoen ble senket fra 6,75 til 6,25 prosent den 10. mars. Finanspolitikken er blitt klart mer ekspansiv. Skattelettelser for 1975 som i alt beløper seg til bortimot 24 mrd. dollar vil begynne å virke allerede fra mai. Regnskapet for inneværende budsjettår, som løper ut 30. juni, blir nå antatt å vise et underskott på 45 mrd. dollar, 10 mrd. dollar mer enn det som ble antatt i januar. Det budsjettforslaget for 1975/76 som ble lagt fram i januar, viste et underskott på nær 52 mrd. dollar.

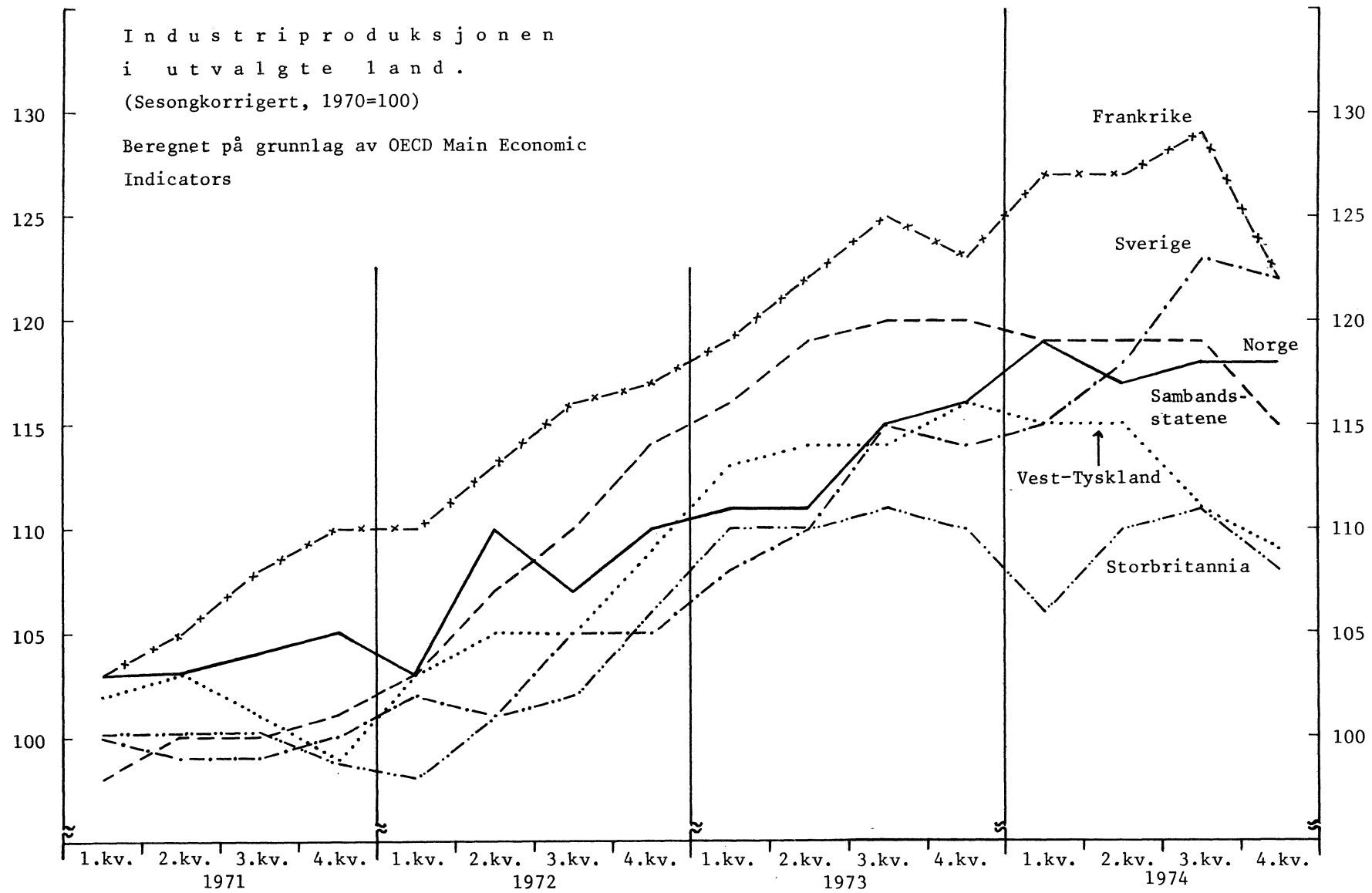
Også i J a p a n fortsetter konjunkturedgangen, men myndighetene har i de aller siste ukene funnet å kunne sette i verk visse stimuleringsiltak. Bruttonasjonalproduktet var i 12-månedersperioden april 1974 - mars 1975 1 prosent lavere enn i foregående 12-månedersperiode. For neste 12-månedersperiode ventes en volumvekst på 2 prosent.

Som omtalt i forrige oversikt var den sesongkorrigerte produksjonsindeksen for industrien 15 prosent lavere i januar i år enn et halvt år tidligere og 20 prosent lavere enn da toppen ble passert i november 1973. Nedgangen det siste halvåret har vært særlig sterk for produksjonen av investeringsvarer og halvfabrikata. Stålproduksjonen var 11 prosent lavere i januar-februar i år enn i samme periode i fjor, og etter prognoser fra det japanske stålforbundet vil produksjonen i inneværende kvartal ligge om lag 20 prosent lavere enn i samme kvartal i fjor.

Trass i den sterke produksjonssvikten er ikke arbeidsløsheten så høy som i mange vestlige land, men den steg betydelig gjennom siste halvår i fjor. Etter utvalgsundersøkelser var det ved utgangen av 1974 940 000 arbeidsløse (sesongkorrigert), eller 250 000 fler enn ved utgangen av juni. Det beregnede tallet på arbeidsløse i desember svarte til en arbeidsløshetsprosent på 1,8.

Industriproduksjonen
i utvalgte land.
(Sesongkorrigert, 1970=100)

Beregnet på grunnlag av OECD Main Economic
Indicators



I Norge er aktivitetsnivået fortsatt høyt i økonomien sett under ett. Men eksportnæringene blir stadig sterkere berørt av den internasjonale konjunktursvikten, og det kan også spores virkninger av denne i andre deler av norsk økonomi. Etter siste oversikt er 28 prosent av Norges tanktonnasje nå uvirksom, og vareeksporten er i nedgang, ikke bare regnet i volum, men også i verdi. Svikten i utenlandsetterspørselen gir blant annet tydelig utslag på arbeidsmarkedet, som er blitt noe mindre stramt. På den annen side gir en ekspansiv finanspolitikk og allerede avtalte lønnsforhøyelser fortsatt vekstimpulser til det private forbruket, samtidig som industriens investeringsetterspørsel fremdeles ser ut til å være i relativt sterk oppgang. Det er derfor grunn til å vente fortsatt stigning i aktivitetsnivået her hjemme, selv om veksten i totalproduksjonen (bruttonasjonalproduktet) sannsynligvis vil bli betydelig svekket etter hvert. For industriproduksjonen har nedgangen i utenlandsetterspørselen og forsterkingen av den innenlandske etterspørselen (som i stor grad også er rettet mot importvarer) hittil i år gitt stagnasjon - eller kanskje svak produksjonsnedgang - som nettoresultat. En kan foreløpig neppe regne med at stagnasjonstendensene i industrien vil slå om til oppgang; konjunkturutviklingen i utlandet tyder på at vi må vente eksportsvikt ennå i noen tid framover. Den siste konjunkturbarometerundersøkelsen i mars viser da også at pessimismen fortsatt er svært utbredt når det gjelder utviklingen av eksportordrene i de nærmeste månedene framover. Men både for utenlands- og innenlandsetterspørselen var det - etter konjunkturbarometeret å dømme - færre industriforetak med en pessimistisk framtidsvurdering i mars enn i desember. Ellers har eksportsvikten hittil bare i liten grad slått ut i synkende eksportvareproduksjon, fordi bedriftene har kunnet produsere for lager.

Konjunkturbarometerundersøkelsen for 1. kvartal viser at utviklingen fra 4. til 1. kvartal ble dårligere enn foretakene i industri og gruvedrift (utenom oljevirkosomhet) regnet med da kvartalet tok til. Men tallene fra marsundersøkelsen viser samtidig at det alminnelige stemningsomslaget i pessimistisk retning som ble registrert 3 måneder tidligere ikke har forsterket seg. For de fleste sentrale økonomiske indikatorer var det ved utgangen av 1. kvartal fortsatt flere foretak som ventet nedgang enn oppgang i kommende kvartal, men overvekten av slike foretak var klart mindre enn tre måneder tidligere. Mens 14 prosent av foretakene ved utgangen av 1. kvartal ventet en generell bedring for foretaket i neste kvartal og 38 prosent en forverring, var tilsvarende andeler tre måneder tidligere henholdsvis 10 prosent og 45 prosent. I enkelte viktige hjemmemarkedsindustrier var det i mars flere foretak som ventet bedring enn forverring, men innenfor tradisjonelle eksportindustrier som treforedling

og metallproduksjon var pessimismen fortsatt svært utbredt, for metallproduksjonen til og med mer utbredt enn ett kvartal tidligere. For verkstedindustrien under ett var det ingen store endringer fra desember til mars (netttotal -31 ved utgangen av 4. kvartal og -36 ved utgangen av 1. kvartal).

Produksjonsvolumet var i mars av like mange foretak ventet å gå opp som ned i kommende kvartal (netttotal 0). Et kvartal tidligere hadde bare 17 prosent av foretakene ventet oppgang og 29 prosent nedgang (netttotal -12). Den andel av foretakene som ventet at produksjonen i kommende kvartal ville bli bremsset av faktorer på tilbudssiden (f.eks. av knapphet på produksjonskapasitet og arbeidskraft) var ved utgangen av mars mindre enn den del som ventet at faktorer på etterspørselssiden (ordremangel m.m.) ville bli "flaskehalsen", og den andel av foretakene som ventet at etterspørselsfaktorer ville begrense produksjonen hadde økt betydelig. Mens 45 prosent av foretakene ved utgangen av desember oppga å ha full kapasitetsutnyttning, hadde denne andel ved utgangen av mars sunket til 38 prosent.

For sysselsettingen var det ved utgangen av mars fortsatt noen flere foretak som ventet nedgang enn oppgang i kommende kvartal (henholdsvis 16 og 12 prosent), men overvekten av "pessimistiske" foretak hadde gått ned siden utgangen av desember; de tilsvarende andeler var da 19 og 9 prosent.

Foretakenes svar på spørsmålene om lagerbeholdninger kan tyde på at industriens lagre av egne produkter fortsatt øker betydelig. Mens 36 prosent av foretakene svarte at lagerbeholdningene var høyere i mars enn i desember, var det 11 prosent som svarte at de var lavere. 28 prosent ventet en øking i lagrene fra mars til juni, mens 13 prosent ventet nedgang. Både i mars og desember var det betydelig flere foretak som karakteriserte lagrene som forholdsvis store enn små i forhold til omsetningen og produksjonen. Likevel var det både i desember og mars bare en ubetydelig andel (1 prosent) av foretakene som ventet at store lagerbeholdninger ville bli en produksjonsbegrensende faktor i kommende kvartal.

For ordreutviklingen i kommende kvartal var det ved utgangen av mars fortsatt en større del av foretakene som ventet nedgang enn oppgang i ordretilgangen fra hjemmemarkedet, men her var økingen i tallet på foretak med optimistiske framtidsvurderinger særlig stor (netttotallet endret fra -20 til -5). For ordretilgangen fra utlandet var flertallet av "pessimistiske" foretak langt større enn for hjemmemarkedet, men også her kunne det konstateres en betydelig oppgang i tallet på foretak med en optimistisk vurdering av ordreutviklingen i kommende kvartal (netttotallet endret fra -26 til -16).

Etter sesongkorrigerte oppgaver lå produksjonen i gruvedrift, kraftforsyning og industri under ett 2,4 prosent lavere i tremånedersperioden desember-februar enn i foregående tremånedersperiode. Produksjonen i kraftforsyning og gruvedrift gikk ned med henholdsvis 3,2 prosent og 3,4 prosent. Utviklingen av de sesongkorrigerte månedstallene for industriproduksjonen utover høsten og vinteren tyder på at industrien nå er inne i en periode med stagnasjon eller svak nedgang i produksjonen. Fra september-november til desember-februar gikk delindeksen for industri ned med hele 2,3 prosent, men den underliggende tendensen var neppe så svak som dette; mye tyder på at produksjonen i jule- og nyttårshelgen også i Norge var spesielt lav, som følge av helligdagens plassering i uken. Også andre forhold bidro til å bremse industriproduksjonen i desember, særlig i investeringsvareindustrien og konsumvareindustrien. Innenfor disse to gruppene viste henholdsvis produksjon av transportmidler og produksjon av møbler m.v. uvanlig sterk svikt i desember etter sesongkorrigerte oppgaver. De sesongkorrigerte delindeksene for investeringsvarer og konsumvarer lå i desember-februar henholdsvis 2,3 prosent og 2,8 prosent lavere enn i foregående tremånedersperiode. For eksportvareproduksjonen, som gikk ned med 1,7 prosent, var derimot utviklingen neppe mindre gunstig enn ventet.

Det var ved utgangen av januar, februar og mars henholdsvis 18 300, 19 400 og 18 900 arbeidsløse, eller 1 200, 5 000 og 7 200 flere enn i de samme måneder ett år tidligere. Marstallet i år var det høyeste marstall som er registrert siden 1969. En god del av økingen i arbeidsløsheten fra 1. kvartal i fjor til 1. kvartal i år falt på hermetikkindustri og fisketilvirking. Etter sesongkorrigerte oppgaver lå den registrerte arbeidsløsheten på et svært lavt nivå gjennom hele 1974. I januar og februar i år steg det sesongkorrigerte ledighetstallet sterkt, men var uendret i mars. Det lå da på høyde med den siste toppen i desember 1972. Arbeidsløshetsprosenten (ukorrigert) var ved utgangen av mars 1,3, mot 0,8 i samme måned i fjor. - Tallet på ledige plasser har siden november i fjor ligget lavere enn i tilsvarende måned ett år tidligere. Ved utgangen av januar, februar og mars var det registrert henholdsvis 6 300, 5 800 og 6 100 ledige plasser, mot 7 700, 8 100 og 10 700 i de samme måneder ett år tidligere. Etter sesongkorrigerte oppgaver gikk tallet på ledige plasser betydelig opp fra våren 1973 og fram til sommeren 1974. I annet halvår i fjor var tallet på ledige plasser i moderat nedgang. I 1. kvartal i år ble nedgangen sterkere, og det var ved utgangen av kvartalet færre ledige plasser (sesongkorrigert) enn ved forrige bunnpunkt våren 1973. - Selv om det således er en klar tendens til stigende arbeidsløshet og færre ledige plasser, må arbeidsmarkedet fortsatt betegnes som relativt stramt for alle næringer og distrikter sett under ett; sett i internasjonalt perspektiv er arbeidsløsheten i Norge

fremdeles svært liten. For tremånedersperioden desember-februar i gjennomsnitt var Arbeidsdirektoratets stramhetsindikator 51, mot 57 og 46 i de tilsvarende perioder henholdsvis ett og to år tidligere. Marstallet for stramhetsindikatoren forelå ennå ikke da dette ble skrevet, men det er klart at det vil ligge betydelig under tallene for de nærmest foregående måneder.

Arealet av bygg under arbeid lå ved utgangen av februar fortsatt noe høyere enn ett år tidligere; arealet av boliger og andre bygg økte med henholdsvis 2,8 prosent og 9,2 prosent fra februar 1974 til februar 1975. Oppgangen var særlig sterk for undervisningsbygg. - Igangsettingen av nye bygg gikk som vanlig betydelig ned utover høsten og vinteren, men for tremånedersperioden desember-februar under ett lå samlet igangsatt areal likevel noe høyere enn i samme periode ett år tidligere. For industribygg og undervisningsbygg var stigningen sterk, mens igangsettingsarealet for bygg i varehandel, bank og forsikring gikk en del ned. Arealet av igangsatte boliger økte noe. - Fullført areal viste uvanlig sterk stigning fra desember-februar 1973/74 til desember-februar 1974/75. Særlig sterk var oppgangen for industribygg, men også fullført boligareal økte betydelig.

De siste oppgavene over detaljomsetningen tyder på at konsumetter-spørselen fortsatt er relativt sterk. I tremånedersperioden desember-februar lå detaljomsetningsvolumet 5,4 prosent høyere enn i samme periode ett år tidligere. Til dels henger denne høye vekstraten sammen med knappheten på bensin omkring årsskiftet 1973/74, som blant annet slo ut i lave registreringstall på nye biler i desember 1973 og januar 1974; tallet på registrerte nye biler lå i desember-februar 1974/75 hele 27 prosent høyere enn i samme periode ett år tidligere. Men selv om en ser bort fra utviklingen av bilsalget viste omsetningsvolumet klar oppgang fra desember-februar 1973/74 til desember-februar 1974/75. En foreløpig sesongkorrigering av månedstallene for detaljomsetningen viser gjennomgående god vekst i omsetningsvolumet siden tidlig på høsten i fjor.

Etter de siste foreløpige oppgavene over utenrikshandelen lå verdien av vareeksporten medregnet eksport av nye skip 3,3 prosent høyere i 1. kvartal i år enn i samme kvartal i fjor. Kvartalstallet for verdien av vareeksporten regnet uten eksport av skip lå - for første gang siden konjunktursvikten i 1958 - lavere (2,7 prosent) enn for tilsvarende kvartal ett år tidligere. Regnet i volum viste vareeksporten sterk nedgang; prisindeksen lå 28 prosent høyere i desember-februar enn i samme periode ett år tidligere. Etter mer detaljerte eksportoppgaver for desember-februar viste blant annet eksporten av metaller (utenom jern og stål) og av fisk og fiskehermetikk betydelig verdin nedgang fra tilsvarende tremånedersperiode ett år tidligere, mens eksporten

av blant annet treforedlingsprodukter og kjemiske produkter økte sterkt regnet i verdi. Etter sesongkorrigerte oppgaver er verdien av vareeksporten nå i nedgang - både med og uten nye skip ; den sterke verdioppgangen gjennom storparten av 1973 og 1974 kulminerte i månedene omkring siste årsskifte.

Verdien av vareimporten (uten skip) var i 1. kvartal i år 2,6 prosent høyere enn i samme kvartal i fjor. Tallet er påvirket av at importen av korn og olje fra 1. januar 1975 registreres ved fortollingstidspunktet, som for andre varer, mot tidligere ved tidspunktet for lossing. Korrigert for dette forhold økte importverdien med anslagsvis 5,6 prosent. Vareimporten har gått ned regnet i volum, men ikke så sterkt som eksporten; importprisindeksen lå i desember-februar vel 15 prosent høyere enn i samme periode ett år tidligere. Etter de mer detaljerte importoppgavene for desember-februar var det sterk stigning i importverdien fra tilsvarende tremånedersperiode ett år tidligere for blant annet maskiner, biler og jern og stål, mens importen av andre metaller bare viste moderat stigning regnet i verdi, og importen av brensel og smøreoljer m.v. gikk betydelig ned. Importen av garn, tekstilstoffer og tekstilvarer endret seg lite. Etter sesongkorrigerte oppgaver viste vareimporten tendens til å stagnere i månedene omkring årsskiftet.

Diagram 3. Arbeidsløshet totalt, 1 000 personer

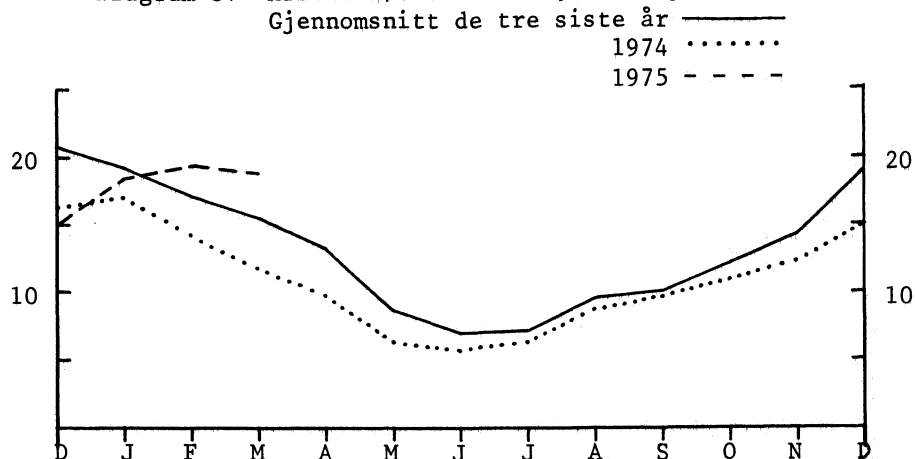


Diagram 4. Ordretilgangen. 1970 = 100

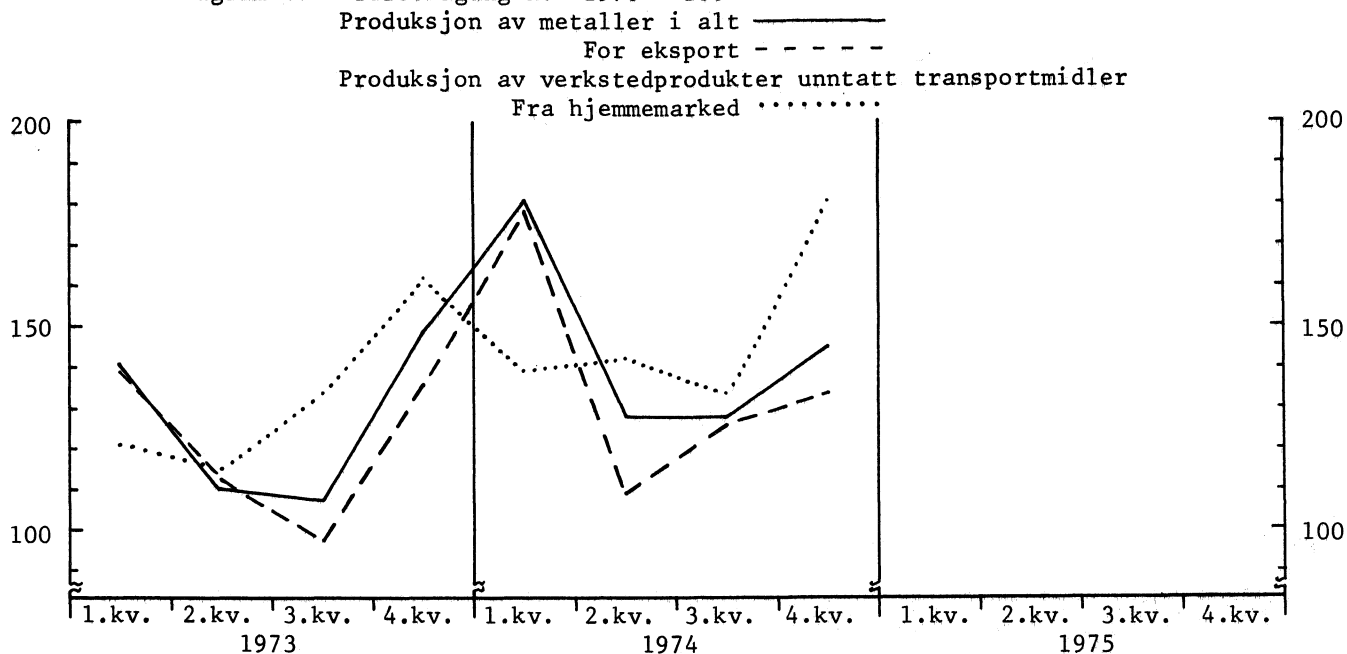


Diagram 5. Ordreserven. 1970 = 100

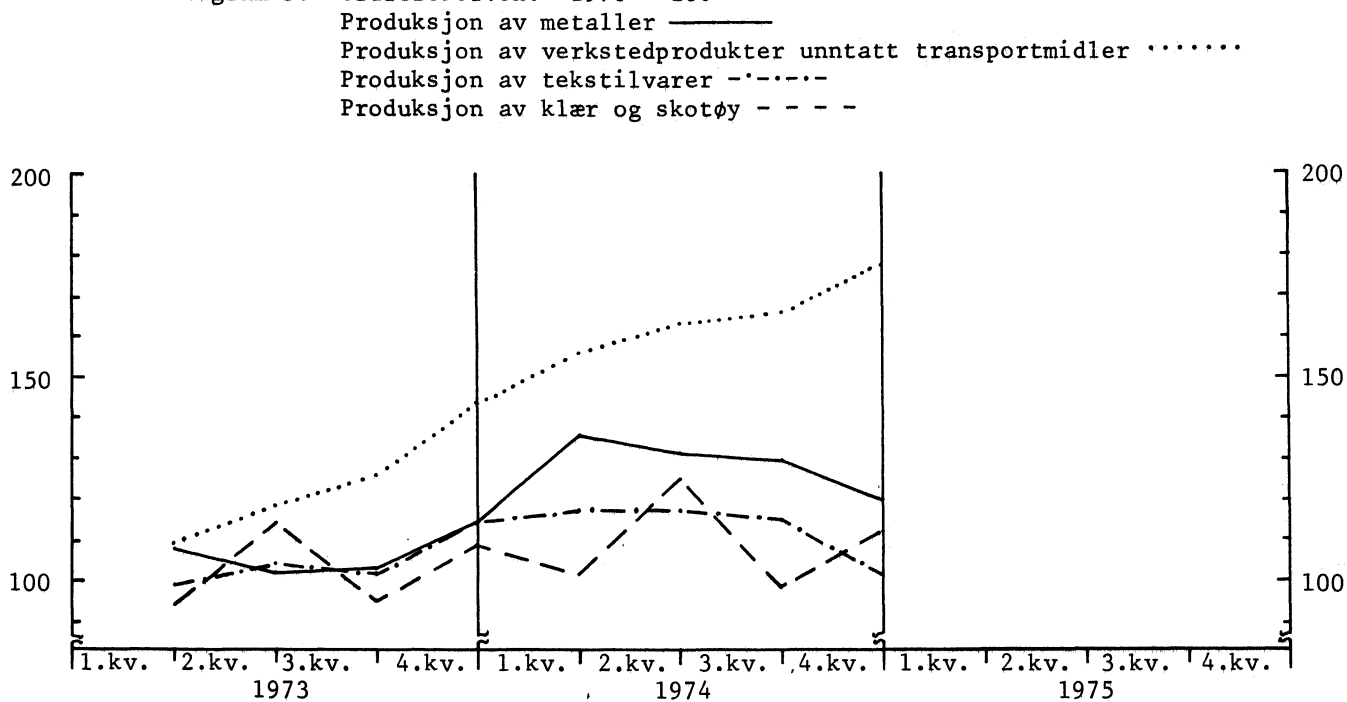


Diagram 6. Detaljomsetningsvolum
 3 måneders bevegelig gjennomsnitt ———
 1970 = 100

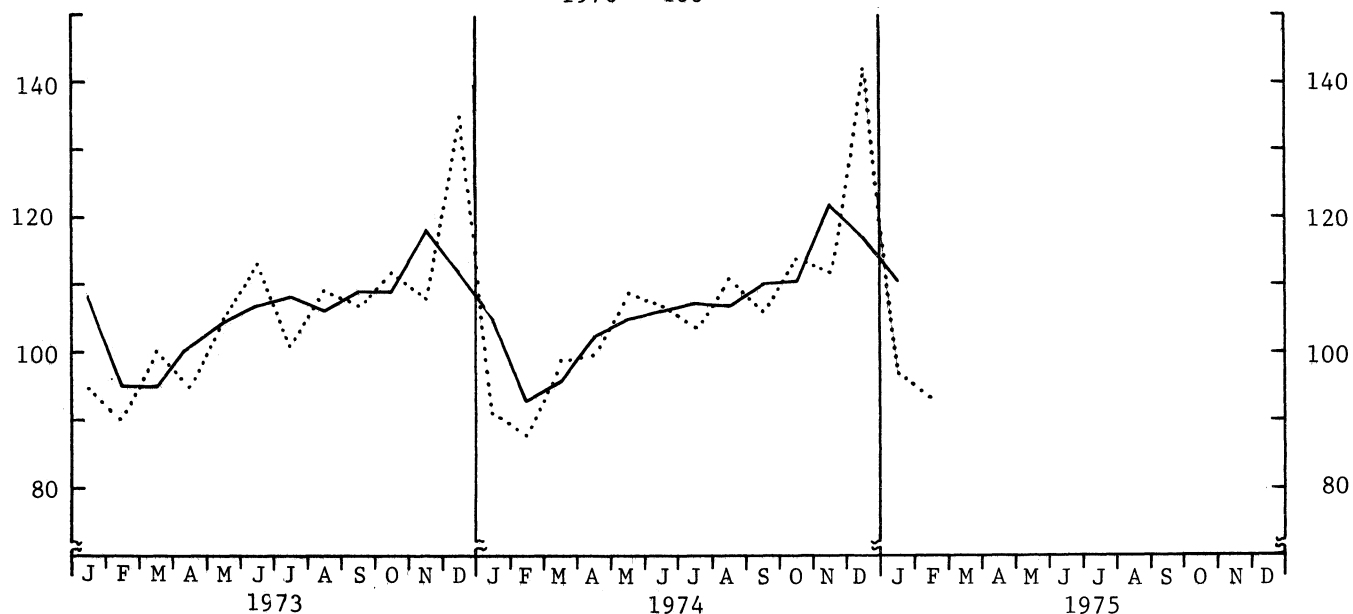


Diagram 7. Vareimport (uten skip og borepl.). Mill.kr. Sesongkorrigert
 Vareeksport (uten skip og borepl.). Mill.kr. Sesongkorrigert ———

Diagrammet er utarbeidd på grunnlag av nye sesongkorrigeringsfaktorer

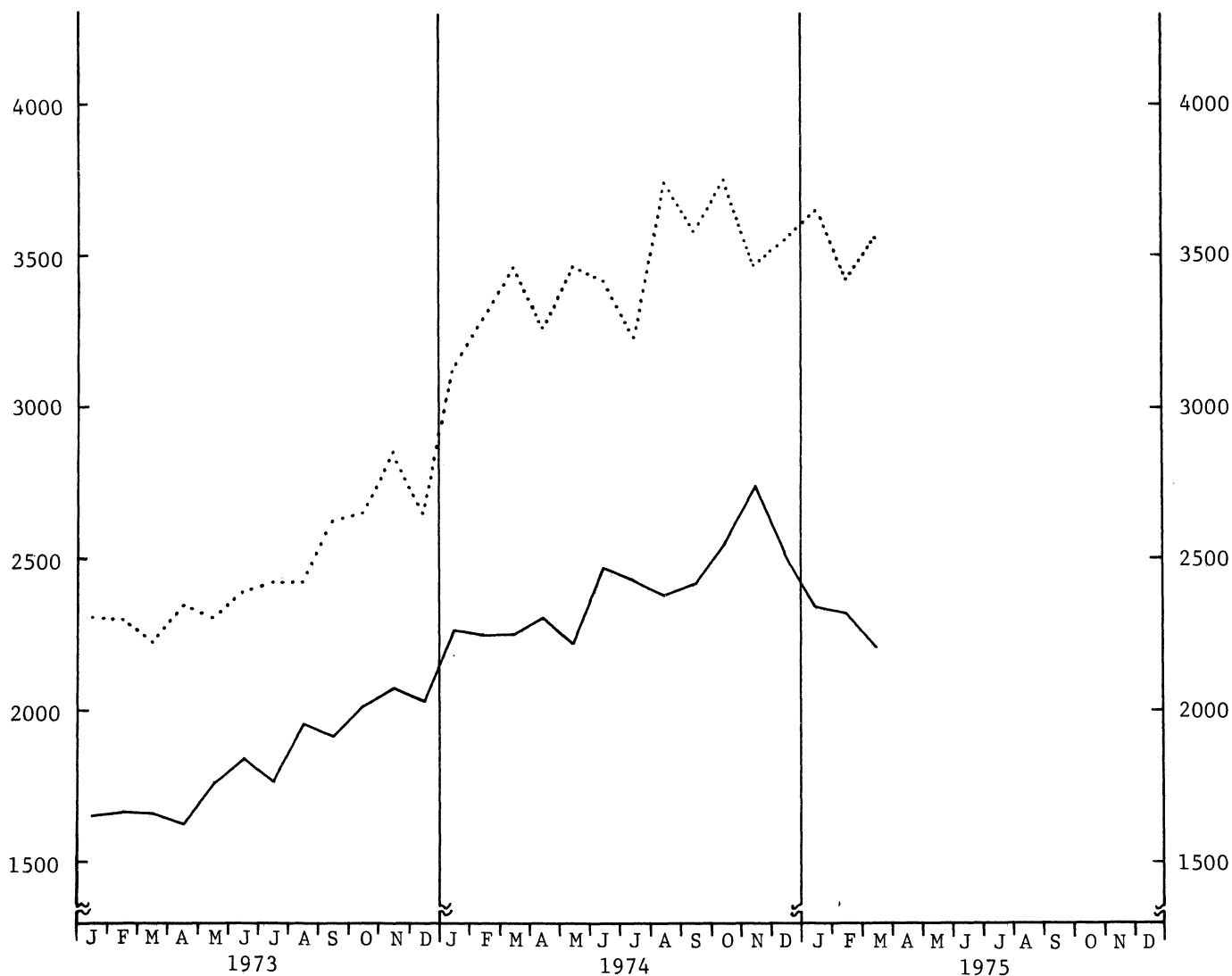


Diagram 8. Bygg satt i gang. 1 000 m²
3 måneders bevegelig gjennomsnitt

1974 = ———
1975 = - - - -

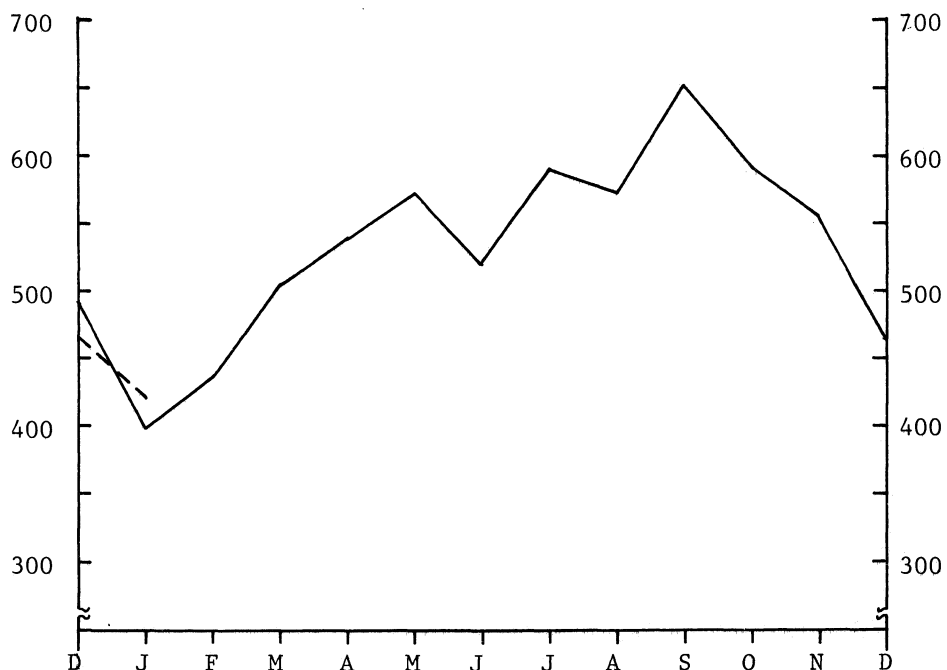
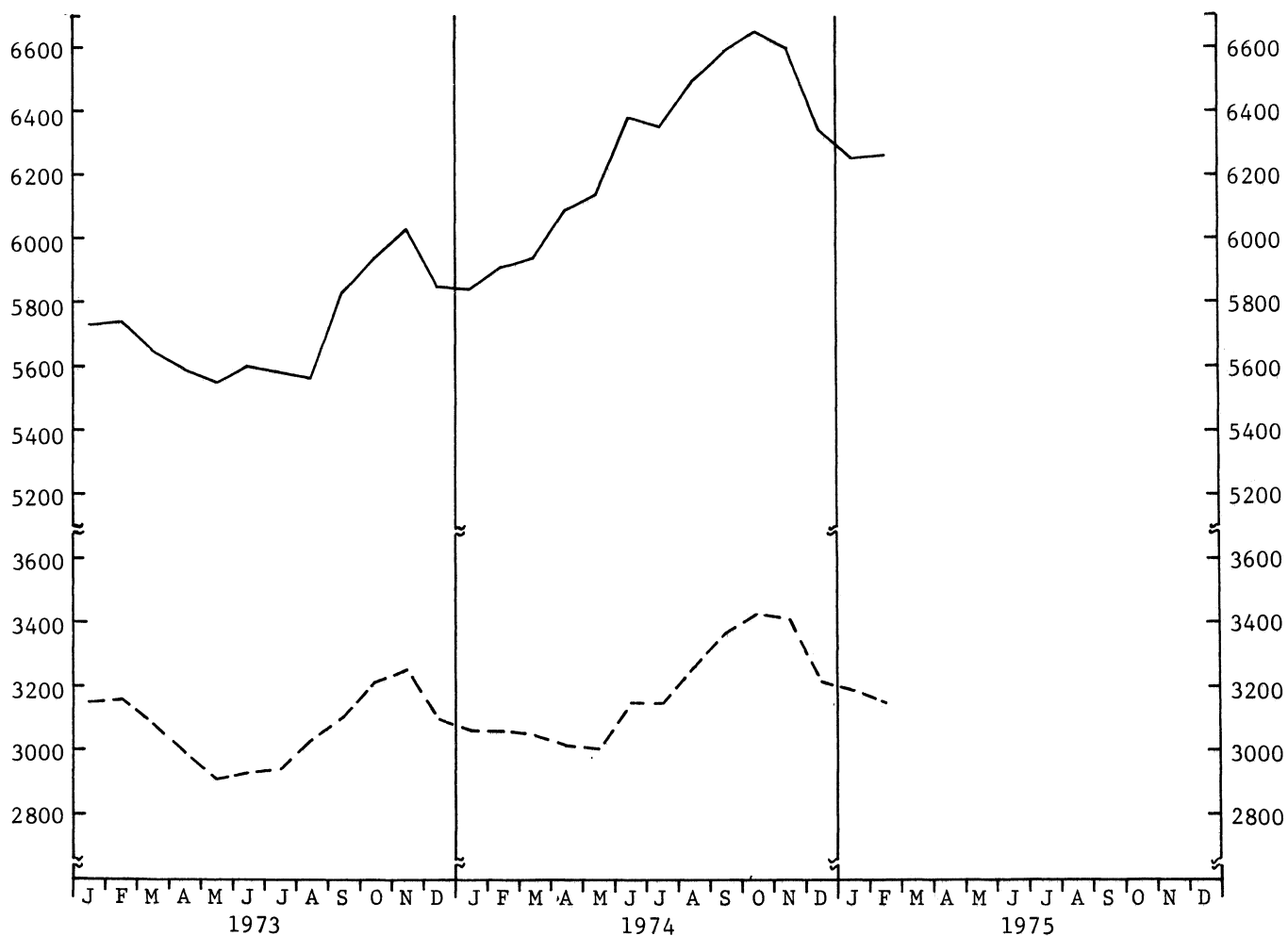


Diagram 9. Bygg i arbeid, 1 000 m²

I alt ———
Boliger - - - -



NASJONALREGNSKAP 1974. REVIDERTE TALL

(Førrige melding ble gitt i SU nr. 17, 1974)

Revisjon av nasjonalregnskapstallene for 1974 har ført til en del endringer fra de første foreløpige tall som ble offentliggjort i "Økonomisk utsyn over året 1974". Tallene i "Økonomisk utsyn" bygde på statistikk for de ni-ti første måneder av året, mens de reviderte tall bygger på måneds- og kvartalsstatistikk for hele året. Videre foreligger nå tall for statens bevilgningsregnskap og regnskap for trygdeforvaltningen for 1974. Det foreligger nå også opplysninger om utliknede skatter for selskaper som har ført til at anslaget for direkte skatter er blitt revidert for 1973 og 1974.

Tallene viser nå en øking i bruttonasjonalproduktet i faste priser på 3,7 prosent fra 1973 til 1974 mot tidligere anslått 3,5 prosent. Privat konsum steg med 3,2 prosent, mens offentlig konsum gikk opp med 4,0 prosent. De samlede bruttoinvesteringer i fast kapital økte med 6,9 prosent. Bruttoinvesteringene i bygninger og anlegg økte med knapt 4 prosent. Bruttoinvesteringene i skip og båter gikk ned med om lag 33 prosent, og bruttoinvesteringene i maskiner og transportmidler steg med knapt 13 prosent. Bruttoinvesteringene i oljeboreplattformer, oljeutvinningsanlegg m.v. gikk opp med om lag 70 prosent.

Eksporten økte med 0,5 prosent fra 1973 til 1974 regnet i faste priser, mens importen gikk opp med 4,8 prosent.

Regnet i løpende priser var bruttonasjonalproduktet i 1974 128 792 mill.kr. Økingen fra 1973 var på 17 506 mill.kr. Det private konsum steg fra 1973 til 1974 med 7 737 mill.kr. til 67 294 mill.kr., og det offentlige konsum steg fra 1973 til 1974 med 3 126 mill.kr. til 21 186 mill.kr. Bruttoinvesteringene i fast kapital økte med 7 721 mill.kr. til 41 285 mill.kr.

De revisjoner som er foretatt i løpende priser har ført til at anslaget for eierinntekten er satt opp med 563 mill.kr. Privatkapitaltilvekst er nå anslått til 9 426 mill.kr. for 1974 mot tidligere 10 675 mill.kr. Tallet for offentlig kapitaltilvekst er 10 119 mill.kr., det første anslagstallet var 8 768 mill.kr.

Nasjonalregnskap

	1970*	1971*	1972**	1973*	1974**
A. Nasjonalprodukt etter anvendelse. Mill.kr.					
Privat konsum	43 814	48 844	53 797	59 557	67 294
Offentlig konsum	12 252	14 371	15 955	18 060	21 186
Sivilt	9 431	11 336	12 740	14 563	17 269
Militært	2 821	3 035	3 215	3 497	3 917
Bruttoinvestering	24 656	28 785	27 754	34 219	43 577
Bygninger og anlegg	11 615	13 408	14 873	16 673	20 066
Skip og båter	3 066	5 021	3 373	5 137	4 316
Annet transportmateriell	1 786	2 105	2 173	2 403	2 836
Maskiner, redskap, inventar	4 598	5 540	5 980	6 396	8 334
Oljeboreplattformer, oljeutvinnings- anlegg m.v.	313	704	1 229	2 955	5 733
Lagerendring	3 278	2 007	126	655	2 292
Eksportoverskott	-1 028	-2 934	765	-550	-3 265
Eksport	33 403	35 808	40 055	48 718	61 435
- Import	34 431	38 742	39 290	49 268	64 700
Bruttonasjonalprodukt	79 694	89 066	98 271	111 286	128 792
Kapitalslit	11 044	12 406	13 509	15 158	18 472
Bygninger og anlegg	3 270	3 599	3 919	4 321	5 179
Skip og båter	3 036	3 376	3 626	4 148	4 839
Annet transportmateriell	1 481	1 641	1 902	2 095	2 456
Maskiner, redskap, inventar	3 041	3 402	3 750	4 082	4 935
Oljeboreplattformer, oljeutvinningsan- legg m.v.	216	388	312	512	1 063
Nettonasjonalprodukt	68 650	76 660	84 762	96 128	110 320

B. Nasjonalprodukt etter anvendelse. Prosentvis fordeling

Privat konsum	55,0	54,9	54,8	53,5	52,3
Offentlig konsum	15,4	16,1	16,2	16,2	16,4
Sivilt	11,9	12,7	12,9	13,1	13,4
Militært	3,5	3,4	3,3	3,1	3,0
Bruttoinvestering	30,9	32,3	28,2	30,8	33,8
Bygninger og anlegg	14,6	15,1	15,1	15,0	15,6
Skip og båter	3,8	5,6	3,4	4,6	3,3
Annet transportmateriell	2,2	2,4	2,2	2,2	2,2
Maskiner, redskap, inventar	5,8	6,2	6,1	5,7	6,5
Oljeboreplattformer, oljeutvinnings- anlegg m.v.	0,4	0,8	1,3	2,7	4,4
Lagerendring	4,1	2,2	0,1	0,6	1,8
Eksportoverskott	-1,3	-3,3	0,8	-0,5	-2,5
Eksport	41,9	40,2	40,8	43,8	47,7
- Import	43,2	43,5	40,0	44,3	50,2
Bruttonasjonalprodukt	100,0	100,0	100,0	100,0	100,0
Kapitalslit	13,9	13,9	13,7	13,6	14,3
Bygninger og anlegg	4,1	4,0	4,0	3,9	4,0
Skip og båter	3,8	3,8	3,7	3,7	3,8
Annet transportmateriell	1,9	1,9	1,9	1,9	1,9
Maskiner, redskap, inventar	3,8	3,8	3,8	3,6	3,8
Oljeboreplattformer, oljeutvinnings- anlegg m.v.	0,3	0,4	0,3	0,5	0,8
Nettonasjonalprodukt	86,1	86,1	86,3	86,4	85,7

Nasjonalregnskap (forts.)

	1970*	1971*	1972**	1973*	1974**
C. Nasjonalprodukt etter anvendelse. Prisindekser. 1970=100					
Privat konsum	100,0	106,6	113,6	122,5	134,1
Offentlig konsum	100,0	110,9	118,5	128,4	144,9
Sivilt	100,0	111,1	119,2	128,9	144,8
Militært	100,0	110,3	115,9	126,2	144,9
Bruttoinvestering	100,0	104,8	112,9	120,9	139,0
Bygninger og anlegg	100,0	105,6	110,5	118,8	137,7
Skip og båter	100,0	106,0	136,5	130,0	162,0
Annet transportmateriell	100,0	104,0	114,7	121,0	135,5
Maskiner, redskap, inventar	100,0	105,2	109,0	112,4	127,4
Oljeboreplattformer, oljeutvinnings- anlegg m.v.	100,0	104,1	111,1	119,1	135,6
Lagerendring
Eksporthoverskott
Ekspert	100,0	106,0	104,5	117,3	147,1
- Import	100,0	105,7	108,3	118,8	148,9
Bruttonasjonalprodukt	100,0	106,9	112,4	122,2	136,3
Kapitalslit	100,0	105,3	111,2	118,4	135,3
Bygninger og anlegg	100,0	105,6	110,6	117,2	134,8
Skip og båter	100,0	106,3	112,4	124,8	144,4
Annet transportmateriell	100,0	104,2	114,6	120,6	135,2
Maskiner, redskap, inventar	100,0	104,8	109,2	112,7	128,0
Oljeboreplattformer, oljeutvinnings- anlegg m.v.	100,0	104,0	109,9	117,4	134,7
Nettonasjonalprodukt	100,0	107,1	112,6	122,8	136,5

D. Bruttonasjonalprodukt etter næring. Mill.kr.

Jordbruk	2 998	3 375	3 545	3 687	4 012
Skogbruk	878	1 021	921	1 023	1 378
Fiske og fangst	1 326	1 486	1 384	1 774	1 803
Bergverksdrift inkl. oljeutvinning	628	671	951	1 022	1 389
Industri	17 368	19 176	21 481	24 400	29 253
Kraft- og vannforsyning	2 563	2 720	3 006	3 376	3 771
Bygge- og anleggsvirksomhet inkl. olje- boring	6 540	7 384	7 994	8 752	10 422
Varehandel m.v.	14 773	16 589	18 233	20 620	23 602
Hotell- og restaurantdrift	1 031	1 156	1 320	1 455	1 667
Sjøfart	7 305	7 624	7 892	9 649	10 822
Annen samferdsel inkl. oljetransport med rør	5 221	5 772	6 632	7 244	8 235
Bank- og forsikringsvirksomhet	1 896	2 213	2 515	3 193	3 722
Eiendomsdrift	4 058	4 489	4 886	5 363	6 066
Forretningsmessig tjenesteyting	1 667	1 909	2 160	2 403	2 901
Offentlig, sosial og privat tjenesteyting	13 151	15 496	17 667	20 083	22 953
Korreksjon frie banktjenester	-1 709	-2 015	-2 316	-2 758	-3 204
Bruttonasjonalprodukt	79 694	89 066	98 271	111 286	128 792
Bedrifter	70 292	77 848	85 425	96 691	111 885
Stats- og trygdeforvaltning	3 992	4 707	5 297	5 949	6 790
Kommunalforvaltning	5 410	6 511	7 549	8 646	10 117

Nasjonalregnskap (forts.)

	1970*	1971*	1972*	1973*	1974*
E. Privat konsum. Mill.kr.					
Matvarer	10 501	11 434	12 241	13 390	14 782
Drikkevarer og tobakk	3 373	3 804	4 187	4 592	5 017
Klær og skotøy	4 580	5 018	5 382	5 706	6 246
Bolig, lys og brensel	6 032	6 500	7 170	8 024	9 167
Møbler og husholdningsartikler	3 496	3 932	4 460	4 913	5 883
Helsepleie	3 047	3 540	4 251	4 989	5 575
Transport, post- og teletjenester...	4 867	5 358	6 299	7 030	7 970
Fritidssysler og utdanning	3 153	3 523	4 039	4 433	5 125
Annet konsum	4 161	4 562	5 034	5 576	6 371
Spesifisert konsum	43 210	48 171	53 063	58 653	66 136
+ Korreksjonsposter ¹⁾	604	673	734	904	1 158
Privat konsum	43 814	48 844	53 797	59 557	67 294
F. Bruttoinvestering i fast kapital etter næring. Mill.kr.					
Jordbruk	982	1 129	1 166	1 321	1 588
Skogbruk	131	140	146	158	160
Fiske og fangst	312	373	441	543	619
Bergverksdrift ekskl. oljeutvinning	206	247	248	287	350
Industri	3 243	3 775	3 503	3 838	6 120
Kraft- og vannforsyning	1 732	1 991	2 065	2 279	2 516
Bygge- og anleggsvirksomhet ekskl. oljeboring	434	504	558	622	729
Varehandel, hotell- og restaurant- drift, forretningsbygg	1 484	1 827	2 238	2 566	3 050
Hjelpevirksomhet for landtransport, veier	1 396	1 585	1 748	1 835	2 094
Sjøfart	2 866	4 808	3 113	4 774	3 897
Annen samferdsel ekskl. oljetransport med rør	1 614	1 737	1 847	2 168	2 547
Bank- og forsikringsvirksomhet	253	300	348	405	350
Boliger	3 940	4 684	5 312	5 914	6 835
Offentlig, sosial og privat tjeneste- yting	2 472	2 974	3 658	3 886	4 676
Utvinning og boring etter olje og gass, olje- og gasstransport med rør	313	704	1 237	2 968	5 754
Bruttoinvestering i fast kapital ...	21 378	26 778	27 628	33 564	41 285
Private bedrifter	14 626	18 960	18 625	22 763	28 258
Offentlige bedrifter	3 174	3 611	3 989	5 486	6 720
Stats- og trygdeforvaltning	1 289	1 414	1 684	1 749	2 040
Kommunalforvaltning	2 289	2 793	3 330	3 566	4 267

1) Omfatter nordmenns konsum i utlandet minus utlendingers konsum av de spesifiserte poster.

Nasjonalregnskap (forts.)

	1970*	1971*	1972*	1973*	1974*
G. Faktorinntekt etter næring. Mill.kr.					
Nettonasjonalprodukt	68 650	76 660	84 762	96 128	110 320
- Indirekte skatter ¹⁾	14 524	16 502	18 161	20 173	22 411
+ Subsidiær ¹⁾	4 269	4 760	5 352	6 087	7 662
Faktorinntekt	58 395	64 918	71 953	82 042	95 571
Jordbruk	2 260	2 627	2 750	2 839	3 044
Skogbruk	753	896	799	856	1 161
Fiske og fangst	912	1 042	937	1 309	1 290
Bergverksdrift inkl. oljeutvinning	276	128	422	401	317
Industri	15 209	16 469	18 650	21 728	27 626
Skjermede industrigrupper ²⁾	4 489	5 196	5 823	6 461	7 692
Hjemmekonkurrerende industrigrupper ²⁾ ..	8 123	8 894	10 234	11 705	14 402
Utekonkurrerende industrigrupper ²⁾ ...	2 597	2 379	2 593	3 562	5 532
Kraft- og vannforsyning	1 360	1 372	1 559	1 786	1 867
Bygge- og anleggsvirksomhet inkl. olje- boring	5 469	6 161	6 642	7 299	8 586
Varehandel m.v.	6 720	7 519	8 088	8 933	9 940
Hotell- og restaurantdrift	770	863	1 011	1 120	1 289
Sjøfart	4 482	4 478	4 522	5 784	6 402
Annen samferdsel inkl. oljetransport med rør	3 582	3 945	4 531	4 913	5 467
Bank- og forsikringsvirksomhet	1 916	2 254	2 569	3 199	3 709
Eiendomsdrift	2 610	2 910	3 210	3 504	3 877
Forretningsmessig tjenesteyting	1 333	1 529	1 751	1 938	2 343
Offentlig, sosial og privat tjeneste- yting	12 452	14 740	16 828	19 191	21 857
Korreksjon frie banktjenester	-1 709	-2 015	-2 316	-2 758	-3 204

H. Lønnskostnader etter næring. Mill.kr.

Jordbruk	138	144	149	161	176
Skogbruk	283	315	296	326	365
Fiske og fangst	104	108	111	117	120
Bergverksdrift inkl. oljeutvinning	324	355	420	455	526
Industri	11 586	13 235	14 702	16 431	19 317
Skjermede industrigrupper ²⁾	3 381	3 898	4 401	4 855	5 738
Hjemmekonkurrerende industrigrupper ²⁾ ..	6 357	7 241	8 043	9 112	10 715
Utekonkurrerende industrigrupper ²⁾	1 848	2 096	2 258	2 464	2 864
Kraft- og vannforsyning	558	653	733	851	960
Bygge- og anleggsvirksomhet inkl. olje- boring	4 063	4 627	4 979	5 298	6 110
Varehandel m.v.	4 935	5 809	6 735	7 729	8 760
Hotell- og restaurantdrift	635	716	824	961	1 094
Sjøfart	2 710	3 292	3 526	4 012	4 263
Annen samferdsel inkl. oljetransport med rør	3 543	4 075	4 700	5 301	6 187
Bank- og forsikringsvirksomhet	1 197	1 405	1 692	1 990	2 270
Eiendomsdrift	45	54	58	67	82
Forretningsmessig tjenesteyting	805	951	1 167	1 338	1 582
Offentlig, sosial og privat tjenesteyting	10 872	12 973	14 849	16 870	19 415
Lønnskostnader i alt	41 798	48 712	54 941	61 907	71 227
Bedrifter	32 966	38 161	42 855	48 132	55 318
Stats- og trygdeforvaltning	3 801	4 474	5 034	5 659	6 444
Kommunalforvaltning	5 031	6 077	7 052	8 116	9 465

1) Se note til tabell Q.

2) Se notertil tabell N.

Nasjonalregnskap (forts.)

	1970*	1971**	1972*	1973*	1974**
I. Eierinntekt etter næring. Mill.kr.					
Jordbruk	2 122	2 483	2 601	2 678	2 868
Skogbruk	470	581	503	530	796
Fiske og fangst	808	934	826	1 192	1 170
Bergverksdrift inkl. oljeutvinning	-48	-227	2	-54	-209
Industri	3 623	3 234	3 948	5 297	8 309
Skjermede industrigrupper ¹⁾	1 108	1 298	1 422	1 606	1 954
Hjemmekonkurrerende industrigrupper ¹⁾	1 766	1 653	2 166	2 593	3 687
Utekonkurrerende industrigrupper ¹⁾	749	283	360	1 098	2 668
Kraft- og vannforsyning	802	719	826	935	907
Bygge- og anleggsvirksomhet inkl. oljeboring ...	1 406	1 534	1 663	2 001	2 476
Varehandel m.v.	1 785	1 710	1 353	1 204	1 180
Hotell og restaurantdrift	135	147	187	159	195
Sjøfart	1 772	1 186	996	1 772	2 139
Annen samferdsel inkl. oljetransport med rør ...	39	-130	-169	-388	-720
Bank- og forsikringsvirksomhet	719	849	877	1 209	1 439
Eiendomsdrift	2 565	2 856	3 152	3 437	3 795
Forretningsmessig tjenesteyting	528	578	584	600	761
Offentlig, sosial og privat tjenesteyting	1 580	1 767	1 979	2 321	2 442
Korreksjon frie banktjenester	-1 709	-2 015	-2 316	-2 758	-3 204
Eierinntekt	16 597	16 206	17 012	20 135	24 344
J. Øking i nasjonalformuen. Mill.kr.					
Privat kapitalvekst	6 614	6 216	4 963	6 436	9 426
Offentlig kapitalvekst ²⁾	5 270	6 480	8 895	10 615	10 119
Øking i nasjonalformuen	11 884	12 696	13 858	17 051	19 545
Innenlandsk nettoinvestering	13 612	16 379	14 245	19 061	25 105
Netto nedgang (+) eller øking (-) i Norges nettogjeld til utlandet ³⁾	-1 728	-3 683	-387	-2 010	-5 560
K. Faktorinntekt etter inntektstype. Mill.kr.					
Privat inntekt av arbeid og kapital	57 128	64 045	70 158	80 238	92 993
Lønnskostnader	41 798	48 712	54 941	61 907	71 227
Utbetalt lønn	37 359	42 700	47 465	52 635	60 488
Arbeidsgiveravgift til folketrygden m.v. ...	4 439	6 012	7 476	9 272	10 739
Selvstendiges inntekt av jordbruk, skogbruk m.v. og fiske m.v.	3 124	3 695	3 606	4 061	4 464
Inntekt av boliger	660	842	1 091	1 370	1 649
Personlige renteinntekter (netto)	1 133	1 248	1 383	1 563	1 756
Annen privat inntekt av arbeid og kapital ...	10 413	9 548	9 137	11 337	13 897
Offentlig nettoinntekt av kapital	646	125	767	618	820
Renter, aksjeutbytter og inntektsført over- skott av statlige foretak ⁴⁾	416	254	279	229	420
Skatt på statlige foretak	65	67	83	92	100
Kapitaltilvekst i statlige foretak	165	-196	405	297	300
Utlendingers nettoinntekt av kapitalplasseringer i Norge	621	748	1 028	1 186	1 758
Faktorinntekt	58 395	64 918	71 953	82 042	95 571

1) Se noter til tabell N. 2) Kapitaltilvekst i offentlig forvaltning og offentlige foretak. 3) Her satt lik overskott på driftsregnskapet overfor utlandet.

4) Inklusive eierinntekt i kommuneforetak.

Nasjonalregnskap (forts.)

	1970*	1971*	1972*	1973*	1974*
L. Faktorinntekt etter inntektstype. Prosentvis fordeling					
Privat inntekt av arbeid og kapital	97,8	98,7	97,5	97,8	97,3
Utbetalt lønn	64,0	65,8	66,0	64,2	63,3
Arbeidsgiveravgift til folketrygden m.v.	7,6	9,3	10,4	11,3	11,2
Selvstendiges inntekt av jordbruk, skogbruk m.v. og fiske m.v.	5,4	5,7	5,0	4,9	4,7
Inntekt av boliger	1,1	1,3	1,5	1,7	1,7
Personlige renteinntekter (netto)	1,9	1,9	1,9	1,9	1,8
Annen privat inntekt av arbeid og kapital	17,8	14,7	12,7	13,8	14,6
Offentlig nettoinntekt av kapital	1,1	0,2	1,1	0,8	0,9
Utlendingers nettoinntekt av kapitalplasseringer i Norge	1,1	1,1	1,4	1,4	1,8
Faktorinntekt	100,0	100,0	100,0	100,0	100,0

1)
M. Utenriksregnskap. Mill.kr.

VARER OG TJENESTER:

Eksport:

Varer fob	15 536	16 319	18 235	22 206	28 782
Skip, nybygde	810	1 060	1 316	1 381	2 008
Skip, eldre	1 369	802	2 242	3 799	4 072
Bruttofrakter opptjent i skipsfart	12 490	13 990	14 175	16 705	20 650
Reisetrafikk	1 128	1 227	1 368	1 420	1 491
Andre tjenester	2 070	2 410	2 719	3 207	4 432
I alt	33 403	35 808	40 055	48 718	61 435

Import:

Varer cif	23 673	25 347	25 761	31 419	43 567
Skip	2 978	3 771	3 478	5 384	4 958
Skipsfartens utgifter i utlandet	4 700	5 695	5 540	6 450	9 005
Reisetrafikk	1 014	1 194	1 402	1 655	1 937
Sjøfolks utgifter i utlandet	655	620	590	610	600
Andre tjenester	1 411	2 115	2 519	3 250	4 633
I alt	34 431	38 742	39 290	49 268	64 700

Eksportoverskott	-1 028	-2 934	765	-550	-3 265
------------------------	--------	--------	-----	------	--------

RENTER OG STØNADER:

Fra utlandet:

Renter, aksjeutbytte o.l.	1 055	1 000	873	1 219	1 956
Stønader	408	516	503	505	531
I alt	1 463	1 516	1 376	1 724	2 487

Til utlandet:

Renter, aksjeutbytte o.l.	1 676	1 748	1 901	2 405	3 714
Stønader	487	517	627	779	1 068
I alt	2 163	2 265	2 528	3 184	4 782

Rente- og stønadsoverskott	-700	-749	-1 152	-1 460	-2 295
Overskott på driftsregnskapet	-1 728	-3 683	-387	-2 010	-5 560

Netto endring i totale netto gull- og valutabeholdning- er og lånegjeld ikke forårsaket av transaksjoner	215	345	180	1 360	-322
---	-----	-----	-----	-------	------

Nedgang i Norges nettogjeld til utlandet	-1 513	-3 338	-207	-650	-5 882
--	--------	--------	------	------	--------

1) Reviderte tall for 1974 blir gitt i Statistisk månedshefte nr. 2, 1975.

Nasjonalregnskap (forts.)

	1970*	1971*	1972*	1973*	1974*
N. Inntekter i skjermede og konkurranseutsatte næringer. Mill.kr.					
Inntekt av jordbruk	2 260	2 627	2 750	2 839	3 044
Lønn utenom jordbruk	41 660	48 568	54 792	61 746	71 051
Skjermede næringer ¹⁾	30 208	35 345	40 380	45 486	52 430
Hjemmekonkurrerende næringer ²⁾	6 741	7 661	8 446	9 551	11 195
Utekonkurrerende næringer ³⁾	4 711	5 562	5 949	6 689	7 402
Utvinning og rørtransport av råolje og naturgass	-	-	17	20	24
Eierinntekt utenom jordbruk	14 475	13 723	14 411	17 457	21 476
Skjermede næringer ¹⁾	9 194	9 631	9 900	10 772	11 722
Hjemmekonkurrerende næringer ²⁾	3 044	3 158	3 495	4 315	5 653
Utekonkurrerende næringer ³⁾	2 453	1 313	1 185	2 664	4 655
Utvinning og rørtransport av råolje og naturgass ⁴⁾	-216	-389	-169	-294	-554
Faktorinntekt	58 395	64 918	71 953	82 042	95 571

O. Inntekter i skjermede og konkurranseutsatte næringer. Prosentvis fordeling

Inntekt av jordbruk	3,9	4,1	3,8	3,5	3,2
Lønn utenom jordbruk	71,3	74,8	76,2	75,2	74,3
Skjermede næringer ¹⁾	51,7	54,4	56,1	55,4	54,9
Hjemmekonkurrerende næringer ²⁾	11,5	11,8	11,8	11,6	11,7
Utekonkurrerende næringer ³⁾	8,1	8,6	8,3	8,2	7,7
Utvinning og rørtransport av råolje og naturgass	-	-	-	-	-
Eierinntekt utenom jordbruk	24,8	21,1	20,0	21,3	22,5
Skjermede næringer ¹⁾	15,7	14,8	13,7	13,1	12,3
Hjemmekonkurrerende næringer ²⁾	5,2	4,9	4,9	5,3	5,9
Utekonkurrerende næringer ³⁾	4,2	2,0	1,6	3,2	4,9
Utvinning og rørtransport av råolje og naturgass ⁴⁾	-0,3	-0,6	-0,2	-0,3	-0,6
Faktorinntekt	100,0	100,0	100,0	100,0	100,0

1) Utenom jordbruk, men inkl. mjølkeforedling. 2) Skogbruk, fiske og fangst og hjemmekonkurrerende industri (del av produksjon av næringsmidler, produksjon av tobakksvarer, tekstilvarer, klær, lær, lærvarer, skotøy, møbler og innredninger av tre, kjemisk-tekniske produkter, jordolje- og kullprodukter, gummiprodukter og plastvarer, keramikk, glass- og glassvarer, valsing og støping av metaller, produksjon av metallvarer utenom metallkonstruksjoner, maskiner utenom reparasjon av maskiner, elektriske apparater og materiell, bygging av fartøyer, produksjon av andre transportmidler utenom jernbane- og sporvognsmateriell, annen industriproduksjon). 3) Malm- og kullgruver, utenriks sjøfart, lufttransport, oljeboring og utekonkurrerende industrigrupper (del av produksjon av næringsmidler, treforedling utenom produksjon av emballasje o.l., kjemiske råvarer, raffinering av jordolje og produksjon, men ikke valsing og støping av metaller), men ikke utvinning og rørtransport av råolje og naturgass. 4) Vesentlig påvirket av kapitalslit.

Nasjonalregnskap (forts.)

	1970*	1971*	1972*	1973*	1974*
P. Private inntekter og utgifter. Mill.kr.					
INNTEKTER:					
Privat inntekt av arbeid og kapital ¹⁾	57 128	64 045	70 158	80 238	92 993
Stønader fra det offentlige ²⁾	11 173	13 606	15 642	18 201	20 528
Stønader fra utlandet	408	516	503	505	531
Inntekter i alt	68 709	78 167	86 303	98 944	114 052
UTGIFTER:					
Direkte skatter og trygdepremier ³⁾	18 073	22 840	27 269	32 583	36 889
Overføringer til det offentlige ⁴⁾	20	23	31	39	43
Stønader til utlandet	188	244	243	329	400
Privat konsum	43 814	48 844	53 797	59 557	67 294
Privat kapitaltilvekst	6 514	6 216	4 963	6 436	9 426
Utgifter i alt	68 709	78 157	86 303	98 944	114 052

Q. Offentlig forvaltnings⁵⁾ inntekter og utgifter⁶⁾. Mill.kr.

INNTEKTER:					
Formuesinntekt	1 846	1 938	2 202	2 484	3 058
Direkte skatter og trygdepremier	18 138	22 907	27 352	32 675	36 989
Indirekte skatter medregnet kompensert merverdiavgift på matvarer	14 524	16 502	18 161	20 173	22 411
Indirekte skatter fratrukket kompensert merverdiavgift på matvarer	14 524	16 502	18 161	20 173	21 749
Kompensert merverdiavgift på matvarer	-	-	-	-	662
Overføringer fra private konsumenter ⁷⁾	20	23	31	39	43
Stønader fra utlandet	-	-	-	-	-
Inntekter i alt	34 528	41 370	47 746	55 371	62 501
UTGIFTER:					
Renteutgifter	1 430	1 684	1 923	2 255	2 638
Stønader til private konsumenter	11 173	13 606	15 642	18 201	20 528
Subsidier medregnet kompensert merverdiavgift på matvarer	4 269	4 760	5 352	6 087	7 662
Subsidier fratrukket kompensert merverdiavgift på matvarer	4 269	4 760	5 352	6 087	7 000
Kompensert merverdiavgift på matvarer	-	-	-	-	662
Stønader til utlandet	299	273	384	450	668
Offentlig konsum	12 252	14 371	15 955	18 060	21 186
Kapitaltilvekst	5 105	6 676	8 490	10 318	9 819
Utgifter i alt	34 528	41 370	47 746	55 371	62 501

- 1) For spesifikasjon, se tabell K. 2) Inkluderer ytelser fra sosiale trygder.
 3) Ekskl. skatter fra offentlige foretak. 4) Bøter, inndragninger m.v. betalt av private konsumenter. 5) Inklusive kommuneforetak. 6) I denne tabell og ellers i nasjonalregnskapet er skatter, avgifter, subsidier og stønader i prinsippet registrert med de i året påløpne (i motsetning til innbetalte) beløp. Tallene for offentlige inntekter og utgifter i nasjonalregnskapet avviker derfor fra tallene i de offentlige regnskaper.
 7) Se note til tabell P.

Nasjonalregnskap (forts.)

	1970*	1971*	1972*	1973*	1974*
R. Sysselsetting etter næring. 1 000 årsverk					
Jordbruk	155	144	132	128	123
Skogbruk	12	12	11	11	10
Fiske og fangst	28	27	24	23	22
Bergverksdrift inkl. oljeutvinning	9	9	10	10	10
Industri	380	383	385	384	385
Skjermede industrigrupper ¹⁾	120	121	124	122	123
Hjemmekonkurrerende industigrupper ¹⁾	206	209	211	213	213
Utekonkurrerende industrigrupper ¹⁾	54	53	50	49	49
Kraft- og vannforsyning	15	15	15	15	15
Bygge- og anleggsvirksomhet inkl. oljeboring ...	132	133	132	129	131
Varehandel m.v.	206	206	206	208	211
Hotell- og restaurantdrift	30	30	30	31	32
Sjøfart	60	59	58	55	53
Annen samferdsel inkl. oljetransport med rør ...	104	107	109	112	114
Bank- og forsikringsvirksomhet	30	31	32	33	33
Eiendomsdrift	4	4	4	4	4
Forretningsmessig tjenesteyting	29	30	33	34	35
Offentlig, sosial og privat tjenesteyting	353	368	384	398	409
Årsvark utført i alt	1 547	1 558	1 565	1 575	1 587
Årsvark utført av selvstendige.....	281	268	254	248	242
Årsvark utført av lønnstakere	1 266	1 290	1 311	1 327	1 345

S. Nasjonalprodukt etter anvendelse. I 1970-priser. Mill.kr.

Privat konsum	43 814	45 806	47 348	48 634	50 189
Offentlig konsum	12 252	12 955	13 459	14 070	14 626
Sivilt	9 431	10 203	10 684	11 300	11 922
Militært	2 821	2 752	2 775	2 770	2 704
Bruttoinvestering	24 656	27 454	24 579	28 294	31 340
Bygninger og anlegg	11 615	12 694	13 463	14 040	14 574
Skip og båter	3 066	4 739	2 471	3 952	2 664
Annet transportmateriell	1 786	2 025	1 895	1 986	2 093
Maskiner, redskap, inventar	4 598	5 266	5 488	5 689	6 542
Oljeboreplattformer, oljeutvinningsanlegg m.v.	313	676	1 106	2 481	4 228
Lagerendring	3 278	2 054	156	146	1 239
Eksportoverskott	-1 028	-2 873	2 064	72	-1 683
Eksport	33 403	33 768	38 334	41 548	41 776
- Import	34 431	36 641	36 270	41 476	43 459
Bruttonasjonalprodukt	79 694	83 342	87 450	91 070	94 472
Kapitalslit	11 044	11 777	12 146	12 807	13 654
Bygninger og anlegg	3 270	3 407	3 544	3 688	3 842
Skip og båter	3 036	3 176	3 226	3 323	3 351
Annet transportmateriell	1 481	1 575	1 659	1 737	1 817
Maskiner, redskap, inventar	3 041	3 246	3 433	3 623	3 955
Oljeboreplattformer, oljeutvinningsanlegg m.v.	216	373	284	436	789
Nettonasjonalprodukt	68 650	71 565	75 304	78 263	80 818

1) Se noter til tabell N.

Nasjonalregnskap (forts.)

	1970*	1971*	1972*	1973*	1974*
T. Nasjonalprodukt etter anvendelse. Vekstrater					
Privat konsum	4,5	3,4	2,7	3,2
Offentlig konsum	5,7	3,9	4,5	4,0
Sivilt	8,2	4,7	5,8	5,5
Militært	-2,4	0,8	-0,2	-2,4
Bruttoinvestering	11,3	-10,5	15,1	10,8
Bygninger og anlegg	9,3	6,1	4,3	3,8
Skip og båter	54,6	-47,9	59,9	-32,6
Annet transportmateriell	13,4	-6,4	4,8	5,4
Maskiner, redskap, inventar	14,5	4,2	3,7	15,0
Oljeboreplattformer, oljeutvinningsanlegg m.v.	..	116,0	63,6	124,3	70,4
Lagerendring
Eksportoverskott
Eksport	1,1	13,5	8,4	0,5
- Import	6,4	-1,0	14,4	4,8
Bruttonasjonalprodukt	4,6	4,9	4,1	3,7
Kapitalslit	6,6	3,1	5,4	6,6
Bygninger og anlegg	4,2	4,0	4,1	4,2
Skip og båter	4,6	1,6	3,0	0,8
Annet transportmateriell	6,3	5,3	4,7	4,6
Maskiner, redskap, inventar	6,7	5,8	5,5	6,4
Oljeboreplattformer, oljeutvinningsanlegg m.v.	..	72,7	-23,9	53,5	81,0
Nasjonalprodukt	4,2	5,2	3,9	3,3

U. Bruttonasjonalprodukt etter næring. I 1970-priser. Mill.kr.

Jordbruk	2 998	3 280	3 459	3 416	3 679
Skogbruk	878	927	851	898	952
Fiske og fangst	1 326	1 355	1 344	1 285	1 163
Bergverksdrift inkl. oljeutvinning	628	679	1 110	1 081	1 067
Industri	17 368	18 044	18 682	19 586	20 324
Kraft- og vannforsyning	2 563	2 689	2 784	2 964	3 170
Bygge- og anleggsvirksomhet inkl. oljeboring ...	6 540	6 832	6 931	7 227	7 813
Varehandel m.v.	14 773	15 852	16 735	17 374	17 713
Hotell- og restaurantdrift	1 031	1 095	1 097	1 094	1 137
Sjøfart	7 305	7 157	7 841	8 600	8 602
Annen samferdsel inkl. oljetransport med rør ...	5 221	5 486	5 744	5 842	6 260
Bank- og forsikringsvirksomhet	1 896	1 875	1 896	1 991	2 080
Eiendomsdrift	4 058	4 260	4 404	4 517	4 803
Forretningsmessig tjenesteyting	1 667	1 702	1 729	1 724	1 741
Offentlig, sosial og privat tjenesteyting	13 151	13 909	14 699	15 370	15 949
Korreksjon frie banktjenester	-1 709	-1 800	-1 856	-1 899	-1 981
Bruttonasjonalprodukt	79 694	83 342	87 450	91 070	94 472
Bedrifter	70 292	73 399	76 864	79 948	82 811
Stats- og trygdeforvaltning	3 992	4 171	4 368	4 525	4 719
Kommunalforvaltning	5 410	5 772	6 218	6 597	6 942

Nasjonalregnskap (forts.)

	1970*	1971*	1972*	1973*	1974**
V. Privat konsum. I 1970-priser. Mill.kr.					
Matvarer	10 501	10 791	10 885	11 154	11 453
Drikkevarer og tobakk	3 373	3 443	3 640	3 666	3 795
Klær og skotøy	4 580	4 802	4 773	4 655	4 622
Bolig, lys og brensel	6 032	6 189	6 434	6 707	6 985
Møbler og husholdningsartikler	3 496	3 753	3 960	4 012	4 241
Helsepleie	3 047	3 225	3 600	3 891	3 993
Transport, post- og teletjenester.....	4 867	5 344	5 369	5 578	5 708
Fritidssysler og utdanning	3 153	3 334	3 607	3 730	3 953
Annet konsum	4 161	4 288	4 368	4 474	4 601
Spesifisert konsum	43 210	45 169	46 636	47 867	49 351
+ Korreksjonsposter ¹⁾	604	637	712	767	838
Privat konsum	43 814	45 806	47 348	48 634	50 189

1) Se note til tabell E.

W. Bruttoinvestering i fast kapital etter næring. I 1970-priser. Mill.kr.

Jordbruk	982	1 113	1 069	1 123	1 165
Skogbruk	131	139	136	136	121
Fiske og fangst	312	361	399	489	521
Bergverksdrift ekskl. oljeutvinning	206	234	221	247	260
Industri	3 243	3 571	3 146	3 289	4 542
Kraft- og vannforsyning	1 732	1 875	1 853	1 918	1 833
Bygge- og anleggsvirksomhet ekskl. oljeboring ..	434	478	500	538	545
Varehandel, hotell, restaurantdrift, forretnings- bygg	1 484	1 740	2 016	2 196	2 338
Hjelpevirksomhet for landtransport, veier	1 396	1 499	1 578	1 571	1 560
Sjøfart	2 866	4 536	2 234	3 620	2 313
Annen samferdsel ekskl. oljetransport med rør ..	1 614	1 640	1 658	1 859	1 938
Bank- og forsikringsvirksomhet	253	283	314	342	261
Boliger	3 940	4 453	4 878	5 019	4 956
Offentlig, sosial og privat tjenesteyting	2 472	2 801	3 309	3 308	3 504
Utvinning og boring etter olje og gass, olje- og gasstransport med rør	313	677	1 112	2 493	4 244
Bruttoinvestering i fast kapital	21 378	25 400	24 423	28 148	30 101
Private bedrifter	14 626	18 023	16 306	18 981	20 463
Offentlige bedrifter	3 174	3 401	3 596	4 659	4 976
Stats- og trygdeforvaltning	1 289	1 339	1 519	1 504	1 541
Kommunalforvaltning	2 289	2 637	3 002	3 004	3 121

BYGGEVIRKSOMHETEN I MARS 1975

(Førrige melding ble offentliggjort i SU nr. 13/14, 1975)

Statistisk Sentralbyrås månedlige byggearealstatistikk viser at det i mars 1975 ble satt i gang arbeid med 2 385 boliger (leiligheter og hybler) og fullført 3 370 boliger. Tilsvarende tall for mars 1974 var 3 727 og 3 732. Hittil i år er det satt i gang arbeid med 7 753 og fullført 9 146 boliger. Det vil si 912 færre boliger satt i gang og 522 flere boliger fullført enn i tiden januar-mars 1974. Ved vurdering av tallene bør en ta hensyn til at påsken falt i mars måned i år mot april i fjor.

Ved utgangen av mars 1975 var det 37 136 boliger under arbeid mot 36 783 ved utgangen av mars 1974.

For andre bygg enn boliger og bygg for jordbruk, skogbruk og fiske ble det i mars 1975 satt i gang arbeid med 151 000 m² golvflate og fullført 134 000 m² golvflate eller vel 33 prosent og 30 prosent mindre enn i mars 1974. I tiden januar-mars 1975 ble det satt i gang arbeid med 513 000 m² golvflate og fullført 502 000 m² golvflate eller 15 prosent mindre og om lag 10 prosent mer enn i samme periode 1974. Ved utgangen av mars 1975 var det 3 130 000 m² golvflate under arbeid eller vel 8 prosent mer enn ved utgangen av mars 1974.

Tabell 1. Byggevirksomheten i mars 1975

		1974	Bygg satt i gang		Bygg i arbeid	Bygg fullført	
			Mars	Jan.-mars	pr. 31. mars	Mars	Jan.-mars
BOLIGER I ALT	Antall	1974	3 727	8 665	36 783	3 732	8 624
	"	1975	2 385	7 753	37 136	3 370	9 146
Leiligheter	"	1974	3 617	8 081	34 528	3 489	8 222
	"	1975	2 301	7 398	34 798	3 148	8 605
Hybler	"	1974	110	584	2 255	243	402
	"	1975	84	355	2 338	222	541
Boligflate i alt	1000 m ²	1974	304	705	3 052	311	737
	"	1975	197	622	3 059	284	776
GOLVFLATE I ALT I ANDRE BYGG ¹⁾	"	1974	227	602	2 886	192	458
	"	1975	151	513	3 130	134	502
Bergverksdrift og industri	"	1974	61	184	745	114	200
	"	1975	51	220	865	54	215
Varehandel, bank og forsikring	"	1974	49	125	587	20	70
	"	1975	34	90	591	23	90
Hotell- og restaurantdrift	"	1974	1	6	84	4	7
	"	1975	4	6	93	2	4
Offentlig administrasjon	"	1974	5	20	155	4	7
	"	1975	-	1	128	2	16
Undervisning	"	1974	63	103	427	23	66
	"	1975	21	77	517	13	44
Helse- og veterinærvesen	"	1974	5	56	507	7	32
	"	1975	8	30	518	20	44
Annen virksomhet ¹⁾	"	1974	43	108	381	20	76
	"	1975	33	89	418	20	89

1) Omfatter ikke bygg for jordbruk, skogbruk og fiske.

Tabell 2. Byggevirksoheten i januar-mars 1975 etter fylke

Fylke	Bygg satt i gang i jan.-mars 1975				Bygg under arbeid pr. 31. mars 1975			
	Boliger			Annen virksomhet ¹⁾	Boliger			Annen virksomhet ¹⁾
	Leiligheter i alt	Hybler i alt	Boligflate i alt		Leiligheter i alt	Hybler i alt	Boligflate i alt	
	1 000 m ²			1 000 m ²				
Østfold	335	9	28	26	2 134	65	192	108
Akershus	391	15	37	47	2 734	288	276	273
Oslo	1 391	6	81	51	4 252	344	305	488
Hedmark	181	11	18	34	1 236	58	109	155
Oppland	164	5	16	14	1 428	14	130	132
Buskerud	319	-	29	14	1 709	54	164	155
Vestfold	290	2	27	26	1 436	16	132	135
Telemark	219	15	19	14	873	42	79	89
Aust-Agder	117	-	11	5	747	15	71	57
Vest-Agder	373	11	34	37	1 379	234	133	171
Rogaland	707	-	67	52	2 307	51	215	224
Hordaland	1 021	75	90	31	3 457	210	299	396
Sogn og Fjordane	157	61	16	24	1 111	300	99	75
Møre og Romsdal	556	58	48	35	2 717	236	240	163
Sør-Trøndelag ..	326	14	28	20	2 627	83	219	143
Nord-Trøndelag .	193	6	17	13	873	27	78	54
Nordland	321	36	29	30	1 774	175	158	109
Troms	237	31	20	25	1 286	118	105	120
Finmark	100	-	7	15	718	8	55	83
I alt	7 398	355	622	513	34 798	2 338	3 059	3 130

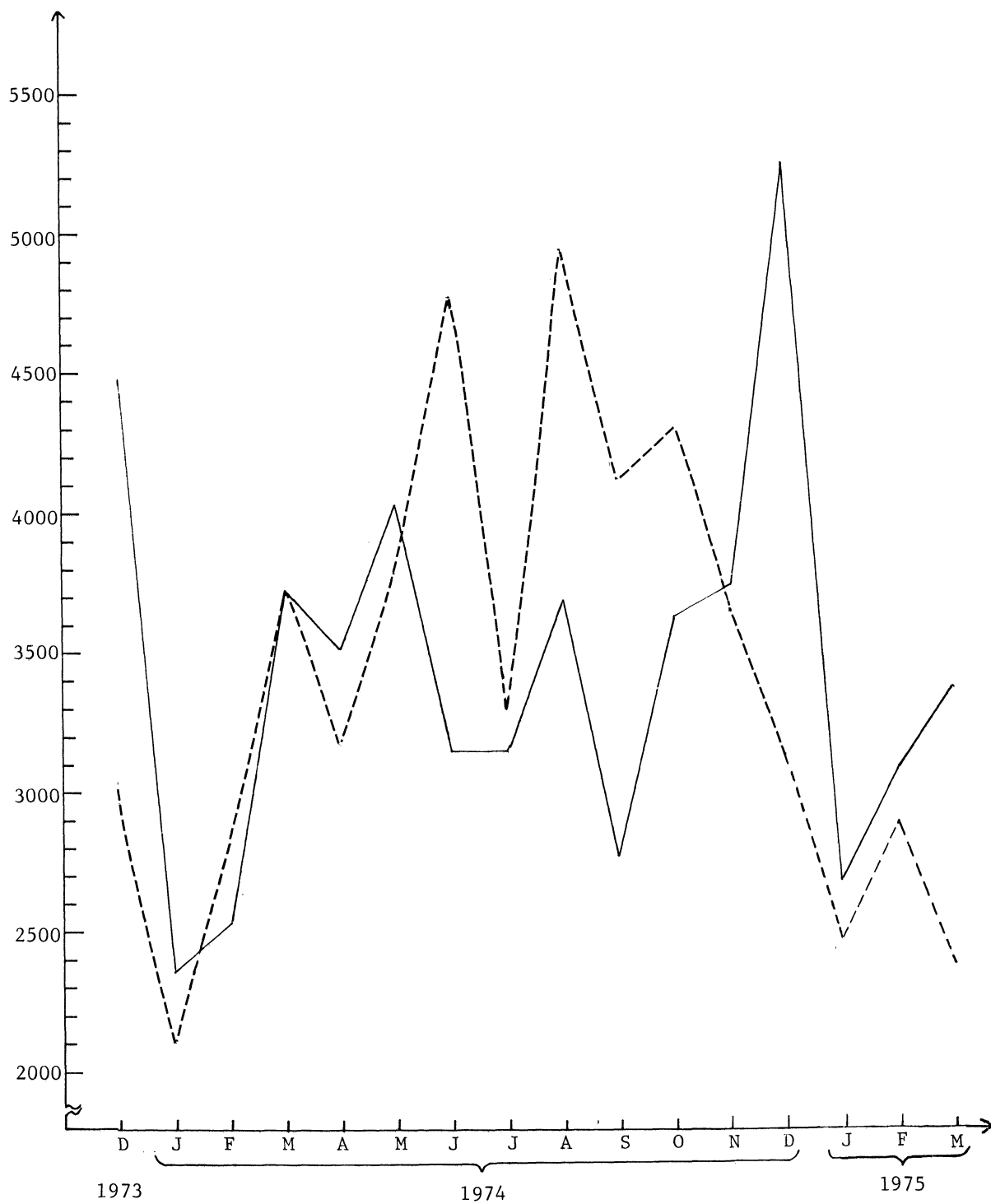
Bygg fullført i januar-mars 1975

	Boliger			Bygg for				
	Leiligheter i alt	Hybler i alt	Boligflate i alt	Bergverksdrift og industri	Varehandel, bank og forsikring	Undervisning	Helse- og veterinærvesen	Annen virksomhet ¹⁾
	1 000 m ²							
Østfold	488	35	45	27	1	0	7	3
Akershus	709	17	67	13	10	7	5	13
Oslo	907	27	71	18	31	3	12	23
Hedmark	346	10	32	19	6	-	-	2
Oppland	294	-	27	11	6	3	4	1
Buskerud	656	14	60	14	1	5	1	3
Vestfold	332	14	32	5	1	2	0	3
Telemark	351	117	35	13	2	4	2	5
Aust-Agder	213	6	19	5	1	-	1	2
Vest-Agder	403	10	38	6	1	-	2	13
Rogaland	645	14	64	20	4	-	2	5
Hordaland	648	39	59	5	10	3	4	2
Sogn og Fjordane	248	87	23	2	1	1	-	6
Møre og Romsdal	488	55	42	22	1	6	-	4
Sør-Trøndelag ..	539	15	48	23	3	2	2	3
Nord-Trøndelag .	310	7	27	4	1	5	1	13
Nordland	429	23	38	0	1	1	0	3
Troms	439	51	35	4	7	2	0	5
Finmark	160	-	14	4	1	-	-	0
I alt	8 605	541	776	215	90	44	44	109

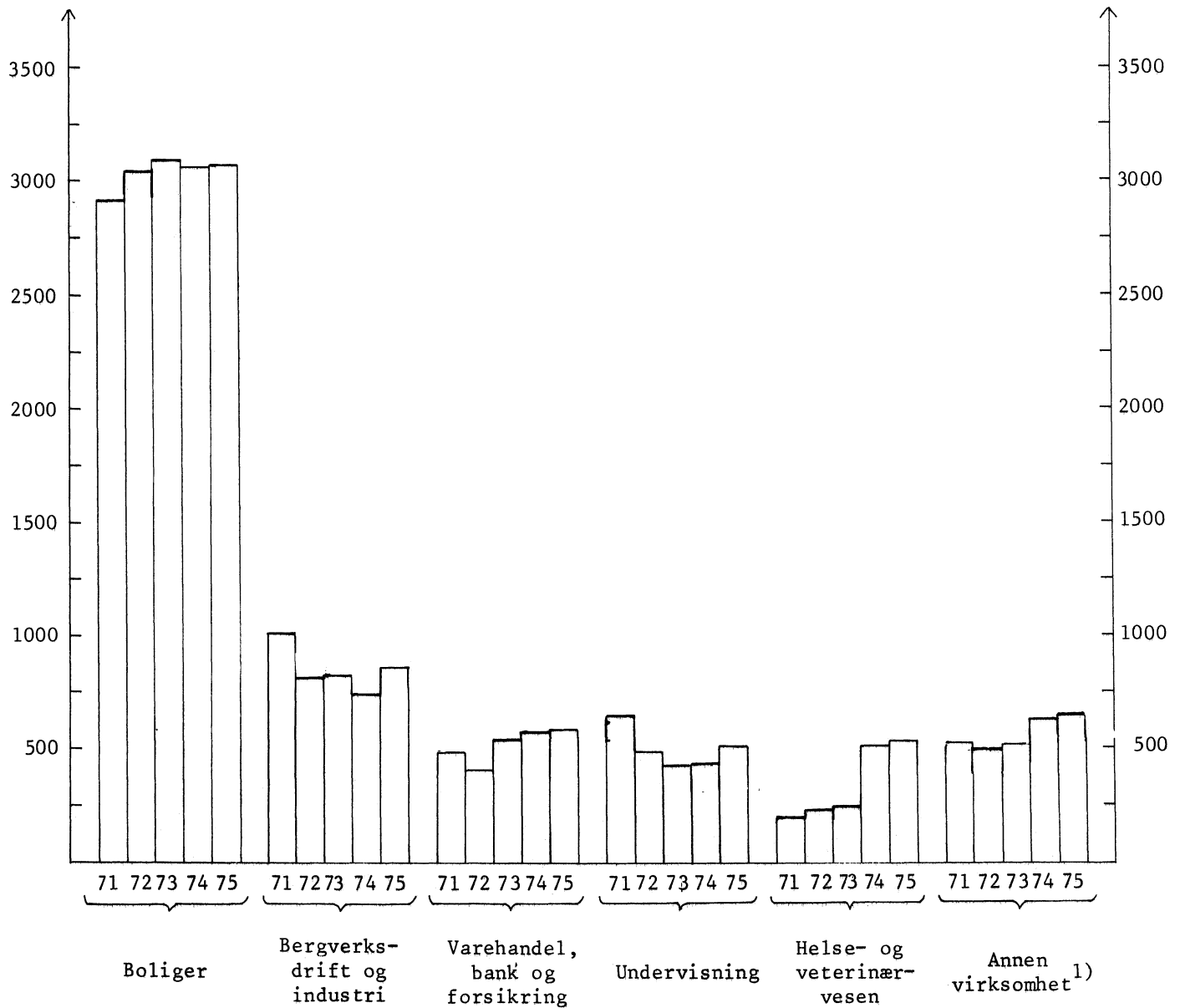
1) Omfatter ikke bygg for jordbruk, skogbruk og fiske.

Tallet på boliger satt i gang og fullført

Satt i gang -----
 Fullført —————



Bygg under arbeid pr. 28. februar 1971-75. Golvflate i 1 000 m²



1) Omfatter ikke bygg for jordbruk, skogbruk og fiske.

VEITRAFIKKULYKKER MED PERSONSKADE I MARS 1975

Tallene er foreløpige. De endelige tall ventes å bli høyere¹⁾.

(Forrige melding ble offentliggjort i SU nr. 13/14, 1975)

Tabell 1. Tallet på ulykker og skadde eller drepte personer i alt

	Ulykker med personskade	Av dette dødsulykker	Personer skadd eller drept			
			I alt	Lettere skadde	Alvorlig skadde ²⁾	Drepte ³⁾
1 9 7 4						
Januar-februar	945	72	1 215	712	425	78
Mars	579	29	764	472	261	31
Januar-mars	1 524	101	1 979	1 184	686	109
1 9 7 5						
Januar-februar ⁴⁾	1 148	64	1 531	983	478	70
Mars	440	30	583	388	160	35
Januar-mars	1 588	94	2 114	1 371	638	105

1) Dette skyldes at mange av månedens meldinger om veitrafikkulykker som ikke har ført til dødsfall erfaringsmessig kommer for sent inn, og at ulykestallet for måneden senere stiger med 20-30%.

2) Alvorlig skadde: Brudd, knusninger, alvorlige sår og flenger, hjernerystelser, indre skade og alle skader som førte til innleggning i sykehus.

3) Død innen 30 dager etter ulykken.

4) Tallene er rettet.

Tabell 2. Tallet på ulykker og skadde eller drepte personer etter fylke

Fylke	Ulykker med personskade i mars 1975	Personer skadd eller drept mars 1975				Personer drept		
		I alt	Lettere skadde	Alvorlig skadde	Drepte	Mars 1974	Jan.-mars 1975	Jan.-mars 1974
Østfold	28	34	24	7	3	4	9	6
Akershus	25	33	25	7	1	7	5	14
Oslo	57	66	45	20	1	1	6	12
Hedmark	16	26	13	12	1	4	4	10
Oppland	13	19	15	3	1	1	2	10
Buskerud	27	56	40	12	4	1	4	5
Vestfold	29	39	31	7	1	2	7	8
Telemark	15	24	19	3	2	-	4	3
Aust-Agder	10	18	14	2	2	-	3	1
Vest-Agder	24	28	19	8	1	1	5	7
Rogaland	62	70	35	35	-	3	6	6
Hordaland	35	45	32	8	5	1	14	5
Sogn og Fjordane	6	11	6	2	3	2	5	2
Møre og Romsdal	27	31	18	11	2	3	5	6
Sør-Trøndelag ..	23	31	20	10	1	-	6	2
Nord-Trøndelag .	12	15	5	7	3	-	6	3
Nordland	16	19	16	3	-	1	4	3
Troms	9	12	8	2	2	-	6	4
Finnmark	6	6	3	1	2	-	4	2
I alt	440	583	388	160	35	31	105	109

Tabell 3. Personer skadd eller drept etter trafikantgruppe

Trafikantgruppe	Personer skadd eller drept mars 1975				Personer drept		
	I alt	Lettere skadde	Alvorlig skadde	Drept	Mars 1974	Jan.-mars 1975	Jan.-mars 1974
Bilførere	182	130	46	6	9	15	31
Bilpassasjerer	205	153	40	12	5	28	18
Motorsykkelførere	26	14	10	2	1	2	1
Mopedførere	31	15	15	1	1	3	1
Passasjerer på motorsykkel og moped	6	3	3	-	2	-	3
Sykkelførere	25	14	8	3	5	8	8
Sykkelpassasjerer	-	-	-	-	-	-	-
Akende (på kjelke, spark eller ski)	4	2	1	1	-	5	7
Fotgjengere	98	54	35	9	8	41	36
Andre	6	3	2	1	-	3	4
I alt	583	388	160	35	31	105	109

Tabell 4. Personer drept etter trafikant- og aldersgruppe i mars

Trafikantgruppe	År	I alt	Under 8 år	8-14 år	15-19 år	20-24 år	25-44 år	45-64 år	65 år og over
Bilførere	74	9	-	-	2	1	1	3	2
	75	6	-	-	1	-	2	2	1
Bilpassasjerer	74	5	-	-	2	1	-	2	-
	75	12	-	1	4	1	2	2	2
Motorsykkelførere	74	1	-	-	1	-	-	-	-
	75	2	-	-	1	1	-	-	-
Mopedførere	74	1	-	-	1	-	-	-	-
	75	1	-	-	-	-	-	-	1
Passasjerer på motorsykkel og moped	74	2	-	2	-	-	-	-	-
	75	-	-	-	-	-	-	-	-
Sykkelførere	74	5	-	2	-	-	-	2	1
	75	3	-	-	-	-	-	1	2
Sykkelpassasjerer	74	-	-	-	-	-	-	-	-
	75	-	-	-	-	-	-	-	-
Akende (på kjelke, spark eller ski)	74	-	-	-	-	-	-	-	-
	75	1	-	1	-	-	-	-	-
Fotgjengere	74	8	4	-	1	-	-	1	2
	75	9	2	-	2	1	-	1	3
Andre	74	-	-	-	-	-	-	-	-
	75	1	-	1	-	-	-	-	-
I alt	74	31	4	4	7	2	1	8	5
	75	35	2	3	8	3	4	6	9

Tabell 5. Personer drept etter trafikant- og aldersgruppe i januar-mars

Trafikantgruppe	År	I alt	Under 8 år	8-14 år	15-19 år	20-24 år	25-44 år	45-64 år	65 år og over
Bilførere	74	31	-	-	3	5	12	9	2
	75	15	-	-	1	1	4	7	2
Bilpassasjerer	74	18	-	1	4	3	3	6	1
	75	28	1	3	5	4	6	5	4
Motorsykkelførere	74	1	-	-	1	-	-	-	-
	75	2	-	-	1	1	-	-	-
Mopedførere	74	1	-	-	1	-	-	-	-
	75	3	-	-	1	-	1	-	1
Passasjerer på motorsykkel og moped	74	3	-	-	2	1	-	-	-
	75	-	-	-	-	-	-	-	-
Sykkelførere	74	8	1	2	-	-	-	3	2
	75	8	-	2	-	-	-	2	4
Sykkelpassasjerer	74	-	-	-	-	-	-	-	-
	75	-	-	-	-	-	-	-	-
Akende (på kjelke, spark eller ski)	74	7	4	2	-	-	-	-	1
	75	5	4	1	-	-	-	-	-
Fotgjengere	74	36	6	4	3	-	-	8	15
	75	41	7	-	3	1	2	5	23
Andre	74	4	-	1	-	-	-	2	1
	75	3	-	1	-	-	1	1	-
I alt	74	109	11	10	14	9	15	28	22
	75	105	12	7	11	7	14	20	34

FOLKETRYGDFONDET. BALANSE PR. 31. MARS 1975

(Forrige melding ble offentliggjort i SU nr. 12, 1975)

Ifølge oppgaver fra Statistisk Sentralbyrås finansstatistikk utgjorde Folke-trygdfondet ved utgangen av mars 1975 9 214 mill.kr. På samme tidspunkt utgjorde Folke-trygdens arbeidsmarkedsfond 1 017 mill.kr. Av den totale forvaltningskapital var 6 137 mill.kr. plassert i statsobligasjoner, 2 557 mill.kr. i andre ihendehaver-obligasjoner, 660 mill.kr. i sparebanker, 393 mill.kr. i forretningsbanker og 333 mill.kr. som pantelån.

Folke-trygdfondet. Balansetall¹⁾. Mill.kr.

	1971	1972	1973	1974	1975	1975
	31/12	31/12	31/12	31/12	28/2	31/3
A k t i v a						
Bankinnskott	368	846	1 052	1 052	1 053	1 053
Forretningsbanker	174	326	395	394	393	393
Sparebanker	194	520	657	658	660	660
Ihendehaverobligasjoner (bokført verdi)	2 894	3 808	5 411	7 977	8 558	8 694
Statskassen	1 696	2 323	3 694	5 879	6 114	6 137
Statsbanker	247	302	358	489	774	847
Kommuner og fylker	178	199	209	218	216	215
Kredittforeninger	376	476	600	752	793	821
Kraftverk og elektr.-formål ..	226	290	306	364	374	378
Industri	171	218	244	275	287	296
Utlån	418	475	388	367	369	366
Andre fordringer	57	90	120	129	125	125
Aktiva i alt	3 737	5 219	6 971	9 525	10 105	10 238
P a s s i v a						
Gjeld	21	13	9	8	8	7
Folke-trygdfondet	3 716	4 242	6 008	8 509	9 084	9 214
Folke-trygdens arbeidsmarkedsfond	-	964	954	1 008	1 013	1 017
Passiva i alt	3 737	5 219	6 971	9 525	10 105	10 238

1) Fra 1972 inkl. Folke-trygdens arbeidsmarkedsfond. Den del av folke-trygdens midler som holdes tilbake av Rikstrygdeverket i likviditetsøyemed, er ikke med i statistikken.

EMISJONER AV IHENDEHAVEROBLIGASJONER I MARS 1975

(Forrige månedsmelding ble offentliggjort i SU nr. 12, 1975)

Ifølge Statistisk Sentralbyrås kredittmarkedstatistikk ble det i mars 1975 emittert ihendehaverobligasjoner for 1 165 mill.kr. i norske kroner og for 220 mill. kr. i utenlandsk valuta. Av de emitterte statsobligasjoner overtok forretningsbanker for vel 130 mill.kr. (6 1/2 % og 6 7/8 % 1975), sparebanker for vel 40 mill.kr. (6 1/2 % og 7 % 1975), Folketrygdfondet for vel 27 mill.kr. (6 7/8 % 1975), forsikringselskaper for nær 14 mill.kr. (6 1/2 %, 6 7/8 % og 7 % 1975) og andre for vel 2 mill.kr. (6 1/2 % og 7 % 1975). Emisjoner i utenlandsk valuta gjaldt Norges Kommunalbanks 8 3/4 % lån, lagt ut i Vest-Tyskland.

Emitterte ihendehaverobligasjoner. Mill.kr.

Låntakere	1974		1975	
	Mars	Jan.-mars	Mars	Jan.-mars
A. Emisjoner i alt	750	1 407	1 385	3 052
B. Emisjoner i norske kroner	667	1 324	1 165	2 465
Statskassen	385	501	213	623
Kommunekasser og -foretak	30	160	119	265
Statsbanker	10	95	308	679 ²⁾
Kredittforeninger o.l.	196	432	460	676
Herav realkredittforeninger	43	110	49	166
Statsforetak	20	40	45	65
Private foretak	26	96	20	157
C. Emisjoner i utenlandsk valuta ¹⁾	83	83	220	587
Kommunekasser	83	83	-	151
Statsforetak	-	-	-	216
Statsbanker	-	-	220	220

1) For siste år beregnet etter gjennomsnittlig valutakurs i vedkommende måned. For forrige år etter kurs ved utgangen av året.

2) Januar- og februar-tallene er endret fra 93 til 371 mill.kr.

SU 12.1

INNREISE I MARS 1975

Statistisk Sentralbyrås månedlige statistikk over innreise viser at 57 900 personer kom med fly og skip til Norge direkte fra ikke-nordisk land i mars 1975. Tallene for mars 1974 var 51 000. I mars 1975 var 36 400 av de innreiste personer nordmenn og 21 500 utlendinger. I forhold til mars 1974 er det en øking på om lag 14 prosent i tallet på nordmenn innreist, og en øking på om lag 13 prosent for utlendinger.

For personer innreist til Norge fra og via annet nordisk land mangler en oppgaver.

Personer innreist til Norge direkte fra ikke-nordiske land. Mars 1975

Hjemland	I alt med fly og skip		Med fly					Med skip			
	I alt	Fornebu	Gardermoen	Kjevik	Sola	Flesland	I alt	Oslo	Kristiansand	Bergen	
Norge	36 449	32 001	15 017	9 637	877	3 426	2 947	4 448	3 051	165	857
Danmark	316	310	87	131	11	78	3	6	2	1	1
Finland	52	52	37	10	1	2	2	-	-	-	-
Island	12	12	6	-	1	3	1	-	-	-	-
Sverige	396	384	200	133	2	35	14	12	8	-	3
Nordiske land	37 225	32 759	15 347	9 911	892	3 544	2 967	4 466	3 061	166	861
Belgia og Luxembourg	244	222	181	-	19	14	6	22	21	-	1
Bulgaria	4	4	3	-	1	-	-	-	-	-	-
Frankrike	1 389	1 368	851	5	18	462	14	21	19	-	2
Hellas	35	35	19	-	7	3	6	-	-	-	-
Irland	31	30	10	-	-	14	6	1	-	-	-
Italia	211	210	173	4	4	22	7	1	-	-	-
Jugoslavia	73	72	37	2	17	12	4	1	-	1	-
Nederland	1 691	1 534	737	400	17	165	172	157	155	2	-
Polen	67	65	63	1	-	-	1	2	-	2	-
Portugal	44	43	34	-	3	3	3	1	-	1	-
Romania	6	6	5	1	-	-	-	-	-	-	-
Sovjetunionen	72	58	58	-	-	-	-	14	-	-	-
Spania	217	194	106	11	2	41	34	23	1	4	-
Storbritannia og Nord-Irland	7 181	4 036	2 172	20	180	1 056	600	3 145	856	60	2 015
Sveits	385	372	263	24	3	9	13	13	11	2	-
Tsjekkoslovakia ...	20	16	16	-	-	-	-	4	4	-	-
Tyrkia	62	61	57	-	-	1	3	1	-	-	-
Ungarn	8	8	8	-	-	-	-	-	-	-	-
Vest-Tyskland	4 751	1 499	1 079	42	36	132	89	3 252	3 249	-	-
Øst-Tyskland	27	27	27	-	-	-	-	-	-	-	-
Østerrike	90	86	70	2	-	9	5	4	-	1	3
Europa ellers	27	26	26	-	-	-	-	1	-	-	-
Canada	379	371	223	13	11	85	39	8	1	-	4
Sambandsstatene ...	2 865	2 826	1 601	65	75	882	203	39	17	3	8
Amerika ellers	126	121	90	2	1	17	11	5	1	1	3
Forente arabiske republikk (Egypt) .	5	4	1	1	-	1	1	1	-	-	1
Sør-Afrika	47	41	22	-	-	6	13	6	-	5	1
Afrika ellers	36	31	20	-	-	7	4	5	2	1	2
India	37	37	27	2	-	2	6	-	-	-	-
Indonesia	1	1	1	-	-	-	-	-	-	-	-
Iran	12	11	10	-	-	1	-	1	1	-	-
Israel	28	28	19	2	-	1	6	-	-	-	-
Japan	188	186	177	3	-	5	1	2	2	-	-
Kina folkerepubl. .	5	5	4	-	1	-	-	-	-	-	-
Pakistan	78	74	66	1	-	5	2	4	2	-	2
Thailand	5	5	5	-	-	-	-	-	-	-	-
Asia ellers	100	92	74	-	1	1	16	8	-	-	-
Australsambandet ..	130	98	44	-	6	31	17	32	4	4	20
Oseania ellers	22	20	3	-	1	9	7	2	-	1	-
Statsløse, ukjent nasjonalitet	5	4	4	-	-	-	-	1	-	-	1
Ikke-nordiske land	20 704	13 927	8 386	601	403	2 996	1 289	6 777	4 346	88	2 063
I alt mars 1975 ...	57 929	46 686	23 733	10 512	1 295	6 540	4 256	11 243	7 407	254	2 924
I alt mars 1974 ...	51 027	41 640	22 702	10 238	1 129	3 847	3 696	9 387	6 025	157	2 599

ARBEIDSKONFLIKTER

Statistisk Sentralbyrås statistikk over arbeidskonflikter viser at det i 1974 er registrert 13 konflikter som omfattet 22 149 arbeidstakere og som førte til et tap på 318 433 dagsverk.

Tabell 1. Arbeidskonflikter, arbeidstakere og tapte dagsverk 1970-1974

År	Konflikter	Arbeidstakere	Tapte dagsverk
1970	15	3 133	47 204
1971	10	2 519	9 105
1972	9	1 185	12 402
1973	12	2 380	11 382
1974	13	22 149	318 433

De fleste konfliktene oppstod i forbindelse med tariffrevisjonene. 3 av de 13 konfliktene var ulovlige. Disse omfattet 2 186 arbeidstakere og medførte et tap på 9 750 dagsverk. 3 konflikter pågikk ved årets utgang.

Tallet på tapte dagsverk er det høyeste vi har hatt siden 1961 da tallet var 423 082.

Tabell 2. Arbeidskonflikter, arbeidstakere og tapte dagsverk etter næring. 1974

Næring	Konflikter	Arbeidstakere	Tapte dagsverk
Industri	4	13 444	262 162
Bygge- og anleggsvirksomhet	3	5 523	32 390
Transport og lagring	4	2 221	10 590
Offentlig, sosial og privat tjenesteyting	2	961	13 291
I alt	13	22 149	318 433

Tallet på tapte dagsverk i 1974 var størst i industrien.

Materialet til konfliktsstatistikken blir skaffet til veie i samarbeid med arbeidsgiver- og arbeidstakerorganisasjonene. Arbeidsstand med mindre enn 1 dags varighet er ikke tatt med.

ADOPSJONSSTATISTIKK 1974

Oppgaver til Statistisk Sentralbyrå viser at det i 1974 ble gitt bevilling til adopsjon av 1 041 barn, 414 gutter og 627 jenter. Dette var 178 barn flere enn året før.

Tabell 1. Adopterte etter fødsel i eller utenfor ekteskap. Fordeling for barn der foreldrenes ekteskapelige status er oppgitt. Prosent

År	Adopterte				I alt	I ekte- skap	Utenfor ekteskap
	I alt	I ekte- skap	Utenfor ekteskap	Uopp- gitt			
1969	790	233	527	30	100,0	30,7	69,3
1970	752	179	487	86	100,0	26,9	73,1
1971	750	190	422	138	100,0	31,0	69,0
1972	841	219	438	184	100,0	33,3	66,7
1973	863	232	366	265	100,0	38,8	61,2
1974	1 041	263	400	378	100,0	39,7	60,3

Av de adopterte var 400 født utenfor ekteskap. For 378 barn, alle utenlandske, forelå ingen opplysning om fødsel i eller utenfor ekteskap. Det var i alt 397 utenlandske barn som ble adoptert.

Tabell 2. Adopterte av stefar eller stemor og av andre etter barnas alder

Kjønn og alder	I alt	Stebarnsadoptsjoner			Andre adopsjoner			
		I alt	Født i ekte- skap	Født utenfor ekteskap	I alt	Født i ekte- skap	Født utenfor ekteskap	Uopp- gitt
GUTTER								
Under 3 år	139	6	1	5	133	2	51	80
3 - 11 år	195	152	64	88	43	15	7	21
12 år og over	80	54	36	18	26	16	8	2
I alt	414	212	101	111	202	33	66	103
JENTER								
Under 3 år	300	5	1	4	295	5	68	222
3 - 11 år	252	182	71	111	70	7	13	50
12 år og over	75	54	34	20	21	11	7	3
I alt	627	241	106	135	386	23	88	275
ALLE ADOPTERTE								
Under 3 år	439	11	2	9	428	7	119	302
3 - 11 år	447	334	135	199	113	22	20	71
12 år og over	155	108	70	38	47	27	15	5
I alt	1 041	453	207	246	588	56	154	378

Av barna ble 453 adoptert av stefar eller stemor, de øvrige 588 ble adoptert av ektepar eller enslige.

ELEVER VED FAGSKOLENE I LANDBRUKET 1. NOVEMBER 1974

Statistisk Sentralbyrås utdanningsstatistikk viser at det 1. november 1974 var 3 542 elever ved fagskolene i landbruket. Det var 9,3 prosent flere elever enn året før.

Fagskolene i landbruket søkes i første rekke av unge menn. I de senere år har det imidlertid vært en klart stigende interesse for disse skoler også blant kvinner. Fra høsten 1973 til høsten 1974 gikk tallet på kvinnelige elever opp fra 529 til 699 eller med hele 32 prosent. Tilsvarende økning var 5 prosent for menn.

Av elevene høsten 1974 fikk 75 prosent utdanning i jordbruksfag, 10 prosent utdanning i gartneri- og hagebruksfag og 9 prosent utdanning i skogbruksfag. Blant de resterende elevene var opplæring innenfor håndverksfag og teknikk mest vanlig.

En fordeling etter alder viser at 57 prosent av elevene var 19 år eller yngre, mens 43 prosent var eldre enn 19 år.

Akershus var det fylket som hadde flest og Finnmark det fylket som hadde færrest elever ved fagskoler i landbruket. I forhold til folketallet var imidlertid rekrutteringen til fagskolene størst blant de bosatte i Nord-Trøndelag og minst blant de bosatte i Oslo og Hordaland.

Tabell 1. Elever ved fagskolene i landbruket etter skolegruppe og kjønn. 1. november

Kjønn og år	I alt	Skolegruppe			
		Land- bruks- skoler	Hage- bruks- og gartner- skoler	Skog- bruks- skoler	Andre
<u>Menn</u>					
1972	2 450	1 872	154	244	180
1973	2 713	2 093	173	286	161
1974	2 843	2 188	197	300	158
<u>Kvinner</u>					
1972	346	226	78	2	40
1973	529	395	86	6	42
1974	699	527	114	10	48
<u>Elever i alt</u>					
1972	2 796	2 098	232	246	220
1973	3 242	2 488	259	292	203
1974	3 542	2 715	311	310	206

Tabell 2. Elever ved fagskolene i landbruket etter kjønn og utdanningens art. 1. november

Utdanningens art	Elever i alt		Menn		Kvinner	
	1973	1974	1973	1974	1973	1974
Allmennutdanning	19	15	17	13	2	2
Faglærerutdanning	6	6	5	6	1	-
Kontorfag og merkantile fag ellers	52	36	48	28	4	8
Mekaniske fag, næringsmiddelfag og andre industrielle, håndverksmessige og tekniske fag	193	193	157	147	36	46
Jordbruksfag	2 388	2 639	1 999	2 132	389	507
Gartneri- og hagebruksfag	279	343	188	216	91	127
Skogbruksfag	305	310	299	301	6	9
I alt	3 242	3 542	2 713	2 843	529	699

Tabell 3. Elever ved fagskolene i landbruket etter kjønn, klassetrinn og utdanningens art. 1. november 1974

Utdanningens art	Elever i alt	Kjønn		Klassetrinn				
		Menn	Kvinner	09	10	11	12	13
Allmennutdanning	15	13	2	15	-	-	-	-
2191. Grunnskole, voksenopplæring	15	13	2	15	-	-	-	-
Faglærerutdanning	6	6	-	-	-	-	-	6
5337. Lærerutdanning i jordbruks-, skogbruks- og fiskefag	6	6	-	-	-	-	-	6
Kontorfag og merkantile fag ellers.	36	28	8	-	-	-	36	-
4432. Regnskapsutdanning	26	20	6	-	-	-	26	-
4491. Utdanning i samvirkespørsmål	10	8	2	-	-	-	10	-
Mekaniske fag, næringsmiddelfag og andre industrielle, håndverksmessige og tekniske fag	193	147	46	-	50	43	71	29
3533. Landbruksmekanikerutdanning	18	17	1	-	18	-	-	-
3583. Meieriutdanning	7	6	1	-	7	-	-	-
4533. Landbruksmekanikerutdanning	24	24	-	-	-	-	24	-
4595. Oppmålings- og jordskifte- utdanning	22	21	1	-	-	-	22	-
5595. Næringsmiddelteknisk ut- danning	122	79	43	-	25	43	25	29
Jordbruksfag	2 639	2 132	507	-	650	1 900	89	-
3811. Praksiskurs i jordbruk og husdyrstell	119	89	30	-	119	-	-	-
3815. Røkterutdanning	5	4	1	-	5	-	-	-
3819. Annen jordbruksutdanning ..	460	344	116	-	460	-	-	-
4812. Agronomutdanning	1 800	1 519	281	-	-	1 800	-	-
4813. Agroteknikerutdanning	64	58	6	-	-	-	64	-
4819. Annen jordbruksutdanning ..	191	118	73	-	66	100	25	-
Gartneri- og hagebruksfag	343	216	127	-	225	118	-	-
3821. Praksiskurs i gartneri- og hagebruk	23	13	10	-	23	-	-	-
3829. Annen utdanning i gartneri- og hagebruksfag	194	106	88	-	194	-	-	-
4823. Gartnerutdanning	101	75	26	-	-	101	-	-
4824. Gartnerteknikerutdanning ..	6	6	-	-	-	6	-	-
4829. Annen utdanning i gartneri- og hagebruksfag	19	16	3	-	8	11	-	-
Skogbruksfag	310	301	9	-	93	140	77	-
3839. Annen skogbruksutdanning ..	75	74	1	-	75	-	-	-
4832. Skogbruksutdanning	72	70	2	-	-	72	-	-
4833. Skogteknikerutdanning	104	102	2	-	-	51	53	-
4834. Utmarksteknikerutdanning ..	24	21	3	-	-	-	24	-
4839. Annen skogbruksutdanning ..	35	34	1	-	18	17	-	-
I alt	3 542	2 843	699	15	1 018	2 201	273	35

Tabell 4. Elever ved fagskolene i landbruket etter alder og utdanningens art.
 1. november 1974

Utdanningens art	Elever i alt	Alder							
		17	18	19	20	21	22	23-	25
		år og under	år	år	år	år	år	24 år	år og over
Allmennutdanning	15	-	1	1	1	3	4	-	5
2191. Grunnskole, voksenopplæring	15	-	1	1	1	3	4	-	5
Faglærerutdanning	6	-	-	-	-	-	1	3	2
5337. Lærerutdanning i jordbruks-, skogbruks- og fiskefag	6	-	-	-	-	-	1	3	2
Kontorfag og merkantile fag ellers	36	-	-	6	2	6	7	8	7
4432. Regnskapsutdanning	26	-	-	5	2	5	5	4	5
4491. Utdanning i samvirkespørsmål ...	10	-	-	1	-	1	2	4	2
Mekaniske fag, næringsmiddelfag og andre industrielle håndverksmessige og tekniske fag	193	10	11	11	23	33	30	47	28
3533. Landbruksmekanikerutdanning	18	6	4	-	1	2	-	1	4
3583. Meieriutdanning	7	3	2	-	1	1	-	-	-
4533. Landbruksmekanikerutdanning	24	-	-	-	3	4	4	9	4
4595. Oppmålings- og jordskifteut- danning	22	-	-	2	3	4	4	6	3
5595. Næringsmiddelteknisk utdanning .	122	1	5	9	15	22	22	31	17
Jordbruksfag	2 639	695	462	475	255	238	182	174	158
3811. Praksiskurs i jordbruk og hus- dyrstell	119	77	16	15	-	3	-	6	2
3815. Røkterutdanning	5	3	-	-	-	1	-	1	-
3819. Annen jordbruksutdanning	460	300	56	34	16	11	9	13	21
4812. Agronomutdanning	1 800	192	359	408	222	210	156	132	121
4813. Agroteknikerutdanning	64	-	2	10	12	6	13	11	10
4819. Annen jordbruksutdanning	191	123	29	8	5	7	4	11	4
Gartneri- og hagebruksfag	343	52	53	71	43	46	31	22	25
3821. Praksiskurs i gartneri- og hage- bruk	23	11	4	3	3	-	1	1	-
3829. Annen utdanning i gartneri- og hagebruksfag	194	29	34	41	27	25	15	11	12
4823. Gartnerutdanning	101	-	10	25	13	21	14	8	10
4824. Gartnerteknikerutdanning	6	-	-	-	-	-	1	2	3
4829. Annen utdanning i gartneri- og hagebruksfag	19	12	5	2	-	-	-	-	-
Skogbruksfag	310	74	46	37	28	48	26	39	12
3839. Annen skogbruksutdanning	75	39	18	7	4	4	2	1	-
4832. Skogbrukerutdanning	72	13	15	17	7	11	7	1	1
4833. Skogteknikerutdanning	104	1	4	9	13	31	12	29	6
4834. Utmarksteknikerutdanning	24	-	-	1	4	2	4	8	5
4839. Annen skogbruksutdanning	35	22	9	3	-	-	1	-	-
I alt	3 542	831	573	601	352	374	281	293	237

Tabell 5. Elever ved fagskolene i landbruket etter kjønn, klassetrinn og skolefylke. 1. november 1974

	Elever i alt	Kjønn		Klassetrinn				
		Menn	Kvinner	09	10	11	12	13
Østfold	292	232	60	-	56	236	-	-
Akershus	86	73	13	-	21	65	-	-
Oslo	106	73	33	-	-	71	35	-
Hedmark	385	318	67	-	95	242	42	6
Oppland	199	165	34	-	60	109	30	-
Buskerud	266	211	55	-	95	171	-	-
Vestfold	236	183	53	-	80	140	16	-
Telemark	129	105	24	-	37	70	22	-
Aust-Agder	154	119	35	-	49	105	-	-
Vest-Agder	167	134	33	-	58	100	9	-
Rogaland	149	141	8	-	50	99	-	-
Hordaland	179	147	32	-	53	92	34	-
Sogn og Fjordane	125	82	43	-	28	87	10	-
Møre og Romsdal	97	75	22	-	28	69	-	-
Sør-Trøndelag	314	246	68	-	84	160	41	29
Nord-Trøndelag	290	253	37	15	89	163	23	-
Nordland	252	198	54	-	83	158	11	-
Troms	78	59	19	-	48	30	-	-
Finnmark	38	29	9	-	4	34	-	-
I alt	3 542	2 843	699	15	1 018	2 201	273	35

Tabell 6. Elever ved fagskolene i landbruket etter alder og bostedsfylke. 1. november 1974

Bostedsfylke	Elever i alt	Alder							23-24 år	25 år og over
		17 år og under	18 år	19 år	20 år	21 år	22 år			
Østfold	208	45	31	38	29	25	8	20	12	
Akershus	316	61	38	45	37	36	29	31	39	
Oslo	152	26	24	15	14	20	11	16	26	
Hedmark	262	47	31	51	19	38	36	27	13	
Oppland	216	41	36	39	22	30	21	17	10	
Buskerud	218	58	37	51	17	19	11	14	11	
Vestfold	182	42	25	31	18	32	12	11	11	
Telemark	149	47	25	25	15	14	9	9	5	
Aust-Agder	84	35	15	10	5	7	8	2	2	
Vest-Agder	116	55	18	16	4	6	8	5	4	
Rogaland	213	51	56	42	20	15	11	8	10	
Hordaland	230	64	36	47	16	20	18	17	12	
Sogn og Fjordane	79	23	10	14	8	6	5	8	5	
Møre og Romsdal	166	41	35	25	20	12	20	9	4	
Sør-Trøndelag	254	43	43	44	30	26	18	23	27	
Nord-Trøndelag	219	34	26	34	29	32	28	25	11	
Nordland	268	65	47	47	28	20	16	26	19	
Troms	128	38	26	21	8	10	8	12	5	
Finnmark	66	14	11	6	12	4	2	8	9	
Utlandet	16	1	3	-	1	2	2	5	2	
I alt	3 542	831	573	601	352	374	281	293	237	

FORBRUKSUNDERSØKELSE BLANT SKOLEUNGDOM OG STUDENTER 1973/74.

FINANSIERING AV UTDANNING

Foreløpige tall viser at det pengebeløp ugifte borteboende studenter ved universiteter og høyskoler, lærerskoler, distriktshøyskoler og tekniske skoler disponerte til dekning av sine forbruksutgifter i skoleåret 1973/74 gjennomsnittlig var kr. 14 133. Ugifte borteboende yrkesskoleelever disponerte gjennomsnittlig kr. 8 826, og ugifte borteboende gymnaselever disponerte kr. 8 294 til dekning av sine forbruksutgifter i skoleåret.

Ugifte hjemmeboende studenter ved universiteter og høyskoler, lærerskoler, distriktshøyskoler og tekniske skoler hadde gjennomsnittlig kr. 10 192 til disposisjon til dekning av sine forbruksutgifter. Gifte studenter ved disse skoleslagene disponerte i gjennomsnitt kr. 18 909 til dekning av sine forbruksutgifter i skoleåret. Beløpet for gifte gjelder bare den ene av ektefellene.

Beløpene omfatter lån, stipend, inntekt av eget arbeid og bruk av tidligere oppsparte midler samt gaver (unntatt gaver i form av naturalia).

For ugifte borteboende studenter ved universiteter og høyskoler, lærerskoler, distriktshøyskoler og tekniske skoler var den viktigste finansieringskilden lån i Statens lånekasse for utdanning, som utgjorde 55 prosent av finansieringssummen. Stipend fra Statens lånekasse utgjorde 17 prosent og inntekt av eget arbeid eller tidligere oppsparte midler utgjorde 20 prosent av finansieringssummen. Ved en liknende undersøkelse som ble gjennomført i 1967 og som omfattet ugifte borteboende studenter ved universiteter og høyskoler, lærerskoler og tekniske skoler, utgjorde lån fra Statens lånekasse 42 prosent av finansieringssummen, statsstipend utgjorde 5 prosent og inntekt av eget arbeid 29 prosent av finansieringssummen. I 1967 disponerte disse studentene gjennomsnittlig kr. 10 374 til finansiering av utdanningen.

For ugifte borteboende yrkesskoleelever utgjorde i 1973 lån fra Statens lånekasse 21 prosent og stipend 32 prosent av finansieringssummen, og for ugifte borteboende gymnaselever henholdsvis 5 og 32 prosent. Hjemmeboende studenter ved universiteter, høyskoler, lærerskoler, distriktshøyskoler og tekniske skoler hadde lån og stipend fra Lånekassen som utgjorde henholdsvis 42 og 7 prosent av finansieringssummen. For gifte studenter ved disse skoleslagene dekket lån fra Statens lånekasse 38 prosent og stipend 11 prosent av total finansiering.

Opplysningene bygger på oppgaver gitt av et utvalg på 1 591 elever og studenter i perioden 13/3 - 1/5 1974, og gjelder finansiering av forbruket i skoleåret 1973/74. Skoleåret er regnet fra det tidspunkt undervisningen startet høsten 1973 og fram til sommerferien 1974, jul- og påskeferie medregnet.

Finansiering av utdanningen skoleåret 1973/74 for elever og studenter i forskjellige skoleslag og med forskjellig ekteskapelig status og boligsituasjon, etter finansieringsmåte

Finansieringsmåte	Ugifte borteboende elever og studenter ved			Ugifte hjemmeboende elever og studenter ved	Gifte elever og studenter ved
	Universiteter, høyskoler, lærerskoler, distrikthøyskoler og tekniske skoler	Yrkes-skoler	Gymnas	Universiteter, høyskoler, lærerskoler, distrikthøyskoler og tekniske skoler	Universiteter, høyskoler, lærerskoler, distrikthøyskoler og tekniske skoler
K r o n e r					
Eget arbeid i alt	2 726	1 583	1 256	4 022	4 636
Eget arbeid siste sommer	1 232	1 069	872	1 570	1 379
Eget arbeid i andre ferier dette skoleår	159	36	108	331	121
Eget arbeid ved siden av skole- gangen dette skoleår	847	111	47	1 535	2 558
Tidligere oppsparte midler ...	488	367	229	586	578
Lån i Statens Lånekasse	7 711	1 855	420	4 329	7 177
Stipend i Statens Lånekasse	2 448	2 793	2 639	704	1 979
Andre stipend	30	123	108	64	91
Lån i private banker	148	93	37	3	479
Lån av foreldre og andre private	295	398	122	261	67
Pengestøtte fra foreldre og andre private	452	1 471	3 687	465	246
Trygdeytelser	80	240	20	114	222
Arv, gevinst, renteinntekt	109	72	3	168	225
Betalt av ektefelle	-	-	-	-	3 525
Andre finansieringsmåter	134	198	2	62	262
Total finansiering	14 133	8 826	8 294	10 192	18 909
P r o s e n t a v t o t a l f i n a n s i e r i n g					
Eget arbeid i alt	20	17	16	39	25
Eget arbeid siste sommer	9	12	11	15	7
Eget arbeid i andre ferier dette skoleår	1	0	1	3	1
Eget arbeid ved siden av skole- gangen dette skoleår	6	1	1	15	14
Tidligere oppsparte midler ...	4	4	3	6	3
Lån i Statens Lånekasse	55	21	5	42	38
Stipend i Statens Lånekasse	17	32	32	7	11
Andre stipend	0	1	1	1	0
Lån i private banker	1	1	0	-	3
Lån av foreldre og andre private	2	5	2	3	0
Pengestøtte fra foreldre og andre private	3	17	44	4	1
Trygdeytelser	0	3	0	1	1
Arv, gevinst, renteinntekt	1	1	0	2	1
Betalt av ektefelle	-	-	-	-	19
Andre finansieringsmåter	1	2	0	1	1
Total finansiering	100	100	100	100	100
Tallet på personer som svarte ..	426	209	155	251	507

RÅDYRJAKTEN 1974

Statistisk Sentralbyrås sammendrag av oppgavene over den ordinære rådyrjakten viser at det i hele landet ble tillatt felt knapt 19 800 dyr i 1974 mot knapt 17 700 i 1973.

I 1974 ble det felt vel 5 000 dyr eller 25 prosent av det tillatte, mens det i 1973 ble felt knapt 4 800 dyr eller 27 prosent.

I alt 59 prosent av de felte dyrene var hanndyr i 1974, det samme som i 1973.

Rådyrjakt. Fylker

Fylke	1973		Tillatt felt	1974			Felte dyr i prosent av tillatt felt
	Felte dyr	Felte dyr i prosent av tillatt felt		I alt	Felte dyr Hann- dyr	Hunn- dyr	
Østfold	396	32,6	1 417	413	256	157	29,1
Akershus	371	28,6	1 445	480	302	178	33,2
Oslo	4	10,0	37	9	6	3	24,3
Hedmark	434	22,4	2 424	744	453	291	30,7
Oppland	215	18,1	1 551	444	266	178	28,6
Buskerud	320	20,5	1 769	485	285	200	27,4
Vestfold	249	27,2	1 040	300	164	136	28,8
Telemark	370	22,8	1 762	504	297	207	28,6
Aust-Agder	437	33,1	1 398	352	197	155	25,2
Vest-Agder	524	37,8	1 336	449	250	199	33,6
Rogaland	87	32,2	304	68	43	25	22,4
Møre og Romsdal	356	30,5	1 395	169	99	70	12,1
Sør-Trøndelag .	527	30,9	1 830	272	144	128	14,9
Nord-Trøndelag	458	22,8	2 034	337	182	155	16,6
Nordland	4	12,1	46	2	1	1	4,3
I alt	4 752	26,9	19 788	5 028	2 945	2 083	25,4

PERSONLIGE SKATTYTERE ETTER INNTEKTS- OG FORMUESTRINN VED SKATTELIKNINGEN FOR
INNTEKTSÅRET 1973

Statistisk Sentralbyrås skattestatistikk for inntektsåret 1973 viser at av landets personlige skattytere hadde 11 prosent en inntekt under 10 000 kroner, 42 prosent en inntekt mellom 10 000 og 30 000 kroner, 34 prosent mellom 30 000 og 50 000 kroner og 13 prosent en inntekt på 50 000 kroner eller mer.

For menn var fordelingen på de samme inntektsgrupper henholdsvis 9, 32, 41 og 18 prosent og for kvinner 15, 63, 19 og 3 prosent. Vel 21 000 personlige skattytere ble liknet for en inntekt på minst 100 000 kroner.

Av samlet inntekt for personlige skattytere falt 2 prosent på skattytere med inntekt under 10 000 kroner, 26 prosent på skattytere med 10 000 til 30 000 kroner i inntekt, 42 prosent på skattytere med inntekt mellom 30 000 og 50 000 kroner og 30 prosent på skattytere med høyere inntekt. Skattytere med minst 100 000 kroner i inntekt hadde en inntektsandel på 5 prosent.

I alt 75 prosent av de personlige skattytere i 1973 var uten formue, nær 5 prosent hadde formue under 40 000 kroner, 13 prosent formue mellom 40 000 og 100 000 kroner og vel 7 prosent hadde formue over 100 000 kroner. Ca. 10 000 skattytere ble liknet for en formue på 500 000 kroner eller mer.

Av den samlede formue falt 2 prosent på skattytere med formue under 40 000 kroner, 30 prosent på skattytere med formue mellom 40 000 og 100 000 kroner og 68 prosent på skattytere med formue over 100 000 kroner. Skattytere med minst 500 000 kroner i formue hadde en formuesandel på 22 prosent.

Tabell 1. Personlige skattytere (inkl. sjøfolk) etter inntekt¹⁾ og formue²⁾. 1973

Inntekt	Tallet på skattytere i alt	Formue ²⁾		
		Ingen formue	Kr. 1 000-39 000	Kr. 40 000-99 000
Ingen inntekt	13 032	.	42	10 730
Kr. 100 - 3 900	55 218	51 499	937	2 047
" 4 000 - 5 900	57 692	55 471	278	1 522
" 6 000 - 7 900	37 563	35 244	266	1 605
" 8 000 - 9 900	46 232	42 259	448	2 725
" 10 000 - 11 900	75 360	65 460	1 134	7 265
" 12 000 - 13 900	85 957	73 574	1 627	8 280
" 14 000 - 15 900	89 617	75 461	1 840	9 246
" 16 000 - 17 900	85 544	70 136	1 995	9 812
" 18 000 - 19 900	79 739	64 754	1 967	9 106
" 20 000 - 24 900	187 353	150 597	5 131	21 540
" 25 000 - 29 900	193 382	154 939	6 130	21 669
" 30 000 - 39 900	391 739	295 927	19 265	53 022
" 40 000 - 49 900	251 965	167 984	19 589	42 381
" 50 000 - 69 900	173 229	95 865	17 751	32 318
" 70 000 - 99 900	56 896	22 222	6 164	10 940
" 100 000 - 299 900	20 722	4 578	1 563	2 770
" 300 000 - 499 900	363	15	3	13
" 500 000 og over	131	7	2	-
Alle skattytere	1 901 734	1 425 992	86 132	246 991

	Formue ²⁾				
	Kr. 100 000-199 000	Kr. 200 000-299 000	Kr. 300 000-499 000	Kr. 500 000-699 000	Kr. 700 000 og over
Ingen inntekt	1 819	282	102	21	36
Kr. 100 - 3 900	518	115	53	15	34
" 4 000 - 5 900	341	43	26	4	7
" 6 000 - 7 900	361	55	22	4	6
" 8 000 - 9 900	645	113	30	4	8
" 10 000 - 11 900	1 258	174	54	4	11
" 12 000 - 13 900	2 103	262	81	17	13
" 14 000 - 15 900	2 625	319	93	20	13
" 16 000 - 17 900	2 936	490	130	34	11
" 18 000 - 19 900	3 150	537	183	22	20
" 20 000 - 24 900	7 735	1 602	599	96	53
" 25 000 - 29 900	7 973	1 684	779	133	75
" 30 000 - 39 900	17 355	3 739	1 826	379	226
" 40 000 - 49 900	15 334	3 838	2 127	472	240
" 50 000 - 69 900	16 765	5 358	3 480	950	742
" 70 000 - 99 900	8 630	3 662	3 074	1 079	1 125
" 100 000 - 299 900	3 616	2 050	2 378	1 334	2 433
" 300 000 - 499 900	23	15	37	29	228
" 500 000 og over	1	2	4	10	105
Alle skattytere	93 188	24 340	15 078	4 627	5 386

1) Pensjonsgivende inntekt for de skattytere som ikke har inntektsskatt hverken til stat eller kommune, netto inntekt pluss særfradrag ved statsskattelikningen for de som har inntektsskatt til staten og netto inntekt pluss særfradrag ved kommuneskattelikningen for de øvrige.

2) Netto formue ved statsskattelikningen for de skattytere som har formuesskatt til staten, netto formue ved kommuneskattelikningen for de andre.

Tabell 2. Personlige skattytere (inkl. sjøfolk) etter inntekt¹⁾, alder og kjønn. 1973

Alder Inntekt og kjønn	I alt				Under 17 år		17-19 år	
	Skattytere		Inntekt ¹⁾		Tallet på skatt- ytere	Inn- tekt ¹⁾	Tallet på skatt- ytere	Inn- tekt ¹⁾
	Antall	Prosent	Mill.kr.	Prosent				
I ALT								
Ingen inntekt	13 032	0,7	.	.	19	.	120	.
Kr. 100 - 3 900	55 218	2,9	109,1	0,2	443	0,7	8 797	19,0
" 4 000 - 5 900	57 692	3,0	279,0	0,5	3 415	16,7	15 823	76,8
" 6 000 - 7 900	37 563	2,0	261,0	0,4	2 257	15,5	10 798	74,9
" 8 000 - 9 900	46 232	2,4	416,3	0,7	1 337	11,9	10 273	91,8
" 10 000 - 11 900	75 360	4,0	833,6	1,4	733	7,9	10 012	109,4
" 12 000 - 13 900	85 957	4,5	1 111,8	1,9	355	4,6	8 487	109,7
" 14 000 - 15 900	89 617	4,7	1 341,5	2,3	202	3,0	7 634	114,1
" 16 000 - 17 900	85 544	4,5	1 448,8	2,4	119	2,0	6 997	118,4
" 18 000 - 19 900	79 739	4,2	1 509,6	2,5	93	1,8	5 725	108,4
" 20 000 - 24 900	187 353	9,9	4 202,1	7,1	86	1,9	10 674	237,8
" 25 000 - 29 900	193 382	10,2	5 316,5	9,0	24	0,7	6 147	166,6
" 30 000 - 39 900	391 739	20,6	13 634,4	23,0	15	0,5	3 884	130,1
" 40 000 - 49 900	251 965	13,2	11 177,9	18,9	5	0,2	602	26,4
" 50 000 - 69 900	173 229	9,1	9 966,6	16,9	2	0,1	168	9,3
" 70 000 - 99 900	56 896	3,0	4 609,6	7,8	2	0,2	17	1,4
" 100 000 - 299 900	20 722	1,1	2 741,1	4,6	1	0,2	2	0,3
" 300 000 - 499 900	363	0,0	133,4	0,2	-	-	-	-
" 500 000 og over	131	0,0	114,4	0,2	-	-	-	-
I alt	1 901 734 ²⁾	100,0	59 206,7	100,0	9 108	67,9	106 160	1394,4
MENN								
Ingen inntekt	6 967	0,5	.	.	9	-	68	-
Kr. 100 - 3 900	32 630	2,5	64,7	0,1	429	0,7	4 010	8,9
" 4 000 - 5 900	34 543	2,7	167,1	0,4	2 092	10,2	8 091	39,2
" 6 000 - 7 900	21 878	1,7	151,7	0,3	1 398	9,7	5 440	37,6
" 8 000 - 9 900	24 841	1,9	222,7	0,5	949	8,4	5 141	46,0
" 10 000 - 11 900	31 359	2,4	345,4	0,7	542	5,9	5 104	55,8
" 12 000 - 13 900	32 954	2,5	426,2	0,9	297	3,8	4 514	58,3
" 14 000 - 15 900	40 391	3,1	606,7	1,3	162	2,4	3 959	59,2
" 16 000 - 17 900	42 867	3,3	726,3	1,6	98	1,7	3 834	64,9
" 18 000 - 19 900	41 524	3,2	786,4	1,7	84	1,6	3 414	64,6
" 20 000 - 24 900	104 082	8,0	2 338,0	5,1	75	1,6	6 874	153,5
" 25 000 - 29 900	120 158	9,3	3 310,1	7,1	17	0,5	4 701	127,9
" 30 000 - 39 900	303 429	23,4	10 621,8	23,0	14	0,5	3 575	120,0
" 40 000 - 49 900	223 757	17,2	9 938,5	21,5	3	0,1	576	25,2
" 50 000 - 69 900	161 521	12,4	9 300,4	20,1	2	0,1	151	8,4
" 70 000 - 99 900	54 263	4,2	4 398,2	9,5	1	0,1	12	1,1
" 100 000 - 299 900	19 843	1,5	2 622,1	5,7	1	0,2	-	-
" 300 000 - 499 900	334	0,2	122,2	0,3	-	-	-	-
" 500 000 og over	112	0,0	94,8	0,2	-	-	-	-
I alt	1 297 453	100,0	46 243,3	100,0	6 173	47,5	59 464	870,6
KVINNER								
Ingen inntekt	6 064	1,1	.	.	10	-	52	.
Kr. 100 - 3 900	22 448	3,7	44,1	0,3	14	0,0	4 787	10,1
" 4 000 - 5 900	23 061	3,8	111,5	0,9	1 323	6,5	7 732	37,6
" 6 000 - 7 900	15 629	2,6	108,9	0,8	859	5,8	5 358	37,3
" 8 000 - 9 900	21 308	3,5	192,9	1,5	388	3,5	5 132	45,8
" 10 000 - 11 900	43 932	7,3	487,4	3,8	191	2,0	4 908	53,6
" 12 000 - 13 900	52 944	8,8	684,8	5,3	58	0,8	3 973	51,4
" 14 000 - 15 900	49 158	8,1	733,8	5,7	40	0,6	3 675	54,9
" 16 000 - 17 900	42 621	7,1	721,6	5,6	21	0,3	3 163	53,5
" 18 000 - 19 900	38 156	6,3	722,1	5,6	9	0,2	2 311	43,8
" 20 000 - 24 900	83 156	13,8	1 861,5	14,4	11	0,3	3 800	84,3
" 25 000 - 29 900	73 143	12,1	2 004,2	15,5	7	0,2	1 446	38,7
" 30 000 - 39 900	88 211	14,6	3 009,3	23,2	1	0,0	309	10,1
" 40 000 - 49 900	28 172	4,7	1 237,8	9,5	2	0,1	26	1,2
" 50 000 - 69 900	11 676	1,9	664,3	5,1	-	-	17	0,9
" 70 000 - 99 900	2 623	0,5	210,6	1,6	1	0,1	5	0,3
" 100 000 - 299 900	875	0,1	118,4	0,9	-	-	2	0,3
" 300 000 - 499 900	29	0,0	11,2	0,1	-	-	-	-
" 500 000 og over	19	0,0	19,6	0,2	-	-	-	-
I alt	603 225	100,0	12 944,0	100,0	2 935	20,4	46 696	523,8

1) Se tabell 1, note 1.

2) For 1 056 skattytere med inntekt 19,4 mill.kr. var kjønn og alder ikke oppgitt.

Tabell 2 (forts.). Personlige skattytere (inkl. sjøfolk) etter inntekt¹⁾, alder og kjønn. 1973

Inntekt og kjønn	20-24 år		25-29 år		30-39 år		40-49 år	
	Tallet på skatt- ytere	Inn- tekt ¹⁾	Tallet på skatt- ytere	Inn- tekt ¹⁾	Tallet på skatt- ytere	Inn- tekt ¹⁾	Tallet på skatt- ytere	Inn- tekt ¹⁾
	Mill.kr.		Mill.kr.		Mill.kr.		Mill.kr.	
I ALT								
Ingen inntekt	108	.	60	.	178	.	334	.
Kr. 100 - 3 900	23 033	48,9	4 437	8,8	2 713	5,0	2 976	5,4
" 4 000 - 5 900	20 898	100,0	4 527	22,0	2 469	12,1	2 648	12,9
" 6 000 - 7 900	10 371	71,7	2 998	20,8	2 043	14,1	2 039	14,2
" 8 000 - 9 900	10 712	96,1	4 051	36,5	3 392	30,6	3 596	32,6
" 10 000 - 11 900	12 640	138,5	6 011	66,2	6 312	69,9	6 738	74,7
" 12 000 - 13 900	11 967	154,8	6 611	85,5	8 715	112,9	9 932	128,7
" 14 000 - 15 900	11 686	174,7	6 736	100,7	8 546	127,7	10 094	151,0
" 16 000 - 17 900	11 925	202,2	7 096	120,3	8 214	139,2	9 984	169,1
" 18 000 - 19 900	12 093	229,2	6 975	132,2	8 068	152,8	9 604	181,8
" 20 000 - 24 900	31 721	713,1	19 448	438,7	20 437	459,5	23 731	532,7
" 25 000 - 29 900	31 294	855,8	29 449	813,3	26 760	739,1	27 508	758,1
" 30 000 - 39 900	35 622	1 212,4	67 625	2 347,6	71 402	2 502,5	68 622	2 403,5
" 40 000 - 49 900	9 252	404,8	34 517	1 522,7	55 923	2 486,2	55 399	2 465,1
" 50 000 - 69 900	2 871	161,0	15 910	902,0	42 595	2 455,7	44 724	2 583,2
" 70 000 - 99 900	351	27,4	2 917	233,0	12 801	1 029,5	16 138	1 309,6
" 100 000 - 299 900	45	5,5	515	64,1	3 265	410,0	5 883	766,8
" 300 000 - 499 900	2	0,8	4	1,6	29	11,0	84	31,1
" 500 000 og over	-	-	3	5,0	12	8,0	31	31,3
I alt	236 591	4 596,9	219 890	6 921,0	283 874	10 765,8	300 065	11 651,8
MENN								
Ingen inntekt	66	.	42	.	125	.	224	.
Kr. 100 - 3 900	13 675	29,1	2 769	5,6	1 647	3,1	1 987	3,6
" 4 000 - 5 900	13 870	66,5	3 079	15,0	1 475	7,2	1 570	7,7
" 6 000 - 7 900	6 759	46,7	1 966	13,6	1 228	8,5	1 232	8,6
" 8 000 - 9 900	6 208	55,5	2 372	21,3	1 831	16,4	1 984	17,8
" 10 000 - 11 900	6 165	67,5	2 666	29,2	2 233	24,5	2 351	25,8
" 12 000 - 13 900	5 866	76,0	2 755	35,7	2 554	33,1	2 730	35,3
" 14 000 - 15 900	5 895	88,1	3 039	45,4	2 828	42,3	3 065	45,9
" 16 000 - 17 900	5 978	101,3	3 453	58,6	3 104	52,7	3 472	58,9
" 18 000 - 19 900	5 968	113,1	3 553	67,4	3 481	66,0	3 589	68,0
" 20 000 - 24 900	15 498	348,8	10 622	240,2	10 654	240,7	10 774	242,9
" 25 000 - 29 900	18 094	497,3	17 796	492,6	16 905	468,0	15 695	433,9
" 30 000 - 39 900	28 530	978,0	52 643	1 839,8	56 295	1 982,6	52 259	1 842,4
" 40 000 - 49 900	8 759	383,4	31 797	1 404,8	50 619	2 254,0	49 079	2 187,1
" 50 000 - 69 900	2 759	154,8	15 320	868,9	40 631	2 344,3	42 093	2 433,3
" 70 000 - 99 900	327	25,4	2 821	225,3	12 478	1 003,4	15 609	1 267,6
" 100 000 - 299 900	37	4,4	500	62,3	3 166	396,9	5 760	750,6
" 300 000 - 499 900	2	0,8	3	1,1	26	9,9	82	30,2
" 500 000 og over	-	-	2	1,3	9	6,3	30	30,6
I alt	144 456	3 036,7	157 198	5 428,1	211 289	8 959,9	213 585	9 490,2
KVINNER								
Ingen inntekt	42	.	18	.	53	.	110	.
Kr. 100 - 3 900	9 358	19,8	1 668	3,2	1 066	1,9	989	1,8
" 4 000 - 5 900	7 028	33,5	1 448	7,0	994	4,9	1 078	5,2
" 6 000 - 7 900	3 612	25,0	1 032	7,2	815	5,6	807	5,6
" 8 000 - 9 900	4 504	40,6	1 679	15,2	1 561	14,2	1 612	14,8
" 10 000 - 11 900	6 475	71,0	3 345	37,0	4 079	45,4	4 387	48,9
" 12 000 - 13 900	6 101	78,8	3 856	49,8	6 161	79,8	7 202	93,4
" 14 000 - 15 900	5 791	86,6	3 697	55,3	5 718	85,4	7 029	105,1
" 16 000 - 17 900	5 947	100,9	3 643	61,7	5 110	86,5	6 512	110,2
" 18 000 - 19 900	6 125	116,1	3 422	64,8	4 587	86,8	6 015	113,8
" 20 000 - 24 900	16 223	364,3	8 826	198,5	9 783	218,8	12 957	289,8
" 25 000 - 29 900	13 200	358,5	11 653	320,7	9 855	271,1	11 813	324,2
" 30 000 - 39 900	7 092	234,4	14 982	507,8	15 107	519,9	16 363	561,1
" 40 000 - 49 900	493	21,4	2 720	117,9	5 304	232,2	6 320	278,0
" 50 000 - 69 900	112	6,2	590	33,1	1 964	111,4	2 631	149,9
" 70 000 - 99 900	24	2,0	96	7,7	323	26,1	529	42,0
" 100 000 - 299 900	8	1,1	15	1,8	99	13,1	123	16,2
" 300 000 - 499 900	-	-	1	0,5	3	1,1	2	0,9
" 500 000 og over	-	-	1	3,7	3	1,7	1	0,7
I alt	92 135	1 560,2	62 692	1 492,9	72 585	1 805,9	86 480	2 161,6

1) Se tabell 1, note 1.

Tabell 2 (forts.). Personlige skattytere (inkl. sjøfolk) etter inntekt¹⁾, alder og kjønn. 1973

Inntekt og kjønn	Alder		50-59 år		60-69 år		70 år og over		Kjønn og alder ikke oppgitt	
			Tallet på skatt- ytere	Inn- tekt ¹⁾	Tallet på skatt- ytere	Inn- tekt ¹⁾	Tallet på skatt- ytere	Inn- tekt ¹⁾	Tallet på skatt- ytere	Inn- tekt ¹⁾
			Mill.kr.		Mill.kr.		Mill.kr.		Mill.kr.	
I ALT										
Ingen inntekt			795	.	2 877	.	8 540	.	1	.
Kr. 100 - 3 900			4 881	9,0	7 439	11,8	359	0,2	140	0,3
" 4 000 - 5 900			4 052	19,7	3 696	18,0	76	0,4	88	0,4
" 6 000 - 7 900			3 206	22,3	2 992	21,0	803	6,1	56	0,4
" 8 000 - 9 900			5 331	48,3	5 878	53,6	1 579	14,2	83	0,7
" 10 000 - 11 900			9 047	100,1	10 859	120,4	12 939	145,7	69	0,8
" 12 000 - 13 900			11 642	150,9	12 769	165,0	15 420	198,9	59	0,8
" 14 000 - 15 900			12 171	182,0	13 245	198,5	19 235	288,8	68	1,0
" 16 000 - 17 900			12 398	210,2	13 130	222,4	15 625	264,1	56	0,9
" 18 000 - 19 900			12 208	231,1	12 405	234,8	12 509	236,4	59	1,1
" 20 000 - 24 900			29 753	668,6	27 837	622,9	23 551	524,3	115	2,6
" 25 000 - 29 900			32 107	884,5	24 370	668,8	15 642	427,4	81	2,2
" 30 000 - 39 900			78 193	2 736,3	48 407	1 685,9	17 870	612,3	99	3,3
" 40 000 - 49 900			57 100	2 534,5	30 863	1 368,8	8 268	367,6	36	1,6
" 50 000 - 69 900			39 769	2 288,5	20 806	1 199,4	6 352	365,5	32	1,9
" 70 000 - 99 900			14 695	1 195,2	7 711	628,5	2 254	184,0	10	0,8
" 100 000 - 299 900			6 103	817,5	3 587	489,5	1 317	186,6	4	0,6
" 300 000 - 499 900			118	42,3	72	26,5	54	20,1	-	-
" 500 000 og over			37	27,1	31	27,1	17	15,9	-	-
I alt			333 606	12 168,1	248 974	7 762,9	162 410	3 858,5	1 056	19,4
MENN										
Ingen inntekt			490	.	1 607	.	4 336	.		
Kr. 100 - 3 900			3 044	5,6	4 887	8,0	182	0,1		
" 4 000 - 5 900			2 216	10,8	2 124	10,4	26	0,1		
" 6 000 - 7 900			1 917	13,3	1 693	11,8	245	1,9		
" 8 000 - 9 900			2 725	24,4	2 496	22,5	1 135	10,4		
" 10 000 - 11 900			3 348	36,9	3 756	41,5	5 194	58,3		
" 12 000 - 13 900			3 827	49,6	4 762	61,6	5 649	72,8		
" 14 000 - 15 900			4 529	67,8	6 489	97,8	10 425	157,8		
" 16 000 - 17 900			5 107	86,6	7 803	132,3	10 018	169,3		
" 18 000 - 19 900			5 588	105,9	7 812	148,0	8 035	151,8		
" 20 000 - 24 900			15 650	352,8	18 423	412,6	15 512	344,9		
" 25 000 - 29 900			19 334	533,2	17 009	466,9	10 607	289,8		
" 30 000 - 39 900			59 429	2 092,7	37 702	1 319,2	12 982	446,6		
" 40 000 - 49 900			49 691	2 208,2	26 533	1 177,6	6 700	298,1		
" 50 000 - 69 900			36 530	2 104,7	18 725	1 080,2	5 310	305,7		
" 70 000 - 99 900			13 973	1 137,5	7 157	583,8	1 885	154,0		
" 100 000 - 299 900			5 883	787,7	3 377	460,9	1 119	159,1		
" 300 000 - 499 900			108	38,6	67	24,5	46	17,1		
" 500 000 og over			34	25,2	23	18,0	14	13,4		
I alt			233 423	9 681,5	172 445	6 077,6	99 420	2 651,2		
KVINNER										
Ingen inntekt			305	.	1 270	.	4 204	.		
Kr. 100 - 3 900			1 837	3,4	2 552	3,8	177	0,1		
" 4 000 - 5 900			1 836	8,9	1 572	7,6	50	0,3		
" 6 000 - 7 900			1 289	9,0	1 299	9,2	558	4,2		
" 8 000 - 9 900			2 606	23,9	3 382	31,1	444	3,8		
" 10 000 - 11 900			5 699	63,2	7 103	78,9	7 745	87,4		
" 12 000 - 13 900			7 815	101,3	8 007	103,4	9 771	126,1		
" 14 000 - 15 900			7 642	114,2	6 756	100,7	8 810	131,0		
" 16 000 - 17 900			7 291	123,6	5 327	90,1	5 607	94,8		
" 18 000 - 19 900			6 620	125,2	4 593	86,8	4 474	84,6		
" 20 000 - 24 900			14 103	315,8	9 414	210,3	8 039	179,4		
" 25 000 - 29 900			12 773	351,3	7 361	201,9	5 035	137,6		
" 30 000 - 39 900			18 764	643,6	10 705	366,7	4 888	165,7		
" 40 000 - 49 900			7 409	326,3	4 330	191,2	1 568	69,5		
" 50 000 - 69 900			3 239	183,8	2 081	119,2	1 042	59,8		
" 70 000 - 99 900			722	57,7	554	44,7	369	30,0		
" 100 000 - 299 900			220	29,8	210	28,6	198	27,5		
" 300 000 - 499 900			10	3,7	5	2,0	8	3,0		
" 500 000 og over			3	1,9	8	9,1	3	2,5		
I alt			100 183	2 486,6	76 529	1 685,3	62 990	1 207,3		

1) Se tabell 1, note 1.

TILLEGG TIL DE INTERNASJONALE MÅNEDSTABELLER I STATISTISK MÅNEDSHEFTE NR. 1, 1975

Tallene er mottatt i tiden 15/4 - 21/4 og er foreløpige. De vil eventuelt bli korrigert i Statistisk månedshefte. Der vil man også finne nærmere forklaringer til tallene og alle korreksjoner av eldre tall.

Tall i parentes gjelder måneden (kvartalet, uken) før.

D a n m a r k (tabell 82)

Arbeidsløyse	Kol. A.	Mars	109,7	(107,8)
Detaljomsetningsindeks	" C.	Feb.	138	(152)

S v e r i g e (tabell 83)

Produksjonsindeks, industri	" B.	Jan.	122	(115)
		Feb.	119	
Verdi av utenrikshandelen				
a) Innførsel	" C.a.	Feb.	5 750	(7 400)
b) Utførsel	" C.b.	Feb.	6 254	(6 207)
Volum av utenrikshandelen				
a) Innførsel	" D.a.	4.kvartal	127	(119)
b) Utførsel	" D.b.	4.kvartal	135	(126)
Bytteforhold	" E.	4.kvartal	95	(93)
Øyeblikkelig rente på statsobligasjoner ..	" F.	Feb.	8,17	(8,18)

S t o r b r i t a n n i a (tabell 84)

Produksjon				
a) Produksjonsindeks, industri	" C.a.	Jan.	106	(103)
b) Detaljomsetningsindeks	" D.	Feb.	182	(181)
c) Reuter's råvareindeks, uketall		14/4-18/4	195	(195)
d) Konsumprisindeks	" K.	Feb.	167	(164)
e) Timefortjeneste	" L.	Feb.	205	(202)

F r a n k r i k e (tabell 85)

Arbeidsløyse	" A.	Feb.	769,9	(765,7)
Produksjonsindeks, industri	" B.	Jan.	117	(115)
Verdi av utenrikshandelen				
a) Innførsel	" C.a.	Nov.	19 421	(21 927)
		Des.	21 492	
b) Utførsel	" C.b.	Nov.	18 320	(19 401)
		Des.	20 019	

V e s t - T y s k l a n d (tabell 86)

Arbeidsløyse	" B.	Mars	1114,0	(1183,5)
--------------------	------	------	--------	----------

S a m b a n d s s t a t e n e (tabell 88)

Moody's råvareindeks, uketall		14/4-18/4	182	(182)
-------------------------------------	--	-----------	-----	-------

PUBLIKASJONER SENDT UT FRA STATISTISK SENTRALBYRÅ HITTIL I APRIL 1975

I serien Norges offisielle statistikk:

Fiskeritellingen 1. oktober 1971 IV Oversikt Sidetall 115 Pris kr. 9,00
Lønnsstatistikk for arbeidere i bergverksdrift og industri 3. kvartal 1974
Sidetall 29 Pris kr. 7,00

I serien Statistiske analyser:

Sosialt utsyn 1974 Sidetall 267 Pris kr. 11,00

I serien Samfunnsøkonomiske studier:

Det norske skattesystemet I Direkte skatter 1974 Sidetall 139
Pris kr. 9,00

I serien Artikler fra Statistisk Sentralbyrå:

En modell for analyse av utviklingen i de direkte skatter: Skattemodellen
i MODIS IV Sidetall 65 Pris kr. 8,00

Hvem flytter i Norge? Tendenser i flyttergruppenes sammensetning etter 1950
Sidetall 23 Pris kr. 5,00

Avskrivningsregler og prisen på bruk av realkapital Sidetall 46
Pris kr. 7,00

FASTE PUBLIKASJONER FRA STATISTISK SENTRALBYRÅ

Statistisk månedshefte. Pris: Årsabonnement kr. 25,00
Pr. hefte " 2,50

Månedssstatistikk over utenrikshandelen.

Pris: Årsabonnement kr. 30,00
Pr. hefte " 3,00

Statistisk ukehefte. Pris: Årsabonnement kr. 40,00
Pr. hefte " 1,00

