


# Statistisk ukehefte



Statistisk  
Sentralbyrå

Dronningensgate16  
Oslo-Dep.  
Oslo1.  
Tlf. (02)41 3820

Nr. 7/76

11. februar 1976

## I N N H O L D

Ordretilgangen i 4. kvartal 1975 og ordre-  
reserven pr. 31. desember 1975

Detaljomsætningen i desember 1975

Skattelikningen for inntektsåret 1974

Bevillinger for salg og skjenking av  
brennevin, vin og øl pr. 15. juni 1975

Husdyrhaldet pr. 31. desember 1975

Utvalgstilling for skogbruket 1974

Tillegg til de internasjonale måneds-  
tabeller i Statistisk månedshefte nr. 11,  
1975

Publikasjoner sendt ut fra Statistisk  
Sentralbyrå hittil i februar 1976

Retting til SU nr. 6, 1976  
Ordførere i kommunestyrene for 1976-1977

ORDREILGANGEN I 4. KVARTAL 1975 OG ORDRERESERVEN PR. 31. DESEMBER 1975

Statistisk Sentralbyrås indeks over verdien av ordretilgangen for produksjon av metaller og verkstedsprodukter unntatt produksjon av transportmidler var 9 prosent lavere for 4. kvartal 1975 enn i 4. kvartal 1974. Medregnet produksjon av transportmidler viste indeksen 1 prosent stigning. Totalindeksene var 136 for 4. kvartal i 1975 og 134 for 4. kvartal 1974. For eksportordrene var det sterkest nedgang for produksjon av metaller og produksjon av elektriske apparater og materiell, mens det var sterk stigning for produksjon av transportmidler. For innenlandske ordrer var det stigning bare for produksjon av elektriske apparater og materiell.

Verdien av ordreserver for produksjon av metaller og verkstedprodukter viste en nedgang på knapt 4 prosent i 4. kvartal.

For produksjon av tekstilvarer var ordretilgangen i 4. kvartal 1975 17 prosent høyere enn i 4. kvartal 1974. Ordreserven gikk opp 29 prosent.

Ordretilgangen for produksjon av klær og skotøy var knapt 11 prosent høyere i 4. kvartal 1975 enn i 4. kvartal 1974. Ordreserven gikk opp 13 prosent.

For produksjon av kjemiske råvarer var ordretilgangen 15 prosent høyere i 4. kvartal 1975 enn i 4. kvartal 1974. Ordreserven gikk opp 27 prosent.

I 4. kvartal ble bedriftene også bedt om å oppgi til hvilke priser ordretilgangen og reserven ble vurdert. Svarene tyder på betydelige variasjoner fra bransje til bransje uten noen klar tendens.

Tabell 1. Indeks over verdien av ordretilgangen og ordreserven for produksjon av metaller og verkstedprodukter, tekstilvarer, klær og skotøy og kjemiske råvarer (1970 = 100)

	Produksjon av metaller og verkstedprodukter			Produksjon av metaller			Produksjon av transportmidler	Produksjon av verkstedprodukter unntatt transportmiddelindustri				Produksjon av elektriske apparater og materiell	Produksjon av tekstilvarer	Produksjon av klær og skotøy	Produksjon av kjemiske råvarer					
	I alt	Innen- alt lands	For- eks- port	I alt	Innen- alt lands	For- eks- port		I alt	Produksjon av metallvarer							I alt	I alt	I alt	I alt	I alt
									I alt	Innen- alt lands	For- eks- port									
<b>Or d r e t i l g a n g</b>																				
1.kv. 1973	157	151	164	141	150	139	195	129	121	149	148	126	116	123	105	87				
2.kv. "	127	114	144	110	102	112	135	134	115	180	157	147	101	116	100	136				
3.kv. "	134	139	128	107	145	97	153	135	134	139	145	159	105	115	86	151				
4.kv. "	215	272	145	148	189	136	302	177	162	215	166	160	203	152	112	166				
1.kv. 1974	163	167	158	181	195	178	159	153	139	187	171	133	156	137	111	121				
2.kv. "	115	102	130	127	190	109	65	158	142	200	157	149	168	127	107	230				
3.kv. "	116	111	121	127	133	126	81	143	134	166	136	125	166	156	88	176				
4.kv. "	134	127	143	145	188	134	65	198	181	243	177	204	212	141	120	197				
1.kv. 1975	118	90	151	176	157	181	48	144	133	171	147	129	155	123	99	87				
2.kv. "	104	109	97	103	152	90	55	156	157	153	149	130	185	129	130	156				
3.kv. "	113	90	142	99	111	95	114	124	113	151	123	117	132	117	92	139				
4.kv. "	136	114	162	130	164	121	97	182	162	233	160	174	207	166	133	227				
<b>Or d r e r e s e r v e</b>																				
1.kv. 1973	130	134	126	108	127	103	148	109	105	120	122	102	113	99	94	100				
2.kv. "	142	147	136	102	121	98	167	118	109	137	140	117	111	104	114	104				
3.kv. "	155	163	145	103	136	95	187	126	120	138	154	129	110	102	95	125				
4.kv. "	192	225	152	114	159	103	242	143	126	182	179	134	141	114	109	147				
1.kv. 1974	204	250	152	136	180	125	251	156	138	195	214	141	152	117	102	122				
2.kv. "	203	248	151	132	197	117	248	163	145	203	214	147	163	117	125	162				
3.kv. "	205	252	151	130	192	116	250	166	148	206	214	152	166	115	99	174				
4.kv. "	179	204	149	120	183	105	201	177	156	223	208	169	175	102	113	195				
1.kv. 1975	158	170	146	140	185	129	156	179	160	218	202	170	181	85	93	144				
2.kv. "	143	160	123	119	152	111	134	182	168	211	190	166	199	94	129	137				
3.kv. "	139	146	130	106	132	99	139	166	148	206	168	156	178	77	99	128				
4.kv. "	134	134	133	96	131	88	136	161	144	200	157	154	172	99	111	163				

Tabell 2. Om ordretilgangen i 4. kvartal 1975 og ordreserven ved utgangen av 1975 er vurdert til priser på kontraheringstidspunktet, oppgavetidspunktet eller leveringstidspunktet

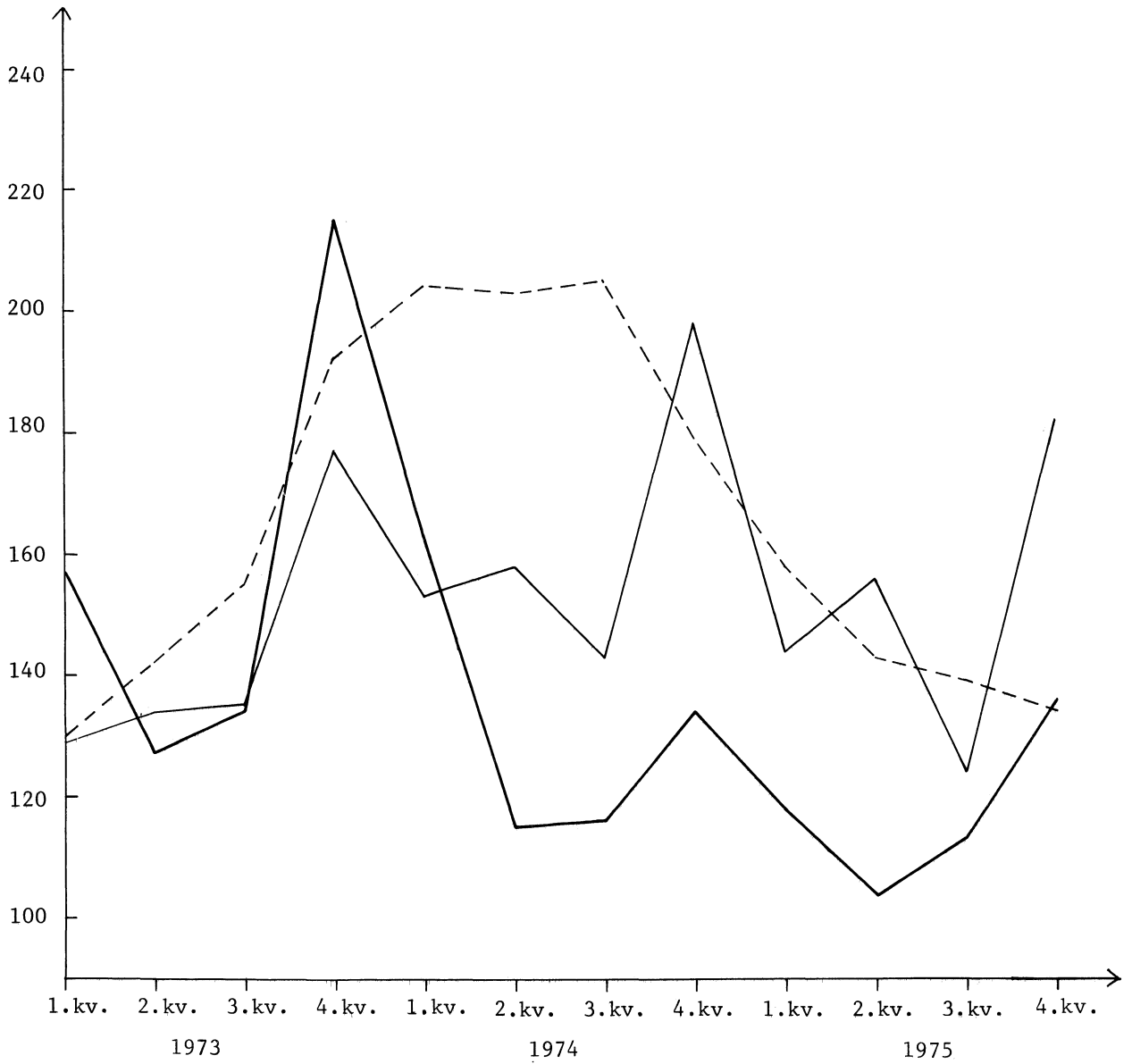
	Ordretilgangen i 4. kvartal 1975 Prosentvis fordeling <sup>1)</sup>				Ordreserven ved utgangen av 1975 prosentvis fordeling <sup>2)</sup>			
	Kontraherings- tidspunktet	Oppgave- tidspunktet	Leverings- tidspunktet	Uopp- gitt	Kontraherings- tidspunktet	Oppgave- tidspunktet	Leverings- tidspunktet	Uopp- gitt
Produksjon av metaller	8	59	33	0	4	68	28	0
Produksjon av verkstedprodukter .....	23	38	38	2	41	24	35	1
Produksjon av tekstilvarer, klær og skotøy	34	14	31	21	47	8	23	22
Produksjon av kjemiske råvarer .....	19	32	49	-	5	47	48	-

1) Resultatene er beregnet ved å veie hvert svar med verdien av bedriftenes ordretilgang i 4. kvartal 1975.

2) Resultatene er beregnet ved å veie hvert svar med verdien av bedriftenes ordreserver ved utgangen av 1975.

Ordrer (gjennomsnitt 1970 = 100)

Prod. av metaller og verkstedprodukter i alt	Reserve - - - - -
Prod. av metaller og verkstedprodukter i alt	Tilgang ————
Prod. av verkstedprodukter unnt. transportmiddelindustri (del av prod. av metaller og verkstedprodukter i alt)	Tilgang ————



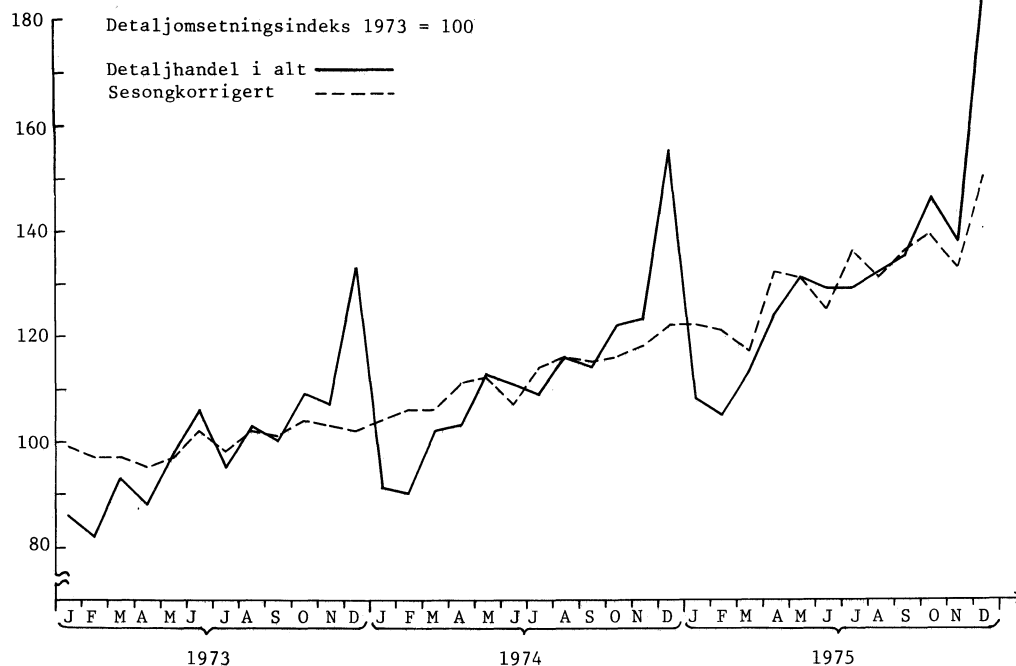
## DETALJOMSETNINGEN I DESEMBER 1975

Verdien av detaljomsetningen i 1975 var 16,6 prosent høyere enn i 1974 ifølge Statistisk Sentralbyrås detaljomsetningsindeks. I samme tidsrom steg konsumprisindeksen med 11,7 prosent. Detaljhandelen med nærings- og nytelsesmidler økte med 15 prosent, beklednings- og tekstilvarer med 15 prosent og motorkjøretøyer og bensin med 21 prosent.

Detaljomsetningsindeksen for 1975 var 131 (1973 = 100). Regnet ut fra varehandelstatistikken for 1973 gir dette et foreløpig tall for detaljomsetningen (inkl. merverdiavgift) i fjor på 56 milliarder kroner.

Indestallet for desember var 184. Dette er 19 prosent stigning fra samme måned året før. Høyest stigning viser detaljhandel med møbler og innbo med 37 prosent, motorkjøretøyer og bensin med 35 prosent og ur, optikk, musikk, gull- og sølvvarer med 22 prosent. Desemberomsetningen var 41 prosent høyere enn årsgjennomsnittet. Tilsvarende tall for desember 1974 var 38 prosent.

Verdien av detaljomsetningen viser fortsatt høy stigningstakt. Sesongkorrigert indeks steg fra perioden juli-september til oktober-desember med 5,0 prosent.



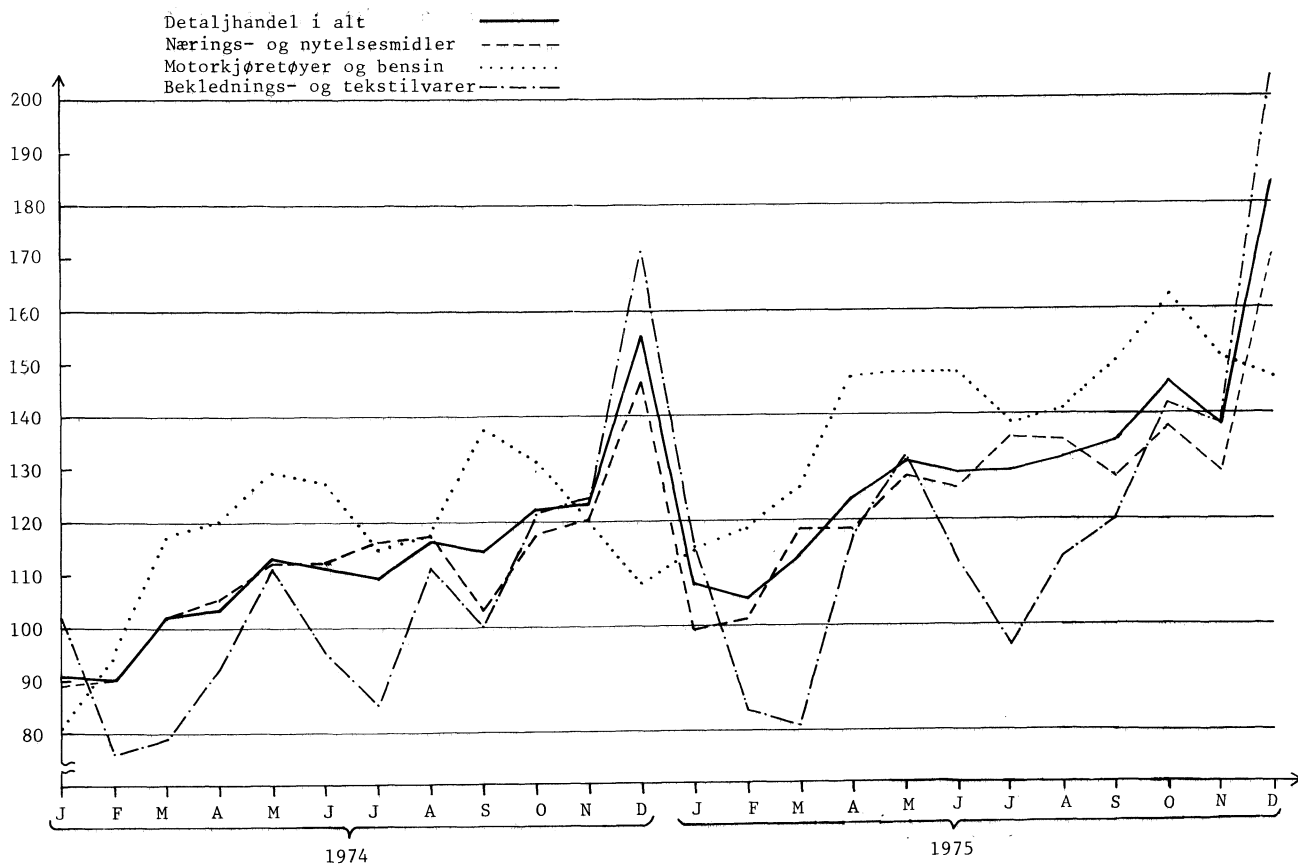
Sesongkorrigert indeks 1973 = 100

	Okt.	Nov.	Des.	Juli-sept.	Okt.-des.	Prosent- vis endring
	1975*			1975*		
Detaljhandel i alt .....	139	133	150	134	141	5,0

Detaljsetningsindeks 1973 = 100

	Gj.snitt jan.-des.		Prosent- vis endring	Gj.snitt okt.-des.		Prosent- vis endring	Desember 1975*
	1974*	1975*		1974*	1975*		
Detaljhandel i alt .....	112	131	16,6	133	156	17,0	184
Varehushandel .....	111	130	17,2	150	167	11,6	221
Dh. nærings- og nytelsesmidler .....	111	127	14,6	128	145	13,7	170
Dh. beklednings- og tekstilvarer .....	106	121	14,8	138	161	16,4	204
Dh. møbler og innbo .....	117	136	16,3	156	195	24,6	251
Dh. jern- og fargevarer, glass, steintøy og sport .....	119	136	13,8	149	159	6,6	229
Dh. ur, optiske artikler, musikkinstru- menter, gull- og sølvvarer .....	109	127	16,3	142	175	23,0	267
Dh. motorkjøretøyer og bensin .....	116	141	21,1	120	153	28,0	147
Detaljhandel ellers .....	112	131	17,0	155	163	5,0	211

\* Foreløpige tall.



SU 5.1

#### SKATTELIKNINGEN FOR INNTEKTSÅRET 1974

Statistisk Sentralbyrås skattestatistikk for inntektsåret 1974 viser at netto formue i alt pr. 1. januar 1975 ved kommuneskattelikningen utgjorde 67 524 mill.kr, fordelt med 57 452 mill.kr på forskottspliktige skattytere og 10 072 mill.kr på etterskottspliktige skattytere (selskaper).

Nettoinntekt ved kommuneskattelikningen før særfradrag er gjort var i alt 70 616 mill.kr for inntektsåret 1974. Av inntekten falt 64 041 mill.kr på forskottspliktige, 2 361 mill.kr på skattytere som kommer inn under den særlige skatteordningen for sjøfolk og 4 214 mill.kr på etterskottspliktige skattytere. Den samlede inntekt gikk opp med 13,6 prosent sammenliknet med inntekten i 1973. For de forskottspliktige skattytere utgjorde økingen 13,4 prosent, for sjøfolk 9,9 prosent og for etterskottspliktige skattytere 19,7 prosent.

Nettoinntekt før særfradrag pr. personlig skattyter utgjorde i gjennomsnitt for hele landet kr 36 100. Laveste gjennomsnittsinntekt hadde fylkene Sogn og Fjordane, Oppland, Nord-Trøndelag og Finnmark med omkring 31 000 kr. Høyeste gjennomsnittsinntekt av fylkene hadde Oslo med vel 42 000 kr og Akershus med nær 41 000 kr.

Pensjonsgivende inntekt utgjorde i 1974 66 261 mill.kr. Beløpet fordeler seg med 63 462 mill.kr på forskottspliktige skattytere og 2 799 mill.kr på sjøfolk. Samlet pensjonsgivende inntekt viste en øking på 14,6 prosent sammenliknet med inntekten for 1973.

Utlignet skatt i alt for inntektsåret 1974 utgjorde 25 169 mill.kr, fordelt med 12 719 mill.kr på kommuneskatt, 6 587 mill.kr på statsskatt og 5 863 mill.kr på medlemsavgift (pensjonsdel og sykedel) til folketrygden. Av de samlede utlignede skatter ved kommuneskattelikningen og ved statsskattelikningen falt henholdsvis 11 732 mill.kr og 5 278 mill.kr på personlige skattytere (forskottspliktige og sjøfolk). Sammenliknet med inntektsåret 1973 gikk de samlede kommuneskatter opp med 15,3 prosent, de samlede statsskatter med 14,1 prosent og medlemsavgiften til folketrygden med 2,2 prosent.

Tabell 1. Landsoversikt<sup>1)</sup>

	I alt		Etterskotts- pliktige		Forskotts- pliktige		Sjøfolk (norske)	
	Beløp	End- ring fra 1973	Beløp	End- ring fra 1973	Beløp	End- ring fra 1973	Beløp	End- ring fra 1973
	Mill.kr	Pst.	Mill.kr	Pst.	Mill.kr	Pst.	Mill.kr	Pst.
<b>Å. KOMMUNESKATTELIKNINGEN</b>								
1. Netto formue .....	67 524,3	8,5	10 072,5	10,5	57 451,8	8,2	.	.
2. Nettoinntekt .....	68 027,2	13,3	4 214,1	19,7	61 452,1	13,1	2 361,0	9,9
Særfradrag .....	2 589,2	20,8	.	.	2 589,2	20,8	.	.
Nettoinntekt pluss sær- fradrag .....	70 616,4	13,6	4 214,1	19,7	64 041,3	13,4	2 361,0	9,9
3. Formuesskatt .....	504,9	8,6	98,2	11,7	406,7	7,9	.	.
4. Inntektsskatt .....	12 214,1	15,6	888,3	19,5	10 998,8	15,4	327,0	12,0
5. Kommuneskatt i alt .....	12 719,0	15,3	986,5	18,6	11 405,5	15,2	327,0	12,0
<b>B. STATSSKATTELIKNINGEN</b>								
1. Netto formue .....	82 609,8	7,5	42 709,2	6,9	39 900,6	8,2	.	.
2. Nettoinntekt .....	60 836,7	17,2	3 496,5	23,5	54 979,2	17,1	2 361,0	9,9
Særfradrag .....	979,1	33,9	.	.	979,1	33,9	.	.
Nettoinntekt pluss sær- fradrag .....	61 815,8	17,4	3 496,5	23,5	55 958,3	17,4	2 361,0	9,9
3. Formuesskatt .....	507,0	18,2	299,0	7,0	208,0	39,3	.	.
4. Inntektsskatt .....	4 440,9	14,0	884,3	22,4	3 441,1 <sup>2)</sup>	12,4	115,5 <sup>2)</sup>	3,1
5. Fellesskatt til skatte- fordelingsfondet .....	948,6	15,9	71,2	20,5	877,4	15,5	.	<sup>3)</sup>
6. Særskatt til utviklings- hjelp .....	690,7	9,9	54,6	20,5	617,7	9,3	18,4	1,1
7. Statsskatt i alt (3+4+5+6) .....	6 587,2	14,1	1 309,1	18,3	5 144,2	13,4	133,9	2,8
<b>C. MEDLEMSAVGIFT TIL FOLKE- TRYGDEN (SYKEDEL OG PEN- SJONSDDEL) .....</b>								
	5 863,1	2,2	.	.	5 672,3	2,5	190,8	-5,6
<b>D. SKATT I ALT (A5+B7+C) .....</b>								
	25 169,3	11,7	2 295,6	18,5	22 222,0	11,3	651,7	4,4
<b>E. PENSJONSGIVENDE INNTEKT I ALT .....</b>								
	66 261,4	14,6	.	.	63 462,6	14,9	2 798,8	8,7
1. I og utenfor tjeneste- forhold .....	59 247,0	15,3	.	.	56 448,2	15,6	2 798,8	8,7
2. I næring .....	7 014,4	9,4	.	.	7 014,4	9,4	.	.
<b>F. TALLET PÅ SKATTYTERE</b>								
1. Kommuneskattelikningen .	2 149 109	1,9	35 410	-3,7	2 049 435	2,1	64 264	-2,2
2. Statsskattelikningen ...	1 388 934	6,8	30 873	-0,9	1 293 797	7,5	64 264	-2,2

1) Oversikten omfatter også norske skattytere som går inn under den særlige skatteordningen for sjøfolk.

2) Utliknet skatt før fradrag av forsørgerstønad.

3) Fellesskatten går til dekning av det særskilte fradrag for sjømenn som seiler i fjernfart.



Tabell 2. Fylkesoversikt<sup>1)</sup>

Fylke	Skatter				Kommuneskattelikningen				
	I alt	Kommune- skatter	Stats- skat- ter <sup>2)</sup>	Medlems- avgift til folke- trygden	Tallet på skattytere	Netto formue	Netto inntekt <sup>3)</sup>	Netto inn- tekt <sup>3)</sup> pr. innenb. per- sonlig skatt- yter	Netto inn- tekt <sup>3)</sup> pr. per- sonlig skatt- yter <sup>4)</sup>
Østfold .....	1 415,1	724,6	348,2	342,3	130 185	3 790,7	4 053,2	35 223	35 952
Akershus .....	2 707,5	1 327,2	746,4	633,9	196 389	5 916,5	7 131,5	40 373	40 821
Oslo .....	5 086,5	2 371,3	1 797,3	917,9	276 369	9 882,8	12 518,3	41 689	42 292
Hedmark .....	902,7	475,8	186,4	240,5	102 654	3 703,8	2 696,4	31 588	32 052
Oppland .....	832,6	442,2	163,1	227,3	104 312	3 726,1	2 512,5	30 718	31 092
Buskerud .....	1 307,6	683,1	310,4	314,1	130 139	4 792,6	3 734,2	35 037	35 570
Vestfold .....	1 247,2	630,0	337,6	279,6	108 367	4 183,9	3 500,0	35 670	37 372
Telemark .....	899,5	487,7	197,3	214,5	89 356	3 467,4	2 708,1	33 890	34 485
Aust-Agder .....	465,0	242,5	109,8	112,7	51 740	1 643,3	1 386,4	32 146	33 943
Vest-Agder .....	752,7	391,4	180,0	181,3	69 477	2 894,0	2 171,6	34 272	35 087
Rogaland .....	1 798,7	899,1	474,3	425,3	143 036	4 427,7	4 996,6	36 533	37 302
Hordaland .....	2 242,4	1 149,1	560,6	532,7	197 846	4 428,4	6 508,0	35 662	36 230
Sogn og Fjordane	444,0	239,7	84,0	120,3	48 159	1 995,8	1 377,0	30 370	30 752
Møre og Romsdal	1 149,7	601,9	249,4	298,4	112 371	3 596,6	3 447,1	32 911	33 678
Sør-Trøndelag ..	1 283,3	663,7	295,7	323,9	120 285	2 689,1	3 790,2	34 290	34 585
Nord-Trøndelag .	527,3	275,4	104,9	147,0	55 827	1 571,6	1 606,0	30 972	31 221
Nordland .....	1 104,3	588,4	230,9	285,0	111 405	2 762,4	3 421,6	31 893	32 162
Troms .....	643,8	337,6	136,2	170,0	64 256	1 504,1	1 958,9	31 947	32 408
Finnmark .....	359,4	188,3	74,7	96,4	36 936	547,5	1 098,8	31 259	31 444
Hele landet ....	25 169,3	12 719,0	6 587,2	5 863,1	2 149 109	67 524,3	70 616,4	35 519	36 097

1) Oversikten omfatter også norske skattytere som går inn under den særlige skatteordning for sjøfolk.

2) Omfatter utliknet inntektsskatt til staten før fradrag av forsørgerstønad.

3) For personlige skattytere inntekt før særfradrag er trukket fra.

4) Inntekt for forskottspliktige skattytere i alt (inkl. utenb. personlige skattytere) og for sjøfolk er dividert med tallet på innenb. personlige skattytere og norske sjøfolk.

SU 1x

## BEVILLINGER FOR SALG OG SKJENKING AV BRENNEVIN, VIN OG ØL PR. 15. JUNI 1975

Opgaver til Statistisk Sentralbyrå viser at det pr. 15. juni 1975 var gitt kommunale årsbevillinger og/eller departementsbevillinger for omsetning av brennevin, vin eller øl i 330 av landets 443 kommuner. I alt 90 prosent av landets innbyggere var bosatt i disse kommunene.

Tabell 1. Kommuner med og uten bevillinger for omsetning av brennevin, vin og øl pr. 15. juni 1975. Kommunale helårsbevillinger og departementsbevillinger

År	I alt	Brennevin, vin og øl	Vin og øl	Vin, pilsener- og bayerøl	Alt slags øl	Pilsener- og bayerøl	Ingen alkoholbevillinger
<b>I ALT</b>							
1972	444	105	76	56	12	75	120
1973	444	107	78	60	14	71	114
1974	443	110	78	64	9	67	115
1975	443	127	66	63	11	63	113
<b>BYKOMMUNER</b>							
1972	47	35	6	3	-	2	1
1973	47	35	7	3	-	1	1
1974	47	36	6	3	-	1	1
1975	47	41	3	2	-	1	-
<b>HERREDSKOMMUNER</b>							
1972	397	70	70	53	12	73	119
1973	397	72	71	57	14	70	113
1974	396	74	72	61	9	66	114
1975	396	86	63	61	11	62	113

I hele landet var det pr. 15. juni 1975 i alt 5 538 utsalg eller forretninger som hadde rett til å selge alkoholholdige drikkevarer. Dette var 335 færre enn i 1974.

I alt 2 339 restauranter, hoteller og kaféer hadde pr. 15. juni 1975 bevillinger for skjenking av alkoholholdige drikkevarer. Det var 17 færre skjenkesteder enn i 1974.

Tabell 2. Salg- og skjenkesteder for brennevin, vin og øl pr. 15. juni 1975. Kommunale helårsbevillinger og departementsbevillinger

År	Salgssteder					Skjenkesteder							
	I alt	Brennevin og vin	Vin	Alt slags øl	Pilsener og bayerøl	I alt	Brennevin, vin og øl	Av disse: Depar-tements-bevillinger	Vin og øl	Av disse: Depar-tements-bevillinger	Vin, pilsener og bayerøl	Alt slags øl	Pilsener og bayerøl
<b>I ALT</b>													
1972	6 136	70	4	2 632	3 430	2 374	376	.	696	.	361	173	768
1973	6 097	72	4	2 651	3 370	2 344	376	.	718	.	379	140	731
1974	5 873	76	3	2 279	3 515	2 356	391	.	653	.	474	166	672
1975	5 538	84	4	2 297	3 153	2 339	431	133	676	9	464	113	655
<b>BYKOMMUNER</b>													
1972	3 088	62	1	1 811	1 214	1 035	237	.	365	.	107	84	242
1973	2 980	64	1	1 821	1 094	1 024	242	.	369	.	110	66	237
1974	2 856	64	1	1 611	1 180	1 021	250	.	337	.	155	83	196
1975	2 672	69	1	1 623	979	1 027	266	12	355	1	160	58	188
<b>HERREDSKOMMUNER</b>													
1972	3 048	8	3	821	2 216	1 339	139	.	331	.	254	89	526
1973	3 117	8	3	830	2 276	1 320	134	.	349	.	269	74	494
1974	3 017	12	2	668	2 335	1 335	141	.	316	.	319	83	476
1975	2 866	15	3	674	2 174	1 312	165	121	321	8	304	55	467

## HUSDYRHALDET PR. 31. DESEMBER 1975

Statistisk Sentralbyrås statistikk over husdyrholdet pr. 31. desember 1975 viser at talet på hest i jordbruket framleis går ned. Talet på storfe i alt var 901 000 ved siste årsskifte. Dette er 46 000 mindre enn eitt år tidlegare. Det er talet på kalvar under 1 år og talet på kyr som har minka mest. Kutalet var 386 000 pr. 31. desember 1975.

Vinterbuskapen (pr. 31. desember) av sau har auka med knapt 1 prosent frå 1974 til 1975. I same tidsromet har talet på geit gått ned med 5 prosent. Talet på svin var 626 000 ved utgangen av 1975, 8 prosent mindre enn året før. Talet på høner er rekna ut til vel 4 millionar. Dette er 6 prosent mindre enn året før.

Resultata byggjer på ei utvalsteljing pr. 31. desember 1975 der det blei henta inn oppgåver frå vel 9 000 bruk.

Tabell 1. Talet på husdyr. 1 000 stk.

	1974		1975	
	20. juni	31. des.	20. juni	31. des.
Hest i alt .....	24	23	22	21
Storfe:				
Under 1 år .....	332	332	322	308
Okse over 1 år .....	65	66	59	64
Kvige over 1 år .....	154	146	147	143
Ku .....	404	403	387	386
I alt .....	955	947	915	901
Sau i alt .....	1 632	804	1 639	811
Geit i alt .....	70	58	69	55
Svin:				
Svin under 6 mndr. og slaktesvin over 6 mndr.	660	594	586	543
Avlssvin over 6 mndr. ....	87	83	83	83
I alt .....	747	677	669	626
Høner .....	4 121	4 299	3 822	4 033

Tabell 2. Talet på husdyr pr. 31. desember etter landsdelar. 1 000 stk.

	Austlandet og Agder		Vestlandet		Trøndelag		Nord-Noreg	
	1974	1975	1974	1975	1974	1975	1974	1975
Storfe:								
Under 1 år .....	113	103	124	118	65	61	30	26
Okse over 1 år .....	23	21	26	27	13	12	4	4
Kvige over 1 år .....	52	49	54	54	28	28	12	12
Ku .....	137	125	154	155	72	69	40	37
I alt .....	325	298	358	354	178	170	86	79
Sau i alt .....	175	171	425	440	67	67	137	133
Geit i alt .....	9	8	21	20	1	2	27	25
Svin:								
Svin under 6 mndr. og slaktesvin over 6 mndr.	283	252	201	195	102	92	7	4
Avlssvin over 6 mndr. ....	42	41	26	25	15	16	1	1
I alt .....	325	293	227	220	117	108	8	5
Høner .....	2 255	2 029	1 495	1 553	318	274	231	177

## UTVALGSTELLING FOR SKOGBRUKET 1974

Statistisk Sentralbyrå har beregnet driftsutgifter m.v. i skogbruket for 1974. Beregningene bygger på oppgaver fra om lag 2 600 eiendommer. Oppgavegiverne er stort sett de samme som ved de tidligere undersøkelsene.

Statistikken omfatter eiendommer med minst 100 dekar produktivt skogareal.

I resultattabellene er det brukt følgende distriktsinndeling:

Østlandet, søndre del, som omfatter hele Østfold, Akershus, Oslo og Vestfold fylker. Av Hedmark: kommunene Hamar, Kongsvinger, Ringsaker, Vang, Løten, Stange, Nord-Odal, Sør-Odal, Eidskog, Grue, Asnes, Våler og Elverum. Av Oppland: kommunene Lillehammer, Gjøvik, Østre Toten, Vestre Toten, Jevnaker, Lunner, Gran og Søndre Land. Av Buskerud: kommunene Ringerike, Drammen, Kongsberg, Modum, Øvre Eiker, Nedre Eiker, Lier, Røyken og Hurum.

Østlandet, nordre del, omfatter de kommuner i Hedmark, Oppland og Buskerud som ikke er med i distrikt Østlandet, søndre del.

Telemark, Agder, omfatter Telemark, Aust-Agder og Vest-Agder fylker.

Vestlandet, omfatter Rogaland, Hordaland, Sogn og Fjordane og Møre og Romsdal fylker.

Trøndelag, Helgeland, omfatter Sør-Trøndelag og Nord-Trøndelag fylker, samt kommunene Bindal, Brønnøy, Vefsn, Grane, Hattfjelldal, Hemnes og Rana i Nordland fylke.

Nord-Norge, omfatter de kommunene i Nordland som ikke er med i distrikt Trøndelag, Helgeland, samt hele Troms fylke og statens skoger i Finnmark fylke.

Det var skogsdrift på 37 prosent av eiendommene i 1974. Virksomheten var størst på "Østlandet, søndre del" der det var drift på 64 prosent av eiendommene, mens det i Nord-Norge kun var drift på 7 prosent av eiendommene. (Tab. 1).

I 1974 ble 72 prosent av skogsvirket drevet fram under skogeierens administrasjon, mens 28 prosent ble satt bort til andre (skogeierforeninger, entreprenører, rotsalg m.v.). (Tab. 2).

Av det skogsvirket som ble drevet under eiers administrasjon ble 32 prosent hogd og 44 prosent framkjørt av eier og familiemedlemmer. (Tab. 3).

Oppstillingen nedenfor viser det kvantum som eier og familiemedlemmer har hogd/kjørt i prosent av totalavvirkingen (til salg) i perioden 1971-1974.

År	Hele landet		Østland, søndre		Østland, nordre		Telemark-Agder		Trøndelag-Helgeland	
	Hogst	Kjøring	Hogst	Kjøring	Hogst	Kjøring	Hogst	Kjøring	Hogst	Kjøring
1971 .....	19	..	15	..	16	..	25	..	25	..
1972 .....	19	26	15	23	16	25	25	30	24	32
1973 .....	21	28	17	24	19	30	27	34	27	32
1974 .....	23	32	19	28	23	31	29	36	28	33

Av skogsvirket ble 6 prosent kjørt fram med hest, 57 prosent med jordbrukstraktor, 36 prosent med spesialtraktor og 1 prosent på andre måter. Andelen av tømmeret som drives fram med hest er halvert på fire år. (Tab. 4). (I 1967 ble nær 40 prosent av tømmeret drevet fram med hest.)

Skogeiernes og deres familiemedlemmers arbeid i skogen er for 1974 beregnet til 920 000 dagsverk. Dette er mer enn i noe av de tre foregående år. Verdien av egeninnsatsen er beregnet til 158 mill. kroner. (Tab. 5).

Utgiftene vedrørende virksomheten i skogen er beregnet til 587 mill. kroner for 1974. Dette er vel 100 mill. kroner mer enn året før. (Tab. 6). Verdien av skogeiernes egeninnsats er ikke med i utgiftstallene.

De direkte utgiftene til hogst og framdrift, når arbeidet utføres av leid arbeidskraft som selv holder utstyr, er beregnet til kr. 43,28 pr. m<sup>3</sup> i 1974, mot 39,07 i 1973. Utgiftene til hogst og framdrift i drifter bortsatt til andre er beregnet til kr. 50,35 pr. m<sup>3</sup> i 1974, mot kr. 46,63 i 1973. I tallene for skogeiernes egne drifter er ikke sosiale utgifter tatt med, mens de er med i tallene for drifter bortsatt til andre. (Tab. 7).

På grunnlag av utgiftstallene har en foretatt en beregning av driftskostnadene. (Tab. 8). Beregningene bygger på en del skjønsmessig fastsatte forutsetninger:

- En har tatt med verdien av eiers og familiemedlemmers arbeid.
- En har brukt avskrivninger på varige driftsmidler i stedet for utgifter til nyanskaffelser.
- Deler av vedlikeholdsutgifter og avskrivninger på maskiner, redskaper og andre driftsmidler er overført til postene for skogkultur og veibygging. Det samme er gjort med en del av utgiftene på postene andre driftsutgifter, sosiale utgifter og administrasjonsutgifter. Følgende andeler av disse utgiftene er overført:

Overført fra	Overført til		
	Skogkultur	Helårs bilveier	Vinterbilveier m.v.
Andre maskiner og redskaper, vedl.hold og avskr. ....	30 pst.	10 pst.	10 pst.
Andre driftsmidler, vedl.hold og avskr. ....	10 "	5 "	5 "
Diverse driftsutgifter .....	6 "	2 "	2 "
Sosiale utgifter .....	10 "	5 "	5 "
Administrasjon (inkl. verdien av eierinnsatsen) .....	15 "	10 "	5 "

- Avskrivningene på maskiner, redskaper og andre driftsmidler er satt lik utgiftene til nyanskaffelser. Avskrivningene på helårs bilveier er satt til 30 prosent og på vinterbilveier m.v. til 75 prosent av de beregnede kostnadene for nyanlegg og ombygging.

Driftskostnader før avskrivninger og skogkultur er beregnet til knapt 68 kroner pr. m<sup>3</sup>. Avskrivningene er beregnet til vel 9 kroner pr. m<sup>3</sup> og skogkulturkostnadene til knapt 11 kroner pr. m<sup>3</sup>. Dette gir kostnader på i alt 88 kroner pr. m<sup>3</sup> for 1974.

Oppstillingen nedenfor viser kostnader pr. m<sup>3</sup> for årene 1971-1974 og gjennomsnittlig tømmerpris pr. m<sup>3</sup> for de samme år.

År	Kostnader i kr. pr. m <sup>3</sup>	Gjennomsnittspris <sup>1)</sup> i kr. pr. m <sup>3</sup>
1971 .....	71,28	100,29
1972 .....	73,13	96,06
1973 .....	76,58	99,38
1974 .....	87,89	129,51

1) Etter NOS Skogstatistikk 1974 (Tab. 66).

Ved beregning av utgifter og kostnader er det ikke gjort fradrag for offentlige tilskott.  
I tabellene er tall som ikke tilfredsstillter Byråets krav til nøyaktighet gitt i parentes.

Tabell 1. Eiendommer med avvirking i prosent av eiendommer i alt etter distrikt og størrelsesklasse

Distrikt Størrelsesklasse etter produktivt skogareal	Eiendommer med avvirking i prosent av eiendommer i alt			
	1971	1972	1973	1974
	P r o s e n t			
HELE LANDET .....	35	34	34	37
Østlandet, søndre del .....	57	56	59	64
Østlandet, nordre del .....	46	42	42	46
Telemark, Agder .....	43	37	38	42
Vestlandet .....	14	16	18	15
Trøndelag, Helgeland .....	36	38	35	39
Nord-Norge .....	9	9	9	7
100 - 999 dekar .....	30	29	29	32
1 000 - 4 999 " .....	64	65	65	67
5 000 - 19 999 " .....	91	88	86	90
20 000 - 49 999 " .....	100	96	98	100
50 000 dekar og mer <sup>1)</sup> .....	98	98	96	99

1) Omfatter alle statsskoger, uansett størrelse.

Tabell 2. Framdrevet skogvirke etter driftens administrasjon

Distrikt Størrelsesklasse etter produktivt skogareal	1971		1972		1973		1974	
	Skog- eierens drifter	Drifter bort- satt til andre	Skog- eierens drifter	Drifter bort- satt til andre	Skog- eierens drifter	Drifter bort- satt til andre	Skog- eierens drifter	Drifter bort- satt til andre
	1 0 0 0 m <sup>3</sup>							
HELE LANDET .....	5 769	2 055	5 070	2 035	5 351	2 018	5 838	2 266
	P r o s e n t							
HELE LANDET .....	74	26	71	29	73	27	72	28
Østlandet, søndre del .....	77	23	73	27	74	26	73	27
Østlandet, nordre del .....	72	28	73	27	76	24	78	22
Telemark, Agder .....	60	40	56	44	63	37	56	44
Vestlandet .....	(72)	(28)	(73)	(27)	(70)	(30)	(73)	(27)
Trøndelag, Helgeland .....	81	19	79	21	75	25	79	21
Nord-Norge .....	(67)	(33)	(80)	(20)	(68)	(32)	(90)	(10)
100 - 999 dekar .....	64	36	64	36	65	35	66	34
1 000 - 4 999 " .....	67	33	61	39	64	36	64	36
5 000 - 19 999 " .....	71	29	68	32	66	34	66	34
20 000 - 49 999 " .....	77	23	77	23	80	20	79	21
50 000 dekar og mer .....	93	7	91	9	93	7	92	8

Tabell 3. Framdrevet skogsvirke i drifter administrert av skogeier etter arbeidskrafttype

Ar Distrikt Størrelsesklasse	Høgst		Lunning og framkjøring		
	Leid arbeidskraft	Eier og familie-medlemmer	Leid arbeidskraft, arbeids-takers utstyr	Leid arbeidskraft, skog-eiers utstyr	Eier og familie-medlemmer
			1 0 0 0 m <sup>3</sup>		
1971 .....	4 285	1 484	2 763	3 006	
1972 .....	3 712	1 358	2 011	1 206	1 853
1973 .....	3 794	1 557	2 059	1 201	2 091
1974 .....	3 973	1 865	2 185	1 109	2 544
			P r o s e n t		
1971 .....	74	26	48	52	
1972 .....	73	27	40	24	36
1973 .....	71	29	39	22	39
1974 .....	68	32	37	19	44
			1 9 7 4		
Østlandet, søndre del .....	74	26	40	21	39
Østlandet, nordre del .....	70	30	39	21	40
Telemark, Agder .....	49	51	30	6	64
Vestlandet .....	18	82	15	3	82
Trøndelag, Helgeland .....	65	35	34	24	42
Nord-Norge .....	58	42	42	16	42
100 - 999 dekar .....	28	72	14	2	84
1 000 - 4 999 " .....	60	40	23	11	66
5 000 - 19 999 " .....	91	9	51	25	24
20 000 - 49 999 " .....	100	0	69	31	-
50 000 dekar og mer .....	100	-	62	38	-

Tabell 4. Framdrevet skogsvirke etter transportutstyr brukt ved terrengtransporten

Ar Distrikt Størrelsesklasse	I alt	Hest	Jordbruks-traktor (alle størrelser), spesial-traktor under 50 hk	Spesial-traktor 50 hk og større	Andre måter
			1 0 0 0 m <sup>3</sup>		
1971 Hele landet .....	7 824	939	6 572		313
1972 " " .....	7 105	711	3 481	2 700	213
1973 " " .....	7 369	590	3 758	2 874	147
1974 " " .....	8 104	486	4 619	2 918	81
			P r o s e n t		
1971 Hele landet .....	100	12	84		4
1972 " " .....	100	10	49	38	3
1973 " " .....	100	8	51	39	2
1974 " " .....	100	6	57	36	1
			1 9 7 4		
Østlandet, søndre del .....	100	8	56	35	1
Østlandet, nordre del .....	100	6	58	35	1
Telemark, Agder .....	100	5	52	40	3
Vestlandet .....	100	6	68	14	12
Trøndelag, Helgeland .....	100	2	60	37	1
Nord-Norge .....	100	3	61	35	1
100 - 999 dekar .....	100	5	74	20	1
1 000 - 4 999 " .....	100	6	67	27	0
5 000 - 19 999 " .....	100	3	45	51	1
20 000 - 49 999 " .....	100	7	44	49	0
50 000 dekar og mer .....	100	10	31	57	2

Tabell 5. Eiers og familiemedlemmers arbeid i skogen

	1971	1972	1973	1974
	D a g s v e r k			
Hogst og framdrift .....	695 900	518 700	641 000	716 500
Skogkulturarbeider .....	109 400	109 200	96 700	106 700
Investeringsarbeider .....	28 800	22 900	28 700	26 200
Annet arbeid i skogen .....	34 700	33 900	31 600	36 000
Administrasjon .....	40 800	35 000	35 700	35 300
I alt .....	909 600	719 700	833 700	920 700
Distrikt				
Østlandet, søndre del .....	323 700	270 800	310 900	359 400
Østlandet, nordre del .....	145 400	142 500	160 300	170 700
Telemark, Agder .....	207 100	128 700	156 600	163 600
Vestlandet .....	79 300	36 800	48 800	46 100
Trøndelag, Helgeland .....	136 600	120 800	132 900	158 100
Nord-Norge .....	(17 500)	(20 100)	(24 200)	(22 800)
Størrelsesklasse etter produktivt skogareal				
100 - 999 dekar .....	591 600	444 000	516 200	592 300
1 000 - 4 999 " .....	278 800	233 100	276 200	284 500
5 000 - 19 999 " .....	35 800	39 000	38 400	40 800
20 000 - 49 999 " .....	(3 200)	(3 500)	(2 900)	(3 100)
50 000 dekar og mer .....	(200)	(100)	(0)	(0)
	1 0 0 0 k r <sup>1)</sup>			
Hogst og framdrift .....	77 941	62 250	87 181	123 238
Skogkulturarbeider .....	12 254	13 108	13 157	18 352
Investeringsarbeider .....	3 231	2 744	3 902	4 506
Annet arbeid i skogen .....	3 884	4 068	4 296	6 192
Administrasjon .....	4 564	4 199	4 863	6 072
I alt .....	101 874	86 369	113 399	158 360

1) For 1971 8 timer pr. dag og kr. 14,- pr. time.  
 For 1972 8 timer pr. dag og kr. 15,- pr. time.  
 For 1973 8 timer pr. dag og kr. 17,- pr. time.  
 For 1974 8 timer pr. dag og kr. 21,50 pr. time.



Tabell 6. Hovedtall for utgifter<sup>1)</sup> i skogbruket. 1 000 kroner

År Distrikt Størrelsesklasse	I alt	Hogst	Hogst	Blink- ing, måling, merking	Diverse drifts- ut- gifter	Sosi- ale ut- gifter	Admini- stra- sjons- ut- gifter	Skog- kultur	Skogs- veier	Ma- skiner, red- skaper og andre drifts- midler
		og fram- drift, skog- eierens drifter	og fram- drift, drifter bort- satt til andre							
1971 .....	483 949	153 912	85 749	13 880	5 799	41 540	40 105	47 126	48 830	47 008
1972 .....	460 565	131 092	89 552	12 397	6 939	40 573	37 975	41 840	45 078	55 119
1973 .....	484 761	141 080	94 097	13 654	8 537	41 055	42 947	42 843	48 609	51 940
1974 .....	587 184	170 275	114 101	16 677	10 369	45 559	47 513	53 330	58 664	70 669
1 9 7 4										
Østlandet, søndre del	288 937	91 313	54 861	7 715	5 558	25 169	25 282	24 955	26 852	27 233
Østlandet, nordre del	97 332	30 560	16 295	3 049	2 058	7 232	7 617	5 514	10 868	14 138
Telemark, Agder .....	87 878	15 392	27 222	3 406	1 329	3 718	5 276	6 364	10 893	(14 278)
Vestlandet .....	20 320	(2 361)	(2 422)	(490)	(103)	(841)	(1 243)	(5 964)	(3 025)	(3 871)
Trøndelag, Helgeland	85 832	28 913	12 874	2 000	1 290	8 100	7 378	8 965	6 136	10 176
Nord-Norge .....	6 885	1 736	(427)	17	58	499	717	(1 568)	(890)	(973)
100 - 999 dekar	132 902	23 080	44 454	4 831	(1 708)	3 803	3 158	15 304	13 637	22 926
1 000 - 4 999 "	143 686	32 230	41 196	5 147	2 024	7 516	5 844	12 216	16 493	21 018
5 000 - 19 999 "	78 281	23 050	15 789	2 546	(1 053)	6 612	5 327	7 991	7 142	8 771
20 000 - 49 999 "	43 461	15 040	5 384	1 388	1 000	4 747	4 734	3 157	4 425	3 588
50 000 dekar og mer	188 854	76 875	7 278	2 765	4 611	22 881	28 450	14 662	16 967	14 366

1) Verdien av skogeiers og familiemedlemmers arbeid er ikke tatt med i utgiftstallene.

Tabell 7. Utgifter til hogst og framdrift. Kroner pr. m<sup>3</sup> fast mål uten bark

	Drifter administrert av skogeieren <sup>1)</sup>			Drifter bortsatt til andre i alt <sup>3)</sup>
	I alt	Hogst	Fram- drift <sup>2)</sup>	
1971 Hele landet .....	37,29	18,19	19,10	41,73
1972 " " .....	37,39	18,18	19,21	44,01
1973 " " .....	39,07	19,22	19,85	46,63
1974 " " .....	43,28	21,40	21,88	50,35
1 9 7 4				
Østlandet, søndre del .....	41,10	19,87	21,23	47,54
Østlandet, nordre del .....	43,55	22,71	20,84	54,50
Telemark, Agder .....	42,29	19,35	22,76	50,60
Vestlandet .....	46,27	19,81	26,96	52,65
Trøndelag, Helgeland .....	53,73	27,69	26,04	58,25
Nord-Norge .....	:	:	:	53,38
100 - 999 dekar .....	37,50	19,25	18,25	49,56
1 000 - 4 999 "	41,21	20,91	20,30	51,43
5 000 - 19 999 "	43,46	21,99	21,47	49,03
20 000 - 49 999 "	42,11	20,57	21,54	55,50
50 000 dekar og mer .....	45,64	22,24	23,40	48,85

1) Ekskl. sosiale utgifter. Tallene gjelder hogst og framdrift med leid arbeidskraft.

2) Drevet med arbeidstakers utstyr.

3) Inkl. sosiale utgifter.

Tabell 8. Beregnede driftskostnader for hele landet. 1971-1974

	1971	1972	1973	1974
	1 0 0 0 k r o n e r			
Utgifter til hogst og framdrift .....	239 662	220 644	235 176	284 375
Eiers og familiemedlemmers arbeid med hogst og framdrift .	77 941	62 250	87 181	123 238
Vedlikehold og brøyting av skogsveier .....	11 806	10 593	10 515	13 750
Vedlikehold av maskiner, redskaper og andre driftsmidler .	11 134	12 535	14 571	15 747
Eiers og familiemedlemmers arbeid med vedlikehold .....	3 231	2 744	3 902	4 506
Blinking, måling og merking .....	13 880	12 397	13 654	16 677
Diverse driftsutgifter .....	5 219	6 245	7 683	9 356
Diverse arbeid utført av eier og familiemedlemmer .....	3 884	4 068	4 296	6 192
Sosiale utgifter .....	33 232	32 458	32 845	36 447
Administrasjon <sup>1)</sup> .....	31 268	29 522	28 605	37 509
Kostnader før avskrivning .....	431 257	393 456	438 428	547 797
Avskrivning på helårs skogsbilveier (30 prosent) .....	10 438	10 340	10 644	12 056
Avskrivning på andre skogsveier (75 prosent) .....	11 246	9 737	12 446	15 322
Avskrivning på maskiner, redskaper og andre driftsmidler (100 prosent) .....	31 933	37 227	31 965	48 702
Avskrivning i alt .....	53 617	57 304	55 055	76 080
Kostnader etter avskrivning .....	484 874	450 760	493 483	623 877
Skogkulturkostnader .....	72 846	68 803	70 828	88 426
Kostnader i alt .....	557 720	519 563	564 311	712 303
	K r o n e r p r . m <sup>3</sup>			
Kostnader før avskrivning .....	55,12	55,38	59,50	67,60
Avskrivning .....	6,85	8,06	7,47	9,39
Kostnader etter avskrivning .....	61,97	63,44	66,97	76,99
Skogkulturkostnader .....	9,31	9,69	9,61	10,90
Kostnader i alt .....	71,28	73,13	76,58	87,89

1) Inkl. del av eiers og familiemedlemmers arbeid med administrasjon.

## TILLEGG TIL DE INTERNASJONALE MANEDSTABELLER I STATISTISK MANEDSHEFTE NR. 11, 1975

Tallene er mottatt i tiden 2/2 - 6/2 og er foreløpige. De vil eventuelt bli korrigert i Statistisk månedshefte. Der vil man også finne nærmere forklaringer til tallene og alle korreksjoner av eldre tall.

Tall i parentes gjelder måneden (kvartalet, uken) før.

## D a n m a r k (tabell 82)

Verdi av utenrikshandelen

a. Innførsel .....	Kol. D.a.	Des.	6 207	(5 786)
b. Utførsel .....	" D.b.	Des.	4 434	(4 230)
Konsumprisindeks .....	" H.	Des.	158	(158)

## S v e r i g e (tabell 83)

Arbeidsløse .....	" A.	Des.	64	(71)
Verdi av utenrikshandelen				
a. Innførsel .....	" C.a.	Des.	6 050	(5 950)
b. Utførsel .....	" C.b.	Des.	6 981	(6 215)
Øyeblikkelig rente på statsobligasjoner .....	" F.	Sept.	9,11	(9,08)

## S t o r b r i t a n n i a (tabell 84)

Reuter's råvareindeks, uketall .....		26/1-30/1	214	(213)
Reuter's råvareindeks .....	" I.	Jan.	213	(207)

## F r a n k r i k e (tabell 85)

Timefortjeneste .....	" F.	2. kvartal	9,91	(9,44)
-----------------------	------	------------	------	--------

## V e s t - T y s k l a n d (tabell 86)

Verdi av utenrikshandelen

a. Innførsel .....	" E.a.	Des.	17 349	(15 926)
b. Utførsel .....	" E.b.	Des.	20 578	(19 080)
Engrosprisindeks .....	" H.	Des.	145	(145)

## S a m b a n d s s t a t e n e (tabell 88)

Produksjon

a. Produksjonsindeks, industri .....	" D.a.	Des.	111	(110)
Detaljomsætning .....	" E.	Des.	52,1	(50,4)
Moody's råvareindeks, uketall .....		26/1-30/1	185	(186)
Moody's råvareindeks .....	" I.	Jan.	186	(182)
Konsumprisindeks .....	" K.	Des.	143	(142)

SU 8x

PUBLIKASJONER SENDT UT FRA STATISTISK SENTRALBYRÅ HITTIL I FEBRUAR 1976

I serien Norges offisielle statistikk:

Finansinstitusjoner 1974 Sidetall 111 Pris kr 9,00  
Økonomisk utsyn 1975 Sidetall 144 Pris kr 15,00  
Lønnsstatistikk for kommunale arbeidstakere pr. 1. januar 1975 Sidetall 79 Pris kr 8,00  
Psykiatriske sykehus 1974 Sidetall 55 Pris kr 7,00

I serien Artikler fra Statistisk Sentralbyrå:

Befolkningens utdanningsbakgrunn En analyse av tall fra Folketelling 1970 Sidetall 89  
Pris kr 8,00 (ART nr. 79)

FASTE PUBLIKASJONER FRA STATISTISK SENTRALBYRÅ

Statistisk månedshefte. Pris: Årsabonnement kr 25,00  
Pr. hefte " 2,50  
Månedsstatistikk over utenrikshandelen.  
Pris: Årsabonnement kr 30,00  
Pr. hefte " 3,00  
Statistisk ukehefte. Pris: Årsabonnement kr 40,00  
Pr. hefte " 1,00

(SU nr. 7, 1976)

SU 9x

RETNING TIL SU NR. 6, 1976

ORDFØRERE I KOMMUNESTYRENE FOR 1976-1977

I Statistisk Sentralbyrås melding om ordførervalgene ble tallet på kommuner med kvinnelig ordfører i 1976-1977 feilaktig oppgitt til 6. Det korrekte tallet er 7, og det gjelder følgende kommuner: Ski, Lier, Brunlanes, Nome, Bodø, Brønnøy og Rana.

Av de kvinnelige ordførere har Arbeiderpartiet 2 og Høyre 5.

