

Statistisk ukehefte

Statistisk
Sentralbyrå

Dronningensgate16
Oslo-Dep.
Oslo1.
Tlf. (02)41 3820

Nr. 16/17 /76

21. april 1976

I N N H O L D

Aktuelle konjunkturtall for Norge

Statistisk Sentralbyrås konjunkturbarometer
for bergverksdrift og industri ved utgangen av
1. kvartal 1976

Utenrikshandelen i mars og januar-mars 1976.
Foreløpige tall

Konsumprisindeksen pr. 15. mars 1976

Engrosprisindeksen pr. 15. mars 1976

Bedriftstelling 1974. Foreløpige hovedtall
for Nord-Trøndelag

Kommuneregnskaper. Balanse pr. 31. desember
1974

Minst ti tusen personer med samisk tilknytning
i Nord-Norge

Tillegg til de internasjonale månedstabeller
i Statistisk månedshefte nr. 1, 1976

Publikasjoner sendt ut fra Statistisk
Sentralbyrå hittil i april 1976

Aktuelle konjunktur tall for Norge

	Prosentvis endring fra samme periode ett år tidligere			Prosentvis endring fra samme måned ett år tidligere		
	Mai-juli	Aug.-okt.	Nov.-jan.	Nov.	Des.	Jan.
	1975/76			1975		
Arbeidsmarkedet:						
Arbeidsløyse i alt ³⁾	114	103	68	116	62	37
Av dette: Industri, bygge- og anleggsvirksomhet	183	162	104	106	158	56
Ledige plasser ³⁾	-44	-43	-21	-34	-19	-9
Stramhetsindikator ¹⁾	-41	-49	-48	-51	-53	-39
Industriproduksjon:						
Industri	-2,7	-3,6	-3,6	-3,7	-3,6	-3,6
Bergverk, industri og kraftforsyning	-7,8	7,3	8,1	5,4	9,3	10,1
Produksjon etter anvendelse:						
Eksport	6,5	5,4	6,6	2,2	7,3	10,9
Konsum	-0,8	0,4	-3,4	-3,8	-3,6	-2,7
Investering	3,0	-0,4	-0,2	-1,8	1,4	0,1
Vareinnsats i bygg og anlegg	-3,3	-3,3	2,1	-2,5	-0,7	-2,9
Vareinnsats ellers	-3,1	-1,2	-1,7	-1,6	-2,7	-0,7
Byggevirksomhet:						
Bygg satt i gang, boliger	11	-3	-2	2	-1	-9
Bygg satt i gang, industribygg	-18	-26	30	18	93	-15
Bygg under arbeid, boliger	5	2	1	1	2	-
Bygg under arbeid, industribygg	-5	-16	-13	-13	-13	-13
Detaljomsættning:						
I alt	17	17	17	12	19	19
Utenrikshandel:						
Eksportverdi, inkl. nye skip	10	17	21	22	37	5
Importverdi, uten skip	3	-1	10	12	10	8
Innførselsoverskott i alt	26	-30	8	-43	-45	127
Eksportvolum, uten skip ⁴⁾	-6	27	20
Importvolum, uten skip ⁴⁾	6	-2	3
Sjøfart³⁾:						
Turfrakter, tørrlastskip	-37	-35	-26	-30	-23	-24
Turfrakter, tankskip	-48	-57	-5	-44	13	46
Skip i opplag ²⁾	22 026	8 978	484	20 164	558	219
Penger og kreditt⁴⁾:						
Forretningsbankenes innenlandske utlån til andre enn finansinstitusjoner	12	12	17	17	16	18
Forretningsbanker, likvide beholdninger	-37	-1	-54	-48	-52	-63
Priser:						
Eksportpriser, uten skip ⁴⁾	13	4	1
Importpriser, uten skip ⁴⁾	8	1	4
Bytteforhold, uten skip ⁴⁾	5	4	-6
Konsumprisindeks ³⁾	12	12	10	11	9	9
Aksjeindeks ⁵⁾	-19	-18	-	-	-1	-

1) Registrerte ledige plasser i løpet av perioden (inklusive beholdning ved periodens begynnelse) i prosent av det tilsvarende antall arbeidssøkende.

2) Før mars 1972 skip i opplag med avmønstret mannskap. Senere også skip med fullt mannskap ombord.

3) Gjelder periodene juni-aug., sept.-nov., des.-feb. 1975/76.

4) Gjelder periodene april-juni, juli-sept., okt.-des.

5) Gjelder periodene juli-sept., okt.-des., jan.-mars 1975/76.

STATISTISK SENTRALBYRÅS KONJUNKTURBAROMETER FOR BERGVERKSDRIFT OG INDUSTRI VED UTGANGEN AV 1. KVARTAL 1976

Konjunkturbarometeret viser at industriens ledere nå venter konjunkturoppgang. Konjunkturvurderingen har endret seg markert siden årsskiftet. Konjunkturutviklingen ble i første kvartal i år bedre enn ventet.

På spørsmål fra Statistisk Sentralbyrå om hvordan foretakets leder ved utgangen av 1. kvartal bedømte utsiktene generelt for foretaket for 2. kvartal sammenliknet med situasjonen i 1. kvartal i år, svarte 26 prosent bedre, 63 prosent uendret og 10 prosent dårligere. De tilsvarende tall for ett kvartal tidligere var 9 prosent, 56 prosent og 34 prosent.

Svarene kan tyde på at den begrensende virkning på produksjonen i 1. kvartal av faktorer på etterspørselssiden (mangel på ordrer/salg m.v.) ble svakere enn ventet ved utgangen av 4. kvartal 1975 og betydningen antas ikke å øke i 2. kvartal 1976. Forhold på etterspørselssiden ventes imidlertid å få begrensende virkninger på produksjonen i et flertall av foretakene også i 2. kvartal. Knapphet på produksjonskapasitet og på arbeidskraft var også i 1. kvartal 1976 blant de faktorer som begrenset produksjonen i enkelte foretak og det ventes å bli "flaskehals" for en like stor del av foretakene i 2. kvartal 1976.

Samlet ordretilgang ventes av et flertall av foretakene å øke i 2. kvartal 1976. Det er utviklingen både på eksport- og på hjemmemarkedet som er årsak til dette. Om lag en fjerdedel venter større ordretilgang fra hjemmemarkedet og fra eksportmarkedet i 2. kvartal enn i 1. kvartal, mens 11 prosent ventet lavere ordretilgang fra hjemmemarkedet og fra eksportmarkedet. Fra hjemmemarkedet fikk nærmere 20 prosent flere foretak høyere ordretilgang i 1. kvartal 1976 enn ventet i 4. kvartal 1975, og fra eksportmarkedet vel 10 prosent høyere enn ventet. Ved utgangen av 1. kvartal mente nærmere 45 prosent av foretakene at ordrebeholdningen var for liten i forhold til produksjonsomfanget, mens halvparten mente beholdningen var passe eller for stor. Tilsvarende tall ved utgangen av foregående kvartal var 50 prosent og 40 prosent.

Av foretakene svarte 32 prosent at de hadde større produksjon i 1. kvartal 1976 enn i 4. kvartal 1975, mens 22 prosent oppga å ha lavere produksjon. For 2. kvartal 1976 venter 30 prosent høyere produksjon enn i 1. kvartal, mens bare 8 prosent venter lavere produksjon. Tilsvarende tall ett kvartal tidligere var 21 prosent og 27 prosent. Vel 10 prosent av foretakene venter høyere gjennomsnittlig sysselsetting i 2. kvartal, mens 10 prosent venter lavere. En fjerdedel av alle foretakene oppga å ha full kapasitetsutnyttning ved utgangen av 1. kvartal. Dette er nesten like mange som ved utgangen av de to foregående kvartaler. 4 prosent færre foretak enn ved utgangen av foregående kvartal svarte at full kapasitetsutnyttning krevde flere sysselsatte.

En nærmere vurdering av tallene for de enkelte næringer kan tyde på at en del foretak ikke eliminerer normale sesongvariasjoner ved besvarelse av spørsmål om totalt produksjonsvolum og gjennomsnittlig kapasitetsutnyttning var høyere - uendret - lavere i 1. kvartal 1976 enn i 4. kvartal 1975. Foretakenes svar gir derfor muligens et noe for svakt bilde av produksjonsutviklingen i 1. kvartal og dermed kan forventningene til produksjonsutviklingen i 2. kvartal 1976 være for optimistisk.

Konjunkturbarometerundersøkelsen bygger på spørsmål til om lag 600 av de største foretakene i bergverksdrift og industri med i alt 225 000 sysselsatte. Undersøkelsen er nå gjennomført hvert kvartal i over to år og nærmere 90 prosent av foretakene med over 90 prosent av sysselsettingen har svart. Foretakenes svar er ved beregningen av prosenttall veid med foretakenes relative sysselsetting.

KONJUNKTURBAROMETER.
TABELL 1. FAKTISK OG FORVENTET UTVIKLING. BERGVERKSDRIFT OG INDUSTRI. PROSENT.

SPØRSMÅL	FORVENTET UTVIKLING FRA 4. KV. 1975 TIL 1. KV. 1976				FAKTISK UTVIKLING FRA 4. KV. 1975 TIL 1. KV. 1976				FORVENTET UTVIKLING FRA 1. KV. 1976 TIL 2. KV. 1976						
	STØRRE - UEND- HØYERE RET	MINDRE - UEND- LAVERE	NETTO UOPP- I ALT	IRREL UOPP- GITT	STØRRE - UEND- HØYERE RET	MINDRE - UEND- LAVERE	NETTO UOPP- I ALT	IRREL UOPP- GITT	STØRRE - UEND- HØYERE RET	MINDRE - UEND- LAVERE	NETTO UOPP- I ALT	IRREL UOPP- GITT			
	1. TOTAL PRODUKSJONSVOLUM ...	21	51	27	-6	2	32	46	22	10	-	30	60	8	22
2. GJENNOMSNTTLIG SYSSELSETTING	8	67	23	-15	2	10	74	16	-5	-	12	77	10	2	1
3. GJENNOMSNTTLIG KAPASITETSUTNYTTING	17	61	21	-4	2	23	55	22	1	-	28	64	7	21	2
4. ORDREILGANG FRA HJEMMEMARKEDET	8	53	31	-22	9	26	37	30	-4	7	26	54	11	16	9
5. ORDREILGANG FRA EKSPORTMARKEDET	16	42	24	-8	18	30	25	27	3	17	23	47	11	13	18
6. SAMLET ORDREBEHOLDNING VED UTGANGEN AV KVARTALET ..	11	48	28	-17	13	25	36	29	-4	11	24	48	15	9	12
10. LAGERBEHOLDNINGER AV RÅ- VARER, MATERIALER, HALV- FABRIKATA OG DELER M.V. VED UTGANGEN AV KVART. .	14	64	20	-6	2	19	60	19	-	1	12	69	17	-5	3
11. LAGERBEHOLDNINGER AV EGNE PRODUKTER BESTENT FOR SALG VED UTGANGEN AV KVARTALET	30	46	14	15	10	25	43	25	-	8	16	54	20	-4	9
12/13 PRISER VED INNGÅELSE AV NYE KONTRAKTER FOR LEV. TIL HJEMMEMARKEDET ..	29	48	15	14	7	33	50	10	23	7	23	64	4	20	9
13. TIL EKSPORT	22	41	20	2	18	22	40	20	2	18	23	51	7	16	19

RESULTATENE ER BEREGNET VED Å VEIE HVERT SVAR MED FORETAKENES SYSSELSETTING.

KONJUNKTURBAROMETER.
TABELL 2 SITUASJONSVURDERING VED UTGANGEN AV KVARTALET. PROSENT.
BERGVERKSDRIFT OG INDUSTRI.

SPØRSMÅL	UTGANGEN AV 4. KVARTAL 1975					UTGANGEN AV 1. KVARTAL 1976				
	BEDRE/ FORHOLDS- VIS STORE/ JA/OPP	UENDRET/ PASSE/ INGEN ENDRING	DRR- LIGERE/ FOR SMA/ NEI/NED	NETTO- TALL	IRREL./ UOPPGITT	BEDRE/ FORHOLDS- VIS STORE/ JA/OPP	UENDRET/ PASSE/ INGEN ENDRING	DAR- LIGERE/ FOR SMA/ NEI/NED	NETTO- TALL	IRREL./ UOPPGITT
	14 HVORDAN BEDØMMER DE GENERELT FOR FORETAKET UTSIKTENE FOR KOMMENDE KVARTAL I FOR- HOLD TIL SITUASJONEN I INNEVÆRENDE KVARTAL	9	56	34	-25	-	26	63	10	16
15 BETYR DET NÅVÆRENDE PRODUKSJONSNIVÅ FULL KAPASITETSUTNYTTING	28	-	72	-44	-	26	-	73	-48	1
16 KREVER FULL KAPASITETS- UTNYTTING FLERE SYSSEL- SATTE	59	-	41	18	1	55	-	44	11	1
17 HVORDAN BEDØMMER DE STØRRELSEN AV ORDRE- BEHOLDNINGENE I FORHOLD TIL NÅVÆRENDE PRODUKSJONSFANG	4	37	51	-47	7	5	43	43	-38	8
18 HVORDAN BEDØMMER DE LAGERBEHOLDNINGENE AV RÅVARER, MATERIALER, HALVFABRIKATA M.V. I FORHOLD TIL PRODUKSJONSFANGET	32	64	1	32	2	22	71	4	18	3
19 HVORDAN BEDØMMER DE LAGERBEHOLDNINGENE AV EGNE PRODUKTER I FOR- HOLD TIL OMSETNINGEN	40	49	3	37	8	38	51	3	36	8
20 OVERVEIER FORETAKET Å ENDRE SINE VEDTATTE PLANER FOR INVESTERING I REALKAPITAL	6	76	16	-10	1	6	85	7	-1	2

RESULTATENE ER BEREGNET VED Å VEIE HVERT SVAR MED FORETAKENES SYSSELSETTING.

K O N J U N K T U R B A R O M E T E R .
 TABELL 3. FAKTORER SOM BEGRENSET / VIL BEGRENSE PRODUKSJONEN.
 BERGVERKSDRIFT OG INDUSTRI. PROSENT.

SPØRSMÅL	4.KV. 1975	4.KV. 1975	1.KV. 1976	1.KV. 1976
	HVILKEN AV DISSE FAKTORER - OM NOEN SPESIELT - VAR DET SOM BE- GRENSET PRODUK- SJONEN I INNE- VÆRENDE KVARTAL	HVILKEN AV DISSE FAKTORER - OM NOEN SPESIELT - VENTES Å VILLE BEGRENSE PRODUK- SJONEN I KOMMENDE KVARTAL	HVILKEN AV DISSE FAKTORER - OM NOEN SPESIELT - VAR DET SOM BE- GRENSET PRODUK- SJONEN I INNE- VÆRENDE KVARTAL	HVILKEN AV DISSE FAKTORER - OM NOEN SPESIELT - VENTES Å VILLE BEGRENSE PRODUK- SJONEN I KOMMENDE KVARTAL
01 MANGEL PR ORDRE/SALG	39	42	31	35
02 STORE LAGERBEHOLDNINGER AV EGNE PRODUKTER	1	-	1	1
03 KONKURRANSE FRA ANDRE NORSKE PRODUKTER	1	1	1	1
04 KONKURRANSE FRA IMPORTVARER ...	1	1	1	1
05 LAVE PRISER/HØYE KOSTNADER/ LITEN LØNNSOMHET	1	1	3	3
06 KOMBINASJON AV FAKTORENE 01-05	24	25	26	21
07 MANGEL PR FAGLÆRT ARBEIDSKRAFT	3	2	3	3
08 MANGEL PR ARBEIDSKRAFT ELLERS .	1	-	2	1
09 MANGEL PR RÅSTOFF	2	1	2	2
10 KRAFTMANGEL	-	-	-	-
11 PROD.KAPASITETEN I FORETAKET ..	3	3	4	5
12 KOMBINASJON AV FAKTORENE 07-11	2	2	2	2
13 FINANSIERINGSVANSKER	-	-	-	-
14 ANDRE FAKTORER	1	1	2	1
15 INGEN SPESIELLE FAKTORER	9	8	11	12
16 KOMBINASJONER AV FAKTORENE 01-14 NEVNT OVENFOR	1	1	3	3
17 UOPPGITT	11	11	10	9

RESULTATENE ER BEREGNET VED Å VEIE HVERT SVAR MED FORETAKENES SYSSELSETTING.

K O N J U K T U R B A R O M E T E R .
 TABELL 4 . SITUASJONSVURDERING VED UTGANGEN AV KVARTALET. PROSENT.
 (SPM. 14) HVORDAN BEDØMMER DE GENERELT FOR FORET. UTSIKTENE FOR KOMMENDE KVART. I FORH. TIL SITUASJ. I INNEVÆR. KVART.

NÆRING	UTGANGEN AV 4. KVARTAL 1975					UTGANGEN AV 1. KVARTAL 1976				
	BEDRE	UENDRET	DAR- LIGERE	NETTO- TALL	IRREL./ UOPPGITT	BEDRE	UENDRET	DAR- LIGERE	NETTO- TALL	IRREL./ UOPPGITT
2,3 BERGVERKSDRIFT OG INDUSTRI	9	56	34	-25	-	26	63	10	16	1
2 BERGVERKSDRIFT	12	21	67	-54	-	17	83	-	17	-
23 BRYTING OG UTVINNING AV MAL	14	19	67	-53	-	15	85	-	15	-
29 BERGVERKSDRIFT ELLERS	-	37	63	-63	-	32	68	-	32	-
3 INDUSTRI	9	57	34	-25	-	26	63	11	16	1
31 PROD. AV NÆRINGSMIDLER, DRIKKEVARER OG TOBAKKSVARER	18	47	34	-17	1	33	63	4	29	1
32 PROD. AV TEKSTIL- OG BEKLED- NINGSVARER, LÆR OG LÆRVARER	12	67	21	-9	-	25	69	5	20	1
321 PROD. AV TEKSTILVARER ...	14	60	26	-12	-	19	74	7	12	-
322 PROD. AV KLÆR, UNNTATT SKOTØY	1	86	13	-11	-	22	72	3	19	3
33 PROD. AV TREVARER	6	54	39	-33	-	30	61	9	21	-
34 TREFOREDLING, GRAFISK PROD. OG FORLAGSVIRKSOMHET	6	73	20	-15	1	22	72	4	18	1
341 TREFOREDLING	4	76	20	-16	-	14	81	4	10	-
342 GRAFISK PROD. OG FORLAGS- VIRKSOMHET	8	70	20	-13	2	30	63	5	25	2
35 PROD. AV KJEMISKE PROD., MINERALOLJE-, KULL-, GUMMI-, OG PLASTPRODUKTER	17	47	36	-19	-	35	48	17	17	-
351 PROD. AV KJEMISKE RÅVARER	13	73	15	-2	-	24	32	44	-20	-
36 PROD. AV MINERALSKE PROD. .	6	79	15	-9	-	42	57	1	41	-
37 PROD. AV METALLER	13	53	33	-19	1	44	50	6	38	-
371 PROD. AV JERN, STÅL, OG FERRØLEGERINGER	7	46	46	-38	1	14	74	12	3	-
372 PROD. AV IKKE-JERNHOLDIGE METALLER	19	61	20	-	-	75	25	-	75	-
38 PROD. AV VERKSTEDPRODUKTER	5	52	43	-38	-	15	66	18	-3	1
381 PROD. AV METALLVARER	1	64	35	-34	-	26	64	9	18	1
382 PROD. AV MASKINER	11	49	39	-28	1	11	57	32	-20	-
383 PROD. AV ELEKTRISKE APPARATER OG MATERIALER .	3	81	15	-12	-	26	70	5	21	-
384 PROD. AV TRANSPORTMIDLER	4	34	62	-58	-	6	70	22	-16	2
39 INDUSTRIPRODUKSJON ELLERS .	6	33	61	-55	-	76	24	-	76	-

RESULTATENE ER BEREGNET VED Å VEIE HVERT SVAR MED FORETAKENES SYSSSELSETTING.

K O N J U K T U R B A R O M E T E R .
 TABELL 5 . FAKTISK OG FORVENTET UTVIKLING
 (SPH. 2) I GJENNOMSNITTLIG SYSSSELSETTING. PROSENT.

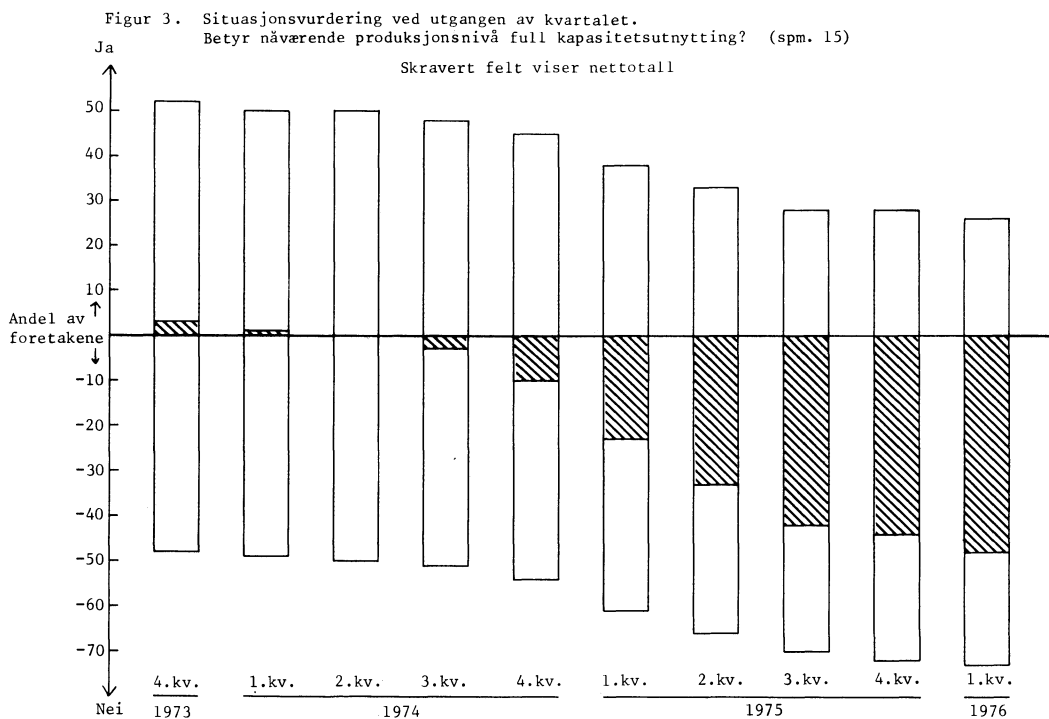
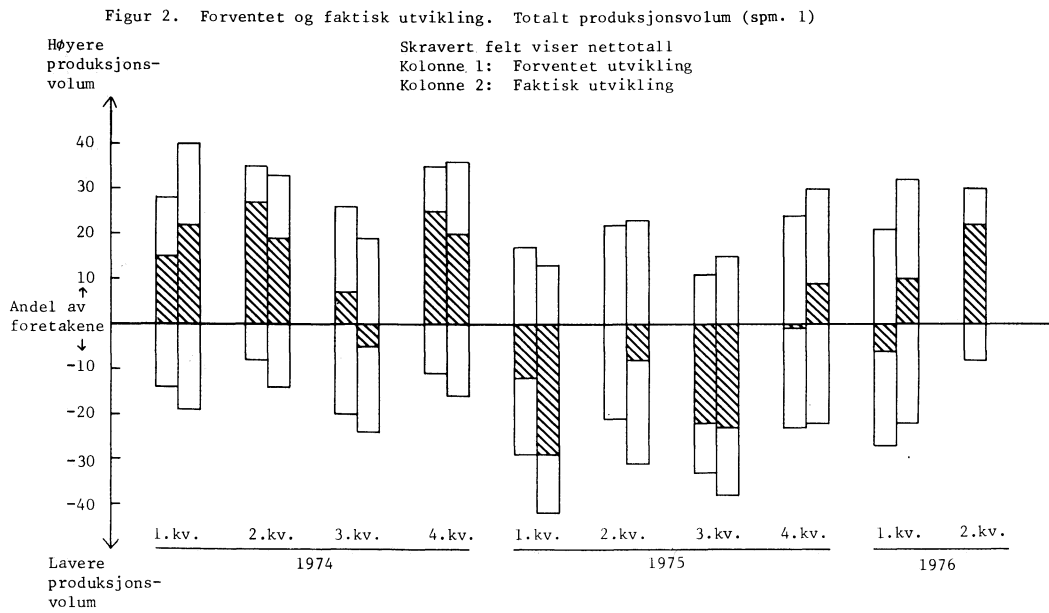
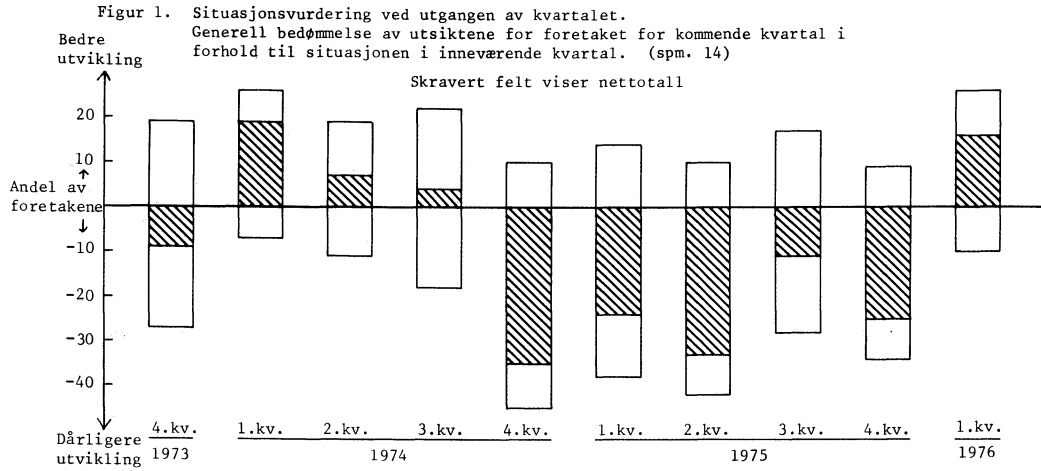
NÆRING	FORVENTET UTVIKLING FRA 4. KV. 1975 TIL 1. KV. 1976				FAKTISK UTVIKLING FRA 4. KV. 1975 TIL 1. KV. 1976				FORVENTET UTVIKLING FRA 1. KV. 1976 TIL 2. KV. 1976						
	STØRRE	MINDRE	NETTO	IRREL.	STØRRE	MINDRE	NETTO	IRREL.	STØRRE	MINDRE	NETTO	IRREL.			
	- UEND- HØYERE RET	- UEND- LAVERE I	- UEND- NETTO	- UEND- IRREL.	- UEND- HØYERE RET	- UEND- LAVERE I	- UEND- NETTO	- UEND- IRREL.	- UEND- HØYERE RET	- UEND- LAVERE I	- UEND- NETTO	- UEND- IRREL.			
2,3 BERGVERKSDRIFT OG INDUSTRI	8	67	23	-15	-	10	74	16	-5	-	12	77	10	2	1
2 BERGVERKSDRIFT	-	41	59	-59	-	-	81	19	-19	-	3	76	21	-18	-
23 BRYTING OG UTVINNING AV MAL	-	37	63	-63	-	-	79	21	-21	-	-	77	23	-23	-
29 BERGVERKSDRIFT ELLERS	-	66	34	-34	-	-	100	-	-	-	32	68	-	32	-
3 INDUSTRI	8	68	22	-14	-	11	74	16	-5	-	12	77	10	3	1
31 PROD. AV NÆRINGSMIDLER, DRIKKEVARER OG TOBAKKSVARER	9	58	34	-25	-	9	69	22	-13	-	20	79	2	18	-
32 PROD. AV TEKSTIL- OG BEKLED- NINGSVARER, LÆR OG LÆRVARER	12	58	29	-17	-	19	48	33	-14	-	19	70	10	9	1
321 PROD. AV TEKSTILVARER ...	10	50	40	-30	-	19	44	37	-18	-	6	84	10	-5	-
322 PROD. AV KLÆR, UNNTATT SKOTØY	13	67	18	-5	-	20	49	31	-11	-	34	51	12	23	3
33 PROD. AV TREVARER	6	73	21	-15	-	6	86	8	-1	-	11	75	11	-	4
34 TREFOREDLING, GRAFISK PROD. OG FORLAGSVIRKSOMHET	5	78	14	-9	1	6	85	9	-3	-	6	90	2	4	1
341 TREFOREDLING	9	85	5	4	2	10	87	4	6	-	10	90	1	9	-
342 GRAFISK PROD. OG FORLAGS- VIRKSOMHET	2	71	24	-22	-	2	84	14	-12	-	3	91	4	-1	2
35 PROD. AV KJEMISKE PROD., MINERALOLJE-, KULL-, GUMMI- OG PLASTPRODUKTER	6	63	26	-20	-	8	75	17	-9	-	10	88	2	8	-
351 PROD. AV KJEMISKE RÅVARER	-	86	2	-2	-	-	100	-	-	-	9	90	2	7	-
36 PROD. AV MINERALSKE PROD. .	6	75	16	-10	-	1	86	12	-11	-	1	67	29	-28	3
37 PROD. AV METALLER	5	70	25	-20	-	9	69	22	-13	-	6	89	5	2	-
371 PROD. AV JERN, STÅL, OG FERROLEGERINGER	-	63	37	-37	-	-	70	30	-30	-	-	91	9	-9	-
372 PROD. AV IKKE-JERNHOLDIGE METALLER	10	77	13	-3	-	18	69	13	6	-	13	87	-	12	-
38 PROD. AV VERKSTEDPRODUKTER	9	67	21	-12	-	14	72	13	1	-	15	66	17	-3	2
381 PROD. AV METALLVARER	1	82	17	-15	-	24	65	11	12	-	21	68	7	15	3
382 PROD. AV MASKINER	10	72	14	-5	-	26	62	11	15	-	5	82	9	-5	4
383 PROD. AV ELEKTRISKE APPARATER OG MATERIALER .	5	79	16	-10	-	6	80	15	-9	-	12	74	14	-2	-
384 PROD. AV TRANSPORTMIDLER	14	54	29	-15	-	8	77	15	-6	-	19	51	28	-9	2
39 INDUSTRIPRODUKSJON ELLERS .	51	49	-	51	-	49	51	-	49	-	70	30	-	70	-

RESULTATENE ER BEREGNET VED Å VEIE HVERT SVAR MED FORETAKENES SYSSSELSETTING.

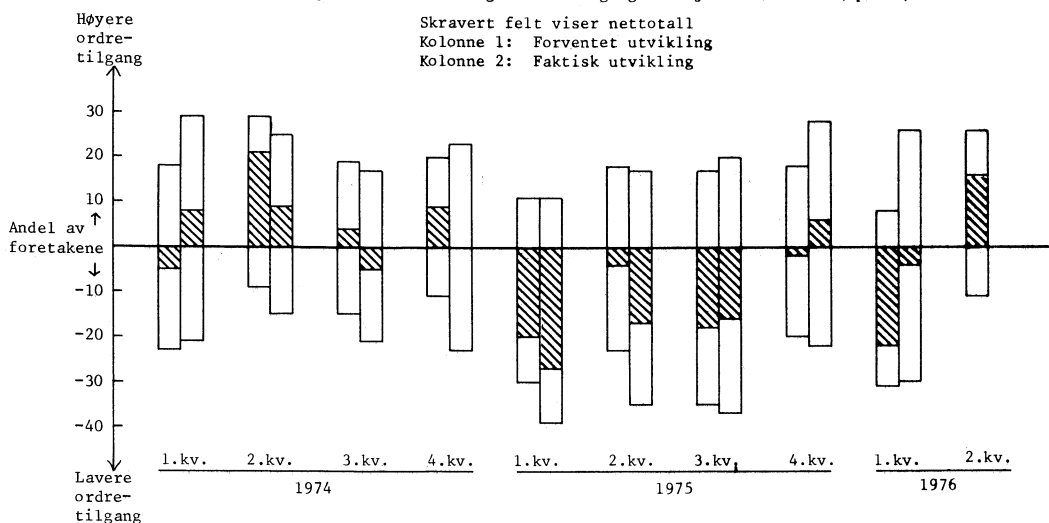
KONJUKTURBAROMETER.
 TABELL 6. FAKTISK OG FORVENTET UTVIKLING
 (SPM. 1) I PRODUKSJONSVOLUMET. PROSENT.

NÆRING	FORVENTET UTVIKLING FRA 4. KV. 1975 TIL 1. KV. 1976					FAKTISK UTVIKLING FRA 4. KV. 1975 TIL 1. KV. 1976					FORVENTET UTVIKLING FRA 1. KV. 1976 TIL 2. KV. 1976				
	STØRRE	MINDRE	NETTO	IRREL.	STØRRE	MINDRE	NETTO	IRREL.	STØRRE	MINDRE	NETTO	IRREL.			
	UEND- HØYERE RET	LAVERE	I ALT	UOPPG.	UEND- HØYERE RET	LAVERE	I ALT	UOPPG.	UEND- HØYERE RET	LAVERE	I ALT	UOPPG.			
2,3 BERGVERKSDRIFT OG INDUSTRI	21	51	27	-6	-	32	46	22	10	-	30	60	8	22	1
2 BERGVERKSDRIFT	12	79	9	3	-	31	26	43	-12	-	50	38	12	39	-
23 BRYTING OG UTVINNING AV MAL	14	86	-	14	-	34	26	40	-6	-	49	38	13	36	-
29 BERGVERKSDRIFT ELLERS	-	29	71	-71	-	-	32	68	-68	-	68	32	-	68	-
3 INDUSTRI	21	51	27	-6	-	32	47	21	11	-	30	61	8	21	1
31 PROD. AV NÆRINGSMIDLER, DRIKKEVARER OG TOBAKKSVARER	24	36	40	-16	-	31	32	37	-7	-	45	50	5	40	-
32 PROD. AV TEKSTIL- OG BEKLED- NINGSVARER, LÆR OG LÆRVARER	27	50	23	4	-	31	48	21	10	-	33	51	15	19	1
321 PROD. AV TEKSTILVARER	20	46	34	-13	-	25	46	29	-4	-	23	58	19	4	-
322 PROD. AV KLÆR, UNNTATT SKOTØY	30	56	12	18	-	38	49	13	24	-	44	42	11	33	3
33 PROD. AV TREVARER	10	62	27	-17	-	16	57	27	-11	-	33	55	7	26	4
34 TREFOREDNING, GRAFISK PROD. OG FORLAGSVIRKSOMHET	20	49	30	-10	1	45	42	13	31	-	24	65	10	14	1
341 TREFOREDNING	31	48	20	11	2	35	52	13	22	-	11	72	17	-5	-
342 GRAFISK PROD. OG FORLAGS- VIRKSOMHET	7	50	39	-32	-	55	32	13	41	-	36	58	3	33	2
35 PROD. AV KJEMISKE PROD., MINERALOLJE-, KULL-, GUMMI-, OG PLASTPRODUKTER	27	52	14	13	-	23	56	21	2	-	34	62	4	29	-
351 PROD. AV KJEMISKE RÅVARER	9	75	3	6	-	22	78	-	22	-	12	86	2	11	-
36 PROD. AV MINERALSKE PROD. .	7	77	12	-5	-	18	73	9	10	-	4	92	1	2	3
37 PROD. AV METALLER	20	44	36	-15	-	14	49	36	-22	-	40	55	5	34	-
371 PROD. AV JERN, STÅL, OG FERROLEGERINGER	1	47	52	-51	-	-	47	53	-53	-	7	82	10	-3	-
372 PROD. AV IKKE-JERNHOLDIGE METALLER	40	41	20	20	-	29	51	20	10	-	72	27	-	72	-
38 PROD. AV VERKSTEDPRODUKTER	19	56	24	-4	1	38	48	15	23	-	23	64	10	13	2
381 PROD. AV METALLVARER	18	58	24	-5	-	39	47	15	24	-	29	60	7	22	3
382 PROD. AV MASKINER	29	45	22	7	-	34	32	34	-	-	30	56	10	20	4
383 PROD. AV ELEKTRISKE APPARATER OG MATERIALER .	7	77	16	-9	-	32	53	15	17	-	36	57	8	28	-
384 PROD. AV TRANSPORTMIDLER	20	49	28	-8	2	42	54	4	37	-	12	74	13	-	2
39 INDUSTRIPRODUKSJON ELLERS .	65	18	17	48	-	49	29	21	28	-	76	24	-	76	-

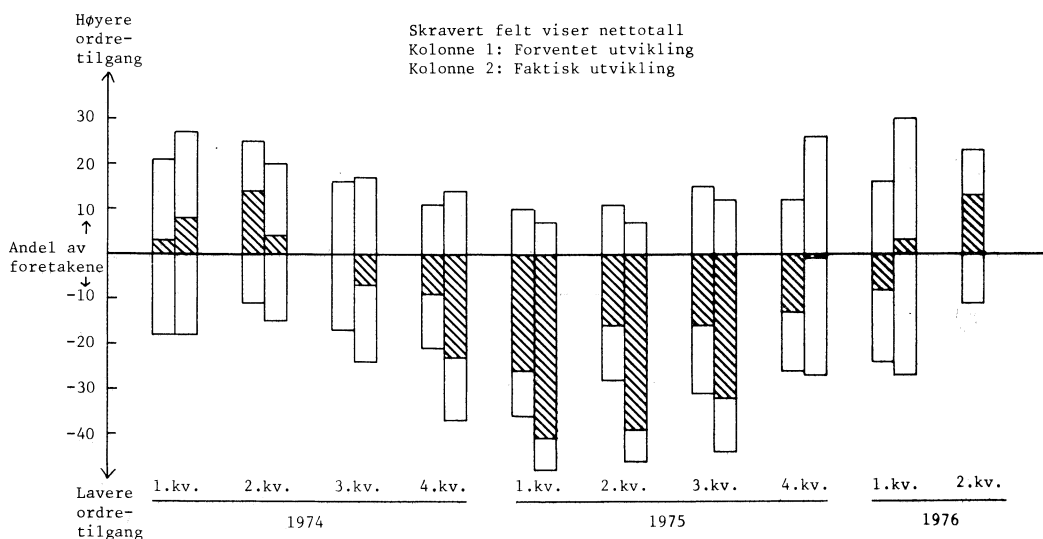
RESULTATENE ER BEREGNET VED Å VEIE HVERT SVAR MED FORETAKENES SYSSSELSETTING.



Figur 4. Forventet og faktisk utvikling. Ordretilgang fra hjemmemarkedet. (spm. 4)

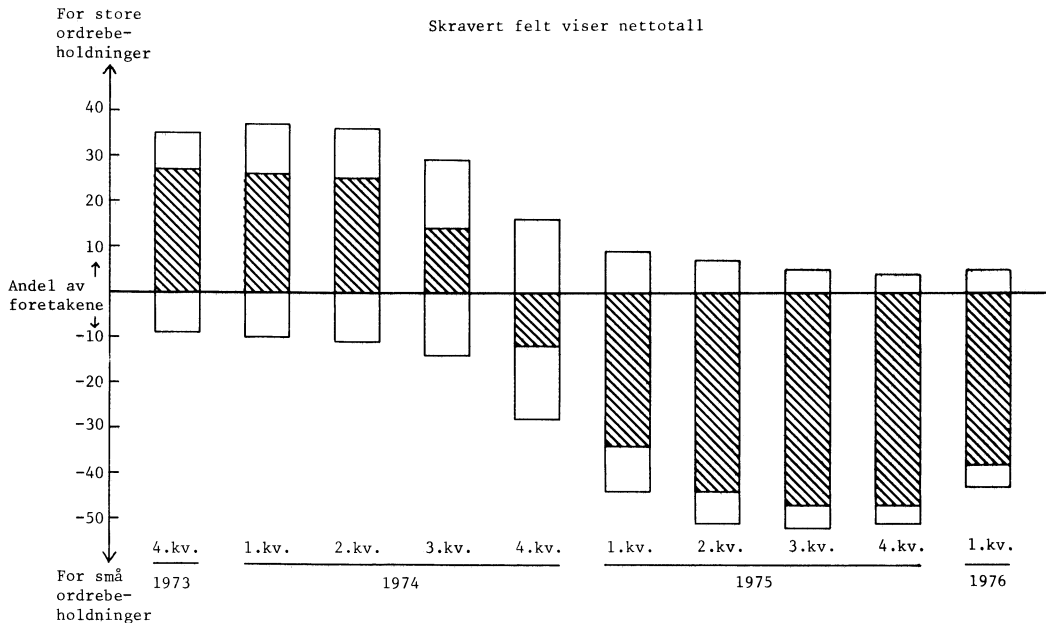


Figur 5. Forventet og faktisk utvikling. Ordretilgang fra eksportmarkedet (spm. 5).



Figur 6. Situasjonsevurdering ved utgangen av kvartalet.

Størrelsen av ordrebeholdningene i forhold til nåværende produksjonsomfang (spm. 17).



UTENRIKSHANDELEN I MARS OG JANUAR-MARS 1976. FORELØPIGE TALL

Statistisk Sentralbyrås foreløpige oppgaver over verdien av utenrikshandelen i mars 1976 viser en innførsel uten skip på 4 482 mill.kr og en utførsel uten skip på 3 222 mill.kr. Medregnet nye skip utgjorde utførselen 3 465 mill.kr. I februar 1976 var innførselen uten skip 4 245 mill.kr og utførselen uten skip 3 015 mill.kr. Medregnet nye skip var utførselen 3 182 mill.kr.

I mars 1975 viste oppgavene over verdien av utenrikshandelen en innførsel uten skip på 3 236 mill.kr og en utførsel uten skip på 2 072 mill.kr. Medregnet nye skip var utførselen 2 139 mill.kr.

For januar-mars viser de foreløpige oppgaver en innførselsverdi uten skip på 12 734 mill.kr i 1976 mot 10 360 mill.kr i 1975. Utførselsverdien uten skip var henholdsvis 8 892 mill.kr i 1976 og 6 756 mill.kr i 1975. Medregnet nye skip var utførselsverdien i samme tidsrom de to år henholdsvis 9 317 mill.kr og 7 509 mill.kr.

Tabelloversikt:

	Innførsels- verdi uten skip	Utførselsverdi		Innførsels- overskott (medregnet eksport av nye skip)
		Uten skip	Med nye skip	
Mars 1975 mill.kr	3 236	2 072	2 139	1 097
Mars 1976 " "	4 482	3 222	3 465	1 017
Endring i prosent	+38,5	+55,5	+62,0	-7,3
Februar 1976 mill.kr	4 245	3 015	3 182	1 063
Januar-mars 1975 mill.kr	10 360	6 756	7 509	2 851
Januar-mars 1976 " "	12 734	8 892	9 317	3 417
Endring i prosent	+22,9	+31,6	+24,1	+19,9

SU 2.1

KONSUMPRISINDEKSEN PR. 15. MARS 1976 (1974 = 100)

(Forrige månedsmelding ble offentliggjort i SU nr. 12, 1976)

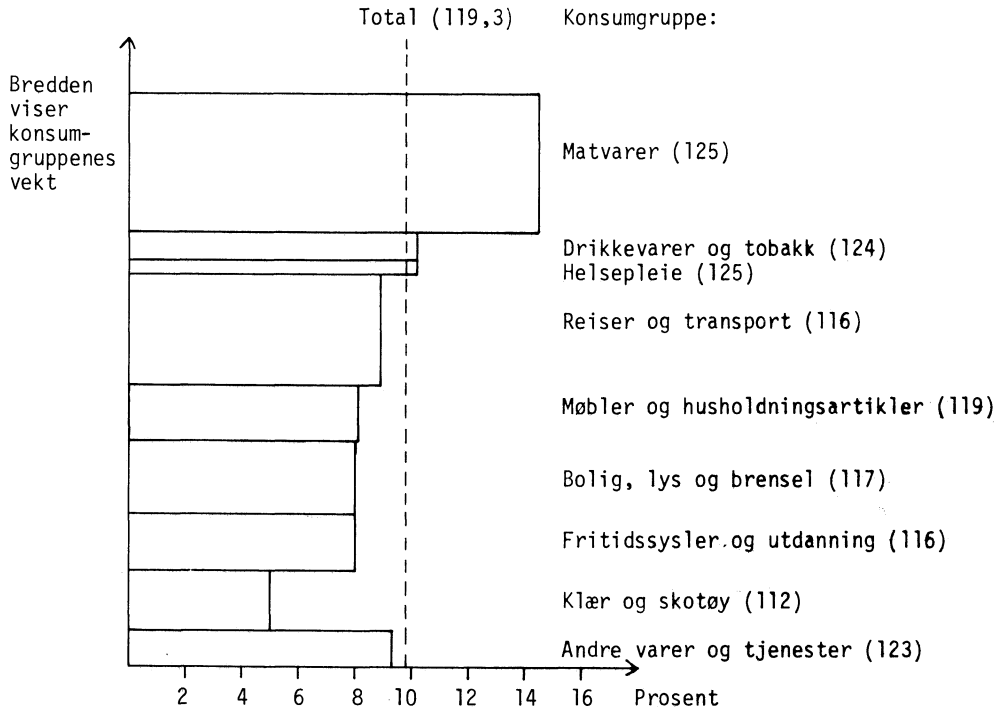
Statistisk Sentralbyrås konsumprisindeks pr. 15. mars 1976 steg 1,4 prosent fra måneden før. Indekstillene var 117,7 og 119,3.

Fra mars 1975 til mars 1976 steg konsumprisindeksen 9,8 prosent.

Indeksen for konsumgruppen matvarer steg med 2,2 prosent fra februar til mars i år, bolig, lys og brensel med 1,9 prosent, reiser og transport med 1,7 prosent og klær og skotøy med 1,2 prosent. Indekstallet for gruppen møbler og husholdningsartikler steg med 0,9 prosent, for hver av gruppene fritidssysler og utdanning og helsepleie med 0,2 prosent og for andre varer og tjenester med 0,4 prosent.

Varene og tjenestene i konsumprisindeksen er også gruppert etter leveringssektor. Fra februar til mars var det de mindre bearbejdede jordbruksvarer og importvarene uten norsk konkurranse som viste sterkest prisstigning. Indeksen for husleie steg med 2,7 prosent og for andre tjenester med 1,4 prosent.

Prosentvis endring i totalindeksen og de enkelte delindekser siste 12 måneder. (Indekstillene for mars 1976 i parentes. 1974 = 100).



Konsumprisindeks, 1974 = 100

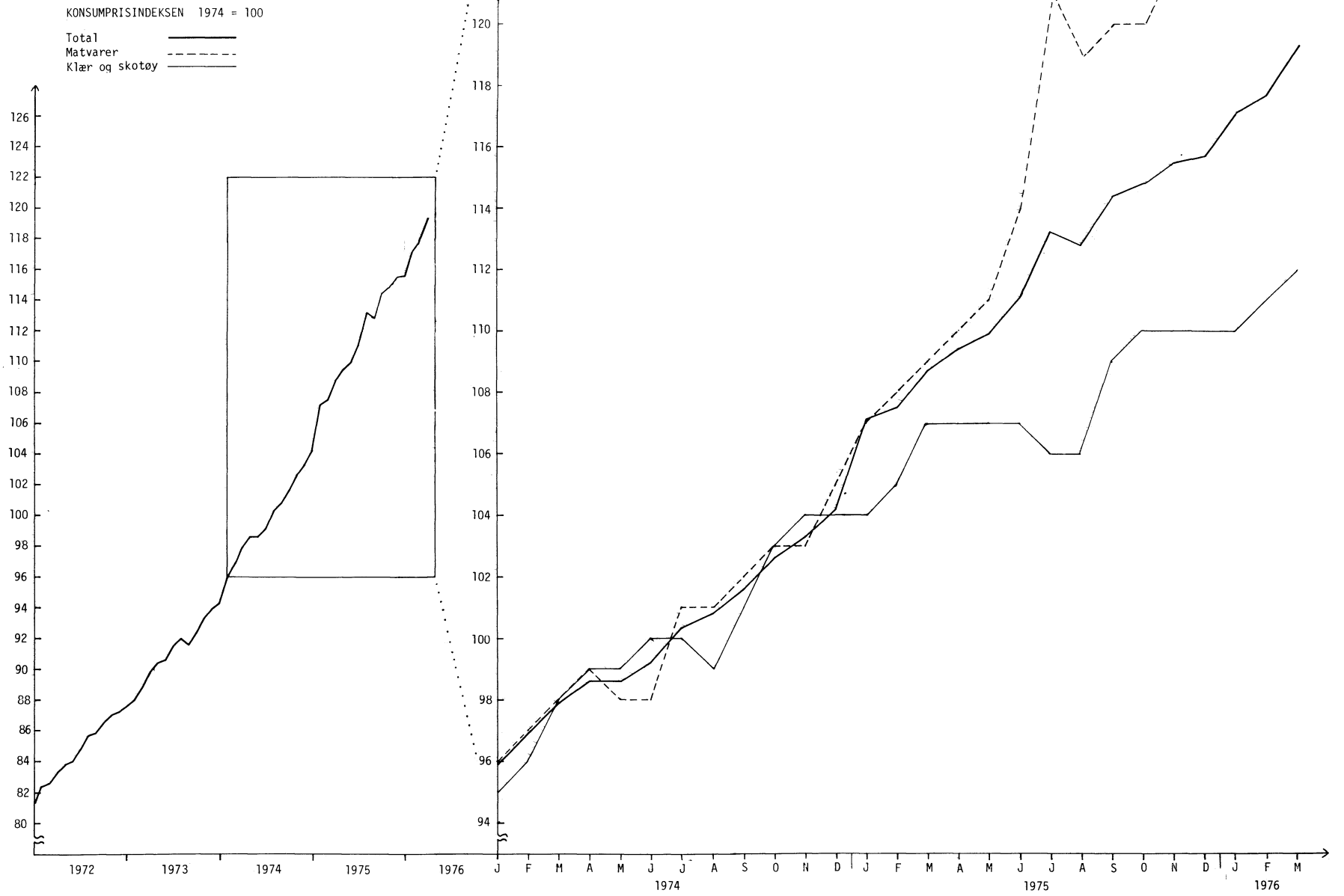
Varer og tjenester etter konsumgruppe

	Feb. 1975	Mars 1975	Feb. 1976	Mars 1976
Matvarer	108	109	122	125
Drikkevarer og tobakk	111	112	124	124
Klær og skotøy	105	107	111	112
Bolig, lys og brensel	107	108	115	117
Møbler og husholdningsartikler	109	110	118	119
Helsepleie	111	114	125	125
Reiser og transport	106	107	114	116
Fritidssysler og utdanning	107	107	116	116
Andre varer og tjenester	112	112	122	123
T o t a l	107,5	108,7	117,7	119,3

Varer og tjenester etter leveringssektor

	Vekt 0/00	Feb. 1975	Mars 1975	Feb. 1976	Mars 1976
1. Jordbruksvarer	140,1	106,6	108,0	129,8	132,7
1.1 Mindre bearbeidde	90,1	104,9	106,4	132,2	136,6
1.2 Mer bearbeidde	50,0	109,7	110,8	125,4	125,8
2. Fiskevarer	19,3	104,3	103,9	98,9	98,9
3. Andre norskproduserte konsumvarer	398,0 ¹⁾	108,4	109,8	117,1	117,8
3.1 Lite påvirket av verdensmarkedets priser .	152,4 ¹⁾	112,0	113,6	122,9	123,4
3.2 Påvirket av verdensmarkedet p.g.a. stort importinnhold eller råstoffpris bestemt på verdensmarkedet	40,4 ¹⁾	110,4	111,7	112,8	113,4
3.3 Påvirket av verdensmarkedet p.g.a. kon- kurransen fra utlandet	205,2 ¹⁾	105,3	106,6	113,7	114,4
4. Importerte konsumvarer	198,6 ¹⁾	107,4	107,9	115,3	117,4
4.1 Uten norsk konkurranse	145,4	107,9	108,3	116,7	119,4
4.2 Med norsk konkurranse	53,2 ¹⁾	106,2	106,9	111,4	112,2
5. Husleie	66,4	102,7	105,4	108,7	111,6
6. Andre tjenester	177,6	108,5	109,6	117,4	119,1
6.1 Med arbeidslønn som dominerende priskomponent	56,7	110,4	112,2	124,4	126,9
6.2 Også med andre viktige priskomponenter ...	120,9	107,6	108,4	114,0	115,4
T o t a l	1 000,0	107,5	108,7	117,7	119,3

1) Reviderte vekter fra 15. januar 1976.



(SU nr. 16/17, 1976)

SU 8x

ENGROSPRISINDEKSEN PR. 15. MARS 1976 (1961 = 100)
(Forrige månedsmelding ble offentliggjort i SU nr. 12, 1976)

Statistisk Sentralbyrås engrosprisindeks pr. 15. mars 1976 var 202 mot 200 måneden før.

Engrosprisindeks (prisindeks for førstegangsomsetningen innen landet), 1961 = 100

	Febr. 1975	Mars 1975	Febr. 1976	Mars 1976
Matvarer	196	198	213	216
Drikkevarer og tobakk	183	184	201	203
Råvarer	190	188	201	201
Fast brensel, brenselolje og elektrisk kraft	221	222	250	251
Animalske og vegetabilske oljer og fett	209	185	167	167
Kjemikalier	183	185	191	191
Bearbeidde varer	186	187	192	195
Maskiner og transportmidler	166	167	182	182
Forskjellige ferdigvarer	173	174	182	182
T o t a l	188	189	200	202
Konsumvarer	185	186	199	201
Ikke varige produksjonsmidler	194	194	205	206
Av dette: Byggematerialer	191	193	199	202
Varige produksjonsmidler	163	164	180	180

BEDRIFTSTELLING 1974. FORELØPIGE HOVEDTALL FOR NORD-TRØNDELAG

Fra Statistisk Sentralbyrås bedriftstelling for 1974 foreligger nå foreløpige hovedtall for Nord-Trøndelag. Tellingen viser at 3 210 bedrifter med 18 878 sysselsatte var i drift hele eller deler av året. Tallene omfatter ikke enkeltmannsfirmar i bergverksdrift og industri og bygge- og anleggsvirksomhet hvor eieren arbeider helt alene. Bedriftenes utlegg til lønninger og sosiale utgifter var i alt 766 mill.kr. Bedriftene hadde et samlet bruttoinntak på 4 581 mill.kr, mens bearbeidingsverdien var 1 304 mill.kr. Anskaffelser av bygninger, anlegg, transportmidler, maskiner, verktøy, inventar m.v. var i alt på 342 mill.kr. Ved utgangen av 1974 var full brannforsikringsverdi av bygninger og inventar m.v. som bedriftene eide 3 460 mill.kr.

Et hefte med detaljerte oppgaver over bedrifter, sysselsatte, lønn, sosiale utgifter, bruttoinntak, vareinnsats, bearbeidingsverdi, avgifter, tilskott, anskaffelser, brannforsikringsverdi m.v. etter næringsgruppe vil om kort tid bli sendt ut. Det gis også enkelte hovedtall for kommunene i fylket.

Bedriftstelling 1974. Nord-Trøndelag. Hovedtall etter næringshovedgruppe

Næringshovedgruppe	Be- drifter	Syssel- satte	Opp- tjent lønn og sosiale ut- gifter	Brutto inntak ¹⁾	Vare- innsats og kjøp av handels- varer	Bear- beid- ings- ¹⁾ verdi	Anskaf- elser ²⁾	Brann- forsik- rings- verdi pr.31/12 ²⁾
			1000 kr	1000 kr	1000 kr	1000 kr	1000 kr	1000 kr
I alt	3 210	18 878	765 954	4 580 657	3 283 359	1 304 288	342 260	3 459 853
2,3 Bergverk, industri	391	8 727	416 909	2 255 657	1 602 992	643 194	209 418	2 224 667
2 Bergverksdrift	20	830	44 216	108 495	50 985	57 508	14 946	204 816
23 Bryting og utvinning av malm	3	753	40 959	97 582	46 212	51 370	12 645	196 673
29 Bergverksdrift ellers	17	77	3 257	10 913	4 773	6 138	2 301	8 143
3 Industri	371	7 897	372 693	2 147 162	1 552 007	585 686	194 472	2 019 851
311-12 Produksjon av nærings- midler	110	1 294	53 639	462 085	477 246	-18 974	18 840	279 358
313 Produksjon av drikke- varer	1	:	:	:	:	:	:	:
321 Produksjon av tekstil- varer	5	88	3 473	9 440	5 498	3 871	231	15 932
322 Produksjon av klær, unntatt skotøy	4	:	:	:	:	:	:	:
323 Produksjon av lær og lær- og skinnvarer, unn- tatt klær og skotøy .	1	:	:	:	:	:	:	:
324 Produksjon av skotøy .	2	:	:	:	:	:	:	:
331 Produksjon av trevarer, unntatt møbler og innredninger	94	1 605	71 864	294 755	192 598	100 631	21 585	214 894
332 Produksjon av møbler og innredninger av tre	8	:	:	:	:	:	:	:
341 Treforedling	8	:	:	:	:	:	:	:
342 Grafisk produksjon og forlagsvirksomhet ..	17	326	12 708	24 972	10 816	14 167	875	17 957

1) Bergverksdrift og industri, bygge- og anleggsvirksomhet, elektrisitetsforsyning og reparasjonsvirksomhet (n.gr. 951)

Bruttoinntak = bruttoproduksjonsverdi + salg av handelsvarer

Bearbeidingsverdi = bruttoproduksjonsverdi ÷ vareinnsats

Varehandel:

Bruttoinntak = bruttooms. + bruttoinntekt av annen næringsvirksomhet + verdi av egne rep.arbeid

Bearbeidingsverdi = bruttoinntak ÷ (vareinnsats + kjøp av handelsvarer) + endring i lager

Øvrige næringer:

Bruttoinntak = bruttoinntekt + verdi av egne rep.arbeid

Bearbeidingsverdi = bruttoinntak ÷ (vareinnsats + kjøp av handelsvarer)

2) Omfatter ikke offentlig bygge- og anleggsvirksomhet i egen regi.

Bedriftstelling 1974. Nord-Trøndelag. Hovedtall etter næringshovedgruppe (forts.)

Næringshovedgruppe		Be- drifter	Sysse- l-satte	Opp- tjent lønn og sosiale ut- gifter	Brutto inntak	Vare- innsats og kjøp av handels- varer	Bear- beid- ings- verdi	Anskaf- elser	Brann- forsik- rings- verdi pr.31/12
				1000 kr	1000 kr	1000 kr	1000 kr	1000 kr	1000 kr
355	Produksjon og repara- sjon av gummi- produkter	1	:	:	:	:	:	:	:
356	Produksjon av plast- varer	15	340	16 000	88 860	54 182	34 678	12 018	71 823
361	Produksjon av keramiske produkter	1	:	:	:	:	:	:	:
362	Produksjon av glass- og glassvarer	1	:	:	:	:	:	:	:
369	Produksjon av mineral- ske produkter ellers ..	21	307	13 564	49 348	31 655	17 068	6 657	42 151
371	Produksjon av jern, stål og ferrolegeringer ..	1	:	:	:	:	:	:	:
381	Produksjon av metall- varer	28	565	28 937	92 632	55 324	37 308	5 841	85 584
382	Produksjon av maskiner.	24	816	42 286	110 015	54 983	54 718	64 101	131 621
383	Produksjon av elek- triske apparater og materieell	6	:	:	:	:	:	:	:
384	Produksjon av trans- portmidler	19	189	7 254	23 652	12 976	10 663	1 516	14 562
39	Industriproduksjon ellers	4	21	669	2 441	830	1 611	84	2 368
4	Kraft- og vannforsyning	62	483	27 010	150 085	63 456	86 629	22 455	420 877
410	Elektrisitets-, gass- og dampforsyning	14	469	26 224	144 783	61 710	83 073	19 380	417 800
42	Vannforsyning.....	48	14	786	5 302	1 746	3 556	3 075	3 077
5	Bygge- og anleggsvirksom- het	334	2 212	92 936	301 071	160 738	133 207	20 362	82 511
501	Byggevirksomhet	213	1 597	67 675	214 145	119 649	89 091	5 230	42 888
502	Anleggsvirksomhet	97	418	16 070	57 361	20 715	34 925	15 132	39 623
	Kommunenes bygge- og anleggsvirksomhet i egen regi	24	197	9 191	29 565	20 374	9 191	-	-
61-62	Varehandel	1 082	4 188	135 853	1 554 711	1 320 283	259 578	39 696	465 440
61	Engros- og agenturhandel.	141	595	26 064	404 960	377 084	35 070	8 733	139 023
611-13	Engroshandel	119	554	24 668	401 117	374 947	33 362	8 568	136 952
614	Agenturhandel	22	41	1 396	3 843	2 137	1 708	165	2 071
62	Detaljhandel	941	3 593	109 789	1 149 751	943 199	224 508	30 963	326 417
621	Varehushandel	4	231	9 541	66 404	56 513	13 625	6 935	34 381
622	Detaljhandel med nær- ings- og nytelses- midler	472	1 617	43 514	514 222	425 939	92 750	10 217	166 529
623	Detaljhandel med bekled- nings- og tekstilvarer	113	478	13 593	91 535	72 226	20 677	1 023	25 794
624	Detaljhandel med møbler og innbo	62	226	7 849	71 353	58 502	16 160	1 855	15 947
625	Detaljhandel med jern- og fargevarer, glass, steintøy og sports- utstyr	52	201	6 328	52 948	44 723	9 274	538	23 828
626	Detaljhandel med ur, optiske artikler, musikkinstrumenter, gull- og sølvvarer ..	44	105	2 802	22 891	16 209	7 157	426	6 868
627	Detaljhandel med motor- kjøretøyer og bensin	132	493	18 838	282 976	234 434	51 860	9 041	42 100
629	Detaljhandel ellers ...	62	242	7 324	47 422	34 653	13 005	928	10 970
63	Hotell- og restaurant- drift	173	609	15 161	45 940	21 795	24 145	4 176	86 175
631	Restaurant- og kafé- virksomhet	83	404	9 722	30 840	15 616	15 224	1 436	35 776
632	Hotell- og pensjonat- virksomhet	90	205	5 439	15 100	6 179	8 921	2 740	50 399

Bedriftstelling 1974. Nord-Trøndelag. Hovedtall etter næringshovedgruppe (forts.)

Næringshovedgruppe	Be- drifter	Sysse- l-satte	Opp- tjent lønn og sosiale ut- gifter	Brutto inntak	Vare- innsats og kjøp av handels- varer	Bear- beid- ings- verdi	Anskaf- elser	Brann- forsik- rings- verdi pr.31/12
			1000 kr :	1000 kr :	1000 kr :	1000 kr :	1000 kr :	1000 kr :
Transport og lagring	806	:	:	:	:	:	:	:
Landtransport, unntatt jernbanetransport	728	1 181	25 076	131 133	40 109	91 024	31 248	68 011
Sjøtransport, unntatt utenriks sjøtransport og fyr- og losvesen ..	60	342	13 862	31 315	18 004	13 311	3 054	17 711
Lufttransport, unntatt hjelpevirksomhet	1	:	:	:	:	:	:	:
719 Tjenester i tilknytning til transport								
Lagring	17	34	1 220	3 536	1 135	2 401	174	12 214
Offentlig og privat tje- nesteyting	362	:	:	:	:	:	:	:
Tjenester i tilknytning til bank- og finansier- ingsvirksomhet. Eien- domsdrift ellers	3	:	:	:	:	:	:	:
832 Forretningsmessig tje- nesteyting	74	248	8 741	17 144	4 535	12 609	667	5 240
833 Utleie av maskiner og utstyr	9	4	88	928	174	754	584	3 995
920 Renovasjon og rengjøring	23	66	1 699	3 301	1 257	2 044	185	1 201
Privatpraktiserende tann- leger og tannteknikere	26	46	639	4 534	1 437	3 097	317	3 789
Film og kunstnerisk tje- nesteyting	21	42	942	2 545	1 430	1 115	23	7 260
951 Reparasjon av kjøretøyer, husholdningsapparater og varer for personlig bruk	90	444	18 537	61 741	36 886	23 292	9 051	40 220
952 Vaskeri- og renseri- virksomhet	13	79	2 746	4 838	2 031	2 807	307	7 453
959 Personlig tjenesteyting ikke nevnt annet sted	103	140	2 481	11 065	5 670	5 395	506	11 459

KOMMUNEREGNSKAPER. BALANSE PR. 31. DESEMBER 1974

Statistisk Sentralbyrås finansstatistikk viser at kommunenes lånegjeld, medregnet kommune-foretakens, steg med nær 1,9 milliarder kroner i 1974. Ved utgangen av 1974 utgjorde kommunenes samlede lånegjeld vel 16,9 milliarder kroner. Av dette var 6,8 milliarder kroner ihendehaverobligasjonslån.

Regnskapstall som viser kommunenes inntekter og utgifter i 1974, ble publisert i Statistisk ukehefte nr. 8, 1976.

Kommunenes balanse pr. 31. desember¹⁾. Mill.kr

	1973	1974
A k t i v a		
Kassebeholdning	35,9	40,3
Bankinnskott	4 356,5	5 107,0
Postgiro	418,6	457,1
Postsparebanken	1,7	1,2
Statsbanker	8,7	8,4
Forretnings- og sparebanker	3 477,4	4 226,9
Utenlandske banker	285,5	203,6
Ikke disponible bankinnskott	164,6	209,8
Ihendehaverobligasjoner	343,3	346,0
Staten	123,0	132,0
Kommuner	141,8	141,5
Statsbanker	5,3	3,0
Andre	73,2	69,5
Aksjer	303,2	319,2
Utlån	963,2	1 064,5
Andre fordringer	2 493,8	2 676,6
Realaktiva	28 376,9	31 628,4
Regnskapsmessige aktiva	3 284,8	3 773,7
Aktiva i alt	40 157,6	44 955,7
P a s s i v a		
Aksjekapital	119,7	129,6
Ihendehaverobligasjonslån	6 126,4	6 838,8
I norske kroner	3 199,7	3 794,5
Utenlandsk valuta	2 926,7	3 044,3
Andre lån	8 924,5	10 099,0
Statsforvaltningen	234,4	230,4
Trygdeforvaltningen	169,2	172,9
Kommuner	155,9	159,7
Postgiro og Postsparebanken	414,6	450,8
Statsbanker	4 496,8	5 247,5
Forretnings- og sparebanker	1 631,6	1 921,3
Kredittforeninger o.l.	35,3	45,6
Forsikring	1 081,9	1 184,1
Andre norske sektorer	227,2	223,4
Utlandet	477,6	463,3
Annen gjeld	2 592,9	2 828,0
Fond	2 609,6	3 056,2
Overførte bevilgninger	848,6	954,9
Kapital og regnskapsmessige passiva	18 935,9	21 049,2
Passiva i alt	40 157,6	44 955,7
S p e s i f i k a s j o n e r		
Fondsmidler	1 844,1	2 105,1
Bankinnskott	1 546,0	1 821,9
Ihendehaverobligasjoner	179,4	164,3
Utlån	118,7	118,9

1) Omfatter også alle kommunale foretak, inklusive havnekasser, kommunale aksjeselskaper og felles-kommunale foretak.

MINST TI TUSEN PERSONER MED SAMISK TILKNYTNING I NORD-NORGE

I samband med Folke- og bolig telling 1. november 1970, innhentet Statistisk Sentralbyrå opplysninger om personer med samisk tilknytning i de tre nordligste fylkene. Det ble delt ut et tilleggsskjema til det ordinære tellingskjema til personer som bodde i en del utvalgte tellingskretser i kommuner i Nordland, Troms og Finnmark. Kretsene var valgt ut i samarbeid med Norsk sameråd, og skjemaet var laget i samråd med representanter for organisasjoner tilknyttet den samiske befolkningen, forskningsinstitusjoner og offentlige organer.

På tilleggsskjemaet ble det spurt om samisk var det første språket som personen selv snakket. Det ble også spurt om samisk hadde vært første språk for minst én av personens foreldre og minst én av personens besteforeldre. Til slutt ble det stilt spørsmål om personen regnet seg selv som same.

Tall fra undersøkelsen viser at 10 500 personer svarte "ja" på spørsmålet om samisk var det første språket som personen selv snakket. Tallene fordelte seg med 500 i Nordland, vel 1 400 i Troms og knapt 8 600 i Finnmark. Nærmere 17 000 svarte "ja" på spørsmålet om samisk var første språk som minst én av foreldrene snakket, og nærmere 20 000 svarte "ja" på spørsmålet om minst én av besteforeldrene hadde samisk som sitt første språk.

På spørsmål om personen regnet seg selv som same, svarte 9 200 "ja". Her var det ca. 700 som var bosatt i Nordland, vel 900 i Troms og nesten 7 600 i Finnmark. Vel 2 600 var imidlertid usikre på hva de skulle svare og 1 800 ga som svar av de ikke ønsket å svare på dette spørsmålet.

Statistisk Sentralbyrå mener at tallene neppe gir et fullstendig bilde av den samiske delen av befolkningen i de tre nordligste fylkene. For det første ble skjemaet delt ut bare i noen deler av tellingskretsene i de tre fylkene, d.v.s. kretser der en regnet med at det var en del personer med samisk tilknytning i befolkningen. Personer med samisk tilknytning i andre tellingskretser i Nord-Norge er dermed ikke registrert. For det andre mangler vi oppgave fra vel 10 prosent av de 111 000 innbyggerne som bodde i de aktuelle kretsene. Det gjelder i det vesentlige byer og tettsteder der det er få personer som har svart "ja" på spørsmålene, i de tilfelle skjemaet er besvart. På bakgrunn av erfaringene fra forrige gang Byrået gjennomførte en slik undersøkelse (Folketellingen 1950), er det imidlertid rimelig å regne med at en del av de som har latt spørsmålene stå ubesvart, er personer med samisk tilknytning. Det gjelder særlig for Nordland og Troms. En må derfor kunne regne med at de tall som her er nevnt for svaralternativet "ja" på de fire spørsmålene, er minimumstall.

Tabell 1. Personer i utvalgte tellingskretser i Nordland, Troms og Finnmark etter svar på spørsmål om samisk var første språk som personen selv snakket

Fylke	Folke- mengde ¹⁾ i alt i kretsene	Samisk første språk	Samisk ikke første språk	Ubesvart
Nordland	15 318	507	6 875	7 936
Troms	27 508	1 446	24 460	1 602
Finnmark	68 570	8 583	55 884	4 103
Nord-Norge i alt	111 396	10 536	87 219	13 641

1) Folkemengde i de utvalgte kretsene der en har fått inn minst ett tilleggsskjema med avkryssing for minst ett av de fire spørsmålene.

Tabell 2. Personer i utvalgte tellingskretser i Nordland, Troms og Finnmark etter svar på spørsmålet om samisk var første språk som minst én av personens foreldre snakket

Fylke	Folke- mengde i alt i kretsene	Samisk første språk	Samisk ikke første språk	Vet ikke	Ubesvart
Nordland	15 318	777	6 506	97	7 938
Troms	27 508	3 471	21 649	792	1 596
Finnmark	68 570	12 562	50 497	1 433	4 078
Nord-Norge i alt	111 396	16 810	78 652	2 322	13 612

Tabell 3. Personer i utvalgte tellingskretser i Nordland, Troms og Finnmark etter svar på spørsmålet om samisk var første språk som minst én av besteforeldrene snakket

Fylke	Folke- mengde i alt i kretsene	Samisk første språk	Samisk ikke første språk	Vet ikke	Ubesvart
Nordland	15 318	860	6 318	198	7 942
Troms	27 508	4 801	18 546	2 565	1 596
Finnmark	68 570	13 972	46 009	4 496	4 093
Nord-Norge i alt	111 396	19 633	70 873	7 259	13 631

Tabell 4. Personer i utvalgte tellingskretser i Nordland, Troms og Finnmark etter svar på spørsmålet om personen regner seg selv som same

Fylke	Folke- mengde i alt i kretsene	Regner seg som same	Regner seg ikke som same	Usikker	Ønsker ikke å svare	Ubesvart
Nordland	15 318	669	6 499	110	159	7 881
Troms	27 508	944	23 920	744	333	1 567
Finnmark	68 570	7 564	53 976	1 776	1 321	3 933
Nord-Norge i alt	111 396	9 177	84 395	2 630	1 813	13 381

TILLEGG TIL DE INTERNASJONALE MANEDSTABELLER I STATISTISK MANEDSHEFTE NR. 1, 1976

Tallene er mottatt i tiden 5/4-9/4 og er foreløpige. De vil eventuelt bli korrigert i Statistisk månedshefte. Der vil man også finne nærmere forklaringer til tallene og alle korreksjoner av eldre tall.

Tallene i parentes gjelder måneden (kvartalet, uken) før.

D a n m a r k (tabell 83)

Animalsk jordbruksproduksjon	Kol. B	Jan.	100	(96)
Verdi av utenrikshandelen				
b) Utførsel	" D.b	Feb.	4 326	(4 103)
Engrosprisindeks	" G	Feb.	167	(169)
Timefortjeneste	" I	3. kvartal	34,82	(34,42)
Valutabeholdning	" J	Jan.	4 296	(4 384)

S v e r i g e (tabell 84)

Verdi av utenrikshandelen				
a) Innførsel	" C.a	Feb.	6 250	(6 050)
b) Utførsel	" C.b	Feb.	6 400	(5 747)
Volum av utenrikshandelen				
a) Innførsel	" D.a	4. kvartal	120	(109)
b) Utførsel	" D.b	4. Kvartal	126	(102)
Øyeblikkelig rente på statsobligasjoner	" F	Feb.	9,12	(9,19)
Valutabeholdning	" J	Jan.	12 885	(12 455)

S t o r b r i t a n n i a (tabell 85)

Produksjon				
a) Produksjonsindeks, industri	" C.a	Jan.	100	(99)
Reuter's råvareindeks, uketall		29/3-2/4	231	(232)
Reuter's råvareindeks, uketall		5/4-9/4	239	(231)
Konsumprisindeks	" K	Feb.	205	(202)
Timefortjeneste	" L	Feb.	261	(257)
Valutabeholdning	" M	Jan.	2 344	(1 875)

F r a n k r i k e (tabell 86)

Valutabeholdning	" G	Jan.	49 814	(51 933)
------------------	-----	------	--------	----------

V e s t - T y s k l a n d (tabell 87)

Volum av utenrikshandelen				
a) Innførsel	" F.a	Jan.	132	(143)
b) Utførsel	" F.b	Jan.	133	(150)
Valutabeholdning	" K	Jan.	70 635	(72 071)

B e l g i a (tabell 88)

Valutabeholdning	" H	Jan.	159,4	(173,3)
------------------	-----	------	-------	---------

S a m b a n d s s t a t e n e (tabell 89)

Verdi av utenrikshandelen				
b) Utførsel	" F.b	Feb	8 800	(9 103)
Moody's råvareindeks, uketall		29/3-2/4	190	(191)
Moody's råvareindeks, uketall		5/4-9/4	193	(190)
Valutabeholdning	" M	Jan.	11 240	(11 260)

SU 10x
ND

PUBLIKASJONER SENDR UT FRA STATISTISK SENTRALBYRA HITTIL I APRIL 1976

I serien Norges offisielle statistikk:

Hagebruksteljing 1974 Sidetall 163 Pris kr 9,00
Framskrivning av folkemengden 1975-2000 Regionale tall Sidetall 191 Pris kr 11,00
Regnskapsstatistikk 1974 Engroshandel Sidetall 67 Pris kr 8,00
Kriminalstatistikk Reaksjoner 1974 Sidetall 51 Pris kr 7,00
Lønnsstatistikk for ansatte i skoleverket 1. oktober 1974 Sidetall 59 Pris kr 8,00
Lønnsstatistikk for funksjonærer i forsikringsvirksomhet 1. september 1975
Sidetall 35 Pris kr 7,00
Regnskapsstatistikk 1974 Bergverksdrift og industri Sidetall 99 Pris kr 8,00
De offentlige sektorers finanser 1971-1973 Sidetall 73 Pris kr 8,00
Kredittmarkedstatistikk 1972-1974 Sidetall 259 Pris kr 11,00
Bygge- og anleggsstatistikk 1974 Bedriftstelling 1974 Sidetall 69 Pris kr 7,00
Bedriftstelling 1974 Finnmark Sidetall 65 Pris kr 7,00
Lønnsstatistikk for sjøfolk på skip i innenriks rutefart november 1975
Sidetall 29 Pris kr 7,00
Lønnsstatistikk for arbeidere i bergverksdrift og industri 3. kvartal 1975
Sidetall 29 Pris kr 7,00
Lønnsstatistikk for ansatte i jordbruk, gartnerier og hagebruk september 1975
Sidetall 35 Pris kr 7,00
Folketallet i kommunene 1975-1976 Sidetall 41 Pris kr 7,00
Elektrisitetsstatistikk 1974 Sidetall 91 Pris kr 8,00
Bedriftstelling 1974 Troms Sidetall 69 Pris kr 7,00

I serien Artikler fra Statistisk Sentralbyrå:

Statistisk Sentralbyrås befolkningsprognosemodell ved de regionale framskrivninger 1975
Sidetall 48 Pris kr 8,00 (ART nr. 80)
Two Addresses on Statistical Co-operation Sidetall 20 Pris kr 5,00 (ART nr. 81)

FASTE PUBLIKASJONER FRA STATISTISK SENTRALBYRA

Statistisk månedshefte. Pris: Årsabonnement kr 25,00
Pr. hefte " 2,50
Månedsstatistikk over utenrikshandelen.
Pris: Årsabonnement kr 30,00
Pr. hefte " 3,00
Statistisk ukehefte. Pris: Årsabonnement kr 40,00
Pr. hefte " 1,00

